

# แผนการใช้ที่ดินตำบลนาเกษม

อำเภอทุ่งศรีอุดม จังหวัดอุบลราชธานี



สถานีพัฒนาที่ดินอุบลราชธานี สำนักงานพัฒนาที่ดินเขต 4

กรมพัฒนาที่ดิน กระทรวงเกษตรและสหกรณ์

กันยายน 2566



## คำนำ

การจัดทำแผนการใช้ที่ดินดำเนินการตามรัฐธรรมนูญแห่งราชอาณาจักรไทย พ.ศ. 2560 มาตรา 72 (1) ที่ได้บัญญัติให้มีการวางแผนการใช้ที่ดินให้เหมาะสมกับศักยภาพของที่ดินตามหลักการพัฒนาอย่างยั่งยืน โดยแผนการใช้ที่ดินตำบลนาเกษม อำเภอทุ่งศรีอุดม จังหวัดอุบลราชธานี ได้นำแนวคิดของ องค์การอาหารและเกษตรแห่งสหประชาชาติ (Food and Agriculture Organization of the United Nations : FAO) และ โครงการสิ่งแวดล้อมแห่งสหประชาชาติ (United Nations Environment Programme: UNEP) มาปรับใช้ คือ ความเหมาะสมทางกายภาพ ความเหมาะสมทางเศรษฐกิจ การยอมรับจากสังคม การสร้างความยั่งยืนให้สิ่งแวดล้อม และเสนอทางเลือกการใช้ที่ดินร่วมกับวิธีการที่จำเป็นอื่น ๆ เช่น กระบวนการมีส่วนร่วมของชุมชน (Participatory Rural Appraisal: PRA) การประเมินคุณภาพที่ดิน เป็นต้น

กองนโยบายและแผนการใช้ที่ดินร่วมกับสำนักงานพัฒนาที่ดินเขต 4 และสถานีพัฒนาที่ดินอุบลราชธานี ในการดำเนินการวางแผนการใช้ที่ดินระดับตำบล โดยพิจารณาภาพรวมของสภาพปัญหาในด้านต่างๆ ทั้งด้านกายภาพ เศรษฐกิจ และสังคม วิเคราะห์และสังเคราะห์ข้อมูลนำไปสู่การวางแผนการใช้ที่ดินที่สอดคล้องกับศักยภาพของพื้นที่ โดยผ่านกระบวนการมีส่วนร่วมของชุมชน (PRA) ในการระบุปัญหา ความต้องการของเกษตรกรและผู้มีส่วนได้ส่วนเสีย ทั้งนี้สถานีพัฒนาที่ดินอุบลราชธานี ได้จัดทำแผนกิจกรรม/โครงการ เพื่อขับเคลื่อนแผนการใช้ที่ดินให้เป็นรูปธรรมเพื่อให้เกษตรกรมีคุณภาพชีวิตที่ดีขึ้น มีการใช้ที่ดินอย่างถูกต้องเหมาะสม รักษาสภาพแวดล้อมและอนุรักษ์ทรัพยากรในชุมชน ให้เกิดความยั่งยืนต่อไป

สถานีพัฒนาที่ดินอุบลราชธานี

กันยายน 2566



## สารบัญ

	หน้า
คำนำ	ก
สารบัญ	ข
สารบัญตาราง	ง
สารบัญรูป	จ
<b>บทที่ 1 บทนำ</b>	<b>1-1</b>
1.1 ความสำคัญของการวางแผนการใช้ที่ดิน	1-1
1.2 หลักการและเหตุผล	1-1
1.3 วัตถุประสงค์	1-1
1.4 ระยะเวลาและสถานที่ดำเนินงาน	1-2
1.5 ขั้นตอนการดำเนินงาน	1-2
1.6 วิสัยทัศน์ของตำบล	1-3
<b>บทที่ 2 ข้อมูลทั่วไป</b>	<b>2-1</b>
2.1 ที่ตั้งและอาณาเขต	2-1
2.2 การแบ่งส่วนการปกครอง	2-1
2.3 สภาพภูมิประเทศ	2-2
2.4 สภาพภูมิอากาศ	2-2
2.5 สภาพการใช้ที่ดินในปัจจุบัน	2-4
2.6 สภาพเศรษฐกิจและสังคม	2-8
<b>บทที่ 3 สถานภาพของทรัพยากรธรรมชาติ</b>	<b>3-1</b>
3.1 ทรัพยากรป่าไม้	3-1
3.2 ทรัพยากรน้ำ	3-1
3.3 ทรัพยากรดิน	3-2
<b>บทที่ 4 กระบวนการมีส่วนร่วมของชุมชน (Participatory Rural Appraisal: PRA)</b>	<b>4-1</b>
4.1 การวิเคราะห์ผลจากการจัดทำกระบวนการมีส่วนร่วมของชุมชน (PRA)	4-1
4.2 ระบบการปลูกพืชในปัจจุบัน	4-5
<b>บทที่ 5 การประเมินคุณภาพที่ดิน</b>	<b>5-1</b>
5.1 หลักการประเมินคุณภาพที่ดินด้านกายภาพ	5-1



## สารบัญ (ต่อ)

	หน้า
5.2 พืชเศรษฐกิจที่สำคัญของตำบล	5-3
5.3 ระดับความเหมาะสมของที่ดิน	5-3
<b>บทที่ 6 แผนการใช้ที่ดิน</b>	<b>6-1</b>
6.1 การวิเคราะห์ข้อมูลเพื่อการจัดทำแผนการใช้ที่ดินระดับตำบล	6-1
6.2 เขตการใช้ที่ดิน	6-2
<b>บทที่ 7 การขับเคลื่อนแผนการใช้ที่ดิน</b>	<b>7-1</b>
7.1 ขั้นตอนการดำเนินงาน	7-1
7.2 กิจกรรมที่ดำเนินการของกรมพัฒนาที่ดิน	7-1
7.3 กิจกรรมที่จะดำเนินงานของหน่วยงานอื่น	7-2
7.4 ความต้องการของชุมชนและองค์กรปกครองส่วนท้องถิ่น	7-3
<b>เอกสารอ้างอิง</b>	<b>อ</b>



## สารบัญตาราง

ตารางที่		หน้า
2-1	สถิติภูมิอากาศ ณ สถานีตรวจอากาศเกษตร จังหวัดอุบลราชธานี	2-3
2-2	สภาพการใช้ที่ดิน ตำบลนาเกษม อำเภอทุ่งศรีอุดม จังหวัดอุบลราชธานี	2-5
2-3	จำนวนประชากรและครัวเรือน ตำบลนาเกษม อำเภอทุ่งศรีอุดม จังหวัดอุบลราชธานี ปี 2565	2-8
2-4	จำนวนและสัดส่วนครัวเรือนเกษตร ตำบลนาเกษม อำเภอทุ่งศรีอุดม จังหวัดอุบลราชธานี ปี 2565	2-9
2-5	รายได้-รายจ่ายเฉลี่ยครัวเรือน ตำบลนาเกษม อำเภอทุ่งศรีอุดม จังหวัดอุบลราชธานี ปี 2565	2-10
3-1	สมบัติดิน ตำบลนาเกษม อำเภอทุ่งศรีอุดม จังหวัดอุบลราชธานี	3-3
5-1	ตัวอย่างการประเมินคุณภาพที่ดินด้านกายภาพของประเภทการใช้ประโยชน์ที่ดิน	5-2
5-2	ชั้นความเหมาะสมทางกายภาพของดิน ตำบลนาเกษม อำเภอทุ่งศรีอุดม จังหวัดอุบลราชธานี	5-3
6-1	เขตการใช้ที่ดิน ตำบลนาเกษม อำเภอทุ่งศรีอุดม จังหวัดอุบลราชธานี	6-5
7-1	กิจกรรมของกรมพัฒนาที่ดินในเขตเกษตรกรรม ตำบลนาเกษม อำเภอทุ่งศรีอุดม จังหวัดอุบลราชธานี ที่จะดำเนินการในปีงบประมาณ 2567-2571	7-8
7-2	สรุปกิจกรรมที่ขอรับการสนับสนุนจากส่วนราชการอื่นในเขตการใช้ที่ดิน	7-9
7-3	เป้าหมายการดำเนินงานและงบประมาณโครงการนำร่อง ตำบลนาเกษม อำเภอทุ่งศรีอุดม จังหวัดอุบลราชธานี แผน 5 ปี (พ.ศ. 2567-2571)	7-10



## สารบัญญรูป

รูปที่		หน้า
1-1	กรอบการวางแผนการใช้ที่ดินระดับตำบล	1-3
2-1	ที่ตั้งและอาณาเขต ตำบลนาเกษม อำเภอทุ่งศรีอุดม จังหวัดอุบลราชธานี	2-1
2-2	กราฟสมดุลของน้ำเพื่อการเกษตร ปี พ.ศ. 2536-2565	2-4
2-3	สภาพการใช้ที่ดิน ตำบลนาเกษม อำเภอทุ่งศรีอุดม จังหวัดอุบลราชธานี	2-7
3-1	ทรัพยากรดิน ตำบลนาเกษม อำเภอทุ่งศรีอุดม จังหวัดอุบลราชธานี	3-4
4-1	การวิเคราะห์สถานการณ์โดยระบบ DPSIR ของตำบลนาเกษม อำเภอทุ่งศรีอุดม จังหวัดอุบลราชธานี	4-4
4-2	ระบบการปลูกพืชในปัจจุบัน ตำบลนาเกษม อำเภอทุ่งศรีอุดม จังหวัดอุบลราชธานี	4-5
6-1	เขตการใช้ที่ดิน ตำบลนาเกษม อำเภอทุ่งศรีอุดม จังหวัดอุบลราชธานี	6-6
7-1	การชะล้างพังทลายของดิน ตำบลนาเกษม อำเภอทุ่งศรีอุดม จังหวัดอุบลราชธานี	7-7



## บทที่ 1

### บทนำ

#### 1.1 ความสำคัญของการวางแผนการใช้ที่ดิน

ตามรัฐธรรมนูญแห่งราชอาณาจักรไทย พุทธศักราช 2560 มาตรา 72 รัฐพึงดำเนินการเกี่ยวกับที่ดิน ทรัพยากรน้ำ และพลังงาน ดังต่อไปนี้

(1) วางแผนการใช้ที่ดินของประเทศ ให้เหมาะสมกับสภาพพื้นที่และศักยภาพของที่ดินตามหลักการพัฒนาอย่างยั่งยืน

#### 1.2 หลักการและเหตุผล

ปัจจุบันกรมพัฒนาที่ดินได้ดำเนินการวางแผนการใช้ที่ดินระดับประเทศเรียบร้อยแล้ว ซึ่งเป็นการวางกรอบเชิงนโยบายมุ่งเน้นการพัฒนาด้านการเกษตรให้เกิดความสมดุลและยั่งยืนและในขณะเดียวกันต้องอนุรักษ์ทรัพยากรธรรมชาติและสิ่งแวดล้อมควบคู่กับการรักษาคุณค่าทางศิลปวัฒนธรรม แต่ทั้งนี้เพื่อให้เกิดการใช้ประโยชน์ที่ดินในระดับพื้นที่อย่างมีประสิทธิภาพและรักษาฐานการผลิตด้านทรัพยากรธรรมชาติอย่างยั่งยืนตลอดห่วงโซ่อุปทาน แผนการใช้ที่ดินระดับตำบลจึงถูกนำมาใช้เป็นเครื่องมือเพื่อขับเคลื่อนการดำเนินงานดังกล่าว

ทั้งนี้กรมพัฒนาที่ดินได้จัดทำแผนปฏิบัติการราชการกรมพัฒนาที่ดินระยะ 5 ปี (พ.ศ.2566-2570) เพื่อให้ บรรลุตามวิสัยทัศน์ที่กำหนดไว้ “เป็นองค์กรอัจฉริยะทางดิน เพื่อขับเคลื่อนการใช้ที่ดินอย่างเหมาะสม 15 ล้านไร่ ภายในปี 2570” ซึ่งในส่วนของประเด็นในการพัฒนาที่ 2 บริหารจัดการทรัพยากรดินและที่ดินด้วย ชุดข้อมูลที่มีมูลค่าสูง (High Value Dataset) ซึ่งมีเป้าหมาย คือ การนำชุดดินที่มีมูลค่าสูงไปใช้ในการบริหารจัดการทางการเกษตร ในส่วนของตัวชี้วัด ซึ่งบริหารจัดการทรัพยากรดินและที่ดินบนพื้นฐานของชุดข้อมูลที่มีมูลค่าสูง ร้อยละ 100 กลยุทธ์ที่ 2 ยุกระดับแผนการใช้ที่ดินไปสู่การปฏิบัติ ได้กำหนดให้ร้อยละของแผน การใช้ที่ดินระดับตำบลที่จัดทำแล้วเสร็จทั้งประเทศ ภายในปี 2570 (ไม่น้อยกว่าร้อยละ 80) เป็นตัวชี้วัดหนึ่งของกลยุทธ์ดังกล่าว

#### 1.3 วัตถุประสงค์

1.3.1 เพื่อรักษาเสถียรภาพของทรัพยากรให้เกิดความสมดุลและยั่งยืนภายใต้การพัฒนาด้านต่าง ๆ ของตำบล

1.3.2 เพื่อให้การใช้ที่ดินมีผลตอบแทนสูงสุดต่อหน่วยเนื้อที่อย่างยั่งยืน

1.3.3 เพื่อให้เกิดการกำหนดแผนงาน โครงการ กิจกรรม ที่สอดคล้องกับแผนการใช้ที่ดินที่กำหนดขึ้นและอยู่บนหลักการของโมเดลเศรษฐกิจ BCG (Bio – Circular – Green Economy: BCG Model)



## 1.4 ระยะเวลาและสถานที่ดำเนินงาน

1.4.1 ระยะเวลา 1 ตุลาคม 2565 – 30 กันยายน 2566

1.4.2 สถานที่ ตำบลนาเกษม อำเภอทุ่งศรีอุดม จังหวัดอุบลราชธานี

## 1.5 ขั้นตอนการดำเนินงาน

1.5.1 รวบรวมข้อมูลปฐมภูมิและทุติยภูมิ ประกอบด้วย

1) ด้านกายภาพ ได้แก่ ทรัพยากรดิน ทรัพยากรน้ำ ทรัพยากรป่าไม้ ภูมิอากาศ สภาพการใช้ที่ดิน เขตป่าไม้ตามกฎหมายและมติคณะรัฐมนตรี

2) ด้านเศรษฐกิจและสังคม เช่น การถือครองที่ดิน ลักษณะทางเศรษฐกิจของตำบล จำนวนประชากร เป็นต้น

3) ด้านนโยบายและข้อกำหนดที่เกี่ยวข้อง ได้แก่ ยุทธศาสตร์ แผนพัฒนาเศรษฐกิจและสังคมแห่งชาติฉบับที่ 13 ยุทธศาสตร์ภาค แผนพัฒนากลุ่มจังหวัด แผนพัฒนาจังหวัด แผนพัฒนาการเกษตรและสหกรณ์ แผนพัฒนาท้องถิ่น 5 ปี ขององค์การบริหารส่วนจังหวัด เทศบาลตำบลหรือ องค์การบริหารส่วนตำบล

1.5.2 จัดทำกระบวนการมีส่วนร่วมของชุมชน (Participatory Rural Appraisal : PRA) เพื่อรับฟังความคิดเห็น ประเด็นปัญหา ความต้องการด้านต่าง ๆ ขององค์การปกครองส่วนท้องถิ่นและเกษตรกรในตำบล

1.5.3 ประเมินคุณภาพของที่ดินของพืชเศรษฐกิจหลักและพืชทางเลือกที่มีมูลค่าของตำบล

1.5.4 สังเคราะห์ข้อมูลจากข้อ 1.5.1 ถึง 1.5.3 เพื่อใช้ประกอบการวางแผนการใช้ที่ดิน

1.5.5 กำหนด (ร่าง) แผนการใช้ที่ดินระดับตำบล

1.5.6 รับฟังความคิดเห็นของผู้มีส่วนได้ส่วนเสียต่อ (ร่าง) แผนการใช้ที่ดินที่กำหนดขึ้น

1.5.7 ปรับปรุง (ร่าง) แผนการใช้ที่ดินเพื่อจัดทำแผนการใช้ที่ดินฉบับสมบูรณ์

1.5.8 นำแผนการใช้ที่ดินเข้าสู่คณะกรรมการของเขตฯ เพื่อตรวจสอบความครบถ้วน/ สมบูรณ์ของเนื้อหาและองค์ประกอบ

1.5.9 เผยแพร่แผนการใช้ที่ดินเพื่อนำไปสู่การขับเคลื่อนการดำเนินงาน ประกอบด้วย

1) องค์การปกครองส่วนท้องถิ่น นำแผนการใช้ที่ดินที่จัดทำขึ้นไปประกอบการจัดทำแผนการพัฒนาของตำบล เพื่อนำไปสู่การของบประมาณที่มีความสอดคล้องกับศักยภาพด้านการผลิตและสถานภาพของทรัพยากรของตำบล

2) กรมพัฒนาที่ดิน โดยสถานีพัฒนาที่ดินอุบลราชธานี กำหนดแผนงาน/โครงการ/กิจกรรม ที่สอดคล้องกับแผนการใช้ที่ดินที่กำหนดขึ้นในแต่ละเขตและสามารถใช้ประกอบการของบประมาณในพื้นที่อย่างมีหลักการและเป็นที่ยอมรับ

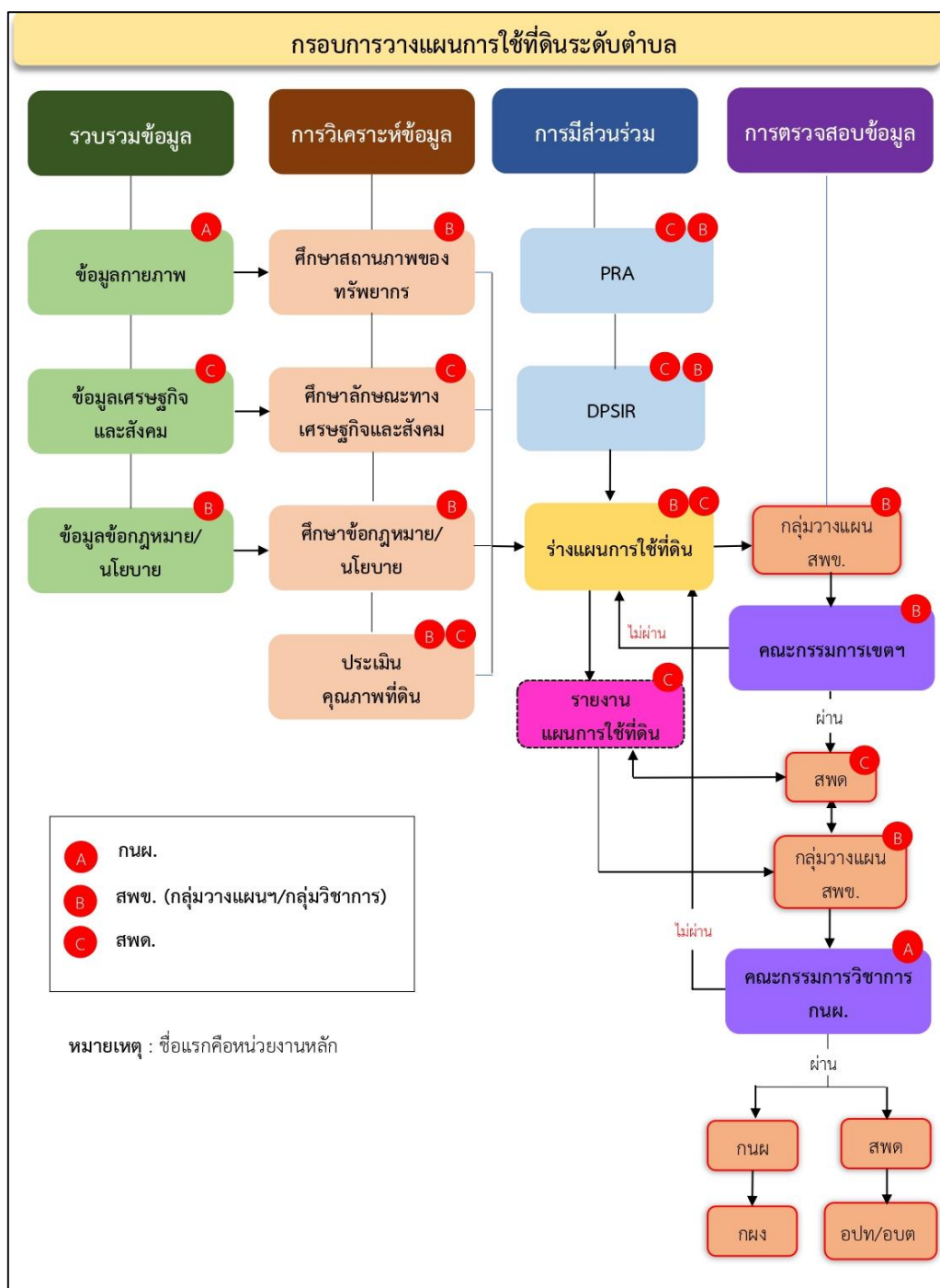
3) หน่วยงานราชการอื่น ๆ สามารถใช้เป็นข้อมูลพื้นฐานประกอบแผนงาน/โครงการ/กิจกรรม ที่สอดคล้องกับแผนการใช้ที่ดินที่กำหนดขึ้นในแต่ละเขต



จากขั้นตอนที่กล่าวข้างต้น สามารถจัดทำกรอบการวางแผนการใช้ที่ดินระดับตำบล แสดงดังรูปที่ 1-1

### 1.6 วิสัยทัศน์ของตำบล

ตำบลน่าอยู่ เชิญชวนคุณธรรม คุณภาพชีวิตเลิศล้ำ นำประชาพัฒนาเศรษฐกิจ พิชิตความยากจน มากล้นความสามัคคี ไม่มีโรคร้าย ก้าวไกลการศึกษา คมนาคมสะดวก (องค์การบริหารส่วนตำบลนาเกษม ,2566)



รูปที่ 1-1 กรอบการวางแผนการใช้ที่ดินระดับตำบล

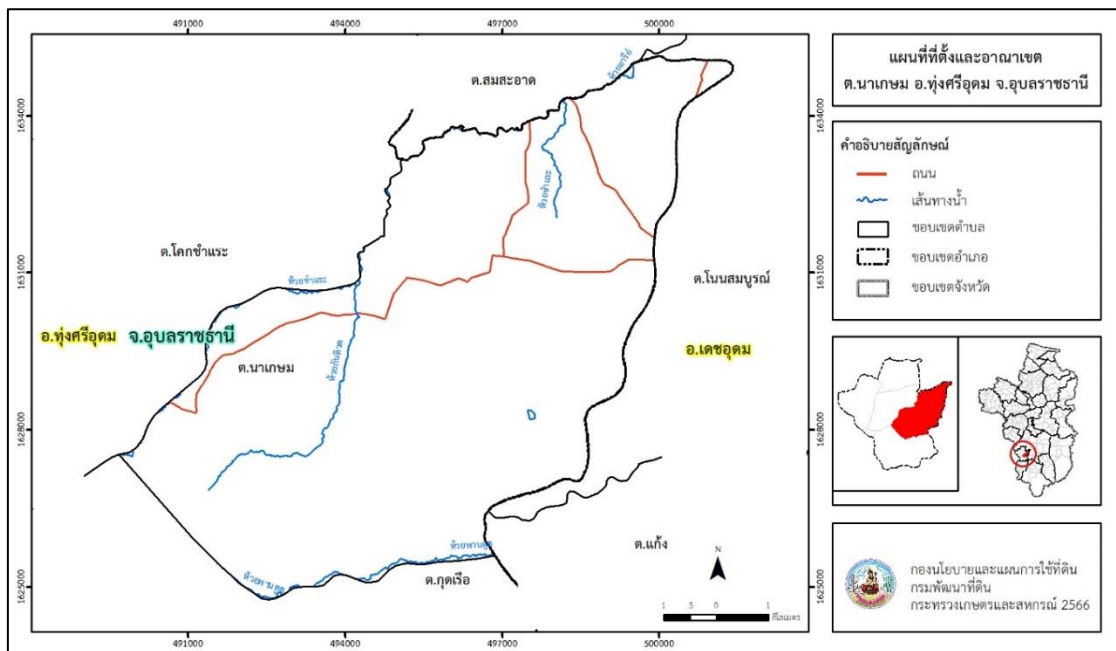


## บทที่ 2 ข้อมูลทั่วไป

### 2.1 ที่ตั้งและอาณาเขต

ตำบลนาเกษม อำเภอทุ่งศรีอุดม จังหวัดอุบลราชธานี ตั้งอยู่ทางทิศใต้ของอำเภอทุ่งศรีอุดม มีเนื้อที่ประมาณ 61 ตารางกิโลเมตร หรือ 38,122 ไร่ โดยมีอาณาเขตติดต่อ ดังนี้ (รูปที่ 2-1)

ทิศเหนือ	ติดต่อกับ	ตำบลสมสะอาด อำเภอทุ่งศรีอุดม ตำบลโนนสมบูรณ์ อำเภอเดชอุดม จังหวัดอุบลราชธานี
ทิศใต้	ติดต่อกับ	ตำบลกุดเรือ อำเภอทุ่งศรีอุดม ตำบลแก้ง อำเภอเดชอุดม จังหวัดอุบลราชธานี
ทิศตะวันออก	ติดต่อกับ	ตำบลโนนสมบูรณ์ อำเภอเดชอุดม จังหวัดอุบลราชธานี
ทิศตะวันตก	ติดต่อกับ	ตำบลโคกขำระ อำเภอทุ่งศรีอุดม จังหวัดอุบลราชธานี



รูปที่ 2-1 แผนที่ที่ตั้งและอาณาเขต ตำบลนาเกษม อำเภอทุ่งศรีอุดม จังหวัดอุบลราชธานี

### 2.2 การแบ่งส่วนการปกครอง

ตำบลนาเกษม อำเภอทุ่งศรีอุดม จังหวัดอุบลราชธานี แบ่งส่วนการปกครองออกเป็น 11 หมู่บ้าน ดังนี้

- |                        |                         |
|------------------------|-------------------------|
| หมู่ที่ 1 บ้านนาเกษม   | หมู่ที่ 7 บ้านน้อยพัฒนา |
| หมู่ที่ 2 บ้านหนองถาวร | หมู่ที่ 8 บ้านโนนกลาง   |



หมู่ที่ 3 บ้านโนนสนาม  
หมู่ที่ 4 บ้านนาเจริญ  
หมู่ที่ 5 บ้านโนนใหญ่  
หมู่ที่ 6 บ้านโนนสว่าง

หมู่ที่ 9 บ้านนาเกษม  
หมู่ที่ 10 บ้านศรีอรุณ  
หมู่ที่ 11 บ้านศรีเมือง

## 2.3 สภาพภูมิประเทศ

ลักษณะพื้นที่ทั่วไปส่วนใหญ่เป็นที่ดอน สภาพพื้นที่ราบเรียบถึงลูกคลื่นลอนลาดเล็กน้อย เป็นส่วนหนึ่งของลุ่มน้ำมูล มีแหล่งน้ำที่สำคัญ เช่น ห้วยชำแระ ห้วยพานตูด ห้วยอารีย์ หนองแวง หนองเสนียดเขียด

## 2.4 สภาพภูมิอากาศ

จากการศึกษาสถิติภูมิอากาศ (พ.ศ. 2536-2565) พบว่า ตำบลนาเกษม อำเภอทุ่งศรีอุดม จังหวัดอุบลราชธานี มีรายละเอียดดังนี้

### 2.4.1 อุณหภูมิ

มีอุณหภูมิโดยเฉลี่ยทั้งปี 27.1 องศาเซลเซียส อุณหภูมิสูงสุดเฉลี่ย 33.5 องศาเซลเซียส ในเดือนเมษายน และอุณหภูมิต่ำสุดเฉลี่ย 22.4 องศาเซลเซียส ในเดือนมกราคม

### 2.4.2 ปริมาณน้ำฝน

มีปริมาณน้ำฝนรวมทั้งปี 1,631.6 มิลลิเมตร มีฝนตกประมาณ 128 วัน เดือนที่มีฝนตกมากที่สุด ในเดือนกันยายน มีปริมาณฝน 331.3 มิลลิเมตร และมีฝนตกประมาณ 20 วัน

### 2.4.3 สมดุลน้ำเพื่อการเกษตร

จากข้อมูลสถิติภูมิอากาศในคาบ 30 ปี (พ.ศ. 2536-2565) ณ สถานีตรวจอากาศเกษตร จังหวัดอุบลราชธานี ได้นำมาวิเคราะห์สมดุลของน้ำเพื่อการเกษตร ซึ่งเป็นการวิเคราะห์หาช่วงฤดูการเพาะปลูกพืช ตลอดจนช่วงระยะเวลาที่พืชเสี่ยงต่อการขาดน้ำ ข้อมูลที่นำมาวิเคราะห์ คือ ปริมาณน้ำฝน และศักยภาพการคายระเหยน้ำอ้างอิง (ET<sub>o</sub>) ซึ่งคำนวณด้วยโปรแกรม Cropwat for Windows Version 8.0 โดยใช้สมการ Penman-Monteith สามารถสรุปสมดุลของน้ำเพื่อการเกษตรในเขตอาศัยน้ำฝนได้ดังนี้

ช่วงที่เหมาะสมต่อการปลูกพืช เป็นช่วงที่ค่าปริมาณน้ำฝนมากกว่าค่า 0.5 การระเหยจากผิวดิน และการคายน้ำของพืช เป็นช่วงที่ดินมีความชุ่มชื้นพอเหมาะต่อการเพาะปลูกพืช ซึ่งช่วงนี้เริ่มตั้งแต่มิถุนายนถึงต้นเดือนพฤศจิกายน

ช่วงที่มีน้ำมากเกินพอ เป็นช่วงที่ค่าปริมาณน้ำฝนมากกว่าค่าการระเหยจากผิวดินและการคายน้ำของพืช ซึ่งช่วงนี้เริ่มตั้งแต่มิถุนายนถึงกลางเดือนตุลาคม

ช่วงขาดน้ำ เป็นช่วงฤดูแล้งที่ค่าปริมาณน้ำฝนน้อยกว่าค่า 0.5 การระเหยจากผิวดิน และการคายน้ำของพืช ซึ่งพืชอาจเสียหายจากการขาดแคลนน้ำได้ ซึ่งช่วงนี้เริ่มตั้งต้นเดือนพฤศจิกายนถึงกลางเดือนเมษายน (ตารางที่ 2-1 และรูปที่ 2-2)



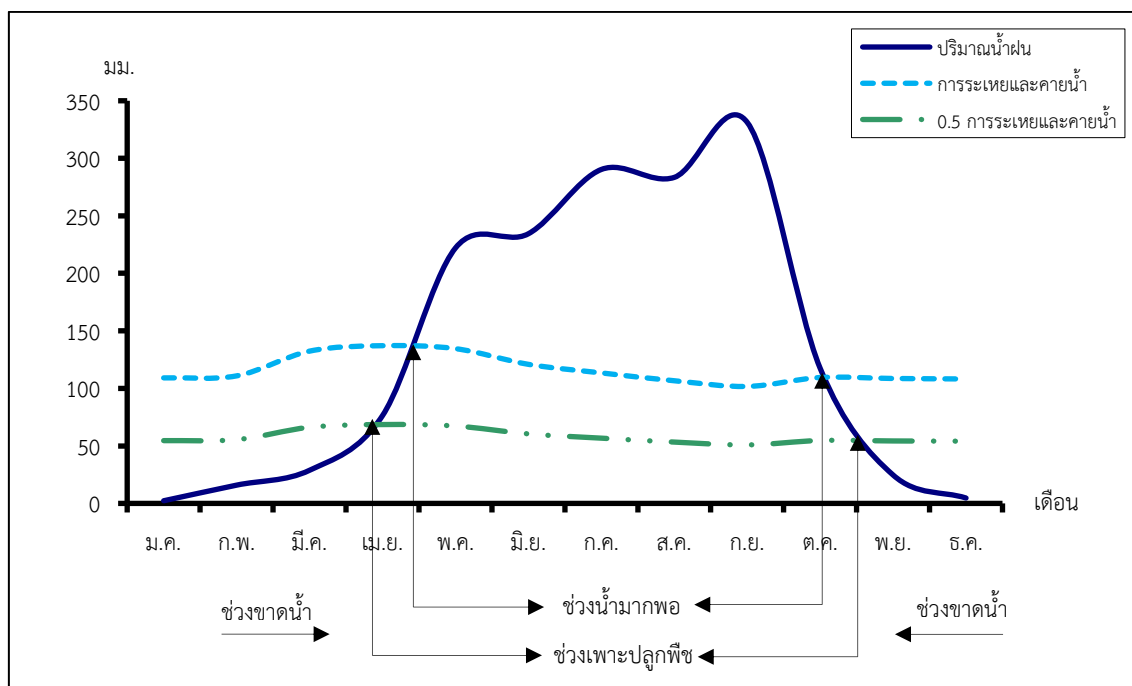
ตารางที่ 2-1 สถิติภูมิอากาศ ณ สถานีตรวจอากาศเกษตรจังหวัดอุบลราชธานี<sup>1</sup>

เดือน	อุณหภูมิ (°ซ.)			ความชื้นสัมพัทธ์ (%)	ปริมาณน้ำฝน (มม.)	จำนวนวันที่ฝนตก (วัน)	ศักยภาพการคายระเหยน้ำ (มม.)	ปริมาณฝนใช้การ <sup>2</sup> (มม.)
	ต่ำสุด	สูงสุด	เฉลี่ย					
ม.ค.	17.6	32.2	24.0	68.0	2.3	1.0	109.1	2.3
ก.พ.	19.2	34.2	25.8	65.0	15.9	2.1	110.9	15.5
มี.ค.	22.5	36.1	28.4	65.0	28.8	4.7	132.4	27.5
เม.ย.	24.3	36.7	29.4	69.0	76.3	8.1	137.1	67.0
พ.ค.	24.8	35.0	28.9	78.0	222.0	16.5	134.5	143.1
มิ.ย.	24.8	34.0	28.6	80.0	234.4	17.4	120.9	146.5
ก.ค.	24.4	32.7	27.8	83.0	290.3	20.2	113.5	154.0
ส.ค.	24.4	32.4	27.5	84.0	283.4	20.9	106.6	153.3
ก.ย.	24.1	32.2	27.3	85.0	331.3	20.4	101.7	158.1
ต.ค.	22.9	32.2	26.8	81.0	117.5	11.2	109.4	95.4
พ.ย.	21.2	32.6	26.1	74.0	24.7	4.0	108.6	23.7
ธ.ค.	18.5	31.6	24.1	70.0	4.7	1.4	108.2	4.7
เฉลี่ย	22.4	33.5	27.1	75.2	-	-	-	-
รวม	-	-	-	-	1,631.6	127.9	1,392.9	991.1

หมายเหตุ : <sup>1</sup> เป็นสถานีตรวจอากาศที่ใกล้พื้นที่ตำบลมากที่สุด

<sup>2</sup> จากการคำนวณโดยโปรแกรม Cropwat for Windows Version 8.0

ที่มา : กรมอุตุนิยมวิทยา (2566)



รูปที่ 2-2 กราฟสมดุลของน้ำเพื่อการเกษตร จังหวัดอุบลราชธานี

## 2.5 สภาพการใช้ที่ดินในปัจจุบัน

สภาพการใช้ที่ดินตำบลนาเกษม อำเภอทุ่งศรีอุดม จังหวัดอุบลราชธานี ซึ่งสำรวจโดยกลุ่มวิเคราะห์สภาพการใช้ที่ดิน (2566) ประกอบด้วยประเภทการใช้ที่ดินต่างๆ ดังนี้

2.5.1 พื้นที่ชุมชนและสิ่งปลูกสร้าง มีเนื้อที่ 1,408 ไร่ หรือร้อยละ 3.69 ของพื้นที่ตำบล

2.5.2 พื้นที่เกษตรกรรม มีเนื้อที่ 35,988 ไร่ หรือร้อยละ 94.41 ของพื้นที่ตำบล ประกอบด้วยการใช้ประโยชน์ที่ดินด้านเกษตรกรรมต่างๆ ดังต่อไปนี้

1) เกษตรผสมผสาน มีเนื้อที่ 198 ไร่ หรือร้อยละ 0.52 ของพื้นที่ตำบล ได้แก่ เกษตรผสมผสาน/ไร่นาสวนผสม

2) พื้นที่นา มีเนื้อที่ 22,656 ไร่ หรือร้อยละ 59.43 ของพื้นที่ตำบล ได้แก่ นาข้าว

3) ไร่ มีเนื้อที่ 6,701 ไร่ หรือร้อยละ 17.58 ของพื้นที่ตำบล ได้แก่ มันสำปะหลัง อ้อย ข้าวโพด ไร่ร้าง พริก

4) ไม้ยืนต้น มีเนื้อที่ 6,140 ไร่ หรือร้อยละ 16.11 ของพื้นที่ตำบล ได้แก่ ยางพารา ยูคาลิปตัส สักปาล์มน้ำมัน ไม้ยืนต้นร้าง/เสื่อมโทรม

5) ไม้ผล มีเนื้อที่ 252 ไร่ หรือร้อยละ 0.66 ของพื้นที่ตำบล ได้แก่ มะม่วง มะม่วงหิมพานต์ มะขาม ไม้ผลผสม แก้วมังกร

6) พืชสวน มีเนื้อที่ 19 ไร่ หรือร้อยละ 0.05 ของพื้นที่ตำบล ได้แก่ พืชผัก

7) ทุ่งหญ้าเลี้ยงสัตว์และโรงเรือนเลี้ยงสัตว์ มีเนื้อที่ 16 ไร่ หรือร้อยละ 0.04 ของพื้นที่ตำบล ได้แก่ โรงเรือนเลี้ยงสุกร โรงเรือนเลี้ยงสัตว์ปีก



8) สถานที่เพาะเลี้ยงสัตว์น้ำ มีเนื้อที่ 6 ไร่ หรือร้อยละ 0.02 ของพื้นที่ตำบล ได้แก่ สถานที่เพาะเลี้ยงปลา

2.5.3 พื้นที่ป่าไม้ มีเนื้อที่ 184 ไร่ หรือร้อยละ 0.48 ของพื้นที่ตำบล ได้แก่ ป่าผลัดใบบรอสภาพฟื้นฟู

2.5.4 พื้นที่แหล่งน้ำ มีเนื้อที่ 343 ไร่ หรือร้อยละ 0.90 ของพื้นที่ตำบล ได้แก่ แม่น้ำ ลำห้วย ลำคลอง บ่อน้ำในไร่นา หนอง บึง ทะเลสาบ

2.5.5 พื้นที่เบ็ดเตล็ด มีเนื้อที่ 199 ไร่ หรือร้อยละ 0.52 ของพื้นที่ตำบล ได้แก่ ทุ่งหญ้าสลับไม้ พุ่ม/ไม้ละเมาะ ทุ่งหญ้าธรรมชาติ พื้นที่ลุ่ม

ตารางที่ 2-2 สภาพการใช้ที่ดิน ตำบลนาเกษม อำเภอทุ่งศรีอุดม จังหวัดอุบลราชธานี

หน่วยแผนที่	ประเภทการใช้ที่ดิน	เนื้อที่	
		ไร่	ร้อยละ
<b>U</b>	<b>พื้นที่ชุมชนและสิ่งปลูกสร้าง</b>	<b>1,408</b>	<b>3.69</b>
U201	หมู่บ้านบนพื้นราบ	1,080	2.83
U301	สถานที่ราชการและสถาบันต่าง ๆ	308	0.81
U503	ลานตากและแหล่งรับซื้อทางการเกษตร	13	0.03
U603	สุสาน ป่าช้า	7	0.02
<b>A</b>	<b>พื้นที่เกษตรกรรม</b>	<b>35,988</b>	<b>94.41</b>
A001	เกษตรผสมผสาน/ไร่นาสวนผสม	198	0.52
A101	นาข้าว	22,656	59.43
A200	ไร่ร้าง	25	0.07
A202	ข้าวโพด	84	0.22
A203	อ้อย	199	0.52
A204	มันสำปะหลัง	6,377	16.73
A229	พริก	16	0.04
A300	ไม้ยืนต้นร้าง/เสื่อมโทรม	10	0.03
A302	ยางพารา	5,916	15.52
A303	ปาล์มน้ำมัน	54	0.14
A304	ยูคาลิปตัส	81	0.21
A304/A309	ยูคาลิปตัส/ประตู	6	0.02
A305	สั๊ก	66	0.17
A315	ไม้ปลูกเพื่อการค้า	7	0.02
A401	ไม้ผลผสม	7	0.02



ตารางที่ 2-2 (ต่อ)

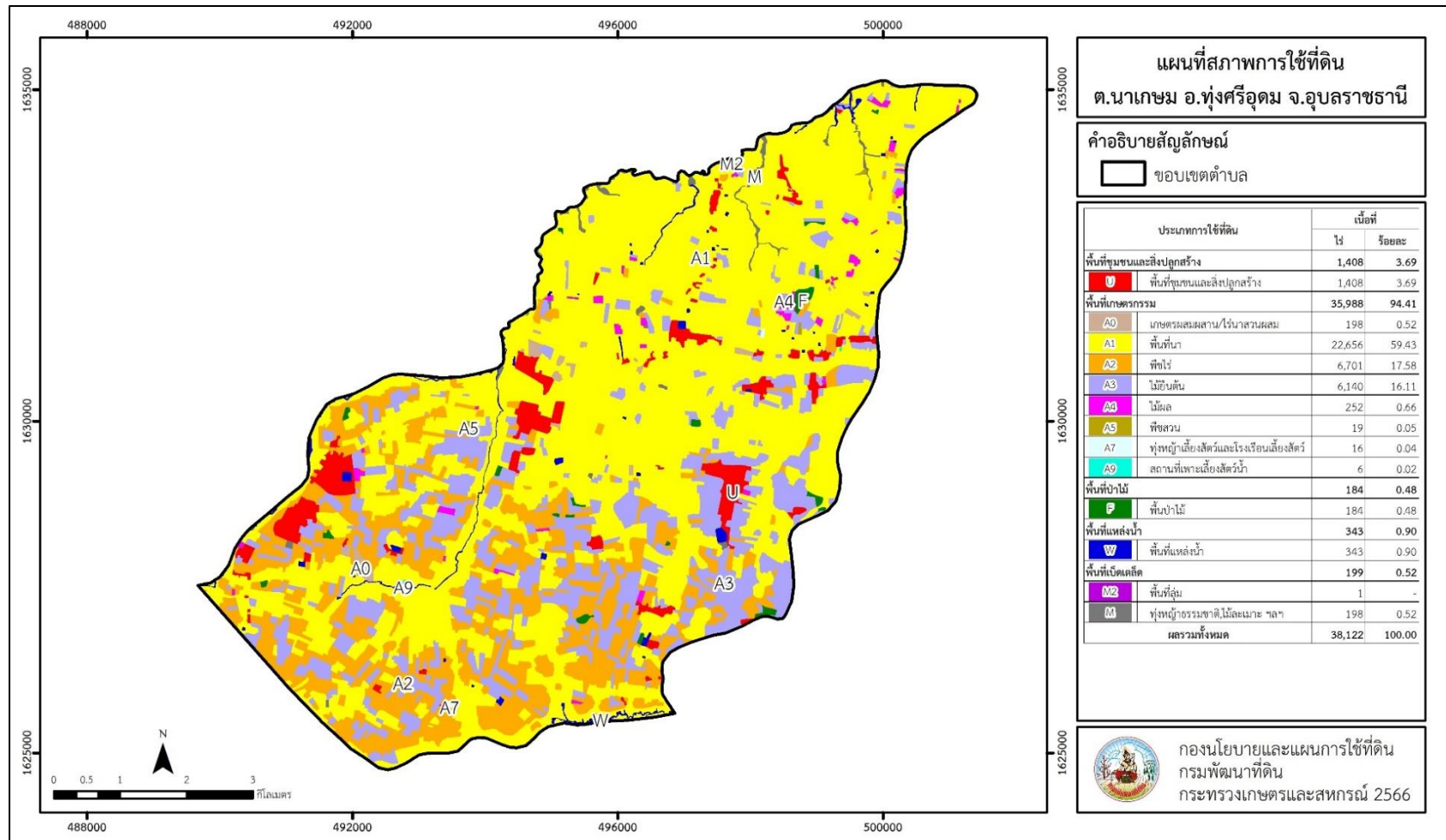
หน่วยแผนที่	ประเภทการใช้ที่ดิน	เนื้อที่	
		ไร่	ร้อยละ
A407	มะม่วง	5	0.01
A408	มะม่วงหิมพานต์	218	0.57
A412	มะขาม	15	0.04
A426	แก้วมังกร	7	0.02
A502	พืชผัก	19	0.05
A703	โรงเรือนเลี้ยงสัตว์ปีก	5	0.01
A704	โรงเรือนเลี้ยงสุกร	11	0.03
A902	สถานที่เพาะเลี้ยงปลา	6	0.02
<b>F</b>	<b>พื้นที่ป่าไม้</b>	<b>184</b>	<b>0.48</b>
F200	ป่าผลัดใบรอสภาพฟื้นฟู	184	0.48
<b>M</b>	<b>พื้นที่เบ็ดเตล็ด</b>	<b>199</b>	<b>0.52</b>
M101	ทุ่งหญ้าธรรมชาติ	7	0.02
M102	ทุ่งหญ้าสลับไม้พุ่ม/ไม้ละเมาะ	191	0.50
M201	พื้นที่ลุ่ม	1	-
<b>W</b>	<b>พื้นที่แหล่งน้ำ</b>	<b>343</b>	<b>0.90</b>
W101	แม่น้ำ ลำห้วย ลำคลอง	200	0.53
W102	หนอง บึง ทะเลสาบ	28	0.07
W202	บ่อน้ำในไร่นา	115	0.30
<b>ผลรวมทั้งหมด</b>		<b>38,122</b>	<b>100.00</b>

ที่มา : กลุ่มวิเคราะห์สภาพการใช้ที่ดิน (2566)

หมายเหตุ : เนื้อที่คำนวณด้วยระบบสารสนเทศภูมิศาสตร์



แผนการใช้ที่ดินตำบลนาเกษม อำเภอทุ่งศรีอุดม จังหวัดอุบลราชธานี



รูปที่ 2-3 สภาพการใช้ที่ดิน ตำบลนาเกษม อำเภอทุ่งศรีอุดม จังหวัดอุบลราชธานี



## 2.6 สภาพเศรษฐกิจและสังคม

### 2.6.1 ประชากร

จากหลักฐานทะเบียนราษฎรของกรมการปกครอง กระทรวงมหาดไทย ณ เดือนธันวาคม 2565 พบว่า ประชากรที่อาศัยในพื้นที่ตำบลนาเกษม มีประชากรรวม 6,107 คน แบ่งเป็นชาย 3,137 คน เป็นหญิง 2,970 คน ความหนาแน่นโดยเฉลี่ย 100.12 คนต่อตารางกิโลเมตร มีจำนวนครัวเรือนทั้งหมด 1,954 ครัวเรือน เป็นครัวเรือนเกษตรที่มาขึ้นทะเบียนกรมส่งเสริมการเกษตร 1,066 ครัวเรือน หรือร้อยละ 54.55 ของจำนวนครัวเรือนทั้งหมด และเป็นครัวเรือนที่ประกอบอาชีพอื่นๆ ครัวเรือนเกษตรที่ไม่ได้มาขึ้นทะเบียนกรมส่งเสริมการเกษตร 888 ครัวเรือน หรือร้อยละ 45.45 ของจำนวนครัวเรือนทั้งหมด ดังรายละเอียดในตารางที่ 2-3 ถึง 2-4

ตารางที่ 2-3 จำนวนประชากรและครัวเรือน ตำบลนาเกษม อำเภอทุ่งศรีอุดม จังหวัดอุบลราชธานี ปี 2565

พื้นที่	จำนวนครัวเรือน	จำนวนประชากร (คน)		
		ชาย	หญิง	รวม
ตำบลนาเกษม	1,954	3,137	2,970	6,107
หมู่ที่ 1 นาเกษม	291	525	494	1,019
หมู่ที่ 2 หนองถาวร	187	239	219	458
หมู่ที่ 3 โนนสนาม	289	448	420	868
หมู่ที่ 4 นาเจริญ	173	292	288	580
หมู่ที่ 5 โนนใหญ่	296	466	489	955
หมู่ที่ 6 โนนสว่าง	85	144	141	285
หมู่ที่ 7 น้อยพัฒนา	109	163	155	318
หมู่ที่ 8 โนนกลาง	74	120	86	206
หมู่ที่ 9 นาเกษม	170	352	316	668
หมู่ที่ 10 ศรีอรุณ	94	151	140	291
หมู่ที่ 11 ศรีเมือง	186	237	222	459

ที่มา: กรมการปกครอง (2566)



ตารางที่ 2-4 จำนวนและสัดส่วนครัวเรือนเกษตรกร ตำบลนาเกษม อำเภอทุ่งศรีอุดม จังหวัดอุบลราชธานี  
ปี 2565

รายการ	จำนวน (ครัวเรือน)	ร้อยละ
จำนวนครัวเรือนทั้งหมด <sup>1)</sup>	1,954	100.00
- จำนวนครัวเรือนเกษตรกรที่มากขึ้นทะเบียนกรมส่งเสริมการเกษตร <sup>2)</sup>	1,066	54.55
- จำนวนครัวเรือนที่ประกอบอาชีพอื่นๆ และจำนวนครัวเรือนเกษตรกรที่ไม่ได้มากขึ้นทะเบียนฯ	888	45.45

ที่มา: 1) กรมการปกครอง (2566) 2) กรมส่งเสริมการเกษตร (2566)

### 2.6.2 การถือครองที่ดิน

จากข้อมูลกรมการปกครอง ณ เดือนธันวาคม 2565 ตำบลนาเกษม มีจำนวนครัวเรือนทั้งหมด 1,954 ครัวเรือน โดยถือครองที่ดินเฉลี่ยครัวเรือนละ 19.51 ไร่

### 2.6.3 ลักษณะทางเศรษฐกิจและการประกอบอาชีพ

สภาพเศรษฐกิจของชุมชนในตำบลนาเกษมส่วนใหญ่ประชากรมีอาชีพด้านการเกษตรกรรม ได้แก่ ปลูกข้าวมากเป็นอันดับหนึ่ง รองลงมาได้แก่ มันสำปะหลัง และยางพารา นอกจากนี้เกษตรกรยังมีการเลี้ยงสัตว์

**การประกอบอาชีพ** ในตำบลนาเกษมประชากรส่วนใหญ่ประกอบอาชีพเกษตรกรรม ทั้งการทำนา ปลูกพืชไร่ และไม้ยืนต้น นอกจากนี้ยังมีการเลี้ยงสัตว์ไว้เพื่อบริโภคและจำหน่าย ค้าขายรับจ้างทั่วไป

- อาชีพทำเกษตรกรรม ตำบลนาเกษมครัวเรือนเกษตรกรที่ขึ้นทะเบียนกับกรมส่งเสริมการเกษตร 1,066 ครัวเรือน โดยเกษตรกรปลูกข้าวมากเป็นอันดับหนึ่ง รองลงมาได้แก่ มันสำปะหลัง และยางพารา นอกจากนี้เกษตรกรยังมีการเลี้ยงสัตว์ สำหรับการเลี้ยงสัตว์พบว่าส่วนใหญ่เลี้ยงไว้เพื่อบริโภค และจำหน่าย ได้แก่ โค กระบือ สุกร และไก่

### 2.6.4 ด้านรายได้-รายจ่าย

จากข้อมูลความจำเป็นพื้นฐานของกรมการพัฒนาชุมชน ปี 2566 พบว่า รายได้ครัวเรือนเฉลี่ยปีละ 196,480 บาท รายได้บุคคลเฉลี่ยปีละ 59,106 บาท รายจ่ายครัวเรือนเฉลี่ยปีละ 104,113 บาท รายจ่ายบุคคลเฉลี่ยปีละ 31,320 บาท เมื่อพิจารณาจะเห็นว่ารายได้ครัวเรือนมากกว่ารายจ่ายครัวเรือนปีละ 92,367 บาท และรายได้บุคคลมากกว่ารายจ่ายบุคคลปีละ 27,786 บาท ดังรายละเอียดในตารางที่ 2-5



ตารางที่ 2-5 รายได้-รายจ่ายเฉลี่ยครัวเรือน ตำบลนาเกษม อำเภอทุ่งศรีอุดม จังหวัดอุบลราชธานี ปี 2565

พื้นที่	แหล่งรายได้ของครัวเรือน (บาท/ปี)				รายได้ครัวเรือนเฉลี่ย (บาท/ปี)	รายได้บุคคลเฉลี่ย (บาท/ปี)	รายจ่ายครัวเรือนเฉลี่ย (บาท/ปี)	รายจ่ายบุคคลเฉลี่ย (บาท/ปี)
	อาชีพหลัก	อาชีพรอง	รายได้อื่น	ทำ-หาเอง				
ตำบลนาเกษม	91,025	50,382	29,179	25,894	196,480	59,106	104,113	31,320
หมู่ที่ 1 นาเกษม	125,506	32,392	29,760	22,781	210,438	52,144	112,769	27,943
หมู่ที่ 2 หนองถาวร	59,006	33,340	25,799	17,196	135,341	53,494	106,912	42,258
หมู่ที่ 3 โนนสนาม	75,000	76,379	35,103	24,638	211,121	72,456	73,483	25,219
หมู่ที่ 4 นาเจริญ	51,448	41,927	33,358	33,411	160,144	51,674	71,418	23,045
หมู่ที่ 5 โนนใหญ่	85,017	64,007	23,043	20,328	192,395	64,132	111,262	37,087
หมู่ที่ 6 โนนสว่าง	75,167	52,778	23,741	17,667	169,352	63,951	87,035	32,866
หมู่ที่ 7 น้อยพัฒนา	89,643	49,614	29,721	42,696	211,675	68,519	166,411	53,867
หมู่ที่ 8 โนนกลาง	51,727	41,364	19,636	31,180	143,907	57,044	81,091	32,144
หมู่ที่ 9 นาเกษม	104,539	46,248	31,961	27,273	210,021	55,908	90,295	24,037
หมู่ที่ 10 ศรีอรุณ	110,980	77,478	23,362	24,300	236,120	58,158	94,646	23,312
หมู่ที่ 11 ศรีเมือง	146,600	91,340	49,000	40,800	327,740	81,124	161,420	39,955

ที่มา: กรมการพัฒนาชุมชน (2566)



## บทที่ 3

### สถานภาพของทรัพยากรธรรมชาติ

การศึกษาสถานภาพของทรัพยากรธรรมชาติในพื้นที่ตำบลนาเกษม อำเภอทุ่งศรีอุดม จังหวัดอุบลราชธานี ได้แก่ ทรัพยากรป่าไม้ ทรัพยากรน้ำ และทรัพยากรดิน ซึ่งเป็นทรัพยากรกายภาพที่สำคัญต่อการทำการเกษตร ดังนั้นจึงจำเป็นต้องทราบว่าทรัพยากรธรรมชาติแต่ละชนิดปัจจุบันมีสถานะอย่างไร เพื่อใช้เป็นข้อมูลประกอบการวางแผนการใช้ที่ดินซึ่งจะนำไปสู่การกำหนดแผนงาน โครงการ กิจกรรม รวมถึงมาตรการต่าง ๆ เพื่อการพัฒนาพื้นที่อย่างมีประสิทธิภาพต่อไป โดยมีรายละเอียดดังนี้

#### 3.1 ทรัพยากรป่าไม้

##### 3.1.1 ป่าไม้ตามกฎหมายและมติคณะรัฐมนตรี

1) ป่าอนุรักษ์ ไม่พบพื้นที่ป่าอนุรักษ์ (เขตอุทยานแห่งชาติ เขตรักษาพันธุ์สัตว์ป่า เขตวนอุทยาน เขตห้ามล่าสัตว์ป่า) ในพื้นที่ตำบล

2) ป่าสงวนแห่งชาติ ได้มีการจำแนกเขตการใช้ประโยชน์ทรัพยากรและที่ดินป่าไม้ในพื้นที่ป่าสงวนแห่งชาติตามมติคณะรัฐมนตรี วันที่ 10 มีนาคม 2535 และ 17 มีนาคม 2535 แบ่งออกเป็น 3 เขต ประกอบด้วย เขตพื้นที่ป่าเพื่อการอนุรักษ์ (Zone C) เขตพื้นที่ป่าเพื่อเศรษฐกิจ (Zone E) และเขตพื้นที่ป่าที่เหมาะสมต่อการเกษตร (Zone A) จากการวิเคราะห์ข้อมูล พบพื้นที่ป่าจำแนกเขตการใช้ประโยชน์ทรัพยากรที่ดินและป่าไม้ในพื้นที่ป่าสงวนแห่งชาติตามมติคณะรัฐมนตรีในพื้นที่ คือ เขตพื้นที่ที่เหมาะสมกับการเกษตร (Zone A) เนื้อที่ 38,122 ไร่

3.1.2 **ชั้นคุณภาพลุ่มน้ำ** (มติคณะรัฐมนตรี วันที่ 28 พฤษภาคม 2528) จากการวิเคราะห์ข้อมูล พบชั้นคุณภาพลุ่มน้ำในพื้นที่ ได้แก่

- 1) พื้นที่ลุ่มน้ำชั้นที่ 5A มีเนื้อที่ 22 ไร่
- 2) พื้นที่ลุ่มน้ำชั้นที่ 5B มีเนื้อที่ 38,100 ไร่

ทั้งนี้ เนื้อที่ดังกล่าวข้างต้นคำนวณด้วยระบบสารสนเทศภูมิศาสตร์ เป็นเนื้อที่เบื้องต้นเท่านั้น ไม่สามารถใช้อ้างอิงได้ทางกฎหมาย

#### 3.2 ทรัพยากรน้ำ

3.2.1 ปริมาณน้ำฝน พบว่าในพื้นที่ตำบลนาเกษม มีปริมาณน้ำฝนเฉลี่ยในคาบ 30 ปี (พ.ศ. 2536-2565) 1,631.6 มิลลิเมตรต่อปี

3.2.2 น้ำผิวดิน หมายถึง แม่น้ำลำคลอง หนอง บึง ทะเลสาบ อ่างเก็บ และแหล่งน้ำสาธารณะอื่นๆ ที่อยู่ภายในผืนแผ่นดิน ในพื้นที่ตำบลนาเกษม มีรายละเอียดของแหล่งน้ำผิวดินดังนี้

แหล่งน้ำผิวดินธรรมชาติ ได้แก่ หนองแวง ห้วยกันตวด ห้วยชำระ ห้วยพานตูด และห้วยอารีย์



3.2.3 น้ำบาดาล จากฐานข้อมูลของกรมทรัพยากรน้ำบาดาล (2566) พบว่า ตำบลนาเกษม มีจำนวนบ่อบาดาลราชการจำนวน 17 บ่อ และจำนวนบ่อบาดาลเอกชนจำนวน 1 บ่อ

### 3.3 ทรัพยากรดิน

ทรัพยากรดินในพื้นที่ตำบลนาเกษม อำเภอทุ่งศรีอุดม จังหวัดอุบลราชธานี พบหน่วยแผนที่ดินทั้งหมด 8 หน่วยแผนที่ดิน ดังนี้

#### 3.3.1 ดินในพื้นที่ลุ่ม มี 4 หน่วยแผนที่ดิน ได้แก่

- 1) หน่วยแผนที่ดิน Nad-sIA ชุดดินนาควน มีเนื้อดินบนเป็นดินร่วนปนทราย ความลาดชัน 0-2 เปอร์เซ็นต์ มีเนื้อที่ 6 ไร่ หรือร้อยละ 0.02 ของพื้นที่ตำบล
- 2) หน่วยแผนที่ดิน Ndg-sIA ชุดดินโนนแดง มีเนื้อดินบนเป็นดินร่วนปนทราย ความลาดชัน 0-2 เปอร์เซ็นต์ มีเนื้อที่ 4,023 ไร่ หรือร้อยละ 10.55 ของพื้นที่ตำบล
- 3) หน่วยแผนที่ดิน Re-sIA ชุดดินร้อยเอ็ด มีเนื้อดินบนเป็นดินร่วนปนทราย ความลาดชัน 0-2 เปอร์เซ็นต์ มีเนื้อที่ 703 ไร่ หรือร้อยละ 1.84 ของพื้นที่ตำบล
- 4) หน่วยแผนที่ดิน Re-pic-sIA ดินร้อยเอ็ดที่มีศิลาแลงอ่อน มีเนื้อดินบนเป็นดินร่วนปนทราย ความลาดชัน 0-2 เปอร์เซ็นต์ มีเนื้อที่ 3,001 ไร่ หรือร้อยละ 7.87 ของพื้นที่ตำบล

#### 3.3.2 ดินในพื้นที่ดอน มี 4 หน่วยแผนที่ดิน ได้แก่

- 1) หน่วยแผนที่ดิน Msk-vtks-lsB ดินมหาสารคามที่เป็นทรายหนามาก มีเนื้อดินบนเป็นดินทรายปนดินร่วน ความลาดชัน 2-5 เปอร์เซ็นต์ มีเนื้อที่ 11,153 ไร่ หรือร้อยละ 29.26 ของพื้นที่ตำบล
- 2) หน่วยแผนที่ดิน Pho-sIA ชุดดินพล มีเนื้อดินบนเป็นดินร่วนปนทราย ความลาดชัน 0-2 เปอร์เซ็นต์ มีเนื้อที่ 422 ไร่ หรือร้อยละ 1.11 ของพื้นที่ตำบล
- 3) หน่วยแผนที่ดิน Pp-sIB ชุดดินโพนพิสัย มีเนื้อดินบนเป็นดินร่วนปนทราย ความลาดชัน 2-5 เปอร์เซ็นต์ มีเนื้อที่ 17,391 ไร่ หรือร้อยละ 45.62 ของพื้นที่ตำบล
- 4) หน่วยแผนที่ดิน Pp-gm-sIA/b ดินโพนพิสัยที่มีจุดประสีเทา มีเนื้อดินบนเป็นดินร่วนปนทราย ความลาดชัน 0-2 เปอร์เซ็นต์ และมีคันทนา มีเนื้อที่ 1,423 ไร่ หรือร้อยละ 3.73 ของพื้นที่ตำบล

ปัญหาทรัพยากรดินทางการเกษตรตามสภาพธรรมชาติในพื้นที่ พบปัญหาดินต้น มีเนื้อที่ 18,814 ไร่ หรือร้อยละ 49.35 ของพื้นที่ตำบล ได้แก่ ชุดดินโพนพิสัย (Pp) และดินโพนพิสัยที่มีจุดประสีเทา (Pp-gm) และปัญหาดินทรายจัด มีเนื้อที่ 11,153 ไร่ หรือร้อยละ 29.26 ของพื้นที่ตำบล คือ ดินมหาสารคามที่เป็นทรายหนามาก (Msk-vtks)

รายละเอียดของสมบัติดิน ตำบลนาเกษม อำเภอทุ่งศรีอุดม จังหวัดอุบลราชธานี ดังแสดงในตารางที่ 3-1 และ รูปที่ 3-1



ตารางที่ 3-1 สมบัติดิน ตำบลนาเกษม อำเภอทุ่งศรีอุดม จังหวัดอุบลราชธานี

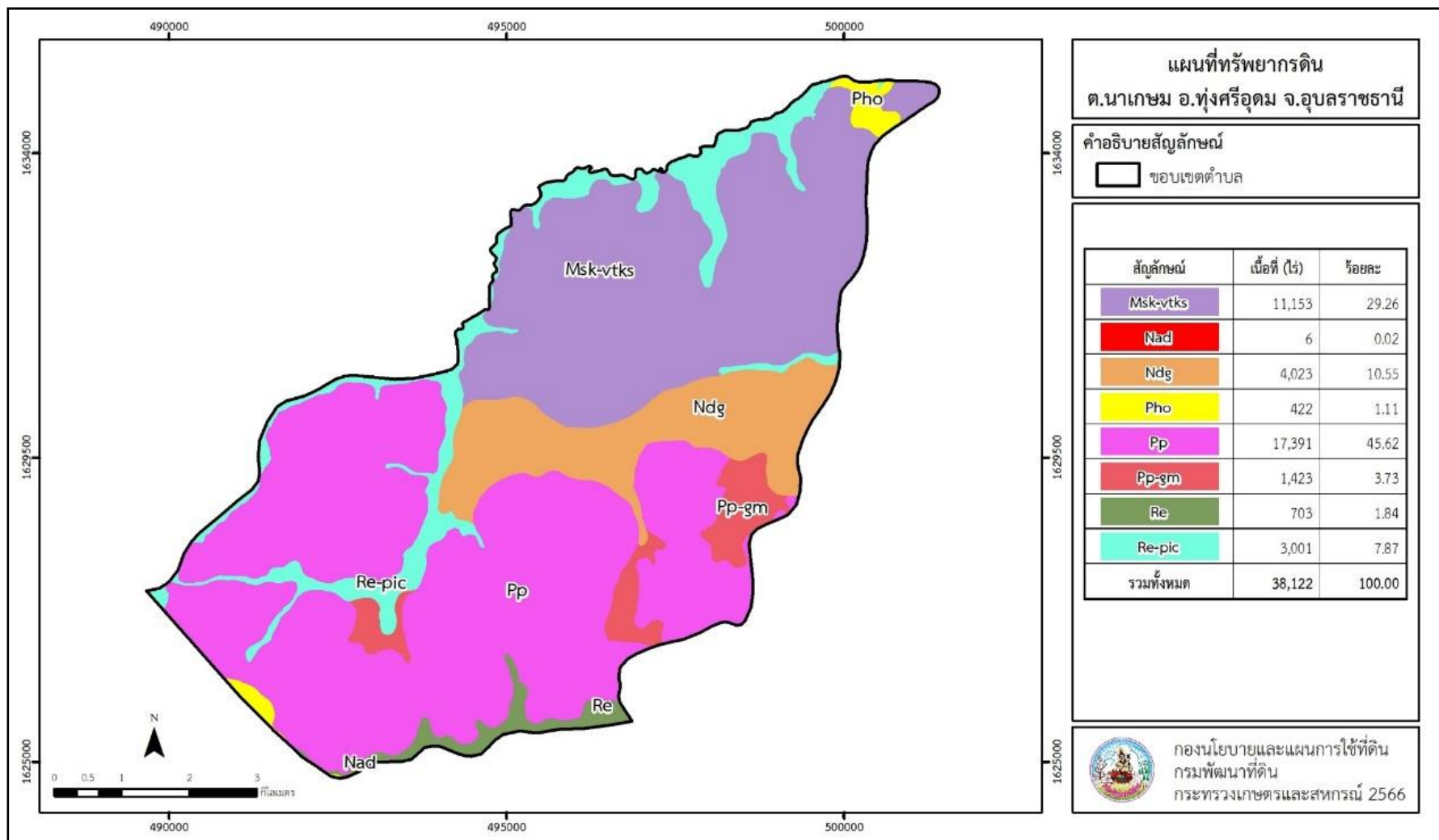
หน่วยแผนที่ดิน	ความลาดชัน (%)	ความลึก (ซม.)	การระบายน้ำ	ความอุดมสมบูรณ์ของดิน	ความจุแลกเปลี่ยนแคตไอออน (cmol/kg)	ความอึดตัวเบส (%)	ปฏิกิริยาดิน		ค่าการนำไฟฟ้า (dS/m)	ความลึกของชั้นจาโรไซด์ (ซม.)	เนื้อที่	
							ดินบน	ดินล่าง			ไร่	ร้อยละ
Msk-vtks-lsB	2-5	>150	ดีปานกลาง	ต่ำ	<10	35-75	5.5-6.0	6.0-7.0	<2	-	11,153	29.26
Nad-slA	0-2	>150	ดีปานกลางถึงค่อนข้างเลว	ต่ำ	<10	35-75	5.0-5.5	5.5-6.5	<2	-	6	0.02
Ndg-slA	0-2	>150	ดีปานกลางถึงค่อนข้างเลว	ต่ำ	10-20	35-75	5.0-5.5	5.5-7.0	<2	-	4,023	10.55
Pho-slA	0-2	>150	ดีปานกลางถึงค่อนข้างเลว	ต่ำ	10-20	35-75	5.5-6.0	5.5-6.5	<2	-	422	1.11
Pp-gm-slA/b	0-2	0-50	ดีปานกลางถึงค่อนข้างเลว	ต่ำ	<10	<35	5.0-5.5	5.0-5.5	<2	-	1,423	3.73
Pp-slB	2-5	0-50	ดีปานกลาง	ต่ำ	<10	<35	5.0-5.5	5.0-5.5	<2	-	17,391	45.62
Re-pic-slA	0-2	>150	ค่อนข้างเลว	ต่ำ	<10	35-75	4.5-6.0	4.5-5.5	<2	-	3,001	7.87
Re-slA	0-2	>150	ค่อนข้างเลว	ต่ำ	<10	35-75	4.5-6.0	4.5-5.5	<2	-	703	1.84
<b>รวมทั้งหมด</b>											<b>38,122</b>	<b>100.00</b>

หมายเหตุ: เนื้อที่คำนวณด้วยระบบสารสนเทศภูมิศาสตร์

ที่มา: กองสำรวจดินและวิจัยทรัพยากรดิน (2566)



แผนการใช้ที่ดินตำบลนาเกษม อำเภอทุ่งศรีอุดม จังหวัดอุบลราชธานี



รูปที่ 3-1 ทรัพยากรดิน ตำบลนาเกษม อำเภอทุ่งศรีอุดม จังหวัดอุบลราชธานี



## บทที่ 4

### กระบวนการมีส่วนร่วมของชุมชน (Participatory Rural Appraisal : PRA)

#### 4.1 การวิเคราะห์ผลจากการจัดทำกระบวนการมีส่วนร่วมของชุมชน (PRA)

การวิเคราะห์ผลจากการจัดทำกระบวนการมีส่วนร่วมของชุมชน (PRA) เมื่อวันที่ 22 กรกฎาคม 2566 มีสาระสำคัญสรุปได้ดังนี้

##### 4.1.1 ปัญหาหลักของตำบลนาเกษม คือ

##### 1. ด้านทรัพยากรดิน

- (1) ดินเสื่อมโทรม ดินขาดความอุดมสมบูรณ์ และขาดธาตุอาหารในดิน
- (2) ปัญหาเรื่องดินทรายจัด ดินกรด ดินเค็มและดินตื้น
- (3) ขาดความรู้เรื่องการปรับปรุงบำรุงดิน และการจัดการดินและการจัดการศัตรูพืช

##### 2. ด้านทรัพยากรน้ำ

- (1) ขาดแคลนแหล่งน้ำเพื่อการเกษตร ขาดแคลนน้ำอุปโภค-บริโภค
- (2) แหล่งน้ำสาธารณะตื้นเขิน
- (3) ขาดระบบท่อส่งน้ำทางการเกษตร

##### 3. ด้านการผลิตพืชเศรษฐกิจทางการเกษตร

- (1) ผลผลิตต่ำ
- (2) วัชพืชรบกวนในแปลงนา แปลงการผลิตพืชทางการเกษตรของเกษตรกร
- (3) โรคระบาดและแมลง เช่น โรคใบไหม้ เพลี้ยกระโดด หนอนในนาข้าว และโรคใบด่างในมันสำปะหลัง เป็นต้น
- (4) ขาดความรู้เรื่องการจัดการศัตรูพืช

##### 4. ด้านปัญหาด้านสังคม

- (1) เยาวชนติดยาเสพติด บุหรี่ บุหรี่ไฟฟ้า และสุรา เป็นต้น
- (2) ลักขโมยภายในชุมชน
- (3) การพนันออนไลน์
- (4) ถนนทางหลวงชนบทและถนนในหมู่บ้านชำรุด
- (5) ชับชั่งจักรยานยนต์ด้วยความเร็วเกินกำหนดภายในชุมชน

##### 4.1.2 ความต้องการของชุมชน เกษตรกร และตำบลหนองขอน คือ

- 1) จัดหาแหล่งน้ำในไร่นานอกเขตชลประทาน ขุดลอกแหล่งน้ำเดิมให้มีความลึก 5 เมตร
- 2) โครงการขุดลอกห้วยธรรมชาติ และระบบท่อส่งน้ำจากแหล่งน้ำสาธารณะ



- 3) โครงการขุดเจาะน้ำบาดาลระบบโซลาร์เซลล์เพื่อทำการเกษตร
- 4) แก้ปัญหาระบบน้ำประปาในชุมชนที่น้ำเกิดสนิม
- 5) ระบบโซลาร์เซลล์ทางการเกษตร
- 6) โครงการสนับสนุนพลังงานแสงอาทิตย์
- 7) สนับสนุนและองค์ความรู้เรื่องการปรับปรุงบำรุงดิน ดินที่เสื่อมสภาพ สารปรับปรุงบำรุงดิน ปุ๋ยคุณภาพสูง เมล็ดปุ๋ยพืชสด ไถกลบตอซังข้าว ปูนโดโลไมท์ วิเคราะห์ดิน การอนุรักษ์ดินและน้ำ และหญ้าแฝก เป็นต้น
- 8) โครงการสนับสนุนเมล็ดพันธุ์ข้าวขาวดอกมะลิ 105 และกข 6
- 9) ระบบไฟฟ้าตามถนนและทางการเกษตร
- 10) แหล่งเงินทุนเพื่อสนับสนุนการทำเกษตร
- 11) โครงการอนุรักษ์ดินและน้ำการปรับปรุงแปลงนาตามพื้นที่ที่ไม่เหมาะสมทางการเกษตร (Agri-Map)
- 12) แนะนำให้ความรู้ด้านการรักษา ป้องกันด้านโรคพืชและแมลงศัตรูพืชจากกรมวิชาการเกษตร และกรมส่งเสริมการเกษตร
- 13) รับซื้อผลผลิตโดยประกันราคาสินค้า
- 14) สนับสนุนจัดตั้งกลุ่มเลี้ยงตักแตน
- 15) จัดตั้งกลุ่มแปรรูปเนื้อสัตว์ เช่น เนื้อหมู เนื้อโค/กระบือ เป็นต้น

ผลจากการจัดทำกรมีส่วนร่วมนของชุมชน (PRA) ได้นำมาวิเคราะห์ร่วมกับปัญหาด้านกายภาพ โดยระบบ DPSIR มีรายละเอียดดังนี้

**1) แรงขับเคลื่อน (Driver) มี 5 ประการ คือ**

- 1.1) ปัญหาดินเสื่อมโทรม ขาดการปรับปรุงบำรุงดิน
- 1.2) การใช้ที่ดินไม่ถูกต้องตามความเหมาะสมกับสภาพพื้นที่
- 1.3) ปัญหาขาดแคลนแหล่งน้ำเพื่อการเกษตร
- 1.4) ปัญหาน้ำท่วม
- 1.5) แหล่งน้ำอุปโภค-บริโภค ในครัวเรือน ไม่สามารถใช้ประโยชน์ได้

**2) แรงกดดัน (Pressure) ที่เกิดจากปัจจัยขับเคลื่อน มี 5 ประการ คือ**

- 2.1) แก้ปัญหาเรื่องดินเสื่อมโทรม ดินกรด ดินทรายจัด ดินเค็ม
- 2.2) แก้ปัญหาขุดเจาะน้ำบาดาลที่ระดับความลึก 45 เมตร
- 2.3) แก้ไขปัญหาโครงการขุดลอกแหล่งน้ำสาธารณะที่ต้นเงิน
- 2.4) แก้ไขปัญหาจัดหาแหล่งน้ำ
- 2.5) แก้ไขปัญหาการจัดสรรพันธุ์พืช

**3) สภาวะ (State) ที่เกิดแรงกดดัน มี 4 ประการ คือ**



3.1) ขาดการปรับปรุงบำรุงดิน ขาดการปรับสภาพของที่ดิน ไม่สามารถทำการเกษตรได้ เป็นอย่างดี ความเสื่อมโทรมของดินทางกายภาพ/เคมี/ชีวภาพ

3.2) ขาดแคลนแหล่งน้ำเพื่อการเกษตร

3.3) ขาดแคลนพันธุ์พืชทางการเกษตร

3.4) ขาดแคลนแหล่งเงินทุน

4) ผลกระทบ (Impact) ที่ปรากฏในพื้นที่ มี 5 ประการ คือ

4.1) การจัดหาแหล่งน้ำทางการเกษตรเพิ่มขึ้น

4.2) ผลผลิตตกต่ำ/ต้นทุนการผลิตสูง

4.3) รายได้ในชุมชนไม่เพียงพอ

4.4) เกษตรกรมีหนี้สิน รายได้น้อย

4.5) มีปัญหาต่อคุณภาพชีวิต สุขภาพไม่ดี

5) การตอบสนอง (Response) ของภาครัฐในอดีต ปัจจุบัน และในอนาคต มีดังนี้

อดีต-ปัจจุบัน

พื้นที่ลาดชัน

5.1) ปลูกหญ้าแฝก ป้องกันการชะล้างพังทลายของดิน รักษาความชื้นและกักเก็บน้ำ

5.2) คันดิน

5.3) บ่อดักตะกอน

5.4) ฝายชะลอน้ำ

พื้นที่ราบ

5.1) จัดรูปแปลงนา

5.2) ปรับปรุงบำรุงดินด้วยปุ๋ยพืชสด

5.3) บ่อน้ำไร่นา

5.4) ขุดลอกลำน้ำ/คลองส่งน้ำ/แหล่งน้ำ

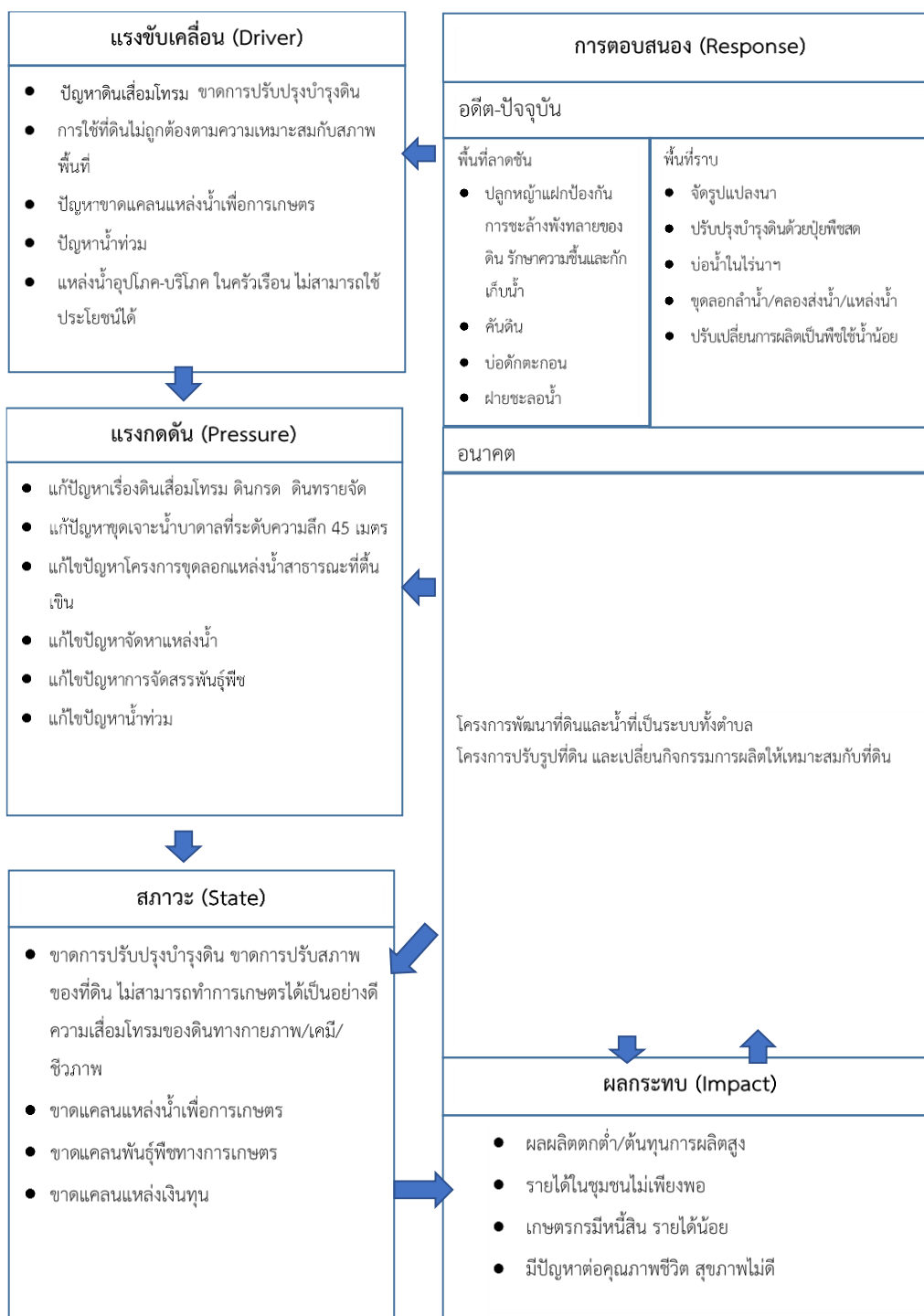
อนาคต

1) โครงการพัฒนาที่ดินและน้ำที่เป็นระบบทั้งตำบล

2) โครงการปรับปรุงที่ดิน และเปลี่ยนกิจกรรมการผลิตให้เหมาะสมกับที่ดิน



ผังรายละเอียดในรูปที่ 4-1



รูปที่ 4-1 การวิเคราะห์สถานการณ์โดยระบบ DPSIR ของตำบลนาเกษม อำเภอทุ่งศรีอุดม จังหวัดอุบลราชธานี



## 4.2 ระบบการปลูกพืชในปัจจุบัน

ตำบลนาเกษม อำเภอทุ่งศรีอุดม จังหวัดอุบลราชธานี มีการเพาะปลูกพืช ดังนี้

### 4.2.1 พื้นที่ลุ่ม

1) ข้าวนาปี เกษตรกรจะปลูกข้าวนาปีในช่วงฤดูฝน โดยปลูกระหว่างเดือนพฤษภาคมถึง ตุลาคมและจะเก็บเกี่ยวช่วงเดือนพฤศจิกายนถึงธันวาคม พันธุ์ข้าวที่ปลูก ได้แก่ ข้าวขาวดอกมะลิ105 และ กข 6

### 4.2.2 พื้นที่ดอน

- 1) พืชไร่ ที่นิยมปลูก ได้แก่ มันสำปะหลัง และข้าวโพดเลี้ยงสัตว์
- 2) ไม้ยืนต้น ที่นิยมปลูก ได้แก่ ยางพารา และยางนา
- 3) ไม้ผล ที่นิยมปลูก ได้แก่ มะม่วง กัลย และมะพร้าว
- 4) หญ้าเลี้ยงสัตว์

ดังรายละเอียดในรูปที่ 4-2

เดือน ชนิดพืช	เดือน												
	ม.ค.	ก.พ.	มี.ค.	เม.ย.	พ.ค.	มิ.ย.	ก.ค.	ส.ค.	ก.ย.	ต.ค.	พ.ย.	ธ.ค.	
<b>บริเวณพื้นที่ราบลุ่ม</b>													
1.ข้าว						ข้าวนาปี							
<b>บริเวณพื้นที่ดอน</b>													
1.พืชไร่	มันสำปะหลัง และข้าวโพดเลี้ยงสัตว์												
2.ไม้ยืนต้น	ยางพารา และยางนา												
3.ไม้ผล	มะม่วง กัลย มะพร้าว												
4.หญ้าเลี้ยงสัตว์				หญ้าเลี้ยงสัตว์									

รูปที่ 4-2 ระบบการปลูกพืชในปัจจุบัน ตำบลนาเกษม อำเภอทุ่งศรีอุดม จังหวัดอุบลราชธานี



## บทที่ 5

### การประเมินคุณภาพที่ดิน

#### 5.1 หลักการประเมินคุณภาพที่ดินด้านกายภาพ

การประเมินคุณภาพที่ดินหรือการประเมินความเหมาะสมของที่ดิน สอดคล้องตามหลักการของ FAO Framework ค.ศ. 1983 ซึ่งการประเมินคุณภาพที่ดินด้านกายภาพ เป็นการประเมินศักยภาพของที่ดินว่าที่ดินนั้น ๆ เหมาะสมมากหรือน้อยเพียงใดสำหรับการใช้ที่ดินประเภทต่าง ๆ หรือการปลูกพืชต่าง ๆ โดยพิจารณาจาก สภาพแวดล้อมที่มีผลต่อการเจริญเติบโตของพืช สมบัติดินที่ได้จำแนกไว้ในแต่ละตำบล ร่วมกับการจัดการพื้นที่ เช่น ระบบชลประทาน พื้นที่ยกทรง การจัดระบบอนุรักษ์ดินและน้ำ เป็นต้น และนอกจากนี้พิจารณาความต้องการปัจจัยต่อการปลูกพืชแต่ละชนิด สอดคล้องตามหลักการของ FAO ได้แก่ ความต้องการด้านพืช ความต้องการด้านการจัดการ ความต้องการด้านการอนุรักษ์ (บัณฑิต และคำรณ, 2542) รายละเอียดดังตารางที่ 5-1

ระดับความเหมาะสมของที่ดินได้จากการสังเคราะห์ข้อมูลดิน การจัดการที่ดิน หรือดินที่มีลักษณะเฉพาะที่เกิดขึ้นตามสภาพภูมิประเทศ (ซึ่งจะเรียกรวมว่าหน่วยที่ดิน) ลักษณะภูมิอากาศ พิจารณาร่วมกับระดับความต้องการปัจจัยต่อการเจริญเติบโตของพืชแต่ละชนิด หลังจากนั้นดำเนินการประเมินคุณภาพที่ดิน ซึ่งสามารถจำแนกระดับความเหมาะสมของที่ดินได้เป็น 4 ชั้น ได้แก่ เหมาะสมสูง (S1) เหมาะสมปานกลาง (S2) เหมาะสมเล็กน้อย (S3) และไม่เหมาะสม (N) โดยที่

S1 : ไม่มีข้อจำกัดด้านที่ดินตามปัจจัยที่ใช้พิจารณา

S2 : มีข้อจำกัดด้านที่ดินที่แก้ไขได้ง่ายหรือข้อจำกัดอาจไม่ส่งผลกระทบต่อ การเจริญเติบโตของพืชอย่างชัดเจน

S3 : มีข้อจำกัดด้านที่ดินที่แก้ไขได้ยาก ควรปรับเปลี่ยนการผลิตเป็นพืชชนิดอื่นหรือ กิจกรรมอื่น (ส่วนใหญ่เป็นลักษณะทางกายภาพ)

N : มีข้อจำกัดที่พัฒนาหรือปรับปรุงที่ดินได้ยากมาก หากจะดำเนินการพัฒนาหรือ ปรับปรุงต้องใช้ต้นทุนสูงหรือเครื่องจักรขนาดใหญ่ แนะนำให้ปรับเปลี่ยนการผลิต



ตารางที่ 5-1 ตัวอย่างการประเมินคุณภาพที่ดินด้านกายภาพของประเภทการใช้ประโยชน์ที่ดิน

คุณภาพที่ดิน (Land Quality)	คุณลักษณะที่ดินตัวแทน (Land Characteristics)	ระดับความ เหมาะสม (Land Suitability Rating)
<b>1. ความเหมาะสมด้านความต้องการด้านพืช (Crop Requirements)</b>		
1.1 การหยั่งลึกของรากพืช (r)	ความลึกของดิน	S1
1.2 ความชุ่มชื้นที่เป็นประโยชน์ต่อพืช (m)	ปริมาณน้ำฝนเฉลี่ยในรอบปี	S2m
1.3 ความเป็นประโยชน์ของออกซิเจน ต่อรากพืช (o)	สภาพการระบายน้ำของดิน	S2o
<b>ความเหมาะสมรวมด้านความต้องการด้านพืช (Crop Requirements)</b>		<b>S2om</b>
<b>2. ความเหมาะสมด้านความต้องการด้านการจัดการ (Management Requirements)</b>		
2.1 สภาวะการเขตกรรม (k)	ชั้นความยากง่ายในการ เขตกรรม (ดินบน)	S1
2.2 ศักยภาพการใช้เครื่องจักรกล (w)	ความลาดชันของพื้นที่	S3w
<b>ความเหมาะสมรวมด้านความต้องการด้านการจัดการ (Management Requirements)</b>		<b>S3w</b>
<b>3. ความเหมาะสมด้านความต้องการด้านการอนุรักษ์ (Conservation Requirements)</b>		
3.1 ความเสียหายจากการกัดกร่อน (e)	ความลาดชันของพื้นที่	S3e
<b>ความเหมาะสมรวมด้านความต้องการด้านการอนุรักษ์ (Conservation Requirements)</b>		<b>S3e</b>
<b>ความเหมาะสมด้านกายภาพของประเภทการใช้ประโยชน์ที่ดินใน แต่ละหน่วยที่ดินโดยรวม</b>		<b>S3ew</b>



## 5.2 พืชเศรษฐกิจที่สำคัญของตำบล

พืชเศรษฐกิจหลักและพืชทางเลือกของตำบล ได้แก่ ข้าว มันสำปะหลัง และยางพารา

## 5.3 ระดับความเหมาะสมของที่ดิน

การประเมินคุณภาพที่ดินของพืชเศรษฐกิจหลักและพืชทางเลือก ตำบลนาเกษม อำเภอทุ่งศรีอุดม จังหวัดอุบลราชธานี ได้ผลการประเมินคุณภาพที่ดินดังตารางที่ 5-2

ตารางที่ 5-2 ชั้นความเหมาะสมทางกายภาพของดิน ตำบลนาเกษม อำเภอทุ่งศรีอุดม จังหวัดอุบลราชธานี

หน่วยแผนที่ดิน	ข้าว	มันสำปะหลัง	ยางพารา
Msk-vtkS-lsB	S2ewons	S2ons	S2ons
Nad-slA	S2ons	N	S3o
Ndg-slA	S2os	N	S3o
Pho-slA	S2os	N	S3o
Pp-gm-slA/b	S2rons	N	S3ro
Pp-slB	S2ewrons	S3r	S3r
Re-pic-slA	S2ns	N	S3o
Re-slA	S2ns	N	S3o

หมายเหตุ : ความหมายของสัญลักษณ์แสดงข้อจำกัดชั้นความเหมาะสม

e = ความเสียหายจากการกัดกร่อน

w = ศักยภาพการใช้เครื่องจักร

r = สภาวะการหยั่งลึกของราก

o = ความเป็นประโยชน์ของออกซิเจนต่อรากพืช

n = ความจุในการดูดยึดธาตุอาหาร

s = ความเป็นประโยชน์ของธาตุอาหาร



## บทที่ 6 แผนการใช้ที่ดิน

### 6.1 การวิเคราะห์ข้อมูลเพื่อจัดทำแผนการใช้ที่ดินระดับตำบล

ตามที่ กรมพัฒนาที่ดินได้จัดทำแผนปฏิบัติการราชการกรมพัฒนาที่ดินระยะ 5 ปี (พ.ศ. 2566-2570) เพื่อให้บรรลุตามวิสัยทัศน์ที่กำหนดไว้ คือ “เป็นองค์การอัจฉริยะทางดิน เพื่อขับเคลื่อนการใช้ที่ดินอย่างเหมาะสม 15 ล้านไร่ ภายในปี 2570” ซึ่งในส่วนของประเด็นการพัฒนาที่ 2 บริหารจัดการทรัพยากรดินและที่ดินด้วยชุดข้อมูลที่มีมูลค่าสูง (High Value Dataset) ซึ่งมีเป้าหมาย คือ การนำชุดข้อมูลที่มีมูลค่าสูง ไปใช้ในการบริหารจัดการทางการเกษตร ในส่วนของตัวชี้วัด บริหารจัดการทรัพยากรดินและที่ดินบนพื้นฐานของชุดข้อมูลที่มีมูลค่าสูง ร้อยละ 100 กลยุทธ์ที่ 2 ยกระดับแผนการใช้ที่ดินไปสู่การปฏิบัติ ได้กำหนดให้ ร้อยละของแผนการใช้ที่ดินระดับตำบลที่จัดทำแล้วเสร็จทั่วประเทศ ภายใน ปี 2570 (ไม่น้อยกว่า ร้อยละ 80) เป็นตัวชี้วัดหนึ่งของกลยุทธ์ดังกล่าว

การวางแผนการใช้ที่ดินระดับตำบลเป็นการวางกรอบและนโยบายการการพัฒนาพื้นที่ให้เกิดการใช้ที่ดินอย่างสมดุลและยั่งยืน ซึ่งจะมีความละเอียดและเฉพาะเจาะจงมากกว่าแผนการใช้ที่ดินระดับประเทศ ที่ใช้เป็นกรอบนโยบายการพัฒนาพื้นที่ระดับประเทศ เป็นการกำหนดแนวทางใช้ที่ดินให้ตรงกับศักยภาพโดยเฉพาะทางด้านเกษตรกรรม และนำไปสู่การกำหนดแผนงาน โครงการ กิจกรรม ที่มีความสอดคล้องกับสภาพพื้นที่ ทั้งนี้การใช้ขอบเขตการปกครองในระดับตำบลจะนำไปสู่การพัฒนาเชิงพื้นที่ที่มีเป้าหมายและทิศทางสอดคล้องตามบริบทของแต่ละตำบล และมีผู้รับผิดชอบโดยตรง คือ องค์กรปกครองส่วนท้องถิ่น ซึ่งแผนการใช้ที่ดินในระดับที่ใหญ่กว่านี้อาจไม่สามารถนำมาใช้ปฏิบัติงานในระดับพื้นที่ได้อย่างเป็นรูปธรรมเนื่องจากเป็นแผนงานสำหรับนำไปใช้ปฏิบัติงานเชิงนโยบายและยุทธศาสตร์ในภาพรวม

ทั้งนี้แผนการใช้ที่ดินเป็นผลที่ได้จากการวิเคราะห์ข้อมูลทางด้านกายภาพ เศรษฐกิจ และสังคม โดยได้นำฐานข้อมูลที่ได้จากการรวบรวมข้อมูลทุติยภูมิ และข้อมูลปฐมภูมิจากการสำรวจภาคสนาม การศึกษาด้านกายภาพ ได้จาก การวิเคราะห์สถานภาพของทรัพยากรธรรมชาติ อาทิ ทรัพยากรดิน ทรัพยากรน้ำ และทรัพยากรป่าไม้ร่วมกับการพิจารณาลักษณะการใช้ประโยชน์ที่ดิน ข้อกฎหมายที่เกี่ยวข้องกับพื้นที่ในเขตป่าไม้ตามกฎหมาย เช่น เขตรักษาพันธุ์สัตว์ป่า เขตอุทยานแห่งชาติ เขตป่าสงวนแห่งชาติ และนโยบายของรัฐที่เกี่ยวข้องกับพื้นที่ ที่มีมติคณะรัฐมนตรีเกี่ยวกับการใช้ที่ดิน มติคณะรัฐมนตรีเรื่องการจำแนกการใช้ประโยชน์ที่ดินในพื้นที่ป่าไม้ในเขตป่าสงวนแห่งชาติ เป็นต้น ประกอบกับการพิจารณาจากทิศทางตามกรอบนโยบายที่เกี่ยวข้องกับการกำหนดเขตการใช้ที่ดินภายในพื้นที่ตำบล เช่น ยุทธศาสตร์ของจังหวัด ร่วมกับความต้องการของท้องถิ่น สามารถกำหนดแนวทางการ



ใช้ที่ดินตามศักยภาพของทรัพยากร เพื่อการรักษาคุณภาพของลักษณะทางนิเวศวิทยาและการอนุรักษ์ทรัพยากรธรรมชาติ โดยคำนึงถึงสภาพทางเศรษฐกิจและสังคมของชุมชนในพื้นที่ ซึ่งข้อมูลนี้ส่วนหนึ่งได้มาจากการวิเคราะห์ชุมชนแบบมีส่วนร่วม (PRA) ทำการสังเคราะห์ข้อมูลทุกด้านเพื่อให้ได้เขตการใช้ที่ดินที่เหมาะสมกับศักยภาพของพื้นที่ต่อไป

## 6.2 แผนการใช้ที่ดิน

จากการวิเคราะห์ข้อมูลกายภาพ เศรษฐกิจ และสังคม พบว่าแผนการใช้ที่ดินตำบลนาเกษม อำเภอทุ่งศรีอุดม จังหวัดอุบลราชธานี สามารถกำหนดออกเป็น 5 เขตหลัก ได้แก่ เขตเกษตรกรรม เขตชุมชนและสิ่งปลูกสร้าง เขตแหล่งน้ำ เขตพื้นที่อื่น ๆ และเขตรักษาสมดุลของธรรมชาติและสิ่งแวดล้อม มีรายละเอียดดังนี้ (ตารางที่ 6-1 และรูปที่ 6-1)

**6.2.1 เขตเกษตรกรรม** เป็นพื้นที่เกษตรกรรมซึ่งในที่นี้ คือ พื้นที่ที่อยู่นอกเขตที่มีการประกาศเป็นเขตป่าไม้ตามกฎหมาย ซึ่งรัฐได้กำหนดเป็นพื้นที่ทำกิน มีการออกเอกสารซึ่งรวมถึงพื้นที่ในเขตปฏิรูปที่ดินเพื่อเกษตรกรรมด้วย เขตนี้รวมถึงการทำกิจกรรมภาคการเกษตรอื่นที่นอกเหนือจากการปลูกพืชด้วย ประกอบด้วย 4 เขตรอง ได้แก่ เขตเกษตรกรรมที่มีศักยภาพการผลิตสูง เขตเกษตรกรรมที่มีศักยภาพการผลิตต่ำ เขตประมง และเขตปศุสัตว์ มีเนื้อที่ 35,990 ไร่ หรือร้อยละ 94.41 ของพื้นที่ตำบล มีรายละเอียดดังนี้

1) เขตเกษตรกรรมที่มีศักยภาพการผลิตสูง ซึ่งแบ่งออกเป็น 1 ประเภท ได้แก่ เขตเกษตรกรรมที่มีศักยภาพการผลิตสูง (ประเภทที่ 2) มีรายละเอียดดังนี้

(1) เขตเกษตรกรรมที่มีศักยภาพการผลิตสูง (ประเภทที่ 2) เป็นเขตที่ทำการเกษตรโดยอาศัยน้ำฝนเป็นหลัก ซึ่งส่งผลให้มีข้อจำกัดต่อการเพาะปลูกพืชด้านความชื้นที่พืชนำไปใช้ประโยชน์ในส่วนของที่ดินมีศักยภาพในการผลิตอยู่ในระดับสูงถึงปานกลาง และนอกจากนี้พบว่าดินในพื้นที่เขตนี้มีสมบัติที่เหมาะสมต่อการเพาะปลูกพืชแยกตามชนิดพืช มีรายละเอียดดังนี้

- เขตทำนา (สัญลักษณ์ 2221) มีเนื้อที่ 3,580 ไร่ หรือร้อยละ 9.39 ของพื้นที่ตำบล เป็นพื้นที่ที่มีศักยภาพต่อการทำนาในระดับเหมาะสมเล็กน้อยถึงไม่เหมาะสม และปัจจุบันเกษตรกรมีการปลูกข้าวได้ปีละ 1 ครั้ง

- เขตปลูกไม้ผล (สัญลักษณ์ 2222) มีเนื้อที่ 4 ไร่ หรือร้อยละ 0.01 ของพื้นที่ตำบล ปัจจุบันเกษตรกรปลูกไม้ผล โดยไม้ผลที่ปลูก ได้แก่ กัลย

- เขตปลูกไม้ยืนต้น (สัญลักษณ์ 2223) มีเนื้อที่ 41 ไร่ หรือร้อยละ 0.11 ของพื้นที่ตำบล ปัจจุบันเกษตรกรปลูกไม้ยืนต้น โดยไม้ยืนต้นที่ปลูกอย่างพารา ยูคาลิปตัส ปาล์มน้ำมัน กฤษณา และสัก

- เขตปลูกพืชไร่ (สัญลักษณ์ 2224) มีเนื้อที่ 156 ไร่ หรือร้อยละ 0.41 ของพื้นที่ตำบล ปัจจุบันเกษตรกรปลูกพืชไร่ โดยพืชไร่ที่ปลูกได้แก่ ข้าว และมันสำปะหลัง



- เขตปลูกพืชทางเลือก (สัญลักษณ์ 2225) มีเนื้อที่ 12 ไร่ หรือร้อยละ 0.03 ของพื้นที่ตำบล ปัจจุบันปลูกพืชผัก

2) เขตเกษตรกรรมที่มีศักยภาพการผลิตต่ำ พื้นที่เขตนี้ถูกกำหนดให้เป็นเขตเกษตรกรรมที่ต้องมีการดำเนินการแก้ไขปัญหาคือเป็นข้อจำกัดของการใช้ที่ดินเพื่อเกษตรกรรมต่างๆ การทำเกษตรในเขตนี้อาศัยน้ำฝนเป็นหลัก มีศักยภาพในการผลิตอยู่ในระดับเหมาะสมเล็กน้อยถึงไม่เหมาะสม พบปัญหาทางกายภาพของดินที่สำคัญหลาย เช่น เป็นดินตื้นซึ่งเป็นข้อจำกัดของการหยั่งรากพืชในการยึดลำต้นและการดูดซับธาตุอาหารพืชในดิน เนื้อดินเป็นทรายจัด ซึ่งมีผลต่อความสามารถในการอุ้มน้ำ เป็นพื้นที่ที่มีความลาดชัน เป็นต้น จากข้อจำกัดการใช้ที่ดินดังกล่าวข้างต้นจึงจำเป็นต้องพัฒนาปรับปรุงและมีมาตรการเพื่อเพิ่มผลผลิตทางการเกษตรในพื้นที่ให้สูงขึ้น รวมถึงการป้องกันไม่ให้เกิดสภาพแวดล้อมเสื่อมโทรมจากการใช้พื้นที่ มีรายละเอียดดังนี้

(1) เขตทำนา (สัญลักษณ์ 2310) มีเนื้อที่ 19,075 ไร่ หรือร้อยละ 50.04 ของพื้นที่ตำบล ปัจจุบันเกษตรกรมีการปลูกข้าวได้ปีละ 1 ครั้ง

(2) เขตปลูกไม้ผล (สัญลักษณ์ 2320) มีเนื้อที่ 248 ไร่ หรือร้อยละ 0.65 ของพื้นที่ตำบล ปัจจุบันเกษตรกรปลูกไม้ผล โดยไม้ผลที่ปลูกได้แก่ มะม่วง มะพร้าว และกล้วย

(3) เขตปลูกไม้ยืนต้น (สัญลักษณ์ 2330) มีเนื้อที่ 6,102 ไร่ หรือร้อยละ 16.01 ของพื้นที่ตำบล ปัจจุบันเกษตรกรปลูกไม้ยืนต้น โดยไม้ยืนต้นที่ปลูกได้แก่ ยางพารา

(4) เขตปลูกพืชไร่ (สัญลักษณ์ 2340) มีเนื้อที่ 6,546 ไร่ หรือร้อยละ 17.17 ของพื้นที่ตำบล ปัจจุบันเกษตรกรปลูกพืชไร่ โดยพืชไร่ที่ปลูกได้แก่ มันสำปะหลัง

(5) เขตปลูกพืชทางเลือก (สัญลักษณ์ 2350) มีเนื้อที่ 204 ไร่ หรือร้อยละ 0.54 ของพื้นที่ตำบล ปัจจุบันปลูกพืชผัก ไม้ดอก หรือเกษตรผสมผสาน โดยพืชที่ปลูกได้แก่ เกษตรผสมผสาน

3) เขตประมง (สัญลักษณ์ 2400) มีเนื้อที่ 6 ไร่ หรือคิดเป็นร้อยละ 0.01 ของพื้นที่ตำบล เป็นเขตที่ทำกิจกรรมด้านการประมงได้แก่ สถานที่เพาะเลี้ยงปลา

4) เขตปศุสัตว์ มีเนื้อที่ 16 ไร่ หรือคิดเป็นร้อยละ 0.04 ของพื้นที่ตำบล ประกอบด้วย 2 เขตรอง ได้แก่ เขตทุ่งหญ้าเลี้ยงสัตว์ และเขตโรงเรือนเลี้ยงสัตว์ มีรายละเอียดดังนี้

(1) เขตทุ่งหญ้าเลี้ยงสัตว์ (สัญลักษณ์ 2510) ปัจจุบันมีการปลูกหญ้าเลี้ยงสัตว์โดยชนิดของหญ้าพบ ได้แก่ หญ้าเนเปียร์

**6.2.3 เขตชุมชนและสิ่งปลูกสร้าง** มีเนื้อที่ 1,409 ไร่ หรือคิดเป็นร้อยละ 3.69 ของพื้นที่ตำบล ประกอบด้วย 3 เขตรอง ได้แก่ เขตชุมชน/สถานที่ราชการ เขตอุตสาหกรรม/แหล่งรับซื้อผลผลิต และเขตการใช้พื้นที่เฉพาะ มีรายละเอียดดังนี้



(1) เขตชุมชน/สถานที่ราชการ (สัญลักษณ์ 3100) มีเนื้อที่ 1,389 ไร่ หรือร้อยละ 3.64 ของพื้นที่ตำบล ปัจจุบันมีการใช้ที่ดินชุมชนและที่อยู่อาศัย มีทั้งประเภทชุมชนเมือง ชุมชนชนบท และที่ตั้งของสถาบันและสถานที่ราชการต่าง ๆ

(2) เขตอุตสาหกรรม/แหล่งรับซื้อผลผลิต (สัญลักษณ์ 3200) มีเนื้อที่ 13 ไร่ หรือร้อยละ 0.03 ของพื้นที่ตำบล ปัจจุบันมีการใช้ที่ดินประเภทโรงงานอุตสาหกรรม แหล่งรับซื้อผลผลิตทางการเกษตรประเภทต่าง ๆ

(3) เขตการใช้พื้นที่เฉพาะ (สัญลักษณ์ 3300) มีเนื้อที่ 7 ไร่ หรือร้อยละ 0.02 ของพื้นที่ตำบล ปัจจุบันมีการใช้ที่ดินที่นอกเหนือจาก 2 เขตดังกล่าวข้างต้น เช่น สถานที่พักผ่อน ท้องเที่ยว สวนสาธารณะ รีสอร์ท เป็นต้น

**6.2.4 เขตแหล่งน้ำ** มีเนื้อที่ 342 ไร่ หรือคิดเป็นร้อยละ 0.90 ของพื้นที่ตำบล ประกอบด้วย 2 เขตรอง ได้แก่ เขตแหล่งน้ำตามธรรมชาติ และเขตแหล่งน้ำที่สร้างขึ้น มีรายละเอียดดังนี้

(1) เขตแหล่งน้ำตามธรรมชาติ (สัญลักษณ์ 4100) มีเนื้อที่ 228 ไร่ หรือร้อยละ 0.60 ของพื้นที่ตำบล ปัจจุบันมีสภาพการใช้ที่ดินเป็นลักษณะของแหล่งน้ำตามธรรมชาติ เช่น ห้วย หนอง คลอง และแม่น้ำ เป็นต้น

(2) เขตแหล่งน้ำที่สร้างขึ้น (สัญลักษณ์ 4200) มีเนื้อที่ 114 ไร่ หรือร้อยละ 0.30 ของพื้นที่ตำบล ปัจจุบันมีสภาพการใช้ที่ดินเป็นแหล่งน้ำที่สร้างขึ้น เช่น คลองชลประทาน และอ่างเก็บน้ำ เป็นต้น

**6.2.5 เขตพื้นที่อื่น ๆ** (สัญลักษณ์ 5000) มีเนื้อที่ 198 ไร่ หรือคิดเป็นร้อยละ 0.52 ของพื้นที่ตำบล เป็นเขตที่มีลักษณะการใช้ที่ดินที่มีความเฉพาะ เช่น ทุ่งหญ้าธรรมชาติ และไม้พุ่ม เป็นต้น

**6.2.6 เขตรักษาสมดุลของธรรมชาติและสิ่งแวดล้อม** (สัญลักษณ์ 6000) มีเนื้อที่ 183 ไร่ หรือคิดเป็นร้อยละ 0.48 ของพื้นที่ตำบล มีการใช้ที่ดินเป็นป่าไม้ที่พบในพื้นที่เกษตรกรรม ซึ่งอยู่นอกเขตป่าไม้ตามกฎหมาย ส่วนใหญ่เป็นป่าปลูก และป่าชุมชน เป็นต้น



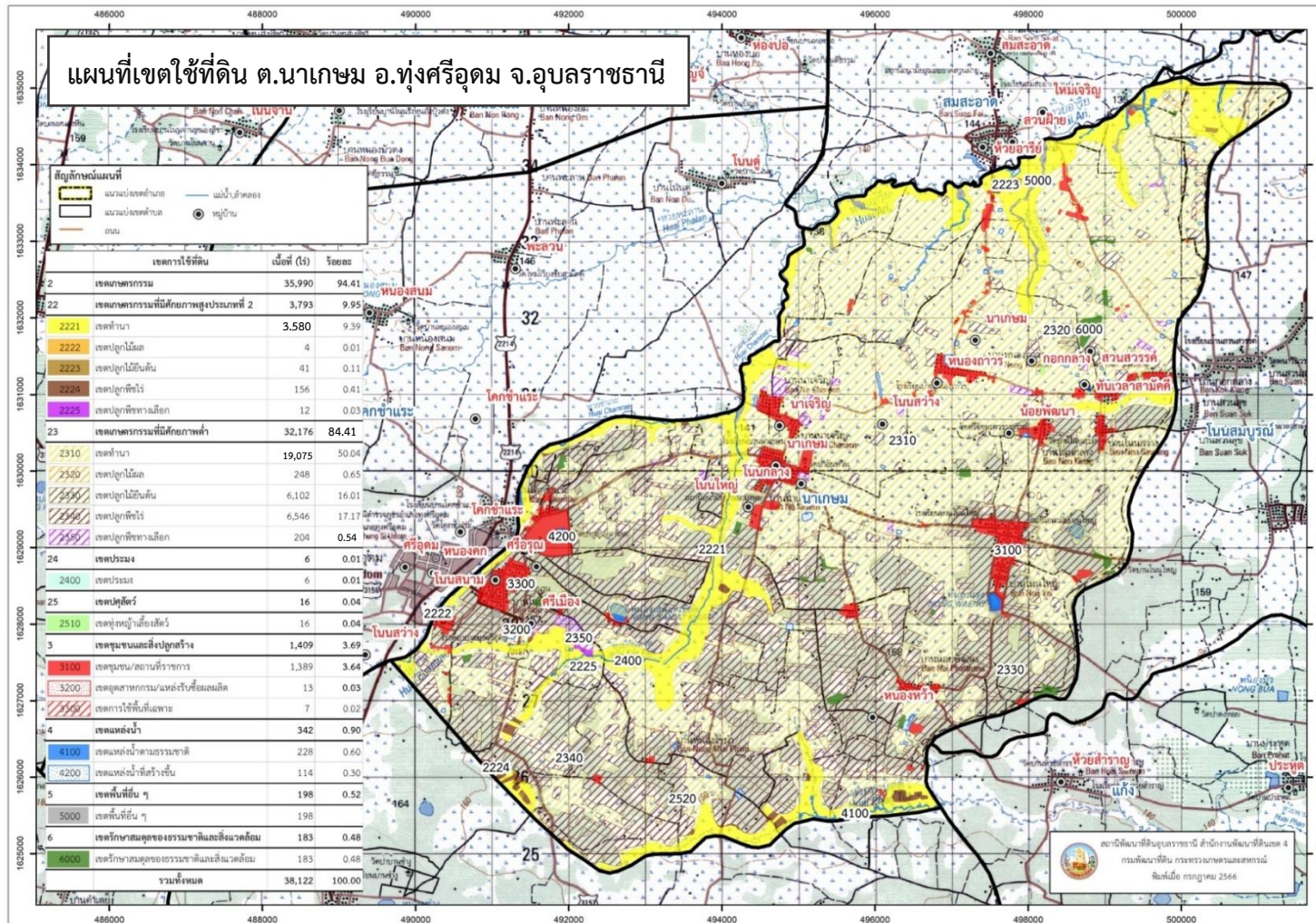
ตารางที่ 6-1 เขตการใช้ที่ดิน ตำบลนาเกษม อำเภอทุ่งศรีอุดม จังหวัดอุบลราชธานี

เขตการใช้ที่ดิน	เนื้อที่	
	ไร่	ร้อยละ
1. เขตเกษตรกรรม	35,990	94.41
1.1 เขตเกษตรกรรมที่มีศักยภาพสูงประเภทที่ 2	3,793	9.95
1) เขตทำนา	3,580	9.39
2) เขตปลูกไม้ผล	4	0.01
3) เขตปลูกไม้ยืนต้น	41	0.11
4) เขตปลูกพืชไร่	156	0.41
5) เขตปลูกพืชทางเลือก	12	0.03
1.2 เขตเกษตรกรรมที่มีศักยภาพต่ำ	32,175	84.41
1) เขตทำนา	19,075	50.04
2) เขตปลูกไม้ผล	248	0.65
3) เขตปลูกไม้ยืนต้น	6,102	16.01
4) เขตปลูกพืชไร่	6,546	17.17
5) เขตปลูกพืชทางเลือก	204	0.54
1.3 เขตประมง	6	0.01
1.4 เขตปศุสัตว์	16	0.04
1) เขตทุ่งหญ้าเลี้ยงสัตว์	16	0.04
2. เขตชุมชนและสิ่งปลูกสร้าง	1,409	3.69
2.1 เขตชุมชน/สถานที่ราชการ	1,389	3.64
2.2 เขตอุตสาหกรรม/แหล่งรับซื้อผลผลิต	13	0.03
2.3 เขตการใช้พื้นที่เฉพาะ	7	0.02
3. เขตแหล่งน้ำ	342	0.90
3.1 เขตแหล่งน้ำตามธรรมชาติ	228	0.60
3.2 เขตแหล่งน้ำที่สร้างขึ้น	114	0.30
4. เขตพื้นที่อื่น ๆ	198	0.52
5. เขตรักษาสมดุลของธรรมชาติและสิ่งแวดล้อม	183	0.48
รวมทั้งหมด	38,122	100.00

หมายเหตุ: เนื้อที่คำนวณด้วยระบบสารสนเทศภูมิศาสตร์



แผนการใช้ที่ดินตำบลนาเกษม อำเภอทุ่งศรีอุดม จังหวัดอุบลราชธานี



รูปที่ 6-1 เขตการใช้ที่ดิน ตำบลนาเกษม อำเภอทุ่งศรีอุดม จังหวัดอุบลราชธานี



## บทที่ 7

### การขับเคลื่อนแผนการใช้ที่ดิน

#### 7.1 ขั้นตอนการดำเนินงาน

ภายหลังการจัดทำแผนการใช้ที่ดินตำบลนาเกษม อำเภอทุ่งศรีอุดม จังหวัดอุบลราชธานี แล้วจะต้องดำเนินการดังต่อไปนี้

7.1.1 จัดทำเป้าหมายการดำเนินงานและงบประมาณและกิจกรรมต่างๆ ที่จะดำเนินการใน ปีงบประมาณ 2567-2571

7.1.2 นำแผนการใช้ที่ดินตำบลนาเกษมไปเสนอต่อสภาตำบลนาเกษมเพื่อมีมติให้ความร่วมมือใน กับกรมพัฒนาที่ดินดำเนินการกิจกรรมต่างๆ ที่กำหนดไว้ในแผน

7.1.3 สถานีพัฒนาที่ดินอุบลราชธานี เสนอเป้าหมายและงบประมาณให้รายงานมายัง กรมพัฒนา ที่ดิน

7.1.4 กรมพัฒนาที่ดินพิจารณาสนับสนุนงบประมาณกิจกรรมและโครงการตามเป้าหมายที่ กำหนดในแผนการใช้ที่ดิน

7.1.5 สถานีพัฒนาที่ดินอุบลราชธานีนำเสนอต่อที่ประชุมจังหวัด/อำเภอ เพื่อสร้างการรับรู้และ ประชาสัมพันธ์ให้หน่วยงานอื่น นำโครงการภายใต้หน่วยงานมาพัฒนาพื้นที่ตามแผนการใช้ที่ดินกำหนด ของดิน

#### 7.2 กิจกรรมที่จะดำเนินการของกรมพัฒนาที่ดิน

งบประมาณที่กำหนดไว้เป็นการประมาณเบื้องต้น อาจมีการเปลี่ยนแปลงตามที่ได้รับการจัดสรร ให้ดำเนินการ (ตารางที่ 7-1)

##### เขตเกษตรกรรม

1) เขตทำนา การปรับปรุงบำรุงดิน/ดินกรด/ดินเค็ม/ดินตื้น มีแผนงาน/โครงการ ดังนี้

- (1) การส่งเสริมการผลิตและการใช้สารอินทรีย์
- (2) การผลิต-จัดหาเมล็ดพันธุ์พืชปุ๋ยสด
- (3) การส่งเสริมการปรับปรุงบำรุงดินด้วยพืชปุ๋ยสด
- (4) การพัฒนากลุ่มเกษตรกรใช้สารอินทรีย์ลดการใช้สารเคมีทางการเกษตร
- (5) การจัดตั้งธนาคารปุ๋ยอินทรีย์
- (6) การรณรงค์ไถกลบตอซัง
- (7) การจัดหาปุ๋ยโดโลไมท์
- (8) การส่งเสริมการปรับปรุงบำรุงพื้นที่ดินกรด ดินตื้นและดินเค็ม



(9) การส่งเสริมการปรับปรุงบำรุงดิน (หมอดินอาสา)

**2) การบริหารจัดการน้ำ**

(1) การก่อสร้างแหล่งน้ำในไร่นานอกเขตชลประทาน

**3) การฟื้นฟูและป้องกันการชะล้างพังทลายของดิน**

(1) การปลูกหญ้าแฝกเพื่อการอนุรักษ์ดินและน้ำ

(2) การจัดระบบอนุรักษ์ดินและน้ำ

(3) การจัดระบบอนุรักษ์ดินในพื้นที่เกษตรกรรมไม่เหมาะสม (Zoning By Agri-Map)

**7.3 กิจกรรมที่ขอการสนับสนุนจากส่วนราชการอื่น (ตารางที่ 7-2)**

**7.3.1 เขตเกษตรกรรม**

**1) เขตทำนา** มีกิจกรรมที่ขอการสนับสนุนจากส่วนราชการอื่น ดังนี้

1.1) ใช้ตลาดนำการผลิตในการเลือกชนิดพืชหลังนาและหาตลาดรองรับ (สำนักงานพาณิชย์จังหวัดอุบลราชธานี/สำนักงานสหกรณ์จังหวัดอุบลราชธานี)

1.2) จัดอบรมถ่ายทอดความรู้เรื่องการใช้พันธุ์ข้าว (กรมการข้าว)

1.3) จัดอบรมถ่ายทอดความรู้เรื่องการรักษาป้องกันกำจัดศัตรูข้าวและการจัดการโรค/แมลง (กรมการข้าว)

1.4) ถ่ายทอดองค์ความรู้เรื่องการผลิตเมล็ดพันธุ์ข้าว (กรมการข้าว)

**2) เขตปลูกพืชไร่ เขตปลูกไม้ผล และเขตปลูกไม้ยืนต้น** มีกิจกรรมที่ขอการสนับสนุนจากส่วนราชการอื่น ดังนี้

2.1) ใช้ตลาดนำการผลิตในการเลือกชนิดพืชและหาตลาดรองรับ ทั้งในเขตที่เหมาะสมและในเขตที่ไม่เหมาะสมและต้องการปรับเปลี่ยนชนิดพืช (สำนักงานพาณิชย์จังหวัดอุบลราชธานี/สำนักงานสหกรณ์จังหวัดอุบลราชธานี)

2.2) การอบรมให้ความรู้การเข้าสู่กระบวนการรับรองมาตรฐานการปฏิบัติทางการเกษตรที่ดี (Good Agricultural Practices : GAP) (ศูนย์วิจัยและพัฒนาการเกษตรอุบลราชธานี)

2.3) จัดอบรมถ่ายทอดความรู้การทำการเกษตรผสมผสานตามแนวทางเศรษฐกิจพอเพียง (กรมส่งเสริมการเกษตร)

2.4) สนับสนุนการขุดเจาะน้ำบาดาล (หน่วยบัญชาการทหารพัฒนา/กรมทรัพยากรน้ำบาดาล)

**3) เขตปศุสัตว์ และเขตเพาะเลี้ยงสัตว์น้ำ** มีกิจกรรมที่ขอการสนับสนุนจากส่วนราชการอื่น ดังนี้ ส่งเสริม/สนับสนุนการปลูกหญ้าเลี้ยงสัตว์ (สำนักงานปศุสัตว์จังหวัดอุบลราชธานี)

**7.3.2 พื้นที่แหล่งน้ำ** มีกิจกรรมที่ขอการสนับสนุนจากส่วนราชการอื่น ดังนี้ สนับสนุนการพัฒนาเพื่อเพิ่มพื้นที่กักเก็บน้ำ (สำนักงานชลประทานอุบลราชธานี) (ตารางที่ 7-2)



### 7.4.3 การพัฒนาที่ดินและน้ำทั้งระบบ

อีกทางเลือกหนึ่งในการเร่งรัดแก้ไขปัญหาความเสื่อมโทรมของดิน และการขาดแคลนน้ำ รวมทั้งน้ำท่วม คือ การประกาศเขตเนื้อที่ตำบลนาเกษมเป็นเขตอนุรักษ์ดินและน้ำ ตามบทบัญญัติ มาตรา 13 แห่งพระราชบัญญัติพัฒนาที่ดิน พ.ศ. 2551

## 7.4 ความต้องการของชุมชนและองค์กรปกครองส่วนท้องถิ่น

จากการดำเนินการจัดทำกระบวนการมีส่วนร่วมของประชาชนที่องค์การบริหารส่วนตำบล เมื่อวันที่ 22 กรกฎาคม 2566 ได้มีความต้องการของประชาชนที่ต้องการให้ดำเนินการเกี่ยวกับแก้ปัญหา ดิน เสื่อมโทรมและฟื้นฟูความอุดมสมบูรณ์ของดิน การขาดแคลนน้ำ ปรับปรุงที่ดินและเปลี่ยนกิจกรรม การผลิตให้เหมาะสมกับที่ดิน

เพื่อตอบสนองต่อความต้องการของชุมชนและการแก้ไขปัญหาเชิงพื้นที่ของตำบลนาเกษม กรมพัฒนาที่ดินได้วิเคราะห์เบื้องต้น ดังต่อไปนี้

ปัญหาของตำบลนาเกษม ในภาพรวมสรุปได้ว่า **มีปัญหาสำคัญ 2 ประการ** คือ (1) ดินเสื่อมโทรม ขาดการปรับปรุงบำรุงดิน และขาดธาตุอาหารในดิน ได้แก่ พื้นที่ส่วนใหญ่เป็นดินกรด ดินใช้สารเคมีมากเกินไป (2) ปัญหาขาดแคลนแหล่งน้ำเพื่อการเกษตร และน้ำใต้ดินลึกมากกว่า 45 เมตร ปัญหาดังกล่าวนี้ ส่งผลกระทบต่อคุณภาพชีวิตของราษฎรในชุมชนโดยรวม ในกรณีของปัญหาความเสื่อมโทรมของที่ดิน นั้นจะรวมถึง (1) ดินขาดความอุดมสมบูรณ์ (2) การใช้ที่ดินผิดประเภท (3) ดินเค็ม (4) ดินทรายจัด (5) ดินตื้น จากการวิเคราะห์การชะล้างพังทลายในเขตการใช้ที่ดินของตำบลนาเกษมนั้นพบว่า ระดับ การสูญเสียของดินในระดับที่น้อย 0-2 ตัน/ไร่/ปี มีเนื้อที่ 35,540 ไร่ หรือร้อยละ 93.23 ของพื้นที่ตำบล ระดับที่ปานกลาง 2-5 ตัน/ไร่/ปี มีเนื้อที่ 1,933 ไร่ หรือร้อยละ 5.03 ของพื้นที่ตำบล ระดับที่รุนแรง 15-20 ตัน/ไร่/ปี มีเนื้อที่ 648 ไร่ หรือร้อยละ 1.70 ของพื้นที่ตำบล

ในกรณีของปัญหาความเสื่อมโทรมของที่ดินนั้น ซึ่งตำบลนาเกษมมีปัญหาคือดินขาดความอุดม สมบูรณ์ จากการใช้ประโยชน์ที่ดินติดต่อกันเป็นเวลานาน และขาดการปรับปรุงบำรุงดิน เป็นสาเหตุ สำคัญที่ทำให้ดินมีความอุดมสมบูรณ์ลดลง ศักยภาพในการผลิตลดลงไม่เอื้ออำนวยต่อผลการผลิตทาง การเกษตร เกิดความเสื่อมโทรมของดิน เนื่องจากมีสมบัติทางกายภาพ ทางเคมี และทางชีวภาพไม่ เหมาะสมต่อการเจริญเติบโตของพืช ส่งผลให้สิ้นเปลืองต้นทุนการเกษตรสูงขึ้น โดยได้ปริมาณผลผลิต คงที่หรือลดลง ซึ่งเป็นปัญหาที่เกษตรกรประสบในปัจจุบัน และดินปัญหาที่เกิดขึ้นตามธรรมชาติอัน เนื่องมาจากปัจจัยที่ให้กำเนิดดิน ซึ่งประกอบด้วย วัตถุดิบกำเนิดดิน สภาพพื้นที่ สภาพภูมิอากาศ พืช พรรณที่ขึ้นปกคลุม และระยะเวลาที่เกิดดิน ดินปัญหาที่เกิดตามสภาพธรรมชาติ ได้แก่ ดินทราย ดินเค็ม ซึ่งดินที่มีปัญหาบางชนิด การแก้ไขจัดการเพียงเล็กน้อยสามารถเพิ่มประสิทธิภาพของการใช้ที่ดินได้ แต่บางพื้นที่อาจมีปัญหาดินมากกว่าหนึ่งอย่าง เช่น ปัญหาดินทรายหรือปัญหาดินเค็ม คือดินที่มีเกลือที่ ละลายได้ในสารละลายดินปริมาณมาก จนกระทบต่อการเจริญเติบโตและผลผลิตของพืช การสังเกตโดย ดูจากคราบเกลือจะเห็นคราบเกลือเป็นหย่อมๆ โดยเฉพาะในฤดูแล้ง พืชมักจะแสดงอาการใบไหม้ ลำต้น



แคะแกระน เนื่องจากพืชจะขาดน้ำ ความเป็นพิษจากธาตุโซเดียมและคลอไรด์ และเกิดความไม่สมดุลของธาตุอาหาร ดินเค็มมีค่าการนำไฟฟ้าของสารละลายที่สกัดจากดินที่อิ่มตัวด้วยน้ำมากกว่า 2 เดซิซีเมนต่อเมตร ที่อุณหภูมิ 25 องศาเซลเซียส ปัญหาดินเค็มนอกจากจะส่งผลกระทบต่อการเกษตรแล้ว ยังส่งผลกระทบต่อสภาพเศรษฐกิจ สังคมและสิ่งแวดล้อม ดินตื้น ซึ่งดินที่มีปัญหาบางชนิด การแก้ไขจัดการเพียงเล็กน้อยสามารถเพิ่มประสิทธิภาพของการใช้ที่ดินได้ แต่บางพื้นที่อาจมีปัญหาดินมากกว่าหนึ่งอย่าง เช่น ปัญหาดินทรายหรือปัญหาดินตื้นจะมีปัญหาดินคือมีปฏิกริยาเป็นกรดร่วมด้วย การแก้ไขจำเป็นต้องแก้ไขร่วมกันทุกปัญหา จึงจะทำให้การใช้ที่ดินเกิดความยั่งยืน

ตำบลนาเกษมที่มีปัญหาดินตื้น เป็นดินที่ไม่เหมาะสมต่อการเพาะปลูก เพราะมีปริมาณชั้นส่วนหยาบปนอยู่ในดินมาก ทำให้มีเนื้อดินน้อย มีธาตุอาหารน้อย ไม่อุ้มน้ำ ชั้นล่างของดินชนิดนี้จะแน่นทึบ รากพืชขนงไขไปไต่ยาก พืชไม่สามารถเจริญเติบโตได้อย่างปกติ พบมากกว่า 80% ของพื้นที่ แนวทางการแก้ไขในการจัดการคือการจัดการดินในพื้นที่เหล่านี้จะต้องกระทำอย่างระมัดระวัง ควรเลือกทำการเกษตรในพื้นที่ที่มีหน้าดินหนาแน่นกว่า 25 เซนติเมตร และไม่มีก้อนกรวดหรือลูกรังกระจายอยู่ผิวดินมาก ปรับปรุงดินด้วยการไถกลบพืชปุ๋ยสด ร่วมกับการปรับปรุงดินด้วยปุ๋ยหมักหรือปุ๋ยคอกอัตรา 2-3 ตัน/ไร่ หรือชุดหลุมปลูกไม้ผลขนาด 75x75x75 เซนติเมตร หรือถึงขั้นหินพื้น และปรับปรุงหลุมปลูกด้วยหน้าดิน ที่ไม่มีก้อนกรวดหรือลูกรังร่วมกับปุ๋ยหมักหรือปุ๋ยคอก ใช้ปุ๋ยเคมีตามชนิดพืชที่ปลูก ร่วมกับปุ๋ยอินทรีย์น้ำและผลิตภัณฑ์สารเร่ง พด.3 และพด.7 หรือพัฒนาเป็นทุ่งหญ้าเลี้ยงสัตว์ ส่วนพื้นที่ดินเค็มสามารถเพิ่มผลผลิตข้าวในนาดินเค็ม ซึ่งข้าวเป็นพืชทนเค็มได้ปานกลาง และเจริญเติบโตได้ดีในสภาพดินมีน้ำขัง พบต้นข้าวตายเป็นหย่อมๆ ข้าวที่กำลังงอกค่อนข้างมีความทนทานต่อความเค็ม แต่จะอ่อนแอในระยะต้นกล้า ระยะปักดำ และระยะออกดอก อาการของข้าวที่ได้รับผลกระทบจากดินเค็มคือ อัตราความงอกลดลง แคะแกระน ไม่แตกกอ รากมีการเจริญเติบโตไม่ดี ปลายใบสีขาว บางใบแห้งเป็นแถบๆ เกิดกับใบแก่ก่อนแล้วจึงลามมาที่ใบที่กำลังเจริญเติบโต ต้นข้าวชะงักการเจริญเติบโตและการแตกกอลดลง เมล็ดข้าวลีบ น้ำหนักเมล็ดและโปรตีนในเมล็ดลดลง ผลผลิตต่ำ แต่ไม่มีผลต่อคุณภาพการหุงต้ม คำแนะนำการปลูกข้าวในพื้นที่ ดินเค็ม ดังนี้ (1) ปรับรูปแปลงนาด้วยระบบอนุรักษ์ดินและน้ำแบบที่ 1 หรือแบบที่ 2 ทำทางระบายน้ำเพื่อชะล้างเกลือจากแปลงข้าว และปรับระดับดินให้สม่ำเสมอ (2) เมื่อฝนตก ชังน้ำในนา ให้น้ำ ชะล้างเกลือที่ผิวหน้าดินซึมลงไปดินชั้นล่าง และระบายน้ำเค็มออกจากนา (3) ปลูกโสนอัฟริกันเป็นพืชปุ๋ยสดปรับปรุงบำรุงดิน (4) ใช้อินทรีย์วัตถุปรับปรุงบำรุงดิน เช่น ปุ๋ยคอก แกลบ ฟางข้าว (5) ใช้พันธุ์ข้าวทนเค็ม คือ ขาวดอกมะลิ 105 กข6 กข15 เหนียวสันป่าตอง ขาวตาแห้ง (6) ปักดำต้นกล้าข้าวอายุ 30-35 วัน ทำให้อัตราการรอดตายและผลผลิตสูงขึ้น (7) ปักดำ 6-8 ต้นต่อจับ ระยะปลูก 20x20 เซนติเมตร เพื่อเพิ่มจำนวนต้นข้าวที่รอดตาย (8) ใส่ปุ๋ยเคมี 16-16-8 อัตรา 30 กิโลกรัมต่อไร่ โดยแบ่งใส่ 3 ครั้ง คือ ครั้งแรกใส่หลังปักดำ 7-10 วัน ครั้งที่สองใส่ระยะข้าวแตกกอสูงสุด และครั้งที่สามใส่ระยะข้าวกำลังตั้งท้อง ไม่ควรใส่ปุ๋ยรองพื้น เพราะปุ๋ยเคมีจะไปเพิ่มค่าการนำไฟฟ้าในดิน (9) ฉีดพ่นน้ำหมักชีวภาพ สารเร่งพด. 2 อัตรา 20 ลิตรต่อไร่แบ่งใส่



4 ครั้ง คือ ช่วงเตรียมดิน หลังปักดำข้าว 30, 50 และ 60 วัน (10) ดูแลรักษา และเก็บเกี่ยว หลังเก็บเกี่ยวข้าวแล้ว ควรคลุมดินด้วยฟาง ไม่ปล่อยให้หน้าดินว่าง เพราะจะทำให้หน้าดินระเหยพาเกลือกลับขึ้นมาสะสมที่ผิวดิน

นอกจากนี้ตำบลนาเกษมดินยังมีความอุดมสมบูรณ์ต่ำ ความสามารถในการดูดซับน้ำและธาตุอาหารต่ำ พื้นที่ที่เป็นดินตื้นซึ่งเป็นข้อจำกัดของการหยั่งรากพืชในการยึดลำต้นและการดูดซับธาตุอาหารพืชในดิน พื้นที่ที่ดินเป็นทรายจัดซึ่งมีผลต่อความสามารถในการอุ้มน้ำที่เป็นประโยชน์ต่อพืชต่ำ ซึ่งมีพื้นที่สำหรับการปลูกข้าวและพืชไร่อยู่ในระดับเหมาะสมน้อยถึงไม่เหมาะสม จากข้อจำกัดการใช้ที่ดินดังกล่าวข้างต้นจึงจำเป็นต้องอย่างยิ่งในการพัฒนาปรับปรุงและมีมาตรการเฉพาะเพื่อเพิ่มผลผลิตการเกษตรกรรมในพื้นที่ให้สูงขึ้นรวมถึงการป้องกันระบบนิเวศน์ มิให้เสื่อมโทรมจากการใช้พื้นที่ในเขตรวมทั้งเป็นพื้นที่ดินกรด เป็นการขาดธาตุอาหารพืชที่เป็นประโยชน์ในดิน เช่น ฟอสฟอรัสสูงตรึง ทำให้พืชดูดไปใช้ไม่ได้ และมีธาตุบางธาตุ ได้แก่ อะลูมิเนียม เหล็ก และแมงกานีส ละลายออกมามากจนเป็นพิษต่อพืชที่ปลูก

ประเด็นหลักจากข้อเสนอให้แก้ไขปัญหาระบบนิเวศน์ดิน จะสรุปได้ว่ามี 10 ประการ คือ (1) การส่งเสริมการผลิตและการใช้สารอินทรีย์ (2) การผลิต-จัดหาเมล็ดพันธุ์พืชปุ๋ยสด (3) การส่งเสริมการปรับปรุงบำรุงดินด้วยพืชปุ๋ยสด (4) การพัฒนากลุ่มเกษตรกรใช้สารอินทรีย์ลดการใช้สารเคมีทางการเกษตร (5) การจัดตั้งธนาคารปุ๋ยอินทรีย์ (6) การรณรงค์ไถกลบตอซัง (7) การจัดหาปุ๋ยโดโลไมท์ (8) การส่งเสริมการปรับปรุงบำรุงพื้นที่ดินกรด (9) จัดทำระบบอนุรักษ์ดินและน้ำ (10) จัดทำโครงการบริหารจัดการการผลิตสินค้าเกษตรตามแผนที่เกษตรเพื่อการบริหารเชิงรุก (Agri-Map)

ในกรณีของการขาดแคลนนํ้าใน ตำบลนาเกษม นอกจากผลการทั้บถมของตะกอนดินในแหล่งน้ำจนตื้นเขิน ดังกล่าวข้างต้นแล้ว การที่ประชากรเพิ่มขึ้น กิจกรรมที่ต้องใช้น้ำเพิ่มขึ้นทำการเกษตรเพิ่มขึ้นรวมทั้ง เหตุการณ์ที่เกิดจากการเปลี่ยนแปลงภูมิอากาศ เช่น ปริมาณฝนน้อยกว่าปกติ ฝนทิ้งช่วง จนเกิดความแห้งแล้ง การขาดแคลนนํ้าจึงเกิดขึ้นอย่างต่อเนื่อง จำเป็นต้องวางระบบอนุรักษ์ดินและน้ำเพื่อกักน้ำในดิน คงความอุดมสมบูรณ์ เพื่อจัดหาน้ำให้แหล่งน้ำต้นทุน โดยวิธีการต่างๆ ให้เพียงพอแก่ความต้องการ จึงมีข้อเสนอของหมู่บ้านทั้ง 11 หมู่บ้านในตำบลนาเกษม ที่เร่งด่วน คือ “การจัดหาน้ำ” โดยวิธีการต่างๆ ให้เพียงพอแก่ความต้องการ

ประเด็นหลักจากข้อเสนอให้แก้ไขปัญหาระบบนิเวศน์น้ำและน้ำท่วม จะสรุปได้ว่ามี 5 ประการ คือ (1) การพัฒนาแหล่งน้ำขนาดเล็กเพื่อการอนุรักษ์ดินและน้ำ (2) การก่อสร้างแหล่งน้ำในไร่นานอกเขตชลประทาน (3) การเพิ่มแหล่งน้ำด้วยระบบสูบน้ำพลังงานแสงอาทิตย์ (4) ระบบท่อส่งน้ำเพื่อการเกษตร (5) น้ำบาดาลเพื่อการเกษตร

เพื่อตอบสนองข้อเสนอดังกล่าวทั้ง 2 ประการนี้ จากการวิเคราะห์ข้อมูลเบื้องต้นที่มีอยู่ในปัจจุบันแล้วสรุปได้ว่า “การพัฒนาแหล่งน้ำขนาดเล็กเพื่อการอนุรักษ์ดินและน้ำ ไม่สามารถดำเนินการแก้ปัญหาหมู่บ้านใดหมู่บ้านหนึ่งหรือใช้วิธีการใดวิธีการหนึ่ง แล้วจะแก้ไขปัญหาระบบนิเวศน์น้ำทั้งตำบลนา



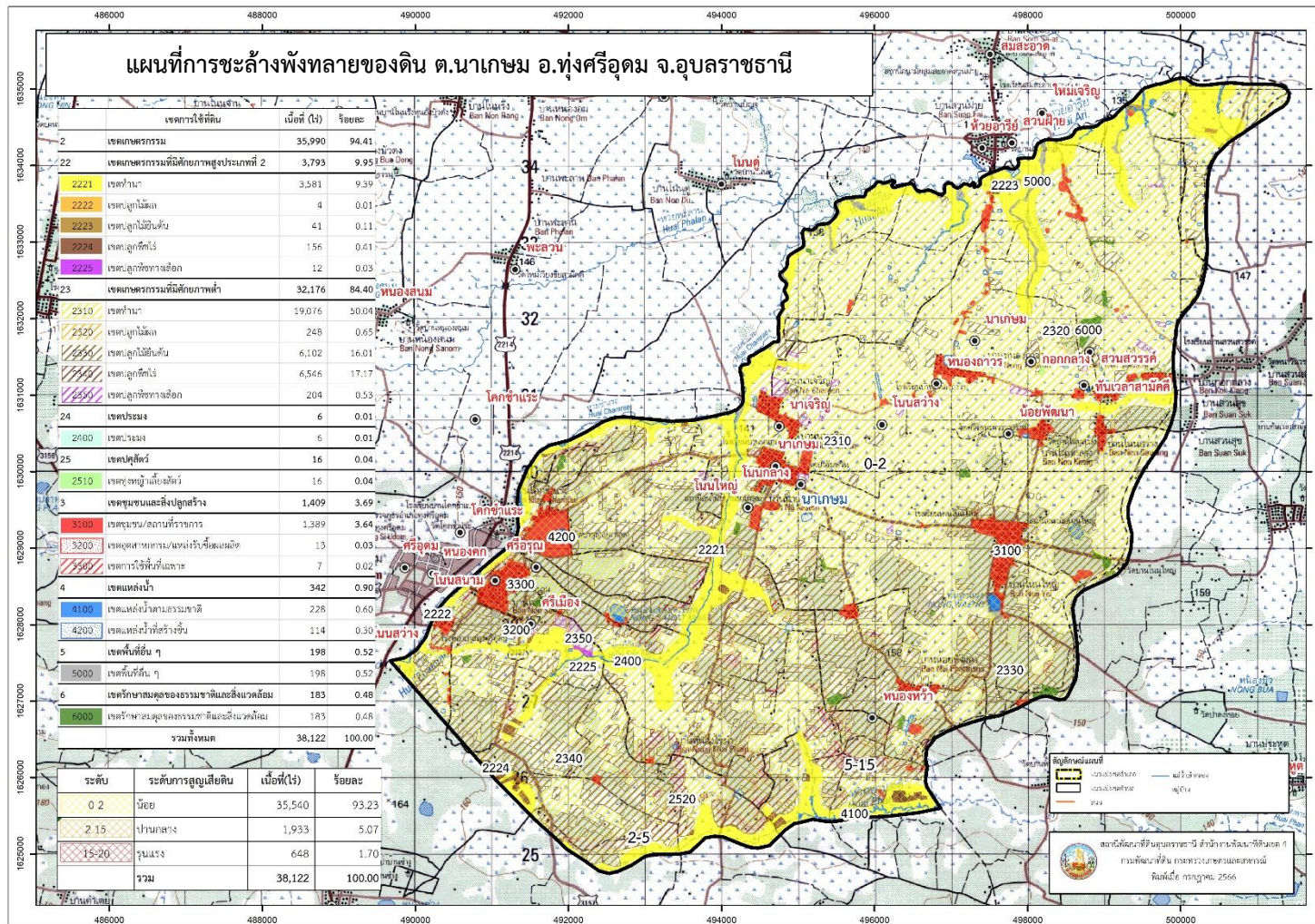
แผนการใช้ที่ดินตำบลนาเกษม อำเภอทุ่งศรีอุดม จังหวัดอุบลราชธานี

---

เกษมได้โดยสิ้นเชิง การก่อสร้างแหล่งน้ำในไร่นานอกเขตชลประทาน สามารถสร้างเสถียรภาพในการบริหารจัดการน้ำได้โดยสามารถกักเก็บน้ำไว้ใช้ได้ตลอดทั้งปี ทำให้เกษตรกรลดต้นทุนการผลิตได้”



แผนการใช้ที่ดินตำบลนาเกษม อำเภอทุ่งศรีอุดม จังหวัดอุบลราชธานี



รูปที่ 7-1 การชะล้างพังทลายของดิน ตำบลนาเกษม อำเภอทุ่งศรีอุดม จังหวัดอุบลราชธานี



ตารางที่ 7-1 กิจกรรมของกรมพัฒนาที่ดินในเขตเกษตรกรรม ตำบลนาเกษม อำเภอทุ่งศรีอุดม จังหวัดอุบลราชธานี ที่จะดำเนินการ  
ในปีงบประมาณ 2567-2571

เขตการใช้ที่ดิน (เขตเกษตรกรรม)	แผนงาน/โครงการ	งบประมาณ
1. เขตทำนา เนื้อที่ 22,655 ไร่	<b>1. การปรับปรุงบำรุงดิน</b>	<b>4,762,250</b>
2. เขตปลูกพืชไร่ เนื้อที่ 6,702 ไร่	1.1 การส่งเสริมการผลิตและการใช้สารอินทรีย์	175,000
3. เขตปลูกไม้ผล เนื้อที่ 252 ไร่	1.2 การผลิต-จัดหาเมล็ดพันธุ์พืชปุ๋ยสด	1,338,750
4. เขตปลูกไม้ยืนต้น เนื้อที่ 6,143 ไร่	1.3 การส่งเสริมการปรับปรุงบำรุงดินด้วยพืชปุ๋ยสด	37,500
	1.4 การพัฒนากลุ่มเกษตรกรใช้สารอินทรีย์ลดการใช้สารเคมีทางการเกษตร	250,000
	1.5 การจัดตั้งธนาคารปุ๋ยอินทรีย์	1,554,000
	1.6 การจัดหาปุ๋ยโดโลไมท์	850,000
	1.7 การส่งเสริมการปรับปรุงบำรุงพื้นที่ดินกรด	15,000
	1.8 การควบคุมระดับน้ำใต้ดินเค็มบนผิวดิน	625,000
	1.9 การรณรงค์เฝ้าติดตาม	1,120,000
	<b>2. การบริหารจัดการน้ำ</b>	<b>2,300,000</b>
	2.1 การก่อสร้างแหล่งน้ำในไร่นานอกเขตชลประทาน	2,300,000
	<b>3. การฟื้นฟูและป้องกันการชะล้างพังทลายของดิน</b>	<b>46,200,000</b>
	3.1 การปลูกหญ้าแฝกเพื่อการอนุรักษ์ดินและน้ำ	1,200,000
	3.2 การจัดระบบอนุรักษ์ดินและน้ำ	20,000,000
	3.3 การจัดระบบอนุรักษ์ดินในพื้นที่เกษตรกรรมไม่เหมาะสม (Zoning By Agri-Map)	25,000,000
<b>รวมทั้งสิ้น</b>		<b>53,262,250</b>



ตารางที่ 7-2 สรุปกิจกรรมที่ขอรับการสนับสนุนจากส่วนราชการอื่นในเขตการใช้ที่ดิน

เขตการใช้ที่ดิน	กิจกรรมที่ขอการสนับสนุนจากส่วนราชการอื่น
<b>1.เขตเกษตรกรรม</b> 1) เขตทำนา เนื้อที่ 22,655 ไร่	1. ใช้ตลาดนำการผลิตในการเลือกชนิดพืชหลังนาและหาตลาดรองรับ (สำนักงานพาณิชย์จังหวัดอุบลราชธานี/สำนักงานสหกรณ์จังหวัดอุบลราชธานี) 2. จัดอบรมถ่ายทอดความรู้เรื่องการใช้พันธุ์ข้าว (กรมการข้าว) 3. จัดอบรมถ่ายทอดความรู้เรื่องการป้องกันกำจัดศัตรูข้าวและการจัดการโรค/แมลง (กรมการข้าว) 4. ถ่ายทอดองค์ความรู้เรื่องการผลิตเมล็ดพันธุ์ข้าว (กรมการข้าว)
2. เขตปลูกพืชไร่ เนื้อที่ 6,702 ไร่ 3. เขตปลูกไม้ผล เนื้อที่ 252 ไร่ 4. เขตปลูกไม้ยืนต้น เนื้อที่ 6,143 ไร่	1. ใช้ตลาดนำการผลิตในการเลือกชนิดพืชและหาตลาดรองรับ ทั้งในเขตที่เหมาะสมและในเขตที่ไม่เหมาะสมและต้องการปรับเปลี่ยนชนิดพืช (สำนักงานพาณิชย์จังหวัดอุบลราชธานี/สำนักงานสหกรณ์จังหวัดอุบลราชธานี) 2. การอบรมให้ความรู้การเข้าสู่กระบวนการรับรองมาตรฐานการปฏิบัติที่ดี (GAP) (กรมวิชาการเกษตร) 3. จัดอบรมถ่ายทอดความรู้การทำเกษตรผสมผสานตามแนวทางเศรษฐกิจพอเพียง (กรมส่งเสริมการเกษตร) 4. สนับสนุนการขุดเจาะน้ำบาดาล (หน่วยบัญชาการทหารพัฒนา/กรมทรัพยากรน้ำบาดาล)
5) เขตปศุสัตว์ เนื้อที่ 16 ไร่	1. ส่งเสริม/สนับสนุนการปลูกหญ้าเลี้ยงสัตว์ (สำนักงานปศุสัตว์จังหวัดอุบลราชธานี)
<b>2.เขตแหล่งน้ำ</b> เนื้อที่ 342 ไร่	1. สนับสนุนการพัฒนาเพื่อเพิ่มพื้นที่กักเก็บน้ำ (สำนักงานชลประทาน)

หมายเหตุ: งบประมาณที่กำหนดไว้นี้เป็นกรอบเบื้องต้น อาจมีการเปลี่ยนแปลงตามที่ได้รับการจัดสรรให้ดำเนินการ



แผนการใช้ที่ดินตำบลนาเกษม อำเภอทุ่งศรีอุดม จังหวัดอุบลราชธานี

ตารางที่ 7-3 เป้าหมายการดำเนินงานและงบประมาณโครงการนำร่อง ตำบลนาเกษม อำเภอทุ่งศรีอุดม จังหวัดอุบลราชธานี แผน 5 ปี (พ.ศ. 2567-2571)

เขตการใช้ที่ดิน	งาน/โครงการ/กิจกรรม	หน่วย นับ	เป้าหมาย					รวม	งบประมาณ					รวม	หน่วยงาน รับผิดชอบ
			2567	2568	2569	2570	2571		2567	2568	2569	2570	2571		
เขตเกษตรกรรม 1.เขตทำนา เนื้อที่ 22,655 ไร่ 2.เขตปลูกพืชไร่ เนื้อที่ 6,702 ไร่ 3.เขตปลูกไม้ผล เนื้อที่ 252 ไร่ 4.เขตปลูกไม้ยืนต้น เนื้อที่ 6,143 ไร่	<b>1. การปรับปรุงบำรุงดิน</b>														
	1.1 การส่งเสริมการผลิตและการใช้สารอินทรีย์	ราย	50	50	50	50	50	250	17,500	17,500	17,500	17,500	17,500	85,000	พต.
	1.2 การผลิต-จัดหาเมล็ดพันธุ์พืชปุ๋ยสด	ตัน	5	5	5	5	5	25	148,750	148,750	148,750	148,750	148,750	743,750	พต.
	1.3 การส่งเสริมการปรับปรุงบำรุงดินด้วยพืชปุ๋ยสด	ไร่	500	500	500	500	500	2,500	7,500	7,500	7,500	7,500	7,500	37,500	พต.
	1.4 การพัฒนากลุ่มเกษตรกรใช้สารอินทรีย์ลดการใช้สารเคมีทางการเกษตร	กลุ่ม	10	10	10	10	10	50	50,000	50,000	50,000	50,000	50,000	250,000	พต.
	1.5 การจัดตั้งธนาคารปุ๋ยอินทรีย์	แห่ง	2	2	2	2	2	10	207,200	207,200	207,200	207,200	207,200	1,036,000	พต.
	1.6 การจัดหาปุ๋ยคอกปุ๋ยหมัก	ตัน	100	100	100	100	100	500	170,000	170,000	170,000	170,000	170,000	850,000	พต.
	1.7 การส่งเสริมการปรับปรุงบำรุงพื้นที่ดินกรด	ไร่	200	200	200	200	200	1,000	3,000	3,000	3,000	3,000	3,000	15,000	พต.
	1.8 การรณรงค์ไกลบตอซัง	ไร่	1,000	700	500	500	500	3,200	350,000	245,000	175,000	175,000	175,000	1,120,000	พต.
	<b>2. การบริหารจัดการน้ำ</b>														
	2.1 การก่อสร้างแหล่งน้ำในไร่นานอกเขตชลประทาน	บ่อ	20	20	20	20	20	100	460,000	460,000	460,000	460,000	460,000	2,300,000	พต.
	<b>3. การฟื้นฟูและป้องกันการชะล้างพังทลายของดิน</b>														
	3.1 การปลูกหญ้าแฝกเพื่อการอนุรักษ์ดินและน้ำ	กล้า	200,000	200,000	200,000	200,000	200,000	1,000,000	240,000	240,000	240,000	240,000	240,000	1,200,000	พต.
	3.2 การจัดระบบอนุรักษ์ดินและน้ำ	ไร่	2,000	2,000	2,000	2,000	2,000	10,000	4,000,000	4,000,000	4,000,000	4,000,000	4,000,000	20,000,000	พต.
	3.3 การจัดระบบอนุรักษ์ดินในพื้นที่เกษตรกรรมไม่เหมาะสม (Zoning By Agri-Map)	ไร่	2,000	2,000	2,000	2,000	2,000	10,000	5,000,000	5,000,000	5,000,000	5,000,000	5,000,000	25,000,000	พต.
<b>รวมเป้าหมายดำเนินงานและงบประมาณ</b>													<b>53,262,250</b>		

หมายเหตุ: งบประมาณที่กำหนดไว้นี้เป็นประมาณเบื้องต้น อาจมีการเปลี่ยนแปลงตามที่ได้รับการจัดสรรให้ดำเนินการ



## เอกสารอ้างอิง

- กรมการปกครอง. 2556. **แผนที่ขอบเขตตำบล ปี 2564 (ไฟล์ข้อมูล)**. กรมพัฒนาที่ดิน กระทรวงเกษตรและสหกรณ์, กรุงเทพฯ.
- \_\_\_\_\_. 2566. **รายงานสถิติจำนวนประชากรและบ้าน รายจังหวัด รายอำเภอ และรายตำบล (ณ เดือนธันวาคม พ.ศ. 2565)**. แหล่งที่มา: <https://stat.bora.dopa.go.th/stat/statnew/statyear/#/TableTemplate/Area/statpop>, 1 พฤษภาคม 2566.
- กรมการพัฒนาชุมชน. 2566. **ข้อมูลความจำเป็นพื้นฐาน (จปฐ.) รายจังหวัด รายอำเภอ และรายตำบล ปี 2565**. แหล่งที่มา: <https://ebmn.cdd.go.th/>, 1 มิถุนายน 2566.
- กรมทรัพยากรน้ำบาดาล. 2566. **ปริมาณน้ำและจำนวนบ่อบาดาล**. แหล่งที่มา: <http://app.dgr.go.th/newpasutara/xml/search.php>, 26 พฤษภาคม 2566.
- กรมส่งเสริมการเกษตร. 2566. **จำนวนครุว์เรือนเกษตรกรที่ขึ้นทะเบียนเกษตรกร จำแนกรายจังหวัด รายอำเภอ และรายตำบล (ณ เดือนมกราคม พ.ศ. 2566)**. แหล่งที่มา : <http://mvos2.gistda.or.th/>, 15 พฤษภาคม 2566.
- กรมอุตุนิยมวิทยา. 2566. **สถิติภูมิอากาศคาบ 30 ปี พ.ศ. 2536-2565 (ไฟล์ข้อมูล)**. กระทรวงดิจิทัลเพื่อเศรษฐกิจและสังคม, กรุงเทพฯ.
- กลุ่มวิเคราะห์สภาพการใช้ที่ดิน. 2566. **แผนที่สภาพการใช้ที่ดิน ปี 2566 (ไฟล์ข้อมูล)**. กองนโยบายและแผนการใช้ที่ดิน กรมพัฒนาที่ดิน กระทรวงเกษตรและสหกรณ์, กรุงเทพฯ.
- กองสำรวจดินและวิจัยทรัพยากรดิน. 2566. **แผนที่ทรัพยากรดิน (ไฟล์ข้อมูล)**. กรมพัฒนาที่ดิน กระทรวงเกษตรและสหกรณ์, กรุงเทพฯ.
- บัณฑิต ต้นศิริ และ คำรณ ไทรพิก. 2542. **คู่มือการประเมินคุณภาพที่ดิน**. กองวางแผนการใช้ที่ดิน กรมพัฒนาที่ดิน กระทรวงเกษตรและสหกรณ์, กรุงเทพฯ.
- องค์การบริหารส่วนตำบลนาเกษม. 2566. **วิสัยทัศน์ พันธกิจ**. แหล่งที่มา : <https://www.nakasem.go.th/about-us/vision-and-mission/>, 5 พฤษภาคม 2566.

สถานีพัฒนาที่ดินอุบลราชธานี  
สำนักงานพัฒนาที่ดินเขต 4 กรมพัฒนาที่ดิน  
กระทรวงเกษตรและสหกรณ์  
เดือน กันยายน 2566

CONTACT US

สถานีพัฒนาที่ดินอุบลราชธานี

Address : ต.ท่าช้าง อ.สว่างวีระวงศ์  
จ.อุบลราชธานี 34190

Email : ubn01@ldd.go.th

Phone : 045-210830

Website : <http://r04.ldd.go.th/ubon>

