



# แผนการใช้ที่ดิน



อำเภอสว่างวีระวงศ์ จังหวัดอุบลราชธานี

## » ตำบลบึงมะแลง

สถานีพัฒนาที่ดินอุบลราชธานี สำนักงานพัฒนาที่ดินเขต 4

กรมพัฒนาที่ดิน กระทรวงเกษตรและสหกรณ์

กันยายน 2566



## คำนำ

การจัดทำแผนการใช้ที่ดินดำเนินการตามรัฐธรรมนูญแห่งราชอาณาจักรไทย พ.ศ. 2560 มาตรา 72 (1) ที่ได้บัญญัติให้มีการวางแผนการใช้ที่ดินให้เหมาะสมกับศักยภาพของที่ดิน ตามหลักการพัฒนาอย่างยั่งยืน โดยแผนการใช้ที่ดินตำบลบึงมะแลง อำเภอสว่างวีระวงศ์ จังหวัดอุบลราชธานี ได้นำแนวคิดของ FAO และ UNEP มาปรับใช้ คือ ความเหมาะสมทางกายภาพ ความเหมาะสมทางเศรษฐกิจ การยอมรับจากสังคม การสร้างความยั่งยืนให้สิ่งแวดล้อม และเสนอทางเลือกการใช้ที่ดิน ร่วมกับวิธีการที่จำเป็นอื่น ๆ เช่น กระบวนการมีส่วนร่วมของชุมชน (Participatory Rural Appraisal: PRA) การประเมินคุณภาพที่ดิน เป็นต้น

สถานีพัฒนาที่ดินอุบลราชธานี และสำนักงานพัฒนาที่ดินเขต 4 ดำเนินการวางแผนการใช้ที่ดิน ระดับตำบล โดยพิจารณาภาพรวมของสภาพปัญหาในด้านต่างๆ ทั้งด้านกายภาพ เศรษฐกิจ และสังคม วิเคราะห์และสังเคราะห์ข้อมูลนำไปสู่การวางแผนการใช้ที่ดินที่สอดคล้องกับศักยภาพของพื้นที่ โดยผ่านกระบวนการมีส่วนร่วมของชุมชน (PRA) ในการระบุปัญหา ความต้องการของเกษตรกรและผู้มีส่วนได้ส่วนเสีย ทั้งนี้สถานีพัฒนาที่ดินอุบลราชธานี ได้จัดทำแผนกิจกรรม/โครงการ เพื่อขับเคลื่อนแผนการใช้ที่ดินให้เป็นรูปธรรมเพื่อให้เกษตรกร มีคุณภาพชีวิตที่ดีขึ้น มีการใช้ที่ดินอย่างถูกต้องเหมาะสม รักษาสภาพแวดล้อมและอนุรักษ์ทรัพยากรในชุมชน ให้เกิดความยั่งยืนต่อไป

สถานีพัฒนาที่ดินอุบลราชธานี  
กันยายน 2566



## สารบัญ

	หน้า
คำนำ	ก
สารบัญ	ข
สารบัญตาราง	ง
สารบัญรูป	จ
<b>บทที่ 1 บทนำ</b>	<b>1-1</b>
1.1 ความสำคัญของการวางแผนการใช้ที่ดิน	1-1
1.2 หลักการและเหตุผล	1-1
1.3 วัตถุประสงค์	1-1
1.4 ระยะเวลาและสถานที่ดำเนินงาน	1-2
1.5 ขั้นตอนการดำเนินงาน	1-2
1.6 วิสัยทัศน์ของตำบล	1-3
<b>บทที่ 2 ข้อมูลทั่วไป</b>	<b>2-1</b>
2.1 ที่ตั้งและอาณาเขต	2-1
2.2 การแบ่งส่วนการปกครอง	2-2
2.3 สภาพภูมิประเทศ	2-2
2.4 สภาพภูมิอากาศ	2-2
2.5 สภาพการใช้ที่ดินในปัจจุบัน	2-4
2.6 สภาพเศรษฐกิจและสังคม	2-8
<b>บทที่ 3 สถานภาพของทรัพยากรธรรมชาติ</b>	<b>3-1</b>
3.1 ทรัพยากรป่าไม้	3-1
3.2 ทรัพยากรน้ำ	3-1
3.3 ทรัพยากรดิน	3-2
<b>บทที่ 4 กระบวนการมีส่วนร่วมของชุมชน</b>	<b>4-1</b>
4.1 การวิเคราะห์ผลจากการจัดทำกระบวนการมีส่วนร่วมของชุมชน (PRA)	4-1
4.2 ระบบการปลูกพืชในปัจจุบัน	4-5
<b>บทที่ 5 การประเมินคุณภาพที่ดิน</b>	<b>5-1</b>
5.1 หลักการประเมินคุณภาพที่ดินด้านกายภาพ	5-1
5.2 พืชเศรษฐกิจที่สำคัญของตำบล	5-2
5.3 ระดับความเหมาะสมของที่ดิน	5-5



## สารบัญ (ต่อ)

	หน้า
<b>บทที่ 6</b> แผนการใช้ที่ดิน	<b>6-1</b>
6.1 การวิเคราะห์ข้อมูลเพื่อจัดทำแผนการใช้ที่ดินระดับตำบล	6-1
6.2 แผนการใช้ที่ดิน	6-2
<b>บทที่ 7</b> การขับเคลื่อนแผนการใช้ที่ดิน	<b>7-1</b>
7.1 ขั้นตอนการดำเนินงาน	7-1
7.2 กิจกรรมของกรมพัฒนาที่ดิน	7-1
7.3 กิจกรรมที่จะดำเนินการของหน่วยงานอื่น	7-2
7.4 ความต้องการของชุมชนและองค์กรปกครองส่วนท้องถิ่น	7-3
<b>เอกสารอ้างอิง</b>	<b>อ</b>



## สารบัญตาราง

ตารางที่		หน้า
2-1	สถิติภูมิอากาศ ณ สถานีตรวจอากาศ จังหวัดอุบลราชธานี (พ.ศ. 2536-2565)	2-3
2-2	สภาพการใช้ที่ดิน ตำบลบึงมะแลง อำเภอสว่างวีระวงศ์ จังหวัดอุบลราชธานี	2-5
2-3	จำนวนประชากรและครัวเรือน ตำบลบึงมะแลง อำเภอสว่างวีระวงศ์ จังหวัดอุบลราชธานี ปี 2565	2-8
2-4	จำนวนและสัดส่วนครัวเรือนเกษตร ตำบลบึงมะแลง อำเภอสว่างวีระวงศ์ จังหวัดอุบลราชธานี ปี 2565	2-9
2-5	รายได้-รายจ่ายเฉลี่ยครัวเรือน ตำบลบึงมะแลง อำเภอสว่างวีระวงศ์ จังหวัดอุบลราชธานี ปี 2565	2-10
3-1	สมบัติดิน ตำบลบึงมะแลง อำเภอสว่างวีระวงศ์ จังหวัดอุบลราชธานี	3-4
5-1	ตัวอย่างการประเมินคุณภาพที่ดินด้านกายภาพของประเภทการใช้ประโยชน์ที่ดิน	5-2
5-2	ชั้นความเหมาะสมทางกายภาพของหน่วยแผนที่ดิน ตำบลบึงมะแลง อำเภอสว่างวีระวงศ์ จังหวัดอุบลราชธานี	5-3
6-1	เขตการใช้ที่ดิน ตำบลบึงมะแลง อำเภอสว่างวีระวงศ์ จังหวัดอุบลราชธานี	6-5
7-1	กิจกรรมของกรมพัฒนาที่ดินในเขตการใช้ที่ดินที่จะดำเนินการใน ปีงบประมาณ 2567-2571	7-7
7-2	สรุปกิจกรรมที่ขอรับการสนับสนุนจากส่วนราชการอื่นในเขตการใช้ที่ดิน	7-8
7-3	เป้าหมายการดำเนินงานและงบประมาณโครงการนำร่อง ตำบลบึงมะแลง อำเภอสว่างวีระวงศ์ จังหวัดอุบลราชธานี แผน 5 ปี (พ.ศ. 2567-2571)	7-9



## สารบัญญรูป

รูปที่		หน้า
1-1	กรอบการวางแผนการใช้ที่ดินระดับตำบล	1-4
2-1	ที่ตั้งและอาณาเขต ตำบลบึงมะแลง อำเภอสว่างวีระวงศ์ จังหวัดอุบลราชธานี	2-1
2-2	กราฟสมดุลของน้ำเพื่อการเกษตร จังหวัดอุบลราชธานี	2-4
2-3	สภาพการใช้ที่ดิน ตำบลบึงมะแลง อำเภอสว่างวีระวงศ์ จังหวัดอุบลราชธานี	2-7
3-1	ทรัพยากรดิน ตำบลบึงมะแลง อำเภอสว่างวีระวงศ์ จังหวัดอุบลราชธานี	3-5
4-1	การวิเคราะห์สถานการณ์โดยระบบ DPSIR ของตำบลบึงมะแลง อำเภอสว่างวีระวงศ์ จังหวัดอุบลราชธานี	4-4
4-2	ระบบการปลูกพืชในปัจจุบัน ตำบลบึงมะแลง อำเภอสว่างวีระวงศ์ จังหวัดอุบลราชธานี	4-5
6-1	เขตการใช้ที่ดิน ตำบลบึงมะแลง อำเภอสว่างวีระวงศ์ จังหวัดอุบลราชธานี	6-6
7-1	การชะล้างพังทลายของดิน ตำบลบึงมะแลง อำเภอสว่างวีระวงศ์ จังหวัดอุบลราชธานี	7-6



## บทที่ 1

### บทนำ

#### 1.1 ความสำคัญของการวางแผนการใช้ที่ดิน

ตามรัฐธรรมนูญแห่งราชอาณาจักรไทย พุทธศักราช 2560 มาตรา 72 รัฐพึงดำเนินการเกี่ยวกับที่ดิน ทรัพยากรน้ำ และพลังงาน ดังต่อไปนี้

(1) วางแผนการใช้ที่ดินของประเทศ ให้เหมาะสมกับสภาพพื้นที่และศักยภาพของที่ดินตามหลักการพัฒนาอย่างยั่งยืน

#### 1.2 หลักการและเหตุผล

ปัจจุบันกรมพัฒนาที่ดินได้ดำเนินการวางแผนการใช้ที่ดินระดับประเทศเรียบร้อยแล้ว ซึ่งเป็นการวางกรอบเชิงนโยบายมุ่งเน้นการพัฒนาด้านการเกษตรให้เกิดความสมดุลและยั่งยืนและในขณะเดียวกันต้องอนุรักษ์ทรัพยากรธรรมชาติและสิ่งแวดล้อมควบคู่กับการรักษาคุณค่าทางศิลปวัฒนธรรม แต่ทั้งนี้เพื่อให้เกิดการใช้ประโยชน์ที่ดินในระดับพื้นที่อย่างมีประสิทธิภาพและรักษาฐานการผลิตด้านทรัพยากรธรรมชาติอย่างยั่งยืนตลอด ห่วงโซ่อุปทาน แผนการใช้ที่ดินระดับตำบลจึงถูกนำมาใช้เป็นเครื่องมือเพื่อขับเคลื่อนการดำเนินงานดังกล่าว

ทั้งนี้กรมพัฒนาที่ดินได้จัดทำแผนปฏิบัติการราชการกรมพัฒนาที่ดินระยะ 5 ปี (พ.ศ.2566-2570) เพื่อให้ บรรลุตามวิสัยทัศน์ที่กำหนดไว้ “เป็นองค์กรอัจฉริยะทางดิน เพื่อขับเคลื่อนการใช้ที่ดินอย่างเหมาะสม 15 ล้านไร่ ภายในปี 2570” ซึ่งในส่วนของประเด็นในการพัฒนาที่ 2 บริหารจัดการทรัพยากรดินและที่ดินด้วย ชุดข้อมูลที่มีมูลค่าสูง (High Value Dataset) ซึ่งมีเป้าหมาย คือ การนำชุดดินที่มีมูลค่าสูงไปใช้ในการบริหารจัดการทางการเกษตร ในส่วนของตัวชี้วัด ซึ่งบริหารจัดการทรัพยากรดินและที่ดินบนพื้นฐานของชุดข้อมูลที่มีมูลค่าสูง ร้อยละ 100 กลยุทธ์ที่ 2 ยกระดับแผนการใช้ที่ดินไปสู่การปฏิบัติ ได้กำหนดให้ร้อยละของแผน การใช้ที่ดินระดับตำบลที่จัดทำแล้วเสร็จทั้งประเทศ ภายในปี 2570 (ไม่น้อยกว่าร้อยละ 80) เป็นตัวชี้วัดหนึ่งของกลยุทธ์ดังกล่าว

#### 1.3 วัตถุประสงค์

1.3.1 เพื่อรักษาเสถียรภาพของทรัพยากรให้เกิดความสมดุลและยั่งยืนภายใต้การพัฒนาต่าง ๆ ของตำบล

1.3.2 เพื่อให้การใช้ที่ดินมีผลตอบแทนสูงสุดต่อหน่วยเนื้อที่อย่างยั่งยืน

1.3.3 เพื่อให้เกิดการกำหนดแผนงาน โครงการ กิจกรรม ที่สอดคล้องกับแผนการใช้ที่ดินที่กำหนดขึ้นและอยู่บนหลักการของโมเดลเศรษฐกิจ BCG ( Bio – Circular – Green Economy: BCG Model)



## 1.4 ระยะเวลาและสถานที่ดำเนินงาน

1.4.1 ระยะเวลา 1 ตุลาคม 2565 – 30 กันยายน 2566

1.4.2 สถานที่ ตำบลบึงมะแลง อำเภอสว่างวีระวงศ์ จังหวัดอุบลราชธานี

## 1.5 ขั้นตอนการดำเนินงาน

1.5.1 รวบรวมข้อมูลปฐมภูมิและทุติยภูมิ ประกอบด้วย

1) ด้านกายภาพ ได้แก่ ทรัพยากรดิน ทรัพยากรน้ำ ทรัพยากรป่าไม้ ภูมิอากาศ สภาพการใช้ที่ดิน เขตป่าไม้ตามกฎหมายและมติคณะรัฐมนตรี

2) ด้านเศรษฐกิจและสังคม เช่น การถือครองที่ดิน ลักษณะทางเศรษฐกิจของตำบล จำนวนประชากร เป็นต้น

3) ด้านนโยบายและข้อกำหนดที่เกี่ยวข้อง ได้แก่ ยุทธศาสตร์ แผนพัฒนาเศรษฐกิจและสังคมแห่งชาติฉบับที่ 13 ยุทธศาสตร์ภาค แผนพัฒนากลุ่มจังหวัด แผนพัฒนาจังหวัด แผนพัฒนาการเกษตรและสหกรณ์ แผนพัฒนาท้องถิ่น 4 ปี ขององค์การบริหารส่วนจังหวัด เทศบาลตำบลหรือ องค์การบริหารส่วนตำบล

1.5.2 จัดทำกระบวนการมีส่วนร่วมของชุมชน (Participatory Rural Appraisal : PRA) เพื่อรับฟังความคิดเห็น ประเด็นปัญหา ความต้องการด้านต่าง ๆ ขององค์การปกครองส่วนท้องถิ่นและเกษตรกรในตำบล

1.5.3 ประเมินคุณภาพของที่ดินของพืชเศรษฐกิจหลักและพืชทางเลือกที่มีมูลค่าของตำบล

1.5.4 สังเคราะห์ข้อมูลจากข้อ 1.5.1 ถึง 1.5.3 เพื่อใช้ประกอบการวางแผนการใช้ที่ดิน

1.5.5 กำหนด (ร่าง) แผนการใช้ที่ดินระดับตำบล

1.5.6 รับฟังความคิดเห็นของผู้มีส่วนได้ส่วนเสียต่อ (ร่าง) แผนการใช้ที่ดินที่กำหนดขึ้น

1.5.7 ปรับปรุง (ร่าง) แผนการใช้ที่ดินเพื่อจัดทำแผนการใช้ที่ดินฉบับสมบูรณ์

1.5.8 นำแผนการใช้ที่ดินเข้าสู่คณะทำงานวิชาการของเขตฯ เพื่อตรวจสอบความครบถ้วน/ สมบูรณ์ของเนื้อหาและองค์ประกอบ

1.5.9 เผยแพร่แผนการใช้ที่ดินเพื่อนำไปสู่การขับเคลื่อนการดำเนินงาน ประกอบด้วย

1) องค์การปกครองส่วนท้องถิ่น นำแผนการใช้ที่ดินที่จัดทำขึ้นไปประกอบการจัดทำแผนการพัฒนาของตำบล เพื่อนำไปสู่การของงบประมาณที่มีความสอดคล้องกับศักยภาพด้านการผลิตและสถานภาพของทรัพยากรของตำบล

2) กรมพัฒนาที่ดิน โดยสถานีพัฒนาที่ดินอุบลราชธานี กำหนดแผนงาน/โครงการ/กิจกรรม ที่สอดคล้องกับแผนการใช้ที่ดินที่กำหนดขึ้นในแต่ละเขตและสามารถใช้ประกอบการของบประมาณในพื้นที่อย่างมีประสิทธิภาพและเป็นที่ยอมรับ

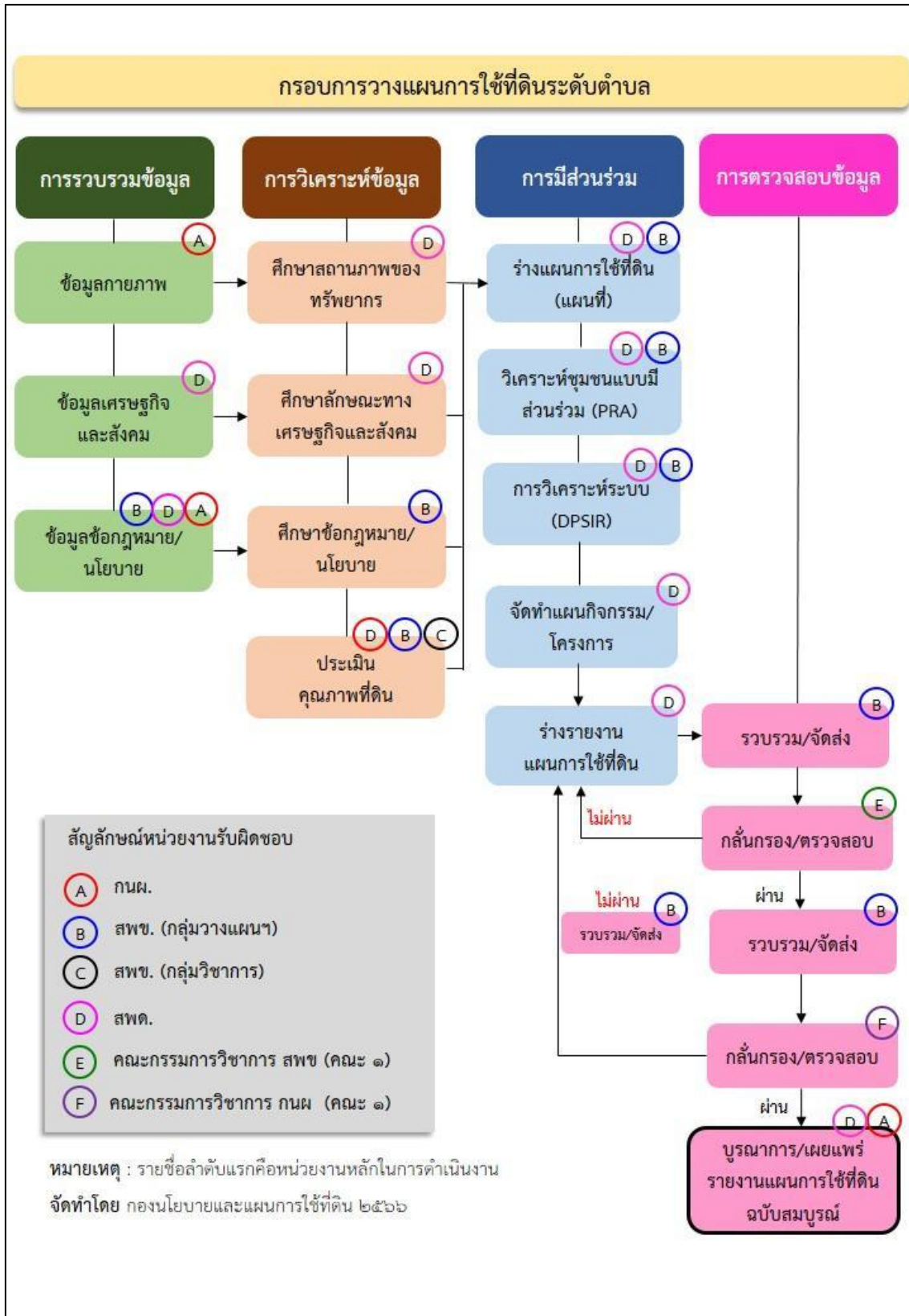


3) หน่วยงานราชการอื่น ๆ สามารถใช้เป็นข้อมูลพื้นฐานประกอบแผนงาน/โครงการ/กิจกรรม ที่สอดคล้องกับแผนการใช้ที่ดินที่กำหนดขึ้นในแต่ละเขต

จากขั้นตอนที่กล่าวข้างต้น สามารถจัดทำกรอบการวางแผนการใช้ที่ดินระดับตำบล แสดงดังรูปที่ 1-1

### 1.6 วิสัยทัศน์ ของตำบล

เป็นศูนย์กลางการผลิตทางการเกษตรและอุตสาหกรรม ส่งเสริมการศาสนา การศึกษาวัฒนธรรม สิ่งแวดล้อม แหล่งท่องเที่ยวและคุณภาพชีวิต (องค์การบริหารส่วนตำบลปทุมมะแจ้ง, 2566)



รูปที่ 1-1 กรอบการวางแผนการใช้ที่ดินระดับตำบล

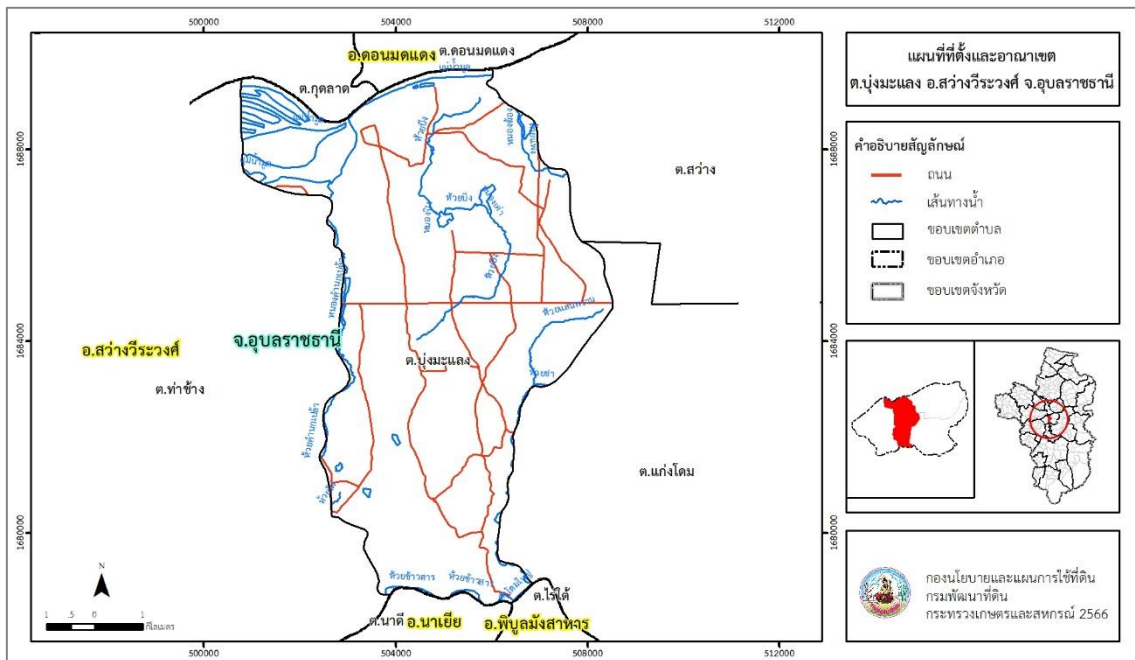


## บทที่ 2 ข้อมูลทั่วไป

### 2.1 ที่ตั้งและอาณาเขต

ตำบลบุงมะแลง อำเภอสว่างวีระวงศ์ จังหวัดอุบลราชธานี ตั้งอยู่ทางทิศตะวันตกของอำเภอสว่างวีระวงศ์ มีเนื้อที่ประมาณ 50 ตารางกิโลเมตร หรือ 31,396 ไร่ โดยมีอาณาเขตติดต่อ ดังนี้ (รูปที่ 2-1)

ทิศเหนือ	ติดต่อกับ	ตำบลกุดลาด ตำบลดอนมดแดง อำเภอดอนมดแดง จังหวัดอุบลราชธานี
ทิศใต้	ติดต่อกับ	ตำบลนาดี อำเภอนาเยีย ตำบลไร่ใต้ อำเภอพิบูลมังสาหาร จังหวัดอุบลราชธานี
ทิศตะวันออก	ติดต่อกับ	ตำบลสว่าง ตำบลแก่งโคม อำเภอสว่างวีระวงศ์ จังหวัดอุบลราชธานี
ทิศตะวันตก	ติดต่อกับ	ตำบลท่าช้าง อำเภอสว่างวีระวงศ์ จังหวัดอุบลราชธานี



รูปที่ 2-1 ที่ตั้งและอาณาเขต ตำบลบุงมะแลง อำเภอสว่างวีระวงศ์ จังหวัดอุบลราชธานี



## 2.2 การแบ่งส่วนการปกครอง

ตำบลบึงมะแลง อำเภอสว่างวีระวงศ์ จังหวัดอุบลราชธานี แบ่งส่วนการปกครองออกเป็น 13 หมู่บ้าน ดังนี้

หมู่ที่ 1 บ้านบึงมะแลงเหนือ	หมู่ที่ 8 บ้านแสงทอง
หมู่ที่ 2 บ้านดอนพอก	หมู่ที่ 9 บ้านโนนเจริญ
หมู่ที่ 3 บ้านดอนคู	หมู่ที่ 10 บ้านหวายยาว
หมู่ที่ 4 บ้านบึงมะแลงใต้	หมู่ที่ 11 บ้านหนองเลิงนา
หมู่ที่ 5 บ้านสุขสมบูรณ์	หมู่ที่ 12 บ้านบึงมะแลงน้อย
หมู่ที่ 6 บ้านป่าข่า	หมู่ที่ 13 บ้านห้วยแสนพราน
หมู่ที่ 7 บ้านโนนกุหลาบ	

## 2.3 สภาพภูมิประเทศ

ลักษณะพื้นที่ทั่วไปส่วนใหญ่เป็นที่ดอน มีสภาพพื้นที่ราบเรียบถึงลูกคลื่นลอนลาดเล็กน้อย เป็นส่วนหนึ่งของลุ่มน้ำมูล ทางทิศเหนือติดกับแม่น้ำมูล เป็นแม่น้ำสายหลัก และมีแหล่งน้ำที่สำคัญ เช่น ลำโดมใหญ่ ลำห้วยข้าวสาร ความสูงของพื้นที่อยู่ระหว่าง 109-138 เมตรจากระดับทะเลปานกลาง

## 2.4 สภาพภูมิอากาศ

จากการศึกษาสถิติภูมิอากาศ (พ.ศ. 2536-2565) พบว่า ตำบลบึงมะแลง อำเภอสว่างวีระวงศ์ จังหวัดอุบลราชธานี มีรายละเอียดดังนี้

### 2.4.1 อุณหภูมิ

มีอุณหภูมิโดยเฉลี่ยทั้งปี 27.5 องศาเซลเซียส อุณหภูมิสูงสุดเฉลี่ย 33.4 องศาเซลเซียส ในเดือนเมษายน และอุณหภูมิต่ำสุดเฉลี่ย 22.6 องศาเซลเซียส ในเดือนมกราคม

### 2.4.2 ปริมาณน้ำฝน

มีปริมาณน้ำฝนรวมทั้งปี 1,665.7 มิลลิเมตร มีฝนตกประมาณ 112 วัน เดือนที่มีฝนตกมากที่สุด ในเดือนกันยายน มีปริมาณฝน 327.8 มิลลิเมตร และมีฝนตกประมาณ 20 วัน

### 2.4.3 สมดุลน้ำเพื่อการเกษตร

จากข้อมูลสถิติภูมิอากาศในคาบ 30 ปี (พ.ศ. 2536-2565) ณ สถานีตรวจอากาศจังหวัดอุบลราชธานี ได้นำมาวิเคราะห์สมดุลของน้ำเพื่อการเกษตร ซึ่งเป็นการวิเคราะห์หาช่วงฤดูกาลเพาะปลูกพืชตลอดจนช่วงระยะเวลาที่พืชเสี่ยงต่อการขาดน้ำ ข้อมูลที่นำมาวิเคราะห์ คือ ปริมาณน้ำฝน และศักยภาพการคายระเหยน้ำอ้างอิง (ET<sub>o</sub>) ซึ่งคำนวณด้วยโปรแกรม Cropwat for Windows Version 8.0 โดยใช้สมการ Penman-Monteith สามารถสรุปสมดุลของน้ำเพื่อการเกษตรในเขตอาศัยน้ำฝนได้ดังนี้



ช่วงที่เหมาะสมต่อการปลูกพืช เป็นช่วงที่ค่าปริมาณน้ำฝนมากกว่าค่า 0.5 การระเหยจากผิวดิน และการคายน้ำของพืช เป็นช่วงที่ดินมีความชุ่มชื้นพอเหมาะต่อการเพาะปลูกพืช เป็นช่วงที่ดินมีความชุ่มชื้นพอเหมาะต่อการเพาะปลูกพืช ซึ่งช่วงนี้เริ่มตั้งแต่กลางเดือนเมษายนถึงต้นเดือนพฤศจิกายน

ช่วงที่มีน้ำมากเกินพอ เป็นช่วงที่ค่าปริมาณน้ำฝนมากกว่าค่าการระเหยจากผิวดินและการคายน้ำของพืช ซึ่งช่วงนี้เริ่มตั้งแต่ปลายเดือนเมษายนถึงกลางเดือนตุลาคม

ช่วงขาดน้ำ เป็นช่วงฤดูแล้งที่ค่าปริมาณน้ำฝนน้อยกว่าค่า 0.5 การระเหยจากผิวดิน และการคายน้ำของพืช ซึ่งพืชอาจเสียหายจากการขาดแคลนน้ำได้ ซึ่งช่วงนี้เริ่มตั้งต้นเดือนพฤศจิกายนถึงกลางเดือนเมษายน (ตารางที่ 2-1 และรูปที่ 2-2)

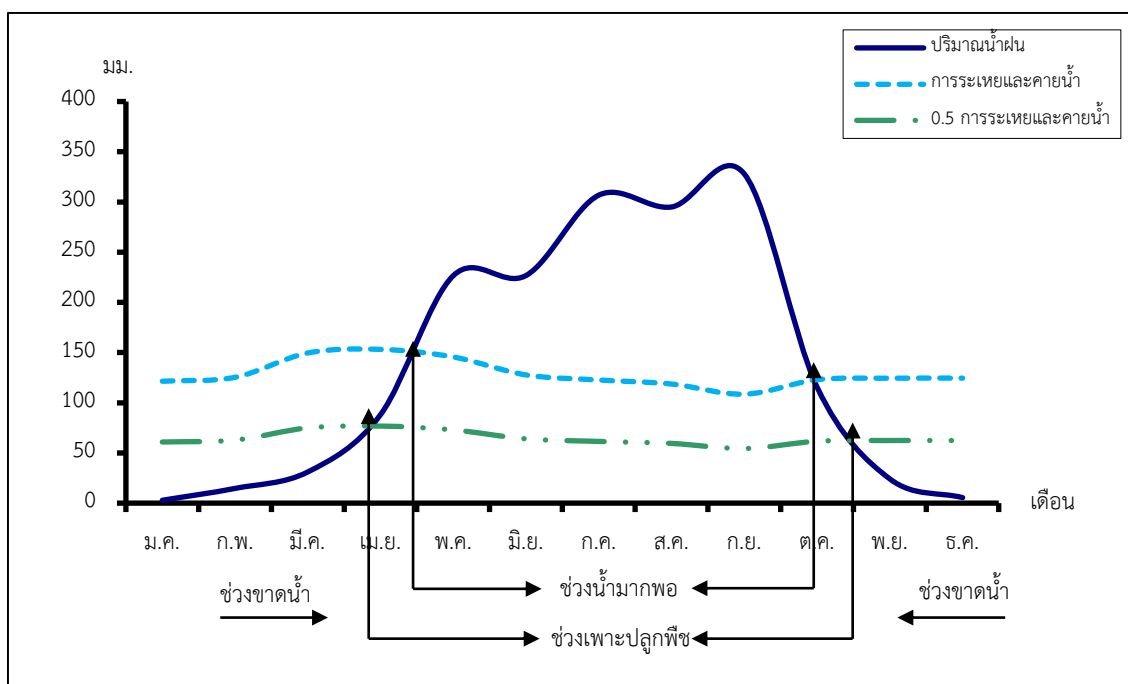
ตารางที่ 2-1 สถิติภูมิอากาศ ณ สถานีตรวจอากาศจังหวัดอุบลราชธานี<sup>1/</sup> (ปี พ.ศ.2536-2565)

เดือน	อุณหภูมิ (°ซ.)			ความชื้นสัมพัทธ์ (%)	ปริมาณน้ำฝน (มม.)	จำนวนวันที่ฝนตก (วัน)	ศักยภาพการคายระเหยน้ำ (มม.)	ปริมาณฝนใช้การ <sup>2/</sup> (มม.)
	ต่ำสุด	สูงสุด	เฉลี่ย					
ม.ค.	18.1	32.1	24.6	65.0	3.0	0.8	121.5	3.0
ก.พ.	20.0	34.0	26.5	63.0	14.8	1.9	125.4	14.4
มี.ค.	23.0	35.8	29.0	63.0	31.2	4.4	149.7	29.6
เม.ย.	24.5	36.4	30.0	66.0	88.3	7.3	153.3	75.8
พ.ค.	24.9	35.0	29.3	74.0	226.7	15.7	145.7	144.5
มิ.ย.	25.0	33.9	28.8	77.0	226.8	17.0	127.8	144.5
ก.ค.	24.6	32.8	28.1	79.0	306.8	19.5	122.8	155.7
ส.ค.	24.5	32.3	27.9	81.0	295.0	20.7	118.7	154.5
ก.ย.	24.1	32.1	27.6	82.0	327.8	19.9	108.6	157.8
ต.ค.	22.8	32.3	27.1	77.0	115.5	10.3	123.1	94.2
พ.ย.	21.1	32.3	26.2	71.0	24.2	3.4	124.5	23.3
ธ.ค.	18.7	31.2	24.3	67.0	5.6	0.9	124.6	5.5
เฉลี่ย	22.6	33.4	27.5	72.1	-	-	-	-
รวม	-	-	-	-	1,665.7	121.8	1,545.8	1,002.8

หมายเหตุ : <sup>1/</sup>เป็นสถานีตรวจอากาศที่ใกล้พื้นที่ตำบลมากที่สุด

<sup>2/</sup>จากการคำนวณโดยโปรแกรม Cropwat for Windows Version 8.0

ที่มา : กรมอุตุนิยมวิทยา (2566)



รูปที่ 2-2 กราฟสมดุลของน้ำเพื่อการเกษตร จังหวัดอุบลราชธานี

## 2.5 สภาพการใช้ที่ดินปัจจุบัน

สภาพการใช้ที่ดินตำบลบึงมะแลง อำเภอสว่างวีระวงศ์ จังหวัดอุบลราชธานี ซึ่งสำรวจโดยกลุ่มวิเคราะห์สภาพการใช้ที่ดิน (2566) ประกอบด้วยประเภทการใช้ที่ดินต่างๆ ดังนี้

2.5.1 พื้นที่ชุมชนและสิ่งปลูกสร้าง มีเนื้อที่ 4,296 ไร่ หรือร้อยละ 13.69 ของพื้นที่ตำบล

2.5.2 พื้นที่เกษตรกรรม มีเนื้อที่ 20,643 ไร่ หรือร้อยละ 65.74 ของพื้นที่ตำบล ประกอบด้วยการใช้ประโยชน์ที่ดินด้านเกษตรกรรมต่างๆ ดังต่อไปนี้

1) เกษตรผสมผสาน มีเนื้อที่ 96 ไร่ หรือร้อยละ 0.30 ของพื้นที่ตำบล ได้แก่ เกษตรผสมผสาน/ไร่นาสวนผสม

2) พื้นที่นา มีเนื้อที่ 10,218 ไร่ หรือร้อยละ 32.54 ของพื้นที่ตำบล ได้แก่ นาข้าว นาไร่

3) พืชไร่ มีเนื้อที่ 2,812 ไร่ หรือร้อยละ 8.95 ของพื้นที่ตำบล ได้แก่ มันสำปะหลัง ไร่ร้าง ข้าวโพดปอแก้ว ปอกระเจา อ้อย

4) ไม้ยืนต้น มีเนื้อที่ 4,984 ไร่ หรือร้อยละ 15.87 ของพื้นที่ตำบล ได้แก่ ยางพารา ยูคาลิปตัส ปาล์มน้ำมัน ไม้ยืนต้นร้าง/เสื่อมโทรม ไม้ปลูกเพื่อการค้า/มะม่วงหิมพานต์ ไม้ปลูกเพื่อการค้า

5) ไม้ผล มีเนื้อที่ 2,119 ไร่ หรือร้อยละ 6.75 ของพื้นที่ตำบล ได้แก่ มะม่วงหิมพานต์ ไม้ผลผสม กล้วย มะม่วง ทูเรียน มะม่วง/กล้วย มะพร้าว

6) พืชสวน มีเนื้อที่ 40 ไร่ หรือร้อยละ 0.13 ของพื้นที่ตำบล ได้แก่ พืชผัก

7) ฟungหญ้าเลี้ยงสัตว์และโรงเรือนเลี้ยงสัตว์ มีเนื้อที่ 224 ไร่ หรือร้อยละ 0.72 ของพื้นที่ตำบล ได้แก่ ฟungหญ้าเลี้ยงสัตว์ โรงเรือนเลี้ยงโค กระบือ และม้า โรงเรือนเลี้ยงสุกร โรงเรือนเลี้ยงสัตว์ปีก



8) สถานที่เพาะเลี้ยงสัตว์น้ำ มีเนื้อที่ 150 ไร่ หรือร้อยละ 0.48 ของพื้นที่ตำบล ได้แก่ สถานที่เพาะเลี้ยงปลา

2.5.3 พื้นที่ป่าไม้ มีเนื้อที่ 2,379 ไร่ หรือร้อยละ 7.58 ของพื้นที่ตำบล ได้แก่ ป่าผลัดใบรอสภาพพื้นที่ป่าผลัดใบสมบูรณ์ ป่าไม่ผลัดใบสมบูรณ์

2.5.4 พื้นที่แหล่งน้ำ มีเนื้อที่ 1,844 ไร่ หรือร้อยละ 5.87 ของพื้นที่ตำบล ได้แก่ หนอง บึง ทะเลสาบ แม่น้ำ ลำห้วย ลำคลอง บ่อน้ำในไร่นา คลองชลประทาน

2.5.5 พื้นที่เบ็ดเตล็ด มีเนื้อที่ 2,234 ไร่ หรือร้อยละ 7.12 ของพื้นที่ตำบล ได้แก่ พุ่หญ้าสลับไม้พุ่ม/ไม้ละเมาะ พื้นที่ลุ่ม พุ่หญ้าธรรมชาติ พื้นที่ถม บ่อดิน

ตารางที่ 2-2 สภาพการใช้ที่ดิน ตำบลบุงมะแลง อำเภอสว่างวีระวงศ์ จังหวัดอุบลราชธานี

หน่วยแผนที่	สภาพการใช้ที่ดิน	เนื้อที่	
		ไร่	ร้อยละ
U	พื้นที่ชุมชนและสิ่งปลูกสร้าง	4,296	13.69
U101	ตัวเมืองและย่านการค้า	32	0.10
U201	หมู่บ้านบนพื้นราบ	2,782	8.86
U301	สถานที่ราชการและสถาบันต่าง ๆ	1,358	4.32
U405	ถนน	74	0.24
U502	โรงงานอุตสาหกรรม	43	0.14
U601	สถานที่พักผ่อนหย่อนใจ	2	0.01
U602	รีสอร์ท โรงแรม เกสต์เฮาส์	5	0.02
A	พื้นที่เกษตรกรรม	20,643	65.74
A001	เกษตรผสมผสาน/ไร่นาสวนผสม	96	0.30
A100	นาร้าง	133	0.42
A101	นาข้าว	10,085	32.12
A200	ไร่ร้าง	180	0.57
A202	ข้าวโพด	18	0.06
A203	อ้อย	8	0.02
A204	มันสำปะหลัง	2,593	8.26
A211	ปอแก้ว ปอกระเจา	13	0.04
A300	ไม้ยืนต้นร้าง/เสื่อมโทรม	56	0.18
A302	ยางพารา	3,395	10.81
A303	ปาล์มน้ำมัน	484	1.54
A304	ยูคาลิปตัส	1,036	3.30



แผนการใช้ที่ดินตำบลปทุมมะแจ้ง อำเภอสว่างวีระวงศ์ จังหวัดอุบลราชธานี

ตารางที่ 2-2 (ต่อ)

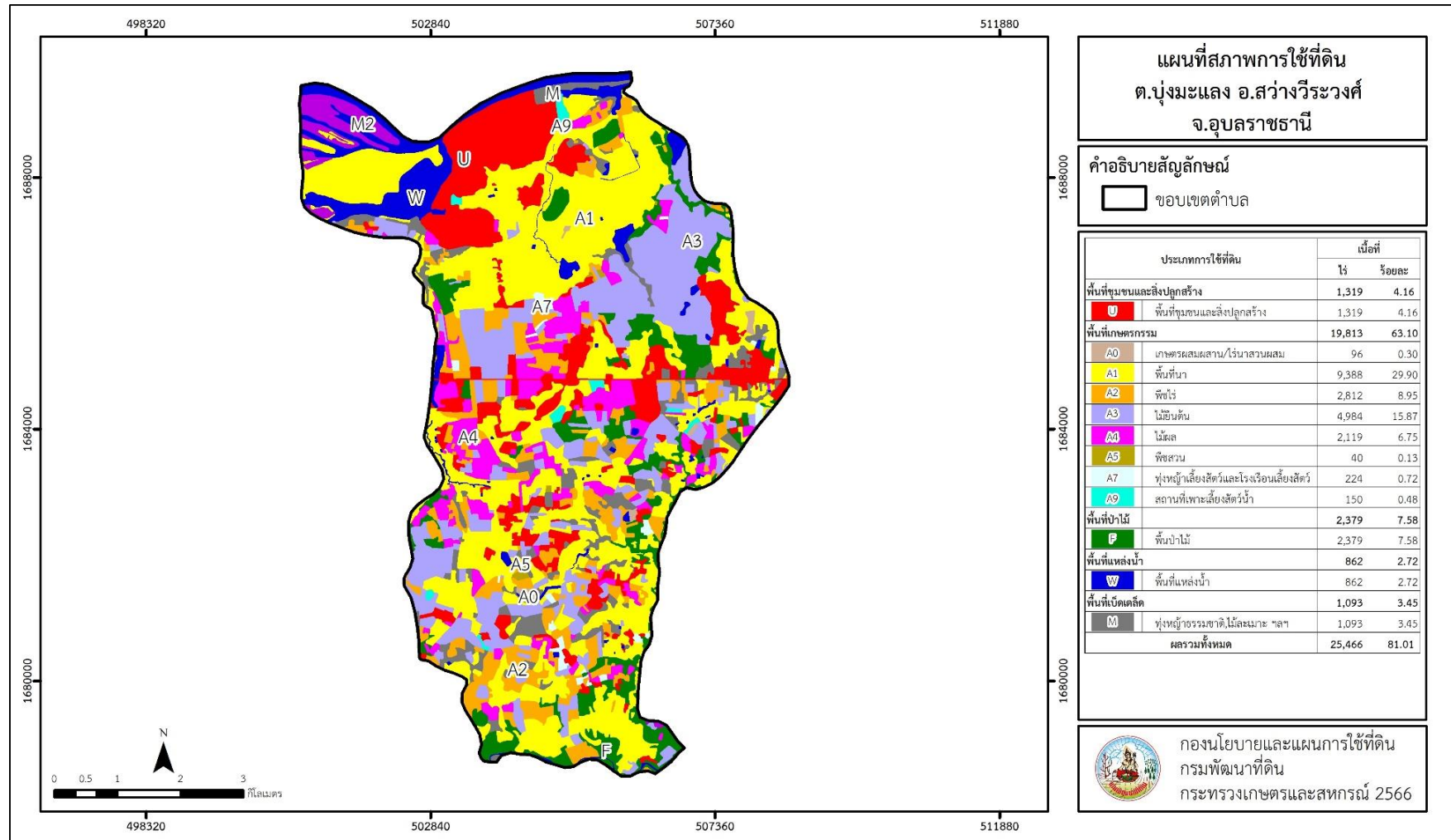
หน่วยแผนที่	สภาพการใช้ที่ดิน	เนื้อที่	
		ไร่	ร้อยละ
A315	ไผ่ปลูกเพื่อการค้า	2	0.01
A315/A408	ไผ่ปลูกเพื่อการค้า/มะม่วงหิมพานต์	11	0.03
A401	ไม้ผลผสม	123	0.39
A403	ทุเรียน	17	0.05
A405	มะพร้าว	5	0.02
A407	มะม่วง	18	0.06
A407/A411	มะม่วง/กล้วย	15	0.05
A408	มะม่วงหิมพานต์	1,908	6.08
A411	กล้วย	33	0.10
A502	พืชผัก	40	0.13
A701	ทุ่งหญ้าเลี้ยงสัตว์	131	0.42
A702	โรงเรือนเลี้ยงโค กระบือ และม้า	46	0.15
A703	โรงเรือนเลี้ยงสัตว์ปีก	4	0.01
A704	โรงเรือนเลี้ยงสุกร	43	0.14
A902	สถานที่เพาะเลี้ยงปลา	150	0.48
F	พื้นที่ป่าไม้	2,379	7.58
F101	ป่าไม้ผลัดใบสมบูรณ์	72	0.23
F200	ป่าผลัดใบรอสภาพฟื้นฟู	1,573	5.01
F201	ป่าผลัดใบสมบูรณ์	734	2.34
M	พื้นที่เบ็ดเตล็ด	2,234	7.12
M101	ทุ่งหญ้าธรรมชาติ	129	0.41
M102	ทุ่งหญ้าสลับไม้พุ่ม/ไม้ละเมาะ	1,545	4.92
M201	พื้นที่ลุ่ม	523	1.67
M304	บ่อดิน	12	0.04
M405	พื้นที่ถม	25	0.08
W	พื้นที่แหล่งน้ำ	1,844	5.87
W101	แม่น้ำ ลำห้วย ลำคลอง	509	1.62
W102	หนอง บึง ทะเลสาบ	1,205	3.84
W202	บ่อน้ำในไร่นา	123	0.39
W203	คลองชลประทาน	7	0.02
<b>ผลรวมทั้งหมด</b>		<b>31,396</b>	<b>100.00</b>

ที่มา: กลุ่มวิเคราะห์สภาพการใช้ที่ดิน (2566)

หมายเหตุ : เนื้อที่คำนวณด้วยระบบสารสนเทศภูมิศาสตร์



แผนการใช้ที่ดินตำบลบุงมะแลง อำเภอสว่างวีระวงศ์ จังหวัดอุบลราชธานี



รูปที่ 2-3 สภาพการใช้ที่ดิน ตำบลบุงมะแลง อำเภอสว่างวีระวงศ์ จังหวัดอุบลราชธานี



## 2.6 สภาพเศรษฐกิจและสังคม

### 2.6.1 ประชากร

จากหลักฐานทะเบียนราษฎร์ของกรมการปกครอง กระทรวงมหาดไทย ณ เดือนธันวาคม 2565 พบว่า ประชากรที่อาศัยในพื้นที่ตำบลบุงมะแลง มีประชากรรวม 7,203 คน แบ่งเป็นชาย 3,619 คน เป็นหญิง 3,584 คน ความหนาแน่นโดยเฉลี่ย 143.39 คนต่อตารางกิโลเมตร มีจำนวนครัวเรือนทั้งหมด 1,989 ครัวเรือน เป็นครัวเรือนเกษตรที่มาขึ้นทะเบียนกรมส่งเสริมการเกษตร 1,335 ครัวเรือน หรือร้อยละ 67.12 ของจำนวนครัวเรือนทั้งหมด และเป็นครัวเรือนที่ประกอบอาชีพอื่นๆ ครัวเรือนเกษตรที่ไม่ได้มาขึ้นทะเบียนกรมส่งเสริมการเกษตร 654 ครัวเรือน หรือร้อยละ 32.88 ของจำนวนครัวเรือนทั้งหมด ดังรายละเอียดในตารางที่ 2-3 ถึง 2-4

ตารางที่ 2-3 จำนวนประชากรและครัวเรือน ตำบลบุงมะแลง อำเภอสว่างวีระวงศ์ จังหวัดอุบลราชธานี ปี 2565

พื้นที่	จำนวนครัวเรือน	จำนวนประชากร (คน)		
		ชาย	หญิง	รวม
ตำบลบุงมะแลง	1,989	3,619	3,584	7,203
หมู่ที่ 1 บุงมะแลงเหนือ	251	446	438	884
หมู่ที่ 2 ดอนพอก	142	308	267	575
หมู่ที่ 3 ดอนคู	144	288	286	574
หมู่ที่ 4 บุงมะแลงใต้	169	292	310	602
หมู่ที่ 5 สุขสมบูรณ์	259	468	495	963
หมู่ที่ 6 ป่าข่า	130	223	214	437
หมู่ที่ 7 โนนกุหลาบ	172	291	276	567
หมู่ที่ 8 แสงทอง	127	214	221	435
หมู่ที่ 9 โนนเจริญ	146	275	269	544
หมู่ที่ 10 หวายยาว	166	289	292	581
หมู่ที่ 11 ทนงเลิงนา	87	171	174	345
หมู่ที่ 12 บุงมะแลงน้อย	114	212	201	413
หมู่ที่ 13 ห้วยแสนพราน	82	142	141	283

ที่มา: กรมการปกครอง (2566)



ตารางที่ 2-4 จำนวนและสัดส่วนครัวเรือน ตำบลบุงมะแลง อำเภอสว่างวีระวงศ์ จังหวัดอุบลราชธานี  
ปี 2565

รายการ	จำนวน (ครัวเรือน)	ร้อยละ
จำนวนครัวเรือนทั้งหมด <sup>1)</sup>	1,989	100.00
- จำนวนครัวเรือนเกษตรที่มากขึ้นทะเบียนกรมส่งเสริมการเกษตร <sup>2)</sup>	1,335	67.12
- จำนวนครัวเรือนที่ประกอบอาชีพอื่นๆ และจำนวนครัวเรือนเกษตรที่ไม่ได้มากขึ้นทะเบียนฯ	654	32.88

ที่มา: 1) กรมการปกครอง (2566)

2) กรมส่งเสริมการเกษตร (2566)

### 2.6.2 การถือครองที่ดิน

จากข้อมูลกรมการปกครอง (2565) ตำบลบุงมะแลง มีจำนวนครัวเรือน ทั้งหมด 1,989 ครัวเรือน โดยถือครองที่ดินเฉลี่ยครัวเรือนละ 15.78 ไร่

### 2.6.3 ลักษณะทางเศรษฐกิจและการประกอบอาชีพ

**สภาพเศรษฐกิจ**ของชุมชนในตำบลบุงมะแลงส่วนใหญ่ประชากรมีอาชีพด้านการเกษตรกรรม ได้แก่ ปลูกข้าวมากเป็นอันดับหนึ่ง รองลงมาได้แก่ มันสำปะหลัง และยางพารา นอกจากนี้เกษตรกรยังมีการเลี้ยงสัตว์

การประกอบอาชีพ ในตำบลบุงมะแลงประชากรส่วนใหญ่ประกอบอาชีพเกษตรกรรม ทั้งการทำนา ปลูกพืชไร่ และไม้ยืนต้น นอกจากนี้ยังมีการเลี้ยงสัตว์ไว้เพื่อบริโภคและจำหน่าย ค้าขายรับจ้างทั่วไป

- อาชีพทำเกษตรกรรม ตำบลบุงมะแลงครัวเรือนเกษตรที่ขึ้นทะเบียนกับกรมส่งเสริมการเกษตร 1,335 ครัวเรือน โดยเกษตรกรปลูกข้าวมากเป็นอันดับหนึ่ง รองลงมาได้แก่ มันสำปะหลัง และยางพารา นอกจากนี้เกษตรกรยังมีการเลี้ยงสัตว์ สำหรับการเลี้ยงสัตว์พบว่าส่วนใหญ่เลี้ยงไว้เพื่อบริโภค และจำหน่าย ได้แก่ โค กระบือ สุกร และไก่

### 2.6.4 ด้านรายได้-รายจ่าย

จากข้อมูลพื้นฐาน จปฐ. (กรมการพัฒนาชุมชน, 2566) พบว่า รายได้ครัวเรือนเฉลี่ยปีละ 261,133 บาท รายได้บุคคลเฉลี่ยปีละ 80,703 บาท รายจ่ายครัวเรือนเฉลี่ยปีละ 99,353 บาท รายจ่ายบุคคลเฉลี่ยปีละ 30,705 บาท เมื่อพิจารณาจะเห็นว่ารายได้ครัวเรือนมากกว่ารายจ่ายครัวเรือนปีละ 161,780 บาท และรายได้บุคคลมากกว่ารายจ่ายบุคคลปีละ 49,998 บาท ดังรายละเอียดในตารางที่ 2-5



แผนการใช้ที่ดินตำบลบึงมะแลง อำเภอสว่างวีระวงศ์ จังหวัดอุบลราชธานี

ตารางที่ 2-5 รายได้-รายจ่ายเฉลี่ยครัวเรือน ตำบลบึงมะแลง อำเภอสว่างวีระวงศ์ จังหวัดอุบลราชธานี ปี 2565

พื้นที่	แหล่งรายได้ของครัวเรือน (บาท/ปี)				รายได้ครัวเรือน เฉลี่ย (บาท/ปี)	รายได้บุคคล เฉลี่ย (บาท/ปี)	รายจ่ายครัวเรือน เฉลี่ย (บาท/ปี)	รายจ่ายบุคคล เฉลี่ย (บาท/ปี)
	อาชีพหลัก	อาชีพรอง	รายได้อื่น	ทำ-หาเอง				
ตำบลบึงมะแลง	179,943	38,200	21,519	21,472	261,133	80,703	99,353	30,705
หมู่ที่ 1 บึงมะแลงเหนือ	278,814	-	12,119	8,034	298,966	104,786	79,802	27,970
หมู่ที่ 2 ดอนพอก	109,000	13,636	16,018	21,636	160,291	52,476	62,155	20,348
หมู่ที่ 3 ดอนคู	153,895	113,933	67,133	26,876	361,838	100,777	164,450	45,802
หมู่ที่ 4 บึงมะแลงใต้	362,238	70	12,308	11,748	386,364	129,391	124,091	41,557
หมู่ที่ 5 สุขสมบูรณ์	85,969	25,062	2,623	32,506	146,160	48,421	43,333	14,356
หมู่ที่ 6 ป่าช้า	90,895	48,966	34,614	36,000	210,476	61,568	77,792	22,755
หมู่ที่ 7 โนนกุหลาบ	76,078	24,118	3,725	12,647	116,569	46,627	34,314	13,725
หมู่ที่ 8 แสงทอง	115,800	37,522	31,759	29,978	215,059	55,779	73,006	18,935
หมู่ที่ 9 โนนเจริญ	161,850	45,300	32,484	26,774	266,409	73,661	137,472	38,011
หมู่ที่ 10 หวายยาว	357,065	-	13,370	22,717	393,152	123,027	183,261	57,347
หมู่ที่ 11 หนองเลิงนา	243,846	78,957	31,271	19,470	373,544	90,792	232,057	56,403
หมู่ที่ 12 บึงมะแลงน้อย	86,923	182,246	28,723	22,708	320,600	95,155	72,969	21,658
หมู่ที่ 13 ห้วยแสนพราน	76,148	40,000	20,000	14,754	150,902	43,833	54,213	15,748

ที่มา: กรมการพัฒนาชุมชน (2566)



## บทที่ 3

### สถานภาพของทรัพยากรธรรมชาติ

การศึกษาสถานภาพของทรัพยากรธรรมชาติในพื้นที่ตำบลบึงมะแลง อำเภอสว่างวีระวงศ์ จังหวัดอุบลราชธานีได้แก่ ทรัพยากรป่าไม้ ทรัพยากรน้ำ และทรัพยากรดิน ซึ่งเป็นทรัพยากรกายภาพที่สำคัญต่อการทำการเกษตร ดังนั้นจึงจำเป็นต้องทราบว่าทรัพยากรธรรมชาติแต่ละชนิดปัจจุบันมีสถานะอย่างไร เพื่อใช้เป็นข้อมูลประกอบการวางแผนการใช้ที่ดินซึ่งจะนำไปสู่การกำหนดแผนงาน โครงการ กิจกรรม รวมถึงมาตรการต่าง ๆ เพื่อการพัฒนาพื้นที่อย่างมีประสิทธิภาพต่อไป โดยมีรายละเอียดดังนี้

#### 3.1 ทรัพยากรป่าไม้

##### 3.1.1 ป่าไม้ตามกฎหมายและมติคณะรัฐมนตรี

1) ป่าอนุรักษ์ ไม่พบพื้นที่ป่าอนุรักษ์ (เขตอุทยานแห่งชาติ เขตรักษาพันธุ์สัตว์ป่า เขตวนอุทยาน เขตห้ามล่าสัตว์ป่า) ในพื้นที่

2) ป่าสงวนแห่งชาติ ได้มีการจำแนกเขตการใช้ประโยชน์ทรัพยากรและที่ดินป่าไม้ในพื้นที่ป่าสงวนแห่งชาติตามมติคณะรัฐมนตรี วันที่ 10 มีนาคม 2535 และ 17 มีนาคม 2535 แบ่งออกเป็น 3 เขต ประกอบด้วย เขตพื้นที่ป่าเพื่อการอนุรักษ์ (Zone C) เขตพื้นที่ป่าเพื่อเศรษฐกิจ (Zone E) และเขตพื้นที่ป่าที่เหมาะสมต่อการเกษตร (Zone A) จากการวิเคราะห์ข้อมูลไม่พบพื้นที่ป่าสงวนแห่งชาติในพื้นที่

3.1.2 **ชั้นคุณภาพลุ่มน้ำ** (มติคณะรัฐมนตรี วันที่ 28 พฤษภาคม 2528) จากการวิเคราะห์ข้อมูล พบชั้นคุณภาพลุ่มน้ำในพื้นที่ ได้แก่

(1) พื้นที่ลุ่มน้ำชั้นที่ 4B เนื้อที่ 8,853 ไร่

(2) พื้นที่ลุ่มน้ำชั้นที่ 5B เนื้อที่ 22,543 ไร่

ทั้งนี้ เนื้อที่ดังกล่าวข้างต้นคำนวณด้วยระบบสารสนเทศภูมิศาสตร์ เป็นเนื้อที่เบื้องต้นเท่านั้น ไม่สามารถใช้อ้างอิงได้ทางกฎหมาย

#### 3.2 ทรัพยากรน้ำ

3.2.1 ปริมาณน้ำฝน พบว่าในพื้นที่ตำบลบึงมะแลง มีปริมาณน้ำฝนเฉลี่ยในคาบ 30 ปี (พ.ศ. 2536-2565) 1,631.6 มิลลิเมตรต่อปี

3.2.2 น้ำผิวดิน หมายถึง แม่น้ำลำคลอง หนอง บึง ทะเลสาบ อ่างเก็บ และแหล่งน้ำสาธารณะอื่นๆ ที่อยู่ภายในผืนแผ่นดิน ในพื้นที่ตำบลบึงมะแลง มีรายละเอียดของแหล่งน้ำผิวดินดังนี้

แหล่งน้ำผิวดินธรรมชาติ ได้แก่ แม่น้ำมูล ลำโดมใหญ่ หนองค่านกเป็ด หนองซ้อง หนองตาก้อย หนองเต่า หนองบึง ห้วยข่า ห้วยข้าวสาร ห้วยค่านกเป็ด ห้วยบึง ห้วยไผ่ ห้วยแพง และห้วยแสนพราน

3.2.3 ใช้ฐานข้อมูลน้ำบาดาลของกรมทรัพยากรน้ำบาดาล กระทรวงทรัพยากรธรรมชาติและสิ่งแวดล้อม (2566) ซึ่งพบว่า ตำบลบึงมะแลง มีจำนวนบ่อบาดาลราชการจำนวน 18 บ่อ และจำนวนบ่อบาดาลเอกชนจำนวน 1 บ่อ



### 3.3 ทรัพยากรดิน

ทรัพยากรดินในพื้นที่ตำบลบึงมะแลง อำเภอสว่างวีระวงศ์ จังหวัดอุบลราชธานี พบหน่วยแผนที่ดินทั้งหมด 16 หน่วยแผนที่ดิน และหน่วยพื้นที่เบ็ดเตล็ด 1 หน่วยแผนที่ ดังนี้

#### 3.3.1 ดินในพื้นที่ลุ่ม มี 6 หน่วยแผนที่ดิน ได้แก่

- 1) หน่วยแผนที่ดิน Ka-sic1A ชุดดินกันทรวิชัย มีเนื้อดินบนเป็นดินร่วนเหนียวปนทรายแป้ง ความลาดชัน 0-2 เปอร์เซ็นต์ มีเนื้อที่ 1,754 ไร่ หรือร้อยละ 5.59 ของพื้นที่ตำบล
- 2) หน่วยแผนที่ดิน Nad-s1B ชุดดินนาคูน มีเนื้อดินบนเป็นดินร่วนปนทราย ความลาดชัน 2-5 เปอร์เซ็นต์ มีเนื้อที่ 742 ไร่ หรือร้อยละ 2.36 ของพื้นที่ตำบล
- 3) หน่วยแผนที่ดิน Ndg-s1A ชุดดินโนนแดง มีเนื้อดินบนเป็นดินร่วนปนทราย ความลาดชัน 0-2 เปอร์เซ็นต์ มีเนื้อที่ 1,583 ไร่ หรือร้อยละ 5.04 ของพื้นที่ตำบล
- 4) หน่วยแผนที่ดิน Re-pic-s1A ดินร่อยเอ็ดที่มีศิลาแลงอ่อน มีเนื้อดินบนเป็นดินร่วนปนทราย ความลาดชัน 0-2 เปอร์เซ็นต์ มีเนื้อที่ 2,662 ไร่ หรือร้อยละ 8.48 ของพื้นที่ตำบล
- 5) หน่วยแผนที่ดิน St-s1A ชุดดินสีทน มีเนื้อดินบนเป็นดินร่วนปนทราย ความลาดชัน 0-2 เปอร์เซ็นต์ มีเนื้อที่ 1,940 ไร่ หรือร้อยละ 6.18 ของพื้นที่ตำบล
- 6) หน่วยแผนที่ดิน Th-sic1A ชุดดินธวัชบุรี มีเนื้อดินบนเป็นดินร่วนเหนียวปนทรายแป้ง ความลาดชัน 0-2 เปอร์เซ็นต์ มีเนื้อที่ 29 ไร่ หรือร้อยละ 0.09 ของพื้นที่ตำบล

#### 3.3.2 ดินในพื้นที่ดอน มี 9 หน่วยแผนที่ดิน ได้แก่

- 1) หน่วยแผนที่ดิน Chp-s1B ชุดดินชุมพลบุรี มีเนื้อดินบนเป็นดินร่วนปนทราย ความลาดชัน 2-5 เปอร์เซ็นต์ มีเนื้อที่ 946 ไร่ หรือร้อยละ 3.01 ของพื้นที่ตำบล
- 2) หน่วยแผนที่ดิน Ht-s1B ชุดดินห้วยแถลง มีเนื้อดินบนเป็นดินร่วนปนทราย ความลาดชัน 2-5 เปอร์เซ็นต์ มีเนื้อที่ 1,748 ไร่ หรือร้อยละ 5.57 ของพื้นที่ตำบล
- 3) หน่วยแผนที่ดิน Kg-tks-s1B ดินค้ำบงที่เป็นทรายหนา มีเนื้อดินบนเป็นดินร่วนปนทราย ความลาดชัน 2-5 เปอร์เซ็นต์ มีเนื้อที่ 1,994 ไร่ หรือร้อยละ 6.35 ของพื้นที่ตำบล
- 4) หน่วยแผนที่ดิน Kng-s1A ชุดดินคง มีเนื้อดินบนเป็นดินร่วนปนทราย ความลาดชัน 0-2 เปอร์เซ็นต์ มีเนื้อที่ 118 ไร่ หรือร้อยละ 0.38 ของพื้นที่ตำบล
- 5) หน่วยแผนที่ดิน Kt-s1B ชุดดินโคราช มีเนื้อดินบนเป็นดินร่วนปนทราย ความลาดชัน 2-5 เปอร์เซ็นต์ มีเนื้อที่ 393 ไร่ หรือร้อยละ 1.25 ของพื้นที่ตำบล
- 6) หน่วยแผนที่ดิน Msk-lsB ชุดดินมหาสารคาม มีเนื้อดินบนเป็นดินทรายปนดินร่วน ความลาดชัน 2-5 เปอร์เซ็นต์ มีเนื้อที่ 154 ไร่ หรือร้อยละ 0.49 ของพื้นที่ตำบล
- 7) หน่วยแผนที่ดิน Ptc-s1B ชุดดินปักธงชัย มีเนื้อดินบนเป็นดินร่วนปนทราย ความลาดชัน 2-5 เปอร์เซ็นต์ มีเนื้อที่ 8 ไร่ หรือร้อยละ 0.03 ของพื้นที่ตำบล
- 8) หน่วยแผนที่ดิน Ptk-s1B ชุดดินพระทองคำ มีเนื้อดินบนเป็นดินร่วนปนทราย ความลาดชัน 2-5 เปอร์เซ็นต์ มีเนื้อที่ 4,035 ไร่ หรือร้อยละ 12.85 ของพื้นที่ตำบล
- 9) หน่วยแผนที่ดิน Wn-s1B ชุดดินวาริน มีเนื้อดินบนเป็นดินร่วนปนทราย ความลาดชัน 2-5 เปอร์เซ็นต์ มีเนื้อที่ 5,363 ไร่ หรือร้อยละ 17.08 ของพื้นที่ตำบล



3.3.3 ดินในพื้นที่ดอน/พื้นที่ลุ่ม มี 1 หน่วยแผนที่ดิน คือ หน่วยแผนที่ดิน Ptk-Ndg-slb หน่วยเชิงซ้อนของชุดดินพระทองคำ และชุดดินโนนแดง มีเนื้อดินบนเป็นดินร่วนปนทราย ความลาดชัน 2-5 เปอร์เซ็นต์ มีเนื้อที่ 7,482 ไร่ หรือร้อยละ 23.83 ของพื้นที่ตำบล

3.3.4 พื้นที่เบ็ดเตล็ด มี 1 หน่วยแผนที่ คือ หน่วยแผนที่ W พื้นที่น้ำ มีเนื้อที่ 445 ไร่ หรือร้อยละ 1.42 ของพื้นที่ตำบล

ปัญหาทรัพยากรดินทางการเกษตรตามสภาพธรรมชาติในพื้นที่ พบปัญหาดินทรายจัด มีเนื้อที่ 2,148 ไร่ หรือร้อยละ 6.84 ของพื้นที่ตำบล ได้แก่ ดินค้ำบที่เป็นทรายหนา (Kg-tks) และชุดดินมหาสารคาม (Msk)

รายละเอียดของสมบัติดิน ตำบลบึงมะแลง อำเภอสว่างวีระวงศ์ จังหวัดอุบลราชธานี ดังแสดงในตารางที่ 3-1 และแผนที่แสดงในลักษณะของชุดดิน (รูปที่ 3-1)



แผนการใช้ที่ดินตำบลบึงมะแลง อำเภอสว่างวีระวงศ์ จังหวัดอุบลราชธานี

ตารางที่ 3-1 สมบัติดิน ตำบลบึงมะแลง อำเภอสว่างวีระวงศ์ จังหวัดอุบลราชธานี

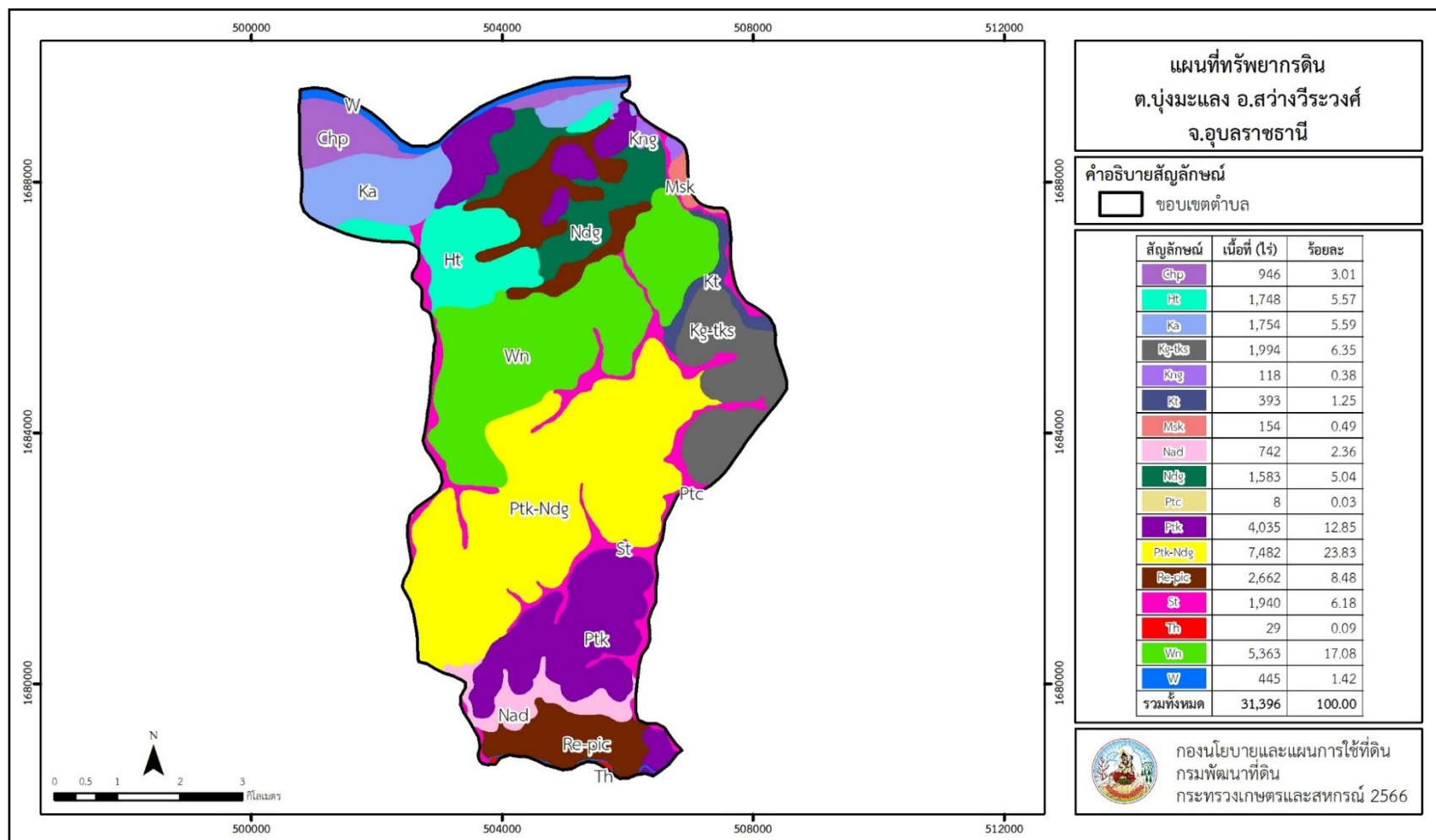
หน่วยแผนที่ดิน	ความลาดชัน (%)	ความลึก (ซม.)	การระบายน้ำ	ความอุดมสมบูรณ์ของดิน	ความจุแลกเปลี่ยนแคตไอออน (cmol/kg)	ความอิ่มตัวเบส (%)	ปฏิกิริยาดิน		ค่าการนำไฟฟ้า (dS/m)	ความลึกของชั้นจาโรไซด์ (ซม.)	เนื้อที่	
							ดินบน	ดินล่าง			ไร่	ร้อยละ
Chp-sLB	2-5	>150	ดีปานกลาง	ต่ำ	<10	<35	5.0-5.5	5.0-7.0	<2	-	946	3.01
Ht-sLB	2-5	>150	ดี	ต่ำ	<10	<35	5.0-5.5	4.5-5.0	<2	-	1,748	5.57
Ka-sicLA	0-2	>150	เลว	ปานกลาง	>20	35-75	5.0-6.0	6.0-7.0	<2	-	1,754	5.59
Kg-tks-sLB	2-5	>150	ค่อนข้างมากถึงดี	ต่ำ	<10	35-75	6.0-6.5	6.5-7.0	<2	-	1,994	6.35
Kng-sLA	0-2	>150	ดีปานกลาง	ต่ำ	10-20	35-75	5.0-5.5	5.5-7.0	<2	-	118	0.38
Kt-sLB	2-5	>150	ดีปานกลาง	ต่ำ	<10	<35	5.0-5.5	5.5-6.5	<2	-	393	1.25
Msk-lsB	2-5	>150	ดีปานกลาง	ต่ำ	<10	35-75	5.5-6.0	6.0-7.0	<2	-	154	0.49
Nad-slB	2-5	>150	ดีปานกลางถึงค่อนข้างเลว	ต่ำ	<10	35-75	5.0-5.5	5.5-6.5	<2	-	742	2.36
Ndg-sLA	0-2	>150	ดีปานกลางถึงค่อนข้างเลว	ต่ำ	10-20	35-75	5.0-5.5	5.5-7.0	<2	-	1,583	5.04
Ptc-sLB	2-5	>150	ดี	ต่ำ	<10	<35	5.0-6.5	4.5-5.0	<2	-	8	0.03
Ptk-Ndg-sLB	2-5	>150	ดีปานกลาง	ต่ำ	<10/10-20	35-75	5.0-5.5	5.5-6.5/ 5.5-7.0	<2	-	7,482	23.83
Ptk-sLB	2-5	>150	ดีปานกลาง	ต่ำ	<10	35-75	5.0-5.5	5.5-6.5	<2	-	4,035	12.85
Re-pic-sLA	0-2	>150	ค่อนข้างเลว	ต่ำ	<10	35-75	4.5-6.0	4.5-5.5	<2	-	2,662	8.48
St-sLA	0-2	>150	ค่อนข้างเลว	ต่ำ	10-20	35-75	5.0-5.5	5.5-6.5	<2	-	1,940	6.18
Th-sicLA	0-2	>150	ค่อนข้างเลว	ต่ำ	>20	35-75	6.0-6.5	6.5-7.0	<2	-	29	0.09
Wn-sLB	2-5	>150	ดี	ต่ำ	<10	<35	5.0-5.5	5.5-6.0	<2	-	5,363	17.08
W	-	-	-	-	-	-	-	-	-	-	445	1.42
<b>รวมทั้งหมด</b>											<b>31,396</b>	<b>100.00</b>

หมายเหตุ : เนื้อที่คำนวณด้วยโปรแกรมระบบสารสนเทศภูมิศาสตร์

ที่มา : กองสำรวจดินและวิจัยทรัพยากรดิน (2566)



แผนการใช้ที่ดินตำบลบุงมะแลง อำเภอสว่างวีระวงศ์ จังหวัดอุบลราชธานี



รูปที่ 3-1 ทรัพยากรดิน ตำบลบุงมะแลง อำเภอสว่างวีระวงศ์ จังหวัดอุบลราชธานี



## บทที่ 4

### กระบวนการมีส่วนร่วมของชุมชน (Participatory Rural Appraisal : PRA)

#### 4.1 การวิเคราะห์ผลจากการจัดทำกระบวนการมีส่วนร่วมของชุมชน (PRA)

การวิเคราะห์ผลจากการจัดทำกระบวนการมีส่วนร่วมของชุมชน (PRA) เมื่อวันที่ 20 กรกฎาคม 2566 มีสาระสำคัญสรุปได้ดังนี้

##### 4.1.1 ปัญหาหลักของตำบลบึงมะแลง คือ

- 1) ดินเสื่อมสภาพ ดินขาดความอุดมสมบูรณ์ และขาดธาตุอาหารในดิน
- 2) ปัญหาเรื่องดินทรายจัด ดินกรด และดินเหนียวจัด
- 3) ขาดความรู้เรื่องการปรับปรุงบำรุงดิน การจัดการดินและการจัดการศัตรูพืช
- 4) ขาดแคลนแหล่งน้ำเพื่อการเกษตร ขาดแคลนน้ำอุปโภค-บริโภคตามฤดูกาล
- 5) น้ำประปาในชุมชนเป็นตะกอน
- 6) แหล่งน้ำสาธารณะตื้นเขิน
- 7) ขาดระบบท่อส่งน้ำทางการเกษตร
- 8) ปัญหาน้ำท่วม เนื่องจากเป็นที่ลุ่มแม่น้ำมูลทำให้ผลผลิตทางการเกษตรได้รับความเสียหาย
- 9) วัชพืชและโรคในนาข้าว ใบเหลือง ข้าวใบแห้ง รากเน่า โรคใบไหม้ เพลี้ยกระโดด หนอนในนาข้าว โรคเน่าในมันสำปะหลังรากเน่า โรคกล้วยตายพ่าย เชื้อราในกล้วยหอม
- 10) ราคาผลผลิตตกต่ำ

4.1.2 ความต้องการของชุมชน เกษตรกร และตำบลบึงมะแลง มีความต้องการ 11 ประการ คือ

- 1) จัดหาแหล่งน้ำในไร่นานอกเขตชลประทาน ขุดลอกแหล่งน้ำเดิมให้มีความลึก 5 เมตร
- 2) โครงการขุดลอกห้วยธรรมชาติ และระบบท่อส่งน้ำจากแหล่งน้ำสาธารณะ
- 3) โครงการขุดเจาะน้ำบาดาลระบบโซล่าเซลล์เพื่อทำการเกษตร
- 4) แก้ปัญหาระบบน้ำประปาในชุมชนที่น้ำเกิดสนิม
- 5) ระบบโซล่าเซลล์ทางการเกษตร
- 6) โครงการสนับสนุนพลังงานแสงอาทิตย์
- 7) สนับสนุนและองค์ความรู้เรื่องการปรับปรุงบำรุงดิน ดินที่เสื่อมสภาพ สารปรับปรุงบำรุงดิน การจัดการดินในตำบล เมล็ดปุ๋ยพืชสด ไถกลบตอซังข้าวฟรี
- 8) โครงการสนับสนุนเมล็ดพันธุ์ข้าว 105 ข้าวหอมมะลิ กข 6
- 9) ระบบไฟฟ้าทางการเกษตร
- 10) โครงการสนับสนุนเทคโนโลยีอากาศยานไร้คนขับเพื่อการเกษตร
- 11) โครงการอนุรักษ์ดินและน้ำการปรับปรุงแปลงนาตามพื้นที่ไม่เหมาะสมทางการเกษตร

(Agri-Map)



ผลจากการจัดทำกรมีส่วนร่วมนของชุมชน (PRA) ได้นำมาวิเคราะห์ร่วมกับปัญหาด้านกายภาพ โดยระบบ DPSIR มีรายละเอียดดังนี้

**1) แรงขับเคลื่อน (Driver) มี 5 ประการ คือ**

- 1.1) ปัญหาดินเสื่อมสภาพ ขาดการปรับปรุงบำรุงดิน
- 1.2) การใช้ที่ดินไม่ถูกต้องตามความเหมาะสมกับสภาพพื้นที่
- 1.3) ปัญหาขาดแคลนแหล่งน้ำเพื่อการเกษตร
- 1.4) ปัญหาน้ำท่วม
- 1.5) แหล่งน้ำอุปโภค-บริโภค ในครัวเรือน ไม่สามารถใช้ประโยชน์ได้

**2) แรงกดดัน (Pressure) ที่เกิดจากปัจจัยขับเคลื่อน มี 6 ประการ คือ**

- 2.1) แก้ปัญหาเรื่องดินเสื่อมโทรม ดินกรด ดินทรายจัด
- 2.2) แก้ปัญหาขาดแคลนน้ำบาดาลที่ระดับความลึก 45 เมตร
- 2.3) แก้ไขปัญหาโครงการขุดลอกแหล่งน้ำสาธารณะที่ตื้นเขิน
- 2.4) แก้ไขปัญหาจัดหาแหล่งน้ำ
- 2.5) แก้ไขปัญหาการจัดสรรพื้นที่พืช
- 2.6) แก้ไขปัญหาน้ำท่วม

**3) สภาวะ (State) ที่เกิดแรงกดดัน มี 4 ประการ คือ**

3.1) ขาดการปรับปรุงบำรุงดิน ขาดการปรับสภาพของที่ดิน ไม่สามารถทำการเกษตรได้เป็นอย่างดี ความเสื่อมโทรมของดินทางกายภาพ/เคมี/ชีวภาพ

- 3.2) ขาดแคลนแหล่งน้ำเพื่อการเกษตร
- 3.3) ขาดแคลนพื้นที่พืชทางการเกษตร
- 3.4) ขาดแคลนแหล่งเงินทุน

**4) ผลกระทบ (Impact) ที่ปรากฏในพื้นที่ มี 5 ประการ คือ**

- 4.1) การจัดหาแหล่งน้ำทางการเกษตรเพิ่มขึ้น
- 4.2) ผลผลิตตกต่ำ/ต้นทุนการผลิตสูง
- 4.3) รายได้ในชุมชนไม่เพียงพอ
- 4.4) เกษตรกรมีหนี้สิน รายได้น้อย
- 4.5) มีปัญหาต่อคุณภาพชีวิต สุขภาพไม่ดี

**5) การตอบสนอง (Response) ของรัฐในอดีต ปัจจุบัน และในอนาคต มีดังนี้**

**อดีต-ปัจจุบัน**

พื้นที่ลาดชัน

- 5.1) ปลูกหญ้าแฝก ป้องกันการชะล้างพังทลายของดิน รักษาความชื้นและกักเก็บน้ำ
- 5.2) คันดิน
- 5.3) บ่อตักตะกอน
- 5.4) ฝ่ายชะลอน้ำ

พื้นที่ราบ

- 5.5) จัดรูปแปลงนา
- 5.6) ปรับปรุงบำรุงดินด้วยปุ๋ยพืชสด



5.7) บ่อน้ำไร่นา

5.8) ขุดลอกลำน้ำ/คลองส่งน้ำ/แหล่งน้ำ

**อนาคต**

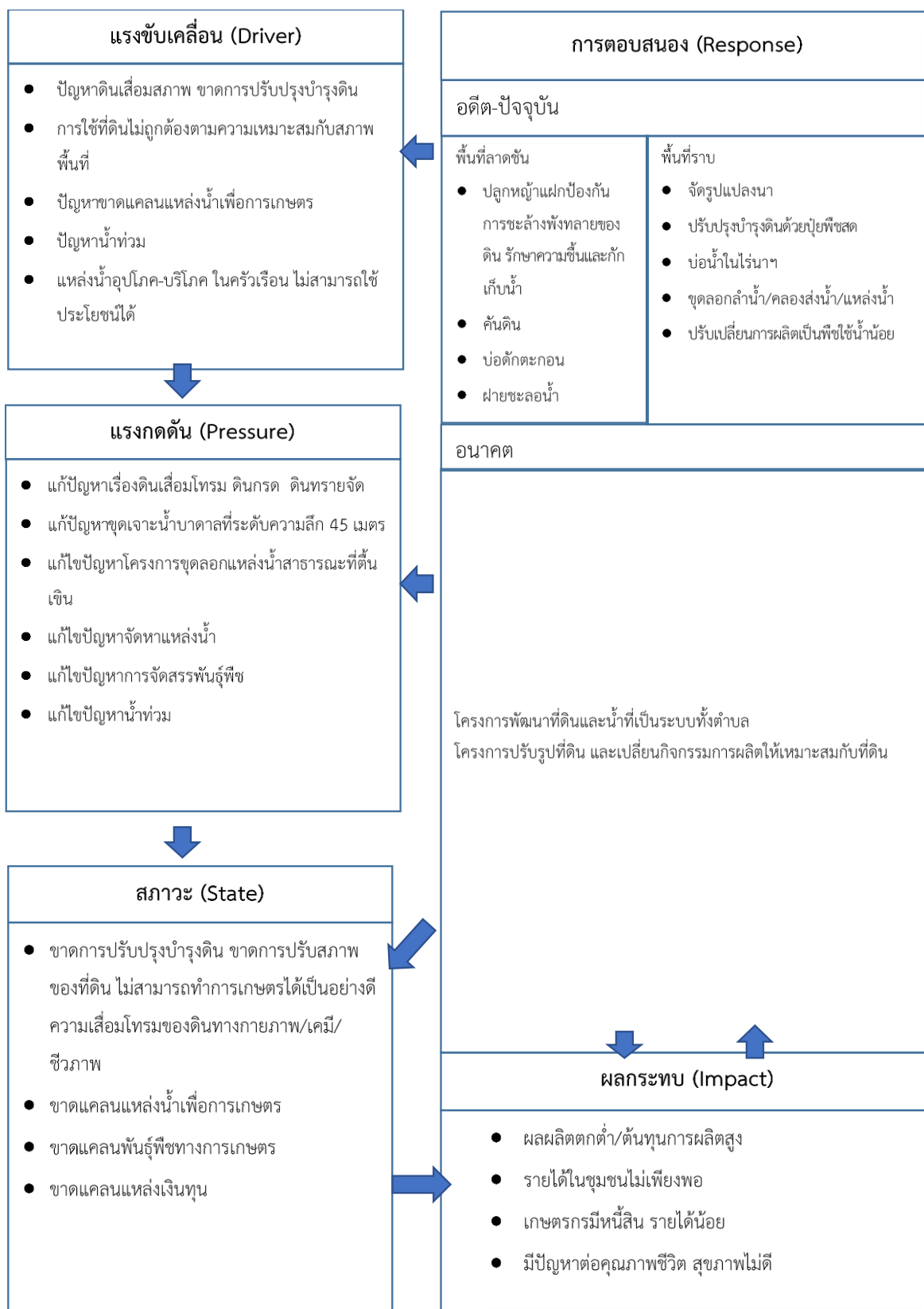
1) โครงการพัฒนาที่ดินและน้ำที่เป็นระบบทั้งตำบล

2) โครงการปรับปรุงที่ดิน และเปลี่ยนกิจกรรมการผลิตให้เหมาะสมกับที่ดิน

ดังมีรายละเอียดในรูปที่ 4-1



แผนการใช้ที่ดินตำบลบึงมะแลง อำเภอสว่างวีระวงศ์ จังหวัดอุบลราชธานี



รูปที่ 4-1 การวิเคราะห์สถานการณ์โดยระบบ DPSIR ของตำบลบึงมะแลง อำเภอสว่างวีระวงศ์ จังหวัดอุบลราชธานี



## 4.2 ระบบการปลูกพืชในปัจจุบัน

ตำบลบึงมะแลง อำเภอสว่างวีระวงศ์ จังหวัดอุบลราชธานี มีการเพาะปลูกพืช ดังนี้

### 4.2.1 พื้นที่ลุ่ม

1) ข้าวนาปี เกษตรกรจะปลูกข้าวนาปีในช่วงฤดูฝน โดยปลูกระหว่างเดือนพฤษภาคมถึงตุลาคมและจะเก็บเกี่ยวช่วงเดือนพฤศจิกายนถึงธันวาคม พันธุ์ข้าวที่ปลูก ได้แก่ ข้าวหอมมะลิ105และ กข. 15

### 4.2.2 พื้นที่ดอน

1) มันสำปะหลัง เกษตรกรจะปลูกมันสำปะหลังช่วงต้นฤดูฝนระหว่างเดือนเมษายนถึงพฤษภาคม ซึ่งจะมีอายุจากวันปลูกถึงเก็บเกี่ยวประมาณ 10-14 เดือน

2) พืชไร่ ที่นิยมปลูก ได้แก่ ข้าวโพดเลี้ยงสัตว์

2) ไม้ยืนต้น ที่นิยมปลูก ได้แก่ ยางพารา ยูคาลิปตัส

3) ไม้ผล ที่นิยมปลูก ได้แก่ ไม้ผลผสม ทุเรียน มะพร้าว มะขามยักษ์ และมะม่วง

(รูปที่ 4-2)

ชนิดพืช	เดือน												
	ม.ค.	ก.พ.	มี.ค.	เม.ย.	พ.ค.	มิ.ย.	ก.ค.	ส.ค.	ก.ย.	ต.ค.	พ.ย.	ธ.ค.	
บริเวณพื้นที่ราบลุ่ม													
1. ข้าว						ข้าวนาปี							
บริเวณพื้นที่ดอน													
1. มันสำปะหลัง	มันสำปะหลัง												
2. พืชไร่	ข้าวโพดเลี้ยงสัตว์												
3. ไม้ยืนต้น	ยางพารา ยูคาลิปตัส มะม่วงหิมพานต์												
3. ไม้ผล	ทุเรียน มะพร้าว มะขามยักษ์ มะม่วง												

รูปที่ 4-2 ระบบการปลูกพืชในปัจจุบัน ตำบลบึงมะแลง อำเภอสว่างวีระวงศ์ จังหวัดอุบลราชธานี



## บทที่ 5 การประเมินคุณภาพที่ดิน

### 5.1 หลักการประเมินคุณภาพที่ดินด้านกายภาพ

การประเมินคุณภาพที่ดินหรือการประเมินความเหมาะสมของที่ดิน สอดคล้องตามหลักการของ FAO Framework ค.ศ. 1983 ซึ่งการประเมินคุณภาพที่ดินด้านกายภาพ เป็นการประเมินศักยภาพของที่ดินว่าที่ดินนั้น ๆ เหมาะสมมากหรือน้อยเพียงใดสำหรับการใช้ที่ดินประเภทต่าง ๆ หรือการปลูกพืชต่าง ๆ โดยพิจารณาจาก สภาพแวดล้อมที่มีผลต่อการเจริญเติบโตของพืช สมบัติดินที่ได้จำแนกไว้ในแต่ละตำบล ร่วมกับการจัดการพื้นที่ เช่น ระบบชลประทาน พื้นที่ยกทรง การจัดระบบอนุรักษ์ดินและน้ำ เป็นต้น และนอกจากนี้พิจารณาความต้องการปัจจัยต่อการปลูกพืชแต่ละชนิด สอดคล้องตามหลักการของ FAO ได้แก่ ความต้องการด้านพืช ความต้องการด้านการจัดการ ความต้องการด้านการอนุรักษ์ (บัณฑิต ต้นศิริ และคำรณ ไทรพิง, 2542) รายละเอียดดังตารางที่ 5-1

ระดับความเหมาะสมของที่ดินได้จากการสังเคราะห์ข้อมูลดิน การจัดการที่ดิน หรือดินที่มีลักษณะเฉพาะที่เกิดขึ้นตามสภาพภูมิประเทศ (ซึ่งจะเรียกรวมว่าหน่วยที่ดิน) ลักษณะภูมิอากาศ พิจารณาร่วมกับระดับความต้องการปัจจัยต่อการเจริญเติบโตของพืชแต่ละชนิด หลังจากนั้นดำเนินการประเมินคุณภาพที่ดิน ซึ่งสามารถจำแนกระดับความเหมาะสมของที่ดินได้เป็น 4 ระดับ ได้แก่ เหมาะสมสูง (S1) เหมาะสมปานกลาง (S2) เหมาะสมเล็กน้อย (S3) และไม่เหมาะสม (N) โดยที่

S1 : ไม่มีข้อจำกัดด้านที่ดินตามปัจจัยที่ใช้พิจารณา

S2 : มีข้อจำกัดด้านที่ดินที่แก้ไขได้ง่ายหรือข้อจำกัดอาจไม่ส่งผลกระทบต่อ การเจริญเติบโตของพืชอย่างชัดเจน

S3 : มีข้อจำกัดด้านที่ดินที่แก้ไขได้ยาก ควรปรับเปลี่ยนการผลิตเป็นพืชชนิดอื่นหรือ กิจกรรมอื่น (ส่วนใหญ่เป็นลักษณะทางกายภาพ)

N : มีข้อจำกัดที่พัฒนาหรือปรับปรุงที่ดินได้ยากมาก หากจะดำเนินการพัฒนาหรือ ปรับปรุงต้องใช้ต้นทุนสูงหรือเครื่องจักรขนาดใหญ่ แนะนำให้ปรับเปลี่ยนการผลิต



ตารางที่ 5-1 ตัวอย่างการประเมินคุณภาพที่ดินด้านกายภาพของประเภทการใช้ประโยชน์ที่ดิน

คุณภาพที่ดิน (Land Quality)	คุณลักษณะที่ดินตัวแทน (Land Characteristics)	ระดับความ เหมาะสม (Land Suitability Rating)
<b>1. ความเหมาะสมด้านความต้องการด้านพืช (Crop Requirements)</b>		
1.1. การหยั่งลึกของรากพืช (r)	ความลึกของดิน	S1
1.2. ความชุ่มชื้นที่เป็นประโยชน์ต่อพืช (m)	ปริมาณน้ำฝนเฉลี่ยในรอบปี	S2m
1.3. ความเป็นประโยชน์ของออกซิเจน ต่อรากพืช (o)	สภาพการระบายน้ำของดิน	S2o
<b>ความเหมาะสมรวมด้านความต้องการด้านพืช (Crop Requirements)</b>		<b>S2om</b>
<b>2. ความเหมาะสมรวมความต้องการด้านการจัดการ (Management Requirements)</b>		
2.1. สภาพการเขตกรรม (k)	ชั้นความยากง่ายในการ เขตกรรม (ดินบน)	S1
2.2. ศักยภาพการใช้เครื่องจักรกล (w)	ความลาดชันของพื้นที่	S3w
<b>ความเหมาะสมรวมด้านความต้องการด้านการจัดการ (Management Requirements)</b>		<b>S3w</b>
<b>3. ความเหมาะสมด้านความต้องการด้านการอนุรักษ์ (Conservation Requirements)</b>		
3.1 ความเสียหายจากการกัดกร่อน (e)	ความลาดชันของพื้นที่	S3e
<b>ความเหมาะสมรวมด้านความต้องการด้านการอนุรักษ์ (Conservation Requirements)</b>		<b>S3e</b>
<b>ความเหมาะสมด้านกายภาพของประเภทการใช้ประโยชน์ที่ดินใน แต่ละหน่วยที่ดินโดยรวม</b>		<b>S3ew</b>

5.2 พืชเศรษฐกิจที่สำคัญของตำบล

พืชเศรษฐกิจหลักและพืชทางเลือกของตำบล ได้แก่ ข้าว ยางพารา ทุเรียน

5.3 ระดับความเหมาะสมของที่ดิน

การประเมินคุณภาพที่ดินของพืชเศรษฐกิจหลักและพืชทางเลือก ตำบลบึงมะแลง อำเภอสว่างวีระวงศ์ จังหวัดอุบลราชธานี ได้ผลการประเมินคุณภาพที่ดินดังตารางที่ 5-2



ตารางที่ 5-2 ชั้นความเหมาะสมทางกายภาพของดิน ตำบลบึงมะแลง อำเภอสว่างวีระวงศ์  
จังหวัดอุบลราชธานี

หน่วยแผนที่ดิน	ข้าว	ยางพารา	ทุเรียน
Chp-slB	S2ewons	S2ons	S2ons
Ht-slB	S3o	S2n	S2ns
Ka-sic1A	S1	N	N
Kg-tks-slB	S3o	S2ns	S2ns
Kng-slA	S2os	S2os	S2os
Kt-slB	S2ewons	S2ons	S2ons
Msk-lsB	S2ewons	S2ons	S2ons
Nad-slB	S2ewons	S3o	S3o
Ndg-slA	S2os	S3o	S3o
Ptc-slB	S3o	S2n	S2ns
Ptk-Ndg-slB	S2ewons	S2ons	S2ons
Ptk-slB	S2ewons	S2ons	S2ons
Re-pic-slA	S2ns	S3o	S3o
St-slA	S2s	S3o	S3o
Th-sic1A	S2s	S3o	S3o
Wn-slB	S3o	S2ns	S2ns



## บทที่ 6

### แผนการใช้ที่ดิน

#### 6.1 การวิเคราะห์ข้อมูลเพื่อจัดทำแผนการใช้ที่ดินระดับตำบล

ตามที่ กรมพัฒนาที่ดินได้จัดทำแผนปฏิบัติการราชการกรมพัฒนาที่ดินระยะ 5 ปี ช่วงปี (พ.ศ. 2566-2570) เพื่อให้บรรลุตามวิสัยทัศน์ที่กำหนดไว้ คือ “เป็นองค์การอัจฉริยะทางดิน เพื่อขับเคลื่อนการใช้ที่ดินอย่างเหมาะสม 15 ล้านไร่ ภายในปี 2570” ซึ่งในส่วนของประเด็นการพัฒนาที่ 2 บริหารจัดการทรัพยากรดินและที่ดินด้วยชุดข้อมูลที่มีมูลค่าสูง (High Value Dataset) ซึ่งมีเป้าหมาย คือ การนำชุดข้อมูลที่มีมูลค่าสูง ไปใช้ในการบริหารจัดการทางการเกษตร ในส่วนของตัวชี้วัด บริหารจัดการทรัพยากรดินและที่ดินบนพื้นฐานของชุดข้อมูลที่มีมูลค่าสูง ร้อยละ 100 กลยุทธ์ที่ 2 ยกระดับแผนการใช้ที่ดินไปสู่การปฏิบัติ ได้กำหนดให้ ร้อยละของแผนการใช้ที่ดินระดับตำบลที่จัดทำแล้วเสร็จทั้งประเทศ ภายใน ปี 2570 (ไม่น้อยกว่า ร้อยละ 80) เป็นตัวชี้วัดหนึ่งของกลยุทธ์ดังกล่าว

การวางแผนการใช้ที่ดินระดับตำบลเป็นการวางกรอบและนโยบายการการพัฒนาพื้นที่ให้เกิดการใช้ที่ดินอย่างสมดุลและยั่งยืน เป็นการกำหนดแนวทางใช้ที่ดินให้ตรงกับศักยภาพโดยเฉพาะทางด้านการเกษตร และนำไปสู่การกำหนดแผนงาน โครงการ กิจกรรม ที่มีความสอดคล้องกับสภาพพื้นที่ ทั้งนี้การใช้ขอบเขตการปกครองในระดับตำบลจะนำไปสู่การพัฒนาเชิงพื้นที่ที่มีเป้าหมายและทิศทางสอดคล้องตามบริบทของแต่ละตำบล และมีผู้รับผิดชอบโดยตรง คือ องค์กรปกครองส่วนท้องถิ่น ซึ่งแผนการใช้ที่ดินในระดับที่ใหญ่กว่านี้อาจไม่สามารถนำมาใช้ปฏิบัติงานในระดับพื้นที่ได้อย่างเป็นรูปธรรมเนื่องจากเป็นแผนงานสำหรับนำไปใช้ปฏิบัติงานเชิงนโยบายและยุทธศาสตร์ในภาพรวม

ทั้งนี้แผนการใช้ที่ดินเป็นผลที่ได้จากการวิเคราะห์ข้อมูลทางด้านกายภาพ เศรษฐกิจ และสังคม โดยได้นำฐานข้อมูลที่ได้จากการรวบรวมข้อมูลทุติยภูมิ และข้อมูลปฐมภูมิจากการสำรวจภาคสนาม การศึกษาด้านกายภาพ ได้จาก การวิเคราะห์สถานภาพของทรัพยากรธรรมชาติ อาทิ ทรัพยากรดิน ทรัพยากรน้ำ และทรัพยากรป่าไม้ร่วมกับการพิจารณาลักษณะการใช้ประโยชน์ที่ดิน ข้อกฎหมายที่เกี่ยวข้องกับพื้นที่ในเขตป่าไม้ตามกฎหมาย เช่น เขตรักษาพันธุ์สัตว์ป่า เขตอุทยานแห่งชาติ เขตป่าสงวนแห่งชาติ และนโยบายของรัฐที่เกี่ยวข้องกับพื้นที่ ที่มีมติคณะรัฐมนตรีเกี่ยวกับการใช้ที่ดิน มติคณะรัฐมนตรีเรื่องการจำแนกการใช้ประโยชน์ที่ดินในพื้นที่ป่าไม้ในเขตป่าสงวนแห่งชาติ เป็นต้น ประกอบกับการพิจารณาจากทิศทางการพัฒนาที่เกี่ยวข้องกับการกำหนดเขตการใช้ที่ดินภายในพื้นที่ตำบล เช่น ยุทธศาสตร์ของจังหวัด ร่วมกับความต้องการของท้องถิ่น สามารถกำหนดแนวทางการใช้ที่ดินตามศักยภาพของทรัพยากร เพื่อการรักษาคุณภาพของลักษณะทางนิเวศวิทยาและการอนุรักษ์ทรัพยากรธรรมชาติ โดยคำนึงถึงสภาพทางเศรษฐกิจและสังคมของชุมชนในพื้นที่ ซึ่งข้อมูลนี้ส่วนหนึ่ง



ได้มาจากการวิเคราะห์ชุมชนแบบมีส่วนร่วม (PRA) ทำการสังเคราะห์ข้อมูลทุกด้านเพื่อให้ได้เขตการใช้ที่ดินที่เหมาะสมกับศักยภาพของพื้นที่ต่อไป

## 6.2 แผนการใช้ที่ดิน

จากการวิเคราะห์ข้อมูลกายภาพ เศรษฐกิจ และสังคม พบว่าแผนการใช้ที่ดินตำบลบึงมะแลง อำเภอสว่างวีระวงศ์ จังหวัดอุบลราชธานี สามารถกำหนดออกเป็น 5 เขตหลัก ได้แก่ เขตเกษตรกรรม เขตชุมชนและสิ่งปลูกสร้าง เขตแหล่งน้ำ เขตพื้นที่อื่น ๆ เขตรักษาสมดุลของธรรมชาติและสิ่งแวดล้อม มีรายละเอียดดังนี้ (ตารางที่ 6-1 และรูปที่ 6-1)

**6.2.1 เขตเกษตรกรรม** เป็นพื้นที่เกษตรกรรมซึ่งในที่นี้ คือ พื้นที่ที่อยู่นอกเขตที่มีการประกาศเป็นเขตป่าไม้ตามกฎหมาย ซึ่งรัฐได้กำหนดเป็นพื้นที่ทำกิน มีการออกเอกสารสิทธิ์ซึ่งรวมถึงพื้นที่ในเขตปฏิรูปที่ดินเพื่อเกษตรกรรมด้วย เขตนี้รวมถึงการทำกิจกรรมภาคการเกษตรอื่นที่นอกเหนือจากการปลูกพืชด้วย เขตเกษตรกรรมที่มีศักยภาพการผลิตสูง เขตเกษตรกรรมที่มีศักยภาพการผลิตต่ำ เขตประมง และเขตปศุสัตว์ มีเนื้อที่ 20,643 ไร่ หรือคิดเป็นร้อยละ 65.75 ของพื้นที่ตำบล มีรายละเอียดดังนี้

1) เขตเกษตรกรรมที่มีศักยภาพการผลิตสูง เขตเกษตรกรรมที่มีศักยภาพการผลิตสูง (ประเภทที่ 2) มีรายละเอียดดังนี้

(1) เขตเกษตรกรรมที่มีศักยภาพการผลิตสูง (ประเภทที่ 2) เป็นเขตที่ทำการเกษตรโดยอาศัยน้ำฝนเป็นหลัก ซึ่งส่งผลให้มีข้อจำกัดต่อการเพาะปลูกพืชด้านความชื้นที่พืชนำไปใช้ประโยชน์ในส่วนของที่ดินมีศักยภาพในการผลิตอยู่ในระดับสูงถึงปานกลาง และนอกจากนี้พบว่าดินในพื้นที่เขตนี้มีสมบัติที่เหมาะสมต่อการเพาะปลูกพืชแยกตามชนิดพืช มีรายละเอียดดังนี้

- เขตทำนา (สัญลักษณ์ 2221) มีเนื้อที่ 8,327 ไร่ หรือ คิดเป็นร้อยละ 26.52 ของพื้นที่ตำบล เป็นพื้นที่ที่มีศักยภาพต่อการทำนาในระดับเหมาะสมเล็กน้อยถึงไม่เหมาะสม และปัจจุบันเกษตรกรมีการปลูกข้าวได้ปีละ 1 ครั้ง

- เขตปลูกไม้ผล (สัญลักษณ์ 2222) มีเนื้อที่ 2,004 ไร่ หรือ คิดเป็นร้อยละ 6.38 ของพื้นที่ตำบล ปัจจุบันเกษตรกรปลูกไม้ผล โดยไม้ผลที่ปลูกได้แก่ ไม้ผลผสม กล้วย แก้วมังกร ทูเรียน มะพร้าว อินทผาลัม มะขามเทศ

- เขตปลูกไม้ยืนต้น (สัญลักษณ์ 2223) มีเนื้อที่ 4,479 ไร่ หรือ คิดเป็นร้อยละ 14.27 ของพื้นที่ตำบล ปัจจุบันเกษตรกรปลูกไม้ยืนต้น โดยไม้ยืนต้นที่ปลูกได้แก่ ยางพารา ปาล์มน้ำมัน ยูคาลิปตัส

- เขตปลูกพืชไร่ (สัญลักษณ์ 2224) มีเนื้อที่ 2,577 ไร่ หรือ คิดเป็นร้อยละ 8.21 ของพื้นที่ตำบล ปัจจุบันเกษตรกรปลูกพืชไร่ โดยพืชไร่ที่ปลูกได้แก่ มันสำปะหลัง อ้อย และข้าวโพดเลี้ยงสัตว์

- เขตปลูกพืชทางเลือก (สัญลักษณ์ 2225) มีเนื้อที่ 108 ไร่ หรือ คิดเป็นร้อยละ 0.34 ของพื้นที่ตำบล ปัจจุบันปลูกพืชผัก ไม้ดอก หรือเกษตรผสมผสาน



2) เขตเกษตรกรรมที่มีศักยภาพการผลิตต่ำ พื้นที่เขตนี้ถูกกำหนดให้เป็นเขตเกษตรกรรมที่ต้องมีการดำเนินการแก้ไขปัญหาที่เป็นข้อจำกัดของการใช้ที่ดินเพื่อเกษตรกรรมต่างๆ การทำเกษตรในเขตนี้อาศัยน้ำฝนเป็นหลัก มีศักยภาพในการผลิตอยู่ในระดับเหมาะสมเล็กน้อยถึงไม่เหมาะสม พบปัญหาทางกายภาพของดินที่สำคัญหลาย เช่น เป็นดินตื้นซึ่งเป็นข้อจำกัดของการหยั่งรากพืชในการยึดลำต้นและการดูดซับธาตุอาหารพืชในดิน เนื้อดินเป็นทรายจัด ซึ่งมีผลต่อความสามารถในการอุ้มน้ำ เป็นพื้นที่ที่มีความลาดชัน เป็นต้น จากข้อจำกัดการใช้ที่ดินดังกล่าวข้างต้นจึงจำเป็นต้องพัฒนาปรับปรุงและมีมาตรการเพื่อเพิ่มผลผลิตทางการเกษตรในพื้นที่ให้สูงขึ้น รวมถึงการป้องกันไม่ให้เกิดสภาพแวดล้อมเสื่อมโทรมจากการใช้พื้นที่ มีรายละเอียดดังนี้

(1) เขตทำนา (สัญลักษณ์ 2310) มีเนื้อที่ 1,885 ไร่ หรือ คิดเป็นร้อยละ 6.00 ของพื้นที่ตำบล ปัจจุบันเกษตรกรมีการปลูกข้าวได้ปีละ 1 ครั้ง

(2) เขตปลูกไม้ผล (สัญลักษณ์ 2320) มีเนื้อที่ 130 ไร่ หรือ คิดเป็นร้อยละ 0.41 ของพื้นที่ตำบล ปัจจุบันเกษตรกรปลูกไม้ผล โดยไม้ผลที่ปลูกได้แก่ ไม้ผลผสม กล้วย แก้วมังกร ทูเรียน มะพร้าว อินทผาลัม มะขามเทศ

(3) เขตปลูกไม้ยืนต้น (สัญลักษณ์ 2330) มีเนื้อที่ 493 ไร่ หรือ คิดเป็นร้อยละ 1.57 ของพื้นที่ตำบล ปัจจุบันเกษตรกรปลูกไม้ยืนต้น โดยไม้ยืนต้นที่ปลูกได้แก่ ยางพารา ปาล์มน้ำมัน ยูคาลิปตัส

(4) เขตปลูกพืชไร่ (สัญลักษณ์ 2340) มีเนื้อที่ 237 ไร่ หรือ คิดเป็นร้อยละ 0.75 ของพื้นที่ตำบล ปัจจุบันเกษตรกรปลูกพืชไร่ โดยพืชไร่ที่ปลูกได้แก่ มันสำปะหลัง อ้อย และข้าวโพดเลี้ยงสัตว์

(5) เขตปลูกพืชทางเลือก (สัญลักษณ์ 2350) มีเนื้อที่ 28 ไร่ หรือ คิดเป็นร้อยละ 0.09 ของพื้นที่ตำบล ปัจจุบันปลูกพืชผัก ไม้ดอก หรือเกษตรผสมผสาน

3) เขตประมง (สัญลักษณ์ 2400) มีเนื้อที่ 152 ไร่ หรือคิดเป็นร้อยละ 0.48 ของพื้นที่ตำบล เป็นเขตที่ทำกิจกรรมด้านการประมงได้แก่ การเลี้ยงสัตว์น้ำประเภทต่าง ๆ มีรายละเอียดดังนี้

4) เขตปศุสัตว์ มีเนื้อที่ 224 ไร่ หรือคิดเป็นร้อยละ 0.71 ของพื้นที่ตำบล ประกอบด้วย 2 เขตรอง ได้แก่ เขตทุ่งหญ้าเลี้ยงสัตว์ และเขตโรงเรือนเลี้ยงสัตว์ มีรายละเอียดดังนี้

(1) เขตทุ่งหญ้าเลี้ยงสัตว์ (สัญลักษณ์ 2510) ปัจจุบันมีการปลูกหญ้าเลี้ยงสัตว์ มีเนื้อที่ 131 ไร่ หรือ คิดเป็นร้อยละ 0.42 ของพื้นที่ตำบล

(2) เขตโรงเรือนเลี้ยงสัตว์ (สัญลักษณ์ 2520) ปัจจุบันมีการสร้างโรงเรือนเลี้ยงสัตว์ประเภทต่าง ๆ มีเนื้อที่ 94 ไร่ หรือ คิดเป็นร้อยละ 0.30 ของพื้นที่ตำบล

**6.2.2 เขตชุมชนและสิ่งปลูกสร้าง** มีเนื้อที่ 4,297 ไร่ หรือคิดเป็นร้อยละ 13.69 ของพื้นที่ตำบล ประกอบด้วย 3 เขตรอง ได้แก่ เขตชุมชน/สถานที่ราชการ เขตอุตสาหกรรม/แหล่งรับซื้อผลผลิต และเขตการใช้พื้นที่เฉพาะ มีรายละเอียดดังนี้



(1) เขตชุมชน/สถานที่ราชการ (สัญลักษณ์ 3100) มีเนื้อที่ 4,247 ไร่ หรือ คิดเป็นร้อยละ 13.53 ของพื้นที่ตำบล ปัจจุบันมีการใช้ที่ดินชุมชนและที่อยู่อาศัย มีทั้งประเภทชุมชนเมือง ชุมชนชนบท และที่ตั้งของสถาบันและสถานที่ราชการต่าง ๆ

(2) เขตอุตสาหกรรม/แหล่งรับซื้อผลผลิต (สัญลักษณ์ 3200) มีเนื้อที่ 43 ไร่ หรือ คิดเป็นร้อยละ 0.14 ของพื้นที่ตำบล ปัจจุบันมีการใช้ที่ดินประเภทโรงงานอุตสาหกรรม แหล่งรับซื้อผลผลิตทางการเกษตรประเภทต่าง ๆ

(3) เขตการใช้พื้นที่เฉพาะ (สัญลักษณ์ 3300) มีเนื้อที่ 7 ไร่ หรือ คิดเป็นร้อยละ 0.02 ของพื้นที่ตำบล ปัจจุบันมีการใช้ที่ดินที่นอกเหนือจาก 2 เขตดังกล่าวข้างต้น เช่น สถานที่พักผ่อน ท้องเที่ยว สวนสาธารณะ รีสอร์ท ระบบขนส่งมวลชน โบราณสถาน เป็นต้น

**6.2.3 เขตแหล่งน้ำ** มีเนื้อที่ 1,403 ไร่ หรือคิดเป็นร้อยละ 4.47 ของพื้นที่ตำบล ประกอบด้วย 2 เขตรอง ได้แก่ เขตแหล่งน้ำตามธรรมชาติ และเขตแหล่งน้ำที่สร้างขึ้น มีรายละเอียดดังนี้

(1) เขตแหล่งน้ำตามธรรมชาติ (สัญลักษณ์ 4100) มีเนื้อที่ 1,274 ไร่ หรือ คิดเป็นร้อยละ 4.06 ของพื้นที่ตำบล ปัจจุบันมีสภาพการใช้ที่ดินเป็นลักษณะของแหล่งน้ำตามธรรมชาติ เช่น ห้วย หนอง คลอง แม่น้ำ เป็นต้น

(2) เขตแหล่งน้ำที่สร้างขึ้น (สัญลักษณ์ 4200) มีเนื้อที่ 129 ไร่ หรือ คิดเป็นร้อยละ 0.41 ของพื้นที่ตำบล ปัจจุบันมีสภาพการใช้ที่ดินเป็นแหล่งน้ำที่สร้างขึ้น เช่น คลองชลประทาน อ่างเก็บน้ำ เป็นต้น

**6.2.4 เขตพื้นที่อื่น ๆ** (สัญลักษณ์ 5000) มีเนื้อที่ 2,680 ไร่ หรือคิดเป็นร้อยละ 8.54 ของพื้นที่ตำบล เป็นเขตที่มีลักษณะการใช้ที่ดินที่มีความเฉพาะ เช่น เหมืองแร่ ที่ทิ้งขยะ หาดทราย ไม้พุ่ม เป็นต้น

**6.2.5 เขตรักษาสมดุลของธรรมชาติและสิ่งแวดล้อม** (สัญลักษณ์ 6000) มีเนื้อที่ 2,373 ไร่ หรือ คิดเป็นร้อยละ 7.56 ของพื้นที่ตำบล มีการใช้ที่ดินเป็นป่าไม้ที่พบในพื้นที่เกษตรกรรม ซึ่งอยู่นอกเขตป่าไม้ตามกฎหมาย ส่วนใหญ่เป็นป่าปลูก ป่าชุมชน



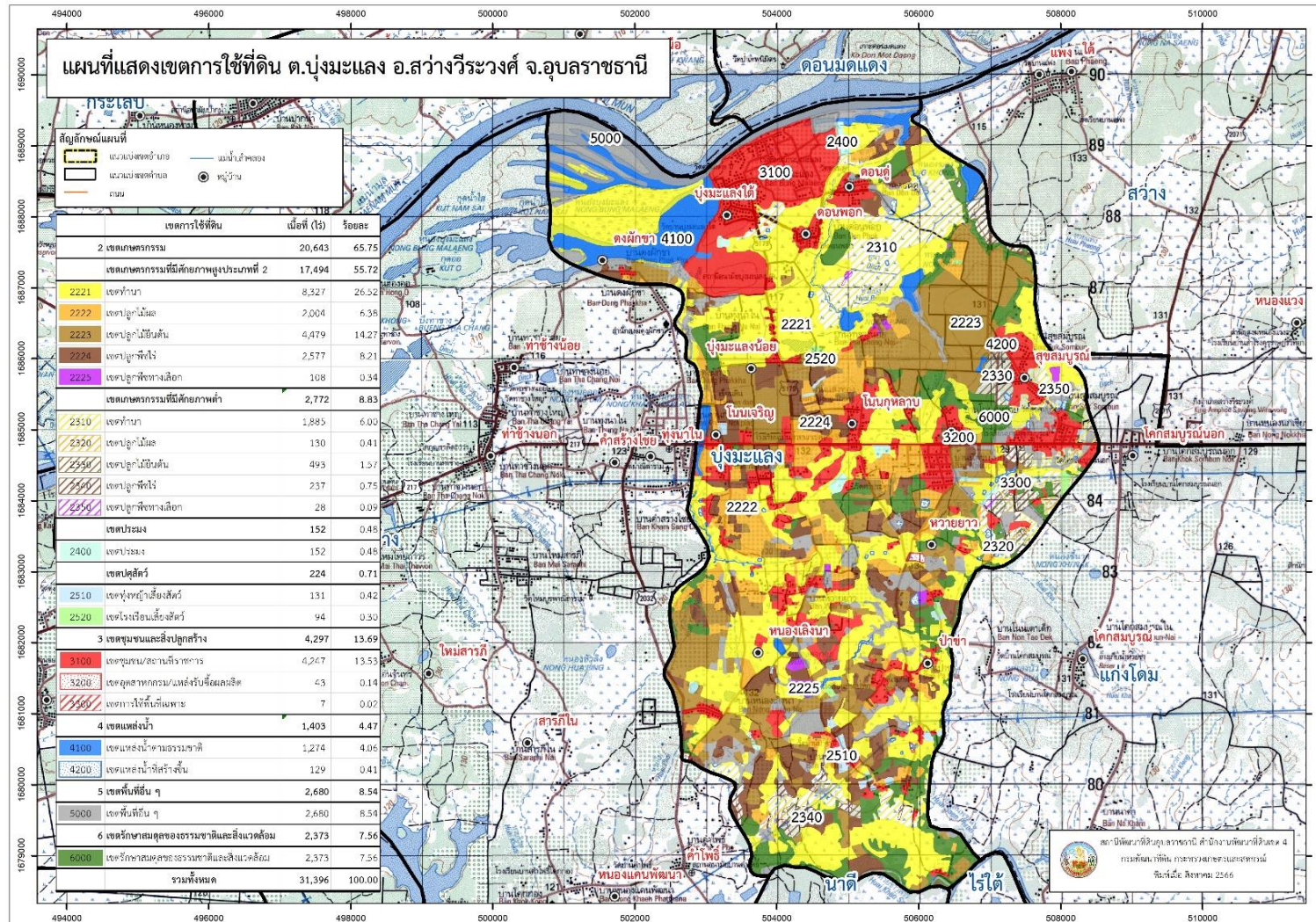
ตารางที่ 6-1 เขตการใช้ที่ดิน ตำบลบึงมะแลง อำเภอสว่างวีระวงศ์ จังหวัดอุบลราชธานี

เขตการใช้ที่ดิน	เนื้อที่	
	ไร่	ร้อยละ
1. เขตเกษตรกรรม	20,643	65.75
1.1 เขตเกษตรกรรมที่มีศักยภาพสูงประเภทที่ 2	17,494	55.72
1) เขตทำนา	8,327	26.52
2) เขตปลูกไม้ผล	2,004	6.38
3) เขตปลูกไม้ยืนต้น	4,479	14.27
4) เขตปลูกพืชไร่	2,577	8.21
5) เขตปลูกพืชทางเลือก	108	0.34
1.2 เขตเกษตรกรรมที่มีศักยภาพต่ำ	2,772	8.83
1) เขตทำนา	1,885	6.00
2) เขตปลูกไม้ผล	130	0.41
3) เขตปลูกไม้ยืนต้น	493	1.57
4) เขตปลูกพืชไร่	237	0.75
5) เขตปลูกพืชทางเลือก	28	0.09
1.3 เขตประมง	152	0.48
1.4 เขตปศุสัตว์	224	0.71
1) เขตทุ่งหญ้าเลี้ยงสัตว์	131	0.42
2) เขตโรงเรือนเลี้ยงสัตว์	94	0.30
3. เขตชุมชนและสิ่งปลูกสร้าง	4,297	13.69
1) เขตชุมชน/สถานที่ราชการ	4,247	13.53
2) เขตอุตสาหกรรม/แหล่งรับซื้อผลผลิต	43	0.14
3) เขตการใช้พื้นที่เฉพาะ	7	0.02
4. เขตแหล่งน้ำ	1,403	4.47
1) เขตแหล่งน้ำตามธรรมชาติ	1,274	4.06
2) เขตแหล่งน้ำที่สร้างขึ้น	129	0.41
5. เขตพื้นที่อื่น ๆ	2,680	8.54
6. เขตรักษาสมดุลของธรรมชาติแลสิ่งแวดล้อม	2,373	7.56
รวมทั้งหมด	31,396	100.00

หมายเหตุ: เนื้อที่คำนวณด้วยระบบสารสนเทศภูมิศาสตร์



แผนการใช้ที่ดินตำบลปทุมมะแลง อำเภอสว่างวีระวงศ์ จังหวัดอุบลราชธานี



รูปที่ 6-1 เขตการใช้ที่ดิน ตำบลปทุมมะแลง อำเภอสว่างวีระวงศ์ จังหวัดอุบลราชธานี



## บทที่ 7

### การขับเคลื่อนแผนการใช้ที่ดิน

#### 7.1 ขั้นตอนการดำเนินงาน

ภายหลังการจัดทำแผนการใช้ที่ดินตำบลบึงมะแลง อำเภอสว่างวีระวงศ์ จังหวัดอุบลราชธานี แล้วจะต้องดำเนินการดังต่อไปนี้

7.1.1 จัดทำเป้าหมายการดำเนินงานและงบประมาณและกิจกรรมต่างๆ ที่จะดำเนินการในปีงบประมาณ 2567-2571

7.1.2 นำแผนการใช้ที่ดินตำบลบึงมะแลง ไปเสนอต่อสภาตำบลบึงมะแลง เพื่อมีมติให้ความร่วมมือในกิจกรรมพัฒนาที่ดินดำเนินการกิจกรรมต่างๆ ที่กำหนดไว้ในแผน

7.1.3 สถานีพัฒนาที่ดินอุบลราชธานี เสนอเป้าหมายและงบประมาณให้รายงานมายังกรมพัฒนาที่ดิน

7.1.4 กรมพัฒนาที่ดินพิจารณาสนับสนุนงบประมาณกิจกรรมและโครงการตามเป้าหมายที่กำหนดในแผนการใช้ที่ดิน

7.1.5 สถานีพัฒนาที่ดินอุบลราชธานีนำเสนอต่อที่ประชุมจังหวัด/อำเภอ เพื่อสร้างการรับรู้และประชาสัมพันธ์ให้หน่วยงานอื่น นำโครงการภายใต้หน่วยงานมาพัฒนาพื้นที่ตามแผนการใช้ที่ดินที่กำหนด

#### 7.2 กิจกรรมของกรมพัฒนาที่ดิน

งบประมาณที่กำหนดไว้เป็นการประมาณเบื้องต้น อาจมีการเปลี่ยนแปลงตามที่ได้รับการจัดสรรให้ดำเนินการ (ตารางที่ 7-1)

##### เขตเกษตรกรรม

##### 1) เขตทำนา การปรับปรุงบำรุงดิน/ดินต้น มีแผนงาน/โครงการ ดังนี้

- (1) การส่งเสริมการผลิตและการใช้สารอินทรีย์
- (2) การผลิต-จัดหาเมล็ดพันธุ์พืชปุ๋ยสด
- (3) การส่งเสริมการปรับปรุงบำรุงดินด้วยพืชปุ๋ยสด
- (4) การพัฒนากลุ่มเกษตรกรใช้สารอินทรีย์ลดการใช้สารเคมีทางการเกษตร
- (5) การจัดตั้งธนาคารปุ๋ยอินทรีย์
- (6) การรณรงค์ไถกลบตอซัง
- (7) การจัดหาปุ๋ยโดโลไมท์
- (8) การส่งเสริมการปรับปรุงบำรุงพื้นที่ดินกรด
- (9) การส่งเสริมการปรับปรุงบำรุงดิน (หมอดินอาสา)



## 2) การบริหารจัดการน้ำ

- (1) การพัฒนาแหล่งน้ำขนาดเล็กเพื่อการอนุรักษ์ดินและน้ำ
- (2) การก่อสร้างแหล่งน้ำในไร่นานอกเขตชลประทาน
- (3) การก่อสร้างระบบส่งน้ำ

## 3) การฟื้นฟูและป้องกันการชะล้างพังทลายของดิน

- (1) การปลูกหญ้าแฝกเพื่อการอนุรักษ์ดินและน้ำ
- (2) การจัดระบบอนุรักษ์ดินและน้ำลุ่ม-ดอน
- (3) การจัดระบบอนุรักษ์ดินในพื้นที่เกษตรกรรมไม่เหมาะสม (Zoning By Agri-Map)

Map)

## 7.3 กิจกรรมที่จะดำเนินการของหน่วยงานอื่น (ตารางที่ 7-2)

### 7.3.1 เขตเกษตรกรรม

#### 1) เขตทำนา มีกิจกรรมที่ขอการสนับสนุนจากส่วนราชการอื่น ดังนี้

- 1.1) ใช้ตลาดนำการผลิตในการเลือกชนิดพืชหลังนาและหาตลาดรองรับ (สำนักงานพาณิชย์จังหวัดอุบลราชธานี/สำนักงานสหกรณ์จังหวัดอุบลราชธานี)
- 1.2) จัดอบรมถ่ายทอดความรู้เรื่องการใช้พันธุ์ข้าว (กรมการข้าว)
- 1.3) จัดอบรมถ่ายทอดความรู้เรื่องการป้องกันกำจัดศัตรูข้าวและการจัดการโรค/แมลง (กรมการข้าว)
- 1.4) ถ่ายทอดองค์ความรู้เรื่องการผลิตเมล็ดพันธุ์ข้าว (กรมการข้าว)

#### 2) เขตปลูกพืชไร่ เขตปลูกไม้ผล และเขตปลูกไม้ยืนต้น มีกิจกรรมที่ขอการสนับสนุนจากส่วนราชการอื่น ดังนี้

- 2.1) ใช้ตลาดนำการผลิตในการเลือกชนิดพืชและหาตลาดรองรับ ทั้งในเขตที่เหมาะสมและในเขตที่ไม่เหมาะสมและต้องการปรับเปลี่ยนชนิดพืช (สำนักงานพาณิชย์จังหวัดอุบลราชธานี/สำนักงานสหกรณ์จังหวัดอุบลราชธานี)
- 2.2) การอบรมให้ความรู้การเข้าสู่กระบวนการรับรองมาตรฐานสินค้าเกษตรปลอดภัย (GAP) (กรมวิชาการเกษตร)
- 2.3. จัดอบรมถ่ายทอดความรู้การทำการเกษตรผสมผสานตามแนวทางเศรษฐกิจพอเพียง (กรมส่งเสริมการเกษตร)
- 2.4) สนับสนุนการขุดเจาะน้ำบาดาล (หน่วยบัญชาการทหารพัฒนา/กรมทรัพยากรน้ำบาดาล)

#### 3) เขตปศุสัตว์ และเขตเพาะเลี้ยงสัตว์น้ำ มีกิจกรรมที่ขอการสนับสนุนจากส่วนราชการอื่น ดังนี้ ส่งเสริม/สนับสนุนการปลูกหญ้าเลี้ยงสัตว์ (สำนักงานปศุสัตว์จังหวัดอุบลราชธานี)



**7.3.2 พื้นที่แหล่งน้ำ** มีกิจกรรมที่ขอการสนับสนุนจากส่วนราชการอื่น ดังนี้ สนับสนุนการพัฒนาเพื่อเพิ่มพื้นที่กักเก็บน้ำ (สำนักงานชลประทานอุบลราชธานี)

### 7.3.3 การพัฒนาที่ดินและน้ำทั้งระบบ

อีกทางเลือกหนึ่งในการเร่งรัดแก้ไขปัญหาความเสื่อมโทรมของดิน และการขาดแคลนน้ำรวมทั้งน้ำท่วม คือ การประกาศเขตพื้นที่ตำบลบุงมะแลง เป็นเขตอนุรักษ์ดินและน้ำ ตามบทบัญญัติมาตรา 13 แห่งพระราชบัญญัติพัฒนาที่ดิน พ.ศ. 2551

## 7.4 ความต้องการของชุมชนและองค์กรปกครองส่วนท้องถิ่น

จากการดำเนินการจัดทำกระบวนการมีส่วนร่วมของประชาชนที่องค์การบริหารส่วนตำบลบุงมะแลง เมื่อวันที่ 20 กรกฎาคม 2566 ได้มีความต้องการของประชาชนที่ต้องการให้ดำเนินการเกี่ยวกับแก้ไขปัญหาดิน เสื่อมโทรมและฟื้นฟูความอุดมสมบูรณ์ของดิน การขาดแคลนน้ำ ปรับรูปที่ดินและเปลี่ยนกิจกรรมการผลิตให้เหมาะสมกับที่ดิน

เพื่อตอบสนองต่อความต้องการของชุมชนและการแก้ไขปัญหาเชิงพื้นที่ของตำบลบุงมะแลง กรมพัฒนาที่ดินได้วิเคราะห์เบื้องต้น ดังต่อไปนี้

ปัญหาของตำบลบุงมะแลง ในภาพรวมสรุปได้ว่า **มีปัญหาสำคัญ 2 ประการ** คือ (1) ดินเสื่อมสภาพ ขาดการปรับปรุงบำรุงดิน และขาดธาตุอาหารในดิน ได้แก่ พื้นที่ส่วนใหญ่เป็นดินกรด ดินใช้สารเคมีมากเกินไป (2) ปัญหาขาดแคลนแหล่งน้ำเพื่อการเกษตร และน้ำใต้ดินลึกมากกว่า 45 เมตร ปัญหาดังกล่าวนี้ส่งผลกระทบต่อคุณภาพชีวิตของราษฎรในชุมชนโดยรวม ในกรณีของปัญหาความเสื่อมโทรมของที่ดินนั้นจะรวมถึง (1) ดินขาด ความอุดมสมบูรณ์ (2) การใช้ที่ดินผิดประเภท (3) ดินตื้น (4) ดินทรายจัด จากการวิเคราะห์การชะล้างพังทลายในเขตการใช้ที่ดินของตำบลบุงมะแลง ซึ่งมีเนื้อที่รวม 47,240 ไร่ นั้นพบว่า ระดับการสูญเสียของดินในระดับที่น้อย 0-2 ตัน/ไร่/ปี ประมาณ 43,393 ไร่ คิดเป็นร้อยละ 91.69 ของพื้นที่ตำบล ระดับที่ปานกลาง 2-15 ตัน/ไร่/ปี ประมาณ 2,512 ไร่ คิดเป็นร้อยละ 3.97 ของพื้นที่ตำบล ระดับที่รุนแรง 5-15% ประมาณ 1,328 ไร่ คิดเป็นร้อยละ 3.64 ของพื้นที่ตำบล ระดับที่รุนแรงมาก 15-20 ตัน/ไร่/ปี ประมาณ 6 ไร่ คิดเป็นร้อยละ 0.11 ของพื้นที่ตำบล

ในกรณีของปัญหาความเสื่อมโทรมของที่ดินนั้น ซึ่งตำบลบุงมะแลงมีปัญหาคือดินขาดความอุดมสมบูรณ์ จากการใช้ประโยชน์ที่ดินติดต่อกันเป็นเวลานาน และขาดการปรับปรุงบำรุงดิน เป็นสาเหตุสำคัญที่ทำให้ดินมีความอุดมสมบูรณ์ลดลง ศักยภาพในการผลิตลดลงไม่เอื้ออำนวยต่อผลผลิตทางการเกษตร เกิดความเสื่อมโทรมของดิน เนื่องจากมีสมบัติทางกายภาพ ทางเคมี และทางชีวภาพไม่เหมาะสมต่อการเจริญเติบโตของพืช ส่งผลให้สิ้นเปลืองต้นทุนการเกษตรสูงขึ้น โดยได้ปริมาณผลผลิตคงที่หรือลดลง ซึ่งเป็นปัญหาที่เกษตรกรประสบในปัจจุบัน และดินปัญหาที่เกิดขึ้นตามธรรมชาติอันเนื่องมาจากปัจจัยที่ทำให้กำเนิดดิน ซึ่งประกอบด้วย วัตถุดิบกำเนิดดิน สภาพพื้นที่ สภาพภูมิอากาศ พืชพรรณที่ขึ้นปกคลุม และระยะเวลาที่เกิดดิน ดินปัญหาที่เกิดตามสภาพธรรมชาติ



ได้แก่ ดินทราย ดินตื้น ซึ่งดินที่มีปัญหาบางชนิด การแก้ไขจัดการเพียงเล็กน้อยสามารถเพิ่มประสิทธิภาพของการใช้ที่ดินได้ แต่บางพื้นที่อาจมีปัญหาดินมากกว่าหนึ่งอย่าง เช่น ปัญหาดินทรายหรือปัญหาดินตื้นจะมีปัญหาดินคือมีปฏิกริยาเป็นกรดร่วมด้วย การแก้ไขจำเป็นต้องแก้ไขร่วมกันทุกปัญหา จึงจะทำให้การใช้ที่ดินเกิดความยั่งยืน

ตำบลบึงมะแลงพื้นที่เป็นดินตื้น ดินที่ไม่เหมาะสมต่อการเพาะปลูกเพราะ มีปริมาณชั้นส่วยหยาบปนอยู่ในดินมาก ทำให้มีเนื้อดินน้อย มีธาตุอาหารน้อย ไม่อุ้มน้ำ ชั้นล่างของดินชนิดนี้จะแน่นทึบรากพืชขนไชไปได้ยาก พืชไม่สามารถเจริญเติบโตได้อย่างปกติ พบมากกว่า 80% ของพื้นที่ แนวทางการแก้ไขในการจัดการกินคือการจัดการดินในพื้นที่เหล่านี้จะต้องกระทำอย่างระมัดระวัง ควรเลือกทำการเกษตรในพื้นที่ที่มีหน้าดินหนาแน่นมากกว่า 25 ซม. และไม่มีก้อนกรวดหรือลูกรังกระจายอยู่ผิวดินมาก ปรับปรุงดินด้วยการไถกลบพืชปุ๋ยสด ร่วมกับการปรับปรุงดินด้วยปุ๋ยหมักหรือปุ๋ยคอกอัตรา 2-3 ตัน/ไร่ หรือชุดหลุมปลูกไม้ผลขนาด 75x75x75 ซม. หรือถึงชั้นหินพื้น และปรับปรุงหลุมปลูกด้วยหน้าดิน ที่ไม่มีก้อนกรวดหรือลูกรังร่วมกับปุ๋ยหมักหรือปุ๋ยคอก ใช้ปุ๋ยเคมีตามชนิดพืชที่ปลูก ร่วมกับปุ๋ยอินทรีย์น้ำและผลิตภัณฑ์สารเร่ง พด.3 และพด.7 หรือพัฒนาเป็นทุ่งหญ้าเลี้ยงสัตว์

นอกจากนี้ตำบลบึงมะแลง ดินยังมีความอุดมสมบูรณ์ต่ำ ความสามารถในการดูดซับน้ำและธาตุอาหารต่ำ พื้นที่ที่เป็นดินตื้นซึ่งเป็นข้อจำกัดของการหยั่งรากพืชในการยึดลำต้นและการดูดซับธาตุอาหารพืชในดิน พื้นที่ที่ดินเป็นทรายจัดซึ่งมีผลต่อความสามารถในการอุ้มน้ำที่เป็นประโยชน์ต่อพืชต่ำ ซึ่งมีพื้นที่สำหรับการปลูกข้าวและพืชไร่อยู่ในระดับเหมาะสมน้อยถึงไม่เหมาะสม จากข้อจำกัดการใช้ที่ดินดังกล่าวข้างต้นจึงจำเป็นต้องมีการพัฒนาปรับปรุงและมีมาตรการเฉพาะเพื่อเพิ่มผลผลิตการเกษตรกรรมในพื้นที่ให้สูงขึ้นรวมถึงการป้องกันระบบนิเวศน์ มิให้เสื่อมโทรมจากการใช้พื้นที่ในเขตรวมทั้งเป็นพื้นที่ดินกรด เป็นการขาดธาตุอาหารพืชที่เป็นประโยชน์ในดิน เช่น ฟอสฟอรัส ถูกตรึง ทำให้พืชดูดไปใช้ไม่ได้ และมีธาตุบางธาตุ ได้แก่ อะลูมิเนียม เหล็ก และแมงกานีส ละลายออกมามากจนเป็นพิษต่อพืชที่ปลูก

ประเด็นหลักจากข้อเสนอให้แก้ไขปัญหारेื่องขาดปัญหาความเสื่อมโทรมของที่ดิน จะสรุปได้ว่ามี 10 ประการ คือ (1) การส่งเสริมการผลิตและการใช้สารอินทรีย์ (2) การผลิต-จัดหาเมล็ดพันธุ์พืชปุ๋ยสด (3) การส่งเสริมการปรับปรุงบำรุงดินด้วยพืชปุ๋ยสด (4) การพัฒนากลุ่มเกษตรกรใช้สารอินทรีย์ลดการใช้สารเคมีทางการเกษตร (5) การจัดตั้งธนาคารปุ๋ยอินทรีย์ (6) การรณรงค์ไถกลบตอซัง (7) การจัดหาปุ๋ยอินทรีย์ (8) การส่งเสริมการปรับปรุงบำรุงพื้นที่ดินกรด (9) จัดทำระบบอนุรักษ์ดินและน้ำ (10) จัดทำโครงการบริหารจัดการการผลิตสินค้าเกษตรตามแผนที่เกษตรเพื่อการบริหารเชิงรุก (Agri-Map)

ในกรณีของการขาดแคลนนํ้า นั้น ตำบลบึงมะแลง นอกจากผลการทับถมของตะกอนดินในแหล่งน้ำจืดชั้นเขิน ดังกล่าวข้างต้นแล้ว การที่ประชากรเพิ่มขึ้น กิจกรรมที่ต้องใช้น้ำเพิ่มขึ้น



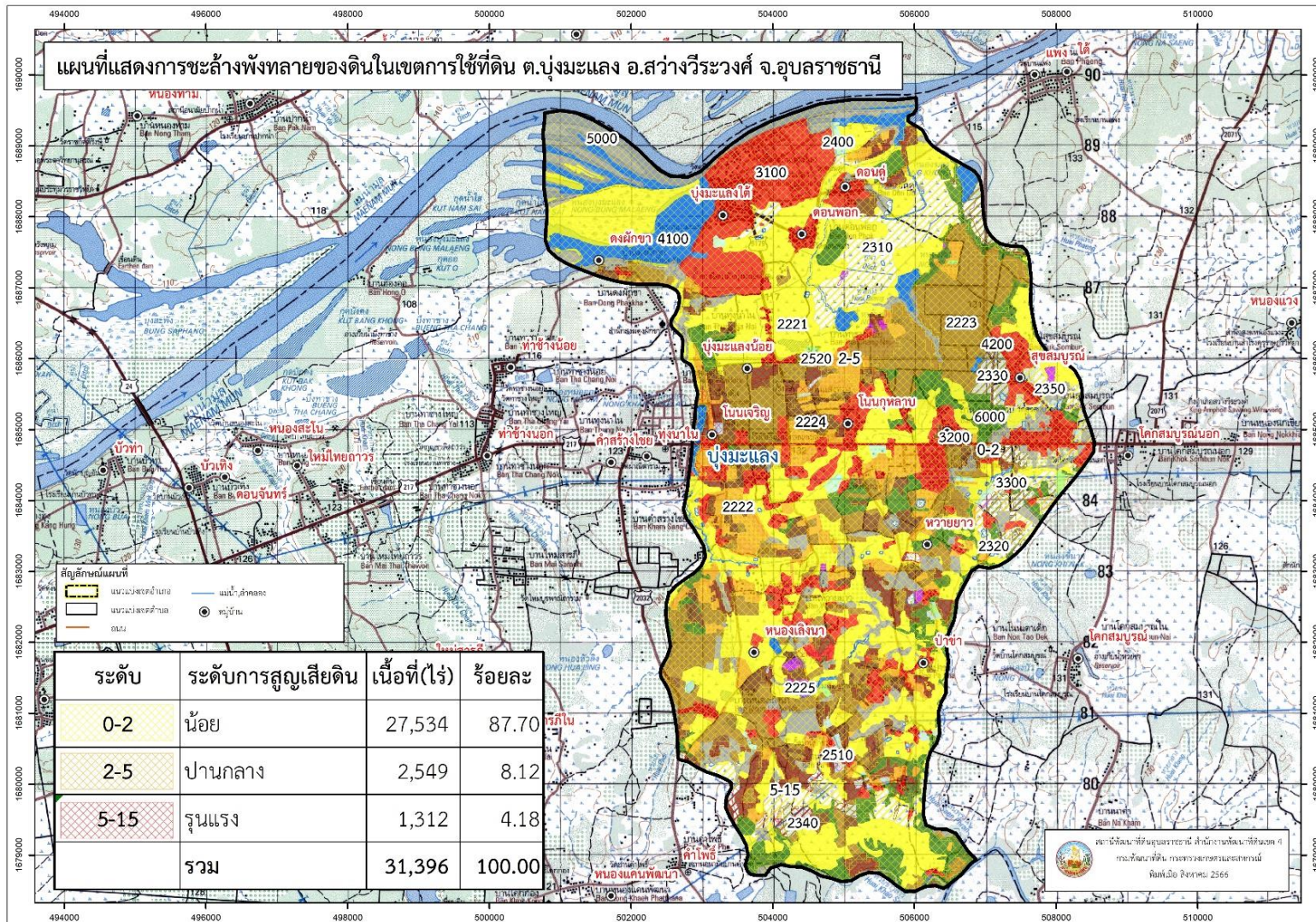
การเกษตรเพิ่มขึ้น รวมทั้ง เหตุการณ์ที่เกิดจากการเปลี่ยนแปลงภูมิอากาศ เช่น ปริมาณฝนน้อยกว่าปกติ ฝนทิ้งช่วง จนเกิดความแห้งแล้ง การขาดแคลนน้ำจึงเกิดขึ้นอย่างต่อเนื่อง จำเป็นต้องวางระบบอนุรักษ์ดินและน้ำเพื่อกักน้ำในดิน คงความอุดมสมบูรณ์ เพื่อจัดหาน้ำให้แหล่งน้ำต้นทุน โดยวิธีการต่างๆ ให้เพียงพอแก่ความต้องการ จึงมีข้อเสนอของหมู่บ้านทั้ง 13 หมู่บ้านในตำบลบึงมะแล้งที่เร่งด่วน คือ “การจัดหาน้ำ” โดยวิธีการต่างๆ ให้เพียงพอแก่ความต้องการ

ประเด็นหลักจากข้อเสนอให้แก้ไขปัญหาเรื่องขาดแคลนน้ำและน้ำท่วม จะสรุปได้ว่ามี 5 ประการ คือ (1) การพัฒนาแหล่งน้ำขนาดเล็กเพื่อการอนุรักษ์ดินและน้ำ (2) การก่อสร้างแหล่งน้ำในไร่นานอกเขตชลประทาน (3) การเพิ่มแหล่งน้ำด้วยระบบสูบน้ำพลังงานแสงอาทิตย์ (4) ระบบท่อส่งน้ำเพื่อการเกษตร (5) น้ำบาดาลเพื่อการเกษตร

เพื่อตอบสนองข้อเสนอดังกล่าวทั้ง 5 ประการนี้ จากการวิเคราะห์ข้อมูลเบื้องต้นที่มีอยู่ในปัจจุบันแล้วสรุปได้ว่า “การพัฒนาแหล่งน้ำขนาดเล็กเพื่อการอนุรักษ์ดินและน้ำ ไม่สามารถดำเนินการแก้ปัญหาหมู่บ้านใดหมู่บ้านหนึ่งหรือใช้วิธีการใดวิธีการหนึ่ง แล้วจะแก้ไขปัญหาการขาดแคลนน้ำทั้งตำบลบึงมะแล้งได้โดยสิ้นเชิง การก่อสร้างแหล่งน้ำในไร่นานอกเขตชลประทาน สามารถสร้างเสถียรภาพในการบริหารจัดการน้ำได้โดยสามารถกักเก็บน้ำไว้ใช้ตลอดทั้งปี ทำให้เกษตรกรลดต้นทุนการผลิตได้”(รูปที่ 7-1)



แผนการใช้ที่ดินตำบลบุงมะแลง อำเภอสว่างวีระวงศ์ จังหวัดอุบลราชธานี



รูปที่ 7-1 การชะล้างพังทลายของดิน ตำบลบุงมะแลง อำเภอสว่างวีระวงศ์ จังหวัดอุบลราชธานี



แผนการใช้ที่ดินตำบลบุงมะแลง อำเภอสว่างวีระวงศ์ จังหวัดอุบลราชธานี

ตารางที่ 7-1 กิจกรรมของกรมพัฒนาที่ดินในเขตการใช้ที่ดินที่จะดำเนินการใน ตำบลบุงมะแลง อำเภอสว่างวีระวงศ์ จังหวัดอุบลราชธานี ปีงบประมาณ 2567-2571

เขตการใช้ที่ดิน(เขต เกษตรกรรม)	แผนงาน/โครงการ	งบประมาณ(บาท)
1.เขตทำนา เนื้อที่ 10,212 ไร่ 2.เขตปลูกพืชไร่ เนื้อที่ 2,997 ไร่ 3.เขตปลูกไม้ผล เนื้อที่ 2,134 ไร่ 4.เขตปลูกไม้ยืนต้น เนื้อที่ 4,972 ไร่	<b>1. การปรับปรุงบำรุงดิน</b> 1.1 การส่งเสริมการผลิตและการใช้สารอินทรีย์ 1.2 การผลิต-จัดหาเมล็ดพันธุ์พืชปุ๋ยสด 1.3 การส่งเสริมการปรับปรุงบำรุงดินด้วยพืชปุ๋ยสด 1.4 การพัฒนากลุ่มเกษตรกรใช้สารอินทรีย์ลดการใช้สารเคมีทางการเกษตร 1.5 การจัดตั้งธนาคารปุ๋ยอินทรีย์ 1.6 การจัดหาปุ๋ยอินทรีย์ 1.7 การส่งเสริมการปรับปรุงบำรุงพื้นที่ดินกรด 1.8 การรณรงค์เฝ้าติดตาม <b>2. การบริหารจัดการน้ำ</b> 2.1 การพัฒนาแหล่งน้ำขนาดเล็กเพื่อการอนุรักษ์ดินและน้ำ 2.2 การก่อสร้างแหล่งน้ำในไร่นานอกเขตชลประทาน 2.3 การก่อสร้างระบบส่งน้ำ <b>3. การฟื้นฟูและป้องกันการชะล้างพังทลายของดิน</b> 3.1 การปลูกหญ้าแฝกเพื่อการอนุรักษ์ดินและน้ำ 3.2 การจัดระบบอนุรักษ์ดินและน้ำลุ่ม-ดอน 3.3 การจัดระบบอนุรักษ์ดินพื้นที่ไม่เหมาะสม (Zoning By Agri-Map) 3.4 การจัดทำระบบอนุรักษ์ดินและน้ำพร้อมปลูกไม้ยืนต้นโตเร็ว	5,605,000 175,000 1,562,500 112,500 125,000 1,645,000 850,000 15,000 1,120,000 <b>10,620,000</b> 2,500,000 3,120,000 5,000,000 <b>37,450,000</b> 1,200,000 15,000,000 15,000,000 6,250,000
	<b>รวมทั้งหมด</b>	<b>53,675,000</b>

หมายเหตุ: งบประมาณที่กำหนดไว้นี้เป็นประมาณเบื้องต้น อาจมีการเปลี่ยนแปลงตามที่ได้รับการจัดสรรให้ดำเนินการ



ตารางที่ 7-2 สรุปกิจกรรมที่ขอรับการสนับสนุนจากส่วนราชการอื่นในเขตการใช้ที่ดิน

เขตการใช้ที่ดิน (เขตเกษตรกรรม)	กิจกรรมที่ขอการสนับสนุนจากส่วนราชการอื่น
1.เขตทำนา เนื้อที่ 10,212 ไร่	1. ใช้ตลาดนำการผลิตในการเลือกชนิดพืชหลังนาและหาตลาดรองรับ (สำนักงานพาณิชย์จังหวัดอุบลราชธานี/สำนักงานสหกรณ์จังหวัดอุบลราชธานี) 2. จัดอบรมถ่ายทอดความรู้เรื่องการใช้พันธุ์ข้าว (กรมการข้าว) 3. จัดอบรมถ่ายทอดความรู้เรื่องการป้องกันกำจัดศัตรูข้าวและการจัดการโรค/แมลง (กรมการข้าว) 4. ถ่ายทอดองค์ความรู้เรื่องการผลิตเมล็ดพันธุ์ข้าว (กรมการข้าว)
2.เขตปลูกพืชไร่ เนื้อที่ 2,997 ไร่ 3.เขตปลูกไม้ผล เนื้อที่ 2,134 ไร่ 4.เขตปลูกไม้ยืนต้น เนื้อที่ 4,972 ไร่	1. ใช้ตลาดนำการผลิตในการเลือกชนิดพืชและหาตลาดรองรับ ทั้งในเขตที่เหมาะสมและในเขตที่ไม่เหมาะสมและต้องการปรับเปลี่ยนชนิดพืช (สำนักงานพาณิชย์จังหวัดอุบลราชธานี/สำนักงานสหกรณ์จังหวัดอุบลราชธานี) 2. การอบรมให้ความรู้การเข้าสู่กระบวนการรับรองมาตรฐานสินค้าเกษตรปลอดภัย (GAP) (กรมวิชาการเกษตร) 3. จัดอบรมถ่ายทอดความรู้การทำการเกษตรผสมผสานตามแนวทางเศรษฐกิจพอเพียง (กรมส่งเสริมการเกษตร) 4. สนับสนุนการขุดเจาะน้ำบาดาล (หน่วยบัญชาการทหารพัฒนา/กรมทรัพยากรน้ำบาดาล)
5. เขตปศุสัตว์ เนื้อที่ 67 ไร่	1. ส่งเสริม/สนับสนุนการปลูกหญ้าเลี้ยงสัตว์ (สำนักงานปศุสัตว์จังหวัดอุบลราชธานี)
6.พื้นที่แหล่งน้ำ เนื้อที่ 1,403 ไร่	1. สนับสนุนการพัฒนาเพื่อเพิ่มพื้นที่กักเก็บน้ำ (สำนักงานชลประทานอุบลราชธานี)



แผนการใช้ที่ดินตำบลบุงมะแลง อำเภอสว่างวีระวงศ์ จังหวัดอุบลราชธานี

ตารางที่ 7-3 เป้าหมายการดำเนินงานและงบประมาณโครงการนำร่อง ตำบลบุงมะแลง อำเภอสว่างวีระวงศ์ จังหวัดอุบลราชธานี แผน 5 ปี (พ.ศ. 2567-2571)

เขตการใช้ที่ดิน	งาน/โครงการ/กิจกรรม	หน่วย นับ	เป้าหมาย					รวม	งบประมาณ (บาท)					รวม	หน่วยงาน รับผิดชอบ
			2567	2568	2569	2569	2571		2567	2568	2569	2569	2571		
เขตเกษตรกรรม 1.เขตทำนา เนื้อที่ 10,212 ไร่ 2.เขตปลูกพืชไร่ เนื้อที่ 2,997 ไร่ 3.เขตปลูกไม้ผล เนื้อที่ 2,134 ไร่ 4.เขตปลูกไม้ยืนต้น เนื้อที่ 4,972 ไร่	<b>1. การปรับปรุงบำรุงดิน</b>														
	1.1 การส่งเสริมการผลิตและการใช้สารอินทรีย์	ราย	100	100	100	100	100	500	35,000	35,000	35,000	35,000	35,000	175,000	พต.
	1.2 การผลิต-จัดหาเมล็ดพันธุ์พืชปุ๋ยสด	ตัน	10	10	15	15	15	65	245,000	245,000	357,500	357,500	357,500	1,562,500	พต.
	1.3 การส่งเสริมการปรับปรุงบำรุงดินด้วยพืชปุ๋ยสด	ไร่	1,500	1,500	1,500	1,500	1,500	7,500	22,500	22,500	22,500	22,500	22,500	112,500	พต.
	1.4 การพัฒนากลุ่มเกษตรกรใช้สารอินทรีย์ลดการใช้สารเคมีทางการเกษตร	กลุ่ม	5	5	5	5	5	25	25,000	25,000	25,000	25,000	25,000	125,000	พต.
	1.5 การจัดตั้งธนาคารปุ๋ยอินทรีย์	แห่ง	1	1	1	1	1	5	329,000	329,000	329,000	329,000	329,000	1,645,000	พต.
	1.6 การจัดหาปุ๋ยโดโลไมท์	ตัน	100	100	100	100	100	500	170,000	170,000	170,000	170,000	170,000	850,000	พต.
	1.7 การส่งเสริมการปรับปรุงบำรุงพื้นที่ดินกรด	ไร่	200	200	200	200	200	1,000	3,000	3,000	3,000	3,000	3,000	15,000	พต.
	1.8 การรณรงค์เฝ้าสังเกตอสัง	ไร่	1,000	700	500	500	500	3,200	350,000	245,000	175,000	175,000	175,000	1,120,000	พต.
	<b>2. การบริหารจัดการน้ำ</b>														
	2.1 การพัฒนาแหล่งน้ำขนาดเล็กเพื่อการอนุรักษ์ดินและน้ำ	ประ มาณ การ		1				1	500,000	500,000	500,000	500,000	500,000	2,500,000	พต.
	2.2 การก่อสร้างแหล่งน้ำในไร่นานอกเขตชลประทาน	บ่อ	20	20	30	40	40	150	416,000	416,000	624,000	832,000	832,000	3,120,000	พต.
	2.3 การก่อสร้างระบบส่งน้ำ	กม.	1,000	1,000	1,000	1,000	1,000	5,000	1,000,000	1,000,000	1,000,000	1,000,000	1,000,000	5,000,000	พต.
	<b>3. การฟื้นฟูและป้องกันการชะล้างพังทลายของดิน</b>														
	3.1 การปลูกหญ้าแฝกเพื่อการอนุรักษ์ดินและน้ำ	กล้า	200,000	200,000	200,000	200,000	200,000	1,000,000	240,000	240,000	240,000	240,000	240,000	1,200,000	พต.
	3.2 การจัดระบบอนุรักษ์ดินและน้ำลุ่ม-ดอน	ไร่	1,000	1,000	1,000	1,000	1,000	5,000	3,000,000	3,000,000	3,000,000	3,000,000	3,000,000	15,000,000	พต.
	3.3 การจัดระบบอนุรักษ์ดินพื้นที่ไม่เหมาะสม		1,000	1,000	1,000	1,000	1,000	5,000	3,000,000	3,000,000	3,000,000	3,000,000	3,000,000	15,000,000	พต.
	<b>รวมเป้าหมายดำเนินงานและงบประมาณ</b>													<b>53,675,000</b>	

หมายเหตุ: งบประมาณที่กำหนดไว้เป็นการประมาณเบื้องต้น อาจมีการเปลี่ยนแปลงตามที่ได้รับการจัดสรรให้ดำเนินการ



## เอกสารอ้างอิง

- กรมการปกครอง. 2556. **แผนที่ขอบเขตตำบล ปี 2564 (ไฟล์ข้อมูล)**. กรมพัฒนาที่ดิน กระทรวงเกษตรและสหกรณ์, กรุงเทพฯ.
- \_\_\_\_\_. 2566. **รายงานสถิติจำนวนประชากรและบ้าน รายจังหวัด รายอำเภอ และรายตำบล (ณ เดือนธันวาคม พ.ศ. 2565)**. แหล่งที่มา: <https://stat.bora.dopa.go.th/stat/statnew/statyear/#/TableTemplate/Area/statpop>, 1 พฤษภาคม 2566.
- กรมการพัฒนาชุมชน. 2566. **ข้อมูลความจำเป็นพื้นฐาน (จปฐ.) รายจังหวัด รายอำเภอ และรายตำบล ปี 2565**. แหล่งที่มา: <https://ebmn.cdd.go.th/>, 1 มิถุนายน 2566.
- กรมทรัพยากรน้ำบาดาล. 2566. **ปริมาณน้ำและจำนวนบ่อบาดาล**. แหล่งที่มา: <http://app.dgr.go.th/newpasutara/xml/search.php>, 26 พฤษภาคม 2566.
- กรมส่งเสริมการเกษตร. 2566. **จำนวนครุว์เรือนเกษตรกรที่ขึ้นทะเบียนเกษตรกร จำแนกรายจังหวัด รายอำเภอ และรายตำบล (ณ เดือนมกราคม พ.ศ. 2566)**. แหล่งที่มา : <http://mvos2.gistda.or.th/>, 15 พฤษภาคม 2566.
- กรมอุตุนิยมวิทยา. 2566. **สถิติภูมิอากาศคาบ 30 ปี พ.ศ. 2536-2565 (ไฟล์ข้อมูล)**. กระทรวงดิจิทัลเพื่อเศรษฐกิจและสังคม, กรุงเทพฯ.
- กลุ่มวิเคราะห์สภาพการใช้ที่ดิน. 2566. **แผนที่สภาพการใช้ที่ดิน ปี 2566 (ไฟล์ข้อมูล)**. กองนโยบายและแผนการใช้ที่ดิน กรมพัฒนาที่ดิน กระทรวงเกษตรและสหกรณ์, กรุงเทพฯ.
- กองสำรวจดินและวิจัยทรัพยากรดิน. 2566. **แผนที่ทรัพยากรดิน (ไฟล์ข้อมูล)**. กรมพัฒนาที่ดิน กระทรวงเกษตรและสหกรณ์, กรุงเทพฯ.
- บัณฑิต ต้นศิริ และ คำรณ ไทรพิก. 2542. **คู่มือการประเมินคุณภาพที่ดิน**. กองวางแผนการใช้ที่ดิน กรมพัฒนาที่ดิน กระทรวงเกษตรและสหกรณ์, กรุงเทพฯ.
- องค์การบริหารส่วนตำบลบุงมะแลง. 2566. **วิสัยทัศน์ พันธกิจ**. แหล่งที่มา : <https://bungmalang.go.th/site/greeting/>, 1 พฤษภาคม 2566.



**สถานีพัฒนาที่ดินอุบลราชธานี**  
**สำนักงานพัฒนาที่ดินเขต 4**  
**กรมพัฒนาที่ดิน กระทรวงเกษตรและสหกรณ์**



130 ต.ท่าช้าง อ.สว่างวีระวงศ์  
จ.อุบลราชธานี 34190 Call  
Center 045-210830

