



แผนการใช้ที่ดิน



อำเภอสว่างวีระวงศ์ จังหวัดอุบลราชธานี

▶▶ ตำบลแก่งโดม

สถานีพัฒนาที่ดินอุบลราชธานี สำนักงานพัฒนาที่ดินเขต ๔

กรมพัฒนาที่ดิน กระทรวงเกษตรและสหกรณ์

กันยายน ๒๕๖๖



คำนำ

การจัดทำแผนการใช้ที่ดินดำเนินการตามรัฐธรรมนูญแห่งราชอาณาจักรไทย พ.ศ. 2560 มาตรา 72 (1) ที่ได้บัญญัติให้มีการวางแผนการใช้ที่ดินให้เหมาะสมกับศักยภาพของที่ดินตามหลักการพัฒนาอย่างยั่งยืน โดยแผนการใช้ที่ดินตำบลแก้งโคม อำเภอสว่างวีระวงศ์ จังหวัดอุบลราชธานี ได้นำแนวคิดของ องค์การอาหารและเกษตรแห่งสหประชาชาติ (Food and Agriculture Organization of the United Nations : FAO) และโครงการสิ่งแวดล้อมแห่งสหประชาชาติ (United Nations Environment Programme: UNEP) มาปรับใช้ คือ ความเหมาะสมทางกายภาพ ความเหมาะสมทางเศรษฐกิจ การยอมรับจากสังคม การสร้างความยั่งยืนให้สิ่งแวดล้อม และเสนอทางเลือกการใช้ที่ดินร่วมกับวิธีการที่จำเป็นอื่น ๆ เช่น กระบวนการมีส่วนร่วมของชุมชน (Participatory Rural Appraisal: PRA) การประเมินคุณภาพที่ดิน เป็นต้น

กองนโยบายและแผนการใช้ที่ดินร่วมกับสำนักงานพัฒนาที่ดินเขต 4 และสถานีพัฒนาที่ดินอุบลราชธานี ในการดำเนินการวางแผนการใช้ที่ดินระดับตำบล โดยพิจารณาภาพรวมของสภาพปัญหาในด้านต่างๆ ทั้งด้านกายภาพ เศรษฐกิจ และสังคม วิเคราะห์และสังเคราะห์ข้อมูลนำไปสู่การวางแผนการใช้ที่ดินที่สอดคล้องกับศักยภาพของพื้นที่ โดยผ่านกระบวนการมีส่วนร่วมของชุมชน (PRA) ในการระบุปัญหา ความต้องการของเกษตรกรและผู้มีส่วนได้ส่วนเสีย ทั้งนี้สถานีพัฒนาที่ดินอุบลราชธานี ได้จัดทำแผนกิจกรรม/โครงการ เพื่อขับเคลื่อนแผนการใช้ที่ดินให้เป็นรูปธรรมเพื่อให้เกษตรกรมีคุณภาพชีวิตที่ดีขึ้น มีการใช้ดินอย่างถูกต้องเหมาะสม รักษาสภาพแวดล้อมและอนุรักษ์ทรัพยากรในชุมชน ให้เกิดความยั่งยืนต่อไป

สถานีพัฒนาที่ดินอุบลราชธานี

กันยายน 2566



สารบัญ

| | หน้า |
|---|------------|
| คำนำ | ก |
| สารบัญ | ข |
| สารบัญตาราง | ง |
| สารบัญรูป | จ |
| บทที่ 1 บทนำ | 1-1 |
| 1.1 ความสำคัญของการวางแผนการใช้ที่ดิน | 1-1 |
| 1.2 หลักการและเหตุผล | 1-1 |
| 1.3 วัตถุประสงค์ | 1-1 |
| 1.4 ระยะเวลาและสถานที่ดำเนินงาน | 1-2 |
| 1.5 ขั้นตอนการดำเนินงาน | 1-2 |
| 1.6 วิสัยทัศน์ของตำบล | 1-3 |
| บทที่ 2 ข้อมูลทั่วไป | 2-1 |
| 2.1 ที่ตั้งและอาณาเขต | 2-1 |
| 2.2 การแบ่งส่วนการปกครอง | 2-1 |
| 2.3 สภาพภูมิประเทศ | 2-2 |
| 2.4 สภาพภูมิอากาศ | 2-2 |
| 2.5 สภาพการใช้ที่ดินในปัจจุบัน | 2-4 |
| 2.6 สภาพเศรษฐกิจและสังคม | 2-9 |
| บทที่ 3 สถานภาพของทรัพยากรธรรมชาติ | 3-1 |
| 3.1 ทรัพยากรป่าไม้ | 3-1 |
| 3.2 ทรัพยากรน้ำ | 3-1 |
| 3.3 ทรัพยากรดิน | 3-2 |
| บทที่ 4 กระบวนการมีส่วนร่วมของชุมชน (Participatory Rural Appraisal: PRA) | 4-1 |
| 4.1 การวิเคราะห์ผลจากการจัดทำกระบวนการมีส่วนร่วมของชุมชน (PRA) | 4-1 |
| 4.2 ระบบการปลูกพืชในปัจจุบัน | 4-5 |
| บทที่ 5 การประเมินคุณภาพที่ดิน | 5-1 |
| 5.1 หลักการประเมินคุณภาพที่ดินด้านกายภาพ | 5-1 |
| 5.2 พืชเศรษฐกิจที่สำคัญของตำบล | 5-2 |
| 5.3 ระดับความเหมาะสมของที่ดิน | 5-5 |



สารบัญ (ต่อ)

| | หน้า |
|--|------------|
| บทที่ 6 แผนการใช้ที่ดิน | 6-1 |
| 6.1 การวิเคราะห์ข้อมูลเพื่อจัดทำแผนการใช้ที่ดินระดับตำบล | 6-1 |
| 6.2 แผนการใช้ที่ดิน | 6-2 |
| บทที่ 7 การขับเคลื่อนแผนการใช้ที่ดิน | 7-1 |
| 7.1 ขั้นตอนการดำเนินงาน | 7-1 |
| 7.2 กิจกรรมที่จะดำเนินการของกรมพัฒนาที่ดิน | 7-1 |
| 7.3 กิจกรรมที่จะดำเนินการของหน่วยงานอื่น | 7-2 |
| 7.4 ความต้องการของชุมชนและองค์กรปกครองส่วนท้องถิ่น | 7-3 |
| เอกสารอ้างอิง | อ |



สารบัญตาราง

| ตารางที่ | | หน้า |
|----------|--|------|
| 2-1 | สถิติภูมิอากาศ ณ สถานีตรวจอากาศ จังหวัดอุบลราชธานี (พ.ศ. 2536-2565) | 2-3 |
| 2-2 | สภาพการใช้ที่ดิน ตำบลแก่งโคม อำเภอสว่างวีระวงศ์ จังหวัดอุบลราชธานี | 2-5 |
| 2-3 | จำนวนประชากรและครัวเรือน ตำบลแก่งโคม อำเภอสว่างวีระวงศ์ จังหวัดอุบลราชธานี ปี 2565 | 2-8 |
| 2-4 | จำนวนและสัดส่วนครัวเรือนเกษตร ตำบลแก่งโคม อำเภอสว่างวีระวงศ์ จังหวัดอุบลราชธานี ปี 2565 | 2-10 |
| 2-5 | รายได้-รายจ่ายเฉลี่ยครัวเรือน ตำบลแก่งโคม อำเภอสว่างวีระวงศ์ จังหวัดอุบลราชธานี ปี 2565 | 2-11 |
| 3-1 | สมบัติดิน ตำบลแก่งโคม อำเภอสว่างวีระวงศ์ จังหวัดอุบลราชธานี | 3-4 |
| 5-1 | ตัวอย่างการประเมินคุณภาพที่ดินด้านกายภาพของประเภทการใช้ประโยชน์ที่ดิน | 5-2 |
| 5-2 | ชั้นความเหมาะสมทางกายภาพของหน่วยแผนที่ดิน ตำบลแก่งโคม อำเภอสว่างวีระวงศ์ จังหวัดอุบลราชธานี | 5-3 |
| 6-1 | เขตการใช้ที่ดิน ตำบลแก่งโคม อำเภอสว่างวีระวงศ์ จังหวัดอุบลราชธานี | 6-6 |
| 7-1 | กิจกรรมของกรมพัฒนาที่ดินในเขตการใช้ที่ดินที่จะดำเนินการใน ปีงบประมาณ 2567-2571 | 7-7 |
| 7-2 | สรุปกิจกรรมที่ขอรับการสนับสนุนจากส่วนราชการอื่นในเขตการใช้ที่ดิน | 7-8 |
| 7-3 | เป้าหมายการดำเนินงานและงบประมาณโครงการนำร่อง ตำบลแก่งโคม อำเภอสว่างวีระวงศ์ จังหวัดอุบลราชธานี แผน 5 ปี (พ.ศ. 2567-2571) | 7-9 |



สารบัญญรูป

| รูปที่ | | หน้า |
|--------|---|------|
| 1-1 | กรอบการวางแผนการใช้ที่ดินระดับตำบล | 1-4 |
| 2-1 | ที่ตั้งและอาณาเขต ตำบลแก่งโคม อำเภอสว่างวีระวงศ์ จังหวัดอุบลราชธานี | 2-1 |
| 2-2 | กราฟสมดุลของน้ำเพื่อการเกษตร จังหวัดอุบลราชธานี | 2-3 |
| 2-3 | สภาพการใช้ที่ดิน ตำบลแก่งโคม อำเภอสว่างวีระวงศ์ จังหวัดอุบลราชธานี | 2-8 |
| 3-1 | ทรัพยากรดิน ตำบลแก่งโคม อำเภอสว่างวีระวงศ์ จังหวัดอุบลราชธานี | 3-5 |
| 4-1 | การวิเคราะห์สถานการณ์โดยระบบ DPSIR ของตำบลแก่งโคม อำเภอสว่างวีระวงศ์ จังหวัดอุบลราชธานี | 4-4 |
| 4-2 | ระบบการปลูกพืชในปัจจุบัน ตำบลแก่งโคม อำเภอสว่างวีระวงศ์ จังหวัดอุบลราชธานี | 4-5 |
| 6-1 | เขตการใช้ที่ดิน ตำบลแก่งโคม อำเภอสว่างวีระวงศ์ จังหวัดอุบลราชธานี | 6-7 |
| 7-1 | การชะล้างพังทลายของดิน ตำบลแก่งโคม อำเภอสว่างวีระวงศ์ จังหวัดอุบลราชธานี | 7-6 |



บทที่ 1

บทนำ

1.1 ความสำคัญของการวางแผนการใช้ที่ดิน

ตามรัฐธรรมนูญแห่งราชอาณาจักรไทย พุทธศักราช 2560 มาตรา 72 รัฐพึงดำเนินการเกี่ยวกับที่ดิน ทรัพยากรน้ำ และพลังงาน ดังต่อไปนี้

(1) วางแผนการใช้ที่ดินของประเทศ ให้เหมาะสมกับสภาพพื้นที่และศักยภาพของที่ดินตามหลักการพัฒนาอย่างยั่งยืน

1.2 หลักการและเหตุผล

ปัจจุบันกรมพัฒนาที่ดินได้ดำเนินการวางแผนการใช้ที่ดินระดับประเทศเรียบร้อยแล้ว ซึ่งเป็นการวางกรอบเชิงนโยบายมุ่งเน้นการพัฒนาด้านการเกษตรให้เกิดความสมดุลและยั่งยืนและในขณะเดียวกันต้องอนุรักษ์ทรัพยากรธรรมชาติและสิ่งแวดล้อมควบคู่กับการรักษาคุณค่าทางศิลปวัฒนธรรม แต่ทั้งนี้เพื่อให้เกิดการใช้ประโยชน์ที่ดินในระดับพื้นที่อย่างมีประสิทธิภาพและรักษาฐานการผลิตด้านทรัพยากรธรรมชาติอย่างยั่งยืนตลอด ห่วงโซ่อุปทาน แผนการใช้ที่ดินระดับตำบลจึงถูกนำมาใช้เป็นเครื่องมือเพื่อขับเคลื่อนการดำเนินงานดังกล่าว

ทั้งนี้กรมพัฒนาที่ดินได้จัดทำแผนปฏิบัติการราชการกรมพัฒนาที่ดินระยะ 5 ปี (พ.ศ.2566-2570) เพื่อให้ บรรลุตามวิสัยทัศน์ที่กำหนดไว้ “เป็นองค์กรอัจฉริยะทางดิน เพื่อขับเคลื่อนการใช้ที่ดินอย่างเหมาะสม 15 ล้านไร่ ภายในปี 2570” ซึ่งในส่วนของประเด็นในการพัฒนาที่ 2 บริหารจัดการทรัพยากรดินและที่ดินด้วย ชุดข้อมูลที่มีมูลค่าสูง (High Value Dataset) ซึ่งมีเป้าหมาย คือ การนำชุดดินที่มีมูลค่าสูงไปใช้ในการบริหารจัดการทางการเกษตร ในส่วนของตัวชี้วัด ซึ่งบริหารจัดการทรัพยากรดินและที่ดินบนพื้นฐานของชุดข้อมูลที่มีมูลค่าสูง ร้อยละ 100 กลยุทธ์ที่ 2 ยกระดับแผนการใช้ที่ดินไปสู่การปฏิบัติ ได้กำหนดให้ร้อยละของแผน การใช้ที่ดินระดับตำบลที่จัดทำแล้วเสร็จทั้งประเทศ ภายในปี 2570 (ไม่น้อยกว่าร้อยละ 80) เป็นตัวชี้วัดหนึ่งของกลยุทธ์ดังกล่าว

1.3 วัตถุประสงค์

1.3.1 เพื่อรักษาเสถียรภาพของทรัพยากรให้เกิดความสมดุลและยั่งยืนภายใต้การพัฒนาด้านต่าง ๆ ของตำบล

1.3.2 เพื่อให้การใช้ที่ดินมีผลตอบแทนสูงสุดต่อหน่วยเนื้อที่อย่างยั่งยืน

1.3.3 เพื่อให้เกิดการกำหนดแผนงาน โครงการ กิจกรรม ที่สอดคล้องกับแผนการใช้ที่ดินที่กำหนดขึ้นและอยู่บนหลักการของโมเดลเศรษฐกิจ BCG (Bio – Circular – Green Economy: BCG Model)



1.4 ระยะเวลาและสถานที่ดำเนินงาน

1.4.1 ระยะเวลา 1 ตุลาคม 2565 – 30 กันยายน 2566

1.4.2 สถานที่ ตำบลแก้งโคม อำเภอสว่างวีระวงศ์ จังหวัดอุบลราชธานี

1.5 ขั้นตอนการดำเนินงาน

1.5.1 รวบรวมข้อมูลปฐมภูมิและทุติยภูมิ ประกอบด้วย

1) ด้านกายภาพ ได้แก่ ทรัพยากรดิน ทรัพยากรน้ำ ทรัพยากรป่าไม้ ภูมิอากาศ สภาพการใช้ที่ดิน เขตป่าไม้ตามกฎหมายและมติคณะรัฐมนตรี

2) ด้านเศรษฐกิจและสังคม เช่น การถือครองที่ดิน ลักษณะทางเศรษฐกิจของตำบล จำนวนประชากร เป็นต้น

3) ด้านนโยบายและข้อกำหนดที่เกี่ยวข้อง ได้แก่ ยุทธศาสตร์ แผนพัฒนาเศรษฐกิจและสังคมแห่งชาติฉบับที่ 13 ยุทธศาสตร์ภาค แผนพัฒนากลุ่มจังหวัด แผนพัฒนาจังหวัด แผนพัฒนาการเกษตรและสหกรณ์ แผนพัฒนาท้องถิ่น 5 ปี ขององค์การบริหารส่วนจังหวัด เทศบาลตำบลหรือ องค์การบริหารส่วนตำบล

1.5.2 จัดทำกระบวนการมีส่วนร่วมของชุมชน (Participatory Rural Appraisal : PRA) เพื่อรับฟังความคิดเห็น ประเด็นปัญหา ความต้องการด้านต่าง ๆ ขององค์การปกครองส่วนท้องถิ่นและเกษตรกรในตำบล

1.5.3 ประเมินคุณภาพของที่ดินของพืชเศรษฐกิจหลักและพืชทางเลือกที่มีมูลค่าของตำบล

1.5.4 สังเคราะห์ข้อมูลจากข้อ 1.5.1 ถึง 1.5.3 เพื่อใช้ประกอบการวางแผนการใช้ที่ดิน

1.5.5 กำหนด (ร่าง) แผนการใช้ที่ดินระดับตำบล

1.5.6 รับฟังความคิดเห็นของผู้มีส่วนได้ส่วนเสียต่อ (ร่าง) แผนการใช้ที่ดินที่กำหนดขึ้น

1.5.7 ปรับปรุง (ร่าง) แผนการใช้ที่ดินเพื่อจัดทำแผนการใช้ที่ดินฉบับสมบูรณ์

1.5.8 นำแผนการใช้ที่ดินเข้าสู่คณะกรรมการของเขตฯ เพื่อตรวจสอบความครบถ้วน/ สมบูรณ์ของเนื้อหาและองค์ประกอบ

1.5.9 เผยแพร่แผนการใช้ที่ดินเพื่อนำไปสู่การขับเคลื่อนการดำเนินงาน ประกอบด้วย

1) องค์การปกครองส่วนท้องถิ่น นำแผนการใช้ที่ดินที่จัดทำขึ้นไปประกอบการจัดทำแผนการพัฒนาของตำบล เพื่อนำไปสู่การของบประมาณที่มีความสอดคล้องกับศักยภาพด้านการผลิตและสถานภาพของทรัพยากรของตำบล

2) กรมพัฒนาที่ดิน โดยสถานีพัฒนาที่ดินอุบลราชธานี กำหนดแผนงาน/โครงการ/กิจกรรม ที่สอดคล้องกับแผนการใช้ที่ดินที่กำหนดขึ้นในแต่ละเขตและสามารถใช้ประกอบการของบประมาณในพื้นที่อย่างมีหลักการและเป็นที่ยอมรับ

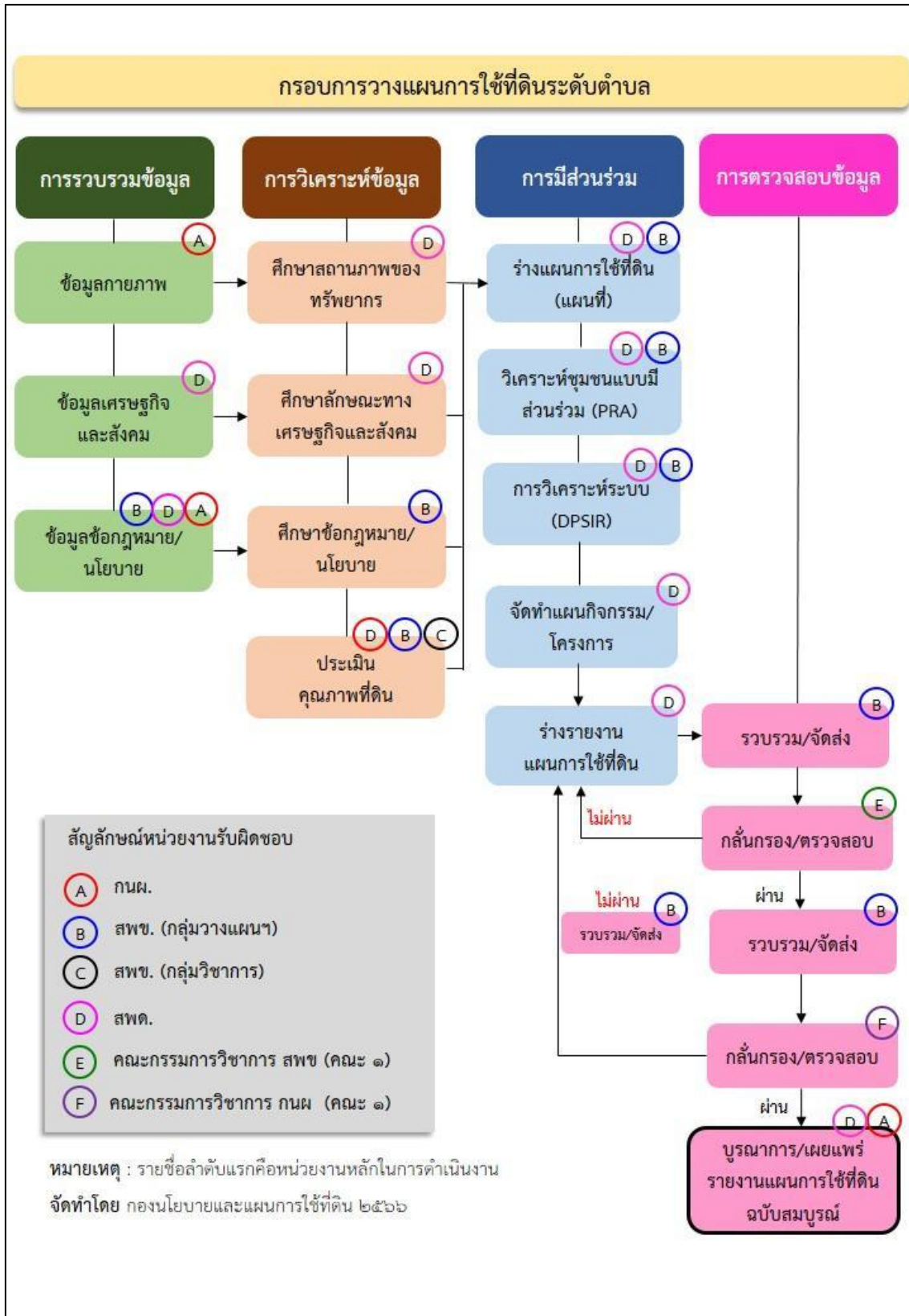


3) หน่วยงานราชการอื่น ๆ สามารถใช้เป็นข้อมูลพื้นฐานประกอบแผนงาน/โครงการ/กิจกรรม ที่สอดคล้องกับแผนการใช้ที่ดินที่กำหนดขึ้นในแต่ละเขต

จากขั้นตอนที่กล่าวข้างต้น สามารถจัดทำกรอบการวางแผนการใช้ที่ดินระดับตำบล แสดงดังรูปที่ 1-1

1.6 วิสัยทัศน์ของตำบล

สังคมดี สุขภาพดี เศรษฐกิจดี (องค์การบริหารส่วนตำบลแก่งโคม, 2566)



รูปที่ 1-1 กรอบการวางแผนการใช้ที่ดินระดับตำบล

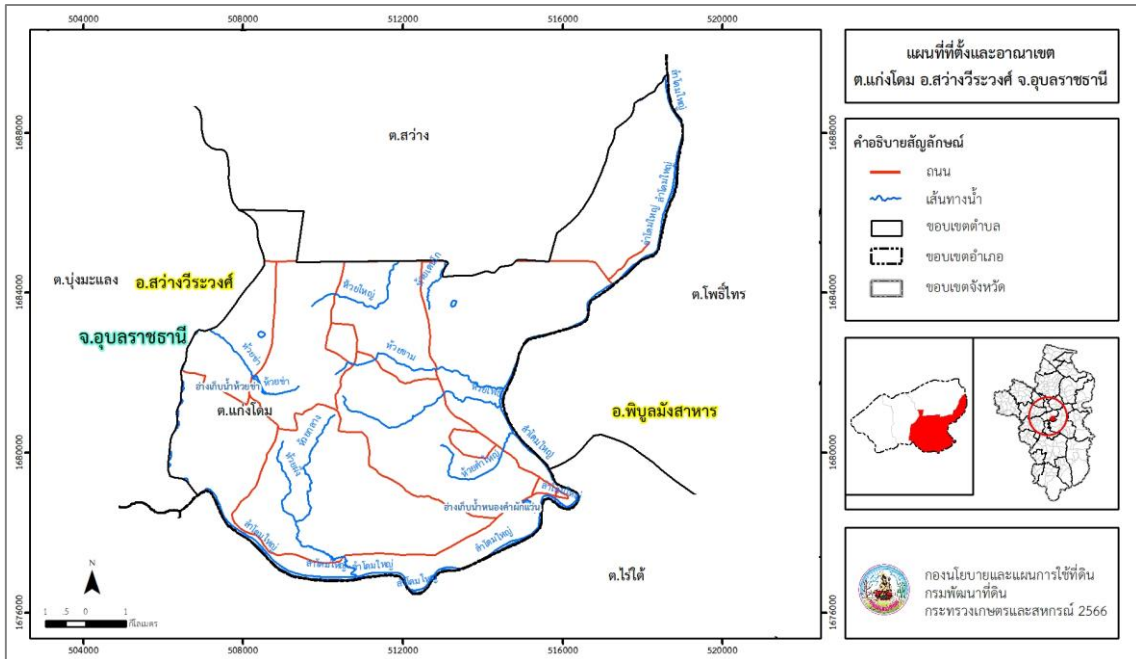


บทที่ 2 ข้อมูลทั่วไป

2.1 ที่ตั้งและอาณาเขต

ตำบลแก่งโดม อำเภอสว่างวีระวงศ์ จังหวัดอุบลราชธานี ตั้งอยู่ทางทิศตะวันออกของอำเภอสว่างวีระวงศ์ มีเนื้อที่ประมาณ 76 ตารางกิโลเมตร หรือ 47,240 ไร่ โดยมีอาณาเขตติดต่อ ดังนี้ (รูปที่ 2-1)

| | | |
|-------------|-----------|--|
| ทิศเหนือ | ติดต่อกับ | ตำบลสว่าง อำเภอสว่างวีระวงศ์ จังหวัดอุบลราชธานี |
| ทิศใต้ | ติดต่อกับ | ตำบลไร่ใต้ อำเภอพิบูลย์มังสาหาร จังหวัดอุบลราชธานี |
| ทิศตะวันออก | ติดต่อกับ | ตำบลโพธิ์ไทร อำเภอพิบูลย์มังสาหาร จังหวัดอุบลราชธานี |
| ทิศตะวันตก | ติดต่อกับ | ตำบลบึงมะแลง อำเภอสว่างวีระวงศ์ จังหวัดอุบลราชธานี |



รูปที่ 2-1 ที่ตั้งและอาณาเขต ตำบลแก่งโดม อำเภอสว่างวีระวงศ์ จังหวัดอุบลราชธานี

2.2 การแบ่งส่วนการปกครอง

ตำบลแก่งโดม อำเภอสว่างวีระวงศ์ จังหวัดอุบลราชธานี แบ่งส่วนการปกครองออกเป็น 13 หมู่บ้าน ดังนี้

| | |
|----------------------------|-------------------------|
| หมู่ที่ 1 บ้านโคกสมบูรณนอก | หมู่ที่ 2 บ้านโคกสมบูรณ |
| หมู่ที่ 3 บ้านนาคำ | หมู่ที่ 4 บ้านผึ้งโดม |
| หมู่ที่ 5 บ้านคำหมากอ่อน | หมู่ที่ 6 บ้านแก่งโดม |
| หมู่ที่ 7 บ้านใหม่ศรีเจริญ | หมู่ที่ 8 บ้านสะพานโดม |



หมู่ที่ 9 บ้านห้วยขาม

หมู่ที่ 10 บ้านหนองนกเขียน

หมู่ที่ 11 บ้านดอนผึ้ง

หมู่ที่ 12 บ้านค้ำกลาง

หมู่ที่ 13 บ้านโนนเตาเหล็ก

2.3 สภาพภูมิประเทศ

ลักษณะพื้นที่ทั่วไปส่วนใหญ่เป็นที่ดอน มีสภาพพื้นที่ราบเรียบถึงลูกคลื่นลอนลาดเล็กน้อย เป็นส่วนหนึ่งของลุ่มน้ำมูล มีแหล่งน้ำที่สำคัญ เช่น ลำโดมใหญ่ ลำห้วยข่า ห้วยกลาง ห้วยคำซ่าง ห้วยโพธิ์ หนองคำผักแว่น หนองผึ้ง ความสูงของพื้นที่อยู่ระหว่าง 109-138 เมตร จากระดับทะเลปานกลาง

2.4 สภาพภูมิอากาศ

จากการศึกษาสถิติภูมิอากาศ (พ.ศ. 2536-2565) พบว่า ตำบลแก่งโคม อำเภอสว่างวีระวงศ์ จังหวัดอุบลราชธานี มีรายละเอียดดังนี้

2.4.1 อุณหภูมิ

มีอุณหภูมิโดยเฉลี่ยทั้งปี 27.5 องศาเซลเซียส อุณหภูมิสูงสุดเฉลี่ย 33.4 องศาเซลเซียส ในเดือนเมษายน และอุณหภูมิต่ำสุดเฉลี่ย 22.6 องศาเซลเซียส ในเดือนมกราคม

2.4.2 ปริมาณน้ำฝน

มีปริมาณน้ำฝนรวมทั้งปี 1,665.7 มิลลิเมตร มีฝนตกประมาณ 112 วัน เดือนที่มีฝนตกมากที่สุด ในเดือนกันยายน มีปริมาณฝน 327.8 มิลลิเมตร และมีฝนตกประมาณ 20 วัน

2.4.3 สมดุลน้ำเพื่อการเกษตร

จากข้อมูลสถิติภูมิอากาศในคาบ 30 ปี (พ.ศ. 2536-2565) ณ สถานีตรวจอากาศจังหวัดอุบลราชธานี ได้นำมาวิเคราะห์สมดุลของน้ำเพื่อการเกษตร ซึ่งเป็นการวิเคราะห์หาช่วงฤดูการเพาะปลูกพืชตลอดจนช่วงระยะเวลาที่พืชเสี่ยงต่อการขาดน้ำ ข้อมูลที่นำมาวิเคราะห์ คือ ปริมาณน้ำฝน และศักยภาพการคายระเหยน้ำอ้างอิง (ET_o) ซึ่งคำนวณด้วยโปรแกรม Cropwat for Windows Version 8.0 โดยใช้สมการ Penman-Monteith สามารถสรุปสมดุลของน้ำเพื่อการเกษตรในเขตอาศัยน้ำฝนได้ดังนี้

ช่วงที่เหมาะสมต่อการปลูกพืช เป็นช่วงที่ค่าปริมาณน้ำฝนมากกว่าค่า 0.5 การระเหยจากผิวดิน และการคายน้ำของพืช เป็นช่วงที่ดินมีความชุ่มชื้นพอเหมาะต่อการเพาะปลูกพืช ซึ่งช่วงนี้เริ่มตั้งแต่มิถุนายนถึงต้นเดือนพฤศจิกายน

ช่วงที่มีน้ำมากเกินพอ เป็นช่วงที่ค่าปริมาณน้ำฝนมากกว่าค่าการระเหยจากผิวดินและการคายน้ำของพืช ซึ่งช่วงนี้เริ่มตั้งแต่มิถุนายนถึงกลางเดือนตุลาคม

ช่วงขาดน้ำ เป็นช่วงฤดูแล้งที่ค่าปริมาณน้ำฝนน้อยกว่าค่า 0.5 การระเหยจากผิวดิน และการคายน้ำของพืช ซึ่งพืชอาจเสียหายจากการขาดแคลนน้ำได้ ซึ่งช่วงนี้เริ่มตั้งต้นเดือนพฤศจิกายนถึงกลางเดือนเมษายน (ตารางที่ 2-1 และรูปที่ 2-2)



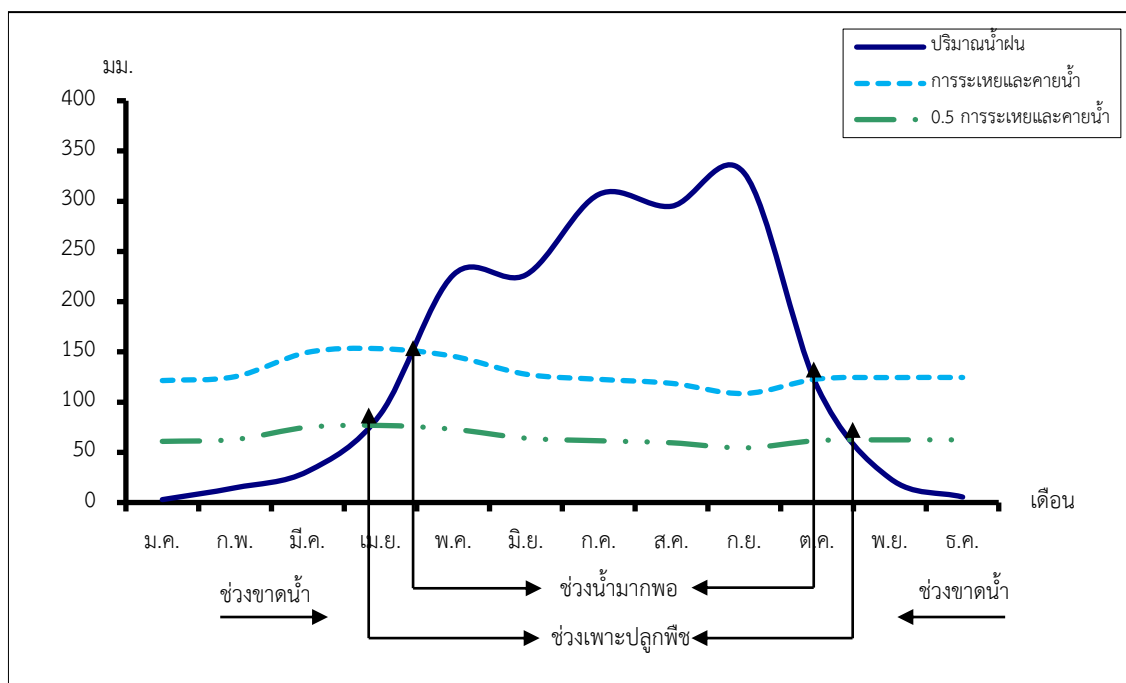
ตารางที่ 2-1 สถิติภูมิอากาศ ณ สถานีตรวจอากาศจังหวัดอุบลราชธานี¹ (ปี พ.ศ.2536-2565)

| เดือน | อุณหภูมิ (°ซ.) | | | ความชื้นสัมพัทธ์ (%) | ปริมาณน้ำฝน (มม.) | จำนวนวันที่ฝนตก (วัน) | ศักยภาพการคายระเหยน้ำ (มม.) | ปริมาณฝนใช้การ ² (มม.) |
|--------|----------------|--------|--------|----------------------|-------------------|-----------------------|-----------------------------|-----------------------------------|
| | ต่ำสุด | สูงสุด | เฉลี่ย | | | | | |
| ม.ค. | 18.1 | 32.1 | 24.6 | 65.0 | 3.0 | 0.8 | 121.5 | 3.0 |
| ก.พ. | 20.0 | 34.0 | 26.5 | 63.0 | 14.8 | 1.9 | 125.4 | 14.4 |
| มี.ค. | 23.0 | 35.8 | 29.0 | 63.0 | 31.2 | 4.4 | 149.7 | 29.6 |
| เม.ย. | 24.5 | 36.4 | 30.0 | 66.0 | 88.3 | 7.3 | 153.3 | 75.8 |
| พ.ค. | 24.9 | 35.0 | 29.3 | 74.0 | 226.7 | 15.7 | 145.7 | 144.5 |
| มิ.ย. | 25.0 | 33.9 | 28.8 | 77.0 | 226.8 | 17.0 | 127.8 | 144.5 |
| ก.ค. | 24.6 | 32.8 | 28.1 | 79.0 | 306.8 | 19.5 | 122.8 | 155.7 |
| ส.ค. | 24.5 | 32.3 | 27.9 | 81.0 | 295.0 | 20.7 | 118.7 | 154.5 |
| ก.ย. | 24.1 | 32.1 | 27.6 | 82.0 | 327.8 | 19.9 | 108.6 | 157.8 |
| ต.ค. | 22.8 | 32.3 | 27.1 | 77.0 | 115.5 | 10.3 | 123.1 | 94.2 |
| พ.ย. | 21.1 | 32.3 | 26.2 | 71.0 | 24.2 | 3.4 | 124.5 | 23.3 |
| ธ.ค. | 18.7 | 31.2 | 24.3 | 67.0 | 5.6 | 0.9 | 124.6 | 5.5 |
| เฉลี่ย | 22.6 | 33.4 | 27.5 | 72.1 | - | - | - | - |
| รวม | - | - | - | - | 1,665.7 | 121.8 | 1,545.8 | 1,002.8 |

หมายเหตุ : ¹เป็นสถานีตรวจอากาศที่ใกล้พื้นที่ตำบลมากที่สุด

²จากการคำนวณโดยโปรแกรม Cropwat for Windows Version 8.0

ที่มา : กรมอุตุนิยมวิทยา (2566)



รูปที่ 2-2 กราฟสมดุลของน้ำเพื่อการเกษตร จังหวัดอุบลราชธานี



2.5 สภาพการใช้ที่ดินปัจจุบัน

สภาพการใช้ที่ดินตำบลแก้งโคม อำเภอสว่างวีระวงศ์ จังหวัดอุบลราชธานี ซึ่งสำรวจโดยกลุ่มวิเคราะห์สภาพการใช้ที่ดิน (2566) ประกอบด้วยประเภทการใช้ที่ดินต่างๆ ดังนี้

1) พื้นที่ชุมชนและสิ่งปลูกสร้าง มีเนื้อที่ 3,156 ไร่ หรือร้อยละ 6.70 ของพื้นที่ตำบล
2) พื้นที่เกษตรกรรมมีเนื้อที่ 34,169 ไร่ หรือร้อยละ 72.31 ของพื้นที่ตำบล ประกอบด้วยการใช้ประโยชน์ที่ดินด้านเกษตรกรรมต่างๆ ดังต่อไปนี้

2.1) เกษตรผสมผสาน/ไร่นาสวนผสม มีเนื้อที่ 219 ไร่ หรือร้อยละ 0.46 ของพื้นที่ตำบล

2.2) พื้นที่นา มีเนื้อที่ 15,966 ไร่ หรือร้อยละ 33.79 ของพื้นที่ตำบล ได้แก่ นาข้าว นาไร่

2.3) พืชไร่ มีเนื้อที่ 5,249 ไร่ หรือร้อยละ 11.11 ของพื้นที่ตำบล ได้แก่ มันสำปะหลัง ไร่ร้าง อ้อย มะเขือเทศ ข้าวโพด

2.4) ไม้ยืนต้น มีเนื้อที่ 7,974 ไร่ หรือร้อยละ 16.89 ของพื้นที่ตำบล ได้แก่ ยางพารา ยูคาลิปตัส ปาล์มน้ำมัน ไม้ยืนต้นร้าง/เสื่อมโทรม สัก ไม้ปลูกเพื่อการค้า

2.5) ไม้ผล มีเนื้อที่ 3,075 ไร่ หรือร้อยละ 6.50 ของพื้นที่ตำบล ได้แก่ มะม่วงหิมพานต์ ทูเรียน มะม่วง มะพร้าว ไม้ผลผสม เงาะ ทูเรียน/มะพร้าว

2.6) พืชสวน มีเนื้อที่ 405 ไร่ หรือร้อยละ 0.86 ของพื้นที่ตำบล ได้แก่ พืชผัก ไม้ดอกไม้ประดับ

2.7) พุ่หญ้าเลี้ยงสัตว์และโรงเรือนเลี้ยงสัตว์ มีเนื้อที่ 960 ไร่ หรือร้อยละ 2.03 ของพื้นที่ตำบล ได้แก่ พุ่หญ้าเลี้ยงสัตว์ โรงเรือนเลี้ยงโค กระบือ และม้า โรงเรือนเลี้ยงสัตว์ปีก

2.8) สถานที่เพาะเลี้ยงสัตว์น้ำ มีเนื้อที่ 321 ไร่ หรือร้อยละ 0.67 ของพื้นที่ตำบล ได้แก่ สถานที่เพาะเลี้ยงสัตว์น้ำร้าง สถานที่เพาะเลี้ยงปลา

3) พื้นที่ป่าไม้ มีเนื้อที่ 4,993 ไร่ หรือร้อยละ 10.57 ของพื้นที่ตำบล ได้แก่ ป่าผลัดใบรอสภาพพื้นที่ พุ่ป่าผลัดใบสมบูรณ์

4) พื้นที่แหล่งน้ำ มีเนื้อที่ 1,156 ไร่ หรือร้อยละ 2.45 ของพื้นที่ตำบล ได้แก่ แม่น้ำ ลำห้วย ลำคลอง หนอง บึง ทะเลสาบ อ่างเก็บน้ำ บ่อน้ำในไร่นา คลองชลประทาน

5) พื้นที่เบ็ดเตล็ด มีเนื้อที่ 3,766 ไร่ หรือร้อยละ 7.97 ของพื้นที่ตำบล ได้แก่ พุ่หญ้าธรรมชาติ พุ่หญ้าสลับไม้พุ่ม/ไม้ละเมาะ พื้นที่ลุ่ม พื้นที่ถม



ตารางที่ 2-2 สภาพการใช้ที่ดิน ตำบลแก่งโคม อำเภอสว่างวีระวงศ์ จังหวัดอุบลราชธานี

| หน่วยแผนที่ | ประเภทการใช้ที่ดิน | เนื้อที่ | |
|-------------|-------------------------------------|---------------|--------------|
| | | ไร่ | ร้อยละ |
| U | พื้นที่ชุมชนและสิ่งปลูกสร้าง | 3,156 | 6.70 |
| U101 | ตัวเมืองและย่านการค้า | 178 | 0.38 |
| U201 | หมู่บ้านบนพื้นราบ | 2,015 | 4.27 |
| U301 | สถานที่ราชการและสถาบันต่าง ๆ | 336 | 0.71 |
| U405 | ถนน | 55 | 0.12 |
| U502 | โรงงานอุตสาหกรรม | 511 | 1.08 |
| U503 | ลานตากและแหล่งรับซื้อทางการเกษตร | 23 | 0.05 |
| U600 | สถานที่ร้าง | 26 | 0.06 |
| U601 | สถานที่พักผ่อนหย่อนใจ | 12 | 0.03 |
| A | พื้นที่เกษตรกรรม | 34,169 | 72.31 |
| A001 | เกษตรผสมผสาน/ไร่นาสวนผสม | 219 | 0.46 |
| A100 | นาร้าง | 975 | 2.06 |
| A101 | นาข้าว | 14,991 | 31.73 |
| A200 | ไร่อ้อย | 270 | 0.57 |
| A202 | ข้าวโพด | 5 | 0.01 |
| A203 | อ้อย | 57 | 0.12 |
| A204 | มันสำปะหลัง | 4,911 | 10.40 |
| A224 | มะเขือเทศ | 6 | 0.01 |
| A300 | ไม้ยืนต้นร้าง/เสื่อมโทรม | 137 | 0.29 |
| A302 | ยางพารา | 5,171 | 10.95 |
| A302/A408 | ยางพารา/มะม่วงหิมพานต์ | 17 | 0.04 |
| A303 | ปาล์มน้ำมัน | 863 | 1.83 |
| A304 | ยูคาลิปตัส | 1,719 | 3.64 |
| A305 | สัก | 35 | 0.07 |
| A315 | ไม้ปลูกเพื่อการค้า | 32 | 0.07 |
| A400 | ไม้ผลร้าง/เสื่อมโทรม | 5 | 0.01 |
| A401 | ไม้ผลผสม | 37 | 0.08 |
| A403 | ทุเรียน | 242 | 0.51 |
| A403/A405 | ทุเรียน/มะพร้าว | 25 | 0.05 |



ตารางที่ 2-2 (ต่อ)

| หน่วยแผนที่ | ประเภทการใช้ที่ดิน | เนื้อที่ | |
|-------------|---|--------------|--------------|
| | | ไร่ | ร้อยละ |
| A404 | เงาะ | 28 | 0.06 |
| A405 | มะพร้าว | 58 | 0.12 |
| A406 | ลิ้นจี่ | 59 | 0.12 |
| A407 | มะม่วง | 64 | 0.14 |
| A407/A408 | มะม่วง/มะม่วงหิมพานต์ | 19 | 0.04 |
| A408 | มะม่วงหิมพานต์ | 2,478 | 5.25 |
| A408/A429 | มะม่วงหิมพานต์/มะปราง มะยงชิด | 16 | 0.03 |
| A409 | พุทรา | 24 | 0.05 |
| A411 | กล้วย | 10 | 0.02 |
| A417 | กระท้อน | 7 | 0.01 |
| A422 | มะนาว | 3 | 0.01 |
| A502 | พืชผัก | 23 | 0.05 |
| A503 | ไม้ดอก ไม้ประดับ | 382 | 0.81 |
| A700 | โรงเรียนร้าง | 14 | 0.03 |
| A701 | ทุ่งหญ้าเลี้ยงสัตว์ | 229 | 0.48 |
| A702 | โรงเรียนเลี้ยงโค กระบือ และม้า | 11 | 0.02 |
| A703 | โรงเรียนเลี้ยงสัตว์ปีก | 585 | 1.24 |
| A703/A704 | โรงเรียนเลี้ยงสัตว์ปีก/โรงเรียนเลี้ยงสุกร | 121 | 0.26 |
| A900 | สถานที่เพาะเลี้ยงสัตว์น้ำร้าง | 68 | 0.14 |
| A902 | สถานที่เพาะเลี้ยงปลา | 253 | 0.53 |
| F | พื้นที่ป่าไม้ | 4,993 | 10.57 |
| F200 | ป่าผลัดใบรอสภาพฟื้นฟู | 3,578 | 7.57 |
| F201 | ป่าผลัดใบสมบูรณ์ | 1,415 | 3.00 |
| M | พื้นที่เบ็ดเตล็ด | 3,766 | 7.97 |
| M101 | ทุ่งหญ้าธรรมชาติ | 404 | 0.85 |
| M102 | ทุ่งหญ้าสลับไม้พุ่ม/ไม้ละเมาะ | 3,249 | 6.88 |
| M201 | พื้นที่ลุ่ม | 109 | 0.23 |
| M405 | พื้นที่ถม | 4 | 0.01 |



ตารางที่ 2-2 (ต่อ)

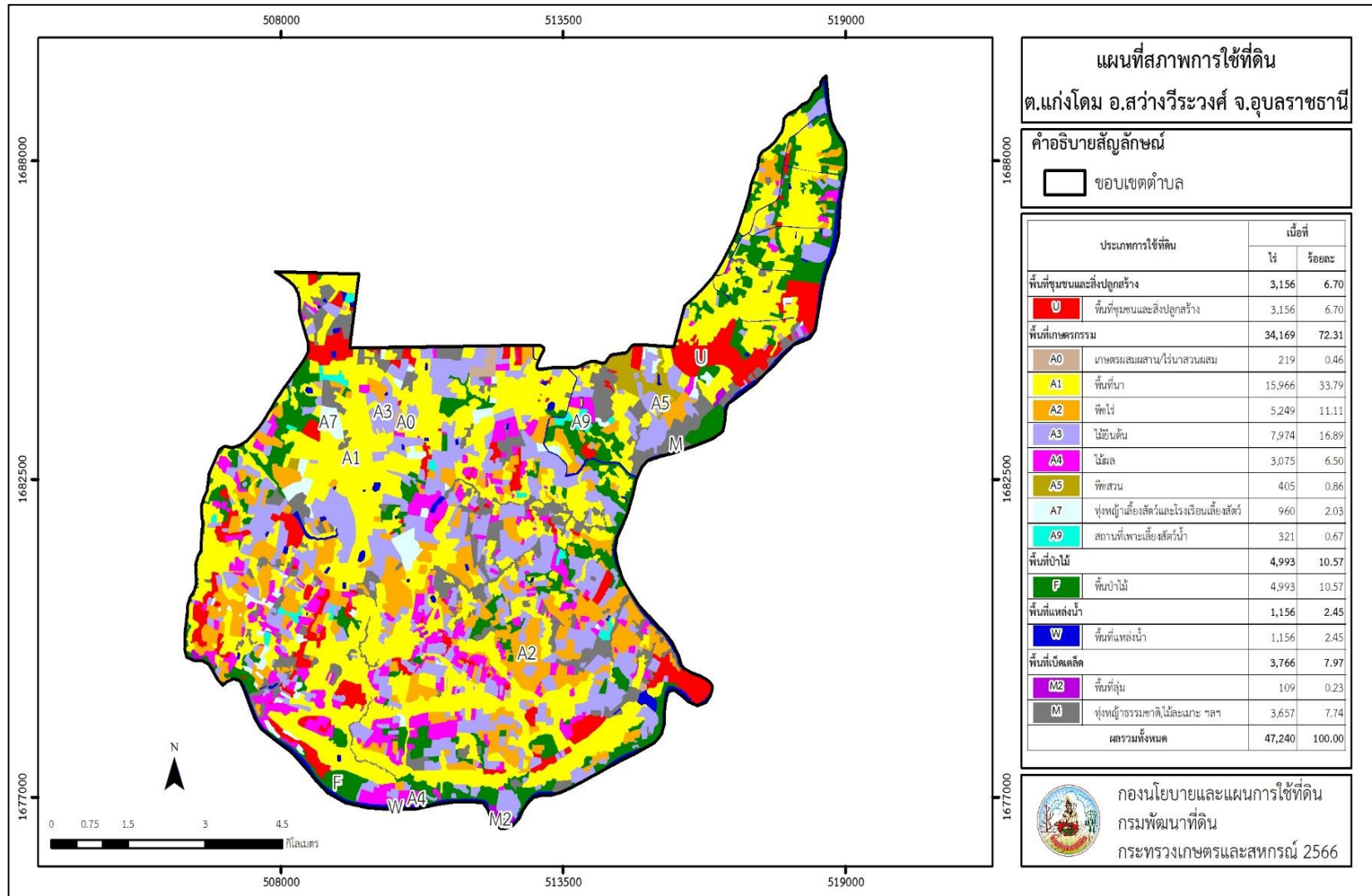
| หน่วยแผนที่ | ประเภทการใช้ที่ดิน | เนื้อที่ | |
|--------------|----------------------|----------|--------|
| | | ไร่ | ร้อยละ |
| W | พื้นที่แหล่งน้ำ | 1,156 | 2.45 |
| W101 | แม่น้ำ ลำห้วย ลำคลอง | 680 | 1.44 |
| W102 | หนอง บึง ทะเลสาบ | 36 | 0.08 |
| W201 | อ่างเก็บน้ำ | 110 | 0.23 |
| W202 | บ่อน้ำในไร่นา | 173 | 0.37 |
| W203 | คลองชลประทาน | 157 | 0.33 |
| ผลรวมทั้งหมด | | 47,240 | 100.00 |

ที่มา: กลุ่มวิเคราะห์สภาพการใช้ที่ดิน (2566)

หมายเหตุ : เนื้อที่คำนวณด้วยระบบสารสนเทศภูมิศาสตร์



แผนการใช้ที่ดินตำบลแก่งโคม อำเภอสว่างวีระวงศ์ จังหวัดอุบลราชธานี



รูปที่ 2-3 สภาพการใช้ที่ดิน ตำบลแก่งโคม อำเภอสว่างวีระวงศ์ จังหวัดอุบลราชธานี



2.6 สภาพเศรษฐกิจและสังคม

2.6.1 ประชากร

จากหลักฐานทะเบียนราษฎรของกรมการปกครอง กระทรวงมหาดไทย ณ เดือนธันวาคม 2565 พบว่า ประชากรที่อาศัยในพื้นที่ตำบลแก่งโคม มีประชากรรวม 5,913 คน แบ่งเป็นชาย 2,985 คน เป็นหญิง 2,928 คน ความหนาแน่นโดยเฉลี่ย 78.23 คนต่อตารางกิโลเมตร มีจำนวนครัวเรือนทั้งหมด 1,880 ครัวเรือน เป็นครัวเรือนเกษตรที่มาขึ้นทะเบียนกรมส่งเสริมการเกษตร 1,556 ครัวเรือน หรือร้อยละ 82.77 ของจำนวนครัวเรือนทั้งหมด และเป็นครัวเรือนที่ประกอบอาชีพอื่นๆ ครัวเรือนเกษตรที่ไม่ได้มาขึ้นทะเบียนกรมส่งเสริมการเกษตร 324 ครัวเรือน หรือร้อยละ 17.23 ของจำนวนครัวเรือนทั้งหมด ดังรายละเอียดในตารางที่ 2-3 ถึง 2-4

ตารางที่ 2-3 จำนวนประชากรและครัวเรือน ตำบลแก่งโคม อำเภอสว่างวีระวงศ์ จังหวัดอุบลราชธานี ปี 2565

| พื้นที่ | จำนวนครัวเรือน | จำนวนประชากร (คน) | | |
|-------------------------|----------------|-------------------|-------|-------|
| | | ชาย | หญิง | รวม |
| ตำบลแก่งโคม | 1,880 | 2,985 | 2,928 | 5,913 |
| หมู่ที่ 1 โคกสมบูรณ์นอก | 235 | 291 | 281 | 572 |
| หมู่ที่ 2 โคกสมบูรณ์ | 123 | 191 | 182 | 373 |
| หมู่ที่ 3 นาคำ | 108 | 172 | 192 | 364 |
| หมู่ที่ 4 ผึ่งโคม | 111 | 198 | 180 | 378 |
| หมู่ที่ 5 คำหมากอ่อน | 148 | 289 | 296 | 585 |
| หมู่ที่ 6 แก่งโคม | 114 | 151 | 159 | 310 |
| หมู่ที่ 7 ไหมศรีเจริญ | 124 | 179 | 191 | 370 |
| หมู่ที่ 8 สะพานโคม | 255 | 406 | 365 | 771 |
| หมู่ที่ 9 ห้วยขาม | 207 | 354 | 370 | 724 |
| หมู่ที่ 10 หนองนกเขียน | 153 | 191 | 190 | 381 |
| หมู่ที่ 11 ดอนผึ้ง | 147 | 271 | 251 | 522 |
| หมู่ที่ 12 คำกลาง | 101 | 176 | 164 | 340 |
| หมู่ที่ 13 โนนเตาเหล็ก | 54 | 116 | 107 | 223 |

ที่มา: กรมการปกครอง (2566)



ตารางที่ 2-4 จำนวนและสัดส่วนครัวเรือน ตำบลแก่งโคมอำเภอสว่างวีระวงศ์จังหวัดอุบลราชธานี ปี 2565

| รายการ | จำนวน (ครัวเรือน) | ร้อยละ |
|--|----------------------|---------------|
| จำนวนครัวเรือนทั้งหมด¹⁾ | 1,880 | 100.00 |
| - จำนวนครัวเรือนเกษตรที่มากขึ้นทะเบียนกรมส่งเสริมการเกษตร ²⁾ | 1,556 | 82.77 |
| - จำนวนครัวเรือนที่ประกอบอาชีพอื่นๆ และจำนวนครัวเรือนเกษตรที่ไม่ได้มากขึ้นทะเบียนฯ | 324 | 7.23 |

ที่มา: 1) กรมการปกครอง (2566)

2) กรมส่งเสริมการเกษตร (2566)

2.6.2 การถือครองที่ดิน

จากข้อมูลกรมการปกครอง ณ เดือนธันวาคม 2565 ตำบลแก่งโคม มีจำนวนครัวเรือนทั้งหมด 1,880 ครัวเรือน โดยถือครองที่ดินเฉลี่ยครัวเรือนละ 25.13 ไร่

2.6.3 ลักษณะทางเศรษฐกิจและการประกอบอาชีพ

สภาพเศรษฐกิจ ของชุมชนในตำบลแก่งโคมส่วนใหญ่ประชากรมีอาชีพด้านการเกษตรกรรม ได้แก่ ปลูกข้าวมากเป็นอันดับหนึ่ง รองลงมาได้แก่ ยางพารา มันสำปะหลัง และปลูกผัก นอกจากนี้เกษตรกรยังมีการเลี้ยงสัตว์

การประกอบอาชีพ ในตำบลแก่งโคมประชากรส่วนใหญ่ประกอบอาชีพเกษตรกรรม ทั้งการทำนา ปลูกยางพารา มันสำปะหลัง พืชผัก และมีการเลี้ยงสัตว์ไว้เพื่อบริโภคและจำหน่าย

- อาชีพทำเกษตรกรรม ตำบลแก่งโคมครัวเรือนเกษตรที่ขึ้นทะเบียนกับกรมส่งเสริมการเกษตร 1,556 ครัวเรือน โดยเกษตรกรปลูกข้าวมากเป็นอันดับหนึ่ง รองลงมาได้แก่ ยางพารา มันสำปะหลัง นอกจากนี้เกษตรกรก็ยังมีเลี้ยงสัตว์ สำหรับการเลี้ยงสัตว์พบว่าส่วนใหญ่เลี้ยงไว้เพื่อบริโภค และจำหน่าย ได้แก่ โค กระบือ สุกร และไก่

2.6.4 ด้านรายได้-รายจ่าย

จากข้อมูลความจำเป็นพื้นฐานของกรมการพัฒนาชุมชน ปี 2566 พบว่า รายได้ครัวเรือนเฉลี่ยปีละ 296,994 บาท รายได้บุคคลเฉลี่ยปีละ 89,164 บาท รายจ่ายครัวเรือนเฉลี่ยปีละ 182,104 บาท รายจ่ายบุคคลเฉลี่ยปีละ 54,671 บาท เมื่อพิจารณาจะเห็นว่ารายได้ครัวเรือนมากกว่ารายจ่ายครัวเรือนปีละ 114,890 บาท และรายได้บุคคลมากกว่ารายจ่ายบุคคลปีละ 34,492 บาท ดังรายละเอียดในตารางที่ 2-5



แผนการใช้ที่ดินตำบลแก่งโดม อำเภอสว่างวีระวงศ์ จังหวัดอุบลราชธานี

ตารางที่ 2-5 รายได้-รายจ่ายเฉลี่ยครัวเรือน ตำบลแก่งโดมอำเภอสว่างวีระวงศ์ จังหวัดอุบลราชธานี ปี 2565

| พื้นที่ | แหล่งรายได้ของครัวเรือน (บาท/ปี) | | | | รายได้ครัวเรือน เฉลี่ย (บาท/ปี) | รายได้บุคคล เฉลี่ย (บาท/ปี) | รายจ่ายครัวเรือน เฉลี่ย (บาท/ปี) | รายจ่ายบุคคล เฉลี่ย (บาท/ปี) |
|-------------------------|----------------------------------|----------|------------|----------|------------------------------------|--------------------------------|-------------------------------------|---------------------------------|
| | อาชีพหลัก | อาชีพรอง | รายได้อื่น | ทำ-หาเอง | | | | |
| ตำบลแก่งโดม | 216,673 | 27,825 | 23,784 | 28,711 | 296,994 | 89,164 | 182,104 | 54,671 |
| หมู่ที่ 1 โคกสมบุรณ์นอก | 122,729 | 22,532 | 16,258 | 24,327 | 185,847 | 57,241 | 129,664 | 39,936 |
| หมู่ที่ 2 โคกสมบุรณ์ | 133,009 | 38,652 | 23,545 | 27,881 | 223,087 | 68,719 | 136,486 | 42,042 |
| หมู่ที่ 3 นาคำ | 65,253 | 36,904 | 26,373 | 32,831 | 161,361 | 53,787 | 84,759 | 28,253 |
| หมู่ที่ 4 ผึ่งโดม | 71,429 | 46,364 | 28,675 | 27,078 | 173,545 | 51,595 | 100,675 | 29,931 |
| หมู่ที่ 5 คำหมากอ่อน | 252,909 | 455 | 19,791 | 29,636 | 302,791 | 101,856 | 230,564 | 77,560 |
| หมู่ที่ 6 แก่งโดม | 300,135 | 0 | 13,946 | 18,784 | 332,865 | 126,318 | 170,743 | 64,795 |
| หมู่ที่ 7 ใหม่ศรีเจริญ | 397,879 | 1,439 | 25,000 | 29,879 | 454,197 | 121,858 | 227,576 | 61,057 |
| หมู่ที่ 8 สะพานโดม | 406,766 | 285 | 11,013 | 13,165 | 431,228 | 131,533 | 316,044 | 96,400 |
| หมู่ที่ 9 ห้วยขาม | 417,386 | 0 | 14,205 | 20,455 | 452,045 | 130,855 | 277,557 | 80,345 |
| หมู่ที่ 10 หนองนกเขียน | 147,407 | 61,190 | 38,489 | 21,899 | 268,985 | 68,221 | 189,833 | 48,146 |
| หมู่ที่ 11 ดอนผึ่ง | 101,671 | 62,000 | 43,535 | 67,733 | 274,939 | 71,569 | 108,853 | 28,335 |
| หมู่ที่ 12 ค่ำกลาง | 61,045 | 71,823 | 25,321 | 28,806 | 186,995 | 61,543 | 115,259 | 37,933 |
| หมู่ที่ 13 โนนเตาเหล็ก | 105,225 | 74,625 | 44,000 | 39,850 | 263,700 | 65,516 | 95,925 | 23,832 |

ที่มา: กรมการพัฒนาชุมชน (2566)



บทที่ 3

สถานภาพของทรัพยากรธรรมชาติ

การศึกษาสถานภาพของทรัพยากรธรรมชาติในพื้นที่ตำบลแก้งโคม อำเภอสว่างวีระวงศ์ จังหวัดอุบลราชธานี ได้แก่ ทรัพยากรป่าไม้ ทรัพยากรน้ำ และทรัพยากรดิน ซึ่งเป็นทรัพยากรกายภาพที่สำคัญต่อการทำการเกษตร ดังนั้นจึงจำเป็นต้องทราบว่าทรัพยากรธรรมชาติแต่ละชนิดปัจจุบันมีสถานะอย่างไร เพื่อใช้เป็นข้อมูลประกอบการวางแผนการใช้ที่ดินซึ่งจะนำไปสู่การกำหนดแผนงาน โครงการ กิจกรรม รวมถึงมาตรการต่าง ๆ เพื่อการพัฒนาพื้นที่อย่างมีประสิทธิภาพต่อไป โดยมีรายละเอียดดังนี้

3.1 ทรัพยากรป่าไม้

3.1.1 ป่าไม้ตามกฎหมายและมติคณะรัฐมนตรี

1) ป่าอนุรักษ์ ไม่พบพื้นที่ป่าอนุรักษ์ (เขตอุทยานแห่งชาติ เขตรักษาพันธุ์สัตว์ป่า เขตวนอุทยาน เขตห้ามล่าสัตว์ป่า) ในพื้นที่

2) ป่าสงวนแห่งชาติ ได้มีการจำแนกเขตการใช้ประโยชน์ทรัพยากรและที่ดินป่าไม้ในพื้นที่ป่าสงวนแห่งชาติตามมติคณะรัฐมนตรี วันที่ 10 มีนาคม 2535 และ 17 มีนาคม 2535 แบ่งออกเป็น 3 เขต ประกอบด้วย เขตพื้นที่ป่าเพื่อการอนุรักษ์ (Zone C) เขตพื้นที่ป่าเพื่อเศรษฐกิจ (Zone E) และเขตพื้นที่ป่าที่เหมาะสมต่อการเกษตร (Zone A) จากการวิเคราะห์ข้อมูล พบพื้นที่ป่าจำแนกเขตการใช้ประโยชน์ทรัพยากรที่ดินและป่าไม้ในพื้นที่ป่าสงวนแห่งชาติตามมติคณะรัฐมนตรีในพื้นที่ คือ เขตพื้นที่ป่าเพื่อเศรษฐกิจ (Zone E) เนื้อที่ 4,940 ไร่

3.1.2 **ชั้นคุณภาพลุ่มน้ำ** (มติคณะรัฐมนตรี วันที่ 28 พฤษภาคม 2528) จากการวิเคราะห์ข้อมูลพบชั้นคุณภาพลุ่มน้ำในพื้นที่ ได้แก่

- 1) พื้นที่ลุ่มน้ำชั้นที่ 4B เนื้อที่ 18,481 ไร่
- 2) พื้นที่ลุ่มน้ำชั้นที่ 5B เนื้อที่ 28,759 ไร่

ทั้งนี้ เนื้อที่ดังกล่าวข้างต้นคำนวณด้วยระบบสารสนเทศภูมิศาสตร์ เป็นเนื้อที่เบื้องต้นเท่านั้น ไม่สามารถใช้อ้างอิงได้ทางกฎหมาย

3.2 ทรัพยากรน้ำ

3.2.1 ปริมาณน้ำฝน พบว่าในพื้นที่ตำบลแก้งโคม มีปริมาณน้ำฝนเฉลี่ยในคาบ 30 ปี (พ.ศ. 2536-2565) 1,631.6 มิลลิเมตรต่อปี

3.2.2 น้ำผิวดิน หมายถึง แม่น้ำลำคลอง หนอง บึง ทะเลสาบ อ่างเก็บ และแหล่งน้ำสาธารณะอื่นๆ ที่อยู่ภายในผืนแผ่นดิน ในพื้นที่ตำบลแก้งโคม มีรายละเอียดของแหล่งน้ำผิวดินดังนี้



แหล่งน้ำผิวดินธรรมชาติ ได้แก่ ลำโดมใหญ่ หนองขี้นาค หนองหลวง ห้วยกลาง ห้วยข้า
ห้วยขาม ห้วยคำใหญ่ ห้วยเคนโก ห้วยผึ้ง ห้วยโพธิ์ ห้วยแสนพราน และห้วยใหญ่

แหล่งน้ำผิวดินที่มนุษย์สร้างขึ้น ได้แก่ อ่างเก็บน้ำหนองคำผักแว่น และอ่างเก็บน้ำห้วยข้า

3.2.3 น้ำบาดาลจากฐานข้อมูลของกรมทรัพยากรน้ำบาดาล (2566) พบว่า ตำบลแก่งโคม
มีจำนวนบ่อบาดาลราชการจำนวน 8 บ่อ และจำนวนบ่อบาดาลเอกชนจำนวน 1 บ่อ

3.3 ทรัพยากรดิน

ทรัพยากรดินในพื้นที่ตำบลแก่งโคม อำเภอสว่างวีระวงศ์ จังหวัดอุบลราชธานี พบหน่วยแผนที่ดิน
ทั้งหมด 9 หน่วยแผนที่ดิน และหน่วยพื้นที่เบ็ดเตล็ด 1 หน่วยแผนที่ ดังนี้

3.3.1 ดินในพื้นที่ลุ่ม มี 2 หน่วยแผนที่ดิน ได้แก่

1) หน่วยแผนที่ดิน Lah-fl-sIA ดินละหอนทรายที่เป็นดินร่วนละเอียด มีเนื้อดินบนเป็น
ดินร่วนปนทราย ความลาดชัน 0-2 เปอร์เซ็นต์ มีเนื้อที่ 602 ไร่ หรือร้อยละ 1.27 ของพื้นที่ตำบล

2) หน่วยแผนที่ดิน St-sIA ชุดดินสีทน มีเนื้อดินบนเป็นดินร่วนปนทราย ความลาดชัน
0-2 เปอร์เซ็นต์ มีเนื้อที่ 1,409 ไร่ หรือร้อยละ 2.98 ของพื้นที่ตำบล

3.3.2 ดินในพื้นที่ดอน มี 7 หน่วยแผนที่ดิน ได้แก่

1) หน่วยแผนที่ดิน Kg-lsB ชุดดินค่าง มีเนื้อดินบนเป็นดินทรายปนดินร่วน ความลาดชัน
2-5 เปอร์เซ็นต์ มีเนื้อที่ 16,064 ไร่ หรือร้อยละ 34.01 ของพื้นที่ตำบล

2) หน่วยแผนที่ดิน Kg-tks-sIB ดินค่างที่เป็นทรายหนา มีเนื้อดินบนเป็นดินร่วนปนทราย
ความลาดชัน 2-5 เปอร์เซ็นต์ มีเนื้อที่ 9,687 ไร่ หรือร้อยละ 20.51 ของพื้นที่ตำบล

3) หน่วยแผนที่ดิน Kt-sIB ชุดดินโคราช มีเนื้อดินบนเป็นดินร่วนปนทราย ความลาดชัน
2-5 เปอร์เซ็นต์ มีเนื้อที่ 49 ไร่ หรือร้อยละ 0.10 ของพื้นที่ตำบล

4) หน่วยแผนที่ดิน Ptc-sIB ชุดดินปักธงชัย มีเนื้อดินบนเป็นดินร่วนปนทราย ความลาดชัน
2-5 เปอร์เซ็นต์ มีเนื้อที่ 5,392 ไร่ หรือร้อยละ 11.41 ของพื้นที่ตำบล

5) หน่วยแผนที่ดิน Ptc-gm-sIA/b ดินปักธงชัยที่มีจุดประสีเทา มีเนื้อดินบนเป็นดินร่วน
ปนทราย ความลาดชัน 0-2 เปอร์เซ็นต์ และมีคันทนา มีเนื้อที่ 2,381 ไร่ หรือร้อยละ 5.04 ของพื้นที่ตำบล

6) หน่วยแผนที่ดิน Ptc-mw-sIA ดินปักธงชัยที่มีการระบายน้ำดีปานกลาง มีเนื้อดินบน
เป็นดินร่วนปนทราย ความลาดชัน 0-2 เปอร์เซ็นต์ มีเนื้อที่ 7,449 ไร่ หรือร้อยละ 15.77 ของพื้นที่ตำบล

7) หน่วยแผนที่ดิน Ptc-mw-sIB ดินปักธงชัยที่มีการระบายน้ำดีปานกลาง มีเนื้อดินบน
เป็นดินร่วนปนทราย ความลาดชัน 2-5 เปอร์เซ็นต์ มีเนื้อที่ 3,532 ไร่ หรือร้อยละ 7.48 ของพื้นที่ตำบล

3.3.3 พื้นที่เบ็ดเตล็ด มี 1 หน่วยแผนที่ คือ หน่วยแผนที่ W พื้นที่น้ำ มีเนื้อที่ 675 ไร่ หรือร้อยละ
1.43 ของพื้นที่ตำบล



ปัญหาทรัพยากรดินทางการเกษตรตามสภาพธรรมชาติในพื้นที่ พบปัญหาดินทรายจัด มีเนื้อที่ 25,751 ไร่ หรือร้อยละ 54.52 ของพื้นที่ตำบล ได้แก่ ชุดดินค้ำบง (Kg) และดินค้ำบงที่เป็นทรายหนา (Kg-tks) รายละเอียดของสมบัติดิน ตำบลแก้งโคม อำเภอสว่างวีระวงศ์ จังหวัดอุบลราชธานี ดังแสดงในตารางที่ 3-1 และแผนที่แสดงในลักษณะของชุดดิน (รูปที่ 3-1)



แผนการใช้ที่ดินตำบลแก่งโคม อำเภอสว่างวีระวงศ์ จังหวัดอุบลราชธานี

ตารางที่ 3-1 สมบัติดิน ตำบลแก่งโคม อำเภอสว่างวีระวงศ์ จังหวัดอุบลราชธานี

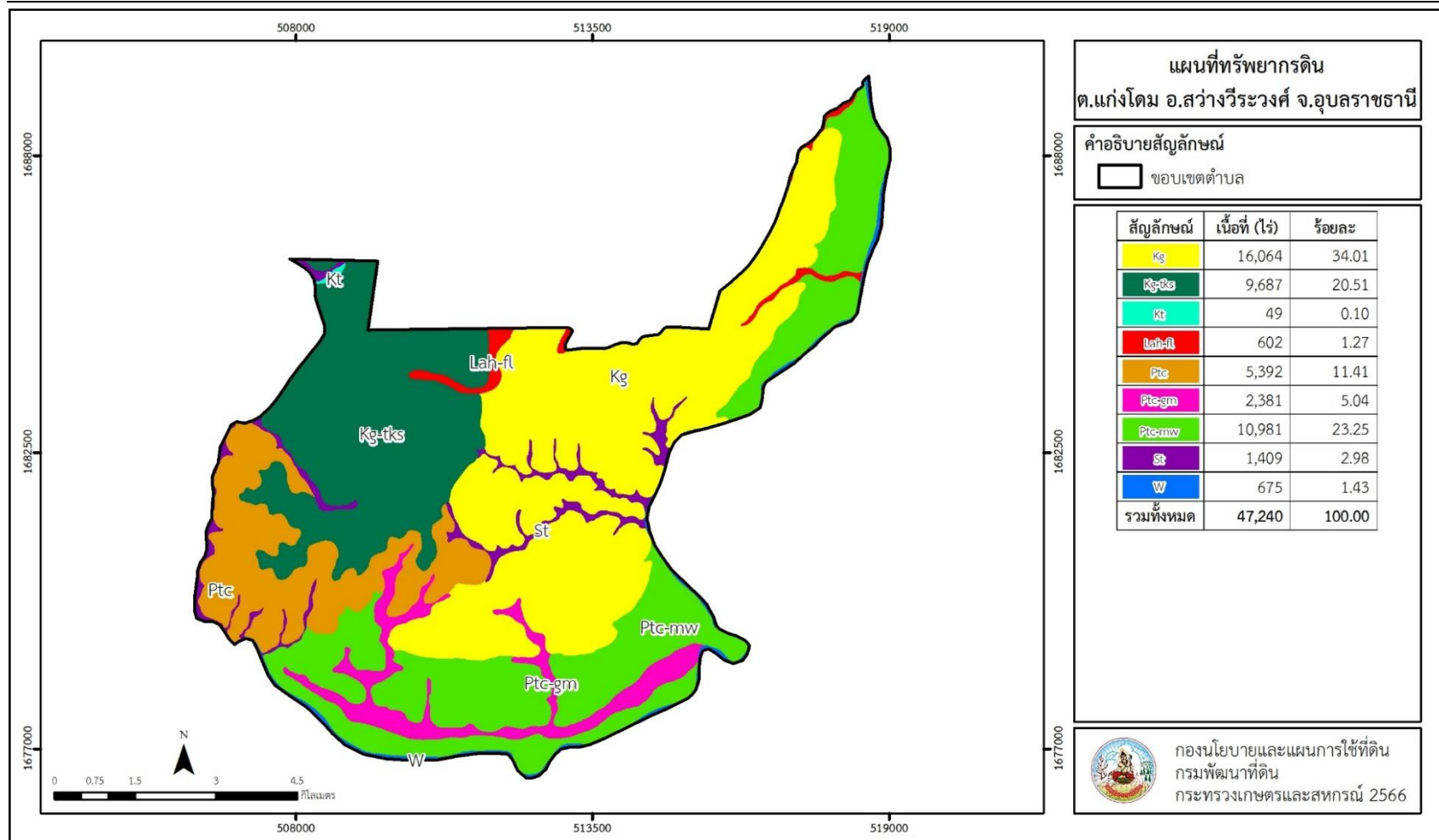
| หน่วยแผนที่ดิน | ความลาดชัน (%) | ความลึก (ซม.) | การระบายน้ำ | ความอุดมสมบูรณ์ของดิน | ความจุแลกเปลี่ยนแคตไอออน (cmol/kg) | ความอิ่มตัวเบส (%) | ปฏิกิริยาดิน | | ค่าการนำไฟฟ้า (dS/m) | ความลึกของชั้นจาโรไซต์ (ซม.) | เนื้อที่ | |
|-------------------|----------------|---------------|-------------------------|-----------------------|------------------------------------|--------------------|--------------|---------|----------------------|------------------------------|---------------|---------------|
| | | | | | | | ดินบน | ดินล่าง | | | ไร่ | ร้อยละ |
| Kg-lsB | 2-5 | >150 | ค่อนข้างมากถึงดี | ต่ำ | <10 | 35-75 | 6.0-6.5 | 6.5-7.0 | <2 | - | 16,064 | 34.01 |
| Kg-tks-slB | 2-5 | >150 | ค่อนข้างมากถึงดี | ต่ำ | <10 | 35-75 | 6.0-6.5 | 6.5-7.0 | <2 | - | 9,687 | 20.51 |
| Kt-slB | 2-5 | >150 | ดีปานกลาง | ต่ำ | <10 | <35 | 5.0-5.5 | 5.5-6.5 | <2 | - | 49 | 0.10 |
| Lah-fl-sIA | 0-2 | >150 | ดีปานกลางถึงค่อนข้างเลว | ต่ำ | <10 | <35 | 5.0-5.5 | 4.5-5.0 | <2 | - | 602 | 1.27 |
| Ptc-gm-sIA/b | 0-2 | >150 | ดีปานกลางถึงค่อนข้างเลว | ต่ำ | <10 | <35 | 5.0-6.5 | 4.5-5.0 | <2 | - | 2,381 | 5.04 |
| Ptc-mw-sIA | 0-2 | >150 | ดีปานกลาง | ต่ำ | <10 | <35 | 5.0-6.5 | 4.5-5.0 | <2 | - | 7,449 | 15.77 |
| Ptc-mw-slB | 2-5 | >150 | ดีปานกลาง | ต่ำ | <10 | <35 | 5.0-6.5 | 4.5-5.0 | <2 | - | 3,532 | 7.48 |
| Ptc-slB | 2-5 | >150 | ดี | ต่ำ | <10 | <35 | 5.0-6.5 | 4.5-5.0 | <2 | - | 5,392 | 11.41 |
| St-sIA | 0-2 | >150 | ค่อนข้างเลว | ต่ำ | 10-20 | 35-75 | 5.0-5.5 | 5.5-6.5 | <2 | - | 1,409 | 2.98 |
| W | - | - | - | - | - | - | - | - | - | - | 675 | 1.43 |
| รวมทั้งหมด | | | | | | | | | | | 47,240 | 100.00 |

หมายเหตุ: เนื้อที่คำนวณด้วยระบบสารสนเทศภูมิศาสตร์

ที่มา: กองสำรวจดินและวิจัยทรัพยากรดิน (2566)



แผนการใช้ที่ดินตำบลแก่งโคม อำเภอสว่างวีระวงศ์ จังหวัดอุบลราชธานี



รูปที่ 3-1 ทรัพยากรดิน ตำบลแก่งโคม อำเภอสว่างวีระวงศ์ จังหวัดอุบลราชธานี



บทที่ 4

กระบวนการมีส่วนร่วมของชุมชน (Participatory Rural Appraisal : PRA)

4.1 การวิเคราะห์ผลจากการจัดทำกระบวนการมีส่วนร่วมของชุมชน (PRA)

การวิเคราะห์ผลจากการจัดทำกระบวนการมีส่วนร่วมของชุมชน (PRA) เมื่อวันที่ 21 กรกฎาคม 2566 มีสาระสำคัญสรุปได้ดังนี้

4.1.1 ปัญหาหลักของตำบลแก้งโคม คือ

- 1) ดินเสื่อมสภาพ ดินขาดความอุดมสมบูรณ์ และขาดธาตุอาหารในดิน
- 2) ปัญหาเรื่องดินทรายจัด ดินกรด และดินเหนียวจัด
- 3) การชะล้างพังทลายของดิน
- 4) ขาดแคลนแหล่งน้ำ สระน้ำขนาดเล็ก บ่อบาดาล
- 5) แหล่งน้ำสาธารณะตื้นเขิน
- 6) พื้นที่แล้งซ้ำซาก
- 7) ขาดระบบท่อส่งน้ำเพื่อการเกษตร
- 8) ปัญหาน้ำเน่าเสีย น้ำเกิดสนิม
- 9) น้ำประปามีสิ่งสกปรกเจือปน
- 10) วัชพืชและโรคในนาข้าว ใบเหลือง ข้าวใบแห้ง รากเน่า โรคใบไหม้ เพลี้ยกระโดด
หนอนในนาข้าว โรครากเน่าในมันสำปะหลัง
- 11) ราคาผลผลิตตกต่ำ
- 12) ที่ดินทำกินไม่มีเอกสารสิทธิ์

4.1.2 ความต้องการของชุมชน เกษตรกร และตำบลแก้งโคม มีความต้องการ 11 ประการ คือ

- 1) จัดหาแหล่งน้ำในไร่นานอกเขตชลประทาน
- 2) โครงการขุดลอกห้วยธรรมชาติ และระบบท่อส่งน้ำจากแหล่งน้ำสาธารณะ
- 3) โครงการขุดเจาะน้ำบาดาลระบบโซล่าเซลล์เพื่อทำการเกษตร
- 4) แก้ปัญหาระบบน้ำประปาในชุมชนที่น้ำเกิดสนิม
- 5) ระบบโซล่าเซลล์ทางการเกษตร
- 6) โครงการสนับสนุนพลังงานแสงอาทิตย์
- 7) สนับสนุนและองค์ความรู้เรื่องการปรับปรุงบำรุงดิน ดินที่เสื่อมสภาพ สารปรับปรุงบำรุงดิน การจัดการดินในตำบล เมล็ดปุ๋ยพืชสด
- 8) การกำหนดราคาสินค้าทางการเกษตร



- 9) แหล่งเงินทุนทางการเกษตร
- 10) สนับสนุนต่อยอดกลุ่มผักอินทรีย์ การพัฒนาอาชีพ
- 10) โครงการสนับสนุนยารักษา ด้านพืช
- 11) โครงการอนุรักษ์ดินและน้ำการปรับปรุงแปลงนาตามพื้นที่ไม่เหมาะสมทางการเกษตร

(Agri-Map)

ผลจากการจัดทำกรมีส่วนร่วมนของชุมชน (PRA) ได้นำมาวิเคราะห์ร่วมกับปัญหาด้านกายภาพ โดยระบบ DPSIR มีรายละเอียดดังนี้

1) แรงขับเคลื่อน (Driver) มี 6 ประการ คือ

- 1.1) ปัญหาดินเสื่อมสภาพ ขาดการปรับปรุงบำรุงดิน
- 1.2) การใช้ที่ดินไม่ถูกต้องตามความเหมาะสมกับสภาพพื้นที่
- 1.3) ปัญหาขาดแคลนแหล่งน้ำเพื่อการเกษตร
- 1.4) ปัญหาน้ำท่วม
- 1.5) การเปลี่ยนแปลงสภาพภูมิอากาศ
- 1.6) การไร้กรรมสิทธิ์ที่ดิน

2) แรงกดดัน (Pressure) ที่เกิดจากปัจจัยขับเคลื่อน มี 4 ประการ คือ

- 2.1) แก้ปัญหาเรื่องดินเสื่อมโทรม ดินกรด ดินทรายจัด การปรับปรุงบำรุงดิน
- 2.2) แก้ไขปัญหาโครงการขุดลอกแหล่งน้ำสาธารณะที่ตื้นเขิน
- 2.3) แก้ไขปัญหาจัดหาแหล่งน้ำ
- 2.4) แก้ไขปัญหาน้ำท่วม

3) สภาวะ (State) ที่เกิดแรงกดดัน มี 4 ประการ คือ

- 3.1) ขาดการปรับปรุงบำรุงดิน ขาดการปรับสภาพของที่ดิน ไม่สามารถทำการเกษตรได้เป็นอย่างดี ความเสื่อมโทรมของดินทางกายภาพ/เคมี/ชีวภาพ
- 3.2) แหล่งน้ำสาธารณะตื้นเขิน ขาดแคลนแหล่งน้ำ
- 3.3) ขาดแคลนพันธุ์พืชทางการเกษตร
- 3.4) ขาดแคลนแหล่งเงินทุน

4) ผลกระทบ (Impact) ที่ปรากฏในพื้นที่ มี 4 ประการ คือ

- 4.1) ความปลอดภัยในทรัพย์สินและชีวิต
- 4.2) ผลผลิตตกต่ำ/ต้นทุนการผลิตสูง
- 4.3) เกษตรกรมีหนี้สิน รายได้น้อย
- 4.4) มีปัญหาต่อคุณภาพชีวิต สุขภาพไม่ดี

5) การตอบสนอง (Response) ของภาครัฐในอดีต ปัจจุบัน และในอนาคต มีดังนี้

อดีต-ปัจจุบัน

พื้นที่ลาดชัน



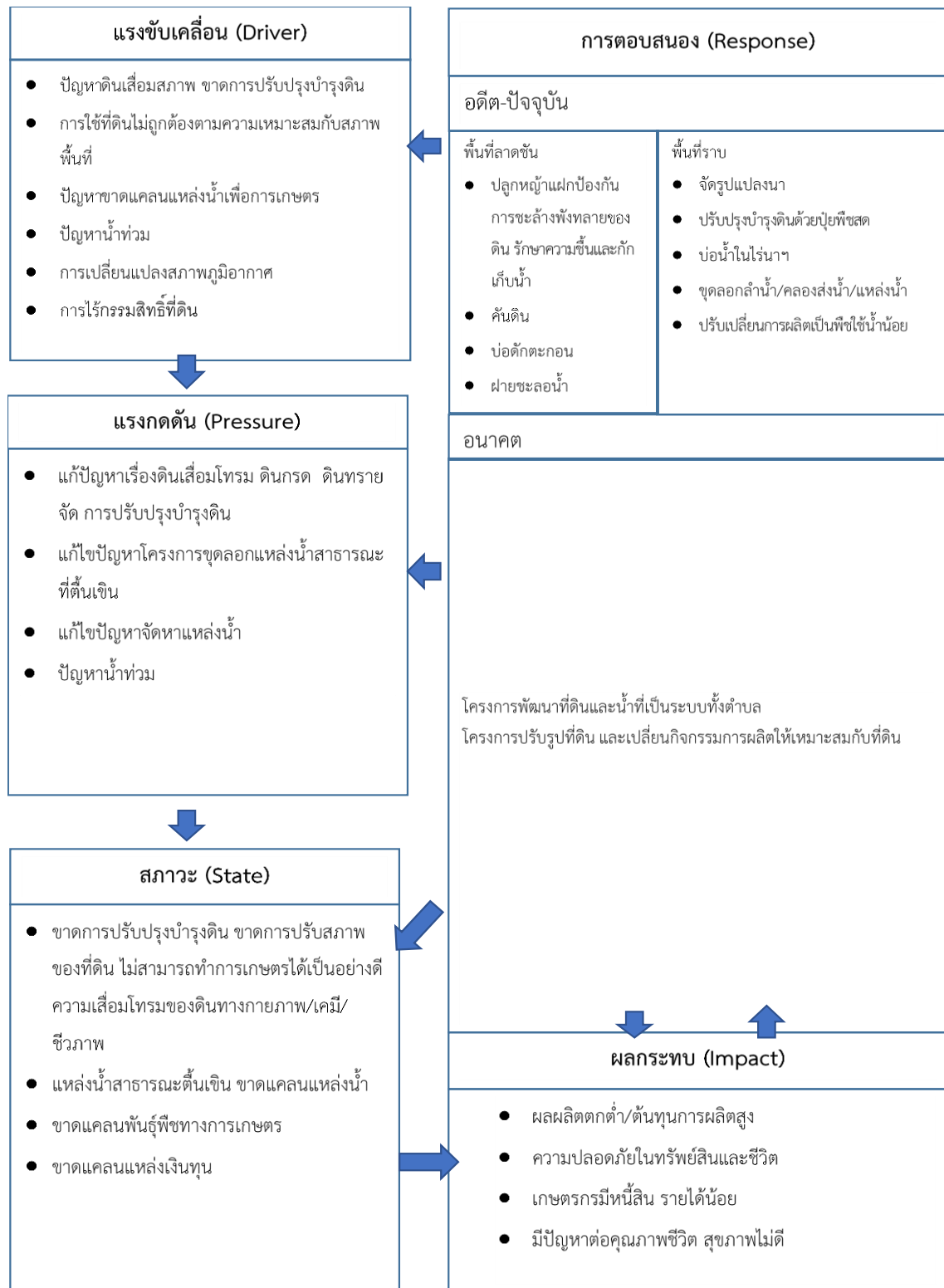
- 5.1) ปลูกหญ้าแฝก ป้องกันการชะล้างพังทลายของดิน รักษาความชื้นและกักเก็บน้ำ
- 5.2) คันดิน
- 5.3) ปอดักตะกอน
- 5.4) ฝายชะลอน้ำ
- พื้นที่ราบ
- 5.5) จัดรูปแปลงนา
- 5.6) ปรับปรุงบำรุงดินด้วยปุ๋ยพืชสด
- 5.7) บ่อน้ำไร่นา
- 5.8) ชุดลอกลำน้ำ/คลองส่งน้ำ/แหล่งน้ำ

อนาคต

- 1) โครงการพัฒนาที่ดินและน้ำที่เป็นระบบทั้งตำบล
 - 2) โครงการปรับปรุงที่ดิน และเปลี่ยนกิจกรรมการผลิตให้เหมาะสมกับที่ดิน
- ดังมีรายละเอียดในรูปที่ 4-1



แผนการใช้ที่ดินตำบลแก่งโคม อำเภอสว่างวีระวงศ์ จังหวัดอุบลราชธานี



รูปที่ 4-1 การวิเคราะห์สถานการณ์โดยระบบ DPSIR ของตำบลแก่งโคม อำเภอสว่างวีระวงศ์ จังหวัดอุบลราชธานี



4.2 ระบบการปลูกพืชในปัจจุบัน

ตำบลแก้งโคม อำเภอสว่างวีระวงศ์ จังหวัดอุบลราชธานี มีการเพาะปลูกพืช ดังนี้

4.2.1 พื้นที่ลุ่ม

1) ข้าวนาปี เกษตรกรจะปลูกข้าวนาปีในช่วงฤดูฝน โดยปลูกระหว่างเดือนพฤษภาคมถึง ตุลาคมและจะเก็บเกี่ยวช่วงเดือนพฤศจิกายนถึงธันวาคม พันธุ์ข้าวที่ปลูก ได้แก่ ข้าวหอมมะลิ 105 และ กข 15

4.2.2 พื้นที่ดอน

1) มันสำปะหลัง เกษตรกรจะปลูกมันสำปะหลังช่วงต้นฤดูฝนระหว่างเดือนเมษายนถึง พฤษภาคม ซึ่งจะมีอายุจากวันปลูกถึงเก็บเกี่ยวประมาณ 10-14 เดือน

2) พืชไร่ ที่นิยมปลูก ได้แก่ ข้าวโพดเลี้ยงสัตว์

2) ไม้ยืนต้น ที่นิยมปลูก ได้แก่ ยางพารา ยูคาลิปตัส ปาล์มน้ำมัน มะม่วงหิมพานต์ อินทผาลัม

3) ไม้ผล ที่นิยมปลูก ได้แก่ ไม้ผล ทูเรียน กล้วยน้ำว่า มะพร้าวน้ำหอม สับปะรด มะม่วง (รูปที่ 4-2)

| ชนิดพืช | เดือน | | | | | | | | | | | | |
|----------------------|---|------|-------|-------|------|----------|------|------|------|------|------|------|--|
| | ม.ค. | ก.พ. | มี.ค. | เม.ย. | พ.ค. | มิ.ย. | ก.ย. | ส.ค. | ก.ย. | ต.ค. | พ.ย. | ธ.ค. | |
| บริเวณพื้นที่ราบลุ่ม | | | | | | | | | | | | | |
| 1. ข้าว | | | | | | ข้าวนาปี | | | | | | | |
| บริเวณพื้นที่ดอน | | | | | | | | | | | | | |
| 1. มันสำปะหลัง | มันสำปะหลัง | | | | | | | | | | | | |
| 2. พืชไร่ | ข้าวโพดเลี้ยงสัตว์ | | | | | | | | | | | | |
| 3. ไม้ยืนต้น | ยางพารา ยูคาลิปตัส ปาล์มน้ำมัน มะม่วงหิมพานต์ อินทผาลัม | | | | | | | | | | | | |
| 3. ไม้ผล | ทุเรียน กล้วยน้ำว่า มะพร้าวน้ำหอม สับปะรด มะม่วง | | | | | | | | | | | | |

รูปที่ 4-2 ระบบการปลูกพืชในปัจจุบัน ตำบลแก้งโคม อำเภอสว่างวีระวงศ์ จังหวัดอุบลราชธานี



บทที่ 5

การประเมินคุณภาพที่ดิน

5.1 หลักการประเมินคุณภาพที่ดินด้านกายภาพ

การประเมินคุณภาพที่ดินหรือการประเมินความเหมาะสมของที่ดิน สอดคล้องตามหลักการของ FAO Framework ค.ศ. 1983 ซึ่งการประเมินคุณภาพที่ดินด้านกายภาพ เป็นการประเมินศักยภาพของที่ดินว่าที่ดินนั้น ๆ เหมาะสมมากหรือน้อยเพียงใดสำหรับการใช้ที่ดินประเภทต่าง ๆ หรือการปลูกพืชต่าง ๆ โดยพิจารณาจาก สภาพแวดล้อมที่มีผลต่อการเจริญเติบโตของพืช สมบัติดินที่ได้จำแนกไว้ในแต่ละตำบล ร่วมกับการจัดการพื้นที่ เช่น ระบบชลประทาน พื้นที่ยกทรง การจัดระบบอนุรักษ์ดินและน้ำ เป็นต้น และนอกจากนี้พิจารณาความต้องการปัจจัยต่อการปลูกพืชแต่ละชนิด สอดคล้องตามหลักการของ FAO ได้แก่ ความต้องการด้านพืช ความต้องการด้านการจัดการ ความต้องการด้านการอนุรักษ์ (บัณฑิต และคำรณ, 2542) รายละเอียดดังตารางที่ 5-1

ระดับความเหมาะสมของที่ดินได้จากการสังเคราะห์ข้อมูลดิน การจัดการที่ดิน หรือดินที่มีลักษณะเฉพาะที่เกิดขึ้นตามสภาพภูมิประเทศ (ซึ่งจะเรียกรวมว่าหน่วยที่ดิน) ลักษณะภูมิอากาศ พิจารณาร่วมกับระดับความต้องการปัจจัยต่อการเจริญเติบโตของพืชแต่ละชนิด หลังจากนั้นดำเนินการประเมินคุณภาพที่ดิน ซึ่งสามารถจำแนกระดับความเหมาะสมของที่ดินได้เป็น 4 ชั้น ได้แก่ เหมาะสมสูง (S1) เหมาะสมปานกลาง (S2) เหมาะสมเล็กน้อย (S3) และไม่เหมาะสม (N) โดยที่

S1 : ไม่มีข้อจำกัดด้านที่ดินตามปัจจัยที่ใช้พิจารณา

S2 : มีข้อจำกัดด้านที่ดินที่แก้ไขได้ง่ายหรือข้อจำกัดอาจไม่ส่งผลกระทบต่อ การเจริญเติบโตของพืชอย่างชัดเจน

S3 : มีข้อจำกัดด้านที่ดินที่แก้ไขได้ยาก ควรปรับเปลี่ยนการผลิตเป็นพืชชนิดอื่นหรือ กิจกรรมอื่น (ส่วนใหญ่เป็นลักษณะทางกายภาพ)

N : มีข้อจำกัดที่พัฒนาหรือปรับปรุงที่ดินได้ยากมาก หากจะดำเนินการพัฒนาหรือ ปรับปรุงต้องใช้ต้นทุนสูงหรือเครื่องจักรขนาดใหญ่ แนะนำให้ปรับเปลี่ยนการผลิต



ตารางที่ 5-1 ตัวอย่างการประเมินคุณภาพที่ดินด้านกายภาพของประเภทการใช้ประโยชน์ที่ดิน

| คุณภาพที่ดิน (Land Quality) | คุณลักษณะที่ดินตัวแทน (Land Characteristics) | ระดับความ เหมาะสม (Land Suitability Rating) |
|--|---|--|
| 1. ความเหมาะสมด้านความต้องการด้านพืช (Crop Requirements) | | |
| 1.1 การหยั่งลึกของรากพืช (r) | ความลึกของดิน | S1 |
| 1.2 ความชุ่มชื้นที่เป็นประโยชน์ต่อพืช (m) | ปริมาณน้ำฝนเฉลี่ยในรอบปี | S2m |
| 1.3 ความเป็นประโยชน์ของออกซิเจน ต่อรากพืช (o) | สภาพการระบายน้ำของดิน | S2o |
| ความเหมาะสมรวมด้านความต้องการด้านพืช (Crop Requirements) | | S2om |
| 2. ความเหมาะสมด้านความต้องการด้านการจัดการ (Management Requirements) | | |
| 2.1 สภาวะการเขตกรรม (k) | ชั้นความยากง่ายในการ เขตกรรม (ดินบน) | S1 |
| 2.2 ศักยภาพการใช้เครื่องจักรกล (w) | ความลาดชันของพื้นที่ | S3w |
| ความเหมาะสมรวมด้านความต้องการด้านการจัดการ (Management Requirements) | | S3w |
| 3. ความเหมาะสมด้านความต้องการด้านการอนุรักษ์ (Conservation Requirements) | | |
| 3.1 ความเสียหายจากการกัดกร่อน (e) | ความลาดชันของพื้นที่ | S3e |
| ความเหมาะสมรวมด้านความต้องการด้านการอนุรักษ์ (Conservation Requirements) | | S3e |
| ความเหมาะสมด้านกายภาพของประเภทการใช้ประโยชน์ที่ดินใน แต่ละหน่วยที่ดินโดยรวม | | S3ew |

5.2 พืชเศรษฐกิจที่สำคัญของตำบล

พืชเศรษฐกิจหลักและพืชทางเลือกของตำบล ได้แก่ ข้าว ยางพารา มันสำปะหลัง

5.3 ระดับความเหมาะสมของที่ดิน

การประเมินคุณภาพที่ดินของพืชเศรษฐกิจหลักและพืชทางเลือก ตำบลแก้งโคม อำเภอสว่างวีระวงศ์ จังหวัดอุบลราชธานี ได้ผลการประเมินคุณภาพที่ดินดังตารางที่ 5-2



ตารางที่ 5-2 ชั้นความเหมาะสมทางกายภาพของดิน ตำบลแก้งโคม อำเภอสว่างวีระวงศ์ จังหวัดอุบลราชธานี

| หน่วยแผนที่ดิน | ข้าว | ยางพารา | มันสำปะหลัง |
|----------------|---------|---------|-------------|
| Kg-lsB | S3o | S2ns | S2ns |
| Kg-tks-slB | S3o | S2ns | S2ns |
| Kt-slB | S2ewons | S2ons | S2ons |
| Lah-fl-slA | S2ons | S3o | N |
| Ptc-gm-slA/b | S2ons | S3o | N |
| Ptc-mw-slA | S2ons | S2on | S2on |
| Ptc-mw-slB | S2ewons | S2ons | S2ons |
| Ptc-slB | S3o | S2n | S2n |
| St-slA | S2s | S3o | N |

หมายเหตุ : ความหมายของสัญลักษณ์แสดงข้อจำกัดชั้นความเหมาะสม

e = ความเสียหายจากการกัดกร่อน

w = ศักยภาพการใช้เครื่องจักร

o = ความเป็นประโยชน์ของออกซิเจนต่อรากพืช

n = ความจุในการดูดซับธาตุอาหาร

s = ความเป็นประโยชน์ของธาตุอาหาร



บทที่ 6

แผนการใช้ที่ดิน

6.1 การวิเคราะห์ข้อมูลเพื่อจัดทำแผนการใช้ที่ดินระดับตำบล

ตามที่กรมพัฒนาที่ดินได้จัดทำแผนปฏิบัติการราชการกรมพัฒนาที่ดิน ระยะ 5 ปี (พ.ศ. 2566-2570) เพื่อให้บรรลุตามวิสัยทัศน์ที่กำหนดไว้ คือ “เป็นองค์การอัจฉริยะทางดิน เพื่อขับเคลื่อนการใช้ที่ดินอย่างเหมาะสม 15 ล้านไร่ ภายในปี 2570” ซึ่งในส่วนของประเด็นการพัฒนาที่ 2 บริหารจัดการทรัพยากรดินและที่ดินด้วยชุดข้อมูลที่มีมูลค่าสูง (High Value Dataset) ซึ่งมีเป้าหมาย คือ การนำชุดข้อมูลที่มีมูลค่าสูง ไปใช้ในการบริหารจัดการทางการเกษตร ในส่วนของตัวชี้วัด บริหารจัดการทรัพยากรดินและที่ดินบนพื้นฐานของชุดข้อมูลที่มีมูลค่าสูง ร้อยละ 100 กลยุทธ์ที่ 2 ยกระดับแผนการใช้ที่ดินไปสู่การปฏิบัติ ได้กำหนดให้ ร้อยละของแผนการใช้ที่ดินระดับตำบลที่จัดทำแล้วเสร็จทั้งประเทศ ภายใน ปี 2570 (ไม่น้อยกว่า ร้อยละ 80) เป็นตัวชี้วัดหนึ่งของกลยุทธ์ดังกล่าว

การวางแผนการใช้ที่ดินระดับตำบลเป็นการวางกรอบและนโยบายการการพัฒนาพื้นที่ให้เกิดการใช้ที่ดินอย่างสมดุลและยั่งยืน ซึ่งจะมีความละเอียดและเฉพาะเจาะจงมากกว่าแผนการใช้ที่ดินระดับประเทศ ที่ใช้เป็นกรอบนโยบายการพัฒนาพื้นที่ระดับประเทศ เป็นการกำหนดแนวทางใช้ที่ดินให้ตรงกับศักยภาพโดยเฉพาะทางด้านการเกษตร และนำไปสู่การกำหนดแผนงาน โครงการ กิจกรรม ที่มีความสอดคล้องกับสภาพพื้นที่ ทั้งนี้การใช้ขอบเขตการปกครองในระดับตำบลจะนำไปสู่การพัฒนาเชิงพื้นที่ที่มีเป้าหมายและทิศทางสอดคล้องตามบริบทของแต่ละตำบล และมีผู้รับผิดชอบโดยตรง คือ องค์กรปกครองส่วนท้องถิ่น ซึ่งแผนการใช้ที่ดินในระดับที่ใหญ่กว่านี้อาจไม่สามารถนำมาใช้ปฏิบัติงานในระดับพื้นที่ได้อย่างเป็นรูปธรรมเนื่องจากเป็นแผนงานสำหรับนำไปใช้ปฏิบัติงานเชิงนโยบายและยุทธศาสตร์ในภาพรวม

ทั้งนี้แผนการใช้ที่ดินเป็นผลที่ได้จากการวิเคราะห์ข้อมูลทางด้านกายภาพ เศรษฐกิจ และสังคม โดยได้นำฐานข้อมูลที่ได้จากการรวบรวมข้อมูลทุติยภูมิ และข้อมูลปฐมภูมิจากการสำรวจภาคสนาม การศึกษาด้านกายภาพ ได้จาก การวิเคราะห์สถานภาพของทรัพยากรธรรมชาติ อาทิ ทรัพยากรดิน ทรัพยากรน้ำ และทรัพยากรป่าไม้ร่วมกับการพิจารณาลักษณะการใช้ประโยชน์ที่ดิน ข้อกฎหมายที่เกี่ยวข้องกับพื้นที่ในเขตป่าไม้ตามกฎหมาย เช่น เขตรักษาพันธุ์สัตว์ป่า เขตอุทยานแห่งชาติ เขตป่าสงวนแห่งชาติ และนโยบายของรัฐที่เกี่ยวข้องกับพื้นที่ที่มีมติคณะรัฐมนตรีเกี่ยวกับการใช้ที่ดิน มติคณะรัฐมนตรีเรื่องการจำแนกการใช้ประโยชน์ที่ดินในพื้นที่ป่าไม้ในเขตป่าสงวนแห่งชาติ เป็นต้น ประกอบกับการพิจารณาจากทิศทางตามกรอบนโยบายที่เกี่ยวข้องกับการกำหนดเขตการใช้ที่ดินภายในพื้นที่ตำบล เช่น ยุทธศาสตร์ของจังหวัด ร่วมกับความต้องการของท้องถิ่น สามารถกำหนดแนวทางการ



ใช้ที่ดินตามศักยภาพของทรัพยากร เพื่อการรักษาคุณภาพของลักษณะทางนิเวศวิทยาและการอนุรักษ์ทรัพยากรธรรมชาติ โดยคำนึงถึงสภาพทางเศรษฐกิจและสังคมของชุมชนในพื้นที่ ซึ่งข้อมูลนี้ส่วนหนึ่งได้มาจากการวิเคราะห์ชุมชนแบบมีส่วนร่วม (PRA) ทำการสังเคราะห์ข้อมูลทุกด้านเพื่อให้ได้เขตการใช้ที่ดินที่เหมาะสมกับศักยภาพของพื้นที่ต่อไป

6.2 แผนการใช้ที่ดิน

จากการวิเคราะห์ข้อมูลกายภาพ เศรษฐกิจ และสังคม พบว่าแผนการใช้ที่ดินตำบลแก้งโคม อำเภอสว่างวีระวงศ์ จังหวัดอุบลราชธานี สามารถกำหนดออกเป็น 6 เขตหลัก ได้แก่ เขตป่าไม้ เขตเกษตรกรรม เขตชุมชนและสิ่งปลูกสร้าง เขตแหล่งน้ำ เขตพื้นที่อื่น ๆ เขตรักษาสมดุลของธรรมชาติ และสิ่งแวดล้อม มีรายละเอียดดังนี้ (ตารางที่ 6-1 และรูปที่ 6-1)

6.2.1 เขตป่าไม้ เป็นเขตพื้นที่ที่อยู่ในเขตป่าตามกฎหมายและมติคณะรัฐมนตรี ได้แก่ พื้นที่ป่าสงวนแห่งชาติ เขตรักษาพันธุ์สัตว์ป่า อุทยานแห่งชาติ เขตป่าไม้ถาวร หรืออยู่ในพื้นที่ชั้นคุณภาพลุ่มน้ำชั้นที่ 1A 1B หรือ 2 พื้นที่ในเขตนี้ส่วนใหญ่ยังคงสภาพเป็นป่าไม้ บางบริเวณได้ถูกนำไปใช้ประโยชน์ในรูปแบบที่ไม่เหมาะสม ไม่เป็นไปตามมาตรการหรือกฎหมายที่เกี่ยวข้องกับการใช้ประโยชน์ของที่ดินหรือทรัพยากรป่าไม้ของพื้นที่นั้น ๆ ประกอบด้วย 2 เขตรอง ได้แก่ เขตป่าไม้เสื่อมโทรม และเขตพื้นที่พุทธธรรมชาติ มีเนื้อที่ 2,498 ไร่ หรือคิดเป็นร้อยละ 5.29 ของพื้นที่ตำบล มีรายละเอียดดังนี้

1) เขตป่าไม้เสื่อมโทรม (สัญลักษณ์ 1200) มีเนื้อที่ 1,039 ไร่ หรือ คิดเป็นร้อยละ 2.20 ของพื้นที่ตำบล แต่มีสภาพการใช้ที่ดินปัจจุบันเป็นป่าไม้ที่มีลักษณะเสื่อมโทรม ซึ่งหากปล่อยไว้ตามธรรมชาติไม่มีการเข้าไปปรับทวนอาจฟื้นตัวกลับมาเป็นป่าสมบูรณ์ได้ดังเดิม

2) เขตพื้นที่พุทธธรรมชาติ (สัญลักษณ์ 1300) มีเนื้อที่ 1,459 ไร่ หรือ คิดเป็นร้อยละ 3.09 ของพื้นที่ตำบล เป็นพื้นที่ที่มีการบุกรุก แผ้วถางพื้นที่ป่าไม้ และเปลี่ยนแปลงการใช้ประโยชน์พื้นที่เป็นอย่างอื่น ส่วนใหญ่เพื่อทำการเกษตร

6.2.2 เขตเกษตรกรรม เป็นพื้นที่เกษตรกรรมซึ่งในที่นี้ คือ พื้นที่ที่อยู่นอกเขตที่มีการประกาศเป็นเขตป่าไม้ตามกฎหมาย ซึ่งรัฐได้กำหนดเป็นพื้นที่ทำกิน มีการออกเอกสารสิทธิ์ซึ่งรวมถึงพื้นที่ในเขตปฏิรูปที่ดินเพื่อเกษตรกรรมด้วย เขตนี้รวมถึงการทำกิจกรรมภาคการเกษตรอื่นที่นอกเหนือจากการปลูกพืชด้วย ประกอบด้วย 4 เขตรอง ได้แก่ เขตเกษตรกรรมที่มีศักยภาพการผลิตสูง เขตเกษตรกรรมที่มีศักยภาพการผลิตต่ำ เขตประมง และเขตปศุสัตว์ มีเนื้อที่ 32,700 ไร่ หรือคิดเป็นร้อยละ 69.22 ของพื้นที่ตำบล มีรายละเอียดดังนี้

1) เขตเกษตรกรรมที่มีศักยภาพการผลิตสูง เขตเกษตรกรรมที่มีศักยภาพการผลิตสูง (ประเภทที่ 2) มีรายละเอียดดังนี้

(1) เขตเกษตรกรรมที่มีศักยภาพการผลิตสูง (ประเภทที่ 2) เป็นเขตที่ทำการเกษตรโดยอาศัยน้ำฝนเป็นหลัก ซึ่งส่งผลให้มีข้อจำกัดต่อการเพาะปลูกพืชด้านความชื้นที่พืชนำไปใช้ประโยชน์



ในส่วนของที่ดินมีศักยภาพในการผลิตอยู่ในระดับสูงถึงปานกลาง และนอกจากนี้พบว่าดินในพื้นที่เขตนี้นี้ มีสมบัติที่เหมาะสมต่อการเพาะปลูกพืชแยกตามชนิดพืช มีรายละเอียดดังนี้

- เขตทำนา (สัญลักษณ์ 2221) มีเนื้อที่ 5,290 ไร่ หรือ คิดเป็นร้อยละ 11.20 ของพื้นที่ตำบล เป็นพื้นที่ที่มีศักยภาพต่อการทำนาในระดับเหมาะสมเล็กน้อยถึงไม่เหมาะสม และปัจจุบันเกษตรกรมีการปลูกข้าวได้ปีละ 1 ครั้ง

- เขตปลูกไม้ผล (สัญลักษณ์ 2222) มีเนื้อที่ 1,547 ไร่ หรือ คิดเป็นร้อยละ 3.27 ของพื้นที่ตำบล ปัจจุบันเกษตรกรปลูกไม้ผล โดยไม้ผลที่ปลูกได้แก่ ไม้ผลผสม กล้วย แก้วมังกร ทูเรียน มะพร้าว อินทผลัม มะขามเทศ

- เขตปลูกไม้ยืนต้น (สัญลักษณ์ 2223) มีเนื้อที่ 2,342 ไร่ หรือ คิดเป็นร้อยละ 4.96 ของพื้นที่ตำบล ปัจจุบันเกษตรกรปลูกไม้ยืนต้น โดยไม้ยืนต้นที่ปลูกได้แก่ ยางพารา ปาล์มน้ำมัน ยูคาลิปตัส

- เขตปลูกพืชไร่ (สัญลักษณ์ 2224) มีเนื้อที่ 2,034 ไร่ หรือ คิดเป็นร้อยละ 4.31 ของพื้นที่ตำบล ปัจจุบันเกษตรกรปลูกพืชไร่ โดยพืชไร่ที่ปลูกได้แก่ มันสำปะหลัง อ้อย และข้าวโพดเลี้ยงสัตว์

- เขตปลูกพืชทางเลือก (สัญลักษณ์ 2225) มีเนื้อที่ 22 ไร่ หรือ คิดเป็นร้อยละ 0.05 ของพื้นที่ตำบล ปัจจุบันปลูกพืชผัก ไม้ดอก หรือเกษตรผสมผสาน

2) เขตเกษตรกรรมที่มีศักยภาพการผลิตต่ำ พื้นที่เขตนี้นี้ถูกกำหนดให้เป็นเขตเกษตรกรรมที่ต้องมีการดำเนินการแก้ไขปัญหาที่เป็นข้อจำกัดของการใช้ที่ดินเพื่อเกษตรกรรมต่างๆ การทำเกษตรในเขตนี้อาศัยน้ำฝนเป็นหลัก มีศักยภาพในการผลิตอยู่ในระดับเหมาะสมเล็กน้อยถึงไม่เหมาะสม พบปัญหาทางกายภาพของดินที่สำคัญหลาย เช่น เป็นดินตื้นซึ่งเป็นข้อจำกัดของการหยั่งรากพืชในการยึดลำต้นและการดูดซับธาตุอาหารพืชในดิน เนื้อดินเป็นทรายจัด ซึ่งมีผลต่อความสามารถในการอุ้มน้ำ เป็นพื้นที่ที่มีความลาดชัน เป็นต้น จากข้อจำกัดการใช้ที่ดินดังกล่าวข้างต้นจึงจำเป็นต้องพัฒนาปรับปรุงและมีมาตรการเพื่อเพิ่มผลผลิตทางการเกษตรในพื้นที่ให้สูงขึ้น รวมถึงการป้องกันไม่ให้เกิดสภาพแวดล้อมเสื่อมโทรมจากการใช้พื้นที่ มีรายละเอียดดังนี้

(1) เขตทำนา (สัญลักษณ์ 2310) มีเนื้อที่ 9,813 ไร่ หรือ คิดเป็นร้อยละ 20.77 ของพื้นที่ตำบล ปัจจุบันเกษตรกรมีการปลูกข้าวได้ปีละ 1 ครั้ง

(2) เขตปลูกไม้ผล (สัญลักษณ์ 2320) มีเนื้อที่ 1,475 ไร่ หรือ คิดเป็นร้อยละ 3.12 ของพื้นที่ตำบล ปัจจุบันเกษตรกรปลูกไม้ผล โดยไม้ผลที่ปลูกได้แก่ ไม้ผลผสม กล้วย แก้วมังกร ทูเรียน มะพร้าว อินทผลัม มะขามเทศ

(3) เขตปลูกไม้ยืนต้น (สัญลักษณ์ 2330) มีเนื้อที่ 5,282 ไร่ หรือ คิดเป็นร้อยละ 11.18 ของพื้นที่ตำบล ปัจจุบันเกษตรกรปลูกไม้ยืนต้น โดยไม้ยืนต้นที่ปลูกได้แก่ ยางพารา ปาล์มน้ำมัน ยูคาลิปตัส



(4) เขตปลูกพืชไร่ (สัญลักษณ์ 2340) มีเนื้อที่ 3,027 ไร่ หรือ คิดเป็นร้อยละ 6.41 ของพื้นที่ตำบล ปัจจุบันเกษตรกรปลูกพืชไร่ โดยพืชไร่ที่ปลูกได้แก่ มันสำปะหลัง อ้อย และข้าวโพดเลี้ยงสัตว์

(5) เขตปลูกพืชทางเลือก (สัญลักษณ์ 2350) มีเนื้อที่ 596 ไร่ หรือ คิดเป็นร้อยละ 1.26 ของพื้นที่ตำบล ปัจจุบันปลูกพืชผัก ไม้ดอก หรือเกษตรผสมผสาน

3) **เขตประมง** (สัญลักษณ์ 2400) มีเนื้อที่ 320 ไร่ หรือคิดเป็นร้อยละ 0.68 ของพื้นที่ตำบล เป็นเขตที่ทำกิจกรรมด้านการประมงได้แก่ การเลี้ยงสัตว์น้ำประเภทต่าง ๆ มีรายละเอียดดังนี้

4) **เขตปศุสัตว์** มีเนื้อที่ 925 ไร่ หรือคิดเป็นร้อยละ 2.01 ของพื้นที่ตำบล ประกอบด้วย 2 เขตรอง ได้แก่ เขตทุ่งหญ้าเลี้ยงสัตว์ และเขตโรงเรือนเลี้ยงสัตว์ มีรายละเอียดดังนี้

(1) เขตทุ่งหญ้าเลี้ยงสัตว์ (สัญลักษณ์ 2510) ปัจจุบันมีการปลูกหญ้าเลี้ยงสัตว์ มีเนื้อที่ 228 ไร่ หรือ คิดเป็นร้อยละ 0.48 ของพื้นที่ตำบล

(2) เขตโรงเรือนเลี้ยงสัตว์ (สัญลักษณ์ 2520) ปัจจุบันมีการสร้างโรงเรือนเลี้ยงสัตว์ประเภทต่าง ๆ มีเนื้อที่ 724 ไร่ หรือ คิดเป็นร้อยละ 1.53 ของพื้นที่ตำบล

6.2.3 เขตชุมชนและสิ่งปลูกสร้าง มีเนื้อที่ 3,162 ไร่ หรือคิดเป็นร้อยละ 6.69 ของพื้นที่ตำบล ประกอบด้วย 3 เขตรอง ได้แก่ เขตชุมชน/สถานที่ราชการ เขตอุตสาหกรรม/แหล่งรับซื้อผลผลิต และเขตการใช้พื้นที่เฉพาะ มีรายละเอียดดังนี้

(1) เขตชุมชน/สถานที่ราชการ (สัญลักษณ์ 3100) มีเนื้อที่ 2,590 ไร่ หรือ คิดเป็นร้อยละ 5.48 ของพื้นที่ตำบล ปัจจุบันมีการใช้ที่ดินชุมชนและที่อยู่อาศัย มีทั้งประเภทชุมชนเมือง ชุมชนชนบท และที่ตั้งของสถาบันและสถานที่ราชการต่าง ๆ

(2) เขตอุตสาหกรรม/แหล่งรับซื้อผลผลิต (สัญลักษณ์ 3200) มีเนื้อที่ 534 ไร่ หรือ คิดเป็นร้อยละ 1.13 ของพื้นที่ตำบล ปัจจุบันมีการใช้ที่ดินประเภทโรงงานอุตสาหกรรม แหล่งรับซื้อผลผลิตทางการเกษตรประเภทต่าง ๆ

(3) เขตการใช้พื้นที่เฉพาะ (สัญลักษณ์ 3300) มีเนื้อที่ 38 ไร่ หรือ คิดเป็นร้อยละ 0.08 ของพื้นที่ตำบล ปัจจุบันมีการใช้ที่ดินที่นอกเหนือจาก 2 เขตดังกล่าวข้างต้น เช่น สถานที่พักผ่อน ท้องเที่ยว สวนสาธารณะ รีสอร์ท ระบบขนส่งมวลชน โบราณสถาน เป็นต้น

6.2.4 เขตแหล่งน้ำ มีเนื้อที่ 483 ไร่ หรือคิดเป็นร้อยละ 1.03 ของพื้นที่ตำบล ประกอบด้วย 2 เขตรอง ได้แก่ เขตแหล่งน้ำตามธรรมชาติ และเขตแหล่งน้ำที่สร้างขึ้น มีรายละเอียดดังนี้

(1) เขตแหล่งน้ำตามธรรมชาติ (สัญลักษณ์ 4100) มีเนื้อที่ 45 ไร่ หรือ คิดเป็นร้อยละ 0.10 ของพื้นที่ตำบล ปัจจุบันมีสภาพการใช้ที่ดินเป็นลักษณะของแหล่งน้ำตามธรรมชาติ เช่น ห้วย หนอง คลอง แม่น้ำ เป็นต้น



(2) เขตแหล่งน้ำที่สร้างขึ้น (สัญลักษณ์ 4200) มีเนื้อที่ 438 ไร่ หรือ คิดเป็นร้อยละ 0.93 ของพื้นที่ตำบล ปัจจุบันมีสภาพการใช้ที่ดินเป็นแหล่งน้ำที่สร้างขึ้น เช่น คลองชลประทาน อ่างเก็บน้ำ เป็นต้น

6.2.5 เขตพื้นที่อื่น ๆ (สัญลักษณ์ 5000) มีเนื้อที่ 4,450 ไร่ หรือคิดเป็นร้อยละ 9.42 ของพื้นที่ตำบล เป็นเขตที่มีลักษณะการใช้ที่ดินที่มีความเฉพาะ เช่น พืชไร่/พืชสวน ไม้พุ่ม/ไม้ละเมาะ พื้นที่ถมพื้นที่ลุ่ม เป็นต้น

6.2.6 เขตรักษาสมดุลของธรรมชาติและสิ่งแวดล้อม (สัญลักษณ์ 6000) มีเนื้อที่ 3,947 ไร่ หรือคิดเป็นร้อยละ 8.35 ของพื้นที่ตำบล มีการใช้ที่ดินเป็นป่าไม้ที่พบในพื้นที่เกษตรกรรม ซึ่งอยู่นอกเขตป่าไม้ตามกฎหมาย ส่วนใหญ่เป็นป่าปลูก ป่าชุมชน



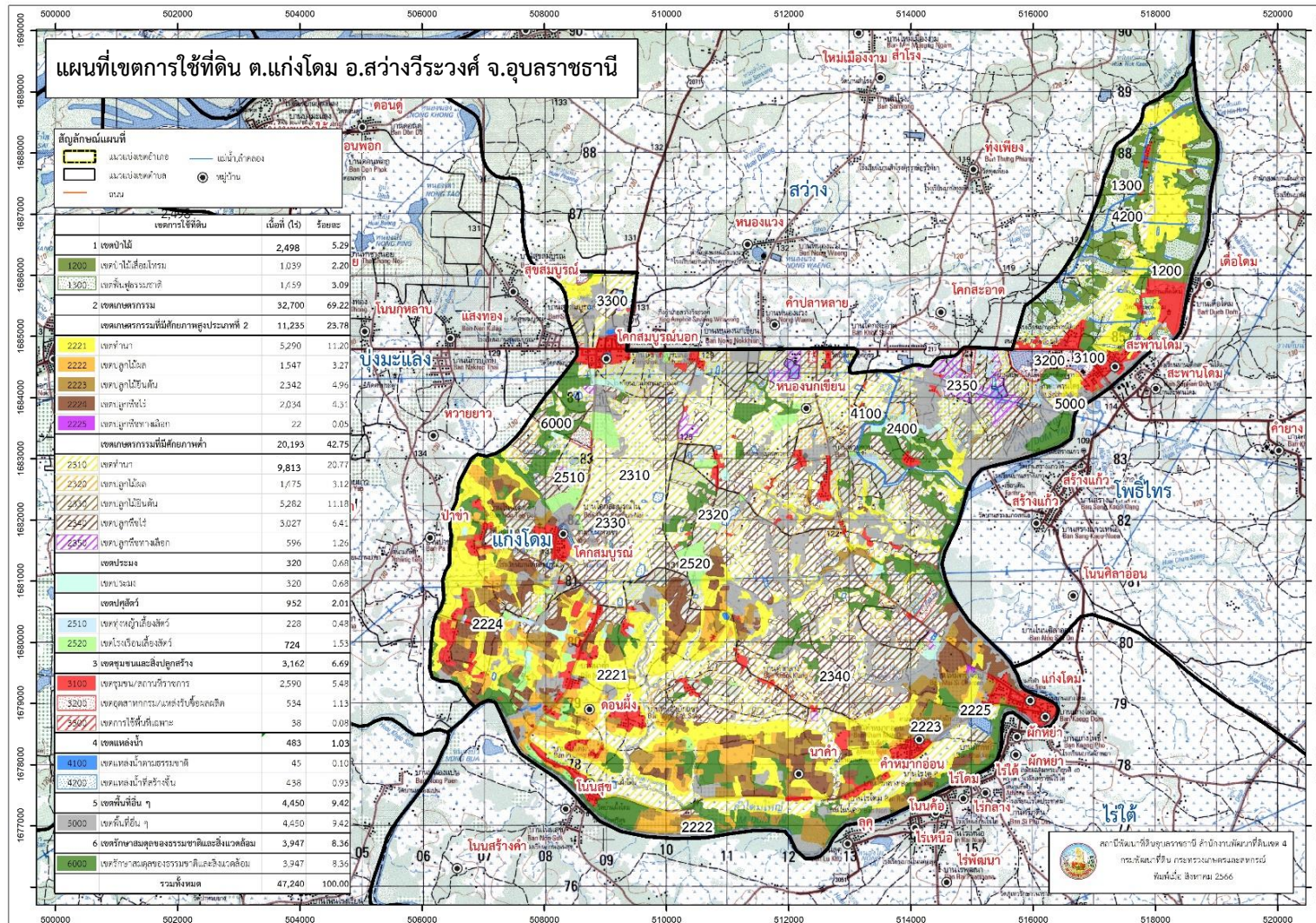
ตารางที่ 6-1 เขตการใช้ที่ดิน ตำบลแก่งโคม อำเภอสว่างวีระวงศ์ จังหวัดอุบลราชธานี

| เขตการใช้ที่ดิน | เนื้อที่ | |
|--|----------|--------|
| | ไร่ | ร้อยละ |
| 1. เขตป่าไม้ | 2,498 | 5.29 |
| 1.1 เขตป่าไม้เสื่อมโทรม | 1,039 | 2.20 |
| 1.2 เขตฟื้นฟูธรรมชาติ | 1,459 | 3.09 |
| 2. เขตเกษตรกรรม | 32,700 | 69.22 |
| 2.1 เขตเกษตรกรรมที่มีศักยภาพสูงประเภทที่ 2 | 11,235 | 23.79 |
| 1) เขตทำนา | 5,290 | 11.20 |
| 2) เขตปลูกไม้ผล | 1,547 | 3.27 |
| 3) เขตปลูกไม้ยืนต้น | 2,342 | 4.96 |
| 4) เขตปลูกพืชไร่ | 2,034 | 4.31 |
| 5) เขตปลูกพืชทางเลือก | 22 | 0.05 |
| 2.2 เขตเกษตรกรรมที่มีศักยภาพต่ำ | 20,193 | 42.74 |
| 1) เขตทำนา | 9,813 | 20.77 |
| 2) เขตปลูกไม้ผล | 1,475 | 3.12 |
| 3) เขตปลูกไม้ยืนต้น | 5,282 | 11.18 |
| 4) เขตปลูกพืชไร่ | 3,027 | 6.41 |
| 5) เขตปลูกพืชทางเลือก | 596 | 1.26 |
| 2.3 เขตประมง | 320 | 0.68 |
| 2.4 เขตปศุสัตว์ | 952 | 2.01 |
| 1) เขตทุ่งหญ้าเลี้ยงสัตว์ | 228 | 0.48 |
| 2) เขตโรงเรือนเลี้ยงสัตว์ | 724 | 1.53 |
| 3. เขตชุมชนและสิ่งปลูกสร้าง | 3,162 | 6.69 |
| 3.1 เขตชุมชน/สถานที่ราชการ | 2,590 | 5.48 |
| 3.2 เขตอุตสาหกรรม/แหล่งรับซื้อผลผลิต | 534 | 1.13 |
| 3.3 เขตการใช้พื้นที่เฉพาะ | 38 | 0.08 |
| 4. เขตแหล่งน้ำ | 483 | 1.03 |
| 4.1 เขตแหล่งน้ำตามธรรมชาติ | 45 | 0.10 |
| 4.2 เขตแหล่งน้ำที่สร้างขึ้น | 438 | 0.93 |
| 5. เขตพื้นที่อื่น ๆ | 4,450 | 9.42 |
| 6. เขตรักษาสมดุลของธรรมชาติแลสิ่งแวดล้อม | 3,947 | 8.35 |
| รวมทั้งหมด | 47,240 | 100.00 |

หมายเหตุ: เนื้อที่คำนวณด้วยระบบสารสนเทศภูมิศาสตร์



แผนการใช้ที่ดินตำบลแก่งโดม อำเภอสว่างวีระวงศ์ จังหวัดอุบลราชธานี



รูปที่ 6-1 เขตการใช้ที่ดิน ตำบลแก่งโดม อำเภอสว่างวีระวงศ์ จังหวัดอุบลราชธานี



บทที่ 7

การขับเคลื่อนแผนการใช้ที่ดิน

7.1 ขั้นตอนการดำเนินงาน

ภายหลังการจัดทำแผนการใช้ที่ดินตำบลแก้งโคม อำเภอสว่างวีระวงศ์ จังหวัดอุบลราชธานี แล้วจะต้องดำเนินการดังต่อไปนี้

7.1.1 จัดทำเป้าหมายการดำเนินงานและงบประมาณและกิจกรรมต่างๆ ที่จะดำเนินการใน ปีงบประมาณ 2567-2571

7.1.2 นำแผนการใช้ที่ดินตำบลแก้งโคม ไปเสนอต่อสภาตำบลแก้งโคม เพื่อมีมติให้ความร่วมมือ ในกับกรมพัฒนาที่ดินดำเนินการกิจกรรมต่างๆ ที่กำหนดไว้ในแผน

7.1.3 สถานีพัฒนาที่ดินอุบลราชธานี เสนอเป้าหมายและงบประมาณให้รายงานมายังกรมพัฒนา ที่ดิน

7.1.4 กรมพัฒนาที่ดินพิจารณาสนับสนุนงบประมาณกิจกรรมและโครงการตามเป้าหมาย ที่ กำหนดในแผนการใช้ที่ดิน

7.1.5 สถานีพัฒนาที่ดินอุบลราชธานีนำเสนอต่อที่ประชุมจังหวัด/อำเภอ เพื่อสร้างการรับรู้และ ประชาสัมพันธ์ให้หน่วยงานอื่น นำโครงการภายใต้หน่วยงานมาพัฒนาพื้นที่ตามแผนการใช้ที่ดินกำหนด

7.2 กิจกรรมที่จะดำเนินการของกรมพัฒนาที่ดิน

งบประมาณที่กำหนดไว้เป็นการประมาณเบื้องต้น อาจมีการเปลี่ยนแปลงตามที่ได้รับการจัดสรร ให้ดำเนินการ (ตารางที่ 7-1)

เขตเกษตรกรรม

1) เขตทำนา การปรับปรุงบำรุงดิน/ดินตื้น มีแผนงาน/โครงการ ดังนี้

- (1) การส่งเสริมการผลิตและการใช้สารอินทรีย์
- (2) การผลิต-จัดหาเมล็ดพันธุ์พืชปุ๋ยสด
- (3) การส่งเสริมการปรับปรุงบำรุงดินด้วยพืชปุ๋ยสด
- (4) การพัฒนากลุ่มเกษตรกรใช้สารอินทรีย์ลดการใช้สารเคมีทางการเกษตร
- (5) การจัดตั้งธนาคารปุ๋ยอินทรีย์
- (6) การรณรงค์ไถกลบตอซัง
- (7) การจัดหาปุ๋ยโนโลไมท์
- (8) การส่งเสริมการปรับปรุงบำรุงพื้นที่ดินกรด
- (9) การส่งเสริมการปรับปรุงบำรุงดิน (หมอดินอาสา)



2) การบริหารจัดการน้ำ

- (1) การพัฒนาแหล่งน้ำขนาดเล็กเพื่อการอนุรักษ์ดินและน้ำ
- (2) การก่อสร้างแหล่งน้ำในไร่นานอกเขตชลประทาน
- (3) การก่อสร้างระบบส่งน้ำ

3) การฟื้นฟูและป้องกันการชะล้างพังทลายของดิน

- (1) การปลูกหญ้าแฝกเพื่อการอนุรักษ์ดินและน้ำ
- (2) การจัดระบบอนุรักษ์ดินและน้ำลุ่ม-ดอน
- (3) การจัดระบบอนุรักษ์ดินในพื้นที่เกษตรกรรมไม่เหมาะสม (Zoning By Agri-Map)

7.3 กิจกรรมที่จะดำเนินงานของหน่วยงานอื่น (ตารางที่ 7-2)

7.3.1 เขตเกษตรกรรม

1) เขตทำนา มีกิจกรรมที่ขอการสนับสนุนจากส่วนราชการอื่น ดังนี้

- 1.1) ใช้ตลาดนำการผลิตในการเลือกชนิดพืชหลังนาและหัตถาตรองรับ (สำนักงานพาณิชย์จังหวัดอุบลราชธานี/สำนักงานสหกรณ์จังหวัดอุบลราชธานี)
- 1.2) จัดอบรมถ่ายทอดความรู้เรื่องการใช้พันธุ์ข้าว (กรมการข้าว)
- 1.3) จัดอบรมถ่ายทอดความรู้เรื่องการป้องกันกำจัดศัตรูข้าวและการจัดการโรค/แมลง (กรมการข้าว)
- 1.4) ถ่ายทอดองค์ความรู้เรื่องการผลิตเมล็ดพันธุ์ข้าว (กรมการข้าว)

2) เขตปลูกพืชไร่ เขตปลูกไม้ผล และเขตปลูกไม้ยืนต้น มีกิจกรรมที่ขอการสนับสนุนจากส่วนราชการอื่น ดังนี้

- 2.1) ใช้ตลาดนำการผลิตในการเลือกชนิดพืชและหัตถาตรองรับ ทั้งในเขตที่เหมาะสมและในเขตที่ไม่เหมาะสมและต้องการปรับเปลี่ยนชนิดพืช (สำนักงานพาณิชย์จังหวัดอุบลราชธานี/สำนักงานสหกรณ์จังหวัดอุบลราชธานี)
- 2.2) การอบรมให้ความรู้การเข้าสู่กระบวนการรับรองมาตรฐานการปฏิบัติทางการเกษตรที่ดี (GAP) (กรมวิชาการเกษตร)
- 2.3) จัดอบรมถ่ายทอดความรู้การทำเกษตรผสมผสานตามแนวทางเศรษฐกิจพอเพียง (กรมส่งเสริมการเกษตร)
- 2.4) สนับสนุนการขุดเจาะน้ำบาดาล (หน่วยบัญชาการทหารพัฒนา/กรมทรัพยากรน้ำบาดาล)

3) เขตปศุสัตว์ และเขตเพาะเลี้ยงสัตว์น้ำ มีกิจกรรมที่ขอการสนับสนุนจากส่วนราชการอื่น ดังนี้ ส่งเสริม/สนับสนุนการปลูกหญ้าเลี้ยงสัตว์ (สำนักงานปศุสัตว์จังหวัดอุบลราชธานี)



7.3.2 พื้นที่แหล่งน้ำ มีกิจกรรมที่ขอการสนับสนุนจากส่วนราชการอื่น ดังนี้ สนับสนุนการพัฒนาเพื่อเพิ่มพื้นที่กักเก็บน้ำ (สำนักงานชลประทานอุบลราชธานี)

7.3.3 การพัฒนาที่ดินและน้ำทั้งระบบ

อีกทางเลือกหนึ่งในการเร่งรัดแก้ไขปัญหาความเสื่อมโทรมของดิน และการขาดแคลนน้ำรวมทั้งน้ำท่วม คือ การประกาศเขตพื้นที่ตำบลแก่งโคม เป็นเขตอนุรักษ์ดินและน้ำ ตามบทบัญญัติมาตรา 13 แห่งพระราชบัญญัติพัฒนาที่ดิน พ.ศ. 2551

7.4 ความต้องการของชุมชนและองค์กรปกครองส่วนท้องถิ่น

จากการดำเนินการจัดทำกระบวนการมีส่วนร่วมของประชาชนที่องค์การบริหารส่วนตำบลแก่งโคม เมื่อวันที่ 21 กรกฎาคม 2566 ได้มีความต้องการของประชาชนที่ต้องการให้ดำเนินการเกี่ยวกับแก้ปัญหาดิน เสื่อมโทรมและฟื้นฟูความอุดมสมบูรณ์ของดิน การขาดแคลนน้ำ ปรับปรุงที่ดินและเปลี่ยนกิจกรรมการผลิตให้เหมาะสมกับที่ดิน

เพื่อตอบสนองต่อความต้องการของชุมชนและการแก้ไขปัญหาเชิงพื้นที่ของตำบลแก่งโคม กรมพัฒนาที่ดินได้วิเคราะห์เบื้องต้น ดังต่อไปนี้

ปัญหาของตำบลแก่งโคม ในภาพรวมสรุปได้ว่า **มีปัญหาสำคัญ 2 ประการ** คือ (1) ดินเสื่อมสภาพขาดการปรับปรุงบำรุงดิน และขาดธาตุอาหารในดิน ได้แก่ พื้นที่ส่วนใหญ่เป็นดินกรด ดินใช้สารเคมีมากเกินไป (2) ปัญหาขาดแคลนแหล่งน้ำเพื่อการเกษตร พื้นที่แล้งซ้ำซาก ปัญหาดังกล่าวนี้ส่งผลกระทบต่อคุณภาพชีวิตของราษฎรในชุมชนโดยรวม ในกรณีของปัญหาความเสื่อมโทรมของที่ดินนั้นจะรวมถึง (1) การชะล้างพังทลายของดิน (2) ดินขาดความอุดมสมบูรณ์ (3) การใช้ที่ดินผิดประเภท (4) ดินตื้น (5) ดินทรายจัด (6) ดินเหนียว จากการวิเคราะห์การชะล้างพังทลายในเขตการใช้ที่ดินของตำบลแก่งโคม ซึ่งมีเนื้อที่รวม 33,963 ไร่ นั้นพบว่า ระดับการสูญเสียของดินในระดับที่น้อย 0-2 ตัน/ไร่/ปี ประมาณ 27,682 ไร่ คิดเป็นร้อยละ 81.51 ของพื้นที่ตำบล ระดับที่ปานกลาง 2-15 ตัน/ไร่/ปี ประมาณ 3,472 ไร่ คิดเป็นร้อยละ 10.22 ของพื้นที่ตำบล ระดับที่รุนแรง 5-15 ตัน/ไร่/ปี ประมาณ 2,453 ไร่ คิดเป็นร้อยละ 7.22 ของพื้นที่ตำบล ระดับที่รุนแรงมาก 15-20 ตัน/ไร่/ปี ประมาณ 215 ไร่ คิดเป็นร้อยละ 0.6 ของพื้นที่ตำบล และระดับที่รุนแรงมากที่สุด มากกว่า 20 ของพื้นที่ตำบล ประมาณ 141 ไร่ คิดเป็นร้อยละ 0.42 ของพื้นที่ตำบล

ในกรณีของปัญหาความเสื่อมโทรมของที่ดินนั้น ซึ่งตำบลแก่งโคมมีปัญหาคือดินขาดความอุดมสมบูรณ์ จากการใช้ประโยชน์ที่ดินติดต่อกันเป็นเวลานาน และขาดการปรับปรุงบำรุงดิน เป็นสาเหตุสำคัญที่ทำให้ดินมีความอุดมสมบูรณ์ลดลง ศักยภาพในการผลิตลดลงไม่เอื้ออำนวยต่อผลการผลิตทางการเกษตร เกิดความเสื่อมโทรมของดิน เนื่องจากมีสมบัติทางกายภาพ ทางเคมี และทางชีวภาพไม่เหมาะสมต่อการเจริญเติบโตของพืช ส่งผลให้สิ้นเปลืองต้นทุนการเกษตรสูงขึ้น โดยได้ปริมาณผลผลิตคงที่หรือลดลง ซึ่งเป็นปัญหาที่เกษตรกรประสบในปัจจุบัน และดินปัญหาที่เกิดขึ้นตามธรรมชาติอันเนื่องมาจากปัจจัยที่ให้กำเนิดดิน ซึ่งประกอบด้วย วัตถุดิบกำเนิดดิน สภาพพื้นที่ สภาพภูมิอากาศ พืช



พรรณที่ขึ้นปกคลุม และระยะเวลาที่เกิดดิน ดินปัญหาที่เกิดตามสภาพธรรมชาติ ได้แก่ ดินทราย ดินตื้น ซึ่งดินที่มีปัญหาบางชนิด การแก้ไขจัดการเพียงเล็กน้อยสามารถเพิ่มประสิทธิภาพของการใช้ที่ดินได้ แต่บางพื้นที่อาจมีปัญหาดินมากกว่าหนึ่งอย่าง เช่น ปัญหาดินทรายหรือปัญหาดินตื้นจะมีปัญหาดินคือมีปฏิกิริยาเป็นกรดร่วมด้วย การแก้ไขจำเป็นต้องแก้ไขร่วมกันทุกปัญหา จึงจะทำให้การใช้ที่ดินเกิดความยั่งยืน

ตำบลแก้งโดมพื้นที่เป็นดินตื้น ดินที่ไม่เหมาะสมต่อการเพาะปลูกเพราะ มีปริมาณชั้นส่วนหยาบปนอยู่ในดินมาก ทำให้มีเนื้อดินน้อย มีธาตุอาหารน้อย ไม่อุ้มน้ำ ชั้นล่างของดินชนิดนี้จะแน่นที่บรากพีช ขอนไซไปได้ยาก พีชไม่สามารถเจริญเติบโตได้อย่างปกติ พบมากกว่า 80% ของพื้นที่ แนวทางการแก้ไขในการจัดการดินคือการจัดการดินในพื้นที่เหล่านี้จะต้องกระทำอย่างระมัดระวัง ควรเลือกทำการเกษตรในพื้นที่ที่มีหน้าดินหนามากกว่า 25 ซม. และไม่มีก้อนกรวดหรือลูกรังกระจายอยู่ผิวดินมาก ปรับปรุงดินด้วยการไถกลบพีชปุ๋ยสด ร่วมกับปุ๋ยอินทรีย์น้ำและผลิตภัณฑ์สารเร่ง พด.3 และพด.7 หรือพัฒนาเป็นทุ่งหญ้าเลี้ยงสัตว์

ประเด็นหลักจากข้อเสนอให้แก้ไขปัญหาระบบขาดปัญหาความเสื่อมโทรมของที่ดิน จะสรุปได้ว่ามี 10 ประการ คือ (1) การส่งเสริมการผลิตและการใช้สารอินทรีย์ (2) การผลิต-จัดหาเมล็ดพันธุ์พืชปุ๋ยสด (3) การส่งเสริมการปรับปรุงบำรุงดินด้วยพืชปุ๋ยสด (4) การพัฒนากลุ่มเกษตรกรใช้สารอินทรีย์ลดการใช้สารเคมีทางการเกษตร (5) การจัดตั้งธนาคารปุ๋ยอินทรีย์ (6) การรณรงค์ไถกลบตอซัง (7) การจัดหาปุ๋ยโดโลไมท์ (8) การส่งเสริมการปรับปรุงบำรุงพื้นที่ดินกรด (9) จัดทำระบบอนุรักษ์ดินและน้ำ (10) จัดทำโครงการบริหารจัดการการผลิตสินค้าเกษตรตามแผนที่เกษตรเพื่อการบริหารเชิงรุก (Agri-Map)

ในกรณีของการขาดแคลนนํ้านั้น ตำบลแก้งโดม นอกจากผลการทั้บถมของตะกอนดินในแหล่งน้ำจืดต้นเขิน ดังกล่าวข้างต้นแล้ว การที่ประชากรเพิ่มขึ้น กิจกรรมที่ต้องใช้น้ำเพิ่มขึ้น การทำการเกษตรเพิ่มขึ้น รวมทั้ง เหตุการณ์ที่เกิดจากการเปลี่ยนแปลงภูมิอากาศ เช่น ปริมาณฝนน้อยกว่าปกติ ฝนทิ้งช่วงจนเกิดความแห้งแล้ง การขาดแคลนนํ้าจึงเกิดขึ้นอย่างต่อเนื่อง จำเป็นต้องวางระบบอนุรักษ์ดินและน้ำเพื่อกักน้ำในดิน คงความอุดมสมบูรณ์ เพื่อจัดหาน้ำให้แหล่งน้ำต้นทุน โดยวิธีการต่างๆ ให้เพียงพอแก่ความต้องการ จึงมีข้อเสนอของหมู่บ้านทั้ง 13 หมู่บ้านในตำบลแก้งโดม ที่เร่งด่วน คือ “การจัดหาน้ำ” โดยวิธีการต่างๆ ให้เพียงพอแก่ความต้องการ การจัดการพื้นที่ควรพัฒนาที่ดินและระบบน้ำ ได้แก่ การขุดลอกคลอง ก่อสร้างสระน้ำ ฝายกั้นน้ำ คลองส่งน้ำ คลองระบายน้ำหรือพ้องกันน้ำท่วม การขุดบ่อบาดาล ปรับรูปที่ดินปรับเปลี่ยนกิจกรรมการผลิต และการทำระบบอนุรักษ์ดินและน้ำเพื่อให้การใช้ที่ดินสามารถใช้พื้นที่ได้อย่างต่อเนื่องและเกิดประโยชน์ทั้งตัวเกษตรกร ชุมชน ในด้านเศรษฐกิจ สังคมและสิ่งแวดล้อม

ประเด็นหลักจากข้อเสนอให้แก้ไขปัญหาระบบขาดแคลนนํ้าและน้ำท่วม จะสรุปได้ว่ามี 5 ประการ คือ (1) การพัฒนาแหล่งน้ำขนาดเล็กเพื่อการอนุรักษ์ดินและน้ำ (2) การก่อสร้างแหล่งน้ำในไร่นานอก

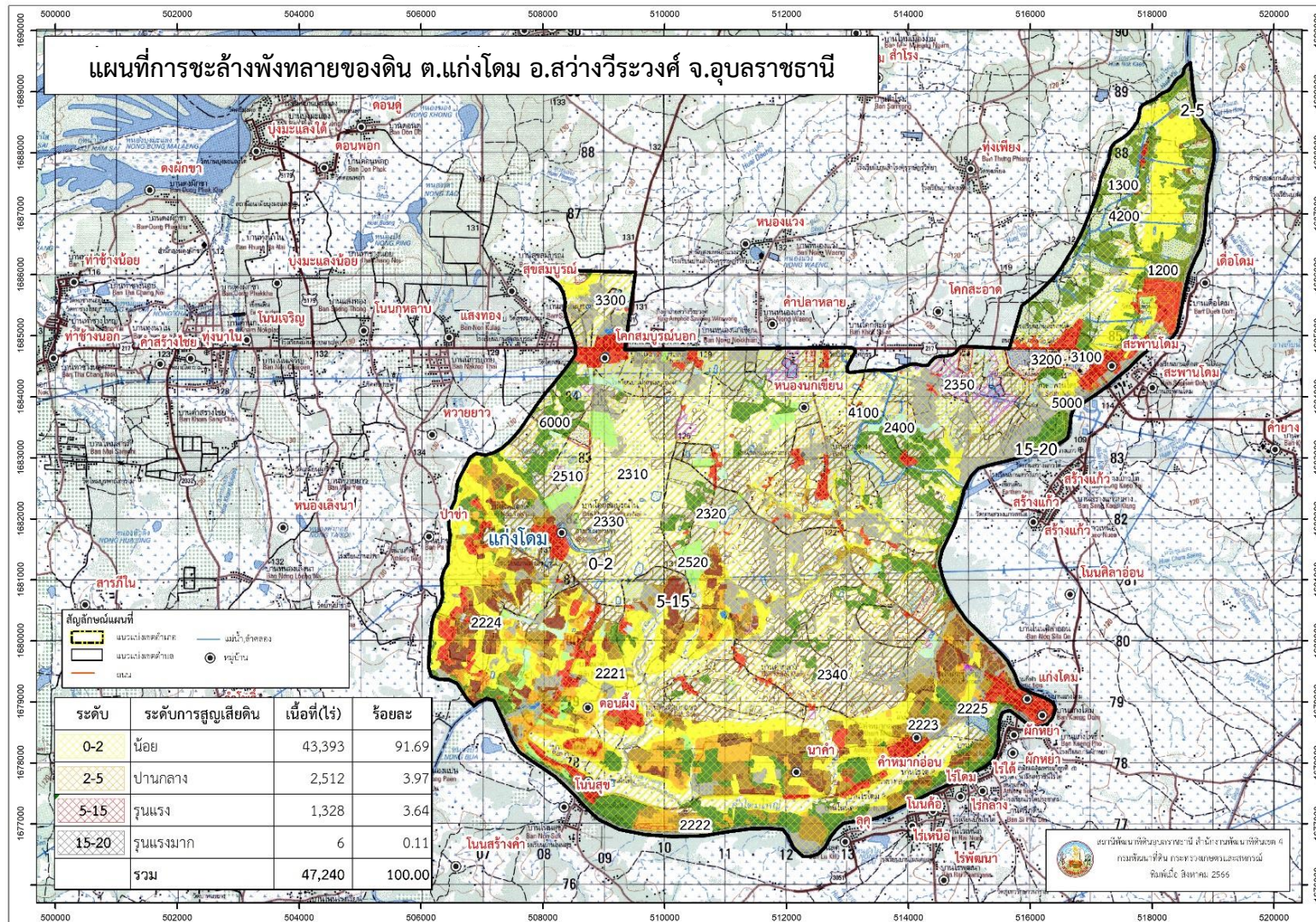


เขตชลประทาน (3) การเพิ่มแหล่งน้ำด้วยระบบสูบน้ำพลังงานแสงอาทิตย์ (4) ระบบท่อส่งน้ำเพื่อการเกษตร (5) น้ำบาดาลเพื่อการเกษตร

เพื่อตอบสนองข้อเสนอดังกล่าวทั้ง 5 ประการนี้ จากการวิเคราะห์ข้อมูลเบื้องต้นที่มีอยู่ในปัจจุบันแล้วสรุปได้ว่า “การพัฒนาแหล่งน้ำขนาดเล็กเพื่อการอนุรักษ์ดินและน้ำ ไม่สามารถดำเนินการแก้ปัญหาหมู่บ้านใดหมู่บ้านหนึ่งหรือใช้วิธีการใดวิธีการหนึ่ง แล้วจะแก้ไขปัญหาการขาดแคลนน้ำทั้งตำบลแก้งโดมได้โดยสิ้นเชิง การก่อสร้างแหล่งน้ำในไร่นานอกเขตชลประทาน สามารถสร้างเสถียรภาพในการบริหารจัดการน้ำได้โดยสามารถกักเก็บน้ำไว้ใช้ได้ตลอดทั้งปี ทำให้เกษตรกรลดต้นทุนการผลิตได้”(รูปที่ 7-1)



แผนการใช้ที่ดินตำบลแก่งโดม อำเภอสว่างวีระวงศ์ จังหวัดอุบลราชธานี



รูปที่ 7-1 การชะล้างพังทลายของดิน ตำบลแก่งโดม อำเภอสว่างวีระวงศ์ จังหวัดอุบลราชธานี



ตารางที่ 7-1 กิจกรรมของกรมพัฒนาที่ดินในเขตการใช้ที่ดินที่จะดำเนินการในปีงบประมาณ 2567-2571

| เขตการใช้ที่ดิน (เกษตรกรรม) | แผนงาน/โครงการ | งบประมาณ (บาท) |
|--|--|-------------------|
| 1.เขตทำนา เนื้อที่ 15,184 ไร่ 2. เขตปลูกพืชไร่ เนื้อที่ 2,997 ไร่ 3. เขตปลูกไม้ผล เนื้อที่ 159 ไร่ 4. เขตปลูกไม้ยืนต้น เนื้อที่ 773 ไร่ | 1. การปรับปรุงบำรุงดิน | 5,976,250 |
| | 1.1 การส่งเสริมการผลิตและการใช้สารอินทรีย์ | 175,000 |
| | 1.2 การผลิต-จัดหาเมล็ดพันธุ์พืชปุ๋ยสด | 1,933,750 |
| | 1.3 การส่งเสริมการปรับปรุงบำรุงดินด้วยพืชปุ๋ยสด | 112,500 |
| | 1.4 การพัฒนากลุ่มเกษตรกรใช้สารอินทรีย์ลดการใช้สารเคมีทางการเกษตร | 125,000 |
| | 1.5 การจัดตั้งธนาคารปุ๋ยอินทรีย์ | 1,645,000 |
| | 1.6 การจัดหาปุ๋ยโดโลไมท์ | 850,000 |
| | 1.7 การส่งเสริมการปรับปรุงบำรุงพื้นที่ดินกรด | 15,000 |
| | 1.8 การรณรงค์ไกลบตอซัง | 1,120,000 |
| | 2. การบริหารจัดการน้ำ | 10,620,000 |
| | 2.1 การพัฒนาแหล่งน้ำขนาดเล็กเพื่อการอนุรักษ์ดินและน้ำ | 2,500,000 |
| | 2.2 การก่อสร้างแหล่งน้ำในไร่นานอกเขตชลประทาน | 3,120,000 |
| | 2.3 การก่อสร้างระบบส่งน้ำ | 5,000,000 |
| | 3. การฟื้นฟูและป้องกันการชะล้างพังทลายของดิน | 37,450,000 |
| | 3.1 การปลูกหญ้าแฝกเพื่อการอนุรักษ์ดินและน้ำ | 1,200,000 |
| | 3.2 การจัดระบบอนุรักษ์ดินและน้ำลุ่ม-ดอน | 15,000,000 |
| | 3.3 การจัดระบบอนุรักษ์ดินพื้นที่ไม่เหมาะสม (Zoning By Agri-Map) | 15,000,000 |
| | 3.4 การจัดทำระบบอนุรักษ์ดินและน้ำพร้อมปลูกไม้ยืนต้นโตเร็ว | 6,250,000 |
| | รวมทั้งหมด | 54,046,250 |

หมายเหตุ: งบประมาณที่กำหนดไว้นี้เป็นการประมาณเบื้องต้น อาจมีการเปลี่ยนแปลงตามที่ได้รับการจัดสรรให้ดำเนินการ



ตารางที่ 7-2 สรุปกิจกรรมที่ขอรับการสนับสนุนจากส่วนราชการอื่นในเขตการใช้ที่ดิน

| เขตการใช้ที่ดิน (เกษตรกรรม) | กิจกรรมที่ขอการสนับสนุนจากส่วนราชการอื่น |
|--|--|
| 1. เขตทำนา เนื้อที่ 15,184 ไร่ | 1. ใช้ตลาดนำการผลิตในการเลือกชนิดพืชหลังนาและหาตลาดรองรับ (สำนักงานพาณิชย์จังหวัดอุบลราชธานี/ สำนักงานสหกรณ์จังหวัดอุบลราชธานี) 2. จัดอบรมถ่ายทอดความรู้เรื่องการใช้พันธุ์ข้าว (กรมการข้าว) 3. จัดอบรมถ่ายทอดความรู้เรื่องการป้องกันกำจัดศัตรูข้าวและการจัดการโรค/แมลง (กรมการข้าว) 4. ถ่ายทอดองค์ความรู้เรื่องการผลิตเมล็ดพันธุ์ข้าว (กรมการข้าว) |
| 2.เขตปลูกพืชไร่ เนื้อที่ 2,997 ไร่ 3.เขตปลูกไม้ผล เนื้อที่ 159 ไร่ 4.เขตปลูกไม้ยืนต้น เนื้อที่ 773 ไร่ | 1. ใช้ตลาดนำการผลิตในการเลือกชนิดพืชและหาตลาดรองรับ ทั้งในเขตที่เหมาะสมและในเขตที่ไม่เหมาะสมและ ต้องการปรับเปลี่ยนชนิดพืช (สำนักงานพาณิชย์จังหวัดอุบลราชธานี/สำนักงานสหกรณ์จังหวัดอุบลราชธานี) 2. การอบรมให้ความรู้การเข้าสู่กระบวนการรับรองมาตรฐานสินค้าเกษตรปลอดภัย (GAP) (กรมวิชาการเกษตร) 3. จัดอบรมถ่ายทอดความรู้การทำเกษตรผสมผสานตามแนวทางเศรษฐกิจพอเพียง (กรมส่งเสริมการเกษตร) 4. สนับสนุนการขุดเจาะน้ำบาดาล (หน่วยบัญชาการทหารพัฒนา/กรมทรัพยากรน้ำบาดาล) |
| 5.เขตปศุสัตว์ เนื้อที่ 67 ไร่ | 1. ส่งเสริม/สนับสนุนการปลูกหญ้าเลี้ยงสัตว์ (สำนักงานปศุสัตว์จังหวัดอุบลราชธานี) |
| 6.พื้นที่แหล่งน้ำ เนื้อที่ 1,090 ไร่ | 1. สนับสนุนการพัฒนาเพื่อเพิ่มพื้นที่กักเก็บน้ำ (สำนักงานชลประทานอุบลราชธานี) |



แผนการใช้ที่ดินตำบลแก่งโคม อำเภอสว่างวีระวงศ์ จังหวัดอุบลราชธานี

ตารางที่ 7-3 เป้าหมายการดำเนินงานและงบประมาณโครงการนำร่อง ตำบลแก่งโคม อำเภอสว่างวีระวงศ์ จังหวัดอุบลราชธานี แผน 5 ปี (พ.ศ. 2567-2571)

| เขตการใช้ที่ดิน | งาน/โครงการ/กิจกรรม | หน่วย นับ | เป้าหมาย | | | | | รวม | งบประมาณ (บาท) | | | | | รวม | หน่วยงาน รับผิดชอบ |
|--|--|---------------|----------|---------|---------|---------|---------|-----------|----------------|-----------|-----------|-----------|-----------|-------------------|-----------------------|
| | | | 2567 | 2568 | 2569 | 2570 | 2571 | | 2567 | 2568 | 2569 | 2570 | 2571 | | |
| เขตเกษตรกรรม 1.เขตทำนา เนื้อที่ 15,184 ไร่ 2. เขตปลูกพืชไร่ เนื้อที่ 2,997 ไร่ 3. เขตปลูกไม้ผล เนื้อที่ 159 ไร่ 4. เขตปลูกไม้ยืนต้น เนื้อที่ 773 ไร่ | 1. การปรับปรุงบำรุงดิน | | | | | | | | | | | | | | |
| | 1.1 การส่งเสริมการผลิตและการใช้สารอินทรีย์ | ราย | 100 | 100 | 100 | 100 | 100 | 500 | 35,000 | 35,000 | 35,000 | 35,000 | 35,000 | 175,000 | พด. |
| | 1.2 การผลิต-จัดหามูลสัตว์ปุ๋ยสด | ตัน | 10 | 10 | 15 | 15 | 15 | 65 | 297,500 | 297,500 | 446,250 | 446,250 | 446,250 | 1,933,750 | พด. |
| | 1.3 การส่งเสริมการปรับปรุงบำรุงดินด้วยพืชปุ๋ย สด | ไร่ | 1,500 | 1,500 | 1,500 | 1,500 | 1,500 | 7,500 | 22,500 | 22,500 | 22,500 | 22,500 | 22,500 | 112,500 | พด. |
| | 1.4 การพัฒนากลุ่มเกษตรกรใช้สารอินทรีย์ลด การใช้สารเคมีทางการเกษตร | กลุ่ม | 5 | 5 | 5 | 5 | 5 | 25 | 25,000 | 25,000 | 25,000 | 25,000 | 25,000 | 125,000 | พด. |
| | 1.5 การจัดตั้งธนาคารปุ๋ยอินทรีย์ | แห่ง | 1 | 1 | 1 | 1 | 1 | 5 | 329,000 | 329,000 | 329,000 | 329,000 | 329,000 | 1,645,000 | พด. |
| | 1.6 การจัดหาปุ๋ยโดโลไมท์ | ตัน | 100 | 100 | 100 | 100 | 100 | 500 | 170,000 | 170,000 | 170,000 | 170,000 | 170,000 | 850,000 | พด. |
| | 1.7 การส่งเสริมการปรับปรุงบำรุงพื้นที่ดินกรด | ไร่ | 200 | 200 | 200 | 200 | 200 | 1,000 | 3,000 | 3,000 | 3,000 | 3,000 | 3,000 | 15,000 | พด. |
| | 1.8 การรณรงค์โลกปลอดซัง | ไร่ | 1,000 | 700 | 500 | 500 | 500 | 3,200 | 350,000 | 245,000 | 175,000 | 175,000 | 175,000 | 1,120,000 | พด. |
| | 2. การบริหารจัดการน้ำ | | | | | | | | | | | | | | |
| | 2.1 การพัฒนาแหล่งน้ำขนาดเล็กเพื่อการอนุรักษ์ ดินและน้ำ | ประ มาณการ | - | - | - | - | - | - | 500,000 | 500,000 | 500,000 | 500,000 | 500,000 | 2,500,000 | พด. |
| | 2.2 การก่อสร้างแหล่งน้ำในไร่นานอกเขต ชลประทาน | บ่อ | 20 | 20 | 30 | 40 | 40 | 150 | 416,000 | 416,000 | 624,000 | 832,000 | 832,000 | 3,120,000 | พด. |
| | 2.3 การก่อสร้างระบบส่งน้ำ | กม. | 1000 | 1000 | 1000 | 1000 | 1000 | 5,000 | 1,000,000 | 1,000,000 | 1,000,000 | 1,000,000 | 1,000,000 | 5,000,000 | พด. |
| | 3. การฟื้นฟูและป้องกันการชะล้างพังทลาย ของดิน | | | | | | | | | | | | | | |
| | 3.1 การปลูกหญ้าแฝกเพื่อการอนุรักษ์ดินและน้ำ | กล้า | 200,000 | 200,000 | 200,000 | 200,000 | 200,000 | 1,000,000 | 240,000 | 240,000 | 240,000 | 240,000 | 240,000 | 1,200,000 | พด. |
| | 3.2 การจัดระบบอนุรักษ์ดินและน้ำลุ่ม-ดอน | ไร่ | 1,000 | 1,000 | 1,000 | 1,000 | 1,000 | 5,000 | 3,000,000 | 3,000,000 | 3,000,000 | 3,000,000 | 3,000,000 | 15,000,000 | พด. |
| | 3.3 การจัดระบบอนุรักษ์ดินพื้นที่ไม่เหมาะสม | | 1,000 | 1,000 | 1,000 | 1,000 | 1,000 | 5,000 | 3,000,000 | 3,000,000 | 3,000,000 | 3,000,000 | 3,000,000 | 15,000,000 | พด. |
| | 3.4 การจัดทำระบบอนุรักษ์ดินและน้ำพร้อมปลูก ไม้ยืนต้นโตเร็ว | ไร่ | 500 | 500 | 500 | 500 | 500 | 2,500 | 1,250,000 | 1,250,000 | 1,250,000 | 1,250,000 | 1,250,000 | 6,250,000 | พด. |
| | รวมเป้าหมายดำเนินงานและงบประมาณ | | | | | | | | | | | | | 54,046,250 | |

หมายเหตุ: งบประมาณที่กำหนดไว้นี้เป็นประมาณเบื้องต้น อาจมีการเปลี่ยนแปลงตามที่ได้รับการจัดสรรให้ดำเนินการ



เอกสารอ้างอิง

- กรมการปกครอง. 2556. **แผนที่ขอบเขตตำบล ปี 2564 (ไฟล์ข้อมูล)**. กรมพัฒนาที่ดิน กระทรวงเกษตรและสหกรณ์, กรุงเทพฯ.
- _____. 2566. **รายงานสถิติจำนวนประชากรและบ้าน รายจังหวัด รายอำเภอ และรายตำบล (ณ เดือน ธันวาคม พ.ศ. 2565)**. แหล่งที่มา: <https://stat.bora.dopa.go.th/stat/statnew/statyear/#/TableTemplate/Area/statpop>, 1 พฤษภาคม 2566.
- กรมการพัฒนาชุมชน. 2566. **ข้อมูลความจำเป็นพื้นฐาน (จปฐ.) รายจังหวัด รายอำเภอ และรายตำบล ปี 2565**. แหล่งที่มา: <https://ebmn.cdd.go.th/>, 1 มิถุนายน 2566.
- กรมทรัพยากรน้ำบาดาล. 2566. **ปริมาณน้ำและจำนวนบ่อบาดาล**. แหล่งที่มา: <http://app.dgr.go.th/newpasutara/xml/search.php>, 26 พฤษภาคม 2566.
- กรมส่งเสริมการเกษตร. 2566. **จำนวนครัวเรือนเกษตรกรที่ขึ้นทะเบียนเกษตรกร จำแนกรายจังหวัด รายอำเภอ และรายตำบล (ณ เดือนมกราคม พ.ศ. 2566)**. แหล่งที่มา : <http://mvos2.gistda.or.th/>, 15 พฤษภาคม 2566.
- กรมอุตุนิยมวิทยา. 2566. **สถิติภูมิอากาศคาบ 30 ปี พ.ศ. 2536-2565 (ไฟล์ข้อมูล)**. กระทรวงดิจิทัลเพื่อเศรษฐกิจและสังคม, กรุงเทพฯ.
- กลุ่มวิเคราะห์สภาพการใช้ที่ดิน. 2566. **แผนที่สภาพการใช้ที่ดิน ปี 2566 (ไฟล์ข้อมูล)**. กองนโยบายและแผนการใช้ที่ดิน กรมพัฒนาที่ดิน กระทรวงเกษตรและสหกรณ์, กรุงเทพฯ.
- กองสำรวจดินและวิจัยทรัพยากรดิน. 2566. **แผนที่ทรัพยากรดิน (ไฟล์ข้อมูล)**. กรมพัฒนาที่ดิน กระทรวงเกษตรและสหกรณ์, กรุงเทพฯ.
- บัณฑิต ต้นศิริ และ คำนวณ ไทรพิภ. 2542. **คู่มือการประเมินคุณภาพที่ดิน**. กองวางแผนการใช้ที่ดิน กรมพัฒนาที่ดิน กระทรวงเกษตรและสหกรณ์, กรุงเทพฯ.
- องค์การบริหารส่วนตำบลแก่งโคม. 2566. **แผนพัฒนาท้องถิ่น (พ.ศ. 2566-2570) ฉบับทบทวน พ.ศ.2566 (ส่วนที่2)** แหล่งที่มา : https://www.kangdom.go.th/index/load_data?doc=13007, 1 พฤษภาคม 2566.



➤ **สถานีพัฒนาที่ดินอุบลราชธานี**
สำนักงานพัฒนาที่ดินเขต ๔
กรมพัฒนาที่ดิน กระทรวงเกษตรและสหกรณ์



๑๓๐ ต.ท่าช้าง อ.สว่างวีระวงศ์
จ.อุบลราชธานี ๓๔๑๙๐
Call Center ๐๔๕-๒๑๐๘๓๐

