

กรมพัฒนาที่ดิน

แผนการใช้ที่ดินตำบล

# ไหล่ทุ่ง

อำเภอตระการพืชผล จังหวัดอุบลราชธานี



สถานีพัฒนาที่ดินอุบลราชธานี สำนักงานพัฒนาที่ดินเขต 4  
กรมพัฒนาที่ดิน กระทรวงเกษตรและสหกรณ์ กันยายน 2566



## คำนำ

การจัดทำแผนการใช้ที่ดินดำเนินการตามรัฐธรรมนูญแห่งราชอาณาจักรไทย พ.ศ. 2560 มาตรา 72 (1) ที่ได้บัญญัติให้มีการวางแผนการใช้ที่ดินให้เหมาะสมกับศักยภาพของที่ดินตามหลักการพัฒนาอย่างยั่งยืน โดยแผนการใช้ที่ดินตำบลไหล่ทุ่ง อำเภอตระการพืชผล จังหวัดอุบลราชธานี ได้นำแนวคิดของ องค์การอาหารและเกษตรแห่งสหประชาชาติ (Food and Agriculture Organization of the United Nations : FAO) และ โครงการสิ่งแวดล้อมแห่งสหประชาชาติ (United Nations Environment Programme: UNEP) มาปรับใช้ คือ ความเหมาะสมทางกายภาพ ความเหมาะสมทางเศรษฐกิจ การยอมรับจากสังคม การสร้างความยั่งยืนให้สิ่งแวดล้อม และเสนอทางเลือกการใช้ที่ดินร่วมกับวิธีการที่จำเป็นอื่น ๆ เช่น กระบวนการมีส่วนร่วมของชุมชน (Participatory Rural Appraisal: PRA) การประเมินคุณภาพที่ดิน เป็นต้น

กองนโยบายและแผนการใช้ที่ดินร่วมกับสำนักงานพัฒนาที่ดินเขต 4 และสถานีพัฒนาที่ดินอุบลราชธานี ในการดำเนินการวางแผนการใช้ที่ดินระดับตำบล โดยพิจารณาภาพรวมของสภาพปัญหาในด้านต่างๆ ทั้งด้านกายภาพ เศรษฐกิจ และสังคม วิเคราะห์และสังเคราะห์ข้อมูลนำไปสู่การวางแผนการใช้ที่ดินที่สอดคล้องกับศักยภาพของพื้นที่ โดยผ่านกระบวนการมีส่วนร่วมของชุมชน (PRA) ในการระบุปัญหา ความต้องการของเกษตรกรและผู้มีส่วนได้ส่วนเสีย ทั้งนี้สถานีพัฒนาที่ดินอุบลราชธานี ได้จัดทำแผนกิจกรรม/โครงการ เพื่อขับเคลื่อนแผนการใช้ที่ดินให้เป็นรูปธรรมเพื่อให้เกษตรกรมีคุณภาพชีวิตที่ดีขึ้น มีการใช้ดินอย่างถูกต้องเหมาะสม รักษาสภาพแวดล้อมและอนุรักษ์ทรัพยากรในชุมชน ให้เกิดความยั่งยืนต่อไป

สถานีพัฒนาที่ดินอุบลราชธานี

กันยายน 2566



## สารบัญ

	หน้า
คำนำ	ก
สารบัญ	ข
สารบัญตาราง	ง
สารบัญรูป	จ
<b>บทที่ 1 บทนำ</b>	<b>1-1</b>
1.1 ความสำคัญของการวางแผนการใช้ที่ดิน	1-1
1.2 หลักการและเหตุผล	1-1
1.3 วัตถุประสงค์	1-2
1.4 ระยะเวลาและสถานที่ดำเนินงาน	1-2
1.5 ขั้นตอนการดำเนินงาน	1-2
1.6 วิสัยทัศน์ของตำบล	1-3
<b>บทที่ 2 ข้อมูลทั่วไป</b>	<b>2-1</b>
2.1 ที่ตั้งและอาณาเขต	2-1
2.2 การแบ่งส่วนการปกครอง	2-2
2.3 สภาพภูมิประเทศ	2-2
2.4 สภาพภูมิอากาศ	2-2
2.5 สภาพการใช้ที่ดินในปัจจุบัน	2-5
2.6 สภาพเศรษฐกิจและสังคม	2-8
<b>บทที่ 3 สถานภาพของทรัพยากรธรรมชาติ</b>	<b>3-1</b>
3.1 ทรัพยากรป่าไม้	3-1
3.2 ทรัพยากรน้ำ	3-1
3.3 ทรัพยากรดิน	3-2
<b>บทที่ 4 กระบวนการมีส่วนร่วมของชุมชน (Participatory Rural Appraisal : PRA)</b>	<b>4-1</b>
4.1 การวิเคราะห์ผลจากการจัดทำกระบวนการมีส่วนร่วมของชุมชน (PRA)	4-1
4.2 ระบบการปลูกพืชในปัจจุบัน	4-6
<b>บทที่ 5 การประเมินคุณภาพที่ดิน</b>	<b>5-1</b>
5.1 หลักการประเมินคุณภาพที่ดินด้านกายภาพ	5-1
5.2 พืชเศรษฐกิจที่สำคัญของตำบล	5-3
5.3 ระดับความเหมาะสมของที่ดิน	5-3



## สารบัญ (ต่อ)

	หน้า
<b>บทที่ 6</b> แผนการใช้ที่ดิน	<b>6-1</b>
6.1 การวิเคราะห์ข้อมูลเพื่อจัดทำแผนการใช้ที่ดินระดับตำบล	6-1
6.2 แผนการใช้ที่ดิน	6-2
<b>บทที่ 7</b> การขับเคลื่อนแผนการใช้ที่ดิน	<b>7-1</b>
7.1 ขั้นตอนการดำเนินงาน	7-1
7.3 กิจกรรมที่จะดำเนินการของกรมพัฒนาที่ดิน	7-2
7.4 กิจกรรมที่จะดำเนินงานจากหน่วยงานอื่น	7-2
7.5 ความต้องการของชุมชนและองค์กรปกครองส่วนท้องถิ่น	7-3
<b>เอกสารอ้างอิง</b>	<b>อ</b>



## สารบัญตาราง

ตารางที่		หน้า
2-1	สถิติภูมิอากาศ ณ สถานีตรวจอากาศเกษตรจังหวัดอุบลราชธานี	2-3
2-2	สภาพการใช้ที่ดิน ตำบลไหล่ทุ่ง อำเภอตระการพืชผล จังหวัดอุบลราชธานี	2-5
2-3	จำนวนประชากรและครัวเรือน ตำบลไหล่ทุ่ง อำเภอตระการพืชผล จังหวัดอุบลราชธานี ปี 2565	2-8
2-4	จำนวนและสัดส่วนครัวเรือนเกษตร ตำบลไหล่ทุ่ง อำเภอตระการพืชผล จังหวัดอุบลราชธานี ปี 2565	2-9
2-5	รายได้-รายจ่ายเฉลี่ยครัวเรือน ตำบลไหล่ทุ่ง อำเภอตระการพืชผล จังหวัดอุบลราชธานี ปี 2565	2-10
3-1	สมบัติที่ดิน ตำบลไหล่ทุ่ง อำเภอตระการพืชผล จังหวัดอุบลราชธานี	3-4
5-1	ตัวอย่างการประเมินคุณภาพที่ดินด้านกายภาพของประเภทการใช้ประโยชน์ที่ดิน	5-2
5-2	ชั้นความเหมาะสมทางกายภาพของหน่วยแผนที่ดิน ตำบลไหล่ทุ่ง อำเภอตระการพืชผล จังหวัดอุบลราชธานี	5-3
6-1	เขตการใช้ที่ดิน ตำบลไหล่ทุ่ง อำเภอตระการพืชผล จังหวัดอุบลราชธานี	6-2
7-1	กิจกรรมของกรมพัฒนาที่ดินในเขตการใช้ที่ดินที่จะดำเนินการใน ปีงบประมาณ 2567-2571	7-7
7-2	สรุปกิจกรรมที่ขอรับการสนับสนุนจากส่วนราชการอื่นในเขตการใช้ที่ดิน	7-8
7-3	เป้าหมายการดำเนินงานและงบประมาณโครงการนำร่อง ตำบลไหล่ทุ่ง อำเภอตระการพืชผล จังหวัดอุบลราชธานี แผน 5 ปี (พ.ศ. 2567-2571)	7-9



## สารบัญญรูป

รูปที่		หน้า
1-1	กรอบการวางแผนการใช้ที่ดินระดับตำบล	1-4
2-1	ที่ตั้งและอาณาเขต ตำบลไหล่ทุ่ง อำเภอตระการพืชผล จังหวัดอุบลราชธานี	2-1
2-2	กราฟสมดุลของน้ำเพื่อการเกษตร จังหวัดอุบลราชธานี	2-5
2-3	สภาพการใช้ที่ดิน ตำบลไหล่ทุ่ง อำเภอตระการพืชผล จังหวัดอุบลราชธานี	2-8
3-1	ทรัพยากรดิน ตำบลไหล่ทุ่ง อำเภอตระการพืชผล จังหวัดอุบลราชธานี	3-5
4-1	การวิเคราะห์สถานการณ์โดยระบบ DPSIR ของตำบลไหล่ทุ่ง อำเภอตระการพืชผล จังหวัดอุบลราชธานี	4-5
4-2	ระบบการปลูกพืชในปัจจุบัน ตำบลไหล่ทุ่ง อำเภอตระการพืชผล จังหวัดอุบลราชธานี	4-6
6-1	เขตการใช้ที่ดิน ตำบลไหล่ทุ่ง อำเภอตระการพืชผล จังหวัดอุบลราชธานี	6-6
7-1	การชะล้างพังทลายของดิน ตำบลไหล่ทุ่ง อำเภอตระการพืชผล จังหวัดอุบลราชธานี	7-6



## บทที่ 1

### บทนำ

#### 1.1 ความสำคัญของการวางแผนการใช้ที่ดิน

ตามรัฐธรรมนูญแห่งราชอาณาจักรไทย พุทธศักราช 2560 มาตรา 72 รัฐพึงดำเนินการเกี่ยวกับที่ดิน ทรัพยากรน้ำ และพลังงาน ดังต่อไปนี้

(1) วางแผนการใช้ที่ดินของประเทศให้เหมาะสมกับสภาพพื้นที่และศักยภาพของที่ดินตามหลักการพัฒนาที่ยั่งยืน

#### 1.2 หลักการและเหตุผล

ปัจจุบันกรมพัฒนาที่ดินได้ดำเนินการวางแผนการใช้ที่ดินระดับประเทศเรียบร้อยแล้วซึ่งเป็นการวางกรอบเชิงนโยบายมุ่งเน้นการพัฒนาด้านการเกษตรให้เกิดความสมดุลและยั่งยืนและในขณะเดียวกันต้องอนุรักษ์ทรัพยากรธรรมชาติและสิ่งแวดล้อมควบคู่กับการรักษาคุณค่าทางศิลปวัฒนธรรม แต่ทั้งนี้เพื่อให้เกิดการใช้ประโยชน์ที่ดินในระดับพื้นที่อย่างมีประสิทธิภาพและรักษาฐานการผลิตด้านทรัพยากรธรรมชาติอย่างยั่งยืนตลอดห่วงโซ่อุปทานแผนการใช้ที่ดินระดับตำบลจึงถูกนำมาใช้เป็นเครื่องมือเพื่อขับเคลื่อนการดำเนินงานดังกล่าว

ทั้งนี้กรมพัฒนาที่ดินได้จัดทำแผนปฏิบัติการราชการกรมพัฒนาที่ดินระยะ 5 ปี ช่วงปี 2566-2570 เพื่อให้บรรลุตามวิสัยทัศน์ที่กำหนดไว้ คือ “เป็นองค์กรอัจฉริยะทางดิน เพื่อขับเคลื่อนการใช้ที่ดินอย่างเหมาะสม 15 ล้านไร่ ภายในปี 2570” ซึ่งในส่วนของประเด็นการพัฒนาที่ 2 บริหารจัดการทรัพยากรดินและที่ดินด้วยชุดข้อมูลที่มีมูลค่าสูง (High Value Dataset) ซึ่งมีเป้าหมาย คือ การนำชุดข้อมูลที่มีมูลค่าสูงไปใช้ในการบริหารจัดการทางการเกษตร ในส่วนของตัวชี้วัด บริหารจัดการทรัพยากรดินและที่ดินบนพื้นฐานของชุดข้อมูลที่มีมูลค่าสูงร้อยละ 100 กลยุทธ์ที่ 2 ยกระดับแผนการใช้ที่ดินไปสู่การปฏิบัติ ได้กำหนดให้ ร้อยละของแผนการใช้ที่ดินระดับตำบลที่จัดทำแล้วเสร็จทั้งประเทศภายในปี 2570 (ไม่น้อยกว่า ร้อยละ 80) เป็นตัวชี้วัดหนึ่งของกลยุทธ์ดังกล่าว

#### 1.3 วัตถุประสงค์

1.3.1 เพื่อรักษาเสถียรภาพของทรัพยากรให้เกิดความสมดุลและยั่งยืนภายใต้การพัฒนาด้านต่างๆ ของตำบล

1.3.2 เพื่อให้การใช้ที่ดินมีผลตอบแทนสูงสุดต่อหน่วยเนื้อที่อย่างยั่งยืน

1.3.3 เพื่อให้เกิดการกำหนดแผนงาน โครงการ กิจกรรม ที่สอดคล้องกับแผนการใช้ที่ดินที่กำหนดขึ้นและอยู่บนหลักการของรูปแบบเศรษฐกิจ BCG ( Bio – Circular – Green Economy: BCG Model)



## 1.4 ระยะเวลาและสถานที่ดำเนินงาน

1.4.1 ระยะเวลา 1 ตุลาคม 2565 – 30 กันยายน 2566

1.4.2 สถานที่ ตำบลไหล่ทุ่ง อำเภอตระการพืชผล จังหวัดอุบลราชธานี

## 1.5 ขั้นตอนการดำเนินงาน

1.5.1 รวบรวมข้อมูลปฐมภูมิและทุติยภูมิ ประกอบด้วย

- 1) ด้านกายภาพ ได้แก่ ทรัพยากรดิน ทรัพยากรน้ำ ทรัพยากรป่าไม้ ภูมิอากาศ สภาพ การ  
ใช้ที่ดิน เขตป่าไม้ตามกฎหมายและมติคณะรัฐมนตรี
- 2) ด้านเศรษฐกิจและสังคม ได้แก่ การถือครองที่ดิน ลักษณะทางเศรษฐกิจของตำบล จำ  
นวนประชากร
- 3) ด้านนโยบายและข้อกฎหมายที่เกี่ยวข้อง ได้แก่ ยุทธศาสตร์ แผนการปฏิรูปประเทศ  
แผนพัฒนาเศรษฐกิจและสังคมแห่งชาติฉบับที่ 13 ยุทธศาสตร์ภาค แผนพัฒนากลุ่มจังหวัด แผนพัฒนา  
จังหวัด แผนพัฒนาการเกษตรและสหกรณ์ แผนพัฒนาท้องถิ่น 4 ปี ขององค์การบริหารส่วนจังหวัด เทศ  
บาลตำบลหรือองค์การบริหารส่วนตำบล

1.5.2 จัดทำกระบวนการมีส่วนร่วมของชุมชน (Participatory Rural Appraisal : PRA) เพื่อรับ  
ฟังความคิดเห็น ประเด็นปัญหา ความต้องการด้านต่าง ๆ ขององค์การปกครองส่วนท้องถิ่นและ  
เกษตรกรในตำบล

1.5.3 ประเมินคุณภาพของที่ดินของพืชเศรษฐกิจหลักและพืชทางเลือกที่มีมูลค่าของตำบล

1.5.4 สังเคราะห์ข้อมูลจากข้อ 1.5.1 ถึง 1.5.3 เพื่อใช้ประกอบการวางแผนการใช้ที่ดิน

1.5.5 กำหนด (ร่าง) แผนการใช้ที่ดินระดับตำบล

1.5.6 รับฟังความคิดเห็นของผู้มีส่วนได้ส่วนเสียต่อ (ร่าง) แผนการใช้ที่ดินที่กำหนดขึ้น

1.5.7 ปรับปรุง (ร่าง) แผนการใช้ที่ดินเพื่อจัดทำแผนการใช้ที่ดินฉบับสมบูรณ์

1.5.8 นำแผนการใช้ที่ดินเข้าสู่คณะทำงานวิชาการของเขตฯ เพื่อตรวจสอบความครบถ้วน /  
สมบูรณ์ของเนื้อหาและองค์ประกอบ

1.5.9 เผยแพร่แผนการใช้ที่ดินเพื่อนำไปสู่การขับเคลื่อนการดำเนินงาน ประกอบด้วย

1) องค์การปกครองส่วนท้องถิ่น นำแผนการใช้ที่ดินที่จัดทำขึ้นไปประกอบการจัดทำ  
แผนการพัฒนาของตำบล เพื่อนำไปสู่การของงบประมาณที่มีความสอดคล้องกับศักยภาพด้านการผลิต  
และสถานภาพของทรัพยากรของตำบล

2) กรมพัฒนาที่ดิน โดยสถานีพัฒนาที่ดินอุบลราชธานี กำหนดแผนงาน/  
โครงการ/ กิจกรรม ที่สอดคล้องกับแผนการใช้ที่ดินที่กำหนดขึ้นในแต่ละเขตและสามารถ  
ใช้ประกอบการขอ งบประมาณในพื้นที่อย่างมีหลักการและเป็นที่ยอมรับ

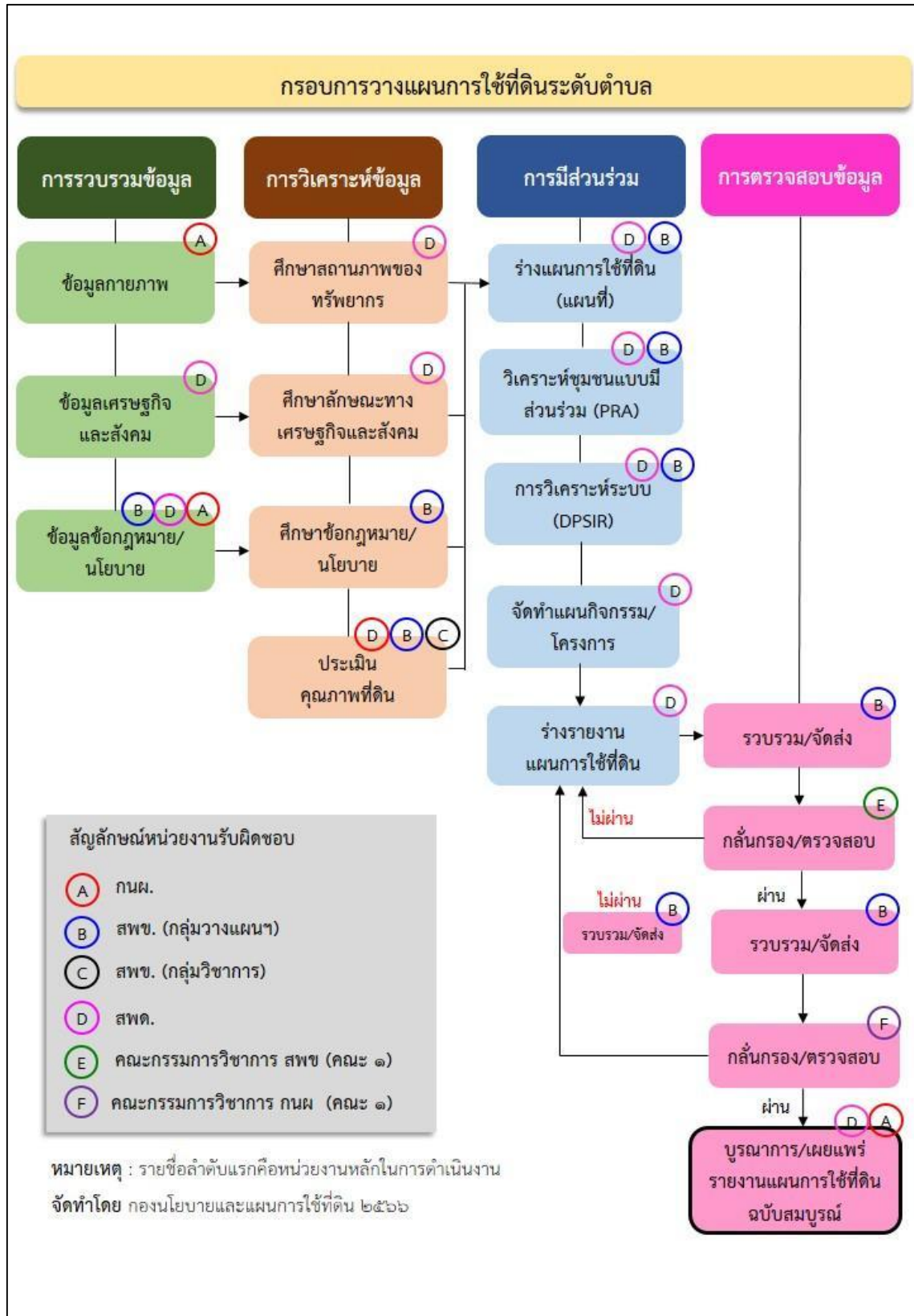


3) หน่วยงานราชการอื่น ๆ สามารถใช้เป็นข้อมูลพื้นฐานประกอบแผนงาน/โครงการ/กิจกรรม ที่สอดคล้องกับแผนการใช้ที่ดินที่กำหนดขึ้นในแต่ละเขต

ขั้นตอนการวางแผนการใช้ที่ดินระดับตำบลแสดงดังรูปที่ 1-1

### 1.6 วิสัยทัศน์ของตำบล

เมืองน่าอยู่ เมืองคนดีมีศีลธรรม เมืองไร่ร่มพิช มีชีวิตชีวาเมื่อนำเกษตรก้าวหน้า ปลอดภัยเสพติด (องค์การบริหารส่วนตำบลไหล่ม่วง, 2566)



รูปที่ 1-1 กรอบการวางแผนการใช้ที่ดินระดับตำบล

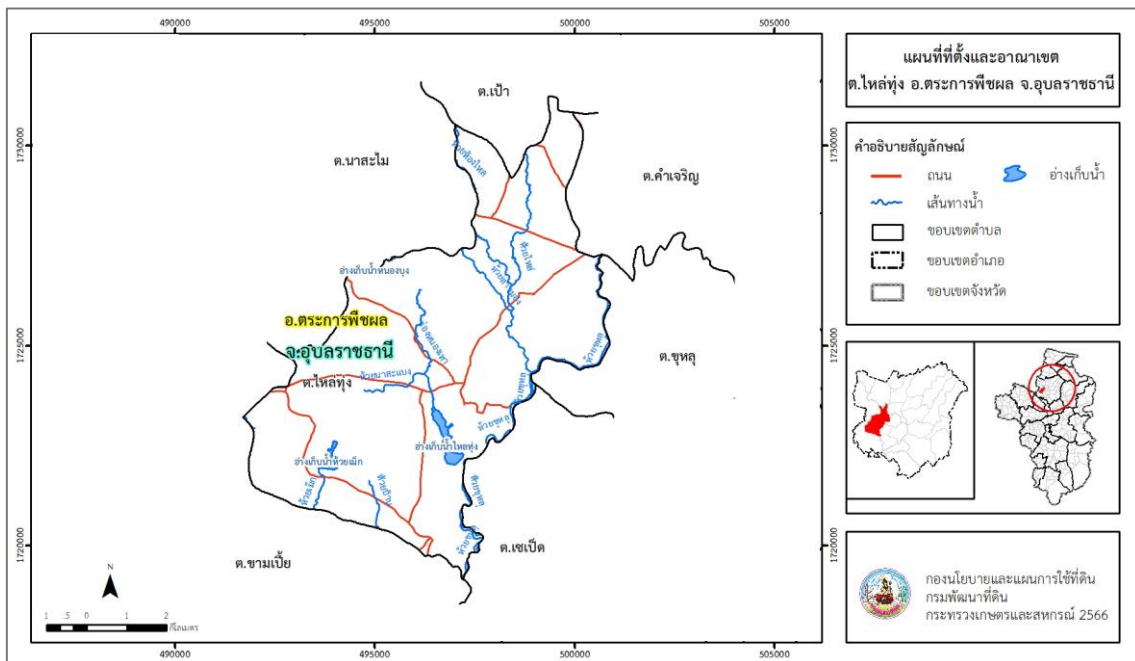


## บทที่ 2 ข้อมูลทั่วไป

### 2.1 ที่ตั้งและอาณาเขต

ตำบลไหล่ทุ่ง อำเภอตระการพืชผล จังหวัดอุบลราชธานี ตั้งอยู่ทางทิศตะวันตกของอำเภอตระการพืชผล มีเนื้อที่ประมาณ 51 ตารางกิโลเมตร หรือ 31,694 ไร่ โดยมีอาณาเขตติดต่อ ดังนี้ (รูปที่ 2-1)

ทิศเหนือ	ติดต่อกับ	ตำบลเป่า อำเภอตระการพืชผล จังหวัดอุบลราชธานี
ทิศใต้	ติดต่อกับ	ตำบลขามเปี้ย ตำบลเซเป็ด อำเภอตระการพืชผล จังหวัดอุบลราชธานี
ทิศตะวันออก	ติดต่อกับ	ตำบลคำเจริญ ตำบลขุหลุ อำเภอตระการพืชผล จังหวัดอุบลราชธานี
ทิศตะวันตก	ติดต่อกับ	ตำบลนาสะไม ตำบลขามเปี้ย อำเภอตระการพืชผล จังหวัดอุบลราชธานี



รูปที่ 2-1 ที่ตั้งและอาณาเขต ตำบลไหล่ทุ่ง อำเภอตระการพืชผล จังหวัดอุบลราชธานี



## 2.2 การแบ่งส่วนการปกครอง

ตำบลไหล่ทุ่ง อำเภอตระการพืชผล จังหวัดอุบลราชธานี แบ่งส่วนการปกครองออกเป็น 12 หมู่บ้าน ดังนี้

หมู่ที่ 1 บ้านไหล่ทุ่ง	หมู่ที่ 7 บ้านคำขา
หมู่ที่ 2 บ้านไหล่สูง	หมู่ที่ 8 บ้านม่วง
หมู่ที่ 3 บ้านดอนจัว	หมู่ที่ 9 บ้านม่วงงาม
หมู่ที่ 4 บ้านดอนจัว	หมู่ที่ 10 บ้านม่วงงาม
หมู่ที่ 5 บ้านบ่อหิน	หมู่ที่ 11 บ้านบ่อหินพัฒนา
หมู่ที่ 6 บ้านดงไม้งาม	หมู่ที่ 12 บ้านไหล่ทุ่งพัฒนา

## 2.3 สภาพภูมิประเทศ

ลักษณะพื้นที่ทั่วไปส่วนใหญ่เป็นที่ดอน มีสภาพพื้นที่ราบเรียบถึงลูกคลื่นลอนลาดเล็กน้อย เป็นส่วนหนึ่งของลุ่มน้ำมูล มีแหล่งน้ำที่สำคัญ เช่น ห้วยขุหลุ อ่างเก็บน้ำหนองบุง อ่างเก็บน้ำห้วยเม็ก อ่างเก็บน้ำไหล่ทุ่ง

## 2.4 สภาพภูมิอากาศ

จากการศึกษาสถิติภูมิอากาศ (พ.ศ. 2536-2565) พบว่า ตำบลไหล่ทุ่ง อำเภอตระการพืชผล จังหวัดอุบลราชธานี มีรายละเอียดดังนี้

### 2.4.1 อุณหภูมิ

มีอุณหภูมิโดยเฉลี่ยทั้งปี 27.1 องศาเซลเซียส อุณหภูมิสูงสุดเฉลี่ย 33.5 องศาเซลเซียส ในเดือนเมษายน และอุณหภูมิต่ำสุดเฉลี่ย 22.4 องศาเซลเซียส ในเดือนมกราคม

### 2.4.2 ปริมาณน้ำฝน

มีปริมาณน้ำฝนรวมทั้งปี 1,631.6 มิลลิเมตร มีฝนตกประมาณ 128 วัน เดือนที่มีฝนตกมากที่สุด ในเดือนกันยายน มีปริมาณฝน 331.3 มิลลิเมตร และมีฝนตกประมาณ 20 วัน

### 2.4.3 สมดุลน้ำเพื่อการเกษตร

จากข้อมูลสถิติภูมิอากาศในคาบ 30 ปี (พ.ศ. 2536-2565) ณ สถานีตรวจอากาศ เกษตรจังหวัดอุบลราชธานี ได้นำมาวิเคราะห์สมดุลของน้ำเพื่อการเกษตร ซึ่งเป็นการวิเคราะห์หาช่วงฤดูกาลเพาะปลูกพืช ตลอดจนช่วงระยะเวลาที่พืชเสี่ยงต่อการขาดน้ำ ข้อมูลที่นำมาวิเคราะห์ คือ ปริมาณน้ำฝน และศักยภาพการคายระเหยน้ำอ้างอิง (ET<sub>o</sub>) ซึ่งคำนวณด้วยโปรแกรม Cropwat for Windows Version 8.0 โดยใช้สมการ Penman-Monteith สามารถสรุปสมดุลของน้ำเพื่อการเกษตรในเขตอาศัยน้ำฝนได้ดังนี้



ช่วงที่เหมาะสมต่อการปลูกพืช เป็นช่วงที่ค่าปริมาณน้ำฝนมากกว่าค่า 0.5 การระเหยจากผิวดินและการคายน้ำของพืช เป็นช่วงที่ดินมีความชุ่มชื้นพอเหมาะต่อการเพาะปลูกพืช เป็นช่วงที่ดินมีความชุ่มชื้นพอเหมาะต่อการเพาะปลูกพืช ซึ่งช่วงนี้เริ่มตั้งแต่กลางเดือนเมษายนถึงต้นเดือนพฤศจิกายน

ช่วงที่มีน้ำมากเกินพอ เป็นช่วงที่ค่าปริมาณน้ำฝนมากกว่าค่าการระเหยจากผิวดินและการคายน้ำของพืช ซึ่งช่วงนี้เริ่มตั้งแต่ปลายเดือนเมษายนถึงกลางเดือนตุลาคม

ช่วงขาดน้ำ เป็นช่วงฤดูแล้งที่ค่าปริมาณน้ำฝนน้อยกว่าค่า 0.5 การระเหยจากผิวดินและการคายน้ำของพืช ซึ่งพืชอาจเสียหายจากการขาดแคลนน้ำได้ ซึ่งช่วงนี้เริ่มตั้งต้นเดือนพฤศจิกายนถึงกลางเดือนเมษายน (ตารางที่ 2-1 และรูปที่ 2-2)

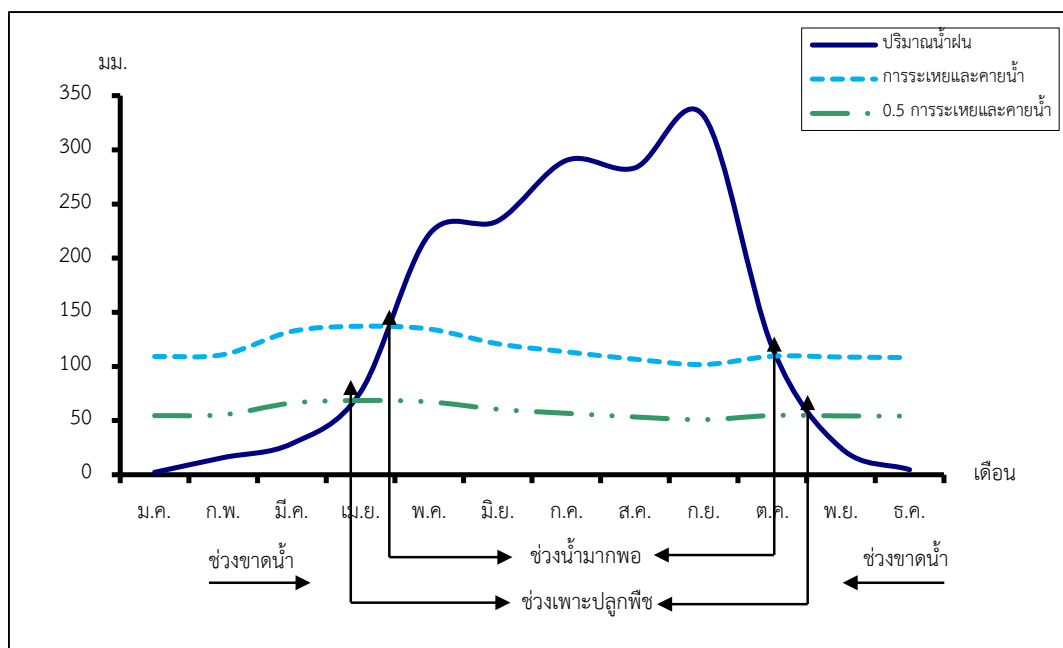
ตารางที่ 2-1 สถิติภูมิอากาศ ณ สถานีตรวจอากาศเกษตรจังหวัดอุบลราชธานี<sup>1</sup>

เดือน	อุณหภูมิ (°ซ)			ความชื้นสัมพัทธ์ (%)	ปริมาณน้ำฝน (มม.)	จำนวนวันที่ฝนตก (วัน)	ศักยภาพการคายระเหยน้ำ (มม.)	ปริมาณฝนใช้การ <sup>2</sup> (มม.)
	ต่ำสุด	สูงสุด	เฉลี่ย					
ม.ค.	17.6	32.2	24.0	68.0	2.3	1.0	109.1	2.3
ก.พ.	19.2	34.2	25.8	65.0	15.9	2.1	110.9	15.5
มี.ค.	22.5	36.1	28.4	65.0	28.8	4.7	132.4	27.5
เม.ย.	24.3	36.7	29.4	69.0	76.3	8.1	137.1	67.0
พ.ค.	24.8	35.0	28.9	78.0	222.0	16.5	134.5	143.1
มิ.ย.	24.8	34.0	28.6	80.0	234.4	17.4	120.9	146.5
ก.ค.	24.4	32.7	27.8	83.0	290.3	20.2	113.5	154.0
ส.ค.	24.4	32.4	27.5	84.0	283.4	20.9	106.6	153.3
ก.ย.	24.1	32.2	27.3	85.0	331.3	20.4	101.7	158.1
ต.ค.	22.9	32.2	26.8	81.0	117.5	11.2	109.4	95.4
พ.ย.	21.2	32.6	26.1	74.0	24.7	4.0	108.6	23.7
ธ.ค.	18.5	31.6	24.1	70.0	4.7	1.4	108.2	4.7
เฉลี่ย	22.4	33.5	27.1	75.2	-	-	-	-
รวม	-	-	-	-	1,631.6	127.9	1,392.9	991.1

หมายเหตุ : <sup>1</sup>เป็นสถานีตรวจอากาศที่ใกล้พื้นที่ตำบลมากที่สุด

<sup>2</sup>จากการคำนวณโดยโปรแกรม Cropwat for Windows Version 8.0

ที่มา : กรมอุตุนิยมวิทยา (2566)



รูปที่ 2-2 กราฟสมดุลของน้ำเพื่อการเกษตร จังหวัดอุบลราชธานี

## 2.5 สภาพการใช้ที่ดินปัจจุบัน

สภาพการใช้ที่ดินตำบลไหล่ทุ่ง อำเภอดงหลวง จังหวัดอุบลราชธานี ซึ่งสำรวจโดยกลุ่มวิเคราะห์สภาพการใช้ที่ดิน (2566) ประกอบด้วยประเภทการใช้ที่ดินต่าง ๆ ดังนี้

2.5.1 พื้นที่ชุมชนและสิ่งปลูกสร้าง มีเนื้อที่ 1,319 ไร่ หรือร้อยละ 4.16 ของพื้นที่ตำบล

2.5.2 พื้นที่เกษตรกรรมมีเนื้อที่ 25,226 ไร่ หรือร้อยละ 79.59 ของพื้นที่ตำบล ประกอบด้วยการใช้ประโยชน์ที่ดินด้านเกษตรกรรมต่าง ๆ ดังต่อไปนี้

- 1) เกษตรผสมผสาน มีเนื้อที่ 48 ไร่ หรือร้อยละ 0.15 ของพื้นที่ตำบล ได้แก่ เกษตรผสมผสาน/ไร่นาสวนผสม
- 2) พื้นที่นา มีเนื้อที่ 22,111 ไร่ หรือร้อยละ 69.76 ของพื้นที่ตำบล ได้แก่ นาข้าว นาไร่
- 3) พืชไร่ มีเนื้อที่ 529 ไร่ หรือร้อยละ 1.67 ของพื้นที่ตำบล ได้แก่ มันสำปะหลัง อ้อย
- 4) ไม้ยืนต้น มีเนื้อที่ 2,417 ไร่ หรือร้อยละ 7.63 ของพื้นที่ตำบล ได้แก่ ยางพารา ยูคาลิปตัส ประดู่ ไม้ปลูกเพื่อการค้า
- 5) ไม้ผล มีเนื้อที่ 41 ไร่ หรือร้อยละ 0.12 ของพื้นที่ตำบล ได้แก่ มะม่วงหิมพานต์ ไม้ผลผสม มะม่วง
- 6) ทุ่งหญ้าเลี้ยงสัตว์และโรงเรือนเลี้ยงสัตว์ มีเนื้อที่ 60 ไร่ หรือร้อยละ 0.20 ของพื้นที่ตำบล ได้แก่ โรงเรือนเลี้ยงโค กระบือ และม้า โรงเรือนเลี้ยงสัตว์ปีก โรงเรือนเลี้ยงสุกร ทุ่งหญ้าเลี้ยงสัตว์



7) สถานที่เพาะเลี้ยงสัตว์น้ำ มีเนื้อที่ 20 ไร่ หรือร้อยละ 0.06 ของพื้นที่ตำบล ได้แก่ สถานที่เพาะเลี้ยงปลา

2.5.3 พื้นที่ป่าไม้ มีเนื้อที่ 3,194 ไร่ หรือร้อยละ 10.08 ของพื้นที่ตำบล ได้แก่ ป่าผลัดใบสมบูรณ์ ป่าผลัดใบรอสภาพฟื้นฟู ป่าปลูกสมบูรณ์

2.5.4 พื้นที่แหล่งน้ำ มีเนื้อที่ 862 ไร่ หรือร้อยละ 2.72 ของพื้นที่ตำบล ได้แก่ อ่างเก็บน้ำ แม่น้ำ ลำห้วย ลำคลอง บ่อน้ำในไร่นา คลองชลประทาน หนอง บึง ทะเลสาบ

2.5.5 พื้นที่เบ็ดเตล็ด มีเนื้อที่ 1,093 ไร่ หรือร้อยละ 3.45 ของพื้นที่ตำบล ได้แก่ ทุ่งหญ้าสลับ ไม้พุ่ม/ไม้ละเมาะ ทุ่งหญ้าธรรมชาติ ที่ทิ้งขยะ พื้นที่ถม

ตารางที่ 2-2 สภาพการใช้ที่ดิน ตำบลไหล่ทุ่ง อำเภอดงหลวง จังหวัดอุบลราชธานี

หน่วยแผนที่	สภาพการใช้ที่ดิน	เนื้อที่	
		ไร่	ร้อยละ
U	พื้นที่ชุมชนและสิ่งปลูกสร้าง	1,319	4.16
U201	หมู่บ้านบนพื้นราบ	1,113	3.51
U301	สถานที่ราชการและสถาบันต่าง ๆ	139	0.44
U405	ถนน	26	0.08
U502	โรงงานอุตสาหกรรม	11	0.03
U503	ลานตากและแหล่งรับซื้อทางการเกษตร	5	0.02
U601	สถานที่พักผ่อนหย่อนใจ	8	0.03
U603	สุสาน ป่าช้า	17	0.05
A	พื้นที่เกษตรกรรม	25,226	79.59
A001	เกษตรผสมผสาน/ไร่นาสวนผสม	48	0.15
A100	นาไร่	23	0.07
A101	นาข้าว	22,088	69.69
A203	อ้อย	20	0.06
A204	มันสำปะหลัง	509	1.61
A302	ยางพารา	2,320	7.32
A303	ปาล์มน้ำมัน	31	0.10



แผนการใช้ที่ดินตำบลไหล่ทุ่ง อำเภอตระการพืชผล จังหวัดอุบลราชธานี

ตารางที่ 2-2 (ต่อ)

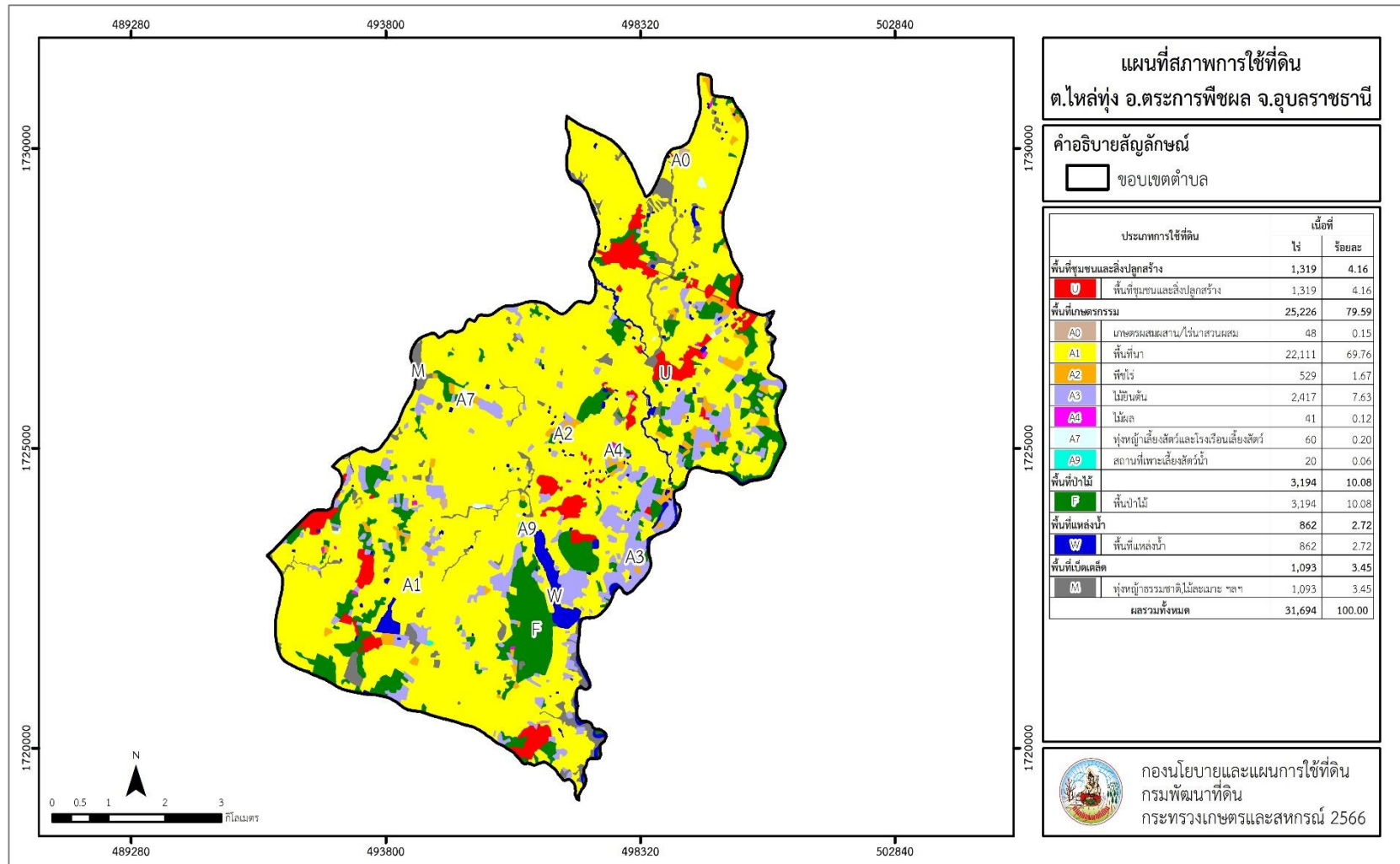
หน่วยแผนที่	สภาพการใช้ที่ดิน	เนื้อที่	
		ไร่	ร้อยละ
A304	ยูคาลิปตัส	57	0.18
A309	ประตู	6	0.02
A315	ไผ่ปลูกเพื่อการค้า	3	0.01
A401	ไม้ผลผสม	8	0.02
A407	มะม่วง	6	0.02
A408	มะม่วงหิมพานต์	27	0.08
A701	ทุ่งหญ้าเลี้ยงสัตว์	3	0.01
A702	โรงเรือนเลี้ยงโค กระบือ และม้า	21	0.07
A703	โรงเรือนเลี้ยงสัตว์ปีก	18	0.06
A704	โรงเรือนเลี้ยงสุกร	18	0.06
A902	สถานที่เพาะเลี้ยงปลา	20	0.06
<b>F</b>	<b>พื้นที่ป่าไม้</b>	<b>3,194</b>	<b>10.08</b>
F200	ป่าผลัดใบรอสภาพฟื้นฟู	1,248	3.94
F201	ป่าผลัดใบสมบูรณ์	1,871	5.90
F501	ป่าปลูกสมบูรณ์	75	0.24
<b>M</b>	<b>พื้นที่เบ็ดเตล็ด</b>	<b>1,093</b>	<b>3.45</b>
M101	ทุ่งหญ้าธรรมชาติ	189	0.60
M102	ทุ่งหญ้าสลับไม้พุ่ม/ไม้ละเมาะ	882	2.78
M405	พื้นที่ถม	10	0.03
M701	ที่ทิ้งขยะ	12	0.04
<b>W</b>	<b>พื้นที่แหล่งน้ำ</b>	<b>862</b>	<b>2.72</b>
W101	แม่น้ำ ลำห้วย ลำคลอง	294	0.93
W102	หนอง บึง ทะเลสาบ	13	0.04
W201	อ่างเก็บน้ำ	336	1.06
W202	บ่อน้ำในไร่นา	200	0.63
W203	คลองชลประทาน	19	0.06
<b>ผลรวมทั้งหมด</b>		<b>31,694</b>	<b>100.00</b>

ที่มา : กลุ่มวิเคราะห์สภาพการใช้ที่ดิน (2566)

หมายเหตุ : เนื้อที่คำนวณด้วยระบบสารสนเทศภูมิศาสตร์



แผนการใช้ที่ดินตำบลไหล่ทุ่ง อำเภอดงระการพิษผล จังหวัดอุบลราชธานี



รูปที่ 2-3 สภาพการใช้ที่ดิน ตำบลไหล่ทุ่ง อำเภอดงระการพิษผล จังหวัดอุบลราชธานี



## 2.6 สภาพเศรษฐกิจและสังคม

### 2.6.1 ประชากร

จากหลักฐานทะเบียนราษฎร์ของกรมการปกครอง กระทรวงมหาดไทย ณ เดือนธันวาคม 2565 พบว่า ประชากรที่อาศัยในพื้นที่ตำบลไหล่ทุ่ง มีประชากรรวม 8,454 คน แบ่งเป็นชาย 4,257 คน เป็นหญิง 4,197 คน ความหนาแน่นโดยเฉลี่ย 166.71 คนต่อตารางกิโลเมตร มีจำนวนครัวเรือนทั้งหมด 2,145 ครัวเรือน เป็นครัวเรือนเกษตรที่มาขึ้นทะเบียนกรมส่งเสริมการเกษตร 963 ครัวเรือน หรือร้อยละ 44.90 ของจำนวนครัวเรือนทั้งหมด และเป็นครัวเรือนที่ประกอบอาชีพอื่นๆ ครัวเรือนเกษตรที่ไม่ได้มาขึ้นทะเบียนกรมส่งเสริมการเกษตร 1,182 ครัวเรือน หรือร้อยละ 55.10 ของจำนวนครัวเรือนทั้งหมด ดังรายละเอียดในตารางที่ 2-3 ถึง 2-4

ตารางที่ 2-3 จำนวนประชากรและครัวเรือน ตำบลไหล่ทุ่ง อำเภอดงหลวง จังหวัดอุบลราชธานี ปี 2565

พื้นที่	จำนวนครัวเรือน	จำนวนประชากร (คน)		
		ชาย	หญิง	รวม
ตำบลไหล่ทุ่ง	2,145	4,257	4,197	8,454
หมู่ที่ 1 ไหล่ทุ่ง	185	323	307	630
หมู่ที่ 2 ไหล่สูง	251	533	521	1,054
หมู่ที่ 3 ดอนจัว	207	432	464	896
หมู่ที่ 4 ดอนจัว	304	634	637	1,271
หมู่ที่ 5 บ่อหิน	147	290	272	562
หมู่ที่ 6 ดงไม้งาม	77	178	160	338
หมู่ที่ 7 คำข่า	235	461	438	899
หมู่ที่ 8 ม่วง	117	202	191	393
หมู่ที่ 9 ม่วงงาม	180	304	299	603
หมู่ที่ 10 ม่วงงาม	110	250	259	509
หมู่ที่ 11 บ่อหินพัฒนา	155	344	353	697
หมู่ที่ 12 ไหล่ทุ่งพัฒนา	177	306	296	602

ที่มา: กรมการปกครอง (2566)



ตารางที่ 2-4 จำนวนและสัดส่วนครัวเรือน ตำบลไหล่ทุ่ง อำเภอตระการพืชผล จังหวัดอุบลราชธานี ปี 2565

รายการ	จำนวน (ครัวเรือน)	ร้อยละ
จำนวนครัวเรือนทั้งหมด <sup>1)</sup>	2,145	100.00
- จำนวนครัวเรือนเกษตรที่มาขึ้นทะเบียนกรมส่งเสริมการเกษตร <sup>2)</sup>	963	44.90
- จำนวนครัวเรือนที่ประกอบอาชีพอื่นๆ และจำนวนครัวเรือนเกษตรที่ไม่ได้มาขึ้นทะเบียนฯ	1,182	55.10

ที่มา: 1) กรมการปกครอง (2566)  
2) กรมส่งเสริมการเกษตร (2566)

### 2.6.2 การถือครองที่ดิน

จากข้อมูลกรมการปกครอง ณ เดือนธันวาคม 2565 ตำบลไหล่ทุ่ง มีจำนวนครัวเรือนทั้งหมด 2,145 ครัวเรือน โดยถือครองที่ดินเฉลี่ยครัวเรือนละ 14.78 ไร่

### 2.6.3 ลักษณะทางเศรษฐกิจและการประกอบอาชีพ

สภาพเศรษฐกิจของชุมชนในตำบลไหล่ทุ่งประชากรมีอาชีพด้านการเกษตรกรรม ได้แก่ ปลูกข้าวมากเป็นอันดับหนึ่ง รองลงมาได้แก่ มันสำปะหลัง และยางพารา นอกจากนี้เกษตรกรยังมีการเลี้ยงสัตว์

**การประกอบอาชีพ** ในตำบลไหล่ทุ่งประชากรประกอบอาชีพเกษตรกรรม ทั้งการทำนาปลูกพืชไร่ และไม่ยืนต้น นอกจากนี้ยังมีการเลี้ยงสัตว์ไว้เพื่อบริโภคและจำหน่าย ค้าขาย รับจ้างทั่วไป

- อาชีพทำเกษตรกรรม ตำบลไหล่ทุ่งครัวเรือนเกษตรที่ขึ้นทะเบียนกับกรมส่งเสริมการเกษตร 963 ครัวเรือน โดยเกษตรกรปลูกข้าวมากเป็นอันดับหนึ่ง รองลงมาได้แก่ มันสำปะหลัง และยางพารา นอกจากนี้เกษตรกรก็ยังมีเลี้ยงสัตว์ สำหรับการเลี้ยงสัตว์พบว่าส่วนใหญ่เลี้ยงไว้เพื่อบริโภค และจำหน่าย ได้แก่ โค กระบือ สุกร และไก่

### 2.6.4 ด้านรายได้-รายจ่าย

จากข้อมูลพื้นฐาน จปฐ. (กรมการพัฒนาชุมชน, 2566) พบว่า รายได้ครัวเรือนเฉลี่ยปีละ 188,908 บาท รายได้บุคคลเฉลี่ยปีละ 60,703 บาท รายจ่ายครัวเรือนเฉลี่ยปีละ 107,869 บาท รายจ่ายบุคคลเฉลี่ยปีละ 34,663 บาท เมื่อพิจารณาจะเห็นว่ารายได้ครัวเรือนมากกว่ารายจ่ายครัวเรือนปีละ 81,039 บาท และรายได้บุคคลมากกว่ารายจ่ายบุคคลปีละ 26,041 บาท ดังรายละเอียดในตารางที่ 2-5



แผนการใช้ที่ดินตำบลไหล่ทุ่ง อำเภอตระการพืชผล จังหวัดอุบลราชธานี

ตารางที่ 2-5 รายได้-รายจ่ายเฉลี่ยครัวเรือน ตำบลไหล่ทุ่ง อำเภอตระการพืชผล จังหวัดอุบลราชธานีปี 2565

พื้นที่	แหล่งรายได้ของครัวเรือน (บาท/ปี)				รายได้ครัวเรือนเฉลี่ย (บาท/ปี)	รายได้บุคคลเฉลี่ย (บาท/ปี)	รายจ่ายครัวเรือนเฉลี่ย (บาท/ปี)	รายจ่ายบุคคลเฉลี่ย (บาท/ปี)
	อาชีพหลัก	อาชีพรอง	รายได้อื่น	ทำ-หาเอง				
ตำบลไหล่ทุ่ง	94,996	34,074	39,343	20,495	188,908	60,703	107,869	34,663
หมู่ที่ 1 ไหล่ทุ่ง	83,809	26,941	39,105	9,342	159,197	61,887	123,286	47,927
หมู่ที่ 2 ไหล่สูง	82,965	33,660	43,035	9,020	168,680	52,961	138,530	43,495
หมู่ที่ 3 ดอนจัว	89,393	28,423	42,720	11,798	172,333	54,421	141,217	44,595
หมู่ที่ 4 ดอนจัว	112,369	40,920	38,765	40,457	232,511	66,078	53,439	15,187
หมู่ที่ 5 บ่อหิน	70,486	36,524	29,029	30,800	166,838	52,924	73,171	23,211
หมู่ที่ 6 ดงไม้งาม	55,600	42,500	30,580	31,600	160,280	50,722	71,380	22,589
หมู่ที่ 7 คำข่า	85,233	30,266	38,026	14,318	167,843	51,479	130,434	40,005
หมู่ที่ 8 ม่วง	88,265	33,867	43,922	9,711	175,765	56,765	133,759	43,198
หมู่ที่ 9 ม่วงงาม	180,137	43,096	49,308	54,445	326,987	105,854	17,197	5,567
หมู่ที่ 10 ม่วงงาม	81,898	27,739	40,568	12,364	162,568	54,395	126,273	42,251
หมู่ที่ 11 บ่อหินพัฒนา	85,105	45,992	42,496	9,790	183,383	50,645	143,992	39,766
หมู่ที่ 12 ไหล่ทุ่งพัฒนา	86,378	25,074	27,709	15,422	154,584	63,551	122,914	50,531

ที่มา: กรมการพัฒนาชุมชน (2566)



## บทที่ 3

### สถานภาพของทรัพยากรธรรมชาติ

การศึกษาสถานภาพของทรัพยากรธรรมชาติในพื้นที่ตำบลไหล่ทุ่ง อำเภอตระการพืชผล จังหวัดอุบลราชธานี ได้แก่ ทรัพยากรป่าไม้ ทรัพยากรน้ำ และทรัพยากรดิน ซึ่งเป็นทรัพยากรกายภาพที่สำคัญต่อการทำการเกษตร ดังนั้นจึงจำเป็นต้องทราบว่าทรัพยากรธรรมชาติแต่ละชนิดปัจจุบันมีสถานะอย่างไร เพื่อใช้เป็นข้อมูลประกอบการวางแผนการใช้ที่ดินซึ่งจะนำไปสู่การกำหนดแผนงาน โครงการ กิจกรรม รวมถึงมาตรการต่าง ๆ เพื่อการพัฒนาพื้นที่อย่างมีประสิทธิภาพต่อไป โดยมีรายละเอียดดังนี้

#### 3.1 ทรัพยากรป่าไม้

##### 3.1.1 ป่าไม้ตามกฎหมายและมติคณะรัฐมนตรี

1) ป่าอนุรักษ์ ไม่พบพื้นที่ป่าอนุรักษ์ (เขตอุทยานแห่งชาติ เขตรักษาพันธุ์สัตว์ป่า เขตวนอุทยาน เขตห้ามล่าสัตว์ป่า) ในพื้นที่

2) ป่าสงวนแห่งชาติ ได้มีการจำแนกเขตการใช้ประโยชน์ทรัพยากรและที่ดินป่าไม้ในพื้นที่ป่าสงวนแห่งชาติตามมติคณะรัฐมนตรี วันที่ 10 มีนาคม 2535 และ 17 มีนาคม 2535 แบ่งออกเป็น 3 เขต ประกอบด้วย เขตพื้นที่ป่าเพื่อการอนุรักษ์ (Zone C) เขตพื้นที่ป่าเพื่อเศรษฐกิจ (Zone E) และเขตพื้นที่ป่าที่เหมาะสมต่อการเกษตร (Zone A) จากการวิเคราะห์ข้อมูล พบพื้นที่ป่าจำแนกเขตการใช้ประโยชน์ทรัพยากรที่ดินและป่าไม้ในพื้นที่ป่าสงวนแห่งชาติตามมติคณะรัฐมนตรีในพื้นที่ คือ เขตพื้นที่ป่าเพื่อเศรษฐกิจ (Zone E) เนื้อที่ 5,834 ไร่

3.1.2 **ชั้นคุณภาพลุ่มน้ำ** (มติคณะรัฐมนตรี วันที่ 28 พฤษภาคม 2528) จากการวิเคราะห์ข้อมูลพบชั้นคุณภาพลุ่มน้ำในพื้นที่ ได้แก่

- 1) พื้นที่ลุ่มน้ำชั้นที่ 4B เนื้อที่ 2,002 ไร่
- 2) พื้นที่ลุ่มน้ำชั้นที่ 5B เนื้อที่ 29,692 ไร่

ทั้งนี้ เนื้อที่ดังกล่าวข้างต้นคำนวณด้วยระบบสารสนเทศภูมิศาสตร์ เป็นเนื้อที่เบื้องต้นเท่านั้น ไม่สามารถใช้อ้างอิงได้ทางกฎหมาย

#### 3.2 ทรัพยากรน้ำ

3.2.1 ปริมาณน้ำฝน พบว่าในพื้นที่ตำบลไหล่ทุ่ง มีปริมาณน้ำฝนเฉลี่ยในคาบ 30 ปี (พ.ศ. 2536-2565) 1,631.6 มิลลิเมตรต่อปี

3.2.2 น้ำผิวดิน หมายถึง แม่น้ำลำคลอง หนอง บึง ทะเลสาบ อ่างเก็บ และแหล่งน้ำสาธารณะอื่นๆ ที่อยู่ภายในผืนแผ่นดิน ในพื้นที่ตำบลไหล่ทุ่ง มีรายละเอียดของแหล่งน้ำผิวดินดังนี้



แหล่งน้ำผิวดินธรรมชาติ ได้แก่ ร่องนาตาพา ร่องหนองเทา ร่องอีตุ้ ห้วยขุหลุ ห้วยบ้าน ห้วยนา สะแบง ห้วยเม็ก ห้วยสาวมอ ห้วยห้องไหล และห้วยไหล

แหล่งน้ำผิวดินที่มนุษย์สร้างขึ้น ได้แก่ อ่างเก็บน้ำหนองบุง อ่างเก็บน้ำห้วยเม็ก และอ่างเก็บน้ำไหล่ทุ่ง

3.2.3 ใช้ฐานข้อมูลน้ำบาดาลของกรมทรัพยากรน้ำบาดาล กระทรวงทรัพยากรธรรมชาติและสิ่งแวดล้อม (2566) ซึ่งพบว่า ตำบลไหล่ทุ่ง มีจำนวนบ่อบาดาลราชการจำนวน 10 บ่อ และจำนวนบ่อบาดาลเอกชนจำนวน 1 บ่อ

### 3.3 ทรัพยากรดิน

ทรัพยากรดินในพื้นที่ตำบลไหล่ทุ่ง อำเภอตระการพืชผล จังหวัดอุบลราชธานี พบหน่วยแผนที่ดินทั้งหมด 14 หน่วยแผนที่ดิน และหน่วยพื้นที่เบ็ดเตล็ด 1 หน่วยแผนที่ ดังนี้

#### 3.3.1 ดินในพื้นที่ลุ่ม มี 5 หน่วยแผนที่ดิน ได้แก่

- 1) หน่วยแผนที่ดิน Ndg-sIA ชุดดินโนนแดง มีเนื้อดินบนเป็นดินร่วนปนทราย ความลาดชัน 0-2 เปอร์เซ็นต์ มีเนื้อที่ 72 ไร่ หรือร้อยละ 0.23 ของพื้นที่ตำบล
- 2) หน่วยแผนที่ดิน Ndg-sB ชุดดินโนนแดง มีเนื้อดินบนเป็นดินร่วนปนทราย ความลาดชัน 2-5 เปอร์เซ็นต์ มีเนื้อที่ 1,761 ไร่ หรือร้อยละ 5.55 ของพื้นที่ตำบล
- 3) หน่วยแผนที่ดิน Re-sIA ชุดดินร่อยเอ็ด มีเนื้อดินบนเป็นดินร่วนปนทราย ความลาดชัน 0-2 เปอร์เซ็นต์ มีเนื้อที่ 357 ไร่ หรือร้อยละ 1.13 ของพื้นที่ตำบล
- 4) หน่วยแผนที่ดิน Re-pic-sIA ดินร่อยเอ็ดที่มีศิลาแลงอ่อน มีเนื้อดินบนเป็นดินร่วนปนทราย ความลาดชัน 0-2 เปอร์เซ็นต์ มีเนื้อที่ 3,028 ไร่ หรือร้อยละ 9.55 ของพื้นที่ตำบล
- 5) หน่วยแผนที่ดิน Smi-sLB ชุดดินศรีเมืองใหม่ มีเนื้อดินบนเป็นดินร่วนปนทราย ความลาดชัน 2-5 เปอร์เซ็นต์ มีเนื้อที่ 19 ไร่ หรือร้อยละ 0.06 ของพื้นที่ตำบล

#### 3.3.2 ดินในพื้นที่ดอน มี 9 หน่วยแผนที่ดิน ได้แก่

- 1) หน่วยแผนที่ดิน Ht-sLB ชุดดินห้วยแถลง มีเนื้อดินบนเป็นดินร่วนปนทราย ความลาดชัน 2-5 เปอร์เซ็นต์ มีเนื้อที่ 1,201 ไร่ หรือร้อยละ 3.79 ของพื้นที่ตำบล
- 2) หน่วยแผนที่ดิน Kmr-sIA ชุดดินเขมราฐ มีเนื้อดินบนเป็นดินร่วนปนทราย ความลาดชัน 0-2 เปอร์เซ็นต์ มีเนื้อที่ 288 ไร่ หรือร้อยละ 0.91 ของพื้นที่ตำบล
- 3) หน่วยแผนที่ดิน Kmr-sLB ชุดดินเขมราฐ มีเนื้อดินบนเป็นดินร่วนปนทราย ความลาดชัน 2-5 เปอร์เซ็นต์ มีเนื้อที่ 2,617 ไร่ หรือร้อยละ 8.26 ของพื้นที่ตำบล



4) หน่วยแผนที่ดิน Kng-slB ชุดดินคก มีเนื้อดินบนเป็นดินร่วนปนทราย ความลาดชัน 2-5 เปอร์เซ็นต์ มีเนื้อที่ 381 ไร่ หรือร้อยละ 1.20 ของพื้นที่ตำบล

5) หน่วยแผนที่ดิน Msk-slB ชุดดินมหาสารคาม มีเนื้อดินบนเป็นดินทรายปนดินร่วน ความลาดชัน 2-5 เปอร์เซ็นต์ มีเนื้อที่ 2,449 ไร่ หรือร้อยละ 7.73 ของพื้นที่ตำบล

6) หน่วยแผนที่ดิน Msk-vtk-slB ดินมหาสารคามที่เป็นทรายหนามาก มีเนื้อดินบนเป็นดินทรายปนดินร่วน ความลาดชัน 2-5 เปอร์เซ็นต์ มีเนื้อที่ 13,412 ไร่ หรือร้อยละ 42.32 ของพื้นที่ตำบล

7) หน่วยแผนที่ดิน Ng-slB ชุดดินน้ำพอง มีเนื้อดินบนเป็นดินทรายปนดินร่วน ความลาดชัน 2-5 เปอร์เซ็นต์ มีเนื้อที่ 417 ไร่ หรือร้อยละ 1.31 ของพื้นที่ตำบล

8) หน่วยแผนที่ดิน Pp-slB ชุดดินโพนพิสัย มีเนื้อดินบนเป็นดินร่วนปนทราย ความลาดชัน 2-5 เปอร์เซ็นต์ มีเนื้อที่ 1,386 ไร่ หรือร้อยละ 4.37 ของพื้นที่ตำบล

9) หน่วยแผนที่ดิน Ptk-slB ชุดดินพระทองคำ มีเนื้อดินบนเป็นดินร่วนปนทราย ความลาดชัน 2-5 เปอร์เซ็นต์ มีเนื้อที่ 4,009 ไร่ หรือร้อยละ 12.65 ของพื้นที่ตำบล

3.3.3 พื้นที่เบ็ดเตล็ด มี 1 หน่วยแผนที่ คือ หน่วยแผนที่ W พื้นที่น้ำ มีเนื้อที่ 297 ไร่ หรือร้อยละ 0.94 ของพื้นที่ตำบล

ปัญหาทรัพยากรดินทางการเกษตรตามสภาพธรรมชาติในพื้นที่ พบปัญหาดินทรายจัด มีเนื้อที่ 16,278 ไร่ หรือร้อยละ 51.36 ของพื้นที่ตำบล ได้แก่ ชุดดินมหาสารคาม (Msk) ดินมหาสารคามที่เป็นทรายหนามาก (Msk-vtk) และชุดดินน้ำพอง (Ng) และปัญหาดินตื้น มีเนื้อที่ 1,405 ไร่ หรือร้อยละ 4.43 ของพื้นที่ตำบล ได้แก่ ชุดดินโพนพิสัย (Pp) และชุดดินศรีเมืองใหม่ (Smi)

รายละเอียดของสมบัติดิน ตำบลไหล่ม่วง อำเภอตระการพืชผล จังหวัดอุบลราชธานี ดังแสดงในตารางที่ 3-1 และแผนที่แสดงในลักษณะของชุดดิน (รูปที่ 3-1)



แผนการใช้ที่ดินตำบลไหล่ทุ่ง อำเภอดงหลวง จังหวัดอุบลราชธานี

ตารางที่ 3-1 สมบัติดิน ตำบลไหล่ทุ่ง อำเภอดงหลวง จังหวัดอุบลราชธานี

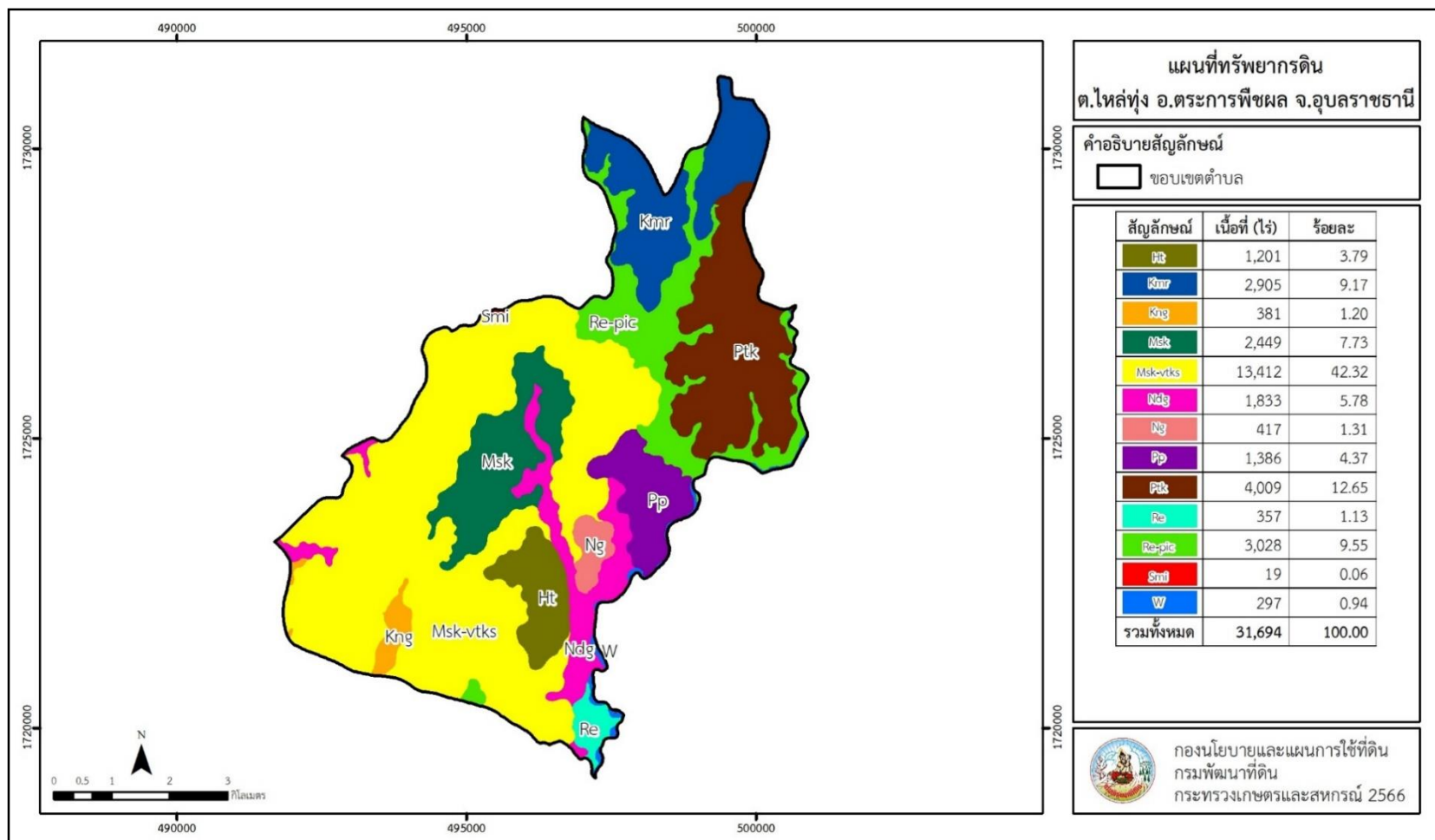
หน่วยแผนที่ดิน	ความลาดชัน (%)	ความลึก (ซม.)	การระบายน้ำ	ความอุดมสมบูรณ์ของดิน	ความจุแลกเปลี่ยนแคตไอออน (cmol/kg)	ความอึดตัวเบส (%)	ปฏิกิริยาดิน		ค่าการนำไฟฟ้า (dS/m)	ความลึกของชั้นจาโรไซด์ (ซม.)	เนื้อที่	
							ดินบน	ดินล่าง			ไร่	ร้อยละ
Ht-slB	2-5	>150	ดี	ต่ำ	<10	<35	5.0-5.5	4.5-5.0	<2	-	1,201	3.79
Kmr-slA	0-2	>150	ดีปานกลาง	ต่ำ	<10	<35	4.5-6.0	4.5-5.5	<2	-	288	0.91
Kmr-slB	2-5	>150	ดีปานกลาง	ต่ำ	<10	<35	4.5-6.0	4.5-5.5	<2	-	2,617	8.26
Kng-slB	2-5	>150	ดีปานกลาง	ต่ำ	10-20	35-75	5.0-5.5	5.5-7.0	<2	-	381	1.20
Msk-lsB	2-5	>150	ดีปานกลาง	ต่ำ	<10	35-75	5.5-6.0	6.0-7.0	<2	-	2,449	7.73
Msk-vtks-lsB	2-5	>150	ดีปานกลาง	ต่ำ	<10	35-75	5.5-6.0	6.0-7.0	<2	-	13,412	42.32
Ndg-slA	0-2	>150	ดีปานกลางถึงค่อนข้างเลว	ต่ำ	10-20	35-75	5.0-5.5	5.5-7.0	<2	-	72	0.23
Ndg-slB	2-5	>150	ดีปานกลางถึงค่อนข้างเลว	ต่ำ	10-20	35-75	5.0-5.5	5.5-7.0	<2	-	1,761	5.55
Ng-lsB	2-5	>150	ดี	ต่ำ	<10	35-75	5.5-6.0	6.0-7.0	<2	-	417	1.31
Pp-slB	2-5	0-50	ดีปานกลาง	ต่ำ	<10	<35	5.0-5.5	5.0-5.5	<2	-	1,386	4.37
Ptk-slB	2-5	>150	ดีปานกลาง	ต่ำ	<10	35-75	5.0-5.5	5.5-6.5	<2	-	4,009	12.65
Re-pic-slA	0-2	>150	ค่อนข้างเลว	ต่ำ	<10	35-75	4.5-6.0	4.5-5.5	<2	-	3,028	9.55
Re-slA	0-2	>150	ค่อนข้างเลว	ต่ำ	<10	35-75	4.5-6.0	4.5-5.5	<2	-	357	1.13
Smi-slB	2-5	0-50	ค่อนข้างเลว	ต่ำ	<10	<35	5.0-5.5	5.0-5.5	<2	-	19	0.06
W	-	-	-	-	-	-	-	-	-	-	297	0.94
<b>รวมทั้งหมด</b>											<b>31,694</b>	<b>100.00</b>

หมายเหตุ: 1. \* หมายถึง หน่วยแผนที่ดินที่มีความอุดมสมบูรณ์ของดินต่างจากหน่วยแผนที่ดินเดียวกัน  
2. เนื้อที่คำนวณด้วยโปรแกรมระบบสารสนเทศภูมิศาสตร์

ที่มา: กองสำรวจดินและวิจัยทรัพยากรดิน (2566)



แผนการใช้ที่ดินตำบลไหล่ทุ่ง อำเภอดงระการพิชผล จังหวัดอุบลราชธานี



รูปที่ 3-1 ทรัพยากรดิน ตำบลไหล่ทุ่ง อำเภอดงระการพิชผล จังหวัดอุบลราชธานี



## บทที่ 4

### กระบวนการมีส่วนร่วมของชุมชน (Participatory Rural Appraisal : PRA)

#### 4.1 การวิเคราะห์ผลจากการจัดทำกระบวนการมีส่วนร่วมของชุมชน (PRA)

การวิเคราะห์ผลจากการจัดทำกระบวนการมีส่วนร่วมของชุมชน (PRA) เมื่อวันที่ 27 มิถุนายน 2566 มีสาระสำคัญสรุปได้ดังนี้

##### 4.1.1 ปัญหาหลักของตำบลไหล่ทุ่ง คือ

- 1) ดินเสื่อมสภาพ ดินขาดความอุดมสมบูรณ์ ขาดการปรับปรุงบำรุงดิน และขาดธาตุอาหารในดิน
- 2) สภาพพื้นที่สลับที่สูง ที่ลุ่ม ทำให้การชะล้างพังทลายของดิน ดินทรุดตัว
- 3) ขาดแคลนแหล่งน้ำเพื่อการเกษตร ลำห้วยธรรมชาติตื้นเขิน คลองส่งน้ำในตำบลและสระกักเก็บน้ำไม่มีน้ำกักเก็บตลอดปี และน้ำอุปโภคไม่เพียงพอในชุมชน
- 4) น้ำใต้ดินเป็นเป็นดินเค็ม
- 5) บางพื้นที่พบคราบเกลือ
- 6) ดินเสื่อมสภาพและการใช้ดินผิดประเภท ได้แก่ ดินเค็ม ดินกรด ดินทรายจัด
- 7) มีวัชพืชในแหล่งน้ำ ไม่สามารถใช้น้ำในลำห้วยสาธารณะได้
- 8) ไม่มีการปลูกพืชหมุนเวียน
- 9) โรคในนาข้าว ใบเหลือง รากเน่า โรคใบไหม้ เพลี้ยกระโดด หนอนในนาข้าว แมลงเต่าทอง
- 10) ปัญหาการประกอบอาชีพเกษตรกร ขาดแคลนแรงงาน
- 11) ไม่มีการจัดการพื้นที่ขยะในชุมชน
- 12) ราคาผลผลิตตกต่ำ ตลาดรับซื้อในราคาถูก

##### 4.1.2 ความต้องการของชุมชน เกษตรกร และตำบลไหล่ทุ่ง มีความต้องการ 12 ประการ คือ

- 1) สนับสนุนการปลูกพืชตระกูลถั่ว การจัดตั้งธนาคารเมล็ดพันธุ์ให้ทุกหมู่บ้าน
- 2) แก้ไขปัญหาการขาดแคลนน้ำ โครงการขุดลอกแหล่งน้ำสาธารณะที่ตื้นเขิน และระบบน้ำประปาในชุมชน โครงการขุดเจาะน้ำบาดาล
- 3) ระบบส่งน้ำเพื่อการเกษตร สถานีสูบน้ำและท่อส่งน้ำอุปโภค-บริโภค
- 4) สนับสนุนการรวมกลุ่มปลูกพืชเพื่อจำหน่ายเมล็ดพันธุ์ ได้แก่ ข้าว พืชผัก
- 5) ส่งเสริมการปลูกหญ้าแฝกและไม้ยืนต้นในพื้นที่



- 6) งานอนุรักษ์ดินและน้ำการปรับปรุงแปลงนาตามพื้นที่ที่ไม่เหมาะสมทางการเกษตร (Agri-Map)
- 7) ต้องการความช่วยเหลือจากทางราชการ เช่น เงินทุน ประกันราคาหรือพยุงราคา ผลผลิต สนับสนุนเครื่องจักรทางการเกษตร เครื่องปักดำ
- 8) ส่งเสริมองค์ความรู้การแปรรูปผลผลิตและสนับสนุนปัจจัยการผลิต การแปรรูปข้าวทำสุรา และสนับสนุนโรงกลั่นชุมชน
- 9) การช่วยเหลือจากทางราชการด้านปศุสัตว์ อาทิ โครงการสนับสนุนพันธุ์ โค กระบือ พันธุ์ปลา และการเลี้ยงปลาในนาข้าว
- 10) สนับสนุนเมล็ดพันธุ์ ข้าว กล้วยเลี้ยงสัตว์
- 11) กองทุนเงินหมุนเวียนในชุมชน
- 12) สนับสนุนองค์ความรู้ และสารชีวภัณฑ์ป้องกันกำจัดศัตรูพืช ด้านโรค และแมลง ผลจากการจัดทำกรมีส่วนร่วมกับชุมชน (PRA) ได้นำมาวิเคราะห์ร่วมกับปัญหาด้านกายภาพ โดยระบบ DPSIR มีรายละเอียดดังนี้

**1) แรงขับเคลื่อน (Driver) มี 13 ประการ คือ**

- 1.1) ดินเสื่อมโทรม
- 1.2) การชะล้างของดิน
- 1.3) การใช้ที่ดินไม่ถูกต้องตามความเหมาะสมกับสภาพพื้นที่
- 1.4) ขาดแคลนน้ำ อุบิภาค-บริภาค
- 1.5) การเพาะปลูกพืช
- 1.6) การเลี้ยงสัตว์
- 1.7) การจัดการขยะในชุมชน
- 1.8) แรงงานด้านการเกษตรในตำบล
- 1.9) ความเป็นอยู่ในชุมชน
- 1.10) การรวมกลุ่มของคนในชุมชน
- 1.11) ความรู้เรื่องวิสาหกิจชุมชน
- 1.12) การประมงในชุมชน
- 1.13) เครื่องจักรกลทางการเกษตรที่ทันสมัย

**2) แรงกดดัน (Pressure) ที่เกิดจากปัจจัยขับเคลื่อน มี 7 ประการ คือ**

- 2.1) แก้ปัญหาเรื่องดินเสื่อมโทรม ดินกรด ดินเค็ม ดินทรายและดินขาดธาตุอาหาร
- 2.2) การจัดการน้ำใต้ดินที่เป็นน้ำเค็ม
- 2.3) ลำน้ำธรรมชาติตื้นเขิน สระน้ำไม่มีการกักเก็บน้ำ
- 2.4) แก้ปัญหาโรคพืช วัชพืชนาข้าว



2.5) แก้ไขปัญหามลพิษทางน้ำ-อากาศ ที่เป็นแหล่งของเชื้อโรค

2.6) แก้ไขปัญหาเรื่องขาดแคลนแรงงานในชุมชน

2.7) การได้รับสนับสนุนจากภาครัฐ

**3) สถานะ (State)** ที่เกิดแรงกดดัน มี 13 ประการ คือ

3.1) ขาดการปรับปรุงบำรุงดิน ขาดการปรับสภาพของที่ดิน

3.2) ขาดแคลนน้ำอุปโภค/บริโภค

3.3) ขาดแคลนน้ำเพื่อการเกษตร

3.4) ขาดความรู้เรื่องการเพาะปลูกพืช

3.5) ขาดการเพาะปลูกพืชหลังการทำนา ไม่มีการปลูกพืชแบบหมุนเวียน

3.6) ขาดความรู้เรื่องการจัดการการเลี้ยงสัตว์

3.7) ขาดการจัดการขยะในชุมชน

3.8) ค่าแรงงานสูง

3.9) ขาดการสนับสนุนจากภาครัฐ เช่น พันธุ์ปลา

3.10) ความไม่ปลอดภัยในทรัพย์สินทางการเกษตร

3.11) ขาดเครื่องจักรกลทางการเกษตรที่ทันสมัยในการทำการเกษตร

3.12) ขาดองค์ความรู้เรื่องการประกอบธุรกิจ วิสาหกิจชุมชน โรงกลั่นชุมชน แบบแปรรูป

ผลผลิต

3.13) ขาดการจัดการการชะล้างของที่ดิน

**4) ผลกระทบ (Impact)** ที่ปรากฏในพื้นที่ มี 6 ประการ คือ

4.1) ผลผลิตตกต่ำ/ต้นทุนการผลิตสูง

4.2) รายได้ในชุมชนไม่เพียงพอ

4.3) เกษตรกรมีหนี้สิน

4.4) มีปัญหาต่อคุณภาพชีวิต สุขภาพไม่ดี

4.5) ความไม่ปลอดภัยในทรัพย์สินทางการเกษตร

4.6) ขาดกองทุนหมุนเวียนในชุมชน

**5) การตอบสนอง (Response)** ของรัฐในอดีต ปัจจุบัน และในอนาคต มีดังนี้

**อดีต-ปัจจุบัน**

พื้นที่ลาดชัน

5.1) ปลูกหญ้าแฝก ป้องกันการชะล้างพังทลายของดิน รักษาความชื้นและกักเก็บน้ำ

พื้นที่ราบ

5.2) จัดรูปแบบแปลงนา

5.3) ปรับปรุงบำรุงดินด้วยปุ๋ยพืชสด



5.4) บ่อน้ำไร่นา

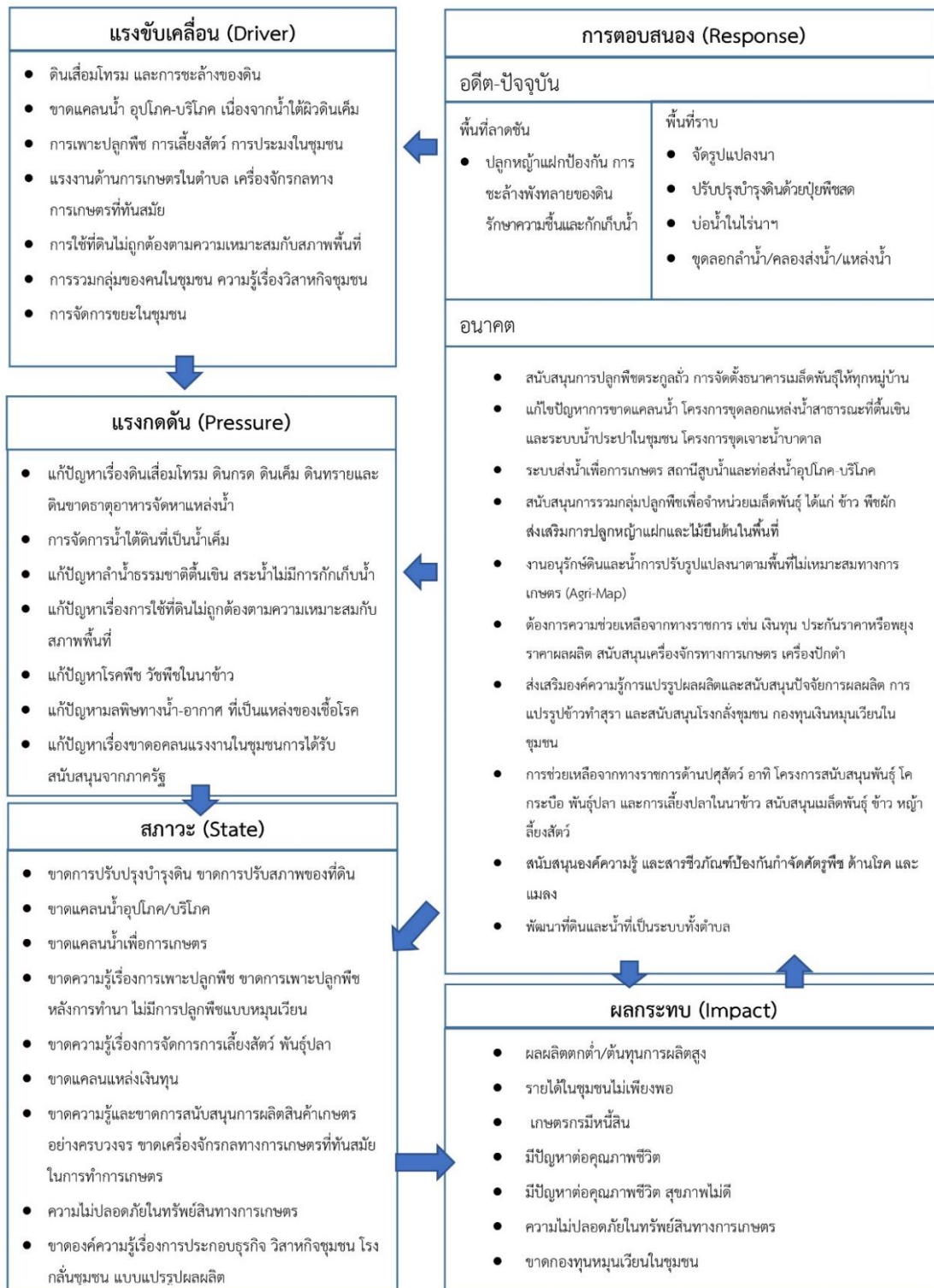
5.5) ขุดลอกลำน้ำ/คลองส่งน้ำ/แหล่งน้ำ

#### อนาคต

- 1) สนับสนุนการปลูกพืชตระกูลถั่ว การจัดตั้งธนาคารเมล็ดพันธุ์ให้ทุกหมู่บ้าน
  - 2) แก้ไขปัญหาการขาดแคลนน้ำ โครงการขุดลอกแหล่งน้ำสาธารณะที่ต้นเขิน และระบบน้ำประปาในชุมชน โครงการขุดเจาะน้ำบาดาล
  - 3) ระบบส่งน้ำเพื่อการเกษตร สถานีสูบน้ำและท่อส่งน้ำอุบ-บริโภค
  - 4) สนับสนุนการรวมกลุ่มปลูกพืชเพื่อจำหน่ายเมล็ดพันธุ์ ได้แก่ ข้าว พืชผัก
  - 5) ส่งเสริมการปลูกหญ้าแฝกและไม้ยืนต้นในพื้นที่
  - 6) งานอนุรักษ์ดินและน้ำการปรับปรุงแปลงนาตามพื้นที่ไม่เหมาะสมทางการเกษตร
  - 7) ต้องการความช่วยเหลือจากทางราชการ เช่น เงินทุน ประกันราคาหรือพยุงราคาผลผลิต สนับสนุนเครื่องจักรทางการเกษตร เครื่องปักดำ
  - 8) ส่งเสริมองค์ความรู้การแปรรูปผลผลิตและสนับสนุนปัจจัยการผลิต การแปรรูปข้าวทำสุรา และสนับสนุนโรงกลั่นชุมชน
  - 9) การช่วยเหลือจากทางราชการด้านปศุสัตว์ อาทิ โครงการสนับสนุนพันธุ์ โค กระบือ พันธุ์ปลา และการเลี้ยงปลาในนาข้าว
  - 10) สนับสนุนเมล็ดพันธุ์ ข้าว หญ้าเลี้ยงสัตว์
  - 11) กองทุนเงินหมุนเวียนในชุมชน
  - 12) สนับสนุนองค์ความรู้ และสารชีวภัณฑ์ป้องกันกำจัดศัตรูพืช ด้านโรค และแมลง
  - 13) พัฒนาที่ดินและน้ำที่เป็นระบบทั้งตำบล
- ดังมีรายละเอียดในรูปที่ 4-1



แผนการใช้ที่ดินตำบลไหล่ทุ่ง อำเภอตระการพืชผล จังหวัดอุบลราชธานี



รูปที่ 4-1 การวิเคราะห์สถานการณ์โดยระบบ DPSIR ของตำบลไหล่ทุ่ง อำเภอตระการพืชผล จังหวัดอุบลราชธานี



## 4.2 ระบบการปลูกพืชในปัจจุบัน

ตำบลไหล่ทุ่ง อำเภอตระการพืชผล จังหวัดอุบลราชธานี มีการเพาะปลูกพืช ดังนี้

### 4.2.1 พื้นที่ลุ่ม

1) ข้าวนาปี เกษตรกรจะปลูกข้าวนาปีในช่วงฤดูฝน โดยปลูกระหว่างเดือนพฤษภาคมถึงตุลาคมและจะเก็บเกี่ยวช่วงเดือนพฤศจิกายนถึงธันวาคม พันธุ์ข้าวที่ปลูก ได้แก่ ข้าวหอมมะลิ 105 และ กข 15

### 4.2.2 พื้นที่ดอน

- 1) มันสำปะหลัง เกษตรกรจะปลูกมันสำปะหลังช่วงต้นฤดูฝนระหว่างเดือนเมษายนถึงพฤษภาคม ซึ่งจะมีอายุจากวันปลูกถึงเก็บเกี่ยวประมาณ 10-14 เดือน
- 2) ไม้ยืนต้น ที่นิยมปลูก ได้แก่ ยางพารา ปาล์มน้ำมัน ยูคาลิปตัส และไม้ปลูกเพื่อการค้า
- 3) ไม้ผล ที่นิยมปลูก ได้แก่ ไม้ผลผสม มะม่วง และมะม่วงหิมพานต์ (รูปที่ 4-2)

ชนิดพืช	เดือน	ม.ค.	ก.พ.	มี.ค.	เม.ย.	พ.ค.	มิ.ย.	ก.ย.	ส.ค.	ก.ย.	ต.ค.	พ.ย.	ธ.ค.
	บริเวณพื้นที่ราบลุ่ม												
1. ข้าว							ข้าวนาปี						
บริเวณพื้นที่ดอน													
1. มันสำปะหลัง	มันสำปะหลัง												
2. ไม้ยืนต้น	ยางพารา ยูคาลิปตัส ปาล์มน้ำมัน ไม้ปลูกเพื่อการค้า												
3. ไม้ผล	ไม้ผลผสม มะม่วง มะม่วงหิมพานต์												

รูปที่ 4-2 ระบบการปลูกพืชในปัจจุบัน ตำบลไหล่ทุ่ง อำเภอตระการพืชผล จังหวัดอุบลราชธานี



## บทที่ 5

### การประเมินคุณภาพที่ดิน

#### 5.1 หลักการประเมินคุณภาพที่ดินด้านกายภาพ

การประเมินคุณภาพที่ดินหรือการประเมินความเหมาะสมของที่ดิน สอดคล้องตามหลักการของ FAO Framework ค.ศ. 1983 ซึ่งการประเมินคุณภาพที่ดินด้านกายภาพ เป็นการประเมินศักยภาพของที่ดินว่าที่ดินนั้น ๆ เหมาะสมมากหรือน้อยเพียงใดสำหรับการใช้ที่ดินประเภทต่าง ๆ หรือการปลูกพืชต่าง ๆ โดยพิจารณาจาก สภาพแวดล้อมที่มีผลต่อการเจริญเติบโตของพืช สมบัติดินที่ได้จำแนกไว้ในแต่ละตำบล ร่วมกับการจัดการพื้นที่ เช่น ระบบชลประทาน พื้นที่ยกทรง การจัดระบบอนุรักษ์ดินและน้ำ เป็นต้น และนอกจากนี้พิจารณาความต้องการปัจจัยต่อการปลูกพืชแต่ละชนิด สอดคล้องตามหลักการของ FAO ได้แก่ ความต้องการด้านพืช ความต้องการด้านการจัดการ ความต้องการด้านการอนุรักษ์ (บัณฑิต ต้นศิริ และ คำรณ ไทรพิท, 2542) รายละเอียดดังตารางที่ 5-1

ระดับความเหมาะสมของที่ดินได้จากการสังเคราะห์ข้อมูลดิน การจัดการที่ดิน หรือดินที่มีลักษณะเฉพาะที่เกิดขึ้นตามสภาพภูมิประเทศ (ซึ่งจะเรียกรวมว่าหน่วยที่ดิน) ลักษณะภูมิอากาศ พิจารณาร่วมกับระดับความต้องการปัจจัยต่อการเจริญเติบโตของพืชแต่ละชนิด หลังจากนั้นดำเนินการประเมินคุณภาพที่ดิน ซึ่งสามารถจำแนกระดับความเหมาะสมของที่ดินได้เป็น 4 ระดับ ได้แก่ เหมาะสมสูง (S1) เหมาะสมปานกลาง (S2) เหมาะสมเล็กน้อย (S3) และไม่เหมาะสม (N) โดยที่

S1 : ไม่มีข้อจำกัดด้านที่ดินตามปัจจัยที่ใช้พิจารณา

S2 : มีข้อจำกัดด้านที่ดินที่แก้ไขได้ง่ายหรือข้อจำกัดอาจไม่ส่งผลกระทบต่อ การเจริญเติบโตของพืชอย่างชัดเจน

S3 : มีข้อจำกัดด้านที่ดินที่แก้ไขได้ยาก ควรปรับเปลี่ยนการผลิตเป็นพืชชนิดอื่นหรือ กิจกรรมอื่น (ส่วนใหญ่เป็นลักษณะทางกายภาพ)

N : มีข้อจำกัดที่พัฒนาหรือปรับปรุงที่ดินได้ยากมาก หากจะดำเนินการพัฒนาหรือ ปรับปรุงต้องใช้ต้นทุนสูงหรือเครื่องจักรขนาดใหญ่ แนะนำให้ปรับเปลี่ยนการผลิต



ตารางที่ 5-1 ตัวอย่างการประเมินคุณภาพที่ดินด้านกายภาพของประเภทการใช้ประโยชน์ที่ดิน

คุณภาพที่ดิน (Land Quality)	คุณลักษณะที่ดินตัวแทน (Land Characteristics)	ระดับความ เหมาะสม (Land Suitability Rating)
<b>1. ความเหมาะสมด้านความต้องการด้านพืช (Crop Requirements)</b>		
1.1. การหยั่งลึกของรากพืช (r)	ความลึกของดิน	S1
1.2. ความชุ่มชื้นที่เป็นประโยชน์ต่อพืช (m)	ปริมาณน้ำฝนเฉลี่ยในรอบปี	S2m
1.3. ความเป็นประโยชน์ของออกซิเจน ต่อรากพืช (o)	สภาพการระบายน้ำของดิน	S2o
<b>ความเหมาะสมรวมด้านความต้องการด้านพืช (Crop Requirements)</b>		<b>S2om</b>
<b>2. ความเหมาะสมรวมความต้องการด้านการจัดการ (Management Requirements)</b>		
2.1. สภาพการเขตกรรม (k)	ชั้นความยากง่ายในการ เขตกรรม (ดินบน)	S1
2.2. ศักยภาพการใช้เครื่องจักรกล (w)	ความลาดชันของพื้นที่	S3w
<b>ความเหมาะสมรวมด้านความต้องการด้านการจัดการ (Management Requirements)</b>		<b>S3w</b>
<b>3. ความเหมาะสมด้านความต้องการด้านการอนุรักษ์ (Conservation Requirements)</b>		
3.1 ความเสียหายจากการกัดกร่อน (e)	ความลาดชันของพื้นที่	S3e
<b>ความเหมาะสมรวมด้านความต้องการด้านการอนุรักษ์ (Conservation Requirements)</b>		<b>S3e</b>
<b>ความเหมาะสมด้านกายภาพของประเภทการใช้ประโยชน์ที่ดินใน แต่ละหน่วยที่ดินโดยรวม</b>		<b>S3ew</b>



## 5.2 พืชเศรษฐกิจที่สำคัญของตำบล

พืชเศรษฐกิจหลักและพืชทางเลือกของตำบล ได้แก่ ข้าว มันสำปะหลัง ยางพารา มะม่วงหิมพานต์

## 5.3 ระดับความเหมาะสมของที่ดิน

การประเมินคุณภาพที่ดินของพืชเศรษฐกิจหลักและพืชทางเลือก ตำบลไหล่ทุ่ง อำเภอตระการพืชผล จังหวัดอุบลราชธานี ได้ผลการประเมินคุณภาพที่ดินดังตารางที่ 5-2

ตารางที่ 5-2 ชั้นความเหมาะสมทางกายภาพของดิน ตำบลไหล่ทุ่ง อำเภอตระการพืชผล จังหวัดอุบลราชธานี

หน่วยแผนที่ดิน	ข้าว	มันสำปะหลัง	ยางพารา	มะม่วงหิมพานต์
Ht-slB	S3o	S2n	S2n	S2n
Kmr-slA	S2ons	S2ons	S2ons	S2ns
Kmr-slB	S2ewons	S2ons	S2ons	S2ns
Kng-slB	S2ewos	S2os	S2os	S2ns
Msk-lsB	S2ewons	S2ons	S2ons	S2ns
Msk-vtk-lsB	S2ewons	S2ons	S2ons	S2ns
Ndg-slA	S2os	N	S3o	S3o
Ndg-slB	S2ewos	N	S3o	S3o
Ng-lsB	S3o	S2ns	S2ns	S2ns
Pp-slB	S2ewrons	S3r	S3r	S3r
Ptk-slB	S2ewons	S2ons	S2ons	S2ns
Re-pic-slA	S2ns	N	S3o	S3o
Re-slA	S2ns	N	S3o	S3o
Smi-slB	S2ewrns	N	S3ro	S3ro



## บทที่ 6

### แผนการใช้ที่ดิน

#### 6.1 การวิเคราะห์ข้อมูลเพื่อจัดทำแผนการใช้ที่ดินระดับตำบล

ตามที่กรมพัฒนาที่ดินได้จัดทำแผนปฏิบัติการราชการกรมพัฒนาที่ดินระยะ 5 ปี ช่วงปี (พ.ศ 2566-2570) เพื่อให้บรรลุตามวิสัยทัศน์ที่กำหนดไว้ คือ “เป็นองค์การอัจฉริยะทางดินเพื่อขับเคลื่อนการใช้ที่ดินอย่างเหมาะสม 15 ล้านไร่ ภายในปี 2570” ซึ่งในส่วนของประเด็นการพัฒนาที่ 2 บริหารจัดการทรัพยากรดินและที่ดินด้วยชุดข้อมูลที่มีมูลค่าสูง (High Value Dataset) ซึ่งมีเป้าหมาย คือ การนำชุดข้อมูลที่มีมูลค่าสูง ไปใช้ในการบริหารจัดการทางเกษตร ในส่วนของตัวชี้วัด บริหารจัดการทรัพยากรดินและที่ดินบนพื้นฐานของชุดข้อมูลที่มีมูลค่าสูง ร้อยละ 100 กลยุทธ์ที่ 2 ยกระดับแผนการใช้ที่ดินไปสู่การปฏิบัติ ได้กำหนดให้ ร้อยละของแผนการใช้ที่ดินระดับตำบลที่จัดทำแล้วเสร็จทั่วประเทศ ภายใน ปี 2570 (ไม่น้อยกว่า ร้อยละ 80) เป็นตัวชี้วัดหนึ่งของกลยุทธ์ดังกล่าว

การวางแผนการใช้ที่ดินระดับตำบลเป็นการวางกรอบและนโยบายการการพัฒนาพื้นที่ให้เกิดการใช้ที่ดินอย่างสมดุลและยั่งยืน เป็นการกำหนดแนวทางใช้ที่ดินให้ตรงกับศักยภาพโดยเฉพาะทางด้านการเกษตร และนำไปสู่การกำหนดแผนงาน โครงการ กิจกรรม ที่มีความสอดคล้องกับสภาพพื้นที่ ทั้งนี้การใช้ขอบเขตการปกครองในระดับตำบลจะนำไปสู่การพัฒนาเชิงพื้นที่ที่มีเป้าหมายและทิศทางสอดคล้องตามบริบทของแต่ละตำบล และมีผู้รับผิดชอบโดยตรง คือ องค์กรปกครองส่วนท้องถิ่น ซึ่งแผนการใช้ที่ดินในระดับที่ใหญ่กว่านี้อาจไม่สามารถนำมาใช้ปฏิบัติงานในระดับพื้นที่ได้อย่างเป็นรูปธรรมเนื่องจากเป็นแผนงานสำหรับนำไปใช้ปฏิบัติงานเชิงนโยบายและยุทธศาสตร์ในภาพรวม

ทั้งนี้แผนการใช้ที่ดินเป็นผลที่ได้จากการวิเคราะห์ข้อมูลทางด้านกายภาพ เศรษฐกิจ และสังคม โดยได้นำฐานข้อมูลที่ได้จากการรวบรวมข้อมูลทุติยภูมิ และข้อมูลปฐมภูมิจากการสำรวจภาคสนาม การศึกษาด้านกายภาพ ได้จาก การวิเคราะห์สถานภาพของทรัพยากรธรรมชาติ อาทิ ทรัพยากรดิน ทรัพยากรน้ำ และทรัพยากรป่าไม้ร่วมกับการพิจารณาลักษณะการใช้ประโยชน์ที่ดิน ข้อกฎหมายที่เกี่ยวข้องกับพื้นที่ในเขตป่าไม้ตามกฎหมาย เช่น เขตรักษาพันธุ์สัตว์ป่า เขตอุทยานแห่งชาติ เขตป่าสงวนแห่งชาติ และนโยบายของรัฐที่เกี่ยวข้องกับพื้นที่ที่มีมติคณะรัฐมนตรีเกี่ยวกับการใช้ที่ดิน มติคณะรัฐมนตรีเรื่องการจำแนกการใช้ประโยชน์ที่ดินในพื้นที่ป่าไม้ในเขตป่าสงวนแห่งชาติ เป็นต้น ประกอบกับการพิจารณาจากทิศทางตามกรอบนโยบายที่เกี่ยวข้องกับการกำหนดเขตการใช้ที่ดินภายในพื้นที่ตำบล เช่น ยุทธศาสตร์ของจังหวัด ร่วมกับความต้องการของท้องถิ่น สามารถกำหนดแนวทางการใช้ที่ดินตามศักยภาพของทรัพยากร เพื่อการรักษาคุณภาพของลักษณะทางนิเวศวิทยาและการอนุรักษ์ทรัพยากรธรรมชาติ โดยคำนึงถึงสภาพทางเศรษฐกิจและสังคมของชุมชนในพื้นที่ ซึ่งข้อมูลนี้ส่วนหนึ่ง



ได้มาจากการวิเคราะห์ชุมชนแบบมีส่วนร่วม (PRA) ทำการสังเคราะห์ข้อมูลทุกด้านเพื่อให้ได้เขตการใช้ที่ดินที่เหมาะสมกับศักยภาพของพื้นที่ต่อไป

## 6.2 แผนการใช้ที่ดิน

จากการวิเคราะห์ข้อมูลกายภาพ เศรษฐกิจ และสังคม พบว่าแผนการใช้ที่ดินตำบลไหล่ทุ่ง อำเภอตระการพืชผล จังหวัดอุบลราชธานี สามารถกำหนดออกเป็น 5 เขตหลัก ได้แก่ เขตเกษตรกรรม เขตชุมชนและสิ่งปลูกสร้าง เขตแหล่งน้ำ เขตพื้นที่อื่น ๆ เขตรักษาสมดุลของธรรมชาติและสิ่งแวดล้อม มีรายละเอียดดังนี้ (ตารางที่ 6-1 และรูปที่ 6-1)

**6.2.1 เขตเกษตรกรรม** เป็นพื้นที่เกษตรกรรมซึ่งในที่นี้ คือ พื้นที่ที่อยู่นอกเขตที่มีการประกาศเป็นเขตป่าไม้ตามกฎหมาย ซึ่งรัฐได้กำหนดเป็นพื้นที่ทำกิน มีการออกเอกสารสิทธิ์ซึ่งรวมถึงพื้นที่ในเขตปฏิรูปที่ดินเพื่อเกษตรกรรมด้วย เขตนี้รวมถึงการทำกิจกรรมภาคการเกษตรอื่นที่นอกเหนือจากการปลูกพืชด้วย ได้แก่ เขตเกษตรกรรมที่มีศักยภาพการผลิตสูง เขตเกษตรกรรมที่มีศักยภาพการผลิตต่ำ เขตประมง และเขตปศุสัตว์ มีเนื้อที่ 25,116 ไร่ หรือคิดเป็นร้อยละ 79.25 ของพื้นที่ตำบล มีรายละเอียดดังนี้

1) **เขตเกษตรกรรมที่มีศักยภาพการผลิตสูง** พื้นที่เขตนี้มีศักยภาพในการผลิตรองจากเขตเกษตรกรรมชั้นเขตเกษตรกรรมที่มีศักยภาพการผลิตสูง (ประเภทที่ 2) มีรายละเอียดดังนี้

(1) **เขตเกษตรกรรมที่มีศักยภาพการผลิตสูง (ประเภทที่ 2)** เป็นเขตที่ทำการเกษตรโดยอาศัยน้ำฝนเป็นหลัก ซึ่งส่งผลให้มีข้อจำกัดต่อการเพาะปลูกพืชด้านความชื้นที่พืชนำไปใช้ประโยชน์ ในส่วนของที่ดินมีศักยภาพในการผลิตอยู่ในระดับสูงถึงปานกลาง และนอกจากนี้พบว่าดินในพื้นที่เขตนี้มีสมบัติที่เหมาะสมต่อการเพาะปลูกพืชแยกตามชนิดพืช มีรายละเอียดดังนี้

- เขตทำนา (สัญลักษณ์ 2221) มีเนื้อที่ 7,743 ไร่ หรือ คิดเป็นร้อยละ 24.43 ของพื้นที่ตำบล เป็นพื้นที่ที่มีศักยภาพต่อการทำนาในระดับเหมาะสมเล็กน้อยถึงไม่เหมาะสม และปัจจุบันเกษตรกรมีการปลูกข้าวได้ปีละ 1 ครั้ง

- เขตปลูกไม้ผล (สัญลักษณ์ 2222) มีเนื้อที่ 17 ไร่ หรือ คิดเป็นร้อยละ 0.05 ของพื้นที่ตำบล ปัจจุบันเกษตรกรปลูกไม้ผล โดยไม้ผลที่ปลูกได้แก่ ไม้ผลผสม มะม่วง และมะม่วงหิมพานต์

- เขตปลูกไม้ยืนต้น (สัญลักษณ์ 2223) มีเนื้อที่ 693 ไร่ หรือ คิดเป็นร้อยละ 2.19 ของพื้นที่ตำบล ปัจจุบันเกษตรกรปลูกไม้ยืนต้น โดยไม้ยืนต้นที่ปลูกได้แก่ ยางพารา ปาล์มน้ำมัน ยูคาลิปตัส

- เขตปลูกพืชไร่ (สัญลักษณ์ 2224) มีเนื้อที่ 317 ไร่ หรือ คิดเป็นร้อยละ 1.00 ของพื้นที่ตำบล ปัจจุบันเกษตรกรปลูกพืชไร่ โดยพืชไร่ที่ปลูกได้แก่ มันสำปะหลัง



- เขตปลูกพืชทางเลือก (สัญลักษณ์ 2225) มีเนื้อที่ 28 ไร่ หรือ คิดเป็นร้อยละ 0.09 ของพื้นที่ตำบล ปัจจุบันปลูกพืชผัก ไม้ดอก หรือเกษตรผสมผสาน

**2) เขตเกษตรกรรมที่มีศักยภาพการผลิตต่ำ** พื้นที่เขตนี้ถูกกำหนดให้เป็นเขตเกษตรกรรม ที่ต้องมีการดำเนินการแก้ไขปัญหาที่เป็นข้อจำกัดของการใช้ที่ดินเพื่อเกษตรกรรมต่างๆ การทำการเกษตรในเขื่อน้ำอาศัยน้ำฝนเป็นหลัก มีศักยภาพในการผลิตอยู่ในระดับเหมาะสมเล็กน้อยถึงไม่เหมาะสม พบปัญหาทางกายภาพของดินที่สำคัญหลาย เช่น เป็นดินตื้นซึ่งเป็นข้อจำกัดของการหยั่งรากพืชในการยึดลำต้นและการดูดซับธาตุอาหารพืชในดิน เนื้อดินเป็นทรายจัด ซึ่งมีผลต่อความสามารถในการอุ้มน้ำ เป็นพื้นที่ที่มีความลาดชัน เป็นต้น จากข้อจำกัดการใช้ที่ดินดังกล่าวข้างต้นจึงจำเป็นต้องพัฒนาปรับปรุงและมีมาตรการเพื่อเพิ่มผลผลิตทางการเกษตรในพื้นที่ให้สูงขึ้น รวมถึงการป้องกันไม่ให้เกิดสภาพแวดล้อมเสื่อมโทรมจากการใช้พื้นที่ มีรายละเอียดดังนี้

(1) เขตทำนา (สัญลักษณ์ 2310) มีเนื้อที่ 14,298 ไร่ หรือ คิดเป็นร้อยละ 45.11 ของพื้นที่ตำบล ปัจจุบันเกษตรกรมีการปลูกข้าวได้ปีละ 1 ครั้ง

(2) เขตปลูกไม้ยืนต้น (สัญลักษณ์ 2330) มีเนื้อที่ 21 ไร่ หรือ คิดเป็นร้อยละ 0.07 ของพื้นที่ตำบล ปัจจุบันเกษตรกรปลูกไม้ยืนต้น โดยไม้ยืนต้นที่ปลูกได้แก่ ยางพารา

(3) เขตปลูกไม้ยืนต้น (สัญลักษณ์ 2330) มีเนื้อที่ 1,695 ไร่ หรือ คิดเป็นร้อยละ 5.35 ของพื้นที่ตำบล ปัจจุบันเกษตรกรปลูกไม้ยืนต้น โดยไม้ยืนต้นที่ปลูกได้แก่ ยางพารา ยูคาลิปตัส

(4) เขตปลูกพืชไร่ (สัญลักษณ์ 2340) มีเนื้อที่ 206 ไร่ หรือ คิดเป็นร้อยละ 0.65 ของพื้นที่ตำบล ปัจจุบันเกษตรกรปลูกพืชไร่ โดยพืชไร่ที่ปลูกได้แก่ พืชผัก

(5) เขตปลูกพืชทางเลือก (สัญลักษณ์ 2350) มีเนื้อที่ 20 ไร่ หรือ คิดเป็นร้อยละ 0.06 ของพื้นที่ตำบล ปัจจุบันปลูกพืชผัก ไม้ดอก หรือเกษตรผสมผสาน

**3) เขตประมง** (สัญลักษณ์ 2400) มีเนื้อที่ 19 ไร่ หรือคิดเป็นร้อยละ 0.06 ของพื้นที่ตำบล เป็นเขตที่ทำกิจกรรมด้านการประมงได้แก่ การเลี้ยงสัตว์น้ำประเภทต่าง ๆ มีรายละเอียดดังนี้

**4) เขตปศุสัตว์** มีเนื้อที่ 19 ไร่ หรือคิดเป็นร้อยละ 0.06 ของพื้นที่ตำบล ได้แก่ เขตโรงเรือนเลี้ยงสัตว์ มีรายละเอียดดังนี้

(1) เขตทุ่งหญ้าเลี้ยงสัตว์ (สัญลักษณ์ 2510) ปัจจุบันมีการปลูกหญ้าเลี้ยงสัตว์ มีเนื้อที่ 2 ไร่ หรือ คิดเป็นร้อยละ 0.01 ของพื้นที่ตำบล

(2) เขตโรงเรือนเลี้ยงสัตว์ (สัญลักษณ์ 2520) ปัจจุบันมีการสร้างโรงเรือนเลี้ยงสัตว์ประเภทต่าง ๆ มีเนื้อที่ 55 ไร่ หรือ คิดเป็นร้อยละ 0.17 ของพื้นที่ตำบล โดยประเภทของโรงเรือนที่พบได้แก่ โรงงานอุตสาหกรรม



**6.2.2 เขตชุมชนและสิ่งปลูกสร้าง** มีเนื้อที่ 1,319 ไร่ หรือคิดเป็นร้อยละ 4.16 ของพื้นที่ตำบล ประกอบด้วย 3 เขตรอง ได้แก่ เขตชุมชน/สถานที่ราชการ เขตอุตสาหกรรม/แหล่งรับซื้อผลผลิต และเขตการใช้พื้นที่เฉพาะ มีรายละเอียดดังนี้

(1) เขตชุมชน/สถานที่ราชการ (สัญลักษณ์ 3100) มีเนื้อที่ 1,278 ไร่ หรือ คิดเป็นร้อยละ 4.03 ของพื้นที่ตำบล ปัจจุบันมีการใช้ที่ดินชุมชนและที่อยู่อาศัย มีทั้งประเภทชุมชนเมือง ชุมชนชนบท และที่ตั้งของสถาบันและสถานที่ราชการต่าง ๆ

(2) เขตอุตสาหกรรม/แหล่งรับซื้อผลผลิต (สัญลักษณ์ 3200) มีเนื้อที่ 16 ไร่ หรือ คิดเป็นร้อยละ 0.05 ของพื้นที่ตำบล ปัจจุบันมีการใช้ที่ดินประเภทโรงงานอุตสาหกรรม แหล่งรับซื้อผลผลิตทางการเกษตรประเภทต่าง ๆ

(3) เขตการใช้พื้นที่เฉพาะ (สัญลักษณ์ 3300) มีเนื้อที่ 25 ไร่ หรือ คิดเป็นร้อยละ 0.08 ของพื้นที่ตำบล ปัจจุบันมีการใช้ที่ดินที่นอกเหนือจาก 2 เขตดังกล่าวข้างต้น เช่น สถานที่พักผ่อนท่องเที่ยว สวนสาธารณะ รีสอร์ท ระบบขนส่งมวลชน โบราณสถาน เป็นต้น

**6.2.3 เขตแหล่งน้ำ** มีเนื้อที่ 673 ไร่ หรือคิดเป็นร้อยละ 2.51 ของพื้นที่ตำบล ประกอบด้วย 2 เขตรอง ได้แก่ เขตแหล่งน้ำตามธรรมชาติ และเขตแหล่งน้ำที่สร้างขึ้น มีรายละเอียดดังนี้

(1) เขตแหล่งน้ำตามธรรมชาติ (สัญลักษณ์ 4100) มีเนื้อที่ 123 ไร่ หรือ คิดเป็นร้อยละ 0.39 ของพื้นที่ตำบล ปัจจุบันมีสภาพการใช้ที่ดินเป็นลักษณะของแหล่งน้ำตามธรรมชาติ เช่น ห้วยหนอง คลอง แม่น้ำ เป็นต้น

(2) เขตแหล่งน้ำที่สร้างขึ้น (สัญลักษณ์ 4200) มีเนื้อที่ 557 ไร่ หรือ คิดเป็นร้อยละ 1.76 ของพื้นที่ตำบล ปัจจุบันมีสภาพการใช้ที่ดินเป็นแหล่งน้ำที่สร้างขึ้น เช่น คลองชลประทาน อ่างเก็บน้ำ เป็นต้น

**6.2.4 เขตพื้นที่อื่น ๆ** (สัญลักษณ์ 5000) มีเนื้อที่ 1,340 ไร่ หรือคิดเป็นร้อยละ 4.23 ของพื้นที่ตำบล เป็นเขตที่มีลักษณะการใช้ที่ดินที่มีความเฉพาะ เช่น เหมืองแร่ ที่ทิ้งขยะ หาดทราย ไม้พุ่ม เป็นต้น

**6.2.5 เขตรักษาสมดุลของธรรมชาติและสิ่งแวดล้อม** (สัญลักษณ์ 6000) มีเนื้อที่ 3,162 ไร่ หรือคิดเป็นร้อยละ 9.98 ของพื้นที่ตำบล มีการใช้ที่ดินเป็นป่าไม้ที่พบในพื้นที่เกษตรกรรม ซึ่งอยู่นอกเขตป่าไม้ตามกฎหมาย ส่วนใหญ่เป็นป่าปลูก ป่าชุมชน



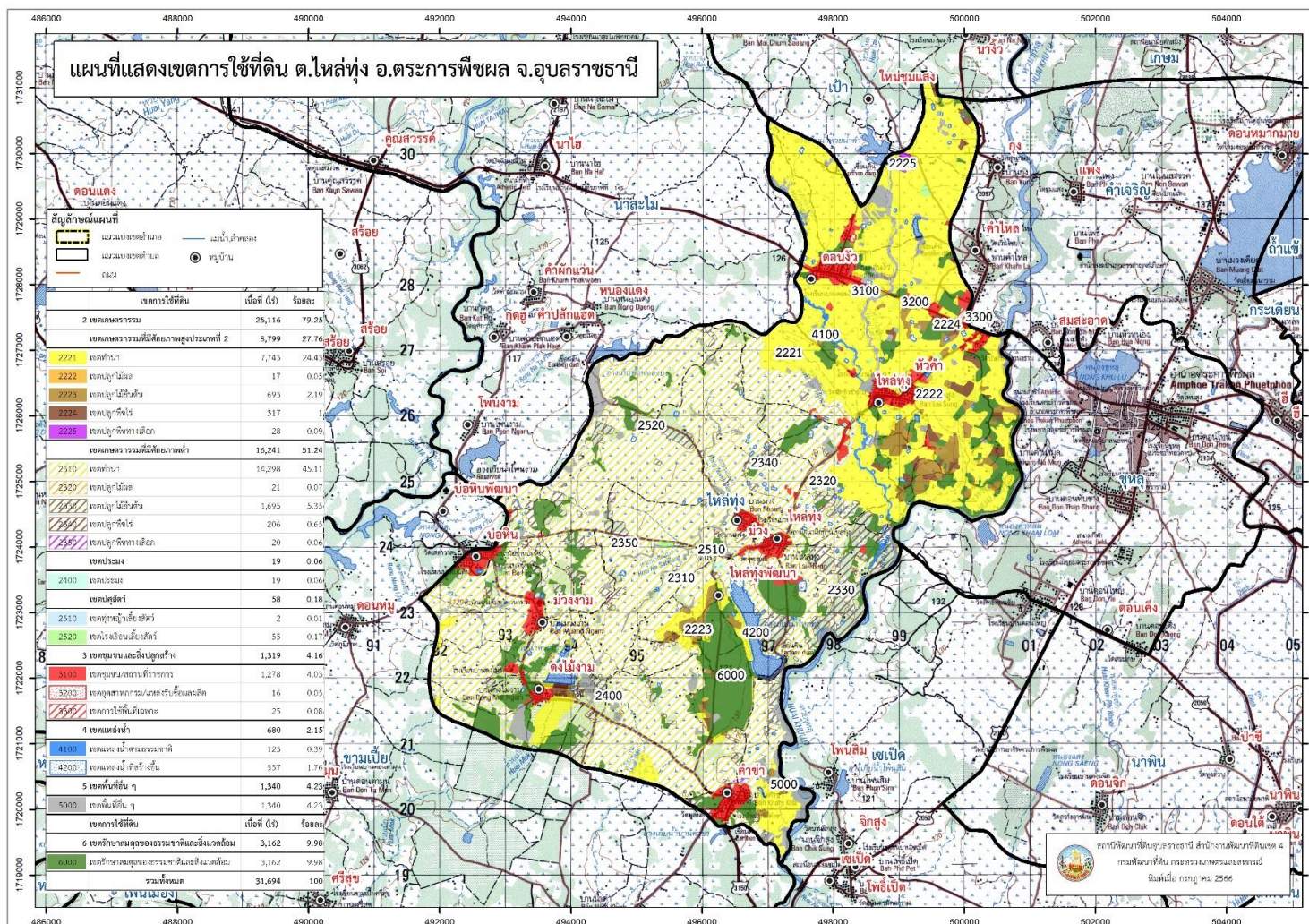
ตาราง ที่ 6-1 เขตการใช้ที่ดินตำบลไหล่ทุ่ง อำเภอตระการพืชผล จังหวัดอุบลราชธานี

เขตการใช้ที่ดิน	เนื้อที่	
	ไร่	ร้อยละ
1. เขตเกษตรกรรม	25,116	79.25
1.1 เขตเกษตรกรรมที่มีศักยภาพสูงประเภทที่ 2	8,799	27.76
1) เขตทำนา	7,743	24.43
2) เขตปลูกไม้ผล	17	0.05
3) เขตปลูกไม้ยืนต้น	693	2.19
4) เขตปลูกพืชไร่	317	1.00
5) เขตปลูกพืชทางเลือก	28	0.09
1.2 เขตเกษตรกรรมที่มีศักยภาพต่ำ	16,241	51.24
1) เขตทำนา	14,298	45.11
2) เขตปลูกไม้ผล	21	0.07
3) เขตปลูกไม้ยืนต้น	1,695	5.35
4) เขตปลูกพืชไร่	206	0.65
5) เขตปลูกพืชทางเลือก	20	0.06
1.3 เขตประมง	19	0.06
1.4 เขตปศุสัตว์	58	0.18
1) เขตทุ่งหญ้าเลี้ยงสัตว์	2	0.01
2) เขตโรงเรือนเลี้ยงสัตว์	55	0.17
2. เขตชุมชนและสิ่งปลูกสร้าง	1,319	4.16
1. เขตชุมชน/สถานที่ราชการ	1,278	4.03
2. เขตอุตสาหกรรม/แหล่งรับซื้อผลผลิต	16	0.05
3. เขตการใช้พื้นที่เฉพาะ	25	0.08
3. เขตแหล่งน้ำ	680	2.15
1. เขตแหล่งน้ำตามธรรมชาติ	123	0.39
2. เขตแหล่งน้ำที่สร้างขึ้น	557	1.76
4. เขตพื้นที่อื่น ๆ	1,340	4.23
5. เขตรักษาสมดุลของธรรมชาติและสิ่งแวดล้อม	3,162	9.98
รวมทั้งหมด	31,694	100.00

หมายเหตุ : เนื้อที่คำนวณด้วยระบบสารสนเทศภูมิศาสตร์



# แผนการใช้ที่ดินตำบลไหล่ทุ่ง อำเภอตระการพืชผล จังหวัดอุบลราชธานี



รูปที่ 6-1 เขตการใช้ที่ดิน ตำบลไหล่ทุ่ง อำเภอตระการพืชผล จังหวัดอุบลราชธานี



## บทที่ 7

### การขับเคลื่อนแผนการใช้ที่ดิน

#### 7.1 ขั้นตอนการดำเนินงาน

ภายหลังการจัดทำแผนการใช้ที่ดินตำบลไหล่ทุ่ง อำเภอดงหลวง จังหวัดอุบลราชธานี แล้วจะต้องดำเนินการดังต่อไปนี้

7.1.1 จัดทำเป้าหมายการดำเนินงานและงบประมาณและกิจกรรมต่าง ๆ ที่จะดำเนินการใน ปีงบประมาณ 2567-2571

7.1.2 นำแผนการใช้ที่ดินตำบลไหล่ทุ่ง ไปเสนอต่อสภาตำบลไหล่ทุ่ง เพื่อมีมติให้ความร่วมมือ ในกับกรมพัฒนาที่ดินดำเนินการกิจกรรมต่างๆ ที่กำหนดไว้ในแผน

7.1.3 สถานีพัฒนาที่ดินอุบลราชธานี เสนอเป้าหมายและงบประมาณให้รายงานมายังกรม พัฒนาที่ดิน

7.1.4 กรมพัฒนาที่ดินพิจารณาสนับสนุนงบประมาณกิจกรรมและโครงการตามเป้าหมายที่ กำหนดในแผนการใช้ที่ดิน

7.1.5 สถานีพัฒนาที่ดินอุบลราชธานีนำเสนอต่อที่ประชุมจังหวัด/อำเภอ เพื่อสร้างการรับรู้ และประชาสัมพันธ์ให้หน่วยงานอื่น นำโครงการภายใต้หน่วยงานมาพัฒนาพื้นที่ตามแผนการใช้ที่ดิน กำหนด

#### 7.2 กิจกรรมที่จะดำเนินการของกรมพัฒนาที่ดิน

งบประมาณที่กำหนดไว้เป็นการประมาณเบื้องต้น อาจมีการเปลี่ยนแปลงตามที่ได้รับ การจัดสรรให้ดำเนินการ (ตารางที่ 7-1)

##### เขตเกษตรกรรม

1) เขตทำนา การปรับปรุงบำรุงดิน/ดินเค็ม/ดินตื้น/ดินทราย/ดินลูกรัง/ดินกรด มีแผนงาน/โครงการ ดังนี้

- (1) การส่งเสริมการผลิตและการใช้สารอินทรีย์
- (2) การผลิต-จัดหาเมล็ดพันธุ์พืชปุ๋ยสด
- (3) การส่งเสริมการปรับปรุงบำรุงดินด้วยพืชปุ๋ยสด
- (4) การพัฒนากลุ่มเกษตรกรใช้สารอินทรีย์ลดการใช้สารเคมีทางการเกษตร
- (5) การจัดตั้งธนาคารปุ๋ยอินทรีย์
- (6) การจัดหาปูนโดโลไมท์
- (7) การส่งเสริมการปรับปรุงบำรุงพื้นที่ดินกรด



(8) การรณรงค์ฝึกอบรม

(9) ปุ๋ยหมัก พด.1

## 2) การบริหารจัดการน้ำ

(1) การก่อสร้างแหล่งน้ำในไร่นานอกเขตชลประทาน

## 3) การฟื้นฟูและป้องกันการชะล้างพังทลายของดิน

(1) การปลูกหญ้าแฝกเพื่อการอนุรักษ์ดินและน้ำ

## 4) การฟื้นฟูและป้องกันการชะล้างพังทลายของดิน

(1) การจัดระบบอนุรักษ์ดินและน้ำลุ่ม-ดอน

(2) การจัดทำระบบอนุรักษ์ดินและน้ำพร้อมปลูกไม้ยืนต้นโตเร็ว

(3) โครงการพัฒนาพื้นที่ดินเค็มน้อยและปานกลาง

(4) โครงการควบคุมระดับน้ำใต้ดินเค็มและใต้ผิวดิน

## 7.3 กิจกรรมที่จะดำเนินงานจากหน่วยงานอื่น (ตารางที่ 7-2)

### 7.4.1 เขตเกษตรกรรม

1) เขตทำนา มีกิจกรรมที่ขอการสนับสนุนจากส่วนราชการอื่น ดังนี้

1.1) ใช้ตลาดนำการผลิตในการเลือกชนิดพืชหลังนาและหาตลาดรองรับ (สำนักงานพาณิชย์จังหวัดสุพรรณบุรี/สำนักงานสหกรณ์จังหวัดสุพรรณบุรี)

1.2) จัดอบรมถ่ายทอดความรู้เรื่องการใช้พันธุ์ข้าว (กรมการข้าว)

1.3) จัดอบรมถ่ายทอดความรู้เรื่องการรักษาพันธุ์ข้าวและการจัดการโรค/แมลง (กรมการข้าว)

1.4) ถ่ายทอดองค์ความรู้เรื่องการผลิตเมล็ดพันธุ์ข้าว (กรมการข้าว)

2) เขตปลูกพืชไร่ เขตปลูกไม้ผล และเขตปลูกไม้ยืนต้น มีกิจกรรมที่ขอการสนับสนุนจากส่วนราชการอื่น ดังนี้

2.1) ใช้ตลาดนำการผลิตในการเลือกชนิดพืชและหาตลาดรองรับ ทั้งในเขตที่เหมาะสมและในเขตที่ไม่เหมาะสมและต้องการปรับเปลี่ยนชนิดพืช (สำนักงานพาณิชย์จังหวัดสุพรรณบุรี/สำนักงานสหกรณ์จังหวัดสุพรรณบุรี)

2.2) การอบรมให้ความรู้การเข้าสู่กระบวนการรับรองมาตรฐานสินค้าเกษตรปลอดภัย (GAP) (กรมวิชาการเกษตร)

2.3) จัดอบรมถ่ายทอดความรู้การทำเกษตรผสมผสานตามแนวทางเศรษฐกิจพอเพียง (กรมส่งเสริมการเกษตร)

2.4) สนับสนุนการขุดเจาะน้ำบาดาล (หน่วยบัญชาการทหารพัฒนา/กรมทรัพยากรน้ำบาดาล)



3) **เขตปศุสัตว์ และเขตเพาะเลี้ยงสัตว์น้ำ** มีกิจกรรมที่ขอการสนับสนุนจากส่วนราชการอื่น ดังนี้ ส่งเสริม/สนับสนุนการโครงการสนับสนุนพันธุ์ โค กระบือ พันธุ์ปลา และการเลี้ยงปลาในนาข้าว (สำนักงานปศุสัตว์จังหวัดอุบลราชธานี)

7.4.2 **พื้นที่แหล่งน้ำ** มีกิจกรรมที่ขอการสนับสนุนจากส่วนราชการอื่น ดังนี้ สนับสนุนการพัฒนาเพื่อเพิ่มพื้นที่กักเก็บน้ำ (สำนักงานชลประทานอุบลราชธานี)

#### 7.4 ความต้องการของชุมชนและองค์กรปกครองส่วนท้องถิ่น

จากการดำเนินการจัดทำกระบวนการมีส่วนร่วมของประชาชนที่องค์การบริหารส่วนตำบลไหล่ทุ่ง เมื่อวันที่ 27 มิถุนายน 2566 ได้มีความต้องการของประชาชนที่ต้องการให้ดำเนินการเกี่ยวกับแก้ปัญหาดิน เสื่อมโทรมและฟื้นฟูความอุดมสมบูรณ์ของดิน การขาดแคลนน้ำ ปรับรูปที่ดิน และเปลี่ยนกิจกรรมการผลิตให้เหมาะสมกับที่ดิน

เพื่อตอบสนองต่อความต้องการของชุมชนและการแก้ไขปัญหาเชิงพื้นที่ของตำบลไหล่ทุ่ง กรมพัฒนาที่ดินได้วิเคราะห์เบื้องต้น ดังต่อไปนี้

ปัญหาของตำบลไหล่ทุ่ง ในภาพรวมสรุปได้ว่า **มีปัญหาสำคัญ 4 ประการ** คือ (1) ปัญหาความเสื่อมโทรมของที่ดิน ขาดการปรับปรุงบำรุงดิน และขาดธาตุอาหารในดินและการใช้ดินผิดประเภท ได้แก่ ดินเค็ม ดินกรด ดินทรายจัด (2) น้ำใต้ผิวดินเค็ม (3) ปัญหาการขาดแคลนแหล่งน้ำเพื่อการเกษตร ลำห้วยธรรมชาติตื้นเขิน คลองส่งน้ำในตำบลและสระกักเก็บน้ำไม่มีน้ำกักเก็บตลอดปี และน้ำอุปโภคไม่เพียงพอในชุมชน วัชพืชในแหล่งน้ำ ไม่สามารถใช้ในลำห้วยสาธารณะได้ (4) ปัญหาการประกอบอาชีพเกษตรกร ขาดแคลนแรงงานและราคาผลผลิตตกต่ำ ตลาดรับซื้อในราคาถูก ปัญหาดังกล่าวนี้ส่งผลกระทบต่อคุณภาพชีวิตของราษฎรในชุมชนโดยรวม

ในกรณีของปัญหาความเสื่อมโทรมของที่ดินนั้นจะรวมถึง (1) ดินขาดความอุดมสมบูรณ์ ขาดการปรับปรุงบำรุงดิน (2) การใช้ที่ดินผิดประเภท (3) ดินเค็ม ดินตื้น ดินทรายจัด และดินกรด จากการวิเคราะห์การชะล้างพังทลายในเขตการใช้ที่ดินของตำบลไหล่ทุ่ง ซึ่งมีเนื้อที่รวม 31,694 ไร่ นั้นพบว่า ระบายการสูญเสียของดินในเขตการใช้ที่ดินระดับที่น้อย 0-2 ตัน/ไร่/ปี ประมาณ 31,133 ไร่ คิดเป็นร้อยละ 98.23 ของพื้นที่ตำบลระดับที่ปานกลาง 2-15 ตัน/ไร่/ปี ประมาณ 428 ไร่ คิดเป็นร้อยละ 1.35 ของพื้นที่ตำบล ระดับที่รุนแรง 5-15 ตัน/ไร่/ปี ประมาณ 133 ไร่ คิดเป็นร้อยละ 0.42 ของพื้นที่ตำบล

ในกรณีของปัญหาความเสื่อมโทรมของที่ดินนั้น ซึ่งตำบลไหล่ทุ่ง มีปัญหาคือดินขาดความอุดมสมบูรณ์ พื้นที่ตำบลไหล่ทุ่งมีลักษณะเป็นดินเค็มและหน้าดินเป็นดินกรด พบได้ในที่ดอนและที่ลุ่ม มีผลกระทบต่อกรปลูกพืช คือ เกิดความไม่สมดุลของธาตุอาหารมีความเป็นพิษของธาตุโซเดียมและคลอไรด์ พืชที่ปลูกไม่เจริญเติบโต ลำต้นแคระแกร็น ให้ผลผลิตต่ำ พื้นที่ที่ดินเป็นทรายจัดซึ่งมีผลต่อความสามารถในการอุ้มน้ำที่เป็นประโยชน์ต่อพืชต่ำ รวมทั้งปริมาณธาตุอาหารพืชในดินมีปริมาณ



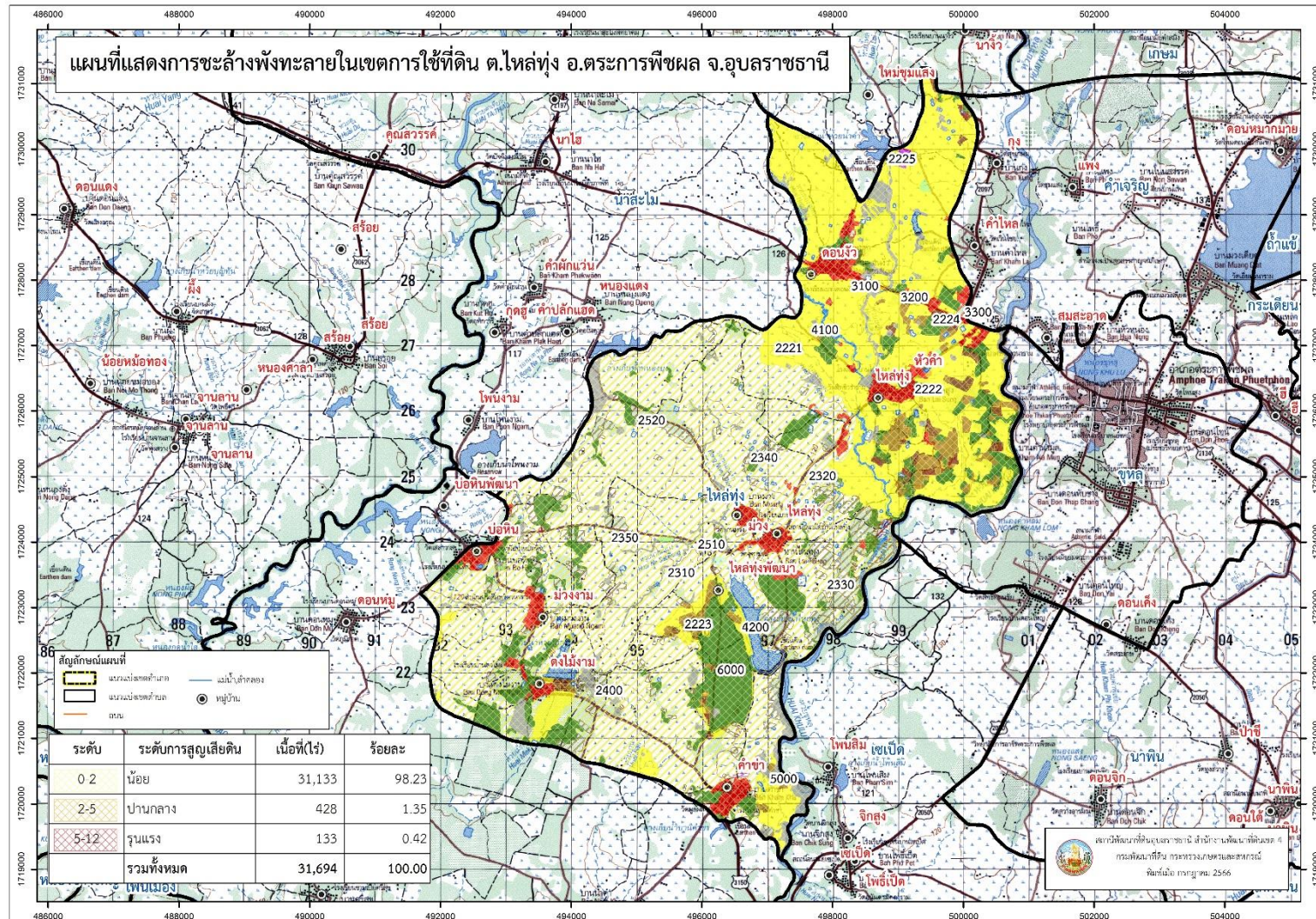
ต่ำโดยผลการประเมินความเหมาะสมของพื้นที่ตำบลไหล่ทุ่ง มีพื้นที่สำหรับการปลูกข้าวและพืชไร่อยู่ในระดับเหมาะสมน้อยถึงไม่เหมาะสม จากข้อจำกัดการใช้ที่ดินดังกล่าวข้างต้นจึงจำเป็นต้องมีการพัฒนาปรับปรุงและมีมาตรการเฉพาะเพื่อเพิ่มผลผลิตการเกษตรกรรมในพื้นที่ให้สูงขึ้นรวมถึงการป้องกันระบบนิเวศน์ มิให้เสื่อมโทรมจากการใช้พื้นที่ในเขตนี้

ประเด็นหลักจากข้อเสนอให้แก้ไขปัญหาระบบนิเวศน์เรื่องขาดปัญหาความเสื่อมโทรมของที่ดิน จะสรุปได้ว่ามี 10 ประการ คือ (1) การส่งเสริมการผลิตและการใช้สารอินทรีย์ (2) การผลิต-จัดหาเมล็ดพันธุ์พืชปุ๋ยสด (3) การส่งเสริมการปรับปรุงบำรุงดินด้วยพืชปุ๋ยสด (4) การพัฒนากลุ่มเกษตรกรใช้สารอินทรีย์ลดการใช้สารเคมีทางการเกษตร (5) การจัดตั้งธนาคารปุ๋ยอินทรีย์ (6) การรณรงค์ไถกลบตอซัง (7) การจัดหาปุ๋ยอินทรีย์ (8) การส่งเสริมการปรับปรุงบำรุงพื้นที่ดินกรด (9) จัดทำระบบอนุรักษ์ดินและน้ำ (10) จัดทำโครงการบริหารจัดการการผลิตสินค้าเกษตรตามแผนที่เกษตรเพื่อการบริหารเชิงรุก (Agri-Map)

ในกรณีของปัญหาการขาดแคลนน้ำปัญหาการขาดแคลนน้ำจนเกิดแล้งซ้ำซากทุกช่วงฤดูกาล ได้แก่ น้ำไม่เพียงพอในช่วงหน้าแล้ง และแหล่งน้ำตื้นเขินประชาชนในชนบทส่วนใหญ่ขาดเสถียรภาพในการบริหารจัดการน้ำให้เพียงพอในการทำการเกษตรได้ตลอดทั้งปี และมีผลจากการทับถมของตะกอนดินในแหล่งน้ำตื้นเขิน การที่ประชากรเพิ่มขึ้น กิจกรรมการใช้น้ำเพิ่มขึ้น การเกษตรก็เพิ่มขึ้น จึงมีข้อเสนอของหมู่บ้านทั้ง 13 หมู่บ้านในตำบลไหล่ทุ่งที่เร่งด่วน คือ “การจัดหาน้ำ” โดยวิธีการต่างๆ ให้เพียงพอแก่ความต้องการ

ประเด็นหลักจากข้อเสนอให้แก้ไขปัญหาระบบนิเวศน์เรื่องขาดแคลนน้ำและน้ำท่วม จะสรุปได้ว่ามี 4 ประการ คือ (1) การพัฒนาแหล่งน้ำขนาดเล็กเพื่อการอนุรักษ์ดินและน้ำ (2) การก่อสร้างแหล่งน้ำในไร่นานอกเขตชลประทาน (3) โครงการขุดลอกแหล่งน้ำสาธารณะที่ตื้นเขิน และระบบน้ำประปาในชุมชน (4) โครงการขุดเจาะน้ำบาดาล (5) การเพิ่มแหล่งน้ำด้วยระบบสูบน้ำพลังงานแสงอาทิตย์ (6) ระบบส่งน้ำเพื่อการเกษตร สถานีสูบน้ำและท่อส่งน้ำอุบ-ปริ-โศค

**เพื่อตอบสนองข้อเสนอดังกล่าวทั้ง 6 ประการนี้ จากการวิเคราะห์ข้อมูลเบื้องต้นที่มีอยู่ในปัจจุบันแล้วสรุปได้ว่า “การพัฒนาแหล่งน้ำขนาดเล็กเพื่อการอนุรักษ์ดินและน้ำ ไม่สามารถดำเนินการแก้ปัญหามูลบ้านใดหมู่บ้านหนึ่งหรือใช้วิธีการใดวิธีการหนึ่ง แล้วจะแก้ไขปัญหาระบบนิเวศน์น้ำทั้งตำบลไหล่ทุ่งได้โดยสิ้นเชิง การก่อสร้างแหล่งน้ำในไร่นานอกเขตชลประทานสามารถสร้างเสถียรภาพในการบริหารจัดการน้ำได้โดยสามารถกักเก็บน้ำไว้ใช้ตลอดทั้งปี ทำให้เกษตรกรลดต้นทุนการผลิตได้” (รูปที่ 7-1)**



รูปที่ 7-1 การชะล้างพังทลายของดิน ตำบลไหล่ทุ่ง อำเภอตระการพิษผล จังหวัดอุบลราชธานี



ตารางที่ 7-1 กิจกรรมของกรมพัฒนาที่ดินในเขตการใช้ที่ดินที่จะดำเนินการใน ตำบลไหล่ทุ่ง อำเภอตระการพืชผล จังหวัดอุบลราชธานี ปีงบประมาณ 2567-2571

เขตการใช้ที่ดิน (เกษตรกรรม)	แผนงาน/โครงการ	งบประมาณ (บาท)
1.เขตทำนา เนื้อที่ 21,817ไร่	<b>1. การปรับปรุงบำรุงดิน</b>	<b>5,732,250</b>
2.เขตปลูกพืชไร่ เนื้อที่ 518 ไร่	1.1 การส่งเสริมการผลิตและการใช้สารอินทรีย์	22,500
3.เขตปลูกไม้ผล เนื้อที่ 38 ไร่	1.2 การผลิต-จัดหาเมล็ดพันธุ์พืชปุ๋ยสด	1,837,500
4.เขตปลูกไม้ยืนต้น เนื้อที่ 2,364 ไร่	1.3 การส่งเสริมการปรับปรุงบำรุงดินด้วยพืชปุ๋ยสด	112,500
	1.4 การพัฒนากลุ่มเกษตรกรใช้สารอินทรีย์ลดการใช้สารเคมีทางการเกษตร	86,250
	1.5 การจัดตั้งธนาคารปุ๋ยอินทรีย์	1,036,000
	1.6 การจัดหาปุ๋ยอินทรีย์	1,275,000
	1.7 การส่งเสริมการปรับปรุงบำรุงพื้นที่ดินกรด	22,500
	1.8 การรณรงค์เฝ้าติดตามดิน	1,000,000
	1.9 ปุ๋ยหมัก พด.1	340,000
	<b>2. การบริหารจัดการน้ำ</b>	<b>3,903,900</b>
	2.1 การก่อสร้างแหล่งน้ำในไร่นานอกเขตชลประทาน	3,903,900
	<b>3. การฟื้นฟูและป้องกันการชะล้างพังทลายของดิน</b>	<b>3,000,000</b>
	3.1 การปลูกหญ้าแฝกเพื่อการอนุรักษ์ดินและน้ำ	3,000,000
	<b>4 .การจัดทำระบบอนุรักษ์ดินและน้ำ</b>	<b>20,250,000</b>
	4.1 การจัดระบบอนุรักษ์ดินและน้ำลุ่ม-ดอน	13,000,000
	4.2 การจัดทำระบบอนุรักษ์ดินและน้ำพร้อมปลูกไม้ยืนต้นโตเร็ว	3,750,000
	4.3 โครงการพัฒนาพื้นที่ดินเค็มน้อยและปานกลาง	2,000,000
	4.4 โครงการควบคุมระดับน้ำใต้ดินเค็มและใต้ผิวดิน	1,500,000
	<b>รวมทั้งหมด</b>	<b>32,886,150</b>

หมายเหตุ: งบประมาณที่กำหนดไว้นี้เป็นประมาณเบื้องต้น อาจมีการเปลี่ยนแปลงตามที่ได้รับการจัดสรรให้ดำเนินการ



ตารางที่ 7-2 สรุปกิจกรรมที่ขอรับการสนับสนุนจากส่วนราชการอื่นในเขตการใช้ที่ดิน

เขตการใช้ที่ดิน (เกษตรกรรม)	กิจกรรมที่ขอการสนับสนุนจากส่วนราชการอื่น
1.เขตทำนา เนื้อที่ 21,817ไร่	<ol style="list-style-type: none"> <li>1. ใช้ตลาดนำการผลิตในการเลือกชนิดพืชหลังนาและหาตลาดรองรับ (สำนักงานพาณิชย์จังหวัดอุบลราชธานี/สำนักงานสหกรณ์จังหวัดอุบลราชธานี)</li> <li>2. จัดอบรมถ่ายทอดความรู้เรื่องการใช้พันธุ์ข้าว (กรมการข้าว)</li> <li>3. จัดอบรมถ่ายทอดความรู้เรื่องการป้องกันกำจัดศัตรูข้าวและการจัดการโรค/แมลง (กรมการข้าว)</li> <li>4. ถ่ายทอดองค์ความรู้เรื่องการผลิตเมล็ดพันธุ์ข้าว (กรมการข้าว)</li> </ol>
2.เขตปลูกพืชไร่ เนื้อที่ 518 ไร่ 3.เขตปลูกไม้ผล เนื้อที่ 38 ไร่ 4.เขตปลูกไม้ยืนต้น เนื้อที่ 2,364 ไร่	<ol style="list-style-type: none"> <li>1. ใช้ตลาดนำการผลิตในการเลือกชนิดพืชและหาตลาดรองรับ ทั้งในเขตที่เหมาะสมและในเขตที่ไม่เหมาะสมและต้องการปรับเปลี่ยนชนิดพืช (สำนักงานพาณิชย์จังหวัดอุบลราชธานี/สำนักงานสหกรณ์จังหวัดอุบลราชธานี)</li> <li>2. การอบรมให้ความรู้การเข้าสู่กระบวนการรับรองมาตรฐานสินค้าเกษตรปลอดภัย (GAP) (กรมวิชาการเกษตร)</li> <li>3. จัดอบรมถ่ายทอดความรู้การทำเกษตรผสมผสานตามแนวทางเศรษฐกิจพอเพียง (กรมส่งเสริมการเกษตร)</li> <li>4. สนับสนุนการขุดเจาะน้ำบาดาล (หน่วยบัญชาการทหารพัฒนา/กรมทรัพยากรน้ำบาดาล)</li> </ol>
6.เขตเพาะเลี้ยงสัตว์น้ำ เนื้อที่ 19 ไร่	1. ส่งเสริม/สนับสนุนการปลูกหญ้าเลี้ยงสัตว์ (สำนักงานปศุสัตว์จังหวัดอุบลราชธานี)
7.พื้นที่แหล่งน้ำ เนื้อที่ 673 ไร่	1. สนับสนุนการพัฒนาเพื่อเพิ่มพื้นที่กักเก็บน้ำ (สำนักงานชลประทานอุบลราชธานี)



ตารางที่ 7-3 เป้าหมายการดำเนินงานและงบประมาณโครงการนำร่อง ตำบลไหล่ทุ่ง อำเภอตระการพืชผล จังหวัดอุบลราชธานี แผน 5 ปี (พ.ศ. 2567-2571)

เขตการใช้ที่ดิน	งาน/โครงการ/กิจกรรม	หน่วย นับ	เป้าหมาย					รวม	งบประมาณ (บาท)					รวม	หน่วยงาน รับผิดชอบ
			2567	2568	2569	2570	2571		2567	2568	2569	2570	2571		
เขตเกษตรกรรม 1.เขตทำนา เนื้อที่ 21,817ไร่ 2.เขตปลูกพืชไร่ เนื้อที่ 518 ไร่ 3.เขตปลูกไม้ผล เนื้อที่ 38 ไร่ 4.เขตปลูกไม้ยืนต้น เนื้อที่ 2,364 ไร่	1. การปรับปรุงบำรุงดิน														
	1.1 การส่งเสริมการผลิตและ การใช้สารอินทรีย์	ราย	300	300	300	300	300	1,500	4,500	4,500	4,500	4,500	4,500	22,500	พด.
	1.2 การผลิต-จัดหาเมล็ดพันธุ์ พืชปุ๋ยสด	ตัน	15	15	15	15	15	75	367,500	367,500	367,500	367,500	367,500	1,837,500	พด.
	1.3 การส่งเสริมการปรับปรุง บำรุงดินด้วยพืชปุ๋ยสด	ไร่	1,500	1,500	1,500	1,500	1,500	7,500	22,500	22,500	22,500	22,500	22,500	112,500	พด.
	1.4 การพัฒนากลุ่มเกษตรกรใช้ สารอินทรีย์ลดการใช้สารเคมี ทางการเกษตร	กลุ่ม	5	5	5	5	5	25	17,250	17,250	17,250	17,250	17,250	86,250	พด.
	1.5 การจัดตั้งธนาคารปุ๋ย อินทรีย์	แห่ง	2	2	2	2	2	10	207,200	207,200	207,200	207,200	207,200	1,036,000	พด.
	1.6 การจัดหาปุ๋ยอินทรีย์	ตัน	150	150	150	150	150	750	255,000	255,000	255,000	255,000	255,000	1,275,000	พด.
	1.7 การส่งเสริมการปรับปรุง บำรุงพื้นที่ดินกรด	ไร่	300	300	300	300	300	1,500	4,500	4,500	4,500	4,500	4,500	22,500	พด.
	1.8 การรณรงค์เฝ้าติดตาม	ไร่	20	20	20	20	20	100	200,000	200,000	200,000	200,000	200,000	1,000,000	พด.
	1.9 ปุ๋ยหมัก พด.1	ตัน	20	20	20	20	20	100	68,000	68,000	68,000	68,000	68,000	340,000	พด.



ตาราง 7-3 (ต่อ)

เขตการใช้ที่ดิน	งาน/โครงการ/กิจกรรม	หน่วย นับ	เป้าหมาย					รวม	งบประมาณ (บาท)					รวม	หน่วยงาน รับผิดชอบ
			2567	2568	2569	2570	2571		2567	2568	2569	2570	2571		
เขตเกษตรกรรม 1.เขตทำนา เนื้อที่ 21,817ไร่ 2.เขตปลูกพืชไร่ เนื้อที่ 518 ไร่ 3.เขตปลูกไม้ผล เนื้อที่ 38 ไร่ 4.เขตปลูกไม้ยืนต้น เนื้อที่ 2,364 ไร่	2. การบริหารจัดการน้ำ														
	2.1 การก่อสร้างแหล่งน้ำในไร่นานอกเขตชลประทาน	บ่อ	21	88	20	20	20	169	485,100	2,032,800	462,000	462,000	462,000	3,903,900	พด.
	3. การฟื้นฟูและป้องกันการชะล้างพังทลายของดิน														
	3.1 การปลูกหญ้าแฝกเพื่อการอนุรักษ์ดินและน้ำ	กล้า	500,000	500,000	500,000	500,000	500,000	2,500,000	600,000	600,000	600,000	600,000	600,000	3,000,000	พด.
	4. การจัดทำระบบอนุรักษ์ดินและน้ำ														
	4.1 การจัดทำระบบอนุรักษ์ดินและน้ำ	ไร่	1,000	1,000	1,500	1,500	1,500	6,500	2,000,000	2,000,000	3,000,000	3,000,000	3,000,000	13,000,000	พด.
	4.2 การจัดทำระบบอนุรักษ์ดินและน้ำพร้อมปลูกไม้ยืนต้นโตเร็ว	ไร่	300	300	300	300	300	1,500	750,000	750,000	750,000	750,000	750,000	3,750,000	พด.
	4.3 โครงการพัฒนาพื้นที่ดินเค็มน้อยและปานกลาง	ไร่	200	200	200	200	200	1,000	400,000	400,000	400,000	400,000	400,000	2,000,000	พด.
4.4 โครงการควบคุมระดับน้ำใต้ดินเค็มและได้มิวดิน	ไร่	150	150	150	150	150	750	300,000	300,000	300,000	300,000	300,000	1,500,000	พด.	
รวมเป้าหมายการดำเนินงานและงบประมาณ												32,886,150			

หมายเหตุ: งบประมาณที่กำหนดไว้นี้เป็นการประมาณเบื้องต้น อาจมีการเปลี่ยนแปลงตามที่ได้รับการจัดสรรให้ดำเนินการ



## เอกสารอ้างอิง

- กรมการปกครอง. 2556. **แผนที่ขอบเขตตำบล ปี 2564 (ไฟล์ข้อมูล)**. กรมพัฒนาที่ดิน กระทรวงเกษตรและสหกรณ์, กรุงเทพฯ.
- \_\_\_\_\_. 2566. **รายงานสถิติจำนวนประชากรและบ้าน รายจังหวัด รายอำเภอ และรายตำบล (ณ เดือน ธันวาคม พ.ศ. 2565)**. แหล่งที่มา: <https://stat.bora.dopa.go.th/stat/statnew/statyear/#/TableTemplate/Area/statpop>, 1 พฤษภาคม 2566.
- กรมการพัฒนาชุมชน. 2566. **ข้อมูลความจำเป็นพื้นฐาน (จปฐ.) รายจังหวัด รายอำเภอ และรายตำบล ปี 2565**. แหล่งที่มา: <https://ebmn.cdd.go.th/>, 1 มิถุนายน 2566.
- กรมทรัพยากรน้ำบาดาล. 2566. **ปริมาณน้ำและจำนวนบ่อบาดาล**. แหล่งที่มา: <http://app.dgr.go.th/newpasutara/xml/search.php>, 26 พฤษภาคม 2566.
- กรมส่งเสริมการเกษตร. 2566. **จำนวนครุว์เรือนเกษตรกรที่ขึ้นทะเบียนเกษตรกร จำแนกรายจังหวัด รายอำเภอ และรายตำบล (ณ เดือนมกราคม พ.ศ. 2566)**. แหล่งที่มา : <http://mvos2.gistda.or.th/>, 15 พฤษภาคม 2566.
- กรมอุตุนิยมวิทยา. 2566. **สถิติภูมิอากาศคาบ 30 ปี พ.ศ. 2536-2565 (ไฟล์ข้อมูล)**. กระทรวงดิจิทัลเพื่อเศรษฐกิจและสังคม, กรุงเทพฯ.
- กลุ่มวิเคราะห์สภาพการใช้ที่ดิน. 2566. **แผนที่สภาพการใช้ที่ดิน ปี 2566 (ไฟล์ข้อมูล)**. กองนโยบายและแผนการใช้ที่ดิน กรมพัฒนาที่ดิน กระทรวงเกษตรและสหกรณ์, กรุงเทพฯ.
- กองสำรวจดินและวิจัยทรัพยากรดิน. 2566. **แผนที่ทรัพยากรดิน (ไฟล์ข้อมูล)**. กรมพัฒนาที่ดิน กระทรวงเกษตรและสหกรณ์, กรุงเทพฯ.
- บัณฑิต ต้นศิริ และ คำธณ ไทรพิก. 2542. **คู่มือการประเมินคุณภาพที่ดิน**. กองวางแผนการใช้ที่ดิน กรมพัฒนาที่ดิน กระทรวงเกษตรและสหกรณ์, กรุงเทพฯ.
- องค์การบริหารส่วนตำบลไหล่ทุ่ง. 2566. **วิสัยทัศน์ พันธกิจ**. แหล่งที่มา <https://www.laithung.go.th/>. 14 กรกฎาคม 2566.



สถานีพัฒนาที่ดินอุบลราชธานี  
สำนักงานพัฒนาที่ดินเขต 4  
กรมพัฒนาที่ดิน กระทรวงเกษตรและสหกรณ์

130 ต.ท่าช้าง อ.สว่างวีระวงศ์  
จ.อุบลราชธานี 34190 Call  
Center 045-210830