

กรมพัฒนาที่ดิน

แผนการใช้ที่ดิน

# ตำบลลนาพิน

อำเภอตระการพืชผล จังหวัดอุบลราชธานี

สถานีพัฒนาที่ดินอุบลราชธานี สำนักงานพัฒนาที่ดินเขต 4  
กรมพัฒนาที่ดิน กระทรวงเกษตรและสหกรณ์ กันยายน 2566



## คำนำ

การจัดทำแผนการใช้ที่ดินดำเนินการตามรัฐธรรมนูญแห่งราชอาณาจักรไทย พ.ศ. 2560 มาตรา 72 (1) ที่ได้บัญญัติให้มีการวางแผนการใช้ที่ดินให้เหมาะสมกับศักยภาพของที่ดินตามหลักการพัฒนาอย่างยั่งยืน โดยแผนการใช้ที่ดินตำบลนาพิน อำเภอตระการพืชผล จังหวัดอุบลราชธานี ได้นำแนวคิดของ องค์การอาหารและเกษตรแห่งสหประชาชาติ (Food and Agriculture Organization of the United Nations : FAO) และ โครงการสิ่งแวดล้อมแห่งสหประชาชาติ (United Nations Environment Programme: UNEP) มาปรับใช้ คือ ความเหมาะสมทางกายภาพ ความเหมาะสมทางเศรษฐกิจ การยอมรับจากสังคม การสร้างความยั่งยืนให้สิ่งแวดล้อม และเสนอทางเลือกการใช้ที่ดินร่วมกับวิธีการที่จำเป็นอื่น ๆ เช่น กระบวนการมีส่วนร่วมของชุมชน (Participatory Rural Appraisal: PRA) การประเมินคุณภาพที่ดิน เป็นต้น

กองนโยบายและแผนการใช้ที่ดินร่วมกับสำนักงานพัฒนาที่ดินเขต 4 และสถานีพัฒนาที่ดินอุบลราชธานี ในการดำเนินการวางแผนการใช้ที่ดินระดับตำบล โดยพิจารณาภาพรวมของสภาพปัญหาในด้านต่างๆ ทั้งด้านกายภาพ เศรษฐกิจ และสังคม วิเคราะห์และสังเคราะห์ข้อมูลนำไปสู่การวางแผนการใช้ที่ดินที่สอดคล้องกับศักยภาพของพื้นที่ โดยผ่านกระบวนการมีส่วนร่วมของชุมชน (PRA) ในการระบุปัญหา ความต้องการของเกษตรกรและผู้มีส่วนได้ส่วนเสีย ทั้งนี้สถานีพัฒนาที่ดินอุบลราชธานี ได้จัดทำแผนกิจกรรม/โครงการ เพื่อขับเคลื่อนแผนการใช้ที่ดินให้เป็นรูปธรรมเพื่อให้เกษตรกรมีคุณภาพชีวิตที่ดีขึ้น มีการใช้ที่ดินอย่างถูกต้องเหมาะสม รักษาสภาพแวดล้อมและอนุรักษ์ทรัพยากรในชุมชน ให้เกิดความยั่งยืนต่อไป

สถานีพัฒนาที่ดินอุบลราชธานี  
กันยายน 2566



## สารบัญ

|  | หน้า       |
|--|------------|
| คำนำ   | ก          |
| สารบัญ   | ข          |
| สารบัญตาราง  | ง          |
| สารบัญรูป  | จ          |
| <b>บทที่ 1 บทนำ</b>  | <b>1-1</b> |
| 1.1 ความสำคัญของการวางแผนการใช้ที่ดิน  | 1-1        |
| 1.2 หลักการและเหตุผล   | 1-1        |
| 1.3 วัตถุประสงค์   | 1-1        |
| 1.4 ระยะเวลาและสถานที่ดำเนินงาน  | 1-2        |
| 1.5 ขั้นตอนการดำเนินงาน  | 1-2        |
| 1.6 วิสัยทัศน์ของตำบล  | 1-3        |
| <b>บทที่ 2 ข้อมูลทั่วไป</b>  | <b>2-1</b> |
| 2.1 ที่ตั้งและอาณาเขต  | 2-1        |
| 2.2 การแบ่งส่วนการปกครอง   | 2-2        |
| 2.3 สภาพภูมิประเทศ   | 2-2        |
| 2.4 สภาพภูมิอากาศ  | 2-2        |
| 2.5 สภาพการใช้ที่ดินในปัจจุบัน   | 2-4        |
| 2.6 สภาพเศรษฐกิจและสังคม   | 2-8        |
| <b>บทที่ 3 สถานภาพของทรัพยากรธรรมชาติ</b>  | <b>3-1</b> |
| 3.1 ทรัพยากรป่าไม้   | 3-1        |
| 3.2 ทรัพยากรน้ำ  | 3-1        |
| 3.3 ทรัพยากรดิน  | 3-2        |
| <b>บทที่ 4 กระบวนการมีส่วนร่วมของชุมชน (Participatory Rural Appraisal : PRA)</b> | <b>4-1</b> |
| 4.1 การวิเคราะห์ผลจากการจัดทำกระบวนการมีส่วนร่วมของชุมชน (PRA)                   | 4-1        |
| 4.2 ระบบการปลูกพืชในปัจจุบัน   | 4-5        |
| <b>บทที่ 5 การประเมินคุณภาพที่ดิน</b>  | <b>5-1</b> |
| 5.1 หลักการประเมินคุณภาพที่ดินด้านกายภาพ   | 5-1        |
| 5.2 พืชเศรษฐกิจที่สำคัญของตำบล   | 5-3        |
| 5.3 ระดับความเหมาะสมของที่ดิน  | 5-3        |



## สารบัญ (ต่อ)

|  | หน้า     |
|--|----------|
| <b>บทที่ 6</b> แผนการใช้ที่ดิน                           | 6-1      |
| 6.1 การวิเคราะห์ข้อมูลเพื่อจัดทำแผนการใช้ที่ดินระดับตำบล | 6-1      |
| 6.2 แผนการใช้ที่ดิน                                      | 6-2      |
| <b>บทที่ 7</b> การขับเคลื่อนแผนการใช้ที่ดิน              | 7-1      |
| 7.1 ขั้นตอนการดำเนินงาน                                  | 7-1      |
| 7.2 กิจกรรมที่จะดำเนินการของกรมพัฒนาที่ดิน               | 7-1      |
| 7.3 กิจกรรมที่จะดำเนินงานของหน่วยงานอื่น                 | 7-2      |
| 7.4 ความต้องการของชุมชนและองค์กรปกครองส่วนท้องถิ่น       | 7-3      |
| <b>เอกสารอ้างอิง</b>                                     | <b>อ</b> |



## สารบัญชตาราง

| ตารางที่ |   | หน้า |
|----------|---|------|
| 2-1      | สถิติภูมิอากาศ ณ สถานีตรวจอากาศเกษตร จังหวัดอุบลราชธานี   | 2-3  |
| 2-2      | สภาพการใช้ที่ดิน ตำบลนาพิน อำเภอตระการพืชผล จังหวัดอุบลราชธานี  | 2-5  |
| 2-3      | จำนวนประชากรและครัวเรือน ตำบลนาพิน อำเภอตระการพืชผล จังหวัดอุบลราชธานี ปี 2565  | 2-7  |
| 2-4      | จำนวนและสัดส่วนครัวเรือนเกษตร ตำบลนาพิน อำเภอตระการพืชผล จังหวัดอุบลราชธานี ปี 2565                                     | 2-7  |
| 2-5      | รายได้-รายจ่ายเฉลี่ยครัวเรือน ตำบลนาพิน อำเภอตระการพืชผล จังหวัดอุบลราชธานี ปี 2565                                     | 2-9  |
| 3-1      | สมบัติที่ดิน ตำบลนาพิน อำเภอตระการพืชผล จังหวัดอุบลราชธานี  | 3-4  |
| 5-1      | ตัวอย่างการประเมินคุณภาพที่ดินด้านกายภาพของประเภทการใช้ประโยชน์ที่ดิน   | 5-2  |
| 5-2      | ชั้นความเหมาะสมทางกายภาพของหน่วยแผนที่ดิน ตำบลนาพิน อำเภอตระการพืชผล จังหวัดอุบลราชธานี                                 | 5-3  |
| 6-1      | เขตการใช้ที่ดิน ตำบลนาพิน อำเภอตระการพืชผล จังหวัดอุบลราชธานี   | 6-5  |
| 7-1      | กิจกรรมของกรมพัฒนาที่ดินในเขตการใช้ที่ดินที่จะดำเนินการใน<br>ปีงบประมาณ 2567-2571                                       | 7-6  |
| 7-2      | สรุปกิจกรรมที่ขอรับการสนับสนุนจากส่วนราชการอื่นในเขตการใช้ที่ดิน  | 7-7  |
| 7-3      | เป้าหมายการดำเนินงานและงบประมาณโครงการนำร่อง ตำบลนาพิน<br>อำเภอตระการพืชผล จังหวัดอุบลราชธานี แผน 5 ปี (พ.ศ. 2567-2571) | 7-8  |



## สารบัญญรูป

| รูปที่ |   | หน้า |
|--------|---|------|
| 1-1    | กรอบการวางแผนการใช้ที่ดินระดับตำบล  | 1-4  |
| 2-1    | ที่ตั้งและอาณาเขต ตำบลนาพิน อำเภอตระการพืชผล จังหวัดอุบลราชธานี                     | 2-1  |
| 2-2    | กราฟสมดุลของน้ำเพื่อการเกษตร จังหวัดอุบลราชธานี                                     | 2-3  |
| 2-3    | สภาพการใช้ที่ดิน ตำบลนาพิน อำเภอตระการพืชผล จังหวัดอุบลราชธานี                      | 2-6  |
| 3-1    | ทรัพยากรดิน ตำบลนาพิน อำเภอตระการพืชผล จังหวัดอุบลราชธานี                           | 3-5  |
| 4-1    | การวิเคราะห์สถานการณ์โดยระบบ DPSIR ของตำบลนาพิน อำเภอตระการพืชผล จังหวัดอุบลราชธานี | 4-4  |
| 4-2    | ระบบการปลูกพืชในปัจจุบัน ตำบลนาพิน อำเภอตระการพืชผล จังหวัดอุบลราชธานี              | 4-5  |
| 6-1    | เขตการใช้ที่ดิน ตำบลนาพิน อำเภอตระการพืชผล จังหวัดอุบลราชธานี                       | 6-7  |
| 7-1    | การชะล้างพังทลายของดิน ตำบลนาพิน อำเภอตระการพืชผล จังหวัดอุบลราชธานี                | 7-5  |



## บทที่ 1

### บทนำ

#### 1.1 ความสำคัญของการวางแผนการใช้ที่ดิน

ตามรัฐธรรมนูญแห่งราชอาณาจักรไทย พุทธศักราช 2560 มาตรา 72 รัฐพึงดำเนินการเกี่ยวกับที่ดิน ทรัพยากรน้ำ และพลังงาน ดังต่อไปนี้

(1) วางแผนการใช้ที่ดินของประเทศให้เหมาะสมกับสภาพพื้นที่ และศักยภาพของที่ดิน ตามหลักการพัฒนาอย่างยั่งยืน

#### 1.2 หลักการและเหตุผล

ปัจจุบันกรมพัฒนาที่ดินได้ดำเนินการวางแผนการใช้ที่ดินระดับประเทศเรียบร้อยแล้วซึ่งเป็นการวางกรอบเชิงนโยบายมุ่งเน้นการพัฒนาด้านการเกษตรให้เกิดความสมดุลและยั่งยืนและในขณะเดียวกันต้องอนุรักษ์ทรัพยากรธรรมชาติและสิ่งแวดล้อมควบคู่กับการรักษาคุณค่าทางศิลปวัฒนธรรม แต่ทั้งนี้เพื่อให้เกิดการใช้ประโยชน์ที่ดินในระดับพื้นที่อย่างมีประสิทธิภาพและรักษาฐานการผลิตด้านทรัพยากรธรรมชาติอย่างยั่งยืนตลอดห่วงโซ่อุปทานแผนการใช้ที่ดินระดับตำบลจึงถูกนำมาใช้เป็นเครื่องมือเพื่อขับเคลื่อนการดำเนินงานดังกล่าว

ทั้งนี้กรมพัฒนาที่ดินได้จัดทำแผนปฏิบัติการราชการกรมพัฒนาที่ดินระยะ 5 ปี (พ.ศ 2566-2570) เพื่อให้บรรลุตามวิสัยทัศน์ที่กำหนดไว้ คือ “เป็นองค์กรอัจฉริยะทางดิน เพื่อขับเคลื่อนการใช้ที่ดินอย่างเหมาะสม 15 ล้านไร่ ภายในปี 2570” ซึ่งในส่วนของประเด็นการพัฒนาที่ 2 บริหารจัดการทรัพยากรดินและที่ดินด้วยชุดข้อมูลที่มีมูลค่าสูง (High Value Dataset) ซึ่งมีเป้าหมาย คือ การนำชุดข้อมูลที่มีมูลค่าสูง ไปใช้ในการบริหารจัดการทางการเกษตร ในส่วนของตัวชี้วัด บริหารจัดการทรัพยากรดินและที่ดินบนพื้นฐานของชุดข้อมูลที่มีมูลค่าสูง ร้อยละ 100 กลยุทธ์ที่ 2 ยกระดับแผนการใช้ที่ดินไปสู่การปฏิบัติ ได้กำหนดให้ ร้อยละของแผนการใช้ที่ดินระดับตำบลที่จัดทำแล้วเสร็จทั้งประเทศภายในปี 2570 (ไม่น้อยกว่า ร้อยละ 80) เป็นตัวชี้วัดหนึ่งของกลยุทธ์ดังกล่าว

#### 1.3 วัตถุประสงค์

1.3.1 เพื่อรักษาเสถียรภาพของทรัพยากรให้เกิดความสมดุลและยั่งยืนภายใต้การพัฒนาด้านต่างๆ ของตำบล

1.3.2 เพื่อให้การใช้ที่ดินมีผลตอบแทนสูงสุดต่อหน่วยเนื้อที่อย่างยั่งยืน

1.3.3 เพื่อให้เกิดการกำหนดแผนงาน โครงการ กิจกรรม ที่สอดคล้องกับแผนการใช้ที่ดินที่กำหนดขึ้น และอยู่บนหลักการของรูปแบบเศรษฐกิจ BCG (Bio - Circular - Green Economy: BCG Model)



## 1.4 ระยะเวลาและสถานที่ดำเนินงาน

1.4.1 ระยะเวลา 1 ตุลาคม 2565 – 30 กันยายน 2566

1.4.2 สถานที่ ตำบลนาพิน อำเภอตระการพืชผล จังหวัดอุบลราชธานี

## 1.5 ขั้นตอนการดำเนินงาน

1.5.1 รวบรวมข้อมูลปฐมภูมิและทุติยภูมิ ประกอบด้วย

1) ด้านกายภาพ ได้แก่ ทรัพยากรดิน ทรัพยากรน้ำ ทรัพยากรป่าไม้ ภูมิอากาศ สภาพการใช้ที่ดิน เขตป่าไม้ตามกฎหมายและมติคณะรัฐมนตรี

2) ด้านเศรษฐกิจและสังคม เช่น การถือครองที่ดิน ลักษณะทางเศรษฐกิจของตำบล จำนวนประชากร เป็นต้น

3) ด้านนโยบายและข้อกฎหมายที่เกี่ยวข้อง ได้แก่ ยุทธศาสตร์ แผนการปฏิรูปประเทศ แผนพัฒนาเศรษฐกิจและสังคมแห่งชาติฉบับที่ 13 ยุทธศาสตร์ภาค แผนพัฒนากลุ่มจังหวัด แผนพัฒนาจังหวัด แผนพัฒนาการเกษตรและสหกรณ์ แผนพัฒนาท้องถิ่น 5 ปี ขององค์การบริหารส่วนจังหวัด เทศบาลตำบลหรือ องค์การบริหารส่วนตำบล

1.5.2 จัดทำกระบวนการมีส่วนร่วมของชุมชน (Participatory Rural Appraisal : PRA) เพื่อรับฟังความคิดเห็น ประเด็นปัญหา ความต้องการด้านต่าง ๆ ขององค์การปกครองส่วนท้องถิ่นและเกษตรกรในตำบล

1.5.3 ประเมินคุณภาพของที่ดินของพืชเศรษฐกิจหลักและพืชทางเลือกที่มีมูลค่าของตำบล

1.5.4 สังเคราะห์ข้อมูลจากข้อ 1.5.1 ถึง 1.5.3 เพื่อใช้ประกอบการวางแผนการใช้ที่ดิน

1.5.5 กำหนด (ร่าง) แผนการใช้ที่ดินระดับตำบล

1.5.6 รับฟังความคิดเห็นของผู้มีส่วนได้ส่วนเสียต่อ (ร่าง) แผนการใช้ที่ดินที่กำหนดขึ้น

1.5.7 ปรับปรุง (ร่าง) แผนการใช้ที่ดินเพื่อจัดทำแผนการใช้ที่ดินฉบับสมบูรณ์

1.5.8 นำแผนการใช้ที่ดินเข้าสู่คณะกรรมการของเขตฯ เพื่อตรวจสอบความครบถ้วน /สมบูรณ์ของเนื้อหาและองค์ประกอบ

1.5.9 เผยแพร่แผนการใช้ที่ดินเพื่อนำไปสู่การขับเคลื่อนการดำเนินงาน ประกอบด้วย

1) องค์การปกครองส่วนท้องถิ่น นำแผนการใช้ที่ดินที่จัดทำขึ้นไปประกอบการจัดทำแผนการพัฒนาของตำบล เพื่อนำไปสู่การของบประมาณที่มีความสอดคล้องกับศักยภาพด้านการผลิตและสถานภาพของทรัพยากรของตำบล

2) กรมพัฒนาที่ดิน โดยสำนักงานพัฒนาที่ดินอุบลราชธานี กำหนดแผนงาน/โครงการ/กิจกรรม ที่สอดคล้องกับแผนการใช้ที่ดินที่กำหนดขึ้นในแต่ละเขตและสามารถใช้งบประมาณในพื้นที่อย่างมีประสิทธิภาพและเป็นที่ยอมรับ

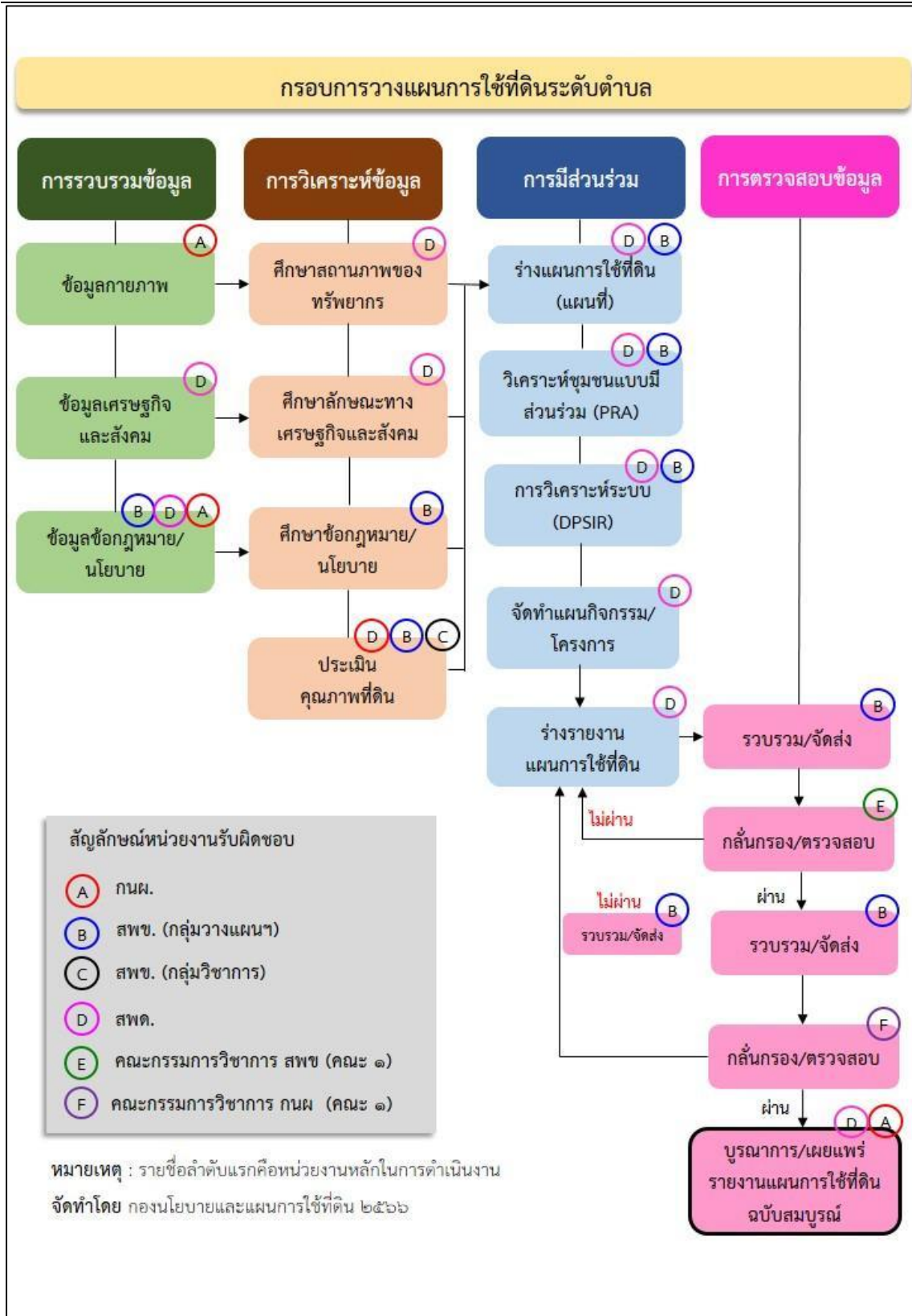
3) หน่วยงานราชการอื่น ๆ สามารถใช้เป็นข้อมูลพื้นฐานประกอบแผนงาน/โครงการ/กิจกรรม ที่สอดคล้องกับแผนการใช้ที่ดินที่กำหนดขึ้นในแต่ละเขต



จากขั้นตอนที่กล่าวข้างต้น สามารถจัดทำกรอบการวางแผนการใช้ที่ดินระดับตำบล  
แสดงดังรูปที่ 1-1

## 1.6 วิสัยทัศน์ของตำบล

องค์กรแห่งการเรียนรู้ ควบคู่การพัฒนาคุณภาพชีวิต ตามหลักธรรมาภิบาล (องค์การบริหารส่วน  
ตำบลนาพิน, 2566)



รูปที่ 1-1 กรอบการวางแผนการใช้ที่ดินระดับตำบล

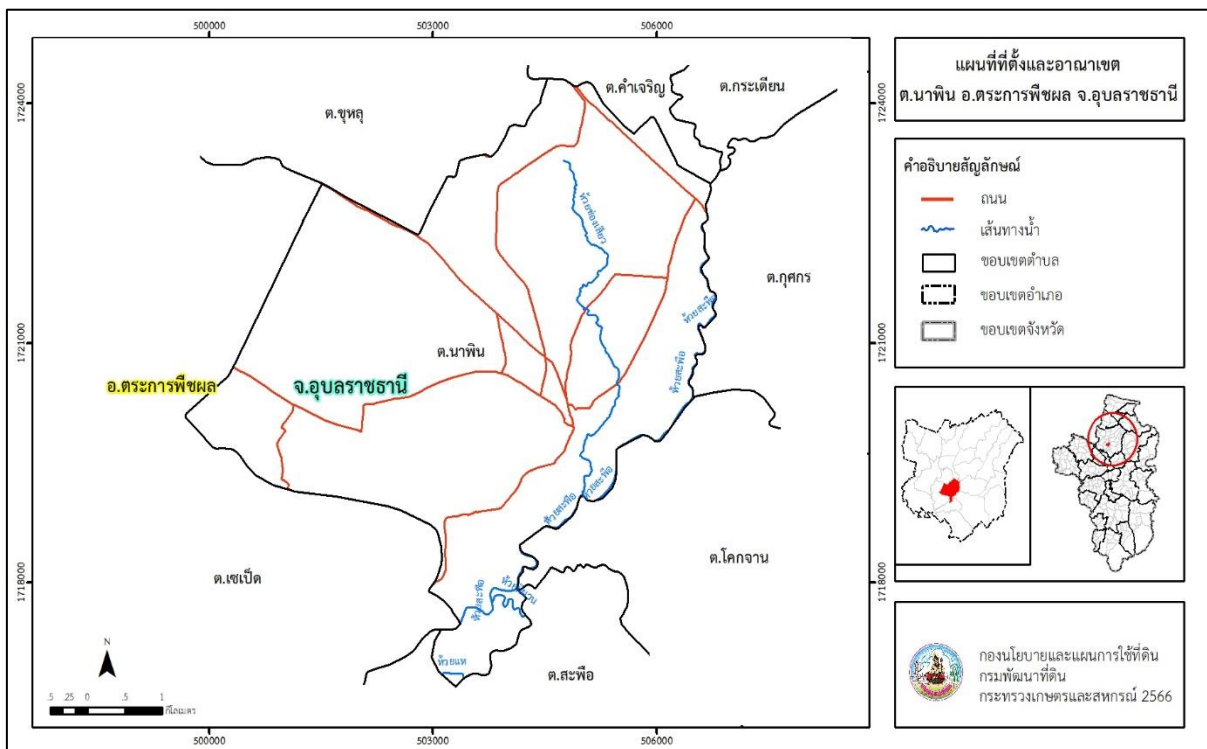


## บทที่ 2 ข้อมูลทั่วไป

### 2.1 ที่ตั้งและอาณาเขต

ตำบลนาพิน อำเภอตระการพืชผล จังหวัด มีเนื้อที่ประมาณ 50 ตารางกิโลเมตร หรือ 17,224 ไร่ มีอาณาเขตติดต่อดังรูปที่ 2-1

- ทิศเหนือ ติดต่อกับ ตำบลคำเจริญ กระเดียน อำเภอตระการพืชผล จังหวัดอุบลราชธานี
- ทิศใต้ ติดต่อกับ ตำบลเซเป็ด สะพือ อำเภอตระการพืชผล จังหวัดอุบลราชธานี
- ทิศตะวันออก ติดต่อกับ ตำบลโคกจวน กุศกร อำเภอตระการพืชผล จังหวัดอุบลราชธานี
- ทิศตะวันตก ติดต่อกับ ตำบลตระการ เซเป็ด อำเภอตระการพืชผล จังหวัดอุบลราชธานี



รูปที่ 2-1 ที่ตั้งและอาณาเขต ตำบลนาพิน อำเภอตระการพืชผล จังหวัดอุบลราชธานี

### 2.2 การแบ่งส่วนการปกครอง

ตำบลนาพิน อำเภอตระการพืชผล จังหวัดอุบลราชธานี แบ่งส่วนการปกครองออกเป็น 11 หมู่บ้าน ดังนี้

- หมู่ที่ 1 นาพิน
- หมู่ที่ 2 นาพิน
- หมู่ที่ 3 ดอนจิก
- หมู่ที่ 4 ดอนเค็ง



หมู่ที่ 5 เสาธงน้อย

หมู่ที่ 6 โหมน

หมู่ที่ 7 ดอนฮาง

หมู่ที่ 8 ป่าซี

หมู่ที่ 9 โนนฮาง

หมู่ที่ 10 ดอนใต้

หมู่ที่ 11 โนนสำราญ

## 2.3 สภาพภูมิประเทศ

ลักษณะพื้นที่ทั่วไปส่วนใหญ่เป็นที่ดอน มีสภาพพื้นที่ราบเรียบถึงลูกคลื่นลอนลาดเล็กน้อย เป็นส่วนหนึ่งของลุ่มน้ำมูล มีแหล่งน้ำที่สำคัญ เช่น ห้วยกลาง ห้วยช่องเสียว ห้วยผีผวน ห้วยสะพือ ห้วยแห หนองแสง

## 2.4 สภาพภูมิอากาศ

จากการศึกษาสถิติภูมิอากาศ (พ.ศ. 2536-2565) พบว่า ตำบลนาพิน อำเภอตระการพืชผล จังหวัดอุบลราชธานี มีรายละเอียดดังนี้

### 2.4.1 อุณหภูมิ

มีอุณหภูมิโดยเฉลี่ยทั้งปี 27.1 องศาเซลเซียส อุณหภูมิสูงสุดเฉลี่ย 33.5 องศาเซลเซียส ในเดือนเมษายน และอุณหภูมิต่ำสุดเฉลี่ย 22.4 องศาเซลเซียส ในเดือนมกราคม

### 2.4.2 ปริมาณน้ำฝน

มีปริมาณน้ำฝนรวมทั้งปี 1,631.6 มิลลิเมตร มีฝนตกประมาณ 128 วัน เดือนที่มีฝนตกมากที่สุด ในเดือนกันยายน มีปริมาณฝน 331.3 มิลลิเมตร และมีฝนตกประมาณ 20 วัน

### 2.4.3 สมดุลน้ำเพื่อการเกษตร

จากข้อมูลสถิติภูมิอากาศในคาบ 30 ปี (พ.ศ. 2536-2565) ณ สถานีตรวจอากาศ เกษตรจังหวัดอุบลราชธานี ได้นำมาวิเคราะห์สมดุลของน้ำเพื่อการเกษตร ซึ่งเป็นการวิเคราะห์หาช่วง ฤดูกาลเพาะปลูกพืช ตลอดจนช่วงระยะเวลาที่พืชเสี่ยงต่อการขาดน้ำ ข้อมูลที่นำมาวิเคราะห์ คือ ปริมาณน้ำฝน และศักยภาพการคายระเหยน้ำอ้างอิง (ET<sub>o</sub>) ซึ่งคำนวณด้วยโปรแกรม Cropwat for Windows Version 8.0 โดยใช้สมการ Penman-Monteith สามารถสรุปสมดุลของน้ำเพื่อการเกษตรใน เขตอาศัยน้ำฝนได้ดังนี้

ช่วงที่เหมาะสมต่อการปลูกพืช เป็นช่วงที่ค่าปริมาณน้ำฝนมากกว่าค่า 0.5 การระเหยจากผิวดินและการคายน้ำของพืช เป็นช่วงที่ดินมีความชุ่มชื้นพอเหมาะต่อการเพาะปลูกพืช เป็นช่วงที่ดินมีความชุ่มชื้นพอเหมาะต่อการเพาะปลูกพืช ซึ่งช่วงนี้เริ่มตั้งแต่กลางเดือนเมษายนถึงต้นเดือนพฤศจิกายน

ช่วงที่มีน้ำมากเกินพอ เป็นช่วงที่ค่าปริมาณน้ำฝนมากกว่าค่าการระเหยจากผิวดินและการคายน้ำของพืช ซึ่งช่วงนี้เริ่มตั้งแต่ปลายเดือนเมษายนถึงกลางเดือนตุลาคม

ช่วงขาดน้ำ เป็นช่วงฤดูแล้งที่ค่าปริมาณน้ำฝนน้อยกว่าค่า 0.5 การระเหยจากผิวดินและการคายน้ำของพืช ซึ่งพืชอาจเสียหายจากการขาดแคลนน้ำได้ ซึ่งช่วงนี้เริ่มตั้งต้นเดือนพฤศจิกายนถึงกลางเดือนเมษายน (ตารางที่ 2-1 และรูปที่ 2-2)



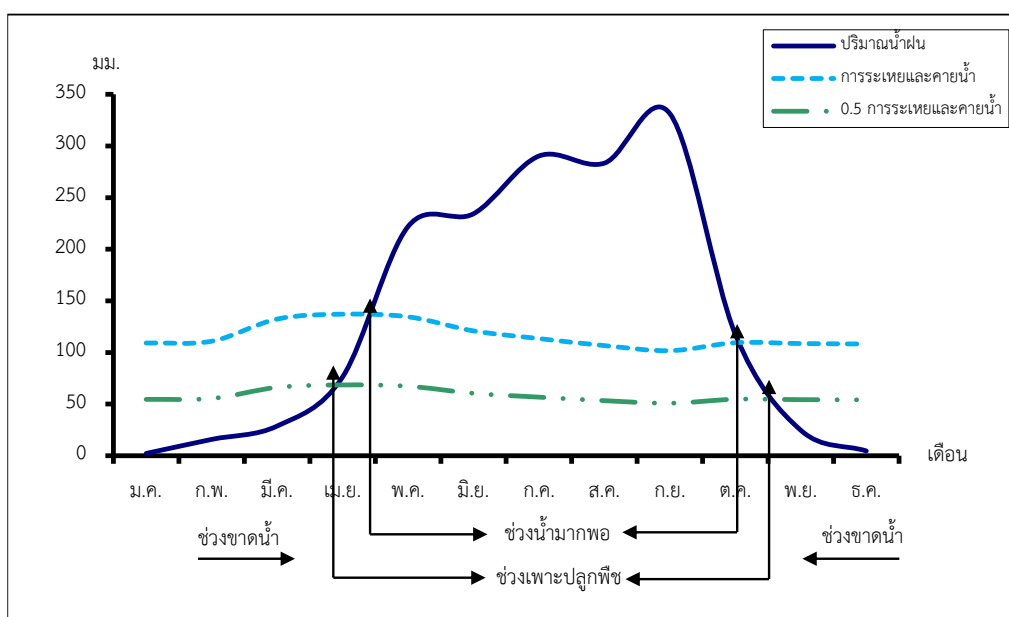
ตารางที่ 2-1 สถิติภูมิอากาศ ณ สถานีตรวจอากาศเกษตร จังหวัดอุบลราชธานี

| เดือน  | อุณหภูมิ (°ซ.) |        |        | ความชื้นสัมพัทธ์ (%) | ปริมาณน้ำฝน (มม.) | จำนวนวันที่ฝนตก (วัน) | ศักยภาพการคายระเหยน้ำ (มม.) | ปริมาณฝนใช้การ <sup>2</sup> (มม.) |
|--------|----------------|--------|--------|----------------------|-------------------|-----------------------|-----------------------------|-----------------------------------|
|        | ต่ำสุด         | สูงสุด | เฉลี่ย |                      |                   |                       |                             |                                   |
| ม.ค.   | 17.6           | 32.2   | 24.0   | 68.0                 | 2.3               | 1.0                   | 109.1                       | 2.3                               |
| ก.พ.   | 19.2           | 34.2   | 25.8   | 65.0                 | 15.9              | 2.1                   | 110.9                       | 15.5                              |
| มี.ค.  | 22.5           | 36.1   | 28.4   | 65.0                 | 28.8              | 4.7                   | 132.4                       | 27.5                              |
| เม.ย.  | 24.3           | 36.7   | 29.4   | 69.0                 | 76.3              | 8.1                   | 137.1                       | 67.0                              |
| พ.ค.   | 24.8           | 35.0   | 28.9   | 78.0                 | 222.0             | 16.5                  | 134.5                       | 143.1                             |
| มิ.ย.  | 24.8           | 34.0   | 28.6   | 80.0                 | 234.4             | 17.4                  | 120.9                       | 146.5                             |
| ก.ค.   | 24.4           | 32.7   | 27.8   | 83.0                 | 290.3             | 20.2                  | 113.5                       | 154.0                             |
| ส.ค.   | 24.4           | 32.4   | 27.5   | 84.0                 | 283.4             | 20.9                  | 106.6                       | 153.3                             |
| ก.ย.   | 24.1           | 32.2   | 27.3   | 85.0                 | 331.3             | 20.4                  | 101.7                       | 158.1                             |
| ต.ค.   | 22.9           | 32.2   | 26.8   | 81.0                 | 117.5             | 11.2                  | 109.4                       | 95.4                              |
| พ.ย.   | 21.2           | 32.6   | 26.1   | 74.0                 | 24.7              | 4.0                   | 108.6                       | 23.7                              |
| ธ.ค.   | 18.5           | 31.6   | 24.1   | 70.0                 | 4.7               | 1.4                   | 108.2                       | 4.7                               |
| เฉลี่ย | 22.4           | 33.5   | 27.1   | 75.2                 | -                 | -                     | -                           | -                                 |
| รวม    | -              | -      | -      | -                    | 1,631.6           | 127.9                 | 1,392.9                     | 991.1                             |

หมายเหตุ : <sup>1</sup> เป็นสถานีตรวจอากาศที่ใกล้พื้นที่ตำบลมากที่สุด

<sup>2</sup> จากการคำนวณโดยโปรแกรม Cropwat for Windows Version 8.0

ที่มา : กรมอุตุนิยมวิทยา (2566)



รูปที่ 2-2 กราฟสมดุลของน้ำเพื่อการเกษตร จังหวัดอุบลราชธานี



## 2.5 สภาพการใช้ที่ดินปัจจุบัน

สภาพการใช้ที่ดินตำบลนาพิน อำเภอตระการพืชผล จังหวัดอุบลราชธานี ซึ่งสำรวจโดยกลุ่มวิเคราะห์สภาพการใช้ที่ดิน (2566) ประกอบด้วยประเภทการใช้ที่ดินต่าง ๆ ดังนี้

2.5.1 พื้นที่ชุมชนและสิ่งปลูกสร้าง มีเนื้อที่ 1,049 ไร่ หรือร้อยละ 6.09 ของพื้นที่ตำบล

2.5.2 พื้นที่เกษตรกรรมมีเนื้อที่ 14,806 ไร่ หรือร้อยละ 85.97 ของพื้นที่ตำบล ประกอบด้วยการใช้ประโยชน์ที่ดินด้านเกษตรกรรมต่าง ๆ ดังต่อไปนี้

- 1) พื้นที่นา มีเนื้อที่ 14,270 ไร่ หรือร้อยละ 82.85 ของพื้นที่ตำบล ได้แก่ นาข้าว นาไร่
- 2) พืชไร่ มีเนื้อที่ 237 ไร่ หรือร้อยละ 1.38 ของพื้นที่ตำบล ได้แก่ มันสำปะหลัง
- 3) ไม้ยืนต้น มีเนื้อที่ 226 ไร่ หรือร้อยละ 1.31 ของพื้นที่ตำบล ได้แก่ ยางพารา

ยูคาลิปตัส

4) ไม้ผล มีเนื้อที่ 22 ไร่ หรือร้อยละ 0.13 ของพื้นที่ตำบล ได้แก่ มะม่วง ไม้ผลร้าง /เสื่อมโหรีม แก้วมังกร

5) ทุ่งหญ้าเลี้ยงสัตว์และโรงเรือนเลี้ยงสัตว์ มีเนื้อที่ 3 ไร่ หรือร้อยละ 0.02 ของพื้นที่ตำบล ได้แก่ โรงเรือนเลี้ยงสัตว์ปีก

6) สถานที่เพาะเลี้ยงสัตว์น้ำ มีเนื้อที่ 48 ไร่ หรือร้อยละ 0.28 ของพื้นที่ตำบล ได้แก่ สถานที่เพาะเลี้ยงปลา

2.5.3 พื้นที่ป่าไม้ มีเนื้อที่ 358 ไร่ หรือร้อยละ 2.08 ของพื้นที่ตำบล ได้แก่ ป่าผลัดใบสมบูรณ์ ป่าผลัดใบรอสภาพฟื้นฟู

2.5.4 พื้นที่แหล่งน้ำ มีเนื้อที่ 498 ไร่ หรือร้อยละ 2.89 ของพื้นที่ตำบล ได้แก่ แม่น้ำ ลำห้วย ลำคลอง คลองชลประทาน บ่อน้ำในไร่นา

2.5.5 พื้นที่เบ็ดเตล็ด มีเนื้อที่ 513 ไร่ หรือร้อยละ 2.97 ของพื้นที่ตำบล ได้แก่ ทุ่งหญ้าสลับ ไม้พุ่ม/ไม้ละเมาะ ทุ่งหญ้าธรรมชาติ พื้นที่ถม บ่อดิน



แผนการใช้ที่ดินตำบลนาพิน อำเภอตระการพืชผล จังหวัดอุบลราชธานี

ตารางที่ 2-2 สภาพการใช้ที่ดิน ตำบลนาพิน อำเภอตระการพืชผล จังหวัดอุบลราชธานี

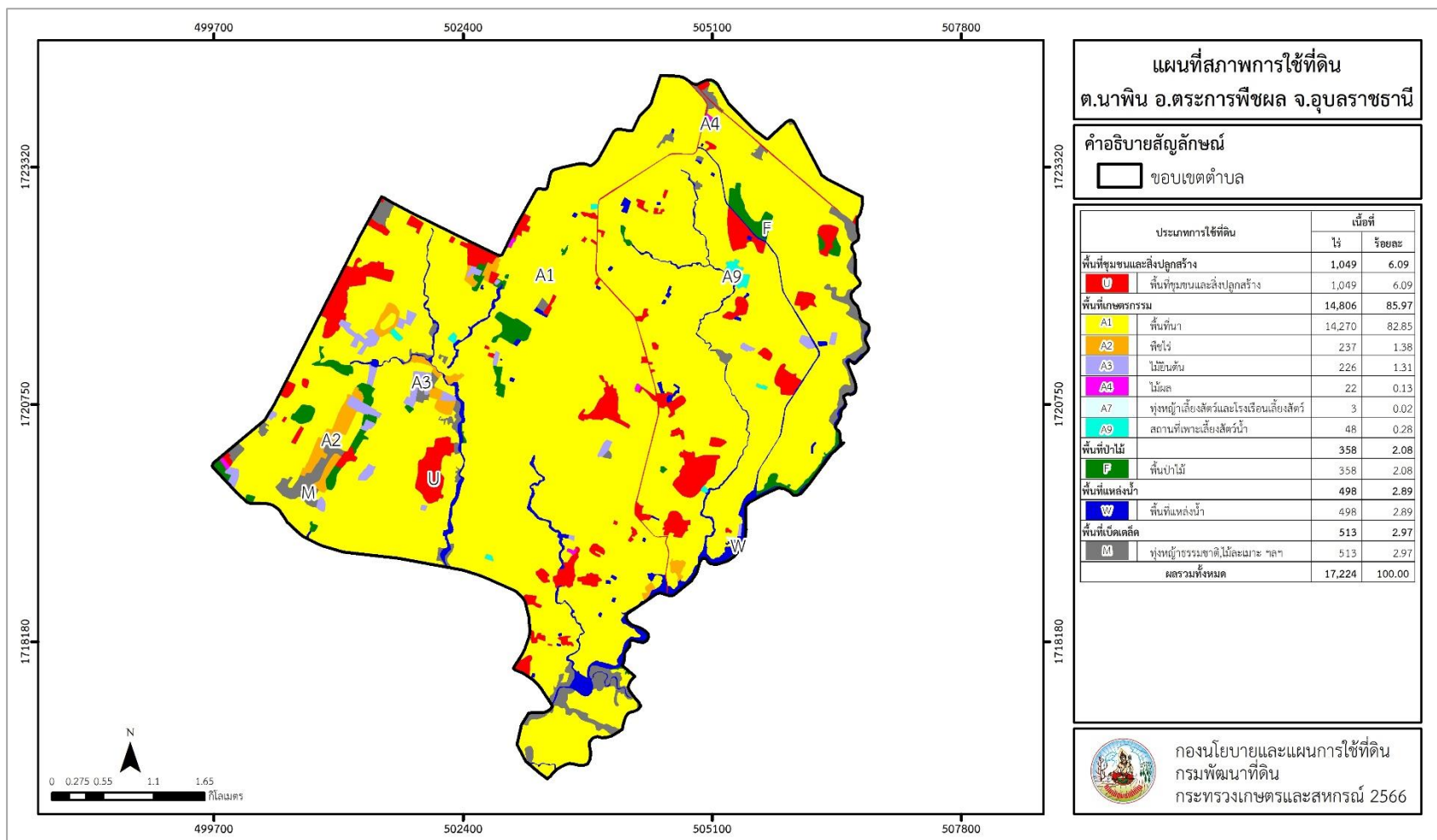
| หน่วยแผนที่         | สภาพการใช้ที่ดิน                    | เนื้อที่      |               |
|---------------------|-------------------------------------|---------------|---------------|
|                     |                                     | ไร่           | ร้อยละ        |
| <b>U</b>            | <b>พื้นที่ชุมชนและสิ่งปลูกสร้าง</b> | <b>1,049</b>  | <b>6.09</b>   |
| U201                | หมู่บ้านบนพื้นราบ                   | 725           | 4.21          |
| U301                | สถานที่ราชการและสถาบันต่าง ๆ        | 39            | 0.22          |
| U405                | ถนน                                 | 58            | 0.34          |
| U502                | โรงงานอุตสาหกรรม                    | 84            | 0.49          |
| U601                | สถานที่พักผ่อนหย่อนใจ               | 81            | 0.47          |
| U602                | รีสอร์ท โรงแรม เกสต์เฮาส์           | 3             | 0.02          |
| U603                | สุสาน ป่าช้า                        | 59            | 0.34          |
| <b>A</b>            | <b>พื้นที่เกษตรกรรม</b>             | <b>14,806</b> | <b>85.97</b>  |
| A100                | นาร้าง                              | 51            | 0.30          |
| A101                | นาข้าว                              | 14,219        | 82.55         |
| A204                | มันสำปะหลัง                         | 237           | 1.38          |
| A302                | ยางพารา                             | 215           | 1.25          |
| A304                | ยูคาลิปตัส                          | 11            | 0.06          |
| A400                | ไม้ผลร้าง/เสื่อมโทรม                | 7             | 0.04          |
| A407                | มะม่วง                              | 10            | 0.06          |
| A426                | แก้วมังกร                           | 5             | 0.03          |
| A703                | โรงเรือนเลี้ยงสัตว์ปีก              | 3             | 0.02          |
| A902                | สถานที่เพาะเลี้ยงปลา                | 48            | 0.28          |
| <b>F</b>            | <b>พื้นที่ป่าไม้</b>                | <b>358</b>    | <b>2.08</b>   |
| F200                | ป่าผลัดใบรอสภาพฟื้นฟู               | 155           | 0.90          |
| F201                | ป่าผลัดใบสมบูรณ์                    | 203           | 1.18          |
| <b>M</b>            | <b>พื้นที่เบ็ดเตล็ด</b>             | <b>513</b>    | <b>2.97</b>   |
| M101                | ทุ่งหญ้าธรรมชาติ                    | 33            | 0.19          |
| M102                | ทุ่งหญ้าสลับไม้พุ่ม/ไม้ละเมาะ       | 443           | 2.57          |
| M304                | บ่อดิน                              | 11            | 0.06          |
| M405                | พื้นที่ถม                           | 26            | 0.15          |
| <b>W</b>            | <b>พื้นที่แหล่งน้ำ</b>              | <b>498</b>    | <b>2.89</b>   |
| W101                | แม่น้ำ ลำห้วย ลำคลอง                | 346           | 2.01          |
| W202                | บ่อน้ำในไร่นา                       | 65            | 0.38          |
| W203                | คลองชลประทาน                        | 87            | 0.50          |
| <b>ผลรวมทั้งหมด</b> |                                     | <b>17,224</b> | <b>100.00</b> |

ที่มา : กลุ่มวิเคราะห์สภาพการใช้ที่ดิน (2566)

หมายเหตุ : เนื้อที่คำนวณด้วยระบบสารสนเทศภูมิศาสตร์



แผนการใช้ที่ดินตำบลนาพิน อำเภอตระการพืชผล จังหวัดอุบลราชธานี



รูปที่ 2-3 สภาพการใช้ที่ดิน ตำบลนาพิน อำเภอตระการพืชผล จังหวัดอุบลราชธานี



## 2.6 สภาพเศรษฐกิจและสังคม

### 2.6.1 ประชากร

จากหลักฐานทะเบียนราษฎรของกรมการปกครอง กระทรวงมหาดไทย ณ เดือนธันวาคม 2565 พบว่า ประชากรที่อาศัยในพื้นที่ตำบลนาพิน มีประชากรรวม 5,540 คน แบ่งเป็นชาย 2,804 คน เป็นหญิง 2,736 คน ความหนาแน่นโดยเฉลี่ย 201.03 คนต่อตารางกิโลเมตร มีจำนวนครัวเรือนทั้งหมด 1,474 ครัวเรือน เป็นครัวเรือนเกษตรที่มาขึ้นทะเบียนกรมส่งเสริมการเกษตร 1,324 ครัวเรือน หรือร้อยละ 89.82 ของจำนวนครัวเรือนทั้งหมด และเป็นครัวเรือนที่ประกอบอาชีพอื่นๆ ครัวเรือนเกษตรที่ไม่ได้มาขึ้นทะเบียนกรมส่งเสริมการเกษตร 150 ครัวเรือน หรือร้อยละ 10.18 ของจำนวนครัวเรือนทั้งหมด ดังรายละเอียดในตารางที่ 2-3 ถึง 2-4

ตารางที่ 2-3 จำนวนประชากรและครัวเรือน ตำบลนาพิน อำเภอตระการพืชผล จังหวัดอุบลราชธานี ปี 2565

| พื้นที่             | จำนวนครัวเรือน | จำนวนประชากร (คน) |       |       |
|---------------------|----------------|-------------------|-------|-------|
|                     |                | ชาย               | หญิง  | รวม   |
| ตำบลนาพิน           | 1,474          | 2,804             | 2,736 | 5,540 |
| หมู่ที่ 1 นาพิน     | 174            | 335               | 338   | 673   |
| หมู่ที่ 2 นาพิน     | 143            | 289               | 305   | 594   |
| หมู่ที่ 3 ดอนจิก    | 252            | 460               | 441   | 901   |
| หมู่ที่ 4 ดอนเค็ง   | 153            | 234               | 232   | 466   |
| หมู่ที่ 5 เสางน้อย  | 157            | 289               | 270   | 559   |
| หมู่ที่ 6 โหมน      | 109            | 179               | 166   | 345   |
| หมู่ที่ 7 ดอนฮาง    | 101            | 188               | 192   | 380   |
| หมู่ที่ 8 ป่าสี     | 107            | 243               | 221   | 464   |
| หมู่ที่ 9 โนนฮาง    | 87             | 171               | 175   | 346   |
| หมู่ที่ 10 ดอนใต้   | 122            | 258               | 255   | 513   |
| หมู่ที่ 11 โนนสำราญ | 69             | 158               | 141   | 299   |

ที่มา: กรมการปกครอง (2566)

ตารางที่ 2-4 จำนวนและสัดส่วนครัวเรือน ตำบลนาพิน อำเภอตระการพืชผล จังหวัดอุบลราชธานี ปี 2565

| รายการ  | จำนวน (ครัวเรือน) | ร้อยละ |
|---|-------------------|--------|
| จำนวนครัวเรือนทั้งหมด <sup>1)</sup>   | 1,474             | 100.00 |
| - จำนวนครัวเรือนเกษตรที่มาขึ้นทะเบียนกรมส่งเสริมการเกษตร <sup>2)</sup>            | 1,324             | 89.82  |
| - จำนวนครัวเรือนที่ประกอบอาชีพอื่นๆ และจำนวนครัวเรือนเกษตรที่ไม่ได้มาขึ้นทะเบียนฯ | 150               | 10.18  |



- ที่มา: 1) กรมการปกครอง (2566)  
1) กรมส่งเสริมการเกษตร (2566)

### 2.6.2 การถือครองที่ดิน

จากข้อมูลกรมการปกครอง ณ เดือนธันวาคม 2565 ตำบลนาพิน มีจำนวนครัวเรือนทั้งหมด 1,474 ครัวเรือน โดยถือครองที่ดินเฉลี่ยครัวเรือนละ 11.69 ไร่

### 2.6.3 ลักษณะทางเศรษฐกิจและการประกอบอาชีพ

สภาพเศรษฐกิจของชุมชนในตำบลนาพินส่วนใหญ่ประชากรมีอาชีพด้านการเกษตรกรรม ได้แก่ ปลูกข้าวมากเป็นอันดับหนึ่ง รองลงมาได้แก่ มันสำปะหลัง และยางพารา นอกจากนี้เกษตรกรยังมีการเลี้ยงสัตว์

**การประกอบอาชีพ** ในตำบลนาพินประชากรส่วนใหญ่ประกอบอาชีพเกษตรกรรม การทำนา นอกจากนี้ยังมีการเลี้ยงสัตว์ไว้เพื่อบริโภคและจำหน่าย ค้าขาย รับจ้างทั่วไป

- อาชีพทำเกษตรกรรม ตำบลนาพินครัวเรือนเกษตรกรที่ขึ้นทะเบียนกับกรมส่งเสริมการเกษตร 1,324 ครัวเรือน โดยเกษตรกรปลูกข้าวมากเป็นอันดับหนึ่ง รองลงมาได้แก่ มันสำปะหลัง และยางพารา นอกจากนี้เกษตรกรยังมีการเลี้ยงสัตว์ สำหรับการเลี้ยงสัตว์พบว่าส่วนใหญ่เลี้ยงไว้เพื่อบริโภค และจำหน่าย ได้แก่ โค กระบือ และไก่

### 2.6.4 ด้านรายได้-รายจ่าย

จากข้อมูลความจำเป็นพื้นฐานของกรมพัฒนาชุมชน ปี 2566 พบว่า รายได้ครัวเรือนเฉลี่ยปีละ 206,784 บาท รายได้บุคคลเฉลี่ยปีละ 60,269 บาท รายจ่ายครัวเรือนเฉลี่ยปีละ 122,979 บาท รายจ่ายบุคคลเฉลี่ยปีละ 35,843 บาท เมื่อพิจารณาจะเห็นว่ารายได้ครัวเรือนมากกว่ารายจ่ายครัวเรือนปีละ 83,805 บาท และรายได้บุคคลมากกว่ารายจ่ายบุคคลปีละ 24,426 บาท ดังรายละเอียดในตารางที่ 2-5



แผนการใช้ที่ดินตำบลนาพิน อำเภอตระการพืชผล จังหวัดอุบลราชธานี

ตารางที่ 2-5 รายได้-รายจ่ายเฉลี่ยครัวเรือน ตำบลนาพิน อำเภอตระการพืชผล จังหวัดอุบลราชธานีปี 2565

| พื้นที่             | แหล่งรายได้ของครัวเรือน (บาท/ปี) |          |            |          | รายได้ครัวเรือน<br>เฉลี่ย (บาท/ปี) | รายได้บุคคล<br>เฉลี่ย (บาท/ปี) | รายจ่ายครัวเรือน<br>เฉลี่ย (บาท/ปี) | รายจ่ายบุคคล<br>เฉลี่ย (บาท/ปี) |
|---------------------|----------------------------------|----------|------------|----------|------------------------------------|--------------------------------|-------------------------------------|---------------------------------|
|                     | อาชีพหลัก                        | อาชีพรอง | รายได้อื่น | ทำ-หาเอง |                                    |                                |                                     |                                 |
| ตำบลนาพิน           | 91,507                           | 49,728   | 32,571     | 32,978   | 206,784                            | 60,269                         | 122,979                             | 35,843                          |
| หมู่ที่ 1 นาพิน     | 68,659                           | 57,798   | 31,000     | 34,443   | 191,900                            | 55,550                         | 160,023                             | 46,322                          |
| หมู่ที่ 2 นาพิน     | 65,650                           | 78,992   | 33,795     | 21,282   | 199,718                            | 55,606                         | 176,271                             | 49,078                          |
| หมู่ที่ 3 ดอนจิก    | 66,694                           | 57,165   | 40,802     | 26,222   | 190,882                            | 51,007                         | 134,426                             | 35,921                          |
| หมู่ที่ 4 ดอนเค็ง   | 121,313                          | 43,586   | 43,455     | 71,818   | 280,172                            | 94,024                         | 25,182                              | 8,451                           |
| หมู่ที่ 5 เสาธงน้อย | 129,457                          | 52,636   | 30,364     | 25,116   | 237,574                            | 70,453                         | 141,182                             | 41,868                          |
| หมู่ที่ 6 โหมน      | 87,994                           | 31,193   | 24,043     | 22,983   | 166,214                            | 75,787                         | 94,024                              | 42,871                          |
| หมู่ที่ 7 ดอนฮาง    | 59,747                           | 33,418   | 15,696     | 20,380   | 129,241                            | 40,356                         | 116,139                             | 36,265                          |
| หมู่ที่ 8 ป่าชี     | 97,772                           | 38,043   | 38,696     | 50,272   | 224,783                            | 50,316                         | 181,859                             | 40,708                          |
| หมู่ที่ 9 โนนฮาง    | 54,444                           | 36,389   | 18,333     | 24,028   | 133,194                            | 40,126                         | 120,972                             | 36,444                          |
| หมู่ที่ 10 ดอนใต้   | 122,895                          | 44,842   | 22,232     | 26,632   | 216,600                            | 60,343                         | 100,049                             | 27,873                          |
| หมู่ที่ 11 โนนสำราญ | 175,083                          | 43,600   | 52,550     | 53,333   | 324,567                            | 97,370                         | 20,017                              | 6,005                           |

ที่มา: กรมการพัฒนาชุมชน (2566)



## บทที่ 3

### สถานภาพของทรัพยากรธรรมชาติ

การศึกษาสถานภาพของทรัพยากรธรรมชาติในพื้นที่ตำบลนาพิน อำเภอตระการพืชผล จังหวัดอุบลราชธานี ได้แก่ ทรัพยากรป่าไม้ ทรัพยากรน้ำ และทรัพยากรดิน ซึ่งเป็นทรัพยากรกายภาพที่สำคัญต่อการทำการเกษตร ดังนั้นจึงจำเป็นต้องทราบว่าทรัพยากรธรรมชาติแต่ละชนิดปัจจุบันมีสถานะอย่างไร เพื่อใช้เป็นข้อมูลประกอบการวางแผนการใช้ที่ดินซึ่งจะนำไปสู่การกำหนดแผนงาน โครงการ กิจกรรม รวมถึงมาตรการต่าง ๆ เพื่อการพัฒนาพื้นที่อย่างมีประสิทธิภาพต่อไป โดยมีรายละเอียดดังนี้

#### 3.1 ทรัพยากรป่าไม้

##### 3.1.1 ป่าไม้ตามกฎหมายและมติคณะรัฐมนตรี

1) ป่าอนุรักษ์ ไม่พบพื้นที่ป่าอนุรักษ์ (เขตอุทยานแห่งชาติ เขตรักษาพันธุ์สัตว์ป่า เขตวนอุทยาน เขตห้ามล่าสัตว์ป่า) ในพื้นที่

2) ป่าสงวนแห่งชาติ ได้มีการจำแนกเขตการใช้ประโยชน์ทรัพยากรและที่ดินป่าไม้ในพื้นที่ป่าสงวนแห่งชาติตามมติคณะรัฐมนตรี วันที่ 10 มีนาคม 2535 และ 17 มีนาคม 2535 แบ่งออกเป็น 3 เขต ประกอบด้วย เขตพื้นที่ป่าเพื่อการอนุรักษ์ (Zone C) เขตพื้นที่ป่าเพื่อเศรษฐกิจ (Zone E) และเขตพื้นที่ป่าที่เหมาะสมต่อการเกษตร (Zone A) จากการวิเคราะห์ข้อมูล ไม่พบพื้นที่ป่าสงวนแห่งชาติในพื้นที่

3.1.2 **ชั้นคุณภาพลุ่มน้ำ** (มติคณะรัฐมนตรี วันที่ 28 พฤษภาคม 2528) จากการวิเคราะห์ข้อมูล พบชั้นคุณภาพลุ่มน้ำในพื้นที่ คือ พื้นที่ลุ่มน้ำชั้นที่ 5B เนื้อที่ 17,224 ไร่

ทั้งนี้ เนื้อที่ดังกล่าวข้างต้นคำนวณด้วยระบบสารสนเทศภูมิศาสตร์ เป็นเนื้อที่เบื้องต้นเท่านั้น ไม่สามารถใช้อ้างอิงได้ทางกฎหมาย

#### 3.2 ทรัพยากรน้ำ

3.2.1 ปริมาณน้ำฝน พบว่าในพื้นที่ตำบลนาพิน มีปริมาณน้ำฝนเฉลี่ยในคาบ 30 ปี (พ.ศ.2536-2565) 1,631.6 มิลลิเมตรต่อปี

3.2.2 น้ำผิวดิน หมายถึง แม่น้ำลำคลอง หนอง บึง ทะเลสาบ อ่างเก็บ และแหล่งน้ำสาธารณะอื่นๆ ที่อยู่ภายในผืนแผ่นดิน ในพื้นที่ตำบลนาพิน มีรายละเอียดของแหล่งน้ำผิวดินดังนี้

แหล่งน้ำผิวดินธรรมชาติ ได้แก่ ห้วยกลาง ห้วยช่องเสียว ห้วยผีสวน ห้วยสะพือ และห้วยแห

3.2.3 น้ำบาดาลจากฐานข้อมูลกรมพบว่า ตำบลนาพิน มีจำนวนบ่อบาดาลราชการจำนวน 8 บ่อ และจำนวนบ่อบาดาลเอกชนจำนวน 1 บ่อ



### 3.3 ทรัพยากรดิน

ทรัพยากรดินในพื้นที่ตำบลนาพิน อำเภอตระการพืชผล จังหวัดอุบลราชธานี พบหน่วยแผนที่ดินทั้งหมด 10 หน่วยแผนที่ดิน ดังนี้

#### 3.3.1 ดินในพื้นที่ลุ่ม มี 3 หน่วยแผนที่ดิน ได้แก่

- 1) หน่วยแผนที่ดิน Ndg-sIA ชุดดินโนนแดง มีเนื้อดินบนเป็นดินร่วนปนทราย ความลาดชัน 0-2 เปอร์เซ็นต์ มีเนื้อที่ 1,090 ไร่ หรือร้อยละ 6.33 ของพื้นที่ตำบล
- 2) หน่วยแผนที่ดิน Re-sIA ชุดดินร่อยเอ็ด มีเนื้อดินบนเป็นดินร่วนปนทราย ความลาดชัน 0-2 เปอร์เซ็นต์ มีเนื้อที่ 369 ไร่ หรือร้อยละ 2.14 ของพื้นที่ตำบล
- 3) หน่วยแผนที่ดิน Re-col-sIA ดินร่อยเอ็ดที่เป็นดินร่วนหยาบ มีเนื้อดินบนเป็นดินร่วนปนทราย ความลาดชัน 0-2 เปอร์เซ็นต์ มีเนื้อที่ 1,893 ไร่ หรือร้อยละ 10.99 ของพื้นที่ตำบล

#### 3.3.2 ดินในพื้นที่ดอน มี 7 หน่วยแผนที่ดิน ได้แก่

- 1) หน่วยแผนที่ดิน AC-mw,col-sIA ดินตะกอนน้ำพาเชิงซ้อนที่มีการระบายน้ำดีปานกลาง และเป็นดินร่วนหยาบ มีเนื้อดินบนเป็นดินร่วนปนทราย ความลาดชัน 0-2 เปอร์เซ็นต์ มีเนื้อที่ 886 ไร่ หรือร้อยละ 5.15 ของพื้นที่ตำบล
- 2) หน่วยแผนที่ดิน Kng-gm-sIA/b ดินคงที่มีจุดประสีเทา มีเนื้อดินบนเป็นดินร่วนปนทราย ความลาดชัน 0-2 เปอร์เซ็นต์ และมีคันทนา มีเนื้อที่ 568 ไร่ หรือร้อยละ 3.30 ของพื้นที่ตำบล
- 3) หน่วยแผนที่ดิน Msk-lsA ชุดดินมหาสารคาม มีเนื้อดินบนเป็นดินทรายปนดินร่วน ความลาดชัน 0-2 เปอร์เซ็นต์ มีเนื้อที่ 1,285 ไร่ หรือร้อยละ 7.46 ของพื้นที่ตำบล
- 4) หน่วยแผนที่ดิน Pho-fl-sIA/csub ดินพลที่เป็นดินร่วนละเอียด มีเนื้อดินบนเป็นดินร่วนปนทราย ความลาดชัน 0-2 เปอร์เซ็นต์ ดินล่างพบชั้นดินเหนียว มีเนื้อที่ 1,103 ไร่ หรือร้อยละ 6.40 ของพื้นที่ตำบล
- 5) หน่วยแผนที่ดิน Pp-sIB ชุดดินโพนพิสัย มีเนื้อดินบนเป็นดินร่วนปนทราย ความลาดชัน 2-5 เปอร์เซ็นต์ มีเนื้อที่ 2,212 ไร่ หรือร้อยละ 12.84 ของพื้นที่ตำบล
- 6) หน่วยแผนที่ดิน Pp-gm-sIA/b ดินโพนพิสัยที่มีจุดประสีเทา มีเนื้อดินบนเป็นดินร่วนปนทราย ความลาดชัน 0-2 เปอร์เซ็นต์ และมีคันทนา มีเนื้อที่ 227 ไร่ หรือร้อยละ 1.32 ของพื้นที่ตำบล
- 7) หน่วยแผนที่ดิน Ptk-sIB ชุดดินพระทองคำ มีเนื้อดินบนเป็นดินร่วนปนทราย ความลาดชัน 2-5 เปอร์เซ็นต์ มีเนื้อที่ 7,591 ไร่ หรือร้อยละ 44.07 ของพื้นที่ตำบล

ปัญหาทรัพยากรดินทางการเกษตรตามสภาพธรรมชาติในพื้นที่ พบปัญหาดินต้น มีเนื้อที่ 2,439 ไร่ หรือร้อยละ 14.16 ของพื้นที่ตำบล ได้แก่ ชุดดินโพนพิสัย (Pp) และดินโพนพิสัยที่มีจุดประสีเทา (Pp-gm) และปัญหาดินทรายจัด มีเนื้อที่ 1,285 ไร่ หรือร้อยละ 7.46 ของพื้นที่ตำบล คือ ชุดดินมหาสารคาม (Msk)



รายละเอียดของสมบัติดิน ตำบลนาพิน อำเภอตระการพืชผล จังหวัดอุบลราชธานี ดังแสดงในตารางที่ 3-1 และแผนที่แสดงในลักษณะของชุดดิน (รูปที่ 3-1)



แผนการใช้ที่ดินตำบลนาพิน อำเภอตระการพืชผล จังหวัดอุบลราชธานี

ตารางที่ 3-1 สมบัติดิน ตำบลนาพิน อำเภอตระการพืชผล จังหวัดอุบลราชธานี

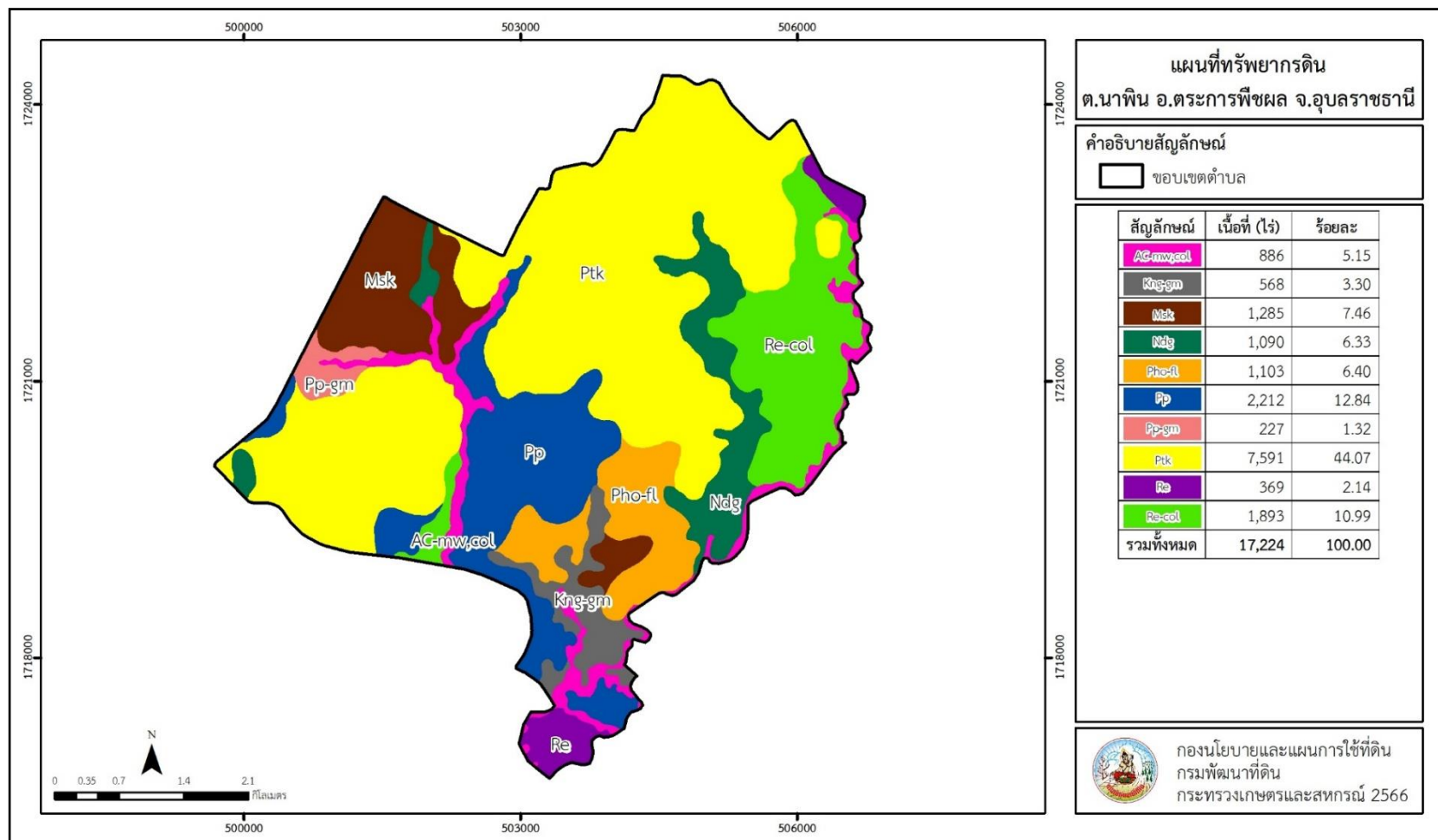
| หน่วยแผนที่ดิน    | ความลาดชัน (%) | ความลึก (ซม.) | การระบายน้ำ             | ความอุดมสมบูรณ์ของดิน | ความจุแลกเปลี่ยนแคตไอออน (cmol/kg) | ความอึดตัวเบส (%) | ปฏิกิริยาดิน |         | ค่าการนำไฟฟ้า (dS/m) | ความลึกของชั้นจาโรไซด์ (ซม.) | เนื้อที่      |               |
|-------------------|----------------|---------------|-------------------------|-----------------------|------------------------------------|-------------------|--------------|---------|----------------------|------------------------------|---------------|---------------|
|                   |                |               |                         |                       |                                    |                   | ดินบน        | ดินล่าง |                      |                              | ไร่           | ร้อยละ        |
| AC-mw,col-sIA     | 0-2            | >150          | ดีปานกลาง               | ต่ำ                   | 10-20                              | 35-75             | 5.0-6.5      | 5.5-7.0 | <2                   | -                            | 886           | 5.15          |
| Kng-gm-sIA/b      | 0-2            | >150          | ดีปานกลางถึงค่อนข้างเลว | ต่ำ                   | 10-20                              | 35-75             | 5.0-5.5      | 5.5-7.0 | <2                   | -                            | 568           | 3.30          |
| Msk-lsA           | 0-2            | >150          | ดีปานกลาง               | ต่ำ                   | <10                                | 35-75             | 5.5-6.0      | 6.0-7.0 | <2                   | -                            | 1,285         | 7.46          |
| Ndg-sIA           | 0-2            | >150          | ดีปานกลางถึงค่อนข้างเลว | ต่ำ                   | 10-20                              | 35-75             | 5.0-5.5      | 5.5-7.0 | <2                   | -                            | 1,090         | 6.33          |
| Pho-fl-sIA/csub   | 0-2            | >150          | ดีปานกลางถึงค่อนข้างเลว | ต่ำ                   | 10-20                              | 35-75             | 5.5-6.0      | 5.5-6.5 | <2                   | -                            | 1,103         | 6.40          |
| Pp-gm-sIA/b       | 0-2            | 0-50          | ดีปานกลางถึงค่อนข้างเลว | ต่ำ                   | <10                                | <35               | 5.0-5.5      | 5.0-5.5 | <2                   | -                            | 227           | 1.32          |
| Pp-slB            | 2-5            | 0-50          | ดีปานกลาง               | ต่ำ                   | <10                                | <35               | 5.0-5.5      | 5.0-5.5 | <2                   | -                            | 2,212         | 12.84         |
| Ptk-slB           | 2-5            | >150          | ดีปานกลาง               | ต่ำ                   | <10                                | 35-75             | 5.0-5.5      | 5.5-6.5 | <2                   | -                            | 7,591         | 44.07         |
| Re-col-sIA        | 0-2            | >150          | ค่อนข้างเลว             | ต่ำ                   | <10                                | 35-75             | 5.0-5.5      | 5.5-6.0 | <2                   | -                            | 1,893         | 10.99         |
| Re-sIA            | 0-2            | >150          | ค่อนข้างเลว             | ต่ำ                   | <10                                | 35-75             | 4.5-6.0      | 4.5-5.5 | <2                   | -                            | 369           | 2.14          |
| <b>รวมทั้งหมด</b> |                |               |                         |                       |                                    |                   |              |         |                      |                              | <b>17,224</b> | <b>100.00</b> |

หมายเหตุ: เนื้อที่คำนวณด้วยระบบสารสนเทศภูมิศาสตร์

ที่มา: กองสำรวจดินและวิจัยทรัพยากรดิน (2566)



แผนการใช้ที่ดินตำบลนาพิน อำเภอตระการพืชผล จังหวัดอุบลราชธานี



รูปที่ 3-1 ทรัพยากรดิน ตำบลนาพิน อำเภอตระการพืชผล จังหวัดอุบลราชธานี



## บทที่ 4

### กระบวนการมีส่วนร่วมของชุมชน (Participatory Rural Appraisal : PRA)

#### 4.1 การวิเคราะห์ผลจากการจัดทำกระบวนการมีส่วนร่วมของชุมชน (PRA)

การวิเคราะห์ผลจากการจัดทำกระบวนการมีส่วนร่วมของชุมชน (PRA) เมื่อวันที่ 16 พฤษภาคม 2566 มีสาระสำคัญสรุปได้ดังนี้

##### 4.1.1 ปัญหาหลักของตำบลนาพิน คือ

- 1) ขาดแคลนน้ำ/แหล่งน้ำตื้นเขิน/น้ำบาดาลไม่เพียงพอต่อการอุปโภค-บริโภคในชุมชน
- 2) ดินขาดความอุดมสมบูรณ์/ขาดธาตุอาหาร/ขาดการปรับปรุงบำรุงดิน
- 3) ดินมีปัญหาในพื้นที่ ดินเค็ม/ดินตื้น/ดินทราย/ดินลูกรัง/ดินกรด
- 4) เกิดโรคในพืช/วัชพืช/รากเน่า/ศัตรูพืช ได้แก่ หอยเชอรี่ ปู เพลี้ยกระโดด
- 5) ปัญหาการประกอบอาชีพเกษตรกร

##### 4.1.2 ความต้องการของชุมชน เกษตรกร และตำบลนาพิน มีความต้องการ 7 ประการ คือ

- 1) แก้ไขปัญหาความเสื่อมโทรมของดินและส่งเสริมการปรับปรุงบำรุงดิน
- 2) แก้ไขปัญหาการขาดแคลนน้ำ จัดหาแหล่งน้ำการขุดเจาะน้ำบาดาล ระบบส่งน้ำเพื่อการเกษตร และการขุดลอกแหล่งน้ำสาธารณะ
- 3) ต้องการความช่วยเหลือจากทางราชการ เช่น ต้นทุนการผลิตลดลงประกันราคาหรือพยุงราคาผลผลิตสูงขึ้นและสนับสนุนเครื่องจักรกลทางการเกษตร
- 4) ระบบพลังงานแสงอาทิตย์ (โซลาร์เซลล์)
- 5) สนับสนุนโรงผลิตปุ๋ยอินทรีย์
- 6) สนับสนุนพันธุ์พืชและพันธุ์สัตว์จากภาครัฐ
- 7) สนับสนุนคมนาคม ถนนและไฟฟ้าในชุมชน

ผลจากการจัดทำกระบวนการมีส่วนร่วมของชุมชน (PRA) ได้นำมาวิเคราะห์ร่วมกับปัญหาด้านกายภาพ โดยระบบ DPSIR มีรายละเอียดดังนี้

##### 1) แรงขับเคลื่อน (Driver) มี 4 ประการ คือ

- 1.1) การใช้ที่ดินไม่ถูกต้องตามความเหมาะสมกับสภาพพื้นที่
- 1.2) การเปลี่ยนแปลงของสภาพภูมิอากาศ
- 1.3) ปัญหาเศรษฐกิจและสังคม
- 1.4) ปัญหาด้านปศุสัตว์



- 2) **แรงกดดัน (Pressure)** ที่เกิดจากปัจจัยขับเคลื่อน มี 6 ประการ คือ
  - 2.1) แก้ปัญหาเรื่องการใช้ที่ดินไม่ถูกต้องตามความเหมาะสมกับสภาพพื้นที่
  - 2.2) ความต้องการน้ำเพื่อการเกษตรในช่วงฝนทิ้งช่วง/หน้าแล้ง
  - 2.2) การปรับปรุงบำรุงดิน
  - 2.3) จัดหาแหล่งน้ำ/แหล่งน้ำต้นทุน
  - 2.4) แก้ปัญหาความคืบหน้าเพื่อการเกษตรในชุมชน
  - 2.5) แก้ปัญหาเรื่องการจัดการศัตรูพืช
  - 2.6) แก้ปัญหาเรื่องการจัดการของเสียในครัวเรือน
- 3) **สถานะ (State)** ที่เกิดแรงกดดัน มี 5 ประการ คือ
  - 3.1) ความเสื่อมโทรมของดินทางกายภาพ/เคมี/ชีวภาพ
  - 3.2) ขาดการสนับสนุนจากภาครัฐ พันธุ์พืช พันธุ์สัตว์
  - 3.3) ขาดแคลนน้ำเพื่อการเกษตรในหน้าแล้ง
  - 3.4) การชะล้างพังทลายของหน้าดิน
  - 3.5) ขาดการจัดการน้ำเสียและขยะมูลฝอยในชุมชน
- 4) **ผลกระทบ (Impact)** ที่ปรากฏในพื้นที่ มี 4 ประการ คือ
  - 4.1) ผลผลิตตกต่ำ/ต้นทุนการผลิตสูง
  - 4.2) รายได้ในชุมชนไม่เพียงพอ
  - 4.3) เกษตรกรมีหนี้สิน
  - 4.4) มีปัญหาต่อคุณภาพชีวิต
- 5) **การตอบสนอง (Response)** ของรัฐในอดีต ปัจจุบัน และในอนาคต มีดังนี้
  - อดีต-ปัจจุบัน**
    - พื้นที่ลาดชัน**
      - 5.1) ปลูกหญ้าแฝก ป้องกันการชะล้างพังทลายของดิน รักษาความชื้นและกักเก็บน้ำ
    - พื้นที่ราบ**
      - 5.2) จัดรูปแบบแปลงนา
      - 5.3) ปรับปรุงบำรุงดินด้วยปุ๋ยพืชสด
      - 5.4) บ่อน้ำไร่นา
      - 5.5) ขุดลอกลำน้ำ/คลองส่งน้ำ/แหล่งน้ำ
      - 5.6) ปรับเปลี่ยนการผลิตเป็นพืชใช้น้ำน้อย
  - อนาคต**
    - 1) ส่งเสริมการปรับปรุงบำรุงดินและแก้ไขปัญหาความเสื่อมโทรมของดิน



2) จัดหาแหล่งน้ำการขุดเจาะน้ำบาดาล ระบบส่งน้ำเพื่อการเกษตร และการขุดลอกแหล่งน้ำสาธารณะ

3) การช่วยเหลือจากทางราชการ เช่น ต้นทุนการผลิตลดลงประกันราคาหรือพยุงราคา ผลผลิตสูงขึ้นและสนับสนุนเครื่องจักรกลทางการเกษตร

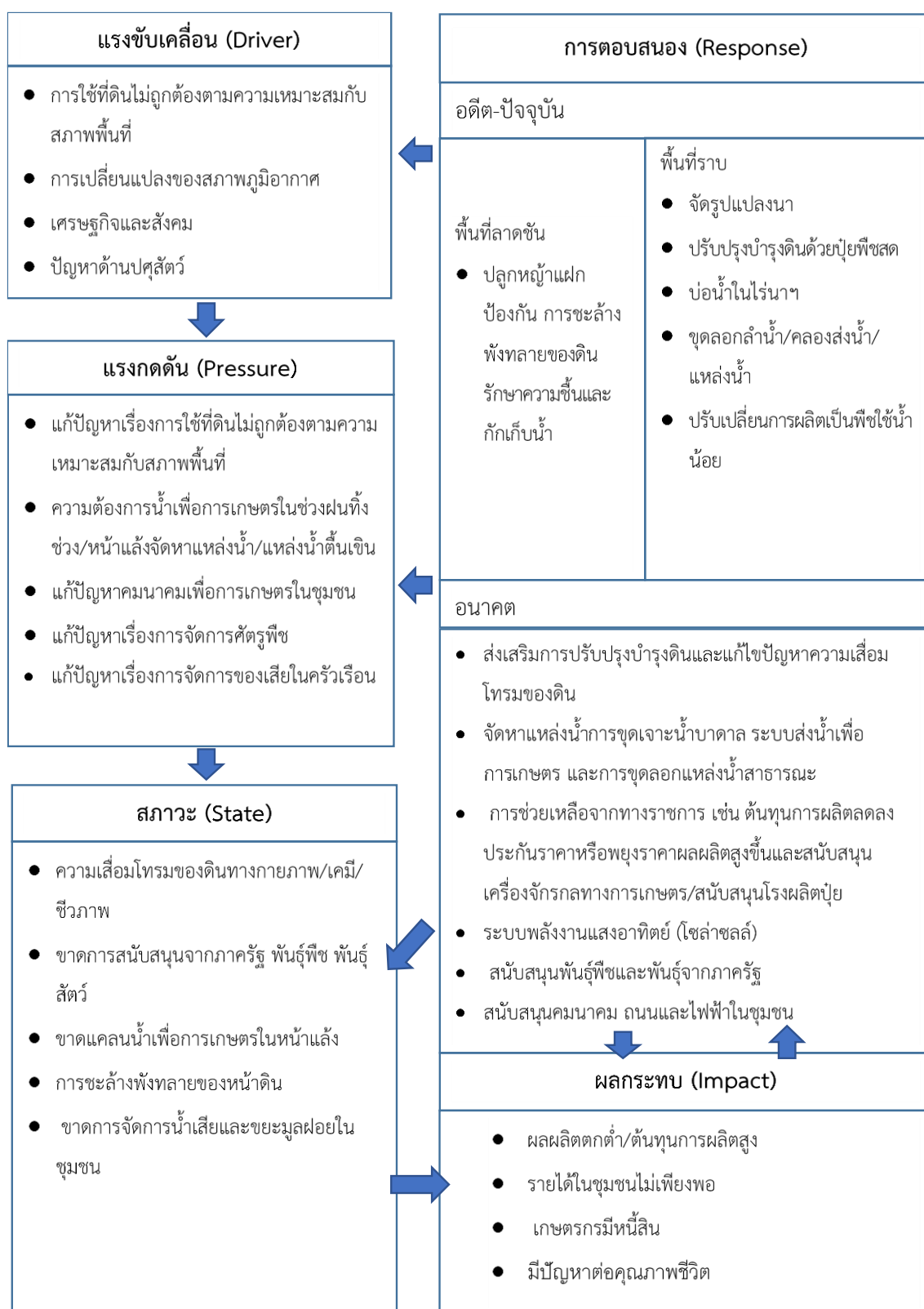
4) ระบบพลังงานแสงอาทิตย์ (โซลาร์เซลล์)

5) สนับสนุนโรงผลิตปุ๋ยอินทรีย์

6) สนับสนุนพันธุ์พืชและพันธุ์สัตว์จากภาครัฐ

7) สนับสนุนคมนาคม ถนนและไฟฟ้าในชุมชน

ดังมีรายละเอียดในรูปที่ 4-1



รูปที่ 4-1 การวิเคราะห์สถานการณ์โดยระบบ DPSIR ของตำบลนาพิน อำเภอตระการพืชผล จังหวัดอุบลราชธานี



## 4.2 ระบบการปลูกพืชในปัจจุบัน

ตำบลนาพิน อำเภอตระการพืชผล จังหวัดอุบลราชธานี มีการเพาะปลูกพืช ดังนี้

### 4.2.1 พื้นที่ลุ่ม

1) ข้าวนาปี เกษตรกรจะปลูกข้าวนาปีในช่วงฤดูฝน โดยปลูกระหว่างเดือนพฤษภาคมถึงตุลาคมและจะเก็บเกี่ยวช่วงเดือนพฤศจิกายนถึงธันวาคม พันธุ์ข้าวที่ปลูก ได้แก่ ข้าวหอมมะลิ 105 และ กข15

### 4.2.2 พื้นที่ดอน

1) มันสำปะหลัง เกษตรกรจะปลูกมันสำปะหลังช่วงต้นฤดูฝนระหว่างเดือนเมษายนถึงพฤษภาคม ซึ่งจะมีอายุจากวันปลูกถึงเก็บเกี่ยวประมาณ 10-14 เดือน

2) ไม้ยืนต้น ที่นิยมปลูก ได้แก่ ยางพารา ปาล์มน้ำมัน ยูคาลิปตัส

3) ไม้ผล ที่นิยมปลูก ได้แก่ มะม่วง (รูปที่ 4-2)

| ชนิดพืช          | เดือน                          | ม.ค. | ก.พ. | มี.ค. | เม.ย. | พ.ค. | มิ.ย.    | ก.ย. | ส.ค. | ก.ย. | ต.ค. | พ.ย. | ธ.ค. |  |
|------------------|--------------------------------|------|------|-------|-------|------|----------|------|------|------|------|------|------|--|
|                  | บริเวณพื้นที่ราบลุ่ม           |      |      |       |       |      |          |      |      |      |      |      |      |  |
| 1. ข้าว          |                                |      |      |       |       |      | ข้าวนาปี |      |      |      |      |      |      |  |
| บริเวณพื้นที่ดอน |                                |      |      |       |       |      |          |      |      |      |      |      |      |  |
| 1. มันสำปะหลัง   | มันสำปะหลัง                    |      |      |       |       |      |          |      |      |      |      |      |      |  |
| 2. ไม้ยืนต้น     | ยางพารา ยูคาลิปตัส ปาล์มน้ำมัน |      |      |       |       |      |          |      |      |      |      |      |      |  |
| 3. ไม้ผล         | มะม่วง                         |      |      |       |       |      |          |      |      |      |      |      |      |  |

รูปที่ 4-2 ระบบการปลูกพืชในปัจจุบัน ตำบลนาพิน อำเภอตระการพืชผล จังหวัดอุบลราชธานี



## บทที่ 5

### การประเมินคุณภาพที่ดิน

#### 5.1 หลักการประเมินคุณภาพที่ดินด้านกายภาพ

การประเมินคุณภาพที่ดินหรือการประเมินความเหมาะสมของที่ดิน สอดคล้องตามหลักการของ FAO Framework ค.ศ. 1983 ซึ่งการประเมินคุณภาพที่ดินด้านกายภาพ เป็นการประเมินศักยภาพของที่ดินว่าที่ดินนั้น ๆ เหมาะสมมากหรือน้อยเพียงใดสำหรับการใช้ที่ดินประเภทต่าง ๆ หรือการปลูกพืชต่าง ๆ โดยพิจารณาจาก สภาพแวดล้อมที่มีผลต่อการเจริญเติบโตของพืช สมบัติดินที่ได้จำแนกไว้ในแต่ละตำบล ร่วมกับการจัดการพื้นที่ เช่น ระบบชลประทาน พื้นที่ยกทรง การจัดระบบอนุรักษ์ดินและน้ำ เป็นต้น และนอกจากนี้พิจารณาความต้องการปัจจัยต่อการปลูกพืชแต่ละชนิด สอดคล้องตามหลักการของ FAO ได้แก่ ความต้องการด้านพืช ความต้องการด้านการจัดการ ความต้องการด้านการอนุรักษ์ (บัณฑิต และ คำรณ, 2542) รายละเอียดดังตารางที่ 5-1

ระดับความเหมาะสมของที่ดินได้จากการสังเคราะห์ข้อมูลดิน การจัดการที่ดิน หรือดินที่มีลักษณะเฉพาะที่เกิดขึ้นตามสภาพภูมิประเทศ (ซึ่งจะเรียกรวมว่าหน่วยที่ดิน) ลักษณะภูมิอากาศ พิจารณาร่วมกับระดับความต้องการปัจจัยต่อการเจริญเติบโตของพืชแต่ละชนิด หลังจากนั้นดำเนินการประเมินคุณภาพที่ดิน ซึ่งสามารถจำแนกระดับความเหมาะสมของที่ดินได้เป็น 4 ชั้น ได้แก่ เหมาะสมสูง (S1) เหมาะสมปานกลาง (S2) เหมาะสมเล็กน้อย (S3) และไม่เหมาะสม (N) โดยที่

S1 : ไม่มีข้อจำกัดด้านที่ดินตามปัจจัยที่ใช้พิจารณา

S2 : มีข้อจำกัดด้านที่ดินที่แก้ไขได้ง่ายหรือข้อจำกัดอาจไม่ส่งผลกระทบต่อ การเจริญเติบโตของพืชอย่างชัดเจน

S3 : มีข้อจำกัดด้านที่ดินที่แก้ไขได้ยาก ควรปรับเปลี่ยนการผลิตเป็นพืชชนิดอื่นหรือ กิจกรรมอื่น (ส่วนใหญ่เป็นลักษณะทางกายภาพ)

N : มีข้อจำกัดที่พัฒนาหรือปรับปรุงที่ดินได้ยากมาก หากจะดำเนินการพัฒนาหรือ ปรับปรุงต้องใช้ต้นทุนสูงหรือเครื่องจักรขนาดใหญ่ แนะนำให้ปรับเปลี่ยนการผลิต



ตารางที่ 5-1 ตัวอย่างการประเมินคุณภาพที่ดินด้านกายภาพของประเภทการใช้ประโยชน์ที่ดิน

| คุณภาพที่ดิน<br>(Land Quality)   | คุณลักษณะที่ดินตัวแทน<br>(Land Characteristics) | ระดับความ<br>เหมาะสม<br>(Land Suitability<br>Rating) |
|--|---|--|
| <b>1. ความเหมาะสมด้านความต้องการด้านพืช (Crop Requirements)</b>                        |   |  |
| 1.1 การหยั่งลึกของรากพืช (r)   | ความลึกของดิน                                   | S1   |
| 1.2 ความชุ่มชื้นที่เป็นประโยชน์ต่อพืช (m)  | ปริมาณน้ำฝนเฉลี่ยในรอบปี                        | S2m  |
| 1.3 ความเป็นประโยชน์ของออกซิเจน<br>ต่อรากพืช (o)                                       | สภาพการระบายน้ำของดิน                           | S2o  |
| <b>ความเหมาะสมรวมด้านความต้องการด้านพืช (Crop Requirements)</b>                        |   | <b>S2om</b>  |
| <b>2. ความเหมาะสมด้านความต้องการด้านการจัดการ (Management Requirements)</b>            |   |  |
| 2.1 สภาวะการเขตกรรม (k)  | ชั้นความยากง่ายในการ<br>เขตกรรม (ดินบน)         | S1   |
| 2.2 ศักยภาพการใช้เครื่องจักรกล (w)   | ความลาดชันของพื้นที่                            | S3w  |
| <b>ความเหมาะสมรวมด้านความต้องการด้านการจัดการ (Management Requirements)</b>            |   | <b>S3w</b>   |
| <b>3. ความเหมาะสมด้านความต้องการด้านการอนุรักษ์ (Conservation Requirements)</b>        |   |  |
| 3.1 ความเสียหายจากการกัดกร่อน (e)  | ความลาดชันของพื้นที่                            | S3e  |
| <b>ความเหมาะสมรวมด้านความต้องการด้านการอนุรักษ์ (Conservation Requirements)</b>        |   | <b>S3e</b>   |
| <b>ความเหมาะสมด้านกายภาพของประเภทการใช้ประโยชน์ที่ดินใน<br/>แต่ละหน่วยที่ดินโดยรวม</b> |   | <b>S3ew</b>  |



## 5.2 พืชเศรษฐกิจที่สำคัญของตำบล

พืชเศรษฐกิจหลักและพืชทางเลือกของตำบล ได้แก่ ข้าว มะพร้าว น้ำหอม

## 5.3 ระดับความเหมาะสมของที่ดิน

การประเมินคุณภาพที่ดินของพืชเศรษฐกิจหลักและพืชทางเลือก ตำบลนาพิน อำเภอตระการพืชผล จังหวัดอุบลราชธานี ได้ผลการประเมินคุณภาพที่ดินดังตารางที่ 5-2

ตารางที่ 5-2 ชั้นความเหมาะสมทางกายภาพของดิน ตำบลนาพิน อำเภอตระการพืชผล จังหวัดอุบลราชธานี

| หน่วยแผนที่ดิน  | ข้าว     | มะพร้าว น้ำหอม |
|-----------------|----------|----------------|
| AC-mw,col-sIA   | S2os     | S2os           |
| Kng-gm-sIA/b    | S2os     | S3o            |
| Msk-lsA         | S2ons    | S2on           |
| Ndg-sIA         | S2os     | S3o            |
| Pho-ft-sIA/csub | S2os     | S3o            |
| Pp-gm-sIA/b     | S2rons   | N              |
| Pp-slB          | S2ewrons | N              |
| Ptk-slB         | S2ewons  | S2ons          |
| Re-col-sIA      | S2ns     | S3o            |
| Re-sIA          | S2ns     | S3o            |

หมายเหตุ : ความหมายของสัญลักษณ์แสดงข้อจำกัดชั้นความเหมาะสม

e = ความเสียหายจากการกัดกร่อน

w = ศักยภาพการใช้เครื่องจักร

r = สภาวะการหยั่งลึกของราก

o = ความเป็นประโยชน์ของออกซิเจนต่อรากพืช

n = ความจุในการดูดยืดธาตุอาหาร

s = ความเป็นประโยชน์ของธาตุอาหาร



## บทที่ 6

### แผนการใช้ที่ดิน

#### 6.1 การวิเคราะห์ข้อมูลเพื่อจัดทำแผนการใช้ที่ดินระดับตำบล

ตามที่กรมพัฒนาที่ดินได้จัดทำแผนปฏิบัติการราชการกรมพัฒนาที่ดินระยะ 5 ปี (พ.ศ. 2566-2570) เพื่อให้บรรลุตามวิสัยทัศน์ที่กำหนดไว้ คือ “เป็นองค์กรอัจฉริยะทางดิน เพื่อขับเคลื่อนการใช้ที่ดินอย่างเหมาะสม 15 ล้านไร่ ภายในปี 2570” ซึ่งในส่วนของประเด็นการพัฒนาที่ 2 บริหารจัดการทรัพยากรดินและที่ดินด้วยชุดข้อมูลที่มีมูลค่าสูง (High Value Dataset) ซึ่งมีเป้าหมาย คือ การนำชุดข้อมูลที่มีมูลค่าสูง ไปใช้ในการบริหารจัดการทางการเกษตร ในส่วนของตัวชี้วัด บริหารจัดการทรัพยากรดินและที่ดินบนพื้นฐานของชุดข้อมูลที่มีมูลค่าสูง ร้อยละ 100 กลยุทธ์ที่ 2 ยกระดับแผนการใช้ที่ดินไปสู่การปฏิบัติ ได้กำหนดให้ ร้อยละของแผนการใช้ที่ดินระดับตำบลที่จัดทำแล้วเสร็จทั้งประเทศ ภายในปี 2570 (ไม่น้อยกว่า ร้อยละ 80) เป็นตัวชี้วัดหนึ่งของกลยุทธ์ดังกล่าว

การวางแผนการใช้ที่ดินระดับตำบลเป็นการวางกรอบและนโยบายการการพัฒนาพื้นที่ให้เกิดการใช้ที่ดินอย่างสมดุลและยั่งยืน ซึ่งจะมีความละเอียดและเฉพาะเจาะจงมากกว่าแผนการใช้ที่ดินระดับประเทศ ที่ใช้เป็นกรอบนโยบายการพัฒนาพื้นที่ระดับประเทศ เป็นการกำหนดแนวทางใช้ที่ดินให้ตรงกับศักยภาพโดยเฉพาะทางการเกษตร และนำไปสู่การกำหนดแผนงาน โครงการ กิจกรรม ที่มีความสอดคล้องกับสภาพพื้นที่ ทั้งนี้การใช้ขอบเขตการปกครองในระดับตำบลจะนำไปสู่การพัฒนาเชิงพื้นที่ที่มีเป้าหมายและทิศทางสอดคล้องตามบริบทของแต่ละตำบล และมีผู้รับผิดชอบโดยตรง คือ องค์กรปกครองส่วนท้องถิ่น ซึ่งแผนการใช้ที่ดินในระดับที่ใหญ่กว่านี้อาจไม่สามารถนำมาใช้ปฏิบัติงานในระดับพื้นที่ได้อย่างเป็นรูปธรรมเนื่องจากเป็นแผนงานสำหรับนำไปใช้ปฏิบัติงานเชิงนโยบายและยุทธศาสตร์ในภาพรวม

ทั้งนี้แผนการใช้ที่ดินเป็นผลที่ได้จากการวิเคราะห์ข้อมูลทางด้านกายภาพ เศรษฐกิจ และสังคม โดยได้นำฐานข้อมูลที่ได้จากการรวบรวมข้อมูลทุติยภูมิ และข้อมูลปฐมภูมิจากการสำรวจภาคสนาม การศึกษาด้านกายภาพ ได้จาก การวิเคราะห์สถานภาพของทรัพยากรธรรมชาติ อาทิ ทรัพยากรดิน ทรัพยากรน้ำ และทรัพยากรป่าไม้ร่วมกับการพิจารณาลักษณะการใช้ประโยชน์ที่ดิน ข้อกำหนดที่เกี่ยวข้องกับพื้นที่ในเขตป่าไม้ตามกฎหมาย เช่น เขตรักษาพันธุ์สัตว์ป่า เขตอุทยานแห่งชาติ เขตป่าสงวนแห่งชาติ และนโยบายของรัฐที่เกี่ยวข้องกับพื้นที่ที่มีมติคณะรัฐมนตรีเกี่ยวกับการใช้ที่ดิน มติคณะรัฐมนตรีเรื่องการจำแนกการใช้ประโยชน์ที่ดินในพื้นที่ป่าไม้ในเขตป่าสงวนแห่งชาติ เป็นต้น ประกอบกับการพิจารณาจากทิศทางตามกรอบนโยบายที่เกี่ยวข้องกับการกำหนดเขตการใช้ที่ดินภายในพื้นที่ตำบล เช่น ยุทธศาสตร์ของจังหวัด ร่วมกับความต้องการของท้องถิ่น สามารถกำหนดแนวทางการใช้ที่ดินตามศักยภาพของทรัพยากร เพื่อการรักษาคุณภาพของลักษณะทางนิเวศวิทยาและการอนุรักษ์



ทรัพยากรธรรมชาติ โดยคำนึงถึงสภาพทางเศรษฐกิจและสังคมของชุมชนในพื้นที่ ซึ่งข้อมูลนี้ส่วนหนึ่งได้มาจากการวิเคราะห์ชุมชนแบบมีส่วนร่วม (PRA) ทำการสังเคราะห์ข้อมูลทุกด้านเพื่อให้ได้เขตการใช้ที่ดินที่เหมาะสมกับศักยภาพของพื้นที่ต่อไป

## 6.2 แผนการใช้ที่ดิน

จากการวิเคราะห์ข้อมูลกายภาพ เศรษฐกิจ และสังคม พบว่าแผนการใช้ที่ดินตำบลนาพิน อำเภอตระการพืชผล จังหวัดอุบลราชธานี สามารถกำหนดออกเป็น 5 เขตหลัก ได้แก่ เขตเกษตรกรรม เขตชุมชนและสิ่งปลูกสร้าง เขตแหล่งน้ำ เขตพื้นที่อื่น ๆ และเขตรักษาสมดุลของธรรมชาติและสิ่งแวดล้อม มีรายละเอียดดังนี้ (ตารางที่ 6-1 และรูปที่ 6-1)

**6.2.1 เขตเกษตรกรรม** เป็นพื้นที่เกษตรกรรมซึ่งในที่นี้ คือ พื้นที่ที่อยู่นอกเขตที่มีการประกาศเป็นเขตป่าไม้ตามกฎหมาย ซึ่งรัฐได้กำหนดเป็นพื้นที่ทำกิน มีการออกเอกสารสิทธิ์ซึ่งรวมถึงพื้นที่ในเขตปฏิรูปที่ดินเพื่อเกษตรกรรมด้วย เขตนี้รวมถึงการทำกิจกรรมภาคการเกษตรอื่นที่นอกเหนือจากการปลูกพืชด้วย ประกอบด้วย 5 เขตตรง ได้แก่ เขตเกษตรกรรมขั้นดี เขตเกษตรกรรมที่มีศักยภาพการผลิตสูง เขตเกษตรกรรมที่มีศักยภาพการผลิตต่ำ เขตประมง และเขตปศุสัตว์ มีเนื้อที่ 14,792 ไร่ หรือคิดเป็นร้อยละ 85.87 ของพื้นที่ตำบล มีรายละเอียดดังนี้

1) **เขตเกษตรกรรมขั้นดี** พื้นที่เขตนี้มีศักยภาพในการผลิตมากที่สุดในตำบล เนื่องจากมีระบบชลประทาน สามารถส่งน้ำช่วยในการปลูกพืชเพื่อทำการเกษตรนอกฤดูฝน โดยเฉพาะข้าวนาปรัง และพืชอายุสั้นได้เป็นอย่างดี และนอกจากนี้พบว่าดินในพื้นที่เขตนี้มีสมบัติที่เหมาะสมต่อการเพาะปลูกพืชแยกตามชนิดพืช ส่งผลให้มีความเหมาะสมของที่ดินที่เหมาะสมต่อการเพาะปลูกในระดับสูงถึงปานกลาง มีรายละเอียดดังนี้

(1) เขตทำนา (สัญลักษณ์ 2110) มีเนื้อที่ 1,630 ไร่ หรือ คิดเป็นร้อยละ 9.46 ของพื้นที่ตำบล เป็นพื้นที่ที่มีศักยภาพต่อการทำนาในระดับเหมาะสมสูงถึงปานกลาง และปัจจุบันเกษตรกรมีการปลูกข้าวโดยส่วนใหญ่เป็นลักษณะ นาปีตามด้วยนาปรัง และบางพื้นที่ทำนาปีตามด้วยพืชฤดูแล้งชนิดต่าง ๆ

(2) เขตปลูกไม้ผล (สัญลักษณ์ 2120) มีเนื้อที่ 16 ไร่ หรือ คิดเป็นร้อยละ 0.09 ของพื้นที่ตำบล ปัจจุบันเกษตรกรปลูกไม้ผล โดยไม้ผลที่ปลูกได้แก่ มะม่วง

(3) เขตปลูกไม้ยืนต้น (สัญลักษณ์ 2130) มีเนื้อที่ 87 ไร่ หรือ คิดเป็นร้อยละ 0.50 ของพื้นที่ตำบล ปัจจุบันเกษตรกรปลูกไม้ยืนต้น โดยไม้ยืนต้นที่ปลูกได้แก่ ยางพารา ปาล์มน้ำมัน ยูคาลิปตัส

(4) เขตปลูกพืชไร่ (สัญลักษณ์ 2140) มีเนื้อที่ 94 ไร่ หรือ คิดเป็นร้อยละ 0.55 ของพื้นที่ตำบล ปัจจุบันเกษตรกรปลูกพืชไร่ โดยพืชไร่ที่ปลูกได้แก่ พืชผัก



2) **เขตเกษตรกรรมที่มีศักยภาพการผลิตสูง** พื้นที่เขตนี้มีศักยภาพในการผลิตรองจากเขตเกษตรกรรมชั้นดี ซึ่งแบ่งออกเป็น 2 ประเภท ได้แก่ เขตเกษตรกรรมที่มีศักยภาพการผลิตสูง (ประเภทที่ 1) และเขตเกษตรกรรมที่มีศักยภาพการผลิตสูง (ประเภทที่ 2) มีรายละเอียดดังนี้

(1) **เขตเกษตรกรรมที่มีศักยภาพการผลิตสูง (ประเภทที่ 1)** เป็นเขตที่มีการบริหารจัดการด้านทรัพยากรน้ำโดยเฉพาะระบบชลประทาน มีศักยภาพในการผลิตอยู่ในระดับเหมาะสมเล็กน้อยถึงไม่เหมาะสม ดัดข้อจำกัดจากลักษณะดิน ซึ่งมีสมบัติดินที่ไม่เหมาะสมบางประการ มีรายละเอียดดังนี้

- เขตทำนา (สัญลักษณ์ 2211) มีเนื้อที่ 9,658 ไร่ หรือ คิดเป็นร้อยละ 56.07 ของพื้นที่ตำบล เป็นพื้นที่ที่มีศักยภาพต่อการทำนาในระดับเหมาะสมเล็กน้อยถึงไม่เหมาะสม และปัจจุบันเกษตรกรมีการปลูกข้าวโดยส่วนใหญ่เป็นลักษณะ นาปีตามด้วยนาปรัง และบางพื้นที่ทำนาปีตามด้วยพืชฤดูแล้งชนิดต่าง ๆ

- เขตปลูกไม้ผล (สัญลักษณ์ 2212) มีเนื้อที่ 1 ไร่ หรือ ปัจจุบันเกษตรกรปลูกไม้ผล โดยไม้ผลที่ปลูกได้แก่ มะม่วง

- เขตปลูกไม้ยืนต้น (สัญลักษณ์ 2213) มีเนื้อที่ 79 ไร่ หรือ คิดเป็นร้อยละ 0.46 ของพื้นที่ตำบล ปัจจุบันเกษตรกรปลูกไม้ยืนต้น โดยไม้ยืนต้นที่ปลูกได้แก่ ยางพารา ปาล์มน้ำมัน ยูคาลิปตัส

- เขตปลูกพืชไร่ (สัญลักษณ์ 2214) มีเนื้อที่ 29 ไร่ หรือ คิดเป็นร้อยละ 0.17 ของพื้นที่ตำบล ปัจจุบันเกษตรกรปลูกพืชไร่ โดยพืชไร่ที่ปลูกได้แก่ มันสำปะหลัง

(2) **เขตเกษตรกรรมที่มีศักยภาพการผลิตสูง (ประเภทที่ 2)** เป็นเขตที่ทำการเกษตรโดยอาศัยน้ำฝนเป็นหลัก ซึ่งส่งผลให้มีข้อจำกัดต่อการเพาะปลูกพืชด้านความชื้นที่พืชนำไปใช้ประโยชน์ ในส่วนของที่ดินมีศักยภาพในการผลิตอยู่ในระดับสูงถึงปานกลาง และนอกจากนี้พบว่าดินในพื้นที่เขตนี้มีสมบัติที่เหมาะสมต่อการเพาะปลูกพืชแยกตามชนิดพืช มีรายละเอียดดังนี้

- เขตทำนา (สัญลักษณ์ 2221) มีเนื้อที่ 1,689 ไร่ หรือ คิดเป็นร้อยละ 9.81 ของพื้นที่ตำบล เป็นพื้นที่ที่มีศักยภาพต่อการทำนาในระดับเหมาะสมเล็กน้อยถึงไม่เหมาะสม และปัจจุบันเกษตรกรมีการปลูกข้าวได้ปีละ 1 ครั้ง

- เขตปลูกไม้ผล (สัญลักษณ์ 2222) มีเนื้อที่ 5 ไร่ หรือ คิดเป็นร้อยละ 0.03 ของพื้นที่ตำบล ปัจจุบันเกษตรกรปลูกไม้ผล โดยไม้ผลที่ปลูกได้แก่ มะม่วง

- เขตปลูกไม้ยืนต้น (สัญลักษณ์ 2223) มีเนื้อที่ 41 ไร่ หรือ คิดเป็นร้อยละ 0.24 ของพื้นที่ตำบล ปัจจุบันเกษตรกรปลูกไม้ยืนต้น โดยไม้ยืนต้นที่ปลูกได้แก่ ยางพารา ปาล์มน้ำมัน ยูคาลิปตัส

- เขตปลูกพืชไร่ (สัญลักษณ์ 2224) มีเนื้อที่ 113 ไร่ หรือ คิดเป็นร้อยละ 0.65 ของพื้นที่ตำบล ปัจจุบันเกษตรกรปลูกพืชไร่ โดยพืชไร่ที่ปลูกได้แก่ มันสำปะหลัง



3) **เขตเกษตรกรรมที่มีศักยภาพการผลิตต่ำ** พื้นที่เขตนี้ถูกกำหนดให้เป็นเขตเกษตรกรรม ที่ต้องมีการดำเนินการแก้ไขปัญหาที่เป็นข้อจำกัดของการใช้ที่ดินเพื่อเกษตรกรรมต่างๆ การทำการเกษตรในเขตนี้อาศัยน้ำฝนเป็นหลัก มีศักยภาพในการผลิตอยู่ในระดับเหมาะสมเล็กน้อยถึงไม่เหมาะสม พบปัญหาทางกายภาพของดินที่สำคัญหลาย เช่น เป็นดินตื้นซึ่งเป็นข้อจำกัดของการหยั่งรากพืชในการยึดลำต้นและการดูดซับธาตุอาหารพืชในดิน เนื้อดินเป็นทรายจัด ซึ่งมีผลต่อความสามารถในการอุ้มน้ำ เป็นพื้นที่ที่มีความลาดชัน เป็นต้น จากข้อจำกัดการใช้ที่ดินดังกล่าวข้างต้นจึงจำเป็นต้องพัฒนาปรับปรุงและมีมาตรการเพื่อเพิ่มผลผลิตทางการเกษตรในพื้นที่ให้สูงขึ้น รวมถึงการป้องกันไม่ให้เกิดสภาพแวดล้อมเสื่อมโทรมจากการใช้พื้นที่ มีรายละเอียดดังนี้

(1) เขตทำนา (สัญลักษณ์ 2310) มีเนื้อที่ 1,281 ไร่ หรือ คิดเป็นร้อยละ 7.44 ของพื้นที่ตำบล ปัจจุบันเกษตรกรมีการปลูกข้าวได้ปีละ 1 ครั้ง

(2) เขตปลูกไม้ยืนต้น (สัญลักษณ์ 2330) มีเนื้อที่ 18 ไร่ หรือ คิดเป็นร้อยละ 0.10 ของพื้นที่ตำบล ปัจจุบันเกษตรกรปลูกไม้ยืนต้น โดยไม้ยืนต้นที่ปลูกได้แก่ ยางพารา

4) **เขตประมง** (สัญลักษณ์ 2400) มีเนื้อที่ 48 ไร่ หรือคิดเป็นร้อยละ 0.28 ของพื้นที่ตำบล เป็นเขตที่ทำกิจกรรมด้านการประมงได้แก่ การเลี้ยงสัตว์น้ำประเภทต่าง ๆ มีรายละเอียดดังนี้

5) **เขตปศุสัตว์** ได้แก่ เขตโรงเรือนเลี้ยงสัตว์ มีรายละเอียดดังนี้

(1) เขตโรงเรือนเลี้ยงสัตว์ (สัญลักษณ์ 2520) ปัจจุบันมีการสร้างโรงเรือนเลี้ยงสัตว์ประเภทต่าง ๆ มีเนื้อที่ 3 ไร่ หรือ คิดเป็นร้อยละ 0.02 ของพื้นที่ตำบล โดยประเภทของโรงเรือนที่พบได้แก่ โรงเรือนเลี้ยงสัตว์

6.2.2 **เขตชุมชนและสิ่งปลูกสร้าง** มีเนื้อที่ 1,053 ไร่ หรือคิดเป็นร้อยละ 6.11 ของพื้นที่ตำบล ประกอบด้วย 3 เขตรอง ได้แก่ เขตชุมชน/สถานที่ราชการ เขตอุตสาหกรรม/แหล่งรับซื้อผลผลิต และเขตการใช้พื้นที่เฉพาะ มีรายละเอียดดังนี้

(1) เขตชุมชน/สถานที่ราชการ (สัญลักษณ์ 3100) มีเนื้อที่ 824 ไร่ หรือ คิดเป็นร้อยละ 4.78 ของพื้นที่ตำบล ปัจจุบันมีการใช้ที่ดินชุมชนและที่อยู่อาศัย มีทั้งประเภทชุมชนเมือง ชุมชนชนบท และที่ตั้งของสถาบันและสถานที่ราชการต่าง ๆ

(2) เขตอุตสาหกรรม/แหล่งรับซื้อผลผลิต (สัญลักษณ์ 3200) มีเนื้อที่ 86 ไร่ หรือ คิดเป็นร้อยละ 0.50 ของพื้นที่ตำบล ปัจจุบันมีการใช้ที่ดินประเภทโรงงานอุตสาหกรรม แหล่งรับซื้อผลผลิตทางการเกษตรประเภทต่าง ๆ

(3) เขตการใช้พื้นที่เฉพาะ (สัญลักษณ์ 3300) มีเนื้อที่ 143 ไร่ หรือ คิดเป็นร้อยละ 0.83 ของพื้นที่ตำบล ปัจจุบันมีการใช้ที่ดินที่นอกเหนือจาก 2 เขตดังกล่าวข้างต้น เช่น สถานที่พักผ่อนท่องเที่ยว สวนสาธารณะ รีสอร์ท ระบบขนส่งมวลชน โบราณสถาน เป็นต้น

6.2.3 **เขตแหล่งน้ำ** มีเนื้อที่ 503 ไร่ หรือคิดเป็นร้อยละ 2.91 ของพื้นที่ตำบล ประกอบด้วย 2 เขตรอง ได้แก่ เขตแหล่งน้ำตามธรรมชาติ และเขตแหล่งน้ำที่สร้างขึ้น มีรายละเอียดดังนี้



(1) เขตแหล่งน้ำตามธรรมชาติ (สัญลักษณ์ 4100) มีเนื้อที่ 347 ไร่ หรือ คิดเป็นร้อยละ 2.01 ของพื้นที่ตำบล ปัจจุบันมีสภาพการใช้ที่ดินเป็นลักษณะของแหล่งน้ำตามธรรมชาติ เช่น ห้วย หนอง คลอง แม่น้ำ เป็นต้น

(2) เขตแหล่งน้ำที่สร้างขึ้น (สัญลักษณ์ 4200) มีเนื้อที่ 156 ไร่ หรือ คิดเป็นร้อยละ 0.90 ของพื้นที่ตำบล ปัจจุบันมีสภาพการใช้ที่ดินเป็นแหล่งน้ำที่สร้างขึ้น เช่น คลองชลประทาน อ่างเก็บน้ำ เป็นต้น

**6.2.4 เขตพื้นที่อื่น ๆ** (สัญลักษณ์ 5000) มีเนื้อที่ 516 ไร่ หรือคิดเป็นร้อยละ 2.99 ของพื้นที่ตำบล เป็นเขตที่มีลักษณะการใช้ที่ดินที่มีความเฉพาะ เช่น ทุ่งหญ้าธรรมชาติ ไม้พุ่ม ไม้ละเมาะและพื้นที่ถม เป็นต้น

**6.2.5 เขตรักษาสมดุลของธรรมชาติและสิ่งแวดล้อม** (สัญลักษณ์ 6000) มีเนื้อที่ 360 ไร่ หรือคิดเป็นร้อยละ 2.09 ของพื้นที่ตำบล มีการใช้ที่ดินเป็นป่าไม้ที่พบในพื้นที่เกษตรกรรม ซึ่งอยู่นอกเขตป่าไม้ตามกฎหมาย ส่วนใหญ่เป็นป่าปลูก ป่าชุมชน

ตาราง ที่ 6-1 เขตการใช้ที่ดินตำบลนาพิน อำเภอตระการพืชผล จังหวัดอุบลราชธานี

| สัญลักษณ์  | เขตการใช้ที่ดิน                                | เนื้อที่ (ไร่) | ร้อยละ       |
|------------|--|----------------|--------------|
| <b>1.</b>  | <b>เขตเกษตรกรรม</b>                            | <b>14,792</b>  | <b>85.87</b> |
| <b>1.1</b> | <b>เขตเกษตรกรรมชนิด</b>                        | <b>1,827</b>   | <b>10.60</b> |
|            | 1) เขตทำนา                                     | 1,630          | 9.46         |
|            | 2) เขตปลูกไม้ผล                                | 16             | 0.09         |
|            | 3) เขตปลูกไม้ยืนต้น                            | 87             | 0.50         |
|            | 4) เขตปลูกพืชไร่                               | 94             | 0.55         |
| <b>1.2</b> | <b>เขตเกษตรกรรมที่มีศักยภาพสูง ประเภทที่ 1</b> | <b>9,767</b>   | <b>56.70</b> |
|            | 1) เขตทำนา                                     | 9,658          | 56.07        |
|            | 2) เขตปลูกไม้ผล                                | 1              | -            |
|            | 3) เขตปลูกไม้ยืนต้น                            | 79             | 0.46         |
|            | 4) เขตปลูกพืชไร่                               | 29             | 0.17         |
| <b>1.2</b> | <b>เขตเกษตรกรรมที่มีศักยภาพสูง ประเภทที่ 2</b> | <b>1,848</b>   | <b>10.73</b> |
|            | 1) เขตทำนา                                     | 1,689          | 9.81         |
|            | 2) เขตปลูกไม้ผล                                | 5              | 0.03         |
|            | 3) เขตปลูกไม้ยืนต้น                            | 41             | 0.24         |
|            | 4) เขตปลูกพืชไร่                               | 113            | 0.65         |



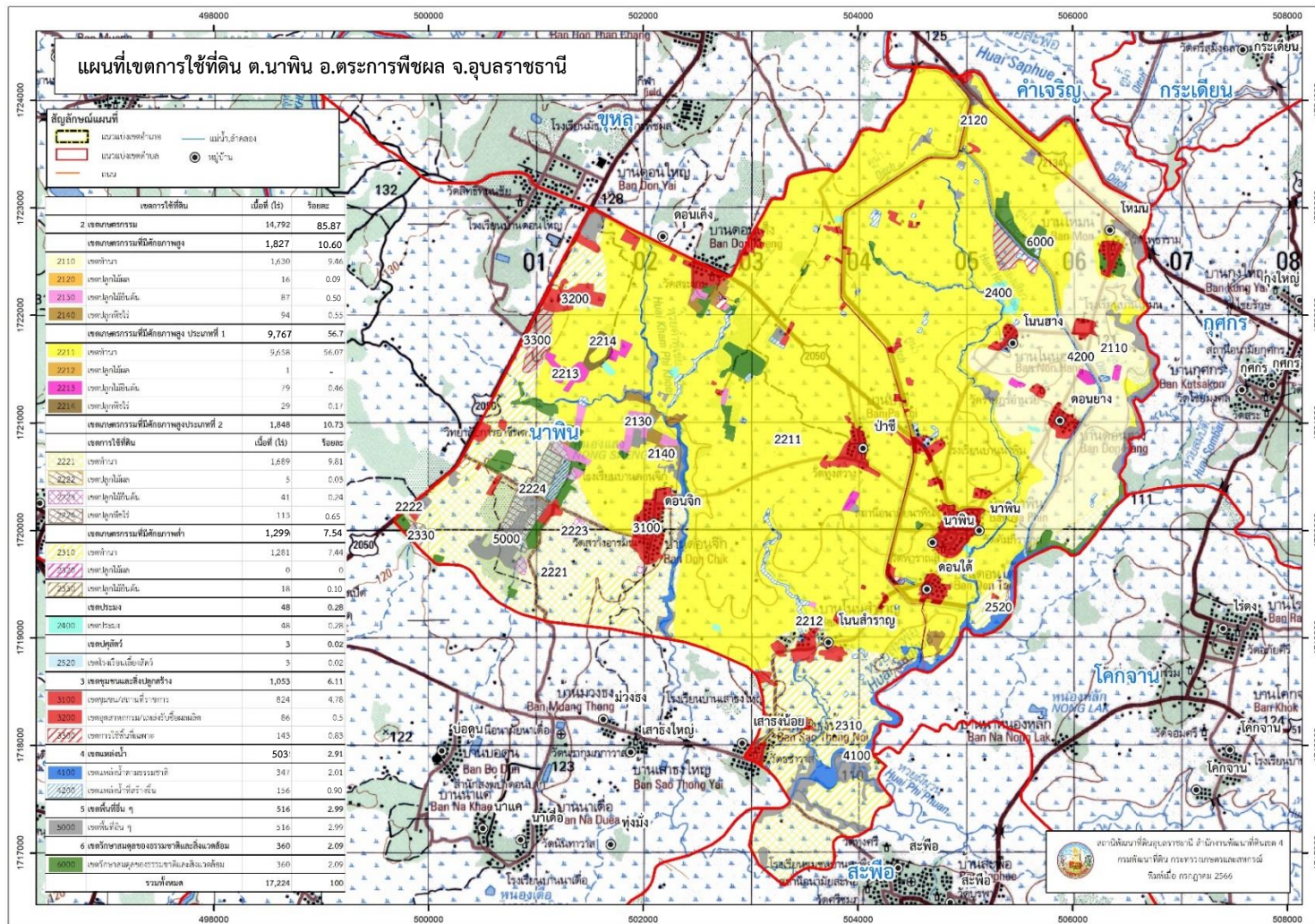
ตาราง ที่ 6-1 (ต่อ)

| สัญลักษณ์ | เขตการใช้ที่ดิน                        | เนื้อที่ (ไร่) | ร้อยละ |
|-----------|--|----------------|--------|
| 1.4       | เขตเกษตรกรรมที่มีศักยภาพต่ำ            | 1,299          | 7.54   |
|           | 1) เขตทำนา                             | 1,281          | 7.44   |
|           | 2) เขตปลูกไม้ยืนต้น                    | 18             | 0.10   |
| 1.5       | เขตประมง                               | 48             | 0.28   |
| 1.6       | เขตปศุสัตว์                            | 3              | 0.02   |
|           | 1) เขตโรงเรือนเลี้ยงสัตว์              | 3              | 0.02   |
| 2.        | เขตชุมชนและสิ่งปลูกสร้าง               | 1,053          | 6.11   |
|           | 2.1 เขตชุมชน/สถานที่ราชการ             | 824            | 4.78   |
|           | 2.2 เขตอุตสาหกรรม/แหล่งรับซื้อผลผลิต   | 86             | 0.50   |
|           | 2.3 เขตการใช้พื้นที่เฉพาะ              | 143            | 0.83   |
| 3.        | เขตแหล่งน้ำ                            | 503            | 2.91   |
|           | 3.1 เขตแหล่งน้ำตามธรรมชาติ             | 347            | 2.01   |
|           | 3.2 เขตแหล่งน้ำที่สร้างขึ้น            | 156            | 0.90   |
| 4.        | เขตพื้นที่อื่น ๆ                       | 516            | 2.99   |
| 5.        | เขตรักษาสมดุลของธรรมชาติและสิ่งแวดล้อม | 360            | 2.09   |
|           | รวมทั้งหมด                             | 17,224         | 100.00 |

หมายเหตุ : เนื้อที่คำนวณด้วยระบบสารสนเทศภูมิศาสตร์



แผนการใช้ที่ดินตำบลนาพิน อำเภอตระการพืชผล จังหวัดอุบลราชธานี



รูปที่ 6-1 เขตการใช้ที่ดิน ตำบลนาพิน อำเภอตระการพืชผล จังหวัดอุบลราชธานี



## บทที่ 7

### การขับเคลื่อนแผนการใช้ที่ดิน

#### 7.1 ขั้นตอนการดำเนินงาน

ภายหลังการจัดทำแผนการใช้ที่ดินตำบลนาพิน อำเภอตระการพืชผล จังหวัดอุบลราชธานี แล้วจะต้องดำเนินการดังต่อไปนี้

7.1.1 จัดทำเป้าหมายการดำเนินงานและงบประมาณและกิจกรรมต่าง ๆ ที่จะดำเนินการใน ปีงบประมาณ 2567-2571

7.1.2 นำแผนการใช้ที่ดินตำบลนาพิน ไปเสนอต่อสภาตำบลนาพิน เพื่อมีมติให้ความร่วมมือใน กับกรมพัฒนาที่ดินดำเนินการกิจกรรมต่าง ๆ ที่กำหนดไว้ในแผน

7.1.3 สถานีพัฒนาที่ดินอุบลราชธานี เสนอเป้าหมายและงบประมาณให้รายงานมายังกรมพัฒนา ที่ดิน

7.1.4 กรมพัฒนาที่ดินพิจารณาสนับสนุนงบประมาณกิจกรรมและโครงการตามเป้าหมายที่ กำหนดในแผนการใช้ที่ดิน

7.1.5 สถานีพัฒนาที่ดินอุบลราชธานีนำเสนอต่อที่ประชุมจังหวัด/อำเภอ เพื่อสร้างการรับรู้และ ประชาสัมพันธ์ให้หน่วยงานอื่น นำโครงการภายใต้หน่วยงานมาพัฒนาพื้นที่ตามแผนการใช้ที่ดินกำหนด

#### 7.2 กิจกรรมที่จะดำเนินการของกรมพัฒนาที่ดิน

งบประมาณที่กำหนดไว้เป็นการประมาณเบื้องต้น อาจมีการเปลี่ยนแปลงตามที่ได้รับการจัดสรร ให้ดำเนินการ (ตารางที่ 7-1)

##### เขตเกษตรกรรม

1) เขตทำนา การปรับปรุงบำรุงดิน/ดินเค็ม/ดินตื้น/ดินทราย/ดินลูกรัง/ดินกรด มีแผนงาน/โครงการ ดังนี้

- (1) การส่งเสริมการผลิตและการใช้สารอินทรีย์
- (2) การผลิต-จัดหาเมล็ดพันธุ์พืชปุ๋ยสด
- (3) การส่งเสริมการปรับปรุงบำรุงดินด้วยพืชปุ๋ยสด
- (4) การพัฒนากลุ่มเกษตรกรใช้สารอินทรีย์ลดการใช้สารเคมีทางการเกษตร
- (5) การจัดตั้งธนาคารปุ๋ยอินทรีย์
- (6) การจัดหาปุ๋ยโดโลไมท์
- (7) การส่งเสริมการปรับปรุงบำรุงพื้นที่ดินกรด
- (8) การรณรงค์ไถกลบตอซัง
- (9) ปุ๋ยหมัก พด.1



## 2) การบริหารจัดการน้ำ

- (1) การพัฒนาแหล่งน้ำขนาดเล็กเพื่อการอนุรักษ์ดินและน้ำ
- (2) การก่อสร้างแหล่งน้ำในไร่นานอกเขตชลประทาน
- (3) การก่อสร้างระบบส่งน้ำ

## 3) การฟื้นฟูและป้องกันการชะล้างพังทลายของดิน

- (1) การปลูกหญ้าแฝกเพื่อการอนุรักษ์ดินและน้ำ
- (2) การจัดระบบอนุรักษ์ดินและน้ำ

## 7.3 กิจกรรมที่จะดำเนินงานของหน่วยงานอื่น (ตารางที่ 7-2)

### 7.3.1 เขตเกษตรกรรม

#### 1) เขตทำนา มีกิจกรรมที่ขอการสนับสนุนจากส่วนราชการอื่น ดังนี้

1.1) ใช้ตลาดนำการผลิตในการเลือกชนิดพืชหลังนาและหาตลาดรองรับ (สำนักงานพาณิชย์จังหวัดอุบลราชธานี/สำนักงานสหกรณ์จังหวัดอุบลราชธานี/สำนักงานเกษตรจังหวัดอุบลราชธานี)

1.2) จัดอบรมถ่ายทอดความรู้เรื่องการใช้พันธุ์ข้าว (ศูนย์วิจัยข้าวอุบลราชธานี/ศูนย์เมล็ดพันธุ์ข้าวอุบลราชธานี)

1.3) จัดอบรมถ่ายทอดความรู้เรื่องการป้องกันกำจัดศัตรูข้าวและการจัดการโรค/แมลงข้าว (ศูนย์วิจัยข้าวอุบลราชธานี/ศูนย์เมล็ดพันธุ์ข้าวอุบลราชธานี)

1.4) ถ่ายทอดองค์ความรู้เรื่องการผลิตเมล็ดพันธุ์ข้าว (ศูนย์วิจัยข้าวอุบลราชธานี/ศูนย์เมล็ดพันธุ์ข้าวอุบลราชธานี)

2) เขตปลูกพืชไร่ เขตปลูกไม้ผล และเขตปลูกไม้ยืนต้น มีกิจกรรมที่ขอการสนับสนุนจากส่วนราชการอื่น ดังนี้

2.1) ใช้ตลาดนำการผลิตในการเลือกชนิดพืชและหาตลาดรองรับ ทั้งในเขตที่เหมาะสมและในเขตที่ไม่เหมาะสมและต้องการปรับเปลี่ยนชนิดพืช (สำนักงานพาณิชย์จังหวัดอุบลราชธานี/สำนักงานสหกรณ์จังหวัดอุบลราชธานี/สำนักงานเกษตรจังหวัดอุบลราชธานี)

2.2) การอบรมให้ความรู้การเข้าสู่กระบวนการรับรองมาตรฐานการปฏิบัติทางการเกษตรที่ดี (Good Agricultural Practices : GAP) (ศูนย์วิจัยและพัฒนาการเกษตรอุบลราชธานี)

2.3) จัดอบรมถ่ายทอดความรู้การทำเกษตรผสมผสานตามแนวทางเศรษฐกิจพอเพียง (สำนักงานเกษตรจังหวัดอุบลราชธานี)

2.4) สนับสนุนการขุดเจาะน้ำบาดาล (หน่วยบัญชาการทหารพัฒนา/กรมทรัพยากรน้ำบาดาล)

3) เขตปศุสัตว์ และเขตเพาะเลี้ยงสัตว์น้ำ มีกิจกรรมที่ขอการสนับสนุนจากส่วนราชการอื่น ดังนี้ ส่งเสริม/สนับสนุนการปลูกหญ้าเลี้ยงสัตว์ (สำนักงานปศุสัตว์จังหวัดอุบลราชธานี)



**7.3.2 พื้นที่แหล่งน้ำ** มีกิจกรรมที่ขอการสนับสนุนจากส่วนราชการอื่น ดังนี้ สนับสนุนการพัฒนาเพื่อเพิ่มพื้นที่กักเก็บน้ำ (สำนักงานชลประทานอุบลราชธานี)

#### 7.4 ความต้องการของชุมชนและองค์กรปกครองส่วนท้องถิ่น

จากการดำเนินการจัดทำกระบวนการมีส่วนร่วมของประชาชนที่องค์การบริหารส่วนตำบลนาพิน เมื่อวันที่ 16 พฤษภาคม 2566 ได้มีความต้องการของประชาชนที่ต้องการให้ดำเนินการเกี่ยวกับแก้ปัญหาดิน เสื่อมโทรมและฟื้นฟูความอุดมสมบูรณ์ของดิน การขาดแคลนน้ำ ปรับรูปที่ดินและเปลี่ยนกิจกรรมการผลิตให้เหมาะสมกับที่ดิน

เพื่อตอบสนองต่อความต้องการของชุมชนและการแก้ไขปัญหาเชิงพื้นที่ของตำบลนาพิน กรมพัฒนาที่ดินได้วิเคราะห์เบื้องต้น ดังต่อไปนี้

ปัญหาของตำบลนาพิน ในภาพรวมสรุปได้ว่า **มีปัญหาสำคัญ 3 ประการ** คือ (1) ปัญหาความเสื่อมโทรมของที่ดิน (2) น้ำใต้ผิวดินเค็ม (3) ปัญหาการขาดแคลนน้ำ ปัญหาการขาดแคลนน้ำจนเกิดแล้งซ้ำซากทุกช่วงฤดูกาล ได้แก่ น้ำท่วม ในช่วงหน้าฝน น้ำไม่เพียงพอในช่วงหน้าแล้ง และแหล่งน้ำตื้นเขิน ปัญหาดังกล่าวนี้ส่งผลกระทบต่อคุณภาพชีวิตของราษฎรในชุมชนโดยรวม

ในกรณีของปัญหาความเสื่อมโทรมของที่ดินนั้นจะรวมถึง (1) ดินขาดความอุดมสมบูรณ์ ขาดการปรับปรุงบำรุงดิน (2) การใช้ที่ดินผิดประเภท (3) ดินเค็ม ดินตื้น ดินทราย ดินลูกรัง และดินกรดและจากการวิเคราะห์การชะล้างพังทลายในเขตการใช้ที่ดินของตำบลนาพิน ซึ่งมีเนื้อที่รวม 17,224 ไร่ นั้นพบว่า ระบายการสูญเสียของดินในระดับที่น้อย 0-2 ตัน/ไร่/ปี ประมาณ 16,966 ไร่ คิดเป็นร้อยละ 98.50 ของพื้นที่ตำบล ระดับที่ปานกลาง 2-15 ตัน/ไร่/ปี ประมาณ 205 ไร่ คิดเป็นร้อยละ 1.19 ของพื้นที่ตำบล ระดับที่รุนแรง 5-15 ตัน/ไร่/ปี ประมาณ 53 ไร่ คิดเป็นร้อยละ 0.31 ของพื้นที่ตำบล

ในกรณีของปัญหาความเสื่อมโทรมของที่ดินนั้น ซึ่งตำบลนาพิน มีปัญหาคือดินขาดความอุดมสมบูรณ์ พื้นที่ตำบลนาพินมีลักษณะเป็นดินเค็มและหน้าดินเป็นดินกรด พบได้ในที่ดอนและที่ลุ่ม มีผลกระทบต่อปลูกพืช คือ เกิดความไม่สมดุลของธาตุอาหารมีความเป็นพิษของธาตุโซเดียมและคลอไรด์ พืชที่ปลูกไม่เจริญเติบโต ลำต้นแคระแกร็น ให้ผลผลิตต่ำ นอกจากนี้ในพื้นที่ตำบลนาพิน ยังมี ดินที่มีชั้นลูกรัง ก้อนกรวด เศษหิน ปะปนอยู่ในเนื้อดิน หรือมีชั้นหินปูนมาร์ล หรือพบชั้นหินพื้น อยู่ตื้นกว่า 50 เซนติเมตรจากผิวดิน เนื้อดินจะมีปริมาณชื้นส่วนหยาบ กรวด หรือลูกรังปนอยู่ มากกว่าร้อยละ 35 ทำให้มีปริมาตรของดินน้อย ดินจึงอุ้มน้ำได้น้อย มักขาดแคลนน้ำในฤดูฝนทั้งช่วง ส่งผลให้พืชไม่สามารถเจริญเติบโตได้ดี และให้ผลผลิตต่ำ นอกจากนี้ยังมีดินตื้นนั้นเป็นดินที่ไม่เหมาะสมต่อการเพาะปลูกเพราะ มีปริมาณชื้นส่วนหยาบปนอยู่ในดินมากทำให้มีเนื้อดินน้อย มีธาตุอาหารน้อย ไม่อุ้มน้ำ ชั้นล่างของดินชนิดนี้จะแน่นที่บรากพืชซ่อนไซไปได้ยาก พืชไม่สามารถเจริญเติบโตได้อย่างปกติ ส่วนธาตุอาหารและอินทรีย์วัตถุ ก็มีปริมาณลดลงเช่นเดียวกัน เนื่องจากพืชนำไปใช้ และอินทรีย์วัตถุได้สลายตัวไป และต้องมีการดำเนินการ การแก้ไขปัญหาที่เป็นข้อจำกัดของการใช้ที่ดินเพื่อเกษตรกรรมต่างๆทั้งในเรื่องของการใช้พื้นที่ที่มีความลาดชันสูง ซึ่งมีผลต่อการเกิดการชะล้างพังทลายของหน้าดินในระดับ



รุนแรงถึงรุนแรงมาก และปัญหาทางกายภาพของดิน เช่น พื้นที่ที่เป็นดินตื้นซึ่งเป็นข้อจำกัดของการหยั่งรากพืชในการยึดลำต้นและการดูดซับธาตุอาหารพืชในดิน พื้นที่ที่ดินเป็นทรายจัดซึ่งมีผลต่อความสามารถในการอุ้มน้ำที่เป็นประโยชน์ต่อพืชต่ำ รวมทั้งปริมาณธาตุอาหารพืชในดินมีปริมาณต่ำโดยผลการประเมินความเหมาะสมของพื้นที่ตำบลนาพิน มีพื้นที่สำหรับการปลูกข้าวและพืชไร่อยู่ในระดับเหมาะสมน้อยถึงไม่เหมาะสม จากข้อจำกัดการใช้ที่ดินดังกล่าวข้างต้นจึงจำเป็นต้องอย่างยิ่งในการพัฒนาปรับปรุงและมีมาตรการเฉพาะเพื่อเพิ่มผลผลิตการเกษตรกรรมในพื้นที่ให้สูงขึ้นรวมถึงการป้องกันระบบนิเวศน์ มิให้เสื่อมโทรมจากการใช้พื้นที่ในเขตนี้

ประเด็นหลักจากข้อเสนอให้แก้ไขปัญหาระหว่างขาดปัญหาความเสื่อมโทรมของที่ดิน จะสรุปได้ว่ามี 10 ประการ คือ (1) การส่งเสริมการผลิตและการใช้สารอินทรีย์ (2) การผลิต-จัดหาเมล็ดพันธุ์พืชปุ๋ยสด (3) การส่งเสริมการปรับปรุงบำรุงดินด้วยพืชปุ๋ยสด (4) การพัฒนากลุ่มเกษตรกรใช้สารอินทรีย์ลดการใช้สารเคมีทางการเกษตร (5) การจัดตั้งธนาคารปุ๋ยอินทรีย์ (6) การรณรงค์เฝ้าติดตาม (7) การจัดหาปุ๋ยอินทรีย์ (8) การส่งเสริมการปรับปรุงบำรุงพื้นที่ดินกรด (9) จัดทำระบบอนุรักษ์ดินและน้ำ (10) จัดทำโครงการบริหารจัดการการผลิตสินค้าเกษตรตามแผนที่เกษตรเพื่อการบริหารเชิงรุก (Agri-Map)

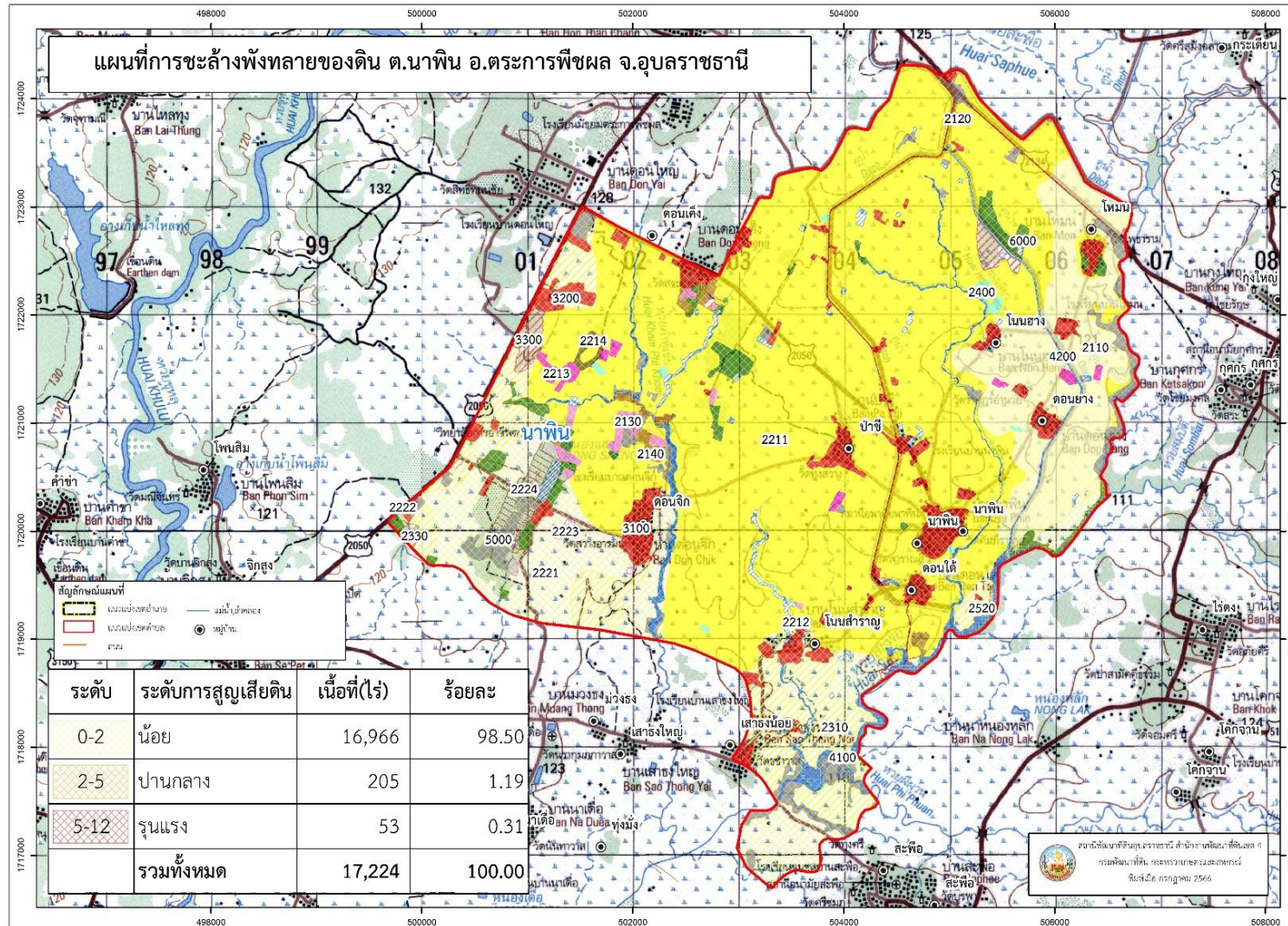
ในกรณีของปัญหาการขาดแคลนน้ำปัญหาการขาดแคลนน้ำจนเกิดแล้งซ้ำซากทุกช่วงฤดูกาล ได้แก่ น้ำท่วม ในช่วงหน้าฝน น้ำไม่เพียงพอในช่วงหน้าแล้ง และแหล่งน้ำตื้นเขินประชาชนในชนบทส่วนใหญ่ขาดเสถียรภาพในการบริหารจัดการน้ำให้เพียงพอในการทำการเกษตรได้ตลอดทั้งปี และมีผลจากการทับถมของตะกอนดินในแหล่งน้ำจนตื้นเขิน การที่ประชากรเพิ่มขึ้น กิจกรรมการใช้น้ำเพิ่มขึ้น การเกษตรก็เพิ่มขึ้น รวมทั้งเหตุการณ์ที่เกิดจากการเปลี่ยนแปลงภูมิอากาศ เช่น ปริมาณฝนน้อยกว่าปกติ ฝนทิ้งช่วง จนเกิดความแห้งแล้ง การขาดแคลนน้ำจึงเกิดขึ้นอย่างต่อเนื่อง จึงมีข้อเสนอของหมู่บ้านทั้ง 11 หมู่บ้านในตำบลนาพิน ที่เร่งด่วน คือ “การจัดการน้ำ” โดยวิธีการต่างๆ ให้เพียงพอแก่ความต้องการ

ประเด็นหลักจากข้อเสนอให้แก้ไขปัญหาระหว่างขาดแคลนน้ำและน้ำท่วม จะสรุปได้ว่ามี 3 ประการ คือ (1) การพัฒนาแหล่งน้ำขนาดเล็กเพื่อการอนุรักษ์ดินและน้ำ (2) การก่อสร้างแหล่งน้ำในไร่นานอกเขตชลประทาน (3) การเพิ่มแหล่งน้ำด้วยระบบสูบน้ำพลังงานแสงอาทิตย์

เพื่อตอบสนองข้อเสนอดังกล่าวทั้ง 3 ประการนี้ จากการวิเคราะห์ข้อมูลเบื้องต้นที่มีอยู่ในปัจจุบันแล้วสรุปได้ว่า “การพัฒนาแหล่งน้ำขนาดเล็กเพื่อการอนุรักษ์ดินและน้ำ ไม่สามารถดำเนินการแก้ปัญหาหมู่บ้านใดหมู่บ้านหนึ่งหรือใช้วิธีการใดวิธีการหนึ่ง แล้วจะแก้ไขปัญหาระหว่างขาดแคลนน้ำทั้งตำบลนาพินได้โดยสิ้นเชิง การก่อสร้างแหล่งน้ำในไร่นานอกเขตชลประทาน สามารถสร้างเสถียรภาพในการบริหารจัดการน้ำได้โดยสามารถกักเก็บน้ำไว้ใช้ตลอดทั้งปี ทำให้เกษตรกรลดต้นทุนการผลิตได้”(รูปที่ 7-1)



แผนการใช้ที่ดินตำบลนาพิน อำเภอตระการพืชผล จังหวัดอุบลราชธานี



รูปที่ 7-1 การชะล้างพังทลายของดิน ตำบลนาพิน อำเภอตระการพืชผล จังหวัดอุบลราชธานี



ตารางที่ 7-1 กิจกรรมของกรมพัฒนาที่ดินในเขตการใช้ที่ดินที่จะดำเนินการใน ตำบลนาพิน อำเภอตระการพืชผล จังหวัดอุบลราชธานี ปีงบประมาณ 2567-2571

| เขตการใช้ที่ดิน (เกษตรกรรม)         | แผนงาน/โครงการ   | งบประมาณ (บาท)    |
|-------------------------------------|--|-------------------|
| 1.เขตทำนา เนื้อที่ 14,258 ไร่       | <b>1. การปรับปรุงบำรุงดิน</b>                                    | <b>7,397,050</b>  |
| 2.เขตปลูกพืชไร่ เนื้อที่ 236 ไร่    | 1.1 การส่งเสริมการผลิตและการใช้สารอินทรีย์                       | 16,500            |
| 3.เขตปลูกไม้ผล เนื้อที่ 22 ไร่      | 1.2 การผลิต-จัดหาเมล็ดพันธุ์พืชปุ๋ยสด                            | 2,826,250         |
| 4.เขตปลูกไม้ยืนต้น เนื้อที่ 236 ไร่ | 1.3 การส่งเสริมการปรับปรุงบำรุงดินด้วยพืชปุ๋ยสด                  | 285,000           |
|                                     | 1.4 การพัฒนากลุ่มเกษตรกรใช้สารอินทรีย์ลดการใช้สารเคมีทางการเกษตร | 37,950            |
|                                     | 1.5 การจัดตั้งธนาคารปุ๋ยอินทรีย์                                 | 1,488,350         |
|                                     | 1.6 การจัดหาปุ๋ยโดโลไมท์   | 1,870,000         |
|                                     | 1.7 การส่งเสริมการปรับปรุงบำรุงพื้นที่ดินกรด                     | 33,000            |
|                                     | 1.8 การรณรงค์ไกลเกลตอซัง   | 500,000           |
|                                     | 1.9 ปุ๋ยหมัก พด.1  | 340,000           |
|                                     | <b>2. การบริหารจัดการน้ำ</b>                                     | <b>669,900</b>    |
|                                     | 2.1 การก่อสร้างแหล่งน้ำในไร่นานอกเขตชลประทาน                     | 669,900           |
|                                     | <b>3. การฟื้นฟูและป้องกันการชะล้างพังทลายของดิน</b>              | <b>1,800,000</b>  |
|                                     | 3.1 การปลูกหญ้าแฝกเพื่อการอนุรักษ์ดินและน้ำ                      | 1,800,000         |
|                                     | <b>4 .การจัดทำระบบอนุรักษ์ดินและน้ำ</b>                          | <b>17,150,000</b> |
|                                     | 4.1 การจัดระบบอนุรักษ์ดินและน้ำลุ่ม-ดอน                          | 8,400,000         |
|                                     | 4.2 การจัดทำระบบอนุรักษ์ดินและน้ำพร้อมปลูกไม้ยืนต้นโตเร็ว        | 8,750,000         |
| รวมทั้งหมด                          |  | <b>26,347,050</b> |

หมายเหตุ: งบประมาณที่กำหนดไว้นี้เป็นประมาณเบื้องต้น อาจมีการเปลี่ยนแปลงตามที่ได้รับการจัดสรรให้ดำเนินการ



ตารางที่ 7-2 สรุปกิจกรรมที่ขอรับการสนับสนุนจากส่วนราชการอื่นในเขตการใช้ที่ดิน

| เขตการใช้ที่ดิน (เกษตรกรรม)   | กิจกรรมที่ขอการสนับสนุนจากส่วนราชการอื่น   |
|---|--|
| 1.เขตทำนา เนื้อที่ 14,258 ไร่   | 1. ใช้ตลาดนำการผลิตในการเลือกชนิดพืชหลังนาและหาตลาดรองรับ (สำนักงานพาณิชย์จังหวัดอุบลราชธานี/สำนักงานสหกรณ์จังหวัดอุบลราชธานี)<br>2. จัดอบรมถ่ายทอดความรู้เรื่องการใช้พันธุ์ข้าว (กรมการข้าว)<br>3. จัดอบรมถ่ายทอดความรู้เรื่องการป้องกันกำจัดศัตรูข้าวและการจัดการโรค/แมลง (กรมการข้าว)<br>4. ถ่ายทอดองค์ความรู้เรื่องการผลิตเมล็ดพันธุ์ข้าว (กรมการข้าว)   |
| 2.เขตปลูกพืชไร่ เนื้อที่ 236 ไร่<br>3.เขตปลูกไม้ผล เนื้อที่ 22 ไร่<br>4.เขตปลูกไม้ยืนต้น เนื้อที่ 225 ไร่ | 1. ใช้ตลาดนำการผลิตในการเลือกชนิดพืชและหาตลาดรองรับ ทั้งในเขตที่เหมาะสมและในเขตที่ไม่เหมาะสมและต้องการปรับเปลี่ยนชนิดพืช (สำนักงานพาณิชย์จังหวัดอุบลราชธานี/สำนักงานสหกรณ์จังหวัดอุบลราชธานี)<br>2. การอบรมให้ความรู้การเข้าสู่กระบวนการรับรองมาตรฐานสินค้าเกษตรปลอดภัย (GAP) (กรมวิชาการเกษตร)<br>3. จัดอบรมถ่ายทอดความรู้การทำเกษตรผสมผสานตามแนวทางเศรษฐกิจพอเพียง (กรมส่งเสริมการเกษตร)<br>4. สนับสนุนการขุดเจาะน้ำบาดาล (หน่วยบัญชาการทหารพัฒนา/กรมทรัพยากรน้ำบาดาล) |
| 6.เขตเพาะเลี้ยงสัตว์น้ำ เนื้อที่ 48 ไร่   | 1. ส่งเสริม/สนับสนุนการปลูกหญ้าเลี้ยงสัตว์ (สำนักงานปศุสัตว์จังหวัดอุบลราชธานี)  |
| 7.พื้นที่แหล่งน้ำ เนื้อที่ 518 ไร่  | 1. สนับสนุนการพัฒนาเพื่อเพิ่มพื้นที่กักเก็บน้ำ (สำนักงานชลประทานอุบลราชธานี)   |



ตารางที่ 7-3 เป้าหมายการดำเนินงานและงบประมาณโครงการนำร่อง ตำบลนาพิน อำเภอตระการพืชผล จังหวัดอุบลราชธานี แผน 5 ปี (พ.ศ. 2567-2571)

| เขตการใช้ที่ดิน  | งาน/โครงการ/กิจกรรม  | หน่วย<br>นับ | เป้าหมาย |       |       |       |       | รวม    | งบประมาณ |         |         |         |         | รวม       | หน่วยงาน<br>รับผิดชอบ |
|--|--|--------------|----------|-------|-------|-------|-------|--------|----------|---------|---------|---------|---------|-----------|-----------------------|
|  |  |              | 2567     | 2568  | 2569  | 2570  | 2571  |        | 2567     | 2568    | 2569    | 2570    | 2571    |           |                       |
| เขตเกษตรกรรม<br>1.เขตทำนา เนื้อที่<br>14,258 ไร่<br>2.เขตปลูกพืชไร่<br>เนื้อที่ 236 ไร่<br>3.เขตปลูกไม้ผล<br>เนื้อที่ 22 ไร่<br>4.เขตปลูกไม้ยืนต้น<br>เนื้อที่ 225 ไร่ | 1. การปรับปรุงบำรุงดิน   |              |          |       |       |       |       |        |          |         |         |         |         |           |                       |
|  | 1.1 การส่งเสริมการผลิตและการใช้<br>สารอินทรีย์                           | ราย          | 220      | 220   | 220   | 220   | 220   | 1,100  | 3,300    | 3,300   | 3,300   | 3,300   | 3,300   | 16,500    | พต.                   |
|  | 1.2 การผลิต-จัดหาเมล็ดพันธุ์พืชปุ๋ย<br>สด                                | ตัน          | 20       | 20    | 20    | 20    | 15    | 95     | 595,000  | 595,000 | 595,000 | 595,000 | 446,250 | 2,826,250 | พต.                   |
|  | 1.3 การส่งเสริมการปรับปรุงบำรุง<br>ดินด้วยพืชปุ๋ยสด                      | ไร่          | 4,000    | 4,000 | 4,000 | 4,000 | 3,000 | 19,000 | 60,000   | 60,000  | 60,000  | 60,000  | 45,000  | 285,000   | พต.                   |
|  | 1.4 การพัฒนากลุ่มเกษตรกรใช้<br>สารอินทรีย์ลดการใช้สารเคมีทาง<br>การเกษตร | กลุ่ม        | 3        | 2     | 2     | 2     | 2     | 11     | 10,350   | 6,900   | 6,900   | 6,900   | 6,900   | 37,950    | พต.                   |
|  | 1.5 การจัดตั้งธนาคารปุ๋ยอินทรีย์   | แห่ง         | 3        | 3     | 3     | 3     | 2     | 14     | 310,800  | 310,800 | 310,800 | 310,800 | 207,200 | 1,488,350 | พต.                   |
|  | 1.6 การจัดหาปุ๋ยอินโดไมด์  | ตัน          | 300      | 200   | 200   | 200   | 200   | 1,100  | 510,000  | 340,000 | 340,000 | 340,000 | 340,000 | 1,870,000 | พต.                   |
|  | 1.7 การส่งเสริมการปรับปรุงบำรุง<br>พื้นที่ดินกรด                         | ไร่          | 600      | 400   | 400   | 400   | 400   | 2,200  | 9,000    | 6,000   | 6,000   | 6,000   | 6,000   | 33,000    | พต.                   |
|  | 1.8 การรณรงค์เฝ้ากลบตอซัง  | ไร่          | 100      | 100   | 100   | 100   | 100   | 500    | 100,000  | 100,000 | 100,000 | 100,000 | 100,000 | 500,000   | พต.                   |
|  | 1.9 ปุ๋ยหมัก พต.1  | ตัน          | 20       | 20    | 20    | 20    | 20    | 100    | 68,000   | 68,000  | 68,000  | 68,000  | 68,000  | 340,000   | พต.                   |



ตารางที่ 7-3 (ต่อ)

| เขตการใช้ที่ดิน  | งาน/โครงการ/กิจกรรม   | หน่วย<br>นับ | เป้าหมาย |         |         |         |         | รวม       | งบประมาณ (บาท) |           |           |           |            | รวม       | หน่วยงาน<br>รับผิดชอบ |
|--|---|--------------|----------|---------|---------|---------|---------|-----------|----------------|-----------|-----------|-----------|------------|-----------|-----------------------|
|  |   |              | 2567     | 2568    | 2569    | 2570    | 2571    |           | 2567           | 2568      | 2569      | 2570      | 2571       |           |                       |
| เขตเกษตรกรรม<br>1.เขตทำนา<br>เนื้อที่ 14,258 ไร่<br>2.เขตปลูกพืชไร่<br>เนื้อที่ 236 ไร่<br>3.เขตปลูกไม้ผล<br>เนื้อที่ 22 ไร่<br>4.เขตปลูกไม้ยืนต้น<br>เนื้อที่ 255 ไร่ | 2. การบริหารจัดการน้ำ   |              |          |         |         |         |         |           |                |           |           |           |            |           |                       |
|  | 2.1 การก่อสร้างแหล่งน้ำใน<br>ไร่นานอกเขตชลประทาน                  | บ่อ          | 9        | 5       | 5       | 5       | 5       | 29        | 207,900        | 115,500   | 115,500   | 115,500   | 115,500    | 669,900   | พต.                   |
|  | 3. การฟื้นฟูและป้องกันการ<br>ชะล้างพังทลายของดิน                  |              |          |         |         |         |         |           |                |           |           |           |            |           |                       |
|  | 3.1 การปลูกหญ้าแฝกเพื่อ<br>การอนุรักษ์ดินและน้ำ                   | กล้า         | 300,000  | 300,000 | 300,000 | 300,000 | 300,000 | 1,500,000 | 360,000        | 360,000   | 360,000   | 360,000   | 360,000    | 1,800,000 | พต.                   |
|  | 4. การจัดทำระบบอนุรักษ์<br>ดินและน้ำ                              |              |          |         |         |         |         |           |                |           |           |           |            |           |                       |
|  | 4.1 การจัดระบบอนุรักษ์ดิน<br>และน้ำ                               | ไร่          | 1,000    | 1,000   | 1,000   | 1,000   | 1,000   | 5,000     | 400,000        | 2,000,000 | 2,000,000 | 2,000,000 | 2,000,000  | 8,400,000 | พต.                   |
|  | 4.2 การจัดทำระบบอนุรักษ์<br>ดินและน้ำพร้อมปลูกไม้ยืน<br>ต้นโตเร็ว | ไร่          | 1,000    | 1,000   | 500     | 500     | 500     | 3,500     | 2,500,000      | 2,500,000 | 1,250,000 | 1,250,000 | 1,250,000  | 8,750,000 | พต.                   |
| รวมเป้าหมายดำเนินงานและงบประมาณ  |   |              |          |         |         |         |         |           |                |           |           |           | 26,347,050 |           |                       |

หมายเหตุ: งบประมาณที่กำหนดไว้นี้เป็นประมาณเบื้องต้น อาจมีการเปลี่ยนแปลงตามที่ได้รับการจัดสรรให้ดำเนินการ



## เอกสารอ้างอิง

- กรมการปกครอง. 2556. **แผนที่ขอบเขตตำบล ปี 2564 (ไฟล์ข้อมูล)**. กรมพัฒนาที่ดิน กระทรวงเกษตรและสหกรณ์, กรุงเทพฯ.
- \_\_\_\_\_. 2566. **รายงานสถิติจำนวนประชากรและบ้าน รายจังหวัด รายอำเภอ และรายตำบล (ณ เดือนธันวาคม พ.ศ. 2565)**. แหล่งที่มา: <https://stat.bora.dopa.go.th/stat/statnew/statyear/#/TableTemplate/Area/statpop>, 1 พฤษภาคม 2566.
- กรมการพัฒนาชุมชน. 2566. **ข้อมูลความจำเป็นพื้นฐาน (จปฐ.) รายจังหวัด รายอำเภอ และรายตำบล ปี 2565**. แหล่งที่มา: <https://ebmn.cdd.go.th/>, 1 มิถุนายน 2566.
- กรมทรัพยากรน้ำบาดาล. 2566. **ปริมาณน้ำและจำนวนบ่อบาดาล**. แหล่งที่มา: <http://app.dgr.go.th/newpasutara/xml/search.php>, 26 พฤษภาคม 2566.
- กรมส่งเสริมการเกษตร. 2566. **จำนวนครัวเรือนเกษตรกรที่ขึ้นทะเบียนเกษตรกร จำแนกรายจังหวัด รายอำเภอ และรายตำบล (ณ เดือนมกราคม พ.ศ. 2566)**. แหล่งที่มา : <http://mvos2.gistda.or.th/>, 15 พฤษภาคม 2566.
- กรมอุตุวิทยามหาวิทยาลัย. 2566. **สถิติภูมิอากาศคาบ 30 ปี พ.ศ. 2536-2565 (ไฟล์ข้อมูล)**. กระทรวงดิจิทัลเพื่อเศรษฐกิจและสังคม, กรุงเทพฯ.
- กลุ่มวิเคราะห์สภาพการใช้ที่ดิน. 2566. **แผนที่สภาพการใช้ที่ดิน ปี 2566 (ไฟล์ข้อมูล)**. กองนโยบายและแผนการใช้ที่ดิน กรมพัฒนาที่ดิน กระทรวงเกษตรและสหกรณ์, กรุงเทพฯ.
- กองสำรวจดินและวิจัยทรัพยากรดิน. 2566. **แผนที่ทรัพยากรดิน (ไฟล์ข้อมูล)**. กรมพัฒนาที่ดิน กระทรวงเกษตรและสหกรณ์, กรุงเทพฯ.
- บัณฑิต ต้นศิริ และ คำธณ ไทรพิง. 2542. **คู่มือการประเมินคุณภาพที่ดิน**. กองวางแผนการใช้ที่ดิน กรมพัฒนาที่ดิน กระทรวงเกษตรและสหกรณ์, กรุงเทพฯ.
- องค์การบริหารส่วนตำบลนาพิน. 2566. **วิสัยทัศน์ พันธกิจ**. . แหล่งที่มา : <https://napin.go.th/page/view/6.1> พฤษภาคม 2566.



สถานีพัฒนาที่ดินอุบลราชธานี  
สำนักงานพัฒนาที่ดินเขต 4  
กรมพัฒนาที่ดิน กระทรวงเกษตรและสหกรณ์

130 ต.ท่าช้าง อ.สว่างวีระวงศ์  
จ.อุบลราชธานี 34190 Call  
Center 045-210830