

กรมพัฒนาที่ดิน

แผนการใช้ที่ดิน

ตำบलगูตุกร

อำเภอตระการพืชผล จังหวัดอุบลราชธานี

สถานีพัฒนาที่ดินอุบลราชธานี สำนักงานพัฒนาที่ดินเขต 4
กรมพัฒนาที่ดิน กระทรวงเกษตรและสหกรณ์ กันยายน 2566



คำนำ

การจัดทำแผนการใช้ที่ดินดำเนินการตามรัฐธรรมนูญแห่งราชอาณาจักรไทย พ.ศ. 2560 มาตรา 72 (1) ที่ได้บัญญัติให้มีการวางแผนการใช้ที่ดินให้เหมาะสมกับศักยภาพของที่ดินตามหลักการพัฒนาอย่างยั่งยืน โดยแผนการใช้ที่ดินตำบลกุศกร อำเภอดงหลวง จังหวัดอุบลราชธานี ได้นำแนวคิดของ องค์การอาหารและเกษตรแห่งสหประชาชาติ (Food and Agriculture Organization of the United Nations : FAO) และ โครงการสิ่งแวดล้อมแห่งสหประชาชาติ (United Nations Environment Programme: UNEP) มาปรับใช้ คือ ความเหมาะสมทางกายภาพ ความเหมาะสมทางเศรษฐกิจ การยอมรับจากสังคม การสร้างความยั่งยืนให้สิ่งแวดล้อม และเสนอทางเลือกการใช้ที่ดินร่วมกับวิธีการที่จำเป็นอื่น ๆ เช่น กระบวนการมีส่วนร่วมของชุมชน (Participatory Rural Appraisal: PRA) การประเมินคุณภาพที่ดิน เป็นต้น

กองนโยบายและแผนการใช้ที่ดินร่วมกับสำนักงานพัฒนาที่ดินเขต 4 และสถานีพัฒนาที่ดินอุบลราชธานี ในการดำเนินการวางแผนการใช้ที่ดินระดับตำบล โดยพิจารณาภาพรวมของสภาพปัญหาในด้านต่างๆ ทั้งด้านกายภาพ เศรษฐกิจ และสังคม วิเคราะห์และสังเคราะห์ข้อมูลนำไปสู่การวางแผนการใช้ที่ดินที่สอดคล้องกับศักยภาพของพื้นที่ โดยผ่านกระบวนการมีส่วนร่วมของชุมชน (PRA) ในการระบุปัญหา ความต้องการของเกษตรกรและผู้มีส่วนได้ส่วนเสีย ทั้งนี้สถานีพัฒนาที่ดินอุบลราชธานี ได้จัดทำแผนกิจกรรม/โครงการ เพื่อขับเคลื่อนแผนการใช้ที่ดินให้เป็นรูปธรรมเพื่อให้เกษตรกรมีคุณภาพชีวิตที่ดีขึ้น มีการใช้ที่ดินอย่างถูกต้องเหมาะสม รักษาสภาพแวดล้อมและอนุรักษ์ทรัพยากรในชุมชน ให้เกิดความยั่งยืนต่อไป

สถานีพัฒนาที่ดินอุบลราชธานี

กันยายน 2566



สารบัญ

	หน้า
คำนำ	ก
สารบัญ	ข
สารบัญตาราง	ง
สารบัญรูป	จ
บทที่ 1 บทนำ	1-1
1.1 ความสำคัญของการวางแผนการใช้ที่ดิน	1-1
1.2 หลักการและเหตุผล	1-1
1.3 วัตถุประสงค์	1-1
1.4 ระยะเวลาและสถานที่ดำเนินงาน	1-2
1.5 ขั้นตอนการดำเนินงาน	1-2
1.6 วิสัยทัศน์ของตำบล	1-3
บทที่ 2 ข้อมูลทั่วไป	2-1
2.1 ที่ตั้งและอาณาเขต	2-1
2.2 การแบ่งส่วนการปกครอง	2-1
2.3 สภาพภูมิประเทศ	2-2
2.4 สภาพภูมิอากาศ	2-2
2.5 สภาพการใช้ที่ดินในปัจจุบัน	2-4
2.6 สภาพเศรษฐกิจและสังคม	2-7
บทที่ 3 สถานภาพของทรัพยากรธรรมชาติ	3-1
3.1 ทรัพยากรป่าไม้	3-1
3.2 ทรัพยากรน้ำ	3-1
3.3 ทรัพยากรดิน	3-2
บทที่ 4 กระบวนการมีส่วนร่วมของชุมชน (Participatory Rural Appraisal : PRA)	4-1
4.1 การวิเคราะห์ผลจากการจัดทำกระบวนการมีส่วนร่วมของชุมชน (PRA)	4-1
4.2 ระบบการปลูกพืชในปัจจุบัน	4-5
บทที่ 5 การประเมินคุณภาพที่ดิน	5-1
5.1 หลักการประเมินคุณภาพที่ดินด้านกายภาพ	5-1
5.2 พืชเศรษฐกิจที่สำคัญของตำบล	5-3
5.3 ระดับความเหมาะสมของที่ดิน	5-3



สารบัญ (ต่อ)

	หน้า
บทที่ 6 แผนการใช้ที่ดิน	6-1
6.1 การวิเคราะห์ข้อมูลเพื่อจัดทำแผนการใช้ที่ดินระดับตำบล	6-1
6.2 แผนการใช้ที่ดิน	6-2
บทที่ 7 การขับเคลื่อนแผนการใช้ที่ดิน	7-1
7.1 ขั้นตอนการดำเนินงาน	7-1
7.2 กิจกรรมที่จะดำเนินการของกรมพัฒนาที่ดิน	7-1
7.3 กิจกรรมที่จะดำเนินงานของหน่วยงานอื่น	7-2
7.4 ความต้องการของชุมชนและองค์กรปกครองส่วนท้องถิ่น	7-3
เอกสารอ้างอิง	อ



สารบัญตาราง

ตารางที่		หน้า
2-1	สถิติภูมิอากาศ ณ สถานีตรวจอากาศเกษตรจังหวัดอุบลราชธานี	2-3
2-2	สภาพการใช้ที่ดิน ตำบลกุศกร อำเภอตระการพืชผล จังหวัดอุบลราชธานี	2-4
2-3	จำนวนประชากรและครัวเรือน ตำบลกุศกร อำเภอตระการพืชผล จังหวัดอุบลราชธานี ปี 2565	2-7
2-4	จำนวนและสัดส่วนครัวเรือนเกษตร ตำบลกุศกร อำเภอตระการพืชผล จังหวัดอุบลราชธานี ปี 2565	2-8
2-5	รายได้-รายจ่ายเฉลี่ยครัวเรือน ตำบลกุศกร อำเภอตระการพืชผล จังหวัดอุบลราชธานี ปี 2565	2-9
3-1	สมบัติที่ดิน ตำบลกุศกร อำเภอตระการพืชผล จังหวัดอุบลราชธานี	3-4
5-1	ตัวอย่างการประเมินคุณภาพที่ดินด้านกายภาพของประเภทการใช้ประโยชน์ที่ดิน	5-2
5-2	ชั้นความเหมาะสมทางกายภาพของหน่วยแผนที่ดิน ตำบลกุศกร อำเภอตระการพืชผล จังหวัดอุบลราชธานี	5-3
6-1	เขตการใช้ที่ดิน ตำบลกุศกร อำเภอตระการพืชผล จังหวัดอุบลราชธานี	6-5
7-1	กิจกรรมของกรมพัฒนาที่ดินในเขตการใช้ที่ดินที่จะดำเนินการในปีงบประมาณ 2567-2571	7-6
7-2	สรุปกิจกรรมที่ขอรับการสนับสนุนจากส่วนราชการอื่นในเขตการใช้ที่ดิน	7-7
7-3	เป้าหมายการดำเนินงานและงบประมาณโครงการนำร่อง ตำบลกุศกร อำเภอตระการพืชผล จังหวัดอุบลราชธานี แผน 5 ปี (พ.ศ. 2567-2571)	7-8



สารบัญญรูป

รูปที่		หน้า
1-1	กรอบการวางแผนการใช้ที่ดินระดับตำบล	1-4
2-1	ที่ตั้งและอาณาเขต ตำบลกุศกร อำเภอตระการพืชผล จังหวัดอุบลราชธานี	2-1
2-2	กราฟสมมูลของน้ำเพื่อการเกษตร จังหวัดอุบลราชธานี	2-3
2-3	สภาพการใช้ที่ดิน ตำบลกุศกร อำเภอตระการพืชผล จังหวัดอุบลราชธานี	2-6
2-4	สัดส่วนครัวเรือนเกษตร ตำบลกุศกร อำเภอตระการพืชผล จังหวัดอุบลราชธานี	2-7
3-1	ทรัพยากรดิน ตำบลกุศกร อำเภอตระการพืชผล จังหวัดอุบลราชธานี	3-5
4-1	การวิเคราะห์สถานการณ์โดยระบบ DPSIR ของตำบลกุศกร อำเภอตระการพืชผล จังหวัดอุบลราชธานี	4-4
4-2	ระบบการปลูกพืชในปัจจุบัน ตำบลกุศกร อำเภอตระการพืชผล จังหวัดอุบลราชธานี	4-5
6-1	เขตการใช้ที่ดิน ตำบลกุศกร อำเภอตระการพืชผล จังหวัดอุบลราชธานี	6-6
7-1	การชะล้างพังทลายของดิน ตำบลกุศกร อำเภอตระการพืชผล จังหวัดอุบลราชธานี	7-5



บทที่ 1

บทนำ

1.1 ความสำคัญของการวางแผนการใช้ที่ดิน

ตามรัฐธรรมนูญแห่งราชอาณาจักรไทย พุทธศักราช 2560 มาตรา 72 รัฐพึงดำเนินการเกี่ยวกับที่ดิน ทรัพยากรน้ำ และพลังงาน ดังต่อไปนี้

(1) วางแผนการใช้ที่ดินของประเทศ ให้เหมาะสมกับสภาพพื้นที่และศักยภาพของที่ดิน ตามหลักการ พัฒนาอย่างยั่งยืน

1.2 หลักการและเหตุผล

ปัจจุบันกรมพัฒนาที่ดินได้ดำเนินการวางแผนการใช้ที่ดินระดับประเทศเรียบร้อยแล้วซึ่งเป็นการวาง กรอบเชิงนโยบายมุ่งเน้นการพัฒนาด้านการเกษตรให้เกิดความสมดุลและยั่งยืนและในขณะเดียวกันต้อง อนุรักษ์ทรัพยากรธรรมชาติและสิ่งแวดล้อมควบคู่กับการรักษาคุณค่าทางศิลปวัฒนธรรม แต่ทั้งนี้เพื่อให้เกิด การใช้ประโยชน์ที่ดินในระดับพื้นที่อย่างมีประสิทธิภาพและรักษาฐานการผลิตด้านทรัพยากรธรรมชาติอย่าง ยั่งยืนตลอดห่วงโซ่อุปทาน แผนการใช้ที่ดินระดับตำบลจึงถูกนำมาใช้เป็นเครื่องมือเพื่อขับเคลื่อนการ ดำเนินงานดังกล่าว

ทั้งนี้กรมพัฒนาที่ดินได้จัดทำแผนปฏิบัติการราชการกรมพัฒนาที่ดินระยะ 5 ปี (พ.ศ. 2566-2570) เพื่อให้ บรรลุตามวิสัยทัศน์ที่กำหนดไว้ คือ “เป็นองค์กรอัจฉริยะทางดิน เพื่อขับเคลื่อนการใช้ที่ดินอย่างเหมาะสม 15 ล้านไร่ ภายในปี 2570” ซึ่งในส่วนของประเด็นการพัฒนาที่ 2 บริหารจัดการทรัพยากรดินและที่ดินด้วยชุด ข้อมูลที่มีมูลค่าสูง (High Value Dataset) ซึ่งมีเป้าหมาย คือ การนำชุดข้อมูลที่มีมูลค่าสูง ไปใช้ในการบริหาร จัดการทางการเกษตร ในส่วนของตัวชี้วัด บริหารจัดการทรัพยากรดินและที่ดินบนพื้นฐานของชุดข้อมูลที่มี มูลค่าสูง ร้อยละ 100 กลยุทธ์ที่ 2 ยกระดับแผนการใช้ที่ดินไปสู่การปฏิบัติ ได้กำหนดให้ ร้อยละของแผนการ ใช้ที่ดินระดับตำบลที่จัดทำแล้วเสร็จทั่วประเทศ ภายใน ปี 2570 (ไม่น้อยกว่า ร้อยละ 80) เป็นตัวชี้วัดหนึ่งของ กลยุทธ์ดังกล่าว

1.3 วัตถุประสงค์

1.3.1 เพื่อรักษาเสถียรภาพของทรัพยากรให้เกิดความสมดุลและยั่งยืนภายใต้การพัฒนาต่างๆ ของตำบล

1.3.2 เพื่อให้การใช้ที่ดินมีผลตอบแทนสูงสุดต่อหน่วยเนื้อที่อย่างยั่งยืน

1.3.3 เพื่อให้เกิดการกำหนดแผนงาน โครงการ กิจกรรม ที่สอดคล้องกับแผนการใช้ที่ดินที่กำหนดขึ้น และอยู่บนหลักการของรูปแบบเศรษฐกิจ BCG (Bio - Circular - Green Economy: BCG Model)



1.4 ระยะเวลาและสถานที่ดำเนินงาน

1.4.1 ระยะเวลา 1 ตุลาคม 2565 – 30 กันยายน 2566

1.4.2 สถานที่ ตำบลกุศกร อำเภอตระการพืชผล จังหวัดอุบลราชธานี

1.5 ขั้นตอนการดำเนินงาน

1.5.1 รวบรวมข้อมูลปฐมภูมิและทุติยภูมิ ประกอบด้วย

1) ด้านกายภาพ ได้แก่ ทรัพยากรดิน ทรัพยากรน้ำ ทรัพยากรป่าไม้ ภูมิอากาศ สภาพการใช้ที่ดิน เขตป่าไม้ตามกฎหมายและมติคณะรัฐมนตรี

2) ด้านเศรษฐกิจและสังคม เช่น การถือครองที่ดิน ลักษณะทางเศรษฐกิจของตำบล จำนวนประชากร เป็นต้น

3) ด้านนโยบายและข้อกำหนดที่เกี่ยวข้อง ได้แก่ ยุทธศาสตร์ แผนการปฏิรูปประเทศ แผนพัฒนาเศรษฐกิจและสังคมแห่งชาติฉบับที่ 13 ยุทธศาสตร์ภาค แผนพัฒนากลุ่มจังหวัด แผนพัฒนาจังหวัด แผนพัฒนาการเกษตรและสหกรณ์ แผนพัฒนาท้องถิ่น 5 ปี ขององค์การบริหารส่วนจังหวัด เทศบาลตำบลหรือองค์การบริหารส่วนตำบล

1.5.2 จัดทำกระบวนการมีส่วนร่วมของชุมชน (Participatory Rural Appraisal : PRA) เพื่อรับฟังความคิดเห็น ประเด็นปัญหา ความต้องการด้านต่าง ๆ ขององค์การปกครองส่วนท้องถิ่นและเกษตรกรในตำบล

1.5.3 ประเมินคุณภาพของที่ดินของพืชเศรษฐกิจหลักและพืชทางเลือกที่มีมูลค่าของตำบล

1.5.4 สังเคราะห์ข้อมูลจากข้อ 1.5.1 ถึง 1.5.3 เพื่อใช้ประกอบการวางแผนการใช้ที่ดิน

1.5.5 กำหนด (ร่าง) แผนการใช้ที่ดินระดับตำบล

1.5.6 รับฟังความคิดเห็นของผู้มีส่วนได้ส่วนเสียต่อ (ร่าง) แผนการใช้ที่ดินที่กำหนดขึ้น

1.5.7 ปรับปรุง (ร่าง) แผนการใช้ที่ดินเพื่อจัดทำแผนการใช้ที่ดินฉบับสมบูรณ์

1.5.8 นำแผนการใช้ที่ดินเข้าสู่คณะทำงานวิชาการของเขตฯ เพื่อตรวจสอบความครบถ้วน /สมบูรณ์ของเนื้อหาและองค์ประกอบ

1.5.9 เผยแพร่แผนการใช้ที่ดินเพื่อนำไปสู่การขับเคลื่อนการดำเนินงาน ประกอบด้วย

1) องค์การปกครองส่วนท้องถิ่น นำแผนการใช้ที่ดินที่จัดทำขึ้นไปประกอบการจัดทำแผนการพัฒนาของตำบล เพื่อนำไปสู่การของบประมาณที่มีความสอดคล้องกับศักยภาพด้านการผลิตและสถานภาพของทรัพยากรของตำบล

2) กรมพัฒนาที่ดิน โดยสำนักงานพัฒนาที่ดินจังหวัด กำหนดแผนงาน/โครงการ/กิจกรรม ที่สอดคล้องกับแผนการใช้ที่ดินที่กำหนดขึ้นในแต่ละเขตและสามารถใช้ประกอบการของบประมาณในพื้นที่อย่างมีประสิทธิภาพและเป็นที่ยอมรับ

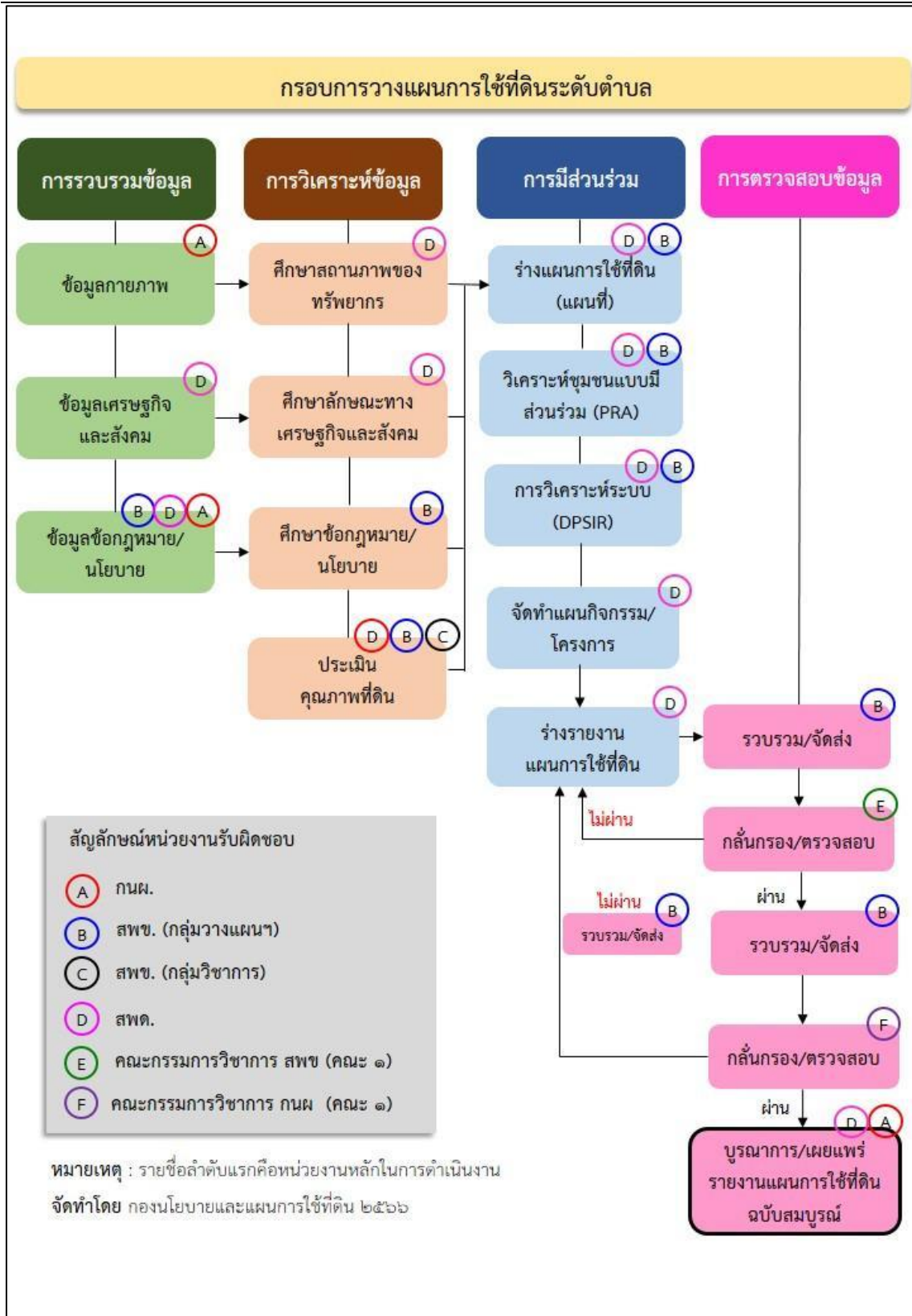
3) หน่วยงานราชการอื่น ๆ สามารถใช้เป็นข้อมูลพื้นฐานประกอบแผนงาน/โครงการ/กิจกรรม ที่สอดคล้องกับแผนการใช้ที่ดินที่กำหนดขึ้นในแต่ละเขต



จากขั้นตอนที่กล่าวข้างต้น สามารถจัดทำกรอบการวางแผนการใช้ที่ดินระดับตำบล
แสดงดังรูปที่ 1-1

1.6 วิสัยทัศน์ของตำบล

ไฟสว่าง ทางสะดวก แหล่งน้ำ ต้องสมบูรณ์ เพิ่มพูนคุณภาพชีวิต มุ่งมั่นคิดพัฒนาชุมชน นำผลการมีส่วนร่วม นวัตกรรมประชาสู่อาเซียน (องค์การบริหารส่วนตำบลกุศกร,2566)



รูปที่ 1-1 กรอบการวางแผนการใช้ที่ดินระดับตำบล



บทที่ 2 ข้อมูลทั่วไป

2.1 ที่ตั้งและอาณาเขต

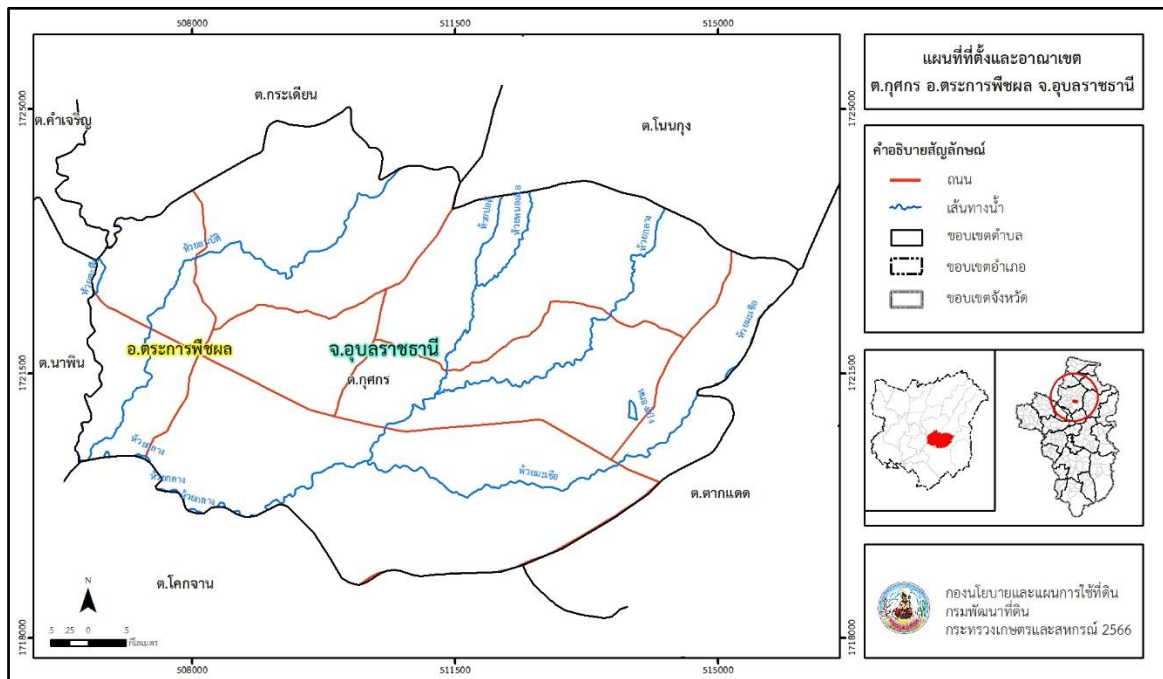
ตำบลกุศกร อำเภอตระการพืชผล จังหวัดอุบลราชธานี มีเนื้อที่ประมาณ 81 ตารางกิโลเมตร หรือ 24,616 ไร่ มีอาณาเขตติดต่อดังรูปที่ 2-1

ทิศเหนือ ติดต่อกับ ตำบลกระเดียน และตำบลโนนกง อำเภอตระการพืชผล จังหวัดอุบลราชธานี

ทิศใต้ ติดต่อกับ ตำบลโคกจาน อำเภอตระการพืชผล จังหวัดอุบลราชธานี

ทิศตะวันออก ติดต่อกับ ตำบลตากแดด อำเภอตระการพืชผล จังหวัดอุบลราชธานี

ทิศตะวันตก ติดต่อกับ ตำบลนาพิน อำเภอตระการพืชผล จังหวัดอุบลราชธานี



รูปที่ 2-1 ที่ตั้งและอาณาเขต ตำบลกุศกร อำเภอตระการพืชผล จังหวัดอุบลราชธานี

2.2 การแบ่งส่วนการปกครอง

ตำบลกุศกร อำเภอตระการพืชผล จังหวัดอุบลราชธานี แบ่งส่วนการปกครองออกเป็น 9 หมู่บ้าน ดังนี้

หมู่ที่ 1 บ้านกุศกร

หมู่ที่ 2 บ้านจิก

หมู่ที่ 3 บ้านลาดสมดี

หมู่ที่ 4 บ้านศรีสุข

หมู่ที่ 5 บ้านทุ่งใหญ่

หมู่ที่ 6 บ้านทุ่งน้อย



หมู่ที่ 7 บ้านดอนกลาง

หมู่ที่ 8 บ้านโนนกระโจม

หมู่ที่ 9 บ้านกุศกร

2.3 สภาพภูมิประเทศ

ลักษณะพื้นที่ทั่วไปส่วนใหญ่เป็นที่ดอน มีสภาพพื้นที่ราบเรียบถึงลูกคลื่นลอนลาดเล็กน้อย เป็นส่วนหนึ่งของลุ่มน้ำมูล มีแหล่งน้ำที่สำคัญ เช่น หนองโป่ง ห้วยมะเขือ ห้วยสมบัติ ห้วยสะพือ ห้วยหนองผือ ห้วยกระเดียน

2.4 สภาพภูมิอากาศ

จากการศึกษาสถิติภูมิอากาศ (พ.ศ. 2536-2565) พบว่า ตำบลกุศกร อำเภอตระการพืชผล จังหวัดอุบลราชธานี มีรายละเอียดดังนี้

2.4.1 อุณหภูมิ

มีอุณหภูมิโดยเฉลี่ยทั้งปี 27.1 องศาเซลเซียส อุณหภูมิสูงสุดเฉลี่ย 33.5 องศาเซลเซียส ในเดือนเมษายน และอุณหภูมิต่ำสุดเฉลี่ย 22.4 องศาเซลเซียส ในเดือนมกราคม

2.4.2 ปริมาณน้ำฝน

มีปริมาณน้ำฝนรวมทั้งปี 1,631.6 มิลลิเมตร มีฝนตกประมาณ 128 วัน เดือนที่มีฝนตกมากที่สุด ในเดือนกันยายน มีปริมาณฝน 331.3 มิลลิเมตร และมีฝนตกประมาณ 20 วัน

2.4.3 สมดุลน้ำเพื่อการเกษตร

จากข้อมูลสถิติภูมิอากาศในคาบ 30 ปี (พ.ศ. 2536-2565) ณ สถานีตรวจอากาศเกษตร จังหวัดอุบลราชธานี ได้นำมาวิเคราะห์สมดุลของน้ำเพื่อการเกษตร ซึ่งเป็นการวิเคราะห์หาช่วงฤดูกาลเพาะปลูกพืช ตลอดจนช่วงระยะเวลาที่พืชเสี่ยงต่อการขาดน้ำ ข้อมูลที่นำมาวิเคราะห์ คือ ปริมาณน้ำฝน และศักยภาพการคายระเหยน้ำอ้างอิง (ET_o) ซึ่งคำนวณด้วยโปรแกรม Cropwat for Windows Version 8.0 โดยใช้สมการ Penman-Monteith สามารถสรุปสมดุลของน้ำเพื่อการเกษตรในเขตอาศัยน้ำฝนได้ดังนี้

ช่วงที่เหมาะสมต่อการปลูกพืช เป็นช่วงที่ค่าปริมาณน้ำฝนมากกว่าค่า 0.5 การระเหยจากผิวดิน และการคายน้ำของพืช เป็นช่วงที่ดินมีความชุ่มชื้นพอเหมาะต่อการเพาะปลูกพืช ซึ่งช่วงนี้เริ่มตั้งแต่มิถุนายนถึงต้นเดือนพฤศจิกายน

ช่วงที่มีน้ำมากเกินพอ เป็นช่วงที่ค่าปริมาณน้ำฝนมากกว่าค่าการระเหยจากผิวดินและการคายน้ำของพืช ซึ่งช่วงนี้เริ่มตั้งแต่ปลายเดือนเมษายนถึงกลางเดือนตุลาคม

ช่วงขาดน้ำ เป็นช่วงฤดูแล้งที่ค่าปริมาณน้ำฝนน้อยกว่าค่า 0.5 การระเหยจากผิวดินและการคายน้ำของพืช ซึ่งพืชอาจเสียหายจากการขาดแคลนน้ำได้ ซึ่งช่วงนี้เริ่มตั้งต้นเดือนพฤศจิกายนถึงกลางเดือนเมษายน (ตารางที่ 2-1 และรูปที่ 2-2)



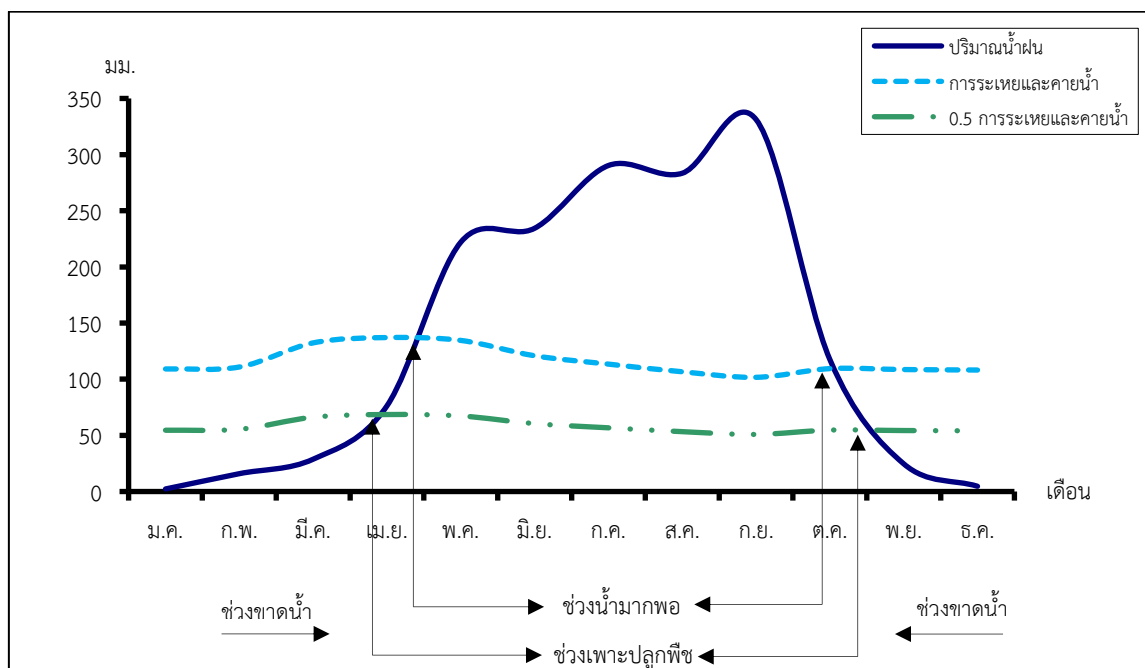
ตารางที่ 2-1 สถิติภูมิอากาศ ณ สถานีตรวจอากาศเกษตรจังหวัดอุบลราชธานี¹

เดือน	อุณหภูมิ (°ซ.)			ความชื้นสัมพัทธ์ (%)	ปริมาณน้ำฝน (มม.)	จำนวนวันที่ฝนตก (วัน)	ศักยภาพการคายระเหยน้ำ (มม.)	ปริมาณฝนใช้การ ² (มม.)
	ต่ำสุด	สูงสุด	เฉลี่ย					
ม.ค.	17.6	32.2	24.0	68.0	2.3	1.0	109.1	2.3
ก.พ.	19.2	34.2	25.8	65.0	15.9	2.1	110.9	15.5
มี.ค.	22.5	36.1	28.4	65.0	28.8	4.7	132.4	27.5
เม.ย.	24.3	36.7	29.4	69.0	76.3	8.1	137.1	67.0
พ.ค.	24.8	35.0	28.9	78.0	222.0	16.5	134.5	143.1
มิ.ย.	24.8	34.0	28.6	80.0	234.4	17.4	120.9	146.5
ก.ค.	24.4	32.7	27.8	83.0	290.3	20.2	113.5	154.0
ส.ค.	24.4	32.4	27.5	84.0	283.4	20.9	106.6	153.3
ก.ย.	24.1	32.2	27.3	85.0	331.3	20.4	101.7	158.1
ต.ค.	22.9	32.2	26.8	81.0	117.5	11.2	109.4	95.4
พ.ย.	21.2	32.6	26.1	74.0	24.7	4.0	108.6	23.7
ธ.ค.	18.5	31.6	24.1	70.0	4.7	1.4	108.2	4.7
เฉลี่ย	22.4	33.5	27.1	75.2	-	-	-	-
รวม	-	-	-	-	1,631.6	127.9	1,392.9	991.1

หมายเหตุ : ¹ เป็นสถานีตรวจอากาศที่ใกล้พื้นที่ตำบลมากที่สุด

² จากการคำนวณโดยโปรแกรม Cropwat for Windows Version 8.0

ที่มา : กรมอุตุนิยมวิทยา (2566)



รูปที่ 2-2 กราฟสมดุลของน้ำเพื่อการเกษตร จังหวัดอุบลราชธานี



2.5 สภาพการใช้ที่ดินปัจจุบัน

สภาพการใช้ที่ดินตำบลกุศกร อำเภอดงหลวง จังหวัดอุบลราชธานี ซึ่งสำรวจโดยกลุ่มวิเคราะห์สภาพการใช้ที่ดิน (2566) ประกอบด้วยประเภทการใช้ที่ดินต่างๆ ดังนี้

- 1) พื้นที่ชุมชนและสิ่งปลูกสร้าง มีเนื้อที่ 931 ไร่ หรือร้อยละ 3.78 ของพื้นที่ตำบล
- 2) พื้นที่เกษตรกรรมมีเนื้อที่ 20,776 ไร่ หรือร้อยละ 84.40 ของพื้นที่ตำบล ประกอบด้วย การใช้ประโยชน์ที่ดินด้านเกษตรกรรมต่างๆ ดังต่อไปนี้

2.1) เกษตรผสมผสาน/ไร่นาสวนผสม มีเนื้อที่ 31 ไร่ หรือร้อยละ 0.13 ของพื้นที่ตำบล

2.2) พื้นที่นา มีเนื้อที่ 14,221 ไร่ หรือร้อยละ 57.77 ของพื้นที่ตำบล ได้แก่ นาข้าว นาไร่

2.3) พืชไร่ มีเนื้อที่ 5,009 ไร่ หรือร้อยละ 20.35 ของพื้นที่ตำบล ได้แก่ มันสำปะหลัง

2.4) ไม้ยืนต้น มีเนื้อที่ 1,393 ไร่ หรือร้อยละ 5.66 ของพื้นที่ตำบล ได้แก่ ยางพารา

ยูคาลิปตัส ปาล์มน้ำมัน สัก ประดู่

2.5) ไม้ผล มีเนื้อที่ 110 ไร่ หรือร้อยละ 0.44 ของพื้นที่ตำบล ได้แก่ มะม่วง มะม่วงหิมพานต์ มะขาม มะม่วง/มะม่วงหิมพานต์

2.6) สถานที่เพาะเลี้ยงสัตว์น้ำ มีเนื้อที่ 12 ไร่ หรือร้อยละ 0.05 ของพื้นที่ตำบล ได้แก่ สถานที่เพาะเลี้ยงปลา

3) พื้นที่ป่าไม้ มีเนื้อที่ 1,590 ไร่ หรือร้อยละ 6.46 ของพื้นที่ตำบล ได้แก่ ป่าผลัดใบรอสภาพ พื้นฟู ป่าผลัดใบสมบูรณ์ ป่าปลูกสมบูรณ์

4) พื้นที่แหล่งน้ำ มีเนื้อที่ 383 ไร่ หรือร้อยละ 1.56 ของพื้นที่ตำบล ได้แก่ แม่น้ำ ลำห้วย ลำคลอง หนอง บึง ทะเลสาบ อ่างเก็บน้ำ บ่อน้ำในไร่นา

5) พื้นที่เบ็ดเตล็ด มีเนื้อที่ 936 ไร่ หรือร้อยละ 3.80 ของพื้นที่ตำบล ได้แก่ ทุ่งหญ้าธรรมชาติ ทุ่งหญ้าสลับไม้พุ่ม/ไม้ละเมาะ พื้นที่ถม

ตารางที่ 2-2 สภาพการใช้ที่ดิน ตำบลกุศกร อำเภอดงหลวง จังหวัดอุบลราชธานี

หน่วยแผนที่	สภาพการใช้ที่ดิน	เนื้อที่	
		ไร่	ร้อยละ
U	พื้นที่ชุมชนและสิ่งปลูกสร้าง	931	3.78
U201	หมู่บ้านบนพื้นราบ	735	2.99
U301	สถานที่ราชการและสถาบันต่าง ๆ	23	0.09
U405	ถนน	69	0.28
U502	โรงงานอุตสาหกรรม	10	0.04
U503	ลานตากและแหล่งรับซื้อทางการเกษตร	15	0.06
U601	สถานที่พักผ่อนหย่อนใจ	24	0.10
U602	รีสอร์ท โรงแรม เกสต์เฮาส์	10	0.04
U603	สุสาน ป่าช้า	40	0.16
U605	สถานีบริการน้ำมัน	5	0.02



แผนการใช้ที่ดินตำบลกุศกร อำเภอตระการพืชผล จังหวัดอุบลราชธานี

ตารางที่ 2-2 (ต่อ)

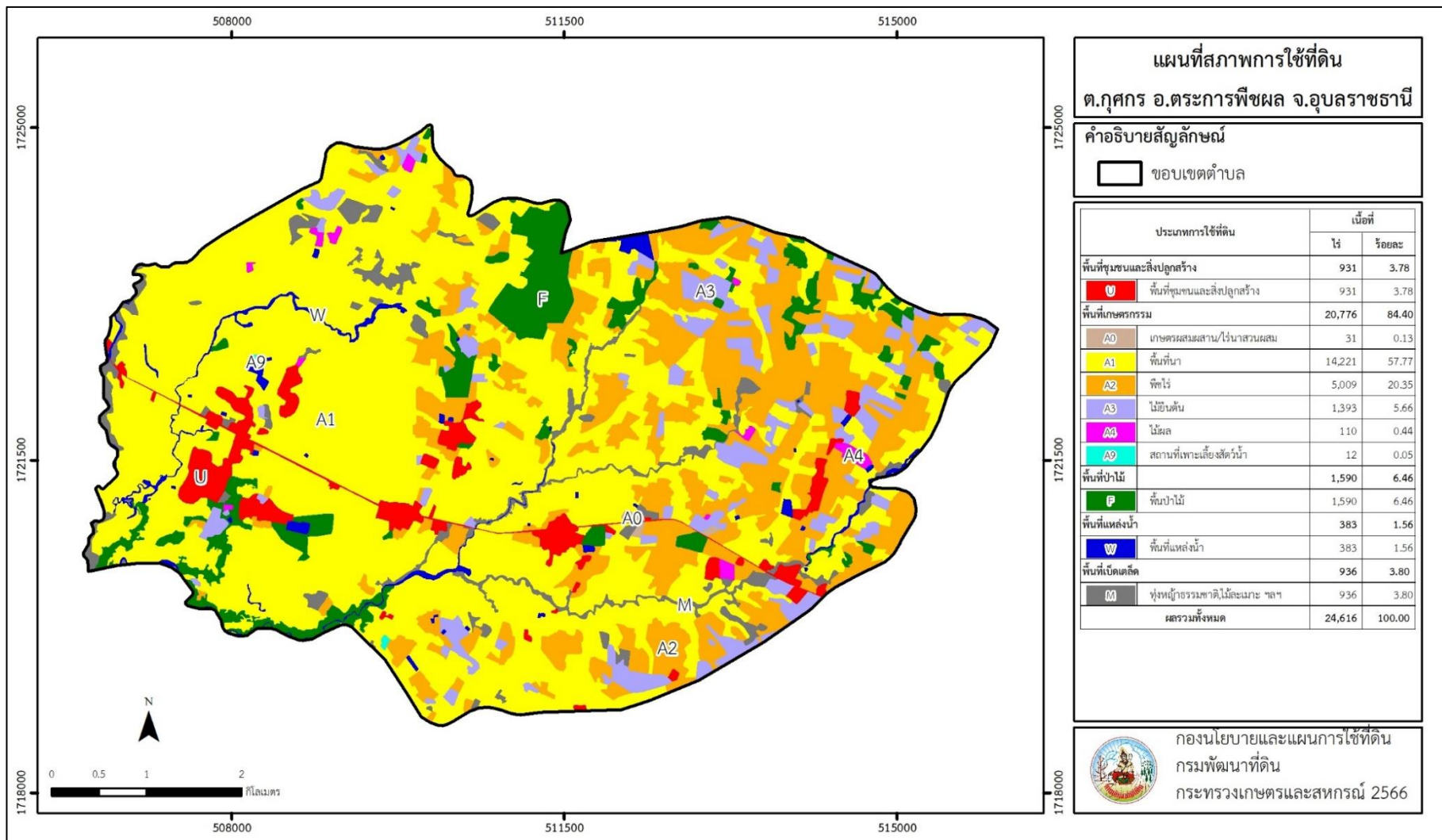
หน่วยแผนที่	สภาพการใช้ที่ดิน	เนื้อที่	
		ไร่	ร้อยละ
A	พื้นที่เกษตรกรรม	20,776	84.40
A001	เกษตรผสมผสาน/ไร่นาสวนผสม	31	0.13
A100	นาไร่	54	0.22
A101	นาข้าว	14,167	57.55
A204	มันสำปะหลัง	5,009	20.35
A302	ยางพารา	1,082	4.39
A303	ปาล์มน้ำมัน	15	0.06
A304	ยูคาลิปตัส	273	1.11
A305	สัก	7	0.03
A309	ประดู่	7	0.03
A302/A408	ยางพารา/มะม่วงหิมพานต์	9	0.04
A407	มะม่วง	41	0.17
A407/A408	มะม่วง/มะม่วงหิมพานต์	11	0.04
A408	มะม่วงหิมพานต์	33	0.13
A412	มะขาม	25	0.10
A902	สถานที่เพาะเลี้ยงปลา	12	0.05
F	พื้นที่ป่าไม้	1,590	6.46
F200	ป่าผลัดใบรอสภาพฟื้นฟู	543	2.21
F201	ป่าผลัดใบสมบูรณ์	899	3.65
F501	ป่าปลูกสมบูรณ์	148	0.60
M	พื้นที่เปิดเตล็ด	936	3.80
M101	ทุ่งหญ้าธรรมชาติ	86	0.35
M102	ทุ่งหญ้าสลับไม้พุ่ม/ไม้ละเมาะ	835	3.39
M405	พื้นที่ถม	15	0.06
W	พื้นที่แหล่งน้ำ	383	1.56
W101	แม่น้ำ ลำห้วย ลำคลอง	215	0.87
W102	หนอง บึง ทะเลสาบ	29	0.12
W201	อ่างเก็บน้ำ	73	0.30
W202	บ่อน้ำในไร่นา	66	0.27
ผลรวมทั้งหมด		24,616	100.00

ที่มา: กลุ่มวิเคราะห์สภาพการใช้ที่ดิน (2566)

หมายเหตุ : เนื้อที่คำนวณด้วยระบบสารสนเทศภูมิศาสตร์



แผนการใช้ที่ดินตำบลกุศกร อำเภอตระการพืชผล จังหวัดอุบลราชธานี



รูปที่ 2-3 สภาพการใช้ที่ดิน ตำบลกุศกร อำเภอตระการพืชผล จังหวัดอุบลราชธานี



2.6 สภาพเศรษฐกิจและสังคม

2.6.1 ประชากร

จากหลักฐานทะเบียนราษฎรของกรมการปกครอง กระทรวงมหาดไทย ณ เดือนธันวาคม 2565 พบว่า ประชากรที่อาศัยในพื้นที่ตำบลกุศกร มีประชากรรวม 3,566 คน แบ่งเป็นชาย 1,791 คน เป็นหญิง 1,775 คน ความหนาแน่นโดยเฉลี่ย 90.54 คนต่อตารางกิโลเมตร มีจำนวนครัวเรือนทั้งหมด 3,566 ครัวเรือน เป็นครัวเรือนเกษตรที่มาขึ้นทะเบียนกรมส่งเสริมการเกษตร 573 ครัวเรือน หรือร้อยละ 57.47 ของจำนวนครัวเรือนทั้งหมด และเป็นครัวเรือนที่ประกอบอาชีพอื่นๆ ครัวเรือนเกษตรที่ไม่ได้มาขึ้นทะเบียนกรมส่งเสริมการเกษตร 424 ครัวเรือน หรือร้อยละ 42.53 ของจำนวนครัวเรือนทั้งหมด ดังรายละเอียดในตารางที่ 2-3 ถึง 2-4

ตารางที่ 2-3 จำนวนประชากรและครัวเรือน ตำบลกุศกร อำเภอตระการพืชผล จังหวัดอุบลราชธานี ปี 2565

พื้นที่	จำนวนครัวเรือน	จำนวนประชากร (คน)		
		ชาย	หญิง	รวม
ตำบลกุศกร	997	1,791	1,775	3,566
หมู่ที่ 1 กุศกร	80	142	149	291
หมู่ที่ 2 จิก	109	186	183	369
หมู่ที่ 3 ลาดสมดี	197	336	356	692
หมู่ที่ 4 ศรีสุข	156	321	309	630
หมู่ที่ 5 กุงใหญ่	66	95	92	187
หมู่ที่ 6 กุงน้อย	85	157	171	328
หมู่ที่ 7 ดอนกลาง	76	156	140	296
หมู่ที่ 8 โนนกระโจม	79	188	157	345
หมู่ที่ 9 กุศกร	149	210	218	428

ที่มา: กรมการปกครอง (2566)



ตารางที่ 2-4 จำนวนและสัดส่วนครัวเรือน ตำบลกุศกร อำเภอตระการพืชผล จังหวัดอุบลราชธานี
ปี 2565

รายการ	จำนวน (ครัวเรือน)	ร้อยละ
จำนวนครัวเรือนทั้งหมด¹⁾	977	100.00
- จำนวนครัวเรือนเกษตรที่มากขึ้นทะเบียนกรมส่งเสริมการเกษตร ²⁾	573	57.47
- จำนวนครัวเรือนที่ประกอบอาชีพอื่นๆ และจำนวนครัวเรือนเกษตรที่ไม่ได้มากขึ้นทะเบียนฯ	424	42.53

ที่มา: 1) กรมการปกครอง (2566)
3) กรมส่งเสริมการเกษตร (2566)

2.6.2 การถือครองที่ดิน

จากข้อมูลกรมการปกครอง ณ เดือนธันวาคม 2565 ตำบลกุศกร มีจำนวนครัวเรือนทั้งหมด 3,566 ครัวเรือน โดยถือครองที่ดินเฉลี่ยครัวเรือนละ 24.69 ไร่

2.6.3 ลักษณะทางเศรษฐกิจและการประกอบอาชีพ

สภาพเศรษฐกิจของชุมชนในตำบลกุศกร ส่วนใหญ่ประชากรมีอาชีพด้านการเกษตรกรรม ได้แก่ ปลูกข้าวมากเป็นอันดับหนึ่ง รองลงมาได้แก่ มันสำปะหลัง นอกจากนี้เกษตรกรยังมีการปลูกกล้วยและเลี้ยงสัตว์

การประกอบอาชีพ ในตำบลกุศกร ประชากรส่วนใหญ่ประกอบอาชีพเกษตรกรรม ทั้งการทำนา ปลูกมันสำปะหลัง และปลูกกล้วย นอกจากนี้ยังมีการเลี้ยงสัตว์ไว้เพื่อบริโภคและจำหน่าย

- อาชีพทำเกษตรกรรม ตำบลกุศกร ครัวเรือนเกษตรที่ขึ้นทะเบียนกับกรมส่งเสริมการเกษตร 573 ครัวเรือน โดยเกษตรกรปลูกข้าวมากเป็นอันดับหนึ่ง รองลงมาได้แก่ มันสำปะหลัง นอกจากนี้เกษตรกรก็ยังมีเลี้ยงสัตว์ สำหรับการเลี้ยงสัตว์พบว่าส่วนใหญ่เลี้ยงไว้เพื่อบริโภค และจำหน่าย ได้แก่ โค กระบือ สุกร และไก่

2.6.4 ด้านรายได้-รายจ่าย

จากข้อมูลความเป็นพื้นฐานของกรมพัฒนาชุมชน ปี 2566 พบว่า รายได้ครัวเรือนเฉลี่ยปีละ 222,878 บาท รายได้บุคคลเฉลี่ยปีละ 63,635 บาท รายจ่ายครัวเรือนเฉลี่ยปีละ 147,538 บาท รายจ่ายบุคคลเฉลี่ยปีละ 42,125 บาท เมื่อพิจารณาจะเห็นว่ารายได้ครัวเรือนมากกว่ารายจ่ายครัวเรือนปีละ 75,339 บาท และรายได้บุคคลมากกว่ารายจ่ายบุคคลปีละ 21,511 บาท ดังรายละเอียดในตารางที่ 2-5



ตารางที่ 2-5 รายได้-รายจ่ายเฉลี่ยครัวเรือน ตำบลกุศกร อำเภอตระการพืชผล จังหวัดอุบลราชธานี ปี 2565

พื้นที่	แหล่งรายได้ของครัวเรือน (บาท/ปี)				รายได้ครัวเรือนเฉลี่ย (บาท/ปี)	รายได้บุคคลเฉลี่ย (บาท/ปี)	รายจ่ายครัวเรือนเฉลี่ย (บาท/ปี)	รายจ่ายบุคคลเฉลี่ย (บาท/ปี)
	อาชีพหลัก	อาชีพรอง	รายได้อื่น	ทำ-หาเอง				
ตำบลกุศกร	102,056	57,840	30,289	32,693	222,878	63,635	147,538	42,125
หมู่ที่ 1 กุศกร	96,006	54,591	39,426	12,043	202,066	72,618	89,229	32,067
หมู่ที่ 2 จิก	107,043	61,105	21,934	30,545	220,627	56,136	223,400	56,841
หมู่ที่ 3 ลาดสมดี	78,382	72,659	25,607	32,434	209,081	58,059	94,467	26,232
หมู่ที่ 4 ศรีสุข	123,026	81,030	43,936	35,789	283,782	81,518	118,335	33,992
หมู่ที่ 5 กุงใหญ่	177,341	46,502	24,889	35,553	284,286	90,280	176,451	56,035
หมู่ที่ 6 กุงน้อย	65,038	32,778	31,935	41,478	171,229	55,142	90,893	29,271
หมู่ที่ 7 ดอนกลาง	96,291	46,706	45,582	48,861	237,439	57,403	122,795	29,687
หมู่ที่ 8 โนนกระโจม	135,062	69,695	22,169	44,873	271,799	59,614	166,475	36,513
หมู่ที่ 9 กุศกร	93,234	29,239	18,621	20,792	161,886	54,282	271,669	91,094

ที่มา: กรมการพัฒนาชุมชน (2566)



บทที่ 3

สถานภาพของทรัพยากรธรรมชาติ

การศึกษาสถานภาพของทรัพยากรธรรมชาติในพื้นที่ตำบลกุศกร อำเภอตระการพืชผล จังหวัดอุบลราชธานี ได้แก่ ทรัพยากรป่าไม้ ทรัพยากรน้ำ และทรัพยากรดิน ซึ่งเป็นทรัพยากรกายภาพที่สำคัญต่อการทำการเกษตร ดังนั้นจึงจำเป็นต้องทราบว่าทรัพยากรธรรมชาติแต่ละชนิดปัจจุบันมีสถานะอย่างไร เพื่อใช้เป็นข้อมูลประกอบการวางแผนการใช้ที่ดินซึ่งจะนำไปสู่การกำหนดแผนงาน โครงการ กิจกรรม รวมถึงมาตรการต่าง ๆ เพื่อการพัฒนาพื้นที่อย่างมีประสิทธิภาพต่อไป โดยมีรายละเอียดดังนี้

3.1 ทรัพยากรป่าไม้

3.1.1 ป่าไม้ตามกฎหมายและมติคณะรัฐมนตรี

1) ป่าอนุรักษ์ ไม่พบพื้นที่ป่าอนุรักษ์ (เขตอุทยานแห่งชาติ เขตรักษาพันธุ์สัตว์ป่า เขตวนอุทยาน เขตห้ามล่าสัตว์ป่า) ในพื้นที่

2) ป่าสงวนแห่งชาติ ได้มีการจำแนกเขตการใช้ประโยชน์ทรัพยากรและที่ดินป่าไม้ในพื้นที่ป่าสงวนแห่งชาติตามมติคณะรัฐมนตรี วันที่ 10 มีนาคม 2535 และ 17 มีนาคม 2535 แบ่งออกเป็น 3 เขต ประกอบด้วย เขตพื้นที่ป่าเพื่อการอนุรักษ์ (Zone C) เขตพื้นที่ป่าเพื่อเศรษฐกิจ (Zone E) และเขตพื้นที่ป่าที่เหมาะสมต่อการเกษตร (Zone A) จากการวิเคราะห์ข้อมูลไม่พบพื้นที่ป่าสงวนแห่งชาติในพื้นที่

3.1.2 **ชั้นคุณภาพลุ่มน้ำ** (มติคณะรัฐมนตรี วันที่ 28 พฤษภาคม 2528) จากการวิเคราะห์ข้อมูล พบชั้นคุณภาพลุ่มน้ำในพื้นที่ ได้แก่

- 1) พื้นที่ลุ่มน้ำชั้นที่ 4A เนื้อที่ 758 ไร่
- 2) พื้นที่ลุ่มน้ำชั้นที่ 4B เนื้อที่ 17,294 ไร่
- 3) พื้นที่ลุ่มน้ำชั้นที่ 5B เนื้อที่ 6,564 ไร่

ทั้งนี้ เนื้อที่ดังกล่าวข้างต้นคำนวณด้วยระบบสารสนเทศภูมิศาสตร์ เป็นเนื้อที่เบื้องต้นเท่านั้น ไม่สามารถใช้อ้างอิงได้ทางกฎหมาย

3.2 ทรัพยากรน้ำ

3.2.1 ปริมาณน้ำฝน พบว่าในพื้นที่ตำบลกุศกร มีปริมาณน้ำฝนเฉลี่ยในคาบ 30 ปี (พ.ศ. 2536-2565) 1,631.6 มิลลิเมตรต่อปี

3.2.2 น้ำผิวดิน หมายถึง แม่น้ำลำคลอง หนอง บึง ทะเลสาบ อ่างเก็บ และแหล่งน้ำสาธารณะอื่นๆ ที่อยู่ภายในผืนแผ่นดิน ในพื้นที่ตำบลกุศกร มีรายละเอียดของแหล่งน้ำผิวดินดังนี้

แหล่งน้ำผิวดินธรรมชาติ ได้แก่ หนองโป่ง ห้วยกระเดียน ห้วยกลาง ห้วยบ่อดี ห้วยมะเขือ ห้วยสมบัติ ห้วยสะพือ และห้วยหนองผือ



3.2.3 น้ำบาดาล จากฐานข้อมูลของกรมทรัพยากรน้ำบาดาล (2566) พบว่า ตำบลกุศกร มีจำนวนบ่อบาดาลราชการ จำนวน 15 บ่อ และจำนวนบ่อบาดาลเอกชน จำนวน 1 บ่อ

3.3 ทรัพยากรดิน

ทรัพยากรดินในพื้นที่ตำบลกุศกร อำเภอตระการพืชผล จังหวัดอุบลราชธานี พบหน่วยแผนที่ดินทั้งหมด 9 หน่วยแผนที่ดิน ดังนี้

3.3.1 ดินในพื้นที่ลุ่ม มี 3 หน่วยแผนที่ดิน ได้แก่

- 1) หน่วยแผนที่ดิน Ndg-sIA ชุดดินโนนแดง มีเนื้อดินบนเป็นดินร่วนปนทราย ความลาดชัน 0-2 เปอร์เซ็นต์ มีเนื้อที่ 1,077 ไร่ หรือร้อยละ 4.38 ของพื้นที่ตำบล
- 2) หน่วยแผนที่ดิน Re-sIA ชุดดินร่อยเอ็ด มีเนื้อดินบนเป็นดินร่วนปนทราย ความลาดชัน 0-2 เปอร์เซ็นต์ มีเนื้อที่ 1,140 ไร่ หรือร้อยละ 4.63 ของพื้นที่ตำบล
- 3) หน่วยแผนที่ดิน St-sIA ชุดดินสีทน มีเนื้อดินบนเป็นดินร่วนปนทราย ความลาดชัน 0-2 เปอร์เซ็นต์ มีเนื้อที่ 3,025 ไร่ หรือร้อยละ 12.29 ของพื้นที่ตำบล

3.3.2 ดินในพื้นที่ดอน มี 5 หน่วยแผนที่ดิน ได้แก่

- 1) หน่วยแผนที่ดิน AC-mw,col-sIA ดินตะกอนน้ำพาเชิงซ้อนที่มีการระบายน้ำดีปานกลาง และเป็นดินร่วนหยาบ มีเนื้อดินบนเป็นดินร่วนปนทราย ความลาดชัน 0-2 เปอร์เซ็นต์ มีเนื้อที่ 1,014 ไร่ หรือร้อยละ 4.12 ของพื้นที่ตำบล
- 2) หน่วยแผนที่ดิน Kmr-sIB ชุดดินเขมราฐ มีเนื้อดินบนเป็นดินร่วนปนทราย ความลาดชัน 2-5 เปอร์เซ็นต์ มีเนื้อที่ 8,368 ไร่ หรือร้อยละ 33.99 ของพื้นที่ตำบล
- 3) หน่วยแผนที่ดิน Kng-sIB ชุดดินคง มีเนื้อดินบนเป็นดินร่วนปนทราย ความลาดชัน 2-5 เปอร์เซ็นต์ มีเนื้อที่ 2,518 ไร่ หรือร้อยละ 10.23 ของพื้นที่ตำบล
- 4) หน่วยแผนที่ดิน Nbd-sIB ชุดดินหนองบัวแดง มีเนื้อดินบนเป็นดินร่วนปนทราย ความลาดชัน 2-5 เปอร์เซ็นต์ มีเนื้อที่ 2,309 ไร่ หรือร้อยละ 9.38 ของพื้นที่ตำบล
- 5) หน่วยแผนที่ดิน Nu-lsA ชุดดินนาคู มีเนื้อดินบนเป็นดินทรายปนดินร่วน ความลาดชัน 0-2 เปอร์เซ็นต์ มีเนื้อที่ 300 ไร่ หรือร้อยละ 1.22 ของพื้นที่ตำบล

3.3.3 ดินในพื้นที่ดอน/พื้นที่ลุ่ม มี 1 หน่วยแผนที่ดิน คือ หน่วยแผนที่ดิน Nbd-Smi-sIB หน่วยเชิงซ้อนของชุดดินหนองบัวแดง และชุดดินศรีเมืองใหม่ มีเนื้อดินบนเป็นดินร่วนปนทราย ความลาดชัน 2-5 เปอร์เซ็นต์ มีเนื้อที่ 4,865 ไร่ หรือร้อยละ 19.76 ของพื้นที่ตำบล

ปัญหาทรัพยากรดินทางการเกษตรตามสภาพธรรมชาติในพื้นที่ พบปัญหาดินตื้น มีเนื้อที่ 7,174 ไร่ หรือร้อยละ 29.14 ของพื้นที่ตำบล ได้แก่ ชุดดินหนองบัวแดง (Nbd) และชุดดินศรีเมืองใหม่ (Smi)



รายละเอียดของสมบัติดิน ตำบลกุศกร อำเภอตระการพืชผล จังหวัดอุบลราชธานี ดังแสดงในตารางที่ 3-1 และแผนที่แสดงในลักษณะของชุดดิน (รูปที่ 3-1)



ตารางที่ 3-1 สมบัติดิน ตำบลกุศกร อำเภอตระการพืชผล จังหวัดอุบลราชธานี

หน่วยแผนที่ดิน	ความลาดชัน (%)	ความลึก (ซม.)	การระบายน้ำ	ความอุดมสมบูรณ์ของดิน	ความจุแลกเปลี่ยนแคตไอออน (cmol/kg)	ความอึดตัวเบส (%)	ปฏิกิริยาดิน		ค่าการนำไฟฟ้า (dS/m)	ความลึกของชั้นจาโรไซด์ (ซม.)	เนื้อที่	
							ดินบน	ดินล่าง			ไร่	ร้อยละ
AC-mw,col-sIA	0-2	>150	ดีปานกลาง	ต่ำ	10-20	35-75	5.0-6.5	5.5-7.0	<2	-	1,014	4.12
Kmr-sIB	2-5	>150	ดีปานกลาง	ต่ำ	<10	<35	4.5-6.0	4.5-5.5	<2	-	8,368	33.99
Kng-sIB	2-5	>150	ดีปานกลาง	ต่ำ	10-20	35-75	5.0-5.5	5.5-7.0	<2	-	2,518	10.23
Nbd-sIB	2-5	0-50	ดีปานกลาง	ต่ำ	<10	<35	5.0-5.5	5.0-5.5	<2	-	1,297	5.27
Nbd-sIB*	2-5	0-50	ดีปานกลาง	ปานกลาง	<10	<35	5.0-5.5	5.0-5.5	<2	-	1,012	4.11
Nbd-Smi-sIB	2-5	0-50	ดีปานกลางถึงค่อนข้างเลว	ต่ำ	<10	<35	5.0-5.5	5.0-5.5	<2	-	4,865	19.76
Ndg-sIA	0-2	>150	ดีปานกลางถึงค่อนข้างเลว	ต่ำ	10-20	35-75	5.0-5.5	5.5-7.0	<2	-	1,077	4.38
Nu-lsA	0-2	>150	ดี	ต่ำ	<10	<35	5.0-5.5	4.5-5.0	<2	-	300	1.22
Re-sIA	0-2	>150	ค่อนข้างเลว	ต่ำ	<10	35-75	4.5-6.0	4.5-5.5	<2	-	1,140	4.63
St-sIA	0-2	>150	ค่อนข้างเลว	ต่ำ	10-20	35-75	5.0-5.5	5.5-6.5	<2	-	3,025	12.29
รวมทั้งหมด											24,616	100.00

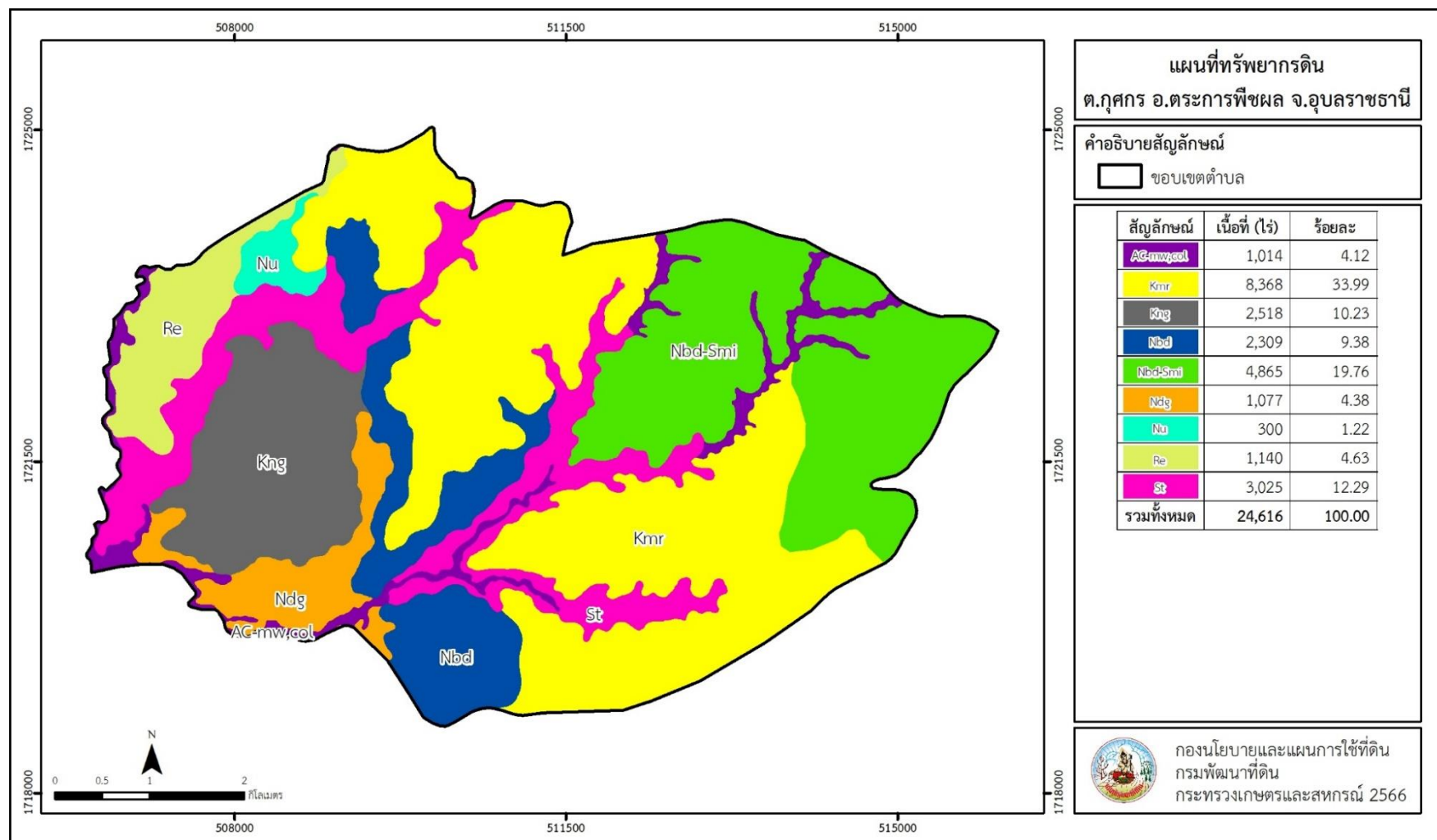
หมายเหตุ: 1. * หมายถึง หน่วยแผนที่ดินที่มีความอุดมสมบูรณ์ของดินต่างจากหน่วยแผนที่ดิน

2. เนื้อที่คำนวณด้วยระบบสารสนเทศภูมิศาสตร์

ที่มา: กองสำรวจดินและวิจัยทรัพยากรดิน (2566)



แผนการใช้ที่ดินตำบลกุศกร อำเภอดงระการพืชผล จังหวัดอุบลราชธานี



รูปที่ 3-1 ทรัพยากรดิน ตำบลกุศกร อำเภอดงระการพืชผล จังหวัดอุบลราชธานี



บทที่ 4

กระบวนการมีส่วนร่วมของชุมชน (Participatory Rural Appraisal : PRA)

4.1 การวิเคราะห์ผลจากการจัดทำกระบวนการมีส่วนร่วมของชุมชน (PRA)

การวิเคราะห์ผลจากการจัดทำกระบวนการมีส่วนร่วมของชุมชน (PRA) เมื่อวันที่ 16 พฤษภาคม 2566 มีสาระสำคัญสรุปได้ดังนี้

4.1.1 ปัญหาหลักของตำบลกุศกร คือ

- 1) ขาดแคลนน้ำ อุปโภค-บริโภค ในชุมชน
- 2) ระบบท่อส่งน้ำทางการเกษตรไม่เพียงพอในตำบล
- 3) น้ำใต้ผิวดินเค็ม น้ำกร่อย
- 4) ดินขาดความอุดมสมบูรณ์/ขาดธาตุอาหาร/ขาดการปรับปรุงบำรุงดิน
- 5) ดินมีปัญหาการชะล้างพังทลายของดิน ดินทรุดตัว
- 6) ดินเสื่อมโทรมและมีการใช้ดินผิดประเภท/ดินเค็ม/ดินตื้น/ดินเหนียวลูกรัง
- 7) เกิดวัชพืชในพื้นที่ทำการเกษตรมาก
- 8) โรคในนาข้าว ใบเหลือง รากเน่า โรคใบไหม้ เพลี้ยกระโดด และแมลงในนาข้าว
- 9) ปัญหาการประกอบอาชีพเกษตรกร คือการขาดแคลนแรงงาน การขโมยผลผลิตทางการเกษตร เครื่องจักรกลทางการเกษตรไม่เพียงพอ
- 10) ตลาดรับซื้อสินค้าทางการเกษตรไม่เพียงพอ
- 11) การผลิตผ้าไหมไม่เพียงพอต่อความต้องการของตลาด

4.1.2 ความต้องการของชุมชน เกษตรกร และตำบลกุศกร มีความต้องการ 5 ประการ คือ

- 1) แก้ไขปัญหาความเสื่อมโทรมของดิน การปรับปรุงบำรุงดิน
- 2) แก้ไขปัญหาการขาดแคลนน้ำ จัดหาแหล่งน้ำทางการเกษตร การขุดเจาะน้ำบาดาล ทำระบบส่งน้ำเพื่อการเกษตร ขุดลอกแหล่งน้ำสาธารณะ และจัดทำระบบน้ำประปาในชุมชน
- 3) ต้องการความช่วยเหลือจากทางราชการ เช่น เงินทุน ประกันราคาหรือพยุงราคา ผลผลิต สนับสนุนเครื่องจักรทางการเกษตร สนับสนุนพันธุ์พืช-พันธุ์สัตว์
- 4) ต้องการระบบพลังงานแสงอาทิตย์ (โซลาร์เซลล์)
- 5) ต้องการงานอนุรักษ์ดินและน้ำการปรับปรุงแปลงนาตามพื้นที่ที่ไม่เหมาะสมทางการเกษตร



ผลจากการจัดทำการมีส่วนร่วมของชุมชน (PRA) ได้นำมาวิเคราะห์ร่วมกับปัญหาด้านกายภาพ โดยระบบ DPSIR มีรายละเอียดดังนี้

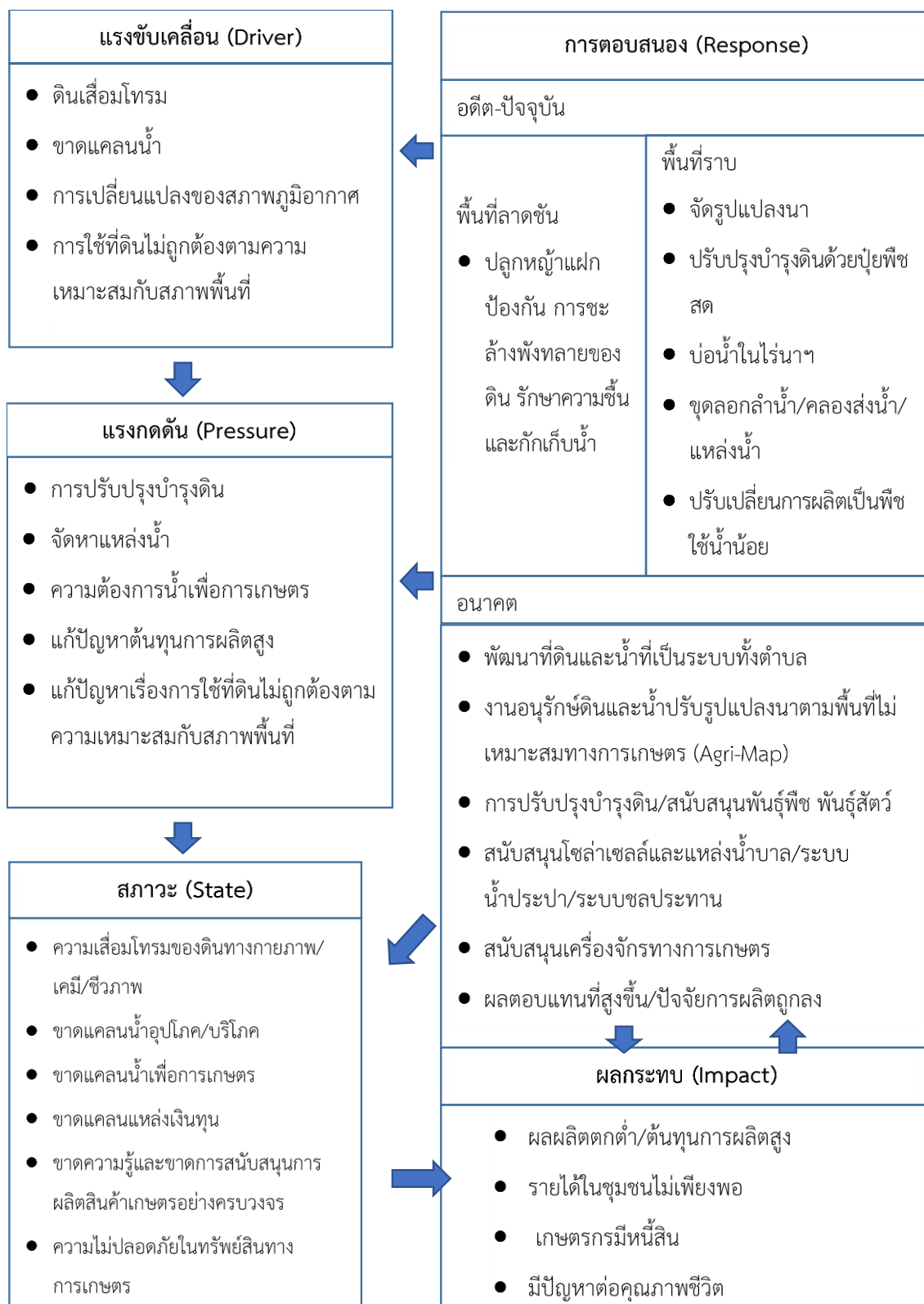
- 1) **แรงขับเคลื่อน (Driver)** มี 4 ประการ คือ
 - 1.1) ดินเสื่อมโทรม
 - 1.2) ขาดแคลนน้ำ
 - 1.3) การเปลี่ยนแปลงของสภาพภูมิอากาศ
 - 1.4) การใช้ที่ดินไม่ถูกต้องตามความเหมาะสมกับสภาพพื้นที่
- 2) **แรงกดดัน (Pressure)** ที่เกิดจากปัจจัยขับเคลื่อน มี 5 ประการ คือ
 - 2.1) การปรับปรุงบำรุงดิน
 - 2.2) จัดหาแหล่งน้ำ
 - 2.3) ความต้องการน้ำเพื่อการเกษตรในช่วงฝนทิ้งช่วง/หน้าแล้ง
 - 2.4) แก้ปัญหาต้นทุนการผลิตสูง
 - 2.5) แก้ปัญหาเรื่องการใช้ที่ดินไม่ถูกต้องตามความเหมาะสมกับสภาพพื้นที่
- 3) **สถานะ (State)** ที่เกิดแรงกดดัน มี 6 ประการ คือ
 - 3.1) ความเสื่อมโทรมของดินทางกายภาพ/เคมี/ชีวภาพ
 - 3.2) ขาดแคลนน้ำอุปโภค/บริโภค
 - 3.3) ขาดแคลนน้ำเพื่อการเกษตร
 - 3.4) ขาดแคลนแหล่งเงินทุน
 - 3.5) ขาดความรู้และขาดการสนับสนุนการผลิตสินค้าเกษตรอย่างครบวงจร
 - 3.6) ความไม่ปลอดภัยในทรัพย์สินทางการเกษตร
- 4) **ผลกระทบ (Impact)** ที่ปรากฏในพื้นที่ มี 4 ประการ คือ
 - 4.1) ผลผลิตตกต่ำ/ต้นทุนการผลิตสูง
 - 4.2) รายได้ในชุมชนไม่เพียงพอ
 - 4.3) เกษตรกรมีหนี้สิน
 - 4.4) มีปัญหาต่อคุณภาพชีวิต
- 5) **การตอบสนอง (Response)** ของรัฐในอดีต ปัจจุบัน และในอนาคต มีดังนี้
 - อดีต-ปัจจุบัน**
 - พื้นที่ลาดชัน
 - 5.1) ปลูกหญ้าแฝก ป้องกันการชะล้างพังทลายของดิน รักษาความชื้นและกักเก็บน้ำ
 - พื้นที่ราบ
 - 5.2) จัดรูปแบบแปลงนา



- 5.3) ปรับปรุงบำรุงดินด้วยปุ๋ยพืชสด
- 5.4) บ่อน้ำไร่นา
- 5.5) ขุดลอกลำน้ำ/คลองส่งน้ำ/แหล่งน้ำ
- 5.6) ปรับเปลี่ยนการผลิตเป็นพืชใช้น้ำน้อย

อนาคต

- (1) พัฒนาคูน้ำและน้ำที่เป็นระบบทั้งตำบล
 - (2) งานอนุรักษ์ดินและน้ำปรับปรุงแปลงนาตามพื้นที่ที่ไม่เหมาะสมทางการเกษตร
 - (3) การปรับปรุงบำรุงดิน
 - (4) สนับสนุนพันธุ์พืช พันธุ์สัตว์
 - (5) สนับสนุนโซล่าเซลล์และแหล่งน้ำบาดาล
 - (6) สนับสนุนเครื่องจักรทางการเกษตร
 - (7) ผลตอบแทนที่สูงขึ้น
 - (8) ระบบชลประทาน
 - (9) ระบบน้ำประปาในชุมชน
 - (10) ปัจจัยการผลิตถูกลง
- ดังมีรายละเอียดในรูปที่ 4-1



รูปที่ 4-1 การวิเคราะห์สถานการณ์โดยระบบ DPSIR ของตำบลกุศกร อำเภอตระการพืชผล จังหวัดอุบลราชธานี



4.2 ระบบการปลูกพืชในปัจจุบัน

ตำบลกุศกร อำเภอดงหลวง จังหวัดอุบลราชธานี มีการเพาะปลูกพืช ดังนี้

4.2.1 พื้นที่ลุ่ม

1) ข้าวนาปี เกษตรกรจะปลูกข้าวนาปีในช่วงฤดูฝน โดยปลูกระหว่างเดือนพฤษภาคมถึง ตุลาคมและจะเก็บเกี่ยวช่วงเดือนพฤศจิกายนถึงธันวาคม พันธุ์ข้าวที่ปลูก ได้แก่ ข้าวหอมมะลิ 105 และ กข 15

4.2.2 พื้นที่ดอน

- 1) มันสำปะหลัง เกษตรกรจะปลูกมันสำปะหลังช่วงต้นฤดูฝนระหว่างเดือนเมษายนถึง พฤษภาคม ซึ่งจะมีอายุจากวันปลูกถึงเก็บเกี่ยวประมาณ 10-14 เดือน
- 2) ไม้ยืนต้น ที่นิยมปลูก ได้แก่ ยางพารา ปาล์มน้ำมัน ยูคาลิปตัส ประดู่ และกฤษณา
- 3) ไม้ผล ที่นิยมปลูก ได้แก่ มะม่วง มะม่วงหิมพานต์ และมะขาม (รูปที่ 4-2)

ชนิดพืช	เดือน												
	ม.ค.	ก.พ.	มี.ค.	เม.ย.	พ.ค.	มิ.ย.	ก.ย.	ส.ค.	ก.ย.	ต.ค.	พ.ย.	ธ.ค.	
บริเวณพื้นที่ราบลุ่ม													
1. ข้าว						ข้าวนาปี							
บริเวณพื้นที่ดอน													
1. มันสำปะหลัง	มันสำปะหลัง												
2. ไม้ยืนต้น	ยางพารา ยูคาลิปตัส ปาล์มน้ำมัน ประดู่ กฤษณา												
3. ไม้ผล	มะม่วง มะม่วงหิมพานต์ มะขาม												

รูปที่ 4-2 ระบบการปลูกพืชในปัจจุบัน ตำบลกุศกร อำเภอดงหลวง จังหวัดอุบลราชธานี



บทที่ 5

การประเมินคุณภาพที่ดิน

5.1 หลักการประเมินคุณภาพที่ดินด้านกายภาพ

การประเมินคุณภาพที่ดินหรือการประเมินความเหมาะสมของที่ดิน สอดคล้องตามหลักการของ FAO Framework ค.ศ. 1983 ซึ่งการประเมินคุณภาพที่ดินด้านกายภาพ เป็นการประเมินศักยภาพของที่ดินว่าที่ดินนั้น ๆ เหมาะสมมากหรือน้อยเพียงใดสำหรับการใช้ที่ดินประเภทต่าง ๆ หรือการปลูกพืชต่าง ๆ โดยพิจารณาจาก สภาพแวดล้อมที่มีผลต่อการเจริญเติบโตของพืช สมบัติดินที่ได้จำแนกไว้ในแต่ละตำบล ร่วมกับการจัดการพื้นที่ เช่น ระบบชลประทาน พื้นที่ยกทรง การจัดระบบอนุรักษ์ดินและน้ำ เป็นต้น และนอกจากนี้พิจารณาความต้องการปัจจัยต่อการปลูกพืชแต่ละชนิด สอดคล้องตามหลักการของ FAO ได้แก่ ความต้องการด้านพืช ความต้องการด้านการจัดการ ความต้องการด้านการอนุรักษ์ (บัณฑิต และ คำธณ , 2542) รายละเอียดดังตารางที่ 5-1

ระดับความเหมาะสมของที่ดินได้จากการสังเคราะห์ข้อมูลดิน การจัดการที่ดิน หรือดินที่มีลักษณะเฉพาะที่เกิดขึ้นตามสภาพภูมิประเทศ (ซึ่งจะเรียกรวมว่าหน่วยที่ดิน) ลักษณะภูมิอากาศ พิจารณาร่วมกับระดับความต้องการปัจจัยต่อการเจริญเติบโตของพืชแต่ละชนิด หลังจากนั้นดำเนินการประเมินคุณภาพที่ดิน ซึ่งสามารถจำแนกระดับความเหมาะสมของที่ดินได้เป็น 4 ชั้น ได้แก่ เหมาะสมสูง (S1) เหมาะสมปานกลาง (S2) เหมาะสมเล็กน้อย (S3) และไม่เหมาะสม (N) โดยที่

S1 : ไม่มีข้อจำกัดด้านที่ดินตามปัจจัยที่ใช้พิจารณา

S2 : มีข้อจำกัดด้านที่ดินที่แก้ไขได้ง่ายหรือข้อจำกัดอาจไม่ส่งผลกระทบต่อ การเจริญเติบโตของพืชอย่างชัดเจน

S3 : มีข้อจำกัดด้านที่ดินที่แก้ไขได้ยาก ควรปรับเปลี่ยนการผลิตเป็นพืชชนิดอื่น หรือกิจกรรมอื่น (ส่วนใหญ่เป็นลักษณะทางกายภาพ)

N : มีข้อจำกัดที่พัฒนาหรือปรับปรุงที่ดินได้ยากมาก หากจะดำเนินการพัฒนา หรือปรับปรุงต้องใช้ต้นทุนสูงหรือเครื่องจักรขนาดใหญ่ แนะนำให้ปรับเปลี่ยนการผลิต



ตารางที่ 5-1 ตัวอย่างการประเมินคุณภาพที่ดินด้านกายภาพของประเภทการใช้ประโยชน์ที่ดิน

คุณภาพที่ดิน (Land Quality)	คุณลักษณะที่ดินตัวแทน (Land Characteristics)	ระดับความ เหมาะสม (Land Suitability Rating)
1. ความเหมาะสมด้านความต้องการด้านพืช (Crop Requirements)		
1.1 การหยั่งลึกของรากพืช (r)	ความลึกของดิน	S1
1.2 ความชุ่มชื้นที่เป็นประโยชน์ต่อพืช (m)	ปริมาณน้ำฝนเฉลี่ยในรอบปี	S2m
1.3 ความเป็นประโยชน์ของออกซิเจน ต่อรากพืช (o)	สภาพการระบายน้ำของดิน	S2o
ความเหมาะสมรวมด้านความต้องการด้านพืช (Crop Requirements)		S2om
2. ความเหมาะสมด้านความต้องการด้านการจัดการ (Management Requirements)		
2.1 สภาวะการเขตกรรม (k)	ชั้นความยากง่ายในการ เขตกรรม (ดินบน)	S1
2.2 ศักยภาพการใช้เครื่องจักรกล (w)	ความลาดชันของพื้นที่	S3w
ความเหมาะสมรวมด้านความต้องการด้านการจัดการ (Management Requirements)		S3w
3. ความเหมาะสมด้านความต้องการด้านการอนุรักษ์ (Conservation Requirements)		
3.1 ความเสียหายจากการกัดกร่อน (e)	ความลาดชันของพื้นที่	S3e
ความเหมาะสมรวมด้านความต้องการด้านการอนุรักษ์ (Conservation Requirements)		S3e
ความเหมาะสมด้านกายภาพของประเภทการใช้ประโยชน์ที่ดินใน แต่ละหน่วยที่ดินโดยรวม		S3ew



5.2 พืชเศรษฐกิจที่สำคัญของตำบล

พืชเศรษฐกิจหลักและพืชทางเลือกของตำบล ได้แก่ ข้าว มันสำปะหลัง ถั่วเขียว

5.3 ระดับความเหมาะสมของที่ดิน

การประเมินคุณภาพที่ดินของพืชเศรษฐกิจหลักและพืชทางเลือก ตำบลกุศกร อำเภอตระการพืชผล จังหวัดอุบลราชธานี ได้ผลการประเมินคุณภาพที่ดินดังตารางที่ 5-2

ตารางที่ 5-2 ชั้นความเหมาะสมทางกายภาพของดิน ตำบลกุศกร อำเภอตระการพืชผล จังหวัดอุบลราชธานี

หน่วยแผนที่ดิน	ข้าว	มันสำปะหลัง	ถั่วเขียว
AC-mw,col-sIA	S2os	S2os	S2xs
Kmr-slB	S2ewons	S2ons	S2xns
Kng-slB	S2ewos	S2os	S2xs
Nbd-slB	S2ewron	S3r	S3r
Nbd-slB*	S2ewrons	S3r	S3r
Nbd-Smi-slB	S2ewrons	N	S3ro
Ndg-slA	S2os	N	S3o
Nu-lsA	S3o	S2ns	S2xns
Re-slA	S2ns	N	S3o
St-slA	S2s	N	S3o

หมายเหตุ : * หมายถึง หน่วยแผนที่ดินที่มีความอุดมสมบูรณ์ของดินต่างจากหน่วยแผนที่ดิน

ความหมายของสัญลักษณ์แสดงข้อจำกัดชั้นความเหมาะสม

e = ความเสียหายจากการกัดกร่อน

w = ศักยภาพการใช้เครื่องจักร

r = สภาวะการหยั่งลึกของราก

o = ความเป็นประโยชน์ของออกซิเจนต่อรากพืช

n = ความจุในการดูดซับธาตุอาหาร

s = ความเป็นประโยชน์ของธาตุอาหาร



บทที่ 6

แผนการใช้ที่ดิน

6.1 การวิเคราะห์ข้อมูลเพื่อจัดทำแผนการใช้ที่ดินระดับตำบล

ตามที่กรมพัฒนาที่ดินได้จัดทำแผนปฏิบัติการราชการกรมพัฒนาที่ดินระยะ 5 ปี (พ.ศ. 2566-2570) เพื่อให้บรรลุตามวิสัยทัศน์ที่กำหนดไว้ คือ “เป็นองค์การอัจฉริยะทางดิน เพื่อขับเคลื่อนการใช้ที่ดินอย่างเหมาะสม 15 ล้านไร่ ภายในปี 2570” ซึ่งในส่วนของประเด็นการพัฒนาที่ 2 บริหารจัดการทรัพยากรดินและที่ดินด้วยชุดข้อมูลที่มีมูลค่าสูง (High Value Dataset) ซึ่งมีเป้าหมาย คือ การนำชุดข้อมูลที่มีมูลค่าสูง ไปใช้ในการบริหารจัดการทางการเกษตร ในส่วนของตัวชี้วัด บริหารจัดการทรัพยากรดินและที่ดินบนพื้นฐานของชุดข้อมูลที่มีมูลค่าสูง ร้อยละ 100 กลยุทธ์ที่ 2 ยกระดับแผนการใช้ที่ดินไปสู่การปฏิบัติ ได้กำหนดให้ ร้อยละของแผนการใช้ที่ดินระดับตำบลที่จัดทำแล้วเสร็จทั่วประเทศ ภายในปี 2570 (ไม่น้อยกว่า ร้อยละ 80) เป็นตัวชี้วัดหนึ่งของกลยุทธ์ดังกล่าว

การวางแผนการใช้ที่ดินระดับตำบลเป็นการวางกรอบและนโยบายการการพัฒนาพื้นที่ให้เกิดการใช้ที่ดินอย่างสมดุลและยั่งยืน ซึ่งจะมีความละเอียดและเฉพาะเจาะจงมากกว่าแผนการใช้ที่ดินระดับประเทศ ที่ใช้เป็นกรอบนโยบายการพัฒนาพื้นที่ระดับประเทศ เป็นการกำหนดแนวทางใช้ที่ดินให้ตรงกับศักยภาพโดยเฉพาะทางการเกษตร และนำไปสู่การกำหนดแผนงาน โครงการ กิจกรรม ที่มีความสอดคล้องกับสภาพพื้นที่ ทั้งนี้การใช้ขอบเขตการปกครองในระดับตำบลจะนำไปสู่การพัฒนาเชิงพื้นที่ที่มีเป้าหมายและทิศทางสอดคล้องตามบริบทของแต่ละตำบล และมีผู้รับผิดชอบโดยตรง คือ องค์กรปกครองส่วนท้องถิ่น ซึ่งแผนการใช้ที่ดินในระดับที่ใหญ่กว่านี้อาจไม่สามารถนำมาใช้ปฏิบัติงานในระดับพื้นที่ได้อย่างเป็นรูปธรรมเนื่องจากเป็นแผนงานสำหรับนำไปใช้ปฏิบัติงานเชิงนโยบายและยุทธศาสตร์ในภาพรวม

ทั้งนี้แผนการใช้ที่ดินเป็นผลที่ได้จากการวิเคราะห์ข้อมูลทางด้านกายภาพ เศรษฐกิจ และสังคม โดยได้นำฐานข้อมูลที่ได้จากการรวบรวมข้อมูลทุติยภูมิ และข้อมูลปฐมภูมิจากการสำรวจภาคสนาม การศึกษาด้านกายภาพ ได้จาก การวิเคราะห์สถานภาพของทรัพยากรธรรมชาติ อาทิ ทรัพยากรดิน ทรัพยากรน้ำ และทรัพยากรป่าไม้ร่วมกับการพิจารณาลักษณะการใช้ประโยชน์ที่ดิน ข้อกฎหมายที่เกี่ยวข้องกับพื้นที่ในเขตป่าไม้ตามกฎหมาย เช่น เขตรักษาพันธุ์สัตว์ป่า เขตอุทยานแห่งชาติ เขตป่าสงวนแห่งชาติ และนโยบายของรัฐที่เกี่ยวข้องกับพื้นที่ที่มีมติคณะรัฐมนตรีเกี่ยวกับการใช้ที่ดิน มติคณะรัฐมนตรีเรื่องการจำแนกการใช้ประโยชน์ที่ดินในพื้นที่ป่าไม้ในเขตป่าสงวนแห่งชาติ เป็นต้น ประกอบกับการพิจารณาจากทิศทางตามกรอบนโยบายที่เกี่ยวข้องกับการกำหนดเขตการใช้ที่ดินภายในพื้นที่ตำบล เช่น ยุทธศาสตร์ของจังหวัด ร่วมกับความต้องการของท้องถิ่น สามารถกำหนดแนวทางการใช้ที่ดินตามศักยภาพของทรัพยากร เพื่อการรักษาคุณภาพของลักษณะทางนิเวศวิทยาและการอนุรักษ์



ทรัพยากรธรรมชาติ โดยคำนึงถึงสภาพทางเศรษฐกิจและสังคมของชุมชนในพื้นที่ ซึ่งข้อมูลนี้ส่วนหนึ่งได้มาจากการวิเคราะห์ชุมชนแบบมีส่วนร่วม (PRA) ทำการสังเคราะห์ข้อมูลทุกด้านเพื่อให้ได้เขตการใช้ที่ดินที่เหมาะสมกับศักยภาพของพื้นที่ต่อไป

6.2 แผนการใช้ที่ดิน

จากการวิเคราะห์ข้อมูลกายภาพ เศรษฐกิจ และสังคม พบว่าแผนการใช้ที่ดินตำบลกุศกร อำเภอดุสิต จังหวัดอุบลราชธานี สามารถกำหนดออกเป็น 5 เขตหลัก ได้แก่ เขตเกษตรกรรม เขตชุมชนและสิ่งปลูกสร้าง เขตแหล่งน้ำ เขตพื้นที่อื่น ๆ และเขตรักษาสมดุลของธรรมชาติและสิ่งแวดล้อม มีรายละเอียดดังนี้ (ตารางที่ 6-1 และรูปที่ 6-1)

6.2.1 เขตเกษตรกรรม

เป็นพื้นที่เกษตรกรรมซึ่งในที่นี้ คือ พื้นที่ที่อยู่นอกเขตที่มีการประกาศเป็นเขตป่าไม้ตามกฎหมาย ซึ่งรัฐได้กำหนดเป็นพื้นที่ทำกิน มีการออกเอกสารสิทธิ์ซึ่งรวมถึงพื้นที่ในเขตปฏิรูปที่ดินเพื่อเกษตรกรรมด้วย เขตนี้รวมถึงการทำกิจกรรมภาคการเกษตรอื่นที่นอกเหนือจากการปลูกพืชด้วย ประกอบด้วย 3 เขตอง ได้แก่ เขตเกษตรกรรมที่มีศักยภาพการผลิตสูง (ประเภทที่ 2) เขตเกษตรกรรมที่มีศักยภาพการผลิตต่ำ และเขตประมง มีเนื้อที่ 20,766 ไร่ หรือคิดเป็นร้อยละ 84.36 ของพื้นที่ตำบล มีรายละเอียดดังนี้

1) เขตเกษตรกรรมที่มีศักยภาพการผลิตสูง ได้แก่ เขตเกษตรกรรมที่มีศักยภาพการผลิตสูง (ประเภทที่ 2) มีรายละเอียดดังนี้

(1) เขตเกษตรกรรมที่มีศักยภาพการผลิตสูง (ประเภทที่ 2) เป็นเขตที่มีการบริหารจัดการด้านทรัพยากรน้ำโดยเฉพาะระบบชลประทาน มีศักยภาพในการผลิตอยู่ในระดับเหมาะสมเล็กน้อยถึงไม่เหมาะสม ติดข้อจำกัดจากลักษณะดิน ซึ่งมีสมบัติดินที่ไม่เหมาะสมบางประการ มีรายละเอียดดังนี้

- เขตทำนา (สัญลักษณ์ 2221) มีเนื้อที่ 14,158 ไร่ หรือ คิดเป็นร้อยละ 57.52 ของพื้นที่ตำบล เป็นพื้นที่ที่มีศักยภาพต่อการทำนาในระดับเหมาะสมเล็กน้อยถึงไม่เหมาะสม และปัจจุบันเกษตรกรมีการปลูกข้าวโดยส่วนใหญ่เป็นลักษณะ นาปีตามด้วยนาปรัง และบางพื้นที่ทำนาปีตามด้วยพืชฤดูแล้งชนิดต่าง ๆ เช่น

- เขตปลูกไม้ผล (สัญลักษณ์ 2222) มีเนื้อที่ 64 ไร่ หรือ คิดเป็นร้อยละ 0.26 ของพื้นที่ตำบล ปัจจุบันเกษตรกรปลูกไม้ผล โดยไม้ผลที่ปลูกได้แก่ มะม่วงหิมพานต์ มะขาม

- เขตปลูกไม้ยืนต้น (สัญลักษณ์ 2223) มีเนื้อที่ 632 ไร่ หรือ คิดเป็นร้อยละ 2.56 ของพื้นที่ตำบล ปัจจุบันเกษตรกรปลูกไม้ยืนต้น โดยไม้ยืนต้นที่ปลูกได้แก่ ยางพารา ปาล์ม น้ำมัน ยูคาลิปตัส

- เขตปลูกพืชไร่ (สัญลักษณ์ 2224) มีเนื้อที่ 2,409 ไร่ หรือ คิดเป็นร้อยละ 9.79 ของพื้นที่ตำบล ปัจจุบันเกษตรกรปลูกพืชไร่ โดยพืชไร่ที่ปลูกได้แก่ มันสำปะหลัง



2) **เขตเกษตรกรรมที่มีศักยภาพการผลิตต่ำ** พื้นที่เขตนี้ถูกกำหนดให้เป็นเขตเกษตรกรรม ที่ต้องมีการดำเนินการแก้ไขปัญหาที่เป็นข้อจำกัดของการใช้ที่ดินเพื่อเกษตรกรรมต่างๆ การทำการเกษตรในเขตนี้อาศัยน้ำฝนเป็นหลัก มีศักยภาพในการผลิตอยู่ในระดับเหมาะสมเล็กน้อยถึงไม่เหมาะสม พบปัญหาทางกายภาพของดินที่สำคัญหลาย เช่น เป็นดินตื้นซึ่งเป็นข้อจำกัดของการหยั่งรากพืชในการยึดลำต้นและการดูดซับธาตุอาหารพืชในดิน เนื้อดินเป็นทรายจัด ซึ่งมีผลต่อความสามารถในการอุ้มน้ำ เป็นพื้นที่ที่มีความลาดชัน เป็นต้น จากข้อจำกัดการใช้ที่ดินดังกล่าวข้างต้นจึงจำเป็นต้องพัฒนาปรับปรุงและมีมาตรการเพื่อเพิ่มผลผลิตทางการเกษตรในพื้นที่ให้สูงขึ้น รวมถึงการป้องกันไม่ให้เกิดสภาพแวดล้อมเสื่อมโทรมจากการใช้พื้นที่ มีรายละเอียดดังนี้

(1) เขตทำนา (สัญลักษณ์ 2310) มีเนื้อที่ 58 ไร่ หรือ คิดเป็นร้อยละ 0.23 ของพื้นที่ตำบล ปัจจุบันเกษตรกรมีการปลูกข้าวได้ปีละ 1 ครั้ง

(2) เขตปลูกไม้ผล (สัญลักษณ์ 2320) มีเนื้อที่ 48 ไร่ หรือ คิดเป็นร้อยละ 0.19 ของพื้นที่ตำบล ปัจจุบันเกษตรกรปลูกไม้ผล โดยไม้ผลที่ปลูกได้แก่ มะม่วง มะม่วงพิมพานต์

(3) เขตปลูกไม้ยืนต้น (สัญลักษณ์ 2330) มีเนื้อที่ 761 ไร่ หรือ คิดเป็นร้อยละ 3.10 ของพื้นที่ตำบล ปัจจุบันเกษตรกรปลูกไม้ยืนต้น โดยไม้ยืนต้นที่ปลูกได้แก่ ยางพารา ยูคาลิปตัส ปาล์มน้ำมัน สัก และประดู่

(4) เขตปลูกพืชไร่ (สัญลักษณ์ 2340) มีเนื้อที่ 2,592 ไร่ หรือ คิดเป็นร้อยละ 10.53 ของพื้นที่ตำบล ปัจจุบันเกษตรกรปลูกพืชไร่ โดยพืชไร่ที่ปลูกได้แก่ มันสำปะหลัง

(5) เขตปลูกพืชทางเลือก (สัญลักษณ์ 2350) มีเนื้อที่ 31 ไร่ หรือ คิดเป็นร้อยละ 0.13 ของพื้นที่ตำบล ปัจจุบันปลูกพืชผัก ไม้ดอก หรือเกษตรผสมผสาน

3) **เขตประมง** (สัญลักษณ์ 2400) มีเนื้อที่ 13 ไร่ หรือคิดเป็นร้อยละ 0.05 ของพื้นที่ตำบล เป็นเขตที่ทำกิจกรรมด้านการประมงได้แก่ การเลี้ยงสัตว์น้ำประเภทต่าง ๆ มีรายละเอียดดังนี้

6.2.2 **เขตชุมชนและสิ่งปลูกสร้าง** มีเนื้อที่ 932 ไร่ หรือคิดเป็นร้อยละ 3.79 ของพื้นที่ตำบล ประกอบด้วย 3 เขตรอง ได้แก่ เขตชุมชน/สถานที่ราชการ เขตอุตสาหกรรม/แหล่งรับซื้อผลผลิต และเขตการใช้พื้นที่เฉพาะ มีรายละเอียดดังนี้

(1) เขตชุมชน/สถานที่ราชการ (สัญลักษณ์ 3100) มีเนื้อที่ 758 ไร่ หรือ คิดเป็นร้อยละ 3.08 ของพื้นที่ตำบล ปัจจุบันมีการใช้ที่ดินชุมชนและที่อยู่อาศัย มีทั้งประเภทชุมชนเมือง ชุมชนชนบท และที่ตั้งของสถาบันและสถานที่ราชการต่าง ๆ

(2) เขตอุตสาหกรรม/แหล่งรับซื้อผลผลิต (สัญลักษณ์ 3200) มีเนื้อที่ 24 ไร่ หรือ คิดเป็นร้อยละ 0.10 ของพื้นที่ตำบล ปัจจุบันมีการใช้ที่ดินประเภทโรงงานอุตสาหกรรม แหล่งรับซื้อผลผลิตทางการเกษตรประเภทต่าง ๆ



(3) เขตการใช้พื้นที่เฉพาะ (สัญลักษณ์ 3300) มีเนื้อที่ 150 ไร่ หรือ คิดเป็นร้อยละ 0.61 ของพื้นที่ตำบล ปัจจุบันมีการใช้ที่ดินที่นอกเหนือจาก 2 เขตดังกล่าวข้างต้น เช่น สถานที่พักผ่อน ท้องเที่ยว สวนสาธารณะ รีสอร์ท ระบบขนส่งมวลชน โบราณสถาน เป็นต้น

6.2.3 เขตแหล่งน้ำ มีเนื้อที่ 389 ไร่ หรือคิดเป็นร้อยละ 1.58 ของพื้นที่ตำบล ประกอบด้วย 2 เขตรอง ได้แก่ เขตแหล่งน้ำตามธรรมชาติ และเขตแหล่งน้ำที่สร้างขึ้น มีรายละเอียดดังนี้

(1) เขตแหล่งน้ำตามธรรมชาติ (สัญลักษณ์ 4100) มีเนื้อที่ 250 ไร่ หรือ คิดเป็นร้อยละ 1.01 ของพื้นที่ตำบล ปัจจุบันมีสภาพการใช้ที่ดินเป็นลักษณะของแหล่งน้ำตามธรรมชาติ เช่น ห้วยหนอง คลอง แม่น้ำ เป็นต้น

(2) เขตแหล่งน้ำที่สร้างขึ้น (สัญลักษณ์ 4200) มีเนื้อที่ 139 ไร่ หรือ คิดเป็นร้อยละ 0.57 ของพื้นที่ตำบล ปัจจุบันมีสภาพการใช้ที่ดินเป็นแหล่งน้ำที่สร้างขึ้น เช่น คลองชลประทาน อ่างเก็บน้ำ เป็นต้น

6.2.4 เขตพื้นที่อื่น ๆ (สัญลักษณ์ 5000) มีเนื้อที่ 939 ไร่ หรือคิดเป็นร้อยละ 3.81 ของพื้นที่ตำบล เป็นเขตที่มีลักษณะการใช้ที่ดินที่มีความเฉพาะ เช่น ทุ่งหญ้าธรรมชาติ ไม้พุ่ม/ไม้ละเมาะ เป็นต้น

6.2.5 เขตรักษาสมดุลของธรรมชาติและสิ่งแวดล้อม (สัญลักษณ์ 6000) มีเนื้อที่ 1,590 ไร่ หรือคิดเป็นร้อยละ 6.46 ของพื้นที่ตำบล มีการใช้ที่ดินเป็นป่าไม้ที่พบในพื้นที่เกษตรกรรม ซึ่งอยู่นอกเขตป่าไม้ตามกฎหมาย ส่วนใหญ่เป็นป่าปลูก ป่าชุมชน



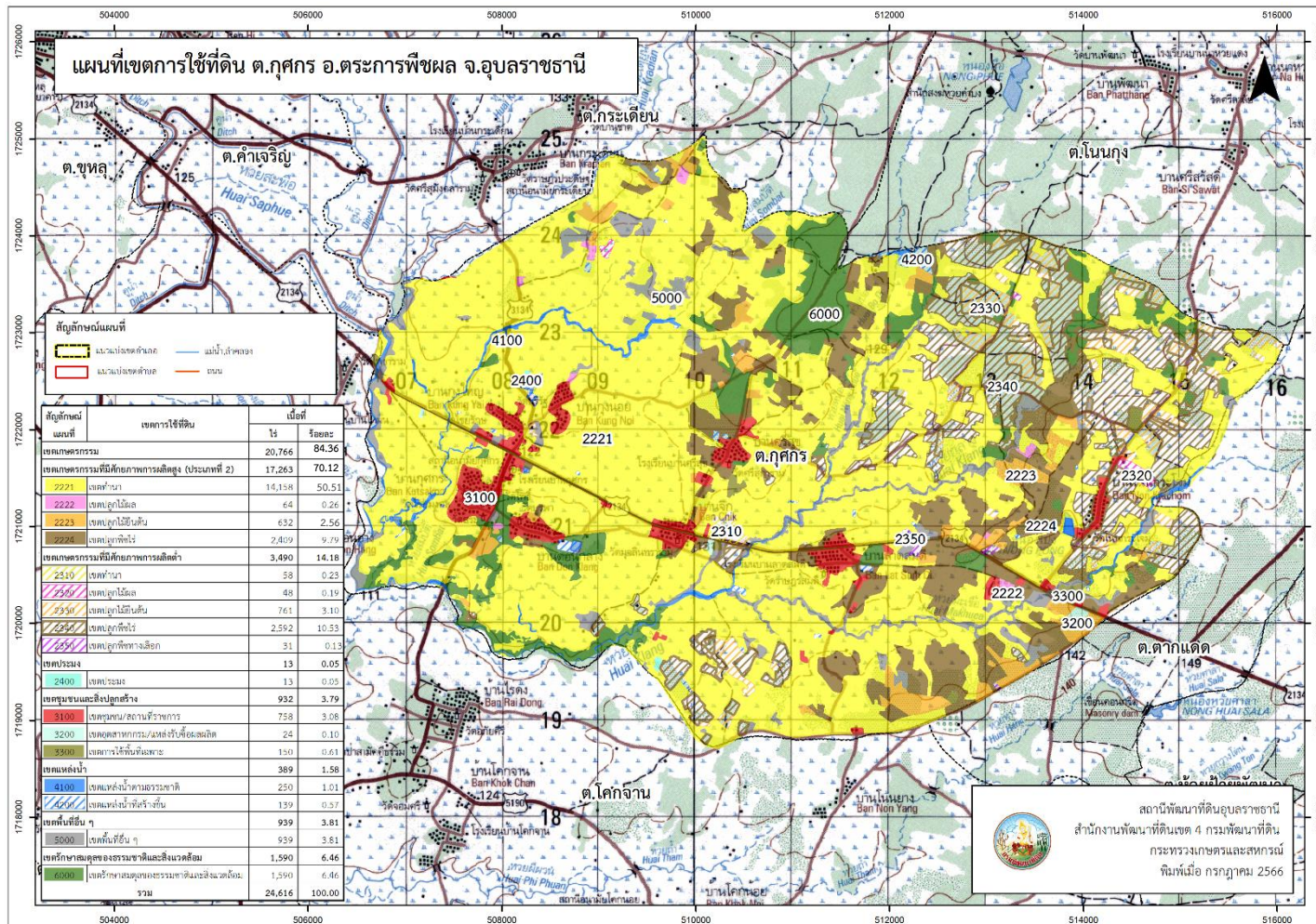
ตารางที่ 6-1 เขตการใช้ที่ดิน ตำบลกุศกร อำเภอตระการพืชผล จังหวัดอุบลราชธานี

เขตการใช้ที่ดิน	เนื้อที่	
	ไร่	ร้อยละ
1. เขตเกษตรกรรม	20,766	84.36
1.1 เขตเกษตรกรรมที่มีศักยภาพการผลิตสูง (ประเภทที่2)	17,263	70.13
1) เขตทำนา	14,158	57.52
2) เขตไม้ผล	64	0.26
3) เขตไม้ยืนต้น	632	2.56
4) เขตปลูกพืชไร่	2,409	9.79
1.2 เขตเกษตรกรรมที่มีศักยภาพการผลิตต่ำ	3,490	14.18
1) เขตทำนา	58	0.23
2) เขตไม้ผล	48	0.19
3) เขตไม้ยืนต้น	761	3.10
4) เขตปลูกพืชไร่	2,592	10.53
5) เขตปลูกพืชทางเลือก	31	0.13
1.3 เขตประมง	13	0.05
2. เขตชุมชนและสิ่งปลูกสร้าง	932	3.79
2.1 เขตชุมชน/สถานที่ราชการ	758	3.08
2.2 เขตอุตสาหกรรม/แหล่งรับซื้อผลผลิต	24	0.10
2.3 เขตการใช้พื้นที่เฉพาะ	150	0.61
3. เขตแหล่งน้ำ	389	1.58
3.1 เขตแหล่งน้ำตามธรรมชาติ	250	1.01
3.2 เขตแหล่งน้ำที่สร้างขึ้น	139	0.57
4. เขตพื้นที่อื่นๆ	939	3.81
5. เขตรักษาสมดุลของธรรมชาติและสิ่งแวดล้อม	1,590	6.46
รวม	24,616	100.00

หมายเหตุ : เนื้อที่คำนวณด้วยระบบสารสนเทศภูมิศาสตร์



แผนการใช้ที่ดินตำบลกุศกร อำเภอดงระการพิษผล จังหวัดอุบลราชธานี



รูปที่ 6-1 เขตการใช้ที่ดิน ตำบลกุศกร อำเภอดงระการพิษผล จังหวัดอุบลราชธานี



บทที่ 7

การขับเคลื่อนแผนการใช้ที่ดิน

7.1 ขั้นตอนการดำเนินงาน

ภายหลังการจัดทำแผนการใช้ที่ดินตำบลกุศกร อำเภอตระการพืชผล จังหวัดอุบลราชธานี แล้วจะต้องดำเนินการดังต่อไปนี้

7.1.1 จัดทำเป้าหมายการดำเนินงานและงบประมาณและกิจกรรมต่างๆ ที่จะดำเนินการใน ปีงบประมาณ 2567-2571

7.1.2 นำแผนการใช้ที่ดินตำบลกุศกร ไปเสนอต่อสภาตำบลกุศกร เพื่อมีมติให้ความร่วมมือในกิจกรรมพัฒนาที่ดินดำเนินการกิจกรรมต่างๆ ที่กำหนดไว้ในแผน

7.1.3 สถานีพัฒนาที่ดินอุบลราชธานี เสนอเป้าหมายและงบประมาณให้รายงานมายังกรมพัฒนาที่ดิน

7.1.4 กรมพัฒนาที่ดินพิจารณาสนับสนุนงบประมาณกิจกรรมและโครงการตามเป้าหมายที่กำหนดในแผนการใช้ที่ดิน

7.1.5 สถานีพัฒนาที่ดินอุบลราชธานีนำเสนอต่อที่ประชุมจังหวัด/อำเภอ เพื่อสร้างการรับรู้และประชาสัมพันธ์ให้หน่วยงานอื่น นำโครงการภายใต้หน่วยงานมาพัฒนาพื้นที่ตามแผนการใช้ที่ดินกำหนด

7.2 กิจกรรมที่จะดำเนินการของกรมพัฒนาที่ดิน

งบประมาณที่กำหนดไว้เป็นการประมาณเบื้องต้น อาจมีการเปลี่ยนแปลงตามที่ได้รับการจัดสรรให้ดำเนินการ (ตารางที่ 7-1)

เขตเกษตรกรรม

1) เขตทำนา การปรับปรุงบำรุงดิน /ดินทราย /ดินตื้น/ดินเหนียวลูกรัง มีแผนงาน/โครงการ ดังนี้

- (1) การส่งเสริมการผลิตและการใช้สารอินทรีย์
- (2) การผลิต-จัดหาเมล็ดพันธุ์พืชปุ๋ยสด
- (3) การส่งเสริมการปรับปรุงบำรุงดินด้วยพืชปุ๋ยสด
- (4) การพัฒนากลุ่มเกษตรกรใช้สารอินทรีย์ลดการใช้สารเคมีทางการเกษตร
- (5) การจัดตั้งธนาคารปุ๋ยอินทรีย์
- (6) การจัดหาปุ๋ยโดโลไมท์
- (7) การส่งเสริมการปรับปรุงบำรุงพื้นที่ดินกรด
- (8) การรณรงค์ไถกลบตอซัง
- (9) ปุ๋ยหมัก พด.1



2) การบริหารจัดการน้ำ

(1) การก่อสร้างแหล่งน้ำในไร่นานอกเขตชลประทาน

3) การฟื้นฟูและป้องกันการชะล้างพังทลายของดิน

(1) การปลูกหญ้าแฝกเพื่อการอนุรักษ์ดินและน้ำ

4) การฟื้นฟูและป้องกันการชะล้างพังทลายของดิน

(1) การจัดระบบอนุรักษ์ดินและน้ำ

(2) การจัดทำระบบอนุรักษ์ดินและน้ำพร้อมปลูกไม้ยืนต้นโตเร็ว

7.3 กิจกรรมที่จะดำเนินงานของหน่วยงานอื่น (ตารางที่ 7-2)

7.3.1 เขตเกษตรกรรม

1) เขตทำนา มีกิจกรรมที่ขอการสนับสนุนจากส่วนราชการอื่น ดังนี้

1.1) ใช้ตลาดนำการผลิตในการเลือกชนิดพืชหลังนาและหาตลาดรองรับ (สำนักงานพาณิชย์จังหวัดอุบลราชธานี/สำนักงานสหกรณ์จังหวัดอุบลราชธานี/สำนักงานเกษตรจังหวัดอุบลราชธานี)

1.2) จัดอบรมถ่ายทอดความรู้เรื่องการใช้พันธุ์ข้าว (ศูนย์วิจัยข้าวอุบลราชธานี/ศูนย์เมล็ดพันธุ์ข้าวอุบลราชธานี)

1.3) จัดอบรมถ่ายทอดความรู้เรื่องการป้องกันกำจัดศัตรูข้าวและการจัดการโรค/แมลง (ศูนย์วิจัยข้าวอุบลราชธานี/ศูนย์เมล็ดพันธุ์ข้าวอุบลราชธานี/สำนักงานเกษตรจังหวัดอุบลราชธานี)

1.4) ถ่ายทอดองค์ความรู้เรื่องการผลิตเมล็ดพันธุ์ข้าว (ศูนย์วิจัยข้าวอุบลราชธานี/ศูนย์เมล็ดพันธุ์ข้าวอุบลราชธานี)

2) เขตปลูกพืชไร่ เขตปลูกไม้ผล และเขตปลูกไม้ยืนต้น มีกิจกรรมที่ขอการสนับสนุนจากส่วนราชการอื่น ดังนี้

2.1) ใช้ตลาดนำการผลิตในการเลือกชนิดพืชและหาตลาดรองรับ ทั้งในเขตที่เหมาะสมและในเขตที่ไม่เหมาะสมและต้องการปรับเปลี่ยนชนิดพืช (สำนักงานพาณิชย์จังหวัดอุบลราชธานี/สำนักงานสหกรณ์จังหวัดอุบลราชธานี/สำนักงานเกษตรจังหวัดอุบลราชธานี)

2.2) การอบรมให้ความรู้การเข้าสู่กระบวนการรับรองมาตรฐานการปฏิบัติทางการเกษตรที่ดี (GAP) (กรมวิชาการเกษตร/สำนักงานเกษตรจังหวัดอุบลราชธานี)

2.3) จัดอบรมถ่ายทอดความรู้การทำเกษตรผสมผสานตามแนวทางเศรษฐกิจพอเพียง (สำนักงานเกษตรจังหวัดอุบลราชธานี)

2.4) สนับสนุนการขุดเจาะน้ำบาดาล (หน่วยบัญชาการทหารพัฒนา/กรมทรัพยากรน้ำบาดาล)

3) เขตเพาะเลี้ยงสัตว์น้ำ มีกิจกรรมที่ขอการสนับสนุนจากส่วนราชการอื่น ดังนี้ ส่งเสริม/สนับสนุนพันธุ์ปลา (สำนักงานประมงจังหวัดอุบลราชธานี)



7.3.2 พื้นที่แหล่งน้ำ มีกิจกรรมที่ขอการสนับสนุนจากส่วนราชการอื่น ดังนี้ สนับสนุนการพัฒนาเพื่อเพิ่มพื้นที่กักเก็บน้ำ (สำนักงานชลประทานอุบลราชธานี)

7.3.3 การพัฒนาที่ดินและน้ำทั้งระบบ

อีกทางเลือกหนึ่งในการเร่งรัดแก้ไขปัญหาคความเสื่อมโทรมของดิน และการขาดแคลนน้ำรวมทั้งน้ำท่วม คือ การประกาศเขตพื้นที่ตำบลกุศกร เป็นเขตอนุรักษ์ดินและน้ำ ตามบทบัญญัติมาตรา 13 แห่งพระราชบัญญัติพัฒนาที่ดิน พ.ศ. 2551

7.4 ความต้องการของชุมชนและองค์กรปกครองส่วนท้องถิ่น

จากการดำเนินการจัดทำกระบวนการมีส่วนร่วมของประชาชนที่องค์การบริหารส่วนตำบลกุศกร เมื่อวันที่ 16 พฤษภาคม 2566 ได้มีความต้องการของประชาชนที่ต้องการให้ดำเนินการเกี่ยวกับแก้ไขปัญหาดิน เสื่อมโทรมและฟื้นฟูความอุดมสมบูรณ์ของดิน การขาดแคลนน้ำ ปรับปรุงที่ดินและเปลี่ยนกิจกรรมการผลิตให้เหมาะสมกับที่ดิน

เพื่อตอบสนองต่อความต้องการของชุมชนและการแก้ไขปัญหาเชิงพื้นที่ของตำบลกุศกร กรมพัฒนาที่ดินได้วิเคราะห์เบื้องต้น ดังต่อไปนี้

ปัญหาของตำบลกุศกร ในภาพรวมสรุปได้ว่า **มีปัญหาสำคัญ 2 ประการ** คือ (1) ปัญหาความเสื่อมโทรมของที่ดิน การชะล้างพังทลายของหน้าดิน (2) ปัญหาการขาดแคลนน้ำปัญหาการขาดแคลนน้ำจนเกิดแล้งซ้ำซากปัญหาดังกล่าวนี้ส่งผลกระทบต่อคุณภาพชีวิตของราษฎรในชุมชนโดยรวม ในกรณีของปัญหาความเสื่อมโทรมของที่ดินนั้นจะรวมถึง (1) การชะล้างพังทลายของดิน (2) ดินขาดความอุดมสมบูรณ์ (3) การใช้ที่ดินผิดประเภท (4) ดินเค็ม จากการวิเคราะห์การชะล้างพังทลายในเขตการใช้ที่ดินของตำบลกุศกร ซึ่งมีเนื้อที่รวม 24,616 ไร่ นั้นพบว่า ระดับการสูญเสียของดินในระดับที่น้อย 0-2 ตัน/ไร่/ปี ประมาณ 20,565 ไร่ คิดเป็นร้อยละ 83.54 ของพื้นที่ตำบล ระดับที่ปานกลาง 2-15 ตัน/ไร่/ปี ประมาณ 1,656 ไร่ คิดเป็นร้อยละ 6.73 ของพื้นที่ตำบล ระดับที่รุนแรง 5-15 ตัน/ไร่/ปี ประมาณ 2,395 ไร่ คิดเป็นร้อยละ 9.73 ของพื้นที่ตำบล

ในกรณีของปัญหาความเสื่อมโทรมของที่ดินนั้น ซึ่งตำบลกุศกร มีปัญหาคือดินขาดความอุดมสมบูรณ์ และการชะล้างพังทลายของหน้าดิน เนื่องจากเป็นดินทรายร้อยละ 90% ซึ่งพบในที่ดอนและที่ลุ่มมีการชะล้างของหน้าดินสูงมาก นอกจากนี้ลักษณะดินยังมี ดินเหนียวปนทราย และดินร่วนปนทราย ในพื้นที่ตำบลกุศกร มีการใช้ที่ดินติดต่อกันเป็นเวลานาน ขาดการปรับปรุงบำรุงดิน ทำให้โครงสร้างของดินได้มีการเปลี่ยนแปลง ในพื้นที่ที่มีการไถพรวนด้วยเครื่องจักรกลติดต่อกันเป็นเวลานานทำให้ดินแน่นตัว น้ำในดินและอากาศในดินที่เคยมีอยู่สูญหายไป ส่วนธาตุอาหารและอินทรีย์วัตถุ ก็มีปริมาณลดลงเช่นเดียวกัน เนื่องจากพินาไปใช้ และอินทรีย์วัตถุได้สลายตัวไป และต้องมีการดำเนิน การแก้ไขปัญหาคที่เป็นข้อจำกัดของการใช้ที่ดินเพื่อเกษตรกรรมต่างๆทั้งในเรื่องของการใช้พื้นที่ที่มีความลาดชันสูง ซึ่งมีผลต่อการเกิดการชะล้างพังทลายของหน้าดินในระดับรุนแรงถึงรุนแรงมาก และปัญหาทางกายภาพของดิน เช่น พื้นที่ที่เป็นดินตื้นซึ่งเป็นข้อจำกัดของการหยั่งรากพืชในการยึดลำต้นและการดูดซับธาตุอาหาร



พืชในดิน พื้นที่ที่ดินเป็นทรายจัดซึ่งมีผลต่อความสามารถในการอุ้มน้ำที่เป็นประโยชน์ต่อพืชต่ำ รวมทั้งปริมาณธาตุอาหารพืชในดินมีปริมาณต่ำโดยผลการประเมินความเหมาะสมของพื้นที่ตำบลกุศกร มีพื้นที่สำหรับการปลูกข้าวและพืชไร่อยู่ในระดับเหมาะสมน้อยถึงไม่เหมาะสม จากข้อจำกัดการใช้ที่ดินดังกล่าวข้างต้นจึงจำเป็นต้องอย่างยิ่งในการพัฒนาปรับปรุงและมีมาตรการเฉพาะเพื่อเพิ่มผลผลิตการเกษตรกรรมในพื้นที่ให้สูงขึ้นรวมถึงการป้องกันระบบนิเวศน์ มิให้เสื่อมโทรมจากการใช้พื้นที่ในเขตนี้

ประเด็นหลักจากข้อเสนอให้แก้ไขปัญหาระบบนิเวศน์ของที่ดิน จะสรุปได้ว่ามี 10 ประการ คือ (1) การส่งเสริมการผลิตและการใช้สารอินทรีย์ (2) การผลิต-จัดหาเมล็ดพันธุ์พืชปุ๋ยสด (3) การส่งเสริมการปรับปรุงบำรุงดินด้วยพืชปุ๋ยสด (4) การพัฒนากลุ่มเกษตรกรใช้สารอินทรีย์ลดการใช้สารเคมีทางการเกษตร (5) การจัดตั้งธนาคารปุ๋ยอินทรีย์ (6) การรณรงค์ไถกลบตอซัง (7) การจัดหาปุ๋ยโดโลไมท์ (8) การส่งเสริมการปรับปรุงบำรุงพื้นที่ดินกรด (9) จัดทำระบบอนุรักษ์ดินและน้ำ (10) จัดทำโครงการบริหารจัดการการผลิตสินค้าเกษตรตามแผนที่เกษตรเพื่อการบริหารเชิงรุก (Agri-Map)

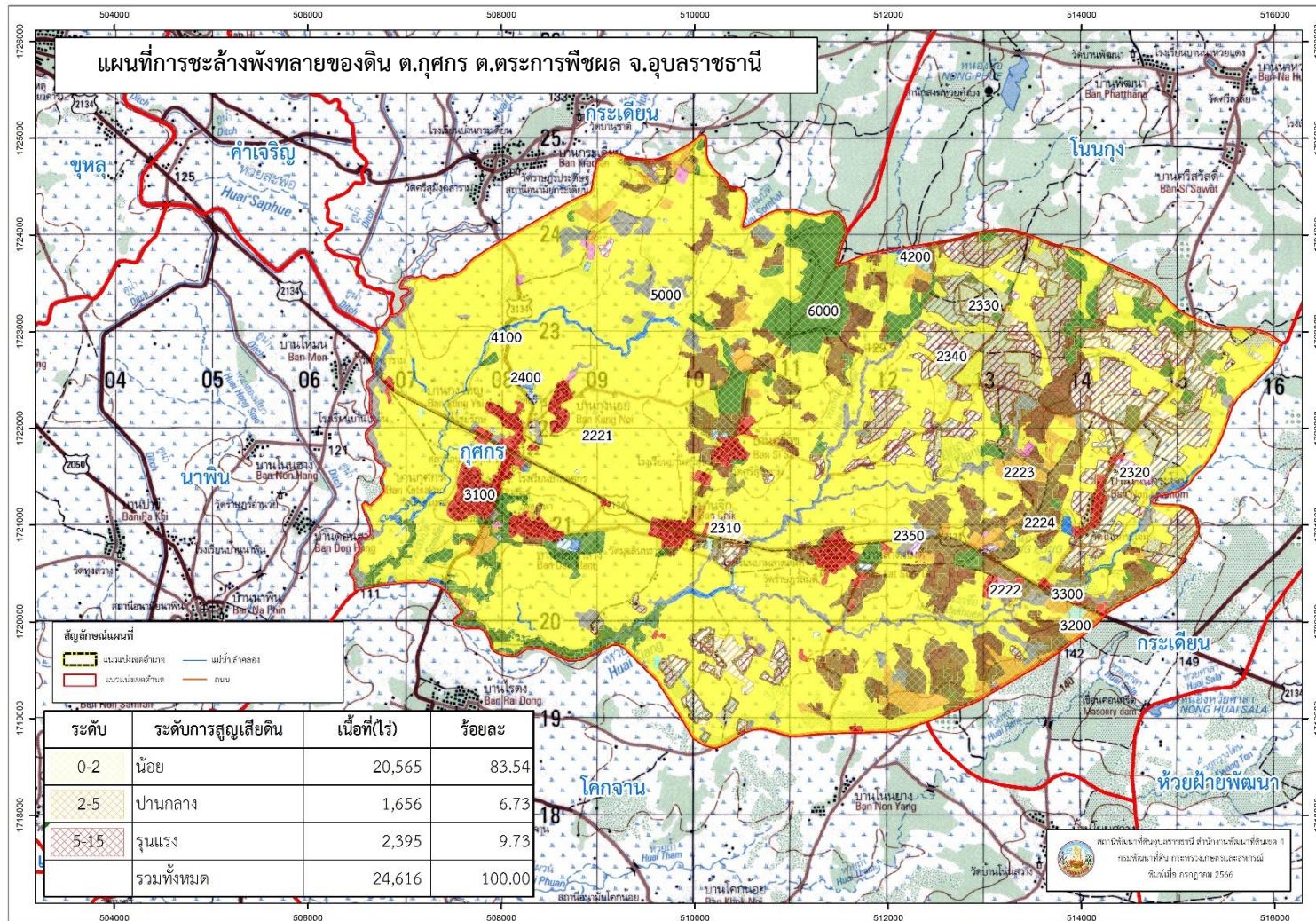
ในกรณีของการขาดแคลนนํ้านั้น ในการทำการเกษตรกรรมในปัจจุบัน ปัญหาที่สำคัญคือความแห้งแล้ง ประชาชนในชนบทส่วนใหญ่ขาดเสถียรภาพในการบริหารจัดการน้ำให้เพียงพอในการทำการเกษตรได้ตลอดทั้งปี และมีผลจากการทับถมของตะกอนดินในแหล่งน้ำจนตื้นเขิน การที่ประชากรเพิ่มขึ้น กิจกรรมการใช้น้ำเพิ่มขึ้น การเกษตรก็เพิ่มขึ้น รวมทั้งเหตุการณ์ที่เกิดจากการเปลี่ยนแปลงภูมิอากาศ เช่น ปริมาณฝนน้อยกว่าปกติ ฝนทิ้งช่วง จนเกิดความแห้งแล้ง การขาดแคลนนํ้าจึงเกิดขึ้นอย่างต่อเนื่อง จึงมีข้อเสนอของหมู่บ้านทั้ง 9 หมู่บ้านในตำบลกุศกร ที่เร่งด่วน คือ “การจัดหาน้ำ” โดยวิธีการต่างๆ ให้เพียงพอแก่ความต้องการ

ประเด็นหลักจากข้อเสนอให้แก้ไขปัญหาระบบนิเวศน์และน้ำท่วม จะสรุปได้ว่ามี 3 ประการ คือ (1) การพัฒนาแหล่งน้ำขนาดเล็กเพื่อการอนุรักษ์ดินและน้ำ (2) การก่อสร้างแหล่งน้ำในไร่นานอกเขตชลประทาน (3) การเพิ่มแหล่งน้ำด้วยระบบสูบน้ำพลังงานแสงอาทิตย์

เพื่อตอบสนองข้อเสนอดังกล่าวทั้ง 3 ประการนี้ จากการวิเคราะห์ข้อมูลเบื้องต้นที่มีอยู่ในปัจจุบันแล้วสรุปได้ว่า “การพัฒนาแหล่งน้ำขนาดเล็กเพื่อการอนุรักษ์ดินและน้ำ ไม่สามารถดำเนินการแก้ปัญหาหมู่บ้านใดหมู่บ้านหนึ่งหรือใช้วิธีการใดวิธีการหนึ่ง แล้วจะแก้ไขปัญหาระบบนิเวศน์น้ำทั้งตำบลกุศกรได้โดยสิ้นเชิง การก่อสร้างแหล่งน้ำในไร่นานอกเขตชลประทาน สามารถสร้างเสถียรภาพในการบริหารจัดการน้ำได้โดยสามารถกักเก็บน้ำไว้ใช้ตลอดทั้งปี ทำให้เกษตรกรลดต้นทุนการผลิตได้” (รูปที่ 7-1)



แผนการใช้ที่ดินตำบลกุศกร อำเภอตระการพืชผล จังหวัดอุบลราชธานี



รูปที่ 7-1 การชะล้างพังทลายของดิน ตำบลกุศกร อำเภอตระการพืชผล จังหวัดอุบลราชธานี



ตารางที่ 7-1 กิจกรรมของกรมพัฒนาที่ดินในเขตการใช้ที่ดิน ตำบลกุศกร อำเภอตระการพืชผล จังหวัดอุบลราชธานี ที่จะดำเนินการในปีงบประมาณ 2567-2571

เขตการใช้ที่ดิน (เกษตรกรรม)	แผนงาน/โครงการ	งบประมาณ (บาท)
1.เขตทำนา เนื้อที่ 14,216 ไร่ 2.เขตปลูกพืชไร่ เนื้อที่ 5,001 ไร่ 3.เขตปลูกไม้ผล เนื้อที่ 112 ไร่ 4.เขตปลูกไม้ยืนต้น เนื้อที่ 1,393 ไร่	1. การปรับปรุงบำรุงดิน	5,576,150
	1.1 การส่งเสริมการผลิตและการใช้สารอินทรีย์	18,000
	1.2 การผลิต-จัดหาเมล็ดพันธุ์พืชปุ๋ยสด	1,933,750
	1.3 การส่งเสริมการปรับปรุงบำรุงดินด้วยพืชปุ๋ยสด	97,500
	1.4 การพัฒนากลุ่มเกษตรกรใช้สารอินทรีย์ลดการใช้สารเคมีทางการเกษตร	26,400
	1.5 การจัดตั้งธนาคารปุ๋ยอินทรีย์	1,036,000
	1.6 การจัดหาปุ๋ยอินทรีย์	1,105,000
	1.7 การส่งเสริมการปรับปรุงบำรุงพื้นที่ดินกรด	19,500
	1.8 การรณรงค์โลกปลอดซิง	1,000,000
	1.9 ปุ๋ยหมัก พด.1	340,000
	2. การบริหารจัดการน้ำ	1,155,000
	2.1 การก่อสร้างแหล่งน้ำในไร่นานอกเขตชลประทาน	1,155,000
	3. การฟื้นฟูและป้องกันการชะล้างพังทลายของดิน	1,560,000
	3.1 การปลูกหญ้าแฝกเพื่อการอนุรักษ์ดินและน้ำ	1,560,000
	4. การจัดทำระบบอนุรักษ์ดินและน้ำ	16,881,500
	4.1 การจัดระบบอนุรักษ์ดินและน้ำลุ่ม-ดอน	13,000,000
	4.2 การจัดทำระบบอนุรักษ์ดินและน้ำพร้อมปลูกไม้ยืนต้นโตเร็ว	3,875,000
	รวมทั้งหมด	25,166,150

หมายเหตุ: งบประมาณที่กำหนดไว้นี้เป็นประมาณเบื้องต้น อาจมีการเปลี่ยนแปลงตามที่ได้รับการจัดสรรให้ดำเนินการ



ตารางที่ 7-2 สรุปกิจกรรมที่ขอรับการสนับสนุนจากส่วนราชการอื่นในเขตการใช้ที่ดิน

เขตการใช้ที่ดิน (เกษตรกรรม)	กิจกรรมที่ขอการสนับสนุนจากส่วนราชการอื่น
1.เขตทำนา เนื้อที่ 14,216 ไร่	1. ใช้ตลาดนำการผลิตในการเลือกชนิดพืชหลังนาและหาตลาดรองรับ (สำนักงานพาณิชย์จังหวัดอุบลราชธานี/สำนักงานสหกรณ์จังหวัดอุบลราชธานี) 2. จัดอบรมถ่ายทอดความรู้เรื่องการใช้พันธุ์ข้าว (กรมการข้าว) 3. จัดอบรมถ่ายทอดความรู้เรื่องการป้องกันกำจัดศัตรูข้าวและการจัดการโรค/แมลง (กรมการข้าว) 4. ถ่ายทอดองค์ความรู้เรื่องการผลิตเมล็ดพันธุ์ข้าว (กรมการข้าว)
2.เขตปลูกพืชไร่ เนื้อที่ 5,001 ไร่ 3.เขตปลูกไม้ผล เนื้อที่ 112 ไร่ 4.เขตปลูกไม้ยืนต้น เนื้อที่ 1,393 ไร่	1. ใช้ตลาดนำการผลิตในการเลือกชนิดพืชและหาตลาดรองรับ ทั้งในเขตที่เหมาะสมและในเขตที่ไม่เหมาะสมและต้องการปรับเปลี่ยนชนิดพืช (สำนักงานพาณิชย์จังหวัดอุบลราชธานี/สำนักงานสหกรณ์จังหวัดอุบลราชธานี) 2. การอบรมให้ความรู้การเข้าสู่กระบวนการรับรองมาตรฐานสินค้าเกษตรปลอดภัย (GAP) (กรมวิชาการเกษตร) 3. จัดอบรมถ่ายทอดความรู้การทำเกษตรผสมผสานตามแนวทางเศรษฐกิจพอเพียง (กรมส่งเสริมการเกษตร) 4. สนับสนุนการขุดเจาะน้ำบาดาล (หน่วยปฏิบัติการทหารพัฒนา/กรมทรัพยากรน้ำบาดาล)
6.เขตเพาะเลี้ยงสัตว์น้ำเนื้อที่ 13 ไร่	1. ส่งเสริม/สนับสนุนการปลูกหญ้าเลี้ยงสัตว์ (สำนักงานปศุสัตว์จังหวัดอุบลราชธานี)
7.พื้นที่แหล่งน้ำ เนื้อที่ 389 ไร่	1. สนับสนุนการพัฒนาเพื่อเพิ่มพื้นที่กักเก็บน้ำ (สำนักงานชลประทานอุบลราชธานี)



ตารางที่ 7-3 เป้าหมายการดำเนินงานและงบประมาณโครงการนำร่อง ตำบลกุสุกร อำเภอตระการพืชผล จังหวัดอุบลราชธานี แผน 5 ปี (พ.ศ. 2567-2571)

เขตการใช้ที่ดิน	งาน/โครงการ/กิจกรรม	หน่วย นับ	เป้าหมาย					รวม	งบประมาณ (บาท)					รวม	หน่วยงาน รับผิดชอบ
			2567	2568	2569	2570	2571		2567	2568	2569	2570	2571		
	1. การปรับปรุงบำรุงดิน														
เขตพื้นที่เกษตรกรรม	1.1 การส่งเสริมการผลิตและการใช้สารอินทรีย์	ราย	150	150	300	300	300	1,200	2,250	2,250	4,500	4,500	4,500	18,000	พด.
เขตนาข้าว,เขตปลูกพืชไร่	1.2 การผลิต-จัดหาเมล็ดพันธุ์พืชปุ๋ยสด	ตัน	15	15	15	10	10	65	446,250	446,250	446,250	297,500	297,500	1,933,750	พด.
เขตนาข้าว,เขตปลูกพืชไร่/ไม้ผล/ไม้ยืนต้น	1.3 การส่งเสริมการปรับปรุงบำรุงดินด้วยพืชปุ๋ยสด	ไร่	1,500	1,500	1,500	1,000	1,000	6,500	22,500	22,500	22,500	15,000	15,000	97,500	พด.
เขตพื้นที่เกษตรกรรม	1.4 การพัฒนากลุ่มเกษตรกรใช้สารอินทรีย์ลดการใช้สารเคมีทางการเกษตร	กลุ่ม	2	2	2	1	1	8	6,500	6,500	6,500	3,450	3,450	26,400	พด.
เขตนาข้าว,เขตปลูกพืชไร่/ไม้ผล/ไม้ยืนต้น	1.5 การจัดตั้งธนาคารปุ๋ยอินทรีย์	แห่ง	2	2	2	2	2	10	207,200	207,200	207,200	207,200	207,200	1,036,000	พด.
เขตนาข้าว,เขตปลูกพืชไร่/ไม้ผล/ไม้ยืนต้น	1.6 การจัดหาปุ๋ยโดโลไมท์	ตัน	150	150	150	100	100	650	255,000	255,000	255,000	170,000	170,000	1,105,000	พด.
เขตนาข้าว,เขตปลูกพืชไร่/ไม้ผล/ไม้ยืนต้น	1.7 การส่งเสริมการปรับปรุงบำรุงพื้นที่ดินกรด	ไร่	300	300	300	200	200	1,000	4,500	4,500	4,500	3,000	3,000	19,500	พด.
เขตนาข้าว	1.8 การรณรงค์เฝ้ากลบตอซัง	ไร่	200	200	200	200	200	1,000	200,000	200,000	200,000	200,000	200,000	1,000,000	พด.
เขตนาข้าว,เขตปลูกพืชไร่/ไม้ผล/ไม้ยืนต้น	1.9 ปุ๋ยหมัก พด.1	ตัน	200	20	20	20	20	100	68,000	68,000	68,000	68,000	68,000	340,000	พด.



ตารางที่ 7-3 (ต่อ)

เขตการใช้ที่ดิน	งาน/โครงการ/กิจกรรม	หน่วยนับ	เป้าหมาย					รวม	งบประมาณ (บาท)					รวม	หน่วยงานรับผิดชอบ
			2567	2568	2569	2570	2571		2567	2568	2569	2570	2571		
	2. การบริหารจัดการน้ำ														
เขตพื้นที่เกษตรกรรม	2.1 การก่อสร้างแหล่งน้ำในไร่นานอกเขตชลประทาน	บ่อ	10	10	10	10	10	50	231,000	231,000	231,000	231,000	231,000	1,155,000	พด.
	3. การฟื้นฟูและป้องกันการชะล้างพังทลายของดิน														
เขตพื้นที่เกษตรกรรม, พื้นที่แหล่งน้ำ	3.1 การปลูกหญ้าแฝกเพื่อการอนุรักษ์ดินและน้ำ	กล้า	300,000	300,000	300,000	200,000	200,000	1,300,000	360,000	360,000	360,000	240,000	240,000	1,560,000	พด.
	4. การจัดทำระบบอนุรักษ์ดินและน้ำ														
เขตนาข้าว	4.1 การจัดระบบอนุรักษ์ดินและน้ำ	ไร่	1,500	1,500	1,500	1,000	1,000	6,500	3,000,000	3,000,000	3,000,000	2,000,000	2,000,000	13,000,000	พด.
เขตนาข้าว,เขตปลูกพืชไร่/ไม้ผล/ไม้ยืนต้น	4.2 การจัดทำระบบอนุรักษ์ดินและน้ำพร้อมปลูกไม้ยืนต้นโตเร็ว	ไร่	300	300	300	300	350	1,550	750,000	750,000	750,000	750,000	875,000	3,875,000	พด.

หมายเหตุ: งบประมาณที่กำหนดไว้นี้เป็นประมาณเบื้องต้น อาจมีการเปลี่ยนแปลงตามที่ได้รับการจัดสรรให้ดำเนินการ



เอกสารอ้างอิง

- กรมการปกครอง. 2556. **แผนที่ขอบเขตตำบล ปี 2564 (ไฟล์ข้อมูล)**. กรมพัฒนาที่ดิน กระทรวงเกษตรและสหกรณ์, กรุงเทพฯ.
- _____. 2566. **รายงานสถิติจำนวนประชากรและบ้าน รายจังหวัด รายอำเภอ และรายตำบล (ณ เดือนธันวาคม พ.ศ. 2565)**. แหล่งที่มา: <https://stat.bora.dopa.go.th/stat/statnew/statyear/#/TableTemplate/Area/statpop>, 1 พฤษภาคม 2566.
- กรมการพัฒนาชุมชน. 2566. **ข้อมูลความจำเป็นพื้นฐาน (จปฐ.) รายจังหวัด รายอำเภอ และรายตำบล ปี 2565**. แหล่งที่มา: <https://ebmn.cdd.go.th/>, 1 มิถุนายน 2566.
- กรมทรัพยากรน้ำบาดาล. 2566. **ปริมาณน้ำและจำนวนบ่อบาดาล**. แหล่งที่มา: <http://app.dgr.go.th/newpasutara/xml/search.php>, 26 พฤษภาคม 2566.
- กรมส่งเสริมการเกษตร. 2566. **จำนวนครุว์เรือนเกษตรกรที่ขึ้นทะเบียนเกษตรกร จำแนกรายจังหวัด รายอำเภอ และรายตำบล (ณ เดือนมกราคม พ.ศ. 2566)**. แหล่งที่มา : <http://mvos2.gistda.or.th/>, 15 พฤษภาคม 2566.
- กรมอุตุนิยมวิทยา. 2566. **สถิติภูมิอากาศคาบ 30 ปี พ.ศ. 2536-2565 (ไฟล์ข้อมูล)**. กระทรวงดิจิทัลเพื่อเศรษฐกิจและสังคม, กรุงเทพฯ.
- กลุ่มวิเคราะห์สภาพการใช้ที่ดิน. 2566. **แผนที่สภาพการใช้ที่ดิน ปี 2566 (ไฟล์ข้อมูล)**. กองนโยบายและแผนการใช้ที่ดิน กรมพัฒนาที่ดิน กระทรวงเกษตรและสหกรณ์, กรุงเทพฯ.
- กองสำรวจดินและวิจัยทรัพยากรดิน. 2566. **แผนที่ทรัพยากรดิน (ไฟล์ข้อมูล)**. กรมพัฒนาที่ดิน กระทรวงเกษตรและสหกรณ์ , กรุงเทพฯ.
- บัณฑิต ต้นศิริ และ คำณ ไทรพิก. 2542. **คู่มือการประเมินคุณภาพที่ดิน**. กองวางแผนการใช้ที่ดิน กรมพัฒนาที่ดิน กระทรวงเกษตรและสหกรณ์, กรุงเทพฯ.
- องค์การบริหารส่วนตำบลกุศกร. 2566. **วิสัยทัศน์ พันธกิจ**. แหล่งที่มา : <http://www.kudsakorn.go.th/>, 1 พฤษภาคม 2566.



สถานีพัฒนาที่ดินอุบลราชธานี สำนักงานพัฒนาที่ดินเขต 4
กรมพัฒนาที่ดิน กระทรวงเกษตรและสหกรณ์