



# แผนการใช้ที่ดิน

## ตำบลข้าวปุ้น

อำเภอกุดข้าวปุ้น จังหวัดอุบลราชธานี



สถานีพัฒนาที่ดินอุบลราชธานี สำนักงานพัฒนาที่ดินเขต 4  
กรมพัฒนาที่ดิน กระทรวงเกษตรและสหกรณ์  
กันยายน 2566



## คำนำ

การจัดทำแผนการใช้ที่ดินดำเนินการตามรัฐธรรมนูญแห่งราชอาณาจักรไทย พ.ศ. 2560 มาตรา 72 (1) ที่ได้บัญญัติให้มีการวางแผนการใช้ที่ดินให้เหมาะสมกับศักยภาพของที่ดินตามหลักการพัฒนาอย่างยั่งยืน โดยแผนการใช้ที่ดินตำบลข้าวปุ้น อำเภอกุศข้าวปุ้น จังหวัดอุบลราชธานี ได้นำแนวคิดของ องค์การอาหารและเกษตรแห่งสหประชาชาติ (Food and Agriculture Organization of the United Nations : FAO) และ โครงการสิ่งแวดล้อมแห่งสหประชาชาติ (United Nations Environment Programme: UNEP) มาปรับใช้ คือ ความเหมาะสมทางกายภาพ ความเหมาะสมทางเศรษฐกิจ การยอมรับจากสังคม การสร้างความยั่งยืนให้สิ่งแวดล้อม และเสนอทางเลือกการใช้ที่ดินร่วมกับวิธีการที่จำเป็นอื่น ๆ เช่น กระบวนการมีส่วนร่วมของชุมชน (Participatory Rural Appraisal: PRA) การประเมินคุณภาพที่ดิน เป็นต้น

กองนโยบายและแผนการใช้ที่ดินร่วมกับสำนักงานพัฒนาที่ดินเขต 4 และสถานีพัฒนาที่ดินอุบลราชธานี ในการดำเนินการวางแผนการใช้ที่ดินระดับตำบล โดยพิจารณาภาพรวมของสภาพปัญหาในด้านต่างๆ ทั้งด้านกายภาพ เศรษฐกิจ และสังคม วิเคราะห์และสังเคราะห์ข้อมูลนำไปสู่การวางแผนการใช้ที่ดินที่สอดคล้องกับศักยภาพของพื้นที่ โดยผ่านกระบวนการมีส่วนร่วมของชุมชน (PRA) ในการระบุปัญหา ความต้องการของเกษตรกรและผู้มีส่วนได้ส่วนเสีย ทั้งนี้สถานีพัฒนาที่ดินอุบลราชธานี ได้จัดทำแผนกิจกรรม/โครงการ เพื่อขับเคลื่อนแผนการใช้ที่ดินให้เป็นรูปธรรมเพื่อให้เกษตรกรมีคุณภาพชีวิตที่ดีขึ้น มีการใช้ที่ดินอย่างถูกต้องเหมาะสม รักษาสภาพแวดล้อมและอนุรักษ์ทรัพยากรในชุมชน ให้เกิดความยั่งยืนต่อไป

สถานีพัฒนาที่ดินอุบลราชธานี

กันยายน 2566



## สารบัญ

	หน้า
คำนำ	ก
สารบัญ	ข
สารบัญตาราง	จ
สารบัญรูป	ง
<b>บทที่ 1 บทนำ</b>	<b>1-1</b>
1.1 ความสำคัญของการวางแผนการใช้ที่ดิน	1-1
1.2 หลักการและเหตุผล	1-1
1.3 วัตถุประสงค์	1-2
1.4 ระยะเวลาและสถานที่ดำเนินงาน	1-2
1.5 ขั้นตอนการดำเนินงาน	1-2
1.6 วิสัยทัศน์ของตำบล	1-3
<b>บทที่ 2 ข้อมูลทั่วไป</b>	<b>2-1</b>
2.1 ที่ตั้งและอาณาเขต	2-1
2.2 การแบ่งส่วนการปกครอง	2-2
2.3 สภาพภูมิประเทศ	2-2
2.4 สภาพภูมิอากาศ	2-2
2.5 สภาพการใช้ที่ดินในปัจจุบัน	2-4
2.6 สภาพเศรษฐกิจและสังคม	2-9
<b>บทที่ 3 สถานภาพของทรัพยากรธรรมชาติ</b>	<b>3-1</b>
3.1 ทรัพยากรป่าไม้	3-1
3.2 ทรัพยากรน้ำ	3-1
3.3 ทรัพยากรดิน	3-2
<b>บทที่ 4 กระบวนการมีส่วนร่วมของชุมชน (Participatory Rural Appraisal : PRA)</b>	<b>4-1</b>
4.1 การวิเคราะห์ผลจากการจัดทำกระบวนการมีส่วนร่วมของชุมชน (PRA)	4-1
4.2 ระบบการปลูกพืชในปัจจุบัน	4-5
<b>บทที่ 5 การประเมินคุณภาพที่ดิน</b>	<b>5-1</b>
5.1 หลักการประเมินคุณภาพที่ดินด้านกายภาพ	5-1
5.2 พืชเศรษฐกิจที่สำคัญของตำบล	5-3
5.3 ระดับความเหมาะสมของที่ดิน	5-3



## สารบัญ (ต่อ)

	หน้า
<b>บทที่ 6</b> แผนการใช้ที่ดิน	<b>6-1</b>
6.1 การวิเคราะห์ข้อมูลเพื่อจัดทำแผนการใช้ที่ดินระดับตำบล	6-1
6.2 แผนการใช้ที่ดิน	6-2
<b>บทที่ 7</b> การขับเคลื่อนแผนการใช้ที่ดิน	<b>7-1</b>
7.1 ขั้นตอนการดำเนินงาน	7-1
7.2 กิจกรรมที่จะดำเนินการของกรมพัฒนาที่ดิน	7-1
7.3 กิจกรรมที่จะดำเนินงานของหน่วยงานอื่น	7-2
7.4 ความต้องการของชุมชนและองค์กรปกครองส่วนท้องถิ่น	7-3
<b>เอกสารอ้างอิง</b>	<b>อ</b>



## สารบัญญัตินี้

ตารางที่		หน้า
2-1	สถิติภูมิอากาศ ณ สถานีตรวจอากาศเกษตร จังหวัดอุบลราชธานี	2-3
2-2	สภาพการใช้ที่ดิน ตำบลข้าวปุ้น อำเภอกุศข้าวปุ้น จังหวัดอุบลราชธานี	2-5
2-3	จำนวนประชากรและครัวเรือน ตำบลข้าวปุ้น อำเภอกุศข้าวปุ้น จังหวัดอุบลราชธานี ปี 2565	2-8
2-4	จำนวนและสัดส่วนครัวเรือนเกษตร ตำบลข้าวปุ้น อำเภอกุศข้าวปุ้น จังหวัดอุบลราชธานี ปี 2565	2-9
2-5	รายได้-รายจ่ายเฉลี่ยครัวเรือน ตำบลข้าวปุ้น อำเภอกุศข้าวปุ้น จังหวัดอุบลราชธานี ปี 2565	2-10
3-1	สมบัติที่ดิน ตำบลข้าวปุ้น อำเภอกุศข้าวปุ้น จังหวัดอุบลราชธานี	3-3
5-1	ตัวอย่างการประเมินคุณภาพที่ดินด้านกายภาพของประเภทการใช้ประโยชน์ที่ดิน	5-2
5-2	ชั้นความเหมาะสมทางกายภาพของหน่วยแผนที่ดิน ตำบลข้าวปุ้น อำเภอกุศข้าวปุ้น จังหวัดอุบลราชธานี	5-3
6-1	เขตการใช้ที่ดิน ตำบลข้าวปุ้น อำเภอกุศข้าวปุ้น จังหวัดอุบลราชธานี	6-5
7-1	กิจกรรมของกรมพัฒนาที่ดินในเขตการใช้ที่ดินที่จะดำเนินการ ในปีงบประมาณ 2567-2571	7-7
7-2	สรุปกิจกรรมที่ขอรับการสนับสนุนจากส่วนราชการอื่นในเขตการใช้ที่ดิน	7-8
7-3	เป้าหมายการดำเนินงานและงบประมาณโครงการนำร่อง ตำบลข้าวปุ้น อำเภอกุศข้าวปุ้น จังหวัดอุบลราชธานี แผน 5 ปี (พ.ศ. 2567-2571)	7-9



## สารบัญญรูป

รูปที่		หน้า
1-1	กรอบการวางแผนการใช้ที่ดินระดับตำบล	1-4
2-1	ที่ตั้งและอาณาเขต ตำบลข้าวปุ้น อำเภอกุศข้าวปุ้น จังหวัดอุบลราชธานี	2-1
2-2	กราฟสมดุลของน้ำเพื่อการเกษตร จังหวัดอุบลราชธานี	2-4
2-3	สภาพการใช้ที่ดิน ตำบลข้าวปุ้น อำเภอกุศข้าวปุ้น จังหวัดอุบลราชธานี	2-7
3-1	ทรัพยากรดิน ตำบลข้าวปุ้น อำเภอกุศข้าวปุ้น จังหวัดอุบลราชธานี	3-4
4-1	การวิเคราะห์สถานการณ์โดยระบบ DPSIR ของตำบลข้าวปุ้น อำเภอกุศข้าวปุ้น จังหวัดอุบลราชธานี	4-5
4-2	ระบบการปลูกพืชในปัจจุบัน ตำบลข้าวปุ้น อำเภอกุศข้าวปุ้น จังหวัดอุบลราชธานี	4-6
6-1	เขตการใช้ที่ดิน ตำบลข้าวปุ้น อำเภอกุศข้าวปุ้น จังหวัดอุบลราชธานี	6-6
7-1	การชะล้างพังทลายของดิน ตำบลข้าวปุ้น อำเภอกุศข้าวปุ้น จังหวัดอุบลราชธานี	7-6



## บทที่ 1

### บทนำ

#### 1.1 ความสำคัญของการวางแผนการใช้ที่ดิน

ตามรัฐธรรมนูญแห่งราชอาณาจักรไทย พุทธศักราช 2560 มาตรา 72 รัฐพึงดำเนินการเกี่ยวกับที่ดิน ทรัพยากรน้ำ และพลังงาน ดังต่อไปนี้

(1) วางแผนการใช้ที่ดินของประเทศให้เหมาะสมกับสภาพพื้นที่และศักยภาพของที่ดินตามหลักการพัฒนาอย่างยั่งยืน

#### 1.2 หลักการและเหตุผล

ปัจจุบันกรมพัฒนาที่ดินได้ดำเนินการวางแผนการใช้ที่ดินระดับประเทศเรียบร้อยแล้วซึ่งเป็นการวางกรอบเชิงนโยบายมุ่งเน้นการพัฒนาด้านการเกษตรให้เกิดความสมดุลและยั่งยืนและในขณะเดียวกันต้องอนุรักษ์ทรัพยากรธรรมชาติและสิ่งแวดล้อมควบคู่กับการรักษาคุณค่าทางศิลปวัฒนธรรม แต่ทั้งนี้เพื่อให้เกิดการใช้ประโยชน์ที่ดินในระดับพื้นที่อย่างมีประสิทธิภาพและรักษาฐานการผลิตด้านทรัพยากรธรรมชาติอย่างยั่งยืนตลอดห่วงโซ่อุปทาน แผนการใช้ที่ดินระดับตำบลจึงถูกนำมาใช้เป็นเครื่องมือเพื่อขับเคลื่อนการดำเนินงานดังกล่าว

ทั้งนี้กรมพัฒนาที่ดินได้จัดทำแผนปฏิบัติการกรมพัฒนาที่ดินระยะ 5 ปี (พ.ศ. 2566-2570) เพื่อให้บรรลุตามวิสัยทัศน์ที่กำหนดไว้ คือ “เป็นองค์กรอัจฉริยะทางดิน เพื่อขับเคลื่อนการใช้ที่ดินอย่างเหมาะสม 15 ล้านไร่ ภายในปี 2570” ซึ่งในส่วนของประเด็นการพัฒนาที่ 2 บริหารจัดการทรัพยากรดินและที่ดินด้วยชุดข้อมูลที่มีมูลค่าสูง (High Value Dataset) ซึ่งมีเป้าหมาย คือ การนำชุดข้อมูลที่มีมูลค่าสูง ไปใช้ในการบริหารจัดการทางการเกษตร ในส่วนของตัวชี้วัด บริหารจัดการทรัพยากรดินและที่ดินบนพื้นฐานของชุดข้อมูลที่มีมูลค่าสูงร้อยละ 100 กลยุทธ์ที่ 2 ยุกระดับแผนการใช้ที่ดินไปสู่การปฏิบัติ ได้กำหนดให้ ร้อยละของแผนการใช้ที่ดินระดับตำบลที่จัดทำแล้วเสร็จทั้งประเทศภายในปี 2570 (ไม่น้อยกว่า ร้อยละ 80) เป็นตัวชี้วัดหนึ่งของกลยุทธ์ดังกล่าว

#### 1.3 วัตถุประสงค์

1.3.1 เพื่อรักษาเสถียรภาพของทรัพยากรให้เกิดความสมดุลและยั่งยืนภายใต้การพัฒนา  
ด้านต่าง ๆ ของตำบล

1.3.2 เพื่อให้การใช้ที่ดินมีผลตอบแทนสูงสุดต่อหน่วยเนื้อที่อย่างยั่งยืน

1.3.3 เพื่อให้เกิดการกำหนดแผนงาน โครงการ กิจกรรม ที่สอดคล้องกับแผนการใช้ที่ดินที่กำหนดขึ้นและอยู่บนหลักการของโมเดลเศรษฐกิจ BCG (Bio-Circular-Green Economy BDG : Model)



## 1.4 ระยะเวลาและสถานที่ดำเนินงาน

1.4.1 ระยะเวลา 1 ตุลาคม 2565 – 30 กันยายน 2566

1.4.2 สถานที่ ตำบลข้าวปุ้น อำเภอภูพาน จังหวัดอุบลราชธานี

## 1.5 ขั้นตอนการดำเนินงาน

1.5.1 รวบรวมข้อมูลปฐมภูมิและทุติยภูมิ ประกอบด้วย

1) ด้านกายภาพ ได้แก่ ทรัพยากรดิน ทรัพยากรน้ำ ทรัพยากรป่าไม้ ภูมิอากาศ สภาพการใช้ที่ดิน เขตป่าไม้ตามกฎหมายและมติคณะรัฐมนตรี

2) ด้านเศรษฐกิจและสังคม เช่น การถือครองที่ดิน ลักษณะทางเศรษฐกิจของตำบล จำนวนประชากร เป็นต้น

3) ด้านนโยบายและข้อกำหนดที่เกี่ยวข้อง ได้แก่ ยุทธศาสตร์ แผนพัฒนาเศรษฐกิจและสังคมแห่งชาติฉบับที่ 13 ยุทธศาสตร์ภาค แผนพัฒนากลุ่มจังหวัด แผนพัฒนาจังหวัด แผนพัฒนาการเกษตรและสหกรณ์ แผนพัฒนาท้องถิ่น 5 ปี ขององค์การบริหารส่วนจังหวัด เทศบาลตำบลหรือองค์การบริหารส่วนตำบล

1.5.2 จัดทำกระบวนการมีส่วนร่วมของชุมชน (Participatory Rural Appraisal : PRA) เพื่อรับฟังความคิดเห็น ประเด็นปัญหา ความต้องการด้านต่าง ๆ ขององค์การปกครองส่วนท้องถิ่นและเกษตรกรในตำบล

1.5.3 ประเมินคุณภาพของที่ดินของพืชเศรษฐกิจหลักและพืชทางเลือกที่มีมูลค่าของตำบล

1.5.4 สังเคราะห์ข้อมูลจากข้อ 1.5.1 ถึง 1.5.3 เพื่อใช้ประกอบการวางแผนการใช้ที่ดิน

1.5.5 กำหนด (ร่าง) แผนการใช้ที่ดินระดับตำบล

1.5.6 รับฟังความคิดเห็นของผู้มีส่วนได้ส่วนเสียต่อ (ร่าง) แผนการใช้ที่ดินที่กำหนดขึ้น

1.5.7 ปรับปรุง (ร่าง) แผนการใช้ที่ดินเพื่อจัดทำแผนการใช้ที่ดินฉบับสมบูรณ์

1.5.8 นำแผนการใช้ที่ดินเข้าสู่คณะทำงานวิชาการของเขตฯ เพื่อตรวจสอบความครบถ้วน / สมบูรณ์ของเนื้อหาและองค์ประกอบ

1.5.9 เผยแพร่แผนการใช้ที่ดินเพื่อนำไปสู่การขับเคลื่อนการดำเนินงาน ประกอบด้วย

1) องค์การปกครองส่วนท้องถิ่น นำแผนการใช้ที่ดินที่จัดทำขึ้นไปประกอบการจัดทำแผนการพัฒนาของตำบล เพื่อนำไปสู่การของบประมาณที่มีความสอดคล้องกับศักยภาพด้านการผลิตและสถานภาพของทรัพยากรของตำบล

2) กรมพัฒนาที่ดิน โดยสำนักงานพัฒนาที่ดินอุบลราชธานี กำหนดแผนงาน/โครงการ/กิจกรรม ที่สอดคล้องกับแผนการใช้ที่ดินที่กำหนดขึ้นในแต่ละเขตและสามารถใช้ประกอบการของบประมาณในพื้นที่อย่างมีหลักการและเป็นที่ยอมรับ

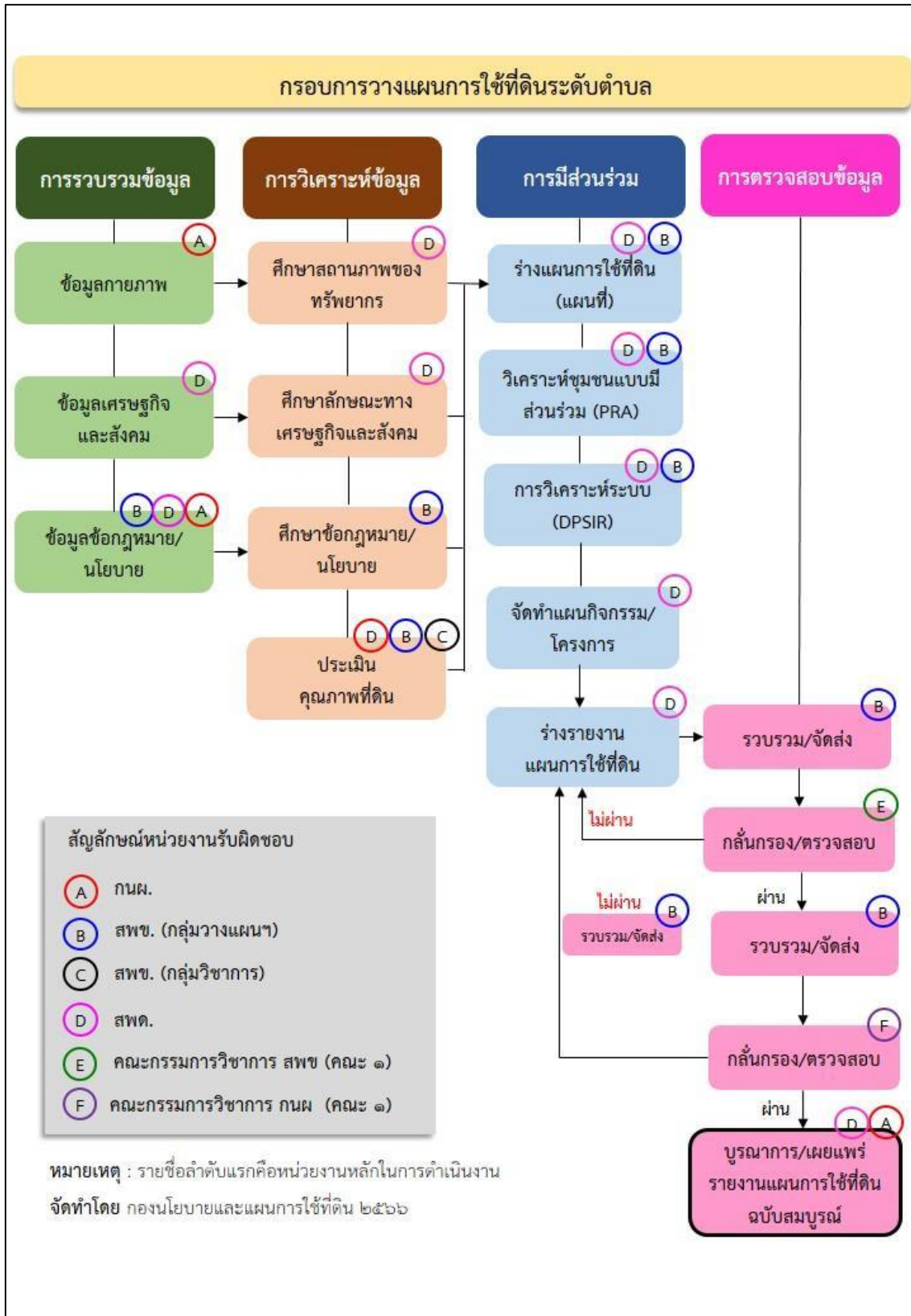


3) หน่วยงานราชการอื่น ๆ สามารถใช้เป็นข้อมูลพื้นฐานประกอบแผนงาน/โครงการ/กิจกรรม ที่สอดคล้องกับแผนการใช้ที่ดินที่กำหนดขึ้นในแต่ละเขต

จากขั้นตอนที่กล่าวข้างต้น สามารถจัดทำกรอบการวางแผนการใช้ที่ดินระดับตำบล แสดงดังรูปที่ 1-1

#### 1.6 วิสัยทัศน์ ของตำบล

สาธารณูปโภคขั้นพื้นฐานครอบคลุม ชุมชนเข้มแข็งตามวิถีเศรษฐกิจพอเพียง รุ่งเรืองวัฒนธรรม  
หนุนนำธรรมาภิบาล (องค์การบริหารส่วนตำบลข้าวปุ้น, 2566)



รูปที่ 1-1 กรอบการวางแผนการใช้ที่ดินระดับตำบล

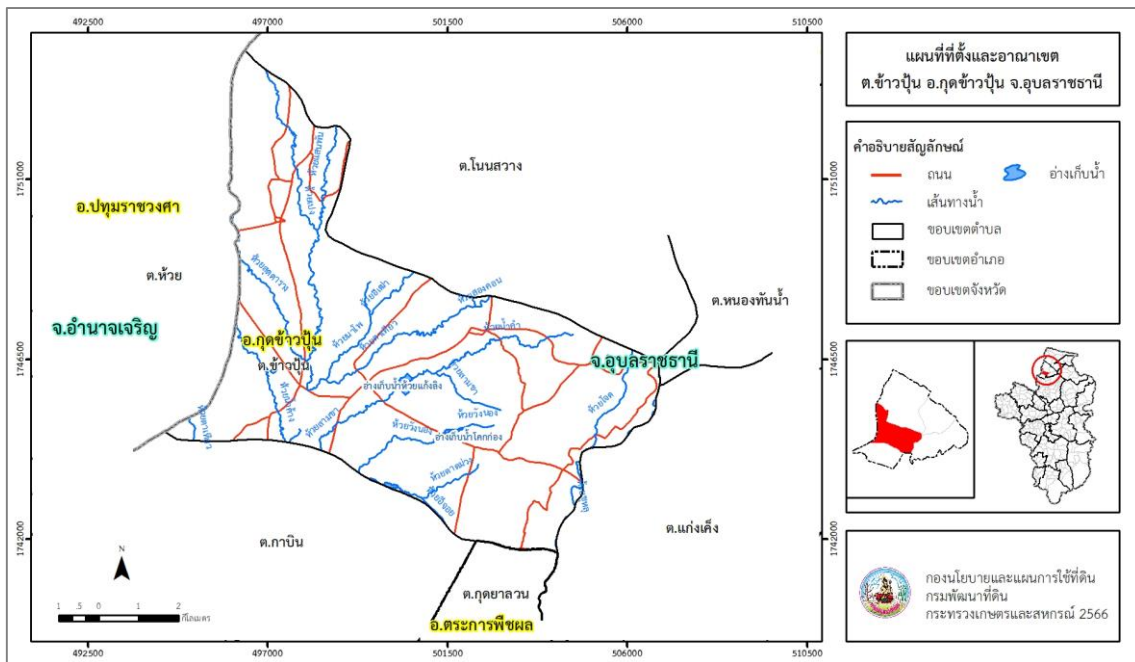


## บทที่ 2 ข้อมูลทั่วไป

### 2.1 ที่ตั้งและอาณาเขต

ตำบลข้าวปุ้น อำเภอกุศข้าวปุ้น จังหวัดอุบลราชธานี ตั้งอยู่ทางตอนกลางของอำเภอกุศข้าวปุ้น มีเนื้อที่ประมาณ 65 ตารางกิโลเมตร หรือ 40,584 ไร่ โดยมีอาณาเขตติดต่อ ดังนี้ (รูปที่ 2-1)

ทิศเหนือ	ติดต่อกับ	ตำบลโนนสว่าง อำเภอกุศข้าวปุ้น จังหวัดอุบลราชธานี
ทิศใต้	ติดต่อกับ	ตำบลกาบิน อำเภอกุศข้าวปุ้น ตำบลกุดยาลวน อำเภอตระการพืชผล จังหวัดอุบลราชธานี
ทิศตะวันออก	ติดต่อกับ	ตำบลหนองหันน้ำ ตำบลแก่งเค็ง อำเภอกุศข้าวปุ้น จังหวัดอุบลราชธานี
ทิศตะวันตก	ติดต่อกับ	ตำบลห้วย อำเภอกุศข้าวปุ้น จังหวัดอุบลราชธานี



รูปที่ 2-1 ที่ตั้งและอาณาเขต ตำบลข้าวปุ้น อำเภอกุศข้าวปุ้น จังหวัดอุบลราชธานี

### 2.2 การแบ่งส่วนการปกครอง

ตำบลข้าวปุ้น อำเภอกุศข้าวปุ้น จังหวัดอุบลราชธานี แบ่งส่วนการปกครองออกเป็น 15 หมู่บ้าน ดังนี้

หมู่ที่ 1 บ้านข้าวปุ้น

หมู่ที่ 2 บ้านนาสีดา



หมู่ที่ 3 บ้านน้ำเกลี้ยง	หมู่ที่ 4 บ้านโคกเกาะ
หมู่ที่ 5 บ้านหินโงม	หมู่ที่ 6 บ้านตาดแต่
หมู่ที่ 7 บ้านโคกก่อง	หมู่ที่ 8 บ้านข้าวปุ้น
หมู่ที่ 9 บ้านโนนหอม	หมู่ที่ 10 บ้านวังนอง
หมู่ที่ 11 บ้านบุงแสง	หมู่ที่ 12 บ้านโคกกลาง
หมู่ที่ 13 บ้านดอนอีต่อน	หมู่ที่ 14 บ้านข้าวปุ้น
หมู่ที่ 15 บ้านโคกเกาะ	

## 2.3 สภาพภูมิประเทศ

ลักษณะพื้นที่ทั่วไปส่วนใหญ่เป็นที่ดอน มีสภาพพื้นที่ราบเรียบถึงลูกคลื่นลอนลาดเล็กน้อย เป็นส่วนหนึ่งของลุ่มน้ำมูล มีแหล่งน้ำที่สำคัญ เช่น ห้วยน้ำค่าง อ่างเก็บน้ำโคกก่อง อ่างเก็บน้ำห้วยแก้งลิง

## 2.4 สภาพภูมิอากาศ

จากการศึกษาสถิติภูมิอากาศ (พ.ศ. 2536-2565) พบว่า ตำบลข้าวปุ้น อำเภอกุศข้าวปุ้น จังหวัดอุบลราชธานี มีรายละเอียดดังนี้

### 2.4.1 อุณหภูมิ

มีอุณหภูมิโดยเฉลี่ยทั้งปี 27.1 องศาเซลเซียส อุณหภูมิสูงสุดเฉลี่ย 33.5 องศาเซลเซียส ในเดือนเมษายน และอุณหภูมิต่ำสุดเฉลี่ย 22.4 องศาเซลเซียส ในเดือนมกราคม

### 2.4.2 ปริมาณน้ำฝน

มีปริมาณน้ำฝนรวมทั้งปี 1,631.6 มิลลิเมตร มีฝนตกประมาณ 128 วัน เดือนที่มีฝนตกมากที่สุด ในเดือนกันยายน มีปริมาณฝน 331.3 มิลลิเมตร และมีฝนตกประมาณ 20 วัน

### 2.4.3 สมดุลน้ำเพื่อการเกษตร

จากข้อมูลสถิติภูมิอากาศในคาบ 30 ปี (พ.ศ. 2536-2565) ณ สถานีตรวจอากาศเกษตรจังหวัดอุบลราชธานี ได้นำมาวิเคราะห์สมดุลของน้ำเพื่อการเกษตร ซึ่งเป็นการวิเคราะห์หาช่วงฤดูกาลเพาะปลูกพืช ตลอดจนช่วงระยะเวลาที่พืชเสี่ยงต่อการขาดน้ำ ข้อมูลที่นำมาวิเคราะห์ คือ ปริมาณน้ำฝน และศักยภาพการคายระเหยน้ำอ้างอิง (ET<sub>o</sub>) ซึ่งคำนวณด้วยโปรแกรม Cropwat for Windows Version 8.0 โดยใช้สมการ Penman-Monteith สามารถสรุปสมดุลของน้ำเพื่อการเกษตรในเขตอาศัยน้ำฝนได้ดังนี้

ช่วงที่เหมาะสมต่อการปลูกพืช เป็นช่วงที่ค่าปริมาณน้ำฝนมากกว่าค่า 0.5 การระเหยจากผิวดินและการคายน้ำของพืช เป็นช่วงที่ดินมีความชุ่มชื้นพอเหมาะต่อการเพาะปลูกพืช ซึ่งช่วงนี้เริ่มตั้งแต่มิถุนายนถึงต้นเดือนพฤศจิกายน



แผนการใช้ที่ดินตำบลข้าวปุ้น อำเภอเกษตรวิสัย จังหวัดอุบลราชธานี

ช่วงที่มีน้ำมากเกินพอ เป็นช่วงที่ค่าปริมาณน้ำฝนมากกว่าค่าการระเหยจากผิวดินและการคายน้ำของพืช ซึ่งช่วงนี้เริ่มตั้งแต่ปลายเดือนเมษายนถึงกลางเดือนตุลาคม

ช่วงขาดน้ำ เป็นช่วงฤดูแล้งที่ค่าปริมาณน้ำฝนน้อยกว่าค่า 0.5 การระเหยจากผิวดินและการคายน้ำของพืช ซึ่งพืชอาจเสียหายจากการขาดแคลนน้ำได้ ซึ่งช่วงนี้เริ่มตั้งต้นเดือนพฤศจิกายนถึงกลางเดือนเมษายน (ตารางที่ 2-1 และรูปที่ 2-2)

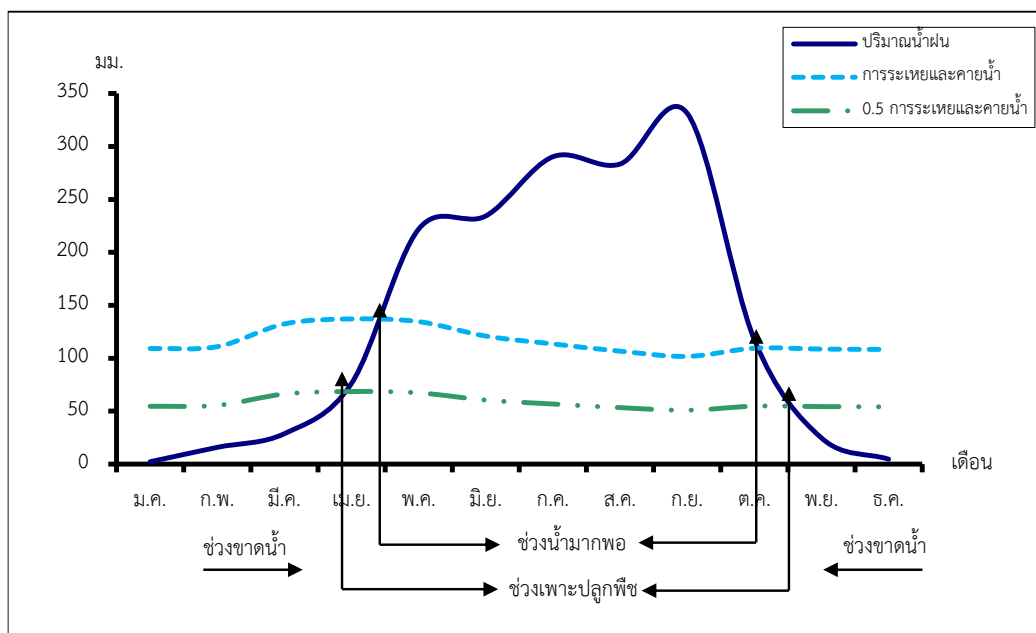
ตารางที่ 2-1 สถิติภูมิอากาศ ณ สถานีตรวจอากาศเกษตรจังหวัดอุบลราชธานี

เดือน	อุณหภูมิ(°ซ.)			ความชื้นสัมพัทธ์ (%)	ปริมาณน้ำฝน (มม.)	จำนวนวันที่ฝนตก (วัน)	ศักยภาพการคายระเหยน้ำ (มม.)	ปริมาณฝนใช้การ <sup>2</sup> (มม.)
	ต่ำสุด	สูงสุด	เฉลี่ย					
ม.ค.	17.6	32.2	24.0	68.0	2.3	1.0	109.1	2.3
ก.พ.	19.2	34.2	25.8	65.0	15.9	2.1	110.9	15.5
มี.ค.	22.5	36.1	28.4	65.0	28.8	4.7	132.4	27.5
เม.ย.	24.3	36.7	29.4	69.0	76.3	8.1	137.1	67.0
พ.ค.	24.8	35.0	28.9	78.0	222.0	16.5	134.5	143.1
มิ.ย.	24.8	34.0	28.6	80.0	234.4	17.4	120.9	146.5
ก.ค.	24.4	32.7	27.8	83.0	290.3	20.2	113.5	154.0
ส.ค.	24.4	32.4	27.5	84.0	283.4	20.9	106.6	153.3
ก.ย.	24.1	32.2	27.3	85.0	331.3	20.4	101.7	158.1
ต.ค.	22.9	32.2	26.8	81.0	117.5	11.2	109.4	95.4
พ.ย.	21.2	32.6	26.1	74.0	24.7	4.0	108.6	23.7
ธ.ค.	18.5	31.6	24.1	70.0	4.7	1.4	108.2	4.7
เฉลี่ย	22.4	33.5	27.1	75.2	-	-	-	-
รวม	-	-	-	-	1,631.6	127.9	1,392.9	991.1

หมายเหตุ : <sup>1</sup>เป็นสถานีตรวจอากาศที่ใกล้พื้นที่ตำบลมากที่สุด

<sup>2</sup>จากการคำนวณโดยโปรแกรม Cropwat for Windows Version 8.0

ที่มา : กรมอุตุนิยมวิทยา (2566)



รูปที่ 2-2 กราฟสมดุลของน้ำเพื่อการเกษตร จังหวัดอุบลราชธานี

## 2.5 สภาพการใช้ที่ดินปัจจุบัน

สภาพการใช้ที่ดินตำบลข้าวปุ้น อำเภอกุศข้าวปุ้น จังหวัดอุบลราชธานี ซึ่งสำรวจโดยกลุ่มวิเคราะห์สภาพการใช้ที่ดิน (2566) ประกอบด้วยประเภทการใช้ที่ดินต่าง ๆ ดังนี้

2.5.1 พื้นที่ชุมชนและสิ่งปลูกสร้าง มีเนื้อที่ 2,065 ไร่ หรือร้อยละ 5.09 ของพื้นที่ตำบล

2.5.2 พื้นที่เกษตรกรรมมีเนื้อที่ 34,159 ไร่ หรือร้อยละ 84.16 ของพื้นที่ตำบล ประกอบด้วยการใช้ประโยชน์ที่ดินด้านเกษตรกรรมต่าง ๆ ดังต่อไปนี้

- 1) เกษตรผสมผสาน มีเนื้อที่ 8 ไร่ หรือร้อยละ 0.02 ของพื้นที่ตำบล ได้แก่ เกษตรผสมผสาน/ไร่นาสวนผสม
- 2) พื้นที่นา มีเนื้อที่ 33,104 ไร่ หรือร้อยละ 81.57 ของพื้นที่ตำบล ได้แก่ นาข้าว นาไร่
- 3) พืชไร่ มีเนื้อที่ 490 ไร่ หรือร้อยละ 1.21 ของพื้นที่ตำบล ได้แก่ มันสำปะหลัง อ้อย
- 4) ไม้ยืนต้น มีเนื้อที่ 497 ไร่ หรือร้อยละ 1.22 ของพื้นที่ตำบล ได้แก่ ยางพารา ยูคาลิปตัส สัก ไม้ยืนต้นไร่/เสียมโทรม ปาล์มน้ำมัน
- 5) ไม้ผล มีเนื้อที่ 21 ไร่ หรือร้อยละ 0.05 ของพื้นที่ตำบล ได้แก่ มะขาม มะม่วง
- 6) ทุ่งหญ้าเลี้ยงสัตว์และโรงเรือนเลี้ยงสัตว์ มีเนื้อที่ 22 ไร่ หรือร้อยละ 0.05 ของพื้นที่ตำบล ได้แก่ โรงเรือนเลี้ยงสัตว์ปีก
- 7) สถานที่เพาะเลี้ยงสัตว์น้ำ มีเนื้อที่ 17 ไร่ หรือร้อยละ 0.04 ของพื้นที่ตำบล ได้แก่ สถานที่เพาะเลี้ยงปลา



2.5.3 พื้นที่ป่าไม้ มีเนื้อที่ 1,104 ไร่ หรือร้อยละ 2.72 ของพื้นที่ตำบล ได้แก่ ป่าผลัดใบสมบูรณ์ ป่าผลัดใบรอสภาพฟื้นฟู

2.5.4 พื้นที่แหล่งน้ำ มีเนื้อที่ 806 ไร่ หรือร้อยละ 1.99 ของพื้นที่ตำบล ได้แก่ แม่น้ำ ลำห้วย ลำคลอง บ่อน้ำในไร่นา อ่างเก็บน้ำ คลองชลประทาน

2.5.5 พื้นที่เบ็ดเตล็ด มีเนื้อที่ 2,450 ไร่ หรือร้อยละ 6.04 ของพื้นที่ตำบล ได้แก่ ทุ่งหญ้าสลับ ไม้พุ่ม/ไม้ละเมาะ ทุ่งหญ้าธรรมชาติ บ่อดิน

ตารางที่ 2-2 สภาพการใช้ที่ดิน ตำบลข้าวปุ้น อำเภอกุศข้าวปุ้น จังหวัดอุบลราชธานี

หน่วยแผนที่	ประเภทการใช้ที่ดิน	เนื้อที่	
		ไร่	ร้อยละ
<b>U</b>	<b>พื้นที่ชุมชนและสิ่งปลูกสร้าง</b>	<b>2,065</b>	<b>5.09</b>
U101	ตัวเมืองและย่านการค้า	374	0.92
U201	หมู่บ้านบนพื้นราบ	1,390	3.43
U301	สถานที่ราชการและสถาบันต่าง ๆ	223	0.55
U502	โรงงานอุตสาหกรรม	20	0.05
U503	ลานตากและแหล่งรับซื้อทางการเกษตร	24	0.06
U602	รีสอร์ท โรงแรม เกสต์เฮาส์	13	0.03
U603	สุสาน ป่าช้า	21	0.05
<b>A</b>	<b>พื้นที่เกษตรกรรม</b>	<b>34,159</b>	<b>84.16</b>
A001	เกษตรผสมผสาน/ไร่นาสวนผสม	8	0.02
A100	นาร้าง	77	0.19
A101	นาข้าว	33,027	81.38
A203	อ้อย	16	0.04
A204	มันสำปะหลัง	474	1.17
A300	ไม้ยืนต้นร้าง/เสื่อมโทรม	3	0.01
A302	ยางพารา	443	1.09
A303	ปาล์มน้ำมัน	2	-
A304	ยูคาลิปตัส	46	0.11
A305	สัก	3	0.01
A407	มะม่วง	8	0.02
A412	มะขาม	13	0.03



แผนการใช้ที่ดินตำบลข้าวปุ้น อำเภอกุศข้าวปุ้น จังหวัดอุบลราชธานี

ตารางที่ 2-2 (ต่อ)

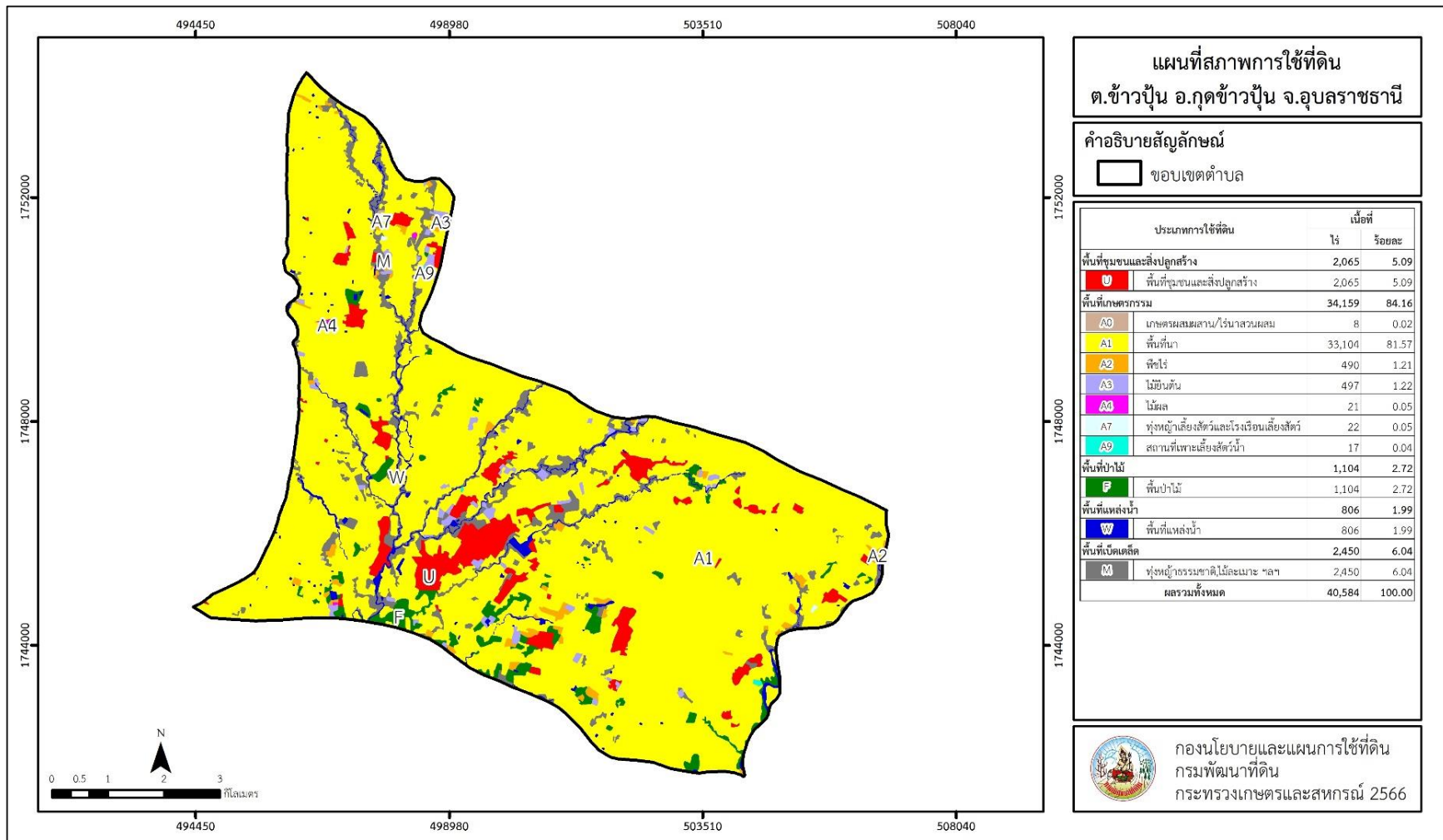
หน่วยแผนที่	ประเภทการใช้ที่ดิน	เนื้อที่	
		ไร่	ร้อยละ
A703	โรงเรือนเลี้ยงสัตว์ปีก	22	0.05
A902	สถานที่เพาะเลี้ยงปลา	17	0.04
<b>F</b>	<b>พื้นที่ป่าไม้</b>	<b>1,104</b>	<b>2.72</b>
F200	ป่าผลัดใบรอสภาพฟื้นฟู	236	0.58
F201	ป่าผลัดใบสมบูรณ์	868	2.14
<b>M</b>	<b>พื้นที่เบ็ดเตล็ด</b>	<b>2,450</b>	<b>6.04</b>
M101	ทุ่งหญ้าธรรมชาติ	40	0.10
M102	ทุ่งหญ้าสลับไม้พุ่ม/ไม้ละเมาะ	2,398	5.91
M304	บ่อดิน	12	0.03
<b>W</b>	<b>พื้นที่แหล่งน้ำ</b>	<b>806</b>	<b>1.99</b>
W101	แม่น้ำ ลำห้วย ลำคลอง	570	1.40
W201	อ่างเก็บน้ำ	59	0.15
W202	บ่อน้ำในไร่นา	173	0.43
W203	คลองชลประทาน	4	0.01
<b>ผลรวมทั้งหมด</b>		<b>40,584</b>	<b>100.00</b>

ที่มา : กลุ่มวิเคราะห์สภาพการใช้ที่ดิน (2566)

หมายเหตุ : เนื้อที่คำนวณด้วยระบบสารสนเทศภูมิศาสตร์



แผนการใช้ที่ดินตำบลข้าวปุ้น อำเภอกุดข้าวปุ้น จังหวัดอุบลราชธานี



รูปที่ 2-3 สภาพการใช้ที่ดิน ตำบลข้าวปุ้น อำเภอกุดข้าวปุ้น จังหวัดอุบลราชธานี



## 2.6 สภาพเศรษฐกิจและสังคม

### 2.6.1 ประชากร

จากหลักฐานทะเบียนราษฎรของกรมการปกครอง กระทรวงมหาดไทย ณ เดือนธันวาคม 2565 พบว่า ประชากรที่อาศัยในพื้นที่ตำบลข้าวปุ้น มีประชากรรวม 9,404 คน แบ่งเป็นชาย 4,728 คน เป็นหญิง 4,676 คน ความหนาแน่นโดยเฉลี่ย 144.82 คนต่อตารางกิโลเมตร มีจำนวนครัวเรือนทั้งหมด 2,866 ครัวเรือน เป็นครัวเรือนเกษตรที่มาขึ้นทะเบียนกรมส่งเสริมการเกษตร 2,649 ครัวเรือน หรือร้อยละ 92.43 ของจำนวนครัวเรือนทั้งหมด และเป็นครัวเรือนที่ประกอบอาชีพอื่นๆ ครัวเรือนเกษตรที่ไม่ได้มาขึ้นทะเบียนกรมส่งเสริมการเกษตร 217 ครัวเรือน หรือร้อยละ 7.57 ของจำนวนครัวเรือนทั้งหมด ดังรายละเอียดในตารางที่ 2-3 ถึง 2-4

ตารางที่ 2-3 จำนวนประชากรและครัวเรือน ตำบลข้าวปุ้น อำเภอกุศข้าวปุ้น จังหวัดอุบลราชธานี ปี 2565

พื้นที่	จำนวนครัวเรือน	จำนวนประชากร (คน)		
		ชาย	หญิง	รวม
ตำบลข้าวปุ้น	2,866	4,728	4,676	9,404
หมู่ที่ 1 ข้าวปุ้น	369	490	496	986
หมู่ที่ 2 นาสีดา	161	311	314	625
หมู่ที่ 3 น้ำเกลี้ยง	137	285	286	571
หมู่ที่ 4 โคกเลาะ	173	281	296	577
หมู่ที่ 5 หินโงม	100	220	194	414
หมู่ที่ 6 ตาดแต่	167	357	343	700
หมู่ที่ 7 โคกก่อง	229	409	438	847
หมู่ที่ 8 ข้าวปุ้น	226	353	333	686
หมู่ที่ 9 โนนหอม	153	330	314	644
หมู่ที่ 10 วังนอง	102	223	226	449
หมู่ที่ 11 บุ่งแสง	76	165	178	343
หมู่ที่ 12 โคกกลาง	142	304	276	580
หมู่ที่ 13 ดอนอีด่อน	85	153	158	311
หมู่ที่ 14 ข้าวปุ้น	547	496	510	1,006
หมู่ที่ 15 โคกเลาะ	199	351	314	665

ที่มา: กรมการปกครอง (2566)



ตารางที่ 2-4 จำนวนและสัดส่วนครัวเรือน ตำบลข้าวปุ้น อำเภอภูพาน จังหวัดอุบลราชธานี ปี 2565

รายการ	จำนวน (ครัวเรือน)	ร้อยละ
จำนวนครัวเรือนทั้งหมด <sup>1)</sup>	2,866	100.00
- จำนวนครัวเรือนเกษตรที่มาขึ้นทะเบียนกรมส่งเสริมการเกษตร <sup>2)</sup>	2,649	92.43
- จำนวนครัวเรือนที่ประกอบอาชีพอื่นๆ และจำนวนครัวเรือนเกษตรที่ไม่ได้มาขึ้นทะเบียนฯ	217	7.57

ที่มา: 1) กรมการปกครอง (2566)  
2) กรมส่งเสริมการเกษตร (2566)

### 2.6.2 การถือครองที่ดิน

จากข้อมูลกรมการปกครอง ณ เดือนธันวาคม 2565 ตำบลข้าวปุ้น มีจำนวนครัวเรือนทั้งหมด 2,866 ครัวเรือน โดยถือครองที่ดินเฉลี่ยครัวเรือนละ 14.16 ไร่

### 2.6.3 ลักษณะทางเศรษฐกิจและการประกอบอาชีพ

สภาพเศรษฐกิจของชุมชนในตำบลข้าวปุ้นส่วนใหญ่ประชากรมีอาชีพด้านการเกษตรกรรม ได้แก่ ปลูกข้าวมากเป็นอันดับหนึ่ง รองลงมาได้แก่ มันสำปะหลัง และยางพารา นอกจากนี้เกษตรกรยังมีการเลี้ยงสัตว์

**การประกอบอาชีพ** ในตำบลข้าวปุ้นประชากรส่วนใหญ่ประกอบอาชีพเกษตรกรรม ทั้งการทำนา ปลูกพืชไร่ และไม้ยืนต้น นอกจากนี้ยังมีการเลี้ยงสัตว์ไว้เพื่อบริโภคและจำหน่าย

- อาชีพทำเกษตรกรรม ตำบลข้าวปุ้นครัวเรือนเกษตรที่ขึ้นทะเบียนกับกรมส่งเสริมการเกษตร 2,649 ครัวเรือน โดยเกษตรกรปลูกข้าวมากเป็นอันดับหนึ่ง รองลงมาได้แก่ มันสำปะหลัง และยางพารา นอกจากนี้เกษตรกรยังมีการเลี้ยงสัตว์ สำหรับการเลี้ยงสัตว์พบว่าส่วนใหญ่เลี้ยงไว้เพื่อบริโภค และจำหน่าย ได้แก่ โค กระบือ สุกร และไก่

### 2.6.4 ด้านรายได้-รายจ่าย

จากข้อมูลความจำเป็นพื้นฐานของกรมการพัฒนาชุมชน ปี 2566 พบว่า รายได้ครัวเรือนเฉลี่ยปีละ 160,524 บาท รายได้บุคคลเฉลี่ยปีละ 53,344 บาท รายจ่ายครัวเรือนเฉลี่ยปีละ 90,427 บาท รายจ่ายบุคคลเฉลี่ยปีละ 30,050 บาท เมื่อพิจารณาจะเห็นว่ารายได้ครัวเรือนมากกว่ารายจ่ายครัวเรือนปีละ 70,097 บาท และรายได้บุคคลมากกว่ารายจ่ายบุคคลปีละ 23,294 บาท ดังรายละเอียดในตารางที่ 2-5



แผนการใช้ที่ดินตำบลข้าวปุ้น อำเภอภูคดข้าวปุ้น จังหวัดอุบลราชธานี

ตารางที่ 2-5 รายได้-รายจ่ายเฉลี่ยครัวเรือน ตำบลข้าวปุ้น อำเภอภูคดข้าวปุ้น จังหวัดอุบลราชธานีปี 2565

พื้นที่	แหล่งรายได้ของครัวเรือน (บาท/ปี)				รายได้ครัวเรือน เฉลี่ย (บาท/ปี)	รายได้บุคคล เฉลี่ย (บาท/ปี)	รายจ่ายครัวเรือน เฉลี่ย (บาท/ปี)	รายจ่ายบุคคล เฉลี่ย (บาท/ปี)
	อาชีพหลัก	อาชีพรอง	รายได้อื่น	ทำ-หาเอง				
ตำบลข้าวปุ้น	68,029	31,135	29,179	32,180	160,524	53,344	90,427	30,050
หมู่ที่ 1 ข้าวปุ้น	-	-	-	-	-	-	-	-
หมู่ที่ 2 นาสีดา	-	-	-	-	-	-	-	-
หมู่ที่ 3 น้ำเกลี้ยง	72,228	46,717	34,530	34,028	187,504	53,285	110,118	31,294
หมู่ที่ 4 โคนเกาะ	65,310	21,766	22,579	25,902	135,557	46,249	50,061	17,080
หมู่ที่ 5 หินโงม	51,110	23,875	30,793	37,880	143,658	46,781	107,900	35,137
หมู่ที่ 6 ดาดแต่	93,679	42,888	27,954	29,792	194,313	57,861	120,862	35,989
หมู่ที่ 7 โคนก่อง	67,950	26,172	33,293	30,844	158,258	55,185	89,833	31,325
หมู่ที่ 8 ข้าวปุ้น	65,048	24,468	27,935	17,403	134,855	44,952	53,258	17,753
หมู่ที่ 9 โนนหอม	54,208	17,232	30,568	27,360	129,368	48,416	56,866	21,282
หมู่ที่ 10 วังนอง	45,368	20,842	29,526	33,982	129,719	47,703	99,666	36,651
หมู่ที่ 11 บุ่งแสง	71,329	42,482	27,897	45,094	186,802	67,770	102,604	37,224
หมู่ที่ 12 โคนกลาง	72,228	46,717	34,530	34,028	187,504	53,285	110,118	31,294
หมู่ที่ 13 ดอนอีต่อน	65,310	21,766	22,579	25,902	135,557	46,249	50,061	17,080
หมู่ที่ 14 ข้าวปุ้น	51,110	23,875	30,793	37,880	143,658	46,781	107,900	35,137
หมู่ที่ 15 โคนเกาะ	93,679	42,888	27,954	29,792	194,313	57,861	120,862	35,989

หมายเหตุ: หมู่ที่ 1 และหมู่ที่ 2 ไม่มีข้อมูลรายได้-รายจ่ายครัวเรือน เพราะอยู่ในเขตเทศบาลทำให้ไม่มีข้อมูล ที่มา: กรมการพัฒนาชุมชน (2566)



## บทที่ 3

### สถานภาพของทรัพยากรธรรมชาติ

การศึกษาสถานภาพของทรัพยากรธรรมชาติในพื้นที่ตำบลข้าวปุ้น อำเภอคูตัวข้าวปุ้น จังหวัดอุบลราชธานี ได้แก่ ทรัพยากรป่าไม้ ทรัพยากรน้ำ และทรัพยากรดิน ซึ่งเป็นทรัพยากรกายภาพที่สำคัญต่อการทำการเกษตร ดังนั้นจึงจำเป็นต้องทราบว่าทรัพยากรธรรมชาติแต่ละชนิดปัจจุบันมีสถานะอย่างไร เพื่อใช้เป็นข้อมูลประกอบการวางแผนการใช้ที่ดินซึ่งจะนำไปสู่การกำหนดแผนงาน โครงการ กิจกรรม รวมถึงมาตรการต่าง ๆ เพื่อการพัฒนาพื้นที่อย่างมีประสิทธิภาพต่อไป โดยมีรายละเอียดดังนี้

#### 3.1 ทรัพยากรป่าไม้

##### 3.1.1 ป่าไม้ตามกฎหมายและมติคณะรัฐมนตรี

1) ป่าอนุรักษ์ ไม่พบพื้นที่ป่าอนุรักษ์ (เขตอุทยานแห่งชาติ เขตรักษาพันธุ์สัตว์ป่า เขตวนอุทยาน เขตห้ามล่าสัตว์ป่า) ในพื้นที่

2) ป่าสงวนแห่งชาติ ได้มีการจำแนกเขตการใช้ประโยชน์ทรัพยากรและที่ดินป่าไม้ในพื้นที่ป่าสงวนแห่งชาติตามมติคณะรัฐมนตรี วันที่ 10 มีนาคม 2535 และ 17 มีนาคม 2535 แบ่งออกเป็น 3 เขต ประกอบด้วย เขตพื้นที่ป่าเพื่อการอนุรักษ์ (Zone C) เขตพื้นที่ป่าเพื่อเศรษฐกิจ (Zone E) และเขตพื้นที่ป่าที่เหมาะสมต่อการเกษตร (Zone A) จากการวิเคราะห์ข้อมูล ไม่พบพื้นที่ป่าสงวนแห่งชาติในพื้นที่

3.1.2 **ชั้นคุณภาพลุ่มน้ำ** (มติคณะรัฐมนตรี วันที่ 28 พฤษภาคม 2528) จากการวิเคราะห์ข้อมูลพบชั้นคุณภาพลุ่มน้ำในพื้นที่ คือ พื้นที่ลุ่มน้ำชั้นที่ 5B เนื้อที่ 40,584 ไร่

ทั้งนี้ เนื้อที่ดังกล่าวข้างต้นคำนวณด้วยระบบสารสนเทศภูมิศาสตร์ เป็นเนื้อที่เบื้องต้นเท่านั้น ไม่สามารถใช้อ้างอิงได้ทางกฎหมาย

#### 3.2 ทรัพยากรน้ำ

3.2.1 ปริมาณน้ำฝน พบว่าในพื้นที่ตำบลข้าวปุ้น มีปริมาณน้ำฝนเฉลี่ยในคาบ 30 ปี (พ.ศ. 2536-2565) 1,631.6 มิลลิเมตรต่อปี

3.2.2 **น้ำผิวดิน** หมายถึง แม่น้ำลำคลอง หนอง บึง ทะเลสาบ อ่างเก็บ และแหล่งน้ำสาธารณะอื่น ๆ ที่อยู่ภายในผืนแผ่นดิน ในพื้นที่ตำบลข้าวปุ้น มีรายละเอียดของแหล่งน้ำผิวดินดังนี้

แหล่งน้ำผิวดินธรรมชาติ ได้แก่ ห้วยขุหลุ ห้วยโจด ห้วยตาจัน ห้วยตาดมวง ห้วยตาเทียว ห้วยนาโพ ห้วยน้ำค้าง ห้วยน้ำคำ ห้วยเปง ห้วยไผ่ ห้วยวังนอง ห้วยสองคอน ห้วยสามขา ห้วยสุตดาราง ห้วยแสนพัน ห้วยอีจอย และห้วยอีเฒ่า



แหล่งน้ำผิวดินที่มนุษย์สร้างขึ้น ได้แก่ อ่างเก็บน้ำโคกก่อง อ่างเก็บน้ำห้วยแก้งลิง และอ่างเก็บน้ำห้วยวังกอ

3.2.3 น้ำบาดาล จากฐานข้อมูลของกรมทรัพยากรน้ำบาดาล (2566)พบว่า ตำบลข้าวปุ้น มีจำนวนบ่อบาดาลราชการจำนวน 31 บ่อ และจำนวนบ่อบาดาลเอกชนจำนวน 1 บ่อ

### 3.3 ทรัพยากรดิน

ทรัพยากรดินในพื้นที่ตำบลข้าวปุ้น อำเภออุทุมพรพิสัย จังหวัดอุบลราชธานี พบหน่วยแผนที่ดินทั้งหมด 6 หน่วยแผนที่ดิน ดังนี้

3.3.1 ดินในพื้นที่ลุ่ม มี 3 หน่วยแผนที่ดิน ได้แก่

- 1) หน่วยแผนที่ดิน Bt-s1A ชุดดินบุณฑริก มีเนื้อดินบนเป็นดินร่วนปนทราย ความลาดชัน 0-2 เปอร์เซ็นต์ มีเนื้อที่ 363 ไร่ หรือร้อยละ 0.89 ของพื้นที่ตำบล
- 2) หน่วยแผนที่ดิน Lah-fl-s1A ดินละหานทรายที่เป็นดินร่วนละเอียด มีเนื้อดินบนเป็นดินร่วนปนทราย ความลาดชัน 0-2 เปอร์เซ็นต์ มีเนื้อที่ 1,550 ไร่ หรือร้อยละ 3.82 ของพื้นที่ตำบล
- 3) หน่วยแผนที่ดิน Smi-s1B ชุดดินศรีเมืองใหม่ มีเนื้อดินบนเป็นดินร่วนปนทราย ความลาดชัน 2-5 เปอร์เซ็นต์ มีเนื้อที่ 5,412 ไร่ หรือร้อยละ 13.34 ของพื้นที่ตำบล

3.3.2 ดินในพื้นที่ดอน มี 3 หน่วยแผนที่ดิน ได้แก่

- 1) หน่วยแผนที่ดิน AC-mw,col-s1A ดินตะกอนน้ำพาเชิงซ้อนที่มีการระบายน้ำดีปานกลาง และเป็นดินร่วนหยาบ มีเนื้อดินบนเป็นดินร่วนปนทราย ความลาดชัน 0-2 เปอร์เซ็นต์ มีเนื้อที่ 6,651 ไร่ หรือร้อยละ 16.39 ของพื้นที่ตำบล
- 2) หน่วยแผนที่ดิน Kmr-s1B ชุดดินเขมรฐ มีเนื้อดินบนเป็นดินร่วนปนทราย ความลาดชัน 2-5 เปอร์เซ็นต์ มีเนื้อที่ 25,731 ไร่ หรือร้อยละ 63.40 ของพื้นที่ตำบล
- 3) หน่วยแผนที่ดิน Nbd-s1B ชุดดินหนองบัวแดง มีเนื้อดินบนเป็นดินร่วนปนทราย ความลาดชัน 2-5 เปอร์เซ็นต์ มีเนื้อที่ 877 ไร่ หรือร้อยละ 2.16 ของพื้นที่ตำบล

ปัญหาทรัพยากรดินทางการเกษตรตามสภาพธรรมชาติในพื้นที่ พบปัญหาดินตื้น มีเนื้อที่ 6,289 ไร่ หรือร้อยละ 15.50 ของพื้นที่ตำบล ได้แก่ ชุดดินศรีเมืองใหม่ (Smi) และชุดดินหนองบัวแดง (Nbd)

รายละเอียดของสมบัติดิน ตำบลข้าวปุ้น อำเภออุทุมพรพิสัย จังหวัดอุบลราชธานี ดังแสดงในตารางที่ 3-1 และแผนที่แสดงในลักษณะของชุดดิน (รูปที่ 3-1)



แผนการใช้ที่ดินตำบลข้าวปุ้น อำเภอภูพาน จังหวัดอุบลราชธานี

ตารางที่ 3-1 สมบัติดิน ตำบลข้าวปุ้น อำเภอภูพาน จังหวัดอุบลราชธานี

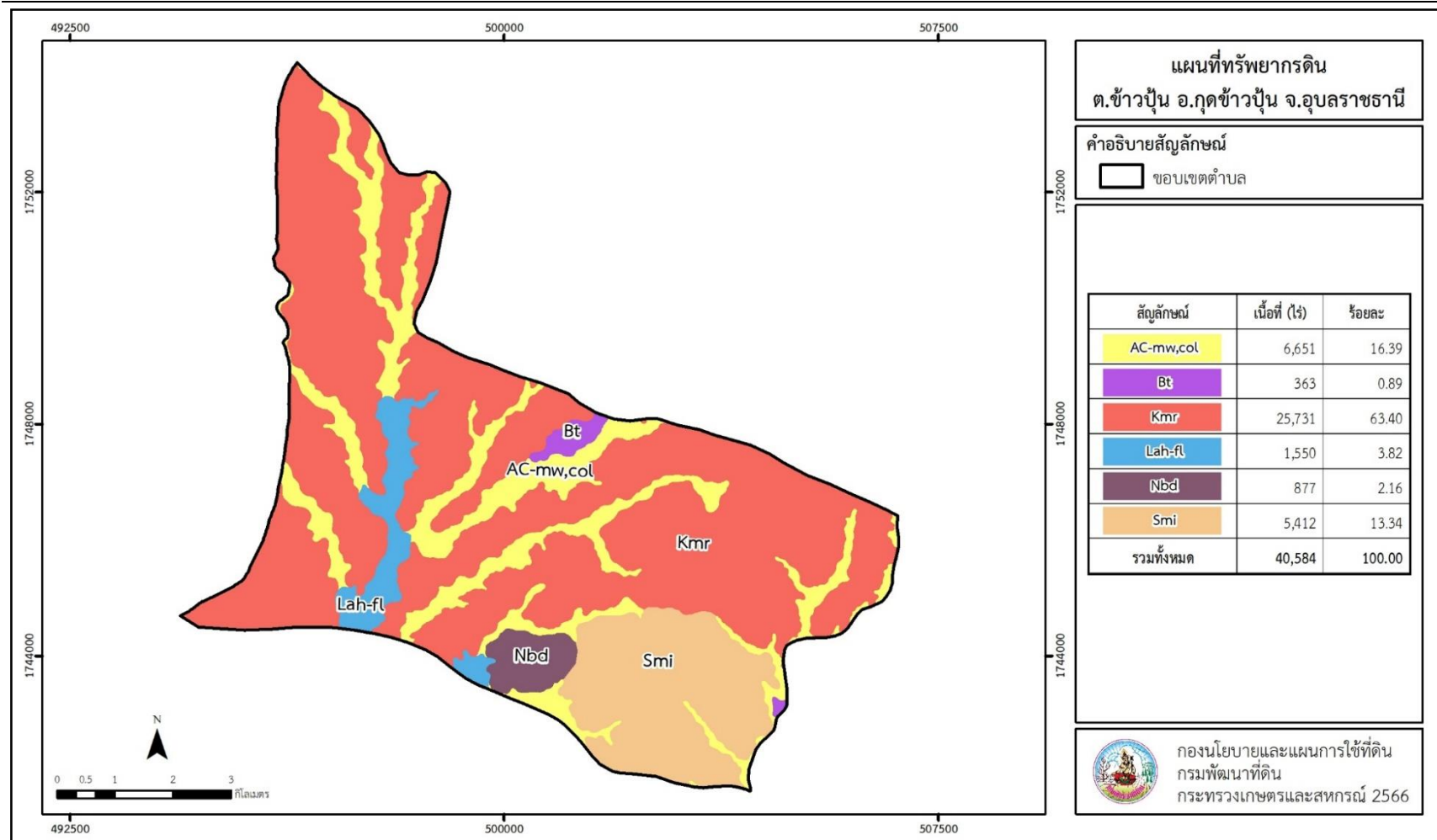
หน่วยแผนที่ดิน	ความลาดชัน (%)	ความลึก (ซม.)	การระบายน้ำ	ความอุดมสมบูรณ์ของดิน	ความจุแลกเปลี่ยนแคตไอออน (cmol/kg)	ความอึมตัวเบส (%)	ปฏิกิริยาดิน		ค่าการนำไฟฟ้า (dS/m)	ความลึกของชั้นจาโรไซด์ (ซม.)	เนื้อที่	
							ดินบน	ดินล่าง			ไร่	ร้อยละ
AC-mw,col-sIA	0-2	>150	ดีปานกลาง	ต่ำ	10-20	35-75	5.0-6.5	5.5-7.0	<2	-	6,651	16.39
Bt-sIA	0-2	>150	ค่อนข้างเลว	ต่ำ	<10	<35	4.5-6.0	4.5-5.5	<2	-	363	0.89
Kmr-sIB	2-5	>150	ดีปานกลาง	ต่ำ	<10	<35	4.5-6.0	4.5-5.5	<2	-	25,731	63.40
Lah-ft-sIA	0-2	>150	ดีปานกลางถึงค่อนข้างเลว	ต่ำ	<10	<35	5.0-5.5	4.5-5.0	<2	-	1,550	3.82
Nbd-sIB	2-5	0-50	ดีปานกลาง	ต่ำ	<10	<35	5.0-5.5	5.0-5.5	<2	-	877	2.16
Smi-sIB	2-5	0-50	ค่อนข้างเลว	ต่ำ	<10	<35	5.0-5.5	5.0-5.5	<2	-	5,412	13.34
<b>รวมทั้งหมด</b>											<b>40,584</b>	<b>100.00</b>

หมายเหตุ: เนื้อที่คำนวณด้วยระบบสารสนเทศภูมิศาสตร์

ที่มา: กองสำรวจดินและวิจัยทรัพยากรดิน (2566)



แผนการใช้ที่ดินตำบลข้าวปุ้น อำเภอภูพาน จังหวัดอุบลราชธานี



รูปที่ 3-1 ทรัพยากรดิน ตำบลข้าวปุ้น อำเภอภูพาน จังหวัดอุบลราชธานี



## บทที่ 4

### กระบวนการมีส่วนร่วมของชุมชน (Participatory Rural Appraisal : PRA)

#### 4.1 การวิเคราะห์ผลจากการจัดทำกระบวนการมีส่วนร่วมของชุมชน (PRA)

การวิเคราะห์ผลจากการจัดทำกระบวนการมีส่วนร่วมของชุมชน (PRA) เมื่อวันที่ 21 มิถุนายน 2566 มีสาระสำคัญสรุปได้ดังนี้

##### 4.1.1 ปัญหาหลักของตำบลข้าวปุ้น คือ

1) ดินเสื่อมสภาพ ดินขาดความอุดมสมบูรณ์ ขาดการปรับปรุงบำรุงดิน และขาดธาตุอาหารในดิน ได้แก่ พื้นที่ส่วนใหญ่เป็นดินกรด ดินเป็นด่าง เชื้อราในดิน ดินปนเปื้อนสารเคมีมากเกินไป และดินตื้น

2) ขาดความรู้เรื่องการปรับปรุงบำรุงดิน

3) ขาดเครื่องมือวัดค่าความเป็นกรดเป็นด่างของดิน (pH)

4) หน้าดินเป็นดินทราย เกิดการชะล้างพังทลายของดินง่าย

5) ขาดแคลนแหล่งน้ำเพื่อการเกษตร และน้ำหมดปลายเดือนมีนาคม สระเก็บน้ำไม่มีน้ำ กักเก็บตลอดปี

6) ระบบน้ำใต้ดินลึกมากกว่า 45 เมตร

7) น้ำใต้ดินเป็นน้ำเค็ม

8) ระบบน้ำประปาในชุมชนและระบบท่อชำรุด

9) ขาดแคลนพันธุ์พืช

10) วัชพืชในนาข้าวมาก

11) โรคในนาข้าว ใบเหลือง รากเน่า โรคใบไหม้ เพลี้ยกระโดด หนอนในนาข้าว โรคเน่าในหอมแดง มันสำปะหลังรากเน่า และโรคระบาดในสัตว์ เช่น โรคล้มปี่ โรคเท้าเปื่อย

12) ค่าแรงในชุมชนสูง ทำให้เกิดการขาดแคลนแรงงาน

13) ราคาผลผลิตตกต่ำ ตลาดรับซื้อสินค้าทางการเกษตรราคาถูกลง เช่น ราคาข้าว ราคามันสำปะหลัง

14) ราคาผลผลิตผันผวน

15) เส้นทางคมนาคมไปสู่พื้นที่ทางการเกษตรชำรุด การสัญจรลำบาก

16) ปัญหาเรื่องไฟฟ้าทางการเกษตร

##### 4.1.2 ความต้องการของชุมชน เกษตรกร และตำบลข้าวปุ้น มีความต้องการ 14 ประการ คือ

1) ความรู้ด้านการตรวจวัดค่า pH



- 2) สนับสนุนวัสดุปุ๋ยหมัก
- 3) ระบบโซล่าเซลล์ทางการเกษตร
- 4) การแก้ไขปัญหาการขาดแคลนน้ำ โครงการขุดลอกแหล่งน้ำสาธารณะที่ต้นเขิน
- 5) โครงการขุดเจาะน้ำบาดาลทำการเกษตรทุกครัวเรือน
- 6) ระบบไฟฟ้าทางการเกษตร
- 7) สนับสนุนและองค์ความรู้เรื่องการปรับปรุงบำรุงดิน ดินที่เสื่อมคุณภาพ
- 8) ประกันราคาพืชผลทางการเกษตร
- 9) ส่งเสริมกลุ่มการผลิตปุ๋ยแบบอินทรีย์และโครงการทำปุ๋ยในชุมชน
- 10) สนับสนุนเครื่องอัดเม็ดปุ๋ย ที่ใช้ในชุมชนหรือกลุ่มต่อยอดต่างๆในชุมชน เพื่อลด

#### ต้นทุนการผลิต

- 11) ปัจจัยการผลิต ปุ๋ยโดโลไมท์ ปุ๋ยพืชสด กากน้ำตาล ถังหมัก และสารเร่งซูเปอร์ พด.
- 12) วัสดุผลิตปุ๋ยอินทรีย์
- 13) อนุรักษ์ดินและน้ำการปรับปรุงแปลงนาตามพื้นที่ที่ไม่เหมาะสมทางการเกษตร (Agri-

#### Map)

- 14) ต้องการความช่วยเหลือจากทางราชการ เช่น เงินทุน การพักชำระหนี้ ลดราคาเบี้ย

#### เงินกู้ให้ต่ำลง

ผลจากการจัดทำการมีส่วนร่วมของชุมชน (PRA) ได้นำมาวิเคราะห์ร่วมกับปัญหาด้านกายภาพ โดยระบบ DPSIR มีรายละเอียดดังนี้

#### 1) แรงขับเคลื่อน (Driver) มี 7 ประการ คือ

- 1.1) ปัญหาดินเสื่อมสภาพ
- 1.2) การใช้ที่ดินไม่ถูกต้องตามความเหมาะสมกับสภาพพื้นที่
- 1.3) ขาดแคลนน้ำด้านการเกษตร
- 1.4) ปัญหาเรื่องไฟฟ้าทางการเกษตร
- 1.5) ระบบน้ำใต้ดินลึกมากกว่า 45 เมตร
- 1.6) ปัญหาการขาดแคลนพันธุ์พืช
- 1.7) ราคาผลผลิตตกต่ำ ตลาดรับซื้อสินค้าทางการเกษตรราคาถูก

#### 2) แรงกดดัน (Pressure) ที่เกิดจากปัจจัยขับเคลื่อน มี 6 ประการ คือ

- 2.1) แก้ปัญหาเรื่องดินเสื่อมโทรม ดินกรด ดินเค็ม ดินทรายและดินขาดธาตุอาหาร หน้าดินเป็นดินทราย เกิดการชะล้างพังทลายของดินง่าย
- 2.2) แก้ปัญหาการจัดการน้ำใต้ดินที่เป็นน้ำเค็ม
- 2.3) แก้ไขปัญหาสระน้ำไม่มีการกักเก็บน้ำ และจัดหาแหล่งน้ำ
- 2.4) การขาดแคลนพันธุ์พืช ท่อนพันธุ์ในการเพาะปลูกพืช



2.5) แก้ปัญหาเรื่องขาดแคลนแรงงานในชุมชน

2.6) การได้รับสนับสนุนจากภาครัฐ ส่งเสริมกลุ่มการผลิตปุ๋ยแบบอินทรีย์ เงินทุน การพักชำระหนี้ ลดราคาเบี้ยเงินกู้ให้ต่ำลง

3) **สถานะ (State)** ที่เกิดแรงกดดัน มี 5 ประการ คือ

3.1) ขาดการปรับปรุงบำรุงดิน ขาดการปรับสภาพของที่ดิน ไม่สามารถทำการเกษตรได้เป็นอย่างดี ความเสื่อมโทรมของดินทางกายภาพ/เคมี/ชีวภาพ

3.2) ขาดแคลนแหล่งน้ำเพื่อการเกษตร

3.3) ขาดแคลนพันธุ์พืช

3.4) ขาดความรู้เรื่องการทำการปุ๋ยแบบอินทรีย์ และโครงการปุ๋ยในชุมชน

3.5) ขาดแคลนแรงงานในชุมชน

4) **ผลกระทบ (Impact)** ที่ปรากฏในพื้นที่ มี 5 ประการ คือ

4.1) แหล่งน้ำใต้ดินอยู่ลึกมากกว่า 45 เมตร และเป็นน้ำเค็ม

4.2) ผลผลิตตกต่ำ/ต้นทุนการผลิตสูง

4.3) รายได้ในชุมชนไม่เพียงพอ

4.4) เกษตรกรมีหนี้สิน รายได้น้อย

4.5) มีปัญหาต่อคุณภาพชีวิต สุขภาพไม่ดี

5) **การตอบสนอง (Response)** ของรัฐในอดีต ปัจจุบัน และในอนาคต มีดังนี้

**อดีต-ปัจจุบัน**

**พื้นที่ลาดชัน**

5.1) ปลูกหญ้าแฝก ป้องกันการชะล้างพังทลายของดิน รักษาความชื้นและกักเก็บน้ำ

5.2) คันดิน

5.3) บ่อดักตะกอน

5.4) ฝายชะลอน้ำ

**พื้นที่ราบ**

5.5) จัดรูปแปลงนา

5.6) ปรับปรุงบำรุงดินด้วยปุ๋ยพืชสด

5.7) บ่อน้ำไร่นา

5.8) ขุดลอกลำน้ำ/คลองส่งน้ำ/แหล่งน้ำ

**อนาคต**

1) การเข้าสนับสนุนและถ่ายทอดความรู้ด้านการตรวจวัดค่าความเป็นกรดเป็นด่างของดิน (pH)

2) โครงการสนับสนุนวัสดุปุ๋ยหมัก

3) โครงการสนับสนุนระบบโซลาร์เซลล์ทางการเกษตร



- 4) โครงการการแก้ไขปัญหาการขาดแคลนน้ำ โครงการขุดลอกแหล่งน้ำสาธารณะที่ต้นเงิน
- 5) โครงการขุดเจาะน้ำบาดาลทำการเกษตรทุกครัวเรือน
- 6) โครงการระบบไฟฟ้าทางการเกษตร
- 7) โครงการสนับสนุนและองค์ความรู้เรื่องการปรับปรุงบำรุงดิน ดินที่เสื่อมคุณภาพ
- 8) โครงการประกันราคาพืชผลทางการเกษตร
- 9) โครงการส่งเสริมกลุ่มการผลิตปุ๋ยแบบอินทรีย์และโครงการทำปุ๋ยในชุมชน
- 10) โครงการสนับสนุนเครื่องอัดเม็ดปุ๋ย ที่ใช้ในชุมชนหรือกลุ่มต่อยอดต่างๆในชุมชน

เพื่อลดต้นทุนการผลิต

11) โครงการปัจจัยการผลิต ปุ๋ยโดโลไมท์ ปุ๋ยพืชสด กากน้ำตาล ถังหมัก และสารเร่ง  
ซูเปอร์ พด.

12) โครงการวัสดุผลิตปุ๋ยอินทรีย์

13) โครงการอนุรักษ์ดินและน้ำการปรับปรุงแปลงนาตามพื้นที่ไม่เหมาะสมทางการเกษตร  
(Agri-Map)

14) ต้องการความช่วยเหลือจากทางราชการ เช่น เงินทุน การพักชำระหนี้ ลดราคาเบี้ย  
เงินกู้ให้ต่ำลง

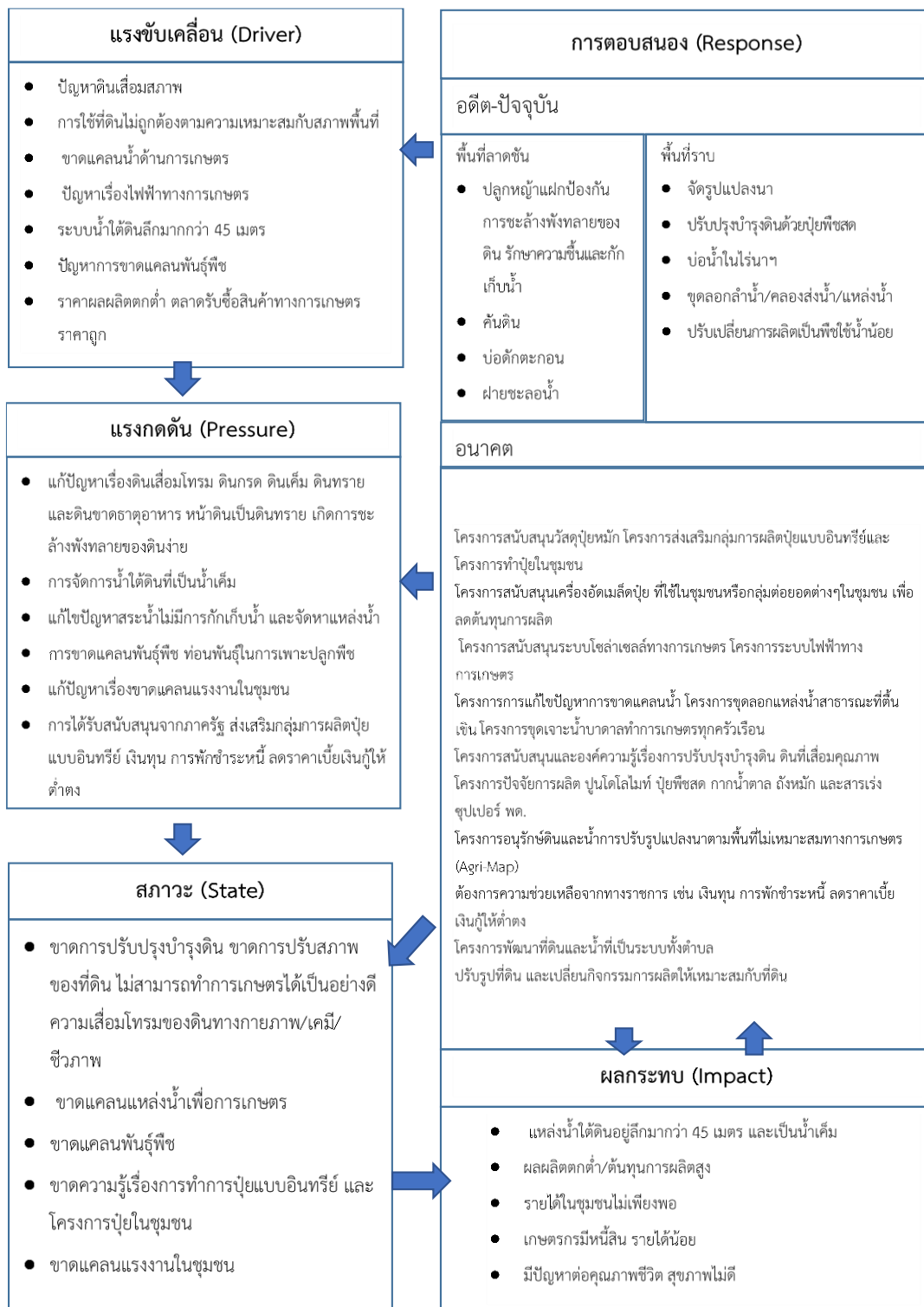
15) โครงการพัฒนาที่ดินและน้ำที่เป็นระบบทั้งตำบล

16) ปรับรูปที่ดิน และเปลี่ยนกิจกรรมการผลิตให้เหมาะสมกับที่ดิน

ดังมีรายละเอียดในรูปที่ 4-1



แผนการใช้ที่ดินตำบลข้าวปุ้น อำเภอกุศข้าวปุ้น จังหวัดอุบลราชธานี



รูปที่ 4-1 การวิเคราะห์สถานการณ์โดยระบบ DPSIR ของตำบลข้าวปุ้น อำเภอกุศข้าวปุ้น จังหวัดอุบลราชธานี



## 4.2 ระบบการปลูกพืชในปัจจุบัน

ตำบลข้าวปุ้น อำเภอเกษตรวิสัย จังหวัดอุบลราชธานี มีการเพาะปลูกพืช ดังนี้

### 4.2.1 พื้นที่ลุ่ม

1) ข้าวนาปี เกษตรกรจะปลูกข้าวนาปีในช่วงฤดูฝน โดยปลูกระหว่างเดือนพฤษภาคมถึงตุลาคมและจะเก็บเกี่ยวช่วงเดือนพฤศจิกายนถึงธันวาคม พันธุ์ข้าวที่ปลูก ได้แก่ ข้าวหอมมะลิ 105 และ กข 15

### 4.2.2 พื้นที่ดอน

1) มันสำปะหลัง เกษตรกรจะปลูกมันสำปะหลังช่วงต้นฤดูฝนระหว่างเดือนเมษายนถึงพฤษภาคม ซึ่งจะมีอายุจากวันปลูกถึงเก็บเกี่ยวประมาณ 10-14 เดือน

2) พืชไร่ ที่นิยมปลูก ได้แก่ ยาสูบ หอมแดง

2) ไม้ยืนต้น ที่นิยมปลูก ได้แก่ ยางพารา ยูคาลิปตัส และสัก

3) ไม้ผล ที่นิยมปลูก ได้แก่ มะม่วง มะขาม (รูปที่ 4-2)

ชนิดพืช	เดือน												
	ม.ค.	ก.พ.	มี.ค.	เม.ย.	พ.ค.	มิ.ย.	ก.ย.	ส.ค.	ก.ย.	ต.ค.	พ.ย.	ธ.ค.	
บริเวณพื้นที่ราบลุ่ม													
1. ข้าว						ข้าวนาปี							
บริเวณพื้นที่ดอน													
1. มันสำปะหลัง	มันสำปะหลัง												
2. พืชไร่	หอมแดง ยาสูบ												
3. ไม้ยืนต้น	ยางพารา ยูคาลิปตัส สัก												
4. ไม้ผล	มะม่วง มะขาม												

รูปที่ 4-1 ระบบการปลูกพืชในปัจจุบัน ตำบลข้าวปุ้น อำเภอเกษตรวิสัย จังหวัดอุบลราชธานี



## บทที่ 5

### การประเมินคุณภาพที่ดิน

#### 5.1 หลักการประเมินคุณภาพที่ดินด้านกายภาพ

การประเมินคุณภาพที่ดินหรือการประเมินความเหมาะสมของที่ดิน สอดคล้องตามหลักการของ FAO Framework ค.ศ. 1983 ซึ่งการประเมินคุณภาพที่ดินด้านกายภาพ เป็นการประเมินศักยภาพของที่ดินว่าที่ดินนั้น ๆ เหมาะสมมากหรือน้อยเพียงใดสำหรับการใช้ที่ดินประเภทต่าง ๆ หรือการปลูกพืชต่าง ๆ โดยพิจารณาจาก สภาพแวดล้อมที่มีผลต่อการเจริญเติบโตของพืช สมบัติดินที่ได้จำแนกไว้ในแต่ละตำบล ร่วมกับการจัดการพื้นที่ เช่น ระบบชลประทาน พื้นที่ยกทรง การจัดระบบอนุรักษ์ดินและน้ำ เป็นต้น และนอกจากนี้พิจารณาความต้องการปัจจัยต่อการปลูกพืชแต่ละชนิด สอดคล้องตามหลักการของ FAO ได้แก่ ความต้องการด้านพืช ความต้องการด้านการจัดการ ความต้องการด้านการอนุรักษ์ (บัณฑิต และ คำธณ, 2542) รายละเอียดดังตารางที่ 5-1

ระดับความเหมาะสมของที่ดินได้จากการสังเคราะห์ข้อมูลดิน การจัดการที่ดิน หรือดินที่มีลักษณะเฉพาะที่เกิดขึ้นตามสภาพภูมิประเทศ (ซึ่งจะเรียกรวมว่าหน่วยที่ดิน) ลักษณะภูมิอากาศ พิจารณาร่วมกับระดับความต้องการปัจจัยต่อการเจริญเติบโตของพืชแต่ละชนิด หลังจากนั้นดำเนินการประเมินคุณภาพที่ดิน ซึ่งสามารถจำแนกระดับความเหมาะสมของที่ดินได้เป็น 4 ชั้น ได้แก่ เหมาะสมสูง (S1) เหมาะสมปานกลาง (S2) เหมาะสมเล็กน้อย (S3) และไม่เหมาะสม (N) โดยที่

S1: ไม่มีข้อจำกัดด้านที่ดินตามปัจจัยที่ใช้พิจารณา

S2: มีข้อจำกัดด้านที่ดินที่แก้ไขได้ง่ายหรือข้อจำกัดอาจไม่ส่งผลกระทบต่อ การเจริญเติบโตของพืชอย่างชัดเจน

S3: มีข้อจำกัดด้านที่ดินที่แก้ไขได้ยาก ควรปรับเปลี่ยนการผลิตเป็นพืชชนิดอื่นหรือ กิจกรรมอื่น (ส่วนใหญ่เป็นลักษณะทางกายภาพ)

N: มีข้อจำกัดที่พัฒนาหรือปรับปรุงที่ดินได้ยากมาก หากจะดำเนินการพัฒนาหรือ ปรับปรุงต้องใช้ต้นทุนสูงหรือเครื่องจักรขนาดใหญ่ แนะนำให้ปรับเปลี่ยนการผลิต



ตารางที่ 5-1 ตัวอย่างการประเมินคุณภาพที่ดินด้านกายภาพของประเภทการใช้ประโยชน์ที่ดิน

คุณภาพที่ดิน (Land Quality)	คุณลักษณะที่ดินตัวแทน (Land Characteristics)	ระดับความ เหมาะสม (Land Suitability Rating)
<b>1. ความเหมาะสมด้านความต้องการด้านพืช (Crop Requirements)</b>		
1.1 การหยั่งลึกของรากพืช (r)	ความลึกของดิน	S1
1.2 ความชุ่มชื้นที่เป็นประโยชน์ต่อพืช (m)	ปริมาณน้ำฝนเฉลี่ยในรอบปี	S2m
1.3 ความเป็นประโยชน์ของออกซิเจน ต่อรากพืช (o)	สภาพการระบายน้ำของดิน	S2o
<b>ความเหมาะสมรวมด้านความต้องการด้านพืช (Crop Requirements)</b>		<b>S2om</b>
<b>2. ความเหมาะสมด้านความต้องการด้านการจัดการ (Management Requirements)</b>		
2.1 สภาพการเขตกรรม (k)	ชั้นความยากง่ายในการ เขตกรรม (ดินบน)	S1
2.2 ศักยภาพการใช้เครื่องจักรกล (w)	ความลาดชันของพื้นที่	S3w
<b>ความเหมาะสมรวมด้านความต้องการด้านการจัดการ (Management Requirements)</b>		<b>S3w</b>
<b>3. ความเหมาะสมด้านความต้องการด้านการอนุรักษ์ (Conservation Requirements)</b>		
3.1 ความเสียหายจากการกัดกร่อน (e)	ความลาดชันของพื้นที่	S3e
<b>ความเหมาะสมรวมด้านความต้องการด้านการอนุรักษ์ (Conservation Requirements)</b>		<b>S3e</b>
<b>ความเหมาะสมด้านกายภาพของประเภทการใช้ประโยชน์ที่ดินใน แต่ละหน่วยที่ดินโดยรวม</b>		<b>S3ew</b>



## 5.2 พืชเศรษฐกิจที่สำคัญของตำบล

พืชเศรษฐกิจหลักและพืชทางเลือกของตำบล ได้แก่ ข้าว ยางพารา หอมแดง

## 5.3 ระดับความเหมาะสมของที่ดิน

การประเมินคุณภาพที่ดินของพืชเศรษฐกิจหลักและพืชทางเลือก ตำบลข้าวปุ้น อำเภอกุศข้าวปุ้น จังหวัดอุบลราชธานี ได้ผลการประเมินคุณภาพที่ดินดังตารางที่ 5-2

ตารางที่ 5-2 ชั้นความเหมาะสมทางกายภาพของดิน ตำบลข้าวปุ้น อำเภอกุศข้าวปุ้น จังหวัดอุบลราชธานี

หน่วยแผนที่ดิน	ข้าว	ยางพารา	หอมแดง
AC-mw,col-slA	S2os	S2os	S2os
Bt-slA	S2ns	S3o	N
Kmr-slB	S2ewons	S2ons	S2eons
Lah-fl-slA	S2ons	S3o	N
Nbd-slB	S2ewrons	S3r	S2erons
Smi-slB	S2ewrns	S3ro	N

หมายเหตุ : ความหมายของสัญลักษณ์แสดงข้อจำกัดชั้นความเหมาะสม

e = ความเสียหายจากการกัดกร่อน

w = ศักยภาพการใช้เครื่องจักร

r = สภาวะการหยั่งลึกของราก

o = ความเป็นประโยชน์ของออกซิเจนต่อรากพืช

n = ความจุในการดูดซับธาตุอาหาร

s = ความเป็นประโยชน์ของธาตุอาหาร



## บทที่ 6

### แผนการใช้ที่ดิน

#### 6.1 การวิเคราะห์ข้อมูลเพื่อจัดทำแผนการใช้ที่ดินระดับตำบล

ตามที่กรมพัฒนาที่ดินได้จัดทำแผนปฏิบัติการราชการกรมพัฒนาที่ดิน ระยะ 5 ปี (พ.ศ. 2566-2570) เพื่อให้บรรลุตามวิสัยทัศน์ที่กำหนดไว้ คือ “เป็นองค์การอัจฉริยะทางดินเพื่อขับเคลื่อนการใช้ดินอย่างเหมาะสม 15 ล้านไร่ ภายในปี 2570” ซึ่งในส่วนของประเด็นการพัฒนาที่ 2 บริหารจัดการทรัพยากรดินและที่ดินด้วยชุดข้อมูลที่มีมูลค่าสูง (High Value Dataset) ซึ่งมีเป้าหมาย คือ การนำชุดข้อมูลที่มีมูลค่าสูง ไปใช้ในการบริหารจัดการทางการเกษตร ในส่วนของตัวชี้วัด บริหารจัดการทรัพยากรดินและที่ดินบนพื้นฐานของชุดข้อมูลที่มีมูลค่าสูง ร้อยละ 100 กลยุทธ์ที่ 2 ยกระดับแผนการใช้ที่ดินไปสู่การปฏิบัติ ได้กำหนดให้ ร้อยละของแผนการใช้ที่ดินระดับตำบลที่จัดทำแล้วเสร็จทั้งประเทศ ภายใน ปี 2570 (ไม่น้อยกว่า ร้อยละ 80) เป็นตัวชี้วัดหนึ่งของกลยุทธ์ดังกล่าว

การวางแผนการใช้ที่ดินระดับตำบลเป็นการวางกรอบและนโยบายการการพัฒนาพื้นที่ให้เกิดการใช้ที่ดินอย่างสมดุลและยั่งยืน ซึ่งจะมีความละเอียดและเฉพาะเจาะจงมากกว่าแผนการใช้ที่ดินระดับประเทศ ที่ใช้เป็นกรอบนโยบายการพัฒนาพื้นที่ระดับประเทศ เป็นการกำหนดแนวทางใช้ที่ดินให้ตรงกับศักยภาพโดยเฉพาะทางด้านเกษตรกรรม และนำไปสู่การกำหนดแผนงาน โครงการ กิจกรรม ที่มีความสอดคล้องกับสภาพพื้นที่ ทั้งนี้การใช้ขอบเขตการปกครองในระดับตำบลจะนำไปสู่การพัฒนาเชิงพื้นที่ที่มีเป้าหมายและทิศทางสอดคล้องตามบริบทของแต่ละตำบล และมีผู้รับผิดชอบโดยตรง คือ องค์กรปกครองส่วนท้องถิ่น ซึ่งแผนการใช้ที่ดินในระดับที่ใหญ่กว่านี้อาจไม่สามารถนำมาใช้ปฏิบัติงานในระดับพื้นที่ได้อย่างเป็นรูปธรรมเนื่องจากเป็นแผนงานสำหรับนำไปใช้ปฏิบัติงานเชิงนโยบายและยุทธศาสตร์ในภาพรวม

ทั้งนี้แผนการใช้ที่ดินเป็นผลที่ได้จากการวิเคราะห์ข้อมูลทางด้านกายภาพ เศรษฐกิจ และสังคม โดยได้นำฐานข้อมูลที่ได้จากการรวบรวมข้อมูลทุติยภูมิ และข้อมูลปฐมภูมิจากการสำรวจภาคสนาม การศึกษาด้านกายภาพ ได้จาก การวิเคราะห์สถานภาพของทรัพยากรธรรมชาติ อาทิ ทรัพยากรดิน ทรัพยากรน้ำ และทรัพยากรป่าไม้ร่วมกับการพิจารณาลักษณะการใช้ประโยชน์ที่ดิน ข้อกฎหมายที่เกี่ยวข้องกับพื้นที่ในเขตป่าไม้ตามกฎหมาย เช่น เขตรักษาพันธุ์สัตว์ป่า เขตอุทยานแห่งชาติ เขตป่าสงวนแห่งชาติ และนโยบายของรัฐที่เกี่ยวข้องกับพื้นที่ที่มีมติคณะรัฐมนตรีเกี่ยวกับการใช้ที่ดิน มติคณะรัฐมนตรีเรื่องการจำแนกการใช้ประโยชน์ที่ดินในพื้นที่ป่าไม้ในเขตป่าสงวนแห่งชาติ เป็นต้น ประกอบกับการพิจารณาจากทิศทางตามกรอบนโยบายที่เกี่ยวข้องกับการกำหนดเขตการใช้ที่ดินภายในพื้นที่ตำบล เช่น ยุทธศาสตร์ของจังหวัด ร่วมกับความต้องการของท้องถิ่น สามารถกำหนดแนวทางการ



ใช้ที่ดินตามศักยภาพของทรัพยากร เพื่อการรักษาคุณภาพของลักษณะทางนิเวศวิทยาและการอนุรักษ์ ทรัพยากรธรรมชาติ โดยคำนึงถึงสภาพทางเศรษฐกิจและสังคมของชุมชนในพื้นที่ ซึ่งข้อมูลนี้ส่วนหนึ่ง ได้มาจากการวิเคราะห์ชุมชนแบบมีส่วนร่วม (PRA) ทำการสังเคราะห์ข้อมูลทุกด้านเพื่อให้ได้เขตการใช้ ที่ดินที่เหมาะสมกับศักยภาพของพื้นที่ต่อไป

## 6.2 แผนการใช้ที่ดิน

จากการวิเคราะห์ข้อมูลกายภาพ เศรษฐกิจ และสังคม พบว่าแผนการใช้ที่ดินตำบลข้าวปุ้น อำเภอภูพาน จังหวัดอุบลราชธานี สามารถกำหนดออกเป็น 5 เขตหลัก ได้แก่ เขตเกษตรกรรม เขตชุมชนและสิ่งปลูกสร้าง เขตแหล่งน้ำ เขตพื้นที่อื่น ๆ เขตรักษาสมดุลของธรรมชาติและสิ่งแวดล้อม มีรายละเอียดดังนี้ (ตารางที่ 6-1 และรูปที่ 6-1)

**6.2.1 เขตเกษตรกรรม** เป็นพื้นที่เกษตรกรรมซึ่งในที่นี้ คือ พื้นที่ที่อยู่นอกเขตที่มีการประกาศ เป็นเขตป่าไม้ตามกฎหมาย ซึ่งรัฐได้กำหนดเป็นพื้นที่ทำกิน มีการออกเอกสารสิทธิ์ซึ่งรวมถึงพื้นที่ในเขต ปฏิรูปที่ดินเพื่อเกษตรกรรมด้วย เขตนี้รวมถึงการทำกิจกรรมภาคการเกษตรอื่นที่นอกเหนือจากการปลูก พืชด้วย ประกอบด้วย 4 เขตรอง ได้แก่ เขตเกษตรกรรมที่มีศักยภาพการผลิตสูง เขตเกษตรกรรมที่มี ศักยภาพการผลิตต่ำ เขตประมง และเขตปศุสัตว์ มีเนื้อที่ 34,162 ไร่ หรือคิดเป็นร้อยละ 84.17 ของเนื้อ ที่ตำบล มีรายละเอียดดังนี้

1) เขตเกษตรกรรมที่มีศักยภาพการผลิตสูง เขตเกษตรกรรมที่มีศักยภาพการผลิตสูง (ประเภทที่ 2) มีรายละเอียดดังนี้

(1) เขตเกษตรกรรมที่มีศักยภาพการผลิตสูง (ประเภทที่ 2) เป็นเขตที่ทำการเกษตร โดยอาศัยน้ำฝนเป็นหลัก ซึ่งส่งผลให้มีข้อจำกัดต่อการเพาะปลูกพืชด้านความชื้นที่พืชนำไปใช้ประโยชน์ ในส่วนของที่ดินมีศักยภาพในการผลิตอยู่ในระดับสูงถึงปานกลาง และนอกจากนี้พบว่าดินในพื้นที่เขตนี้ มีสมบัติที่เหมาะสมต่อการเพาะปลูกพืชแยกตามชนิดพืช มีรายละเอียดดังนี้

- เขตทำนา (สัญลักษณ์ 2221) มีเนื้อที่ 26,260 ไร่ หรือ คิดเป็นร้อยละ 64.71 ของเนื้อที่ตำบล เป็นพื้นที่ที่มีศักยภาพต่อการทำนาในระดับเหมาะสมเล็กน้อยถึงไม่เหมาะสม และปัจจุบันเกษตรกรมีการปลูกข้าวได้ปีละ 1 ครั้ง

- เขตปลูกไม้ผล (สัญลักษณ์ 2222) มีเนื้อที่ 22 ไร่ หรือ คิดเป็นร้อยละ 0.05 ของเนื้อที่ตำบล ปัจจุบันเกษตรกรปลูกไม้ผล โดยไม้ผลที่ปลูกได้แก่ ไม้ผลผสม

- เขตปลูกไม้ยืนต้น (สัญลักษณ์ 2223) มีเนื้อที่ 433 ไร่ หรือ คิดเป็นร้อยละ 1.07 ของเนื้อที่ตำบล ปัจจุบันเกษตรกรปลูกไม้ยืนต้น โดยไม้ยืนต้นที่ปลูกได้แก่ ยางพารา ยูคาลิปตัส

- เขตปลูกพืชไร่ (สัญลักษณ์ 2224) มีเนื้อที่ 387 ไร่ หรือ คิดเป็นร้อยละ 0.95 ของเนื้อที่ตำบล ปัจจุบันเกษตรกรปลูกพืชไร่ โดยพืชไร่ที่ปลูกได้แก่ มันสำปะหลัง



- เขตปลูกพืชทางเลือก (สัญลักษณ์ 2225) มีเนื้อที่ 8 ไร่ หรือ คิดเป็นร้อยละ 0.02 ของเนื้อที่ตำบล ปัจจุบันปลูกพืชผัก ไม้ดอก หรือเกษตรผสมผสาน

2) เขตเกษตรกรรมที่มีศักยภาพการผลิตต่ำ พื้นที่เขตนี้ถูกกำหนดให้เป็นเขตเกษตรกรรมที่ต้องมีการดำเนินการแก้ไขปัญหาที่เป็นข้อจำกัดของการใช้ที่ดินเพื่อเกษตรกรรมต่างๆ การทำเกษตรในเขตนี้อาศัยน้ำฝนเป็นหลัก มีศักยภาพในการผลิตอยู่ในระดับเหมาะสมเล็กน้อยถึงไม่เหมาะสม พบปัญหาทางกายภาพของดินที่สำคัญหลาย เช่น เป็นดินตื้นซึ่งเป็นข้อจำกัดของการหยั่งรากพืชในการยึดลำต้นและการดูดซับธาตุอาหารพืชในดิน เนื้อดินเป็นทรายจัด ซึ่งมีผลต่อความสามารถในการอุ้มน้ำ เป็นพื้นที่ที่มีความลาดชัน เป็นต้น จากข้อจำกัดการใช้ที่ดินดังกล่าวข้างต้นจึงจำเป็นต้องพัฒนาปรับปรุงและมีมาตรการเพื่อเพิ่มผลผลิตทางการเกษตรในพื้นที่ให้สูงขึ้น รวมถึงการป้องกันไม่ให้เกิดสภาพแวดล้อมเสื่อมโทรมจากการใช้พื้นที่ มีรายละเอียดดังนี้

(1) เขตทำนา (สัญลักษณ์ 2310) มีเนื้อที่ 6,844 ไร่ หรือ คิดเป็นร้อยละ 16.86 ของเนื้อที่ตำบล ปัจจุบันเกษตรกรมีการปลูกข้าวได้ปีละ 1 ครั้ง

(2) เขตปลูกไม้ยืนต้น (สัญลักษณ์ 2330) มีเนื้อที่ 63 ไร่ หรือ คิดเป็นร้อยละ 0.16 ของเนื้อที่ตำบล ปัจจุบันเกษตรกรปลูกไม้ยืนต้น โดยไม้ยืนต้นที่ปลูกได้แก่ ยางพารา ยูคาลิปตัส

(3) เขตปลูกพืชไร่ (สัญลักษณ์ 2340) มีเนื้อที่ 105 ไร่ หรือ คิดเป็นร้อยละ 0.26 ของเนื้อที่ตำบล ปัจจุบันเกษตรกรปลูกพืชไร่ โดยพืชไร่ที่ปลูกได้แก่ มันสำปะหลัง

3) เขตประมง (สัญลักษณ์ 2400) มีเนื้อที่ 18 ไร่ หรือคิดเป็นร้อยละ 0.04 ของเนื้อที่ตำบล เป็นเขตที่ทำกิจกรรมด้านการประมงได้แก่ การเลี้ยงสัตว์น้ำประเภทต่าง ๆ มีรายละเอียดดังนี้

4) เขตปศุสัตว์ มีเนื้อที่ 22 ไร่ หรือคิดเป็นร้อยละ 0.05 ของเนื้อที่ตำบล ประกอบด้วยเขตโรงเรือนเลี้ยงสัตว์ มีรายละเอียดดังนี้

(1) เขตโรงเรือนเลี้ยงสัตว์ (สัญลักษณ์ 2520) ปัจจุบันมีการสร้างโรงเรือนเลี้ยงสัตว์ประเภทต่าง ๆ มีเนื้อที่ 22 ไร่ หรือ คิดเป็นร้อยละ 0.05 ของเนื้อที่ตำบล โดยประเภทของโรงเรือนที่พบได้แก่ โรงเรือนเลี้ยงสัตว์ปีก

**6.2.2 เขตชุมชนและสิ่งปลูกสร้าง** มีเนื้อที่ 2,060 ไร่ หรือคิดเป็นร้อยละ 5.08 ของเนื้อที่ตำบล ประกอบด้วย 3 เขตรอง ได้แก่ เขตชุมชน/สถานที่ราชการ เขตอุตสาหกรรม/แหล่งรับซื้อผลผลิต และเขตการใช้พื้นที่เฉพาะ มีรายละเอียดดังนี้

(1) เขตชุมชน/สถานที่ราชการ (สัญลักษณ์ 3100) มีเนื้อที่ 1,983 ไร่ หรือ คิดเป็นร้อยละ 5.08 ของเนื้อที่ตำบล ปัจจุบันมีการใช้ที่ดินชุมชนและที่อยู่อาศัย มีทั้งประเภทชุมชนเมือง ชุมชนชนบท และที่ตั้งของสถาบันและสถานที่ราชการต่าง ๆ

(2) เขตอุตสาหกรรม/แหล่งรับซื้อผลผลิต (สัญลักษณ์ 3200) มีเนื้อที่ 43 ไร่ หรือ คิดเป็นร้อยละ 0.11 ของเนื้อที่ตำบล ปัจจุบันมีการใช้ที่ดินประเภทโรงงานอุตสาหกรรม แหล่งรับซื้อผลผลิตทางการเกษตรประเภทต่าง ๆ



(3) เขตการใช้พื้นที่เฉพาะ (สัญลักษณ์ 3300) มีเนื้อที่ 34 ไร่ หรือ คิดเป็นร้อยละ 0.08 ของเนื้อที่ตำบล ปัจจุบันมีการใช้ที่ดินที่นอกเหนือจาก 2 เขตดังกล่าวข้างต้น เช่น สถานที่พักผ่อน ท้องเที่ยว สวนสาธารณะ รีสอร์ท โบราณสถาน เป็นต้น

**6.2.3 เขตแหล่งน้ำ** มีเนื้อที่ 803 ไร่ หรือคิดเป็นร้อยละ 1.98 ของเนื้อที่ตำบล ประกอบด้วย 2 เขตรอง ได้แก่ เขตแหล่งน้ำตามธรรมชาติ และเขตแหล่งน้ำที่สร้างขึ้น มีรายละเอียดดังนี้

(1) เขตแหล่งน้ำตามธรรมชาติ (สัญลักษณ์ 4100) มีเนื้อที่ 572 ไร่ หรือ คิดเป็นร้อยละ 1.41 ของเนื้อที่ตำบล ปัจจุบันมีสภาพการใช้ที่ดินเป็นลักษณะของแหล่งน้ำตามธรรมชาติ เช่น ห้วยหนอง คลอง แม่น้ำ เป็นต้น

(2) เขตแหล่งน้ำที่สร้างขึ้น (สัญลักษณ์ 4200) มีเนื้อที่ 231 ไร่ หรือ คิดเป็นร้อยละ 0.57 ของเนื้อที่ตำบล ปัจจุบันมีสภาพการใช้ที่ดินเป็นแหล่งน้ำที่สร้างขึ้น เช่น คลองชลประทาน อ่างเก็บน้ำ เป็นต้น

**6.2.4 เขตพื้นที่อื่น ๆ** (สัญลักษณ์ 5000) มีเนื้อที่ 2,455 ไร่ หรือคิดเป็นร้อยละ 6.05 ของเนื้อที่ตำบล เป็นเขตที่มีลักษณะการใช้ที่ดินที่มีความเฉพาะ เช่น ทุ่งหญ้าธรรมชาติ ไม้พุ่ม/ไม้ละเมาะ บ่อดิน เป็นต้น

**6.2.5 เขตรักษาสมดุลของธรรมชาติและสิ่งแวดล้อม** (สัญลักษณ์ 6000) มีเนื้อที่ 1,104 ไร่ หรือคิดเป็นร้อยละ 2.72 ของเนื้อที่ตำบล มีการใช้ที่ดินเป็นป่าไม้ที่พบในพื้นที่เกษตรกรรม ซึ่งอยู่นอกเขตป่าไม้ตามกฎหมาย ส่วนใหญ่เป็นป่าปลูก ป่าชุมชน



แผนการใช้ที่ดินตำบลข้าวปุ้น อำเภอเกษตรวิสัย จังหวัดอุบลราชธานี

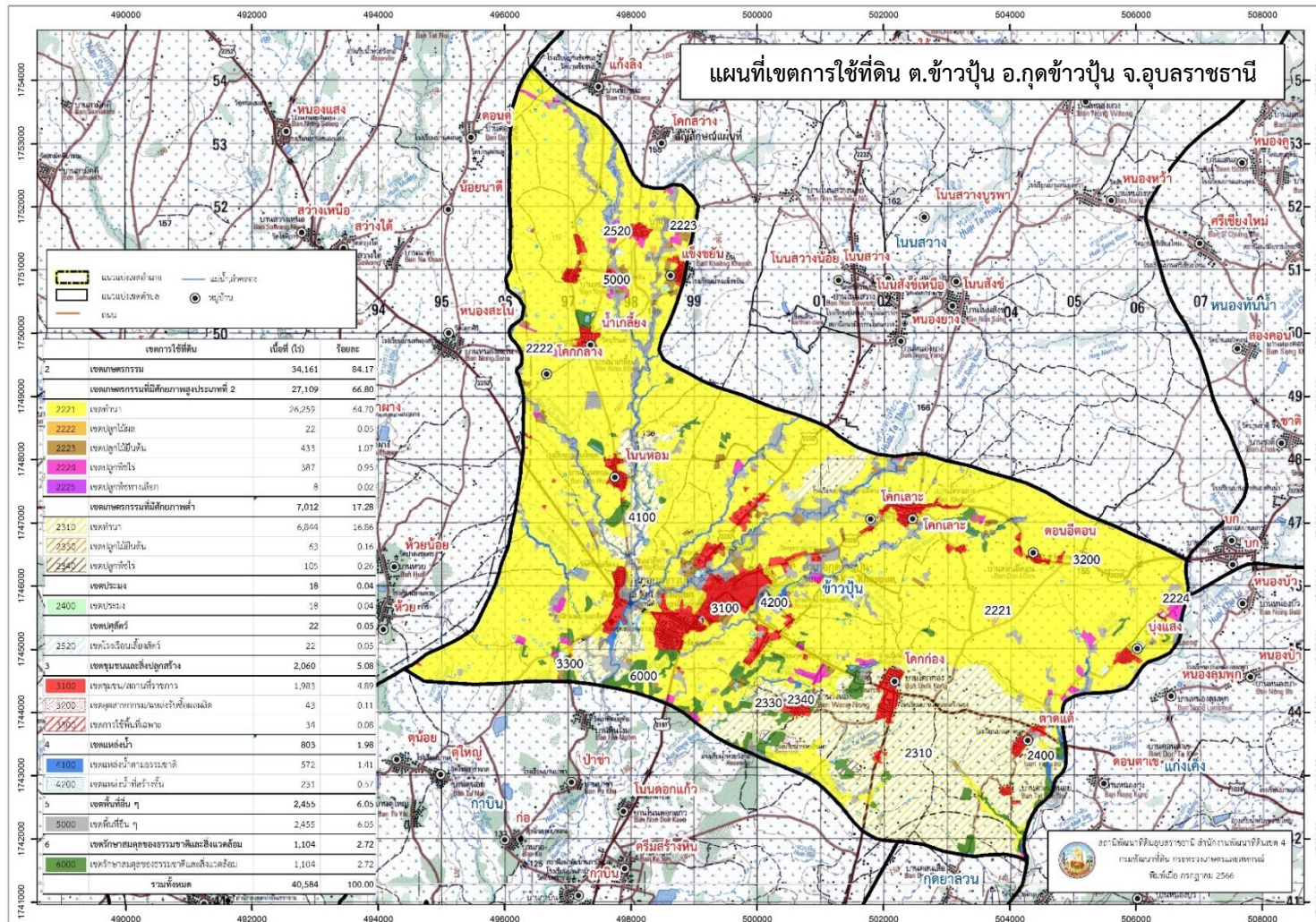
ตารางที่ 6-1 เขตการใช้ที่ดิน ตำบลข้าวปุ้น อำเภอเกษตรวิสัย จังหวัดอุบลราชธานี

	เขตการใช้ที่ดิน	เนื้อที่	
		ไร่	ร้อยละ
1	เขตเกษตรกรรม	34,162	84.17
	1.1 เขตเกษตรกรรมที่มีศักยภาพสูงประเภทที่ 2	27,110	66.80
	1) เขตทำนา	26,260	64.71
	2) เขตปลูกไม้ผล	22	0.05
	3) เขตปลูกไม้ยืนต้น	433	1.07
	4) เขตปลูกพืชไร่	387	0.95
	5) เขตปลูกพืชทางเลือก	8	0.02
	1.2 เขตเกษตรกรรมที่มีศักยภาพต่ำ	7,012	17.28
	1) เขตทำนา	6,844	16.86
	2) เขตปลูกไม้ยืนต้น	63	0.16
	3) เขตปลูกพืชไร่	105	0.26
	1.3 เขตประมง	18	0.04
	1.4 เขตปศุสัตว์	22	0.05
	1) เขตโรงเรือนเลี้ยงสัตว์	22	0.05
2	เขตชุมชนและสิ่งปลูกสร้าง	2,060	5.08
	2.1 เขตชุมชน/สถานที่ราชการ	1,983	4.89
	2.2 เขตอุตสาหกรรม/แหล่งรับซื้อผลผลิต	43	0.11
	2.3 เขตการใช้พื้นที่เฉพาะ	34	0.08
3	เขตแหล่งน้ำ	803	1.98
	3.1 เขตแหล่งน้ำตามธรรมชาติ	572	1.41
	3.2 เขตแหล่งน้ำที่สร้างขึ้น	231	0.57
4	เขตพื้นที่อื่น ๆ	2,455	6.05
5	เขตรักษาสมดุของธรรมชาติและสิ่งแวดล้อม	1,104	2.72
	รวมทั้งหมด	40,584	100.00

หมายเหตุ: เนื้อที่คำนวณด้วยระบบสารสนเทศภูมิศาสตร์



แผนการใช้ที่ดินตำบลข้าวปุ้น อำเภอกุศข้าวปุ้น จังหวัดอุบลราชธานี



รูปที่ 6-1 เขตการใช้ที่ดิน ตำบลข้าวปุ้น อำเภอกุศข้าวปุ้น จังหวัดอุบลราชธานี



## บทที่ 7

### การขับเคลื่อนแผนการใช้ที่ดิน

#### 7.1 ขั้นตอนการดำเนินงาน

ภายหลังการจัดทำแผนการใช้ที่ดินตำบลข้าวปุ้น อำเภอกุศข้าวปุ้น จังหวัดอุบลราชธานี แล้วจะต้องดำเนินการดังต่อไปนี้

7.1.1 จัดทำเป้าหมายการดำเนินงานและงบประมาณและกิจกรรมต่างๆ ที่จะดำเนินการใน งบประมาณ 2567-2571

7.1.2 นำแผนการใช้ที่ดินตำบลข้าวปุ้น ไปเสนอต่อสภาตำบลข้าวปุ้น เพื่อมีมติให้ความร่วมมือกับ กรมพัฒนาที่ดินดำเนินการกิจกรรมต่าง ๆ ที่กำหนดไว้ในแผน

7.1.3 สถานีพัฒนาที่ดินอุบลราชธานี เสนอเป้าหมายและงบประมาณให้รายงานมายังกรมพัฒนา ที่ดิน

7.1.4 กรมพัฒนาที่ดินพิจารณาสนับสนุนงบประมาณกิจกรรมและโครงการตามเป้าหมายที่ กำหนดในแผนการใช้ที่ดิน

7.1.5 สถานีพัฒนาที่ดินอุบลราชธานีนำเสนอต่อที่ประชุมจังหวัด/อำเภอ เพื่อสร้างการรับรู้และ ประชาสัมพันธ์ให้หน่วยงานอื่น นำโครงการภายใต้หน่วยงานมาพัฒนาพื้นที่ตามแผนการใช้ที่ดินกำหนด

#### 7.2 กิจกรรมที่จะดำเนินการของกรมพัฒนาที่ดิน

งบประมาณที่กำหนดไว้เป็นการประมาณเบื้องต้น อาจมีการเปลี่ยนแปลงตามที่ได้รับการจัดสรร ให้ดำเนินการ (ตารางที่ 7-1)

##### เขตเกษตรกรรม

##### 1) เขตทำนา การปรับปรุงบำรุงดิน/ดินต้น มีแผนงาน/โครงการ ดังนี้

- (1) การส่งเสริมการผลิตและการใช้สารอินทรีย์
- (2) การผลิต-จัดหาเมล็ดพันธุ์พืชปุ๋ยสด
- (3) การส่งเสริมการปรับปรุงบำรุงดินด้วยพืชปุ๋ยสด
- (4) การพัฒนากลุ่มเกษตรกรใช้สารอินทรีย์ลดการใช้สารเคมีทางการเกษตร
- (5) การจัดตั้งธนาคารปุ๋ยอินทรีย์
- (6) การรณรงค์ไถกลบตอซัง
- (7) การจัดหาปุ๋ยโดโลไมท์
- (8) การส่งเสริมการปรับปรุงบำรุงพื้นที่ดินกรด
- (9) การส่งเสริมการปรับปรุงบำรุงดิน (หมอดินอาสา)



## 2) การบริหารจัดการน้ำ

- (1) การพัฒนาแหล่งน้ำขนาดเล็กเพื่อการอนุรักษ์ดินและน้ำ
- (2) การก่อสร้างแหล่งน้ำในไร่นานอกเขตชลประทาน
- (3) การก่อสร้างระบบส่งน้ำ

## 3) การฟื้นฟูและป้องกันการชะล้างพังทลายของดิน

- (1) การปลูกหญ้าแฝกเพื่อการอนุรักษ์ดินและน้ำ
- (2) การจัดระบบอนุรักษ์ดินและน้ำลุ่ม-ดอน
- (3) การจัดระบบอนุรักษ์ดินในพื้นที่เกษตรกรรมไม่เหมาะสม (Zoning By Agri-Map)

## 7.3 กิจกรรมที่จะดำเนินงานของหน่วยงานอื่น (ตารางที่ 7-2)

### 7.3.1 เขตเกษตรกรรม

#### 1) เขตทำนา มีกิจกรรมที่ขอการสนับสนุนจากส่วนราชการอื่น ดังนี้

- 1.1) ใช้ตลาดนำการผลิตในการเลือกชนิดพืชหลังนาและหาตลาดรองรับ (สำนักงานพาณิชย์จังหวัดอุบลราชธานี/สำนักงานสหกรณ์จังหวัดอุบลราชธานี)
- 1.2) จัดอบรมถ่ายทอดความรู้เรื่องการใช้พันธุ์ข้าว (กรมการข้าว)
- 1.3) จัดอบรมถ่ายทอดความรู้เรื่องการป้องกันกำจัดศัตรูข้าวและการจัดการโรค/แมลง (กรมการข้าว)
- 1.4) ถ่ายทอดองค์ความรู้เรื่องการผลิตเมล็ดพันธุ์ข้าว (กรมการข้าว)

#### 2) เขตปลูกพืชไร่ เขตปลูกไม้ผล และเขตปลูกไม้ยืนต้น มีกิจกรรมที่ขอการสนับสนุนจากส่วนราชการอื่น ดังนี้

- 2.1) ใช้ตลาดนำการผลิตในการเลือกชนิดพืชและหาตลาดรองรับ ทั้งในเขตที่เหมาะสมและในเขตที่ไม่เหมาะสมและต้องการปรับเปลี่ยนชนิดพืช (สำนักงานพาณิชย์จังหวัดอุบลราชธานี/สำนักงานสหกรณ์จังหวัดอุบลราชธานี)
- 2.2) การอบรมให้ความรู้การเข้าสู่กระบวนการรับรองมาตรฐานการปฏิบัติทางการเกษตรที่ดี (Good Agricultural Practices : GAP) (ศูนย์วิจัยและพัฒนาการเกษตรอุบลราชธานี)
- 2.3) จัดอบรมถ่ายทอดความรู้การทำเกษตรผสมผสานตามแนวทางเศรษฐกิจพอเพียง (กรมส่งเสริมการเกษตร)
- 2.4) สนับสนุนการขุดเจาะน้ำบาดาล (หน่วยบัญชาการทหารพัฒนา/กรมทรัพยากรน้ำบาดาล)

#### 3) เขตปศุสัตว์ และเขตเพาะเลี้ยงสัตว์น้ำ มีกิจกรรมที่ขอรับการสนับสนุนจากส่วนราชการอื่น ดังนี้ ส่งเสริม/สนับสนุนการปลูกหญ้าเลี้ยงสัตว์ (สำนักงานปศุสัตว์จังหวัดอุบลราชธานี)



**7.3.2 พื้นที่แหล่งน้ำ** มีกิจกรรมที่ขอการสนับสนุนจากส่วนราชการอื่น ดังนี้ สนับสนุนการพัฒนาเพื่อเพิ่มพื้นที่กักเก็บน้ำ (สำนักงานชลประทานอุบลราชธานี)

### 7.3.3 การพัฒนาที่ดินและน้ำทั้งระบบ

อีกทางเลือกหนึ่งในการเร่งรัดแก้ไขปัญหาความเสื่อมโทรมของดิน และการขาดแคลนน้ำรวมทั้งน้ำท่วม คือ การประกาศเขตพื้นที่ตำบลข้าวปุ้นเป็นเขตอนุรักษ์ดินและน้ำ ตามบทบัญญัติมาตรา 13 แห่งพระราชบัญญัติพัฒนาที่ดิน พ.ศ. 2551

## 7.4 ความต้องการของชุมชนและองค์กรปกครองส่วนท้องถิ่น

จากการดำเนินการจัดทำกระบวนการมีส่วนร่วมของประชาชนที่องค์การบริหารส่วนตำบลข้าวปุ้น เมื่อวันที่ 21 มิถุนายน 2566 ได้มีความต้องการของประชาชนที่ต้องการให้ดำเนินการเกี่ยวกับแก้ปัญหาดินเสื่อมโทรมและฟื้นฟูความอุดมสมบูรณ์ของดิน การขาดแคลนน้ำ ปรับรูปที่ดินและเปลี่ยนกิจกรรมการผลิตให้เหมาะสมกับที่ดิน

เพื่อตอบสนองต่อความต้องการของชุมชนและการแก้ไขปัญหาเชิงพื้นที่ของตำบลข้าวปุ้น กรมพัฒนาที่ดินได้วิเคราะห์เบื้องต้น ดังต่อไปนี้

ปัญหาของตำบลข้าวปุ้น ในภาพรวมสรุปได้ว่า **มีปัญหาสำคัญ 2 ประการ** คือ (1) ดินเสื่อมสภาพขาดการปรับปรุงบำรุงดิน และขาดธาตุอาหารในดิน ได้แก่ พื้นที่ส่วนใหญ่เป็นดินกรด ดินเป็นด่าง ดินเป็นเค็ม ดินใช้สารเคมีมากเกินไป (2) ปัญหาขาดแคลนแหล่งน้ำเพื่อการเกษตร และขาดแคลนน้ำช่วงปลายเดือนมีนาคม สระเก็บน้ำไม่สามารถกักเก็บน้ำได้ตลอดปี ระบบน้ำใต้ดินลึกมากกว่า 45 เมตร คลองส่งน้ำในตำบลไม่สามารถส่งน้ำได้ ปัญหาดังกล่าวนี้ส่งผลกระทบต่อคุณภาพชีวิตของราษฎรในชุมชนโดยรวม ในกรณีของปัญหาความเสื่อมโทรมของที่ดินนั้นจะรวมถึง (1) ดินขาดความอุดมสมบูรณ์ (2) การใช้ที่ดินผิดประเภท (3) ดินตื้น จากการวิเคราะห์การชะล้างพังทลายในเขตการใช้ที่ดินของตำบลข้าวปุ้น ซึ่งมีเนื้อที่รวม 40,584 ไร่ นั้นพบว่า ระบายการสูญเสียของดินในระดับที่น้อย 0-2 ตัน/ไร่/ปี ประมาณ 40,079 ไร่ คิดเป็นร้อยละ 98.76 ของพื้นที่ตำบล ระดับที่ปานกลาง 2-15 ตัน/ไร่/ปี ประมาณ 225 ไร่ คิดเป็นร้อยละ 0.55 ของพื้นที่ตำบล ระดับที่รุนแรง 5-15 ตัน/ไร่/ปี ประมาณ 280 ไร่ คิดเป็นร้อยละ 0.69 ของพื้นที่ตำบล

ในกรณีของปัญหาความเสื่อมโทรมของที่ดินนั้น ซึ่งตำบลข้าวปุ้นมีปัญหาคือดินขาดความอุดมสมบูรณ์ เนื่องจากเป็นดินทราย การชะล้างพังทลายของดินนับเป็นปัญหารุนแรงในพื้นที่ทำการเกษตรที่มีลักษณะพื้นที่ลุ่มๆดอนๆ การชะล้างพังทลายของดินจะเริ่มเกิดขึ้นรุนแรงในพื้นที่ที่มีความลาดชันตั้งแต่ 5 เปอร์เซ็นต์ขึ้นไปและเป็นพื้นที่ที่ปลูกพืชโดยไม่มีการดูแลด้านอนุรักษ์ดินและน้ำที่เหมาะสม การชะล้างพังทลายทำให้เกิดการสูญเสียหน้าดิน คุณสมบัติทางเคมีและกายภาพของดินเสื่อมลง กลายเป็นพื้นที่เสื่อมโทรมที่ไม่สามารถเพาะปลูกพืชได้ นอกจากนั้นยังส่งผลกระทบต่อระบบนิเวศน์ เช่น แม่น้ำลำธารเขื่อน และอ่างเก็บน้ำชลประทานต้นเขิน ความอุดมสมบูรณ์ของดินทรายต่ำ ปริมาณอินทรีย์วัตถุ ธาตุโพแทสเซียม และฟอสฟอรัสที่เป็นประโยชน์ต่อพืชอยู่ในเกณฑ์ต่ำถึงต่ำมาก ความสามารถในการดูดซับ



ธาตุอาหารและแลกเปลี่ยนธาตุอาหารต่ำมาก เมื่อมีการใส่ปุ๋ยเคมีลงไปทำให้เกิดการสูญเสียไปจากดินได้ง่าย ทำให้การตอบสนองต่อการใส่ปุ๋ยเคมีของพืชลดลง รวมทั้งการปลูกพืชติดต่อกันเป็นเวลานานโดยไม่มีการปรับปรุงดินหรือเพิ่มความอุดมสมบูรณ์แก่ดินเท่าที่ควรทำให้ความอุดมสมบูรณ์ของดินลดลง นอกจากนี้ดินทรายยังมีความสามารถในการอุ้มน้ำต่ำ และไม่สามารถเก็บน้ำไว้ได้ ง่ายต่อการขาดแคลน ความชื้นทำให้พืชที่ปลูกมีการเจริญเติบโตไม่ดีและให้ผลผลิตน้อยกว่าดินปกติ นอกจากนี้ลักษณะดินยังมีดินตื้น พบมากบริเวณ หมู่ที่ 10 มีชั้นลูกรัง ก้อนกรวด หรือเศษหินปะปน ทำให้เป็นอุปสรรคต่อการชอนไชของรากพืชและการไถพรวน รวมถึงการเกษตรกรรมอื่นๆ ดินมีความอุดมสมบูรณ์ต่ำ ความสามารถในการดูดซับน้ำและธาตุอาหารต่ำ เนื้อดินเหนียวมีน้อยทำให้การเกาะยึดตัวของเม็ดดินไม่ดีเกิดการชะล้างพังทลายได้ง่าย พื้นที่ที่เป็นดินตื้นซึ่งเป็นข้อจำกัดของการหยั่งรากพืชในการยึดลำต้นและการดูดซับธาตุอาหารพืชในดิน พื้นที่ที่ดินเป็นทรายจัดซึ่งมีผลต่อความสามารถในการอุ้มน้ำที่เป็นประโยชน์ต่อพืชต่ำ รวมทั้งปริมาณธาตุอาหารพืชในดินมีปริมาณต่ำ โดยผลการประเมินความเหมาะสมของพื้นที่ตำบลข้าวปุ้นมีพื้นที่สำหรับการปลูกข้าวและพืชไร่อยู่ในระดับเหมาะสมน้อยถึงไม่เหมาะสม จากข้อจำกัดการใช้ที่ดินดังกล่าวข้างต้นจึงจำเป็นต้องอย่างยิ่งในการพัฒนาปรับปรุงและมีมาตรการเฉพาะเพื่อเพิ่มผลผลิตการเกษตรกรรมในพื้นที่ให้สูงขึ้น รวมถึงการป้องกันระบบนิเวศน์ มิให้เสื่อมโทรมจากการใช้พื้นที่ในเขตนี้ รวมทั้ง ดินเกิดปัญหา ดินเป็นเชื้อรา ชื่อ *Phytophthora spp.* สาเหตุของโรครากเน่าโคนเน่า โรคใบไหม้ เพลี้ยกระโดด หนอนในนาข้าว เป็นต้น ปัญหาดินกรดในพื้นที่เป็นการขาดธาตุอาหารพืชที่เป็นประโยชน์ในดิน เช่น ฟอสฟอรัสถูกตรึงทำให้พืชดูดไปใช้ไม่ได้ และมีธาตุอาหารบางชนิด ได้แก่ อะลูมิเนียม เหล็ก และแมงกานีส ละลายออกมามากจนเป็นพิษต่อพืชที่ปลูก ซึ่งเป็นผลกระทบของปัญหาดินกรดต่อการปลูกพืช

ประเด็นหลักจากข้อเสนอให้แก้ไขปัญหาระบบนิเวศน์ของที่ดิน จะสรุปได้ว่ามี 17 ประการ คือ (1) การส่งเสริมการผลิตและการใช้สารอินทรีย์ (2) การผลิต-จัดหาเมล็ดพันธุ์พืชปุ๋ยสด (3) การส่งเสริมการปรับปรุงบำรุงดินด้วยพืชปุ๋ยสด (4) การพัฒนากลุ่มเกษตรกรใช้สารอินทรีย์ลดการใช้สารเคมีทางการเกษตร (5) การจัดตั้งธนาคารปุ๋ยอินทรีย์ (6) การรณรงค์ไถกลบตอซัง (7) การจัดหาปูนโดโลไมท์ (8) การส่งเสริมการปรับปรุงบำรุงพื้นที่ดินกรด (9) จัดทำระบบอนุรักษ์ดินและน้ำ (10) จัดทำโครงการบริหารจัดการการผลิตสินค้าเกษตรตามแผนที่เกษตรเพื่อการบริหารเชิงรุก (Agri-Map) (11) เลือกพื้นที่ทำการเกษตรที่มีหน้าดินไม่น้อยกว่า 20 เซนติเมตรและไม่มีก้อนกรวดหรือลูกรังกระจายอยู่ที่ผิวดินมากนัก ส่วนพื้นที่ที่เป็นดินตื้นมาก และมีเศษหินส่วนก้อนกรวดหินเนื้อหยาบปะปนอยู่หน้าผิวดินจำนวนมากไม่เหมาะสมสำหรับการปลูกพืชเศรษฐกิจควรใช้ปลูกไม้ยืนต้นโตเร็ว เช่น กระถินณรงค์ กระถินยักษ์ ชี่เหล็กบ้าน สีเสียดแก่น สะเดา ยูคาลิปตัส ก้ามปู นนทรี หรือทำทุ่งหญ้าเลี้ยงสัตว์ โดยการปลูกหญ้าผสมถั่ว (12) เลือกชนิดพืชปลูกและมีการจัดการที่เหมาะสม หากเป็นพืชไร่ควรเลือกพืชที่มีระบบรากตื้น พืชทนแล้งหรือปลูกพืชแบบผสมผสาน สำหรับการปลูกไม้ผล ไม้ยืนต้นควรมีการจัดการเฉพาะหลุม ขุดหลุมปลูกให้กว้างประมาณ 75x75x75 เซนติเมตร นำหน้าดินหรือดิน



จากที่อื่นผสมกับปุ๋ยคอกหรือปุ๋ยหมักรองกันหลุม (13) มีการเขตกรรมที่เหมาะสม ไถพรวนดินให้น้อยที่สุดเพื่อป้องกันการชะล้างพังทลายของดิน (14) เพิ่มความอุดมสมบูรณ์ของดินโดยใช้ปุ๋ยอินทรีย์ ได้แก่ ปุ๋ยหมัก ปุ๋ยคอก หรือปลูกพืชตระกูลถั่วแล้วไถกลบเพื่อเพิ่มความสามารถในการดูดซับธาตุอาหารและน้ำให้แก่ดิน และใช้ปุ๋ยเคมีร่วมด้วยตามความเหมาะสมกับชนิดพืชที่ปลูก (15) การจัดการน้ำที่เหมาะสม จัดหาแหล่งน้ำให้พอเพียงกับการเพาะปลูก และมีการให้น้ำอย่างมีประสิทธิภาพ เช่น ให้น้ำแบบหยด และใช้วัสดุคลุมดินเพื่อป้องกันการระเหยของน้ำและเก็บรักษาความชื้นในดิน (16) ดินตื้นที่มีปฏิกริยา ดินเป็นด่าง การปลูกพืชในดินประเภทนี้ อาจมีปัญหาการขาดธาตุอาหารบางชนิด เช่น ฟอสฟอรัส เหล็ก และแมงกานีส ดังนั้น การปลูกพืชในดินดังกล่าว จึงควรเลือกชนิดพืชที่เหมาะสมพืชที่ชอบสภาพดินกรด เช่น ข้าวโพด ถั่วลิสง ไม้ผลบางชนิด เช่น ขนุน น้อยหน่า และมะพร้าว หากพืชที่ปลูกแสดงอาการขาดธาตุเหล็กหรือสังกะสี อาจให้ปุ๋ยในรูปสารละลายเกลือของธาตุอาหารดังกล่าว หรือให้ปุ๋ยทางใบและปรับปรุงสมบัติทางกายภาพของดินโดยการไถพรวนและใส่ปุ๋ยอินทรีย์ร่วมด้วย

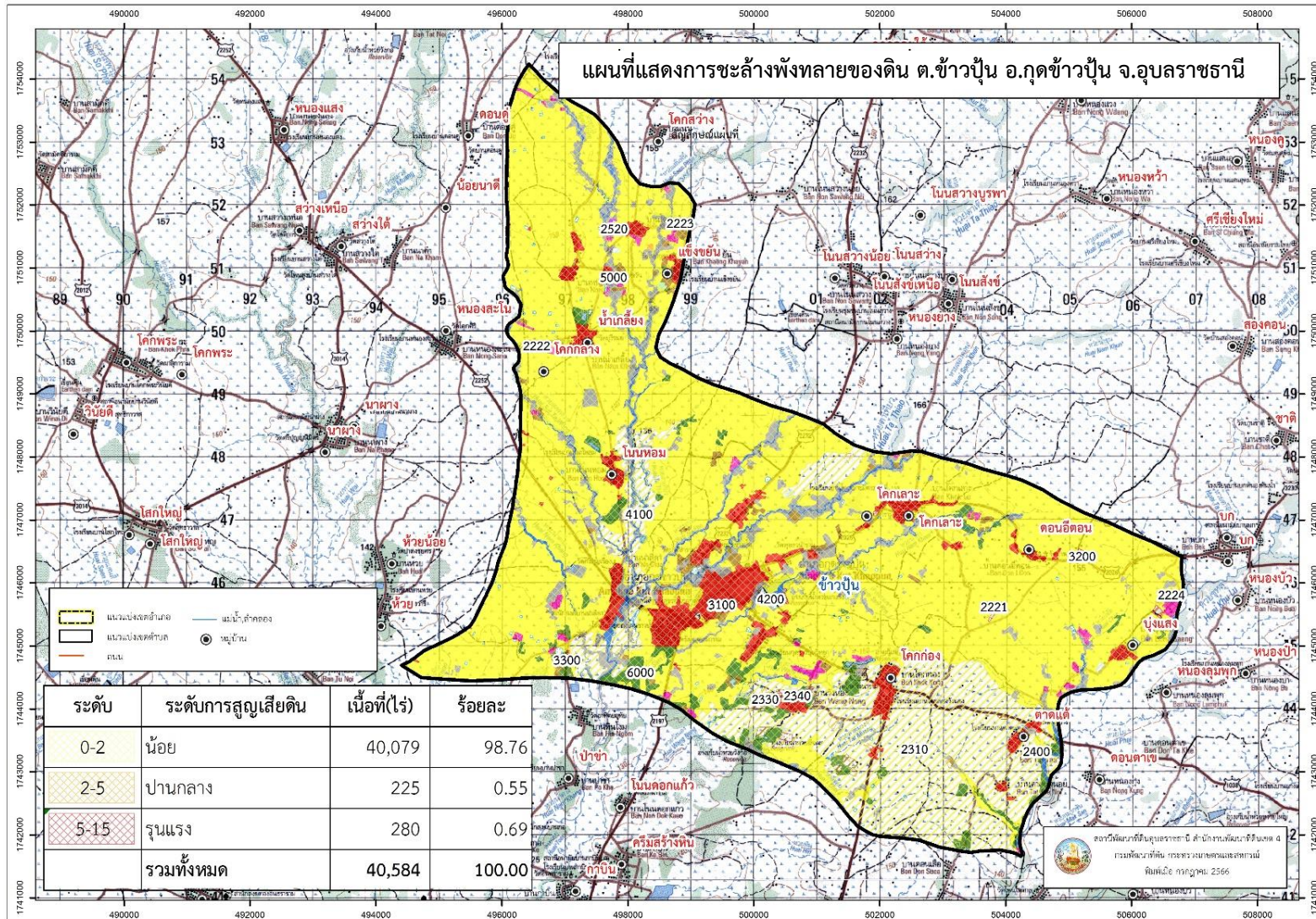
ในกรณีของการขาดแคลนนํ้านั้น ในการทำการเกษตรในปัจจุบัน ปัญหาที่สำคัญคือความแห้งแล้ง ประชาชนในชนบทส่วนใหญ่ขาดเสถียรภาพในการบริหารจัดการน้ำให้เพียงพอในการทำการเกษตรได้ตลอดทั้งปี และมีผลจากการน้ำใต้ดินเป็นน้ำเค็ม และน้ำผิวดินแห้งแล้งช่วงปลายเดือนมีนาคม สระเก็บน้ำไม่สามารถกักเก็บน้ำตลอดปี และการทับถมของตะกอนดินในแหล่งน้ำจนตื้นเขิน การที่ประชากรเพิ่มขึ้น กิจกรรมการใช้น้ำเพิ่มขึ้น การเกษตรก็เพิ่มขึ้น รวมทั้งเหตุการณ์ที่เกิดจากการเปลี่ยนแปลงภูมิอากาศ เช่น ปริมาณฝนน้อยกว่าปกติ ฝนทิ้งช่วง จนเกิดความแห้งแล้ง การขาดแคลนนํ้าจึงเกิดขึ้นอย่างต่อเนื่อง จึงมีข้อเสนอของหมู่บ้านทั้ง 11 หมู่บ้านในตำบลข้าวปุ้น ที่เร่งด่วน คือ “การจัดการน้ำ” โดยวิธีการต่างๆ ให้เพียงพอแก่ความต้องการ

ประเด็นหลักจากข้อเสนอให้แก้ไขปัญหาเรื่องขาดแคลนนํ้าและนํ้าท่วม จะสรุปได้ว่ามี 4 ประการ คือ (1) การพัฒนาแหล่งน้ำขนาดเล็กเพื่อการอนุรักษ์ดินและน้ำ (2) การก่อสร้างแหล่งน้ำในไร่นานอกเขตชลประทาน (3) การเพิ่มแหล่งน้ำด้วยระบบสูบน้ำพลังงานแสงอาทิตย์ (4) ระบบท่อส่งน้ำเพื่อการเกษตร

เพื่อตอบสนองข้อเสนอดังกล่าวทั้ง 4 ประการนี้ จากการวิเคราะห์ข้อมูลเบื้องต้นที่มีอยู่ในปัจจุบันแล้วสรุปได้ว่า “การพัฒนาแหล่งน้ำขนาดเล็กเพื่อการอนุรักษ์ดินและน้ำ ไม่สามารถดำเนินการแก้ปัญหาหมู่บ้านใดหมู่บ้านหนึ่งหรือใช้วิธีการใดวิธีการหนึ่ง แล้วจะแก้ไขปัญหการขาดแคลนนํ้าทั้งตำบลข้าวปุ้นได้โดยสิ้นเชิง การก่อสร้างแหล่งน้ำในไร่นานอกเขตชลประทาน สามารถสร้างเสถียรภาพในการบริหารจัดการน้ำได้โดยสามารถกักเก็บน้ำไว้ใช้ตลอดทั้งปี ทำให้เกษตรกรลดต้นทุนการผลิตได้”(รูปที่ 7-1)



แผนการใช้ที่ดินตำบลข้าวปุ้น อำเภอกุศข้าวปุ้น จังหวัดอุบลราชธานี



รูปที่ 7-1 การชะล้างพังทลายของดิน ตำบลข้าวปุ้น อำเภอกุศข้าวปุ้น จังหวัดอุบลราชธานี



ตารางที่ 7-1 กิจกรรมของกรมพัฒนาที่ดินในเขตการใช้ที่ดินที่จะดำเนินการใน ปีงบประมาณ 2567

เขตการใช้ที่ดิน (เกษตรกรรม)	แผนงาน/โครงการ	งบประมาณ (บาท)
1.เขตทำนา เนื้อที่ 33,103 ไร่	<b>1. การปรับปรุงบำรุงดิน</b>	<b>5,958,750</b>
2.เขตปลูกพืชไร่ เนื้อที่ 492 ไร่	1.1 การส่งเสริมการผลิตและการใช้สารอินทรีย์	15,000
3.เขตปลูกไม้ผล เนื้อที่ 22 ไร่	1.2 การผลิต-จัดหาเมล็ดพันธุ์พืชปุ๋ยสด	1,225,000
4.เขตปลูกไม้ยืนต้น เนื้อที่ 496 ไร่	1.3 การส่งเสริมการปรับปรุงบำรุงดินด้วยพืชปุ๋ยสด	93,750
	1.4 การพัฒนากลุ่มเกษตรกรใช้สารอินทรีย์ลดการใช้สารเคมีทางการเกษตร	250,000
	1.5 การจัดตั้งธนาคารปุ๋ยอินทรีย์	1,645,000
	1.6 การจัดหาปุ๋ยอินทรีย์	1,700,000
	1.7 การส่งเสริมการปรับปรุงบำรุงพื้นที่ดินกรด	30,000
	1.8 การรณรงค์เฝ้าติดตามดิน	1,000,000
	<b>2. การบริหารจัดการน้ำ</b>	<b>2,080,000</b>
	2.1 การก่อสร้างแหล่งน้ำในไร่นานอกเขตชลประทาน	2,080,000
	<b>3. การฟื้นฟูและป้องกันการชะล้างพังทลายของดิน</b>	<b>1,200,000</b>
	3.1 การปลูกหญ้าแฝกเพื่อการอนุรักษ์ดินและน้ำ	1,200,000
	<b>4. การจัดทำระบบอนุรักษ์ดินและน้ำ</b>	<b>22,000,000</b>
	4.1 การจัดระบบอนุรักษ์ดินและน้ำลุ่ม-ดอน	12,500,000
	4.2 การจัดระบบอนุรักษ์ดินพื้นที่ไม่เหมาะสม	5,000,000
	4.3 การจัดทำระบบอนุรักษ์ดินและน้ำพร้อมปลูกไม้ยืนต้นโตเร็ว	4,500,000
<b>รวมทั้งหมด</b>		<b>31,238,750</b>

หมายเหตุ: งบประมาณที่กำหนดไว้เป็นการประมาณเบื้องต้น อาจมีการเปลี่ยนแปลงตามที่ได้รับการจัดสรรให้ดำเนินการ



ตารางที่ 7-2 สรุปกิจกรรมที่ขอรับการสนับสนุนจากส่วนราชการอื่นในเขตการใช้ที่ดิน

เขตการใช้ที่ดิน (เกษตรกรรม)	กิจกรรมที่ขอการสนับสนุนจากส่วนราชการอื่น
1.เขตทำนา เนื้อที่ 33,103 ไร่	1. ใช้ตลาดนำการผลิตในการเลือกชนิดพืชหลังนาและหาตลาดรองรับ (สำนักงานพาณิชย์จังหวัดอุบลราชธานี/สำนักงานสหกรณ์จังหวัดอุบลราชธานี) 2. จัดอบรมถ่ายทอดความรู้เรื่องการใช้พันธุ์ข้าว (กรมการข้าว) 3. จัดอบรมถ่ายทอดความรู้เรื่องการป้องกันกำจัดศัตรูข้าวและการจัดการโรค/แมลง (กรมการข้าว) 4. ถ่ายทอดองค์ความรู้เรื่องการผลิตเมล็ดพันธุ์ข้าว (กรมการข้าว)
2.เขตปลูกพืชไร่ เนื้อที่ 492 ไร่ 3.เขตปลูกไม้ผล เนื้อที่ 22 ไร่ 4.เขตปลูกไม้ยืนต้น เนื้อที่ 496 ไร่	1. ใช้ตลาดนำการผลิตในการเลือกชนิดพืชและหาตลาดรองรับ ทั้งในเขตที่เหมาะสมและในเขตที่ไม่เหมาะสมและต้องการปรับเปลี่ยนชนิดพืช (สำนักงานพาณิชย์จังหวัดอุบลราชธานี/สำนักงานสหกรณ์จังหวัดอุบลราชธานี) 2. การอบรมให้ความรู้การเข้าสู่กระบวนการรับรองมาตรฐานสินค้าเกษตรปลอดภัย (GAP) (กรมวิชาการเกษตร) 3. จัดอบรมถ่ายทอดความรู้การทำเกษตรผสมผสานตามแนวทางเศรษฐกิจพอเพียง (กรมส่งเสริมการเกษตร) 4. สนับสนุนการขุดเจาะน้ำบาดาล (หน่วยบัญชาการทหารพัฒนา/กรมทรัพยากรน้ำบาดาล)
5.เขตปศุสัตว์ เนื้อที่ 18 ไร่ 6.เขตเพาะเลี้ยงสัตว์น้ำ เนื้อที่ 20 ไร่	1. ส่งเสริม/สนับสนุนการปลูกหญ้าเลี้ยงสัตว์ (สำนักงานปศุสัตว์จังหวัดอุบลราชธานี)
7. พื้นที่แหล่งน้ำ เนื้อที่ 803 ไร่	1. สนับสนุนการพัฒนาเพื่อเพิ่มพื้นที่กักเก็บน้ำ (สำนักงานชลประทานอุบลราชธานี)



แผนการใช้ที่ดินตำบลข้าวปุ้น อำเภอภูพาน จังหวัดอุบลราชธานี

ตารางที่ 7-3 เป้าหมายการดำเนินงานและงบประมาณโครงการนำร่อง ตำบลข้าวปุ้น อำเภอภูพาน จังหวัดอุบลราชธานี แผน 5 ปี (พ.ศ. 2567-2571)

เขตการใช้ที่ดิน	งาน/โครงการ/กิจกรรม	หน่วย นับ	เป้าหมาย					รวม	งบประมาณ (บาท)					รวม	หน่วยงาน รับผิดชอบ
			2567	2568	2569	2570	2571		2567	2568	2569	2570	2571		
เขตเกษตรกรรม 1.เขตทำนา เนื้อที่ 33,103 ไร่ 2.เขตปลูกพืชไร่ เนื้อที่ 492 ไร่ 3.เขตปลูกไม้ผล เนื้อที่ 22 ไร่ 4.เขตปลูกไม้ยืนต้น เนื้อที่ 496 ไร่	<b>1. การปรับปรุงบำรุงดิน</b>														
	1.1 การส่งเสริมการผลิตและการใช้สารอินทรีย์	ราย	200	200	200	200	200	1,000	3,000	3,000	3,000	3,000	3,000	15,000	พด.
	1.2 การผลิต-จัดหาเมล็ดพันธุ์พืชปุ๋ยสด	ตัน	10	10	10	10	10	50	297,500	297,500	297,500	297,500	297,500	1,487,500	พด.
	1.3 การส่งเสริมการปรับปรุงบำรุงดินด้วยพืชปุ๋ยสด	ไร่	1,250	1,250	1,250	1,250	1,250	6,250	18,750	18,750	18,750	18,750	18,750	93,750	พด.
	1.4 การพัฒนากลุ่มเกษตรกรใช้สารอินทรีย์ลดการใช้สารเคมีทางการเกษตร	กลุ่ม	10	10	10	10	10	50	50,000	50,000	50,000	50,000	50,000	250,000	พด.
	1.5 การจัดตั้งธนาคารปุ๋ยอินทรีย์	แห่ง	1	1	1	1	1	5	329,000	329,000	329,000	329,000	329,000	1,645,000	พด.
	1.6 การจัดหาปุ๋ยอินทรีย์	ตัน	200	200	200	200	200	1,000	340,000	340,000	340,000	340,000	340,000	1,700,000	พด.
	1.7 การส่งเสริมการปรับปรุงบำรุงพื้นที่ดินกรด	ไร่	400	400	400	400	400	2,000	6,000	6,000	6,000	6,000	6,000	30,000	พด.
	1.8 การรณรงค์เฝ้าติดตาม	ไร่	200	200	200	200	200	1,000	200,000	200,000	200,000	200,000	200,000	1,000,000	พด.
	<b>2. การบริหารจัดการน้ำ</b>														
2.1 การก่อสร้างแหล่งน้ำในไร่นานอกเขตชลประทาน	บ่อ	20	20	20	20	20	100	416,000	416,000	416,000	416,000	416,000	2,080,000	พด.	



แผนการใช้ที่ดินตำบลข้าวปุ้น อำเภอกุศข้าวปุ้น จังหวัดอุบลราชธานี

ตารางที่ 7-3 (ต่อ)

เขตการใช้ที่ดิน	งาน/โครงการ/กิจกรรม	หน่วย นับ	เป้าหมาย					รวม	งบประมาณ					รวม	หน่วยงาน รับผิดชอบ
			2567	2568	2569	2570	2571		2567	2568	2569	2570	2571		
เขตเกษตรกรรม 1.เขตทำนา เนื้อที่ 33,103 ไร่ 2.เขตปลูกพืชไร่ เนื้อที่ 492 ไร่ 3.เขตปลูกไม้ผล เนื้อที่ 22 ไร่ 4.เขตปลูกไม้ยืนต้น เนื้อที่ 496 ไร่	3. การฟื้นฟูและป้องกัน การชะล้างพังทลายของ ดิน														
	3.1 การปลูกหญ้าแฝก เพื่อการอนุรักษ์ดินและ น้ำ	กล้า	200,000	200,000	200,000	200,000	200,000	1,000,000	240,000	240,000	240,000	240,000	240,000	1,200,000	พด.
	4. การจัดทำระบบ อนุรักษ์ดินและน้ำ														
	4.1 การจัดระบบอนุรักษ์ ดินและน้ำลุ่ม-ดอน	ไร่	1,000	1,000	1,000	1,000	1,000	5,000	2,500,000	2,500,000	2,500,000	2,500,000	2,500,000	12,500,000	พด.
	4.2 การจัดระบบอนุรักษ์ ดินพื้นที่ไม่เหมาะสม	ไร่	500	500	500	500	500	2,500	1,000,000	1,000,000	1,000,000	1,000,000	1,000,000	5,000,000	พด.
	4.3 การจัดทำระบบ อนุรักษ์ดินและน้ำพร้อม ปลูกไม้ยืนต้นโตเร็ว	ไร่	500	500	500	500	500	2,500	900,000	900,000	900,000	900,000	900,000	4,500,000	พด.
	รวมเป้าหมายดำเนินงานและงบประมาณ													31,238,750	

หมายเหตุ: งบประมาณที่กำหนดไว้นี้เป็นการประมาณเบื้องต้น อาจมีการเปลี่ยนแปลงตามที่ได้รับการจัดสรรให้ดำเนินการ



## เอกสารอ้างอิง

- กรมการปกครอง. 2556. **แผนที่ขอบเขตตำบล ปี 2564 (ไฟล์ข้อมูล)**. กรมพัฒนาที่ดิน กระทรวงเกษตรและสหกรณ์, กรุงเทพฯ.
- \_\_\_\_\_. 2566. **รายงานสถิติจำนวนประชากรและบ้าน รายจังหวัด รายอำเภอ และรายตำบล (ณ เดือนธันวาคม พ.ศ. 2565)**. แหล่งที่มา: <https://stat.bora.dopa.go.th/stat/statnew/statyear/#/TableTemplate/Area/statpop>, 1 พฤษภาคม 2566.
- กรมการพัฒนาชุมชน. 2566. **ข้อมูลความจำเป็นพื้นฐาน (จปฐ.) รายจังหวัด รายอำเภอ และรายตำบล ปี 2565**. แหล่งที่มา: <https://ebmn.cdd.go.th/>, 1 มิถุนายน 2566.
- กรมทรัพยากรน้ำบาดาล. 2566. **ปริมาณน้ำและจำนวนบ่อบาดาล**. แหล่งที่มา: <http://app.dgr.go.th/newpasutara/xml/search.php>, 26 พฤษภาคม 2566.
- กรมส่งเสริมการเกษตร. 2566. **จำนวนครุว์เรือนเกษตรกรที่ขึ้นทะเบียนเกษตรกร จำแนกรายจังหวัด รายอำเภอ และรายตำบล (ณ เดือนมกราคม พ.ศ. 2566)**. แหล่งที่มา : <http://mvos2.gistda.or.th/>, 15 พฤษภาคม 2566.
- กรมอุตุนิยมวิทยา. 2566. **สถิติภูมิอากาศคาบ 30 ปี พ.ศ. 2536-2565 (ไฟล์ข้อมูล)**. กระทรวงดิจิทัลเพื่อเศรษฐกิจและสังคม, กรุงเทพฯ.
- กลุ่มวิเคราะห์สภาพการใช้ที่ดิน. 2566. **แผนที่สภาพการใช้ที่ดิน ปี 2566 (ไฟล์ข้อมูล)**. กองนโยบายและแผนการใช้ที่ดิน กรมพัฒนาที่ดิน กระทรวงเกษตรและสหกรณ์, กรุงเทพฯ.
- กองสำรวจดินและวิจัยทรัพยากรดิน. 2566. **แผนที่ทรัพยากรดิน (ไฟล์ข้อมูล)**. กรมพัฒนาที่ดิน กระทรวงเกษตรและสหกรณ์, กรุงเทพฯ.
- บัณฑิต ต้นศิริ และ คำรณ ไทรพิง. 2542. **คู่มือการประเมินคุณภาพที่ดิน**. กองวางแผนการใช้ที่ดิน กรมพัฒนาที่ดิน กระทรวงเกษตรและสหกรณ์, กรุงเทพฯ.
- องค์การบริหารส่วนตำบลข้าวปุ้น. 2566. **วิสัยทัศน์ พันธกิจ**. แหล่งที่มา : <https://khaopun.go.th/>, 20 พฤษภาคม 2566.



**สถานีพัฒนาที่ดินอุบลราชธานี  
สำนักงานพัฒนาที่ดินเขต 4  
กรมพัฒนาที่ดิน กระทรวงเกษตรและสหกรณ์**

130 ต.ท่าช้าง อ.สว่างวีระวงศ์  
จ.อุบลราชธานี 34190 Call Center 045-210830  
Email : ubn01@ldd.go.th  
Website : <http://r04.ldd.go.th/ubon>