

แผนการใช้ที่ดินตำบลหนองบอน อำเภอเมืองอุบลราชธานี จังหวัดอุบลราชธานี



สถานีพัฒนาที่ดินอุบลราชธานี สำนักงานพัฒนาที่ดินเขต 4

กรมพัฒนาที่ดิน กระทรวงเกษตรและสหกรณ์

กันยายน 2566



คำนำ

การจัดทำแผนการใช้ที่ดินดำเนินการตามรัฐธรรมนูญแห่งราชอาณาจักรไทย พ.ศ. 2560 มาตรา 72 (1) ที่ได้บัญญัติให้มีการวางแผนการใช้ที่ดินให้เหมาะสมกับศักยภาพของที่ดินตามหลักการพัฒนาอย่างยั่งยืน โดยแผนการใช้ที่ดินตำบลหนองขอน อำเภอเมืองอุบลราชธานี จังหวัดอุบลราชธานี ได้นำแนวคิดของ องค์การอาหารและเกษตรแห่งสหประชาชาติ (Food and Agriculture Organization of the United Nations : FAO) และ โครงการสิ่งแวดล้อมแห่งสหประชาชาติ (United Nations Environment Programme: UNEP) มาปรับใช้ คือ ความเหมาะสมทางกายภาพ ความเหมาะสมทางเศรษฐกิจ การยอมรับจากสังคม การสร้างความยั่งยืนให้สิ่งแวดล้อม และเสนอทางเลือกการใช้ที่ดิน ร่วมกับวิธีการที่จำเป็นอื่น ๆ เช่น กระบวนการมีส่วนร่วมของชุมชน (Participatory Rural Appraisal: PRA) การประเมินคุณภาพที่ดิน เป็นต้น

กองนโยบายและแผนการใช้ที่ดินร่วมกับสำนักงานพัฒนาที่ดินเขต 4 และสถานีพัฒนาที่ดินอุบลราชธานี ในการดำเนินการวางแผนการใช้ที่ดินระดับตำบล โดยพิจารณาภาพรวมของสภาพปัญหาในด้านต่างๆ ทั้งด้านกายภาพ เศรษฐกิจ และสังคม วิเคราะห์และสังเคราะห์ข้อมูลนำไปสู่การวางแผนการใช้ที่ดินที่สอดคล้องกับศักยภาพของพื้นที่ โดยผ่านกระบวนการมีส่วนร่วมของชุมชน (PRA) ในการระบุปัญหา ความต้องการของเกษตรกรและผู้มีส่วนได้ส่วนเสีย ทั้งนี้สถานีพัฒนาที่ดินอุบลราชธานี ได้จัดทำแผนกิจกรรม/โครงการ เพื่อขับเคลื่อนแผนการใช้ที่ดินให้เป็นรูปธรรมเพื่อให้เกษตรกรมีคุณภาพชีวิตที่ดีขึ้น มีการใช้ดินอย่างถูกต้องเหมาะสม รักษาสภาพแวดล้อมและอนุรักษ์ทรัพยากรในชุมชน ให้เกิดความยั่งยืนต่อไป

คณะผู้จัดทำ
สถานีพัฒนาที่ดินอุบลราชธานี
กันยายน 2566



สารบัญ

	หน้า
คำนำ	ก
สารบัญ	ข
สารบัญตาราง	ง
สารบัญรูป	จ
บทที่ 1 บทนำ	1-1
1.1 ความสำคัญของการวางแผนการใช้ที่ดิน	1-1
1.2 หลักการและเหตุผล	1-1
1.3 วัตถุประสงค์	1-1
1.4 ระยะเวลาและสถานที่ดำเนินงาน	1-2
1.5 ขั้นตอนการดำเนินงาน	1-2
1.6 วิสัยทัศน์ของตำบล	1-3
บทที่ 2 ข้อมูลทั่วไป	2-1
2.1 ที่ตั้งและอาณาเขต	2-1
2.2 การแบ่งส่วนการปกครอง	2-2
2.3 สภาพภูมิประเทศ	2-2
2.4 สภาพภูมิอากาศ	2-2
2.5 สภาพการใช้ที่ดินในปัจจุบัน	2-4
2.6 สภาพเศรษฐกิจและสังคม	2-9
บทที่ 3 สถานภาพของทรัพยากรธรรมชาติ	3-1
3.1 ทรัพยากรป่าไม้	3-1
3.2 ทรัพยากรน้ำ	3-1
3.3 ทรัพยากรดิน	3-2
บทที่ 4 กระบวนการมีส่วนร่วมของชุมชน (Participatory Rural Appraisal: PRA)	4-1
4.1 การวิเคราะห์ผลจากการจัดทำกระบวนการมีส่วนร่วมของชุมชน (PRA)	4-1
4.2 ระบบการปลูกพืชในปัจจุบัน	4-5
บทที่ 5 การประเมินคุณภาพที่ดิน	5-1
5.1 หลักการประเมินคุณภาพที่ดินด้านกายภาพ	5-1



สารบัญ (ต่อ)

	หน้า
5.2 พืชเศรษฐกิจที่สำคัญของตำบล	5-3
5.3 ระดับความเหมาะสมของที่ดิน	5-3
บทที่ 6 แผนการใช้ที่ดิน	6-1
6.1 การวิเคราะห์ข้อมูลเพื่อการจัดทำแผนการใช้ที่ดินระดับตำบล	6-1
6.2 แผนการใช้ที่ดิน	6-2
บทที่ 7 การขับเคลื่อนแผนการใช้ที่ดิน	7-1
7.1 ขั้นตอนการดำเนินงาน	7-1
7.2 กิจกรรมของกรมพัฒนาที่ดิน	7-1
7.3 กิจกรรมที่จะดำเนินงานของหน่วยงานอื่น	7-2
7.4 ความต้องการของชุมชนและองค์กรปกครองส่วนท้องถิ่น	7-3
เอกสารอ้างอิง	อ



สารบัญตาราง

ตารางที่		หน้า
2-1	สถิติภูมิอากาศ ณ สถานีตรวจอากาศจังหวัดอุบลราชธานี (พ.ศ. 2536-2565)	2-3
2-2	สภาพการใช้ที่ดิน ตำบลหนองขอน อำเภอเมืองอุบลราชธานี จังหวัดอุบลราชธานี	2-5
2-3	จำนวนประชากรและครัวเรือน ตำบลหนองขอน อำเภอเมืองอุบลราชธานี จังหวัดอุบลราชธานี ปี 2565	2-9
2-4	จำนวนและสัดส่วนครัวเรือน ตำบลหนองขอน อำเภอเมืองอุบลราชธานี จังหวัดอุบลราชธานี ปี 2565	2-10
2-5	รายได้-รายจ่ายเฉลี่ยครัวเรือน ตำบลหนองขอน อำเภอเมืองอุบลราชธานี จังหวัดอุบลราชธานี ปี 2565	2-11
3-1	สมบัติดิน ตำบลหนองขอน อำเภอเมืองอุบลราชธานี จังหวัดอุบลราชธานี	3-4
5-1	ตัวอย่างการประเมินคุณภาพที่ดินด้านกายภาพของประเภทการใช้ประโยชน์ที่ดิน	5-2
5-2	ชั้นความเหมาะสมทางกายภาพของดิน ตำบลหนองขอน อำเภอเมืองอุบลราชธานี จังหวัดอุบลราชธานี	5-3
6-1	เขตการใช้ที่ดิน ตำบลหนองขอน อำเภอเมืองอุบลราชธานี จังหวัดอุบลราชธานี	6-6
7-1	กิจกรรมของกรมพัฒนาที่ดินในเขตการใช้ที่ดิน ตำบลหนองขอน อำเภอเมืองอุบลราชธานี จังหวัดอุบลราชธานี ที่จะดำเนินการในปีงบประมาณ 2567-2571	7-7
7-2	สรุปกิจกรรมที่ขอรับการสนับสนุนจากส่วนราชการอื่นในเขตการใช้ที่ดิน	7-8
7-3	เป้าหมายการดำเนินงานและงบประมาณโครงการนำร่อง ตำบลหนองขอน อำเภอเมืองอุบลราชธานี จังหวัดอุบลราชธานี แผน 5 ปี (พ.ศ. 2567-2571)	7-9



สารบัญญรูป

รูปที่		หน้า
1-1	กรอบการวางแผนการใช้ที่ดินระดับตำบล	1-3
2-1	ที่ตั้งและอาณาเขต ตำบลหนองขอน อำเภอเมืองอุบลราชธานี จังหวัดอุบลราชธานี	2-1
2-2	กราฟสมดุลของน้ำเพื่อการเกษตร จังหวัดอุบลราชธานี	2-4
2-3	สภาพการใช้ที่ดิน ตำบลหนองขอน อำเภอเมืองอุบลราชธานี จังหวัดอุบลราชธานี	2-8
3-1	ทรัพยากรดิน ตำบลหนองขอน อำเภอเมืองอุบลราชธานี จังหวัดอุบลราชธานี	3-5
4-1	การวิเคราะห์สถานการณ์โดยระบบ DPSIR ของตำบลหนองขอน อำเภอเมืองอุบลราชธานี จังหวัดอุบลราชธานี	4-4
4-2	ระบบการปลูกพืชในปัจจุบัน ตำบลหนองขอน อำเภอเมืองอุบลราชธานี จังหวัดอุบลราชธานี	4-5
6-1	เขตการใช้ที่ดิน ตำบลหนองขอน อำเภอเมืองอุบลราชธานี จังหวัดอุบลราชธานี	6-7
7-1	การชะล้างพังทลายของดิน ตำบลหนองขอน อำเภอเมืองอุบลราชธานี จังหวัดอุบลราชธานี	7-6



บทที่ 1

บทนำ

1.1 ความสำคัญของการวางแผนการใช้ที่ดิน

ตามรัฐธรรมนูญแห่งราชอาณาจักรไทย พุทธศักราช 2560 มาตรา 72 รัฐพึงดำเนินการเกี่ยวกับที่ดิน ทรัพยากรน้ำ และพลังงาน ดังต่อไปนี้

(1) วางแผนการใช้ที่ดินของประเทศ ให้เหมาะสมกับสภาพพื้นที่และศักยภาพของที่ดินตามหลักการพัฒนาอย่างยั่งยืน

1.2 หลักการและเหตุผล

ปัจจุบันกรมพัฒนาที่ดินได้ดำเนินการวางแผนการใช้ที่ดินระดับประเทศเรียบร้อยแล้ว ซึ่งเป็นการวางกรอบเชิงนโยบายมุ่งเน้นการพัฒนาด้านการเกษตรให้เกิดความสมดุลและยั่งยืนและในขณะเดียวกันต้องอนุรักษ์ทรัพยากรธรรมชาติและสิ่งแวดล้อมควบคู่กับการรักษาคุณค่าทางศิลปวัฒนธรรม แต่ทั้งนี้เพื่อให้เกิดการใช้ประโยชน์ที่ดินในระดับพื้นที่อย่างมีประสิทธิภาพและรักษาฐานการผลิตด้านทรัพยากรธรรมชาติอย่างยั่งยืนตลอดห่วงโซ่อุปทาน แผนการใช้ที่ดินระดับตำบลจึงถูกนำมาใช้เป็นเครื่องมือเพื่อขับเคลื่อนการดำเนินงานดังกล่าว

ทั้งนี้กรมพัฒนาที่ดินได้จัดทำแผนปฏิบัติการราชการกรมพัฒนาที่ดินระยะ 5 ปี (พ.ศ.2566-2570) เพื่อให้ บรรลุตามวิสัยทัศน์ที่กำหนดไว้ “เป็นองค์กรอัจฉริยะทางดิน เพื่อขับเคลื่อนการใช้ที่ดินอย่างเหมาะสม 15 ล้านไร่ ภายในปี 2570” ซึ่งในส่วนของประเด็นในการพัฒนาที่ 2 บริหารจัดการทรัพยากรดินและที่ดินด้วย ชุดข้อมูลที่มีมูลค่าสูง (High Value Dataset) ซึ่งมีเป้าหมาย คือ การนำชุดดินที่มีมูลค่าสูงไปใช้ในการบริหารจัดการทางการเกษตร ในส่วนของตัวชี้วัด ซึ่งบริหารจัดการทรัพยากรดินและที่ดินบนพื้นฐานของชุดข้อมูลที่มีมูลค่าสูง ร้อยละ 100 กลยุทธ์ที่ 2 ยุกระดับแผนการใช้ที่ดินไปสู่การปฏิบัติ ได้กำหนดให้ร้อยละของแผน การใช้ที่ดินระดับตำบลที่จัดทำแล้วเสร็จทั้งประเทศ ภายในปี 2570 (ไม่น้อยกว่าร้อยละ 80) เป็นตัวชี้วัดหนึ่งของกลยุทธ์ดังกล่าว

1.3 วัตถุประสงค์

1.3.1 เพื่อรักษาเสถียรภาพของทรัพยากรให้เกิดความสมดุลและยั่งยืนภายใต้การพัฒนาด้านต่าง ๆ ของตำบล

1.3.2 เพื่อให้การใช้ที่ดินมีผลตอบสนองสูงสุดต่อหน่วยเนื้อที่อย่างยั่งยืน

1.3.3 เพื่อให้เกิดการกำหนดแผนงาน โครงการ กิจกรรม ที่สอดคล้องกับแผนการใช้ที่ดินที่กำหนดขึ้นและอยู่บนหลักการของโมเดลเศรษฐกิจ BCG (Bio – Circular – Green Economy: BCG Model)



1.4 ระยะเวลาและสถานที่ดำเนินงาน

1.4.1 ระยะเวลา 1 ตุลาคม 2565 – 30 กันยายน 2566

1.4.2 สถานที่ ตำบลหนองขอน อำเภอเมืองอุบลราชธานี จังหวัดอุบลราชธานี

1.5 ขั้นตอนการดำเนินงาน

1.5.1 รวบรวมข้อมูลปฐมภูมิและทุติยภูมิ ประกอบด้วย

1) ด้านกายภาพ ได้แก่ ทรัพยากรดิน ทรัพยากรน้ำ ทรัพยากรป่าไม้ ภูมิอากาศ สภาพการใช้ที่ดิน เขตป่าไม้ตามกฎหมายและมติคณะรัฐมนตรี

2) ด้านเศรษฐกิจและสังคม เช่น การถือครองที่ดิน ลักษณะทางเศรษฐกิจของตำบล จำนวนประชากร เป็นต้น

3) ด้านนโยบายและข้อกฎหมายที่เกี่ยวข้อง ได้แก่ ยุทธศาสตร์ แผนพัฒนาเศรษฐกิจและสังคมแห่งชาติฉบับที่ 13 ยุทธศาสตร์ภาค แผนพัฒนากลุ่มจังหวัด แผนพัฒนาจังหวัด แผนพัฒนาการเกษตรและสหกรณ์ แผนพัฒนาท้องถิ่น 4 ปี ขององค์การบริหารส่วนจังหวัด เทศบาลตำบลหรือ องค์การบริหารส่วนตำบล

1.5.2 จัดทำกระบวนการมีส่วนร่วมของชุมชน (Participatory Rural Appraisal : PRA) เพื่อรับฟังความคิดเห็น ประเด็นปัญหา ความต้องการด้านต่าง ๆ ขององค์การปกครองส่วนท้องถิ่นและเกษตรกรในตำบล

1.5.3 ประเมินคุณภาพของที่ดินของพืชเศรษฐกิจหลักและพืชทางเลือกที่มีมูลค่าของตำบล

1.5.4 สังเคราะห์ข้อมูลจากข้อ 1.5.1 ถึง 1.5.3 เพื่อใช้ประกอบการวางแผนการใช้ที่ดิน

1.5.5 กำหนด (ร่าง) แผนการใช้ที่ดินระดับตำบล

1.5.6 รับฟังความคิดเห็นของผู้มีส่วนได้ส่วนเสียต่อ (ร่าง) แผนการใช้ที่ดินที่กำหนดขึ้น

1.5.7 ปรับปรุง (ร่าง) แผนการใช้ที่ดินเพื่อจัดทำแผนการใช้ที่ดินฉบับสมบูรณ์

1.5.8 นำแผนการใช้ที่ดินเข้าสู่คณะทำงานวิชาการของเขตฯ เพื่อตรวจสอบความครบถ้วน/ สมบูรณ์ของเนื้อหาและองค์ประกอบ

1.5.9 เผยแพร่แผนการใช้ที่ดินเพื่อนำไปสู่การขับเคลื่อนการดำเนินงาน ประกอบด้วย

1) องค์การปกครองส่วนท้องถิ่น นำแผนการใช้ที่ดินที่จัดทำขึ้นไปประกอบการจัดทำแผนการพัฒนาของตำบล เพื่อนำไปสู่การของงบประมาณที่มีความสอดคล้องกับศักยภาพด้านการผลิตและสถานภาพของทรัพยากรของตำบล

2) กรมพัฒนาที่ดิน โดยสถานีพัฒนาที่ดินอุบลราชธานี กำหนดแผนงาน/โครงการ/กิจกรรม ที่สอดคล้องกับแผนการใช้ที่ดินที่กำหนดขึ้นในแต่ละเขตและสามารถใช้ประกอบการของบประมาณในพื้นที่อย่างมีประสิทธิภาพและเป็นที่ยอมรับ

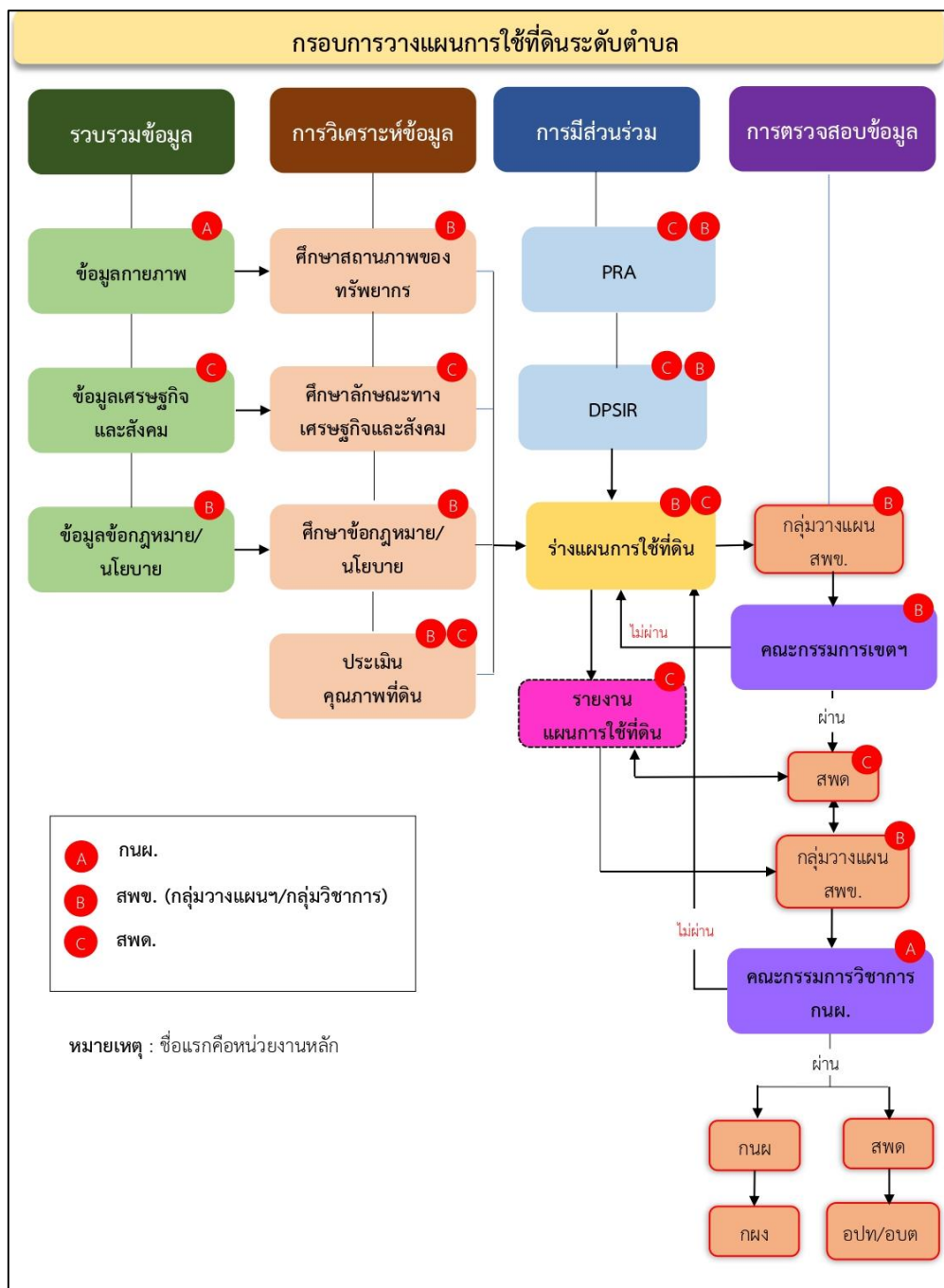
3) หน่วยงานราชการอื่น ๆ สามารถใช้เป็นข้อมูลพื้นฐานประกอบแผนงาน/โครงการ/กิจกรรม ที่สอดคล้องกับแผนการใช้ที่ดินที่กำหนดขึ้นในแต่ละเขต



จากขั้นตอนที่กล่าวข้างต้น สามารถจัดทำกรอบการวางแผนการใช้ที่ดินระดับตำบล แสดงดังรูปที่ 1-1

1.6 วิสัยทัศน์ของตำบล

โครงสร้างพื้นฐานดี สิ่งแวดล้อมไม่มีมลพิษ พัฒนาคนให้มีคุณภาพทุกด้านประสานการมีส่วนร่วมทุกภาคส่วน สร้างชุมชนให้เข้มแข็งและน่าอยู่ ส่งเสริมการเรียนรู้คู่คุณธรรม (องค์การบริหารส่วนตำบลหนองขอน, 2566)



รูปที่ 1-1 กรอบการวางแผนการใช้ที่ดินระดับตำบล

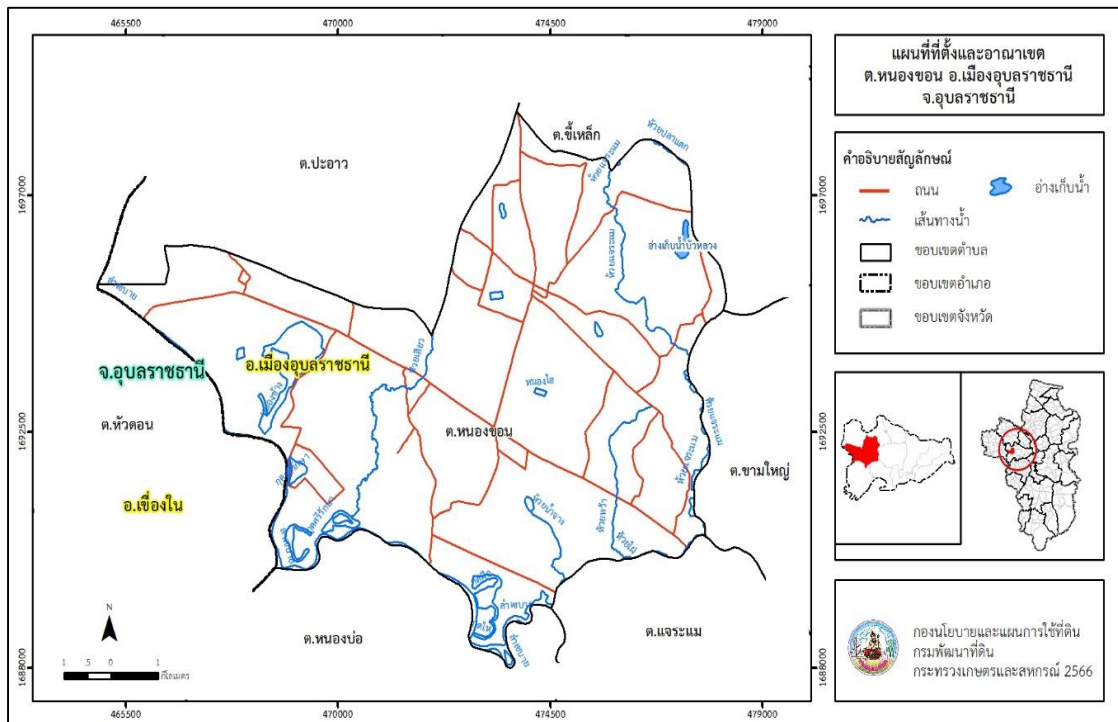


บทที่ 2 ข้อมูลทั่วไป

2.1 ที่ตั้งและอาณาเขต

ตำบลหนองขอน อำเภอเมืองอุบลราชธานี จังหวัดอุบลราชธานี ตั้งอยู่ทางทิศตะวันตกเฉียงเหนือของอำเภอเมืองอุบลราชธานี มีเนื้อที่ประมาณ 69 ตารางกิโลเมตร หรือ 42,964 ไร่ โดยมีอาณาเขตติดต่อ ดังนี้ (รูปที่ 2-1)

ทิศเหนือ	ติดต่อกับ	ตำบลปะอ่าว ตำบลชีเหล็ก อำเภอเมืองอุบลราชธานี จังหวัดอุบลราชธานี
ทิศใต้	ติดต่อกับ	ตำบลหนองบ่อ ตำบลแจระแม อำเภอเมืองอุบลราชธานี จังหวัดอุบลราชธานี
ทิศตะวันออก	ติดต่อกับ	ตำบลชีเหล็ก ตำบลขามใหญ่ อำเภอเมืองอุบลราชธานี จังหวัดอุบลราชธานี
ทิศตะวันตก	ติดต่อกับ	ตำบลหัวดอน อำเภอเมืองอุบลราชธานี จังหวัดอุบลราชธานี



รูปที่ 2-1 ที่ตั้งและอาณาเขต ตำบลหนองขอน อำเภอเมืองอุบลราชธานี จังหวัดอุบลราชธานี



2.2 การแบ่งส่วนการปกครอง

ตำบลหนองขอน อำเภอเมืองอุบลราชธานี จังหวัดอุบลราชธานี แบ่งส่วนการปกครองออกเป็น 15 หมู่บ้าน ดังนี้

หมู่ที่ 1 บ้านหนองไหล	หมู่ที่ 9 บ้านหนองไฮ
หมู่ที่ 2 บ้านหนองไหล	หมู่ที่ 10 บ้านหนองขอน
หมู่ที่ 3 บ้านทุ่งขุนใหญ่	หมู่ที่ 11 บ้านทุ่งบุรพา
หมู่ที่ 4 บ้านจานไหล	หมู่ที่ 12 บ้านหนองไหล
หมู่ที่ 5 บ้านเชือก	หมู่ที่ 13 บ้านพรานบุญ
หมู่ที่ 6 บ้านหนองขอน	หมู่ที่ 14 บ้านนาทุ่งมั่ง
หมู่ที่ 7 บ้านหนองข้าง	หมู่ที่ 15 บ้านหนองขอน
หมู่ที่ 8 บ้านดอนชี	

2.3 สภาพภูมิประเทศ

ลักษณะพื้นที่ทั่วไปส่วนใหญ่เป็นที่ดอน สภาพพื้นที่ราบเรียบถึงลูกคลื่นลอนลาดเล็กน้อย เป็นส่วนหนึ่งของลุ่มน้ำมูล มีแหล่งน้ำที่สำคัญ เช่น ลำเซบาย กุดปลา กุดผือ กุดศรีรักษา กุดไทร หนองข้าง และอ่างเก็บน้ำบัวหลวง เป็นต้น

2.4 สภาพภูมิอากาศ

จากการศึกษาสถิติภูมิอากาศ (พ.ศ. 2536-2565) พบว่า ตำบลหนองขอน อำเภอเมืองอุบลราชธานี จังหวัดอุบลราชธานี มีรายละเอียดดังนี้

2.4.1 อุณหภูมิ

มีอุณหภูมิโดยเฉลี่ยทั้งปี 27.5 องศาเซลเซียส อุณหภูมิสูงสุดเฉลี่ย 33.4 องศาเซลเซียส ในเดือนเมษายน และอุณหภูมิต่ำสุดเฉลี่ย 22.6 องศาเซลเซียส ในเดือนมกราคม

2.4.2 ปริมาณน้ำฝน

มีปริมาณน้ำฝนรวมทั้งปี 1,665.7 มิลลิเมตร มีฝนตกประมาณ 112 วัน เดือนที่มีฝนตกมากที่สุด ในเดือนกันยายน มีปริมาณฝน 327.8 มิลลิเมตร และมีฝนตกประมาณ 20 วัน

2.4.3 สมดุลน้ำเพื่อการเกษตร

จากข้อมูลสถิติภูมิอากาศในคาบ 30 ปี (พ.ศ. 2536-2565) ณ สถานีตรวจอากาศจังหวัดอุบลราชธานี ได้นำมาวิเคราะห์สมดุลของน้ำเพื่อการเกษตร ซึ่งเป็นการวิเคราะห์หาช่วงฤดูกาลเพาะปลูกพืชตลอดจนช่วงระยะเวลาที่พืชเสี่ยงต่อการขาดน้ำ ข้อมูลที่นำมาวิเคราะห์ คือ ปริมาณน้ำฝน และศักยภาพการคายระเหยน้ำอ้างอิง (ET_o) ซึ่งคำนวณด้วยโปรแกรม Cropwat for Windows Version 8.0 โดยใช้สมการ Penman-Monteith สามารถสรุปสมดุลของน้ำเพื่อการเกษตรในเขตอาศัยน้ำฝนได้ดังนี้



แผนการใช้น้ำที่ดินตำบลหนองขอน อำเภอเมืองอุบลราชธานี จังหวัดอุบลราชธานี

ช่วงที่เหมาะสมต่อการปลูกพืช เป็นช่วงที่ค่าปริมาณน้ำฝนมากกว่าค่า 0.5 การระเหยจากผิวดิน และการคายน้ำของพืช เป็นช่วงที่ดินมีความชุ่มชื้นพอเหมาะต่อการเพาะปลูกพืช เป็นช่วงที่ดินมีความชุ่มชื้นพอเหมาะต่อการเพาะปลูกพืช ซึ่งช่วงนี้เริ่มตั้งแต่กลางเดือนเมษายนถึงต้นเดือนพฤศจิกายน

ช่วงที่มีน้ำมากเกินพอ เป็นช่วงที่ค่าปริมาณน้ำฝนมากกว่าค่าการระเหยจากผิวดินและการคายน้ำของพืช ซึ่งช่วงนี้เริ่มตั้งแต่ปลายเดือนเมษายนถึงกลางเดือนตุลาคม

ช่วงขาดน้ำ เป็นช่วงฤดูแล้งที่ค่าปริมาณน้ำฝนน้อยกว่าค่า 0.5 การระเหยจากผิวดิน และการคายน้ำของพืช ซึ่งพืชอาจเสียหายจากการขาดแคลนน้ำได้ ซึ่งช่วงนี้เริ่มตั้งต้นเดือนพฤศจิกายนถึงกลางเดือนเมษายน (ตารางที่ 2-1 และรูปที่ 2-2)

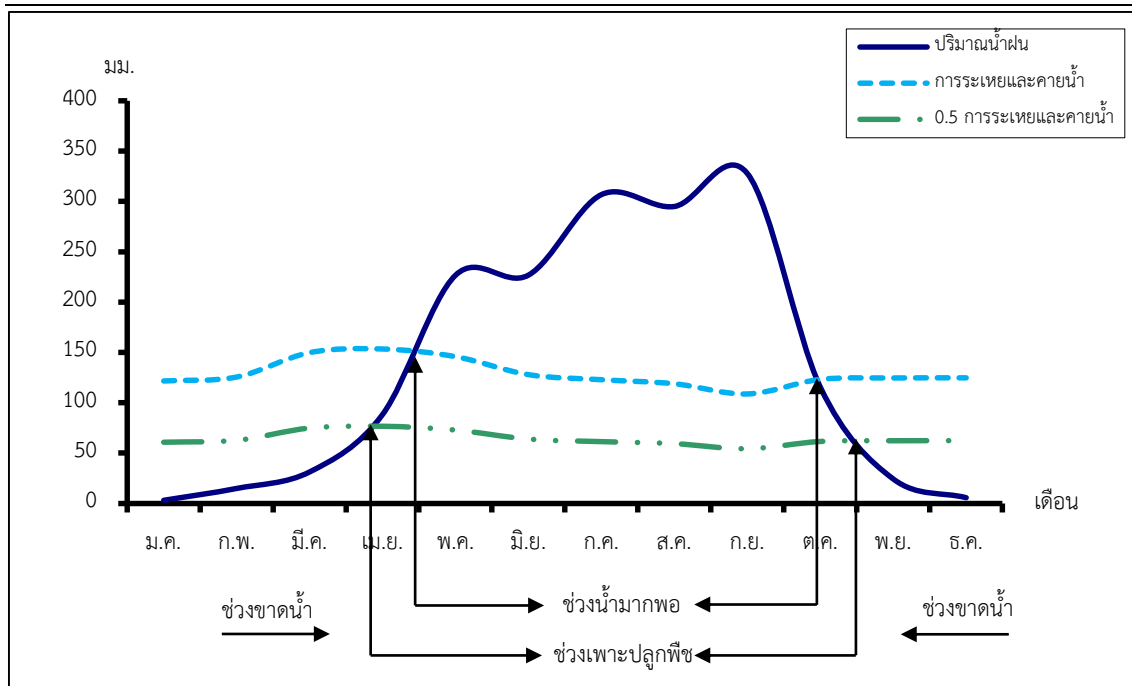
ตารางที่ 2-1 สถิติภูมิอากาศ ณ สถานีตรวจอากาศจังหวัดอุบลราชธานี^{1/} (พ.ศ. 2536-2565)

เดือน	อุณหภูมิ (°ซ.)			ความชื้นสัมพัทธ์ (%)	ปริมาณน้ำฝน (มม.)	จำนวนวันที่ฝนตก (วัน)	ศักยภาพการคายระเหยน้ำ (มม.)	ปริมาณฝนใช้การ ^{2/} (มม.)
	ต่ำสุด	สูงสุด	เฉลี่ย					
ม.ค.	18.1	32.1	24.6	65.0	3.0	0.8	121.5	3.0
ก.พ.	20.0	34.0	26.5	63.0	14.8	1.9	125.4	14.4
มี.ค.	23.0	35.8	29.0	63.0	31.2	4.4	149.7	29.6
เม.ย.	24.5	36.4	30.0	66.0	88.3	7.3	153.3	75.8
พ.ค.	24.9	35.0	29.3	74.0	226.7	15.7	145.7	144.5
มิ.ย.	25.0	33.9	28.8	77.0	226.8	17.0	127.8	144.5
ก.ค.	24.6	32.8	28.1	79.0	306.8	19.5	122.8	155.7
ส.ค.	24.5	32.3	27.9	81.0	295.0	20.7	118.7	154.5
ก.ย.	24.1	32.1	27.6	82.0	327.8	19.9	108.6	157.8
ต.ค.	22.8	32.3	27.1	77.0	115.5	10.3	123.1	94.2
พ.ย.	21.1	32.3	26.2	71.0	24.2	3.4	124.5	23.3
ธ.ค.	18.7	31.2	24.3	67.0	5.6	0.9	124.6	5.5
เฉลี่ย	22.6	33.4	27.5	72.1	-	-	-	-
รวม	-	-	-	-	1,665.7	121.8	1,545.8	1,002.8

หมายเหตุ : ^{1/}เป็นสถานีตรวจอากาศที่ใกล้พื้นที่ตำบลมากที่สุด

^{2/}จากการคำนวณโดยโปรแกรม Cropwat for Windows Version 8.0

ที่มา : กรมอุตุนิยมวิทยา (2566)



รูปที่ 2-2 กราฟสมดุลของน้ำเพื่อการเกษตร จังหวัดอุบลราชธานี

2.5 สภาพการใช้ที่ดินในปัจจุบัน

สภาพการใช้ที่ดินตำบลหนองขอน อำเภอเมืองอุบลราชธานี จังหวัดอุบลราชธานี ซึ่งสำรวจโดยกลุ่มวิเคราะห์สภาพการใช้ที่ดิน (2566) ประกอบด้วยประเภทการใช้ที่ดินต่าง ๆ ดังนี้

2.5.1 พื้นที่ชุมชนและสิ่งปลูกสร้าง มีเนื้อที่ 9,804 ไร่ หรือร้อยละ 22.82 ของพื้นที่ตำบล

2.5.2 พื้นที่เกษตรกรรมมีเนื้อที่ 20,445 ไร่ หรือร้อยละ 47.59 ของพื้นที่ตำบล ประกอบด้วยการใช้ประโยชน์ที่ดินด้านเกษตรกรรมต่าง ๆ ดังต่อไปนี้

1) เกษตรผสมผสาน มีเนื้อที่ 226 ไร่ หรือร้อยละ 0.53 ของพื้นที่ตำบล ได้แก่ เกษตรผสมผสาน/ไร่นาสวนผสม

2) พื้นที่นา มีเนื้อที่ 15,999 ไร่ หรือร้อยละ 37.23 ของพื้นที่ตำบล ได้แก่ นาข้าว นาไร่

3) พืชไร่ มีเนื้อที่ 847 ไร่ หรือร้อยละ 1.97 ของพื้นที่ตำบล ได้แก่ มันสำปะหลัง พริก ไร่ร้าง อ้อย

4) ไม้ยืนต้น มีเนื้อที่ 1,460 ไร่ หรือร้อยละ 3.40 ของพื้นที่ตำบล ได้แก่ ยางพารา ยูคาลิปตัส ปาล์มน้ำมัน กฤษณา สัก

5) ไม้ผล มีเนื้อที่ 329 ไร่ หรือร้อยละ 0.77 ของพื้นที่ตำบล ได้แก่ มะม่วงหิมพานต์ มะม่วง ไม้ผลผสม แก้วมังกร

6) พืชสวน มีเนื้อที่ 8 ไร่ หรือร้อยละ 0.02 ของพื้นที่ตำบล ได้แก่ พืชผัก



7) พุ่มหญ้าเลี้ยงสัตว์และโรงเรือนเลี้ยงสัตว์ มีเนื้อที่ 817 ไร่ หรือร้อยละ 1.90 ของพื้นที่ตำบล ได้แก่ โรงเรือนเลี้ยงสัตว์ปีก พุ่มหญ้าเลี้ยงสัตว์ โรงเรือนเลี้ยงสุกร โรงเรือนร้าง โรงเรือนเลี้ยงโค กระบือ และม้า

8) สถานที่เพาะเลี้ยงสัตว์น้ำ มีเนื้อที่ 759 ไร่ หรือร้อยละ 1.77 ของพื้นที่ตำบล ได้แก่ สถานที่เพาะเลี้ยงปลา

2.5.3 พื้นที่ป่าไม้ มีเนื้อที่ 6,016 ไร่ หรือร้อยละ 14.00 ของพื้นที่ตำบล ได้แก่ ป่าไม้ผลัดใบรอสภาพพื้นที่ ป่าไม้ผลัดใบสมบูรณ์ ป่าผลัดใบรอสภาพพื้นที่ ป่าผลัดใบสมบูรณ์

2.5.4 พื้นที่แหล่งน้ำ มีเนื้อที่ 2,176 ไร่ หรือร้อยละ 5.06 ของพื้นที่ตำบล ได้แก่ อ่างเก็บน้ำ แม่น้ำ ลำห้วย ลำคลอง หนอง บึง ทะเลสาบ บ่อน้ำในไร่นา

2.5.5 พื้นที่เบ็ดเตล็ด มีเนื้อที่ 4,523 ไร่ หรือร้อยละ 10.53 ของพื้นที่ตำบล ได้แก่ พุ่มหญ้าสลับ ไม้พุ่ม/ไม้ละเมาะ พื้นที่ถม บ่อดิน พื้นที่ลุ่ม พื้นที่กองวัสดุ

ตารางที่ 2-2 สภาพการใช้ที่ดิน ตำบลหนองขอน อำเภอเมืองอุบลราชธานี จังหวัดอุบลราชธานี

หน่วยแผนที่	ประเภทการใช้ที่ดิน	เนื้อที่	
		ไร่	ร้อยละ
U	พื้นที่ชุมชนและสิ่งปลูกสร้าง	9,804	22.82
U201	หมู่บ้านบนพื้นราบ	5,853	13.62
U301	สถานที่ราชการและสถาบันต่าง ๆ	3,495	8.14
U405	ถนน	305	0.71
U502	โรงงานอุตสาหกรรม	82	0.19
U503	ลานตากและแหล่งรับซื้อทางการเกษตร	8	0.02
U601	สถานที่พักผ่อนหย่อนใจ	25	0.06
U602	รีสอร์ท โรงแรม เกสต์เฮาส์	36	0.08
A	พื้นที่เกษตรกรรม	20,445	47.59
A001	เกษตรผสมผสาน/ไร่นาสวนผสม	226	0.53
A100	นาร้าง	122	0.28
A101	นาข้าว	15,877	36.95
A200	ไร่นา	119	0.28
A203	อ้อย	6	0.01
A204	มันสำปะหลัง	588	1.37
A229	พริก	134	0.31
A302	ยางพารา	1,069	2.49



ตารางที่ 2-2 (ต่อ)

หน่วยแผนที่	ประเภทการใช้ที่ดิน	เนื้อที่	
		ไร่	ร้อยละ
A303	ปาล์มน้ำมัน	112	0.26
A304	ยูคาลิปตัส	263	0.61
A305	สัก	3	0.01
A322	กฤษณา	13	0.03
A401	ไม้ผลผสม	10	0.02
A407	มะม่วง	35	0.08
A408	มะม่วงหิมพานต์	277	0.65
A426	แก้วมังกร	7	0.02
A502	พืชผัก	8	0.02
A700	โรงเรือนร้าง	94	0.22
A701	ทุ่งหญ้าเลี้ยงสัตว์	174	0.41
A702	โรงเรือนเลี้ยงโค กระบือ และม้า	78	0.18
A703	โรงเรือนเลี้ยงสัตว์ปีก	315	0.73
A704	โรงเรือนเลี้ยงสุกร	156	0.36
A902	สถานที่เพาะเลี้ยงปลา	759	1.77
F	พื้นที่ป่าไม้	6,016	14.00
F100	ป่าไม้ผลัดใบรอสภาพฟื้นฟู	841	1.96
F101	ป่าไม้ผลัดใบสมบูรณ์	207	0.48
F200	ป่าผลัดใบรอสภาพฟื้นฟู	4,026	9.37
F201	ป่าผลัดใบสมบูรณ์	942	2.19
M	พื้นที่เบ็ดเตล็ด	4,523	10.53
M101	ทุ่งหญ้าธรรมชาติ	597	1.39
M102	ทุ่งหญ้าสลับไม้พุ่ม/ไม้ละเมาะ	1,987	4.63
M201	พื้นที่ลุ่ม	1,413	3.29
M302	บ่อลูกรัง	160	0.37
M303	บ่อทราย	43	0.10
M304	บ่อดิน	77	0.18
M405	พื้นที่ถม	246	0.57



แผนการใช้ที่ดินตำบลหนองขอน อำเภอเมืองอุบลราชธานี จังหวัดอุบลราชธานี

ตารางที่ 2-2 (ต่อ)

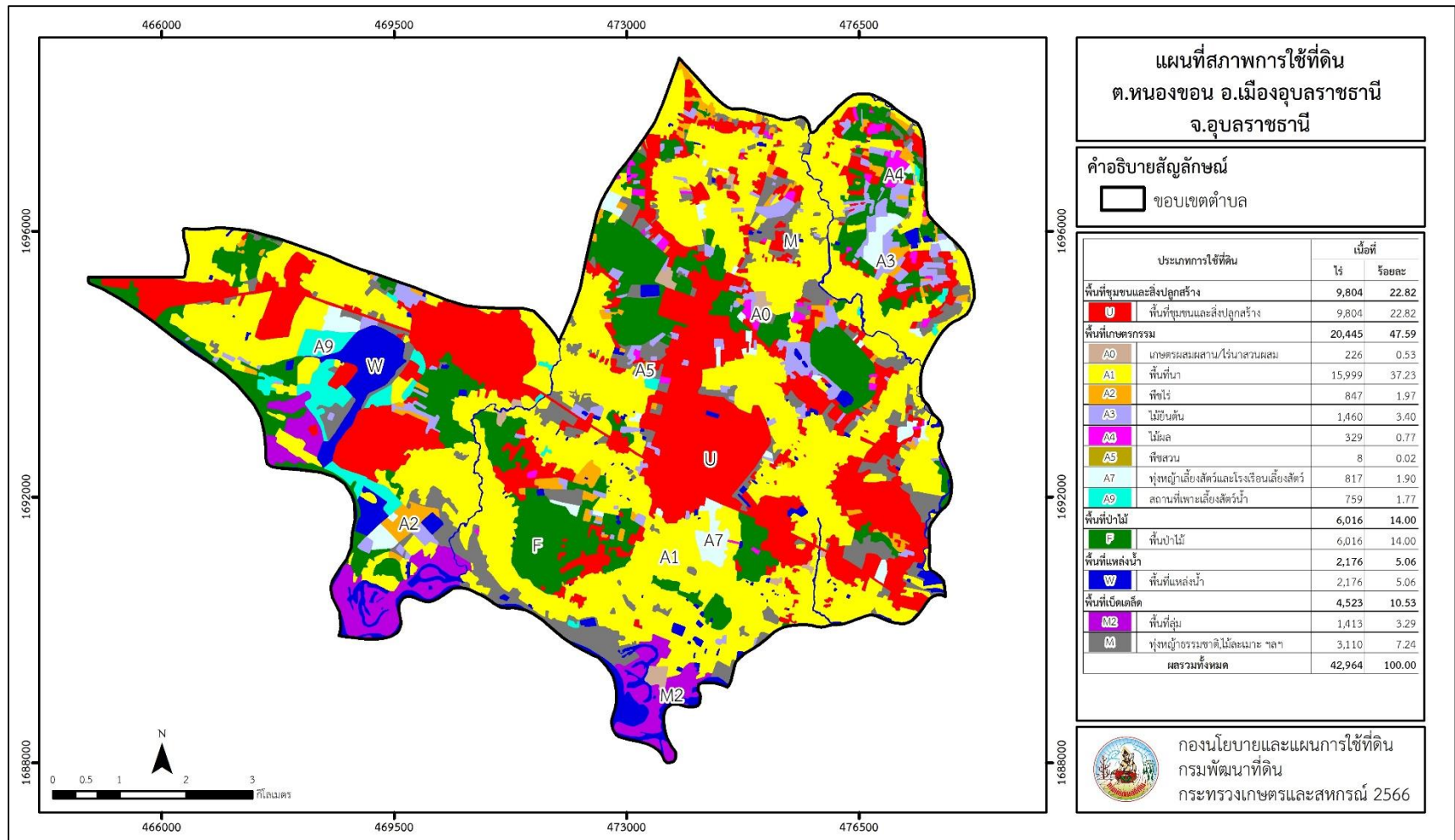
หน่วยแผนที่	ประเภทการใช้ที่ดิน	เนื้อที่	
		ไร่	ร้อยละ
W	พื้นที่แหล่งน้ำ	2,176	5.06
W101	แม่น้ำ ลำห้วย ลำคลอง	649	1.51
W102	หนอง บึง ทะเลสาบ	848	1.97
W201	อ่างเก็บน้ำ	357	0.83
W202	บ่อน้ำในไร่นา	322	0.75
ผลรวมทั้งหมด		42,964	100.00

ที่มา: กลุ่มวิเคราะห์สภาพการใช้ที่ดิน (2566)

หมายเหตุ : เนื้อที่คำนวณด้วยระบบสารสนเทศภูมิศาสตร์



แผนการใช้ที่ดินตำบลหนองขอน อำเภอเมืองอุบลราชธานี จังหวัดอุบลราชธานี



รูปที่ 2-3 สภาพการใช้ที่ดิน ตำบลหนองขอน อำเภอเมืองอุบลราชธานี จังหวัดอุบลราชธานี



2.6 สภาพเศรษฐกิจและสังคม

2.6.1 ประชากร

จากหลักฐานทะเบียนราษฎร์ของกรมการปกครอง กระทรวงมหาดไทย ณ เดือนธันวาคม 2565 พบว่า ประชากรที่อาศัยในพื้นที่ตำบลหนองขอน มีประชากรรวม 9,421 คน แบ่งเป็นชาย 4,670 คน เป็นหญิง 4,751 คน ความหนาแน่นโดยเฉลี่ย 137.05 คนต่อตารางกิโลเมตร มีจำนวนครัวเรือนทั้งหมด 3,286 ครัวเรือน เป็นครัวเรือนเกษตรที่มาขึ้นทะเบียนกรมส่งเสริมการเกษตร 2,055 ครัวเรือน หรือร้อยละ 62.54 ของจำนวนครัวเรือนทั้งหมด และเป็นครัวเรือนที่ประกอบอาชีพอื่นๆ ครัวเรือนเกษตรที่ไม่ได้มาขึ้นทะเบียนกรมส่งเสริมการเกษตร 1,231 ครัวเรือน หรือร้อยละ 37.46 ของจำนวนครัวเรือนทั้งหมด ดังรายละเอียดในตารางที่ 2-3 ถึง 2-4

ตารางที่ 2-3 จำนวนประชากรและครัวเรือน ตำบลหนองขอน อำเภอเมืองอุบลราชธานี

จังหวัดอุบลราชธานี ปี 2565

พื้นที่	จำนวนครัวเรือน	จำนวนประชากร (คน)		
		ชาย	หญิง	รวม
ตำบลหนองขอน	3,286	4,670	4,751	9,421
หมู่ที่ 0 หนองขอน	3	84	75	159
หมู่ที่ 1 หนองไหล	170	233	270	503
หมู่ที่ 2 หนองไหล	213	362	376	738
หมู่ที่ 3 ทุ่งขุนใหญ่	349	512	538	1,050
หมู่ที่ 4 จานไหล	190	303	308	611
หมู่ที่ 5 เชือก	205	286	278	564
หมู่ที่ 6 หนองขอน	196	343	336	679
หมู่ที่ 7 หนองซ่าง	443	313	321	634
หมู่ที่ 8 ดอนซี	207	287	297	584
หมู่ที่ 9 หนองไฮ	228	276	333	609
หมู่ที่ 10 หนองขอน	280	503	499	1,002
หมู่ที่ 11 ทุ่งบูรพา	337	359	364	723
หมู่ที่ 12 หนองไหล	122	249	218	467
หมู่ที่ 13 พรานบุญ	108	186	161	347
หมู่ที่ 14 นาทุ่งมั่ง	135	194	203	397
หมู่ที่ 15 หนองขอน	100	180	174	354

ที่มา: กรมการปกครอง (2566)



ตารางที่ 2-4 จำนวนและสัดส่วนครัวเรือน ตำบลหนองขอน อำเภอเมืองอุบลราชธานี จังหวัดอุบลราชธานี ปี 2565

รายการ	จำนวน (ครัวเรือน)	ร้อยละ
จำนวนครัวเรือนทั้งหมด ¹⁾	3,286	100.00
- จำนวนครัวเรือนเกษตรที่มาขึ้นทะเบียนกรมส่งเสริมการเกษตร ²⁾	2,055	62.54
- จำนวนครัวเรือนที่ประกอบอาชีพอื่นๆ และจำนวนครัวเรือนเกษตรที่ไม่ได้มาขึ้นทะเบียนฯ	1,231	37.46

ที่มา: 1) กรมการปกครอง (2566)

2) กรมส่งเสริมการเกษตร (2566)

2.6.2 การถือครองที่ดิน

จากข้อมูลกรมการปกครอง ณ เดือนธันวาคม 2565 ตำบลหนองขอน มีจำนวนครัวเรือนทั้งหมด 3,286 ครัวเรือน โดยถือครองที่ดินเฉลี่ยครัวเรือนละ 13.07 ไร่

2.6.3 ลักษณะทางเศรษฐกิจและการประกอบอาชีพ

สภาพเศรษฐกิจ ของชุมชนในตำบลหนองขอนส่วนใหญ่ประชากรมีอาชีพด้านการเกษตรกรรม ได้แก่ ปลูกข้าว นอกจากนี้ยังมีการเลี้ยงสัตว์

การประกอบอาชีพ ในตำบลหนองขอนประชากรส่วนใหญ่ประกอบอาชีพเกษตรกรรม เช่น การทำนา นอกจากนี้ยังมีการเลี้ยงสัตว์ไว้เพื่อบริโภคและจำหน่าย

- อาชีพทำเกษตรกรรม ตำบลหนองขอนครัวเรือนเกษตรที่ขึ้นทะเบียนกับกรมส่งเสริมการเกษตร 2,055 ครัวเรือน โดยเกษตรกรปลูกข้าวทั้งตำบล นอกจากนี้เกษตรกรยังมีการเลี้ยงสัตว์สำหรับการเลี้ยงสัตว์พบว่าส่วนใหญ่เลี้ยงไว้เพื่อบริโภค และจำหน่าย ได้แก่ โค กระบือ สุกร และไก่

2.6.4 ด้านรายได้-รายจ่าย

จากข้อมูลพื้นฐาน จปฐ. (กรมการพัฒนาชุมชน, 2566) พบว่า รายได้ครัวเรือนเฉลี่ยปีละ 220,646 บาท รายได้บุคคลเฉลี่ยปีละ 68,860 บาท รายจ่ายครัวเรือนเฉลี่ยปีละ 101,009 บาท รายจ่ายบุคคลเฉลี่ยปีละ 31,523 บาท เมื่อพิจารณาจะเห็นว่ารายได้ครัวเรือนมากกว่ารายจ่ายครัวเรือนปีละ 119,637 บาท และรายได้บุคคลมากกว่ารายจ่ายบุคคลปีละ 37,337 บาท ดังรายละเอียดในตารางที่ 2-5



แผนการใช้ที่ดินตำบลหนองขอน อำเภอเมืองอุบลราชธานี จังหวัดอุบลราชธานี

ตารางที่ 2-5 รายได้-รายจ่ายเฉลี่ยครัวเรือน ตำบลหนองขอน อำเภอเมืองอุบลราชธานี

พื้นที่	แหล่งรายได้ของครัวเรือน (บาท/ปี)				รายได้ครัวเรือน เฉลี่ย (บาท/ปี)	รายได้บุคคล เฉลี่ย (บาท/ปี)	รายจ่ายครัวเรือน เฉลี่ย (บาท/ปี)	รายจ่ายบุคคล เฉลี่ย (บาท/ปี)
	อาชีพหลัก	อาชีพรอง	รายได้อื่น	ทำ-หาเอง				
ตำบลหนองขอน	141,776	35,878	19,919	23,072	220,646	68,860	101,009	31,523
หมู่ที่ 1 หนองไหล	178,547	25,234	10,814	12,336	226,931	65,128	126,367	36,267
หมู่ที่ 2 หนองไหล	135,869	30,934	15,226	34,717	216,746	66,290	136,769	41,830
หมู่ที่ 3 พุ่งขุนใหญ่	145,233	90,675	13,637	16,196	265,741	71,500	26,708	7,186
หมู่ที่ 4 จานไหล	218,264	33,299	14,574	20,437	286,574	81,215	71,236	20,188
หมู่ที่ 5 เชือก	92,075	37,725	34,832	31,203	195,835	76,042	42,068	16,335
หมู่ที่ 6 หนองขอน	238,031	40,150	24,788	37,915	340,884	108,657	171,330	54,611
หมู่ที่ 7 หนองข้าง	163,702	6,199	39,872	8,568	218,342	78,515	102,814	36,972
หมู่ที่ 8 ดอนซี	91,764	16,532	13,870	47,808	169,974	55,381	95,848	31,229
หมู่ที่ 9 หนองไฮ	190,221	16,849	14,682	11,051	232,803	81,391	135,079	47,226
หมู่ที่ 10 หนองขอน	127,568	14,648	14,587	10,744	167,547	49,429	121,399	35,814
หมู่ที่ 11 พุ่งบูรพา	79,375	64,198	37,357	29,383	210,312	65,537	171,278	53,374
หมู่ที่ 12 หนองไหล	80,518	56,127	20,636	36,809	194,091	52,716	97,456	26,470
หมู่ที่ 13 พรานบุญ	136,274	17,402	10,695	9,589	173,960	64,555	74,126	27,508
หมู่ที่ 14 นาทุ่งมั่ง	110,162	31,708	10,272	23,164	175,306	61,413	70,321	24,635
หมู่ที่ 15 หนองขอน	137,089	23,643	12,365	16,107	189,205	54,243	49,101	14,077

ที่มา: กรมการพัฒนาชุมชน (2566)



บทที่ 3

สถานภาพของทรัพยากรธรรมชาติ

การศึกษาสถานภาพของทรัพยากรธรรมชาติในพื้นที่ตำบลหนองขอน อำเภอเมืองอุบลราชธานี จังหวัดอุบลราชธานี ได้แก่ ทรัพยากรป่าไม้ ทรัพยากรน้ำ และทรัพยากรดิน ซึ่งเป็นทรัพยากรกายภาพที่สำคัญต่อการทำการเกษตร ดังนั้นจึงจำเป็นต้องทราบว่าทรัพยากรธรรมชาติแต่ละชนิดปัจจุบันมีสถานะอย่างไร เพื่อใช้เป็นข้อมูลประกอบการวางแผนการใช้ที่ดินซึ่งจะนำไปสู่การกำหนดแผนงาน โครงการ กิจกรรม รวมถึงมาตรการต่าง ๆ เพื่อการพัฒนาพื้นที่อย่างมีประสิทธิภาพต่อไป โดยมีรายละเอียดดังนี้

3.1 ทรัพยากรป่าไม้

3.1.1 ป่าไม้ตามกฎหมายและมติคณะรัฐมนตรี

1) ป่าอนุรักษ์ ไม่พบพื้นที่ป่าอนุรักษ์ (เขตอุทยานแห่งชาติ เขตรักษาพันธุ์สัตว์ป่า เขตวนอุทยาน เขตห้ามล่าสัตว์ป่า) ในพื้นที่

2) ป่าสงวนแห่งชาติ ได้มีการจำแนกเขตการใช้ประโยชน์ทรัพยากรและที่ดินป่าไม้ในพื้นที่ป่าสงวนแห่งชาติตามมติคณะรัฐมนตรี วันที่ 10 มีนาคม 2535 และ 17 มีนาคม 2535 แบ่งออกเป็น 3 เขต ประกอบด้วย เขตพื้นที่ป่าเพื่อการอนุรักษ์ (Zone C) เขตพื้นที่ป่าเพื่อเศรษฐกิจ (Zone E) และเขตพื้นที่ป่าที่เหมาะสมต่อการเกษตร (Zone A) จากการวิเคราะห์ข้อมูลพบพื้นที่ป่าจำแนกเขตการใช้ประโยชน์ทรัพยากรที่ดินและป่าไม้ในพื้นที่ป่าสงวนแห่งชาติตามมติคณะรัฐมนตรีในพื้นที่ ได้แก่

(1) เขตพื้นที่ป่าเพื่อการอนุรักษ์ (Zone C) มีเนื้อที่ 3 ไร่

(2) เขตพื้นที่ป่าเพื่อเศรษฐกิจ (Zone E) มีเนื้อที่ 7,544 ไร่

3.1.2 **ชั้นคุณภาพลุ่มน้ำ** (มติคณะรัฐมนตรี วันที่ 28 พฤษภาคม 2528) จากการวิเคราะห์ข้อมูล พบชั้นคุณภาพลุ่มน้ำในพื้นที่ ได้แก่

1) พื้นที่ลุ่มน้ำชั้นที่ 4A มีเนื้อที่ 13 ไร่

2) พื้นที่ลุ่มน้ำชั้นที่ 5A มีเนื้อที่ 7 ไร่

3) พื้นที่ลุ่มน้ำชั้นที่ 5B มีเนื้อที่ 42,944 ไร่

ทั้งนี้ เนื้อที่ดังกล่าวข้างต้นคำนวณด้วยระบบสารสนเทศภูมิศาสตร์ เป็นเนื้อที่เบื้องต้นเท่านั้น ไม่สามารถใช้อ้างอิงได้ทางกฎหมาย

3.2 ทรัพยากรน้ำ

3.2.1 ปริมาณน้ำฝน พบว่าในพื้นที่ตำบลหนองขอน มีปริมาณน้ำฝนเฉลี่ยในคาบ 30 ปี (พ.ศ.2536-2565) 1,665.7 มิลลิเมตรต่อปี



3.2.2 น้ำผิวดิน หมายถึง แม่น้ำลำคลอง หนอง บึง ทะเลสาบ อ่างเก็บ และแหล่งน้ำสาธารณะอื่นๆ ที่อยู่ภายในผืนแผ่นดิน ในพื้นที่ตำบลหนองขอน มีรายละเอียดของแหล่งน้ำผิวดินดังนี้

- 1) แหล่งน้ำผิวดินธรรมชาติ ได้แก่ กุดปลา กุดฝือ กุดศรีรักษา กุดไผ่ ลำเซบาย หนองจำ บ้านหนองซ่าง หนองดาบง หนองต่อแหล หนองบัว หนองไฮ ห้วยแจระแม ห้วยน้ำจาง ห้วยปลาแตก ห้วยไผ่ ห้วยเสียว และห้วยหว่า เป็นต้น
- 2) แหล่งน้ำผิวดินที่มนุษย์สร้างขึ้น ได้แก่ อ่างเก็บน้ำบัวหลวง เป็นต้น

3.2.3 ใช้ฐานข้อมูลน้ำบาดาลของกรมทรัพยากรน้ำบาดาล กระทรวงทรัพยากรธรรมชาติและสิ่งแวดล้อม จากข้อมูล (2566) ซึ่งพบว่า ตำบลหนองขอน มีจำนวนบ่อบาดาลราชการจำนวน 22 บ่อ และจำนวนบ่อบาดาลเอกชนจำนวน 1 บ่อ

3.3 ทรัพยากรดิน

ทรัพยากรดินในพื้นที่ตำบลหนองขอน อำเภอเมืองอุบลราชธานี จังหวัดอุบลราชธานี พบหน่วยแผนที่ดินทั้งหมด 15 หน่วยแผนที่ดิน และหน่วยพื้นที่เบ็ดเตล็ด 1 หน่วยแผนที่ ดังนี้

3.3.1 ดินในพื้นที่ลุ่ม มี 7 หน่วยแผนที่ดิน ได้แก่

- 1) หน่วยแผนที่ดิน Cni-s1A ชุดดินขำนิ มีเนื้อดินบนเป็นดินร่วนปนทรายแข็ง ความลาดชัน 0-2 เปอร์เซ็นต์ มีเนื้อที่ 2,625 ไร่ หรือร้อยละ 6.11 ของพื้นที่ตำบล
- 2) หน่วยแผนที่ดิน Ka-sic1A ชุดดินกันทรวิชัย มีเนื้อดินบนเป็นดินร่วนเหนียวปนทรายแข็ง ความลาดชัน 0-2 เปอร์เซ็นต์ มีเนื้อที่ 2,127 ไร่ หรือร้อยละ 4.95 ของพื้นที่ตำบล
- 3) หน่วยแผนที่ดิน Ndg-s1A ชุดดินโนนแดง มีเนื้อดินบนเป็นดินร่วนปนทราย ความลาดชัน 0-2 เปอร์เซ็นต์ มีเนื้อที่ 1,083 ไร่ หรือร้อยละ 2.52 ของพื้นที่ตำบล
- 4) หน่วยแผนที่ดิน Ndg-s1B ชุดดินโนนแดง มีเนื้อดินบนเป็นดินร่วนปนทราย ความลาดชัน 2-5 เปอร์เซ็นต์ มีเนื้อที่ 797 ไร่ หรือร้อยละ 1.86 ของพื้นที่ตำบล
- 5) หน่วยแผนที่ดิน Re-s1A ชุดดินร้อยเอ็ด มีเนื้อดินบนเป็นดินร่วนปนทราย ความลาดชัน 0-2 เปอร์เซ็นต์ มีเนื้อที่ 1,289 ไร่ หรือร้อยละ 3.00 ของพื้นที่ตำบล
- 6) หน่วยแผนที่ดิน Sik-s1A ชุดดินศิขรภูมิ มีเนื้อดินบนเป็นดินร่วนปนทรายแข็ง ความลาดชัน 0-2 เปอร์เซ็นต์ มีเนื้อที่ 3,864 ไร่ หรือร้อยละ 8.99 ของพื้นที่ตำบล
- 7) หน่วยแผนที่ดิน Th-sic1A ชุดดินธวัชบุรี มีเนื้อดินบนเป็นดินร่วนเหนียวปนทรายแข็ง ความลาดชัน 0-2 เปอร์เซ็นต์ มีเนื้อที่ 2,184 ไร่ หรือร้อยละ 5.08 ของพื้นที่ตำบล

3.3.2 ดินในพื้นที่ดอน มี 8 หน่วยแผนที่ดิน ได้แก่

- 1) หน่วยแผนที่ดิน Chp-s1A ชุดดินชุมพลบุรี มีเนื้อดินบนเป็นดินร่วนปนทราย ความลาดชัน 0-2 เปอร์เซ็นต์ มีเนื้อที่ 1,683 ไร่ หรือร้อยละ 3.92 ของพื้นที่ตำบล



- 2) หน่วยแผนที่ดิน Chp-fsi-siA ดินชุมพลบุรีที่เป็นดินทรายแฉะละเอียด มีเนื้อดินบนเป็นดินร่วนปนทรายแฉะ ความลาดชัน 0-2 เปอร์เซ็นต์ มีเนื้อที่ 977 ไร่ หรือร้อยละ 2.27 ของพื้นที่ตำบล
- 3) หน่วยแผนที่ดิน Ht-slB ชุดดินห้วยแถลง มีเนื้อดินบนเป็นดินร่วนปนทราย ความลาดชัน 2-5 เปอร์เซ็นต์ มีเนื้อที่ 2,679 ไร่ หรือร้อยละ 6.24 ของพื้นที่ตำบล
- 4) หน่วยแผนที่ดิน Msk-lsA ชุดดินมหาสารคาม มีเนื้อดินบนเป็นดินทรายปนดินร่วน ความลาดชัน 0-2 เปอร์เซ็นต์ มีเนื้อที่ 833 ไร่ หรือร้อยละ 1.94 ของพื้นที่ตำบล
- 5) หน่วยแผนที่ดิน Msk-lsB ชุดดินมหาสารคาม มีเนื้อดินบนเป็นดินทรายปนดินร่วน ความลาดชัน 2-5 เปอร์เซ็นต์ มีเนื้อที่ 13,325 ไร่ หรือร้อยละ 31.02 ของพื้นที่ตำบล
- 6) หน่วยแผนที่ดิน Msk-vtk-sA ดินมหาสารคามที่เป็นทรายหนามาก มีเนื้อดินบนเป็นดินทรายปนดินร่วน ความลาดชัน 0-2 เปอร์เซ็นต์ มีเนื้อที่ 3,500 ไร่ หรือร้อยละ 8.15 ของพื้นที่ตำบล
- 7) หน่วยแผนที่ดิน Ptk-sA ชุดดินพระทองคำ มีเนื้อดินบนเป็นดินร่วนปนทราย ความลาดชัน 0-2 เปอร์เซ็นต์ มีเนื้อที่ 19 ไร่ หรือร้อยละ 0.04 ของพื้นที่ตำบล
- 8) หน่วยแผนที่ดิน Ptk-slB ชุดดินพระทองคำ มีเนื้อดินบนเป็นดินร่วนปนทราย ความลาดชัน 2-5 เปอร์เซ็นต์ มีเนื้อที่ 4,556 ไร่ หรือร้อยละ 10.60 ของพื้นที่ตำบล

3.3.3 พื้นที่เบ็ดเตล็ด มี 1 หน่วยแผนที่ คือ หน่วยแผนที่ W พื้นที่น้ำ มีเนื้อที่ 1,423 ไร่ หรือร้อยละ 3.31 ของพื้นที่ตำบล

ปัญหาทรัพยากรดินทางการเกษตรตามสภาพธรรมชาติในพื้นที่ พบปัญหาดินทรายจัด มีเนื้อที่ 17,658 ไร่ หรือร้อยละ 41.11 ของพื้นที่ตำบล ได้แก่ ชุดดินมหาสารคาม (Msk) และดินมหาสารคามที่เป็นทรายหนามาก (Msk-vtk-s)

รายละเอียดของสมบัติดิน ตำบลหนองขอน อำเภอเมืองอุบลราชธานี จังหวัดอุบลราชธานี ดังแสดงในตารางที่ 3-1 และแผนที่แสดงในลักษณะของชุดดิน (รูปที่ 3-1)



แผนการใช้ที่ดินตำบลหนองขอน อำเภอเมืองอุบลราชธานี จังหวัดอุบลราชธานี

ตารางที่ 3-1 สมบัติดิน ตำบลหนองขอน อำเภอเมืองอุบลราชธานี จังหวัดอุบลราชธานี

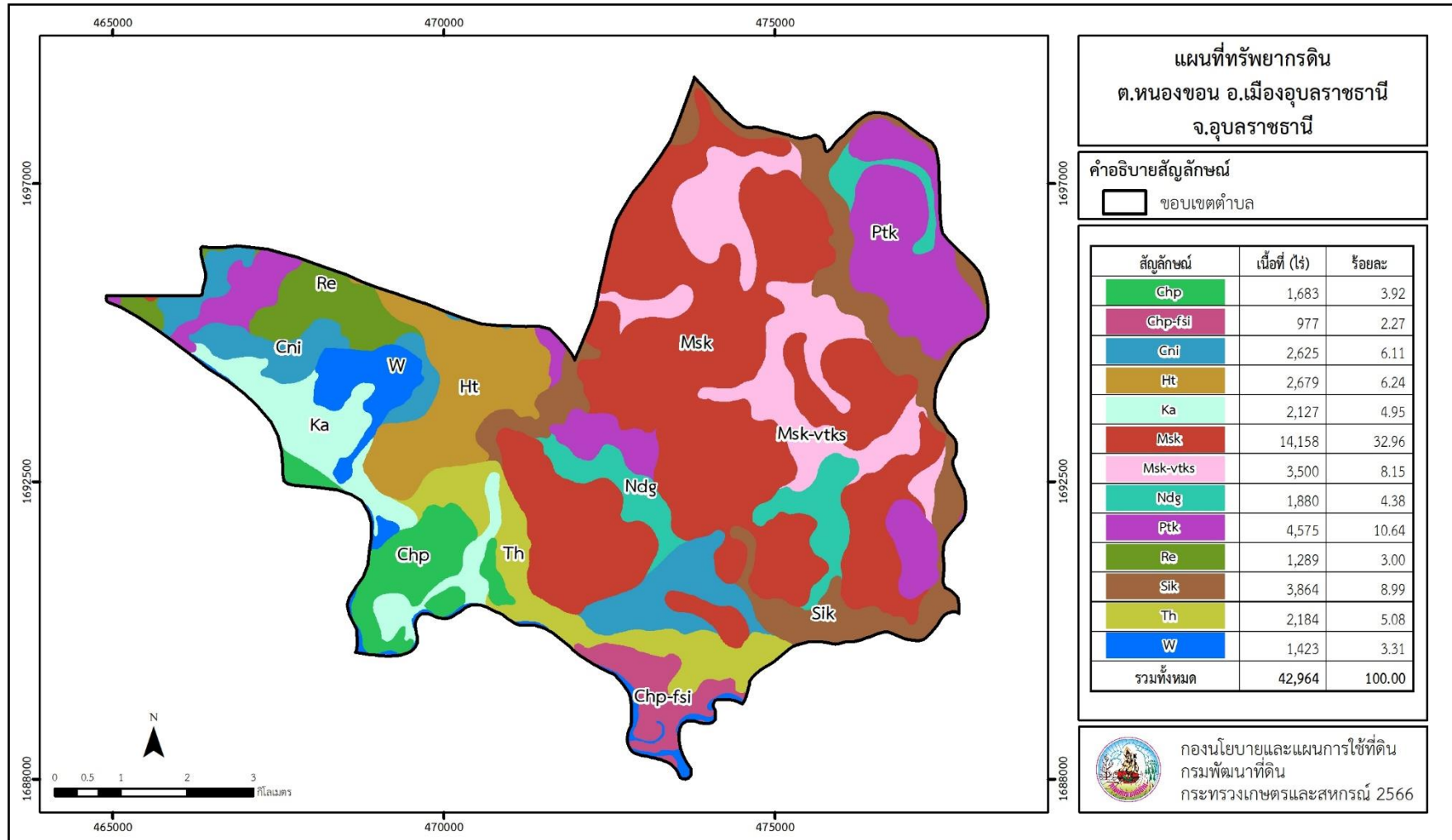
หน่วยแผนที่ดิน	ความลาดชัน (%)	ความลึก (ซม.)	การระบายน้ำ	ความอุดมสมบูรณ์ของดิน	ความจุแลกเปลี่ยนแคตไอออน (cmol/kg)	ความอึดตัวเบส (%)	ปฏิกิริยาดิน		ค่าการนำไฟฟ้า (dS/m)	ความลึกของชั้นจาโรไซด์ (ซม.)	เนื้อที่	
							ดินบน	ดินล่าง			ไร่	ร้อยละ
Chp-fsi-siA	0-2	>150	ดีปานกลาง	ต่ำ	<10	<35	5.0-5.5	5.0-7.0	<2	-	977	2.27
Chp-sA	0-2	>150	ดีปานกลาง	ต่ำ	<10	<35	5.0-5.5	5.0-7.0	<2	-	1,683	3.92
Cni-siA	0-2	>150	ดีปานกลางถึงค่อนข้างเลว	ต่ำ	<10	35-75	5.5-6.0	6.0-6.5	<2	-	1,615	3.76
Cni-siA*	0-2	>150	ดีปานกลางถึงค่อนข้างเลว	ปานกลาง	<10	35-75	5.5-6.0	6.0-6.5	<2	-	1,010	2.35
Ht-slB	2-5	>150	ดี	ต่ำ	<10	<35	5.0-5.5	4.5-5.0	<2	-	2,679	6.24
Ka-sic1A	0-2	>150	เลว	ปานกลาง	>20	35-75	5.0-6.0	6.0-7.0	<2	-	2,127	4.95
Msk-LsA	0-2	>150	ดีปานกลาง	ต่ำ	<10	35-75	5.5-6.0	6.0-7.0	<2	-	833	1.94
Msk-LsB	2-5	>150	ดีปานกลาง	ต่ำ	<10	35-75	5.5-6.0	6.0-7.0	<2	-	13,325	31.02
Msk-vtks-LsA	0-2	>150	ดีปานกลาง	ต่ำ	<10	35-75	5.5-6.0	6.0-7.0	<2	-	3,500	8.15
Ndg-sA	0-2	>150	ดีปานกลางถึงค่อนข้างเลว	ต่ำ	10-20	35-75	5.0-5.5	5.5-7.0	<2	-	1,083	2.52
Ndg-slB	2-5	>150	ดีปานกลางถึงค่อนข้างเลว	ต่ำ	10-20	35-75	5.0-5.5	5.5-7.0	<2	-	797	1.86
Ptk-sA	0-2	>150	ดีปานกลาง	ต่ำ	<10	35-75	5.0-5.5	5.5-6.5	<2	-	19	0.04
Ptk-slB	2-5	>150	ดีปานกลาง	ต่ำ	<10	35-75	5.0-5.5	5.5-6.5	<2	-	4,556	10.60
Re-sA	0-2	>150	ค่อนข้างเลว	ต่ำ	<10	35-75	4.5-6.0	4.5-5.5	<2	-	149	0.35
Re-sA*	0-2	>150	ค่อนข้างเลว	ปานกลาง	<10	35-75	4.5-6.0	4.5-5.5	<2	-	1,140	2.65
Sik-siA	0-2	>150	ค่อนข้างเลว	ต่ำ	10-20	35-75	5.0-5.5	5.5-6.5	<2	-	3,864	8.99
Th-sic1A	0-2	>150	ค่อนข้างเลว	ปานกลาง	>20	35-75	6.0-6.5	6.5-7.0	<2	-	2,184	5.08
W	-	-	-	-	-	-	-	-	-	-	1,423	3.31
รวมทั้งหมด											42,964	100.00

หมายเหตุ: 1.* หมายถึง หน่วยแผนที่ดินที่มีความอุดมสมบูรณ์ของดินต่างจากหน่วยแผนที่ดินเดียวกัน ที่มา : กองสำรวจดินและวิจัยทรัพยากรดิน (2566)

2.เนื้อที่คำนวณด้วยโปรแกรมระบบสารสนเทศภูมิศาสตร์



แผนการใช้ที่ดินตำบลหนองขอน อำเภอเมืองอุบลราชธานี จังหวัดอุบลราชธานี



รูปที่ 3-1 ทรัพยากรดิน ตำบลหนองขอน อำเภอเมืองอุบลราชธานี จังหวัดอุบลราชธานี



บทที่ 4

กระบวนการมีส่วนร่วมของชุมชน (Participatory Rural Appraisal : PRA)

4.1 การวิเคราะห์ผลจากการจัดทำกระบวนการมีส่วนร่วมของชุมชน (PRA)

การวิเคราะห์ผลจากการจัดทำกระบวนการมีส่วนร่วมของชุมชน (PRA) เมื่อวันที่ 19 กรกฎาคม 2566 มีสาระสำคัญสรุปได้ดังนี้

4.1.1 ปัญหาหลักของตำบลหนองขอน คือ

1)ด้านทรัพยากรดิน

- (1) ดินเสื่อมโทรม ดินขาดความอุดมสมบูรณ์ และขาดธาตุอาหารในดิน
- (2) ปัญหาเรื่องดินทรายจัด ดินกรด และดินเค็ม
- (3) ขาดความรู้เรื่องการปรับปรุงบำรุงดิน และการจัดการดินและการจัดการศัตรูพืช

2)ด้านทรัพยากรน้ำ

- (1) ขาดแคลนแหล่งน้ำเพื่อการเกษตร ขาดแคลนน้ำอุปโภค-บริโภค
- (2) แหล่งน้ำสาธารณะต้นเงิน
- (3) ขาดระบบท่อส่งน้ำทางการเกษตร

3)ด้านการผลิตพืชเศรษฐกิจทางการเกษตร

- (1) ผลผลิตต่ำ
- (2) ราคาผลผลิตตกต่ำ
- (3) วัชพืชรบกวนในแปลงนา แปลงการผลิตพืชทางการเกษตรของเกษตรกร
- (4) โรคระบาดและแมลง เช่น โรคใบไหม้ เพลี้ยกระโดด หนอนในนาข้าว และโรคใบด่างในมันสำปะหลัง เป็นต้น
- (5) ขาดความรู้เรื่องการจัดการศัตรูพืช
- (6) ค่าแรงงานสูง

4)ด้านปัญหาด้านสังคม

- (1) เยาวชนติดยาเสพติด บุหรี่ บุหรี่ไฟฟ้า และสุรา เป็นต้น
- (2) ลักขโมยภายในชุมชน
- (3) การพนันออนไลน์
- (4) ถนนทางหลวงชนบทและถนนในหมู่บ้านชำรุด
- (5) ชับชั่งจกรยานยนต์ด้วยความเร็วเกินกำหนดภายในชุมชน



4.1.2 ความต้องการของชุมชน เกษตรกร และตำบลหนองขอน คือ

- 1) จัดหาแหล่งน้ำในไร่นานอกเขตชลประทาน ขุดลอกแหล่งน้ำเดิมให้มีความลึก 5 เมตร
- 2) โครงการขุดลอกห้วยธรรมชาติ และระบบท่อส่งน้ำจากแหล่งน้ำสาธารณะ
- 3) โครงการขุดเจาะน้ำบาดาลระบบโซล่าเซลล์เพื่อทำการเกษตร
- 4) แก้ปัญหาระบบน้ำประปาในชุมชนที่น้ำเกิดสนิม
- 5) ระบบโซล่าเซลล์ทางการเกษตร
- 6) โครงการสนับสนุนพลังงานแสงอาทิตย์
- 7) สนับสนุนและองค์ความรู้เรื่องการปรับปรุงบำรุงดิน ดินที่เสื่อมสภาพ สารปรับปรุงบำรุงดิน ปุ๋ยคุณภาพสูง เมล็ดปุ๋ยพืชสด ไก่กลบตอซังข้าว ปูนโดโลไมท์ วิเคราะห์ดิน การอนุรักษ์ดินและน้ำ และหญ้าแฝก เป็นต้น

8) โครงการสนับสนุนเมล็ดพันธุ์ข้าวหอมมะลิ 105 และ กข.6

9) ระบบไฟฟ้าตามถนนและทางการเกษตร

10) โครงการสนับสนุนเทคโนโลยีอากาศยานไร้คนขับเพื่อการเกษตร

11) โครงการอนุรักษ์ดินและน้ำการปรับปรุงแปลงนาตามพื้นที่ไม่เหมาะสมทางการเกษตร

(Agri-Map)

12) แนะนำให้ความรู้ด้านการรักษา ป้องกันด้านโรคพืชและแมลงศัตรูพืชจากกรมวิชาการ เกษตร และกรมส่งเสริมการเกษตร

13) รับซื้อผลผลิตโดยประกันราคาสินค้า

ผลจากการจัดทำกรมีส่วนร่วมนของชุมชน (PRA) ได้นำมาวิเคราะห์ร่วมกับปัญหาด้าน ภายภาพ โดยระบบ DPSIR มีรายละเอียดดังนี้

1) แรงขับเคลื่อน (Driver) มี 5 ประการ คือ

- 1.1) ปัญหาดินเสื่อมโทรม ขาดการปรับปรุงบำรุงดิน
- 1.2) การใช้ที่ดินไม่ถูกต้องตามความเหมาะสมกับสภาพพื้นที่
- 1.3) ปัญหาขาดแคลนแหล่งน้ำเพื่อการเกษตร
- 1.4) ปัญหาน้ำท่วม
- 1.5) แหล่งน้ำอุปโภค-บริโภค ในครัวเรือน ไม่สามารถใช้ประโยชน์ได้

2) แรงกดดัน (Pressure) ที่เกิดจากปัจจัยขับเคลื่อน มี 5 ประการ คือ

- 2.1) แก้ปัญหาเรื่องดินเสื่อมโทรม ดินกรด ดินทรายจัด ดินเค็ม
- 2.2) แก้ปัญหาขุดเจาะน้ำบาดาลที่ระดับความลึก 45 เมตร
- 2.3) แก้ไขปัญหาโครงการขุดลอกแหล่งน้ำสาธารณะที่ต้นเงิน
- 2.4) แก้ไขปัญหาจัดหาแหล่งน้ำ
- 2.5) แก้ไขปัญหาการจัดสรรพันธุ์พืช



3) สถานะ (State) ที่เกิดแรงกดดัน มี 4 ประการ คือ

3.1) ขาดการปรับปรุงบำรุงดิน ขาดการปรับสภาพของที่ดิน ไม่สามารถทำการเกษตรได้ เป็นอย่างดี ความเสื่อมโทรมของดินทางกายภาพ/เคมี/ชีวภาพ

3.2) ขาดแคลนแหล่งน้ำเพื่อการเกษตร

3.3) ขาดแคลนพันธุ์พืชทางการเกษตร

3.4) ขาดแคลนแหล่งเงินทุน

4) ผลกระทบ (Impact) ที่ปรากฏในพื้นที่ มี 5 ประการ คือ

4.1) การจัดหาแหล่งน้ำทางการเกษตรเพิ่มขึ้น

4.2) ผลผลิตตกต่ำ/ต้นทุนการผลิตสูง

4.3) รายได้ในชุมชนไม่เพียงพอ

4.4) เกษตรกรมีหนี้สิน รายได้น้อย

4.5) มีปัญหาต่อคุณภาพชีวิต สุขภาพไม่ดี

5) การตอบสนอง (Response) ของภาครัฐในอดีต ปัจจุบัน และในอนาคต มีดังนี้

อดีต-ปัจจุบัน

พื้นที่ลาดชัน

5.1) ปลูกหญ้าแฝก ป้องกันการชะล้างพังทลายของดิน รักษาความชื้นและกักเก็บน้ำ

5.2) คันดิน

5.3) บ่อดักตะกอน

5.4) ฝายชะลอน้ำ

พื้นที่ราบ

5.1) จัดรูปแปลงนา

5.2) ปรับปรุงบำรุงดินด้วยปุ๋ยพืชสด

5.3) บ่อน้ำไร่นา

5.4) ขุดลอกลำน้ำ/คลองส่งน้ำ/แหล่งน้ำ

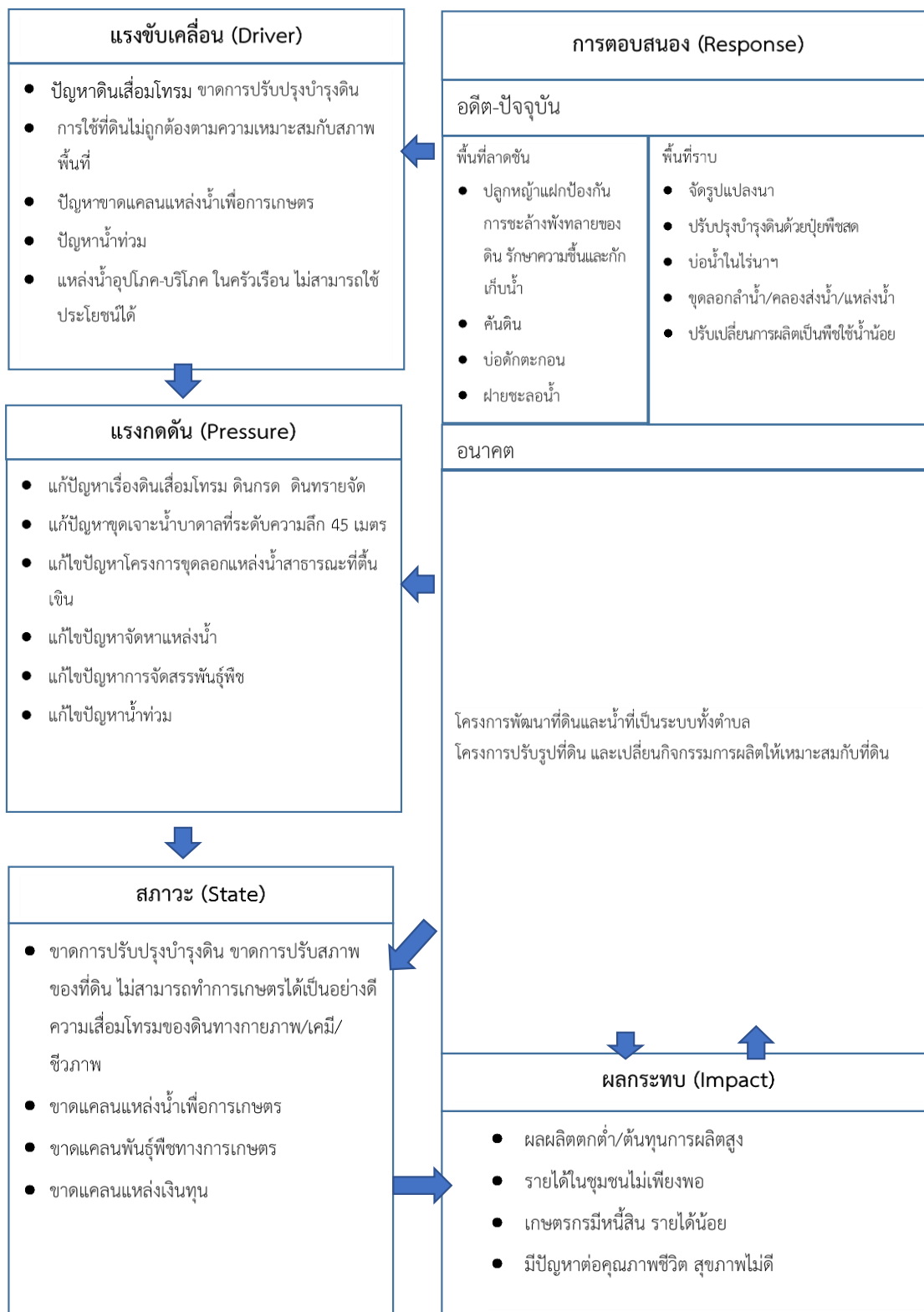
อนาคต

1) โครงการพัฒนาที่ดินและน้ำที่เป็นระบบทั้งตำบล

2) โครงการปรับปรุงที่ดิน และเปลี่ยนกิจกรรมการผลิตให้เหมาะสมกับที่ดิน



ผังรายละเอียดในรูปที่ 4-1



รูปที่ 4-1 การวิเคราะห์สถานการณ์โดยระบบ DPSIR ของตำบลหนองขอน อำเภอเมืองอุบลราชธานี จังหวัดอุบลราชธานี



4.2 ระบบการปลูกพืชในปัจจุบัน

ตำบลหนองขอน อำเภอเมืองอุบลราชธานี จังหวัดอุบลราชธานี มีการเพาะปลูกพืช ดังนี้

4.2.1 พื้นที่ลุ่ม

1) ข้าวนาปี เกษตรกรจะปลูกข้าวนาปีในช่วงฤดูฝน โดยปลูกระหว่างเดือนพฤษภาคมถึง ตุลาคมและจะเก็บเกี่ยวช่วงเดือนพฤศจิกายนถึงธันวาคม พันธุ์ข้าวที่ปลูก ได้แก่ ข้าวหอมมะลิ 105 และ กข 6

4.2.2 พื้นที่ดอน

- 1) พืชไร่ ที่นิยมปลูก ได้แก่ มันสำปะหลัง พริก และข้าวโพดเลี้ยงสัตว์
- 2) ไม้ยืนต้น ที่นิยมปลูก ได้แก่ ยางพารา ยูคาลิปตัส และปาล์มน้ำมัน
- 3) ไม้ผล ที่นิยมปลูก ได้แก่ มะม่วง กัลย มะพร้าว มะละกอ เลมอน และมะม่วงหิมพานต์
- 4) พืชผัก/ไม้ประดับ ได้แก่ ผักสวนครัว มะเขือเทศ และไม้ดอกไม้ประดับ
- 5) หญ้าเลี้ยงสัตว์

ดังรายละเอียดในรูปที่ 4-2

เดือน ชนิดพืช	ม.ค.	ก.พ.	มี.ค.	เม.ย.	พ.ค.	มิ.ย.	ก.ค.	ส.ค.	ก.ย.	ต.ค.	พ.ย.	ธ.ค.	
	บริเวณพื้นที่ราบลุ่ม												
1.ข้าว					ข้าวนาปี								
บริเวณพื้นที่ดอน													
1.พืชไร่	มันสำปะหลัง พริก และข้าวโพดเลี้ยงสัตว์												
2.ไม้ยืนต้น	ยางพารา ยูคาลิปตัส ปาล์มน้ำมัน												
3.ไม้ผล	มะม่วง กัลย มะพร้าว มะละกอ เลมอน และมะม่วงหิมพานต์												
4.พืชผัก/ไม้ประดับ	ผักสวนครัว มะเขือเทศ และไม้ดอกไม้ประดับ												
5.หญ้าเลี้ยงสัตว์				หญ้าเลี้ยงสัตว์									

รูปที่ 4-2 ระบบการปลูกพืชในปัจจุบัน ตำบลหนองขอน อำเภอเมืองอุบลราชธานี
จังหวัดอุบลราชธานี



บทที่ 5

การประเมินคุณภาพที่ดิน

5.1 หลักการประเมินคุณภาพที่ดินด้านกายภาพ

การประเมินคุณภาพที่ดินหรือการประเมินความเหมาะสมของที่ดิน สอดคล้องตามหลักการของ FAO Framework ค.ศ. 1983 ซึ่งการประเมินคุณภาพที่ดินด้านกายภาพ เป็นการประเมินศักยภาพของที่ดินว่าที่ดินนั้น ๆ เหมาะสมมากหรือน้อยเพียงใดสำหรับการใช้ที่ดินประเภทต่าง ๆ หรือการปลูกพืชต่าง ๆ โดยพิจารณาจาก สภาพแวดล้อมที่มีผลต่อการเจริญเติบโตของพืช สมบัติดินที่ได้จำแนกไว้ในแต่ละตำบล ร่วมกับการจัดการพื้นที่ เช่น ระบบชลประทาน พื้นที่ยกทรง การจัดระบบอนุรักษ์ดินและน้ำ เป็นต้น และนอกจากนี้พิจารณาความต้องการปัจจัยต่อการปลูกพืชแต่ละชนิด สอดคล้องตามหลักการของ FAO ได้แก่ ความต้องการด้านพืช ความต้องการด้านการจัดการ ความต้องการด้านการอนุรักษ์ (บัณฑิต ต้นศิริ และคำณ ไทรพิก, 2542) รายละเอียดดังตารางที่ 5-1

ระดับความเหมาะสมของที่ดินได้จากการสังเคราะห์ข้อมูลดิน การจัดการที่ดิน หรือดินที่มีลักษณะเฉพาะที่เกิดขึ้นตามสภาพภูมิประเทศ (ซึ่งจะเรียกรวมว่าหน่วยที่ดิน) ลักษณะภูมิอากาศ พิจารณาร่วมกับระดับความต้องการปัจจัยต่อการเจริญเติบโตของพืชแต่ละชนิด หลังจากนั้นดำเนินการประเมินคุณภาพที่ดิน ซึ่งสามารถจำแนกระดับความเหมาะสมของที่ดินได้เป็น 4 ระดับ ได้แก่ เหมาะสมสูง (S1) เหมาะสมปานกลาง (S2) เหมาะสมเล็กน้อย (S3) และไม่เหมาะสม (N) โดยที่

S1 : ไม่มีข้อจำกัดด้านที่ดินตามปัจจัยที่ใช้พิจารณา

S2 : มีข้อจำกัดด้านที่ดินที่แก้ไขได้ง่ายหรือข้อจำกัดอาจไม่ส่งผลกระทบต่อ การเจริญเติบโตของพืชอย่างชัดเจน

S3 : มีข้อจำกัดด้านที่ดินที่แก้ไขได้ยาก ควรปรับเปลี่ยนการผลิตเป็นพืชชนิดอื่นหรือ กิจกรรมอื่น (ส่วนใหญ่เป็นลักษณะทางกายภาพ)

N : มีข้อจำกัดที่พัฒนาหรือปรับปรุงที่ดินได้ยากมาก หากจะดำเนินการพัฒนาหรือ ปรับปรุงต้องใช้ต้นทุนสูงหรือเครื่องจักรขนาดใหญ่ แนะนำให้ปรับเปลี่ยนการผลิต



ตารางที่ 5-1 ตัวอย่างการประเมินคุณภาพที่ดินด้านกายภาพของประเภทการใช้ประโยชน์ที่ดิน

คุณภาพที่ดิน (Land Quality)	คุณลักษณะที่ดินตัวแทน (Land Characteristics)	ระดับความ เหมาะสม (Land Suitability Rating)
1. ความเหมาะสมด้านความต้องการด้านพืช (Crop Requirements)		
1.1. การหยั่งลึกของรากพืช (r)	ความลึกของดิน	S1
1.2. ความชุ่มชื้นที่เป็นประโยชน์ต่อพืช (m)	ปริมาณน้ำฝนเฉลี่ยในรอบปี	S2m
1.3. ความเป็นประโยชน์ของออกซิเจน ต่อรากพืช (o)	สภาพการระบายน้ำของดิน	S2o
ความเหมาะสมรวมด้านความต้องการด้านพืช (Crop Requirements)		S2om
2. ความเหมาะสมรวมความต้องการด้านการจัดการ (Management Requirements)		
2.1. สภาพการเขตกรรม (k)	ชั้นความยากง่ายในการ เขตกรรม (ดินบน)	S1
2.2. ศักยภาพการใช้เครื่องจักรกล (w)	ความลาดชันของพื้นที่	S3w
ความเหมาะสมรวมด้านความต้องการด้านการจัดการ (Management Requirements)		S3w
3. ความเหมาะสมด้านความต้องการด้านการอนุรักษ์ (Conservation Requirements)		
3.1 ความเสียหายจากการกัดกร่อน (e)	ความลาดชันของพื้นที่	S3e
ความเหมาะสมรวมด้านความต้องการด้านการอนุรักษ์ (Conservation Requirements)		S3e
ความเหมาะสมด้านกายภาพของประเภทการใช้ประโยชน์ที่ดินใน แต่ละหน่วยที่ดินโดยรวม		S3ew



5.2 พืชเศรษฐกิจที่สำคัญของตำบล

พืชเศรษฐกิจหลักและพืชทางเลือกของตำบล ได้แก่ ข้าว

5.3 ระดับความเหมาะสมของที่ดิน

การประเมินคุณภาพที่ดินของพืชเศรษฐกิจหลักและพืชทางเลือก ตำบลหนองขอน อำเภอเมืองอุบลราชธานี จังหวัดอุบลราชธานี ได้ผลการประเมินคุณภาพที่ดิน ดังตารางที่ 5-2

ตารางที่ 5-2 ชั้นความเหมาะสมทางกายภาพของดิน ตำบลหนองขอน อำเภอเมืองอุบลราชธานี จังหวัดอุบลราชธานี

หน่วยแผนที่ดิน	ข้าว
Chp-fsi-silA	S2ons
Chp-sIA	S2ons
Cni-silA	S2on
Cni-silA*	S2ons
Ht-slB	S3o
Ka-sicIA	S1
Msk-lsA	S2ons
Msk-lsB	S2ewons
Msk-vtks-lsA	S2ons
Ndg-sIA	S2os
Ndg-slB	S2ewos
Ptk-sIA	S2ons
Ptk-slB	S2ewons
Re-sIA	S2n
Re-sIA*	S2ns
Sik-silA	S2s
Th-sicIA	S1

หมายเหตุ: * หมายถึง หน่วยแผนที่ดินที่มีความอุดมสมบูรณ์ของดินต่างจากหน่วยแผนที่ดินเดียวกัน



บทที่ 6

แผนการใช้ที่ดิน

6.1 การวิเคราะห์ข้อมูลเพื่อจัดทำแผนการใช้ที่ดินระดับตำบล

ตามที่กรมพัฒนาที่ดินได้จัดทำแผนปฏิบัติการราชการกรมพัฒนาที่ดินระยะ 5 ปี ช่วงปี (พ.ศ. 2566-2570) เพื่อให้บรรลุตามวิสัยทัศน์ที่กำหนดไว้ คือ “เป็นองค์การอัจฉริยะทางดิน เพื่อขับเคลื่อนการใช้ที่ดินอย่างเหมาะสม 15 ล้านไร่ ภายในปี 2570” ซึ่งในส่วนของประเด็นการพัฒนาที่ 2 บริหารจัดการทรัพยากรดินและที่ดินด้วยชุดข้อมูลที่มีมูลค่าสูง (High Value Dataset) ซึ่งมีเป้าหมาย คือ การนำชุดข้อมูลที่มีมูลค่าสูง ไปใช้ในการบริหารจัดการทางการเกษตร ในส่วนของตัวชี้วัด บริหารจัดการทรัพยากรดินและที่ดินบนพื้นฐานของชุดข้อมูลที่มีมูลค่าสูง ร้อยละ 100 กลยุทธ์ที่ 2 ยกระดับแผนการใช้ที่ดินไปสู่การปฏิบัติ ได้กำหนดให้ ร้อยละของแผนการใช้ที่ดินระดับตำบลที่จัดทำแล้วเสร็จทั่วประเทศ ภายใน ปี 2570 (ไม่น้อยกว่า ร้อยละ 80) เป็นตัวชี้วัดหนึ่งของกลยุทธ์ดังกล่าว

การวางแผนการใช้ที่ดินระดับตำบลเป็นการวางกรอบและนโยบายการการพัฒนาพื้นที่ให้เกิดการใช้ที่ดินอย่างสมดุลและยั่งยืน เป็นการกำหนดแนวทางใช้ที่ดินให้ตรงกับศักยภาพโดยเฉพาะทางด้านการเกษตร และนำไปสู่การกำหนดแผนงาน โครงการ กิจกรรม ที่มีความสอดคล้องกับสภาพพื้นที่ ทั้งนี้การใช้ขอบเขตการปกครองในระดับตำบลจะนำไปสู่การพัฒนาเชิงพื้นที่ที่มีเป้าหมายและทิศทางสอดคล้องตามบริบทของแต่ละตำบล และมีผู้รับผิดชอบโดยตรง คือ องค์กรปกครองส่วนท้องถิ่น ซึ่งแผนการใช้ที่ดินในระดับที่ใหญ่กว่านี้อาจไม่สามารถนำมาใช้ปฏิบัติงานในระดับพื้นที่ได้อย่างเป็นรูปธรรมเนื่องจากเป็นแผนงานสำหรับนำไปใช้ปฏิบัติงานเชิงนโยบายและยุทธศาสตร์ในภาพรวม

ทั้งนี้แผนการใช้ที่ดินเป็นผลที่ได้จากการวิเคราะห์ข้อมูลทางด้านกายภาพ เศรษฐกิจ และสังคม โดยได้นำฐานข้อมูลที่ได้จากการรวบรวมข้อมูลทุติยภูมิ และข้อมูลปฐมภูมิจากการสำรวจภาคสนาม การศึกษาด้านกายภาพ ได้จาก การวิเคราะห์สถานภาพของทรัพยากรธรรมชาติ อาทิ ทรัพยากรดิน ทรัพยากรน้ำ และทรัพยากรป่าไม้ร่วมกับการพิจารณาลักษณะการใช้ประโยชน์ที่ดิน ข้อมูลหมายที่เกี่ยวข้องกับพื้นที่ในเขตป่าไม้ตามกฎหมาย เช่น เขตรักษาพันธุ์สัตว์ป่า เขตอุทยานแห่งชาติ เขตป่าสงวนแห่งชาติ และนโยบายของรัฐที่เกี่ยวข้องกับพื้นที่ที่มีมติคณะรัฐมนตรีเกี่ยวกับการใช้ที่ดิน มติคณะรัฐมนตรีเรื่องการจำแนกการใช้ประโยชน์ที่ดินในพื้นที่ป่าไม้ในเขตป่าสงวนแห่งชาติ เป็นต้น ประกอบกับการพิจารณาจากทิศทางตามกรอบนโยบายที่เกี่ยวข้องกับการกำหนดเขตการใช้ที่ดินภายในพื้นที่ตำบล เช่น ยุทธศาสตร์ของจังหวัด ร่วมกับความต้องการของท้องถิ่น สามารถกำหนดแนวทางการใช้ที่ดินตามศักยภาพของทรัพยากร เพื่อการรักษาคุณภาพของลักษณะทางนิเวศวิทยาและการอนุรักษ์



ทรัพยากรธรรมชาติ โดยคำนึงถึงสภาพทางเศรษฐกิจและสังคมของชุมชนในพื้นที่ ซึ่งข้อมูลนี้ส่วนหนึ่งได้มาจากการวิเคราะห์ชุมชนแบบมีส่วนร่วม (PRA) ทำการสังเคราะห์ข้อมูลทุกด้านเพื่อให้ได้เขตการใช้ที่ดินที่เหมาะสมกับศักยภาพของพื้นที่ต่อไป

6.2 แผนการใช้ที่ดิน

จากการวิเคราะห์ข้อมูลกายภาพ เศรษฐกิจ และสังคม พบว่าแผนการใช้ที่ดินตำบลหนองขอน อำเภอเมืองอุบลราชธานี จังหวัดอุบลราชธานี สามารถกำหนดออกเป็น 6 เขตหลัก ได้แก่ เขตป่าไม้ เขตเกษตรกรรม เขตชุมชนและสิ่งปลูกสร้าง เขตแหล่งน้ำ เขตพื้นที่อื่น ๆ และเขตรักษาสมดุลของธรรมชาติและสิ่งแวดล้อม มีรายละเอียดดังนี้ (ตารางที่ 6-1 และรูปที่ 6-1)

6.2.1 เขตป่าไม้ เป็นเขตพื้นที่ที่อยู่ในเขตป่าตามกฎหมายและมติคณะรัฐมนตรี ได้แก่ พื้นที่ป่าสงวนแห่งชาติ เขตรักษาพันธุ์สัตว์ป่า อุทยานแห่งชาติ เขตป่าไม้ถาวร หรืออยู่ในพื้นที่ชั้นคุณภาพลุ่มน้ำชั้นที่ 1A 1B หรือ 2 พื้นที่ในเขตนี้ส่วนใหญ่ยังคงสภาพเป็นป่าไม้ บางบริเวณได้ถูกนำไปใช้ประโยชน์ในรูปแบบที่ไม่เหมาะสม ไม่เป็นไปตามมาตรการหรือกฎหมายที่เกี่ยวข้องกับการใช้ประโยชน์ของที่ดินหรือทรัพยากรป่าไม้ของพื้นที่นั้น ๆ ประกอบด้วย 3 เขตรอง ได้แก่ เขตป่าไม้สมบูรณ์ เขตป่าไม้เสื่อมโทรม และเขตพื้นที่พุ่มธรรมชาติ มีเนื้อที่ 868 ไร่ หรือร้อยละ 2.02 ของพื้นที่ตำบล มีรายละเอียดดังนี้

- 1) เขตป่าไม้สมบูรณ์ (สัญลักษณ์ 1100) มีเนื้อที่ 484 ไร่ หรือร้อยละ 1.13 ของพื้นที่ตำบล เป็นเขตที่อยู่ภายในเงื่อนไชดงกล่าวข้างต้น แต่มีสภาพการใช้ที่ดินปัจจุบันเป็นป่าไม้สมบูรณ์
- 2) เขตป่าไม้เสื่อมโทรม (สัญลักษณ์ 1200) มีเนื้อที่ 157 ไร่ หรือร้อยละ 0.37 ของพื้นที่ตำบล แต่มีสภาพการใช้ที่ดินปัจจุบันเป็นป่าไม้ที่มีลักษณะเสื่อมโทรม ซึ่งหากปล่อยไว้ตามธรรมชาติไม่มีการเข้าไปรบกวนอาจฟื้นตัวกลับมาเป็นป่าสมบูรณ์ได้ดั้งเดิม
- 3) เขตพื้นที่พุ่มธรรมชาติ (สัญลักษณ์ 1300) มีเนื้อที่ 226 ไร่ หรือร้อยละ 0.53 ของพื้นที่ตำบล เป็นพื้นที่ที่มีการบุกรุก แฉ้วางพื้นที่ป่าไม้ และเปลี่ยนแปลงการใช้ประโยชน์พื้นที่เป็นอย่างอื่นส่วนใหญ่เพื่อทำการเกษตร

6.2.2 เขตเกษตรกรรม เป็นพื้นที่เกษตรกรรมซึ่งในที่นี้ คือ พื้นที่ที่อยู่นอกเขตที่มีการประกาศเป็นเขตป่าไม้ตามกฎหมาย ซึ่งรัฐได้กำหนดเป็นพื้นที่ทำกิน มีการออกเอกสารสิทธิ์ซึ่งรวมถึงพื้นที่ในเขตปฏิรูปที่ดินเพื่อเกษตรกรรมด้วย เขตนี้รวมถึงการทำกิจกรรมภาคการเกษตรอื่นที่นอกเหนือจากการปลูกพืชด้วย ประกอบด้วย 4 เขตรอง ได้แก่ เขตเกษตรกรรมที่มีศักยภาพการผลิตสูง เขตเกษตรกรรมที่มีศักยภาพการผลิตต่ำ เขตประมง และเขตปศุสัตว์ มีเนื้อที่ 19,894 ไร่ หรือร้อยละ 46.30 ของพื้นที่ตำบล มีรายละเอียดดังนี้

- 1) เขตเกษตรกรรมที่มีศักยภาพการผลิตสูง ซึ่งแบ่งออกเป็น 1 ประเภท ได้แก่ เขตเกษตรกรรมที่มีศักยภาพการผลิตสูง (ประเภทที่ 2) มีรายละเอียดดังนี้



(1) เขตเกษตรกรรมที่มีศักยภาพการผลิตสูง (ประเภทที่ 2) เป็นเขตที่ทำการเกษตร โดยอาศัยน้ำฝนเป็นหลัก ซึ่งส่งผลให้มีข้อจำกัดต่อการเพาะปลูกพืชด้านความชื้นที่พืชนำไปใช้ประโยชน์ ในส่วนของที่ดินมีศักยภาพในการผลิตอยู่ในระดับสูงถึงปานกลาง และนอกจากนี้พบว่าดินในพื้นที่เขตนี้ มีสมบัติที่เหมาะสมต่อการเพาะปลูกพืชแยกตามชนิดพืช มีรายละเอียดดังนี้

- เขตทำนา (สัญลักษณ์ 2221) มีเนื้อที่ 7,254 ไร่ หรือร้อยละ 16.88 ของพื้นที่ตำบล เป็นพื้นที่ที่มีศักยภาพต่อการทำนาในระดับเหมาะสมเล็กน้อยถึงไม่เหมาะสม และปัจจุบันเกษตรกรมีการปลูกข้าวได้ปีละ 1 ครั้ง

- เขตปลูกไม้ผล (สัญลักษณ์ 2222) มีเนื้อที่ 142 ไร่ หรือร้อยละ 0.33 ของพื้นที่ตำบล ปัจจุบันเกษตรกรปลูกไม้ผล โดยไม้ผลที่ปลูกได้แก่ มะม่วงหิมพานต์ มะม่วง ไม้ผลผสม และแก้วมังกร

- เขตปลูกไม้ยืนต้น (สัญลักษณ์ 2223) มีเนื้อที่ 794 ไร่ หรือร้อยละ 1.85 ของพื้นที่ตำบล ปัจจุบันเกษตรกรปลูกไม้ยืนต้น โดยไม้ยืนต้นที่ปลูกอย่างพารา ยูคาลิปตัส ปาล์มน้ำมัน กฤษณา และสัก

- เขตปลูกพืชไร่ (สัญลักษณ์ 2224) มีเนื้อที่ 421 ไร่ หรือร้อยละ 0.98 ของพื้นที่ตำบล ปัจจุบันเกษตรกรปลูกพืชไร่ โดยพืชไร่ที่ปลูกได้แก่ มันสำปะหลัง พริก และอ้อย

- เขตปลูกพืชทางเลือก (สัญลักษณ์ 2225) มีเนื้อที่ 75 ไร่ หรือร้อยละ 0.17 ของพื้นที่ตำบล ปัจจุบันปลูกพืชผัก

2) เขตเกษตรกรรมที่มีศักยภาพการผลิตต่ำ พื้นที่เขตนี้ถูกกำหนดให้เป็นเขตเกษตรกรรม ที่ต้องมีการดำเนินการแก้ไขปัญหาที่เป็นข้อจำกัดของการใช้ที่ดินเพื่อเกษตรกรรมต่างๆ การทำ การเกษตรในเขตนี้อาศัยน้ำฝนเป็นหลัก มีศักยภาพในการผลิตอยู่ในระดับเหมาะสมเล็กน้อยถึงไม่ เหมาะสม พบปัญหาทางกายภาพของดินที่สำคัญหลาย เช่น เป็นดินตื้นซึ่งเป็นข้อจำกัดของการหยั่งราก พืชในการยึดลำต้นและการดูดซับธาตุอาหารพืชในดิน เนื้อดินเป็นทรายจัด ซึ่งมีผลต่อความสามารถใน การอุ้มน้ำ เป็นพื้นที่ที่มีความลาดชัน เป็นต้น จากข้อจำกัดการใช้ที่ดินดังกล่าวข้างต้นจึงจำเป็นต้องพัฒนา ปรับปรุงและมีมาตรการเพื่อเพิ่มผลผลิตทางการเกษตรในพื้นที่ให้สูงขึ้น รวมถึงการป้องกันไม่ ให้สภาพแวดล้อมเสื่อมโทรมจากการใช้พื้นที่ มีรายละเอียดดังนี้

(1) เขตทำนา (สัญลักษณ์ 2310) มีเนื้อที่ 8,538 ไร่ หรือร้อยละ 19.87 ของพื้นที่ ตำบล ปัจจุบันเกษตรกรมีการปลูกข้าวได้ปีละ 1 ครั้ง

(2) เขตปลูกไม้ผล (สัญลักษณ์ 2320) มีเนื้อที่ 153 ไร่ หรือร้อยละ 0.36 ของพื้นที่ ตำบล ปัจจุบันเกษตรกรปลูกไม้ผล โดยไม้ผลที่ปลูกได้แก่ มะม่วง และมะม่วงหิมพานต์

(3) เขตปลูกไม้ยืนต้น (สัญลักษณ์ 2330) มีเนื้อที่ 628 ไร่ หรือร้อยละ 1.46 ของพื้นที่ตำบล ปัจจุบันเกษตรกรปลูกไม้ยืนต้น โดยไม้ยืนต้นที่ปลูกได้แก่ พารา และยูคาลิปตัส



(4) เขตปลูกพืชไร่ (สัญลักษณ์ 2340) มีเนื้อที่ 401 ไร่ หรือร้อยละ 0.93 ของพื้นที่ตำบล ปัจจุบันเกษตรกรปลูกพืชไร่ โดยพืชไร่ที่ปลูกได้แก่ อ้อย และมันสำปะหลัง

(5) เขตปลูกพืชทางเลือก (สัญลักษณ์ 2350) มีเนื้อที่ 158 ไร่ หรือร้อยละ 0.37 ของพื้นที่ตำบล ปัจจุบันปลูกพืชผัก ไม้ดอก หรือเกษตรผสมผสาน โดยพืชที่ปลูกได้แก่ พืชผัก

3) เขตประมง (สัญลักษณ์ 2400) มีเนื้อที่ 517 ไร่ หรือร้อยละ 1.20 ของพื้นที่ตำบล เป็นเขตที่ทำกิจกรรมด้านการประมงได้แก่ สถานที่เพาะเลี้ยงปลา

4) เขตปศุสัตว์ มีเนื้อที่ 812 ไร่ หรือร้อยละ 1.89 ของพื้นที่ตำบล ประกอบด้วย 2 เขต รอง ได้แก่ เขตทุ่งหญ้าเลี้ยงสัตว์ และเขตโรงเรือนเลี้ยงสัตว์ มีรายละเอียดดังนี้

(1) เขตทุ่งหญ้าเลี้ยงสัตว์ (สัญลักษณ์ 2510) ปัจจุบันมีการปลูกหญ้าเลี้ยงสัตว์ มีเนื้อที่ 169 ไร่ หรือร้อยละ 0.39 ของพื้นที่ตำบล โดยชนิดของหญ้าพบ ได้แก่ นาหญ้า

(2) เขตโรงเรือนเลี้ยงสัตว์ (สัญลักษณ์ 2520) ปัจจุบันมีการสร้างโรงเรือนเลี้ยงสัตว์ ประเภทต่าง ๆ มีเนื้อที่ 643 ไร่ หรือร้อยละ 1.50 ของพื้นที่ตำบล โดยประเภทของโรงเรือนที่พบได้แก่ โรงเรือนเลี้ยงโค กระบือ ม้า สุกร และสัตว์ปีก

6.2.3 เขตชุมชนและสิ่งปลูกสร้าง มีเนื้อที่ 9,791 ไร่ หรือร้อยละ 22.79 ของพื้นที่ตำบล ประกอบด้วย 3 เขตรอง ได้แก่ เขตชุมชน/สถานที่ราชการ เขตอุตสาหกรรม/แหล่งรับซื้อผลผลิต และเขตการใช้พื้นที่เฉพาะ มีรายละเอียดดังนี้

(1) เขตชุมชน/สถานที่ราชการ (สัญลักษณ์ 3100) มีเนื้อที่ 9,638 ไร่ หรือร้อยละ 22.43 ของพื้นที่ตำบล ปัจจุบันมีการใช้ที่ดินชุมชนและที่อยู่อาศัย มีทั้งประเภทชุมชนเมือง ชุมชนชนบท และที่ตั้งของสถาบันและสถานที่ราชการต่าง ๆ

(2) เขตอุตสาหกรรม/แหล่งรับซื้อผลผลิต (สัญลักษณ์ 3200) มีเนื้อที่ 91 ไร่ หรือร้อยละ 0.21 ของพื้นที่ตำบล ปัจจุบันมีการใช้ที่ดินประเภทโรงงานอุตสาหกรรม แหล่งรับซื้อผลผลิตทางการเกษตรประเภทต่าง ๆ

(3) และเขตการใช้พื้นที่เฉพาะ (สัญลักษณ์ 3300) มีเนื้อที่ 63 ไร่ หรือร้อยละ 0.15 ของพื้นที่ตำบล ปัจจุบันมีการใช้ที่ดินที่นอกเหนือจาก 2 เขตดังกล่าวข้างต้น เช่น สถานที่พักผ่อน ท้องเที่ยว สวนสาธารณะ รีสอร์ท และระบบขนส่งมวลชน เป็นต้น

6.2.4 เขตแหล่งน้ำ มีเนื้อที่ 1,227 ไร่ หรือร้อยละ 2.86 ของพื้นที่ตำบล ประกอบด้วย 2 เขตรอง ได้แก่ เขตแหล่งน้ำตามธรรมชาติ และเขตแหล่งน้ำที่สร้างขึ้น มีรายละเอียดดังนี้

(1) เขตแหล่งน้ำตามธรรมชาติ (สัญลักษณ์ 4100) มีเนื้อที่ 617 ไร่ หรือร้อยละ 1.44 ของพื้นที่ตำบล ปัจจุบันมีสภาพการใช้ที่ดินเป็นลักษณะของแหล่งน้ำตามธรรมชาติ เช่น ห้วย หนอง คลอง และแม่น้ำ เป็นต้น



(2) เขตแหล่งน้ำที่สร้างขึ้น (สัญลักษณ์ 4200) มีเนื้อที่ 610 ไร่ หรือร้อยละ 1.42 ของพื้นที่ตำบล ปัจจุบันมีสภาพการใช้ที่ดินเป็นแหล่งน้ำที่สร้างขึ้น เช่น คลองชลประทาน และอ่างเก็บน้ำ เป็นต้น

6.2.5 เขตพื้นที่อื่น ๆ (สัญลักษณ์ 5000) มีเนื้อที่ 5,834 ไร่ หรือร้อยละ 13.58 ของพื้นที่ตำบล เป็นเขตที่มีลักษณะการใช้ที่ดินที่มีความเฉพาะ เช่น เหมืองแร่ ที่ทิ้งขยะ หาดทราย และไม้พุ่ม เป็นต้น

6.2.6 เขตรักษาสมดุลของธรรมชาติและสิ่งแวดล้อม (สัญลักษณ์ 6000) มีเนื้อที่ 5,350 ไร่ หรือร้อยละ 12.45 ของพื้นที่ตำบล มีการใช้ที่ดินเป็นป่าไม้ที่พบในพื้นที่เกษตรกรรม ซึ่งอยู่นอกเขตป่าไม้ ตามกฎหมาย ส่วนใหญ่เป็นป่าปลูก และป่าชุมชน เป็นต้น



แผนการใช้ที่ดินตำบลหนองขอน อำเภอเมืองอุบลราชธานี จังหวัดอุบลราชธานี

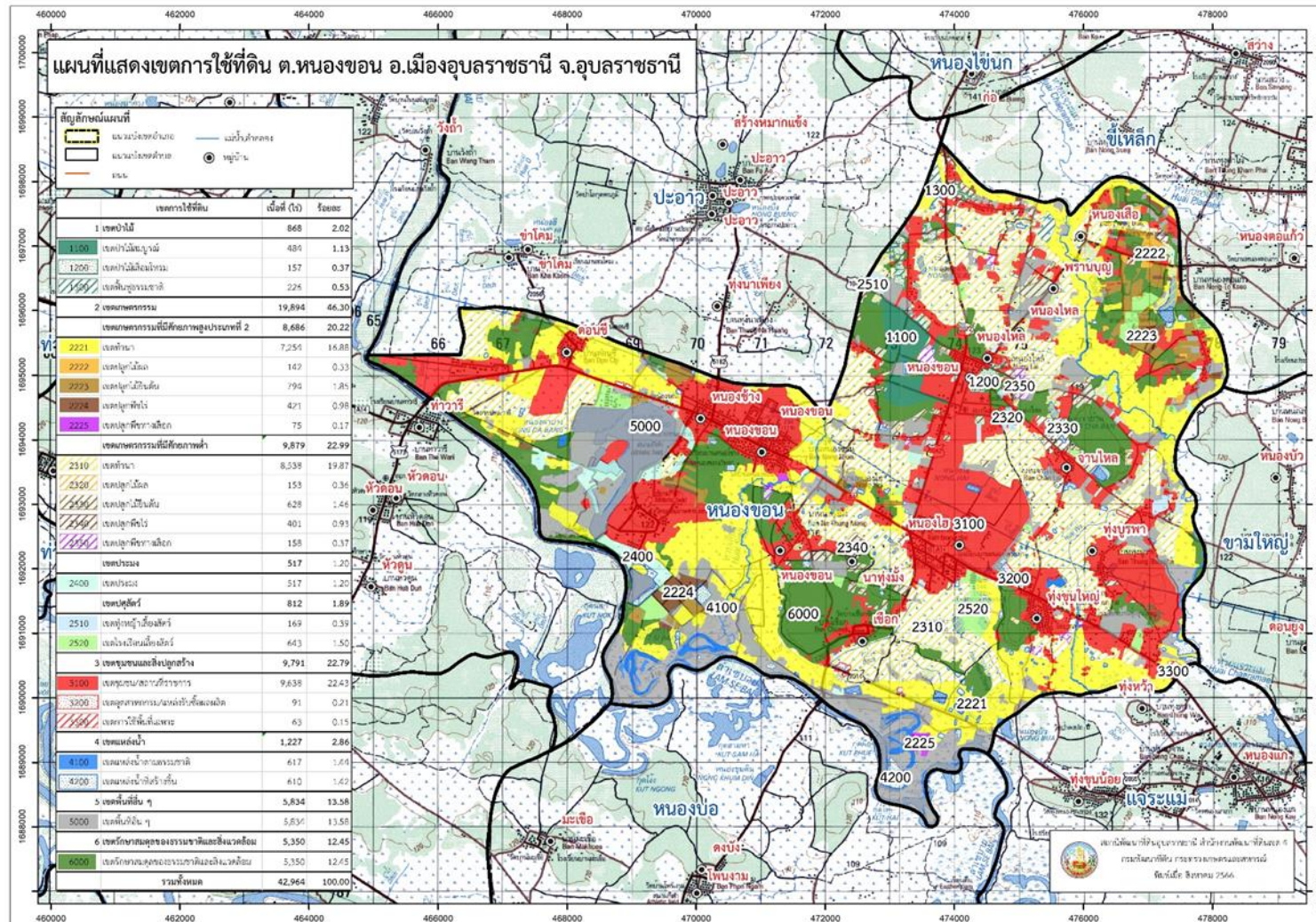
ตารางที่ 6-1 เขตการใช้ที่ดิน ตำบลหนองขอน อำเภอเมืองอุบลราชธานี จังหวัดอุบลราชธานี

เขตการใช้ที่ดิน	เนื้อที่	
	ไร่	ร้อยละ
1. เขตป่าไม้	868	2.02
1. เขตป่าไม้สมบูรณ์	484	1.13
2. เขตป่าไม้เสื่อมโทรม	157	0.37
3. เขตฟื้นฟูธรรมชาติ	226	0.53
2. เขตเกษตรกรรม	19,894	46.30
2.1 เขตเกษตรกรรมที่มีศักยภาพสูงประเภทที่ 2	8,686	20.22
1) เขตทำนา	7,254	16.88
2) เขตปลูกไม้ผล	142	0.33
3) เขตปลูกไม้ยืนต้น	794	1.85
4) เขตปลูกพืชไร่	421	0.98
5) เขตปลูกพืชทางเลือก	75	0.17
2.2 เขตเกษตรกรรมที่มีศักยภาพต่ำ	9,879	22.99
1) เขตทำนา	8,538	19.87
2) เขตปลูกไม้ผล	153	0.36
3) เขตปลูกไม้ยืนต้น	628	1.46
4) เขตปลูกพืชไร่	401	0.93
5) เขตปลูกพืชทางเลือก	158	0.37
2.3 เขตประมง	517	1.20
2.4 เขตปศุสัตว์	812	1.89
1) เขตทุ่งหญ้าเลี้ยงสัตว์	169	0.39
2) เขตโรงเรือนเลี้ยงสัตว์	643	1.50
3. เขตชุมชนและสิ่งปลูกสร้าง	9,791	22.79
1. เขตชุมชน/สถานที่ราชการ	9,638	22.43
2. เขตอุตสาหกรรม/แหล่งรับซื้อผลผลิต	91	0.21
3. เขตการใช้พื้นที่เฉพาะ	63	0.15
4. เขตแหล่งน้ำ	1,227	2.86
1. เขตแหล่งน้ำตามธรรมชาติ	617	1.44
2. เขตแหล่งน้ำที่สร้างขึ้น	610	1.42
5. เขตพื้นที่อื่น ๆ	5,834	13.58
6. เขตรักษาสมดุลของธรรมชาติและสิ่งแวดล้อม	5,350	12.45
รวมทั้งหมด	42,964	100.00

หมายเหตุ: เนื้อที่คำนวณด้วยระบบสารสนเทศภูมิศาสตร์



แผนการใช้ที่ดินตำบลหนองขอน อำเภอเมืองอุบลราชธานี จังหวัดอุบลราชธานี



รูปที่ 6-1 เขตการใช้ที่ดิน ตำบลหนองขอน อำเภอเมืองอุบลราชธานี จังหวัดอุบลราชธานี



บทที่ 7

การขับเคลื่อนแผนการใช้ที่ดิน

7.1 ขั้นตอนการดำเนินงาน

ภายหลังจากจัดทำแผนการใช้ที่ดินตำบลหนองขอน อำเภอเมืองอุบลราชธานี จังหวัดอุบลราชธานี แล้วจะต้องดำเนินการดังต่อไปนี้

7.1.1 จัดทำเป้าหมายการดำเนินงานและงบประมาณและกิจกรรมต่างๆ ที่จะดำเนินการใน ปีงบประมาณ 2567-2571

7.1.2 นำแผนการใช้ที่ดินตำบลหนองขอนไปเสนอต่อสภาตำบลหนองขอนเพื่อมีมติให้ความร่วมมือในกิจกรรมพัฒนาที่ดินดำเนินการกิจกรรมต่างๆ ที่กำหนดไว้ในแผน

7.1.3 สถานีพัฒนาที่ดินอุบลราชธานี เสนอเป้าหมายและงบประมาณให้รายงานมายังกรมพัฒนาที่ดิน

7.1.4 กรมพัฒนาที่ดินพิจารณาสนับสนุนงบประมาณกิจกรรมและโครงการตามเป้าหมายที่กำหนดในแผนการใช้ที่ดิน

7.1.5 สถานีพัฒนาที่ดินอุบลราชธานีนำเสนอต่อที่ประชุมจังหวัด/อำเภอ เพื่อสร้างการรับรู้และประชาสัมพันธ์ให้หน่วยงานอื่น นำโครงการภายใต้หน่วยงานมาพัฒนาพื้นที่ตามแผนการใช้ที่ดินกำหนด

7.2 กิจกรรมของกรมพัฒนาที่ดิน

งบประมาณที่กำหนดไว้เป็นการประมาณเบื้องต้น อาจมีการเปลี่ยนแปลงตามที่ได้รับการจัดสรรให้ดำเนินการ (ตารางที่ 7-1)

เขตเกษตรกรรม

1) เขตทำนา การปรับปรุงบำรุงดิน/ดินกรด/ดินเค็ม มีแผนงาน/โครงการ ดังนี้

- (1) การส่งเสริมการผลิตและการใช้สารอินทรีย์
- (2) การผลิต-จัดหาเมล็ดพันธุ์พืชปุ๋ยสด
- (3) การส่งเสริมการปรับปรุงบำรุงดินด้วยพืชปุ๋ยสด
- (4) การพัฒนากลุ่มเกษตรกรใช้สารอินทรีย์ลดการใช้สารเคมีทางการเกษตร
- (5) การจัดตั้งธนาคารปุ๋ยอินทรีย์
- (6) การรณรงค์ไถกลบตอซัง
- (7) การจัดหาปุ๋ยอินทรีย์
- (8) การส่งเสริมการปรับปรุงบำรุงพื้นที่ดินกรด และดินเค็ม
- (9) การส่งเสริมการปรับปรุงบำรุงดิน (หมอดินอาสา)



2) การบริหารจัดการน้ำ

- (1) การก่อสร้างแหล่งน้ำในไร่นานอกเขตชลประทาน

3) การฟื้นฟูและป้องกันการชะล้างพังทลายของดิน

- (1) การปลูกหญ้าแฝกเพื่อการอนุรักษ์ดินและน้ำ
- (2) การจัดระบบอนุรักษ์ดินและน้ำ
- (3) การจัดระบบอนุรักษ์ดินในพื้นที่เกษตรกรรมไม่เหมาะสม (Zoning By Agri-Map)

7.3 กิจกรรมที่จะดำเนินงานของหน่วยงานอื่น (ตารางที่ 7-2)

7.3.1 เขตเกษตรกรรม

1) เขตทำนา มีกิจกรรมที่ขอการสนับสนุนจากส่วนราชการอื่น ดังนี้

- 1.1) ใช้ตลาดนำการผลิตในการเลือกชนิดพืชหลังนาและหาตลาดรองรับ (สำนักงานพาณิชย์จังหวัดอุบลราชธานี/สำนักงานสหกรณ์จังหวัดอุบลราชธานี)
- 1.2) จัดอบรมถ่ายทอดความรู้เรื่องการใช้พันธุ์ข้าว (กรมการข้าว)
- 1.3) จัดอบรมถ่ายทอดความรู้เรื่องการรักษาพันธุ์ข้าวและการจัดการโรค/แมลง (กรมการข้าว)
- 1.4) ถ่ายทอดองค์ความรู้เรื่องการผลิตเมล็ดพันธุ์ข้าว (กรมการข้าว)

2) เขตปลูกพืชไร่ เขตปลูกไม้ผล และเขตปลูกไม้ยืนต้น มีกิจกรรมที่ขอการสนับสนุนจากส่วนราชการอื่น ดังนี้

- 2.1) ใช้ตลาดนำการผลิตในการเลือกชนิดพืชและหาตลาดรองรับ ทั้งในเขตที่เหมาะสมและในเขตที่ไม่เหมาะสมและต้องการปรับเปลี่ยนชนิดพืช (สำนักงานพาณิชย์จังหวัดอุบลราชธานี/สำนักงานสหกรณ์จังหวัดอุบลราชธานี)
- 2.2) การอบรมให้ความรู้การเข้าสู่กระบวนการรับรองมาตรฐานสินค้าเกษตรปลอดภัย (GAP) (กรมวิชาการเกษตร)
- 2.3. จัดอบรมถ่ายทอดความรู้การทำเกษตรผสมผสานตามแนวทางเศรษฐกิจพอเพียง (กรมส่งเสริมการเกษตร)
- 2.4) สนับสนุนการขุดเจาะน้ำบาดาล (หน่วยบัญชาการทหารพัฒนา/กรมทรัพยากรน้ำบาดาล)

3) เขตปศุสัตว์ และเขตเพาะเลี้ยงสัตว์น้ำ มีกิจกรรมที่ขอการสนับสนุนจากส่วนราชการอื่น ดังนี้ ส่งเสริม/สนับสนุนการปลูกหญ้าเลี้ยงสัตว์ (สำนักงานปศุสัตว์จังหวัดอุบลราชธานี)

7.3.2 พื้นที่แหล่งน้ำ มีกิจกรรมที่ขอการสนับสนุนจากส่วนราชการอื่น ดังนี้ สนับสนุนการพัฒนาเพื่อเพิ่มพื้นที่กักเก็บน้ำ (สำนักงานชลประทานอุบลราชธานี) (ตารางที่ 7-2)



7.3.3 การพัฒนาที่ดินและน้ำทั้งระบบ

อีกทางเลือกหนึ่งในการเร่งรัดแก้ไขปัญหาความเสื่อมโทรมของดิน และการขาดแคลนน้ำรวมทั้งน้ำท่วม คือ การประกาศเขตเนื้อที่ตำบลหนองขอนเป็นเขตอนุรักษ์ดินและน้ำ ตามบทบัญญัติมาตรา 13 แห่งพระราชบัญญัติพัฒนาที่ดิน พ.ศ. 2551

7.4 ความต้องการของชุมชนและองค์กรปกครองส่วนท้องถิ่น

จากการดำเนินการจัดทำกระบวนการมีส่วนร่วมของประชาชนที่องค์การบริหารส่วนตำบลเมื่อวันที่ 19 กรกฎาคม 2566 ได้มีความต้องการของประชาชนที่ต้องการให้ดำเนินการเกี่ยวกับแก้ปัญหาดิน เสื่อมโทรมและฟื้นฟูความอุดมสมบูรณ์ของดิน การขาดแคลนน้ำ ปรับปรุงที่ดินและเปลี่ยนกิจกรรมการผลิตให้เหมาะสมกับที่ดิน

เพื่อตอบสนองต่อความต้องการของชุมชนและการแก้ไขปัญหาเชิงพื้นที่ของตำบลหนองขอน กรมพัฒนาที่ดินได้วิเคราะห์เบื้องต้น ดังต่อไปนี้

ปัญหาของตำบลหนองขอน ในภาพรวมสรุปได้ว่า **มีปัญหาสำคัญ 2 ประการ** คือ (1) ดินเสื่อมโทรม ขาดการปรับปรุงบำรุงดิน และขาดธาตุอาหารในดิน ได้แก่ พื้นที่ส่วนใหญ่เป็นดินกรด ดินใช้สารเคมีมากเกินไป (2) ปัญหาขาดแคลนแหล่งน้ำเพื่อการเกษตร และน้ำใต้ดินลึกมากกว่า 45 เมตร ปัญหาดังกล่าวนี้ส่งผลกระทบต่อคุณภาพชีวิตของราษฎรในชุมชนโดยรวม ในกรณีของปัญหาความเสื่อมโทรมของที่ดินนั้นจะรวมถึง (1) ดินขาดความอุดมสมบูรณ์ (2) การใช้ที่ดินผิดประเภท (3) ดินเค็ม ซึ่งพบการทำนาเกลือ บ้านหนองไฮ หมู่ที่ 9 (4) ดินทรายจัด จากการวิเคราะห์การชะล้างพังทลายในเขตการใช้ที่ดินของตำบลหนองขอนนั้นพบว่า ระดับการสูญเสียของดินในระดับที่น้อย 0-2 ตัน/ไร่/ปี มีเนื้อที่ 42,086 ไร่ หรือร้อยละ 97.96 ของพื้นที่ตำบล ระดับที่ปานกลาง 2-5 ตัน/ไร่/ปี มีเนื้อที่ 669 ไร่ หรือร้อยละ 1.59 ของพื้นที่ตำบล ระดับที่รุนแรง 5-15 ตัน/ไร่/ปี มีเนื้อที่ 205 ไร่ หรือร้อยละ 0.48 ของพื้นที่ตำบล ระดับที่รุนแรงมาก 15-20 ตัน/ไร่/ปี มีเนื้อที่ 3 ไร่ หรือร้อยละ 0.01 ของพื้นที่ตำบล

ในกรณีของปัญหาความเสื่อมโทรมของที่ดินนั้น ซึ่งตำบลหนองขอนมีปัญหาคือดินขาดความอุดมสมบูรณ์ จากการใช้ประโยชน์ที่ดินติดต่อกันเป็นเวลานาน และขาดการปรับปรุงบำรุงดิน เป็นสาเหตุสำคัญที่ทำให้ดินมีความอุดมสมบูรณ์ลดลง ศักยภาพในการผลิตลดลงไม่เอื้ออำนวยต่อผลการผลิตทางการเกษตร เกิดความเสื่อมโทรมของดิน เนื่องจากมีสมบัติทางกายภาพ ทางเคมี และทางชีวภาพไม่เหมาะสมต่อการเจริญเติบโตของพืช ส่งผลให้สิ้นเปลืองต้นทุนการเกษตรสูงขึ้น โดยได้ปริมาณผลผลิตคงที่หรือลดลง ซึ่งเป็นปัญหาที่เกษตรกรประสบในปัจจุบัน และดินปัญหาที่เกิดขึ้นตามธรรมชาติอันเนื่องมาจากปัจจัยที่ทำให้กำเนิดดิน ซึ่งประกอบด้วย วัตถุดิบกำเนิดดิน สภาพพื้นที่ สภาพภูมิอากาศ พืชพรรณที่ขึ้นปกคลุม และระยะเวลาที่เกิดดิน ดินปัญหาที่เกิดตามสภาพธรรมชาติ ได้แก่ ดินทราย ดินเค็ม ซึ่งดินที่มีปัญหาบางชนิด การแก้ไขจัดการเพียงเล็กน้อยสามารถเพิ่มประสิทธิภาพของการใช้ที่ดินได้ แต่บางพื้นที่อาจมีปัญหาดินมากกว่าหนึ่งอย่าง เช่น ปัญหาดินทรายหรือปัญหาดินเค็ม คือดินที่มีเกลือที่ละลายได้ในสารละลายดินปริมาณมาก จนกระทบต่อการเจริญเติบโตและผลผลิตของพืช



การสังเกตโดยดูจากคราบเกลือจะเห็นคราบเกลือเป็นหย่อมๆ โดยเฉพาะในฤดูแล้ง พืชมักจะแสดงอาการใบไหม้ ลำต้นแคระแกร็น เนื่องจากพืชจะขาดน้ำ ความเป็นพิษจากธาตุโซเดียมและคลอไรด์ และเกิดความไม่สมดุลของธาตุอาหาร ดินเค็มมีค่าการนำไฟฟ้าของสารละลายที่สกัดจากดินที่อิ่มตัวด้วยน้ำมากกว่า 2 เดซิซีเมนต่อเมตร ที่อุณหภูมิ 25 องศาเซลเซียส ปัญหาดินเค็มนอกจากจะส่งผลกระทบต่อเกษตรกรแล้ว ยังส่งผลกระทบต่อสภาพเศรษฐกิจ สังคมและสิ่งแวดล้อม

ตำบลหนองขอนในพื้นที่ดินเค็มสามารถเพิ่มผลผลิตข้าวในนาดินเค็ม ซึ่งข้าวเป็นพืชทนเค็มได้ปานกลาง และเจริญเติบโตได้ดีในสภาพดินมีน้ำขัง พบต้นข้าวตายเป็นหย่อมๆ ข้าวที่กำลังงอกก่อนข้างมีความทนทานต่อความเค็ม แต่จะอ่อนแอในระยะต้นกล้า ระยะปักดำ และระยะออกดอก อาการของข้าวที่ได้รับผลกระทบจากดินเค็มคือ อัตราความงอกลดลง แคระแกรน ไม่แตกกอ รากมีการเจริญเติบโตไม่ดี ปลายใบสีขาว บางใบแห้งเป็นแถบๆ เกิดกับใบแก่ก่อนแล้วจึงลามมาที่ใบที่กำลังเจริญเติบโต ต้นข้าวชะงักการเจริญเติบโตและการแตกกอลดลง เมล็ดข้าวลีบ น้ำหนักเมล็ดและโปรตีนในเมล็ดลดลง ผลผลิตต่ำ แต่ไม่มีผลต่อคุณภาพการหุงต้ม คำแนะนำการปลูกข้าวในพื้นที่ดินเค็ม ดังนี้ (1) ปรับรูปแปลงนาด้วยระบบอนุรักษ์ดินและน้ำแบบที่ 1 หรือแบบที่ 2 ทำทางระบายน้ำเพื่อชะล้างเกลือจากแปลงข้าว และปรับระดับดินให้สม่ำเสมอ (2) เมื่อฝนตก ชังน้ำในนา ให้น้ำ ชะล้างเกลือที่ผิวหน้าดินซึมลงไปในดินชั้นล่าง และระบายน้ำเค็มออกจากนา (3) ปลูกไส้อัฟริกันเป็นพืชปุ๋ยสดปรับปรุงบำรุงดิน (4) ใช้อินทรีย์วัตถุปรับปรุงบำรุงดิน เช่น ปุ๋ยคอก แกลบ ฟางข้าว (5) ใช้พันธุ์ข้าวทนเค็ม คือ ขาวดอกมะลิ 105 กข 6 กข 15 เหนียวสันป่าตอง ขาวตาแห้ง (6) ปักดำ ต้นกล้าข้าวอายุ 30-35 วัน ทำให้อัตราการรอดตายและผลผลิตสูงขึ้น (7) ปักดำ 6-8 ต้นต่อจับ ระยะปลูก 20x20 เซนติเมตร เพื่อเพิ่มจำนวนต้นข้าวที่รอดตาย (8) ใส่ปุ๋ยเคมี 16-16-8 อัตรา 30 กิโลกรัมต่อไร่ โดยแบ่งใส่ 3 ครั้ง คือ ครั้งแรกใส่หลังปักดำ 7-10 วัน ครั้งที่สองใส่ระยะข้าวแตกกอสูงสุด และครั้งที่สามใส่ระยะข้าวกำลังตั้งท้อง ไม่ควรใส่ปุ๋ยรองพื้น เพราะปุ๋ยเคมีจะไปเพิ่มค่าการนำไฟฟ้าในดิน (9) ฉีดพ่นน้ำหมักชีวภาพ สารเร่งพด. 2 อัตรา 20 ลิตรต่อไร่แบ่งใส่ 4 ครั้ง คือ ช่วงเตรียมดิน หลังปักดำข้าว 30, 50 และ 60 วัน (10) ดูแลรักษาและเก็บเกี่ยว หลังเก็บเกี่ยวข้าวแล้ว ควรคลุมดินด้วยฟาง ไม่ปล่อยให้หน้าดินว่าง เพราะจะทำให้หน้าดินในดินระเหยพาเกลือกลับขึ้นมาสะสมที่ผิวดิน

นอกจากนี้ตำบลหนองขอนดินยังมีความอุดมสมบูรณ์ต่ำ ความสามารถในการดูดซับน้ำและธาตุอาหารต่ำ พื้นที่ที่เป็นดินตื้นซึ่งเป็นข้อจำกัดของการหยั่งรากพืชในการยึดลำต้นและการดูดซับธาตุอาหารพืชในดิน พื้นที่ที่ดินเป็นทรายจัดซึ่งมีผลต่อความสามารถในการอุ้มน้ำที่เป็นประโยชน์ต่อพืชต่ำ ซึ่งมีพื้นที่สำหรับการปลูกข้าวและพืชไร่อยู่ในระดับเหมาะสมน้อยถึงไม่เหมาะสม จากข้อจำกัดการใช้ที่ดินดังกล่าวข้างต้นจึงจำเป็นต้องหาวิธีการพัฒนาปรับปรุงและมีมาตรการเฉพาะเพื่อเพิ่มผลผลิตการเกษตรกรรมในพื้นที่ให้สูงขึ้นรวมถึงการป้องกันระบบนิเวศน์ มิให้เสื่อมโทรมจากการใช้พื้นที่ในเขตรวมทั้งเป็นพื้นที่ดินกรด เป็นการขาดธาตุอาหารพืชที่เป็นประโยชน์ในดิน เช่น ฟอสฟอรัสถูกตรึง ทำให้พืชดูดไปใช้ไม่ได้ และมีธาตุบางธาตุ ได้แก่ อะลูมิเนียม เหล็ก และแมงกานีส ละลาย ออกมามากจนเป็นพิษต่อพืชที่ปลูก



ประเด็นหลักจากข้อเสนอให้แก่ไขปัญหาเรื่องขาดปัญหาความเสื่อมโทรมของที่ดิน จะสรุปได้ว่ามี 10 ประการ คือ (1) การส่งเสริมการผลิตและการใช้สารอินทรีย์ (2) การผลิต-จัดหาเมล็ดพันธุ์พืชปุ๋ยสด (3) การส่งเสริมการปรับปรุงบำรุงดินด้วยพืชปุ๋ยสด (4) การพัฒนากลุ่มเกษตรกรใช้สารอินทรีย์ลดการใช้สารเคมีทางการเกษตร (5) การจัดตั้งธนาคารปุ๋ยอินทรีย์ (6) การรณรงค์เฝ้าติดตาม (7) การจัดหาปุ๋ยอินทรีย์ (8) การส่งเสริมการปรับปรุงบำรุงพื้นที่ดินกรด (9) จัดทำระบบอนุรักษ์ดินและน้ำ (10) จัดทำโครงการบริหารจัดการการผลิตสินค้าเกษตรตามแผนที่เกษตรเพื่อการบริหารเชิงรุก (Agri-Map)

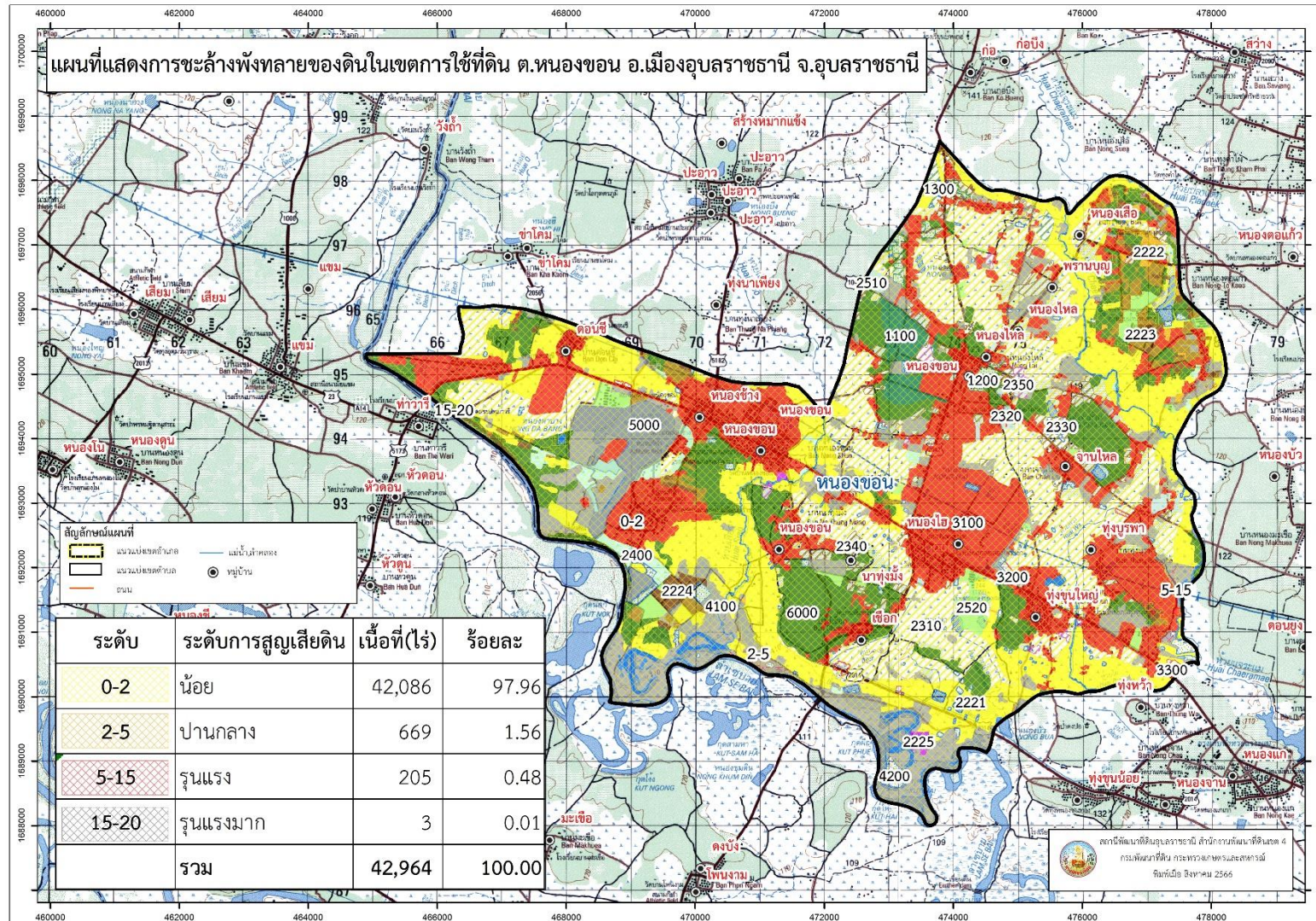
ในกรณีของการขาดแคลนนํ้าในตำบลหนองขอน นอกจากผลการทั้ถมของตะกอนดิน ในแหล่งนํ้าจนตื้นเขิน ดังกล่าวข้างต้นแล้ว การที่ประชากรเพิ่มขึ้น กิจกรรมที่ต้องใช้นํ้าเพิ่มขึ้นทำการเกษตรเพิ่มขึ้น รวมทั้ง เหตุการณ์ที่เกิดจากการเปลี่ยนแปลงภูมิอากาศ เช่น ปริมาณฝนน้อยกว่าปกติ ฝนทิ้งช่วงจนเกิดความแห้งแล้ง การขาดแคลนนํ้าจึงเกิดขึ้นอย่างต่อเนื่อง จำเป็นต้องวางระบบอนุรักษ์ดินและนํ้าเพื่อกักนํ้าในดิน คงความอุดมสมบูรณ์ เพื่อจัดหานํ้าให้แหล่งนํ้าต้นทุน โดยวิธีการต่างๆ ให้เพียงพอแก่ความต้องการ จึงมีข้อเสนอของหมู่บ้านทั้ง 15 หมู่บ้านในตำบลหนองขอน ที่เร่งด่วน คือ “การจัดหานํ้า” โดยวิธีการต่างๆ ให้เพียงพอแก่ความต้องการ

ประเด็นหลักจากข้อเสนอให้แก่ไขปัญหาเรื่องขาดแคลนนํ้าและนํ้าท่วม จะสรุปได้ว่ามี 5 ประการ คือ (1) การพัฒนาแหล่งนํ้าขนาดเล็กเพื่อการอนุรักษ์ดินและนํ้า (2) การก่อสร้างแหล่งนํ้าในไร่นานอกเขตชลประทาน (3) การเพิ่มแหล่งนํ้าด้วยระบบสูบนํ้าพลังงานแสงอาทิตย์ (4) ระบบท่อส่งนํ้าเพื่อการเกษตร (5) นํ้าบาดาลเพื่อการเกษตร

เพื่อตอบสนองข้อเสนอดังกล่าวทั้ง 2 ประการนี้ จากการวิเคราะห์ข้อมูลเบื้องต้นที่มีอยู่ในปัจจุบันแล้วสรุปได้ว่า “การพัฒนาแหล่งนํ้าขนาดเล็กเพื่อการอนุรักษ์ดินและนํ้า ไม่สามารถดำเนินการแก้ปัญหาหมู่บ้านใดหมู่บ้านหนึ่งหรือใช้วิธีการใดวิธีการหนึ่ง แล้วจะแก้ไขปัญหาการขาดแคลนนํ้าทั้งตำบลหนองขอนได้โดยสิ้นเชิง การก่อสร้างแหล่งนํ้าในไร่นานอกเขตชลประทาน สามารถสร้างเสถียรภาพในการบริหารจัดการนํ้าได้โดยสามารถกักเก็บนํ้าไว้ใช้ตลอดทั้งปี ทำให้เกษตรกรลดต้นทุนการผลิตได้”



แผนการใช้ที่ดินตำบลหนองขอน อำเภอเมืองอุบลราชธานี จังหวัดอุบลราชธานี



รูปที่ 7-1 การชะล้างพังทลายของดิน ตำบลหนองขอน อำเภอเมืองอุบลราชธานี จังหวัดอุบลราชธานี



ตารางที่ 7-1 กิจกรรมของกรมพัฒนาที่ดินในเขตการใช้ที่ดิน ตำบลหนองขอน อำเภอเมืองอุบลราชธานี จังหวัดอุบลราชธานี ที่จะดำเนินการ ในปีงบประมาณ

2567-2571

เขตการใช้ที่ดิน (เขตเกษตรกรรม)	แผนงาน/โครงการ	งบประมาณ
1. เขตทำนา เนื้อที่ 15,792 ไร่	1. การปรับปรุงบำรุงดิน	5,965,250
2. เขตปลูกพืชไร่ เนื้อที่ 822 ไร่	1.1 การส่งเสริมการผลิตและการใช้สารอินทรีย์	175,000
3. เขตปลูกไม้ผล เนื้อที่ 295 ไร่	1.2 การผลิต-จัดหาเมล็ดพันธุ์พืชปุ๋ยสด	1,338,750
4. เขตปลูกไม้ยืนต้น เนื้อที่ 1,422 ไร่	1.3 การส่งเสริมการปรับปรุงบำรุงดินด้วยพืชปุ๋ยสด	37,500
	1.4 การพัฒนากลุ่มเกษตรกรใช้สารอินทรีย์ลดการใช้สารเคมีทางการเกษตร	250,000
	1.5 การจัดตั้งธนาคารปุ๋ยอินทรีย์	1,554,000
	1.6 การจัดหาปุ๋ยอินทรีย์	850,000
	1.7 การส่งเสริมการปรับปรุงบำรุงพื้นที่ดินกรด	15,000
	1.8 การควบคุมระดับน้ำใต้ดินเค็มบนผิวดิน	625,000
	1.9 การรณรงค์เฝ้าติดตาม	1,120,000
	2. การบริหารจัดการน้ำ	2,300,000
	2.1 การก่อสร้างแหล่งน้ำในไร่นานอกเขตชลประทาน	2,300,000
	3. การฟื้นฟูและป้องกันการชะล้างพังทลายของดิน	46,200,000
	3.1 การปลูกหญ้าแฝกเพื่อการอนุรักษ์ดินและน้ำ	1,200,000
	3.2 การจัดระบบอนุรักษ์ดินและน้ำ	20,000,000
	3.3 การจัดระบบอนุรักษ์ดินในพื้นที่เกษตรกรรมไม่เหมาะสม (Zoning By Agri-Map)	25,000,000
รวมทั้งหมด		54,465,250



ตารางที่ 7-2 สรุปกิจกรรมที่ขอรับการสนับสนุนจากส่วนราชการอื่นในเขตการใช้ที่ดิน

เขตการใช้ที่ดิน	กิจกรรมที่ขอการสนับสนุนจากส่วนราชการอื่น
1.เขตเกษตรกรรม 1) เขตทำนา เนื้อที่ 15,792 ไร่	1. ใช้ตลาดนำการผลิตในการเลือกชนิดพืชหลังนาและหาตลาดรองรับ (สำนักงานพาณิชย์จังหวัดอุบลราชธานี/สำนักงานสหกรณ์จังหวัดอุบลราชธานี) 2. จัดอบรมถ่ายทอดความรู้เรื่องการใช้พันธุ์ข้าว (กรมการข้าว) 3. จัดอบรมถ่ายทอดความรู้เรื่องการป้องกันกำจัดศัตรูข้าวและการจัดการโรค/แมลง (กรมการข้าว) 4. ถ่ายทอดองค์ความรู้เรื่องการผลิตเมล็ดพันธุ์ข้าว (กรมการข้าว)
2) เขตปลูกพืชไร่ เนื้อที่ 822 ไร่ 3) เขตปลูกไม้ผล เนื้อที่ 295 ไร่ 4) เขตปลูกไม้ยืนต้น เนื้อที่ 1,422 ไร่	1. ใช้ตลาดนำการผลิตในการเลือกชนิดพืชและหาตลาดรองรับ ทั้งในเขตที่เหมาะสมและในเขตที่ไม่เหมาะสมและต้องการปรับเปลี่ยนชนิดพืช (สำนักงานพาณิชย์จังหวัดอุบลราชธานี/สำนักงานสหกรณ์จังหวัดอุบลราชธานี) 2. การอบรมให้ความรู้การเข้าสู่กระบวนการรับรองมาตรฐานสินค้าเกษตรปลอดภัย (GAP) (กรมวิชาการเกษตร) 3. จัดอบรมถ่ายทอดความรู้การทำเกษตรผสมผสานตามแนวทางเศรษฐกิจพอเพียง (กรมส่งเสริมการเกษตร) 4. สนับสนุนการขุดเจาะน้ำบาดาล (หน่วยบัญชาการทหารพัฒนา/กรมทรัพยากรน้ำบาดาล)
5) เขตปศุสัตว์ เนื้อที่ 812 ไร่	1. ส่งเสริม/สนับสนุนการปลูกหญ้าเลี้ยงสัตว์ (สำนักงานปศุสัตว์จังหวัดอุบลราชธานี)
2.เขตแหล่งน้ำ เนื้อที่ 1,227 ไร่	1. สนับสนุนการพัฒนาเพื่อเพิ่มพื้นที่กักเก็บน้ำ (สำนักงานชลประทาน)

หมายเหตุ: งบประมาณที่กำหนดไว้นี้เป็นประมาณเบื้องต้น อาจมีการเปลี่ยนแปลงตามที่ได้รับการจัดสรรให้ดำเนินการ



แผนการใช้ที่ดินตำบลหนองขอน อำเภอเมืองอุบลราชธานี จังหวัดอุบลราชธานี

ตารางที่ 7-3 เป้าหมายการดำเนินงานและงบประมาณโครงการนำร่อง ตำบลหนองขอน อำเภอเมืองอุบลราชธานี จังหวัดอุบลราชธานี แผน 5 ปี (พ.ศ. 2567-2571)

เขตการใช้ที่ดิน	งาน/โครงการ/กิจกรรม	หน่วย นับ	เป้าหมาย					รวม	งบประมาณ					รวม	หน่วยงาน รับผิดชอบ
			2567	2568	2569	2570	2571		2567	2568	2569	2570	2571		
เขตเกษตรกรรม 1.เขตทำนา เนื้อที่ 15,792 ไร่ 2.เขตปลูกพืชไร่ เนื้อที่ 822 ไร่ 3.เขตปลูกไม้ผล เนื้อที่ 295 ไร่ 4.เขตปลูกไม้ยืน ต้น เนื้อที่ 1,422 ไร่	1. การปรับปรุงบำรุงดิน														
	1.1 การส่งเสริมการผลิตและการใช้สารอินทรีย์	ราย	100	100	100	100	100	500	35,000	35,000	35,000	35,000	35,000	175,000	พต.
	1.2 การผลิต-จัดหามาผลิตพันธุ์พืชปุ๋ยสด	ตัน	10	10	10	10	5	45	297,500	297,500	297,500	297,500	148,750	1,338,750	พต.
	1.3 การส่งเสริมการปรับปรุงบำรุงดินด้วยพืช ปุ๋ยสด	ไร่	500	500	500	500	500	2,500	7,500	7,500	7,500	7,500	7,500	37,500	พต.
	1.4 การพัฒนากลุ่มเกษตรกรใช้สารอินทรีย์ลด การใช้สารเคมีทางการเกษตร	กลุ่ม	10	10	10	10	10	50	50,000	50,000	50,000	50,000	50,000	250,000	พต.
	1.5 การจัดตั้งธนาคารปุ๋ยอินทรีย์	แห่ง	3	3	3	3	3	15	310,800	310,800	310,800	310,800	310,800	1,554,000	พต.
	1.6 การจัดหาปุ๋ยอินทรีย์	ตัน	100	100	100	100	100	500	170,000	170,000	170,000	170,000	170,000	850,000	พต.
	1.7 การส่งเสริมการปรับปรุงบำรุงพื้นที่ดินกรด	ไร่	200	200	200	200	200	1,000	3,000	3,000	3,000	3,000	3,000	15,000	พต.
	1.8 การควบคุมระดับน้ำใต้ดินเค็มบนผิวดิน	ไร่	50	50	50	50	50	250	125,000	125,000	125,000	125,000	125,000	625,000	พต.
	1.9 การรณรงค์เฝ้าระวัง	ไร่	1,000	700	500	500	500	3,200	350,000	245,000	175,000	175,000	175,000	1,120,000	พต.
	2. การบริหารจัดการน้ำ														
	2.1 การก่อสร้างแหล่งน้ำในไร่นานอกเขต ชลประทาน	บ่อ	20	20	20	20	20	100	460,000	460,000	460,000	460,000	460,000	2,300,000	พต.
	3. การฟื้นฟูและป้องกันการชะล้างพังทลาย ของดิน														
	3.1 การปลูกหญ้าแฝกเพื่อการอนุรักษ์ดินและ น้ำ	กล้า	200,000	200,000	200,000	200,000	200,000	1,000,000	240,000	240,000	240,000	240,000	240,000	1,200,000	พต.
	3.2 การจัดระบบอนุรักษ์ดินและน้ำ	ไร่	2,000	2,000	2,000	2,000	2,000	10,000	4,000,000	4,000,000	4,000,000	4,000,000	4,000,000	20,000,000	พต.
	3.3 การจัดระบบอนุรักษ์ดินในพื้นที่ เกษตรกรรมไม่เหมาะสม (Zoning By Agri- Map)	ไร่	2,000	2,000	2,000	2,000	2,000	10,000	5,000,000	5,000,000	5,000,000	5,000,000	5,000,000	25,000,000	พต.
	รวมเป้าหมายดำเนินงานและงบประมาณ													54,465,250	

หมายเหตุ: งบประมาณที่กำหนดไว้เป็นการประมาณเบื้องต้น อาจมีการเปลี่ยนแปลงตามที่ได้รับการจัดสรรให้ดำเนินการ



เอกสารอ้างอิง

- กรมการปกครอง. 2556. **แผนที่ขอบเขตตำบล ปี 2564 (ไฟล์ข้อมูล)**. กรมพัฒนาที่ดิน กระทรวงเกษตรและสหกรณ์, กรุงเทพฯ.
- _____. 2566. **รายงานสถิติจำนวนประชากรและบ้าน รายจังหวัด รายอำเภอ และรายตำบล (ณ เดือนธันวาคม พ.ศ. 2565)**. แหล่งที่มา: <https://stat.bora.dopa.go.th/stat/statnew/statyear/#/TableTemplate/Area/statpop>, 1 พฤษภาคม 2566.
- กรมการพัฒนาชุมชน. 2566. **ข้อมูลความจำเป็นพื้นฐาน (จปฐ.) รายจังหวัด รายอำเภอ และรายตำบล ปี 2565**. แหล่งที่มา: <https://ebmn.cdd.go.th/>, 1 มิถุนายน 2566.
- กรมทรัพยากรน้ำบาดาล. 2566. **ปริมาณน้ำและจำนวนบ่อบาดาล**. แหล่งที่มา: <http://app.dgr.go.th/newpasutara/xml/search.php>, 26 พฤษภาคม 2566.
- กรมส่งเสริมการเกษตร. 2566. **จำนวนครุว์เรือนเกษตรกรที่ขึ้นทะเบียนเกษตรกร จำแนกรายจังหวัด รายอำเภอ และรายตำบล (ณ เดือนมกราคม พ.ศ. 2566)**. แหล่งที่มา : <http://mvos2.gistda.or.th/>, 15 พฤษภาคม 2566.
- กรมอุตุนิยมวิทยา. 2566. **สถิติภูมิอากาศคาบ 30 ปี พ.ศ. 2536-2565 (ไฟล์ข้อมูล)**. กระทรวงดิจิทัลเพื่อเศรษฐกิจและสังคม, กรุงเทพฯ.
- กลุ่มวิเคราะห์สภาพการใช้ที่ดิน. 2566. **แผนที่สภาพการใช้ที่ดิน ปี 2566 (ไฟล์ข้อมูล)**. กองนโยบายและแผนการใช้ที่ดิน กรมพัฒนาที่ดิน กระทรวงเกษตรและสหกรณ์, กรุงเทพฯ.
- กองสำรวจดินและวิจัยทรัพยากรดิน. 2566. **แผนที่ทรัพยากรดิน (ไฟล์ข้อมูล)**. กรมพัฒนาที่ดิน กระทรวงเกษตรและสหกรณ์, กรุงเทพฯ.
- บัณฑิต ต้นศิริ และ คำรณ ไทรพิก. 2542. **คู่มือการประเมินคุณภาพที่ดิน**. กองวางแผนการใช้ที่ดิน กรมพัฒนาที่ดิน กระทรวงเกษตรและสหกรณ์, กรุงเทพฯ.
- องค์การบริหารส่วนตำบลหนองขอน2566. **วิสัยทัศน์ พันธกิจ**. แหล่งที่มา : <https://nongkhon.go.th/site/greeting/>, 4 พฤษภาคม 2566.

สถานีพัฒนาที่ดินอุบลราชธานี

สำนักงานพัฒนาที่ดินเขต 4 กรมพัฒนาที่ดิน

กระทรวงเกษตรและสหกรณ์

เดือน กันยายน 2566

CONTACT US

สถานีพัฒนาที่ดินอุบลราชธานี

Address : ต.ท่าช้าง อ.สว่างวีระวงศ์

จ.อุบลราชธานี 34190

Email : ubn01@ldd.go.th

Phone : 045-210830

Website : <http://r04.ddd.go.th/ubon>

