



# แผนการใช้ที่ดินตำบลสร้างปี่ อำเภอราษีไศล จังหวัดศรีสะเกษ



สถานีพัฒนาที่ดินศรีสะเกษ สำนักงานพัฒนาที่ดินเขต 4  
กรมพัฒนาที่ดิน กระทรวงเกษตรและสหกรณ์ กันยายน 2566



## คำนำ

การจัดทำแผนการใช้ที่ดินดำเนินการตามรัฐธรรมนูญแห่งราชอาณาจักรไทย พ.ศ. 2560 มาตรา 72 (1) ที่ได้บัญญัติให้มีการวางแผนการใช้ที่ดินให้เหมาะสมกับศักยภาพของที่ดินตามหลักการพัฒนาอย่างยั่งยืน โดยแผนการใช้ที่ดินตำบลสร้างป่า อำเภอราชไศล จังหวัดศรีสะเกษ ได้นำแนวคิดของ FAO และ UNEP มาปรับใช้ คือ ความเหมาะสมทางกายภาพ ความเหมาะสมทางเศรษฐกิจ การยอมรับจากสังคม การสร้างความยั่งยืนให้สิ่งแวดล้อม และเสนอทางเลือกการใช้ที่ดิน ร่วมกับวิธีการที่จำเป็นอื่น ๆ เช่น กระบวนการมีส่วนร่วมของชุมชน (Participatory Rural Appraisal: PRA) การประเมินคุณภาพที่ดิน เป็นต้น

สถานีพัฒนาที่ดินศรีสะเกษ สำนักงานพัฒนาที่ดินเขต 4 ร่วมกับกองนโยบายและแผนการใช้ที่ดิน ในการดำเนินงานวางแผนการใช้ที่ดินระดับตำบล โดยพิจารณาภาพรวมของสภาพปัญหาในด้านต่างๆ ทั้งด้านกายภาพ เศรษฐกิจ และสังคม วิเคราะห์และสังเคราะห์ข้อมูลนำไปสู่การวางแผนการใช้ที่ดิน ที่สอดคล้องกับศักยภาพของพื้นที่ โดยผ่านกระบวนการมีส่วนร่วมของชุมชน (PRA) ในการระบุปัญหา ความต้องการของเกษตรกรและผู้มีส่วนได้ส่วนเสีย ทั้งนี้สพด. ได้จัดทำแผนกิจกรรม/โครงการ เพื่อขับเคลื่อนแผนการใช้ที่ดินให้เป็นรูปธรรมเพื่อให้เกษตรกร มีคุณภาพชีวิตที่ดีขึ้น มีการใช้ที่ดินอย่างถูกต้องเหมาะสม รักษาสภาพแวดล้อมและอนุรักษ์ทรัพยากรในชุมชน ให้เกิดความยั่งยืนต่อไป

คณะผู้จัดทำ  
สถานีพัฒนาที่ดินศรีสะเกษ  
กันยายน 2566



## สารบัญ

	หน้า
คำนำ	ก
สารบัญ	ข
สารบัญตาราง	ง
สารบัญรูป	จ
<b>บทที่ 1 บทนำ</b>	<b>1-1</b>
1.1 ความสำคัญของการวางแผนการใช้ที่ดิน	1-1
1.2 หลักการและเหตุผล	1-1
1.3 วัตถุประสงค์	1-1
1.4 ระยะเวลาและสถานที่ดำเนินงาน	1-2
1.5 ขั้นตอนการดำเนินงาน	1-2
1.6 วิสัยทัศน์ของตำบล	1-2
<b>บทที่ 2 ข้อมูลทั่วไป</b>	<b>2-1</b>
2.1 ที่ตั้งและอาณาเขต	2-1
2.2 การแบ่งส่วนการปกครอง	2-2
2.3 สภาพภูมิประเทศ	2-2
2.4 สภาพภูมิอากาศ	2-2
2.5 สภาพการใช้ที่ดินในปัจจุบัน	2-4
2.6 สภาพเศรษฐกิจและสังคม	2-7
<b>บทที่ 3 สถานภาพของทรัพยากรธรรมชาติ</b>	<b>3-1</b>
3.1 ทรัพยากรป่าไม้	3-1
3.2 ทรัพยากรน้ำ	3-1
3.3 ทรัพยากรดิน	3-2
<b>บทที่ 4 กระบวนการมีส่วนร่วมของชุมชน (Participatory Rural Appraisal: PRA)</b>	<b>4-1</b>
4.1 การวิเคราะห์ผลจากการจัดทำกระบวนการมีส่วนร่วมของชุมชน (PRA)	4-1
4.2 ระบบการปลูกพืชในปัจจุบัน	4-4
<b>บทที่ 5 การประเมินคุณภาพที่ดิน</b>	<b>5-1</b>
5.1 หลักการประเมินคุณภาพที่ดินด้านกายภาพ	5-1
5.2 พืชเศรษฐกิจที่สำคัญของตำบล	5-2
5.3 ระดับความเหมาะสมของที่ดิน	5-2



## สารบัญ (ต่อ)

	หน้า
<b>บทที่ 6</b> แผนการใช้ที่ดิน	<b>6-1</b>
6.1 การวิเคราะห์ข้อมูลเพื่อการจัดทำแผนการใช้ที่ดินระดับตำบล	6-1
6.2 เขตการใช้ที่ดิน	6-2
<b>บทที่ 7</b> การขับเคลื่อนแผนการใช้ที่ดิน	<b>7-1</b>
7.1 ขั้นตอนการดำเนินงาน	7-1
7.2 กิจกรรมของกรมพัฒนาที่ดินในเขตการใช้ที่ดินที่จะดำเนินการในปีงบประมาณ 2566	7-1
7.3 กิจกรรมที่ขอการสนับสนุนจากส่วนราชการอื่น	7-2
7.4 ความต้องการของชุมชนและองค์กรปกครองส่วนท้องถิ่น	7-3
<b>เอกสารอ้างอิง</b>	<b>อ-1</b>
<b>คณะผู้จัดทำ</b>	<b>อ-2</b>



## สารบัญตาราง

ตารางที่	หน้า
2-1 สถิติภูมิอากาศ ณ สถานีตรวจอากาศจังหวัดศรีสะเกษ ปี 2536-2565	2-3
2-2 สภาพการใช้ที่ดิน ตำบลสร้างปี อำเภอรามาศ จังหวัดศรีสะเกษ	2-5
2-3 จำนวนประชากรและครัวเรือน ตำบลสร้างปี อำเภอรามาศ จังหวัดศรีสะเกษ ปี 2565	2-7
2-4 จำนวนและสัดส่วนครัวเรือน ตำบลสร้างปี อำเภอรามาศ จังหวัดศรีสะเกษ ปี 2565	2-8
2-5 รายได้-รายจ่ายเฉลี่ย ตำบลสร้างปี อำเภอรามาศ จังหวัดศรีสะเกษ ปี 2565	2-9
3-1 สมบัติที่ดิน ตำบลสร้างปี อำเภอรามาศ จังหวัดศรีสะเกษ	3-3
5-1 ตัวอย่างการประเมินคุณภาพที่ดินด้านกายภาพของประเภทการใช้ประโยชน์ที่ดิน	5-2
5-2 ชั้นความเหมาะสมทางกายภาพของดิน ตำบลสร้างปี อำเภอรามาศ จังหวัดศรีสะเกษ	5-3
6-1 เขตการใช้ที่ดิน ตำบลสร้างปี อำเภอรามาศ จังหวัดศรีสะเกษ	6-2
7-1 กิจกรรมของกรมพัฒนาที่ดินในเขตเกษตรกรรมที่จะดำเนินการ ในปีงบประมาณ 2567-2571	7-5
7-2 สรุปกิจกรรมที่ขอรับการสนับสนุนจากส่วนราชการอื่นในเขตการใช้ที่ดิน	7-7
7-3 เป้าหมายการดำเนินงานและงบประมาณ ตำบลสร้างปี อำเภอรามาศ จังหวัดศรีสะเกษ แผน 5 ปี (พ.ศ. 2567-2571)	7-8



## สารบัญญรูป

รูปที่	หน้า
1-1 ขั้นตอนการวางแผนการใช้ที่ดินระดับตำบล	1-3
2-1 แผนที่ที่ตั้งและอาณาเขต ตำบลสร้างปี อำเภอรามาศรีสะเกษ	2-1
2-2 กราฟสมดุลของน้ำเพื่อการเกษตร ปี พ.ศ. 2536-2565	2-4
2-3 แผนที่สภาพการใช้ที่ดิน ตำบลสร้างปี อำเภอรามาศรีสะเกษ	2-6
3-1 แผนที่ทรัพยากรดิน ตำบลสร้างปี อำเภอรามาศรีสะเกษ	3-4
4-1 การวิเคราะห์สถานการณ์โดยระบบ DPSIR ของตำบลสร้างปี อำเภอรามาศรีสะเกษ	4-3
4-2 ระบบการปลูกพืชในปัจจุบัน ตำบลสร้างปี อำเภอรามาศรีสะเกษ	4-4
6-1 แผนที่เขตการใช้ที่ดิน ตำบลสร้างปี อำเภอรามาศรีสะเกษ	6-5
7-1 แผนที่การชะล้างพังทลายของดิน ตำบลสร้างปี อำเภอรามาศรีสะเกษ	7-4



## บทที่ 1

### บทนำ

#### 1.1 ความสำคัญของการวางแผนการใช้ที่ดิน

ตามรัฐธรรมนูญแห่งราชอาณาจักรไทย พุทธศักราช 2560 มาตรา 72 รัฐพึงดำเนินการเกี่ยวกับที่ดิน ทรัพยากรน้ำ และพลังงาน ดังต่อไปนี้

(1) วางแผนการใช้ที่ดินของประเทศ ให้เหมาะสมกับสภาพพื้นที่และศักยภาพของที่ดินตามหลักการพัฒนาอย่างยั่งยืน

(2) จัดให้มีการวางผังเมืองทุกระดับและบังคับการให้เป็นไปตามผังเมือง อย่างมีประสิทธิภาพ รวมถึงการพัฒนาเมืองให้มีความเจริญ โดยสอดคล้องกับความต้องการของประชาชนในพื้นที่

#### 1.2 หลักการและเหตุผล

ปัจจุบันกรมพัฒนาที่ดินได้ดำเนินการวางแผนการใช้ที่ดินระดับประเทศเรียบร้อยแล้ว ซึ่งเป็นการวางกรอบเชิงนโยบายมุ่งเน้นการพัฒนาด้านการเกษตรให้เกิดความสมดุลและยั่งยืน ในขณะเดียวกันต้องอนุรักษ์ทรัพยากรธรรมชาติและสิ่งแวดล้อมควบคู่กับการรักษาคุณค่าทางศิลปวัฒนธรรม แต่ทั้งนี้เพื่อให้เกิดการใช้ประโยชน์ที่ดินในระดับพื้นที่อย่างมีประสิทธิภาพและรักษาฐานการผลิตด้านทรัพยากรธรรมชาติอย่างยั่งยืน ตลอดจนห่วงโซ่อุปทาน แผนการใช้ที่ดินระดับตำบลจึงถูกนำมาใช้เป็นเครื่องมือเพื่อขับเคลื่อนการดำเนินงานดังกล่าว

ทั้งนี้กรมพัฒนาที่ดินได้จัดทำแผนปฏิบัติการกรมพัฒนาที่ดินระยะ 5 ปี (พ.ศ. 2566-2570) เพื่อให้บรรลุตามวิสัยทัศน์ที่กำหนดไว้ คือ “เป็นองค์กรอัจฉริยะทางดินเพื่อขับเคลื่อนการใช้ที่ดินอย่างเหมาะสม 15 ล้านไร่ ภายในปี 2570” ซึ่งในส่วนของประเด็นการพัฒนาที่ดิน บริหารจัดการทรัพยากรดินและที่ดินด้วยชุดข้อมูลที่มีมูลค่าสูง (High Value Dataset) ซึ่งมีเป้าหมาย คือ การนำชุดข้อมูลที่มีมูลค่าสูง ไปใช้ในการบริหารจัดการทางการเกษตรในสวนของตัวชี้วัด บริหารจัดการทรัพยากรดินและที่ดินบนพื้นฐานของชุดข้อมูลที่มีมูลค่าสูง ร้อยละ 100 กลยุทธ์ที่ 2 ยุทธศาสตร์แผนการใช้ที่ดินไปสู่การปฏิบัติ ได้กำหนดให้ร้อยละของแผนการใช้ที่ดินระดับตำบลที่จัดทำแล้วเสร็จทั้งประเทศภายในปี 2570 (ไม่น้อยกว่าร้อยละ 80) เป็นตัวชี้วัดหนึ่งของกลยุทธ์ดังกล่าว

#### 1.3 วัตถุประสงค์

1.3.1 เพื่อรักษาเสถียรภาพของทรัพยากรให้เกิดความสมดุลและยั่งยืนภายใต้การพัฒนาด้านต่าง ๆ ของตำบล

1.3.2 เพื่อให้การใช้ที่ดินมีผลตอบแทนสูงสุดต่อหน่วยเนื้อที่อย่างยั่งยืน

1.3.3 เพื่อให้เกิดการกำหนดแผนงาน โครงการกิจกรรมที่สอดคล้องกับแผนการใช้ที่ดินกำหนดขึ้นและอยู่บนหลักการของรูปแบบเศรษฐกิจ BCG (Bio-Circular-Green Economy : BCG Model)



## 1.4 ระยะเวลาและสถานที่ดำเนินงาน

1.4.1 ระยะเวลา 1 ตุลาคม 2565 – 30 กันยายน 2566

1.4.2 สถานที่ ตำบลสร้างปี อำเภอราชไศล จังหวัดศรีสะเกษ

## 1.5 ขั้นตอนการดำเนินงาน

1.5.1 รวบรวมข้อมูลปฐมภูมิและทุติยภูมิ ประกอบด้วย

1) ด้านกายภาพ ได้แก่ ทรัพยากรดิน ทรัพยากรน้ำ ทรัพยากรป่าไม้ ภูมิอากาศ สภาพการใช้ที่ดิน เขตป่าไม้ตามกฎหมายและมติคณะรัฐมนตรี ฯ

2) ด้านเศรษฐกิจและสังคม ได้แก่ การถือครองที่ดิน ลักษณะทางเศรษฐกิจของตำบล จำนวนประชากร ฯ

3) ด้านนโยบายและข้อกำหนดที่เกี่ยวข้อง ได้แก่ ยุทธศาสตร์ แผนการปฏิรูปประเทศ แผนพัฒนาเศรษฐกิจและสังคมแห่งชาติฉบับที่ 13 ยุทธศาสตร์ภาค แผนพัฒนากลุ่มจังหวัด แผนพัฒนาการเกษตรและสหกรณ์ แผนพัฒนาท้องถิ่น 4 ปี ขององค์การบริหารส่วนตำบล ฯ

1.5.2 จัดทำกระบวนการมีส่วนร่วมของชุมชน เพื่อรับฟังความคิดเห็น ประเด็นปัญหา ความต้องการด้านต่าง ๆ ขององค์การปกครองส่วนท้องถิ่นและเกษตรกรในตำบล

1.5.3 ประเมินคุณภาพของที่ดินของพืชเศรษฐกิจหลัก และพืชทางเลือกที่มีมูลค่าของตำบล

1.5.4 สังเคราะห์ข้อมูลจากข้อ 1.5.1 ถึง 1.5.3 เพื่อใช้ประกอบการวางแผนการใช้ที่ดิน

1.5.5 กำหนด (ร่าง) แผนการใช้ที่ดินระดับตำบล

1.5.6 รับฟังความคิดเห็นของผู้มีส่วนได้ส่วนเสียต่อ (ร่าง) แผนการใช้ที่ดินที่กำหนดขึ้น

1.5.7 ปรับปรุง (ร่าง) แผนการใช้ที่ดินเพื่อจัดทำแผนการใช้ที่ดินฉบับสมบูรณ์

1.5.8 นำแผนการใช้ที่ดินเข้าสู่คณะทำงานวิชาการของเขต ฯ เพื่อตรวจสอบความครบถ้วน/สมบูรณ์ของเนื้อหาและองค์ประกอบ

1.5.9 เผยแพร่แผนการใช้ที่ดินเพื่อนำไปสู่การขับเคลื่อนการดำเนินงาน ประกอบด้วย

1) องค์การปกครองส่วนท้องถิ่น นำแผนการใช้ที่ดินที่จัดทำขึ้นไปประกอบการจัดทำแผนพัฒนาของตำบล เพื่อนำไปสู่การของบประมาณที่มีความสอดคล้องกับศักยภาพด้านการผลิตและสถานภาพของทรัพยากรของตำบล

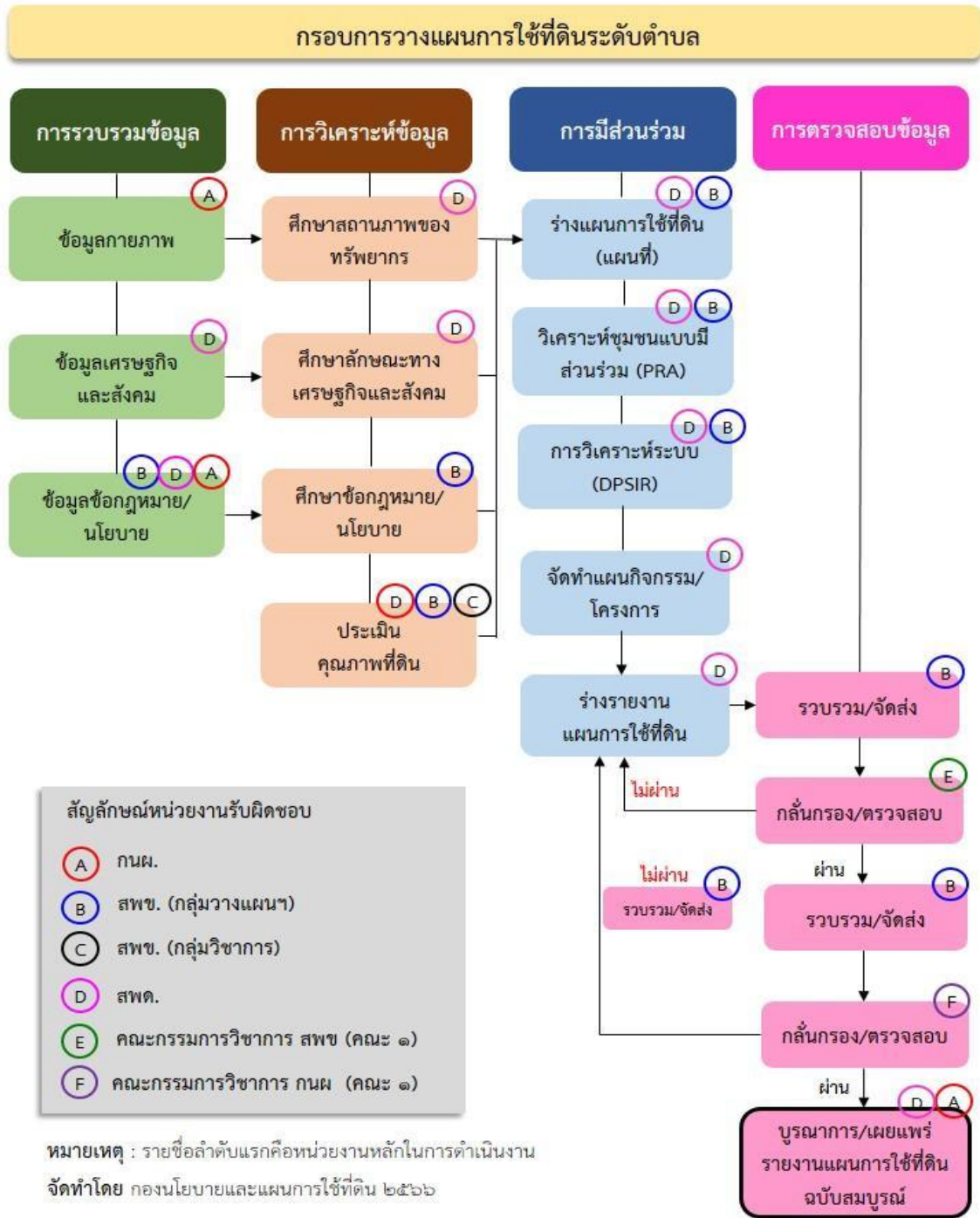
2) กรมพัฒนาที่ดิน โดยสถานีพัฒนาที่ดินจังหวัด กำหนดแผนงาน/โครงการ/ กิจกรรมที่สอดคล้องกับแผนการใช้ที่ดินที่กำหนดขึ้นในแต่ละเขต และสามารถใช้งบประมาณในพื้นที่อย่างมีประสิทธิภาพและเป็นที่ยอมรับ

3) หน่วยงานราชการอื่น ๆ สามารถใช้เป็นข้อมูลพื้นฐานประกอบแผนงานโครงการ/กิจกรรมที่สอดคล้องกับแผนการใช้ที่ดินที่กำหนดขึ้นในแต่ละเขต

ขั้นตอนการวางแผนการใช้ที่ดินระดับตำบล แสดงดังรูปที่ 1-1

## 1.6 วิสัยทัศน์ของตำบล

คนพัฒนา ท้องถิ่นพัฒนา ประชาชนมีส่วนร่วม อย่างสมดุลตามหลักปรัชญาเศรษฐกิจพอเพียง และธรรมาภิบาล (องค์การบริหารส่วนตำบลสร้างปี, 2566)



รูปที่ 1-1 ขั้นตอนการวางแผนการใช้ที่ดินระดับตำบล

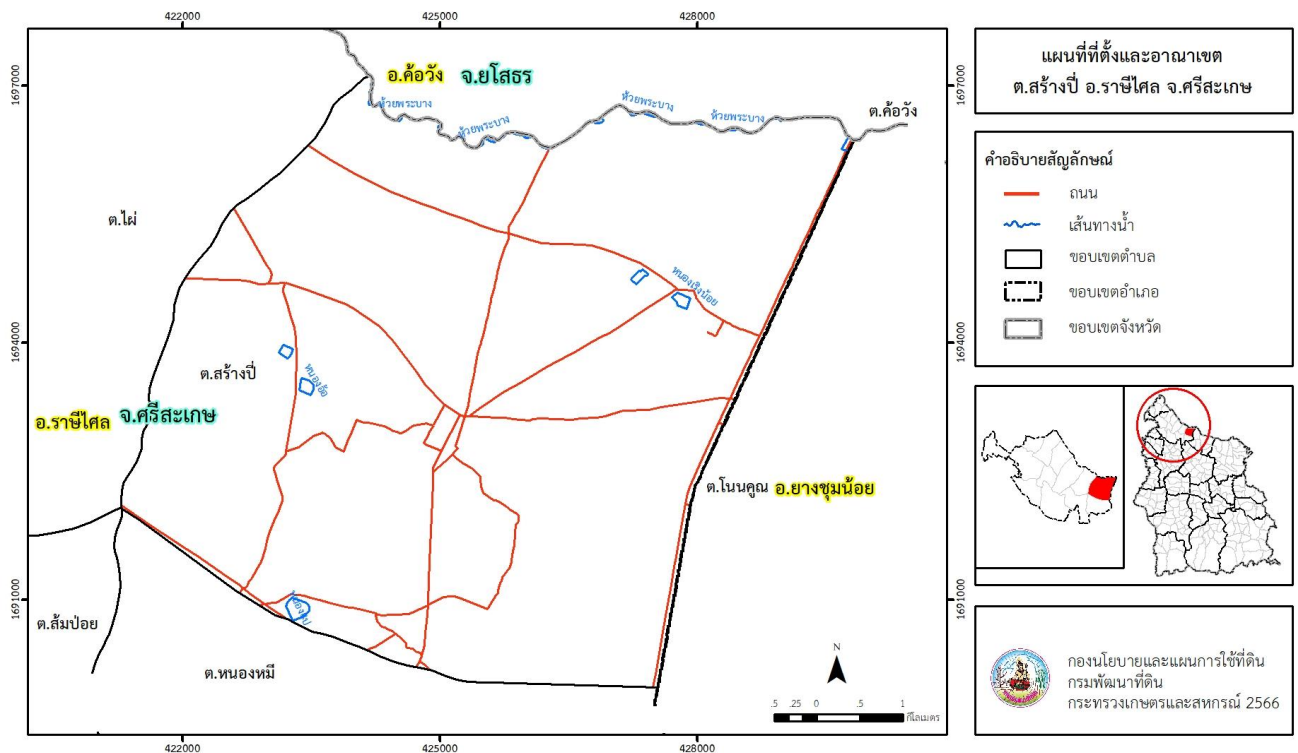


## บทที่ 2 ข้อมูลทั่วไป

### 2.1 ที่ตั้งและอาณาเขต

ตำบลสร้างปี อำเภอราชไสล จังหวัดศรีสะเกษ ตั้งอยู่ทางทิศตะวันออกของอำเภอราชไสล มีเนื้อที่ประมาณ 41 ตารางกิโลเมตร หรือ 25,478 ไร่ โดยมีอาณาเขตติดต่อ ดังนี้ (รูปที่ 2-1)

ทิศเหนือ	ติดกับ ตำบลค้อวัง อำเภอค้อวัง จังหวัดยโสธร
ทิศใต้	ติดกับ ตำบลหนองหมี อำเภอราชไสล จังหวัดศรีสะเกษ
ทิศตะวันออก	ติดกับ ตำบลโนนคูณ อำเภอขามเฒ่า จังหวัดศรีสะเกษ
ทิศตะวันตก	ติดกับ ตำบลไผ่ อำเภอราชไสล จังหวัดศรีสะเกษ



รูปที่ 2-1 ที่ตั้งและอาณาเขต ตำบลสร้างปี อำเภอราชไสล จังหวัดศรีสะเกษ



## 2.2 การแบ่งส่วนการปกครอง

ตำบลสร้างปี อำเภอราชไศล จังหวัดศรีสะเกษ แบ่งส่วนการปกครองออกเป็น 12 หมู่บ้าน ดังนี้

หมู่ที่ 1 บ้านหนองคูไซ	หมู่ที่ 7 บ้านสร้างแก้ว
หมู่ที่ 2 บ้านสร้างปี	หมู่ที่ 8 บ้านหนองศาลา
หมู่ที่ 3 บ้านนอกดง	หมู่ที่ 9 บ้านหนองขาม
หมู่ที่ 4 บ้านदान	หมู่ที่ 10 บ้านสร้างปี
หมู่ที่ 5 บ้านโนนพยอม	หมู่ที่ 11 บ้านสร้างแก้ว
หมู่ที่ 6 บ้านหนองสรวง	หมู่ที่ 12 บ้านสร้างปี

## 2.3 สภาพภูมิประเทศ

ลักษณะพื้นที่ทั่วไปส่วนใหญ่เป็นที่ราบลุ่มสลับที่ดอน มีสภาพพื้นที่ราบเรียบถึงค่อนข้างราบเรียบเป็นส่วนหนึ่งของลุ่มน้ำมูลและลุ่มน้ำชี มีแหล่งน้ำที่สำคัญ เช่น ห้วยพระบาง หนองแป หนองเริงน้อย หนองอ้อ

## 2.4 สภาพภูมิอากาศ

จากการศึกษาสถิติภูมิอากาศ (ปี พ.ศ.2536-2565) พบว่า ตำบลสร้างปี อำเภอราชไศล จังหวัดศรีสะเกษ มีรายละเอียดดังนี้

### 2.4.1 อุณหภูมิ

มีอุณหภูมิโดยเฉลี่ยทั้งปี 27.4 องศาเซลเซียส อุณหภูมิสูงสุดเฉลี่ย 33.1 องศาเซลเซียส ในเดือนเมษายน และอุณหภูมิต่ำสุดเฉลี่ย 23.0 องศาเซลเซียส ในเดือนมกราคม

### 2.4.2 ปริมาณน้ำฝน

มีปริมาณน้ำฝนรวมทั้งปี 1,458.5 มิลลิเมตร มีฝนตกประมาณ 113 วัน เดือนที่มีฝนตกมากที่สุด ในเดือนกันยายน มีปริมาณน้ำฝน 294.4 มิลลิเมตร และมีฝนตกประมาณ 19 วัน

### 2.4.3 สมดุลน้ำเพื่อการเกษตร

จากข้อมูลสถิติภูมิอากาศในคาบ 30 ปี (ปี พ.ศ.2536-2565) ณ สถานีตรวจอากาศเกษตร จังหวัดศรีสะเกษ ได้นำมาวิเคราะห์สมดุลของน้ำเพื่อการเกษตร ซึ่งเป็นการวิเคราะห์หาช่วงฤดูกาลเพาะปลูกพืช ตลอดจนช่วงระยะเวลาที่พืชเสี่ยงต่อการขาดน้ำ ข้อมูลที่นำมาวิเคราะห์ คือ ปริมาณน้ำฝน และศักยภาพการคายระเหยน้ำอ้างอิง (ET<sub>o</sub>) ซึ่งคำนวณด้วยโปรแกรม Cropwat for Windows Version 8.0 โดยใช้สมการ Penman-Monteith สามารถสรุปสมดุลของน้ำเพื่อการเกษตรในเขตอาศัยน้ำฝนได้ดังนี้

ช่วงที่เหมาะสมต่อการปลูกพืช เป็นช่วงที่ค่าปริมาณน้ำฝนมากกว่าค่า 0.5 การระเหยจากผิวดินและการคายน้ำของพืช เป็นช่วงที่ดินมีความชุ่มชื้นพอเหมาะต่อการเพาะปลูกพืช เป็นช่วงที่ดินมีความชุ่มชื้นพอเหมาะต่อการเพาะปลูกพืช ซึ่งช่วงนี้เริ่มตั้งแต่กลางเดือนเมษายนถึงต้นเดือนพฤศจิกายน



แผนการใช้ที่ดินตำบลสร้างปี อำเภอราชไศล จังหวัดศรีสะเกษ

ช่วงที่มีน้ำมากเกินพอ เป็นช่วงที่ค่าปริมาณน้ำฝนมากกว่าค่าการระเหยจากผิวดิน และการคายน้ำของพืช ซึ่งช่วงนี้เริ่มตั้งแต่ต้นเดือนพฤษภาคมถึงกลางเดือนตุลาคม

ช่วงขาดน้ำ เป็นช่วงฤดูแล้งที่ค่าปริมาณน้ำฝนน้อยกว่าค่า 0.5 การระเหยจากผิวดิน และการคายน้ำของพืช ซึ่งพืชอาจเสียหายจากการขาดแคลนน้ำได้ ซึ่งช่วงนี้เริ่มตั้งแต่ต้นเดือนพฤศจิกายนถึงกลางเดือนเมษายน (ตารางที่ 2-1 และรูปที่ 2-2)

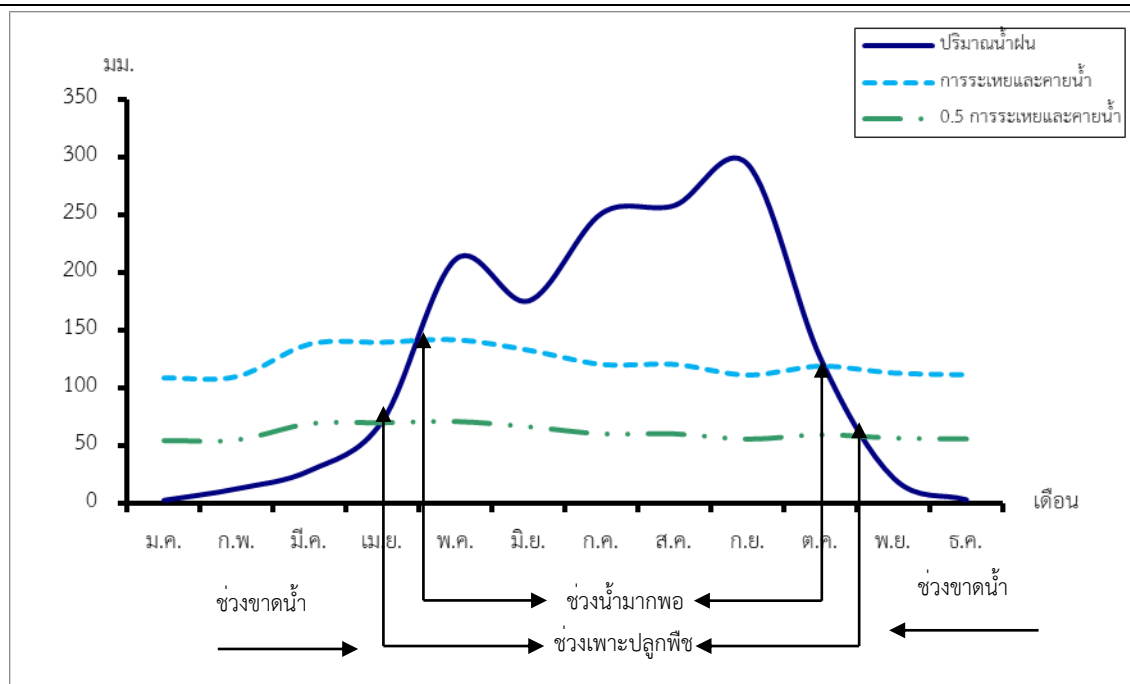
ตารางที่ 2-1 สถิติภูมิอากาศ ณ สถานีตรวจอากาศเกษตรจังหวัดศรีสะเกษ<sup>1</sup> (ปี พ.ศ.2536-2565)

เดือน	อุณหภูมิ (°ซ.)			ความชื้นสัมพัทธ์ (%)	ปริมาณน้ำฝน (มม.)	จำนวนวันที่ฝนตก (วัน)	ศักยภาพการคายระเหยน้ำ (มม.)	ปริมาณฝนใช้การ <sup>2</sup> (มม.)
	ต่ำสุด	สูงสุด	เฉลี่ย					
ม.ค.	18.1	31.2	24.1	68.0	2.6	0.8	108.8	2.6
ก.พ.	19.8	33.5	26.0	66.0	12.6	2.0	110.0	12.3
มี.ค.	23.0	35.7	28.7	67.0	28.4	4.2	138.3	27.1
เม.ย.	24.7	36.3	29.7	69.0	71.9	7.1	139.8	63.6
พ.ค.	25.4	35.0	29.4	76.0	212.0	14.4	142.0	140.1
มิ.ย.	25.6	34.1	29.1	78.0	175.7	14.6	132.9	126.3
ก.ค.	25.1	32.8	28.3	81.0	251.8	17.6	120.6	150.2
ส.ค.	25.0	32.4	28.0	83.0	258.6	19.5	120.6	150.9
ก.ย.	24.7	31.9	27.7	85.0	294.4	19.1	111.3	154.4
ต.ค.	23.7	31.5	27.1	80.0	125.7	10.2	119.0	100.4
พ.ย.	21.9	31.7	26.4	73.0	21.8	3.0	113.1	21.0
ธ.ค.	19.0	30.5	24.3	69.0	3.0	0.8	111.6	3.0
<b>เฉลี่ย</b>	<b>23.0</b>	<b>33.1</b>	<b>27.4</b>	<b>74.6</b>	-	-	-	-
<b>รวม</b>	-	-	-	-	<b>1,458.5</b>	<b>113.3</b>	<b>1,468.0</b>	<b>951.9</b>

หมายเหตุ : <sup>1</sup>เป็นสถานีตรวจอากาศที่ใกล้พื้นที่ตำบลมากที่สุด

<sup>2</sup>จากการคำนวณโดยโปรแกรม Cropwat for Windows Version 8.0

ที่มา : กรมอุตุนิยมวิทยา (2566)



รูปที่ 2-2 กราฟสมดุลของน้ำเพื่อการเกษตร ปี พ.ศ. 2536-2565

## 2.5 สภาพการใช้ที่ดินในปัจจุบัน

สภาพการใช้ที่ดินตำบลสร้างปี อำเภอราชไศล จังหวัดศรีสะเกษ ซึ่งสำรวจโดยกลุ่มวิเคราะห์สภาพการใช้ที่ดิน (2566) ประกอบด้วย ประเภทการใช้ที่ดินต่างๆ ดังนี้

2.5.1 พื้นที่ชุมชนและสิ่งปลูกสร้าง มีเนื้อที่ 821 ไร่ หรือร้อยละ 3.23 ของพื้นที่ตำบล ประกอบด้วย หมู่บ้านบนพื้นราบ สถานที่ราชการและสถาบันต่าง ๆ โรงงานอุตสาหกรรม ลานตากและแหล่งรับซื้อทางการเกษตร

2.5.2 พื้นที่เกษตรกรรม มีเนื้อที่ 24,033 ไร่ หรือร้อยละ 94.32 ของพื้นที่ตำบล ประกอบด้วย การใช้ประโยชน์ที่ดินด้านเกษตรกรรมต่างๆ ดังต่อไปนี้

- 1) พื้นที่นา มีเนื้อที่ 23,799 ไร่ หรือร้อยละ 94.41 ของพื้นที่ตำบล ได้แก่ นาข้าว นาข้าว+ข้าวโพด นาข้าว+พืชผัก
- 2) พืชไร่ มีเนื้อที่ 9 ไร่ หรือร้อยละ 0.04 ของพื้นที่ตำบล ได้แก่ อ้อย พริก
- 3) ไม้ยืนต้น มีเนื้อที่ 29 ไร่ หรือร้อยละ 0.11 ของพื้นที่ตำบล ได้แก่ ยางพารา ยูคาลิปตัส
- 4) พืชสวน มีเนื้อที่ 65 ไร่ หรือร้อยละ 0.25 ของพื้นที่ตำบล ได้แก่ พืชผัก
- 5) ทุ่งหญ้าเลี้ยงสัตว์และโรงเรือนเลี้ยงสัตว์ มีเนื้อที่ 20 ไร่ หรือร้อยละ 0.08 ของพื้นที่ตำบล ได้แก่ ทุ่งหญ้าเลี้ยงสัตว์ โรงเรือนเลี้ยงสุกร และโรงเรือนเลี้ยงสัตว์ปีก

2.5.3 พื้นที่ป่าไม้ มีเนื้อที่ 247 ไร่ หรือร้อยละ 0.97 ของพื้นที่ตำบล ได้แก่ ป่าผลัดใบรอสภาพพื้นที่ฟู และป่าผลัดใบสมบูรณ์

2.5.4 พื้นที่แหล่งน้ำ มีเนื้อที่ 245 ไร่ หรือร้อยละ 0.96 ของพื้นที่ตำบล ได้แก่ แม่น้ำ ลำห้วย ลำคลองหนอง บึง ทะเลสาบ บ่อน้ำในไร่นา



แผนการใช้ที่ดินตำบลสร้างปี อำเภอราชไศล จังหวัดศรีสะเกษ

2.5.5 พื้นที่เบ็ดเตล็ด มีเนื้อที่ 132 ไร่ หรือร้อยละ 0.52 ของพื้นที่ตำบล ได้แก่ ทุ่งหญ้าธรรมชาติ/ไม้ละเมาะ พื้นที่ลุ่ม และเหมืองเก่า บ่อขุดเก่า (ตารางที่ 2-2 และรูปที่ 2-5)

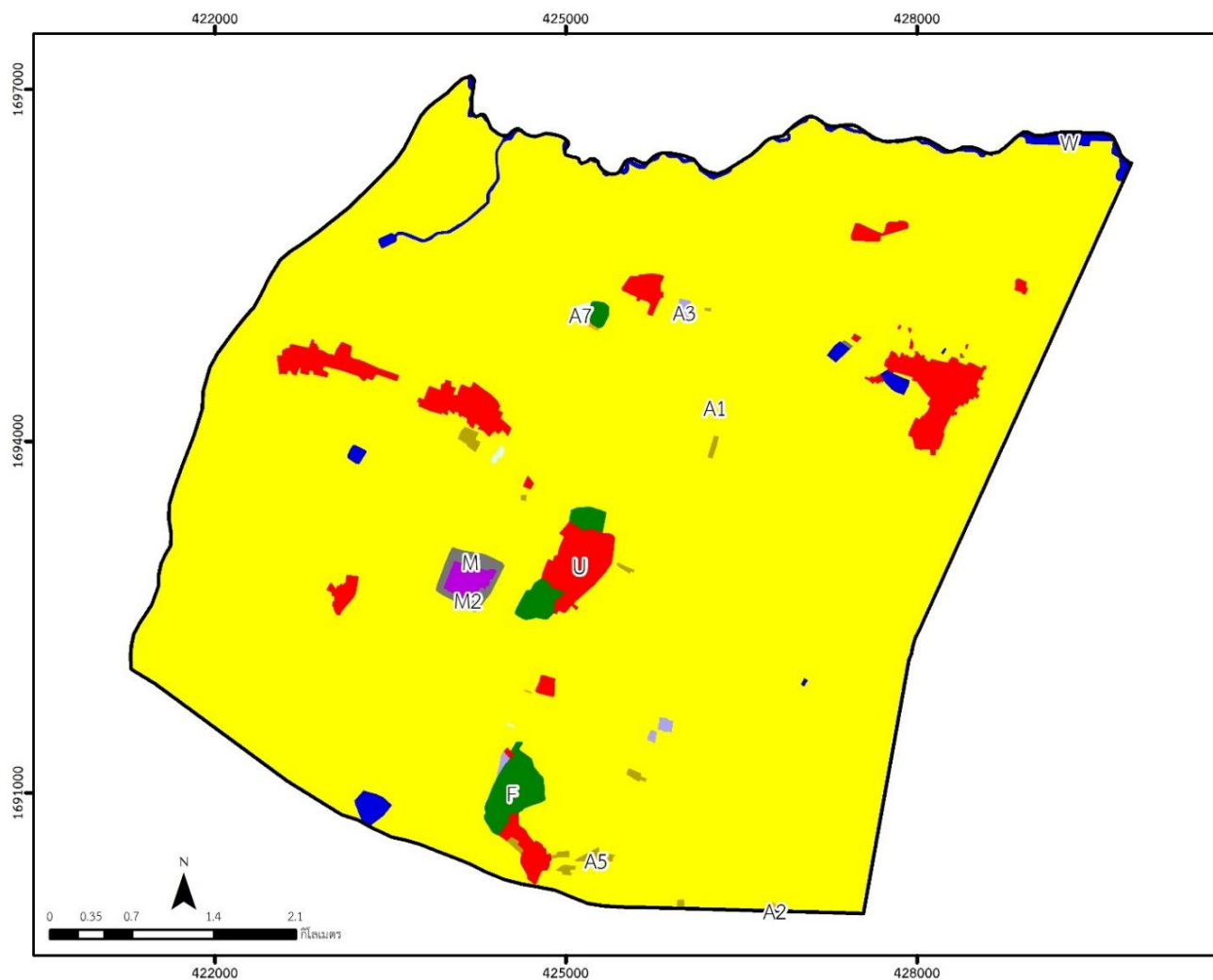
ตารางที่ 2-2 สภาพการใช้ประโยชน์ที่ดิน ตำบลสร้างปี อำเภอราชไศล จังหวัดศรีสะเกษ

หน่วยแผนที่	สภาพการใช้ที่ดิน	เนื้อที่	
		ไร่	ร้อยละ
<b>U</b>	<b>พื้นที่ชุมชนและสิ่งปลูกสร้าง</b>	<b>821</b>	<b>3.23</b>
U201	หมู่บ้านบนพื้นราบ	738	2.90
U301	สถานที่ราชการและสถาบันต่าง ๆ	76	0.30
U502	โรงงานอุตสาหกรรม	4	0.02
U503	ลานตากและแหล่งรับซื้อทางการเกษตร	3	0.01
<b>A</b>	<b>พื้นที่เกษตรกรรม</b>	<b>24,033</b>	<b>94.32</b>
A101	นาข้าว	23,799	93.41
A101+A202	นาข้าว+ข้าวโพด	8	0.03
A101+A502	นาข้าว+พืชผัก	103	0.40
A203	อ้อย	4	0.02
A229	พริก	5	0.02
A302	ยางพารา	18	0.07
A304	ยูคาลิปตัส	11	0.04
A502	พืชผัก	65	0.25
A701	ทุ่งหญ้าเลี้ยงสัตว์	2	0.01
A703	โรงเรือนเลี้ยงสัตว์ปีก	6	0.02
A704	โรงเรือนเลี้ยงสุกร	12	0.05
<b>F</b>	<b>พื้นที่ป่าไม้</b>	<b>247</b>	<b>0.97</b>
F200	ป่าผลัดใบรอสภาพฟื้นฟู	110	0.43
F201	ป่าผลัดใบสมบูรณ์	137	0.54
<b>M</b>	<b>พื้นที่เบ็ดเตล็ด</b>	<b>132</b>	<b>0.52</b>
M102	ทุ่งหญ้าสลับไม้พุ่ม/ไม้ละเมาะ	4	0.02
M201	พื้นที่ลุ่ม	57	0.22
M300	เหมืองเก่า บ่อขุดเก่า	71	0.28
<b>W</b>	<b>พื้นที่แหล่งน้ำ</b>	<b>245</b>	<b>0.96</b>
W101	แม่น้ำ ลำห้วย ลำคลอง	158	0.62
W102	หนอง บึง ทะเลสาบ	66	0.26
W202	บ่อน้ำในไร่นา	21	0.08
<b>รวมทั้งหมด</b>		<b>25,478</b>	<b>100.00</b>

ที่มา: กลุ่มวิเคราะห์สภาพการใช้ที่ดิน (2566)




แผนการใช้ที่ดินตำบลสร้างปี อำเภอราชไศล จังหวัดศรีสะเกษ



แผนที่สภาพการใช้ที่ดิน  
ต.สร้างปี อ.ราชไศล จ.ศรีสะเกษ

คำอธิบายสัญลักษณ์  
 ขอบเขตตำบล

ประเภทการใช้ที่ดิน	เนื้อที่	
	ไร่	ร้อยละ
พื้นที่ชุมชนและสิ่งปลูกสร้าง	821	3.23
<b>U</b> พื้นที่ชุมชนและสิ่งปลูกสร้าง	821	3.23
พื้นที่เกษตรกรรม	24,033	94.32
<b>A1</b> พื้นที่นา	23,910	93.84
<b>A2</b> ไร่	9	0.04
<b>A3</b> ไม้ยืนต้น	29	0.11
<b>A5</b> พืชสวน	65	0.25
<b>A7</b> ทุ่งหญ้าเลี้ยงสัตว์และโรงเรียนเลี้ยงสัตว์	20	0.08
พื้นที่ป่าไม้	247	0.97
<b>F</b> พื้นที่ป่าไม้	247	0.97
พื้นที่แหล่งน้ำ	245	0.96
<b>W</b> พื้นที่แหล่งน้ำ	245	0.96
พื้นที่เบ็ดเตล็ด	132	0.52
<b>M2</b> พื้นที่ชุ่ม	57	0.22
<b>M</b> ทุ่งหญ้าธรรมชาติ, ไม้ละม้าย ฯลฯ	75	0.30
<b>ผลรวมทั้งหมด</b>	<b>25,478</b>	<b>100.00</b>


 กองนโยบายและแผนการใช้ที่ดิน  
 กรมพัฒนาที่ดิน  
 กระทรวงเกษตรและสหกรณ์ 2566

รูปที่ 2-3 สภาพการใช้ที่ดิน ตำบลสร้างปี อำเภอราชไศล จังหวัดศรีสะเกษ



## 2.6 สภาพเศรษฐกิจและสังคม

### 2.6.1 ประชากร

จากหลักฐานทะเบียนราษฎรของกรมการปกครอง กระทรวงมหาดไทย ณ เดือนธันวาคม 2565 พบว่า ประชากรที่อาศัยในพื้นที่ตำบลสร้างปี มีประชากรรวม 4,613 คน แบ่งเป็นชาย 2,329 คน เป็นหญิง 2,284 คน ความหนาแน่นโดยเฉลี่ย 113.16 คนต่อตารางกิโลเมตร มีจำนวนครัวเรือนทั้งหมด 1,178 ครัวเรือน เป็นครัวเรือนเกษตรที่มาขึ้นทะเบียนกรมส่งเสริมการเกษตร 794 ครัวเรือน หรือร้อยละ 67.40 ของจำนวนครัวเรือนทั้งหมด และเป็นครัวเรือนที่ประกอบอาชีพอื่นๆ ครัวเรือนเกษตรที่ไม่ได้มาขึ้นทะเบียนกรมส่งเสริมการเกษตร 384 ครัวเรือน หรือร้อยละ 32.60 ของจำนวนครัวเรือนทั้งหมด ดังรายละเอียดในตารางที่ 2-2 ถึง 2-3

ตารางที่ 2-3 จำนวนประชากรและครัวเรือน ตำบลสร้างปี อำเภอราชไศล จังหวัดศรีสะเกษ ปี 2565

พื้นที่	จำนวนครัวเรือน	จำนวนประชากร (คน)		
		ชาย	หญิง	รวม
ตำบลสร้างปี	1,178	2,329	2,284	4,613
หมู่ที่ 1 หนองคูไซ	69	155	167	322
หมู่ที่ 2 สร้างปี	155	328	306	634
หมู่ที่ 3 นอกดง	156	311	323	634
หมู่ที่ 4 ด่าน	186	338	314	652
หมู่ที่ 5 โนนพยอม	39	79	91	170
หมู่ที่ 6 หนองสรวง	105	217	209	426
หมู่ที่ 7 สร้างแก้ว	61	121	101	222
หมู่ที่ 8 หนองศาลา	136	244	265	509
หมู่ที่ 9 หนองขาม	28	53	45	98
หมู่ที่ 10 สร้างปี	90	185	179	364
หมู่ที่ 11 สร้างแก้ว	108	211	196	407
หมู่ที่ 12 สร้างปี	45	87	88	175

ที่มา : กรมการปกครอง (2566)


**ตารางที่ 2-4 จำนวนและสัดส่วนครัวเรือน ตำบลสร้างปี อำเภอราชไศล จังหวัดศรีสะเกษ ปี 2565**

รายการ	จำนวน (ครัวเรือน)	ร้อยละ
<b>จำนวนครัวเรือนทั้งหมด<sup>1)</sup></b>	<b>1,178</b>	<b>100.00</b>
- จำนวนครัวเรือนเกษตรที่มากขึ้นทะเบียนกรมส่งเสริมการเกษตร <sup>2)</sup>	794	67.40
- จำนวนครัวเรือนที่ประกอบอาชีพอื่นๆ และจำนวนครัวเรือนเกษตรที่ไม่ได้มาขึ้นทะเบียนฯ	384	32.60

ที่มา: 1) กรมการปกครอง (2566)

2) กรมส่งเสริมการเกษตร (2566)

### 2.6.2 การถือครองที่ดิน

จากข้อมูลพื้นฐาน จปฐ. กรมการพัฒนาชุมชน (2566) ตำบลสร้างปี มีจำนวนครัวเรือนทั้งหมด 1,178 ครัวเรือน โดยถือครองที่ดินเฉลี่ยครัวเรือนละ 21.63 ไร่

### 2.6.3 ลักษณะทางเศรษฐกิจและการประกอบอาชีพ

**สภาพเศรษฐกิจ** ของชุมชนในตำบลสร้างปี ส่วนใหญ่ประชากรมีอาชีพด้านการเกษตรกรรม ได้แก่ ปลูกข้าวมากเป็นอันดับหนึ่ง รองลงมาได้แก่ หอมและกระเทียม นอกจากนี้เกษตรกรก็ยังมีปลูกผักและเลี้ยงสัตว์

**การประกอบอาชีพ** ในตำบลสร้างปี ประชากรส่วนใหญ่ประกอบอาชีพเกษตรกรรม ทั้งการทำนา ปลูกผัก และพืชไร่ นอกจากนี้ยังมีการเลี้ยงสัตว์ไว้เพื่อบริโภคและจำหน่าย

- อาชีพทำเกษตรกรรม ตำบลสร้างปี ครัวเรือนเกษตรที่ขึ้นทะเบียนกับกรมส่งเสริมการเกษตร 794 ครัวเรือน โดยเกษตรกรปลูกข้าวมากเป็นอันดับหนึ่ง รองลงมาได้แก่ หอมและกระเทียม นอกจากนี้เกษตรกรก็ยังมีปลูกผัก และเลี้ยงสัตว์ สำหรับการเลี้ยงสัตว์พบว่าส่วนใหญ่เลี้ยงไว้เพื่อบริโภคและจำหน่าย ได้แก่ โค กระบือ สุกร และไก่

### 2.6.4 ด้านรายได้-รายจ่าย

จากข้อมูลพื้นฐาน จปฐ. (กรมการพัฒนาชุมชน, 2566) พบว่า รายได้ครัวเรือนเฉลี่ยปีละ 244,735 บาท รายได้บุคคลเฉลี่ยปีละ 65,802 บาท รายจ่ายครัวเรือนเฉลี่ยปีละ 112,672 บาท รายจ่ายบุคคลเฉลี่ยปีละ 30,294 บาท เมื่อพิจารณาจะเห็นว่ารายได้ครัวเรือนมากกว่ารายจ่ายครัวเรือนปีละ 132,063 บาท และรายได้บุคคลมากกว่ารายจ่ายบุคคลปีละ 35,508 บาท ดังรายละเอียดในตารางที่ 2-4



ตารางที่ 2-5 รายได้-รายจ่ายเฉลี่ยครัวเรือน ตำบลสร้างปี อำเภอราชไศล จังหวัดศรีสะเกษ ปี 2565

พื้นที่	แหล่งรายได้ของครัวเรือน (บาท/ปี)				รายได้ครัวเรือนเฉลี่ย (บาท/ปี)	รายได้บุคคลเฉลี่ย (บาท/ปี)	รายจ่ายครัวเรือนเฉลี่ย (บาท/ปี)	รายจ่ายบุคคลเฉลี่ย (บาท/ปี)
	อาชีพหลัก	อาชีพรอง	รายได้อื่น	ทำ-หาเอง				
ตำบลสร้างปี	102,185	77,112	36,372	29,067	244,735	65,802	112,672	30,294
หมู่ที่ 1 หนองคูไซ	257,508	155,538	19,846	79,977	512,869	102,890	438,508	87,972
หมู่ที่ 2 สร้างปี	182,857	83,571	49,579	35,962	351,970	89,850	160,642	41,008
หมู่ที่ 3 นอกดง	123,362	41,641	18,883	14,525	198,412	52,253	32,405	8,534
หมู่ที่ 4 ด่าน	68,631	71,478	53,044	29,923	223,075	57,320	100,522	25,830
หมู่ที่ 5 โนนพยอม	23,472	133,750	33,056	23,056	213,333	71,776	44,083	14,832
หมู่ที่ 6 หนองสว่าง	32,608	45,175	41,412	39,649	158,845	41,531	78,000	20,394
หมู่ที่ 7 สร้างแก้ว	138,429	125,245	10,704	21,943	296,320	74,844	88,453	22,341
หมู่ที่ 8 หนองศาลา	29,109	54,673	71,973	8,764	164,518	62,189	96,805	36,593
หมู่ที่ 9 หนองขาม	132,000	18,284	21,544	14,004	185,832	54,021	57,620	16,750
หมู่ที่ 10 สร้างปี	102,218	89,088	11,187	24,247	226,741	62,274	86,835	23,849
หมู่ที่ 11 สร้างแก้ว	69,931	102,064	11,253	29,481	212,729	59,449	77,577	21,680
หมู่ที่ 12 สร้างปี	83,108	62,432	50,027	32,757	228,324	60,777	126,014	33,543

ที่มา: กรมการพัฒนาชุมชน (2566)



## บทที่ 3

### สถานภาพของทรัพยากรธรรมชาติ

การศึกษาสถานภาพของทรัพยากรธรรมชาติในพื้นที่ตำบลสร้างปี อำเภอราชไศล จังหวัดศรีสะเกษ ได้แก่ ทรัพยากรป่าไม้ ทรัพยากรน้ำ และทรัพยากรดิน ซึ่งเป็นทรัพยากรกายภาพที่สำคัญต่อการทำการเกษตร ดังนั้นจึงจำเป็นต้องทราบว่าทรัพยากรธรรมชาติแต่ละชนิดปัจจุบันมีสถานะอย่างไร เพื่อใช้เป็นข้อมูลประกอบการวางแผนการใช้ที่ดินซึ่งจะนำไปสู่การกำหนดแผนงาน โครงการ กิจกรรม รวมถึงมาตรการต่าง ๆ เพื่อการพัฒนาพื้นที่อย่างมีประสิทธิภาพต่อไป โดยมีรายละเอียดดังนี้

#### 3.1 ทรัพยากรป่าไม้

##### 3.1.1 ป่าไม้ตามกฎหมายและมติคณะรัฐมนตรี

1) ป่าอนุรักษ์ ไม่พบพื้นที่ป่าอนุรักษ์ (เขตอุทยานแห่งชาติ เขตรักษาพันธุ์สัตว์ป่า เขตวนอุทยาน เขตห้ามล่าสัตว์ป่า) ในพื้นที่

2) ป่าสงวนแห่งชาติ ได้มีการจำแนกเขตการใช้ประโยชน์ทรัพยากรและที่ดินป่าไม้ในพื้นที่ป่าสงวนแห่งชาติตามมติคณะรัฐมนตรี วันที่ 10 มีนาคม 2535 และ 17 มีนาคม 2535 แบ่งออกเป็น 3 เขต ประกอบด้วย เขตพื้นที่ป่าเพื่อการอนุรักษ์ (Zone C) เขตพื้นที่ป่าเพื่อเศรษฐกิจ (Zone E) และเขตพื้นที่ป่าที่เหมาะสมต่อการเกษตร (Zone A) จากการวิเคราะห์ข้อมูลไม่พบพื้นที่ป่าสงวนแห่งชาติในพื้นที่

3.1.2 **ชั้นคุณภาพลุ่มน้ำ** (มติคณะรัฐมนตรี วันที่ 28 พฤษภาคม 2528) จากการวิเคราะห์ข้อมูลพบชั้นคุณภาพลุ่มน้ำในพื้นที่ ได้แก่

- 1) พื้นที่ลุ่มน้ำชั้นที่ 5A เนื้อที่ 440 ไร่
- 2) พื้นที่ลุ่มน้ำชั้นที่ 5B เนื้อที่ 25,038 ไร่

ทั้งนี้ เนื้อที่ดังกล่าวข้างต้นคำนวณด้วยระบบสารสนเทศภูมิศาสตร์ เป็นเนื้อที่เบื้องต้นเท่านั้น ไม่สามารถใช้อ้างอิงได้ทางกฎหมาย

#### 3.2 ทรัพยากรน้ำ

3.2.1 ปริมาณน้ำฝน พบว่าในพื้นที่ตำบลสร้างปี มีปริมาณน้ำฝนเฉลี่ยในคาบ 30 ปี (พ.ศ.2536-2565) 1,458.5 มิลลิเมตรต่อปี

3.2.2 น้ำผิวดิน หมายถึง แม่น้ำลำคลอง หนอง บึง ทะเลสาบ อ่างเก็บ และแหล่งน้ำสาธารณะอื่นๆ ที่อยู่ภายในผืนแผ่นดิน ในพื้นที่ตำบลสร้างปี มีรายละเอียดของแหล่งน้ำผิวดินดังนี้

แหล่งน้ำผิวดินธรรมชาติ ได้แก่ หนองแป หนองเริงน้อย หนองอ้อ และห้วยพระบาง

3.2.3 ใช้ฐานข้อมูลน้ำบาดาลของกรมทรัพยากรน้ำบาดาล (2566) พบว่า ตำบลสร้างปี มีจำนวนบ่อบาดาลราชการจำนวน 5 บ่อ และจำนวนบ่อบาดาลเอกชนจำนวน 1 บ่อ



### 3.3 ทรัพยากรดิน

ทรัพยากรดินในพื้นที่ตำบลสร้างปี อำเภอราชไศล จังหวัดศรีสะเกษ พบหน่วยแผนที่ดินทั้งหมด 5 หน่วยแผนที่ดิน ดังนี้

3.3.1 ดินในพื้นที่ลุ่ม มี 4 หน่วยแผนที่ดิน ได้แก่

1) หน่วยแผนที่ดิน Ndg-sIA ชุดดินโนนแดง มีเนื้อดินบนเป็นดินร่วนปนทราย ความลาดชัน 0-2 เปอร์เซ็นต์ มีเนื้อที่ 792 ไร่ หรือร้อยละ 3.11 ของเนื้อที่ตำบล

2) หน่วยแผนที่ดิน Re-sIA ชุดดินร่อยเอ็ด มีเนื้อดินบนเป็นดินร่วนปนทราย ความลาดชัน 0-2 เปอร์เซ็นต์ มีเนื้อที่ 8,067 ไร่ หรือร้อยละ 31.66 ของเนื้อที่ตำบล

3) หน่วยแผนที่ดิน Re-col-sIA ชุดดินร่อยเอ็ดที่เป็นดินร่วนหยาบ มีเนื้อดินบนเป็นดินร่วนปนทราย ความลาดชัน 0-2 เปอร์เซ็นต์ มีเนื้อที่ 2,623 ไร่ หรือร้อยละ 10.30 ของเนื้อที่ตำบล

4) หน่วยแผนที่ดิน Sik-sIA ชุดดินศิขรภูมิ มีเนื้อดินบนเป็นดินร่วนปนทรายแข็ง ความลาดชัน 0-2 เปอร์เซ็นต์ มีเนื้อที่ 525 ไร่ หรือร้อยละ 2.06 ของเนื้อที่ตำบล

3.3.2 ดินในพื้นที่ดอน มี 1 หน่วยแผนที่ดิน คือ หน่วยแผนที่ดิน Kng-gm-sIA/b, csub ชุดดินคงที่มีจุดประสีเทา มีเนื้อดินบนเป็นดินร่วนปนทราย ความลาดชัน 0-2 เปอร์เซ็นต์ และมีคัณนา ดินล่าง พบชั้นดินเหนียว มีเนื้อที่ 13,471 ไร่ หรือร้อยละ 52.87 ของเนื้อที่ตำบล

ไม่พบปัญหาทรัพยากรดินทางการเกษตรตามสภาพธรรมชาติในพื้นที่ รายละเอียดของสมบัติดิน ตำบลสร้างปี อำเภอราชไศล จังหวัดศรีสะเกษ ดังแสดงในตารางที่ 3-1 และแผนที่แสดงในลักษณะของชุดดิน (รูปที่ 3-1)



แผนการใช้ที่ดินตำบลสร้างปี อำเภอราชไศล จังหวัดศรีสะเกษ

ตารางที่ 3-1 สมบัติดิน ตำบลสร้างปี อำเภอราชไศล จังหวัดศรีสะเกษ

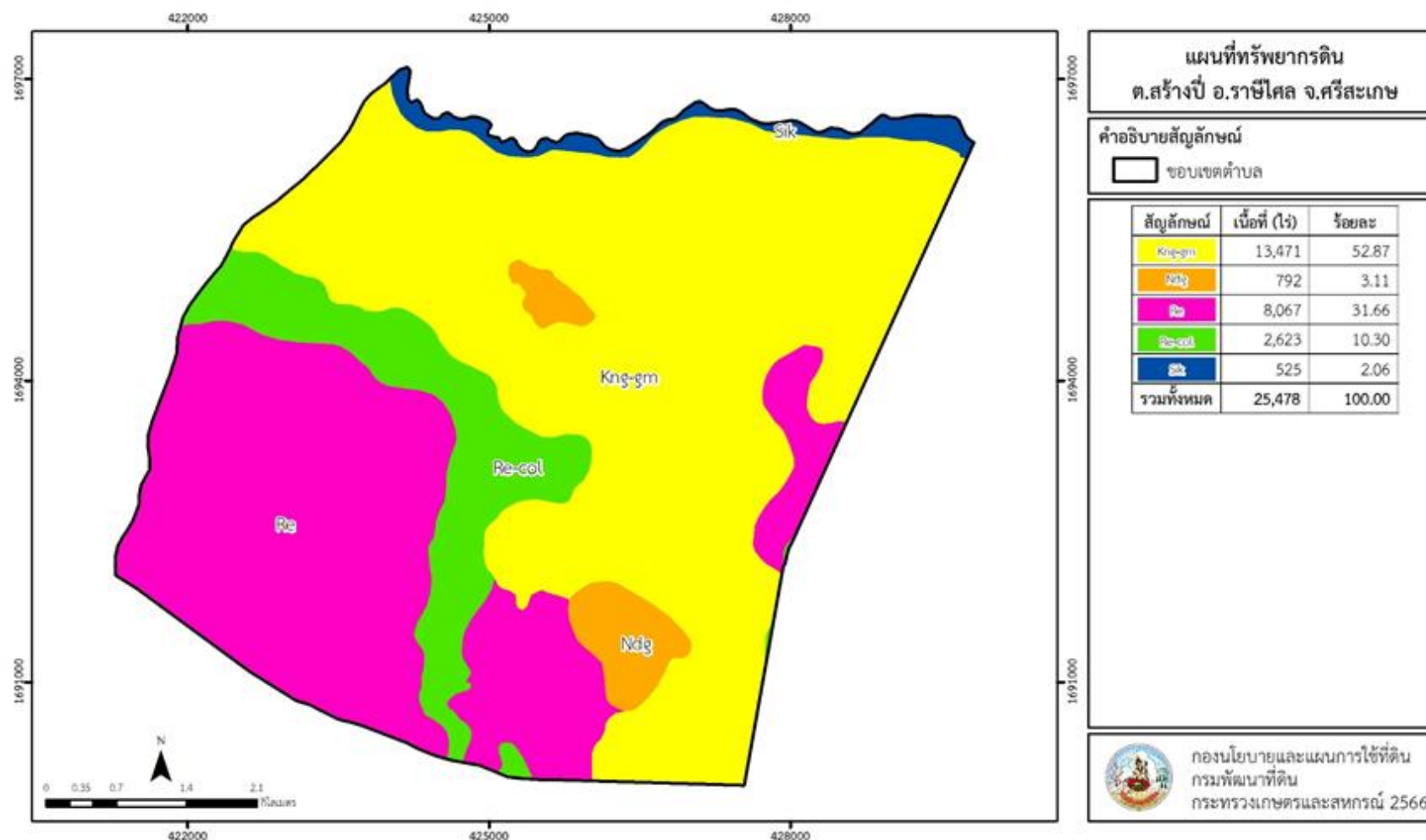
หน่วยแผนที่ดิน	ความลาดชัน (%)	ความลึก (ซม.)	การระบายน้ำ	ความอุดมสมบูรณ์ของดิน	ความจุแลกเปลี่ยนแคตไอออน (cmol/kg)	ความอึดตัวเบส (%)	ปฏิกิริยาดิน		ค่าการนำไฟฟ้า (dS/m)	ความลึกของชั้นจาโรไซด์ (ซม.)	เนื้อที่	
							ดินบน	ดินล่าง			ไร่	ร้อยละ
Kn-gm-sIA/b,csub	0-2	>150	ดีปานกลางถึงค่อนข้างเลว	ต่ำ	10-20	35-75	5.0-5.5	5.5-7.0	<2	-	13,471	52.87
Ndg-sIA	0-2	>150	ดีปานกลางถึงค่อนข้างเลว	ต่ำ	10-20	35-75	5.0-5.5	5.5-7.0	<2	-	792	3.11
Re-col-sIA	0-2	>150	ค่อนข้างเลว	ต่ำ	<10	35-75	5.0-5.5	5.5-6.0	<2	-	2,623	10.30
Re-sIA	0-2	>150	ค่อนข้างเลว	ต่ำ	<10	35-75	4.5-6.0	4.5-5.5	<2	-	8,067	31.66
Sik-sIA	0-2	>150	ค่อนข้างเลว	ต่ำ	10-20	35-75	5.0-5.5	5.5-6.5	<2	-	525	2.06
<b>รวมทั้งหมด</b>											<b>25,478</b>	<b>100.00</b>

หมายเหตุ : เนื้อที่คำนวณด้วยโปรแกรมระบบสารสนเทศภูมิศาสตร์

ที่มา : กองสำรวจและวิจัยทรัพยากรดิน (2566)



แผนการใช้ที่ดินตำบลสร้างปี อำเภอราชไศล จังหวัดศรีสะเกษ



รูปที่ 3-1 ทรัพยากรดิน ตำบลสร้างปี อำเภอราชไศล จังหวัดศรีสะเกษ



## บทที่ 4

### กระบวนการมีส่วนร่วมของชุมชน (Participatory Rural Appraisal : PRA)

#### 4.1 การวิเคราะห์ผลจากการจัดทำกระบวนการมีส่วนร่วมของชุมชน (PRA)

การวิเคราะห์ผลจากการจัดทำกระบวนการมีส่วนร่วมของชุมชน (PRA) เมื่อวันที่ 20 กรกฎาคม 2566 มีสาระสำคัญสรุปได้ ดังนี้

##### 4.1.1 ปัญหาหลักของตำบลสร้างปี คือ

- 1) ดินเค็ม น้ำใต้ดินเค็ม
- 2) ดินทราย
- 3) ดินขาดความอุดมสมบูรณ์
- 4) น้ำท่วมขังในฤดูฝน

##### 4.1.2 ความต้องการของชุมชน เกษตรกรของตำบลสร้างปี มีความต้องการ 7 ประการ คือ

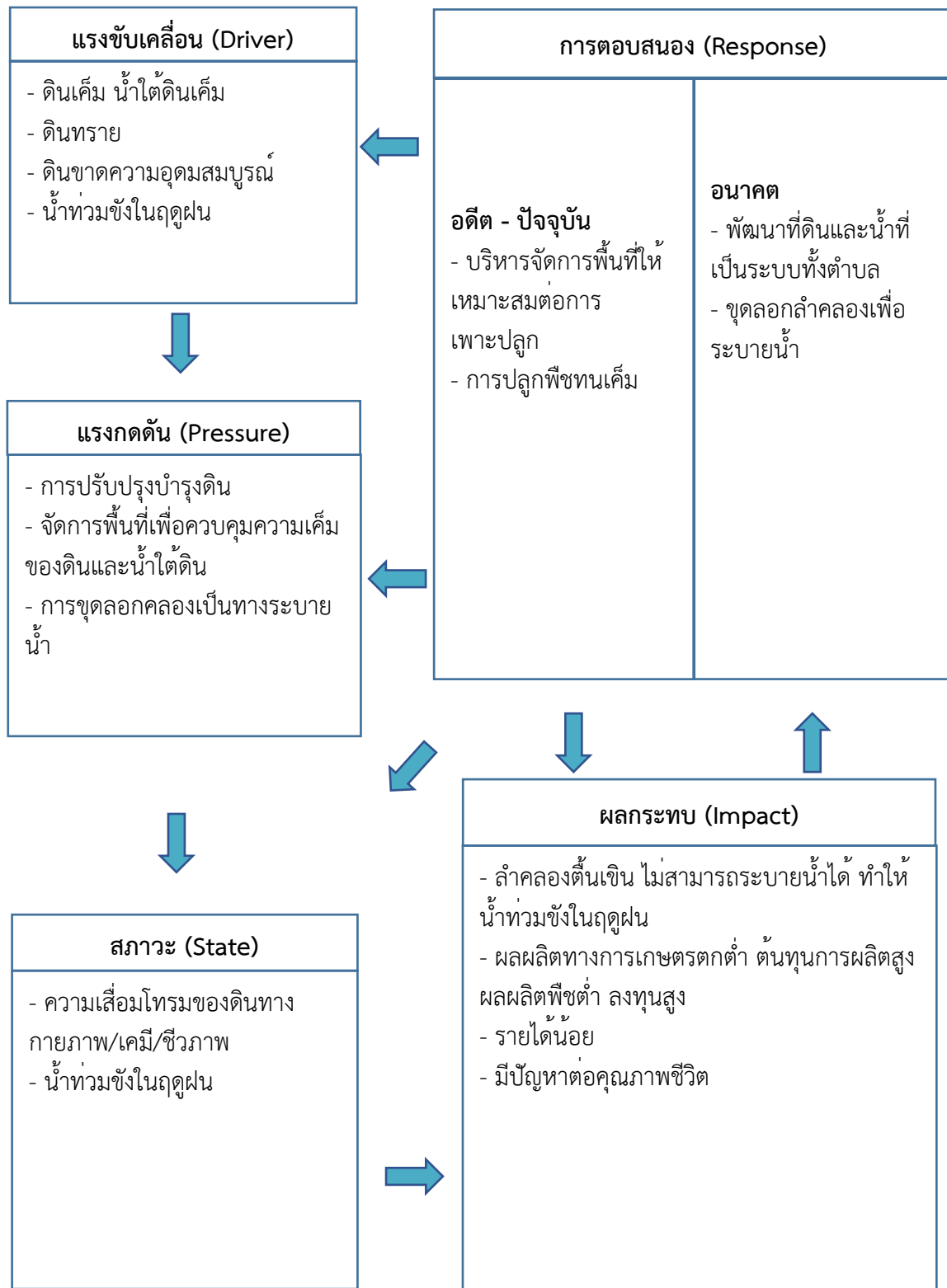
- 1) แก้ปัญหาดินเสื่อมโทรมและฟื้นฟูความอุดมสมบูรณ์ของดิน
- 2) แก้ไขปัญหาน้ำท่วมขัง ขุดลอกหนอง คลอง บึง
- 3) งานอนุรักษ์ดินและน้ำ เช่น การปรับปรุงแปลงนา ทางลำเลียงในไร่นา การขุดลอกคลอง ฯลฯ
- 4) องค์ความรู้ด้านการพัฒนาที่ดิน
- 5) สนับสนุนปัจจัยการผลิตด้านการพัฒนาที่ดิน เช่น ปุ๋ยสด โดโลไมท์ น้ำหมัก ปุ๋ยหมัก ฯลฯ
- 6) การตรวจวิเคราะห์ดิน
- 7) องค์ความรู้ด้านการเกษตร

ผลจากการจัดทำกระบวนการมีส่วนร่วมของชุมชน (PRA) ได้นำมาวิเคราะห์ร่วมกับปัญหาด้านกายภาพ โดยระบบ DPSIR รายละเอียด ดังนี้

- 1) **แรงขับเคลื่อน (Driver)** มี 4 ประการ คือ
  - 1.1) ดินเค็ม น้ำใต้ดินเค็ม
  - 1.2) ดินทราย
  - 1.3) ดินขาดความอุดมสมบูรณ์
  - 1.4) น้ำท่วมขังในฤดูฝน
- 2) **แรงกดดัน (Pressure)** ที่เกิดจากปัจจัยขับเคลื่อน มี 3 ประการ คือ
  - 2.1) การปรับปรุงบำรุงดิน
  - 2.2) จัดการพื้นที่เพื่อควบคุมความเค็มของดินและน้ำใต้ดิน
  - 2.3) การขุดลอกคลองเป็นทางระบายน้ำ
- 3) **สถานะ (State)** ที่เกิดแรงกดดัน มี 2 ประการ คือ
  - 3.1) ความเสื่อมโทรมของดินทางกายภาพ/เคมี/ชีวภาพ
  - 3.2) น้ำท่วมขังในฤดูฝน



- 4) ผลกระทบ (Impact) ที่ปรากฏในพื้นที่ มี 4 ประการ คือ
- 4.1) ล้ำคลองตื้นเขิน ไม่สามารถระบายน้ำได้ ทำให้น้ำท่วมขังในฤดูฝน
  - 4.2) ผลผลิตทางการเกษตรตกต่ำ ต้นทุนการผลิตสูง
  - 4.3) รายได้น้อย
  - 4.4) มีปัญหาต่อคุณภาพชีวิต
- 5) การตอบสนอง (Response) ของรัฐในอดีต ปัจจุบัน และในอนาคต มีดังนี้
- อดีต - ปัจจุบัน**
- 5.1) บริหารจัดการพื้นที่ให้เหมาะสมต่อการเพาะปลูก
  - 5.2) การปลูกพืชทนเค็ม
- อนาคต**
- 5.3) พัฒนาที่ดินและน้ำที่เป็นระบบทั้งตำบล
  - 5.4) ขุดลอกลำคลองเพื่อระบายน้ำ
- ตั้งรายละเอียดในรูปที่ 4-1



รูปที่ 4-1 การวิเคราะห์สถานการณ์โดยระบบ DPSIR ของตำบลสร้างปี อำเภอราชไศล จังหวัดศรีสะเกษ



#### 4.2 ระบบการปลูกพืชในปัจจุบัน

ตำบลสร้างปี อำเภอราชไศล จังหวัดศรีสะเกษ มีการเพาะปลูกพืช คือ ข้าวนาปี ข้าวนาปรัง เลี้ยงสัตว์ ยางพารา มันสำปะหลัง พืชผัก และมีการปลูกพืชอื่น ๆ หมุนเวียนตลอดปี ดังรายละเอียดในรูปที่ 4-2

เดือน ชนิดพืช	ม.ค.	ก.พ.	มี.ค.	เม.ย.	พ.ค.	มิ.ย.	ก.ค.	ส.ค.	ก.ย.	ต.ค.	พ.ย.	ธ.ค.	
	นาข้าว				นาข้าว นาข้าว+ข้าวโพด นาข้าว+พืชผัก								
พืชไร่/ไม้ยืนต้น	อ้อย ยางพารา ยูคาลิปตัส												
พืชสวน	หอมแดง กระเทียม									หอมแดง กระเทียม			

รูปที่ 4-2 ระบบการปลูกพืชในปัจจุบัน ตำบลสร้างปี อำเภอราชไศล จังหวัดศรีสะเกษ



## บทที่ 5 การประเมินคุณภาพที่ดิน

### 5.1 หลักการประเมินคุณภาพที่ดินด้านกายภาพ

การประเมินคุณภาพที่ดินหรือการประเมินความเหมาะสมของที่ดิน สอดคล้องตามหลักการของ FAO Framework ค.ศ. 1983 ซึ่งการประเมินคุณภาพที่ดินด้านกายภาพ เป็นการประเมินศักยภาพของที่ดินว่าที่ดินนั้นๆ เหมาะสมมากหรือน้อยเพียงใดสำหรับการใช้ที่ดินประเภทต่างๆ หรือการปลูกพืชต่างๆ โดยพิจารณาจาก สภาพแวดล้อมที่มีผลต่อการเจริญเติบโตของพืช สมบัติดินที่ได้จำแนกไว้ในแต่ละตำบล ร่วมกับการจัดการพื้นที่ เช่น ระบบชลประทาน พื้นที่ยกทรง การจัดระบบอนุรักษ์ดินและน้ำ เป็นต้น และนอกจากนี้พิจารณาความต้องการปัจจัยต่อการปลูกพืชแต่ละชนิด สอดคล้องตามหลักการของ FAO ได้แก่ ความต้องการด้านพืช ความต้องการด้านการจัดการ ความต้องการด้านการอนุรักษ์ (บัณฑิต ต้นศิริ และคำรณ ไทรพิก, 2542) รายละเอียดดังตารางที่ 5-1

ระดับความเหมาะสมของที่ดินได้จากการสังเคราะห์ข้อมูลดิน การจัดการที่ดิน หรือดินที่มีลักษณะเฉพาะที่เกิดขึ้นตามสภาพภูมิประเทศ (ซึ่งจะเรียกรวมว่าหน่วยที่ดิน) ลักษณะภูมิอากาศ พิจารณาร่วมกับระดับความต้องการปัจจัยต่อการเจริญเติบโตของพืชแต่ละชนิด หลังจากนั้นดำเนินการประเมินคุณภาพที่ดิน ซึ่งสามารถจำแนกระดับความเหมาะสมของที่ดินได้เป็น 4 ระดับ ได้แก่ เหมาะสมสูง (S1) เหมาะสมปานกลาง (S2) เหมาะสมเล็กน้อย (S3) และไม่เหมาะสม (N) โดยที่

S1 : ไม่มีข้อจำกัดด้านที่ดินตามปัจจัยที่ใช้พิจารณา

S2 : มีข้อจำกัดด้านที่ดินที่แก้ไขได้ง่ายหรือข้อจำกัดอาจไม่ส่งผลกระทบต่อ การเจริญเติบโตของพืชอย่างชัดเจน

S3 : มีข้อจำกัดด้านที่ดินที่แก้ไขได้ยาก ควรปรับเปลี่ยนการผลิตเป็นพืชชนิดอื่น หรือกิจกรรมอื่น (ส่วนใหญ่เป็นลักษณะทางกายภาพ)

N : มีข้อจำกัดที่พัฒนาหรือปรับปรุงที่ดินได้ยากมาก หากจะดำเนินการพัฒนา หรือปรับปรุงต้องใช้ต้นทุนสูงหรือเครื่องจักรขนาดใหญ่ แนะนำให้ปรับเปลี่ยนการผลิต



**ตารางที่ 5-1 ตัวอย่างการประเมินคุณภาพที่ดินด้านกายภาพของประเภทการใช้ประโยชน์ที่ดิน**

คุณภาพที่ดิน (Land Quality)	คุณลักษณะที่ดินตัวแทน (Land Characteristics)	ระดับความ เหมาะสม (Land Suitability Rating)
<b>1. ความเหมาะสมด้านความต้องการด้านพืช (Crop Requirements)</b>		
1.1. การหยั่งลึกของรากพืช (r)	ความลึกของดิน	S1
1.2. ความชุ่มชื้นที่เป็นประโยชน์ต่อพืช (m)	ปริมาณน้ำฝนเฉลี่ยในรอบปี	S2m
1.3. ความเป็นประโยชน์ของออกซิเจน ต่อรากพืช (o)	สภาพการระบายน้ำของดิน	S2o
<b>ความเหมาะสมรวมด้านความต้องการด้านพืช (Crop Requirements)</b>		<b>S2om</b>
<b>2. ความเหมาะสมรวมความต้องการด้านการจัดการ (Management Requirements)</b>		
2.1. สภาวะการเขตกรรม (k)	ชั้นความยากง่ายในการ เขตกรรม (ดินบน)	S1
2.2. ศักยภาพการใช้เครื่องจักรกล (w)	ความลาดชันของพื้นที่	S3w
<b>ความเหมาะสมรวมด้านความต้องการด้านการจัดการ (Management Requirements)</b>		<b>S3w</b>
<b>3. ความเหมาะสมด้านความต้องการด้านการอนุรักษ์ (Conservation Requirements)</b>		
3.1 ความเสียหายจากการกัดกร่อน (e)	ความลาดชันของพื้นที่	S3e
<b>ความเหมาะสมรวมด้านความต้องการด้านการอนุรักษ์ (Conservation Requirements)</b>		<b>S3e</b>
<b>ความเหมาะสมด้านกายภาพของประเภทการใช้ประโยชน์ที่ดินใน แต่ละหน่วยที่ดินโดยรวม</b>		<b>S3ew</b>

**5.2 พืชเศรษฐกิจที่สำคัญของตำบล**

พืชเศรษฐกิจหลักและพืชทางเลือกของตำบล ได้แก่ ข้าว หอมแดง กระเทียม

**5.3 ระดับความเหมาะสมของที่ดิน**

การประเมินคุณภาพที่ดินของพืชเศรษฐกิจหลักและพืชทางเลือก ตำบลสร้างปี อำเภอราชไศล จังหวัดศรีสะเกษ ได้ผลการประเมินคุณภาพที่ดินดังตารางที่ 5-2



ตารางที่ 5-2 ชั้นความเหมาะสมทางกายภาพของดิน ตำบลสร้างปี อำเภอราชไศล จังหวัดศรีสะเกษ

หน่วยแผนที่ดิน	ข้าว	หอมแดง	กระเทียม
Kng-gm-sIA/b,csub	S2os	N	N
Ndg-sIA	S2os	N	N
Re-col-sIA	S2ns	N	N
Re-sIA	S2ns	N	N
Sik-sIA	S2s	N	N

หมายเหตุ : o = ความเป็นประโยชน์ของออกซิเจนต่อพืช

n = ความจุในการดูดซับธาตุอาหาร

s = ความเป็นประโยชน์ของธาตุอาหาร



## บทที่ 6 แผนการใช้ที่ดิน

### 6.1 การวิเคราะห์ข้อมูลเพื่อจัดทำแผนการใช้ที่ดินระดับตำบล

ตามที่กรมพัฒนาที่ดินได้จัดทำแผนปฏิบัติการราชการกรมพัฒนาที่ดินระยะ 5 ปี (พ.ศ. 2566-2570) เพื่อให้บรรลุตามวิสัยทัศน์ที่กำหนดไว้ คือ “เป็นองค์การอัจฉริยะทางดิน เพื่อขับเคลื่อนการใช้ที่ดินอย่างเหมาะสม 15 ล้านไร่ ภายในปี 2570” ซึ่งในส่วนของประเด็นการพัฒนาที่ 2 บริหารจัดการทรัพยากรดินและที่ดินด้วยชุดข้อมูลที่มีมูลค่าสูง (High Value Dataset) ซึ่งมีเป้าหมาย คือ การนำชุดข้อมูลที่มีมูลค่าสูง ไปใช้ในการบริหารจัดการทางการเกษตร ในส่วนของตัวชี้วัด บริหารจัดการทรัพยากรดินและที่ดินบนพื้นฐานของชุดข้อมูลที่มีมูลค่าสูง ร้อยละ 100 กลยุทธ์ที่ 2 ยกระดับแผนการใช้ที่ดินไปสู่การปฏิบัติ ได้กำหนดให้ ร้อยละของแผนการใช้ที่ดินระดับตำบลที่จัดทำแล้วเสร็จทั้งประเทศ ภายใน ปี 2570 (ไม่น้อยกว่า ร้อยละ 80) เป็นตัวชี้วัดหนึ่งของกลยุทธ์ดังกล่าว

การวางแผนการใช้ที่ดินระดับตำบลเป็นการวางกรอบและนโยบายการการพัฒนาพื้นที่ให้เกิดการใช้ที่ดินอย่างสมดุลและยั่งยืน ซึ่งจะมีความละเอียดและเฉพาะเจาะจงมากกว่าแผนการใช้ที่ดินระดับประเทศ ที่ใช้เป็นนโยบายการพัฒนาพื้นที่ระดับประเทศ เป็นการกำหนดแนวทางใช้ที่ดินให้ตรงกับศักยภาพโดยเฉพาะทางการเกษตร และนำไปสู่การกำหนดแผนงาน โครงการ กิจกรรมที่มีความสอดคล้องกับสภาพพื้นที่ ทั้งนี้การใช้ขอบเขตการปกครองในระดับตำบลจะนำไปสู่การพัฒนาเชิงพื้นที่ที่มีเป้าหมายและทิศทางสอดคล้องตามบริบทของแต่ละตำบล และมีผู้รับผิดชอบโดยตรงคือ องค์การปกครองส่วนท้องถิ่น ซึ่งแผนการใช้ที่ดินในระดับที่ใหญ่กว่านี้อาจไม่สามารถนำมาใช้ปฏิบัติงานในระดับพื้นที่ได้อย่างเป็นรูปธรรมเนื่องจากเป็นแผนงานสำหรับนำไปใช้ปฏิบัติงานเชิงนโยบายและยุทธศาสตร์ ในภาพรวม

ทั้งนี้แผนการใช้ที่ดินเป็นผลที่ได้จากการวิเคราะห์ข้อมูลทางด้านกายภาพ เศรษฐกิจ และสังคม โดยได้นำฐานข้อมูลที่ได้จากการรวบรวมข้อมูลทุติยภูมิ และข้อมูลปฐมภูมิจากการสำรวจภาคสนาม การศึกษาด้านกายภาพ ได้จาก การวิเคราะห์สถานภาพของทรัพยากรธรรมชาติ อาทิ ทรัพยากรดิน ทรัพยากรน้ำ และทรัพยากรป่าไม้ร่วมกับการพิจารณาลักษณะการใช้ประโยชน์ที่ดิน ข้อกำหนดที่เกี่ยวข้องกับพื้นที่ในเขตป่าไม้ตามกฎหมาย เช่น เขตรักษาพันธุ์สัตว์ป่า เขตอุทยานแห่งชาติ เขตป่าสงวนแห่งชาติ และนโยบายของรัฐที่เกี่ยวข้องกับพื้นที่ที่มีมติคณะรัฐมนตรีเกี่ยวกับการใช้ที่ดิน มติคณะรัฐมนตรีเรื่องการจำแนกการใช้ประโยชน์ที่ดินในพื้นที่ป่าไม้ในเขตป่าสงวนแห่งชาติ เป็นต้น ประกอบกับการพิจารณาจากทิศทางตามกรอบนโยบายที่เกี่ยวข้องกับการกำหนดเขตการใช้ที่ดินภายในพื้นที่ตำบล เช่น ยุทธศาสตร์ของจังหวัด ร่วมกับความต้องการของท้องถิ่น สามารถกำหนดแนวทางการใช้ที่ดินตามศักยภาพของทรัพยากร เพื่อการรักษาคุณภาพของลักษณะทางนิเวศวิทยา และการอนุรักษ์ทรัพยากรธรรมชาติ โดยคำนึงถึงสภาพทางเศรษฐกิจและสังคมของชุมชนในพื้นที่ ซึ่งข้อมูลนี้ส่วนหนึ่งได้มาจากการวิเคราะห์ชุมชนแบบมีส่วนร่วม (PRA) ทำการสังเคราะห์ข้อมูลทุกด้าน เพื่อให้ได้เขตการใช้ที่ดินที่เหมาะสมกับศักยภาพของพื้นที่ต่อไป



## 6.2 แผนการใช้ที่ดิน

จากการวิเคราะห์ข้อมูลกายภาพ เศรษฐกิจ และสังคม พบว่าแผนการใช้ที่ดินตำบลสร้างปี อำเภอราชไศล จังหวัดศรีสะเกษ สามารถกำหนดออกเป็น 5 เขตหลัก ได้แก่ เขตเกษตรกรรม เขตชุมชน และสิ่งปลูกสร้าง เขตแหล่งน้ำ เขตพื้นที่อื่น ๆ เขตรักษาสมดุลของธรรมชาติและสิ่งแวดล้อม มีรายละเอียดดังนี้ (ตารางที่ 6-1 และรูปที่ 6-1)

ตารางที่ 6-1 เขตการใช้ที่ดิน ตำบลสร้างปี อำเภอราชไศล จังหวัดศรีสะเกษ

เขตการใช้ที่ดิน	เนื้อที่	
	ไร่	ร้อยละ
<b>1. เขตพื้นที่เกษตรกรรม</b>	<b>24,033</b>	<b>94.32</b>
1.1 เขตเกษตรกรรมขั้นดี	9,919	39.24
1) เขตทำนา	9,919	39.24
1.2 เขตเกษตรกรรมที่มีศักยภาพการผลิตสูง	14,029	55.22
1) เขตเกษตรกรรมที่มีศักยภาพการผลิตสูง (ประเภทที่ 1)	14,002	55.11
(1) เขตทำนา	13,964	54.99
(2) เขตปลูกพืชไร่	9	0.02
(3) เขตปลูกไม้ยืนต้น	29	0.10
2) เขตเกษตรกรรมที่มีศักยภาพการผลิตสูง (ประเภทที่ 2)	27	0.11
(1) เขตทำนา	27	0.11
1.3 เขตปศุสัตว์	20	0.06
1) เขตโรงเรือนเลี้ยงสัตว์	20	0.06
<b>2. พื้นที่ชุมชนและสิ่งปลูกสร้าง</b>	<b>821</b>	<b>2.80</b>
2.1 เขตชุมชน/สถานที่ราชการ	821	2.80
<b>3. เขตแหล่งน้ำ</b>	<b>245</b>	<b>0.93</b>
3.1 เขตแหล่งน้ำตามธรรมชาติ	225	0.85
3.2 เขตแหล่งน้ำที่สร้างขึ้น	20	0.08
<b>4. เขตพื้นที่อื่น ๆ</b>	<b>132</b>	<b>0.51</b>
<b>5. เขตรักษาสมดุลของธรรมชาติและสิ่งแวดล้อม</b>	<b>247</b>	<b>0.98</b>
<b>รวมทั้งหมด</b>	<b>25,478</b>	<b>100.00</b>

หมายเหตุ: เนื้อที่คำนวณด้วยระบบสารสนเทศภูมิศาสตร์

6.2.1 เขตเกษตรกรรม เป็นพื้นที่เกษตรกรรมซึ่งในที่นี้ คือ พื้นที่ที่อยู่นอกเขตที่มีการประกาศเป็นเขตป่าไม้ตามกฎหมาย ซึ่งรัฐได้กำหนดเป็นพื้นที่ทำกิน มีการออกเอกสารสิทธิ์ซึ่งรวมถึงพื้นที่ในเขตปฏิรูปที่ดินเพื่อเกษตรกรรมด้วย เขตนี้รวมถึงการทำกิจกรรมภาคการเกษตรอื่นที่นอกเหนือจากการปลูกพืชด้วย ประกอบด้วย 3 เขตรอง ได้แก่ เขตเกษตรกรรมขั้นดี เขตเกษตรกรรมที่มีศักยภาพ



การผลิตสูง และเขตปศุสัตว์ มีเนื้อที่ 24,033 ไร่ หรือคิดเป็นร้อยละ 94.32 ของเนื้อที่ตำบล มีรายละเอียดดังนี้

1) เขตเกษตรกรรมชั้นดี พื้นที่เขตนี้มีศักยภาพในการผลิตมากที่สุดในตัว เนื่องจากมีระบบชลประทาน สามารถส่งน้ำช่วยในการปลูกพืชเพื่อทำการเกษตรนอกฤดูฝน โดยเฉพาะข้าวนาปรัง และพืชอายุสั้นได้เป็นอย่างดี และนอกจากนี้พบว่าดินในพื้นที่เขตนี้มีสมบัติที่เหมาะสมต่อการเพาะปลูกพืชแยกตามชนิดพืช ส่งผลให้มีศักยภาพของที่ดินที่เหมาะสมต่อการเพาะปลูกในระดับสูงถึงปานกลาง มีรายละเอียดดังนี้

(1) เขตทำนา (สัญลักษณ์ 2110) มีเนื้อที่ 9,919 ไร่ หรือ คิดเป็นร้อยละ 39.24 ของเนื้อที่ตำบล เป็นพื้นที่ที่มีศักยภาพต่อการทำนาในระดับเหมาะสมสูงถึงปานกลาง และปัจจุบันเกษตรกรมีการปลูกข้าวโดยส่วนใหญ่เป็นลักษณะ นาปีตามด้วยนาปรัง และบางพื้นที่ทำนาปีตามด้วยพืชฤดูแล้งชนิดต่าง ๆ เช่น ข้าวโพด พืชผัก

2) เขตเกษตรกรรมที่มีศักยภาพการผลิตสูง พื้นที่เขตนี้มีศักยภาพในการผลิตรองจากเขตเกษตรกรรมชั้นดี ซึ่งแบ่งออกเป็น 2 ประเภท ได้แก่ เขตเกษตรกรรมที่มีศักยภาพการผลิตสูง (ประเภทที่ 1) และเขตเกษตรกรรมที่มีศักยภาพการผลิตสูง (ประเภทที่ 2) มีรายละเอียดดังนี้

(1) เขตเกษตรกรรมที่มีศักยภาพการผลิตสูง (ประเภทที่ 1) เป็นเขตที่มีการบริหารจัดการด้านทรัพยากรน้ำโดยเฉพาะระบบชลประทาน มีศักยภาพในการผลิตอยู่ในระดับเหมาะสมเล็กน้อยถึงไม่เหมาะสม ดินข้อจำกัดจากลักษณะดิน ซึ่งมีสมบัติดินที่ไม่เหมาะสมบางประการ มีรายละเอียดดังนี้

- เขตทำนา (สัญลักษณ์ 2211) มีเนื้อที่ 13,964 ไร่ หรือ คิดเป็นร้อยละ 54.99 ของเนื้อที่ตำบล เป็นพื้นที่ที่มีศักยภาพต่อการทำนาในระดับเหมาะสมเล็กน้อยถึงไม่เหมาะสม และปัจจุบันเกษตรกรมีการปลูกข้าวโดยส่วนใหญ่เป็นลักษณะ นาปีตามด้วยนาปรัง และบางพื้นที่ทำนาปีตามด้วยพืชฤดูแล้งชนิดต่าง ๆ เช่น ข้าวโพด พืชผัก

- เขตปลูกพืชไร่ (สัญลักษณ์ 2214) มีเนื้อที่ 9 ไร่ หรือ คิดเป็นร้อยละ 0.02 ของเนื้อที่ตำบล ปัจจุบันเกษตรกรปลูกพืชไร่ โดยพืชไร่ที่ปลูกได้แก่ อ้อย พริก

- เขตปลูกไม้ยืนต้น (สัญลักษณ์ 2223) มีเนื้อที่ 29 ไร่ หรือ คิดเป็นร้อยละ 0.10 ของเนื้อที่ตำบล ปัจจุบันเกษตรกรปลูกไม้ยืนต้น โดยไม้ยืนต้นที่ปลูกได้แก่ ยางพารา ยูคาลิปตัส

(2) เขตเกษตรกรรมที่มีศักยภาพการผลิตสูง (ประเภทที่ 2) เป็นเขตที่ทำการเกษตรโดยอาศัยน้ำฝนเป็นหลัก ซึ่งส่งผลให้มีข้อจำกัดต่อการเพาะปลูกพืชด้านความชื้นที่พืชนำไปใช้ประโยชน์ ในส่วนของดินมีศักยภาพในการผลิตอยู่ในระดับสูงถึงปานกลาง และนอกจากนี้พบว่าดินในพื้นที่เขตนี้มีสมบัติที่เหมาะสมต่อการเพาะปลูกพืชแยกตามชนิดพืช มีรายละเอียดดังนี้

- เขตทำนา (สัญลักษณ์ 2221) มีเนื้อที่ 27 ไร่ หรือ คิดเป็นร้อยละ 0.11 ของเนื้อที่ตำบล เป็นพื้นที่ที่มีศักยภาพต่อการทำนาในระดับเหมาะสมเล็กน้อยถึงไม่เหมาะสม และปัจจุบันเกษตรกรมีการปลูกข้าวได้ปีละ 1 ครั้ง

3) เขตปศุสัตว์ มีเนื้อที่ 20 ไร่ หรือคิดเป็นร้อยละ 0.06 ของเนื้อที่ตำบล ประกอบด้วย 1 เขตรอง ได้แก่ เขตโรงเรือนเลี้ยงสัตว์ มีรายละเอียดดังนี้



(1) เขตโรงเรียนเลี้ยงสัตว์ (สัญลักษณ์ 2520) ปัจจุบันมีการสร้างโรงเรียนเลี้ยงสัตว์ประเภทต่าง ๆ มีเนื้อที่ 20 ไร่ หรือ คิดเป็นร้อยละ 0.06 ของเนื้อที่ตำบล โดยประเภทของโรงเรียนที่พบได้แก่ โรงเรียนเลี้ยงสัตว์ปีก และโรงเรียนเลี้ยงสุกร

6.2.2 เขตชุมชนและสิ่งปลูกสร้าง มีเนื้อที่ 821 ไร่ หรือคิดเป็นร้อยละ 2.80 ของเนื้อที่ตำบล ประกอบด้วย 1 เขตรอง ได้แก่ เขตชุมชน/สถานที่ราชการ มีรายละเอียดดังนี้

(1) เขตชุมชน/สถานที่ราชการ (สัญลักษณ์ 3100) มีเนื้อที่ 821 ไร่ หรือ คิดเป็นร้อยละ 2.80 ของเนื้อที่ตำบล ปัจจุบันมีการใช้ที่ดินชุมชนและที่อยู่อาศัย มีทั้งประเภทชุมชนเมือง ชุมชนชนบท และที่ตั้งของสถาบันและสถานที่ราชการต่าง ๆ

6.2.3 เขตแหล่งน้ำ มีเนื้อที่ 245 ไร่ หรือคิดเป็นร้อยละ 0.93 ของเนื้อที่ตำบล ประกอบด้วย 2 เขตรอง ได้แก่ เขตแหล่งน้ำตามธรรมชาติ และเขตแหล่งน้ำที่สร้างขึ้น มีรายละเอียดดังนี้

(1) เขตแหล่งน้ำตามธรรมชาติ (สัญลักษณ์ 4100) มีเนื้อที่ 225 ไร่ หรือ คิดเป็นร้อยละ 0.85 ของเนื้อที่ตำบล ปัจจุบันมีสภาพการใช้ที่ดินเป็นลักษณะของแหล่งน้ำตามธรรมชาติ เช่น ห้วย หนอง คลอง แม่น้ำ เป็นต้น

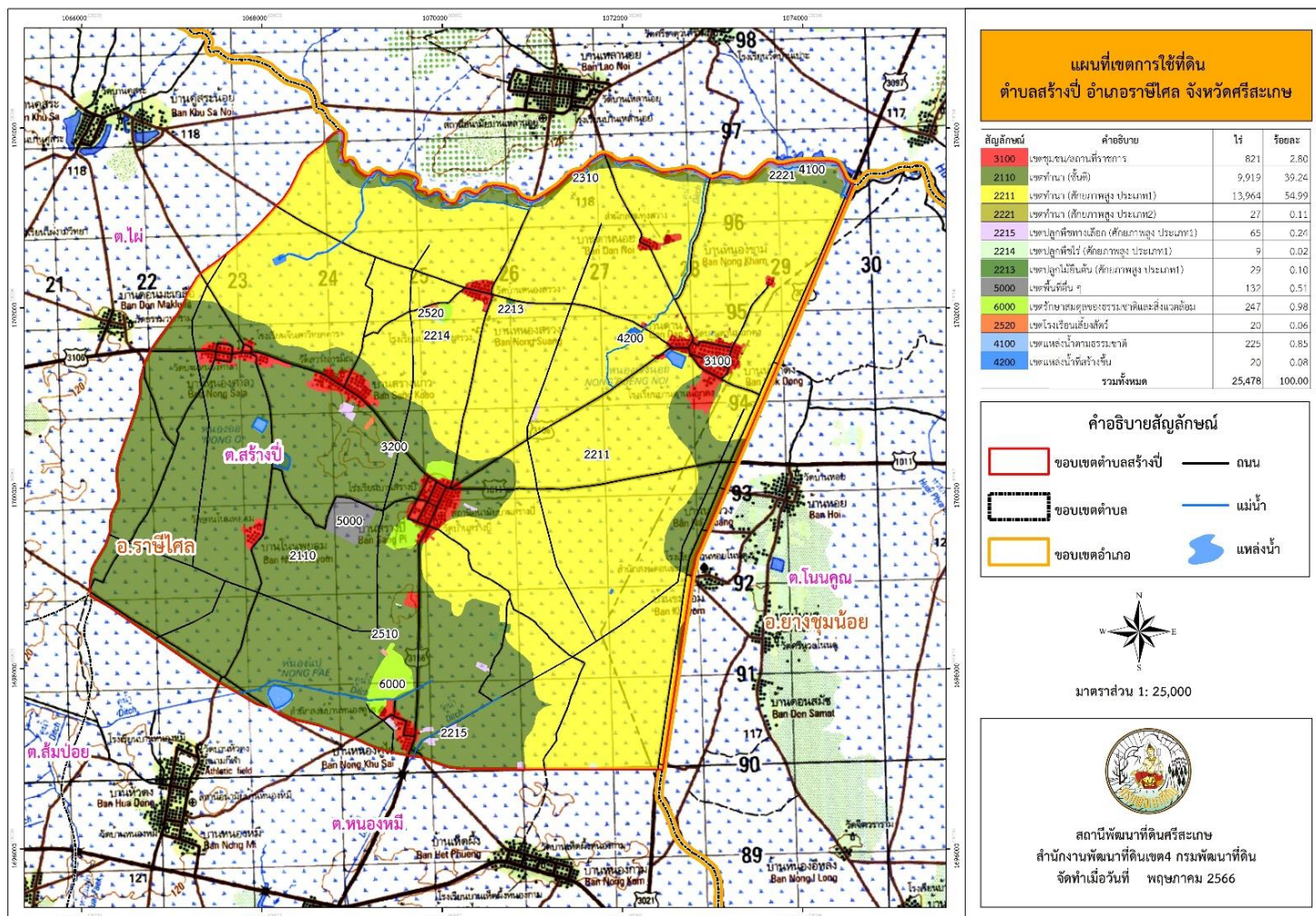
(2) เขตแหล่งน้ำที่สร้างขึ้น (สัญลักษณ์ 4200) มีเนื้อที่ 20 ไร่ หรือ คิดเป็นร้อยละ 0.08 ของเนื้อที่ตำบล ปัจจุบันมีสภาพการใช้ที่ดินเป็นแหล่งน้ำที่สร้างขึ้น เช่น คลองชลประทาน อ่างเก็บน้ำ เป็นต้น

6.2.4 เขตพื้นที่อื่น ๆ (สัญลักษณ์ 5000) มีเนื้อที่ 132 ไร่ หรือคิดเป็นร้อยละ 0.51 ของเนื้อที่ตำบล เป็นเขตที่มีลักษณะการใช้ที่ดินที่มีความเฉพาะ เช่น ทุ่งหญ้าสลับไม้พุ่ม/ไม้ละเมาะ พื้นที่ลุ่มเหมืองเก่า บ่อขุดเก่า เป็นต้น

6.2.5 เขตรักษาสมดุลของธรรมชาติและสิ่งแวดล้อม (สัญลักษณ์ 6000) มีเนื้อที่ 247 ไร่ หรือคิดเป็นร้อยละ 0.98 ของเนื้อที่ตำบล มีการใช้ที่ดินเป็นป่าไม้ที่พบในพื้นที่เกษตรกรรม ซึ่งอยู่นอกเขตป่าไม้ตามกฎหมาย ส่วนใหญ่เป็นป่าปลูก ป่าชุมชน



# แผนการใช้ที่ดินตำบลสร้างปี อำเภอราชไศล จังหวัดศรีสะเกษ



รูปที่ 6-1 เขตการใช้ที่ดิน ตำบลสร้างปี อำเภอราชไศล จังหวัดศรีสะเกษ



## บทที่ 7

### การขับเคลื่อนแผนการใช้ที่ดิน

#### 7.1 ขั้นตอนการดำเนินงาน

ภายหลังการจัดทำแผนการใช้ที่ดินตำบลสร้างปี อำเภอราชไศล จังหวัดศรีสะเกษ จะต้องดำเนินการดังต่อไปนี้

7.1.1 จัดทำเป้าหมายการดำเนินงาน กิจกรรมต่างๆและงบประมาณ ที่จะดำเนินการ ปีงบประมาณ 2567-2571

7.1.2 นำแผนการใช้ที่ดินตำบลสร้างปี เสนอต่อสภาองค์การบริหารส่วนตำบลสร้างปี เพื่อมีมติให้ความเห็นชอบร่วมมือกับกรมพัฒนาที่ดิน ในการดำเนินการกิจกรรมต่าง ๆ ที่กำหนดไว้ในแผน

7.1.3 สถานีพัฒนาที่ดินศรีสะเกษ เสนอกิจกรรม โครงการ เป้าหมายและงบประมาณ รายงานต่อไปยังกรมพัฒนาที่ดิน

#### ตัวชี้วัด

กิจกรรมที่กรมพัฒนาที่ดินจะดำเนินการในตำบลสร้างปี อำเภอราชไศล จังหวัดศรีสะเกษ จำนวน 4 โครงการ ดังนี้

- 1) การบริหารจัดการน้ำ
- 2) การปรับปรุงบำรุงดิน
- 3) พื้นฟูและป้องกันการชะล้างพังทลายของดิน
- 4) การจัดทำระบบอนุรักษ์ดินและน้ำ

#### 7.2 กิจกรรมของกรมพัฒนาที่ดินในเขตการใช้ที่ดินจะดำเนินการในปีงบประมาณ 2567

งบประมาณที่กำหนดไว้เป็นการประมาณเบื้องต้น อาจมีการเปลี่ยนแปลงตามที่ได้รับการจัดสรรให้ดำเนินการ (ตารางที่ 7-1)

#### เขตพื้นที่เกษตรกรรม

##### 1) เขตทำนา มีแผนงาน/โครงการ ดังนี้

##### 1.1) การปรับปรุงบำรุงดิน

- 1.1.1) ส่งเสริมการผลิตและใช้สารอินทรีย์ลดใช้สารเคมีทางการเกษตร
- 1.1.2) ผลิต-จัดหาเมล็ดพันธุ์พืชปุ๋ยสด
- 1.1.3) ส่งเสริมการปรับปรุงบำรุงดินด้วยพืชปุ๋ยสด
- 1.1.4) พัฒนากลุ่มเกษตรกรใช้สารอินทรีย์ลดใช้สารเคมีทางการเกษตร
- 1.1.5) จัดหาโดโลไมท์
- 1.1.6) ส่งเสริมการปรับปรุงพื้นที่ดินกรด(โดโลไมท์)
- 1.1.7) การรณรงค์ไถกลบตอซัง

##### 1.2) การบริหารจัดการน้ำ

- 1.2.1) พัฒนาแหล่งน้ำขนาดเล็กเพื่อการอนุรักษ์ดินและน้ำ



- 1.2.2) ก่อสร้างแหล่งน้ำในไร่นานอกเขตชลประทาน
  - 1.2.3) ก่อสร้างระบบส่งน้ำ
  - 1.3) การฟื้นฟูและป้องกันการชะล้างพังทลายของดิน
    - 1.3.1) ปลูกหญ้าแฝกเพื่อการอนุรักษ์ดินและน้ำพื้นที่ลุ่ม-ดอน
    - 1.3.2) จัดระบบอนุรักษ์ดินและน้ำพร้อมปลูกไม้ยืนต้นโตเร็ว
  - 2.) เขตปลูกพืชไร่ เขตปลูกไม้ยืนต้น และเขตปลูกพืชสวน มีแผนงาน/โครงการ ดังนี้
    - 2.1) การปรับปรุงบำรุงดิน
      - 2.1.1) ส่งเสริมการผลิตและใช้สารอินทรีย์ลดใช้สารเคมีทางการเกษตร
      - 2.1.2) ผลิต-จัดหาเมล็ดพันธุ์พืชปุ๋ยสด
      - 2.1.3) ส่งเสริมการปรับปรุงบำรุงดินด้วยพืชปุ๋ยสด
      - 2.1.4) การพัฒนากลุ่มเกษตรกรใช้สารอินทรีย์ลดการใช้สารเคมีทางการเกษตร
      - 2.1.5) จัดหาโดโลไมท์
      - 2.1.6) ส่งเสริมการปรับปรุงบำรุงพื้นที่ดินกรด
    - 2.2) การบริหารจัดการน้ำ
      - 2.2.1) พัฒนาแหล่งน้ำขนาดเล็กเพื่อการอนุรักษ์ดินและน้ำ
      - 2.2.2) ก่อสร้างแหล่งน้ำในไร่นานอกเขตชลประทาน
      - 2.2.3) ก่อสร้างระบบส่งน้ำ
    - 2.3) การฟื้นฟูและป้องกันการชะล้างพังทลายของดิน
      - 2.3.1) ปลูกหญ้าแฝกเพื่อการอนุรักษ์ดินและน้ำ
      - 2.3.2) จัดทำระบบอนุรักษ์ดินและน้ำพร้อมปลูกไม้ยืนต้นโตเร็ว
  - 3) เขตปศุสัตว์ มีแผนงาน/โครงการ ดังนี้
    - 3.1) การบริหารจัดการน้ำ
      - 3.1.1) การก่อสร้างแหล่งน้ำในไร่นานอกเขตชลประทาน
- 7.3 กิจกรรมที่ขอการสนับสนุนจากส่วนราชการอื่น (ตารางที่ 7-2)
- 7.3.1 เขตพื้นที่เกษตรกรรม
- 1) เขตทำนา มีกิจกรรมที่ขอการสนับสนุนจากส่วนราชการอื่น ดังนี้
    - 1.1) ใช้ตลาดนำการผลิตในการเลือกชนิดพืชหลังนาและหาตลาดรองรับ (สำนักงานพาณิชย์จังหวัดศรีสะเกษ/ สำนักงานสหกรณ์จังหวัดศรีสะเกษ)
    - 1.2) จัดอบรมถ่ายทอดความรู้เรื่องการใช้พันธุ์ข้าว (กรมการข้าว)
    - 1.3) จัดอบรมถ่ายทอดความรู้เรื่องการรักษาพันธุ์ข้าวและการจัดการโรคแมลง (กรมการข้าว)
    - 1.4) ถ่ายทอดองค์ความรู้เรื่องการผลิตเมล็ดพันธุ์ข้าว (กรมการข้าว)
    - 1.5) ชุกลอกคลองระบายน้ำ (กรมชลประทาน)
  - 2) เขตปลูกพืชไร่ เขตปลูกไม้ยืนต้น และเขตปลูกพืชสวน มีกิจกรรมที่ขอการสนับสนุนจากส่วนราชการอื่น ดังนี้



2.1) ใช้ตลาดนำการผลิตในการเลือกชนิดพืชและหาตลาดรองรับ ทั้งในเขตที่เหมาะสมและในเขตที่ไม่เหมาะสมและต้องการปรับเปลี่ยนชนิดพืช (สำนักงานพาณิชย์จังหวัดศรีสะเกษ/สำนักงานสหกรณ์จังหวัดศรีสะเกษ)

2.2) การอบรมให้ความรู้การเข้าสู่กระบวนการรับรองมาตรฐานสินค้าเกษตรปลอดภัย(GAP) (กรมวิชาการเกษตร)

2.3) จัดอบรมถ่ายทอดความรู้การผลิตหอมแดง กระเทียม (กรมส่งเสริมการเกษตร)

2.4) ขุดลอกคลองระบายน้ำ (กรมชลประทาน)

3) **เขตปศุสัตว์** มีกิจกรรมที่ขอการสนับสนุนจากส่วนราชการอื่น ดังนี้ ส่งเสริมสนับสนุนการปลูกหญ้าเลี้ยงสัตว์ (สำนักงานปศุสัตว์จังหวัดศรีสะเกษ)

7.3.2 **พื้นที่แหล่งน้ำ** มีกิจกรรมที่ขอการสนับสนุนจากส่วนราชการอื่น ดังนี้ สนับสนุนการพัฒนาระบบส่งน้ำในไร่นา (สำนักงานชลประทานศรีสะเกษ)

#### 7.4 ความต้องการของชุมชนและองค์กรปกครองส่วนท้องถิ่น

1. ปัญหาดินเสื่อมโทรมของพื้นที่ตำบลสร้างปี เกิดจากปัญหา ดินเค็ม ดินทราย และดินขาดความอุดมสมบูรณ์ จากการวิเคราะห์ความลาดชันของตำบลสร้างปี ซึ่งมีเนื้อที่รวม 25,478 ไร่ พบว่าระดับความลาดชัน 5-15 เปอร์เซ็นต์ มีจำนวน 1 ไร่ ร้อยละ 0.00 ระดับความลาดชัน 2-5 เปอร์เซ็นต์ มีจำนวน 1 ไร่ ร้อยละ 0.00 ความลาดชัน 0-2 เปอร์เซ็นต์ มีจำนวน 25,231 ไร่ ร้อยละ 99.03 ซึ่งพื้นที่ส่วนใหญ่มีความรุนแรงของการชะล้างพังทลายของดินในระดับน้อย แนวทางการแก้ปัญหา คือ ควรมีการใช้ที่ดินอย่างระมัดระวัง โดยการปลูกพืชตามแนวระดับหรือขวางความลาดเท และมีการปรับปรุงบำรุงดิน เพื่อการใช้ประโยชน์ทางการเกษตรได้อย่างยั่งยืน พื้นที่ส่วนใหญ่ใช้ประโยชน์ในการปลูกข้าว พืชไร่ พืชสวน และไม้ยืนต้น

2. ปัญหาน้ำท่วมขังในฤดูฝน เนื่องจากพื้นที่เป็นที่ลุ่มแอ่งกระทะ และมีการทับถมของตะกอนดินจนคลองน้ำตื้นเขิน น้ำไม่สามารถระบายออกจากพื้นที่ได้ รวมทั้งเกิดสภาพภูมิอากาศที่เปลี่ยนแปลง และทำให้เกิดน้ำท่วมขังในฤดูฝน ตำบลสร้างปี จึงมีข้อเสนอ คือ “การขุดลอกคลองระบายน้ำ และจัดทำระบบส่งน้ำ” เพื่อใช้ในการอุปโภคบริโภคและเพื่อการเกษตร จึงสรุปได้ว่ามี 2 ประการ (1) การขุดลอกแหล่งน้ำ คลองระบายน้ำ (2) ระบบส่งน้ำเพื่อการเกษตร

เพื่อตอบสนองข้อเสนอดังกล่าวทั้ง 2 ประการนี้ จากการวิเคราะห์ข้อมูลเบื้องต้นที่มีอยู่ในปัจจุบันแล้วสรุปได้ว่า “การแก้ปัญหาดินเสื่อมโทรม จะต้องปรับปรุงแก้ไขโดยการปรับปรุงบำรุงดินควบคู่กัน การจัดทำระบบอนุรักษ์ดินและน้ำ และการปลูกไม้ยืนต้น เพื่อควบคุมความเค็มของดิน และควบคุมการระเหยของน้ำใต้ดิน ส่วนการแก้ไขปัญหาน้ำท่วมขังในฤดูฝน สามารถแก้ไขโดยการขุดลอกคลองระบายน้ำ การจัดทำระบบส่งน้ำเพื่อการเกษตร เพื่อบริหารจัดการน้ำและระบายน้ำออกในช่วงฤดูฝน”





ตารางที่ 7-1 กิจกรรมของกรมพัฒนาที่ดินในเขตการใช้ที่ดินที่จะดำเนินการในปีงบประมาณ 2567-2571

เขตการใช้ที่ดิน	แผนงาน/โครงการ
1. เขตพื้นที่เกษตรกรรม เนื้อที่ 24,033 ไร่ 1.1 เขตทำนา เนื้อที่ 23,910 ไร่	1. การปรับปรุงบำรุงดิน 1.1 ส่งเสริมการผลิตและใช้สารอินทรีย์ลดใช้สารเคมีทางการเกษตร 1.2 ผลิต-จัดหาเมล็ดพันธุ์พืชปุ๋ยสด 1.3 ส่งเสริมการปรับปรุงบำรุงดินด้วยพืชปุ๋ยสด 1.4 การพัฒนากลุ่มเกษตรกรใช้สารอินทรีย์ลดการใช้สารเคมีทางการเกษตร 1.5 การรณรงค์ไกลบตอซัง 1.6 จัดหาโดโลไมท์ 1.7 ส่งเสริมการปรับปรุงพื้นที่ดินกรด(โดโลไมท์) 2. การบริหารจัดการน้ำ 2.1 พัฒนาแหล่งน้ำขนาดเล็กเพื่อการอนุรักษ์ดินและน้ำ 2.2 ก่อสร้างแหล่งน้ำในไร่นานอกเขตชลประทาน 2.3 ก่อสร้างระบบส่งน้ำ 3. การฟื้นฟูและป้องกันการชะล้างพังทลายของดิน 3.1 ปกคลุมหญ้าแฝกเพื่อการอนุรักษ์ดินและน้ำ 3.2 จัดระบบอนุรักษ์ดินและน้ำ 3.3 การปรับเปลี่ยนพื้นที่ไม่เหมาะสมกับการทำนาเพื่อทำการเกษตรแบบผสมผสาน (Zoning by Agri-map)

หมายเหตุ: งบประมาณที่กำหนดไว้นี้เป็นการประมาณเบื้องต้น อาจมีการเปลี่ยนแปลงตามที่ได้รับการจัดสรรให้ดำเนินการ



ตารางที่ 7-1 (ต่อ)

เขตการใช้ที่ดิน	แผนงาน/โครงการ
1.2 เขตปลูกพืชไร่ เนื้อที่ 9 ไร่ 1.3 เขตปลูกไม้ยืนต้น เนื้อที่ 29 ไร่ 1.4 เขตปลูกพืชสวน เนื้อที่ 65 ไร่	1. การปรับปรุงบำรุงดิน 1.1 ส่งเสริมการผลิตและใช้สารอินทรีย์ลดใช้สารเคมีทางการเกษตร 1.2 ผลิต-จัดหาเมล็ดพันธุ์พืชปุ๋ยสด 1.3 ส่งเสริมการปรับปรุงบำรุงดินด้วยพืชปุ๋ยสด 1.4 การพัฒนากลุ่มเกษตรกรใช้สารอินทรีย์ลดการใช้สารเคมีทางการเกษตร 1.5 การรณรงค์ไถกลบตอซัง 1.6 จัดหาโดโลไมท์ 1.7 ส่งเสริมการปรับปรุงพื้นที่ดินกรด(โดโลไมท์) 2. การบริหารจัดการน้ำ 2.1 พัฒนาแหล่งน้ำขนาดเล็กเพื่อการอนุรักษ์ดินและน้ำ 2.2 ก่อสร้างแหล่งน้ำในไร่นานอกเขตชลประทาน 2.3 ก่อสร้างระบบส่งน้ำ 3. การฟื้นฟูและป้องกันการชะล้างพังทลายของดิน 3.1 ปลูกหญ้าแฝกเพื่อการอนุรักษ์ดินและน้ำ 3.2 จัดระบบอนุรักษ์ดินและน้ำพื้นที่ลุ่ม-ดอน
1.5 เขตปศุสัตว์ เนื้อที่ 20 ไร่	1. การบริหารจัดการน้ำ 1.1 ก่อสร้างแหล่งน้ำในไร่นานอกเขตชลประทาน

หมายเหตุ: งบประมาณที่กำหนดไว้นี้เป็นประมาณเบื้องต้น อาจมีการเปลี่ยนแปลงตามที่ได้รับการจัดสรรให้ดำเนินการ



ตารางที่ 7-2 สรุปกิจกรรมที่ขอรับการสนับสนุนจากส่วนราชการอื่นในเขตการใช้ที่ดิน

เขตการใช้ที่ดิน	แผนงาน/โครงการ
1. เขตพื้นที่เกษตรกรรม เนื้อที่ 24,033 ไร่ 1.1 เขตทำนา เนื้อที่ 23,910 ไร่	1. ใช้ตลาดนำการผลิตในการเลือกชนิดพืชหลังนาและหาตลาดรองรับ (สำนักงานพาณิชย์จังหวัดศรีสะเกษ/ สำนักงานสหกรณ์จังหวัดศรีสะเกษ) 2. จัดอบรมถ่ายทอดความรู้เรื่องการใช้พันธุ์ข้าว (กรมการข้าว) 3. จัดอบรมถ่ายทอดความรู้เรื่องการป้องกันกำจัดศัตรูข้าวและการจัดการโรค แมลง (กรมการข้าว) 4. ถ่ายทอดองค์ความรู้เรื่องการผลิตเมล็ดพันธุ์ข้าว (กรมการข้าว) 5. ขุดลอกคลองระบายน้ำ (กรมชลประทาน)
1.2 เขตปลูกพืชไร่ เนื้อที่ 9 ไร่ 1.3 เขตปลูกไม้ยืนต้น เนื้อที่ 29 ไร่ 1.4 เขตปลูกพืชสวน เนื้อที่ 65 ไร่	1. ใช้ตลาดนำการผลิตในการเลือกชนิดพืชและหาตลาดรองรับ ทั้งในเขตที่เหมาะสมและในเขตที่ไม่เหมาะสม และต้องการปรับเปลี่ยนชนิดพืช (สำนักงานพาณิชย์จังหวัดศรีสะเกษ/สำนักงานสหกรณ์จังหวัดศรีสะเกษ) 2. การอบรมให้ความรู้การเข้าสู่กระบวนการรับรองมาตรฐานสินค้าเกษตรปลอดภัย(GAP) (กรมวิชาการเกษตร) 3. จัดอบรมถ่ายทอดความรู้การผลิตหอมแดง กระเทียม (กรมส่งเสริมการเกษตร) 4. ขุดลอกคลองระบายน้ำ (กรมชลประทาน)
1.5 เขตปศุสัตว์ เนื้อที่ 20 ไร่	5. ส่งเสริมและสนับสนุนการปลูกหญ้าเลี้ยงสัตว์ (สำนักงานปศุสัตว์จังหวัดศรีสะเกษ)

หมายเหตุ: งบประมาณที่กำหนดไว้เป็นการประมาณเบื้องต้น อาจมีการเปลี่ยนแปลงตามที่ได้รับการจัดสรรให้ดำเนินการ



แผนการใช้ที่ดินตำบลสร้างปี อำเภอราชไศล จังหวัดศรีสะเกษ

ตาราง 7-3 เป้าหมายการดำเนินงานและงบประมาณ ตำบลสร้างปี อำเภอราชไศล จังหวัดศรีสะเกษ แผน 5 ปี (พ.ศ. 2567-2571)

เขตการใช้ที่ดิน	งาน/โครงการ/กิจกรรม	หน่วย นับ	ปีงบประมาณ					รวม	ปีงบประมาณ					รวม	หน่วยงาน รับผิดชอบ
			2567	2568	2569	2570	2571		2567	2568	2569	2570	2571		
	<b>1.การปรับปรุงบำรุงดิน</b>		2567	2568	2569	2570	2571		2567	2568	2569	2570	2571		
เขตพื้นที่เกษตรกรรม	1.1 ส่งเสริมการผลิตและ การใช้สารอินทรีย์ลดการใช้ สารเคมีทางการเกษตร	ราย	120	120	120	120	120	600	42,000	42,000	42,000	42,000	42,000	210,000	พด.
เขตนาข้าว,พืชไร่	1.2 ผลิต-จัดหาเมล็ดพันธุ์ พืชปุ๋ยสด	ตัน	12	12	12	12	12	60	294,000	294,000	294,000	294,000	294,000	1,470,000	พด.
เขตนาข้าว,พืชไร่	1.3 ส่งเสริมการปรับปรุง บำรุงดินด้วยพืชปุ๋ยสด	ไร่	1,200	1,200	1,200	1,200	1,200	6,000	18,000	18,000	18,000	18,000	18,000	90,000	พด.
เขตนาข้าว,พืชไร่,ไม่ยืน ต้น,พืชผัก	1.4 การพัฒนากลุ่ม เกษตรกรใช้สารอินทรีย์ลด การใช้สารเคมีทาง การเกษตร	กลุ่ม	12	12	12	12	12	60	120,000	120,000	120,000	120,000	120,000	600,000	พด.
เขตนาข้าว,พืชไร่,ไม่ยืน ต้น,พืชผัก	1.5 จัดหาโดโลไมท์	ตัน	120	120	120	120	120	600	204,000	204,000	204,000	204,000	204,000	1,020,000	พด.
เขตนาข้าว,พืชไร่,ไม่ยืน ต้น,พืชผัก	1.6 ส่งเสริมการปรับปรุง บำรุงพื้นที่ดินกรด	ไร่	240	240	240	240	240	1,200	3,600	3,600	3,600	3,600	3,600	18,000	พด.
เขตนาข้าว	1.7 การรณรงค์เฝ้าสังเกตอั้ง	ไร่	40	40	40	40	40	200	40,000	40,000	40,000	40,000	40,000	200,000	พด.
เขตนาข้าว,พืชไร่,ไม่ยืน ต้น,พืชผัก	1.8 โครงการสาธิตการผลิต และการใช้ปุ๋ยหมักสูตร พด.	ตัน	50	50	50	50	50	250	170,000	170,000	170,000	170,000	170,000	850,000	พด.

หมายเหตุ: งบประมาณที่กำหนดไว้นี้เป็นประมาณเบื้องต้น อาจมีการเปลี่ยนแปลงตามที่ได้รับการจัดสรรให้ดำเนินการ



แผนการใช้ที่ดินตำบลสร้างปี อำเภอราชไศล จังหวัดศรีสะเกษ

ตาราง 7-3 (ต่อ)

เขตการใช้ที่ดิน	งาน/โครงการ/กิจกรรม	หน่วยนับ	ปีงบประมาณ					รวม	ปีงบประมาณ					รวม	หน่วยงานรับผิดชอบ
			2567	2568	2569	2570	2571		2567	2568	2569	2570	2571		
	<b>2. การบริหารจัดการน้ำ</b>		2567	2568	2569	2570	2571		2567	2568	2569	2570	2571		
เขตพื้นที่เกษตรกรรม	2.1 การก่อสร้างแหล่งน้ำในไร่นานอกเขตชลประทาน	บ่อ	2	2	2	2	2	10	40,600	40,600	40,600	40,600	40,600	203,000	พด.
	<b>3. การฟื้นฟูและป้องกันการชะล้างพังทลายของดิน</b>														
เขตพื้นที่เกษตรกรรม	3.1 การปลูกหญ้าแฝกเพื่อการอนุรักษ์ดินและน้ำ	กล้า	200,000	200,000	200,000	200,000	200,000	1,000,000	240,000	240,000	240,000	240,000	240,000	1,200,000	พด.
	<b>4. การจัดทำระบบอนุรักษ์ดินและน้ำ</b>														
เขตนาข้าว	4.1 การจัดระบบอนุรักษ์ดินและน้ำพื้นที่ลุ่ม-ดอน	ไร่	200	200	200	200	200	1,000	600,000	600,000	600,000	600,000	600,000	3,000,000	พด.
เขตนาข้าว	4.2 โครงการพัฒนาที่ดินเพื่อสนับสนุนการปรับเปลี่ยนการผลิตในพื้นที่ไม่เหมาะสมตาม Agri-Map	ไร่	200	200	200	200	200	1,000	400,000	400,000	400,000	400,000	400,000	2,000,000	พด.

หมายเหตุ: งบประมาณที่กำหนดไว้เป็นการประมาณเบื้องต้น อาจมีการเปลี่ยนแปลงตามที่ได้รับการจัดสรรให้ดำเนินการ



## เอกสารอ้างอิง

- กรมการปกครอง. 2561. ข้อมูลจำนวนประชากรและบ้าน. กระทรวงมหาดไทย. ไฟล์ข้อมูล.
- กรมการพัฒนาชุมชน. 2566. ข้อมูลความจำเป็นพื้นฐาน (จปฐ.) รายจังหวัด รายอำเภอ และรายตำบล ปี 2566. แหล่งที่มา <https://ebmn.cdd.go.th>, 1 มิถุนายน 2566.
- กรมทรัพยากรน้ำบาดาล. 2566. ปริมาณน้ำและจำนวนบ่อบาดาล ปี 2565. แหล่งที่มา: <http://app.dgr.go.th/newpasutara/xml/search.php>, 26 พฤษภาคม 2566.
- กรมส่งเสริมการเกษตร. 2566. จำนวนเกษตรกรที่ขึ้นทะเบียนเกษตรกร. กรมส่งเสริมการเกษตร กระทรวงเกษตรและสหกรณ์, กรุงเทพฯ.
- กรมอุตุนิยมวิทยา. 2566. ปริมาณน้ำฝนเฉลี่ยคาบ 30 ปี (พ.ศ. 2536-2565). กรมอุตุนิยมวิทยา กระทรวงดิจิทัลเพื่อเศรษฐกิจและสังคม, กรุงเทพฯ.
- กองนโยบายและแผนการใช้ที่ดิน. 2566. แผนที่สภาพการใช้ที่ดิน ปี 2566 (ไฟล์ข้อมูล). กรมพัฒนาที่ดิน กระทรวงเกษตรและสหกรณ์, กรุงเทพฯ.
- กองสำรวจดินและวิจัยทรัพยากรดิน. 2566. แผนที่ทรัพยากรดิน (ไฟล์ข้อมูล). กรมพัฒนาที่ดิน กระทรวงเกษตรและสหกรณ์, กรุงเทพฯ.
- บัณฑิต ต้นศิริ และ คาร์ณ ไทรพัก. 2542. คู่มือการประเมินคุณภาพที่ดิน. กองวางแผนการใช้ที่ดิน กรมพัฒนาที่ดิน.
- สำนักเทคโนโลยีการสำรวจและทำแผนที่. 2566. แผนที่ขอบเขตตำบล ปี 2564 (ไฟล์ข้อมูล). กรมพัฒนาที่ดิน กระทรวงเกษตรและสหกรณ์, กรุงเทพฯ.



## คณะผู้จัดทำ

นายสรรเสริญ	เจริญศิริ	ผู้อำนวยการสถานีพัฒนาที่ดินศรีสะเกษ
นางสาวสุปราณี	ต้นจาง	นักวิชาการเกษตรปฏิบัติการ
นางสาวอาภาพร	พลธรรม	นักวิชาการเกษตร
นางสาวศศิธร	สดีไธสง	เจ้าหน้าที่แผนที่ภาพถ่าย

