



# แผนการใช้ที่ดินระดับตำบล

## ตำบลไพรบึง

อำเภอไพรบึง จังหวัดศรีสะเกษ



photographer : kaitze1963  
www.prachachai1963.multiply.com  
www.facebook.com/kaitze1963

สถานีพัฒนาที่ดินศรีสะเกษ สำนักงานพัฒนาที่ดินเขต 4  
กรมพัฒนาที่ดิน กระทรวงเกษตรและสหกรณ์

กันยายน 2566



## คำนำ

การจัดทำแผนการใช้ที่ดินดำเนินการตามรัฐธรรมนูญแห่งราชอาณาจักรไทย พ.ศ.2560 มาตรา 72 (1) ที่ได้บัญญัติให้มีการวางแผนการใช้ที่ดินให้เหมาะสมกับศักยภาพของที่ดินตามหลักการพัฒนาอย่างยั่งยืนโดยแผนการใช้ที่ดินระดับตำบลภูเงิน อำเภอกันทรลักษ์ จังหวัดศรีสะเกษ ได้นำแนวคิดขององค์การอาหารและการเกษตรแห่งสหประชาชาติ (Food and Agriculture Organization of the United Nations: FAO) และ โครงสร้างสิ่งแวดล้อมแห่งสหประชาชาติ (United Nations Environment Programme: UNEP) มาปรับใช้ คือ ความเหมาะสมทางกายภาพ ความเหมาะสมทางเศรษฐกิจ การยอมรับจากสังคมการสร้างควมยั่งยืนให้สิ่งแวดล้อม และเสนอทางเลือกการใช้ที่ดิน ร่วมกับวิธีการที่จำเป็นอื่นๆ เช่น กระบวนการมีส่วนร่วมของชุมชน (Participatory Rural Appraisal: PRA) การประเมินคุณภาพที่ดิน เป็นต้น

สถานีพัฒนาที่ดินศรีสะเกษ สำนักงานพัฒนาที่ดินเขต 4 ร่วมกับกองนโยบายและแผนการใช้ที่ดิน ดำเนินงานวางแผนการใช้ที่ดินระดับตำบล โดยพิจารณาภาพรวมของสภาพปัญหาในด้านต่าง ๆ ทั้งด้านกายภาพ เศรษฐกิจ และสังคม วิเคราะห์และสังเคราะห์ข้อมูลนำไปสู่การวางแผนการใช้ที่ดินที่สอดคล้องกับศักยภาพของพื้นที่โดยผ่านกระบวนการมีส่วนร่วมของชุมชน (PRA) ในการระบุปัญหาความต้องการของเกษตรกรและผู้มีส่วนได้ส่วนเสียทั้งนี้ สถานีพัฒนาที่ดินศรีสะเกษ ได้จัดทำแผนกิจกรรม/โครงการ เพื่อขับเคลื่อนแผนการใช้ที่ดินให้เป็นรูปธรรมเพื่อให้เกษตรกรมีคุณภาพชีวิตที่ดีขึ้นมีการใช้ที่ดินอย่างถูกต้องเหมาะสม รักษาสภาพแวดล้อมและอนุรักษ์ทรัพยากรในชุมชนให้เกิดความยั่งยืน

คณะผู้จัดทำ

สถานีพัฒนาที่ดินศรีสะเกษ

กันยายน 2566



## สารบัญ

	หน้า
คำนำ	ก
สารบัญ	ข
สารบัญตาราง	ง
สารบัญรูป	จ
<b>บทที่ 1 บทนำ</b>	
1.1 ความสำคัญของการวางแผนการใช้ที่ดิน	1-1
1.2 หลักการและเหตุผล	1-1
1.3 วัตถุประสงค์	1-1
1.4 ระยะเวลาและสถานที่ดำเนินงาน	1-2
1.5 ขั้นตอนการดำเนินงาน	1-2
1.6 วิสัยทัศน์ของตำบล	1-3
<b>บทที่ 2 ข้อมูลทั่วไป</b>	
2.1 ที่ตั้งและอาณาเขต	2-1
2.2 การแบ่งส่วนการปกครอง	2-2
2.3 สภาพภูมิประเทศ	2-2
2.4 สภาพภูมิอากาศ	2-2
2.5 เขตเกษตรกรรมในปัจจุบัน	2-4
2.6 สภาพเศรษฐกิจและสังคม	2-7
<b>บทที่ 3 สถานภาพของทรัพยากรธรรมชาติ</b>	
3.1 ทรัพยากรป่าไม้	3-1
3.2 ทรัพยากรน้ำ	3-1
3.3 ทรัพยากรดิน	3-2
<b>บทที่ 4 กระบวนการมีส่วนร่วมของชุมชน (Participatory Rural Appraisal: PRA)</b>	
4.1 หลักการ	4-1
4.2 การวิเคราะห์ผลจากการจัดทำกระบวนการมีส่วนร่วมของชุมชน (PRA)	4-2
4.3 ระบบการปลูกพืชในปัจจุบัน	4-5
<b>บทที่ 5 การประเมินคุณภาพที่ดิน</b>	
5.1 หลักการประเมินคุณภาพที่ดินด้านกายภาพ	5-1
5.2 พืชเศรษฐกิจที่สำคัญของตำบล	5-3
5.3 ระดับความเหมาะสมของดิน	5-3



## สารบัญ

	หน้า
<b>บทที่ 6 แผนการใช้ที่ดิน</b>	
6.1 การวิเคราะห์ข้อมูลเพื่อจัดทำแผนการใช้ที่ดินระดับตำบล	6-1
6.2 แผนการใช้ที่ดิน	6-2
<b>บทที่ 7 การขับเคลื่อนแผนการใช้ที่ดิน</b>	
7.1 ขั้นตอนการดำเนินงาน	7-1
7.2 ตัวชี้วัด	7-1
7.3 กิจกรรมที่จะดำเนินการของกรมพัฒนาที่ดิน	7-1
7.4 กิจกรรมที่จะดำเนินงานของหน่วยงานอื่น	7-3
7.5 ความต้องการของชุมชนและองค์กรปกครองท้องถิ่น	7-3
<b>เอกสารอ้างอิง</b>	<b>อ-1</b>
<b>คณะผู้จัดทำ</b>	<b>อ-2</b>



## สารบัญตาราง

ตารางที่		หน้า
2-1	สถิติภูมิอากาศ ณ สถานีตรวจอากาศจังหวัดศรีสะเกษ	2-3
2-2	สภาพการใช้ที่ดิน ตำบลไพรบึง อำเภอไพรบึง จังหวัดศรีสะเกษ	2-5
2-3	จำนวนประชากรและครัวเรือนเกษตรกร ตำบลไพรบึง อำเภอไพรบึง จังหวัดศรีสะเกษ ปี พ.ศ. 2565	2-7
2-4	จำนวนและสัดส่วนครัวเรือนเกษตรกร ตำบลไพรบึง อำเภอไพรบึง จังหวัดศรีสะเกษ ปี พ.ศ. 2565	2-8
2-5	รายได้-รายจ่ายเฉลี่ยต่อครัวเรือน ตำบลไพรบึง อำเภอไพรบึง จังหวัดศรีสะเกษ ปี พ.ศ. 2565	2-9
3-1	สมบัติดิน ตำบลไพรบึง อำเภอไพรบึง จังหวัดศรีสะเกษ	3-4
5-1	ตัวอย่างการประเมินคุณภาพที่ดินด้านกายภาพของประเภทการใช้ประโยชน์ที่ดิน	5-2
5-2	ชั้นความเหมาะสมทางกายภาพของหน่วยแผนที่ดิน ตำบลไพรบึง อำเภอไพรบึง จังหวัดศรีสะเกษ	5-4
6-1	เขตการใช้ที่ดิน ตำบลไพรบึง อำเภอไพรบึง จังหวัดศรีสะเกษ	6-5
7-1	กิจกรรมที่จะดำเนินการของกรมพัฒนาที่ดิน	7-6
7-2	สรุปกิจกรรมที่จะดำเนินงานของหน่วยงานอื่น	7-7
7-3	เป้าหมายการดำเนินงานและงบประมาณโครงการนำร่อง ตำบลไพรบึง อำเภอไพรบึง จังหวัดศรีสะเกษ แผน 5 ปี (2567-2571)	7-8



## สารบัญญรูป

รูปที่		หน้า
1-1	ขั้นตอนการวางแผนการใช้ที่ดินระดับตำบล	1-4
2-1	แผนที่ที่ตั้งและอาณาเขต ตำบลไพรบึง อำเภอไพรบึง จังหวัดศรีสะเกษ	2-1
2-2	กราฟสมดุลของน้ำเพื่อการเกษตร	2-4
2-3	แผนที่สภาพการใช้ที่ดิน ตำบลไพรบึง อำเภอไพรบึง จังหวัดศรีสะเกษ	2-6
3-1	แผนที่ทรัพยากรดิน ตำบลไพรบึง อำเภอไพรบึง จังหวัดศรีสะเกษ	3-5
4-1	การวิเคราะห์สถานการณ์โดยระบบ DPSIR ตำบลไพรบึง อำเภอไพรบึง จังหวัดศรีสะเกษ	4-4
4-2	ระบบการปลูกพืชในปัจจุบัน ตำบลไพรบึง อำเภอไพรบึง จังหวัดศรีสะเกษ	4-6
6-1	แผนที่เขตการใช้ที่ดิน ตำบลไพรบึง อำเภอไพรบึง จังหวัดศรีสะเกษ	6-6
7-1	แผนที่การชะล้างพังทลายของดิน ตำบลไพรบึง อำเภอไพรบึง จังหวัดศรีสะเกษ	7-5



## บทที่ 1

### บทนำ

#### 1.1 ความสำคัญของการวางแผนการใช้ที่ดิน

ตามรัฐธรรมนูญแห่งราชอาณาจักรไทย พุทธศักราช 2560 มาตรา 72 รัฐพึงดำเนินการเกี่ยวกับที่ดิน ทรัพยากรน้ำ และพลังงาน ดังต่อไปนี้

(1) วางแผนการใช้ที่ดินของประเทศ ให้เหมาะสมกับสภาพพื้นที่และศักยภาพของที่ดินตามหลักการพัฒนาที่ยั่งยืน

#### 1.2 หลักการและเหตุผล

ปัจจุบันกรมพัฒนาที่ดินได้ดำเนินการวางแผนการใช้ที่ดินระดับประเทศเรียบร้อยแล้วซึ่งเป็นการวางกรอบเชิงนโยบายมุ่งเน้นการพัฒนาด้านการเกษตรให้เกิดความสมดุลและยั่งยืนและในขณะเดียวกันต้องอนุรักษ์ทรัพยากรธรรมชาติและสิ่งแวดล้อมควบคู่กับการรักษาคุณค่าทางศิลปวัฒนธรรม แต่ทั้งนี้เพื่อให้เกิดการใช้ประโยชน์ที่ดินในระดับพื้นที่อย่างมีประสิทธิภาพและรักษาฐานการผลิตด้านทรัพยากรธรรมชาติอย่างยั่งยืนตลอดห่วงโซ่อุปทาน แผนการใช้ที่ดินระดับตำบลจึงถูกนำมาใช้เป็นเครื่องมือเพื่อขับเคลื่อนการดำเนินงานดังกล่าว

ทั้งนี้กรมพัฒนาที่ดินได้จัดทำแผนปฏิบัติการราชการกรมพัฒนาที่ดินระยะ 5 ปี ช่วงปี พ.ศ.2566-2570 เพื่อให้บรรลุตามวิสัยทัศน์ที่กำหนดไว้ คือ “เป็นองค์กรอัจฉริยะทางดิน เพื่อขับเคลื่อนการใช้ที่ดินอย่างเหมาะสม 15 ล้านไร่ ภายในปี 2570” ซึ่งในส่วนของประเด็นการพัฒนาที่ 2 บริหารจัดการทรัพยากรดินและที่ดินด้วยชุดข้อมูลที่มีมูลค่าสูง (High Value Dataset) ซึ่งมีเป้าหมาย คือ การนำชุดข้อมูลที่มีมูลค่า ไปใช้ในการบริหารจัดการทางการเกษตร ในส่วนของตัวชี้วัด บริหารจัดการทรัพยากรดินและที่ดินบนพื้นฐานของชุดข้อมูลที่มีมูลค่าสูง ร้อยละ 100 กลยุทธ์ที่ 2 ยกระดับแผนการใช้ที่ดินไปสู่การปฏิบัติ ได้กำหนดให้ ร้อยละของแผนการใช้ที่ดินระดับตำบลที่จัดทำแล้วเสร็จทั้งประเทศ ภายใน ปี 2570 (ไม่น้อยกว่า ร้อยละ 80) เป็นตัวชี้วัดหนึ่งของกลยุทธ์ดังกล่าว

#### 1.3 วัตถุประสงค์

1.3.1 เพื่อรักษาเสถียรภาพของทรัพยากรให้เกิดความสมดุลและยั่งยืนภายใต้การพัฒนาด้านต่างๆ ของตำบล

1.3.2 เพื่อให้การใช้ที่ดินมีผลตอบแทนสูงสุดต่อหน่วยเนื้อที่อย่างยั่งยืน

1.3.3 เพื่อให้เกิดการกำหนดแผนงาน โครงการ กิจกรรม ที่สอดคล้องกับแผนการใช้ที่ดินที่กำหนดขึ้นและอยู่บนหลักการของรูปแบบเศรษฐกิจ BCG (Bio – Circular – Green Economy: BCG Model)



## 1.4 ระยะเวลาและสถานที่ดำเนินงาน

1.4.1 ระยะเวลา 1 ตุลาคม 2565 – 30 กันยายน 2566

1.4.2 สถานที่ ตำบลไพรบึง อำเภอไพรบึง จังหวัดศรีสะเกษ

## 1.5 ขั้นตอนการดำเนินงาน

1.5.1 รวบรวมข้อมูลปฐมภูมิและหัตถภูมิ ประกอบด้วย

1) ด้านกายภาพ ได้แก่ ทรัพยากรดิน ทรัพยากรน้ำ ทรัพยากรป่าไม้ ภูมิอากาศ สภาพการ  
ใช้ที่ดิน เขตป่าไม้ตามกฎหมายและมติคณะรัฐมนตรี ฯ

2) ด้านเศรษฐกิจและสังคม ได้แก่ การถือครองที่ดิน ลักษณะทางเศรษฐกิจของตำบล  
จำนวนประชากร ฯ

3) ด้านนโยบายและข้อกฎหมายที่เกี่ยวข้อง ได้แก่ ยุทธศาสตร์ แผนการปฏิรูปประเทศ  
แผนพัฒนาเศรษฐกิจและสังคมแห่งชาติฉบับที่ 13 ยุทธศาสตร์ภาค แผนพัฒนากลุ่มจังหวัด  
แผนพัฒนาจังหวัด แผนพัฒนาการเกษตรและสหกรณ์ แผนพัฒนาท้องถิ่น 4 ปี ขององค์การบริหาร  
ส่วนจังหวัด เทศบาลตำบลหรือองค์การบริหารส่วนตำบล ฯ

1.5.2 จัดทำกระบวนการมีส่วนร่วมของชุมชน (Participatory Rural Appraisal: PRA) เพื่อรับ  
ฟังความคิดเห็น ประเด็นปัญหา ความต้องการด้านต่าง ๆ ขององค์การปกครองส่วนท้องถิ่นและ  
เกษตรกรในตำบล

1.5.3 ประเมินคุณภาพของที่ดินของพืชเศรษฐกิจหลักและพืชทางเลือกที่มีมูลค่าของตำบล

1.5.4 สังเคราะห์ข้อมูลจากข้อ 1.5.1 ถึง 1.5.3 เพื่อใช้ประกอบการวางแผนการใช้ที่ดิน

1.5.5 กำหนด (ร่าง) แผนการใช้ที่ดินระดับตำบล

1.5.6 รับฟังความคิดเห็นของผู้มีส่วนได้ส่วนเสียต่อ (ร่าง) แผนการใช้ที่ดินที่กำหนดขึ้น

1.5.7 ปรับปรุง (ร่าง) แผนการใช้ที่ดินเพื่อจัดทำแผนการใช้ที่ดินฉบับสมบูรณ์

1.5.8 นำแผนการใช้ที่ดินเข้าสู่คณะทำงานวิชาการของเขตฯ เพื่อตรวจสอบความครบถ้วน/  
สมบูรณ์ของเนื้อหาและองค์ประกอบ

1.5.9 เผยแพร่แผนการใช้ที่ดินเพื่อนำไปสู่การขับเคลื่อนการดำเนินงาน ประกอบด้วย

1) องค์การปกครองส่วนท้องถิ่น นำแผนการใช้ที่ดินที่จัดทำขึ้นไปประกอบการจัดทำแผนการ  
พัฒนาของตำบล เพื่อนำไปสู่การของบประมาณที่มีความสอดคล้องกับศักยภาพด้านการผลิตและ  
สภาพของทรัพยากรของตำบล

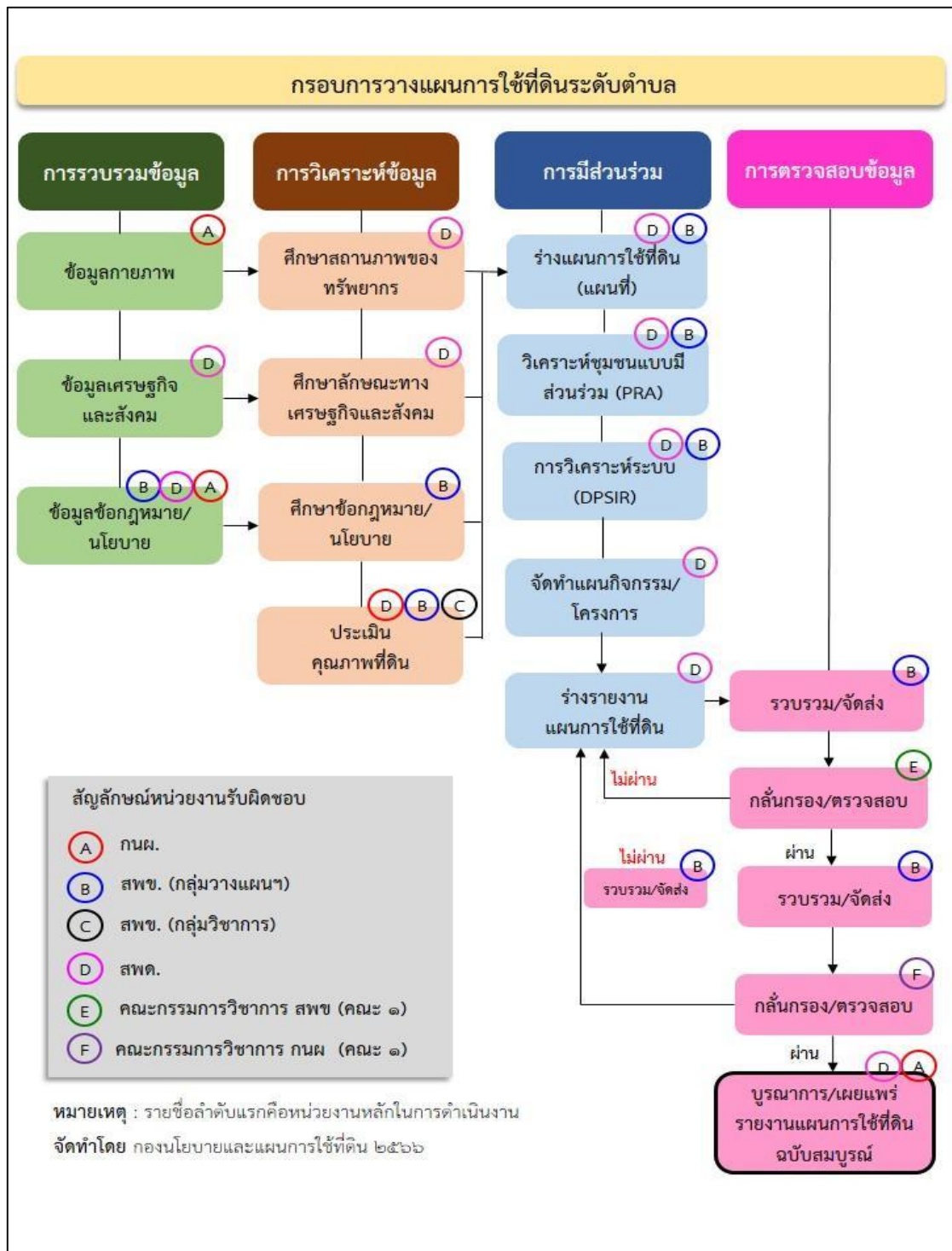
2) กรมพัฒนาที่ดิน โดยสำนักงานพัฒนาที่ดินจังหวัด กำหนดแผนงาน/โครงการ/กิจกรรม  
ที่สอดคล้องกับแผนการใช้ที่ดินที่กำหนดขึ้นในแต่ละเขตและสามารถใช้ประกอบการของบประมาณใน  
พื้นที่อย่างมีหลักการและเป็นที่ยอมรับ



3) หน่วยงานราชการอื่น ๆ สามารถใช้เป็นข้อมูลพื้นฐานประกอบแผนงาน/โครงการ/กิจกรรม ที่สอดคล้องกับแผนการใช้ที่ดินที่กำหนดขึ้นในแต่ละเขต  
ขั้นตอนการวางแผนการใช้ที่ดินระดับตำบลแสดงดังรูปที่ 1-1

## 1.6 วิสัยทัศน์ของตำบล

“เทคโนโลยีนำหน้าพัฒนาด้วย นวัตกรรมและธรรมาภิบาลบูรณาการภาครัฐและราษฎร์มีขีดความสามารถสูงและทันสมัยสร้างกลไกประชาชนเป็นศูนย์กลาง” (องค์การบริหารส่วนตำบลไพรบึง, 2566)



รูปที่ 1-1 ขั้นตอนการวางแผนการใช้ที่ดินระดับตำบล



## บทที่ 2 ข้อมูลทั่วไป

### 2.1 ที่ตั้งและอาณาเขต

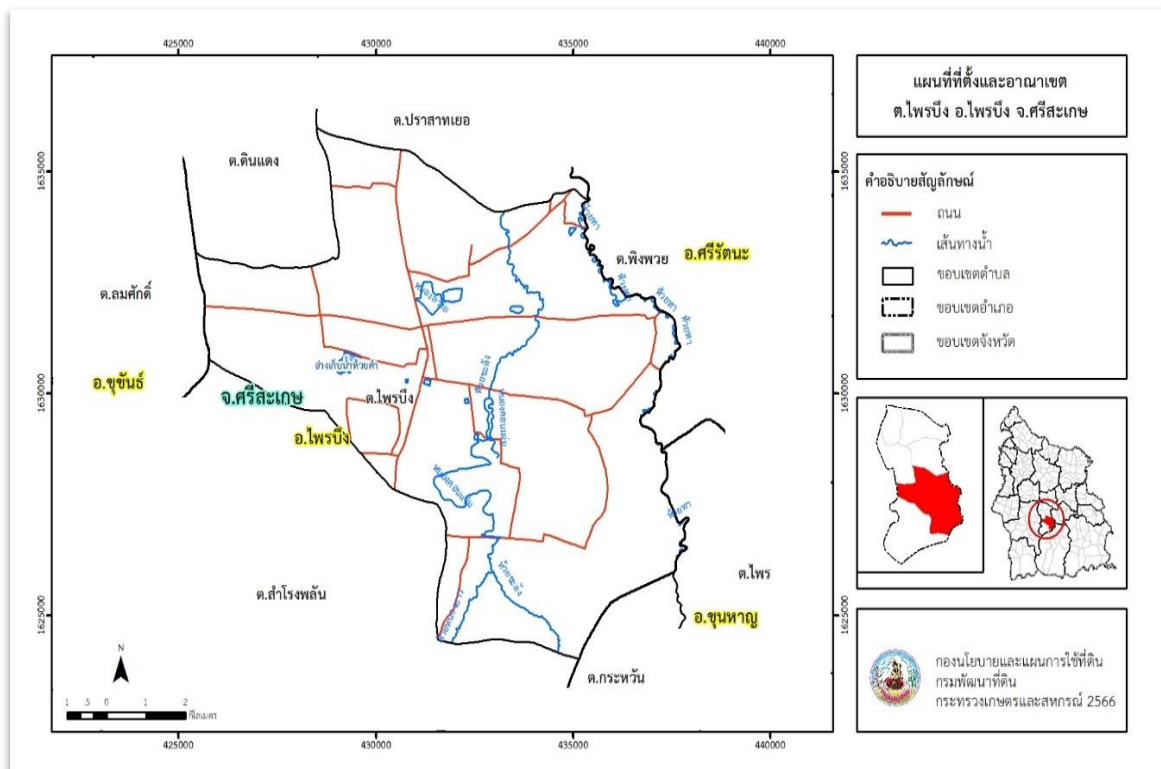
ตำบลไพรบึง อำเภอไพรบึง จังหวัดศรีสะเกษ ตั้งอยู่ทางตอนกลางของอำเภอไพรบึง มีพื้นที่ประมาณ 82 ตารางกิโลเมตร หรือ 51,070 ไร่ โดยมีอาณาเขตติดต่อ ดังนี้ (รูปที่ 2-1)

ทิศเหนือ ติดต่อกับ ตำบลดินแดง ตำบลปราสาทหมอ อำเภอไพรบึง  
จังหวัดศรีสะเกษ

ทิศใต้ ติดต่อกับ ตำบลสำโรงพลัน อำเภอไพรบึง ตำบลกระหวัน อำเภอขุนหาญ  
จังหวัดศรีสะเกษ

ทิศตะวันออก ติดต่อกับ ตำบลพิงพวย อำเภอศรีรัตนะ ตำบลไพร อำเภอขุนหาญ  
จังหวัดศรีสะเกษ

ทิศตะวันตก ติดต่อกับ ตำบลลมศักดิ์ อำเภออุษาคเนย์ ตำบลสำโรงพลัน อำเภอไพรบึง  
จังหวัดศรีสะเกษ



2-1

รูปที่ 2-1 ที่ตั้งและอาณาเขต ตำบลไพรบึง อำเภอไพรบึง จังหวัดศรีสะเกษ



## 2.2 การแบ่งส่วนการปกครอง

ตำบลไพรบึง อำเภอไพรบึง จังหวัดศรีสะเกษ แบ่งส่วนการปกครองออกเป็น 15 หมู่บ้าน ดังนี้

หมู่ที่ 1 บ้านศรีแก้ว	หมู่ที่ 9 บ้านตาแบน
หมู่ที่ 2 บ้านตะเคียน	หมู่ที่ 10 บ้านเหล็ก
หมู่ที่ 3 บ้านหนองเทา	หมู่ที่ 11 บ้านโคน
หมู่ที่ 4 บ้านสำโรงระวี	หมู่ที่ 12 บ้านตะเคียนเหนือ
หมู่ที่ 5 บ้านศรีโพธิ์แก้ว	หมู่ที่ 13 บ้านหนองบัว
หมู่ที่ 6 บ้านหนองถ่ม	หมู่ที่ 14 บ้านศรีแก้วกลาง
หมู่ที่ 7 บ้านหนองแคน	หมู่ที่ 15 บ้านสำโรงระวี
หมู่ที่ 8 บ้านตระกาจ	

## 2.3 สภาพภูมิประเทศ

ลักษณะพื้นที่ทั่วไปส่วนใหญ่เป็นที่ราบลุ่ม มีสภาพพื้นที่ราบเรียบถึงลูกคลื่นลอนลาดเล็กน้อย เป็นส่วนหนึ่งของลุ่มน้ำมูล มีแหล่งน้ำที่สำคัญ เช่น ห้วยชะล้าง ห้วยทา ห้วยระวี ห้วยหนองยาว อ่างเก็บน้ำห้วยคำ

## 2.4 สภาพภูมิอากาศ

จากการศึกษาสถิติภูมิอากาศ (ปี พ.ศ.2536-2565) พบว่า ตำบลไพรบึง อำเภอไพรบึง จังหวัดศรีสะเกษ มีรายละเอียดดังนี้

### 2.4.1 อุณหภูมิ

มีอุณหภูมิโดยเฉลี่ยทั้งปี 27.4 องศาเซลเซียส อุณหภูมิสูงสุดเฉลี่ย 33.1 องศาเซลเซียส ในเดือนเมษายน และอุณหภูมิต่ำสุดเฉลี่ย 23.0 องศาเซลเซียส ในเดือนมกราคม

### 2.4.2 ปริมาณน้ำฝน

มีปริมาณน้ำฝนรวมทั้งปี 1,458.5 มิลลิเมตร มีฝนตกประมาณ 113 วัน เดือนที่มีฝนตกมากที่สุด ในเดือนกันยายน มีปริมาณฝน 294.4 มิลลิเมตร และมีฝนตกประมาณ 19 วัน

### 2.4.3 สมดุลน้ำเพื่อการเกษตร

จากข้อมูลสถิติภูมิอากาศในคาบ 30 ปี (ปี พ.ศ.2536-2565) ณ สถานีตรวจอากาศเกษตร จังหวัดศรีสะเกษ ได้นำมาวิเคราะห์สมดุลของน้ำเพื่อการเกษตร ซึ่งเป็นการวิเคราะห์หาช่วงฤดูกาลเพาะปลูกพืช ตลอดจนจนช่วงระยะเวลาที่พืชเสี่ยงต่อการขาดน้ำ ข้อมูลที่นำมาวิเคราะห์ คือ ปริมาณน้ำฝน และศักยภาพการคายระเหยน้ำอ้างอิง (ETO) ซึ่งคำนวณด้วยโปรแกรม Cropwat for Windows



Version 8.0 โดยใช้สมการ Penman-Monteith สามารถสรุปสมมูลของน้ำเพื่อการเกษตรในเขตอาศัยน้ำฝนได้ดังนี้

ช่วงที่เหมาะสมต่อการปลูกพืช เป็นช่วงที่ค่าปริมาณน้ำฝนมากกว่าค่า 0.5 การระเหยจากผิวดินและการคายน้ำของพืช เป็นช่วงที่ดินมีความชุ่มชื้นพอเหมาะต่อการเพาะปลูกพืช เป็นช่วงที่ดินมีความชุ่มชื้นพอเหมาะต่อการเพาะปลูกพืช ซึ่งช่วงนี้เริ่มตั้งแต่กลางเดือนเมษายนถึงต้นเดือนพฤศจิกายน

ช่วงที่มีน้ำมากเกินไป เป็นช่วงที่ค่าปริมาณน้ำฝนมากกว่าค่าการระเหยจากผิวดินและการคายน้ำของพืช ซึ่งช่วงนี้เริ่มตั้งแต่ต้นเดือนพฤษภาคมถึงกลางเดือนตุลาคม

ช่วงขาดน้ำ เป็นช่วงฤดูแล้งที่ค่าปริมาณน้ำฝนน้อยกว่าค่า 0.5 การระเหยจากผิวดินและการคายน้ำของพืช ซึ่งพืชอาจเสียหายจากการขาดแคลนน้ำได้ ซึ่งช่วงนี้เริ่มตั้งแต่ต้นเดือนพฤศจิกายนถึงกลางเดือนเมษายน (ตารางที่ 2-1 และรูปที่ 2-2)

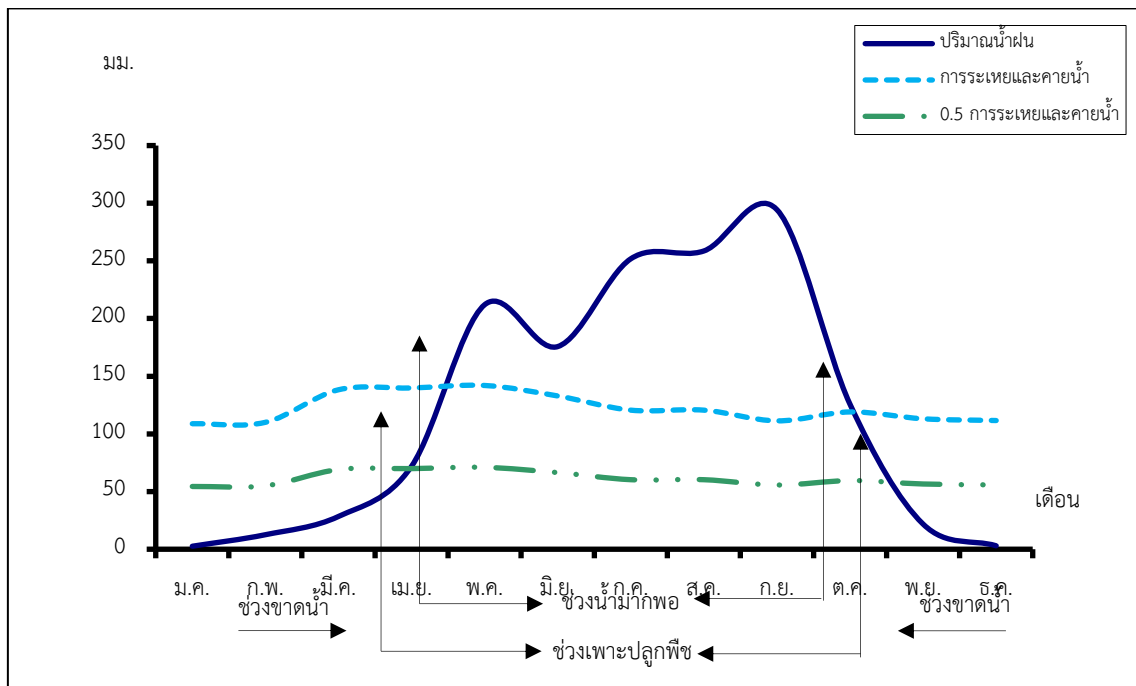
ตารางที่ 2-1 สถิติภูมิอากาศ ณ สถานีตรวจอากาศเกษตรจังหวัดศรีสะเกษ<sup>1</sup> (ปี พ.ศ.2536-2565)

เดือน	อุณหภูมิ (°ซ)			ความชื้นสัมพัทธ์ (%)	ปริมาณน้ำฝน (มม.)	จำนวนวันที่ฝนตก (วัน)	ศักยภาพการคายระเหยน้ำ (มม.)	ปริมาณฝนใช้การ <sup>2</sup> (มม.)
	ต่ำสุด	สูงสุด	เฉลี่ย					
ม.ค.	18.1	31.2	24.1	68.0	2.6	0.8	108.8	2.6
ก.พ.	19.8	33.5	26.0	66.0	12.6	2.0	110.0	12.3
มี.ค.	23.0	35.7	28.7	67.0	28.4	4.2	138.3	27.1
เม.ย.	24.7	36.3	29.7	69.0	71.9	7.1	139.8	63.6
พ.ค.	25.4	35.0	29.4	76.0	212.0	14.4	142.0	140.1
มิ.ย.	25.6	34.1	29.1	78.0	175.7	14.6	132.9	126.3
ก.ค.	25.1	32.8	28.3	81.0	251.8	17.6	120.6	150.2
ส.ค.	25.0	32.4	28.0	83.0	258.6	19.5	120.6	150.9
ก.ย.	24.7	31.9	27.7	85.0	294.4	19.1	111.3	154.4
ต.ค.	23.7	31.5	27.1	80.0	125.7	10.2	119.0	100.4
พ.ย.	21.9	31.7	26.4	73.0	21.8	3.0	113.1	21.0
ธ.ค.	19.0	30.5	24.3	69.0	3.0	0.8	111.6	3.0
เฉลี่ย	23.0	33.1	27.4	74.6	-	-	-	-
รวม	-	-	-	-	1,458.5	113.3	1,468.0	951.9

หมายเหตุ :<sup>1</sup> เป็นสถานีตรวจอากาศที่ใกล้พื้นที่ตำบลมากที่สุด

<sup>2</sup> จากการคำนวณโดยโปรแกรม Cropwat for Windows Version 8.0

ที่มา : กรมอุตุนิยมวิทยา (2566)



รูปที่ 2-2 กราฟสมดุลของน้ำเพื่อการเกษตร ปี พ.ศ. 2536-2565

## 2.5 สภาพการใช้ที่ดินปัจจุบัน

สภาพการใช้ที่ดินตำบลไพรบึง อำเภอไพรบึง จังหวัดศรีสะเกษ ซึ่งสำรวจโดยกลุ่มวิเคราะห์สภาพการใช้ที่ดิน (2566) ประกอบด้วยประเภทการใช้ที่ดินต่าง ๆ ดังนี้

2.5.1 พื้นที่ชุมชนและสิ่งปลูกสร้าง มีเนื้อที่ 3,179 ไร่ หรือร้อยละ 6.23 ของเนื้อที่ตำบล

2.5.2 พื้นที่เกษตรกรรมมีเนื้อที่ 44,203 ไร่ หรือร้อยละ 86.56 ของเนื้อที่ตำบล ประกอบด้วยการใช้ประโยชน์ที่ดินด้านเกษตรกรรมต่าง ๆ ดังต่อไปนี้

1) พื้นที่นา มีเนื้อที่ 42,349 ไร่ หรือร้อยละ 82.93 ของเนื้อที่ตำบล ได้แก่ นาข้าว นาข้าว+ถั่วเขียว นาไร่ นาข้าว+มันสำปะหลัง นาข้าว+ข้าวโพด

2) พืชไร่ มีเนื้อที่ 479 ไร่ หรือร้อยละ 0.94 ของเนื้อที่ตำบล ได้แก่ มันสำปะหลัง อ้อย

3) ไม้ยืนต้น มีเนื้อที่ 1,372 ไร่ หรือร้อยละ 2.68 ของเนื้อที่ตำบล ได้แก่ ยางพารา ยูคาลิปตัส ปาล์มน้ำมัน ไม้ปลูกเพื่อการค้า

4) ทุ่งหญ้าเลี้ยงสัตว์และโรงเรือนเลี้ยงสัตว์ มีเนื้อที่ 3 ไร่ หรือร้อยละ 0.01 ของเนื้อที่ตำบล ได้แก่ โรงเรือนเลี้ยงสัตว์ปีก

2.5.3 พื้นที่ป่าไม้ มีเนื้อที่ 1,289 ไร่ หรือร้อยละ 2.52 ของเนื้อที่ตำบล ได้แก่ ป่าผลัดใบรอสภาพฟื้นฟู ป่าปลูกสมบูรณ์ ป่าผลัดใบสมบูรณ์



2.5.4 พื้นที่แหล่งน้ำ มีเนื้อที่ 2,042 ไร่ หรือร้อยละ 3.99 ของเนื้อที่ตำบล ได้แก่ หนอง บึง ทะเลสาบ แม่น้ำ ลำห้วย ลำคลอง บ่อน้ำในไร่นา อ่างเก็บน้ำ คลองชลประทาน

2.5.5 พื้นที่เบ็ดเตล็ด มีเนื้อที่ 357 ไร่ หรือร้อยละ 0.70 ของเนื้อที่ตำบล ได้แก่ พุงหญ้าสลับ ไม้พุ่ม/ไม้ละเมาะ พื้นที่ถม พื้นที่ลุ่ม พื้นที่กองวัสดุ

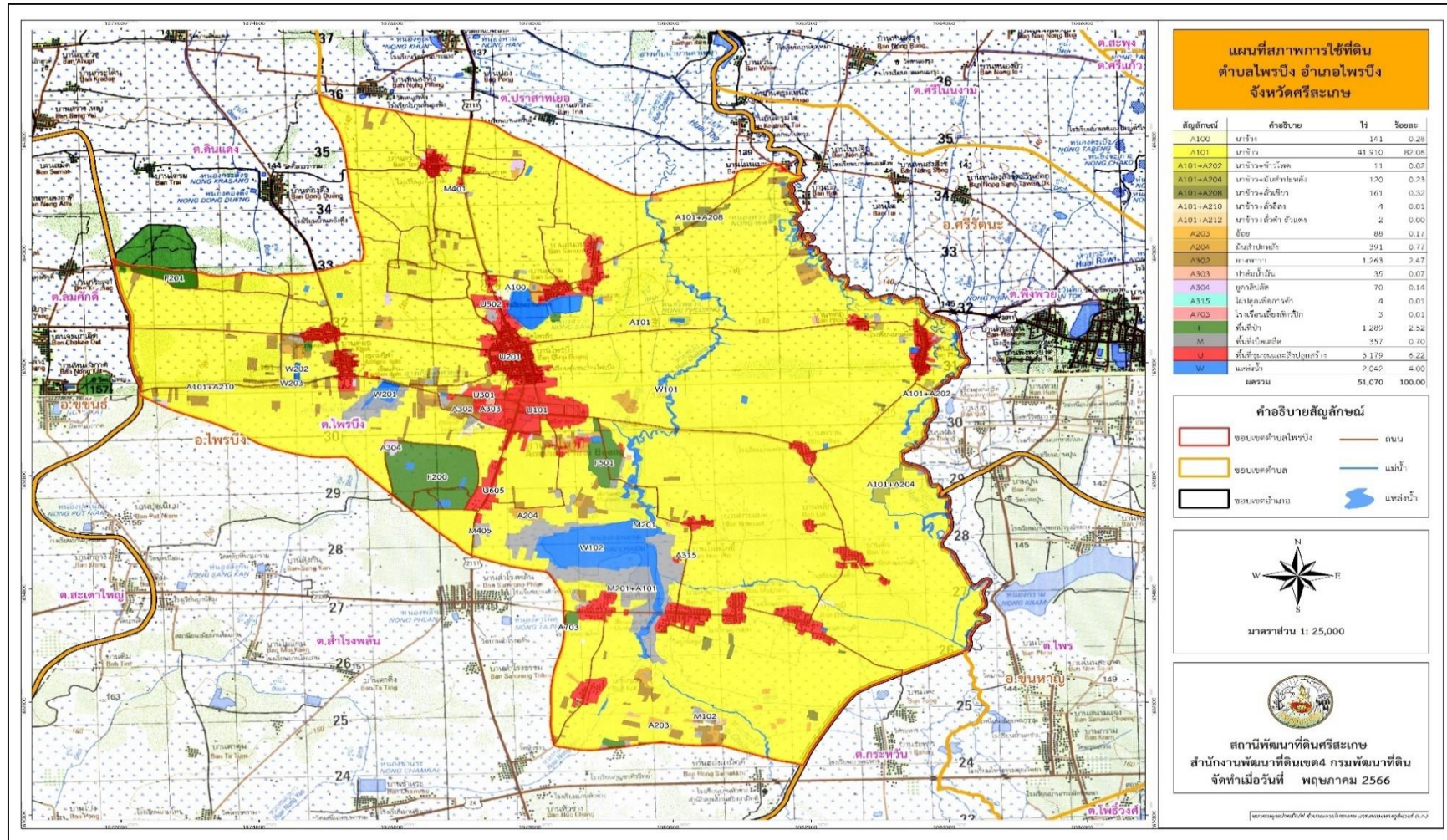
ตารางที่ 2-2 สภาพการใช้ที่ดิน ตำบลไพรบึง อำเภอไพรบึง จังหวัดศรีสะเกษ

หน่วยแผนที่	สภาพการใช้ที่ดิน	เนื้อที่	
		ไร่	ร้อยละ
<b>A</b>	<b>พื้นที่เกษตรกรรม</b>	<b>44,203</b>	<b>86.56</b>
A100	นาไร่	141	0.28
A101	นาข้าว	41,910	82.06
A101+A202	นาข้าว+ข้าวโพด	11	0.02
A101+A204	นาข้าว+มันสำปะหลัง	120	0.23
A101+208	นาข้าว+ถั่วเขียว	161	0.32
A101+A210	นาข้าว+ถั่วลิสง	4	0.01
A101+A212	นาข้าว+ถั่วดำ ถั่วแดง	2	0.00
A203	อ้อย	88	0.17
A204	มันสำปะหลัง	391	0.77
A302	ยางพารา	1,263	2.47
A303	ปาล์มน้ำมัน	35	0.07
A304	ยูคาลิปตัส	70	0.14
A315	ไม้ปลูกเพื่อการค้า	4	0.01
A703	โรงเรือนเลี้ยงสัตว์ปีก	3	0.01
<b>F</b>	<b>พื้นที่ป่า</b>	<b>1,289</b>	<b>2.52</b>
<b>M</b>	<b>พื้นที่เบ็ดเตล็ด</b>	<b>357</b>	<b>0.07</b>
<b>U</b>	<b>พื้นที่ชุมชนและสิ่งปลูกสร้าง</b>	<b>3,179</b>	<b>6.22</b>
<b>W</b>	<b>แหล่งน้ำ</b>	<b>2,042</b>	<b>4.00</b>
<b>รวมทั้งหมด</b>		<b>51,070</b>	<b>100.00</b>

ที่มา:กลุ่มวิเคราะห์สภาพการใช้ที่ดิน (2566)



# แผนการใช้ที่ดินตำบลไพรบึง อำเภอไพรบึง จังหวัดศรีสะเกษ



รูปที่ 2-3 สภาพการใช้ที่ดิน ตำบลไพรบึง อำเภอไพรบึง จังหวัดศรีสะเกษ



## 2.6 สภาพเศรษฐกิจและสังคม

### 2.6.1 ประชากร

จากหลักฐานทะเบียนราษฎรของกรมการปกครอง กระทรวงมหาดไทย ณ เดือนธันวาคม 2565 พบว่า ประชากรที่อาศัยในพื้นที่ตำบลไพรบึง มีประชากรรวม 16,451 คน แยกเป็นชาย 8,179 คน เป็นหญิง 8,272 คน ความหนาแน่นโดยเฉลี่ย 201.33 คนต่อตารางกิโลเมตร มีจำนวนครัวเรือนทั้งหมด 4,227 ครัวเรือน เป็นครัวเรือนเกษตรที่มาขึ้นทะเบียนกรมส่งเสริมการเกษตร 3,605 ครัวเรือน หรือร้อยละ 85.29 ของจำนวนครัวเรือนทั้งหมด และเป็นครัวเรือนที่ประกอบอาชีพอื่นๆ ครัวเรือนเกษตรที่ไม่ได้มาขึ้นทะเบียนกรมส่งเสริมการเกษตร 622 ครัวเรือน หรือร้อยละ 14.71 ของจำนวนครัวเรือนทั้งหมด ดังรายละเอียดในตารางที่ 2-3 ถึง 2-4

ตารางที่ 2-3 จำนวนประชากรและครัวเรือน ตำบลไพรบึง อำเภอไพรบึง จังหวัดศรีสะเกษ ปี 2565

พื้นที่	จำนวนครัวเรือน	จำนวนประชากร (คน)		
		ชาย	หญิง	รวม
ตำบลไพรบึง	4,227	8,179	8,272	16,451
หมู่ที่ 0 ไพรบึง	2	52	32	84
หมู่ที่ 1 คอก	171	383	392	775
หมู่ที่ 2 สวาย	157	340	355	695
หมู่ที่ 3 จังกระดาน	267	563	540	1,103
หมู่ที่ 4 โพง	193	358	363	721
หมู่ที่ 5 มะขาม	133	339	314	653
หมู่ที่ 6 ตี้ว	192	447	440	887
หมู่ที่ 7 พราน	154	335	327	662
หมู่ที่ 8 ไพรบึง 1	268	503	501	1,004
หมู่ที่ 9 ผือ	197	435	406	841
หมู่ที่ 10 ทราย	170	360	365	725
หมู่ที่ 11 ทุ่ม	247	517	522	1,039
หมู่ที่ 12 กระแมด	108	229	259	488
หมู่ที่ 13 กอก	157	347	359	706
หมู่ที่ 14 ภูมิมิ	140	330	331	661
หมู่ที่ 15 ไพรบึง 2	271	562	528	1,090
หมู่ที่ 16 ไพรบึง 3	332	552	606	1,158



ตารางที่ 2-3 (ต่อ)

พื้นที่	จำนวนครัวเรือน	จำนวนประชากร (คน)		
		ชาย	หญิง	รวม
หมู่ที่ 17 หนองปิด	321	596	622	1,218
หมู่ที่ 18 สนวน	155	297	340	637
หมู่ที่ 19 หนองไพร	134	283	315	598
หมู่ที่ 20 โพธิ์ไพร	402	220	238	458
หมู่ที่ 21 พอก	56	131	117	248

ที่มา: กรมการปกครอง (2566)

ตารางที่ 2-4 จำนวนและสัดส่วนครัวเรือน ตำบลไพรบึง อำเภอไพรบึง จังหวัดศรีสะเกษ ปี 2565

รายการ	จำนวน (ครัวเรือน)	ร้อยละ
<b>จำนวนครัวเรือนทั้งหมด<sup>1)</sup></b>	<b>4,227</b>	<b>100.00</b>
- จำนวนครัวเรือนเกษตรที่มาขึ้นทะเบียนกรมส่งเสริมการเกษตร <sup>2)</sup>	3,605	85.29
- จำนวนครัวเรือนที่ประกอบอาชีพอื่นๆ และจำนวนครัวเรือนเกษตรที่ไม่ได้มาขึ้นทะเบียนฯ	622	14.71

ที่มา:1) กรมการปกครอง (2566)

2) กรมส่งเสริมการเกษตร (2566)

### 2.6.2 การถือครองที่ดิน

จากข้อมูลกรมการปกครอง ณ เดือนธันวาคม 2565 ตำบลไพรบึง มีจำนวนครัวเรือนทั้งหมด 4,227 ครัวเรือน โดยถือครองที่ดินเฉลี่ยครัวเรือนละ 12.08 ไร่

### 2.6.3 ลักษณะทางเศรษฐกิจและการประกอบอาชีพ

สภาพเศรษฐกิจของชุมชนในตำบลไพรบึงส่วนใหญ่ประชากรมีอาชีพด้านการเกษตรกรรม ได้แก่ ปลูกข้าว นอกจากนี้ยังมีการเลี้ยงสัตว์

การประกอบอาชีพ ในตำบลไพรบึงประชากรส่วนใหญ่ประกอบอาชีพเกษตรกรรม เช่น การทำนา นอกจากนี้ยังมีการเลี้ยงสัตว์ไว้เพื่อบริโภคและจำหน่าย

- อาชีพทำเกษตรกรรม ตำบลไพรบึงครัวเรือนเกษตรที่ขึ้นทะเบียนกับกรมส่งเสริมการเกษตร 3,605 ครัวเรือน โดยเกษตรกรปลูกข้าวทั้งตำบล นอกจากนี้เกษตรกรยังมีการเลี้ยงสัตว์ สำหรับการเลี้ยงสัตว์พบว่าส่วนใหญ่เลี้ยงไว้เพื่อบริโภค และจำหน่าย ได้แก่ โค กระบือ สุกร และไก่



### 2.6.4 ด้านรายได้-รายจ่าย

จากข้อมูลพื้นฐาน จปฐ. (กรมการพัฒนาชุมชน, 2566) พบว่า รายได้ครัวเรือนเฉลี่ยปีละ 195,498 บาท รายได้บุคคลเฉลี่ยปีละ 59,458 บาท รายจ่ายครัวเรือนเฉลี่ยปีละ 112,112 บาท รายจ่ายบุคคลเฉลี่ยปีละ 34,098 บาท เมื่อพิจารณาจะเห็นว่ารายได้ครัวเรือนมากกว่ารายจ่ายครัวเรือนปีละ 83,386 บาท และรายได้บุคคลมากกว่ารายจ่ายบุคคลปีละ 25,361 บาท ดังรายละเอียดในตารางที่ 2-5

ตารางที่ 2-5 รายได้-รายจ่ายเฉลี่ยครัวเรือน ตำบลไพรบึง อำเภอไพรบึง จังหวัดศรีสะเกษ ปี 2565

พื้นที่	แหล่งรายได้ของครัวเรือน (บาท/ปี)				รายได้ครัวเรือนเฉลี่ย (บาท/ปี)	รายได้บุคคลเฉลี่ย (บาท/ปี)	รายจ่ายครัวเรือนเฉลี่ย (บาท/ปี)	รายจ่ายบุคคลเฉลี่ย (บาท/ปี)
	อาชีพหลัก	อาชีพรอง	รายได้อื่น	ทำ-หาเอง				
	ตำบลไพรบึง	83,188	50,518	32,422				
หมู่ที่ 1 คอก	82,000	56,422	27,031	22,523	187,977	55,697	88,109	26,106
หมู่ที่ 2 สวาย	73,079	62,838	24,381	21,650	181,949	51,059	180,253	50,583
หมู่ที่ 3 จังกระดาน	74,207	73,856	31,726	26,005	205,795	59,984	158,949	46,329
หมู่ที่ 4 โพง	101,280	26,793	19,706	24,551	172,330	54,465	69,034	21,818
หมู่ที่ 5 มะขาม	55,446	46,629	48,574	29,473	180,122	51,102	186,224	52,833
หมู่ที่ 6 ตั่ว	71,895	43,787	17,899	15,957	149,539	48,695	113,291	36,892
หมู่ที่ 7 พราน	71,626	40,714	16,835	30,904	160,079	54,596	146,458	49,951
หมู่ที่ 8 ไพรบึง 1	79,308	56,986	48,721	43,455	228,470	68,710	70,511	21,205
หมู่ที่ 9 ผือ	83,361	69,145	37,822	30,302	220,630	71,567	174,885	56,728
หมู่ที่ 10 ทราย	85,259	56,957	32,628	9,611	184,455	56,466	185,522	56,793
หมู่ที่ 11 พุ่ม	109,793	64,722	31,964	16,110	222,589	60,490	220,346	59,880
หมู่ที่ 12 กระแมด	80,523	28,719	28,314	30,540	168,096	56,779	57,235	19,333
หมู่ที่ 13 กอก	75,225	42,191	39,685	41,774	198,875	59,276	85,077	25,358
หมู่ที่ 14 ภูมิมิ	71,326	51,128	24,815	24,266	171,535	43,537	54,715	13,887
หมู่ที่ 15 ไพรบึง 2	68,459	50,329	33,770	45,444	198,001	58,015	75,111	22,008
หมู่ที่ 16 ไพรบึง 3	78,926	33,033	32,947	36,501	181,407	60,048	63,664	21,073
หมู่ที่ 17 หนองปิด	83,715	39,357	33,201	32,895	189,168	60,280	58,577	18,666
หมู่ที่ 18 สนวน	68,939	53,856	45,444	42,032	210,271	59,250	68,414	19,278
หมู่ที่ 19 หนองไพร	63,901	43,050	45,612	48,197	200,760	60,632	63,582	19,203
หมู่ที่ 20 โพธิ์ไทร	219,400	39,860	20,070	4,965	284,295	112,815	113,710	45,123
หมู่ที่ 21 ปอก	62,760	52,320	20,380	20,018	155,478	48,892	79,520	25,006

ที่มา: กรมการพัฒนาชุมชน (2566)



## บทที่ 3

### สถานภาพของทรัพยากรธรรมชาติ

การศึกษาสถานภาพของทรัพยากรธรรมชาติในพื้นที่ตำบลไพรบึง อำเภอไพรบึง จังหวัดศรีสะเกษ ได้แก่ ทรัพยากรป่าไม้ ทรัพยากรน้ำ และทรัพยากรดิน ซึ่งเป็นทรัพยากรกายภาพที่สำคัญต่อการทำการเกษตร ดังนั้นจึงจำเป็นต้องทราบว่าทรัพยากรธรรมชาติแต่ละชนิดปัจจุบันมีสถานะอย่างไร เพื่อใช้เป็นข้อมูลประกอบการวางแผนการใช้ที่ดินซึ่งจะนำไปสู่การกำหนดแผนงาน โครงการ กิจกรรม รวมถึงมาตรการต่าง ๆ เพื่อการพัฒนาพื้นที่อย่างมีประสิทธิภาพต่อไป โดยมีรายละเอียดดังนี้

#### 3.1 ทรัพยากรป่าไม้

##### 3.1.1 ป่าไม้ตามกฎหมายและมติคณะรัฐมนตรี

1) ป่าอนุรักษ์ ไม่พบพื้นที่ป่าอนุรักษ์ (เขตอุทยานแห่งชาติ เขตรักษาพันธุ์สัตว์ป่า เขตวนอุทยาน เขตห้ามล่าสัตว์ป่า) ในพื้นที่

2) ป่าสงวนแห่งชาติ ได้มีการจำแนกเขตการใช้ประโยชน์ทรัพยากรและที่ดินป่าไม้ในพื้นที่ป่าสงวนแห่งชาติตามมติคณะรัฐมนตรี วันที่ 10 มีนาคม 2535 และ 17 มีนาคม 2535 แบ่งออกเป็น 3 เขต ประกอบด้วย เขตพื้นที่ป่าเพื่อการอนุรักษ์ (Zone C) เขตพื้นที่ป่าเพื่อเศรษฐกิจ (Zone E) และเขตพื้นที่ป่าที่เหมาะสมต่อการเกษตร (Zone A) จากการวิเคราะห์ข้อมูล ไม่พบพื้นที่ป่าสงวนแห่งชาติในพื้นที่

3.1.2 ชั้นคุณภาพลุ่มน้ำ (มติคณะรัฐมนตรี วันที่ 28 พฤษภาคม 2528) จากการวิเคราะห์ข้อมูล พบชั้นคุณภาพลุ่มน้ำในพื้นที่ ได้แก่

1) พื้นที่ลุ่มน้ำชั้นที่ 5A เนื้อที่ 571 ไร่

2) พื้นที่ลุ่มน้ำชั้นที่ 5B เนื้อที่ 50,499 ไร่

ทั้งนี้ เนื้อที่ดังกล่าวข้างต้นคำนวณด้วยระบบสารสนเทศภูมิศาสตร์ เป็นเนื้อที่เบื้องต้นเท่านั้น ไม่สามารถใช้อ้างอิงได้ทางกฎหมาย

#### 3.2 ทรัพยากรน้ำ

3.2.1 ปริมาณน้ำฝน พบว่าในพื้นที่ตำบลไพรบึง มีปริมาณน้ำฝนเฉลี่ยในคาบ 30 ปี(พ.ศ.2536-2565) 1,458.5 มิลลิเมตรต่อปี

3.2.2 น้ำผิวดิน หมายถึง แม่น้ำลำคลอง หนอง บึง ทะเลสาบ อ่างเก็บ และแหล่งน้ำสาธารณะอื่น ๆ ที่อยู่ภายในผืนแผ่นดิน ในพื้นที่ตำบลไพรบึง มีรายละเอียดของแหล่งน้ำผิวดินดังนี้ แหล่งน้ำผิวดิน



ธรรมชาติ ได้แก่ หนองคอนแจ่ม หนองพลวง หนองสวาย หนองหว้า ห้วยชะล้าง ห้วยทา ห้วยระวี และห้วยหนองยาว แหล่งน้ำผิวดินที่มนุษย์สร้างขึ้น ได้แก่ อ่างเก็บน้ำห้วยคำ

3.2.3 ใช้ฐานข้อมูลน้ำบาดาลของกรมทรัพยากรน้ำบาดาล (2566) พบว่า ตำบลไพร่บึง มีจำนวนบ่อบาดาลราชการจำนวน 32 บ่อ และจำนวนบ่อบาดาลเอกชนจำนวน 1 บ่อ

### 3.3 ทรัพยากรดิน

ทรัพยากรดินในพื้นที่ตำบลไพร่บึง อำเภอไพร่บึง จังหวัดศรีสะเกษ พบหน่วยแผนที่ดินทั้งหมด 12 หน่วยแผนที่ดิน ดังนี้

3.3.1 ดินในพื้นที่ลุ่ม มี 10 หน่วยแผนที่ดิน ได้แก่

1) หน่วยแผนที่ดิน Nbn-sIA ชุดดินหนองบุญนา มีเนื้อดินบนเป็นดินร่วนปนทราย ความลาดชัน 0-2 เปอร์เซ็นต์ มีเนื้อที่ 3,226 ไร่ หรือร้อยละ 6.32 ของพื้นที่ตำบล

2) หน่วยแผนที่ดิน Nbn-pic-sIA ดินหนองบุญนาที่มีศิลาแลงอ่อน มีเนื้อดินบนเป็นดินร่วนปนทราย ความลาดชัน 0-2 เปอร์เซ็นต์ มีเนื้อที่ 76 ไร่ หรือร้อยละ 0.15 ของพื้นที่ตำบล

3) หน่วยแผนที่ดิน Ndg-sIA ชุดดินโนนแดง มีเนื้อดินบนเป็นดินร่วนปนทราย ความลาดชัน 0-2 เปอร์เซ็นต์ มีเนื้อที่ 4,289 ไร่ หรือร้อยละ 8.40 ของพื้นที่ตำบล

4) หน่วยแผนที่ดิน Ndg-sIB ชุดดินโนนแดง มีเนื้อดินบนเป็นดินร่วนปนทราย ความลาดชัน 2-5 เปอร์เซ็นต์ มีเนื้อที่ 960 ไร่ หรือร้อยละ 1.88 ของพื้นที่ตำบล

5) หน่วยแผนที่ดิน Ndg-Ndg-pic-sIA หน่วยเชิงซ้อนของชุดดินโนนแดง และดินโนนแดงที่มีศิลาแลงอ่อน มีเนื้อดินบนเป็นดินร่วนปนทราย ความลาดชัน 0-2 เปอร์เซ็นต์ มีเนื้อที่ 2,151 ไร่ หรือร้อยละ 4.21 ของพื้นที่ตำบล

6) หน่วยแผนที่ดิน Re-sIA ชุดดินร้อยเอ็ด มีเนื้อดินบนเป็นดินร่วนปนทราย ความลาดชัน 0-2 เปอร์เซ็นต์ มีเนื้อที่ 1,005 ไร่ หรือร้อยละ 1.97 ของพื้นที่ตำบล

7) หน่วยแผนที่ดิน Re-col-sIA ดินร้อยเอ็ดที่เป็นดินร่วนหยาบ มีเนื้อดินบนเป็นดินร่วนปนทราย ความลาดชัน 0-2 เปอร์เซ็นต์ มีเนื้อที่ 11,353 ไร่ หรือร้อยละ 22.23 ของพื้นที่ตำบล

8) หน่วยแผนที่ดิน Re-pic,col-sIA ดินร้อยเอ็ดที่มีศิลาแลงอ่อนและเป็นดินร่วนหยาบ มีเนื้อดินบนเป็นดินร่วนปนทราย ความลาดชัน 0-2 เปอร์เซ็นต์ มีเนื้อที่ 5,079 ไร่ หรือร้อยละ 9.95 ของพื้นที่ตำบล

9) หน่วยแผนที่ดิน Re-Re-pic-sIA หน่วยเชิงซ้อนของชุดดินร้อยเอ็ด และดินร้อยเอ็ดที่มีศิลาแลงอ่อน มีเนื้อดินบนเป็นดินร่วนปนทราย ความลาดชัน 0-2 เปอร์เซ็นต์ มีเนื้อที่ 9,298 ไร่ หรือร้อยละ 18.20 ของพื้นที่ตำบล



10) หน่วยแผนที่ดิน Sik-siA ชุดดินศิขรภูมิ มีเนื้อดินบนเป็นดินร่วนปนทรายแบ่งความลาดชัน 0-2 เปอร์เซ็นต์ มีเนื้อที่ 2,498 ไร่ หรือร้อยละ 4.89 ของพื้นที่ตำบล

3.3.2 ดินในพื้นที่ดอน มี 1 หน่วยแผนที่ดิน คือ หน่วยแผนที่ดิน Pho-sIA ชุดดินพล มีเนื้อดินบนเป็นดินร่วนปนทราย ความลาดชัน 0-2 เปอร์เซ็นต์ มีเนื้อที่ 3,004 ไร่ หรือร้อยละ 5.88 ของพื้นที่ตำบล

3.3.3 ดินในพื้นที่ดอน/พื้นที่ลุ่ม มี 1 หน่วยแผนที่ดิน คือ หน่วยแผนที่ดิน Ptk-Ndg-sIB หน่วยเชิงซ้อนของชุดดินพระทองคำ และชุดดินโนนแดง มีเนื้อดินบนเป็นดินร่วนปนทราย ความลาดชัน 2-5 เปอร์เซ็นต์ มีเนื้อที่ 8,131 ไร่ หรือร้อยละ 15.92 ของพื้นที่ตำบล

ไม่พบปัญหาทรัพยากรดินทางการเกษตรตามสภาพธรรมชาติในพื้นที่ รายละเอียดของสมบัติดินตำบลไพรบึง อำเภอไพรบึง จังหวัดศรีสะเกษ ดังแสดงในตารางที่ 3-1 และแผนที่แสดงในลักษณะของชุดดิน (รูปที่ 3-1)



แผนการใช้ที่ดินตำบลไพร่บึง อำเภอไพร่บึง จังหวัดศรีสะเกษ

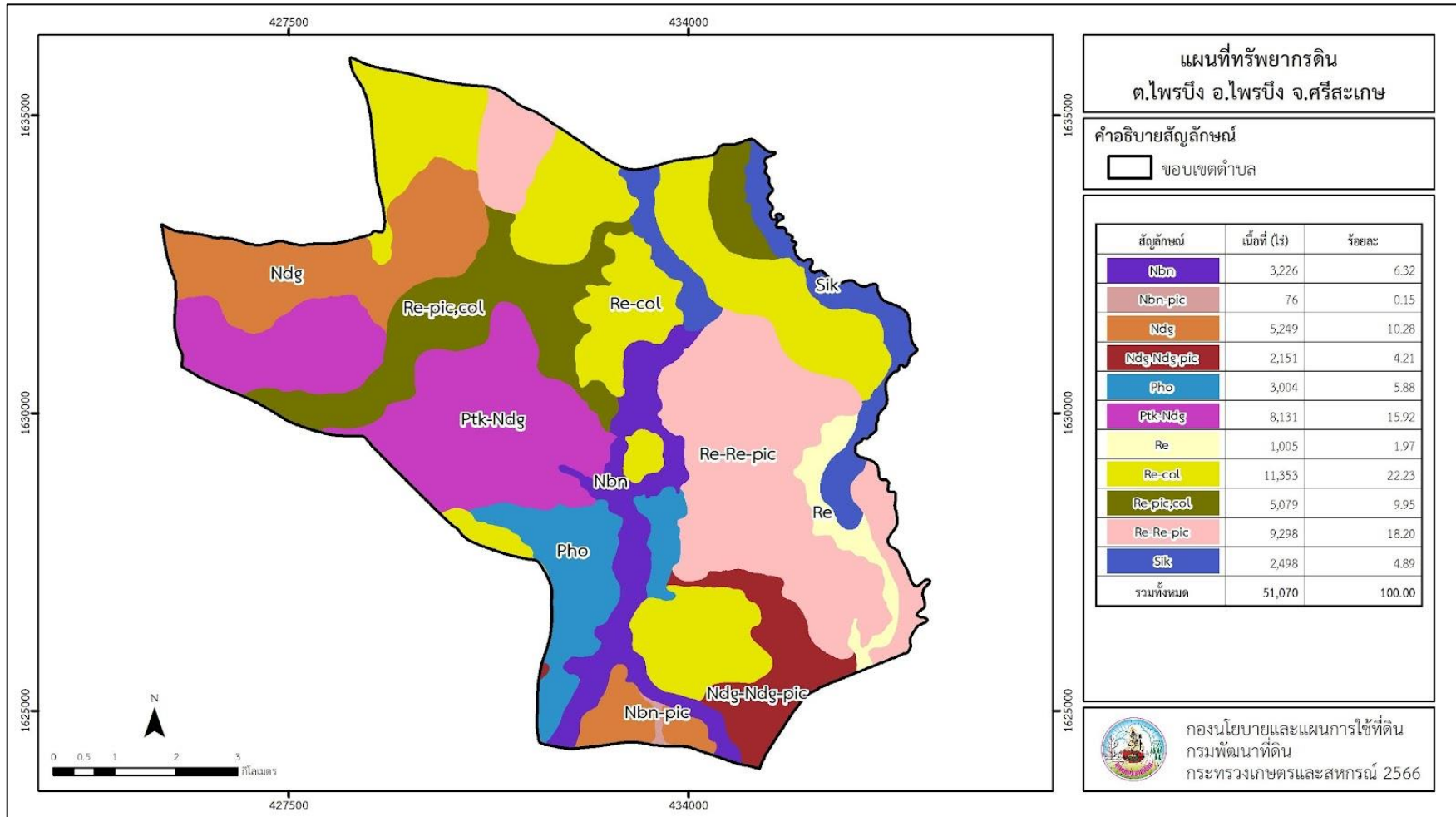
ตารางที่ 3-1 สมบัติดิน ตำบลไพร่บึง อำเภอไพร่บึง จังหวัดศรีสะเกษ

หน่วยแผนที่ดิน	ความ	ความ	การระบายน้ำ	ความ	ความจุ	ความ	ปฏิกิริยาดิน		ค่าการนำ	ความลึกของ	เนื้อที่	
	ลาดชัน	ลึก		อุดม	แลกเปลี่ยน	อิ่มตัว	ดินบน	ดินล่าง	ไฟฟ้า	ชั้นจาโรไซด์	ไร่	ร้อยละ
	(%)	(ซม.)		สมบูรณ์	แคตไอออน	เปส			(dS/m)	(ซม.)		
				ของดิน	(cmol/kg)	(%)						
Nbn-pic-sIA	0-2	>150	ค่อนข้างเลว	ต่ำ	10-20	35-75	5.0-5.5	5.5-6.5	<2	-	76	0.15
Nbn-sIA	0-2	>150	ค่อนข้างเลว	ต่ำ	10-20	35-75	5.0-5.5	5.5-6.5	<2	-	3,226	6.32
Ndg-Ndg-pic-sIA	0-2	>150	ดีปานกลางถึงค่อนข้างเลว	ต่ำ	10-20	35-75	5.0-5.5	5.5-7.0	<2	-	2,151	4.21
Ndg-sIA	0-2	>150	ดีปานกลางถึงค่อนข้างเลว	ต่ำ	10-20	35-75	5.0-5.5	5.5-7.0	<2	-	4,289	8.40
Ndg-sIB	2-5	>150	ดีปานกลางถึงค่อนข้างเลว	ต่ำ	10-20	35-75	5.0-5.5	5.5-7.0	<2	-	960	1.88
Pho-sIA	0-2	>150	ดีปานกลางถึงค่อนข้างเลว	ต่ำ	10-20	35-75	5.5-6.0	5.5-6.5	<2	-	3,004	5.88
Ptk-Ndg-sIB	2-5	>150	ดีปานกลาง	ต่ำ	<10/10-20	35-75	5.0-5.5	5.5-6.5/ 5.5-7.0	<2	-	8,131	15.92
Re-col-sIA	0-2	>150	ค่อนข้างเลว	ต่ำ	<10	35-75	5.0-5.5	5.5-6.0	<2	-	11,353	22.23
Re-pic,col-sIA	0-2	>150	ค่อนข้างเลว	ต่ำ	<10	35-75	5.0-5.5	5.5-6.0	<2	-	5,079	9.95
Re-Re-pic-sIA	0-2	>150	ค่อนข้างเลว	ต่ำ	<10	35-75	4.5-6.0	4.5-5.5	<2	-	8,444	16.53
Re-Re-pic-sIA*	0-2	>150	ค่อนข้างเลว	ปานกลาง	<10	35-75	4.5-6.0	4.5-5.5	<2	-	854	1.67
Re-sIA	0-2	>150	ค่อนข้างเลว	ต่ำ	<10	35-75	4.5-6.0	4.5-5.5	<2	-	1,005	1.97
Sik-silA	0-2	>150	ค่อนข้างเลว	ต่ำ	10-20	35-75	5.0-5.5	5.5-6.5	<2	-	2,498	4.89
<b>รวมทั้งหมด</b>											<b>51,070</b>	<b>100.00</b>

หมายเหตุ: 1.\* หมายถึง หน่วยแผนที่ดินที่มีความอุดมสมบูรณ์ของดินต่างจากหน่วยแผนที่ดินเดียวกัน

2. เนื้อที่คำนวณด้วยโปรแกรมระบบสารสนเทศภูมิศาสตร์

ที่มา: กองสำรวจและวิจัยทรัพยากรดิน (2566)



รูปที่ 3-1 ทรัพยากรดิน ตำบลไทรบึง อำเภไทรบึง จังหวัดศรีสะเกษ



## บทที่ 4

### กระบวนการมีส่วนร่วมของชุมชน (Participatory Rural Appraisal: PRA)

#### 4.1 หลักการ

กระบวนการมีส่วนร่วมเป็นความเชื่อมโยงระหว่างปัจจัยหลัก 3 ประการ คือ

- 1) พื้นที่ (Area)
- 2) หน้าที่ขององค์กร หรือภารกิจ (Function)
- 3) ความร่วมมือ (Participation)

การจัดทำกระบวนการมีส่วนร่วมของประชาชนจึงมีสาระสำคัญที่จำเป็นในการจัดทำโครงการ เช่น

- 1) สภาพปัญหาของชุมชนหรือเกษตรกร
- 2) ความต้องการของชุมชน
- 3) โครงการที่จะแก้ไขปัญหาที่เป็นไปตามความต้องการของประชาชน
- 4) พื้นที่ที่ดำเนินโครงการ

ทั้งนี้ ผู้ที่จำเป็นต้องร่วมกระบวนการ คือ เกษตรกรในพื้นที่ตำบล ผู้แทนองค์กรปกครองส่วนท้องถิ่นผู้ใหญ่บ้าน กำนัน และหมอดินอาสา รวมทั้งเจ้าหน้าที่ของรัฐ

ในกรณีของแผนการใช้ที่ดินตำบลนั้น การจัดทำกระบวนการมีส่วนร่วมของชุมชนจะมีสาระสำคัญของชุมชนในภาพรวม และเกษตรกรแต่ละราย เช่น

- 1) ปัญหาทรัพยากรดิน
- 2) ปัญหาด้านน้ำ
- 3) ปัญหาการประกอบอาชีพ
- 4) ความต้องการของชุมชนหรือเกษตรกรแต่ละราย
- 5) แผนพัฒนาองค์กรปกครองส่วนท้องถิ่นที่มีอยู่ในปัจจุบัน

จากสาระสำคัญใน 4 ประการ ดังกล่าว แผนการใช้ที่ดินตำบลจะต้องจัดทำขึ้นโดยมี “กิจกรรมตอบสนองต่อความต้องการของชุมชน หรือเกษตรกรแต่ละราย รวมทั้งตอบสนองต่อแผนงานขององค์กรปกครองส่วนท้องถิ่น” ตรงตามอำนาจหน้าที่ของกรมพัฒนาที่ดิน และโดยความร่วมมือของส่วนราชการต่าง ๆ



## 4.2 การวิเคราะห์ผลจากการจัดทำกระบวนการมีส่วนร่วมของชุมชน (PRA)

การวิเคราะห์ผลจากการจัดทำกระบวนการมีส่วนร่วมของชุมชน (PRA) เมื่อวันที่ 11 กรกฎาคม 2566 มีสาระสำคัญสรุปได้ดังนี้

### 4.2.1 ปัญหาหลักของไพร่บึง คือ

- 1) ดินทรายขาดความอุดมสมบูรณ์
- 2) แหล่งน้ำไม่เพียงพอต่อการเกษตร การอุปโภค บริโภค
- 3) ไฟฟ้าทางการเกษตรไม่เพียงพอ
- 4) ขาดต้นทุนในการทำการเกษตร

### 4.2.2 ความต้องการของชุมชน เกษตรกรในเขตตำบลไพร่บึง มีความต้องการ ดังนี้

- 1) แก้ปัญหาดินขาดความอุดมสมบูรณ์
- 2) แก้ปัญหาการขาดแคลนน้ำเพื่อการเกษตร โดยการขุดลอกคลอง และจัดทำระบบส่งน้ำ กระจายน้ำ น้ำบาดาล
- 3) แก้ปัญหาไฟฟ้าทางการเกษตร
- 4) แก้ไขปัญหาต้นทุนการผลิต

ผลจากการจัดทำกระบวนการแบบมีส่วนร่วมของชุมชน(PRA) ได้นำมาวิเคราะห์ร่วมกับปัญหา ด้านกายภาพ โดยระบบ DPSIR มีรายละเอียดดังนี้

### 1) แรงขับเคลื่อน (Driver) มี 4 ประการดังนี้

- 1.1) ดินขาดความอุดมสมบูรณ์
- 1.2) ขาดแคลนน้ำ
- 1.3) ขาดไฟฟ้าเพื่อการเกษตร
- 1.4) ขาดทุนจากการผลิตสินค้า

### 2) แรงกดดัน (Pressure) ที่เกิดจากปัจจัยขับเคลื่อน มี 4 ประการ คือ

- 2.1) การปรับปรุงบำรุงดิน การอนุรักษ์ดินและน้ำ
- 2.2) จัดหาแหล่งน้ำ
- 2.3) การจัดหาโครงการไฟฟ้าเพื่อการเกษตร
- 2.4) การส่งเสริมกลุ่มเกษตรกร

### 3) สถานะ (State) ที่เกิดจากปัจจัยขับเคลื่อน มี 4 ประการ คือ

- 3.1) ความเสื่อมโทรมของทรัพยากรดิน



3.2) การขาดแคลนแหล่งน้ำเพื่อการเกษตร

3.3) การขาดแคลนไฟฟ้าเพื่อการเกษตร

3.4) การขาดทุนจากการผลิตสินค้า

4) ผลกระทบ (Impact) ที่ปรากฏในพื้นที่ มี 4 ประการ คือ

4.1) ปัญหาด้านการประกอบอาชีพ

4.2) ขาดแคลนน้ำเพื่อการเกษตร

4.3) ปัญหาคุณภาพชีวิต

4.4) ผลผลิตต่ำ/ต้นทุนการผลิตสูง

5.การตอบสนอง (Response) ของรัฐในอดีต ปัจจุบันและอนาคตดังนี้

**อดีต-ปัจจุบัน**

พื้นที่ลาดชัน

5.1) ขุดลอกแหล่งน้ำธรรมชาติ

5.2) บ่อตักตะกอน

5.3) ปลุกหญ้าแฝก

พื้นที่ราบ

5.5) ปรับรูปแปลงนา

5.6) บ่อน้ำในไร่นา

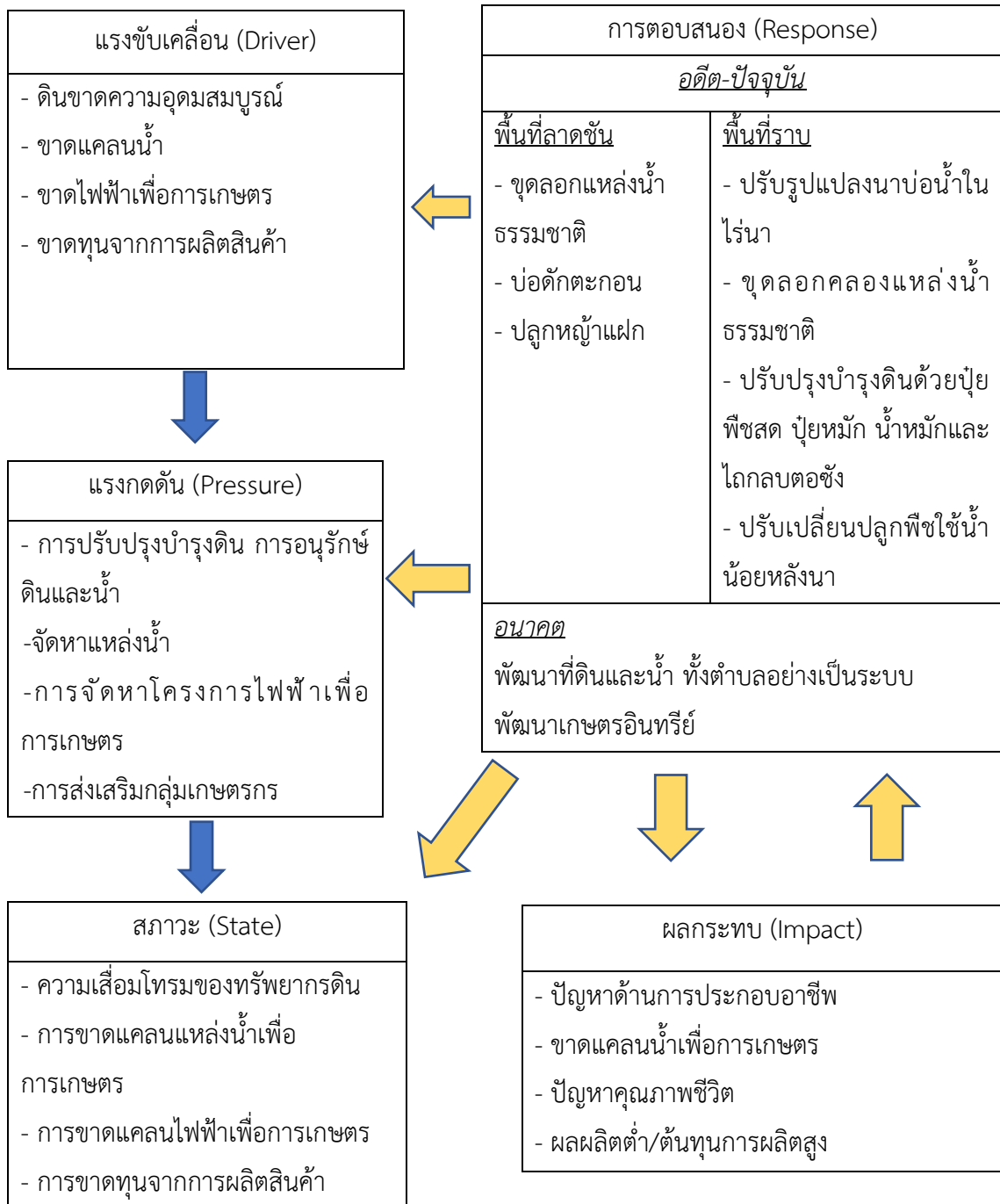
5.7) ขุดลอกคลองแหล่งน้ำธรรมชาติ

5.8) ปรับปรุงบำรุงดินด้วยปุ๋ยพืชสด ปุ๋ยหมัก น้ำหมัก และไถกลบตอซัง

5.9) ปรับเปลี่ยนปลูกพืชใช้น้ำน้อยหลังนา

**อนาคต**

- พัฒนาที่ดินและน้ำทั้งตำบลอย่างเป็นระบบ - พัฒนาเกษตรอินทรีย์ ดังในรูปที่ 4.1



รูปที่ 4-1 การวิเคราะห์สถานการณ์ โดยระบบ DPSIR ตำบลไพร่บึง อำเภอไพร่บึง จังหวัดศรีสะเกษ



### 4.3 ระบบการปลูกพืชในปัจจุบัน

ตำบลไพร่บึง อำเภอสำโรงพลัน จังหวัดศรีสะเกษ มีการเพาะปลูกพืช ดังนี้

#### 4.3.1 พื้นที่ลุ่ม

1) ข้าวนาปี เกษตรกรจะปลูกข้าวนาปีในช่วงฤดูฝน โดยปลูกระหว่างเดือนพฤษภาคม ถึงมิถุนายน และจะเก็บเกี่ยวช่วงเดือนพฤศจิกายนถึงธันวาคม พันธุ์ข้าวที่ปลูก ได้แก่ ข้าวเหนียวอุบล 2 ข้าวขาวดอกมะลิ105 และข้าวเหนียว กข 6

2) ข้าวนาปี-มันสำปะหลัง เกษตรกรปลูกข้าวนาปีระหว่างเดือนมิถุนายนถึงธันวาคม และจะปลูกมันสำปะหลังหลังนา ระหว่างเดือนธันวาคมถึงมิถุนายน

3) เกษตรผสมผสาน เกษตรกรจะทำเกษตรผสมผสานมีการขุดบ่อน้ำ จัดระบบอนุรักษ์ดินและน้ำในพื้นที่ลุ่ม ซึ่งสามารถปลูกพืชได้เกือบตลอดปี

#### 4.3.2 พื้นที่ดอน

1) มันสำปะหลัง เกษตรกรจะปลูกมันสำปะหลัง ช่วงต้นฤดูฝนระหว่างเดือนเมษายนถึงพฤษภาคม ซึ่งจะมีอายุจากวันปลูกถึงเก็บเกี่ยวประมาณ 10-14 เดือน

2) อ้อย เกษตรกรจะปลูกอ้อย ที่นิยมเพาะปลูก ได้แก่ อ้อยตอ อ้อยปลูก

3) ไม้ยืนต้น ที่นิยมปลูก ได้แก่ ยางพารา ปาล์มน้ำมัน ยูคาลิปตัส ไม้

ดังรูปที่ 4-2



เดือน ชนิดพืช	ม.ค	ก.พ	มี.ค	เม.ย	พ.ค	มิ.ย	ก.ค	ส.ค	ก.ย	ต.ค	พ.ย	ธ.ค
<b>บริเวณพื้นที่ราบลุ่ม</b>												
1.ข้าว	นาปี											
2.ข้าว - มันสำปะหลัง	มันสำปะหลัง / นาปี											
3.เกษตร ผสมผสาน	เกษตรผสมผสาน											
<b>บริเวณพื้นที่ดอน</b>												
1.มัน สำปะหลัง	มันสำปะหลัง											
2.อ้อย	อ้อย											
3.ไม้ยืนต้น	ยางพารา ปาล์ม น้ำมัน ยูคาลิปตัส ไม้											

รูปที่ 4-2 ระบบการปลูกพืชในปัจจุบัน ตำบลไพร่บึง อำเภอไพร่บึง จังหวัดศรีสะเกษ



## บทที่ 5

### การประเมินคุณภาพที่ดิน

#### 5.1 หลักการประเมินคุณภาพที่ดินด้านกายภาพ

การประเมินคุณภาพที่ดินหรือการประเมินความเหมาะสมของที่ดิน สอดคล้องตามหลักการของ FAO Framework ค.ศ. 1983 ซึ่งการประเมินคุณภาพที่ดินด้านกายภาพ เป็นการประเมินศักยภาพของที่ดินว่าที่ดินนั้น ๆ เหมาะสมมากหรือน้อยเพียงใดสำหรับการใช้ที่ดินประเภทต่าง ๆ หรือการปลูกพืชต่าง ๆ โดยพิจารณาจาก สภาพแวดล้อมที่มีผลต่อการเจริญเติบโตของพืช สมบัติดินที่ได้จำแนกไว้ในแต่ละตำบล ร่วมกับการจัดการพื้นที่ เช่น ระบบชลประทาน พื้นที่ยกทรง การจัดระบบอนุรักษ์ดินและน้ำ เป็นต้น และนอกจากนี้พิจารณาความต้องการปัจจัยต่อการปลูกพืชแต่ละชนิด สอดคล้องตามหลักการของ FAO ได้แก่ ความต้องการด้านพืช ความต้องการด้านการจัดการ ความต้องการด้านการอนุรักษ์ (บัณชิต และคำณ, 2542) รายละเอียดดังตารางที่ 5-1

ระดับความเหมาะสมของที่ดินได้จากการสังเคราะห์ข้อมูลดิน การจัดการที่ดิน หรือดินที่มีลักษณะเฉพาะที่เกิดขึ้นตามสภาพภูมิประเทศ (ซึ่งจะเรียกรวมว่าหน่วยที่ดิน) ลักษณะภูมิอากาศ พิจารณาร่วมกับระดับความต้องการปัจจัยต่อการเจริญเติบโตของพืชแต่ละชนิด หลังจากนั้นดำเนินการประเมินคุณภาพที่ดิน ซึ่งสามารถจำแนกระดับความเหมาะสมของที่ดินได้เป็น 4 ระดับ ได้แก่ เหมาะสมสูง (S1) เหมาะสมปานกลาง (S2) เหมาะสมเล็กน้อย (S3) และไม่เหมาะสม (N) โดยที่

S1: ไม่มีข้อจำกัดด้านที่ดินตามปัจจัยที่ใช้พิจารณา

S2: มีข้อจำกัดด้านที่ดินที่แก้ไขได้ง่ายหรือข้อจำกัดอาจไม่ส่งผลกระทบต่อ การเจริญเติบโตของพืชอย่างชัดเจน

S3: มีข้อจำกัดด้านที่ดินที่แก้ไขได้ยาก ควรปรับเปลี่ยนการผลิตเป็นพืชชนิดอื่นหรือกิจกรรมอื่น (ส่วนใหญ่เป็นลักษณะทางกายภาพ)

N: มีข้อจำกัดที่พัฒนาหรือปรับปรุงที่ดินได้ยากมาก หากจะดำเนินการพัฒนาหรือปรับปรุง ต้องใช้ต้นทุนสูงหรือเครื่องจักรขนาดใหญ่ แนะนำให้ปรับเปลี่ยนการผลิต



ตารางที่ 5-1 ตัวอย่างการประเมินคุณภาพที่ดินด้านกายภาพของประเภทการใช้ประโยชน์ที่ดิน

คุณภาพที่ดิน (Land Quality)	คุณลักษณะที่ดินตัวแทน (Land Characteristics)	ระดับความ เหมาะสม (Land Suitability Rating)
<b>1. ความเหมาะสมด้านความต้องการด้านพืช (Crop Requirements)</b>		
1.1. การหยั่งลึกของรากพืช (r)	ความลึกของดิน	S1
1.2. ความชุ่มชื้นที่เป็นประโยชน์ต่อพืช (m)	ปริมาณน้ำฝนเฉลี่ยในรอบปี	S2m
1.3. ความเป็นประโยชน์ของออกซิเจนต่อ รากพืช (o)	สภาพการระบายน้ำของดิน	S2o
<b>ความเหมาะสมรวมด้านความต้องการด้านพืช (Crop Requirements)</b>		<b>S2om</b>
<b>2. ความเหมาะสมรวมความต้องการด้านการจัดการ (Management Requirements)</b>		
2.1. สภาพการเขตกรรม (k)	ชั้นความยากง่ายในการเขตกรรม	S1
2.2. ศักยภาพการใช้เครื่องจักรกล (w)	(ดินบน) ความลาดชันของพื้นที่	S3w
<b>ความเหมาะสมรวมด้านความต้องการด้านการจัดการ (Management Requirements)</b>		<b>S3w</b>
<b>3. ความเหมาะสมด้านความต้องการด้านการอนุรักษ์ (Conservation Requirements)</b>		
3.1 ความเสียหายจากการกัดกร่อน (e)	ความลาดชันของพื้นที่	S3e
<b>ความเหมาะสมรวมด้านความต้องการด้านการอนุรักษ์ (Conservation Requirements)</b>		<b>S3e</b>
<b>ความเหมาะสมด้านกายภาพของประเภทการใช้ประโยชน์ที่ดินใน แต่ละหน่วยที่ดินโดยรวม</b>		<b>S3ew</b>



## 5.2 พืชเศรษฐกิจที่สำคัญของตำบล

พืชเศรษฐกิจหลักและพืชทางเลือกของตำบล ได้แก่ ข้าว

## 5.3 ระดับความเหมาะสมของดิน

การประเมินคุณภาพที่ดินของพืชเศรษฐกิจหลักและพืชทางเลือก ตำบลไพร่บึง อำเภอไพร่บึง จังหวัดศรีสะเกษ ได้ผลการประเมินคุณภาพที่ดินดังตารางที่ 5-2



ตารางที่ 5-2 ชั้นความเหมาะสมทางกายภาพของดิน ตำบลไพรบึง อำเภอไพรบึง จังหวัดศรีสะเกษ

หน่วยแผนที่ดิน	ข้าว
Nbn-pic-sIA	S2s
Nbn-sIA	S2s
Ndg-Ndg-pic-sIA	S2os
Ndg-sIA	S2os
Ndg-sIB	S2ewos
Pho-sIA	S2os
Ptk-Ndg-sIB	S2ewons
Re-col-sIA	S2ns
Re-pic,col-sIA	S2ns
Re-Re-pic-sIA	S2n
Re-Re-pic-sIA*	S2ns
Re-sIA	S2ns
Sik-silA	S2s

หมายเหตุ : \* หมายถึง หน่วยแผนที่ดินที่มีความอุดมสมบูรณ์ของดินต่างจากหน่วยแผนที่ดินเดียวกัน

ความหมายของสัญลักษณ์แสดงข้อจำกัดชั้นความเหมาะสม

- e = ความเสียหายจากการกัดกร่อน
- w = ศักยภาพการใช้เครื่องจักร
- r = สภาพการหยั่งลึกของราก z = สารพิษ
- x = การมีเกลือมากเกินไป
- m = ความชุ่มชื้นที่เป็นประโยชน์ต่อพืช
- o = ความเป็นประโยชน์ของออกซิเจนต่อรากพืช
- n = ความจุในการดูดซับธาตุอาหาร
- s = ความเป็นประโยชน์ของธาตุอาหาร



## บทที่ 6

### แผนการใช้ที่ดิน

#### 6.1 การวิเคราะห์ข้อมูลเพื่อจัดทำแผนการใช้ที่ดินระดับตำบล

ตามที่กรมพัฒนาที่ดินได้จัดทำแผนปฏิบัติการราชการกรมพัฒนาที่ดินระยะ 5 ปี พ.ศ.2567-2571 เพื่อให้บรรลุตามวิสัยทัศน์ที่กำหนดไว้ คือ “เป็นองค์การอัจฉริยะทางดิน เพื่อขับเคลื่อนการใช้ที่ดินอย่างเหมาะสม 15 ล้านไร่ ภายในปี 2570” ซึ่งในส่วนของประเด็นการพัฒนาที่ 2 บริหารจัดการทรัพยากรดินและที่ดินด้วยชุดข้อมูลที่มีมูลค่าสูง (High Value Dataset) ซึ่งมีเป้าหมาย คือ การนำชุดข้อมูลที่มีมูลค่าสูง ไปใช้ในการบริหารจัดการทางการเกษตร ในส่วนของตัวชี้วัด บริหารจัดการทรัพยากรดินและที่ดินบนพื้นฐานของชุดข้อมูลที่มีมูลค่าสูง ร้อยละ 100 กลยุทธ์ที่ 2 ยกระดับแผนการใช้ที่ดินไปสู่การปฏิบัติ ได้กำหนดให้ ร้อยละของแผนการใช้ที่ดินระดับตำบลที่จัดทำแล้วเสร็จทั้งประเทศ ภายในปี 2570 (ไม่น้อยกว่า ร้อยละ 80) เป็นตัวชี้วัดหนึ่งของกลยุทธ์ดังกล่าว

การวางแผนการใช้ที่ดินระดับตำบลเป็นการวางกรอบและนโยบายการพัฒนาพื้นที่ให้เกิดการใช้ที่ดินอย่างสมดุลและยั่งยืน ซึ่งจะมีความละเอียดและเฉพาะเจาะจงมากกว่าแผนการใช้ที่ดินระดับประเทศที่ใช้เป็นกรอบนโยบายการพัฒนาพื้นที่ระดับประเทศ เป็นการกำหนดแนวทางใช้ที่ดินให้ตรงกับศักยภาพโดยเฉพาะทางด้านการเกษตร และนำไปสู่การกำหนดแผนงาน โครงการ กิจกรรม ที่มีความสอดคล้องกับสภาพพื้นที่ ทั้งนี้การใช้ขอบเขตการปกครองในระดับตำบลจะนำไปสู่การพัฒนาเชิงพื้นที่ที่มีเป้าหมายและทิศทางสอดคล้องตามบริบทของแต่ละตำบล และมีผู้รับผิดชอบโดยตรง คือ องค์การปกครองส่วนท้องถิ่น ซึ่งแผนการใช้ที่ดินในระดับที่ใหญ่กว่านี้อาจไม่สามารถนำมาใช้ปฏิบัติงานในระดับพื้นที่ได้อย่างเป็นรูปธรรมเนื่องจากเป็นแผนงานสำหรับนำไปใช้ปฏิบัติงานเชิงนโยบายและยุทธศาสตร์ในภาพรวม

ทั้งนี้แผนการใช้ที่ดินเป็นผลที่ได้จากการวิเคราะห์ข้อมูลทางด้านกายภาพ เศรษฐกิจ และสังคม โดยได้นำฐานข้อมูลที่ได้จากการรวบรวมข้อมูลทุติยภูมิ และข้อมูลปฐมภูมิจากการสำรวจภาคสนาม การศึกษาด้านกายภาพ ได้จาก การวิเคราะห์สถานภาพของทรัพยากรธรรมชาติ อาทิ ทรัพยากรดิน ทรัพยากรน้ำ และทรัพยากรป่าไม้ร่วมกับการพิจารณาลักษณะการใช้ประโยชน์ที่ดิน ข้อกฎหมายที่เกี่ยวข้องกับพื้นที่ในเขตป่าไม้ตามกฎหมาย เช่น เขตรักษาพันธุ์สัตว์ป่า เขตอุทยานแห่งชาติ เขตป่าสงวนแห่งชาติ และนโยบายของรัฐที่เกี่ยวข้องกับพื้นที่ที่มีมติคณะรัฐมนตรีเกี่ยวกับการใช้ที่ดิน มติ



คณะรัฐมนตรีเรื่องการจำแนกการใช้ประโยชน์ที่ดินในพื้นที่ป่าไม้ในเขตป่าสงวนแห่งชาติ เป็นต้น ประกอบกับการพิจารณาจากทิศทางตามกรอบนโยบายที่เกี่ยวข้องกับการกำหนดเขตการใช้ที่ดินภายในพื้นที่ตำบล เช่น ยุทธศาสตร์ของจังหวัด ร่วมกับความต้องการของท้องถิ่น สามารถกำหนดแนวทางการใช้ที่ดินตามศักยภาพของทรัพยากร เพื่อการรักษาคุณภาพของลักษณะทางนิเวศวิทยาและการอนุรักษ์ทรัพยากรธรรมชาติ โดยคำนึงถึงสภาพทางเศรษฐกิจและสังคมของชุมชนในพื้นที่ ซึ่งข้อมูลนี้ส่วนหนึ่งได้มาจากการวิเคราะห์ชุมชนแบบมีส่วนร่วม (PRA) ทำการสังเคราะห์ข้อมูลทุกด้านเพื่อให้ได้เขตการใช้ที่ดินที่เหมาะสมกับศักยภาพของพื้นที่ต่อไป

## 6.2 แผนการใช้ที่ดิน

จากการวิเคราะห์ข้อมูลกายภาพ เศรษฐกิจ และสังคม พบว่าแผนการใช้ที่ดินตำบลไพร่บึง อำเภอไพร่บึง จังหวัดศรีสะเกษ สามารถกำหนดออกเป็น 5 เขตหลัก ได้แก่ เขตเกษตรกรรม เขตชุมชน และสิ่งปลูกสร้าง เขตแหล่งน้ำ เขตพื้นที่อื่น ๆ เขตรักษาสมดุลของธรรมชาติและสิ่งแวดล้อม มีรายละเอียดดังนี้ (และรูปที่ 6-1)

6.2.1 เขตเกษตรกรรม เป็นพื้นที่เกษตรกรรมซึ่งในที่นี้ คือ พื้นที่ที่อยู่นอกเขตที่มีการประกาศเป็นเขตป่าไม้ตามกฎหมาย ซึ่งรัฐได้กำหนดเป็นพื้นที่ทำกิน มีการออกเอกสารสิทธิ์ซึ่งรวมถึงพื้นที่ในเขตปฏิรูปที่ดินเพื่อเกษตรกรรมด้วย เขตนี้รวมถึงการทำกิจกรรมภาคการเกษตรอื่นที่นอกเหนือจากการ ปลูกพืชด้วย ประกอบด้วย 3 เขตรอง ได้แก่ เขตเกษตรกรรมที่มีศักยภาพการผลิตสูง เขตเกษตรกรรมที่มีศักยภาพการผลิตต่ำ และเขตปศุสัตว์ มีเนื้อที่ 44,203 ไร่ หรือคิดเป็นร้อยละ 86.56 ของพื้นที่ตำบล มีรายละเอียดดังนี้

1) เขตเกษตรกรรมที่มีศักยภาพการผลิตสูง พื้นที่เขตนี้มีศักยภาพในการผลิตรองจากเขตเกษตรกรรมชั้นดี ซึ่งแบ่งออกเป็น 2 ประเภท ได้แก่ เขตเกษตรกรรมที่มีศักยภาพการผลิตสูง (ประเภทที่ 1) และเขตเกษตรกรรมที่มีศักยภาพการผลิตสูง (ประเภทที่ 2) มีรายละเอียดดังนี้

(1) เขตเกษตรกรรมที่มีศักยภาพการผลิตสูง (ประเภทที่ 2) เป็นเขตที่ทำการเกษตรโดยอาศัยน้ำฝนเป็นหลัก ซึ่งส่งผลให้มีข้อจำกัดต่อการเพาะปลูกพืชด้านความชื้นที่พืชนำไปใช้ประโยชน์ในส่วนของที่ดินมีศักยภาพในการผลิตอยู่ในระดับสูงถึงปานกลาง และนอกจากนี้พบว่าดินในพื้นที่เขตนี้มีสมบัติที่เหมาะสมต่อการเพาะปลูกพืชแยกตามชนิดพืช มีรายละเอียดดังนี้



- เขตทำนา (สัญลักษณ์ 2221) มีเนื้อที่ 35,868 ไร่ หรือ คิดเป็นร้อยละ 70.23 ของพื้นที่ตำบล เป็นพื้นที่ที่มีศักยภาพต่อการทำนาในระดับเหมาะสมเล็กน้อยถึงไม่เหมาะสม และปัจจุบันเกษตรกรมีการปลูกข้าวได้ปีละ 1 ครั้ง

- เขตปลูกไม้ยืนต้น (สัญลักษณ์ 2223) มีเนื้อที่ 1,016 ไร่ หรือคิดเป็นร้อยละ 1.99 ของพื้นที่ตำบล ปัจจุบันเกษตรกรปลูกไม้ยืนต้น โดยไม้ยืนต้นที่ปลูกได้แก่ ยูคาลิปตัส ปาล์มน้ำมัน

- เขตปลูกพืชไร่ (สัญลักษณ์ 2224) มีเนื้อที่ 355 ไร่ หรือ คิดเป็นร้อยละ 0.70 ของพื้นที่ตำบล ปัจจุบันเกษตรกรปลูกพืชไร่ โดยพืชไร่ที่ปลูกได้แก่ อ้อย มันสำปะหลัง

2) เขตเกษตรกรรมที่มีศักยภาพการผลิตต่ำ พื้นที่เขตนี้ถูกกำหนดให้เป็นเขตเกษตรกรรม ที่ต้องมีการดำเนินการแก้ไขปัญหาที่เป็นข้อจำกัดของการใช้ที่ดินเพื่อเกษตรกรรมต่างๆ การทำการเกษตรในเขตนี้อาศัยน้ำฝนเป็นหลัก มีศักยภาพในการผลิตอยู่ในระดับเหมาะสมเล็กน้อยถึงไม่เหมาะสม พบปัญหาทางกายภาพของดินที่สำคัญหลายอย่าง เช่น เป็นดินตื้นซึ่งเป็นข้อจำกัดของการหยั่งรากพืชในการยึดลำต้นและการดูดซับธาตุอาหารพืชในดิน เนื้อดินเป็นทรายจัด ซึ่งมีผลต่อความสามารถในการอุ้มน้ำ เป็นพื้นที่ที่มีความลาดชัน เป็นต้น จากข้อจำกัดการใช้ที่ดินดังกล่าวข้างต้นจึงจำเป็นต้องพัฒนาปรับปรุงและมีมาตรการเพื่อเพิ่มผลผลิตทางการเกษตรในพื้นที่ให้สูงขึ้น รวมถึงการป้องกันไม่ให้เกิดสภาพแวดล้อมเสื่อมโทรมจากการใช้พื้นที่ มีรายละเอียดดังนี้

(1) เขตทำนา (สัญลักษณ์ 2310) มีเนื้อที่ 6,481 ไร่ หรือ คิดเป็นร้อยละ 12.69 ของพื้นที่ตำบล ปัจจุบันเกษตรกรมีการปลูกข้าวได้ปีละ 1 ครั้ง

(2) เขตไม้ยืนต้น (สัญลักษณ์ 2330) มีเนื้อที่ 356 ไร่ หรือ คิดเป็นร้อยละ 0.70 ของพื้นที่ตำบล ได้แก่ ปาล์มน้ำมัน ยูคาลิปตัส ยางพารา

(3) เขตปลูกพืชไร่ (สัญลักษณ์ 2340) มีเนื้อที่ 124 ไร่ หรือ คิดเป็นร้อยละ 0.24 ของพื้นที่ตำบล ปัจจุบันเกษตรกรปลูกพืชไร่ โดยพืชไร่ที่ปลูกได้แก่ มันสำปะหลัง อ้อย

3) เขตปศุสัตว์ มีเนื้อที่ 3 ไร่ หรือคิดเป็นร้อยละ 0.01 ของพื้นที่ตำบล ประกอบด้วย 2 เขตรอง ได้แก่ เขตทุ่งหญ้าเลี้ยงสัตว์ และเขตโรงเรือนเลี้ยงสัตว์ มีรายละเอียดดังนี้

(1) เขตโรงเรือนเลี้ยงสัตว์ (สัญลักษณ์ 2520) ปัจจุบันมีการทำโรงเรือนเลี้ยงสัตว์ มีเนื้อที่ 3 ไร่ หรือ คิดเป็นร้อยละ 0.01 ของพื้นที่ตำบล



6.2.2 เขตชุมชนและสิ่งปลูกสร้าง มีเนื้อที่ 3,179 ไร่ หรือคิดเป็นร้อยละ 6.23 ของพื้นที่ตำบล ประกอบด้วย 3 เขตรอง ได้แก่ เขตชุมชน/สถานที่ราชการ เขตอุตสาหกรรม/แหล่งรับซื้อผลผลิต และเขตการใช้พื้นที่เฉพาะ มีรายละเอียดดังนี้

(1) เขตชุมชน/สถานที่ราชการ (สัญลักษณ์ 3100) มีเนื้อที่ 3,089 ไร่ หรือ คิดเป็นร้อยละ 6.05 ของพื้นที่ตำบล ปัจจุบันมีการใช้ที่ดินชุมชนและที่อยู่อาศัย มีทั้งประเภทชุมชนเมือง ชุมชนชนบท และที่ตั้งของสถาบันและสถานที่ราชการต่าง ๆ

(2) เขตอุตสาหกรรม/แหล่งรับซื้อผลผลิต (สัญลักษณ์ 3200) มีเนื้อที่ 90 ไร่ หรือ คิดเป็นร้อยละ 0.18 ของพื้นที่ตำบล ปัจจุบันมีการใช้ที่ดินประเภทโรงงานอุตสาหกรรม แหล่งรับซื้อผลผลิตทางการเกษตรประเภทต่าง ๆ

(3) เขตพื้นที่เฉพาะ (สัญลักษณ์ 3300) มีเนื้อที่ 5 ไร่ หรือ คิดเป็นร้อยละ 0.01 ของพื้นที่ตำบล ปัจจุบันมีการใช้ที่ดินประเภทโรงงานอุตสาหกรรม แหล่งรับซื้อผลผลิตทางการเกษตรประเภทต่าง ๆ

6.2.3 เขตแหล่งน้ำ มีเนื้อที่ 2,042 ไร่ หรือคิดเป็นร้อยละ 3.99 ของพื้นที่ตำบล ประกอบด้วย 2 เขตรอง ได้แก่ เขตแหล่งน้ำตามธรรมชาติ และเขตแหล่งน้ำที่สร้างขึ้น มีรายละเอียดดังนี้

(1) เขตแหล่งน้ำตามธรรมชาติ (สัญลักษณ์ 4100) มีเนื้อที่ 1,797 ไร่ หรือ คิดเป็นร้อยละ 3.52 ของพื้นที่ตำบล ปัจจุบันมีสภาพการใช้ที่ดินเป็นลักษณะของแหล่งน้ำตามธรรมชาติ เช่น ห้วย หนอง คลอง แม่น้ำ เป็นต้น

(2) เขตแหล่งน้ำที่สร้างขึ้น (สัญลักษณ์ 4200) มีเนื้อที่ 245 ไร่ หรือ คิดเป็นร้อยละ 0.48 ของพื้นที่ตำบล ปัจจุบันมีสภาพการใช้ที่ดินเป็นแหล่งน้ำที่สร้างขึ้น เช่น คลองชลประทาน อ่างเก็บน้ำ เป็นต้น

6.2.4 เขตพื้นที่อื่นๆ (สัญลักษณ์ 5000) มีเนื้อที่ 357 ไร่ หรือคิดเป็นร้อยละ 0.70 ของพื้นที่ตำบล เป็นเขตที่มีลักษณะการใช้ที่ดินที่มีความเฉพาะ เช่น เหมืองแร่ ที่ทิ้งขยะ หาดทราย ไม้พุ่ม เป็นต้น

6.2.5 เขตรักษาสมดุลของธรรมชาติและสิ่งแวดล้อม (สัญลักษณ์ 6000) มีเนื้อที่ 1,289 ไร่ หรือคิดเป็นร้อยละ 2.51 ของพื้นที่ตำบล มีการใช้ที่ดินเป็นป่าไม้ที่พบในพื้นที่เกษตรกรรม ซึ่งอยู่นอกเขตป่าไม้ตามกฎหมาย ส่วนใหญ่เป็นป่าปลูก ป่าชุมชน



ตารางที่ 6-1 เขตการใช้ที่ดิน ตำบลไพร่บึง อำเภอไพร่บึง จังหวัดศรีสะเกษ

	เขตการใช้ที่ดิน	เนื้อที่(ไร่)	ร้อยละ
1	เขตเกษตรกรรม	44,203	86.55
	เขตเกษตรกรรมที่มีศักยภาพสูงประเภทที่ 2	37,239	72.91
2221	เขตทำนา	35,868	70.23
2223	เขตปลูกไม้ยืนต้น	1,016	1.99
2224	เขตปลูกพืชไร่	355	0.70
	เขตเกษตรกรรมที่มีศักยภาพต่ำ	6,961	13.63
2310	เขตทำนา	6,481	12.69
2330	เขตปลูกไม้ยืนต้น	356	0.70
2340	เขตปลูกพืชไร่	124	0.24
	เขตปศุสัตว์	3	0.01
2520	เขตโรงเรือนเลี้ยงสัตว์	3	0.01
2	เขตชุมชนและสิ่งปลูกสร้าง	3,179	6.22
3100	เขตชุมชน/สถานที่ราชการ	3,089	6.05
3200	เขตอุตสาหกรรม/แหล่งรับซื้อผลผลิต	90	0.18
3300	เขตการใช้พื้นที่เฉพาะ	5	0.01
3	เขตแหล่งน้ำ	2,042	4.00
4100	เขตแหล่งน้ำตามธรรมชาติ	1,797	3.52
4200	เขตแหล่งน้ำที่สร้างขึ้น	245	0.70
4	เขตพื้นที่อื่นๆ	357	0.70
5000	เขตพื้นที่อื่น ๆ	357	0.70
5	เขตรักษาสมดุลธรรมชาติและสิ่งแวดล้อม	1,289	2.52
6000	เขตรักษาสมดุลของธรรมชาติและสิ่งแวดล้อม	1,289	2.52
	รวมทั้งหมด	51,070	100.00

หมายเหตุ: เนื้อที่คำนวณด้วยระบบสารสนเทศภูมิศาสตร์





## บทที่ 7

### การขับเคลื่อนแผนการใช้ที่ดิน

#### 7.1 ขั้นตอนการดำเนินงาน

ภายหลังการจัดทำแผนการใช้ที่ดินตำบลไพรบึง อำเภอไพรบึง จังหวัดศรีสะเกษ จะต้องดำเนินการดังต่อไปนี้

7.1.1 จัดทำเป้าหมายการดำเนินงาน กิจกรรมต่างๆและงบประมาณ ที่จะดำเนินการปีงบประมาณ 2567-2571

7.1.2 นำแผนการใช้ที่ดินตำบลไพรบึง เสนอต่อสภาองค์การบริหารส่วนตำบลไพรบึงเพื่อมีมติให้ความเห็นชอบร่วมมือกับกรมพัฒนาที่ดินในการดำเนินการกิจกรรมต่างๆ ที่กำหนดไว้ในแผน

7.1.3 สถานีพัฒนาที่ดินศรีสะเกษ เสนอกิจกรรม โครงการ เป้าหมายและงบประมาณ รายงานต่อไปยังกรมพัฒนาที่ดิน

7.1.4 สถานีพัฒนาที่ดินศรีสะเกษ นำเสนอต่อที่ประชุมจังหวัด/อำเภอ เพื่อสร้างการรับรู้และประชาสัมพันธ์ให้หน่วยงานอื่น นำโครงการภายใต้หน่วยงานมาพัฒนาพื้นที่ตามแผนการใช้ที่ดินกำหนด

#### 7.2 ตัวชี้วัด

กิจกรรมที่กรมพัฒนาที่ดินจะดำเนินการในตำบลไพรบึง อำเภอไพรบึง จังหวัดศรีสะเกษ จำนวน 3 โครงการ ดังนี้

- 1) การบริหารจัดการน้ำ
- 2) การปรับปรุงบำรุงดิน
- 3) การจัดทำระบบอนุรักษ์ดินและน้ำ

#### 7.3 กิจกรรมที่จะดำเนินการของกรมพัฒนาที่ดิน

งบประมาณที่กำหนดไว้เป็นการประมาณเบื้องต้น อาจมีการเปลี่ยนแปลงตามที่ได้รับการจัดสรรให้ดำเนินการ (ตารางที่ 7-1)

##### เขตเกษตรกรรม

##### 1) เขตทำนา มีแผนงาน/โครงการ ดังนี้

##### 1.1) การปรับปรุงบำรุงดิน

1.1.1) การส่งเสริมการผลิตและใช้สารอินทรีย์

1.1.2) การผลิต-จัดหาเมล็ดพันธุ์พืชปุ๋ยสด

1.1.3) การส่งเสริมการปรับปรุงบำรุงดินด้วยพืชปุ๋ยสด

1.1.4) พัฒนากลุ่มเกษตรกรใช้สารอินทรีย์ลดใช้สารเคมีทางการเกษตร



- 1.1.5) การจัดตั้งธนาคารปุ๋ยอินทรีย์
  - 1.1.6) การรณรงค์ไถกลบตอซัง
  - 1.1.7) การจัดหาปุ๋ยโคโลไมท์
  - 1.1.8) การส่งเสริมการปรับปรุงพื้นที่ดินกรด
  - 1.1.9) การส่งเสริมการปรับปรุงบำรุงดิน(หมอดินอาสา)
  - 1.1.10) การส่งเสริมระบบเกษตรอินทรีย์
  - 1.2) การบริหารจัดการน้ำ
    - 1.2.1) การพัฒนาแหล่งน้ำขนาดเล็กเพื่อการอนุรักษ์ดินและน้ำ
    - 1.2.2) การก่อสร้างแหล่งน้ำในไร่นานอกเขตชลประทาน
    - 1.2.3) การก่อสร้างระบบส่งน้ำ
  - 1.3) การฟื้นฟูและป้องกันการชะล้างพังทลายของดิน
    - 1.3.1) การปลูกหญ้าแฝกเพื่อการอนุรักษ์ดินและน้ำ
  - 1.4) การปรับเปลี่ยนพื้นที่ปลูกข้าวไม่เหมาะสมเพื่อทำการเกษตรแบบผสมผสาน (Zoning)
- 2) เขตปลูกพืชไร่ และเขตปลูกไม้ยืนต้น** มีแผนงาน/โครงการ ดังนี้
- 2.1) การปรับปรุงบำรุงดิน
    - 2.1.1) การส่งเสริมการผลิตและการใช้สารอินทรีย์
    - 2.1.2) การผลิต-จัดหาเมล็ดพันธุ์พืชปุ๋ยสด
    - 2.1.3) การส่งเสริมการปรับปรุงบำรุงดินด้วยพืชปุ๋ยสด
    - 2.1.4) การพัฒนากลุ่มเกษตรกรใช้สารอินทรีย์ลดการใช้สารเคมีทางการเกษตร
    - 2.1.5) การจัดตั้งธนาคารปุ๋ยอินทรีย์
    - 2.1.6) การจัดหาปุ๋ยโคโลไมท์
  - 2.2) การบริหารจัดการน้ำ
    - 2.2.1) การพัฒนาแหล่งน้ำขนาดเล็กเพื่อการอนุรักษ์ดินและน้ำ
    - 2.2.2) การก่อสร้างแหล่งน้ำในไร่นานอกเขตชลประทาน
    - 2.2.3) การก่อสร้างระบบส่งน้ำ
  - 2.3) การฟื้นฟูและป้องกันการชะล้างพังทลายของดิน
    - 2.3.1) การปลูกหญ้าแฝกเพื่อการอนุรักษ์ดินและน้ำ
- 3) เขตปศุสัตว์** มีแผนงาน/โครงการ ดังนี้
- 3.1) การบริหารจัดการน้ำ
    - 3.1.1) การก่อสร้างแหล่งน้ำในไร่นานอกเขตชลประทาน  
(ตารางที่ 7-1)



## 7.4 กิจกรรมที่จะดำเนินงานของหน่วยงานอื่น

### 7.4.1 เขตเกษตรกรรม

1) **เขตทำนา** มีกิจกรรมที่ขอการสนับสนุนจากส่วนราชการอื่น ดังนี้

1.1) ใช้ตลาดนำการผลิตในการเลือกชนิดพืชหลังนาและหาตลาดรองรับ  
(สำนักงานพาณิชย์จังหวัดศรีสะเกษ/สำนักงานสหกรณ์จังหวัดศรีสะเกษ)

1.2) จัดอบรมถ่ายทอดความรู้เรื่องการใช้พันธุ์ข้าว (กรมการข้าว)

1.3) ถ่ายทอดองค์ความรู้เรื่องการผลิตเมล็ดพันธุ์ข้าว (กรมการข้าว)

1.4) โครงการโซล่าเซลล์เพื่อการเกษตร (กระทรวงพลังงาน)

2) **เขตปลูกพืชไร่ และเขตปลูกไม้ยืนต้น** มีกิจกรรมที่จะดำเนินงานของหน่วยงานอื่นดังนี้

2.1) ใช้ตลาดนำการผลิตในการเลือกชนิดพืชและหาตลาดรองรับ ทั้งในเขตที่เหมาะสมและในเขตที่ไม่เหมาะสมและต้องการปรับเปลี่ยนชนิดพืช (สำนักงานพาณิชย์จังหวัดศรีสะเกษ/สำนักงานสหกรณ์จังหวัดศรีสะเกษ)

2.2) การอบรมให้ความรู้การเข้าสู่กระบวนการรับรองมาตรฐานสินค้าเกษตรปลอดภัย (GAP) (กรมวิชาการเกษตร)

2.3) จัดอบรมถ่ายทอดความรู้การทำเกษตรผสมผสานตามแนวทางเศรษฐกิจพอเพียง (กรมส่งเสริมการเกษตร)

2.4) สนับสนุนการขุดเจาะน้ำบาดาล (หน่วยบัญชาการทหารพัฒนา/กรมทรัพยากรน้ำบาดาล)

2.5) ส่งเสริมการอนุรักษ์พลังงานและพลังงานทดแทน (กระทรวงพลังงาน)

3) **เขตปศุสัตว์** มีกิจกรรมที่ขอการสนับสนุนจากส่วนราชการอื่น ดังนี้ ส่งเสริม/สนับสนุนการปลูกหญ้าเลี้ยงสัตว์ (สำนักงานปศุสัตว์จังหวัดศรีสะเกษ, ประมงจังหวัด)

7.4.2 **พื้นที่แหล่งน้ำ** มีกิจกรรมที่ขอการสนับสนุนจากส่วนราชการอื่น ดังนี้ สนับสนุนการพัฒนาเพื่อเพิ่มพื้นที่กักเก็บน้ำ (สำนักงานชลประทานจังหวัดศรีสะเกษ) (ตารางที่ 7-2)

## 7.5 ความต้องการของชุมชนและองค์กรปกครองส่วนท้องถิ่น

จากการดำเนินการจัดทำกระบวนการมีส่วนร่วมของประชาชนที่ตำบลไพร่บึง เมื่อวันที่ 11 กรกฎาคม 2566 ได้มีความต้องการดำเนินการแก้ปัญหาเกี่ยวกับดินเสื่อมโทรมและฟื้นฟูความอุดมสมบูรณ์ของดิน การขาดแคลนน้ำ ขาดแคลนไฟฟ้าเพื่อการเกษตร และปรับเปลี่ยนกิจกรรมให้เหมาะสมกับที่ดิน

เพื่อตอบสนองความต้องการของชุมชนและการแก้ไขปัญหาเชิงพื้นที่ของตำบลไพร่บึง อำเภอไพร่บึง จังหวัดศรีสะเกษ ดังต่อไปนี้



ปัญหาของตำบลไพร่บึงในภาพรวมสรุปได้ว่ามีปัญหาสำคัญ 3 ประการ คือ 1) ปัญหาดินเสื่อมโทรม 2) ปัญหาขาดแคลนน้ำเพื่อการเกษตร 3) ปัญหาขาดแคลนไฟฟ้าเพื่อการเกษตร ปัญหาดังกล่าวนี้ ส่งผลกระทบต่อคุณภาพชีวิตของราษฎรในชุมชนโดยรวม ในกรณีดินเสื่อมโทรม

จากปัญหาความเสื่อมโทรมของพื้นที่ตำบลไพร่บึง เกิดจากปัญหาดินขาดความอุดมสมบูรณ์ จากการวิเคราะห์ ความลาดชันของตำบลไพร่บึง ซึ่งมีเนื้อที่รวม 51,070 ไร่ พบว่า ระดับความลาดชันมากกว่า 5-15 เปอร์เซ็นต์ มีเนื้อที่ 3 ไร่ ร้อยละ 0.01 ระดับความลาดชัน 2-5 เปอร์เซ็นต์ มีเนื้อที่ 42 ไร่ ร้อยละ 0.08 ความลาดชัน 0-2 เปอร์เซ็นต์ มีเนื้อที่ 48,983 ไร่ ร้อยละ 95.91 ซึ่งพื้นที่ส่วนใหญ่มีความ รุนแรงของการชะล้างพังทลายของดินในระดับน้อยมาก มีอัตราการสูญเสียดิน 2-5 ต้นต่อไร่ต่อปี (0-0.96 มิลลิเมตรต่อปี) ทำให้เกิดการสูญเสียธาตุอาหารจากการใช้ประโยชน์มาเป็นเวลานาน แนวทางแก้ปัญหา คือ เพิ่มอินทรีย์วัตถุและธาตุอาหาร รองลงมา มีความความลาดชันระดับ 2-5 เปอร์เซ็นต์ มีชั้นความรุนแรงของการชะล้างพังทลายของดินในระดับน้อย มีอัตราการสูญเสียดิน 2-5 ต้นต่อไร่ต่อปี (0.96-2.4 มิลลิเมตรต่อปี) แนวทางการแก้ปัญหา คือ ควรมีการใช้ที่ดินอย่างระมัดระวัง โดยการปลูกพืชตามแนวระดับหรือขวางความลาดเท และมีการปรับปรุงบำรุงดิน เพื่อการใช้ประโยชน์ทางการเกษตร ได้อย่างยั่งยืน พื้นที่ส่วนใหญ่ใช้ประโยชน์ในการปลูกพืชไร่ พืชสวน ไม้ผล และไม้ยืนต้น

สำหรับปัญหาการขาดแคลนน้ำ เนื่องจากมีประชากรเพิ่มมากขึ้นทำให้มีการใช้ประโยชน์ในพื้นที่เพิ่มมากขึ้น การทับถมของตะกอนดินแหล่งน้ำจืดขึ้นเรื่อยๆ รวมทั้งเกิดภูมิอากาศเปลี่ยนแปลงฝนทิ้งช่วง ฝนตกน้อย เกิดความแห้งแล้ง และทำให้เกิดการขาดแคลนน้ำ และในบางพื้นที่มีปัญหาการขุดเจาะบาดาล เจอน้ำเค็ม ซึ่งบางช่วงทำให้เกิดปัญหาการขาดแคลนน้ำเพื่ออุปโภคบริโภค ตำบลไพร่บึงจึงมี ข้อเสนอ คือ “การจัดหาน้ำ” เพื่อใช้ในการอุปโภคบริโภคและเพื่อการเกษตร จะสรุปได้ว่ามี 6 ประการ 1) การขุดลอกแหล่งน้ำ คลองระบายน้ำ 2) การพัฒนาแหล่งน้ำขนาดเล็กเพื่ออนุรักษ์ดินและน้ำ 3) ก่อสร้างแหล่งน้ำในไร่นานอกเขตชลประทาน 4) เพิ่มแหล่งน้ำด้วยระบบสูบน้ำจากพลังงานแสงอาทิตย์ 5) บ่อบาดาลเพื่อการเกษตร 6) ระบบส่งน้ำเพื่อการเกษตร

เพื่อตอบสนองข้อเสนอดังกล่าวทั้ง 2 ประการนี้ จากการวิเคราะห์ข้อมูลเบื้องต้นที่มีอยู่ในปัจจุบันแล้วสรุปได้ว่า **“การพัฒนาแหล่งน้ำขนาดเล็กเพื่ออนุรักษ์ดินและน้ำไม่ สามารถดำเนินการแก้ปัญหาหมู่บ้านใดหมู่บ้านหนึ่ง หรือวิธีการใดวิธีการหนึ่งแล้วจะแก้ปัญหาการขาดแคลนน้ำทั้งตำบลไพร่บึง ได้โดยสิ้นเชิง การก่อสร้างแหล่งน้ำในไร่นานอกเขตชลประทานสามารถสร้างเสถียรภาพในการบริหารจัดการน้ำได้โดยสามารถกักเก็บน้ำไว้ใช้ได้ตลอดทั้งปี ทำให้เกษตรกรลด ต้นทุนผลผลิตได้”**





แผนการใช้ที่ดินตำบลไพรบึง อำเภอไพรบึง จังหวัดศรีสะเกษ

ตารางที่ 7-1 กิจกรรมที่จะดำเนินการของกรมพัฒนาที่ดิน

เขตเกษตรกรรม	แผนงาน/โครงการ	งบประมาณ(บาท)
1.เขตเกษตรกรรมเนื้อที่ 44,203 ไร่	1. การปรับปรุงบำรุงดิน	749,500
1.1 เขตพื้นที่นาข้าว เนื้อที่ 42,349 ไร่	1.1 การส่งเสริมการผลิตและใช้สารอินทรีย์	30,000
1.2 เขตปลูกพืชไร่ เนื้อที่ 479 ไร่	1.2 การผลิต-จัดหาเมล็ดพันธุ์พืชปุ๋ยสด	122,500
1.3.เขตปลูกไม้ยืนต้น เนื้อที่ 1,372 ไร่	1.3 การส่งเสริมการปรับปรุงบำรุงดินด้วยพืชปุ๋ยสด	7,000
	1.4 พัฒนากลุ่มเกษตรกรใช้สารอินทรีย์ลดใช้สารเคมีทางการเกษตร	15,000
	1.5 การจัดตั้งธนาคารปุ๋ยอินทรีย์	325,000
	1.6 การรณรงค์โลกปลอดอั้ง	40,000
	1.7 การจัดหาปุ๋ยอินทรีย์	180,000
	1.8 การส่งเสริมการปรับปรุงพื้นที่ดินกรด	30,000
	1.9 การส่งเสริมระบบเกษตรอินทรีย์	-
	2. การบริหารจัดการน้ำ	208,000
	2.1 การพัฒนาแหล่งน้ำขนาดเล็กเพื่อการอนุรักษ์ดินและน้ำ	-
	2.2 การก่อสร้างแหล่งน้ำในไร่นานอกเขตชลประทาน	208,000
	2.3 การก่อสร้างระบบส่งน้ำ	-
	3. การฟื้นฟูและป้องกันการชะล้างพังทลายของดิน	-
	3.1 การปลูกหญ้าแฝกเพื่อการอนุรักษ์ดินและน้ำ	-
1.4 เขตปลูกสัตว์ เนื้อที่ 3 ไร่	1. การบริหารจัดการน้ำ	
	1.1 การก่อสร้างแหล่งน้ำในไร่นานอกเขตชลประทาน ขนาดไม่ต่ำกว่า 1,260 ลูกบาศก์เมตร	20,800



ตารางที่ 7-2 สรุปกิจกรรมที่จะดำเนินงานของหน่วยงานอื่น

เขตการใช้ที่ดิน	แผนงาน/โครงการ
1.เขตพื้นที่เกษตรกรรม เนื้อที่ 44,203 ไร่ 1.1 เขตทำนา เนื้อที่ 42,349 ไร่	1.1) ใช้ตลาดนำการผลิตในการเลือกชนิดพืชหลังนาและหาตลาดรองรับ (สำนักงานพาณิชย์จังหวัดศรีสะเกษ/สำนักงานสหกรณ์จังหวัดศรีสะเกษ) 1.2) จัดอบรมถ่ายทอดความรู้เรื่องการใช้พันธุ์ข้าว (กรมการข้าว) 1.3) ถ่ายทอดองค์ความรู้เรื่องการผลิตเมล็ดพันธุ์ข้าว (กรมการข้าว) 1.4) โครงการโซล่าเซลล์เพื่อการเกษตร (กระทรวงพลังงาน)
2.เขตปศุสัตว์ เนื้อที่ 3 ไร่	1.1) มีกิจกรรมที่ขอการสนับสนุนจากส่วนราชการอื่น ดังนี้ ส่งเสริม/สนับสนุนการปลูกหญ้าเลี้ยงสัตว์ (สำนักงานปศุสัตว์จังหวัดศรีสะเกษ,สำนักงานประมงจังหวัด)



แผนการใช้ที่ดินตำบลไพรบึง อำเภอไพรบึง จังหวัดศรีสะเกษ

ตารางที่ 7-3 เป้าหมายการดำเนินงานและงบประมาณ ตำบลไพรบึง อำเภอไพรบึง จังหวัดศรีสะเกษ แผน 5 ปี (พ.ศ. 2567-2571)

เขตการใช้ที่ดิน	งาน/โครงการ/กิจกรรม	หน่วย นับ	ปีงบประมาณ					รวม	ปีงบประมาณ					รวม	หน่วยงาน รับผิดชอบ
			2567	2568	2569	2570	2571		2567	2568	2569	2570	2571		
	<b>1.การปรับปรุงบำรุงดิน</b>		2567	2568	2569	2570	2571		2567	2568	2569	2570	2571		
เขตเกษตรกรรม	1.1 การส่งเสริมการผลิตและการใช้สารอินทรีย์	ราย	100	100	100	100	100	500	30,000	30,000	30,000	30,000	30,000	150,000	พด.
เขตทำนา,พืชไร่	1.2 การผลิต-จัดหาเมล็ดพันธุ์พืชปุ๋ยสด	ตัน	5	5	5	5	5	25	122,500	122,500	122,500	122,500	122,500	612,500	พด.
เขตทำนา,พืชไร่	1.3 การส่งเสริมการปรับปรุงบำรุงดินด้วยพืชปุ๋ยสด	ไร่	500	500	500	500	500	2500	7,000	7,000	7,000	7,000	7,000	35,000	พด.
เขตทำนา,พืชไร่,ไม้ผล	1.4 การพัฒนากลุ่มเกษตรกรใช้สาร อินทรีย์ลดการใช้สารเคมีทางการเกษตร	กลุ่ม	2	2	2	2	2	10	15,000	15,000	15,000	15,000	15,000	75,000	พด.
เขตทำนา,พืชไร่,ไม้ผล	1.5 การจัดตั้งธนาคารปุ๋ยอินทรีย์	กลุ่ม	1	1	1	1	1	5	325,000	325,000	325,000	325,000	325,000	1,625,000	พด.
เขตทำนา,พืชไร่,ไม้ผล	1.6 การรณรงค์เฝ้าสังเกตข้อข้ง	ไร่	100	100	100	100	100	500	40,000	40,000	40,000	40,000	40,000	200,000	พด.
เขตทำนา,พืชไร่,ไม้ผล	1.7 จัดหาปุ๋ยอินทรีย์	ตัน	200	200	200	200	200	1,000	180,000	180,000	180,000	180,000	180,000	900,000	พด.
เขตทำนา	1.8 ส่งเสริมการปรับปรุงดินกรด	ไร่	40	40	40	40	40	200	30,000	30,000	30,000	30,000	30,000	150,000	พด.
เขตทำนา,พืชไร่,ไม้ผล	1.9 โครงการส่งเสริมการปรับปรุงบำรุงดิน (หมอดินอาสา)	ตัน	30	30	30	30	30	150	-	-	-	-	-	-	พด.
เขตทำนา,พืชไร่,ไม้ผล	1.10 โครงการส่งเสริมเกษตรกรอินทรีย์	กลุ่ม	2	2	2	2	2	10	-	-	-	-	-	-	พด.



แผนการใช้ที่ดินตำบลไพรบึง อำเภอไพรบึง จังหวัดศรีสะเกษ

ตารางที่ 7-3 (ต่อ)

เขตการใช้ที่ดิน	งาน/โครงการ/กิจกรรม	หน่วย นับ	ปีงบประมาณ					รวม	ปีงบประมาณ					รวม	หน่วย งาน รับผิดชอบ
			2567	2568	2569	2570	2571		2567	2568	2569	2570	2571		
	<b>2..การบริหารจัดการน้ำ</b>		2567	2568	2569	2570	2571		2567	2568	2569	2570	2571		
เขตเกษตรกรรม	2.1 การพัฒนาแหล่งน้ำขนาดเล็กเพื่ออนุรักษ์ดินและน้ำ														
	2.2 การก่อสร้างแหล่งน้ำในไร่นานอกเขตชลประทาน	บ่อ	10	10	10	10	10	50	208,000	208,000	208,000	208,000	208,000	1,040,000	พด.
เขตเกษตรกรรม, เขตแหล่งน้ำ	3. การฟื้นฟูและป้องกันการชะล้างพังทลายของดิน														พด.
	3.1 การปลูกหญ้าแฝกเพื่อการอนุรักษ์ดินและน้ำ	กล้า	200,000	200,000	200,000	200,000	200,000	1,000,000	240,000	240,000	240,000	240,000	240,000	1,200,000	พด.
	4.การจัดระบบอนุรักษ์ดินและน้ำ														
เขตนาข้าว	4.1 โครงการปรับเปลี่ยนพื้นที่ที่ไม่เหมาะสมกับการทำนาเพื่อทำการเกษตรแบบผสมผสาน (Zoning-by-agri-map)	ไร่	-	200	200	200	200	800	-	300,000	300,000	300,000	300,000	1,200,000	พด



## เอกสารอ้างอิง

กรมทรัพยากรน้ำบาดาล. 2566. ปริมาณน้ำและจำนวนบ่อบาดาล ปี 2565. แหล่งที่มา:

<http://app.dgr.go.th/newpasutara/xml/search.php>, 26 พฤษภาคม 2566.

กรมส่งเสริมการเกษตร. 2566. จำนวนครัวเรือนเกษตรกรที่ขึ้นทะเบียนเกษตรกร จำแนกรายจังหวัด  
รายอำเภอ และรายตำบล (ณ เดือนมกราคม พ.ศ. 2566).

กรมอุตุนิยมวิทยา. 2566. สถิติภูมิอากาศ 30 ปี (พ.ศ. 2536-2565). กรมอุตุนิยมวิทยากระทรวง  
ดิจิทัลเพื่อเศรษฐกิจและสังคม, กรุงเทพฯ.

กองนโยบายและแผนการใช้ที่ดิน. 2566. แผนที่สภาพการใช้ที่ดิน ปี 2566 (ไฟล์ข้อมูล). กรมพัฒนา  
ที่ดิน กระทรวงเกษตรและสหกรณ์, กรุงเทพฯ.

กองสำรวจดินและวิจัยทรัพยากรดิน. 2566. แผนที่ทรัพยากรดิน (ไฟล์ข้อมูล). กรมพัฒนาที่ดิน  
กระทรวงเกษตรและสหกรณ์, กรุงเทพฯ.

บัณฑิต ต้นศิริ และ คำรณ ไทรพิก. 2542. คู่มือการประเมินคุณภาพที่ดิน. กองวางแผนการใช้ที่ดิน  
กรมพัฒนาที่ดิน.

สำนักเทคโนโลยีการสำรวจและทำแผนที่. 2566. แผนที่ขอบเขตตำบล ปี 2564 (ไฟล์ข้อมูล). กรมพัฒนา  
ที่ดิน กระทรวงเกษตรและสหกรณ์, กรุงเทพฯ.



## คณะผู้จัดทำ

นายสรรเสริญ เจริญศิริ	ผู้อำนวยการสถานีพัฒนาที่ดินศรีสะเกษ
นายพงษ์ศักดิ์ สีวันคำ	เจ้าพนักงานการเกษตรปฏิบัติงาน
นายไชยพร พลสวัสดิ์	นักวิชาการเกษตร
นางบุษราภรณ์ พลสวัสดิ์	นักวิชาการเกษตร
นางสาวศศิธร สดโธสง	เจ้าหน้าที่แผนที่ภาพถ่าย

# สถานีพัฒนาที่ดินศรีสะเกษ



ตำบลหนองไผ่ อำเภอเมือง

จังหวัดศรีสะเกษ 33000

โทร 045-814642

E-mail: ssk01@ldd.go.th