



แผนการใช้ที่ดินระดับตำบล

ตำบลท่าคล้อ

อำเภอเบญจลักษ์ จังหวัดศรีสะเกษ



สถานีพัฒนาที่ดินศรีสะเกษ สำนักงานพัฒนาที่ดินเขต 4

กรมพัฒนาที่ดิน กระทรวงเกษตรและสหกรณ์

กันยายน 2566



คำนำ

การจัดทำแผนการใช้ที่ดินดำเนินการตามรัฐธรรมนูญแห่งราชอาณาจักรไทย พ.ศ.2560 มาตรา 72 (1) ที่ได้บัญญัติให้มีการวางแผนการใช้ที่ดินให้เหมาะสมกับศักยภาพของที่ดินตามหลักการพัฒนาอย่างยั่งยืนโดยแผนการใช้ที่ดินระดับตำบลท่าคล้อ อำเภอเบญจลักษ์ จังหวัดศรีสะเกษ ได้นำแนวคิดของ (Food and Agriculture Organization of the United Nations: FAO) และโครงสร้าง สิ่งแวดล้อม แห่งสหประชาชาติ (United Nations Environment Programme: UNEP) มาปรับใช้ คือ ความเหมาะสมทางกายภาพ ความเหมาะสมทางเศรษฐกิจ การยอมรับจากสังคม การสร้างความยั่งยืนให้สิ่งแวดล้อม และเสนอทางเลือกการใช้ที่ดิน ร่วมกับวิธีการที่จำเป็นอื่น ๆ เช่น กระบวนการมีส่วนร่วมของชุมชน (Participatory Rural Appraisal: PRA) การประเมินคุณภาพที่ดิน เป็นต้น

สถานีพัฒนาที่ดินศรีสะเกษ สำนักงานพัฒนาที่ดินเขต 4 ร่วมกับกองนโยบายและแผนการใช้ที่ดิน ดำเนินงานวางแผนการใช้ที่ดินระดับตำบล โดยพิจารณาภาพรวมของสภาพปัญหาในด้านต่าง ๆ ทั้งด้านกายภาพ เศรษฐกิจ และสังคม วิเคราะห์และสังเคราะห์ข้อมูลนำไปสู่การวางแผนการใช้ที่ดินที่สอดคล้องกับศักยภาพของพื้นที่โดยผ่านกระบวนการมีส่วนร่วมของชุมชน (PRA) ในการระบุปัญหา ความต้องการของเกษตรกรและผู้มีส่วนได้ส่วนเสียทั้งนี้ สถานีพัฒนาที่ดินศรีสะเกษ ได้จัดทำแผนกิจกรรม/โครงการ เพื่อขับเคลื่อนแผนการใช้ที่ดินให้เป็นรูปธรรมเพื่อให้เกษตรกรมีคุณภาพชีวิตที่ดีขึ้น มีการใช้ที่ดินอย่างถูกต้องเหมาะสม รักษาสภาพแวดล้อมและอนุรักษ์ทรัพยากรในชุมชนให้เกิดความยั่งยืน

คณะผู้จัดทำ

สถานีพัฒนาที่ดินศรีสะเกษ

กันยายน 2566



สารบัญ

	หน้า
คำนำ	ก
สารบัญ	ข
สารบัญตาราง	ง
สารบัญรูป	จ
บทที่ 1 บทนำ	
1.1 ความสำคัญของการวางแผนการใช้ที่ดิน	1-1
1.2 หลักการและเหตุผล	1-1
1.3 วัตถุประสงค์	1-1
1.4 ระยะเวลาและสถานที่ดำเนินงาน	1-2
1.5 ขั้นตอนการดำเนินงาน	1-2
1.6 วิสัยทัศน์ของตำบล	1-3
บทที่ 2 ข้อมูลทั่วไป	
2.1 ที่ตั้งและอาณาเขต	2-1
2.2 การแบ่งตำบลส่วนการปกครอง	2-2
2.3 สภาพภูมิประเทศ	2-2
2.4 สภาพภูมิอากาศ	2-2
2.5 สภาพการใช้ที่ดินในปัจจุบัน	2-5
2.6 สภาพเศรษฐกิจและสังคม	2-9
บทที่ 3 สถานภาพของทรัพยากรธรรมชาติ	
3.1 ทรัพยากรป่าไม้	3-1
3.2 ทรัพยากรน้ำ	3-1
3.3 ทรัพยากรดิน	3-2
บทที่ 4 กระบวนการมีส่วนร่วมของชุมชน (Participatory Rural Appraisal: PRA)	
4.1 การวิเคราะห์ผลจากการจัดทำกระบวนการมีส่วนร่วมของชุมชน (PRA)	4-1
4.2 ระบบการปลูกพืชในปัจจุบัน	4-4
บทที่ 5 การประเมินคุณภาพที่ดิน	
5.1 หลักการประเมินคุณภาพที่ดินด้านกายภาพ	5-1
5.2 พืชเศรษฐกิจที่สำคัญของตำบล	5-3
5.3 ระดับความเหมาะสมของดิน	5-3



สารบัญ (ต่อ)		หน้า
บทที่ 6 แผนการใช้ที่ดิน		
6.1 การวิเคราะห์ข้อมูลเพื่อจัดทำแผนการใช้ที่ดินระดับตำบล		6-1
6.2 แผนการใช้ที่ดิน		6-2
บทที่ 7 การขับเคลื่อนแผนการใช้ที่ดิน		
7.1 ขั้นตอนการดำเนินงาน		7-1
7.2 ตัวชี้วัด		7-1
7.3 กิจกรรมที่จะดำเนินการของกรมพัฒนาที่ดิน		7-1
7.4 กิจกรรมที่จะดำเนินงานของหน่วยงานอื่น		7-3
7.5 ความต้องการของชุมชนและองค์กรปกครองท้องถิ่น		7-4
เอกสารอ้างอิง		อ-1
คณะผู้จัดทำ		อ-2



สารบัญญัตราง

ตาราง ที่		หน้า
2-1	สถิติภูมิอากาศ ณ สถานีตรวจอากาศจังหวัดศรีสะเกษ (ปี 2535-2565)	2-4
2-2	สภาพการใช้ที่ดิน ตำบลท่าคล้อ อำเภอเบญจลักษ์ จังหวัดศรีสะเกษ	2-7
2-3	จำนวนประชากรและครัวเรือน ตำบลท่าคล้อ อำเภอเบญจลักษ์ จังหวัดศรีสะเกษ ปี 2565	2-9
2-4	จำนวนและสัดส่วนครัวเรือน ตำบลท่าคล้อ อำเภอเบญจลักษ์ จังหวัดศรีสะเกษ ปี 2565	2-10
2-5	รายได้-รายจ่ายเฉลี่ยครัวเรือน ตำบลท่าคล้อ อำเภอเบญจลักษ์ จังหวัดศรีสะเกษ ปี 2565	2-11
3-1	สมบัติดิน ตำบลท่าคล้อ อำเภอเบญจลักษ์ จังหวัดศรีสะเกษ	3-4
5-1	ตัวอย่างการประเมินคุณภาพที่ดินด้านกายภาพของประเภทการใช้ประโยชน์ที่ดิน	5-2
5-2	ชั้นความเหมาะสมทางกายภาพของดิน ตำบลท่าคล้อ อำเภอเบญจลักษ์จังหวัด ศรีสะเกษ	5-3
6-1	เขตการใช้ที่ดิน ตำบลท่าคล้อ อำเภอกันทรลักษ์ จังหวัดศรีสะเกษ	6-5
7-1	กิจกรรมที่จะดำเนินการของกรมพัฒนาที่ดิน	7-7
7-2	กิจกรรมที่จะดำเนินงานของหน่วยงานอื่น	7-9
7-3	เป้าหมายการดำเนินงานและงบประมาณ ตำบลท่าคล้อ อำเภอกันทรลักษ์ จังหวัดศรีสะเกษ แผน 5 ปี (พ.ศ. 2567-2571)	7-10

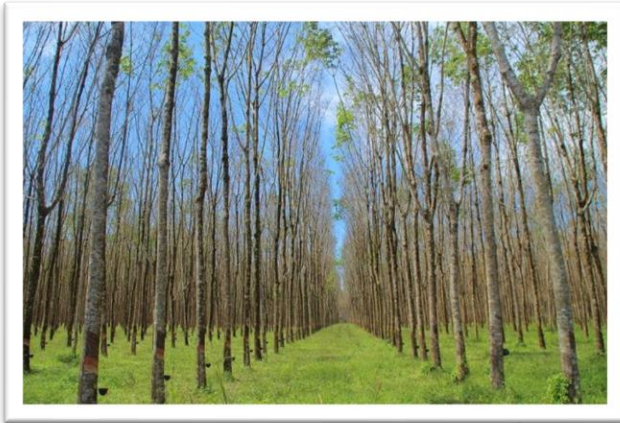


สารบัญญรูป

รูปที่		หน้า
1-1	ขั้นตอนการวางแผนการใช้ที่ดินระดับตำบล	1-3
2-1	ที่ตั้งและอาณาเขต ตำบลท่าคล้อ อำเภอเบญจลักษ์ จังหวัดศรีสะเกษ	2-1
2-2	กราฟสมดุลของน้ำเพื่อการเกษตร ปี พ.ศ.2535-2565	2-5
2-3	การใช้ประโยชน์ที่ดิน ตำบลท่าคล้อ อำเภอเบญจลักษ์ จังหวัดศรีสะเกษ	2-8
3-1	ทรัพยากรดิน ตำบลท่าคล้อ อำเภอเบญจลักษ์ จังหวัดศรีสะเกษ	3-5
4-1	การวิเคราะห์สถานการณ์ โดยระบบ DPSIR ของตำบลท่าคล้อ อำเภอเบญจลักษ์ จังหวัดศรีสะเกษ	4-4
4-2	ระบบการปลูกพืชในปัจจุบัน ตำบลท่าคล้อ อำเภอเบญจลักษ์ จังหวัดศรีสะเกษ	4-6
6-1	เขตการใช้ที่ดิน ตำบลท่าคล้อ อำเภอเบญจลักษ์ จังหวัดศรีสะเกษ	6-6
7-1	การชะล้างพังทลายของดิน ตำบลท่าคล้อ อำเภอเบญจลักษ์ จังหวัดศรีสะเกษ	7-6

บทที่ 1

บทนำ





บทที่ 1

บทนำ

1.1 ความสำคัญของการวางแผนการใช้ที่ดิน

ตามรัฐธรรมนูญแห่งราชอาณาจักรไทย พุทธศักราช 2560 มาตรา 72 รัฐพึงดำเนินการเกี่ยวกับที่ดิน ทรัพยากรน้ำ และพลังงาน ดังต่อไปนี้

(1) วางแผนการใช้ที่ดินของประเทศให้เหมาะสมกับสภาพพื้นที่และศักยภาพของที่ดินตามหลักการพัฒนาอย่างยั่งยืน

1.2 หลักการและเหตุผล

ปัจจุบันกรมพัฒนาที่ดินได้ดำเนินการวางแผนการใช้ที่ดินระดับประเทศเรียบร้อยแล้วซึ่งเป็นการวางกรอบเชิงนโยบายมุ่งเน้นการพัฒนาด้านการเกษตรให้เกิดความสมดุลและยั่งยืนและในขณะเดียวกันต้องอนุรักษ์ทรัพยากรธรรมชาติและสิ่งแวดล้อมควบคู่กับการรักษาคุณค่าทางศิลปวัฒนธรรม แต่ทั้งนี้เพื่อให้เกิดการใช้ประโยชน์ที่ดินในระดับพื้นที่อย่างมีประสิทธิภาพและรักษาฐานการผลิตด้านทรัพยากรธรรมชาติอย่างยั่งยืนตลอดห่วงโซ่อุปทาน แผนการใช้ที่ดินระดับตำบลจึงถูกนำมาใช้เป็นเครื่องมือเพื่อขับเคลื่อนการดำเนินงานดังกล่าว

ทั้งนี้กรมพัฒนาที่ดินได้จัดทำแผนปฏิบัติการราชการกรมพัฒนาที่ดินระยะ 5 ปี (2566-2570) เพื่อให้บรรลุตามวิสัยทัศน์ที่กำหนดไว้ คือ “เป็นองค์กรอัจฉริยะทางดิน เพื่อขับเคลื่อนการใช้ที่ดินอย่างเหมาะสม 15 ล้านไร่ ภายในปี 2570” ซึ่งในส่วนของประเด็นการพัฒนาที่ 2 บริหารจัดการทรัพยากรดินและที่ดินด้วยชุดข้อมูลที่มีมูลค่าสูง (High Value Dataset) ซึ่งมีเป้าหมาย คือ การนำชุดข้อมูลที่มีมูลค่าสูง ไปใช้ในการบริหารจัดการทางการเกษตร ในส่วนของตัวชี้วัด บริหารจัดการทรัพยากรดินและที่ดินบนพื้นฐานของชุดข้อมูลที่มีมูลค่าสูง ร้อยละ 100 กลยุทธ์ที่ 2 ยกระดับแผนการใช้ที่ดินไปสู่การปฏิบัติ ได้กำหนดให้ ร้อยละของแผนการใช้ที่ดินระดับตำบลที่จัดทำแล้วเสร็จทั่วประเทศ ภายใน ปี 2570 (ไม่น้อยกว่า ร้อยละ 80) เป็นตัวชี้วัดหนึ่งของกลยุทธ์ดังกล่าว

1.3 วัตถุประสงค์

1.3.1 เพื่อรักษาเสถียรภาพของทรัพยากรให้เกิดความสมดุลและยั่งยืนภายใต้การพัฒนาต่าง ๆ ของตำบล

1.3.2 เพื่อให้การใช้ที่ดินมีผลตอบแทนสูงสุดต่อหน่วยเนื้อที่อย่างยั่งยืน



1.3.3 เพื่อให้เกิดการกำหนดแผนงาน โครงการ กิจกรรม ที่สอดคล้องกับแผนการใช้ที่ดินที่กำหนดขึ้นและอยู่บนหลักการของรูปแบบเศรษฐกิจ BCG (Bio – Circular – Green Economy: BCG Model)

1.4 ระยะเวลาและสถานที่ดำเนินงาน

1.4.1 ระยะเวลา 1 ตุลาคม 2565 – 30 กันยายน 2566

1.4.2 สถานที่ ตำบลท่าคล้อ อำเภอเบญจลักษ์ จังหวัดศรีสะเกษ

1.5 ขั้นตอนการดำเนินงาน

1.5.1 รวบรวมข้อมูลปฐมภูมิและทุติยภูมิ ประกอบด้วย

1) ด้านกายภาพ เช่น ทรัพยากรดิน ทรัพยากรน้ำ ทรัพยากรป่าไม้ ภูมิอากาศ สภาพการใช้ที่ดิน เขตป่าไม้ตามกฎหมายและมติคณะรัฐมนตรี ฯ เป็นต้น

2) ด้านเศรษฐกิจและสังคม เช่น การถือครองที่ดิน ลักษณะทางเศรษฐกิจของตำบล จำนวนประชากร ฯ เป็นต้น

3) ด้านนโยบายและข้อกำหนดที่เกี่ยวข้อง เช่น ยุทธศาสตร์ แผนพัฒนาเศรษฐกิจและสังคมแห่งชาติฉบับที่ 13 ยุทธศาสตร์ภาค แผนพัฒนากลุ่มจังหวัด แผนพัฒนาจังหวัด แผนพัฒนาการเกษตรและสหกรณ์ แผนพัฒนาท้องถิ่น 4 ปี ขององค์กรบริหารส่วนจังหวัด เทศบาลตำบลหรือองค์กรบริหารส่วนตำบล ฯ เป็นต้น

1.5.2 จัดทำกระบวนการมีส่วนร่วมของชุมชน (Participatory Rural Appraisal: PRA) เพื่อรับฟังความคิดเห็น ประเด็นปัญหา ความต้องการด้านต่าง ๆ ขององค์กรปกครองส่วนท้องถิ่นและเกษตรกรในตำบล

1.5.3 ประเมินคุณภาพของที่ดินของพืชเศรษฐกิจหลักและพืชทางเลือกที่มีมูลค่าของตำบล

1.5.4 สังเคราะห์ข้อมูลจากข้อ 1.5.1 ถึง 1.5.3 เพื่อใช้ประกอบการวางแผนการใช้ที่ดิน

1.5.5 กำหนด (ร่าง) แผนการใช้ที่ดินระดับตำบล

1.5.6 รับฟังความคิดเห็นของผู้มีส่วนได้ส่วนเสียต่อ (ร่าง) แผนการใช้ที่ดินที่กำหนดขึ้น

1.5.7 ปรับปรุง (ร่าง) แผนการใช้ที่ดินเพื่อจัดทำแผนการใช้ที่ดินฉบับสมบูรณ์

1.5.8 นำแผนการใช้ที่ดินเข้าสู่คณะกรรมการของเขตฯ เพื่อตรวจสอบความครบถ้วน/สมบูรณ์ของเนื้อหาและองค์ประกอบ

1.5.9 เผยแพร่แผนการใช้ที่ดินเพื่อนำไปสู่การขับเคลื่อนการดำเนินงาน ประกอบด้วย

1) องค์กรปกครองส่วนท้องถิ่น นำแผนการใช้ที่ดินที่จัดทำขึ้นไปประกอบการจัดทำแผนการพัฒนาของตำบล เพื่อนำไปสู่การของบประมาณที่มีความสอดคล้องกับศักยภาพด้านการผลิตและสภาพของทรัพยากรของตำบล



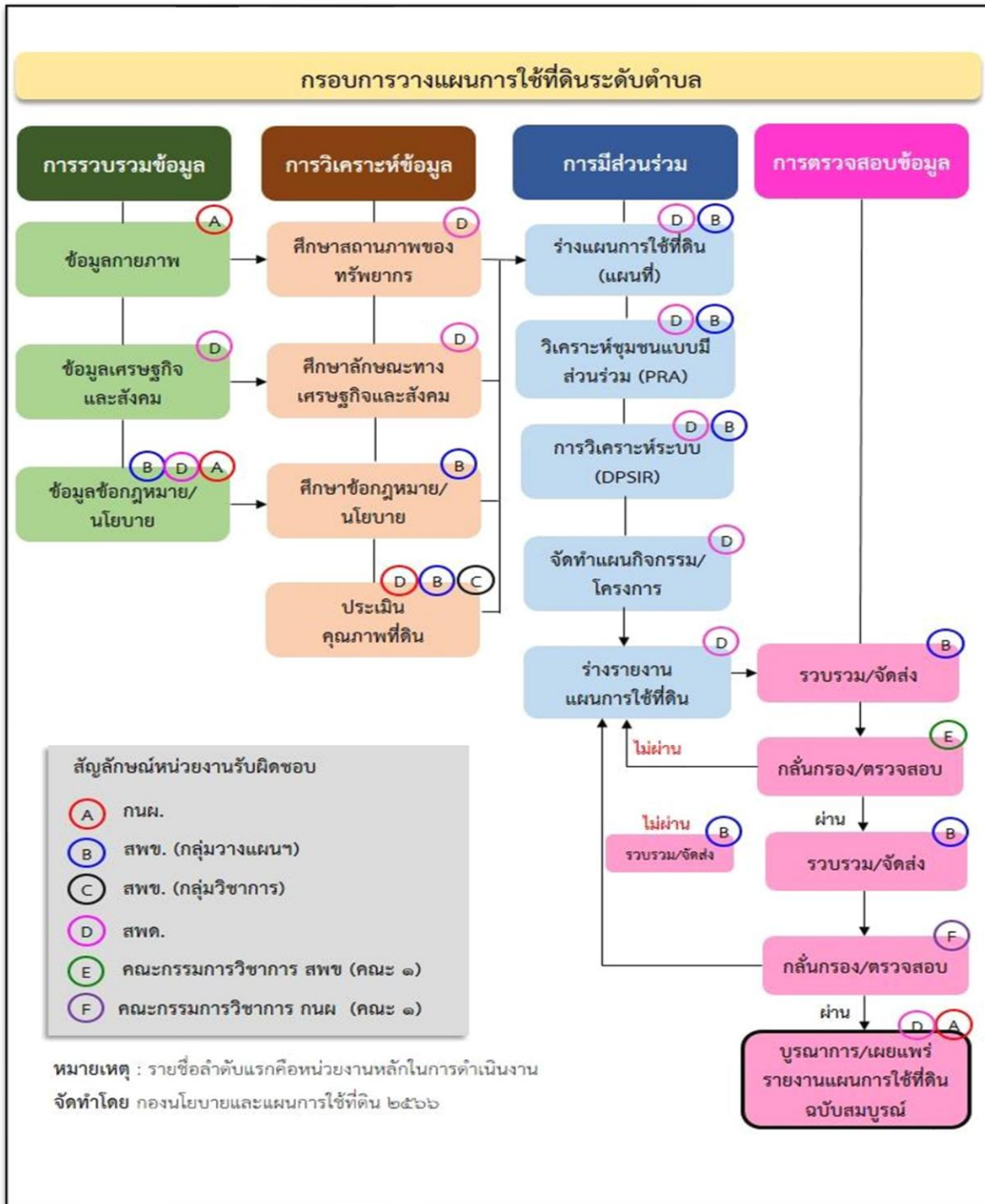
2) กรมพัฒนาที่ดิน โดยสถานีพัฒนาที่ดินจังหวัด กำหนดแผนงาน/โครงการ/กิจกรรม ที่สอดคล้องกับแผนการใช้ที่ดินที่กำหนดขึ้นในแต่ละเขตและสามารถใช้ประกอบการของงบประมาณในพื้นที่อย่างมีหลักการและเป็นที่ยอมรับ

3) หน่วยงานราชการอื่น ๆ สามารถใช้เป็นข้อมูลพื้นฐานประกอบแผนงาน/โครงการ/กิจกรรม ที่สอดคล้องกับแผนการใช้ที่ดินที่กำหนดขึ้นในแต่ละเขต

ขั้นตอนการวางแผนการใช้ที่ดินระดับตำบลแสดงดังรูปที่ 1-1

1.6 วิสัยทัศน์ของตำบล

“โครงสร้างพื้นฐานก้าวหน้า พัฒนาคุณภาพชีวิต เศรษฐกิจแบบพอเพียง ภายใต้การบริหารจัดการโดยการมีส่วนร่วมของประชาชน” (องค์การบริหารส่วนตำบลท่าคล้อ, 2566)



รูปที่ 1-1 ขั้นตอนการวางแผนการใช้ที่ดินระดับตำบล

บทที่ 2
ข้อมูลทั่วไป





2.2 การแบ่งส่วนการปกครอง

ตำบลท่าคล้อ อำเภอเบญจลักษ์ จังหวัดศรีสะเกษ แบ่งส่วนการปกครองออกเป็น 13 หมู่บ้าน ดังนี้

หมู่ที่ 1 บ้านท่าคล้อ	หมู่ที่ 8 บ้านคำสะอาด
หมู่ที่ 2 บ้านคำกลาง	หมู่ที่ 9 บ้านไร่เย็นเจริญ
หมู่ที่ 3 บ้านหนองคัปลา	หมู่ที่ 10 บ้านโนนสำโรงเหนือ
หมู่ที่ 4 บ้านหนองบักโทน	หมู่ที่ 11 บ้านห้วยน้ำทิพย์
หมู่ที่ 5 บ้านโนนสำโรง	หมู่ที่ 12 บ้านศรีเจริญทรัพย์
หมู่ที่ 6 บ้านดอนเขี้ยว	หมู่ที่ 13 บ้านห้วยเจริญ
หมู่ที่ 7 บ้านหนองยาว	

2.3 สภาพภูมิประเทศ

ตำบลท่าคล้ออยู่ในเขตเชื่อมต่อระหว่างจังหวัดศรีสะเกษกับจังหวัดอุบลราชธานี สภาพภูมิประเทศมีทั้งที่เป็นที่ราบลุ่มและที่ดินซึ่งเหมาะกับการทำเกษตรกรรมทั้งการทำนา ทำไร่ ปลูกพืช เลี้ยงสัตว์ และมีสภาพอากาศร้อน

2.4 สภาพภูมิอากาศ

สภาพภูมิอากาศจังหวัดศรีสะเกษ มีรายละเอียดดังนี้

2.4.1 สภาวะอากาศทั่วไป

ลักษณะภูมิอากาศของจังหวัดศรีสะเกษ ขึ้นอยู่กับอิทธิพลของมรสุมที่พัดประจำฤดูกาล 2 ชนิด คือ มรสุมตะวันออกเฉียงเหนือ ซึ่งพัดพามวลอากาศเย็นและแห้งจากประเทศจีนเข้าปกคลุมประเทศไทยตั้งแต่ ประมาณกลางเดือนตุลาคมถึงประมาณเดือนกุมภาพันธ์ซึ่งอยู่ในช่วงฤดูหนาวของประเทศไทย ทำให้จังหวัดศรีสะเกษมีอากาศหนาวเย็นและแห้งทั่วไป และมรสุมตะวันตกเฉียงใต้พัดพามวลอากาศชื้นจากทะเลและมหาสมุทรเข้าปกคลุมประเทศไทยในช่วงฤดูฝนประมาณกลางเดือนพฤษภาคมถึงประมาณกลางเดือนตุลาคมทำให้มีฝนตกชุกทั่วไป

2.4.2 ฤดูกาล

ฤดูกาลของจังหวัดศรีสะเกษ พิจารณาตามลักษณะของลมฟ้าอากาศของประเทศไทยสามารถแบ่งออกได้ เป็น 3 ฤดูดังนี้

ฤดูหนาว เริ่มต้นประมาณกลางเดือนตุลาคมถึงประมาณกลางเดือนกุมภาพันธ์ซึ่งเป็นช่วงที่มรสุมตะวันออกเฉียงเหนือพัดปกคลุมประเทศไทย อากาศโดยทั่วไปจะหนาวเย็นและแห้ง โดยมีอากาศหนาวจัดใน บางวันและเดือนที่มีอากาศหนาวมากที่สุดจะอยู่ในช่วงเดือนธันวาคมถึงมกราคม



แต่ทั้งนี้ขึ้นอยู่กับอิทธิพลของบริเวณความกดอากาศสูงจากประเทศจีนที่แผ่ลง ปกคลุมประเทศไทย ในช่วงดังกล่าวด้วย

ฤดูร้อน เริ่มต้นประมาณกลางเดือนกุมภาพันธ์ถึงกลางเดือนพฤษภาคม ซึ่งเป็นที่มี อากาศร้อนอบอ้าวโดยทั่วไป โดยเฉพาะเดือนเมษายนจะเป็นเดือนที่มีอากาศร้อนอบอ้าวที่สุดของปี

ฤดูฝน เริ่มต้นประมาณกลางเดือนพฤษภาคมถึงกลางเดือนตุลาคม เป็นช่วงที่มรสุม ตะวันตกเฉียงใต้พัดเอาความชื้นจากทะเลและมหาสมุทรมาปกคลุมประเทศไทย ประกอบกับในช่วง ดังกล่าวร่องความกดอากาศต่ำที่พาดอยู่บริเวณภาคใต้ของประเทศไทยจะเลื่อนขึ้นมาพาดผ่านบริเวณ ภาคเหนือและภาคตะวันออกเฉียงเหนือของประเทศไทย ทำให้อากาศเริ่มชุ่มชื้นและมีฝนตกชุกตั้งแต่ ประมาณกลางเดือนพฤษภาคมเป็นต้นไป โดยเฉพาะเดือนสิงหาคมเป็นเดือนที่มีฝนตกชุกหนาแน่นมากที่สุดในรอบปีแต่อย่างไรก็ตามนอกจากปัจจัยดังกล่าวที่ทำให้มีฝนตกชุกแล้ว ยังขึ้นอยู่กับอิทธิพลของ พายุหมุนเขตร้อนที่เคลื่อนตัวเข้าใกล้หรือเข้าสู่ประเทศไทยในช่วงดังกล่าวด้วย

2.4.3 อุณหภูมิ

เนื่องจากลักษณะภูมิประเทศของจังหวัดศรีสะเกษ ตั้งอยู่บนที่ราบสูง ทำให้มีอากาศร้อน อบอ้าวในช่วงฤดูร้อน ส่วนในช่วงฤดูหนาวจะมีอากาศค่อนข้างหนาวเย็น โดยอุณหภูมิเฉลี่ยตลอดทั้งปี 27.9 องศาเซลเซียส อุณหภูมิต่ำสุดเฉลี่ย 22.3 องศาเซลเซียส และอุณหภูมิสูงสุดเฉลี่ย 33.6 องศาเซลเซียส เดือนเมษายนเป็นเดือนที่มีอากาศร้อนอบอ้าวมากที่สุดในรอบปีซึ่งเคยวัดอุณหภูมิสูงที่สุดได้ 42.5 องศาเซลเซียส เมื่อวันที่ 14 เมษายน 2541 ส่วนในช่วงฤดูหนาวจะมีอากาศหนาวที่สุดในเดือน ธันวาคม วัดอุณหภูมิต่ำที่สุดได้ 6.8 องศาเซลเซียส เมื่อวันที่ 25 ธันวาคม 2542

2.4.4 ปริมาณน้ำฝน

ปริมาณฝนเฉลี่ยตลอดทั้งปีของจังหวัดศรีสะเกษ 1,439.6 มิลลิเมตร และมีจำนวนวันที่ ฝนตกเฉลี่ย 133 วัน โดยเดือนที่มีฝนตกชุกมากที่สุดในรอบปีจะอยู่ในช่วงเดือนสิงหาคมและกันยายน สถิติปริมาณฝนมากที่สุดใน 24 ชั่วโมง วัดได้ 263.4 มิลลิเมตร เมื่อวันที่ 9 สิงหาคม 2544 ส่วนสถิติ ปริมาณฝนมากที่สุดในหนึ่งเดือนวัดได้ 827.5 มิลลิเมตร เมื่อเดือนสิงหาคม 2544

กรมอุตุนิยมวิทยา มกราคม 2566

2.4.5 สมดุลของน้ำเพื่อการเกษตร

จากสถิติภูมิอากาศในคาบ 30 ปี (2535-2565) ณ สถานีตรวจอากาศศรีสะเกษได้นำมา วิเคราะห์สมดุลของน้ำเพื่อการเกษตร ซึ่งเป็นการวิเคราะห์หาช่วงฤดูการเพาะปลูกพืช ตลอดจนช่วง ระยะเวลาที่พืชเสี่ยงต่อการขาดน้ำ ข้อมูลที่นำมาวิเคราะห์ คือปริมาณน้ำฝน และศักยภาพการ



การระเหยน้ำอ้างอิง (ET_o) ซึ่งคำนวณด้วยโปรแกรม Cowpat for Windows Version 8.0 โดยใช้สมการ Penman-Monteith สามารถสรุปสมมูลของน้ำเพื่อการเกษตรในเขตอาศัยฝนได้ดังนี้

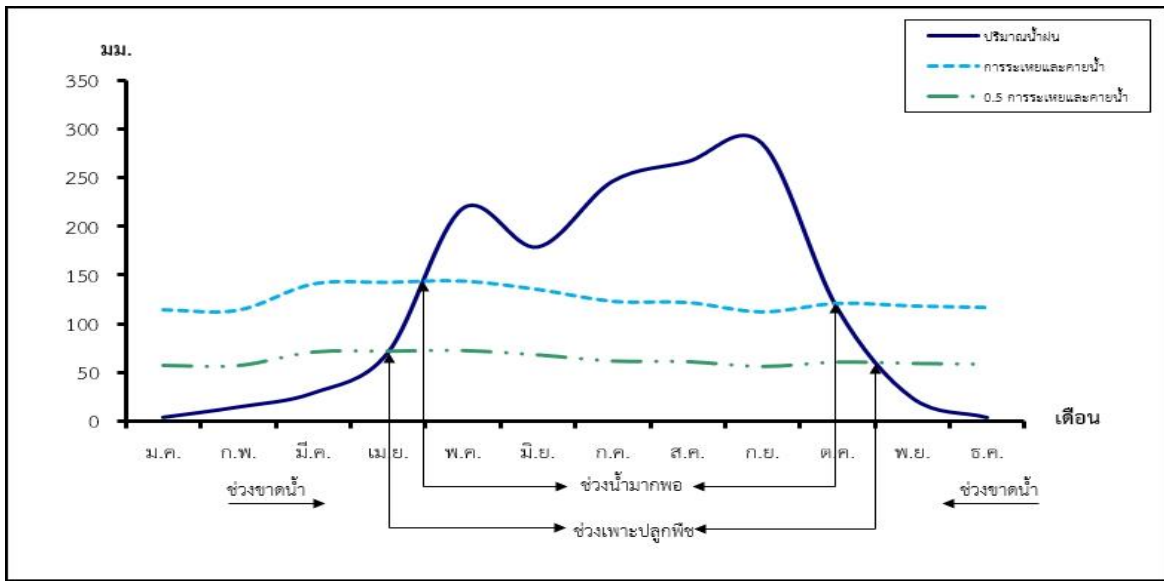
ช่วงที่เหมาะสมต่อการปลูกพืช เป็นช่วงที่ค่าปริมาณน้ำฝนมากกว่าค่า 0.5 การระเหยจากผิวดินและการคายน้ำของพืช เป็นช่วงที่ดินมีความชุ่มชื้นพอเหมาะต่อการเพาะปลูกพืช ซึ่งช่วงนี้จะเริ่มตั้งแต่ปลายเดือนมีนาคมถึงต้นเดือนธันวาคม

ช่วงที่มีน้ำมากเกินพอ เป็นช่วงที่ค่าปริมาณน้ำฝนมากกว่าค่าการระเหยจากผิวดินและการคายน้ำของพืช ซึ่งช่วงนี้จะเริ่มตั้งแต่ปลายเดือนเมษายนถึงต้นเดือนพฤศจิกายน และช่วงนี้อาจจะเกิดภาวะน้ำท่วมทำให้พืชเสียหายได้ในช่วงเดือนสิงหาคมถึงเดือนกันยายนช่วงขาดน้ำ เป็นช่วงฤดูแล้งที่ค่าปริมาณน้ำฝนน้อยกว่าค่า 0.5 การระเหยจากผิวดินและการคายน้ำของพืช ซึ่งพืชอาจจะเสียหายจากการขาดแคลนน้ำได้ จะเริ่มตั้งแต่ต้นเดือนธันวาคมถึงปลายเดือนมีนาคม ดัง (ตารางที่ 2-1 และรูปที่ 2-2)

ตารางที่ 2-1 สถิติภูมิอากาศ ณ สถานีตรวจวัดอากาศจังหวัดศรีสะเกษ (ปี 2535-2565)

เดือน	อุณหภูมิ (°ซ.)			ความชื้นสัมพัทธ์	ปริมาณน้ำฝน	จำนวนวันที่ฝนตก	ศักยภาพการคายระเหยน้ำ	ปริมาณฝนใช้การ ²
	ต่ำสุด	สูงสุด	เฉลี่ย	(%)	(มม.)	(วัน)	(มม.)	(มม.)
ม.ค.	18.1	31.1	24.0	68.0	3.1	113.8	0.8	3.1
ก.พ.	19.8	33.5	26.1	66.0	13.7	113.4	2.1	13.4
มี.ค.	22.8	35.5	28.5	67.0	28.1	141.1	4.3	26.8
เม.ย.	24.8	36.5	29.8	69.0	69.7	142.8	6.6	61.9
พ.ค.	25.4	35	29.3	76.0	218.4	144.2	14.5	142.1
มิ.ย.	25.6	33.9	29.1	78.0	178.6	135.3	15.3	127.6
ก.ค.	25.0	32.7	28.2	81.0	246.3	122.8	17.6	149.2
ส.ค.	25.0	32.2	28.0	83.0	266.5	121.5	19.9	151.7
ก.ย.	24.6	31.9	27.7	84.0	285.1	111.6	19.0	153.5
ต.ค.	23.8	31.8	27.3	80.0	115.7	120.6	10.0	94.3
พ.ย.	21.8	31.7	26.3	73.0	23.2	117.9	2.9	22.3
ธ.ค.	18.9	30.6	24.3	70.0	2.9	116.3	0.7	2.9
รวม	-	-	-	-	1,451.3	1,501.1	113.7	948.8
เฉลี่ย	23.0	33.0	27.4	74.6	-	-	-	-

ที่มา : กรมอุตุนิยมวิทยา (2565)



รูปที่ 2-2 กราฟสมดุลของน้ำเพื่อการเกษตร ปี พ.ศ.2535-2565

2.5 สภาพการใช้ที่ดินปัจจุบัน

สภาพการใช้ที่ดินตำบลท่าคล้อ อำเภอเบญจลักษ์ จังหวัดศรีสะเกษ ซึ่งสำรวจโดยกลุ่มวิเคราะห์สภาพการใช้ที่ดิน (2566) ประกอบด้วยประเภทการใช้ที่ดินต่าง ๆ ดังนี้

2.5.1 พื้นที่ชุมชนและสิ่งปลูกสร้าง มีเนื้อที่ 2,458 ไร่ หรือร้อยละ 5.04 ของพื้นที่ตำบล

2.5.2 พื้นที่เกษตรกรรม มีเนื้อที่ 44,835 ไร่ หรือร้อยละ 91.91 ของพื้นที่ตำบล ประกอบด้วยการใช้ประโยชน์ที่ดินด้านเกษตรกรรมต่าง ๆ ดังต่อไปนี้

- 1) พื้นที่นา มีเนื้อที่ 23,735 ไร่ หรือร้อยละ 48.65 ของพื้นที่ตำบล ได้แก่ นาข้าว นาข้าว+มันสำปะหลัง นาข้าว+ข้าวโพด นาไร่
- 2) พืชไร่ มีเนื้อที่ 10,178 ไร่ หรือร้อยละ 20.86 ของพื้นที่ตำบล ได้แก่ มันสำปะหลัง อ้อย ข้าวโพด พริก ไร่ร้าง
- 3) ไม้ยืนต้น มีเนื้อที่ 10,603 ไร่ หรือร้อยละ 21.74 ของพื้นที่ตำบล ได้แก่ ยางพารา ยูคาลิปตัส ปาล์มน้ำมัน ไม้ยืนต้นผสม ตะกู
- 4) ไม้ผล มีเนื้อที่ 80 ไร่ หรือร้อยละ 0.16 ของพื้นที่ตำบล ได้แก่ มะม่วงหิมพานต์ ทุเรียน มะม่วง
- 5) พืชสวน มีเนื้อที่ 12 ไร่ หรือร้อยละ 0.02 ของพื้นที่ตำบล ได้แก่ พืชผัก
- 6) ทุ่งหญ้าเลี้ยงสัตว์และโรงเรือนเลี้ยงสัตว์ มีเนื้อที่ 215 ไร่ หรือร้อยละ 0.44 ของพื้นที่ตำบล ได้แก่ โรงเรือนเลี้ยงโค กระบือ และม้า โรงเรือนเลี้ยงสัตว์ปีก ทุ่งหญ้าเลี้ยงสัตว์
- 7) สถานที่เพาะเลี้ยงสัตว์น้ำ มีเนื้อที่ 12 ไร่ หรือร้อยละ 0.02 ของพื้นที่ตำบล ได้แก่ สถานที่เพาะเลี้ยงปลา



2.5.3 พื้นที่ป่าไม้ มีเนื้อที่ 394 ไร่ หรือร้อยละ 0.81 ของพื้นที่ตำบล ได้แก่ ป่าผลัดใบรอสภาพ
พื้นที่ฟู ป่าผลัดใบสมบูรณ์

2.5.4 พื้นที่แหล่งน้ำ มีเนื้อที่ 761 ไร่ หรือร้อยละ 1.56 ของพื้นที่ตำบล ได้แก่ แม่น้ำ ลำห้วย
ลำคลอง หนอง บึง ทะเลสาบ คลองชลประทาน อ่างเก็บน้ำ

2.5.5 พื้นที่เบ็ดเตล็ด มีเนื้อที่ 333 ไร่ หรือร้อยละ 0.68 ของพื้นที่ตำบล ได้แก่ พุ่หญ้าสลับไม้
พุ่ม/ไม้ละเมาะ พุ่หญ้าธรรมชาติ เหมืองเก่า บ่อขุดเก่า พื้นที่ถม



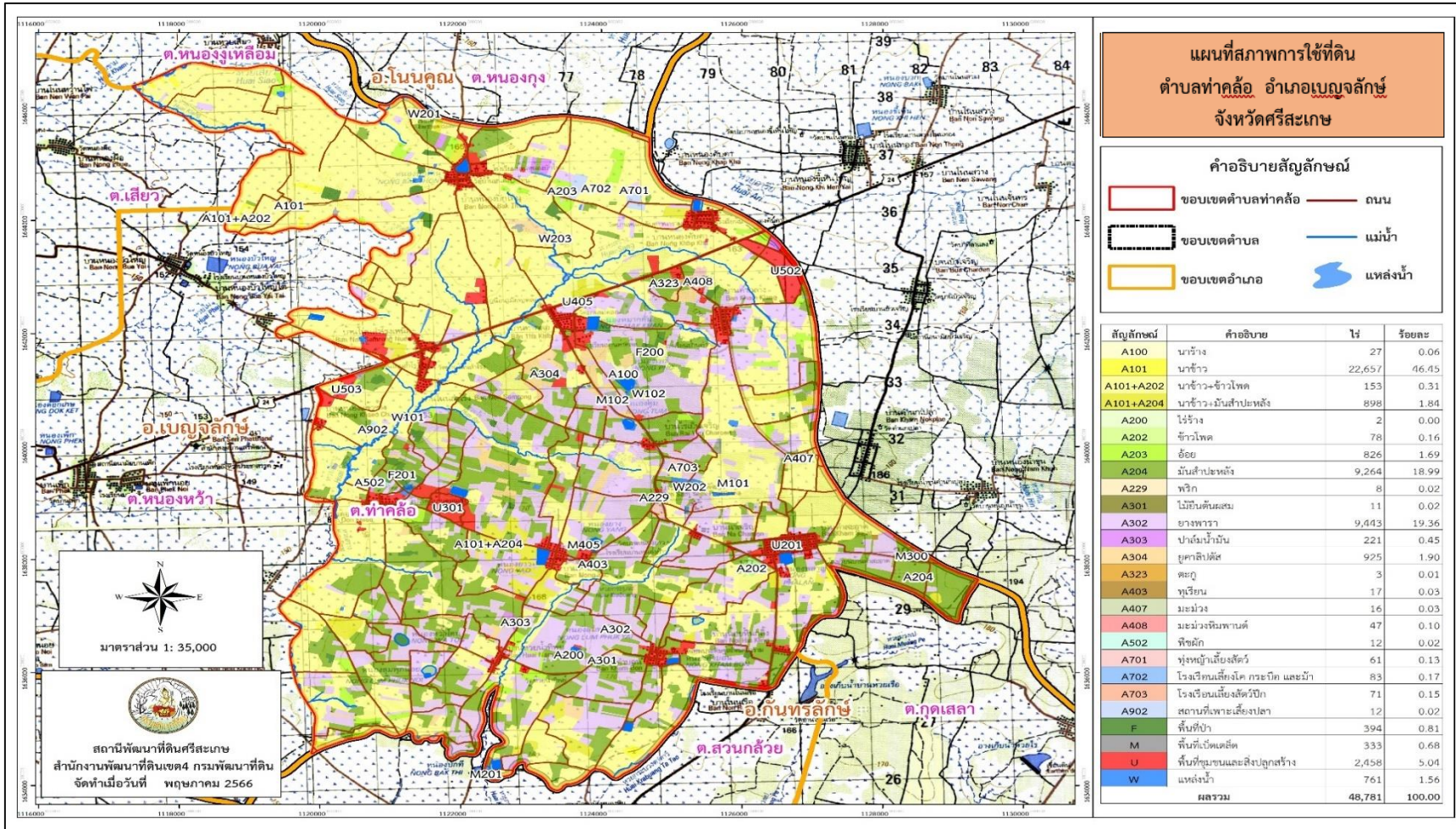
ตารางที่ 2-2 สภาพการใช้ที่ดิน ตำบลท่าคล้อ อำเภอเบญจลักษ์ จังหวัดศรีสะเกษ

หน่วยแผนที่	สภาพการใช้ที่ดิน	เนื้อที่	
		ไร่	ร้อยละ
A	พื้นที่เกษตรกรรม	44,835	91.91
A100	นาไร่	27	0.06
A101	นาข้าว	22,657	46.45
A101+A202	นาข้าว+ข้าวโพด	153	0.31
A101+A204	นาข้าว+มันสำปะหลัง	898	1.84
A200	ไร่ร้าง	2	-
A202	ข้าวโพด	78	0.16
A203	อ้อย	826	1.69
A204	มันสำปะหลัง	9,264	18.99
A229	พริก	8	0.02
A301	ไม้ยืนต้นผสม	11	0.02
A302	ยางพารา	9,443	19.36
A303	ปาล์มน้ำมัน	221	0.45
A304	ยูคาลิปตัส	925	1.90
A323	ตะกั่ว	3	0.01
A403	ทุเรียน	17	0.03
A407	มะม่วง	16	0.03
A408	มะม่วงหิมพานต์	47	0.10
A502	พืชผัก	12	0.02
A701	ทุ่งหญ้าเลี้ยงสัตว์	61	0.13
A702	โรงเรียนเลี้ยงโค กระบือ และม้า	83	0.17
A703	โรงเรียนเลี้ยงสัตว์ปีก	71	0.15
A902	สถานที่เพาะเลี้ยงปลา	12	0.02
F	พื้นที่ป่า	394	0.81
M	พื้นที่เบ็ดเตล็ด	333	0.68
U	พื้นที่ชุมชนและสิ่งปลูกสร้าง	2,458	5.04
W	แหล่งน้ำ	761	1.56
รวมทั้งหมด		43,257	100.00

ที่มา:กลุ่มวิเคราะห์สภาพการใช้ที่ดิน (2566)



แผนการใช้ที่ดินตำบลท่าคล้อ อำเภอบางบาล จังหวัดศรีสะเกษ



รูปที่ 2-3 สภาพการใช้ที่ดิน ตำบลท่าคล้อ อำเภอบางบาล จังหวัดศรีสะเกษ



2.6 สภาพเศรษฐกิจและสังคม

2.6.1 ประชากร

จากหลักฐานทะเบียนราษฎรของกรมการปกครอง กระทรวงมหาดไทย ณ เดือนธันวาคม 2565 พบว่า ประชากรที่อาศัยในพื้นที่ตำบลท่าคล้อ มีประชากรรวม 7,511 คน แยกเป็นชาย 3,849 คน เป็นหญิง 3,662 คน ความหนาแน่นโดยเฉลี่ย 78.05 คนต่อตารางกิโลเมตร มีจำนวนครัวเรือนทั้งหมด 1,898 ครัวเรือน เป็นครัวเรือนเกษตรที่มาขึ้นทะเบียนกรมส่งเสริมการเกษตร 1,127 ครัวเรือน หรือร้อยละ 59.38 ของจำนวนครัวเรือนทั้งหมด และเป็นครัวเรือนที่ประกอบอาชีพอื่น ๆ ครัวเรือนเกษตรที่ไม่ได้มาขึ้นทะเบียนกรมส่งเสริมการเกษตร 711 ครัวเรือน หรือร้อยละ 40.62 ของจำนวนครัวเรือนทั้งหมด ดัง (ตารางที่ 2-2 ถึง 2-3)

ตารางที่ 2-3 จำนวนประชากรและครัวเรือน ตำบลท่าคล้อ อำเภอเบญจลักษ์ จังหวัดศรีสะเกษ ปี 2566

พื้นที่	จำนวนครัวเรือน	จำนวนประชากร (คน)		
		ชาย	หญิง	รวม
ตำบลท่าคล้อ	1,898	3,849	3,662	7,511
หมู่ที่ 1 ท่าคล้อ	130	293	269	562
หมู่ที่ 2 คำกลาง	148	308	310	618
หมู่ที่ 3 หนองคับคา	192	373	352	725
หมู่ที่ 4 หนองบักโทน	161	337	333	670
หมู่ที่ 5 โนนสำโรง	124	273	255	528
หมู่ที่ 6 ดอนเขียว	140	289	247	536
หมู่ที่ 7 หนองยาว	243	504	496	1,000
หมู่ที่ 8 คำสะอาด	153	336	314	650
หมู่ที่ 9 ไร่เย็นเจริญ	126	255	249	504
หมู่ที่ 10 โนนสำโรงเหนือ	125	219	221	440
หมู่ที่ 11 ห้วยน้ำทิพย์	70	133	100	233
หมู่ที่ 12 ศรีเจริญทรัพย์	139	286	267	553
หมู่ที่ 13 ห้วยเจริญ	147	243	249	492

ที่มา: กรมการปกครอง (2566)



ตารางที่ 2-4 จำนวนและสัดส่วนครัวเรือน ตำบลท่าคล้อ อำเภอเบญจลักษ์ จังหวัดศรีสะเกษ ปี 2566

รายการ	จำนวน (ครัวเรือน)	ร้อยละ
จำนวนครัวเรือนทั้งหมด ¹⁾	1,896	100.00
- จำนวนครัวเรือนเกษตรที่มากขึ้นทะเบียนกรมส่งเสริมการเกษตร ²⁾	1,127	59.38
- จำนวนครัวเรือนที่ประกอบอาชีพอื่น ๆ และจำนวนครัวเรือนเกษตรที่ไม่ได้มาขึ้นทะเบียนฯ	771	40.62

ที่มา: 1) กรมการปกครอง (2566)

2) กรมส่งเสริมการเกษตร (2566)

2.6.2 การถือครองที่ดิน

จากข้อมูลกรมการปกครอง ณ เดือนธันวาคม 2565 ตำบลท่าคล้อ มีจำนวนครัวเรือนทั้งหมด 1,896 ครัวเรือน โดยถือครองที่ดินเฉลี่ยครัวเรือนละ 25.70 ไร่

2.6.3 ลักษณะทางเศรษฐกิจและการประกอบอาชีพ

สภาพเศรษฐกิจของชุมชนในตำบลท่าคล้อส่วนใหญ่ประชากรมีอาชีพด้านการเกษตรกรรม ได้แก่ ปลูกข้าวมากเป็นอันดับหนึ่ง รองลงมาได้แก่ มันสำปะหลัง และยางพารา นอกจากนี้เกษตรกรยังมีการเลี้ยงสัตว์

การประกอบอาชีพ ในตำบลท่าคล้อประชากรส่วนใหญ่ประกอบอาชีพเกษตรกรรม ทั้งการทำนา ปลูกพืชไร่ และไม้ยืนต้น นอกจากนี้ยังมีการเลี้ยงสัตว์ไว้เพื่อบริโภคและจำหน่าย

- อาชีพทำเกษตรกรรม ตำบลท่าคล้อ ครัวเรือนเกษตรที่ขึ้นทะเบียนกับกรมส่งเสริมการเกษตร 1,127 ครัวเรือน โดยเกษตรกรปลูกข้าวมากเป็นอันดับหนึ่ง รองลงมาได้แก่ มันสำปะหลัง และยางพารา นอกจากนี้เกษตรกรยังมีการเลี้ยงสัตว์ สำหรับการเลี้ยงสัตว์พบว่าส่วนใหญ่เลี้ยงไว้เพื่อบริโภคและจำหน่าย ได้แก่ โค กระบือ สุกร และไก่

2.6.4 ด้านรายได้-รายจ่าย

จากข้อมูล ความจำเป็นพื้นฐาน (จปฐ.) กรมการพัฒนาชุมชน 2566 พบว่า รายได้ครัวเรือนเฉลี่ยปีละ 222,206 บาท รายได้บุคคลเฉลี่ยปีละ 64,075 บาท รายจ่ายครัวเรือนเฉลี่ยปีละ 123,210 บาท รายจ่ายบุคคลเฉลี่ยปีละ 35,528 บาท เมื่อพิจารณาจะเห็นว่ารายได้ครัวเรือนมากกว่ารายจ่ายครัวเรือนปีละ 98,996 บาท และรายได้บุคคลมากกว่ารายจ่ายบุคคลปีละ 28,546 บาท ดังรายละเอียดในตารางที่ 2-4



แผนการใช้ที่ดินตำบลท่าคล้อ อำเภอเบญจลักษ์ จังหวัดศรีสะเกษ

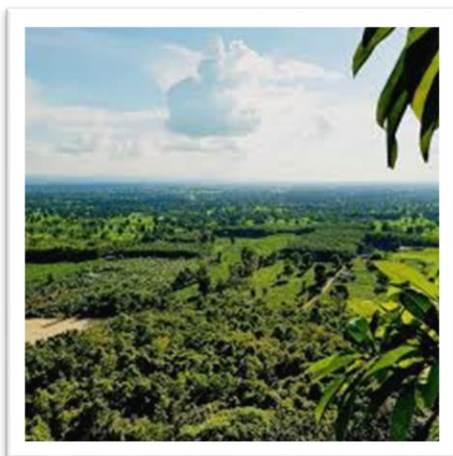
ตารางที่ 2-5 รายได้-รายจ่ายเฉลี่ยครัวเรือน ตำบลท่าคล้อ อำเภอเบญจลักษ์ จังหวัดศรีสะเกษ ปี 2565

พื้นที่	แหล่งรายได้ของครัวเรือน (บาท/ปี)				รายได้	รายได้	รายจ่าย	รายจ่าย
	อาชีพหลัก	อาชีพรอง	รายได้ อื่น	ทำ-หา เอง	ครัวเรือน เฉลี่ย (บาท/ปี)	บุคคล เฉลี่ย (บาท/ปี)	ครัวเรือน เฉลี่ย (บาท/ปี)	บุคคลเฉลี่ย (บาท/ปี)
ตำบลท่าคล้อ	105,344	52,874	37,562	26,426	222,206	64,075	123,210	35,528
หมู่ที่ 1 ท่าคล้อ	130,158	92,442	75,042	22,379	320,021	73,613	184,853	42,521
หมู่ที่ 2 ค่ำกลาง	128,951	48,393	45,392	24,167	246,903	54,159	120,716	26,480
หมู่ที่ 3 หนองคับคา	86,837	55,659	50,744	26,016	219,256	56,455	130,473	33,595
หมู่ที่ 4 หนองบักโทน	102,620	50,781	47,225	29,171	229,797	61,887	102,943	27,724
หมู่ที่ 5 โนนสำโรง	111,853	40,776	36,405	29,095	218,129	60,245	126,655	34,981
หมู่ที่ 6 ดอนเขียว	50,529	46,976	26,579	29,271	153,355	56,675	64,071	23,678
หมู่ที่ 7 หนองยาว	106,368	38,874	19,232	21,848	186,322	60,635	89,901	29,257
หมู่ที่ 8 คำสะอาด	114,927	51,145	23,992	19,694	209,758	57,291	84,065	22,960
หมู่ที่ 9 ไร่เย็นเจริญ	130,475	51,596	34,954	34,424	251,448	87,040	186,212	64,458
หมู่ที่ 10 โนนสำโรงเหนือ	104,425	54,529	26,395	23,391	208,740	65,091	110,839	34,563
หมู่ที่ 11 ห้วยน้ำทิพย์	118,808	50,096	30,269	27,442	226,615	57,483	124,308	31,532
หมู่ที่ 12 ศรีเจริญทรัพย์	94,728	64,082	41,877	32,189	232,875	87,150	156,265	58,479
หมู่ที่ 13 ห้วยเจริญ	92,031	48,721	30,208	26,479	197,440	65,813	137,123	45,708

ที่มา: กรมการพัฒนาชุมชน (2565)

บทที่ 3

สถานภาพของทรัพยากรธรรมชาติ





บทที่ 3

สถานภาพของทรัพยากรธรรมชาติ

การศึกษาสถานภาพของทรัพยากรธรรมชาติในพื้นที่ตำบลท่าคล้อ อำเภอเบญจลักษ์ จังหวัดศรีสะเกษ ได้แก่ ทรัพยากรป่าไม้ ทรัพยากรน้ำ และทรัพยากรดิน ซึ่งเป็นทรัพยากรกายภาพที่สำคัญต่อการทำการเกษตร ดังนั้นจึงจำเป็นต้องทราบว่าทรัพยากรธรรมชาติแต่ละชนิดปัจจุบันมีสถานะอย่างไร เพื่อใช้เป็นข้อมูลประกอบการวางแผนการใช้ที่ดินซึ่งจะนำไปสู่การกำหนดแผนงาน โครงการ กิจกรรม รวมถึงมาตรการต่าง ๆ เพื่อการพัฒนาพื้นที่อย่างมีประสิทธิภาพต่อไป โดยมีรายละเอียดดังนี้

3.1 ทรัพยากรป่าไม้

3.1.1 ป่าไม้ตามกฎหมายและมติคณะรัฐมนตรี

1) ป่าอนุรักษ์ ไม่พบพื้นที่ป่าอนุรักษ์ (เขตอุทยานแห่งชาติ เขตรักษาพันธุ์สัตว์ป่า เขตวนอุทยาน เขตห้ามล่าสัตว์ป่า) ในพื้นที่

2) ป่าสงวนแห่งชาติ ได้มีการจำแนกเขตการใช้ประโยชน์ทรัพยากรและที่ดินป่าไม้ในพื้นที่ป่าสงวนแห่งชาติตามมติคณะรัฐมนตรี วันที่ 10 มีนาคม 2535 และ 17 มีนาคม 2535 แบ่งออกเป็น 3 เขต ประกอบด้วย เขตพื้นที่ป่าเพื่อการอนุรักษ์ (Zone C) เขตพื้นที่ป่าเพื่อเศรษฐกิจ (Zone E) และเขตพื้นที่ป่าที่เหมาะสมต่อการเกษตร (Zone A) จากการวิเคราะห์ข้อมูล พบพื้นที่ป่าจำแนกเขตการใช้ประโยชน์ทรัพยากรที่ดินและป่าไม้ในพื้นที่ป่าสงวนแห่งชาติตามมติคณะรัฐมนตรีในพื้นที่คือ เขตพื้นที่ป่าเพื่อเศรษฐกิจ (Zone E) เนื้อที่ 6,329 ไร่

3.1.2 **ชั้นคุณภาพลุ่มน้ำ** (มติคณะรัฐมนตรี วันที่ 28 พฤษภาคม 2528) จากการวิเคราะห์ข้อมูลพบชั้นคุณภาพลุ่มน้ำในพื้นที่ ได้แก่

- (1) พื้นที่ลุ่มน้ำชั้นที่ 4A เนื้อที่ 1,448 ไร่
- (2) พื้นที่ลุ่มน้ำชั้นที่ 4B เนื้อที่ 19,017 ไร่
- (3) พื้นที่ลุ่มน้ำชั้นที่ 5B เนื้อที่ 28,316 ไร่

ทั้งนี้ เนื้อที่ดังกล่าวข้างต้นคำนวณด้วยระบบสารสนเทศภูมิศาสตร์ เป็นเนื้อที่เบื้องต้นเท่านั้น ไม่สามารถใช้อ้างอิงได้ทางกฎหมาย

3.2 ทรัพยากรน้ำ

3.2.1 **ปริมาณน้ำฝน** พบว่าในพื้นที่ตำบลท่าคล้อ มีปริมาณน้ำฝนเฉลี่ยในคาบ 30 ปี (พ.ศ.2536-2565) 1,665.7 มิลลิเมตรต่อปี



3.2.2 น้ำผิวดิน หมายถึง แม่น้ำลำคลอง หนอง บึง ทะเลสาบ อ่างเก็บ และแหล่งน้ำสาธารณะอื่น ๆ ที่อยู่ภายในผืนแผ่นดิน ในพื้นที่ตำบลท่าคล้อ มีรายละเอียดของแหล่งน้ำผิวดินดังนี้ แหล่งน้ำผิวดินธรรมชาติ ได้แก่ หนองคำบอน หนองตุม หนองบักที่ หนองบักโทน หนองปลาญ หนองโพธิ์ หนองยาง หนองยาว หนองลุมพุกน้อย หนองลุมพุกใหญ่ หนองหมากคั่น หนองหว่าโตน ห้วยกระบัวง ห้วยกระบัวง ตาตาว ห้วยแดง ห้วยไผ่ ห้วยไร่ ห้วยสร้าง และห้วยเสียว

3.2.3 ฐานข้อมูลน้ำบาดาลของกรมทรัพยากรน้ำบาดาล (2566) พบว่า ตำบลท่าคล้อ มีจำนวน บ่อบาดาลราชการจำนวน 11 บ่อ และจำนวนบ่อบาดาลเอกชนจำนวน 1 บ่อ

3.3 ทรัพยากรดิน

ทรัพยากรดินในพื้นที่ตำบลท่าคล้อ อำเภอเบญจลักษ์ จังหวัดศรีสะเกษ พบหน่วยแผนที่ดินทั้งหมด 13 หน่วยแผนที่ดิน ดังนี้

3.3.1 ดินในพื้นที่ลุ่ม มี 7 หน่วยแผนที่ดิน ได้แก่

1) หน่วยแผนที่ดิน Nad-sLB ชุดดินนาควน มีเนื้อดินบนเป็นดินร่วนปนทราย ความลาดชัน 2-5 เปอร์เซ็นต์ มีเนื้อที่ 3,278 ไร่ หรือร้อยละ 6.72 ของเนื้อที่ตำบล

2) หน่วยแผนที่ดิน Ndg-lsB ชุดดินโนนแดง มีเนื้อดินบนเป็นดินทรายปนดินร่วน ความลาดชัน 2-5 เปอร์เซ็นต์ มีเนื้อที่ 20 ไร่ หรือร้อยละ 0.04 ของเนื้อที่ตำบล

3) หน่วยแผนที่ดิน Ndg-sLB/csub ชุดดินโนนแดง มีเนื้อดินบนเป็นดินร่วนปนทราย ความลาดชัน 2-5 เปอร์เซ็นต์ ดินล่างพบชั้นดินเหนียว มีเนื้อที่ 1,130 ไร่ หรือร้อยละ 2.32 ของเนื้อที่ตำบล

4) หน่วยแผนที่ดิน Re-col-sIA ดินร่อยเอ็ดที่เป็นดินร่วนหยาบ มีเนื้อดินบนเป็นดินร่วนปนทราย ความลาดชัน 0-2 เปอร์เซ็นต์ มีเนื้อที่ 342 ไร่ หรือร้อยละ 0.70 ของเนื้อที่ตำบล

5) หน่วยแผนที่ดิน Re-pic-sIA ดินร่อยเอ็ดที่มีศิลาแลงอ่อน มีเนื้อดินบนเป็นดินร่วนปนทราย ความลาดชัน 0-2 เปอร์เซ็นต์ มีเนื้อที่ 60 ไร่ หรือร้อยละ 0.12 ของเนื้อที่ตำบล

6) หน่วยแผนที่ดิน Sik-silA ชุดดินศิขรภูมิ มีเนื้อดินบนเป็นดินร่วนปนทรายแบ่ง ความลาดชัน 0-2 เปอร์เซ็นต์ มีเนื้อที่ 2,234 ไร่ หรือร้อยละ 4.58 ของเนื้อที่ตำบล

7) หน่วยแผนที่ดิน St-sIA ชุดดินสีทน มีเนื้อดินบนเป็นดินร่วนปนทราย ความลาดชัน 0-2 เปอร์เซ็นต์ มีเนื้อที่ 1,414 ไร่ หรือร้อยละ 2.90 ของเนื้อที่ตำบล

3.3.2 ดินในพื้นที่ดอน มี 6 หน่วยแผนที่ดิน ได้แก่

1) หน่วยแผนที่ดิน Ng-lsB ชุดดินน้ำพอง มีเนื้อดินบนเป็นดินทรายปนดินร่วน ความลาดชัน 2-5 เปอร์เซ็นต์ มีเนื้อที่ 4,243 ไร่ หรือร้อยละ 8.70 ของเนื้อที่ตำบล



2) หน่วยแผนที่ดิน Pho-slB ชุดดินพล มีเนื้อดินบนเป็นดินร่วนปนทราย ความลาดชัน 2-5 เปอร์เซ็นต์ มีเนื้อที่ 1,721 ไร่ หรือร้อยละ 3.53 ของเนื้อที่ตำบล

3) หน่วยแผนที่ดิน Pp-slB ชุดดินโพนพิสัย มีเนื้อดินบนเป็นดินร่วนปนทราย ความลาดชัน 2-5 เปอร์เซ็นต์ มีเนื้อที่ 17,146 ไร่ หรือร้อยละ 35.15 ของเนื้อที่ตำบล

4) หน่วยแผนที่ดิน Pp-gm-slA/b ดินโพนพิสัยที่มีจุดประสีเทา มีเนื้อดินบนเป็นดินร่วนปนทราย ความลาดชัน 0-2 เปอร์เซ็นต์ และมีคันทนา มีเนื้อที่ 4,439 ไร่ หรือร้อยละ 9.10 ของเนื้อที่ตำบล

5) หน่วยแผนที่ดิน Pp-gm-slB/b ดินโพนพิสัยที่มีจุดประสีเทา มีเนื้อดินบนเป็นดินร่วนปนทราย ความลาดชัน 2-5 เปอร์เซ็นต์ และมีคันทนา มีเนื้อที่ 12,451 ไร่ หรือร้อยละ 25.52 ของเนื้อที่ตำบล

6) หน่วยแผนที่ดิน Ssk-gclB ชุดดินศรีสะเกษ มีเนื้อดินบนเป็นดินร่วนปนดินเหนียวปนกรวด ความลาดชัน 2-5 เปอร์เซ็นต์ มีเนื้อที่ 303 ไร่ หรือร้อยละ 0.62 ของเนื้อที่ตำบล

ปัญหาทรัพยากรดินทางการเกษตรตามสภาพธรรมชาติในพื้นที่พบปัญหาดินต้น มีเนื้อที่ 34,339 ไร่ หรือร้อยละ 70.39 ของเนื้อที่ตำบล ได้แก่ ชุดดินโพนพิสัย (Pp) ดินโพนพิสัยที่มีจุดประสีเทา (Pp-gm) และชุดดินศรีสะเกษ (Ssk) และปัญหาดินทรายจัด มีเนื้อที่ 4,243 ไร่ หรือร้อยละ 8.70 ของเนื้อที่ตำบล คือ ชุดดินน้ำพอง (Ng)

รายละเอียดของสมบัติดิน ตำบลท่าคล้อ อำเภอเบญจลักษ์ จังหวัดศรีสะเกษ ดังแสดงในตารางที่ 3-1 และแผนที่แสดงในลักษณะของชุดดิน (รูปที่ 3-1)



แผนการใช้ที่ดินตำบลท่าคล้อ อำเภอเบญจลักษ์ จังหวัดศรีสะเกษ

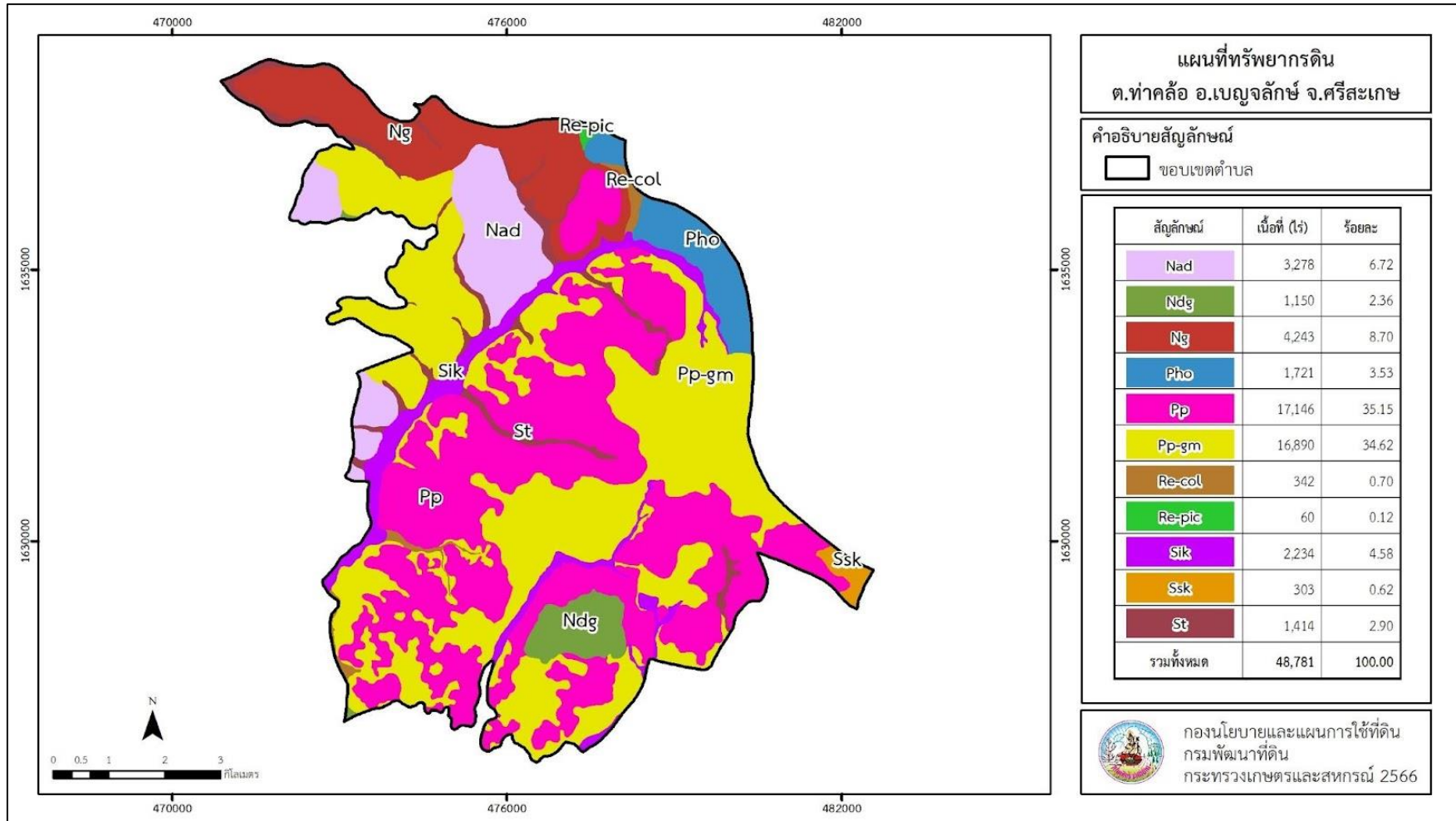
ตารางที่ 3-1 สมบัติดิน ตำบลท่าคล้อ อำเภอเบญจลักษ์ จังหวัดศรีสะเกษ

หน่วยแผนที่ดิน	ความลาดชัน (%)	ความลึก (ซม.)	การระบายน้ำ	ความอุดมสมบูรณ์ของดิน	ความจุแลกเปลี่ยนแคตไอออน (cmol/kg)	ความอิ่มตัวเบส (%)	ปฏิกิริยาดิน		ค่าการนำไฟฟ้า (dS/m)	ความลึกของชั้นจาโรไซด์ (ซม.)	เนื้อที่	
							ดินบน	ดินล่าง			ไร่	ร้อยละ
Nad-slB	2-5	>150	ดีปานกลางถึงค่อนข้างเลว	ต่ำ	<10	35-75	5.0-5.5	5.5-6.5	<2	-	3,278	6.72
Ndg-lsB	2-5	>150	ดีปานกลางถึงค่อนข้างเลว	ต่ำ	10-20	35-75	5.0-5.5	5.5-7.0	<2	-	20	0.04
Ndg-slB/csub	2-5	>150	ดีปานกลางถึงค่อนข้างเลว	ต่ำ	10-20	35-75	5.0-5.5	5.5-7.0	<2	-	1,130	2.32
Ng-lsB	2-5	>150	ดี	ต่ำ	<10	35-75	5.5-6.0	6.0-7.0	<2	-	4,243	8.70
Pho-slB	2-5	>150	ดีปานกลางถึงค่อนข้างเลว	ต่ำ	10-20	35-75	5.5-6.0	5.5-6.5	<2	-	1,721	3.53
Pp-gm-slA/b	0-2	0-50	ดีปานกลางถึงค่อนข้างเลว	ต่ำ	<10	<35	5.0-5.5	5.0-5.5	<2	-	4,439	9.10
Pp-gm-slB/b	2-5	0-50	ดีปานกลางถึงค่อนข้างเลว	ต่ำ	<10	<35	5.0-5.5	5.0-5.5	<2	-	12,425	25.47
Pp-gm-slB/b*	2-5	0-50	ดีปานกลางถึงค่อนข้างเลว	ปานกลาง	<10	<35	5.0-5.5	5.0-5.5	<2	-	26	0.05
Pp-slB	2-5	0-50	ดีปานกลาง	ต่ำ	<10	<35	5.0-5.5	5.0-5.5	<2	-	17,146	35.15
Re-col-slA	0-2	>150	ค่อนข้างเลว	ต่ำ	<10	35-75	5.0-5.5	5.5-6.0	<2	-	342	0.70
Re-pic-slA	0-2	>150	ค่อนข้างเลว	ต่ำ	<10	35-75	4.5-6.0	4.5-5.5	<2	-	60	0.12
Sik-silA	0-2	>150	ค่อนข้างเลว	ต่ำ	10-20	35-75	5.0-5.5	5.5-6.5	<2	-	2,234	4.58
Ssk-gclB	2-5	0-50	ดี	ต่ำ	<10	<35	5.5-7.0	4.5-5.5	<2	-	303	0.62
St-slA	0-2	>150	ค่อนข้างเลว	ต่ำ	10-20	35-75	5.0-5.5	5.5-6.5	<2	-	1,414	2.90
รวมทั้งหมด											48,781	100.00

หมายเหตุ: 1.* หมายถึง หน่วยแผนที่ดินที่มีความอุดมสมบูรณ์ของดินต่างจากหน่วยแผนที่ดินเดียวกัน

2. เนื้อที่คำนวณด้วยโปรแกรมระบบสารสนเทศภูมิศาสตร์

ที่มา: กองสำรวจและวิจัยทรัพยากรดิน (2566)



รูปที่ 3-1 ทรัพยากรดิน ตำบลท่าค้อ อำเภอบางบาล จังหวัดพระนครศรีอยุธยา

บทที่ 4

กระบวนการมีส่วนร่วมของชุมชน (Participatory Rural Appraisal: PRA)





บทที่ 4

กระบวนการมีส่วนร่วมของชุมชน (Participatory Rural Appraisal: PRA)

4.1 การวิเคราะห์ผลจากการจัดทำกระบวนการมีส่วนร่วมของชุมชน (PRA)

การวิเคราะห์ผลจากการจัดทำกระบวนการมีส่วนร่วมของชุมชน (PRA) เมื่อวันที่ 13 กรกฎาคม 2566 มีสาระสำคัญสรุปได้ดังนี้

4.2.1 ปัญหาหลักของตำบลท่าคล้อ

- 1) ดินเค็ม
- 2) ดินทรายขาดความอุดมสมบูรณ์
- 3) โรคระบาดต่อพืชและแมลง
- 4) แหล่งน้ำไม่เพียงพอต่อการเกษตร การอุปโภค บริโภค
- 5) ปัญหาราคาผลผลิตต่ำ

4.2.2 ความต้องการของชุมชน เกษตรกรในเขตตำบลท่าคล้อ มีความต้องการ ดังนี้

- 1) แก้ปัญหาดินเค็ม
- 2) แก้ปัญหาดินขาดความอุดมสมบูรณ์
- 3) แก้ไขเป็นหาโรคแมลงศัตรูพืช
- 4) แก้ปัญหาการขาดแคลนน้ำเพื่อการเกษตร โดยการขุดลอกคลอง และจัดทำระบบส่งน้ำ กระจายน้ำ
- 5) แก้ปัญหาราคาผลผลิตของสินค้าการเกษตร

จากความต้องการให้ช่วยแก้ปัญหาของชุมชนตำบลท่าคล้อ ต่างๆ พบว่า

1. จากกรณีดินเค็ม มีปัญหาด้านพื้นที่เพาะปลูก กระทบต่อการเจริญเติบโตพืชตายง่าย เนื่องจากทำให้พืชเกิดอาการขาดน้ำ และมีการสะสมไอออนที่เป็นพิษในพืชมากเกินไป นอกจากนี้ยังทำให้เกิดความไม่สมดุลของธาตุอาหารพืชด้วย สถานีแก้ปัญหาโดยการใช้ปูนโดโลไมท์ในการปรับสภาพดินและให้ความรู้และแนะนำวิธีการแก้ปัญหาดินเค็มผ่านการจัดอบรมการปรับปรุงบำรุงดิน

2. กรณีแก้ปัญหาดินขาดความอุดมสมบูรณ์ จำเป็นต้องมีการจัดทำโครงการจัดระบบอนุรักษ์ดินและน้ำปรับเปลี่ยนพื้นที่ที่ไม่เหมาะสมในการปลูกข้าว (Zoning by Agri-Map)



ดำเนินโครงการที่บ้านศรีเจริญทรัพย์ หมู่ที่ 12 ตำบลท่าคล้อ อำเภอเบญจลักษ์ จังหวัดศรีสะเกษ ซึ่งกรมพัฒนาที่ดิน มีการดำเนินงานในโครงการพัฒนา ในปีงบประมาณ 2566 จำนวน 100 ไร่ บ้านหนองคืบคา หมู่ที่ 3 ตำบลท่าคล้อ อำเภอเบญจลักษ์ จังหวัดศรีสะเกษ ในปีงบประมาณ 2567 จำนวน 240 ไร่ และบ้านหนองบักโทน หมู่ที่ 4 ตำบลท่าคล้ออำเภอเบญจลักษ์ จังหวัดศรีสะเกษ ในปีงบประมาณ 2567 จำนวน 240 ไร่

3.กรณีโรคและแมลงศัตรูพืช กรมพัฒนาที่ดินได้มีการอบรมให้ความรู้และ สาธิตการผลิตน้ำหมักจากสารเร่ง พด.7 ประโยชน์ของสารเร่ง พด. คือ ป้องกันแมลงศัตรูพืช เช่น เพลี้ย ต่าง ๆ หนอนเจาะผลและลำต้น หนอนใยผัก หนอนขอนใบ หนอนคืบ หนอนกระทู้ หนอนกอ ไโรแดง และ แมลงหี่ ซึ่งการอบรมดังกล่าวช่วยให้เกษตรกรมีความรู้ และลดการใช้ยาฆ่าแมลงที่จะส่งผลกระทบต่อ ผลผลิต

4.กรณีแก้ปัญหาการขาดแคลนน้ำ การขาดแคลนน้ำเพื่อการเกษตร กรมพัฒนาที่ดินได้ดำเนินการขุดบ่อน้ำโครงการบ่อน้ำในไร่นานอกเขตชลประทานขนาด 1,260 ลบ.ม. ในพื้นที่ จากแผนการดำเนินงานที่ผ่านมากรมพัฒนาที่ดิน ดำเนินการแล้วเสร็จ ปี 2549-2566 เป็น จำนวน 145 บ่อ สำหรับการขุดลอกแหล่งน้ำธรรมชาติ และจัดทำระบบส่งน้ำ กระจายน้ำ นั้น องค์การบริหารส่วนตำบลท่าคล้อ มีแผนการดำเนินร่วมกับชลประทาน

5.การแก้ไขปัญหาหาค่าผลผลิตของสินค้า กรมพัฒนาที่ดินได้เข้ามามีส่วน ร่วมกับเกษตรกรใน ตำบลท่าคล้อ โดยมีโครงการเกษตรอินทรีย์ เพิ่มมูลค่าทางสินค้าทางการเกษตร

ผลจากการจัดทำกระบวนการแบบมีส่วนร่วมของชุมชน(PRA) ได้นำมาวิเคราะห์ร่วมกับปัญหา ด้านกายภาพ โดยระบบ DPSIR มีรายละเอียดดังนี้

1) แรงขับเคลื่อน (Driver) มี

- 1.1) ดินเค็ม
- 1.2) ดินขาดความอุดมสมบูรณ์
- 1.3) การใช้สารเคมีทางการเกษตร
- 1.4) ขาดแคลนน้ำ
- 1.5) ราคาสินค้าต่ำ

2) แรงกดดัน (Pressure) ที่เกิดจากปัจจัยขับเคลื่อน มี 5 ประการ คือ

- 2.1) การปรับปรุงบำรุงดิน
- 2.2) การอนุรักษ์ดินและน้ำ



- 2.3) การทดแทนสารเคมีทางการเกษตร
- 2.4) จัดหาแหล่งน้ำ
- 2.5) การส่งเสริมกลุ่มเกษตรกร

3) สถานะ (State) ที่เกิดจากปัจจัยขับเคลื่อน มี 3 ประการ คือ

- 3.1) ความเสื่อมโทรมของทรัพยากรดิน
- 3.2) การขาดแคลนแหล่งน้ำเพื่อการเกษตร
- 3.3) โรคและแมลงต่อพืชผลการเกษตร

4) ผลกระทบ (Impact) ที่ปรากฏในพื้นที่ มี 4 ประการ คือ

- 4.1) ผลผลิตต่ำ ต้นทุนสูง
- 4.2) แหล่งน้ำตื้นเขิน
- 4.3) ปัญหาคุณภาพชีวิต
- 4.4) ปัญหาสุขภาพ

5) การตอบสนอง (Response) ของรัฐในอดีต ปัจจุบันและอนาคตดังนี้

อดีต-ปัจจุบัน

พื้นที่ลาดชัน

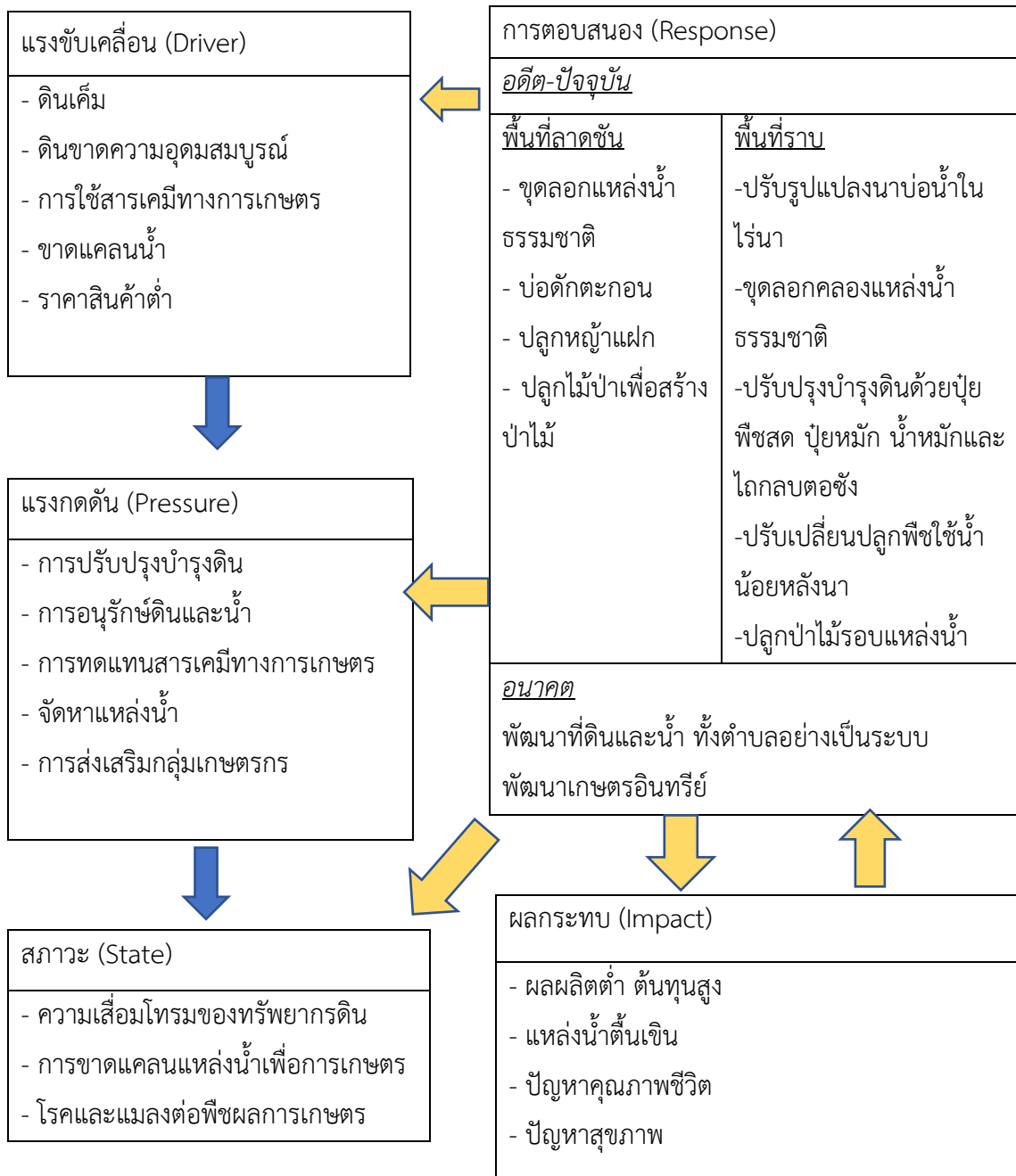
- 5.1) ขุดลอกแหล่งน้ำธรรมชาติ
- 5.2) บ่อดักตะกอน
- 5.3) ปลุกหญ้าแฝก

พื้นที่ราบ

- 5.5) ปรับรูปแปลงนา
- 5.6) บ่อน้ำในไร่นา
- 5.7) ขุดลอกคลองแหล่งน้ำธรรมชาติ
- 5.8) ปรับปรุงบำรุงดินด้วยปุ๋ยพืชสด ปุ๋ยหมัก น้ำหมัก และไถกลบตอซัง
- 5.9) ปรับเปลี่ยนปลูกพืชใช้น้ำน้อยหลังนา
- 5.10) ปลุกป่าไม้รอบแหล่งน้ำ

อนาคต

- พัฒนาที่ดินและน้ำทั้งตำบลอย่างเป็นระบบ - พัฒนาเกษตรอินทรีย์ ดังในรูปที่ 4.1



รูปที่ 4-1 การวิเคราะห์สถานการณ์ โดยระบบ DPSIR ของตำบลท่าคล้อ อำเภอเบญจลักษ์ จังหวัดศรีสะเกษ



4.2 ระบบการปลูกพืชในปัจจุบัน

ตำบลท่าคล้อ อำเภอเบญจลักษ์ จังหวัดศรีสะเกษ มีการเพาะปลูกพืช ดังนี้

4.2.1 พื้นที่ลุ่ม

1) ข้าวนาปี เกษตรกรจะปลูกข้าวนาปีในช่วงฤดูฝน โดยปลูกระหว่างเดือนพฤษภาคมถึงมิถุนายน และจะเก็บเกี่ยวช่วงเดือนพฤศจิกายนถึงธันวาคม พันธุ์ข้าวที่ปลูก ได้แก่ ข้าวดอกมะลิ 105 ข้าวเหนียวอุบล 2 และข้าวเหนียว กข 6

2) ข้าวนาปี-มันสำปะหลัง เกษตรกรจะปลูกข้าวนาปีระหว่างเดือนพฤษภาคมถึงธันวาคม และจะปลูกมันสำปะหลังหลังนา ข้าวโพด ระหว่างเดือนธันวาคมถึงพฤษภาคม

3) เกษตรผสมผสาน เกษตรกรจะทำเกษตรผสมผสาน มีการขุดบ่อน้ำ จัดระบบอนุรักษ์ดิน และน้ำในพื้นที่ลุ่ม ซึ่งสามารถปลูกพืชได้เกือบตลอดปี

4.2.2 พื้นที่ดอน

1) มันสำปะหลัง เกษตรกรจะปลูกมันสำปะหลัง ช่วงต้นฤดูฝนระหว่างเดือนเมษายนถึงพฤษภาคม ซึ่งจะมีอายุจากวันปลูกถึงเก็บเกี่ยวประมาณ 10-14 เดือน

2) ไม้ยืนต้น ที่นิยมปลูก ได้แก่ ยางพารา ปาล์มน้ำมัน ยูคาลิปตัส ตะกู

3) ไม้ผล ที่นิยมปลูก ได้แก่ มะม่วง มะม่วงหิมพานต์ และทุเรียน

ดัง (รูปที่ 4-2)



เดือน ชนิดพืช	ม.ค	ก.พ	มี.ค	เม.ย	พ.ค	มิ.ย	ก.ค	ส.ค	ก.ย	ต.ค	พ.ย	ธ.ค
บริเวณพื้นที่ราบลุ่ม												
1.ข้าว-ถั่วพรี						นาปี						
2.ข้าว- มัน สำปะหลัง/ ข้าวโพด						มันสำปะหลัง/ข้าวโพด / นาปี						
5.เกษตร ผสมผสาน						เกษตรผสมผสาน						
บริเวณพื้นที่ดอน												
1.มัน สำปะหลัง						มันสำปะหลัง						
2.อ้อย						อ้อย						
3.ยูคาลิปตัส						ยูคาลิปตัส						
4.ไม้ผล						มะม่วง-มะม่วงหิมพานต์-ทุเรียน						
5.ไม้ยืนต้น						ยางพารา-ปาลมน้ำมัน-ตะกู						

รูปที่ 4-2 ระบบการปลูกพืชในปัจจุบัน ตำบลท่าค้อ อำเภอบางบาล จังหวัดศรีสะเกษ



บทที่ 5

การประเมินคุณภาพที่ดิน

5.1 หลักการประเมินคุณภาพที่ดินด้านกายภาพ

การประเมินคุณภาพที่ดินหรือการประเมินความเหมาะสมของที่ดิน สอดคล้องตามหลักการของ FAO Framework ค.ศ. 1983 ซึ่งการประเมินคุณภาพที่ดินด้านกายภาพ เป็นการประเมินศักยภาพของที่ดินว่าที่ดินนั้น ๆ เหมาะสมมากหรือน้อยเพียงใดสำหรับการใช้ที่ดินประเภทต่าง ๆ หรือการปลูกพืชต่าง ๆ โดยพิจารณาจาก สภาพแวดล้อมที่มีผลต่อการเจริญเติบโตของพืช สมบัติดินที่ได้จำแนกไว้ในแต่ละตำบล ร่วมกับการจัดการพื้นที่ เช่น ระบบชลประทาน พื้นที่ยกทรง การจัดระบบอนุรักษ์ดินและน้ำ เป็นต้น และนอกจากนี้พิจารณาความต้องการปัจจัยต่อการปลูกพืชแต่ละชนิด สอดคล้องตามหลักการของ FAO ได้แก่ ความต้องการด้านพืช ความต้องการด้านการจัดการ ความต้องการด้านการอนุรักษ์ (บัณขิต และคำรณ , 2542) ดัง (ตารางที่ 5-1)

ระดับความเหมาะสมของที่ดินได้จากการสังเคราะห์ข้อมูลดิน การจัดการที่ดิน หรือดินที่มีลักษณะเฉพาะที่เกิดขึ้นตามสภาพภูมิประเทศ (ซึ่งจะเรียกรวมว่าหน่วยที่ดิน) ลักษณะภูมิอากาศ พิจารณาร่วมกับระดับความต้องการปัจจัยต่อการเจริญเติบโตของพืชแต่ละชนิด หลังจากนั้นดำเนินการประเมินคุณภาพที่ดิน ซึ่งสามารถจำแนกระดับความเหมาะสมของที่ดินได้เป็น 4 ชั้น ได้แก่ เหมาะสมสูง (S1) เหมาะสมปานกลาง (S2) เหมาะสมเล็กน้อย (S3) และไม่เหมาะสม (N) โดยที่

S1 : ไม่มีข้อจำกัดด้านที่ดินตามปัจจัยที่ใช้พิจารณา

S2 : มีข้อจำกัดด้านที่ดินที่แก้ไขได้ง่ายหรือข้อจำกัดอาจไม่ส่งผลกระทบต่อ การเจริญเติบโตของพืชอย่างชัดเจน

S3 : มีข้อจำกัดด้านที่ดินที่แก้ไขได้ยาก ควรปรับเปลี่ยนการผลิตเป็นพืชชนิดอื่นหรือ กิจกรรมอื่น (ส่วนใหญ่เป็นลักษณะทางกายภาพ)

N : มีข้อจำกัดที่พัฒนาหรือปรับปรุงที่ดินได้ยากมาก หากจะดำเนินการพัฒนาหรือ ปรับปรุงต้องใช้ต้นทุนสูงหรือเครื่องจักรขนาดใหญ่ แนะนำให้ปรับเปลี่ยนการผลิต



ตารางที่ 5-1 ตัวอย่างการประเมินคุณภาพที่ดินด้านกายภาพของประเภทการใช้ประโยชน์ที่ดิน

คุณภาพที่ดิน (Land Quality)	คุณลักษณะที่ดินตัวแทน (Land Characteristics)	ระดับความ เหมาะสม (Land Suitability Rating)
1. ความเหมาะสมด้านความต้องการด้านพืช (Crop Requirements)		
1.1. การหยั่งลึกของรากพืช (r)	ความลึกของดิน	S1
1.2. ความชุ่มชื้นที่เป็นประโยชน์ต่อพืช (m)	ปริมาณน้ำฝนเฉลี่ยในรอบปี	S2m
1.3. ความเป็นประโยชน์ของออกซิเจนต่อ รากพืช (o)	สภาพการระบายน้ำของดิน	S2o
ความเหมาะสมรวมด้านความต้องการด้านพืช(Crop Requirements)		S2om
2. ความเหมาะสมด้านความต้องการด้านการจัดการ (Management Requirements)		
2.1. สภาพการเขตกรรม (k)	ชั้นความยากง่ายในการ เขตกรรม (ดินบน)	S1
2.2. ศักยภาพการใช้เครื่องจักรกล (w)	ความลาดชันของพื้นที่	S3w
ความเหมาะสมรวมด้านความต้องการด้านการจัดการ (Management Requirements)		S3w
3. ความเหมาะสมด้านความต้องการด้านการอนุรักษ์ (Conservation Requirements)		
3.1 ความเสียหายจากการกัดกร่อน (e)	ความลาดชันของพื้นที่	S3e
ความเหมาะสมรวมด้านความต้องการด้านการอนุรักษ์ (Conservation Requirements)		S3e
ความเหมาะสมด้านกายภาพของประเภทการใช้ประโยชน์ที่ดินใน แต่ละหน่วยที่ดินโดยรวม		S3ew



5.2 พืชเศรษฐกิจที่สำคัญของตำบล

พืชเศรษฐกิจหลักและพืชทางเลือกของตำบล ได้แก่ ข้าว มันสำปะหลัง ยางพารา ข้าวโพด พริก มะพร้าว หมาก พัก ถั่วลิสง

5.3 ระดับความเหมาะสมของดิน

การประเมินคุณภาพที่ดินของพืชเศรษฐกิจหลักและพืชทางเลือก ตำบลท่าคล้อ อำเภอเบญจลักษ์ จังหวัดศรีสะเกษ ได้ผลการประเมินคุณภาพที่ดินดังตารางที่ 5-2

ตารางที่ 5-2 ชั้นความเหมาะสมทางกายภาพของดิน ตำบลท่าคล้อ อำเภอเบญจลักษ์ จังหวัดศรีสะเกษ

หน่วยแผนที่ดิน	ข้าว	มันสำปะหลัง	ยางพารา	ข้าวโพด	พริก	มะพร้าว	หมาก	พัก	ถั่วลิสง
Nad-slB	S2ewons	N	S3o	S3o	S3o	S3o	S2ons	S3o	S3o
Ndg-lsB	S2ewos	N	S3o	S3o	S3o	S3o	S2os	S3o	S3o
Ndg-slB/csub	S2ewos	N	S3o	S3o	S3o	S3o	S2os	S3o	S3o
Ng-lsB	S3o	S2ns	S2ns	S2ns	S2ns	S2ns	S2ns	S2ns	S2ns
Pho-slB	S2ewos	N	S3o	S3o	S3o	S3o	S2os	S3o	S3o
Pp-gm-slA/b	S2rons	N	S3ro	S3ro	S3ro	N	N	S3ro	S3o
Pp-gm-slB/b	S2ewron	N	S3ro	S3ro	S3ro	N	N	S3ro	S3o
Pp-gm-slB/b*	S2ewrons	N	S3ro	S3ro	S3ro	N	N	S3ro	S3o
Pp-slB	S2ewrons	S3r	S3r	S3r	S3r	N	N	S3r	S2rons
Re-col-slA	S2ns	N	S3o	S3o	S3o	S3o	S2xons	S3o	S3o
Re-pic-slA	S2ns	N	S3o	S3o	S3o	S3o	S2on	S3o	S3o
Sik-slA	S2s	N	S3o	S3o	S3o	S3o	S2os	S3o	S3o
Ssk-gclB	S3o	S3r	S3r	S3r	S3r	N	N	S3r	S2rms
St-slA	S2s	N	S3o	S3o	S3o	S3o	S2os	S3o	S3o

หมายเหตุ: * หมายถึง หน่วยแผนที่ดินที่มีความอุดมสมบูรณ์ของดินต่างจากหน่วยแผนที่ดินเดียวกัน

ความหมายของสัญลักษณ์แสดงข้อจำกัดชั้นความเหมาะสม

e = ความเสียหายจากการกัดกร่อน w = ศักยภาพการใช้เครื่องจักร

r = สภาพการหยั่งลึกของราก z = สารพิษ

x = การมีเกลือมากเกินไป m = ความชุ่มชื้นที่เป็นประโยชน์ต่อพืช

o = ความเป็นประโยชน์ของออกซิเจนต่อรากพืช

n = ความจุในการดูดซับธาตุอาหาร

s = ความเป็นประโยชน์ของธาตุอาหาร

บทที่ 6
แผนการใช้ที่ดิน





บทที่ 6

แผนการใช้ที่ดิน

6.1 การวิเคราะห์ข้อมูลเพื่อจัดทำแผนการใช้ที่ดินระดับตำบล

ตามที่กรมพัฒนาที่ดินได้จัดทำแผนปฏิบัติการราชการกรมพัฒนาที่ดินระยะ 5 ปี (พ.ศ. 2567-2571) เพื่อให้บรรลุตามวิสัยทัศน์ที่กำหนดไว้ คือ “เป็นองค์กรอัจฉริยะทางดิน เพื่อขับเคลื่อนการใช้ที่ดินอย่างเหมาะสม 15 ล้านไร่ ภายในปี 2571” ซึ่งในส่วนของประเด็นการพัฒนาที่ 2 บริหารจัดการทรัพยากรดินและที่ดินด้วยชุดข้อมูลที่มีมูลค่าสูง (High Value Dataset) ซึ่งมีเป้าหมาย คือ การนำชุดข้อมูลที่มีมูลค่าสูง ไปใช้ในการบริหารจัดการทางการเกษตร ในส่วนของตัวชี้วัด บริหารจัดการทรัพยากรดินและที่ดินบนพื้นฐานของชุดข้อมูลที่มีมูลค่าสูง ร้อยละ 100 กลยุทธ์ที่ 2 ยกระดับแผนการใช้ที่ดินไปสู่การปฏิบัติ ได้กำหนดให้ ร้อยละของแผนการใช้ที่ดินระดับตำบลที่จัดทำแล้วเสร็จทั่วประเทศ ภายใน ปี 2571 (ไม่น้อยกว่า ร้อยละ 80) เป็นตัวชี้วัดหนึ่งของกลยุทธ์ดังกล่าว

การวางแผนการใช้ที่ดินระดับตำบลเป็นการวางกรอบและนโยบายการการพัฒนาพื้นที่ให้เกิดการใช้ที่ดินอย่างสมดุลและยั่งยืน ซึ่งจะมีความละเอียดและเฉพาะเจาะจงมากกว่าแผนการใช้ที่ดินระดับประเทศที่ใช้เป็นกรอบนโยบายการพัฒนาพื้นที่ระดับประเทศ เป็นการกำหนดแนวทางใช้ที่ดินให้ตรงกับศักยภาพโดยเฉพาะทางด้านเกษตรกรรม และนำไปสู่การกำหนดแผนงาน โครงการ กิจกรรม ที่มีความสอดคล้องกับสภาพพื้นที่ ทั้งนี้การใช้ขอบเขตการปกครองในระดับตำบลจะนำไปสู่การพัฒนาเชิงพื้นที่ที่มีเป้าหมายและทิศทางสอดคล้องตามบริบทของแต่ละตำบล และมีผู้รับผิดชอบโดยตรง คือ องค์กรปกครองส่วนท้องถิ่น ซึ่งแผนการใช้ที่ดินในระดับที่ใหญ่กว่านี้อาจไม่สามารถนำมาใช้ปฏิบัติงานในระดับพื้นที่ได้อย่างเป็นรูปธรรมเนื่องจากเป็นแผนงานสำหรับนำไปใช้ปฏิบัติงานเชิงนโยบายและยุทธศาสตร์ในภาพรวม

ทั้งนี้แผนการใช้ที่ดินเป็นผลที่ได้จากการวิเคราะห์ข้อมูลทางด้านกายภาพ เศรษฐกิจ และสังคม โดยได้นำฐานข้อมูลที่ได้จากการรวบรวมข้อมูลทุติยภูมิ และข้อมูลปฐมภูมิจากการสำรวจภาคสนาม การศึกษาด้านกายภาพ ได้จาก การวิเคราะห์สถานภาพของทรัพยากรธรรมชาติ อาทิ ทรัพยากรดิน ทรัพยากรน้ำ และทรัพยากรป่าไม้ร่วมกับการพิจารณาลักษณะการใช้ประโยชน์ที่ดิน ข้อกฎหมายที่เกี่ยวข้องกับพื้นที่ในเขตป่าไม้ตามกฎหมาย เช่น เขตรักษาพันธุ์สัตว์ป่า เขตอุทยานแห่งชาติ เขตป่าสงวนแห่งชาติ และนโยบายของรัฐที่เกี่ยวข้องกับพื้นที่ที่มีมติคณะรัฐมนตรีเกี่ยวกับการใช้ที่ดิน มติคณะรัฐมนตรีเรื่องการจำแนกการใช้ประโยชน์ที่ดินในพื้นที่ป่าไม้ในเขตป่าสงวนแห่งชาติ เป็นต้น



ประกอบกับการพิจารณาจากทิศทางตามกรอบนโยบายที่เกี่ยวข้องกับการกำหนดเขตการใช้ที่ดินภายในพื้นที่ตำบล เช่น ยุทธศาสตร์ของจังหวัด ร่วมกับความต้องการของท้องถิ่น สามารถกำหนดแนวทางการใช้ที่ดินตามศักยภาพของทรัพยากร เพื่อการรักษาคุณภาพของลักษณะทางนิเวศวิทยาและการอนุรักษ์ทรัพยากรธรรมชาติ โดยคำนึงถึงสภาพทางเศรษฐกิจและสังคมของชุมชนในพื้นที่ ซึ่งข้อมูลนี้ส่วนหนึ่งได้มาจากการวิเคราะห์ชุมชนแบบมีส่วนร่วม (PRA) ทำการสังเคราะห์ข้อมูลทุกด้านเพื่อให้ได้เขตการใช้ที่ดินที่เหมาะสมกับศักยภาพของพื้นที่ต่อไป

6.2 แผนการใช้ที่ดิน

จากการวิเคราะห์ข้อมูลกายภาพ เศรษฐกิจ และสังคม พบว่าแผนการใช้ที่ดินตำบลท่าคล้อ อำเภอบุณฑล จังหวัดศรีสะเกษ สามารถกำหนดออกเป็น 5 เขตหลัก ได้แก่ เขตเกษตรกรรม เขตชุมชนและสิ่งปลูกสร้าง เขตแหล่งน้ำ เขตพื้นที่อื่น ๆ เขตรักษาสมดุลของธรรมชาติและสิ่งแวดล้อม ดัง (รูปที่ 6-1)

6.2.1 เขตเกษตรกรรม เป็นพื้นที่เกษตรกรรมซึ่งในที่นี้ คือ พื้นที่ที่อยู่นอกเขตที่มีการประกาศเป็นเขตป่าไม้ตามกฎหมาย ซึ่งรัฐได้กำหนดเป็นพื้นที่ทำกิน มีการออกเอกสารสิทธิ์ซึ่งรวมถึงพื้นที่ในเขตปฏิรูปที่ดินเพื่อเกษตรกรรมด้วย เขตนี้รวมถึงการทำกิจกรรมภาคการเกษตรอื่นที่นอกเหนือจากการปลูกพืชด้วย ประกอบด้วย 5 เขตรอง ได้แก่ เขตเกษตรกรรมขั้นดี เขตเกษตรกรรมที่มีศักยภาพการผลิตสูง เขตเกษตรกรรมที่มีศักยภาพการผลิตต่ำ เขตประมง และเขตปศุสัตว์ มีเนื้อที่ 44,936 ไร่ หรือคิดเป็นร้อยละ 92.11 ของเนื้อที่ตำบล มีรายละเอียดดังนี้

1) เขตเกษตรกรรมที่มีศักยภาพการผลิตสูง พื้นที่เขตนี้มีศักยภาพในการผลิตรองจากเขตเกษตรกรรมขั้นดี ซึ่งแบ่งออกเป็น 2 ประเภท ได้แก่ เขตเกษตรกรรมที่มีศักยภาพการผลิตสูง (ประเภทที่ 1) และเขตเกษตรกรรมที่มีศักยภาพการผลิตสูง (ประเภทที่ 2) มีรายละเอียดดังนี้

(1) เขตเกษตรกรรมที่มีศักยภาพการผลิตสูง (ประเภทที่ 2) เป็นเขตที่ทำการเกษตรโดยอาศัยน้ำฝนเป็นหลัก ซึ่งส่งผลให้มีข้อจำกัดต่อการเพาะปลูกพืชด้านความชื้นที่พืชนำไปใช้ประโยชน์ ในส่วนของที่ดินมีศักยภาพในการผลิตอยู่ในระดับสูงถึงปานกลาง และนอกจากนี้พบว่าดินในพื้นที่เขตนี้มีสมบัติที่เหมาะสมต่อการเพาะปลูกพืชแยกตามชนิดพืช มีรายละเอียดดังนี้

- เขตทำนา (สัญลักษณ์ 2221) มีเนื้อที่ 4,473 ไร่ หรือ คิดเป็นร้อยละ 9.26 ของเนื้อที่ตำบล เป็นพื้นที่ที่มีศักยภาพต่อการทำนาในระดับเหมาะสมเล็กน้อยถึงไม่เหมาะสม และปัจจุบันเกษตรกรมีการปลูกข้าวได้ปีละ 1 ครั้ง



- เขตปลูกไม้ยืนต้น (สัญลักษณ์ 2223) มีเนื้อที่ 215 ไร่ หรือคิดเป็นร้อยละ 0.44 ของเนื้อที่ตำบล ปัจจุบันเกษตรกรปลูกไม้ยืนต้น โดยไม้ยืนต้นที่ปลูกได้แก่ ปาล์มน้ำมัน ยูคาลิปตัส ตะกู

- เขตปลูกพืชไร่ (สัญลักษณ์ 2224) มีเนื้อที่ 214 ไร่ หรือ คิดเป็นร้อยละ 0.44 ของเนื้อที่ตำบล ปัจจุบันเกษตรกรปลูกพืชไร่ โดยพืชไร่ที่ปลูกได้แก่ ข้าวโพด อ้อย มันสำปะหลัง พริก

2) เขตเกษตรกรรมที่มีศักยภาพการผลิตต่ำ พื้นที่เขตนี้ถูกกำหนดให้เป็นเขตเกษตรกรรม ที่ต้องมีการดำเนินการแก้ไขปัญหาที่เป็นข้อจำกัดของการใช้ที่ดินเพื่อเกษตรกรรมต่าง ๆ การทำการเกษตรในเขตนี้อาศัยน้ำฝนเป็นหลัก มีศักยภาพในการผลิตอยู่ในระดับเหมาะสมเล็กน้อยถึงไม่เหมาะสม พบปัญหาทางกายภาพของดินที่สำคัญหลาย เช่น เป็นดินตื้นซึ่งเป็นข้อจำกัดของการหยั่งรากพืชในการยึดลำต้นและการดูดซับธาตุอาหารพืชในดิน เนื้อดินเป็นทรายจัด ซึ่งมีผลต่อความสามารถในการอุ้มน้ำ เป็นพื้นที่ที่มีความลาดชัน เป็นต้น จากข้อจำกัดการใช้ที่ดินดังกล่าวข้างต้นจึงจำเป็นต้องพัฒนาปรับปรุงและมีมาตรการเพื่อเพิ่มผลผลิตทางการเกษตรในพื้นที่ให้สูงขึ้น รวมถึงการป้องกันไม่ให้เกิดสภาพแวดล้อมเสื่อมโทรมจากการใช้พื้นที่ มีรายละเอียดดังนี้

(1) เขตทำนา (สัญลักษณ์ 2310) มีเนื้อที่ 19,181 ไร่ หรือ คิดเป็นร้อยละ 39.70 ของเนื้อที่ตำบล ปัจจุบันเกษตรกรมีการปลูกข้าวได้ปีละ 1 ครั้ง

(2) เขตปลูกไม้ผล (สัญลักษณ์ 2320) มีเนื้อที่ 80 ไร่ หรือ คิดเป็นร้อยละ 0.17 ของเนื้อที่ตำบล ปัจจุบันเกษตรกรปลูกพืชไร่ โดยพืชไร่ที่ปลูกได้แก่ ทูเรียน มะม่วง มะม่วงหิมพานต์

(3) เขตปลูกไม้ยืนต้น (สัญลักษณ์ 2330) มีเนื้อที่ 10,596 ไร่ หรือ คิดเป็นร้อยละ 21.20 ของเนื้อที่ตำบล ปัจจุบันปลูกปาล์มน้ำมัน ยางพารา ไม้ยืนต้นผสม

(4) เขตปลูกพืชไร่ (สัญลักษณ์ 2340) มีเนื้อที่ 9,946 ไร่ หรือ คิดเป็นร้อยละ 20.36 ของเนื้อที่ตำบล ปัจจุบันปลูกปาล์มน้ำมัน ยางพารา ไม้ยืนต้นผสม

(5) เขตปลูกพืชทางเลือก (สัญลักษณ์ 2350) มีเนื้อที่ 14 ไร่ หรือ คิดเป็นร้อยละ 0.02 ของเนื้อที่ตำบล ปัจจุบันปลูกพืชตามฤดูกาล

3) เขตประมง (สัญลักษณ์ 2400) มีเนื้อที่ 11 ไร่ หรือคิดเป็นร้อยละ 0.02 ของเนื้อที่ตำบล เป็นเขตที่ทำกิจกรรมด้านการประมงได้แก่ การเลี้ยงสัตว์น้ำประเภทต่าง ๆ มีรายละเอียดดังนี้

4) เขตปศุสัตว์ มีเนื้อที่ 206 ไร่ หรือคิดเป็นร้อยละ 0.42 ของเนื้อที่ตำบล ประกอบด้วย 2 เขตรอง ได้แก่ เขตทุ่งหญ้าเลี้ยงสัตว์ และเขตโรงเรือนเลี้ยงสัตว์ มีรายละเอียดดังนี้



(1) เขตทุ่งหญ้าเลี้ยงสัตว์ (สัญลักษณ์ 2510) ปัจจุบันมีการปลูกหญ้าเลี้ยงสัตว์ มีเนื้อที่ 33 ไร่ หรือ คิดเป็นร้อยละ 0.07 ของเนื้อที่ตำบล โดยชนิดของหญ้าที่พบ ได้แก่ กินรี เนเปียร์

(2) เขตโรงเรือนเลี้ยงสัตว์ (สัญลักษณ์ 2520) มีเนื้อที่ 173 ไร่ หรือ คิดเป็น ร้อยละ 0.36 ของเนื้อที่ตำบล

6.2.3 เขตชุมชนและสิ่งปลูกสร้าง มีเนื้อที่ 2,431ไร่ หรือคิดเป็นร้อยละ 4.98 ของเนื้อที่ตำบล ประกอบด้วย 3 เขตรอง ได้แก่ เขตชุมชน/สถานที่ราชการ เขตอุตสาหกรรม/แหล่งรับซื้อผลผลิต และ เขตการใช้พื้นที่เฉพาะ มีรายละเอียดดังนี้

(1) เขตชุมชน/สถานที่ราชการ (สัญลักษณ์ 3100) มีเนื้อที่ 1,963 ไร่ หรือ คิดเป็นร้อยละ 4.06 ของเนื้อที่ตำบล ปัจจุบันมีการใช้ที่ดินชุมชนและที่อยู่อาศัย มีทั้งประเภทชุมชนเมือง ชุมชนชนบท และที่ตั้งของสถาบันและสถานที่ราชการต่าง ๆ

(2) เขตอุตสาหกรรม/แหล่งรับซื้อผลผลิต (สัญลักษณ์ 3200) มีเนื้อที่ 468 ไร่ หรือ คิดเป็นร้อยละ 0.97 ของเนื้อที่ตำบล ปัจจุบันมีการใช้ที่ดินประเภทโรงงานอุตสาหกรรม แหล่งรับซื้อ ผลผลิตทางการเกษตรประเภทต่าง ๆ

6.2.4 เขตแหล่งน้ำ มีเนื้อที่ 728 ไร่ หรือคิดเป็นร้อยละ 1.49 ของเนื้อที่ตำบล ประกอบด้วย 2 เขตรอง ได้แก่ เขตแหล่งน้ำตามธรรมชาติ และเขตแหล่งน้ำที่สร้างขึ้น มีรายละเอียดดังนี้

(1) เขตแหล่งน้ำตามธรรมชาติ (สัญลักษณ์ 4100) มีเนื้อที่ 484 ไร่ หรือ คิดเป็นร้อยละ 1.00 ของเนื้อที่ตำบล ปัจจุบันมีสภาพการใช้ที่ดินเป็นลักษณะของแหล่งน้ำตามธรรมชาติ เช่น ห้วย หนอง คลอง แม่น้ำ เป็นต้น

(2) เขตแหล่งน้ำที่สร้างขึ้น (สัญลักษณ์ 4200) มีเนื้อที่ 244 ไร่ หรือ คิดเป็น ร้อยละ 0.5 ของเนื้อที่ตำบล ปัจจุบันมีสภาพการใช้ที่ดินเป็นแหล่งน้ำที่สร้างขึ้น เช่น คลองชลประทาน อ่างเก็บน้ำ เป็นต้น

6.2.5 เขตพื้นที่อื่น ๆ (สัญลักษณ์ 5000) มีเนื้อที่ 304 ไร่ หรือคิดเป็นร้อยละ 0.63 ของเนื้อที่ ตำบล เป็นเขตที่มีลักษณะการใช้ที่ดินที่มีความเฉพาะ เช่น เหมืองแร่ ที่ทิ้งขยะ หาดทราย ไม้พุ่ม เป็นต้น

6.2.6 เขตรักษาสมดุลของธรรมชาติและสิ่งแวดล้อม (สัญลักษณ์ 6000) มีเนื้อที่ 382 ไร่ หรือ คิดเป็นร้อยละ 0.79 ของเนื้อที่ตำบล มีการใช้ที่ดินเป็นป่าไม้ที่พบในพื้นที่เกษตรกรรม ซึ่งอยู่นอกเขต ป่าไม้ตามกฎหมาย ส่วนใหญ่เป็นป่าปลูก ป่าชุมชน



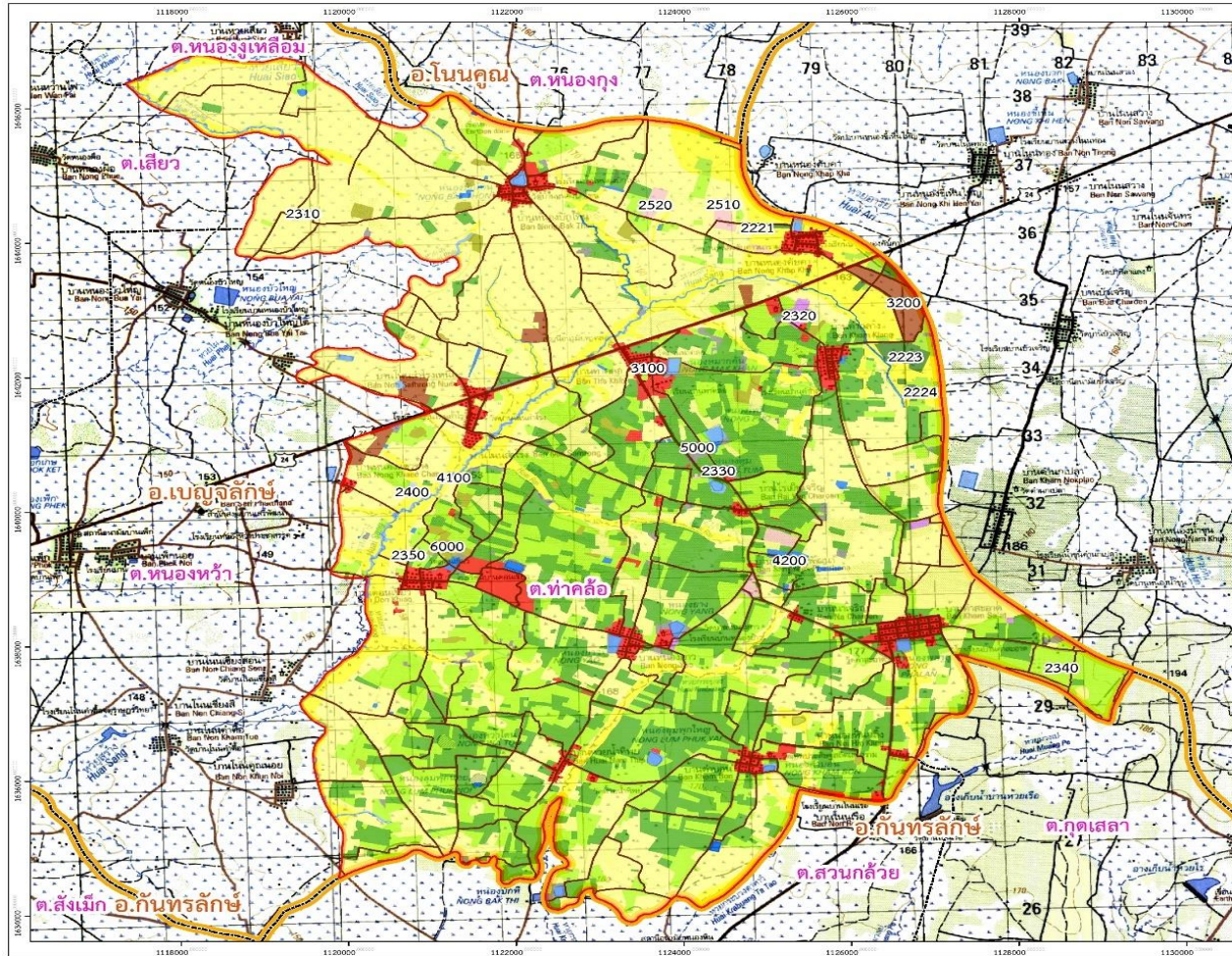
ตารางที่ 6-1 เขตการใช้ที่ดิน ตำบลท่าคล้อ อำเภอเบญจลักษ์ จังหวัดศรีสะเกษ

เขตการใช้ที่ดิน		เนื้อที่ (ไร่)	ร้อยละ
1	เขตเกษตรกรรม	44,936	92.11
	เขตเกษตรกรรมที่มีศักยภาพสูงประเภทที่ 2	4,902	10.04
2221	เขตทำนา	4,473	9.26
2223	เขตปลูกไม้ยืนต้น	215	0.44
2224	เขตปลูกพืชไร่	214	0.44
	เขตเกษตรกรรมที่มีศักยภาพต่ำ	39,817	81.62
2310	เขตทำนา	19,181	39.7
2320	เขตปลูกไม้ผล	80	0.17
2330	เขตปลูกไม้ยืนต้น	10,596	21.2
2340	เขตปลูกพืชไร่	9,946	20.36
2350	เขตปลูกพืชทางเลือก	14	0.02
	เขตประมง	11	0.02
2400	เขตประมง	11	0.02
	เขตปศุสัตว์	206	0.42
2510	เขตทุ่งหญ้าเลี้ยงสัตว์	33	0.07
2520	เขตโรงเรือนเลี้ยงสัตว์	173	0.36
2	เขตชุมชนและสิ่งปลูกสร้าง	2,431	4.98
3100	เขตชุมชน/สถานที่ราชการ	1,963	4.06
3200	เขตอุตสาหกรรม/แหล่งรับซื้อผลผลิต	468	0.97
3	เขตแหล่งน้ำ	728	1.49
4100	เขตแหล่งน้ำตามธรรมชาติ	484	1
4200	เขตแหล่งน้ำที่สร้างขึ้น	244	0.5
4	เขตพื้นที่อื่น ๆ	304	0.63
5000	เขตพื้นที่อื่น ๆ	304	0.63
5	เขตรักษาสมดุลของธรรมชาติและสิ่งแวดล้อม	382	0.79
6000	เขตรักษาสมดุลของธรรมชาติและสิ่งแวดล้อม	382	0.79
รวมทั้งหมด		48,781	100.00

หมายเหตุ: เนื้อที่คำนวณด้วยระบบสารสนเทศภูมิศาสตร์



แผนการใช้ที่ดินตำบลท่าคล้อ อำเภอบางบาล จังหวัดศรีสะเกษ



แผนที่เขตการใช้ที่ดิน ตำบลท่าคล้อ อำเภอบางบาล จังหวัดศรีสะเกษ

สัญลักษณ์	คำอธิบาย	ไร่	ร้อยละ
2221	เขตท่าหน้า (ศักยภาพสูง ประเภท2)	4,473	9.26
2223	เขตปลูกไม้ยืนต้น (ศักยภาพสูง ประเภท2)	215	0.44
2224	เขตปลูกพืชไร่ (ศักยภาพสูง ประเภท2)	214	0.44
2310	เขตท่าหน้า (ศักยภาพต่ำ)	19,181	39.7
2320	เขตปลูกไม้ผล (ศักยภาพต่ำ)	80	0.17
2330	เขตปลูกไม้ยืนต้น (ศักยภาพต่ำ)	10,596	21.2
2340	เขตปลูกพืชไร่ (ศักยภาพต่ำ)	9,946	20.36
2350	เขตปลูกพืชทางเลือก (ศักยภาพต่ำ)	14	0.02
2400	เขตประมง	11	0.02
2510	เขตทุ่งหญ้าเลี้ยงสัตว์	33	0.07
2520	เขตโรงเรียนเลี้ยงสัตว์	173	0.36
3100	เขตชุมชน/สถานที่ราชการ	1,963	4.06
3200	เขตอุตสาหกรรม/แหล่งรับซื้อผลผลิต	468	0.97
4100	เขตแหล่งน้ำตามธรรมชาติ	484	1
4200	เขตแหล่งน้ำที่สร้างขึ้น	244	0.5
5000	เขตพื้นที่อื่น ๆ	304	0.63
6000	เขตรักษาสมดุลของธรรมชาติและสิ่งแวดล้อม	382	0.79
ผลรวม		48,781	100

คำอธิบายสัญลักษณ์

- ขอบเขตตำบลท่าคล้อ
- ขอบเขตตำบล
- ขอบเขตอำเภอ
- ถนน
- แม่น้ำ
- แหล่งน้ำ

มาตรฐาน 1: 35,000

สถานีพัฒนาที่ดินศรีสะเกษ
 สำนักงานพัฒนาที่ดินเขต4 กรมพัฒนาที่ดิน
 จัดทำเมื่อวันที่ พฤษภาคม 2566

รูปที่ 6-1 เขตการใช้ที่ดินตำบลท่าคล้อ อำเภอบางบาล จังหวัดศรีสะเกษ

บทที่ 7

การขับเคลื่อนแผนการใช้ที่ดิน





บทที่ 7

การขับเคลื่อนแผนการใช้ที่ดิน

7.1 ขั้นตอนการดำเนินงาน

ภายหลังการจัดทำแผนการใช้ที่ดินตำบลท่าค้อ จังหวัดศรีสะเกษ จะต้องดำเนินการดังต่อไปนี้

7.1.1 จัดทำเป้าหมายการดำเนินงาน กิจกรรมต่าง ๆ และงบประมาณ ที่จะดำเนินการ ปีงบประมาณ 2567-2571

7.1.2 นำแผนการใช้ที่ดินตำบลท่าค้อเสนอต่อสภาองค์การบริหารส่วนตำบลท่าค้อ เพื่อมีมติให้ความเห็นชอบร่วมมือกับกรมพัฒนาที่ดินในการดำเนินการกิจกรรมต่าง ๆ ที่กำหนดไว้ในแผน

7.1.3 สถานีพัฒนาที่ดินศรีสะเกษ เสนอกิจกรรม โครงการ เป้าหมายและงบประมาณ รายงานต่อไปยังกรมพัฒนาที่ดิน

7.1.4 สถานีพัฒนาที่ดินศรีสะเกษ นำเสนอต่อที่ประชุมจังหวัด/อำเภอ เพื่อสร้างการรับรู้และประชาสัมพันธ์ให้หน่วยงานอื่น นำโครงการภายใต้หน่วยงานมาพัฒนาพื้นที่ตามแผนการใช้ที่ดิน กำหนด

7.2 ตัวชี้วัด

กิจกรรมที่กรมพัฒนาที่ดินจะดำเนินการในตำบลท่าค้อ อำเภอบึงฉลือ จังหวัดศรีสะเกษ จำนวน 4 โครงการ ดังนี้

- 1) การบริหารจัดการน้ำ
- 2) การปรับปรุงบำรุงดิน
- 3) การจัดทำระบบอนุรักษ์ดินและน้ำ
- 4) ตลาดสีเขียว

7.3 กิจกรรมที่จะดำเนินการของกรมพัฒนาที่ดิน

กิจกรรมที่กำหนดไว้เป็นการประมาณเบื้องต้น อาจมีการเปลี่ยนแปลงตามที่ได้รับการจัดสรรให้ดำเนินการ (ตารางที่ 7-1)

เขตเกษตรกรรม

1) เขตทำนา มีแผนงาน/โครงการ ดังนี้

1.1) การปรับปรุงบำรุงดิน

1.1.1) การส่งเสริมการผลิตและใช้สารอินทรีย์



- 1.1.2) การผลิต-จัดหาเมล็ดพันธุ์พืชปุ๋ยสด
 - 1.1.3) การส่งเสริมการปรับปรุงบำรุงดินด้วยพืชปุ๋ยสด
 - 1.1.4) พัฒนากลุ่มเกษตรกรใช้สารอินทรีย์ลดใช้สารเคมีทางการเกษตร
 - 1.1.5) การจัดตั้งธนาคารปุ๋ยอินทรีย์
 - 1.1.6) การรณรงค์ไถกลบตอซัง
 - 1.1.7) การจัดหาปุ๋ยโดโลไมท์
 - 1.1.8) การส่งเสริมการปรับปรุงพื้นที่ดินกรด
 - 1.1.9) การส่งเสริมการปรับปรุงบำรุงดิน (หมอดินอาสา)
 - 1.1.10) การส่งเสริมระบบเกษตรอินทรีย์แบบมีส่วนร่วม(PGS)
 - 1.2) การบริหารจัดการน้ำ
 - 1.2.1) การพัฒนาแหล่งน้ำขนาดเล็กเพื่อการอนุรักษ์ดินและน้ำ
 - 1.2.2) การก่อสร้างแหล่งน้ำในไร่นานอกเขตชลประทาน
 - 1.2.3) การก่อสร้างระบบส่งน้ำ
 - 1.3) การฟื้นฟูและป้องกันการชะล้างพังทลายของดิน
 - 1.3.1) การปลูกหญ้าแฝกเพื่อการอนุรักษ์ดินและน้ำ
 - 1.3.2) การจัดระบบอนุรักษ์ดินและน้ำพื้นที่ลุ่ม-ดอน
 - 1.4) การปรับเปลี่ยนพื้นที่ปลูกข้าวไม่เหมาะสมเพื่อทำการเกษตรแบบผสมผสาน (Zoning)
- 2) เขตปลูกพืชไร่ เขตปลูกไม้ผล และเขตปลูกไม้ยืนต้น มีแผนงาน/โครงการ ดังนี้**
- 2.1) การปรับปรุงบำรุงดิน
 - 2.1.1) การส่งเสริมการผลิตและการใช้สารอินทรีย์
 - 2.1.2) การผลิต-จัดหาเมล็ดพันธุ์พืชปุ๋ยสด
 - 2.1.3) การส่งเสริมการปรับปรุงบำรุงดินด้วยพืชปุ๋ยสด
 - 2.1.4) การพัฒนากลุ่มเกษตรกรใช้สารอินทรีย์ลดการใช้สารเคมีทางการเกษตร
 - 2.1.5) การจัดตั้งธนาคารปุ๋ยอินทรีย์
 - 2.1.6) การจัดหาปุ๋ยโดโลไมท์
 - 2.1.7) การส่งเสริมการปรับปรุงบำรุงพื้นที่ดินกรด
 - 2.2) การบริหารจัดการน้ำ
 - 2.2.1) การพัฒนาแหล่งน้ำขนาดเล็กเพื่อการอนุรักษ์ดินและน้ำ
 - 2.2.2) การก่อสร้างแหล่งน้ำในไร่นานอกเขตชลประทาน



2.2.3) การก่อสร้างระบบส่งน้ำ

2.3) การฟื้นฟูและป้องกันการชะล้างพังทลายของดิน

2.3.1) การปลูกหญ้าแฝกเพื่อการอนุรักษ์ดินและน้ำ

2.3.2) การจัดทำระบบอนุรักษ์ดินและน้ำพร้อมปลูกไม้ยืนต้นโตเร็ว

2.3.3) การส่งเสริมการปลูกไม้เศรษฐกิจ ไม้ตีมีค่า ไม้โตเร็ว และวนเกษตร

3) เขตปศุสัตว์ และเขตเพาะเลี้ยงสัตว์น้ำ มีแผนงาน/โครงการ ดังนี้

3.1) การบริหารจัดการน้ำ

3.1.1) การก่อสร้างแหล่งน้ำในไร่นานอกเขตชลประทาน (ตารางที่ 7-1)

7.4 กิจกรรมที่จะดำเนินงานของหน่วยงานอื่น

7.4.1 เขตเกษตรกรรม

1) เขตทำนา มีกิจกรรมที่ขอการสนับสนุนจากส่วนราชการอื่น ดังนี้

1.1) ใช้ตลาดนำการผลิตในการเลือกชนิดพืชหลังนาและหาตลาดรองรับ (สำนักงานพาณิชย์จังหวัดศรีสะเกษ/สำนักงานสหกรณ์จังหวัดศรีสะเกษ)

1.2) จัดอบรมถ่ายทอดความรู้เรื่องการใช้พันธุ์ข้าว (กรมการข้าว)

1.3) จัดอบรมถ่ายทอดความรู้เรื่องการป้องกันกำจัดศัตรูข้าวและการจัดการโรค/แมลง (กรมการข้าว)

1.4) ถ่ายทอดองค์ความรู้เรื่องการผลิตเมล็ดพันธุ์ข้าว (กรมการข้าว)

2) เขตปลูกพืชไร่ เขตปลูกไม้ผล และเขตปลูกไม้ยืนต้น มีกิจกรรมที่ขอการสนับสนุนจากส่วนราชการอื่น ดังนี้

2.1) ใช้ตลาดนำการผลิตในการเลือกชนิดพืชและหาตลาดรองรับ ทั้งในเขตที่เหมาะสมและในเขตที่ไม่เหมาะสมและต้องการปรับเปลี่ยนชนิดพืช (สำนักงานพาณิชย์จังหวัดศรีสะเกษ/สำนักงานสหกรณ์จังหวัดศรีสะเกษ)

2.2) การอบรมให้ความรู้การเข้าสู่กระบวนการรับรองมาตรฐานสินค้าเกษตรปลอดภัย(GAP) (กรมวิชาการเกษตร)

2.3) จัดอบรมถ่ายทอดความรู้การทำเกษตรผสมผสานตามแนวทางเศรษฐกิจพอเพียง (กรมส่งเสริมการเกษตร)

2.4) สนับสนุนการขุดเจาะน้ำบาดาล (หน่วยบัญชาการทหารพัฒนา/กรมทรัพยากรน้ำบาดาล)

3) เขตปศุสัตว์ และเขตเพาะเลี้ยงสัตว์น้ำ มีกิจกรรมที่ขอการสนับสนุนจาก

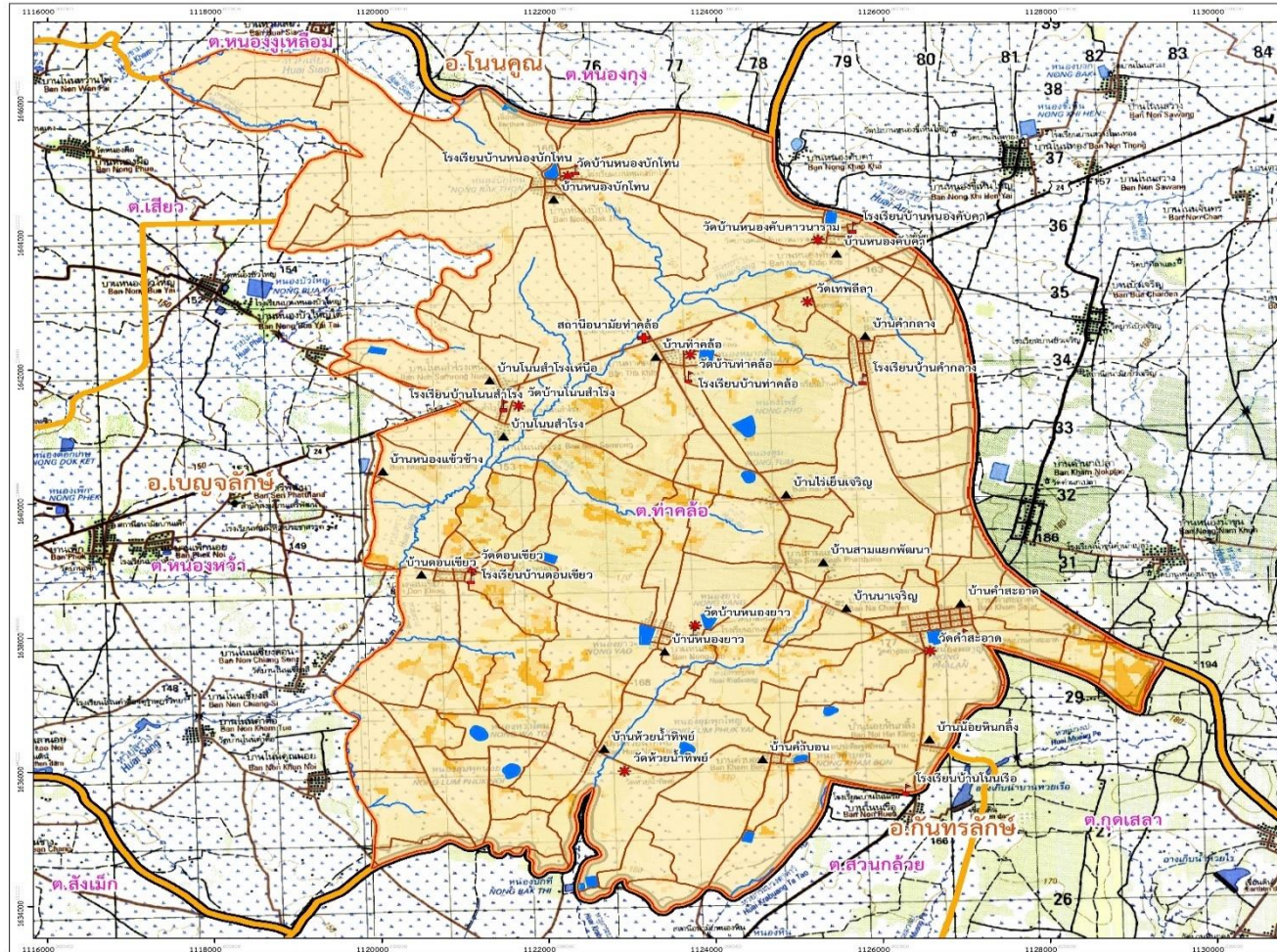


ได้ว่ามี 5 ประการ (1) การขุดลอกแหล่งน้ำ คลองระบายน้ำ (2) การพัฒนาแหล่งน้ำขนาดเล็กเพื่ออนุรักษ์ดินและน้ำ (3) ก่อสร้างแหล่งน้ำในไร่นานอกเขตชลประทาน (4) บ่อบาดาลเพื่อการเกษตร (5) ระบบส่งน้ำเพื่อการเกษตร

เพื่อตอบสนองข้อเสนอดังกล่าวทั้ง 2 ประการนี้ จากการวิเคราะห์ข้อมูลเบื้องต้นที่มีอยู่ในปัจจุบันแล้วสรุปได้ว่า **ปัญหาดังกล่าวนี้ส่งผลกระทบต่อคุณภาพชีวิตของราษฎรในชุมชนโดยรวมในกรณีของปัญหาความเสื่อมโทรมของที่ดินนั้นจะรวมถึง (1) ดินขาดความอุดมสมบูรณ์ ลำน้ำตามธรรมชาติ หนองน้ำ ลำห้วย ตื้นเขินไม่สามารถเก็บกักน้ำไว้ใช้ได้ตามที่ควรจะเป็น การขาดแคลนน้ำจึงเกิดขึ้นทุกหมู่บ้าน ใน ตำบลท่าคล้อ ทั้งเพื่ออุปโภค-บริโภคและการเกษตร ส่วนปัญหาความอุดมสมบูรณ์ของดินที่เกิดขึ้น เนื่องจากมี การใช้ที่ดินติดต่อกันเป็นเวลานานโครงสร้างของดินได้มีการเปลี่ยนแปลงในพื้นที่ที่มีการไถพรวนด้วยเครื่องจักรกล ติดต่อกันเป็นเวลานานทำให้ดินแน่นตัวน้ำในดินและอากาศในดินที่เคยมีอยู่สูญหายไป ส่วนธาตุอาหารและ อินทรีย์วัตถุก็มีปริมาณลดลงเช่นเดียวกัน เนื่องจากพืชนำไปใช้และอินทรีย์วัตถุได้สลายตัว ในกรณี ของการขาดแคลนนํ้านั้น นอกจากมีผลจากการทับถมของตะกอนดินในแหล่งน้ำจนตื้นเขิน ดังกล่าวข้างต้นแล้ว การที่ประชากรเพิ่มขึ้น กิจกรรมการใช้น้ำเพิ่มขึ้น การเกษตรก็เพิ่มขึ้น รวมทั้งเหตุการณ์ที่เกิดจากการเปลี่ยนแปลง ภูมิอากาศ เช่น ปริมาณฝนน้อยกว่าปกติฝนทิ้งช่วง จนเกิดความแห้งแล้ง การขาดแคลนน้ำจึงเกิดขึ้นอย่างต่อเนื่อง จึงมีข้อเสนอของหมู่บ้านทั้ง 13 หมู่บ้านในตำบลท่าคล้อ เร่งด่วนคือ “การจัดหาน้ำ” โดยวิธีการต่าง ๆ ให้ เพียงพอแก่ความต้องการ”**



แผนการใช้ที่ดินตำบลท่าคล้อ อำเภอบางแก้ว จังหวัดศรีสะเกษ



แผนที่การชะล้างพังทลายของดิน ตำบลท่าคล้อ อำเภอบางแก้ว จังหวัดศรีสะเกษ

สัญลักษณ์	คำอธิบาย	ไร่	ร้อยละ
0-2	น้อย	44,270	90.75
2-5	ปานกลาง	2,490	5.10
5-15	รุนแรง	1,293	2.65
W	แหล่งน้ำ	728	1.49
รวม		48,781	100.00

คำอธิบายสัญลักษณ์

- ▲ หมู่บ้าน ชุมชน
- * วัด สำนักสงฆ์
- + โรงพยาบาลส่งเสริมสุขภาพตำบล
- โรงเรียน
- ขอบเขตตำบลท่าคล้อ
- ขอบเขตตำบล
- ขอบเขตอำเภอ
- ห้วย คลอง แม่น้ำ

สถานีพัฒนาที่ดินศรีสะเกษ
สำนักงานพัฒนาที่ดินเขต4 กรมพัฒนาที่ดิน
จัดทำเมื่อวันที่ สิงหาคม 2566

รูปที่ 7-1 การชะล้างพังทลายของดิน ตำบลท่าคล้อ อำเภอบางแก้ว จังหวัดศรีสะเกษ



แผนการใช้ที่ดินตำบลท่าคล้อ อำเภอเบญจลักษ์ จังหวัดศรีสะเกษ

ตารางที่ 7-1 กิจกรรมกรรมพัฒนาที่ดินในเขตเกษตรกรรมที่จะดำเนินการในปีงบประมาณ 2567-2571

เขตเกษตรกรรม	แผนงาน/โครงการ	งบประมาณ (บาท)
1. เขตพื้นที่เกษตรกรรม เนื้อที่ 44,936 ไร่	1. การปรับปรุงบำรุงดิน	749,500
1.1 เขตทำนา เนื้อที่ 23,654 ไร่	1.1 การส่งเสริมการผลิตและการใช้สารอินทรีย์	30,000
	1.2 การผลิต-จัดหาเมล็ดพันธุ์พืชปุ๋ยสด	122,500
	1.3 การส่งเสริมการปรับปรุงบำรุงดินด้วยพืชปุ๋ยสด	7,000
	1.4 การพัฒนากลุ่มเกษตรกรใช้สารอินทรีย์ลดการใช้สารเคมีทางการเกษตร	15,000
	1.5 การจัดตั้งธนาคารปุ๋ยอินทรีย์	325,000
	1.6 การรณรงค์ไกล่เกลี่ยข้อพิพาท	40,000
	1.7 การจัดหาปุ๋ยอินทรีย์	180,000
	1.8 การส่งเสริมการปรับปรุงบำรุงพื้นที่ดินกรด	30,000
	1.9 โครงการสาธิตการทำปุ๋ยหมัก	-
	1.10 โครงการส่งเสริมการทำเกษตรอินทรีย์แบบมีส่วนร่วม (PGS)	-
	2. การบริหารจัดการน้ำ	
	2.1 การพัฒนาแหล่งน้ำขนาดเล็กเพื่อการอนุรักษ์ดินและน้ำ	
	2.2 การก่อสร้างแหล่งน้ำในไร่นานอกเขตชลประทาน	203,000
	2.3 การก่อสร้างระบบส่งน้ำ	
	3. การฟื้นฟูและป้องกันการชะล้างพังทลายของดิน	
	3.1 การปลูกหญ้าแฝกเพื่อการอนุรักษ์ดินและน้ำ	240,000
	3.2 การจัดระบบอนุรักษ์ดินและน้ำลุ่ม-ดอน	400,000
	3.3 การปรับเปลี่ยนพื้นที่ไม่เหมาะสมกับการทำนาเพื่อทำการเกษตรแบบผสมผสาน (Zoning by-Agri-map)	300,000



แผนการใช้ที่ดินตำบลท่าคล้อ อำเภอเบญจลักษ์ จังหวัดศรีสะเกษ

ตารางที่ 7-1 (ต่อ)

เขตการใช้ที่ดิน	แผนงาน/โครงการ	งบประมาณ (บาท)
1.2 เขตปลูกพืชไร่ เนื้อที่ 10,160 ไร่ 1.3 เขตปลูกไม้ผล เนื้อที่ 80 ไร่ 1.4 เขตปลูกไม้ยืนต้น เนื้อที่ 10,811 ไร่	1. การปรับปรุงบำรุงดิน 1.1 การส่งเสริมการผลิตและการใช้สารอินทรีย์ 1.2 การผลิต-จัดหาเมล็ดพันธุ์พืชปุ๋ยสด 1.3 การส่งเสริมการปรับปรุงบำรุงดินด้วยพืชปุ๋ยสด 1.4 การพัฒนากลุ่มเกษตรกรใช้สารอินทรีย์ลดการใช้สารเคมีทางการเกษตร 1.5 การจัดตั้งธนาคารปุ๋ยอินทรีย์ 1.6 การรณรงค์ไกล่เกลี่ยข้อพิพาท 1.7 การจัดหาปุ๋ยอินทรีย์ 1.8 การส่งเสริมการปรับปรุงบำรุงพื้นที่ดินกรด 2. การบริหารจัดการน้ำ 2.1 การพัฒนาแหล่งน้ำขนาดเล็กเพื่อการอนุรักษ์ดินและน้ำ 2.2 การก่อสร้างแหล่งน้ำในไร่นานอกเขตชลประทาน 2.3 การก่อสร้างระบบส่งน้ำ 3. การฟื้นฟูและป้องกันการชะล้างพังทลายของดิน 3.1 การปลูกหญ้าแฝกเพื่อการอนุรักษ์ดินและน้ำ 3.2 การจัดระบบอนุรักษ์ดินและน้ำลุ่ม-ดอน	
1.5 เขตปศุสัตว์ เนื้อที่ 206 ไร่	1. การบริหารจัดการน้ำ 1.1 การก่อสร้างแหล่งน้ำในไร่นานอกเขตชลประทาน ขนาดไม่ต่ำกว่า 1,260 ลูกบาศก์เมตร	



แผนการใช้ที่ดินตำบลท่าคล้อ อำเภอเบญจลักษ์ จังหวัดศรีสะเกษ

ตารางที่ 7-2 สรุปกิจกรรมที่จะดำเนินงานของหน่วยงานอื่น

เขตการใช้ที่ดิน	แผนงาน/โครงการ	งบประมาณ (บาท)
1.เขตพื้นที่เกษตรกรรม เนื้อที่ 44,936ไร่ 1.2 เขตทำนา เนื้อที่ 23,654 ไร่	1.โครงการส่งเสริมระบบการเกษตรแบบแปลงใหญ่ (กรมการข้าว) 2.โครงการส่งเสริมการทำเกษตรอินทรีย์แบบมีส่วนร่วม(PGS) (กรมส่งเสริมการเกษตร) 3.โครงการปรับเปลี่ยนพื้นที่ไม่เหมาะสมกับการทำนาเพื่อทำการเกษตรแบบผสมผสาน (Zoning by Agri-map) (พด./กษ.) 4.โครงการเกษตรทฤษฎีใหม่ (กษ.) 5.โครงการโคกหนองนาโมเดล (พช.) 6.โครงการเศรษฐกิจพอเพียง (พช.)	
1.5 เขตปศุสัตว์ เนื้อที่ 206 ไร่	1.โครงการปรับเปลี่ยนพื้นที่ไม่เหมาะสมกับการทำนาเพื่อทำการเกษตรแบบผสมผสาน (Zoning by Agri-map) (กษ.)	



ตารางที่ 7-3 เป้าหมายการดำเนินงานและงบประมาณ ตำบลท่าคล้อ อำเภอเบญจลักษ์ จังหวัดศรีสะเกษ แผน 5 ปี (พ.ศ. 2567-2571)

เขตการใช้ที่ดิน	งาน/โครงการ/กิจกรรม	หน่วย นับ	ปีงบประมาณ					รวม	ปีงบประมาณ					รวม	หน่วยงาน รับผิดชอบ
			2567	2568	2569	2570	2571		2567	2568	2569	2570	2571		
	1.การปรับปรุงบำรุงดิน		2567	2568	2569	2570	2571		2567	2568	2569	2570	2571		
เขตเกษตรกรรม	1.1 การส่งเสริมการผลิตและการใช้สารอินทรีย์	ราย	100	100	100	100	100	500	30,000	30,000	30,000	30,000	30,000	150,000	พต.
เขตทำนา, พืชไร่	1.2 การผลิต-จัดหาเมล็ดพันธุ์พืชปุ๋ยสด	ตัน	5	5	5	5	5	25	122,500	122,500	122,500	122,500	122,500	612,500	พต.
เขตทำนา, พืชไร่	1.3 การส่งเสริมการปรับปรุงบำรุงดินด้วยพืชปุ๋ยสด	ไร่	500	500	500	500	500	2,500	7,000	7,000	7,000	7,000	7,000	35,000	พต.
เขตทำนา, พืชไร่,ไม้ผล	1.4 การพัฒนาเกษตรกรผู้ใช้สารอินทรีย์ลดการใช้สารเคมีทางการเกษตร	กลุ่ม	3	2	2	2	2	11	15,000	15,000	15,000	15,000	15,000	75,000	พต.
เขตทำนา, พืชไร่,ไม้ผล	1.5 การจัดตั้งธนาคารปุ๋ยอินทรีย์	กลุ่ม	1	1	1	1	1	5	325,000	325,000	325,000	325,000	325,000	1,625,000	พต.
เขตทำนา, พืชไร่,ไม้ผล	1.6 การรณรงค์เฝ้าระวัง	ไร่	100	100	100	100	100	500	40,000	40,000	40,000	40,000	40,000	200,000	พต.
เขตทำนา, พืชไร่,ไม้ผล	1.7 จัดหาปุ๋ยโดโรไมท์	ไร่	200	200	200	200	200	1,000	180,000	180,000	180,000	180,000	180,000	900,000	พต.
เขตทำนา	1.8 ส่งเสริมการปรับปรุงดินกรด	ไร่	40	40	40	40	40	200	30,000	30,000	30,000	30,000	30,000	150,000	พต.
เขตทำนา, พืชไร่,ไม้ผล	1.9 โครงการสาธิตการทำปุ๋ยหมัก	ตัน	30	30	30	30	30	150	-	-	-	-	-	-	พต.
เขตทำนา, พืชไร่,ไม้ผล	1.10 โครงการส่งเสริมเกษตรกรอินทรีย์ PGS	กลุ่ม	2	2	2	2	2	10	-	-	-	-	-	-	พต.



ตาราง 7-3 ต่อ

เขตการใช้ที่ดิน	งาน/โครงการ/กิจกรรม	หน่วย นับ	ปีงบประมาณ					รวม	ปีงบประมาณ					รวม	หน่วยงาน รับผิดชอบ
			2567	2568	2569	2570	2571		2567	2568	2569	2570	2571		
	2..การบริหารจัดการน้ำ		2567	2568	2569	2570	2571		2567	2568	2569	2570	2571		
เขตเกษตรกรรม	2.1 การพัฒนาแหล่งน้ำขนาดเล็กเพื่ออนุรักษ์ดินและน้ำ														
	2.2 การก่อสร้างแหล่งน้ำในไร่นานอกเขตชลประทาน	บ่อ	10	10	10	10	10	50	203,000	203,000	203,000	203,000	203,000	1,015,000	พด.
เขตเกษตรกรรม, เขตแหล่งน้ำ	3. การฟื้นฟูและป้องกันการชะล้างพังทลายของดิน														พด.
	3.1 การปลูกหญ้าแฝกเพื่อการอนุรักษ์ดินและน้ำ	กล้า	200,000	200,000	200,000	200,000	200,000	1,000,000	240,000	240,000	240,000	240,000	240,000	1,200,000	พด.
															พด.
	4.การจัดระบบอนุรักษ์ดินและน้ำ														
เขตนาข้าว	4.1 การจัดระบบอนุรักษ์ดินและน้ำลุ่ม-ดอน	ไร่	300	300	300	300	300	1,500	400,000	400,000	400,000	400,000	400,000	2,000,000	พด.
เขตนาข้าว	4.2 โครงการปรับเปลี่ยนพื้นที่ไม่เหมาะสมกับการทำนาเพื่อทำการเกษตรแบบผสมผสาน	ไร่	100	240	200	200	200	940	300,000	300,000	300,000	300,000	300,000	1,500,000	พด.

หมายเหตุ: งบประมาณที่กำหนดไว้ในปีนี้เป็นงบประมาณเบื้องต้น อาจมีการเปลี่ยนแปลงตามที่ได้รับการจัดสรรให้ดำเนินการ



เอกสารอ้างอิง

- กรมการปกครอง. 2561. **ข้อมูลจำนวนประชากรและบ้าน**. กระทรวงมหาดไทย. ไฟล์ข้อมูล.
- กรมการพัฒนาชุมชน. 2566. **ข้อมูลความจำเป็นพื้นฐาน (จปฐ.)รายจังหวัด รายอำเภอ และรายตำบล ปี 2565**. แหล่งที่มา : <https://ebmn.cdd.go.th>, 1 มิถุนายน 2566.
- กรมทรัพยากรน้ำบาดาล. 2566. **ปริมาณน้ำและจำนวนบ่อบาดาล ปี 2565**. แหล่งที่มา: <http://app.dgr.go.th/newpasutara/xml/search.php>, 26 พฤษภาคม 2566.
- กรมพัฒนาที่ดิน. 2561. **แผนบริหารจัดการทรัพยากรดินปัญหาของประเทศไทย ระยะ 20 ปี (พ.ศ. 2561-2580)**. ไฟล์ข้อมูล. กระทรวงเกษตรและสหกรณ์, กรุงเทพฯ.
- กรมส่งเสริมการเกษตร. 2566. **จำนวนคร่าวเรือนเกษตรกรที่ขึ้นทะเบียนเกษตรกร จำแนกรายจังหวัด รายอำเภอ และรายตำบล (ณ เดือนมกราคม พ.ศ. 2566)**. แหล่งที่มา : <http://mvos2.gistda.or.th/>, 15 พฤษภาคม 2566.
- กรมอุตุวิทยามหาวิทยาลัยเกษตรศาสตร์. 2566. **ปริมาณน้ำฝนเฉลี่ยรายปี 30 ปี (พ.ศ. 2536-2565)**. กรมอุตุวิทยามหาวิทยาลัยเกษตรศาสตร์เพื่อเศรษฐกิจและสังคม, กรุงเทพฯ.
- กองนโยบายและแผนการใช้ที่ดิน. 2566. **แผนที่สภาพการใช้ที่ดิน ปี 2566 (ไฟล์ข้อมูล)**. กรมพัฒนาที่ดิน กระทรวงเกษตรและสหกรณ์, กรุงเทพฯ.
- กองสำรวจดินและวิจัยทรัพยากรดิน. 2566. **แผนที่ทรัพยากรดิน (ไฟล์ข้อมูล)**. กรมพัฒนาที่ดิน กระทรวงเกษตรและสหกรณ์, กรุงเทพฯ.
- บัณฑิต ต้นศิริ และ คำรณ ไทรพิง. 2542. **คู่มือการประเมินคุณภาพที่ดิน**. กองวางแผนการใช้ที่ดิน กรมพัฒนาที่ดิน.
- สำนักเทคโนโลยีการสำรวจและทำแผนที่. 2566. **แผนที่ขอบเขตตำบล ปี 2564 (ไฟล์ข้อมูล)**. กรมพัฒนาที่ดิน กระทรวงเกษตรและสหกรณ์, กรุงเทพฯ.



คณะผู้จัดทำ

นายสรรเสริญ เจริญศิริ	ผู้อำนวยการสถานีพัฒนาที่ดินศรีสะเกษ
นางวรรดา สติมัน	นักวิชาการเกษตรปฏิบัติการ
นางสาวจันทร์เพ็ญ เขตสกุล	นักวิชาการเกษตร
นางสาวศศิธร สดไธสง	เจ้าหน้าที่แผนที่ภาพถ่าย

สถานีพัฒนาที่ดินศรีสะเกษ



ตำบลหนองไผ่ อำเภอเมือง
จังหวัดศรีสะเกษ 33000
โทร 045-814642
E-Mail: ssk01@ldd.go.th