



แผนการใช้ที่ดินระดับตำบล

ตำบลตุม

อำเภอปรังคัง จังหวัดศรีสะเกษ

สถานีพัฒนาที่ดินศรีสะเกษ สำนักงานพัฒนาที่ดินเขต 4

กรมพัฒนาที่ดิน กระทรวงเกษตรและสหกรณ์

กันยายน 2566



คำนำ

การจัดทำแผนการใช้ที่ดินดำเนินการตามรัฐธรรมนูญแห่งราชอาณาจักรไทย พ.ศ.2560 มาตรา 72 (1) ที่ได้บัญญัติให้มีการวางแผนการใช้ที่ดินให้เหมาะสมกับศักยภาพของที่ดินตามหลักการพัฒนาอย่างยั่งยืน โดยแผนการใช้ที่ดินระดับตำบลตุม อำเภอปรังค์ภู จังหวัดศรีสะเกษ ได้นำแนวคิดขององค์การอาหารและการเกษตรแห่งสหประชาชาติ (Food and Agriculture Organization of the United Nations: FAO) และ โครงสร้างสิ่งแวดล้อมแห่งสหประชาชาติ (United Nations Environment Programme: UNEP) มาปรับใช้ คือ ความเหมาะสมทางกายภาพ ความเหมาะสมทางเศรษฐกิจ การยอมรับจากสังคมการสร้างที่ยั่งยืนให้สิ่งแวดล้อม และเสนอทางเลือกการใช้ที่ดิน ร่วมกับวิธีการที่จำเป็นอื่น ๆ เช่น กระบวนการมีส่วนร่วมของชุมชน (Participatory Rural Appraisal: PRA) การประเมินคุณภาพที่ดิน เป็นต้น

สถานีพัฒนาที่ดินศรีสะเกษ สำนักงานพัฒนาที่ดินเขต 4 ร่วมกับกองนโยบายและแผนการใช้ที่ดิน ดำเนินงานวางแผนการใช้ที่ดินระดับตำบล โดยพิจารณาภาพรวมของสภาพปัญหาในด้านต่าง ๆ ทั้งด้านกายภาพ เศรษฐกิจ และสังคม วิเคราะห์และสังเคราะห์ข้อมูลนำไปสู่การวางแผนการใช้ที่ดินที่สอดคล้องกับศักยภาพของพื้นที่โดยผ่านกระบวนการมีส่วนร่วมของชุมชน (PRA) ในการระบุปัญหาความต้องการของเกษตรกรและผู้มีส่วนได้ส่วนเสียทั้งนี้ สถานีพัฒนาที่ดินศรีสะเกษ ได้จัดทำแผนกิจกรรม/โครงการ เพื่อขับเคลื่อนแผนการใช้ที่ดินให้เป็นรูปธรรมเพื่อให้เกษตรกรมีคุณภาพชีวิตที่ดีขึ้น มีการใช้ที่ดินอย่างถูกต้องเหมาะสม รักษาสภาพแวดล้อมและอนุรักษ์ทรัพยากรในชุมชนให้เกิดความยั่งยืน

คณะผู้จัดทำ

สถานีพัฒนาที่ดินศรีสะเกษ

กันยายน 2566



สารบัญ

	หน้า
คำนำ	ก
สารบัญ	ข
สารบัญตาราง	ง
สารบัญรูป	จ
บทที่ 1 บทนำ	
1.1 ความสำคัญของการวางแผนการใช้ที่ดิน	1-1
1.2 หลักการและเหตุผล	1-1
1.3 วัตถุประสงค์	1-1
1.4 ระยะเวลาและสถานที่ดำเนินงาน	1-2
1.5 ขั้นตอนการดำเนินงาน	1-2
1.6 วิสัยทัศน์ของตำบล	1-3
บทที่ 2 ข้อมูลทั่วไป	
2.1 ที่ตั้งและอาณาเขต	2-1
2.2 การแบ่งส่วนการปกครอง	2-1
2.3 สภาพภูมิประเทศ	2-2
2.4 สภาพภูมิอากาศ	2-2
2.5 สภาพการใช้ที่ดินในปัจจุบัน	2-5
2.6 สภาพเศรษฐกิจและสังคม	2-8
บทที่ 3 สถานภาพของทรัพยากรธรรมชาติ	
3.1 ทรัพยากรป่าไม้	3-1
3.2 ทรัพยากรน้ำ	3-2
3.3 ทรัพยากรดิน	3-2
บทที่ 4 กระบวนการมีส่วนร่วมของชุมชน (Participatory Rural Appraisal: PRA)	
4.1 หลักการ	4-1
4.2 การวิเคราะห์ผลจากการจัดทำกระบวนการมีส่วนร่วมของชุมชน (PRA)	4-1
4.3 ระบบการปลูกพืชในปัจจุบัน	4-5
บทที่ 5 การประเมินคุณภาพที่ดิน	
5.1 หลักการประเมินคุณภาพที่ดินด้านกายภาพ	5-1
5.2 พืชเศรษฐกิจที่สำคัญของตำบล	5-3
5.3 ระดับความเหมาะสมของที่ดิน	5-3



สารบัญ(ต่อ)

	หน้า
บทที่ 6 แผนการใช้ที่ดิน	
6.1 การวิเคราะห์ข้อมูลเพื่อจัดทำแผนการใช้ที่ดินระดับตำบล	6-1
6.2 แผนการใช้ที่ดิน	6-2
บทที่ 7 การขับเคลื่อนแผนการใช้ที่ดิน	
7.1 ขั้นตอนการดำเนินงาน	7-1
7.2 ตัวชี้วัด	7-1
7.3 กิจกรรมที่จะดำเนินการของกรมพัฒนาที่ดิน	7-1
7.4 กิจกรรมที่จะดำเนินงานของหน่วยงานอื่น	7-3
7.5 ความต้องการของชุมชนและองค์กรปกครองท้องถิ่น	7-3
เอกสารอ้างอิง	อ-1
คณะผู้จัดทำ	อ-2



สารบัญญัตราง

ตารางที่		หน้า
2-1	สถิติภูมิอากาศ ณ สถานีตรวจอากาศจังหวัดศรีสะเกษ	2-4
2-2	สภาพการใช้ที่ดิน ตำบลตูม อำเภอปรารังค์ภู จังหวัดศรีสะเกษ	2-6
2-3	จำนวนประชากรและครัวเรือนเกษตรกร ตำบลตูม อำเภอปรารังค์ภู จังหวัดศรีสะเกษ ปี พ.ศ. 2565	2-8
2-4	จำนวนและสัดส่วนครัวเรือนเกษตรกร ตำบลตูม อำเภอปรารังค์ภู จังหวัดศรีสะเกษ ปี พ.ศ. 2565	2-9
2-5	รายได้-รายจ่ายเฉลี่ยต่อครัวเรือน ตำบลตูม อำเภอปรารังค์ภู จังหวัดศรีสะเกษ ปี พ.ศ. 2565	2-10
3-1	สมบัติที่ดิน ตำบลตูม อำเภอปรารังค์ภู จังหวัดศรีสะเกษ	3-4
5-1	ตัวอย่างการประเมินคุณภาพที่ดินด้านกายภาพของประเภทการใช้ประโยชน์ที่ดิน	5-2
5-2	ชั้นความเหมาะสมทางกายภาพของหน่วยแผนที่ดิน ตำบลตูม อำเภอปรารังค์ภู จังหวัดศรีสะเกษ	5-4
6-1	เขตการใช้ที่ดิน ตำบลตูม อำเภอปรารังค์ภู จังหวัดศรีสะเกษ	6-5
7-1	กิจกรรมที่จะดำเนินการของกรมพัฒนาที่ดิน	7-6
7-2	สรุปกิจกรรมที่จะดำเนินงานของหน่วยงานอื่น	7-8
7-3	เป้าหมายการดำเนินงานและงบประมาณโครงการนำร่อง ตำบลตูม อำเภอปรารังค์ภู จังหวัดศรีสะเกษ แผน 5 ปี (2567-2571)	7-9



สารบัญญรูป

รูปที่		หน้า
1-1	ขั้นตอนการวางแผนการใช้ที่ดินระดับตำบล	1-4
2-1	ที่ตั้งและอาณาเขต ตำบลตูม อำเภอปรารังค์ภู จังหวัดศรีสะเกษ	2-2
2-2	กราฟสมดุลของน้ำเพื่อการเกษตร จังหวัดศรีสะเกษ	2-5
2-3	สภาพการใช้ที่ดิน ตำบลตูม อำเภอปรารังค์ภู จังหวัดศรีสะเกษ	2-7
3-1	ทรัพยากรดิน ตำบลตูม อำเภอปรารังค์ภู จังหวัดศรีสะเกษ	3-5
4-1	การวิเคราะห์สถานการณ์โดยระบบ DPSIR ตำบลตูม อำเภอปรารังค์ภูจังหวัดศรี สะเกษ	4-4
4-2	ระบบการปลูกพืชในปัจจุบัน ตำบลตูม อำเภอปรารังค์ภู จังหวัดศรีสะเกษ	4-6
6-1	เขตการใช้ที่ดิน ตำบลตูม อำเภอปรารังค์ภู จังหวัดศรีสะเกษ	6-6
7-1	การชะล้างพังทลายของดิน ตำบลตูม อำเภอปรารังค์ภู จังหวัดศรีสะเกษ	7-5



บทที่ 1

บทนำ

1.1 ความสำคัญของการวางแผนการใช้ที่ดิน

ตามรัฐธรรมนูญแห่งราชอาณาจักรไทย พุทธศักราช 2560 มาตรา 72 (1) รัฐพึงดำเนินการเกี่ยวกับที่ดิน ทรัพยากรน้ำ และพลังงาน ดังต่อไปนี้

(1) วางแผนการใช้ที่ดินของประเทศให้เหมาะสมกับสภาพพื้นที่และศักยภาพของที่ดินตามหลักการพัฒนาที่ยั่งยืน

1.2 หลักการและเหตุผล

ปัจจุบันกรมพัฒนาที่ดินได้ดำเนินการวางแผนการใช้ที่ดินระดับประเทศเรียบร้อยแล้วซึ่งเป็นการวางกรอบเชิงนโยบายมุ่งเน้นการพัฒนาด้านการเกษตรให้เกิดความสมดุลและยั่งยืนและในขณะเดียวกันต้องอนุรักษ์ทรัพยากรธรรมชาติและสิ่งแวดล้อมควบคู่กับการรักษาคุณค่าทางศิลปวัฒนธรรม แต่ทั้งนี้เพื่อให้เกิดการใช้ประโยชน์ที่ดินในระดับพื้นที่อย่างมีประสิทธิภาพและรักษาฐานการผลิตด้านทรัพยากรธรรมชาติอย่างยั่งยืนตลอดห่วงโซ่อุปทาน แผนการใช้ที่ดินระดับตำบลจึงถูกนำมาใช้เป็นเครื่องมือเพื่อขับเคลื่อนการดำเนินงานดังกล่าว

ทั้งนี้กรมพัฒนาที่ดินได้จัดทำแผนปฏิบัติการราชการกรมพัฒนาที่ดินระยะ 5 ปี (พ.ศ.2566-2570) เพื่อให้บรรลุตามวิสัยทัศน์ที่กำหนดไว้ คือ “เป็นองค์กรอัจฉริยะทางดิน เพื่อขับเคลื่อนการใช้ที่ดินอย่างเหมาะสม 15 ล้านไร่ ภายในปี 2570” ซึ่งในส่วนของประเด็นการพัฒนาที่ 2 บริหารจัดการทรัพยากรดินและที่ดินด้วยชุดข้อมูลที่มีมูลค่าสูง (High Value Dataset) ซึ่งมีเป้าหมาย คือ การนำชุดข้อมูลที่มีมูลค่าสูง ไปใช้ในการบริหารจัดการทางการเกษตร ในส่วนของตัวชี้วัด บริหารจัดการทรัพยากรดินและที่ดินบนพื้นฐานของชุดข้อมูลที่มีมูลค่าสูง ร้อยละ 100 กลยุทธ์ที่ 2 ยุกระดับแผนการใช้ที่ดินไปสู่การปฏิบัติ ได้กำหนดให้ ร้อยละของแผนการใช้ที่ดินระดับตำบลที่จัดทำแล้วเสร็จทั่วประเทศ ภายในปี 2570 (ไม่น้อยกว่า ร้อยละ 80) เป็นตัวชี้วัดหนึ่งของกลยุทธ์ดังกล่าว

1.3 วัตถุประสงค์

1.3.1 เพื่อรักษาเสถียรภาพของทรัพยากรให้เกิดความสมดุลและยั่งยืนภายใต้การพัฒนาด้านต่างๆ ของตำบล

1.3.2 เพื่อให้การใช้ที่ดินมีผลตอบแทนสูงสุดต่อเนื้อที่อย่างยั่งยืน

1.3.3 เพื่อให้เกิดการกำหนดแผนงาน โครงการ กิจกรรม ที่สอดคล้องกับแผนการใช้ที่ดินที่กำหนดขึ้นและอยู่บนหลักการของรูปแบบเศรษฐกิจ BCG (Bio – Circular – Green Economy: BCG Model)



1.4 ระยะเวลาและสถานที่ดำเนินงาน

1.4.1 ระยะเวลา 1 ตุลาคม 2565 – 30 กันยายน 2566

1.4.2 สถานที่ ตำบลตุม อำเภอบางคนที จังหวัดศรีสะเกษ

1.5 ขั้นตอนการดำเนินงาน

1.5.1 รวบรวมข้อมูลปฐมภูมิและทุติยภูมิ ประกอบด้วย

1) ด้านกายภาพ ได้แก่ ทรัพยากรดิน ทรัพยากรน้ำ ทรัพยากรป่าไม้ ภูมิอากาศ สภาพการใช้ที่ดิน เขตป่าไม้ตามกฎหมายและมติคณะรัฐมนตรี ฯ

2) ด้านเศรษฐกิจและสังคม ได้แก่ การถือครองที่ดิน ลักษณะทางเศรษฐกิจของตำบล จำนวนประชากร ฯ

3) ด้านนโยบายและข้อกฎหมายที่เกี่ยวข้อง ได้แก่ ยุทธศาสตร์ แผนพัฒนาเศรษฐกิจและสังคมแห่งชาติฉบับที่ 13 ยุทธศาสตร์ภาค แผนพัฒนากลุ่มจังหวัด แผนพัฒนาจังหวัด แผนพัฒนาการเกษตรและสหกรณ์ แผนพัฒนาท้องถิ่น 4 ปี ขององค์การบริหารส่วนจังหวัด เทศบาลตำบลหรือองค์การบริหารส่วนตำบล ฯ

1.5.2 จัดทำกระบวนการมีส่วนร่วมของชุมชน (Participatory Rural Appraisal : PRA) เพื่อรับฟังความคิดเห็น ประเด็นปัญหา ความต้องการด้านต่าง ๆ ขององค์การปกครองส่วนท้องถิ่นและเกษตรกรในตำบล

1.5.3 ประเมินคุณภาพของที่ดินของพืชเศรษฐกิจหลักและพืชทางเลือกที่มีมูลค่าของตำบล

1.5.4 สังเคราะห์ข้อมูลจากข้อ 1.5.1 ถึง 1.5.3 เพื่อใช้ประกอบการวางแผนการใช้ที่ดิน

1.5.5 กำหนด (ร่าง) แผนการใช้ที่ดินระดับตำบล

1.5.6 รับฟังความคิดเห็นของผู้มีส่วนได้ส่วนเสียต่อ (ร่าง) แผนการใช้ที่ดินที่กำหนดขึ้น

1.5.7 ปรับปรุง (ร่าง) แผนการใช้ที่ดินเพื่อจัดทำแผนการใช้ที่ดินฉบับสมบูรณ์

1.5.8 นำแผนการใช้ที่ดินเข้าสู่คณะทำงานวิชาการของเขตฯ เพื่อตรวจสอบความครบถ้วน/สมบูรณ์ของเนื้อหาและองค์ประกอบ

1.5.9 เผยแพร่แผนการใช้ที่ดินเพื่อนำไปสู่การขับเคลื่อนการดำเนินงาน ประกอบด้วย

1) องค์การปกครองส่วนท้องถิ่น นำแผนการใช้ที่ดินที่จัดทำขึ้นไปประกอบการจัดทำแผนการพัฒนาของตำบล เพื่อนำไปสู่การของงบประมาณที่มีความสอดคล้องกับศักยภาพด้านการผลิตและสถานภาพของทรัพยากรของตำบล

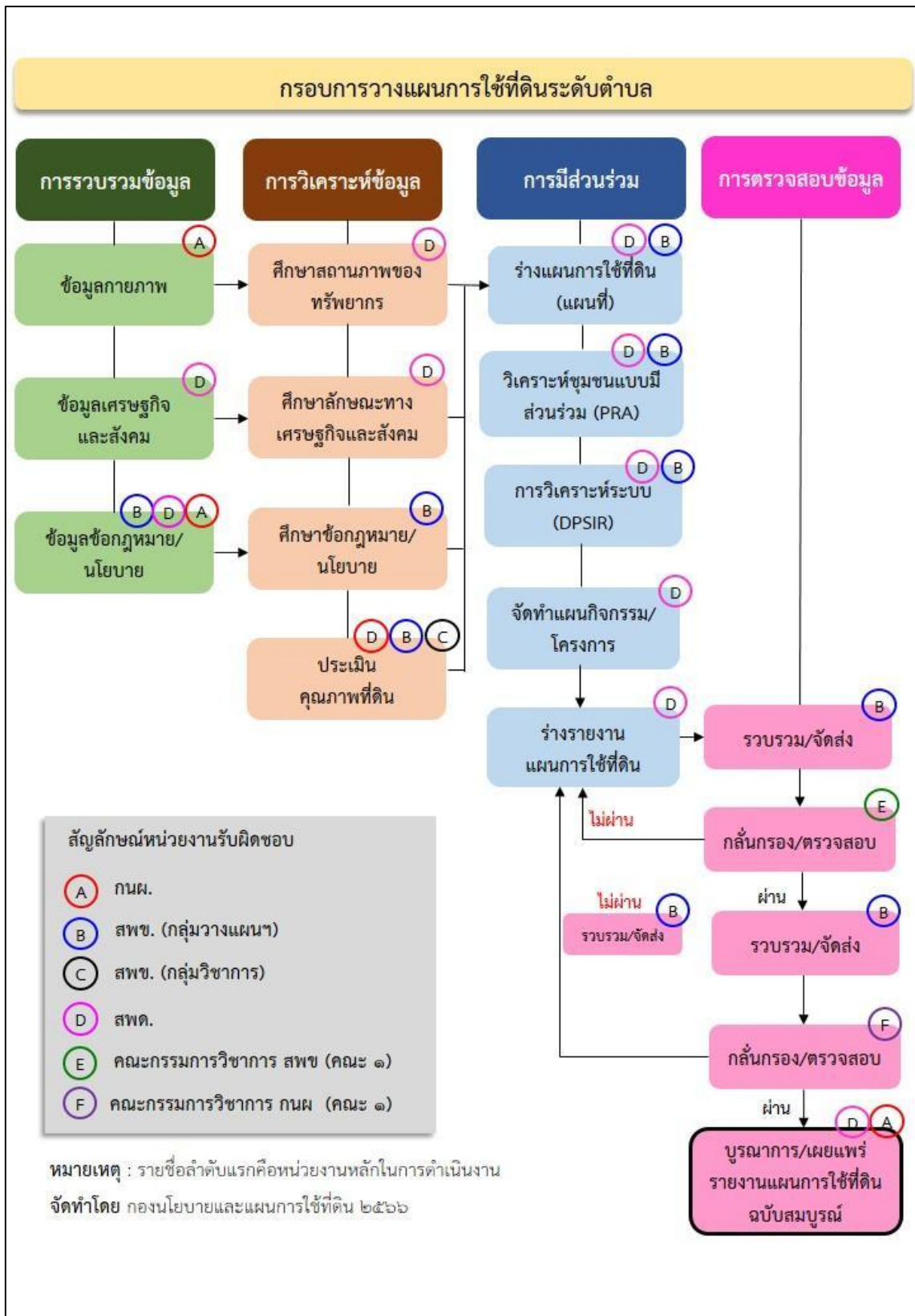
2) กรมพัฒนาที่ดิน โดยสำนักงานพัฒนาที่ดินจังหวัด กำหนดแผนงาน/โครงการ/กิจกรรมที่สอดคล้องกับแผนการใช้ที่ดินที่กำหนดขึ้นในแต่ละเขตและสามารถใช้งบประมาณในพื้นที่อย่างมีประสิทธิภาพและเป็นที่ยอมรับ



3) หน่วยงานราชการอื่น ๆ สามารถใช้เป็นข้อมูลพื้นฐานประกอบแผนงาน/โครงการ/กิจกรรม ที่สอดคล้องกับแผนการใช้ที่ดินที่กำหนดขึ้นในแต่ละเขต
ขั้นตอนการวางแผนการใช้ที่ดินระดับตำบลแสดงดังรูปที่ 1-1

1.6 วิสัยทัศน์ของตำบล

“ ส่งเสริมคุณภาพชีวิต ผลิตภัณฑ์อินทรีย์ พื้นวิถิชุมชน ” (องค์การบริหารส่วนตำบลตูม,2566)



รูปที่ 1-1 ขั้นตอนการวางแผนการใช้ที่ดินระดับตำบล



บทที่ 2 ข้อมูลทั่วไป

2.1 ที่ตั้งและอาณาเขต

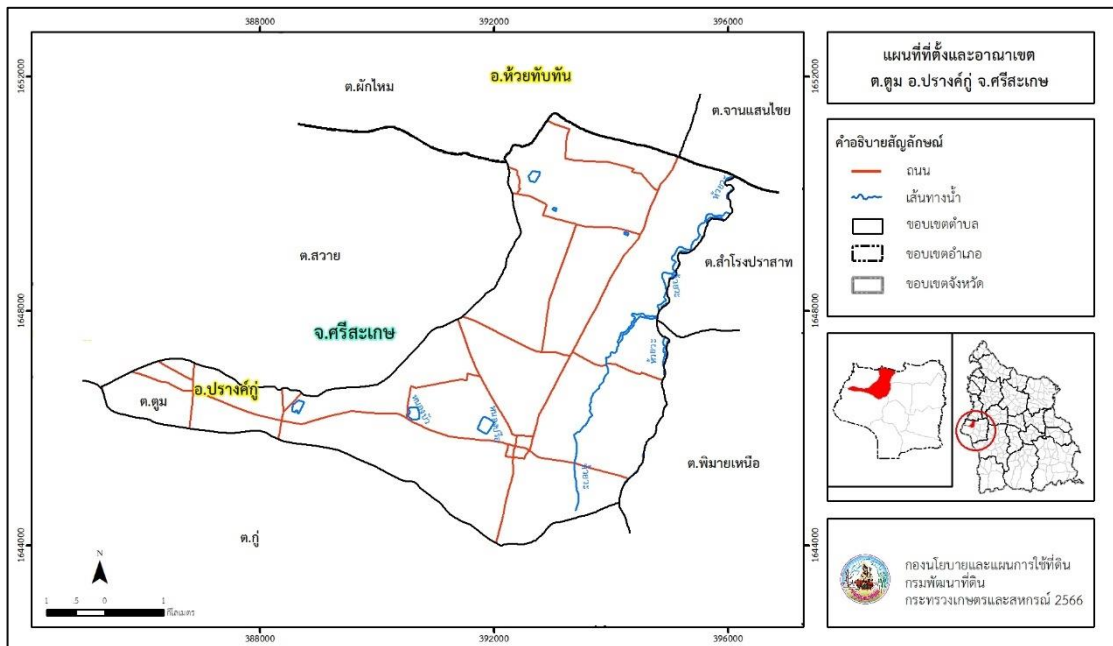
ตำบลตูม อำเภอปรางค์กู จังหวัดศรีสะเกษ ตั้งอยู่ทางทิศเหนือของอำเภอปรางค์กู มีพื้นที่ประมาณ 30 ตารางกิโลเมตร หรือ 18,557 ไร่ โดยมีอาณาเขตติดต่อ ดังนี้ (รูปที่ 2-1)

ทิศเหนือ	ติดต่อกับ	ตำบลตำบลผักไหม ตำบลจานแสนไชย อำเภอห้วยทับทัน จังหวัดศรีสะเกษ
ทิศใต้	ติดต่อกับ	ตำบลกู อำเภอปรางค์กู จังหวัดศรีสะเกษ
ทิศตะวันออก	ติดต่อกับ	ตำบลสำโรงปราสาม ตำบลพิมายเหนือ อำเภอปรางค์กู จังหวัดศรีสะเกษ
ทิศตะวันตก	ติดต่อกับ	ตำบลสวาย อำเภอปรางค์กู จังหวัดศรีสะเกษ

2.2 การแบ่งส่วนการปกครอง

ตำบลตูม อำเภอปรางค์กู จังหวัดศรีสะเกษ แบ่งส่วนการปกครองออกเป็น 12 หมู่บ้าน ดังนี้

หมู่ที่ 1 บ้านตูม	หมู่ที่ 7 บ้านชันาคน้อย
หมู่ที่ 2 บ้านกระโพธิ์	หมู่ที่ 8 บ้านนงระ
หมู่ที่ 3 บ้านตระเภา	หมู่ที่ 9 บ้านพล็อง
หมู่ที่ 4 บ้านบึง	หมู่ที่ 10 บ้านตรอก
หมู่ที่ 5 บ้านกระสินธ์	หมู่ที่ 11 บ้านตูมใต้
หมู่ที่ 6 บ้านชันาค	หมู่ที่ 12 บ้านตูมบูรพา



รูปที่ 2-1 ที่ตั้งและอาณาเขต ตำบลตุม อำเภอบางคอก จังหวัดศรีสะเกษ

2.3 สภาพภูมิประเทศ

ลักษณะพื้นที่ทั่วไปส่วนใหญ่เป็นที่ราบลุ่ม มีสภาพพื้นที่ราบเรียบถึงลูกคลื่นลอนลาดเล็กน้อย เป็นส่วนหนึ่งของลุ่มน้ำมูล มีแหล่งน้ำที่สำคัญ เช่น ห้วยวะ หนองกระโพธิ์ หนองบัว หนองปรือ หนองพลอง

2.4 สภาพภูมิอากาศ

จากการศึกษาสถิติภูมิอากาศ (ปี พ.ศ.2536-2565) พบว่า ตำบลตุม อำเภอบางคอก จังหวัดศรีสะเกษ มีรายละเอียดดังนี้

2.4.1 อุณหภูมิ

มีอุณหภูมิโดยเฉลี่ยทั้งปี 27.4 องศาเซลเซียส อุณหภูมิสูงสุดเฉลี่ย 33.1 องศาเซลเซียส ในเดือนเมษายน และอุณหภูมิต่ำสุดเฉลี่ย 23.0 องศาเซลเซียส ในเดือนมกราคม

2.4.2 ปริมาณน้ำฝน

มีปริมาณน้ำฝนรวมทั้งปี 1,458.5 มิลลิเมตร มีฝนตกประมาณ 113 วัน เดือนที่มีฝนตกมากที่สุด ในเดือนกันยายน มีปริมาณฝน 294.4 มิลลิเมตร และมีฝนตกประมาณ 19 วัน



2.4.3 สมดุลน้ำเพื่อการเกษตร

จากข้อมูลสถิติภูมิอากาศในคาบ 30 ปี (พ.ศ.2536-2565) ณ สถานีตรวจอากาศเกษตร จังหวัดศรีสะเกษ ได้นำมาวิเคราะห์สมดุลของน้ำเพื่อการเกษตร ซึ่งเป็นการวิเคราะห์หาช่วงฤดูกาล เพาะปลูกพืช ตลอดจนช่วงระยะเวลาที่พืชเสี่ยงต่อการขาดน้ำ ข้อมูลที่นำมาวิเคราะห์ คือ ปริมาณน้ำฝน และศักยภาพการคายระเหยน้ำอ้างอิง (ET_o) ซึ่งคำนวณด้วยโปรแกรม Cropwat for Windows Version 8.0 โดยใช้สมการ Penman-Monteith สามารถสรุปสมดุลของน้ำเพื่อการเกษตรในเขตอาศัยน้ำฝนได้ดังนี้

ช่วงที่เหมาะสมต่อการปลูกพืช เป็นช่วงที่ค่าปริมาณน้ำฝนมากกว่าค่า 0.5 การระเหยจากผิวดินและการคายน้ำของพืช เป็นช่วงที่ดินมีความชุ่มชื้นพอเหมาะต่อการเพาะปลูกพืช เป็นช่วงที่ดินมีความชุ่มชื้นพอเหมาะต่อการเพาะปลูกพืช ซึ่งช่วงนี้เริ่มตั้งแต่กลางเดือนเมษายนถึงต้นเดือนพฤศจิกายน

ช่วงที่มีน้ำมากเกินไป เป็นช่วงที่ค่าปริมาณน้ำฝนมากกว่าค่าการระเหยจากผิวดินและการคายน้ำของพืช ซึ่งช่วงนี้เริ่มตั้งแต่ต้นเดือนพฤษภาคมถึงกลางเดือนตุลาคม

ช่วงขาดน้ำ เป็นช่วงฤดูแล้งที่ค่าปริมาณน้ำฝนน้อยกว่าค่า 0.5 การระเหยจากผิวดินและการคายน้ำของพืช ซึ่งพืชอาจเสียหายจากการขาดแคลนน้ำได้ ซึ่งช่วงนี้เริ่มตั้งต้นเดือนพฤศจิกายนถึงกลางเดือนเมษายน (ตารางที่ 2-1 และรูปที่ 2-2)



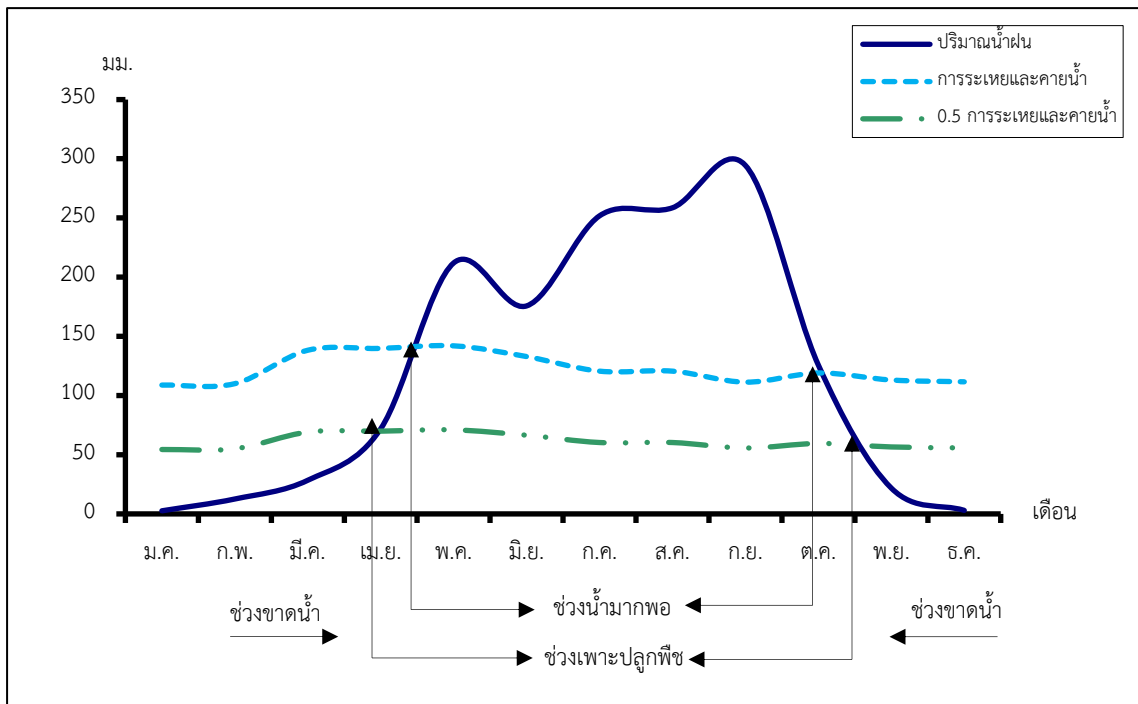
ตารางที่ 2-1 สถิติภูมิอากาศ ณ สถานีตรวจอากาศเกษตรจังหวัดศรีสะเกษ¹ (ปี พ.ศ.2536-2565)

เดือน	อุณหภูมิ (°ซ.)			ความชื้นสัมพัทธ์	ปริมาณน้ำฝน	จำนวนวันที่ฝนตก	ศักยภาพการคายระเหยน้ำ	ปริมาณฝนใช้การ ²
	ต่ำสุด	สูงสุด	เฉลี่ย	(%)	(มม.)	(วัน)	(มม.)	(มม.)
ม.ค.	18.1	31.2	24.1	68.0	2.6	0.8	108.8	2.6
ก.พ.	19.8	33.5	26.0	66.0	12.6	2.0	110.0	12.3
มี.ค.	23.0	35.7	28.7	67.0	28.4	4.2	138.3	27.1
เม.ย.	24.7	36.3	29.7	69.0	71.9	7.1	139.8	63.6
พ.ค.	25.4	35.0	29.4	76.0	212.0	14.4	142.0	140.1
มิ.ย.	25.6	34.1	29.1	78.0	175.7	14.6	132.9	126.3
ก.ค.	25.1	32.8	28.3	81.0	251.8	17.6	120.6	150.2
ส.ค.	25.0	32.4	28.0	83.0	258.6	19.5	120.6	150.9
ก.ย.	24.7	31.9	27.7	85.0	294.4	19.1	111.3	154.4
ต.ค.	23.7	31.5	27.1	80.0	125.7	10.2	119.0	100.4
พ.ย.	21.9	31.7	26.4	73.0	21.8	3.0	113.1	21.0
ธ.ค.	19.0	30.5	24.3	69.0	3.0	0.8	111.6	3.0
เฉลี่ย	23.0	33.1	27.4	74.6	-	-	-	-
รวม	-	-	-	-	1,458.5	113.3	1,468.0	951.9

หมายเหตุ : ¹เป็นสถานีตรวจอากาศที่ใกล้พื้นที่ตำบลมากที่สุด

²จากการคำนวณโดยโปรแกรม Cropwat for Windows Version 8.0

ที่มา : กรมอุตุนิยมวิทยา (2566)



รูปที่ 2-2 กราฟสมดุลของน้ำเพื่อการเกษตร ปี พ.ศ. 2536-2565

2.5 สภาพการใช้ที่ดินปัจจุบัน

สภาพการใช้ที่ดินตำบลตูม อำเภอปรางค์ภู จังหวัดศรีสะเกษ ซึ่งสำรวจโดยกลุ่มวิเคราะห์สภาพการใช้ที่ดิน (2566) ประกอบด้วยประเภทการใช้ที่ดินต่าง ๆ ดังนี้

2.5.1 พื้นที่ชุมชนและสิ่งปลูกสร้าง มีเนื้อที่ 1,367 ไร่ หรือร้อยละ 7.37 ของพื้นที่ตำบล

2.5.2 พื้นที่เกษตรกรรมมีเนื้อที่ 15,923 ไร่ หรือร้อยละ 85.80 ของพื้นที่ตำบล ประกอบด้วยการใช้ประโยชน์ที่ดินด้านเกษตรกรรมต่าง ๆ ดังต่อไปนี้

1) เกษตรผสมผสาน มีเนื้อที่ 36 ไร่ หรือร้อยละ 0.19 ของพื้นที่ตำบล ได้แก่ เกษตรผสมผสาน/ไร่นาสวนผสม

2) พื้นที่นา มีเนื้อที่ 14,266 ไร่ หรือร้อยละ 76.87 ของพื้นที่ตำบล ได้แก่ นาข้าว นาว่าง นาข้าว+ข้าวโพด นาข้าว+มันสำปะหลัง

3) พืชไร่ มีเนื้อที่ 1,162 ไร่ หรือร้อยละ 6.26 ของพื้นที่ตำบล ได้แก่ อ้อย มันสำปะหลัง อ้อย/มันสำปะหลัง ข้าวโพด

4) ไม้ยืนต้น มีเนื้อที่ 383 ไร่ หรือร้อยละ 2.07 ของพื้นที่ตำบล ได้แก่ ยางพารา ยูคาลิปตัส ไม้ยืนต้น/เสียมโทรม ปาล์มน้ำมัน

5) ไม้ผล มีเนื้อที่ 24 ไร่ หรือร้อยละ 0.13 ของพื้นที่ตำบล ได้แก่ มะม่วง ไม้ผลผสม ฝรั่ง



6) ทุ่งหญ้าเลี้ยงสัตว์และโรงเรือนเลี้ยงสัตว์ มีเนื้อที่ 24 ไร่ หรือร้อยละ 0.13 ของพื้นที่ตำบล ได้แก่ โรงเรือนเลี้ยงสัตว์ปีก โรงเรือนเลี้ยงสุกร

7) สถานที่เพาะเลี้ยงสัตว์น้ำ มีเนื้อที่ 28 ไร่ หรือร้อยละ 0.15 ของพื้นที่ตำบล ได้แก่ สถานที่เพาะเลี้ยงปลา สถานที่เพาะเลี้ยงสัตว์น้ำร้าง

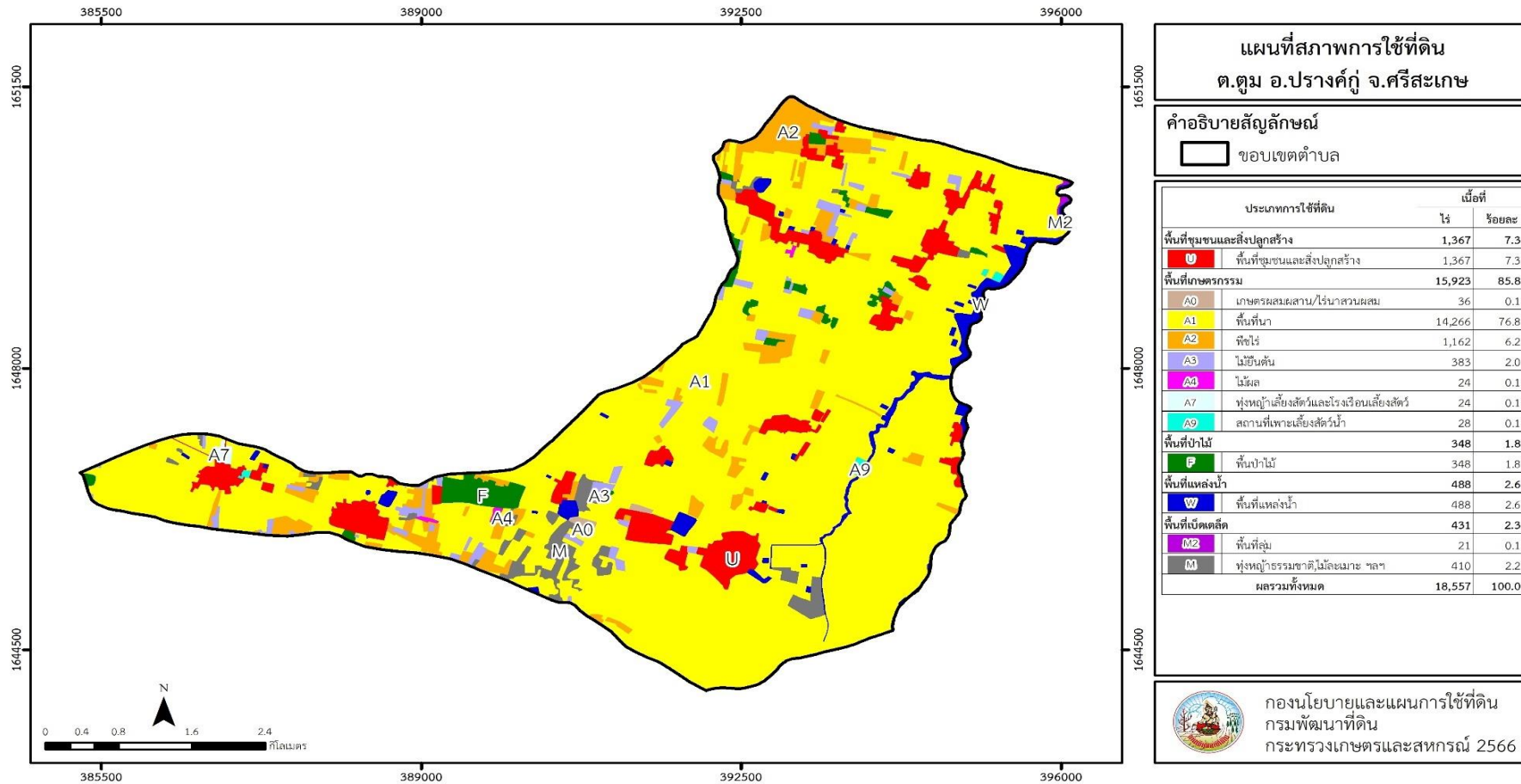
2.5.3 พื้นที่ป่าไม้ มีเนื้อที่ 348 ไร่ หรือร้อยละ 1.88 ของพื้นที่ตำบล ได้แก่ ป่าผลัดใบรอสภาพฟื้นฟู ป่าปลูกสมบูรณ์

2.5.4 พื้นที่เบ็ดเตล็ด มีเนื้อที่ 431 ไร่ หรือร้อยละ 2.32 ของพื้นที่ตำบล ได้แก่ ทุ่งหญ้าสลับไม้พุ่ม/ไม้ละเมาะ บ่อดิน พื้นที่ลุ่ม พื้นที่กองวัสดุ

2.5.5 พื้นที่แหล่งน้ำ มีเนื้อที่ 488 ไร่ หรือร้อยละ 2.63 ของพื้นที่ตำบล ได้แก่ แม่น้ำ ลำห้วย ลำคลอง อ่างเก็บน้ำ

ตารางที่ 2-2 สภาพการใช้ที่ดิน ตำบลตุม อำเภอบางขัน จังหวัดศรีสะเกษ

ประเภทการใช้ที่ดิน		เนื้อที่	
		ไร่	ร้อยละ
พื้นที่ชุมชนและสิ่งปลูกสร้าง		1,367	7.37
U	พื้นที่ชุมชนและสิ่งปลูกสร้าง	1367	7.37
พื้นที่เกษตรกรรม		15,923	15,923
A0	เกษตรผสมผสาน/ไร่นาสวนผสม	36	0.19
A1	พื้นที่นา	14,266	76.87
A2	พืชไร่	1,162	6.26
A3	ไม้ยืนต้น	383	2.07
A4	ไม้ผล	24	0.13
A7	ทุ่งหญ้าเลี้ยงสัตว์และโรงเรือนเลี้ยงสัตว์	24	0.13
A9	สถานที่เพาะเลี้ยงสัตว์น้ำ	28	0.15
พื้นที่ป่า		348	1.88
F	พื้นที่ป่า	348	1.88
พื้นที่แหล่งน้ำ		488	2.63
W	พื้นที่แหล่งน้ำ	488	2.63
พื้นที่เบ็ดเตล็ด		431	2.32
M	พื้นที่เบ็ดเตล็ด	431	2.32
รวมทั้งสิ้น		18,557	100.00



รูปที่ 2-3 สภาพการใช้ที่ดิน ตำบลตุม อำเภอบางคอก จังหวัดศรีสะเกษ



2.6 สภาพเศรษฐกิจและสังคม

2.6.1 ประชากร

จากหลักฐานทะเบียนราษฎรของกรมการปกครอง กระทรวงมหาดไทย ณ เดือนธันวาคม 2565 พบว่า ประชากรที่อาศัยในพื้นที่ตำบลตุม มีประชากรรวม 6,025 คน แยกเป็นชาย 2,999 คน เป็นหญิง 3,026 คน ความหนาแน่นโดยเฉลี่ย 201.33 คนต่อตารางกิโลเมตร มีจำนวนครัวเรือนทั้งหมด 1,495 ครัวเรือน เป็นครัวเรือนเกษตรที่มาขึ้นทะเบียนกรมส่งเสริมการเกษตร 1,417 ครัวเรือน หรือร้อยละ 94.78 ของจำนวนครัวเรือนทั้งหมด และเป็นครัวเรือนที่ประกอบอาชีพอื่นๆ ครัวเรือนเกษตรที่ไม่ได้มาขึ้นทะเบียนกรมส่งเสริมการเกษตร 78 ครัวเรือน หรือร้อยละ 5.22 ของจำนวนครัวเรือนทั้งหมด ดังรายละเอียดในตารางที่ 2-3 ถึง 2-4

ตารางที่ 2-3 จำนวนประชากรและครัวเรือน ตำบลตุม อำเภอบางคอก จังหวัดศรีสะเกษ ปี 2565

พื้นที่	จำนวนครัวเรือน	จำนวนประชากร (คน)		
		ชาย	หญิง	รวม
ตำบลตุม	1,495	2,999	3,026	6,025
หมู่ที่ 1 ตุม	141	250	277	527
หมู่ที่ 2 กระโพธิ์	177	383	372	755
หมู่ที่ 3 ตระเภา	117	248	295	543
หมู่ที่ 4 บึง	106	261	237	498
หมู่ที่ 5 กระสินธุ์	85	220	216	436
หมู่ที่ 6 ชี้นาค	148	222	247	469
หมู่ที่ 7 ชี้นาคน้อย	126	250	238	488
หมู่ที่ 8 รงระ	114	192	205	397
หมู่ที่ 9 พล้อง	66	152	133	285
หมู่ที่ 10 ตรอก	54	127	120	247
หมู่ที่ 11 ตุมใต้	234	472	482	954
หมู่ที่ 12 ตุมบูรพา	127	222	204	426

ที่มา : กรมการปกครอง (2566)



ตารางที่ 2-4 จำนวนและสัดส่วนครัวเรือน ตำบลตูม อำเภอปรารักษ์ จังหวัดศรีสะเกษ ปี 2565

รายการ	จำนวน (ครัวเรือน)	ร้อยละ
จำนวนครัวเรือนทั้งหมด ¹⁾	1,495	100.00
- จำนวนครัวเรือนเกษตรที่มาขึ้นทะเบียนกรมส่งเสริมการเกษตร ²⁾	1,417	94.78
- จำนวนครัวเรือนที่ประกอบอาชีพอื่นๆ และจำนวนครัวเรือนเกษตรที่ไม่ได้มาขึ้นทะเบียนฯ	78	5.22

ที่มา : 1) กรมการปกครอง (2566)

2) กรมส่งเสริมการเกษตร (2566)

2.6.2 การถือครองที่ดิน

จากข้อมูลกรมการปกครอง ณ เดือนธันวาคม 2565 ตำบลตูม มีจำนวนครัวเรือนทั้งหมด 1,495 ครัวเรือน โดยถือครองที่ดินเฉลี่ยครัวเรือนละ 12.41 ไร่

2.6.3 ลักษณะทางเศรษฐกิจและการประกอบอาชีพ

สภาพเศรษฐกิจของชุมชนในตำบลตูมส่วนใหญ่ประชากรมีอาชีพด้านการเกษตรกรรม ได้แก่ ปลูกข้าวมากเป็นอันดับหนึ่ง รองลงมาได้แก่ ยางพารา และมันสำปะหลัง นอกจากนี้ยังมีการเลี้ยงสัตว์

การประกอบอาชีพ ในตำบลตูมประชากรส่วนใหญ่ประกอบอาชีพเกษตรกรรม เช่น การทำนา และปลูกพืชไร่ นอกจากนี้ยังมีการเลี้ยงสัตว์ไว้เพื่อบริโภคและจำหน่าย

- อาชีพทำเกษตรกรรม ตำบลตูมครัวเรือนเกษตรที่ขึ้นทะเบียนกับกรมส่งเสริมการเกษตร 1,417 ครัวเรือน โดยเกษตรกรปลูกข้าวมากเป็นอันดับหนึ่ง รองลงมาได้แก่ ยางพารา และมันสำปะหลัง นอกจากนี้เกษตรกรยังมีการเลี้ยงสัตว์ สำหรับการเลี้ยงสัตว์พบว่าส่วนใหญ่เลี้ยงไว้เพื่อบริโภค และจำหน่าย ได้แก่ โค กระบือ สุกร และไก่

2.6.4 ด้านรายได้-รายจ่าย

จากข้อมูลพื้นฐาน จปฐ. (กรมการพัฒนาชุมชน, 2566) พบว่า รายได้ครัวเรือนเฉลี่ยปีละ 206,071 บาท รายได้บุคคลเฉลี่ยปีละ 63,066 บาท รายจ่ายครัวเรือนเฉลี่ยปีละ 121,198 บาท รายจ่ายบุคคลเฉลี่ยปีละ 37,091 บาท เมื่อพิจารณาจะเห็นว่ารายได้ครัวเรือนมากกว่ารายจ่ายครัวเรือนปีละ 84,872 บาท และรายได้บุคคลมากกว่ารายจ่ายบุคคลปีละ 25,974 บาท ดังรายละเอียดในตารางที่ 2-5



ตารางที่ 2-5 รายได้-รายจ่ายเฉลี่ยครัวเรือน ตำบลตุม อำเภอบางศรีสะเกษ ปี 2565

พื้นที่	แหล่งรายได้ของครัวเรือน (บาท/ปี)				รายได้ครัวเรือนเฉลี่ย (บาท/ปี)	รายได้บุคคลเฉลี่ย (บาท/ปี)	รายจ่ายครัวเรือนเฉลี่ย (บาท/ปี)	รายจ่ายบุคคลเฉลี่ย (บาท/ปี)
	อาชีพหลัก	อาชีพรอง	รายได้อื่น	ทำ-หาเอง				
ตำบลตุม	65,155	53,953	47,533	39,430	206,071	63,066	121,198	37,091
หมู่ที่ 1 ตุม	66,322	62,411	52,067	50,056	230,856	66,169	106,022	30,389
หมู่ที่ 2 กระโพธิ์	62,142	56,709	47,216	39,247	205,314	63,475	114,008	35,247
หมู่ที่ 3 ตระเภา	64,761	50,795	41,932	41,773	199,261	57,681	141,091	40,842
หมู่ที่ 4 บึง	80,466	48,633	62,281	32,975	224,354	54,202	150,149	36,275
หมู่ที่ 5 กระสินธ์	69,338	54,897	51,515	37,426	213,176	65,891	165,519	51,160
หมู่ที่ 6 ชี้นาค	56,768	49,758	36,323	40,101	182,949	60,373	69,525	22,943
หมู่ที่ 7 ชี้นาคน้อย	64,720	68,455	56,077	50,302	239,554	63,431	83,703	22,163
หมู่ที่ 8 รงระ	86,187	75,121	59,560	54,035	274,903	90,968	241,243	79,829
หมู่ที่ 9 พล้อง	36,259	42,056	52,648	41,796	172,759	49,888	92,694	26,767
หมู่ที่ 10 ตรอก	77,718	53,795	44,131	31,553	207,196	51,799	174,494	43,623
หมู่ที่ 11 ตุมใต้	54,368	49,828	39,080	37,029	180,305	65,771	78,362	28,585
หมู่ที่ 12 ตุมบูรพา	74,674	30,023	38,793	12,920	156,409	57,416	122,460	44,954

ที่มา : กรมการพัฒนาชุมชน (2566)



บทที่ 3

สถานภาพของทรัพยากรธรรมชาติ

การศึกษาสถานภาพของทรัพยากรธรรมชาติในพื้นที่ตำบลตูม อำเภอปรางค์กู๋ จังหวัดศรีสะเกษ ได้แก่ ทรัพยากรป่าไม้ ทรัพยากรน้ำ และทรัพยากรดิน ซึ่งเป็นทรัพยากรกายภาพที่สำคัญต่อการทำการเกษตร ดังนั้นจึงจำเป็นต้องทราบว่าทรัพยากรธรรมชาติแต่ละชนิดปัจจุบันมีสถานะอย่างไร เพื่อใช้เป็นข้อมูลประกอบการวางแผนการใช้ที่ดินซึ่งจะนำไปสู่การกำหนดแผนงาน โครงการ กิจกรรม รวมถึงมาตรการ ต่างๆ เพื่อการพัฒนาพื้นที่อย่างมีประสิทธิภาพต่อไป โดยมีรายละเอียดดังนี้

3.1 ทรัพยากรป่าไม้

3.1.1 ป่าไม้ตามกฎหมายและมติคณะรัฐมนตรี

1) ป่าอนุรักษ์ ไม่พบพื้นที่ป่าอนุรักษ์ (เขตอุทยานแห่งชาติ เขตรักษาพันธุ์สัตว์ป่า เขตวนอุทยาน เขตห้ามล่าสัตว์ป่า) ในพื้นที่

2) ป่าสงวนแห่งชาติ ได้มีการจำแนกเขตการใช้ประโยชน์ทรัพยากรและที่ดินป่าไม้ในพื้นที่ป่าสงวนแห่งชาติตามมติคณะรัฐมนตรี วันที่ 10 มีนาคม 2535 และ 17 มีนาคม 2535 แบ่งออกเป็น 3 เขต ประกอบด้วย เขตพื้นที่ป่าเพื่อการอนุรักษ์ (Zone C) เขตพื้นที่ป่าเพื่อเศรษฐกิจ (Zone E) และเขตพื้นที่ป่าที่เหมาะสมต่อการเกษตร (Zone A) จากการวิเคราะห์ข้อมูล พบพื้นที่ป่าจำแนกเขตการใช้ประโยชน์ทรัพยากรที่ดินและป่าไม้ในพื้นที่ป่าสงวนแห่งชาติตามมติคณะรัฐมนตรีในพื้นที่ คือ เขตพื้นที่ป่าเพื่อเศรษฐกิจ (Zone E) เนื้อที่ 205 ไร่

3.1.2 **ชั้นคุณภาพลุ่มน้ำ** (มติคณะรัฐมนตรี วันที่ 28 พฤษภาคม 2528) จากการวิเคราะห์ข้อมูลพบชั้นคุณภาพลุ่มน้ำในพื้นที่ ได้แก่

1) พื้นที่ลุ่มน้ำชั้นที่ 5A เนื้อที่ 1,743 ไร่

2) พื้นที่ลุ่มน้ำชั้นที่ 5B เนื้อที่ 16,814 ไร่

ทั้งนี้ เนื้อที่ดังกล่าวข้างต้นคำนวณด้วยระบบสารสนเทศภูมิศาสตร์ เป็นเนื้อที่เบื้องต้นเท่านั้น ไม่สามารถใช้อ้างอิงได้ทางกฎหมาย

Pp-sLB ชุดดินโพนพิสัย มีเนื้อดินบนเป็นดินร่วนปนทราย ความลาดชัน 2-5 เปอร์เซ็นต์ มีเนื้อที่ 17,146 ไร่ หรือร้อยละ 35.15 ของเนื้อที่ตำบล

4) หน่วยแผนที่ดิน Pp-gm-sLA/b ดินโพนพิสัยที่มีจุดประสีเทา มีเนื้อดินบนเป็นดินร่วนปนทราย ความลาดชัน 0-2 เปอร์เซ็นต์ และมีคันนา มีเนื้อที่ 4,439 ไร่ หรือร้อยละ 9.10 ของเนื้อที่ตำบล



3.2 ทรัพยากรน้ำ

3.2.1 ปริมาณน้ำฝน พบว่าในพื้นที่ตำบลตุม มีปริมาณน้ำฝนเฉลี่ยในคาบ 30 ปี (พ.ศ.2536-2565) 1,458.5 มิลลิเมตรต่อปี

3.2.2 น้ำผิวดิน หมายถึง แม่น้ำลำคลอง หนอง บึง ทะเลสาบ อ่างเก็บ และแหล่งน้ำสาธารณะอื่น ๆ ที่อยู่ภายในผืนแผ่นดิน ในพื้นที่ตำบลตุม มีรายละเอียดของแหล่งน้ำผิวดินดังนี้ แหล่งน้ำผิวดินธรรมชาติ ได้แก่ หนองกระโพธิ์ หนองบัว หนองปรือ หนองพลอง และห้วยวะ

3.2.3 ใช้ฐานข้อมูลน้ำบาดาลของกรมทรัพยากรน้ำบาดาล กระทรวงทรัพยากรธรรมชาติและสิ่งแวดล้อม จากข้อมูล <http://app.dgr.go.th/newpasutara/xml/search.php> สืบค้น ณ วันที่ 26 พฤษภาคม 2566 ซึ่งพบว่า ตำบลตุม มีจำนวนบ่อบาดาลราชการจำนวน 13 บ่อ และจำนวนบ่อบาดาลเอกชนจำนวน 1 บ่อ

3.3 ทรัพยากรดิน

ทรัพยากรดินในพื้นที่ตำบลตุม อำเภอปรางค์กู๋ จังหวัดศรีสะเกษ พบหน่วยแผนที่ดินทั้งหมด 7 หน่วยแผนที่ดิน ดังนี้

3.3.1 ดินในพื้นที่ลุ่ม มี 5 หน่วยแผนที่ดิน ได้แก่

1) หน่วยแผนที่ดิน Nad-sIA ชุดดินนาควน มีเนื้อดินบนเป็นดินร่วนปนทราย ความลาดชัน 0-2 เปอร์เซ็นต์ มีเนื้อที่ 418 ไร่ หรือร้อยละ 2.25 ของเนื้อที่ตำบล

2) หน่วยแผนที่ดิน Nbn-col-sIA ดินหนองบุญนากที่เป็นดินร่วนหยาบ มีเนื้อดินบนเป็นดินร่วนปนทราย ความลาดชัน 0-2 เปอร์เซ็นต์ มีเนื้อที่ 121 ไร่ หรือร้อยละ 0.65 ของเนื้อที่ตำบล

3) หน่วยแผนที่ดิน Ndg-sIA/csub ชุดดินโนนแดง มีเนื้อดินบนเป็นดินร่วนปนทราย ความลาดชัน 0-2 เปอร์เซ็นต์ ดินล่างพบชั้นดินเหนียว มีเนื้อที่ 11,220 ไร่ หรือร้อยละ 60.46 ของเนื้อที่ตำบล

4) หน่วยแผนที่ดิน Ndg-sIB ชุดดินโนนแดง มีเนื้อดินบนเป็นดินร่วนปนทราย ความลาดชัน 2-5 เปอร์เซ็นต์ มีเนื้อที่ 242 ไร่ หรือร้อยละ 1.31 ของเนื้อที่ตำบล

5) หน่วยแผนที่ดิน Re-col-Re-pic,col-sIA หน่วยเชิงซ้อนของดินร่อยเอ็ดที่เป็นดินร่วนหยาบ และดินร่อยเอ็ดที่มีศิลาแลงอ่อนและเป็นดินร่วนหยาบ มีเนื้อดินบนเป็นดินร่วนปนทราย ความลาดชัน 0-2 เปอร์เซ็นต์ มีเนื้อที่ 1,356 ไร่ หรือร้อยละ 7.31 ของเนื้อที่ตำบล

3.3.2 ดินในพื้นที่ดอน มี 1 หน่วยแผนที่ดิน คือ หน่วยแผนที่ดิน Pho-sIA ชุดดินพล มีเนื้อดินบนเป็นดินร่วนปนทราย ความลาดชัน 0-2 เปอร์เซ็นต์ มีเนื้อที่ 5,165 ไร่ หรือร้อยละ 27.83 ของเนื้อที่ตำบล

3.3.3 ดินในพื้นที่ดอน/พื้นที่ลุ่ม มี 1 หน่วยแผนที่ดิน คือ หน่วยแผนที่ดิน Ptk-Ndg-sIA หน่วยเชิงซ้อนของชุดดินพระทองคำ และชุดดินโนนแดง มีเนื้อดินบนเป็นดินร่วนปนทราย ความลาดชัน 0-2 เปอร์เซ็นต์ มีเนื้อที่ 35 ไร่ หรือร้อยละ 0.19 ของเนื้อที่ตำบล



ไม่พบปัญหาทรัพยากรดินทางการเกษตรตามสภาพธรรมชาติในพื้นที่ รายละเอียดของสมบัติดิน ตำบลตูม อำเภอปรางค์กู๋ จังหวัดศรีสะเกษ ดังแสดงในตารางที่ 3-1 และแผนที่แสดงในลักษณะของชุดดิน (รูปที่ 3-1)

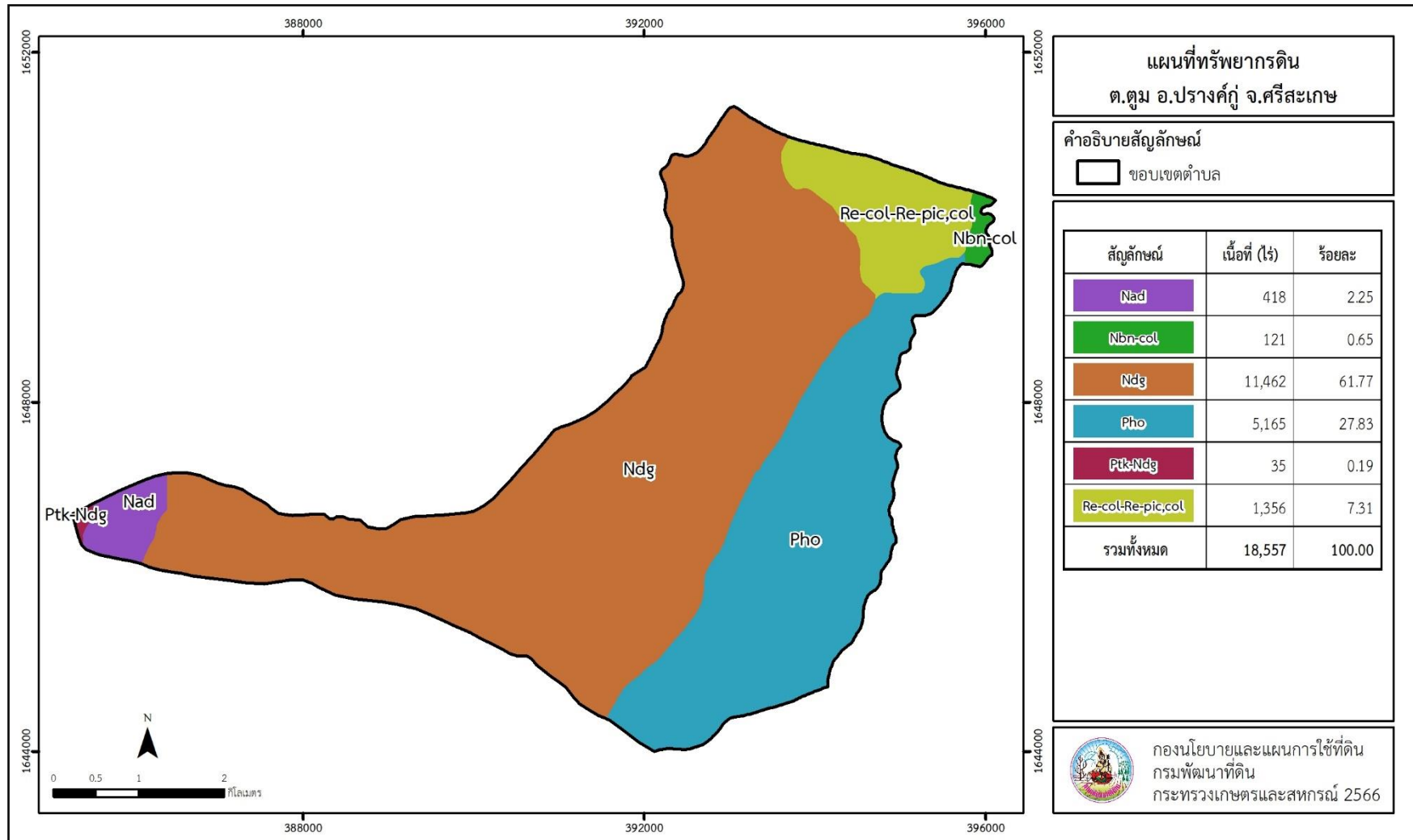


ตารางที่ 3-1 สมบัติดิน ตำบลตุม อำเภอบางขัน จังหวัดศรีสะเกษ

หน่วยแผนที่ดิน	ความลาด ชัน(%)	ความลึก (ซม.)	การระบายน้ำ	ความอุดม สมบูรณ์ ของดิน	ความจุแลกเปลี่ยน แคตไอออน (cmol/kg)	ความ อิ่มตัวเบส (%)	ปฏิกิริยาดิน		ค่าการนำ ไฟฟ้า (dS/m)	ความลึกของ ชั้นจาโรไซด์ (ซม.)	เนื้อที่	
							ดินบน	ดินล่าง			ไร่	ร้อยละ
Nad-sIA	0-2	>150	ดีปานกลางถึง ค่อนข้างเลว	ต่ำ	<10	35-75	5.0-5.5	5.5-6.5	<2	-	418	2.25
Nbn-col-sIA	0-2	>150	ค่อนข้างเลว	ต่ำ	10-20	35-75	5.0-5.5	5.5-6.5	<2	-	121	0.65
Ndg-sIA/csub	0-2	>150	ดีปานกลางถึง ค่อนข้างเลว	ต่ำ	10-20	35-75	5.0-5.5	5.5-7.0	<2	-	11,220	60.46
Ndg-sIB	2-5	>150	ดีปานกลางถึง ค่อนข้างเลว	ต่ำ	10-20	35-75	5.0-5.5	5.5-7.0	<2	-	242	1.31
Pho-sIA	0-2	>150	ดีปานกลางถึง ค่อนข้างเลว	ต่ำ	10-20	35-75	5.5-6.0	5.5-6.5	<2	-	5,165	27.83
Ptk-Ndg-sIA	0-2	>150	ดีปานกลาง	ต่ำ	<10/10-20	35-75	5.0-5.5	5.5-6.5/ 5.5-7.0	<2	-	35	0.19
Re-col-Re-pic,col-sIA	0-2	>150	ค่อนข้างเลว	ต่ำ	<10	35-75	5.0-5.5	5.5-6.0	<2	-	1,356	7.31
รวมทั้งหมด											18,557	100.00

หมายเหตุ : เนื้อที่คำนวณด้วยโปรแกรมระบบสารสนเทศภูมิศาสตร์

ที่มา : กองสำรวจและวิจัยทรัพยากรดิน (2566)



รูปที่ 3-1 ทรัพยากรดิน ตำบลตุม อำเภอบางขัน จังหวัดศรีสะเกษ



บทที่ 4

กระบวนการมีส่วนร่วมของชุมชน (Participatory Rural Appraisal: PRA)

4.1 หลักการ

กระบวนการมีส่วนร่วมเป็นความเชื่อมโยงระหว่างปัจจัยหลัก 3 ประการ คือ

- 1) พื้นที่ (Area)
- 2) หน้าที่ขององค์กร หรือภารกิจ (Function)
- 3) ความร่วมมือ (Participation)

การจัดทำกระบวนการมีส่วนร่วมของประชาชนจึงมีสาระสำคัญที่จำเป็นในการจัดทำโครงการ เช่น

- 1) สภาพปัญหาของชุมชนหรือเกษตรกร
- 2) ความต้องการของชุมชน
- 3) โครงการที่จะแก้ไขปัญหาที่เป็นไปตามความต้องการของประชาชน
- 4) พื้นที่ที่ดำเนินโครงการ

ทั้งนี้ ผู้ที่จำเป็นต้องร่วมกระบวนการ คือ เกษตรกรในพื้นที่ตำบล ผู้แทนองค์กรปกครองส่วนท้องถิ่นผู้ใหญ่บ้าน กำนัน และหมอดินอาสา รวมทั้งเจ้าหน้าที่ของรัฐ

ในกรณีของแผนการใช้ที่ดินตำบลนั้น การจัดทำกระบวนการมีส่วนร่วมของชุมชนจะมีสาระสำคัญของชุมชนในภาพรวม และเกษตรกรแต่ละราย เช่น

- 1) ปัญหาด้านน้ำ
- 2) ความต้องการของชุมชนหรือเกษตรกรแต่ละราย
- 3) แผนพัฒนาองค์กรปกครองส่วนท้องถิ่นที่มีอยู่ในปัจจุบัน

จากสาระสำคัญใน 4 ประการ ดังกล่าว แผนการใช้ที่ดินตำบลจะต้องจัดทำขึ้นโดยมี “กิจกรรมตอบสนองต่อความต้องการของชุมชน หรือเกษตรกรแต่ละราย รวมทั้งตอบสนองต่อแผนงานขององค์กรปกครองส่วนท้องถิ่น” ตรงตามอำนาจหน้าที่ของกรมพัฒนาที่ดิน และโดยความร่วมมือของส่วนราชการต่างๆ

4.2 การวิเคราะห์ผลจากการจัดทำกระบวนการมีส่วนร่วมของชุมชน (PRA)

การวิเคราะห์ผลจากการจัดทำกระบวนการมีส่วนร่วมของชุมชน (PRA) เมื่อวันที่ 5 กรกฎาคม 2566 มีสาระสำคัญสรุปได้ดังนี้

4.2.1 ปัญหาหลักของตำบลตุม

- 1) น้ำท่วม



2) แหล่งน้ำไม่เพียงพอต่อการเกษตร การอุปโภค บริโภค

3) ดินขาดความอุดมสมบูรณ์

4.2.2 ความต้องการของชุมชน เกษตรกรในเขตตำบลตุม มีความต้องการ ดังนี้

1) แก้ปัญหาน้ำท่วม

2) แก้ปัญหาการขาดแคลนน้ำเพื่อการเกษตร โดยการขุดลอกคลอง และจัดทำระบบส่งน้ำ กระจายน้ำ

3) แก้ปัญหาด้านเสื่อมโทรม

จากความต้องการให้ช่วยแก้ปัญหาของชุมชนตำบลตุม ต่าง ๆ พบว่า

1.กรณีแก้ปัญหาน้ำท่วมและปัญหาการขาดแคลนน้ำ การขาดแคลนน้ำเพื่อการเกษตร กรมพัฒนาที่ดินได้ดำเนินการขุดบ่อน้ำโครงการบ่อน้ำในไร่นานอกเขตชลประทานขนาด 1,260 ลูกบาศก์เมตร ในพื้นที่ จากแผนการดำเนินงานที่ผ่านมากรมพัฒนาที่ดินดำเนินการแล้วเสร็จ ปี 2549-2566 เป็นจำนวน 70 บ่อ เพื่อแก้ปัญหการขาดแคลนน้ำในฤดูทำการเกษตรและปัญหาน้ำท่วมในฤดูฝน สำหรับการขุดลอกแหล่งน้ำธรรมชาติ และจัดทำระบบส่งน้ำ กระจายน้ำ นั้น องค์การบริหารส่วนตำบลตุม มีแผนการดำเนินร่วมกับชลประทาน

2.กรณีแก้ปัญหาดินขาดความอุดมสมบูรณ์ จำเป็นต้องมีการจัดทำโครงการจัดระบบอนุรักษ์ดินและน้ำปรับเปลี่ยนพื้นที่ไม่เหมาะสมในการปลูกข้าว (Zoning by Agri-Map) เพื่อปรับเปลี่ยนการเพาะปลูกพืชให้มีความหลากหลายต่อสภาพดิน และสนับสนุนเมล็ดพันธุ์พืชสด

ผลจากการจัดทำกระบวนการแบบมีส่วนร่วมของชุมชน(PRA) ได้นำมาวิเคราะห์ร่วมกับปัญหาด้านกายภาพ โดยระบบ DPSIR มีรายละเอียดดังนี้

1) แรงขับเคลื่อน (Driver) มี 3 ประการ คือ

1.1) น้ำท่วมขัง

1.2) ขาดแคลนน้ำ

1.3) ดินขาดความอุดมสมบูรณ์

2) แรงกดดัน (Pressure) ที่เกิดจากปัจจัยขับเคลื่อน มี 4 ประการ คือ

2.1) การปรับปรุงบำรุงดิน

2.2) การอนุรักษ์ดินและน้ำ

2.3) การทดแทนสารเคมีทางการเกษตร

2.4) จัดหาแหล่งน้ำ

3) สภาวะ (State) ที่เกิดจากปัจจัยขับเคลื่อน มี 3 ประการ คือ

3.1) น้ำท่วมขัง

3.2) การขาดแคลนแหล่งน้ำเพื่อการเกษตร



3.3) ความเสื่อมโทรมของทรัพยากรดิน

4) ผลกระทบ (Impact) ที่ปรากฏในพื้นที่ มี 3 ประการ คือ

4.1) แหล่งน้ำตื้นเขิน

4.2) ปัญหาคุณภาพชีวิต

4.3) ปัญหาสุขภาพ

5) การตอบสนอง (Response) ของรัฐในอดีต ปัจจุบันและอนาคตดังนี้

อดีต-ปัจจุบัน

พื้นที่ลาดชัน

5.1) ขุดลอกแหล่งน้ำธรรมชาติ

5.2) บ่อดักตะกอน

5.3) ปลุกหญ้าแฝก

พื้นที่ราบ

5.4) ปรับรูปแปลงนา

5.5) บ่อน้ำในไร่นา

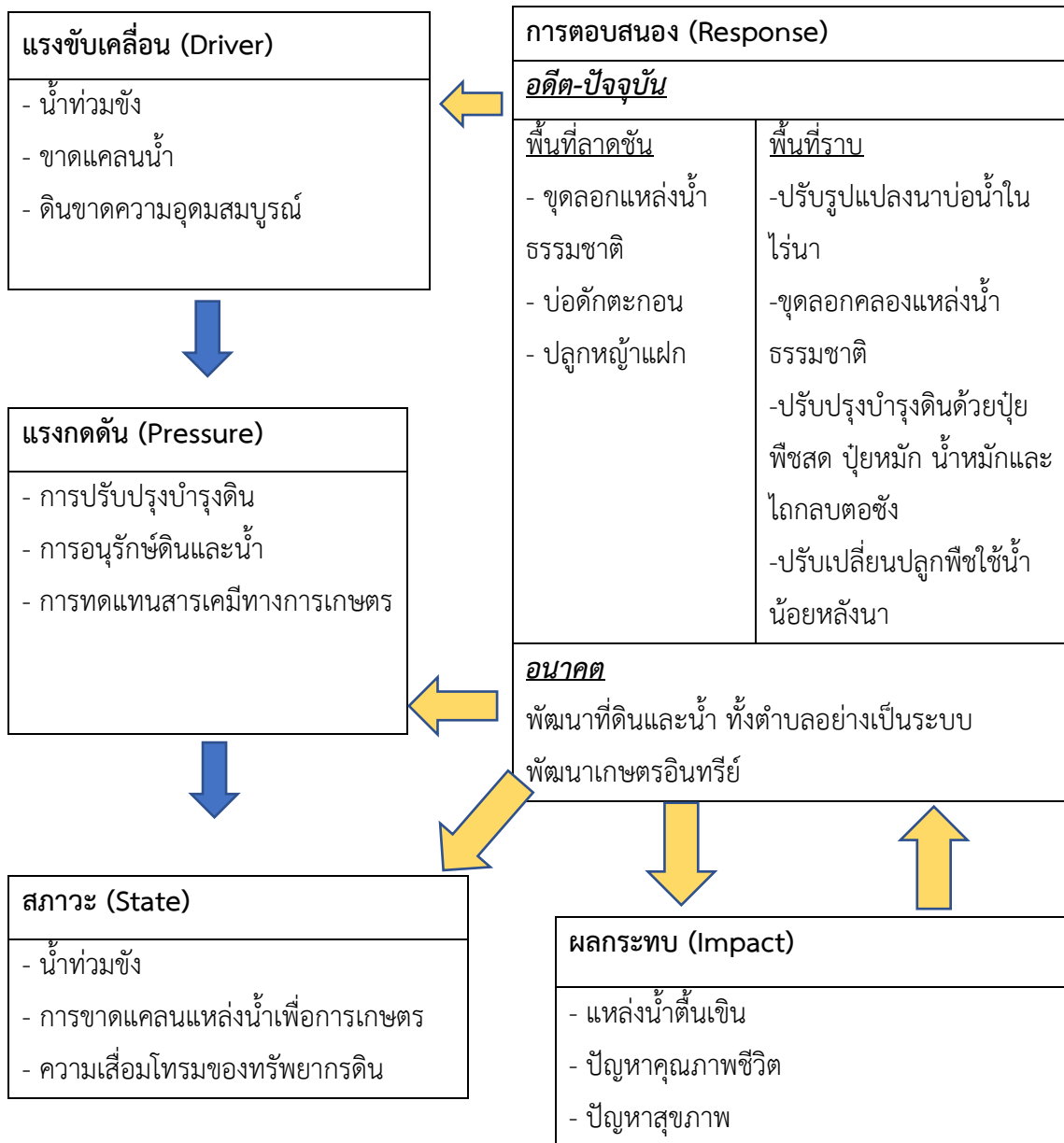
5.6) ขุดลอกคลองแหล่งน้ำธรรมชาติ

5.7) ปรับปรุงบำรุงดินด้วยปุ๋ยพืชสด ปุ๋ยหมัก น้ำหมัก และไถกลบตอซัง

5.8) ปรับเปลี่ยนปลูกพืชใช้น้ำน้อยหลังนา

อนาคต

- พัฒนาที่ดินและน้ำทั้งตำบลอย่างเป็นระบบ - พัฒนาเกษตรอินทรีย์ ดังในรูปที่ 4.1



รูปที่ 4-1 การวิเคราะห์สถานการณ์ โดยระบบ DPSIR ของตำบลตุม อำเภอลำปาง จังหวัดศรีสะเกษ



4.3 ระบบการปลูกพืชในปัจจุบัน

ตำบลตุม อำเภอลำปาง จังหวัดศรีสะเกษ มีการเพาะปลูกพืช ดังนี้

4.3.1 พื้นที่ลุ่ม

1) ข้าวนาปี เกษตรกรจะปลูกข้าวนาปีในช่วงฤดูฝน โดยปลูกระหว่างเดือนพฤษภาคม ถึง ธันวาคม และจะเก็บเกี่ยวช่วงเดือนพฤศจิกายนถึงธันวาคม พันธุ์ข้าวที่ปลูก ได้แก่ ข้าวเหนียวอุบล ข้าวขาวดอกมะลิ 105 และข้าวเหนียว กข 6

2) ข้าวนาปี-มันสำปะหลัง เกษตรกรจะปลูกข้าวนาปีระหว่างเดือนพฤษภาคมถึงธันวาคม และจะปลูกมันสำปะหลังหลังนา ข้าวโพด ระหว่างเดือนธันวาคมถึงพฤษภาคม

3) เกษตรผสมผสาน เกษตรกรจะทำเกษตรผสมผสาน มีการขุดบ่อน้ำ จัดระบบอนุรักษ์ดิน และน้ำในพื้นที่ลุ่ม ซึ่งสามารถปลูกพืชได้เกือบตลอดปี

4.3.2 พื้นที่ดอน

1) มันสำปะหลัง เกษตรกรจะปลูกมันสำปะหลัง ช่วงต้นฤดูฝนระหว่างเดือนเมษายนถึง พฤษภาคม ซึ่งจะมีอายุจากวันปลูกถึงเก็บเกี่ยวประมาณ 10-14 เดือน

2) ไม้ยืนต้น ที่นิยมปลูก ได้แก่ ยูคาลิปตัส ยางนา สัก ประดู่

3) ไม้ผล ที่นิยมปลูก ได้แก่ มะม่วง มะม่วงหิมพานต์

ดังรูปที่ 4-2



เดือน ชนิดพืช	ม.ค	ก.พ	มี.ค	เม.ย	พ.ค	มิ.ย	ก.ค	ส.ค	ก.ย	ต.ค	พ.ย	ธ.ค
บริเวณพื้นที่ราบลุ่ม												
1.ข้าว-ถั่วพรี												
	นาปี											
2.ข้าว- มันสำปะหลัง/ ข้าวโพด												
	มันสำปะหลัง/ข้าวโพด นาปี											
5.เกษตร ผสมผสาน												
	เกษตรผสมผสาน											
บริเวณพื้นที่ดอน												
1.มันสำปะหลัง												
	มันสำปะหลัง											
2.อ้อย												
	อ้อย											
3.ยูคาลิปตัส												
	ยูคาลิปตัส											
4.ไม้ผล												
	มะม่วง-มะม่วงหิมพานต์-ทุเรียน											
5.ไม้ยืนต้น												
	ยางนา/สัก/ประดู่											

รูปที่ 4-2 ระบบการปลูกพืชในปัจจุบัน ตำบลตุม อำเภอบางขัน จังหวัดศรีสะเกษ



บทที่ 5

การประเมินคุณภาพที่ดิน

5.1 หลักการประเมินคุณภาพที่ดินด้านกายภาพ

การประเมินคุณภาพที่ดินหรือการประเมินความเหมาะสมของที่ดิน สอดคล้องตามหลักการของ FAO Framework ค.ศ. 1983 ซึ่งการประเมินคุณภาพที่ดินด้านกายภาพ เป็นการประเมินศักยภาพของที่ดินว่าที่ดินนั้น ๆ เหมาะสมมากหรือน้อยเพียงใดสำหรับการใช้ที่ดินประเภทต่าง ๆ หรือการปลูกพืชต่าง ๆ โดยพิจารณาจาก สภาพแวดล้อมที่มีผลต่อการเจริญเติบโตของพืช สมบัติดินที่ได้จำแนกไว้ในแต่ละตำบล ร่วมกับการจัดการพื้นที่ เช่น ระบบชลประทาน พื้นที่ยกทรง การจัดระบบอนุรักษ์ดินและน้ำ เป็นต้น และนอกจากนี้พิจารณาความต้องการปัจจัยต่อการปลูกพืชแต่ละชนิด สอดคล้องตามหลักการของ FAO ได้แก่ ความต้องการด้านพืช ความต้องการด้านการจัดการ ความต้องการด้านการอนุรักษ์ (บัณฑิตและคำณ, 2542) รายละเอียดดังตารางที่ 5-1

ระดับความเหมาะสมของที่ดินได้จากการสังเคราะห์ข้อมูลดิน การจัดการที่ดิน หรือดินที่มีลักษณะเฉพาะที่เกิดขึ้นตามสภาพภูมิประเทศ (ซึ่งจะเรียกรวมว่าหน่วยที่ดิน) ลักษณะภูมิอากาศ พิจารณาร่วมกับระดับความต้องการปัจจัยต่อการเจริญเติบโตของพืชแต่ละชนิด หลังจากนั้นดำเนินการประเมินคุณภาพที่ดิน ซึ่งสามารถจำแนกระดับความเหมาะสมของที่ดินได้เป็น 4 ระดับ ได้แก่ เหมาะสมสูง (S1) เหมาะสมปานกลาง (S2) เหมาะสมเล็กน้อย (S3) และไม่เหมาะสม (N) โดยที่

S1 : ไม่มีข้อจำกัดด้านที่ดินตามปัจจัยที่ใช้พิจารณา

S2 : มีข้อจำกัดด้านที่ดินที่แก้ไขได้ง่ายหรือข้อจำกัดอาจไม่ส่งผลกระทบต่อ การเจริญเติบโตของพืชอย่างชัดเจน

S3 : มีข้อจำกัดด้านที่ดินที่แก้ไขได้ยาก ควรปรับเปลี่ยนการผลิตเป็นพืชชนิดอื่นหรือกิจกรรมอื่น (ส่วนใหญ่เป็นลักษณะทางกายภาพ)

N : มีข้อจำกัดที่พัฒนาหรือปรับปรุงที่ดินได้ยากมาก หากจะดำเนินการพัฒนาหรือปรับปรุงต้องใช้ต้นทุนสูงหรือเครื่องจักรขนาดใหญ่ แนะนำให้ปรับเปลี่ยนการผลิต



ตารางที่ 5-1 ตัวอย่างการประเมินคุณภาพที่ดินด้านกายภาพของประเภทการใช้ประโยชน์ที่ดิน

คุณภาพที่ดิน (Land Quality)	คุณลักษณะที่ดินตัวแทน (Land Characteristics)	ระดับความเหมาะสม (Land Suitability Rating)
1. ความเหมาะสมด้านความต้องการด้านพืช (Crop Requirements)		
1.1. การหยั่งลึกของรากพืช (r)	ความลึกของดิน	S1
1.2. ความชุ่มชื้นที่เป็นประโยชน์ต่อพืช (m)	ปริมาณน้ำฝนเฉลี่ยในรอบปี	S2m
1.3. ความเป็นประโยชน์ของออกซิเจนต่อรากพืช (o)	สภาพการระบายน้ำของดิน	S2o
ความเหมาะสมด้านความต้องการด้านพืช (Crop Requirements)		S2om
2. ความเหมาะสมรวมความต้องการด้านการจัดการ (Management Requirements)		
2.1. สภาพการเขตกรรม (k)	ชั้นความยากง่ายในการเขตกรรม (ดินบน)	S1
2.2. ศักยภาพการใช้เครื่องจักรกล (w)	ความลาดชันของพื้นที่	S3w
ความเหมาะสมรวมด้านความต้องการด้านการจัดการ (Management Requirements)		S3w
3. ความเหมาะสมด้านความต้องการด้านการอนุรักษ์ (Conservation Requirements)		
3.1 ความเสียหายจากการกัดกร่อน (e)	ความลาดชันของพื้นที่	S3e
ความเหมาะสมรวมด้านความต้องการด้านการอนุรักษ์ (Conservation Requirements)		S3e
ความเหมาะสมด้านกายภาพของประเภทการใช้ประโยชน์ที่ดินในแต่ละหน่วยที่ดินโดยรวม		S3ew



5.2 พืชเศรษฐกิจที่สำคัญของตำบล

พืชเศรษฐกิจหลักและพืชทางเลือกของตำบล ได้แก่ ข้าว มันสำปะหลัง ยางพารา มะพร้าว กระจี้ยบ ถั่วลิสง ถั่วเหลือง พริก

5.3 ระดับความเหมาะสมของที่ดิน

การประเมินคุณภาพที่ดินของพืชเศรษฐกิจหลักและพืชทางเลือก ตำบลตูม อำเภอปรังค์ภู จังหวัดศรีสะเกษ ได้ผลการประเมินคุณภาพที่ดินดังตารางที่ 5-2



ตารางที่ 5-2 ชั้นความเหมาะสมทางกายภาพของดิน ตำบลตุม อำเภอปราจีนบุรี จังหวัดศรีสะเกษ

หน่วยแผนที่ดิน	ขาว	มันสำปะหลัง	ยางพารา	มะพร้าว	กระเจียบ	ถั่วลิสง	ถั่วเหลือง	พริก
Nad-sIA	S2ons	N	S3o	S3o	N	S3o	S3o	S3o
Nbn-col-sIA	S2s	N	S3o	S3o	N	S3o	S3o	S3o
Ndg-sIA/csub	S2os	N	S3o	S3o	N	S3o	S3o	S3o
Ndg-sIB	S2ewos	N	S3o	S3o	N	S3o	S3o	S3o
Pho-sIA	S2os	N	S3o	S3o	N	S3o	S3o	S3o
Ptk-Ndg-sIA	S2ons	S2ons	S2ons	S2ons	S2ns	S2ons	S2ons	S2ons
Re-col-Re-pic,col-sIA	S2ns	N	S3o	S3o	N	S3o	S3o	S3o

หมายเหตุ : * หมายถึง หน่วยแผนที่ดินที่มีความอุดมสมบูรณ์ของดินต่างจากหน่วยแผนที่ดินเดียวกัน

ความหมายของสัญลักษณ์แสดงข้อจำกัดชั้นความเหมาะสม

e = ความเสียหายจากการกัดกร่อน w = ศักยภาพการใช้เครื่องจักร

r = สภาพการหยั่งลึกของราก z = สารพิษ x = การมีเกลือมากเกินไป

m = ความชุ่มชื้นที่เป็นประโยชน์ต่อพืช

o = ความเป็นประโยชน์ของออกซิเจนต่อรากพืช

n = ความจุในการดูดซับธาตุอาหาร

s = ความเป็นประโยชน์ของธาตุอาหาร



บทที่ 6

แผนการใช้ที่ดิน

6.1 การวิเคราะห์ข้อมูลเพื่อจัดทำแผนการใช้ที่ดินระดับตำบล

ตามที่กรมพัฒนาที่ดินได้จัดทำแผนปฏิบัติการราชการกรมพัฒนาที่ดินระยะ 5 ปี (พ.ศ.2567-2571) เพื่อให้บรรลุตามวิสัยทัศน์ที่กำหนดไว้ คือ “เป็นองค์การอัจฉริยะทางดิน เพื่อขับเคลื่อนการใช้ที่ดินอย่างเหมาะสม 15 ล้านไร่ ภายในปี 2570” ซึ่งในส่วนของประเด็นการพัฒนาที่ 2 บริหารจัดการทรัพยากรดินและที่ดินด้วยชุดข้อมูลที่มีมูลค่าสูง (High Value Dataset) ซึ่งมีเป้าหมาย คือ การนำชุดข้อมูลที่มีมูลค่าสูง ไปใช้ในการบริหารจัดการทางการเกษตร ในส่วนของตัวชี้วัด บริหารจัดการทรัพยากรดินและที่ดินบนพื้นฐานของชุดข้อมูลที่มีมูลค่าสูง ร้อยละ 100 กลยุทธ์ที่ 2 ยุทธศาสตร์แผนการใช้ที่ดินไปสู่การปฏิบัติ ได้กำหนดให้ ร้อยละของแผนการใช้ที่ดินระดับตำบลที่จัดทำแล้วเสร็จทั่วประเทศ ภายในปี 2570 (ไม่น้อยกว่า ร้อยละ 80) เป็นตัวชี้วัดหนึ่งของกลยุทธ์ดังกล่าว

การวางแผนการใช้ที่ดินระดับตำบลเป็นการวางกรอบและนโยบายการพัฒนาพื้นที่ให้เกิดการใช้ที่ดินอย่างสมดุลและยั่งยืน ซึ่งจะมีความละเอียดและเฉพาะเจาะจงมากกว่าแผนการใช้ที่ดินระดับประเทศที่ใช้เป็นกรอบนโยบายการพัฒนาพื้นที่ระดับประเทศ เป็นการกำหนดแนวทางใช้ที่ดินให้ตรงกับศักยภาพโดยเฉพาะทางด้านการเกษตร และนำไปสู่การกำหนดแผนงาน โครงการ กิจกรรม ที่มีความสอดคล้องกับสภาพพื้นที่ ทั้งนี้การใช้ขอบเขตการปกครองในระดับตำบลจะนำไปสู่การพัฒนาเชิงพื้นที่ที่มีเป้าหมายและทิศทางสอดคล้องตามบริบทของแต่ละตำบล และมีผู้รับผิดชอบโดยตรง คือ องค์การปกครองส่วนท้องถิ่น ซึ่งแผนการใช้ที่ดินในระดับที่ใหญ่กว่านี้อาจไม่สามารถนำมาใช้ปฏิบัติงานในระดับพื้นที่ได้อย่างเป็นรูปธรรมเนื่องจากเป็นแผนงานสำหรับนำไปใช้ปฏิบัติงานเชิงนโยบายและยุทธศาสตร์ ในภาพรวม

ทั้งนี้แผนการใช้ที่ดินเป็นผลที่ได้จากการวิเคราะห์ข้อมูลทางด้านกายภาพ เศรษฐกิจ และสังคม โดยได้นำฐานข้อมูลที่ได้จากการรวบรวมข้อมูลทุติยภูมิ และข้อมูลปฐมภูมิ จากการสำรวจภาคสนาม การศึกษาด้านกายภาพ ได้ จากการวิเคราะห์สถานภาพของทรัพยากรธรรมชาติ อาทิ ทรัพยากรดิน ทรัพยากรน้ำ และทรัพยากรป่าไม้ ร่วมกับการพิจารณาลักษณะการใช้ประโยชน์ที่ดิน ข้อกำหนดที่เกี่ยวข้องกับพื้นที่ในเขตป่าไม้ ตามกฎหมาย เช่น เขตรักษาพันธุ์สัตว์ป่า เขตอุทยานแห่งชาติ เขตป่าสงวนแห่งชาติ และนโยบายของรัฐที่เกี่ยวข้องกับพื้นที่ที่มีมติคณะรัฐมนตรีเกี่ยวกับการใช้ที่ดิน มติคณะรัฐมนตรีเรื่องการจำแนกการใช้ประโยชน์ที่ดินในพื้นที่ป่าไม้ในเขตป่าสงวนแห่งชาติ เป็นต้น ประกอบกับการพิจารณาจากทิศทางตามกรอบนโยบายที่เกี่ยวข้องกับการกำหนดเขตการใช้ที่ดินภายในพื้นที่ตำบล เช่น ยุทธศาสตร์ของจังหวัด ร่วมกับความต้องการของท้องถิ่น สามารถกำหนดแนวทางการใช้ที่ดิน



ตามศักยภาพของทรัพยากร เพื่อการรักษาคุณภาพของลักษณะทางนิเวศวิทยา และการอนุรักษ์ ทรัพยากรธรรมชาติ โดยคำนึงถึงสภาพทางเศรษฐกิจและสังคมของชุมชนในพื้นที่ ซึ่งข้อมูลนี้ส่วนหนึ่ง ได้มาจากการวิเคราะห์ ชุมชนแบบมีส่วนร่วม (PRA) ทำการสังเคราะห์ ข้อมูลทุกด้านเพื่อให้ได้เขต การใช้ที่ดินที่เหมาะสมกับศักยภาพของพื้นที่ต่อไป

6.2 แผนการใช้ที่ดิน

จากการวิเคราะห์ข้อมูลกายภาพ เศรษฐกิจ และสังคม พบว่าแผนการใช้ที่ดินตำบลตุม อำเภอบางบาล จังหวัดศรีสะเกษ สามารถกำหนดออกเป็น 5 เขตหลัก ได้แก่ เขตเกษตรกรรม เขตชุมชน และสิ่งปลูกสร้าง เขตแหล่งน้ำ เขตพื้นที่อื่น ๆ เขตรักษาสมดุลของธรรมชาติและสิ่งแวดล้อม มีรายละเอียดดังนี้ (ตารางที่ 6-1 และรูปที่ 6-1)

6.2.1 เขตเกษตรกรรม เป็นพื้นที่เกษตรกรรมซึ่งในที่นี้ คือ พื้นที่ที่อยู่นอกเขตที่มีการประกาศเป็น เขตป่าไม้ตามกฎหมาย ซึ่งรัฐได้กำหนดเป็นพื้นที่ทำกิน มีการออกเอกสารสิทธิ์ซึ่งรวมถึงพื้นที่ในเขต ปฏิรูปที่ดินเพื่อเกษตรกรรมด้วย เขตนี้รวมถึงการทำกิจกรรมภาคการเกษตรอื่นที่นอกเหนือจากการปลูก พืชด้วย ประกอบด้วย 4 เขตรอง ได้แก่ เขตเกษตรกรรมที่มีศักยภาพการผลิตสูง เขตเกษตรกรรมที่มี ศักยภาพการผลิตต่ำ เขตประมง และเขตปศุสัตว์ มีเนื้อที่ 15,923 ไร่ หรือคิดเป็นร้อยละ 85.80 ของ พื้นที่ตำบล มีรายละเอียดดังนี้

1) เขตเกษตรกรรมที่มีศักยภาพการผลิตสูง พื้นที่เขตนี้มีศักยภาพในการผลิตรองจากเขต เกษตรกรรมชั้นดี ซึ่งแบ่งออกเป็น 1 ประเภท ได้แก่ เขตเกษตรกรรมที่มีศักยภาพการผลิตสูง (ประเภทที่ 2) มีรายละเอียดดังนี้

(1) เขตเกษตรกรรมที่มีศักยภาพการผลิตสูง (ประเภทที่ 2) เป็นเขตที่ทำการเกษตรโดย อาศัยน้ำฝนเป็นหลัก ซึ่งส่งผลให้มีข้อจำกัดต่อการเพาะปลูกพืชด้านความชื้นที่พืชนำไปใช้ประโยชน์ ใน ส่วนของที่ดินมีศักยภาพในการผลิตอยู่ในระดับสูงถึงปานกลาง และนอกจากนี้พบว่าดินในพื้นที่เขตนี้มี สมบัติที่เหมาะสมต่อการเพาะปลูกพืชแยกตามชนิดพืช มีรายละเอียดดังนี้

- เขตทำนา (สัญลักษณ์ 2221) มีเนื้อที่ 5,794 ไร่ หรือ คิดเป็นร้อยละ 31.22 ของพื้นที่ตำบล เป็นพื้นที่ที่มีศักยภาพต่อการทำนาในระดับเหมาะสมเล็กน้อยถึงไม่เหมาะสม และ ปัจจุบันเกษตรกรมีการปลูกข้าวได้ปีละ 1 ครั้ง

- เขตปลูกไม้ยืนต้น (สัญลักษณ์ 2223) มีเนื้อที่ 383 ไร่ หรือ คิดเป็นร้อยละ 2.06 ของพื้นที่ตำบล ปัจจุบันเกษตรกรปลูกไม้ยืนต้น โดยไม้ยืนต้นที่ปลูกได้แก่ ยูคาลิปตัส สัก ยางนา ประดู่



- เขตปลูกพืชไร่ (สัญลักษณ์ 2224) มีเนื้อที่ 1,162 ไร่ หรือ คิดเป็นร้อยละ 1,162 ของพื้นที่ตำบล ปัจจุบันเกษตรกรปลูกพืชไร่ โดยพืชไร่ที่ปลูกได้แก่ มันสำปะหลัง อ้อย

2) เขตเกษตรกรรมที่มีศักยภาพการผลิตต่ำ พื้นที่เขตนี้ถูกกำหนดให้เป็นเขตเกษตรกรรมที่ต้องมีการดำเนินการแก้ไขปัญหาที่เป็นข้อจำกัดของการใช้ที่ดินเพื่อเกษตรกรรมต่างๆ การทำการเกษตรในเขื่อน้ำฝนเป็นหลัก มีศักยภาพในการผลิตอยู่ในระดับเหมาะสมเล็กน้อยถึงไม่เหมาะสม พบปัญหาทางกายภาพของดินที่สำคัญหลาย เช่น เป็นดินตื้นซึ่งเป็นข้อจำกัดของการหยั่งรากพืชในการยึดลำต้นและการดูดซับธาตุอาหารพืชในดิน เนื้อดินเป็นทรายจัด ซึ่งมีผลต่อความสามารถในการอุ้มน้ำ เป็นพื้นที่ที่มีความลาดชัน เป็นต้น จากข้อจำกัดการใช้ที่ดินดังกล่าวข้างต้นจึงจำเป็นต้องพัฒนาปรับปรุงและมีมาตรการเพื่อเพิ่มผลผลิตทางการเกษตรในพื้นที่ให้สูงขึ้น รวมถึงการป้องกันไม่ให้เกิดสภาพแวดล้อมเสื่อมโทรมจากการใช้พื้นที่ มีรายละเอียดดังนี้

- เขตทำนา (สัญลักษณ์ 2310) มีเนื้อที่ 8,472 ไร่ หรือ คิดเป็นร้อยละ 45.65 ของพื้นที่ตำบล ปัจจุบันเกษตรกรมีการปลูกข้าวได้ปีละ 1 ครั้ง

- เขตปลูกไม้ผล (สัญลักษณ์ 2320) มีเนื้อที่ 24 ไร่ หรือ คิดเป็นร้อยละ 0.13 ของพื้นที่ตำบล ปัจจุบันเกษตรกรปลูกไม้ผล โดยไม้ผลที่ปลูกได้แก่ มะม่วง

- เขตปลูกพืชทางเลือก (สัญลักษณ์ 2350) มีเนื้อที่ 36 ไร่ หรือ คิดเป็นร้อยละ 0.19 ของพื้นที่ตำบล ปัจจุบันปลูกพืชผัก ไม้ดอก หรือเกษตรผสมผสาน โดยพืชที่ปลูกได้แก่ หอม กระเทียม ดอกดาวเรือง

3) เขตประมง (สัญลักษณ์ 2400) มีเนื้อที่ 28 ไร่ หรือคิดเป็นร้อยละ 0.15 ของพื้นที่ตำบล เป็นเขตที่ทำกิจกรรมด้านการประมง ได้แก่ การเลี้ยงสัตว์น้ำประเภทต่างๆ

4) เขตปศุสัตว์ มีเนื้อที่ 24 ไร่ หรือคิดเป็นร้อยละ 0.13 ของพื้นที่ตำบล ประกอบด้วย 2 เขตรอง ได้แก่ เขตทุ่งหญ้าเลี้ยงสัตว์ และเขตโรงเรือนเลี้ยงสัตว์ มีรายละเอียดดังนี้

(1) เขตโรงเรือนเลี้ยงสัตว์ (สัญลักษณ์ 2520) ปัจจุบันมีการสร้างโรงเรือนเลี้ยงสัตว์ ประเภทต่างๆ มีเนื้อที่ 24 ไร่ หรือ คิดเป็นร้อยละ 0.13 ของพื้นที่ตำบล โดยประเภทของโรงเรือน ที่พบได้แก่ โรงเรือนเลี้ยงโค โรงเรือนเลี้ยงกระบือ และโรงเรือนเลี้ยงไก่

6.2.2 เขตชุมชนและสิ่งปลูกสร้าง มีเนื้อที่ 1,367 ไร่ หรือ คิดเป็นร้อยละ 7.37 ของพื้นที่ตำบล ประกอบด้วย 3 เขตรอง ได้แก่ เขตชุมชน/สถานที่ราชการ เขตอุตสาหกรรม/แหล่งรับซื้อผลผลิต และเขตการใช้พื้นที่เฉพาะ มีรายละเอียดดังนี้



(1) เขตชุมชน/สถานที่ราชการ (สัญลักษณ์ 3100) มีเนื้อที่ 1,319 ไร่ หรือคิดเป็นร้อยละ 7.11 ของพื้นที่ตำบล ปัจจุบันมีการใช้ที่ดินชุมชนและที่อยู่อาศัย มีทั้งประเภทชุมชนเมือง ชุมชนชนบท และที่ตั้งของสถาบันและสถานที่ราชการต่าง ๆ

(2) เขตอุตสาหกรรม/แหล่งรับซื้อผลผลิต (สัญลักษณ์ 3200) มีเนื้อที่ 48 ไร่ หรือคิดเป็นร้อยละ 0.26 ของพื้นที่ตำบล ปัจจุบันมีการใช้ที่ดินประเภทโรงงานอุตสาหกรรม แหล่งรับซื้อผลผลิตทางการเกษตรประเภทต่าง ๆ

6.2.3 เขตแหล่งน้ำ มีเนื้อที่ 488 ไร่ หรือคิดเป็นร้อยละ 2.63 ของพื้นที่ตำบล ประกอบด้วย 2 เขตรอง ได้แก่ เขตแหล่งน้ำตามธรรมชาติ และเขตแหล่งน้ำที่สร้างขึ้น มีรายละเอียดดังนี้

(1) เขตแหล่งน้ำตามธรรมชาติ (สัญลักษณ์ 4100) มีเนื้อที่ 240 ไร่ หรือคิดเป็นร้อยละ 1.29 ของพื้นที่ตำบล ปัจจุบันมีสภาพการใช้ที่ดินเป็นลักษณะของแหล่งน้ำตามธรรมชาติ เช่น ห้วย หนอง คลอง แม่น้ำ เป็นต้น

(2) เขตแหล่งน้ำที่สร้างขึ้น (สัญลักษณ์ 4200) มีเนื้อที่ 248 ไร่ หรือคิดเป็นร้อยละ 1.34 ของพื้นที่ตำบล ปัจจุบันมีสภาพการใช้ที่ดินเป็นแหล่งน้ำที่สร้างขึ้น เช่น คลองชลประทาน อ่างเก็บน้ำ เป็นต้น

6.2.4 เขตพื้นที่อื่น ๆ (สัญลักษณ์ 5000) มีเนื้อที่ 431 ไร่ หรือคิดเป็นร้อยละ 2.32 ของพื้นที่ตำบล เป็นเขตที่มีลักษณะการใช้ที่ดินที่มีความเฉพาะ เช่น เหมืองแร่ ที่ทิ้งขยะ หาดทราย ไม้พุ่ม เป็นต้น

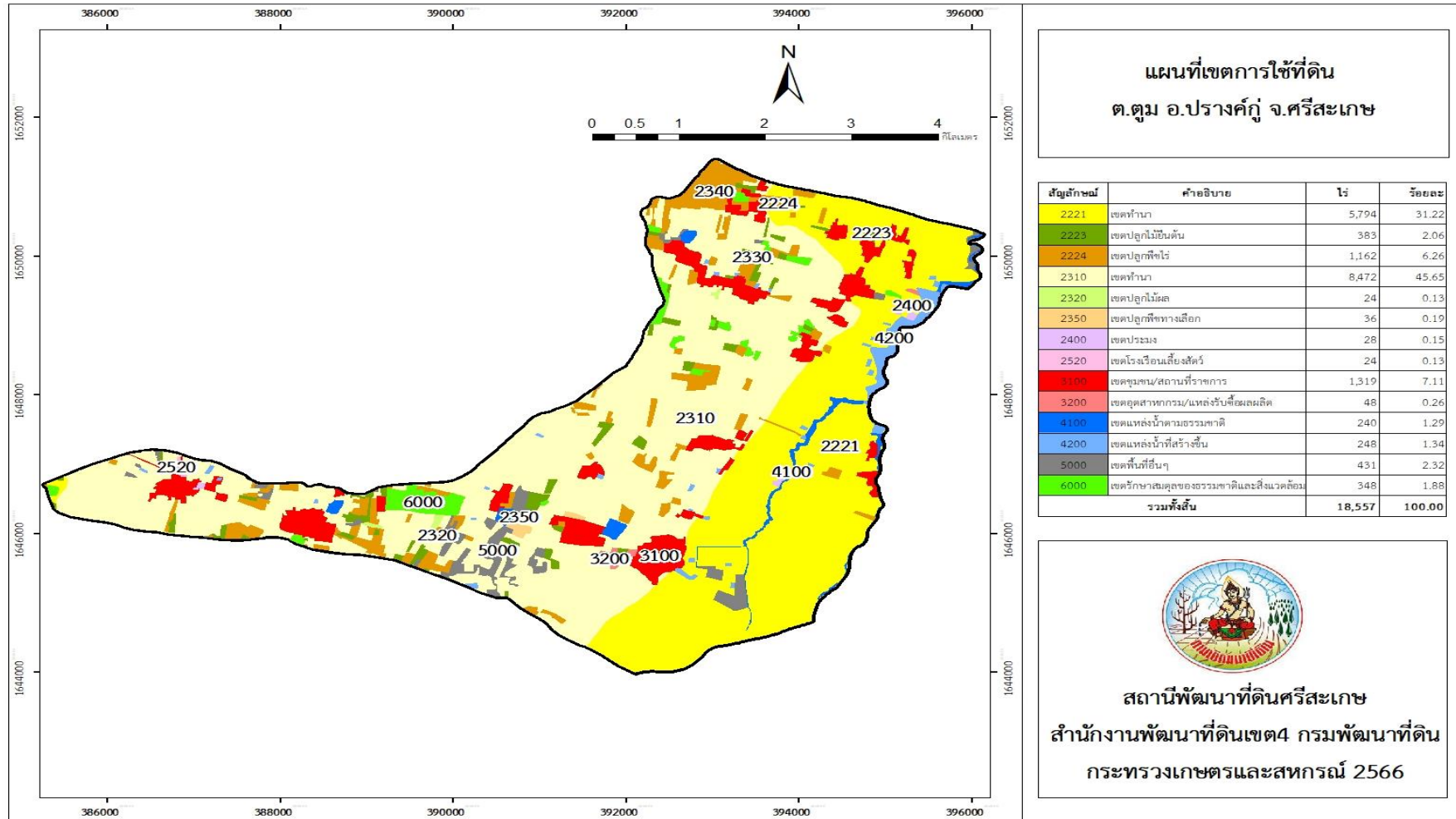
6.2.5 เขตรักษาสมดุลของธรรมชาติและสิ่งแวดล้อม (สัญลักษณ์ 6000) มีเนื้อที่ 348 ไร่ หรือคิดเป็นร้อยละ 1.88 ของพื้นที่ตำบล มีการใช้ที่ดินเป็นป่าไม้ที่พบในพื้นที่เกษตรกรรม ซึ่งอยู่นอกเขตป่าไม้ตามกฎหมาย ส่วนใหญ่เป็นป่าปลูก ป่าชุมชน



ตารางที่ 6-1 เขตการใช้ที่ดิน ตำบลตุม อำเภอบางคนที จังหวัดศรีสะเกษ

	เขตการใช้ที่ดิน	เนื้อที่ (ไร่)	ร้อยละ
1	เขตเกษตรกรรม	15,923	85.50
	เขตเกษตรกรรมที่มีศักยภาพสูงประเภทที่ 2	7,339	39.54
2221	เขตทำนา	5,794	31.22
2223	เขตปลูกไม้ยืนต้น	383	2.06
2224	เขตปลูกพืชไร่	1,162	6.26
	เขตเกษตรกรรมที่มีศักยภาพต่ำ	8,532	45.94
2310	เขตทำนา	8,472	45.65
2320	เขตปลูกไม้ผล	24	0.13
2350	เขตปลูกพืชทางเลือก	36	0.19
	เขตประมง	28	0.15
2400	เขตประมง	28	0.15
	เขตปศุสัตว์	24	0.13
2520	เขตโรงเรือนเลี้ยงสัตว์	24	0.13
2	เขตชุมชนและสิ่งปลูกสร้าง	1,367	7.37
3100	เขตชุมชน/สถานที่ราชการ	1,319	7.11
3200	เขตอุตสาหกรรม/แหล่งรับซื้อผลผลิต	48	0.26
3	เขตแหล่งน้ำ	488	2.63
4100	เขตแหล่งน้ำตามธรรมชาติ	240	1.29
4200	เขตแหล่งน้ำที่สร้างขึ้น	248	1.34
4	เขตพื้นที่อื่นๆ	431	2.32
5000	เขตพื้นที่อื่น ๆ	431	2.32
5	เขตรักษาสมดุลของธรรมชาติและสิ่งแวดล้อม	348	1.88
6000	เขตรักษาสมดุลของธรรมชาติและสิ่งแวดล้อม	348	1.88
	รวมทั้งหมด	18,557	100.00

หมายเหตุ : เนื้อที่คำนวณด้วยระบบสารสนเทศภูมิศาสตร์



รูปที่ 6-1 เขตการใช้ที่ดิน ตำบลตุม อำเภอบางคอก จังหวัดศรีสะเกษ



บทที่ 7

การขับเคลื่อนแผนการใช้ที่ดิน

7.1 ขั้นตอนการดำเนินงาน

ภายหลังการจัดทำแผนการใช้ที่ดินตำบลตูม อำเภอปรางค์กู่ จังหวัดศรีสะเกษ จะต้องดำเนินการดังต่อไปนี้

7.1.1 จัดทำเป้าหมายการดำเนินงาน กิจกรรมต่าง ๆ และงบประมาณ ที่จะดำเนินการปีงบประมาณ 2567-2571

7.1.2 นำแผนการใช้ที่ดินตำบลตูม เสนอต่อสภาองค์การบริหารส่วนตำบลตูมเพื่อมีมติให้ความเห็นชอบร่วมมือกับกรมพัฒนาที่ดินในการดำเนินการกิจกรรมต่างๆ ที่กำหนดไว้ในแผน

7.1.3 สถานีพัฒนาที่ดินศรีสะเกษ เสนอกิจกรรม โครงการ เป้าหมายและงบประมาณ รายงานต่อไปยังกรมพัฒนาที่ดิน

7.1.4 สถานีพัฒนาที่ดินศรีสะเกษ นำเสนอต่อที่ประชุมจังหวัด/อำเภอ เพื่อสร้างการรับรู้และประชาสัมพันธ์ให้หน่วยงานอื่น นำโครงการภายใต้หน่วยงานมาพัฒนาพื้นที่ตามแผนการใช้ที่ดินกำหนด

7.2 ตัวชี้วัด

กิจกรรมที่กรมพัฒนาที่ดินจะดำเนินการในตำบลตูม อำเภอปรางค์กู่ จังหวัดศรีสะเกษ จำนวน 3 โครงการ ดังนี้

- 1) การบริหารจัดการน้ำ
- 2) การปรับปรุงบำรุงดิน
- 3) การจัดทำระบบอนุรักษ์ดินและน้ำ

7.3 กิจกรรมที่จะดำเนินการของกรมพัฒนาที่ดิน

กิจกรรมที่กำหนดไว้เป็นการประมาณเบื้องต้น อาจมีการเปลี่ยนแปลงตามที่ได้รับการจัดสรรให้ดำเนินการ (ตารางที่ 7-1)

เขตเกษตรกรรม

1) เขตทำนา มีแผนงาน/โครงการ ดังนี้

- 1.1) การปรับปรุงบำรุงดิน
 - 1.1.1) การส่งเสริมการผลิตและใช้สารอินทรีย์
 - 1.1.2) การผลิต-จัดหาเมล็ดพันธุ์พืชปุ๋ยสด
 - 1.1.3) การส่งเสริมการปรับปรุงบำรุงดินด้วยพืชปุ๋ยสด



- 1.1.4) พัฒนากลุ่มเกษตรกรใช้สารอินทรีย์ลดใช้สารเคมีทางการเกษตร
- 1.1.5) การจัดตั้งธนาคารปุ๋ยอินทรีย์
- 1.1.6) การรณรงค์ไถกลบตอซัง
- 1.1.7) การจัดหาปุ๋ยอินทรีย์
- 1.1.8) การส่งเสริมการปรับปรุงบำรุงดิน (หมอดินอาสา)
- 1.1.9) การส่งเสริมระบบเกษตรอินทรีย์
- 1.2) การบริหารจัดการน้ำ
 - 1.2.1) การพัฒนาแหล่งน้ำขนาดเล็กเพื่อการอนุรักษ์ดินและน้ำ
 - 1.2.2) การก่อสร้างแหล่งน้ำในไร่นานอกเขตชลประทาน
 - 1.2.3) การก่อสร้างระบบส่งน้ำ
- 1.3) การฟื้นฟูและป้องกันการชะล้างพังทลายของดิน
 - 1.3.1) การปลูกหญ้าแฝกเพื่อการอนุรักษ์ดินและน้ำ
- 1.4) การปรับเปลี่ยนพื้นที่ปลูกข้าวไม่เหมาะสมเพื่อทำการเกษตรแบบผสมผสาน (Zoning)

2) เขตปลูกพืชไร่ เขตปลูกไม้ผล และเขตปลูกไม้ยืนต้น มีแผนงาน/โครงการ ดังนี้

- 2.1) การปรับปรุงบำรุงดิน
 - 2.1.1) การส่งเสริมการผลิตและการใช้สารอินทรีย์
 - 2.1.2) การผลิต-จัดหาเมล็ดพันธุ์พืชปุ๋ยสด
 - 2.1.3) การส่งเสริมการปรับปรุงบำรุงดินด้วยพืชปุ๋ยสด
 - 2.1.4) การพัฒนากลุ่มเกษตรกรใช้สารอินทรีย์ลดการใช้สารเคมีทางการเกษตร
 - 2.1.5) การจัดตั้งธนาคารปุ๋ยอินทรีย์
 - 2.1.6) การจัดหาปุ๋ยอินทรีย์
- 2.2) การบริหารจัดการน้ำ
 - 2.2.1) การพัฒนาแหล่งน้ำขนาดเล็กเพื่อการอนุรักษ์ดินและน้ำ
 - 2.2.2) การก่อสร้างแหล่งน้ำในไร่นานอกเขตชลประทาน
 - 2.2.3) การก่อสร้างระบบส่งน้ำ
- 2.3) การฟื้นฟูและป้องกันการชะล้างพังทลายของดิน
 - 2.3.1) การปลูกหญ้าแฝกเพื่อการอนุรักษ์ดินและน้ำ
 - 2.3.2) การจัดทำระบบอนุรักษ์ดินและน้ำพร้อมปลูกไม้ยืนต้นโตเร็ว



3) เขตปศุสัตว์ และเขตเพาะเลี้ยงสัตว์น้ำ มีแผนงาน/โครงการ ดังนี้

3.1) การบริหารจัดการน้ำ

3.1.1) การก่อสร้างแหล่งน้ำในไร่นานอกเขตชลประทาน (ตารางที่ 7-1)

7.4 กิจกรรมที่จะดำเนินงานของหน่วยงานอื่น

7.4.1 เขตเกษตรกรรม

1) เขตทำนา มีกิจกรรมที่ขอการสนับสนุนจากส่วนราชการอื่น ดังนี้

1.1) จัดอบรมถ่ายทอดความรู้เรื่องการใช้พันธุ์ข้าว (กรมการข้าว)

1.2) จัดอบรมถ่ายทอดความรู้เรื่องการป้องกันกำจัดศัตรูข้าวและการจัดการโรค/แมลง (กรมการข้าว)

1.3) ถ่ายทอดองค์ความรู้เรื่องการผลิตเมล็ดพันธุ์ข้าว (กรมการข้าว)

2) เขตปลูกพืชไร่ เขตปลูกไม้ผล และเขตปลูกไม้ยืนต้น มีกิจกรรมที่ขอการสนับสนุนจากส่วนราชการอื่น ดังนี้

2.1) การอบรมให้ความรู้การเข้าสู่กระบวนการรับรองมาตรฐานสินค้าเกษตรปลอดภัย(GAP) (กรมวิชาการเกษตร)

2.2) จัดอบรมถ่ายทอดความรู้การทำเกษตรผสมผสานตามแนวทางเศรษฐกิจพอเพียง (กรมส่งเสริมการเกษตร)

2.3) สนับสนุนการขุดเจาะน้ำบาดาล (หน่วยบัญชาการทหารพัฒนา/กรมทรัพยากรน้ำบาดาล)

3) เขตปศุสัตว์ และเขตเพาะเลี้ยงสัตว์น้ำ มีกิจกรรมที่จะดำเนินงานของหน่วยงานอื่น ดังนี้ ส่งเสริม/สนับสนุนการปลูกหญ้าเลี้ยงสัตว์ (สำนักงานปศุสัตว์จังหวัดศรีสะเกษ,สำนักงานประมงจังหวัด)

7.4.2 พื้นที่แหล่งน้ำ มีกิจกรรมที่ขอการสนับสนุนจากส่วนราชการอื่น ดังนี้ สนับสนุนการพัฒนาเพื่อเพิ่มพื้นที่กักเก็บน้ำ (สำนักงานชลประทานศรีสะเกษ) (ตารางที่ 7-2)

7.5 ความต้องการของชุมชนและองค์กรปกครองส่วนท้องถิ่น

จากการดำเนินการจัดทำกระบวนการมีส่วนร่วมของประชาชนที่ตำบลตุม เมื่อวันที่ 5 กรกฎาคม 2566 ได้มีความต้องการดำเนินการแก้ปัญหาเกี่ยวกับดินเสื่อมโทรมและฟื้นฟูความอุดมสมบูรณ์ของดิน การขาดแคลนน้ำ ปรับเปลี่ยนกิจกรรมให้เหมาะสมกับที่ดิน

เพื่อตอบสนองความต้องการของชุมชนและการแก้ไขปัญหาเชิงพื้นที่ของตำบลตุม อำเภอบางคนที จังหวัดศรีสะเกษ ดังต่อไปนี้

ปัญหาของตำบลตุมในภาพรวมสรุปได้ว่า มีปัญหาสำคัญ 3 ประการ คือ

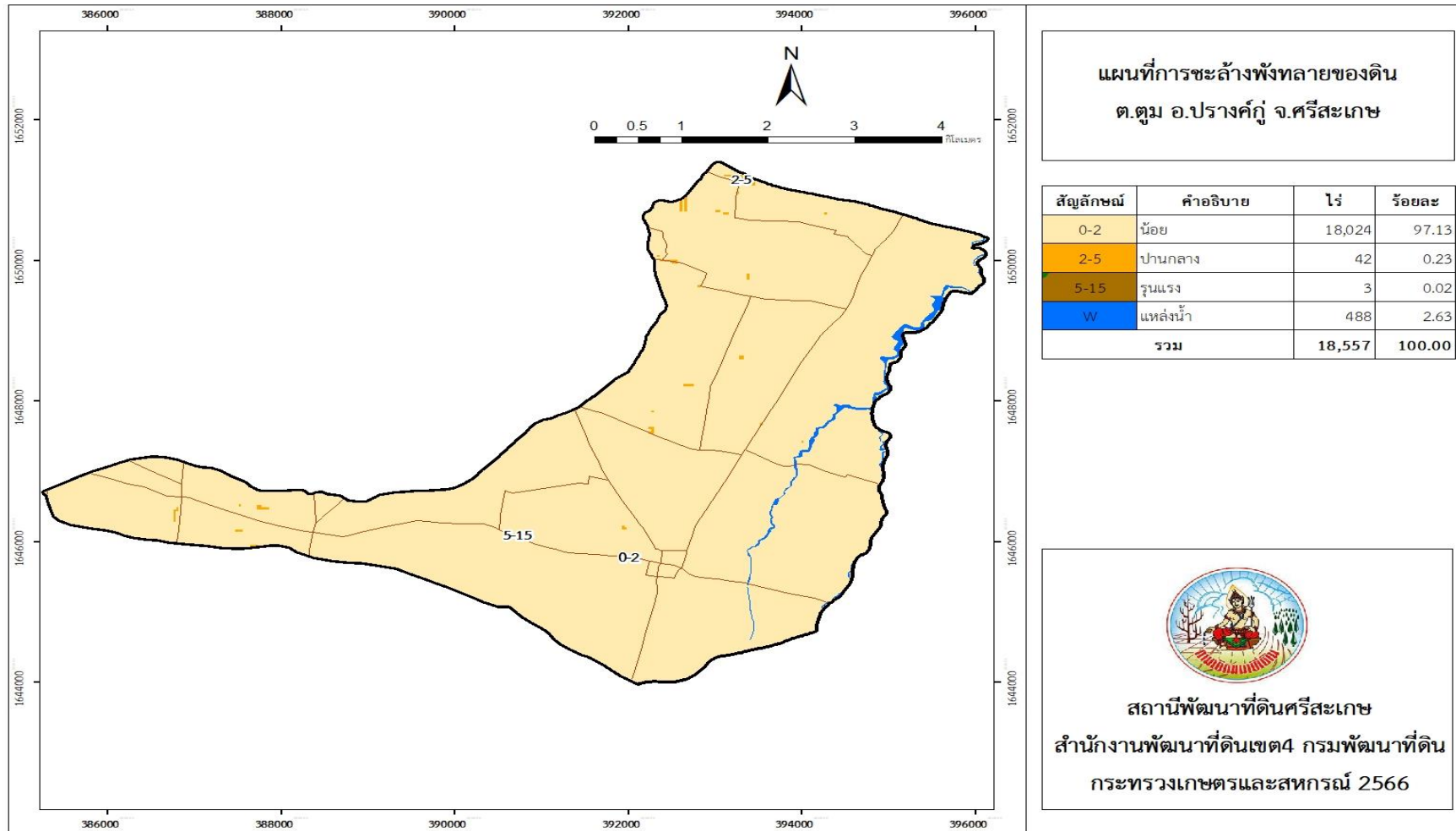
1) ปัญหาน้ำท่วม 2) ปัญหาขาดแคลนน้ำเพื่อการเกษตร 3) ปัญหาดินเสื่อมโทรม ปัญหาดังกล่าวนี้ส่งผลกระทบต่อคุณภาพชีวิตของราษฎรในชุมชนโดยรวม ในกรณีดินเสื่อมโทรม



จากปัญหาความเสื่อมโทรมของพื้นที่ตำบลตุม เกิดจากปัญหา ดินขาดความอุดมสมบูรณ์ จากการวิเคราะห์ความลาดชันของตำบลตุม ซึ่งมีเนื้อที่รวม 18,557 ไร่ พบว่า ระดับความลาดชัน มากกว่า 5-15 เปอร์เซ็นต์ มีจำนวน 3 ไร่ ร้อยละ 0.02 ระดับความลาดชัน 2-5 เปอร์เซ็นต์ มีจำนวน 42 ไร่ ร้อยละ 0.23 ความลาดชัน 0-2 เปอร์เซ็นต์ มีจำนวน 18,024 ไร่ ร้อยละ 97.13 ซึ่งพื้นที่ส่วนใหญ่ มีความรุนแรงของการชะล้างพังทลายของดินในระดับน้อยมาก มีอัตราการสูญเสียดิน 2-5 ตันต่อไร่ต่อปี ทำให้เกิดการสูญเสียธาตุอาหารจากการใช้ประโยชน์มาเป็นเวลานาน แนวทางแก้ปัญหา คือ เพิ่มอินทรีย์วัตถุและธาตุอาหาร องค์กรมีความความลาดชันระดับ 2-5 เปอร์เซ็นต์ มีชั้นความรุนแรงของ การชะล้างพังทลายของดินในระดับน้อย มีอัตราการสูญเสียดิน 2-5 ตันต่อไร่ แนวทางการแก้ปัญหา คือ ควรมีการใช้ที่ดินอย่างระมัดระวัง โดยการปลูกพืชตามแนวระดับหรือขวางความลาดเท และมีการปรับปรุงบำรุงดิน เพื่อการใช้ประโยชน์ทางการเกษตรได้อย่างยั่งยืน พื้นที่ส่วนใหญ่ใช้ประโยชน์ใน การปลูกพืชไร่ พืชสวน ไม้ผล และไม้ยืนต้น

สำหรับปัญหาการขาดแคลนน้ำ เนื่องจากมีประชากรเพิ่มมากขึ้นทำให้มีการใช้ประโยชน์ ในพื้นที่เพิ่มมากขึ้น การทับถมของตะกอนดินแหล่งน้ำจืดขึ้นเรื่อยๆ รวมทั้งเกิดภูมิอากาศเปลี่ยนแปลง ฝนทิ้งช่วง ฝนตกน้อย เกิดความแห้งแล้ง และทำให้เกิดการขาดแคลนน้ำ และในบางพื้นที่มีปัญหาการ ขุดเจาะบาดาลเจอน้ำเค็ม ซึ่งบางช่วงทำให้เกิดปัญหาการขาดแคลนน้ำเพื่ออุปโภคบริโภค ตำบลตุม จึงมีข้อเสนอ คือ “การจัดหาน้ำ” เพื่อใช้ในการอุปโภคบริโภคและเพื่อการเกษตร จะสรุปได้ว่ามี 5 ประการ 1) การขุดลอกแหล่งน้ำ คลองระบายน้ำ 2) การพัฒนาแหล่งน้ำขนาดเล็กเพื่ออนุรักษ์ดิน และน้ำ 3) ก่อสร้างแหล่งน้ำในไร่นานอกเขตชลประทาน 4) บ่อบาดาลเพื่อการเกษตร 5) ระบบส่งน้ำ เพื่อการเกษตร

เพื่อตอบสนองข้อเสนอดังกล่าวทั้ง 2 ประการนี้ จากการวิเคราะห์ข้อมูลเบื้องต้นที่มีอยู่ ในปัจจุบันแล้วสรุปได้ ว่า “เนื่องจากมีการใช้ที่ดินติดต่อกันเป็นเวลานาน น้ำในดินและอากาศในดิน ที่เคยมีอยู่สูญหายไป ธาตุอาหารและอินทรีย์วัตถุก็มีปริมาณลดลง เนื่องจากพืชนำไปใช้และอินทรีย์ วัตถุได้สลายตัวทำให้ ดินเกิดความเสื่อมสภาพ และในกรณีของการขาดแคลนนํานั้น นอกจากมี ผลจากการทับถมของตะกอนดินในแหล่งน้ำจืดขึ้นเรื่อยๆ ดังกล่าวข้างต้นแล้ว การที่ประชากรเพิ่มขึ้น กิจกรรมการใช้น้ำเพิ่มขึ้น การเกษตรก็เพิ่มขึ้น รวมทั้งเหตุการณ์ที่เกิดจากการเปลี่ยนแปลง ภูมิอากาศ เช่น ปริมาณฝนน้อยกว่าปกติฝนทิ้งช่วง จนเกิดความแห้งแล้ง การขาดแคลนน้ำจึงเกิดขึ้นอย่าง ต่อเนื่อง จึงมีข้อเสนอ เร่งด่วน คือ “การจัดหาน้ำ” โดยวิธีการต่างๆ ให้เพียงพอแก่ความต้องการ”



รูปที่ 7-1 การชะล้างพังทลายของดิน ตำบลตุม อำเภอบางคอก จังหวัดศรีสะเกษ



แผนการใช้ที่ดินตำบลตูม อำเภอปรางค์กู่ จังหวัดศรีสะเกษ

ตารางที่ 7-1 กิจกรรมที่จะดำเนินการของกรมพัฒนาที่ดิน

เขตเกษตรกรรม	แผนงาน/โครงการ	งบประมาณ (บาท)
1. เขตเกษตรกรรม เนื้อที่ 15,923 ไร่	1. การปรับปรุงบำรุงดิน	
1.1 เขตทำนา เนื้อที่ 14,266 ไร่	1.1 การส่งเสริมการผลิตและการใช้สารอินทรีย์	30,000
	1.2 การผลิต-จัดหาเมล็ดพันธุ์พืชปุ๋ยสด	122,500
	1.3 การส่งเสริมการปรับปรุงบำรุงดินด้วยพืชปุ๋ยสด	7,000
	1.4 การพัฒนาเกษตรกรผู้ใช้สารอินทรีย์ลดการใช้สารเคมีทางการเกษตร	15,000
	1.5 การจัดตั้งธนาคารปุ๋ยอินทรีย์	325,000
	1.6 การรณรงค์ไกลบตอซัง	40,000
	1.7 การจัดหาปุ๋ยโดโลไมท์	180,000
	1.8 โครงการสาธิตการทำ การใช้ปุ๋ยหมัก	30,000
	1.9 โครงการส่งเสริมการทำเกษตรอินทรีย์	30,000
	2. การบริหารจัดการน้ำ	-
	2.1 การพัฒนาแหล่งน้ำขนาดเล็กเพื่อการอนุรักษ์ดินและน้ำ	
	2.2 การก่อสร้างแหล่งน้ำในไร่นานอกเขตชลประทาน	30,000
	2.3 การก่อสร้างระบบส่งน้ำ	
	3. การฟื้นฟูและป้องกันการชะล้างพังทลายของดิน	
	3.1 การปลูกหญ้าแฝกเพื่อการอนุรักษ์ดินและน้ำ	240,000
	3.2 การจัดระบบอนุรักษ์ดินและน้ำลุ่ม-ดอน	400,000
	3.3 การปรับเปลี่ยนพื้นที่ไม่เหมาะสมกับการทำนาเพื่อทำการเกษตรแบบผสมผสาน (Zoning by-Agri-map)	300,000



แผนการใช้ที่ดินตำบลตุม อำเภอบางคนที จังหวัดศรีสะเกษ

ตารางที่ 7-1 (ต่อ)

เขตการใช้ที่ดิน	แผนงาน/โครงการ	งบประมาณ(บาท)
1.2 เขตปลูกพืชไร่ เนื้อที่ 1,162 ไร่ 1.3 เขตปลูกไม้ผล เนื้อที่ 24 ไร่ 1.4 เขตปลูกไม้ยืนต้น เนื้อที่ 383 ไร่	1. การปรับปรุงบำรุงดิน 1.1 การส่งเสริมการผลิตและการใช้สารอินทรีย์ 1.2 การผลิต-จัดหาเมล็ดพันธุ์พืชปุ๋ยสด 1.3 การส่งเสริมการปรับปรุงบำรุงดินด้วยพืชปุ๋ยสด 1.4 การพัฒนาเกษตรกรผู้ใช้สารอินทรีย์ลดการใช้สารเคมีทางการเกษตร 1.5 การจัดตั้งธนาคารปุ๋ยอินทรีย์ 1.6 การรณรงค์โลกปลอดอั้ง 1.7 การจัดหาปุ๋ยอินทรีย์ 2. การบริหารจัดการน้ำ 2.1 การพัฒนาแหล่งน้ำขนาดเล็กเพื่อการอนุรักษ์ดินและน้ำ 2.2 การก่อสร้างแหล่งน้ำในไร่นานอกเขตชลประทาน 2.3 การก่อสร้างระบบส่งน้ำ 3. การฟื้นฟูและป้องกันการชะล้างพังทลายของดิน 3.1 การปลูกหญ้าแฝกเพื่อการอนุรักษ์ดินและน้ำ	
1.5 เขตปศุสัตว์ เนื้อที่ 24 ไร่	1. การบริหารจัดการน้ำ 1.1 การก่อสร้างแหล่งน้ำในไร่นานอกเขตชลประทาน ขนาดไม่ต่ำกว่า 1,260 ลูกบาศก์เมตร	



ตารางที่ 7-2 กิจกรรมที่จะดำเนินงานของหน่วยงานอื่น

เขตการใช้ที่ดิน	แผนงาน/โครงการ	งบประมาณ (บาท)
1.เขตพื้นที่เกษตรกรรม เนื้อที่ 15,923 ไร่ 1.1 เขตทำนา เนื้อที่ 14,266 ไร่	1.โครงการส่งเสริมระบบการเกษตรแบบแปลงใหญ่ (กรมการข้าว) 2.โครงการส่งเสริมการทำเกษตรอินทรีย์แบบมีส่วนร่วม(PGS) (กรมส่งเสริมการเกษตร) 3.โครงการปรับเปลี่ยนพื้นที่ไม่เหมาะสมกับการทำนาเพื่อทำการเกษตรแบบผสมผสาน (Zoning by Agri-map) (พต./กษ.) 4.โครงการเกษตรทฤษฎีใหม่ (กษ.) 5.โครงการโคกหนองนาโมเดล (พช.) 6.โครงการเศรษฐกิจพอเพียง (พช.)	
2.เขตปศุสัตว์ เนื้อที่ 24 ไร่	1.โครงการปรับเปลี่ยนพื้นที่ไม่เหมาะสมกับการทำนาเพื่อทำการเกษตรแบบผสมผสาน (Zoning by Agri-map) (พต./กษ.)	



แผนการใช้ที่ดินตำบลตุม อำเภอบางขัน จังหวัดศรีสะเกษ

ตารางที่ 7-3 เป้าหมายการดำเนินงานและงบประมาณ ตำบลตุม อำเภอบางขัน จังหวัดศรีสะเกษ แผน 5 ปี (พ.ศ. 2567-2571)

เขตการใช้ ที่ดิน	งาน/โครงการ/กิจกรรม	หน่วย นับ	ปีงบประมาณ					รวม	ปีงบประมาณ					รวม	หน่วยงาน รับผิดชอบ
			2567	2568	2569	2570	2571		2567	2568	2569	2570	2571		
	1.การปรับปรุงบำรุงดิน		2567	2568	2569	2570	2571		2567	2568	2569	2570	2571		
เขต เกษตรกรรม	1.1 การส่งเสริมการผลิตและ การใช้สารอินทรีย์	ราย	100	100	100	100	100	500	30,000	30,000	30,000	30,000	30,000	150,000	พด.
เขตทำนา, พืชไร่	1.2 การผลิต-จัดหาเมล็ดพันธุ์ พืชปุ๋ยสด	ตัน	5	5	5	5	5	25	122,500	122,500	122,500	122,500	122,500	612,500	พด.
เขตทำนา, พืชไร่	1.3 การส่งเสริมการปรับปรุง บำรุงดินด้วยพืชปุ๋ยสด	ไร่	500	500	500	500	500	2,500	7,000	7,000	7,000	7,000	7,000	35,000	พด.
เขตทำนา, พืชไร่,ไม้ผล	1.4 การพัฒนากลุ่มเกษตรกร ใช้สาร อินทรีย์ลดการใช้ สารเคมีทางการเกษตร	กลุ่ม	3	2	2	2	2	11	15,000	15,000	15,000	15,000	15,000	75,000	พด.
เขตทำนา, พืชไร่,ไม้ผล	1.5 การจัดตั้งธนาคารปุ๋ย อินทรีย์	กลุ่ม	1	1	1	1	1	5	325,000	325,000	325,000	325,000	325,000	1,625,000	พด.
เขตทำนา, พืชไร่,ไม้ผล	1.6 การรณรงค์เฝ้าติดตามข้อ	ไร่	100	100	100	100	100	500	40,000	40,000	40,000	40,000	40,000	200,000	พด.
เขตทำนา, พืชไร่,ไม้ผล	1.7 จัดหาปุ๋ยโดโลไมท์	ตัน	200	200	200	200	200	1,000	180,000	180,000	180,000	180,000	180,000	900,000	พด.
เขตทำนา, พืชไร่,ไม้ผล	1.8 โครงการสาธิตการทำกร ใช้ปุ๋ยหมัก	ตัน	30	30	30	30	30	150	-	-	-	-	-	-	พด.
เขตทำนา, พืชไร่,ไม้ผล	1.9 โครงการส่งเสริมเกษตร อินทรีย์	กลุ่ม	2	2	2	2	2	10	-	-	-	-	-	-	พด.



แผนการใช้ที่ดินตำบลตุม อำเภอบางขัน จังหวัดศรีสะเกษ

ตารางที่ 7-3 (ต่อ)

เขตการใช้ที่ดิน	งาน/โครงการ/กิจกรรม	หน่วย นับ	ปีงบประมาณ					รวม	ปีงบประมาณ					รวม	หน่วยงาน 7-10
			2567	2568	2569	2570	2571		2567	2568	2569	2570	2571		
	2..การบริหารจัดการน้ำ		2567	2568	2569	2570	2571		2567	2568	2569	2570	2571		
เขตเกษตรกรรม	2.1 การพัฒนาแหล่งน้ำขนาดเล็กเพื่ออนุรักษ์ดินและน้ำ														
	2.2 การก่อสร้างแหล่งน้ำในไร่นานอกเขตชลประทาน	บ่อ	10	10	10	10	10	50	203,000	203,000	203,000	203,000	203,000	1,015,000	พด.
เขตเกษตรกรรม, เขตแหล่งน้ำ	3.การฟื้นฟูและป้องกันการชะล้างพังทลายของดิน														พด.
	3.1 การปลูกหญ้าแฝกเพื่อการอนุรักษ์ดินและน้ำ	กล้า	200,000	200,000	200,000	200,000	200,000	1,000,000	240,000	240,000	240,000	240,000	240,000	1,200,000	พด.
	4.การจัดระบบอนุรักษ์ดินและน้ำ														
เขตนาข้าว	4.1 การจัดระบบอนุรักษ์ดินและน้ำลุ่ม-ดอน	ไร่	-	300	300	300	300	1,200	-	400,000	400,000	400,000	400,000	1,600,000	พด.
เขตนาข้าว	4.2 โครงการปรับเปลี่ยนพื้นที่ไม่เหมาะสมกับการทำนาเพื่อทำการเกษตรแบบผสมผสาน	ไร่	-	200	200	200	200	800	-	300,000	300,000	300,000	300,000	1,200,000	พด.

หมายเหตุ : งบประมาณที่กำหนดไว้นี้เป็นค่าประมาณเบื้องต้น อาจมีการเปลี่ยนแปลงตามที่ได้รับการจัดสรรให้ดำเนินการ



เอกสารอ้างอิง

กรมทรัพยากรน้ำบาดาล. 2566. ปริมาณน้ำและจำนวนบ่อบาดาล ปี 2565. แหล่งที่มา:

<http://app.dgr.go.th/newpasutara/xml/search.php>, 26 พฤษภาคม 2566.

กรมส่งเสริมการเกษตร. 2566. จำนวนครัวเรือนเกษตรกรที่ขึ้นทะเบียนเกษตรกร จำแนกรายจังหวัด
รายอำเภอ และรายตำบล (ณ เดือนมกราคม พ.ศ. 2566).

กรมอุตุนิยมวิทยา. 2566. สถิติภูมิอากาศ 30 ปี (พ.ศ. 2536-2565). กรมอุตุนิยมวิทยากระทรวง
ดิจิทัลเพื่อเศรษฐกิจและสังคม, กรุงเทพฯ.

กองนโยบายและแผนการใช้ที่ดิน. 2566. แผนที่สภาพการใช้ที่ดิน ปี 2566 (ไฟล์ข้อมูล). กรมพัฒนา
ที่ดิน กระทรวงเกษตรและสหกรณ์, กรุงเทพฯ.

กองสำรวจดินและวิจัยทรัพยากรดิน. 2566. แผนที่ทรัพยากรดิน (ไฟล์ข้อมูล). กรมพัฒนาที่ดิน
กระทรวงเกษตรและสหกรณ์, กรุงเทพฯ.

บัณฑิต ต้นศิริ และ คำรณ ไทรพิง. 2542. คู่มือการประเมินคุณภาพที่ดิน. กองวางแผนการใช้ที่ดิน
กรมพัฒนาที่ดิน.

สำนักเทคโนโลยีการสำรวจและทำแผนที่. 2566. แผนที่ขอบเขตตำบล ปี 2564 (ไฟล์ข้อมูล). กรมพัฒนา
ที่ดิน กระทรวงเกษตรและสหกรณ์, กรุงเทพฯ.



คณะผู้จัดทำ

นายสรรเสริญ เจริญศิริ

นายพงศ์ศักดิ์ สีวันคำ

นายไชยพร พลสวัสดิ์

นางบุษราภรณ์ พลสวัสดิ์

นางสาวศศิธร สดไธสง

ผู้อำนวยการสถานีพัฒนาที่ดินศรีสะเกษ

เจ้าพนักงานการเกษตรปฏิบัติงาน

นักวิชาการเกษตร

นักวิชาการเกษตร

เจ้าหน้าที่แผนที่ภาพถ่าย

สถานีพัฒนาที่ดินศรีสะเกษ

ตำบลหนองไผ่ อำเภอเมือง

จังหวัดศรีสะเกษ 33000

โทร 045-814642

E-mail: ssk01@ldd.go.th