



แผนการใช้ที่ดินตำบลคอนกาม อำเภอยางชุมน้อย จังหวัดศรีสะเกษ



สถานีพัฒนาที่ดินศรีสะเกษ สำนักงานพัฒนาที่ดินเขต 4
กรมพัฒนาที่ดิน กระทรวงเกษตรและสหกรณ์ กันยายน 2566



คำนำ

การจัดทำแผนการใช้ที่ดินดำเนินการตามรัฐธรรมนูญแห่งราชอาณาจักรไทย พ.ศ. 2560 มาตรา 72 (1) ที่ได้บัญญัติให้มีการวางแผนการใช้ที่ดินให้เหมาะสมกับศักยภาพของที่ดินตามหลักการพัฒนาอย่างยั่งยืน โดยแผนการใช้ที่ดินตำบลคอนกาม อำเภอยางชุมน้อย จังหวัดศรีสะเกษ ได้นำแนวคิดของ FAO และ UNEP มาปรับใช้ คือ ความเหมาะสมทางกายภาพ ความเหมาะสมทางเศรษฐกิจ การยอมรับจากสังคม การสร้างความยั่งยืนให้สิ่งแวดล้อม และเสนอทางเลือกการใช้ที่ดิน ร่วมกับวิธีการที่จำเป็นอื่น ๆ เช่น กระบวนการมีส่วนร่วมของชุมชน (Participatory Rural Appraisal:PRA) การประเมินคุณภาพที่ดิน เป็นต้น

สถานีพัฒนาที่ดินศรีสะเกษ สำนักงานพัฒนาที่ดินเขต 4 ร่วมกับกองนโยบายและแผนการใช้ที่ดิน ในการดำเนินงานวางแผนการใช้ที่ดินระดับตำบล โดยพิจารณาภาพรวมของสภาพปัญหาในด้านต่างๆ ทั้งด้านกายภาพ เศรษฐกิจ และสังคม วิเคราะห์และสังเคราะห์ข้อมูลนำไปสู่การวางแผนการใช้ที่ดินที่สอดคล้องกับศักยภาพของพื้นที่ โดยผ่านกระบวนการมีส่วนร่วมของชุมชน (PRA) ในการระบุปัญหาความต้องการของเกษตรกรและผู้มีส่วนได้ส่วนเสีย ทั้งนี้ สพด. ได้จัดทำแผนกิจกรรม/โครงการเพื่อขับเคลื่อนแผนการใช้ที่ดินให้เป็นรูปธรรมเพื่อให้เกษตรกร มีคุณภาพชีวิตที่ดีขึ้น มีการใช้ที่ดินอย่างถูกต้องเหมาะสม รักษาสภาพแวดล้อมและอนุรักษ์ทรัพยากรในชุมชน ให้เกิดความยั่งยืนต่อไป

คณะผู้จัดทำ
สถานีพัฒนาที่ดินศรีสะเกษ
กันยายน 2566



สารบัญ

	หน้า
คำนำ	ก
สารบัญ	ข
สารบัญตาราง	ง
สารบัญรูป	จ
บทที่ 1 บทนำ	1-1
1.1 ความสำคัญของการวางแผนการใช้ที่ดิน	1-1
1.2 หลักการและเหตุผล	1-1
1.3 วัตถุประสงค์	1-1
1.4 ระยะเวลาและสถานที่ดำเนินงาน	1-2
1.5 ขั้นตอนการดำเนินงาน	1-2
1.6 วิสัยทัศน์ของตำบล	1-3
บทที่ 2 ข้อมูลทั่วไป	2-1
2.1 ที่ตั้งและอาณาเขต	2-1
2.2 การแบ่งส่วนการปกครอง	2-2
2.3 สภาพภูมิประเทศ	2-2
2.4 สภาพภูมิอากาศ	2-2
2.5 สภาพการใช้ที่ดินในปัจจุบัน	2-4
2.6 สภาพเศรษฐกิจและสังคม	2-7
บทที่ 3 ทรัพยากรธรรมชาติ	3-1
3.1 ทรัพยากรป่าไม้	3-1
3.2 ทรัพยากรน้ำ	3-1
3.3 ทรัพยากรดิน	3-2
บทที่ 4 กระบวนการมีส่วนร่วมของชุมชน (Participatory Rural Appraisal: PRA)	4-1
4.1 การวิเคราะห์ผลจากการจัดทำกระบวนการมีส่วนร่วมของชุมชน (PRA)	4-1
4.2 ระบบการปลูกพืชในปัจจุบัน	4-4
บทที่ 5 การประเมินคุณภาพที่ดิน	5-1
5.1 หลักการประเมินคุณภาพที่ดินด้านกายภาพ	5-1
5.2 พืชเศรษฐกิจที่สำคัญของตำบล	5-2
5.3 ระดับความเหมาะสมของที่ดิน	5-2



สารบัญ (ต่อ)

	หน้า
บทที่ 6 แผนการใช้ที่ดิน	6-1
6.1 การวิเคราะห์ข้อมูลเพื่อการจัดทำแผนการใช้ที่ดินระดับตำบล	6-1
6.2 เขตการใช้ที่ดิน	6-2
บทที่ 7 การขับเคลื่อนแผนการใช้ที่ดิน	7-1
7.1 ขั้นตอนการดำเนินงาน	7-1
7.2 กิจกรรมของกรมพัฒนาที่ดินในเขตการใช้ที่ดินที่จะดำเนินการในปีงบประมาณ 2566	7-1
7.3 กิจกรรมที่ขอการสนับสนุนจากส่วนราชการอื่น	7-2
7.4 ความต้องการของชุมชนและองค์กรปกครองส่วนท้องถิ่น	7-3
เอกสารอ้างอิง	อ-1
คณะผู้จัดทำ	อ-2



สารบัญญัตินี้

ตารางที่	หน้า
2-1 สถิติภูมิอากาศ ณ สถานีตรวจอากาศจังหวัดศรีสะเกษ ปี 2536-2565	2-3
2-2 สภาพการใช้ที่ดิน ตำบลคอนกาม อำเภอยางชุมน้อย จังหวัดศรีสะเกษ	2-5
2-3 จำนวนประชากรและครัวเรือน ตำบลคอนกาม อำเภอยางชุมน้อย จังหวัดศรีสะเกษ ปี 2565	2-7
2-4 จำนวนและสัดส่วนครัวเรือน ตำบลคอนกาม อำเภอยางชุมน้อย จังหวัดศรีสะเกษ ปี 2565	2-8
2-5 รายได้-รายจ่ายเฉลี่ย ตำบลคอนกาม อำเภอยางชุมน้อย จังหวัดศรีสะเกษ ปี 2565	2-9
3-1 สมบัติที่ดิน ตำบลคอนกาม อำเภอยางชุมน้อย จังหวัดศรีสะเกษ	3-3
5-1 ตัวอย่างการประเมินคุณภาพที่ดินด้านกายภาพของประเภทการใช้ประโยชน์ที่ดิน	5-2
5-2 ชั้นความเหมาะสมทางกายภาพของดิน ตำบลคอนกาม อำเภอยางชุมน้อย จังหวัดศรีสะเกษ	5-3
6-1 เขตการใช้ที่ดิน ตำบลคอนกาม อำเภอยางชุมน้อย จังหวัดศรีสะเกษ	6-2
7-1 กิจกรรมของกรมพัฒนาที่ดินในเขตเกษตรกรรมที่จะดำเนินการ ในปีงบประมาณ 2567-2571	7-5
7-2 สรุปกิจกรรมที่ขอรับการสนับสนุนจากส่วนราชการอื่นในเขตการใช้ที่ดิน	7-7
7-3 เป้าหมายการดำเนินงานและงบประมาณ ตำบลคอนกาม อำเภอยางชุมน้อย จังหวัดศรีสะเกษ แผน 5 ปี (พ.ศ. 2567-2571)	7-8



สารบัญญรูป

รูปที่	หน้า
1-1 ขั้นตอนการวางแผนการใช้ที่ดินระดับตำบล	1-3
2-1 แผนที่ที่ตั้งและอาณาเขต ตำบลคอนกาม อำเภอปางศิลาทอง จังหวัดสุโขทัย	2-1
2-2 กราฟสมดุลของน้ำเพื่อการเกษตร ปี พ.ศ. 2536-2565	2-4
2-3 แผนที่สภาพการใช้ที่ดิน ตำบลคอนกาม อำเภอปางศิลาทอง จังหวัดสุโขทัย	2-6
3-1 แผนที่ทรัพยากรดิน ตำบลคอนกาม อำเภอปางศิลาทอง จังหวัดสุโขทัย	3-4
4-1 การวิเคราะห์สถานการณ์โดยระบบ DPSIR ของตำบลคอนกาม อำเภอปางศิลาทอง จังหวัดสุโขทัย	4-3
4-2 ระบบการปลูกพืชในปัจจุบัน ตำบลคอนกาม อำเภอปางศิลาทอง จังหวัดสุโขทัย	4-4
6-1 แผนที่เขตการใช้ที่ดิน ตำบลคอนกาม อำเภอปางศิลาทอง จังหวัดสุโขทัย	6-5
7-1 แผนที่การชะล้างพังทลายของดิน ตำบลคอนกาม อำเภอปางศิลาทอง จังหวัดสุโขทัย	7-4



บทที่ 1

บทนำ

1.1 ความสำคัญของการวางแผนการใช้ที่ดิน

ตามรัฐธรรมนูญแห่งราชอาณาจักรไทย พุทธศักราช 2560 มาตรา 72 รัฐพึงดำเนินการเกี่ยวกับที่ดิน ทรัพยากรน้ำ และพลังงาน ดังต่อไปนี้

(1) วางแผนการใช้ที่ดินของประเทศ ให้เหมาะสมกับสภาพพื้นที่และศักยภาพของที่ดินตามหลักการพัฒนาที่ยั่งยืน

(2) จัดให้มีการวางผังเมืองทุกระดับและบังคับการให้เป็นไปตามผังเมือง อย่างมีประสิทธิภาพรวมตลอดทั้งพัฒนาเมืองให้มีความเจริญ โดยสอดคล้องกับความต้องการของประชาชนในพื้นที่

1.2 หลักการและเหตุผล

ปัจจุบันกรมพัฒนาที่ดินได้ดำเนินการวางแผนการใช้ที่ดินระดับประเทศเรียบร้อยแล้ว ซึ่งเป็นการวางกรอบเชิงนโยบายมุ่งเน้นการพัฒนาด้านการเกษตรให้เกิดความสมดุลและยั่งยืน ในขณะที่เดียวกันต้องอนุรักษ์ทรัพยากรธรรมชาติและสิ่งแวดล้อมควบคู่กับการรักษาคุณค่าทางศิลปวัฒนธรรม แต่ทั้งนี้เพื่อให้เกิดการใช้ประโยชน์ที่ดินในระดับพื้นที่อย่างมีประสิทธิภาพและรักษาฐานการผลิตด้านทรัพยากรธรรมชาติอย่างยั่งยืน ตลอดห่วงโซ่อุปทาน แผนการใช้ที่ดินระดับตำบลจึงถูกนำมาใช้เป็นเครื่องมือเพื่อขับเคลื่อนการดำเนินงานดังกล่าว

ทั้งนี้กรมพัฒนาที่ดินได้จัดทำแผนปฏิบัติการกรมพัฒนาที่ดินระยะ 5 ปี ช่วงปี 2566-2570 เพื่อให้บรรลุตามวิสัยทัศน์ที่กำหนดไว้ คือ “เป็นองค์กรอัจฉริยะทางดินเพื่อขับเคลื่อนการใช้ที่ดินอย่างเหมาะสม 15 ล้านไร่ ภายในปี 2570” ซึ่งในส่วนของประเด็นการพัฒนาที่ดิน บริหารจัดการทรัพยากรดินและที่ดินด้วยชุดข้อมูลที่มีมูลค่าสูง (High Value Dataset) ซึ่งมีเป้าหมาย คือ การนำชุดข้อมูลที่มีมูลค่าสูง ไปใช้ในการบริหารจัดการทางการเกษตรในส่วนของตัวชี้วัด บริหารจัดการทรัพยากรดินและที่ดินบนพื้นฐานของชุดข้อมูลที่มีมูลค่าสูง ร้อยละ 100 กลยุทธ์ที่ 2 ยุทธศาสตร์แผนการใช้ที่ดินไปสู่การปฏิบัติ ได้กำหนดให้ร้อยละของแผนการใช้ที่ดินระดับตำบลที่จัดทำแล้วเสร็จทั่วประเทศภายในปี 2570 (ไม่น้อยกว่าร้อยละ 80) เป็นตัวชี้วัดหนึ่งของกลยุทธ์ดังกล่าว

1.3 วัตถุประสงค์

1.3.1 เพื่อรักษาเสถียรภาพของทรัพยากรให้เกิดความสมดุลและยั่งยืนภายใต้การพัฒนาด้านต่าง ๆ ของตำบล

1.3.2 เพื่อให้การใช้ที่ดินมีผลตอบแทนสูงสุดต่อหน่วยเนื้อที่อย่างยั่งยืน

1.3.3 เพื่อให้เกิดการกำหนดแผนงาน โครงการกิจกรรมที่สอดคล้องกับแผนการใช้ที่ดินกำหนดขึ้นและอยู่บนหลักการของรูปแบบเศรษฐกิจ BCG (Bio-Circular-Green Economy : BCG Model)



1.4 ระยะเวลาและสถานที่ดำเนินงาน

1.4.1 ระยะเวลา 1 ตุลาคม 2565 – 30 กันยายน 2566

1.4.2 สถานที่ ตำบลคอนกาม อำเภอปางศิลาทอง จังหวัดสุโขทัย

1.5 ขั้นตอนการดำเนินงาน

1.5.1 รวบรวมข้อมูลปฐมภูมิและทุติยภูมิ ประกอบด้วย

1) ด้านกายภาพ ได้แก่ ทรัพยากรดิน ทรัพยากรน้ำ ทรัพยากรป่าไม้ ภูมิอากาศ สภาพการใช้ที่ดิน เขตป่าไม้ตามกฎหมายและมติคณะรัฐมนตรี ฯ

2) ด้านเศรษฐกิจและสังคม ได้แก่ การถือครองที่ดิน ลักษณะทางเศรษฐกิจของตำบล จำนวนประชากร ฯ

3) ด้านนโยบายและข้อกฎหมายที่เกี่ยวข้อง ได้แก่ ยุทธศาสตร์ แผนการปฏิรูปประเทศ แผนพัฒนาเศรษฐกิจและสังคมแห่งชาติฉบับที่ 13 ยุทธศาสตร์ภาค แผนพัฒนากลุ่มจังหวัด แผนพัฒนาการเกษตรและสหกรณ์ แผนพัฒนาท้องถิ่น 4 ปี ขององค์การบริหารส่วนตำบล ฯ

1.5.2 จัดทำกระบวนการมีส่วนร่วมของชุมชน เพื่อรับฟังความคิดเห็น ประเด็นปัญหาความต้องการด้านต่าง ๆ ขององค์การปกครองส่วนท้องถิ่นและเกษตรกรในตำบล

1.5.3 ประเมินคุณภาพของที่ดินของพืชเศรษฐกิจหลัก และพืชทางเลือกที่มีมูลค่าของตำบล

1.5.4 สังเคราะห์ข้อมูลจากข้อ 1.5.1 ถึง 1.5.3 เพื่อใช้ประกอบการวางแผนการใช้ที่ดิน

1.5.5 กำหนด (ร่าง) แผนการใช้ที่ดินระดับตำบล

1.5.6 รับฟังความคิดเห็นของผู้มีส่วนได้ส่วนเสียต่อ (ร่าง) แผนการใช้ที่ดินที่กำหนดขึ้น

1.5.7 ปรับปรุง (ร่าง) แผนการใช้ที่ดินเพื่อจัดทำแผนการใช้ที่ดินฉบับสมบูรณ์

1.5.8 นำแผนการใช้ที่ดินเข้าสู่คณะทำงานวิชาการของเขต ฯ เพื่อตรวจสอบความครบถ้วน/สมบูรณ์ของเนื้อหาและองค์ประกอบ

1.5.9 เผยแพร่แผนการใช้ที่ดินเพื่อนำไปสู่การขับเคลื่อนการดำเนินงาน ประกอบด้วย

1) องค์การปกครองส่วนท้องถิ่น นำแผนการใช้ที่ดินที่จัดทำขึ้นไปประกอบการจัดทำแผนพัฒนาของตำบล เพื่อนำไปสู่การของบประมาณที่มีความสอดคล้องกับศักยภาพด้านการผลิตและสถานภาพของทรัพยากรของตำบล

2) กรมพัฒนาที่ดิน โดยสถานีพัฒนาที่ดินจังหวัด กำหนดแผนงาน/โครงการ/ กิจกรรมที่สอดคล้องกับแผนการใช้ที่ดินที่กำหนดขึ้นในแต่ละเขต และสามารถประกอบการของบประมาณในพื้นที่อย่างมีหลักการและเป็นที่ยอมรับ

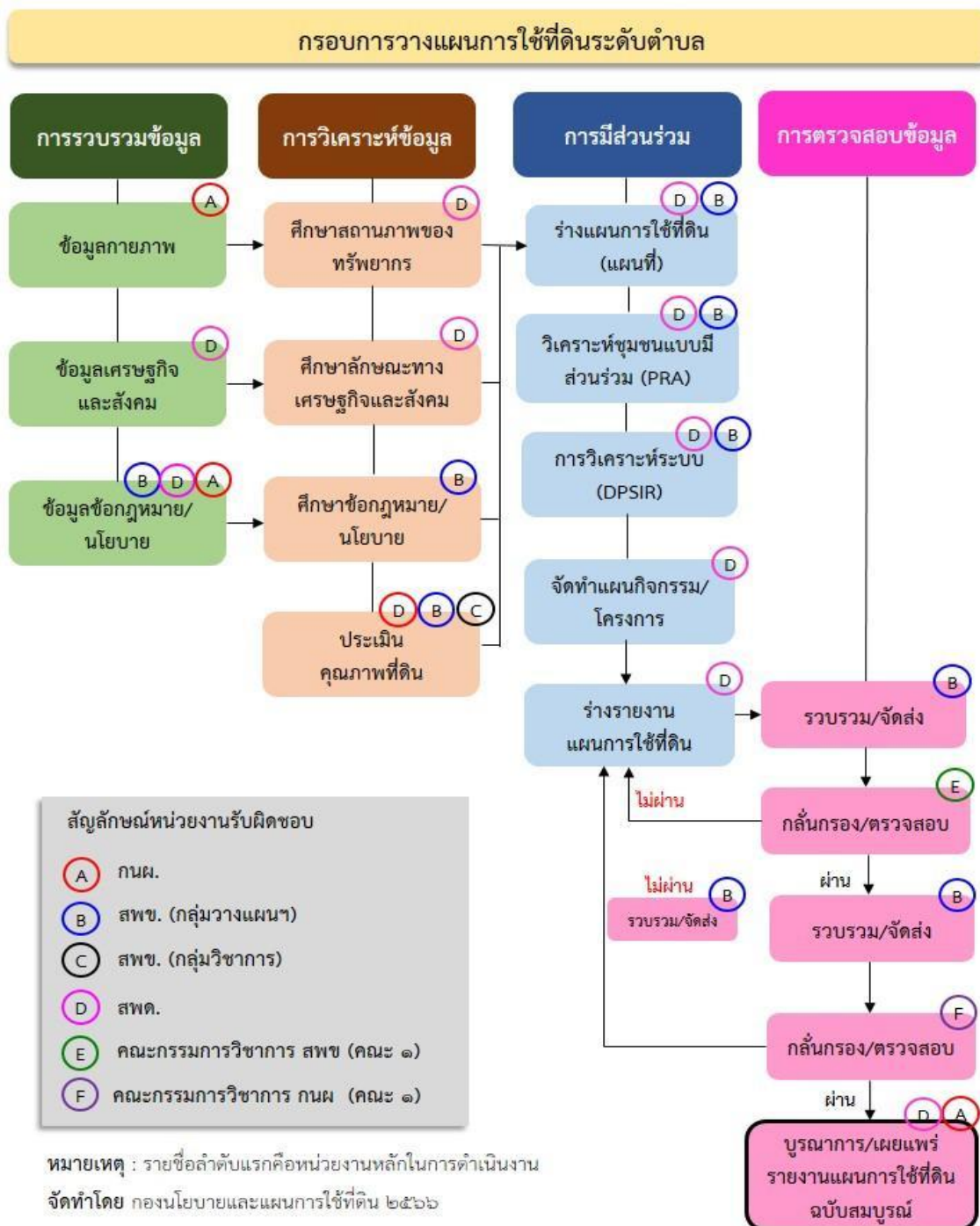
3) หน่วยงานราชการอื่น ๆ สามารถใช้เป็นข้อมูลพื้นฐานประกอบแผนงานโครงการ/กิจกรรมที่สอดคล้องกับแผนการใช้ที่ดินที่กำหนดขึ้นในแต่ละเขต

ขั้นตอนการวางแผนการใช้ที่ดินระดับตำบล แสดงดังรูปที่ 1-1



1.6 วิสัยทัศน์ของตำบล

ตำบลน่าอยู่ ควบคู่คุณธรรม นำพาเศรษฐกิจ วิถีชีวิตเกษตรอินทรีย์ มีชุมชนเข้มแข็ง ร่วมแรง
สามัคคี ชีวิตมีสุข (องค์การบริหารส่วนตำบลคอนกาม, 2566)



รูปที่ 1-1 ขั้นตอนการวางแผนการใช้ที่ดินระดับตำบล

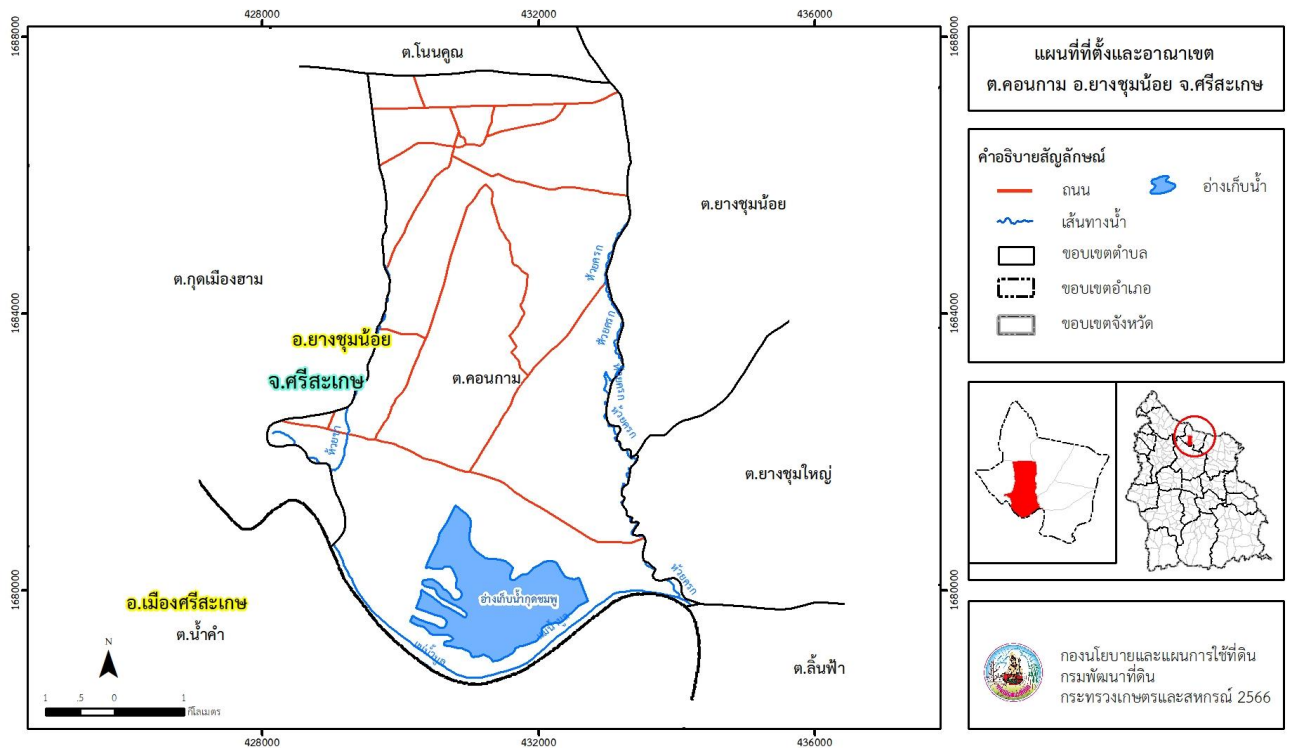


บทที่ 2 ข้อมูลทั่วไป

2.1 ที่ตั้งและอาณาเขต

ตำบลคอนกาม อำเภอ양ชุนน้อย จังหวัดศรีสะเกษ ตั้งอยู่ทางทิศใต้ของอำเภอ양ชุนน้อย มีเนื้อที่ประมาณ 32 ตารางกิโลเมตร หรือ 20,235 ไร่ โดยมีอาณาเขตติดต่อ ดังนี้ (รูปที่ 2-1)

ทิศเหนือ	ติดต่อกับ	ตำบลโนนคูณ อำเภอ양ชุนน้อย จังหวัดศรีสะเกษ
ทิศใต้	ติดต่อกับ	ตำบลน้ำคำ อำเภอเมืองศรีสะเกษ จังหวัดศรีสะเกษ
ทิศตะวันออก	ติดต่อกับ	ตำบล양ชุนน้อยและตำบล양ชุนใหญ่ อำเภอ양ชุนน้อย จังหวัดศรีสะเกษ
ทิศตะวันตก	ติดต่อกับ	ตำบลกุดเมืองฮาม อำเภอ양ชุนน้อย จังหวัดศรีสะเกษ



รูปที่ 2-1 ที่ตั้งและอาณาเขต ตำบลคอนกาม อำเภอ양ชุนน้อย จังหวัดศรีสะเกษ



2.2 การแบ่งส่วนการปกครอง

ตำบลคอนกาม อำเภอยางชุมน้อย จังหวัดศรีสะเกษ แบ่งส่วนการปกครองออกเป็น 13 หมู่บ้าน ดังนี้

หมู่ที่ 1 บ้านคอนกาม	หมู่ที่ 8 บ้านคอนกาม
หมู่ที่ 2 บ้านคอนกาม	หมู่ที่ 9 บ้านค้อใหม่
หมู่ที่ 3 บ้านค้อ	หมู่ที่ 10 บ้านส่อม
หมู่ที่ 4 บ้านคอนกาม	หมู่ที่ 11 บ้านแดนอุดม
หมู่ที่ 5 บ้านโนนแดง	หมู่ที่ 12 บ้านหนองเทา
หมู่ที่ 6 บ้านเมืองแสน	หมู่ที่ 13 บ้านคอนกาม
หมู่ที่ 7 บ้านคอนกาม	

2.3 สภาพภูมิประเทศ

ลักษณะพื้นที่ทั่วไปส่วนใหญ่เป็นที่ราบลุ่มสลับที่ดอน มีสภาพพื้นที่ราบเรียบถึงลูกคลื่นลอนลาดเล็กน้อย เป็นส่วนหนึ่งของลุ่มน้ำมูล ทิศใต้มีแม่น้ำมูลไหลผ่าน เป็นแม่น้ำสายหลัก นอกจากนี้ยังมีแหล่งน้ำที่สำคัญ เช่น ห้วยข่า ห้วยครก อ่างเก็บน้ำกุดชมพู่

2.4 สภาพภูมิอากาศ

จากการศึกษาสถิติภูมิอากาศ (ปี พ.ศ.2536-2565) พบว่า ตำบลคอนกาม อำเภอยางชุมน้อย จังหวัดศรีสะเกษ มีรายละเอียดดังนี้

2.4.1 อุณหภูมิ

มีอุณหภูมิโดยเฉลี่ยทั้งปี 27.4 องศาเซลเซียส อุณหภูมิสูงสุดเฉลี่ย 33.1 องศาเซลเซียส ในเดือนเมษายน และอุณหภูมิต่ำสุดเฉลี่ย 23.0 องศาเซลเซียส ในเดือนมกราคม

2.4.2 ปริมาณน้ำฝน

มีปริมาณน้ำฝนรวมทั้งปี 1,458.5 มิลลิเมตร มีฝนตกประมาณ 113 วัน เดือนที่มีฝนตกมากที่สุด ในเดือนกันยายน มีปริมาณน้ำฝน 294.4 มิลลิเมตร และมีฝนตกประมาณ 19 วัน

2.4.3 สมดุลน้ำเพื่อการเกษตร

จากข้อมูลสถิติภูมิอากาศในคาบ 30 ปี (ปี พ.ศ.2536-2565) ณ สถานีตรวจอากาศเกษตร จังหวัดศรีสะเกษ ได้นำมาวิเคราะห์สมดุลของน้ำเพื่อการเกษตร ซึ่งเป็นการวิเคราะห์หาช่วงฤดูกาลเพาะปลูกพืช ตลอดจนช่วงระยะเวลาที่พืชเสี่ยงต่อการขาดน้ำ ข้อมูลที่นำมาวิเคราะห์ คือ ปริมาณน้ำฝน และศักยภาพการคายระเหยน้ำอ้างอิง (ETO) ซึ่งคำนวณด้วยโปรแกรม Cropwat for Windows Version 8.0 โดยใช้สมการ Penman-Monteith สามารถสรุปสมดุลของน้ำเพื่อการเกษตรในเขตอาศัยน้ำฝนได้ดังนี้

ช่วงที่เหมาะสมต่อการปลูกพืช เป็นช่วงที่ค่าปริมาณน้ำฝนมากกว่าค่า 0.5 การระเหยจากผิวดินและการคายน้ำของพืช เป็นช่วงที่ดินมีความชุ่มชื้นพอเหมาะต่อการเพาะปลูกพืช เป็นช่วงที่ดินมีความชุ่มชื้นพอเหมาะต่อการเพาะปลูกพืช ซึ่งช่วงนี้เริ่มตั้งแต่กลางเดือนเมษายนถึงต้นเดือนพฤศจิกายน



ช่วงที่มีน้ำมากเกินพอ เป็นช่วงที่ค่าปริมาณน้ำฝนมากกว่าค่าการระเหยจากผิวดินและการคายน้ำของพืช ซึ่งช่วงนี้เริ่มตั้งแต่ต้นเดือนพฤษภาคมถึงกลางเดือนตุลาคม

ช่วงขาดน้ำ เป็นช่วงฤดูแล้งที่ค่าปริมาณน้ำฝนน้อยกว่าค่า 0.5 การระเหยจากผิวดินและการคายน้ำของพืช ซึ่งพืชอาจเสียหายจากการขาดแคลนน้ำได้ ซึ่งช่วงนี้เริ่มตั้งแต่ต้นเดือนพฤศจิกายนถึงกลางเดือนเมษายน (ตารางที่ 2-1 และรูปที่ 2-2)

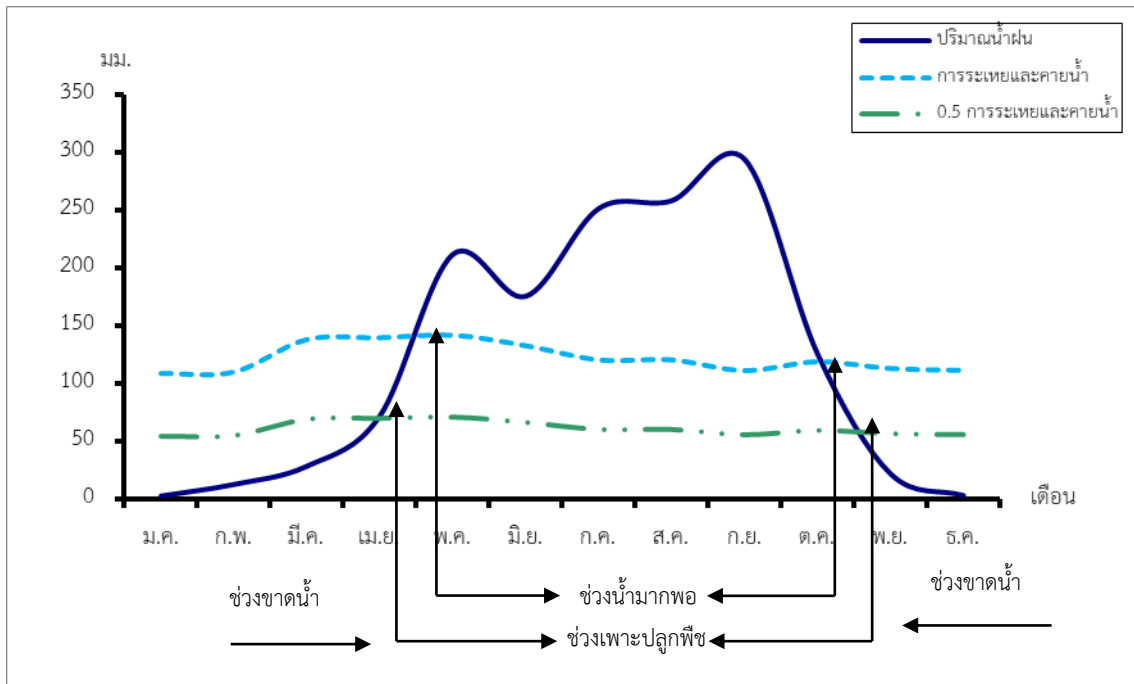
ตารางที่ 2-1 สถิติภูมิอากาศ ณ สถานีตรวจอากาศเกษตรจังหวัดศรีสะเกษ¹ (ปี พ.ศ.2536-2565)

เดือน	อุณหภูมิ (°ซ.)			ความชื้นสัมพัทธ์ (%)	ปริมาณน้ำฝน (มม.)	จำนวนวันที่ฝนตก (วัน)	ศักยภาพการคายระเหยน้ำ (มม.)	ปริมาณฝนใช้การ ² (มม.)
	ต่ำสุด	สูงสุด	เฉลี่ย					
ม.ค.	18.1	31.2	24.1	68.0	2.6	0.8	108.8	2.6
ก.พ.	19.8	33.5	26.0	66.0	12.6	2.0	110.0	12.3
มี.ค.	23.0	35.7	28.7	67.0	28.4	4.2	138.3	27.1
เม.ย.	24.7	36.3	29.7	69.0	71.9	7.1	139.8	63.6
พ.ค.	25.4	35.0	29.4	76.0	212.0	14.4	142.0	140.1
มิ.ย.	25.6	34.1	29.1	78.0	175.7	14.6	132.9	126.3
ก.ค.	25.1	32.8	28.3	81.0	251.8	17.6	120.6	150.2
ส.ค.	25.0	32.4	28.0	83.0	258.6	19.5	120.6	150.9
ก.ย.	24.7	31.9	27.7	85.0	294.4	19.1	111.3	154.4
ต.ค.	23.7	31.5	27.1	80.0	125.7	10.2	119.0	100.4
พ.ย.	21.9	31.7	26.4	73.0	21.8	3.0	113.1	21.0
ธ.ค.	19.0	30.5	24.3	69.0	3.0	0.8	111.6	3.0
เฉลี่ย	23.0	33.1	27.4	74.6	-	-	-	-
รวม	-	-	-	-	1,458.5	113.3	1,468.0	951.9

หมายเหตุ : ¹เป็นสถานีตรวจอากาศที่ใกล้พื้นที่ตำบลมากที่สุด

²จากการคำนวณโดยโปรแกรม Cropwat for Windows Version 8.0

ที่มา : กรมอุตุนิยมวิทยา (2566)



รูปที่ 2-2 กราฟสมดุลของน้ำเพื่อการเกษตร ปี พ.ศ. 2536-2565

2.5 สภาพการใช้ที่ดินในปัจจุบัน

สภาพการใช้ที่ดินตำบลคอนกาม อำเภอยางชุมน้อย จังหวัดศรีสะเกษ ซึ่งสำรวจโดยกลุ่มวิเคราะห์สภาพการใช้ที่ดิน (2566) ประกอบด้วยประเภทการใช้ที่ดินต่างๆ ดังนี้

2.5.1 พื้นที่ชุมชนและสิ่งปลูกสร้าง มีเนื้อที่ 1,157 ไร่ หรือร้อยละ 5.72 ของพื้นที่ตำบล

2.5.2 พื้นที่เกษตรกรรมมีเนื้อที่ 13,653 ไร่ หรือร้อยละ 67.48 ของพื้นที่ตำบล ประกอบด้วยการใช้ประโยชน์ที่ดินด้านเกษตรกรรมต่างๆ ดังต่อไปนี้

1) พื้นที่นา มีเนื้อที่ 11,157 ไร่ หรือร้อยละ 55.13 ของพื้นที่ตำบล ได้แก่ นาข้าว นาข้าว+พืชผัก นาข้าว+ข้าวโพด

2) พืชไร่ มีเนื้อที่ 607 ไร่ หรือร้อยละ 3.0 ของพื้นที่ตำบล ได้แก่ พริก มันสำปะหลัง

3) ไม้ยืนต้น มีเนื้อที่ 66 ไร่ หรือร้อยละ 0.33 ของพื้นที่ตำบล ได้แก่ ยางพารา ยูคาลิปตัส ปาล์มน้ำมัน ไม้ยืนต้นร้าง/เสื่อมโทรม

4) ไม้ผล มีเนื้อที่ 3 ไร่ หรือร้อยละ 0.02 ของพื้นที่ตำบล ได้แก่ ไม้ผลผสม

5) พืชสวน มีเนื้อที่ 1,813 ไร่ หรือร้อยละ 8.96 ของพื้นที่ตำบล ได้แก่ พืชสวนร้าง/เสื่อมโทรม พืชผัก

6) สถานที่เพาะเลี้ยงสัตว์น้ำ มีเนื้อที่ 7 ไร่ หรือร้อยละ 0.04 ของพื้นที่ตำบล ได้แก่ สถานที่เพาะเลี้ยงปลา

2.5.3 พื้นที่ป่าไม้ มีเนื้อที่ 67 ไร่ หรือร้อยละ 0.33 ของพื้นที่ตำบล ได้แก่ ป่าผลัดใบรอสภาพฟื้นฟู

2.5.4 พื้นที่แหล่งน้ำ มีเนื้อที่ 1,323 ไร่ หรือร้อยละ 6.53 ของพื้นที่ตำบล ได้แก่ แม่น้ำ ลำห้วย ลำคลอง หนอง บึง ทะเลสาบ อ่างเก็บน้ำ บ่อน้ำในไร่นา



แผนการใช้ที่ดินตำบลคอนกาม อำเภอยางชุมน้อย จังหวัดศรีสะเกษ

2.5.5 พื้นที่เบ็ดเตล็ด มีเนื้อที่ 4,035 ไร่ หรือร้อยละ 19.94 ของพื้นที่ตำบล ได้แก่ พืชหญ้าสลับ ไม้พุ่ม/ไม้ละมေး พื้นที่ลุ่ม พื้นที่ลุ่ม+นาข้าว (ตารางที่ 2-2 และรูปที่ 2-5)

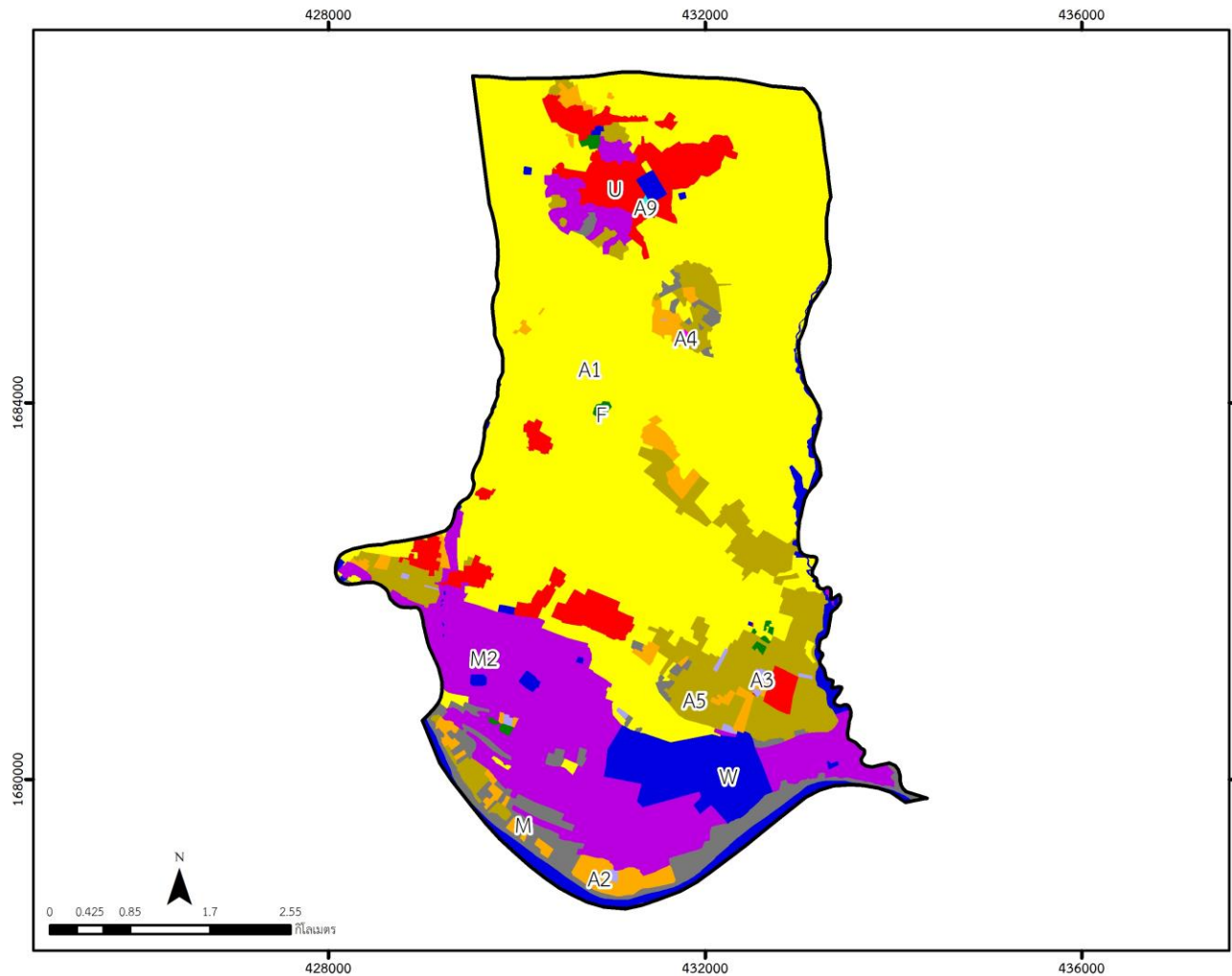
ตารางที่ 2-2 สภาพการใช้ที่ดิน ตำบลคอนกาม อำเภอยางชุมน้อย จังหวัดศรีสะเกษ

หน่วยแผนที่	สภาพการใช้ที่ดิน	เนื้อที่	
		ไร่	ร้อยละ
U	พื้นที่ชุมชนและสิ่งปลูกสร้าง	1,157	5.72
U201	หมู่บ้านบนพื้นราบ	1,074	5.31
U301	สถานที่ราชการและสถาบันต่าง ๆ	83	0.41
A	พื้นที่เกษตรกรรม	13,653	67.48
A101	นาข้าว	11,073	54.72
A101+A202	นาข้าว+ข้าวโพด	31	0.15
A101+A502	นาข้าว+พืชผัก	53	0.26
A204	มันสำปะหลัง	268	1.32
A229	พริก	339	1.68
A300	ไม้ยืนต้นร้าง/เสื่อมโทรม	2	0.01
A302	ยางพารา	45	0.22
A303	ปาล์มน้ำมัน	4	0.02
A304	ยูคาลิปตัส	15	0.08
A401	ไม้ผลผสม	3	0.02
A500	พืชสวนร้าง/เสื่อมโทรม	6	0.03
A502	พืชผัก	1,807	8.93
A902	สถานที่เพาะเลี้ยงปลา	7	0.04
F	พื้นที่ป่าไม้	67	0.33
F200	ป่าผลัดใบรอสภาพฟื้นฟู	67	0.33
M	พื้นที่เบ็ดเตล็ด	4,035	19.94
M102	พืชหญ้าสลับไม้พุ่ม/ไม้ละมေး	830	4.10
M201	พื้นที่ลุ่ม	937	4.63
M201+A101	พื้นที่ลุ่ม+นาข้าว	2,268	11.21
W	พื้นที่แหล่งน้ำ	1,323	6.53
W101	แม่น้ำ ลำห้วย ลำคลอง	421	2.08
W102	หนอง บึง ทะเลสาบ	108	0.53
W201	อ่างเก็บน้ำ	723	3.57
W202	บ่อน้ำในไร่นา	71	0.35
รวมทั้งหมด		20,235	100.00

ที่มา: กลุ่มวิเคราะห์สภาพการใช้ที่ดิน (2566)



แผนการใช้ที่ดินตำบลคอนกาม อำเภอยางชุมน้อย จังหวัดศรีสะเกษ



แผนที่สภาพการใช้ที่ดิน
ต.คอนกาม อ.ยางชุมน้อย จ.ศรีสะเกษ

คำอธิบายสัญลักษณ์
 ขอบเขตตำบล

ประเภทการใช้ที่ดิน	เนื้อที่	
	ไร่	ร้อยละ
พื้นที่ชุมชนและสิ่งปลูกสร้าง	1,157	5.72
U พื้นที่ชุมชนและสิ่งปลูกสร้าง	1,157	5.72
พื้นที่เกษตรกรรม	13,653	67.48
A1 พื้นที่นา	11,157	55.13
A2 พืชไร่	607	3.00
A3 ไม้ยืนต้น	66	0.33
A4 ไม้ผล	3	0.02
A5 พืชสวน	1,813	8.96
A9 สถานที่เพาะเลี้ยงสัตว์น้ำ	7	0.04
พื้นที่ป่าไม้	67	0.33
F พื้นที่ป่าไม้	67	0.33
พื้นที่แหล่งน้ำ	1,323	6.53
W พื้นที่แหล่งน้ำ	1,323	6.53
พื้นที่เขตติดต่อ	4,035	19.94
M2 พื้นที่ลุ่ม	3,205	15.84
M พึ่งอยู่ธรรมชาติ, ไม้ละม้าย ฯลฯ	830	4.10
รวมทั้งหมด	20,235	100.00

กองนโยบายและแผนการใช้ที่ดิน
 กรมพัฒนาที่ดิน
 กระทรวงเกษตรและสหกรณ์ 2566

รูปที่ 2-3 สภาพการใช้ที่ดิน ตำบลคอนกาม อำเภอยางชุมน้อย จังหวัดศรีสะเกษ



2.6 สภาพเศรษฐกิจและสังคม

2.6.1 ประชากร

จากหลักฐานทะเบียนราษฎรของกรมการปกครอง กระทรวงมหาดไทย ณ เดือนธันวาคม 2565 พบว่า ประชากรที่อาศัยในพื้นที่ตำบลคอนกาม มีประชากรรวม 5,906 คน แบ่งเป็นชาย 2,978 คน เป็นหญิง 2,928 คน ความหนาแน่นโดยเฉลี่ย 182.42 คนต่อตารางกิโลเมตร มีจำนวนครัวเรือนทั้งหมด 1,564 ครัวเรือน เป็นครัวเรือนเกษตรที่มาขึ้นทะเบียนกรมส่งเสริมการเกษตร 997 ครัวเรือน หรือร้อยละ 63.75 ของจำนวนครัวเรือนทั้งหมด และเป็นครัวเรือนที่ประกอบอาชีพอื่นๆ ครัวเรือนเกษตรที่ไม่ได้มาขึ้นทะเบียนกรมส่งเสริมการเกษตร 567 ครัวเรือน หรือร้อยละ 36.25 ของจำนวนครัวเรือนทั้งหมด ดังรายละเอียดในตารางที่ 2-2 ถึง 2-3

ตารางที่ 2-3 จำนวนประชากรและครัวเรือน ตำบลคอนกาม อำเภอายางชุมน้อย จังหวัดศรีสะเกษ ปี 2565

พื้นที่	จำนวนครัวเรือน	จำนวนประชากร (คน)		
		ชาย	หญิง	รวม
ตำบลคอนกาม	1,564	2,978	2,928	5,906
หมู่ที่ 1 คอนกาม	142	245	249	494
หมู่ที่ 2 คอนกาม	154	294	259	553
หมู่ที่ 3 ค้อ	112	239	210	449
หมู่ที่ 4 คอนกาม	168	341	339	680
หมู่ที่ 5 โนนแดง	41	87	88	175
หมู่ที่ 6 เมืองแสน	96	193	207	400
หมู่ที่ 7 คอนกาม	181	265	282	547
หมู่ที่ 8 คอนกาม	95	171	151	322
หมู่ที่ 9 ค้อใหม่	72	133	146	279
หมู่ที่ 10 ส่อม	62	136	132	268
หมู่ที่ 11 แดนอุดม	166	353	355	708
หมู่ที่ 12 หนองเทา	118	206	167	373
หมู่ที่ 13 คอนกาม	157	315	343	658

ที่มา : กรมการปกครอง (2566)


ตารางที่ 2-4 จำนวนและสัดส่วนครัวเรือน ตำบลคอนกาม อำเภอายางชุมน้อย จังหวัดศรีสะเกษ ปี 2565

รายการ	จำนวน (ครัวเรือน)	ร้อยละ
จำนวนครัวเรือนทั้งหมด¹⁾	1,564	100.00
- จำนวนครัวเรือนเกษตรที่มากขึ้นทะเบียนกรมส่งเสริมการเกษตร ²⁾	997	63.75
- จำนวนครัวเรือนที่ประกอบอาชีพอื่นๆ และจำนวนครัวเรือนเกษตรที่ไม่ได้มากขึ้นทะเบียนฯ	567	36.25

ที่มา: 1) กรมการปกครอง (2566)

2) กรมส่งเสริมการเกษตร (2566)

2.6.2 การถือครองที่ดิน

จากข้อมูลกรมการปกครอง ณ เดือนธันวาคม 2565 ตำบลคอนกาม มีจำนวนครัวเรือนทั้งหมด 1,564 ครัวเรือน โดยถือครองที่ดินเฉลี่ยครัวเรือนละ 12.94 ไร่

2.6.3 ลักษณะทางเศรษฐกิจและการประกอบอาชีพ

สภาพเศรษฐกิจของชุมชนในตำบลคอนกาม ส่วนใหญ่ประชากรมีอาชีพด้านการเกษตรกรรม ได้แก่ ปลูกข้าวมากเป็นอันดับหนึ่ง รองลงมาได้แก่ หอม กระเทียม และการเลี้ยงสัตว์

การประกอบอาชีพ ในตำบลคอนกาม ประชากรส่วนใหญ่ประกอบอาชีพเกษตรกรรม ได้แก่ การทำนา และพืชไร่ นอกจากนี้ยังมีการเลี้ยงสัตว์ไว้เพื่อบริโภคและจำหน่าย

- อาชีพทำเกษตรกรรม ตำบลคอนกาม ครัวเรือนเกษตรที่ขึ้นทะเบียนกับกรมส่งเสริมการเกษตร 997 ครัวเรือน โดยเกษตรกรปลูกข้าวมากเป็นอันดับหนึ่ง รองลงมาได้แก่ หอมและกระเทียม นอกจากนี้เกษตรกรก็ยังมีปลูกผัก และเลี้ยงสัตว์ สำหรับการเลี้ยงสัตว์พบว่าส่วนใหญ่เลี้ยงไว้เพื่อบริโภคและจำหน่าย ได้แก่ โค กระบือ

2.6.4 ด้านรายได้-รายจ่าย

จากข้อมูลพื้นฐาน จปฐ. กรมการพัฒนาชุมชน (2566) พบว่า รายได้ครัวเรือนเฉลี่ยปีละ 201,941 บาท รายได้บุคคลเฉลี่ยปีละ 64,617 บาท รายจ่ายครัวเรือนเฉลี่ยปีละ 140,328 บาท รายจ่ายบุคคลเฉลี่ยปีละ 44,902 บาท เมื่อพิจารณาจะเห็นว่ารายได้ครัวเรือนมากกว่ารายจ่ายครัวเรือนปีละ 61,613 บาท และรายได้บุคคลมากกว่ารายจ่ายบุคคลปีละ 19,715 บาท ดังรายละเอียดในตารางที่ 2-4



ตารางที่ 2-5 รายได้-รายจ่ายเฉลี่ยครัวเรือน ตำบลคอนกาม อำเภอยางชุมน้อย จังหวัดศรีสะเกษ ปี 2565

พื้นที่	แหล่งรายได้ของครัวเรือน (บาท/ปี)				รายได้ครัวเรือนเฉลี่ย (บาท/ปี)	รายได้บุคคลเฉลี่ย (บาท/ปี)	รายจ่ายครัวเรือนเฉลี่ย (บาท/ปี)	รายจ่ายบุคคลเฉลี่ย (บาท/ปี)
	อาชีพหลัก	อาชีพรอง	รายได้อื่น	ทำ-หาเอง				
ตำบลคอนกาม	93,327	42,625	28,601	37,388	201,941	64,617	140,328	44,902
หมู่ที่ 1 คอนกาม	49,742	30,773	26,814	39,619	146,948	51,833	101,062	35,647
หมู่ที่ 2 คอนกาม	163,932	19,223	19,471	19,854	222,481	50,923	167,641	38,371
หมู่ที่ 3 ค้อ	38,000	33,119	39,411	41,750	152,280	48,270	83,119	26,347
หมู่ที่ 4 คอนกาม	84,780	28,901	29,858	71,688	215,227	73,125	162,035	55,053
หมู่ที่ 5 โนนแดง	181,867	97,879	42,219	37,652	359,616	91,995	191,642	49,025
หมู่ที่ 6 เมืองแสน	104,694	58,906	32,958	27,993	224,551	67,932	135,486	40,987
หมู่ที่ 7 คอนกาม	115,352	99,167	28,852	29,741	273,111	108,441	255,269	101,357
หมู่ที่ 8 คอนกาม	73,730	59,608	37,838	43,324	214,500	83,984	131,851	51,624
หมู่ที่ 9 ค้อใหม่	102,193	30,860	18,544	22,132	173,728	55,014	95,286	30,174
หมู่ที่ 10 ส่อม	80,876	36,660	21,192	28,900	167,628	55,506	141,220	46,762
หมู่ที่ 11 แดนอุดม	109,946	38,585	26,877	29,583	204,991	63,000	123,019	37,807
หมู่ที่ 12 หนองเทา	93,340	29,130	22,350	28,811	173,631	53,425	121,156	37,279
หมู่ที่ 13 คอนกาม	63,962	33,436	31,218	41,955	170,571	59,387	112,500	39,169

ที่มา: กรมการพัฒนาชุมชน (2566)



บทที่ 3

สถานภาพของทรัพยากรธรรมชาติ

การศึกษาสถานภาพของทรัพยากรธรรมชาติในพื้นที่ตำบลคอนกาม อำเภอยางชุมน้อย จังหวัดศรีสะเกษ ได้แก่ ทรัพยากรป่าไม้ ทรัพยากรน้ำ และทรัพยากรดิน ซึ่งเป็นทรัพยากรกายภาพที่สำคัญต่อการทำการเกษตร ดังนั้นจึงจำเป็นต้องทราบว่าทรัพยากรธรรมชาติแต่ละชนิดปัจจุบันมีสถานะอย่างไร เพื่อใช้เป็นข้อมูลประกอบการวางแผนการใช้ที่ดินซึ่งจะนำไปสู่การกำหนดแผนงาน โครงการ กิจกรรม รวมถึงมาตรการต่าง ๆ เพื่อการพัฒนาพื้นที่อย่างมีประสิทธิภาพต่อไป โดยมีรายละเอียดดังนี้

3.1 ทรัพยากรป่าไม้

3.1.1 ป่าไม้ตามกฎหมายและมติคณะรัฐมนตรี

1) ป่าอนุรักษ์ ไม่พบพื้นที่ป่าอนุรักษ์ (เขตอุทยานแห่งชาติ เขตรักษาพันธุ์สัตว์ป่า เขตวนอุทยาน เขตห้ามล่าสัตว์ป่า) ในพื้นที่

2) ป่าสงวนแห่งชาติ ได้มีการจำแนกเขตการใช้ประโยชน์ทรัพยากรและที่ดินป่าไม้ในพื้นที่ป่าสงวนแห่งชาติตามมติคณะรัฐมนตรี วันที่ 10 มีนาคม 2535 และ 17 มีนาคม 2535 แบ่งออกเป็น 3 เขต ประกอบด้วย เขตพื้นที่ป่าเพื่อการอนุรักษ์ (Zone C) เขตพื้นที่ป่าเพื่อเศรษฐกิจ (Zone E) และเขตพื้นที่ป่าที่เหมาะสมต่อการเกษตร (Zone A) จากการวิเคราะห์ข้อมูล พบพื้นที่ป่าจำแนกเขตการใช้ประโยชน์ทรัพยากรที่ดินและป่าไม้ในพื้นที่ป่าสงวนแห่งชาติตามมติคณะรัฐมนตรีในพื้นที่ คือ เขตพื้นที่ป่าเพื่อเศรษฐกิจ (Zone E) เนื้อที่ 5,471 ไร่

3.1.2 ชั้นคุณภาพลุ่มน้ำ (มติคณะรัฐมนตรี วันที่ 28 พฤษภาคม 2528) จากการวิเคราะห์ข้อมูล พบชั้นคุณภาพลุ่มน้ำในพื้นที่ ได้แก่

1) พื้นที่ลุ่มน้ำชั้นที่ 5A เนื้อที่ 3,640 ไร่

2) พื้นที่ลุ่มน้ำชั้นที่ 5B เนื้อที่ 16,595 ไร่

ทั้งนี้ เนื้อที่ดังกล่าวข้างต้นคำนวณด้วยระบบสารสนเทศภูมิศาสตร์ เป็นเนื้อที่เบื้องต้นเท่านั้น ไม่สามารถใช้อ้างอิงได้ทางกฎหมาย

3.2 ทรัพยากรน้ำ

3.2.1 ปริมาณน้ำฝน พบว่าในพื้นที่ตำบลคอนกาม มีปริมาณน้ำฝนเฉลี่ยในคาบ 30 ปี (พ.ศ. 2536-2565) 1,458.5 มิลลิเมตรต่อปี

3.2.2 น้ำผิวดิน หมายถึง แม่น้ำลำคลอง หนอง บึง ทะเลสาบ อ่างเก็บ และแหล่งน้ำสาธารณะ อื่นๆ ที่อยู่ภายในผืนแผ่นดิน ในพื้นที่ตำบลคอนกาม มีรายละเอียดของแหล่งน้ำผิวดินดังนี้

แหล่งน้ำผิวดินธรรมชาติ ได้แก่ แม่น้ำมูล ห้วยข่า และห้วยครก

แหล่งน้ำผิวดินที่มนุษย์สร้างขึ้น ได้แก่ อ่างเก็บน้ำกุดชมพู

3.2.3 ใช้ฐานข้อมูลน้ำบาดาลของกรมทรัพยากรน้ำบาดาล (2566) ซึ่งพบว่า ตำบลคอนกาม มีจำนวน บ่อบาดาลราชการจำนวน 12 บ่อ และจำนวนบ่อบาดาลเอกชนจำนวน 1 บ่อ



3.3 ทรัพยากรดิน

ทรัพยากรดินในพื้นที่ตำบลคอนกาม อำเภอยางชุมน้อย จังหวัดศรีสะเกษ พบหน่วยแผนที่ดินทั้งหมด 9 หน่วยแผนที่ดิน และหน่วยพื้นที่เบ็ดเตล็ด 1 หน่วยแผนที่ ดังนี้

3.3.1 ดินในพื้นที่ลุ่ม มี 4 หน่วยแผนที่ดิน ได้แก่

1) หน่วยแผนที่ดิน Nbn-pic-sIA ชุดดินหนองบุญมากที่มีศิลาแลงอ่อน มีเนื้อดินบนเป็นดินร่วนปนทราย ความลาดชัน 0-2 เปอร์เซ็นต์ มีเนื้อที่ 156 ไร่ หรือร้อยละ 0.77 ของเนื้อที่ตำบล

2) หน่วยแผนที่ดิน Re-sIA ชุดดินร้อยเอ็ด มีเนื้อดินบนเป็นดินร่วนปนทราย ความลาดชัน 0-2 เปอร์เซ็นต์ มีเนื้อที่ 5,949 ไร่ หรือร้อยละ 29.40 ของเนื้อที่ตำบล

3) หน่วยแผนที่ดิน Re-col-sIA ชุดดินร้อยเอ็ดที่เป็นดินร่วนหยาบ มีเนื้อดินบนเป็นดินร่วนปนทราย ความลาดชัน 0-2 เปอร์เซ็นต์ มีเนื้อที่ 471 ไร่ หรือร้อยละ 2.33 ของเนื้อที่ตำบล

4) หน่วยแผนที่ดิน Th-sicIA ชุดดินธวัชบุรี มีเนื้อดินบนเป็นดินร่วนเหนียวปนทรายแปง ความลาดชัน 0-2 เปอร์เซ็นต์ มีเนื้อที่ 3,547 ไร่ หรือร้อยละ 17.53 ของเนื้อที่ตำบล

3.3.2 ดินในพื้นที่ดอน มี 4 หน่วยแผนที่ดิน ได้แก่

1) หน่วยแผนที่ดิน Chp-sIB ชุดดินชุมพลบุรี มีเนื้อดินบนเป็นดินร่วนปนทราย ความลาดชัน 2-5 เปอร์เซ็นต์ มีเนื้อที่ 1,087 ไร่ หรือร้อยละ 5.37 ของเนื้อที่ตำบล

2) หน่วยแผนที่ดิน Kng-gm-sIA/b, csub ชุดดินคงที่มีจุดประสีเทา มีเนื้อดินบนเป็นดินร่วนปนทราย ความลาดชัน 0-2 เปอร์เซ็นต์ และมีคันทา ดินล่างพบชั้นดินเหนียว มีเนื้อที่ 2,627 ไร่ หรือร้อยละ 12.98 ของเนื้อที่ตำบล

3) หน่วยแผนที่ดิน Pho-sIA ชุดดินพล มีเนื้อดินบนเป็นดินร่วนปนทราย ความลาดชัน 0-2 เปอร์เซ็นต์ มีเนื้อที่ 2,580 ไร่ หรือร้อยละ 12.75 ของเนื้อที่ตำบล

4) หน่วยแผนที่ดิน Ptk-sIB ชุดดินพระทองคำ มีเนื้อดินบนเป็นดินร่วนปนทราย ความลาดชัน 2-5 เปอร์เซ็นต์ มีเนื้อที่ 3,494 ไร่ หรือร้อยละ 17.27 ของเนื้อที่ตำบล

3.3.3 ดินในพื้นที่ดอน/พื้นที่ลุ่ม มี 1 หน่วยแผนที่ดิน คือหน่วยแผนที่ดิน Chp-sIA/Ka-sicIA หน่วยสัมพันธ์ของชุดดินชุมพลบุรี มีเนื้อดินบนเป็นดินร่วนปนทราย ความลาดชัน 0-2 เปอร์เซ็นต์ และชุดดินกันทรวิชัย มีเนื้อดินบนเป็นดินร่วนเหนียวปนทรายแปง ความลาดชัน 0-2 เปอร์เซ็นต์ มีเนื้อที่ 13 ไร่ หรือร้อยละ 0.06 ของเนื้อที่ตำบล

3.3.4 พื้นที่เบ็ดเตล็ด มี 1 หน่วยแผนที่ คือ หน่วยแผนที่ W พื้นที่น้ำ มีเนื้อที่ 311 ไร่ หรือร้อยละ 1.54 ของเนื้อที่ตำบล

ไม่พบปัญหาทรัพยากรดินทางการเกษตรตามสภาพธรรมชาติในพื้นที่ รายละเอียดของสมบัติดินตำบลคอนกาม อำเภอยางชุมน้อย จังหวัดศรีสะเกษ ดังแสดงในตารางที่ 3-1 และแผนที่แสดงในลักษณะของชุดดิน (รูปที่ 3-1)



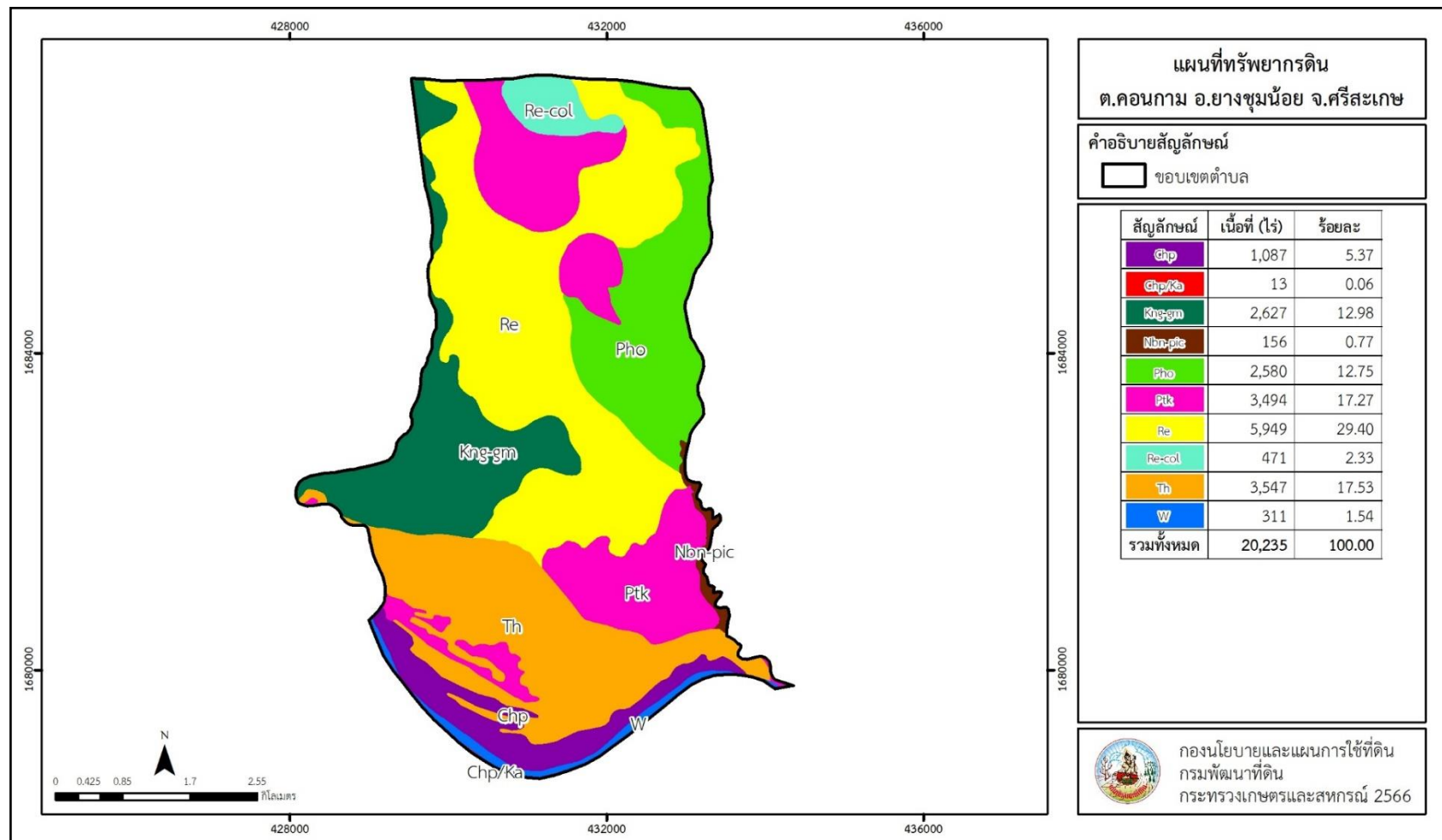
ตารางที่ 3-1 สมบัติดิน ตำบลคอนกาม อำเภอยางชุมน้อยจังหวัดศรีสะเกษ

หน่วยแผนที่ดิน	ความลาดชัน (%)	ความลึก (ซม.)	การระบายน้ำ	ความอุดมสมบูรณ์ของดิน	ความจุแลกเปลี่ยนแคตไอออน (cmol/kg)	ความอิมตัวเบส (%)	ปฏิกิริยาดิน		ค่าการนำไฟฟ้า (dS/m)	ความลึกของชั้นจาโรไซด์ (ซม.)	เนื้อที่	
							ดินบน	ดินล่าง			ไร่	ร้อยละ
Chp-sIA/Ka-sicIA	0-2	>150	ดีปานกลาง/ค่อนข้างเลว	ต่ำ	<10/>20	<35/35-75	5.0-5.5/ 5.0-6.0	5.0-7.0/ 6.0-7.0	<2	-	13	0.06
Chp-sIB	2-5	>150	ดีปานกลาง	ต่ำ	<10	<35	5.0-5.5	5.0-7.0	<2	-	1,087	5.37
Kng-gm-sIA/b,csub	0-2	>150	ดีปานกลางถึงค่อนข้างเลว	ต่ำ	10-20	35-75	5.0-5.5	5.5-7.0	<2	-	2,627	12.98
Nbn-pic-sIA	0-2	>150	ค่อนข้างเลว	ต่ำ	10-20	35-75	5.0-5.5	5.5-6.5	<2	-	156	0.77
Pho-sIA	0-2	>150	ดีปานกลางถึงค่อนข้างเลว	ต่ำ	10-20	35-75	5.5-6.0	5.5-6.5	<2	-	2,580	12.75
Ptk-sIB	2-5	>150	ดีปานกลาง	ต่ำ	<10	35-75	5.0-5.5	5.5-6.5	<2	-	3,494	17.27
Re-col-sIA	0-2	>150	ค่อนข้างเลว	ต่ำ	<10	35-75	5.0-5.5	5.5-6.0	<2	-	471	2.33
Re-sIA	0-2	>150	ค่อนข้างเลว	ต่ำ	<10	35-75	4.5-6.0	4.5-5.5	<2	-	5,949	29.40
Th-sicIA	0-2	>150	ค่อนข้างเลว	ต่ำ	>20	35-75	6.0-6.5	6.5-7.0	<2	-	3,547	17.53
W	-	-	-	-	-	-	-	-	-	-	311	1.54
รวมทั้งหมด											20,235	100.00

หมายเหตุ เนื้อที่คำนวณด้วยโปรแกรมระบบสารสนเทศภูมิศาสตร์
ที่มา กองสำรวจและวิจัยทรัพยากรดิน (2566)



แผนการใช้ที่ดินตำบลคอนกาม อำเภอยางชุมน้อย จังหวัดศรีสะเกษ



รูปที่ 3-1 ทรัพยากรดิน ตำบลคอนกาม อำเภอยางชุมน้อย จังหวัดศรีสะเกษ



บทที่ 4

กระบวนการมีส่วนร่วมของชุมชน (Participatory Rural Appraisal : PRA)

4.1 การวิเคราะห์ผลจากการจัดทำกระบวนการมีส่วนร่วมของชุมชน (PRA)

การวิเคราะห์ผลจากการจัดทำกระบวนการมีส่วนร่วมของชุมชน (PRA) เมื่อวันที่ 21 กรกฎาคม 2566 มีสาระสำคัญสรุปได้ ดังนี้

4.1.1 ปัญหาหลักของตำบลคอนกาม คือ

- 1) ดินเค็ม
- 2) ดินทราย
- 3) ดินกรด
- 4) ดินขาดความอุดมสมบูรณ์
- 5) น้ำท่วมขังในฤดูฝน

4.1.2 ความต้องการของชุมชน เกษตรกรของตำบลคอนกาม มีความต้องการ 7 ประการ คือ

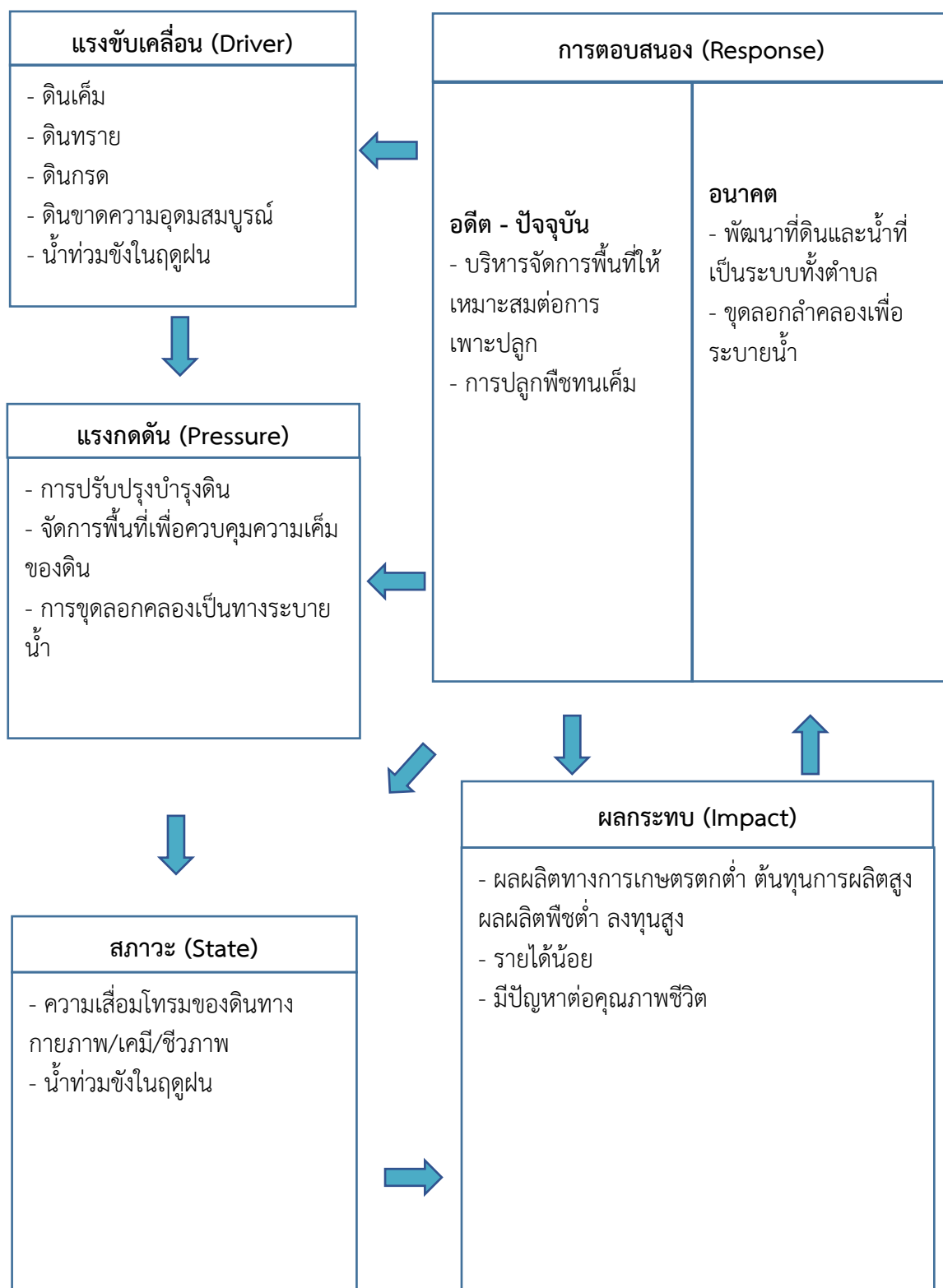
- 1) แก้ปัญหาดินเสื่อมโทรมและฟื้นฟูความอุดมสมบูรณ์ของดิน
- 2) แก้ไขปัญหาน้ำท่วมขัง ขุดลอกหนอง คลอง บึง
- 3) งานอนุรักษ์ดินและน้ำ เช่น การปรับปรุงแปลงนา ทางลำเลียงในไร่นา การขุดลอกคลอง ฯลฯ
- 4) องค์ความรู้ด้านการพัฒนาที่ดิน
- 5) สนับสนุนปัจจัยการผลิตด้านการพัฒนาที่ดิน เช่น ปุ๋ยอัด โดโลไมท์ น้ำหมัก ปุ๋ยหมัก ฯลฯ
- 6) การตรวจวิเคราะห์ดิน
- 7) องค์ความรู้ด้านการเกษตร

ผลจากการจัดทำกระบวนการมีส่วนร่วมของชุมชน (PRA) ได้นำมาวิเคราะห์ร่วมกับปัญหาด้านกายภาพ โดยระบบ DPSIR รายละเอียด ดังนี้

- 1) **แรงขับเคลื่อน (Driver)** มี 5 ประการ คือ
 - 1.1) ดินเค็ม
 - 1.2) ดินทราย
 - 1.3) ดินกรด
 - 1.4) ดินขาดความอุดมสมบูรณ์
 - 1.5) น้ำท่วมขังในฤดูฝน
- 2) **แรงกดดัน (Pressure)** ที่เกิดจากปัจจัยขับเคลื่อน มี 3 ประการ คือ
 - 2.1) การปรับปรุงบำรุงดิน
 - 2.2) จัดการพื้นที่เพื่อควบคุมความเค็มของดิน
 - 2.3) การขุดลอกคลองเป็นทางระบายน้ำ
- 3) **สถานะ (Stare)** ที่เกิดแรงกดดัน มี 2 ประการ คือ
 - 3.1) ความเสื่อมโทรมของดินทางกายภาพ/เคมี/ชีวภาพ



- 3.2) น้ำท่วมขังในฤดูฝน
- 4) ผลกระทบ (Impact) ที่ปรากฏในพื้นที่ มี 3 ประการ คือ
- 4.1) ผลผลิตทางการเกษตรตกต่ำ ต้นทุนการผลิตสูง
 - 4.2) รายได้น้อย
 - 4.3) มีปัญหาต่อคุณภาพชีวิต
- 5) การตอบสนอง (Response) ของรัฐในอดีต ปัจจุบัน และในอนาคต มีดังนี้
- อดีต - ปัจจุบัน**
- 5.1) บริหารจัดการพื้นที่ให้เหมาะสมต่อการเพาะปลูก
 - 5.2) การปลูกพืชทนเค็ม
- อนาคต**
- 5.3) พัฒนาที่ดินและน้ำที่เป็นระบบทั้งตำบล
 - 5.4) ขุดลอกลำคลองเพื่อระบายน้ำ
- ตั้งรายละเอียดในรูปที่ 4-1



รูปที่ 4-1 การวิเคราะห์สถานการณ์โดยระบบ DPSIR ของตำบลคอนกาม อำเภอยางชุมน้อย จังหวัดศรีสะเกษ



4.2 ระบบการปลูกพืชในปัจจุบัน

ตำบลคอนกาม อำเภอยางชุมน้อย จังหวัดศรีสะเกษ มีการเพาะปลูกพืช คือ ข้าวนาปี ข้าวโพด ยางพารา มันสำปะหลัง ยูคาลิปตัส ไม้ผลผสม พริก พืชผัก หอมแดง กระเทียม และมีการปลูกพืชอื่น ๆ หมุนเวียนตลอดปี ดังรายละเอียดในรูปที่ 4-2

เดือน ชนิดพืช	ม.ค.	ก.พ.	มี.ค.	เม.ย.	พ.ค.	มิ.ย.	ก.ค.	ส.ค.	ก.ย.	ต.ค.	พ.ย.	ธ.ค.	
	นาข้าว				นาข้าว นาข้าว+ข้าวโพด นาข้าว+พืชผัก								
พืชไร่/ไม้ยืนต้น/ ไม้ผล	มันสำปะหลัง ยางพารา ยูคาลิปตัส ปาล์มน้ำมัน ไม้ผลผสม พริก												
พืชสวน	หอมแดง กระเทียม									หอมแดง กระเทียม			

รูปที่ 4-2 ระบบการปลูกพืชในปัจจุบัน ตำบลคอนกาม อำเภอยางชุมน้อย จังหวัดศรีสะเกษ



บทที่ 5 การประเมินคุณภาพที่ดิน

5.1 หลักการประเมินคุณภาพที่ดินด้านกายภาพ

การประเมินคุณภาพที่ดินหรือการประเมินความเหมาะสมของที่ดิน สอดคล้องตามหลักการของ FAO Framework ค.ศ. 1983 ซึ่งการประเมินคุณภาพที่ดินด้านกายภาพ เป็นการประเมินศักยภาพของที่ดินว่าที่ดินนั้นๆ เหมาะสมมากหรือน้อยเพียงใดสำหรับการใช้ที่ดินประเภทต่างๆ หรือการปลูกพืชต่างๆ โดยพิจารณาจาก สภาพแวดล้อมที่มีผลต่อการเจริญเติบโตของพืช สมบัติดินที่ได้จำแนกไว้ในแต่ละตำบล ร่วมกับการจัดการพื้นที่ เช่น ระบบชลประทาน พื้นที่ยกทรง การจัดระบบอนุรักษ์ดินและน้ำ เป็นต้น และนอกจากนี้พิจารณาความต้องการปัจจัยต่อการปลูกพืชแต่ละชนิด สอดคล้องตามหลักการของ FAO ได้แก่ ความต้องการด้านพืช ความต้องการด้านการจัดการ ความต้องการด้านการอนุรักษ์ (บັນทิต ตันศิริ และคำรณ ไทรฟัก, 2542) รายละเอียดดังตารางที่ 5-1

ระดับความเหมาะสมของที่ดินได้จากการสังเคราะห์ข้อมูลดิน การจัดการที่ดิน หรือดินที่มีลักษณะเฉพาะที่เกิดขึ้นตามสภาพภูมิประเทศ (ซึ่งจะเรียกรวมว่าหน่วยที่ดิน) ลักษณะภูมิอากาศ พิจารณาร่วมกับระดับความต้องการปัจจัยต่อการเจริญเติบโตของพืชแต่ละชนิด หลังจากนั้นดำเนินการประเมินคุณภาพที่ดิน ซึ่งสามารถจำแนกระดับความเหมาะสมของที่ดินได้เป็น 4 ระดับ ได้แก่ เหมาะสมสูง (S1) เหมาะสมปานกลาง (S2) เหมาะสมเล็กน้อย (S3) และไม่เหมาะสม (N) โดยที่

S1 : ไม่มีข้อจำกัดด้านที่ดินตามปัจจัยที่ใช้พิจารณา

S2 : มีข้อจำกัดด้านที่ดินที่แก้ไขได้ง่ายหรือข้อจำกัดอาจไม่ส่งผลกระทบต่อ การเจริญเติบโตของพืชอย่างชัดเจน

S3 : มีข้อจำกัดด้านที่ดินที่แก้ไขได้ยาก ควรปรับเปลี่ยนการผลิตเป็นพืชชนิดอื่น หรือกิจกรรมอื่น (ส่วนใหญ่เป็นลักษณะทางกายภาพ)

N : มีข้อจำกัดที่พัฒนาหรือปรับปรุงที่ดินได้ยากมาก หากจะดำเนินการพัฒนา หรือปรับปรุงต้องใช้ต้นทุนสูงหรือเครื่องจักรขนาดใหญ่ แนะนำให้ปรับเปลี่ยนการผลิต



ตารางที่ 5-1 ตัวอย่างการประเมินคุณภาพที่ดินด้านกายภาพของประเภทการใช้ประโยชน์ที่ดิน

คุณภาพที่ดิน (Land Quality)	คุณลักษณะที่ดินตัวแทน (Land Characteristics)	ระดับความ เหมาะสม (Land Suitability Rating)
1. ความเหมาะสมด้านความต้องการด้านพืช (Crop Requirements)		
1.1. การหยั่งลึกของรากพืช (r)	ความลึกของดิน	S1
1.2. ความชุ่มชื้นที่เป็นประโยชน์ต่อพืช (m)	ปริมาณน้ำฝนเฉลี่ยในรอบปี	S2m
1.3. ความเป็นประโยชน์ของออกซิเจน ต่อรากพืช (o)	สภาพการระบายน้ำของดิน	S2o
ความเหมาะสมรวมด้านความต้องการด้านพืช (Crop Requirements)		S2om
2. ความเหมาะสมรวมความต้องการด้านการจัดการ (Management Requirements)		
2.1. สภาพการเขตกรรม (k)	ชั้นความยากง่ายในการ เขตกรรม (ดินบน)	S1
2.2. ศักยภาพการใช้เครื่องจักรกล (w)	ความลาดชันของพื้นที่	S3w
ความเหมาะสมรวมด้านความต้องการด้านการจัดการ (Management Requirements)		S3w
3. ความเหมาะสมด้านความต้องการด้านการอนุรักษ์ (Conservation Requirements)		
3.1 ความเสียหายจากการกัดกร่อน (e)	ความลาดชันของพื้นที่	S3e
ความเหมาะสมรวมด้านความต้องการด้านการอนุรักษ์ (Conservation Requirements)		S3e
ความเหมาะสมด้านกายภาพของประเภทการใช้ประโยชน์ที่ดินใน แต่ละหน่วยที่ดินโดยรวม		S3ew

5.2 พืชเศรษฐกิจที่สำคัญของตำบล

พืชเศรษฐกิจหลักและพืชทางเลือกของตำบล ได้แก่ ข้าว หอมแดง กระเทียม

5.3 ระดับความเหมาะสมของที่ดิน

การประเมินคุณภาพที่ดินของพืชเศรษฐกิจหลักและพืชทางเลือก ตำบลคอนกาม อำเภอยางชุมน้อย จังหวัดศรีสะเกษ ได้ผลการประเมินคุณภาพที่ดินดังตารางที่ 5-2



ตารางที่ 5-2 ชั้นความเหมาะสมทางกายภาพของดิน ตำบลคอนกาม อำเภอยางชุมน้อย จังหวัดศรีสะเกษ

หน่วยแผนที่ดิน	ข้าว	หอมแดง	กระเทียม
Chp-slA/Ka-sic1A	S2ons	S2ons	S2ns
Chp-slB	S2ewons	S2eons	S2ens
Kng-gm-slA/b,csub	S2os	N	N
Nbn-pic-slA	S2s	N	N
Pho-slA	S2os	N	N
Ptk-slB	S2ewons	S2eons	S2ens
Re-col-slA	S2ns	N	N
Re-slA	S2ns	N	N
Th-sic1A	S2s	N	N

หมายเหตุ : e = ความเสียหายจากการกัดกร่อน

w = ศักยภาพการใช้เครื่องจักร

o = ความเป็นประโยชน์ของออกซิเจนต่อพืช

n = ความจุในการดูดซับธาตุอาหาร

s = ความเป็นประโยชน์ของธาตุอาหาร



บทที่ 6 แผนการใช้ที่ดิน

6.1 การวิเคราะห์ข้อมูลเพื่อจัดทำแผนการใช้ที่ดินระดับตำบล

ตามที่กรมพัฒนาที่ดินได้จัดทำแผนปฏิบัติการราชการกรมพัฒนาที่ดินระยะ 5 ปี (พ.ศ.2566-2570) เพื่อให้บรรลุตามวิสัยทัศน์ที่กำหนดไว้ คือ “เป็นองค์กรอัจฉริยะทางดิน เพื่อขับเคลื่อนการใช้ที่ดินอย่างเหมาะสม 15 ล้านไร่ ภายในปี 2570” ซึ่งในส่วนของประเด็นการพัฒนาที่ 2 บริหารจัดการทรัพยากรดินและที่ดินด้วยชุดข้อมูลที่มีมูลค่าสูง (High Value Dataset) ซึ่งมีเป้าหมาย คือ การนำชุดข้อมูลที่มีมูลค่าสูง ไปใช้ในการบริหารจัดการทางการเกษตร ในส่วนของตัวชี้วัด บริหารจัดการทรัพยากรดินและที่ดินบนพื้นฐานของชุดข้อมูลที่มีมูลค่าสูง ร้อยละ 100 กลยุทธ์ที่ 2 ยกระดับแผนการใช้ที่ดินไปสู่การปฏิบัติ ได้กำหนดให้ ร้อยละของแผนการใช้ที่ดินระดับตำบลที่จัดทำแล้วเสร็จทั้งประเทศ ภายใน ปี 2570 (ไม่น้อยกว่า ร้อยละ 80) เป็นตัวชี้วัดหนึ่งของกลยุทธ์ดังกล่าว

การวางแผนการใช้ที่ดินระดับตำบลเป็นการวางกรอบและนโยบายการการพัฒนาพื้นที่ให้เกิดการใช้ที่ดินอย่างสมดุลและยั่งยืน ซึ่งจะมีความละเอียดเฉพาะเจาะจงมากกว่าแผนการใช้ที่ดินระดับประเทศ ที่ใช้เป็นกรอบนโยบายการพัฒนาพื้นที่ระดับประเทศ เป็นการกำหนดแนวทางใช้ที่ดินให้ตรงกับศักยภาพโดยเฉพาะทางการเกษตร และนำไปสู่การกำหนดแผนงาน โครงการ กิจกรรมที่มีความสอดคล้องกับสภาพพื้นที่ ทั้งนี้การใช้ขอบเขตการปกครองในระดับตำบลจะนำไปสู่การพัฒนาเชิงพื้นที่ที่มีเป้าหมายและทิศทางสอดคล้องตามบริบทของแต่ละตำบล และมีผู้รับผิดชอบโดยตรง คือ องค์กรปกครองส่วนท้องถิ่น ซึ่งแผนการใช้ที่ดินในระดับที่ใหญ่กว่านี้อาจไม่สามารถนำมาใช้ปฏิบัติงานในระดับพื้นที่ได้อย่างเป็นรูปธรรมเนื่องจากเป็นแผนงานสำหรับนำไปใช้ปฏิบัติงานเชิงนโยบายและยุทธศาสตร์ในภาพรวม

ทั้งนี้แผนการใช้ที่ดินเป็นผลที่ได้จากการวิเคราะห์ข้อมูลทางด้านกายภาพ เศรษฐกิจ และสังคม โดยได้นำฐานข้อมูลที่ได้จากการรวบรวมข้อมูลหัตถภูมิ และข้อมูลปฐมภูมิจากการสำรวจภาคสนาม การศึกษาด้านกายภาพ ได้จาก การวิเคราะห์สภาพของทรัพยากรธรรมชาติ อาทิ ทรัพยากรดิน ทรัพยากรน้ำ และทรัพยากรป่าไม้ร่วมกับการพิจารณาลักษณะการใช้ประโยชน์ที่ดิน ข้อกฎหมายที่เกี่ยวข้องกับพื้นที่ในเขตป่าไม้ตามกฎหมาย เช่น เขตรักษาพันธุ์สัตว์ป่า เขตอุทยานแห่งชาติ เขตป่าสงวนแห่งชาติ และนโยบายของรัฐที่เกี่ยวข้องกับพื้นที่ที่มีมติคณะรัฐมนตรีเกี่ยวกับการใช้ที่ดิน คณะรัฐมนตรีเรื่องการจำแนกการใช้ประโยชน์ที่ดินในพื้นที่ป่าไม้ในเขตป่าสงวนแห่งชาติ เป็นต้น ประกอบกับการพิจารณาจากทิศทางตามกรอบนโยบายที่เกี่ยวข้องกับการกำหนดเขตการใช้ที่ดินในพื้นที่ตำบล เช่น ยุทธศาสตร์ของจังหวัด ร่วมกับความต้องการของท้องถิ่น สามารถกำหนดแนวทางการใช้ที่ดินตามศักยภาพของทรัพยากร เพื่อการรักษาคุณภาพของลักษณะทางนิเวศวิทยา และการอนุรักษ์ทรัพยากรธรรมชาติ โดยคำนึงถึงสภาพทางเศรษฐกิจและสังคมของชุมชนในพื้นที่ ซึ่งข้อมูลนี้ส่วนหนึ่งได้มาจากการวิเคราะห์ชุมชนแบบมีส่วนร่วม (PRA) ทำการสังเคราะห์ข้อมูลทุกด้าน เพื่อให้ได้เขตการใช้ที่ดินที่เหมาะสมกับศักยภาพของพื้นที่ต่อไป



6.2 แผนการใช้ที่ดิน

จากการวิเคราะห์ข้อมูลกายภาพ เศรษฐกิจ และสังคม พบว่าแผนการใช้ที่ดินตำบลคอนกาม อำเภอยางชุมน้อย จังหวัดศรีสะเกษ สามารถกำหนดออกเป็น 6 เขตหลัก ได้แก่ เขตป่าไม้ เขตเกษตรกรรม เขตชุมชนและสิ่งปลูกสร้าง เขตแหล่งน้ำ เขตพื้นที่อื่น ๆ เขตรักษาสมดุลของธรรมชาติ และสิ่งแวดล้อม มีรายละเอียดดังนี้ (ตารางที่ 6-1 และรูปที่ 6-1)

ตารางที่ 6-1 เขตการใช้ที่ดิน ตำบลคอนกาม อำเภอยางชุมน้อย จังหวัดศรีสะเกษ

เขตการใช้ที่ดิน	เนื้อที่	
	ไร่	ร้อยละ
1. เขตป่าไม้	22	0.11
1.1 เขตป่าไม้เสื่อมโทรม	16	0.08
1.2 เขตฟื้นฟูธรรมชาติ	6	0.03
2. เขตพื้นที่เกษตรกรรม	13,653	67.55
2.1 เขตเกษตรกรรมชั้นดี	108	0.53
1) เขตทำนา	108	0.53
2.2 เขตเกษตรกรรมที่มีศักยภาพการผลิตสูง	11,401	56.43
1) เขตเกษตรกรรมที่มีศักยภาพการผลิตสูง (ประเภทที่ 1)	156	0.77
(1) เขตทำนา	156	0.77
2) เขตเกษตรกรรมที่มีศักยภาพการผลิตสูง (ประเภทที่ 2)	11,245	55.66
(1) เขตทำนา	8,956	44.26
(2) เขตปลูกไม้ผล	3	0.11
(3) เขตปลูกไม้ยืนต้น	63	0.31
(4) เขตปลูกพืชไร่	571	2.82
(5) เขตปลูกพืชทางเลือก	1,652	8.16
2.3 เขตเกษตรกรรมที่มีศักยภาพการผลิตต่ำ	2,137	10.56
1) เขตทำนา	1,937	9.57
2) เขตปลูกไม้ยืนต้น	3	0.01
3) เขตปลูกพืชไร่	36	0.18
4) เขตปลูกพืชทางเลือก	161	0.80
2.4 เขตประมง	7	0.03
1) เขตเพาะเลี้ยงสัตว์น้ำ	7	0.03
3. พื้นที่ชุมชนและสิ่งปลูกสร้าง	1,157	5.72
3.1 เขตชุมชน/สถานที่ราชการ	1,157	5.72
4. เขตแหล่งน้ำ	245	0.93
4.1 เขตแหล่งน้ำตามธรรมชาติ	534	2.64
4.2 เขตแหล่งน้ำที่สร้างขึ้น	789	3.90



ตารางที่ 6-1 (ต่อ)

เขตการใช้ที่ดิน	เนื้อที่	
	ไร่	ร้อยละ
5. เขตพื้นที่อื่น ๆ	4,035	19.94
6. เขตรักษาสมดุลของธรรมชาติและสิ่งแวดล้อม	45	0.22
รวมทั้งหมด	20,235	100.00

หมายเหตุ: เนื้อที่คำนวณด้วยระบบสารสนเทศภูมิศาสตร์

6.2.1 เขตป่าไม้ เป็นเขตพื้นที่ที่อยู่ในเขตป่าตามกฎหมายและมติคณะรัฐมนตรี ได้แก่ พื้นที่ป่าสงวนแห่งชาติ เขตรักษาพันธุ์สัตว์ป่า อุทยานแห่งชาติ เขตป่าไม้ถาวร หรืออยู่ในพื้นที่ชั้นคุณภาพลุ่มน้ำชั้นที่ 1A 1B หรือ 2 พื้นที่ในเขตนี้ส่วนใหญ่ยังคงสภาพเป็นป่าไม้ บางบริเวณได้ถูกนำไปใช้ประโยชน์ในรูปแบบที่ไม่เหมาะสม ไม่เป็นไปตามมาตรการหรือกฎหมายที่เกี่ยวข้องกับการใช้ประโยชน์ของที่ดิน หรือทรัพยากรป่าไม้ของพื้นที่นั้น ๆ ประกอบด้วย 2 เขตรอง ได้แก่ เขตป่าไม้เสื่อมโทรม และเขตพื้นที่พุ่มธรรมชาติ มีเนื้อที่ 22 ไร่ หรือคิดเป็นร้อยละ 0.11 ของเนื้อที่ตำบล มีรายละเอียดดังนี้

1) เขตป่าไม้เสื่อมโทรม (สัญลักษณ์ 1200) มีเนื้อที่ 16 ไร่ หรือ คิดเป็นร้อยละ 0.08 ของเนื้อที่ตำบล แต่มีสภาพการใช้ที่ดินปัจจุบันเป็นป่าไม้ที่มีลักษณะเสื่อมโทรม ซึ่งหากปล่อยให้ตามธรรมชาติไม่มีการเข้าไปรบกวนอาจฟื้นตัวกลับมาเป็นป่าสมบูรณ์ได้ดั้งเดิม

2) เขตพื้นที่พุ่มธรรมชาติ (สัญลักษณ์ 1300) มีเนื้อที่ 6 ไร่ หรือ คิดเป็นร้อยละ 0.03 ของเนื้อที่ตำบล เป็นพื้นที่ที่มีการบุกรุก ผ่าถางพื้นที่ป่าไม้ และเปลี่ยนแปลงการใช้ประโยชน์พื้นที่เป็นอย่างอื่น ส่วนใหญ่เพื่อทำการเกษตร

6.2.2 เขตเกษตรกรรม เป็นพื้นที่เกษตรกรรมซึ่งในที่นี้ คือ พื้นที่ที่อยู่นอกเขตที่มีการประกาศเป็นเขตป่าไม้ตามกฎหมาย ซึ่งรัฐได้กำหนดเป็นพื้นที่ทำกิน มีการออกเอกสารสิทธิ์ซึ่งรวมถึงพื้นที่ในเขตปฏิรูปที่ดินเพื่อเกษตรกรรมด้วย เขตนี้รวมถึงการทำกิจกรรมภาคการเกษตรอื่นที่นอกเหนือจากการปลูกพืชด้วย ประกอบด้วย 4 เขตรอง ได้แก่ เขตเกษตรกรรมขั้นดี เขตเกษตรกรรมที่มีศักยภาพการผลิตสูง เขตเกษตรกรรมที่มีศักยภาพการผลิตต่ำ และเขตประมง มีเนื้อที่ 13,653 ไร่ หรือคิดเป็นร้อยละ 67.55 ของเนื้อที่ตำบล มีรายละเอียดดังนี้

1) เขตเกษตรกรรมขั้นดี พื้นที่เขตนี้มีศักยภาพในการผลิตมากที่สุดในตำบล เนื่องจากมีระบบชลประทาน สามารถส่งน้ำช่วยในการปลูกพืชเพื่อทำการเกษตรนอกฤดูฝน โดยเฉพาะข้าวนาปรัง และพืชอายุสั้นได้เป็นอย่างดี และนอกจากนี้พบว่าดินในพื้นที่เขตนี้มีสมบัติที่เหมาะสมต่อการเพาะปลูกพืชแยกตามชนิดพืช ส่งผลให้มีศักยภาพของที่ดินที่เหมาะสมต่อการเพาะปลูกในระดับสูงถึงปานกลาง มีรายละเอียดดังนี้

(1) เขตทำนา (สัญลักษณ์ 2110) มีเนื้อที่ 108 ไร่ หรือ คิดเป็นร้อยละ 0.53 ของเนื้อที่ตำบล เป็นพื้นที่ที่มีศักยภาพต่อการทำนาในระดับเหมาะสมสูงถึงปานกลาง และปัจจุบันเกษตรกรมีการปลูกข้าวโดยส่วนใหญ่เป็นลักษณะ นาปีตามด้วยนาปรัง และบางพื้นที่ทำนาปีตามด้วยพืชฤดูแล้งชนิดต่าง ๆ



2) เขตเกษตรกรรมที่มีศักยภาพการผลิตสูง พื้นที่เขตนี้มีศักยภาพในการผลิตรองจากเขตเกษตรกรรมชั้นดี ซึ่งแบ่งออกเป็น 2 ประเภท ได้แก่ เขตเกษตรกรรมที่มีศักยภาพการผลิตสูง (ประเภทที่ 1) และเขตเกษตรกรรมที่มีศักยภาพการผลิตสูง (ประเภทที่ 2) มีรายละเอียดดังนี้

(1) เขตเกษตรกรรมที่มีศักยภาพการผลิตสูง (ประเภทที่ 1) เป็นเขตที่มีการบริหารจัดการด้านทรัพยากรน้ำโดยเฉพาะระบบชลประทาน มีศักยภาพในการผลิตอยู่ในระดับเหมาะสมเล็กน้อยถึงไม่เหมาะสม ดัดข้อจำกัดจากลักษณะดิน ซึ่งมีสมบัติดินที่ไม่เหมาะสมบางประการ มีรายละเอียดดังนี้

- เขตทำนา (สัญลักษณ์ 2211) มีเนื้อที่ 156 ไร่ หรือ คิดเป็นร้อยละ 0.77 ของเนื้อที่ตำบล เป็นพื้นที่ที่มีศักยภาพต่อการทำนาในระดับเหมาะสมเล็กน้อยถึงไม่เหมาะสม และปัจจุบันเกษตรกรมีการปลูกข้าวโดยส่วนใหญ่เป็นลักษณะ นาปีตามด้วยนาปรัง และบางพื้นที่ทำนาปีตามด้วยพืชฤดูแล้งชนิดต่าง ๆ

(2) เขตเกษตรกรรมที่มีศักยภาพการผลิตสูง (ประเภทที่ 2) เป็นเขตที่ทำการเกษตรโดยอาศัยน้ำฝนเป็นหลัก ซึ่งส่งผลให้มีข้อจำกัดต่อการเพาะปลูกพืชด้านความชื้นที่พืชนำไปใช้ประโยชน์ในส่วนของที่ดินมีศักยภาพในการผลิตอยู่ในระดับสูงถึงปานกลาง และนอกจากนี้พบว่าดินในพื้นที่เขตนี้มีสมบัติที่เหมาะสมต่อการเพาะปลูกพืชแยกตามชนิดพืช มีรายละเอียดดังนี้

- เขตทำนา (สัญลักษณ์ 2221) มีเนื้อที่ 8,956 ไร่ หรือ คิดเป็นร้อยละ 44.26 ของเนื้อที่ตำบล เป็นพื้นที่ที่มีศักยภาพต่อการทำนาในระดับเหมาะสมเล็กน้อยถึงไม่เหมาะสม และปัจจุบันเกษตรกรมีการปลูกข้าวได้ปีละ 1 ครั้ง

- เขตปลูกไม้ผล (สัญลักษณ์ 2222) มีเนื้อที่ 3 ไร่ หรือ คิดเป็นร้อยละ 0.11 ของเนื้อที่ตำบล ปัจจุบันเกษตรกรปลูกไม้ผล โดยไม้ผลที่ปลูกได้แก่ ไม้ผลผสม

- เขตปลูกไม้ยืนต้น (สัญลักษณ์ 2223) มีเนื้อที่ 63 ไร่ หรือ คิดเป็นร้อยละ 0.31 ของเนื้อที่ตำบล ปัจจุบันเกษตรกรปลูกไม้ยืนต้น โดยไม้ยืนต้นที่ปลูกได้แก่ ยางพารา ปาล์มน้ำมัน และยางพารา

- เขตปลูกพืชไร่ (สัญลักษณ์ 2224) มีเนื้อที่ 571 ไร่ หรือ คิดเป็นร้อยละ 2.82 ของเนื้อที่ตำบล ปัจจุบันเกษตรกรปลูกพืชไร่ โดยพืชไร่ที่ปลูกได้แก่ มันสำปะหลัง พริก และข้าวโพด

- เขตปลูกพืชทางเลือก (สัญลักษณ์ 2225) มีเนื้อที่ 1,652 ไร่ หรือ คิดเป็นร้อยละ 8.16 ของเนื้อที่ตำบล ปัจจุบันปลูกพืชผัก หรือเกษตรผสมผสาน โดยพืชที่ปลูกได้แก่ หอมแดง กระเทียม และพริก

3) เขตเกษตรกรรมที่มีศักยภาพการผลิตต่ำ พื้นที่เขตนี้ถูกกำหนดให้เป็นเขตเกษตรกรรมที่ต้องมีการดำเนินการแก้ไขปัญหาที่เป็นข้อจำกัดของการใช้ที่ดินเพื่อเกษตรกรรมต่างๆ การทำการเกษตรในเขตนี้อาศัยน้ำฝนเป็นหลัก มีศักยภาพในการผลิตอยู่ในระดับเหมาะสมเล็กน้อยถึงไม่เหมาะสม พบปัญหาทางกายภาพของดินที่สำคัญหลาย เช่น เป็นดินตื้นซึ่งเป็นข้อจำกัดของการหยั่งรากพืชในการยึดลำต้นและการดูดซับธาตุอาหารพืชในดิน เนื้อดินเป็นทรายจัด ซึ่งมีผลต่อความสามารถในการอุ้มน้ำ เป็นพื้นที่ที่มีความลาดชัน เป็นต้น จากข้อจำกัดการใช้ที่ดินดังกล่าวข้างต้นจึงจำเป็นต้องพัฒนาปรับปรุงและมีมาตรการเพื่อเพิ่มผลผลิตทางการเกษตรในพื้นที่ให้สูงขึ้น รวมถึงการป้องกันไม่ให้เกิดสภาพแวดล้อมเสื่อมโทรมจากการใช้พื้นที่ มีรายละเอียดดังนี้



(1) เขตทำนา (สัญลักษณ์ 2310) มีเนื้อที่ 1,937 ไร่ หรือ คิดเป็นร้อยละ 9.57 ของเนื้อที่ตำบล ปัจจุบันเกษตรกรมีการปลูกข้าวได้ปีละ 1 ครั้ง

(2) เขตปลูกไม้ยืนต้น (สัญลักษณ์ 2330) มีเนื้อที่ 3 ไร่ หรือ คิดเป็นร้อยละ 0.01 ของเนื้อที่ตำบล ปัจจุบันเกษตรกรปลูกไม้ยืนต้น โดยไม้ยืนต้นที่ปลูกได้แก่ ยางพารา ปาล์มน้ำมัน และยางพารา

(3) เขตปลูกพืชไร่ (สัญลักษณ์ 2340) มีเนื้อที่ 36 ไร่ หรือ คิดเป็นร้อยละ 0.18 ของเนื้อที่ตำบล ปัจจุบันเกษตรกรปลูกพืชไร่ โดยพืชไร่ที่ปลูกได้แก่ มันสำปะหลัง พริก และข้าวโพด

(4) เขตปลูกพืชทางเลือก (สัญลักษณ์ 2350) มีเนื้อที่ 161 ไร่ หรือ คิดเป็นร้อยละ 0.80 ของเนื้อที่ตำบล ปัจจุบันปลูกพืชผัก ไม้ดอก หรือเกษตรผสมผสาน โดยพืชที่ปลูกได้แก่ หอมแดง กระเทียม และพริก

4) เขตประมง (สัญลักษณ์ 2400) มีเนื้อที่ 7 ไร่ หรือคิดเป็นร้อยละ 0.03 ของเนื้อที่ตำบล เป็นเขตที่ทำกิจกรรมด้านการประมงได้แก่ การเลี้ยงสัตว์น้ำประเภทต่าง ๆ

6.2.3 เขตชุมชนและสิ่งปลูกสร้าง มีเนื้อที่ 1,157 ไร่ หรือคิดเป็นร้อยละ 5.72 ของเนื้อที่ตำบล ประกอบด้วย 1 เขตรอง ได้แก่ เขตชุมชน/สถานที่ราชการ มีรายละเอียดดังนี้

(1) เขตชุมชน/สถานที่ราชการ (สัญลักษณ์ 3100) มีเนื้อที่ 1,157 ไร่ หรือ คิดเป็นร้อยละ 5.72 ของเนื้อที่ตำบล ปัจจุบันมีการใช้ที่ดินชุมชนและที่อยู่อาศัย มีทั้งประเภทชุมชนเมือง ชุมชนชนบท และที่ตั้งของสถาบันและสถานที่ราชการต่าง ๆ

6.2.4 เขตแหล่งน้ำ มีเนื้อที่ 1,323 ไร่ หรือคิดเป็นร้อยละ 6.54 ของเนื้อที่ตำบล ประกอบด้วย 2 เขตรอง ได้แก่ เขตแหล่งน้ำตามธรรมชาติ และเขตแหล่งน้ำที่สร้างขึ้น มีรายละเอียดดังนี้

(1) เขตแหล่งน้ำตามธรรมชาติ (สัญลักษณ์ 4100) มีเนื้อที่ 534 ไร่ หรือ คิดเป็นร้อยละ 2.64 ของเนื้อที่ตำบล ปัจจุบันมีสภาพการใช้ที่ดินเป็นลักษณะของแหล่งน้ำตามธรรมชาติ เช่น ห้วยหนอง คลอง แม่น้ำ เป็นต้น

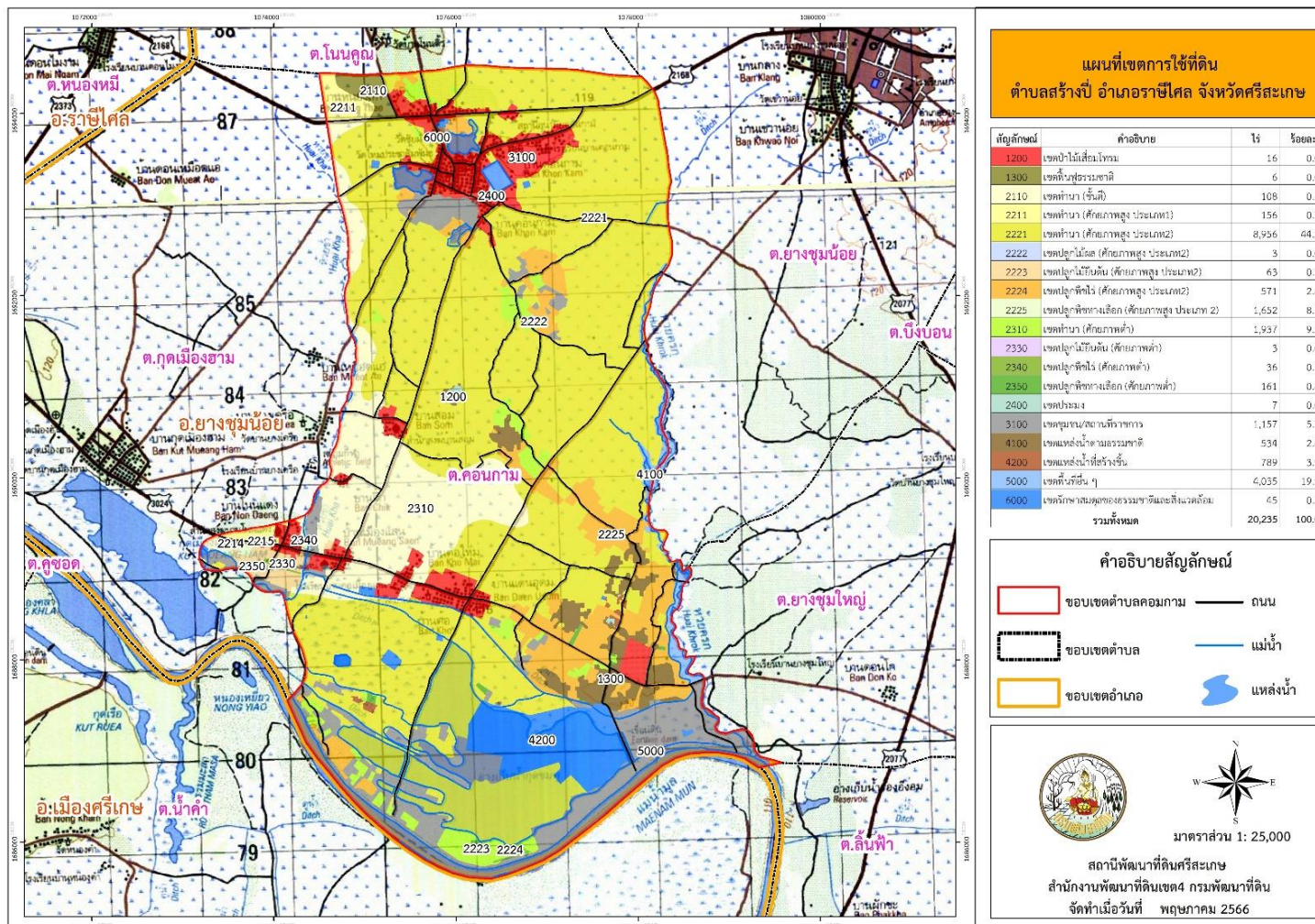
(2) เขตแหล่งน้ำที่สร้างขึ้น (สัญลักษณ์ 4200) มีเนื้อที่ 789 ไร่ หรือ คิดเป็นร้อยละ 3.90 ของเนื้อที่ตำบล ปัจจุบันมีสภาพการใช้ที่ดินเป็นแหล่งน้ำที่สร้างขึ้น เช่น คลองชลประทาน อ่างเก็บน้ำ เป็นต้น

6.2.5 เขตพื้นที่อื่น ๆ (สัญลักษณ์ 5000) มีเนื้อที่ 4,035 ไร่ หรือคิดเป็นร้อยละ 19.94 ของเนื้อที่ตำบล เป็นเขตที่มีลักษณะการใช้ที่ดินที่มีความเฉพาะ เช่น เหมืองแร่ ที่ทิ้งขยะ หาดทราย ไม้พุ่ม เป็นต้น

6.2.6 เขตรักษาสมดุลของธรรมชาติและสิ่งแวดล้อม (สัญลักษณ์ 6000) มีเนื้อที่ 45 ไร่ หรือคิดเป็นร้อยละ 0.22 ของเนื้อที่ตำบล มีการใช้ที่ดินเป็นป่าไม้ที่พบในพื้นที่เกษตรกรรม ซึ่งอยู่นอกเขตป่าไม้ตามกฎหมาย ส่วนใหญ่เป็นป่าปลูก ป่าชุมชน



แผนการใช้ที่ดินตำบลคอนกาม อำเภอทรายมูล จังหวัดศรีสะเกษ



รูปที่ 6-1 เขตการใช้ที่ดิน ตำบลคอนกาม อำเภอทรายมูล จังหวัดศรีสะเกษ



บทที่ 7

การขับเคลื่อนแผนการใช้ที่ดิน

7.1 ขั้นตอนการดำเนินงาน

ภายหลังการจัดทำแผนการใช้ที่ดินตำบลคอนกาม อำเภอยางชุมน้อย จังหวัดศรีสะเกษ จะต้องดำเนินการดังต่อไปนี้

7.1.1 จัดทำเป้าหมายการดำเนินงาน กิจกรรมต่างๆและงบประมาณ ที่จะดำเนินการ ปีงบประมาณ 2567-2571

7.1.2 นำแผนการใช้ที่ดินตำบลคอนกาม เสนอต่อสภาองค์การบริหารส่วนตำบลคอนกาม เพื่อมีมติให้ความเห็นชอบร่วมมือกับกรมพัฒนาที่ดิน ในการดำเนินการกิจกรรมต่าง ๆ ที่กำหนดไว้ในแผน

7.1.3 สถานีพัฒนาที่ดินศรีสะเกษ เสนอกิจกรรม โครงการ เป้าหมายและงบประมาณ รายงานต่อไปยังกรมพัฒนาที่ดิน

ตัวชี้วัด

กิจกรรมที่กรมพัฒนาที่ดินจะดำเนินการในตำบลคอนกาม อำเภอยางชุมน้อยจังหวัดศรีสะเกษ จำนวน 4 โครงการ ดังนี้

- 1) การบริหารจัดการน้ำ
- 2) การปรับปรุงบำรุงดิน
- 3) พื้นฟูและป้องกันการชะล้างพังทลายของดิน
- 4) การจัดทำระบบอนุรักษ์ดินและน้ำ

7.2 กิจกรรมของกรมพัฒนาที่ดินในเขตการใช้ที่ดินจะดำเนินการในปีงบประมาณ 2567

งบประมาณที่กำหนดไว้เป็นการประมาณเบื้องต้น อาจมีการเปลี่ยนแปลงตามที่ได้รับการจัดสรรให้ดำเนินการ (ตารางที่ 7-1)

เขตพื้นที่เกษตรกรรม

1) เขตทำนา มีแผนงาน/โครงการ ดังนี้

1.1) การปรับปรุงบำรุงดิน

- 1.1.1) ส่งเสริมการผลิตและใช้สารอินทรีย์ลดใช้สารเคมีทางการเกษตร
- 1.1.2) ผลิต-จัดหาเมล็ดพันธุ์พืชปุ๋ยสด
- 1.1.3) ส่งเสริมการปรับปรุงบำรุงดินด้วยพืชปุ๋ยสด
- 1.1.4) พัฒนากลุ่มเกษตรกรใช้สารอินทรีย์ลดใช้สารเคมีทางการเกษตร
- 1.1.5) จัดหาโดโลไมท์
- 1.1.6) ส่งเสริมการปรับปรุงพื้นที่ดินกรด(โดโลไมท์)
- 1.1.7) การรณรงค์ไถกลบตอซัง

1.2) การบริหารจัดการน้ำ

- 1.2.1) พัฒนาแหล่งน้ำขนาดเล็กเพื่อการอนุรักษ์ดินและน้ำ



1.2.2) ก่อสร้างแหล่งน้ำในไร่นานอกเขตชลประทาน

1.2.3) ก่อสร้างระบบส่งน้ำ

1.3) การฟื้นฟูและป้องกันการชะล้างพังทลายของดิน

1.3.1) ปลูกหญ้าแฝกเพื่อการอนุรักษ์ดินและน้ำพื้นที่ลุ่ม-ดอน

1.3.2) จัดระบบอนุรักษ์ดินและน้ำพร้อมปลูกไม้ยืนต้นโตเร็ว

2.) เขตปลูกพืชไร่ เขตปลูกไม้ผล เขตปลูกไม้ยืนต้น และเขตปลูกพืชทางเลือก มีแผนงาน/โครงการ ดังนี้

2.1) การปรับปรุงบำรุงดิน

2.1.1) ส่งเสริมการผลิตและใช้สารอินทรีย์ลดใช้สารเคมีทางการเกษตร

2.1.2) ผลิต-จัดหาเมล็ดพันธุ์พืชปุ๋ยสด

2.1.3) ส่งเสริมการปรับปรุงบำรุงดินด้วยพืชปุ๋ยสด

2.1.4) การพัฒนากลุ่มเกษตรกรใช้สารอินทรีย์ลดการใช้สารเคมีทางการเกษตร

2.1.5) จัดหาโดโลไมท์

2.1.6) ส่งเสริมการปรับปรุงบำรุงพื้นที่ดินกรด

2.2) การบริหารจัดการน้ำ

2.2.1) พัฒนาแหล่งน้ำขนาดเล็กเพื่อการอนุรักษ์ดินและน้ำ

2.2.2) ก่อสร้างแหล่งน้ำในไร่นานอกเขตชลประทาน

2.2.3) ก่อสร้างระบบส่งน้ำ

2.3) การฟื้นฟูและป้องกันการชะล้างพังทลายของดิน

2.3.1) ปลูกหญ้าแฝกเพื่อการอนุรักษ์ดินและน้ำ

2.3.2) จัดทำระบบอนุรักษ์ดินและน้ำพร้อมปลูกไม้ยืนต้นโตเร็ว

3) เขตประมง มีแผนงาน/โครงการ ดังนี้

3.1) การบริหารจัดการน้ำ

3.1.1) การก่อสร้างแหล่งน้ำในไร่นานอกเขตชลประทาน

7.3 กิจกรรมที่ขอการสนับสนุนจากส่วนราชการอื่น (ตารางที่ 7-2)

7.3.1 เขตพื้นที่เกษตรกรรม

1) เขตทำนา มีกิจกรรมที่ขอการสนับสนุนจากส่วนราชการอื่น ดังนี้

1.1) ใช้ตลาดนำการผลิตในการเลือกชนิดพืชหลังนาและหาตลาดรองรับ (สำนักงานพาณิชย์จังหวัดศรีสะเกษ/ สำนักงานสหกรณ์จังหวัดศรีสะเกษ)

1.2) จัดอบรมถ่ายทอดความรู้เรื่องการใช้พันธุ์ข้าว (กรมการข้าว)

1.3) จัดอบรมถ่ายทอดความรู้เรื่องการรักษาพันธุ์ข้าวและการจัดการโรคแมลง (กรมการข้าว)

1.4) ถ่ายทอดองค์ความรู้เรื่องการผลิตเมล็ดพันธุ์ข้าว (กรมการข้าว)

1.5) ขุดลอกคลองระบายน้ำ (กรมชลประทาน)

2) เขตปลูกพืชไร่ เขตปลูกไม้ผล เขตปลูกไม้ยืนต้น และเขตปลูกพืชทางเลือก มีกิจกรรมที่ขอการสนับสนุนจากส่วนราชการอื่น ดังนี้



2.1) ใช้ตลาดนำการผลิตในการเลือกชนิดพืชและหาตลาดรองรับ ทั้งในเขตที่เหมาะสมและในเขตที่ไม่เหมาะสมและต้องการปรับเปลี่ยนชนิดพืช (สำนักงานพาณิชย์จังหวัดศรีสะเกษ/สำนักงานสหกรณ์จังหวัดศรีสะเกษ)

2.2) การอบรมให้ความรู้การเข้าสู่กระบวนการรับรองมาตรฐานสินค้าเกษตรปลอดภัย(GAP) (กรมวิชาการเกษตร)

2.3) จัดอบรมถ่ายทอดความรู้การผลิตหอมแดง กระเทียม (กรมส่งเสริมการเกษตร)

2.4) ขุดลอกคลองระบายน้ำ (กรมชลประทาน)

3) เขตประมง มีกิจกรรมที่ขอการสนับสนุนจากส่วนราชการอื่น ดังนี้ ส่งเสริมสนับสนุนพันธุ์สัตว์น้ำ (สำนักงานประมงจังหวัดศรีสะเกษ)

7.3.2 พื้นที่แหล่งน้ำ มีกิจกรรมที่ขอการสนับสนุนจากส่วนราชการอื่น ดังนี้ สนับสนุนการพัฒนาระบบส่งน้ำในไร่นา (สำนักงานชลประทานศรีสะเกษ)

7.4 ความต้องการของชุมชนและองค์กรปกครองส่วนท้องถิ่น

จากการดำเนินการจัดทำกระบวนการมีส่วนร่วมของประชาชนที่เทศบาลตำบลคอนกาม เมื่อวันที่ 21 กรกฎาคม 2566 ปัญหาของตำบลคอนกามในภาพรวมสรุปได้ว่า มีปัญหาสำคัญ 2 ประการ ดังนี้

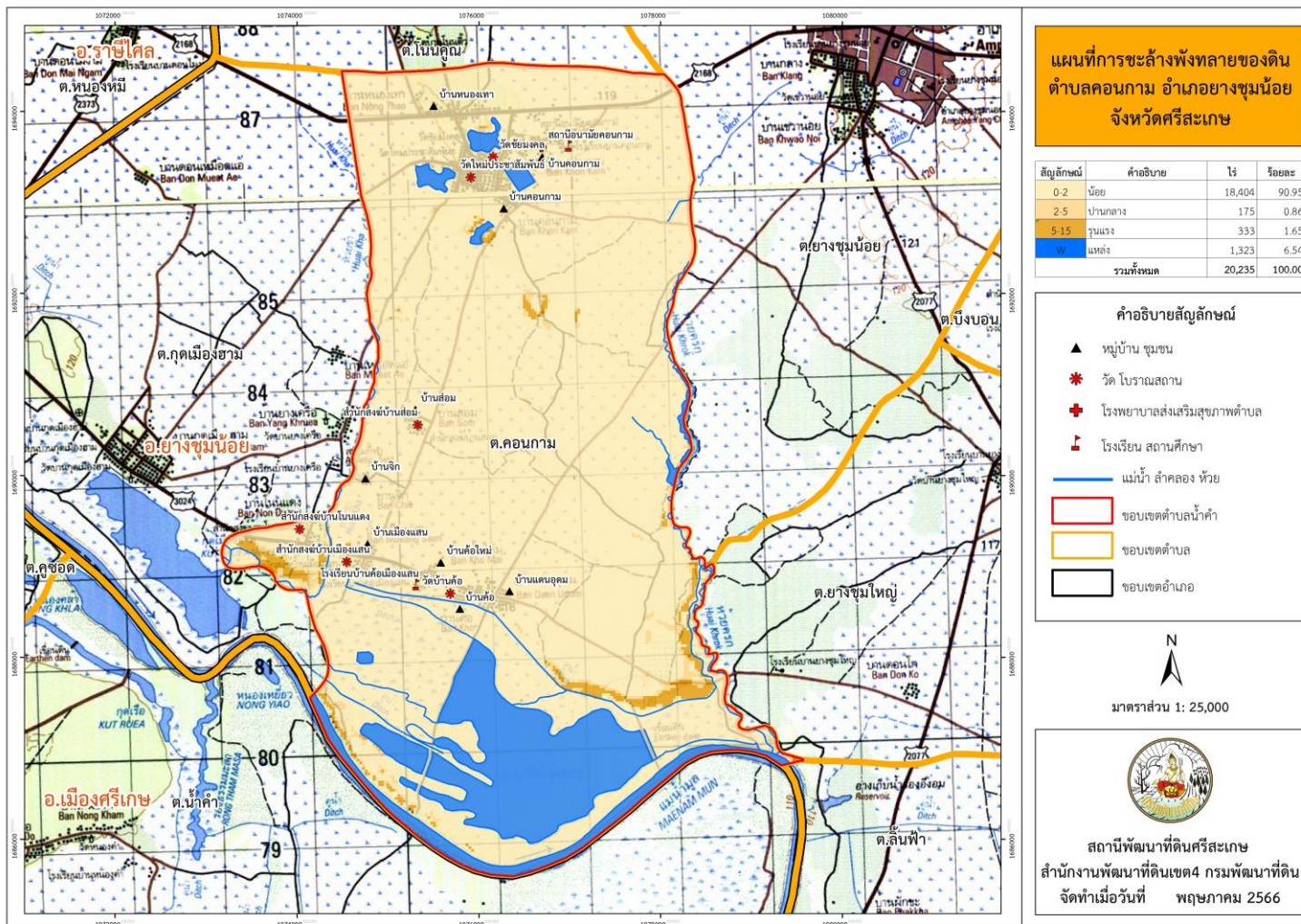
1. ปัญหาดินเสื่อมโทรมของพื้นที่ตำบลคอนกาม เกิดจากปัญหา ดินเค็ม ดินทราย ดินกรด และดินขาดความอุดมสมบูรณ์ จากการวิเคราะห์ความลาดชันของตำบลคอนกาม ซึ่งมีเนื้อที่รวม 20,235 ไร่ พบว่า ระดับความลาดชัน 5-15 เปอร์เซ็นต์ มีจำนวน 333 ไร่ ร้อยละ 6.54 ระดับความลาดชัน 2-5 เปอร์เซ็นต์ มีจำนวน 175 ไร่ ร้อยละ 0.86 ความลาดชัน 0-2 เปอร์เซ็นต์ มีจำนวน 18,404 ไร่ ร้อยละ 90.95 ซึ่งพื้นที่ส่วนใหญ่มีความรุนแรงของการชะล้างพังทลายของดินในระดับน้อย แนวทางการแก้ปัญหา คือ ควรมีการใช้ที่ดินอย่างระมัดระวัง โดยการปลูกพืชตามแนวระดับหรือขวางความลาดเท และมีการปรับปรุงบำรุงดิน เพื่อการใช้ประโยชน์ทางด้านการเกษตรได้อย่างยั่งยืน พื้นที่ส่วนใหญ่ใช้ประโยชน์ในการปลูกข้าว พืชไร่ พืชผัก และไม้ยืนต้น

2. ปัญหาน้ำท่วมขังในฤดูฝน เนื่องจากพื้นที่เป็นที่ลุ่ม และมีการทับถมของตะกอนดิน จนคลองน้ำตื้นเขิน น้ำไม่สามารถระบายออกจากพื้นที่ได้ รวมทั้งเกิดสภาพภูมิอากาศที่เปลี่ยนแปลง และทำให้เกิดน้ำท่วมขังในฤดูฝน ตำบลคอนกาม จึงมีข้อเสนอ คือ “การขุดลอกคลองระบายน้ำ และจัดทำระบบส่งน้ำ” เพื่อใช้ในการอุปโภคบริโภคและเพื่อการเกษตร จึงสรุปได้ว่ามี 2 ประการ (1) การขุดลอกแหล่งน้ำ คลองระบายน้ำ (2) ระบบส่งน้ำเพื่อการเกษตร

เพื่อตอบสนองข้อเสนอดังกล่าวทั้ง 2 ประการนี้ จากการวิเคราะห์ข้อมูลเบื้องต้นที่มีอยู่ในปัจจุบันแล้วสรุปได้ว่า “การแก้ปัญหาดินเสื่อมโทรม จะต้องปรับปรุงแก้ไขโดยการปรับปรุงบำรุงดินควบคู่กัน การจัดทำระบบอนุรักษ์ดินและน้ำ และการปลูกไม้ยืนต้น เพื่อควบคุมความเค็มของดินและควบคุมการระเหยของน้ำใต้ดิน ส่วนการแก้ไขปัญหาน้ำท่วมขังในฤดูฝน สามารถแก้ไขโดยการขุดลอกคลองระบายน้ำ การจัดทำระบบส่งน้ำเพื่อการเกษตร เพื่อบริหารจัดการน้ำและระบายน้ำออกในช่วงฤดูฝน”



แผนการใช้ที่ดินตำบลคอนกาม อำเภอยางชุมน้อย จังหวัดศรีสะเกษ



รูปที่ 7-1 การชะล้างพังทลายของดิน ตำบลคอนกาม อำเภอยางชุมน้อย จังหวัดศรีสะเกษ



ตารางที่ 7-1 กิจกรรมของกรมพัฒนาที่ดินในเขตการใช้ที่ดินที่จะดำเนินการในปีงบประมาณ 2567-2571

เขตการใช้ที่ดิน	แผนงาน/โครงการ
1. เขตพื้นที่เกษตรกรรม เนื้อที่ 13,653 ไร่ 1.1 เขตทำนา เนื้อที่ 11,157 ไร่	1. การปรับปรุงบำรุงดิน 1.1 ส่งเสริมการผลิตและใช้สารอินทรีย์ลดใช้สารเคมีทางการเกษตร 1.2 ผลิต-จัดหาเมล็ดพันธุ์พืชปุ๋ยสด 1.3 ส่งเสริมการปรับปรุงบำรุงดินด้วยพืชปุ๋ยสด 1.4 การพัฒนากลุ่มเกษตรกรใช้สารอินทรีย์ลดการใช้สารเคมีทางการเกษตร 1.5 การรณรงค์เฝ้าติดตาม 1.6 จัดหาโดโลไมท์ 1.7 ส่งเสริมการปรับปรุงพื้นที่ดินกรด(โดโลไมท์) 2. การบริหารจัดการน้ำ 2.1 พัฒนาแหล่งน้ำขนาดเล็กเพื่อการอนุรักษ์ดินและน้ำ 2.2 ก่อสร้างแหล่งน้ำในไร่นานอกเขตชลประทาน 2.3 ก่อสร้างระบบส่งน้ำ 3. การฟื้นฟูและป้องกันการชะล้างพังทลายของดิน 3.1 ปกคลุมหญ้าแฝกเพื่อการอนุรักษ์ดินและน้ำ 3.2 จัดระบบอนุรักษ์ดินและน้ำ 3.3 การปรับเปลี่ยนพื้นที่ไม่เหมาะสมกับการทำนาเพื่อทำการเกษตรแบบผสมผสาน (Zoning by Agri-map)

หมายเหตุ: งบประมาณที่กำหนดไว้นี้เป็นประมาณเบื้องต้น อาจมีการเปลี่ยนแปลงตามที่ได้รับการจัดสรรให้ดำเนินการ



ตารางที่ 7-1 (ต่อ)

เขตการใช้ที่ดิน	แผนงาน/โครงการ
1.2 เขตปลูกพืชไร่ เนื้อที่ 607 ไร่ 1.3 เขตปลูกไม้ยืนต้น เนื้อที่ 66 ไร่ 1.4 เขตปลูกไม้ผล เนื้อที่ 3 ไร่ 1.5 เขตปลูกพืชทางเลือก เนื้อที่ 1,813 ไร่	1. การปรับปรุงบำรุงดิน 1.1 ส่งเสริมการผลิตและใช้สารอินทรีย์ลดใช้สารเคมีทางการเกษตร 1.2 ผลิต-จัดหาเมล็ดพันธุ์พืชปุ๋ยสด 1.3 ส่งเสริมการปรับปรุงบำรุงดินด้วยพืชปุ๋ยสด 1.4 การพัฒนากลุ่มเกษตรกรใช้สารอินทรีย์ลดการใช้สารเคมีทางการเกษตร 1.5 การรณรงค์ไกลบตอซัง 1.6 จัดหาโดโลไมท์ 1.7 ส่งเสริมการปรับปรุงพื้นที่ดินกรด(โดโลไมท์) 2. การบริหารจัดการน้ำ 2.1 พัฒนาแหล่งน้ำขนาดเล็กเพื่อการอนุรักษ์ดินและน้ำ 2.2 ก่อสร้างแหล่งน้ำในไร่นานอกเขตชลประทาน 2.3 ก่อสร้างระบบส่งน้ำ 3. การฟื้นฟูและป้องกันการชะล้างพังทลายของดิน 3.1 ปลูกหญ้าแฝกเพื่อการอนุรักษ์ดินและน้ำ 3.2 จัดระบบอนุรักษ์ดินและน้ำพื้นที่ลุ่ม-ดอน
1.6 เขตประมง เนื้อที่ 7 ไร่	1. การบริหารจัดการน้ำ 1.1 ก่อสร้างแหล่งน้ำในไร่นานอกเขตชลประทาน

หมายเหตุ: งบประมาณที่กำหนดไว้นี้เป็นประมาณเบื้องต้น อาจมีการเปลี่ยนแปลงตามที่ได้รับการจัดสรรให้ดำเนินการ



ตารางที่ 7-2 สรุปกิจกรรมที่ขอรับการสนับสนุนจากส่วนราชการอื่นในเขตการใช้ที่ดิน

เขตการใช้ที่ดิน	แผนงาน/โครงการ
1. เขตพื้นที่เกษตรกรรม เนื้อที่ 13,653 ไร่ 1.1 เขตทำนา เนื้อที่ 11,157 ไร่	1. ใช้ตลาดนำการผลิตในการเลือกชนิดพืชหลังนาและหาตลาดรองรับ (สำนักงานพาณิชย์จังหวัดศรีสะเกษ/ สำนักงานสหกรณ์จังหวัดศรีสะเกษ) 2. จัดอบรมถ่ายทอดความรู้เรื่องการใช้พันธุ์ข้าว (กรมการข้าว) 3. จัดอบรมถ่ายทอดความรู้เรื่องการป้องกันกำจัดศัตรูข้าวและการจัดการโรค แมลง (กรมการข้าว) 4. ถ่ายทอดองค์ความรู้เรื่องการผลิตเมล็ดพันธุ์ข้าว (กรมการข้าว) 5. ขุดลอกคลองระบายน้ำ (กรมชลประทาน)
1.2 เขตปลูกพืชไร่ เนื้อที่ 607 ไร่ 1.3 เขตปลูกไม้ยืนต้น เนื้อที่ 66 ไร่ 1.4 เขตปลูกไม้ผล เนื้อที่ 3 ไร่ 1.5 เขตปลูกพืชทางเลือก เนื้อที่ 1,813 ไร่	1. ใช้ตลาดนำการผลิตในการเลือกชนิดพืชและหาตลาดรองรับ ทั้งในเขตที่เหมาะสมและในเขตที่ไม่เหมาะสม และต้องการปรับเปลี่ยนชนิดพืช (สำนักงานพาณิชย์จังหวัดศรีสะเกษ/สำนักงานสหกรณ์จังหวัดศรีสะเกษ) 2. การอบรมให้ความรู้การเข้าสู่กระบวนการรับรองมาตรฐานสินค้าเกษตรปลอดภัย(GAP) (กรมวิชาการเกษตร) 3. จัดอบรมถ่ายทอดความรู้การผลิตหอมแดง กระเทียม (กรมส่งเสริมการเกษตร) 4. ขุดลอกคลองระบายน้ำ (กรมชลประทาน)
1.6 เขตประมง เนื้อที่ 7 ไร่	5. ส่งเสริมและสนับสนุนพันธุ์สัตว์น้ำ (สำนักงานประมงจังหวัดศรีสะเกษ)

หมายเหตุ: งบประมาณที่กำหนดไว้เป็นการประมาณเบื้องต้น อาจมีการเปลี่ยนแปลงตามที่ได้รับการจัดสรรให้ดำเนินการ



แผนการใช้ที่ดินตำบลคอนกาม อำเภอยางชุมน้อย จังหวัดศรีสะเกษ

ตาราง 7-3 เป้าหมายการดำเนินงานและงบประมาณ ตำบลคอนกาม อำเภอยางชุมน้อยจังหวัดศรีสะเกษ แผน 5 ปี (พ.ศ. 2567-2571)

เขตการใช้ที่ดิน	งาน/โครงการ/กิจกรรม	หน่วย นับ	ปีงบประมาณ					รวม	ปีงบประมาณ					รวม	หน่วยงาน รับผิดชอบ
			2567	2568	2569	2570	2571		2567	2568	2569	2570	2571		
	1.การปรับปรุงบำรุงดิน		2567	2568	2569	2570	2571		2567	2568	2569	2570	2571		
เขตพื้นที่เกษตรกรรม	1.1 ส่งเสริมการผลิตและ การใช้สารอินทรีย์ลดการใช้ สารเคมีทางการเกษตร	ราย	130	130	130	130	130	650	45,500	45,500	45,500	45,500	45,500	227,500	พด.
เขตนาข้าว,พืชไร่	1.2 ผลิต-จัดหาเมล็ดพันธุ์ พืชปุ๋ยสด	ตัน	13	13	13	13	13	65	318,500	318,500	318,500	318,500	318,500	1,592,500	พด.
เขตนาข้าว,พืชไร่	1.3 ส่งเสริมการปรับปรุง บำรุงดินด้วยพืชปุ๋ยสด	ไร่	1,300	1,300	1,300	1,300	1,300	6,500	19,500	19,500	19,500	19,500	19,500	97,500	พด.
เขตนาข้าว,พืชไร่,ไม้ผล, ไม้ยืนต้น,พืชทางเลือก	1.4 การพัฒนากลุ่ม เกษตรกรใช้สารอินทรีย์ลด การใช้สารเคมีทาง การเกษตร	กลุ่ม	13	13	13	13	13	65	130,000	130,000	130,000	130,000	130,000	650,000	พด.
เขตนาข้าว,พืชไร่,ไม้ผล, ไม้ยืนต้น,พืชทางเลือก	1.5 จัดหาโดโลไมท์	ตัน	130	130	130	130	130	650	221,000	221,000	221,000	221,000	221,000	1,105,000	พด.
เขตนาข้าว,พืชไร่,ไม้ผล, ไม้ยืนต้น,พืชทางเลือก	1.6 ส่งเสริมการปรับปรุง บำรุงพื้นที่ดินกรด	ไร่	260	260	260	260	260	1,300	3,900	3,900	3,900	3,900	3,900	19,500	พด.
เขตนาข้าว	1.7 การรณรงค์เฝ้ากลบตอซัง	ไร่	40	40	40	40	40	200	40,000	40,000	40,000	40,000	40,000	200,000	พด.
เขตนาข้าว,พืชไร่,ไม้ผล, ไม้ยืนต้น,พืชทางเลือก	1.8 โครงการสาธิตการผลิต และการใช้ปุ๋ยหมักสูตร พด.	ตัน	50	50	50	50	50	250	170,000	170,000	170,000	170,000	170,000	850,000	พด.

หมายเหตุ: งบประมาณที่กำหนดไว้เป็นการประมาณเบื้องต้น อาจมีการเปลี่ยนแปลงตามที่ได้รับการจัดสรรให้ดำเนินการ



แผนการใช้ที่ดินตำบลคอนกาม อำเภอยางชุมน้อย จังหวัดศรีสะเกษ

ตาราง 7-3 (ต่อ)

เขตการใช้ที่ดิน	งาน/โครงการ/กิจกรรม	หน่วยนับ	ปีงบประมาณ					รวม	ปีงบประมาณ					รวม	หน่วยงานรับผิดชอบ
			2567	2568	2569	2570	2571		2567	2568	2569	2570	2571		
	2..การบริหารจัดการน้ำ		2567	2568	2569	2570	2571		2567	2568	2569	2570	2571		
เขตพื้นที่เกษตรกรรม	2.1 การก่อสร้างแหล่งน้ำในไร่นานอกเขตชลประทาน	บ่อ	2	2	2	2	2	10	40,600	40,600	40,600	40,600	40,600	203,000	พด.
	3. การฟื้นฟูและป้องกันการชะล้างพังทลายของดิน														
เขตพื้นที่เกษตรกรรม, เขตแหล่งน้ำ	3.1 การปลูกหญ้าแฝกเพื่อการอนุรักษ์ดินและน้ำ	กล้า	200,000	200,000	200,000	200,000	200,000	1,000,000	240,000	240,000	240,000	240,000	240,000	1,200,000	พด.
	4. การจัดทำระบบอนุรักษ์ดินและน้ำ														
เขตนาข้าว	4.1 การจัดระบบอนุรักษ์ดินและน้ำพื้นที่ลุ่ม-ดอน	ไร่	200	200	200	200	200	1,000	600,000	600,000	600,000	600,000	600,000	3,000,000	พด.
เขตนาข้าว	4.2 โครงการพัฒนาที่ดินเพื่อสนับสนุนการปรับเปลี่ยนการผลิตในพื้นที่ไม่เหมาะสมตาม Agri-Map	ไร่	200	200	200	200	200	1,000	400,000	400,000	400,000	400,000	400,000	2,000,000	พด.

หมายเหตุ: งบประมาณที่กำหนดไว้นี้เป็นประมาณเบื้องต้น อาจมีการเปลี่ยนแปลงตามที่ได้รับการจัดสรรให้ดำเนินการ



เอกสารอ้างอิง

- กรมการปกครอง. 2561. ข้อมูลจำนวนประชากรและบ้าน. กระทรวงมหาดไทย. ไฟล์ข้อมูล.
- กรมการพัฒนาชุมชน. 2566. ข้อมูลความจำเป็นพื้นฐาน (จปฐ.) รายจังหวัด รายอำเภอ และรายตำบล ปี 2566. แหล่งที่มา <https://ebmn.cdd.go.th>, 1 มิถุนายน 2566.
- กรมทรัพยากรน้ำบาดาล. 2566. ปริมาณน้ำและจำนวนบ่อบาดาล ปี 2565. แหล่งที่มา: <http://app.dgr.go.th/newpasutara/xml/search.php>, 26 พฤษภาคม 2566.
- กรมอุตุนิยมวิทยา. 2566. ปริมาณน้ำฝนเฉลี่ยคาบ 30 ปี (พ.ศ. 2536-2565). กรมอุตุนิยมวิทยา กระทรวงดิจิทัลเพื่อเศรษฐกิจและสังคม, กรุงเทพฯ.
- กรมส่งเสริมการเกษตร. 2566. จำนวนเกษตรกรที่ขึ้นทะเบียนเกษตรกร. กรมส่งเสริมการเกษตร กระทรวงเกษตรและสหกรณ์, กรุงเทพฯ.
- กองนโยบายและแผนการใช้ที่ดิน. 2566. แผนที่สภาพการใช้ที่ดิน ปี 2566 (ไฟล์ข้อมูล). กรมพัฒนาที่ดิน กระทรวงเกษตรและสหกรณ์, กรุงเทพฯ.
- กองสำรวจดินและวิจัยทรัพยากรดิน. 2566. แผนที่ทรัพยากรดิน (ไฟล์ข้อมูล). กรมพัฒนาที่ดิน กระทรวงเกษตรและสหกรณ์, กรุงเทพฯ.
- บัณฑิต ต้นศิริ และ คำรณ ไทรพิภ. 2542. คู่มือการประเมินคุณภาพที่ดิน. กองวางแผนการใช้ที่ดิน กรมพัฒนาที่ดิน.
- สำนักเทคโนโลยีการสำรวจและทำแผนที่. 2566. แผนที่ขอบเขตตำบล ปี 2564 (ไฟล์ข้อมูล). กรมพัฒนาที่ดิน กระทรวงเกษตรและสหกรณ์, กรุงเทพฯ.



คณะผู้จัดทำ

นายสรรเสริญ	เจริญศิริ	ผู้อำนวยการสถานีพัฒนาที่ดินศรีสะเกษ
นางสาวสุปราณี	ต้นจาง	นักวิชาการเกษตรปฏิบัติการ
นางสาวอาภาพร	พลธรรม	นักวิชาการเกษตร
นางสาวศศิธร	สดีไสย	เจ้าหน้าที่แผนที่ภาพถ่าย

