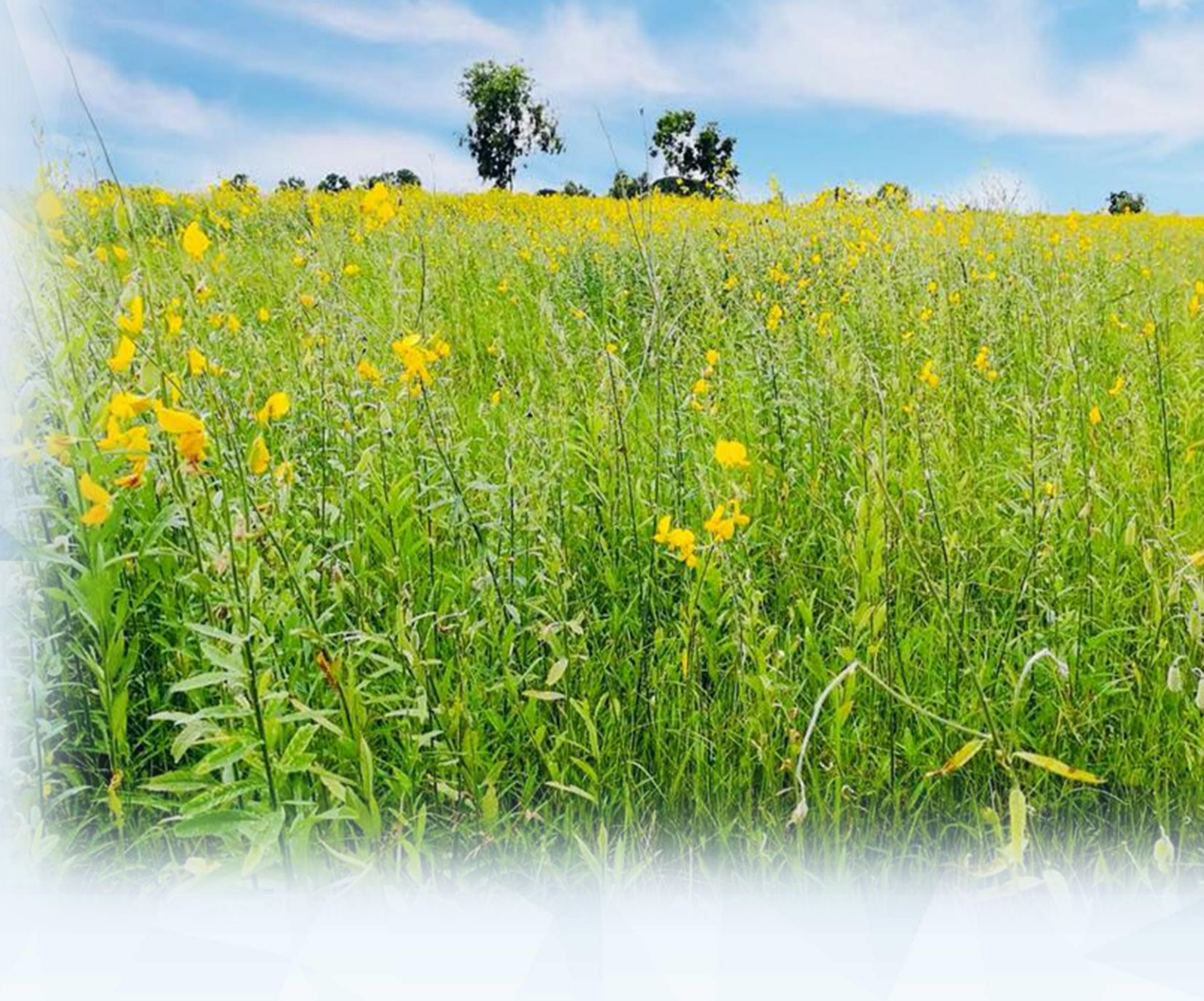


แผนการใช้ที่ดินระดับตำบล



ตำบลแจ้

อำเภออุทุมพรพิสัย จังหวัดศรีสะเกษ



สถานีพัฒนาที่ดินศรีสะเกษ สำนักงานพัฒนาที่ดินเขต 4

กรมพัฒนาที่ดิน กระทรวงเกษตรและสหกรณ์

กันยายน 2566



คำนำ

การจัดทำแผนการใช้ที่ดินดำเนินการตามรัฐธรรมนูญแห่งราชอาณาจักรไทย พ.ศ. 2560 มาตรา 72(1) ที่ได้บัญญัติให้มีการวางแผนการใช้ที่ดินให้เหมาะสมกับศักยภาพของที่ดิน ตามหลักการพัฒนาอย่างยั่งยืน โดยแผนการใช้ที่ดินตำบลแช่ อำเภอบึงสามพัน จังหวัดศรีสะเกษ ได้นำแนวคิดของ (Food and Agriculture Organization of the United Nations: FAO) และ โครงสร้างสิ่งแวดล้อมแห่งสหประชาชาติ (United Nations Environment Programme: UNEP) มาปรับใช้ คือความเหมาะสมทางกายภาพ ความเหมาะสมทางเศรษฐกิจ การยอมรับจากสังคมการสร้างที่ยั่งยืนให้สิ่งแวดล้อม และเสนอทางเลือกการใช้ที่ดิน ร่วมกับวิธีการ ที่จำเป็น อื่น ๆ เช่น กระบวนการมีส่วนร่วม ของชุมชน (Participatory Rural Appraisal: PRA) การประเมินคุณภาพที่ดิน เป็นต้น

สถานีพัฒนาที่ดินศรีสะเกษ สำนักงานพัฒนาที่ดินเขต 4 ร่วมกับกองนโยบายและแผนการใช้ที่ดินดำเนินงานวางแผนการใช้ที่ดินระดับตำบล โดยพิจารณาภาพรวมของสภาพปัญหาในด้านต่าง ๆ ทั้งด้านกายภาพ เศรษฐกิจ สังคม วิเคราะห์ และสังเคราะห์ข้อมูลนำไปสู่การวางแผนการใช้ที่ดิน ที่สอดคล้องกับศักยภาพของพื้นที่ โดยผ่านกระบวนการมีส่วนร่วมของชุมชน (PRA) ในการระบุปัญหา ความต้องการของเกษตรกรและผู้มีส่วนได้ ส่วนเสียทั้งนี้ สถานีพัฒนาที่ดินศรีสะเกษ ได้จัดทำแผนกิจกรรม/โครงการ เพื่อขับเคลื่อนแผนการใช้ที่ดินให้เป็นรูปธรรม เพื่อให้เกษตรกรมีคุณภาพชีวิตที่ดีขึ้น มีการใช้ที่ดินอย่างถูกต้องเหมาะสม รักษาสภาพแวดล้อมและอนุรักษ์ทรัพยากรในชุมชนให้เกิดความยั่งยืนต่อไป

คณะผู้จัดทำ

สถานีพัฒนาที่ดินศรีสะเกษ

กันยายน 2566



สารบัญ

	หน้า
คำนำ	ก
สารบัญ	ข
สารบัญตาราง	ง
สารบัญรูป	จ
บทที่ 1 บทนำ	
1.1 ความสำคัญของการวางแผนการใช้ที่ดิน	1-1
1.2 หลักการและเหตุผล	1-1
1.3 วัตถุประสงค์	1-1
1.4 ระยะเวลาและสถานที่ดำเนินงาน	1-2
1.5 ขั้นตอนการดำเนินงาน	1-2
1.6 วิสัยทัศน์ของตำบล	1-3
บทที่ 2 ข้อมูลทั่วไป	
2.1 ที่ตั้งและอาณาเขต	2-1
2.2 การแบ่งส่วนการปกครอง	2-1
2.3 สภาพภูมิประเทศ	2-2
2.4 สภาพภูมิอากาศ	2-2
2.5 สภาพการใช้ที่ดินในปัจจุบัน	2-4
2.6 สภาพเศรษฐกิจและสังคม	2-8
บทที่ 3 สถานภาพของทรัพยากรธรรมชาติ	
3.1 ทรัพยากรป่าไม้	3-1
3.2 ทรัพยากรน้ำ	3-1
3.3 ทรัพยากรดิน	3-2
บทที่ 4 กระบวนการมีส่วนร่วมของชุมชน (Participatory Rural Appraisal: PRA)	
4.1 หลักการ	4-1
4.2 การวิเคราะห์ผลจากการจัดทำกระบวนการมีส่วนร่วมของชุมชน (PRA)	4-2
4.3 ระบบการปลูกพืชในปัจจุบัน	4-6
บทที่ 5 การประเมินคุณภาพที่ดิน	
5.1 หลักการประเมินคุณภาพที่ดินด้านกายภาพ	5-1
5.2 พืชเศรษฐกิจที่สำคัญของตำบล	5-3
5.3 ระดับความเหมาะสมของที่ดิน	5-3



สารบัญ (ต่อ)

	หน้า
บทที่ 6	
แผนการใช้ที่ดิน	
6.1 การวิเคราะห์ข้อมูลเพื่อการจัดทำแผนการใช้ที่ดินระดับตำบล	6-1
6.2 แผนการใช้ที่ดิน	6-2
บทที่ 7	
การขับเคลื่อนแผนการใช้ที่ดิน	
7.1 ขั้นตอนการดำเนินงาน	7-1
7.2 ตัวชี้วัด	7-1
7.3 กิจกรรมที่จะดำเนินการของกรมพัฒนาที่ดิน	7-1
7.4 กิจกรรมที่จะดำเนินงานของหน่วยงานอื่น	7-3
7.5 ความต้องการของชุมชนและองค์กรปกครองส่วนท้องถิ่น	7-4
เอกสารอ้างอิง	อ-1
คณะผู้จัดทำ	อ-2



สารบัญตาราง

ตารางที่		หน้า
2-1	สถิติภูมิอากาศ ณ สถานีตรวจอากาศอำเภอกุฑมพรพิสัย จังหวัดศรีสะเกษ ปี 2533-2564	2-3
2-2	สภาพการใช้ที่ดิน ตำบลเข้ อำเภอกุฑมพรพิสัย จังหวัดศรีสะเกษ	2-6
2-3	จำนวนประชากรและครัวเรือน ตำบลเข้ อำเภอกุฑมพรพิสัย จังหวัดศรีสะเกษ ปี 2565	2-8
2-4	จำนวนและสัดส่วนครัวเรือน ตำบลเข้ อำเภอพรเจริญ จังหวัดศรีสะเกษ ปี 2565	2-9
2-5	รายได้-รายจ่ายเฉลี่ยครัวเรือน ตำบลเข้ อำเภอกุฑมพรพิสัย จังหวัดศรีสะเกษ ปี 2565	2-10
3-1	สมบัติดิน ตำบลเข้ อำเภอกุฑมพรพิสัย จังหวัดศรีสะเกษ	3-3
5-1	ตัวอย่างการประเมินคุณภาพที่ดินด้านกายภาพของประเภทการใช้ประโยชน์ที่ดิน	5-2
5-2	ชั้นความเหมาะสมทางกายภาพของดิน ตำบลเข้ อำเภอกุฑมพรพิสัย จังหวัดศรีสะเกษ	5-4
6-1	เขตการใช้ที่ดิน ตำบลเข้ อำเภอกุฑมพรพิสัย จังหวัดศรีสะเกษ	
7-1	กิจกรรมที่จะดำเนินการของกรมพัฒนาที่ดิน	6-4
7-2	สรุปกิจกรรมที่จะดำเนินงานของหน่วยงานอื่น	7-7
7-3	เป้าหมายการดำเนินงานและงบประมาณ ตำบลเข้ อำเภอกุฑมพรพิสัย จังหวัดศรีสะเกษ แผน 5 ปี (พ.ศ. 2567-2571)	7-9 7-10



สารบัญญรูป

รูปที่		หน้า
1-1	กรอบการวางแผนการใช้ที่ดินระดับตำบล	1-3
2-1	แผนที่ที่ตั้งและอาณาเขต ตำบลแข้ อำเภอกุฑมพพิสัย จังหวัดศรีสะเกษ	2-1
2-2	กราฟสมมูลของน้ำเพื่อการเกษตร จังหวัดศรีสะเกษ	2-4
2-3	แผนที่การใช้ประโยชน์ที่ดิน ตำบลแข้ อำเภอกุฑมพพิสัย จังหวัดศรีสะเกษ	2-7
3-1	แผนที่ชุดดิน ตำบลแข้ อำเภอกุฑมพพิสัย จังหวัดศรีสะเกษ	3-4
4-1	การวิเคราะห์สถานการณ์โดยระบบ DPSIR ของตำบลแข้ อำเภอกุฑมพพิสัย จังหวัดศรีสะเกษ	4-5
4-2	ระบบการปลูกพืชในปัจจุบัน ตำบลแข้ อำเภอกุฑมพพิสัย จังหวัดศรีสะเกษ	4-7
6-1	แผนที่เขตการใช้ที่ดิน ตำบลแข้ อำเภอกุฑมพพิสัย จังหวัดศรีสะเกษ	6-5
7-1	แผนที่การชะล้างพังทลายของดิน ตำบลแข้ อำเภอกุฑมพพิสัย จังหวัดศรีสะเกษ	7-6



บทที่ 1

บทนำ

1.1 ความสำคัญของการวางแผนการใช้ที่ดิน

ตามรัฐธรรมนูญแห่งราชอาณาจักรไทย พุทธศักราช 2560 มาตรา 72 รัฐพึงดำเนินการเกี่ยวกับที่ดิน ทรัพยากรน้ำ และพลังงาน ดังต่อไปนี้

(1) วางแผนการใช้ที่ดินของประเทศ ให้เหมาะสมกับสภาพพื้นที่และศักยภาพของที่ดินตามหลักการ พัฒนาอย่างยั่งยืน

1.2 หลักการและเหตุผล

ปัจจุบันกรมพัฒนาที่ดินได้ดำเนินการวางแผนการใช้ที่ดินระดับประเทศเรียบร้อยแล้วซึ่งเป็นการวางกรอบเชิงนโยบายมุ่งเน้นการพัฒนาด้านการเกษตรให้เกิดความสมดุลและยั่งยืนและในขณะเดียวกันต้องอนุรักษ์ทรัพยากรธรรมชาติและสิ่งแวดล้อมควบคู่กับการรักษาคุณค่าทางศิลปวัฒนธรรม แต่ทั้งนี้เพื่อให้เกิดการใช้ประโยชน์ที่ดินในระดับพื้นที่อย่างมีประสิทธิภาพและรักษาฐานการผลิตด้านทรัพยากรธรรมชาติอย่างยั่งยืนตลอดห่วงโซ่อุปทาน แผนการใช้ที่ดินระดับตำบลจึงถูกนำมาใช้เป็นเครื่องมือเพื่อขับเคลื่อนการดำเนินงานดังกล่าว

ทั้งนี้กรมพัฒนาที่ดินได้จัดทำแผนปฏิบัติการราชการกรมพัฒนาที่ดินระยะ 5 ปี (พ.ศ.2566-2570) เพื่อให้บรรลุตามวิสัยทัศน์ที่กำหนดไว้ คือ “เป็นองค์การอัจฉริยะทางดิน เพื่อขับเคลื่อนการใช้ที่ดินอย่างเหมาะสม 15 ล้านไร่ ภายในปี 2570” ซึ่งในส่วนของประเด็นการพัฒนาที่ 2 บริหารจัดการทรัพยากรดินและที่ดินด้วยชุดข้อมูลที่มีมูลค่าสูง (High Value Dataset) ซึ่งมีเป้าหมาย คือ การนำชุดข้อมูลที่มีมูลค่าสูง ไปใช้ในการบริหารจัดการทางการเกษตร ในส่วนของตัวชี้วัด บริหารจัดการทรัพยากรดินและที่ดินบนพื้นฐานของชุดข้อมูลที่มีมูลค่าสูง ร้อยละ 100 กลยุทธ์ที่ 2 ยกระดับแผนการใช้ที่ดินไปสู่การปฏิบัติ ได้กำหนดให้ ร้อยละของแผนการใช้ที่ดินระดับตำบลที่จัดทำแล้วเสร็จทั่วประเทศ ภายใน ปี 2570 (ไม่น้อยกว่า ร้อยละ 80) เป็นตัวชี้วัดหนึ่งของกลยุทธ์ดังกล่าว

1.3 วัตถุประสงค์

1.3.1 เพื่อรักษาเสถียรภาพของทรัพยากรให้เกิดความสมดุลและยั่งยืนภายใต้การพัฒนาในด้านต่างๆ ของตำบล

1.3.2 เพื่อให้การใช้ที่ดินมีผลตอบแทนสูงสุดต่อหน่วยเนื้อที่อย่างยั่งยืน

1.3.3 เพื่อให้เกิดการกำหนดแผนงาน โครงการ กิจกรรม ที่สอดคล้องกับแผนการใช้ที่ดินที่กำหนดขึ้น และอยู่บนหลักการของรูปแบบเศรษฐกิจ BCG (Bio – Circular – Green Economy: BCG Model)



1.4 ระยะเวลาและสถานที่ดำเนินงาน

1.4.1 ระยะเวลา 1 ตุลาคม 2565 – 30 กันยายน 2566

1.4.2 สถานที่ ตำบลแะ อำเภอกุหลาบบุรีรัมย์ จังหวัดศรีสะเกษ

1.5 ขั้นตอนการดำเนินงาน

1.5.1 รวบรวมข้อมูลปฐมภูมิและทุติยภูมิ ประกอบด้วย

1) ด้านกายภาพ เช่น ทรัพยากรดิน ทรัพยากรน้ำ ทรัพยากรป่าไม้ ภูมิอากาศ สภาพการใช้ที่ดิน เขตป่าไม้ตามกฎหมายและมติคณะรัฐมนตรี ฯ เป็นต้น

2) ด้านเศรษฐกิจและสังคม เช่น การถือครองที่ดิน ลักษณะทางเศรษฐกิจของตำบล จำนวนประชากร เป็นต้น

3) ด้านนโยบายและข้อกำหนดที่เกี่ยวข้อง เช่น ยุทธศาสตร์ แผนการปฏิรูปประเทศ แผนพัฒนาเศรษฐกิจและสังคมแห่งชาติฉบับที่ 13 ยุทธศาสตร์ภาค แผนพัฒนากลุ่มจังหวัด แผนพัฒนาจังหวัด แผนพัฒนาการเกษตรและสหกรณ์ แผนพัฒนาท้องถิ่น 4 ปี ขององค์กรบริหารส่วนจังหวัด เทศบาลตำบล หรือองค์กรบริหารส่วนตำบล ฯ เป็นต้น

1.5.2 จัดทำกระบวนการมีส่วนร่วมของชุมชน (Participatory Rural Appraisal: PRA) เพื่อรับฟังความคิดเห็น ประเด็นปัญหา ความต้องการด้านต่างๆ ขององค์กรปกครองส่วนท้องถิ่นและเกษตรกรในตำบล

1.5.3 ประเมินคุณภาพของที่ดินของพืชเศรษฐกิจหลักและพืชทางเลือกที่มีมูลค่าของตำบล

1.5.4 ส่งเคราะห์ข้อมูลจากข้อ 1.5.1 ถึง 1.5.3 เพื่อใช้ประกอบการวางแผนการใช้ที่ดิน

1.5.5 กำหนด (ร่าง) แผนการใช้ที่ดินระดับตำบล

1.5.6 รับฟังความคิดเห็นของผู้มีส่วนได้ส่วนเสียต่อ (ร่าง) แผนการใช้ที่ดินที่กำหนดขึ้น

1.5.7 ปรับปรุง (ร่าง) แผนการใช้ที่ดินเพื่อจัดทำแผนการใช้ที่ดินฉบับสมบูรณ์

1.5.8 นำแผนการใช้ที่ดินเข้าสู่คณะกรรมการของเขตฯ เพื่อตรวจสอบความครบถ้วน/สมบูรณ์ของเนื้อหาและองค์ประกอบ

1.5.9 เผยแพร่แผนการใช้ที่ดินเพื่อนำไปสู่การขับเคลื่อนการดำเนินงาน ประกอบด้วย

1) องค์การปกครองส่วนท้องถิ่น นำแผนการใช้ที่ดินที่จัดทำขึ้นไปประกอบการจัดทำแผนการพัฒนาของตำบล เพื่อนำไปสู่การของงบประมาณที่มีความสอดคล้องกับศักยภาพด้านการผลิตและสถานภาพของทรัพยากรของตำบล

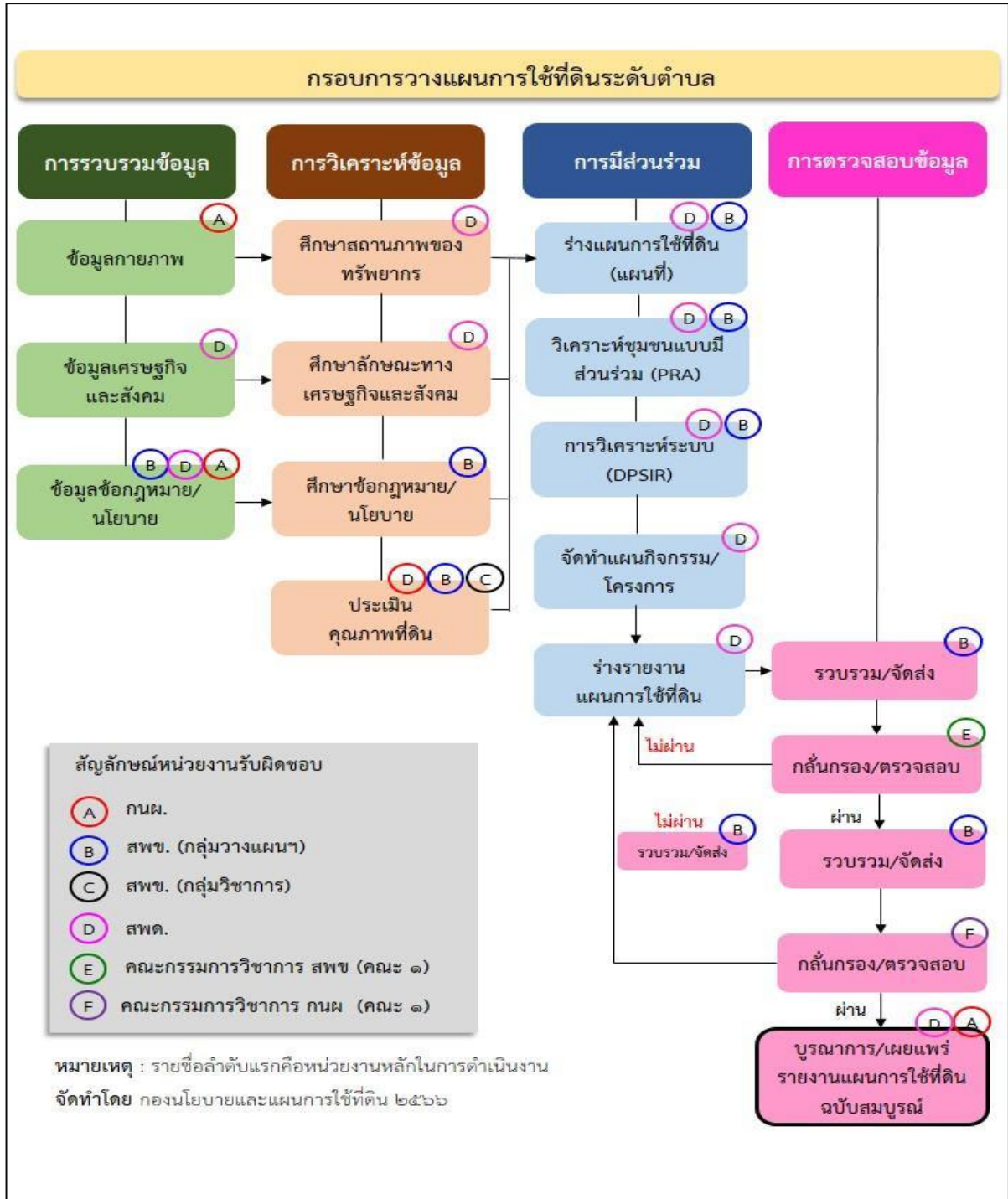
2) กรมพัฒนาที่ดิน โดยสถานีพัฒนาที่ดินศรีสะเกษ กำหนดแผนงาน/โครงการ/กิจกรรมที่สอดคล้องกับแผนการใช้ที่ดินที่กำหนดขึ้นในแต่ละเขตและสามารถใช้ประกอบการของงบประมาณในพื้นที่อย่างมีหลักการและเป็นที่ยอมรับ

3) หน่วยงานราชการอื่น ๆ สามารถใช้เป็นข้อมูลพื้นฐานประกอบแผนงาน/โครงการ/กิจกรรมที่สอดคล้องกับแผนการใช้ที่ดินที่กำหนดขึ้นในแต่ละเขต



1.6 วิสัยทัศน์ของตำบล

"เมืองเกษตรอินทรีย์ เทคโนโลยีก้าวหน้า ประชาชนมีส่วนร่วมพัฒนา การศึกษาได้มาตรฐาน สืบสานคุณภาพชีวิต" (องค์การบริหารส่วนตำบลแม่, 2566)



รูปที่ 1-1 กรอบการวางแผนการใช้ที่ดินระดับตำบล

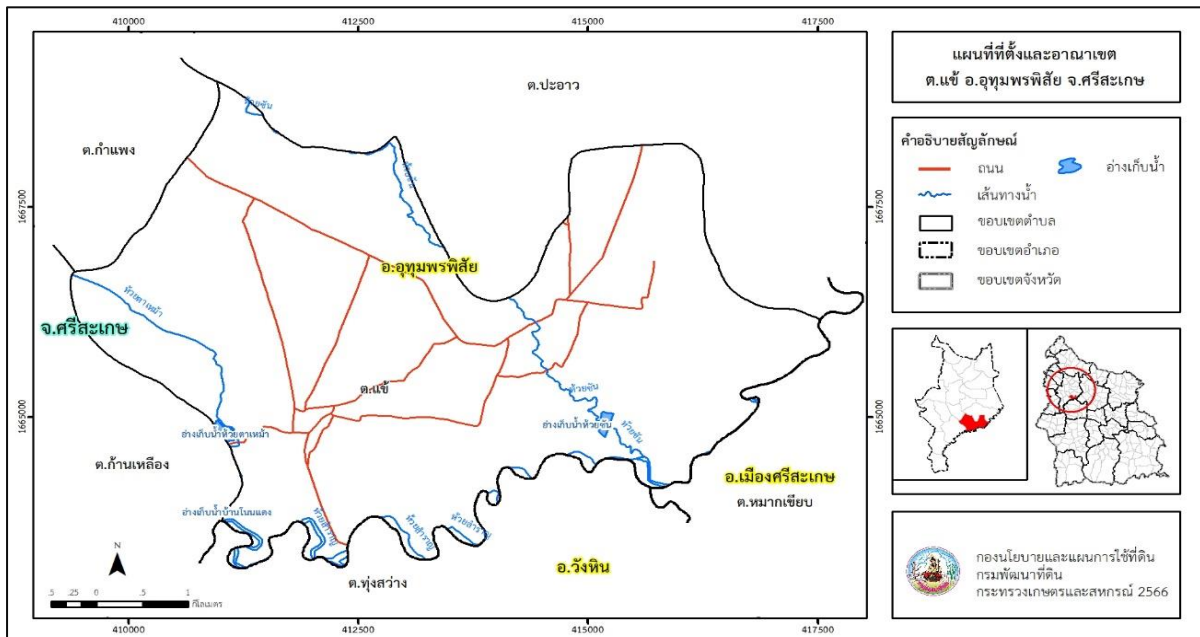


บทที่ 2 ข้อมูลทั่วไป

2.1 ที่ตั้งและอาณาเขต

ตำบลแช่ อำเภอกุทุมพรพิสัย จังหวัดศรีสะเกษ ตั้งอยู่ทางทิศตะวันออกเฉียงใต้ของอำเภอกุทุมพรพิสัย มีพื้นที่ประมาณ 25 ตารางกิโลเมตร หรือ 15,908 ไร่ โดยมีอาณาเขตติดต่อ ดัง (รูปที่ 2-1)

ทิศเหนือ	ติดต่อกับ	ตำบลปะอาว อำเภอกุทุมพรพิสัย จังหวัดศรีสะเกษ
ทิศใต้	ติดต่อกับ	ตำบลทุ่งสว่าง อำเภอวังหิน จังหวัดศรีสะเกษ
ทิศตะวันออก	ติดต่อกับ	ตำบลปะอาว อำเภอกุทุมพรพิสัย ตำบลหมากเขียบ อำเภอเมือง จังหวัดศรีสะเกษ
ทิศตะวันตก	ติดต่อกับ	ตำบลกำแพง ตำบลก้านเหลือง อำเภอกุทุมพรพิสัย จังหวัดศรีสะเกษ



รูปที่ 2-1 ที่ตั้งและอาณาเขต ตำบลแช่ อำเภอกุทุมพรพิสัย จังหวัดศรีสะเกษ

2.2 การแบ่งส่วนการปกครอง

ตำบลแช่ อำเภอกุทุมพรพิสัย จังหวัดศรีสะเกษ แบ่งส่วนการปกครองออกเป็น 9 หมู่บ้าน ดังนี้

- | | |
|-----------------------|------------------------|
| หมู่ที่ 1 บ้านแช่ | หมู่ที่ 6 บ้านโนนเปือย |
| หมู่ที่ 2 บ้านโนน | หมู่ที่ 7 บ้านป่าไ้ |
| หมู่ที่ 3 บ้านน้ำท่วม | หมู่ที่ 8 บ้านยางโทน |
| หมู่ที่ 4 บ้านโนนกลาง | หมู่ที่ 9 บ้านนาส่อง |
| หมู่ที่ 5 บ้านอะกลาง | |



2.3 สภาพภูมิประเทศ

ตำบลแข้ อำเภอบึงสามพัน จังหวัดศรีสะเกษ ลักษณะพื้นที่ทั่วไปส่วนใหญ่เป็นที่ราบลุ่ม มีสภาพพื้นที่ราบเรียบถึงลูกคลื่นลอนลาดเล็กน้อย เป็นส่วนหนึ่งของลุ่มน้ำมูล มีแหล่งน้ำที่สำคัญเช่น ห้วยชัน ห้วยตาเหมา ห้วยสำราญ อ่างเก็บน้ำบ้านโนนแดง อ่างเก็บน้ำห้วยชัน อ่างเก็บน้ำห้วยตาเหมา

2.4 สภาพภูมิอากาศ

จากการศึกษาสถิติภูมิอากาศ 30 ปี (พ.ศ.2536 - 2565) พบว่า ตำบลแข้ อำเภอบึงสามพัน จังหวัดศรีสะเกษ มีรายละเอียดดังนี้

2.4.1 อุณหภูมิ

มีอุณหภูมิโดยเฉลี่ยทั้งปี 27.4 องศาเซลเซียส อุณหภูมิสูงสุดเฉลี่ย 33.1 องศาเซลเซียส ในเดือนเมษายน และอุณหภูมิต่ำสุดเฉลี่ย 23.0 องศาเซลเซียส ในเดือนมกราคม

2.4.2 ปริมาณน้ำฝน

มีปริมาณน้ำฝนรวมทั้งปี 1,458.5 มิลลิเมตร มีฝนตกประมาณ 113 วัน เดือนที่มีฝนตกมากที่สุด ในเดือนกันยายน มีปริมาณฝน 294.4 มิลลิเมตร และมีฝนตกประมาณ 19 วัน

2.4.3 สมดุลน้ำเพื่อการเกษตร

จากข้อมูลสถิติภูมิอากาศในคาบ 30 ปี (พ.ศ.2536-2565) ณ สถานีตรวจอากาศเกษตร จังหวัดศรีสะเกษ ได้นำมาวิเคราะห์สมดุลของน้ำเพื่อการเกษตร ซึ่งเป็นการวิเคราะห์หาช่วงฤดูการเพาะปลูกพืช ตลอดจนช่วงระยะเวลาที่พืชเสี่ยงต่อการขาดน้ำ ข้อมูลที่นำมาวิเคราะห์ คือ ปริมาณน้ำฝน และศักยภาพการคายระเหยน้ำอ้างอิง (ET_o) ซึ่งคำนวณด้วยโปรแกรม Cropwat for Windows Version 8.0 โดยใช้สมการ Penman-Monteith สามารถสรุปสมดุลของน้ำเพื่อการเกษตรในเขตอาศัยน้ำฝนได้ดังนี้

ช่วงที่เหมาะสมต่อการปลูกพืช เป็นช่วงที่ค่าปริมาณน้ำฝนมากกว่าค่า 0.5 การระเหยจากผิวดินและการคายน้ำของพืช เป็นช่วงที่ดินมีความชุ่มชื้นพอเหมาะต่อการเพาะปลูกพืช เป็นช่วงที่ดินมีความชุ่มชื้นพอเหมาะต่อการเพาะปลูกพืช ซึ่งช่วงนี้เริ่มตั้งแต่กลางเดือนเมษายนถึงต้นเดือนพฤศจิกายน

ช่วงที่มีน้ำมากเกินพอ เป็นช่วงที่ค่าปริมาณน้ำฝนมากกว่าค่าการระเหยจากผิวดินและการคายน้ำของพืช ซึ่งช่วงนี้เริ่มตั้งแต่ต้นเดือนพฤษภาคมถึงกลางเดือนตุลาคม

ช่วงขาดน้ำ เป็นช่วงฤดูแล้งที่ค่าปริมาณน้ำฝนน้อยกว่าค่า 0.5 การระเหยจากผิวดินและการคายน้ำของพืช ซึ่งพืชอาจเสียหายจากการขาดแคลนน้ำได้ ซึ่งช่วงนี้เริ่มตั้งแต่ต้นเดือนพฤศจิกายนถึงกลางเดือนเมษายน ดัง (ตารางที่ 2-1 และรูปที่ 2-2)

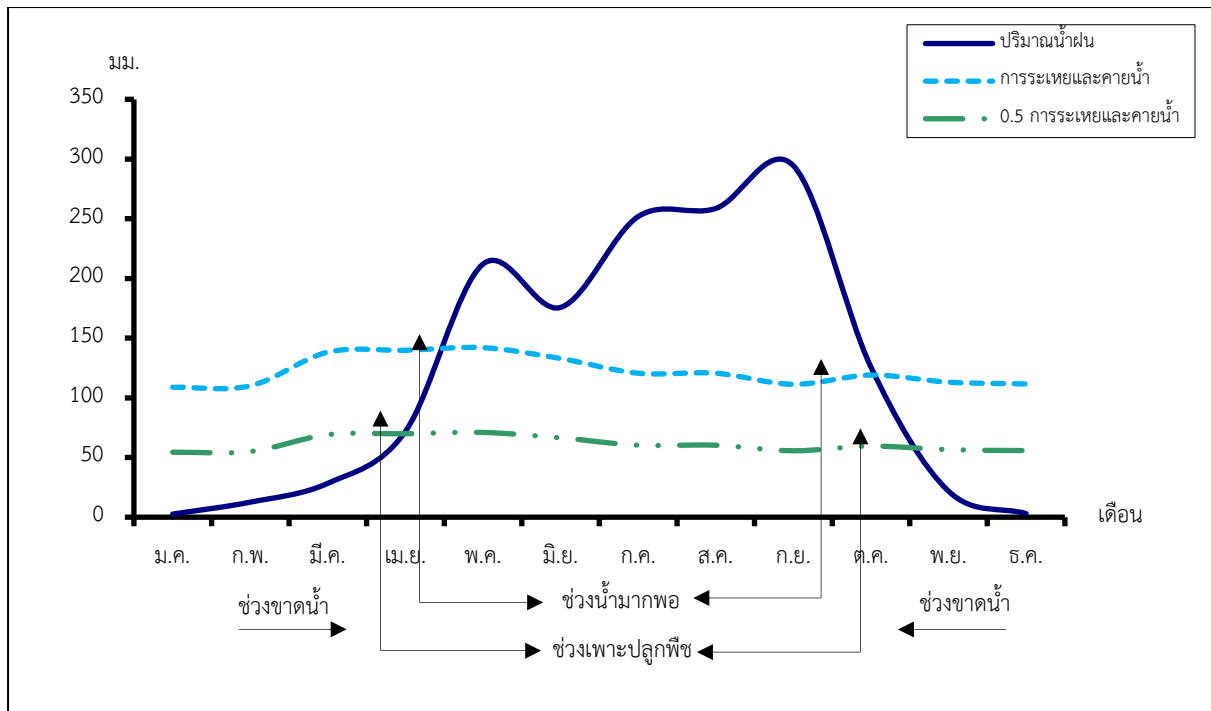
ตารางที่ 2-1 สถิติภูมิอากาศ ณ สถานีตรวจอากาศเกษตรจังหวัดศรีสะเกษ¹ (ปี พ.ศ.2536-2565)

เดือน	อุณหภูมิ (°ซ.)			ความชื้นสัมพัทธ์ (%)	ปริมาณน้ำฝน (มม.)	จำนวนวันที่ฝนตก (วัน)	ศักยภาพการคายระเหยน้ำ (มม.)	ปริมาณฝนใช้การ ² (มม.)
	ต่ำสุด	สูงสุด	เฉลี่ย					
ม.ค.	18.1	31.2	24.1	68.0	2.6	0.8	108.8	2.6
ก.พ.	19.8	33.5	26.0	66.0	12.6	2.0	110.0	12.3
มี.ค.	23.0	35.7	28.7	67.0	28.4	4.2	138.3	27.1
เม.ย.	24.7	36.3	29.7	69.0	71.9	7.1	139.8	63.6
พ.ค.	25.4	35.0	29.4	76.0	212.0	14.4	142.0	140.1
มิ.ย.	25.6	34.1	29.1	78.0	175.7	14.6	132.9	126.3
ก.ค.	25.1	32.8	28.3	81.0	251.8	17.6	120.6	150.2
ส.ค.	25.0	32.4	28.0	83.0	258.6	19.5	120.6	150.9
ก.ย.	24.7	31.9	27.7	85.0	294.4	19.1	111.3	154.4
ต.ค.	23.7	31.5	27.1	80.0	125.7	10.2	119.0	100.4
พ.ย.	21.9	31.7	26.4	73.0	21.8	3.0	113.1	21.0
ธ.ค.	19.0	30.5	24.3	69.0	3.0	0.8	111.6	3.0
เฉลี่ย	23.0	33.1	27.4	74.6	-	-	-	-
รวม	-	-	-	-	1,458.5	113.3	1,468.0	951.9

หมายเหตุ : ¹ เป็นสถานีตรวจอากาศที่ใกล้พื้นที่ตำบลมากที่สุด

² จากการคำนวณโดยโปรแกรม Cropwat for Windows Version 8.0

ที่มา : กรมอุตุนิยมวิทยา (2566)



รูปที่ 2-2 กราฟสมดุลของน้ำเพื่อการเกษตร ปี พ.ศ. 2536-2565

2.5 สภาพการใช้ที่ดินปัจจุบัน

สภาพการใช้ที่ดินตำบลแข้ อำเภอกุฑมพรพิสัย จังหวัดศรีสะเกษ ซึ่งสำรวจโดยกลุ่มวิเคราะห์สภาพการใช้ที่ดิน (2566) ประกอบด้วยประเภทการใช้ที่ดินต่าง ๆ ดังนี้

2.5.1 พื้นที่ชุมชนและสิ่งปลูกสร้าง มีเนื้อที่ 891 ไร่ หรือร้อยละ 5.61 ของเนื้อที่ตำบล

2.5.2 พื้นที่เกษตรกรรมมีเนื้อที่ 13,268 ไร่ หรือร้อยละ 83.39 ของเนื้อที่ตำบล ประกอบด้วยการใช้ประโยชน์ที่ดินด้านเกษตรกรรมต่าง ๆ ดังต่อไปนี้

1) พื้นที่นา มีเนื้อที่ 12,862 ไร่ หรือร้อยละ 80.81 ของเนื้อที่ตำบล ได้แก่ นาข้าว นาไร่

2) พืชไร่ มีเนื้อที่ 113 ไร่ หรือร้อยละ 0.71 ของเนื้อที่ตำบล ได้แก่ มันสำปะหลัง อ้อย

3) ไม้ยืนต้น มีเนื้อที่ 122 ไร่ หรือร้อยละ 0.76 ของเนื้อที่ตำบล ได้แก่ ยางพารา ยูคาลิปตัส

ปาล์มน้ำมัน

4) ไม้ผล มีเนื้อที่ 10 ไร่ หรือร้อยละ 0.06 ของเนื้อที่ตำบล ได้แก่ มะม่วงหิมพานต์

5) พืชสวน มีเนื้อที่ 60 ไร่ หรือร้อยละ 0.38 ของเนื้อที่ตำบล ได้แก่ พืชผัก

6) ทุ่งหญ้าเลี้ยงสัตว์และโรงเรือนเลี้ยงสัตว์ มีเนื้อที่ 101 ไร่ หรือร้อยละ 0.63 ของเนื้อที่ตำบล ได้แก่ ทุ่งหญ้าเลี้ยงสัตว์

2.5.3 พื้นที่ป่าไม้ มีเนื้อที่ 1,060 ไร่ หรือร้อยละ 6.66 ของเนื้อที่ตำบล ได้แก่ ป่าผลัดใบสมบูรณ์ ป่าผลัดใบร่อยรั่ว



2.5.4 พื้นที่แหล่งน้ำ มีเนื้อที่ 458 ไร่ หรือร้อยละ 2.89 ของเนื้อที่ตำบล ได้แก่ แม่น้ำ ลำห้วย ลำคลอง
อ่างเก็บน้ำ คลองชลประทาน บ่อน้ำในไร่นา หนอง บึง ทะเลสาบ

2.5.5 พื้นที่เบ็ดเตล็ด มีเนื้อที่ 231 ไร่ หรือร้อยละ 1.45 ของเนื้อที่ตำบล ได้แก่ พุ่มหญ้าสลับไม้พุ่ม/
ไม้ละเมาะ พื้นที่ลุ่ม



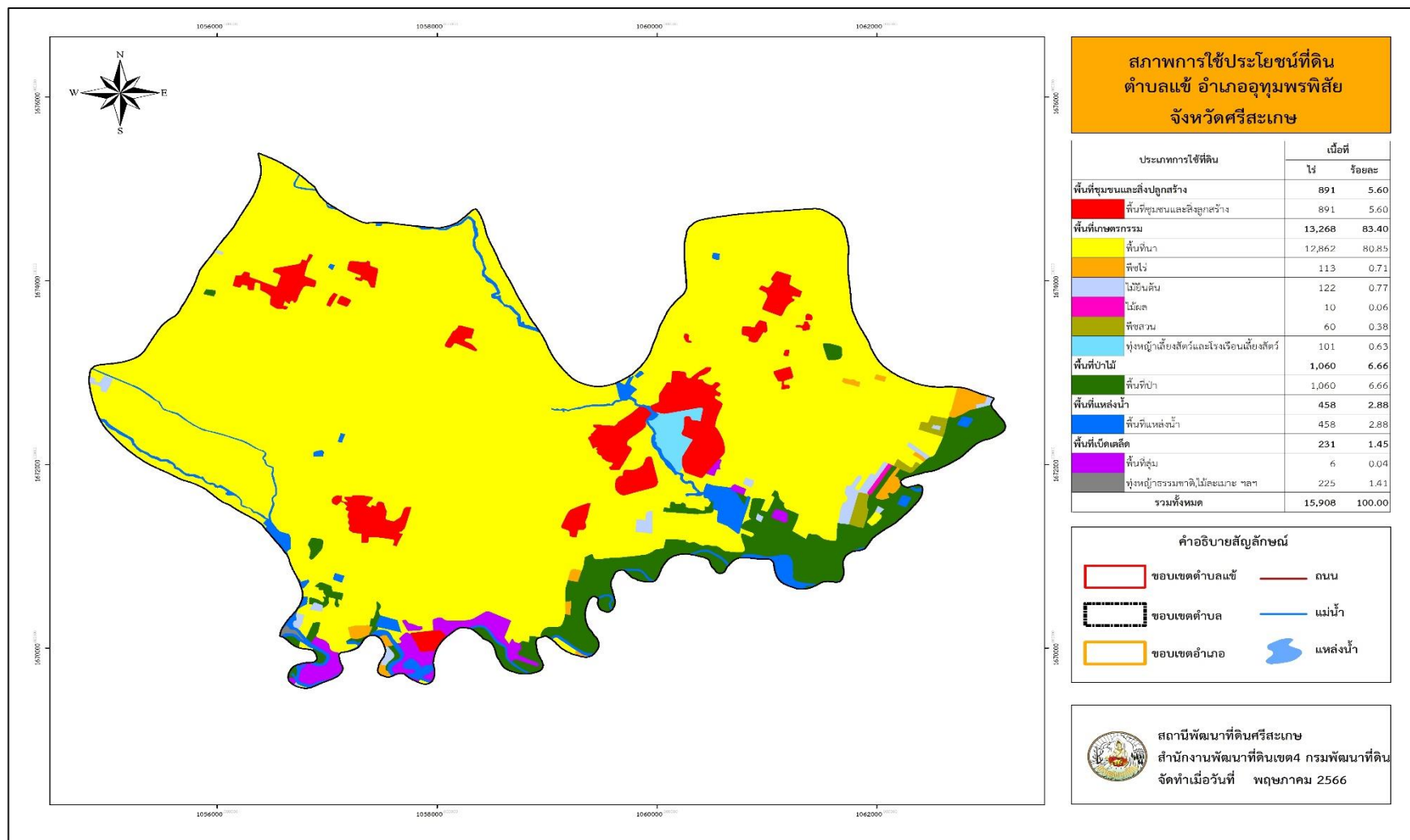
ตารางที่ 2-2 สภาพการใช้ที่ดิน ตำบลเข้ อำเภอกุฑมพรพิสัย จังหวัดศรีสะเกษ

หน่วยแผนที่	ประเภทการใช้ที่ดิน	เนื้อที่	
		ไร่	ร้อยละ
U	พื้นที่ชุมชนและสิ่งปลูกสร้าง	891	5.60
U201	หมู่บ้านบนพื้นราบ	712	4.47
U301	สถานที่ราชการและสถาบันต่าง ๆ	179	1.13
A	พื้นที่เกษตรกรรม	13,268	83.40
A100	นาร้าง	7	0.04
A101	นาข้าว	12,855	80.82
A203	อ้อย	12	0.08
A204	มันสำปะหลัง	101	0.63
A302	ยางพารา	75	0.47
A303	ปาล์มน้ำมัน	2	0.01
A304	ยูคาลิปตัส	45	0.28
A408	มะม่วงหิมพานต์	10	0.06
A502	พืชผัก	60	0.38
A701	ทุ่งหญ้าเลี้ยงสัตว์	101	0.63
F	พื้นที่ป่าไม้	1,060	6.66
F200	ป่าผลัดใบรอสภาพฟื้นฟู	62	0.39
F201	ป่าผลัดใบสมบูรณ์	998	6.27
M	พื้นที่เบ็ดเตล็ด	231	1.45
M102	ทุ่งหญ้าสลับไม้พุ่ม/ไม้ละเมาะ	225	1.41
M201	พื้นที่ลุ่ม	6	0.04
W	พื้นที่แหล่งน้ำ	458	2.88
W101	แม่น้ำ ลำห้วย ลำคลอง	199	1.24
W102	หนอง บึง ทะเลสาบ	25	0.16
W201	อ่างเก็บน้ำ	148	0.93
W202	บ่อน้ำในไร่นา	31	0.20
W203	คลองชลประทาน	55	0.35
ผลรวมทั้งหมด		15,908	100.00

ที่มา : กลุ่มวิเคราะห์สภาพการใช้ที่ดิน (2566)



แผนการใช้ที่ดินตำบลแม่ อำเภอกุ๋มพรพิสัย จังหวัดศรีสะเกษ



รูปที่ 2-3 สภาพการใช้ที่ดิน ตำบลแม่ อำเภอกุ๋มพรพิสัย จังหวัดศรีสะเกษ



2.6 สภาพเศรษฐกิจและสังคม

2.6.1 ประชากร

จากหลักฐานทะเบียนราษฎรของกรมการปกครอง กระทรวงมหาดไทย ณ เดือนธันวาคม 2565 พบว่า ประชากรที่อาศัยในพื้นที่ตำบลแข้ มีประชากรรวม 4,494 คน แยกเป็นชาย 2,206 คน เป็นหญิง 2,288 คน ความหนาแน่นโดยเฉลี่ย 176.56 คนต่อตารางกิโลเมตร มีจำนวนครัวเรือนทั้งหมด 1,029 ครัวเรือน เป็นครัวเรือนเกษตรที่มาขึ้นทะเบียนกรมส่งเสริมการเกษตร 956 ครัวเรือน หรือร้อยละ 92.91 ของจำนวนครัวเรือนทั้งหมด และเป็นครัวเรือนที่ประกอบอาชีพอื่นๆ ครัวเรือนเกษตรที่ไม่ได้มาขึ้นทะเบียนกรมส่งเสริมการเกษตร 73 ครัวเรือน หรือร้อยละ 7.09 ของจำนวนครัวเรือนทั้งหมด ดัง (ตารางที่ 2-3 และตารางที่ 2-4)

ตารางที่ 2-3 จำนวนประชากรและครัวเรือน ตำบลแข้ อำเภอกุทุมพรพิสัย จังหวัดศรีสะเกษ ปี 2565

พื้นที่	จำนวนครัวเรือน	จำนวนประชากร (คน)		
		ชาย	หญิง	รวม
ตำบลแข้	1,029	2,206	2,288	4,494
หมู่ที่ 1 แข้	222	386	445	831
หมู่ที่ 2 โนน	102	223	216	439
หมู่ที่ 3 น้ำท่วม	54	111	88	199
หมู่ที่ 4 โนนกลาง	167	360	398	758
หมู่ที่ 5 ะกลาง	142	324	303	627
หมู่ที่ 6 โนนเปือย	154	277	311	588
หมู่ที่ 7 ป่าไต้	37	83	98	181
หมู่ที่ 8 ยางโพน	111	343	302	645
หมู่ที่ 9 นาส่อง	40	99	127	226

ที่มา: กรมการปกครอง (2566)



ตารางที่ 2-4 จำนวนและสัดส่วนครัวเรือน ตำบลแช่ อำเภอกุฑมพรพิสัย จังหวัดศรีสะเกษ ปี 2565

รายการ	จำนวน (ครัวเรือน)	ร้อยละ
จำนวนครัวเรือนทั้งหมด¹⁾	1,029	100.00
- จำนวนครัวเรือนเกษตรที่มากขึ้นทะเบียนกรมส่งเสริมการเกษตร ²⁾	956	92.91
- จำนวนครัวเรือนที่ประกอบอาชีพอื่น ๆ และจำนวนครัวเรือนเกษตรที่ไม่ได้มากขึ้นทะเบียน ฯ	71	7.09

ที่มา : 1) กรมการปกครอง (2566)

2) กรมส่งเสริมการเกษตร (2566)

2.6.2 การถือครองที่ดิน

จากข้อมูลกรมการปกครอง ณ เดือนธันวาคม 2565 ตำบลแช่ มีจำนวนครัวเรือนทั้งหมด 1,029 ครัวเรือน โดยถือครองที่ดินเฉลี่ยครัวเรือนละ 15.46 ไร่

2.6.3 ลักษณะทางเศรษฐกิจและการประกอบอาชีพ

สภาพเศรษฐกิจของชุมชนในตำบลแช่ส่วนใหญ่ประชากรมีอาชีพด้านการเกษตรกรรม ได้แก่ ปลูกข้าวมากเป็นอันดับหนึ่ง รองลงมาได้แก่ พืชผักสวนครัว หอม และกระเทียม นอกจากนี้เกษตรกรยังมีการเลี้ยงสัตว์

การประกอบอาชีพ ในตำบลแช่ประชากรส่วนใหญ่ประกอบอาชีพเกษตรกรรม ทั้งการทำนา ปลูกพืชผัก นอกจากนี้ยังมีการเลี้ยงสัตว์ไว้เพื่อบริโภคและจำหน่าย ค้าขาย รับจ้างทั่วไป

- อาชีพทำเกษตรกรรม ตำบลแช่ครัวเรือนเกษตรที่ขึ้นทะเบียนกับกรมส่งเสริมการเกษตร 956 ครัวเรือน โดยเกษตรกรปลูกข้าวมากเป็นอันดับหนึ่ง รองลงมาได้แก่ พืชผักสวนครัว หอม และกระเทียม นอกจากนี้เกษตรกรยังมีการเลี้ยงสัตว์ สำหรับการเลี้ยงสัตว์พบว่าส่วนใหญ่เลี้ยงไว้เพื่อบริโภคและจำหน่าย ได้แก่ โค กระบือ และไก่

2.6.4 ด้านรายได้-รายจ่าย

จากข้อมูลความเป็นพื้นฐาน กรมการพัฒนาชุมชน 2566 พบว่า รายได้ครัวเรือนเฉลี่ยปีละ 208,636 บาท รายได้บุคคลเฉลี่ยปีละ 58,015 บาท รายจ่ายครัวเรือนเฉลี่ยปีละ 129,035 บาท รายจ่ายบุคคลเฉลี่ยปีละ 35,881 บาท เมื่อพิจารณาจะเห็นว่ารายได้ครัวเรือนมากกว่ารายจ่ายครัวเรือนปีละ 79,600 บาท และรายได้บุคคลมากกว่ารายจ่ายบุคคลปีละ 22,134 บาท ดัง (ตารางที่ 2-5)



ตารางที่ 2-5 รายได้-รายจ่ายเฉลี่ยครัวเรือน ตำบลแข้ อำเภอกุฑมพรพิสัย จังหวัดศรีสะเกษ ปี 2565

พื้นที่	แหล่งรายได้ของครัวเรือน (บาท/ปี)				รายได้ ครัวเรือนเฉลี่ย (บาท/ปี)	รายได้บุคคล เฉลี่ย (บาท/ปี)	รายจ่าย ครัวเรือน เฉลี่ย (บาท/ปี)	รายจ่าย บุคคลเฉลี่ย (บาท/ปี)
	อาชีพหลัก	อาชีพรอง	รายได้อื่น	ทำ-หาเอง				
ตำบลแข้	106,010	57,173	26,693	18,760	208,636	58,015	129,035	35,881
หมู่ที่ 1 แข้	102,027	31,144	19,160	9,741	162,072	55,744	95,428	32,822
หมู่ที่ 2 โนน	98,551	72,820	45,292	51,562	268,225	64,519	121,180	29,149
หมู่ที่ 3 น้ำท่วม	80,598	83,761	24,339	16,163	204,861	73,622	145,502	52,290
หมู่ที่ 4 โนนกลาง	145,111	70,741	30,531	18,316	264,700	61,794	165,799	38,706
หมู่ที่ 5 ะกลาง	107,992	32,987	23,420	24,912	189,311	48,137	154,522	39,291
หมู่ที่ 6 โนนเป็อย	74,881	63,923	31,740	15,054	185,597	61,228	121,548	40,098
หมู่ที่ 7 ป่าไต้	100,429	26,766	18,114	7,443	152,751	46,897	79,620	24,445
หมู่ที่ 8 ยางโทน	100,765	86,422	23,373	8,344	218,903	55,820	113,004	28,816
หมู่ที่ 9 นาสอง	152,432	53,865	14,297	16,641	237,235	58,130	176,330	43,207

ที่มา : กรมการพัฒนาชุมชน (2566)



บทที่ 3

สถานภาพของทรัพยากรธรรมชาติ

การศึกษาสถานภาพของทรัพยากรธรรมชาติในพื้นที่ตำบลเข้ อำเภอกุฑมพรพิสัย จังหวัดศรีสะเกษ ได้แก่ ทรัพยากรป่าไม้ ทรัพยากรน้ำ และทรัพยากรดิน ซึ่งเป็นทรัพยากรกายภาพที่สำคัญต่อการทำการเกษตร ดังนั้นจึงจำเป็นต้องทราบว่าทรัพยากรธรรมชาติแต่ละชนิดปัจจุบันมีสถานะอย่างไร เพื่อใช้เป็นข้อมูลประกอบการวางแผนการใช้ที่ดินซึ่งจะนำไปสู่การกำหนดแผนงาน โครงการ กิจกรรม รวมถึงมาตรการต่าง ๆ เพื่อการพัฒนาพื้นที่อย่างมีประสิทธิภาพต่อไป โดยมีรายละเอียดดังนี้

3.1 ทรัพยากรป่าไม้

3.1.1 ป่าไม้ตามกฎหมายและมติคณะรัฐมนตรี

1) ป่าอนุรักษ์ ไม่พบพื้นที่ป่าอนุรักษ์ (เขตอุทยานแห่งชาติ เขตรักษาพันธุ์สัตว์ป่าเขตนวนอุทยานเขตห้ามล่าสัตว์ป่า) ในพื้นที่

2) ป่าสงวนแห่งชาติ ได้มีการจำแนกเขตการใช้ประโยชน์ทรัพยากรและที่ดินป่าไม้ในพื้นที่ป่าสงวนแห่งชาติตามมติคณะรัฐมนตรี วันที่ 10 มีนาคม 2535 และ 17 มีนาคม 2535 แบ่งออกเป็น 3 เขต ประกอบด้วย เขตพื้นที่ป่าเพื่อการอนุรักษ์ (Zone C) เขตพื้นที่ป่าเพื่อเศรษฐกิจ (Zone E) และเขตพื้นที่ป่าที่เหมาะสมต่อการเกษตร (Zone A) จากการวิเคราะห์ข้อมูล พบพื้นที่ป่าจำแนกเขตการใช้ประโยชน์ทรัพยากรที่ดินและป่าไม้ในพื้นที่ป่าสงวนแห่งชาติตามมติคณะรัฐมนตรีในพื้นที่ คือ เขตพื้นที่ป่าเพื่อเศรษฐกิจ (Zone E) เนื้อที่ 219 ไร่

3.1.2 **ชั้นคุณภาพลุ่มน้ำ** (มติคณะรัฐมนตรี วันที่ 28 พฤษภาคม 2528) จากการวิเคราะห์ข้อมูลพบชั้นคุณภาพลุ่มน้ำในพื้นที่ ได้แก่

- 1) พื้นที่ลุ่มน้ำชั้นที่ 5A เนื้อที่ 3,308 ไร่
- 2) พื้นที่ลุ่มน้ำชั้นที่ 5B เนื้อที่ 12,600 ไร่

ทั้งนี้ เนื้อที่ดังกล่าวข้างต้นคำนวณด้วยระบบสารสนเทศภูมิศาสตร์ เป็นเนื้อที่เบื้องต้นเท่านั้น ไม่สามารถใช้อ้างอิงได้ทางกฎหมาย

3.2 ทรัพยากรน้ำ

3.2.1 ปริมาณน้ำฝน พบว่า ในพื้นที่ตำบลเข้ มีปริมาณน้ำฝนเฉลี่ยในคาบ 30 ปี (พ.ศ.2536 - 2565) 1,458.5 มิลลิเมตรต่อปี

3.2.2 น้ำผิวดิน หมายถึง แม่น้ำลำคลอง หนอง บึง ทะเลสาบ อ่างเก็บ และแหล่งน้ำสาธารณะอื่น ๆ ที่อยู่ภายในผืนแผ่นดิน ในพื้นที่ตำบลเข้ มีรายละเอียดของแหล่งน้ำผิวดินดังนี้



แหล่งน้ำผิวดินธรรมชาติ ได้แก่ ห้วยชัน ห้วยตาหมา และห้วยสำราญ

แหล่งน้ำผิวดินที่มนุษย์สร้างขึ้น ได้แก่ อ่างเก็บน้ำบ้านโนนแดง อ่างเก็บน้ำห้วยชัน และอ่างเก็บน้ำห้วยตาหมา

3.2.3 ใช้ฐานข้อมูลน้ำบาดาลของกรมทรัพยากรน้ำบาดาล (2566) ตำบลแช่ มีจำนวนบ่อบาดาลราชการจำนวน 6 บ่อ และจำนวน บ่อบาดาลเอกชนจำนวน 1 บ่อ

3.3 ทรัพยากรดิน

ทรัพยากรดินในพื้นที่ตำบลแช่ อำเภอกุสุมาลย์ จังหวัดศรีสะเกษ พบหน่วยแผนที่ดินทั้งหมด 5 หน่วยแผนที่ดิน ดังนี้

3.3.1 ดินในพื้นที่ลุ่ม มี 3 หน่วยแผนที่ดิน ได้แก่

1) หน่วยแผนที่ดิน Nbn-sIA ชุดดินหนองบุญนา มีเนื้อดินบนเป็นดินร่วนปนทราย ความลาดชัน 0-2 เปอร์เซ็นต์ มีเนื้อที่ 2,656 ไร่ หรือร้อยละ 16.70 ของเนื้อที่ตำบล

2) หน่วยแผนที่ดิน Re-col-sIA ดินร่อยเอ็ดที่เป็นดินร่วนหยาบ มีเนื้อดินบนเป็นดินร่วนปนทราย ความลาดชัน 0-2 เปอร์เซ็นต์ มีเนื้อที่ 3,499 ไร่ หรือร้อยละ 21.99 ของเนื้อที่ตำบล

3) หน่วยแผนที่ดิน Re-col-Re-pic,col-sIA หน่วยเชิงซ้อนของดินร่อยเอ็ดที่เป็นดินร่วนหยาบ และดินร่อยเอ็ดที่มีศิลาแลงอ่อนและเป็นดินร่วนหยาบ มีเนื้อดินบนเป็นดินร่วนปนทราย ความลาดชัน 0-2 เปอร์เซ็นต์ มีเนื้อที่ 7,642 ไร่ หรือร้อยละ 48.04 ของเนื้อที่ตำบล

3.3.2 ดินในพื้นที่ดอน มี 1 หน่วยแผนที่ดิน คือ หน่วยแผนที่ดิน Ptk-sIB ชุดดินพระทองคำ มีเนื้อดินบนเป็นดินร่วนปนทราย ความลาดชัน 2-5 เปอร์เซ็นต์ มีเนื้อที่ 24 ไร่ หรือร้อยละ 0.15 ของเนื้อที่ตำบล

3.3.3 ดินในพื้นที่ดอน/พื้นที่ลุ่ม มี 1 หน่วยแผนที่ดิน คือ หน่วยแผนที่ดิน Chp-sIA/Ka-sicIA หน่วยสัมพันธ์ของชุดดินชุมพลบุรี มีเนื้อดินบนเป็นดินร่วนปนทราย ความลาดชัน 0-2 เปอร์เซ็นต์ และชุดดินกันทรวิชัย มีเนื้อดินบนเป็นดินร่วนเหนียวปนทรายแป้ง ความลาดชัน 0-2 เปอร์เซ็นต์ มีเนื้อที่ 2,087 ไร่ หรือร้อยละ 13.12 ของเนื้อที่ตำบล

ไม่พบปัญหาทรัพยากรดินทางการเกษตรตามสภาพธรรมชาติในพื้นที่ รายละเอียดของสมบัติดินตำบลแช่ อำเภอกุสุมาลย์ จังหวัดศรีสะเกษ ดัง (รูปที่ 3-1)



ตารางที่ 3-1 สมบัติดิน ตำบลเข้ อำเภอกุฑมพรพิสัย จังหวัดศรีสะเกษ

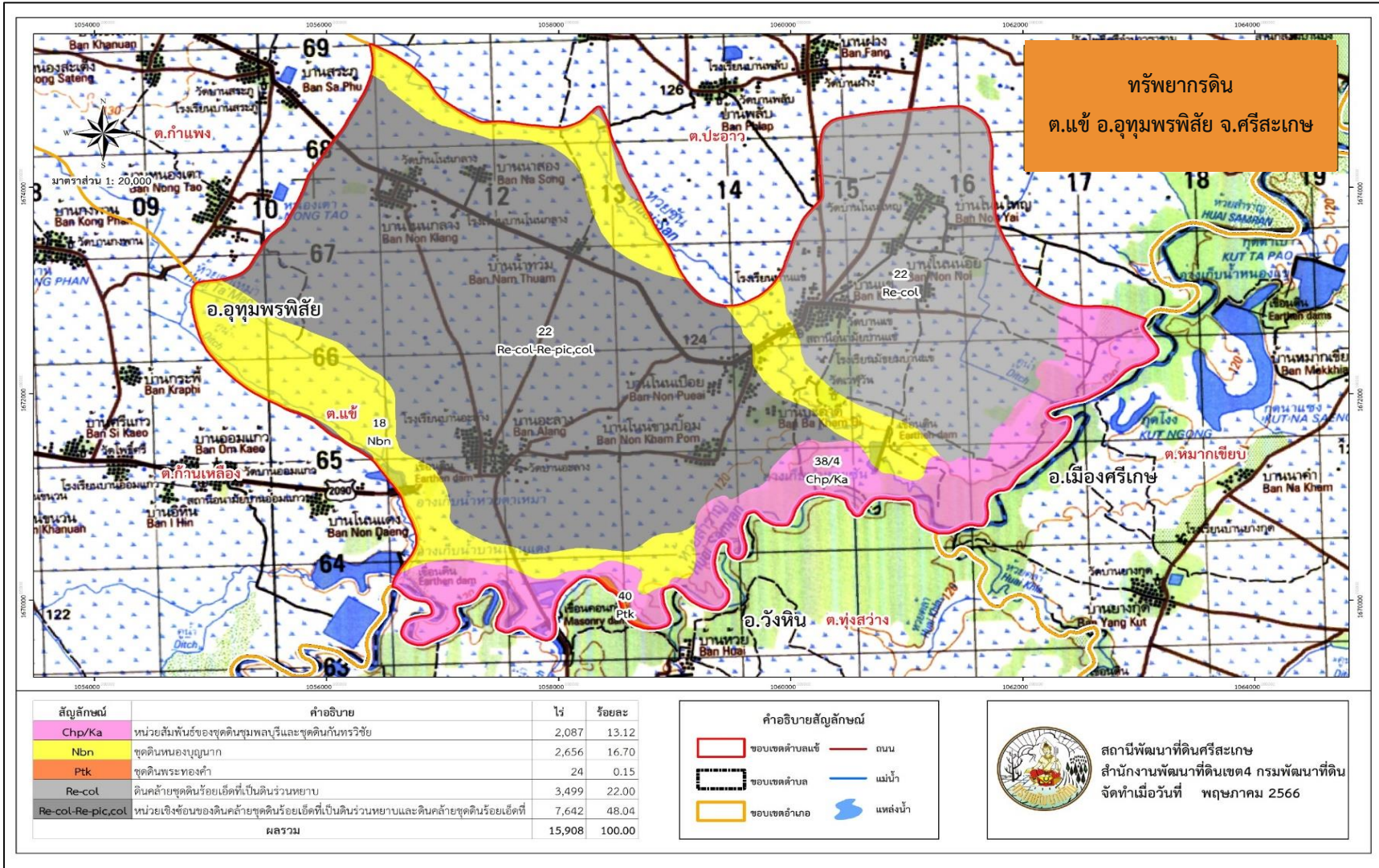
หน่วยแผนที่ดิน	ความลาด ชัน (%)	ความ ลึก (ซม.)	การระบายน้ำ	ความ อุดม สมบูรณ์ ของดิน	ความ จุ แลกเปลี่ยน แคตไอออน (cmol/kg)	ความ อิ่มตัวเบส (%)	ปฏิกิริยาดิน		ค่าการ นำ ไฟฟ้า (dS/m)	ความ ลึกของ ชั้นจา โรไซต์ (ซม.)	เนื้อที่	
							ดินบน	ดินล่าง			ไร่	ร้อยละ
Chp-slA/Ka-sic1A	0-2	>150	ดีปานกลาง/ ค่อนข้างเลว	ต่ำ	<10/>20	<35/35-75	5.0- 5.5/ 5.0-6.0	5.0- 7.0/ 6.0-7.0	<2	-	2,087	13.12
Nbn-slA	0-2	>150	ค่อนข้างเลว	ต่ำ	10-20	35-75	5.0-5.5	5.5-6.5	<2	-	2,656	16.70
Ptk-slB	2-5	>150	ดีปานกลาง	ต่ำ	<10	35-75	5.0-5.5	5.5-6.5	<2	-	24	0.15
Re-col-Re-pic,col-slA	0-2	>150	ค่อนข้างเลว	ต่ำ	<10	35-75	5.0-5.5	5.5-6.0	<2	-	7,642	48.04
Re-col-slA	0-2	>150	ค่อนข้างเลว	ต่ำ	<10	35-75	5.0-5.5	5.5-6.0	<2	-	3,499	21.99
รวมทั้งหมด											15,908	100.00

หมายเหตุ : เนื้อที่คำนวณด้วยระบบสารสนเทศภูมิศาสตร์

ที่มา : กองสำรวจและวิจัยทรัพยากรดิน (2566)



แผนการใช้ที่ดินตำบลแช่ อำเภอบุพผบุรี จังหวัดศรีสะเกษ



รูปที่ 3-1 ทรัพยากรดิน ตำบลแช่ อำเภอบุพผบุรี จังหวัดศรีสะเกษ



บทที่ 4

กระบวนการมีส่วนร่วมของชุมชน (Participatory Rural Appraisal: PRA)

4.1 หลักการ

กระบวนการมีส่วนร่วมเป็นความเชื่อมโยงระหว่างปัจจัยหลัก 3 ประการ คือ

- 1) พื้นที่ (Area)
- 2) หน้าที่ขององค์กร หรือภารกิจ (Function)
- 3) ความร่วมมือ (Participation)

การจัดทำกระบวนการมีส่วนร่วมของประชาชนจึงมีสาระสำคัญที่จำเป็นในการจัดทำโครงการ เช่น

- 1) สภาพปัญหาของชุมชนหรือเกษตรกร
- 2) ความต้องการของชุมชน
- 3) โครงการที่จะแก้ไขปัญหาที่เป็นไปตามความต้องการของประชาชน
- 4) พื้นที่ที่ดำเนินโครงการ

ทั้งนี้ ผู้ที่จำเป็นต้องร่วมกระบวนการ คือ เกษตรกรในพื้นที่ตำบล ผู้แทนองค์กรปกครองส่วนท้องถิ่น ผู้ใหญ่บ้าน กำนัน และหมอดินอาสา รวมทั้งเจ้าหน้าที่ของรัฐ

ในกรณีของแผนการใช้ที่ดินตำบลนั้น การจัดทำกระบวนการมีส่วนร่วมของชุมชนจะมีสาระสำคัญของชุมชนในภาพรวม และเกษตรกรแต่ละราย เช่น

- 1) ปัญหาทรัพยากรดิน
- 2) ปัญหาการประกอบอาชีพ
- 3) ความต้องการของชุมชนหรือเกษตรกรแต่ละราย
- 4) แผนพัฒนาองค์กรปกครองส่วนท้องถิ่นที่มีอยู่ในปัจจุบัน

จากสาระสำคัญใน 4 ประการ ดังกล่าว แผนการใช้ที่ดินตำบลจะต้องจัดทำขึ้นโดยมี “กิจกรรมตอบสนองต่อความต้องการของชุมชน หรือเกษตรกรแต่ละราย รวมทั้งตอบสนองต่อแผนงานขององค์กรปกครองส่วนท้องถิ่น” ตรงตามอำนาจหน้าที่ของกรมพัฒนาที่ดิน และโดยความร่วมมือของส่วนราชการต่าง ๆ



4.2 การวิเคราะห์ผลจากการจัดทำกระบวนการมีส่วนร่วมของชุมชน (PRA)

การวิเคราะห์ผลจากการจัดทำกระบวนการมีส่วนร่วมของชุมชน (PRA) เมื่อวันที่ ๒๗ มิถุนายน 2566 มีสาระสำคัญสรุปได้ดังนี้

4.2.1 ปัญหาหลักของตำบลโนนสำราญ

- 1) ดินทรายจัด
- 2) ดินขาดความอุดมสมบูรณ์
- 3) แหล่งน้ำไม่เพียงพอต่อการเกษตร การอุปโภค บริโภค
- 4) ไม่มีพื้นที่ป่าไม้
- 5) น้ำบาดาลเค็ม

4.2.2 ความต้องการของชุมชน เกษตรกรในเขตตำบลแข้ มีความต้องการ ดังนี้

- 1) แก้ปัญหาดินขาดความอุดมสมบูรณ์
- 2) แก้ปัญหาการขาดแคลนน้ำเพื่อการเกษตร โดยการขุดลอกคลอง และจัดทำระบบส่งน้ำ กระจายน้ำ
- 3) แก้ปัญหาเรื่องการขุดเจาะน้ำบาดาลเพื่ออุปโภค บริโภค
- 4) แก้ปัญหาเรื่องการใช้สารเคมีทางการเกษตร

จากความต้องการให้ช่วยแก้ปัญหาของชุมชนตำบลแข้ ต่างๆ พบว่า

1) กรณีแก้ปัญหาดินขาดความอุดมสมบูรณ์ ดินทรายจัด จำเป็นต้องมีการปรับปรุงบำรุงดิน ให้มีความอุดมสมบูรณ์เพิ่มมากขึ้น โดยการจัดการให้ความรู้ด้านการปรับปรุงบำรุงดิน การแก้ไขปัญหาดินเสื่อมโทรม และสนับสนุนปัจจัยด้านการปรับปรุงบำรุงดิน

2) กรณีแก้ปัญหการขาดแคลนน้ำ

- สำหรับการขุดลอกแหล่งน้ำธรรมชาติ และจัดทำระบบส่งน้ำ กระจายน้ำ นั้น องค์การบริหารส่วนตำบลแข้ มีแผนการดำเนินร่วมกับชลประทาน

- การขาดแคลนน้ำอุปโภค บริโภค ชุมชนมีความต้องการขุดเจาะน้ำบาดาล เพื่อให้เพียงพอ บางพื้นที่ที่มีการขุดเจาะบาดาลแล้วเจอน้ำเค็มไม่สามารถบริโภคและทำการเกษตรได้ ทั้งนี้ กรมพัฒนาที่ดินจะประสานงานกับผู้ที่มีหน้าที่โดยตรงคือ กรมทรัพยากรน้ำบาดาล

ผลจากการจัดทำกระบวนการแบบมีส่วนร่วมของชุมชน(PRA) ได้นำมาวิเคราะห์ร่วมกับปัญหา ด้านกายภาพ โดยระบบ DPSIR มีรายละเอียดดังนี้



1) แรงขับเคลื่อน (Driver) มี

- 1.1) ดินขาดความอุดมสมบูรณ์
- 1.2) ขาดแคลนน้ำ
- 1.3) ดินเสื่อมโทรมจากสารเคมี
- 1.4) สภาพภูมิอากาศเปลี่ยนแปลง

2) แรงกดดัน (Pressure) ที่เกิดจากปัจจัยขับเคลื่อน มี 4 ประการ คือ

- 2.1) การปรับปรุงบำรุงดิน
- 2.2) การจัดหาแหล่งน้ำ
- 2.3) การทดแทนสารเคมีทางการเกษตร
- 2.4) การปลูกป่าธรรมชาติ

3) สภาวะ (State) ที่เกิดจากปัจจัยขับเคลื่อน มี 4 ประการ คือ

- 3.1) ความเสื่อมโทรมของทรัพยากรดิน
- 3.2) การขาดแคลนแหล่งน้ำเพื่อการเกษตร
- 3.3) การขาดแคลนน้ำเพื่ออุปโภค บริโภค
- 3.4) พื้นที่ป่าไม้ลดลง
- 3.5) การปนเปื้อนสารเคมี ในแหล่งน้ำธรรมชาติ

4) ผลกระทบ (Impact) ที่ปรากฏในพื้นที่ มี 4 ประการ คือ

- 4.1) ผลผลิตพืชต่ำ ลงทุนสูง
- 4.2) แหล่งน้ำตื้นเขิน
- 4.3) ปัญหาคุณภาพชีวิต
- 4.4) ปัญหาสุขภาพ
- 4.5) สภาพอากาศเปลี่ยนแปลง

5) การตอบสนอง (Response) ของรัฐในอดีต ปัจจุบันและอนาคตดังนี้

อดีต-ปัจจุบัน

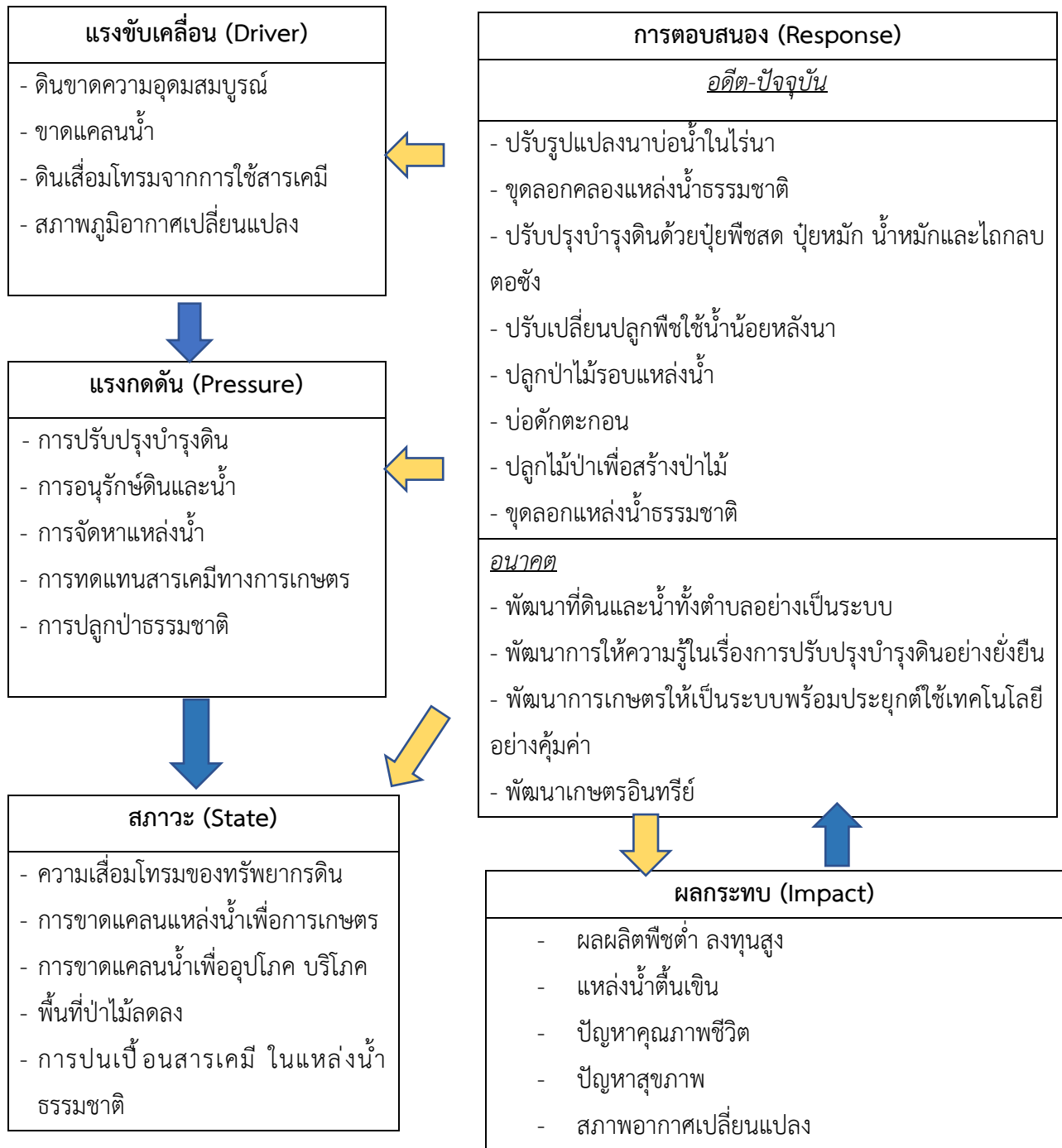
- 5.1) ขุดลอกแหล่งน้ำธรรมชาติ
- 5.2) บ่อดักตะกอน
- 5.3) ปลูกหญ้าแฝก
- 5.4) ปลูกไม้ป่าเพื่อสร้างป่าไม้



- 5.5) บ่อน้ำในไร่นา
- 5.6) ชุดลอกคลองแหล่งน้ำธรรมชาติ
- 5.7) ปรับปรุงบำรุงดินด้วยปุ๋ยพืชสด ปุ๋ยหมัก น้ำหมัก และไถกลบตอซัง
- 5.8) ปรับเปลี่ยนปลูกพืชใช้น้ำน้อยหลังนา
- 5.9) ปลูกป่าไม้รอบแหล่งน้ำ

อนาคต

- 1) พัฒนาที่ดินและน้ำทั้งตำบลอย่างเป็นระบบ
- 2) พัฒนาการให้ความรู้ในเรื่องการปรับปรุงบำรุงดินอย่างยั่งยืน
- 3) พัฒนาการเกษตรให้เป็นระบบพร้อมประยุกต์ใช้เทคโนโลยีอย่างคุ้มค่า
- 4) พัฒนาเกษตรอินทรีย์



รูปที่ 4-1 การวิเคราะห์สถานการณ์ โดยระบบ DPSIR ของตำบลเข้ อำเภอกุทุมพรพิสัย จังหวัดศรีสะเกษ



4.3 ระบบการปลูกพืชในปัจจุบัน

ตำบลแข้ อำเภอกุทุมพรพิสัย จังหวัดศรีสะเกษ มีการเพาะปลูกพืชดังนี้

4.3.1 พื้นที่ลุ่ม

1) ข้าวนาปี เกษตรกรจะปลูกข้าวนาปีในช่วงฤดูฝน โดยปลูกระหว่างเดือนพฤษภาคมถึงมิถุนายน และจะเก็บเกี่ยวช่วงเดือนพฤศจิกายนถึงธันวาคม พันธุ์ข้าวที่ปลูก ได้แก่ ข้าวขาวดอกมะลิ 105 ข้าวเหนียวอุบล2 และข้าวเหนียว กข6

2) ข้าวนาปี-มันสำปะหลัง เกษตรกรจะปลูกข้าวนาปีระหว่างเดือนพฤษภาคมถึงธันวาคม และจะปลูกมันสำปะหลังหลังนา ระหว่างเดือนธันวาคมถึงพฤษภาคม

3) เกษตรผสมผสาน เกษตรกรจะทำเกษตรผสมผสาน มีการขุดบ่อน้ำ จัดระบบอนุรักษ์ดิน และน้ำในพื้นที่ลุ่ม ซึ่งสามารถปลูกพืชได้เกือบตลอดปี

4.3.2 พื้นที่ดอน ดัง (รูปที่ 4-2)

1) มันสำปะหลัง เกษตรกรจะปลูกมันสำปะหลัง ช่วงต้นฤดูฝนระหว่างเดือนเมษายนถึงพฤษภาคม ซึ่งจะมีอายุจากวันปลูกถึงเก็บเกี่ยวประมาณ 10-14 เดือน

2) ไม้ยืนต้น ที่นิยมปลูก ได้แก่ ยางพารา สัก ไม้ และยางนา

3) ไม้ผล ที่นิยมปลูก ได้แก่ ลำไย มะม่วง มะม่วงหิมพานต์ และทุเรียน



เดือน ชนิดพืช	ม.ค	ก.พ	มี.ค	เม.ย	พ.ค	มิ.ย	ก.ค	ส.ค	ก.ย	ต.ค	พ.ย	ธ.ค
	บริเวณพื้นที่ราบลุ่ม											
1.ข้าว	นาปี											
2.ข้าว - มันสำปะหลัง	มันสำปะหลัง / นาปี											
3.เกษตร ผสมผสาน	เกษตรผสมผสาน											
บริเวณพื้นที่ดอน												
1.มัน สำปะหลัง	มันสำปะหลัง											
2.อ้อย	อ้อย											
3.ไม้ยืนต้น	ยางพารา ปาล์มน้ำมัน ยูคาลิปตัส ไม้											

รูปที่ 4-2 ระบบการปลูกพืชในปัจจุบัน ตำบลแข้ อำเภอกุฑมพรพิสัย จังหวัดศรีสะเกษ



บทที่ 5

การประเมินคุณภาพที่ดิน

5.1 หลักการประเมินคุณภาพที่ดินด้านกายภาพ

การประเมินคุณภาพที่ดินหรือการประเมินความเหมาะสมของที่ดิน สอดคล้องตามหลักการของ FAO Framework ค.ศ. 1983 ซึ่งการประเมินคุณภาพที่ดินด้านกายภาพ เป็นการประเมินศักยภาพของที่ดินว่าที่ดินนั้น ๆ เหมาะสมมากหรือน้อยเพียงใดสำหรับการใช้ที่ดินประเภทต่าง ๆ หรือการปลูกพืชต่าง ๆ โดยพิจารณาจากสภาพแวดล้อมที่มีผลต่อการเจริญเติบโตของพืช สมบัติดินที่ได้จำแนกไว้ในแต่ละตำบล ร่วมกับการจัดการพื้นที่ เช่น ระบบชลประทาน พื้นที่ยกทรง การจัดระบบอนุรักษ์ดินและน้ำ เป็นต้น และนอกจากนี้พิจารณาความต้องการปัจจัยต่อการปลูกพืชแต่ละชนิด สอดคล้องตามหลักการของ FAO ได้แก่ ความต้องการด้านพืช ความต้องการด้านการจัดการ ความต้องการด้านการอนุรักษ์ (บัณฑิต และคำรณ, 2542) ดัง (ตารางที่ 5-1)

ระดับความเหมาะสมของที่ดินได้จากการสังเคราะห์ข้อมูลดิน การจัดการที่ดิน หรือดินที่มีลักษณะเฉพาะที่เกิดขึ้นตามสภาพภูมิประเทศ (ซึ่งจะเรียกรวมว่าหน่วยที่ดิน) ลักษณะภูมิอากาศ พิจารณาร่วมกับระดับความต้องการปัจจัยต่อการเจริญเติบโตของพืชแต่ละชนิด หลังจากนั้นดำเนินการประเมินคุณภาพที่ดิน ซึ่งสามารถจำแนกระดับความเหมาะสมของที่ดินได้เป็น 4 ชั้น ได้แก่ เหมาะสมสูง (S1) เหมาะสมปานกลาง (S2) เหมาะสมเล็กน้อย (S3) และไม่เหมาะสม (N) โดยที่

S1 : ไม่มีข้อจำกัดด้านที่ดินตามปัจจัยที่ใช้พิจารณา

S2 : มีข้อจำกัดด้านที่ดินที่แก้ไขได้ง่ายหรือข้อจำกัดอาจไม่ส่งผลกระทบต่อ การเจริญเติบโตของพืชอย่างชัดเจน

S3 : มีข้อจำกัดด้านที่ดินที่แก้ไขได้ยาก ควรปรับเปลี่ยนการผลิตเป็นพืชชนิดอื่นหรือกิจกรรมอื่น (ส่วนใหญ่เป็นลักษณะทางกายภาพ)

N : มีข้อจำกัดที่พัฒนาหรือปรับปรุงที่ดินได้ยากมาก หากจะดำเนินการพัฒนาหรือปรับปรุง ต้องใช้ต้นทุนสูงหรือเครื่องจักรขนาดใหญ่ แนะนำให้ปรับเปลี่ยนการผลิต



ตารางที่ 5-1 ตัวอย่างการประเมินคุณภาพที่ดินด้านกายภาพของประเภทการใช้ประโยชน์ที่ดิน

คุณภาพที่ดิน (Land Quality)	คุณลักษณะที่ดินตัวแทน (Land Characteristics)	ระดับความเหมาะสม (Land Suitability Rating)
1. ความเหมาะสมด้านความต้องการด้านพืช (Crop Requirements)		
1.1. การหยั่งลึกของรากพืช (r)	ความลึกของดิน	S1
1.2. ความชุ่มชื้นที่เป็นประโยชน์ต่อพืช (m)	ปริมาณน้ำฝนเฉลี่ยในรอบปี	S2m
1.3. ความเป็นประโยชน์ของออกซิเจนต่อ รากพืช (o)	สภาพการระบายน้ำของดิน	S2o
ความเหมาะสมรวมด้านความต้องการด้านพืช (Crop Requirements)		S2om
2. ความเหมาะสมด้านความต้องการด้านการจัดการ (Management Requirements)		
2.1. สภาพการเขตกรรม (k)	ชั้นความยากง่ายในการ เขตกรรม (ดินบน)	S1
2.2. ศักยภาพการใช้เครื่องจักรกล (w)	ความลาดชันของพื้นที่	S3w
ความเหมาะสมรวมด้านความต้องการด้านการจัดการ (Management Requirements)		S3w
3. ความเหมาะสมด้านความต้องการด้านการอนุรักษ์ (Conservation Requirements)		
3.1 ความเสียหายจากการกัดกร่อน (e)	ความลาดชันของพื้นที่	S3e
ความเหมาะสมรวมด้านความต้องการด้านการอนุรักษ์ (Conservation Requirements)		S3e
ความเหมาะสมด้านกายภาพของประเภทการใช้ประโยชน์ที่ดินใน แต่ละหน่วยที่ดินโดยรวม		S3ew



5.2 พืชเศรษฐกิจที่สำคัญของตำบล

พืชเศรษฐกิจหลักและพืชทางเลือกของตำบล ได้แก่ ข้าว หอม กระเทียม

5.3 ระดับความเหมาะสมของที่ดิน

การประเมินคุณภาพที่ดินของพืชเศรษฐกิจหลักและพืชทางเลือก ตำบลเข้ อำเภอบุพผพรพิสัย จังหวัดศรีสะเกษ ได้ผลการประเมินคุณภาพที่ดินดังตารางที่ 5-2



ตารางที่ 5-2 ชั้นความเหมาะสมทางกายภาพของดิน ตำบลเข้ อำเภอกุฑมพรพิสัย จังหวัดศรีสะเกษ

หน่วยแผนที่ดิน	ข้าว	หอม	กระเทียม
Chp-sIA/Ka-sicIA	S2ons	S2ons	S2ns
Nbn-sIA	S2s	N	N
Ptk-sIB	S2ewons	S2eons	S2ens
Re-col-Re-pic,col-sIA	S2ns	N	N
Re-col-sIA	S2ns	N	N

หมายเหตุ: * หมายถึง หน่วยแผนที่ดินที่มีความอุดมสมบูรณ์ของดินต่างจากหน่วยแผนที่ดินเดียวกัน

ความหมายของสัญลักษณ์แสดงข้อจำกัดชั้นความเหมาะสม

- e = ความเสียหายจากการกัดกร่อน
- w = ศักยภาพการใช้เครื่องจักร
- r = สภาพการหยั่งลึกของราก
- z = สารพิษ
- x = การมีเกลือมากเกินไป
- m = ความชุ่มชื้นที่เป็นประโยชน์ต่อพืช
- o = ความเป็นประโยชน์ของออกซิเจนต่อรากพืช
- n = ความจุในการดูดซับธาตุอาหาร
- s = ความเป็นประโยชน์ของธาตุอาหาร



บทที่ 6

แผนการใช้ที่ดิน

6.1 การวิเคราะห์ข้อมูลเพื่อจัดทำแผนการใช้ที่ดินระดับตำบล

ตามที่กรมพัฒนาที่ดินได้จัดทำแผนปฏิบัติการราชการกรมพัฒนาที่ดินระยะ 5 ปี (พ.ศ. 2567-2571) เพื่อให้บรรลุตามวิสัยทัศน์ที่กำหนดไว้ คือ “เป็นองค์กรอัจฉริยะทางดิน เพื่อขับเคลื่อนการใช้ที่ดินอย่างเหมาะสม 15 ล้านไร่ ภายในปี 2570” ซึ่งในส่วนของประเด็นการพัฒนาที่ 2 บริหารจัดการทรัพยากรดินและที่ดินด้วยชุดข้อมูลที่มีมูลค่าสูง (High Value Dataset) ซึ่งมีเป้าหมาย คือ การนำชุดข้อมูลที่มีมูลค่าสูง ไปใช้ในการบริหารจัดการทางการเกษตร ในส่วนของตัวชี้วัด บริหารจัดการทรัพยากรดินและที่ดินบนพื้นฐานของชุดข้อมูลที่มีมูลค่าสูง ร้อยละ 100 กลยุทธ์ที่ 2 ยกระดับแผนการใช้ที่ดินไปสู่การปฏิบัติ ได้กำหนดให้ ร้อยละของแผนการใช้ที่ดินระดับตำบลที่จัดทำแล้วเสร็จทั้งประเทศ ภายใน ปี 2570 (ไม่น้อยกว่า ร้อยละ 80) เป็นตัวชี้วัดหนึ่งของกลยุทธ์ดังกล่าว

การวางแผนการใช้ที่ดินระดับตำบลเป็นการวางกรอบและนโยบายการพัฒนาพื้นที่ให้เกิดการใช้ที่ดินอย่างสมดุลและยั่งยืน ซึ่งจะมีความละเอียดและเฉพาะเจาะจงมากกว่าแผนการใช้ที่ดินระดับประเทศที่ใช้เป็นกรอบนโยบายการพัฒนาพื้นที่ระดับประเทศ เป็นการกำหนดแนวทางใช้ที่ดินให้ตรงกับศักยภาพโดยเฉพาะทางด้านการเกษตร และนำไปสู่การกำหนดแผนงาน โครงการ กิจกรรม ที่มีความสอดคล้องกับสภาพพื้นที่ ทั้งนี้การใช้ขอบเขตการปกครองในระดับตำบลจะนำไปสู่การพัฒนาเชิงพื้นที่ที่มีเป้าหมายและทิศทางสอดคล้องตามบริบทของแต่ละตำบล และมีผู้รับผิดชอบโดยตรง คือ องค์กรปกครองส่วนท้องถิ่น ซึ่งแผนการใช้ที่ดินในระดับที่ใหญ่กว่านี้อาจไม่สามารถนำมาใช้ปฏิบัติงานในระดับพื้นที่ได้อย่างเป็นรูปธรรมเนื่องจากเป็นแผนงานสำหรับนำไปใช้ปฏิบัติงานเชิงนโยบายและยุทธศาสตร์ในภาพรวม

ทั้งนี้แผนการใช้ที่ดินเป็นผลที่ได้จากการวิเคราะห์ข้อมูลทางด้านกายภาพ เศรษฐกิจ และสังคม โดยได้นำฐานข้อมูลที่ได้จากการรวบรวมข้อมูลทุติยภูมิ และข้อมูลปฐมภูมิจากการสำรวจภาคสนาม การศึกษาด้านกายภาพได้จาก การวิเคราะห์สถานภาพของทรัพยากรธรรมชาติ อาทิ ทรัพยากรดิน ทรัพยากรน้ำ และทรัพยากรป่าไม้ ร่วมกับการพิจารณาลักษณะการใช้ประโยชน์ที่ดิน ข้อกฎหมายที่เกี่ยวข้องกับพื้นที่ในเขตป่าไม้ตามกฎหมาย เช่น เขตรักษาพันธุ์สัตว์ป่า เขตอุทยานแห่งชาติ เขตป่าสงวนแห่งชาติ และนโยบายของรัฐที่เกี่ยวข้องกับพื้นที่ที่มีมติคณะรัฐมนตรีเกี่ยวกับการใช้ที่ดิน มติคณะรัฐมนตรีเรื่องการจำแนกการใช้ประโยชน์ที่ดินในพื้นที่ป่าไม้ในเขตป่าสงวนแห่งชาติ เป็นต้น ประกอบกับการพิจารณาจากทิศทางตามกรอบนโยบายที่เกี่ยวข้องกับการกำหนดเขตการใช้ที่ดินภายในพื้นที่ตำบล เช่น ยุทธศาสตร์ของจังหวัด ร่วมกับความต้องการของท้องถิ่น สามารถกำหนดแนว



ทางการใช้ที่ดินตามศักยภาพของทรัพยากร เพื่อการรักษาคุณภาพของลักษณะทางนิเวศวิทยาและการอนุรักษ์ ทรัพยากรธรรมชาติ โดยคำนึงถึงสภาพทางเศรษฐกิจและสังคมของชุมชนในพื้นที่ ซึ่งข้อมูลนี้ส่วนหนึ่งได้มาจากการ วิเคราะห์ชุมชนแบบมีส่วนร่วม (PRA) ทำการสังเคราะห์ข้อมูลทุกด้านเพื่อให้ได้เขตการใช้ที่ดินที่เหมาะสมกับ ศักยภาพของพื้นที่ต่อไป

6.2 แผนการใช้ที่ดิน

จากการวิเคราะห์ข้อมูลกายภาพ เศรษฐกิจ และสังคม พบว่าแผนการใช้ที่ดินตำบลแข้ อำเภอบึงสามพัน จังหวัดศรีสะเกษ สามารถกำหนดออกเป็น 5 เขตหลัก ได้แก่ เขตเกษตรกรรม เขตชุมชนและสิ่งปลูกสร้าง เขต แหล่งน้ำ เขตพื้นที่อื่น ๆ เขตรักษาสมดุลของธรรมชาติและสิ่งแวดล้อม มีรายละเอียด ดัง (ตารางที่ 6-1 และรูปที่ 6-1)

6.2.1 เขตเกษตรกรรม เป็นพื้นที่เกษตรกรรมซึ่งในที่นี้ คือ พื้นที่ที่อยู่นอกเขตที่มีการประกาศเป็นเขตป่าไม้ ตามกฎหมาย ซึ่งรัฐได้กำหนดเป็นพื้นที่ทำกิน มีการออกเอกสารสิทธิ์ซึ่งรวมถึงพื้นที่ในเขตปฏิรูปที่ดิน เพื่อเกษตรกรรมด้วย เขตนี้รวมถึงการทำกิจกรรมภาคการเกษตรอื่นที่นอกเหนือจากการปลูกพืชด้วย ประกอบด้วย 2 เขตรอง ได้แก่ เขตเกษตรกรรมที่มีศักยภาพการผลิตสูง และเขตปศุสัตว์ มีเนื้อที่ 13,292 ไร่ หรือคิดเป็นร้อยละ 82.92 ของเนื้อที่ตำบล มีรายละเอียดดังนี้

1) เขตเกษตรกรรมที่มีศักยภาพการผลิตสูง พื้นที่เขตนี้มีศักยภาพในการผลิตรองจากเขตเกษตรกรรม ชั้นดี ซึ่งแบ่งออกเป็น 1 ประเภท ได้แก่ เขตเกษตรกรรมที่มีศักยภาพการผลิตสูง (ประเภทที่ 2) รายละเอียดดังนี้

(1) เขตเกษตรกรรมที่มีศักยภาพการผลิตสูง (ประเภทที่ 2) เป็นเขตที่ทำการเกษตรโดยอาศัย น้ำฝนเป็นหลัก ซึ่งส่งผลให้มีข้อจำกัดต่อการเพาะปลูกพืชด้านความชื้นที่พืชนำไปใช้ประโยชน์ ในส่วนของที่ดินมี ศักยภาพในการผลิตอยู่ในระดับสูงถึงปานกลาง และนอกจากนี้พบว่าดินในพื้นที่เขตนี้มีสมบัติที่เหมาะสมต่อการ เพาะปลูกพืชแยกตามชนิดพืช มีรายละเอียดดังนี้

- เขตทำนา (สัญลักษณ์ 2221) มีเนื้อที่ 12,830 ไร่ หรือ คิดเป็นร้อยละ 80.65 ของเนื้อที่ ตำบล เป็นพื้นที่ที่มีศักยภาพต่อการทำนาในระดับเหมาะสมเล็กน้อยถึงไม่เหมาะสม และปัจจุบันเกษตรกรมีการ ปลูกข้าวได้ปีละ 1 ครั้ง

- เขตปลูกไม้ผล (สัญลักษณ์ 2222) มีเนื้อที่ 10 ไร่ หรือ คิดเป็นร้อยละ 0.06 ของเนื้อที่ ตำบล ปัจจุบันเกษตรกรปลูกไม้ผล โดยไม้ผลที่ปลูก ได้แก่ มะม่วงหิมพานต์

- เขตปลูกไม้ยืนต้น (สัญลักษณ์ 2223) มีเนื้อที่ 153 ไร่ หรือ คิดเป็นร้อยละ 0.96 ของเนื้อที่ ตำบล ปัจจุบันเกษตรกรปลูกไม้ยืนต้น โดยไม้ยืนต้นที่ปลูก ได้แก่ ยางพารา ตะกู ยูคาลิปตัส



- เขตปลูกพืชไร่ (สัญลักษณ์ 2224) มีเนื้อที่ 138 ไร่ หรือ คิดเป็นร้อยละ 0.87 ของเนื้อที่ตำบล ปัจจุบันเกษตรกรปลูกพืชไร่ โดยพืชไร่ที่ปลูก ได้แก่ มันสำปะหลัง

- เขตปลูกพืชทางเลือก (สัญลักษณ์ 2225) มีเนื้อที่ 60 ไร่ หรือ คิดเป็นร้อยละ 0.38 ของเนื้อที่ตำบล ปัจจุบันปลูกพืชผัก ไม้ดอก หรือเกษตรผสมผสาน โดยพืชที่ปลูก ได้แก่ พืชผัก

2) เขตปศุสัตว์ มีเนื้อที่ 101 ไร่ หรือคิดเป็นร้อยละ 0.63 ของเนื้อที่ตำบล ประกอบด้วย 1 เขตรอง ได้แก่ เขตทุ่งหญ้าเลี้ยงสัตว์ มีรายละเอียดดังนี้

(1) เขตทุ่งหญ้าเลี้ยงสัตว์ (สัญลักษณ์ 2510) ปัจจุบันมีการปลูกหญ้าเลี้ยงสัตว์ มีเนื้อที่ 101 ไร่ หรือ คิดเป็นร้อยละ 0.63 ของเนื้อที่ตำบล โดยชนิดของหญ้าที่พบ ได้แก่ เนเปีย แพงโกลา

6.2.2 เขตชุมชนและสิ่งปลูกสร้าง มีเนื้อที่ 888 ไร่ หรือคิดเป็นร้อยละ 5.58 ของเนื้อที่ตำบลประกอบด้วย 1 เขตรอง ได้แก่ เขตชุมชน/สถานที่ราชการ มีรายละเอียดดังนี้

(1) เขตชุมชน/สถานที่ราชการ (สัญลักษณ์ 3100) มีเนื้อที่ 888 ไร่ หรือ คิดเป็น ร้อยละ 5.58 ของเนื้อที่ตำบล ปัจจุบันมีการใช้ที่ดินชุมชนและที่อยู่อาศัย มีทั้งประเภทชุมชนเมือง ชุมชนชนบท และที่ตั้งของสถาบันและสถานที่ราชการต่าง ๆ

6.2.3 เขตแหล่งน้ำ มีเนื้อที่ 453 ไร่ หรือคิดเป็นร้อยละ 2.84 ของเนื้อที่ตำบล ประกอบด้วย 2 เขตรอง ได้แก่ เขตแหล่งน้ำตามธรรมชาติ และเขตแหล่งน้ำที่สร้างขึ้น มีรายละเอียดดังนี้

(1) เขตแหล่งน้ำตามธรรมชาติ (สัญลักษณ์ 4100) มีเนื้อที่ 217 ไร่ หรือ คิดเป็น ร้อยละ 1.36 ของเนื้อที่ตำบล ปัจจุบันมีสภาพการใช้ที่ดินเป็นลักษณะของแหล่งน้ำตามธรรมชาติ เช่น ห้วย หนอง คลอง แม่น้ำ เป็นต้น

(2) เขตแหล่งน้ำที่สร้างขึ้น (สัญลักษณ์ 4200) มีเนื้อที่ 236 ไร่ หรือ คิดเป็น ร้อยละ 1.48 ของเนื้อที่ตำบล ปัจจุบันมีสภาพการใช้ที่ดินเป็นแหล่งน้ำที่สร้างขึ้น เช่น คลองชลประทาน อ่างเก็บน้ำ เป็นต้น

6.2.4 เขตพื้นที่อื่น ๆ (สัญลักษณ์ 5000) มีเนื้อที่ 225 ไร่ หรือคิดเป็นร้อยละ 1.41 ของเนื้อที่ตำบล เป็นเขตที่มีลักษณะการใช้ที่ดินที่มีความเฉพาะ เช่น พื้นที่เบ็ดเตล็ด เป็นต้น

6.2.5 เขตรักษาสมดุลของธรรมชาติและสิ่งแวดล้อม (สัญลักษณ์ 6000) มีเนื้อที่ 1,050 ไร่ หรือคิดเป็นร้อยละ 6.60 ของเนื้อที่ตำบล มีการใช้ที่ดินเป็นป่าไม้ที่พบในพื้นที่เกษตรกรรม ซึ่งอยู่นอกเขตป่าไม้ตามกฎหมายส่วนใหญ่เป็นป่าปลูก ป่าชุมชน



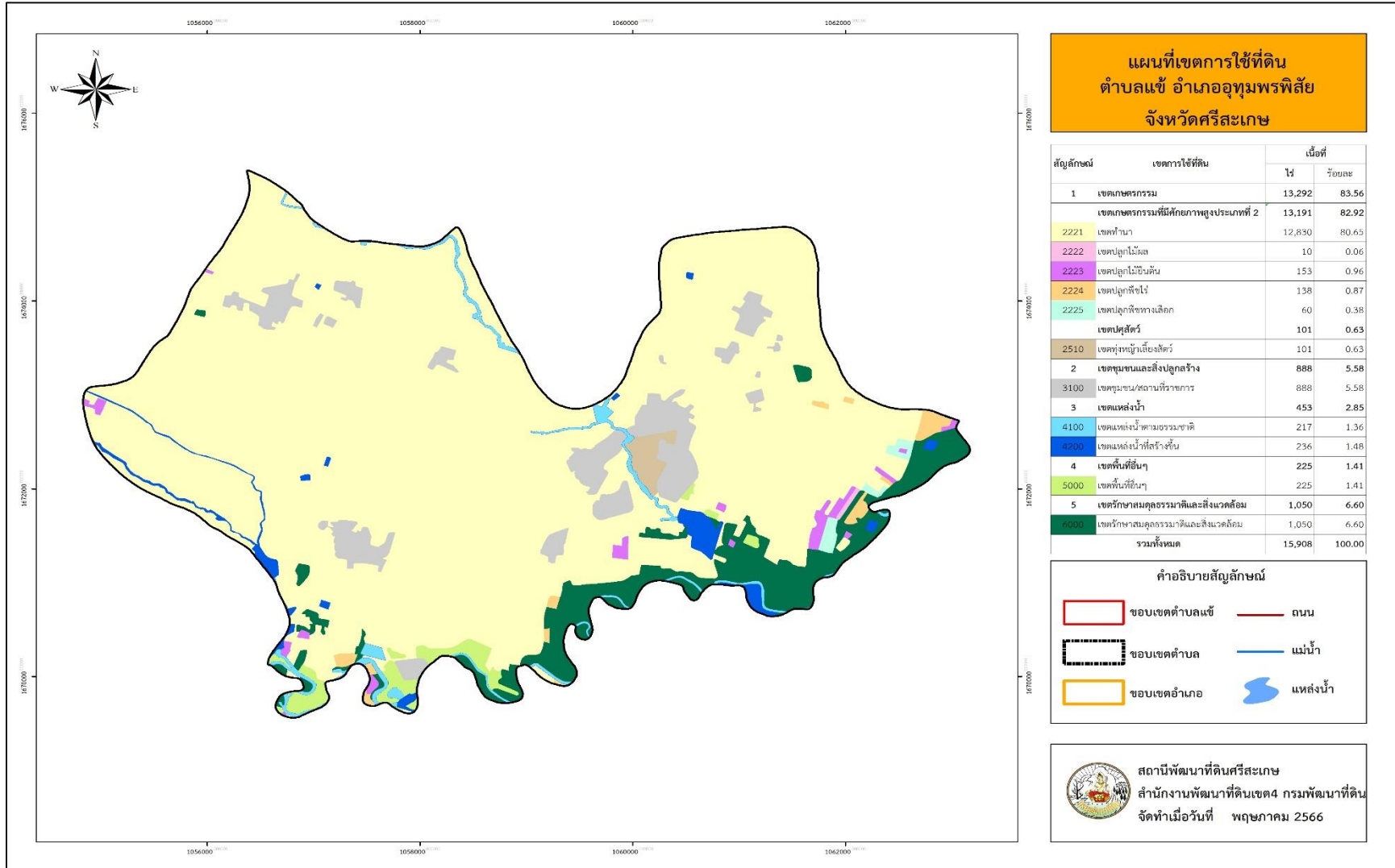
ตารางที่ 6-1 เขตการใช้ที่ดิน ตำบลแข้ อำเภอกุฑมพรพิสัย จังหวัดศรีสะเกษ

เขตการใช้ที่ดิน		เนื้อที่(ไร่)	ร้อยละ
1	เขตเกษตรกรรม	13,292	83.56
	เขตเกษตรกรรมที่มีศักยภาพสูงประเภทที่ 2	13,191	82.92
2221	เขตทำนา	12,830	80.65
2222	เขตปลูกไม้ผล	10	0.06
2223	เขตปลูกไม้ยืนต้น	153	0.96
2224	เขตปลูกพืชไร่	138	0.87
2225	เขตปลูกพืชทางเลือก	60	0.38
	เขตปศุสัตว์	101	0.63
2510	เขตทุ่งหญ้าเลี้ยงสัตว์	101	0.63
2	เขตชุมชนและสิ่งปลูกสร้าง	888	5.58
3100	เขตชุมชน/สถานที่ราชการ	888	5.58
3	เขตแหล่งน้ำ	453	2.85
4100	เขตแหล่งน้ำตามธรรมชาติ	217	1.36
4200	เขตแหล่งน้ำที่สร้างขึ้น	236	1.48
4	เขตพื้นที่อื่น ๆ	225	1.41
5000	เขตพื้นที่อื่น ๆ	225	1.41
5	เขตรักษาสมดุธรรมชาติและสิ่งแวดล้อม	1,050	6.60
6000	เขตรักษาสมดุธรรมชาติและสิ่งแวดล้อม	1050	6.60
	รวมทั้งหมด	15,908	100.00

หมายเหตุ : เนื้อที่คำนวณด้วยระบบสารสนเทศภูมิศาสตร์



แผนการใช้ที่ดินตำบลแ่ อำเภอรุทุมพรพิสัย จังหวัดศรีสะเกษ



รูปที่ 6-1 เขตการใช้ที่ดินตำบลแ่ อำเภอรุทุมพรพิสัย จังหวัดศรีสะเกษ



บทที่ 7

การขับเคลื่อนแผนการใช้ที่ดิน

7.1 ขั้นตอนการดำเนินงาน

ภายหลังจากจัดทำแผนการใช้ที่ดินตำบลแข้ อำเภอกุหลาบบุรีรัมย์ จังหวัดศรีสะเกษ จะต้องดำเนินการดังต่อไปนี้

7.1.1 จัดทำเป้าหมายการดำเนินงาน กิจกรรมต่าง ๆ และงบประมาณ ที่จะดำเนินการ ปีงบประมาณ 2567

7.1.2 นำแผนการใช้ที่ดินตำบลแข้เสนอต่อสภาองค์การบริหารส่วนตำบลแข้ เพื่อมีมติให้ความเห็นชอบร่วมมือกับกรมพัฒนาที่ดินในการดำเนินการกิจกรรมต่างๆ ที่กำหนดไว้ในแผน

7.1.3 สถานีพัฒนาที่ดินศรีสะเกษ เสนอกิจกรรม โครงการ เป้าหมายและงบประมาณ รายงานต่อไปยังกรมพัฒนาที่ดิน

7.2 ตัวชี้วัด

กิจกรรมที่กรมพัฒนาที่ดินจะดำเนินการในตำบลแข้ อำเภอกุหลาบบุรีรัมย์ จังหวัดศรีสะเกษ จำนวน 4 โครงการ ดังนี้

- 1) การบริหารจัดการน้ำ
- 2) การปรับปรุงบำรุงดิน
- 3) การจัดทำระบบอนุรักษ์ดินและน้ำ
- 4) ตลาดสีเขียว

7.3 กิจกรรมที่จะดำเนินการของกรมพัฒนาที่ดิน

งบประมาณที่กำหนดไว้เป็นการประมาณเบื้องต้น อาจมีการเปลี่ยนแปลงตามที่ได้รับการจัดสรรให้ดำเนินการ (ตารางที่ 7-1)

เขตเกษตรกรรม

1) เขตทำนา มีแผนงาน/โครงการ ดังนี้

1.1) การปรับปรุงบำรุงดิน

- 1.1.1) การส่งเสริมการผลิตและใช้สารอินทรีย์
- 1.1.2) การผลิต-จัดหาเมล็ดพันธุ์พืชปุ๋ยสด



- 1.1.3) การส่งเสริมการปรับปรุงบำรุงดินด้วยพืชปุ๋ยสด
 - 1.1.4) พัฒนากลุ่มเกษตรกรใช้สารอินทรีย์ลดใช้สารเคมีทางการเกษตร
 - 1.1.5) การจัดตั้งธนาคารปุ๋ยอินทรีย์
 - 1.1.6) การรณรงค์ไถกลบตอซัง
 - 1.1.7) การจัดหาปุ๋ยโดโลไมท์
 - 1.1.8) การส่งเสริมการปรับปรุงพื้นที่ดินกรด
 - 1.1.9) การส่งเสริมการปรับปรุงบำรุงดิน (หมอดินอาสา)
 - 1.1.10) การส่งเสริมระบบเกษตรอินทรีย์แบบมีส่วนร่วม(PGS)
 - 1.2) การบริหารจัดการน้ำ
 - 1.2.1) การพัฒนาแหล่งน้ำขนาดเล็กเพื่อการอนุรักษ์ดินและน้ำ
 - 1.2.2) การก่อสร้างแหล่งน้ำในไร่นานอกเขตชลประทาน
 - 1.2.3) การก่อสร้างระบบส่งน้ำ
 - 1.3) การฟื้นฟูและป้องกันการชะล้างพังทลายของดิน
 - 1.3.1) การปลูกหญ้าแฝกเพื่อการอนุรักษ์ดินและน้ำ
 - 1.3.2) การจัดระบบอนุรักษ์ดินและน้ำพื้นที่ดินเค็มน้อย
 - 1.4 การปรับเปลี่ยนพื้นที่ปลูกข้าวไม่เหมาะสมเพื่อทำการเกษตรแบบผสมผสาน (Zoning)
- 2) เขตปลูกพืชไร่ เขตปลูกไม้ผล และเขตปลูกไม้ยืนต้น มีแผนงาน/โครงการ ดังนี้**
- 2.1) การปรับปรุงบำรุงดิน**
 - 2.1.1) การส่งเสริมการผลิตและการใช้สารอินทรีย์
 - 2.1.2) การผลิต-จัดหาเมล็ดพันธุ์พืชปุ๋ยสด
 - 2.1.3) การส่งเสริมการปรับปรุงบำรุงดินด้วยพืชปุ๋ยสด
 - 2.1.4) การพัฒนากลุ่มเกษตรกรใช้สารอินทรีย์ลดการใช้สารเคมีทางการเกษตร
 - 2.1.5) การจัดตั้งธนาคารปุ๋ยอินทรีย์
 - 2.1.6) การจัดหาปุ๋ยโดโลไมท์
 - 2.1.7) การส่งเสริมการปรับปรุงบำรุงพื้นที่ดินกรด
 - 2.2) การบริหารจัดการน้ำ**
 - 2.2.1) การพัฒนาแหล่งน้ำขนาดเล็กเพื่อการอนุรักษ์ดินและน้ำ
 - 2.2.2) การก่อสร้างแหล่งน้ำในไร่นานอกเขตชลประทาน
 - 2.2.3) การก่อสร้างระบบส่งน้ำ



2.3) การฟื้นฟูและป้องกันการชะล้างพังทลายของดิน

2.3.1) การปลูกหญ้าแฝกเพื่อการอนุรักษ์ดินและน้ำ

2.3.2) การส่งเสริมการปลูกไม้เศรษฐกิจ ไม้โตเร็ว ไม้โตเร็ว และวนเกษตร

3) เขตปศุสัตว์ และเขตเพาะเลี้ยงสัตว์น้ำ มีแผนงาน/โครงการ ดังนี้

3.1) การบริหารจัดการน้ำ

3.1.1) การก่อสร้างแหล่งน้ำในไร่นานอกเขตชลประทาน

7.4 กิจกรรมที่จะดำเนินงานของหน่วยงานอื่น

7.4.1 เขตเกษตรกรรม

1) เขตทำนา มีกิจกรรมที่ขอการสนับสนุนจากส่วนราชการอื่น ดังนี้

1.1) ใช้ตลาดนำการผลิตในการเลือกชนิดพืชหลังนาและหาตลาดรองรับ (สำนักงานพาณิชย์จังหวัดศรีสะเกษ/สำนักงานสหกรณ์จังหวัดศรีสะเกษ)

1.2) จัดอบรมถ่ายทอดความรู้เรื่องการใช้พันธุ์ข้าว (กรมการข้าว)

1.3) จัดอบรมถ่ายทอดความรู้เรื่องการป้องกันกำจัดศัตรูข้าวและการจัดการโรค/แมลง (กรมการข้าว)

1.4) ถ่ายทอดองค์ความรู้เรื่องการผลิตเมล็ดพันธุ์ข้าว (กรมการข้าว)

2) เขตปลูกพืชไร่ เขตปลูกไม้ผล และเขตปลูกไม้ยืนต้น มีกิจกรรมที่ขอการสนับสนุนจากส่วนราชการอื่น ดังนี้

2.1) ใช้ตลาดนำการผลิตในการเลือกชนิดพืชและหาตลาดรองรับ ทั้งในเขตที่เหมาะสมและในเขตที่ไม่เหมาะสมและต้องการปรับเปลี่ยนชนิดพืช (สำนักงานพาณิชย์จังหวัดศรีสะเกษ/สำนักงานสหกรณ์จังหวัดศรีสะเกษ)

2.2) การอบรมให้ความรู้การเข้าสู่กระบวนการรับรองมาตรฐานสินค้าเกษตรปลอดภัย (GAP) (กรมวิชาการเกษตร)

2.3) จัดอบรมถ่ายทอดความรู้การทำงานเกษตรผสมผสานตามแนวทางเศรษฐกิจพอเพียง (กรมส่งเสริมการเกษตร)

2.4) สนับสนุนการขุดเจาะน้ำบาดาล (หน่วยบัญชาการทหารพัฒนา/กรมทรัพยากรน้ำบาดาล)



3) เขตปศุสัตว์ และเขตเพาะเลี้ยงสัตว์น้ำ มีกิจกรรมที่ขอการสนับสนุนจากส่วนราชการอื่น ดังนี้ ส่งเสริม/สนับสนุนการปลูกหญ้าเลี้ยงสัตว์ (สำนักงานปศุสัตว์จังหวัดศรีสะเกษ,/ ประมงจังหวัด) (ตารางที่ 7-2)

7.4.2 เขตแหล่งน้ำ มีกิจกรรมที่ขอการสนับสนุนจากส่วนราชการอื่น ดังนี้ สนับสนุนกาพัฒนาเพื่อเพิ่มพื้นที่กักเก็บน้ำ (สำนักงานชลประทานจังหวัดศรีสะเกษ)

7.5 ความต้องการของชุมชนและองค์กรปกครองส่วนท้องถิ่น

จากการดำเนินการจัดทำกระบวนการมีส่วนร่วมของประชาชนที่ตำบลแช่ เมื่อวันที่ 27 กรกฎาคม 2566 ได้มีความต้องการดำเนินการแก้ปัญหาเกี่ยวกับดินเสื่อมโทรมและฟื้นฟูความอุดมสมบูรณ์ของดิน การขาดแคลนน้ำ ปรับเปลี่ยนกิจกรรมให้เหมาะสมกับที่ดิน

เพื่อตอบสนองความต้องการของชุมชนและการแก้ไขปัญหาเชิงพื้นที่ของตำบลแช่ อำเภอกุหลาบบุรี จังหวัดศรีสะเกษ ดังต่อไปนี้

ปัญหาของตำบลแช่ ในภาพรวมสรุปได้ว่า มีปัญหาสำคัญ 2 ประการ คือ 1) ปัญหาดินเสื่อมโทรม 2) ปัญหาขาดแคลนน้ำเพื่อการเกษตร ปัญหาดังกล่าวนี้ส่งผลกระทบต่อคุณภาพชีวิตของราษฎรในชุมชนโดยรวม ในกรณีดินเสื่อมโทรม

จากปัญหาความเสื่อมโทรมของพื้นที่ตำบลแช่ เกิดจากปัญหา ดินขาดความอุดมสมบูรณ์ จากการวิเคราะห์ความลาดชันของตำบลแช่ ซึ่งมีเนื้อที่รวม 15,908 ไร่ พบว่า ระดับความลาดชันมากกว่า 0-2 เปอร์เซ็นต์ มีเนื้อที่ 15,400 ไร่ ร้อยละ 96.81 ระดับความลาดชัน 2-5 เปอร์เซ็นต์ มีเนื้อที่ 26 ไร่ ร้อยละ 0.16 ความลาดชัน 5-15 เปอร์เซ็นต์ มีเนื้อที่ 37 ไร่ ร้อยละ 0.23 ซึ่งพื้นที่ส่วนใหญ่ของการชะล้างพังทลายของดินในระดับน้อยมาก แต่การทำการเกษตรกับพืชชนิดเดียวทำให้เกิดการสูญเสียธาตุอาหารจากการใช้ประโยชน์มาเป็นเวลานาน แนวทางแก้ปัญหาคือเพิ่มอินทรีย์วัตถุและธาตุอาหาร ควรมีการใช้ที่ดินอย่างระมัดระวัง และมีการปรับปรุงบำรุงดินเพื่อการใช้ประโยชน์ทางการเกษตรได้อย่างยั่งยืน พื้นที่ส่วนใหญ่ใช้ประโยชน์ในการปลูกข้าว พืชสวน ไม้ผล และไม้ยืนต้น

สำหรับปัญหาการขาดแคลนน้ำ เนื่องจากมีประชากรเพิ่มมากขึ้นทำให้มีการใช้ประโยชน์ในพื้นที่เพิ่มมากขึ้น ขาดแคลนพื้นที่กักเก็บน้ำ พื้นที่กักเก็บน้ำตื้นเขิน รวมทั้งเกิดภูมิอากาศเปลี่ยนแปลง ฝนทิ้งช่วง ฝนตกน้อย เกิดความแห้งแล้ง และทำให้เกิดการขาดแคลนน้ำ และในบางพื้นที่

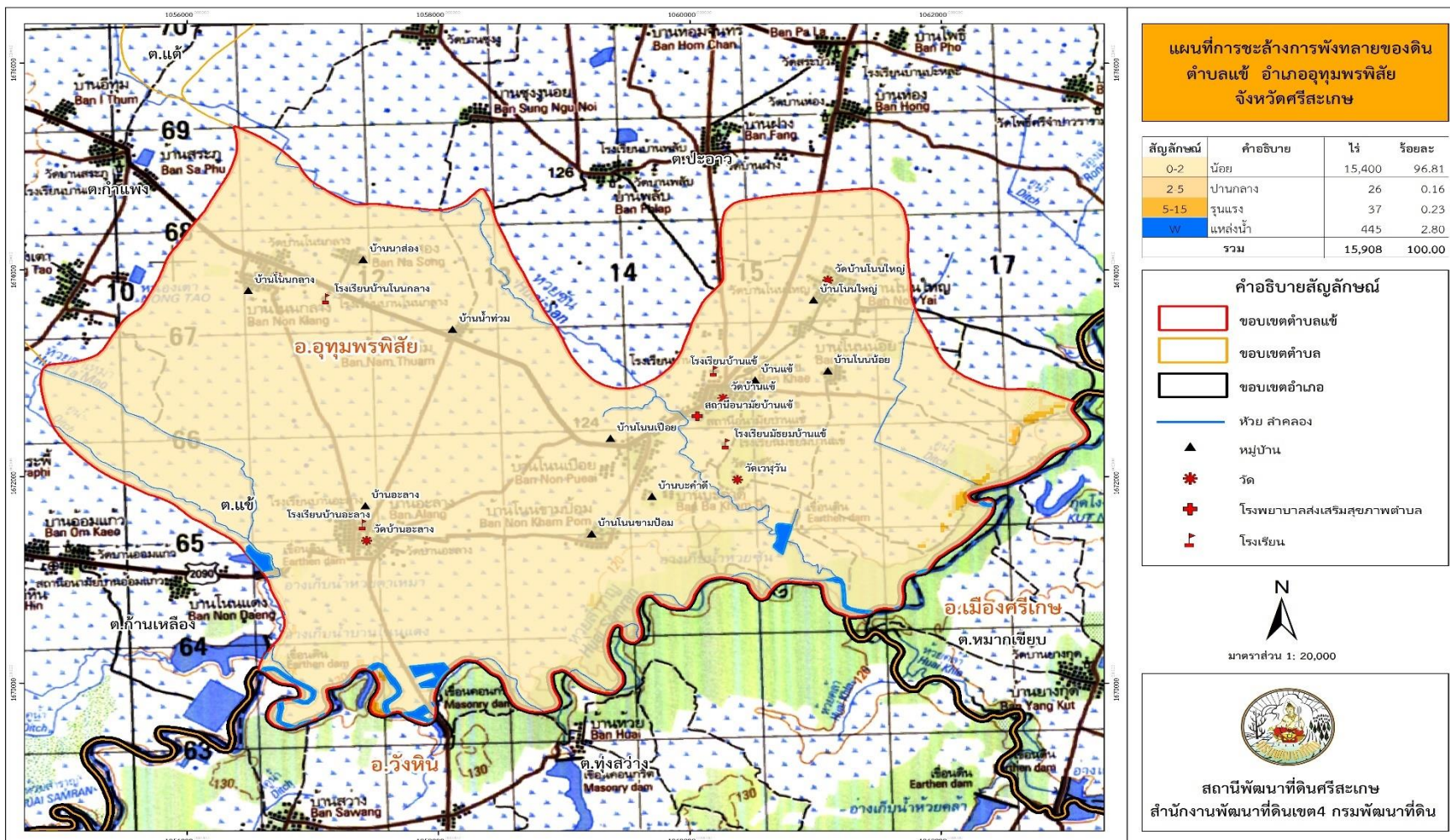


มีปัญหาการขาดแคลนน้ำเค็ม ซึ่งบางช่วงทำให้เกิดปัญหาการขาดแคลนน้ำเพื่ออุปโภคบริโภค ตำบลแช่จึงมีข้อเสนอ คือ “การจัดหาน้ำ” เพื่อใช้ในการอุปโภคบริโภคและการเกษตร จะสรุปได้ว่า มี 6 ประการ (1) การขุดลอกแหล่งน้ำ คลองระบายน้ำ (2) การพัฒนาแหล่งน้ำขนาดเล็กเพื่ออนุรักษ์ดินและน้ำ (3) ก่อสร้างแหล่งน้ำในไร่นานอกเขตชลประทาน (4) เพิ่มแหล่งน้ำด้วยระบบสูบน้ำจากพลังงานแสงอาทิตย์ (5) บ่อบาดาลเพื่อการเกษตร (6) ระบบส่งน้ำเพื่อการเกษตร

เพื่อตอบสนองข้อเสนอดังกล่าวทั้ง 2 ประการนี้ จากการวิเคราะห์ข้อมูลเบื้องต้นที่มีอยู่ในปัจจุบันแล้วสรุปได้ว่า **“การพัฒนาแหล่งน้ำขนาดเล็กเพื่ออนุรักษ์ดินและน้ำ ไม่สามารถดำเนินการแก้ปัญหาหมู่บ้านใดหมู่บ้านหนึ่งหรือวิธีการใดวิธีการหนึ่ง แล้วจะแก้ปัญหาการขาดแคลนน้ำทั้งตำบลกระทำได้โดยสิ้นเชิง การก่อสร้างแหล่งน้ำในไร่นานอกเขตชลประทานสามารถสร้างเสถียรภาพในการบริหารจัดการน้ำได้โดยสามารถกักเก็บน้ำไว้ใช้ได้ตลอดทั้งปี ทำให้เกษตรกรลดต้นทุนผลผลิตได้”**



แผนการใช้ที่ดินตำบลแม่ อำเภอบุพผพรพีสัย จังหวัตรัสสะเกข



รูปที่ 7-2 การชะล้างการพังทลายของดิน ตำบลแม่ อำเภอบุพผพรพีสัย จังหวัตรัสสะเกข



ตารางที่ 7-1 กิจกรรมที่จะดำเนินการของกรมพัฒนาที่ดิน

1.เขตเกษตรกรรม เนื้อที่ 13,191 ไร่	1. การปรับปรุงบำรุงดิน	743,200
1.เขตทำนา เนื้อที่ 12,830 ไร่	1.1 การส่งเสริมการผลิตและการใช้สารอินทรีย์	30,000
	1.2 การผลิต-จัดหาเมล็ดพันธุ์พืชปุ๋ยสด	122,500
	1.3 การส่งเสริมการปรับปรุงบำรุงดินด้วยพืชปุ๋ยสด	7,000
	1.4 การพัฒนาเกษตรกรใช้สารอินทรีย์ลดการใช้สารเคมีทางการเกษตร	15,000
	1.5 การจัดตั้งธนาคารปุ๋ยอินทรีย์	325,000
	1.6 การรณรงค์ไกลบตอซัง	40,000
	1.7 การจัดหาปุ๋ยโดโลไมท์	180,000
	1.8 การส่งเสริมการปรับปรุงบำรุงพื้นที่ดินกรด	30,000
	1.9 โครงการสาธิตการทำ การใช้ปุ๋ยหมัก	-
	1.10 โครงการส่งเสริมการทำเกษตรอินทรีย์แบบมีส่วนร่วม (PGS)	-
	2. การบริหารจัดการน้ำ	723,000
	2.1 การพัฒนาแหล่งน้ำขนาดเล็กเพื่อการอนุรักษ์ดินและน้ำ	203,000
	2.2 การก่อสร้างแหล่งน้ำในไร่นานอกเขตชลประทาน	240,000
	2.3 การก่อสร้างระบบส่งน้ำ	280,000
	3. การฟื้นฟูและป้องกันการชะล้างพังทลายของดิน	750,000
	3.1 การปลูกหญ้าแฝกเพื่อการอนุรักษ์ดินและน้ำ	
	3.2 การจัดระบบอนุรักษ์ดินและน้ำลุ่ม-ดอน	
	3.3 การปรับเปลี่ยนพื้นที่ไม่เหมาะสมกับการทำนาเพื่อทำการเกษตรแบบผสมผสาน (Zoning by-Agri-map)	



ตารางที่ 7-1 (ต่อ)

เขตเกษตรกรรม	แผนงาน/โครงการ	งบประมาณ (บาท)
2. เขตปลูกพืชไร่ เนื้อที่ 138 ไร่	1. การปรับปรุงบำรุงดิน	280,450
3.เขตปลูกไม้ผล เนื้อที่ 10 ไร่	1.1 การส่งเสริมการผลิตและการใช้สารอินทรีย์	10,500
4.เขตปลูกไม้ยืนต้น เนื้อที่ 153 ไร่	1.2 การผลิต-จัดหาเมล็ดพันธุ์พืชปุ๋ยสด	89,250
	1.3 การส่งเสริมการปรับปรุงบำรุงดินด้วยพืชปุ๋ยสด	7,500
	1.4 การพัฒนากลุ่มเกษตรกรใช้สารอินทรีย์ลดการใช้สารเคมีทางการเกษตร	10,000
	1.5 การจัดตั้งธนาคารปุ๋ยอินทรีย์	94,000
	1.6 การจัดหาปุ๋ยโดโลไมท์	68,000
	1.7 การส่งเสริมการปรับปรุงบำรุงพื้นที่ดินกรด	1,200
	2. การบริหารจัดการน้ำ	745,800
	2.1 การพัฒนาแหล่งน้ำขนาดเล็กเพื่อการอนุรักษ์ดินและน้ำ	300,000
	2.2 การก่อสร้างแหล่งน้ำในไร่นานอกเขตชลประทาน	20,800
	2.3 การก่อสร้างระบบส่งน้ำ	425,000
	3. การฟื้นฟูและป้องกันการชะล้างพังทลายของดิน	500,000
	3.1 การปลูกหญ้าแฝกเพื่อการอนุรักษ์ดินและน้ำ	
	3.2 การจัดระบบอนุรักษ์ดินและน้ำลุ่ม-ดอน	
5 เขตปศุสัตว์ เนื้อที่ 101 ไร่	1. การบริหารจัดการน้ำ	20,800
	1.1 การก่อสร้างแหล่งน้ำในไร่นานอกเขตชลประทาน ขนาดไม่ต่ำกว่า 1,260 ลบ.ม.	



แผนการใช้ที่ดินตำบลแะ อำเภอกุฉินารายณ์ จังหวัดศรีสะเกษ

ตารางที่ 7-2 สรุปกิจกรรมที่จะดำเนินงานของหน่วยงานอื่น

เขตการใช้ที่ดิน	แผนงาน/โครงการ
1.เขตพื้นที่เกษตรกรรม เนื้อที่ 15,908 ไร่ 1.1 เขตทำนา เนื้อที่ 12,830 ไร่	1.โครงการส่งเสริมระบบการเกษตรแบบแปลงใหญ่ (กรมการข้าว) 2.โครงการส่งเสริมการทำเกษตรอินทรีย์แบบมีส่วนร่วม(PGS) (กรมส่งเสริมการเกษตร) 3.โครงการปรับเปลี่ยนพื้นที่ไม่เหมาะสมกับการทำนาเพื่อทำการเกษตรแบบผสมผสาน (Zoning by Agri-map) (พด./กษ.) 4.โครงการเกษตรทฤษฎีใหม่ (กษ.) 5.โครงการโคกหนองนาโมเดล (พช.) 6.โครงการเศรษฐกิจพอเพียง (พช.)
2.เขตปศุสัตว์ เนื้อที่ 13 ไร่	1.โครงการปรับเปลี่ยนพื้นที่ไม่เหมาะสมกับการทำนาเพื่อทำการเกษตรแบบผสมผสาน (Zoning by Agri-map) (กษ.)
3.เขตพื้นที่น้ำ เนื้อที่ 453 ไร่	1.โครงการชลประทาน (กรมชลประทาน)



แผนการใช้ที่ดินตำบลแะ อำเภอกุสุมาลย์ จังหวัดศรีสะเกษ

ตารางที่ 7-3 เป้าหมายการดำเนินงานและงบประมาณ ตำบลแะ อำเภอกุสุมาลย์ จังหวัดศรีสะเกษ แผน 5 ปี (พ.ศ. 2567-2571)

เขตการใช้ที่ดิน	งาน/โครงการ/กิจกรรม	หน่วย นับ	ปีงบประมาณ					รวม	ปีงบประมาณ					รวม	หน่วยงาน รับผิดชอบ
			2567	2568	2569	2570	2571		2567	2568	2569	2570	2571		
	1.การปรับปรุงบำรุงดิน		2567	2568	2569	2570	2571		2567	2568	2569	2570	2571		
เขตเกษตรกรรม	1.1 การส่งเสริมการผลิตและ การใช้สารอินทรีย์	ราย	100	100	100	100	100	500	30,000	30,000	30,000	30,000	30,000	150,000	พด.
เขตทำนา,พืชไร่	1.2 การผลิต-จัดหาเมล็ดพันธุ์ พืชปุ๋ยสด	ตัน		5	5	5	5	20		122,500	122,500	122,500	122,500	490,000	พด.
เขตทำนา,พืชไร่	1.3 การส่งเสริมการปรับปรุง บำรุงดินด้วยพืชปุ๋ยสด	ไร่	500	500	500	500	500	2,500	7,000	7,000	7,000	7,000	7,000	35,000	พด.
เขตทำนา,พืชไร่,ไม้ผล	1.4 การพัฒนาเกษตรกร ใช้สาร อินทรีย์ลดการใช้ สารเคมีทางการเกษตร	กลุ่ม	3	2	2	2	2	11	15,000	15,000	15,000	15,000	15,000	75,000	พด.
เขตทำนา,พืชไร่,ไม้ผล	1.5 การจัดตั้งธนาคารปุ๋ย อินทรีย์	กลุ่ม	1	1	1	1	1	5	325,000	325,000	325,000	325,000	325,000	1,625,000	พด.
เขตทำนา,พืชไร่,ไม้ผล	1.6 การรณรงค์ไกลบตอซัง	ไร่													
เขตทำนา,พืชไร่,ไม้ผล	1.7 จัดหาปุ๋ยโดโลไมท์	ตัน	200	200	200	200	200	1,000	180,000	180,000	180,000	180,000	180,000	900,000	พด.
เขตทำนา	1.8 ส่งเสริมการปรับปรุงดิน กรด	ไร่	100	40	40	40	40	200	30,000	30,000	30,000	30,000	30,000	150,000	พด.
เขตทำนา,พืชไร่,ไม้ผล	1.9 โครงการสาธิตการทำกร ใช้ปุ๋ยหมัก	ตัน	-	30	30	30	30	120	-	-	-	-	-	-	พด.
เขตทำนา,พืชไร่,ไม้ผล	1.10 โครงการส่งเสริมเกษตร อินทรีย์ PGS	กลุ่ม							-	-	-	-	-	-	พด.



แผนการใช้ที่ดินตำบลแข้ อำเภอบึงสามพัน จังหวัดศรีสะเกษ

ตาราง 7-3 (ต่อ)

เขตการใช้ที่ดิน	งาน/โครงการ/ กิจกรรม	หน่วย นับ	ปีงบประมาณ					รวม	ปีงบประมาณ					รวม	หน่วยงาน รับผิดชอบ
			2566	2567	2568	2569	2570		2566	2567	2568	2569	2570		
	2..การบริหารจัดการน้ำ		2566	2567	2568	2569	2570		2566	2567	2568	2569	2570		
เขตเกษตรกรรม	2.1 การพัฒนาแหล่งน้ำ ขนาดเล็กเพื่ออนุรักษ์ดิน และน้ำ														
	2.2 การก่อสร้างแหล่งน้ำใน ไร่นานอกเขตชลประทาน	บ่อ		10	10	10	10	40		203,000	203,000	203,000	203,000	812,000	พด.
เขตเกษตรกรรม, เขตแหล่งน้ำ	3. การฟื้นฟูและป้องกันการ ชะล้างพังทลายของดิน														พด.
	3.1 การปลูกหญ้าแฝกเพื่อ การอนุรักษ์ดินและน้ำ	กล้า		200,000	200,000	200,000	200,000	800,000		240,000	240,000	240,000	240,000	960,000	พด.
	4.การจัดระบบอนุรักษ์ดิน และน้ำ														
เขตนาข้าว	4.1 การจัดระบบอนุรักษ์ดิน และน้ำลุ่ม-ดอน	ไร่		300	300	300	300	1,200		400,000	400,000	400,000	400,000	1,600,000	พด.
เขตนาข้าว	4.2 โครงการปรับเปลี่ยน พื้นที่ไม่เหมาะสมกับการทำ นาเพื่อทำการเกษตรแบบ ผสมผสาน	ไร่		200	200	200	200	800		300,000	300,000	300,000	300,000	1,200,000	พด.

หมายเหตุ: งบประมาณที่กำหนดไว้ในปีเป็นการประมาณเบื้องต้น อาจมีการเปลี่ยนแปลงตามที่ได้รับการจัดสรรให้ดำเนินการ



เอกสารอ้างอิง

- กรมการปกครอง. 2561. ข้อมูลจำนวนประชากรและบ้าน. กระทรวงมหาดไทย. ไฟล์ข้อมูล.
- กรมการพัฒนาชุมชน. 2566. ข้อมูลความจำเป็นพื้นฐาน (จปฐ.)รายจังหวัด รายอำเภอ และรายตำบล ปี 2565. แหล่งที่มา : <https://ebmn.cdd.go.th>, 1 มิถุนายน 2566.
- กรมส่งเสริมการเกษตร. 2566. จำนวนครัวเรือนเกษตรกรที่ขึ้นทะเบียนเกษตรกรร จำแนกรายจังหวัด รายอำเภอ และรายตำบล (ณ เดือนมกราคม พ.ศ. 2566). แหล่งที่มา : <http://mvos2.gistda.or.th/>, 15 พฤษภาคม 2566.
- กรมอุตุนิยมวิทยา. 2566. สถิติภูมิอากาศ 30 ปี (พ.ศ. 2536-2565). กรมอุตุนิยมวิทยากระทรวง ดิจิทัลเพื่อเศรษฐกิจและสังคม, กรุงเทพฯ.
- กรมทรัพยากรน้ำบาดาล. 2566. ปริมาณน้ำและจำนวนบ่อบาดาล ปี 2565. แหล่งที่มา: <http://app.dgr.go.th/newpasutara/xml/search.php>, 26 พฤษภาคม 2566.
- กรมพัฒนาที่ดิน. 2561. แผนบริหารจัดการทรัพยากรดินปัญหาของประเทศไทย ระยะ 20 ปี (พ.ศ. 2561-2580). ไฟล์ข้อมูล. กระทรวงเกษตรและสหกรณ์, กรุงเทพฯ.
- กองนโยบายและแผนการใช้ที่ดิน. 2566. แผนที่สภาพการใช้ที่ดิน ปี 2566 (ไฟล์ข้อมูล). กรมพัฒนา ที่ดิน กระทรวงเกษตรและสหกรณ์, กรุงเทพฯ.
- กองสำรวจดินและวิจัยทรัพยากรดิน. 2566. แผนที่ทรัพยากรดิน (ไฟล์ข้อมูล). กรมพัฒนาที่ดิน กระทรวงเกษตรและสหกรณ์, กรุงเทพฯ.
- บัณฑิต ต้นศิริ และ คำรณ ไทรพิท. 2542. คู่มือการประเมินคุณภาพที่ดิน. กองวางแผนการใช้ที่ดิน กรมพัฒนาที่ดิน.
- สำนักเทคโนโลยีการสำรวจและทำแผนที่. 2566. แผนที่ขอบเขตตำบล ปี 2564 (ไฟล์ข้อมูล). กรมพัฒนา ที่ดิน กระทรวงเกษตรและสหกรณ์, กรุงเทพฯ.



คณะผู้จัดทำ

นายสรรเสริญ เจริญศิริ

นางสาวสิญารัตน์ ณรงค์ภักดีธีรัตน์

นายสุภโชค ลั่นอารัญ

นางสาวศศิธร สดไธสง

ผู้อำนวยการสถานีพัฒนาที่ดินศรีสะเกษ

นักวิชาการเกษตรชำนาญการพิเศษ

นักวิชาการเกษตร

เจ้าหน้าที่แผนที่ภาพถ่าย

สถานีพัฒนาที่ดินศรีสะเกษ

ตำบลหนองไผ่ อำเภอเมือง

จังหวัดศรีสะเกษ 33000

โทร 045-814642

E-mail: ssk01@ldd.go.th