



แผนการใช้ที่ดินระดับตำบล

ตำบลกล้วยกว้าง

อำเภอห้วยทับทัน จังหวัดศรีสะเกษ

สถานีพัฒนาที่ดินศรีสะเกษ สำนักงานพัฒนาที่ดินเขต4

กรมพัฒนาที่ดิน กระทรวงเกษตรและสหกรณ์

กันยายน 2566



คำนำ

การจัดทำแผนการใช้ที่ดินดำเนินการตามรัฐธรรมนูญแห่งราชอาณาจักรไทย พ.ศ.2560 มาตรา 72 (1) ที่ได้บัญญัติให้มีการวางแผนการใช้ที่ดินให้เหมาะสมกับศักยภาพของที่ดินตามหลักการพัฒนาอย่างยั่งยืนโดยแผนการใช้ที่ดินระดับตำบล ตำบลกล้วยกว้าง อำเภอห้วยทับทัน จังหวัดศรีสะเกษ ได้นำแนวคิดของ (Food and Agriculture Organization of the United Nations: FAO) มาปรับใช้ คือ ความเหมาะสมทางกายภาพ ความเหมาะสมทางเศรษฐกิจ การยอมรับจากสังคม การสร้างความยั่งยืนให้สิ่งแวดล้อม และเสนอทางเลือกการใช้ที่ดิน ร่วมกับวิธีการที่จำเป็นอื่น ๆ เช่น กระบวนการมีส่วนร่วมของชุมชน (Participatory Rural Appraisal: PRA) การประเมินคุณภาพที่ดิน เป็นต้น

สถานีพัฒนาที่ดินศรีสะเกษ สำนักงานพัฒนาที่ดินเขต 4 ร่วมกับกองนโยบายและแผนการใช้ที่ดิน ดำเนินงานวางแผนการใช้ที่ดินระดับตำบล โดยพิจารณาภาพรวมของสภาพปัญหาในด้านต่าง ๆ ทั้งด้านกายภาพ เศรษฐกิจ และสังคม วิเคราะห์และสังเคราะห์ข้อมูลนำไปสู่การวางแผนการใช้ที่ดินที่สอดคล้องกับศักยภาพของพื้นที่โดยผ่านกระบวนการมีส่วนร่วมของชุมชน (PRA) ในการระบุปัญหาความต้องการของเกษตรกรและผู้มีส่วนได้ส่วนเสียทั้งนี้ สพด. ได้จัดทำแผนกิจกรรม/โครงการเพื่อขับเคลื่อนแผนการใช้ที่ดินให้เป็นรูปธรรมเพื่อให้เกษตรกรมีคุณภาพชีวิตที่ดีขึ้น มีการใช้ที่ดินอย่างถูกต้องเหมาะสม รักษาสภาพแวดล้อมและอนุรักษ์ทรัพยากรในชุมชนให้เกิดความยั่งยืน

คณะผู้จัดทำ

สถานีพัฒนาที่ดินศรีสะเกษ

กันยายน 2566



สารบัญ

	หน้า
คำนำ	ก
สารบัญ	ข
สารบัญตาราง	ง
สารบัญรูป	จ
บทที่ 1 บทนำ	
1.1 ความสำคัญของการวางแผนการใช้ที่ดิน	1-1
1.2 หลักการและเหตุผล	1-1
1.3 วัตถุประสงค์	1-1
1.4 ระยะเวลาและสถานที่ดำเนินงาน	1-1
1.5 ขั้นตอนการดำเนินงาน	1-2
1.6 วิสัยทัศน์ของตำบล	1-2
บทที่ 2 ข้อมูลทั่วไป	
2.1 ที่ตั้งและอาณาเขต	2-1
2.2 การแบ่งตำบลส่วนการปกครอง	2-1
2.3 สภาพภูมิประเทศ	2-2
2.4 สภาพภูมิอากาศ	2-2
2.5 สภาพการใช้ที่ดินในปัจจุบัน	2-4
2.6 สภาพเศรษฐกิจและสังคม	2-8
บทที่ 3 ทรัพยากรธรรมชาติ	
3.1 ทรัพยากรป่าไม้	3-1
3.2 ทรัพยากรน้ำ	3-1
3.3 ทรัพยากรดิน	3-2
บทที่ 4 กระบวนการมีส่วนร่วมของชุมชน	
4.1 หลักการ	4-1
4.2 การวิเคราะห์ผลจากการจัดทำกระบวนการมีส่วนร่วมของชุมชน (PRA)	4-2
4.3 ระบบการปลูกพืชในปัจจุบัน	4-6
บทที่ 5 การประเมินคุณภาพที่ดิน	
5.1 หลักการประเมินคุณภาพที่ดินด้านกายภาพ	5-1
5.2 พืชเศรษฐกิจที่สำคัญของตำบล	5-3
5.3 ระดับความเหมาะสมของดิน	5-3



สารบัญ (ต่อ)

	หน้า
บทที่ 6 แผนการใช้ที่ดิน	
6.1 การวิเคราะห์ข้อมูลเพื่อจัดทำแผนการใช้ที่ดินระดับตำบล	6-1
6.2 เขตการใช้ที่ดิน	6-2
บทที่ 7 การขับเคลื่อนแผนการใช้ที่ดิน	
7.1 ขั้นตอนการดำเนินงาน	7-1
7.2 ตัวชี้วัด	7-1
7.3 กิจกรรมที่จะดำเนินการของกรมพัฒนาที่ดิน	7-1
7.4 กิจกรรมที่จะดำเนินงานของหน่วยงานอื่น	7-3
7.5 ความต้องการของชุมชนและองค์กรปกครองท้องถิ่น	7-4
เอกสารอ้างอิง	อ-1
คณะผู้จัดทำ	อ-2



สารบัญตาราง

ตารางที่		หน้า
ตารางที่ 2-1	สถิติภูมิอากาศ ณ สถานีตรวจวัดอากาศจังหวัดศรีสะเกษ	2-3
ตารางที่ 2-2	สภาพการใช้ที่ดิน ตำบลกล้วยกว้าง อำเภอย้ายทับทัน จังหวัดศรีสะเกษ	2-5
ตารางที่ 2-3	จำนวนประชากรและครัวเรือนเกษตรกร ตำบลกล้วยกว้าง อำเภอย้ายทับทัน จังหวัดศรีสะเกษ ปี พ.ศ. 2565	2-8
ตารางที่ 2-4	จำนวนและสัดส่วนครัวเรือนเกษตรกร ตำบลกล้วยกว้าง อำเภอย้ายทับทัน จังหวัดศรีสะเกษ ปี พ.ศ. 2565	2-9
ตารางที่ 2-5	รายได้-รายจ่ายเฉลี่ยต่อครัวเรือน ตำบลกล้วยกว้าง อำเภอย้ายทับทัน จังหวัดศรีสะเกษ ปี พ.ศ. 2565	2-10
ตารางที่ 3-1	สมบัติดิน ตำบลกล้วยกว้าง อำเภอย้ายทับทัน จังหวัดศรีสะเกษ	3-3
ตารางที่ 5-1	ตัวอย่างการประเมินคุณภาพที่ดินด้านกายภาพของประเภทการใช้ประโยชน์ที่ดิน	5-2
ตารางที่ 5-2	ชั้นความเหมาะสมทางกายภาพของดิน ตำบลกล้วยกว้าง อำเภอย้ายทับทัน จังหวัดศรีสะเกษ	5-4
ตารางที่ 6-1	เขตการใช้ที่ดิน ตำบลกล้วยกว้าง อำเภอย้ายทับทัน จังหวัดศรีสะเกษ	6-5
ตารางที่ 7-1	กิจกรรมที่จะดำเนินการของกรมพัฒนาที่ดิน	7-6
ตารางที่ 7-2	สรุปกิจกรรมที่จะดำเนินงานของหน่วยงานอื่น	7-8
ตารางที่ 7-3	ตำบลกล้วยกว้าง อำเภอย้ายทับทัน จังหวัดศรีสะเกษ แผน 5 ปี (2567-2571)	7-9



สารบัญญรูป

รูปที่		หน้า
รูปที่ 1-1	กรอบการวางแผนการใช้ที่ดินระดับตำบล	1-4
รูปที่ 2-1	แผนที่ที่ตั้งและอาณาเขต ตำบลกล้วยกว้าง อำเภอห้วยทับทัน จังหวัดศรีสะเกษ	2-1
รูปที่ 2-2	กราฟสมดุลของน้ำเพื่อการเกษตร จังหวัดศรีสะเกษ	2-4
รูปที่ 2-3	แผนที่สภาพการใช้ที่ดิน ตำบลกล้วยกว้าง อำเภอห้วยทับทัน จังหวัดศรีสะเกษ	2-7
รูปที่ 3-1	แผนที่ทรัพยากรดิน ตำบลกล้วยกว้าง อำเภอห้วยทับทัน จังหวัดศรีสะเกษ	3-4
รูปที่ 4-1	การวิเคราะห์สถานการณ์โดยระบบ DPSIR ตำบลกล้วยกว้าง อำเภอห้วยทับทัน จังหวัดศรีสะเกษ	4-5
รูปที่ 4-2	ระบบการปลูกพืชในปัจจุบัน ตำบลกล้วยกว้าง อำเภอห้วยทับทัน จังหวัดศรีสะเกษ	4-7
รูปที่ 6-1	แผนที่เขตการใช้ที่ดิน ตำบลกล้วยกว้าง อำเภอห้วยทับทัน จังหวัดศรีสะเกษ	6-6
รูปที่ 7-1	แผนที่การชะล้างพังทลายของดิน ตำบลกล้วยกว้าง อำเภอห้วยทับทัน จังหวัดศรีสะเกษ	7-5



บทที่ 1

บทนำ

1.1 ความสำคัญของการวางแผนการใช้ที่ดิน

ตามรัฐธรรมนูญแห่งราชอาณาจักรไทย พุทธศักราช 2560 มาตรา 72 รัฐพึงดำเนินการเกี่ยวกับที่ดิน ทรัพยากรน้ำ และพลังงาน ดังต่อไปนี้

(1) วางแผนการใช้ที่ดินของประเทศ ให้เหมาะสมกับสภาพพื้นที่และศักยภาพของที่ดินตามหลักการพัฒนาอย่างยั่งยืน

1.2 หลักการและเหตุผล

ปัจจุบันกรมพัฒนาที่ดินได้ดำเนินการวางแผนการใช้ที่ดินระดับประเทศเรียบร้อยแล้วซึ่งเป็นการวางกรอบเชิงนโยบายมุ่งเน้นการพัฒนาด้านการเกษตรให้เกิดความสมดุลและยั่งยืนและในขณะเดียวกันต้องอนุรักษ์ทรัพยากรธรรมชาติและสิ่งแวดล้อมควบคู่กับการรักษาคุณค่าทางศิลปวัฒนธรรม แต่ทั้งนี้เพื่อให้เกิดการใช้ประโยชน์ที่ดินในระดับพื้นที่อย่างมีประสิทธิภาพและรักษาฐานการผลิตด้านทรัพยากรธรรมชาติอย่างยั่งยืนตลอดห่วงโซ่อุปทาน แผนการใช้ที่ดินระดับตำบลจึงถูกนำมาใช้เป็นเครื่องมือเพื่อขับเคลื่อนการดำเนินงานดังกล่าว

ทั้งนี้กรมพัฒนาที่ดินได้จัดทำแผนปฏิบัติการการกรมพัฒนาที่ดินระยะ 5 ปี ช่วงปี (พ.ศ.2566-2570) เพื่อให้บรรลุตามวิสัยทัศน์ที่กำหนดไว้ คือ “เป็นองค์กรอัจฉริยะทางดิน เพื่อขับเคลื่อนการใช้ที่ดินอย่างเหมาะสม 15 ล้านไร่ ภายในปี 2570” ซึ่งในส่วนของประเด็นการพัฒนาที่ 2 บริหารจัดการทรัพยากรดินและที่ดินด้วยชุดข้อมูลที่มีมูลค่าสูง (High Value Dataset) ซึ่งมีเป้าหมาย คือ การนำชุดข้อมูลที่มีมูลค่าสูง ไปใช้ในการบริหารจัดการทางการเกษตร ในส่วนของตัวชี้วัด บริหารจัดการทรัพยากรดินและที่ดินบนพื้นฐานของชุดข้อมูลที่มีมูลค่าสูง ร้อยละ 100 กลยุทธ์ที่ 2 ยกระดับแผนการใช้ที่ดินไปสู่การปฏิบัติ ได้กำหนดให้ ร้อยละของแผนการใช้ที่ดินระดับตำบลที่จัดทำแล้วเสร็จทั่วประเทศ ภายในปี 2570 (ไม่น้อยกว่า ร้อยละ 80) เป็นตัวชี้วัดหนึ่งของกลยุทธ์ดังกล่าว

1.3 วัตถุประสงค์

1.3.1 เพื่อรักษาเสถียรภาพของทรัพยากรให้เกิดความสมดุลและยั่งยืนภายใต้การพัฒนาด้านต่างๆ ของตำบล

1.3.2 เพื่อให้การใช้ที่ดินมีผลตอบแทนสูงสุดต่อหน่วยเนื้อที่อย่างยั่งยืน

1.3.3 เพื่อให้เกิดการกำหนดแผนงาน โครงการ กิจกรรม ที่สอดคล้องกับแผนการใช้ที่ดินที่กำหนดขึ้นและอยู่บนหลักการของรูปแบบเศรษฐกิจ BCG (Bio – Circular – Green Economy: BCG Model)



1.4 ระยะเวลาและสถานที่ดำเนินงาน

1.4.1 ระยะเวลา 1 ตุลาคม 2565 – 30 กันยายน 2566

1.4.2 สถานที่ ตำบลกล้วยกว้าง อำเภอย้ายทับทูน จังหวัดศรีสะเกษ

1.5 ขั้นตอนการดำเนินงาน

1.5.1 รวบรวมข้อมูลปฐมภูมิและทุติยภูมิ ประกอบด้วย

1) ด้านกายภาพ เช่น ทรัพยากรดิน ทรัพยากรน้ำ ทรัพยากรป่าไม้ ภูมิอากาศ สภาพการใช้ที่ดิน เขตป่าไม้ตามกฎหมายและมติคณะรัฐมนตรี ฯ

2) ด้านเศรษฐกิจและสังคม เช่น การถือครองที่ดิน ลักษณะทางเศรษฐกิจของตำบล จำนวนประชากร ฯ เป็นต้น

3) ด้านนโยบายและข้อกำหนดที่เกี่ยวข้อง เช่น ยุทธศาสตร์ แผนการปฏิรูปประเทศ แผนพัฒนาเศรษฐกิจและสังคมแห่งชาติฉบับที่ 13 ยุทธศาสตร์ภาค แผนพัฒนากลุ่มจังหวัด แผนพัฒนาจังหวัด แผนพัฒนาการเกษตรและสหกรณ์ แผนพัฒนาท้องถิ่น 4 ปี ขององค์การบริหารส่วนจังหวัด เทศบาลตำบลหรือองค์การบริหารส่วนตำบล ฯ เป็นต้น

1.5.2 จัดทำกระบวนการมีส่วนร่วมของชุมชน (Participatory Rural Appraisal: PRA) เพื่อรับฟังความคิดเห็น ประเด็นปัญหา ความต้องการด้านต่าง ๆ ขององค์กรปกครองส่วนท้องถิ่นและเกษตรกรในตำบล

1.5.3 ประเมินคุณภาพของที่ดินของพืชเศรษฐกิจหลักและพืชทางเลือกที่มีมูลค่าของตำบล

1.5.4 สังเคราะห์ข้อมูลจากข้อ 1.5.1 ถึง 1.5.3 เพื่อใช้ประกอบการวางแผนการใช้ที่ดิน

1.5.5 กำหนด (ร่าง) แผนการใช้ที่ดินระดับตำบล

1.5.6 รับฟังความคิดเห็นของผู้มีส่วนได้ส่วนเสียต่อ (ร่าง) แผนการใช้ที่ดินที่กำหนดขึ้น

1.5.7 ปรับปรุง (ร่าง) แผนการใช้ที่ดินเพื่อจัดทำแผนการใช้ที่ดินฉบับสมบูรณ์

1.5.8 นำแผนการใช้ที่ดินเข้าสู่คณะทำงานวิชาการของเขตฯ เพื่อตรวจสอบความครบถ้วน/สมบูรณ์ของเนื้อหาและองค์ประกอบ

1.5.9 เผยแพร่แผนการใช้ที่ดินเพื่อนำไปสู่การขับเคลื่อนการดำเนินงาน ประกอบด้วย

1) องค์กรปกครองส่วนท้องถิ่น นำแผนการใช้ที่ดินที่จัดทำขึ้นไปประกอบการจัดทำแผนการพัฒนาของตำบล เพื่อนำไปสู่การของบประมาณที่มีความสอดคล้องกับศักยภาพด้านการผลิตและสถานภาพของทรัพยากรของตำบล

2) กรมพัฒนาที่ดิน โดยสถานีพัฒนาที่ดินจังหวัด กำหนดแผนงาน/โครงการ/กิจกรรม ที่สอดคล้องกับแผนการใช้ที่ดินที่กำหนดขึ้นในแต่ละเขตและสามารถใช้ประกอบการของบประมาณในพื้นที่อย่างมีหลักการและเป็นที่ยอมรับ

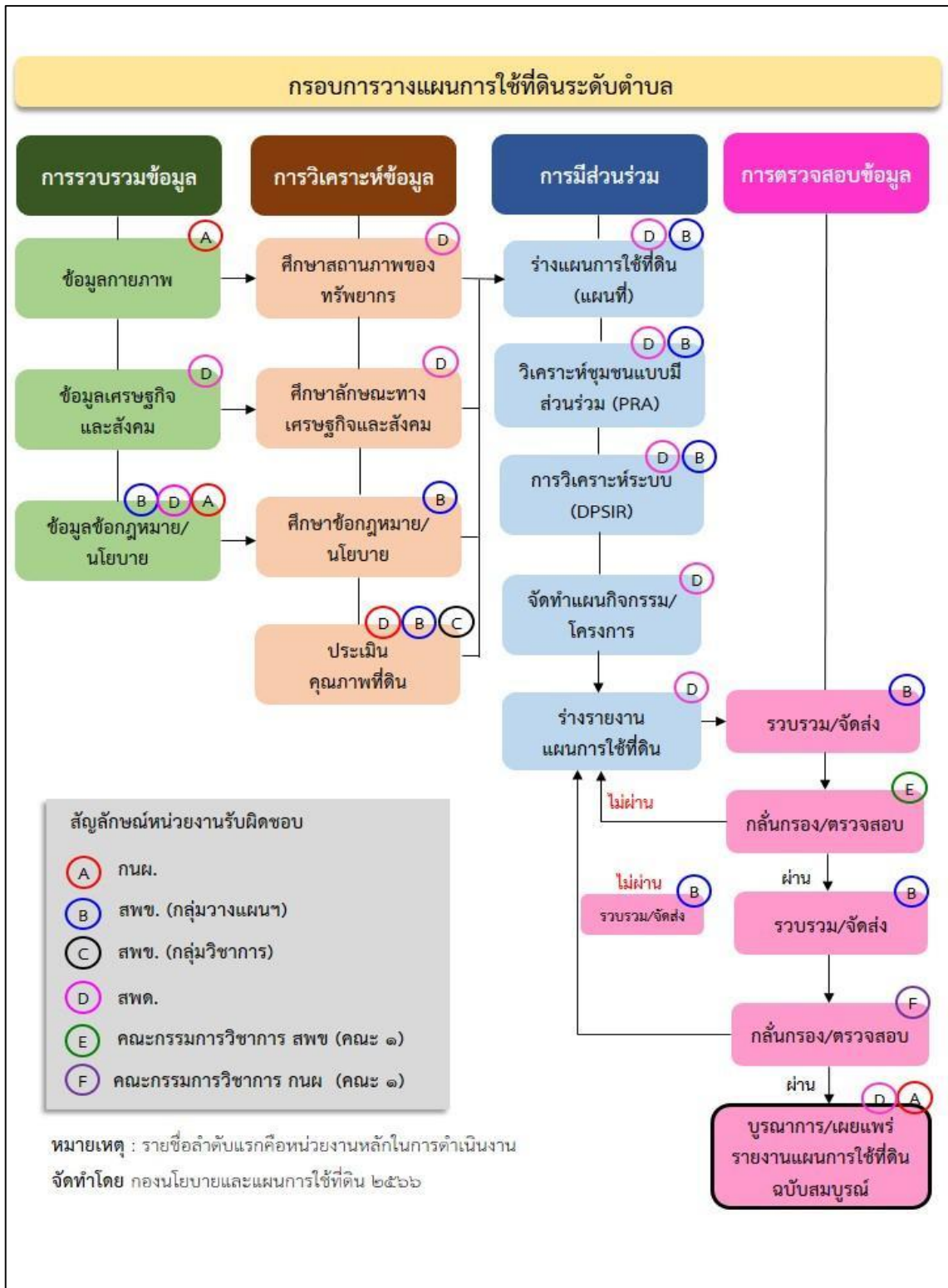


3) หน่วยงานราชการอื่น ๆ สามารถใช้เป็นข้อมูลพื้นฐานประกอบแผนงาน/โครงการ/กิจกรรม ที่สอดคล้องกับแผนการใช้ที่ดินที่กำหนดขึ้นในแต่ละเขต

ขั้นตอนการวางแผนการใช้ที่ดินระดับตำบลแสดงดังรูปที่ 1-1

1.6 วิสัยทัศน์ของตำบล

ปฏิบัติราชการอย่างมีอาชีพ เป็นที่เชื่อถือศรัทธา ของประชาชน (องค์การบริหารส่วนตำบลกล้วยกว้าง, 2566)



รูปที่ 1-1 กรอบการวางแผนการใช้ที่ดินระดับตำบล



หมู่ที่ 9 บ้านแดงใหญ่ หมู่ที่ 12 บ้านโนนแคน
หมู่ที่ 10 บ้านขามน้อย หมู่ที่ 13 บ้านหนองหว่า
หมู่ที่ 11 บ้านหนองแซ่

2.3 สภาพภูมิประเทศ

ลักษณะพื้นที่ทั่วไปส่วนใหญ่เป็นที่ราบลุ่ม มีสภาพพื้นที่ราบเรียบถึงลูกคลื่นลอนลาดเล็กน้อย เป็นส่วนหนึ่งของลุ่มน้ำมูล มีแหล่งน้ำที่สำคัญ เช่น ห้วยวะ หนองคู

2.4 สภาพภูมิอากาศ

จากการศึกษาสถิติภูมิอากาศ (พ.ศ.2536-2565) พบว่า ตำบลกล้วยกว้าง อำเภอห้วยทับทัน จังหวัดศรีสะเกษ มีรายละเอียดดังนี้

2.4.1 อุณหภูมิ

มีอุณหภูมิโดยเฉลี่ยทั้งปี 27.4 องศาเซลเซียส อุณหภูมิสูงสุดเฉลี่ย 33.1 องศาเซลเซียส ในเดือนเมษายน และอุณหภูมิต่ำสุดเฉลี่ย 23.0 องศาเซลเซียส ในเดือนมกราคม

2.4.2 ปริมาณน้ำฝน

มีปริมาณน้ำฝนรวมทั้งปี 1,458.5 มิลลิเมตร มีฝนตกประมาณ 113 วัน เดือนที่มีฝนตกมากที่สุด ในเดือนกันยายน มีปริมาณฝน 294.4 มิลลิเมตร และมีฝนตกประมาณ 19 วัน

2.4.3 สมดุลน้ำเพื่อการเกษตร

จากข้อมูลสถิติภูมิอากาศในคาบ 30 ปี (พ.ศ.2536-2565) ณ สถานีตรวจอากาศจังหวัดศรีสะเกษ ได้นำมาวิเคราะห์สมดุลของน้ำเพื่อการเกษตร ซึ่งเป็นการวิเคราะห์หาช่วงฤดูกาลเพาะปลูกพืช ตลอดจนช่วงระยะเวลาที่พืชเสี่ยงต่อการขาดน้ำ ข้อมูลที่นำมาวิเคราะห์ คือ ปริมาณน้ำฝน และศักยภาพการคายระเหยน้ำอ้างอิง (ET_o) ซึ่งคำนวณด้วยโปรแกรม Cropwat for- Windows Version 8.0 โดยใช้สมการ Penman-Monteith สามารถสรุปสมดุลของน้ำเพื่อการเกษตรในเขตอาศัยน้ำฝนได้ดังนี้

ช่วงที่เหมาะสมต่อการปลูกพืช เป็นช่วงที่ค่าปริมาณน้ำฝนมากกว่าค่า 0.5 การระเหยจากผิวดินและการคายน้ำของพืช เป็นช่วงที่ดินมีความชุ่มชื้นพอเหมาะต่อการเพาะปลูกพืช เป็นช่วงที่ดินมีความชุ่มชื้นพอเหมาะต่อการเพาะปลูกพืช ซึ่งช่วงนี้เริ่มตั้งแต่กลางเดือนเมษายนถึงต้นเดือนพฤศจิกายน

ช่วงที่มีน้ำมากเกินพอ เป็นช่วงที่ค่าปริมาณน้ำฝนมากกว่าค่าการระเหยจากผิวดินและการคายน้ำของพืช ซึ่งช่วงนี้เริ่มตั้งแต่ต้นเดือนพฤษภาคมถึงกลางเดือนตุลาคม



ช่วงขาดน้ำ เป็นช่วงฤดูแล้งที่ค่าปริมาณน้ำฝนน้อยกว่าค่า 0.5 การระเหยจากผิวดิน และการคายน้ำของพืช ซึ่งพืชอาจเสียหายจากการขาดแคลนน้ำได้ ซึ่งช่วงนี้เริ่มตั้งต้นเดือนพฤศจิกายน ถึงกลางเดือนเมษายน (ตารางที่ 2-1 และรูปที่ 2-2)

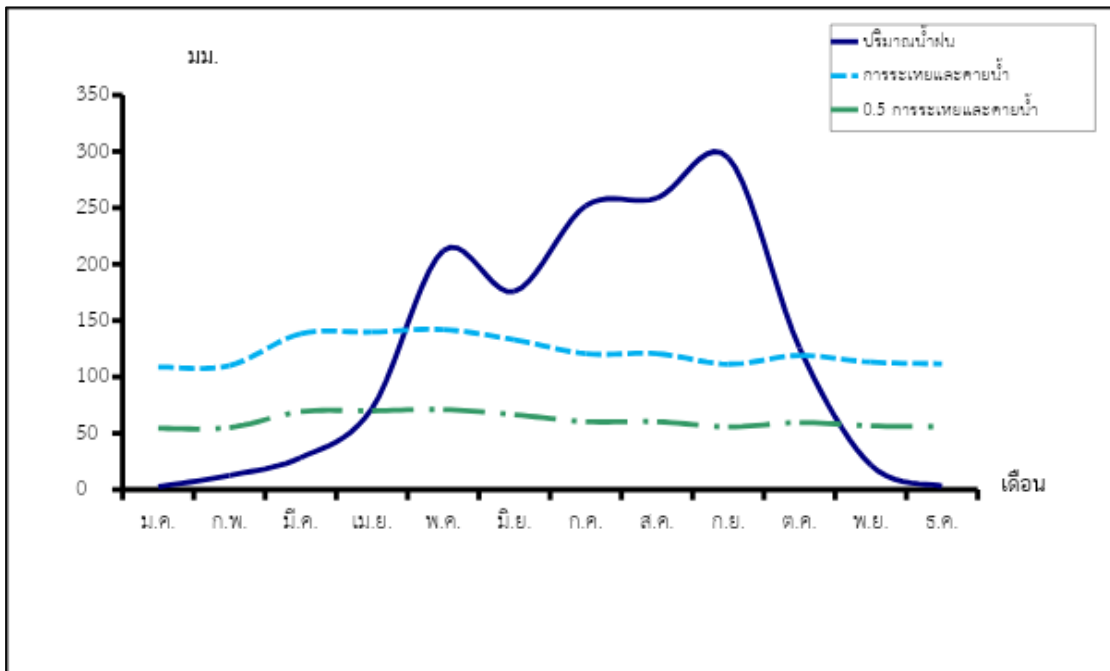
ตารางที่ 2-1 สถิติภูมิอากาศ ณ สถานีตรวจอากาศจังหวัดศรีสะเกษ¹ (ปี พ.ศ.2536-2565)

เดือน	อุณหภูมิ (°ซ.)			ความชื้นสัมพัทธ์ (%)	ปริมาณน้ำฝน (มม.)	จำนวนวันที่ฝนตก (วัน)	ศักยภาพการคายระเหยน้ำ (มม.)	ปริมาณฝนใช้การ ² (มม.)
	ต่ำสุด	สูงสุด	เฉลี่ย					
ม.ค.	18.1	31.2	24.1	68.0	2.6	0.8	108.8	2.6
ก.พ.	19.8	33.5	26.0	66.0	12.6	2.0	110.0	12.3
มี.ค.	23.0	35.7	28.7	67.0	28.4	4.2	138.3	27.1
เม.ย.	24.7	36.3	29.7	69.0	71.9	7.1	139.8	63.6
พ.ค.	25.4	35.0	29.4	76.0	212.0	14.4	142.0	140.1
มิ.ย.	25.6	34.1	29.1	78.0	175.7	14.6	132.9	126.3
ก.ค.	25.1	32.8	28.3	81.0	251.8	17.6	120.6	150.2
ส.ค.	25.0	32.4	28.0	83.0	258.6	19.5	120.6	150.9
ก.ย.	24.7	31.9	27.7	85.0	294.4	19.1	111.3	154.4
ต.ค.	23.7	31.5	27.1	80.0	125.7	10.2	119.0	100.4
พ.ย.	21.9	31.7	26.4	73.0	21.8	3.0	113.1	21.0
ธ.ค.	19.0	30.5	24.3	69.0	3.0	0.8	111.6	3.0
เฉลี่ย	23.0	33.1	27.4	74.6	-	-	-	-
รวม	-	-	-	-	1,458.5	113.3	1,468.0	951.9

หมายเหตุ : ¹ เป็นสถานีตรวจอากาศที่ใกล้พื้นที่ตำบลมากที่สุด

² จากการคำนวณโดยโปรแกรม Cropwat for Windows Version 8.0

ที่มา : กรมอุตุนิยมวิทยา (2566)



รูปที่ 2-2 กราฟสมมูลของน้ำเพื่อการเกษตร ปี พ.ศ. 2536-2565

2.5 สภาพการใช้ที่ดินปัจจุบัน

สภาพการใช้ที่ดินตำบลกล้วยกว้าง อำเภอยี่งอ จังหวัดศรีสะเกษ ซึ่งสำรวจโดยกลุ่มวิเคราะห์สภาพการใช้ที่ดิน (2566) ประกอบด้วยประเภทการใช้ที่ดินต่าง ๆ ดังนี้

2.5.1 พื้นที่ชุมชนและสิ่งปลูกสร้าง มีเนื้อที่ 1,117 ไร่ หรือร้อยละ 6.76 ของเนื้อที่ตำบล

2.5.2 พื้นที่เกษตรกรรม มีเนื้อที่ 14,376 ไร่ หรือร้อยละ 86.97 ของเนื้อที่ตำบล ประกอบด้วยการใช้ประโยชน์ที่ดินด้านเกษตรกรรมต่าง ๆ ดังต่อไปนี้

1) พื้นที่นา มีเนื้อที่ 14,126 ไร่ หรือร้อยละ 85.46 ของเนื้อที่ตำบล ได้แก่ นาข้าว นาข้าว+ข้าวโพด นาข้าว+กระเจี๊ยบแดง

2) พืชไร่ มีเนื้อที่ 111 ไร่ หรือร้อยละ 0.67 ของเนื้อที่ตำบล ได้แก่ ข้าวโพด อ้อย มันสำปะหลัง พริก

3) ไม้ยืนต้น มีเนื้อที่ 125 ไร่ หรือร้อยละ 0.76 ของเนื้อที่ตำบล ได้แก่ ไม้ยืนต้นร้าง/เสื่อมโทรม ไม้ยืนต้นผสม ยางพารา ยูคาลิปตัส

4) ไม้ผล มีเนื้อที่ 7 ไร่ หรือร้อยละ 0.04 ของเนื้อที่ตำบล ได้แก่ ไม้ผลผสม มะม่วง

5) สถานที่เพาะเลี้ยงสัตว์น้ำ มีเนื้อที่ 7 ไร่ หรือร้อยละ 0.04 ของเนื้อที่ตำบล ได้แก่ สถานที่เพาะเลี้ยงปลา

2.5.3 พื้นที่แหล่งน้ำ มีเนื้อที่ 790 ไร่ หรือร้อยละ 4.78 ของเนื้อที่ตำบล ได้แก่ แม่น้ำ ลำห้วย ลำคลอง หนอง บึง ทะเลสาบ อ่างเก็บน้ำ บ่อน้ำในไร่นา คลองชลประทาน



2.5.4 พื้นที่เบ็ดเตล็ด มีเนื้อที่ 246 ไร่ หรือร้อยละ 1.49 ของเนื้อที่ตำบล ได้แก่ ทุ่งหญ้าสลับไม้พุ่ม/ไม้ละเมาะ พื้นที่ลุ่ม พื้นที่กองวัสดุ

ตารางที่ 2-2 สภาพการใช้ที่ดิน ตำบลกล้วยกว้าง อำเภอห้วยทับทัน จังหวัดศรีสะเกษ

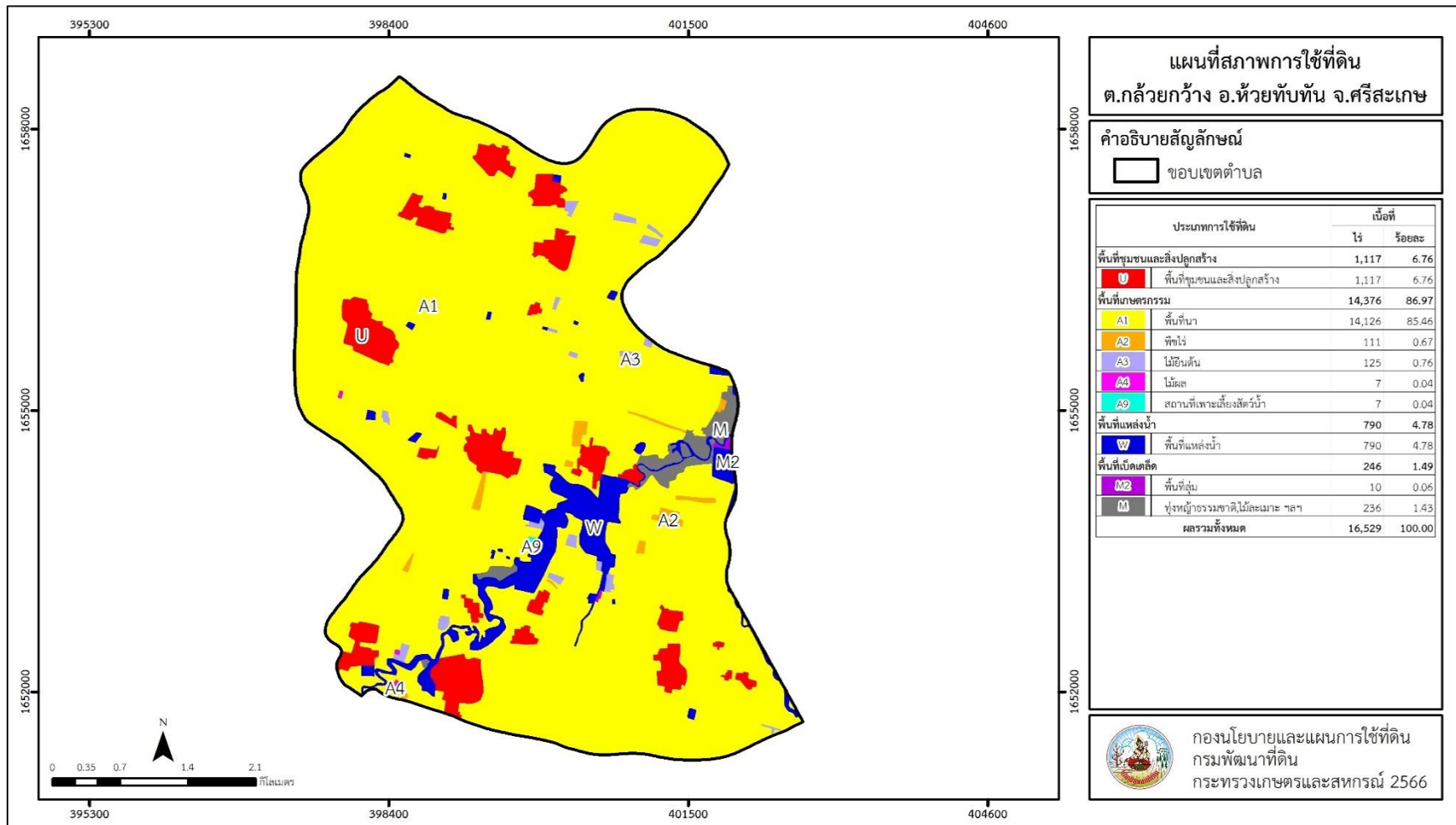
หน่วยแผนที่	ประเภทการใช้ที่ดิน	เนื้อที่	
		ไร่	ร้อยละ
U	พื้นที่ชุมชนและสิ่งปลูกสร้าง	1,117	6.76
U201	หมู่บ้านบนพื้นราบ	921	5.57
U301	สถานที่ราชการและสถาบันต่าง ๆ	196	1.19
A	พื้นที่เกษตรกรรม	14,376	86.97
A100	นาร้าง	8	0.05
A101	นาข้าว	14,089	85.23
A101+A202	นาข้าว+ข้าวโพด	21	0.13
A101+A235	นาข้าว+กระเจียบแดง	8	0.05
A202	ข้าวโพด	17	0.10
A203	อ้อย	74	0.45
A204	มันสำปะหลัง	18	0.11
A229	พริก	2	0.01
A300	ไม้ยืนต้นร้าง/เสื่อมโทรม	10	0.06
A301	ไม้ยืนต้นผสม	4	0.02
A302	ยางพารา	72	0.44
A304	ยูคาลิปตัส	39	0.24
A401	ไม้ผลผสม	5	0.03
A407	มะม่วง	2	0.01
A902	สถานที่เพาะเลี้ยงปลา	7	0.04
M	พื้นที่เบ็ดเตล็ด	246	1.49
M102	ทุ่งหญ้าสลับไม้พุ่ม/ไม้ละเมาะ	210	1.27
M201	พื้นที่ลุ่ม	10	0.06
M401	พื้นที่กองวัสดุ	26	0.16



ตารางที่ 2-2 (ต่อ)

หน่วยแผนที่	ประเภทการใช้ที่ดิน	เนื้อที่	
		ไร่	ร้อยละ
W	พื้นที่แหล่งน้ำ	790	4.78
W101	แม่น้ำ ลำห้วย ลำคลอง	194	1.17
W102	หนอง บึง ทะเลสาบ	60	0.36
W201	อ่างเก็บน้ำ	467	2.83
W202	บ่อน้ำในไร่นา	61	0.37
W203	คลองชลประทาน	8	0.05
ผลรวมทั้งหมด		16,529	100.00

ที่มา : กลุ่มวิเคราะห์สภาพการใช้ที่ดิน (2566)



รูปที่ 2-3 แผนที่สภาพการใช้ที่ดิน ตำบลกล้วยกว้าง อำเภอย้ายทับทัน จังหวัดศรีสะเกษ



2.6 สภาพเศรษฐกิจและสังคม

2.6.1 ประชากร

จากหลักฐานทะเบียนราษฎร์ของกรมการปกครอง กระทรวงมหาดไทย ณ เดือนธันวาคม 2565 พบว่า ประชากรที่อาศัยในพื้นที่ตำบลกล้วยกว้าง มีประชากรรวม 5,503 คน แยกเป็นชาย 2,726 คน เป็นหญิง 2,777 คน ความหนาแน่นโดยเฉลี่ย 208.08 คนต่อตารางกิโลเมตร มีจำนวนครัวเรือนทั้งหมด 1,316 ครัวเรือน เป็นครัวเรือนเกษตรที่มาขึ้นทะเบียนกรมส่งเสริมการเกษตร 840 ครัวเรือน หรือร้อยละ 63.83 ของจำนวนครัวเรือนทั้งหมด และเป็นครัวเรือนที่ประกอบอาชีพอื่น ๆ ครัวเรือนเกษตรที่ไม่ได้มาขึ้นทะเบียนกรมส่งเสริมการเกษตร 476 ครัวเรือน หรือร้อยละ 36.17 ของจำนวนครัวเรือนทั้งหมด ดังรายละเอียดในตารางที่ 2-3 ถึง 2-4

ตารางที่ 2-3 จำนวนประชากรและครัวเรือน ตำบลกล้วยกว้าง อำเภอย้ายทับทัน จังหวัดศรีสะเกษ ปี 2565

พื้นที่	จำนวน ครัวเรือน	จำนวนประชากร (คน)		
		ชาย	หญิง	รวม
ตำบลกล้วยกว้าง	1,316	2,726	2,777	5,503
หมู่ที่ 1 กล้วยกว้าง	148	261	242	503
หมู่ที่ 2 บุกาว	132	248	272	520
หมู่ที่ 3 หนองคู	73	125	141	266
หมู่ที่ 4 ขามใหญ่	101	241	279	520
หมู่ที่ 5 พอกหนองแซ้	88	219	203	422
หมู่ที่ 6 ไฮใหญ่	98	175	211	386
หมู่ที่ 7 โนนสำโรง	115	260	230	490
หมู่ที่ 8 ไพรพะยอม	128	257	241	498
หมู่ที่ 9 แดงใหญ่	80	151	165	316
หมู่ที่ 10 ขามน้อย	86	206	231	437
หมู่ที่ 11 หนองแซ้	91	223	186	409
หมู่ที่ 12 โนนแคน	111	228	232	460
หมู่ที่ 13 หนองหว่า	65	132	144	276

ที่มา : กรมการปกครอง (2566)



ตารางที่ 2-4 จำนวนและสัดส่วนครัวเรือน ตำบลกล้วยกว้าง อำเภอห้วยทับทัน จังหวัดศรีสะเกษ ปี 2565

รายการ	จำนวน (ครัวเรือน)	ร้อยละ
จำนวนครัวเรือนทั้งหมด ^{๑)}	1,316	100.00
- จำนวนครัวเรือนเกษตรที่มากขึ้นทะเบียนกรมส่งเสริมการเกษตร ^{๒)}	840	63.83
- จำนวนครัวเรือนที่ประกอบอาชีพอื่นๆ และจำนวนครัวเรือนเกษตรที่ไม่ได้มาขึ้นทะเบียนฯ	476	36.17

ที่มา : 1) กรมการปกครอง (2566)

2) กรมส่งเสริมการเกษตร (2566)

2.6.2 การถือครองที่ดิน

จากข้อมูลกรมการปกครอง ณ เดือนธันวาคม 2565 ตำบลกล้วยกว้าง มีจำนวนครัวเรือนทั้งหมด 1,316 ครัวเรือน โดยถือครองที่ดินเฉลี่ยครัวเรือนละ 12.56 ไร่

2.6.3 ลักษณะทางเศรษฐกิจและการประกอบอาชีพ

สภาพเศรษฐกิจของชุมชนในตำบลกล้วยกว้างส่วนใหญ่ประชากรมีอาชีพด้านการเกษตรกรรม ได้แก่ ปลูกข้าวทั้งตำบล นอกจากนี้เกษตรกรยังมีการเลี้ยงสัตว์

การประกอบอาชีพ ในตำบลกล้วยกว้างประชากรส่วนใหญ่ประกอบอาชีพเกษตรกรรม การทำนา นอกจากนี้ยังมีการเลี้ยงสัตว์ไว้เพื่อบริโภคและจำหน่าย ค้าขาย รับจ้างทั่วไป

- อาชีพทำเกษตรกรรม ตำบลกล้วยกว้างครัวเรือนเกษตรที่ขึ้นทะเบียนกับกรมส่งเสริมการเกษตร 840 ครัวเรือน โดยเกษตรกรปลูกข้าวทั้งหมด นอกจากนี้เกษตรกรยังมีการเลี้ยงสัตว์ สำหรับการเลี้ยงสัตว์พบว่าส่วนใหญ่เลี้ยงไว้เพื่อบริโภค และจำหน่าย

2.6.4 ด้านรายได้-รายจ่าย

จากข้อมูลพื้นฐานความจำเป็นพื้นฐานของกรมพัฒนาชุมชน ปี 2566 พบว่า รายได้ครัวเรือนเฉลี่ยปีละ 208,033 บาท รายได้บุคคลเฉลี่ยปีละ 69,299 บาท รายจ่ายครัวเรือนเฉลี่ยปีละ 138,800 บาท รายจ่ายบุคคลเฉลี่ยปีละ 46,237 บาท เมื่อพิจารณาจะเห็นว่ารายได้ครัวเรือนมากกว่ารายจ่ายครัวเรือนปีละ 69,232 บาท และรายได้บุคคลมากกว่ารายจ่ายบุคคลปีละ 23,062 บาท ดังรายละเอียดในตารางที่ 2-5



แผนการใช้ที่ดินตำบลกล้วยกว้าง อำเภอห้วยทับทัน จังหวัดศรีสะเกษ

ตารางที่ 2-5 รายได้-รายจ่ายเฉลี่ยครัวเรือน ตำบลกล้วยกว้าง อำเภอห้วยทับทัน จังหวัดศรีสะเกษ ปี 2565

พื้นที่	แหล่งรายได้ของครัวเรือน (บาท/ปี)				รายได้ครัวเรือนเฉลี่ย (บาท/ปี)	รายได้บุคคลเฉลี่ย (บาท/ปี)	รายจ่ายครัวเรือนเฉลี่ย (บาท/ปี)	รายจ่ายบุคคลเฉลี่ย (บาท/ปี)
	อาชีพหลัก	อาชีพรอง	รายได้อื่น	ทำ-หาเอง				
ตำบลกล้วยกว้าง	87,874	43,283	41,940	34,936	208,033	69,299	138,800	46,237
หมู่ที่ 1 กล้วยกว้าง	91,616	63,409	62,643	38,131	255,799	69,202	136,856	37,024
หมู่ที่ 2 บุษาว	106,367	32,518	33,261	25,546	197,692	75,795	128,490	49,263
หมู่ที่ 3 หนองคู	106,064	46,507	42,894	21,290	216,754	93,563	123,874	53,471
หมู่ที่ 4 ขามใหญ่	87,056	52,953	51,500	39,674	231,182	62,812	187,368	50,907
หมู่ที่ 5 พอกหนองแซ้	109,867	45,173	33,333	32,073	220,447	63,836	182,586	52,872
หมู่ที่ 6 ไฮใหญ่	200,069	92,344	51,003	50,472	393,889	105,428	138,132	36,972
หมู่ที่ 7 โนนสำโรง	30,277	52,206	46,720	34,387	163,591	67,920	142,426	59,132
หมู่ที่ 8 ไพรพะยอม	100,622	23,051	41,065	48,327	213,065	76,766	168,922	60,862
หมู่ที่ 9 แดงใหญ่	47,426	34,852	25,098	35,148	142,525	49,966	96,246	33,741
หมู่ที่ 10 ขามน้อย	50,542	21,575	33,597	30,000	135,714	45,448	115,875	38,805
หมู่ที่ 11 หนองแซ้	72,245	33,727	40,979	32,827	179,777	58,623	116,357	37,943
หมู่ที่ 12 โนนแคน	67,195	27,004	38,317	27,557	160,073	57,070	124,963	44,552
หมู่ที่ 13 หนองหว่า	73,088	34,649	31,561	34,439	173,737	72,816	123,991	51,967

ที่มา : กรมการพัฒนาชุมชน (2566)



บทที่ 3

สถานภาพของทรัพยากรธรรมชาติ

การศึกษาสถานภาพของทรัพยากรธรรมชาติในพื้นที่ตำบลกล้วยกว้าง อำเภอยะหริ่ง จังหวัดศรีสะเกษ ได้แก่ ทรัพยากรป่าไม้ ทรัพยากรน้ำ และทรัพยากรดิน ซึ่งเป็นทรัพยากรกายภาพที่สำคัญต่อการทำการเกษตร ดังนั้นจึงจำเป็นต้องทราบว่าทรัพยากรธรรมชาติแต่ละชนิดปัจจุบันมีสถานะอย่างไร เพื่อใช้เป็นข้อมูลประกอบการวางแผนการใช้ที่ดินซึ่งจะนำไปสู่การกำหนดแผนงาน โครงการ กิจกรรม รวมถึงมาตรการต่าง ๆ เพื่อการพัฒนาพื้นที่อย่างมีประสิทธิภาพต่อไป โดยมีรายละเอียดดังนี้

3.1 ทรัพยากรป่าไม้

3.1.1 ป่าไม้ตามกฎหมายและมติคณะรัฐมนตรี

1) ป่าอนุรักษ์ ไม่พบพื้นที่ป่าอนุรักษ์ (เขตอุทยานแห่งชาติ เขตรักษาพันธุ์สัตว์ป่าเขตนอุทยาน เขตห้ามล่าสัตว์ป่า) ในพื้นที่

2) ป่าสงวนแห่งชาติ ได้มีการจำแนกเขตการใช้ประโยชน์ทรัพยากรและที่ดินป่าไม้ในพื้นที่ป่าสงวนแห่งชาติตามมติคณะรัฐมนตรี วันที่ 10 มีนาคม 2535 และ 17 มีนาคม 2535 แบ่งออกเป็น 3 เขต ประกอบด้วย เขตพื้นที่ป่าเพื่อการอนุรักษ์ (Zone C) เขตพื้นที่ป่าเพื่อเศรษฐกิจ (Zone E) และเขตพื้นที่ป่าที่เหมาะสมต่อการเกษตร (Zone A) จากการวิเคราะห์ข้อมูล ไม่พบพื้นที่ป่าสงวนแห่งชาติในพื้นที่

3.1.2 **ชั้นคุณภาพลุ่มน้ำ** (มติคณะรัฐมนตรี วันที่ 28 พฤษภาคม 2528) จากการวิเคราะห์ข้อมูลพบชั้นคุณภาพลุ่มน้ำในพื้นที่ ได้แก่

- 1) พื้นที่ลุ่มน้ำชั้นที่ 5A เนื้อที่ 264 ไร่
- 2) พื้นที่ลุ่มน้ำชั้นที่ 5B เนื้อที่ 16,265 ไร่

ทั้งนี้ เนื้อที่ดังกล่าวข้างต้นคำนวณด้วยระบบสารสนเทศภูมิศาสตร์ เป็นเนื้อที่เบื้องต้นเท่านั้น ไม่สามารถใช้อ้างอิงได้ทางกฎหมาย

3.2 ทรัพยากรน้ำ

3.2.1 ปริมาณน้ำฝน พบว่าในพื้นที่ตำบลกล้วยกว้าง มีปริมาณน้ำฝนเฉลี่ยในคาบ 30 ปี (พ.ศ.2536-2565) 1,458.5 มิลลิเมตรต่อปี

3.2.2 น้ำผิวดิน หมายถึง แม่น้ำลำคลอง หนอง บึง ทะเลสาบ อ่างเก็บ และแหล่งน้ำสาธารณะอื่น ๆ ที่อยู่ภายในผืนแผ่นดิน ในพื้นที่ตำบลกล้วยกว้าง มีรายละเอียดของแหล่งน้ำผิวดินดังนี้ แหล่งน้ำผิวดินธรรมชาติ ได้แก่ หนองคู และห้วยวะ



3.2.3 ใช้ฐานข้อมูลน้ำบาดาลของกรมทรัพยากรน้ำบาดาล (2566) ซึ่งพบว่า ตำบลกล้วยกว้าง มีจำนวนบ่อบาดาลราชการ จำนวน 12 บ่อ และจำนวน บ่อบาดาลเอกชนจำนวน 1 บ่อ

3.3 ทรัพยากรดิน

ทรัพยากรดินในพื้นที่ตำบลกล้วยกว้าง อำเภอย้ายทับทัน จังหวัดศรีสะเกษ พบหน่วยแผนที่ดิน ทั้งหมด 6 หน่วยแผนที่ดิน ดังนี้

3.3.1 ดินในพื้นที่ลุ่ม มี 4 หน่วยแผนที่ดิน ได้แก่

- 1) หน่วยแผนที่ดิน Nbn-col-sIA ดินหนองบุญนาที่เป็นดินร่วนหยาบ มีเนื้อดินบนเป็นดินร่วนปนทราย ความลาดชัน 0-2 เปอร์เซ็นต์ มีเนื้อที่ 2,331 ไร่ หรือร้อยละ 51.46 ของเนื้อที่ตำบล
- 2) หน่วยแผนที่ดิน Ndg-sIB ชุดดินโนนแดง มีเนื้อดินบนเป็นดินร่วนปนทราย ความลาดชัน 2-5 เปอร์เซ็นต์ มีเนื้อที่ 944 ไร่ หรือร้อยละ 4.24 ของเนื้อที่ตำบล
- 3) หน่วยแผนที่ดิน Re-col-sIA ดินร่อยเอ็ดที่เป็นดินร่วนหยาบ มีเนื้อดินบนเป็นดินร่วนปนทราย ความลาดชัน 0-2 เปอร์เซ็นต์ มีเนื้อที่ 8,236 ไร่ หรือร้อยละ 3.80 ของเนื้อที่ตำบล
- 4) หน่วยแผนที่ดิน Re-col-Re-pic,col-sIA หน่วยเชิงซ้อนของดินร่อยเอ็ดที่เป็นดินร่วนหยาบ และดินร่อยเอ็ดที่มีศิลาแลงอ่อนและเป็นดินร่วนหยาบ มีเนื้อดินบนเป็นดินร่วนปนทราย ความลาดชัน 0-2 เปอร์เซ็นต์ มีเนื้อที่ 1,591 ไร่ หรือร้อยละ 9.00 ของเนื้อที่ตำบล

3.3.2 ดินในพื้นที่ดอน มี 2 หน่วยแผนที่ดิน ได้แก่

- 1) หน่วยแผนที่ดิน Kng-sIB ชุดดินคง มีเนื้อดินบนเป็นดินร่วนปนทราย ความลาดชัน 2-5 เปอร์เซ็นต์ มีเนื้อที่ 1,841 ไร่ หรือร้อยละ 31.12 ของเนื้อที่ตำบล
- 2) หน่วยแผนที่ดิน Pho-sIA ชุดดินพล มีเนื้อดินบนเป็นดินร่วนปนทราย ความลาดชัน 0-2 เปอร์เซ็นต์ มีเนื้อที่ 1,586 ไร่ หรือร้อยละ 0.38 ของเนื้อที่ตำบล

ไม่พบปัญหาทรัพยากรดินทางการเกษตรตามสภาพธรรมชาติในพื้นที่ รายละเอียดของสมบัติดิน ตำบลกล้วยกว้าง อำเภอย้ายทับทัน จังหวัดศรีสะเกษ ดังแสดงในตารางที่ 3-1 และแผนที่แสดงในลักษณะของชุดดิน (รูปที่ 3-1)

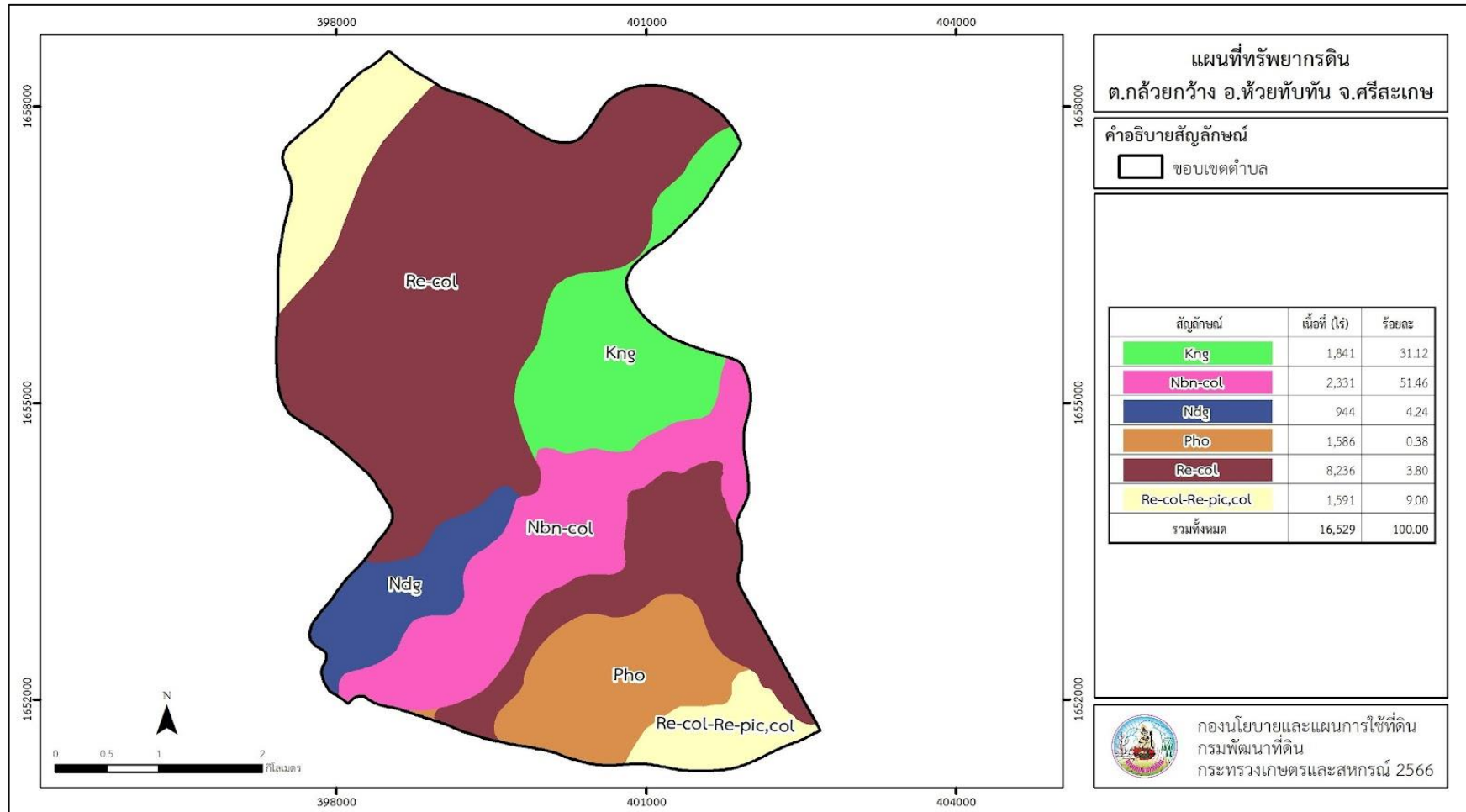


ตารางที่ 3-1 สมบัติดิน ตำบลกล้วยกว้าง อำเภอห้วยทับทัน จังหวัดศรีสะเกษ

หน่วยแผนที่ดิน	ความ ลาดชัน (%)	ความ ลึก (ซม.)	การระบาย น้ำ	ความ อุดม สมบูรณ์ ของดิน	ความ จุ แลกเปลี่ยน แคตไอออน (cmol/kg)	ความ อิ่มตัวเบส (%)	ปฏิกิริยาดิน		ค่าการ นำ ไฟฟ้า (dS/m)	ความลึก ของ ชั้นจาโรไซต์ (ซม.)	เนื้อที่	
							ดินบน	ดินล่าง			ไร่	ร้อยละ
Kng-slB	2-5	>150	ดีปานกลาง	ต่ำ	10-20	35-75	5.0- 5.5	5.5- 7.0	<2	-	1,841	31.12
Nbn-col-sIA	0-2	>150	ค่อนข้างเลว	ต่ำ	10-20	35-75	5.0- 5.5	5.5- 6.5	<2	-	2,331	51.46
Ndg-slB	2-5	>150	ดีปานกลางถึง ค่อนข้างเลว	ต่ำ	10-20	35-75	5.0- 5.5	5.5- 7.0	<2	-	944	4.24
Pho-sIA	0-2	>150	ดีปานกลางถึง ค่อนข้างเลว	ต่ำ	10-20	35-75	5.5- 6.0	5.5- 6.5	<2	-	1,586	0.38
Re-col-Re-pic,col-sIA	0-2	>150	ค่อนข้างเลว	ต่ำ	<10	35-75	5.0- 5.5	5.5- 6.0	<2	-	1,591	9.00
Re-col-sIA	0-2	>150	ค่อนข้างเลว	ต่ำ	<10	35-75	5.0- 5.5	5.5- 6.0	<2	-	8,236	3.80
รวมทั้งหมด											16,529	100.00

หมายเหตุ : เนื้อที่คำนวณด้วยระบบสารสนเทศภูมิศาสตร์

ที่มา : กองสำรวจและวิจัยทรัพยากรดิน (2566)



รูปที่ 3-1 ทรัพยากรดิน ตำบลกล้วยกว้าง อำเภอย้ายทับทูน จังหวัดศรีสะเกษ



บทที่ 4

กระบวนการมีส่วนร่วมของชุมชน (Participatory Rural Appraisal: PRA)

4.1 หลักการ

กระบวนการมีส่วนร่วมเป็นความเชื่อมโยงระหว่างปัจจัยหลัก 3 ประการ คือ

- 1) พื้นที่ (Area)
- 2) หน้าที่ขององค์กร หรือภารกิจ (Function)
- 3) ความร่วมมือ (Participation)

การจัดทำกระบวนการมีส่วนร่วมของประชาชนจึงมีสาระสำคัญที่จำเป็นในการจัดทำโครงการ เช่น

- 1) สภาพปัญหาของชุมชนหรือเกษตรกร
- 2) ความต้องการของชุมชน
- 3) โครงการที่จะแก้ไขปัญหาที่เป็นไปตามความต้องการของประชาชน
- 4) พื้นที่ที่ดำเนินโครงการ

ทั้งนี้ ผู้ที่จำเป็นต้องร่วมกระบวนการ คือ เกษตรกรในพื้นที่ตำบล ผู้แทนองค์กรปกครองส่วนท้องถิ่นผู้ใหญ่บ้าน กำนัน และหมอดินอาสา รวมทั้งเจ้าหน้าที่ของรัฐ

ในกรณีของแผนการใช้ที่ดินตำบลนั้น การจัดทำกระบวนการมีส่วนร่วมของชุมชนจะมีสาระสำคัญของชุมชนในภาพรวม และเกษตรกรแต่ละราย เช่น

- 1) ปัญหาทรัพยากรดิน
- 2) ปัญหาด้านน้ำ
- 3) ความต้องการของชุมชนหรือเกษตรกรแต่ละราย
- 4) แผนพัฒนาองค์กรปกครองส่วนท้องถิ่นที่มีอยู่ในปัจจุบัน

จากสาระสำคัญใน 4 ประการ ดังกล่าว แผนการใช้ที่ดินตำบลจะต้องจัดทำขึ้นโดยมี “กิจกรรมตอบสนองต่อความต้องการของชุมชน หรือเกษตรกรแต่ละราย รวมทั้งตอบสนองต่อแผนงานขององค์กรปกครองส่วนท้องถิ่น” ตรงตามอำนาจหน้าที่ของกรมพัฒนาที่ดิน และโดยความร่วมมือของส่วนราชการต่าง ๆ



4.2 การวิเคราะห์ผลจากการจัดทำกระบวนการมีส่วนร่วมของชุมชน (PRA)

การวิเคราะห์ผลจากการจัดทำกระบวนการมีส่วนร่วมของชุมชน (PRA) เมื่อวันที่ 10 กรกฎาคม 2566 มีสาระสำคัญสรุปได้ดังนี้

4.2.1 ปัญหาหลักของตำบลกล้วยกว้าง

- 1) ดินขาดความอุดมสมบูรณ์ ดินเหนียวโหม
- 2) หอยเชอรี่ในนาข้าว
- 3) แหล่งน้ำไม่เพียงพอต่อการเกษตร การอุปโภค บริโภค

4.2.2 ความต้องการของชุมชน เกษตรกรในเขตตำบลกล้วยกว้าง มีความต้องการ ดังนี้

- 1) แก้ปัญหาดินขาดความอุดมสมบูรณ์
- 2) แก้ไขปัญหาศัตรูพืช
- 3) แก้ปัญหาการขาดแคลนน้ำเพื่อการเกษตร โดยการขุดลอกคลอง และจัดทำระบบส่งน้ำ กระจายน้ำ

จากความต้องการให้ช่วยแก้ปัญหาของชุมชนตำบลกล้วยกว้าง พบว่า

1. กรณีแก้ปัญหาดินขาดความอุดมสมบูรณ์ จำเป็นต้องมีการจัดทำโครงการจัดระบบอนุรักษ์ดินและน้ำปรับเปลี่ยนพื้นที่ไม่เหมาะสมในการปลูกข้าว (Zoning by Agri-Map) ปรับเปลี่ยนการปลูกพืชให้มีความหลากหลายเหมาะสมกับสภาพพื้นที่ จัดทำโครงการส่งเสริมปุ๋ยพืชสด และโครงการธนาคารปุ๋ยอินทรีย์ เพื่อลดการใช้ปุ๋ยเคมี

2. กรณีแมลงศัตรูพืช กรมพัฒนาที่ดินได้มีการอบรมให้ความรู้และสาธิตการผลิตน้ำหมักจากสารเร่ง พด.2 พด.7 ซึ่งการอบรมดังกล่าวช่วยให้เกษตรกรมีความรู้ และลดการใช้ยาฆ่าแมลงที่จะส่งผลกระทบต่อผลผลิต

3. กรณีแก้ปัญหการขาดแคลนน้ำ การขาดแคลนน้ำเพื่อการเกษตรกรมพัฒนาที่ดินได้ดำเนินการขุดบ่อน้ำโครงการบ่อน้ำในไร่นานอกเขตชลประทานขนาด 1,260 ลูกบาศก์เมตร ให้แก่เกษตรกรที่มีความต้องการในพื้นที่ สำหรับการขุดลอกแหล่งน้ำธรรมชาติ และจัดทำระบบส่งน้ำกระจายน้ำ นั้น องค์การบริหารส่วนตำบลกล้วยกว้าง มีแผนการดำเนินการร่วมกับชลประทาน

ผลจากการจัดทำกระบวนการแบบมีส่วนร่วมของชุมชน(PRA) ได้นำมาวิเคราะห์ร่วมกับปัญหาด้านกายภาพ โดยระบบ DPSIR มีรายละเอียดดังนี้



- 1) **แรงขับเคลื่อน (Driver)** มี
 - 1.1) ดินขาดความอุดมสมบูรณ์
 - 1.2) แมลงศัตรูพืช
 - 1.3) ขาดแคลนน้ำ
- 2) **แรงกดดัน (Pressure)** ที่เกิดจากปัจจัยขับเคลื่อน มี 5 ประการ คือ
 - 2.1) การปรับปรุงบำรุงดิน
 - 2.2) การอนุรักษ์ดินและน้ำ
 - 2.3) การทดแทนสารเคมีทางการเกษตร
 - 2.4) จัดหาแหล่งน้ำ
 - 2.5) การส่งเสริมกลุ่มเกษตรกรดำเนินงานเกษตรอินทรีย์
- 3) **สถานะ (State)** ที่เกิดจากปัจจัยขับเคลื่อน มี 3 ประการ คือ
 - 3.1) ความเสื่อมโทรมของทรัพยากรดิน
 - 3.2) การขาดแคลนแหล่งน้ำเพื่อการเกษตร
 - 3.3) โรคและแมลงต่อพืชผลการเกษตร
- 4) **ผลกระทบ (Impact)** ที่ปรากฏในพื้นที่ มี 4 ประการ คือ
 - 4.1) แหล่งน้ำตื้นเขิน
 - 4.2) ปัญหาคุณภาพชีวิต
 - 4.3) ปัญหาสุขภาพ
- 5) **การตอบสนอง (Response)** ของรัฐในอดีต ปัจจุบันและอนาคตดังนี้
อดีต-ปัจจุบัน
 - พื้นที่ลาดชัน
 - 5.1) ขุดลอกแหล่งน้ำธรรมชาติ
 - 5.2) บ่อดักตะกอน
 - 5.3) ปลุกหญ้าแฝก
 - พื้นที่ราบ
 - 5.4) ปรับรูปแปลงนา
 - 5.5) บ่อน้ำในไร่นา
 - 5.6) ขุดลอกคลองแหล่งน้ำธรรมชาติ

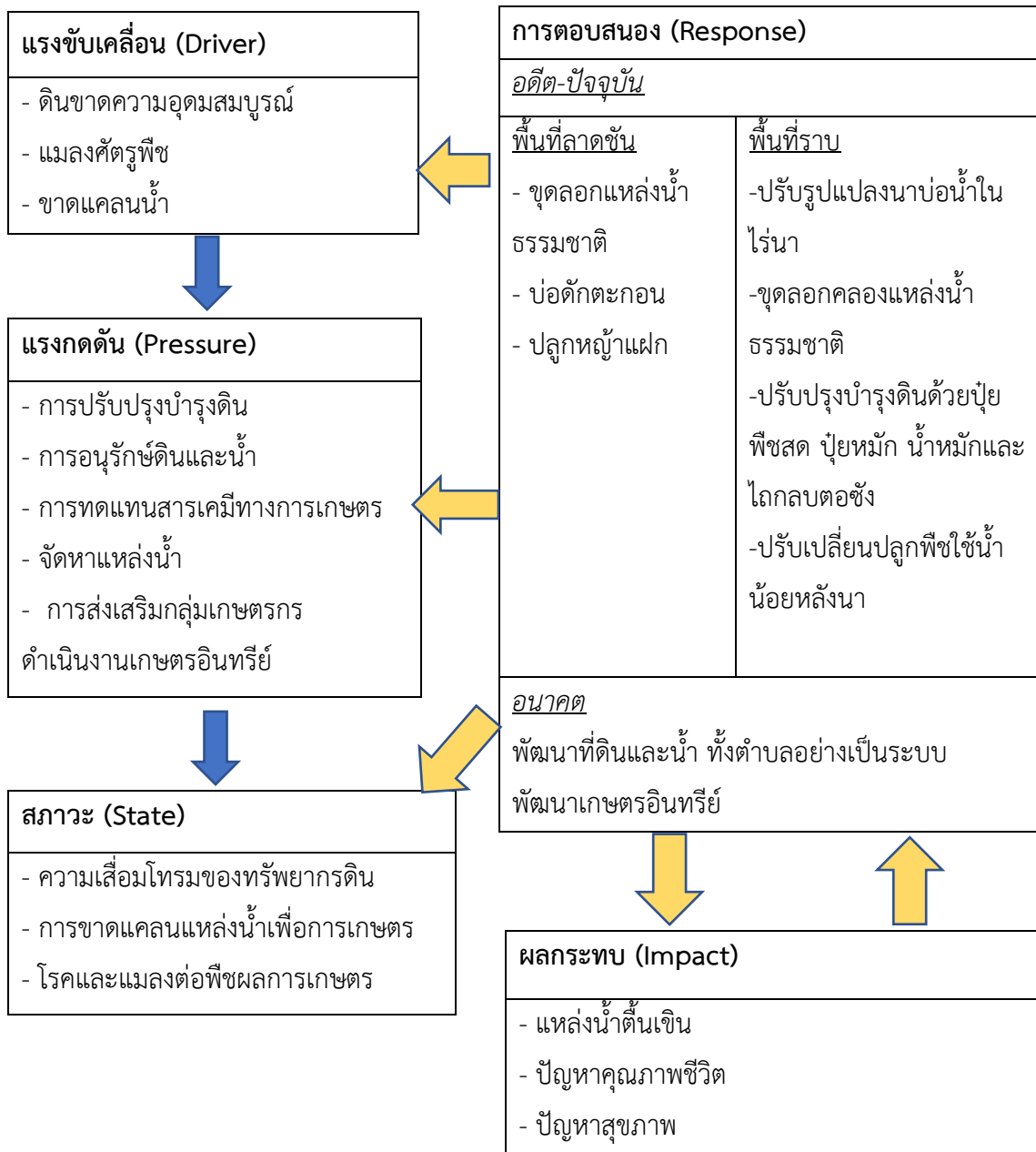


5.7) ปรับปรุงบำรุงดินด้วยปุ๋ยพืชสด ปุ๋ยหมัก น้ำหมัก และไถกลบตอซัง

5.8) ปรับเปลี่ยนปลูกพืชใช้น้ำน้อยหลังนา

อนาคต

- พัฒนาที่ดินและน้ำทั้งตำบลอย่างเป็นระบบ - พัฒนาเกษตรอินทรีย์ ดังในรูปที่ 4.1



รูปที่ 4-1 การวิเคราะห์สถานการณ์ โดยระบบ DPSIR ของตำบลกล้วยกว้าง อำเภอย้ายทับทัน จังหวัดศรีสะเกษ



4.3 ระบบการปลูกพืชในปัจจุบัน

ตำบลกล้วยกว้าง อำเภอย้ายทับทัน จังหวัดศรีสะเกษ มีการเพาะปลูกพืช ดังนี้

4.3.1 พื้นที่ลุ่ม

1) ข้าวนาปี เกษตรกรจะปลูกข้าวนาปีในช่วงฤดูฝน โดยปลูกระหว่างเดือนพฤษภาคม ถึงมิถุนายน และจะเก็บเกี่ยวช่วงเดือนพฤศจิกายนถึงธันวาคม พันธุ์ข้าวที่ปลูก ได้แก่ ข้าวเหนียวอุบล2 ข้าวขาวดอกมะลิ105 และข้าวเหนียว กข 6

2) ข้าวนาปี-มันสำปะหลัง เกษตรกรจะปลูกข้าวนาปีระหว่างเดือนพฤษภาคม-ธันวาคม และจะปลูกมันสำปะหลังหลังนา ข้าวโพด ระหว่างเดือนธันวาคมถึงพฤษภาคม

3) เกษตรผสมผสาน เกษตรกรจะทำเกษตรผสมผสาน มีการขุดบ่อน้ำ จัดระบบอนุรักษ์ดิน และน้ำในพื้นที่ลุ่ม ซึ่งสามารถปลูกพืชได้เกือบตลอดปี

4.3.2 พื้นที่ดอน

1) มันสำปะหลัง เกษตรกรจะปลูกมันสำปะหลัง ช่วงต้นฤดูฝนระหว่างเดือนเมษายนถึงพฤษภาคม ซึ่งจะมีอายุจากวันปลูกถึงเก็บเกี่ยวประมาณ 10-14 เดือน

2) ไม้ยืนต้น ที่นิยมปลูก ได้แก่ ยางพารา ยูคาลิปตัส

3) ไม้ผล ที่นิยมปลูก ได้แก่ มะม่วง ไม้ผลผสม

ดังรูปที่ 4-2



เดือน ชนิดพืช	ม.ค	ก.พ	มี.ค	เม.ย	พ.ค	มิ.ย	ก.ค	ส.ค	ก.ย	ต.ค	พ.ย	ธ.ค
บริเวณพื้นที่ราบลุ่ม												
1.ข้าว-ถั่วพรี	นาปี											
2.ข้าว- มัน สำปะหลัง/ ข้าวโพด	มันสำปะหลัง/ข้าวโพด / นาปี											
5.เกษตร ผสมผสาน	เกษตรผสมผสาน											
บริเวณพื้นที่ดอน												
1.มัน สำปะหลัง	มันสำปะหลัง											
2.อ้อย	อ้อย											
3.ยูคาลิปตัส	ยูคาลิปตัส											
4.ไม้ผล	มะม่วง-ไม้ผลผสม											
5.ไม้ยืนต้น	ยางพารา											

รูปที่ 4-2 ระบบการปลูกพืชในปัจจุบัน ตำบลกล้วยกว้าง อำเภอย้ายทับทัน จังหวัดศรีสะเกษ



บทที่ 5

การประเมินคุณภาพที่ดิน

5.1 หลักการประเมินคุณภาพที่ดินด้านกายภาพ

การประเมินคุณภาพที่ดินหรือการประเมินความเหมาะสมของที่ดิน สอดคล้องตามหลักการของ FAO Framework ค.ศ. 1983 ซึ่งการประเมินคุณภาพที่ดินด้านกายภาพ เป็นการประเมินศักยภาพของที่ดินว่าที่ดินนั้น ๆ เหมาะสมมากหรือน้อยเพียงใดสำหรับการใช้ที่ดินประเภทต่าง ๆ หรือการปลูกพืชต่าง ๆ โดยพิจารณาจาก สภาพแวดล้อมที่มีผลต่อการเจริญเติบโตของพืช สมบัติดินที่ได้จำแนกไว้ในแต่ละตำบล ร่วมกับการจัดการพื้นที่ เช่น ระบบชลประทาน พื้นที่ยกทรง การจัดระบบอนุรักษ์ดินและน้ำ เป็นต้น และนอกจากนี้พิจารณาความต้องการปัจจัยต่อการปลูกพืชแต่ละชนิด สอดคล้องตามหลักการของ FAO ได้แก่ ความต้องการด้านพืช ความต้องการด้านการจัดการ ความต้องการด้านการอนุรักษ์ (บัณฑิต ต้นศิริ และคำรณ ไทรพิท, 2542) รายละเอียดดังตารางที่ 5-1

ระดับความเหมาะสมของที่ดินได้จากการสังเคราะห์ข้อมูลดิน การจัดการที่ดิน หรือดินที่มีลักษณะเฉพาะที่เกิดขึ้นตามสภาพภูมิประเทศ (ซึ่งจะเรียกรวมว่าหน่วยที่ดิน) ลักษณะภูมิอากาศ พิจารณาร่วมกับระดับความต้องการปัจจัยต่อการเจริญเติบโตของพืชแต่ละชนิด หลังจากนั้นดำเนินการประเมินคุณภาพที่ดิน ซึ่งสามารถจำแนกระดับความเหมาะสมของที่ดินได้เป็น 4 ชั้น ได้แก่ เหมาะสมสูง (S1) เหมาะสมปานกลาง (S2) เหมาะสมเล็กน้อย (S3) และไม่เหมาะสม (N) โดยที่

S1 : ไม่มีข้อจำกัดด้านที่ดินตามปัจจัยที่ใช้พิจารณา

S2 : มีข้อจำกัดด้านที่ดินที่แก้ไขได้ง่ายหรือข้อจำกัดอาจไม่ส่งผลกระทบต่อ การเจริญเติบโตของพืชอย่างชัดเจน

S3 : มีข้อจำกัดด้านที่ดินที่แก้ไขได้ยาก ควรปรับเปลี่ยนการผลิตเป็นพืชชนิดอื่นหรือ กิจกรรมอื่น (ส่วนใหญ่เป็นลักษณะทางกายภาพ)

N : มีข้อจำกัดที่พัฒนาหรือปรับปรุงที่ดินได้ยากมาก หากจะดำเนินการพัฒนาหรือ ปรับปรุงต้องใช้ต้นทุนสูงหรือเครื่องจักรขนาดใหญ่ แนะนำให้ปรับเปลี่ยนการผลิต



ตารางที่ 5-1 ตัวอย่างการประเมินคุณภาพที่ดินด้านกายภาพของประเภทการใช้ประโยชน์ที่ดิน

คุณภาพที่ดิน (Land Quality)	คุณลักษณะที่ดินตัวแทน (Land Characteristics)	ระดับความ เหมาะสม (Land Suitability Rating)
1. ความเหมาะสมด้านความต้องการด้านพืช (Crop Requirements)		
1.1. การหยั่งลึกของรากพืช (r)	ความลึกของดิน	S1
1.2. ความชุ่มชื้นที่เป็นประโยชน์ต่อพืช (m)	ปริมาณน้ำฝนเฉลี่ยในรอบปี	S2m
1.3. ความเป็นประโยชน์ของออกซิเจนต่อ รากพืช (o)	สภาพการระบายน้ำของดิน	S2o
ความเหมาะสมรวมด้านความต้องการด้านพืช (Crop Requirements)		S2om
2. ความเหมาะสมด้านความต้องการด้านการจัดการ (Management Requirements)		
2.1. สภาพการเขตกรรม (k)	ชั้นความยากง่ายในการ เขตกรรม (ดินบน)	S1
2.2. ศักยภาพการใช้เครื่องจักรกล (w)	ความลาดชันของพื้นที่	S3w
ความเหมาะสมรวมด้านความต้องการด้านการจัดการ (Management Requirements)		S3w
3. ความเหมาะสมด้านความต้องการด้านการอนุรักษ์ (Conservation Requirements)		
3.1 ความเสียหายจากการกัดกร่อน (e)	ความลาดชันของพื้นที่	S3e
ความเหมาะสมรวมด้านความต้องการด้านการอนุรักษ์ (Conservation Requirements)		S3e
ความเหมาะสมด้านกายภาพของประเภทการใช้ประโยชน์ที่ดินใน แต่ละหน่วยที่ดินโดยรวม		S3ew



5.2 พืชเศรษฐกิจที่สำคัญของตำบล

พืชเศรษฐกิจหลักและพืชทางเลือกของตำบล ได้แก่ ข้าว มันสำปะหลัง ยางพารา ปาล์มน้ำมัน มะพร้าว ถั่วลิสง กระจับปี่ คมน้ำอองกง พริก

5.3 ระดับความเหมาะสมของที่ดิน

การประเมินคุณภาพที่ดินของพืชเศรษฐกิจหลักและพืชทางเลือก ตำบลกล้วยกว้าง อำเภอย้ายทับทูน จังหวัดศรีสะเกษ ได้ผลการประเมินคุณภาพที่ดินดังตารางที่ 5-2



ตารางที่ 5-2 ชั้นความเหมาะสมทางกายภาพของดิน ตำบลกล้วยกว้าง อำเภอห้วยทับทัน จังหวัดศรีสะเกษ

หน่วยแผนที่ดิน	ข้าว	มันสำปะหลัง	ยางพารา	ปาล์มน้ำมัน	มะปราง	ถั่วลิสง	กระเจี๊ยบ	คะน้ำ ฮ่องกง	พริก
Kng-slB	S2ewos	S2os	S2os	S2s	S2s	S2os	S2s	S2s	S2ons
Nbn-col-slA	S2s	N	S3o	S2os	S3o	S3o	N	N	S3o
Ndg-slB	S2ewos	N	S3o	S2os	S3o	S3o	N	N	S3o
Pho-slA	S2os	N	S3o	S2os	S3o	S3o	N	N	S3o
Re-col-Re-pic,col-slA	S2ns	N	S3o	S2ons	S3o	S3o	N	N	S3o
Re-col-slA	S2ns	N	S3o	S2xons	S3o	S3o	N	N	S3o

หมายเหตุ: * หมายถึง หน่วยแผนที่ดินที่มีความอุดมสมบูรณ์ของดินต่างจากหน่วยแผนที่ดินเดียวกัน

ความหมายของสัญลักษณ์แสดงข้อจำกัดชั้นความเหมาะสม

- e = ความเสียหายจากการกัดกร่อน w = ศักยภาพการใช้เครื่องจักร
- r = สภาพการหยั่งลึกของราก z = สารพิษ
- x = การมีเกลือมากเกินไป m = ความชุ่มชื้นที่เป็นประโยชน์ต่อพืช
- o = ความเป็นประโยชน์ของออกซิเจนต่อรากพืช
- n = ความจุในการดูดซับธาตุอาหาร
- s = ความเป็นประโยชน์ของธาตุอาหาร



บทที่ 6

แผนการใช้ที่ดิน

6.1 การวิเคราะห์ข้อมูลเพื่อจัดทำแผนการใช้ที่ดินระดับตำบล

ตามที่กรมพัฒนาที่ดินได้จัดทำแผนปฏิบัติการราชการกรมพัฒนาที่ดินระยะ 5 ปี ช่วงปี (2567-2571) เพื่อให้บรรลุตามวิสัยทัศน์ที่กำหนดไว้ คือ “เป็นองค์การอัจฉริยะทางดิน เพื่อขับเคลื่อนการใช้ที่ดินอย่างเหมาะสม 15 ล้านไร่ ภายในปี 2571” ซึ่งในส่วนของประเด็นการพัฒนาที่ 2 บริหารจัดการทรัพยากรดินและที่ดินด้วยชุดข้อมูลที่มีมูลค่าสูง (High Value Dataset) ซึ่งมีเป้าหมาย คือ การนำชุดข้อมูลที่มีมูลค่าสูง ไปใช้ในการบริหารจัดการทางการเกษตร ในส่วนของตัวชี้วัด บริหารจัดการทรัพยากรดินและที่ดินบนพื้นฐานของชุดข้อมูลที่มีมูลค่าสูง ร้อยละ 100 กลยุทธ์ที่ 2 ยุทธศาสตร์แผนการใช้ที่ดินไปสู่การปฏิบัติ ได้กำหนดให้ ร้อยละของแผนการใช้ที่ดินระดับตำบลที่จัดทำแล้วเสร็จทั่วประเทศ ภายในปี 2571 (ไม่น้อยกว่า ร้อยละ 80) เป็นตัวชี้วัดหนึ่งของกลยุทธ์ดังกล่าว

การวางแผนการใช้ที่ดินระดับตำบลเป็นการวางกรอบและนโยบายการพัฒนาพื้นที่ให้เกิดการใช้ที่ดินอย่างสมดุลและยั่งยืน ซึ่งจะมีความละเอียดและเฉพาะเจาะจงมากกว่าแผนการใช้ที่ดินระดับประเทศที่ใช้เป็นกรอบนโยบายการพัฒนาพื้นที่ระดับประเทศ เป็นการกำหนดแนวทางใช้ที่ดินให้ตรงกับศักยภาพโดยเฉพาะทางด้านเกษตรกรรม และนำไปสู่การกำหนดแผนงาน โครงการ กิจกรรม ที่มีความสอดคล้องกับสภาพพื้นที่ ทั้งนี้การใช้ขอบเขตการปกครองในระดับตำบลจะนำไปสู่การพัฒนาเชิงพื้นที่ที่มีเป้าหมายและทิศทางสอดคล้องตามบริบทของแต่ละตำบล และมีผู้รับผิดชอบโดยตรง คือ องค์กรปกครองส่วนท้องถิ่น ซึ่งแผนการใช้ที่ดินในระดับที่ใหญ่กว่านี้อาจไม่สามารถนำมาใช้ปฏิบัติงานในระดับพื้นที่ได้อย่างเป็นรูปธรรมเนื่องจากเป็นแผนงานสำหรับนำไปใช้ปฏิบัติงานเชิงนโยบายและยุทธศาสตร์ในภาพรวม

ทั้งนี้แผนการใช้ที่ดินเป็นผลที่ได้จากการวิเคราะห์ข้อมูลทางด้านกายภาพ เศรษฐกิจ และสังคม โดยได้นำฐานข้อมูลที่ได้จากการรวบรวมข้อมูลทุติยภูมิ และข้อมูลปฐมภูมิจากการสำรวจภาคสนาม การศึกษาด้านกายภาพ ได้จาก การวิเคราะห์สถานภาพของทรัพยากรธรรมชาติ อาทิ ทรัพยากรดิน ทรัพยากรน้ำ และทรัพยากรป่าไม้ร่วมกับการพิจารณาลักษณะการใช้ประโยชน์ที่ดิน ข้อกำหนดที่เกี่ยวข้องกับพื้นที่ในเขตป่าไม้ตามกฎหมาย เช่น เขตรักษาพันธุ์สัตว์ป่า เขตอุทยานแห่งชาติ เขตป่าสงวนแห่งชาติ และนโยบายของรัฐที่เกี่ยวข้องกับพื้นที่ที่มีมติคณะรัฐมนตรีเกี่ยวกับการใช้ที่ดิน มติคณะรัฐมนตรีเรื่องการจำแนกการใช้ประโยชน์ที่ดินในพื้นที่ป่าไม้ในเขตป่าสงวนแห่งชาติ เป็นต้น



ประกอบกับการพิจารณาจากทิศทางตามกรอบนโยบายที่เกี่ยวข้องกับการกำหนดเขตการใช้ที่ดินภายในพื้นที่ตำบล เช่น ยุทธศาสตร์ของจังหวัด ร่วมกับความต้องการของท้องถิ่น สามารถกำหนดแนวทางการใช้ที่ดินตามศักยภาพของทรัพยากร เพื่อการรักษาคุณภาพของลักษณะทางนิเวศวิทยาและการอนุรักษ์ทรัพยากรธรรมชาติ โดยคำนึงถึงสภาพทางเศรษฐกิจและสังคมของชุมชนในพื้นที่ ซึ่งข้อมูลนี้ส่วนหนึ่งได้มาจากการวิเคราะห์ชุมชนแบบมีส่วนร่วม (PRA) ทำการสังเคราะห์ข้อมูลทุกด้านเพื่อให้ได้เขตการใช้ที่ดินที่เหมาะสมกับศักยภาพของพื้นที่ต่อไป

6.2 แผนการใช้ที่ดิน

จากการวิเคราะห์ข้อมูลกายภาพ เศรษฐกิจ และสังคม พบว่าแผนการใช้ที่ดินตำบลกล้วยกว้าง อำเภอห้วยทับทัน จังหวัดศรีสะเกษ สามารถกำหนดออกเป็น 4 เขตหลัก ได้แก่ เขตเกษตรกรรม เขตชุมชนและสิ่งปลูกสร้าง เขตแหล่งน้ำ เขตพื้นที่อื่น ๆ มีรายละเอียดดังนี้ (ตารางที่ 6-1 และรูปที่ 6-1)

6.2.1 เขตเกษตรกรรม เป็นพื้นที่เกษตรกรรมซึ่งในที่นี้ คือ พื้นที่ที่อยู่นอกเขตที่มีการประกาศเป็นเขตป่าไม้ตามกฎหมาย ซึ่งรัฐได้กำหนดเป็นพื้นที่ทำกิน มีการออกเอกสารสิทธิ์ซึ่งรวมถึงพื้นที่ในเขตปฏิรูปที่ดินเพื่อเกษตรกรรมด้วย เขตนี้รวมถึงการทำกิจกรรมภาคการเกษตรอื่นที่นอกเหนือจากการปลูกพืชด้วย ประกอบด้วย 3 เขตรอง ได้แก่ เขตเกษตรกรรมที่มีศักยภาพการผลิตสูง เขตเกษตรกรรมที่มีศักยภาพการผลิตต่ำ และเขตประมง มีเนื้อ 14,376 ไร่ หรือ คิดเป็นร้อยละ 86.97 ของพื้นที่ตำบล มีรายละเอียดดังนี้

1) เขตเกษตรกรรมที่มีศักยภาพการผลิตสูง พื้นที่เขตนี้มีศักยภาพในการผลิตรองจากเขตเกษตรกรรมขั้นดี ซึ่งแบ่งออกเป็น 1 ประเภท และเขตเกษตรกรรมที่มีศักยภาพการผลิตสูง (ประเภทที่ 2) มีรายละเอียดดังนี้

(1) เขตเกษตรกรรมที่มีศักยภาพการผลิตสูง (ประเภทที่ 2) เป็นเขตที่ทำการเกษตรโดยอาศัยน้ำฝนเป็นหลัก ซึ่งส่งผลให้มีข้อจำกัดต่อการเพาะปลูกพืชด้านความชื้นที่พืชนำไปใช้ประโยชน์ ในส่วนของที่ดินมีศักยภาพในการผลิตอยู่ในระดับสูงถึงปานกลาง และนอกจากนี้พบว่าดินในพื้นที่เขตนี้มีสมบัติที่เหมาะสมต่อการเพาะปลูกพืชแยกตามชนิดพืช มีรายละเอียดดังนี้

- เขตทำนา (สัญลักษณ์ 2221) มีเนื้อที่ 13,303 ไร่ หรือ คิดเป็นร้อยละ 80.48 ของพื้นที่ตำบล เป็นพื้นที่ที่มีศักยภาพต่อการทำนาในระดับเหมาะสมเล็กน้อยถึงไม่เหมาะสม และปัจจุบันเกษตรกรมีการปลูกข้าวได้ปีละ 1 ครั้ง



- เขตทำนา (สัญลักษณ์ 2222) มีเนื้อที่ 5 ไร่ หรือ คิดเป็นร้อยละ 0.03 ของของพื้นที่ตำบล ปัจจุบันเกษตรกรปลูกไม้ผลได้แก่ มะม่วง

- เขตปลูกไม้ยืนต้น (สัญลักษณ์ 2223) มีเนื้อที่ 120 ไร่ หรือคิดเป็นร้อยละ 0.73 ของพื้นที่ตำบล ปัจจุบันเกษตรกรปลูกไม้ยืนต้น โดยไม้ยืนต้นที่ปลูกได้แก่ ยางพารา ยูคาลิปตัส

- เขตปลูกพืชไร่ (สัญลักษณ์ 2224) มีเนื้อที่ 107 ไร่ หรือ คิดเป็นร้อยละ 0.65 ของพื้นที่ตำบล ปัจจุบันเกษตรกรปลูกพืชไร่ โดยพืชไร่ที่ปลูกได้แก่ ข้าวโพด อ้อย มันสำปะหลัง

2) เขตเกษตรกรรมที่มีศักยภาพการผลิตต่ำ พื้นที่เขตนี้ถูกกำหนดให้เป็นเขตเกษตรกรรมที่ต้องมีการดำเนินการแก้ไขปัญหาที่เป็นข้อจำกัดของการใช้ที่ดินเพื่อเกษตรกรรมต่าง ๆ การทำการเกษตรในเขตนี้อาศัยน้ำฝนเป็นหลัก มีศักยภาพในการผลิตอยู่ในระดับเหมาะสมเล็กน้อยถึงไม่เหมาะสม พบปัญหาทางกายภาพของดินที่สำคัญหลาย เช่น เป็นดินตื้นซึ่งเป็นข้อจำกัดของการหยั่งรากพืชในการยึดลำต้นและการดูดซับธาตุอาหารพืชในดิน เนื้อดินเป็นทรายจัด ซึ่งมีผลต่อความสามารถในการอุ้มน้ำ เป็นพื้นที่ที่มีความลาดชัน เป็นต้น จากข้อจำกัดการใช้ที่ดินดังกล่าวข้างต้นจึงจำเป็นต้องพัฒนาปรับปรุงและมีมาตรการเพื่อเพิ่มผลผลิตทางการเกษตรในพื้นที่ให้สูงขึ้น รวมถึงการป้องกันไม่ให้เกิดสภาพแวดล้อมเสื่อมโทรมจากการใช้พื้นที่ มีรายละเอียดดังนี้

- เขตทำนา (สัญลักษณ์ 2310) มีเนื้อที่ 823 ไร่ หรือ คิดเป็นร้อยละ 4.98 ของพื้นที่ตำบล ปัจจุบันเกษตรกรมีการปลูกข้าวได้ปีละ 1 ครั้ง

- เขตปลูกไม้ผล (สัญลักษณ์ 2320) มีเนื้อที่ 2 ไร่ หรือ คิดเป็นร้อยละ 0.01 ของพื้นที่ตำบล ปัจจุบันเกษตรกรปลูกพืชไร่ โดยพืชไร่ที่ปลูกได้แก่ มะม่วง

- เขตปลูกไม้ยืนต้น (สัญลักษณ์ 2330) มีเนื้อที่ 5 ไร่ หรือ คิดเป็นร้อยละ 0.03 ของพื้นที่ตำบล ปัจจุบันปลูกปาล์มน้ำมัน ยางพารา ไม้ยืนต้นผสม

- เขตปลูกพืชไร่ (สัญลักษณ์ 2340) มีเนื้อที่ 4 ไร่ หรือ คิดเป็นร้อยละ 0.02 ของพื้นที่ตำบล ปัจจุบันปลูก มันสำปะหลัง อ้อย

3) เขตประมง (สัญลักษณ์ 2400) มีเนื้อที่ 7 ไร่ หรือคิดเป็นร้อยละ 0.04 ของพื้นที่ตำบล เป็นเขตที่ทำกิจกรรมด้านการประมงได้แก่ การเลี้ยงสัตว์น้ำประเภทต่างๆ มีรายละเอียดดังนี้

6.2.2 เขตชุมชนและสิ่งปลูกสร้าง มีเนื้อที่ 1,117 ไร่ หรือคิดเป็นร้อยละ 6.76 ของพื้นที่ตำบล ประกอบด้วย 3 เขตรอง ได้แก่ เขตชุมชน/สถานที่ราชการ เขตอุตสาหกรรม/แหล่งรับซื้อผลผลิต และเขตการใช้พื้นที่เฉพาะ มีรายละเอียดดังนี้



(1) เขตชุมชน/สถานที่ราชการ (สัญลักษณ์ 3100) มีเนื้อที่ 1,117 ไร่ หรือคิดเป็นร้อยละ 6.76 ของพื้นที่ตำบล ปัจจุบันมีการใช้ที่ดินชุมชนและที่อยู่อาศัย มีทั้งประเภทชุมชนเมือง ชุมชนชนบท และที่ตั้งของสถาบันและสถานที่ราชการต่าง ๆ

6.2.3 เขตแหล่งน้ำ มีเนื้อที่ 790 ไร่ หรือคิดเป็นร้อยละ 4.78 ของพื้นที่ตำบล ประกอบด้วย 2 เขต รong ได้แก่ เขตแหล่งน้ำตามธรรมชาติ และเขตแหล่งน้ำที่สร้างขึ้น มีรายละเอียดดังนี้

(1) เขตแหล่งน้ำตามธรรมชาติ (สัญลักษณ์ 4100) มีเนื้อที่ 247 ไร่ หรือ คิดเป็นร้อยละ 1.49 ของพื้นที่ตำบล ปัจจุบันมีสภาพการใช้ที่ดินเป็นลักษณะของแหล่งน้ำตามธรรมชาติ เช่น ห้วย หนอง คลอง แม่น้ำ เป็นต้น

(2) เขตแหล่งน้ำที่สร้างขึ้น (สัญลักษณ์ 4200) มีเนื้อที่ 543 ไร่ หรือ คิดเป็นร้อยละ 3.29 ของพื้นที่ตำบล ปัจจุบันมีสภาพการใช้ที่ดินเป็นแหล่งน้ำที่สร้างขึ้น เช่น คลองชลประทาน อ่างเก็บน้ำ เป็นต้น

6.2.4 เขตพื้นที่อื่น ๆ (สัญลักษณ์ 5000) มีเนื้อที่ 246 ไร่ หรือคิดเป็นร้อยละ 1.49 ของพื้นที่ตำบล เป็นเขตที่มีลักษณะการใช้ที่ดินที่มีความเฉพาะ เช่น เหมืองแร่ ที่ทิ้งขยะ หาดทราย ไม้พุ่ม เป็นต้น

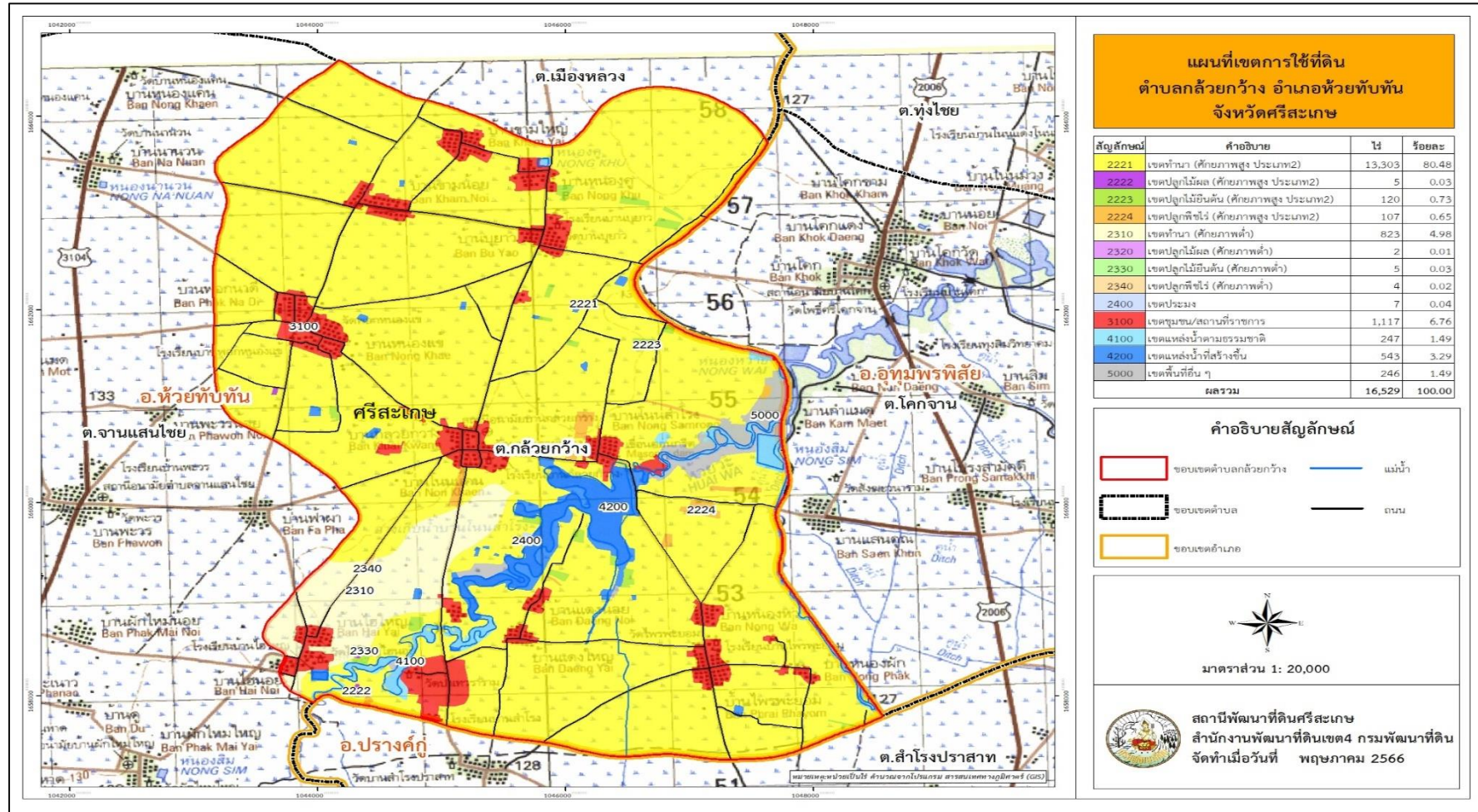


ตารางที่ 6-1 เขตการใช้ที่ดิน ตำบลกล้วยกว้าง อำเภอห้วยทับทัน จังหวัดศรีสะเกษ

	เขตการใช้ที่ดิน	เนื้อที่ (ไร่)	ร้อยละ
1	เขตเกษตรกรรม	14,376	86.97
	เขตเกษตรกรรมที่มีศักยภาพสูงประเภทที่ 2	13,535	81.89
2221	เขตทำนา	13,303	80.48
2222	เขตปลูกไม้ผล	5	0.03
2223	เขตปลูกไม้ยืนต้น	120	0.73
2224	เขตปลูกพืชไร่	107	0.65
	เขตเกษตรกรรมที่มีศักยภาพต่ำ	834	5.04
2310	เขตทำนา	823	4.98
2320	เขตปลูกไม้ผล	2	0.01
2330	เขตปลูกไม้ยืนต้น	5	0.03
2340	เขตปลูกพืชไร่	4	0.02
	เขตประมง	7	0.04
2400	เขตประมง	7	0.04
2	เขตชุมชนและสิ่งปลูกสร้าง	1,117	6.76
3100	เขตชุมชน/สถานที่ราชการ	1,117	6.76
3	เขตแหล่งน้ำ	790	4.78
4100	เขตแหล่งน้ำตามธรรมชาติ	247	1.49
4200	เขตแหล่งน้ำที่สร้างขึ้น	543	3.29
4	เขตพื้นที่อื่น ๆ	246	1.49
5000	เขตพื้นที่อื่น ๆ	246	1.49
5	เขตรักษาสมดุลธรรมชาติและสิ่งแวดล้อม	-	-
	รวมทั้งหมด	16,529	100.00



แผนการใช้ที่ดินกัลยกว้าง อำเภอย้ายทับทัน จังหวัดศรีสะเกษ



รูปที่ 6-1 แผนที่เขตการใช้ที่ดิน ตำบลกัลยกว้าง อำเภอย้ายทับทัน จังหวัดศรีสะเกษ



บทที่ 7

การขับเคลื่อนแผนการใช้ที่ดิน

7.1 ขั้นตอนการดำเนินงาน

ภายหลังการจัดทำแผนการใช้ที่ดินตำบลกล้วยกว้าง อำเภอย้ายทับทัน จังหวัดศรีสะเกษ จะต้องดำเนินการดังต่อไปนี้

7.1.1 จัดทำเป้าหมายการดำเนินงาน กิจกรรมต่างๆและงบประมาณ ที่จะดำเนินการ ปีงบประมาณ 2567-2571

7.1.2 นำแผนการใช้ที่ดินตำบลกล้วยกว้างเสนอต่อสภาองค์การบริหารส่วนตำบลกล้วยกว้าง เพื่อมีมติให้ความเห็นชอบร่วมมือกับกรมพัฒนาที่ดินในการดำเนินการกิจกรรมต่าง ๆ ที่กำหนดไว้ในแผน

7.1.3 สถานีพัฒนาที่ดินศรีสะเกษ เสนอกิจกรรม โครงการ เป้าหมายและงบประมาณ รายงานต่อไปยังกรมพัฒนาที่ดิน

7.1.4 สถานีพัฒนาที่ดินศรีสะเกษ นำเสนอต่อที่ประชุมจังหวัด/อำเภอ เพื่อสร้างการรับรู้และประชาสัมพันธ์ให้หน่วยงานอื่น นำโครงการภายใต้หน่วยงานมาพัฒนาพื้นที่ตามแผนการใช้ที่ดินกำหนด

7.2 ตัวชี้วัด

กิจกรรมที่กรมพัฒนาที่ดินจะดำเนินการในตำบลกล้วยกว้าง อำเภอย้ายทับทัน จังหวัดศรีสะเกษ จำนวน 4 โครงการ ดังนี้

- 1) การบริหารจัดการน้ำ
- 2) การปรับปรุงบำรุงดิน
- 3) การจัดทำระบบอนุรักษ์ดินและน้ำ

7.3 กิจกรรมที่จะดำเนินการของกรมพัฒนาที่ดิน

กิจกรรมที่กำหนดไว้เป็นการประมาณเบื้องต้น อาจมีการเปลี่ยนแปลงตามที่ได้รับการจัดสรรให้ดำเนินการ (ตารางที่ 7-1)

เขตเกษตรกรรม

1) เขตทำนา มีแผนงาน/โครงการ ดังนี้

1.1) การปรับปรุงบำรุงดิน

1.1.1) การส่งเสริมการผลิตและใช้สารอินทรีย์

1.1.2) การผลิต-จัดหาเมล็ดพันธุ์พืชปุ๋ยสด



- 1.1.3) การส่งเสริมการปรับปรุงบำรุงดินด้วยพืชปุ๋ยสด
- 1.1.4) พัฒนากลุ่มเกษตรกรใช้สารอินทรีย์ลดใช้สารเคมีทางการเกษตร
- 1.1.5) การจัดตั้งธนาคารปุ๋ยอินทรีย์
- 1.1.6) การรณรงค์ไถกลบตอซัง
- 1.1.7) การจัดหาปุ๋ยอินทรีย์
- 1.1.8) การส่งเสริมการปรับปรุงบำรุงดิน (หมอดินอาสา)
- 1.1.9) การส่งเสริมระบบเกษตรอินทรีย์
- 1.2) การบริหารจัดการน้ำ
 - 1.2.1) การพัฒนาแหล่งน้ำขนาดเล็กเพื่อการอนุรักษ์ดินและน้ำ
 - 1.2.2) การก่อสร้างแหล่งน้ำในไร่นานอกเขตชลประทาน
 - 1.2.3) การก่อสร้างระบบส่งน้ำ
- 1.3) การฟื้นฟูและป้องกันการชะล้างพังทลายของดิน
 - 1.3.1) การปลูกหญ้าแฝกเพื่อการอนุรักษ์ดินและน้ำ
 - 1.3.2) การจัดระบบอนุรักษ์ดินและน้ำพื้นที่ลุ่ม-ดอน
- 1.4) การปรับเปลี่ยนพื้นที่ปลูกข้าวไม่เหมาะสมเพื่อทำการเกษตรแบบผสมผสาน (Zoning)

2) เขตปลูกพืชไร่ เขตปลูกไม้ผล และเขตปลูกไม้ยืนต้น มีแผนงาน/โครงการ ดังนี้

- 2.1) การปรับปรุงบำรุงดิน
 - 2.1.1) การส่งเสริมการผลิตและการใช้สารอินทรีย์
 - 2.1.2) การผลิต-จัดหาเมล็ดพันธุ์พืชปุ๋ยสด
 - 2.1.3) การส่งเสริมการปรับปรุงบำรุงดินด้วยพืชปุ๋ยสด
 - 2.1.4) การพัฒนากลุ่มเกษตรกรใช้สารอินทรีย์ลดการใช้สารเคมี
 - 2.1.5) การจัดตั้งธนาคารปุ๋ยอินทรีย์
 - 2.1.6) การจัดหาปุ๋ยอินทรีย์
- 2.2) การบริหารจัดการน้ำ
 - 2.2.1) การพัฒนาแหล่งน้ำขนาดเล็กเพื่อการอนุรักษ์ดินและน้ำ
 - 2.2.2) การก่อสร้างแหล่งน้ำในไร่นานอกเขตชลประทาน
 - 2.2.3) การก่อสร้างระบบส่งน้ำ
- 2.3) การฟื้นฟูและป้องกันการชะล้างพังทลายของดิน
 - 2.3.1) การปลูกหญ้าแฝกเพื่อการอนุรักษ์ดินและน้ำ



2.3.2) การจัดทำระบบอนุรักษ์ดินและน้ำพร้อมปลูกไม้ยืนต้นโตเร็ว

2.3.3) การส่งเสริมการปลูกไม้เศรษฐกิจ ไม้โตเร็ว และวนเกษตร

3) เขตปศุสัตว์ และเขตเพาะเลี้ยงสัตว์น้ำ มีแผนงาน/โครงการ ดังนี้

3.1) การบริหารจัดการน้ำ

3.1.1) การก่อสร้างแหล่งน้ำในไร่นานอกเขตชลประทาน (ตารางที่ 7-1)

7.4 กิจกรรมที่จะดำเนินงานของหน่วยงานอื่น

7.4.1 เขตพื้นที่เกษตรกรรม

1) เขตทำนา มีกิจกรรมที่ขอการสนับสนุนจากส่วนราชการอื่น ดังนี้

1.1) ใช้ตลาดนำการผลิตในการเลือกชนิดพืชหลังนาและหาตลาดรองรับ

(สำนักงานพาณิชย์จังหวัดศรีสะเกษ/สำนักงานสหกรณ์จังหวัดศรีสะเกษ)

1.2) จัดอบรมถ่ายทอดความรู้เรื่องการใช้พันธุ์ข้าว (กรมการข้าว)

1.3) จัดอบรมถ่ายทอดความรู้เรื่องการรักษาพันธุ์ข้าวและการจัดการโรค/แมลง (กรมการข้าว)

1.4) ถ่ายทอดองค์ความรู้เรื่องการผลิตเมล็ดพันธุ์ข้าว (กรมการข้าว)

2) เขตปลูกพืชไร่ เขตปลูกไม้ผล และเขตปลูกไม้ยืนต้น มีกิจกรรมที่ขอการสนับสนุนจากส่วนราชการอื่น ดังนี้

2.1) ใช้ตลาดนำการผลิตในการเลือกชนิดพืชและหาตลาดรองรับ ทั้งในเขตที่เหมาะสมและในเขตที่ไม่เหมาะสมและต้องการปรับเปลี่ยนชนิดพืช (สำนักงานพาณิชย์จังหวัดศรีสะเกษ/สำนักงานสหกรณ์จังหวัดศรีสะเกษ)

2.2) การอบรมให้ความรู้การเข้าสู่กระบวนการรับรองมาตรฐานสินค้าเกษตรปลอดภัย(GAP) (กรมวิชาการเกษตร)

2.3) จัดอบรมถ่ายทอดความรู้การทำเกษตรผสมผสานตามแนวทางเศรษฐกิจพอเพียง (กรมส่งเสริมการเกษตร)

2.4) สนับสนุนการขุดเจาะน้ำบาดาล (หน่วยบัญชาการทหารพัฒนา/กรมทรัพยากรน้ำบาดาล)

3) เขตปศุสัตว์ และเขตเพาะเลี้ยงสัตว์น้ำ มีกิจกรรมที่ขอการสนับสนุนจากส่วนราชการอื่น ดังนี้ ส่งเสริม/สนับสนุนการปลูกหญ้าเลี้ยงสัตว์ (สำนักงานปศุสัตว์จังหวัดศรีสะเกษ, ประมงจังหวัด)

7.4.2 เขตแหล่งน้ำ มีกิจกรรมที่ขอการสนับสนุนจากส่วนราชการอื่น ดังนี้ สนับสนุนการพัฒนาเพื่อเพิ่มพื้นที่กักเก็บน้ำ (สำนักงานชลประทานศรีสะเกษ) (ตารางที่ 7-2)



7.5 ความต้องการของชุมชนและองค์กรปกครองส่วนท้องถิ่น

จากการดำเนินการจัดทำกระบวนการมีส่วนร่วมของประชาชนที่ตำบลกล้วยกว้าง เมื่อวันที่ 10 กรกฎาคม 2566 ได้มีความต้องการดำเนินการแก้ปัญหาเกี่ยวกับดินเสื่อมโทรมและฟื้นฟูความอุดมสมบูรณ์ของดิน การขาดแคลนน้ำ ปรับเปลี่ยนกิจกรรมให้เหมาะสมกับที่ดิน

เพื่อตอบสนองความต้องการของชุมชนและการแก้ไขปัญหาเชิงพื้นที่ของตำบลกล้วยกว้าง อำเภอย้ายทับทัน ดังต่อไปนี้

ปัญหาของตำบลกล้วยกว้าง ในภาพรวมสรุปได้ว่า มีปัญหาสำคัญ 2 ประการ คือ

1. ปัญหาดินเสื่อมโทรม 2. ปัญหาขาดแคลนน้ำเพื่อการเกษตร ปัญหาดังกล่าวนี้ส่งผลกระทบต่อคุณภาพชีวิตของราษฎรในชุมชนโดยรวม ในกรณีดินเสื่อมโทรม

จากปัญหาความเสื่อมโทรมของพื้นที่กล้วยกว้าง เกิดจากปัญหาดินขาดความอุดมสมบูรณ์ จากการวิเคราะห์ความลาดชันของตำบลกล้วยกว้าง ซึ่งมีเนื้อที่ 16,529 ไร่ พบว่า ระดับความลาดชัน 2-5 เปอร์เซ็นต์ มีเนื้อที่ 5 ไร่ ร้อยละ 0.01 ความลาดชัน 0-2 เปอร์เซ็นต์ มีเนื้อที่ 15,737 ไร่ ร้อยละ 95.21 ซึ่งพื้นที่ส่วนใหญ่มีความรุนแรงของการชะล้างพังทลายของดินในระดับน้อย มีอัตราการสูญเสียดิน 0-2 ตันต่อไร่ต่อปี ทำให้เกิดการสูญเสียธาตุอาหารจากการใช้ประโยชน์มาเป็นเวลานาน แนวทางแก้ปัญหา คือ เพิ่มอินทรีย์วัตถุและธาตุอาหาร รองลงมาที่มีความความลาดชันระดับ 2-5 เปอร์เซ็นต์ มีชั้นความรุนแรงของการชะล้างพังทลายของดินในระดับน้อย มีอัตราการสูญเสียดิน 0.2 ตันต่อไร่ แนวทางการแก้ปัญหา คือ ควรมีการใช้ที่ดินอย่างระมัดระวัง โดยการปลูกพืชตามแนวระดับหรือขวางความลาดเท และมีการปรับปรุงบำรุงดิน เพื่อการใช้ประโยชน์ทางการเกษตรได้อย่างยั่งยืน พื้นที่ส่วนใหญ่ใช้ประโยชน์ในการปลูกพืชไร่ พืชสวน ไม้ผล และไม้ยืนต้น

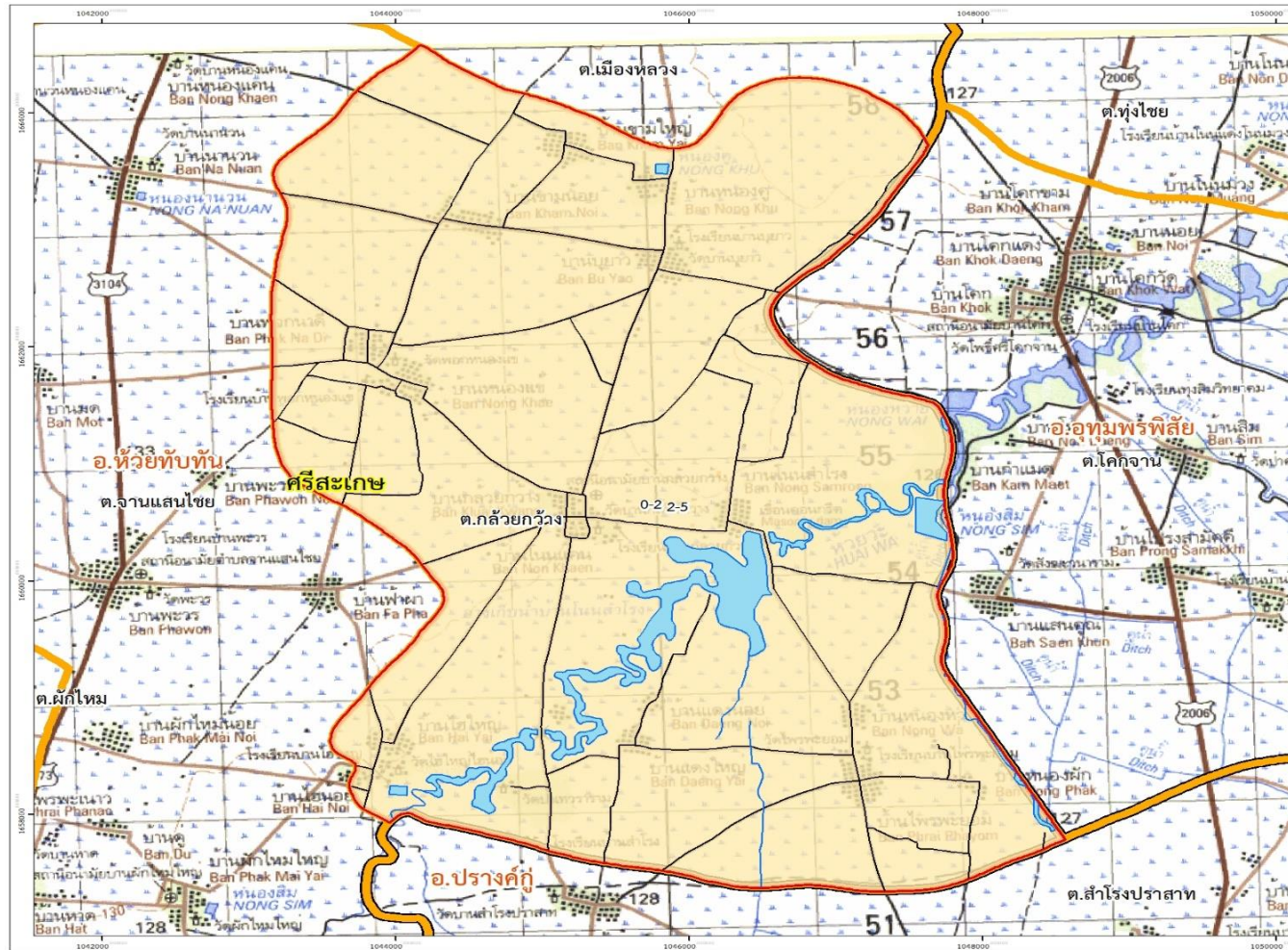
สำหรับปัญหาการขาดแคลนน้ำ เนื่องจากมีประชากรเพิ่มมากขึ้นทำให้มีการใช้ประโยชน์ในพื้นที่เพิ่มมากขึ้น การทับถมของตะกอนดินแหล่งน้ำจืดขึ้นเขิน รวมทั้งเกิดภูมิอากาศเปลี่ยนแปลง ฝนทิ้งช่วง ฝนตกน้อย เกิดความแห้งแล้ง และทำให้เกิดการขาดแคลนน้ำ และในบางพื้นที่มีปัญหาการขุดเจาะบาดาลเจอน้ำเค็ม ซึ่งบางช่วงทำให้เกิดปัญหาการขาดแคลนน้ำเพื่ออุปโภคบริโภค ตำบลกล้วยกว้างจึงมีข้อเสนอ คือ “การจัดหาน้ำ” เพื่อใช้ในการอุปโภคบริโภคและเพื่อการเกษตร จะสรุปได้ว่ามี 5 ประการ (1) การขุดลอกแหล่งน้ำ คลองระบายน้ำ (2) การพัฒนาแหล่งน้ำขนาดเล็กเพื่ออนุรักษ์ดินและน้ำ (3) ก่อสร้างแหล่งน้ำในไร่นานอกเขตชลประทาน (4) บ่อบาดาลเพื่อการเกษตร (5) ระบบส่งน้ำเพื่อการเกษตร



เพื่อตอบสนองข้อเสนอดังกล่าวทั้ง 2 ประการนี้ จากการวิเคราะห์ข้อมูลเบื้องต้นที่มีอยู่ในปัจจุบันแล้วสรุปได้ว่า **ปัญหาดังกล่าวนี้ส่งผลกระทบต่อคุณภาพชีวิตของราษฎรในชุมชนโดยรวมในกรณีของปัญหาความเสื่อมโทรมของดินนั้นจะรวมถึง (1) ดินขาดความอุดมสมบูรณ์ (2) การขาดแคลนน้ำลำน้ำตามธรรมชาติ หนองน้ำ ลำห้วย ต้นเขินไม่สามารถเก็บกักน้ำไว้ใช้ได้ตามที่ควรจะเป็น รวมทั้งเหตุการณ์ที่เกิดจากการเปลี่ยนแปลง ภูมิอากาศ เช่น ปริมาณฝนน้อยกว่าปกติฝนทิ้งช่วง จนเกิดความแห้งแล้ง การขาดแคลนน้ำจึงเกิดขึ้น จึงมีข้อเสนอให้ตำบลกล้วยกว้าง “การจัดหาน้ำ” โดยวิธีการต่างๆ ให้ เพียงพอแก่ความต้องการ”**



แผนการใช้ที่ดินกัลยกว้าง อำเภอย้ายทับทัน จังหวัดศรีสะเกษ

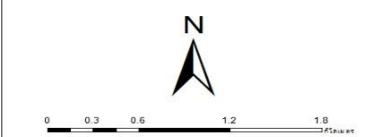


แผนที่การชะล้างพังทลายของดิน ตำบลกัลยกว้าง อำเภอย้ายทับทัน จังหวัดศรีสะเกษ

สัญลักษณ์	ค่าอธิบาย	ไร่	ร้อยละ
0-2	น้อย	15737	95.21
2-5	ปานกลาง	2	0.01
พ	แหล่งน้ำ	790	4.78
รวมทั้งหมด		16,529	100.00

คำอธิบายสัญลักษณ์

- ขอบเขตตำบลกัลยกว้าง
- ขอบเขตตำบล
- ขอบเขตอำเภอ
- แหล่งน้ำ



สถานีพัฒนาที่ดินศรีสะเกษ
สำนักงานพัฒนาที่ดินเขต4 กรมพัฒนาที่ดิน

รูปที่ 7-1 แผนที่การชะล้างพังทลายของดิน ตำบลกัลยกว้าง อำเภอย้ายทับทัน จังหวัดศรีสะเกษ



ตารางที่ 7-1 กิจกรรมที่จะดำเนินการของกรมพัฒนาที่ดิน

เขตเกษตรกรรม	แผนงาน/โครงการ	งบประมาณ (บาท)
1. เขตพื้นที่เกษตรกรรม เนื้อที่ 14,376 ไร่	1. การปรับปรุงบำรุงดิน	749,500
1.1 เขตทำนา เนื้อที่ 14,126 ไร่	1.1 การส่งเสริมการผลิตและการใช้สารอินทรีย์	30,000
	1.2 การผลิต-จัดหาเมล็ดพันธุ์พืชปุ๋ยสด	122,500
	1.3 การส่งเสริมการปรับปรุงบำรุงดินด้วยพืชปุ๋ยสด	7,000
	1.4 การพัฒนากลุ่มเกษตรกรใช้สารอินทรีย์ลดการใช้สารเคมีทางการเกษตร	15,000
	1.5 การจัดตั้งธนาคารปุ๋ยอินทรีย์	325,000
	1.6 การรณรงค์ไถกลบตอซัง	40,000
	1.7 การจัดหาปุ๋ยอินทรีย์	180,000
	1.8 โครงการสาธิตการทำ การใช้ปุ๋ยหมัก	30,000
	1.9 โครงการส่งเสริมการทำเกษตรอินทรีย์	-
	2. การบริหารจัดการน้ำ	
	2.1 การพัฒนาแหล่งน้ำขนาดเล็กเพื่อการอนุรักษ์ดินและน้ำ	-
	2.2 การก่อสร้างแหล่งน้ำในไร่นานอกเขตชลประทาน	208,000
	2.3 การก่อสร้างระบบส่งน้ำ	-
	3. การฟื้นฟูและป้องกันการชะล้างพังทลายของดิน	
	3.1 การปลูกหญ้าแฝกเพื่อการอนุรักษ์ดินและน้ำ	240,000
	3.2 การจัดระบบอนุรักษ์ดินและน้ำลุ่ม-ดอน	400,000
	3.3 การปรับเปลี่ยนพื้นที่ไม่เหมาะสมกับการทำนาเพื่อทำการเกษตรแบบผสมผสาน (Zoning by-Agri-map)	300,000



ตารางที่ 7-1 (ต่อ)

เขตการใช้ที่ดิน	แผนงาน/โครงการ	งบประมาณ (บาท)
1.2 เขตปลูกพืชไร่ เนื้อที่ 111 ไร่ 1.3 เขตปลูกไม้ผล เนื้อที่ 7 ไร่ 1.4 เขตปลูกไม้ยืนต้น เนื้อที่ 125 ไร่	1. การปรับปรุงบำรุงดิน 1.1 การส่งเสริมการผลิตและการใช้สารอินทรีย์ 1.2 การผลิต-จัดหาเมล็ดพันธุ์พืชปุ๋ยสด 1.3 การส่งเสริมการปรับปรุงบำรุงดินด้วยพืชปุ๋ยสด 1.4 การพัฒนากลุ่มเกษตรกรใช้สารอินทรีย์ลดการใช้สารเคมีทางการเกษตร 1.5 การจัดตั้งธนาคารปุ๋ยอินทรีย์ 1.6 การรณรงค์ไกล่เกลี่ยข้อพิพาท 1.7 การจัดหาปุ๋ยอินทรีย์ 2. การบริหารจัดการน้ำ 2.1 การพัฒนาแหล่งน้ำขนาดเล็กเพื่อการอนุรักษ์ดินและน้ำ 2.2 การก่อสร้างแหล่งน้ำในไร่นานอกเขตชลประทาน 2.3 การก่อสร้างระบบส่งน้ำ 3. การฟื้นฟูและป้องกันการชะล้างพังทลายของดิน 3.1 การปลูกหญ้าแฝกเพื่อการอนุรักษ์ดินและน้ำ 3.2 การจัดระบบอนุรักษ์ดินและน้ำลุ่ม-ดอน	
1.5 เขตปศุสัตว์ เนื้อที่ 206 ไร่	1. การบริหารจัดการน้ำ 1.1 การก่อสร้างแหล่งน้ำในไร่นานอกเขตชลประทาน ขนาดไม่ต่ำกว่า 1,260 ลบ.ม.	



แผนการใช้ที่ดินกล้วยกว้าง อำเภอย้ายทับทัน จังหวัดศรีสะเกษ

ตารางที่ 7-2 สรุปกิจกรรมที่จะดำเนินงานของหน่วยงานอื่น

เขตการใช้ที่ดิน	แผนงาน/โครงการ	งบประมาณ (บาท)
1.เขตพื้นที่เกษตรกรรม เนื้อที่ 14,376ไร่ 1.1 เขตทำนา เนื้อที่ 14,126 ไร่	1.โครงการส่งเสริมระบบการเกษตรแบบแปลงใหญ่ (กรมการข้าว) 2.โครงการส่งเสริมการทำเกษตรอินทรีย์ (กรมส่งเสริมการเกษตร) 3.โครงการปรับเปลี่ยนพื้นที่ไม่เหมาะสมกับการทำนาเพื่อทำการเกษตรแบบผสมผสาน (Zoning by Agri-map) (พด./กษ.) 4.โครงการเกษตรทฤษฎีใหม่ (กษ.) 5.โครงการโคกหนองนาโมเดล (พช.) 6.โครงการเศรษฐกิจพอเพียง (พช.) 7.โครงการปรับเปลี่ยนพื้นที่ไม่เหมาะสมกับการทำนาเพื่อทำการเกษตรแบบผสมผสาน (Zoning by Agri-map) (พด./กษ.)	
2.เขตแหล่งน้ำ 790 ไร่	1.โครงการแก้ไขปัญหาแหล่งน้ำท่วม (สำนักงานชลประทานศรีสะเกษ)	



แผนการใช้ที่ดินกล้วยกว้าง อำเภอย้ายทับทัน จังหวัดศรีสะเกษ

ตารางที่ 7-3 เป้าหมายการดำเนินงานและงบประมาณ ตำบลกล้วยกว้าง อำเภอย้ายทับทัน จังหวัดศรีสะเกษ แผน 5 ปี (พ.ศ. 2567-2571)

เขตการใช้ ที่ดิน	งาน/โครงการ/กิจกรรม	หน่วย นับ	ปีงบประมาณ					รวม	ปีงบประมาณ					รวม	หน่วยงาน รับผิดชอบ
			2567	2568	2569	2570	2571		2567	2568	2569	2570	2571		
	1.การปรับปรุงบำรุงดิน		2567	2568	2569	2570	2571		2567	2568	2569	2570	2571		
เขต เกษตรกรรม	1.1 การส่งเสริมการผลิตและ การใช้สารอินทรีย์	ราย	100	100	100	100	100	500	30,000	30,000	30,000	30,000	30,000	150,000	พด.
เขตทำนา, พืชไร่	1.2 การผลิต-จัดหาเมล็ดพันธุ์ พืชปุ๋ยสด	ตัน	5	5	5	5	5	25	122,500	122,500	122,500	122,500	122,500	612,500	พด.
เขตทำนา, พืชไร่	1.3 การส่งเสริมการปรับปรุง บำรุงดินด้วยพืชปุ๋ยสด	ไร่	500	500	500	500	500	2,500	7,000	7,000	7,000	7,000	7,000	35,000	พด.
เขตทำนา, พืชไร่,ไม้ผล	1.4 การพัฒนากลุ่มเกษตรกร ใช้สาร อินทรีย์ลดการใช้ สารเคมีทางการเกษตร	กลุ่ม	3	2	2	2	2	11	15,000	15,000	15,000	15,000	15,000	75,000	พด.
เขตทำนา, พืชไร่,ไม้ผล	1.5 การจัดตั้งธนาคารปุ๋ย อินทรีย์	กลุ่ม	1	1	1	1	1	5	325,000	325,000	325,000	325,000	325,000	1,625,000	พด.
เขตทำนา, พืชไร่,ไม้ผล	1.6 การรณรงค์เฝ้าติดตาม	ไร่	100	100	100	100	100	500	40,000	40,000	40,000	40,000	40,000	200,000	พด.
เขตทำนา, พืชไร่,ไม้ผล	1.7 จัดหาปุ๋ยอินทรีย์	ตัน	200	200	200	200	200	1,000	180,000	180,000	180,000	180,000	180,000	900,000	พด.
เขตทำนา, พืชไร่,ไม้ผล	1.8 โครงการสาธิตการทำกร ใช้ปุ๋ยหมัก	ตัน	30	30	30	30	30	150	30,000	30,000	30,000	30,000	30,000	30,000	พด.
เขตทำนา, พืชไร่,ไม้ผล	1.9 โครงการส่งเสริมเกษตร อินทรีย์	กลุ่ม	2	2	2	2	2	10	-	-	-	-	-	-	พด.



แผนการใช้ที่ดินกล้วยกว้าง อำเภอย้ายทับทัน จังหวัดศรีสะเกษ

ตารางที่ 7-3 (ต่อ)

เขตการใช้ที่ดิน	งาน/โครงการ/กิจกรรม	หน่วยนับ	ปีงบประมาณ					รวม	ปีงบประมาณ					รวม	หน่วยงานรับผิดชอบ
			2567	2568	2569	2570	2571		2567	2568	2569	2570	2571		
	2..การบริหารจัดการน้ำ		2567	2568	2569	2570	2571		2567	2568	2569	2570	2571		
เขตเกษตรกรรม	2.1 การพัฒนาแหล่งน้ำขนาดเล็กเพื่ออนุรักษ์ดินและน้ำ														
	2.2 การก่อสร้างแหล่งน้ำในไร่นานอกเขตชลประทาน	บ่อ	10	10	10	10	10	50	208,000	208,000	208,000	208,000	208,000	1,040,000	พต.
เขตเกษตรกรรม, เขตแหล่งน้ำ	3.การฟื้นฟูและป้องกันการชะล้างพังทลายของดิน														พต.
	3.1 การปลูกหญ้าแฝกเพื่อการอนุรักษ์ดินและน้ำ	กล้า	200,000	200,000	200,000	200,000	200,000	1,000,000	240,000	240,000	240,000	240,000	240,000	1,200,000	พต.
	4.การจัดระบบอนุรักษ์ดินและน้ำ														
เขตนาข้าว	4.1 การจัดระบบอนุรักษ์ดินและน้ำลุ่ม-ดอน	ไร่	-	300	300	300	300	1,200	-	400,000	400,000	400,000	400,000	1,600,000	พต.
เขตนาข้าว	4.2 โครงการปรับเปลี่ยนพื้นที่ไม่เหมาะสมกับการทำนาเพื่อทำการเกษตรแบบผสมผสาน	ไร่	-	200	200	200	200	800	-	300,000	300,000	300,000	300,000	1,200,000	พต.

หมายเหตุ : งบประมาณที่กำหนดไว้นี้เป็นประมาณเบื้องต้น อาจมีการเปลี่ยนแปลงตามที่ได้รับการจัดสรรให้ดำเนินการ



เอกสารอ้างอิง

- กรมการปกครอง. 2561. ข้อมูลจำนวนประชากรและบ้าน. กระทรวงมหาดไทย. ไฟล์ข้อมูล.
- กรมการพัฒนาชุมชน. 2566. ข้อมูลความจำเป็นพื้นฐาน (จปฐ.)รายจังหวัด รายอำเภอ และรายตำบล ปี 2565. แหล่งที่มา : <https://ebmn.cdd.go.th>, 1 มิถุนายน 2566.
- กรมทรัพยากรน้ำบาดาล. 2566. ปริมาณน้ำและจำนวนบ่อบาดาล ปี 2565. แหล่งที่มา: <http://app.dgr.go.th/newpasutara/xml/search.php>, 26 พฤษภาคม 2566.
- กรมอุตุนิยมวิทยา. 2566. สถิติภูมิอากาศคาบ 30 ปี (พ.ศ. 2536-2565). กรมอุตุนิยมวิทยากระทรวงดิจิทัลเพื่อเศรษฐกิจและสังคม, กรุงเทพฯ.
- กองนโยบายและแผนการใช้ที่ดิน. 2566. แผนที่สภาพการใช้ที่ดิน ปี 2566 (ไฟล์ข้อมูล). กรมพัฒนาที่ดิน กระทรวงเกษตรและสหกรณ์, กรุงเทพฯ.
- กองสำรวจดินและวิจัยทรัพยากรดิน. 2566. แผนที่ทรัพยากรดิน (ไฟล์ข้อมูล). กรมพัฒนาที่ดิน กระทรวงเกษตรและสหกรณ์, กรุงเทพฯ.
- บัณฑิต ต้นศิริ และ คำรณ ไทรพิก. 2542. คู่มือการประเมินคุณภาพที่ดิน. กองวางแผนการใช้ที่ดิน กรมพัฒนาที่ดิน.
- สำนักเทคโนโลยีการสำรวจและทำแผนที่. 2566. แผนที่ขอบเขตตำบล ปี 2564 (ไฟล์ข้อมูล). กรมพัฒนาที่ดิน กระทรวงเกษตรและสหกรณ์, กรุงเทพฯ.



คณะผู้จัดทำ

นายสรรเสริญ เจริญศิริ

นายพงศ์ศักดิ์ สิว้นคำ

นายไชยพร พลสวัสดิ์

นางบุษราภรณ์ พลสวัสดิ์

นางสาวศศิธร สดโธสง

ผู้อำนวยการสถานีพัฒนาที่ดินศรีสะเกษ

เจ้าพนักงานการเกษตรปฏิบัติงาน

นักวิชาการเกษตร

นักวิชาการเกษตร

เจ้าหน้าที่แผนที่ภาพถ่าย

สถานีพัฒนาที่ดินศรีสะเกษ

ตำบลหนองไผ่ อำเภอเมือง
จังหวัดศรีสะเกษ 33000
โทร. 045-814642
E-mail: ssk01@ldd.go.th