

# แผนการใช้ที่ดินระดับตำบล



## ตำบลกระแซง

อำเภอกันทรลักษ์ จังหวัดศรีสะเกษ



สถานีพัฒนาที่ดินศรีสะเกษ กรมพัฒนาที่ดิน

กระทรวงเกษตรและสหกรณ์

กันยายน 2566



## คำนำ

การจัดทำแผนการใช้ที่ดินดำเนินการตามรัฐธรรมนูญแห่งราชอาณาจักรไทย พ.ศ.2560 มาตรา 72 (1) ที่ได้บัญญัติให้มีการวางแผนการใช้ที่ดินให้เหมาะสมกับศักยภาพของที่ดินตามหลักการพัฒนาอย่างยั่งยืน โดยแผนการใช้ที่ดินระดับตำบลภูเงิน อำเภอกันทรลักษ์ จังหวัดศรีสะเกษ ได้นำแนวคิดขององค์การอาหารและการเกษตรแห่งสหประชาชาติ (Food and Agriculture Organization of the United Nations: FAO) และ โครงสร้างสิ่งแวดล้อมแห่งสหประชาชาติ (United Nations Environment Programme: UNEP) มาปรับใช้ คือ ความเหมาะสมทางกายภาพ ความเหมาะสมทางเศรษฐกิจ การยอมรับจากสังคมการสร้างที่ยั่งยืนให้สิ่งแวดล้อม และเสนอทางเลือกการใช้ที่ดิน ร่วมกับวิธีการที่จำเป็นอื่นๆ เช่น กระบวนการมีส่วนร่วมของชุมชน (Participatory Rural Appraisal: PRA) การประเมินคุณภาพที่ดิน เป็นต้น

สถานีพัฒนาที่ดินศรีสะเกษ สำนักงานพัฒนาที่ดินเขต 4 ร่วมกับกองนโยบายและแผนการใช้ที่ดิน ดำเนินงานวางแผนการใช้ที่ดินระดับตำบล โดยพิจารณาภาพรวมของสภาพปัญหาในด้านต่างๆ ทั้งด้านกายภาพ เศรษฐกิจ และสังคม วิเคราะห์และสังเคราะห์ข้อมูลนำไปสู่การวางแผนการใช้ที่ดินที่สอดคล้องกับศักยภาพของพื้นที่โดยผ่านกระบวนการมีส่วนร่วมของชุมชน (PRA) ในการระบุปัญหา ความต้องการของเกษตรกรและผู้มีส่วนได้ส่วนเสียทั้งนี้ สถานีพัฒนาที่ดินศรีสะเกษ ได้จัดทำแผนกิจกรรม/โครงการ เพื่อขับเคลื่อนแผนการใช้ที่ดินให้เป็นรูปธรรมเพื่อให้เกษตรกรมีคุณภาพชีวิตที่ดีขึ้น มีการใช้ที่ดินอย่างถูกต้องเหมาะสม รักษาสภาพแวดล้อมและอนุรักษ์ทรัพยากรในชุมชนให้เกิดความยั่งยืน

คณะผู้จัดทำ

สถานีพัฒนาที่ดินศรีสะเกษ

กันยายน 2566



## สารบัญ

	หน้า
คำนำ	ก
สารบัญ	ข
สารบัญตาราง	ง
สารบัญรูป	จ
<b>บทที่ 1 บทนำ</b>	
1.1 ความสำคัญของการวางแผนการใช้ที่ดิน	1-1
1.2 หลักการและเหตุผล	1-1
1.3 วัตถุประสงค์	1-1
1.4 ระยะเวลาและสถานที่ดำเนินงาน	1-2
1.5 ขั้นตอนการดำเนินงาน	1-2
1.6 วิสัยทัศน์ของตำบล	1-3
<b>บทที่ 2 ข้อมูลทั่วไป</b>	
2.1 ที่ตั้งและอาณาเขต	2-1
2.2 การแบ่งตำบลส่วนการปกครอง	2-1
2.3 สภาพภูมิประเทศ	2-2
2.4 สภาพภูมิอากาศ	2-2
2.5 เขตเกษตรกรรมในปัจจุบัน	2-5
2.6 สภาพเศรษฐกิจและสังคม	2-10
<b>บทที่ 3 สถานภาพของทรัพยากรธรรมชาติ</b>	
3.1 ทรัพยากรป่าไม้	3-1
3.2 ทรัพยากรน้ำ	3-1
3.3 ทรัพยากรดิน	3-2
<b>บทที่ 4 กระบวนการมีส่วนร่วมของชุมชน (Participatory Rural Appraisal: PRA)</b>	
4.1 การวิเคราะห์ผลจากการจัดทำกระบวนการมีส่วนร่วมของชุมชน (PRA)	4-1
4.2 ระบบการปลูกพืชในปัจจุบัน	4-5
<b>บทที่ 5 การประเมินคุณภาพที่ดิน</b>	
5.1 หลักการประเมินคุณภาพที่ดินด้านกายภาพ	5-1
5.2 พืชเศรษฐกิจที่สำคัญของตำบล	5-3
5.3 ระดับความเหมาะสมของดิน	5-3



## สารบัญ (ต่อ)

	หน้า
<b>บทที่ 6 แผนการใช้ที่ดิน</b>	
6.1 การวิเคราะห์ข้อมูลเพื่อจัดทำแผนการใช้ที่ดินระดับตำบล	6-1
6.2 แผนการใช้ที่ดิน	6-2
<b>บทที่ 7 การขับเคลื่อนแผนการใช้ที่ดิน</b>	
7.1 ขั้นตอนการดำเนินงาน	7-1
7.2 ตัวชี้วัด	7-1
7.3 กิจกรรมที่จะดำเนินการของกรมพัฒนาที่ดิน	7-1
7.4 กิจกรรมที่จะดำเนินงานของหน่วยงานอื่น	7-3
7.5 ความต้องการของชุมชนและองค์กรปกครองท้องถิ่น	7-4
<b>เอกสารอ้างอิง</b>	<b>อ-1</b>
<b>คณะผู้จัดทำ</b>	<b>อ-2</b>



## สารบัญตาราง

ตารางที่		หน้า
2-1	สถิติภูมิอากาศ ณ สถานีตรวจวัด อากาศจังหวัดศรีสะเกษ	2-4
2-2	สภาพการใช้ที่ดิน ตำบลกระแซง อำเภอกันทรลักษ์ จังหวัดศรีสะเกษ	2-7
2-3	จำนวนประชากรและครัวเรือนเกษตรกร ตำบลกระแซง อำเภอกันทรลักษ์ จังหวัดศรีสะเกษ ปี พ.ศ. 2565	2-10
2-4	จำนวนและสัดส่วนครัวเรือนเกษตรกร ตำบลกระแซง อำเภอกันทรลักษ์ จังหวัดศรีสะเกษ ปี พ.ศ. 2565	2-11
2-5	รายได้-รายจ่ายเฉลี่ยต่อครัวเรือน ตำบลกระแซง อำเภอกันทรลักษ์ จังหวัดศรีสะเกษ ปี พ.ศ. 2565	2-12
3-1	สมบัติดิน ตำบลกระแซง อำเภอกันทรลักษ์ จังหวัดศรีสะเกษ	3-4
5-1	ตัวอย่างการประเมินคุณภาพที่ดินด้านกายภาพของประเภทการใช้ประโยชน์ที่ดิน	5-2
5-2	ชั้นความเหมาะสมทางกายภาพของหน่วยแผนที่ดิน ตำบลกระแซง อำเภอกันทรลักษ์ จังหวัดศรีสะเกษ	5-4
6-1	เขตการใช้ที่ดิน ตำบลกระแซง อำเภอกันทรลักษ์ จังหวัดศรีสะเกษ	6-6
7-1	กิจกรรมที่จะดำเนินการของกรมพัฒนาที่ดิน	7-7
7-2	กิจกรรมที่จะดำเนินงานของหน่วยงานอื่น	7-9
7-3	เป้าหมายการดำเนินงานและงบประมาณโครงการนำร่อง ตำบลกระแซง อำเภอกันทรลักษ์ จังหวัดศรีสะเกษ แผน 5 ปี (2567-2571)	7-10



## สารบัญญรูป

รูปที่		หน้า
1-1	กรอบการวางแผนการใช้ที่ดินระดับตำบล	1-4
2-1	ที่ตั้งและอาณาเขต ตำบลกระแซง อำเภอกันทรลักษ์ จังหวัดศรีสะเกษ	2-1
2-2	กราฟสมดุลของน้ำเพื่อการเกษตร จังหวัดศรีสะเกษ	2-5
2-3	การใช้ประโยชน์ที่ดิน ตำบลกระแซง อำเภอกันทรลักษ์ จังหวัดศรีสะเกษ	2-9
3-1	ทรัพยากรดิน ตำบลกระแซง อำเภอกันทรลักษ์ จังหวัดศรีสะเกษ	3-6
4-1	การวิเคราะห์สถานการณ์โดยระบบ DPSIR ตำบลกระแซง อำเภอกันทรลักษ์ จังหวัดศรีสะเกษ	4-4
4-2	ระบบการปลูกพืชในปัจจุบัน ตำบลกระแซง อำเภอกันทรลักษ์ จังหวัดศรีสะเกษ	4-6
6-1	เขตการใช้ที่ดิน ตำบลกระแซง อำเภอกันทรลักษ์ จังหวัดศรีสะเกษ	6-7
7-1	การชะล้างพังทลายของดิน ตำบลกระแซง อำเภอกันทรลักษ์ จังหวัดศรีสะเกษ	7-6

บทที่ 1  
บทนำ

---





## บทที่ 1

### บทนำ

#### 1.1 ความสำคัญของการวางแผนการใช้ที่ดิน

ตามรัฐธรรมนูญแห่งราชอาณาจักรไทย พุทธศักราช 2560 มาตรา 7 รัฐพึงดำเนินการเกี่ยวกับที่ดิน ทรัพยากรน้ำ และพลังงาน ดังต่อไปนี้

(1) วางแผนการใช้ที่ดินของประเทศ ให้เหมาะสมกับสภาพพื้นที่ และศักยภาพของที่ดิน ตามหลักการพัฒนาอย่างยั่งยืน

#### 1.2 หลักการและเหตุผล

ปัจจุบันกรมพัฒนาที่ดินได้ดำเนินการวางแผนการใช้ที่ดินระดับประเทศเรียบร้อยแล้วซึ่งเป็นการวางกรอบเชิงนโยบายมุ่งเน้นการพัฒนาด้านการเกษตรให้เกิดความสมดุลและยั่งยืนและในขณะเดียวกันต้องอนุรักษ์ทรัพยากรธรรมชาติและสิ่งแวดล้อมควบคู่กับการรักษาคุณค่าทางศิลปวัฒนธรรม แต่ทั้งนี้เพื่อให้เกิดการใช้ประโยชน์ที่ดินในระดับพื้นที่อย่างมีประสิทธิภาพและรักษาฐานการผลิตด้านทรัพยากรธรรมชาติอย่างยั่งยืนตลอดห่วงโซ่อุปทาน แผนการใช้ที่ดินระดับตำบลจึงถูกนำมาใช้เป็นเครื่องมือเพื่อขับเคลื่อนการดำเนินงานดังกล่าว

ทั้งนี้กรมพัฒนาที่ดินได้จัดทำแผนปฏิบัติการกรมพัฒนาที่ดินระยะ 5 ปี (2566-2570) เพื่อให้บรรลุตามวิสัยทัศน์ที่กำหนดไว้ คือ “เป็นองค์กรอัจฉริยะทางดิน เพื่อขับเคลื่อนการใช้ที่ดินอย่างเหมาะสม 15 ล้านไร่ ภายในปี 2570” ซึ่งในส่วนของประเด็นการพัฒนาที่ 2 บริหารจัดการทรัพยากรดินและที่ดินด้วยชุดข้อมูลที่มีมูลค่าสูง (High Value Dataset) ซึ่งมีเป้าหมาย คือ การนำชุดข้อมูลที่มีมูลค่าสูง ไปใช้ในการบริหารจัดการทางการเกษตร ในส่วนของตัวชี้วัด บริหารจัดการทรัพยากรดินและที่ดินบนพื้นฐานของชุดข้อมูลที่มีมูลค่าสูง ร้อยละ 100 กลยุทธ์ที่ 2 ยกระดับแผนการใช้ที่ดินไปสู่การปฏิบัติ ได้กำหนดให้ ร้อยละของแผนการใช้ที่ดินระดับตำบลที่จัดทำแล้วเสร็จทั้งประเทศ ภายในปี 2570 (ไม่น้อยกว่า ร้อยละ 80) เป็นตัวชี้วัดหนึ่งของกลยุทธ์ดังกล่าว

#### 1.3 วัตถุประสงค์

1.3.1 เพื่อรักษาเสถียรภาพของทรัพยากรให้เกิดความสมดุลและยั่งยืนภายใต้การพัฒนาต่าง ๆ ของตำบล

1.3.2 เพื่อให้การใช้ที่ดินมีผลตอบแทนสูงสุดต่อหน่วยเนื้อที่อย่างยั่งยืน

1.3.3 เพื่อให้เกิดการกำหนดแผนงาน โครงการ กิจกรรม ที่สอดคล้องกับแผนการใช้ที่ดินที่กำหนดขึ้นและอยู่บนหลักการของรูปแบบเศรษฐกิจ BCG (Bio – Circular – Green Economy: BCG Model)



## 1.4 ระยะเวลาและสถานที่ดำเนินงาน

1.4.1 ระยะเวลา 1 ตุลาคม 2565 – 30 กันยายน 2566

1.4.2 สถานที่ ตำบลกระแซง อำเภอกันทรลักษ์ จังหวัดศรีสะเกษ

## 1.5 ขั้นตอนการดำเนินงาน

1.5.1 รวบรวมข้อมูลปฐมภูมิและทุติยภูมิ ประกอบด้วย

1) ด้านกายภาพ เช่น ทรัพยากรดิน ทรัพยากรน้ำ ทรัพยากรป่าไม้ ภูมิอากาศ สภาพการใช้ที่ดิน เขตป่าไม้ตามกฎหมายและมติคณะรัฐมนตรี ฯ เป็นต้น

2) ด้านเศรษฐกิจและสังคม เช่น การถือครองที่ดิน ลักษณะทางเศรษฐกิจของตำบล จำนวนประชากร ฯ เป็นต้น

3) ด้านนโยบายและข้อกฎหมายที่เกี่ยวข้อง เช่น ยุทธศาสตร์ แผนการปฏิรูปประเทศ แผนพัฒนาเศรษฐกิจและสังคมแห่งชาติฉบับที่ 13 ยุทธศาสตร์ภาค แผนพัฒนากลุ่มจังหวัด แผนพัฒนาจังหวัด แผนพัฒนาการเกษตรและสหกรณ์ แผนพัฒนาท้องถิ่น 4 ปี ขององค์การบริหารส่วนจังหวัด เทศบาลตำบลหรือองค์การบริหารส่วนตำบล ฯ เป็นต้น

1.5.2 จัดทำกระบวนการมีส่วนร่วมของชุมชน (Participatory Rural Appraisal: PRA) เพื่อรับฟังความคิดเห็น ประเด็นปัญหา ความต้องการด้านต่าง ๆ ขององค์การปกครองส่วนท้องถิ่นและเกษตรกรในตำบล

1.5.3 ประเมินคุณภาพของที่ดินของพืชเศรษฐกิจหลักและพืชทางเลือกที่มีมูลค่าของตำบล

1.5.4 สังเคราะห์ข้อมูลจากข้อ 1.5.1 ถึง 1.5.3 เพื่อใช้ประกอบการวางแผนการใช้ที่ดิน

1.5.5 กำหนด (ร่าง) แผนการใช้ที่ดินระดับตำบล

1.5.6 รับฟังความคิดเห็นของผู้มีส่วนได้ส่วนเสียต่อ (ร่าง) แผนการใช้ที่ดินที่กำหนดขึ้น

1.5.7 ปรับปรุง (ร่าง) แผนการใช้ที่ดินเพื่อจัดทำแผนการใช้ที่ดินฉบับสมบูรณ์

1.5.8 นำแผนการใช้ที่ดินเข้าสู่คณะกรรมการของเขต ฯ เพื่อตรวจสอบความครบถ้วน/สมบูรณ์ของเนื้อหาและองค์ประกอบ

1.5.9 เผยแพร่แผนการใช้ที่ดินเพื่อนำไปสู่การขับเคลื่อนการดำเนินงาน ประกอบด้วย

1) องค์การปกครองส่วนท้องถิ่น นำแผนการใช้ที่ดินที่จัดทำขึ้นไปประกอบการจัดทำแผนการพัฒนาของตำบล เพื่อนำไปสู่การของงบประมาณที่มีความสอดคล้องกับศักยภาพด้านการผลิตและสถานภาพของทรัพยากรของตำบล



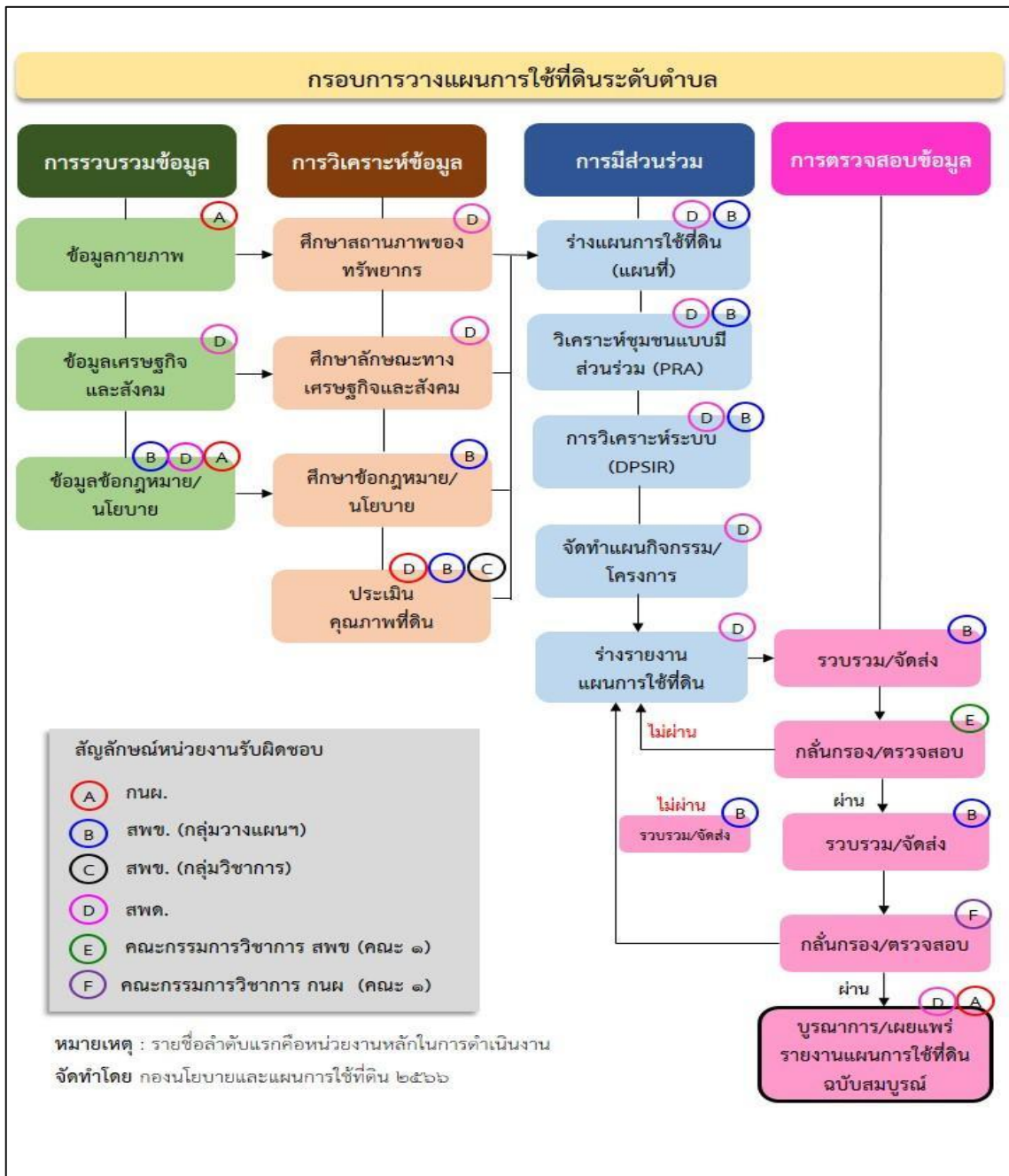
2) กรมพัฒนาที่ดิน โดยสถานีพัฒนาที่ดินจังหวัด กำหนดแผนงาน/โครงการ/กิจกรรม ที่สอดคล้องกับแผนการใช้ที่ดินที่กำหนดขึ้นในแต่ละเขตและสามารถใช้ประกอบการของงบประมาณในพื้นที่อย่างมีหลักการและเป็นที่ยอมรับ

3) หน่วยงานราชการอื่น ๆ สามารถใช้เป็นข้อมูลพื้นฐานประกอบแผนงาน/โครงการ/กิจกรรม ที่สอดคล้องกับแผนการใช้ที่ดินที่กำหนดขึ้นในแต่ละเขต

จากที่กล่าวข้างต้น สามารถจัดทำกรอบการวางแผนการใช้ที่ดินระดับตำบลแสดงดังรูปที่ 1-1

## 1.6 วิสัยทัศน์ของตำบล

แหล่งวัฒนธรรม เกษตรกรรมอินทรีย์ มากมีผลผลิต ชีวิตดี มีการศึกษา ประชามีส่วนร่วม รวมภูมิปัญญาท้องถิ่น (องค์การบริหารส่วนตำบลกระแซง,2566)



รูปที่ 1-1 กรอบการวางแผนการใช้ที่ดินระดับตำบล

บทที่ 2  
ข้อมูลทั่วไป

---





## บทที่ 2 ข้อมูลทั่วไป

### 2.1 ที่ตั้งและอาณาเขต

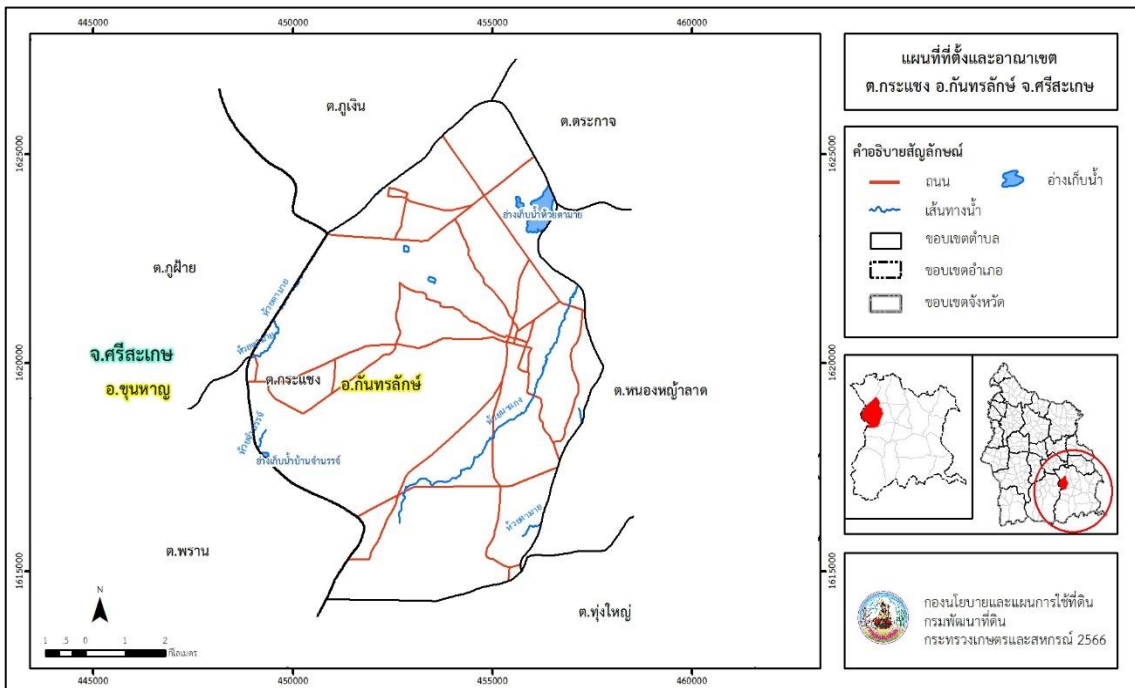
ตำบลกระแซง อำเภอกันทรลักษ์ จังหวัดศรีสะเกษ ตั้งอยู่ทางทิศตะวันตกของอำเภอกันทรลักษ์ มีเนื้อที่ประมาณ 69 ตารางกิโลเมตร หรือ 43,257 ไร่ โดยมีอาณาเขตติดต่อ ดัง (รูปที่ 2-1)

ทิศเหนือ ติดต่อกับ ตำบลภูเงิน ตำบลตระกาจ อำเภอกันทรลักษ์ จังหวัดศรีสะเกษ

ทิศใต้ ติดต่อกับ ตำบลทุ่งใหญ่ อำเภอกันทรลักษ์ จังหวัดศรีสะเกษ

ทิศตะวันออก ติดต่อกับ ตำบลหนองหญ้าลาด อำเภอกันทรลักษ์ จังหวัดศรีสะเกษ

ทิศตะวันตก ติดต่อกับ ตำบลภูฝ้าย ตำบลพราน อำเภอุนหาญ จังหวัดศรีสะเกษ



รูปที่ 2-1 ที่ตั้งและอาณาเขต ตำบลกระแซง อำเภอกันทรลักษ์ จังหวัดศรีสะเกษ

### 2.2 การแบ่งส่วนการปกครอง

ตำบลกระแซง อำเภอกันทรลักษ์ จังหวัดศรีสะเกษ แบ่งส่วนการปกครองออกเป็น 20 หมู่บ้าน ดังนี้

หมู่ที่ 1 บ้านกระแซงเหนือ

หมู่ที่ 11 บ้านกอก

หมู่ที่ 2 บ้านกระแซงใต้

หมู่ที่ 12 บ้านกระแซงพัฒนา

หมู่ที่ 3 บ้านไฮ

หมู่ที่ 13 บ้านโนนสมประสงค์



หมู่ที่ 4 บ้านเขวา	หมู่ที่ 14 บ้านชำเบ้งน้อย
หมู่ที่ 5 บ้านระโยง	หมู่ที่ 15 บ้านศิระชะอโคก
หมู่ที่ 6 บ้านโนนจิก	หมู่ที่ 16 บ้านเขวาเหนือ
หมู่ที่ 7 บ้านโนนสูง	หมู่ที่ 17 บ้านกระแซงเมืองใหม่
หมู่ที่ 8 บ้านชำเบ้ง	หมู่ที่ 18 บ้านกระแซงใหญ่
หมู่ที่ 9 บ้านจันรรัจ	หมู่ที่ 19 บ้านโนนสูงเหนือ
หมู่ที่ 10 บ้านหนองทา	หมู่ที่ 20 บ้านเขวาใต้

### 2.3 สภาพภูมิประเทศ

ตำบลกระแซงมีสภาพทางกายภาพเป็นที่ราบลุ่มพื้นที่เหมาะสำหรับทำการเกษตร เช่น ทำนา ทำไร่ ทำสวนผลไม้ และเลี้ยงสัตว์ มีแหล่งน้ำธรรมชาติเพื่อใช้ในการเกษตรกรรมตลอดทั้งปี

### 2.4 สภาพภูมิอากาศ

สภาพภูมิอากาศ ตำบลกระแซง อำเภอกันทรลักษ์ จังหวัดศรีสะเกษ มีดังนี้

#### 2.4.1 สภาพภูมิอากาศทั่วไป

ลักษณะโดยทั่วไปขององค์การบริหารส่วนตำบลกระแซง มีอากาศร้อนเป็นส่วนใหญ่ ช่วงฤดูหนาวมีอากาศหนาวเย็นไม่แน่นอน บางปีอากาศแปรปรวน มีฝนตกบ้างเป็นบางครั้งในฤดูหนาว และมีฝนตกชุกในฤดูฝน อุณหภูมิเฉลี่ยตลอดปีประมาณ 25 –30 องศาเซลเซียส เดือนที่มีอุณหภูมิต่ำสุดคือเดือนธันวาคม ประมาณ 14–18 องศาเซลเซียส และเดือนที่มีอุณหภูมิสูงสุดคือเดือนเมษายน ประมาณ 39 องศาเซลเซียส

#### 2.4.2 ฤดูกาล

ฤดูกาลของจังหวัดศรีสะเกษ พิจารณาตามลักษณะของลมฟ้าอากาศของประเทศไทย สามารถแบ่งออกได้เป็น 3 ฤดูดังนี้

**ฤดูร้อน** เริ่มต้นประมาณกลางเดือนกุมภาพันธ์ถึงกลางเดือนพฤษภาคม ซึ่งเป็นเดือนที่มีอากาศร้อนอบอ้าวโดยทั่วไป โดยเฉพาะเดือนเมษายนจะเป็นเดือนที่มีอากาศร้อนอบอ้าวที่สุดของปี

**ฤดูฝน** เริ่มต้นประมาณกลางเดือนพฤษภาคมถึงกลางเดือนตุลาคม เป็นช่วงที่มรสุมตะวันตกเฉียงใต้พัดเอาความชื้นจากทะเลและมหาสมุทรมาปกคลุมประเทศไทย ประกอบกับในช่วงดังกล่าวร่องความกดอากาศต่ำที่พาดอยู่บริเวณภาคใต้ของประเทศไทยจะเลื่อนขึ้นมาพาดผ่านบริเวณภาคเหนือและภาคตะวันออกเฉียงเหนือของประเทศไทย ทำให้อากาศเริ่มชุ่มชื้นและมีฝนตกชุกตั้งแต่ประมาณกลางเดือนพฤษภาคมเป็นต้นไป โดยเฉพาะเดือนสิงหาคมเป็นเดือนที่มีฝนตกชุกหนาแน่นมาก



ที่สุดในรอบปีแต่อย่างไรก็ตามนอกจากปัจจัยดังกล่าวที่ทำให้มีฝนตกชุกแล้ว ยังขึ้นอยู่กับอิทธิพลของพายุหมุนเขตร้อนที่เคลื่อนตัวเข้าใกล้หรือเข้าสู่ประเทศไทยในช่วงดังกล่าวด้วย

**ฤดูหนาว** เริ่มต้นประมาณกลางเดือนตุลาคมถึงประมาณกลางเดือนกุมภาพันธ์ซึ่งเป็นช่วงที่มีมรสุมตะวันออกเฉียงเหนือพัดปกคลุมประเทศไทย อากาศโดยทั่วไปจะหนาวเย็นและแห้ง โดยมีอากาศหนาวจัดในบางวันและเดือนที่มีอากาศหนาวมากที่สุดจะอยู่ในช่วงเดือนธันวาคมถึงมกราคม แต่ทั้งนี้ขึ้นอยู่กับอิทธิพลของบริเวณความกดอากาศสูงจากประเทศจีนที่แผ่ลงปกคลุมประเทศไทยในช่วงดังกล่าวด้วย

#### 2.4.3 อุณหภูมิ

เนื่องจากลักษณะภูมิประเทศของจังหวัดศรีสะเกษ ตั้งอยู่บนที่ราบสูง ทำให้มีอากาศร้อนอบอ้าวในช่วงฤดูร้อน ส่วนในช่วงฤดูหนาวจะมีอากาศค่อนข้างหนาวเย็น โดยอุณหภูมิเฉลี่ยตลอดทั้งปี 27.4 องศาเซลเซียส อุณหภูมิต่ำสุดเฉลี่ย 23.0 องศาเซลเซียส และอุณหภูมิสูงสุดเฉลี่ย 33.0 องศาเซลเซียส เดือนเมษายน เป็นเดือนที่มีอากาศร้อนอบอ้าวมากที่สุดในรอบปี วัดอุณหภูมิ สูงที่สุด ได้ 36.5 องศาเซลเซียส ส่วนในช่วงฤดูหนาวจะมีอากาศหนาวที่สุดในเดือนมกราคม วัดอุณหภูมิต่ำที่สุดได้ 18.1 องศาเซลเซียส

#### 2.4.4 ปริมาณฝน

จังหวัดศรีสะเกษมีปริมาณฝนเฉลี่ย 1,451.3 มิลลิเมตรต่อปี มีฝนตกทั้งปีประมาณ 113.7 วัน เดือนที่มีฝนตกมากที่สุดเดือนสิงหาคม จำนวน 19.9 วัน จากเส้นน้ำฝน พบว่า ตำบลกระแซงมีฝนในช่วง 1,700-1,950 มิลลิเมตรต่อปี (กรมอุตุนิยมวิทยา, 2563)

#### 2.4.5 สมดุลของน้ำเพื่อการเกษตร

จากสถิติภูมิอากาศในคาบ 30 ปี (2535-2565) ณ สถานีตรวจอากาศจังหวัดศรีสะเกษได้นำมาวิเคราะห์สมดุลของน้ำเพื่อการเกษตร ซึ่งเป็นการวิเคราะห์หาช่วงฤดูกาลเพาะปลูกพืช ตลอดจนช่วงระยะเวลาที่พืชเสี่ยงต่อการขาดน้ำ ข้อมูลที่นำมาวิเคราะห์ คือปริมาณน้ำฝน และศักยภาพการคายระเหยน้ำอ้างอิง (ET<sub>o</sub>) ซึ่งคำนวณด้วยโปรแกรม Cowpat for Windows Version 8.0 โดยใช้สมการ Penman-Monteith สามารถสรุปสมดุลของน้ำเพื่อการเกษตรในเขตอาศัยฝนได้ดังนี้

ช่วงที่เหมาะสมต่อการปลูกพืช เป็นช่วงที่ค่าปริมาณน้ำฝนมากกว่าค่า 0.5 การระเหยจากผิวดินและการคายน้ำของพืช เป็นช่วงที่ดินมีความชุ่มชื้นพอเหมาะต่อการเพาะปลูกพืช ซึ่งช่วงนี้จะเริ่มตั้งแต่ปลายเดือนมีนาคมถึงต้นเดือนธันวาคม

ช่วงที่มีน้ำมากเกินไป เป็นช่วงที่ค่าปริมาณน้ำฝนมากกว่าค่าการระเหยจากผิวดินและ



การคายน้ำของพืช ซึ่งช่วงนี้จะเริ่มตั้งแต่ปลายเดือนเมษายนถึงต้นเดือนพฤศจิกายน และช่วงนี้อาจจะเกิดภาวะน้ำท่วมทำให้พืชเสียหายได้ในช่วงเดือนสิงหาคมถึงเดือนกันยายน ช่วงขาดน้ำ เป็นช่วงฤดูแล้งที่ค่าปริมาณน้ำฝนน้อยกว่าค่า 0.5 การระเหยจากผิวดินและการคายน้ำของพืช ซึ่งพืชอาจจะเสียหายจากการขาดแคลนน้ำได้ จะเริ่มตั้งแต่ต้นเดือนธันวาคมถึงปลายเดือนมีนาคม ดัง (ตารางที่ 2-1 และรูปที่ 2-2)

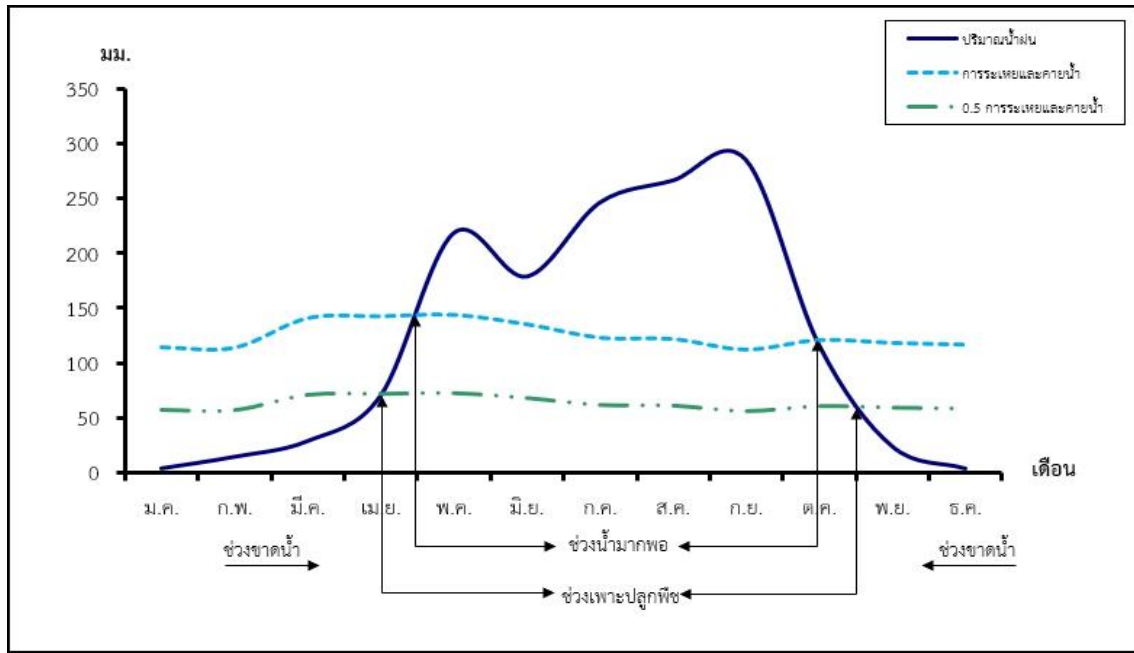
ตารางที่ 2-1 สถิติภูมิอากาศ ณ สถานีตรวจอากาศจังหวัดศรีสะเกษ (ปี 2535-2565)

เดือน	อุณหภูมิ (°ซ.)			ความชื้นสัมพัทธ์ (%)	ปริมาณน้ำฝน (มม.)	จำนวนวันที่ฝนตก (วัน)	ปริมาณน้ำฝนในการ * (มม.)	การระเหยและการคายน้ำอ้างอิง* (มม.)
	ต่ำสุด	สูงสุด	เฉลี่ย					
ม.ค.	18.1	31.1	24.0	68.0	3.1	113.8	0.8	3.1
ก.พ.	19.8	33.5	26.1	66.0	13.7	113.4	2.1	13.4
มี.ค.	22.8	35.5	28.5	67.0	28.1	141.1	4.3	26.8
เม.ย.	24.8	36.5	29.8	69.0	69.7	142.8	6.6	61.9
พ.ค.	25.4	35	29.3	76.0	218.4	144.2	14.5	142.1
มิ.ย.	25.6	33.9	29.1	78.0	178.6	135.3	15.3	127.6
ก.ค.	25.0	32.7	28.2	81.0	246.3	122.8	17.6	149.2
ส.ค.	25.0	32.2	28.0	83.0	266.5	121.5	19.9	151.7
ก.ย.	24.6	31.9	27.7	84.0	285.1	111.6	19.0	153.5
ต.ค.	23.8	31.8	27.3	80.0	115.7	120.6	10.0	94.3
พ.ย.	21.8	31.7	26.3	73.0	23.2	117.9	2.9	22.3
ธ.ค.	18.9	30.6	24.3	70.0	2.9	116.3	0.7	2.9
รวม	-	-	-	-	1,451.3	1,501.1	113.7	948.8
เฉลี่ย	23.0	33.0	27.4	74.6	-	-	-	-

หมายเหตุ : <sup>1</sup> เป็นสถานีตรวจอากาศที่ใกล้พื้นที่ตำบลมากที่สุด

<sup>2</sup> จากการคำนวณโดยโปรแกรม Cropwat for Windows Version 8.0

ที่มา : กรมอุตุนิยมวิทยา (2566)



รูปที่ 2-2 กราฟสมดุลของน้ำเพื่อการเกษตร ปี พ.ศ.2535-2565

## 2.5 สภาพการใช้ที่ดินปัจจุบัน

สภาพการใช้ที่ดินตำบลกระแซง อำเภอกันทรลักษ์ จังหวัดศรีสะเกษ ซึ่งสำรวจโดยกลุ่มวิเคราะห์สภาพการใช้ที่ดิน (2566) ประกอบด้วยประเภทการใช้ที่ดินต่าง ๆ ดังนี้

2.5.1 พื้นที่ชุมชนและสิ่งปลูกสร้าง มีเนื้อที่ 3,627 ไร่ หรือร้อยละ 8.38 ของพื้นที่ตำบล

2.5.2 พื้นที่เกษตรกรรม มีเนื้อที่ 37,321 ไร่ หรือร้อยละ 86.27 ของพื้นที่ตำบล ประกอบด้วยการใช้ประโยชน์ที่ดินด้านเกษตรกรรมต่าง ๆ ดังต่อไปนี้

- 1) เกษตรผสมผสาน/ไร่นาสวนผสม มีเนื้อที่ 16 ไร่ หรือร้อยละ 0.04 ของพื้นที่ตำบล
- 2) พื้นที่นา มีเนื้อที่ 19,895 ไร่ หรือร้อยละ 45.80 ของพื้นที่ตำบล ได้แก่ นาข้าว นาข้าว+ข้าวโพด นาไร่ นาข้าว+มันสำปะหลัง
- 3) พืชไร่ มีเนื้อที่ 9,928 ไร่ หรือร้อยละ 22.95 ของพื้นที่ตำบล ได้แก่ มันสำปะหลัง ข้าวโพด อ้อย มันเทศ ไร่ร้าง มันสำปะหลัง/ทุเรียน พืชไร่ผสม พริก
- 4) ไม้ยืนต้น มีเนื้อที่ 6,182 ไร่ หรือร้อยละ 14.29 ของพื้นที่ตำบล ได้แก่ ยางพารา ยางพารา/กล้วย ปาล์มน้ำมัน ยูคาลิปตัส สัก สะเดา หมาก หมาก/ไม้ผลผสม หมาก/มะม่วง
- 5) ไม้ผล มีเนื้อที่ 326 ไร่ หรือร้อยละ 0.75 ของพื้นที่ตำบล ได้แก่ ไม้ผลผสม ทุเรียน ทุเรียน/เงาะ ทุเรียน/กล้วย ทุเรียน/มังคุด ทุเรียน/มะปราง มะยงชิด เงาะ มะม่วง มะม่วงหิมพานต์ กล้วย มะขาม ลำไย มะละกอ



- 6) พืชสวน มีเนื้อที่ 17 ไร่ หรือร้อยละ 0.04 ของพื้นที่ตำบล ได้แก่ พืชผัก
  - 7) พุ่งหญ้าเลี้ยงสัตว์และโรงเรือนเลี้ยงสัตว์ มีเนื้อที่ 15 ไร่ หรือร้อยละ 0.03 ของพื้นที่ตำบล ได้แก่ พุ่งหญ้าเลี้ยงสัตว์
  - 8) สถานที่เพาะเลี้ยงสัตว์น้ำ มีเนื้อที่ 8 ไร่ ร้อยละ 0.02 ของพื้นที่ตำบล ได้แก่ สถานที่เพาะเลี้ยงปลา
- 2.5.3 พื้นที่ป่าไม้ มีเนื้อที่ 19 ไร่ หรือร้อยละ 0.04 ของพื้นที่ตำบล ได้แก่ ป่าผลัดใบสมบูรณ์ ป่าผลัดใบรอสภาพฟื้นฟู
  - 2.5.4 พื้นที่แหล่งน้ำ มีเนื้อที่ 1,036 ไร่ หรือร้อยละ 2.39 ของพื้นที่ตำบล ได้แก่ อ่างเก็บน้ำ บ่อน้ำในไร่นา แม่น้ำ ลำห้วย ลำคลอง หนอง บึง ทะเลสาบ คลองชลประทาน
  - 2.5.5 พื้นที่เบ็ดเตล็ด มีเนื้อที่ 1,254 ไร่ หรือร้อยละ 2.90 ของพื้นที่ตำบล ได้แก่ พื้นที่ถม พุ่งหญ้าสลับไม้พุ่ม/ไม้ละเมาะ พุ่งหญ้าธรรมชาติ พื้นที่ลุ่ม เหมือนเก่า บ่อขุดเก่า



ตารางที่ 2-2 สภาพการใช้ที่ดิน ตำบลกระแซง อำเภอกันทรลักษ์ จังหวัดศรีสะเกษ

หน่วยแผนที่	สภาพการใช้ที่ดิน	เนื้อที่	
		ไร่	ร้อยละ
<b>A</b>	<b>พื้นที่เกษตรกรรม</b>	<b>37,321</b>	<b>86.27</b>
A001	เกษตรผสมผสาน/ไร่นาสวนผสม	16	0.004
A100	นาร้าง	69	0.16
A101	นาข้าว	18,775	43.40
A101+A202	นาข้าว+ข้าวโพด	907	2.10
A101+A204	นาข้าว+มันสำปะหลัง	63	0.15
A200	ไร่ร้าง	54	0.12
A201	พืชไร่ผสม	37	0.09
A202	ข้าวโพด	1,262	2.92
A202/A404	ข้าวโพด/เงาะ	1	0.00
A203	อ้อย	90	0.21
A204	มันสำปะหลัง	8,376	19.36
A204/A403	มันสำปะหลัง/ทุเรียน	37	0.09
A219	มันเทศ	62	0.14
A229	พริก	9	0.02
A301	ไม้ยืนต้นผสม	64	0.15
A302	ยางพารา	5,590	12.92
A302/A411	ยางพารา/กล้วย	12	0.03
A303	ปาล์มน้ำมัน	184	0.43
A304	ยูคาลิปตัส	239	0.55
A305	สัก	50	0.12
A306	สะเดา	2	0.00
A317	หมาก	9	0.02
A317/A401	หมาก/ไม้ผลผสม	13	0.03
A317/A407	หมาก/มะม่วง	19	0.04
A401	ไม้ผลผสม	741	1.71
A403	ทุเรียน	274	0.63
A403/A404	ทุเรียน/เงาะ	5	0.01
A403/A411	ทุเรียน/กล้วย	20	0.05
A403/A419	ทุเรียน/มังคุด	8	0.02



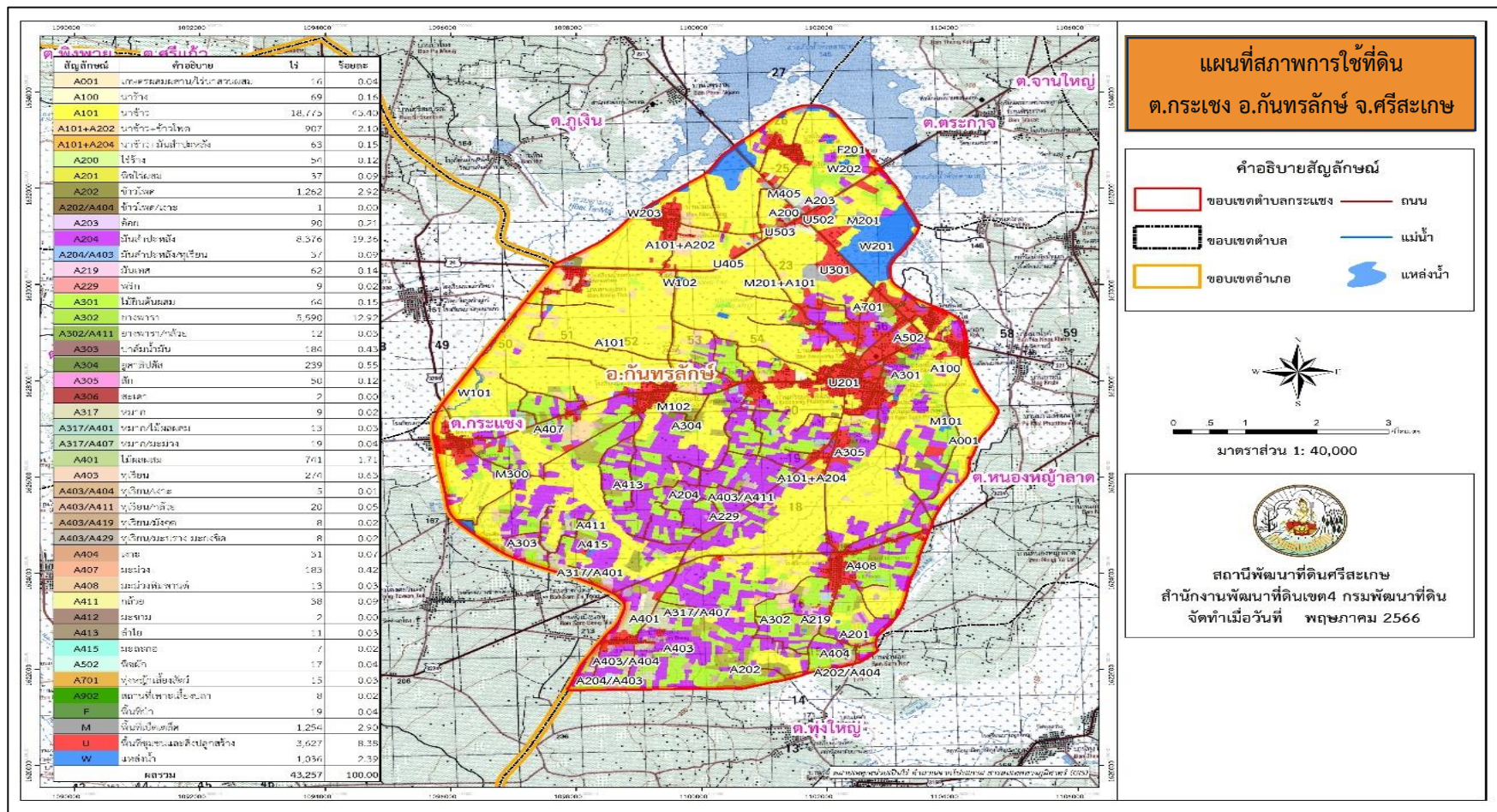
ตารางที่ 2-2 (ต่อ)

หน่วยแผนที่	สภาพการใช้ที่ดิน	เนื้อที่	
		ไร่	ร้อยละ
A403/A429	ทุเรียน/มะปราง มะยงชิด	8	0.02
A404	เงาะ	31	0.07
A407	มะม่วง	183	0.42
A408	มะม่วงหิมพานต์	13	0.03
A411	กล้วย	38	0.09
A412	มะขาม	2	0.00
A413	ลำไย	11	0.03
A415	มะละกอ	7	0.02
A502	พืชผัก	17	0.04
A701	ทุ่งหญ้าเลี้ยงสัตว์	15	0.03
A902	สถานที่เพาะเลี้ยงปลา	8	0.02
F	พื้นที่ป่า	19	0.04
M	พื้นที่เบ็ดเตล็ด	1,254	2.90
U	พื้นที่ชุมชนและสิ่งปลูกสร้าง	3,627	8.38
W	แหล่งน้ำ	1,036	2.39
	รวมทั้งหมด	43,257	100.00

ที่มา : กลุ่มวิเคราะห์สภาพการใช้ที่ดิน (2566)



แผนการใช้ที่ดินตำบลกระแซง อำเภอกันทรลักษ์ จังหวัดศรีสะเกษ



รูปที่ 2-3 สภาพการใช้ที่ดิน ตำบลกระแซง อำเภอกันทรลักษ์ จังหวัดศรีสะเกษ



## 2.6 สภาพเศรษฐกิจและสังคม

### 2.6.1 ประชากร

จากหลักฐานทะเบียนราษฎรของกรมการปกครอง กระทรวงมหาดไทย ณ เดือนธันวาคม 2566 พบว่า ประชากรที่อาศัยในพื้นที่ตำบลกระแซง มีประชากรรวม 17,320 คน แบ่งเป็นชาย 8,568 คน เป็นหญิง 8,752 คน ความหนาแน่นโดยเฉลี่ย 250.25 คนต่อตารางกิโลเมตร มีจำนวนครัวเรือนทั้งหมด 4,768 ครัวเรือน เป็นครัวเรือนเกษตรกรรมที่มาขึ้นทะเบียนกรมส่งเสริมการเกษตร 2,749 ครัวเรือน หรือร้อยละ 57.66 ของจำนวนครัวเรือนทั้งหมด และเป็นครัวเรือนที่ประกอบอาชีพอื่นๆ ครัวเรือนเกษตรกรรมที่ไม่ได้มาขึ้นทะเบียนกรมส่งเสริมการเกษตร 2,019 ครัวเรือน หรือร้อยละ 42.34 ของจำนวนครัวเรือนทั้งหมด ดัง (ตารางที่ 2-3 และตารางที่ 2-4)

ตารางที่ 2-3 จำนวนประชากรและครัวเรือน ตำบลกระแซง อำเภอกันทรลักษ์ จังหวัดศรีสะเกษ ปี 2566

พื้นที่	จำนวนครัวเรือน	จำนวนประชากร (คน)		
		ชาย	หญิง	รวม
ตำบลกระแซง	4,768	8,568	8,752	17,320
หมู่ที่ 1 กระแซงเหนือ	331	453	459	912
หมู่ที่ 2 กระแซงใต้	327	540	567	1,107
หมู่ที่ 3 ไโฮ	267	414	440	854
หมู่ที่ 4 เขวา	231	455	462	917
หมู่ที่ 5 ระโยง	287	558	547	1,105
หมู่ที่ 6 โนนจิก	273	460	490	950
หมู่ที่ 7 โนนสูง	185	392	363	755
หมู่ที่ 8 ซำเบ็ง	156	232	254	486
หมู่ที่ 9 จำนวนรัง	267	547	543	1,090
หมู่ที่ 10 หนองทา	180	323	320	643
หมู่ที่ 11 กอก	165	225	254	479
หมู่ที่ 12 กระแซงพัฒนา	241	492	499	991
หมู่ที่ 13 โนนสมประสงค์	375	738	728	1,466
หมู่ที่ 14 ซำเบ็งน้อย	88	144	150	294
หมู่ที่ 15 ศีรษะอโคศ	76	63	80	143
หมู่ที่ 16 เขวาเหนือ	177	339	344	683
หมู่ที่ 17 กระแซงเมืองใหม่	417	672	677	1,349
หมู่ที่ 18 กระแซงใหญ่	397	831	860	1,691
หมู่ที่ 19 โนนสูงเหนือ	174	379	396	775
หมู่ที่ 20 เขวาใต้	154	311	319	630

ที่มา: กรมการปกครอง (2566)



ตารางที่ 2-4 จำนวนและสัดส่วนครัวเรือน ตำบลกระแซง อำเภอกันทรลักษ์ จังหวัดศรีสะเกษ ปี 2565

รายการ	จำนวน (ครัวเรือน)	ร้อยละ
จำนวนครัวเรือนทั้งหมด <sup>1)</sup>	4,768	100.00
- จำนวนครัวเรือนเกษตรกรที่มากขึ้นทะเบียนกรมส่งเสริมการเกษตร <sup>2)</sup>	2,749	57.66
- จำนวนครัวเรือนที่ประกอบอาชีพอื่นๆ และจำนวนครัวเรือนเกษตรกรที่ไม่ได้มากขึ้นทะเบียนฯ	2,019	42.34

ที่มา : 1) กรมการปกครอง (2566)

2) กรมส่งเสริมการเกษตร (2566)

### 2.6.2 การถือครองที่ดิน

จากข้อมูลกรมการปกครอง ณ เดือนธันวาคม 2565 ตำบลกระแซง มีจำนวนครัวเรือนทั้งหมด 4,768 ครัวเรือน โดยถือครองที่ดินเฉลี่ยครัวเรือนละ 9.07 ไร่

### 2.6.3 ลักษณะทางเศรษฐกิจและการประกอบอาชีพ

สภาพเศรษฐกิจของชุมชนในตำบลกระแซงส่วนใหญ่ประชากรมีอาชีพด้านการเกษตรกรรม ได้แก่ ปลูกข้าวมากเป็นอันดับหนึ่ง รองลงมาได้แก่ มันสำปะหลัง และยางพารา นอกจากนี้เกษตรกรยังมีการเลี้ยงสัตว์

**การประกอบอาชีพ** ในตำบลกระแซงประชากรส่วนใหญ่ประกอบอาชีพเกษตรกรรม ทั้งการทำนา ปลูกพืชไร่ และไม้ยืนต้น นอกจากนี้ยังมีการเลี้ยงสัตว์ไว้เพื่อบริโภคและจำหน่าย ค้าขายรับจ้างทั่วไป

- อาชีพทำเกษตรกรรม ตำบลกระแซงครัวเรือนเกษตรกรที่ขึ้นทะเบียนกับกรมส่งเสริมการเกษตร 2,749 ครัวเรือน โดยเกษตรกรปลูกข้าวมากเป็นอันดับหนึ่ง รองลงมาได้แก่ มันสำปะหลัง และยางพารา นอกจากนี้เกษตรกรยังมีการเลี้ยงสัตว์ สำหรับการเลี้ยงสัตว์พบว่าส่วนใหญ่เลี้ยงไว้เพื่อบริโภค และจำหน่าย

### 2.6.4 ด้านรายได้-รายจ่าย

จากข้อมูลความจำเป็นพื้นฐาน กรมการพัฒนาชุมชน 2566 พบว่า รายได้ครัวเรือนเฉลี่ยปีละ 198,941 บาท รายได้บุคคลเฉลี่ยปีละ 54,543 บาท รายจ่ายครัวเรือนเฉลี่ยปีละ 102,524 บาท รายจ่ายบุคคลเฉลี่ยปีละ 28,109 บาท เมื่อพิจารณาจะเห็นว่ารายได้ครัวเรือนมากกว่ารายจ่ายครัวเรือนปีละ 96,417 บาท และรายได้บุคคลมากกว่ารายจ่ายบุคคลปีละ 26,434 บาท ดัง (ตารางที่ 2-4)



แผนการใช้ที่ดินตำบลกระแซง อำเภอกันทรลักษ์ จังหวัดศรีสะเกษ

ตารางที่ 2-5 รายได้-รายจ่ายเฉลี่ยครัวเรือน ตำบลกระแซง อำเภอกันทรลักษ์ จังหวัดศรีสะเกษ

พื้นที่	แหล่งรายได้ของครัวเรือน (บาท/ปี)				รายได้ครัวเรือนเฉลี่ย (บาท/ปี)	รายได้บุคคลเฉลี่ย (บาท/ปี)	รายจ่ายครัวเรือน เฉลี่ย (บาท/ปี)	รายจ่ายบุคคลเฉลี่ย (บาท/ปี)
	อาชีพหลัก	อาชีพรอง	รายได้อื่น	ทำ-หาเอง				
ตำบลกระแซง	97,092	38,760	31,295	31,794	198,941	54,543	102,524	28,109
หมู่ที่ 1 กระแซงเหนือ	84,617	50,137	37,916	34,813	207,483	57,189	118,742	32,729
หมู่ที่ 2 กระแซงใต้	87,685	55,613	55,584	28,540	227,422	56,193	109,472	27,049
หมู่ที่ 3 ไธ	73,240	44,498	36,936	31,512	186,186	54,890	125,758	37,075
หมู่ที่ 4 เขวา	120,322	41,267	32,740	8,185	202,514	48,871	129,000	31,131
หมู่ที่ 5 ระโยง	82,917	47,023	40,955	38,712	209,606	45,884	152,931	33,477
หมู่ที่ 6 โนนจิก	72,473	32,228	32,364	17,456	154,521	47,487	76,587	23,537
หมู่ที่ 7 โนนสูง	95,783	12,217	12,825	53,650	174,476	50,201	38,958	11,209
หมู่ที่ 8 ซำเบ็ง	274,776	11,682	32,331	2,624	321,414	84,583	153,336	40,352
หมู่ที่ 9 จำนรรจ์	64,978	38,993	33,899	33,536	171,406	48,175	138,573	38,947
หมู่ที่ 10 หนองทา	71,898	53,929	29,388	34,439	189,653	41,860	68,663	15,155
หมู่ที่ 11 กอก	63,030	49,650	45,880	30,320	188,880	54,276	42,090	12,095
หมู่ที่ 12 กระแซงพัฒนา	61,119	48,861	42,313	42,627	194,921	62,337	132,027	42,223
หมู่ที่ 13 โนนสปรสะงค์	95,887	22,439	19,632	50,950	188,908	56,796	58,417	17,563
หมู่ที่ 14 ซำเบ็งน้อย	187,136	13,667	13,670	13,682	228,155	57,694	47,446	11,998
หมู่ที่ 15 ศิระขอโตก	36,111	23,000	19,000	20,889	99,000	56,571	111,306	63,603
หมู่ที่ 16 เขวาเหนือ	73,577	45,109	38,467	30,073	187,226	56,498	46,644	14,075
หมู่ที่ 17 กระแซงเมื่อใหม่	102,332	20,111	16,678	53,399	192,519	53,321	46,559	12,895
หมู่ที่ 18 กระแซงใหญ่	127,766	51,665	25,761	21,209	226,400	57,464	153,796	39,036
หมู่ที่ 19 โนนสูงเหนือ	57,268	36,033	32,784	34,699	160,784	46,503	122,667	35,478
หมู่ที่ 20 เขวาใต้	148,373	52,863	23,392	19,824	244,451	71,856	163,036	47,924

ที่มา : กรมการพัฒนาชุมชน (2566)

### บทที่ 3

## สถานภาพของทรัพยากรธรรมชาติ

---





## บทที่ 3

### สถานภาพของทรัพยากรธรรมชาติ

การศึกษาสถานภาพของทรัพยากรธรรมชาติในพื้นที่ตำบลกระแซง อำเภอกันทรลักษ์ จังหวัดศรีสะเกษ ได้แก่ ทรัพยากรป่าไม้ ทรัพยากรน้ำ และทรัพยากรดิน ซึ่งเป็นทรัพยากรกายภาพที่สำคัญต่อการทำการเกษตร ดังนั้นจึงจำเป็นต้องทราบว่าทรัพยากรธรรมชาติแต่ละชนิดปัจจุบันมีสถานะอย่างไร เพื่อใช้เป็นข้อมูลประกอบการวางแผนการใช้ที่ดินซึ่งจะนำไปสู่การกำหนดแผนงาน โครงการ กิจกรรม รวมถึงมาตรการต่าง ๆ เพื่อการพัฒนาพื้นที่อย่างมีประสิทธิภาพต่อไป โดยมีรายละเอียดดังนี้

#### 3.1 ทรัพยากรป่าไม้

##### 3.1.1 ป่าไม้ตามกฎหมายและมติคณะรัฐมนตรี

1) ป่าอนุรักษ์ ไม่พบพื้นที่ป่าอนุรักษ์ (เขตอุทยานแห่งชาติ เขตรักษาพันธุ์สัตว์ป่า เขตวนอุทยาน เขตห้ามล่าสัตว์ป่า) ในพื้นที่

2) ป่าสงวนแห่งชาติ ได้มีการจำแนกเขตการใช้ประโยชน์ทรัพยากรและที่ดินป่าไม้ในพื้นที่ป่าสงวนแห่งชาติตามมติคณะรัฐมนตรี วันที่ 10 มีนาคม 2535 และ 17 มีนาคม 2535 แบ่งออกเป็น 3 เขต ประกอบด้วย เขตพื้นที่ป่าเพื่อการอนุรักษ์ (Zone C) เขตพื้นที่ป่าเพื่อเศรษฐกิจ (Zone E) และเขตพื้นที่ป่าที่เหมาะสมต่อการเกษตร (Zone A) จากการวิเคราะห์ข้อมูลไม่พบพื้นที่ป่าสงวนแห่งชาติในพื้นที่

3.1.2 ชั้นคุณภาพลุ่มน้ำ (มติคณะรัฐมนตรี วันที่ 28 พฤษภาคม 2528) จากการวิเคราะห์ข้อมูลพบชั้นคุณภาพลุ่มน้ำในพื้นที่ ได้แก่

- (1) พื้นที่ลุ่มน้ำชั้นที่ 4A เนื้อที่ 1,026 ไร่
- (2) พื้นที่ลุ่มน้ำชั้นที่ 4B เนื้อที่ 16,016 ไร่
- (3) พื้นที่ลุ่มน้ำชั้นที่ 5A เนื้อที่ 2,008 ไร่
- (4) พื้นที่ลุ่มน้ำชั้นที่ 5B เนื้อที่ 24,207 ไร่

ทั้งนี้ เนื้อที่ดังกล่าวข้างต้นคำนวณด้วยระบบสารสนเทศภูมิศาสตร์ เป็นเนื้อที่เบื้องต้นเท่านั้น ไม่สามารถใช้อ้างอิงได้ทางกฎหมาย

#### 3.2 ทรัพยากรน้ำ

3.2.1 ปริมาณน้ำฝน พบว่าในพื้นที่ตำบลกระแซง มีปริมาณน้ำฝนเฉลี่ยในคาบ 30 ปี (พ.ศ.2536-2565) 1,458.5 มิลลิเมตรต่อปี



3.2.2 น้ำผิวดิน หมายถึง แม่น้ำลำคลอง หนอง บึง ทะเลสาบ อ่างเก็บน้ำ และแหล่งน้ำสาธารณะ อื่นๆ ที่อยู่ภายในผืนแผ่นดิน ในพื้นที่ตำบลกระแซง มีรายละเอียดของแหล่งน้ำผิวดินดังนี้

แหล่งน้ำผิวดินธรรมชาติ ได้แก่ หนองเต้ หนองอันเต ห้วยจำนรรจ์ ห้วยตามาย และนาแก  
แหล่งน้ำผิวดินที่มนุษย์สร้างขึ้น ได้แก่ อ่างเก็บน้ำบ้านจำนรรจ์ และอ่างเก็บน้ำห้วยตามาย

3.2.3 ใช้ฐานข้อมูลน้ำบาดาลของกรมทรัพยากรน้ำบาดาล (2566) ซึ่งพบว่า ตำบลกระแซง มีจำนวนบ่อบาดลราชการจำนวน 36 บ่อ และจำนวน บ่อบาดลเอกชนจำนวน 1 บ่อ

### 3.3 ทรัพยากรดิน

ทรัพยากรดินในพื้นที่ตำบลกระแซง อำเภอกันทรลักษ์ จังหวัดศรีสะเกษ พบหน่วยแผนที่ดินทั้งหมด 13 หน่วยแผนที่ดิน และหน่วยพื้นที่เบ็ดเตล็ด 1 หน่วยแผนที่ ดังนี้

3.3.1 ดินในพื้นที่ลุ่ม มี 5 หน่วยแผนที่ดิน ได้แก่

1) หน่วยแผนที่ดิน Br-clA ชุดดินบุรีรัมย์ มีเนื้อที่ 2,451 ไร่ หรือร้อยละ 5.67 ของพื้นที่ ตำบล มีเนื้อดินบนเป็นดินร่วนปนดินเหนียว ความลาดชัน 0-2 เปอร์เซ็นต์

2) หน่วยแผนที่ดิน Nad-sLB ชุดดินนาดูน มีเนื้อที่ 6,132 ไร่ หรือร้อยละ 14.17 ของพื้นที่ ตำบล มีเนื้อดินบนเป็นดินร่วนปนทราย ความลาดชัน 2-5 เปอร์เซ็นต์

3) หน่วยแผนที่ดิน Ndg-sIA ชุดดินโนนแดง มีเนื้อที่ 549 ไร่ หรือร้อยละ 1.27 ของพื้นที่ ตำบล มีเนื้อดินบนเป็นดินร่วนปนทราย ความลาดชัน 0-2 เปอร์เซ็นต์

4) หน่วยแผนที่ดิน Ndg-sLB ชุดดินโนนแดง มีเนื้อที่ 4,286 ไร่ หรือร้อยละ 9.91 ของพื้นที่ตำบล มีเนื้อดินบนเป็นดินร่วนปนทราย ความลาดชัน 2-5 เปอร์เซ็นต์

5) หน่วยแผนที่ดิน Re-col-sIA ดินร่อยเอ็ดที่เป็นดินร่วนหยาบ มีเนื้อที่ 948 ไร่ หรือร้อยละ 2.19 ของพื้นที่ตำบล มีเนื้อดินบนเป็นดินร่วนปนทราย ความลาดชัน 0-2 เปอร์เซ็นต์

3.3.2 ดินในพื้นที่ดอน มี 8 หน่วยแผนที่ดิน ได้แก่

1) หน่วยแผนที่ดิน Ci-clB ชุดดินโคกชัย มีเนื้อที่ 3,996 ไร่ หรือร้อยละ 9.24 ของพื้นที่ ตำบล มีเนื้อดินบนเป็นดินร่วนปนดินเหนียว ความลาดชัน 2-5 เปอร์เซ็นต์

2) หน่วยแผนที่ดิน Kng-sLB ชุดดินคง มีเนื้อที่ 1,865 ไร่ หรือร้อยละ 4.31 ของพื้นที่ ตำบล มีเนื้อดินบนเป็นดินร่วนปนทราย ความลาดชัน 2-5 เปอร์เซ็นต์

3) หน่วยแผนที่ดิน Kng-gm-sIA/b ดินคงที่มีจุดประสีเทา มีเนื้อที่ 1,447 ไร่ หรือร้อยละ 3.34 ของพื้นที่ตำบล มีเนื้อดินบนเป็นดินร่วนปนทราย ความลาดชัน 0-2 เปอร์เซ็นต์ และมีคันทนา



4) หน่วยแผนที่ดิน Pho-sIA ชุดดินพล มีเนื้อที่ 907 ไร่ หรือร้อยละ 2.10 ของพื้นที่ตำบล มีเนื้อดินบนเป็นดินร่วนปนทราย ความลาดชัน 0-2 เปอร์เซ็นต์

5) หน่วยแผนที่ดิน Pp-gm-sIA/b ดินโพนพิสัยที่มีจุดประสีเทา มีเนื้อที่ 90 ไร่ หรือร้อยละ 0.21 ของพื้นที่ตำบล มีเนื้อดินบนเป็นดินร่วนปนทราย ความลาดชัน 0-2 เปอร์เซ็นต์ และมีคันทนา

6) หน่วยแผนที่ดิน Ptk-sIB ชุดดินพระทองคำ มีเนื้อที่ 89 ไร่ หรือร้อยละ 0.21 ของพื้นที่ตำบล มีเนื้อดินบนเป็นดินร่วนปนทราย ความลาดชัน 2-5 เปอร์เซ็นต์

7) หน่วยแผนที่ดิน Ssk-gcIA ชุดดินศรีสะเกษ มีเนื้อที่ 2,255 ไร่ หรือร้อยละ 5.21 ของพื้นที่ตำบล มีเนื้อดินบนเป็นดินร่วนปนดินเหนียวปนกรวด ความลาดชัน 0-2 เปอร์เซ็นต์

8) หน่วยแผนที่ดิน Ssk-gcIB ชุดดินศรีสะเกษ มีเนื้อที่ 17,206 ไร่ หรือร้อยละ 39.78 ของพื้นที่ตำบล มีเนื้อดินบนเป็นดินร่วนปนดินเหนียวปนกรวด ความลาดชัน 2-5 เปอร์เซ็นต์

3.3.3 พื้นที่เบ็ดเตล็ด มี 1 หน่วยแผนที่ คือ หน่วยแผนที่ W พื้นที่น้ำ มีเนื้อที่ 1,036 ไร่ หรือร้อยละ 2.39 ของพื้นที่ตำบล

ปัญหาทรัพยากรดินทางการเกษตรตามสภาพธรรมชาติในพื้นที่ พบปัญหาดินตื้น มีเนื้อที่ 19,551 ไร่ หรือร้อยละ 45.20 ของพื้นที่ตำบล ได้แก่ ดินโพนพิสัยที่มีจุดประสีเทา (Pp-gm) และชุดดินศรีสะเกษ (Ssk) รายละเอียดของสมบัติดิน ตำบลกระแซง อำเภอกันทรลักษ์ จังหวัดศรีสะเกษ ดังแสดงในตารางที่ 3-1 และแผนที่แสดงในลักษณะของชุดดิน (รูปที่ 3-1)



แผนการใช้ที่ดินตำบลกระแซง อำเภอกันทรลักษ์ จังหวัดศรีสะเกษ

ตารางที่ 3-1 สมบัติดิน ตำบลกระแซง อำเภอกันทรลักษ์ จังหวัดศรีสะเกษ

หน่วยแผนที่ดิน	ความลาด ชัน(%)	ความ ลึก (ซม.)	การระบายน้ำ	ความอุดม สมบูรณ์ ของดิน	ความจุ แลกเปลี่ยน แคตไอออน (cmol/kg)	ความ อิ่มตัวเบส (%)	ปฏิกิริยาดิน		ค่าการนำ ไฟฟ้า (dS/m)	ความลึก ของ ชั้นจาโรไซด์ (ซม.)	เนื้อที่	
							ดินบน	ดินล่าง			ไร่	ร้อยละ
Br-clA	0-2	>150	เลว	ปานกลาง	>20	>75	5.5-6.5	6.5-8.0	<2	-	2,451	5.67
Ci-clB	2-5	>150	ดี	ปานกลาง	<10	<35	6.0-7.0	4.5-5.5	<2	-	3,996	9.24
Kng-gm-slA/b	0-2	>150	ดีปานกลางถึง ค่อนข้างเลว	ต่ำ	10-20	35-75	5.0-5.5	5.5-7.0	<2	-	1,447	3.34
Kng-slB	2-5	>150	ดีปานกลาง	ต่ำ	10-20	35-75	5.0-5.5	5.5-7.0	<2	-	1,865	4.31
Nad-slB	2-5	>150	ดีปานกลางถึง ค่อนข้างเลว	ต่ำ	<10	35-75	5.0-5.5	5.5-6.5	<2	-	6,132	14.17
Ndg-slA	0-2	>150	ดีปานกลางถึง ค่อนข้างเลว	ต่ำ	10-20	35-75	5.0-5.5	5.5-7.0	<2	-	549	1.27
Ndg-slB	2-5	>150	ดีปานกลางถึง ค่อนข้างเลว	ต่ำ	10-20	35-75	5.0-5.5	5.5-7.0	<2	-	4,286	9.91
Pho-slA	0-2	>150	ดีปานกลางถึง ค่อนข้างเลว	ต่ำ	10-20	35-75	5.5-6.0	5.5-6.5	<2	-	907	2.10



แผนการใช้ที่ดินตำบลกระแซง อำเภอกันทรลักษ์ จังหวัดศรีสะเกษ

หน่วยแผนที่ดิน	ความลาดชัน(%)	ความลึก (ซม.)	การระบายน้ำ	ความอุดมสมบูรณ์ของดิน	ความจุแลกเปลี่ยนแคตไอออน (cmol/kg)	ความอิ่มตัวเบส (%)	ปฏิกิริยาดิน		ค่าการนำไฟฟ้า (dS/m)	ความลึกของชั้นจาโรไซต์ (ซม.)	เนื้อที่	
							ดินบน	ดินล่าง			ไร่	ร้อยละ
Pp-gm-slA/b	0-2	0-50	ดีปานกลางถึงค่อนข้างเลว	ปานกลาง	<10	<35	5.0-5.5	5.0-5.5	<2	-	90	0.21
Ptk-slB	2-5	>150	ดีปานกลาง	ต่ำ	<10	35-75	5.0-5.5	5.5-6.5	<2	-	89	0.21
Re-col-slA	0-2	>150	ค่อนข้างเลว	ปานกลาง	<10	35-75	5.0-5.5	5.5-6.0	<2	-	948	2.19
Ssk-gclA	0-2	0-50	ดี	ต่ำ	<10	<35	5.5-7.0	4.5-5.5	<2	-	1,792	4.14
Ssk-gclA*	0-2	0-50	ดี	ปานกลาง	<10	<35	5.5-7.0	4.5-5.5	<2	-	463	1.07
Ssk-gclB	2-5	0-50	ดี	ต่ำ	<10	<35	5.5-7.0	4.5-5.5	<2	-	17,206	39.78
W	-	-	-	-	-	-	-	-	-	-	1,036	2.39
<b>รวมทั้งหมด</b>											<b>43,257</b>	<b>100.00</b>

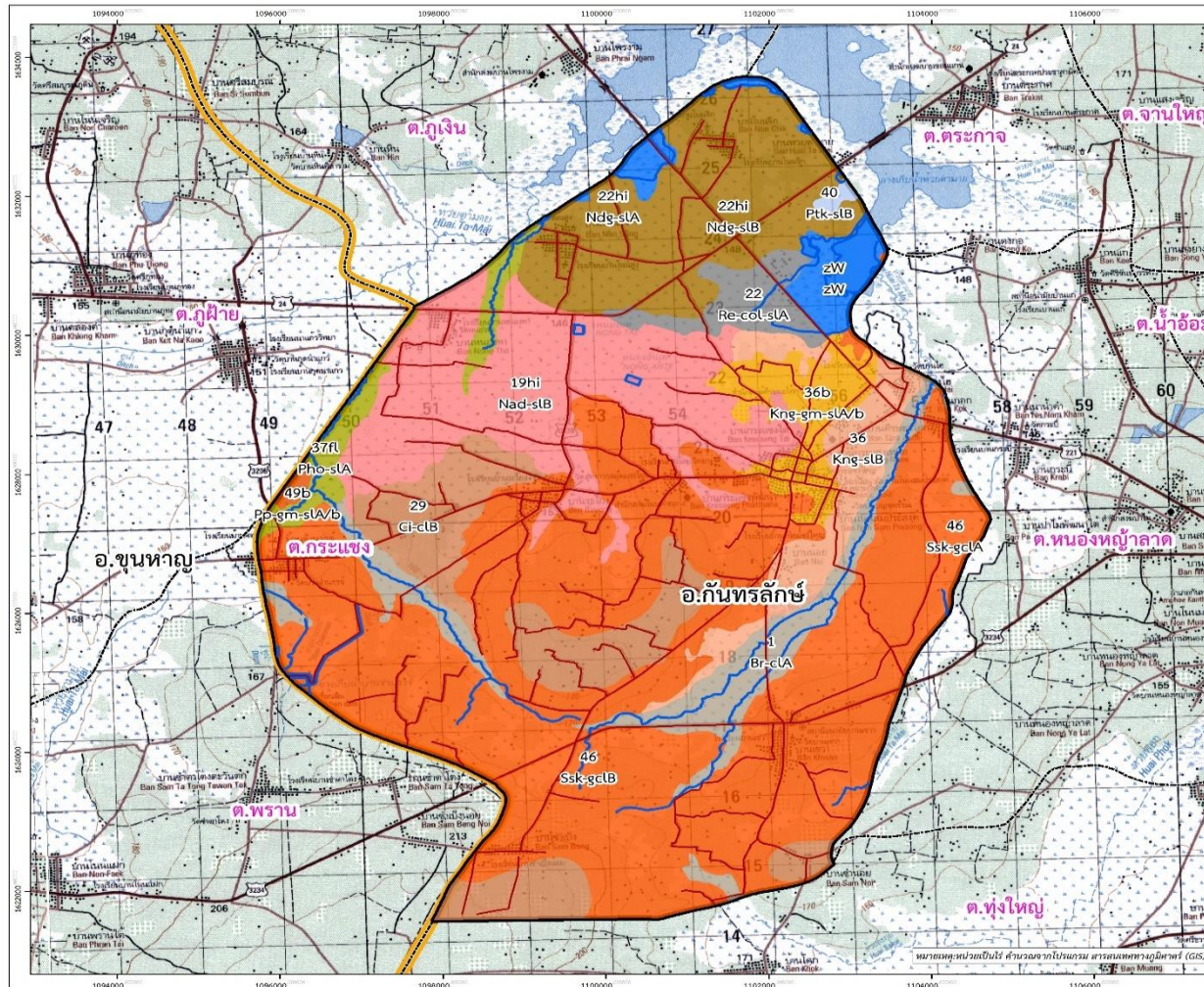
หมายเหตุ : 1.\* หมายถึง หน่วยแผนที่ดินที่มีความอุดมสมบูรณ์ของดินต่างจากหน่วยแผนที่ดินเดียวกัน

2.เนื้อที่คำนวณด้วยระบบสารสนเทศภูมิศาสตร์

ที่มา: กองสำรวจและวิจัยทรัพยากรดิน (2566)



แผนการใช้ที่ดินตำบลกระแซง อำเภอกันทรลักษ์ จังหวัดศรีสะเกษ



**แผนที่ทรัพยากรดิน  
ตำบลกระแซง อำเภอกันทรลักษ์  
จังหวัดศรีสะเกษ**

สัญลักษณ์	คำอธิบาย	ไร่	ร้อยละ
Br	ชุดดินบุรุษิมย์	2,451	5.67
Cl	ชุดดินโคกขี้	3,996	9.24
Kng	ชุดดินคง	1,865	4.31
Kng-qa	ดินคล้ายชุดดินคงที่มีจุดประสีเทา	1,447	3.35
Nad	ชุดดินนาตุน	6,132	14.18
Ndg	ชุดดินโนนแดง	4,835	11.18
Pho	ชุดดินพหล	907	2.10
Pp-gm	ดินคล้ายชุดดินโพธิ์ชัยที่มีจุดประสีเทา	90	0.21
Plk	ชุดดินพระทองคำ	89	0.21
Re-col	ดินคล้ายชุดดินร้อยเอ็ดที่เป็นดินร่วนเหนียว	948	2.19
Ssk	ชุดดินศรีสะเกษ	19,461	44.99
zW	พื้นที่น้ำ	1,036	2.39
<b>ผลรวม</b>		<b>43,257</b>	<b>100.00</b>

**คำอธิบายสัญลักษณ์**

- ขอบเขตตำบลกระแซง
- ขอบเขตตำบล
- ขอบเขตอำเภอ
- ถนน
- แม่น้ำ
- แหล่งน้ำ

มาตรฐาน 1: 35,000

สถานีพัฒนาที่ดินศรีสะเกษ  
 สำนักงานพัฒนาที่ดินเขต4 กรมพัฒนาที่ดิน  
 จัดทำเมื่อวันที่ พฤษภาคม 2566

รูปที่ 3-1 ทรัพยากรดิน ตำบลกระแซง อำเภอกันทรลักษ์ จังหวัดศรีสะเกษ

## บทที่ 4

### กระบวนการมีส่วนร่วมของชุมชน (Participatory Rural Appraisal: PRA)

---





## บทที่ 4

### กระบวนการมีส่วนร่วมของชุมชน (Participatory Rural Appraisal: PRA)

#### 4.1 การวิเคราะห์ผลจากการจัดทำกระบวนการมีส่วนร่วมของชุมชน (PRA)

การวิเคราะห์ผลจากการจัดทำกระบวนการมีส่วนร่วมของชุมชน (PRA) เมื่อวันที่ 12 กรกฎาคม 2566 มีสาระสำคัญสรุปได้ดังนี้

##### 4.1.1 ปัญหาหลักของตำบลกระแซง

- 1) ดินเป็นกรด-ด่าง ดินเปรี้ยว
- 2) ดินทรายขาดความอุดมสมบูรณ์
- 3) โรคระบาดต่อพืชและแมลง
- 4) แหล่งน้ำไม่เพียงพอต่อการเกษตร การอุปโภค บริโภค
- 5) ปัญหาราคาผลผลิตต่ำ

##### 4.1.2 ความต้องการของชุมชน เกษตรกรในเขตตำบลกระแซง มีความต้องการ ดังนี้

- 1) แก้ปัญหาดินกรด-ด่าง
- 2) แก้ปัญหาดินขาดความอุดมสมบูรณ์
- 3) แก้ไขปัญหาโรคแมลงศัตรูพืช
- 4) แก้ปัญหาการขาดแคลนน้ำเพื่อการเกษตร โดยการขุดลอกคลอง และจัดทำระบบส่งน้ำ กระจายน้ำ
- 5) แก้ปัญหาราคาผลผลิตของสินค้าการเกษตร

จากความต้องการให้ช่วยแก้ปัญหาของชุมชนตำบลกระแซง ต่าง ๆ พบว่า

1. จากกรณีดินมีความเป็นกรด-ด่าง ดินเปรี้ยว มีปัญหาด้านพื้นที่เพาะปลูกพืชไม่สามารถเจริญเติบโตได้ กรมพัฒนาที่ดินได้ส่งเสริมเกษตรกร โดยใช้ปูนโดโลไมท์ ในการแก้ไข ปัญหา แต่ละสถานีได้แจกจ่ายปูนโดโลไมท์ไปยังเกษตรกรที่ต้องการรับและที่มีปัญหาในการเพาะปลูก เพื่อส่งเสริมการเพาะปลูกให้แก่เกษตรกรให้มีประสิทธิภาพเพิ่มขึ้น

2.กรณีแก้ปัญหาดินขาดความอุดมสมบูรณ์ จำเป็นต้องมีการจัดทำโครงการจัดระบบอนุรักษ์ดินและน้ำปรับเปลี่ยนพื้นที่ไม่เหมาะสมในการปลูกข้าว (Zoning by Agri-Map) ดำเนิน



โครงการที่บ้านจันรจร หมู่ที่ 9 ตำบลกระแซง อำเภอกันทรลักษ์ จังหวัดศรีสะเกษ ซึ่งกรมพัฒนาที่ดิน มีการดำเนินงานในโครงการพัฒนา ในปีงบประมาณ 2565-2566 จำนวน 650 ไร่

3.กรณีโรคและแมลงศัตรูพืช กรมพัฒนาที่ดินได้มีการอบรมให้ความรู้และ สาธิตการผลิตน้ำหมักจากสารเร่ง พด.7 ประโยชน์ของสารเร่ง พด. คือ ป้องกันแมลงศัตรูพืช เช่น เพลี้ย ต่าง ๆ หนอนเจาะผลและลำต้น หนอนใยผัก หนอนชอนใบ หนอนคืบ หนอนกระทู้ หนอนกอ ไโรแดง และ แมลงหวี่ ซึ่งการอบรมดังกล่าวช่วยให้เกษตรกรมีความรู้ และลดการใช้ยาฆ่าแมลงที่จะส่งผลกระทบต่อ ผลผลิต

4.กรณีแก้ปัญหาการขาดแคลนน้ำ การขาดแคลนน้ำเพื่อการเกษตร กรมพัฒนาที่ดินได้ดำเนินการขุดบ่อน้ำโครงการบ่อน้ำในไร่นานอกเขตชลประทานขนาด 1,260 ลูกบาศก์เมตร ในพื้นที่ จากแผนการดำเนินงานที่ผ่านมากรมพัฒนาที่ดิน ดำเนินการแล้วเสร็จ ปี 2549 - 2566 เป็นจำนวน 74 บ่อ สำหรับการขุดลอกแหล่งน้ำธรรมชาติ และจัดทำระบบส่งน้ำ กระจายน้ำ นั้น องค์การบริหารส่วนตำบลกระแซง มีแผนการดำเนินร่วมกับชลประทาน

5.การแก้ไขปัญหาการราคาผลผลิตของสินค้า กรมพัฒนาที่ดินได้เข้ามามีส่วน ร่วมกับเกษตรกรใน ตำบลกระแซง โดยมีโครงการเกษตรอินทรีย์ รับรองมาตรฐานการมีส่วนร่วม PGS (ข้าว) ออกใบรับรองมาตรฐานเกษตรอินทรีย์ เพิ่มมูลค่าทางสินค้าและประกันคุณภาพผลผลิต

ผลจากการจัดทำกระบวนการแบบมีส่วนร่วมของชุมชน (PRA) ได้นำมาวิเคราะห์ ร่วมกับปัญหาด้านกายภาพ โดยระบบ DPSIR มีรายละเอียดดังนี้

#### 1) แรงขับเคลื่อน (Driver) มี

- 1.1) ดินเป็นกรด-ด่าง
- 1.2) ดินขาดความอุดมสมบูรณ์
- 1.3) การใช้สารเคมีทางการเกษตร
- 1.4) ขาดแคลนน้ำอุปโภค บริโภค
- 1.5) ราคาสินค้าต่ำ

#### 2) แรงกดดัน (Pressure) ที่เกิดจากปัจจัยขับเคลื่อน มี 5 ประการ คือ

- 2.1) การปรับปรุงบำรุงดิน
- 2.2) การอนุรักษ์ดินและน้ำ
- 2.3) การทดแทนสารเคมีทางการเกษตร
- 2.4) จัดหาแหล่งน้ำ
- 2.5) การส่งเสริมกลุ่มเกษตรกร



**3) สถานะ (State)** ที่เกิดจากปัจจัยขับเคลื่อน มี 3 ประการ คือ

- 3.1) ความเสื่อมโทรมของทรัพยากรดิน
- 3.2) การขาดแคลนแหล่งน้ำเพื่อการเกษตร
- 3.3) โรคและแมลงต่อพืชผลการเกษตร

**4) ผลกระทบ (Impact)** ที่ปรากฏในพื้นที่ มี 4 ประการ คือ

- 4.1) ผลผลิตต่ำ ต้นทุนสูง
- 4.2) แหล่งน้ำตื้นเขิน
- 4.3) ปัญหาคุณภาพชีวิต
- 4.4) ปัญหาสุขภาพ

**5) การตอบสนอง (Response)** ของรัฐในอดีต ปัจจุบันและอนาคตดังนี้

**อดีต-ปัจจุบัน**

**พื้นที่ลาดชัน**

- 5.1) ขุดลอกแหล่งน้ำธรรมชาติ
- 5.2) บ่อดักตะกอน
- 5.3) ปลุกหญ้าแฝก

**พื้นที่ราบ**

- 5.4) ปรับรูปแปลงนา
- 5.5) บ่อน้ำในไร่นา
- 5.6) ขุดลอกคลองแหล่งน้ำธรรมชาติ
- 5.7) ปรับปรุงบำรุงดินด้วยปุ๋ยพืชสด ปุ๋ยหมัก น้ำหมัก และไถกลบตอซัง
- 5.8) ปรับเปลี่ยนปลูกพืชใช้น้ำน้อยหลังนา
- 5.9) ปลูกป่าไม้รอบแหล่งน้ำ

**อนาคต**

- พัฒนาที่ดินและน้ำทั้งตำบลอย่างเป็นระบบ - พัฒนาเกษตรอินทรีย์ ดังในรูปที่ 4.1



รูปที่ 4-1 การวิเคราะห์สถานการณ์ โดยระบบ DPSIR ของตำบลกระแซง อำเภอแก้งคร้อ จังหวัดศรีสะเกษ



## 4.2 ระบบการปลูกพืชในปัจจุบัน

ตำบลกระแซง อำเภอกันทรลักษ์ จังหวัดศรีสะเกษ มีการเพาะปลูกพืช ดัง (รูปที่ 4-2)

### 4.2.1 พื้นที่ลุ่ม

1) ข้าวนาปี เกษตรกรจะปลูกข้าวนาปีในช่วงฤดูฝน โดยปลูกระหว่างเดือนพฤษภาคมถึงมิถุนายน และจะเก็บเกี่ยวช่วงเดือนพฤศจิกายนถึงธันวาคม พันธุ์ข้าวที่ปลูก ได้แก่ ข้าวเหนียวอุบล 2 ข้าวขาวดอกมะลิ105 และข้าวเหนียว กข 6

2) ข้าวนาปี-มันสำปะหลัง เกษตรกรปลูกข้าวนาปีระหว่างเดือนพฤษภาคมถึงธันวาคม และจะปลูกมันสำปะหลังหลังนา ระหว่างเดือนธันวาคมถึงพฤษภาคม

3) เกษตรผสมผสาน เกษตรกรจะทำเกษตรผสมผสานมีการขุดบ่อน้ำ จัดระบบอนุรักษ์ดินและน้ำในพื้นที่ลุ่ม ซึ่งสามารถปลูกพืชได้เกือบตลอดปี

### 4.2.2 พื้นที่ดอน

1) มันสำปะหลัง เกษตรกรจะปลูกมันสำปะหลัง ช่วงต้นฤดูฝนระหว่างเดือนเมษายนถึงพฤษภาคม ซึ่งจะมีอายุจากวันปลูกถึงเก็บเกี่ยวประมาณ 10-14 เดือน

2) อ้อย เกษตรกรจะปลูกอ้อย ที่นิยมเพาะปลูก ได้แก่ อ้อยตอ อ้อยปลูก

3) ไม้ผล ที่นิยมปลูก ได้แก่ ลำไย มะม่วง มะม่วงหิมพานต์ และทุเรียน

4) ไม้ยืนต้น ที่นิยมปลูก ได้แก่ ยางพารา สัก ไม้ และยางนา



ชนิดพืช	เดือน												
	ม.ค	ก.พ	มี.ค	เม.ย	พ.ค	มิ.ย	ก.ค	ส.ค	ก.ย	ต.ค	พ.ย	ธ.ค	
<b>บริเวณพื้นที่ราบลุ่ม</b>													
1.ข้าว	นาปี												
2.ข้าว - มันสำปะหลัง	มันสำปะหลัง      นาปี												
5.เกษตร ผสมผสาน	เกษตรผสมผสาน												
<b>บริเวณพื้นที่ดอน</b>													
1.มันสำปะหลัง	มันสำปะหลัง												
2.อ้อย	อ้อย												
3.ไม้ผล	มะม่วง-มะม่วงหิมพานต์-ทุเรียน-ลำไย												
4.ไม้ยืนต้น	ยางพารา-ปาลมน้ำมัน-ไผ่-ยางนา												

รูปที่ 4-2 ระบบการปลูกพืชในปัจจุบัน ตำบลกระแซง อำเภอกันทรลักษ์ จังหวัดศรีสะเกษ





## บทที่ 5

### การประเมินคุณภาพที่ดิน

#### 5.1 หลักการประเมินคุณภาพที่ดินด้านกายภาพ

การประเมินคุณภาพที่ดินหรือการประเมินความเหมาะสมของที่ดิน สอดคล้องตามหลักการของ FAO Framework ค.ศ. 1983 ซึ่งการประเมินคุณภาพที่ดินด้านกายภาพ เป็นการประเมินศักยภาพของที่ดินว่าที่ดินนั้น ๆ เหมาะสมมากหรือน้อยเพียงใดสำหรับการใช้ที่ดินประเภทต่าง ๆ หรือการปลูกพืชต่าง ๆ โดยพิจารณาจาก สภาพแวดล้อมที่มีผลต่อการเจริญเติบโตของพืช สมบัติดินที่ได้จำแนกไว้ในแต่ละตำบล ร่วมกับการจัดการพื้นที่ เช่น ระบบชลประทาน พื้นที่ที่ยกร่อง การจัดระบบอนุรักษ์ดินและน้ำ เป็นต้น และนอกจากนี้พิจารณาความต้องการปัจจัยต่อการปลูกพืชแต่ละชนิด สอดคล้องตามหลักการของ FAO ได้แก่ ความต้องการด้านพืช ความต้องการด้านการจัดการ ความต้องการด้านการอนุรักษ์ (บัณฑิต และคำรณ, 2542) ดัง (ตารางที่ 5-1)

ระดับความเหมาะสมของที่ดินได้จากการสังเคราะห์ข้อมูลดิน การจัดการที่ดิน หรือดินที่มีลักษณะเฉพาะที่เกิดขึ้นตามสภาพภูมิประเทศ (ซึ่งจะเรียกรวมว่าหน่วยที่ดิน) ลักษณะภูมิอากาศ พิจารณาร่วมกับระดับความต้องการปัจจัยต่อการเจริญเติบโตของพืชแต่ละชนิด หลังจากนั้นดำเนินการประเมินคุณภาพที่ดิน ซึ่งสามารถจำแนกระดับความเหมาะสมของที่ดินได้เป็น 4 ชั้น ได้แก่ เหมาะสมสูง (S1) เหมาะสมปานกลาง (S2) เหมาะสมเล็กน้อย (S3) และไม่เหมาะสม (N) โดยที่

S1 : ไม่มีข้อจำกัดด้านที่ดินตามปัจจัยที่ใช้พิจารณา

S2 : มีข้อจำกัดด้านที่ดินที่แก้ไขได้ง่ายหรือข้อจำกัดอาจไม่ส่งผลกระทบต่อ การเจริญเติบโตของพืชอย่างชัดเจน

S3 : มีข้อจำกัดด้านที่ดินที่แก้ไขได้ยาก ควรปรับเปลี่ยนการผลิตเป็นพืชชนิดอื่น หรือกิจกรรมอื่น (ส่วนใหญ่เป็นลักษณะทางกายภาพ)

N : มีข้อจำกัดที่พัฒนาหรือปรับปรุงที่ดินได้ยากมาก หากจะดำเนินการพัฒนา หรือปรับปรุงต้องใช้ต้นทุนสูงหรือเครื่องจักรขนาดใหญ่ แนะนำให้ปรับเปลี่ยนการผลิต



ตารางที่ 5-1 ตัวอย่างการประเมินคุณภาพที่ดินด้านกายภาพของประเภทการใช้ประโยชน์ที่ดิน

คุณภาพที่ดิน (Land Quality)	คุณลักษณะที่ดินตัวแทน (Land Characteristics)	ระดับความ เหมาะสม (Land Suitability Rating)
<b>1. ความเหมาะสมด้านความต้องการด้านพืช (Crop Requirements)</b>		
1.1. การหยั่งลึกของรากพืช (r)	ความลึกของดิน	S1
1.2. ความชุ่มชื้นที่เป็นประโยชน์ต่อพืช (m)	ปริมาณน้ำฝนเฉลี่ยในรอบปี	S2m
1.3. ความเป็นประโยชน์ของออกซิเจนต่อ รากพืช (o)	สภาพการระบายน้ำของดิน	S2o
<b>ความเหมาะสมรวมด้านความต้องการด้านพืช (Crop Requirements)</b>		<b>S2om</b>
<b>2. ความเหมาะสมด้านความต้องการด้านการจัดการ (Management Requirements)</b>		
2.1. สภาวะการเขตกรรม (k)	ชั้นความยากง่ายในการ เขตกรรม (ดินบน)	S1
2.2. ศักยภาพการใช้เครื่องจักรกล (w)	ความลาดชันของพื้นที่	S3w
<b>ความเหมาะสมรวมด้านความต้องการด้านการจัดการ (Management Requirements)</b>		<b>S3w</b>
<b>3. ความเหมาะสมด้านความต้องการด้านการอนุรักษ์ (Conservation Requirements)</b>		
3.1 ความเสียหายจากการกัดกร่อน (e)	ความลาดชันของพื้นที่	S3e
<b>ความเหมาะสมรวมด้านความต้องการด้านการอนุรักษ์ (Conservation Requirements)</b>		<b>S3e</b>
<b>ความเหมาะสมด้านกายภาพของประเภทการใช้ประโยชน์ที่ดินใน แต่ละหน่วยที่ดินโดยรวม</b>		<b>S3ew</b>



## 5.2 พืชเศรษฐกิจที่สำคัญของตำบล

พืชเศรษฐกิจหลักและพืชทางเลือกของตำบล ได้แก่ ข้าว มันสำปะหลัง ยางพารา ข้าวโพด แตงโม ถั่วลิสง พริก

## 5.3 ระดับความเหมาะสมของที่ดิน

การประเมินคุณภาพที่ดินของพืชเศรษฐกิจหลักและพืชทางเลือก ตำบลกระแซง อำเภอกันทรลักษ์ จังหวัดศรีสะเกษ ได้ผลการประเมินคุณภาพที่ดินดังตารางที่ 5-2



ตารางที่ 5-2 ชั้นความเหมาะสมทางกายภาพของดิน ตำบลกระแซง อำเภอกันทรลักษ์ จังหวัดศรีสะเกษ

หน่วยแผนที่ดิน	ข้าว	มันสำปะหลัง	ยางพารา	ข้าวโพด	แตงโม	ถั่วลิสง	พริก
Br-clA	S1	N	N	N	N	N	N
Ci-clB	S3o	S2n	S2n	S2n	S2n	S2ns	S2ns
Kng-gm-slA/b	S2os	N	S3o	S3o	S3o	S3o	S3o
Kng-slB	S2ewos	S2os	S2os	S2os	S2ns	S2os	S2ons
Nad-slB	S2ewons	N	S3o	S3o	S3o	S3o	S3o
Ndg-slA	S2os	N	S3o	S3o	S3o	S3o	S3o
Ndg-slB	S2ewos	N	S3o	S3o	S3o	S3o	S3o
Pho-slA	S2os	N	S3o	S3o	S3o	S3o	S3o
Pp-gm-slA/b	S2ron	N	S3ro	S3ro	S3ro	S3o	S3ro
Ptk-slB	S2ewons	S2ons	S2ons	S2ons	S2ns	S2ons	S2ons
Re-col-slA	S2n	N	S3o	S3o	S3o	S3o	S3o
Ssk-gclA	S3o	S3r	S3r	S3r	S3r	S2rns	S3r
Ssk-gclB	S3o	S3r	S3r	S3r	S3r	S2rns	S3r

หมายเหตุ: \* หมายถึง หน่วยแผนที่ดินที่มีความอุดมสมบูรณ์ของดินต่างจากหน่วยแผนที่ดินเดียวกัน ความหมายของสัญลักษณ์แสดงข้อจำกัดชั้นความเหมาะสม

e = ความเสียหายจากการกัดกร่อน w = ศักยภาพการใช้เครื่องจักร r = สภาพการหยั่งลึกของราก z = สารพิษ x = การมีเกลือมากเกินไป

m = ความชุ่มชื้นที่เป็นประโยชน์ต่อพืช o = ความเป็นประโยชน์ของออกซิเจนต่อรากพืช n = ความจุในการดูดซับธาตุอาหาร s = ความเป็นประโยชน์ของธาตุอาหาร

บทที่ 6  
แผนการใช้ที่ดิน

---





## บทที่ 6

### แผนการใช้ที่ดิน

#### 6.1 การวิเคราะห์ข้อมูลเพื่อจัดทำแผนการใช้ที่ดินระดับตำบล

ตามที่กรมพัฒนาที่ดินได้จัดทำแผนปฏิบัติการราชการกรมพัฒนาที่ดินระยะ 5 ปี (พ.ศ.2567-2571) เพื่อให้บรรลุตามวิสัยทัศน์ที่กำหนดไว้ คือ “เป็นองค์การอัจฉริยะทางดิน เพื่อขับเคลื่อนการใช้ที่ดินอย่างเหมาะสม 15 ล้านไร่ ภายในปี 2570” ซึ่งในส่วนของประเด็นการพัฒนาที่ 2 บริหารจัดการทรัพยากรดินและที่ดินด้วยชุดข้อมูลที่มีมูลค่าสูง (High Value Dataset) ซึ่งมีเป้าหมาย คือ การนำชุดข้อมูลที่มีมูลค่าสูง ไปใช้ในการบริหารจัดการทางการเกษตร ในส่วนของตัวชี้วัด บริหารจัดการทรัพยากรดินและที่ดินบนพื้นฐานของชุดข้อมูลที่มีมูลค่าสูง ร้อยละ 100 กลยุทธ์ที่ 2 ยุทธศาสตร์แผนการใช้ที่ดินไปสู่การปฏิบัติ ได้กำหนดให้ ร้อยละของแผนการใช้ที่ดินระดับตำบลที่จัดทำแล้วเสร็จทั้งประเทศ ภายในปี 2570 (ไม่น้อยกว่า ร้อยละ 80) เป็นตัวชี้วัดหนึ่งของกลยุทธ์ดังกล่าว

การวางแผนการใช้ที่ดินระดับตำบลเป็นการวางกรอบและนโยบายการพัฒนาพื้นที่ให้เกิดการใช้ที่ดินอย่างสมดุลและยั่งยืน ซึ่งจะมีความละเอียดและเฉพาะเจาะจงมากกว่าแผนการใช้ที่ดินระดับประเทศที่ใช้เป็นกรอบนโยบายการพัฒนาพื้นที่ระดับประเทศ เป็นการกำหนดแนวทางใช้ที่ดินให้ตรงกับศักยภาพโดยเฉพาะทางด้านการเกษตร และนำไปสู่การกำหนดแผนงาน โครงการ กิจกรรม ที่มีความสอดคล้องกับสภาพพื้นที่ ทั้งนี้การใช้ขอบเขตการปกครองในระดับตำบลจะนำไปสู่การพัฒนาเชิงพื้นที่ที่มีเป้าหมายและทิศทางสอดคล้องตามบริบทของแต่ละตำบล และมีผู้รับผิดชอบโดยตรง คือ องค์การปกครองส่วนท้องถิ่น ซึ่งแผนการใช้ที่ดินในระดับที่ใหญ่กว่านี้อาจไม่สามารถนำมาใช้ปฏิบัติงานในระดับพื้นที่ได้อย่างเป็นรูปธรรมเนื่องจากเป็นแผนงานสำหรับนำไปใช้ปฏิบัติงานเชิงนโยบายและยุทธศาสตร์ในภาพรวม

ทั้งนี้แผนการใช้ที่ดินเป็นผลที่ได้จากการวิเคราะห์ข้อมูลทางด้านกายภาพ เศรษฐกิจ และสังคม โดยได้นำฐานข้อมูลที่ได้จากการรวบรวมข้อมูลทุติยภูมิ และข้อมูลปฐมภูมิจากการสำรวจภาคสนาม การศึกษาด้านกายภาพ ได้จาก การวิเคราะห์สถานภาพของทรัพยากรธรรมชาติ อาทิ ทรัพยากรดิน ทรัพยากรน้ำ และทรัพยากรป่าไม้ร่วมกับการพิจารณาลักษณะการใช้ประโยชน์ที่ดิน ข้อกฎหมายที่เกี่ยวข้องกับพื้นที่ในเขตป่าไม้ตามกฎหมาย เช่น เขตรักษาพันธุ์สัตว์ป่า เขตอุทยานแห่งชาติ เขตป่าสงวนแห่งชาติ และนโยบายของรัฐที่เกี่ยวข้องกับพื้นที่ที่มีมติคณะรัฐมนตรีเกี่ยวกับการใช้ที่ดิน



มติคณะรัฐมนตรีเรื่องการจำแนกการใช้ประโยชน์ที่ดินในพื้นที่ป่าไม้ในเขตป่าสงวนแห่งชาติ เป็นต้น ประกอบกับการพิจารณาจากทิศทางตามกรอบนโยบายที่เกี่ยวข้องกับการกำหนดเขตการใช้ที่ดินภายใน พื้นที่ตำบล เช่น ยุทธศาสตร์ของจังหวัด ร่วมกับความต้องการของท้องถิ่น สามารถกำหนดแนวทางการ ใช้ที่ดินตามศักยภาพของทรัพยากร เพื่อการรักษาคุณภาพของลักษณะทางนิเวศวิทยาและการอนุรักษ์ ทรัพยากรธรรมชาติ โดยคำนึงถึงสภาพทางเศรษฐกิจและสังคมของชุมชนในพื้นที่ ซึ่งข้อมูลนี้ส่วนหนึ่ง ได้มาจากการวิเคราะห์ชุมชนแบบมีส่วนร่วม (PRA) ทำการสังเคราะห์ข้อมูลทุกด้านเพื่อให้ได้ เขต การใช้ที่ดินที่เหมาะสมกับศักยภาพของพื้นที่ต่อไป

## 6.2 แผนการใช้ที่ดิน

จากการวิเคราะห์ข้อมูลกายภาพ เศรษฐกิจ และสังคม พบว่า แผนการใช้ที่ดินตำบลกระแซง อำเภอกันทรลักษ์ จังหวัดศรีสะเกษ สามารถกำหนดออกเป็น 5 เขตหลัก ได้แก่ เขตเกษตรกรรม เขตชุมชนและสิ่งปลูกสร้าง เขตแหล่งน้ำ เขตพื้นที่อื่น ๆ เขตรักษาสมดุของธรรมชาติและสิ่งแวดล้อม ดัง (รูปที่ 6-1)

6.2.1 เขตเกษตรกรรม เป็นพื้นที่เกษตรกรรมซึ่งในที่นี้ คือ พื้นที่ที่อยู่นอกเขตที่มีการประกาศ เป็นเขตป่าไม้ตามกฎหมาย ซึ่งรัฐได้กำหนดเป็นพื้นที่ทำกิน มีการออกเอกสารสิทธิ์ซึ่งรวมถึงพื้นที่ในเขต ปฎิรูปที่ดินเพื่อเกษตรกรรมด้วย เขตนี้รวมถึงการทำกิจกรรมภาคการเกษตรอื่นที่นอกเหนือจากการ ปลูกพืชด้วย ประกอบด้วย 4 เขตรอง ได้แก่ เขตเกษตรกรรมที่มีศักยภาพการผลิตสูง เขตเกษตรกรรมที่มี ศักยภาพการผลิตต่ำ เขตประมง และเขตปศุสัตว์ มีเนื้อที่ 37,116 ไร่ หรือคิดเป็นร้อยละ 85.80 ของ พื้นที่ตำบล มีรายละเอียดดังนี้

1) เขตเกษตรกรรมที่มีศักยภาพการผลิตสูง พื้นที่เขตนี้มีศักยภาพในการผลิตรองจาก เขตเกษตรกรรมชั้นดี ซึ่งแบ่งออกเป็น 1 ประเภท ได้แก่ เขตเกษตรกรรมที่มีศักยภาพการผลิตสูง (ประเภทที่ 2) มีรายละเอียดดังนี้

(1) เขตเกษตรกรรมที่มีศักยภาพการผลิตสูง (ประเภทที่ 2) เป็นเขตที่ทำ การเกษตรโดยอาศัยน้ำฝนเป็นหลัก ซึ่งส่งผลให้มีข้อจำกัดต่อการเพาะปลูกพืชด้านความชื้นที่พืชนำไปใช้ ประโยชน์ ในส่วนของที่ดินมีศักยภาพในการผลิตอยู่ในระดับสูงถึงปานกลาง และนอกจากนี้พบว่าดินใน พื้นที่เขตนี้มีสมบัติที่เหมาะสมต่อการเพาะปลูกพืชแยกตามชนิดพืช มีรายละเอียดดังนี้



- เขตทำนา (สัญลักษณ์ 2221) มีเนื้อที่ 5,234 ไร่ หรือ คิดเป็นร้อยละ 12.10 ของพื้นที่ตำบล เป็นพื้นที่ที่มีศักยภาพต่อการทำนาในระดับเหมาะสมเล็กน้อยถึงไม่เหมาะสม และปัจจุบันเกษตรกรมีการปลูกข้าวได้ปีละ 1 ครั้ง

- เขตปลูกไม้ผล (สัญลักษณ์ 2222) มีเนื้อที่ 360 ไร่ หรือ คิดเป็นร้อยละ 0.83 ของพื้นที่ตำบล ปัจจุบันเกษตรกรปลูกไม้ผล โดยไม้ผลที่ปลูก ได้แก่ หมาก มะม่วง เงาะ ทุเรียน มังคุด

- เขตปลูกไม้ยืนต้น (สัญลักษณ์ 2223) มีเนื้อที่ 1,471 ไร่ หรือคิดเป็นร้อยละ 3.40 ของพื้นที่ตำบล ปัจจุบันเกษตรกรปลูกไม้ยืนต้น โดยไม้ยืนต้นที่ปลูก ได้แก่ สัก ยูคาลิปตัส สะเดา

- เขตปลูกพืชไร่ (สัญลักษณ์ 2224) มีเนื้อที่ 1,921 ไร่ หรือ คิดเป็นร้อยละ 4.44 ของพื้นที่ตำบล ปัจจุบันเกษตรกรปลูกพืชไร่ โดยพืชไร่ที่ปลูก ได้แก่ ข้าวโพด อ้อย มันสำปะหลัง

- เขตปลูกพืชทางเลือก (สัญลักษณ์ 2225) มีเนื้อที่ 17 ไร่ หรือ คิดเป็นร้อยละ 0.04 ของพื้นที่ตำบล ปัจจุบันปลูกพืชผัก ไม้ดอกหรือเกษตรผสมผสาน โดยพืชที่ปลูก ได้แก่ พริก มันเทศ

2) เขตเกษตรกรรมที่มีศักยภาพการผลิตต่ำ พื้นที่เขตนี้ถูกกำหนดให้เป็นเขตเกษตรกรรม ที่ต้องมีการดำเนินการแก้ไขปัญหาที่เป็นข้อจำกัดของการใช้ที่ดินเพื่อเกษตรกรรมต่าง ๆ การทำการเกษตรในเขตนี้อาศัยน้ำฝนเป็นหลัก มีศักยภาพในการผลิตอยู่ในระดับเหมาะสมเล็กน้อยถึงไม่เหมาะสม พบปัญหาทางกายภาพของดินที่สำคัญหลายอย่าง เช่น เป็นดินตื้นซึ่งเป็นข้อจำกัดของการหยั่งรากพืชในการยึดลำต้นและการดูดซับธาตุอาหารพืชในดิน เนื้อดินเป็นทรายจัด ซึ่งมีผลต่อความสามารถในการอุ้มน้ำ เป็นพื้นที่ที่มีความลาดชัน เป็นต้น จากข้อจำกัดการใช้ที่ดินดังกล่าวข้างต้นจึงจำเป็นต้องพัฒนาปรับปรุงและมีมาตรการเพื่อเพิ่มผลผลิตทางการเกษตรในพื้นที่ให้สูงขึ้น รวมถึงการป้องกันไม่ให้อากาศแวดล้อมเสื่อมโทรมจากการใช้พื้นที่ มีรายละเอียดดังนี้

(1) เขตทำนา (สัญลักษณ์ 2310) มีเนื้อที่ 14,540 ไร่ หรือ คิดเป็นร้อยละ 33.61 ของพื้นที่ตำบล ปัจจุบันเกษตรกรมีการปลูกข้าวได้ปีละ 1 ครั้ง

(2) เขตปลูกไม้ผล (สัญลักษณ์ 2320) มีเนื้อที่ 894 ไร่ หรือ คิดเป็นร้อยละ 2.07 ของพื้นที่ตำบล ได้แก่ ลำไย ทุเรียน มะม่วง

(3) เขตไม้ยืนต้น (สัญลักษณ์ 2330) มีเนื้อที่ 4,900 ไร่ หรือ คิดเป็นร้อยละ 11.33 ของพื้นที่ตำบล ได้แก่ ปาล์มน้ำมัน ยูคาลิปตัส สะเดา

(4) เขตปลูกพืชไร่ (สัญลักษณ์ 2340) มีเนื้อที่ 7,748 ไร่ หรือ คิดเป็นร้อยละ 17.91 ของพื้นที่ตำบล ปัจจุบันเกษตรกรปลูกพืชไร่ โดยพืชไร่ที่ปลูก ได้แก่ มันสำปะหลัง อ้อย



(5) เขตปลูกพืชทางเลือก (สัญลักษณ์ 2350) มีเนื้อที่ 16 ไร่ หรือ คิดเป็นร้อยละ 0.04 ของพื้นที่ตำบล ปัจจุบันปลูกพืชผัก ไม้ดอก หรือเกษตรผสมผสาน โดยพืชที่ปลูกได้แก่ ข้าวโพด พริก กล้าย

3) เขตประมง (สัญลักษณ์ 2400) มีเนื้อที่ 2 ไร่ หรือคิดเป็นร้อยละ 0.01 ของพื้นที่ตำบล เป็นเขตที่ทำกิจกรรมด้านการประมง ได้แก่ การเลี้ยงสัตว์น้ำประเภทต่าง ๆ มีรายละเอียดดังนี้

4) เขตปศุสัตว์ มีเนื้อที่ 13 ไร่ หรือคิดเป็นร้อยละ 0.03 ของพื้นที่ตำบล ประกอบด้วย 2 เขตรอง ได้แก่ เขตทุ่งหญ้าเลี้ยงสัตว์ และเขตโรงเรือนเลี้ยงสัตว์ มีรายละเอียดดังนี้

(1) เขตทุ่งหญ้าเลี้ยงสัตว์ (สัญลักษณ์ 2510) ปัจจุบันมีการปลูกหญ้าเลี้ยงสัตว์ มีเนื้อที่ 13 ไร่ หรือ คิดเป็นร้อยละ 0.03 ของพื้นที่ตำบล โดยชนิดของหญ้าที่พบ ได้แก่ กินรี เนเปียร์

6.2.2 เขตชุมชนและสิ่งปลูกสร้าง มีเนื้อที่ 3,832 ไร่ หรือคิดเป็นร้อยละ 8.86 ของพื้นที่ตำบล ประกอบด้วย 2 เขตรอง ได้แก่ เขตชุมชน/สถานที่ราชการ และเขตอุตสาหกรรม/แหล่งรับซื้อผลผลิต มีรายละเอียดดังนี้

(1) เขตชุมชน/สถานที่ราชการ (สัญลักษณ์ 3100) มีเนื้อที่ 3,627 ไร่ หรือ คิดเป็นร้อยละ 8.38 ของพื้นที่ตำบล ปัจจุบันมีการใช้ที่ดินชุมชนและที่อยู่อาศัย มีทั้งประเภทชุมชนเมือง ชุมชนชนบท และที่ตั้งของสถาบันและสถานที่ราชการต่าง ๆ

(2) เขตอุตสาหกรรม/แหล่งรับซื้อผลผลิต (สัญลักษณ์ 3200) มีเนื้อที่ 205 ไร่ หรือ คิดเป็นร้อยละ 0.47 ของพื้นที่ตำบล ปัจจุบันมีการใช้ที่ดินประเภทโรงงานอุตสาหกรรม แหล่งรับซื้อผลผลิตทางการเกษตรประเภทต่าง ๆ

6.2.3 เขตแหล่งน้ำ มีเนื้อที่ 1,036 ไร่ หรือคิดเป็นร้อยละ 2.39 ของพื้นที่ตำบล ประกอบด้วย 2 เขตรอง ได้แก่ เขตแหล่งน้ำตามธรรมชาติ และเขตแหล่งน้ำที่สร้างขึ้น มีรายละเอียดดังนี้

(1) เขตแหล่งน้ำตามธรรมชาติ (สัญลักษณ์ 4100) มีเนื้อที่ 890 ไร่ หรือ คิดเป็นร้อยละ 2.05 ของพื้นที่ตำบล ปัจจุบันมีสภาพการใช้ที่ดินเป็นลักษณะของแหล่งน้ำตามธรรมชาติ เช่น ห้วย หนอง คลอง แม่น้ำ เป็นต้น

(2) เขตแหล่งน้ำที่สร้างขึ้น (สัญลักษณ์ 4200) มีเนื้อที่ 146 ไร่ หรือ คิดเป็นร้อยละ 0.34 ของพื้นที่ตำบล ปัจจุบันมีสภาพการใช้ที่ดินเป็นแหล่งน้ำที่สร้างขึ้น เช่น คลองชลประทาน อ่างเก็บน้ำ เป็นต้น

6.2.4 เขตพื้นที่อื่น ๆ (สัญลักษณ์ 5000) มีเนื้อที่ 1,254 ไร่ หรือคิดเป็นร้อยละ 2.90 ของพื้นที่ตำบล เป็นเขตที่มีลักษณะการใช้ที่ดินที่มีความเฉพาะ เช่น เหมืองแร่ ที่ทิ้งขยะ หาดทราย ไม้พุ่ม เป็นต้น



6.2.5 เขตรักษาสมดุลของธรรมชาติและสิ่งแวดล้อม (สัญลักษณ์ 6000) มีเนื้อที่ 19 ไร่ หรือคิดเป็นร้อยละ 0.04 ของพื้นที่ตำบล มีการใช้ที่ดินเป็นป่าไม้ที่พบในพื้นที่เกษตรกรรม ซึ่งอยู่นอกเขตป่าไม้ตามกฎหมาย ส่วนใหญ่เป็นป่าปลูก ป่าชุมชน



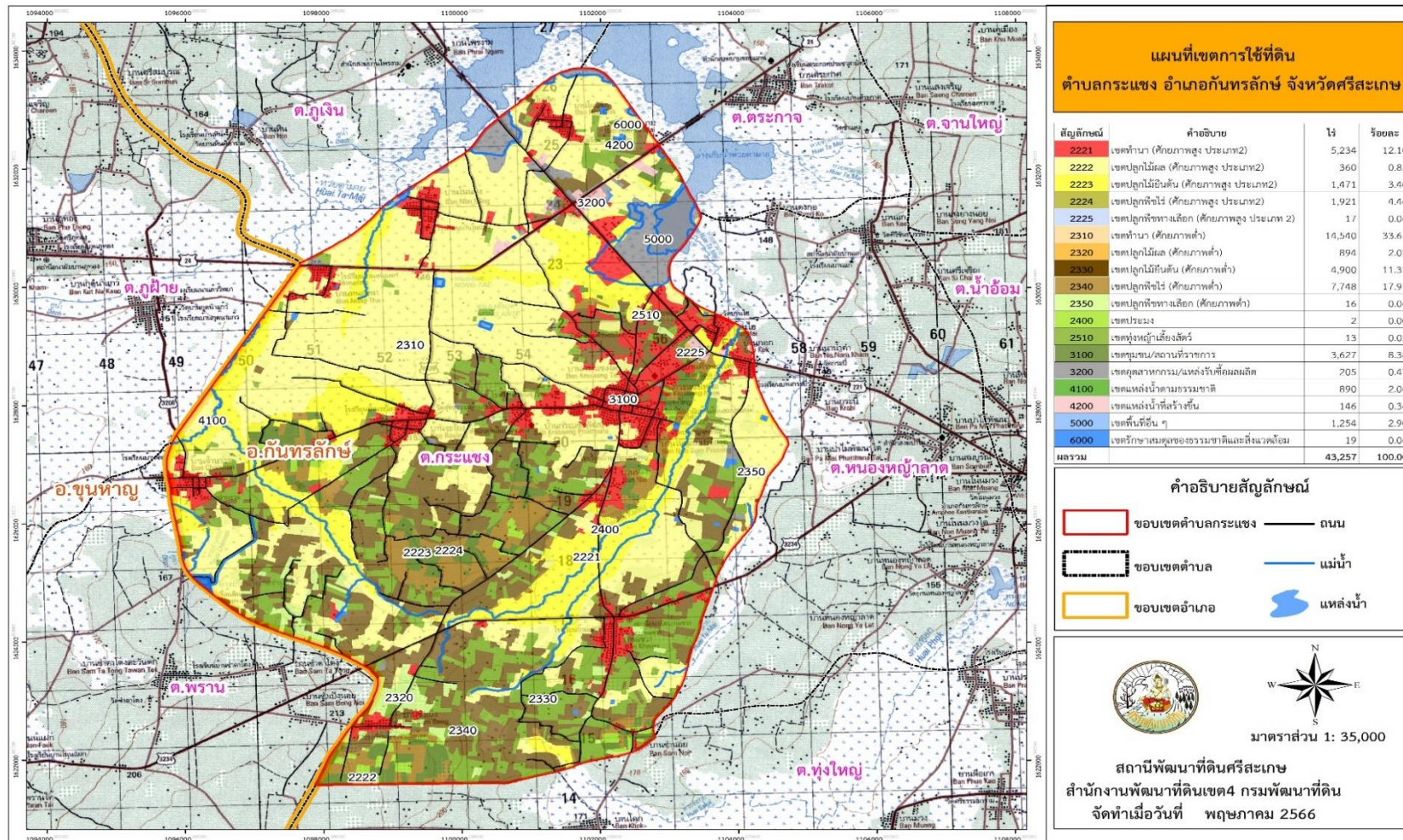
ตารางที่ 6-1 เขตการใช้ที่ดิน ตำบลกระแซง อำเภอกันทรลักษ์ จังหวัดศรีสะเกษ

	เขตการใช้ที่ดิน	เนื้อที่(ไร่)	ร้อยละ
<b>1</b>	<b>เขตเกษตรกรรม</b>	<b>37,116</b>	<b>85.80</b>
	<b>เขตเกษตรกรรมที่มีศักยภาพสูงประเภทที่ 2</b>	<b>9,003</b>	<b>20.8</b>
	เขตทำนา (สัญลักษณ์ 2221)	5,234	12.10
	เขตปลูกไม้ผล (สัญลักษณ์ 2222)	360	0.83
	เขตปลูกไม้ยืนต้น (สัญลักษณ์ 2223)	1,471	3.40
	เขตปลูกพืชไร่ (สัญลักษณ์ 2224)	1,921	4.44
	เขตปลูกพืชทางเลือก (สัญลักษณ์ 2225)	17	0.04
	<b>เขตเกษตรกรรมที่มีศักยภาพต่ำ</b>	<b>28,098</b>	<b>64.96</b>
	เขตทำนา (สัญลักษณ์ 2310)	14,540	33.61
	เขตปลูกไม้ผล (สัญลักษณ์ 2320)	894	2.07
	เขตปลูกไม้ยืนต้น (สัญลักษณ์ 2330)	4,900	11.33
	เขตปลูกพืชไร่ (สัญลักษณ์ 2340)	7,748	17.91
	เขตปลูกพืชทางเลือก (สัญลักษณ์ 2350)	16	0.04
	<b>เขตประมง</b>	<b>2</b>	<b>0.01</b>
	เขตประมง (สัญลักษณ์ 2400)	2	0.01
	<b>เขตปศุสัตว์</b>	<b>13</b>	<b>0.03</b>
	เขตทุ่งหญ้าเลี้ยงสัตว์ (สัญลักษณ์ 2510)	13	0.03
<b>2</b>	<b>เขตชุมชนและสิ่งปลูกสร้าง</b>	<b>3,832</b>	<b>8.86</b>
	เขตชุมชน/สถานที่ราชการ (สัญลักษณ์ 3100)	3,627	8.38
	เขตอุตสาหกรรม/แหล่งรับซื้อผลผลิต (สัญลักษณ์ 3200)	205	0.47
<b>3</b>	<b>เขตแหล่งน้ำ</b>	<b>1,036</b>	<b>2.39</b>
	เขตแหล่งน้ำตามธรรมชาติ (สัญลักษณ์ 4100)	890	2.05
	เขตแหล่งน้ำที่สร้างขึ้น (สัญลักษณ์ 4200)	146	0.34
<b>4</b>	<b>เขตพื้นที่อื่นๆ (สัญลักษณ์ 5000)</b>	<b>1,254</b>	<b>2.90</b>
<b>5</b>	<b>เขตรักษาสมดุลธรรมชาติและสิ่งแวดล้อม (สัญลักษณ์ 6000)</b>	<b>19</b>	<b>0.04</b>
	<b>รวมทั้งหมด</b>	<b>43,257</b>	<b>100.00</b>

หมายเหตุ : เนื้อที่คำนวณด้วยระบบสารสนเทศภูมิศาสตร์



แผนการใช้ที่ดินตำบลกระแซง อำเภอกันทรลักษ์ จังหวัดศรีสะเกษ



รูปที่ 6-1 เขตการใช้ที่ดินตำบลกระแซง อำเภอกันทรลักษ์ จังหวัดศรีสะเกษ

# บทที่ 7

## การขับเคลื่อนแผนการใช้ที่ดิน





## บทที่ 7

### การขับเคลื่อนแผนการใช้ที่ดิน

#### 7.1 ขั้นตอนการดำเนินงาน

ภายหลังการจัดทำแผนการใช้ที่ดินตำบลกระแซง อำเภอกันทรลักษ์ จังหวัดศรีสะเกษ จะต้องดำเนินการดังต่อไปนี้

7.1.1 จัดทำเป้าหมายการดำเนินงาน กิจกรรมต่างๆและงบประมาณ ที่จะดำเนินการ ปีงบประมาณ 2567-2571

7.1.2 นำแผนการใช้ที่ดินตำบลกระแซงเสนอต่อสภาองค์การบริหารส่วนตำบลกระแซง เพื่อมีมติให้ความเห็นชอบร่วมมือกับกรมพัฒนาที่ดินในการดำเนินการกิจกรรมต่างๆ ที่กำหนดไว้ในแผน

7.1.3 สถานีพัฒนาที่ดินศรีสะเกษ เสนอกิจกรรม โครงการ เป้าหมายและงบประมาณ รายงานต่อไปยังกรมพัฒนาที่ดิน

7.1.4 สถานีพัฒนาที่ดินศรีสะเกษ นำเสนอต่อที่ประชุมจังหวัด/อำเภอ เพื่อสร้างการรับรู้และประชาสัมพันธ์ให้หน่วยงานอื่น นำโครงการภายใต้หน่วยงานมาพัฒนาพื้นที่ตามแผนการใช้ที่ดิน กำหนด

#### 7.2 ตัวชี้วัด

กิจกรรมที่กรมพัฒนาที่ดินจะดำเนินการในตำบลกระแซง อำเภอกันทรลักษ์ จังหวัดศรีสะเกษ จำนวน 4 โครงการ ดังนี้

- 1) การบริหารจัดการน้ำ
- 2) การปรับปรุงบำรุงดิน
- 3) การจัดทำระบบอนุรักษ์ดินและน้ำ
- 4) ตลาดสีเขียว

#### 7.3 กิจกรรมที่จะดำเนินการของกรมพัฒนาที่ดิน

งบประมาณที่กำหนดไว้เป็นการประมาณเบื้องต้น อาจมีการเปลี่ยนแปลงตามที่ได้รับ การจัดสรรให้ดำเนินการ (ตารางที่ 7-1)

##### เขตเกษตรกรรม

##### 1)เขตทำนา มีแผนงาน/โครงการ ดังนี้

- 1.1) การปรับปรุงบำรุงดิน



- 1.1.1) การส่งเสริมการผลิตและใช้สารอินทรีย์
  - 1.1.2) การผลิต-จัดหาเมล็ดพันธุ์พืชปุ๋ยสด
  - 1.1.3) การส่งเสริมการปรับปรุงบำรุงดินด้วยพืชปุ๋ยสด
  - 1.1.4) พัฒนากลุ่มเกษตรกรใช้สารอินทรีย์ลดใช้สารเคมีทางการเกษตร
  - 1.1.5) การจัดตั้งธนาคารปุ๋ยอินทรีย์
  - 1.1.6) การรณรงค์ไถกลบตอซัง
  - 1.1.7) การจัดหาปุ๋ยอินทรีย์
  - 1.1.8) การส่งเสริมการปรับปรุงพื้นที่ดินกรด
  - 1.1.9) การส่งเสริมการปรับปรุงบำรุงดิน (หมอดินอาสา)
  - 1.1.10) การส่งเสริมระบบเกษตรอินทรีย์แบบมีส่วนร่วม(PGS)
  - 1.2) การบริหารจัดการน้ำ
    - 1.2.1) การพัฒนาแหล่งน้ำขนาดเล็กเพื่อการอนุรักษ์ดินและน้ำ
    - 1.2.2) การก่อสร้างแหล่งน้ำในไร่นานอกเขตชลประทาน
    - 1.2.3) การก่อสร้างระบบส่งน้ำ
  - 1.3) การฟื้นฟูและป้องกันการชะล้างพังทลายของดิน
    - 1.3.1) การปลูกหญ้าแฝกเพื่อการอนุรักษ์ดินและน้ำ
    - 1.3.2) การจัดระบบอนุรักษ์ดินและน้ำพื้นที่ลุ่ม-ดอน
  - 1.4 การปรับเปลี่ยนพื้นที่ปลูกข้าวไม่เหมาะสมเพื่อทำการเกษตรแบบผสมผสาน (Zoning)
- 2) เขตปลูกพืชไร่ เขตปลูกไม้ผล และเขตปลูกไม้ยืนต้น มีแผนงาน/โครงการ ดังนี้**
- 2.1) การปรับปรุงบำรุงดิน
    - 2.1.1) การส่งเสริมการผลิตและการใช้สารอินทรีย์
    - 2.1.2) การผลิต-จัดหาเมล็ดพันธุ์พืชปุ๋ยสด
    - 2.1.3) การส่งเสริมการปรับปรุงบำรุงดินด้วยพืชปุ๋ยสด
    - 2.1.4) การพัฒนากลุ่มเกษตรกรใช้สารอินทรีย์ลดการใช้สารเคมีทางการเกษตร
    - 2.1.5) การจัดตั้งธนาคารปุ๋ยอินทรีย์
    - 2.1.6) การจัดหาปุ๋ยอินทรีย์
    - 2.1.7) การส่งเสริมการปรับปรุงบำรุงพื้นที่ดินกรด
  - 2.2) การบริหารจัดการน้ำ
    - 2.2.1) การพัฒนาแหล่งน้ำขนาดเล็กเพื่อการอนุรักษ์ดินและน้ำ



2.2.2) การก่อสร้างแหล่งน้ำในไร่นานอกเขตชลประทาน

2.2.3) การก่อสร้างระบบส่งน้ำ

2.3) การฟื้นฟูและป้องกันการชะล้างพังทลายของดิน

2.3.1) การปลูกหญ้าแฝกเพื่อการอนุรักษ์ดินและน้ำ

2.3.2) การจัดทำระบบอนุรักษ์ดินและน้ำพร้อมปลูกไม้ยืนต้นโตเร็ว

2.3.3) การส่งเสริมการปลูกไม้เศรษฐกิจ ไม้ตีมีค่า ไม้โตเร็ว และวนเกษตร

3) เขตปศุสัตว์ และเขตเพาะเลี้ยงสัตว์น้ำ มีแผนงาน/โครงการ ดังนี้

3.1) การบริหารจัดการน้ำ

3.1.1) การก่อสร้างแหล่งน้ำในไร่นานอกเขตชลประทาน (ตารางที่ 7-1)

## 7.4 กิจกรรมที่จะดำเนินงานของหน่วยงานอื่น

### 7.4.1 เขตเกษตรกรรม

1) เขตทำนา มีกิจกรรมที่ขอการสนับสนุนจากส่วนราชการอื่น ดังนี้

1.1) ใช้ตลาดนำการผลิตในการเลือกชนิดพืชหลังนาและหาตลาดรองรับ

(สำนักงานพาณิชย์จังหวัดศรีสะเกษ/สำนักงานสหกรณ์จังหวัดศรีสะเกษ)

1.2) จัดอบรมถ่ายทอดความรู้เรื่องการใช้พันธุ์ข้าว (กรมการข้าว)

1.3) จัดอบรมถ่ายทอดความรู้เรื่องการรักษาป้องกันกำจัดศัตรูข้าวและการจัดการโรค/แมลง (กรมการข้าว)

1.4) ถ่ายทอดองค์ความรู้เรื่องการผลิตเมล็ดพันธุ์ข้าว (กรมการข้าว)

2) เขตปลูกพืชไร่ เขตปลูกไม้ผล และเขตปลูกไม้ยืนต้น มีกิจกรรมที่ขอการสนับสนุน

จากส่วนราชการอื่น ดังนี้

2.1) ใช้ตลาดนำการผลิตในการเลือกชนิดพืชและหาตลาดรองรับ ทั้งในเขตที่เหมาะสมและในเขตที่ไม่เหมาะสมและต้องการปรับเปลี่ยนชนิดพืช (สำนักงานพาณิชย์จังหวัดศรีสะเกษ/สำนักงานสหกรณ์จังหวัดศรีสะเกษ)

2.2) การอบรมให้ความรู้การเข้าสู่กระบวนการรับรองมาตรฐานสินค้าเกษตรปลอดภัย(GAP) (กรมวิชาการเกษตร)

2.3) จัดอบรมถ่ายทอดความรู้การทำเกษตรผสมผสานตามแนวทางเศรษฐกิจพอเพียง (กรมส่งเสริมการเกษตร)

2.4) สนับสนุนการขุดเจาะน้ำบาดาล (หน่วยบัญชาการทหารพัฒนา/กรมทรัพยากรน้ำบาดาล)



3) **เขตปศุสัตว์ และเขตเพาะเลี้ยงสัตว์น้ำ** มีกิจกรรมที่ขอการสนับสนุนจากส่วนราชการอื่น ดังนี้ ส่งเสริม/สนับสนุนการปลูกหญ้าเลี้ยงสัตว์ (สำนักงานปศุสัตว์จังหวัดศรีสะเกษ, สำนักงานประมงจังหวัด)

7.4.2 **เขตแหล่งน้ำ** มีกิจกรรมที่ขอการสนับสนุนจากส่วนราชการอื่น ดังนี้ สนับสนุนการพัฒนาเพื่อเพิ่มพื้นที่กักเก็บน้ำ (สำนักงานชลประทานจังหวัดศรีสะเกษ) ดัง (ตารางที่ 7-2)

### 7.5 ความต้องการของชุมชนและองค์กรปกครองส่วนท้องถิ่น

จากการดำเนินการจัดทำกระบวนการมีส่วนร่วมของประชาชนที่ตำบลกระแซง เมื่อวันที่ 12 กรกฎาคม 2566 ได้มีความต้องการดำเนินการแก้ปัญหาเกี่ยวกับดินเสื่อมโทรมและฟื้นฟูความอุดมสมบูรณ์ของดิน การขาดแคลนน้ำ ปรับเปลี่ยนกิจกรรมให้เหมาะสมกับที่ดิน

เพื่อตอบสนองความต้องการของชุมชนและการแก้ไขปัญหาเชิงพื้นที่ของตำบลกระแซง อำเภอกันทรลักษ์ จังหวัดศรีสะเกษ ดังต่อไปนี้

ปัญหาของตำบลกระแซงในภาพรวมสรุปได้ว่า มีปัญหาสำคัญ 2 ประการ คือ 1) ปัญหาดินเสื่อมโทรม 2) ปัญหาขาดแคลนน้ำเพื่อการเกษตร ปัญหาดังกล่าวนี้ส่งผลกระทบต่อคุณภาพชีวิตของราษฎรในชุมชนโดยรวม ในกรณีดินเสื่อมโทรม

จากปัญหาความเสื่อมโทรมของพื้นที่ตำบลกระแซง เกิดจากปัญหาดินขาดความอุดมสมบูรณ์จากการวิเคราะห์ ความลาดชันของตำบลกระแซง ซึ่งมีเนื้อที่รวม 43,257 ไร่ พบว่า ระดับความลาดชันมากกว่า 5-15 เปอร์เซ็นต์ มีเนื้อที่ 6,199 ไร่ ร้อยละ 14.33 ระดับความลาดชัน 2-5 เปอร์เซ็นต์ มีเนื้อที่ 594 ไร่ ร้อยละ 1.37 ความลาดชัน 0-2 เปอร์เซ็นต์ มีเนื้อที่ 35,428 ไร่ ร้อยละ 81.90 ซึ่งพื้นที่ส่วนใหญ่มีความรุนแรงของการชะล้างพังทลายของดินในระดับน้อยมาก มีอัตราการสูญเสียดิน 2-5 ตันต่อไร่ต่อปี (0-0.96 มิลลิเมตรต่อปี) ทำให้เกิดการสูญเสียธาตุอาหารจากการใช้ประโยชน์มาเป็นเวลานาน แนวทางแก้ปัญหาคือ เพิ่มอินทรีย์วัตถุและธาตุอาหาร รองลงมา มีความลาดชันระดับ 2-5 เปอร์เซ็นต์ มีชั้นความรุนแรงของการชะล้างพังทลายของดินในระดับน้อย มีอัตราการสูญเสียดิน 2-5 ตันต่อไร่ต่อปี (0.96-2.4 มิลลิเมตรต่อปี) แนวทางการแก้ปัญหา คือ ควรมีการใช้ที่ดินอย่างระมัดระวัง โดยการปลูกพืชตามแนวระดับหรือขวางความลาดเท และมีการปรับปรุงบำรุงดิน เพื่อการใช้ประโยชน์ทางการเกษตรได้อย่างยั่งยืน พื้นที่ส่วนใหญ่ใช้ประโยชน์ในการปลูกพืชไร่ พืชสวน ไม้ผล และไม้ยืนต้น

สำหรับปัญหาการขาดแคลนน้ำ เนื่องจากมีประชากรเพิ่มมากขึ้นทำให้มีการใช้ประโยชน์ในพื้นที่เพิ่มมากขึ้น การทับถมของตะกอนดินแหล่งน้ำจมนั้นขึ้น รวมทั้งเกิดภูมิอากาศเปลี่ยนแปลง ฝนทิ้งช่วง ฝนตกน้อย เกิดความแห้งแล้ง และทำให้เกิดการขาดแคลนน้ำ และในบางพื้นที่มีปัญหาการขุดเจาะบาดาลเจอน้ำเค็ม ซึ่งบางช่วงทำให้เกิดปัญหาการขาดแคลนน้ำเพื่ออุปโภคบริโภค ตำบลกระแซงจึงมี

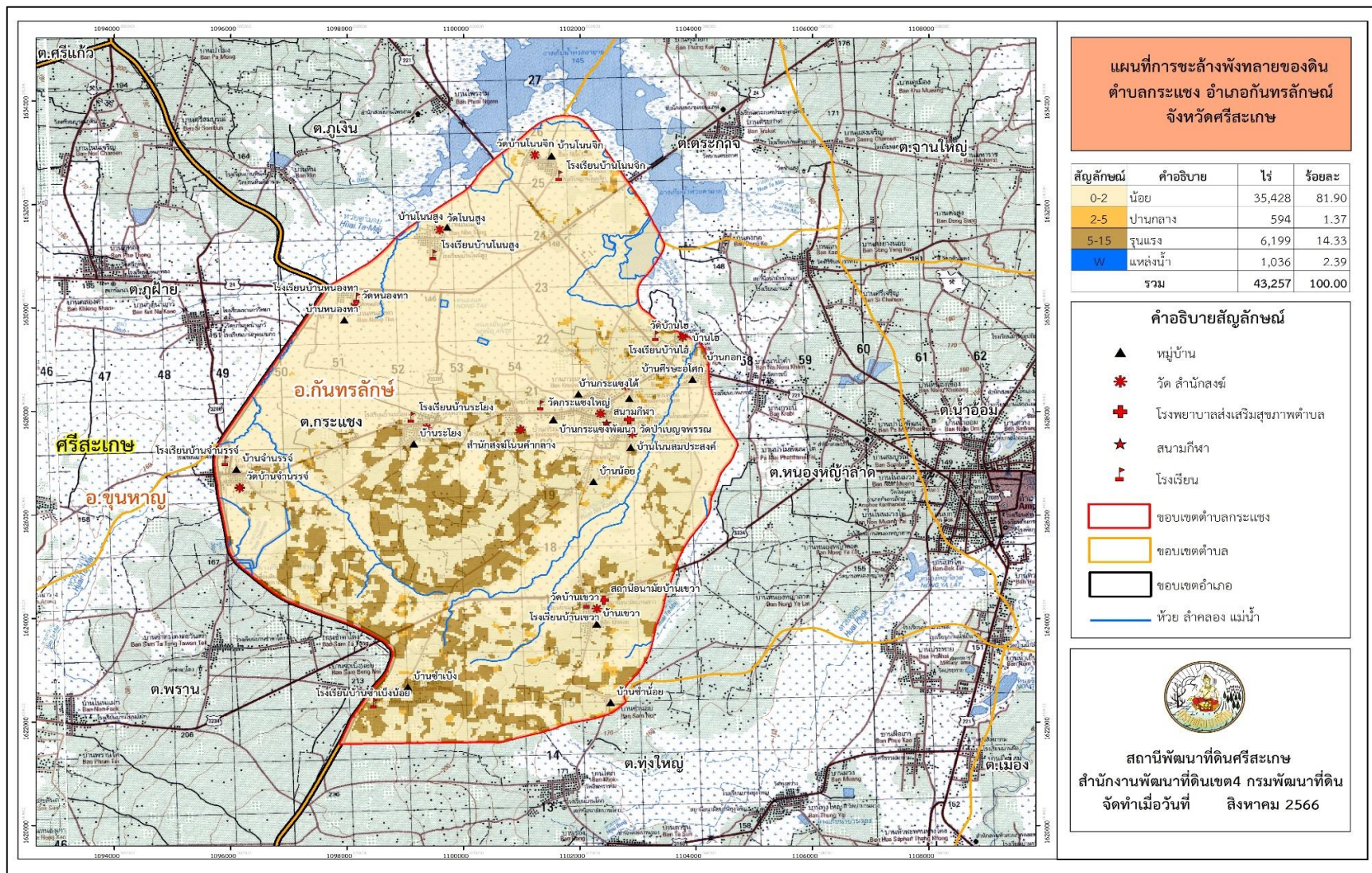


ข้อเสนอ คือ “การจัดหาน้ำ” เพื่อใช้ในการอุปโภคบริโภคและเพื่อการเกษตร จะสรุปได้ว่ามี 6 ประการ (1) การขุดลอกแหล่งน้ำ คลองระบายน้ำ (2) การพัฒนาแหล่งน้ำขนาดเล็กเพื่ออนุรักษ์ดินและน้ำ (3) ก่อสร้างแหล่งน้ำในไร่นานอกเขตชลประทาน (4) เพิ่มแหล่งน้ำด้วยระบบสูบน้ำจากพลังงานแสงอาทิตย์ (5) บ่อบาดาลเพื่อการเกษตร (6) ระบบส่งน้ำเพื่อการเกษตร

เพื่อตอบสนองข้อเสนอดังกล่าวทั้ง 2 ประการนี้ จากการวิเคราะห์ข้อมูลเบื้องต้นที่มีอยู่ในปัจจุบัน แล้วสรุปได้ว่า “การพัฒนาแหล่งน้ำขนาดเล็กเพื่ออนุรักษ์ดินและน้ำ ไม่สามารถดำเนินการแก้ปัญหา หมู่บ้านใดหมู่บ้านหนึ่งหรือวิธีการใดวิธีการหนึ่ง แล้วจะแก้ปัญหาคารขาดแคลนน้ำทั้งตำบลกระแซง ได้โดยสิ้นเชิง การก่อสร้างแหล่งน้ำในไร่นานอกเขตชลประทานสามารถสร้างเสถียรภาพในการบริหารจัดการน้ำได้โดยสามารถกักเก็บน้ำไว้ใช้ได้ตลอดทั้งปี ทำให้เกษตรกรลดต้นทุนผลผลิตได้”



# แผนการใช้ที่ดินตำบลกระแซง อำเภอกันทรลักษ์ จังหวัดศรีสะเกษ



รูปที่ 7-1 การชะล้างพังทลายของดิน ตำบลกระแซง อำเภอกันทรลักษ์ จังหวัดศรีสะเกษ



ตารางที่ 7-1 กิจกรรมที่จะดำเนินการของกรมพัฒนาที่ดิน

เขตเกษตรกรรม	แผนงาน/โครงการ	งบประมาณ (บาท)
1.เขตทำนา เนื้อที่ 19,774 ไร่	1. การปรับปรุงบำรุงดิน	<b>743,200</b>
	1.1 การส่งเสริมการผลิตและการใช้สารอินทรีย์	30,000
	1.2 การผลิต-จัดหาเมล็ดพันธุ์พืชปุ๋ยสด	122,500
	1.3 การส่งเสริมการปรับปรุงบำรุงดินด้วยพืชปุ๋ยสด	7,000
	1.4 การพัฒนากลุ่มเกษตรกรใช้สารอินทรีย์ลดการใช้สารเคมีทางการเกษตร	15,000
	1.5 การจัดตั้งธนาคารปุ๋ยอินทรีย์	325,000
	1.6 การรณรงค์ไถกลบตอซัง	40,000
	1.7 การจัดหาปุ๋ยอินทรีย์	180,000
	1.8 การส่งเสริมการปรับปรุงบำรุงพื้นที่ดินกรด	30,000
	1.9 โครงการสาธิตการทำปุ๋ยหมัก	-
	1.10 โครงการส่งเสริมการทำเกษตรอินทรีย์แบบมีส่วนร่วม (PGS)	-
	2. การบริหารจัดการน้ำ	<b>723,000</b>
	2.1 การพัฒนาแหล่งน้ำขนาดเล็กเพื่อการอนุรักษ์ดินและน้ำ	203,000
	2.2 การก่อสร้างแหล่งน้ำในไร่นานอกเขตชลประทาน	240,000
	2.3 การก่อสร้างระบบส่งน้ำ	280,000
	3. การฟื้นฟูและป้องกันการชะล้างพังทลายของดิน	<b>750,000</b>
	3.1 การปลูกหญ้าแฝกเพื่อการอนุรักษ์ดินและน้ำ	
3.2 การจัดระบบอนุรักษ์ดินและน้ำลุ่ม-ดอน		
3.3 การปรับเปลี่ยนพื้นที่ที่ไม่เหมาะสมกับการทำนาเพื่อทำการเกษตรแบบผสมผสาน (Zoning by-Agri-map)		





ตารางที่ 7-2 สรุปกิจกรรมที่จะดำเนินงานของหน่วยงานอื่น

เขตการใช้ที่ดิน	แผนงาน/โครงการ
1.เขตเกษตรกรรม เนื้อที่ 37,116 ไร่ 1.1 เขตทำนา เนื้อที่ 19,774 ไร่	1.โครงการส่งเสริมระบบการเกษตรแบบแปลงใหญ่ (กรมการข้าว) 2.โครงการส่งเสริมการทำเกษตรอินทรีย์แบบมีส่วนร่วม(PGS) (กรมส่งเสริมการเกษตร) 3.โครงการปรับเปลี่ยนพื้นที่ไม่เหมาะสมกับการทำนาเพื่อทำการเกษตรแบบผสมผสาน (Zoning by Agri-map) (พต./กษ.) 4.โครงการเกษตรทฤษฎีใหม่ (กษ.) 5.โครงการโคกหนองนาโมเดล (พช.) 6.โครงการเศรษฐกิจพอเพียง (พช.)
2.เขตปศุสัตว์ เนื้อที่ 13 ไร่	1.โครงการปรับเปลี่ยนพื้นที่ไม่เหมาะสมกับการทำนาเพื่อทำการเกษตรแบบผสมผสาน (Zoning by Agri-map) (กษ.)



แผนการใช้ที่ดินตำบลกระแซง อำเภอกันทรลักษ์ จังหวัดศรีสะเกษ

ตารางที่ 7-3 เป้าหมายการดำเนินงานและงบประมาณ ตำบลกระแซง อำเภอกันทรลักษ์ จังหวัดศรีสะเกษ แผน 5 ปี (พ.ศ. 2567-2571)

เขตการใช้ที่ดิน	งาน/โครงการ/กิจกรรม	หน่วย นับ	ปีงบประมาณ					รวม	ปีงบประมาณ					รวม	หน่วยงาน รับผิดชอบ
			2567	2568	2569	2570	2571		2567	2568	2569	2570	2571		
	<b>1.การปรับปรุงบำรุงดิน</b>		2567	2568	2569	2570	2571		2567	2568	2569	2570	2571		
เขตเกษตรกรรม	1.1 การส่งเสริมการผลิต และการใช้สารอินทรีย์	ราย	100	100	100	100	100	500	30,000	30,000	30,000	30,000	30,000	150,000	พด.
เขตทำนา,พืชไร่	1.2 การผลิต-จัดหาเมล็ด พันธุ์พืชปุ๋ยสด	ตัน	5	5	5	5	5	25	122,500	122,500	122,500	122,500	122,500	612,500	พด.
เขตทำนา,พืชไร่	1.3 การส่งเสริมการปรับปรุง บำรุงดินด้วยพืชปุ๋ยสด	ไร่	500	500	500	500	500	2,500	7,000	7,000	7,000	7,000	7,000	35,000	พด.
เขตทำนา,พืชไร่,ไม้ผล	1.4 การพัฒนากลุ่ม เกษตรกรใช้สาร อินทรีย์ลด การใช้สารเคมีทาง การเกษตร	กลุ่ม	3	2	2	2	2	11	15,000	15,000	15,000	15,000	15,000	75,000	พด.
เขตทำนา,พืชไร่,ไม้ผล	1.5 การจัดตั้งธนาคารปุ๋ย อินทรีย์	กลุ่ม	1	1	1	1	1	5	325,000	325,000	325,000	325,000	325,000	1,625,000	พด.
เขตทำนา,พืชไร่,ไม้ผล	1.6 การรณรงค์ไกลบตอซัง	ไร่	100	100	100	100	100	500	40,000	40,000	40,000	40,000	40,000	200,000	พด.
เขตทำนา,พืชไร่,ไม้ผล	1.7 จัดหาปุ๋ยโดโลไมท์	ไร่	200	200	200	200	200	1,000	180,000	180,000	180,000	180,000	180,000	900,000	พด.
เขตทำนา	1.8 ส่งเสริมการปรับปรุงดิน กรด	ไร่	40	40	40	40	40	200	30,000	30,000	30,000	30,000	30,000	150,000	พด.
เขตทำนา,พืชไร่,ไม้ผล	1.9 โครงการสาธิตการทำ การใช้ปุ๋ยหมัก	ตัน	30	30	30	30	30	150	-	-	-	-	-	-	พด.
เขตทำนา,พืชไร่,ไม้ผล	1.10 โครงการส่งเสริม เกษตรกรอินทรีย์ PGS	กลุ่ม	3	2	2	2	2	11	-	-	-	-	-	-	พด.



แผนการใช้ที่ดินตำบลกระแซง อำเภอกันทรลักษ์ จังหวัดศรีสะเกษ

ตาราง 7-3 (ต่อ)

เขตการใช้ที่ดิน	งาน/โครงการ/กิจกรรม	หน่วยนับ	ปีงบประมาณ					รวม	ปีงบประมาณ					รวม	หน่วยงาน รับผิดชอบ
			2567	2568	2569	2570	2571		2567	2568	2569	2570	2571		
	<b>2.การบริหารจัดการน้ำ</b>		2567	2568	2569	2570	2571		2567	2568	2569	2570	2571		
เขตเกษตรกรรม	2.1 การพัฒนาแหล่งน้ำขนาดเล็กเพื่ออนุรักษ์ดินและน้ำ														
	2.2 การก่อสร้างแหล่งน้ำในไร่นานอกเขตชลประทาน	บ่อ	10	10	10	10	10	50	203,000	203,000	203,000	203,000	203,000	1,015,000	พด.
เขตเกษตรกรรม, เขตแหล่งน้ำ	<b>3. การฟื้นฟูและป้องกันการชะล้างพังทลายของดิน</b>														พด.
	3.1 การปลูกหญ้าแฝกเพื่อการอนุรักษ์ดินและน้ำ	กล้า	200,000	200,000	200,000	200,000	200,000	1,000,000	240,000	240,000	240,000	240,000	240,000	1,200,000	พด.
	4.การจัดระบบอนุรักษ์ดินและน้ำ														
เขตนาข้าว	4.1 การจัดระบบอนุรักษ์ดินและน้ำลุ่ม-ดอน	ไร่	300	300	300	300	300	1,500	400,000	400,000	400,000	400,000	400,000	2,000,000	พด.
เขตนาข้าว	4.2 โครงการปรับเปลี่ยนพื้นที่ไม่เหมาะสมกับการทำนาเพื่อทำการเกษตรแบบผสมผสาน	ไร่	200	200	200	200	200		300,000	300,000	300,000	300,000	300,000	1,500,000	พด.

หมายเหตุ: งบประมาณที่กำหนดไว้นี้เป็นประมาณเบื้องต้น อาจมีการเปลี่ยนแปลงตามที่ได้รับการจัดสรรให้ดำเนินการ



## เอกสารอ้างอิง

กรมทรัพยากรน้ำบาดาล. 2566. ปริมาณน้ำและจำนวนบ่อบาดาล ปี 2565. แหล่งที่มา:

<http://app.dgr.go.th/newpasutara/xml/search.php>, 26 พฤษภาคม 2566.

กรมส่งเสริมการเกษตร. 2566. จำนวนครัวเรือนเกษตรกรที่ขึ้นทะเบียนเกษตรกร จำแนกรายจังหวัด รายอำเภอ และรายตำบล (ณ เดือนมกราคม พ.ศ. 2566).

กรมอุตุนิยมวิทยา. 2566. สถิติภูมิอากาศ 30 ปี (พ.ศ. 2536-2565). กรมอุตุนิยมวิทยากระทรวง ดิจิทัลเพื่อเศรษฐกิจและสังคม, กรุงเทพฯ.

กองนโยบายและแผนการใช้ที่ดิน. 2566. แผนที่สภาพการใช้ที่ดิน ปี 2566 (ไฟล์ข้อมูล). กรมพัฒนา ที่ดิน กระทรวงเกษตรและสหกรณ์, กรุงเทพฯ.

กองสำรวจดินและวิจัยทรัพยากรดิน. 2566. แผนที่ทรัพยากรดิน (ไฟล์ข้อมูล). กรมพัฒนาที่ดิน กระทรวงเกษตรและสหกรณ์, กรุงเทพฯ.

บัณฑิต ต้นศิริ และ คำรณ ไทรพิง. 2542. คู่มือการประเมินคุณภาพที่ดิน. กองวางแผนการใช้ที่ดิน กรมพัฒนาที่ดิน.

สำนักเทคโนโลยีการสำรวจและทำแผนที่. 2566. แผนที่ขอบเขตตำบล ปี 2564 (ไฟล์ข้อมูล). กรมพัฒนา ที่ดิน กระทรวงเกษตรและสหกรณ์, กรุงเทพฯ.



### คณะผู้จัดทำ

นายสรรเสริญ เจริญศิริ	ผู้อำนวยการสถานีพัฒนาที่ดินศรีสะเกษ
นางวรรดา สติมัน	นักวิชาการเกษตรปฏิบัติการ
นางสาวจันทร์เพ็ญ เขตสกุล	นักวิชาการเกษตร
นางสาวศศิธร สดไธสง	เจ้าหน้าที่แผนที่ภาพถ่าย

# สถานีพัฒนาที่ดินศรีสะเกษ

ตำบลหนองไผ่ อำเภอเมือง

จังหวัดศรีสะเกษ 33000

โทร 045-814642

E-Mail: [ssk01@ldd.go.th](mailto:ssk01@ldd.go.th)