

# แผนการใช้ที่ดิน ระดับตำบลโสน

อำเภอขุขันธ์ จังหวัดศรีสะเกษ



ดำเนินการ

กันยายน 2566



สถานีพัฒนาที่ดินศรีสะเกษ  
สำนักงานพัฒนาที่ดินเขต 4  
กรมพัฒนาที่ดิน  
กระทรวงเกษตรและสหกรณ์



## คำนำ

การจัดทำแผนการใช้ที่ดินดำเนินการตามรัฐธรรมนูญแห่งราชอาณาจักรไทย พ.ศ. 2560 มาตรา 72 (1) ที่ได้บัญญัติให้มีการวางแผนการใช้ที่ดินให้เหมาะสมกับศักยภาพของที่ดินตามหลักการพัฒนาอย่างยั่งยืน โดยแผนการใช้ที่ดินตำบลโสน อำเภออุขันธุ์ จังหวัดศรีสะเกษ ได้นำแนวคิดขององค์การอาหารและเกษตรแห่งสหประชาชาติ (Food and Agriculture Organization of the United Nations หรือ FAO) และ โครงการสิ่งแวดล้อมแห่งสหประชาชาติ (United Nations Environment Programme: UNEP) มาปรับใช้ คือ ความเหมาะสมทางกายภาพ ความเหมาะสมทางเศรษฐกิจ การยอมรับจากสังคม การสร้างความยั่งยืนให้สิ่งแวดล้อม และเสนอทางเลือกการใช้ที่ดิน ร่วมกับวิธีการที่จำเป็นอื่น ๆ เช่น กระบวนการมีส่วนร่วมของชุมชน (Participatory Rural Appraisal: PRA) การประเมินคุณภาพที่ดิน เป็นต้น

กองนโยบายและแผนการใช้ที่ดินร่วมกับสำนักงานพัฒนาที่ดินเขต 4 และสถานีพัฒนาที่ดินศรีสะเกษ ในการดำเนินการวางแผนการใช้ที่ดินระดับตำบล โดยพิจารณาภาพรวมของสภาพปัญหาในด้านต่างๆ ทั้งด้านกายภาพ เศรษฐกิจ และสังคม วิเคราะห์และสังเคราะห์ข้อมูลนำไปสู่การวางแผนการใช้ที่ดินที่สอดคล้องกับศักยภาพของพื้นที่ โดยผ่านกระบวนการมีส่วนร่วมของชุมชน (PRA) ในการระบุปัญหา ความต้องการของเกษตรกรและผู้มีส่วนได้ส่วนเสีย ทั้งนี้สถานีพัฒนาที่ดินศรีสะเกษ ได้จัดทำแผนกิจกรรม/โครงการ เพื่อขับเคลื่อนแผนการใช้ที่ดินให้เป็นรูปธรรมเพื่อให้เกษตรกรมีคุณภาพชีวิตที่ดีขึ้น มีการใช้ดินอย่างถูกต้องเหมาะสม รักษาสภาพแวดล้อมและอนุรักษ์ทรัพยากรในชุมชน ให้เกิดความยั่งยืนต่อไป

สถานีพัฒนาที่ดินศรีสะเกษ

กันยายน 2566



## สารบัญ

	หน้า
คานา	ก
สารบัญ	ข
สารบัญตาราง	ง
สารบัญรูป	จ
<b>บทที่ 1 บทนำ</b>	<b>1-1</b>
1.1 ความสำคัญของการวางแผนการใช้ที่ดิน	1-1
1.2 หลักการและเหตุผล	1-1
1.3 วัตถุประสงค์	1-1
1.4 ระยะเวลาและสถานที่ดำเนินงาน	1-2
1.5 ขั้นตอนการดำเนินงาน	1-2
1.6 วิสัยทัศน์ของตำบล	1-3
<b>บทที่ 2 ข้อมูลทั่วไป</b>	<b>2-1</b>
2.1 ที่ตั้งและอาณาเขต	2-1
2.2 การแบ่งส่วนการปกครอง	2-2
2.3 สภาพภูมิประเทศ	2-2
2.4 สภาพภูมิอากาศ	2-2
2.5 สภาพการใช้ที่ดินในปัจจุบัน	2-4
2.6 สภาพเศรษฐกิจและสังคม	2-8
<b>บทที่ 3 สถานภาพของทรัพยากรธรรมชาติ</b>	<b>3-1</b>
3.1 ทรัพยากรป่าไม้	3-1
3.2 ทรัพยากรน้ำ	3-1
3.3 ทรัพยากรดิน	3-2
<b>บทที่ 4 กระบวนการมีส่วนร่วมของชุมชน (Participatory Rural Appraisal : PRA)</b>	<b>4-1</b>
4.1 การวิเคราะห์ผลจากการจัดทำกระบวนการมีส่วนร่วมของชุมชน (PRA)	4-1
4.2 ระบบการปลูกพืชในปัจจุบัน	4-4
<b>บทที่ 5 การประเมินคุณภาพที่ดิน</b>	<b>5-1</b>
5.1 หลักการประเมินคุณภาพที่ดินด้านกายภาพ	5-1
5.2 พืชเศรษฐกิจที่สำคัญของตำบล	5-1
5.3 ระดับความเหมาะสมของที่ดิน	5-2



## สารบัญ (ต่อ)

	หน้า
<b>บทที่ 6</b> แผนการใช้ที่ดิน	<b>6-1</b>
6.1 การวิเคราะห์ข้อมูลเพื่อจัดทำแผนการใช้ที่ดินระดับตำบล	6-1
6.2 เขตการใช้ที่ดิน	6-2
<b>บทที่ 7</b> การขับเคลื่อนแผนการใช้ที่ดิน	<b>7-1</b>
7.1 ขั้นตอนการดำเนินงาน	7-1
7.2 กิจกรรมที่จะดำเนินการของกรมพัฒนาที่ดิน	7-1
7.3 กิจกรรมที่จะดำเนินงานของหน่วยงานอื่น	7-2
7.4 ความต้องการของชุมชนและองค์กรปกครองส่วนท้องถิ่น	7-3
<b>เอกสารอ้างอิง</b>	<b>อ-1</b>
<b>คณะผู้จัดทำ</b>	<b>อ-2</b>



## สารบัญญัตินี้

ตารางที่	หน้า
2-1 สถิติภูมิอากาศ ณ สถานีตรวจอากาศจังหวัดศรีสะเกษ	2-3
2-2 สภาพการใช้ที่ดิน ตำบลโสน อำเภออุทุมพรพิสัย จังหวัดศรีสะเกษ	2-5
2-3 จำนวนประชากรและครัวเรือน ตำบลโสน อำเภออุทุมพรพิสัย จังหวัดศรีสะเกษ ปี 2565	2-8
2-4 จำนวนและสัดส่วนครัวเรือนเกษตร ตำบลโสน อำเภออุทุมพรพิสัย จังหวัดศรีสะเกษ ปี 2565	2-9
2-5 รายได้-รายจ่ายเฉลี่ยครัวเรือน ตำบลโสน อำเภออุทุมพรพิสัย จังหวัดศรีสะเกษ ปี 2565	2-11
3-1 สมบัติที่ดิน ตำบลโสน อำเภออุทุมพรพิสัย จังหวัดศรีสะเกษ	3-3
5-1 ตัวอย่างการประเมินคุณภาพที่ดินด้านกายภาพของประเภทการใช้ประโยชน์ที่ดิน	5-2
5-2 ชั้นความเหมาะสมทางกายภาพของหน่วยแผนที่ดิน ตำบลโสน อำเภออุทุมพรพิสัย จังหวัดศรีสะเกษ	5-4
6-1 เขตการใช้ที่ดิน ตำบลโสน อำเภออุทุมพรพิสัย จังหวัดศรีสะเกษ	6-5
7-1 กิจกรรมของกรมพัฒนาที่ดินในเขตการใช้ที่ดินที่จะดำเนินการในปีงบประมาณ 2567-2571	7-6
7-2 สรุปกิจกรรมที่ขอรับการสนับสนุนจากส่วนราชการอื่นในเขตการใช้ที่ดิน	7-7
7-3 เป้าหมายการดำเนินงานและงบประมาณโครงการนำร่อง ตำบลโสน อำเภออุทุมพรพิสัย จังหวัดศรีสะเกษ แผน 5 ปี (พ.ศ. 2567-2571)	7-8



## สารบัญญรูป

รูปที่	หน้า	
1-1	กรอบการวางแผนการใช้ที่ดินระดับตำบล	1-3
2-1	ที่ตั้งและอาณาเขต ตำบลโสน อำเภออุขันธุ์ จังหวัดศรีสะเกษ	2-1
2-2	กราฟสมดุลของน้ำเพื่อการเกษตร จังหวัดศรีสะเกษ	2-4
2-3	สภาพการใช้ที่ดิน ตำบลโสน อำเภออุขันธุ์ จังหวัดศรีสะเกษ	2-7
3-1	ทรัพยากรดิน ตำบลโสน อำเภออุขันธุ์ จังหวัดศรีสะเกษ	3-4
4-1	การวิเคราะห์สถานการณ์โดยระบบ DPSIR ของตำบลโสน อำเภออุขันธุ์ จังหวัดศรีสะเกษ	4-3
4-2	ระบบการปลูกพืชในปัจจุบัน ตำบลโสน อำเภออุขันธุ์ จังหวัดศรีสะเกษ	4-4
6-1	เขตการใช้ที่ดิน ตำบลโสน อำเภออุขันธุ์ จังหวัดศรีสะเกษ	6-6
7-1	การชะล้างพังทลายของดิน ตำบลโสน อำเภออุขันธุ์ จังหวัดศรีสะเกษ	7-5



## บทที่ 1

### บทนำ

#### 1.1 ความสำคัญของการวางแผนการใช้ที่ดิน

ตามรัฐธรรมนูญแห่งราชอาณาจักรไทย พุทธศักราช 2560 มาตรา 72 รัฐพึงดำเนินการเกี่ยวกับที่ดิน ทรัพยากรน้ำ และพลังงาน ดังต่อไปนี้

(1) วางแผนการใช้ที่ดินของประเทศ ให้เหมาะสมกับสภาพพื้นที่และศักยภาพของที่ดินตามหลักการอย่างยั่งยืน

#### 1.2 หลักการและเหตุผล

ปัจจุบันกรมพัฒนาที่ดินได้ดำเนินการวางแผนการใช้ที่ดินระดับประเทศเรียบร้อยแล้ว ซึ่งเป็นการวางกรอบเชิงนโยบายมุ่งเน้นการพัฒนาด้านการเกษตรให้เกิดความสมดุลและยั่งยืนและในขณะเดียวกันต้องอนุรักษ์ทรัพยากรธรรมชาติและสิ่งแวดล้อมควบคู่กับการรักษาคุณค่าทางศิลปวัฒนธรรม แต่ทั้งนี้เพื่อให้เกิดการใช้ประโยชน์ที่ดินในระดับพื้นที่อย่างมีประสิทธิภาพและรักษาฐานการผลิตด้านทรัพยากรธรรมชาติอย่างยั่งยืนตลอดห่วงโซ่อุปทาน แผนการใช้ที่ดินระดับตำบลจึงถูกนำมาใช้เป็นเครื่องมือเพื่อขับเคลื่อนการดำเนินงานดังกล่าว

ทั้งนี้กรมพัฒนาที่ดินได้จัดทำแผนปฏิบัติการราชการกรมพัฒนาที่ดินระยะ 5 ปี (พ.ศ.2566-2570) เพื่อให้บรรลุตามวิสัยทัศน์ที่กำหนดไว้ “เป็นองค์กรอัจฉริยะทางดิน เพื่อขับเคลื่อนการใช้ที่ดินอย่างเหมาะสม 15 ล้านไร่ ภายในปี 2570” ซึ่งในส่วนของประเด็นในการพัฒนาที่ 2 บริหารจัดการทรัพยากรดินและที่ดินด้วย ชุดข้อมูลที่มีมูลค่าสูง (High Value Dataset) ซึ่งมีเป้าหมาย คือ การนำชุดดินที่มีมูลค่าสูงไปใช้ในการบริหารจัดการทางการเกษตร ในส่วนของตัวชี้วัด ซึ่งบริหารจัดการทรัพยากรดินและที่ดินบนพื้นฐานของชุดข้อมูลที่มีมูลค่าสูง ร้อยละ 100 กลยุทธ์ที่ 2 ยกระดับแผนการใช้ที่ดินไปสู่การปฏิบัติ ได้กำหนดให้ร้อยละของแผน การใช้ที่ดินระดับตำบลที่จัดทำแล้วเสร็จทั้งประเทศ ภายใน ปี 2570 (ไม่น้อยกว่าร้อยละ 80) เป็นตัวชี้วัดหนึ่งของกลยุทธ์ดังกล่าว

#### 1.3 วัตถุประสงค์

1.3.1 เพื่อรักษาเสถียรภาพของทรัพยากรให้เกิดความสมดุลและยั่งยืนภายใต้การพัฒนาด้านต่าง ๆ ของตำบล

1.3.2 เพื่อให้การใช้ที่ดินมีผลตอบแทนสูงสุดต่อหน่วยเนื้อที่อย่างยั่งยืน

1.3.3 เพื่อให้เกิดการกำหนดแผนงาน โครงการ กิจกรรม ที่สอดคล้องกับแผนการใช้ที่ดินที่กำหนดขึ้น และอยู่บนหลักการของโมเดลเศรษฐกิจ BCG (Bio – Circular – Green Economy: BCG Model)



## 1.4 ระยะเวลาและสถานที่ดำเนินงาน

1.4.1 ระยะเวลา 1 ตุลาคม 2565 – 30 กันยายน 2566

1.4.2 สถานที่ ตำบลโสน อำเภอู่ซัน จังหวัดศรีสะเกษ

## 1.5 ขั้นตอนการดำเนินงาน

1.5.1 รวบรวมข้อมูลปฐมภูมิและหัตถภูมิ ประกอบด้วย

1) ด้านกายภาพ ได้แก่ ทรัพยากรดิน ทรัพยากรน้ำ ทรัพยากรป่าไม้ ภูมิอากาศ สภาพการใช้ที่ดิน เขตป่าไม้ตามกฎหมายและมติคณะรัฐมนตรี

2) ด้านเศรษฐกิจและสังคม เช่น การถือครองที่ดิน ลักษณะทางเศรษฐกิจของตำบล จำนวนประชากร เป็นต้น

3) ด้านนโยบายและข้อกฎหมายที่เกี่ยวข้อง ได้แก่ ยุทธศาสตร์ แผนพัฒนาเศรษฐกิจและสังคมแห่งชาติฉบับที่ 13 ยุทธศาสตร์ภาค แผนพัฒนากลุ่มจังหวัด แผนพัฒนาจังหวัด แผนพัฒนาการเกษตรและสหกรณ์ แผนพัฒนาท้องถิ่น 5 ปี ขององค์การบริหารส่วนจังหวัด เทศบาลตำบลหรือ องค์การบริหารส่วนตำบล

1.5.2 จัดทำกระบวนการมีส่วนร่วมของชุมชน (Participatory Rural Appraisal : PRA) เพื่อรับฟังความคิดเห็น ประเด็นปัญหา ความต้องการด้านต่าง ๆ ขององค์การปกครองส่วนท้องถิ่นและเกษตรกรในตำบล

1.5.3 ประเมินคุณภาพของที่ดินของพืชเศรษฐกิจหลักและพืชทางเลือกที่มีมูลค่าของตำบล

1.5.4 สังเคราะห์ข้อมูลจากข้อ 1.5.1 ถึง 1.5.3 เพื่อใช้ประกอบการวางแผนการใช้ที่ดิน

1.5.5 กำหนด (ร่าง) แผนการใช้ที่ดินระดับตำบล

1.5.6 รับฟังความคิดเห็นของผู้มีส่วนได้ส่วนเสียต่อ (ร่าง) แผนการใช้ที่ดินที่กำหนดขึ้น

1.5.7 ปรับปรุง (ร่าง) แผนการใช้ที่ดินเพื่อจัดทำแผนการใช้ที่ดินฉบับสมบูรณ์

1.5.8 นำแผนการใช้ที่ดินเข้าสู่คณะกรรมการของเขตฯ เพื่อตรวจสอบความครบถ้วน/สมบูรณ์ของเนื้อหาและองค์ประกอบ

1.5.9 เผยแพร่แผนการใช้ที่ดินเพื่อนำไปสู่การขับเคลื่อนการดำเนินงาน ประกอบด้วย

1) องค์การปกครองส่วนท้องถิ่น นำแผนการใช้ที่ดินที่จัดทำขึ้นไปประกอบการจัดทำแผนการพัฒนาของตำบล เพื่อนำไปสู่การของบประมาณที่มีความสอดคล้องกับศักยภาพด้านการผลิตและสภาพของทรัพยากรของตำบล

2) กรมพัฒนาที่ดิน โดยสถานีพัฒนาที่ดินจังหวัด กำหนดแผนงาน/โครงการ/กิจกรรม ที่สอดคล้องกับแผนการใช้ที่ดินที่กำหนดขึ้นในแต่ละเขตและสามารถใช้ประกอบการของบประมาณในพื้นที่อย่างมีหลักการและเป็นที่ยอมรับ

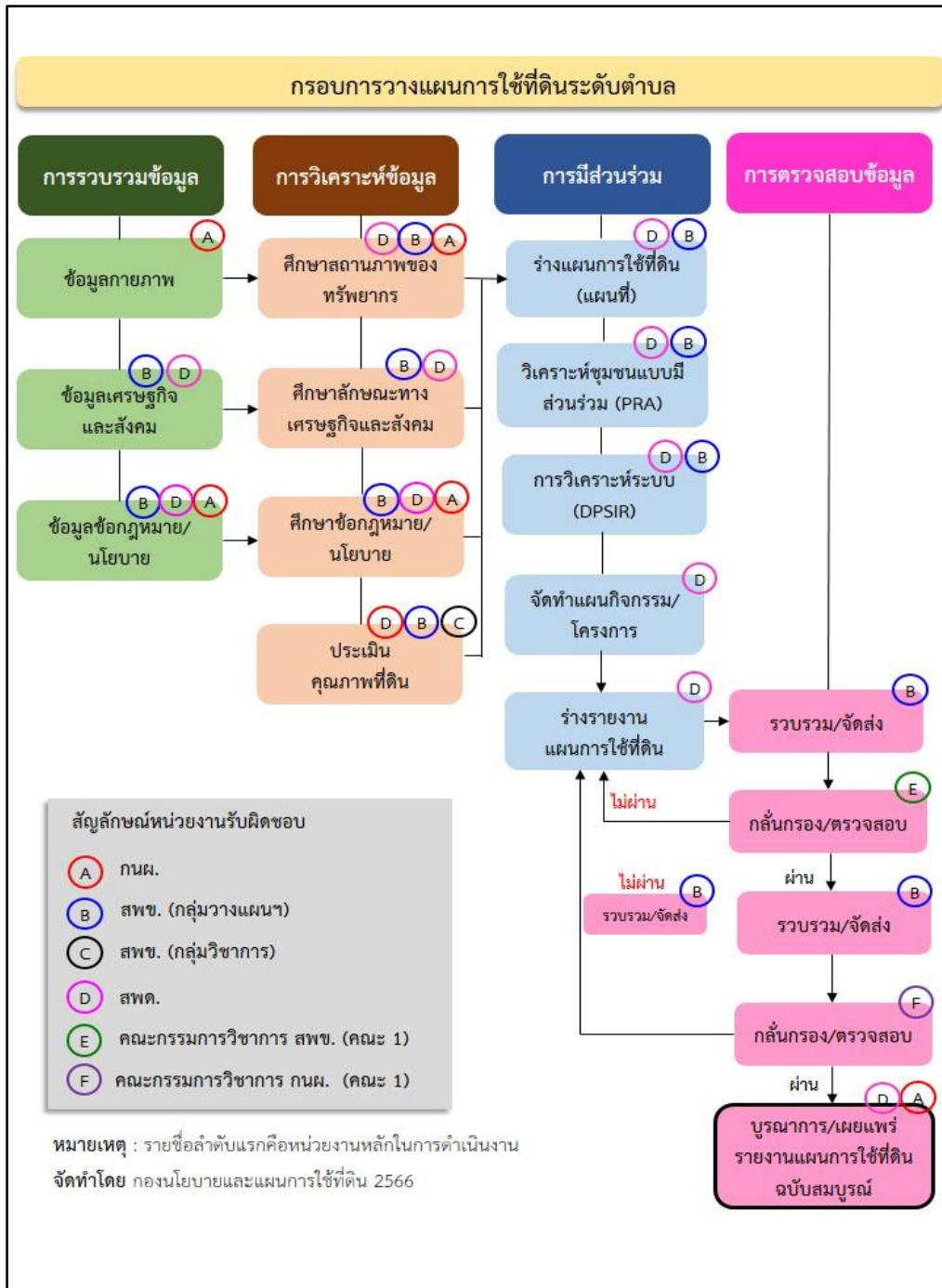
3) หน่วยงานราชการอื่น ๆ สามารถใช้เป็นข้อมูลพื้นฐานประกอบแผนงาน/โครงการ/กิจกรรม ที่สอดคล้องกับแผนการใช้ที่ดินที่กำหนดขึ้นในแต่ละเขต



จากขั้นตอนที่กล่าวข้างต้น สามารถจัดทำกรอบการวางแผนการใช้ที่ดินระดับตำบล แสดงดังรูปที่ 1-1

### 1.6 วิสัยทัศน์ของตำบล

พัฒนาคุณภาพชีวิต สร้างเศรษฐกิจที่มั่นคงด้วยปรัชญาเศรษฐกิจพอเพียง ดำรงไว้ซึ่งมาตรฐานการบริหารจัดการที่ดี สู้ส่งคนนำอยู่ (องค์การบริหารส่วนตำบลโสน, 2566)



รูปที่ 1-1 กรอบการวางแผนการใช้ที่ดินระดับตำบล

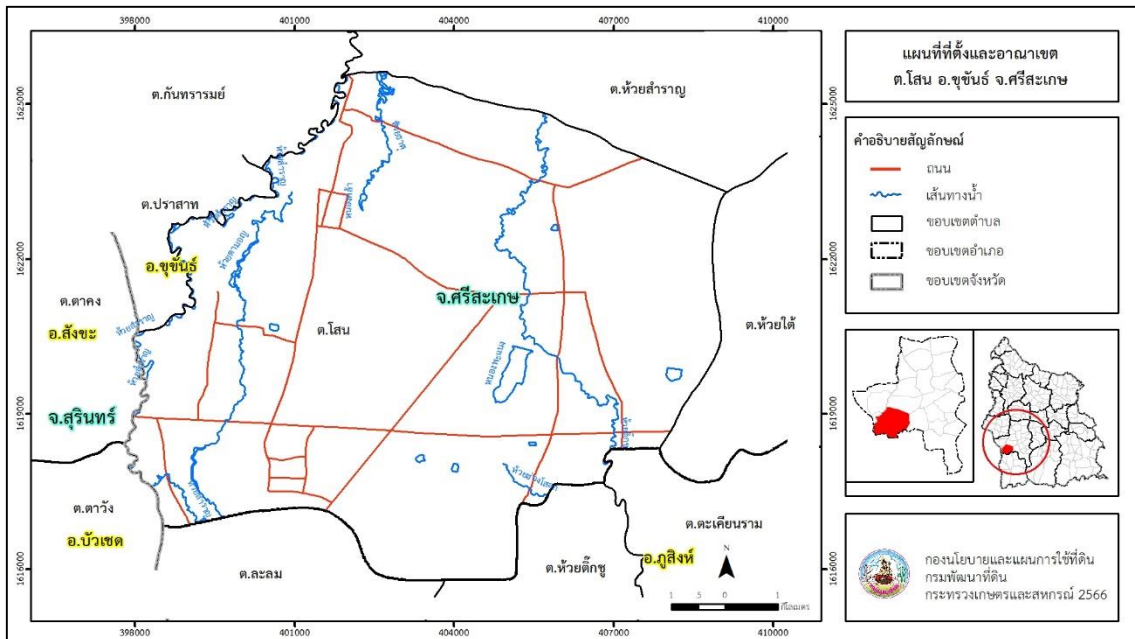


## บทที่ 2 ข้อมูลทั่วไป

### 2.1 ที่ตั้งและอาณาเขต

ตำบลโสน อำเภอูซัน จังหัดศรีสะเกษ ตั้งอยู่ทางทิศใต้ของอำเภอูซัน มีพื้นที่ประมาณ 77 ตารางกิโลเมตร หรือ 47,844ไร่ โดยมีอาณาเขตติดต่อ ดังนี้ (รูปที่ 2-1)

ทิศเหนือ	ติดต่อกับ	ตำบลห้วยสำราญและตำบลกันทรารมย์ อำเภอูซัน จังหัดศรีสะเกษ
ทิศใต้	ติดต่อกับ	ตำบลละลมและตำบลห้วยด็กู อำเภอูสิงห์ จังหัดศรีสะเกษ
ทิศตะวันออก	ติดต่อกับ	ตำบลห้วยไต้ อำเภอูซัน และตำบลตะเคียนราม อำเภอูสิงห์ จังหัดศรีสะเกษ
ทิศตะวันตก	ติดต่อกับ	ตำบลปราสาท อำเภอูซัน จังหัดศรีสะเกษ และตำบลตากง อำเภอสังชะ และตำบลตาวัง อำเภอบัวเขต จังหัดสุรินทร์



รูปที่ 2-1 ที่ตั้งและอาณาเขต ตำบลโสน อำเภอูซัน จังหัดศรีสะเกษ



## 2.2 การแบ่งส่วนการปกครอง

ตำบลโสน อำเภออุขันธุ์ จังหวัดศรีสะเกษ แบ่งส่วนการปกครองออกเป็น 20 หมู่บ้าน ดังนี้

หมู่ที่ 1 บ้านโสน	หมู่ที่ 13 บ้านอวอยใต้
หมู่ที่ 2 บ้านอวอย	หมู่ที่ 14 บ้านหนองคล้าใต้
หมู่ที่ 3 บ้านหนองคล้า	หมู่ที่ 15 บ้านขุนเหนือ
หมู่ที่ 4 บ้านโคกกี	หมู่ที่ 16 บ้านโนนสว่าง
หมู่ที่ 5 บ้านคำเผือ	หมู่ที่ 17 บ้านหนองไฮตะวันออก
หมู่ที่ 6 บ้านสนามสามัคคี	หมู่ที่ 18 บ้านโสนตะวันออก
หมู่ที่ 7 บ้านสวาย	หมู่ที่ 19 บ้านโสนเหนือ
หมู่ที่ 8 บ้านขุน	หมู่ที่ 20 บ้านอวอยเหนือ
หมู่ที่ 9 บ้านสี่แยกนาเจริญ	หมู่ที่ 21 บ้านอวอยพัฒนา
หมู่ที่ 10 บ้านไพรวรรณพัฒนา	หมู่ที่ 22 บ้านโสนตะวันตก
หมู่ที่ 11 บ้านแสงอรุณ	หมู่ที่ 23 บ้านภูมิขุ่น
หมู่ที่ 12 บ้านแหลมทอง	

## 2.3 สภาพภูมิประเทศ

ลักษณะพื้นที่ทั่วไปส่วนใหญ่เป็นที่ราบลุ่ม มีสภาพพื้นที่ราบเรียบถึงลูกคลื่นลอนลาดเล็กน้อย เป็นส่วนหนึ่งของลุ่มน้ำมูล มีแหล่งน้ำที่สำคัญ เช่น ห้วยสำราญ ห้วยตามอญ ห้วยตึกชู หนองพระลาด หนองพะนาง

## 2.4 สภาพภูมิอากาศ

จากการศึกษาสถิติภูมิอากาศ (พ.ศ. 2536-2565) พบว่า ตำบลโสน อำเภออุขันธุ์ จังหวัดศรีสะเกษ มีรายละเอียดดังนี้

### 2.4.1 อุณหภูมิ

มีอุณหภูมิโดยเฉลี่ยทั้งปี 27.4 องศาเซลเซียส อุณหภูมิสูงสุดเฉลี่ย 33.1 องศาเซลเซียส ในเดือนเมษายน และอุณหภูมิต่ำสุดเฉลี่ย 23.0 องศาเซลเซียส ในเดือนมกราคม

### 2.4.2 ปริมาณน้ำฝน

มีปริมาณน้ำฝนรวมทั้งปี 1,458.5 มิลลิเมตร มีฝนตกประมาณ 113 วัน เดือนที่มีฝนตกมากที่สุด ในเดือนกันยายน มีปริมาณฝน 294.4 มิลลิเมตร และมีฝนตกประมาณ 19 วัน

### 2.4.3 สมดุลน้ำเพื่อการเกษตร

จากข้อมูลสถิติภูมิอากาศในคาบ 30 ปี (พ.ศ. 2536-2565) ณ สถานีตรวจอากาศเกษตร จังหวัดศรีสะเกษ ได้นำมาวิเคราะห์สมดุลของน้ำเพื่อการเกษตร ซึ่งเป็นการวิเคราะห์หาช่วงฤดูกาลเพาะปลูกพืช ตลอดจนช่วงระยะเวลาที่พืชเสี่ยงต่อการขาดน้ำ ข้อมูลที่นำมาวิเคราะห์ คือ ปริมาณน้ำฝน



และศักยภาพการคายระเหยน้ำอ้างอิง (ETo) ซึ่งคำนวณด้วยโปรแกรม Cropwat for Windows Version 8.0 โดยใช้สมการ Penman-Monteith สามารถสรุปสมมูลของน้ำเพื่อการเกษตรในเขตอาศัยน้ำฝนได้ดังนี้

ช่วงที่เหมาะสมต่อการปลูกพืช เป็นช่วงที่ค่าปริมาณน้ำฝนมากกว่าค่า 0.5 การระเหยจากผิวดิน และการคายน้ำของพืช เป็นช่วงที่ดินมีความชุ่มชื้นพอเหมาะต่อการเพาะปลูกพืช ซึ่งช่วงนี้เริ่มตั้งแต่กลางเดือนเมษายนถึงต้นเดือนพฤศจิกายน

ช่วงที่มีน้ำมากเกินพอ เป็นช่วงที่ค่าปริมาณน้ำฝนมากกว่าค่าการระเหยจากผิวดินและการคายน้ำของพืช ซึ่งช่วงนี้เริ่มตั้งแต่ต้นเดือนพฤษภาคมถึงกลางเดือนตุลาคม

ช่วงขาดน้ำ เป็นช่วงฤดูแล้งที่ค่าปริมาณน้ำฝนน้อยกว่าค่า 0.5 การระเหยจากผิวดิน และการคายน้ำของพืช ซึ่งพืชอาจเสียหายจากการขาดแคลนน้ำได้ ซึ่งช่วงนี้เริ่มตั้งต้นเดือนพฤศจิกายนถึงกลางเดือนเมษายน (ตารางที่ 2-1 และรูปที่ 2-2)

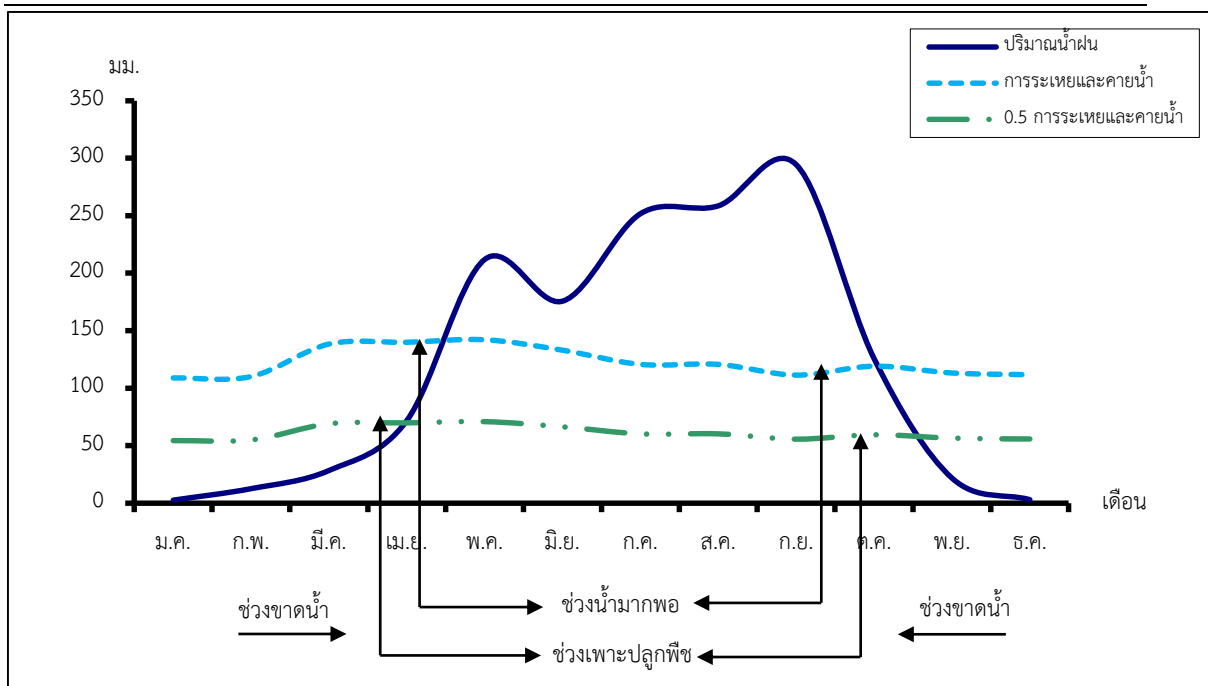
ตารางที่ 2-1 สถิติภูมิอากาศ ณ สถานีตรวจอากาศเกษตรจังหวัดศรีสะเกษ<sup>1</sup>

เดือน	อุณหภูมิ (°ซ.)			ความชื้นสัมพัทธ์ (%)	ปริมาณน้ำฝน (มม.)	จำนวนวันที่ฝนตก (วัน)	ศักยภาพการคายระเหยน้ำ (มม.)	ปริมาณฝนใช้การ <sup>2</sup> (มม.)
	ต่ำสุด	สูงสุด	เฉลี่ย					
ม.ค.	18.1	31.2	24.1	68.0	2.6	0.8	108.8	2.6
ก.พ.	19.8	33.5	26.0	66.0	12.6	2.0	110.0	12.3
มี.ค.	23.0	35.7	28.7	67.0	28.4	4.2	138.3	27.1
เม.ย.	24.7	36.3	29.7	69.0	71.9	7.1	139.8	63.6
พ.ค.	25.4	35.0	29.4	76.0	212.0	14.4	142.0	140.1
มิ.ย.	25.6	34.1	29.1	78.0	175.7	14.6	132.9	126.3
ก.ค.	25.1	32.8	28.3	81.0	251.8	17.6	120.6	150.2
ส.ค.	25.0	32.4	28.0	83.0	258.6	19.5	120.6	150.9
ก.ย.	24.7	31.9	27.7	85.0	294.4	19.1	111.3	154.4
ต.ค.	23.7	31.5	27.1	80.0	125.7	10.2	119.0	100.4
พ.ย.	21.9	31.7	26.4	73.0	21.8	3.0	113.1	21.0
ธ.ค.	19.0	30.5	24.3	69.0	3.0	0.8	111.6	3.0
เฉลี่ย	23.0	33.1	27.4	74.6	-	-	-	-
รวม	-	-	-	-	1,458.5	113.3	1,468.0	951.9

หมายเหตุ : <sup>1</sup> เป็นสถานีตรวจอากาศที่ใกล้พื้นที่ตำบลมากที่สุด

<sup>2</sup> จากการคำนวณโดยโปรแกรม Cropwat for Windows Version 8.0

ที่มา : กรมอุตุนิยมวิทยา (2566)



รูปที่ 2-2 กราฟสมดุลของน้ำเพื่อการเกษตร จังหวัดศรีสะเกษ

## 2.5 สภาพการใช้ที่ดินปัจจุบัน

สภาพการใช้ที่ดินตำบลโสน อำเภอู่กันต์ จังหวัดศรีสะเกษ ซึ่งสำรวจโดยกลุ่มวิเคราะห์สภาพการใช้ที่ดิน (2566) ประกอบด้วยประเภทการใช้ที่ดินต่างๆ ดังนี้

- 1) พื้นที่ชุมชนและสิ่งปลูกสร้าง มีเนื้อที่ 3,552 ไร่ หรือร้อยละ 7.43 ของพื้นที่ตำบล
- 2) พื้นที่เกษตรกรรมมีเนื้อที่ 42,532 ไร่ หรือร้อยละ 88.90 ของพื้นที่ตำบล ประกอบด้วยการใช้ประโยชน์ที่ดินด้านเกษตรกรรมต่างๆ ดังต่อไปนี้
  - 2.1) เกษตรผสมผสาน/ไร่นาสวนผสม มีเนื้อที่ 19 ไร่ หรือร้อยละ 0.04 ของพื้นที่ตำบล
  - 2.2) พื้นที่นา มีเนื้อที่ 36,677 ไร่ หรือร้อยละ 76.67 ของพื้นที่ตำบล ได้แก่ นาข้าว นาข้าว+มันสำปะหลัง นาไร่ นาข้าว+พืชไร่ผสม
  - 2.3) พืชไร่ มีเนื้อที่ 3,713 ไร่ หรือร้อยละ 7.76 ของพื้นที่ตำบล ได้แก่ มันสำปะหลัง อ้อย ปอแก้ว ปอกระเจา ไร่ร้าง
  - 2.4) ไม้ยืนต้น มีเนื้อที่ 2,049 ไร่ หรือร้อยละ 4.28 ของพื้นที่ตำบล ได้แก่ ยางพารา ยูคาลิปตัส ปาล์มน้ำมัน ไม้ยืนต้นผสม ไม้ยืนต้นร้าง/เสื่อมโทรม ยางพารา/ปาล์มน้ำมัน
  - 2.5) ไม้ผล มีเนื้อที่ 48 ไร่ หรือร้อยละ 0.10 ของพื้นที่ตำบล ได้แก่ มะม่วง ไม้ผลผสม มะม่วงหิมพานต์
  - 2.6) พืชสวน มีเนื้อที่ 5 ไร่ หรือร้อยละ 0.01 ของพื้นที่ตำบล ได้แก่ พืชผัก
  - 2.7) สถานที่เพาะเลี้ยงสัตว์น้ำ มีเนื้อที่ 21 ไร่ หรือร้อยละ 0.04 ของพื้นที่ตำบล ได้แก่ สถานที่เพาะเลี้ยงปลา



3) พื้นที่ป่าไม้ มีเนื้อที่ 60 ไร่ หรือร้อยละ 0.13 ของพื้นที่ตำบล ได้แก่ ป่าผลัดใบร่อนสภาพพื้นที่ฟู  
ป่าผลัดใบสมบูรณ์

4) พื้นที่แหล่งน้ำ มีเนื้อที่ 1,229 ไร่ หรือร้อยละ 2.56 ของพื้นที่ตำบล ได้แก่ แม่น้ำ ลำห้วย  
ลำคลอง หนอง บึง ทะเลสาบ อ่างเก็บน้ำ บ่อน้ำในไร่นา

5) พื้นที่เบ็ดเตล็ด มีเนื้อที่ 471 ไร่ หรือร้อยละ 0.98 ของพื้นที่ตำบล ได้แก่ พุ่งหญ้าธรรมชาติทุ่ง  
หญ้าสลับไม้พุ่ม/ไม้ละเมาะ พื้นที่ลุ่ม พื้นที่ลุ่ม+มันสำปะหลัง

**ตารางที่ 2-2** สภาพการใช้ที่ดิน ตำบลโสน อำเภอู่กันธุ์ จังหวัดศรีสะเกษ

หน่วยแผนที่	สภาพการใช้ที่ดิน	เนื้อที่	
		ไร่	ร้อยละ
<b>U</b>	<b>พื้นที่ชุมชนและสิ่งปลูกสร้าง</b>	<b>3,552</b>	<b>7.43</b>
U201	หมู่บ้านบนพื้นราบ	2,746	5.74
U301	สถานที่ราชการและสถาบันต่าง ๆ	487	1.02
U405	ถนน	217	0.45
U502	โรงงานอุตสาหกรรม	61	0.13
U601	สถานที่พักผ่อนหย่อนใจ	36	0.08
U605	สถานีบริการน้ำมัน	5	0.01
<b>A</b>	<b>พื้นที่เกษตรกรรม</b>	<b>42,532</b>	<b>88.90</b>
A001	เกษตรผสมผสาน/ไร่นาสวนผสม	19	0.04
A100	นาร้าง	65	0.14
A101	นาข้าว	30,125	62.97
A101+A201	นาข้าว+พืชไร่ผสม	28	0.06
A101+A204	นาข้าว+มันสำปะหลัง	6,459	13.50
A200	ไร่ร้าง	7	0.01
A203	อ้อย	386	0.81
A204	มันสำปะหลัง	3,301	6.90
A211	ปอแก้ว ปอกระเจา	19	0.04
A300	ไม้ยืนต้นร้าง/เสื่อมโทรม	15	0.03
A301	ไม้ยืนต้นผสม	20	0.04
A302	ยางพารา	1,388	2.90
A302/A303	ยางพารา/ปาล์มน้ำมัน	7	0.02
A303	ปาล์มน้ำมัน	120	0.25
A304	ยูคาลิปตัส	499	1.04



## ตารางที่ 2-2 (ต่อ)

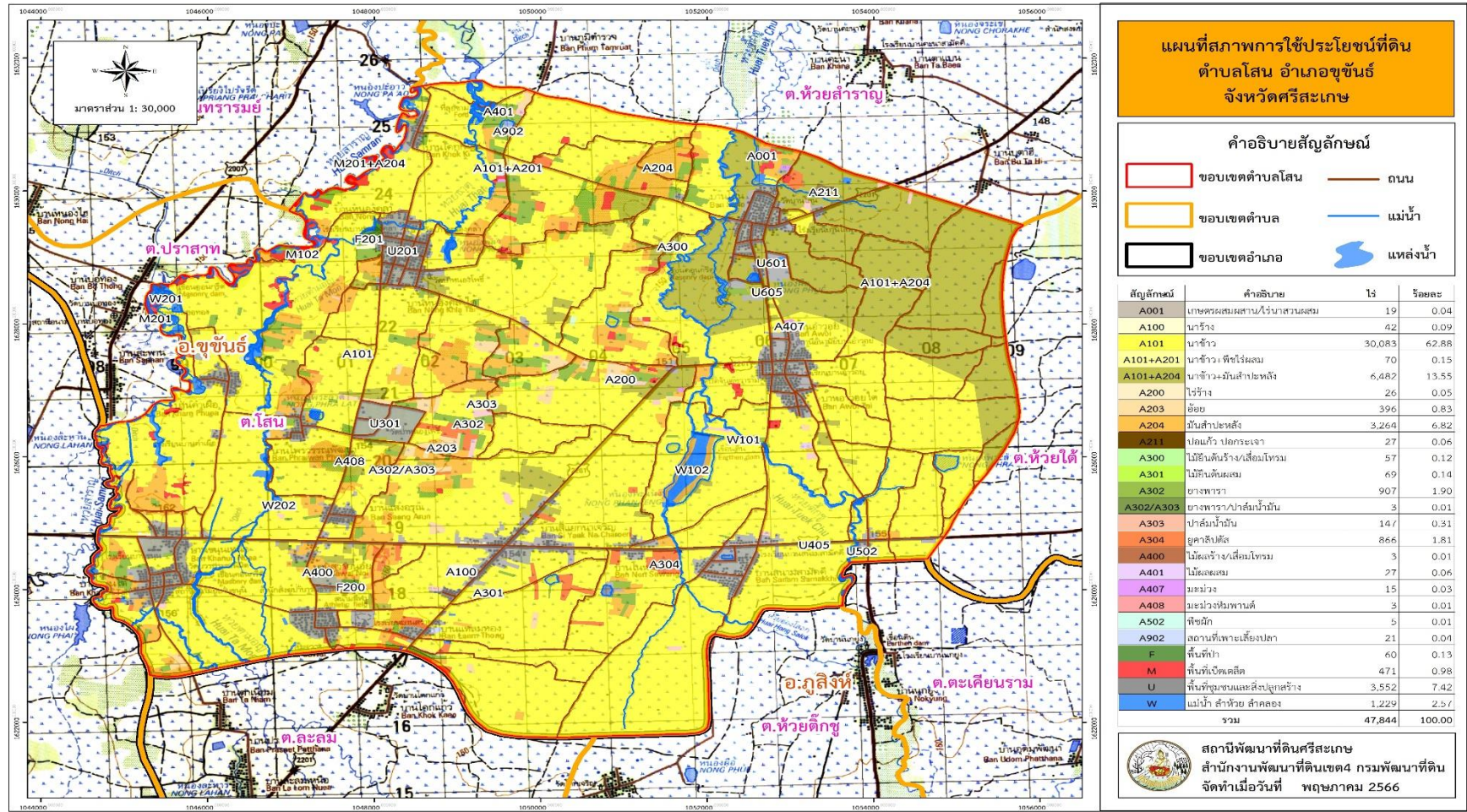
หน่วยแผนที่	สภาพการใช้ที่ดิน	เนื้อที่	
		ไร่	ร้อยละ
A400	ไม้ผลร้าง/เสื่อมโทรม	4	0.01
A401	ไม้ผลผสม	15	0.03
A407	มะม่วง	23	0.05
A408	มะม่วงหิมพานต์	6	0.01
A502	พืชผัก	5	0.01
A902	สถานที่เพาะเลี้ยงปลา	21	0.04
<b>F</b>	<b>พื้นที่ป่าไม้</b>	<b>60</b>	<b>0.13</b>
F200	ป่าผลัดใบรอสภาพฟื้นฟู	28	0.06
F201	ป่าผลัดใบสมบูรณ์	32	0.07
<b>M</b>	<b>พื้นที่เบ็ดเตล็ด</b>	<b>471</b>	<b>0.98</b>
M101	ทุ่งหญ้าธรรมชาติ	7	0.01
M102	ทุ่งหญ้าสลับไม้พุ่ม/ไม้ละเมาะ	403	0.84
M201	พื้นที่ลุ่ม	36	0.08
M201+A204	พื้นที่ลุ่ม+มันสำปะหลัง	25	0.05
<b>W</b>	<b>พื้นที่แหล่งน้ำ</b>	<b>1,229</b>	<b>2.56</b>
W101	แม่น้ำ ลำห้วย ลำคลอง	911	1.90
W102	หนอง บึง ทะเลสาบ	212	0.44
W201	อ่างเก็บน้ำ	47	0.10
W202	บ่อน้ำในไร่นา	59	0.12
<b>ผลรวมทั้งหมด</b>		<b>47,844</b>	<b>100.00</b>

ที่มา: กลุ่มวิเคราะห์สภาพการใช้ที่ดิน (2566)

หมายเหตุ: เนื้อที่คำนวณด้วยระบบสารสนเทศภูมิศาสตร์



แผนการใช้ที่ดินตำบลโสน อำเภออุขันธุ์ จังหวัดศรีสะเกษ



รูปที่ 2-3 สภาพการใช้ที่ดินตำบลโสน อำเภออุขันธุ์ จังหวัดศรีสะเกษ



## 2.6 สภาพเศรษฐกิจและสังคม

### 2.6.1 ประชากร

จากหลักฐานทะเบียนราษฎรของกรมการปกครอง กระทรวงมหาดไทย ณ เดือนธันวาคม 2565 พบว่า ประชากรที่อาศัยในพื้นที่ตำบลโสน มีประชากรรวม 14,204 คน แยกเป็นชาย 7,085 คน เป็นหญิง 7,119 คน ความหนาแน่นโดยเฉลี่ย 185.55 คนต่อตารางกิโลเมตร มีจำนวนครัวเรือนทั้งหมด 3,665 ครัวเรือน เป็นครัวเรือนเกษตรที่มากขึ้นทะเบียนกรมส่งเสริมการเกษตร 2,875 ครัวเรือน หรือร้อยละ 78.44 ของจำนวนครัวเรือนทั้งหมด และเป็นครัวเรือนที่ประกอบอาชีพอื่นๆ ครัวเรือนเกษตรที่ไม่ได้มาขึ้นทะเบียนกรมส่งเสริมการเกษตร 790 ครัวเรือน หรือร้อยละ 21.56 ของจำนวนครัวเรือนทั้งหมด ดังรายละเอียดในตารางที่ 2-2 ถึง ตารางที่ 2-3

ตารางที่ 2-2 จำนวนประชากรและครัวเรือน ตำบลโสน อำเภออุขันธุ์ จังหวัดศรีสะเกษ ปี 2565

พื้นที่	จำนวนครัวเรือน	จำนวนประชากร (คน)		
		ชาย	หญิง	รวม
<b>ตำบลโสน</b>	<b>3,665</b>	<b>7,085</b>	<b>7,119</b>	<b>14,204</b>
หมู่ที่ 1 โสน	234	373	362	735
หมู่ที่ 2 อวอย	195	329	301	630
หมู่ที่ 3 หนองคล้า	180	390	380	770
หมู่ที่ 4 โคกกี้	74	148	159	307
หมู่ที่ 5 คำฝื่อ	141	302	292	594
หมู่ที่ 6 สนามสามัคคี	211	435	437	872
หมู่ที่ 7 สวาย	260	510	497	1,007
หมู่ที่ 8 ขนุน	124	257	235	492
หมู่ที่ 9 สี่แยกนาเจริญ	265	418	458	876
หมู่ที่ 10 ไพรรรรถพัฒนา	63	139	132	271
หมู่ที่ 11 แสงอรุณ	146	310	307	617
หมู่ที่ 12 แหลมทอง	98	165	159	324
หมู่ที่ 13 อวอยใต้	211	380	412	792
หมู่ที่ 14 หนองคล้าใต้	177	347	367	714
หมู่ที่ 15 ขนุนเหนือ	144	301	314	615
หมู่ที่ 16 โนนสว่าง	78	138	153	291
หมู่ที่ 17 หนองไฮตะวันออก	143	373	318	691
หมู่ที่ 18 โสนตะวันออก	151	269	302	571



## ตารางที่ 2-2 (ต่อ)

พื้นที่	จำนวนครัวเรือน	จำนวนประชากร (คน)		
		ชาย	หญิง	รวม
หมู่ที่ 19 โสนเหนือ	136	247	295	542
หมู่ที่ 20 อวอยเหนือ	176	332	338	670
หมู่ที่ 21 อวอยพัฒนา	171	309	287	596
หมู่ที่ 22 โสนตะวันตก	131	249	256	505
หมู่ที่ 23 ภูมิขุ่น	156	364	358	722

ที่มา : กรมการปกครอง (2566)

## ตารางที่ 2-3 จำนวนและสัดส่วนครัวเรือน ตำบลโสน อำเภออุขันธุ์ จังหวัดศรีสะเกษ ปี 2565

รายการ	จำนวน (ครัวเรือน)	ร้อยละ
จำนวนครัวเรือนทั้งหมด <sup>1)</sup>	3,665	100.00
- จำนวนครัวเรือนเกษตรที่เข้ามาขึ้นทะเบียนกรมส่งเสริมการเกษตร <sup>2)</sup>	2,875	78.44
- จำนวนครัวเรือนที่ประกอบอาชีพอื่น ๆ และจำนวนครัวเรือนเกษตรที่ไม่ได้มาขึ้นทะเบียนฯ	790	21.56

ที่มา: 1) กรมการปกครอง (2566)

2) กรมส่งเสริมการเกษตร (2566)

## 2.6.2 การถือครองที่ดิน

จากข้อมูลกรมการปกครอง ณ เดือนธันวาคม 2565 ตำบลโสน มีจำนวนครัวเรือนทั้งหมด 3,665 ครัวเรือน โดยถือครองที่ดินเฉลี่ยครัวเรือนละ 13.05 ไร่

## 2.6.3 ลักษณะทางเศรษฐกิจและการประกอบอาชีพ

**สภาพเศรษฐกิจ** ของชุมชนในตำบลโสน ส่วนใหญ่ ประชากรมีอาชีพด้านการเกษตรกรรม ได้แก่ ปลูกข้าวมากเป็นอันดับหนึ่ง รองลงมาได้แก่ มันสำปะหลัง ปาล์มน้ำมัน ยางพารา และการเลี้ยงสัตว์

**การประกอบอาชีพ** ในตำบลโสน ประชากรส่วนใหญ่ประกอบอาชีพเกษตรกรรม ได้แก่ การทำนา พืชไร่ ทำสวน และปลูกไม้ยืนต้น นอกจากนี้ยังมีการเลี้ยงสัตว์ ไว้เพื่อบริโภคและจำหน่าย

- อาชีพทำเกษตรกรรม ตำบลโสน ครัวเรือนเกษตรที่ขึ้นทะเบียนกับกรมส่งเสริมการเกษตร 2,875 ครัวเรือน โดยเกษตรกรปลูกข้าวมากเป็นอันดับหนึ่ง รองลงมาได้แก่ มันสำปะหลัง



ปาล์มน้ำมัน และยางพารา นอกจากนี้เกษตรกรก็ยังมีปลูกผัก และเลี้ยงสัตว์ สำหรับการเลี้ยงสัตว์พบว่าส่วนใหญ่เลี้ยงไว้เพื่อบริโภค และจำหน่าย ได้แก่ โค กระบือ

#### 2.6.4 ด้านรายได้-รายจ่าย

จากข้อมูลพื้นฐาน จปฐ.(กรมการพัฒนาชุมชน, 2566) พบว่า รายได้ครัวเรือนเฉลี่ยปีละ 213,590 บาท รายได้บุคคลเฉลี่ยปีละ 62,418 บาท รายจ่ายครัวเรือนเฉลี่ยปีละ 145,787 บาท รายจ่ายบุคคลเฉลี่ย ปีละ 42,604 บาท เมื่อพิจารณาจะเห็นว่ารายได้ครัวเรือนมากกว่ารายจ่ายครัวเรือนปีละ 67,802 บาท และรายได้บุคคลมากกว่ารายจ่ายบุคคลปีละ 19,814 บาท ดังรายละเอียดในตารางที่ 2-4



ตารางที่ 2-4 รายได้-รายจ่ายเฉลี่ยครัวเรือน ตำบลโสน อำเภออุซัน จังหวัดศรีสะเกษ ปี 2565

พื้นที่	แหล่งรายได้ของครัวเรือน (บาท/ปี)				รายได้ ครัวเรือนเฉลี่ย (บาท/ปี)	รายได้บุคคล เฉลี่ย (บาท/ ปี)	รายจ่าย ครัวเรือน เฉลี่ย (บาท/ ปี)	รายจ่าย บุคคลเฉลี่ย (บาท/ปี)
	อาชีพหลัก	อาชีพรอง	รายได้อื่น	ทำ-หาเอง				
ตำบลโสน	130,412	37,664	25,475	20,038	213,590	62,418	145,787	42,604
หมู่ที่ 1 โสน	77,865	12,559	10,201	8,039	108,665	46,772	157,178	67,653
หมู่ที่ 2 อวอย	176,507	57,791	21,177	33,223	288,697	82,805	126,161	36,186
หมู่ที่ 3 หนองคล้า	103,861	48,995	34,245	37,926	225,026	79,199	130,869	46,060
หมู่ที่ 4 โคกกี้	243,982	7,018	19,764	182	270,945	61,834	67,773	15,467
หมู่ที่ 5 คำเฝือ	74,667	52,872	41,248	58,513	227,299	47,152	202,795	42,069
หมู่ที่ 6 สนามสามัคคี	59,124	42,650	33,871	32,172	167,817	55,542	108,468	35,899
หมู่ที่ 7 สวาย	67,776	27,362	28,156	26,265	149,559	46,312	110,344	34,169
หมู่ที่ 8 ขนุน	176,304	89,164	47,739	2,944	316,152	72,772	116,394	26,791
หมู่ที่ 9 สี่แยกนาเจริญ	101,440	46,541	39,792	34,035	221,808	53,075	91,507	21,896
หมู่ที่ 10 ไพรรรณพัฒนา	95,830	61,530	49,211	41,460	248,031	52,950	96,124	20,521
หมู่ที่ 11 แสงอรุณ	50,841	23,297	20,268	19,012	113,417	49,567	85,397	37,321
หมู่ที่ 12 แหลมทอง	182,348	0	0	0	182,348	63,822	130,411	45,644
หมู่ที่ 13 อวอยใต้	85,052	75,862	40,219	44,333	245,466	75,734	138,779	42,818



## ตารางที่ 2-4 (ต่อ)

พื้นที่	แหล่งรายได้ของครัวเรือน (บาท/ปี)				รายได้ครัวเรือน เฉลี่ย (บาท/ปี)	รายได้บุคคล เฉลี่ย (บาท/ ปี)	รายจ่าย ครัวเรือน เฉลี่ย (บาท/ปี)	รายจ่าย บุคคลเฉลี่ย (บาท/ปี)
	อาชีพหลัก	อาชีพรอง	รายได้อื่น	ทำ-หาเอง				
หมู่ที่ 14 หนองคล้าใต้	79,143	50,786	20,321	12,764	163,014	52,105	121,707	38,902
หมู่ที่ 15 ขนุนเหนือ	200,347	68,847	68,521	0	337,715	74,348	826,411	181,934
หมู่ที่ 16 โนนสว่าง	74,014	37,595	54,256	16,343	182,208	64,240	158,313	55,816
หมู่ที่ 17 หนองไฮตะวันออก	199,680	0	0	0	199,680	42,091	4,988	1,051
หมู่ที่ 18 โสนตะวันออก	170,854	46,551	32,528	32,784	282,717	95,475	178,494	60,278
หมู่ที่ 19 โสนเหนือ	48,644	24,822	20,203	16,169	109,839	46,455	61,322	25,936
หมู่ที่ 20 อวอยเหนือ	145,263	0	0	0	145,263	40,073	5,000	1,379
หมู่ที่ 21 อวอยพัฒนา	389,577	73,454	24,219	19,338	506,588	182,428	423,473	152,497
หมู่ที่ 22 โสนตะวันตก	173,528	0	0	0	173,528	41,710	5,061	1,217
หมู่ที่ 23 ภูมิขุ่น	120,588	0	0	0	120,588	40,000	5,000	1,659

ที่มา : กรมการพัฒนาชุมชน (2566)



## บทที่ 3

### สถานภาพของทรัพยากรธรรมชาติ

การศึกษาสถานภาพของทรัพยากรธรรมชาติในพื้นที่ตำบลโสน อำเภอู่กัน จังหวัดศรีสะเกษ ได้แก่ ทรัพยากรป่าไม้ ทรัพยากรน้ำ และทรัพยากรดิน ซึ่งเป็นทรัพยากรกายภาพที่สำคัญต่อการทำการเกษตร ดังนั้นจึงจำเป็นต้องทราบว่าทรัพยากรธรรมชาติแต่ละชนิดปัจจุบันมีสถานะอย่างไร เพื่อใช้เป็นข้อมูลประกอบการวางแผนการใช้ที่ดินซึ่งจะนำไปสู่การกำหนดแผนงาน โครงการ กิจกรรมรวมถึงมาตรการต่างๆ เพื่อการพัฒนาพื้นที่อย่างมีประสิทธิภาพต่อไป โดยมีรายละเอียดดังนี้

#### 3.1 ทรัพยากรป่าไม้

##### 3.1.1 ป่าไม้ตามกฎหมายและมติคณะรัฐมนตรี

1) ป่าอนุรักษ์ ไม่พบพื้นที่ป่าอนุรักษ์ (เขตอุทยานแห่งชาติ เขตรักษาพันธุ์สัตว์ป่า เขตวนอุทยาน เขตห้ามล่าสัตว์ป่า) ในพื้นที่

2) ป่าสงวนแห่งชาติ ได้มีการจำแนกเขตการใช้ประโยชน์ทรัพยากรและที่ดินป่าไม้ในพื้นที่ป่าสงวนแห่งชาติตามมติคณะรัฐมนตรี วันที่ 10 มีนาคม 2535 และ 17 มีนาคม 2535 แบ่งออกเป็น 3 เขต ประกอบด้วย เขตพื้นที่ป่าเพื่อการอนุรักษ์ (Zone C) เขตพื้นที่ป่าเพื่อเศรษฐกิจ (Zone E) และเขตพื้นที่ป่าที่เหมาะสมต่อการเกษตร (Zone A) จากการวิเคราะห์ข้อมูล ไม่พบพื้นที่ป่าสงวนแห่งชาติในพื้นที่

ตำบลโสนพบพื้นที่ป่าไม้ถาวรที่ยังไม่ได้ดำเนินการสำรวจจำแนกประเภทที่ดิน ประมาณ 2,900 ไร่ (สสผ.) อยู่ในเขตพื้นที่ทำนา โดยมีการวางแผนการสำรวจป่าไม้ถาวรในพื้นที่พร้อมกับการสำรวจสำมะโนที่ดิน โดยวางแผนดำเนินการสำรวจในปี พ.ศ. 2567

3.1.2 **ชั้นคุณภาพลุ่มน้ำ** (มติคณะรัฐมนตรี วันที่ 28 พฤษภาคม 2528) จากการวิเคราะห์ข้อมูลพบชั้นคุณภาพลุ่มน้ำในพื้นที่ ได้แก่

- 1) พื้นที่ลุ่มน้ำชั้นที่ 5A เนื้อที่ 7,465 ไร่
- 2) พื้นที่ลุ่มน้ำชั้นที่ 5B เนื้อที่ 40,379 ไร่

ทั้งนี้ เนื้อที่ดังกล่าวข้างต้นคำนวณด้วยระบบสารสนเทศภูมิศาสตร์ เป็นเนื้อที่เบื้องต้นเท่านั้น ไม่สามารถใช้อ้างอิงได้ทางกฎหมาย

#### 3.2 ทรัพยากรน้ำ

3.2.1 ปริมาณน้ำฝน พบว่าในพื้นที่ตำบลโสน มีปริมาณน้ำฝนเฉลี่ยในคาบ 30 ปี (พ.ศ.2536-2565) 1,458.5 มิลลิเมตรต่อปี

3.2.2 น้ำผิวดิน หมายถึง แม่น้ำลำคลอง หนอง บึง ทะเลสาบ อ่างเก็บ และแหล่งน้ำสาธารณะอื่นๆ ที่อยู่ภายในผืนแผ่นดิน ในพื้นที่ตำบลโสน มีรายละเอียดของแหล่งน้ำผิวดินดังนี้



แหล่งน้ำผิวดินธรรมชาติ ได้แก่ หนองคล้า หนองผือ หนองพระลาด หนองพะเนง ห้วยตามอญ ห้วยตึกชู ห้วยธาตุ ห้วยสำราญ และห้วยฮ่องโสก

3.2.3 ใช้ฐานข้อมูลน้ำบาดาลของกรมทรัพยากรน้ำบาดาล (2566) พบว่า ตำบลโสน มีจำนวน บ่อบาดาลราชการ จำนวน 25 บ่อ และจำนวนบ่อบาดาลเอกชน จำนวน 1 บ่อ

### 3.3 ทรัพยากรดิน

ทรัพยากรดินในพื้นที่ตำบลโสน อำเภอู่ขันธ์ จังหวัดศรีสะเกษ พบหน่วยแผนที่ดินทั้งหมด 8 หน่วยแผนที่ดิน ดังนี้

#### 3.3.1 ดินในพื้นที่ลุ่ม มี 4 หน่วยแผนที่ดิน ได้แก่

1) หน่วยแผนที่ดิน Ndg-sIA ชุดดินโนนแดง มีเนื้อดินบนเป็นดินร่วนปนทราย ความลาดชัน 0-2 เปอร์เซ็นต์ มีเนื้อที่ 528 ไร่ หรือร้อยละ 1.10 ของพื้นที่ตำบล

2) หน่วยแผนที่ดิน Ndg-sIB ชุดดินโนนแดง มีเนื้อดินบนเป็นดินร่วนปนทราย ความลาดชัน 2-5 เปอร์เซ็นต์ มีเนื้อที่ 1,552 ไร่ หรือร้อยละ 3.24 ของพื้นที่ตำบล

3) หน่วยแผนที่ดิน Re-col-sIA ดินร่อยเอ็ดที่เป็นดินร่วนหยาบ มีเนื้อดินบนเป็นดินร่วนปนทราย ความลาดชัน 0-2 เปอร์เซ็นต์ มีเนื้อที่ 22,388 ไร่ หรือร้อยละ 46.79 ของพื้นที่ตำบล

4) หน่วยแผนที่ดิน Sik-IA ชุดดินศิขรภูมิ มีเนื้อดินบนเป็นดินร่วน ความลาดชัน 0-2 เปอร์เซ็นต์ มีเนื้อที่ 10,726 ไร่ หรือร้อยละ 22.42 ของพื้นที่ตำบล

#### 3.3.2 ดินในพื้นที่ดอน มี 4 หน่วยแผนที่ดิน ได้แก่

1) หน่วยแผนที่ดิน Kng-sIA ชุดดินคง มีเนื้อดินบนเป็นดินร่วนปนทราย ความลาดชัน 0-2 เปอร์เซ็นต์ มีเนื้อที่ 3,370 ไร่ หรือร้อยละ 7.04 ของพื้นที่ตำบล

2) หน่วยแผนที่ดิน Ptc-sIB-Ptc-gm-sIB/b หน่วยเชิงซ้อนของชุดดินปึกธงชัย มีเนื้อดินบนเป็นดินร่วนปนทราย ความลาดชัน 2-5 เปอร์เซ็นต์ และดินปึกธงชัยที่มีจุดประสีเทา มีเนื้อดินบนเป็นดินร่วนปนทราย ความลาดชัน 2-5 เปอร์เซ็นต์ และมีคันทนา มีเนื้อที่ 252 ไร่ หรือร้อยละ 0.53 ของเนื้อที่ตำบล

3) หน่วยแผนที่ดิน Ptk-sB ชุดดินพระทองคำ มีเนื้อดินบนเป็นดินทรายปนดินร่วน ความลาดชัน 2-5 เปอร์เซ็นต์ มีเนื้อที่ 8,040 ไร่ หรือร้อยละ 16.81 ของพื้นที่ตำบล

4) หน่วยแผนที่ดิน Ptk-sIB ชุดดินพระทองคำ มีเนื้อดินบนเป็นดินร่วนปนทราย ความลาดชัน 2-5 เปอร์เซ็นต์ มีเนื้อที่ 988 ไร่ หรือร้อยละ 2.07 ของพื้นที่ตำบล

ไม่พบปัญหาทรัพยากรดินทางการเกษตรตามสภาพธรรมชาติในพื้นที่ รายละเอียดของสมบัติดิน ตำบลโสน อำเภอู่ขันธ์ จังหวัดศรีสะเกษ ดังแสดงในตารางที่ 3-1 และแผนที่แสดงในลักษณะของชุดดิน (รูปที่ 3-1)



แผนการใช้ที่ดินตำบลโสน อำเภอู่กันต์ จังหวัดศรีสะเกษ

ตารางที่ 3-1 สมบัติดิน ตำบลโสน อำเภอู่กันต์ จังหวัดศรีสะเกษ

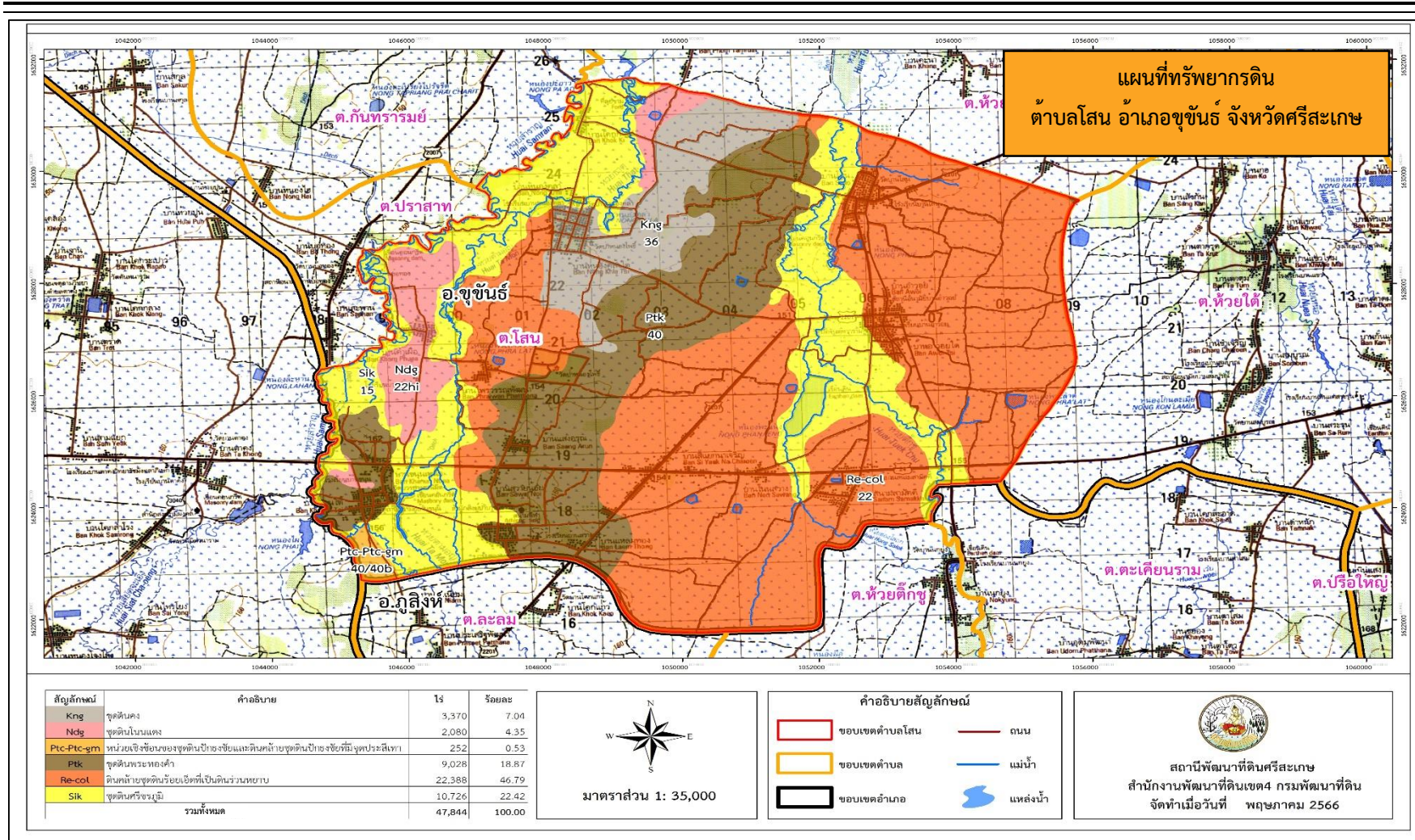
หน่วยแผนที่ดิน	ความลาดชัน (%)	ความลึก (ซม.)	การระบายน้ำ	ความอุดมสมบูรณ์ของดิน	ความจุแลกเปลี่ยนแคตไอออน (cmol/kg)	ความอึดตัวเบส (%)	ปฏิกิริยาดิน		ค่าการนำไฟฟ้า (dS/m)	ความลึกของชั้นจาโรไซด์ (ซม.)	เนื้อที่	
							ดินบน	ดินล่าง			ไร่	ร้อยละ
Kng-slA	0-2	>150	ดีปานกลาง	ต่ำ	10-20	35-75	5.0-5.5	5.5-7.0	<2	-	3,370	7.04
Ndg-slA	0-2	>150	ดีปานกลางถึงค่อนข้างเลว	ต่ำ	10-20	35-75	5.0-5.5	5.5-7.0	<2	-	528	1.10
Ndg-slB	2-5	>150	ดีปานกลางถึงค่อนข้างเลว	ต่ำ	10-20	35-75	5.0-5.5	5.5-7.0	<2	-	1,552	3.24
Ptc-slB-Ptc-gm-slB/b	2-5	>150	ดีปานกลางถึงค่อนข้างเลว	ต่ำ	<10	<35	5.0-6.5	4.5-5.0	<2	-	252	0.53
Ptk-lsB	2-5	>150	ดีปานกลาง	ต่ำ	<10	35-75	5.0-5.5	5.5-6.5	<2	-	8,040	16.81
Ptk-slB	2-5	>150	ดีปานกลาง	ต่ำ	<10	35-75	5.0-5.5	5.5-6.5	<2	-	988	2.07
Re-col-slA	0-2	>150	ค่อนข้างเลว	ต่ำ	<10	35-75	5.0-5.5	5.5-6.0	<2	-	22,388	46.79
Sik-lA	0-2	>150	ค่อนข้างเลว	ต่ำ	10-20	35-75	5.0-5.5	5.5-6.5	<2	-	10,726	22.42
<b>รวมทั้งหมด</b>											<b>47,844</b>	<b>100.00</b>

หมายเหตุ : เนื้อที่คำนวณด้วยโปรแกรมระบบสารสนเทศภูมิศาสตร์

ที่มา : กองสำรวจดินและวิจัยทรัพยากรดิน (2566)



แผนการใช้ที่ดินตำบลโสน อำเภอูซัน จังหวัดศรีสะเกษ



รูปที่ 3-1 ทรัพยากรดิน ตำบลโสน อำเภอูซัน จังหวัดศรีสะเกษ



## บทที่ 4

### กระบวนการมีส่วนร่วมของชุมชน (Participatory Rural Appraisal : PRA)

#### 4.1 การวิเคราะห์ผลจากการจัดทำกระบวนการมีส่วนร่วมของชุมชน (PRA)

การวิเคราะห์ผลจากการจัดทำกระบวนการมีส่วนร่วมของชุมชน (PRA) เมื่อวันที่ 19 กรกฎาคม 2566 มีสาระสำคัญสรุปได้ดังนี้

##### 4.1.1 ปัญหาหลักของตำบลโสน คือ

- 1) ดินขาดความอุดมสมบูรณ์
- 2) การชะล้างพังทลายของดิน
- 3) พื้นที่การเกษตรมีน้ำท่วมขัง
- 4) ขาดแคลนแหล่งน้ำเพื่อการเกษตร

##### 4.1.2 ความต้องการของชุมชน เกษตรกร และตำบลโสน มีความต้องการ 3 ประการ คือ

- 1) แก้ปัญหาดินเสื่อมโทรมและฟื้นฟูความอุดมสมบูรณ์ของดิน
- 2) แก้ไขปัญหาการขาดแคลนน้ำและน้ำท่วมในฤดูน้ำหลาก
- 3) ปรับรูปที่ดิน และเปลี่ยนกิจกรรมการผลิตให้เหมาะสมกับที่ดิน
- 4) เอกสารสิทธิ์ที่ดินทำกิน

ผลจากการจัดทำกระบวนการมีส่วนร่วมของชุมชน (PRA) ได้นำมาวิเคราะห์ร่วมกับปัญหาด้านกายภาพ โดยระบบ DPSIR มีรายละเอียดดังนี้

##### 1) แรงขับเคลื่อน (Driver) มี 4 ประการ คือ

- 1.1) ดินเสื่อมโทรม
- 1.2) น้ำขาดแคลน
- 1.3) การไร้กรรมสิทธิ์ที่ดิน
- 1.4) การเปลี่ยนแปลงสภาพภูมิอากาศ

##### 2) แรงกดดัน (Pressure) ที่เกิดจากปัจจัยขับเคลื่อน มี 4 ประการ คือ

- 2.1) การปรับปรุงบำรุงดิน
- 2.2) จัดหาแหล่งน้ำ
- 2.3) ความต้องการน้ำเพื่อการเกษตร
- 2.4) แก้ไขปัญหาการไม่มีกรรมสิทธิ์



**3) สภาวะ (State) ที่เกิดแรงกดดัน มี 5 ประการ คือ**

- 3.1) ความเสื่อมโทรมของดินทางกายภาพ/เคมี/ชีวภาพ
- 3.2) ขาดแคลนน้ำเพื่อการเกษตร
- 3.3) พื้นที่ป่าไม้ลดลง
- 3.4) ราษฎรเรียกร้องสิทธิในที่ดิน

**4) ผลกระทบ (Impact) ที่ปรากฏในพื้นที่ มี 4 ประการ คือ**

- 4.1) แหล่งน้ำที่มีอยู่ต้นเหินจากตะกอน
- 4.2) ผลผลิตพืชต่ำ ลงทุนสูง
- 4.3) รายได้น้อย
- 4.4) มีปัญหาต่อคุณภาพชีวิต

**5) การตอบสนอง (Response) ของรัฐในอดีต ปัจจุบัน และในอนาคต มีดังนี้**

**อดีต-ปัจจุบัน**

**พื้นที่ลาดชัน**

- 5.1) บ่อดักตะกอน
- 5.2) ฝ่ายชะลอน้ำ
- 5.3) ปลุกหญ้าแฝก ป้องกันการชะล้างพังทลายของดิน รักษาความชื้น
- 5.4) ปฏิรูปที่ดิน

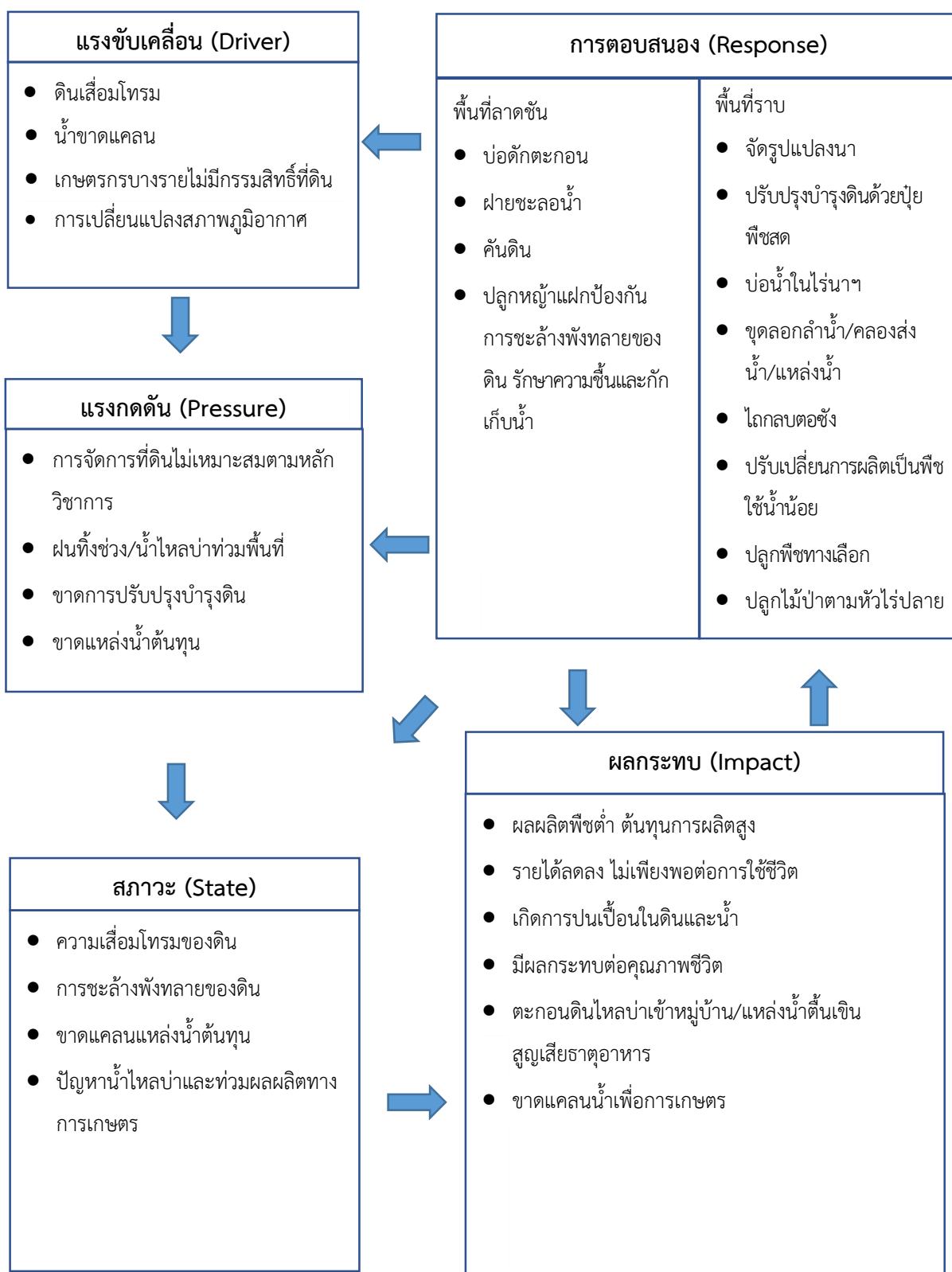
**พื้นที่ราบ**

- 5.5) จัดรูปแบบแปลงนา
- 5.6) ปรับปรุงบำรุงดินด้วยปุ๋ยพืชสด
- 5.7) ขุดบ่อน้ำไร่นา
- 5.8) ขุดลอกลำน้ำ/คลองส่งน้ำ/แหล่งน้ำ
- 5.9) ปรับเปลี่ยนการผลิตเป็นพืชใช้น้ำน้อย
- 5.10) ปลุกไม้ป่าตามหัวไร่ปลายนา

**อนาคต**

- 1) พัฒนาที่ดินและน้ำที่เป็นระบบทั้งตำบล
- 2) ประกาศเขตอนุรักษ์ดินและน้ำ

ดังมีรายละเอียดในรูปที่ 4-1



รูปที่ 4-1 การวิเคราะห์สถานการณ์โดยระบบ DPSIR ของตำบลโสน อำเภอู่กันต์ จังหวัดศรีสะเกษ



## 4.2 ระบบการปลูกพืชในปัจจุบัน

ตำบลโสน อำเภอู่ซัน จังหวัดศรีสะเกษ มีการเพาะปลูกพืช ดังนี้

- 1) ข้าว เกษตรกรส่วนใหญ่จะปลูกข้าวนาปี เป็นพันธุ์ข้าวขาวดอกมะลิ105 โดยวิธีหว่านในต้นฤดูฝนและมีอายุการจากวันปลูกถึงเก็บเกี่ยว 120 วัน
- 2) ข้าวและมันสำปะหลัง ในฤดูหลังทำนา เกษตรกรจะปลูกมันสำปะหลังช่วงเดือนพฤศจิกายนและเก็บเกี่ยวเดือนพฤษภาคม มีอายุเก็บเกี่ยว 5-6 เดือน
- 3) ข้าวนาปี-พืชผัก เกษตรกรจะปลูกข้าวนาปีระหว่างเดือนกรกฎาคมถึงเดือนธันวาคม และจะปลูกพืชผักหลังการเก็บเกี่ยวข้าว ได้แก่ มะเขือ พริก กะเพรา โหระพา ข่า ตะไคร้ สารแหน่ แดงกวา ผักชีฝรั่ง ระหว่างเดือนธันวาคมถึงเดือนกรกฎาคม และมีการปลูกผักไฮโดรโปนิคส์
- 4) ยางพารา (รูปที่ 4-2)

	ม.ค.	ก.พ.	มี.ค.	เม.ย.	พ.ค.	มิ.ย.	ก.ค.	ส.ค.	ก.ย.	ต.ค.	พ.ย.	ธ.ค.
พื้นที่ลุ่ม												
ข้าวนาปี	ข้าวนาปี											
มันส ปะหลัง	มันสำปะหลัง ข้าวนาปี										มันสำปะหลัง	
พืชผัก	พืชผัก											
พื้นที่ดอน												
ไม้ยืนต้น	ยางพารา											

รูปที่ 4-2 ระบบการปลูกพืชในปัจจุบัน ตำบลโสน อำเภอู่ซัน จังหวัดศรีสะเกษ



## บทที่ 5

### การประเมินคุณภาพที่ดิน

#### 5.1 หลักการประเมินคุณภาพที่ดินด้านกายภาพ

การประเมินคุณภาพที่ดินหรือการประเมินความเหมาะสมของที่ดิน สอดคล้องตามหลักการของ FAO Framework ค.ศ. 1983 ซึ่งการประเมินคุณภาพที่ดินด้านกายภาพ เป็นการประเมินศักยภาพของที่ดินว่าที่ดินนั้น ๆ เหมาะสมมากหรือน้อยเพียงใดสำหรับการใช้ที่ดินประเภทต่าง ๆ หรือการปลูกพืชต่าง ๆ โดยพิจารณาจาก สภาพแวดล้อมที่มีผลต่อการเจริญเติบโตของพืช สมบัติดินที่ได้จำแนกไว้ในแต่ละตำบล ร่วมกับการจัดการพื้นที่ เช่น ระบบชลประทาน พื้นที่ที่ยกร่อง การจัดระบบอนุรักษ์ดินและน้ำ เป็นต้น และนอกจากนี้พิจารณาความต้องการปัจจัยต่อการปลูกพืชแต่ละชนิด สอดคล้องตามหลักการของ FAO ได้แก่ ความต้องการด้านพืช ความต้องการด้านการจัดการ ความต้องการด้านการอนุรักษ์ (บัณฑิตและคำณ, 2542) รายละเอียดดังตารางที่ 5-1

ระดับความเหมาะสมของที่ดินได้จากการสังเคราะห์ข้อมูลดิน การจัดการที่ดิน หรือดินที่มีลักษณะเฉพาะที่เกิดขึ้นตามสภาพภูมิประเทศ (ซึ่งจะเรียกรวมว่าหน่วยที่ดิน) ลักษณะภูมิอากาศ พิจารณาร่วมกับระดับความต้องการปัจจัยต่อการเจริญเติบโตของพืชแต่ละชนิด หลังจากนั้นดำเนินการประเมินคุณภาพที่ดิน ซึ่งสามารถจำแนกระดับความเหมาะสมของที่ดินได้เป็น 4 ชั้น ได้แก่ เหมาะสมสูง (S1) เหมาะสมปานกลาง (S2) เหมาะสมเล็กน้อย (S3) และไม่เหมาะสม (N) โดยที่

S1: ไม่มีข้อจำกัดด้านที่ดินตามปัจจัยที่ใช้พิจารณา

S2: มีข้อจำกัดด้านที่ดินที่แก้ไขได้ง่ายหรือข้อจำกัดอาจไม่ส่งผลกระทบต่อ การเจริญเติบโตของพืชอย่างชัดเจน

S3: มีข้อจำกัดด้านที่ดินที่แก้ไขได้ยาก ควรปรับเปลี่ยนการผลิตเป็นพืชชนิดอื่นหรือ กิจกรรมอื่น (ส่วนใหญ่เป็นลักษณะทางกายภาพ)

N: มีข้อจำกัดที่พัฒนาหรือปรับปรุงที่ดินได้ยากมาก หากจะดำเนินการพัฒนาหรือปรับปรุงต้องใช้ต้นทุนสูงหรือเครื่องจักรขนาดใหญ่ แนะนำให้ปรับเปลี่ยนการผลิต



ตารางที่ 5-1 ตัวอย่างการประเมินคุณภาพที่ดินด้านกายภาพของประเภทการใช้ประโยชน์ที่ดิน

คุณภาพที่ดิน (Land Quality)	คุณลักษณะที่ดินตัวแทน (Land Characteristics)	ระดับความ เหมาะสม (Land Suitability Rating)
<b>1. ความเหมาะสมด้านความต้องการด้านพืช (Crop Requirements)</b>		
1.1 การหยั่งลึกของรากพืช (r)	ความลึกของดิน	S1
1.2 ความชุ่มชื้นที่เป็นประโยชน์ต่อพืช (m)	ปริมาณน้ำฝนเฉลี่ยในรอบปี	S2m
1.3 ความเป็นประโยชน์ของออกซิเจน ต่อรากพืช (o)	สภาพการระบายน้ำของดิน	S2o
ความเหมาะสมรวมด้านความต้องการด้านพืช (Crop Requirements)		S2om
<b>2. ความเหมาะสมรวมความต้องการด้านการจัดการ (Management Requirements)</b>		
2.1 สภาวะการเขตกรรม (k)	ชั้นความยากง่ายในการ เขตกรรม (ดินบน)	S1
2.2 ศักยภาพการใช้เครื่องจักรกล (w)	ความลาดชันของพื้นที่	S3w
ความเหมาะสมรวมด้านความต้องการด้านการจัดการ (Management Requirements)		S3w
<b>3. ความเหมาะสมด้านความต้องการด้านการอนุรักษ์ (Conservation Requirements)</b>		
3.1 ความเสียหายจากการกัดกร่อน (e)	ความลาดชันของพื้นที่	S3e
ความเหมาะสมรวมด้านความต้องการด้านการอนุรักษ์ (Conservation Requirements)		S3e
ความเหมาะสมด้านกายภาพของประเภทการใช้ประโยชน์ที่ดินใน แต่ละหน่วยที่ดินโดยรวม		S3ew

5.2 พืชเศรษฐกิจที่สำคัญของตำบล

พืชเศรษฐกิจหลักและพืชทางเลือกของตำบล ได้แก่ ข้าว มันสำปะหลัง ยางพารา ปาล์มน้ำมัน  
ทุเรียน กาแฟโรบัสต้า ขมิ้นชัน



### 5.3 ระดับความเหมาะสมของที่ดิน

การประเมินคุณภาพที่ดินของพืชเศรษฐกิจหลักและพืชทางเลือก ตำบลโสน อำเภออุขันธุ์ จังหวัดศรีสะเกษ ได้ผลการประเมินคุณภาพที่ดินดังตารางที่ 5-2



ตารางที่ 5-2 <sup>๕</sup>ระดับความเหมาะสมทางกายภาพของดิน ตำบลโสน อำเภอู่ซัน จังหวัดศรีสะเกษ

หน่วยแผนที่ดิน	ข้าว	มันส าระหลัง	ยางพารา	ปาล์ม น ้ำมัน	ทุเรียน	กาแฟ โรบัสต้า	ขมิ ้น
Kng-slA	S2os	S2os	S2os	S2s	S2os	S2os	S2os
Ndg-slA	S2os	N	S3o	S2os	S3o	N	N
Ndg-slB	S2ewos	N	S3o	S2os	S3o	N	N
Ptc-slB-Ptc-gm-slB/b	S2ewons	N	S3o	S2ons	S3o	N	N
Ptk-lsB	S2ewons	S2ons	S2ons	S2ns	S2ons	S2ons	S2ons
Ptk-slB	S2ewons	S2ons	S2ons	S2ns	S2ons	S2ons	S2ons
Re-col-slA	S2ns	N	S3o	S2xons	S3o	N	N
Sik-lA	S2s	N	S3o	S2os	S3o	N	N

หมายเหตุ: \* หมายถึง หน่วยแผนที่ดินที่มีความอุดมสมบูรณ์ของดินต่างจากหน่วยแผนที่ดินเดียวกัน

ความหมายของสัญลักษณ์แสดงข้อจำกัดชั้นความเหมาะสม

e = ความเสียหายจากการกัดกร่อน

w = ศักยภาพการใช้เครื่องจักร

r = สภาพการหยั่งลึกของราก

z = สารพิษ

x = การมีเกลือมากเกินไป

m = ความชุ่มชื้นที่เป็นประโยชน์ต่อพืช

o = ความเป็นประโยชน์ของออกซิเจนต่อรากพืช

n = ความจุในการดูดยึดธาตุอาหาร

s = ความเป็นประโยชน์ของธาตุอาหาร



## บทที่ 6 แผนการใช้ที่ดิน

### 6.1 การวิเคราะห์ข้อมูลเพื่อจัดทำแผนการใช้ที่ดินระดับตำบล

ตามที่กรมพัฒนาที่ดินได้จัดทำแผนปฏิบัติการราชการกรมพัฒนาที่ดินระยะ 5 ปี (พ.ศ. 2566-2570) เพื่อให้บรรลุตามวิสัยทัศน์ที่กำหนดไว้ คือ “เป็นองค์การอัจฉริยะทางดิน เพื่อขับเคลื่อนการใช้ที่ดินอย่างเหมาะสม 15 ล้านไร่ ภายในปี 2570” ซึ่งในส่วนของประเด็นการพัฒนาที่ 2 บริหารจัดการทรัพยากรดินและที่ดินด้วยชุดข้อมูลที่มีมูลค่าสูง (High Value Dataset) ซึ่งมีเป้าหมาย คือ การนำชุดข้อมูลที่มีมูลค่าสูง ไปใช้ในการบริหารจัดการทางการเกษตร ในส่วนของตัวชี้วัด บริหารจัดการทรัพยากรดินและที่ดินบนพื้นฐานของชุดข้อมูลที่มีมูลค่าสูง ร้อยละ 100 กลยุทธ์ที่ 2 ยกระดับแผนการใช้ที่ดินไปสู่การปฏิบัติ ได้กำหนดให้ ร้อยละของแผนการใช้ที่ดินระดับตำบลที่จัดทำแล้วเสร็จทั้งประเทศ ภายในปี 2570 (ไม่น้อยกว่า ร้อยละ 80) เป็นตัวชี้วัดหนึ่งของกลยุทธ์ดังกล่าว

การวางแผนการใช้ที่ดินระดับตำบลเป็นการวางกรอบและนโยบายการการพัฒนาพื้นที่ให้เกิดการใช้ที่ดินอย่างสมดุลและยั่งยืน ซึ่งจะมีความละเอียดและเฉพาะเจาะจงมากกว่าแผนการใช้ที่ดินระดับประเทศที่ใช้เป็นกรอบนโยบายการพัฒนาพื้นที่ระดับประเทศ เป็นการกำหนดแนวทางใช้ที่ดินให้ตรงกับศักยภาพโดยเฉพาะทางการเกษตร และนำไปสู่การกำหนดแผนงาน โครงการ กิจกรรม ที่มีความสอดคล้องกับสภาพพื้นที่ ทั้งนี้การใช้ขอบเขตการปกครองในระดับตำบลจะนำไปสู่การพัฒนาเชิงพื้นที่ที่มีเป้าหมายและทิศทางสอดคล้องตามบริบทของแต่ละตำบล และมีผู้รับผิดชอบโดยตรงคือ องค์กรปกครองส่วนท้องถิ่น ซึ่งแผนการใช้ที่ดินในระดับที่ใหญ่กว่านี้อาจไม่สามารถนำมาใช้ปฏิบัติงานในระดับพื้นที่ได้อย่างเป็นรูปธรรมเนื่องจากเป็นแผนงานสำหรับนำไปใช้ปฏิบัติงานเชิงนโยบายและยุทธศาสตร์ในภาพรวม

ทั้งนี้แผนการใช้ที่ดินเป็นผลที่ได้จากการวิเคราะห์ข้อมูลทางด้านกายภาพ เศรษฐกิจ และสังคม โดยได้นำฐานข้อมูลที่ได้จากการรวบรวมข้อมูลทุติยภูมิ และข้อมูลปฐมภูมิจากการสำรวจภาคสนาม การศึกษาด้านกายภาพ ได้จาก การวิเคราะห์สถานภาพของทรัพยากรธรรมชาติ อาทิ ทรัพยากรดิน ทรัพยากรน้ำ และทรัพยากรป่าไม้ร่วมกับการพิจารณาลักษณะการใช้ประโยชน์ที่ดิน ข้อมูลหมายที่เกี่ยวข้องกับพื้นที่ในเขตป่าไม้ตามกฎหมาย เช่น เขตรักษาพันธุ์สัตว์ป่า เขตอุทยานแห่งชาติ เขตป่าสงวนแห่งชาติ และนโยบายของรัฐที่เกี่ยวข้องกับพื้นที่ที่มีมติคณะรัฐมนตรีเกี่ยวกับการใช้ที่ดิน มติคณะรัฐมนตรีเรื่องการจำแนกการใช้ประโยชน์ที่ดินในพื้นที่ป่าไม้ในเขตป่าสงวนแห่งชาติ เป็นต้น ประกอบกับการพิจารณาจากทิศทางตามกรอบนโยบายที่เกี่ยวข้องกับการกำหนดเขตการใช้ที่ดินภายในพื้นที่ตำบล เช่น ยุทธศาสตร์ของจังหวัด ร่วมกับความต้องการของท้องถิ่น สามารถกำหนดแนวทางการใช้ที่ดินตามศักยภาพของทรัพยากร เพื่อการรักษาคุณภาพของลักษณะทางนิเวศวิทยาและการอนุรักษ์



ทรัพยากรธรรมชาติ โดยคำนึงถึงสภาพทางเศรษฐกิจและสังคมของชุมชนในพื้นที่ ซึ่งข้อมูลนี้ส่วนหนึ่งได้มาจากการวิเคราะห์ชุมชนแบบมีส่วนร่วม (PRA) ทำการสังเคราะห์ข้อมูลทุกด้านเพื่อให้ได้เขตการใช้ที่ดินที่เหมาะสมกับศักยภาพของพื้นที่ต่อไป

## 6.2 เขตการใช้ที่ดิน

จากการวิเคราะห์ข้อมูลกายภาพ เศรษฐกิจ และสังคม พบว่าแผนการใช้ที่ดินตำบลโสน อำเภออุซัน จังหวัดศรีสะเกษ สามารถกำหนดออกเป็น 4 เขตหลัก ได้แก่ เขตเกษตรกรรม เขตชุมชน และสิ่งปลูกสร้าง เขตแหล่งน้ำ เขตพื้นที่อื่น ๆ เขตรักษาสมดุลของธรรมชาติและสิ่งแวดล้อม มีรายละเอียดดังนี้ (ตารางที่ 6-1 และรูปที่ 6-1)

**6.2.1 เขตเกษตรกรรม** เป็นพื้นที่เกษตรกรรมซึ่งในที่นี้ คือ พื้นที่ที่อยู่นอกเขตที่มีการประกาศเป็นเขตป่าไม้ตามกฎหมาย ซึ่งรัฐได้กำหนดเป็นพื้นที่ทำกิน มีการออกเอกสารสิทธิ์ซึ่งรวมถึงพื้นที่ในเขตปฏิรูปที่ดินเพื่อเกษตรกรรมด้วย เขตนี้รวมถึงการทำกิจกรรมภาคการเกษตรอื่นที่นอกเหนือจากการปลูกพืชด้วย ประกอบด้วย 3 เขตรอง ได้แก่ เขตเกษตรกรรมที่มีศักยภาพการผลิตสูง (ประเภทที่ 2) เขตเกษตรกรรมที่มีศักยภาพการผลิตต่ำ และเขตประมง มีเนื้อที่ 42,635 ไร่ หรือคิดเป็นร้อยละ 89.12 ของพื้นที่ตำบล มีรายละเอียดดังนี้

**1) เขตเกษตรกรรมที่มีศักยภาพการผลิตสูง (ประเภทที่ 2)** เป็นเขตที่ทำเกษตรโดยอาศัยน้ำฝนเป็นหลัก ซึ่งส่งผลให้มีข้อจำกัดต่อการเพาะปลูกพืชด้านความชื้นที่พืชนำไปใช้ประโยชน์ ในส่วนของที่ดินมีศักยภาพในการผลิตอยู่ในระดับสูงถึงปานกลาง และนอกจากนี้พบว่าดินในพื้นที่เขตนี้มีสมบัติที่เหมาะสมต่อการเพาะปลูกพืชแยกตามชนิดพืช มีรายละเอียดดังนี้

- เขตทำนา (สัญลักษณ์ 2221) มีเนื้อที่ 34,763 ไร่ หรือ คิดเป็นร้อยละ 72.66 ของเนื้อที่ตำบล เป็นพื้นที่ที่มีศักยภาพต่อการทำนาในระดับเหมาะสมเล็กน้อยถึงไม่เหมาะสม และปัจจุบันเกษตรกรมีการปลูกข้าวได้ปีละ 1 ครั้ง

- เขตปลูกไม้ผล (สัญลักษณ์ 2222) มีเนื้อที่ 37 ไร่ หรือ คิดเป็นร้อยละ 0.08 ของเนื้อที่ตำบล ปัจจุบันเกษตรกรปลูกไม้ผล โดยไม้ผลที่ปลูก ได้แก่ ทูเรียน

- เขตปลูกไม้ยืนต้น (สัญลักษณ์ 2223) มีเนื้อที่ 2,112 ไร่ หรือ คิดเป็นร้อยละ 4.41 ของเนื้อที่ตำบล ปัจจุบันเกษตรกรปลูกไม้ยืนต้น โดยไม้ยืนต้นที่ปลูก ได้แก่ ยางพารา

- เขตปลูกพืชไร่ (สัญลักษณ์ 2224) มีเนื้อที่ 3,487 ไร่ หรือ คิดเป็นร้อยละ 7.29 ของเนื้อที่ตำบล ปัจจุบันเกษตรกรปลูกพืชไร่ โดยพืชไร่ที่ปลูก ได้แก่ มันสำปะหลัง

- เขตปลูกพืชทางเลือก (สัญลักษณ์ 2225) มีเนื้อที่ 19 ไร่ หรือ คิดเป็นร้อยละ 0.04 ของเนื้อที่ตำบล ปัจจุบันปลูกพืชผัก ไม้ดอก หรือเกษตรผสมผสาน โดยพืชที่ปลูกได้แก่ ไม้กิมซุง หม่อนเบอร์รี่ แตงโม แคนตาลูป องุ่น แตงกวา พักแพง ดอกสลิด มะพร้าว หนามฝรั่ง พักทอง ข้าว ตะไคร้ มะนาว เลียงปลา เลียงโค เลียงเป็ด ไก่



2) **เขตเกษตรกรรมที่มีศักยภาพการผลิต** พื้นที่เขตนี้ถูกกำหนดให้เป็นเขตเกษตรกรรมที่ต้องมีการดำเนินการแก้ไขปัญหาที่เป็นข้อจำกัดของการใช้ที่ดินเพื่อเกษตรกรรมต่างๆ การทำการเกษตรในเขตนี้อาศัยน้ำฝนเป็นหลัก มีศักยภาพในการผลิตอยู่ในระดับเหมาะสมเล็กน้อยถึงไม่เหมาะสม พบปัญหาทางกายภาพของดินที่สำคัญหลาย เช่น เป็นดินตื้นซึ่งเป็นข้อจำกัดของการหยั่งรากพืชในการยึดลำต้นและการดูดซับธาตุอาหารพืชในดิน เนื้อดินเป็นทรายจัด ซึ่งมีผลต่อความสามารถในการอุ้มน้ำ เป็นพื้นที่ที่มีความลาดชัน เป็นต้น จากข้อจำกัดการใช้ที่ดินดังกล่าวข้างต้นจึงจำเป็นต้องพัฒนาปรับปรุงและมีมาตรการเพื่อเพิ่มผลผลิตทางการเกษตรในพื้นที่ให้สูงขึ้น รวมถึงการป้องกันไม่ให้เกิดสภาพแวดล้อมเสื่อมโทรมจากการใช้พื้นที่ มีรายละเอียดดังนี้

- เขตทำนา (สัญลักษณ์ 2310) มีเนื้อที่ 1,810 ไร่ หรือ คิดเป็นร้อยละ 3.78 ของเนื้อที่ตำบล ปัจจุบันเกษตรกรมีการปลูกข้าวได้ปีละ 1 ครั้ง
- เขตปลูกไม้ผล (สัญลักษณ์ 2320) มีเนื้อที่ 9 ไร่ หรือ คิดเป็นร้อยละ 0.02 ของเนื้อที่ตำบล ปัจจุบันเกษตรกรปลูกไม้ผล โดยไม้ผลที่ปลูก ได้แก่ ทุเรียน
- เขตปลูกไม้ยืนต้น (สัญลักษณ์ 2330) มีเนื้อที่ 156 ไร่ หรือ คิดเป็นร้อยละ 0.33 ของเนื้อที่ตำบล ปัจจุบันเกษตรกรปลูกไม้ยืนต้น โดยไม้ยืนต้นที่ปลูก ได้แก่ ยางพารา
- เขตปลูกพืชไร่ (สัญลักษณ์ 2340) มีเนื้อที่ 200 ไร่ หรือ คิดเป็นร้อยละ 0.42 ของเนื้อที่ตำบล ปัจจุบันเกษตรกรปลูกพืชไร่ โดยพืชไร่ที่ปลูก ได้แก่ มันสำปะหลัง อ้อย ปาล์มน้ำมัน
- เขตปลูกพืชทางเลือก (สัญลักษณ์ 2350) มีเนื้อที่ 4 ไร่ หรือ คิดเป็นร้อยละ 0.01 ของเนื้อที่ตำบล ปัจจุบันปลูกพืชผัก ไม้ดอก หรือเกษตรผสมผสาน โดยพืชที่ปลูก ได้แก่ ไข่ หมา กมะพร้าว กล้าย ยางนา ข้า ตะไคร้ เลียงปลา เลียงโค

3) **เขตประมง** (สัญลักษณ์ 2400) มีเนื้อที่ 19 ไร่ หรือคิดเป็นร้อยละ 0.04 ของเนื้อที่ตำบล เป็นเขตที่ทำกิจกรรมด้านการประมงได้แก่ การเลี้ยงสัตว์น้ำประเภทต่างๆ

6.2.3 **เขตชุมชนและสิ่งปลูกสร้าง** มีเนื้อที่ 3,537 ไร่ หรือคิดเป็นร้อยละ 7.39 ของเนื้อที่ตำบลประกอบด้วย 3 เขตรอง ได้แก่ เขตชุมชน/สถานที่ราชการ เขตอุตสาหกรรม/แหล่งรับซื้อผลผลิต และเขตการใช้พื้นที่เฉพาะ มีรายละเอียดดังนี้

(1) **เขตชุมชน/สถานที่ราชการ** (สัญลักษณ์ 3100) มีเนื้อที่ 3,437 ไร่ หรือคิดเป็นร้อยละ 7.18 ของเนื้อที่ตำบล ปัจจุบันมีการใช้ที่ดินชุมชนและที่อยู่อาศัย มีทั้งประเภทชุมชนเมือง ชุมชนชนบท และที่ตั้งของสถาบันและสถานที่ราชการต่าง ๆ

(2) **เขตอุตสาหกรรม/แหล่งรับซื้อผลผลิต** (สัญลักษณ์ 3200) มีเนื้อที่ 60 ไร่ หรือ คิดเป็นร้อยละ 0.13 ของเนื้อที่ตำบล ปัจจุบันมีการใช้ที่ดินประเภทโรงงานอุตสาหกรรม แหล่งรับซื้อผลผลิตทางการเกษตรประเภทต่าง ๆ



(3) เขตการใช้พื้นที่เฉพาะ (สัญลักษณ์ 3300) มีเนื้อที่ 40 ไร่ หรือ คิดเป็นร้อยละ 0.08 ของเนื้อที่ตำบล ปัจจุบันมีการใช้ที่ดินที่นอกเหนือจาก 2 เขตดังกล่าวข้างต้น เช่น สถานที่พักผ่อน ท้องเที่ยว สวนสาธารณะ รีสอร์ท ระบบขนส่งมวลชน โบราณสถาน เป็นต้น

**6.2.4 เขตแหล่งน้ำ** มีเนื้อที่ 1,190 ไร่ หรือคิดเป็นร้อยละ 2.48 ของเนื้อที่ตำบล ประกอบด้วย 2 เขตรอง ได้แก่ เขตแหล่งน้ำตามธรรมชาติ และเขตแหล่งน้ำที่สร้างขึ้น มีรายละเอียดดังนี้

(1) เขตแหล่งน้ำตามธรรมชาติ (สัญลักษณ์ 4100) มีเนื้อที่ 1,093 ไร่ หรือ คิดเป็นร้อยละ 2.28 ของเนื้อที่ตำบล ปัจจุบันมีสภาพการใช้ที่ดินเป็นลักษณะของแหล่งน้ำตามธรรมชาติ เช่น ห้วย หนอง คลอง แม่น้ำ เป็นต้น

(2) เขตแหล่งน้ำที่สร้างขึ้น (สัญลักษณ์ 4200) มีเนื้อที่ 97 ไร่ หรือ คิดเป็นร้อยละ 0.20 ของเนื้อที่ตำบล ปัจจุบันมีสภาพการใช้ที่ดินเป็นแหล่งน้ำที่สร้างขึ้น เช่น คลองชลประทาน อ่างเก็บน้ำ เป็นต้น

**6.2.5 เขตพื้นที่อื่นๆ** (สัญลักษณ์ 5000) มีเนื้อที่ 442 ไร่ หรือคิดเป็นร้อยละ 0.92 ของเนื้อที่ตำบล เป็นเขตที่มีลักษณะการใช้ที่ดินที่มีความเฉพาะ ได้แก่ ป่าเบญจพรรณ

**6.2.6 เขตรักษาสมดุลของธรรมชาติและสิ่งแวดล้อม** (สัญลักษณ์ 6000) มีเนื้อที่ 59 ไร่ หรือคิดเป็นร้อยละ 0.12 ของเนื้อที่ตำบล มีการใช้ที่ดินเป็นป่าไม้ที่พบในพื้นที่เกษตรกรรม ซึ่งอยู่นอกเขตป่าไม้ ตามกฎหมาย ส่วนใหญ่เป็นป่าปลูก ป่าชุมชน



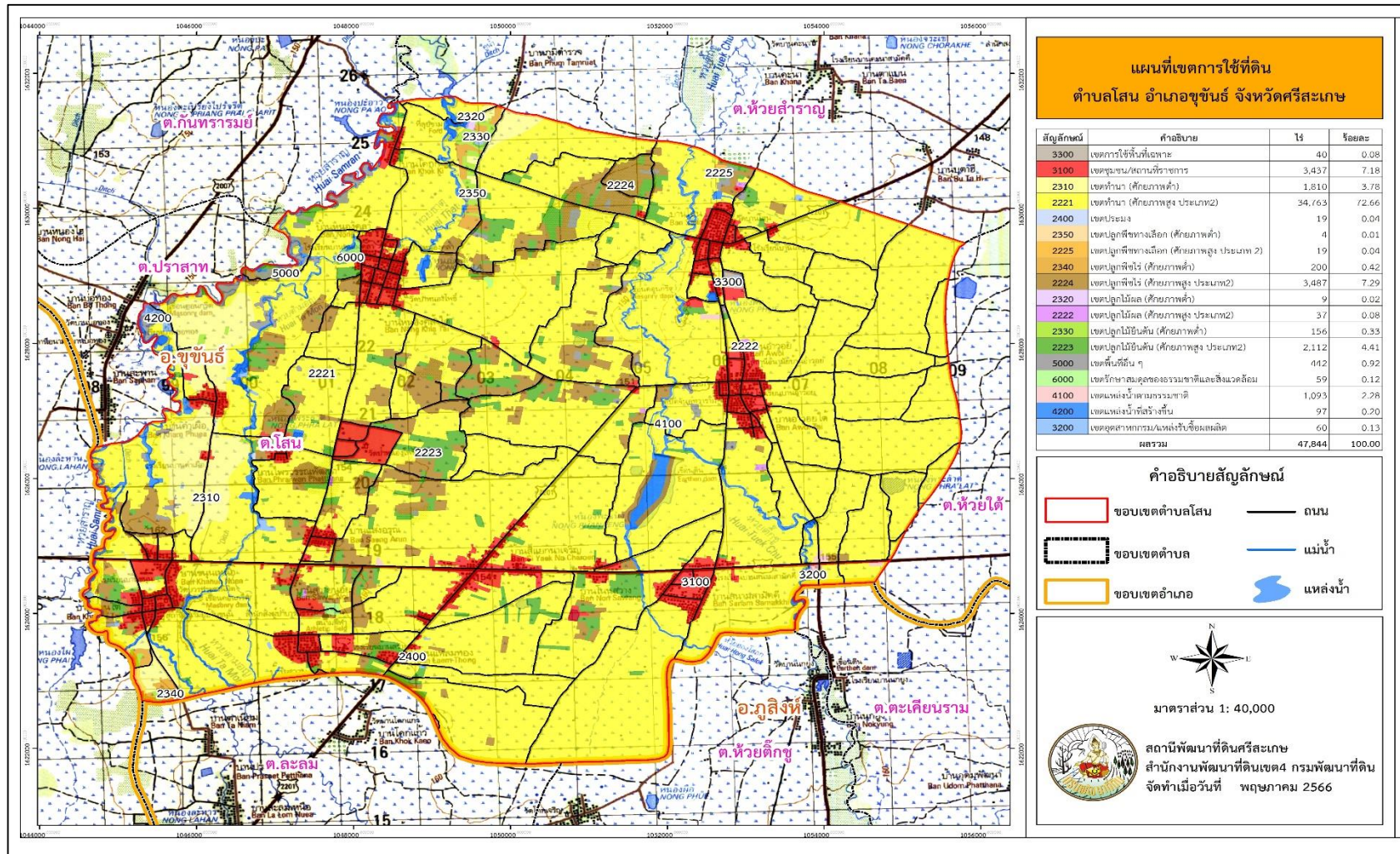
ตารางที่ 6-1 เขตการใช้ที่ดิน ตำบลโสน อำเภอู่กันต์ จังหวัดศรีสะเกษ

เขตการใช้ที่ดิน	เนื้อที่	
	ไร่	ร้อยละ
<b>1. เขตเกษตรกรรม</b>	<b>42,635</b>	<b>89.12</b>
<b>1.1 เขตเกษตรกรรมที่มีศักยภาพการผลิตสูง (ประเภทที่ 2)</b>	<b>40,418</b>	<b>84.48</b>
1) เขตทำนา	34,763	72.66
2) เขตปลูกไม้ผล	3,487	7.29
3) เขตปลูกไม้ยืนต้น	2,112	4.41
4) เขตปลูกพืชไร่	37	0.13
5) เขตปลูกพืชทางเลือก	19	0.08
<b>1.2 เขตเกษตรกรรมที่มีศักยภาพการผลิตต่ำ</b>	<b>2,198</b>	<b>4.60</b>
1) เขตทำนา	1,810	3.78
2) เขตปลูกไม้ผล	200	0.42
3) เขตปลูกไม้ยืนต้น	156	0.33
4) เขตปลูกพืชไร่	9	0.02
5) เขตปลูกพืชทางเลือก	4	0.01
<b>1.3 เขตประมง</b>	<b>19</b>	<b>0.04</b>
<b>2. เขตชุมชนและสิ่งปลูกสร้าง</b>	<b>3,537</b>	<b>7.39</b>
1) เขตชุมชน/สถานที่ราชการ	3,437	7.18
2) เขตอุตสาหกรรม/แหล่งรับซื้อ สลผลิต	60	0.13
3) เขตการใช้พื้นที่เฉพาะ	40	0.08
<b>3. เขตแหล่งน้</b>	<b>1,190</b>	<b>2.48</b>
1) เขตแหล่งน้ ตามธรรมชาติ	1,093	2.28
2) เขตแหล่งน้ ที่สร้างขึ้น	97	0.2
<b>4. เขตพื้นที่อื่น ๆ</b>	<b>442</b>	<b>0.92</b>
<b>5. เขตรักษาสมคูลของธรรมชาติและสิ่งแวดล้อม</b>	<b>59</b>	<b>0.12</b>
<b>รวมทั้งหมด</b>	<b>47,844</b>	<b>100.00</b>

หมายเหตุ : เนื้อที่คำนวณด้วยระบบสารสนเทศภูมิศาสตร์



แผนการใช้ที่ดินตำบลโสน อำเภออุซัน จังหวัดศรีสะเกษ



รูปที่ 6-1 เขตการใช้ที่ดิน ตำบลโสน อำเภออุซัน จังหวัดศรีสะเกษ



## บทที่ 7

### การขับเคลื่อนแผนการใช้ที่ดิน

#### 7.1 ขั้นตอนการดำเนินงาน

ภายหลังการจัดทำแผนการใช้ที่ดินตำบลโสน อำเภอู่กัน จังหวัดศรีสะเกษ แล้วจะต้องดำเนินการดังต่อไปนี้

7.1.1 จัดทำเป้าหมายการดำเนินงานและงบประมาณและกิจกรรมต่างๆ ที่จะดำเนินการในปีงบประมาณ 2567 ถึง 2571

7.1.2 นำแผนการใช้ที่ดินตำบลโสน ไปเสนอต่อองค์การบริหารส่วนตำบลโสน เพื่อมีมติให้ความร่วมมือในกิจกรรมพัฒนาที่ดินดำเนินการกิจกรรมต่างๆ ที่กำหนดไว้ในแผน และได้รับการเชื่อมโยงสู่แผนพัฒนาตำบล

7.1.3 สถานีพัฒนาที่ดินศรีสะเกษ เสนอเป้าหมายและงบประมาณให้รายงานมายังกรมพัฒนาที่ดิน

7.1.4 กรมพัฒนาที่ดินพิจารณาสนับสนุนงบประมาณกิจกรรมและโครงการตามเป้าหมายที่กำหนดในแผนการใช้ที่ดิน

7.1.5 สถานีพัฒนาที่ดินศรีสะเกษ นำเสนอต่อที่ประชุมจังหวัด/อำเภอ เพื่อสร้างการรับรู้และประชาสัมพันธ์ให้หน่วยงานอื่น นำโครงการภายใต้หน่วยงานมาพัฒนาพื้นที่ตามแผนการใช้ที่ดินกำหนด

#### 7.2 กิจกรรมที่จะดำเนินการของกรมพัฒนาที่ดิน

งบประมาณที่กำหนดไว้เป็นการประมาณเบื้องต้น อาจมีการเปลี่ยนแปลงตามที่ได้รับการจัดสรรให้ดำเนินการ

##### เขตพื้นที่เกษตรกรรม

##### 1) เขตท าน มีแผนงาน/โครงการ ดังนี้

##### 1.1) การปรับปรุงบำรุงดิน

- 1.1.1) การส่งเสริมการผลิตและใช้สารอินทรีย์
- 1.1.2) การส่งเสริมการปรับปรุงบำรุงดินด้วยพืชปุ๋ยสด
- 1.1.3) พัฒนากลุ่มเกษตรกรใช้สารอินทรีย์ลดใช้สารเคมีทางการเกษตร
- 1.1.4) การจัดตั้งธนาคารปุ๋ยอินทรีย์
- 1.1.5) การรณรงค์ไถกลบตอซัง
- 1.1.6) การส่งเสริมการปรับปรุงพื้นที่ดินกรด

##### 1.2) การบริหารจัดการน้ำ

- 1.2.1) การพัฒนาแหล่งน้ำขนาดเล็กเพื่อการอนุรักษ์ดินและน้ำ
- 1.2.2) การก่อสร้างแหล่งน้ำในไร่นานอกเขตชลประทาน



- 1.2.3) การก่อสร้างระบบส่งน้ำ
- 1.3) การฟื้นฟูและป้องกันการชะล้างพังทลายของดิน
  - 1.3.1) การปลูกหญ้าแฝกเพื่อการอนุรักษ์ดินและน้ำ
  - 1.3.2) การจัดระบบอนุรักษ์ดินและน้ำพื้นที่ลุ่ม-ดอน
  - 1.3.3) การปรับเปลี่ยนพื้นที่ปลูกข้าวไม่เหมาะสมเพื่อทำการเกษตรแบบผสมผสาน (Zoning)

## 2) เขตปลูกพืชไร่ เขตปลูกไม้ผล และเขตปลูกไม้ยืนต้น มีแผนงาน/โครงการ ดังนี้

- 2.1) การปรับปรุงบำรุงดิน
  - 2.1.1) การส่งเสริมการผลิตและการใช้สารอินทรีย์
  - 2.1.2) การผลิต-จัดหาเมล็ดพันธุ์พืชปุ๋ยสด
  - 2.1.3) การส่งเสริมการปรับปรุงบำรุงดินด้วยพืชปุ๋ยสด
  - 2.1.4) การพัฒนากลุ่มเกษตรกรใช้สารอินทรีย์ลดการใช้สารเคมีทางการเกษตร
  - 2.1.5) การจัดตั้งธนาคารปุ๋ยอินทรีย์
  - 2.1.6) การจัดหาปุ๋ยโดโลไมท์
  - 2.1.7) การส่งเสริมการปรับปรุงบำรุงพื้นที่ดินกรด
- 2.2) การบริหารจัดการน้ำ
  - 2.2.1) การพัฒนาแหล่งน้ำขนาดเล็กเพื่อการอนุรักษ์ดินและน้ำ
  - 2.2.2) การก่อสร้างแหล่งน้ำในไร่นานอกเขตชลประทาน
  - 2.2.3) การก่อสร้างระบบส่งน้ำ
- 2.3) การฟื้นฟูและป้องกันการชะล้างพังทลายของดิน
  - 2.3.1) การปลูกหญ้าแฝกเพื่อการอนุรักษ์ดินและน้ำ
  - 2.3.2) การจัดทำระบบอนุรักษ์ดินและน้ำพร้อมปลูกไม้ยืนต้นโตเร็ว
  - 2.3.3) การส่งเสริมการปลูกไม้เศรษฐกิจ ไม้ดีมีค่า ไม้โตเร็ว และวนเกษตร

## 3) เขตปศุสัตว์ และเขตเพาะเลี้ยงสัตว์น้ำ มีแผนงาน/โครงการ ดังนี้

- 3.1) การบริหารจัดการน้ำ
  - 3.1.1) การก่อสร้างแหล่งน้ำในไร่นานอกเขตชลประทาน
  - 3.1.2) การก่อสร้างระบบส่งน้ำ (ตารางที่ 7-1)

## 7.3 กิจกรรมที่จะดำเนินการของหน่วยงานอื่น

### เขตพื้นที่เกษตรกรรม

#### 1) เขตท าน มีกิจกรรมที่ขอการสนับสนุนจากส่วนราชการอื่น ดังนี้

- 1.1) ใช้ตลาดนำการผลิตในการเลือกชนิดพืชหลังนาและหาตลาดรองรับ



(สำนักงานพาณิชย์จังหวัดศรีสะเกษ/สำนักงานสหกรณ์จังหวัดศรีสะเกษ)

1.2) จัดอบรมถ่ายทอดความรู้เรื่องการผลิตเมล็ดพันธุ์ข้าว (กรมการข้าว)

1.3) จัดอบรมถ่ายทอดความรู้เรื่องการป้องกันกำจัดศัตรูข้าวและการจัดการโรค/

แมลง (กรมการข้าว)

**2) เขตปลูกพืชไร่ เขตปลูกไม้ผล และเขตปลูกไม้ยืนต้น** มีกิจกรรมที่ขอการสนับสนุนจากส่วนราชการอื่น ดังนี้

2.1) ใช้ตลาดนำการผลิตในการเลือกชนิดพืชและหาตลาดรองรับ ทั้งในเขตที่เหมาะสมและในเขตที่ไม่เหมาะสมและต้องการปรับเปลี่ยนชนิดพืช (สำนักงานพาณิชย์จังหวัดศรีสะเกษ/สำนักงานสหกรณ์จังหวัดศรีสะเกษ)

2.2) การอบรมให้ความรู้การเข้าสู่กระบวนการรับรองมาตรฐานสินค้าเกษตรปลอดภัย (GAP) (กรมวิชาการเกษตร)

2.3) จัดอบรมถ่ายทอดความรู้การทำเกษตรผสมผสานตามแนวทางเศรษฐกิจพอเพียง และส่งเสริมการปลูกพืชศักยภาพสูงในพื้นที่ (กรมส่งเสริมการเกษตร)

2.4) สนับสนุนการขุดเจาะน้ำบาดาล (หน่วยบัญชาการทหารพัฒนาเคลื่อนที่/กรมทรัพยากรน้ำบาดาล)

**3) เขตปศุสัตว์ และเขตเพาะเลี้ยงสัตว์น้ำ** มีกิจกรรมที่ขอการสนับสนุนจากส่วนราชการอื่น ดังนี้ ส่งเสริม/สนับสนุนการปลูกหญ้าเลี้ยงสัตว์ (สำนักงานปศุสัตว์จังหวัดศรีสะเกษ, สำนักประมงจังหวัด)

**4) พื้นที่แหล่งน้ำ** มีกิจกรรมที่ขอการสนับสนุนจากส่วนราชการอื่น ดังนี้ สนับสนุนการพัฒนาเพื่อเพิ่มพื้นที่กักเก็บน้ำ (สำนักงานชลประทานศรีสะเกษ)

#### 7.4 ความต้องการของชุมชนและองค์กรปกครองส่วนท้องถิ่น

จากการดำเนินการจัดทำกระบวนการมีส่วนร่วมของประชาชนที่องค์การบริหารส่วนตำบลโสน เมื่อวันที่ 19 กรกฎาคม 2566 ได้มีความต้องการของประชาชนที่ต้องการให้ดำเนินการเกี่ยวกับแหล่งน้ำเพื่อการอนุรักษ์ดินและน้ำ การพัฒนาระบบส่งน้ำ การก่อสร้างฝายแผนงานโครงการขององค์การบริหารส่วนตำบลโสน ได้วางแผนดำเนินงานในปีงบประมาณ 2567 ซึ่งอยู่ภายใต้แผนพัฒนาตำบลปี 2567-2570 ดังนี้

ปัญหาของตำบลโสน ภาพรวมสรุปได้ว่า มีปัญหาหลัก คือ 1) ปัญหาความเสื่อมโทรมของทรัพยากรดิน 2) ปัญหาการขาดแคลนน้ำ และน้ำท่วมซ้ำซาก ปัญหารองลงมาคือ ขาดแคลนทรัพยากรป่าไม้

จากปัญหาความเสื่อมโทรมของพื้นที่ตำบลโสน เกิดจากปัญหา *ดินขาดความอุดมสมบูรณ์* จากการวิเคราะห์ความลาดชันของตำบลโสน ซึ่งมีเนื้อที่ทั้งหมด 47,844 ไร่ พบว่า ระดับความลาดชัน 0-2 เปอร์เซ็นต์ มีมากที่สุด จำนวน 45,878 ไร่ ร้อยละ 95.89 ระดับความลาดชัน 2-5 เปอร์เซ็นต์

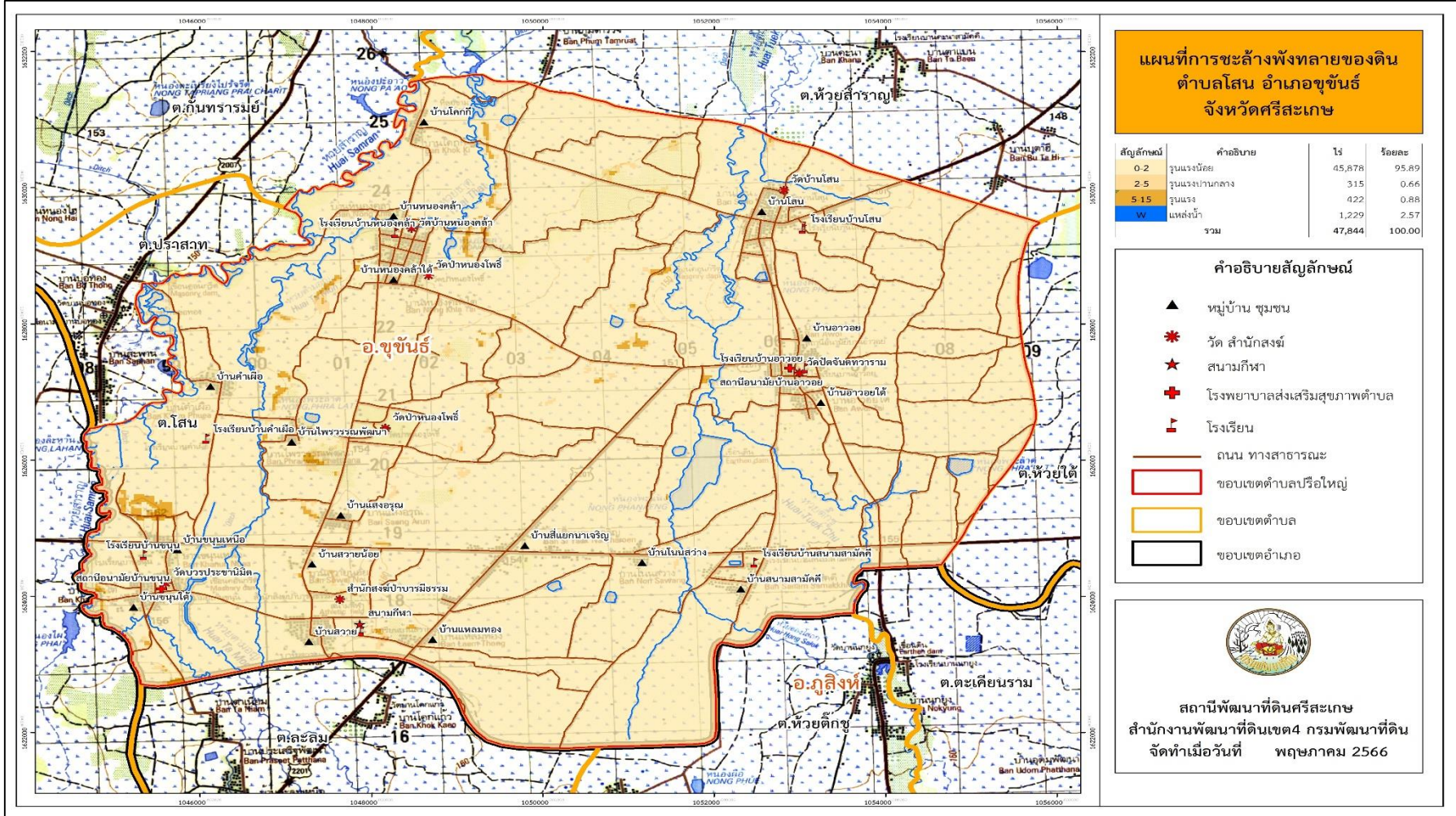


มีจำนวน 315 ไร่ ร้อยละ 0.66 ความลาดชัน 5-15 เปอร์เซ็นต์ มีจำนวน 422 ไร่ ร้อยละ 0.88 ซึ่งพื้นที่ส่วนใหญ่มีความรุนแรงของการชะล้างพังทลายของดินในระดับน้อยมาก มีอัตราการสูญเสียดิน 2-5 ต้นต่อไร่ต่อปี (0-0.96 มิลลิเมตรต่อปี) ทำให้เกิดการสูญเสียธาตุอาหารจากการใช้ประโยชน์มาเป็นเวลานาน แนวทางแก้ปัญหาคือเพิ่มอินทรีย์วัตถุและธาตุอาหาร การปรับปรุงบำรุงดิน ในพื้นที่เพื่อการใช้ประโยชน์ทางการเกษตรได้อย่างยั่งยืน

ปัญหาน้ำท่วมซ้ำซากในฤดูน้ำหลาก เนื่องจากสภาพพื้นที่ส่วนใหญ่ที่นาลุ่ม มีลำห้วยสายที่สำคัญไหลผ่าน และเป็นพื้นที่รับน้ำในฤดูฝนและมีการเอ่อล้นท่วมพื้นที่ในช่วงที่เกษตรกรเพาะปลูก ทำให้เสียหายแนวทางการแก้ปัญหาจึงต้องปรับเปลี่ยนการทำนาในพื้นที่ มาทำการเกษตรผสมผสาน เลี้ยงสัตว์ ปลูกพืชทางเลือก โดยปรับโครงสร้างพื้นที่โดยใช้กิจกรรมต่างๆ จากงานจัดระบบอนุรักษ์ดินและน้ำ สำหรับปัญหาการขาดแคลนน้ำ เนื่องจากมีประชากรเพิ่มมากขึ้นทำให้มีการใช้ประโยชน์ในพื้นที่เพิ่มมากขึ้น รวมทั้งเกิดภูมิอากาศเปลี่ยนแปลง ฝนทิ้งช่วง ฝนตกน้อย เกิดความแห้งแล้ง และทำให้เกิดการขาดแคลนน้ำ ซึ่งบางช่วงทำให้เกิดปัญหาการขาดแคลนน้ำเพื่อการเกษตรในฤดูแล้ง จึงควรส่งเสริมสนับสนุนให้เกษตรกรกักเก็บน้ำไว้ใช้ในพื้นที่ เพื่อชะลอความชุ่มชื้นและมีให้เพียงพอสำหรับการเลี้ยงสัตว์ โดยการสนับสนุนโครงการบ่อน้ำในไร่นานอกเขตชลประทานให้เพียงพอและครอบคลุมพื้นที่ (รูปที่ 7-1)



# แผนการใช้ที่ดินตำบลโสน อำเภอูขุขันธุ์ จังหวัดศรีสะเกษ



รูปที่ 7-1 การชะล้างพังทลายของดิน ตำบลโสน อำเภอูขุขันธุ์ จังหวัดศรีสะเกษ



ตารางที่ 7-1 กิจกรรมของกรมพัฒนาที่ดินในเขตการใช้ที่ดิน ตำบลโสน อำเภอู่ซัน จังหวัดศรีสะเกษ ที่จะดำเนินการในปีงบประมาณ 2567-2571

เขตเกษตรกรรม	แผนงาน/โครงการ	งบประมาณ (บาท)
1.เขตทำนา เนื้อที่ 34,763 ไร่	1. การปรับปรุงบำรุงดิน	
2. เขตปลูกไม้ผล มีเนื้อที่ 37 ไร่	1.1 การส่งเสริมการผลิตและการใช้สารอินทรีย์	30,000
3. เขตปลูกไม้ยืนต้น มีเนื้อที่ 2,112 ไร่	1.2 การผลิต-จัดหาเมล็ดพันธุ์พืชปุ๋ยสด	122,500
4. เขตปลูกพืชไร่ มีเนื้อที่ 3,487 ไร่	1.3 การส่งเสริมการปรับปรุงบำรุงดินด้วยพืชปุ๋ยสด	7,000
	1.4 การพัฒนากลุ่มเกษตรกรใช้สารอินทรีย์ลดการใช้สารเคมีทางการเกษตร	15,000
	1.5 การจัดตั้งธนาคารปุ๋ยอินทรีย์	325,000
	1.6 การรณรงค์เฝ้าติดตาม	40,000
	1.7 การจัดหาปุ๋ยอินทรีย์	180,000
	1.8 การส่งเสริมการปรับปรุงบำรุงพื้นที่ดินกรด	30,000
	1.9 โครงการเฝ้าติดตาม	20,000
	1.10 โครงการส่งเสริมการทำเกษตรอินทรีย์แบบมีส่วนร่วม (PGS)	30,000
	1.11 รณรงค์เฝ้าติดตาม	20,000
	2. การบริหารจัดการน้ำ	
	2.1 การพัฒนาแหล่งน้ำขนาดเล็กเพื่อการอนุรักษ์ดินและน้ำ	480,000
	2.2 การก่อสร้างแหล่งน้ำในไร่นานอกเขตชลประทาน ขนาด 1,260 ลูกบาศก์เมตร	20,800
	2.3 การก่อสร้างระบบส่งน้ำ	500,000
	3. การฟื้นฟูและป้องกันการชะล้างพังทลายของดิน	
	3.1 การปลูกหญ้าแฝกเพื่อการอนุรักษ์ดินและน้ำ	240,000

หมายเหตุ: งบประมาณที่กำหนดไว้นี้เป็นงบประมาณเบื้องต้น อาจมีการเปลี่ยนแปลงตามที่ได้รับการจัดสรรให้ดำเนินการ



ตารางที่ 7-2 สรุปกิจกรรมที่ขอรับการสนับสนุนจากส่วนราชการอื่นในเขตการใช้ที่ดิน

เขตการใช้ที่ดิน	แผนงาน/โครงการ	งบประมาณ
1. เขตพื้นที่เกษตรกรรม 1.1 เขตทำนา เนื้อที่ 34,763 ไร่	1.โครงการส่งเสริมระบบการเกษตรแบบแปลงใหญ่ (กรมการข้าว) 2.โครงการส่งเสริมการทำเกษตรอินทรีย์แบบมีส่วนร่วม(PGS) (กรมส่งเสริมการเกษตร) 3.โครงการปรับเปลี่ยนพื้นที่ไม่เหมาะสมกับการทำนาเพื่อทำการเกษตรแบบผสมผสาน (Zoning by Agri-map) (พด./กษ.) 4.โครงการเกษตรทฤษฎีใหม่ (กษ.) 5.โครงการเศรษฐกิจพอเพียง (พช.) 6.การส่งเสริมการปลูกไม้เศรษฐกิจ ไม้ตีมีค่า ไม้โตเร็ว และวนเกษตร	
1.2 เขตปลูกพืชไร่ เนื้อที่ 3,487 ไร่ 1.3 เขตปลูกไม้ยืนต้น เนื้อที่ 2,112 ไร่ 1.4 เขตปลูกไม้ผล เนื้อที่ 37 ไร่	1. การจัดระบบอนุรักษ์ดินและน้ำและปลูกไม้ยืนต้นโตเร็ว 2.โครงการปรับเปลี่ยนพื้นที่ไม่เหมาะสมกับการทำนาเพื่อทำการเกษตรแบบผสมผสาน (Zoning by Agri-map) (กษ.) 3.โครงการส่งเสริมระบบการเกษตรแบบแปลงใหญ่ (กรมส่งเสริมการเกษตร) 4.โครงการส่งเสริมระบบการเกษตรแบบแปลงใหญ่อย่างพารา (กยท.) 5.การส่งเสริมการปลูกไม้เศรษฐกิจ ไม้ตีมีค่า ไม้โตเร็ว และวนเกษตร (ป่าไม้, อุทยานฯ, ออป.)	



ตาราง 7-3 เป้าหมายการดำเนินงานและงบประมาณโครงการนำร่อง ตำบลโสน อำเภอู่ขันธ์ จังหวัดศรีสะเกษ แผน 5 ปี (พ.ศ. 2567-2571)

เขตการใช้ที่ดิน	งาน/โครงการ/กิจกรรม	หน่วย นับ	ปีงบประมาณ					รวม	ปีงบประมาณ					รวม	หน่วยงาน รับผิดชอบ
			2567	2568	2569	2570	2571		2567	2568	2569	2570	2571		
	<b>1.การปรับปรุงบำรุงดิน</b>		2567	2568	2569	2570	2571		2567	2568	2569	2570	2571		
เขตเกษตรกรรม	1.1 การส่งเสริมการผลิตและการใช้สารอินทรีย์	ราย	100	100	100	100	100	500	30,000	30,000	30,000	30,000	30,000	150,000	พด.
เขตทำนา,พืชไร่	1.2 การผลิต-จัดหาเมล็ดพันธุ์พืชปุ๋ยสด	ตัน	5	5	5	5	5	25	122,500	122,500	122,500	122,500	122,500	612,500	พด.
เขตทำนา,พืชไร่	1.3 การส่งเสริมการปรับปรุงบำรุงดินด้วยพืชปุ๋ยสด	ไร่	500	500	500	500	500	2,500	7,000	7,000	7,000	7,000	7,000	35,000	พด.
เขตทำนา,พืชไร่,ไม้ผล	1.4 การพัฒนากลุ่มเกษตรกรใช้สาร อินทรีย์ลดการใช้สารเคมีทางการเกษตร	กลุ่ม	2	2	2	2	2	10	15,000	15,000	15,000	15,000	15,000	75,000	พด.
เขตทำนา,พืชไร่,ไม้ผล	1.5 การจัดตั้งธนาคารปุ๋ยอินทรีย์	กลุ่ม	1	1	1	1	1	5	325,000	325,000	325,000	325,000	325,000	1,625,000	พด.
เขตทำนา,พืชไร่,ไม้ผล	1.6 การรณรงค์โลกปลอดอั้ง	ไร่	100	100	100	100	100	500	40,000	40,000	40,000	40,000	40,000	200,000	พด.
เขตทำนา,พืชไร่,ไม้ผล	1.7 จัดหาปุ๋ยโคโลไมท์	ไร่	200	200	200	200	200	1,000	180,000	180,000	180,000	180,000	180,000	900,000	พด.
เขตทำนา	1.8 ส่งเสริมการปรับปรุงดินกรด	ไร่	40	40	40	40	40	200	30,000	30,000	30,000	30,000	30,000	150,000	พด.
เขตทำนา,พืชไร่,ไม้ผล	1.9 โครงการส่งเสริมเกษตรกรอินทรีย์ PGS	กลุ่ม	2	2	2	2	2	10	30,000	30,000	30,000	30,000	30,000	150,000	พด.



แผนการใช้ที่ดินตำบลโสน อำเภอู่ขนิง จังหวัดศรีสะเกษ

ตาราง 7-3 (ต่อ)

เขตการใช้ที่ดิน	งาน/โครงการ/กิจกรรม	หน่วย นับ	ปีงบประมาณ					รวม	ปีงบประมาณ					รวม	หน่วยงาน รับผิดชอบ
			2567	2568	2569	2570	2571		2567	2568	2569	2570	2571		
	<b>2..การบริหารจัดการน้ำ</b>		2567	2568	2569	2570	2571		2567	2568	2569	2570	2571		
เขตเกษตรกรรม	2.1 การพัฒนาแหล่งน้ำขนาดเล็กเพื่ออนุรักษ์ดินและน้ำ														
	2.2 การก่อสร้างแหล่งน้ำในไร่นานอกเขตชลประทาน	บ่อ	10	10	10	10	10	50	203,000	203,000	203,000	203,000	203,000	1,015,000	พด.
เขตเกษตรกรรม เขตแหล่งน้ำ	3. การฟื้นฟูและป้องกันการชะล้างพังทลายของดิน														พด.
เขตเกษตรกรรม เขตแหล่งน้ำ	3.1 การปลูกหญ้าแฝกเพื่อการอนุรักษ์ดินและน้ำ	กล้า	200,000	200,000	200,000	200,000	200,000	1,000,000	240,000	240,000	240,000	240,000	240,000	1,200,000	พด.
	<b>4.การจัดระบบอนุรักษ์ดินและน้ำ</b>														
เขตนาข้าว	4.1 การจัดระบบอนุรักษ์ดินและน้ำลุ่ม-ดอน	ไร่	300	300	300	300	300	1,500	400,000	400,000	400,000	400,000	400,000	2,000,000	พด.
เขตนาข้าว	4.2 โครงการปรับเปลี่ยนพื้นที่ไม่เหมาะสมกับการทำนาเพื่อทำการเกษตรแบบผสมผสาน	ไร่	200	200	200	200	200		300,000	300,000	300,000	300,000	300,000	1,500,000	พด.

หมายเหตุ: งบประมาณที่กำหนดไว้นี้เป็นประมาณเบื้องต้น อาจมีการเปลี่ยนแปลงตามที่ได้รับการจัดสรรให้ดำเนินการ



## เอกสารอ้างอิง

- กรมการพัฒนาชุมชน. 2566. **ข้อมูลความจำเป็นพื้นฐาน (จปฐ.)**รายจังหวัด รายอำเภอ และรายตำบล ปี 2565. แหล่งที่มา :<https://ebmn.cdd.go.th/>. สืบค้นวันที่ 1 มิถุนายน 2566.
- กรมทรัพยากรน้ำบาดาล. 2566. **ปริมาณน้ำและจำนวนบ่อบาดาล ปี 2565**. แหล่งที่มา: <http://app.dgr.go.th/newpasutara/xml/search.php>. สืบค้นวันที่ 26 พฤษภาคม 2566.
- กรมส่งเสริมการเกษตร. 2566. **จำนวนครัวเรือนเกษตรกรที่ขึ้นทะเบียนเกษตรกร จำแนกรายจังหวัด รายอำเภอ และรายตำบล (ณ เดือนมกราคม พ.ศ. 2566)**. แหล่งที่มา : <http://mvos2.gistda.or.th/>. 15 พฤษภาคม 2566
- กรมอุตุนิยมวิทยา. 2566. **สถิติภูมิอากาศ 30 ปี (พ.ศ. 2536-2565)**. กรมอุตุนิยมวิทยากระทรวงดิจิทัลเพื่อเศรษฐกิจและสังคม, กรุงเทพฯ.
- กองสำรวจดินและวิจัยทรัพยากรดิน. 2566. **แผนที่ทรัพยากรดิน (ไฟล์ข้อมูล)**. กรมพัฒนาที่ดิน กระทรวงเกษตรและสหกรณ์, กรุงเทพฯ.
- กองนโยบายและแผนการใช้ที่ดิน. 2566. **แผนที่สภาพการใช้ที่ดิน ปี 2566 (ไฟล์ข้อมูล)**. กรมพัฒนาที่ดิน กระทรวงเกษตรและสหกรณ์, กรุงเทพฯ.
- บัณฑิต ต้นศิริ และ คำธณ ไทรพีก. 2542. **คู่มือการประเมินคุณภาพที่ดิน**. กองวางแผนการใช้ที่ดิน กรมพัฒนาที่ดิน.
- สำนักเทคโนโลยีการสำรวจและทำแผนที่. 2566. **แผนที่ขอบเขตตำบล ปี 2564 (ไฟล์ข้อมูล)**. กรมพัฒนาที่ดิน กระทรวงเกษตรและสหกรณ์, กรุงเทพฯ.
- สำนักบริหารการทะเบียน กรมการปกครอง. 2566. **รายงานสถิติจำนวนประชากรและบ้าน รายจังหวัด รายอำเภอ และรายตำบล (ณ เดือนธันวาคม พ.ศ. 2565)**. แหล่งที่มา : <https://stat.bora.dopa.go.th/stat/statnew/statyear/#/TableTemplate/Area/statpop>. สืบค้น วันที่ 1 พฤษภาคม 2566.
- องค์การบริหารส่วนตำบลโสน. 2566. **แผนพัฒนาท้องถิ่น 2566-2570 (ณ เดือนมีนาคม พ.ศ.2566)** . แหล่งที่มา : <https://sano-ssk.go.th/public/> สืบค้นวันที่ 19 กรกฎาคม 2566.



## คณะผู้จัดทำ

นายสาคร เหมือนตา

ผู้อำนวยการสถานีพัฒนาที่ดินศรีสะเกษ

นางสาวณัฐทิกากัญ สมคณะ

นักวิชาการเกษตรชำนาญการ

นางสาวศศิธร สดไธสง

เจ้าหน้าที่แผนที่ภาพถ่าย



**สถานีพัฒนาที่ดินศรีสะเกษ  
สำนักงานพัฒนาที่ดินเขต 4  
กรมพัฒนาที่ดิน  
กระทรวงเกษตรและสหกรณ์**