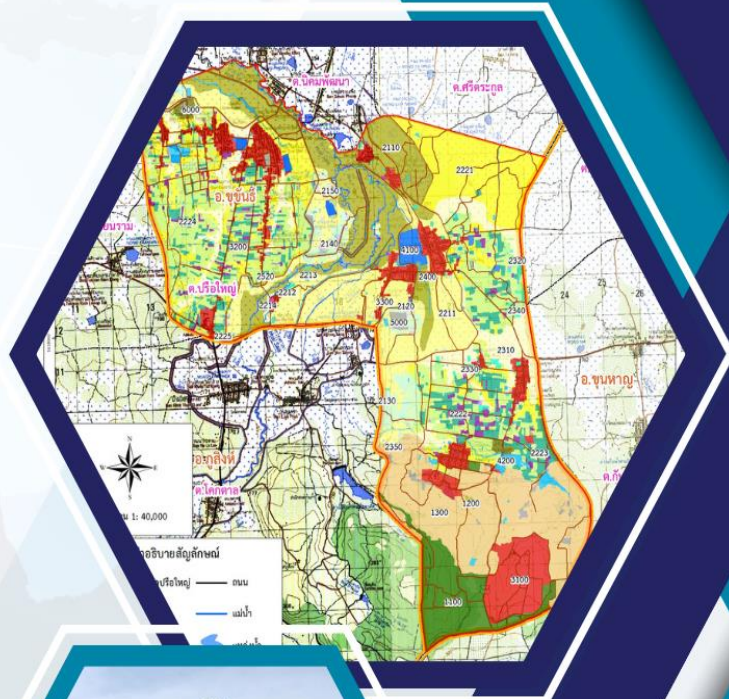


แผนการใช้ที่ดิน ระดับตำบลปรีอใหญ่

อำเภออุบลรัตน์ จังหวัดศรีสะเกษ



ดำเนินการ

กันยายน 2566



สถานีพัฒนาที่ดินศรีสะเกษ
สำนักงานพัฒนาที่ดินเขต 4
กรมพัฒนาที่ดิน
กระทรวงเกษตรและสหกรณ์



คำนำ

การจัดทำแผนการใช้ที่ดินดำเนินการตามรัฐธรรมนูญแห่งราชอาณาจักรไทย พ.ศ. 2560 มาตรา 72 (1) ที่ได้บัญญัติให้มีการวางแผนการใช้ที่ดินให้เหมาะสมกับศักยภาพของที่ดินตามหลักการพัฒนาอย่างยั่งยืน โดยแผนการใช้ที่ดินตำบลปรีอใหญ่ อำเภوخุขันธุ์ จังหวัดศรีสะเกษ ได้นำแนวคิดขององค์การอาหารและเกษตรแห่งสหประชาชาติ (Food and Agriculture Organization of the United Nations หรือ FAO) และ โครงการสิ่งแวดล้อมแห่งสหประชาชาติ (United Nations Environment Programme: UNEP) มาปรับใช้ คือ ความเหมาะสมทางกายภาพ ความเหมาะสมทางเศรษฐกิจ การยอมรับจากสังคม การสร้างความยั่งยืนให้สิ่งแวดล้อม และเสนอทางเลือกการใช้ที่ดิน ร่วมกับวิธีการที่จำเป็นอื่น ๆ เช่น กระบวนการมีส่วนร่วมของชุมชน (Participatory Rural Appraisal: PRA) การประเมินคุณภาพที่ดิน เป็นต้น

กองนโยบายและแผนการใช้ที่ดินร่วมกับสำนักงานพัฒนาที่ดินเขต 4 และสถานีพัฒนาที่ดินศรีสะเกษ ในการดำเนินการวางแผนการใช้ที่ดินระดับตำบล โดยพิจารณาภาพรวมของสภาพปัญหาในด้านต่างๆ ทั้งด้านกายภาพ เศรษฐกิจ และสังคม วิเคราะห์และสังเคราะห์ข้อมูลนำไปสู่การวางแผนการใช้ที่ดินที่สอดคล้องกับศักยภาพของพื้นที่ โดยผ่านกระบวนการมีส่วนร่วมของชุมชน (PRA) ในการระบุปัญหา ความต้องการของเกษตรกรและผู้มีส่วนได้ส่วนเสีย ทั้งนี้สถานีพัฒนาที่ดินศรีสะเกษได้จัดทำแผนกิจกรรม/โครงการ เพื่อขับเคลื่อนแผนการใช้ที่ดินให้เป็นรูปธรรมเพื่อให้เกษตรกรมีคุณภาพชีวิตที่ดีขึ้น มีการใช้ที่ดินอย่างถูกต้องเหมาะสม รักษาสภาพแวดล้อมและอนุรักษ์ทรัพยากรในชุมชน ให้เกิดความยั่งยืนต่อไป

สถานีพัฒนาที่ดินศรีสะเกษ

กันยายน 2566



สารบัญ

	หน้า
คำนำ	ก
สารบัญ	ข
สารบัญตาราง	ง
สารบัญรูป	จ
บทที่ 1 บทนำ	1-1
1.1 ความสำคัญของการวางแผนการใช้ที่ดิน	1-1
1.2 หลักการและเหตุผล	1-1
1.3 วัตถุประสงค์	1-1
1.4 ระยะเวลาและสถานที่ดำเนินงาน	1-2
1.5 ขั้นตอนการดำเนินงาน	1-2
1.6 วิสัยทัศน์ของตำบล	1-3
บทที่ 2 ข้อมูลทั่วไป	2-1
2.1 ที่ตั้งและอาณาเขต	2-1
2.2 การแบ่งส่วนการปกครอง	2-2
2.3 สภาพภูมิประเทศ	2-2
2.4 สภาพภูมิอากาศ	2-2
2.5 สภาพการใช้ที่ดินในปัจจุบัน	2-4
2.6 สภาพเศรษฐกิจและสังคม	2-8
บทที่ 3 สถานภาพของทรัพยากรธรรมชาติ	3-1
3.1 ทรัพยากรป่าไม้	3-1
3.2 ทรัพยากรน้ำ	3-1
3.3 ทรัพยากรดิน	3-2
บทที่ 4 กระบวนการมีส่วนร่วมของชุมชน (Participatory Rural Appraisal : PRA)	4-1
4.1 การวิเคราะห์ผลจากการจัดทำกระบวนการมีส่วนร่วมของชุมชน (PRA)	4-1
4.2 ระบบการปลูกพืชในปัจจุบัน	4-4
บทที่ 5 การประเมินคุณภาพที่ดิน	5-1
5.1 หลักการประเมินคุณภาพที่ดินด้านกายภาพ	5-1
5.2 พืชเศรษฐกิจที่สำคัญของตำบล	5-1
5.3 ระดับความเหมาะสมของที่ดิน	5-2



สารบัญ (ต่อ)

	หน้า
บทที่ 6 แผนการใช้ที่ดิน	6-1
6.1 การวิเคราะห์ข้อมูลเพื่อจัดทำแผนการใช้ที่ดินระดับตำบล	6-1
6.2 เขตการใช้ที่ดิน	6-2
บทที่ 7 การขับเคลื่อนแผนการใช้ที่ดิน	7-1
7.1 ขั้นตอนการดำเนินงาน	7-1
7.2 กิจกรรมที่จะดำเนินการของกรมพัฒนาที่ดิน	7-1
7.3 กิจกรรมที่จะดำเนินงานของหน่วยงานอื่น	7-2
7.4 ความต้องการของชุมชนและองค์กรปกครองส่วนท้องถิ่น	7-3
เอกสารอ้างอิง	อ-1
คณะผู้จัดทำ	อ-2



สารบัญตาราง

ตารางที่	หน้า
2-1 สถิติภูมิอากาศ ณ สถานีตรวจอากาศจังหวัดศรีสะเกษ	2-3
2-2 สภาพการใช้ที่ดิน ตำบลปรีอใหญ่ อำเภอยุซันต์ จังหวัดศรีสะเกษ	2-5
2-3 จำนวนประชากรและครัวเรือน ตำบลปรีอใหญ่ อำเภอยุซันต์ จังหวัดศรีสะเกษ ปี 2565	2-8
2-4 จำนวนและสัดส่วนครัวเรือนเกษตร ตำบลปรีอใหญ่ อำเภอยุซันต์ จังหวัดศรีสะเกษ ปี 2565	2-8
2-5 รายได้-รายจ่ายเฉลี่ยครัวเรือน ตำบลปรีอใหญ่ อำเภอยุซันต์ จังหวัดศรีสะเกษ ปี 2565	2-10
3-1 สมบัติที่ดิน ตำบลปรีอใหญ่ อำเภอยุซันต์ จังหวัดศรีสะเกษ	3-3
5-1 ตัวอย่างการประเมินคุณภาพที่ดินด้านกายภาพของประเภทการใช้ประโยชน์ที่ดิน	5-2
5-2 ชั้นความเหมาะสมทางกายภาพของหน่วยแผนที่ดิน ตำบลปรีอใหญ่ อำเภอยุซันต์ จังหวัดศรีสะเกษ	5-4
6-1 เขตการใช้ที่ดิน ตำบลปรีอใหญ่ อำเภอยุซันต์ จังหวัดศรีสะเกษ	6-6
7-1 กิจกรรมของกรมพัฒนาที่ดินในเขตการใช้ที่ดินที่จะดำเนินการในปีงบประมาณ 2567-2571	7-6
7-2 สรุปกิจกรรมที่ขอรับการสนับสนุนจากส่วนราชการอื่นในเขตการใช้ที่ดิน	7-7
7-3 เป้าหมายการดำเนินงานและงบประมาณโครงการนำร่อง ตำบลปรีอใหญ่ อำเภอยุซันต์ จังหวัดศรีสะเกษ แผน 5 ปี (พ.ศ. 2567-2571)	7-8



สารบัญญรูป

รูปที่		หน้า
1-1	กรอบการวางแผนการใช้ที่ดินระดับตำบล	1-3
2-1	ที่ตั้งและอาณาเขต ตำบลปรีอใหญ่ อำเภอบุขันธุ์ จังหวัดศรีสะเกษ	2-1
2-2	กราฟสมดุลของน้ำเพื่อการเกษตร จังหวัดศรีสะเกษ	2-4
2-3	สภาพการใช้ที่ดิน ตำบลปรีอใหญ่ อำเภอบุขันธุ์ จังหวัดศรีสะเกษ	2-7
3-1	ทรัพยากรดิน ตำบลปรีอใหญ่ อำเภอบุขันธุ์ จังหวัดศรีสะเกษ	3-4
4-1	การวิเคราะห์สถานการณ์โดยระบบ DPSIR ของตำบลปรีอใหญ่ อำเภอบุขันธุ์ จังหวัดศรีสะเกษ	4-3
4-2	ระบบการปลูกพืชในปัจจุบัน ตำบลปรีอใหญ่ อำเภอบุขันธุ์ จังหวัดศรีสะเกษ	4-4
6-1	เขตการใช้ที่ดิน ตำบลปรีอใหญ่ อำเภอบุขันธุ์ จังหวัดศรีสะเกษ	6-8
7-1	การชะล้างพังทลายของดิน ตำบลปรีอใหญ่ อำเภอบุขันธุ์ จังหวัดศรีสะเกษ	7-5



บทที่ 1

บทนำ

1.1 ความสำคัญของการวางแผนการใช้ที่ดิน

ตามรัฐธรรมนูญแห่งราชอาณาจักรไทย พุทธศักราช 2560 มาตรา 72 รัฐพึงดำเนินการเกี่ยวกับที่ดิน ทรัพยากรน้ำ และพลังงาน ดังต่อไปนี้

(1) วางแผนการใช้ที่ดินของประเทศ ให้เหมาะสมกับสภาพพื้นที่และศักยภาพของที่ดินตามหลักการอย่างยั่งยืน

1.2 หลักการและเหตุผล

ปัจจุบันกรมพัฒนาที่ดินได้ดำเนินการวางแผนการใช้ที่ดินระดับประเทศเรียบร้อยแล้ว ซึ่งเป็นการวางกรอบเชิงนโยบายมุ่งเน้นการพัฒนาด้านการเกษตรให้เกิดความสมดุลและยั่งยืนและในขณะเดียวกันต้องอนุรักษ์ทรัพยากรธรรมชาติและสิ่งแวดล้อมควบคู่กับการรักษาคุณค่าทางศิลปวัฒนธรรม แต่ทั้งนี้เพื่อให้เกิดการใช้ประโยชน์ที่ดินในระดับพื้นที่อย่างมีประสิทธิภาพและรักษาฐานการผลิตด้านทรัพยากรธรรมชาติอย่างยั่งยืนตลอดห่วงโซ่อุปทาน แผนการใช้ที่ดินระดับตำบลจึงถูกนำมาใช้เป็นเครื่องมือเพื่อขับเคลื่อนการดำเนินงานดังกล่าว

ทั้งนี้กรมพัฒนาที่ดินได้จัดทำแผนปฏิบัติการกรมพัฒนาที่ดินระยะ 5 ปี (พ.ศ.2566-2570) เพื่อให้บรรลุตามวิสัยทัศน์ที่กำหนดไว้ “เป็นองค์การอัจฉริยะทางดิน เพื่อขับเคลื่อนการใช้ที่ดินอย่างเหมาะสม 15 ล้านไร่ ภายในปี 2570” ซึ่งในส่วนของประเด็นในการพัฒนาที่ 2 บริหารจัดการทรัพยากรดินและที่ดินด้วย ชุดข้อมูลที่มีมูลค่าสูง (High Value Dataset) ซึ่งมีเป้าหมาย คือ การนำชุดดินที่มีมูลค่าสูงไปใช้ในการบริหารจัดการทางการเกษตร ในส่วนของตัวชี้วัด ซึ่งบริหารจัดการทรัพยากรดินและที่ดินบนพื้นฐานของชุดข้อมูลที่มีมูลค่าสูง ร้อยละ 100 กลยุทธ์ที่ 2 ยกระดับแผนการใช้ที่ดินไปสู่การปฏิบัติ ได้กำหนดให้ร้อยละของแผน การใช้ที่ดินระดับตำบลที่จัดทำแล้วเสร็จทั้งประเทศ ภายใน ปี 2570 (ไม่น้อยกว่าร้อยละ 80) เป็นตัวชี้วัดหนึ่งของกลยุทธ์ดังกล่าว

1.3 วัตถุประสงค์

1.3.1 เพื่อรักษาเสถียรภาพของทรัพยากรให้เกิดความสมดุลและยั่งยืนภายใต้การพัฒนาด้านต่าง ๆ ของตำบล

1.3.2 เพื่อให้การใช้ที่ดินมีผลตอบแทนสูงสุดต่อหน่วยเนื้อที่อย่างยั่งยืน

1.3.3 เพื่อให้เกิดการกำหนดแผนงาน โครงการ กิจกรรม ที่สอดคล้องกับแผนการใช้ที่ดินที่กำหนดขึ้น และอยู่บนหลักการของโมเดลเศรษฐกิจ BCG (Bio – Circular – Green Economy: BCG Model)



1.4 ระยะเวลาและสถานที่ดำเนินงาน

1.4.1 ระยะเวลา 1 ตุลาคม 2565 – 30 กันยายน 2566

1.4.2 สถานที่ ตำบลปรีอใหญ่ อำเภออุซันต์ จังหวัดศรีสะเกษ

1.5 ขั้นตอนการดำเนินงาน

1.5.1 รวบรวมข้อมูลปฐมภูมิและหัตถภูมิ ประกอบด้วย

1) ด้านกายภาพ ได้แก่ ทรัพยากรดิน ทรัพยากรน้ำ ทรัพยากรป่าไม้ ภูมิอากาศ สภาพการใช้ที่ดิน เขตป่าไม้ตามกฎหมายและมติคณะรัฐมนตรี

2) ด้านเศรษฐกิจและสังคม เช่น การถือครองที่ดิน ลักษณะทางเศรษฐกิจของตำบล จำนวนประชากร เป็นต้น

3) ด้านนโยบายและข้อกฎหมายที่เกี่ยวข้อง ได้แก่ ยุทธศาสตร์ แผนพัฒนาเศรษฐกิจและสังคมแห่งชาติฉบับที่ 13 ยุทธศาสตร์ภาค แผนพัฒนากลุ่มจังหวัด แผนพัฒนาจังหวัด แผนพัฒนาการเกษตรและสหกรณ์ แผนพัฒนาท้องถิ่น 5 ปี ขององค์การบริหารส่วนจังหวัด เทศบาลตำบลหรือ องค์การบริหารส่วนตำบล

1.5.2 จัดทำกระบวนการมีส่วนร่วมของชุมชน (Participatory Rural Appraisal : PRA) เพื่อรับฟังความคิดเห็น ประเด็นปัญหา ความต้องการด้านต่าง ๆ ขององค์การปกครองส่วนท้องถิ่นและเกษตรกรในตำบล

1.5.3 ประเมินคุณภาพของที่ดินของพืชเศรษฐกิจหลักและพืชทางเลือกที่มีมูลค่าของตำบล

1.5.4 สังเคราะห์ข้อมูลจากข้อ 1.5.1 ถึง 1.5.3 เพื่อใช้ประกอบการวางแผนการใช้ที่ดิน

1.5.5 กำหนด (ร่าง) แผนการใช้ที่ดินระดับตำบล

1.5.6 รับฟังความคิดเห็นของผู้มีส่วนได้ส่วนเสียต่อ (ร่าง) แผนการใช้ที่ดินที่กำหนดขึ้น

1.5.7 ปรับปรุง (ร่าง) แผนการใช้ที่ดินเพื่อจัดทำแผนการใช้ที่ดินฉบับสมบูรณ์

1.5.8 นำแผนการใช้ที่ดินเข้าสู่คณะกรรมการของเขตฯ เพื่อตรวจสอบความครบถ้วน/สมบูรณ์ของเนื้อหาและองค์ประกอบ

1.5.9 เผยแพร่แผนการใช้ที่ดินเพื่อนำไปสู่การขับเคลื่อนการดำเนินงาน ประกอบด้วย

1) องค์การปกครองส่วนท้องถิ่น นำแผนการใช้ที่ดินที่จัดทำขึ้นไปประกอบการจัดทำแผนการพัฒนาของตำบล เพื่อนำไปสู่การของบประมาณที่มีความสอดคล้องกับศักยภาพด้านการผลิตและสถานภาพของทรัพยากรของตำบล

2) กรมพัฒนาที่ดิน โดยสถานีพัฒนาที่ดินจังหวัด กำหนดแผนงาน/โครงการ/กิจกรรม ที่สอดคล้องกับแผนการใช้ที่ดินที่กำหนดขึ้นในแต่ละเขตและสามารถใช้ประกอบการของบประมาณในพื้นที่อย่างมีหลักการและเป็นที่ยอมรับ

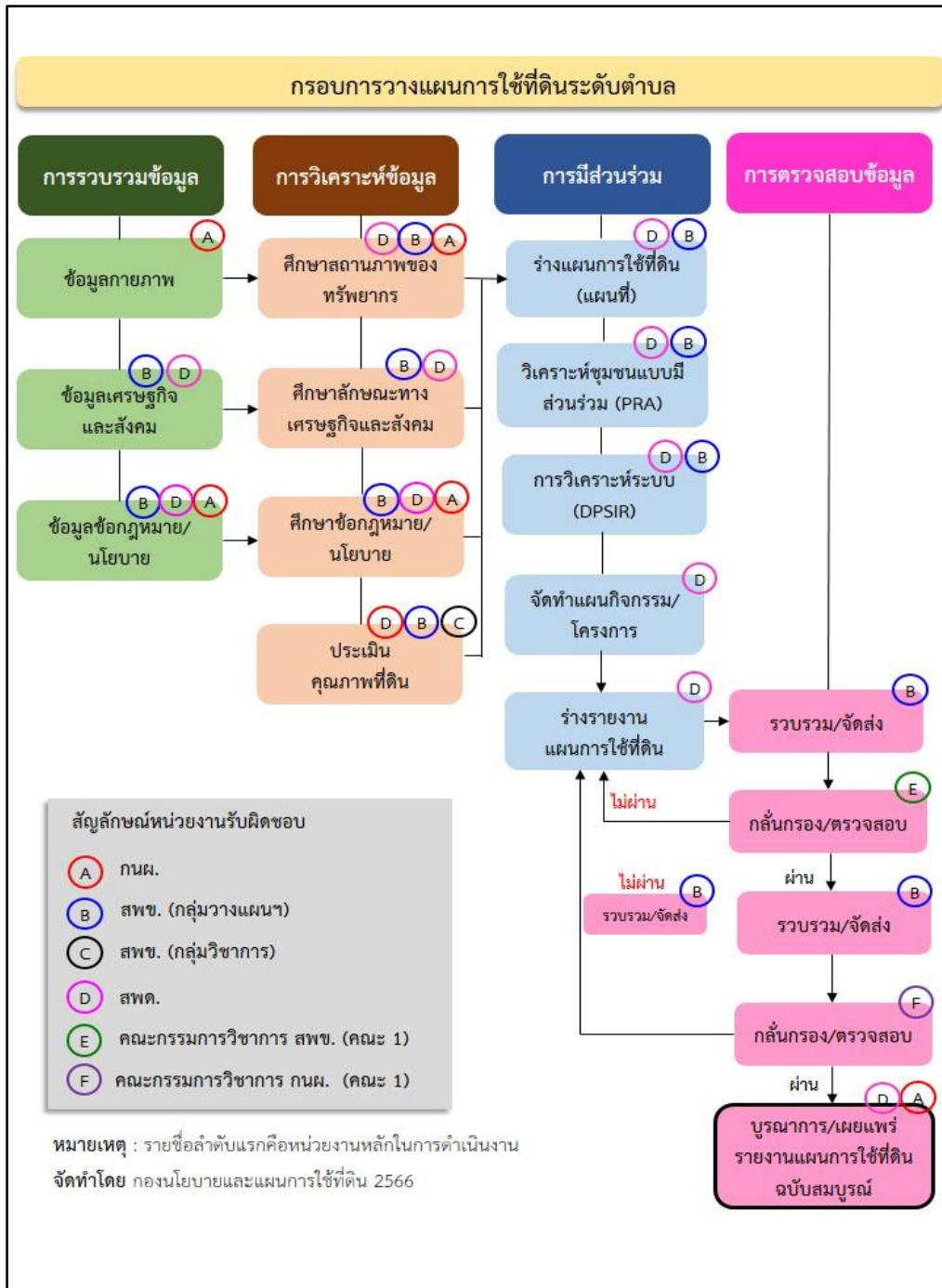
3) หน่วยงานราชการอื่น ๆ สามารถใช้เป็นข้อมูลพื้นฐานประกอบแผนงาน/โครงการ/กิจกรรม ที่สอดคล้องกับแผนการใช้ที่ดินที่กำหนดขึ้นในแต่ละเขต



จากขั้นตอนที่กล่าวข้างต้น สามารถจัดทำกรอบการวางแผนการใช้ที่ดินระดับตำบล แสดงดังรูปที่ 1-1

1.6 วิสัยทัศน์ของตำบล

โครงสร้างพื้นฐานก้าวหน้า พัฒนาเศรษฐกิจชุมชนอย่างสร้างสรรค์ มุ่งมั่นโปร่งใส ตำบลปรีอใหญ่ ยั่งยืน (องค์การบริหารส่วนตำบลปรีอใหญ่, 2566)



รูปที่ 1-1 กรอบการวางแผนการใช้ที่ดินระดับตำบล

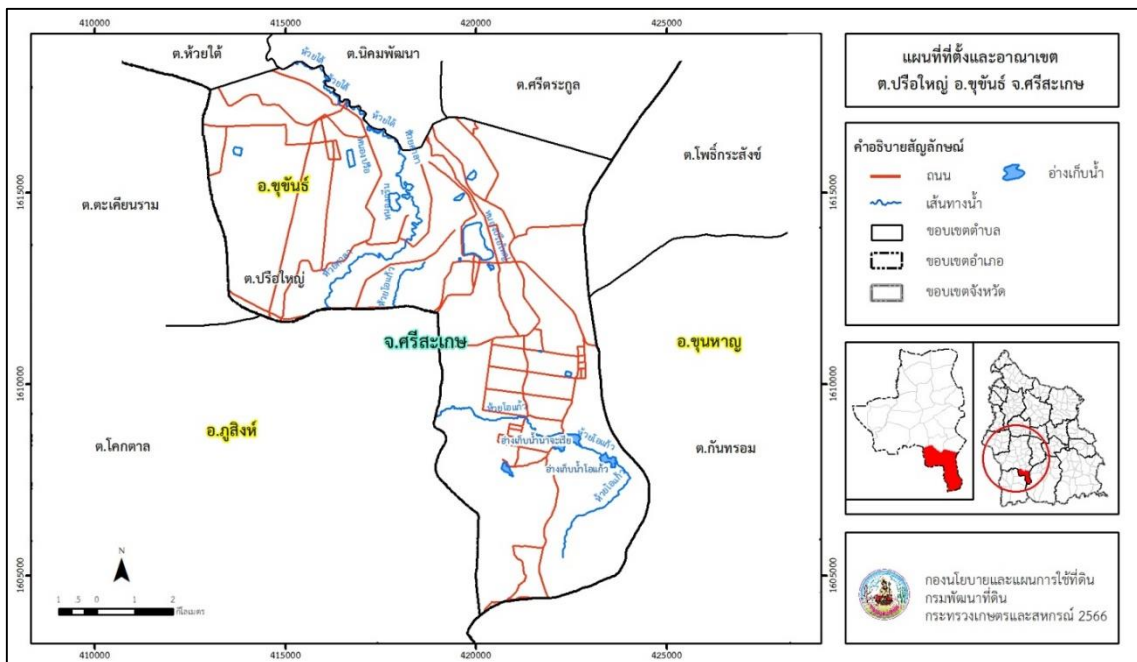


บทที่ 2 ข้อมูลทั่วไป

2.1 ที่ตั้งและอาณาเขต

ตำบลปรีอใหญ่ อำเภออุซันต์ จังหวัดศรีสะเกษ ตั้งอยู่ทางทิศใต้ของอำเภออุซันต์ มีพื้นที่ประมาณ 84 ตารางกิโลเมตร หรือ 52,550 ไร่ โดยมีอาณาเขตติดต่อดังนี้ (รูปที่ 2-1)

ทิศเหนือ	ติดต่อกับ	ตำบลห้วยใต้ ตำบลนิคมพัฒนา ตำบลศรีตระกุล อำเภออุซันต์ จังหวัดศรีสะเกษ
ทิศใต้	ติดต่อกับ	ตำบลกันทรอม อำเภอขุนหาญ จังหวัดศรีสะเกษ
ทิศตะวันออก	ติดต่อกับ	ตำบลโพธิ์กระสังข์ ตำบลกันทรอม อำเภอขุนหาญ จังหวัดศรีสะเกษ
ทิศตะวันตก	ติดต่อกับ	ตำบลตะเคียนราม ตำบลโคกตาล อำเภออุสิงห์ จังหวัดศรีสะเกษ



รูปที่ 2-1 ที่ตั้งและอาณาเขต ตำบลปรีอใหญ่ อำเภออุซันต์ จังหวัดศรีสะเกษ



2.2 การแบ่งส่วนการปกครอง

ตำบลปรีอใหญ่ อำเภออุซันต์ จังหวัดศรีสะเกษ แบ่งส่วนการปกครองออกเป็น 20 หมู่บ้าน ดังนี้

หมู่ที่ 1 บ้านปรีอใหญ่	หมู่ที่ 11 บ้านเนินแสง
หมู่ที่ 2 บ้านหลัก	หมู่ที่ 12 บ้านแสนสุข
หมู่ที่ 3 บ้านตาเปาะ	หมู่ที่ 13 บ้านนาจะเรียว
หมู่ที่ 4 บ้านมะขาม	หมู่ที่ 14 บ้านปรีอคันไต้
หมู่ที่ 5 บ้านปรีอคันตะวันออก	หมู่ที่ 15 บ้านบางกระวาน
หมู่ที่ 6 บ้านโนนสมบูรณ์	หมู่ที่ 16 บ้านหนองอาเสร
หมู่ที่ 7 บ้านปรีอคันตะวันตก	หมู่ที่ 17 บ้านทุ่งชัย
หมู่ที่ 8 บ้านโพธิ์สว่าง	หมู่ที่ 18 บ้านเนินเสรี
หมู่ที่ 9 บ้านคลองลำเจียก	หมู่ที่ 19 บ้านหนองลิ้ม
หมู่ที่ 10 บ้านเกษนาค้อ	หมู่ที่ 20 บ้านนาค้อ

2.3 สภาพภูมิประเทศ

ลักษณะพื้นที่ทั่วไปส่วนใหญ่เป็นที่ดอน มีสภาพพื้นที่ราบเรียบถึงลูกคลื่นลอนลาดเล็กน้อย เป็นส่วนหนึ่งของลุ่มน้ำมูล มีแหล่งน้ำที่สำคัญ เช่น หนองปรีอใหญ่ หนองกรีน ห้วยไต้ อ่างเก็บน้ำนาจะเรียว อ่างเก็บน้ำโอแก้ว

2.4 สภาพภูมิอากาศ

จากการศึกษาสถิติภูมิอากาศ (พ.ศ. 2536-2565) พบว่า ตำบลปรีอใหญ่ อำเภออุซันต์ จังหวัดศรีสะเกษ มีรายละเอียดดังนี้

2.4.1 อุณหภูมิ

มีอุณหภูมิโดยเฉลี่ยทั้งปี 27.4 องศาเซลเซียส อุณหภูมิสูงสุดเฉลี่ย 33.1 องศาเซลเซียส ในเดือนเมษายน และอุณหภูมิต่ำสุดเฉลี่ย 23.0 องศาเซลเซียส ในเดือนมกราคม

2.4.2 ปริมาณน้ำฝน

มีปริมาณน้ำฝนรวมทั้งปี 1,458.5 มิลลิเมตร มีฝนตกประมาณ 113 วัน เดือนที่มีฝนตกมากที่สุด ในเดือนกันยายน มีปริมาณฝน 294.4 มิลลิเมตร และมีฝนตกประมาณ 19 วัน

2.4.3 สมดุลน้ำเพื่อการเกษตร

จากข้อมูลสถิติภูมิอากาศในคาบ 30 ปี (พ.ศ. 2536-2565) ณ สถานีตรวจอากาศเกษตร จังหวัดศรีสะเกษ ได้นำมาวิเคราะห์สมดุลของน้ำเพื่อการเกษตร ซึ่งเป็นการวิเคราะห์หาช่วงฤดูกาลเพาะปลูกพืช ตลอดจนช่วงระยะเวลาที่พืชเสี่ยงต่อการขาดน้ำ ข้อมูลที่นำมาวิเคราะห์ คือ ปริมาณน้ำฝน และศักยภาพการคายระเหยน้ำอ้างอิง (ET_o) ซึ่งคำนวณด้วยโปรแกรม Cropwat for Windows Version 8.0 โดยใช้สมการ Penman-Monteith สามารถสรุปสมดุลของน้ำเพื่อการเกษตรในเขตอาศัยน้ำฝนได้ดังนี้



ช่วงที่เหมาะสมต่อการปลูกพืช เป็นช่วงที่ค่าปริมาณน้ำฝนมากกว่าค่า 0.5 การระเหยจากผิวดิน และการคายน้ำของพืช เป็นช่วงที่ดินมีความชุ่มชื้นพอเหมาะต่อการเพาะปลูกพืช ซึ่งช่วงนี้เริ่มตั้งแต่กลางเดือนเมษายนถึงต้นเดือนพฤศจิกายน

ช่วงที่มีน้ำมากเกินพอ เป็นช่วงที่ค่าปริมาณน้ำฝนมากกว่าค่าการระเหยจากผิวดินและการคายน้ำของพืช ซึ่งช่วงนี้เริ่มตั้งแต่ต้นเดือนพฤษภาคมถึงกลางเดือนตุลาคม

ช่วงขาดน้ำ เป็นช่วงฤดูแล้งที่ค่าปริมาณน้ำฝนน้อยกว่าค่า 0.5 การระเหยจากผิวดิน และการคายน้ำของพืช ซึ่งพืชอาจเสียหายจากการขาดแคลนน้ำได้ ซึ่งช่วงนี้เริ่มตั้งต้นเดือนพฤศจิกายนถึงกลางเดือนเมษายน (ตารางที่ 2-1 และรูปที่ 2-2)

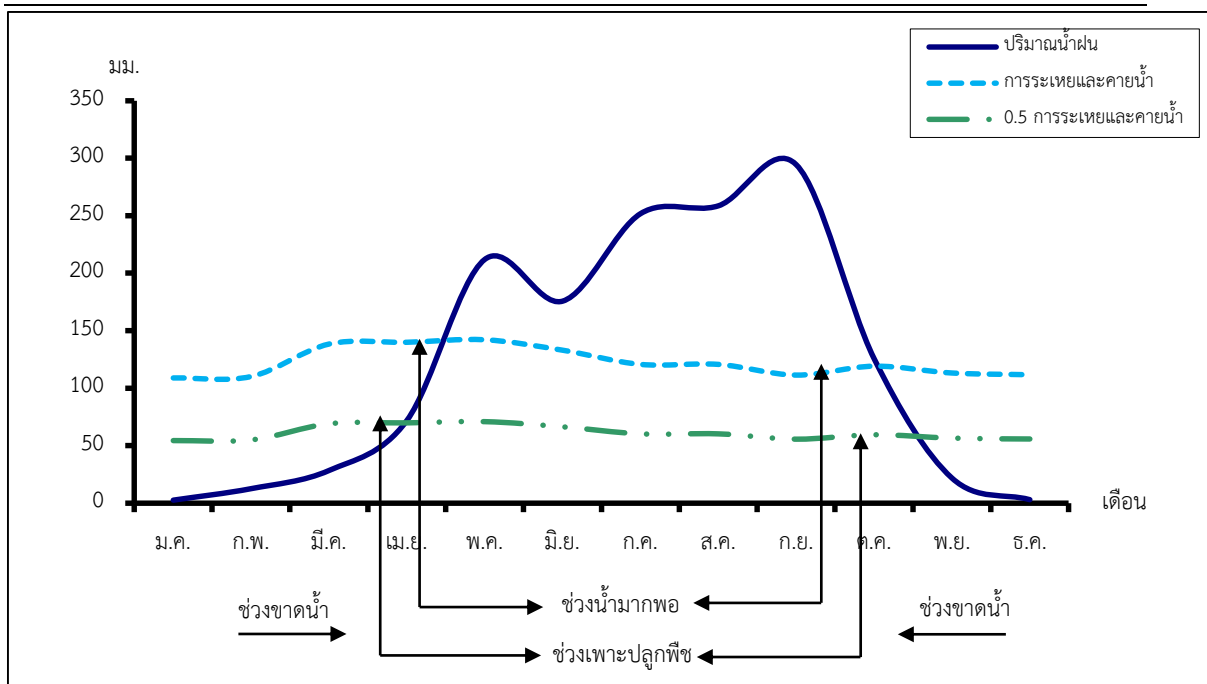
ตารางที่ 2-1 สถิติภูมิอากาศ ณ สถานีตรวจอากาศเกษตรจังหวัดสุพรรณบุรี¹ (ปี พ.ศ.2536-2565)

เดือน	อุณหภูมิ (°ซ.)			ความชื้นสัมพัทธ์ (%)	ปริมาณน้ำฝน (มม.)	จำนวนวันที่ฝนตก (วัน)	ศักยภาพการคายระเหยน้ำ (มม.)	ปริมาณฝนใช้การ ² (มม.)
	ต่ำสุด	สูงสุด	เฉลี่ย					
ม.ค.	18.1	31.2	24.1	68.0	2.6	0.8	108.8	2.6
ก.พ.	19.8	33.5	26.0	66.0	12.6	2.0	110.0	12.3
มี.ค.	23.0	35.7	28.7	67.0	28.4	4.2	138.3	27.1
เม.ย.	24.7	36.3	29.7	69.0	71.9	7.1	139.8	63.6
พ.ค.	25.4	35.0	29.4	76.0	212.0	14.4	142.0	140.1
มิ.ย.	25.6	34.1	29.1	78.0	175.7	14.6	132.9	126.3
ก.ค.	25.1	32.8	28.3	81.0	251.8	17.6	120.6	150.2
ส.ค.	25.0	32.4	28.0	83.0	258.6	19.5	120.6	150.9
ก.ย.	24.7	31.9	27.7	85.0	294.4	19.1	111.3	154.4
ต.ค.	23.7	31.5	27.1	80.0	125.7	10.2	119.0	100.4
พ.ย.	21.9	31.7	26.4	73.0	21.8	3.0	113.1	21.0
ธ.ค.	19.0	30.5	24.3	69.0	3.0	0.8	111.6	3.0
เฉลี่ย	23.0	33.1	27.4	74.6	-	-	-	-
รวม	-	-	-	-	1,458.5	113.3	1,468.0	951.9

หมายเหตุ : ¹ เป็นสถานีตรวจอากาศที่ใกล้พื้นที่ตำบลมากที่สุด

² จากการคำนวณโดยโปรแกรม Cropwat for Windows Version 8.0

ที่มา : กรมอุตุนิยมวิทยา (2566)



รูปที่ 2-2 กราฟสมดุลของน้ำเพื่อการเกษตร จังหวัดศรีสะเกษ

2.5 สภาพการใช้ที่ดินปัจจุบัน

สภาพการใช้ที่ดินตำบลปรีอใหญ่ อำเภอยุซันต์ จังหวัดศรีสะเกษ ซึ่งสำรวจโดยกลุ่มวิเคราะห์สภาพการใช้ที่ดิน (2566) ประกอบด้วยประเภทการใช้ที่ดินต่าง ๆ ดังนี้

2.5.1 พื้นที่ชุมชนและสิ่งปลูกสร้าง มีเนื้อที่ 5,107 ไร่ หรือร้อยละ 9.71 ของพื้นที่ตำบล

2.5.2 พื้นที่เกษตรกรรมมีเนื้อที่ 42,279 ไร่ หรือร้อยละ 80.46 ของพื้นที่ตำบล ประกอบด้วยการใช้ประโยชน์ที่ดินด้านเกษตรกรรมต่าง ๆ ดังต่อไปนี้

1) เกษตรผสมผสาน มีเนื้อที่ 68 ไร่ หรือร้อยละ 0.13 ของพื้นที่ตำบล ได้แก่ เกษตรผสมผสาน/ไร่นาสวนผสม

2) พื้นที่นา มีเนื้อที่ 22,417 ไร่ หรือร้อยละ 42.66 ของพื้นที่ตำบล ได้แก่ นาข้าว นาข้าว+มันสำปะหลัง

3) พืชไร่ มีเนื้อที่ 11,698 ไร่ หรือร้อยละ 22.26 ของพื้นที่ตำบล ได้แก่ มันสำปะหลัง พืชไร่ผสม ไร่ร้าง มันสำปะหลัง/มะม่วง

4) ไม้ยืนต้น มีเนื้อที่ 6,917 ไร่ หรือร้อยละ 13.16 ของพื้นที่ตำบล ได้แก่ ยางพารา ปาล์ม น้ำมัน ยูคาลิปตัส สัก ไม้ยืนต้นผสม

5) ไม้ผล มีเนื้อที่ 1,143 ไร่ หรือร้อยละ 2.18 ของพื้นที่ตำบล ได้แก่ มะม่วงหิมพานต์ มะม่วง ไม้ผลผสม ลำไย ทูเรียน

6) พืชสวน มีเนื้อที่ 14 ไร่ หรือร้อยละ 0.03 ของพื้นที่ตำบล ได้แก่ พืชผัก



7) พุ่งหญ้าเลี้ยงสัตว์และโรงเรือนเลี้ยงสัตว์ มีเนื้อที่ 7 ไร่ หรือร้อยละ 0.01 ของพื้นที่ตำบล ได้แก่ โรงเรือนเลี้ยงโค กระบือ และม้า

8) สถานที่เพาะเลี้ยงสัตว์น้ำ มีเนื้อที่ 15 ไร่ หรือร้อยละ 0.03 ของพื้นที่ตำบล ได้แก่ สถานที่เพาะเลี้ยงปลา

2.5.3 พื้นที่ป่าไม้ มีเนื้อที่ 2,743 ไร่ หรือร้อยละ 5.22 ของพื้นที่ตำบล ได้แก่ ป่าไม้ผลัดใบ สมบูรณ์ ป่าผลัดใบรอสภาพฟื้นฟู ป่าปลูกสมบูรณ์ ป่าผลัดใบสมบูรณ์

2.5.4 พื้นที่แหล่งน้ำ มีเนื้อที่ 1,788 ไร่ หรือร้อยละ 3.40 ของพื้นที่ตำบล ได้แก่ หนอง บึง ทะเลสาบ แม่น้ำ ลำห้วย ลำคลอง อ่างเก็บน้ำ บ่อน้ำในไร่นา คลองชลประทาน

2.5.5 พื้นที่เบ็ดเตล็ด มีเนื้อที่ 633 ไร่ หรือร้อยละ 1.21 ของพื้นที่ตำบล ได้แก่ พุ่งหญ้าสลับไม้ พุ่ม/ไม้ละเมาะ พุ่งหญ้าธรรมชาติ พื้นที่ลุ่ม

ตารางที่ 2-2 สภาพการใช้ที่ดิน ตำบลปรีอใหญ่ อำเภوخุขันธุ์ จังหวัดศรีสะเกษ

หน่วยแผนที่	สภาพการใช้ที่ดิน	เนื้อที่	
		ไร่	ร้อยละ
U	พื้นที่ชุมชนและสิ่งปลูกสร้าง	5,107	9.71
U201	หมู่บ้านบนพื้นราบ	2,848	5.42
U301	สถานที่ราชการและสถาบันต่าง ๆ	2,187	4.16
U503	ลานตากและแหล่งรับซื้อทางการเกษตร	60	0.11
U601	สถานที่พักผ่อนหย่อนใจ	10	0.02
U605	สถานีสervisน้ำมัน	2	-
A	พื้นที่เกษตรกรรม	42,279	80.46
A001	เกษตรผสมผสาน/ไร่นาสวนผสม	68	0.13
A101	นาข้าว	21,822	41.53
A101+A204	นาข้าว+มันสำปะหลัง	595	1.13
A200	ไร่ร้าง	25	0.05
A201	พืชไร่ผสม	37	0.07
A204	มันสำปะหลัง	11,626	22.12
A204/A407	มันสำปะหลัง/มะม่วง	10	0.02
A301	ไม้ยืนต้นผสม	5	0.01
A302	ยางพารา	5,937	11.30
A303	ปาล์มน้ำมัน	585	1.11
A304	ยูคาลิปตัส	323	0.61
A305	สั๊ก	67	0.13



แผนการใช้ที่ดินตำบลปรีอใหญ่ อำเภออุซันต์ จังหวัดศรีสะเกษ

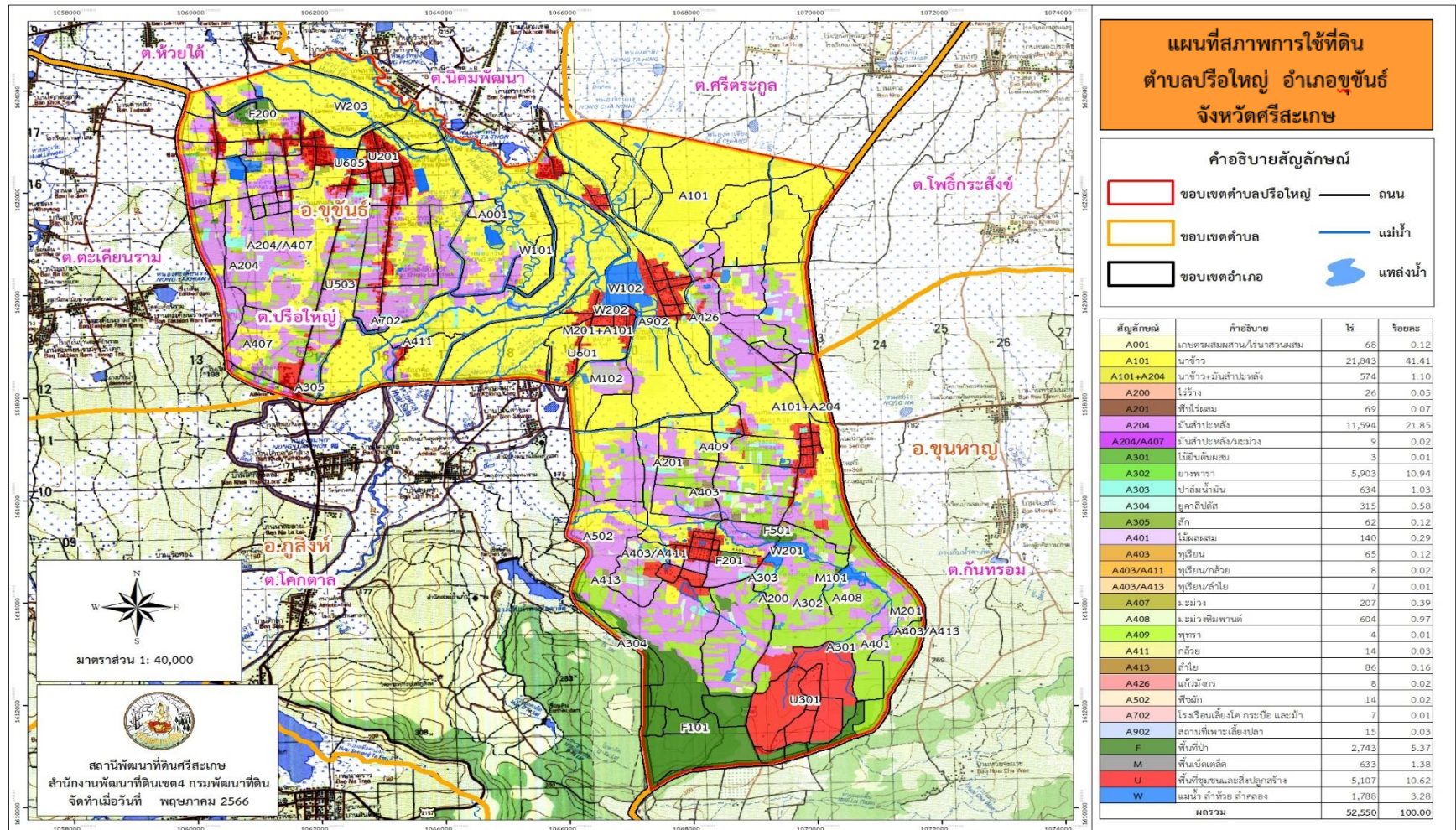
ตารางที่ 2-2 (ต่อ)

หน่วยแผนที่	สภาพการใช้ที่ดิน	เนื้อที่	
		ไร่	ร้อยละ
A401	ไม้ผลผสม	165	0.31
A403	ทุเรียน	70	0.13
A403/A411	ทุเรียน/กล้วย	9	0.02
A403/A413	ทุเรียน/ลำไย	8	0.02
A407	มะม่วง	218	0.41
A408	มะม่วงหิมพานต์	555	1.06
A409	พุทรา	4	0.01
A411	กล้วย	17	0.03
A413	ลำไย	89	0.17
A426	แก้วมังกร	8	0.02
A502	พืชผัก	14	0.03
A702	โรงเรียนเลี้ยงโค กระบือ และม้า	7	0.01
A902	สถานที่เพาะเลี้ยงปลา	15	0.03
F	พื้นที่ป่าไม้	2,743	5.22
F101	ป่าไม้ผลัดใบสมบูรณ์	2,435	4.63
F200	ป่าผลัดใบรกร้างพื้นที่ฟู	173	0.33
F201	ป่าผลัดใบสมบูรณ์	45	0.09
F501	ป่าปลูกสมบูรณ์	90	0.17
M	พื้นที่เบ็ดเตล็ด	633	1.21
M101	ทุ่งหญ้าธรรมชาติ	47	0.09
M102	ทุ่งหญ้าสลับไม้พุ่ม/ไม้ละเมาะ	581	1.11
M201	พื้นที่ลุ่ม	5	0.01
W	พื้นที่แหล่งน้ำ	1,788	3.40
W101	แม่น้ำ ลำห้วย ลำคลอง	439	0.84
W102	หนอง บึง ทะเลสาบ	494	0.94
W201	อ่างเก็บน้ำ	343	0.65
W202	บ่อน้ำในไร่นา	281	0.53
W203	คลองชลประทาน	231	0.44
	ผลรวมทั้งหมด	52,550	100.00

ที่มา: กลุ่มวิเคราะห์สภาพการใช้ที่ดิน (2566) หมายเหตุ: เนื้อที่คำนวณด้วยระบบสารสนเทศภูมิศาสตร์



แผนการใช้ที่ดินตำบลปรีอใหญ่ อำเภออุซัน จังหวัดศรีสะเกษ



รูปที่ 2-3 สภาพการใช้ที่ดินตำบลปรีอใหญ่ อำเภออุซัน จังหวัดศรีสะเกษ



2.6 สภาพเศรษฐกิจและสังคม

2.6.1 ประชากร

จากหลักฐานทะเบียนราษฎรของกรมการปกครอง กระทรวงมหาดไทย ณ เดือนธันวาคม 2565 พบว่า ประชากรที่อาศัยในพื้นที่ตำบลปรีอใหญ่ มีประชากรรวม 14,204 คน แยกเป็นชาย 7,085 คน เป็นหญิง 7,119 คน ความหนาแน่นโดยเฉลี่ย 185.55 คนต่อตารางกิโลเมตร มีจำนวนครัวเรือนทั้งหมด 3,665 ครัวเรือน เป็นครัวเรือนเกษตรที่มาขึ้นทะเบียนกรมส่งเสริมการเกษตร 2,875 ครัวเรือน หรือร้อยละ 78.44 ของจำนวนครัวเรือนทั้งหมด และเป็นครัวเรือนที่ประกอบอาชีพอื่นๆ ครัวเรือนเกษตรที่ไม่ได้มาขึ้นทะเบียนกรมส่งเสริมการเกษตร 790 ครัวเรือน หรือร้อยละ 21.56 ของจำนวนครัวเรือนทั้งหมด ดังรายละเอียดในตารางที่ 2-2 ถึงตารางที่ 2-3

ตารางที่ 2-2 จำนวนประชากรและครัวเรือน ตำบลปรีอใหญ่ อำเภออุซันต์ จังหวัดศรีสะเกษ ปี 2565

พื้นที่	จำนวนครัวเรือน	จำนวนประชากร (คน)		
		ชาย	หญิง	รวม
ตำบลปรีอใหญ่	3,665	7,085	7,119	14,204
หมู่ที่ 1 ปรีอใหญ่	234	373	362	735
หมู่ที่ 2 อาวอย	195	329	301	630
หมู่ที่ 3 หนองคล้า	180	390	380	770
หมู่ที่ 4 โคกกี้	74	148	159	307
หมู่ที่ 5 คำเสือ	141	302	292	594
หมู่ที่ 6 สนามสามัคคี	211	435	437	872
หมู่ที่ 7 สวาย	260	510	497	1,007
หมู่ที่ 8 ขนุน	124	257	235	492
หมู่ที่ 9 สี่แยกนาเจริญ	265	418	458	876
หมู่ที่ 10 ไพรรวรรณพัฒนา	63	139	132	271
หมู่ที่ 11 แสงอรุณ	146	310	307	617
หมู่ที่ 12 แหลมทอง	98	165	159	324
หมู่ที่ 13 อาวอยใต้	211	380	412	792
หมู่ที่ 14 หนองคล้าใต้	177	347	367	714
หมู่ที่ 15 ขนุนเหนือ	144	301	314	615
หมู่ที่ 16 โนนสว่าง	78	138	153	291
หมู่ที่ 17 หนองไฮตะวันออก	143	373	318	691



ตารางที่ 2-2 (ต่อ)

พื้นที่	จำนวนครัวเรือน	จำนวนประชากร (คน)		
		ชาย	หญิง	รวม
หมู่ที่ 18 ปรีอใหญ่				
ตะวันออก	151	269	302	571
หมู่ที่ 19 ปรีอใหญ่เหนือ	136	247	295	542
หมู่ที่ 20 อวอยเหนือ	176	332	338	670
หมู่ที่ 21 อวอยพัฒนา	171	309	287	596
หมู่ที่ 22 ปรีอใหญ่ตะวันตก	131	249	256	505
หมู่ที่ 23 ภูมิขุ่น	156	364	358	722

ที่มา: กรมการปกครอง (2566)

ตารางที่ 2-3 จำนวนและสัดส่วนครัวเรือน ตำบลปรีอใหญ่ อำเภอยุซันต์ จังหวัดศรีสะเกษ ปี 2565

รายการ	จำนวน (ครัวเรือน)	ร้อยละ
จำนวนครัวเรือนทั้งหมด ¹⁾	2,743	100.00
- จำนวนครัวเรือนเกษตรที่มากขึ้นทะเบียนกรมส่งเสริมการเกษตร ²⁾	2,584	94.20
- จำนวนครัวเรือนที่ประกอบอาชีพอื่นๆ และจำนวนครัวเรือนเกษตรที่ไม่ได้มากขึ้นทะเบียนฯ	159	5.80

ที่มา: 1) กรมการปกครอง (2566)

2) กรมส่งเสริมการเกษตร (2566)

2.6.2 การถือครองที่ดิน

จากข้อมูลกรมการปกครอง ณ เดือนธันวาคม 2565 ตำบลปรีอใหญ่ มีจำนวนครัวเรือนทั้งหมด 3,665 ครัวเรือน โดยถือครองที่ดินเฉลี่ยครัวเรือนละ 13.05 ไร่

2.6.3 ลักษณะทางเศรษฐกิจและการประกอบอาชีพ

สภาพเศรษฐกิจของชุมชนในตำบลปรีอใหญ่ ส่วนใหญ่ประชากรมีอาชีพด้านการเกษตรกรรม ได้แก่ ปลูกข้าวมากเป็นอันดับหนึ่ง รองลงมาได้แก่ มันสำปะหลัง ปาล์มน้ำมัน ยางพารา และการเลี้ยงสัตว์

การประกอบอาชีพ ในตำบลปรีอใหญ่ ประชากรส่วนใหญ่ประกอบอาชีพเกษตรกรรม ได้แก่ การทำนา พืชไร่ ทำสวน และปลูกไม้ยืนต้น นอกจากนี้ยังมีการเลี้ยงสัตว์ไว้เพื่อบริโภคและจำหน่าย



- อาชีพทำเกษตรกรรม ตำบลปรือใหญ่ ครัวเรือนเกษตรที่ขึ้นทะเบียนกับกรมส่งเสริมการเกษตร 2,875 ครัวเรือน โดยเกษตรกรปลูกข้าวมากเป็นอันดับหนึ่ง รองลงมาได้แก่ มันสำปะหลัง ปาล์มน้ำมัน และยางพารา นอกจากนี้เกษตรกรก็ยังมีปลูกผัก และเลี้ยงสัตว์ สำหรับการเลี้ยงสัตว์พบว่าส่วนใหญ่เลี้ยงไว้เพื่อบริโภค และจำหน่าย ได้แก่ โค กระบือ

2.6.4 ด้านรายได้-รายจ่าย

จากข้อมูลพื้นฐาน จปฐ. (กรมการพัฒนาชุมชน, 2566) พบว่า รายได้ครัวเรือนเฉลี่ยปีละ 208,632 บาท รายได้บุคคลเฉลี่ยปีละ 59,216 บาท รายจ่ายครัวเรือนเฉลี่ยปีละ 141,343 บาท รายจ่ายบุคคลเฉลี่ยปีละ 40,117 บาท เมื่อพิจารณาจะเห็นว่ารายได้ครัวเรือนมากกว่ารายจ่ายครัวเรือนปีละ 67,289 บาท และรายได้บุคคลมากกว่ารายจ่ายบุคคลปีละ 19,099 บาท ดังรายละเอียดในตารางที่ 2-4



แผนการใช้ที่ดินตำบลปรีอใหญ่ อำเภออุซันท์ จังหวัดศรีสะเกษ

ตารางที่ 2-4 รายได้-รายจ่ายเฉลี่ยครัวเรือน ตำบลปรีอใหญ่ อำเภออุซันท์ จังหวัดศรีสะเกษ ปี 2565

พื้นที่	แหล่งรายได้ของครัวเรือน (บาท/ปี)				รายได้ครัวเรือนเฉลี่ย (บาท/ปี)	รายได้บุคคลเฉลี่ย (บาท/ปี)	รายจ่ายครัวเรือนเฉลี่ย (บาท/ปี)	รายจ่ายบุคคลเฉลี่ย (บาท/ปี)
	อาชีพหลัก	อาชีพรอง	รายได้อื่น	ทำ-หาเอง				
ตำบลปรีอใหญ่	118,352	38,177	26,541	25,562	208,632	59,216	141,343	40,117
หมู่ที่ 1 ปรีอใหญ่	108,957	29,742	24,747	18,927	182,373	58,460	140,674	45,093
หมู่ที่ 2 หลัก	59,557	27,044	22,976	15,457	125,034	50,141	102,242	41,001
หมู่ที่ 3 ตาเป้าะ	125,316	45,874	23,528	27,934	222,652	70,389	73,209	23,144
หมู่ที่ 4 มะขาม	131,230	44,036	30,162	22,539	227,968	68,689	170,449	51,358
หมู่ที่ 5 ปรีอคันตะวันออก	86,513	45,200	26,729	32,554	190,995	52,047	95,083	25,911
หมู่ที่ 6 โนนสมบุรณ์	88,330	43,883	28,823	41,903	202,939	65,330	145,404	46,808
หมู่ที่ 7 ปรีอคันตะวันตก	120,527	30,192	27,680	50,728	229,127	44,336	201,509	38,992
หมู่ที่ 8 โพธิ์สว่าง	70,128	52,408	25,715	28,577	176,828	63,269	107,842	38,586
หมู่ที่ 9 คลองลำเจียก	90,860	26,592	15,260	49,761	182,473	49,184	93,059	25,083
หมู่ที่ 10 เกษนาค้อ	132,851	36,099	19,762	15,682	204,394	65,951	83,884	27,067
หมู่ที่ 11 เนินแสง	73,221	31,916	34,141	31,746	171,024	51,137	107,403	32,114
หมู่ที่ 12 แสนสุข	119,699	54,457	43,715	28,303	246,175	65,975	211,721	56,741
หมู่ที่ 13 นาจะเรียม	99,033	38,307	27,969	14,422	179,731	43,442	168,161	40,646
หมู่ที่ 14 ปรีอคันใต้	196,588	21,457	16,804	15,864	250,713	74,199	107,181	31,720
หมู่ที่ 15 บางกระวาน	233,028	36,059	18,346	17,647	305,079	81,355	193,300	51,547
หมู่ที่ 16 หนองอาเสร	76,389	44,074	29,444	21,667	171,574	47,513	158,963	44,021



แผนการใช้ที่ดินตำบลปรีอใหญ่ อำเภอขุนันธ์ จังหวัดศรีสะเกษ

ตารางที่ 2-4 (ต่อ)

พื้นที่	แหล่งรายได้ของครัวเรือน (บาท/ปี)				รายได้ครัวเรือนเฉลี่ย (บาท/ปี)	รายได้บุคคลเฉลี่ย (บาท/ปี)	รายจ่ายครัวเรือนเฉลี่ย (บาท/ปี)	รายจ่ายบุคคลเฉลี่ย (บาท/ปี)
	อาชีพหลัก	อาชีพรอง	รายได้อื่น	ทำ-หาเอง				
หมู่ที่ 17 ทุ่งชัย	69,530	37,247	36,611	24,244	167,633	52,433	276,305	86,424
หมู่ที่ 18 เนินเสรี	91,919	62,733	39,163	14,587	208,401	57,260	115,058	31,613
หมู่ที่ 19 หนองสิม	248,301	30,367	15,172	18,560	312,401	71,234	129,034	29,423
หมู่ที่ 20 นาค้อ	115,698	56,302	29,767	27,767	229,535	57,719	191,512	48,158

ที่มา: กรมการพัฒนาชุมชน (2566)



บทที่ 3

สถานภาพของทรัพยากรธรรมชาติ

การศึกษาสถานภาพของทรัพยากรธรรมชาติในพื้นที่ตำบลปรีอใหญ่ อำเภอยุซันต์ จังหวัดศรีสะเกษ ได้แก่ ทรัพยากรป่าไม้ ทรัพยากรน้ำ และทรัพยากรดิน ซึ่งเป็นทรัพยากรกายภาพที่สำคัญต่อการทำการเกษตร ดังนั้นจึงจำเป็นต้องทราบว่าทรัพยากรธรรมชาติแต่ละชนิดปัจจุบันมีสถานะอย่างไร เพื่อใช้เป็นข้อมูลประกอบการวางแผนการใช้ที่ดินซึ่งจะนำไปสู่การกำหนดแผนงาน โครงการ กิจกรรมรวมถึงมาตรการต่างๆ เพื่อการพัฒนาพื้นที่อย่างมีประสิทธิภาพต่อไป โดยมีรายละเอียดดังนี้

3.1 ทรัพยากรป่าไม้

3.1.1 ป่าไม้ตามกฎหมายและมติคณะรัฐมนตรี

1) ป่าอนุรักษ์ ไม่พบพื้นที่ป่าอนุรักษ์ (เขตอุทยานแห่งชาติ เขตรักษาพันธุ์สัตว์ป่า เขตวนอุทยาน เขตห้ามล่าสัตว์ป่า) ในพื้นที่

2) ป่าสงวนแห่งชาติ ได้มีการจำแนกเขตการใช้ประโยชน์ทรัพยากรและที่ดินป่าไม้ในพื้นที่ป่าสงวนแห่งชาติตามมติคณะรัฐมนตรี วันที่ 10 มีนาคม 2535 และ 17 มีนาคม 2535 แบ่งออกเป็น 3 เขต ประกอบด้วย เขตพื้นที่ป่าเพื่อการอนุรักษ์ (Zone C) เขตพื้นที่ป่าเพื่อเศรษฐกิจ (Zone E) และเขตพื้นที่ป่าที่เหมาะสมต่อการเกษตร (Zone A) จากการวิเคราะห์ข้อมูล ไม่พบพื้นที่ป่าสงวนแห่งชาติในพื้นที่

ตำบลปรีอใหญ่พบพื้นที่ป่าไม้ถาวรที่ยังไม่ได้ดำเนินการสำรวจจำแนกประเภทที่ดิน ประมาณ 2,900 ไร่ (สสผ.) อยู่ในเขตพื้นที่ทำนา โดยมีการวางแผนการสำรวจป่าไม้ถาวรในพื้นที่พร้อมกับการสำรวจสำมะโนที่ดิน โดยวางแผนดำเนินการสำรวจในปี พ.ศ. 2567

3.1.2 **ชั้นคุณภาพลุ่มน้ำ** (มติคณะรัฐมนตรี วันที่ 28 พฤษภาคม 2528) จากการวิเคราะห์ข้อมูลพบชั้นคุณภาพลุ่มน้ำในพื้นที่ ได้แก่

- 1) พื้นที่ลุ่มน้ำชั้นที่ 5A เนื้อที่ 7,465 ไร่
- 2) พื้นที่ลุ่มน้ำชั้นที่ 5B เนื้อที่ 40,379 ไร่

ทั้งนี้ เนื้อที่ดังกล่าวข้างต้นคำนวณด้วยระบบสารสนเทศภูมิศาสตร์ เป็นเนื้อที่เบื้องต้นเท่านั้น ไม่สามารถใช้อ้างอิงได้ทางกฎหมาย

3.2 ทรัพยากรน้ำ

3.2.1 ปริมาณน้ำฝน พบว่าในพื้นที่ตำบลปรีอใหญ่ มีปริมาณน้ำฝนเฉลี่ยในคาบ 30 ปี (พ.ศ.2536-2565) 1,458.5 มิลลิเมตรต่อปี

3.2.2 น้ำผิวดิน หมายถึง แม่น้ำลำคลอง หนอง บึง ทะเลสาบ อ่างเก็บ และแหล่งน้ำสาธารณะอื่นๆ ที่อยู่ภายในผืนแผ่นดิน ในพื้นที่ตำบลปรีอใหญ่ มีรายละเอียดของแหล่งน้ำผิวดินดังนี้



แหล่งน้ำผิวดินธรรมชาติ ได้แก่ หนองคล้า หนองผือ หนองพระลาด หนองพะเนง ห้วยตามอญ ห้วยตึกชู ห้วยธาตุ ห้วยสำราญ และห้วยอ่องโสลก

3.2.3 ใช้ฐานข้อมูลน้ำบาดาลของกรมทรัพยากรน้ำบาดาล (2566) พบว่า ตำบลปรีอใหญ่ มีจำนวนบ่อบาดาลราชการจำนวน 25 บ่อ และจำนวนบ่อบาดาลเอกชนจำนวน 1 บ่อ

3.3 ทรัพยากรดิน

ทรัพยากรดินในพื้นที่ตำบลปรีอใหญ่ อำเภอยุซันต์ จังหวัดศรีสะเกษ พบหน่วยแผนที่ดินทั้งหมด 8 หน่วยแผนที่ดิน ดังนี้

3.3.1 ดินในพื้นที่ลุ่ม มี 4 หน่วยแผนที่ดิน ได้แก่

1) หน่วยแผนที่ดิน Ndg-sIA ชุดดินโนนแดง มีเนื้อดินบนเป็นดินร่วนปนทราย ความลาดชัน 0-2 เปอร์เซ็นต์ มีเนื้อที่ 528 ไร่ หรือร้อยละ 1.10 ของพื้นที่ตำบล

2) หน่วยแผนที่ดิน Ndg-sIB ชุดดินโนนแดง มีเนื้อดินบนเป็นดินร่วนปนทราย ความลาดชัน 2-5 เปอร์เซ็นต์ มีเนื้อที่ 1,552 ไร่ หรือร้อยละ 3.24 ของพื้นที่ตำบล

3) หน่วยแผนที่ดิน Re-col-sIA ดินร่อยเอ็ดที่เป็นดินร่วนหยาบ มีเนื้อดินบนเป็นดินร่วนปนทราย ความลาดชัน 0-2 เปอร์เซ็นต์ มีเนื้อที่ 22,388 ไร่ หรือร้อยละ 46.79 ของพื้นที่ตำบล

4) หน่วยแผนที่ดิน Sik-IA ชุดดินศิขรภูมิ มีเนื้อดินบนเป็นดินร่วน ความลาดชัน 0-2 เปอร์เซ็นต์ มีเนื้อที่ 10,726 ไร่ หรือร้อยละ 22.42 ของพื้นที่ตำบล

3.3.2 ดินในพื้นที่ดอน มี 4 หน่วยแผนที่ดิน ได้แก่

1) หน่วยแผนที่ดิน Kng-sIA ชุดดินคกง มีเนื้อดินบนเป็นดินร่วนปนทราย ความลาดชัน 0-2 เปอร์เซ็นต์ มีเนื้อที่ 3,370 ไร่ หรือร้อยละ 7.04 ของพื้นที่ตำบล

2) หน่วยแผนที่ดิน Ptc-sIB-Ptc-gm-sIB/b หน่วยเชิงซ้อนของชุดดินปึกธงชัย มีเนื้อดินบนเป็นดินร่วนปนทราย ความลาดชัน 2-5 เปอร์เซ็นต์ และดินปึกธงชัยที่มีจุดประสีเทา มีเนื้อดินบนเป็นดินร่วนปนทราย ความลาดชัน 2-5 เปอร์เซ็นต์ และมีคันทนา มีเนื้อที่ 252 ไร่ หรือร้อยละ 0.53 ของพื้นที่ตำบล

3) หน่วยแผนที่ดิน Ptk-sIB ชุดดินพระทองคำ มีเนื้อดินบนเป็นดินทรายปนดินร่วน ความลาดชัน 2-5 เปอร์เซ็นต์ มีเนื้อที่ 8,040 ไร่ หรือร้อยละ 16.81 ของพื้นที่ตำบล

4) หน่วยแผนที่ดิน Ptk-sIB ชุดดินพระทองคำ มีเนื้อดินบนเป็นดินร่วนปนทราย ความลาดชัน 2-5 เปอร์เซ็นต์ มีเนื้อที่ 988 ไร่ หรือร้อยละ 2.07 ของพื้นที่ตำบล

ไม่พบปัญหาทรัพยากรดินทางการเกษตรตามสภาพธรรมชาติในพื้นที่ รายละเอียดของสมบัติดิน ตำบลปรีอใหญ่ อำเภอยุซันต์ จังหวัดศรีสะเกษ ดังแสดงในตารางที่ 3-1 และแผนที่แสดงในลักษณะของชุดดิน (รูปที่ 3-1)



แผนการใช้ที่ดินตำบลปรีอใหญ่ อำเภออุซันต์ จังหวัดศรีสะเกษ

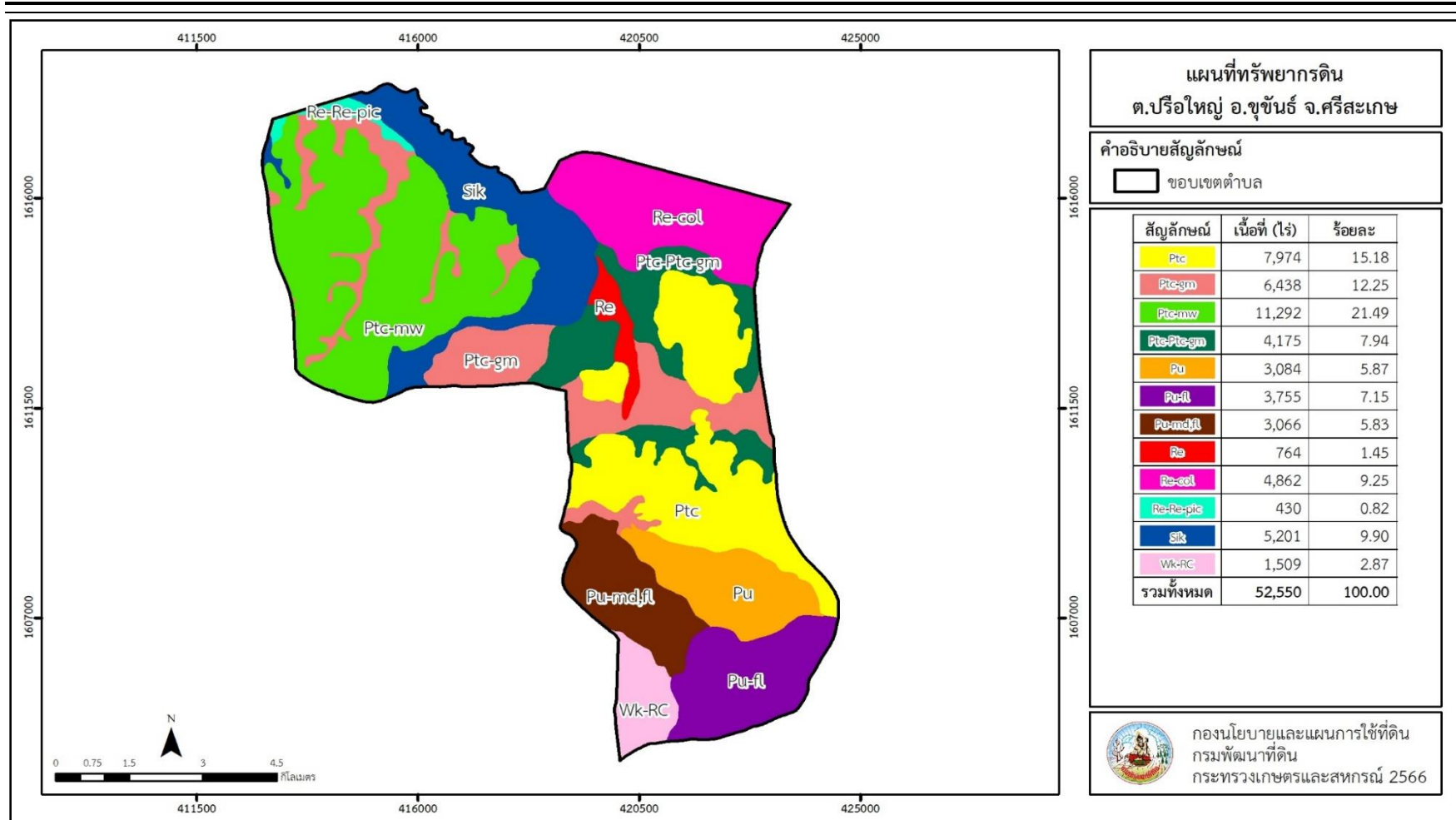
ตารางที่ 3-1 สมบัติดิน ตำบลปรีอใหญ่ อำเภออุซันต์ จังหวัดศรีสะเกษ

หน่วยแผนที่ดิน	ความลาดชัน (%)	ความลึก (ซม.)	การระบายน้ำ	ความอุดมสมบูรณ์ของดิน	ความจุแลกเปลี่ยนแคตไอออน (cmol/kg)	ความอึดตัวเบส (%)	ปฏิกิริยาดิน		ค่าการนำไฟฟ้า (dS/m)	ความลึกของชั้นจาโรไซด์ (ซม.)	เนื้อที่	
							ดินบน	ดินล่าง			ไร่	ร้อยละ
Ptc-gm-slA/b	0-2	>150	ดีปานกลางถึงค่อนข้างเลว	ต่ำ	<10	<35	5.0-6.5	4.5-5.0	<2	-	6,438	12.25
Ptc-mw-slB	2-5	>150	ดีปานกลาง	ต่ำ	<10	<35	5.0-6.5	4.5-5.0	<2	-	11,292	21.49
Ptc-slB	2-5	>150	ดี	ต่ำ	<10	<35	5.0-6.5	4.5-5.0	<2	-	1,449	2.76
Ptc-slB-Ptc-gm-slB/b	2-5	>150	ดีปานกลางถึงค่อนข้างเลว	ต่ำ	<10	<35	5.0-6.5	4.5-5.0	<2	-	4,175	7.94
Ptc-slC	5-12	>150	ดี	ต่ำ	<10	<35	5.0-6.5	4.5-5.0	<2	-	6,525	12.42
Pu-fl-slC	5-12	>150	ดี	ต่ำ	<10	<35	5.0-6.5	4.5-5.0	<2	-	3,755	7.15
Pu-md,fl-slC	5-12	50-100	ดี	ต่ำ	<10	<35	5.0-6.5	4.5-5.0	<2	-	3,066	5.83
Pu-slC	5-12	>150	ดี	ต่ำ	<10	<35	5.0-5.5	4.5-5.0	<2	-	3,084	5.87
Re-col-slA	0-2	>150	ค่อนข้างเลว	ต่ำ	<10	35-75	5.0-5.5	5.5-6.0	<2	-	4,862	9.25
Re-Re-pic-slA	0-2	>150	ค่อนข้างเลว	ต่ำ	<10	35-75	4.5-6.0	4.5-5.5	<2	-	430	0.82
Re-slA	0-2	>150	ค่อนข้างเลว	ต่ำ	<10	35-75	4.5-6.0	4.5-5.5	<2	-	764	1.45
Sik-lA	0-2	>150	ค่อนข้างเลว	ต่ำ	10-20	35-75	5.0-5.5	5.5-6.5	<2	-	5,201	9.90
Wk-slC-RC	5-12	0-50	ดี	ต่ำ	<10	<35	5.0-5.5	4.5-5.0	<2	-	1,509	2.87
รวมทั้งหมด											52,550	100.00

หมายเหตุ: เนื้อที่คำนวณด้วยโปรแกรมระบบสารสนเทศภูมิศาสตร์



แผนการใช้ที่ดินตำบลปรีอใหญ่ อำเภอูซันจ จังหวัดศรีสะเกษ



รูปที่ 3-1 ทรัพยากรดิน ตำบลปรีอใหญ่ อำเภอูซันจ จังหวัดศรีสะเกษ



บทที่ 4

กระบวนการมีส่วนร่วมของชุมชน (Participatory Rural Appraisal : PRA)

4.1 การวิเคราะห์ผลจากการจัดทำกระบวนการมีส่วนร่วมของชุมชน (PRA)

การวิเคราะห์ผลจากการจัดทำกระบวนการมีส่วนร่วมของชุมชน (PRA) เมื่อวันที่ 19 กรกฎาคม 2566 มีสาระสำคัญสรุปได้ดังนี้

4.1.1 ปัญหาหลักของตำบลปรีอใหญ่ คือ

- 1) ดินขาดความอุดมสมบูรณ์
- 2) การชะล้างพังทลายของดิน
- 3) พื้นที่การเกษตรมีน้ำท่วมขัง
- 4) ขาดแคลนแหล่งน้ำเพื่อการเกษตร

4.1.2 ความต้องการของชุมชน เกษตรกร และตำบลปรีอใหญ่ มีความต้องการ 3 ประการ คือ

- 1) แก้ปัญหาดินเสื่อมโทรมและฟื้นฟูความอุดมสมบูรณ์ของดิน
- 2) แก้ไขปัญหาการขาดแคลนน้ำและน้ำท่วมในฤดูน้ำหลาก
- 3) ปรับรูปที่ดิน และเปลี่ยนกิจกรรมการผลิตให้เหมาะสมกับที่ดิน
- 4) เอกสารสิทธิ์ที่ดินทำกิน

ผลจากการจัดทำกระบวนการมีส่วนร่วมของชุมชน (PRA) ได้นำมาวิเคราะห์ร่วมกับปัญหาด้านกายภาพ โดยระบบ DPSIR มีรายละเอียดดังนี้

1) แรงขับเคลื่อน (Driver) มี 4 ประการ คือ

- 1.1) ดินเสื่อมโทรม
- 1.2) น้ำขาดแคลน
- 1.3) การไร้กรรมสิทธิ์ที่ดิน
- 1.4) การเปลี่ยนแปลงสภาพภูมิอากาศ

2) แรงกดดัน (Pressure) ที่เกิดจากปัจจัยขับเคลื่อน มี 4 ประการ คือ

- 2.1) การปรับปรุงบำรุงดิน
- 2.2) จัดหาแหล่งน้ำ
- 2.3) ความต้องการน้ำเพื่อการเกษตร
- 2.4) แก้ไขปัญหาการไม่มีกรรมสิทธิ์



3) สภาวะ (State) ที่เกิดแรงกดดัน มี 5 ประการ คือ

- 3.1) ความเสื่อมโทรมของดินทางกายภาพ/เคมี/ชีวภาพ
- 3.2) ขาดแคลนน้ำเพื่อการเกษตร
- 3.3) พื้นที่ป่าไม้ลดลง
- 3.4) ราษฎรเรียกร้องสิทธิในที่ดิน

4) ผลกระทบ (Impact) ที่ปรากฏในพื้นที่ มี 4 ประการ คือ

- 4.1) แหล่งน้ำที่มีอยู่ต้นเงินจากตะกอน
- 4.2) ผลผลิตพืชต่ำ ลงทุนสูง
- 4.3) รายได้น้อย
- 4.4) มีปัญหาต่อคุณภาพชีวิต

5) การตอบสนอง (Response) ของรัฐในอดีต ปัจจุบัน และในอนาคต มีดังนี้

อดีต-ปัจจุบัน

พื้นที่ลาดชัน

- 5.1) บ่อตักตะกอน
- 5.2) ฝ่ายชะลอน้ำ
- 5.3) ปลูกหญ้าแฝก ป้องกันการชะล้างพังทลายของดิน รักษาความชื้น กักเก็บน้ำ
- 5.4) ปฏิรูปที่ดิน

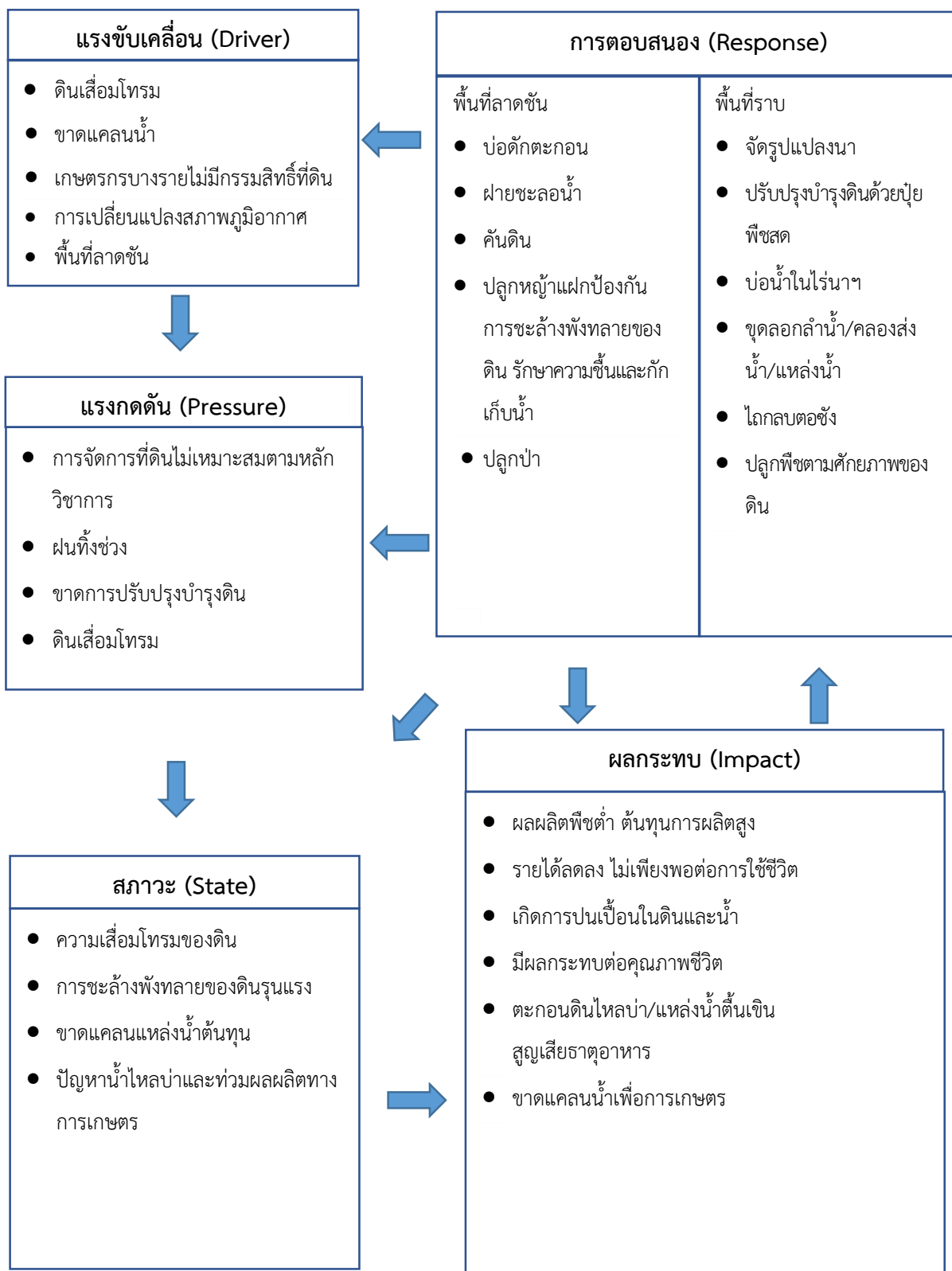
พื้นที่ราบ

- 5.5) จัดรูปแปลงนา
- 5.6) ปรับปรุงบำรุงดินด้วยปุ๋ยพืชสด
- 5.7) ขุดบ่อน้ำไร่นา
- 5.8) ขุดลอกลำน้ำ/คลองส่งน้ำ/แหล่งน้ำ
- 5.9) ปรับเปลี่ยนการผลิตเป็นพืชใช้น้ำน้อย
- 5.10) ปลูกไม้ป่าตามหัวไร่ปลายนา

อนาคต

- 1) พัฒนาที่ดินและน้ำที่เป็นระบบทั้งตำบล
- 2) ประกาศเขตอนุรักษ์ดินและน้ำ

ดังมีรายละเอียดในรูปที่ 4-1



รูปที่ 4-1 การวิเคราะห์สถานการณ์โดยระบบ DPSIR ของตำบลปรีอใหญ่ อำเภออุซันต์ จังหวัดศรีสะเกษ



4.2 ระบบการปลูกพืชในปัจจุบัน

ตำบลปรีอใหญ่ อำเภوخุขันธุ์ จังหวัดศรีสะเกษ มีการเพาะปลูกพืช ดังนี้

- 1) ข้าว เกษตรกรส่วนใหญ่จะปลูกข้าวนาปี เป็นพันธุ์ข้าวขาวดอกมะลิ105 โดยวิธีหว่านในต้นฤดูฝน และมีอายุการจากวันปลูกถึงเก็บเกี่ยว 120 วัน
- 2) ข้าวและมันสำปะหลัง ในฤดูหลังทำนา เกษตรกรจะปลูกมันสำปะหลังช่วงเดือนพฤศจิกายน และเก็บเกี่ยวเดือนพฤษภาคม มีอายุเก็บเกี่ยว 5-6 เดือน
- 3) ข้าวนาปี-พืชผัก เกษตรกรจะปลูกข้าวนาปีระหว่างเดือนกรกฎาคมถึงเดือนธันวาคม และจะปลูกพืชผักหลังการเก็บเกี่ยวข้าว ได้แก่ มะเขือ พริก กะเพรา โหระพา ข่า ตะไคร้ สารแหน่ แตงกวา
- 4) ไม้ยืนต้น ได้แก่ ยางพารา ปาล์มน้ำมัน ยูคาลิปตัส
- 5) ไม้ผล ได้แก่ เงาะ ทุเรียน ลำไย อินทผลัม มะม่วง (รูปที่ 4-2)

	ม.ค.	ก.พ.	มี.ค.	เม.ย.	พ.ค.	มิ.ย.	ก.ค.	ส.ค.	ก.ย.	ต.ค.	พ.ย.	ธ.ค.
พื้นที่ลุ่ม												
ข้าวนาปี	ข้าวนาปี											
มันสำปะหลัง	มันสำปะหลัง					มันสำปะหลัง						
พืชผัก	พืชผัก											
พื้นที่ดอน												
ไม้ยืนต้น	ยางพารา ปาล์มน้ำมัน											
ไม้ผล							ทุเรียน เงาะ ลำไย					

รูปที่ 4-2 ระบบการปลูกพืชในปัจจุบัน ตำบลปรีอใหญ่ อำเภوخุขันธุ์ จังหวัดศรีสะเกษ



บทที่ 5

การประเมินคุณภาพที่ดิน

5.1 หลักการประเมินคุณภาพที่ดินด้านกายภาพ

การประเมินคุณภาพที่ดินหรือการประเมินความเหมาะสมของที่ดิน สอดคล้องตามหลักการของ FAO Framework ค.ศ. 1983 ซึ่งการประเมินคุณภาพที่ดินด้านกายภาพ เป็นการประเมินศักยภาพของที่ดินว่าที่ดินนั้น ๆ เหมาะสมมากหรือน้อยเพียงใดสำหรับการใช้ที่ดินประเภทต่าง ๆ หรือการปลูกพืชต่าง ๆ โดยพิจารณาจาก สภาพแวดล้อมที่มีผลต่อการเจริญเติบโตของพืช สมบัติดินที่ได้จำแนกไว้ในแต่ละตำบล ร่วมกับการจัดการพื้นที่ เช่น ระบบชลประทาน พื้นที่ยกทรง การจัดระบบอนุรักษ์ดินและน้ำ เป็นต้น และนอกจากนี้พิจารณาความต้องการปัจจัยต่อการปลูกพืชแต่ละชนิด สอดคล้องตามหลักการของ FAO ได้แก่ ความต้องการด้านพืช ความต้องการด้านการจัดการ ความต้องการด้านการอนุรักษ์ (บัณฑิตและคำรณ, 2542) รายละเอียดดังตารางที่ 5-1

ระดับความเหมาะสมของที่ดินได้จากการสังเคราะห์ข้อมูลดิน การจัดการที่ดิน หรือดินที่มีลักษณะเฉพาะที่เกิดขึ้นตามสภาพภูมิประเทศ (ซึ่งจะเรียกรวมว่าหน่วยที่ดิน) ลักษณะภูมิอากาศ พิจารณาร่วมกับระดับความต้องการปัจจัยต่อการเจริญเติบโตของพืชแต่ละชนิด หลังจากนั้นดำเนินการประเมินคุณภาพที่ดิน ซึ่งสามารถจำแนกระดับความเหมาะสมของที่ดินได้เป็น 4 ชั้น ได้แก่ เหมาะสมสูง (S1) เหมาะสมปานกลาง (S2) เหมาะสมเล็กน้อย (S3) และไม่เหมาะสม (N) โดยที่

S1: ไม่มีข้อจำกัดด้านที่ดินตามปัจจัยที่ใช้พิจารณา

S2: มีข้อจำกัดด้านที่ดินที่แก้ไขได้ง่ายหรือข้อจำกัดอาจไม่ส่งผลกระทบต่อ การเจริญเติบโตของพืชอย่างชัดเจน

S3: มีข้อจำกัดด้านที่ดินที่แก้ไขได้ยาก ควรปรับเปลี่ยนการผลิตเป็นพืชชนิดอื่นหรือ กิจกรรมอื่น (ส่วนใหญ่เป็นลักษณะทางกายภาพ)

N: มีข้อจำกัดที่พัฒนาหรือปรับปรุงที่ดินได้ยากมาก หากจะดำเนินการพัฒนาหรือ ปรับปรุงต้องใช้ต้นทุนสูงหรือเครื่องจักรขนาดใหญ่ แนะนำให้ปรับเปลี่ยนการผลิต



ตารางที่ 5-1 ตัวอย่างการประเมินคุณภาพที่ดินด้านกายภาพของประเภทการใช้ประโยชน์ที่ดิน

คุณภาพที่ดิน (Land Quality)	คุณลักษณะที่ดินตัวแทน (Land Characteristics)	ระดับความ เหมาะสม (Land Suitability Rating)
1. ความเหมาะสมด้านความต้องการด้านพืช (Crop Requirements)		
1.1 การหยั่งลึกของรากพืช (r)	ความลึกของดิน	S1
1.2 ความชุ่มชื้นที่เป็นประโยชน์ต่อพืช (m)	ปริมาณน้ำฝนเฉลี่ยในรอบปี	S2m
1.3 ความเป็นประโยชน์ของออกซิเจนต่อรากพืช (o)	สภาพการระบายน้ำของดิน	S2o
ความเหมาะสมรวมด้านความต้องการด้านพืช (Crop Requirements)		S2om
2. ความเหมาะสมรวมความต้องการด้านการจัดการ (Management Requirements)		
2.1 สภาวะการเขตกรรม (k)	ชั้นความยากง่ายในการเขตกรรม (ดินบน)	S1
2.2 ศักยภาพการใช้เครื่องจักรกล (w)	ความลาดชันของพื้นที่	S3w
ความเหมาะสมรวมด้านความต้องการด้านการจัดการ (Management Requirements)		S3w
3. ความเหมาะสมด้านความต้องการด้านการอนุรักษ์ (Conservation Requirements)		
3.1 ความเสียหายจากการกัดกร่อน (e)	ความลาดชันของพื้นที่	S3e
ความเหมาะสมรวมด้านความต้องการด้านการอนุรักษ์ (Conservation Requirements)		S3e
ความเหมาะสมด้านกายภาพของประเภทการใช้ประโยชน์ที่ดินในแต่ละหน่วยที่ดินโดยรวม		S3ew

5.2 พืชเศรษฐกิจที่สำคัญของตำบล

พืชเศรษฐกิจหลักและพืชทางเลือกของตำบล ได้แก่ ข้าว มันสำปะหลัง ยางพารา ปาล์มน้ำมัน
ทุเรียน กาแฟโรบัสต้า มะม่วง อ้อย



5.3 ระดับความเหมาะสมของที่ดิน

การประเมินคุณภาพที่ดินของพืชเศรษฐกิจหลักและพืชทางเลือก ตำบลปรือใหญ่ อำเภوخุขันธุ์ จังหวัดศรีสะเกษ ได้ผลการประเมินคุณภาพที่ดินดังตารางที่ 5-2



ตารางที่ 5-2 ชั้นความเหมาะสมทางกายภาพของดิน ตำบลปรีอใหญ่ อำเภออุซันต์ จังหวัดศรีสะเกษ

หน่วยแผนที่ดิน	ข้าว	มันสำปะหลัง	ยางพารา	ปาล์มน้ำมัน	ทุเรียน	กาแฟโรบัสต้า	มะม่วง	อ้อย
Ptc-gm-slA/b	S2ons	N	S3o	S2ons	S3o	N	S3o	S2ons
Ptc-mw-slB	S2ewons	S2ons	S2ons	S2ns	S2ons	S2ons	S2ns	S2ons
Ptc-slB	S3o	S2n	S2n	S2n	S2ns	S2ns	S2ns	S2ns
Ptc-slB-Ptc-gm-slB/b	S2ewons	N	S3o	S2ons	S3o	N	S3o	S2ons
Ptc-slC	S3ewo	S2en	S2n	S2n	S2ns	S2ns	S2ns	S2ens
Pu-fl-slC	S3ewo	S2en	S2n	S2n	S2ns	S2ns	S2ns	S2ens
Pu-md,fl-slC	S3ewo	S2erns	S2rns	S3r	S3r	S3r	S3r	S2erns
Pu-slC	S3ewo	S2en	S2n	S2n	S2ns	S2ns	S2ns	S2ens
Re-col-slA	S2ns	N	S3o	S2xons	S3o	N	S3o	S2xons
Re-Re-pic-slA	S2ns	N	S3o	S2ons	S3o	N	S3o	S2ons
Re-slA	S2ns	N	S3o	S2ons	S3o	N	S3o	S2ons
Sik-lA	S2s	N	S3o	S2os	S3o	N	S3o	S2os
Wk-slC-RC	S3ewo	S3r	S3r	N	N	N	N	S3r

หมายเหตุ: * หมายถึง หน่วยแผนที่ดินที่มีความอุดมสมบูรณ์ของดินต่างจากหน่วยแผนที่ดินเดียวกัน

ความหมายของสัญลักษณ์แสดงข้อจำกัดชั้นความเหมาะสม

e = ความเสียหายจากการกัดกร่อน



- w = ศักยภาพการใช้เครื่องจักร
- r = สภาพการหยั่งลึกของราก
- z = สารพิษ
- x = การมีเกลือมากเกินไป
- m = ความชุ่มชื้นที่เป็นประโยชน์ต่อพืช
- o = ความเป็นประโยชน์ของออกซิเจนต่อรากพืช
- n = ความจุในการดูดซับธาตุอาหาร
- s = ความเป็นประโยชน์ของธาตุอาหาร



บทที่ 6

แผนการใช้ที่ดิน

6.1 การวิเคราะห์ข้อมูลเพื่อจัดทำแผนการใช้ที่ดินระดับตำบล

ตามที่กรมพัฒนาที่ดินได้จัดทำแผนปฏิบัติการราชการกรมพัฒนาที่ดินระยะ 5 ปี (พ.ศ. 2566-2570) เพื่อให้บรรลุตามวิสัยทัศน์ที่กำหนดไว้ คือ “เป็นองค์การอัจฉริยะทางดิน เพื่อขับเคลื่อนการใช้ที่ดินอย่างเหมาะสม 15 ล้านไร่ ภายในปี 2570” ซึ่งในส่วนของประเด็นการพัฒนาที่ 2 บริหารจัดการทรัพยากรดินและที่ดินด้วยชุดข้อมูลที่มีมูลค่าสูง (High Value Dataset) ซึ่งมีเป้าหมาย คือ การนำชุดข้อมูลที่มีมูลค่าสูง ไปใช้ในการบริหารจัดการทางการเกษตร ในส่วนของตัวชี้วัด บริหารจัดการทรัพยากรดินและที่ดินบนพื้นฐานของชุดข้อมูลที่มีมูลค่าสูง ร้อยละ 100 กลยุทธ์ที่ 2 ยกระดับแผนการใช้ที่ดินไปสู่การปฏิบัติ ได้กำหนดให้ ร้อยละของแผนการใช้ที่ดินระดับตำบลที่จัดทำแล้วเสร็จทั้งประเทศ ภายในปี 2570 (ไม่น้อยกว่า ร้อยละ 80) เป็นตัวชี้วัดหนึ่งของกลยุทธ์ดังกล่าว

การวางแผนการใช้ที่ดินระดับตำบลเป็นการวางกรอบและนโยบายการการพัฒนาพื้นที่ให้เกิดการใช้ที่ดินอย่างสมดุลและยั่งยืน ซึ่งจะมีความละเอียดและเฉพาะเจาะจงมากกว่าแผนการใช้ที่ดินระดับประเทศที่ใช้เป็นกรอบนโยบายการพัฒนาพื้นที่ระดับประเทศ เป็นการกำหนดแนวทางใช้ที่ดินให้ตรงกับศักยภาพโดยเฉพาะทางการเกษตร และนำไปสู่การกำหนดแผนงาน โครงการ กิจกรรม ที่มีความสอดคล้องกับสภาพพื้นที่ ทั้งนี้การใช้ขอบเขตการปกครองในระดับตำบลจะนำไปสู่การพัฒนาเชิงพื้นที่ที่มีเป้าหมายและทิศทางสอดคล้องตามบริบทของแต่ละตำบล และมีผู้รับผิดชอบโดยตรง คือ องค์กรปกครองส่วนท้องถิ่น ซึ่งแผนการใช้ที่ดินในระดับที่ใหญ่กว่านี้อาจไม่สามารถนำมาใช้ปฏิบัติงานในระดับพื้นที่ได้อย่างเป็นรูปธรรมเนื่องจากเป็นแผนงานสำหรับนำไปใช้ปฏิบัติงานเชิงนโยบายและยุทธศาสตร์ในภาพรวม

ทั้งนี้แผนการใช้ที่ดินเป็นผลที่ได้จากการวิเคราะห์ข้อมูลทางด้านกายภาพ เศรษฐกิจ และสังคม โดยได้นำฐานข้อมูลที่ได้จากการรวบรวมข้อมูลทุติยภูมิ และข้อมูลปฐมภูมิจากการสำรวจภาคสนาม การศึกษาด้านกายภาพ ได้จาก การวิเคราะห์สถานภาพของทรัพยากรธรรมชาติ อาทิ ทรัพยากรดิน ทรัพยากรน้ำ และทรัพยากรป่าไม้ร่วมกับการพิจารณาลักษณะการใช้ประโยชน์ที่ดิน ข้อมูลหมายที่เกี่ยวข้องกับพื้นที่ในเขตป่าไม้ตามกฎหมาย เช่น เขตรักษาพันธุ์สัตว์ป่า เขตอุทยานแห่งชาติ เขตป่าสงวนแห่งชาติ และนโยบายของรัฐที่เกี่ยวข้องกับพื้นที่ที่มีมติคณะรัฐมนตรีเกี่ยวกับการใช้ที่ดิน มติคณะรัฐมนตรีเรื่องการจำแนกการใช้ประโยชน์ที่ดินในพื้นที่ป่าไม้ในเขตป่าสงวนแห่งชาติ เป็นต้น ประกอบกับการพิจารณาจากทิศทางตามกรอบนโยบายที่เกี่ยวข้องกับการกำหนดเขตการใช้ที่ดินภายในพื้นที่ตำบล เช่น ยุทธศาสตร์ของจังหวัด ร่วมกับความต้องการของท้องถิ่น สามารถกำหนดแนวทางการใช้ที่ดินตามศักยภาพของทรัพยากร เพื่อการรักษาคุณภาพของลักษณะทางนิเวศวิทยาและการอนุรักษ์



ทรัพยากรธรรมชาติ โดยคำนึงถึงสภาพทางเศรษฐกิจและสังคมของชุมชนในพื้นที่ ซึ่งข้อมูลนี้ส่วนหนึ่งได้มาจากการวิเคราะห์ชุมชนแบบมีส่วนร่วม (PRA) ทำการสังเคราะห์ข้อมูลทุกด้านเพื่อให้ได้เขตการใช้ที่ดินที่เหมาะสมกับศักยภาพของพื้นที่ต่อไป

6.2 เขตการใช้ที่ดิน

จากการวิเคราะห์ข้อมูลกายภาพ เศรษฐกิจ และสังคม พบว่าแผนการใช้ที่ดินตำบลปรีอใหญ่ อำเภออุซันต์ จังหวัดศรีสะเกษ สามารถกำหนดออกเป็น 6 เขตหลัก ได้แก่ เขตป่าไม้ เขตเกษตรกรรม เขตชุมชนและสิ่งปลูกสร้าง เขตแหล่งน้ำ เขตพื้นที่อื่น ๆ เขตรักษาสมดุลของธรรมชาติและสิ่งแวดล้อม มีรายละเอียดดังนี้ (ตารางที่ 6-1 และรูปที่ 6-1)

6.2.1 เขตป่าไม้ เป็นเขตพื้นที่ที่อยู่ในเขตป่าตามกฎหมายและมติคณะรัฐมนตรี ได้แก่ พื้นที่ป่าสงวนแห่งชาติ เขตรักษาพันธุ์สัตว์ป่า อุทยานแห่งชาติ เขตป่าไม้ถาวร หรืออยู่ในพื้นที่ชั้นคุณภาพลุ่มน้ำชั้นที่ 1A 1B หรือ 2 พื้นที่ในเขตนี้ส่วนใหญ่ยังคงสภาพเป็นป่าไม้ บางบริเวณได้ถูกนำไปใช้ประโยชน์ในรูปแบบที่ไม่เหมาะสม ไม่เป็นไปตามมาตรการหรือกฎหมายที่เกี่ยวข้องกับการใช้ประโยชน์ของที่ดินหรือทรัพยากรป่าไม้ของพื้นที่นั้นๆ ประกอบด้วย 3 เขตรอง ได้แก่ เขตป่าไม้สมบูรณ์ เขตป่าไม้เสื่อมโทรม และเขตพื้นที่พุ่มธรรมชาติ มีเนื้อที่ 2,524 ไร่ หรือคิดเป็นร้อยละ 4.80 ของพื้นที่ตำบล มีรายละเอียดดังนี้

1) เขตป่าไม้สมบูรณ์ (สัญลักษณ์ 1100) มีเนื้อที่ 1,430 ไร่ หรือ คิดเป็นร้อยละ 2.72 ของพื้นที่ตำบล เป็นเขตที่อยู่ภายในเงื่อนไขดังกล่าวข้างต้น แต่มีสภาพการใช้ที่ดินปัจจุบันเป็นป่าไม้สมบูรณ์

2) เขตป่าไม้เสื่อมโทรม (สัญลักษณ์ 1200) มีเนื้อที่ 42 ไร่ หรือ คิดเป็นร้อยละ 0.08 ของพื้นที่ตำบล แต่มีสภาพการใช้ที่ดินปัจจุบันเป็นป่าไม้ที่มีลักษณะเสื่อมโทรม ซึ่งหากปล่อยให้ตามธรรมชาติไม่มีการเข้าไปรบกวนอาจฟื้นตัวกลับมาเป็นป่าสมบูรณ์ได้ดังเดิม

3) เขตพื้นที่พุ่มธรรมชาติ (สัญลักษณ์ 1300) มีเนื้อที่ 1,052 ไร่ หรือ คิดเป็นร้อยละ 2.00 ของพื้นที่ตำบล เป็นพื้นที่ที่มีการบุกรุก แผ้วถางพื้นที่ป่าไม้ และเปลี่ยนแปลงการใช้ประโยชน์พื้นที่เป็นอย่างอื่น ส่วนใหญ่เพื่อทำการเกษตร

6.2.2 เขตเกษตรกรรม เป็นพื้นที่เกษตรกรรมซึ่งในที่นี้ คือ พื้นที่ที่อยู่นอกเขตที่มีการประกาศเป็นเขตป่าไม้ตามกฎหมาย ซึ่งรัฐได้กำหนดเป็นพื้นที่ทำกิน มีการออกเอกสารสิทธิ์ซึ่งรวมถึงพื้นที่ในเขตปฏิรูปที่ดินเพื่อเกษตรกรรมด้วย เขตนี้รวมถึงการทำกิจกรรมภาคการเกษตรอื่นที่นอกเหนือจากการปลูกพืชด้วย ประกอบด้วย 5 เขตรอง ได้แก่ เขตเกษตรกรรมขั้นดี เขตเกษตรกรรมที่มีศักยภาพการผลิตสูง เขตเกษตรกรรมที่มีศักยภาพการผลิตต่ำ เขตประมง และเขตปศุสัตว์ มีเนื้อที่ 42,274 ไร่ หรือคิดเป็นร้อยละ 80.44 ของพื้นที่ตำบล มีรายละเอียดดังนี้

1) **เขตเกษตรกรรมขั้นดี** พื้นที่เขตนี้มีศักยภาพในการผลิตมากที่สุดในตำบล เนื่องจากมีระบบชลประทาน สามารถส่งน้ำช่วยในการปลูกพืชเพื่อทำการเกษตรนอกฤดูฝน โดยเฉพาะข้าวนาปรัง



และพืชอายุสั้นได้เป็นอย่างดี และนอกจากนี้พบว่าดินในพื้นที่เขตนี้มีสมบัติที่เหมาะสมต่อการเพาะปลูกพืชแยกตามชนิดพืช ส่งผลให้มีศักยภาพของที่ดินที่เหมาะสมต่อการเพาะปลูกในระดับสูงถึงปานกลาง มีรายละเอียดดังนี้

(1) เขตทำนา (สัญลักษณ์ 2110) มีเนื้อที่ 6,025 ไร่ หรือ คิดเป็นร้อยละ 11.47 ของพื้นที่ตำบล เป็นพื้นที่ที่มีศักยภาพต่อการทำนาในระดับเหมาะสมสูงถึงปานกลาง และปัจจุบันเกษตรกรมีการปลูกข้าวโดยส่วนใหญ่เป็นลักษณะ นาปีตามด้วยนาปรัง และบางพื้นที่ทำนาปีตามด้วยพืชฤดูแล้งชนิดต่างๆ เช่น มันสำปะหลัง

(2) เขตปลูกไม้ผล (สัญลักษณ์ 2120) มีเนื้อที่ 77 ไร่ หรือ คิดเป็นร้อยละ 0.15 ของพื้นที่ตำบล ปัจจุบันเกษตรกรปลูกไม้ผล โดยไม้ผลที่ปลูกได้แก่ ทุเรียน

(3) เขตปลูกไม้ยืนต้น (สัญลักษณ์ 2130) มีเนื้อที่ 298 ไร่ หรือ คิดเป็นร้อยละ 0.57 ของพื้นที่ตำบล ปัจจุบันเกษตรกรปลูกไม้ยืนต้น

(4) เขตปลูกพืชไร่ (สัญลักษณ์ 2140) มีเนื้อที่ 949 ไร่ หรือ คิดเป็นร้อยละ 1.81 ของพื้นที่ตำบล ปัจจุบันเกษตรกรปลูกพืชไร่

(5) เขตปลูกพืชทางเลือก (สัญลักษณ์ 2150) มีเนื้อที่ 38 ไร่ หรือ คิดเป็นร้อยละ 0.07 ของพื้นที่ตำบล เป็นพื้นที่ที่มีศักยภาพต่อการปลูกพืชผัก ไม้ดอก หรือเกษตรผสมผสาน

2) เขตเกษตรกรรมที่มีศักยภาพการผลิตสูง พื้นที่เขตนี้มีศักยภาพในการผลิตรองจากเขตเกษตรกรรมชั้นดี ซึ่งแบ่งออกเป็น 2 ประเภท ได้แก่ เขตเกษตรกรรมที่มีศักยภาพการผลิตสูง (ประเภทที่ 1) และเขตเกษตรกรรมที่มีศักยภาพการผลิตสูง (ประเภทที่ 2) มีรายละเอียดดังนี้

(1) เขตเกษตรกรรมที่มีศักยภาพการผลิตสูง (ประเภทที่ 1) เป็นเขตที่มีการบริหารจัดการด้านทรัพยากรน้ำโดยเฉพาะระบบชลประทาน มีศักยภาพในการผลิตอยู่ในระดับเหมาะสมเล็กน้อยถึงไม่เหมาะสม ดัดข้อจำกัดจากลักษณะดิน ซึ่งมีสมบัติดินที่ไม่เหมาะสมบางประการ มีรายละเอียดดังนี้

- เขตทำนา (สัญลักษณ์ 2211) มีเนื้อที่ 6,516 ไร่ หรือ คิดเป็นร้อยละ 12.40 ของพื้นที่ตำบล เป็นพื้นที่ที่มีศักยภาพต่อการทำนาในระดับเหมาะสมเล็กน้อยถึงไม่เหมาะสม และปัจจุบันเกษตรกรมีการปลูกข้าวโดยส่วนใหญ่เป็นลักษณะ นาปีตามด้วยนาปรัง และบางพื้นที่ทำนาปีตามด้วยพืชฤดูแล้งชนิดต่างๆ เช่น มันสำปะหลัง

- เขตปลูกไม้ผล (สัญลักษณ์ 2212) มีเนื้อที่ 24 ไร่ หรือ คิดเป็นร้อยละ 0.05 ของพื้นที่ตำบล ปัจจุบันเกษตรกรปลูกไม้ผล โดยไม้ผลที่ปลูกได้แก่ ทุเรียน กัลยาลำไย แก้วมังกร

- เขตปลูกไม้ยืนต้น (สัญลักษณ์ 2213) มีเนื้อที่ 90 ไร่ หรือ คิดเป็นร้อยละ 0.17 ของพื้นที่ตำบล ปัจจุบันเกษตรกรปลูกไม้ยืนต้น โดยไม้ยืนต้นที่ปลูกได้แก่ สัก

- เขตปลูกพืชไร่ (สัญลักษณ์ 2214) มีเนื้อที่ 142 ไร่ หรือ คิดเป็นร้อยละ 0.27 ของพื้นที่ตำบล ปัจจุบันเกษตรกรปลูกพืชไร่ โดยพืชไร่ที่ปลูกได้แก่ มันสำปะหลัง



- เขตปลูกพืชทางเลือก (สัญลักษณ์ 2215) มีเนื้อที่ 11 ไร่ หรือ คิดเป็นร้อยละ 0.02 ของพื้นที่ตำบล ปัจจุบันเกษตรกรปลูกพืชผัก ไม้ดอก หรือเกษตรผสมผสาน โดยพืชที่ปลูกได้แก่ กล้าย ข้า ตะไคร้

(2) เขตเกษตรกรรมที่มีศักยภาพการผลิตสูง (ประเภทที่ 2) เป็นเขตที่ทำการเกษตร โดยอาศัยน้ำฝนเป็นหลัก ซึ่งส่งผลให้มีข้อจำกัดต่อการเพาะปลูกพืชด้านความชื้นที่พืชนำไปใช้ประโยชน์ ในส่วนของที่ดินมีศักยภาพในการผลิตอยู่ในระดับสูงถึงปานกลาง และนอกจากนี้พบว่าดินในพื้นที่เขตนี้มีสมบัติที่เหมาะสมต่อการเพาะปลูกพืชแยกตามชนิดพืช มีรายละเอียดดังนี้

- เขตทำนา (สัญลักษณ์ 2221) มีเนื้อที่ 6,503 ไร่ หรือ คิดเป็นร้อยละ 12.37 ของพื้นที่ตำบล เป็นพื้นที่ที่มีศักยภาพต่อการทำนาในระดับเหมาะสมเล็กน้อยถึงไม่เหมาะสม และปัจจุบันเกษตรกรมีการปลูกข้าวได้ปีละ 1 ครั้ง

- เขตปลูกไม้ผล (สัญลักษณ์ 2222) มีเนื้อที่ 1,015 ไร่ หรือ คิดเป็นร้อยละ 1.93 ของพื้นที่ตำบล ปัจจุบันเกษตรกรปลูกไม้ผล โดยไม้ผลที่ปลูกได้แก่ มะม่วง ทูเรียน ลำไย เงาะ มะม่วง มะม่วงหิมพานต์

- เขตปลูกไม้ยืนต้น (สัญลักษณ์ 2223) มีเนื้อที่ 6,329 ไร่ หรือ คิดเป็นร้อยละ 12.04 ของพื้นที่ตำบล ปัจจุบันเกษตรกรปลูกไม้ยืนต้น โดยไม้ยืนต้นที่ปลูกได้แก่ ยางพารา ปาล์มน้ำมัน

- เขตปลูกพืชไร่ (สัญลักษณ์ 2224) มีเนื้อที่ 10,232 ไร่ หรือ คิดเป็นร้อยละ 19.47 ของพื้นที่ตำบล ปัจจุบันเกษตรกรปลูกพืชไร่ โดยพืชไร่ที่ปลูกได้แก่ มันสำปะหลัง

- เขตปลูกพืชทางเลือก (สัญลักษณ์ 2225) มีเนื้อที่ 13 ไร่ หรือ คิดเป็นร้อยละ 0.02 ของพื้นที่ตำบล ปัจจุบันปลูกพืชผัก ไม้ดอก หรือเกษตรผสมผสาน

3) เขตเกษตรกรรมที่มีศักยภาพการผลิตต่ำ พื้นที่เขตนี้ถูกกำหนดให้เป็นเขตเกษตรกรรมที่ต้องมีการดำเนินการแก้ไขปัญหาที่เป็นข้อจำกัดของการใช้ที่ดินเพื่อเกษตรกรรมต่างๆ การทำการเกษตรในเขตนี้อาศัยน้ำฝนเป็นหลัก มีศักยภาพในการผลิตอยู่ในระดับเหมาะสมเล็กน้อยถึงไม่เหมาะสม พบปัญหาทางกายภาพของดินที่สำคัญหลาย เช่น เป็นดินตื้นซึ่งเป็นข้อจำกัดของการหยั่งรากพืชในการยึดลำต้นและการดูดซับธาตุอาหารพืชในดิน เนื้อดินเป็นทรายจัด ซึ่งมีผลต่อความสามารถในการอุ้มน้ำ เป็นพื้นที่ที่มีความลาดชัน เป็นต้น จากข้อจำกัดการใช้ที่ดินดังกล่าวข้างต้นจึงจำเป็นต้องพัฒนาปรับปรุงและมีมาตรการเพื่อเพิ่มผลผลิตทางการเกษตรในพื้นที่ให้สูงขึ้น รวมถึงการป้องกันไม่ให้เกิดสภาพแวดล้อมเสื่อมโทรมจากการใช้พื้นที่ มีรายละเอียดดังนี้

(1) เขตทำนา (สัญลักษณ์ 2310) มีเนื้อที่ 3,373 ไร่ หรือ คิดเป็นร้อยละ 6.42 ของพื้นที่ตำบล ปัจจุบันเกษตรกรมีการปลูกข้าวได้ปีละ 1 ครั้ง

(2) เขตปลูกไม้ผล (สัญลักษณ์ 2320) มีเนื้อที่ 27 ไร่ หรือ คิดเป็นร้อยละ 0.05 ของพื้นที่ตำบล ปัจจุบันเกษตรกรปลูกไม้ผล โดยไม้ผลที่ปลูกได้แก่ ทูเรียน กล้าย พุทรา



(3) เขตปลูกไม้ยืนต้น (สัญลักษณ์ 2330) มีเนื้อที่ 200 ไร่ หรือ คิดเป็นร้อยละ 0.38 ของพื้นที่ตำบล ปัจจุบันเกษตรกรปลูกไม้ยืนต้น โดยไม้ยืนต้นที่ปลูกได้แก่ อินทผาลัม

(4) เขตปลูกพืชไร่ (สัญลักษณ์ 2340) มีเนื้อที่ 375 ไร่ หรือ คิดเป็นร้อยละ 0.71 ของพื้นที่ตำบล ปัจจุบันเกษตรกรปลูกพืชไร่ โดยพืชไร่ที่ปลูกได้แก่ มันสำปะหลัง อ้อย

(5) เขตปลูกพืชทางเลือก (สัญลักษณ์ 2350) มีเนื้อที่ 6 ไร่ หรือ คิดเป็นร้อยละ 0.01 ของพื้นที่ตำบล ปัจจุบันปลูกพืชผัก ไม้ดอก หรือเกษตรผสมผสาน

4) เขตประมง (สัญลักษณ์ 2400) มีเนื้อที่ 15 ไร่ หรือคิดเป็นร้อยละ 0.03 ของพื้นที่ตำบล เป็นเขตที่ทำกิจกรรมด้านการประมงได้แก่ การเลี้ยงสัตว์น้ำประเภทต่างๆ ได้แก่ ปลานิลในบ่อดิน และปลาตกในกระชัง

5) เขตปศุสัตว์ มีเนื้อที่ 7 ไร่ หรือคิดเป็นร้อยละ 0.01 ของพื้นที่ตำบล ประกอบด้วย 1 เขตรอง ได้แก่ และเขตโรงเรือนเลี้ยงสัตว์ มีรายละเอียดดังนี้

(1) เขตโรงเรือนเลี้ยงสัตว์ (สัญลักษณ์ 2520) ปัจจุบันมีการสร้างโรงเรือนเลี้ยงสัตว์ ประเภทต่าง ๆ มีเนื้อที่ 7 ไร่ หรือ คิดเป็นร้อยละ 0.01 ของพื้นที่ตำบล โดยประเภทของโรงเรือนที่พบ ได้แก่ โค กระบือ เป็ด ไก่ สุกร

6.2.3 เขตชุมชนและสิ่งปลูกสร้าง มีเนื้อที่ 5,199 ไร่ หรือคิดเป็นร้อยละ 9.9 ของพื้นที่ตำบล ประกอบด้วย 3 เขตรอง ได้แก่ เขตชุมชน/สถานที่ราชการ เขตอุตสาหกรรม/แหล่งรับซื้อผลผลิต และเขตการใช้พื้นที่เฉพาะ มีรายละเอียดดังนี้

(1) เขตชุมชน/สถานที่ราชการ (สัญลักษณ์ 3100) มีเนื้อที่ 5,107 ไร่ หรือ คิดเป็นร้อยละ 9.72 ของพื้นที่ตำบล ปัจจุบันมีการใช้ที่ดินชุมชนและที่อยู่อาศัย มีทั้งประเภทชุมชนเมือง ชุมชนชนบท และที่ตั้งของสถาบันและสถานที่ราชการต่าง ๆ

(2) เขตอุตสาหกรรม/แหล่งรับซื้อผลผลิต (สัญลักษณ์ 3200) มีเนื้อที่ 71 ไร่ หรือ คิดเป็นร้อยละ 0.14 ของพื้นที่ตำบล ปัจจุบันมีการใช้ที่ดินประเภทโรงงานอุตสาหกรรม แหล่งรับซื้อผลผลิตทางการเกษตรประเภทต่าง ๆ

(3) เขตการใช้พื้นที่เฉพาะ (สัญลักษณ์ 3300) มีเนื้อที่ 21 ไร่ หรือ คิดเป็นร้อยละ 0.04 ของพื้นที่ตำบล ปัจจุบันมีการใช้ที่ดินที่นอกเหนือจาก 2 เขตดังกล่าวข้างต้น เช่น สถานที่พักผ่อน ท้องเที่ยว สวนสาธารณะ รีสอร์ท โบราณสถาน เป็นต้น

6.2.4 เขตแหล่งน้ำ มีเนื้อที่ 1,701 ไร่ หรือคิดเป็นร้อยละ 3.26 ของพื้นที่ตำบล ประกอบด้วย 2 เขตรอง ได้แก่ เขตแหล่งน้ำตามธรรมชาติ และเขตแหล่งน้ำที่สร้างขึ้น มีรายละเอียดดังนี้

(1) เขตแหล่งน้ำตามธรรมชาติ (สัญลักษณ์ 4100) มีเนื้อที่ 920 ไร่ หรือ คิดเป็นร้อยละ 1.77 ของพื้นที่ตำบล ปัจจุบันมีสภาพการใช้ที่ดินเป็นลักษณะของแหล่งน้ำตามธรรมชาติ เช่น ห้วยหนอง คลอง แม่น้ำ เป็นต้น



(2) เขตแหล่งน้ำที่สร้างขึ้น (สัญลักษณ์ 4200) มีเนื้อที่ 781 ไร่ หรือ คิดเป็นร้อยละ 1.49 ของพื้นที่ตำบล ปัจจุบันมีสภาพการใช้ที่ดินเป็นแหล่งน้ำที่สร้างขึ้น เช่น คลองชลประทาน อ่างเก็บน้ำ เป็นต้น

6.2.5 เขตพื้นที่อื่น ๆ (สัญลักษณ์ 5000) มีเนื้อที่ 633 ไร่ หรือคิดเป็นร้อยละ 1.20 ของพื้นที่ตำบล เป็นเขตที่มีลักษณะการใช้ที่ดินที่มีความเฉพาะ เช่น เหมืองแร่ ที่ทิ้งขยะ หาดทราย ไม้พุ่ม เป็นต้น

6.2.6 เขตรักษาสมคูลของธรรมชาติและสิ่งแวดล้อม (สัญลักษณ์ 6000) มีเนื้อที่ 219 ไร่ หรือคิดเป็นร้อยละ 0.42 ของพื้นที่ตำบล มีการใช้ที่ดินเป็นป่าไม้ที่พบในพื้นที่เกษตรกรรม ซึ่งอยู่นอกเขตป่าไม้ตามกฎหมาย ส่วนใหญ่เป็นป่าปลูก ป่าชุมชน

ตารางที่ 6-1 เขตการใช้ที่ดิน ตำบลปรือใหญ่ อำเภอบุขันธุ์ จังหวัดศรีสะเกษ

เขตการใช้ที่ดิน	เนื้อที่	
	ไร่	ร้อยละ
1. เขตป่าไม้	2,524	4.80
1.1 เขตป่าไม้สมบูรณ์	1,430	2.72
1.2 เขตป่าไม้เสื่อมโทรม	42	0.08
1.3 เขตฟื้นฟูธรรมชาติ	1,052	2.00
2. เขตเกษตรกรรม	42,274	80.44
2.1 เขตเกษตรกรรมขั้นดี	7,387	14.07
1) เขตทำนา	6,025	11.47
2) เขตปลูกไม้ผล	77	0.15
3) เขตปลูกไม้ยืนต้น	298	0.57
4) เขตปลูกพืชไร่	949	1.81
5) เขตปลูกพืชทางเลือก	38	0.07
2.2 เขตเกษตรกรรมที่มีศักยภาพการผลิตสูง (ประเภทที่ 1)	6,783	12.91
1) เขตทำนา	6,516	12.40
2) เขตปลูกไม้ผล	24	0.05
3) เขตปลูกไม้ยืนต้น	90	0.17
4) เขตปลูกพืชไร่	142	0.27
5) เขตปลูกพืชทางเลือก	11	0.02
2.3 เขตเกษตรกรรมที่มีศักยภาพการผลิตสูง (ประเภทที่ 2)	24,092	45.83
1) เขตทำนา	6,503	12.37
2) เขตปลูกไม้ผล	1,015	1.93



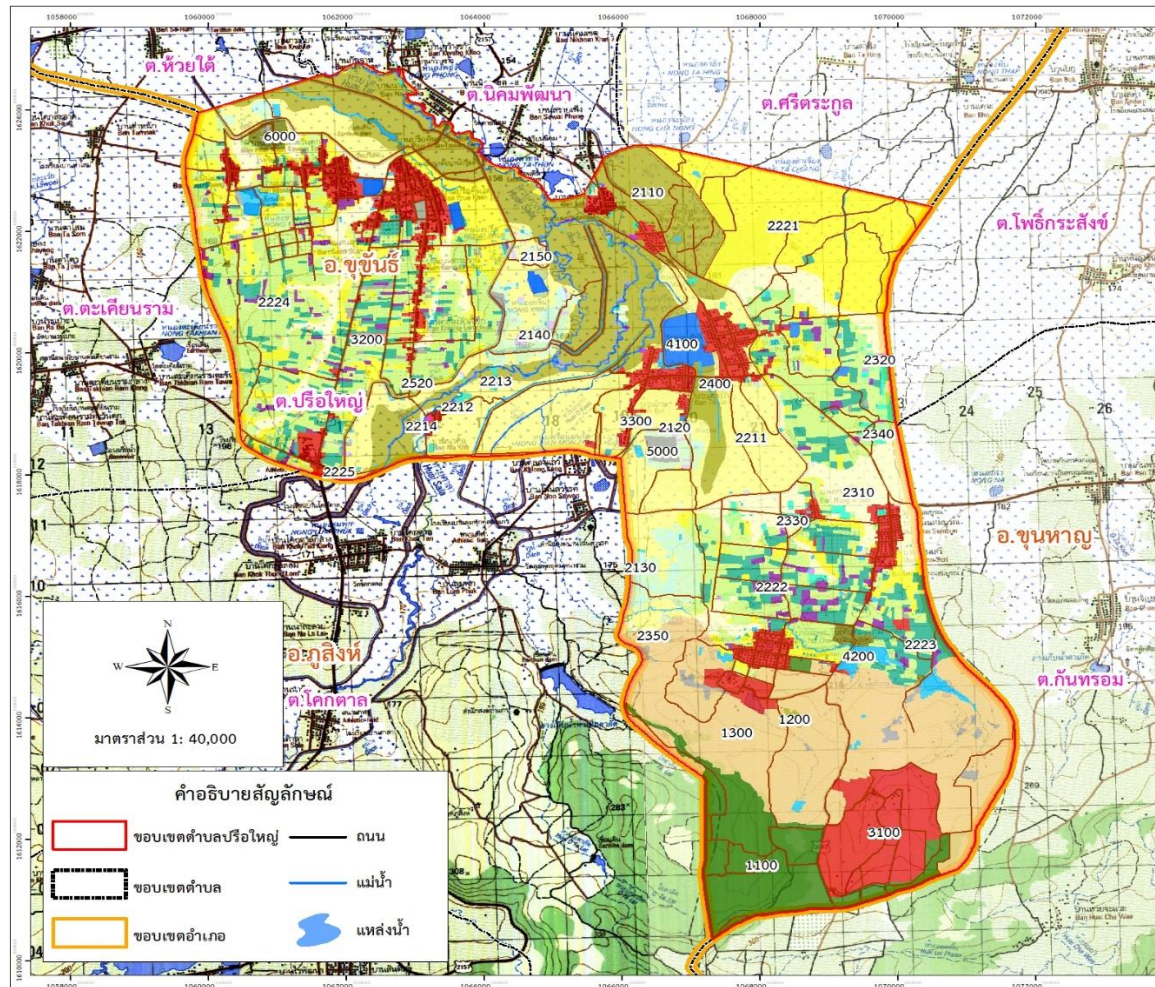
ตารางที่ 6-1 (ต่อ)

เขตการใช้ที่ดิน	เนื้อที่	
	ไร่	ร้อยละ
3) เขตปลูกไม้ยืนต้น	6,329	12.04
4) เขตปลูกพืชไร่	10,232	19.47
5) เขตปลูกพืชทางเลือก	13	0.02
2.4 เขตเกษตรกรรมที่มีศักยภาพการผลิตต่ำ	3,990	7.59
1) เขตทำนา	3,373	6.42
2) เขตปลูกไม้ผล	27	0.05
3) เขตปลูกไม้ยืนต้น	200	0.38
4) เขตปลูกพืชไร่	375	0.71
5) เขตปลูกพืชทางเลือก	15	0.03
2.5 เขตประมง	15	0.03
2.6 เขตปศุสัตว์	7	0.01
3. เขตชุมชนและสิ่งปลูกสร้าง	5,199	9.90
1) เขตชุมชน/สถานที่ราชการ	5,107	9.72
2) เขตอุตสาหกรรม/แหล่งรับซื้อผลผลิต	71	0.14
3) เขตการใช้พื้นที่เฉพาะ	21	0.04
4. เขตแหล่งน้ำ	1,701	3.26
1) เขตแหล่งน้ำตามธรรมชาติ	920	1.77
2) เขตแหล่งน้ำที่สร้างขึ้น	781	1.49
5. เขตพื้นที่อื่น ๆ	633	1.20
6. เขตรักษาสมดุลของธรรมชาติและสิ่งแวดล้อม	219	0.42
รวม	52,550	100.00

หมายเหตุ : เนื้อที่คำนวณด้วยระบบสารสนเทศภูมิศาสตร์



แผนการใช้ที่ดินตำบลปรีอใหญ่ อำเภอบุขันธุ์ จังหวัดศรีสะเกษ



แผนที่เขตการใช้ที่ดิน ตำบลปรีอใหญ่ อำเภอบุขันธุ์ จังหวัดศรีสะเกษ

สัญลักษณ์	คำอธิบาย	ไร่	ร้อยละ
1100	เขตป่าไม้สมบูรณ์	1,430	2.72
1200	เขตป่าไม้เสื่อมโทรม	42	0.08
1300	เขตพื้นที่ธรรมชาติ	1,052	2.00
2110	เขตที่นา (ชั้นดี)	6,025	11.47
2120	เขตปลูกไม้ผล (ชั้นดี)	77	0.15
2130	เขตปลูกไม้ยืนต้น (ชั้นดี)	298	0.57
2140	เขตปลูกพืชไร่ (ชั้นดี)	949	1.81
2150	เขตปลูกพืชทางเลือก (ชั้นดี)	48	0.09
2211	เขตที่นา (ศักยภาพสูง ประเภท1)	6,516	12.40
2212	เขตปลูกไม้ผล (ศักยภาพสูง ประเภท1)	24	0.05
2213	เขตปลูกไม้ยืนต้น (ศักยภาพสูง ประเภท1)	90	0.17
2214	เขตปลูกพืชไร่ (ศักยภาพสูง ประเภท1)	142	0.27
2215	เขตปลูกพืชทางเลือก (ศักยภาพสูง ประเภท1)	12	0.02
2221	เขตที่นา (ศักยภาพสูง ประเภท2)	6,503	12.37
2222	เขตปลูกไม้ผล (ศักยภาพสูง ประเภท2)	1,015	1.93
2223	เขตปลูกไม้ยืนต้น (ศักยภาพสูง ประเภท2)	6,329	12.04
2224	เขตปลูกพืชไร่ (ศักยภาพสูง ประเภท2)	10,232	19.47
2225	เขตปลูกพืชทางเลือก (ศักยภาพสูง ประเภท 2)	14	0.03
2310	เขตที่นา (ศักยภาพต่ำ)	3,373	6.42
2320	เขตปลูกไม้ผล (ศักยภาพต่ำ)	27	0.05
2330	เขตปลูกไม้ยืนต้น (ศักยภาพต่ำ)	200	0.38
2340	เขตปลูกพืชไร่ (ศักยภาพต่ำ)	375	0.71
2350	เขตปลูกพืชทางเลือก (ศักยภาพต่ำ)	8	0.02
2400	เขตประมง	15	0.03
2520	เขตโรงงานเชิงมิตร	7	0.01
3100	เขตชุมชน/สถานที่ราชการ	5,021	9.55
3200	เขตอุตสาหกรรม/แหล่งรับซื้อผลผลิต	65	0.12
3300	เขตการใช้พื้นที่เฉพาะ	21	0.04
4100	เขตแหล่งน้ำตามธรรมชาติ	989	1.88
4200	เขตแหล่งน้ำที่สร้างขึ้น	799	1.52
5000	เขตพื้นที่อื่น ๆ	633	1.20
6000	เขตรักษาสมดุลของธรรมชาติและสิ่งแวดล้อม	219	0.42
ผลรวม		52,550	100.00


 สำนักงานพัฒนาที่ดินศรีสะเกษ
 สำนักงานพัฒนาที่ดินเขต 4 กรมพัฒนาที่ดิน

รูปที่ 6-1 เขตการใช้ที่ดิน ตำบลปรีอใหญ่ อำเภอบุขันธุ์ จังหวัดศรีสะเกษ



บทที่ 7

การขับเคลื่อนแผนการใช้ที่ดิน

7.1 ขั้นตอนการดำเนินงาน

ภายหลังการจัดทำแผนการใช้ที่ดินตำบลปรีอใหญ่ อำเภอยุซันต์ จังหวัดศรีสะเกษ แล้วจะต้องดำเนินการดังต่อไปนี้

7.1.1 จัดทำเป้าหมายการดำเนินงานและงบประมาณและกิจกรรมต่างๆ ที่จะดำเนินการในปีงบประมาณ 2567 ถึง 2571

7.1.2 นำแผนการใช้ที่ดินตำบลปรีอใหญ่ ไปเสนอต่อองค์การบริหารส่วนตำบลปรีอใหญ่ เพื่อมีมติให้ความร่วมมือในกับกรมพัฒนาที่ดินดำเนินการกิจกรรมต่างๆ ที่กำหนดไว้ในแผน และได้รับการเชื่อมโยงสู่แผนพัฒนาตำบล

7.1.3 สถานีพัฒนาที่ดินศรีสะเกษ เสนอเป้าหมายและงบประมาณให้รายงานมายังกรมพัฒนาที่ดิน

7.1.4 กรมพัฒนาที่ดินพิจารณาสนับสนุนงบประมาณกิจกรรมและโครงการตามเป้าหมายที่กำหนดในแผนการใช้ที่ดิน

7.1.5 สถานีพัฒนาที่ดินศรีสะเกษ นำเสนอต่อที่ประชุมจังหวัด/อำเภอ เพื่อสร้างการรับรู้และประชาสัมพันธ์ให้หน่วยงานอื่น นำโครงการภายใต้หน่วยงานมาพัฒนาพื้นที่ตามแผนการใช้ที่ดินกำหนด

7.2 กิจกรรมที่จะดำเนินการของกรมพัฒนาที่ดิน

งบประมาณที่กำหนดไว้เป็นการประมาณเบื้องต้น อาจมีการเปลี่ยนแปลงตามที่ได้รับการจัดสรรให้ดำเนินการ

เขตพื้นที่เกษตรกรรม

1) เขตทำนา มีแผนงาน/โครงการ ดังนี้

1.1) การปรับปรุงบำรุงดิน

- 1.1.1) การส่งเสริมการผลิตและใช้สารอินทรีย์
- 1.1.2) การส่งเสริมการปรับปรุงบำรุงดินด้วยพืชปุ๋ยสด
- 1.1.3) พัฒนากลุ่มเกษตรกรใช้สารอินทรีย์ลดใช้สารเคมีทางการเกษตร
- 1.1.4) การจัดตั้งธนาคารปุ๋ยอินทรีย์
- 1.1.5) การรณรงค์เฝ้าสังเกตต่อซัง
- 1.1.6) การส่งเสริมการปรับปรุงพื้นที่ดินกรด

1.2) การบริหารจัดการน้ำ

- 1.2.1) การพัฒนาแหล่งน้ำขนาดเล็กเพื่อการอนุรักษ์ดินและน้ำ
- 1.2.2) การก่อสร้างแหล่งน้ำในไร่นานอกเขตชลประทาน



- 1.2.3) การก่อสร้างระบบส่งน้ำ
- 1.3) การฟื้นฟูและป้องกันการชะล้างพังทลายของดิน
 - 1.3.1) การปลูกหญ้าแฝกเพื่อการอนุรักษ์ดินและน้ำ
 - 1.3.2) การจัดระบบอนุรักษ์ดินและน้ำพื้นที่ลุ่ม-ดอน
 - 1.3.3) การปรับเปลี่ยนพื้นที่ปลูกข้าวไม่เหมาะสมเพื่อทำการเกษตรแบบผสมผสาน (Zoning)

2) เขตปลูกพืชไร่ เขตปลูกไม้ผล และเขตปลูกไม้ยืนต้น มีแผนงาน/โครงการ ดังนี้

- 2.1) การปรับปรุงบำรุงดิน
 - 2.1.1) การส่งเสริมการผลิตและการใช้สารอินทรีย์
 - 2.1.2) การผลิต-จัดหาเมล็ดพันธุ์พืชปุ๋ยสด
 - 2.1.3) การส่งเสริมการปรับปรุงบำรุงดินด้วยพืชปุ๋ยสด
 - 2.1.4) การพัฒนากลุ่มเกษตรกรใช้สารอินทรีย์ลดการใช้สารเคมีทางการเกษตร
 - 2.1.5) การจัดตั้งธนาคารปุ๋ยอินทรีย์
 - 2.1.6) การจัดหาปุ๋ยโดโลไมท์
 - 2.1.7) การส่งเสริมการปรับปรุงบำรุงพื้นที่ดินกรด
- 2.2) การบริหารจัดการน้ำ
 - 2.2.1) การพัฒนาแหล่งน้ำขนาดเล็กเพื่อการอนุรักษ์ดินและน้ำ
 - 2.2.2) การก่อสร้างแหล่งน้ำในไร่นานอกเขตชลประทาน
 - 2.2.3) การก่อสร้างระบบส่งน้ำ
- 2.3) การฟื้นฟูและป้องกันการชะล้างพังทลายของดิน
 - 2.3.1) การปลูกหญ้าแฝกเพื่อการอนุรักษ์ดินและน้ำ
 - 2.3.2) การจัดทำระบบอนุรักษ์ดินและน้ำพร้อมปลูกไม้ยืนต้นโตเร็ว
 - 2.3.3) การส่งเสริมการปลูกไม้เศรษฐกิจ ไม้ดีมีค่า ไม้โตเร็ว และวนเกษตร

3) เขตปศุสัตว์ และเขตเพาะเลี้ยงสัตว์น้ำ มีแผนงาน/โครงการ ดังนี้

- 3.1) การบริหารจัดการน้ำ
 - 3.1.1) การก่อสร้างแหล่งน้ำในไร่นานอกเขตชลประทาน
 - 3.1.2) การก่อสร้างระบบส่งน้ำ (ตารางที่ 7-1)

7.3 กิจกรรมที่จะดำเนินงานของหน่วยงานอื่น

เขตพื้นที่เกษตรกรรม

- 1) เขตทำนา มีกิจกรรมที่ขอการสนับสนุนจากส่วนราชการอื่น ดังนี้
 - 1.1) ใช้ตลาดนำการผลิตในการเลือกชนิดพืชหลังนาและหาตลาดรองรับ



(สำนักงานพาณิชย์จังหวัดศรีสะเกษ/สำนักงานสหกรณ์จังหวัดศรีสะเกษ)

1.2) จัดอบรมถ่ายทอดความรู้ เรื่องการผลิตเมล็ดพันธุ์ข้าว (กรมการข้าว)

1.3) จัดอบรมถ่ายทอดความรู้ เรื่องการป้องกันกำจัดศัตรูข้าวและการจัดการโรค/แมลง (กรมการข้าว)

2) เขตปลูกพืชไร่ เขตปลูกไม้ผล และเขตปลูกไม้ยืนต้น มีกิจกรรมที่ขอการสนับสนุนจากส่วนราชการอื่น ดังนี้

2.1) ใช้ ตลาดนำการผลิตในการเลือกชนิดพืชและหาตลาดรองรับ ทั้งในเขตที่เหมาะสมและในเขตที่ไม่เหมาะสมและต้องการปรับเปลี่ยนชนิดพืช (สำนักงานพาณิชย์จังหวัดศรีสะเกษ/สำนักงานสหกรณ์จังหวัดศรีสะเกษ)

2.2) การอบรมให้ความรู้การเข้าสู่กระบวนการรับรองมาตรฐานสินค้าเกษตรปลอดภัย (GAP) (กรมวิชาการเกษตร)

2.3) จัดอบรมถ่ายทอดความรู้การทำเกษตรผสมผสานตามแนวทางเศรษฐกิจพอเพียง และส่งเสริมการปลูกพืชศักยภาพสูงในพื้นที่ (กรมส่งเสริมการเกษตร)

2.4) สนับสนุนการขุดเจาะน้ำบาดาล (หน่วยบัญชาการทหารพัฒนาเคลื่อนที่/กรมทรัพยากรน้ำบาดาล)

3) เขตปศุสัตว์และเขตเพาะเลี้ยงสัตว์น้ำ มีกิจกรรมที่ขอการสนับสนุนจากส่วนราชการอื่น ดังนี้ ส่งเสริม/สนับสนุนการปลูกหญ้าเลี้ยงสัตว์ (สำนักงานปศุสัตว์จังหวัดศรีสะเกษ, สำนักงานประมงจังหวัด)

4) พื้นที่แหล่งน้ำ มีกิจกรรมที่ขอการสนับสนุนจากส่วนราชการอื่น ดังนี้ สนับสนุนการพัฒนาเพื่อเพิ่มพื้นที่กักเก็บน้ำ (สำนักงานชลประทานศรีสะเกษ)

7.4 ความต้องการของชุมชนและองค์กรปกครองส่วนท้องถิ่น

จากการดำเนินการจัดทำกระบวนการมีส่วนร่วมของประชาชนที่องค์การบริหารส่วนตำบลปรีอใหญ่ เมื่อวันที่ 17 กรกฎาคม 2566 ได้มีความต้องการของประชาชนที่ต้องการให้ดำเนินการเกี่ยวกับแหล่งน้ำเพื่อการอนุรักษ์ดินและน้ำ การพัฒนาระบบส่งน้ำ การก่อสร้างฝาย แผนงานโครงการขององค์การบริหารส่วนตำบลปรีอใหญ่ ได้วางแผนดำเนินงานในปีงบประมาณ 2567 ซึ่งอยู่ภายใต้แผนพัฒนาตำบลปี 2567-2570 ดังนี้

ปัญหาของตำบลปรีอใหญ่ ภาพรวมสรุปได้ว่า มีปัญหาหลัก คือ 1) ปัญหาดินชะล้างพังทลายรุนแรง 2) ปัญหาความเสื่อมโทรมของทรัพยากรดิน ปัญหารองลงมา คือ ขาดแคลนน้ำเพื่อการเกษตร

จากปัญหาความเสื่อมโทรมของพื้นที่ตำบลปรีอใหญ่ เกิดจากปัญหาการชะล้างพังทลายของ ดินสูงจากการวิเคราะห์ความลาดชันของตำบลปรีอใหญ่ ซึ่งมีเนื้อที่ทั้งหมด 52,550 ไร่ พบว่า ระดับการชะล้างพังทลายของดินน้อย ความลาดชัน 0-2 เปอร์เซ็นต์ มีมากที่สุด จำนวน 39,137 ไร่ ร้อยละ 74.48 พื้นที่การชะล้างพังทลายปานกลาง มีความลาดชัน 2-5 เปอร์เซ็นต์ มีจำนวน 4,347 ไร่ ร้อยละ 8.27 และพื้นที่มีการชะล้างพังทลายของดินรุนแรง มีความลาดชัน 5-15 เปอร์เซ็นต์ มีจำนวน 7,232 ไร่ ร้อยละ



13.76 ซึ่งพื้นที่ที่มีความรุนแรงของการชะล้างพังทลายของดินสูงในพื้นที่ดอน มีอัตราการสูญเสียดิน 2-5 ตันต่อไร่ต่อปี (0-0.96 มิลลิเมตรต่อปี) ทำให้เกิดการสูญเสียหน้าดินและธาตุอาหารจากการพื้นที่ลาดชันและใช้ประโยชน์มาเป็นเวลานาน แนวทางแก้ปัญหาคือ เพิ่มพื้นที่ป่า จัดระบบอนุรักษ์ดินและน้ำ ใช้หญ้าแฝกเพื่อป้องกันการชะล้างพังทลาย เพิ่มอินทรีย์วัตถุและธาตุอาหาร การปรับปรุงบำรุงดินในพื้นที่ เพื่อการใช้ประโยชน์ ทางด้านการเกษตรได้อย่างยั่งยืน

ปัญหาน้ำท่วมซ้ำซากในฤดูน้ำหลาก เนื่องจากสภาพพื้นที่ส่วนใหญ่ที่นาลุ่ม มีลำห้วยสายที่สำคัญไหลผ่านและเป็นพื้นที่รับน้ำในฤดูฝนและมีการเอ่อล้นท่วมพื้นที่ในช่วงที่เกษตรกรเพาะปลูก ทำให้เสียหาย แนวทางการแก้ปัญหาจึงต้องปรับเปลี่ยนการทำนาในพื้นที่ มาทำการเกษตรผสมผสาน เลี้ยงสัตว์ ปลูกพืชทางเลือก โดยปรับโครงสร้างพื้นที่โดยใช้กิจกรรมต่างๆ จากงานจัดระบบอนุรักษ์ดินและน้ำ

สำหรับปัญหาการขาดแคลนน้ำในบางพื้นที่ เนื่องจากมีประชากรเพิ่มมากขึ้น ทำให้มีการใช้ประโยชน์ในพื้นที่เพิ่มมากขึ้น รวมทั้งเกิดภูมิอากาศเปลี่ยนแปลง ฝนทิ้งช่วง ฝนตกน้อย เกิดความแห้งแล้งและทำให้เกิดการขาดแคลนน้ำ ซึ่งบางช่วงทำให้เกิดปัญหาการขาดแคลนน้ำเพื่อการเกษตรในฤดูแล้ง จึงควรส่งเสริมสนับสนุนให้เกษตรกรกักเก็บน้ำไว้ในพื้นที่ เพื่อชะลอความชุ่มชื้นและมีให้เพียงพอ สำหรับการเลี้ยงสัตว์ โดยการสนับสนุนโครงการบ่อน้ำในไร่นานอกเขตชลประทานให้เพียงพอและจัดทำระบบส่งน้ำให้ครอบคลุมพื้นที่การเกษตร (รูปที่ 7-1)



ตารางที่ 7-1 กิจกรรมของกรมพัฒนาที่ดินในเขตการใช้ที่ดิน ตำบลปรีอใหญ่ อำเภอยุขันธ์ จังหวัดศรีสะเกษ ที่จะดำเนินการในปีงบประมาณ 2567-2571

เขตเกษตรกรรม	แผนงาน/โครงการ	งบประมาณ (บาท)
1.เขตทำนา เนื้อที่ 22,417 ไร่	1. การปรับปรุงบำรุงดิน	
2. เขตปลูกไม้ผล มีเนื้อที่ 1,143 ไร่	1.1 การส่งเสริมการผลิตและการใช้สารอินทรีย์	30,000
3. เขตปลูกไม้ยืนต้น มีเนื้อที่ 6,917 ไร่	1.2 การผลิต-จัดหาเมล็ดพันธุ์พืชปุ๋ยสด	122,500
4. เขตปลูกพืชไร่ มีเนื้อที่ 11,648 ไร่	1.3 การส่งเสริมการปรับปรุงบำรุงดินด้วยพืชปุ๋ยสด	7,000
5. เขตปลูกพืชทางเลือก มีเนื้อที่ 68 ไร่	1.4 การพัฒนากลุ่มเกษตรกรใช้สารอินทรีย์ลดการใช้สารเคมีทางการเกษตร	15,000
	1.5 การจัดตั้งธนาคารปุ๋ยอินทรีย์	325,000
	1.6 การรณรงค์ไกลบตอซัง	40,000
	1.7 การจัดหาปุ๋ยอินทรีย์	180,000
	1.8 การส่งเสริมการปรับปรุงบำรุงพื้นที่ดินกรด	30,000
	1.9 โครงการไกลบตอซัง	20,000
	1.10 โครงการส่งเสริมการทำเกษตรอินทรีย์แบบมีส่วนร่วม (PGS)	30,000
	1.11 รณรงค์ไกลบตอซัง	20,000
	2. การบริหารจัดการน้ำ	
	2.1 การพัฒนาแหล่งน้ำขนาดเล็กเพื่อการอนุรักษ์ดินและน้ำ	480,000
	2.2 การก่อสร้างแหล่งน้ำในไร่นานอกเขตชลประทาน ขนาด 1,260 ลูกบาศก์เมตร	20,800
	2.3 การก่อสร้างระบบส่งน้ำ	500,000
	3. การฟื้นฟูและป้องกันการชะล้างพังทลายของดิน	
	3.1 การปลูกหญ้าแฝกเพื่อการอนุรักษ์ดินและน้ำ	240,000

หมายเหตุ: งบประมาณที่กำหนดไว้นี้เป็นประมาณเบื้องต้น อาจมีการเปลี่ยนแปลงตามที่ได้รับการจัดสรรให้ดำเนินการ



ตารางที่ 7-2 สรุปกิจกรรมที่ขอรับการสนับสนุนจากส่วนราชการอื่นในเขตการใช้ที่ดิน

เขตการใช้ที่ดิน	แผนงาน/โครงการ	งบประมาณ
1. เขตพื้นที่เกษตรกรรม 1.เขตทำนา เนื้อที่ 22,417 ไร่ 2. เขตปลูกไม้ผล มีเนื้อที่ 1,143 ไร่ 3. เขตปลูกไม้ยืนต้น มีเนื้อที่ 6,917 ไร่ 4. เขตปลูกพืชไร่ มีเนื้อที่ 11,648 ไร่ 5. เขตปลูกพืชทางเลือกเนื้อที่ 68 ไร่	1.โครงการส่งเสริมระบบการเกษตรแบบแปลงใหญ่ (กรมการข้าว) 2.โครงการส่งเสริมการทำเกษตรอินทรีย์แบบมีส่วนร่วม(PGS) (กรมส่งเสริมการเกษตร) 3.โครงการปรับเปลี่ยนพื้นที่ไม่เหมาะสมกับการทำนาเพื่อทำการเกษตรแบบผสมผสาน (Zoning by Agri-map) (พด./กษ.) 4.โครงการเกษตรทฤษฎีใหม่ (กษ.) 5.โครงการเศรษฐกิจพอเพียง (พช.) 6.การส่งเสริมการปลูกไม้เศรษฐกิจ ไม้ดีมีค่า ไม้โตเร็ว และวนเกษตร 7.โครงการปรับเปลี่ยนพื้นที่ไม่เหมาะสมกับการทำนาเพื่อทำการเกษตรแบบผสมผสาน (Zoning by Agri-map) (กษ.) 8.โครงการส่งเสริมระบบการเกษตรแบบแปลงใหญ่ (กรมส่งเสริมการเกษตร) 9.โครงการส่งเสริมระบบการเกษตรแบบแปลงใหญ่อย่างพารา (กยท.) 10.การส่งเสริมการปลูกไม้เศรษฐกิจ ไม้ดีมีค่า ไม้โตเร็ว และวนเกษตร (ป่าไม้, อุทยานฯ ,อป.)	
2.เขตปศุสัตว์ เนื้อที่ 7 ไร่	1.โครงการปรับเปลี่ยนพื้นที่ไม่เหมาะสมกับการทำนาเพื่อทำการเกษตรแบบผสมผสาน (Zoning by Agri-map) (กษ.)	
3.เขตประมง เนื้อที่ 75 ไร่	1.โครงการปรับเปลี่ยนพื้นที่ไม่เหมาะสมกับการทำนาเพื่อทำการเกษตรแบบผสมผสาน (Zoning by Agri-map) (กษ.)	



ตาราง 7-3 เป้าหมายการดำเนินงานและงบประมาณโครงการนำร่อง ตำบลปรีอใหญ่ อำเภอยางชุมน้อย จังหวัดศรีสะเกษ แผน 5 ปี (พ.ศ. 2567-2571)

เขตการใช้ที่ดิน	งาน/โครงการ/กิจกรรม	หน่วย นับ	ปีงบประมาณ					รวม	ปีงบประมาณ					รวม	หน่วยงาน รับผิดชอบ
			2567	2568	2569	2570	2571		2567	2568	2569	2570	2571		
	1.การปรับปรุงบำรุงดิน		2567	2568	2569	2570	2571		2567	2568	2569	2570	2571		
เขตเกษตรกรรม	1.1 การส่งเสริมการผลิตและการใช้สารอินทรีย์	ราย	100	100	100	100	100	500	30,000	30,000	30,000	30,000	30,000	150,000	พด.
เขตทำนา,พืชไร่	1.2 การผลิต-จัดหาเมล็ดพันธุ์พืชปุ๋ยสด	ตัน	5	5	5	5	5	25	122,500	122,500	122,500	122,500	122,500	612,500	พด.
เขตทำนา,พืชไร่	1.3 การส่งเสริมการปรับปรุงบำรุงดินด้วยพืชปุ๋ยสด	ไร่	500	500	500	500	500	2,500	7,000	7,000	7,000	7,000	7,000	35,000	พด.
เขตทำนา,พืชไร่,ไม้ผล	1.4 การพัฒนากลุ่มเกษตรกรใช้สารอินทรีย์ลดการใช้สารเคมีทางการเกษตร	กลุ่ม	2	2	2	2	2	10	15,000	15,000	15,000	15,000	15,000	75,000	พด.
เขตทำนา,พืชไร่,ไม้ผล	1.5 การจัดตั้งธนาคารปุ๋ยอินทรีย์	กลุ่ม	1	1	1	1	1	5	325,000	325,000	325,000	325,000	325,000	1,625,000	พด.
เขตทำนา,พืชไร่,ไม้ผล	1.6 การรณรงค์เฝ้าติดตามข้อ	ไร่	100	100	100	100	100	500	40,000	40,000	40,000	40,000	40,000	200,000	พด.
เขตทำนา,พืชไร่,ไม้ผล	1.7 จัดหาปุ๋ยโดโลไมท์	ไร่	200	200	200	200	200	1,000	180,000	180,000	180,000	180,000	180,000	900,000	พด.
เขตทำนา	1.8 ส่งเสริมการปรับปรุงดินกรด	ไร่	40	40	40	40	40	200	30,000	30,000	30,000	30,000	30,000	150,000	พด.
เขตทำนา,พืชไร่,ไม้ผล	1.9 โครงการส่งเสริมเกษตรกรอินทรีย์ PGS	กลุ่ม	2	2	2	2	2	10	30,000	30,000	30,000	30,000	30,000	150,000	พด.



แผนการใช้ที่ดินตำบลปรือใหญ่ อำเภออุซันต์ จังหวัดศรีสะเกษ

ตาราง 7-3 (ต่อ)

เขตการใช้ที่ดิน	งาน/โครงการ/กิจกรรม	หน่วย นับ	ปีงบประมาณ					รวม	ปีงบประมาณ					รวม	หน่วยงาน รับผิดชอบ
			2567	2568	2569	2570	2571		2567	2568	2569	2570	2571		
	2.การบริหารจัดการน้ำ		2567	2568	2569	2570	2571		2567	2568	2569	2570	2571		
เขตเกษตรกรรม	2.1 การพัฒนาแหล่งน้ำขนาดเล็ก เพื่ออนุรักษ์ดินและน้ำ														
	2.2 การก่อสร้างแหล่ง น้ำในไร่นานอกเขต ชลประทาน	บ่อ	10	10	10	10	10	50	203,000	203,000	203,000	203,000	203,000	1,015,000	พด.
เขตเกษตรกรรม เขตแหล่งน้ำ	3. การฟื้นฟูและป้องกันการชะล้าง พังทลายของดิน														พด.
เขตเกษตรกรรม เขตแหล่งน้ำ	3.1 การปลูกหญ้าแฝก เพื่อการอนุรักษ์ดินและ น้ำ	กล้า	200,000	200,000	200,000	200,000	200,000	1,000,000	240,000	240,000	240,000	240,000	240,000	1,200,000	พด.
	4.การจัดระบบอนุรักษ์ ดินและน้ำ	ไร่													
เขตนาข้าว	4.1 การจัดระบบ อนุรักษ์ดินและน้ำลุ่ม- ดอน	ไร่	300	300	300	300	300	1,500	400,000	400,000	400,000	400,000	400,000	2,000,000	พด.
เขตนาข้าว	4.2 โครงการ ปรับเปลี่ยนพื้นที่ไม่ เหมาะสมกับการทำนา เพื่อทำการเกษตรแบบ ผสมผสาน	ไร่	200	200	200	200	200		300,000	300,000	300,000	300,000	300,000	1,500,000	พด.

หมายเหตุ: งบประมาณที่กำหนดไว้นี้เป็นประมาณเบื้องต้น อาจมีการเปลี่ยนแปลงตามที่ได้รับการจัดสรรให้ดำเนินการ



เอกสารอ้างอิง

- กรมการพัฒนาชุมชน. 2566. **ข้อมูลความจำเป็นพื้นฐาน (จปฐ.)**รายจังหวัด รายอำเภอ และรายตำบล ปี 2565. แหล่งที่มา :<https://ebmn.cdd.go.th/>. สืบค้นวันที่ 1 มิถุนายน 2566.
- กรมทรัพยากรน้ำบาดาล. 2566. **ปริมาณน้ำและจำนวนบ่อบาดาล ปี 2565**. แหล่งที่มา: <http://app.dgr.go.th/newpasutara/xml/search.php>. สืบค้นวันที่ 26 พฤษภาคม 2566.
- กรมส่งเสริมการเกษตร. 2566. **จำนวนครัวเรือนเกษตรกรที่ขึ้นทะเบียนเกษตรกร จำแนกรายจังหวัด รายอำเภอ และรายตำบล (ณ เดือนมกราคม พ.ศ. 2566)**. แหล่งที่มา : <http://mvos2.gistda.or.th/>. 15 พฤษภาคม 2566
- กรมอุตุนิยมวิทยา. 2566. **สถิติภูมิอากาศ 30 ปี (พ.ศ. 2536-2565)**. กรมอุตุนิยมวิทยากระทรวงดิจิทัลเพื่อเศรษฐกิจและสังคม, กรุงเทพฯ.
- กองสำรวจดินและวิจัยทรัพยากรดิน. 2566. **แผนที่ทรัพยากรดิน (ไฟล์ข้อมูล)**. กรมพัฒนาที่ดิน กระทรวงเกษตรและสหกรณ์, กรุงเทพฯ.
- กองนโยบายและแผนการใช้ที่ดิน. 2566. **แผนที่สภาพการใช้ที่ดิน ปี 2566 (ไฟล์ข้อมูล)**. กรมพัฒนาที่ดิน กระทรวงเกษตรและสหกรณ์, กรุงเทพฯ.
- บัณฑิต ต้นศิริ และ คำธณ ไทรพีก. 2542. **คู่มือการประเมินคุณภาพที่ดิน**. กองวางแผนการใช้ที่ดิน กรมพัฒนาที่ดิน.
- สำนักเทคโนโลยีการสำรวจและทำแผนที่. 2566. **แผนที่ขอบเขตตำบล ปี 2564 (ไฟล์ข้อมูล)**. กรมพัฒนาที่ดิน กระทรวงเกษตรและสหกรณ์, กรุงเทพฯ.
- สำนักบริหารการทะเบียน กรมการปกครอง. 2566. **รายงานสถิติจำนวนประชากรและบ้าน รายจังหวัด รายอำเภอ และรายตำบล (ณ เดือนธันวาคม พ.ศ. 2565)**. แหล่งที่มา : <https://stat.bora.dopa.go.th/stat/statnew/statyear/#/TableTemplate/Area/statpop>. สืบค้น วันที่ 1 พฤษภาคม 2566.
- องค์การบริหารส่วนตำบลปรีอใหญ่. 2566. **แผนพัฒนาท้องถิ่น 2566-2570 (ณ เดือนมีนาคม พ.ศ.2566)** . แหล่งที่มา : <https://prueyai.go.th/index.php> สืบค้นวันที่ 17 กรกฎาคม 2566.



คณะผู้จัดทำ

นายสาคร เหมือนตา

ผู้อำนวยการสถานีพัฒนาที่ดินศรีสะเกษ

นางสาวณัฐทิกากัญ สมคณะ

นักวิชาการเกษตรชำนาญการ

นางสาวศศิธร สดไธสง

เจ้าหน้าที่แผนที่ภาพถ่าย



**สถานีพัฒนาที่ดินศรีสะเกษ
สำนักงานพัฒนาที่ดินเขต 4
กรมพัฒนาที่ดิน
กระทรวงเกษตรและสหกรณ์**