

แผนการใช้ที่ดินระดับตำบล

ตำบลสระยาว

อำเภอศรีรัตนะ จังหวัดศรีสะเกษ



สถานีพัฒนาที่ดินศรีสะเกษ สำนักงานพัฒนาที่ดินเขต 4
กรมพัฒนาที่ดิน กระทรวงเกษตรและสหกรณ์

กันยายน 2566



คำนำ

การจัดทำแผนการใช้ที่ดินดำเนินการตามรัฐธรรมนูญแห่งราชอาณาจักรไทย พ.ศ. 2560 มาตรา 72 (1) ที่ได้บัญญัติให้มีการวางแผนการใช้ที่ดินให้เหมาะสมกับศักยภาพของที่ดินตามหลักการพัฒนาอย่างยั่งยืน โดยแผนการใช้ที่ดินตำบลสระเยาว อำเภอสรีรัตนะ จังหวัดศรีสะเกษ ได้นำแนวคิดของ FAO และ UNEP มาปรับใช้ คือ ความเหมาะสมทางกายภาพ ความเหมาะสมทางเศรษฐกิจ การยอมรับจากสังคม การสร้างความยั่งยืนให้สิ่งแวดล้อม และเสนอทางเลือกการใช้ที่ดิน ร่วมกับวิธีการที่จำเป็นอื่น ๆ เช่น กระบวนการมีส่วนร่วมของชุมชน (Participatory Rural Appraisal: PRA) การประเมินคุณภาพที่ดิน เป็นต้น

สถานีพัฒนาที่ดินศรีสะเกษ และสำนักงานพัฒนาที่ดินเขต 4 ร่วมกับกองนโยบายและแผนการใช้ที่ดิน ดำเนินการวางแผนการใช้ที่ดินระดับตำบล โดยพิจารณาภาพรวมของสภาพปัญหาในด้านต่างๆ ทั้งด้านกายภาพ เศรษฐกิจ และสังคม วิเคราะห์และสังเคราะห์ข้อมูลนำไปสู่การวางแผนการใช้ที่ดินที่สอดคล้องกับศักยภาพของพื้นที่ โดยผ่านกระบวนการมีส่วนร่วมของชุมชน (PRA) ในการระบุปัญหา ความต้องการของเกษตรกรและผู้มีส่วนได้ส่วนเสีย ทั้งนี้สถานีพัฒนาที่ดินศรีสะเกษ ได้จัดทำแผนกิจกรรม/โครงการ เพื่อขับเคลื่อนแผนการใช้ที่ดินให้เป็นรูปธรรมเพื่อให้เกษตรกร มีคุณภาพชีวิตที่ดีขึ้น มีการใช้ที่ดินอย่างถูกต้องเหมาะสม รักษาสภาพแวดล้อม และอนุรักษ์ทรัพยากรในชุมชน ให้เกิดความยั่งยืนต่อไป

คณะผู้จัดทำ
สถานีพัฒนาที่ดินศรีสะเกษ
กันยายน 2566



สารบัญ

	หน้า
คำนำ	ก
สารบัญ	ข
สารบัญตาราง	ง
สารบัญรูป	จ
บทที่ 1 บทนำ	
1.1 ความสำคัญของการวางแผนการใช้ที่ดิน	1-1
1.2 หลักการและเหตุผล	1-1
1.3 วัตถุประสงค์	1-2
1.4 ระยะเวลาและสถานที่ดำเนินงาน	1-2
1.5 ขั้นตอนการดำเนินงาน	1-2
1.6 วิสัยทัศน์ของตำบล	1-3
บทที่ 2 ข้อมูลทั่วไป	
2.1 ที่ตั้งและอาณาเขต	2-1
2.2 การแบ่งส่วนการปกครอง	2-1
2.3 สภาพภูมิประเทศ	2-1
2.4 สภาพภูมิอากาศ	2-3
2.5 สภาพการใช้ที่ดินในปัจจุบัน	2-6
2.6 สภาพเศรษฐกิจและสังคม	2-11
บทที่ 3 สถานภาพของทรัพยากรธรรมชาติ	
3.1 ทรัพยากรป่าไม้	3-1
3.2 ทรัพยากรน้ำ	3-2
3.3 ทรัพยากรดิน	3-3
บทที่ 4 กระบวนการมีส่วนร่วมของชุมชน (Participatory Rural Appraisal: PRA)	
4.1 การวิเคราะห์ผลจากการจัดทำกระบวนการมีส่วนร่วมของชุมชน (PRA)	4-1
4.2 ระบบการปลูกพืชในปัจจุบัน	4-4



สารบัญ (ต่อ)

	หน้า
บทที่ 5 การประเมินคุณภาพที่ดิน	
5.1 หลักการประเมินคุณภาพที่ดินด้านกายภาพ	5-1
5.2 พืชเศรษฐกิจที่สำคัญของตำบล	5-2
5.3 ระดับความเหมาะสมของที่ดิน	5-2
บทที่ 6 แผนการใช้ที่ดิน	
6.1 การวิเคราะห์ข้อมูลเพื่อการจัดทำแผนการใช้ที่ดินระดับตำบล	6-1
6.2 เขตการใช้ที่ดิน	6-2
บทที่ 7 การขับเคลื่อนแผนการใช้ที่ดิน	
7.1 ขั้นตอนการดำเนินงาน	7-1
7.2 กิจกรรมของกรมพัฒนาที่ดินในเขตการใช้ที่ดินที่จะดำเนินการใน ปีงบประมาณ 2566	7-1
7.3 กิจกรรมที่ขอการสนับสนุนจากส่วนราชการอื่น	7-3
7.4 ความต้องการของชุมชนและองค์กรปกครองส่วนท้องถิ่น	7-3
เอกสารอ้างอิง	อ-1
คณะผู้จัดทำ	อ-2



สารบัญญัตินี้

ตารางที่		หน้า
2-1	สถิติภูมิอากาศ ณ สถานีตรวจอากาศจังหวัดศรีสะเกษ ปี 2536-2565	2-4
2-2	สภาพการใช้ที่ดิน ตำบลสระยาว อำเภอสรีรัตนะ จังหวัดศรีสะเกษ	2-7
2-3	จำนวนประชากรและครัวเรือน ตำบลสระยาว อำเภอสรีรัตนะ จังหวัดศรีสะเกษ ปี 2565	2-11
2-4	จำนวนและสัดส่วนครัวเรือน ตำบลสระยาว อำเภอสรีรัตนะ จังหวัดศรีสะเกษ ปี 2565	2-12
2-5	รายได้-รายจ่ายเฉลี่ยครัวเรือน ตำบลสระยาว อำเภอสรีรัตนะ จังหวัดศรีสะเกษ ปี 2565	2-13
3-1	สมบัติที่ดิน ตำบลสระยาว อำเภอสรีรัตนะ จังหวัดศรีสะเกษ	3-4
5-1	ตัวอย่างการประเมินคุณภาพที่ดินด้านกายภาพของประเภท การใช้ประโยชน์ที่ดิน	5-2
5-2	ชั้นความเหมาะสมทางกายภาพของดิน ตำบลสระยาว อำเภอสรีรัตนะ จังหวัดศรีสะเกษ	5-3
6-1	เขตการใช้ที่ดิน ตำบลสระยาว อำเภอสรีรัตนะ จังหวัดศรีสะเกษ	6-5
7-1	กิจกรรมของกรมพัฒนาที่ดินในเขตเกษตรกรรมการใช้ที่ดินที่จะดำเนินการ ในปีงบประมาณ 2567-2571	7-6
7-2	สรุปกิจกรรมที่ขอรับการสนับสนุนจากส่วนราชการอื่นในเขตการใช้ที่ดิน	7-8
7-3	เป้าหมายการดำเนินงานและงบประมาณ ตำบลสระยาว อำเภอสรีรัตนะ จังหวัดศรีสะเกษ แผน 5 ปี (พ.ศ. 2567-2571)	7-9



สารบัญญรูป

รูปที่		หน้า
1-1	ขั้นตอนการวางแผนการใช้ที่ดินระดับตำบล	1-4
2-1	ที่ตั้งและอาณาเขต ตำบลสระเยาว อำเภอสรีรัตนะ จังหวัดศรีสะเกษ	2-2
2-2	กราฟสมดุลของน้ำเพื่อการเกษตร ปี พ.ศ. 2536-2565	2-5
2-3	สภาพการใช้ที่ดิน ตำบลสระเยาว อำเภอสรีรัตนะ จังหวัดศรีสะเกษ	2-10
3-1	ทรัพยากรดิน ตำบลสระเยาว อำเภอสรีรัตนะ จังหวัดศรีสะเกษ	3-5
4-1	การวิเคราะห์สถานการณ์โดยระบบ DPSIR ตำบลสระเยาว อำเภอสรีรัตนะ จังหวัดศรีสะเกษ	4-3
4-2	ระบบการปลูกพืชในปัจจุบัน ตำบลสระเยาว อำเภอสรีรัตนะ จังหวัดศรีสะเกษ	4-4
6-1	เขตการใช้ที่ดิน ตำบลสระเยาว อำเภอสรีรัตนะ จังหวัดศรีสะเกษ	6-6
7-1	การชะล้างพังทลายของดิน ตำบลสระเยาว อำเภอสรีรัตนะ จังหวัดศรีสะเกษ	7-5



บทที่ 1

บทนำ

1.1 ความสำคัญของการวางแผนการใช้ที่ดิน

ตามรัฐธรรมนูญแห่งราชอาณาจักรไทย พุทธศักราช 2560 มาตรา 72 รัฐพึงดำเนินการเกี่ยวกับที่ดิน ทรัพยากรน้ำ และพลังงาน ดังต่อไปนี้

(1) วางแผนการใช้ที่ดินของประเทศ ให้เหมาะสมกับสภาพพื้นที่และศักยภาพของที่ดินตามหลักการพัฒนาอย่างยั่งยืน

(2) จัดให้มีการวางผังเมืองทุกระดับและบังคับการให้เป็นไปตามผังเมือง อย่างมีประสิทธิภาพ รวมตลอดทั้งพัฒนาเมืองให้มีความเจริญ โดยสอดคล้องกับความต้องการของประชาชนในพื้นที่

1.2 หลักการและเหตุผล

ปัจจุบันกรมพัฒนาที่ดินได้ดำเนินการวางแผนการใช้ที่ดินระดับประเทศเรียบร้อยแล้ว ซึ่งเป็นการวางกรอบเชิงนโยบายมุ่งเน้นการพัฒนาด้านการเกษตรให้เกิดความสมดุลและยั่งยืน ในขณะเดียวกันต้องอนุรักษ์ทรัพยากรธรรมชาติและสิ่งแวดล้อมควบคู่กับการรักษาคุณค่าทางศิลปวัฒนธรรม แต่ทั้งนี้เพื่อให้เกิดการใช้ประโยชน์ที่ดินในระดับพื้นที่อย่างมีประสิทธิภาพและรักษาฐานการผลิตด้านทรัพยากรธรรมชาติอย่างยั่งยืน ตลอดห่วงโซ่อุปทาน แผนการใช้ที่ดินระดับตำบลจึงถูกนำมาใช้เป็นเครื่องมือเพื่อขับเคลื่อนการดำเนินงานดังกล่าว

ทั้งนี้กรมพัฒนาที่ดินได้จัดทำแผนปฏิบัติการราชการกรมพัฒนาที่ดินระยะ 5 ปี (พ.ศ. 2566 – 2570) เพื่อให้บรรลุตามวิสัยทัศน์ที่กำหนดไว้ คือ “เป็นองค์กรอัจฉริยะทางดินเพื่อขับเคลื่อนการใช้ที่ดินอย่างเหมาะสม 15 ล้านไร่ ภายในปี 2570” ซึ่งในส่วนของประเด็นการพัฒนาที่ดิน บริหารจัดการทรัพยากรดินและที่ดินด้วยชุดข้อมูลที่มีมูลค่าสูง (High Value Dataset) ซึ่งมีเป้าหมาย คือ การนำชุดข้อมูลที่มีมูลค่าสูง ไปใช้ในการบริหารจัดการทางการเกษตรในส่วนของตัวชี้วัด บริหารจัดการทรัพยากรดินและที่ดินบนพื้นฐานของชุดข้อมูลที่มีมูลค่าสูง ร้อยละ 100 กลยุทธ์ที่ 2 ยุกระดับแผนการใช้ที่ดินไปสู่การปฏิบัติ ได้กำหนดให้ร้อยละของแผนการใช้ที่ดินระดับตำบลที่จัดทำแล้วเสร็จทั่วประเทศ ภายในปี 2570 (ไม่น้อยกว่าร้อยละ 80) เป็นตัวชี้วัดหนึ่งของกลยุทธ์ดังกล่าว



1.3 วัตถุประสงค์

1.3.1 เพื่อรักษาเสถียรภาพของทรัพยากรให้เกิดความสมดุลและยั่งยืนภายใต้การพัฒนาในด้านต่าง ๆ ของตำบล

1.3.2 เพื่อให้การใช้ที่ดินมีผลตอบแทนสูงสุดต่อหน่วยเนื้อที่อย่างยั่งยืน

1.3.3 เพื่อให้เกิดการกำหนดแผนงาน โครงการกิจกรรมที่สอดคล้องกับแผนการใช้ที่ดินกำหนดขึ้นและอยู่บนหลักการของรูปแบบเศรษฐกิจ BCG (Bio – Circular – Green Economy: BCG Model)

1.4 ระยะเวลาและสถานที่ดำเนินงาน

1.4.1 ระยะเวลา 1 ตุลาคม 2565 – 30 กันยายน 2566

1.4.2 สถานที่ ตำบลสระเยาว อำเภอสรีรัตนะ จังหวัดศรีสะเกษ

1.5 ขั้นตอนการดำเนินงาน

1.5.1 รวบรวมข้อมูลปฐมภูมิและทุติยภูมิ ประกอบด้วย

1) ด้านกายภาพ ได้แก่ ทรัพยากรดิน ทรัพยากรน้ำ ทรัพยากรป่าไม้ ภูมิอากาศ สภาพการใช้ที่ดิน เขตป่าไม้ตามกฎหมายและมติคณะรัฐมนตรี ฯ

2) ด้านเศรษฐกิจและสังคม ได้แก่ การถือครองที่ดิน ลักษณะทางเศรษฐกิจของตำบล จำนวนประชากร ฯ

3) ด้านนโยบายและข้อกำหนดที่เกี่ยวข้อง ได้แก่ ยุทธศาสตร์ แผนการปฏิรูปประเทศ แผนพัฒนาเศรษฐกิจและสังคมแห่งชาติฉบับที่ 13 ยุทธศาสตร์ภาค แผนพัฒนากลุ่มจังหวัด แผนพัฒนาการเกษตรและสหกรณ์ แผนพัฒนาท้องถิ่น 4 ปี ขององค์การบริหารส่วนตำบล ฯ

1.5.2 จัดทำกระบวนการมีส่วนร่วมของชุมชน เพื่อรับฟังความคิดเห็น ประเด็นปัญหา ความต้องการด้านต่าง ๆ ขององค์การปกครองส่วนท้องถิ่นและเกษตรกรในตำบล

1.5.3 ประเมินคุณภาพของที่ดินของพืชเศรษฐกิจหลัก และพืชทางเลือกที่มีมูลค่าของตำบล

1.5.4 สังเคราะห์ข้อมูลจากข้อ 1.5.1 ถึง 1.5.3 เพื่อใช้ประกอบการวางแผนการใช้ที่ดิน

1.5.5 กำหนด (ร่าง) แผนการใช้ที่ดินระดับตำบล

1.5.6 รับฟังความคิดเห็นของผู้มีส่วนได้ส่วนเสียต่อ (ร่าง) แผนการใช้ที่ดินที่กำหนดขึ้น

1.5.7 ปรับปรุง (ร่าง) แผนการใช้ที่ดินเพื่อจัดทำแผนการใช้ที่ดินฉบับสมบูรณ์

1.5.8 นำแผนการใช้ที่ดินเข้าสู่คณะกรรมการของเขต ฯ เพื่อตรวจสอบความครบถ้วน/ สมบูรณ์ของเนื้อหาและองค์ประกอบ



1.5.9 เผยแพร่แผนการใช้ที่ดินเพื่อนำไปสู่การขับเคลื่อนการดำเนินงาน ประกอบด้วย

1) องค์การปกครองส่วนท้องถิ่น นำแผนการใช้ที่ดินที่จัดทำขึ้นไปประกอบการจัดทำแผนพัฒนาของตำบล เพื่อนำไปสู่การของงบประมาณที่มีความสอดคล้องกับศักยภาพด้านการผลิตและสภาพของทรัพยากรของตำบล

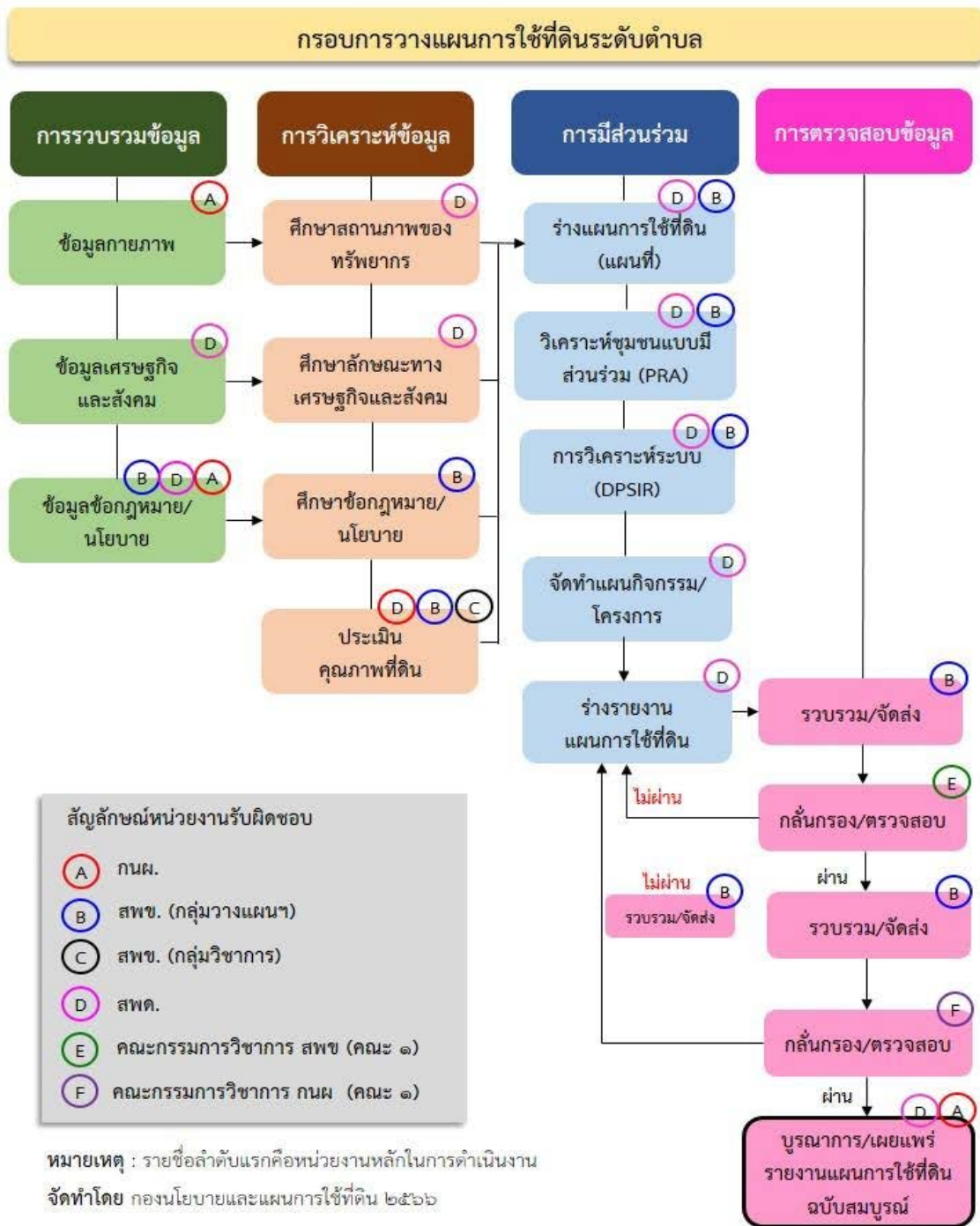
2) กรมพัฒนาที่ดิน โดยสถานีพัฒนาที่ดินจังหวัด กำหนดแผนงาน/ โครงการ/ กิจกรรมที่สอดคล้องกับแผนการใช้ที่ดินที่กำหนดขึ้นในแต่ละเขต และสามารถใช้งบประมาณในพื้นที่อย่างมีหลักการและเป็นที่ยอมรับ

3) หน่วยงานราชการอื่น ๆ สามารถใช้เป็นข้อมูลพื้นฐานประกอบแผนงานโครงการ/ กิจกรรม ที่สอดคล้องกับแผนการใช้ที่ดินที่กำหนดขึ้นในแต่ละเขต

ขั้นตอนการวางแผนการใช้ที่ดินระดับตำบล แสดงดังรูปที่ 1-1

1.6 วิสัยทัศน์ของตำบล

ถิ่นข้าวโพดหวานฝักใหญ่ ผ้าไหมสวย รวยน้ำใจ ใฝ่คุณธรรม (องค์การบริหารส่วนตำบลสระเยาว, 2566)



รูปที่ 1-1 ขั้นตอนการวางแผนการใช้ที่ดินระดับตำบล



บทที่ 2 ข้อมูลทั่วไป

2.1 ที่ตั้งและอาณาเขต

ตำบลสระเยาว อำเภอสรีร์ตนะ จังหวัดศรีสะเกษ ตั้งอยู่ทางทิศตะวันออกของอำเภอสรีร์ตนะ มีเนื้อที่ประมาณ 36 ตารางกิโลเมตร หรือ 22,586 ไร่ โดยมีอาณาเขตติดต่อ ดังนี้ (รูปที่ 2-1)

ทิศเหนือ	ติดต่อกับ	ตำบลสะพุง ตำบลเสื่องข้าว อำเภอสรีร์ตนะ จังหวัดศรีสะเกษ
ทิศใต้	ติดต่อกับ	ตำบลภูเงิน อำเภอกันทรลักษ์ จังหวัดศรีสะเกษ
ทิศตะวันออก	ติดต่อกับ	ตำบลเสื่องข้าว อำเภอสรีร์ตนะ ตำบลภูเงิน อำเภอกันทรลักษ์ จังหวัดศรีสะเกษ
ทิศตะวันตก	ติดต่อกับ	ตำบลศรีแก้ว อำเภอสรีร์ตนะ จังหวัดศรีสะเกษ

2.2 การแบ่งส่วนการปกครอง

ตำบลสระเยาว อำเภอสรีร์ตนะ จังหวัดศรีสะเกษ แบ่งส่วนการปกครองออกเป็น 14 หมู่บ้าน ดังนี้

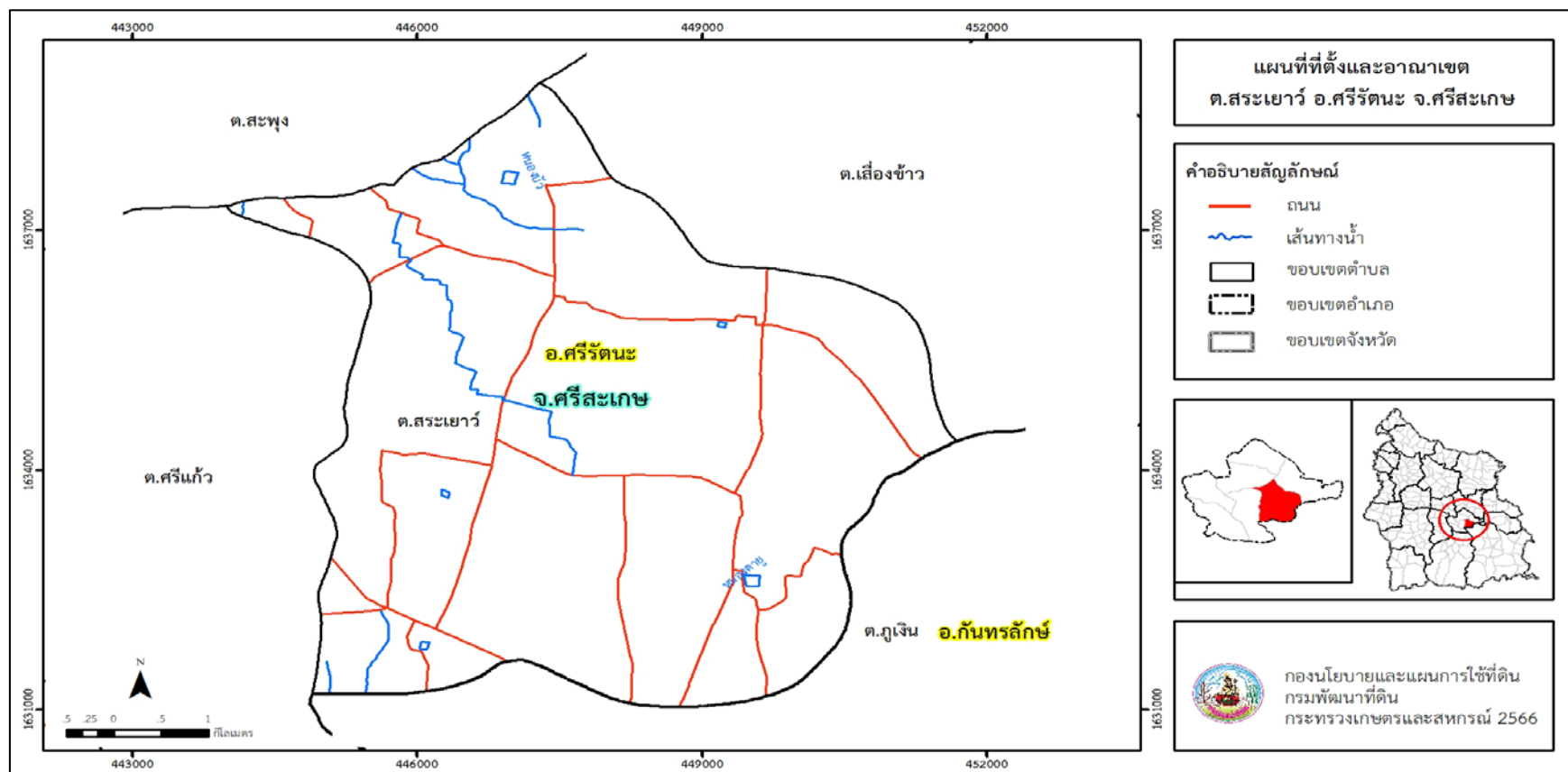
หมู่ที่ 1 บ้านสระเยาว	หมู่ที่ 8 บ้านกล้วย
หมู่ที่ 2 บ้านบัวน้อย	หมู่ที่ 9 บ้านโนนสะอาด
หมู่ที่ 3 บ้านปูน	หมู่ที่ 10 บ้านกันจาม
หมู่ที่ 4 บ้านบัวใหญ่	หมู่ที่ 11 บ้านหนองโดน
หมู่ที่ 5 บ้านขนาด	หมู่ที่ 12 บ้านศรีสุข
หมู่ที่ 6 บ้านสลับ	หมู่ที่ 13 บ้านโนนคำแก้ว
หมู่ที่ 7 บ้านตายู	หมู่ที่ 14 บ้านศรีโพธิ์งาม

2.3 สภาพภูมิประเทศ

ลักษณะพื้นที่ทั่วไปส่วนใหญ่เป็นที่ดอน มีสภาพพื้นที่ราบเรียบถึงลูกคลื่นลอนลาดเล็กน้อย เป็นส่วนหนึ่งของลุ่มน้ำมูล มีแหล่งน้ำที่สำคัญ เช่น หนองตายู หนองบัว หนองใหญ่



แผนการใช้ที่ดินตำบลสระเยาว อำเภอสรีรัตนะ จังหวัดศรีสะเกษ



รูปที่ 2-1 ที่ตั้งและอาณาเขต ตำบลสระเยาว อำเภอสรีรัตนะ จังหวัดศรีสะเกษ



2.4 สภาพภูมิอากาศ

จากการศึกษาสถิติภูมิอากาศ (ปี พ.ศ.2536-2565) พบว่า ตำบลสระเยาว อำเภอสรีรัตนะ จังหวัดศรีสะเกษ มีรายละเอียดดังนี้

2.4.1 อุณหภูมิ

มีอุณหภูมิโดยเฉลี่ยทั้งปี 27.4 องศาเซลเซียส อุณหภูมิสูงสุดเฉลี่ย 33.1 องศาเซลเซียส ในเดือนเมษายน และอุณหภูมิต่ำสุดเฉลี่ย 23.0 องศาเซลเซียส ในเดือนมกราคม

2.4.2 ปริมาณน้ำฝน

มีปริมาณน้ำฝนรวมทั้งปี 1,458.5 มิลลิเมตร มีฝนตกประมาณ 113 วัน เดือนที่มีฝนตกมากที่สุด ในเดือนกันยายน มีปริมาณน้ำฝน 294.4 มิลลิเมตร และมีฝนตกประมาณ 19 วัน

2.4.3 สมดุลน้ำเพื่อการเกษตร

จากข้อมูลสถิติภูมิอากาศในคาบ 30 ปี (ปี พ.ศ.2536-2565) ณ สถานีตรวจอากาศ จังหวัดศรีสะเกษ ได้นำมาวิเคราะห์สมดุลของน้ำเพื่อการเกษตร ซึ่งเป็นการวิเคราะห์หาช่วงฤดูกาลเพาะปลูกพืช ตลอดจนช่วงระยะเวลาที่พืชเสี่ยงต่อการขาดน้ำ ข้อมูลที่นำมาวิเคราะห์ คือ ปริมาณน้ำฝน และศักยภาพการคายระเหยน้ำอ้างอิง (ET_o) ซึ่งคำนวณด้วยโปรแกรม Cropwat for Windows Version 8.0 โดยใช้สมการ Penman-Monteith สามารถสรุปสมดุลของน้ำเพื่อการเกษตรในเขตอาศัยน้ำฝนได้ดังนี้

ช่วงที่เหมาะสมต่อการปลูกพืช เป็นช่วงที่ค่าปริมาณน้ำฝนมากกว่าค่า 0.5 การระเหยจากผิวดิน และการคายน้ำของพืช เป็นช่วงที่ดินมีความชุ่มชื้นพอเหมาะต่อการเพาะปลูกพืช เป็นช่วงที่ดินมีความชุ่มชื้นพอเหมาะต่อการเพาะปลูกพืช ซึ่งช่วงนี้เริ่มตั้งแต่กลางเดือนเมษายนถึงต้นเดือนพฤศจิกายน

ช่วงที่มีน้ำมากเกินพอ เป็นช่วงที่ค่าปริมาณน้ำฝนมากกว่าค่าการระเหยจากผิวดินและการคายน้ำของพืช ซึ่งช่วงนี้เริ่มตั้งแต่ต้นเดือนพฤษภาคมถึงกลางเดือนตุลาคม

ช่วงขาดน้ำ เป็นช่วงฤดูแล้งที่ค่าปริมาณน้ำฝนน้อยกว่าค่า 0.5 การระเหยจากผิวดินและการคายน้ำของพืช ซึ่งพืชอาจเสียหายจากการขาดแคลนน้ำได้ ซึ่งช่วงนี้เริ่มตั้งต้นเดือนพฤศจิกายนถึงกลางเดือนเมษายน (ตารางที่ 2-1 และรูปที่ 2-2)



แผนการใช้ที่ดินตำบลสระเยาว อำเภอสรรคบุรี จังหวัดศรีสะเกษ

ตารางที่ 2-1 สถิติภูมิอากาศ ณ สถานีตรวจอากาศจังหวัดศรีสะเกษ¹ (ปี พ.ศ.2536-2565)

เดือน	อุณหภูมิ (°ซ.)			ความชื้นสัมพัทธ์ (%)	ปริมาณน้ำฝน (มม.)	จำนวนวันที่ฝนตก (วัน)	ศักยภาพการคายระเหยน้ำ (มม.)	ปริมาณฝนใช้การ ² (มม.)
	ต่ำสุด	สูงสุด	เฉลี่ย					
ม.ค.	18.1	31.2	24.1	68.0	2.6	0.8	108.8	2.6
ก.พ.	19.8	33.5	26.0	66.0	12.6	2.0	110.0	12.3
มี.ค.	23.0	35.7	28.7	67.0	28.4	4.2	138.3	27.1
เม.ย.	24.7	36.3	29.7	69.0	71.9	7.1	139.8	63.6
พ.ค.	25.4	35.0	29.4	76.0	212.0	14.4	142.0	140.1
มิ.ย.	25.6	34.1	29.1	78.0	175.7	14.6	132.9	126.3
ก.ค.	25.1	32.8	28.3	81.0	251.8	17.6	120.6	150.2
ส.ค.	25.0	32.4	28.0	83.0	258.6	19.5	120.6	150.9
ก.ย.	24.7	31.9	27.7	85.0	294.4	19.1	111.3	154.4
ต.ค.	23.7	31.5	27.1	80.0	125.7	10.2	119.0	100.4
พ.ย.	21.9	31.7	26.4	73.0	21.8	3.0	113.1	21.0
ธ.ค.	19.0	30.5	24.3	69.0	3.0	0.8	111.6	3.0
เฉลี่ย	23.0	33.1	27.4	74.6	-	-	-	-
รวม	-	-	-	-	1,458.5	113.3	1,468.0	951.9

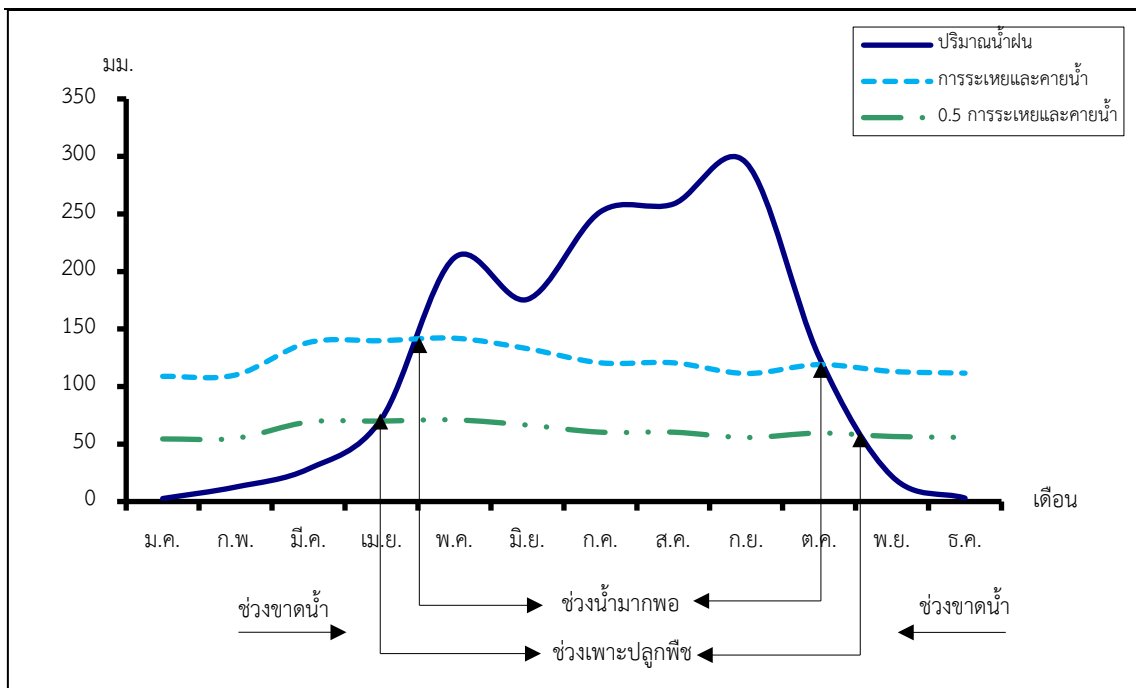
หมายเหตุ : ¹ เป็นสถานีตรวจอากาศที่ใกล้พื้นที่ตำบลมากที่สุด

² จากการคำนวณโดยโปรแกรม Cropwat for Windows Version 8.0

ที่มา : กรมอุตุนิยมวิทยา (2566)



แผนการใช้ที่ดินตำบลสระเยาว อำเภอสรรคบุรี จังหวัดศรีสะเกษ



รูปที่ 2-2 กราฟสมดุลของน้ำเพื่อการเกษตร ปี พ.ศ. 2536-2565



2.5 สภาพการใช้ที่ดินปัจจุบัน

สภาพการใช้ที่ดินตำบลสระยาว อำเภอสรีรัตนะ จังหวัดศรีสะเกษ ซึ่งสำรวจโดยกลุ่มวิเคราะห์สภาพการใช้ที่ดิน (2566) ประกอบด้วยประเภทการใช้ที่ดินต่าง ๆ ดังนี้

2.5.1 พื้นที่ชุมชนและสิ่งปลูกสร้าง มีเนื้อที่ 1,333 ไร่ หรือร้อยละ 5.91 ของเนื้อที่ตำบล

2.5.2 พื้นที่เกษตรกรรม มีเนื้อที่ 21,062 ไร่ หรือร้อยละ 93.25 ของเนื้อที่ตำบล ประกอบด้วยการใช้ประโยชน์ที่ดินด้านเกษตรกรรมต่าง ๆ ดังต่อไปนี้

1) เกษตรผสมผสาน/ไร่นาสวนผสม มีเนื้อที่ 39 ไร่ หรือร้อยละ 0.17 ของเนื้อที่ตำบล

2) พื้นที่นา มีเนื้อที่ 12,421 ไร่ หรือร้อยละ 54.99 ของเนื้อที่ตำบล ได้แก่ นาข้าว นาข้าว+ข้าวโพด นาข้าว+มันสำปะหลัง

3) พืชไร่ มีเนื้อที่ 4,519 ไร่ หรือร้อยละ 20.00 ของเนื้อที่ตำบล ได้แก่ มันสำปะหลัง ข้าวโพด พืชไร่ผสม มันเทศ ข้าวโพด/มันสำปะหลัง เป็นต้น

4) ไม้ยืนต้น มีเนื้อที่ 2,624 ไร่ หรือร้อยละ 11.62 ของเนื้อที่ตำบล ได้แก่ ยางพารา ยูคาลิปตัส ปาล์มน้ำมัน ไม้ยืนต้นร้าง/เสื่อมโทรม ไม้ปลูกเพื่อการค้า เป็นต้น

5) ไม้ผล มีเนื้อที่ 1,300 ไร่ หรือร้อยละ 5.77 ของเนื้อที่ตำบล ได้แก่ ไม้ผลผสม ทูเรียน เงาะ กล้วย ฝรั่ง เป็นต้น

6) พืชสวน มีเนื้อที่ 125 ไร่ หรือร้อยละ 0.55 ของเนื้อที่ตำบล ได้แก่ พืชผัก พืชสมุนไพร

7) พืชหญ้าเลี้ยงสัตว์และโรงเรือนเลี้ยงสัตว์ มีเนื้อที่ 34 ไร่ หรือร้อยละ 0.15 ของเนื้อที่ตำบล ได้แก่ พืชหญ้าเลี้ยงสัตว์ โรงเรือนเลี้ยงสัตว์ปีก

2.5.3 พื้นที่ป่าไม้ มีเนื้อที่ 31 ไร่ หรือร้อยละ 0.14 ของเนื้อที่ตำบล ได้แก่ ป่าผลัดใบรอสภาพฟื้นฟู

2.5.4 พื้นที่แหล่งน้ำ มีเนื้อที่ 87 ไร่ หรือร้อยละ 0.38 ของเนื้อที่ตำบล ได้แก่ หนอง บึง ทะเลสาบ บ่อน้ำในไร่นา

2.5.5 พื้นที่เบ็ดเตล็ด มีเนื้อที่ 73 ไร่ หรือร้อยละ 0.32 ของเนื้อที่ตำบล ได้แก่ พืชหญ้าสลับ ไม้พุ่ม/ไม้ละเมาะ



ตารางที่ 2-2 สภาพการใช้ที่ดิน ตำบลสระเยาว อำเภอสรีรัตนะ จังหวัดศรีสะเกษ

หน่วยแผนที่	สภาพการใช้ที่ดิน	เนื้อที่	
		ไร่	ร้อยละ
U	พื้นที่ชุมชนและสิ่งปลูกสร้าง	1,333	5.91
U201	หมู่บ้านบนพื้นราบ	1,224	5.42
U301	สถานที่ราชการและสถาบันต่าง ๆ	90	0.40
U502	โรงงานอุตสาหกรรม	6	0.03
U503	ลานตากและแหล่งรับซื้อทางการเกษตร	9	0.04
U601	สถานที่พักผ่อนหย่อนใจ	4	0.02
A	พื้นที่เกษตรกรรม	21,062	93.25
A001	เกษตรผสมผสาน/ไร่นาสวนผสม	39	0.17
A101	นาข้าว	11,871	52.56
A101+A202	นาข้าว+ข้าวโพด	398	1.76
A101+A204	นาข้าว+มันสำปะหลัง	152	0.67
A200	ไร่ร้าง	19	0.08
A201	พืชไร่ผสม	457	2.02
A202	ข้าวโพด	833	3.69
A202/A204	ข้าวโพด/มันสำปะหลัง	166	0.73
A203	อ้อย	41	0.18
A204	มันสำปะหลัง	2,687	11.90
A204/A219	มันสำปะหลัง/มันเทศ	67	0.30
A219	มันเทศ	249	1.10
A300	ไม้ยืนต้นร้าง/เสื่อมโทรม	31	0.14
A301	ไม้ยืนต้นผสม	7	0.03
A302	ยางพารา	2,168	9.60
A303	ปาล์มน้ำมัน	169	0.75
A304	ยูคาลิปตัส	206	0.91
A305	สัก	11	0.05



ตารางที่ 2-2 (ต่อ)

หน่วยแผนที่	ประเภทการใช้ที่ดิน	เนื้อที่	
		ไร่	ร้อยละ
A312	กาแฟ	2	0.01
A314	หม่อน	3	0.01
A315	ไผ่ปลูกเพื่อการค้า	16	0.07
A312/A403	กาแฟ/ทุเรียน	3	0.01
A315/A411	ไผ่ปลูกเพื่อการค้า/กล้วย	8	0.04
A400	ไม้ผลร้าง/เสื่อมโทรม	14	0.06
A401	ไม้ผลผสม	343	1.52
A403	ทุเรียน	316	1.40
A403/A404	ทุเรียน/เงาะ	20	0.09
A403/A411	ทุเรียน/กล้วย	51	0.23
A403/A414	ทุเรียน/ฝรั่ง	15	0.07
A403/A425	ทุเรียน/มะกอกน้ำ มะกอกฝรั่ง	6	0.03
A404	เงาะ	148	0.66
A404/A407	เงาะ/มะม่วง	6	0.03
A404/A413	เงาะ/ลำไย	6	0.03
A404/A414	เงาะ/กล้วย	5	0.02
A405	มะพร้าว	3	0.01
A407	มะม่วง	80	0.35
A407/A411	มะม่วง/กล้วย	8	0.03
A408	มะม่วงหิมพานต์	8	0.03
A411	กล้วย	110	0.49
A412	มะขาม	3	0.01
A413	ลำไย	47	0.21
A414	ฝรั่ง	85	0.38
A414/A425	ฝรั่ง/มะกอกน้ำ	4	0.02

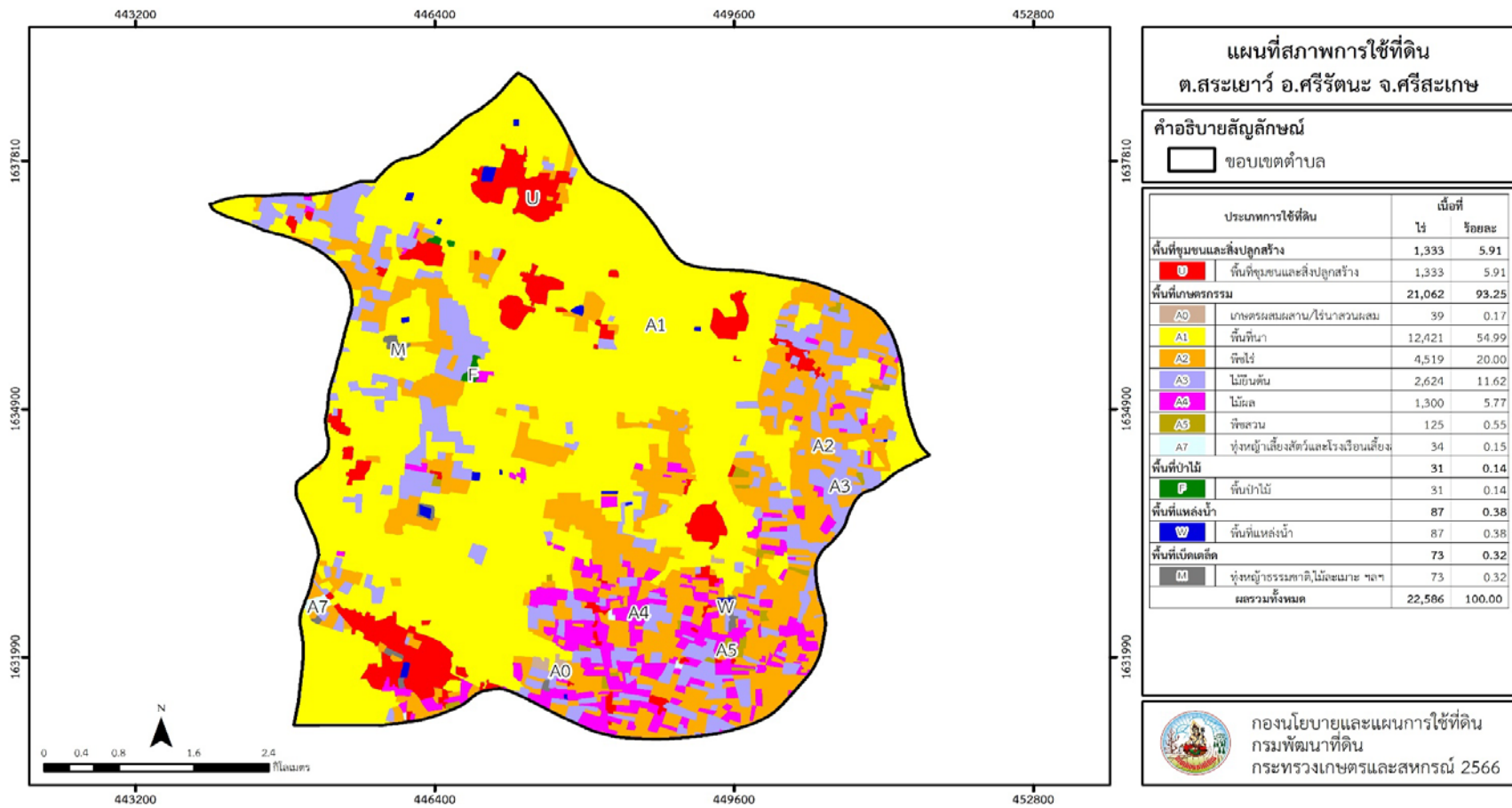


ตารางที่ 2-2 (ต่อ)

หน่วยแผนที่	ประเภทการใช้ที่ดิน	เนื้อที่	
		ไร่	ร้อยละ
A420	กลางสาด ลองกอง	2	0.01
A422	มะนาว	2	0.01
A425	มะกอกน้ำ มะกอกฝรั่ง	3	0.01
A414/A502	ฝรั่ง/พีชผัก	11	0.05
A422/A502	มะนาว/พีชผัก	4	0.02
A502	พีชผัก	116	0.51
A509	พีชสมุนไพรร	9	0.04
A701	ทุ่งหญ้าเลี้ยงสัตว์	10	0.04
A703	โรงเรือนเลี้ยงสัตว์ปีก	24	0.11
F	พื้นที่ป่าไม้	31	0.14
F200	ป่าผลัดใบรอสภาพฟื้นฟู	31	0.14
M	พื้นที่เบ็ดเตล็ด	73	0.32
M102	ทุ่งหญ้าสลับไม้พุ่ม/ไม้ละเมาะ	73	0.32
W	พื้นที่แหล่งน้ำ	87	0.38
W102	หนอง บึง ทะเลสาบ	39	0.17
W202	บ่อน้ำในไร่นา	48	0.21
ผลรวมทั้งหมด		22,586	100.00

ที่มา : กลุ่มวิเคราะห์สภาพการใช้ที่ดิน (2566)

แผนการใช้ที่ดินตำบลสระยาว อำเภอสรีรัตนะ จังหวัดศรีสะเกษ



รูปที่ 2-3 สภาพการใช้ที่ดิน ตำบลสระยาว อำเภอสรีรัตนะ จังหวัดศรีสะเกษ



2.6 สภาพเศรษฐกิจและสังคม

2.6.1 ประชากร

จากหลักฐานทะเบียนราษฎรของกรมการปกครอง กระทรวงมหาดไทย ณ เดือนธันวาคม 2565 พบว่า ประชากรที่อาศัยในพื้นที่ตำบลสระเยาว มีประชากรรวม 7,695 คน แบ่งเป็นชาย 3,822 คน เป็นหญิง 3,873 คน ความหนาแน่นโดยเฉลี่ย 212.94 คนต่อตารางกิโลเมตร มีจำนวนครัวเรือนทั้งหมด 1,897 ครัวเรือน เป็นครัวเรือนเกษตรที่มากขึ้นทะเบียนกรมส่งเสริมการเกษตร 1,539 ครัวเรือน หรือร้อยละ 81.13 ของจำนวนครัวเรือนทั้งหมด และเป็นครัวเรือนที่ประกอบอาชีพอื่นๆ ครัวเรือนเกษตรที่ไม่ได้มากขึ้นทะเบียนกรมส่งเสริมการเกษตร 358 ครัวเรือน หรือร้อยละ 18.87 ของจำนวนครัวเรือนทั้งหมด ดังรายละเอียดในตารางที่ 2-3 ถึง 2-4

ตารางที่ 2-3 จำนวนประชากรและครัวเรือน ตำบลสระเยาว อำเภอสรีรัตนะ จังหวัดศรีสะเกษ ปี 2565

พื้นที่	จำนวนครัวเรือน	จำนวนประชากร (คน)		
		ชาย	หญิง	รวม
ตำบลสระเยาว	1,897	3,822	3,873	7,695
หมู่ที่ 1 สระเยาว	198	386	378	764
หมู่ที่ 2 บัวน้อย	132	335	323	658
หมู่ที่ 3 ปูน	137	273	259	532
หมู่ที่ 4 บัวใหญ่	163	316	378	694
หมู่ที่ 5 ขนาด	158	335	304	639
หมู่ที่ 6 สลับ	109	201	213	414
หมู่ที่ 7 ตายู	208	385	384	769
หมู่ที่ 8 กล้วย	140	273	281	554
หมู่ที่ 9 โนนสะอาด	61	114	134	248
หมู่ที่ 10 กันจวน	78	166	172	338
หมู่ที่ 11 หนองโดน	114	237	233	470
หมู่ที่ 12 ศรีสุข	97	203	197	400
หมู่ที่ 13 โนนคำแก้ว	154	329	326	655
หมู่ที่ 14 ศรีโพธิ์งาม	148	269	291	560

ที่มา : กรมการปกครอง (2566)


ตารางที่ 2-4 จำนวนและสัดส่วนครัวเรือน ตำบลสระเยาว อำเภอสรีรัตนะ จังหวัดศรีสะเกษ ปี 2565

รายการ	จำนวน (ครัวเรือน)	ร้อยละ
จำนวนครัวเรือนทั้งหมด¹⁾	1,897	100.00
- จำนวนครัวเรือนเกษตรที่ขึ้นทะเบียนกรมส่งเสริมการเกษตร ²⁾	1,539	81.13
- จำนวนครัวเรือนที่ประกอบอาชีพอื่นๆ และจำนวนครัวเรือนเกษตรที่ไม่ได้มาขึ้นทะเบียนฯ	358	18.87

ที่มา : 1) กรมการปกครอง (2566)

2) กรมส่งเสริมการเกษตร (2566)

2.6.2 การถือครองที่ดิน

จากข้อมูลกรมการปกครอง ณ เดือนธันวาคม 2565 ตำบลสระเยาว มีจำนวนครัวเรือนทั้งหมด 1,897 ครัวเรือน โดยถือครองที่ดินเฉลี่ยครัวเรือนละ 11.91 ไร่

2.6.3 ลักษณะทางเศรษฐกิจและการประกอบอาชีพ

สภาพเศรษฐกิจ ของชุมชนในตำบลสระเยาวส่วนใหญ่ประชากรมีอาชีพด้านการเกษตรกรรม ได้แก่ ปลูกข้าวมากเป็นอันดับหนึ่ง รองลงมาได้แก่ มันสำปะหลัง ยางพารา และข้าวโพดเลี้ยงสัตว์ นอกจากนี้เกษตรกรยังมีการเลี้ยงสัตว์

การประกอบอาชีพ ในตำบลสระเยาวประชากรส่วนใหญ่ประกอบอาชีพเกษตรกรรม ทั้งการทำนา ปลูกพืชไร่ และไม้ยืนต้น นอกจากนี้ยังมีการเลี้ยงสัตว์ไว้เพื่อบริโภคและจำหน่าย ค้าขายรับจ้างทั่วไป

- อาชีพทำเกษตรกรรม ตำบลสระเยาวครัวเรือนเกษตรที่ขึ้นทะเบียนกับกรมส่งเสริมการเกษตร 1,539 ครัวเรือน โดยเกษตรกรปลูกข้าวมากเป็นอันดับหนึ่ง รองลงมาได้แก่ มันสำปะหลัง ยางพารา และข้าวโพดเลี้ยงสัตว์ นอกจากนี้เกษตรกรยังมีการเลี้ยงสัตว์ สำหรับการเลี้ยงสัตว์พบว่าส่วนใหญ่เลี้ยงไว้เพื่อบริโภค และจำหน่าย

2.6.4 ด้านรายได้-รายจ่าย

จากข้อมูลพื้นฐาน จปฐ. กรมการพัฒนาชุมชน (2566) พบว่า รายได้ครัวเรือนเฉลี่ยปีละ 249,430 บาท รายได้บุคคลเฉลี่ยปีละ 64,711 บาท รายจ่ายครัวเรือนเฉลี่ยปีละ 43,448 บาท รายจ่ายบุคคลเฉลี่ยปีละ 11,272 บาท เมื่อพิจารณาจะเห็นว่ารายได้ครัวเรือนมากกว่ารายจ่ายครัวเรือนปีละ 205,982 บาท และรายได้บุคคลมากกว่ารายจ่ายบุคคลปีละ 53,439 บาท ดังรายละเอียดในตารางที่ 2-5



แผนการใช้ที่ดินตำบลสระเยาว อำเภอสรีรัตนะ จังหวัดศรีสะเกษ

ตารางที่ 2-5 รายได้-รายจ่ายเฉลี่ยครัวเรือน ตำบลสระเยาว อำเภอสรีรัตนะ จังหวัดศรีสะเกษ ปี 2565

พื้นที่	แหล่งรายได้ของครัวเรือน (บาท/ปี)				รายได้ครัวเรือน เฉลี่ย (บาท/ปี)	รายได้บุคคล เฉลี่ย (บาท/ปี)	รายจ่ายครัวเรือน เฉลี่ย (บาท/ปี)	รายจ่ายบุคคล เฉลี่ย (บาท/ปี)
	อาชีพหลัก	อาชีพรอง	รายได้อื่น	ทำ-หาเอง				
ตำบลสระเยาว	210,876	24,183	9,644	4,728	249,430	64,711	43,448	11,272
หมู่ที่ 1 สระเยาว	201,736	29,531	15,696	11,942	258,905	62,165	43,582	10,464
หมู่ที่ 2 บัวน้อย	229,887	22,912	13,397	9,223	275,419	64,447	40,543	9,487
หมู่ที่ 3 ปูน	240,452	19,607	4,884	770	265,712	68,075	52,845	13,539
หมู่ที่ 4 บัวใหญ่	226,036	18,613	7,074	4,329	256,052	61,921	39,145	9,466
หมู่ที่ 5 ขนาด	220,391	18,932	8,078	3,405	250,806	65,552	35,625	9,311
หมู่ที่ 6 สลับ	181,219	19,636	6,448	1,622	208,925	65,225	39,170	12,229
หมู่ที่ 7 ตายู	252,838	20,889	8,379	3,606	285,712	65,217	54,021	12,331
หมู่ที่ 8 กล้วย	210,022	31,011	11,432	6,796	259,260	59,681	36,230	8,340
หมู่ที่ 9 โนนสะอาด	154,500	14,552	1,645	405	171,102	66,624	52,985	20,631
หมู่ที่ 10 กันจาน	239,500	27,195	5,880	433	273,008	67,828	52,168	12,961
หมู่ที่ 11 หนองโดน	149,176	37,083	23,067	10,273	219,598	64,913	37,544	11,098
หมู่ที่ 12 ศรีสุข	164,244	53,489	20,522	11,169	249,424	57,266	42,709	9,806
หมู่ที่ 13 โนนคำแก้ว	252,107	20,190	5,297	540	278,135	69,365	46,748	11,659
หมู่ที่ 14 ศรีโพธิ์งาม	180,380	19,223	4,162	909	204,674	68,049	42,936	14,275

ที่มา : กรมการพัฒนาชุมชน (2566)



บทที่ 3

สถานภาพของทรัพยากรธรรมชาติ

การศึกษาสถานภาพของทรัพยากรธรรมชาติในพื้นที่ตำบลสระเยาว อำเภอสรีรัตนะ จังหวัดศรีสะเกษ ได้แก่ ทรัพยากรป่าไม้ ทรัพยากรน้ำ และทรัพยากรดิน ซึ่งเป็นทรัพยากรกายภาพที่สำคัญต่อการทำการเกษตร ดังนั้นจึงจำเป็นต้องทราบว่าทรัพยากรธรรมชาติแต่ละชนิดปัจจุบันมีสถานะอย่างไร เพื่อใช้เป็นข้อมูลประกอบการวางแผนการใช้ที่ดินซึ่งจะนำไปสู่การกำหนดแผนงาน โครงการ กิจกรรม รวมถึงมาตรการต่าง ๆ เพื่อการพัฒนาพื้นที่อย่างมีประสิทธิภาพต่อไป โดยมีรายละเอียดดังนี้

3.1 ทรัพยากรป่าไม้

3.1.1 ป่าไม้ตามกฎหมายและมติคณะรัฐมนตรี

1) ป่าอนุรักษ์ ไม่พบพื้นที่ป่าอนุรักษ์ (เขตอุทยานแห่งชาติ เขตรักษาพันธุ์สัตว์ป่า เขตวนอุทยาน เขตห้ามล่าสัตว์ป่า) ในพื้นที่

2) ป่าสงวนแห่งชาติ ได้มีการจำแนกเขตการใช้ประโยชน์ทรัพยากรและที่ดินป่าไม้ในพื้นที่ป่าสงวนแห่งชาติตามมติคณะรัฐมนตรี วันที่ 10 มีนาคม 2535 และ 17 มีนาคม 2535 แบ่งออกเป็น 3 เขต ประกอบด้วย เขตพื้นที่ป่าเพื่อการอนุรักษ์ (Zone C) เขตพื้นที่ป่าเพื่อเศรษฐกิจ (Zone E) และเขตพื้นที่ป่าที่เหมาะสมต่อการเกษตร (Zone A) จากการวิเคราะห์ข้อมูล พบพื้นที่ป่าจำแนกเขตการใช้ประโยชน์ทรัพยากรที่ดินและป่าไม้ในพื้นที่ป่าสงวนแห่งชาติตามมติคณะรัฐมนตรีในพื้นที่ คือ เขตพื้นที่ป่าเพื่อเศรษฐกิจ (Zone E) เนื้อที่ 6,441 ไร่

3.1.2 **ชั้นคุณภาพลุ่มน้ำ** (มติคณะรัฐมนตรี วันที่ 28 พฤษภาคม 2528) จากการวิเคราะห์ข้อมูลพบชั้นคุณภาพลุ่มน้ำในพื้นที่ ได้แก่

- 1) พื้นที่ลุ่มน้ำชั้นที่ 4B เนื้อที่ 8,777 ไร่
- 2) พื้นที่ลุ่มน้ำชั้นที่ 5B เนื้อที่ 13,809 ไร่

ทั้งนี้ เนื้อที่ดังกล่าวข้างต้นคำนวณด้วยระบบสารสนเทศภูมิศาสตร์ เป็นเนื้อที่เบื้องต้นเท่านั้น ไม่สามารถใช้อ้างอิงได้ทางกฎหมาย



3.2 ทรัพยากรน้ำ

3.2.1 ปริมาณน้ำฝน พบว่าในพื้นที่ตำบลสระยาว มีปริมาณน้ำฝนเฉลี่ยในคาบ 30 ปี (พ.ศ.2536-2565) 1,458.5 มิลลิเมตรต่อปี

3.2.2 น้ำผิวดิน หมายถึง แม่น้ำลำคลอง หนอง บึง ทะเลสาบ อ่างเก็บ และแหล่งน้ำสาธารณะ อื่นๆ ที่อยู่ภายในผืนแผ่นดิน ในพื้นที่ตำบลสระยาว มีรายละเอียดของแหล่งน้ำผิวดินดังนี้

แหล่งน้ำผิวดินธรรมชาติ ได้แก่ หนองตาชู หนองบัว และหนองใหญ่

3.2.3 ใช้ฐานข้อมูลน้ำบาดาลของกรมทรัพยากรน้ำบาดาล (2566) พบว่า ตำบลสระยาว มีจำนวนบ่อ บาดาลราชการ จำนวน 18 บ่อ และจำนวนบ่อบาดาลเอกชน จำนวน 1 บ่อ

3.3 ทรัพยากรดิน

ทรัพยากรดินในพื้นที่ตำบลสระยาว อำเภอสรีรัตนะ จังหวัดศรีสะเกษ พบหน่วยแผนที่ดินทั้งหมด 9 หน่วยแผนที่ดิน ดังนี้

3.3.1 ดินในพื้นที่ลุ่ม มี 3 หน่วยแผนที่ดิน ได้แก่

- 1) หน่วยแผนที่ดิน Nad-sIA ชุดดินนาดูน มีเนื้อดินบนเป็นดินร่วนปนทราย ความลาดชัน 0-2 เปอร์เซ็นต์ มีเนื้อที่ 2,187 ไร่ หรือร้อยละ 9.68 ของเนื้อที่ตำบล
- 2) หน่วยแผนที่ดิน Re-pic-sIA ดินร่อยเอ็ดที่มีศิลาแลงอ่อน มีเนื้อดินบนเป็นดินร่วนปนทราย ความลาดชัน 0-2 เปอร์เซ็นต์ มีเนื้อที่ 1,684 ไร่ หรือร้อยละ 7.46 ของเนื้อที่ตำบล
- 3) หน่วยแผนที่ดิน Sik-siA ชุดดินศิขรภูมิ มีเนื้อดินบนเป็นดินร่วนปนทรายแป้ง ความลาดชัน 0-2 เปอร์เซ็นต์ มีเนื้อที่ 1,101 ไร่ หรือร้อยละ 4.88 ของเนื้อที่ตำบล

3.3.2 ดินในพื้นที่ดอน มี 5 หน่วยแผนที่ดิน ได้แก่

- 1) หน่วยแผนที่ดิน Ci-clB ชุดดินโซคชัย มีเนื้อดินบนเป็นดินร่วนปนดินเหนียว ความลาดชัน 2-5 เปอร์เซ็นต์ มีเนื้อที่ 750 ไร่ หรือร้อยละ 3.32 ของเนื้อที่ตำบล
- 2) หน่วยแผนที่ดิน Kng-sIB/csub ชุดดินคง มีเนื้อดินบนเป็นดินร่วนปนทราย ความลาดชัน 2-5 เปอร์เซ็นต์ ดินล่างพบชั้นดินเหนียว มีเนื้อที่ 801 ไร่ หรือร้อยละ 3.55 ของเนื้อที่ตำบล
- 3) หน่วยแผนที่ดิน Pp-gm-sIA/b ดินโพนพิสัยที่มีจุดประสีเทา มีเนื้อดินบนเป็นดินร่วนปนทราย ความลาดชัน 0-2 เปอร์เซ็นต์ คันนา มีเนื้อที่ 918 ไร่ หรือร้อยละ 4.06 ของเนื้อที่ตำบล
- 4) หน่วยแผนที่ดิน Ssk-gcIA ชุดดินศรีสะเกษ มีเนื้อดินบนเป็นดินร่วนปนดินเหนียวปนกรวด ความลาดชัน 0-2 เปอร์เซ็นต์ มีเนื้อที่ 4,552 ไร่ หรือร้อยละ 20.15 ของเนื้อที่ตำบล



5) หน่วยแผนที่ดิน Ssk-gclB ชุดดินศรีสะเกษ มีเนื้อดินบนเป็นดินร่วนปนดินเหนียวปนกรวด ความลาดชัน 2-5 เปอร์เซ็นต์ มีเนื้อที่ 8,235 ไร่ หรือร้อยละ 36.46 ของเนื้อที่ตำบล

3.3.3 ดินในพื้นที่ดอน/พื้นที่ลุ่ม มี 1 หน่วยแผนที่ดิน คือ หน่วยแผนที่ดิน Ptk-Ndg-sIA หน่วยเชิงซ้อน ของชุดดินพระทองคำ และชุดดินโนนแดง มีเนื้อดินบนเป็นดินร่วนปนทราย ความลาดชัน 0-2 เปอร์เซ็นต์ มีเนื้อที่ 2,358 ไร่ หรือร้อยละ 10.44 ของเนื้อที่ตำบล

ปัญหาทรัพยากรดินทางการเกษตรตามสภาพธรรมชาติในพื้นที่ พบปัญหาดินตื้น มีเนื้อที่ 13,705 ไร่ หรือร้อยละ 60.67 ของเนื้อที่ตำบล ได้แก่ ดินโพนพิสัยที่มีจุดประสีเทา (Pp-gm) และชุดดินศรีสะเกษ (Ssk)

รายละเอียดของสมบัติดิน ตำบลสระยาว อำเภอสรีรัตนะ จังหวัดศรีสะเกษ ดังแสดงในตารางที่ 3-1 และแผนที่แสดงในลักษณะของชุดดิน (รูปที่ 3-1)



แผนการใช้ที่ดินตำบลสระยาว อำเภอสรีรัตนะ จังหวัดศรีสะเกษ

ตารางที่ 3-1 สมบัติดิน ตำบลสระยาว อำเภอสรีรัตนะ จังหวัดศรีสะเกษ

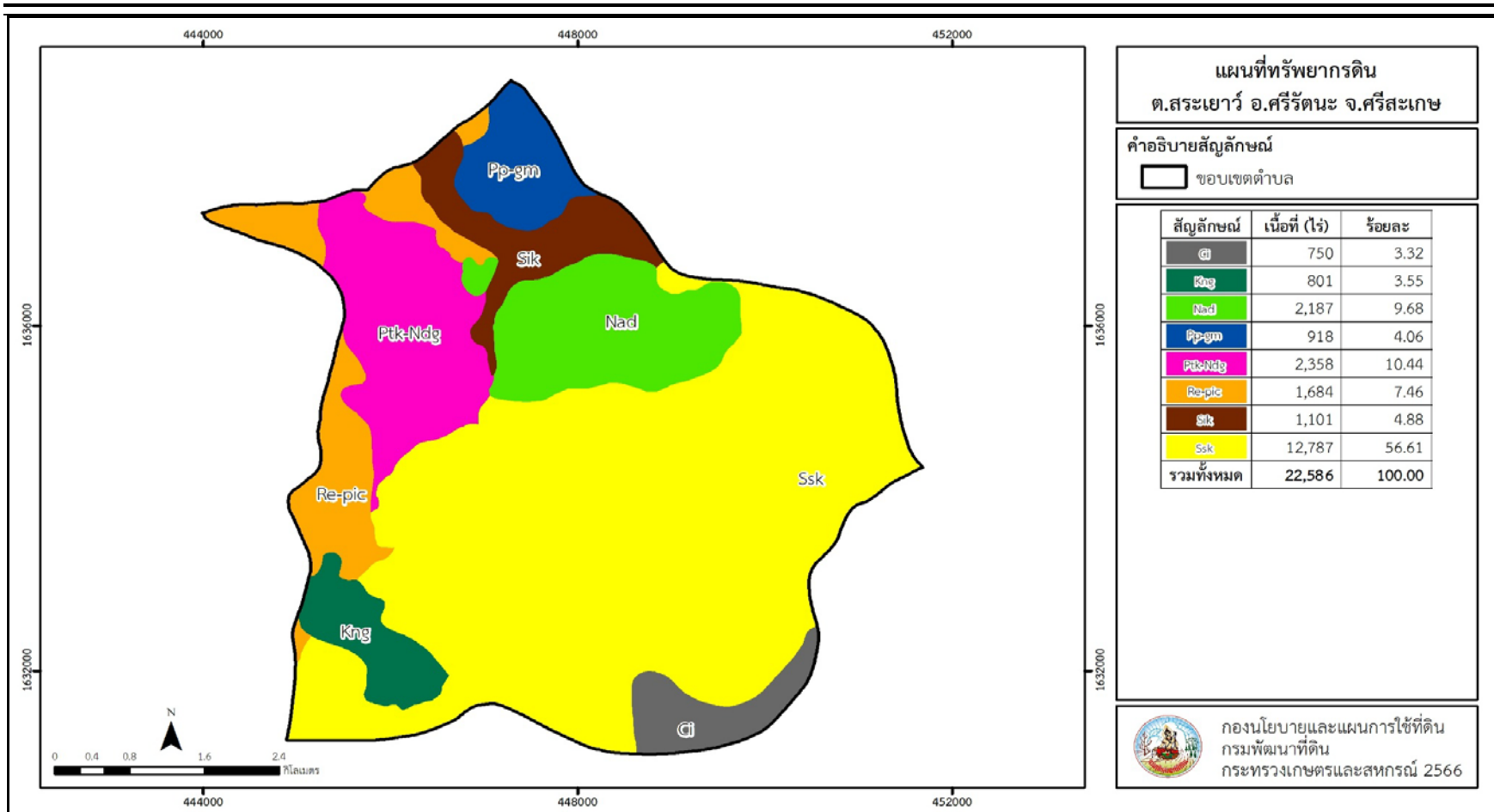
หน่วยแผนที่ดิน	ความลาดชัน (%)	ความลึก (ซม.)	การระบายน้ำ	ความอุดมสมบูรณ์ของดิน	ความจุแลกเปลี่ยนแคตไอออน (cmol/kg)	ความอิมตัวเบส (%)	ปฏิกิริยาดิน		ค่าการนำไฟฟ้า (dS/m)	ความลึกของชั้นจาโรไซด์ (ซม.)	เนื้อที่	
							ดินบน	ดินล่าง			ไร่	ร้อยละ
Ci-clB	2-5	>150	ดี	ต่ำ	<10	<35	6.0-7.0	4.5-5.5	<2	-	750	3.32
Kn-g-sLB/csub	2-5	>150	ดีปานกลาง	ต่ำ	10-20	35-75	5.0-5.5	5.5-7.0	<2	-	801	3.55
Nad-sIA	0-2	>150	ดีปานกลางถึงค่อนข้างเลว	ต่ำ	<10	35-75	5.0-5.5	5.5-6.5	<2	-	2,187	9.68
Pp-gm-sIA/b	0-2	0-50	ดีปานกลางถึงค่อนข้างเลว	ต่ำ	<10	<35	5.0-5.5	5.0-5.5	<2	-	918	4.06
Ptk-Ndg-sIA	0-2	>150	ดีปานกลาง	ต่ำ	<10/10-20	35-75	5.0-5.5	5.5-6.5/ 5.5-7.0	<2	-	2,358	10.44
Re-pic-sIA	0-2	>150	ค่อนข้างเลว	ต่ำ	<10	35-75	4.5-6.0	4.5-5.5	<2	-	1,684	7.46
Sik-silA	0-2	>150	ค่อนข้างเลว	ต่ำ	10-20	35-75	5.0-5.5	5.5-6.5	<2	-	1,101	4.88
Ssk-gclA	0-2	0-50	ดี	ต่ำ	<10	<35	5.5-7.0	4.5-5.5	<2	-	4,552	20.15
Ssk-gclB	2-5	0-50	ดี	ต่ำ	<10	<35	5.5-7.0	4.5-5.5	<2	-	8,235	36.46
รวมทั้งหมด											22,586	100.00

หมายเหตุ : เนื้อที่คำนวณด้วยโปรแกรมระบบสารสนเทศภูมิศาสตร์

ที่มา : กองสำรวจและวิจัยทรัพยากรดิน (2566)



แผนการใช้ที่ดินตำบลสระยาว อำเภอสรีรัตนะ จังหวัดศรีสะเกษ



รูปที่ 3-1 ทรัพยากรดิน ตำบลสระยาว อำเภอสรีรัตนะ จังหวัดศรีสะเกษ



บทที่ 4

กระบวนการมีส่วนร่วมของชุมชน (Participatory Rural Appraisal : PRA)

4.1 การวิเคราะห์ผลจากการจัดทำกระบวนการมีส่วนร่วมของชุมชน (PRA)

การวิเคราะห์ผลจากการจัดทำกระบวนการมีส่วนร่วมของชุมชน (PRA) เมื่อวันที่ 22 สิงหาคม 2566 มีสาระสำคัญสรุปได้ ดังนี้

4.1.1 ปัญหาหลักของตำบลสระเยาว คือ

- 1) ดินขาดความอุดมสมบูรณ์
- 2) ดินตื้น
- 3) พื้นที่แล้งซ้ำซาก

4.1.2 ความต้องการของชุมชน เกษตรกรของตำบลสระเยาว มีความต้องการ 9 ประการ คือ

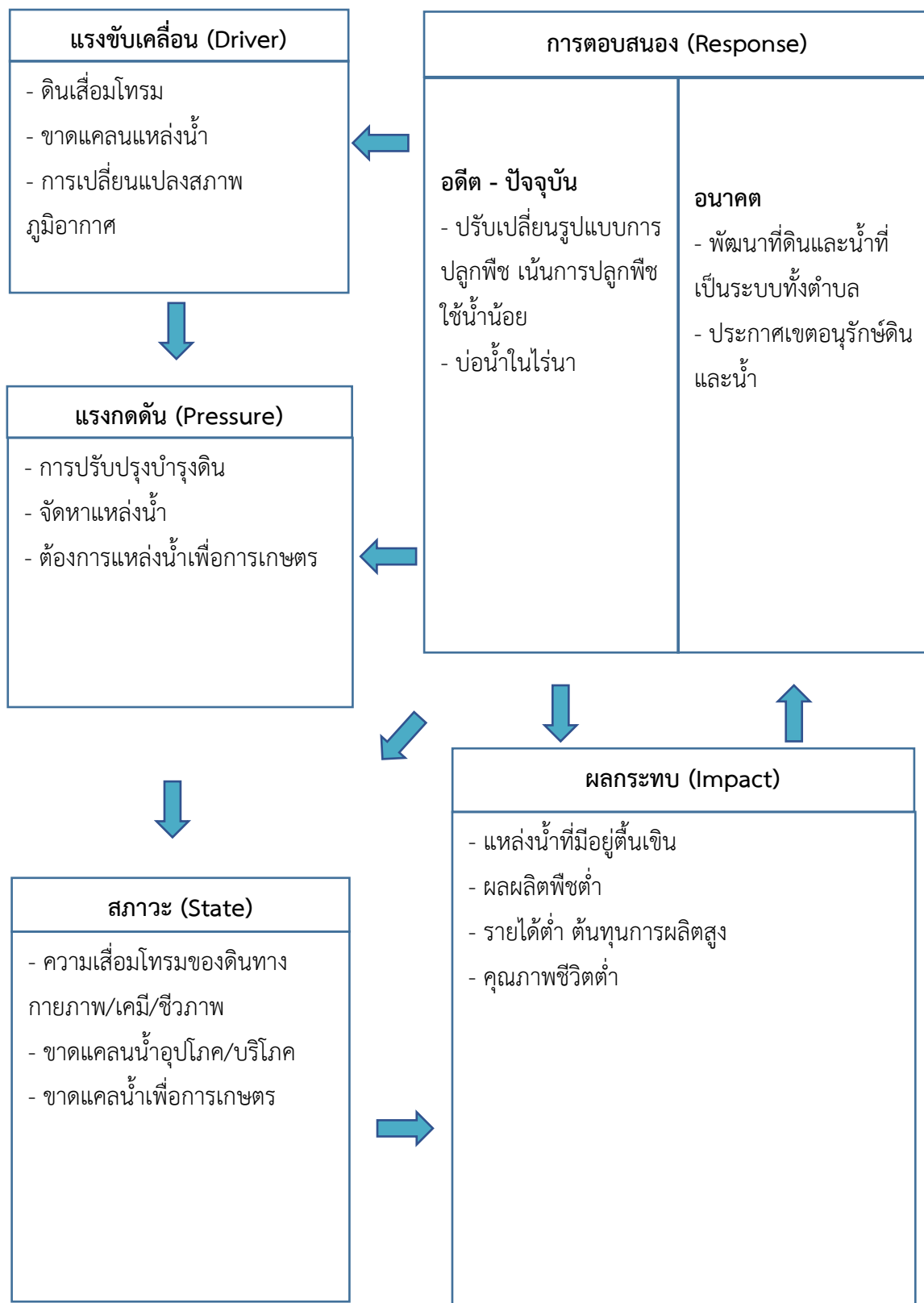
- 1) แก้ปัญหาดินเสื่อมโทรมและฟื้นฟูความอุดมสมบูรณ์ของดิน
- 2) แก้ไขปัญหาการขาดแคลนน้ำ ขุดลอกหนอง คลองระบายน้ำ
- 3) สนับสนุนวิทยากรถ่ายทอดองค์ความรู้ด้านงานการพัฒนาที่ดิน
- 4) สนับสนุนพืชปุ๋ยสดปรับปรุงบำรุงดิน โดโลไมท์ และสนับสนุนปุ๋ยหมัก
- 5) ไฟฟ้าสำหรับการเกษตร
- 6) แหล่งน้ำเพื่อการเกษตร
- 7) บ่อบาดาลและติดตั้งระบบสูบน้ำจากพลังงานแสงอาทิตย์
- 8) ทางล่ำเลียงในไร่นา
- 9) ฝนเทียม

ผลจากการจัดทำกระบวนการมีส่วนร่วมของชุมชน (PRA) ได้นำมาวิเคราะห์ร่วมกับปัญหาด้านกายภาพ โดยระบบ DPSIR รายละเอียด ดังนี้

- 1) **แรงขับเคลื่อน (Driver)** มี 3 ประการ คือ
 - 1.1) ดินเสื่อมโทรม
 - 1.2) ขาดแคลนแหล่งน้ำ
 - 1.3) การเปลี่ยนแปลงสภาพภูมิอากาศ
- 2) **แรงกดดัน (Pressure)** ที่เกิดจากปัจจัยขับเคลื่อน มี 3 ประการ คือ
 - 2.1) การปรับปรุงบำรุงดิน



- 2.2) จัดหาแหล่งน้ำ
 - 2.3) ต้องการแหล่งน้ำเพื่อการเกษตร
 - 3) **สถานะ (Stare)** ที่เกิดแรงกดดัน มี 3 ประการ คือ
 - 3.1) ความเสื่อมโทรมของดินทางกายภาพ/เคมี/ชีวภาพ
 - 3.2) ขาดแคลนน้ำอุปโภค/บริโภค
 - 3.3) ขาดแคลนน้ำเพื่อการเกษตร
 - 4) **ผลกระทบ (Impact)** ที่ปรากฏในพื้นที่ มี 4 ประการ คือ
 - 4.1) แหล่งน้ำที่มีอยู่ตื้นเขิน
 - 4.2) ผลผลิตพืชต่ำ
 - 4.3) รายได้ต่ำ ต้นทุนการผลิตสูง
 - 4.4) คุณภาพชีวิตต่ำ
 - 5) **การตอบสนอง (Response)** ของรัฐในอดีต ปัจจุบัน และในอนาคต มีดังนี้
 - อดีต - ปัจจุบัน**
 - 5.1) ปรับเปลี่ยนรูปแบบการปลูกพืช เน้นการปลูกพืชใช้น้ำน้อย
 - 5.2) บ่อน้ำในไร่นา
 - อนาคต**
 - 5.3) พัฒนาที่ดินและน้ำที่เป็นระบบทั้งตำบล
 - 5.4) ประกาศเขตอนุรักษ์ดินและน้ำ
- ตั้งรายละเอียดในรูปที่ 4-1



รูปที่ 4-1 การวิเคราะห์สถานการณ์โดยระบบ DPSIR ตำบลสระยาว อำเภอสรีรัตนะ จังหวัดศรีสะเกษ



4.2 ระบบการปลูกพืชในปัจจุบัน

ตำบลสระยาว อำเภอสรีรัตนะ จังหวัดศรีสะเกษ มีการเพาะปลูกพืช คือ ข้าวนาปี ข้าวโพดเลี้ยงสัตว์ ยางพารา มันสำปะหลัง และมีการปลูกพืชอื่น ๆ หมุนเวียนตลอดปี ดังรายละเอียดในรูปที่ 4-2

เดือน ชนิดพืช	ม.ค.	ก.พ.	มี.ค.	เม.ย.	พ.ค.	มิ.ย.	ก.ค.	ส.ค.	ก.ย.	ต.ค.	พ.ย.	ธ.ค.	
บริเวณพื้นที่ราบลุ่ม													
ข้าว													ข้าว
ข้าว/ข้าวโพด/ มันสำปะหลัง	ข้าวโพด / มันสำปะหลัง						ข้าว						
บริเวณพื้นที่ดอน													
พืชไร่	ข้าวโพดเลี้ยงสัตว์ / มันสำปะหลัง												
ไม้ยืนต้น	ยางพารา / ปาล์มน้ำมัน / ยูคาลิปตัส												
ไม้ผล/พืชผัก	ทุเรียน กล้วย เงาะ ฝรั่ง พืชผักสวนครัว												

รูปที่ 4-2 ระบบการปลูกพืชในปัจจุบัน ตำบลสระยาว อำเภอสรีรัตนะ จังหวัดศรีสะเกษ



บทที่ 5

การประเมินคุณภาพที่ดิน

5.1 หลักการประเมินคุณภาพที่ดินด้านกายภาพ

การประเมินคุณภาพที่ดินหรือการประเมินความเหมาะสมของที่ดิน สอดคล้องตามหลักการของ FAO Framework ค.ศ. 1983 ซึ่งการประเมินคุณภาพที่ดินด้านกายภาพ เป็นการประเมินศักยภาพของที่ดินว่าที่ดินนั้นๆ เหมาะสมมากหรือน้อยเพียงใดสำหรับการใช้ที่ดินประเภทต่างๆ หรือการปลูกพืชต่างๆ โดยพิจารณาจาก สภาพแวดล้อมที่มีผลต่อการเจริญเติบโตของพืช สมบัติดินที่ได้จำแนกไว้ในแต่ละตำบล ร่วมกับการจัดการพื้นที่ เช่น ระบบชลประทาน พื้นที่ยกทรง การจัดระบบอนุรักษ์ดินและน้ำ เป็นต้น และนอกจากนี้พิจารณาความต้องการปัจจัยต่อการปลูกพืชแต่ละชนิด สอดคล้องตามหลักการของ FAO ได้แก่ ความต้องการด้านพืช ความต้องการด้านการจัดการ ความต้องการด้านการอนุรักษ์ (บัณฑิต ต้นศิริ และคำณ ไทรพิก, 2542) รายละเอียดดังตารางที่ 5-1

ระดับความเหมาะสมของที่ดินได้จากการสังเคราะห์ข้อมูลดิน การจัดการที่ดิน หรือดินที่มีลักษณะเฉพาะที่เกิดขึ้นตามสภาพภูมิประเทศ (ซึ่งจะเรียกรวมว่าหน่วยที่ดิน) ลักษณะภูมิอากาศ พิจารณาร่วมกับระดับความต้องการปัจจัยต่อการเจริญเติบโตของพืชแต่ละชนิด หลังจากนั้นดำเนินการประเมินคุณภาพที่ดิน ซึ่งสามารถจำแนกระดับความเหมาะสมของที่ดินได้เป็น 4 ชั้น ได้แก่ เหมาะสมสูง (S1) เหมาะสมปานกลาง (S2) เหมาะสมเล็กน้อย (S3) และไม่เหมาะสม (N) โดยที่

S1 : ไม่มีข้อจำกัดด้านที่ดินตามปัจจัยที่ใช้พิจารณา

S2 : มีข้อจำกัดด้านที่ดินที่แก้ไขได้ง่ายหรือข้อจำกัดอาจไม่ส่งผลกระทบต่อ การเจริญเติบโตของพืชอย่างชัดเจน

S3 : มีข้อจำกัดด้านที่ดินที่แก้ไขได้ยาก ควรปรับเปลี่ยนการผลิตเป็นพืชชนิดอื่นหรือ กิจกรรมอื่น (ส่วนใหญ่เป็นลักษณะทางกายภาพ)

N : มีข้อจำกัดที่พัฒนาหรือปรับปรุงที่ดินได้ยากมาก หากจะดำเนินการพัฒนาหรือ ปรับปรุงต้องใช้ต้นทุนสูงหรือเครื่องจักรขนาดใหญ่ แนะนำให้ปรับเปลี่ยนการผลิต



ตารางที่ 5-1 ตัวอย่างการประเมินคุณภาพที่ดินด้านกายภาพของประเภทการใช้ประโยชน์ที่ดิน

คุณภาพที่ดิน (Land Quality)	คุณลักษณะที่ดินตัวแทน (Land Characteristics)	ระดับความเหมาะสม (Land Suitability Rating)
1. ความเหมาะสมด้านความต้องการด้านพืช (Crop Requirements)		
1.1. การหยั่งลึกของรากพืช (r)	ความลึกของดิน	S1
1.2. ความชุ่มชื้นที่เป็นประโยชน์ต่อพืช (m)	ปริมาณน้ำฝนเฉลี่ยในรอบปี	S2m
1.3. ความเป็นประโยชน์ของออกซิเจนต่อรากพืช (o)	สภาพการระบายน้ำของดิน	S2o
ความเหมาะสมรวมด้านความต้องการด้านพืช (Crop Requirements)		S2om
2. ความเหมาะสมรวมความต้องการด้านการจัดการ (Management Requirements)		
2.1. สภาพการเขตกรรม (k)	ชั้นความยากง่ายในการเขตกรรม (ดินบน)	S1
2.2. ศักยภาพการใช้เครื่องจักรกล (w)	ความลาดชันของพื้นที่	S3w
ความเหมาะสมรวมด้านความต้องการด้านการจัดการ (Management Requirements)		S3w
3. ความเหมาะสมด้านความต้องการด้านการอนุรักษ์ (Conservation Requirements)		
3.1 ความเสียหายจากการกัดกร่อน (e)	ความลาดชันของพื้นที่	S3e
ความเหมาะสมรวมด้านความต้องการด้านการอนุรักษ์ (Conservation Requirements)		S3e
ความเหมาะสมด้านกายภาพของประเภทการใช้ประโยชน์ที่ดินในแต่ละหน่วยที่ดินโดยรวม		S3ew

5.2 พืชเศรษฐกิจที่สำคัญของตำบล

พืชเศรษฐกิจหลักและพืชทางเลือกของตำบล ได้แก่ ข้าว มันสำปะหลัง อ้อย ยางพารา ข้าวโพด

5.3 ระดับความเหมาะสมของที่ดิน

การประเมินคุณภาพที่ดินของพืชเศรษฐกิจหลักและพืชทางเลือก ตำบลสระยาว อำเภอสรีรัตนะ จังหวัดศรีสะเกษ ได้ผลการประเมินคุณภาพที่ดินดังตารางที่ 5-2



ตารางที่ 5-2 ชั้นความเหมาะสมทางกายภาพของดิน ตำบลสระยาว อำเภอสรีรัตนะ จังหวัดศรีสะเกษ

หน่วยแผนที่ดิน	ข้าว	มันสำปะหลัง	อ้อย	ยางพารา	ข้าวโพด
AC-mw,col-slB	S2ewos	S2os	S2os	S2os	S2os
Cy-lA	N	N	N	N	N
Kg-lsB	S3o	S2ns	S2ns	S2ns	S2ns
Kg-lsC	S3ewo	S2ens	S2ens	S2ns	S2ens
Kg-mw,tks-lsB	S2ewons	S2ons	S2ons	S2ons	S2ons
Kg-tks-lsC	S3ewo	S2ens	S2ens	S2ns	S2ens
Kg-tks-slB	S3o	S2ns	S2ns	S2ns	S2ns
Kmr-fl-slB/csub	S2ewons	S2ons	S2ons	S2ons	S2ons
Lah-fl-slA	S2ons	N	S2ons	S3o	S3o
Nbn-slA	S2s	N	S2xos	S3o	S3o
Ptc-mw-slB	S2ewons	S2ons	S2ons	S2ons	S2ons
Ptc-slB	S3o	S2n	S2ns	S2n	S2n
Ptc-slB-Kg-tks-lsB	S3o	S2ns	S2ns	S2ns	S2ns
Pu-fl-Pu-md-slB	S3o	S2rns	S2rns	S2rns	S2rns
Pu-fl-slB	S3o	S2ns	S2ns	S2ns	S2ns
Pu-md-slB	S3o	S2rns	S2rns	S2rns	S2rns
Pu-mw,fl-slB	S2ewons	S2ons	S2ons	S2ons	S2ons
Si-mw-slB	S2ewons	S2ons	S2ons	S2ons	S2ons
Si-slB	S3o	S2ns	S2ns	S2ns	S2ns
Wk-slC-RC	S3ewo	S3r	S3r	S3r	S3r
SC	N	N	N	N	N

หมายเหตุ: * หมายถึง หน่วยแผนที่ดินที่มีความอุดมสมบูรณ์ของดินต่างจากหน่วยแผนที่ดินเดียวกัน

ความหมายของสัญลักษณ์แสดงข้อจำกัดชั้นความเหมาะสม

e = ความเสียหายจากการกัดกร่อน

w = ศักยภาพการใช้เครื่องจักร

r = สภาวะการหยั่งลึกของราก

z = สารพิษ



-
- x = การมีเกลือมากเกินไป
 - m = ความชุ่มชื้นที่เป็นประโยชน์ต่อพืช
 - o = ความเป็นประโยชน์ของออกซิเจนต่อรากพืช
 - n = ความจุในการดูดซับธาตุอาหาร
 - s = ความเป็นประโยชน์ของธาตุอาหาร



บทที่ 6

แผนการใช้ที่ดิน

6.1 การวิเคราะห์ข้อมูลเพื่อจัดทำแผนการใช้ที่ดินระดับตำบล

ตามที่กรมพัฒนาที่ดินได้จัดทำแผนปฏิบัติการราชการกรมพัฒนาที่ดินระยะ 5 ปี (พ.ศ. 2566-2570) เพื่อให้บรรลุตามวิสัยทัศน์ที่กำหนดไว้ คือ “เป็นองค์การอัจฉริยะทางดิน เพื่อขับเคลื่อนการใช้ที่ดินอย่างเหมาะสม 15 ล้านไร่ ภายในปี 2570” ซึ่งในส่วนของประเด็นการพัฒนาที่ 2 บริหารจัดการทรัพยากรดินและที่ดินด้วยชุดข้อมูลที่มีมูลค่าสูง (High Value Dataset) ซึ่งมีเป้าหมาย คือ การนำชุดข้อมูลที่มีมูลค่าสูง ไปใช้ในการบริหารจัดการทางการเกษตร ในส่วนของตัวชี้วัด บริหารจัดการทรัพยากรดินและที่ดินบนพื้นฐานของชุดข้อมูลที่มีมูลค่าสูง ร้อยละ 100 กลยุทธ์ที่ 2 ยกระดับแผนการใช้ที่ดินไปสู่การปฏิบัติ ได้กำหนดให้ ร้อยละของแผนการใช้ที่ดินระดับตำบลที่จัดทำแล้วเสร็จทั้งประเทศ ภายในปี 2570 (ไม่น้อยกว่า ร้อยละ 80) เป็นตัวชี้วัดหนึ่งของกลยุทธ์ดังกล่าว

การวางแผนการใช้ที่ดินระดับตำบลเป็นการวางกรอบและนโยบายการการพัฒนาพื้นที่ให้เกิดการใช้ที่ดินอย่างสมดุลและยั่งยืน ซึ่งจะมีความละเอียดและเฉพาะเจาะจงมากกว่าแผนที่การใช้ที่ดินระดับประเทศ ที่ใช้เป็นกรอบนโยบายการพัฒนาพื้นที่ระดับประเทศ เป็นการกำหนดแนวทางใช้ที่ดินให้ตรงกับศักยภาพโดยเฉพาะทางการเกษตร และนำไปสู่การกำหนดแผนงาน โครงการ กิจกรรมที่มีความสอดคล้องกับสภาพพื้นที่ ทั้งนี้การใช้ขอบเขตการปกครองในระดับตำบลจะนำไปสู่การพัฒนาเชิงพื้นที่ที่มีเป้าหมายและทิศทางสอดคล้องตามบริบทของแต่ละตำบล และมีผู้รับผิดชอบโดยตรง คือ องค์กรปกครองส่วนท้องถิ่น ซึ่งแผนการใช้ที่ดินในระดับที่ใหญ่กว่านี้อาจไม่สามารถนำมาใช้ปฏิบัติงานในระดับพื้นที่ได้อย่างเป็นรูปธรรมเนื่องจากเป็นแผนงานสำหรับนำไปใช้ปฏิบัติงานเชิงนโยบายและยุทธศาสตร์ในภาพรวม

ทั้งนี้แผนการใช้ที่ดินเป็นผลที่ได้จากการวิเคราะห์ข้อมูลทางด้านกายภาพ เศรษฐกิจ และสังคม โดยได้นำฐานข้อมูลที่ได้จากการรวบรวมข้อมูลทุติยภูมิ และข้อมูลปฐมภูมิจากการสำรวจภาคสนาม การศึกษาด้านกายภาพ ได้จาก การวิเคราะห์สถานภาพของทรัพยากรธรรมชาติ อาทิ ทรัพยากรดิน ทรัพยากรน้ำ และทรัพยากรป่าไม้ร่วมกับการพิจารณาลักษณะการใช้ประโยชน์ที่ดิน ข้อกำหนดที่เกี่ยวข้องกับพื้นที่ในเขตป่าไม้ตามกฎหมาย เช่น เขตรักษาพันธุ์สัตว์ป่า เขตอุทยานแห่งชาติ เขตป่าสงวนแห่งชาติ และนโยบายของรัฐที่เกี่ยวข้องกับพื้นที่ที่มีมติคณะรัฐมนตรีเกี่ยวกับการใช้ที่ดิน มติคณะรัฐมนตรีเรื่องการจำแนกการใช้ประโยชน์ที่ดินในพื้นที่ป่าไม้ในเขตป่าสงวนแห่งชาติ เป็นต้น ประกอบกับการพิจารณาจากทิศทางตามกรอบนโยบายที่เกี่ยวข้องกับการกำหนดเขตการใช้ที่ดินภายใน



พื้นที่ตำบล เช่น ยุทธศาสตร์ของจังหวัด ร่วมกับความต้องการของท้องถิ่น สามารถกำหนดแนวทางการใช้ที่ดินตามศักยภาพของทรัพยากร เพื่อการรักษาคุณภาพของลักษณะทางนิเวศวิทยาและการอนุรักษ์ทรัพยากรธรรมชาติ โดยคำนึงถึงสภาพทางเศรษฐกิจและสังคมของชุมชนในพื้นที่ ซึ่งข้อมูลนี้ส่วนหนึ่งได้มาจากการวิเคราะห์ชุมชนแบบมีส่วนร่วม (PRA) ทำการสังเคราะห์ข้อมูลทุกด้านเพื่อให้ได้เขตการใช้ที่ดินที่เหมาะสมกับศักยภาพของพื้นที่ต่อไป

6.2 แผนการใช้ที่ดิน

จากการวิเคราะห์ข้อมูลกายภาพ เศรษฐกิจ และสังคม พบว่าแผนการใช้ที่ดินตำบลสระยาว อำเภอสรีรัตนะ จังหวัดศรีสะเกษ สามารถกำหนดออกเป็น 5 เขตหลัก ได้แก่ เขตเกษตรกรรม เขตชุมชน และสิ่งปลูกสร้าง เขตแหล่งน้ำ เขตพื้นที่อื่น ๆ เขตรักษาสมดุลของธรรมชาติและสิ่งแวดล้อม มีรายละเอียดดังนี้ (ตารางที่ 6-1 และรูปที่ 6-1)

6.2.1 เขตเกษตรกรรม เป็นพื้นที่เกษตรกรรมซึ่งในที่นี้ คือ พื้นที่ที่อยู่นอกเขตที่มีการประกาศเป็นเขตป่าไม้ตามกฎหมาย ซึ่งรัฐได้กำหนดเป็นพื้นที่ทำกิน มีการออกเอกสารสิทธิ์ซึ่งรวมถึงพื้นที่ในเขตปฏิรูปที่ดินเพื่อเกษตรกรรมด้วย เขตนี้รวมถึงการทำกิจกรรมภาคการเกษตรอื่นที่นอกเหนือจากการปลูกพืชด้วย ประกอบด้วย 3 เขตรอง ได้แก่ เขตเกษตรกรรมที่มีศักยภาพการผลิตสูง เขตเกษตรกรรมที่มีศักยภาพการผลิตต่ำ และเขตปศุสัตว์ มีเนื้อที่ 21,023 ไร่ หรือคิดเป็นร้อยละ 93.07 ของเนื้อที่ตำบล มีรายละเอียดดังนี้

1) เขตเกษตรกรรมที่มีศักยภาพการผลิตสูง ได้แก่ เขตเกษตรกรรมที่มีศักยภาพการผลิตสูง (ประเภทที่ 2) มีรายละเอียดดังนี้

(1) เขตเกษตรกรรมที่มีศักยภาพการผลิตสูง (ประเภทที่ 2) เป็นเขตที่ทำเกษตรโดยอาศัยน้ำฝนเป็นหลัก ซึ่งส่งผลให้มีข้อจำกัดต่อการเพาะปลูกพืชด้านความชื้นที่พืชนำไปใช้ประโยชน์ในส่วนของที่ดินมีศักยภาพในการผลิตอยู่ในระดับสูงถึงปานกลาง และนอกจากนี้พบว่าดินในพื้นที่เขตนี้มีสมบัติที่เหมาะสมต่อการเพาะปลูกพืชแยกตามชนิดพืช มีรายละเอียดดังนี้

- เขตทำนา (สัญลักษณ์ 2221) มีเนื้อที่ 3,861 ไร่ หรือ คิดเป็นร้อยละ 17.09 ของเนื้อที่ตำบล เป็นพื้นที่ที่มีศักยภาพต่อการทำนาในระดับเหมาะสมเล็กน้อยถึงไม่เหมาะสม และปัจจุบันเกษตรกรมีการปลูกข้าวได้ปีละ 1 ครั้ง

- เขตปลูกไม้ผล (สัญลักษณ์ 2222) มีเนื้อที่ 240 ไร่ หรือ คิดเป็นร้อยละ 1.06 ของเนื้อที่ตำบล ปัจจุบันเกษตรกรปลูกไม้ผล โดยไม้ผลที่ปลูก ได้แก่ ไม้ผลผสม ทูเรียน กล้วย เงาะ ฝรั่ง เป็นต้น



- เขตปลูกไม้ยืนต้น (สัญลักษณ์ 2223) มีเนื้อที่ 863 ไร่ หรือ คิดเป็นร้อยละ 3.82 ของเนื้อที่ตำบล ปัจจุบันเกษตรกรปลูกไม้ยืนต้น โดยไม้ยืนต้นที่ปลูก ได้แก่ ไม้ยางพารา ยูคาลิปตัส ปาล์มน้ำมัน ไม้ยืนต้นร้าง/เสื่อมโทรม ไม้ปลูกเพื่อการค้า เป็นต้น

- เขตปลูกพืชไร่ (สัญลักษณ์ 2224) มีเนื้อที่ 973 ไร่ หรือ คิดเป็นร้อยละ 4.31 ของเนื้อที่ตำบล ปัจจุบันเกษตรกรปลูกพืชไร่ โดยพืชไร่ที่ปลูก ได้แก่ มันสำปะหลัง ข้าวโพด พืชไร่ผสม มันเทศ ข้าวโพด/มันสำปะหลัง เป็นต้น

2) เขตเกษตรกรรมที่มีศักยภาพการผลิตต่ำ พื้นที่เขตนี้ถูกกำหนดให้เป็นเขตเกษตรกรรมที่ต้องมีการดำเนินการแก้ไขปัญหาที่เป็นข้อจำกัดของการใช้ที่ดินเพื่อเกษตรกรรมต่างๆ การทำเกษตรในเขตนี้อาศัยน้ำฝนเป็นหลัก มีศักยภาพในการผลิตอยู่ในระดับเหมาะสมเล็กน้อยถึงไม่เหมาะสม พบปัญหาทางกายภาพของดินที่สำคัญหลาย เช่น เป็นดินตื้นซึ่งเป็นข้อจำกัดของการหยั่งรากพืชในการยึดลำต้นและการดูดซับธาตุอาหารพืชในดิน เนื้อดินเป็นทรายจัด ซึ่งมีผลต่อความสามารถในการอุ้มน้ำ เป็นพื้นที่ที่มีความลาดชัน เป็นต้น จากข้อจำกัดการใช้ที่ดินดังกล่าวข้างต้นจึงจำเป็นต้องพัฒนาปรับปรุงและมีมาตรการเพื่อเพิ่มผลผลิตทางการเกษตรในพื้นที่ให้สูงขึ้น รวมถึงการป้องกันไม่ให้อาณาเขตเสื่อมโทรมจากการใช้พื้นที่ มีรายละเอียดดังนี้

(1) เขตทำนา (สัญลักษณ์ 2310) มีเนื้อที่ 8,560 ไร่ หรือ คิดเป็นร้อยละ 37.90 ของเนื้อที่ตำบล ปัจจุบันเกษตรกรมีการปลูกข้าวได้ปีละ 1 ครั้ง

(2) เขตปลูกไม้ผล (สัญลักษณ์ 2320) มีเนื้อที่ 1,060 ไร่ หรือ คิดเป็นร้อยละ 4.69 ของเนื้อที่ตำบล ปัจจุบันเกษตรกรปลูกไม้ผล โดยไม้ผลที่ปลูก ได้แก่ ไม้ผลผสม ทูเรียน กัลย เาะ ฝรั่ง เป็นต้น

(3) เขตปลูกไม้ยืนต้น (สัญลักษณ์ 2330) มีเนื้อที่ 1,761 ไร่ หรือ คิดเป็นร้อยละ 7.80 ของเนื้อที่ตำบล ปัจจุบันเกษตรกรปลูกไม้ยืนต้น โดยไม้ยืนต้นที่ปลูก ได้แก่ ยางพารา ยูคาลิปตัส ปาล์มน้ำมัน ไม้ยืนต้นร้าง/เสื่อมโทรม ไม้ปลูกเพื่อการค้า เป็นต้น

(4) เขตปลูกพืชไร่ (สัญลักษณ์ 2340) มีเนื้อที่ 3,546 ไร่ หรือ คิดเป็นร้อยละ 15.70 ของเนื้อที่ตำบล ปัจจุบันเกษตรกรปลูกพืชไร่ โดยพืชไร่ที่ปลูก ได้แก่ มันสำปะหลัง ข้าวโพด พืชไร่ผสม มันเทศ ข้าวโพด/มันสำปะหลัง เป็นต้น

(5) เขตปลูกพืชทางเลือก (สัญลักษณ์ 2350) มีเนื้อที่ 125 ไร่ หรือ คิดเป็นร้อยละ 0.55 ของเนื้อที่ตำบล ปัจจุบันเกษตรกรปลูกพืชทางเลือก โดยพืชที่ปลูก ได้แก่ ปลูกพืชผัก ไม้ดอก หรือเกษตรผสมผสาน

3) เขตปศุสัตว์ มีเนื้อที่ 34 ไร่ หรือคิดเป็นร้อยละ 0.15 ของเนื้อที่ตำบล ประกอบด้วย 2 เขตรอง ได้แก่ เขตทุ่งหญ้าเลี้ยงสัตว์ และเขตโรงเรือนเลี้ยงสัตว์ มีรายละเอียดดังนี้



(1) เขตทุ่งหญ้าเลี้ยงสัตว์ (สัญลักษณ์ 2510) ปัจจุบันมีการปลูกหญ้าเลี้ยงสัตว์ มีเนื้อที่ 11 ไร่ หรือ คิดเป็นร้อยละ 0.05 ของเนื้อที่ตำบล โดยชนิดของหญ้าที่พบ ได้แก่ หญ้าเนเปีย

(2) เขตโรงเรือนเลี้ยงสัตว์ (สัญลักษณ์ 2520) ปัจจุบันมีการสร้างโรงเรือนเลี้ยงสัตว์ ประเภทต่าง ๆ มีเนื้อที่ 23 ไร่ หรือ คิดเป็นร้อยละ 0.10 ของเนื้อที่ตำบล โดยประเภทของโรงเรือนที่พบ ได้แก่ ทุ่งหญ้าเลี้ยงสัตว์ โรงเรือนเลี้ยงสัตว์ปีก

6.2.2 เขตชุมชนและสิ่งปลูกสร้าง มีเนื้อที่ 1,372 ไร่ หรือคิดเป็นร้อยละ 6.07 ของเนื้อที่ตำบล ประกอบด้วย 3 เขตรอง ได้แก่ เขตชุมชน/สถานที่ราชการ เขตอุตสาหกรรม/แหล่งรับซื้อผลผลิต และเขตการใช้พื้นที่เฉพาะ มีรายละเอียดดังนี้

(1) เขตชุมชน/สถานที่ราชการ (สัญลักษณ์ 3100) มีเนื้อที่ 1,319 ไร่ หรือ คิดเป็นร้อยละ 5.84 ของเนื้อที่ตำบล ปัจจุบันมีการใช้ที่ดินชุมชนและที่อยู่อาศัย มีทั้งประเภทชุมชนเมือง ชุมชนชนบท และที่ตั้งของสถาบันและสถานที่ราชการต่าง ๆ

(2) เขตอุตสาหกรรม/แหล่งรับซื้อผลผลิต (สัญลักษณ์ 3200) มีเนื้อที่ 14 ไร่ หรือ คิดเป็นร้อยละ 0.06 ของเนื้อที่ตำบล ปัจจุบันมีการใช้ที่ดินประเภทโรงงานอุตสาหกรรม แหล่งรับซื้อผลผลิตทางการเกษตรประเภทต่าง ๆ

(3) และเขตการใช้พื้นที่เฉพาะ (สัญลักษณ์ 3300) มีเนื้อที่ 39 ไร่ หรือ คิดเป็นร้อยละ 0.17 ของเนื้อที่ตำบล ปัจจุบันมีการใช้ที่ดินที่นอกเหนือจาก 2 เขตดังกล่าวข้างต้น เช่น สถานที่พักผ่อน ท่องเที่ยว สวนสาธารณะ รีสอร์ท ระบบขนส่งมวลชน โบราณสถาน เป็นต้น

6.2.3 เขตแหล่งน้ำ มีเนื้อที่ 87 ไร่ หรือคิดเป็นร้อยละ 0.38 ของเนื้อที่ตำบล ประกอบด้วย 2 เขตรอง ได้แก่ เขตแหล่งน้ำตามธรรมชาติ และเขตแหล่งน้ำที่สร้างขึ้น มีรายละเอียดดังนี้

(1) เขตแหล่งน้ำตามธรรมชาติ (สัญลักษณ์ 4100) มีเนื้อที่ 48 ไร่ หรือ คิดเป็นร้อยละ 0.21 ของเนื้อที่ตำบล ปัจจุบันมีสภาพการใช้ที่ดินเป็นลักษณะของแหล่งน้ำตามธรรมชาติ เช่น ห้วยหนอง คลอง แม่น้ำ เป็นต้น

(2) เขตแหล่งน้ำที่สร้างขึ้น (สัญลักษณ์ 4200) มีเนื้อที่ 39 ไร่ หรือ คิดเป็นร้อยละ 0.17 ของเนื้อที่ตำบล ปัจจุบันมีสภาพการใช้ที่ดินเป็นแหล่งน้ำที่สร้างขึ้น เช่น คลองชลประทาน อ่างเก็บน้ำ เป็นต้น

6.2.4 เขตพื้นที่อื่น ๆ (สัญลักษณ์ 5000) มีเนื้อที่ 73 ไร่ หรือคิดเป็นร้อยละ 0.32 ของเนื้อที่ตำบล เป็นเขตที่มีลักษณะการใช้ที่ดินที่มีความเฉพาะ เช่น ไม้พุ่ม เป็นต้น

6.2.5 เขตรักษาสมดุลของธรรมชาติและสิ่งแวดล้อม (สัญลักษณ์ 6000) มีเนื้อที่ 31 ไร่ หรือคิดเป็นร้อยละ 0.14 ของเนื้อที่ตำบล มีการใช้ที่ดินเป็นป่าไม้ที่พบในพื้นที่เกษตรกรรม ซึ่งอยู่นอกเขตป่าไม้ตามกฎหมาย ส่วนใหญ่เป็นป่าปลูก ป่าชุมชน



แผนการใช้ที่ดินตำบลสระยาว อำเภอสรีรัตนะ จังหวัดศรีสะเกษ

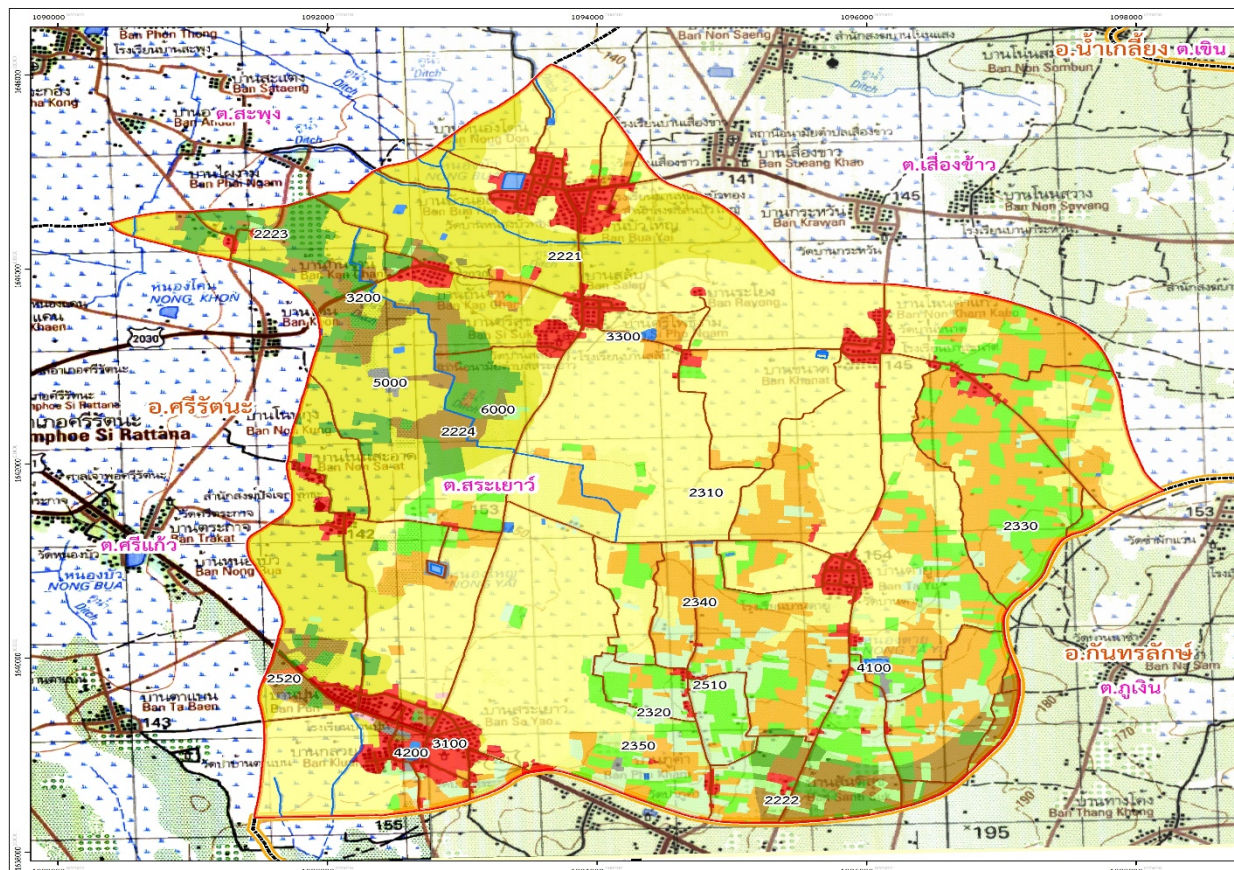
ตารางที่ 6-1 เขตการใช้ที่ดิน ตำบลสระยาว อำเภอสรีรัตนะ จังหวัดศรีสะเกษ

	เขตการใช้ที่ดิน	เนื้อที่ (ไร่)	ร้อยละ
2	เขตเกษตรกรรม	21,023	93.07
	เขตเกษตรกรรมที่มีศักยภาพสูงประเภทที่ 2	5,937	26.28
2221	เขตทำนา	3,861	17.09
2222	เขตปลูกไม้ผล	240	1.06
2223	เขตปลูกไม้ยืนต้น	863	3.82
2224	เขตปลูกพืชไร่	973	4.31
	เขตเกษตรกรรมที่มีศักยภาพต่ำ	15,052	66.64
2310	เขตทำนา	8,560	37.90
2320	เขตปลูกไม้ผล	1,060	4.69
2330	เขตปลูกไม้ยืนต้น	1,761	7.80
2340	เขตปลูกพืชไร่	3,546	15.70
2350	เขตปลูกพืชทางเลือก	125	0.55
	เขตปศุสัตว์	34	0.15
2510	เขตทุ่งหญ้าเลี้ยงสัตว์	11	0.05
2520	เขตโรงเรือนเลี้ยงสัตว์	23	0.10
3	เขตชุมชนและสิ่งปลูกสร้าง	1,372	6.07
3100	เขตชุมชน/สถานที่ราชการ	1,319	5.84
3200	เขตอุตสาหกรรม/แหล่งรับซื้อผลผลิต	14	0.06
3300	เขตการใช้พื้นที่เฉพาะ	39	0.17
4	เขตแหล่งน้ำ	87	0.38
4100	เขตแหล่งน้ำตามธรรมชาติ	48	0.21
4200	เขตแหล่งน้ำที่สร้างขึ้น	39	0.17
5	เขตพื้นที่อื่นๆ	73	0.32
5000	เขตพื้นที่อื่น ๆ	73	0.32
6	เขตรักษาสมดุลของธรรมชาติและสิ่งแวดล้อม	31	0.14
6000	เขตรักษาสมดุลของธรรมชาติและสิ่งแวดล้อม	31	0.14
	รวมทั้งหมด	22,586	100.00

หมายเหตุ: เนื้อที่คำนวณด้วยระบบสารสนเทศภูมิศาสตร์



แผนการใช้ที่ดินตำบลสระเยาว อำเภอสรีรตะนะ จังหวัดศรีสะเกษ



แผนที่เขตการใช้ที่ดิน ตำบลสระเยาว อำเภอสรีรตะนะ จังหวัดศรีสะเกษ

สัญลักษณ์	คำอธิบาย	ไร่	ร้อยละ
2221	เขตทำนา (ศักยภาพสูง ประเภท2)	3,861	17.09
2222	เขตปลูกไม้ผล (ศักยภาพสูง ประเภท2)	240	1.06
2223	เขตปลูกไม้ยืนต้น (ศักยภาพสูง ประเภท2)	863	3.82
2224	เขตปลูกพืชไร่ (ศักยภาพสูง ประเภท2)	973	4.31
2310	เขตทำนา (ศักยภาพต่ำ)	8,560	37.90
2320	เขตปลูกไม้ผล (ศักยภาพต่ำ)	1,060	4.69
2330	เขตปลูกไม้ยืนต้น (ศักยภาพต่ำ)	1,761	7.80
2340	เขตปลูกพืชไร่ (ศักยภาพต่ำ)	3,546	15.70
2350	เขตปลูกพืชทางเลือก (ศักยภาพต่ำ)	125	0.55
2510	เขตทุ่งหญ้าเลี้ยงสัตว์	11	0.05
2520	เขตโรงเรือนเลี้ยงสัตว์	23	0.10
3100	เขตชุมชน/สถานราชการ	1,319	5.84
3200	เขตอุตสาหกรรม/แหล่งรับซื้อผลผลิต	14	0.06
3300	เขตการใช้พื้นที่อยู่อาศัย	39	0.17
4100	เขตแหล่งบ้านคนธรรมดา	48	0.21
4200	เขตแหล่งบ้านที่สร้างขึ้น	39	0.17
5000	เขตพื้นที่อื่น ๆ	73	0.32
6000	เขตรักษาสมดุลของธรรมชาติและสิ่งแวดล้อม	31	0.14
รวม		22,586	100.00

คำอธิบายสัญลักษณ์

- ขอบเขตตำบลสระเยาว
- ขอบเขตตำบล
- ขอบเขตอำเภอ
- ถนน
- แม่น้ำ
- แหล่งน้ำ

มาตรฐาน 1: 22,000
 สดำนพัฒนาที่ดินศรีสะเกษ
 สำนักงานพัฒนาที่ดินเขต4 กรมพัฒนาที่ดิน
 จัดทำเมื่อวันที่ พฤษภาคม 2566

รูปภาพที่ 6-1 เขตการใช้ที่ดิน ตำบลสระเยาว อำเภอสรีรตะนะ จังหวัดศรีสะเกษ



บทที่ 7

การขับเคลื่อนแผนการใช้ที่ดิน

7.1 ขั้นตอนการดำเนินงาน

ภายหลังการจัดทำแผนการใช้ที่ดินตำบลสระเยาว อำเภอสรีรัตนะ จังหวัดศรีสะเกษ จะต้องดำเนินการดังต่อไปนี้

7.1.1 จัดทำเป้าหมายการดำเนินงาน กิจกรรมต่างๆ และงบประมาณที่จะดำเนินการ ปีงบประมาณ 2567-2571

7.1.2 นำแผนการใช้ที่ดินตำบลสระเยาว เสนอต่อสภาองค์การบริหารส่วนตำบลสระเยาว เพื่อมีมติให้ความเห็นชอบร่วมมือกับกรมพัฒนาที่ดิน ในการดำเนินการกิจกรรมต่าง ๆ ที่กำหนดไว้ในแผน

7.1.3 สถานีพัฒนาที่ดินศรีสะเกษ เสนอกิจกรรม โครงการ เป้าหมาย รายงานต่อไปยังกรมพัฒนาที่ดิน

7.1.4 สถานีพัฒนาที่ดินศรีสะเกษนำเสนอต่อที่ประชุมจังหวัด/อำเภอ เพื่อสร้างการรับรู้ และประชาสัมพันธ์ให้หน่วยงานอื่นๆ นำโครงการภายใต้หน่วยงานมาพัฒนาพื้นที่ตามแผนการใช้ที่ดิน กำหนด

ตัวชี้วัด

กิจกรรมที่กรมพัฒนาที่ดินจะดำเนินการในตำบลสระเยาว อำเภอสรีรัตนะ จังหวัดศรีสะเกษ จำนวน 4 โครงการ ดังนี้

- 1) การบริหารจัดการแหล่งน้ำ
- 2) การปรับปรุงบำรุงดินด้วยพืชปุ๋ยสด
- 3) พันธุ์และป้องกันการชะล้างพังทลายของดิน
- 4) จัดทำระบบอนุรักษ์ดินและน้ำ

7.2 กิจกรรมของกรมพัฒนาที่ดินในเขตการใช้ที่ดินจะดำเนินการในปีงบประมาณ 2567

งบประมาณที่กำหนดไว้เป็นการประมาณเบื้องต้น อาจมีการเปลี่ยนแปลงตามที่ได้รับการจัดสรรให้ดำเนินการ



เขตเกษตรกรรม

1) เขตทำนา มีแผนงาน/โครงการ ดังนี้

1.1) การปรับปรุงบำรุงดิน

- 1.1.1) ส่งเสริมการผลิตและใช้สารอินทรีย์ลดใช้สารเคมีทางการเกษตร
- 1.1.2) ผลิต-จัดหาเมล็ดพันธุ์พืชปุ๋ยสด
- 1.1.3) ส่งเสริมการปรับปรุงบำรุงดินด้วยพืชปุ๋ยสด
- 1.1.4) จัดหาโดโลไมท์
- 1.1.5) ส่งเสริมการปรับปรุงพื้นที่ดินกรด(โดโลไมท์)

1.2) การบริหารจัดการน้ำ

- 1.2.1) พัฒนาแหล่งน้ำขนาดเล็กเพื่อการอนุรักษ์ดินและน้ำ
- 1.2.2) ก่อสร้างแหล่งน้ำในไร่นานอกเขตชลประทาน
- 1.2.3) ก่อสร้างระบบส่งน้ำ

1.3) การฟื้นฟูและป้องกันการชะล้างพังทลายของดิน

- 1.3.1) ปลูกหญ้าแฝกเพื่อการอนุรักษ์ดินและน้ำ
- 1.3.2) จัดระบบอนุรักษ์ดินและน้ำพร้อมปลูกไม้ยืนต้นโตเร็ว

1.4) การปรับเปลี่ยนพื้นที่ปลูกข้าวไม่เหมาะสมเพื่อทำการเกษตรแบบผสมผสาน (Zoning)

2) เขตปลูกไม้ผล เขตปลูกไม้ยืนต้น เขตปลูกพืชไร่ และเขตปลูกพืชทางเลือก มีแผนงาน/โครงการ ดังนี้

2.1) การปรับปรุงบำรุงดิน

- 2.1.1) ส่งเสริมการผลิตและการใช้สารอินทรีย์ลดใช้สารเคมีทางการเกษตร
- 2.1.2) จัดหาโดโลไมท์
- 2.1.3) ส่งเสริมการปรับปรุงบำรุงพื้นที่ดินกรด

2.2) การบริหารจัดการน้ำ

- 2.2.1) พัฒนาแหล่งน้ำขนาดเล็กเพื่อการอนุรักษ์ดินและน้ำ
- 2.2.2) ก่อสร้างแหล่งน้ำในไร่นานอกเขตชลประทาน
- 2.2.3) ก่อสร้างระบบส่งน้ำ

2.3) การฟื้นฟูและป้องกันการชะล้างพังทลายของดิน

- 2.3.1) ปลูกหญ้าแฝกเพื่อการอนุรักษ์ดินและน้ำ
- 2.3.2) จัดทำระบบอนุรักษ์ดินและน้ำพร้อมปลูกไม้ยืนต้นโตเร็ว



3) เขตปศุสัตว์ มีแผนงาน/โครงการ ดังนี้

3.1) การบริหารจัดการน้ำ

3.1.1) ก่อสร้างแหล่งน้ำในไร่นานอกเขตชลประทาน

(ตารางที่ 7-1)

7.3 กิจกรรมที่ขอการสนับสนุนจากส่วนราชการอื่น

เขตเกษตรกรรม

1) เขตทำนา มีกิจกรรมที่ขอการสนับสนุนจากส่วนราชการอื่น ดังนี้

1.1) จัดหาผลิตและการตลาดข้าวครบวงจร (สำนักงานสหกรณ์จังหวัดศรีสะเกษ/สำนักงานพาณิชย์จังหวัดศรีสะเกษ)

1.2) จัดอบรมถ่ายทอดองค์ความรู้การผลิตข้าวครบวงจร (กรมการข้าว)

2) เขตปลูกไม้ผล เขตปลูกไม้ยืนต้น เขตปลูกพืชไร่ และเขตปลูกพืชทางเลือก มีกิจกรรมที่ขอการสนับสนุนจากส่วนราชการอื่น ดังนี้

2.1) จัดหาผลิตและการตลาดครบวงจร (สำนักงานสหกรณ์จังหวัดศรีสะเกษ/สำนักงานพาณิชย์จังหวัดศรีสะเกษ)

2.2) จัดอบรมการขอใบรับรองมาตรฐานสินค้าเกษตรปลอดภัย (GAP) (กรมวิชาการเกษตร)

2.3) ขุดเจาะบ่อบาดาล (หน่วยบัญชาการทหารพัฒนา/ กรมทรัพยากรน้ำบาดาล)

3) เขตปศุสัตว์ มีกิจกรรมที่ขอการสนับสนุนจากส่วนราชการอื่น ดังนี้

3.1) ส่งเสริมและสนับสนุนการปลูกหญ้าเลี้ยงสัตว์ (สำนักงานปศุสัตว์จังหวัดศรีสะเกษ)

4) เขตพื้นที่แหล่งน้ำ มีกิจกรรมที่ขอการสนับสนุนจากส่วนราชการอื่น ดังนี้

4.1) สนับสนุนการพัฒนาแหล่งน้ำเพื่อเพิ่มพื้นที่กักเก็บน้ำ (สำนักงานชลประทานศรีสะเกษ) (ตารางที่ 7-2)

7.4 ความต้องการของชุมชนและองค์กรปกครองส่วนท้องถิ่น

จากการดำเนินการจัดทำกระบวนการมีส่วนร่วมของประชาชนที่เทศบาลตำบลสระเยาว เมื่อวันที่ 22 สิงหาคม 2566 ปัญหาของตำบลสระเยาว ในภาพรวมสรุปได้ว่า มีปัญหาสำคัญ 2 ประการ ดังนี้

1. ปัญหาดินเสื่อมโทรมของพื้นที่ตำบลสระเยาว เกิดจากปัญหา ดินขาดความอุดมสมบูรณ์จากการวิเคราะห์ความลาดชันของตำบลศรีแก้ว ซึ่งมีเนื้อที่รวม 21,823 ไร่ พบว่า ระดับความลาดชันระดับความลาดชัน 5-15 เปอร์เซ็นต์ มีจำนวน 2,903 ไร่ ร้อยละ 12.85 ระดับความลาดชัน 2-5 เปอร์เซ็นต์



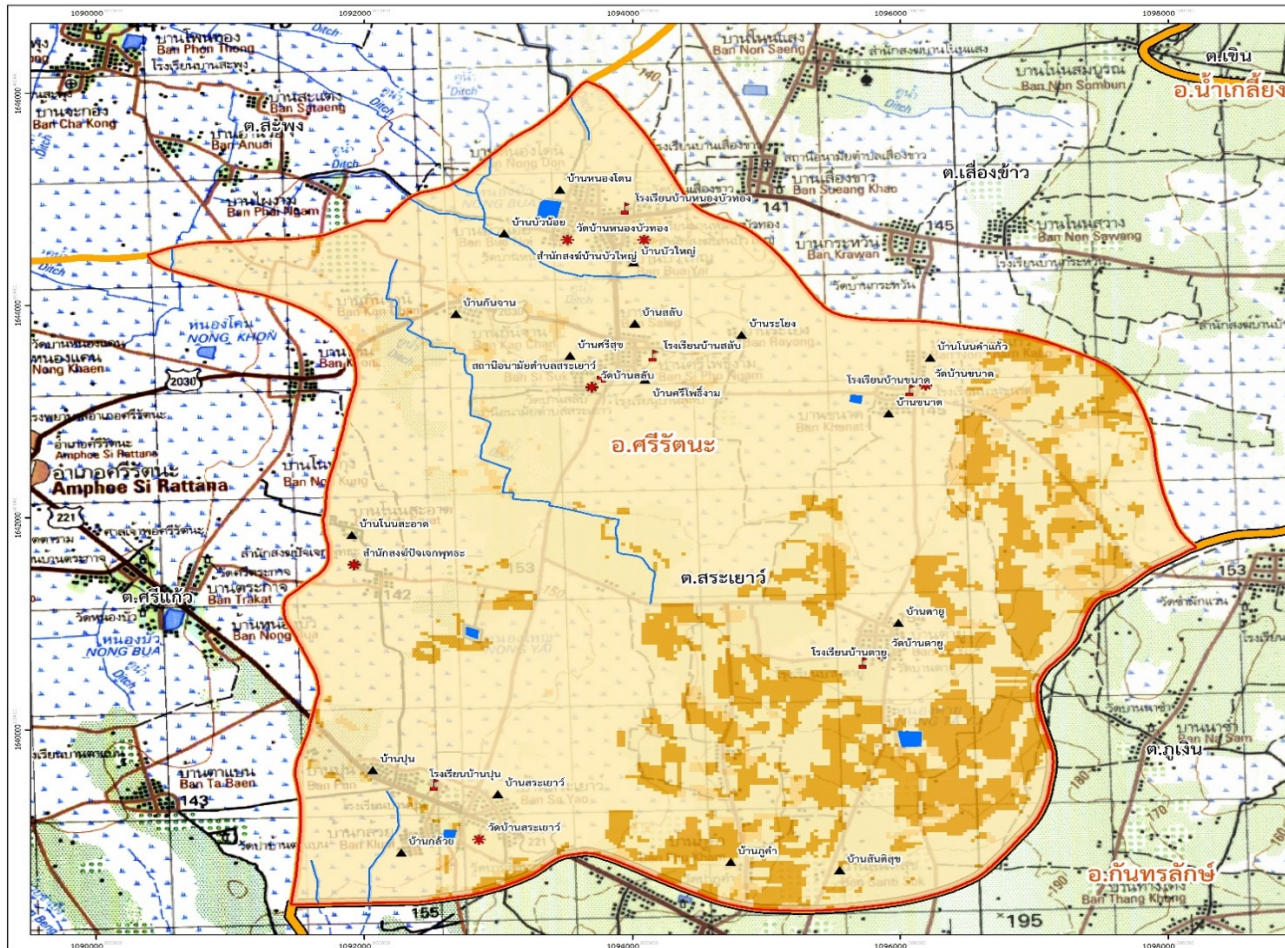
มีจำนวน 763 ไร่ ร้อยละ 3.38 ความลาดชัน 0-2 เปอร์เซ็นต์ มีจำนวน 18,833 ไร่ ร้อยละ 83.38 (รูปที่ 7-1) ซึ่งพื้นที่ส่วนใหญ่มีความรุนแรงของการชะล้างพังทลายของดินในระดับน้อย แนวทางการแก้ปัญหา โดยการปลูกพืชตามแนวระดับหรือขวางความลาดเท และมีการปรับปรุงบำรุงดิน เพื่อการใช้ประโยชน์ ทางด้านการเกษตรได้อย่างยั่งยืน พื้นที่ส่วนใหญ่ใช้ประโยชน์ในการปลูกข้าว พืชไร่ พืชสวน ไม้ผล และไม้ยืนต้น

2. ปัญหาการขาดแคลนน้ำ เนื่องจากการทับถมของตะกอนดินจนแหล่งน้ำตื้นเขิน รวมทั้งเกิดสภาพภูมิอากาศที่เปลี่ยนแปลง ปริมาณน้ำฝนไม่เพียงพอ เป็นพื้นที่แล้งซ้ำซาก และทำให้เกิด การขาดแคลนน้ำ ซึ่งบางช่วงทำให้เกิดปัญหาการขาดแคลนน้ำเพื่ออุปโภคบริโภค ตำบลสระเยาว จึงมีข้อเสนอ คือ “การจัดหาน้ำ” เพื่อใช้ในการอุปโภคบริโภคและเพื่อการเกษตร จะสรุปได้ว่ามี 4 ประการ (1) การขุดลอกแหล่งน้ำ คลองระบายน้ำ (2) การพัฒนาแหล่งน้ำขนาดเล็กเพื่ออนุรักษ์ดิน และน้ำ (3) บ่อบาดาลและติดตั้งระบบสูบน้ำจากพลังงานแสงอาทิตย์ (4) ระบบส่งน้ำเพื่อการเกษตร

เพื่อตอบสนองข้อเสนอดังกล่าวทั้ง 2 ประการนี้ จากการวิเคราะห์ข้อมูลเบื้องต้นที่มีอยู่ ในปัจจุบันแล้วสรุปได้ว่า **“การแก้ปัญหาการขาดแคลนน้ำตำบลสระเยาวให้มีเสถียรภาพนั้น ต้องดำเนินการบริหารจัดการน้ำทั้งระบบ โดยสามารถกักเก็บน้ำไว้ใช้ได้ตลอดทั้งปี ทำให้เกษตรกร อยู่ดีมีสุข”**



แผนการใช้ที่ดินตำบลสระเยาว อำเภอสรีรัตนะ จังหวัดศรีสะเกษ



แผนที่การชะล้างพังทลายของดิน ตำบลสระเยาว อำเภอสรีรัตนะ จังหวัดศรีสะเกษ

สัญลักษณ์	ค่าอธิบาย	ไร่	ร้อยละ
0-2	น้อย	18,833	83.38
2-5	ปานกลาง	763	3.38
5-15	รุนแรง	2,903	12.85
พ	แห้ง	87	0.39
รวม		22,586	100.00

คำอธิบายสัญลักษณ์

- ▲ หมู่บ้าน ชุมชน
- * วัด โบราณสถาน
- ⊕ โรงพยาบาลส่งเสริมสุขภาพตำบล
- โรงเรียน สถานศึกษา
- แม่น้ำ ลำคลอง ห้วย
- ขอบเขตตำบลน้ำคำ
- ขอบเขตตำบล
- ขอบเขตอำเภอ



สถานีพัฒนาที่ดินศรีสะเกษ
สำนักงานพัฒนาที่ดินเขต4 กรมพัฒนาที่ดิน
จัดทำเมื่อวันที่ พฤษภาคม 2566

รูปที่7-1 การชะล้างพังทลายของดิน ตำบลสระเยาว อำเภอสรีรัตนะ จังหวัดศรีสะเกษ



แผนการใช้ที่ดินตำบลสระเยาว อำเภอสรีรัตนะ จังหวัดศรีสะเกษ

ตารางที่ 7-1 กิจกรรมของกรมพัฒนาที่ดินในเขตเกษตรกรรมการใช้ที่ดินที่จะดำเนินการในปีงบประมาณ 2567-2571

เขตการใช้ที่ดิน	แผนงาน/โครงการ	งบประมาณ (บาท)
1. เขตเกษตรกรรม เนื้อที่ 21,062 ไร่	1. การปรับปรุงบำรุงดิน	125,000
1.1 เขตทำนา เนื้อที่ 12,421 ไร่	1.1 ส่งเสริมการผลิตและใช้สารอินทรีย์ลดใช้สารเคมีทางการเกษตร	39,000
	1.2 ผลิต-จัดหาเมล็ดพันธุ์พืชปุ๋ยสด	73,500
	1.3 ส่งเสริมการปรับปรุงบำรุงดินด้วยพืชปุ๋ยสด	3,000
	1.4 จัดหาโดโลไมท์	8,500
	1.5 ส่งเสริมการปรับปรุงพื้นที่ดินกรด(โดโลไมท์)	1,500
	2. การบริหารจัดการน้ำ	-
	2.1 พัฒนาแหล่งน้ำขนาดเล็กเพื่อการอนุรักษ์ดินและน้ำ	-
	2.2 ก่อสร้างแหล่งน้ำในไร่นานอกเขตชลประทาน	-
	2.3 ก่อสร้างระบบส่งน้ำ	-
	3. การฟื้นฟูและป้องกันการชะล้างพังทลายของดิน	60,000
	3.1 ปลูกหญ้าแฝกเพื่อการอนุรักษ์ดินและน้ำ	60,000
	3.2 จัดระบบอนุรักษ์ดินและน้ำ	-
	4. การปรับเปลี่ยนพื้นที่ไม่เหมาะสมกับการทำนาเพื่อทำการเกษตรแบบผสมผสาน (Zoning by Agri-map)	-



แผนการใช้ที่ดินตำบลสระยาว อำเภอสรีรัตนะ จังหวัดศรีสะเกษ

ตารางที่ 7-1 (ต่อ)

เขตการใช้ที่ดิน	แผนงาน/โครงการ	งบประมาณ (บาท)
1.2 เขตปลูกพืชไร่ เนื้อที่ 4,519 ไร่	5. การปรับปรุงบำรุงดิน	49,000
1.3 เขตปลูกไม้ผล เนื้อที่ 1,300 ไร่	5.1 ส่งเสริมการผลิตและการใช้สารอินทรีย์ลดใช้สารเคมีทางการเกษตร	39,000
1.4 เขตปลูกไม้ยืนต้น เนื้อที่ 2,624 ไร่	5.2 จัดหาโดโลไมท์	8,500
1.5 เขตปลูกพืชทางเลือก เนื้อที่ 125 ไร่	5.3 ส่งเสริมการปรับปรุงบำรุงพื้นที่ดินกรด	1,500
	6. การบริหารจัดการน้ำ	-
	6.1 พัฒนาแหล่งน้ำขนาดเล็กเพื่อการอนุรักษ์ดินและน้ำ	-
	6.2 ก่อสร้างแหล่งน้ำในไร่นานอกเขตชลประทาน	-
	6.3 ก่อสร้างระบบส่งน้ำ	-
	7. การฟื้นฟูและป้องกันการชะล้างพังทลายของดิน	-
	7.1 ปลูกหญ้าแฝกเพื่อการอนุรักษ์ดินและน้ำ	-
	7.2 จัดทำระบบอนุรักษ์ดินและน้ำพร้อมปลูกไม้ยืนต้นโตเร็ว	-
1.6 เขตปศุสัตว์ เนื้อที่ 34 ไร่	8. การบริหารจัดการน้ำ	-
	8.1 ก่อสร้างแหล่งน้ำในไร่นานอกเขตชลประทาน	-



แผนการใช้ที่ดินตำบลสระเยาว์ อำเภอศรีรัตนะ จังหวัดศรีสะเกษ

ตารางที่ 7-2 สรุปกิจกรรมที่ขอรับการสนับสนุนจากส่วนราชการอื่นในเขตการใช้ที่ดิน

เขตการใช้ที่ดิน	แผนงาน/โครงการ	งบประมาณ (บาท)
1. เขตเกษตรกรรม เนื้อที่ 21,062 ไร่ 1.1 เขตทำนา เนื้อที่ 12,421 ไร่	1. จัดหาผลิตและการตลาดข้าวครบวงจร (สำนักงานสหกรณ์จังหวัดศรีสะเกษ/ สำนักงานพาณิชย์จังหวัดศรีสะเกษ) 2. จัดอบรมถ่ายทอดองค์ความรู้การผลิตข้าวครบวงจร (กรมการข้าว)	- -
1.2 เขตปลูกพืชไร่ เนื้อที่ 4,519 ไร่ 1.3 เขตปลูกไม้ผล เนื้อที่ 1,300 ไร่ 1.4 เขตปลูกไม้ยืนต้น เนื้อที่ 2,624 ไร่ 1.5 เขตปลูกพืชทางเลือก เนื้อที่ 125 ไร่	3. จัดหาผลิตและการตลาดครบวงจร (สำนักงานสหกรณ์จังหวัดศรีสะเกษ/ สำนักงานพาณิชย์จังหวัดศรีสะเกษ) 4. จัดอบรมการขอใบรับรองมาตรฐานสินค้าเกษตรปลอดภัย (GAP) (กรมวิชาการเกษตร) 5. ขุดเจาะบ่อบาดาล (หน่วยบัญชาการทหารพัฒนา/ กรมทรัพยากรน้ำบาดาล)	- - -
1.6 เขตปศุสัตว์ เนื้อที่ 34 ไร่	6. ส่งเสริมและสนับสนุนการปลูกหญ้าเลี้ยงสัตว์ (สำนักงานปศุสัตว์จังหวัดศรีสะเกษ)	-



แผนการใช้ที่ดินตำบลสระยาว อำเภอสรีรัตนะ จังหวัดศรีสะเกษ

ตารางที่ 7-3 เป้าหมายการดำเนินงานและงบประมาณ ตำบลสระยาว อำเภอสรีรัตนะ จังหวัดศรีสะเกษ แผน 5 ปี (พ.ศ. 2567-2571)

เขตการใช้ที่ดิน	งาน/โครงการ/กิจกรรม	หน่วย นับ	ปีงบประมาณ					รวม	ปีงบประมาณ					รวม	หน่วยงาน รับผิดชอบ
			2567	2568	2569	2570	2571		2567	2568	2569	2570	2571		
	1.การปรับปรุงบำรุงดิน		2567	2568	2569	2570	2571		2567	2568	2569	2570	2571		
เขตทำนา เขตปลูกพืชไร่	1.1 ส่งเสริมการผลิตและการ ใช้สารอินทรีย์ลดการใช้ สารเคมีทางการเกษตร	ราย	100	100	100	100	100	500	35,000	35,000	35,000	35,000	35,000	175,000	พด.
เขตทำนา	1.2 ผลิต-จัดหาเมล็ดพันธุ์พืช ปุ๋ยสด	ตัน	5	5	5	5	5	25	122,500	122,500	122,500	122,500	122,500	612,500	พด.
เขตทำนา	1.3 ส่งเสริมการปรับปรุงบำรุง ดินด้วยพืชปุ๋ยสด	ไร่	500	500	500	500	500	2,500	7,500	7,500	7,500	7,500	7,500	37,500	พด.
เขตทำนา เขตปลูกพืชไร่ ไม้ผล ไม้ยืนต้น และเขตปลูกพืช ทางเลือก	1.6 จัดหาโดโลไมท์	ตัน	100	100	100	100	100	500	170,000	170,000	170,000	170,000	170,000	850,000	พด.
เขตทำนา เขตปลูกพืชไร่ ไม้ผล ไม้ยืนต้น และเขตปลูกพืช ทางเลือก	1.7 ส่งเสริมการปรับปรุงบำรุง พื้นที่ดินกรด	ไร่	200	200	200	200	200	10,000	3,000	3,000	3,000	3,000	3,000	15,000	พด.



แผนการใช้ที่ดินตำบลสระยาว อำเภอสรีรัตนะ จังหวัดศรีสะเกษ

ตารางที่ 7-3 (ต่อ)

เขตการใช้ที่ดิน	งาน/โครงการ/กิจกรรม	หน่วย นับ	ปีงบประมาณ					รวม	ปีงบประมาณ					รวม	หน่วยงาน รับผิดชอบ
			2567	2568	2569	2570	2571		2567	2568	2569	2570	2571		
	2..การบริหารจัดการน้ำ		2567	2568	2569	2570	2571		2567	2568	2569	2570	2571		
เขตทำนา เขตปลูกพืชไร่ ไม้ผล ไม้ยืนต้น และเขตปลูกพืช ทางเลือก	2.1 พัฒนาแหล่งน้ำขนาดเล็ก เพื่อการอนุรักษ์ดินและน้ำ	บ่อ	-						-						พด.
	2.2 ก่อสร้างแหล่งน้ำในไร่นา นอกเขตชลประทาน	บ่อ	-						-						พด.
	2.3 ก่อสร้างระบบส่งน้ำ	แหล่ง	-						-						พด.
	3. การฟื้นฟูและป้องกันการ ชะล้างพังทลายของดิน														
เขตทำนา เขตปลูกพืชไร่ ไม้ผล ไม้ยืนต้น และเขตปลูกพืช ทางเลือก	3.1 การปลูกหญ้าแฝกเพื่อการ อนุรักษ์ดินและน้ำ	กล้า	50,000	50,000	50,000	50,000	50,000	250,000	60,000	60,000	60,000	60,000	60,000	300,000	พด.
	3.2 การจัดทำระบบอนุรักษ์ ดินและน้ำพร้อมปลูกไม้ยืนต้น โตเร็ว	ไร่	500	500	500	500	500	2,500	750,000	750,000	750,000	750,000	750,000	3,750,000	พด.
เขตนาข้าว	4.1 โครงการพัฒนาที่ดินเพื่อ สนับสนุนการปรับเปลี่ยนการ ผลิตในพื้นที่ไม่เหมาะสมตาม Agri-Map	ไร่	500	500	500	500	500	2,500	750,000	750,000	750,000	750,000	750,000	3,750,000	พด.

หมายเหตุ: งบประมาณที่กำหนดไว้เป็นการประมาณเบื้องต้น อาจมีการเปลี่ยนแปลงตามที่ได้รับการจัดสรรให้ดำเนินการ



เอกสารอ้างอิง

กรมการปกครอง. 2561. ข้อมูลจำนวนประชากรและบ้าน. กระทรวงมหาดไทย. ไฟล์ข้อมูล.

กรมการพัฒนาชุมชน. 2566. ข้อมูลความจำเป็นพื้นฐาน (จปฐ.) รายจังหวัด รายอำเภอ และรายตำบล ปี 2565. แหล่งที่มา <https://ebmn.cdd.go.th>, 1 มิถุนายน 2566.

กรมทรัพยากรน้ำบาดาล. 2566. ปริมาณน้ำและจำนวนบ่อบาดาล ปี 2565. แหล่งที่มา: <http://app.dgr.go.th/newpasutara/xml/search.php>, 26 พฤษภาคม 2566.

กรมอุตุนิยมวิทยา. 2566. ปริมาณน้ำฝนเฉลี่ยคาบ 30 ปี (พ.ศ. 2536-2565). กรมอุตุนิยมวิทยากระทรวงดิจิทัลเพื่อเศรษฐกิจและสังคม, กรุงเทพฯ.

กองนโยบายและแผนการใช้ที่ดิน. 2566. แผนที่สภาพการใช้ที่ดิน ปี 2566 (ไฟล์ข้อมูล). กรมพัฒนาที่ดิน กระทรวงเกษตรและสหกรณ์, กรุงเทพฯ.

กองสำรวจดินและวิจัยทรัพยากรดิน. 2566. แผนที่ทรัพยากรดิน (ไฟล์ข้อมูล). กรมพัฒนาที่ดิน กระทรวงเกษตรและสหกรณ์, กรุงเทพฯ.

บัณฑิต ต้นศิริ และ คำรณ ไทรพิภ. 2542. คู่มือการประเมินคุณภาพที่ดิน. กองวางแผนการใช้ที่ดิน กรมพัฒนาที่ดิน.

สำนักเทคโนโลยีการสำรวจและทำแผนที่. 2566. แผนที่ขอบเขตตำบล ปี 2564 (ไฟล์ข้อมูล). กรมพัฒนาที่ดิน กระทรวงเกษตรและสหกรณ์, กรุงเทพฯ.



คณะผู้จัดทำ

นายสรรเสริญ เจริญศิริ	ผู้อำนวยการสถานีพัฒนาที่ดินศรีสะเกษ
นางสาวทิพวรรณ สุพรรณ	นักวิชาการเกษตรชำนาญการ
นายไพฑูรย์ คำตา	นักวิชาการเกษตร
นางสาวศศิธร สดไธสง	เจ้าหน้าที่แผนที่ภาพถ่าย

สถานีพัฒนาที่ดินศรีสะเกษ



ตำบลหนองไผ่ อำเภอเมือง

จังหวัดศรีสะเกษ 33000

โทร 045-814642