

แผนการใช้ที่ดินระดับตำบล

ตำบลศรีแก้ว

อำเภอศรีรัตนะ จังหวัดศรีสะเกษ



สถานีพัฒนาที่ดินศรีสะเกษ สำนักงานพัฒนาที่ดินเขต 4
กรมพัฒนาที่ดิน กระทรวงเกษตรและสหกรณ์

กันยายน 2566



คำนำ

การจัดทำแผนการใช้ที่ดินดำเนินการตามรัฐธรรมนูญแห่งราชอาณาจักรไทย พ.ศ. 2560 มาตรา 72 (1) ที่ได้บัญญัติให้มีการวางแผนการใช้ที่ดินให้เหมาะสมกับศักยภาพของที่ดินตามหลักการพัฒนาอย่างยั่งยืน โดยแผนการใช้ที่ดินตำบลศรีแก้ว อำเภอศรีรัตนะ จังหวัดศรีสะเกษ ได้นำแนวคิดของ FAO และ UNEP มาปรับใช้ คือ ความเหมาะสมทางกายภาพ ความเหมาะสมทางเศรษฐกิจ การยอมรับจากสังคม การสร้างความยั่งยืน ให้สิ่งแวดล้อม และเสนอทางเลือกการใช้ที่ดิน ร่วมกับวิธีการที่เป็นอื่น ๆ เช่น กระบวนการมีส่วนร่วมของชุมชน (Participatory Rural Appraisal: PRA) การประเมินคุณภาพที่ดิน เป็นต้น

สถานีพัฒนาที่ดินศรีสะเกษ และสำนักงานพัฒนาที่ดินเขต 4 ร่วมกับกองนโยบายและแผนการใช้ที่ดิน ดำเนินการวางแผนการใช้ที่ดินระดับตำบล โดยพิจารณาภาพรวมของสภาพปัญหาในด้านต่างๆ ทั้งด้านกายภาพ เศรษฐกิจ และสังคม วิเคราะห์และสังเคราะห์ข้อมูลนำไปสู่การวางแผนการใช้ที่ดินที่สอดคล้องกับศักยภาพของพื้นที่ โดยผ่านกระบวนการมีส่วนร่วมของชุมชน (PRA) ในการระบุปัญหา ความต้องการของเกษตรกรและผู้มีส่วนได้ส่วนเสีย ทั้งนี้สถานีพัฒนาที่ดินศรีสะเกษ ได้จัดทำแผนกิจกรรม/โครงการ เพื่อขับเคลื่อนแผนการใช้ที่ดินให้เป็นรูปธรรมเพื่อให้เกษตรกร มีคุณภาพชีวิตที่ดีขึ้น มีการใช้ที่ดินอย่างถูกต้องเหมาะสม รักษาสภาพแวดล้อม และอนุรักษ์ทรัพยากรในชุมชน ให้เกิดความยั่งยืนต่อไป

คณะผู้จัดทำ

สถานีพัฒนาที่ดินศรีสะเกษ

กันยายน 2566



สารบัญ

	หน้า
คำนำ	ก
สารบัญ	ข
สารบัญตาราง	ง
สารบัญรูป	จ
บทที่ 1 บทนำ	
1.1 ความสำคัญของการวางแผนการใช้ที่ดิน	1-1
1.2 หลักการและเหตุผล	1-1
1.3 วัตถุประสงค์	1-1
1.4 ระยะเวลาและสถานที่ดำเนินงาน	1-2
1.5 ขั้นตอนการดำเนินงาน	1-2
1.6 วิสัยทัศน์ของตำบล	1-3
บทที่ 2 ข้อมูลทั่วไป	
2.1 ที่ตั้งและอาณาเขต	2-1
2.2 การแบ่งส่วนการปกครอง	2-1
2.3 สภาพภูมิประเทศ	2-1
2.4 สภาพภูมิอากาศ	2-3
2.5 สภาพการใช้ที่ดินในปัจจุบัน	2-6
2.6 สภาพเศรษฐกิจและสังคม	2-10
บทที่ 3 สถานภาพของทรัพยากรธรรมชาติ	
3.1 ทรัพยากรป่าไม้	3-1
3.2 ทรัพยากรน้ำ	3-2
3.3 ทรัพยากรดิน	3-3
บทที่ 4 กระบวนการมีส่วนร่วมของชุมชน (Participatory Rural Appraisal: PRA)	
4.1 การวิเคราะห์ผลจากการจัดทำกระบวนการมีส่วนร่วมของชุมชน (PRA)	4-1
4.2 ระบบการปลูกพืชในปัจจุบัน	4-4



สารบัญ (ต่อ)

	หน้า
บทที่ 5 การประเมินคุณภาพที่ดิน	
5.1 หลักการประเมินคุณภาพที่ดินด้านกายภาพ	5-1
5.2 พืชเศรษฐกิจที่สำคัญของตำบล	5-3
5.3 ระดับความเหมาะสมของที่ดิน	5-3
บทที่ 6 แผนการใช้ที่ดิน	
6.1 การวิเคราะห์ข้อมูลเพื่อการจัดทำแผนการใช้ที่ดินระดับตำบล	6-1
6.2 เขตการใช้ที่ดิน	6-2
บทที่ 7 การขับเคลื่อนแผนการใช้ที่ดิน	
7.1 ขั้นตอนการดำเนินงาน	7-1
7.2 กิจกรรมของกรมพัฒนาที่ดินในเขตการใช้ที่ดินที่จะดำเนินการใน ปีงบประมาณ 2566	7-1
7.3 กิจกรรมที่ขอการสนับสนุนจากส่วนราชการอื่น	7-3
7.4 ความต้องการของชุมชนและองค์กรปกครองส่วนท้องถิ่น	7-3
เอกสารอ้างอิง	อ-1
คณะผู้จัดทำ	อ-2



สารบัญญัตินี้

ตารางที่		หน้า
2-1	สถิติภูมิอากาศ ณ สถานีตรวจอากาศจังหวัดศรีสะเกษ ปี 2536-2565	2-4
2-2	สภาพการใช้ที่ดิน ตำบลศรีแก้ว อำเภอศรีรัตนะ จังหวัดศรีสะเกษ	2-7
2-3	จำนวนประชากรและครัวเรือน ตำบลศรีแก้ว อำเภอศรีรัตนะ จังหวัดศรีสะเกษ ปี 2565	2-11
2-4	จำนวนและสัดส่วนครัวเรือน ตำบลศรีแก้ว อำเภอศรีรัตนะ จังหวัดศรีสะเกษ ปี 2565	2-12
2-5	รายได้-รายจ่ายเฉลี่ยครัวเรือน ตำบลศรีแก้ว อำเภอศรีรัตนะ จังหวัดศรีสะเกษ ปี 2565	2-13
3-1	สมบัติดิน ตำบลศรีแก้ว อำเภอศรีรัตนะ จังหวัดศรีสะเกษ	3-4
5-1	ตัวอย่างการประเมินคุณภาพที่ดินด้านกายภาพของประเภท การใช้ประโยชน์ที่ดิน	5-2
5-2	ชั้นความเหมาะสมทางกายภาพของดิน ตำบลศรีแก้ว อำเภอศรีรัตนะ จังหวัดศรีสะเกษ	5-3
6-1	เขตการใช้ที่ดิน ตำบลศรีแก้ว อำเภอศรีรัตนะ จังหวัดศรีสะเกษ	6-5
7-1	กิจกรรมของกรมพัฒนาที่ดินในเขตเกษตรกรรมการใช้ที่ดินที่จะดำเนินการ ในปีงบประมาณ 2567-2571	7-6
7-2	สรุปกิจกรรมที่ขอรับการสนับสนุนจากส่วนราชการอื่นในเขตการใช้ที่ดิน	7-8
7-3	เป้าหมายการดำเนินงานและงบประมาณ ตำบลศรีแก้ว อำเภอศรีรัตนะ จังหวัดศรีสะเกษ แผน 5 ปี (พ.ศ. 2567-2571)	7-9



สารบัญญรูป

รูปที่		หน้า
1-1	ขั้นตอนการวางแผนการใช้ที่ดินระดับตำบล	1-4
2-1	ที่ตั้งและอาณาเขต ตำบลศรีแก้ว อำเภอศรีรัตนะ จังหวัดศรีสะเกษ	2-2
2-2	กราฟสมดุลของน้ำเพื่อการเกษตร ปี พ.ศ. 2536-2565	2-5
2-3	สภาพการใช้ที่ดิน ตำบลศรีแก้ว อำเภอศรีรัตนะ จังหวัดศรีสะเกษ	2-10
3-1	ทรัพยากรดิน ตำบลศรีแก้ว อำเภอศรีรัตนะ จังหวัดศรีสะเกษ	3-5
4-1	การวิเคราะห์สถานการณ์โดยระบบ DPSIR ตำบลศรีแก้ว อำเภอศรีรัตนะ จังหวัดศรีสะเกษ	4-3
4-2	ระบบการปลูกพืชในปัจจุบัน ตำบลศรีแก้ว อำเภอศรีรัตนะ จังหวัดศรีสะเกษ	4-4
6-1	เขตการใช้ที่ดิน ตำบลศรีแก้ว อำเภอศรีรัตนะ จังหวัดศรีสะเกษ	6-7
7-1	การชะล้างพังทลายของดิน ตำบลศรีแก้ว อำเภอศรีรัตนะ จังหวัดศรีสะเกษ	7-5



บทที่ 1

บทนำ

1.1 ความสำคัญของการวางแผนการใช้ที่ดิน

ตามรัฐธรรมนูญแห่งราชอาณาจักรไทย พุทธศักราช 2560 มาตรา 72 รัฐพึงดำเนินการเกี่ยวกับที่ดิน ทรัพยากรน้ำ และพลังงาน ดังต่อไปนี้

(1) วางแผนการใช้ที่ดินของประเทศ ให้เหมาะสมกับสภาพพื้นที่และศักยภาพของที่ดินตามหลักการพัฒนาอย่างยั่งยืน

(2) จัดให้มีการวางผังเมืองทุกระดับและบังคับการให้เป็นไปตามผังเมือง อย่างมีประสิทธิภาพรวมตลอดทั้งพัฒนาเมืองให้มีความเจริญ โดยสอดคล้องกับความต้องการของประชาชนในพื้นที่

1.2 หลักการและเหตุผล

ปัจจุบันกรมพัฒนาที่ดินได้ดำเนินการวางแผนการใช้ที่ดินระดับประเทศเรียบร้อยแล้ว ซึ่งเป็นการวางกรอบเชิงนโยบายมุ่งเน้นการพัฒนาด้านการเกษตรให้เกิดความสมดุลและยั่งยืน ในขณะเดียวกันต้องอนุรักษ์ทรัพยากรธรรมชาติและสิ่งแวดล้อมควบคู่กับการรักษาคุณค่าทางศิลปวัฒนธรรม แต่ทั้งนี้เพื่อให้เกิดการใช้ประโยชน์ที่ดินในระดับพื้นที่อย่างมีประสิทธิภาพและรักษาฐานการผลิตด้านทรัพยากรธรรมชาติอย่างยั่งยืน ตลอดห่วงโซ่อุปทาน แผนการใช้ที่ดินระดับตำบลจึงถูกนำมาใช้เป็นเครื่องมือเพื่อขับเคลื่อนการดำเนินงานดังกล่าว

ทั้งนี้กรมพัฒนาที่ดินได้จัดทำแผนปฏิบัติการราชการกรมพัฒนาที่ดินระยะ 5 ปี (พ.ศ. 2566-2570) เพื่อให้บรรลุตามวิสัยทัศน์ที่กำหนดไว้ คือ “เป็นองค์กรอัจฉริยะทางดินเพื่อขับเคลื่อนการใช้ที่ดินอย่างเหมาะสม 15 ล้านไร่ ภายในปี 2570” ซึ่งในส่วนของประเด็นการพัฒนาที่ดิน บริหารจัดการทรัพยากรดินและที่ดินด้วยชุดข้อมูลที่มีมูลค่าสูง (High Value Dataset) ซึ่งมีเป้าหมาย คือ การนำชุดข้อมูลที่มีมูลค่าสูง ไปใช้ในการบริหารจัดการทางการเกษตรในส่วนของตัวชี้วัด บริหารจัดการทรัพยากรดินและที่ดินบนพื้นฐานของชุดข้อมูลที่มีมูลค่าสูง ร้อยละ 100 กลยุทธ์ที่ 2 ยุกระดับแผนการใช้ที่ดินไปสู่การปฏิบัติ ได้กำหนดให้ร้อยละของแผนการใช้ที่ดินระดับตำบลที่จัดทำแล้วเสร็จทั้งประเทศภายในปี 2570 (ไม่น้อยกว่าร้อยละ 80) เป็นตัวชี้วัดหนึ่งของกลยุทธ์ดังกล่าวของกลยุทธ์ดังกล่าว



1.3 วัตถุประสงค์

1.3.1 เพื่อรักษาเสถียรภาพของทรัพยากรให้เกิดความสมดุลและยั่งยืนภายใต้การพัฒนาด้านต่าง ๆ ของตำบล

1.3.2 เพื่อให้การใช้ที่ดินมีผลตอบแทนสูงสุดต่อหน่วยเนื้อที่อย่างยั่งยืน

1.3.3 เพื่อให้เกิดการกำหนดแผนงาน โครงการกิจกรรมที่สอดคล้องกับแผนการใช้ที่ดินกำหนดขึ้นและอยู่บนหลักการของรูปแบบเศรษฐกิจ BCG (Bio – Circular – Green Economy: BCG Model)

1.4 ระยะเวลาและสถานที่ดำเนินงาน

1.4.1 ระยะเวลา 1 ตุลาคม 2565 – 30 กันยายน 2566

1.4.2 สถานที่ ตำบลศรีแก้ว อำเภอศรีรัตนะ จังหวัดศรีสะเกษ

1.5 ขั้นตอนการดำเนินงาน

1.5.1 รวบรวมข้อมูลปฐมภูมิและทุติยภูมิ ประกอบด้วย

1) ด้านกายภาพ ได้แก่ ทรัพยากรดิน ทรัพยากรน้ำ ทรัพยากรป่าไม้ ภูมิอากาศ สภาพการใช้ที่ดิน เขตป่าไม้ตามกฎหมายและมติคณะรัฐมนตรี ฯ

2) ด้านเศรษฐกิจและสังคม ได้แก่ การถือครองที่ดิน ลักษณะทางเศรษฐกิจของตำบล จำนวนประชากร ฯ

3) ด้านนโยบายและข้อกฎหมายที่เกี่ยวข้อง ได้แก่ ยุทธศาสตร์ แผนการปฏิรูปประเทศ แผนพัฒนาเศรษฐกิจและสังคมแห่งชาติฉบับที่ 13 ยุทธศาสตร์ภาค แผนพัฒนากลุ่มจังหวัด แผนพัฒนาการเกษตรและสหกรณ์ แผนพัฒนาท้องถิ่น 4 ปี ขององค์การบริหารส่วนตำบล ฯ

1.5.2 จัดทำกระบวนการมีส่วนร่วมของชุมชน เพื่อรับฟังความคิดเห็น ประเด็นปัญหา ความต้องการด้านต่าง ๆ ขององค์การปกครองส่วนท้องถิ่นและเกษตรกรในตำบล

1.5.3 ประเมินคุณภาพของที่ดินของพืชเศรษฐกิจหลัก และพืชทางเลือกที่มีมูลค่าของตำบล

1.5.4 สังเคราะห์ข้อมูลจากข้อ 1.5.1 ถึง 1.5.3 เพื่อใช้ประกอบการวางแผนการใช้ที่ดิน

1.5.5 กำหนด (ร่าง) แผนการใช้ที่ดินระดับตำบล

1.5.6 รับฟังความคิดเห็นของผู้มีส่วนได้ส่วนเสียต่อ (ร่าง) แผนการใช้ที่ดินที่กำหนดขึ้น

1.5.7 ปรับปรุง (ร่าง) แผนการใช้ที่ดินเพื่อจัดทำแผนการใช้ที่ดินฉบับสมบูรณ์

1.5.8 นำแผนการใช้ที่ดินเข้าสู่คณะทำงานวิชาการของเขต ฯ เพื่อตรวจสอบความครบถ้วน/ สมบูรณ์ของเนื้อหาและองค์ประกอบ



1.5.9 เผยแพร่แผนการใช้ที่ดินเพื่อนำไปสู่การขับเคลื่อนการดำเนินงาน ประกอบด้วย

1) องค์การปกครองส่วนท้องถิ่น นำแผนการใช้ที่ดินที่จัดทำขึ้นไปประกอบการจัดทำแผนพัฒนาของตำบล เพื่อนำไปสู่การของบประมาณที่มีความสอดคล้องกับศักยภาพด้านการผลิตและสถานภาพของทรัพยากรของตำบล

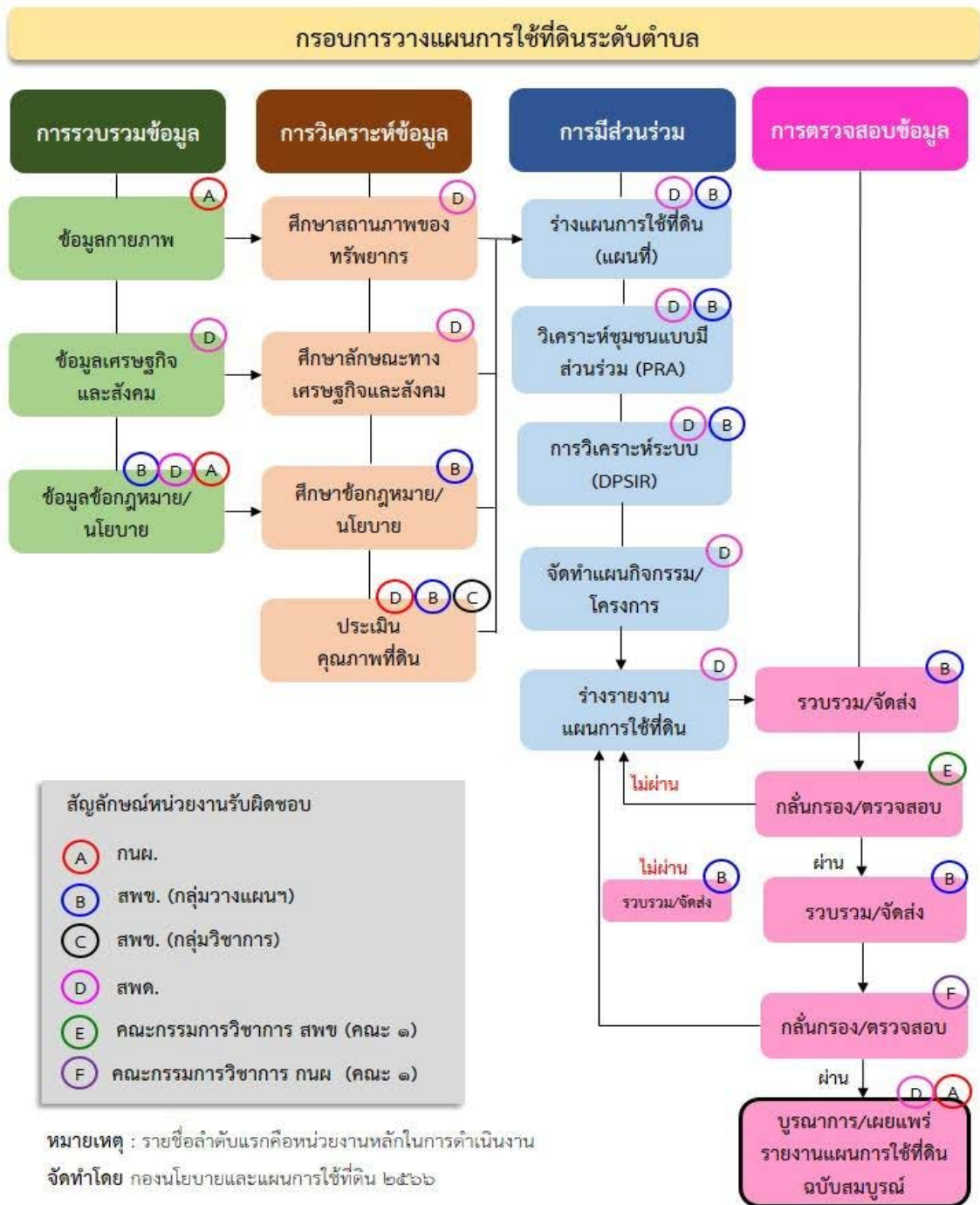
2) กรมพัฒนาที่ดิน โดยสถานีพัฒนาที่ดินจังหวัด กำหนดแผนงาน/โครงการ/ กิจกรรมที่สอดคล้องกับแผนการใช้ที่ดินที่กำหนดขึ้นในแต่ละเขต และสามารถใช้งบประมาณในพื้นที่อย่างมีประสิทธิภาพและเป็นที่ยอมรับ

3) หน่วยงานราชการอื่น ๆ สามารถใช้เป็นข้อมูลพื้นฐานประกอบแผนงานโครงการ/กิจกรรม ที่สอดคล้องกับแผนการใช้ที่ดินที่กำหนดขึ้นในแต่ละเขต

ขั้นตอนการวางแผนการใช้ที่ดินระดับตำบล แสดงดังรูปที่ 1-1

1.6 วิสัยทัศน์ของตำบล

มุ่งมั่นพัฒนาให้เป็นตำบลน่าอยู่ เชิดชูคุณธรรม สู่การพัฒนาที่ยั่งยืน ภายใต้หลักปรัชญาเศรษฐกิจพอเพียง และการบริหารจัดการที่ดิน (องค์การบริหารส่วนตำบลศรีแก้ว, 2566)



รูปที่ 1-1 ขั้นตอนการวางแผนการใช้ที่ดินระดับตำบล



บทที่ 2

ข้อมูลทั่วไป

2.1 ที่ตั้งและอาณาเขต

ตำบลศรีแก้ว อำเภอศรีรัตนะ จังหวัดศรีสะเกษ ตั้งอยู่ทางตอนกลางของอำเภอศรีรัตนะ มีเนื้อที่ประมาณ 36 ตารางกิโลเมตร หรือ 22,381 ไร่ โดยมีอาณาเขตติดต่อ ดังนี้ (รูปที่ 2-1)

ทิศเหนือ	ติดต่อกับ	ตำบลสะพุง อำเภอศรีรัตนะ จังหวัดศรีสะเกษ
ทิศใต้	ติดต่อกับ	ตำบลไพร ตำบลภูฝ้าย อำเภอขุนหาญ จังหวัดศรีสะเกษ
ทิศตะวันออก	ติดต่อกับ	ตำบลสระยาว อำเภอศรีรัตนะ ตำบลภูเงิน อำเภอกันทรลักษ์ จังหวัดศรีสะเกษ
ทิศตะวันตก	ติดต่อกับ	ตำบลศรีโนนงาม ตำบลพิงพวย อำเภอศรีรัตนะ จังหวัดศรีสะเกษ

2.2 การแบ่งส่วนการปกครอง

ตำบลศรีแก้ว อำเภอศรีรัตนะ จังหวัดศรีสะเกษ แบ่งส่วนการปกครองออกเป็น 15 หมู่บ้าน ดังนี้

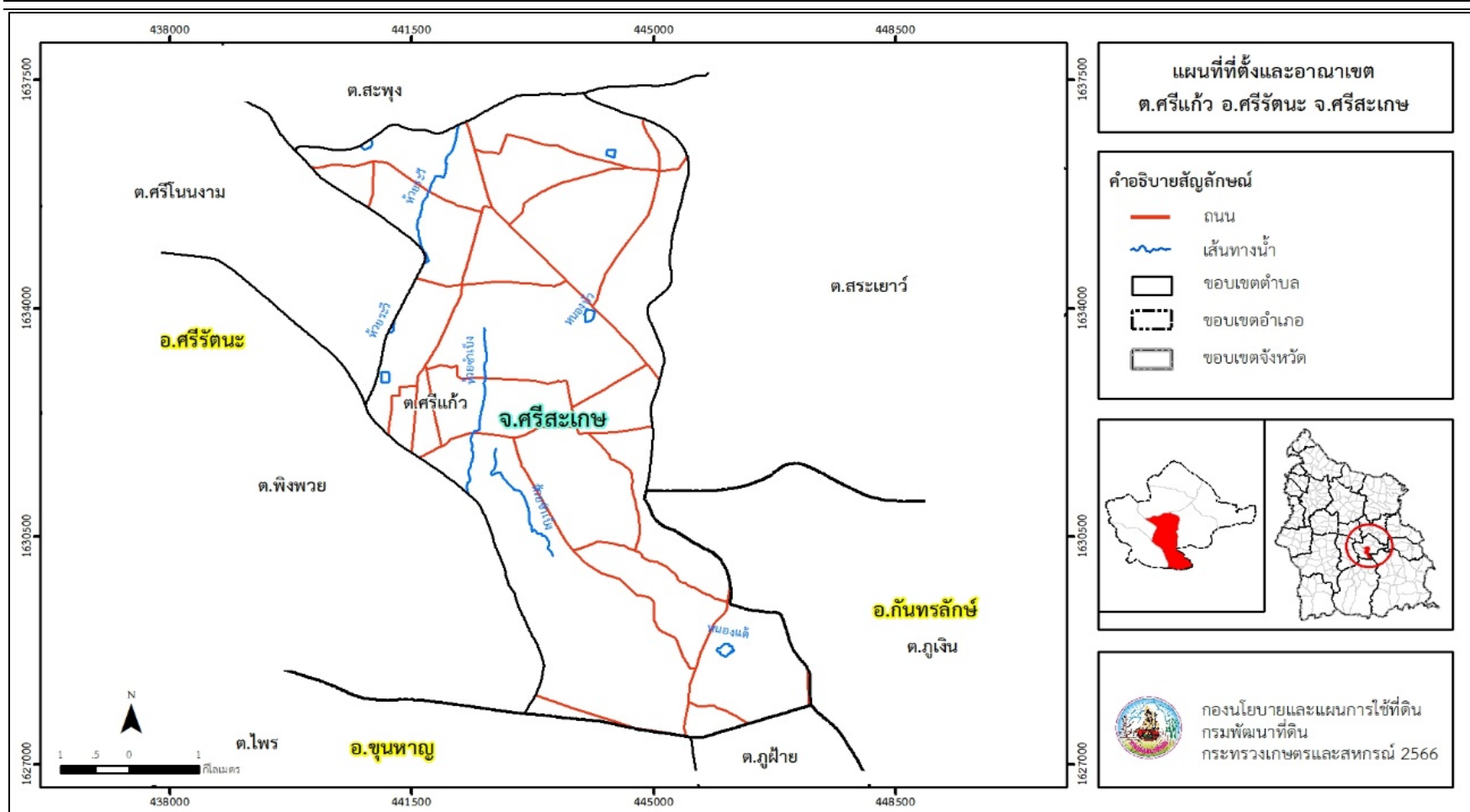
หมู่ที่ 1 บ้านศรีแก้ว	หมู่ที่ 9 บ้านตาแบน
หมู่ที่ 2 บ้านตะเคียน	หมู่ที่ 10 บ้านเหล็ก
หมู่ที่ 3 บ้านหนองเทา	หมู่ที่ 11 บ้านโคน
หมู่ที่ 4 บ้านสำโรงระวี	หมู่ที่ 12 บ้านตะเคียนเหนือ
หมู่ที่ 5 บ้านศรีโพธิ์แก้ว	หมู่ที่ 13 บ้านหนองบัว
หมู่ที่ 6 บ้านหนองถ่ม	หมู่ที่ 14 บ้านศรีแก้วกลาง
หมู่ที่ 7 บ้านหนองแคน	หมู่ที่ 15 บ้านสำโรงระวี
หมู่ที่ 8 บ้านตระกาจ	

2.3 สภาพภูมิประเทศ

ตำบลศรีแก้ว อำเภอศรีรัตนะ จังหวัดศรีสะเกษ ลักษณะพื้นที่ทั่วไปส่วนใหญ่เป็นที่ราบลุ่มสลับที่ดอน มีสภาพพื้นที่ราบเรียบถึงลูกคลื่นลอนลาดเล็กน้อย เป็นส่วนหนึ่งของลุ่มน้ำมูล มีแหล่งน้ำที่สำคัญ เช่น ห้วยชำเบ็ง ห้วยระวี หนองบัว หนองประ หนองโคน หนองแต่



แผนการใช้ที่ดินตำบลศรีแก้ว อำเภอศรีรัตนะ จังหวัดศรีสะเกษ



รูปที่ 2-1 ตั้งและอาณาเขต ตำบลศรีแก้ว อำเภอศรีรัตนะ จังหวัดศรีสะเกษ



2.4 สภาพภูมิอากาศ

จากการศึกษาสถิติภูมิอากาศ (ปี พ.ศ.2536-2565) พบว่า ตำบลศรีแก้ว อำเภอศรีรัตนะ จังหวัดศรีสะเกษ มีรายละเอียดดังนี้

2.4.1 อุณหภูมิ

มีอุณหภูมิโดยเฉลี่ยทั้งปี 27.4 องศาเซลเซียส อุณหภูมิสูงสุดเฉลี่ย 33.1 องศาเซลเซียส ในเดือนเมษายน และอุณหภูมิต่ำสุดเฉลี่ย 23.0 องศาเซลเซียส ในเดือนมกราคม

2.4.2 ปริมาณน้ำฝน

มีปริมาณน้ำฝนรวมทั้งปี 1,458.5 มิลลิเมตร มีฝนตกประมาณ 113 วัน เดือนที่มีฝนตกมากที่สุด ในเดือนกันยายน มีปริมาณน้ำฝน 294.4 มิลลิเมตร และมีฝนตกประมาณ 19 วัน

2.4.3 สมดุลน้ำเพื่อการเกษตร

จากข้อมูลสถิติภูมิอากาศในคาบ 30 ปี (ปี พ.ศ.2536-2565) ณ สถานีตรวจอากาศ จังหวัดศรีสะเกษ ได้นำมาวิเคราะห์สมดุลของน้ำเพื่อการเกษตร ซึ่งเป็นการวิเคราะห์หาช่วงฤดูกาลเพาะปลูกพืช ตลอดจนช่วงระยะเวลาที่พืชเสี่ยงต่อการขาดน้ำ ข้อมูลที่นำมาวิเคราะห์ คือ ปริมาณน้ำฝน และศักยภาพการคายระเหยน้ำอ้างอิง (ET_o) ซึ่งคำนวณด้วยโปรแกรม Cropwat for Windows Version 8.0 โดยใช้สมการ Penman-Monteith สามารถสรุปสมดุลของน้ำเพื่อการเกษตรในเขตอาศัยน้ำฝนได้ดังนี้

ช่วงที่เหมาะสมต่อการปลูกพืช เป็นช่วงที่ค่าปริมาณน้ำฝนมากกว่าค่า 0.5 การระเหยจากผิวดิน และการคายน้ำของพืช เป็นช่วงที่ดินมีความชุ่มชื้นพอเหมาะต่อการเพาะปลูกพืช เป็นช่วงที่ดินมีความชุ่มชื้นพอเหมาะต่อการเพาะปลูกพืช ซึ่งช่วงนี้เริ่มตั้งแต่กลางเดือนเมษายนถึงต้นเดือนพฤศจิกายน

ช่วงที่มีน้ำมากเกินพอ เป็นช่วงที่ค่าปริมาณน้ำฝนมากกว่าค่าการระเหยจากผิวดินและการคายน้ำของพืช ซึ่งช่วงนี้เริ่มตั้งแต่ต้นเดือนพฤษภาคมถึงกลางเดือนตุลาคม

ช่วงขาดน้ำ เป็นช่วงฤดูแล้งที่ค่าปริมาณน้ำฝนน้อยกว่าค่า 0.5 การระเหยจากผิวดินและการคายน้ำของพืช ซึ่งพืชอาจเสียหายจากการขาดแคลนน้ำได้ ซึ่งช่วงนี้เริ่มตั้งต้นเดือนพฤศจิกายนถึงกลางเดือนเมษายน (ตารางที่ 2-1 และรูปที่ 2-2)



ตารางที่ 2-1 สถิติภูมิอากาศ ณ สถานีตรวจอากาศจังหวัดศรีสะเกษ¹ (ปี พ.ศ.2536-2565)

เดือน	อุณหภูมิ (°ซ.)			ความชื้นสัมพัทธ์ (%)	ปริมาณน้ำฝน (มม.)	จำนวนวันที่ฝนตก (วัน)	ศักยภาพการคายระเหยน้ำ (มม.)	ปริมาณฝนใช้การ ² (มม.)
	ต่ำสุด	สูงสุด	เฉลี่ย					
ม.ค.	18.1	31.2	24.1	68.0	2.6	0.8	108.8	2.6
ก.พ.	19.8	33.5	26.0	66.0	12.6	2.0	110.0	12.3
มี.ค.	23.0	35.7	28.7	67.0	28.4	4.2	138.3	27.1
เม.ย.	24.7	36.3	29.7	69.0	71.9	7.1	139.8	63.6
พ.ค.	25.4	35.0	29.4	76.0	212.0	14.4	142.0	140.1
มิ.ย.	25.6	34.1	29.1	78.0	175.7	14.6	132.9	126.3
ก.ค.	25.1	32.8	28.3	81.0	251.8	17.6	120.6	150.2
ส.ค.	25.0	32.4	28.0	83.0	258.6	19.5	120.6	150.9
ก.ย.	24.7	31.9	27.7	85.0	294.4	19.1	111.3	154.4
ต.ค.	23.7	31.5	27.1	80.0	125.7	10.2	119.0	100.4
พ.ย.	21.9	31.7	26.4	73.0	21.8	3.0	113.1	21.0
ธ.ค.	19.0	30.5	24.3	69.0	3.0	0.8	111.6	3.0
เฉลี่ย	23.0	33.1	27.4	74.6	-	-	-	-
รวม	-	-	-	-	1,458.5	113.3	1,468.0	951.9

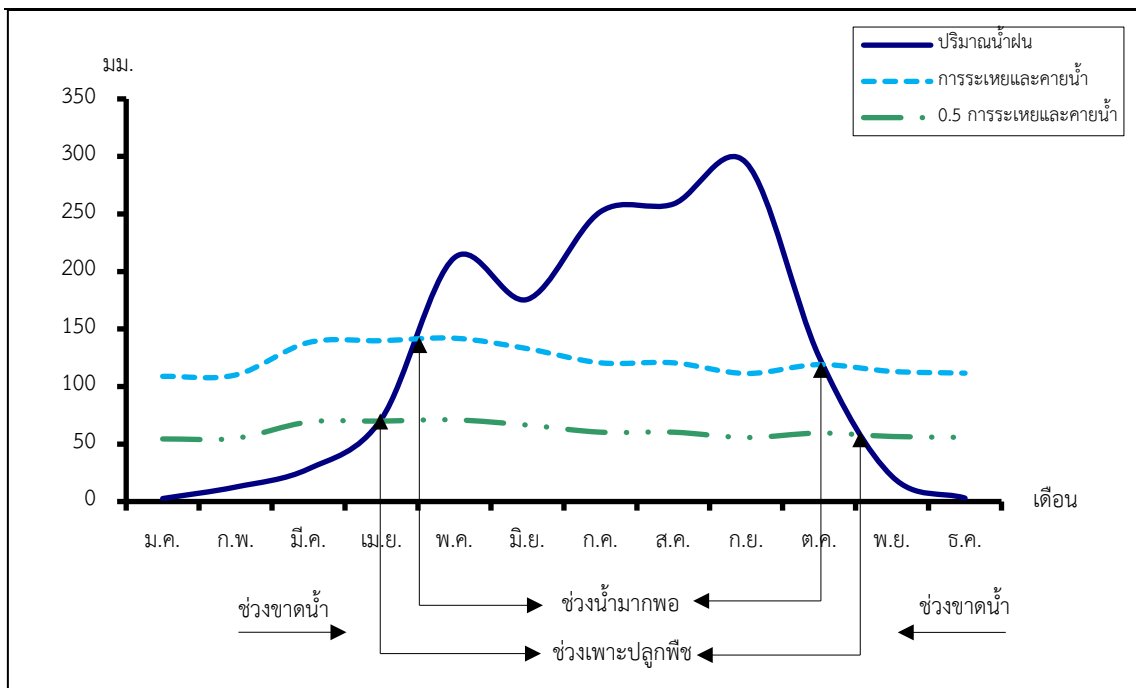
หมายเหตุ : ¹ เป็นสถานีตรวจอากาศที่ใกล้พื้นที่ตำบลมากที่สุด

² จากการคำนวณโดยโปรแกรม Cropwat for Windows Version 8.0

ที่มา : กรมอุตุนิยมวิทยา (2566)



แผนการใช้ที่ดินตำบลศรีแก้ว อำเภอศรีรัตนะ จังหวัดศรีสะเกษ



รูปที่ 2-2 กราฟสมดุลของน้ำเพื่อการเกษตร ปี พ.ศ. 2536-2565



2.5 สภาพการใช้ที่ดินปัจจุบัน

สภาพการใช้ที่ดินตำบลศรีแก้ว อำเภอศรีรัตนะ จังหวัดศรีสะเกษ ซึ่งสำรวจโดยกลุ่มวิเคราะห์สภาพการใช้ที่ดิน (2566) ประกอบด้วยประเภทการใช้ที่ดินต่างๆ (ตารางที่ 2-2) ดังนี้

2.5.1 พื้นที่ชุมชนและสิ่งปลูกสร้าง มีเนื้อที่ 1,781 ไร่ หรือร้อยละ 7.96 ของพื้นที่ตำบล

2.5.2 พื้นที่เกษตรกรรม มีเนื้อที่ 20,238 ไร่ หรือร้อยละ 90.42 ของพื้นที่ตำบล ประกอบด้วยการใช้ประโยชน์ที่ดินด้านเกษตรกรรมต่างๆ ดังต่อไปนี้

1) พื้นที่นา มีเนื้อที่ 12,042 ไร่ หรือร้อยละ 53.81 ของพื้นที่ตำบล ได้แก่ นาข้าว นาข้าว+ข้าวโพดนาข้าว+มันสำปะหลัง นาข้าว+ถั่วเขียว นาร้าง นาข้าว+พืชผัก นาข้าว+ถั่วดำ ถั่วแดง

2) พืชไร่ มีเนื้อที่ 2,743 ไร่ หรือร้อยละ 12.26 ของพื้นที่ตำบล ได้แก่ มันสำปะหลัง ข้าวโพด มันเทศ/ไร่ร้าง ข้าวโพด/ทุเรียน มันสำปะหลัง/ทุเรียน

3) ไม้ยืนต้น มีเนื้อที่ 3,672 ไร่ หรือร้อยละ 16.40 ของพื้นที่ตำบล ได้แก่ ยางพารา ยูคาลิปตัส ปาล์มน้ำมัน สัก ไม้ยืนต้นร้าง/เสื่อมโทรม ยางพารา/กล้วย

4) ไม้ผล มีเนื้อที่ 1,649 ไร่ หรือร้อยละ 7.37 ของพื้นที่ตำบล ได้แก่ ทุเรียน ทุเรียน/กล้วย ไม้ผลผสม ฝรั่ง กล้วย มะม่วง ทุเรียน/ฝรั่ง

5) พืชสวน มีเนื้อที่ 113 ไร่ หรือร้อยละ 0.50 ของพื้นที่ตำบล ได้แก่ พืชผัก ไม้ดอกไม้ประดับ

6) พุ่งหญ้าเลี้ยงสัตว์และโรงเรือนเลี้ยงสัตว์ มีเนื้อที่ 19 ไร่ หรือร้อยละ 0.08 ของพื้นที่ตำบล ได้แก่ พุ่งหญ้าเลี้ยงสัตว์ โรงเรือนเลี้ยงสัตว์ปีก

2.5.3 พื้นที่ป่าไม้ มีเนื้อที่ 22 ไร่ หรือร้อยละ 0.10 ของพื้นที่ตำบล ได้แก่ ป่าผลัดใบรอสภาพฟื้นฟู

2.5.4 พื้นที่แหล่งน้ำ มีเนื้อที่ 143 ไร่ หรือร้อยละ 0.64 ของพื้นที่ตำบล ได้แก่ หนอง บึง ทะเลสาบ คลองชลประทาน อ่างเก็บน้ำ บ่อน้ำในไร่นา

2.5.5 พื้นที่เบ็ดเตล็ด มีเนื้อที่ 197 ไร่ หรือร้อยละ 0.88 ของพื้นที่ตำบล ได้แก่ เหมืองเก่า บ่อขุดเก่า พุ่งหญ้าสลับไม้พุ่ม/ไม้ละเมาะ พื้นที่ลุ่ม



ตารางที่ 2-2 สภาพการใช้ที่ดิน ตำบลศรีแก้ว อำเภอศรีรัตนะ จังหวัดศรีสะเกษ

หน่วยแผนที่	ประเภทการใช้ที่ดิน	เนื้อที่	
		ไร่	ร้อยละ
U	พื้นที่ชุมชนและสิ่งปลูกสร้าง	1,781	7.96
U101	ตัวเมืองและย่านการค้า	320	1.43
U201	หมู่บ้านบนพื้นราบ	1,275	5.70
U301	สถานที่ราชการและสถาบันต่าง ๆ	159	0.71
U503	ลานตากและแหล่งรับซื้อทางการเกษตร	27	0.12
A	พื้นที่เกษตรกรรม	20,238	90.42
A100	นาไร่ร้าง	17	0.08
A101	นาข้าว	7,718	34.49
A101+A202	นาข้าว+ข้าวโพด	4,229	18.90
A101+A204	นาข้าว+มันสำปะหลัง	41	0.18
A101+A208	นาข้าว+ถั่วเขียว	23	0.10
A101+A212	นาข้าว+ถั่วดำ ถั่วแดง	5	0.02
A101+A502	นาข้าว+พืชผัก	9	0.04
A200	ไร่ร้าง	37	0.17
A202	ข้าวโพด	706	3.16
A202/A403	ข้าวโพด/ทุเรียน	36	0.16
A204	มันสำปะหลัง	1,876	8.38
A204/A302	มันสำปะหลัง/ยางพารา	9	0.04
A204/A403	มันสำปะหลัง/ทุเรียน	12	0.05
A210	ถั่วลิสง	5	0.02
A218	มันแกว	4	0.02
A219	มันเทศ	58	0.26
A300	ไม้ยืนต้นร้าง/เสื่อมโทรม	38	0.17
A301	ไม้ยืนต้นผสม	16	0.07
A302	ยางพารา	3,070	13.72



ตารางที่ 2-2 (ต่อ)

หน่วยแผนที่	ประเภทการใช้ที่ดิน	เนื้อที่	
		ไร่	ร้อยละ
A302/A312	ยางพารา/กาแฟ	16	0.07
A302/A411	ยางพารา/กล้วย	21	0.09
A304	ยูคาลิปตัส	278	1.24
A305	สัก	104	0.47
A305/A414	สัก/ฝรั่ง	7	0.03
A309	ประดู่	3	0.01
A315	ไผ่ปลูกเพื่อการค้า	11	0.05
A401	ไม้ผลผสม	211	0.94
A403	ทุเรียน	779	3.48
A403/A407	ทุเรียน/มะม่วง	5	0.02
A403/A411	ทุเรียน/กล้วย	371	1.66
A403/A413	ทุเรียน/ลำไย	4	0.02
A403/A414	ทุเรียน/ฝรั่ง	19	0.09
A403/A420	ทุเรียน/กลางสาด ลองกอง	4	0.02
A403/A502	ทุเรียน/พืชผัก	1	-
A404	เงาะ	12	0.05
A405	มะพร้าว	3	0.01
A407	มะม่วง	53	0.24
A408	มะม่วงหิมพานต์	11	0.05
A409	พุทรา	12	0.05
A411	กล้วย	55	0.25
A411/A414	กล้วย/ฝรั่ง	18	0.08
A413	ลำไย	17	0.08
A414	ฝรั่ง	70	0.31
A415	มะละกอ	4	0.02
A502	พืชผัก	99	0.44



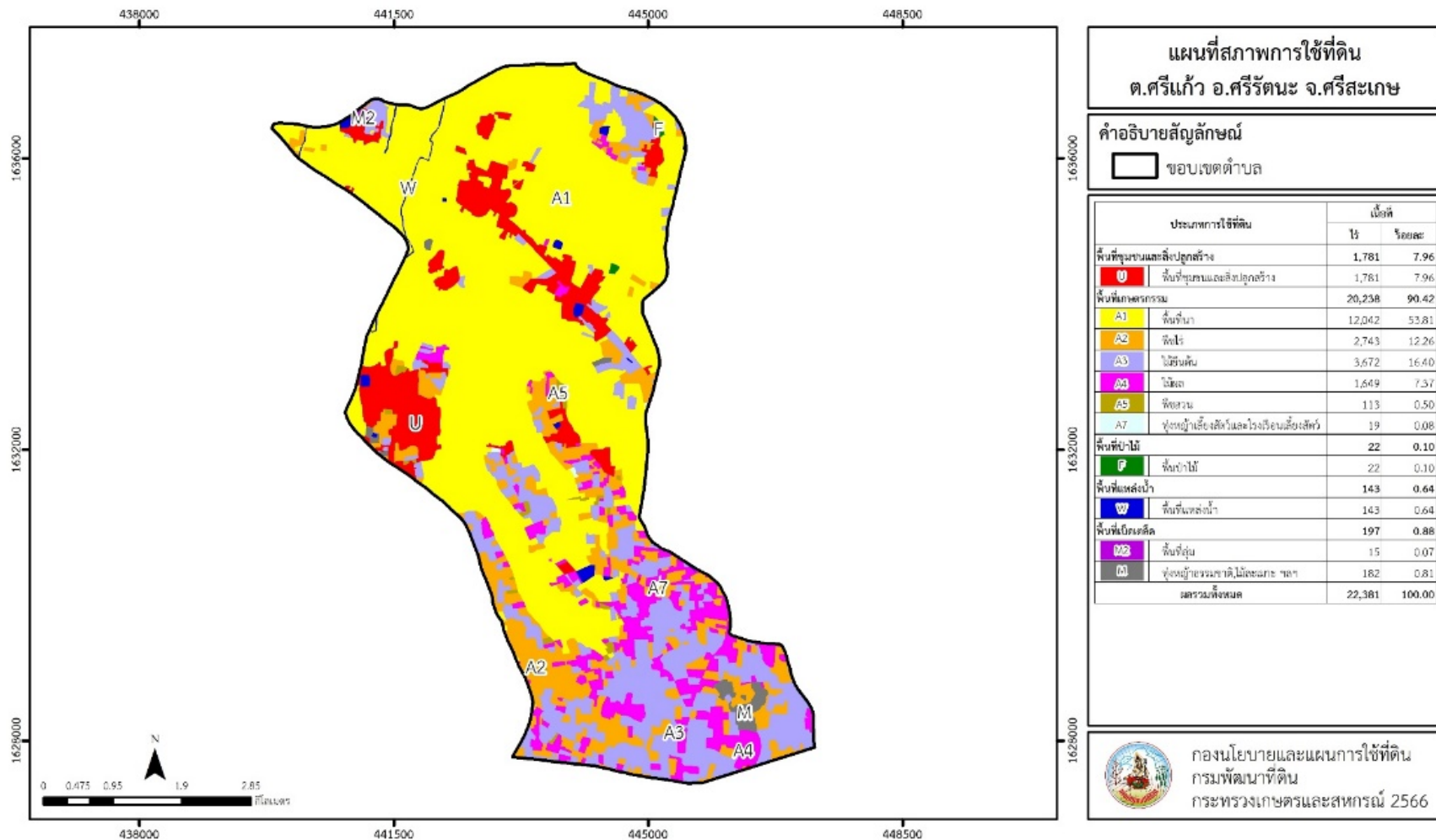
ตารางที่ 2-2 (ต่อ)

หน่วยแผนที่	ประเภทการใช้ที่ดิน	เนื้อที่	
		ไร่	ร้อยละ
A503	ไม้ดอก ไม้ประดับ	14	0.06
A701	ทุ่งหญ้าเลี้ยงสัตว์	12	0.05
A703	โรงเรือนเลี้ยงสัตว์ปีก	7	0.03
F	พื้นที่ป่าไม้	22	0.10
F200	ป่าผลัดใบรอสภาพฟื้นฟู	22	0.10
M	พื้นที่เบ็ดเตล็ด	197	0.88
M102	ทุ่งหญ้าสลับไม้พุ่ม/ไม้ละเมาะ	45	0.20
M201	พื้นที่ลุ่ม	15	0.07
M300	เหมืองเก่า บ่อขุดเก่า	137	0.61
W	พื้นที่แหล่งน้ำ	143	0.64
W102	หนอง บึง ทะเลสาบ	49	0.22
W201	อ่างเก็บน้ำ	26	0.12
W202	บ่อน้ำในไร่นา	25	0.11
W203	คลองชลประทาน	43	0.19
ผลรวมทั้งหมด		22,381	100.00

ที่มา : กลุ่มวิเคราะห์สภาพการใช้ที่ดิน (2566)



แผนการใช้ที่ดินตำบลศรีแก้ว อำเภอศรีรัตนะ จังหวัดศรีสะเกษ



รูปที่ 2-3 สภาพการใช้ที่ดิน ตำบลศรีแก้ว อำเภอศรีรัตนะ จังหวัดศรีสะเกษ



2.6 สภาพเศรษฐกิจและสังคม

2.6.1 ประชากร

จากหลักฐานทะเบียนราษฎรของกรมการปกครอง กระทรวงมหาดไทย ณ เดือนธันวาคม 2565 พบว่า ประชากรที่อาศัยในพื้นที่ตำบลศรีแก้ว มีประชากรรวม 9,296 คน แบ่งเป็นชาย 4,582 คน เป็นหญิง 4,714 คน ความหนาแน่นโดยเฉลี่ย 35.81 คนต่อตารางกิโลเมตร มีจำนวนครัวเรือนทั้งหมด 2,610 ครัวเรือน เป็นครัวเรือนเกษตรที่มากขึ้นทะเบียนกรมส่งเสริมการเกษตร 1,791 ครัวเรือน หรือร้อยละ 68.62 ของจำนวนครัวเรือนทั้งหมด และเป็นครัวเรือนที่ประกอบอาชีพอื่นๆ ครัวเรือนเกษตรที่ไม่ได้มาขึ้นทะเบียนกรมส่งเสริมการเกษตร 819 ครัวเรือน หรือร้อยละ 31.38 ของจำนวนครัวเรือนทั้งหมด ดังรายละเอียดในตารางที่ 2-3 ถึง 2-4

ตารางที่ 2-3 จำนวนประชากรและครัวเรือน ตำบลศรีแก้ว อำเภอศรีรัตนะ จังหวัดศรีสะเกษ ปี 2565

พื้นที่	จำนวนครัวเรือน	จำนวนประชากร (คน)		
		ชาย	หญิง	รวม
ตำบลศรีแก้ว	2,610	4,582	4,714	9,296
หมู่ที่ 0 ศรีแก้ว	3	26	13	39
หมู่ที่ 1 ศรีแก้ว	214	430	461	891
หมู่ที่ 2 ตะเคียน	197	364	389	753
หมู่ที่ 3 หนองเทา	93	189	191	380
หมู่ที่ 4 สำโรงระวี	54	94	78	172
หมู่ที่ 5 ศรีโพธิ์แก้ว	207	386	384	770
หมู่ที่ 6 หนองถ่ม	214	257	267	524
หมู่ที่ 7 หนองแคน	101	239	239	478
หมู่ที่ 8 ตระกาจ	193	332	311	643
หมู่ที่ 9 ตาแบน	143	295	333	628
หมู่ที่ 10 เหล็ก	149	309	319	628
หมู่ที่ 11 โคน	91	171	174	345
หมู่ที่ 12 ตะเคียนเหนือ	137	280	278	558
หมู่ที่ 13 หนองบัว	159	176	169	345
หมู่ที่ 14 ศรีแก้วกลาง	204	458	457	915
หมู่ที่ 15 สำโรงระวี	451	576	651	1,227

ที่มา: กรมการปกครอง (2566)



ตารางที่ 2-4 จำนวนและสัดส่วนครัวเรือน ตำบลศรีแก้ว อำเภอศรีรัตนะ จังหวัดศรีสะเกษ ปี 2565

รายการ	จำนวน (ครัวเรือน)	ร้อยละ
จำนวนครัวเรือนทั้งหมด¹⁾	2,610	100.00
- จำนวนครัวเรือนเกษตรที่มาขึ้นทะเบียนกรมส่งเสริมการเกษตร ²⁾	1,791	68.62
- จำนวนครัวเรือนที่ประกอบอาชีพอื่นๆ และจำนวนครัวเรือนเกษตรที่ไม่ได้มาขึ้นทะเบียนฯ	819	31.38

ที่มา: 1) กรมการปกครอง (2566)

2) กรมส่งเสริมการเกษตร (2566)

2.6.2 การถือครองที่ดิน

จากข้อมูลกรมการปกครอง ณ เดือนธันวาคม 2565 ตำบลศรีแก้ว มีจำนวนครัวเรือนทั้งหมด 2,610 ครัวเรือน โดยถือครองที่ดินเฉลี่ยครัวเรือนละ 8.58 ไร่

2.6.3 ลักษณะทางเศรษฐกิจและการประกอบอาชีพ

สภาพเศรษฐกิจของชุมชนในตำบลศรีแก้วส่วนใหญ่ประชากรมีอาชีพด้านการเกษตรกรรม ได้แก่ ปลูกข้าวมากเป็นอันดับหนึ่ง รองลงมาได้แก่ ยางพารา และมันสำปะหลัง นอกจากนี้เกษตรกรยังมีการเลี้ยงสัตว์

การประกอบอาชีพ ในตำบลศรีแก้วประชากรส่วนใหญ่ประกอบอาชีพเกษตรกรรม ทั้งการทำนา ปลูกพืชไร่ และไม้ยืนต้น นอกจากนี้ยังมีการเลี้ยงสัตว์ไว้เพื่อบริโภคและจำหน่าย

- อาชีพทำเกษตรกรรม ตำบลศรีแก้วครัวเรือนเกษตรที่ขึ้นทะเบียนกับกรมส่งเสริมการเกษตร 1,791 ครัวเรือน โดยเกษตรกรปลูกข้าวมากเป็นอันดับหนึ่ง รองลงมาได้แก่ ยางพารา และมันสำปะหลัง นอกจากนี้เกษตรกรยังมีการเลี้ยงสัตว์ สำหรับการเลี้ยงสัตว์พบว่าส่วนใหญ่เลี้ยงไว้เพื่อบริโภค และจำหน่าย ได้แก่ โค กระบือ สุกร และไก่

2.6.4 ด้านรายได้-รายจ่าย

จากข้อมูลพื้นฐาน จปฐ. กรมการพัฒนาชุมชน (2566) พบว่า รายได้ครัวเรือนเฉลี่ยปีละ 192,197 บาท รายได้บุคคลเฉลี่ยปีละ 58,738 บาท รายจ่ายครัวเรือนเฉลี่ยปีละ 102,964 บาท รายจ่ายบุคคลเฉลี่ยปีละ 31,467 บาท เมื่อพิจารณาจะเห็นว่ารายได้ครัวเรือนมากกว่ารายจ่ายครัวเรือนปีละ 89,233 บาท และรายได้บุคคลมากกว่ารายจ่ายบุคคลปีละ 27,271 บาท ดังรายละเอียดในตารางที่ 2-5



แผนการใช้ที่ดินตำบลศรีแก้ว อำเภอศรีรัตนะ จังหวัดศรีสะเกษ

ตารางที่ 2-5 รายได้-รายจ่ายเฉลี่ยครัวเรือน ตำบลศรีแก้ว อำเภอศรีรัตนะ จังหวัดศรีสะเกษ ปี 2565

พื้นที่	แหล่งรายได้ของครัวเรือน (บาท/ปี)				รายได้ครัวเรือน เฉลี่ย (บาท/ปี)	รายได้บุคคล เฉลี่ย (บาท/ปี)	รายจ่ายครัวเรือน เฉลี่ย (บาท/ปี)	รายจ่ายบุคคล เฉลี่ย (บาท/ปี)
	อาชีพหลัก	อาชีพรอง	รายได้อื่น	ทำ-หาเอง				
ตำบลศรีแก้ว	114,969	39,151	23,265	14,812	192,197	58,738	102,964	31,467
หมู่ที่ 1 ศรีแก้ว	118,909	35,333	26,345	20,836	201,424	60,427	98,552	29,565
หมู่ที่ 2 ตะเคียน	102,818	35,655	27,663	17,752	183,887	59,030	122,238	39,240
หมู่ที่ 3 หนองเทา	111,622	26,824	16,757	20,189	175,392	60,650	125,973	43,561
หมู่ที่ 4 สำโรงระวี	86,500	32,333	25,600	14,733	159,167	56,845	121,667	43,452
หมู่ที่ 5 ศรีโพธิ์แก้ว	118,292	39,003	26,745	15,398	199,438	56,731	123,522	35,136
หมู่ที่ 6 หนองถ่ม	125,323	53,710	32,210	18,806	230,048	54,858	171,290	40,846
หมู่ที่ 7 หนองแคน	91,154	36,603	20,228	7,442	155,427	50,096	94,199	30,362
หมู่ที่ 8 ตระกาจ	98,248	38,495	11,406	2,132	150,280	63,774	40,685	17,266
หมู่ที่ 9 ตาแบน	97,895	37,368	20,000	8,158	163,421	52,627	80,105	25,797
หมู่ที่ 10 เหล็ก	98,393	46,071	28,321	18,616	191,402	53,459	109,348	30,541
หมู่ที่ 11 โคน	103,874	52,117	28,189	19,387	203,568	48,803	118,805	28,482
หมู่ที่ 12 ตะเคียนเหนือ	89,123	43,772	28,175	18,772	179,842	56,950	122,816	38,892
หมู่ที่ 13 หนองบัว	83,905	44,924	27,814	19,505	176,148	51,663	107,535	31,540
หมู่ที่ 14 ศรีแก้วกลาง	223,477	41,234	16,097	17,814	298,621	125,228	172,632	72,394
หมู่ที่ 15 สำโรงระวี	100,976	45,130	28,308	19,124	193,538	52,840	113,064	30,869

ที่มา: กรมการพัฒนาชุมชน (2566)



บทที่ 3

สถานภาพของทรัพยากรธรรมชาติ

การศึกษาสถานภาพของทรัพยากรธรรมชาติในพื้นที่ตำบลศรีแก้ว อำเภอศรีรัตนะ จังหวัดศรีสะเกษ ได้แก่ ทรัพยากรป่าไม้ ทรัพยากรน้ำ และทรัพยากรดิน ซึ่งเป็นทรัพยากรกายภาพที่สำคัญต่อการทำการเกษตร ดังนั้นจึงจำเป็นต้องทราบว่าทรัพยากรธรรมชาติแต่ละชนิดปัจจุบันมีสถานะอย่างไร เพื่อใช้เป็นข้อมูลประกอบการวางแผนการใช้ที่ดินซึ่งจะนำไปสู่การกำหนดแผนงาน โครงการ กิจกรรม รวมถึงมาตรการต่าง ๆ เพื่อการพัฒนาพื้นที่อย่างมีประสิทธิภาพต่อไป โดยมีรายละเอียดดังนี้

3.1 ทรัพยากรป่าไม้

3.1.1 ป่าไม้ตามกฎหมายและมติคณะรัฐมนตรี

1) ป่าอนุรักษ์ ไม่พบพื้นที่ป่าอนุรักษ์ (เขตอุทยานแห่งชาติ เขตรักษาพันธุ์สัตว์ป่า เขตวนอุทยาน เขตห้ามล่าสัตว์ป่า) ในพื้นที่

2) ป่าสงวนแห่งชาติ ได้มีการจำแนกเขตการใช้ประโยชน์ทรัพยากรและที่ดินป่าไม้ในพื้นที่ป่าสงวนแห่งชาติตามมติคณะรัฐมนตรี วันที่ 10 มีนาคม 2535 และ 17 มีนาคม 2535 แบ่งออกเป็น 3 เขต ประกอบด้วย เขตพื้นที่ป่าเพื่อการอนุรักษ์ (Zone C) เขตพื้นที่ป่าเพื่อเศรษฐกิจ (Zone E) และเขตพื้นที่ป่าที่เหมาะสมต่อการเกษตร (Zone A) จากการวิเคราะห์ข้อมูล พบพื้นที่ป่าจำแนกเขตการใช้ประโยชน์ทรัพยากรที่ดินและป่าไม้ในพื้นที่ป่าสงวนแห่งชาติตามมติคณะรัฐมนตรีในพื้นที่ คือ เขตพื้นที่ป่าเพื่อเศรษฐกิจ (Zone E) เนื้อที่ 1,033 ไร่

3.1.2 **ชั้นคุณภาพลุ่มน้ำ** (มติคณะรัฐมนตรี วันที่ 28 พฤษภาคม 2528) จากการวิเคราะห์ข้อมูล พบชั้นคุณภาพลุ่มน้ำในพื้นที่ ได้แก่

- (1) พื้นที่ลุ่มน้ำชั้นที่ 4B เนื้อที่ 5,502 ไร่
- (2) พื้นที่ลุ่มน้ำชั้นที่ 5B เนื้อที่ 16,878 ไร่

ทั้งนี้ เนื้อที่ดังกล่าวข้างต้นคำนวณด้วยระบบสารสนเทศภูมิศาสตร์ เป็นเนื้อที่เบื้องต้นเท่านั้น ไม่สามารถใช้อ้างอิงได้ทางกฎหมาย



3.2 ทรัพยากรน้ำ

3.2.1 ปริมาณน้ำฝน พบว่าในพื้นที่ตำบลศรีแก้ว มีปริมาณน้ำฝนเฉลี่ยในคาบ 30 ปี (พ.ศ.2536-2565) 1,458.5 มิลลิเมตรต่อปี

3.2.2 น้ำผิวดิน หมายถึง แม่น้ำลำคลอง หนอง บึง ทะเลสาบ อ่างเก็บ และแหล่งน้ำสาธารณะอื่นๆ ที่อยู่ภายในผืนแผ่นดิน ในพื้นที่ตำบลศรีแก้ว มีรายละเอียดของแหล่งน้ำผิวดินดังนี้

แหล่งน้ำผิวดินธรรมชาติ ได้แก่ หนองโคน หนองตะเกียน หนองตะเคียน หนองแต้ หนองบัว ห้วยชำเบ็ง และห้วยระวี

3.2.3 ใช้ฐานข้อมูลน้ำบาดาลของกรมทรัพยากรน้ำบาดาล (2566) พบว่า ตำบลศรีแก้ว มีจำนวนบ่อบาดาล ราชการ จำนวน 53 บ่อ และจำนวนบ่อบาดาลเอกชน จำนวน 1 บ่อ

3.3 ทรัพยากรดิน

ทรัพยากรดินในพื้นที่ตำบลศรีแก้ว อำเภอศรีรัตนะ จังหวัดศรีสะเกษ พบหน่วยแผนที่ดินทั้งหมด 10 หน่วยแผนที่ดิน ดังนี้

3.3.1 ดินในพื้นที่ลุ่ม มี 3 หน่วยแผนที่ดิน ได้แก่

1) หน่วยแผนที่ดิน Re-pic-sIA ดินร้อยเอ็ดที่มีศิลาแลงอ่อน มีเนื้อดินบนเป็นดินร่วนปนทราย ความลาดชัน 0-2 เปอร์เซ็นต์ มีเนื้อที่ 6,145 ไร่ หรือร้อยละ 27.46 ของเนื้อที่ตำบล

2) หน่วยแผนที่ดิน Re-pic,col-sIA ดินร้อยเอ็ดที่มีศิลาแลงอ่อนและเป็นดินร่วนหยาบ มีเนื้อดินบนเป็นดินร่วนปนทราย ความลาดชัน 0-2 เปอร์เซ็นต์ มีเนื้อที่ 1,023 ไร่ หรือร้อยละ 4.57 ของเนื้อที่ตำบล

3) หน่วยแผนที่ดิน Sik-silA ชุดดินศิขรภูมิ มีเนื้อดินบนเป็นดินร่วนปนทรายแบ่ง ความลาดชัน 0-2 เปอร์เซ็นต์ มีเนื้อที่ 2,936 ไร่ หรือร้อยละ 13.12 ของเนื้อที่ตำบล

3.3.2 ดินในพื้นที่ดอน มี 5 หน่วยแผนที่ดิน ได้แก่

1) หน่วยแผนที่ดิน Ci-clB ชุดดินโซคซัย มีเนื้อดินบนเป็นดินร่วนปนดินเหนียว ความลาดชัน 2-5 เปอร์เซ็นต์ มีเนื้อที่ 2,746 ไร่ หรือร้อยละ 12.27 ของเนื้อที่ตำบล

2) หน่วยแผนที่ดิน Kng-sIB/csub ชุดดินคง มีเนื้อดินบนเป็นดินร่วนปนทราย ความลาดชัน 2-5 เปอร์เซ็นต์ ดินล่างพบชั้นดินเหนียว มีเนื้อที่ 2,243 ไร่ หรือร้อยละ 10.02 ของเนื้อที่ตำบล

3) หน่วยแผนที่ดิน Ptk-sIB ชุดดินพระทองคำ มีเนื้อดินบนเป็นดินร่วนปนทราย ความลาดชัน 2-5 เปอร์เซ็นต์ มีเนื้อที่ 498 ไร่ หรือร้อยละ 2.23 ของเนื้อที่ตำบล



4) หน่วยแผนที่ดิน Ssk-gclA ชุดดินศรีสะเกษ มีเนื้อดินบนเป็นดินร่วนปนดินเหนียวปนกรวด ความลาดชัน 0-2 เปอร์เซ็นต์ มีเนื้อที่ 1,382 ไร่ หรือร้อยละ 6.17 ของเนื้อที่ตำบล

5) หน่วยแผนที่ดิน Ssk-gclB ชุดดินศรีสะเกษ มีเนื้อดินบนเป็นดินร่วนปนดินเหนียวปนกรวด ความลาดชัน 2-5 เปอร์เซ็นต์ มีเนื้อที่ 4,924 ไร่ หรือร้อยละ 22.00 ของเนื้อที่ตำบล

3.3.3 ดินในพื้นที่ดอน/พื้นที่ลุ่ม มี 2 หน่วยแผนที่ดิน ได้แก่

1) หน่วยแผนที่ดิน Ptk-Ndg-sIA หน่วยเชิงซ้อนของชุดดินพระทองคำ และชุดดินโนนแดง มีเนื้อดินบนเป็นดินร่วนปนทราย ความลาดชัน 0-2 เปอร์เซ็นต์ มีเนื้อที่ 25 ไร่ หรือร้อยละ 0.11 ของเนื้อที่ตำบล

2) หน่วยแผนที่ดิน Ptk-Ndg-sIB หน่วยเชิงซ้อนของชุดดินพระทองคำ และชุดดินโนนแดง มีเนื้อดินบนเป็นดินร่วนปนทราย ความลาดชัน 2-5 เปอร์เซ็นต์ มีเนื้อที่ 459 ไร่ หรือร้อยละ 2.05 ของเนื้อที่ตำบล

ปัญหาทรัพยากรดินทางการเกษตรตามสภาพธรรมชาติในพื้นที่ พบปัญหาดินต้น มีเนื้อที่ 6,306 ไร่ หรือร้อยละ 28.17 ของเนื้อที่ตำบล คือ ชุดดินศรีสะเกษ (Ssk)

รายละเอียดของสมบัติดิน ตำบลศรีแก้ว อำเภอศรีรัตนะ จังหวัดศรีสะเกษ ดังแสดงในตาราง 3-1 และแผนที่แสดงในลักษณะของชุดดิน (รูปที่ 3-1)



แผนการใช้ที่ดินตำบลศรีแก้ว อำเภอศรีรัตนะ จังหวัดศรีสะเกษ

ตารางที่ 3-1 สมบัติดิน ตำบลศรีแก้ว อำเภอศรีรัตนะ จังหวัดศรีสะเกษ

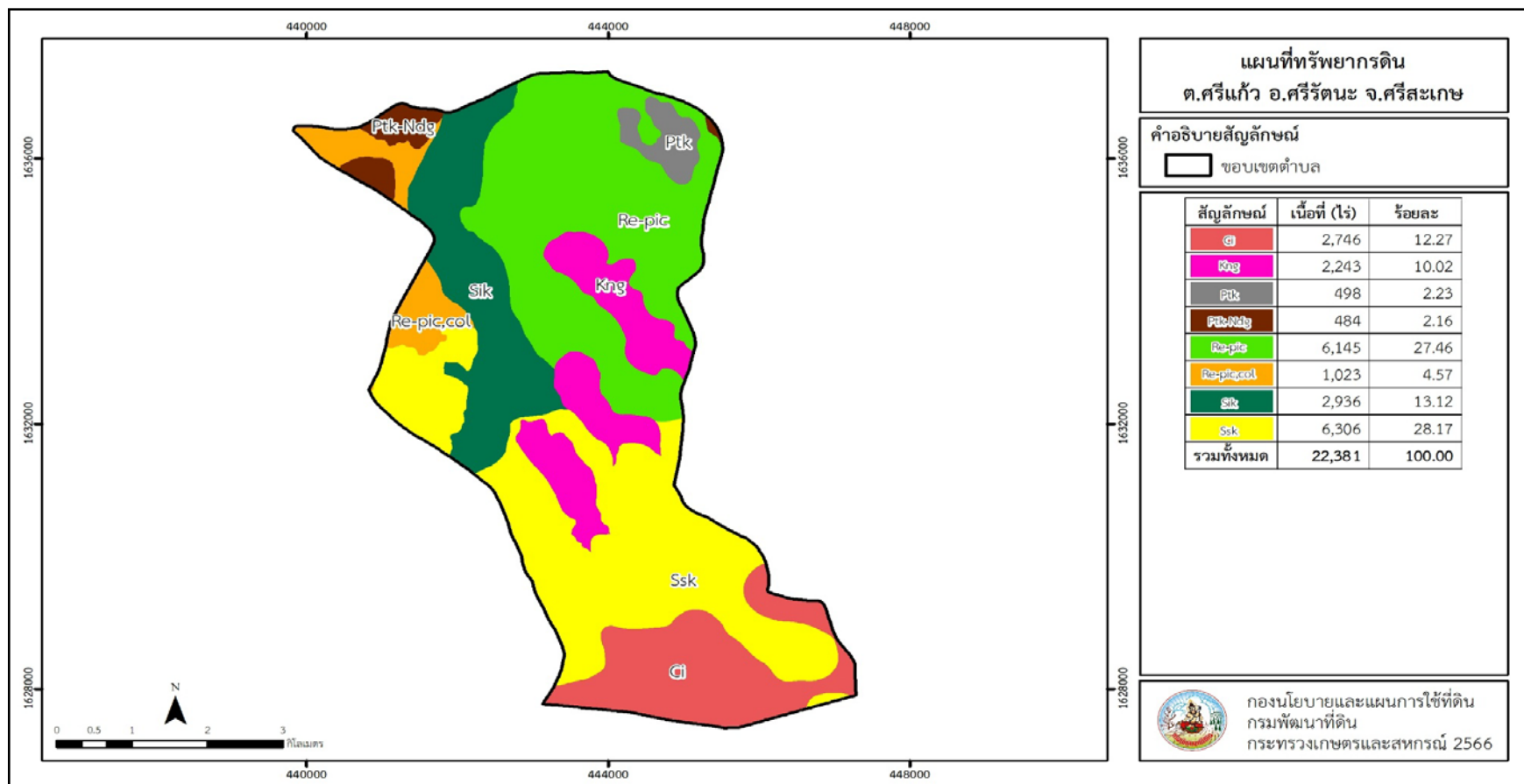
หน่วยแผนที่ดิน	ความลาดชัน (%)	ความลึก (ซม.)	การระบายน้ำ	ความอุดมสมบูรณ์ของดิน	ความจุแลกเปลี่ยนแคตไอออน (cmol/kg)	ความอิ่มตัวเบส (%)	ปฏิกิริยาดิน		ค่าการนำไฟฟ้า (dS/m)	ความลึกของชั้นจาโรไซด์ (ซม.)	เนื้อที่	
							ดินบน	ดินล่าง			ไร่	ร้อยละ
Ci-clB	2-5	>150	ดี	ต่ำ	<10	<35	6.0-7.0	4.5-5.5	<2	-	2,746	12.27
Kng-slB/csub	2-5	>150	ดีปานกลาง	ต่ำ	10-20	35-75	5.0-5.5	5.5-7.0	<2	-	2,243	10.02
Ptk-Ndg-slA	0-2	>150	ดีปานกลาง	ต่ำ	<10/10-20	35-75	5.0-5.5	5.5-6.5/ 5.5-7.0	<2	-	25	0.11
Ptk-Ndg-slB	2-5	>150	ดีปานกลาง	ต่ำ	<10/10-20	35-75	5.0-5.5	5.5-6.5/ 5.5-7.0	<2	-	459	2.05
Ptk-slB	2-5	>150	ดีปานกลาง	ต่ำ	<10	35-75	5.0-5.5	5.5-6.5	<2	-	498	2.23
Re-pic,col-slA	0-2	>150	ค่อนข้างเลว	ต่ำ	<10	35-75	5.0-5.5	5.5-6.0	<2	-	1,023	4.57
Re-pic-slA	0-2	>150	ค่อนข้างเลว	ต่ำ	<10	35-75	4.5-6.0	4.5-5.5	<2	-	6,145	27.46
Sik-slA	0-2	>150	ค่อนข้างเลว	ต่ำ	10-20	35-75	5.0-5.5	5.5-6.5	<2	-	2,936	13.12
Ssk-gclA	0-2	0-50	ดี	ต่ำ	<10	<35	5.5-7.0	4.5-5.5	<2	-	1,382	6.17
Ssk-gclB	2-5	0-50	ดี	ต่ำ	<10	<35	5.5-7.0	4.5-5.5	<2	-	4,924	22.00
รวมทั้งหมด											22,381	100.00

หมายเหตุ : เนื้อที่คำนวณด้วยโปรแกรมระบบสารสนเทศภูมิศาสตร์

ที่มา : กองสำรวจและวิจัยทรัพยากรดิน (2566)



แผนการใช้ที่ดินตำบลศรีแก้ว อำเภอศรีรัตนะ จังหวัดศรีสะเกษ



รูปที่ 3-1 ทรัพยากรดิน ตำบลศรีแก้ว อำเภอศรีรัตนะ จังหวัดศรีสะเกษ



บทที่ 4

กระบวนการมีส่วนร่วมของชุมชน (Participatory Rural Appraisal : PRA)

4.1 การวิเคราะห์ผลจากการจัดทำกระบวนการมีส่วนร่วมของชุมชน (PRA)

การวิเคราะห์ผลจากการจัดทำกระบวนการมีส่วนร่วมของชุมชน (PRA) เมื่อวันที่ 23 สิงหาคม 2566 มีสาระสำคัญสรุปได้ ดังนี้

4.1.1 ปัญหาหลักของตำบลศรีแก้ว คือ

- 1) ดินขาดความอุดมสมบูรณ์
- 2) ดินตื้น
- 3) พื้นที่แล้งซ้ำซาก

4.1.2 ความต้องการของชุมชน เกษตรกรของตำบลศรีแก้ว มีความต้องการ 9 ประการ คือ

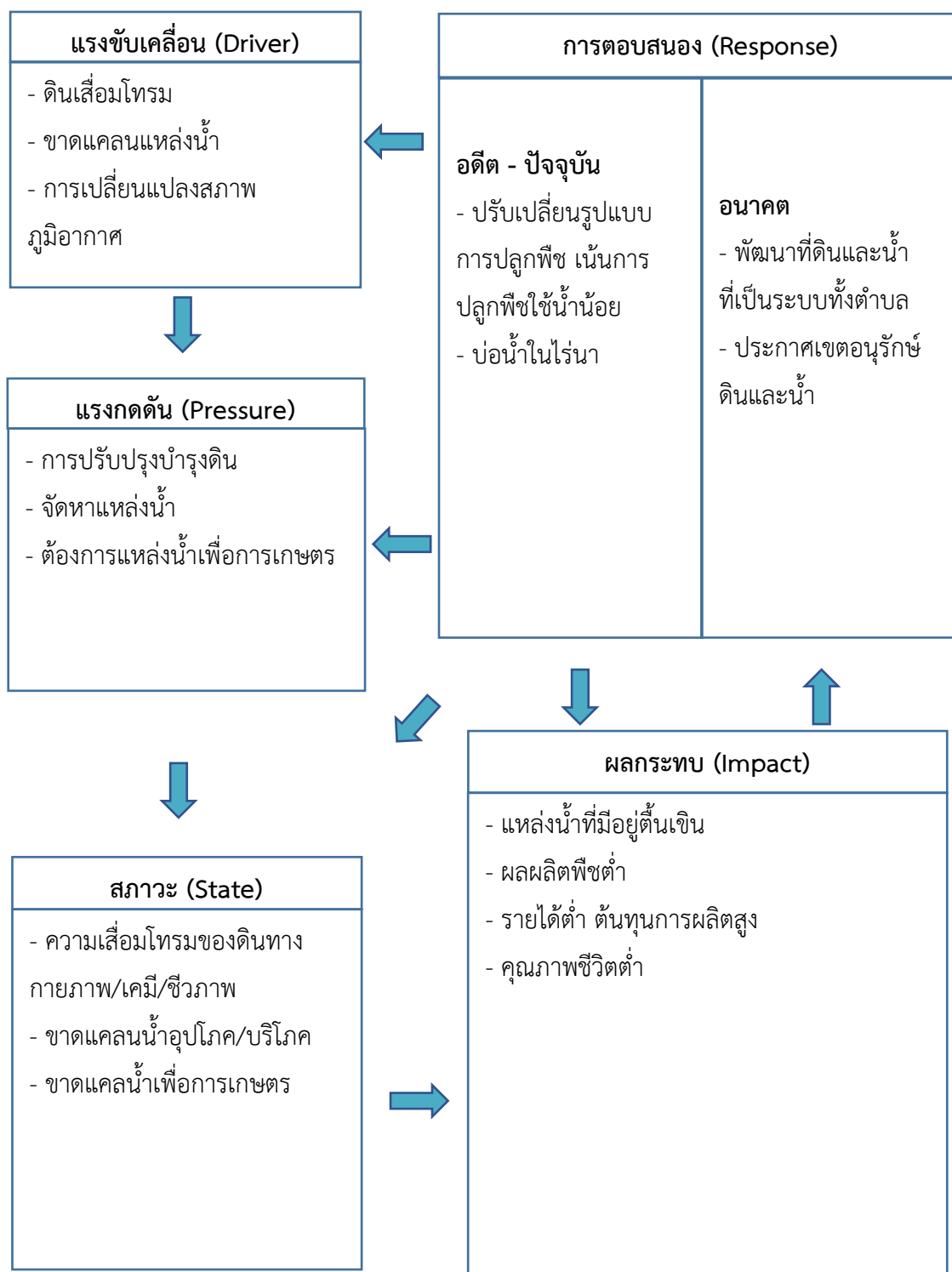
- 1) แก้ปัญหาดินเสื่อมโทรมและฟื้นฟูความอุดมสมบูรณ์ของดิน
- 2) แก้ไขปัญหาการขาดแคลนน้ำ ขุดลอกแหล่งน้ำ คลองระบายน้ำ
- 3) ปรับรูปที่ดิน และเปลี่ยนกิจกรรมการผลิตให้เหมาะสม
- 4) สนับสนุนวิทยากรถ่ายทอดองค์ความรู้ด้านงานการพัฒนาที่ดิน
- 5) สนับสนุนพืชปุ๋ยสดปรับปรุงบำรุงดิน โดโลไมท์
- 6) ไฟฟ้าสำหรับการเกษตร
- 7) แหล่งน้ำเพื่อการเกษตร
- 8) บ่อบาดาลและติดตั้งระบบสูบน้ำจากพลังงานแสงอาทิตย์
- 9) ฝนเทียม

ผลจากการจัดทำกระบวนการมีส่วนร่วมของชุมชน (PRA) ได้นำมาวิเคราะห์ร่วมกับปัญหาด้านกายภาพ โดยระบบ DPSIR รายละเอียด ดังนี้

- 1) **แรงขับเคลื่อน (Driver)** มี 3 ประการ คือ
 - 1.1) ดินเสื่อมโทรม
 - 1.2) ขาดแคลนแหล่งน้ำ
 - 1.3) การเปลี่ยนแปลงสภาพภูมิอากาศ



- 2) **แรงกดดัน (Pressure)** ที่เกิดจากปัจจัยขับเคลื่อน มี 3 ประการ คือ
 - 2.1) การปรับปรุงบำรุงดิน
 - 2.2) จัดหาแหล่งน้ำ
 - 2.3) ต้องการแหล่งน้ำเพื่อการเกษตร
 - 3) **สภาวะ (Stare)** ที่เกิดแรงกดดัน มี 3 ประการ คือ
 - 3.1) ความเสื่อมโทรมของดินทางกายภาพ/เคมี/ชีวภาพ
 - 3.2) ขาดแคลนน้ำอุปโภค/บริโภค
 - 3.3) ขาดแคลนน้ำเพื่อการเกษตร
 - 4) **ผลกระทบ (Impact)** ที่ปรากฏในพื้นที่ มี 4 ประการ คือ
 - 4.1) แหล่งน้ำที่มีอยู่ตื้นเขิน
 - 4.2) ผลผลิตพืชต่ำ
 - 4.3) รายได้ต่ำ ต้นทุนการผลิตสูง
 - 4.4) คุณภาพชีวิตต่ำ
 - 5) **การตอบสนอง (Response)** ของรัฐในอดีต ปัจจุบัน และในอนาคต มีดังนี้
 - อดีต - ปัจจุบัน**
 - 5.1) ปรับเปลี่ยนรูปแบบการปลูกพืช เน้นการปลูกพืชใช้น้ำน้อย
 - 5.2) บ่อน้ำในไร่นา
 - อนาคต**
 - 5.3) พัฒนาที่ดินและน้ำที่เป็นระบบทั้งตำบล
 - 5.4) ประกาศเขตอนุรักษ์ดินและน้ำ
- ดังรายละเอียดในรูปที่ 4-1



รูปที่ 4-1 การวิเคราะห์สถานการณ์โดยระบบ DPSIR ตำบลศรีแก้ว อำเภอศรีรัตน์ จังหวัดศรีสะเกษ



4.2 ระบบการปลูกพืชในปัจจุบัน

ตำบลศรีแก้ว อำเภอศรีรัตนะ จังหวัดศรีสะเกษ มีการเพาะปลูกพืช คือ ข้าวนาปี ข้าวโพดเลี้ยงสัตว์ ยางพารา มันสำปะหลัง และมีการปลูกพืชอื่น ๆ หมุนเวียนตลอดปี ดังรายละเอียดในรูปที่ 4-2

เดือน ชนิดพืช	ม.ค.	ก.พ.	มี.ค.	เม.ย.	พ.ค.	มิ.ย.	ก.ค.	ส.ค.	ก.ย.	ต.ค.	พ.ย.	ธ.ค.	
บริเวณพื้นที่ราบลุ่ม													
ข้าว												ข้าว	
ข้าว/ข้าวโพดเลี้ยงสัตว์/มันสำปะหลัง	ข้าวโพดเลี้ยงสัตว์ / มันสำปะหลัง												ข้าว
บริเวณพื้นที่ดอน													
พืชไร่	ข้าวโพดเลี้ยงสัตว์ / มันสำปะหลัง												
ไม้ยืนต้น	ยางพารา / ปาล์มน้ำมัน / ยูคาลิปตัส/ สัก												
ไม้ผล/พืชผัก	ทุเรียน กล้วย มะม่วง ฝรั่ง พืชผักสวนครัว												

รูปที่ 4-2 ระบบการปลูกพืชในปัจจุบัน ตำบลศรีแก้ว อำเภอศรีรัตนะ จังหวัดศรีสะเกษ



บทที่ 5

การประเมินคุณภาพที่ดิน

5.1 หลักการประเมินคุณภาพที่ดินด้านกายภาพ

การประเมินคุณภาพที่ดินหรือการประเมินความเหมาะสมของที่ดิน สอดคล้องตามหลักการของ FAO Framework ค.ศ. 1983 ซึ่งการประเมินคุณภาพที่ดินด้านกายภาพ เป็นการประเมินศักยภาพของที่ดินว่าที่ดินนั้นๆ เหมาะสมมากหรือน้อยเพียงใดสำหรับการใช้ที่ดินประเภทต่างๆ หรือการปลูกพืชต่างๆ โดยพิจารณาจาก สภาพแวดล้อมที่มีผลต่อการเจริญเติบโตของพืช สมบัติดินที่ได้จำแนกไว้ในแต่ละตำบล ร่วมกับการจัดการพื้นที่ เช่น ระบบชลประทาน พื้นที่ยกร่อง การจัดระบบอนุรักษ์ดินและน้ำ เป็นต้น และนอกจากนี้พิจารณาความต้องการปัจจัยต่อการปลูกพืชแต่ละชนิด สอดคล้องตามหลักการของ FAO ได้แก่ ความต้องการด้านพืช ความต้องการด้านการจัดการ ความต้องการด้านการอนุรักษ์ (บัณฑิต ต้นศิริ และคำณ ไทรพิก, 2542) รายละเอียดดังตารางที่ 5-1

ระดับความเหมาะสมของที่ดินได้จากการสังเคราะห์ข้อมูลดิน การจัดการที่ดิน หรือดินที่มีลักษณะเฉพาะที่เกิดขึ้นตามสภาพภูมิประเทศ (ซึ่งจะเรียกรวมว่าหน่วยที่ดิน) ลักษณะภูมิอากาศ พิจารณาร่วมกับระดับความต้องการปัจจัยต่อการเจริญเติบโตของพืชแต่ละชนิด หลังจากนั้นดำเนินการประเมินคุณภาพที่ดิน ซึ่งสามารถจำแนกระดับความเหมาะสมของที่ดินได้เป็น 4 ชั้น ได้แก่ เหมาะสมสูง (S1) เหมาะสมปานกลาง (S2) เหมาะสมเล็กน้อย (S3) และไม่เหมาะสม (N) โดยที่

S1 : ไม่มีข้อจำกัดด้านที่ดินตามปัจจัยที่ใช้พิจารณา

S2 : มีข้อจำกัดด้านที่ดินที่แก้ไขได้ง่ายหรือข้อจำกัดอาจไม่ส่งผลกระทบต่อ การเจริญเติบโตของพืชอย่างชัดเจน

S3 : มีข้อจำกัดด้านที่ดินที่แก้ไขได้ยาก ควรปรับเปลี่ยนการผลิตเป็นพืชชนิดอื่นหรือ กิจกรรมอื่น (ส่วนใหญ่เป็นลักษณะทางกายภาพ)

N : มีข้อจำกัดที่พัฒนาหรือปรับปรุงที่ดินได้ยากมาก หากจะดำเนินการพัฒนาหรือ ปรับปรุงต้องใช้ต้นทุนสูงหรือเครื่องจักรขนาดใหญ่ แนะนำให้ปรับเปลี่ยนการผลิต



ตารางที่ 5-1 ตัวอย่างการประเมินคุณภาพที่ดินด้านกายภาพของประเภทการใช้ประโยชน์ที่ดิน

คุณภาพที่ดิน (Land Quality)	คุณลักษณะที่ดินตัวแทน (Land Characteristics)	ระดับความเหมาะสม (Land Suitability Rating)
1. ความเหมาะสมด้านความต้องการด้านพืช (Crop Requirements)		
1.1. การหยั่งลึกของรากพืช (r)	ความลึกของดิน	S1
1.2. ความชุ่มชื้นที่เป็นประโยชน์ต่อพืช (m)	ปริมาณน้ำฝนเฉลี่ยในรอบปี	S2m
1.3. ความเป็นประโยชน์ของออกซิเจนต่อรากพืช (o)	สภาพการระบายน้ำของดิน	S2o
ความเหมาะสมรวมด้านความต้องการด้านพืช (Crop Requirements)		S2om
2. ความเหมาะสมรวมความต้องการด้านการจัดการ (Management Requirements)		
2.1. สภาพการเขตกรรม (k)	ชั้นความยากง่ายในการเขตกรรม (ดินบน)	S1
2.2. ศักยภาพการใช้เครื่องจักรกล (w)	ความลาดชันของพื้นที่	S3w
ความเหมาะสมรวมด้านความต้องการด้านการจัดการ (Management Requirements)		S3w
3. ความเหมาะสมด้านความต้องการด้านการอนุรักษ์ (Conservation Requirements)		
3.1 ความเสียหายจากการกัดกร่อน (e)	ความลาดชันของพื้นที่	S3e
ความเหมาะสมรวมด้านความต้องการด้านการอนุรักษ์ (Conservation Requirements)		S3e
ความเหมาะสมด้านกายภาพของประเภทการใช้ประโยชน์ที่ดินในแต่ละหน่วยที่ดินโดยรวม		S3ew



5.2 พืชเศรษฐกิจที่สำคัญของตำบล

พืชเศรษฐกิจหลักและพืชทางเลือกของตำบล ได้แก่ ข้าว มันสำปะหลัง ข้าวโพดเลี้ยงสัตว์ ทูเรียน

5.3 ระดับความเหมาะสมของที่ดิน

การประเมินคุณภาพที่ดินของพืชเศรษฐกิจหลักและพืชทางเลือก ตำบลศรีแก้ว อำเภอศรีรัตนะ จังหวัดศรีสะเกษ ได้ผลการประเมินคุณภาพที่ดินดังตารางที่ 5-2

ตารางที่ 5-2 ชั้นความเหมาะสมทางกายภาพของดิน ตำบลศรีแก้ว อำเภอศรีรัตนะ จังหวัดศรีสะเกษ

หน่วยแผนที่ดิน	ข้าว	มันสำปะหลัง	ข้าวโพดเลี้ยงสัตว์	ทุเรียน
Ci-clB	S3o	S2ns	S2ns	S2ns
Kng-slB/csub	S2ewos	S2os	S2os	S2os
Ptk-Ndg-slA	S2ons	S2ons	S2ons	S2ons
Ptk-Ndg-slB	S2ewons	S2ons	S2ons	S2ons
Ptk-slB	S2ewons	S2ons	S2ons	S2ons
Re-pic,col-slA	S2ns	N	S3o	S3o
Re-pic-slA	S2ns	N	S3o	S3o
Sik-silA	S2s	N	S3o	S3o
Ssk-gclA	S3o	S3r	S3r	N
Ssk-gclB	S3o	S3r	S3r	N

หมายเหตุ: * หมายถึง หน่วยแผนที่ดินที่มีความอุดมสมบูรณ์ของดินต่างจากหน่วยแผนที่ดินเดียวกัน

ความหมายของสัญลักษณ์แสดงข้อจำกัดชั้นความเหมาะสม

- e = ความเสียหายจากการกัดกร่อน
- w = ศักยภาพการใช้เครื่องจักร
- r = สภาวะการหยั่งลึกของราก
- z = สารพิษ
- x = การมีเกลือมากเกินไป
- m = ความชุ่มชื้นที่เป็นประโยชน์ต่อพืช
- o = ความเป็นประโยชน์ของออกซิเจนต่อรากพืช
- n = ความจุในการดูดซับธาตุอาหาร
- s = ความเป็นประโยชน์ของธาตุอาหาร



บทที่ 6

แผนการใช้ที่ดิน

6.1 การวิเคราะห์ข้อมูลเพื่อจัดทำแผนการใช้ที่ดินระดับตำบล

ตามที่กรมพัฒนาที่ดินได้จัดทำแผนปฏิบัติการราชการกรมพัฒนาที่ดินระยะ 5 ปี (พ.ศ. 2566-2570) เพื่อให้บรรลุตามวิสัยทัศน์ที่กำหนดไว้ คือ “เป็นองค์การอัจฉริยะทางดิน เพื่อขับเคลื่อนการใช้ที่ดินอย่างเหมาะสม 15 ล้านไร่ ภายในปี 2570” ซึ่งในส่วนของประเด็นการพัฒนาที่ 2 บริหารจัดการทรัพยากรดินและที่ดินด้วยชุดข้อมูลที่มีมูลค่าสูง (High Value Dataset) ซึ่งมีเป้าหมาย คือ การนำชุดข้อมูลที่มีมูลค่าสูง ไปใช้ในการบริหารจัดการทางการเกษตร ในส่วนของตัวชี้วัด บริหารจัดการทรัพยากรดินและที่ดินบนพื้นฐานของชุดข้อมูลที่มีมูลค่าสูง ร้อยละ 100 กลยุทธ์ที่ 2 ยกระดับแผนการใช้ที่ดินไปสู่การปฏิบัติ ได้กำหนดให้ร้อยละของแผนการใช้ที่ดินระดับตำบลที่จัดทำแล้วเสร็จทั่วประเทศ ภายในปี 2570 (ไม่น้อยกว่า ร้อยละ 80) เป็นตัวชี้วัดหนึ่งของกลยุทธ์ดังกล่าว

การวางแผนการใช้ที่ดินระดับตำบลเป็นการวางกรอบและนโยบายการการพัฒนาพื้นที่ให้เกิดการใช้ที่ดินอย่างสมดุลและยั่งยืน ซึ่งจะมีความละเอียดและเฉพาะเจาะจงมากกว่าแผนที่การใช้ที่ดินระดับประเทศ ที่ใช้เป็นกรอบนโยบายการพัฒนาพื้นที่ระดับประเทศ เป็นการกำหนดแนวทางใช้ที่ดินให้ตรงกับศักยภาพโดยเฉพาะทางการเกษตร และนำไปสู่การกำหนดแผนงาน โครงการ กิจกรรมที่มีความสอดคล้องกับสภาพพื้นที่ ทั้งนี้การใช้ขอบเขตการปกครองในระดับตำบลจะนำไปสู่การพัฒนาเชิงพื้นที่ที่มีเป้าหมายและทิศทางสอดคล้องตามบริบทของแต่ละตำบล และมีผู้รับผิดชอบโดยตรง คือ องค์การปกครองส่วนท้องถิ่น ซึ่งแผนการใช้ที่ดินในระดับที่ใหญ่กว่านี้อาจไม่สามารถนำมาใช้ปฏิบัติงานในระดับพื้นที่ได้อย่างเป็นรูปธรรมเนื่องจากเป็นแผนงานสำหรับนำไปใช้ปฏิบัติงานเชิงนโยบายและยุทธศาสตร์ในภาพรวม

ทั้งนี้แผนการใช้ที่ดินเป็นผลที่ได้จากการวิเคราะห์ข้อมูลทางด้านกายภาพ เศรษฐกิจ และสังคม โดยได้นำฐานข้อมูลที่ได้จากการรวบรวมข้อมูลทุติยภูมิ และข้อมูลปฐมภูมิจากการสำรวจภาคสนาม การศึกษาด้านกายภาพ ได้จาก การวิเคราะห์สถานภาพของทรัพยากรธรรมชาติ อาทิ ทรัพยากรดิน ทรัพยากรน้ำ และทรัพยากรป่าไม้ร่วมกับการพิจารณาลักษณะการใช้ประโยชน์ที่ดิน ข้อกำหนดที่เกี่ยวข้องกับพื้นที่ในเขตป่าไม้ตามกฎหมาย เช่น เขตรักษาพันธุ์สัตว์ป่า เขตอุทยานแห่งชาติ เขตป่าสงวนแห่งชาติ และนโยบายของรัฐที่เกี่ยวข้องกับพื้นที่ที่มีมติคณะรัฐมนตรีเกี่ยวกับการใช้ที่ดิน มติคณะรัฐมนตรีเรื่องการจำแนกการใช้ประโยชน์ที่ดินในพื้นที่ป่าไม้ในเขตป่าสงวนแห่งชาติ เป็นต้น



ประกอบกับการพิจารณาจากทิศทางตามกรอบนโยบายที่เกี่ยวข้องกับการกำหนดเขตการใช้ที่ดินภายในพื้นที่ตำบล เช่น ยุทธศาสตร์ของจังหวัด ร่วมกับความต้องการของท้องถิ่น สามารถกำหนดแนวทางการใช้ที่ดินตามศักยภาพของทรัพยากร เพื่อการรักษาคุณภาพของลักษณะทางนิเวศวิทยาและการอนุรักษ์ทรัพยากรธรรมชาติ โดยคำนึงถึงสภาพทางเศรษฐกิจและสังคมของชุมชนในพื้นที่ ซึ่งข้อมูลนี้ส่วนหนึ่งได้มาจากการวิเคราะห์ชุมชนแบบมีส่วนร่วม (PRA) ทำการสังเคราะห์ข้อมูลทุกด้านเพื่อให้ได้เขตการใช้ที่ดินที่เหมาะสมกับศักยภาพของพื้นที่ต่อไป

6.2 แผนการใช้ที่ดิน

จากการวิเคราะห์ข้อมูลกายภาพ เศรษฐกิจ และสังคม พบว่าแผนการใช้ที่ดินตำบลศรีแก้ว อำเภอศรีรัตนะ จังหวัดศรีสะเกษ สามารถกำหนดออกเป็น 5 เขตหลัก ได้แก่ เขตเกษตรกรรม เขตชุมชน และสิ่งปลูกสร้าง เขตแหล่งน้ำ เขตพื้นที่อื่น ๆ เขตรักษาสมดุลของธรรมชาติและสิ่งแวดล้อม มีรายละเอียดดังนี้ (ตารางที่ 6-1 และรูปที่ 6-1)

6.2.1 เขตเกษตรกรรม เป็นพื้นที่เกษตรกรรมซึ่งในที่นี้ คือ พื้นที่ที่อยู่นอกเขตที่มีการประกาศเป็นเขตป่าไม้ตามกฎหมาย ซึ่งรัฐได้กำหนดเป็นพื้นที่ทำกิน มีการออกเอกสารสิทธิ์ซึ่งรวมถึงพื้นที่ในเขตปฏิรูปที่ดินเพื่อเกษตรกรรมด้วย เขตนี้รวมถึงการทำกิจกรรมภาคการเกษตรอื่นที่นอกเหนือจากการปลูกพืชด้วย ประกอบด้วย 3 เขตรอง ได้แก่ เขตเกษตรกรรมที่มีศักยภาพการผลิตสูง เขตเกษตรกรรมที่มีศักยภาพการผลิตต่ำ และเขตปศุสัตว์ มีเนื้อที่ 20,238 ไร่ หรือคิดเป็นร้อยละ 90.42 ของเนื้อที่ตำบล มีรายละเอียดดังนี้

1) เขตเกษตรกรรมที่มีศักยภาพการผลิตสูง พื้นที่เขตนี้มีศักยภาพในการผลิตรองจากเขตเกษตรกรรมชั้นดี ซึ่งแบ่งออกเป็น 1 ประเภท ได้แก่ เขตเกษตรกรรมที่มีศักยภาพการผลิตสูง (ประเภทที่ 2) มีรายละเอียดดังนี้

(1) เขตเกษตรกรรมที่มีศักยภาพการผลิตสูง (ประเภทที่ 2) เป็นเขตที่ทำการเกษตรโดยอาศัยน้ำฝนเป็นหลัก ซึ่งส่งผลให้มีข้อจำกัดต่อการเพาะปลูกพืชด้านความชื้นที่พืชนำไปใช้ประโยชน์ในส่วนของที่ดินมีศักยภาพในการผลิตอยู่ในระดับสูงถึงปานกลาง และนอกจากนี้พบว่าดินในพื้นที่เขตนี้มีสมบัติที่เหมาะสมต่อการเพาะปลูกพืชแยกตามชนิดพืช มีรายละเอียดดังนี้

- เขตทำนา (สัญลักษณ์ 2221) มีเนื้อที่ 10,250 ไร่ หรือ คิดเป็นร้อยละ 45.80 ของเนื้อที่ตำบล เป็นพื้นที่ที่มีศักยภาพต่อการทำนาในระดับเหมาะสมเล็กน้อยถึงไม่เหมาะสม และปัจจุบันเกษตรกรมีการปลูกข้าวได้ปีละ 1 ครั้ง



- เขตปลูกไม้ผล (สัญลักษณ์ 2222) มีเนื้อที่ 920 ไร่ หรือ คิดเป็นร้อยละ 4.11 ของเนื้อที่ตำบล ปัจจุบันเกษตรกรปลูกไม้ผล โดยไม้ผลที่ปลูก ได้แก่ ทุเรียน ฝรั่ง กล้วย มังคุด เงาะ ลองกอง

- เขตปลูกไม้ยืนต้น (สัญลักษณ์ 2223) มีเนื้อที่ 2,310 ไร่ หรือ คิดเป็นร้อยละ 10.32 ของเนื้อที่ตำบล ปัจจุบันเกษตรกรปลูกไม้ยืนต้น โดยไม้ยืนต้นที่ปลูก ได้แก่ ยางพารา ยูคาลิปตัส

- เขตปลูกพืชไร่ (สัญลักษณ์ 2224) มีเนื้อที่ 1,379 ไร่ หรือ คิดเป็นร้อยละ 6.16 ของเนื้อที่ตำบล ปัจจุบันเกษตรกรปลูกพืชไร่ โดยพืชไร่ที่ปลูก ได้แก่ ข้าวโพด มันสำปะหลัง

- เขตปลูกพืชทางเลือก (สัญลักษณ์ 2225) มีเนื้อที่ 58 ไร่ หรือ คิดเป็นร้อยละ 0.26 ของเนื้อที่ตำบล ปัจจุบันปลูกพืชผัก ไม้ดอก หรือเกษตรผสมผสาน โดยพืชที่ปลูก ได้แก่ ดอกดาวเรือง พืชผัก มันเทศ

2) เขตเกษตรกรรมที่มีศักยภาพการผลิตต่ำ พื้นที่เขตนี้ถูกกำหนดให้เป็นเขตเกษตรกรรมที่ต้องมีการดำเนินการแก้ไขปัญหาที่เป็นข้อจำกัดของการใช้ที่ดินเพื่อเกษตรกรรมต่างๆ การทำเกษตรในเขตนี้อาศัยน้ำฝนเป็นหลัก มีศักยภาพในการผลิตอยู่ในระดับเหมาะสมเล็กน้อยถึงไม่เหมาะสม พบปัญหาทางกายภาพของดินที่สำคัญหลาย เช่น เป็นดินตื้นซึ่งเป็นข้อจำกัดของการหยั่งรากพืชในการยึดลำต้นและการดูดซับธาตุอาหารพืชในดิน เนื้อดินเป็นทรายจัด ซึ่งมีผลต่อความสามารถในการอุ้มน้ำ เป็นพื้นที่ที่มีความลาดชัน เป็นต้น จากข้อจำกัดการใช้ที่ดินดังกล่าวข้างต้นจึงจำเป็นต้องพัฒนาปรับปรุงและมีมาตรการเพื่อเพิ่มผลผลิตทางการเกษตรในพื้นที่ให้สูงขึ้น รวมถึงการป้องกันไม่ให้เกิดสภาพแวดล้อมเสื่อมโทรมจากการใช้พื้นที่ มีรายละเอียดดังนี้

(1) เขตทำนา (สัญลักษณ์ 2310) มีเนื้อที่ 1,792 ไร่ หรือ คิดเป็นร้อยละ 8.01 ของเนื้อที่ตำบล ปัจจุบันเกษตรกรมีการปลูกข้าวได้ปีละ 1 ครั้ง

(2) เขตปลูกไม้ผล (สัญลักษณ์ 2320) มีเนื้อที่ 729 ไร่ หรือ คิดเป็นร้อยละ 3.26 ของเนื้อที่ตำบล ปัจจุบันเกษตรกรปลูกไม้ผล โดยไม้ผลที่ปลูก ได้แก่ ทุเรียน ฝรั่ง กล้วย มังคุด เงาะ ลองกอง

(3) เขตปลูกไม้ยืนต้น (สัญลักษณ์ 2330) มีเนื้อที่ 1,362 ไร่ หรือ คิดเป็นร้อยละ 6.09 ของเนื้อที่ตำบล ปัจจุบันเกษตรกรปลูกไม้ยืนต้น โดยไม้ยืนต้นที่ปลูก ได้แก่ ยางพารา ยูคาลิปตัส

(4) เขตปลูกพืชไร่ (สัญลักษณ์ 2340) มีเนื้อที่ 1,364 ไร่ หรือ คิดเป็นร้อยละ 6.09 ของเนื้อที่ตำบล ปัจจุบันเกษตรกรปลูกพืชไร่ โดยพืชไร่ที่ปลูก ได้แก่ ข้าวโพด มันสำปะหลัง



(5) เขตปลูกพืชทางเลือก (สัญลักษณ์ 2350) มีเนื้อที่ 55 ไร่ หรือ คิดเป็นร้อยละ 0.25 ของเนื้อที่ตำบล ปัจจุบันปลูกพืชผัก ไม้ดอก หรือเกษตรผสมผสาน โดยพืชที่ปลูก ได้แก่ ดอกดาวเรือง พืชผัก มันเทศ

3) เขตปศุสัตว์ มีเนื้อที่ 19 ไร่ หรือคิดเป็นร้อยละ 0.08 ของเนื้อที่ตำบล ประกอบด้วย 2 เขตรอง ได้แก่ เขตทุ่งหญ้าเลี้ยงสัตว์ และเขตโรงเรือนเลี้ยงสัตว์ มีรายละเอียดดังนี้

(1) เขตทุ่งหญ้าเลี้ยงสัตว์ (สัญลักษณ์ 2510) ปัจจุบันมีการปลูกหญ้าเลี้ยงสัตว์ มีเนื้อที่ 10 ไร่ หรือ คิดเป็นร้อยละ 0.04 ของเนื้อที่ตำบล โดยชนิดของหญ้าที่พบ ได้แก่ เนเปียร์

(2) เขตโรงเรือนเลี้ยงสัตว์ (สัญลักษณ์ 2520) ปัจจุบันมีการสร้างโรงเรือนเลี้ยงสัตว์ ประเภทต่าง ๆ มีเนื้อที่ 9 ไร่ หรือ คิดเป็นร้อยละ 0.04 ของเนื้อที่ตำบล โดยประเภทของโรงเรือนที่พบ ได้แก่ ทุ่งหญ้าเลี้ยงสัตว์ โรงเรือนเลี้ยงสัตว์ปีก

6.2.2 เขตชุมชนและสิ่งปลูกสร้าง มีเนื้อที่ 1,781 ไร่ หรือคิดเป็นร้อยละ 7.96 ของเนื้อที่ตำบล ประกอบด้วย 2 เขตรอง ได้แก่ เขตชุมชน/สถานที่ราชการ เขตอุตสาหกรรม/แหล่งรับซื้อผลผลิต มีรายละเอียดดังนี้

(1) เขตชุมชน/สถานที่ราชการ (สัญลักษณ์ 3100) มีเนื้อที่ 1,754 ไร่ หรือ คิดเป็นร้อยละ 7.84 ของเนื้อที่ตำบล ปัจจุบันมีการใช้ที่ดินชุมชนและที่อยู่อาศัย มีทั้งประเภทชุมชนเมือง ชุมชนชนบท และที่ตั้งของสถาบันและสถานที่ราชการต่าง ๆ

(2) เขตอุตสาหกรรม/แหล่งรับซื้อผลผลิต (สัญลักษณ์ 3200) มีเนื้อที่ 27 ไร่ หรือ คิดเป็นร้อยละ 0.12 ของเนื้อที่ตำบล ปัจจุบันมีการใช้ที่ดินประเภทโรงงานอุตสาหกรรม แหล่งรับซื้อผลผลิตทางการเกษตรประเภทต่าง ๆ

6.2.3 เขตแหล่งน้ำ มีเนื้อที่ 143 ไร่ หรือ คิดเป็นร้อยละ 0.64 ของเนื้อที่ตำบล ประกอบด้วย 2 เขตรอง ได้แก่ เขตแหล่งน้ำตามธรรมชาติ และเขตแหล่งน้ำที่สร้างขึ้น มีรายละเอียดดังนี้

(1) เขตแหล่งน้ำตามธรรมชาติ (สัญลักษณ์ 4100) มีเนื้อที่ 46 ไร่ หรือ คิดเป็นร้อยละ 0.21 ของเนื้อที่ตำบล ปัจจุบันมีสภาพการใช้ที่ดินเป็นลักษณะของแหล่งน้ำตามธรรมชาติ เช่น ห้วย หนอง คลอง แม่น้ำ เป็นต้น

(2) เขตแหล่งน้ำที่สร้างขึ้น (สัญลักษณ์ 4200) มีเนื้อที่ 97 ไร่ หรือ คิดเป็นร้อยละ 0.43 ของเนื้อที่ตำบล ปัจจุบันมีสภาพการใช้ที่ดินเป็นแหล่งน้ำที่สร้างขึ้น เช่น คลองชลประทาน อ่างเก็บน้ำ เป็นต้น

6.2.4 เขตพื้นที่อื่น ๆ (สัญลักษณ์ 5000) มีเนื้อที่ 197 ไร่ หรือคิดเป็นร้อยละ 0.88 ของเนื้อที่ตำบล เป็นเขตที่มีลักษณะการใช้ที่ดินที่มีความเฉพาะ เช่น ที่ทิ้งขยะ ไม้พุ่ม เป็นต้น



แผนการใช้ที่ดินตำบลศรีแก้ว อำเภอศรีรัตนะ จังหวัดศรีสะเกษ

6.2.5 เขตรักษาสมดุลของธรรมชาติและสิ่งแวดล้อม (สัญลักษณ์ 6000) มีเนื้อที่ 22 ไร่ หรือคิดเป็นร้อยละ 0.10 ของเนื้อที่ตำบล มีการใช้ที่ดินเป็นป่าไม้ที่พบในพื้นที่เกษตรกรรม ซึ่งอยู่นอกเขตป่าไม้ตามกฎหมาย ส่วนใหญ่เป็นป่าปลูก ป่าชุมชน

ตารางที่ 6-1 เขตการใช้ที่ดิน ตำบลศรีแก้ว อำเภอศรีรัตนะ จังหวัดศรีสะเกษ

	เขตการใช้ที่ดิน	เนื้อที่ (ไร่)	ร้อยละ
2	เขตเกษตรกรรม	20,238	90.42
	เขตเกษตรกรรมที่มีศักยภาพสูงประเภทที่ 2	14,917	66.65
2221	เขตทำนา	10,250	45.8
2222	เขตปลูกไม้ผล	920	4.11
2223	เขตปลูกไม้ยืนต้น	2,310	10.32
2224	เขตปลูกพืชไร่	1,379	6.16
2225	เขตปลูกพืชทางเลือก	58	0.26
	เขตเกษตรกรรมที่มีศักยภาพต่ำ	5,302	23.69
2310	เขตทำนา	1,792	8.01
2320	เขตปลูกไม้ผล	729	3.26
2330	เขตปลูกไม้ยืนต้น	1,362	6.09
2340	เขตปลูกพืชไร่	1,364	6.09
2350	เขตปลูกพืชทางเลือก	55	0.25
	เขตปศุสัตว์	19	0.08
2510	เขตทุ่งหญ้าเลี้ยงสัตว์	10	0.04
2520	เขตโรงเรือนเลี้ยงสัตว์	9	0.04
3	เขตชุมชนและสิ่งปลูกสร้าง	1,781	7.96
3100	เขตชุมชน/สถานที่ราชการ	1,754	7.84
3200	เขตอุตสาหกรรม/แหล่งรับซื้อผลผลิต	27	0.12
4	เขตแหล่งน้ำ	143	0.64
4100	เขตแหล่งน้ำตามธรรมชาติ	46	0.21
4200	เขตแหล่งน้ำที่สร้างขึ้น	79	0.43



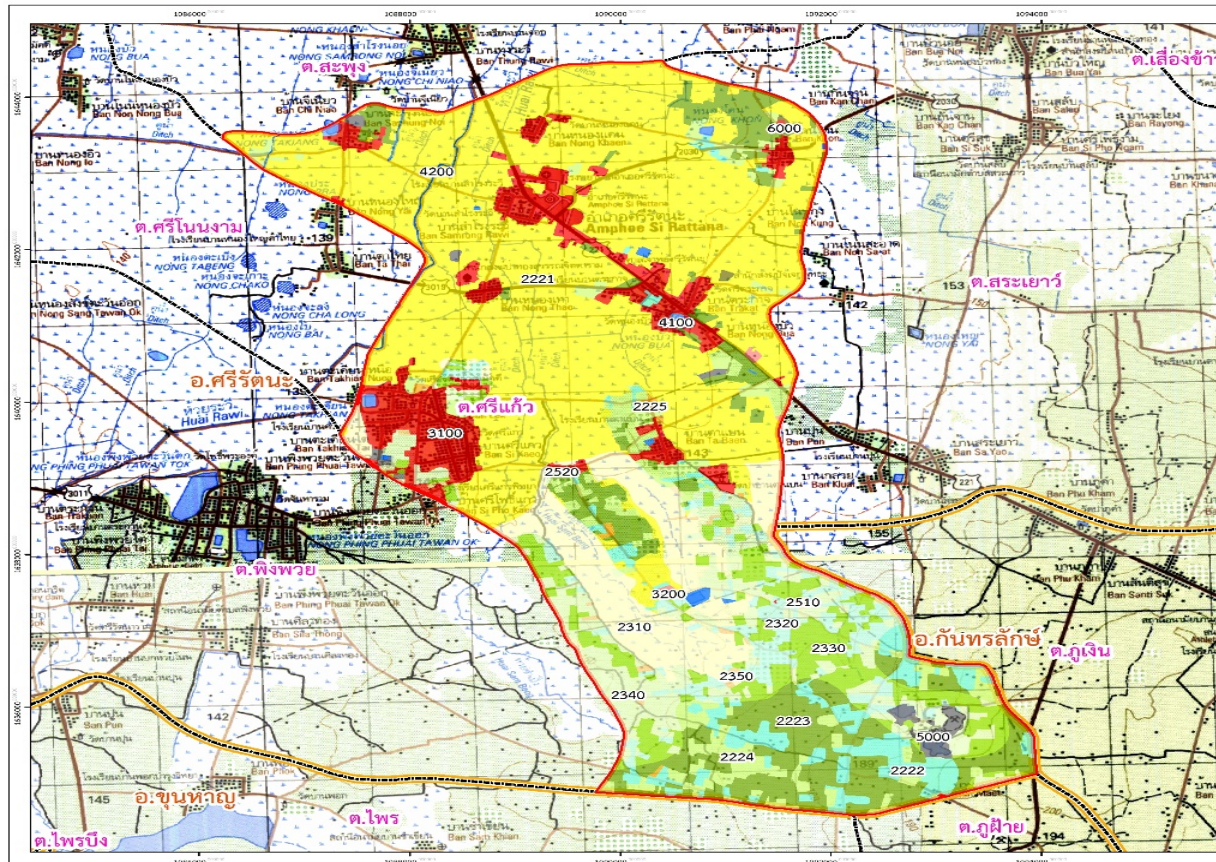
ตารางที่ 6-1 (ต่อ)

	เขตการใช้ที่ดิน	เนื้อที่ (ไร่)	ร้อยละ
5	เขตพื้นที่อื่นๆ	197	0.88
5000	เขตพื้นที่อื่น ๆ	197	0.88
6	เขตรักษาสมดุลของธรรมชาติและสิ่งแวดล้อม	22	0.10
6000	เขตรักษาสมดุลของธรรมชาติและสิ่งแวดล้อม	22	0.10
	รวมทั้งหมด	22,381	100.00

หมายเหตุ : เนื้อที่คำนวณด้วยระบบสารสนเทศภูมิศาสตร์



แผนการใช้ที่ดินตำบลศรีแก้ว อำเภอศรีรัตนะ จังหวัดศรีสะเกษ



แผนที่เขตการใช้ที่ดิน
ตำบลศรีแก้ว อำเภอศรีรัตนะ จังหวัดศรีสะเกษ

สัญลักษณ์	คำอธิบาย	ไร่	ร้อยละ
2221	เขตบ้าน (ศักยภาพสูง ประเภท 2)	10,250	45.80
2222	เขตปลูกไม้ผล (ศักยภาพสูง ประเภท 2)	920	4.11
2223	เขตปลูกไม้ยืนต้น (ศักยภาพสูง ประเภท 2)	2,310	10.32
2224	เขตปลูกพืชไร่ (ศักยภาพสูง ประเภท 2)	1,379	6.16
2225	เขตปลูกพืชทางเลือก (ศักยภาพสูง ประเภท 2)	58	0.26
2310	เขตบ้าน (ศักยภาพต่ำ)	1,792	8.01
2320	เขตปลูกไม้ผล (ศักยภาพต่ำ)	729	3.26
2330	เขตปลูกไม้ยืนต้น (ศักยภาพต่ำ)	1,362	6.09
2340	เขตปลูกพืชไร่ (ศักยภาพต่ำ)	1,364	6.09
2350	เขตปลูกพืชทางเลือก (ศักยภาพต่ำ)	55	0.25
2510	เขตทุ่งหญ้าเลี้ยงสัตว์	10	0.04
2520	เขตโรงเรียน/ยี่สิบสี่ชั่วโมง	9	0.04
3100	เขตชุมชน/สถานบริการ	1,754	7.84
3200	เขตอุตสาหกรรม/แหล่งรับซื้อของผลิต	27	0.12
4100	เขตแหล่งน้ำธรรมชาติ	16	0.21
4200	เขตแหล่งน้ำที่สร้างขึ้น	97	0.43
5000	เขตอื่น ๆ	197	0.88
6000	เขตรักษาพันธุ์ของธรรมชาติและสิ่งแวดล้อม	22	0.10
รวม		22,381	100.00

คำอธิบายสัญลักษณ์

- ขอบเขตตำบลศรีแก้ว
- ขอบเขตตำบล
- ขอบเขตตำบล
- ถนน
- แม่น้ำ
- แหล่งน้ำ

มาตราส่วน 1: 22,000

สถานีพัฒนาที่ดินศรีสะเกษ
สำนักงานพัฒนาที่ดินเขต 4 กรมพัฒนาที่ดิน
จัดทำเมื่อวันที่ พฤษภาคม 2566

รูปภาพที่ 6-1 เขตการใช้ที่ดิน ตำบลศรีแก้ว อำเภอศรีรัตนะ จังหวัดศรีสะเกษ



บทที่ 7

การขับเคลื่อนแผนการใช้ที่ดิน

7.1 ขั้นตอนการดำเนินงาน

ภายหลังการจัดทำแผนการใช้ที่ดินตำบลศรีแก้ว อำเภอศรีรัตนะ จังหวัดศรีสะเกษ จะต้องดำเนินการดังต่อไปนี้

7.1.1 จัดทำเป้าหมายการดำเนินงาน กิจกรรมต่างๆ และงบประมาณที่จะดำเนินการ ปีงบประมาณ 2567-2571

7.1.2 นำแผนการใช้ที่ดินตำบลศรีแก้ว เสนอต่อสภาองค์การบริหารส่วนตำบลศรีแก้ว เพื่อมีมติให้ความเห็นชอบร่วมมือกับกรมพัฒนาที่ดิน ในการดำเนินการกิจกรรมต่าง ๆ ที่กำหนดไว้ในแผน

7.1.3 สถานีพัฒนาที่ดินศรีสะเกษ เสนอกิจกรรม โครงการ เป้าหมาย รายงานต่อไปยังกรมพัฒนาที่ดิน

7.1.4 สถานีพัฒนาที่ดินศรีสะเกษนำเสนอที่ประชุมจังหวัด/อำเภอ เพื่อสร้างการรับรู้ และประชาสัมพันธ์ให้หน่วยงานอื่นๆ นำโครงการภายใต้หน่วยงานมาพัฒนาพื้นที่ตามแผนการใช้ที่ดินกำหนด

ตัวชี้วัด

กิจกรรมที่กรมพัฒนาที่ดินจะดำเนินการในตำบลศรีแก้ว อำเภอศรีรัตนะ จังหวัดศรีสะเกษ จำนวน 4 โครงการ ดังนี้

- 1) การบริหารจัดการแหล่งน้ำ
- 2) การปรับปรุงบำรุงดินด้วยพืชปุ๋ยสด
- 3) ฟื้นฟูและป้องกันการชะล้างพังทลายของดิน
- 4) จัดทำระบบอนุรักษ์ดินและน้ำ

7.2 กิจกรรมของกรมพัฒนาที่ดินในเขตการใช้ที่ดินจะดำเนินการในปีงบประมาณ 2567

งบประมาณที่กำหนดไว้เป็นการประมาณเบื้องต้น อาจมีการเปลี่ยนแปลงตามที่ได้รับการจัดสรรให้ดำเนินการ

เขตเกษตรกรรม

- 1) เขตทำนา มีแผนงาน/โครงการ ดังนี้

1.1) การปรับปรุงบำรุงดิน

- 1.1.1) ส่งเสริมการผลิตและใช้สารอินทรีย์ลดใช้สารเคมีทางการเกษตร



- 1.1.2) ส่งเสริมการผลิตและใช้สารอินทรีย์ลดใช้สารเคมีทางการเกษตร
- 1.1.3) ผลิต-จัดหาเมล็ดพันธุ์พืชปุ๋ยสด
- 1.1.4) ส่งเสริมการปรับปรุงบำรุงดินด้วยพืชปุ๋ยสด
- 1.1.5) จัดหาโดโลไมท์
- 1.1.6) ส่งเสริมการปรับปรุงพื้นที่ดินกรด(โดโลไมท์)

1.2) การบริหารจัดการน้ำ

- 1.2.1) พัฒนาแหล่งน้ำขนาดเล็กเพื่อการอนุรักษ์ดินและน้ำ
- 1.2.2) ก่อสร้างแหล่งน้ำในไร่นานอกเขตชลประทาน
- 1.2.3) ก่อสร้างระบบส่งน้ำ

1.3) การฟื้นฟูและป้องกันการชะล้างพังทลายของดิน

- 1.3.1) ปลูกหญ้าแฝกเพื่อการอนุรักษ์ดินและน้ำ
- 1.3.2) จัดระบบอนุรักษ์ดินและน้ำพร้อมปลูกไม้ยืนต้นโตเร็ว

1.4) การปรับเปลี่ยนพื้นที่ปลูกข้าวไม่เหมาะสมเพื่อทำการเกษตรแบบผสมผสาน (Zoning)

2) เขตปลูกไม้ผล เขตปลูกไม้ยืนต้น เขตปลูกพืชไร่ และเขตปลูกพืชทางเลือก มีแผนงาน/โครงการ ดังนี้

2.1) การปรับปรุงบำรุงดิน

- 2.1.1) ส่งเสริมการผลิตและการใช้สารอินทรีย์ลดใช้สารเคมีทางการเกษตร
- 2.1.2) จัดหาโดโลไมท์
- 2.1.3) ส่งเสริมการปรับปรุงบำรุงพื้นที่ดินกรด

2.2) การบริหารจัดการน้ำ

- 2.2.1) พัฒนาแหล่งน้ำขนาดเล็กเพื่อการอนุรักษ์ดินและน้ำ
- 2.2.2) ก่อสร้างแหล่งน้ำในไร่นานอกเขตชลประทาน
- 2.2.3) ก่อสร้างระบบส่งน้ำ

2.3) การฟื้นฟูและป้องกันการชะล้างพังทลายของดิน

- 2.3.1) ปลูกหญ้าแฝกเพื่อการอนุรักษ์ดินและน้ำ
- 2.3.2) จัดทำระบบอนุรักษ์ดินและน้ำพร้อมปลูกไม้ยืนต้นโตเร็ว

3) เขตปศุสัตว์ มีแผนงาน/โครงการ ดังนี้

3.1) การบริหารจัดการน้ำ

- 3.1.1) ก่อสร้างแหล่งน้ำในไร่นานอกเขตชลประทาน
(ตารางที่ 7-1)



7.3 กิจกรรมที่ขอการสนับสนุนจากส่วนราชการอื่น

เขตเกษตรกรรม

1) เขตทำนา มีกิจกรรมที่ขอการสนับสนุนจากส่วนราชการอื่น ดังนี้

1.1) จัดหาผลิตและการตลาดข้าวครบวงจร (สำนักงานสหกรณ์จังหวัดศรีสะเกษ/สำนักงานพาณิชย์จังหวัดศรีสะเกษ)

1.2) จัดอบรมถ่ายทอดองค์ความรู้การผลิตข้าวครบวงจร (กรมการข้าว)

2) เขตปลูกไม้ผล เขตปลูกไม้ยืนต้น เขตปลูกพืชไร่ และเขตปลูกพืชทางเลือก มีกิจกรรมที่ขอการสนับสนุนจากส่วนราชการอื่น ดังนี้

2.1) จัดหาผลิตและการตลาดครบวงจร (สำนักงานสหกรณ์จังหวัดศรีสะเกษ/สำนักงานพาณิชย์จังหวัดศรีสะเกษ)

2.2) จัดอบรมการขอใบรับรองมาตรฐานสินค้าเกษตรปลอดภัย (GAP) (กรมวิชาการเกษตร)

2.3) ขุดเจาะบ่อนบาดาล (หน่วยบัญชาการทหารพัฒนา/ กรมทรัพยากรน้ำบาดาล)

3) เขตปศุสัตว์ มีกิจกรรมที่ขอการสนับสนุนจากส่วนราชการอื่น ดังนี้

3.1) ส่งเสริมและสนับสนุนการปลูกหญ้าเลี้ยงสัตว์ (สำนักงานปศุสัตว์จังหวัดศรีสะเกษ)

4) เขตพื้นที่แหล่งน้ำ มีกิจกรรมที่ขอการสนับสนุนจากส่วนราชการอื่น ดังนี้

4.1) สนับสนุนการพัฒนาแหล่งน้ำเพื่อเพิ่มพื้นที่กักเก็บน้ำ (สำนักงานชลประทานศรีสะเกษ) (ตารางที่ 7-2)

7.4 ความต้องการของชุมชนและองค์กรปกครองส่วนท้องถิ่น

จากการดำเนินการจัดทำกระบวนการมีส่วนร่วมของประชาชนที่เทศบาลตำบลศรีแก้ว เมื่อวันที่ 23 สิงหาคม 2566 ปัญหาของตำบลศรีแก้วในภาพรวมสรุปได้ว่า มีปัญหาสำคัญ 2 ประการ ดังนี้

1) ปัญหาดินเสื่อมโทรมของพื้นที่ตำบลศรีแก้ว เกิดจากปัญหา ดินขาดความอุดมสมบูรณ์จากการวิเคราะห์ความลาดชันของตำบลศรีแก้ว ซึ่งมีเนื้อที่รวม 22,381 ไร่ พบว่า ระดับความลาดชันมากกว่า 20 เปอร์เซ็นต์ มีจำนวน 3 ไร่ ร้อยละ 0.01 ระดับความลาดชัน 5-15 เปอร์เซ็นต์ มีจำนวน 1,362 ไร่ ร้อยละ 6.09 ระดับความลาดชัน 2-5 เปอร์เซ็นต์ มีจำนวน 491 ไร่ ร้อยละ 2.19 ความลาดชัน 0-2 เปอร์เซ็นต์ มีจำนวน 20,382 ไร่ ร้อยละ 91.07 (รูปที่ 7-1) ซึ่งพื้นที่ส่วนใหญ่มีความรุนแรงของการชะล้างพังทลายของดินในระดับน้อยมาก แนวทางการแก้ปัญหา คือ ควรมีการใช้ที่ดินอย่างระมัดระวัง โดยการปลูกพืชตามแนวระดับหรือขวางความลาดเท และมีการปรับปรุงบำรุงดินเพื่อการใช้ประโยชน์ทางการเกษตรได้อย่างยั่งยืน พื้นที่ส่วนใหญ่ใช้ประโยชน์ในการปลูกข้าว พืชไร่ พืชสวน ไม้ผล และไม้ยืนต้น

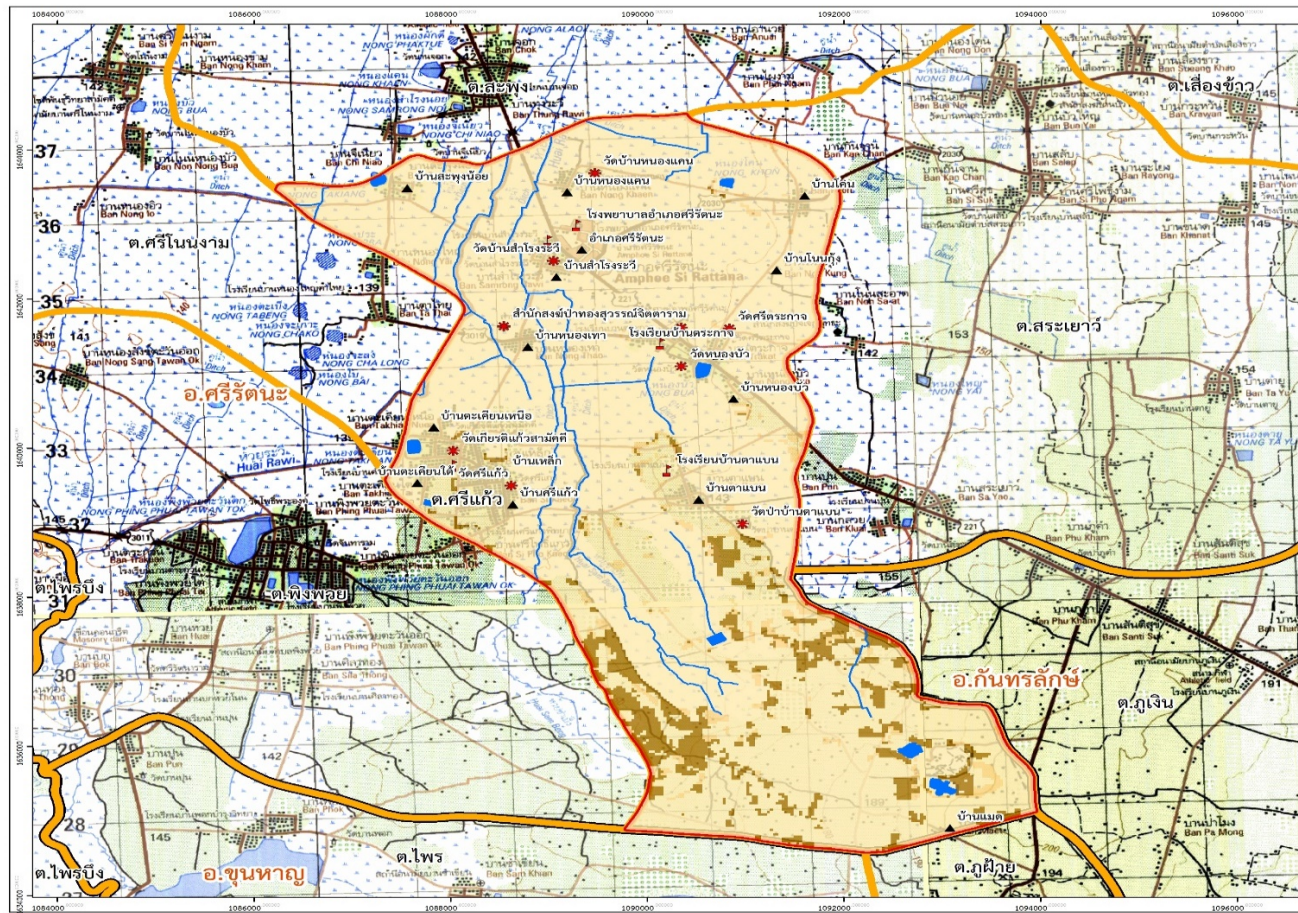


2) ปัญหาการขาดแคลนน้ำ เนื่องจากการทับถมของตะกอนดินจนแหล่งน้ำตื้นเขิน รวมทั้งเกิดสภาพภูมิอากาศที่เปลี่ยนแปลง ปริมาณน้ำฝนไม่เพียงพอ เป็นพื้นที่แล้งซ้ำซาก และทำให้เกิดการขาดแคลนน้ำ ซึ่งบางช่วงทำให้เกิดปัญหาการขาดแคลนน้ำเพื่ออุปโภคบริโภค ตำบลศรีแก้ว จึงมีข้อเสนอคือ “การจัดหาน้ำ” เพื่อใช้ในการอุปโภคบริโภคและเพื่อการเกษตร จะสรุปได้ว่ามี 5 ประการ (1) การขุดลอกแหล่งน้ำ คลองระบายน้ำ (2) การพัฒนาแหล่งน้ำขนาดเล็กเพื่ออนุรักษ์ดินและน้ำ (3) ก่อสร้างแหล่งน้ำในไร่นานอกเขตชลประทาน (4) บ่อบาดาลและติดตั้งระบบสูบน้ำจากพลังงานแสงอาทิตย์ (5) ระบบส่งน้ำเพื่อการเกษตร

เพื่อตอบสนองข้อเสนอดังกล่าวทั้ง 2 ประการนี้ จากการวิเคราะห์ข้อมูลเบื้องต้นที่มีอยู่ในปัจจุบันแล้วสรุปได้ว่า **“การพัฒนาแหล่งน้ำทั้งระบบ จะสามารถดำเนินการแก้ไขปัญหาการขาดแคลนน้ำทั้งตำบลศรีแก้วได้โดยสิ้นเชิง โดยสามารถกักเก็บน้ำไว้ใช้ได้ตลอดทั้งปี ทำให้เกษตรกรอยู่ดี สิ้นค้าเกษตรมูลค่าสูง ทรัพยากรเกษตรยั่งยืน”**



แผนการใช้ที่ดินตำบลศรีแก้ว อำเภอศรีรัตนะ จังหวัดศรีสะเกษ



แผนที่การชะล้างพังทลายของดิน ตำบลศรีแก้ว อำเภอศรีรัตนะ จังหวัดศรีสะเกษ

สัญลักษณ์	ค่าอธิบาย	ไร่	ร้อยละ
0-2	น้อย	20,382	91.07
2-5	ปานกลาง	491	2.19
5-1.5	รุนแรง	1,362	6.09
>2.0	รุนแรงมากที่สุด	3	0.01
W	แหล่งน้ำ	143	0.64
รวม		22,381	100.00

คำอธิบายสัญลักษณ์

- ▲ หมู่บ้าน ชุมชน
- * วัด โบราณสถาน
- ⊕ โรงพยาบาลส่งเสริมสุขภาพตำบล
- โรงเรียน สถานศึกษา
- แม่น้ำ ลำคลอง ห้วย
- ขอบเขตตำบลน้ำคำ
- ขอบเขตตำบล
- ขอบเขตอำเภอ



สถานีพัฒนาที่ดินศรีสะเกษ
สำนักงานพัฒนาที่ดินเขต4 กรมพัฒนาที่ดิน
จัดทำเมื่อวันที่ พฤษภาคม 2566

รูปที่ 7-1 การชะล้างพังทลายของดิน ตำบลศรีแก้ว อำเภอศรีรัตนะ จังหวัดศรีสะเกษ



แผนการใช้ที่ดินตำบลศรีแก้ว อำเภอศรีรัตนะ จังหวัดศรีสะเกษ

ตารางที่ 7-1 กิจกรรมของกรมพัฒนาที่ดินในเขตเกษตรกรรมการใช้ที่ดินที่จะดำเนินการในปีงบประมาณ 2567-2571

เขตการใช้ที่ดิน	แผนงาน/โครงการ	งบประมาณ (บาท)
1. เขตเกษตรกรรม เนื้อที่ 20,238 ไร่	1. การปรับปรุงบำรุงดิน	125,500
1.1 เขตทำนา เนื้อที่ 12,042 ไร่	1.1 ส่งเสริมการผลิตและใช้สารอินทรีย์ลดใช้สารเคมีทางการเกษตร	39,000
	1.2 ผลิต-จัดหาเมล็ดพันธุ์พืชปุ๋ยสด	73,500
	1.3 ส่งเสริมการปรับปรุงบำรุงดินด้วยพืชปุ๋ยสด	3,000
	1.4 จัดหาโดโลไมท์	8,500
	1.5 ส่งเสริมการปรับปรุงพื้นที่ดินกรด(โดโลไมท์)	1,500
	2. การบริหารจัดการน้ำ	-
	2.1 พัฒนาแหล่งน้ำขนาดเล็กเพื่อการอนุรักษ์ดินและน้ำ	-
	2.2 ก่อสร้างแหล่งน้ำในไร่นานอกเขตชลประทาน	-
	2.3 ก่อสร้างระบบส่งน้ำ	-
	3. การฟื้นฟูและป้องกันการชะล้างพังทลายของดิน	60,000
	3.1 ปลูกหญ้าแฝกเพื่อการอนุรักษ์ดินและน้ำ	60,000
	3.2 จัดระบบอนุรักษ์ดินและน้ำ	-
	4. การปรับเปลี่ยนพื้นที่ไม่เหมาะสมกับการทำนาเพื่อทำการเกษตรแบบผสมผสาน (Zoning by Agri-map)	-



แผนการใช้ที่ดินตำบลศรีแก้ว อำเภอศรีรัตนะ จังหวัดศรีสะเกษ

ตารางที่ 7-1 (ต่อ)

เขตการใช้ที่ดิน	แผนงาน/โครงการ	งบประมาณ (บาท)
1.2 เขตปลูกพืชไร่ เนื้อที่ 2,743 ไร่	5. การปรับปรุงบำรุงดิน	49,000
	5.1 ส่งเสริมการผลิตและการใช้สารอินทรีย์ลดใช้สารเคมีทางการเกษตร	39,000
1.3 เขตปลูกไม้ผล เนื้อที่ 1,649 ไร่	5.2 จัดหาโดโลไมท์	8,500
	5.3 ส่งเสริมการปรับปรุงบำรุงพื้นที่ดินกรด	1,500
1.4 เขตปลูกไม้ยืนต้น เนื้อที่ 3,672 ไร่	6. การบริหารจัดการน้ำ	-
	6.1 พัฒนาแหล่งน้ำขนาดเล็กเพื่อการอนุรักษ์ดินและน้ำ	-
	6.2 ก่อสร้างแหล่งน้ำในไร่นานอกเขตชลประทาน	-
	6.3 ก่อสร้างระบบส่งน้ำ	-
1.5 เขตปลูกพืชทางเลือก เนื้อที่ 113 ไร่	7. การฟื้นฟูและป้องกันการชะล้างพังทลายของดิน	-
	7.1 ปลูกหญ้าแฝกเพื่อการอนุรักษ์ดินและน้ำ	-
	7.2 จัดทำระบบอนุรักษ์ดินและน้ำพร้อมปลูกไม้ยืนต้นโตเร็ว	-
1.6 เขตปศุสัตว์ เนื้อที่ 19 ไร่	8. การบริหารจัดการน้ำ	-
	8.1 ก่อสร้างแหล่งน้ำในไร่นานอกเขตชลประทาน	-



แผนการใช้ที่ดินตำบลศรีแก้ว อำเภอศรีรัตนะ จังหวัดศรีสะเกษ

ตารางที่ 7-2 สรุปกิจกรรมที่ขอรับการสนับสนุนจากส่วนราชการอื่นในเขตการใช้ที่ดิน

เขตการใช้ที่ดิน	แผนงาน/โครงการ	งบประมาณ (บาท)
1. เขตเกษตรกรรม เนื้อที่ 20,238 ไร่ 1.1 เขตทำนา เนื้อที่ 12,042 ไร่	1. จัดหาผลิตและการตลาดข้าวครบวงจร (สำนักงานสหกรณ์จังหวัดศรีสะเกษ/ สำนักงานพาณิชย์จังหวัดศรีสะเกษ) 2. จัดอบรมถ่ายทอดองค์ความรู้การผลิตข้าวครบวงจร (กรมการข้าว)	- -
1.2 เขตปลูกพืชไร่ เนื้อที่ 2,743 ไร่ 1.3 เขตปลูกไม้ผล เนื้อที่ 1,649 ไร่ 1.4 เขตปลูกไม้ยืนต้น เนื้อที่ 3,672 ไร่ 1.5 เขตปลูกพืชทางเลือก เนื้อที่ 113 ไร่	3. จัดหาผลิตและการตลาดครบวงจร (สำนักงานสหกรณ์จังหวัดศรีสะเกษ/ สำนักงานพาณิชย์จังหวัดศรีสะเกษ) 4. จัดอบรมการขอใบรับรองมาตรฐานสินค้าเกษตรปลอดภัย (GAP) (กรมวิชาการเกษตร) 5. ชูเจาะบ่อบาดาล (หน่วยบัญชาการทหารพัฒนา/ กรมทรัพยากรน้ำบาดาล)	- - - -
1.6 เขตปศุสัตว์ เนื้อที่ 19 ไร่	6. ส่งเสริมและสนับสนุนการปลูกหญ้าเลี้ยงสัตว์ (สำนักงานปศุสัตว์จังหวัดศรีสะเกษ)	-



แผนการใช้ที่ดินตำบลศรีแก้ว อำเภอศรีรัตนะ จังหวัดศรีสะเกษ

ตารางที่ 7-3 เป้าหมายการดำเนินงานและงบประมาณ ตำบลศรีแก้ว อำเภอศรีรัตนะ จังหวัดศรีสะเกษ แผน 5 ปี (พ.ศ. 2567-2571)

เขตการใช้ที่ดิน	งาน/โครงการ/กิจกรรม	หน่วย นับ	ปีงบประมาณ					รวม	ปีงบประมาณ					รวม	หน่วยงาน รับผิดชอบ
			2567	2568	2569	2570	2571		2567	2568	2569	2570	2571		
	1.การปรับปรุงบำรุงดิน		2567	2568	2569	2570	2571		2567	2568	2569	2570	2571		
เขตทำนา เขตปลูกพืชไร่	1.1 ส่งเสริมการผลิตและการ ใช้สารอินทรีย์ลดการใช้ สารเคมีทางการเกษตร	ราย	100	100	100	100	100	500	35,000	35,000	35,000	35,000	35,000	175,000	พด.
เขตทำนา	1.2 ผลิต-จัดหาเมล็ดพันธุ์พืช ปุ๋ยสด	ตัน	5	5	5	5	5	25	122,500	122,500	122,500	122,500	122,500	612,500	พด.
เขตทำนา	1.3 ส่งเสริมการปรับปรุงบำรุง ดินด้วยพืชปุ๋ยสด	ไร่	500	500	500	500	500	2,500	7,500	7,500	7,500	7,500	7,500	37,500	พด.
เขตทำนา เขตปลูกพืชไร่ ไม้ผล ไม้ยืนต้น และเขตปลูกพืช ทางเลือก	1.6 จัดหาโดโลไมท์	ตัน	100	100	100	100	100	500	170,000	170,000	170,000	170,000	170,000	850,000	พด.
เขตทำนา เขตปลูกพืชไร่ ไม้ผล ไม้ยืนต้น และเขตปลูกพืช ทางเลือก	1.7 ส่งเสริมการปรับปรุงบำรุง พื้นที่ดินกรด	ไร่	200	200	200	200	200	10,000	3,000	3,000	3,000	3,000	3,000	15,000	พด.



แผนการใช้ที่ดินตำบลศรีแก้ว อำเภอศรีรัตนะ จังหวัดศรีสะเกษ

ตารางที่ 7-3 (ต่อ)

เขตการใช้ที่ดิน	งาน/โครงการ/กิจกรรม	หน่วย นับ	ปีงบประมาณ					รวม	ปีงบประมาณ					รวม	หน่วยงาน รับผิดชอบ
			2567	2568	2569	2570	2571		2567	2568	2569	2570	2571		
	2..การบริหารจัดการน้ำ		2567	2568	2569	2570	2571		2567	2568	2569	2570	2571		
เขตทำนา เขตปลูกพืชไร่ ไม้ผล ไม้ยืนต้น และเขตปลูกพืช ทางเลือก	2.1 พัฒนาแหล่งน้ำขนาดเล็ก เพื่อการอนุรักษ์ดินและน้ำ	บ่อ	-						-						พต.
	2.2 ก่อสร้างแหล่งน้ำในไร่นา นอกเขตชลประทาน	บ่อ	-						-						พต.
	2.3 ก่อสร้างระบบส่งน้ำ	แหล่ง	-						-						พต.
	3. การฟื้นฟูและป้องกันการ ชะล้างพังทลายของดิน														
เขตทำนา เขตปลูกพืชไร่ ไม้ผล ไม้ยืนต้น และเขตปลูกพืช ทางเลือก	3.1 การปลูกหญ้าแฝกเพื่อการ อนุรักษ์ดินและน้ำ	กล้า	50,000	50,000	50,000	50,000	50,000	250,000	60,000	60,000	60,000	60,000	60,000	300,000	พต.
	3.2 การจัดทำระบบอนุรักษ์ ดินและน้ำพร้อมปลูกไม้ยืนต้น โตเร็ว	ไร่	500	500	500	500	500	2,500	750,000	750,000	750,000	750,000	750,000	3,750,000	พต.
เขตนาข้าว	4.1 โครงการพัฒนาที่ดินเพื่อ สนับสนุนการปรับเปลี่ยนการ ผลิตในพื้นที่ไม่เหมาะสมตาม Agri-Map	ไร่	500	500	500	500	500	2,500	750,000	750,000	750,000	750,000	750,000	3,750,000	พต.

หมายเหตุ : งบประมาณที่กำหนดไว้นี้เป็นประมาณเบื้องต้น อาจมีการเปลี่ยนแปลงตามที่ได้รับการจัดสรรให้ดำเนินการ



เอกสารอ้างอิง

กรมการปกครอง. 2561. ข้อมูลจำนวนประชากรและบ้าน. กระทรวงมหาดไทย. ไฟล์ข้อมูล.

กรมการพัฒนาชุมชน. 2566. ข้อมูลความจำเป็นพื้นฐาน (จปฐ.) รายจังหวัด รายอำเภอ และรายตำบล ปี 2565. แหล่งที่มา <https://ebmn.cdd.go.th>, 1 มิถุนายน 2566.

กรมทรัพยากรน้ำบาดาล. 2566. ปริมาณน้ำและจำนวนบ่อน้ำบาดาล ปี 2565. แหล่งที่มา: <http://app.dgr.go.th/newpasutara/xml/search.php>, 26 พฤษภาคม 2566.

กรมอุตุนิยมวิทยา. 2566. ปริมาณน้ำฝนเฉลี่ยรายปี 30 ปี (พ.ศ. 2536-2565). กรมอุตุนิยมวิทยากระทรวงดิจิทัลเพื่อเศรษฐกิจและสังคม, กรุงเทพฯ.

กองนโยบายและแผนการใช้ที่ดิน. 2566. แผนที่สภาพการใช้ที่ดิน ปี 2566 (ไฟล์ข้อมูล). กรมพัฒนาที่ดิน กระทรวงเกษตรและสหกรณ์, กรุงเทพฯ.

กองสำรวจดินและวิจัยทรัพยากรดิน. 2566. แผนที่ทรัพยากรดิน (ไฟล์ข้อมูล). กรมพัฒนาที่ดิน กระทรวงเกษตรและสหกรณ์, กรุงเทพฯ.

บัณฑิต ต้นศิริ และ คำรณ ไทรพิภ. 2542. คู่มือการประเมินคุณภาพที่ดิน. กองวางแผนการใช้ที่ดิน กรมพัฒนาที่ดิน.

สำนักเทคโนโลยีการสำรวจและทำแผนที่. 2566. แผนที่ขอบเขตตำบล ปี 2564 (ไฟล์ข้อมูล). กรมพัฒนาที่ดิน กระทรวงเกษตรและสหกรณ์, กรุงเทพฯ.



คณะผู้จัดทำ

นายสรรเสริญ เจริญศิริ	ผู้อำนวยการสถานีพัฒนาที่ดินศรีสะเกษ
นางสาวทิพวรรณ สุพรรณ	นักวิชาการเกษตรชำนาญการ
นายไพฑูรย์ คำตา	นักวิชาการเกษตร
นางสาวศศิธร สดไธสง	เจ้าหน้าที่แผนที่ภาพถ่าย

สถานีพัฒนาที่ดินศรีสะเกษ



ตำบลหนองไผ่ อำเภอเมือง

จังหวัดศรีสะเกษ 33000

โทร 045-814642