

# แผนการใช้ที่ดินระดับตำบล ตำบลน้ำคำ

อำเภอเมืองศรีสะเกษ

จังหวัดศรีสะเกษ



สถานีพัฒนาที่ดินศรีสะเกษ สำนักงานพัฒนาที่ดินเขต 4  
กรมพัฒนาที่ดิน กระทรวงเกษตรและสหกรณ์  
กันยายน 2566



## คำนำ

การจัดทำแผนการใช้ที่ดินดำเนินการตามรัฐธรรมนูญแห่งราชอาณาจักรไทย พ.ศ. 2560 มาตรา 72 (1) ที่ได้บัญญัติให้มีการวางแผนการใช้ที่ดินให้เหมาะสมกับศักยภาพของที่ดินตามหลักการพัฒนาอย่างยั่งยืน โดยแผนการใช้ที่ดินตำบลน้ำคำ อำเภอเมืองศรีสะเกษ จังหวัดศรีสะเกษ ได้นำแนวคิดขององค์การอาหารและการเกษตรแห่งสหประชาชาติ (FAO and agriculture Organization of the United Nations: FAO) และโครงการสิ่งแวดล้อมแห่งสหประชาชาติ (United Nations Environment Programme: UNEP) มาปรับใช้ คือ ความเหมาะสมทางกายภาพ ความเหมาะสมทางเศรษฐกิจ การยอมรับจากสังคม การสร้างความยั่งยืนให้สิ่งแวดล้อม และเสนอทางเลือกการใช้ที่ดิน ร่วมกับวิธีการที่จำเป็นอื่น ๆ เช่น กระบวนการมีส่วนร่วมของชุมชน (Participatory Rural Appraisal: PRA) การประเมินคุณภาพที่ดิน เป็นต้น

สถานีพัฒนาที่ดินศรีสะเกษ สำนักงานพัฒนาที่ดินเขต 4 ร่วมกับกองนโยบายและแผนการใช้ที่ดิน ดำเนินการวางแผนการใช้ที่ดินระดับตำบล โดยพิจารณาภาพรวมของสภาพปัญหาในด้านต่าง ๆ ทั้งด้านกายภาพ เศรษฐกิจ และสังคม วิเคราะห์และสังเคราะห์ข้อมูลนำไปสู่การวางแผนการใช้ที่ดินที่สอดคล้องกับศักยภาพของพื้นที่ โดยผ่านกระบวนการมีส่วนร่วมของชุมชน (PRA) ในการระบุปัญหา ความต้องการของเกษตรกรและผู้มีส่วนได้ส่วนเสีย ทั้งนี้สถานีพัฒนาที่ดินศรีสะเกษ ได้จัดทำแผนกิจกรรม/โครงการเพื่อขับเคลื่อนแผนการใช้ที่ดินให้เป็นรูปธรรมเพื่อให้เกษตรกรมีคุณภาพชีวิตที่ดีขึ้น มีการใช้ที่ดินอย่างถูกต้องเหมาะสม รักษาสภาพแวดล้อมและอนุรักษ์ทรัพยากรในชุมชนให้เกิดความยั่งยืนต่อไป

สถานีพัฒนาที่ดินศรีสะเกษ

กันยายน 2566



## สารบัญ

	หน้า
คำนำ	ก
สารบัญ	ข
สารบัญตาราง	ง
สารบัญรูป	จ
<b>บทที่ 1 บทนำ</b>	
1.1 ความสำคัญของการวางแผนการใช้ที่ดิน	1-1
1.2 หลักการและเหตุผล	1-1
1.3 วัตถุประสงค์	1-1
1.4 ระยะเวลาและสถานที่ดำเนินงาน	1-2
1.5 ขั้นตอนการดำเนินงาน	1-2
1.6 วิสัยทัศน์ของตำบล	1-2
<b>บทที่ 2 ข้อมูลทั่วไป</b>	
2.1 ที่ตั้งและอาณาเขต	2-1
2.2 การแบ่งส่วนการปกครอง	2-1
2.3 สภาพภูมิประเทศ	2-3
2.4 สภาพภูมิอากาศ	2-4
2.5 สภาพการใช้ที่ดินในปัจจุบัน	2-5
2.6 สภาพเศรษฐกิจและสังคม	2-10
<b>บทที่ 3 สถานภาพของทรัพยากรธรรมชาติ</b>	
3.1 ทรัพยากรป่าไม้	3-1
3.2 ทรัพยากรน้ำ	3-1
3.3 ทรัพยากรดิน	3-2
<b>บทที่ 4 กระบวนการมีส่วนร่วมของชุมชน (Participatory Rural Appraisal: PRA)</b>	
4.1 หลักการ	4-1
4.2 การวิเคราะห์ผลจากการจัดทำกระบวนการมีส่วนร่วมของชุมชน (PRA)	4-2
4.3 ระบบการปลูกพืชในปัจจุบัน	4-5



สารบัญ (ต่อ)

	หน้า
<b>บทที่ 5</b>	
<b>การประเมินคุณภาพที่ดิน</b>	
5.1 หลักการประเมินคุณภาพที่ดินด้านกายภาพ	5-1
5.2 พืชเศรษฐกิจที่สำคัญของตำบล	5-2
5.3 ระดับความเหมาะสมของที่ดิน	5-2
<b>บทที่ 6</b>	
<b>แผนการใช้ที่ดิน</b>	
6.1 การวิเคราะห์ข้อมูลเพื่อการจัดทำแผนการใช้ที่ดินระดับตำบล	6-1
6.2 แผนการใช้ที่ดิน	6-2
<b>บทที่ 7</b>	
<b>การขับเคลื่อนแผนการใช้ที่ดิน</b>	
7.1 ขั้นตอนการดำเนินงาน	7-1
7.2 กิจกรรมที่จะดำเนินการของกรมพัฒนาที่ดิน	7-1
7.3 กิจกรรมที่จะดำเนินวามของหน่วยงานอื่น	7-2
7.4 กิจกรรมที่ขอการสนับสนุนจากส่วนราชการอื่น	7-2
7.5 ความต้องการของชุมชนและองค์กรปกครองส่วนท้องถิ่น	7-3
<b>เอกสารอ้างอิง</b>	อ-1
<b>คณะผู้จัดทำ</b>	อ-2



## สารบัญญัตราง

ตารางที่		หน้า
2-1	สถิติภูมิอากาศ ณ สถานีตรวจอากาศอำเภอเมืองศรีสะเกษ จังหวัดศรีสะเกษ ปี 2536-2565	2-4
2-2	สภาพการใช้ที่ดิน ตำบลน้ำคำ อำเภอเมืองศรีสะเกษ จังหวัดศรีสะเกษ	2-6
2-3	จำนวนประชากรและครัวเรือน ตำบลน้ำคำ อำเภอเมืองศรีสะเกษจังหวัดศรีสะเกษ ปี 2565	2-10
2-4	จำนวนและสัดส่วนครัวเรือน ตำบลน้ำคำ อำเภอเมืองศรีสะเกษ จังหวัดศรีสะเกษ ปี 2565	2-11
2-5	รายได้-รายจ่ายเฉลี่ยครัวเรือน ตำบลน้ำคำ อำเภอเมืองศรีสะเกษ จังหวัดศรีสะเกษ ปี 2565	2-12
3-1	สมบัติที่ดิน ตำบลน้ำคำ อำเภอเมืองศรีสะเกษ จังหวัดศรีสะเกษ	3-4
5-1	ตัวอย่างการประเมินคุณภาพที่ดินด้านกายภาพของประเภทการใช้ประโยชน์ที่ดิน	5-2
5-2	ชั้นความเหมาะสมทางกายภาพของดิน ตำบลน้ำคำ อำเภอเมืองศรีสะเกษ จังหวัดศรีสะเกษ	5-3
6-1	เขตการใช้ที่ดิน ตำบลน้ำคำ อำเภอเมืองศรีสะเกษ จังหวัดศรีสะเกษ	6-4
7-1	กิจกรรมของกรมพัฒนาที่ดินในเขตเกษตรกรรมที่จะดำเนินการในปีงบประมาณ 2567-2571	7-7
7-2	สรุปกิจกรรมที่ขอรับการสนับสนุนจากส่วนราชการอื่นในเขตการใช้ที่ดิน	7-8
7-3	เป้าหมายการดำเนินงานและงบประมาณโครงการนำร่อง ตำบลน้ำคำ อำเภอเมืองศรีสะเกษ จังหวัดศรีสะเกษ แผน 5 ปี (พ.ศ. 2567-2571)	7-9



## สารบัญญรูป

รูปที่		หน้า
1-1	ขั้นตอนการวางแผนการใช้ที่ดินระดับตำบล	1-3
2-1	ขอบเขตการปกครองตำบลน้ำคำ อำเภอเมืองศรีสะเกษ จังหวัดศรีสะเกษ	2-2
2-2	สมุดลของน้ำเพื่อการเกษตร จังหวัดศรีสะเกษ	2-5
2-3	สภาพการใช้ที่ดิน ตำบลน้ำคำ อำเภอเมืองศรีสะเกษ จังหวัดศรีสะเกษ	2-9
3-1	ทรัพยากรดิน ตำบลน้ำคำ อำเภอเมืองศรีสะเกษ จังหวัดศรีสะเกษ	3-5
4-1	การวิเคราะห์สถานการณ์โดยระบบ DPSIR ของตำบลน้ำคำ อำเภอเมืองศรีสะเกษ จังหวัดศรีสะเกษ	4-4
4-2	ระบบการปลูกพืชในปัจจุบัน ตำบลน้ำคำ อำเภอเมืองศรีสะเกษ จังหวัดศรีสะเกษ	4-5
6-1	เขตการใช้ที่ดิน ตำบลน้ำคำ อำเภอเมืองศรีสะเกษ จังหวัดศรีสะเกษ	6-6
7-1	การชะล้างพังทลายของดินในเขตการใช้ที่ดิน ตำบลน้ำคำ อำเภอเมืองศรีสะเกษ จังหวัดศรีสะเกษ	7-6



## บทที่ 1

### บทนำ

#### 1.1 ความสำคัญของการวางแผนการใช้ที่ดิน

ตามรัฐธรรมนูญแห่งราชอาณาจักรไทย พุทธศักราช 2560 มาตรา 72 รัฐพึงดำเนินการเกี่ยวกับที่ดิน ทรัพยากรน้ำ และพลังงาน ดังต่อไปนี้

(1) วางแผนการใช้ที่ดินของประเทศ ให้เหมาะสมกับสภาพพื้นที่และศักยภาพของที่ดินตามหลักการ พัฒนาที่ยั่งยืน

#### 1.2 หลักการและเหตุผล

ปัจจุบันกรมพัฒนาที่ดินได้ดำเนินการวางแผนการใช้ที่ดินระดับประเทศเรียบร้อยแล้ว ซึ่งเป็นการวาง กรอบเชิงนโยบาย มุ่งเน้นการพัฒนาด้านการเกษตรให้เกิดความสมดุลและยั่งยืน และในขณะเดียวกัน ต้องอนุรักษ์ทรัพยากรธรรมชาติและสิ่งแวดล้อม ควบคู่กับการรักษาคุณค่าทางศิลปวัฒนธรรม แต่ทั้งนี้เพื่อให้ เกิดการใช้ประโยชน์ที่ดินในระดับพื้นที่อย่างมีประสิทธิภาพ และรักษาฐานการผลิต ด้านทรัพยากรธรรมชาติ อย่างยั่งยืน ตลอดห่วงโซ่อุปทานแผนการใช้ที่ดินระดับตำบล จึงถูกนำมาใช้เป็น เครื่องมือเพื่อขับเคลื่อนการ ดำเนินงานดังกล่าว

ทั้งนี้กรมพัฒนาที่ดินได้จัดทำแผนปฏิบัติการการกรมพัฒนาที่ดินระยะ 5 ปี (พ.ศ. 2566-2570) เพื่อให้ บรรลุตามวิสัยทัศน์ที่กำหนดไว้ คือ “เป็นองค์กรอัจฉริยะทางดิน เพื่อขับเคลื่อนการใช้ที่ดินอย่าง เหมาะสม 15 ล้านไร่ ภายในปี 2570” ซึ่งในส่วนของประเด็นการพัฒนาที่ 2 บริหารจัดการทรัพยากรดิน และที่ดินด้วยชุดข้อมูลที่มี มูลค่าสูง (High Value Dataset) ซึ่งมีเป้าหมาย คือ การนำชุดข้อมูล ที่มีมูลค่าสูง ไปใช้ในการบริหารจัดการ ทางการเกษตรในส่วนของตัวชี้วัดบริหารจัดการทรัพยากรดินและที่ดินบนพื้นฐานของชุดข้อมูลที่มีมูลค่าสูง ร้อยละ 100 กลยุทธ์ที่ 2 ยกระดับแผนการใช้ที่ดินไปสู่การปฏิบัติ ได้กำหนดให้ร้อยละ ของแผนการใช้ที่ดิน ระดับตำบล ที่จัดทำแล้วเสร็จ ทั้งประเทศภายในปี 2570 (ไม่น้อยกว่าร้อยละ 80) เป็นตัวชี้วัดหนึ่งของกลยุทธ์ ดังกล่าว

#### 1.3 วัตถุประสงค์

1.3.1 เพื่อรักษาเสถียรภาพของทรัพยากรให้เกิดความสมดุล และยั่งยืนภายใต้การพัฒนาในด้านต่าง ๆ ของตำบล

1.3.2 เพื่อให้การใช้ที่ดินมีผลตอบแทนสูงสุดต่อหน่วยเนื้อที่อย่างยั่งยืน

1.3.3 เพื่อให้เกิดการกำหนดแผนงาน โครงการ กิจกรรมที่สอดคล้องกับแผนการใช้ที่ดิน ที่กำหนดขึ้น และอยู่บนหลักการของโมเดลเศรษฐกิจ BCG (Bio-Circular-Green Economy: BCG Model)



#### 1.4 ระยะเวลาและสถานที่ดำเนินงาน

1.4.1 ระยะเวลา 1 ตุลาคม 2565 – 30 กันยายน 2566

1.4.2 สถานที่ ตำบลน้ำคำ อำเภอเมืองศรีสะเกษ จังหวัดศรีสะเกษ

#### 1.5 ขั้นตอนการดำเนินงาน

1.5.1 รวบรวมข้อมูลปฐมภูมิและทุติยภูมิ ประกอบด้วย

1) ด้านกายภาพ ได้แก่ ทรัพยากรดิน ทรัพยากรน้ำ ทรัพยากรป่าไม้ ภูมิอากาศ สภาพการใช้ที่ดิน เขตป่าไม้ตามกฎหมายและมติคณะรัฐมนตรี ฯ

2) ด้านเศรษฐกิจและสังคม ได้แก่ การถือครองที่ดิน ลักษณะทางเศรษฐกิจของตำบล จำนวนประชากรฯ

3) ด้านนโยบายและข้อกฎหมายที่เกี่ยวข้อง ได้แก่ ยุทธศาสตร์ แผนการปฏิรูปประเทศ แผนพัฒนาเศรษฐกิจและสังคมแห่งชาติฉบับที่ 13 ยุทธศาสตร์ภาค แผนพัฒนากลุ่มจังหวัด แผนพัฒนาจังหวัด แผนพัฒนาการเกษตรและสหกรณ์ แผนพัฒนาท้องถิ่น 4 ปี ขององค์การบริหารส่วนจังหวัด เทศบาลตำบลหรือองค์การบริหารส่วนตำบล ฯ

1.5.2 จัดทำกระบวนการมีส่วนร่วมของชุมชน (Participatory Rural Appraisal: PRA) เพื่อรับฟังความคิดเห็น ประเด็นปัญหา ความต้องการด้านต่าง ๆ ขององค์การปกครองส่วนท้องถิ่น และเกษตรกรในตำบล

1.5.3 ประเมินคุณภาพของที่ดินของพืชเศรษฐกิจหลักและพืชทางเลือกที่มีมูลค่าของตำบล

1.5.4 สังเคราะห์ข้อมูลจากข้อ 1.5.1 ถึง 1.5.3 เพื่อใช้ประกอบการวางแผนการใช้ที่ดิน

1.5.5 กำหนด (ร่าง) แผนการใช้ที่ดินระดับตำบล

1.5.6 รับฟังความคิดเห็นของผู้มีส่วนได้ส่วนเสียต่อ (ร่าง) แผนการใช้ที่ดินที่กำหนดขึ้น

1.5.7 ปรับปรุง (ร่าง) แผนการใช้ที่ดินเพื่อจัดทำแผนการใช้ที่ดินฉบับสมบูรณ์

1.5.8 นำแผนการใช้ที่ดินเข้าสู่คณะทำงานวิชาการของเขตฯ เพื่อตรวจสอบความครบถ้วน /สมบูรณ์ของเนื้อหาและองค์ประกอบ

1.5.9 เผยแพร่แผนการใช้ที่ดินเพื่อนำไปสู่การขับเคลื่อนการดำเนินงาน ประกอบด้วย

1) องค์การปกครองส่วนท้องถิ่น นำแผนการใช้ที่ดินที่จัดทำขึ้นไปประกอบ การจัดทำแผนการพัฒนาของตำบล เพื่อนำไปสู่การของงบประมาณที่มีความสอดคล้องกับ ศักยภาพด้านการผลิตและสถานภาพของทรัพยากรของตำบล

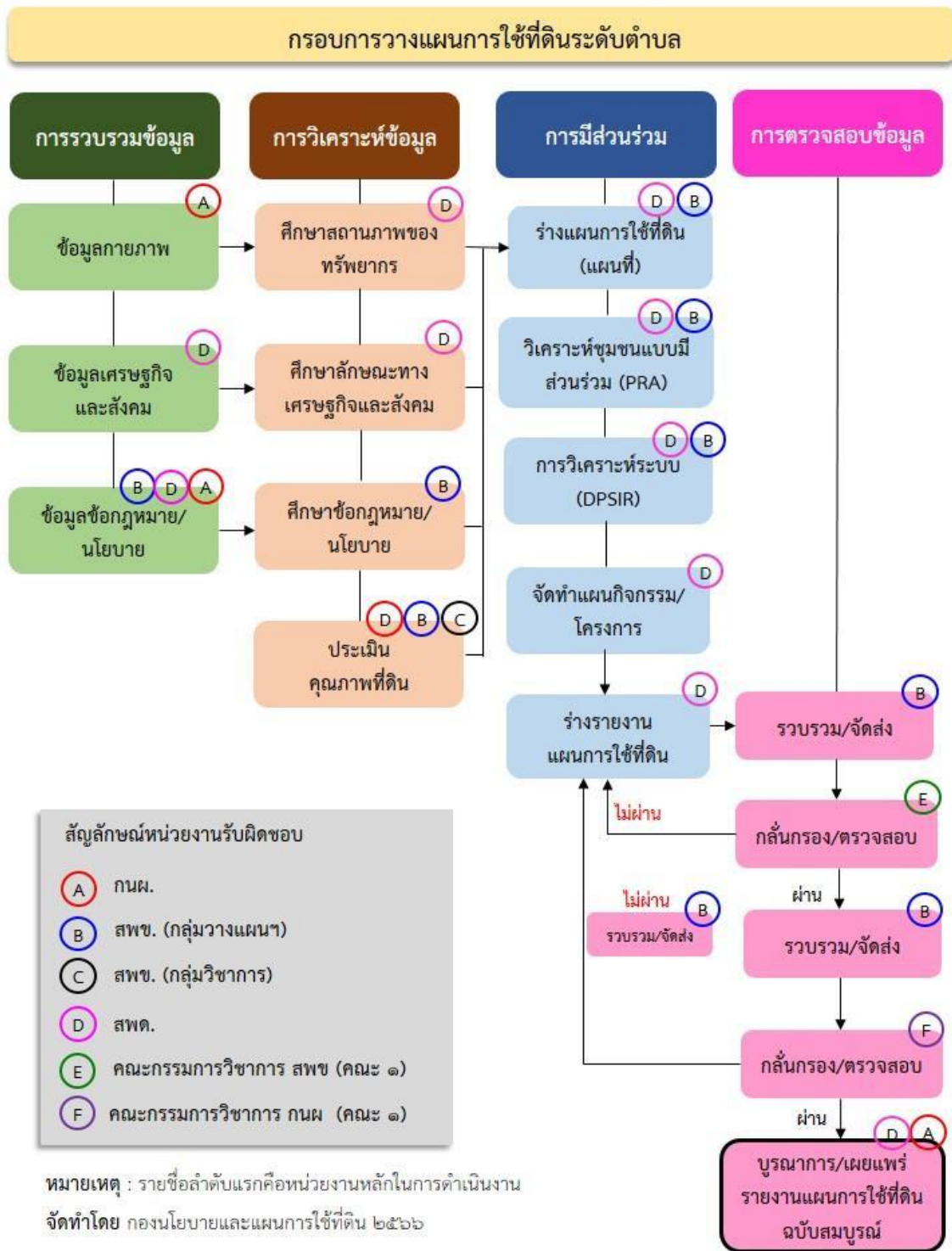
2) กรมพัฒนาที่ดิน โดยสำนักงานพัฒนาที่ดินจังหวัด กำหนดแผนงาน /โครงการ/กิจกรรมที่สอดคล้องกับแผนการใช้ที่ดินที่กำหนดขึ้น ในแต่ละเขตและสามารถใช้งบประมาณ การของงบประมาณในพื้นที่อย่างมีหลักการและเป็นที่ยอมรับ

3) หน่วยงานราชการอื่น ๆ สามารถใช้เป็นข้อมูลพื้นฐานประกอบแผนงาน/โครงการ/ กิจกรรมที่สอดคล้องกับแผนการใช้ที่ดินที่กำหนดขึ้น ในแต่ละเขต

ขั้นตอนการวางแผนการใช้ที่ดินระดับตำบลแสดงดังรูปที่ 1-1

#### 1.6 วิสัยทัศน์ของตำบล

วิสัยทัศน์ “เมืองน่าอยู่ คู่เกษตรอินทรีย์ สุขภาพดีทั่วหน้า การศึกษาเป็นเลิศ เทิดวัฒนธรรม นำการท่องเที่ยว ชุมชนเข้มแข็ง แหล่งภูมิปัญญา พึ่งพาตนเอง” (เทศบาลตำบลน้ำคำ, 2566)



รูปที่ 1-1 กรอบการวางแผนการใช้ที่ดินระดับตำบล



## บทที่ 2 ข้อมูลทั่วไป

### 2.1 ที่ตั้งและอาณาเขต

ตำบลน้ำคำ อำเภอเมืองศรีสะเกษ จังหวัดศรีสะเกษ ตั้งอยู่ทางทิศเหนือของอำเภอเมืองศรีสะเกษ มีพื้นที่ประมาณ 67 ตารางกิโลเมตร หรือ 42,115 ไร่ โดยมีอาณาเขตติดต่อ ดังแสดงในรูปที่ 2-1 ดังนี้

ทิศเหนือ	ติดต่อกับ	ตำบลคูซอด อำเภอเมืองศรีสะเกษ ตำบลกุดเมืองฮาม ตำบลคอนกาม อำเภอขามเฒ่า จังหวัดศรีสะเกษ
ทิศใต้	ติดต่อกับ	ตำบลเมืองเหนือ ตำบลโพธิ์ อำเภอเมืองศรีสะเกษ จังหวัดศรีสะเกษ
ทิศตะวันออก	ติดต่อกับ	ตำบลลิ้นฟ้า อำเภอขามเฒ่า ตำบลโพธิ์ อำเภอเมืองศรีสะเกษ จังหวัดศรีสะเกษ
ทิศตะวันตก	ติดต่อกับ	ตำบลหญ้าปล้อง อำเภอเมืองศรีสะเกษ จังหวัดศรีสะเกษ

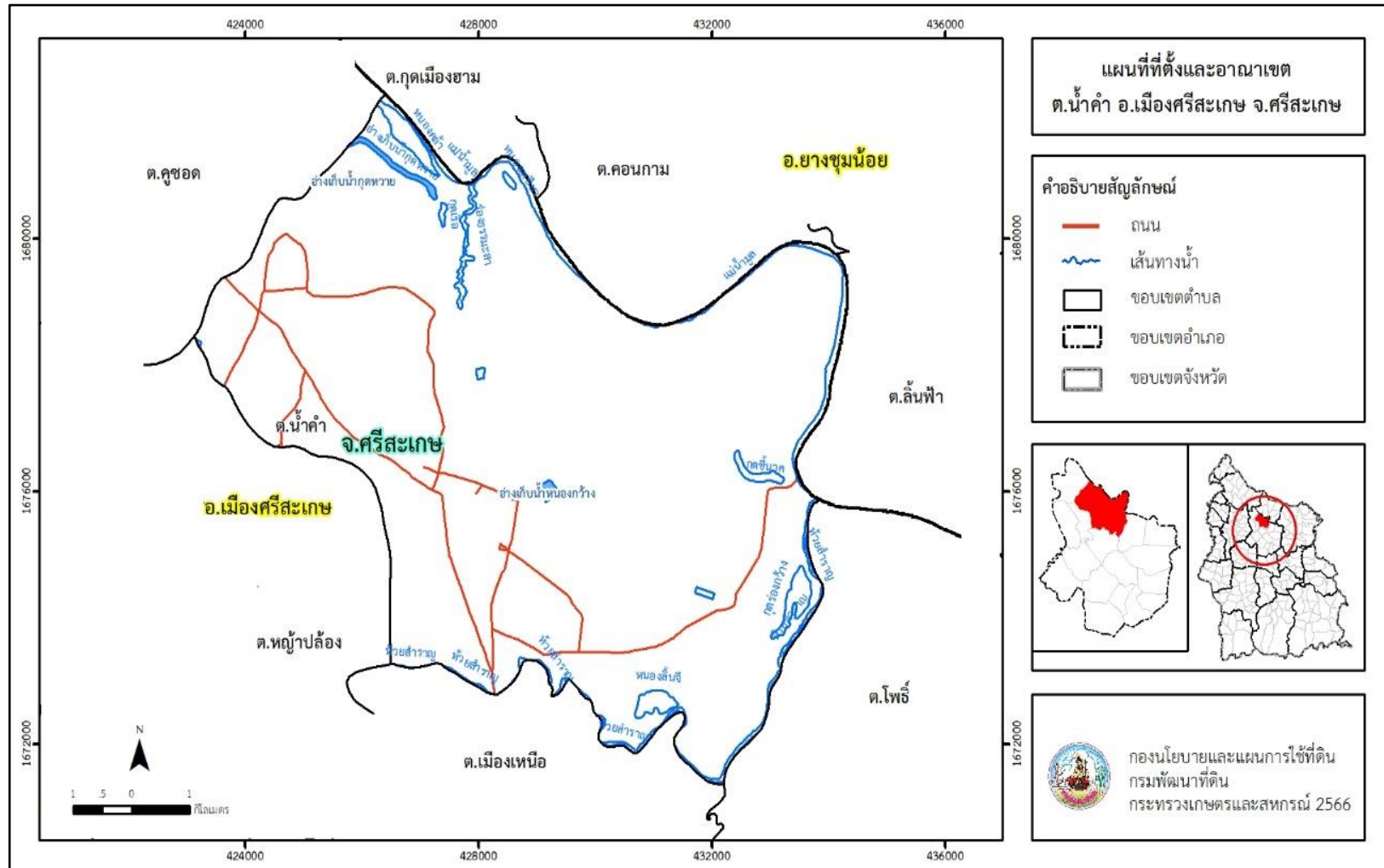
### 2.2 การแบ่งส่วนการปกครอง

ตำบลน้ำคำ อำเภอเมืองศรีสะเกษ จังหวัดศรีสะเกษ แบ่งส่วนการปกครองออกเป็น 15 หมู่บ้าน ดังนี้

หมู่ที่ 1 บ้านใหม่	หมู่ที่ 9 บ้านหนองคำ
หมู่ที่ 2 บ้านง้อ	หมู่ที่ 10 บ้านหัวนา
หมู่ที่ 3 บ้านหนองโน	หมู่ที่ 11 บ้านหนองแสง
หมู่ที่ 4 บ้านบุข้าวตอ	หมู่ที่ 12 บ้านดอนจันทร์
หมู่ที่ 5 บ้านหัวน	หมู่ที่ 13 บ้านโนนสวนป่า
หมู่ที่ 6 บ้านน้ำคำ	หมู่ที่ 14 บ้านหนองโนใต้
หมู่ที่ 7 บ้านยาง	หมู่ที่ 15 บ้านข้าวตอ
หมู่ที่ 8 บ้านโนน	



แผนการใช้ที่ดินตำบลน้ำคำ อำเภอเมืองศรีสะเกษ จังหวัดศรีสะเกษ



รูปที่ 2-1 ที่ตั้งและอาณาเขตตำบลน้ำคำ อำเภอเมืองศรีสะเกษ จังหวัดศรีสะเกษ



## 2.3 สภาพภูมิประเทศ

ลักษณะพื้นที่ทั่วไปของตำบลน้ำคำ ส่วนใหญ่เป็นที่ราบลุ่มสลับที่ดอน มีสภาพพื้นที่ราบเรียบถึงลูกคลื่นลอนลาดเล็กน้อย เป็นส่วนหนึ่งของลุ่มน้ำมูล ทางทิศเหนือและทิศตะวันออกมีแม่น้ำมูลไหลผ่านเป็นแม่น้ำสายหลัก

## 2.4 สภาพภูมิอากาศ

จากการศึกษาสถิติภูมิอากาศ ( พ.ศ. 2536-2565) พบว่า ตำบลน้ำคำ อำเภอเมืองศรีสะเกษ จังหวัดศรีสะเกษ มีรายละเอียดดังนี้

### 2.4.1 อุณหภูมิ

มีอุณหภูมิโดยเฉลี่ยทั้งปี 27.4 องศาเซลเซียส อุณหภูมิสูงสุดเฉลี่ย 33.1 องศาเซลเซียส ในเดือนเมษายน และอุณหภูมิต่ำสุดเฉลี่ย 23.0 องศาเซลเซียส ในเดือนมกราคม

### 2.4.2 ปริมาณน้ำฝน

มีปริมาณน้ำฝนรวมทั้งปี 1,458.5 มิลลิเมตร มีฝนตกประมาณ 113 วัน เดือนที่มีฝนตกมากที่สุดในเดือนกันยายน มีปริมาณฝน 294.4 มิลลิเมตร และมีฝนตกประมาณ 19 วัน

### 2.4.3 สมดุลน้ำเพื่อการเกษตร

จากข้อมูลสถิติภูมิอากาศในคาบ 30 ปี (พ.ศ. 2536-2565) ณ สถานีตรวจอากาศเกษตรจังหวัดศรีสะเกษ ได้นำมาวิเคราะห์สมดุลของน้ำเพื่อการเกษตร ซึ่งเป็นการวิเคราะห์หาช่วงฤดูกาลเพาะปลูกพืชตลอดจนช่วงระยะเวลาที่พืชเสี่ยงต่อการขาดน้ำ ข้อมูลที่นำมาวิเคราะห์ คือ ปริมาณน้ำฝน และศักยภาพการคายระเหยน้ำอ้างอิง (ET<sub>o</sub>) ซึ่งคำนวณด้วยโปรแกรม Cropwat for Windows Version 8.0 โดยใช้สมการ Penman-Monteith สามารถสรุปสมดุลของน้ำเพื่อการเกษตรในเขตอาศัยน้ำฝนได้ดังนี้

ช่วงที่เหมาะสมต่อการปลูกพืช เป็นช่วงที่ค่าปริมาณน้ำฝนมากกว่าค่า 0.5 การระเหยจากผิวดิน และการคายน้ำของพืช เป็นช่วงที่ดินมีความชุ่มชื้นพอเหมาะต่อการเพาะปลูกพืช เป็นช่วงที่ดินมีความชุ่มชื้นพอเหมาะต่อการเพาะปลูกพืช ซึ่งช่วงนี้เริ่มตั้งแต่กลางเดือนเมษายนถึงต้นเดือนพฤศจิกายน

ช่วงที่มีน้ำมากเกินพอ เป็นช่วงที่ค่าปริมาณน้ำฝนมากกว่าค่าการระเหยจากผิวดินและการคายน้ำของพืช ซึ่งช่วงนี้เริ่มตั้งแต่ต้นเดือนพฤษภาคมถึงกลางเดือนตุลาคม

ช่วงขาดน้ำ เป็นช่วงฤดูแล้งที่ค่าปริมาณน้ำฝนน้อยกว่าค่า 0.5 การระเหยจากผิวดิน และการคายน้ำของพืช ซึ่งพืชอาจเสียหายจากการขาดแคลนน้ำได้ ซึ่งช่วงนี้เริ่มตั้งต้นเดือนพฤศจิกายนถึงกลางเดือนเมษายน ดังแสดงรายละเอียดในตารางที่ 2-1 และรูปที่ 2-2



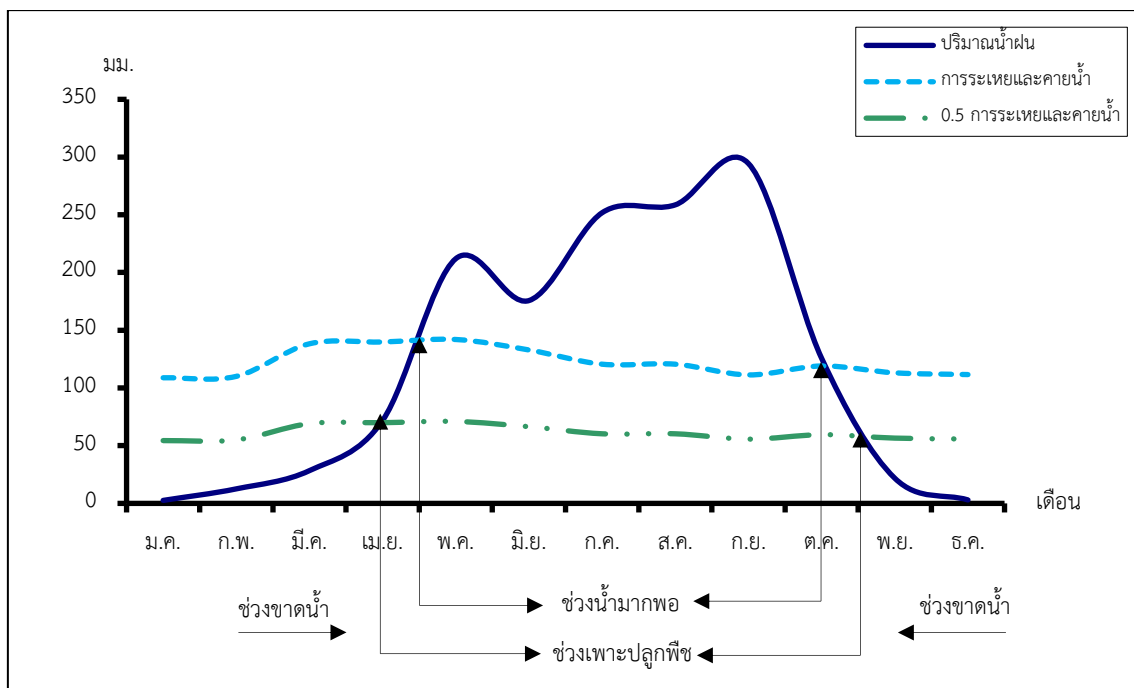
ตารางที่ 2-1 สถิติภูมิอากาศ ณ สถานีตรวจอากาศจังหวัดศรีสะเกษ<sup>1</sup> (ปี พ.ศ.2536-2565)

เดือน	อุณหภูมิ (°ซ.)			ความชื้นสัมพัทธ์	ปริมาณน้ำฝน	จำนวนวันที่ฝนตก	ศักยภาพการคายระเหยน้ำ	ปริมาณฝนใช้การ <sup>2</sup>
	ต่ำสุด	สูงสุด	เฉลี่ย	(%)	(มม.)	(วัน)	(มม.)	(มม.)
ม.ค.	18.1	31.2	24.1	68.0	2.6	0.8	108.8	2.6
ก.พ.	19.8	33.5	26.0	66.0	12.6	2.0	110.0	12.3
มี.ค.	23.0	35.7	28.7	67.0	28.4	4.2	138.3	27.1
เม.ย.	24.7	36.3	29.7	69.0	71.9	7.1	139.8	63.6
พ.ค.	25.4	35.0	29.4	76.0	212.0	14.4	142.0	140.1
มิ.ย.	25.6	34.1	29.1	78.0	175.7	14.6	132.9	126.3
ก.ค.	25.1	32.8	28.3	81.0	251.8	17.6	120.6	150.2
ส.ค.	25.0	32.4	28.0	83.0	258.6	19.5	120.6	150.9
ก.ย.	24.7	31.9	27.7	85.0	294.4	19.1	111.3	154.4
ต.ค.	23.7	31.5	27.1	80.0	125.7	10.2	119.0	100.4
พ.ย.	21.9	31.7	26.4	73.0	21.8	3.0	113.1	21.0
ธ.ค.	19.0	30.5	24.3	69.0	3.0	0.8	111.6	3.0
<b>เฉลี่ย</b>	<b>23.0</b>	<b>33.1</b>	<b>27.4</b>	<b>74.6</b>	-	-	-	-
<b>รวม</b>	-	-	-	-	<b>1,458.5</b>	<b>113.3</b>	<b>1,468.0</b>	<b>951.9</b>

หมายเหตุ : <sup>1</sup>เป็นสถานีตรวจอากาศที่ใกล้พื้นที่ตำบลมากที่สุด

<sup>2</sup>จากการคำนวณโดยโปรแกรม Cropwat for Windows Version 8.0

ที่มา : กรมอุตุนิยมวิทยา (2566)



รูปที่ 2-2 กราฟสมดุลของน้ำเพื่อการเกษตร ปี พ.ศ. 2536-2565

## 2.5 สภาพการใช้ที่ดินปัจจุบัน

สภาพการใช้ที่ดินตำบลน้ำคำ อำเภอเมืองศรีสะเกษ จังหวัดศรีสะเกษ ซึ่งสำรวจโดย กองนโยบายและแผน (2566) ประกอบด้วยประเภทการใช้ที่ดินต่าง ๆ ดังนี้

2.5.1 พื้นที่ชุมชนและสิ่งปลูกสร้าง มีเนื้อที่ 3,552 ไร่ หรือร้อยละ 7.43 ของเนื้อที่ตำบล

2.5.2 พื้นที่เกษตรกรรมมีเนื้อที่ 21,302 ไร่ หรือร้อยละ 50.57 ของเนื้อที่ตำบล ประกอบด้วย การใช้ประโยชน์ที่ดินด้านเกษตรกรรมต่าง ๆ ดังต่อไปนี้

- 1) เกษตรผสมผสาน/ไร่นาสวนผสม มีเนื้อที่ 15 ไร่ หรือร้อยละ 0.04 ของเนื้อที่ตำบล
- 2) พื้นที่นา มีเนื้อที่ 17,971 ไร่ หรือร้อยละ 42.67 ของเนื้อที่ตำบล ได้แก่ นาข้าว นาข้าว+พืชผัก
- 3) พืชไร่ มีเนื้อที่ 771 ไร่ หรือร้อยละ 1.82 ของเนื้อที่ตำบล ได้แก่ มันสำปะหลัง อ้อย ไร่ร้าง พืชไร่ผสม พริก กระจับแดง แตงโม
- 4) ไม้ยืนต้น มีเนื้อที่ 962 ไร่ หรือร้อยละ 2.27 ของเนื้อที่ตำบล ได้แก่ ยูคาลิปตัส ยางพารา ไม้ยืนต้นร้าง/เสื่อมโทรม ไม้ยืนต้นผสม
- 5) ไม้ผล มีเนื้อที่ 251 ไร่ หรือร้อยละ 0.61 ของเนื้อที่ตำบล ได้แก่ ไม้ผลผสม มะขาม ไม้ผลร้าง/เสื่อมโทรม มะม่วง ลำไย
- 6) พืชสวน มีเนื้อที่ 1,227 ไร่ หรือร้อยละ 2.92 ของเนื้อที่ตำบล ได้แก่ พืชผัก พืชสวนร้าง/เสื่อมโทรม
- 7) ทุ่งหญ้าเลี้ยงสัตว์และโรงเรือนเลี้ยงสัตว์ มีเนื้อที่ 39 ไร่ หรือร้อยละ 0.08 ของเนื้อที่ตำบล ได้แก่ โรงเรือนเลี้ยงสุกร ทุ่งหญ้าเลี้ยงสัตว์ โรงเรือนร้าง โรงเรือนเลี้ยงโค กระบือ และม้า



8) สถานที่เพาะเลี้ยงสัตว์น้ำ มีเนื้อที่ 66 ไร่ หรือร้อยละ 0.16 ของเนื้อที่ตำบล ได้แก่ สถานที่เพาะเลี้ยงปลา สถานที่เพาะเลี้ยงสัตว์น้ำร้าง

2.5.3 พื้นที่ป่าไม้ มีเนื้อที่ 6,429 ไร่ หรือร้อยละ 15.27 ของเนื้อที่ตำบล ได้แก่ ป่าผลัดใบสมบูรณ์ ป่าผลัดใบรอสภาพฟื้นฟู

2.5.4 พื้นที่แหล่งน้ำ มีเนื้อที่ 1,229 ไร่ หรือร้อยละ 2.56 ของเนื้อที่ตำบล ได้แก่ แม่น้ำ ลำห้วย ลำคลอง หนอง บึง ทะเลสาบ บ่อน้ำในไร่นา คลองชลประทาน อ่างเก็บน้ำ

2.5.5 พื้นที่เบ็ดเตล็ด มีเนื้อที่ 471 ไร่ หรือร้อยละ 0.98 ของเนื้อที่ตำบล ได้แก่ พุ่มหญ้าสลับไม้พุ่ม ไม้ละเมาะ พุ่มหญ้าธรรมชาติ พื้นที่ลุ่ม พื้นที่ถม เหมืองเก่า บ่อขุดเก่า

ตารางที่ 2-2 สภาพการใช้ที่ดิน ตำบลน้ำคำ อำเภอเมืองศรีสะเกษ จังหวัดศรีสะเกษ

หน่วยแผนที่	สภาพการใช้ที่ดิน	เนื้อที่	
		ไร่	ร้อยละ
<b>U</b>	<b>พื้นที่ชุมชนและสิ่งปลูกสร้าง</b>	<b>3,103</b>	<b>7.38</b>
U101	ตัวเมืองและย่านการค้า	4	0.01
U201	หมู่บ้านบนพื้นราบ	2,605	6.19
U301	สถานที่ราชการและสถาบันต่าง ๆ	446	1.06
U502	โรงงานอุตสาหกรรม	46	0.11
U603	สุสาน ป่าช้า	2	0.01
<b>A</b>	<b>พื้นที่เกษตรกรรม</b>	<b>26,115</b>	<b>62.00</b>
A001	เกษตรผสมผสาน/ไร่นาสวนผสม	15	0.04
A101	นาข้าว	22,693	53.89
A101+A502	นาข้าว+พืชผัก	82	0.19
A200	ไร่ร้าง	69	0.16
A201	พืชไร่ผสม	44	0.10
A203	อ้อย	263	0.62
A204	มันสำปะหลัง	365	0.87
A220	แตงโม	7	0.02
A229	พริก	18	0.04
A235	กระเจี๊ยบแดง	14	0.03
A300	ไม้ยืนต้นร้าง/เสื่อมโทรม	149	0.35
A301	ไม้ยืนต้นผสม	85	0.20
A302	ยางพารา	229	0.54



ตารางที่ 2-2 (ต่อ)

หน่วยแผนที่	สภาพการใช้ที่ดิน	เนื้อที่	
		ไร่	ร้อยละ
A304	ยูคาลิปตัส	499	1.18
A400	ไม้ผลร้าง/เสื่อมโทรม	28	0.07
A401	ไม้ผลผสม	133	0.32
A403	ทุเรียน	2	0.01
A403/A409	ทุเรียน/พุทรา	2	0.01
A403/A416	ทุเรียน/ขนุน	4	0.01
A405	มะพร้าว	3	0.01
A405/A411	มะพร้าว/กล้วย	1	-
A407	มะม่วง	17	0.04
A412	มะขาม	56	0.13
A413	ลำไย	5	0.01
A500	พืชสวนร้าง/เสื่อมโทรม	15	0.04
A502	พืชผัก	1,212	2.88
A700	โรงเรือนร้าง	5	0.01
A701	ทุ่งหญ้าเลี้ยงสัตว์	10	0.02
A702	โรงเรือนเลี้ยงโค กระบือ และม้า	1	-
A704	โรงเรือนเลี้ยงสุกร	23	0.05
A900	สถานที่เพาะเลี้ยงสัตว์น้ำร้าง	19	0.05
A902	สถานที่เพาะเลี้ยงปลา	47	0.11
<b>F</b>	<b>พื้นที่ป่าไม้</b>	<b>6,429</b>	<b>15.27</b>
F200	ป่าผลัดใบรอสภาพฟื้นฟู	2,682	6.37
F201	ป่าผลัดใบสมบูรณ์	3,747	8.90
<b>M</b>	<b>พื้นที่เบ็ดเตล็ด</b>	<b>4,471</b>	<b>10.61</b>
M101	ทุ่งหญ้าธรรมชาติ	177	0.42
M102	ทุ่งหญ้าสลับไม้พุ่ม/ไม้ละเมาะ	4,154	9.86
M201	พื้นที่ลุ่ม	109	0.26
M300	เหมืองเก่า บ่อขุดเก่า	8	0.02
M405	พื้นที่ถม	23	0.05



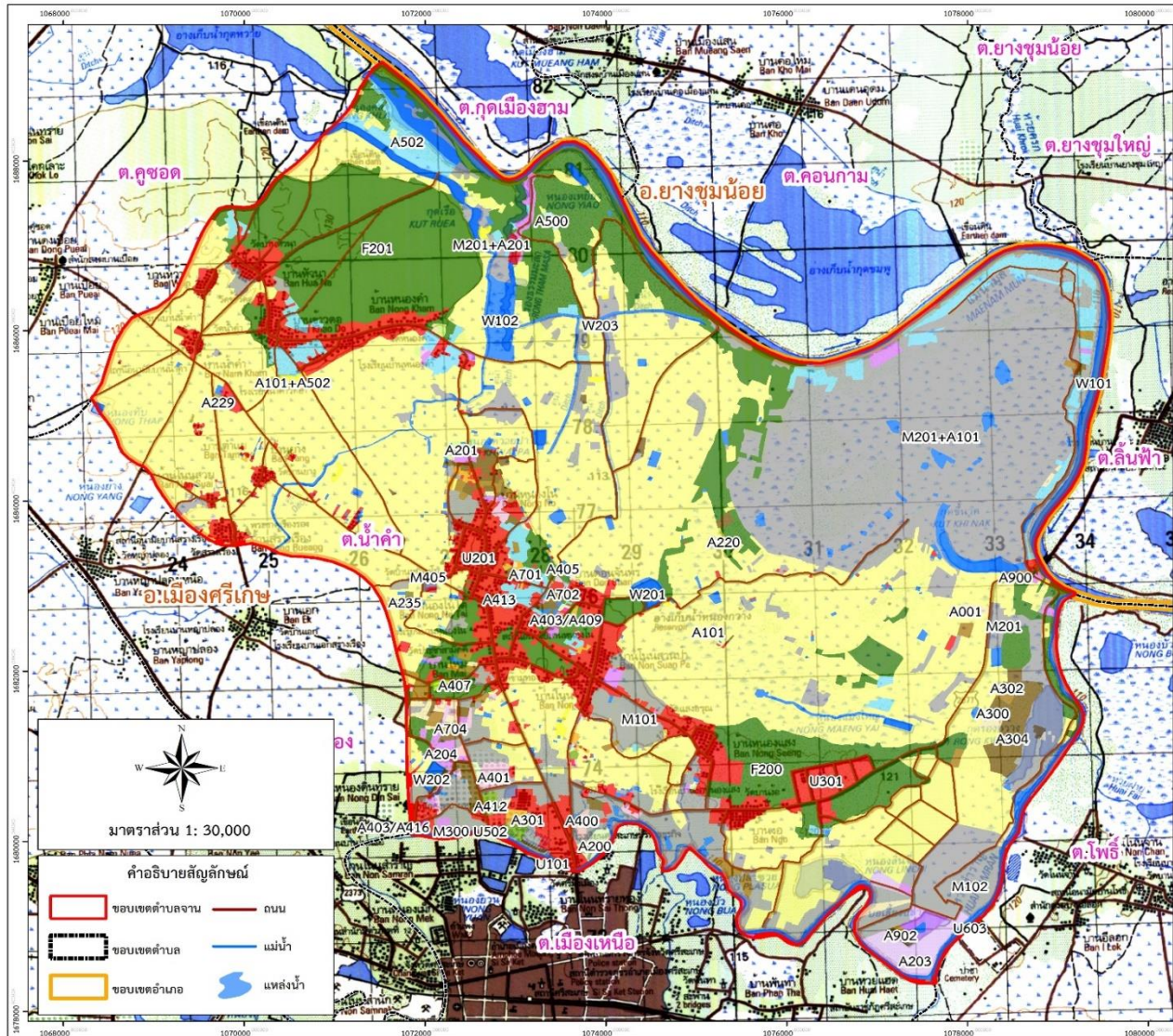
ตารางที่ 2-2 (ต่อ)

หน่วยแผนที่	สภาพการใช้ที่ดิน	เนื้อที่	
		ไร่	ร้อยละ
W	พื้นที่แหล่งน้ำ	1,997	4.74
W101	แม่น้ำ ลำห้วย ลำคลอง	673	1.60
W102	หนอง บึง ทะเลสาบ	588	1.40
W201	อ่างเก็บน้ำ	56	0.13
W202	บ่อน้ำในไร่นา	447	1.06
W203	คลองชลประทาน	233	0.55
	รวมทั้งหมด	42,115	100.00

ที่มา: กองนโยบายและแผนการใช้ที่ดิน (2566)



แผนการใช้ที่ดินตำบลน้ำคำ อำเภอเมืองศรีสะเกษ จังหวัดศรีสะเกษ



แผนที่การใช้ประโยชน์ที่ดิน  
ตำบลน้ำคำ อำเภอเมืองศรีสะเกษ  
จังหวัดศรีสะเกษ

สัญลักษณ์	คำอธิบาย	ไร่	ร้อยละ
A001	เกษตรผสมผสาน/ไร่นาสวนผสม	15	0.04
A101	นาข้าว	22,618	42.74
A101+A502	นาข้าว+พืชผัก	77	0.18
A200	ไร่ร้าง	67	0.16
A201	พืชไร่ผสม	31	0.07
A203	อ้อย	262	0.63
A204	มันสำปะหลัง	354	0.85
A220	แตงโม	7	0.02
A229	พืช	17	0.04
A235	กระเทียมแดง	13	0.03
A300	ไม้ยืนต้นร้าง/เสื่อมโทรม	149	0.33
A301	ไม้ยืนต้นผสม	72	0.17
A302	ยางพารา	252	0.53
A304	ยูคาลิปตัส	290	1.17
A400	ไม้ผลร้าง/เสื่อมโทรม	28	0.07
A401	ไม้ผลผสม	123	0.29
A403	ทุเรียน	1	0
A403/A409	ทุเรียน/ทุพร้า	1	0
A403/A416	ทุเรียน/ขนุน	3	0.01
A405	มะพร้าว	1	0
A405/A411	มะพร้าว/กล้วย	1	0
A407	มะม่วง	17	0.04
A412	มะขาม	54	0.13
A413	ลำไย	4	0.01
A500	พืชสวนร้าง/เสื่อมโทรม	15	0.04
A502	พืชผัก	1,416	2.86
A700	โรงเรือนร้าง	4	0.01
A701	โรงเรือนเลี้ยงสัตว์	9	0.02
A702	โรงเรือนเลี้ยงโค กระบือ และน้ำ	2	0
A704	โรงเรือนเลี้ยงสุกร	63	0.06
A900	สถานที่เพาะเลี้ยงสัตว์น้ำร้าง	18	0.04
A902	สถานที่เพาะเลี้ยงปลา	75	0.11
F	ป่า	6,934	15.44
M	พื้นที่เปิดเคล็ด	5,757	22.07
U	พื้นที่ชุมชนสิ่งปลูกสร้าง	2,993	7.26
W	แหล่งน้ำ	372	4.57
รวมทั้งหมด		42,115	100

สถาบันพัฒนาที่ดินศรีสะเกษ  
สำนักงานพัฒนาที่ดินเขต4 กรมพัฒนาที่ดิน  
จัดทำเมื่อวันที่ พฤษภาคม 2566

รูปที่ 2-3 สภาพการใช้ที่ดินตำบลน้ำคำ อำเภอเมือง จังหวัดศรีสะเกษ



## 2.6 สภาพเศรษฐกิจและสังคม

### 2.6.1 ประชากร

จากหลักฐานทะเบียนราษฎร์ของกรมการปกครอง กระทรวงมหาดไทย ณ เดือนธันวาคม 2565 พบว่า ประชากรที่อาศัยในพื้นที่ตำบลน้ำคำ มีประชากรรวม 10,519 คน แยกเป็นชาย 5,164 คน เป็นหญิง 5,355 คน ความหนาแน่นโดยเฉลี่ย 156.11 คนต่อตารางกิโลเมตร มีจำนวนครัวเรือนทั้งหมด 3,105 ครัวเรือน เป็นครัวเรือนเกษตรที่มาขึ้นทะเบียนกรมส่งเสริมการเกษตร 2,392 ครัวเรือน หรือร้อยละ 77.04 ของจำนวนครัวเรือนทั้งหมด และเป็นครัวเรือนที่ประกอบอาชีพอื่นๆ ครัวเรือนเกษตรที่ไม่ได้มาขึ้นทะเบียนกรมส่งเสริมการเกษตร 713 ครัวเรือน หรือร้อยละ 22.96 ของจำนวนครัวเรือนทั้งหมด ดังรายละเอียดในตารางที่ 2-3 และตารางที่ 2-4

ตารางที่ 2-3 จำนวนประชากรและครัวเรือน ตำบลน้ำคำ อำเภอเมืองศรีสะเกษจังหวัดศรีสะเกษ ปี 2565

พื้นที่	จำนวนครัวเรือน	จำนวนประชากร (คน)		
		ชาย	หญิง	รวม
ตำบลน้ำคำ	3,105	5,164	5,355	10,519
หมู่ที่ 1 ใหม่	193	277	297	574
หมู่ที่ 2 ง้อ	316	384	444	828
หมู่ที่ 3 หนองโน	280	465	512	977
หมู่ที่ 4 บุษาวดอ	113	238	257	495
หมู่ที่ 5 หวาน	138	284	290	574
หมู่ที่ 6 น้ำคำ	96	177	162	339
หมู่ที่ 7 ยาง	117	223	239	462
หมู่ที่ 8 โนน	453	512	529	1,041
หมู่ที่ 9 หนองคำ	194	496	472	968
หมู่ที่ 10 ห้วยนา	142	329	348	677
หมู่ที่ 11 หนองแสง	217	344	345	689
หมู่ที่ 12 ดอนจันทร์	182	283	290	573
หมู่ที่ 13 โนนสวนป่า	296	502	493	995
หมู่ที่ 14 หนองโนใต้	230	368	401	769
หมู่ที่ 15 ข้าวดอ	138	282	276	558

ที่มา: กรมการปกครอง (2566)



ตารางที่ 2-4 จำนวนและสัดส่วนครัวเรือน ตำบลน้ำคำ อำเภอเมืองศรีสะเกษ จังหวัดศรีสะเกษ ปี 2565

รายการ	จำนวน (ครัวเรือน)	ร้อยละ
<b>จำนวนครัวเรือนทั้งหมด<sup>1)</sup></b>	<b>3,105</b>	<b>100.00</b>
- จำนวนครัวเรือนเกษตรที่ขึ้นทะเบียนกรมส่งเสริมการเกษตร <sup>2)</sup>	2,392	77.04
- จำนวนครัวเรือนที่ประกอบอาชีพอื่นๆ และจำนวนครัวเรือนเกษตรที่ไม่ได้มาขึ้นทะเบียนฯ	713	22.96

ที่มา: 1) กรมการปกครอง (2566)

2) กรมส่งเสริมการเกษตร (2566)

### 2.6.2 การถือครองที่ดิน

จากข้อมูลกรมการปกครอง ณ เดือนธันวาคม 2565 ตำบลน้ำคำ มีจำนวนครัวเรือนทั้งหมด 3,105 ครัวเรือน โดยถือครองที่ดินเฉลี่ยครัวเรือนละ 13.56 ไร่

### 2.6.3 ลักษณะทางเศรษฐกิจและการประกอบอาชีพ

สภาพเศรษฐกิจของชุมชนในตำบลน้ำคำส่วนใหญ่ประชากรมีอาชีพด้านการเกษตรกรรม ได้แก่ ปลูกข้าวมากเป็นอันดับหนึ่ง รองลงมาได้แก่ มันสำปะหลัง และยางพารา นอกจากนี้เกษตรกรยังมีการเลี้ยงสัตว์

**การประกอบอาชีพ** ในตำบลน้ำคำประชากรส่วนใหญ่ประกอบอาชีพเกษตรกรรม ทั้งการทำนา ปลูกพืชไร่ และไม้ยืนต้น นอกจากนี้ยังมีการเลี้ยงสัตว์ไว้เพื่อบริโภคและจำหน่าย ค้าขาย รับจ้างทั่วไป

- อาชีพทำเกษตรกรรม ตำบลน้ำคำครัวเรือนเกษตรที่ขึ้นทะเบียนกับกรมส่งเสริมการเกษตร 2,392 ครัวเรือน โดยเกษตรกรปลูกข้าวมากเป็นอันดับหนึ่ง รองลงมาได้แก่ มันสำปะหลัง และยางพารา นอกจากนี้เกษตรกรยังมีการเลี้ยงสัตว์ สำหรับการเลี้ยงสัตว์พบว่าส่วนใหญ่เลี้ยงไว้เพื่อบริโภค และจำหน่าย ได้แก่ โค กระบือ และไก่

### 2.6.4 ด้านรายได้-รายจ่าย

จากข้อมูลความเป็นพื้นฐานของกรมพัฒนาชุมชน ปี 2566 พบว่า รายได้ครัวเรือนเฉลี่ยปีละ 219,652 บาท รายได้บุคคลเฉลี่ยปีละ 65,244 บาท รายจ่ายครัวเรือนเฉลี่ยปีละ 145,384 บาท รายจ่ายบุคคลเฉลี่ยปีละ 43,184 บาท เมื่อพิจารณาจะเห็นว่ารายได้ครัวเรือนมากกว่ารายจ่ายครัวเรือนปีละ 74,269 บาท และรายได้บุคคลมากกว่ารายจ่ายบุคคลปีละ 22,060 บาท ดังแสดงรายละเอียดในตารางที่ 2-5



ตารางที่ 2-5 รายได้-รายจ่ายเฉลี่ยครัวเรือน ตำบลน้ำคำ อำเภอเมืองศรีสะเกษ จังหวัดศรีสะเกษ ปี 2565

พื้นที่	แหล่งรายได้ของครัวเรือน (บาท/ปี)				รายได้ ครัวเรือนเฉลี่ย (บาท/ปี)	รายได้บุคคลเฉลี่ย (บาท/ปี)	รายจ่ายครัวเรือน เฉลี่ย (บาท/ปี)	รายจ่าย บุคคลเฉลี่ย (บาท/ปี)
	อาชีพหลัก	อาชีพรอง	รายได้อื่น	ทำ-หาเอง				
ตำบลน้ำคำ	128,174	41,629	25,241	24,609	219,652	65,244	145,384	43,184
หมู่ที่ 1 ใหม่	151,125	30,037	18,618	17,588	217,368	61,716	96,029	27,265
หมู่ที่ 2 ไร่	156,458	31,224	17,869	22,353	227,903	71,307	183,395	57,381
หมู่ที่ 3 หนองโน	108,368	67,952	29,885	16,001	222,206	70,065	140,500	44,302
หมู่ที่ 4 บัวขาวดอ	75,446	51,033	25,761	53,598	205,837	69,366	141,587	47,714
หมู่ที่ 5 ห้วย	115,515	62,596	45,537	44,253	267,901	77,324	203,551	58,751
หมู่ที่ 6 น้ำคำ	74,159	45,095	40,762	35,714	195,730	62,913	121,619	39,092
หมู่ที่ 7 ยาง	90,214	28,133	21,837	24,000	164,184	62,852	139,888	53,551
หมู่ที่ 8 โนน	192,859	39,866	20,582	13,274	266,580	77,097	136,299	39,419
หมู่ที่ 9 หนองคำ	133,696	40,497	36,466	40,565	251,224	56,490	109,863	24,704
หมู่ที่ 10 ห้วยนา	75,000	35,370	27,441	25,630	163,441	50,504	137,323	42,433
หมู่ที่ 11 หนองแสง	159,283	54,992	21,174	26,708	262,158	63,553	166,854	40,449
หมู่ที่ 12 ดอนจันทร์	140,968	20,508	25,856	15,544	202,877	71,468	180,540	63,599
หมู่ที่ 13 โนนสวนป่า	137,853	40,382	17,758	20,019	216,012	64,183	122,216	36,314
หมู่ที่ 14 หนองโนใต้	157,112	19,332	11,817	5,494	193,755	58,795	181,336	55,026
หมู่ที่ 15 ข้าวดอ	55,546	53,311	35,040	40,773	184,670	59,074	153,359	49,058

ที่มา: กรมการพัฒนาชุมชน (2566)



## บทที่ 3

### สถานภาพของทรัพยากรธรรมชาติ

การศึกษาสถานภาพของทรัพยากรธรรมชาติในพื้นที่ตำบลน้ำคำ อำเภอเมืองศรีสะเกษ จังหวัดศรีสะเกษ ได้แก่ ทรัพยากรป่าไม้ ทรัพยากรน้ำ และทรัพยากรดิน ซึ่งเป็นทรัพยากรกายภาพที่สำคัญต่อการทำการเกษตร ดังนั้นจึงจำเป็นต้องทราบว่าทรัพยากรธรรมชาติแต่ละชนิดปัจจุบันมีสถานะอย่างไร เพื่อใช้เป็นข้อมูลประกอบการวางแผนการใช้ที่ดินซึ่งจะนำไปสู่การกำหนดแผนงาน โครงการ กิจกรรม รวมถึงมาตรการต่าง ๆ เพื่อการพัฒนาพื้นที่อย่างมีประสิทธิภาพต่อไป โดยมีรายละเอียดดังนี้

#### 3.1 ทรัพยากรป่าไม้

##### 3.1.1 ป่าไม้ตามกฎหมายและมติคณะรัฐมนตรี

1) ป่าอนุรักษ์ ไม่พบพื้นที่ป่าอนุรักษ์ (เขตอุทยานแห่งชาติ เขตรักษาพันธุ์สัตว์ป่า เขตวนอุทยาน เขตห้ามล่าสัตว์ป่า) ในพื้นที่

2) ป่าสงวนแห่งชาติ ได้มีการจำแนกเขตการใช้ประโยชน์ทรัพยากรและที่ดินป่าไม้ในพื้นที่ป่าสงวนแห่งชาติตามมติคณะรัฐมนตรี วันที่ 10 มีนาคม 2535 และ 17 มีนาคม 2535 แบ่งออกเป็น 3 เขต ประกอบด้วย เขตพื้นที่ป่าเพื่อการอนุรักษ์ (Zone C) เขตพื้นที่ป่าเพื่อเศรษฐกิจ (Zone E) และเขตพื้นที่ป่าที่เหมาะสมต่อการเกษตร (Zone A) จากการวิเคราะห์ข้อมูล พบพื้นที่ป่าจำแนกเขตการใช้ประโยชน์ทรัพยากรที่ดินและป่าไม้ในพื้นที่ป่าสงวนแห่งชาติตามมติคณะรัฐมนตรีในพื้นที่ คือ เขตพื้นที่ป่าเพื่อเศรษฐกิจ (Zone E) เนื้อที่ 4,257 ไร่

3.1.2 **ชั้นคุณภาพลุ่มน้ำ** (มติคณะรัฐมนตรี วันที่ 28 พฤษภาคม 2528) จากการวิเคราะห์ข้อมูล พบชั้นคุณภาพลุ่มน้ำในพื้นที่ ได้แก่

- (1) พื้นที่ลุ่มน้ำชั้นที่ 4A เนื้อที่ 4,802 ไร่
- (2) พื้นที่ลุ่มน้ำชั้นที่ 4B เนื้อที่ 8,925 ไร่
- (3) พื้นที่ลุ่มน้ำชั้นที่ 5A เนื้อที่ 6,403 ไร่
- (4) พื้นที่ลุ่มน้ำชั้นที่ 5B เนื้อที่ 21,985 ไร่

ทั้งนี้ เนื่องจากกล่าวข้างต้นคำนวณด้วยระบบสารสนเทศภูมิศาสตร์ เป็นเนื้อที่เบื้องต้นเท่านั้น ไม่สามารถใช้อ้างอิงได้ทางกฎหมาย

#### 3.2 ทรัพยากรน้ำ

3.2.1 ปริมาณน้ำฝน พบว่าในพื้นที่ตำบลน้ำคำ มีปริมาณน้ำฝนเฉลี่ยในคาบ 30 ปี (พ.ศ.2536-2565) 1,458.5 มิลลิเมตรต่อปี

3.2.2 น้ำผิวดิน หมายถึง แม่น้ำลำคลอง หนอง บึง ทะเลสาบ อ่างเก็บ และแหล่งน้ำสาธารณะอื่น ๆ ที่อยู่ในพื้นดิน ในพื้นที่ตำบลน้ำคำ มีรายละเอียดของแหล่งน้ำผิวดินดังนี้



แหล่งน้ำผิวดินธรรมชาติ ได้แก่ กุดขึ้นาค กุดร่องกว้าง กุดเรือ แม่น้ำมูล ร่องธรรมะสา หนองคล้า หนองควายป่า หนองทับ หนองแมงใหญ่ หนองลิ้นจี่ หนองเหยียว ห้วยสำราญ และห้วยแฮด

แหล่งน้ำผิวดินที่มนุษย์สร้างขึ้น ได้แก่ อ่างเก็บน้ำกุดหวาย และอ่างเก็บน้ำหนองกว้าง

3.2.3 ใช้ฐานข้อมูลน้ำบาดาลของกรมทรัพยากรน้ำบาดาล (2566) พบว่า ตำบลน้ำคำ มีจำนวนบ่อบาดาลราชการจำนวน 11 บ่อ และจำนวนบ่อบาดาลเอกชนจำนวน 1 บ่อ

### 3.3 ทรัพยากรดิน

ทรัพยากรดินในพื้นที่ตำบลน้ำคำ อำเภอเมืองศรีสะเกษ จังหวัดศรีสะเกษ พบหน่วยแผนที่ดินทั้งหมด 16 หน่วยแผนที่ดิน และหน่วยพื้นที่เบ็ดเตล็ด 1 หน่วยแผนที่ ดังนี้

#### 3.3.1 ดินในพื้นที่ลุ่ม มี 6 หน่วยแผนที่ดิน ได้แก่

- 1) หน่วยแผนที่ดิน Cni-f-sicA ดินขำนิที่เป็นดินเหนียวละเอียด มีเนื้อดินบนเป็นดินร่วนเหนียวปนทรายแป้ง ความลาดชัน 0-2 เปอร์เซ็นต์ มีเนื้อที่ 2,805 ไร่ หรือร้อยละ 6.66 ของเนื้อที่ตำบล
- 2) หน่วยแผนที่ดิน Ndg-sIA ชุดดินโนนแดง มีเนื้อดินบนเป็นดินร่วนปนทราย ความลาดชัน 0-2 เปอร์เซ็นต์ มีเนื้อที่ 397 ไร่ หรือร้อยละ 0.94 ของเนื้อที่ตำบล
- 3) หน่วยแผนที่ดิน Ndg-pic-sIB ดินโนนแดงที่มีศิลาแลงอ่อน มีเนื้อดินบนเป็นดินร่วนปนทราย ความลาดชัน 2-5 เปอร์เซ็นต์ มีเนื้อที่ 2,088 ไร่ หรือร้อยละ 4.96 ของเนื้อที่ตำบล
- 4) หน่วยแผนที่ดิน Re-sIA ชุดดินร่อยเอ็ด มีเนื้อดินบนเป็นดินร่วนปนทราย ความลาดชัน 0-2 เปอร์เซ็นต์ มีเนื้อที่ 1,174 ไร่ หรือร้อยละ 2.79 ของเนื้อที่ตำบล
- 5) หน่วยแผนที่ดิน Re-col-sIA ดินร่อยเอ็ดที่เป็นดินร่วนหยาบ มีเนื้อดินบนเป็นดินร่วนปนทราย ความลาดชัน 0-2 เปอร์เซ็นต์ มีเนื้อที่ 853 ไร่ หรือร้อยละ 2.03 ของเนื้อที่ตำบล
- 6) หน่วยแผนที่ดิน Th-sicIA ชุดดินธวัชบุรี มีเนื้อดินบนเป็นดินร่วนเหนียวปนทรายแป้ง ความลาดชัน 0-2 เปอร์เซ็นต์ มีเนื้อที่ 10,007 ไร่ หรือร้อยละ 23.76 ของเนื้อที่ตำบล

#### 3.3.2 ดินในพื้นที่ดอน มี 9 หน่วยแผนที่ดิน ได้แก่

- 1) หน่วยแผนที่ดิน Chp-sIA ชุดดินชุมพลบุรี มีเนื้อดินบนเป็นดินร่วนปนทราย ความลาดชัน 0-2 เปอร์เซ็นต์ มีเนื้อที่ 2,311 ไร่ หรือร้อยละ 5.49 ของเนื้อที่ตำบล
- 2) หน่วยแผนที่ดิน Chp-sIB ชุดดินชุมพลบุรี มีเนื้อดินบนเป็นดินร่วนปนทราย ความลาดชัน 2-5 เปอร์เซ็นต์ มีเนื้อที่ 85 ไร่ หรือร้อยละ 0.20 ของเนื้อที่ตำบล
- 3) หน่วยแผนที่ดิน Chp-gm-IA/b ดินชุมพลบุรีที่มีจุดประสีเทา มีเนื้อดินบนเป็นดินร่วน ความลาดชัน 0-2 เปอร์เซ็นต์ และมีคันทนา มีเนื้อที่ 3,071 ไร่ หรือร้อยละ 7.29 ของเนื้อที่ตำบล
- 4) หน่วยแผนที่ดิน Chp-gm-sIA/b ดินชุมพลบุรีที่มีจุดประสีเทา มีเนื้อดินบนเป็นดินร่วนปนทราย ความลาดชัน 0-2 เปอร์เซ็นต์ และมีคันทนา มีเนื้อที่ 164 ไร่ หรือร้อยละ 0.39 ของเนื้อที่ตำบล
- 5) หน่วยแผนที่ดิน Kng-sIB ชุดดินคง มีเนื้อดินบนเป็นดินร่วนปนทราย ความลาดชัน 2-5 เปอร์เซ็นต์ มีเนื้อที่ 14 ไร่ หรือร้อยละ 0.03 ของเนื้อที่ตำบล



6) หน่วยแผนที่ดิน Kng-gm-slA/b ดินคงที่มีจุดประสีเทา มีเนื้อดินบนเป็นดินร่วนปนทราย ความลาดชัน 0-2 เปอร์เซ็นต์ และมีคันนา มีเนื้อที่ 564 ไร่ หรือร้อยละ 1.34 ของเนื้อที่ตำบล

7) หน่วยแผนที่ดิน Msk-vtkS-lsB ดินมหาสารคามที่เป็นทรายหนามาก มีเนื้อดินบนเป็นดินทรายปนดินร่วน ความลาดชัน 2-5 เปอร์เซ็นต์ มีเนื้อที่ 6,612 ไร่ หรือร้อยละ 15.70 ของเนื้อที่ตำบล

8) หน่วยแผนที่ดิน Pho-slA ชุดดินพล มีเนื้อดินบนเป็นดินร่วนปนทราย ความลาดชัน 0-2 เปอร์เซ็นต์ มีเนื้อที่ 1,116 ไร่ หรือร้อยละ 2.65 ของเนื้อที่ตำบล

9) หน่วยแผนที่ดิน Ptk-slB ชุดดินพระทองคำ มีเนื้อดินบนเป็นดินร่วนปนทราย ความลาดชัน 2-5 เปอร์เซ็นต์ มีเนื้อที่ 3,792 ไร่ หรือร้อยละ 9.00 ของเนื้อที่ตำบล

3.3.3 ดินในพื้นที่ดอน/พื้นที่ลุ่ม มี 1 หน่วยแผนที่ดิน คือ หน่วยแผนที่ดิน Chp-slA/Ka-slclA หน่วยสัมพันธ์ของชุดดินชุมพลบุรี มีเนื้อดินบนเป็นดินร่วนปนทราย ความลาดชัน 0-2 เปอร์เซ็นต์ และชุดดินกันทรวิชัย มีเนื้อดินบนเป็นดินร่วนเหนียวปนทรายแป้ง ความลาดชัน 0-2 เปอร์เซ็นต์ มีเนื้อที่ 6,690 ไร่ หรือร้อยละ 15.89 ของเนื้อที่ตำบล

3.3.4 พื้นที่เบ็ดเตล็ด มี 1 หน่วยแผนที่ คือ หน่วยแผนที่ W พื้นที่น้ำ มีเนื้อที่ 372 ไร่ หรือร้อยละ 0.88 ของเนื้อที่ตำบล

ปัญหาทรัพยากรดินทางการเกษตรตามสภาพธรรมชาติในพื้นที่ พบปัญหาดินทรายจัด มีเนื้อที่ 6,612 ไร่ หรือร้อยละ 15.70 ของเนื้อที่ตำบล คือ ดินมหาสารคามที่เป็นทรายหนามาก (Msk-vtkS)

รายละเอียดของสมบัติดิน ตำบลน้ำคำ อำเภอเมืองศรีสะเกษ จังหวัดศรีสะเกษ ดังแสดงในตารางที่ 3-1 และแผนที่แสดงในลักษณะของชุดดินรูปที่ 3-1



แผนการใช้ที่ดินตำบลน้ำคำ อำเภอเมืองศรีสะเกษ จังหวัดศรีสะเกษ

ตารางที่ 3-1 สมบัติดินตำบลน้ำคำ อำเภอเมืองศรีสะเกษ จังหวัดศรีสะเกษ

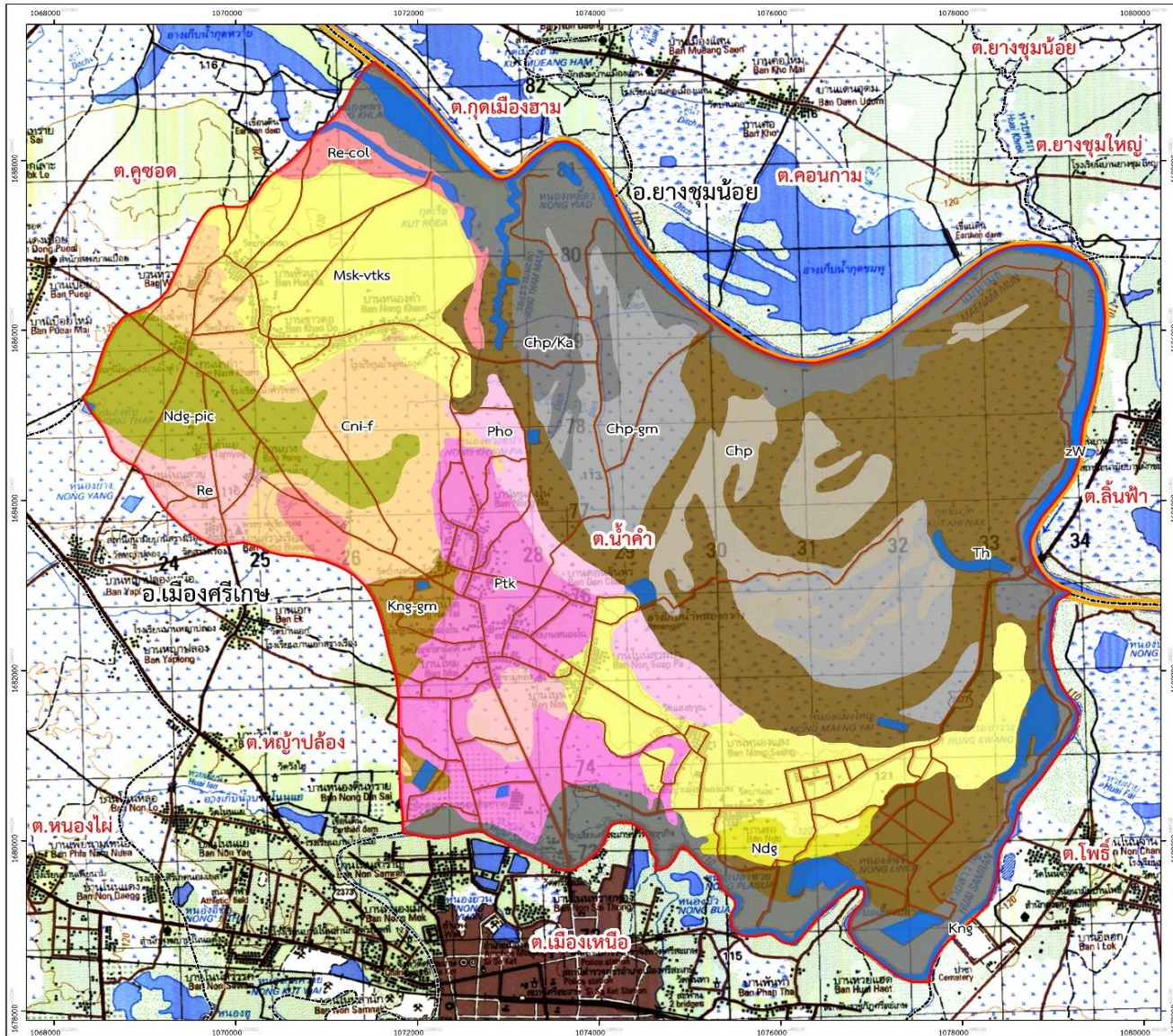
หน่วยแผนที่ดิน	ความลาดชัน (%)	ความลึก (ซม.)	การระบายน้ำ	ความอุดมสมบูรณ์ของดิน	ความจุแลกเปลี่ยนแคตไอออน (cmol/kg)	ความอึดตัวของดิน (%)	ปฏิกิริยาดิน		ค่าการนำไฟฟ้า (dS/m)	ความลึกของชั้นจาโรไซด์ (ซม.)	เนื้อที่	
							ดินบน	ดินล่าง			ไร่	ร้อยละ
Chp-gm-lA/b	0-2	>150	ค่อนข้างเร็ว	ต่ำ	<10	<35	5.0-5.5	5.0-7.0	<2	-	3,071	7.29
Chp-gm-sIA/b	0-2	>150	ค่อนข้างเร็ว	ต่ำ	<10	<35	5.0-5.5	5.0-7.0	<2	-	164	0.39
Chp-sIA	0-2	>150	ดีปานกลาง	ต่ำ	<10	<35	5.0-5.5	5.0-7.0	<2	-	2,311	5.49
Chp-sIA/Ka-sicIA	0-2	>150	ดีปานกลาง/ ค่อนข้างเร็ว	ต่ำ	<10/>20	<35/35-75	5.0-5.5/ 5.0-6.0	5.0-7.0/ 6.0-7.0	<2	-	6,690	15.89
Chp-sIB	2-5	>150	ดีปานกลาง	ต่ำ	<10	<35	5.0-5.5	5.0-7.0	<2	-	85	0.20
Cni-f-sicIA	0-2	>150	ดีปานกลางถึง ค่อนข้างเร็ว	ต่ำ	<10	35-75	5.5-6.0	6.0-6.5	<2	-	2,805	6.66
Kng-gm-sIA/b	0-2	>150	ดีปานกลางถึง ค่อนข้างเร็ว	ต่ำ	10-20	35-75	5.0-5.5	5.5-7.0	<2	-	564	1.34
Kng-sIB	2-5	>150	ดีปานกลาง	ต่ำ	10-20	35-75	5.0-5.5	5.5-7.0	<2	-	14	0.03
Msk-vtkS-lsB	2-5	>150	ดีปานกลาง	ต่ำ	<10	35-75	5.5-6.0	6.0-7.0	<2	-	6,612	15.70
Ndg-pic-sIB	2-5	>150	ดีปานกลางถึง ค่อนข้างเร็ว	ต่ำ	10-20	35-75	5.0-5.5	5.5-7.0	<2	-	2,088	4.96
Ndg-sIA	0-2	>150	ดีปานกลางถึง ค่อนข้างเร็ว	ต่ำ	10-20	35-75	5.0-5.5	5.5-7.0	<2	-	397	0.94
Pho-sIA	0-2	>150	ดีปานกลางถึง ค่อนข้างเร็ว	ต่ำ	10-20	35-75	5.5-6.0	5.5-6.5	<2	-	1,116	2.65
Ptk-sIB	2-5	>150	ดีปานกลาง	ต่ำ	<10	35-75	5.0-5.5	5.5-6.5	<2	-	3,792	9.00
Re-col-sIA	0-2	>150	ค่อนข้างเร็ว	ต่ำ	<10	35-75	5.0-5.5	5.5-6.0	<2	-	853	2.03
Re-sIA	0-2	>150	ค่อนข้างเร็ว	ต่ำ	<10	35-75	4.5-6.0	4.5-5.5	<2	-	1,174	2.79
Th-sicIA	0-2	>150	ค่อนข้างเร็ว	ต่ำ	>20	35-75	6.0-6.5	6.5-7.0	<2	-	10,007	23.76
W	-	-	-	-	-	-	-	-	-	-	372	0.88
<b>รวมทั้งหมด</b>											<b>42,115</b>	<b>100.00</b>

หมายเหตุ: เนื้อที่คำนวณด้วยระบบสารสนเทศภูมิศาสตร์

ที่มา: กองสำรวจและวิจัยทรัพยากรดิน (2566)



# แผนการใช้ที่ดินตำบลน้ำคำ อำเภอเมืองศรีสะเกษ จังหวัดศรีสะเกษ



## แผนที่ทรัพยากรดิน ตำบลน้ำคำ อำเภอเมืองศรีสะเกษ จังหวัดศรีสะเกษ

สัญลักษณ์	คำอธิบาย	ไร่	ร้อยละ
Chp	ชุดดินร่วนปนทราย	2,396	5.68
Chp/Ka	หน่วยสัมพันธ์ของชุดดินร่วนปนทรายและชุดดินในทวีป	6,690	15.89
Chp-gm	ดินลุ่มต่ำชุดดินร่วนปนทรายที่มีจุดประสีเทา	3,235	7.68
Cni-f	ดินลุ่มต่ำชุดดินสีน้ำตาลปนดินเหนียวละเอียด	2,805	6.66
Kng	ชุดดินตม	14	0.03
Kng-gm	ดินลุ่มต่ำชุดดินตมที่มีจุดประสีเทา	564	1.34
Msk-vtk	ดินลุ่มต่ำชุดดินทรายปนทรายปนดินเหนียวมาก	6,612	15.7
Ndg	ชุดดินในแฉ่ง	397	0.94
Ndg-pic	ดินลุ่มต่ำชุดดินในแฉ่งที่มีดินดานอ่อน	2,088	4.96
Pho	ชุดดินตม	1,116	2.65
Ptk	ชุดดินทรายปนทราย	3,792	9
Re	ชุดดินร่วนปนทราย	1,174	2.78
Re-col	ดินลุ่มต่ำชุดดินร่วนปนทรายที่เป็นดินร่วนเหนียว	853	2.03
Th	ชุดดินร่วนปนทราย	10,007	23.77
zW	พื้นที่น้ำ	372	0.88
<b>รวมทั้งหมด</b>		<b>42,115</b>	<b>100</b>

### คำอธิบายสัญลักษณ์

- ขอบเขตตำบลจาน
- ขอบเขตตำบล
- ขอบเขตอำเภอ
- ถนน
- แม่น้ำ
- แหล่งน้ำ

มาตราส่วน 1: 30,000

สถานีพัฒนาที่ดินศรีสะเกษ  
สำนักงานพัฒนาที่ดินเขต4 กรมพัฒนาที่ดิน  
จัดทำเมื่อวันที่ พฤษภาคม 2566

รูปที่ 3-1 ทรัพยากรดิน ตำบลน้ำคำ อำเภอเมืองศรีสะเกษ จังหวัดศรีสะเกษ



## บทที่ 4

### กระบวนการมีส่วนร่วมของชุมชน (Participatory Rural Appraisal: PRA)

#### 4.1 หลักการ

กระบวนการมีส่วนร่วมเป็นความเชื่อมโยงระหว่างปัจจัยหลัก 3 ประการ คือ

- 1) พื้นที่ (Area)
- 2) หน้าที่ขององค์กร หรือภารกิจ (Function)
- 3) ความร่วมมือ (Participation)

การจัดทำกระบวนการมีส่วนร่วมของประชาชนจึงมีสาระสำคัญที่จำเป็นในการจัดทำโครงการ เช่น

- 1) สภาพปัญหาของชุมชนหรือเกษตรกร
- 2) ความต้องการของชุมชน
- 3) โครงการที่จะแก้ไขปัญหาที่เป็นไปตามความต้องการของประชาชน
- 4) พื้นที่ที่ดำเนินโครงการ

ทั้งนี้ ผู้ที่จำเป็นต้องร่วมกระบวนการ คือ เกษตรกรในพื้นที่ตำบล ผู้แทนองค์กรปกครองส่วนท้องถิ่น ผู้ใหญ่บ้าน กำนัน และหมอดินอาสา รวมทั้งเจ้าหน้าที่ของรัฐ

ในกรณีของแผนการใช้ที่ดินตำบลนั้น การจัดทำกระบวนการมีส่วนร่วมของชุมชนจะมีสาระสำคัญของชุมชนในภาพรวม และเกษตรกรแต่ละราย เช่น

- 1) ปัญหาทรัพยากรดิน
- 2) ปัญหาด้านน้ำ
- 3) ปัญหาการประกอบอาชีพ
- 4) ความต้องการของชุมชนหรือเกษตรกรแต่ละราย
- 5) แผนพัฒนาองค์กรปกครองส่วนท้องถิ่นที่มีอยู่ในปัจจุบัน

จากสาระสำคัญใน 4 ประการ ดังกล่าว แผนการใช้ที่ดินตำบลจะต้องจัดทำขึ้นโดยมี “กิจกรรมตอบสนองต่อความต้องการของชุมชน หรือเกษตรกรแต่ละราย รวมทั้งตอบสนองต่อแผนงานขององค์กรปกครองส่วนท้องถิ่น” ตรงตามอำนาจหน้าที่ของกรมพัฒนาที่ดิน และโดยความร่วมมือของส่วนราชการต่าง ๆ

#### 4.2 การวิเคราะห์ผลจากการจัดทำกระบวนการมีส่วนร่วมของชุมชน (PRA)

การวิเคราะห์ผลจากการจัดทำกระบวนการมีส่วนร่วมของชุมชน (PRA) ตำบลน้ำคำ อำเภอเมืองศรีสะเกษ จังหวัดศรีสะเกษ เมื่อวันที่ 14 กรกฎาคม 2566 มีสาระสำคัญสรุปได้ดังนี้

4.2.1 ปัญหาหลักของตำบลน้ำคำ อำเภอเมืองศรีสะเกษ จังหวัดศรีสะเกษ

- 1) ดินเป็นกรด-ด่าง
- 2) ดินขาดความอุดมสมบูรณ์



- 3) โรคและแมลงศัตรูพืช
- 4) แหล่งน้ำไม่เพียงพอต่อการเกษตร การอุปโภค บริโภคในหน้าแล้ง
- 5) ปัญหาน้ำท่วมในหน้าฝน
- 6) เกษตรกรบางรายยังไม่ได้รับการเยียวยาจากปัญหาน้ำท่วม
- 7) ปัญหาราคาผลผลิตต่ำ

#### 4.2.2 ความต้องการของชุมชน เกษตรกรในเขตตำบลกระแซง มีความต้องการ ดังนี้

- 1) แก้ปัญหาดินกรด-ด่าง
- 2) แก้ปัญหาดินขาดความอุดมสมบูรณ์
- 3) แก้ไขปัญหาโรคแมลงศัตรูพืช
- 4) แก้ปัญหา/บรรเทาปัญหาน้ำท่วมในช่วงฤดูน้ำหลาก
- 5) แก้ปัญหาการขาดแคลนน้ำเพื่อการเกษตร โดยการขุดลอกคลอง และจัดทำระบบ

ส่งน้ำ กระจายน้ำ

- 6) การเยียวยาจากปัญหาน้ำท่วม
- 7) แก้ปัญหาราคาผลผลิตของสินค้าการเกษตร

ผลจากการจัดทำกระบวนการแบบมีส่วนร่วมของชุมชน(PRA) ได้นำมาวิเคราะห์ร่วมกับปัญหา ด้านกายภาพ โดยระบบ DPSIR มีรายละเอียดดังนี้

ผลจากการจัดทำการมีส่วนร่วมของชุมชน (PRA) ได้นำมาวิเคราะห์ร่วมกับปัญหาด้านกายภาพ โดยระบบ DPSIR มีรายละเอียดดังนี้

#### 1) แรงขับเคลื่อน (Driver) มี 4 ประการ คือ

- ดินเสื่อมโทรม
- การใช้ที่ดินไม่ถูกต้องตามความเหมาะสมกับสภาพพื้นที่
- ปัญหาด้านน้ำภาคเกษตร และน้ำอุปโภคบริโภค (ขาดน้ำหน้าแล้ง น้ำท่วมในหน้าฝน)
- การเปลี่ยนแปลงสภาพภูมิอากาศ

#### 2) แรงกดดัน (Pressure) ที่เกิดจากปัจจัยขับเคลื่อน มี 3 ประการ คือ

- ขาดการปรับปรุงบำรุงดิน
- ฝนทิ้งช่วง /น้ำไหลบ่า
- ขาดแหล่งน้ำต้นทุน

#### 3) สภาวะ (State) ที่เกิดแรงกดดัน มี 4 ประการ คือ

- ความเสื่อมโทรมของดินทางกายภาพ/เคมี/ชีวภาพ
- ขาดแคลนแหล่งน้ำเพื่อการเกษตร แหล่งน้ำสาธารณะตื้นเขิน
- ขาดแคลนน้ำอุปโภค/บริโภค ในหน้าแล้ง
- น้ำท่วมในหน้าฝน



4) ผลกระทบ (Impact) ที่ปรากฏในพื้นที่ มี 6 ประการ คือ

- ขาดแคลนแหล่งน้ำเพื่อการเกษตร/อุปโภคบริโภค
- น้ำท่วมบ้านเรือนและพื้นที่การเกษตรในฤดูฝน
- ผลผลิตตกต่ำ/ต้นทุนการผลิตสูง
- รายได้น้อย
- มีปัญหาคุณภาพชีวิต
- ปัญหาสุขภาพ

5) การตอบสนอง (Response) ของรัฐในอดีต ปัจจุบัน และในอนาคต มีดังนี้

อดีต-ปัจจุบัน

พื้นที่ลาดชัน

- ปลุกหญ้าแฝก ป้องกันการชะล้างพังทลายของดิน รักษาความชื้นและกักเก็บน้ำ

พื้นที่ราบ

- จัดรูปแปลงนา /ทำคันกั้นน้ำป้องกันบรรเทาปัญหาน้ำท่วม
- ปรับปรุงบำรุงดินด้วยปุ๋ยพืชสด
- บ่อน้ำในไร่นาฯ
- ขุดลอกลำน้ำ/คลองส่งน้ำ/แหล่งน้ำ
- ปรับเปลี่ยนการผลิตเป็นเกษตรผสมผสาน

อนาคต

- พัฒนาที่ดินและน้ำที่เป็นระบบทั้งตำบล
- ประกาศเขตอนุรักษ์ดินและน้ำ

ดังแสดงรายละเอียดในรูปที่ 4-1



รูปที่ 4-1 การวิเคราะห์สถานการณ์โดยระบบ DPSIR ของตำบลน้ำคำ อำเภอเมืองศรีสะเกษ จังหวัดศรีสะเกษ



### 4.3 ระบบการปลูกพืชในปัจจุบัน

ตำบลน้ำคำ อำเภอเมืองศรีสะเกษ จังหวัดศรีสะเกษ มีการเพาะปลูกพืช ดังนี้

1) ข้าวนาปี ปลูกในช่วงเดือนพฤษภาคมถึงเดือนพฤศจิกายน ข้าวนาปี 105 และ กข 15 ในตำบลน้ำคำ จะมีกลุ่มแปลงใหญ่ข้าว อยู่ที่บ้านยาง หมู่ที่ 7

2) พืชผัก และเกษตรผสมผสาน หลังการปลูกข้าวนาปี เกษตรกรจะปลูกพืชผักหลังการเก็บเกี่ยวข้าว ได้แก่ กะหล่ำดอก หอม กระเทียม ฟัก มะเขือ พริก กะเพรา โหระพา ข่า ตะไคร้ ระหว่างเดือนธันวาคมถึงเดือนกรกฎาคม

เดือน ชนิดพืช	ม.ค	ก.พ	มี.ค	เม.ย	พ.ค	มิ.ย	ก.ค	ส.ค	ก.ย	ต.ค	พ.ย	ธ.ค	
<b>บริเวณพื้นที่ราบลุ่ม</b>													
1.ข้าว					นาปี								
5.เกษตร ผสมผสาน	เกษตรผสมผสาน และพืชผัก												

รูปที่ 4-2 ระบบการปลูกพืชในปัจจุบัน ตำบลน้ำคำ อำเภอเมืองศรีสะเกษ จังหวัดศรีสะเกษ



## บทที่ 5

### การประเมินคุณภาพที่ดิน

#### 5.1 หลักการประเมินคุณภาพที่ดินด้านกายภาพ

การประเมินคุณภาพที่ดินหรือการประเมินความเหมาะสมของที่ดิน สอดคล้องตามหลักการของ FAO Framework ค.ศ. 1983 ซึ่งการประเมินคุณภาพที่ดินด้านกายภาพ เป็นการประเมินศักยภาพของที่ดินว่าที่ดินนั้นๆ เหมาะสมมากหรือน้อยเพียงใดสำหรับการใช้ที่ดินประเภทต่างๆ หรือการปลูกพืชต่างๆ โดยพิจารณาจากสภาพแวดล้อมที่มีผลต่อการเจริญเติบโตของพืช สมบัติดินที่ได้จำแนกไว้ในแต่ละตำบล ร่วมกับการจัดการพื้นที่ เช่น ระบบชลประทาน พื้นที่ยกทรง การจัดระบบอนุรักษ์ดินและน้ำ เป็นต้น และนอกจากนี้พิจารณาความต้องการปัจจัยต่อการปลูกพืชแต่ละชนิด สอดคล้องตามหลักการของ FAO ได้แก่ ความต้องการด้านพืช ความต้องการด้านการจัดการ ความต้องการด้านการอนุรักษ์ (บัณฑิต ต้นศิริ และคำณ ไทรพิง, 2542) รายละเอียดดังตารางที่ 5-1

ระดับความเหมาะสมของที่ดินได้จากการสังเคราะห์ข้อมูลดิน การจัดการที่ดิน หรือดินที่มีลักษณะเฉพาะที่เกิดขึ้นตามสภาพภูมิประเทศ (ซึ่งจะเรียกรวมว่าหน่วยที่ดิน) ลักษณะภูมิอากาศ พิจารณาร่วมกับระดับความต้องการปัจจัยต่อการเจริญเติบโตของพืชแต่ละชนิด หลังจากนั้นดำเนินการประเมินคุณภาพที่ดิน ซึ่งสามารถจำแนกระดับความเหมาะสมของที่ดินได้เป็น 4 ระดับ ได้แก่ เหมาะสมสูง (S1) เหมาะสมปานกลาง (S2) เหมาะสมเล็กน้อย (S3) และไม่เหมาะสม (N) โดยที่

S1 : ไม่มีข้อจำกัดด้านที่ดินตามปัจจัยที่ใช้พิจารณา

S2 : มีข้อจำกัดด้านที่ดินที่แก้ไขได้ง่ายหรือข้อจำกัดอาจไม่ส่งผลกระทบต่อ การเจริญเติบโตของพืชอย่างชัดเจน

S3 : มีข้อจำกัดด้านที่ดินที่แก้ไขได้ยาก ควรปรับเปลี่ยนการผลิตเป็นพืชชนิดอื่นหรือกิจกรรมอื่น (ส่วนใหญ่เป็นลักษณะทางกายภาพ)

N : มีข้อจำกัดที่พัฒนาหรือปรับปรุงที่ดินได้ยากมาก หากจะดำเนินการพัฒนาหรือปรับปรุง ต้องใช้ต้นทุนสูงหรือเครื่องจักรขนาดใหญ่ แนะนำให้ปรับเปลี่ยนการผลิต



ตารางที่ 5-1 ตัวอย่างการประเมินคุณภาพที่ดินด้านกายภาพของประเภทการใช้ประโยชน์ที่ดิน

คุณภาพที่ดิน (Land Quality)	คุณลักษณะที่ดินตัวแทน (Land Characteristics)	ระดับความ เหมาะสม (Land Suitability Rating)
<b>1. ความเหมาะสมด้านความต้องการด้านพืช (Crop Requirements)</b>		
1.1. การหยั่งลึกของรากพืช (r)	ความลึกของดิน	S1
1.2. ความชุ่มชื้นที่เป็นประโยชน์ต่อพืช (m)	ปริมาณน้ำฝนเฉลี่ยในรอบปี	S2m
1.3. ความเป็นประโยชน์ของออกซิเจนต่อ รากพืช (o)	สภาพการระบายน้ำของดิน	S2o
<b>ความเหมาะสมรวมด้านความต้องการด้านพืช (Crop Requirements)</b>		<b>S2om</b>
<b>2. ความเหมาะสมรวมความต้องการด้านการจัดการ (Management Requirements)</b>		
2.1. สภาพการเขตกรรม (k)	ชั้นความยากง่ายในการ เขตกรรม (ดินบน)	S1
2.2. ศักยภาพการใช้เครื่องจักรกล (w)	ความลาดชันของพื้นที่	S3w
<b>ความเหมาะสมรวมด้านความต้องการด้านการจัดการ (Management Requirements)</b>		<b>S3w</b>
<b>3. ความเหมาะสมด้านความต้องการด้านการอนุรักษ์ (Conservation Requirements)</b>		
3.1 ความเสียหายจากการกัดกร่อน (e)	ความลาดชันของพื้นที่	S3e
<b>ความเหมาะสมรวมด้านความต้องการด้านการอนุรักษ์ (Conservation Requirements)</b>		<b>S3e</b>
<b>ความเหมาะสมด้านกายภาพของประเภทการใช้ประโยชน์ที่ดินใน แต่ละหน่วยที่ดินโดยรวม</b>		<b>S3ew</b>

ที่มา: บัณฑิตและคำณ (2542)



## 5.2 พืชเศรษฐกิจที่สำคัญของตำบล

พืชเศรษฐกิจหลักและพืชทางเลือกของตำบล ได้แก่ ข้าว มันสำปะหลัง ยางพารา หอมแดง พริก ถั่วลิสง มะพร้าว ข้าวโพดหวาน

## 5.3 ระดับความเหมาะสมของที่ดิน

การประเมินคุณภาพที่ดินของพืชเศรษฐกิจหลักและพืชทางเลือก ตำบลน้ำคำ อำเภอเมืองศรีสะเกษ จังหวัดศรีสะเกษ ได้ผลการประเมินคุณภาพที่ดินดังแสดงในตารางที่ 5-1



ตารางที่ 5-2 ชั้นความเหมาะสมทางกายภาพของดิน ตำบลน้ำคำ อำเภอเมืองศรีสะเกษ จังหวัดศรีสะเกษ

หน่วยแผนที่ดิน	ข้าว	มันสำปะหลัง	ยางพารา	หอมแดง	พริก	ถั่วลิสง	มะพร้าว	ข้าวโพดหวาน
Chp-gm-lA/b	S2ns	N	S3o	N	S3o	S3o	S3o	S3o
Chp-gm-slA/b	S2ns	N	S3o	N	S3o	S3o	S3o	S3o
Chp-slA	S2ons	N	S3o	N	S3o	S3o	S3o	S3o
Chp-slA/Ka-siclA	S2ons	S2ons	S2ons	S2ons	S2ons	S2ons	S2ons	S2ons
Chp-slB	S2ewons	S2ons	S2ons	S2eons	S2ons	S2ons	S2ons	S2ons
Cni-f-siclA	S2ons	N	S3o	N	S3o	S3o	S3o	S3o
Kng-gm-slA/b	S2os	N	S3o	N	S3o	S3o	S3o	S3o
Kng-slB	S2ewos	S2os	S2os	S2eos	S2ons	S2os	S2os	S2os
Msk-vtks-lsB	S2ewons	S2ons	S2ons	S2eons	S2ons	S2ons	S2ons	S2ons
Ndg-pic-slB	S2ewos	N	S3o	N	S3o	S3o	S3o	S3o
Ndg-slA	S2os	N	S3o	N	S3o	S3o	S3o	S3o
Pho-slA	S2os	N	S3o	N	S3o	S3o	S3o	S3o
Ptk-slB	S2ewons	S2ons	S2ons	S2eons	S2ons	S2ons	S2ons	S2ons
Re-col-slA	S2ns	N	S3o	N	S3o	S3o	S3o	S3o
Re-slA	S2ns	N	S3o	N	S3o	S3o	S3o	S3o
Th-siclA	S2s	N	S3o	N	S3o	S3o	S3o	S3o

หมายเหตุ: \* หมายถึง หน่วยแผนที่ดินที่มีความอุดมสมบูรณ์ของดินต่างจากหน่วยแผนที่ดินเดียวกัน

ความหมายของสัญลักษณ์แสดงข้อจำกัดชั้นความเหมาะสม

e = ความเสียหายจากการกัดกร่อน

w = ศักยภาพการใช้เครื่องจักร

r = สภาพการหยั่งลึกของราก

z = สารพิษ

x = การมีเกลือมากเกินไป

m = ความชุ่มชื้นที่เป็นประโยชน์ต่อพืช

o = ความเป็นประโยชน์ของออกซิเจนต่อรากพืช

n = ความจุในการดูดซับธาตุอาหาร

s = ความเป็นประโยชน์ของธาตุอาหาร



## บทที่ 6

### แผนการใช้ที่ดิน

#### 6.1 การวิเคราะห์ข้อมูลเพื่อจัดทำแผนการใช้ที่ดินระดับตำบล

ตามที่กรมพัฒนาที่ดินได้จัดทำแผนปฏิบัติการราชการกรมพัฒนาที่ดินระยะ 5 ปี (พ.ศ. 2566-2570) เพื่อให้บรรลุตามวิสัยทัศน์ที่กำหนดไว้ คือ “เป็นองค์การอัจฉริยะทางดิน เพื่อขับเคลื่อนการใช้ที่ดินอย่างเหมาะสม 15 ล้านไร่ ภายในปี 2570” ซึ่งในส่วนของประเด็นการพัฒนาที่ 2 บริหารจัดการทรัพยากรดินและที่ดินด้วยชุดข้อมูลที่มีมูลค่าสูง (High Value Dataset) ซึ่งมีเป้าหมาย คือ การนำชุดข้อมูลที่มีมูลค่าสูง ไปใช้ในการบริหารจัดการทางการเกษตร ในส่วนของตัวชี้วัด บริหารจัดการทรัพยากรดินและที่ดินบนพื้นฐานของชุดข้อมูลที่มีมูลค่าสูง ร้อยละ 100 กลยุทธ์ที่ 2 ยกระดับแผนการใช้ที่ดินไปสู่การปฏิบัติ ได้กำหนดให้ร้อยละของแผนการใช้ที่ดินระดับตำบลที่จัดทำแล้วเสร็จทั่วประเทศ ภายใน ปี 2570 (ไม่น้อยกว่า ร้อยละ 80) เป็นตัวชี้วัดหนึ่งของกลยุทธ์ดังกล่าว

การวางแผนการใช้ที่ดินระดับตำบลเป็นการวางกรอบและนโยบายการพัฒนาพื้นที่ให้เกิดการใช้ที่ดินอย่างสมดุลและยั่งยืน ซึ่งจะมีความละเอียดและเฉพาะเจาะจงมากกว่าแผนที่การใช้ที่ดินระดับประเทศ ที่ใช้เป็นกรอบนโยบายการพัฒนาพื้นที่ระดับประเทศ เป็นการกำหนดแนวทางใช้ที่ดินให้ตรงกับศักยภาพ โดยเฉพาะทางด้านเกษตรและนำไปสู่การกำหนดแผนงาน โครงการ กิจกรรม ที่มีความสอดคล้องกับสภาพพื้นที่ ทั้งนี้การใช้ขอบเขตการปกครองในระดับตำบลจะนำไปสู่การพัฒนาเชิงพื้นที่ที่มีเป้าหมายและทิศทางสอดคล้องตามบริบทของแต่ละตำบล และมีผู้รับผิดชอบโดยตรง คือ องค์กรปกครองส่วนท้องถิ่น ซึ่งแผนการใช้ที่ดินในระดับที่ใหญ่กว่านี้อาจไม่สามารถนำมาใช้ปฏิบัติงานในระดับพื้นที่ได้อย่างเป็นรูปธรรม เนื่องจากเป็นแผนงานสำหรับนำไปใช้ปฏิบัติงานเชิงนโยบายและยุทธศาสตร์ในภาพรวม

ทั้งนี้แผนการใช้ที่ดินเป็นผลที่ได้จากการวิเคราะห์ข้อมูลทางด้านกายภาพ เศรษฐกิจและสังคม โดยได้นำฐานข้อมูลที่ได้จากการรวบรวมข้อมูลทุติยภูมิ และข้อมูลปฐมภูมิจากการสำรวจภาคสนาม การศึกษาด้านกายภาพ ได้จาก การวิเคราะห์สถานภาพของทรัพยากรธรรมชาติ อาทิ ทรัพยากรดิน ทรัพยากรน้ำ และทรัพยากรป่าไม้ร่วมกับการพิจารณาลักษณะการใช้ประโยชน์ที่ดิน ข้อกำหนดที่เกี่ยวข้องกับพื้นที่ในเขตป่าไม้ตามกฎหมาย เช่น เขตรักษาพันธุ์สัตว์ป่า เขตอุทยานแห่งชาติ เขตป่าสงวนแห่งชาติ และนโยบายของรัฐที่เกี่ยวข้องกับพื้นที่ที่มีมติคณะรัฐมนตรีเกี่ยวกับการใช้ที่ดิน มติคณะรัฐมนตรีเรื่องการจำแนกการใช้ประโยชน์ที่ดินในพื้นที่ป่าไม้ในเขตป่าสงวนแห่งชาติ เป็นต้น ประกอบกับการพิจารณาจากทิศทางตามกรอบนโยบายที่เกี่ยวข้องกับการกำหนดเขตการใช้ที่ดินภายในพื้นที่ตำบล เช่น ยุทธศาสตร์ของจังหวัด ร่วมกับความต้องการของท้องถิ่น สามารถกำหนดแนวทางการใช้ที่ดินตามศักยภาพของทรัพยากร เพื่อการรักษาคุณภาพของลักษณะทางนิเวศวิทยาและการอนุรักษ์ทรัพยากรธรรมชาติ โดยคำนึงถึงสภาพทางเศรษฐกิจและสังคมของชุมชนในพื้นที่ ซึ่งข้อมูลนี้ส่วนหนึ่งได้มาจากการวิเคราะห์ชุมชนแบบมีส่วนร่วม (PRA) ทำการสังเคราะห์ข้อมูลทุกด้านเพื่อให้ได้เขตการใช้ที่ดินที่เหมาะสมกับศักยภาพของพื้นที่ต่อไป



## 6.2 แผนการใช้ที่ดิน

จากการวิเคราะห์ข้อมูลกายภาพ เศรษฐกิจ และสังคม พบว่าแผนการใช้ที่ดินตำบลน้ำคำ อำเภอเมืองศรีสะเกษ จังหวัดศรีสะเกษ สามารถกำหนดออกเป็น 5 เขตหลัก ได้แก่ เขตป่าไม้ เขตเกษตรกรรม เขตชุมชนและสิ่งปลูกสร้าง เขตแหล่งน้ำ เขตพื้นที่อื่น ๆ เขตรักษาสมดุลของธรรมชาติและสิ่งแวดล้อม ดังแสดงในตารางที่ 6-1 และรูปที่ 6-1 ดังนี้

6.2.1 เขตเกษตรกรรม (สัญลักษณ์ 2000) เป็นพื้นที่เกษตรกรรมซึ่งในที่นี้ คือ พื้นที่ที่อยู่นอกเขตที่มีการประกาศเป็นเขตป่าไม้ตามกฎหมาย ซึ่งรัฐได้กำหนดเป็นพื้นที่ทำกิน มีการออกเอกสารสิทธิ์ซึ่งรวมถึงพื้นที่ในเขตปฏิรูปที่ดินเพื่อเกษตรกรรมด้วย เขตนี้รวมถึงการทำกิจกรรมภาคการเกษตรอื่นที่นอกเหนือจากการปลูกพืชด้วย ประกอบด้วย 5 เขตรอง ได้แก่ เขตเกษตรกรรมขั้นดี เขตเกษตรกรรมที่มีศักยภาพการผลิตสูง เขตเกษตรกรรมที่มีศักยภาพการผลิตต่ำ เขตประมง และเขตปศุสัตว์ ในพื้นที่ตำบลน้ำคำ อำเภอเมืองศรีสะเกษ มี 4 เขต ไม่พบเขตเกษตรกรรมขั้นดี พบเขตเกษตรกรรม (สัญลักษณ์ 2000) มีเนื้อที่ 26,001 ไร่ หรือคิดเป็นร้อยละ 62.15 ของเนื้อที่ตำบล มีรายละเอียดดังนี้

1) เขตเกษตรกรรมที่มีศักยภาพการผลิตสูง พื้นที่เขตนี้มีศักยภาพในการผลิตรองจากเขตเกษตรกรรมขั้นดี ซึ่งแบ่งออกเป็น 2 ประเภท ได้แก่ เขตเกษตรกรรมที่มีศักยภาพการผลิตสูง (ประเภทที่ 1) และเขตเกษตรกรรมที่มีศักยภาพการผลิตสูง (ประเภทที่ 2) ในพื้นที่ตำบลน้ำคำ อำเภอเมืองศรีสะเกษ พบประเภทเดียวคือ เขตเกษตรกรรมที่มีศักยภาพการผลิตสูง (ประเภทที่ 2) มีรายละเอียดดังนี้

(2) เขตเกษตรกรรมที่มีศักยภาพการผลิตสูง (ประเภทที่ 2) เป็นเขตที่ทำการเกษตรโดยอาศัยน้ำฝนเป็นหลัก ซึ่งส่งผลให้มีข้อจำกัดต่อการเพาะปลูกพืชด้านความชื้นที่พืชนำไปใช้ประโยชน์ ในส่วนของดินมีศักยภาพในการผลิตอยู่ในระดับสูงถึงปานกลาง และนอกจากนี้พบว่าดินในพื้นที่เขตนี้มีสมบัติที่เหมาะสมต่อการเพาะปลูกพืชแยกตามชนิดพืช มีเนื้อที่ 18,998 ไร่ หรือ คิดเป็นร้อยละ 45.42 ของเนื้อที่ตำบล มีรายละเอียดดังนี้

- เขตทำนา (สัญลักษณ์ 2221) มีเนื้อที่ 16,482 ไร่ หรือ คิดเป็นร้อยละ 39.49 ของเนื้อที่ตำบล เป็นพื้นที่ที่มีศักยภาพต่อการทำนาในระดับเหมาะสมเล็กน้อยถึงไม่เหมาะสม และปัจจุบันเกษตรกรมีการปลูกข้าวได้ปีละ 1 ครั้ง

- เขตปลูกไม้ผล (สัญลักษณ์ 2222) มีเนื้อที่ 230 ไร่ หรือ คิดเป็นร้อยละ 0.55 ของเนื้อที่ตำบล

- เขตปลูกไม้ยืนต้น (สัญลักษณ์ 2223) มีเนื้อที่ 627 ไร่ หรือ คิดเป็นร้อยละ 1.50 ของเนื้อที่ตำบล ปัจจุบันเกษตรกรปลูกไม้ยืนต้น โดยไม้ยืนต้นที่ปลูกได้แก่ ยูคาลิปตัส

- เขตปลูกพืชไร่ (สัญลักษณ์ 2224) มีเนื้อที่ 669 ไร่ หรือ คิดเป็นร้อยละ 1.58 ของเนื้อที่ตำบล

- เขตปลูกพืชทางเลือก (สัญลักษณ์ 2225) มีเนื้อที่ 990 ไร่ หรือ คิดเป็นร้อยละ 2.30 ของเนื้อที่ตำบล ปัจจุบันปลูกพืชผัก ไม้ดอก หรือเกษตรผสมผสาน โดยพืชที่ปลูกได้แก่ กระหล่ำ พริก มะเขือ



2) เขตเกษตรกรรมที่มีศักยภาพการผลิตต่ำ พื้นที่เขตนี้ถูกกำหนดให้เป็นเขตเกษตรกรรม ที่ต้องมีการดำเนินการแก้ไขปัญหาที่เป็นข้อจำกัดของการใช้ที่ดินเพื่อเกษตรกรรมต่าง ๆ การทำการเกษตรในเขตนี้อาศัยน้ำฝนเป็นหลัก มีศักยภาพในการผลิตอยู่ในระดับเหมาะสมเล็กน้อยถึงไม่เหมาะสม พบปัญหาทางกายภาพของดินที่สำคัญหลาย เช่น เป็นดินตื้นซึ่งเป็นข้อจำกัดของการหยั่งรากพืชในการยึดลำต้นและการดูดซับธาตุอาหารพืชในดิน เนื้อดินเป็นทรายจัด ซึ่งมีผลต่อความสามารถในการอุ้มน้ำ เป็นพื้นที่ที่มีความลาดชันเป็นต้น จากข้อจำกัดการใช้ที่ดินดังกล่าวข้างต้นจึงจำเป็นต้องพัฒนาปรับปรุงและมีมาตรการเพื่อเพิ่มผลผลิตทางการเกษตรในพื้นที่ให้สูงขึ้น รวมถึงการป้องกันไม่ให้อาณาเขตเสื่อมโทรมจากการใช้พื้นที่ มีเนื้อที่ 6,883 ไร่ หรือ คิดเป็นร้อยละ 16.49 ของเนื้อที่ตำบล มีรายละเอียดดังนี้

(1) เขตทำนา (สัญลักษณ์ 2310) มีเนื้อที่ 6,222 ไร่ หรือ คิดเป็นร้อยละ 14.90 ของเนื้อที่ตำบล ปัจจุบันเกษตรกรมีการปลูกข้าวได้ปีละ 1 ครั้ง

(2) เขตปลูกไม้ผล (สัญลักษณ์ 2320) มีเนื้อที่ 3 ไร่ หรือ คิดเป็นร้อยละ 0.01 ของเนื้อที่ตำบล

(3) เขตปลูกไม้ยืนต้น (สัญลักษณ์ 2330) มีเนื้อที่ 306 ไร่ หรือ คิดเป็นร้อยละ 0.73 ของเนื้อที่ตำบล ปัจจุบันเกษตรกรปลูกไม้ยืนต้น โดยไม้ยืนต้นที่ปลูกได้แก่ ยูคาลิปตัส

(4) เขตปลูกพืชไร่ (สัญลักษณ์ 2340) มีเนื้อที่ 93 ไร่ หรือ คิดเป็นร้อยละ 0.23 ของเนื้อที่ตำบล

(5) เขตปลูกพืชทางเลือก (สัญลักษณ์ 2350) มีเนื้อที่ 257 ไร่ หรือ คิดเป็นร้อยละ 0.62 ของเนื้อที่ตำบล ปัจจุบันปลูกพืชผัก ไม้ดอก หรือเกษตรผสมผสาน โดยพืชที่ปลูกได้แก่ หอมแดง กระหล่ำดอก พริก มะเขือ

4) เขตประมง (สัญลักษณ์ 2400) มีเนื้อที่ 73 ไร่ หรือคิดเป็นร้อยละ 0.15 ของเนื้อที่ตำบล เป็นเขตที่ทำกิจกรรมด้านการประมง

5) เขตปศุสัตว์ มีเนื้อที่ 47.09 ไร่ หรือคิดเป็นร้อยละ 0.09 ของเนื้อที่ตำบล ประกอบด้วย 2 เขตรอง ได้แก่ เขตทุ่งหญ้าเลี้ยงสัตว์ และเขตโรงเรือนเลี้ยงสัตว์ มีรายละเอียดดังนี้

(1) เขตทุ่งหญ้าเลี้ยงสัตว์ (สัญลักษณ์ 2510) ปัจจุบันมีการปลูกหญ้าเลี้ยงสัตว์ มีเนื้อที่ 9 ไร่ หรือ คิดเป็นร้อยละ 0.02 ของเนื้อที่ตำบล โดยชนิดของหญ้าที่พบ ได้แก่ เนเปียร์ รุจี

(2) เขตโรงเรือนเลี้ยงสัตว์ (สัญลักษณ์ 2520) ปัจจุบันมีการสร้างโรงเรือนเลี้ยงสัตว์ ประเภทต่าง ๆ มีเนื้อที่ 38 ไร่ หรือ คิดเป็นร้อยละ 0.07 ของเนื้อที่ตำบล

6.2.2 เขตชุมชนและสิ่งปลูกสร้าง มีเนื้อที่ 3,048 ไร่ หรือคิดเป็นร้อยละ 7.28 ของเนื้อที่ตำบลประกอบด้วย 2 เขตรอง ได้แก่ เขตชุมชน/สถานที่ราชการ เขตอุตสาหกรรม/แหล่งรับซื้อผลผลิต มีรายละเอียดดังนี้

(1) เขตชุมชน/สถานที่ราชการ (สัญลักษณ์ 3100) มีเนื้อที่ 2,993 ไร่ หรือ คิดเป็นร้อยละ 7.18 ของเนื้อที่ตำบล ปัจจุบันมีการใช้ที่ดินชุมชนและที่อยู่อาศัย มีทั้งประเภทชุมชนเมือง ชุมชนชนบท และที่ตั้งของสถาบันและสถานที่ราชการต่าง ๆ

(2) เขตอุตสาหกรรม/แหล่งรับซื้อผลผลิต (สัญลักษณ์ 3200) มีเนื้อที่ 53 ไร่ หรือ คิดเป็นร้อยละ 0.01 ของเนื้อที่ตำบล ปัจจุบันมีการใช้ที่ดินประเภทโรงงานอุตสาหกรรม แหล่งรับซื้อผลผลิตทางการเกษตรประเภทต่าง ๆ เช่น ตลาดหอมแดง กระท่อม จังหวัดศรีสะเกษ



(3) และเขตการใช้พื้นที่เฉพาะ (สัญลักษณ์ 3300) มีเนื้อที่ 2 ไร่ หรือ คิดเป็นร้อยละ 0.003 ของเนื้อที่ตำบล ปัจจุบันมีการใช้ที่ดินที่นอกเหนือจาก 2 เขตดังกล่าวข้างต้น เช่น สถานที่พักผ่อน ท้องเที่ยว สวนสาธารณะ รีสอร์ท ระบบขนส่งมวลชน โบราณสถาน เป็นต้น

6.2.3 เขตแหล่งน้ำ มีเนื้อที่ 375 ไร่ หรือคิดเป็นร้อยละ 3.70 ของเนื้อที่ตำบล ประกอบด้วย 2 เขตรอง ได้แก่ เขตแหล่งน้ำตามธรรมชาติ และเขตแหล่งน้ำที่สร้างขึ้น มีรายละเอียดดังนี้

(1) เขตแหล่งน้ำตามธรรมชาติ (สัญลักษณ์ 4100) มีเนื้อที่ 235 ไร่ หรือ คิดเป็นร้อยละ 2.12 ของเนื้อที่ตำบล ปัจจุบันมีสภาพการใช้ที่ดินเป็นลักษณะของแหล่งน้ำตามธรรมชาติ เช่น ห้วย หนอง คลอง แม่น้ำ เป็นต้น

(2) เขตแหล่งน้ำที่สร้างขึ้น (สัญลักษณ์ 4200) มีเนื้อที่ 140 ไร่ หรือ คิดเป็นร้อยละ 1.58 ของเนื้อที่ตำบล ปัจจุบันมีสภาพการใช้ที่ดินเป็นแหล่งน้ำที่สร้างขึ้น เช่น คลองชลประทาน อ่างเก็บน้ำ เป็นต้น

6.2.4 เขตพื้นที่อื่น ๆ (สัญลักษณ์ 5000) มีเนื้อที่ 5,757 ไร่ หรือคิดเป็นร้อยละ 11.50 ของเนื้อที่ตำบล เป็นเขตที่มีลักษณะการใช้ที่ดินที่มีความเฉพาะ เช่น ที่ทิ้งขยะ ไม้พุ่ม เป็นต้น

6.2.5 เขตรักษาสมดุลของธรรมชาติและสิ่งแวดล้อม (สัญลักษณ์ 6000) มีเนื้อที่ 6,934 ไร่ หรือคิดเป็นร้อยละ 15.36 ของเนื้อที่ตำบล มีการใช้ที่ดินเป็นป่าไม้ที่พบในพื้นที่เกษตรกรรม ซึ่งอยู่นอกเขตป่าไม้ ตามกฎหมาย ส่วนใหญ่เป็นป่าปลูก ป่าชุมชน

ตารางที่ 6-1 เขตการใช้ที่ดิน ตำบลน้ำคำ อำเภอเมืองศรีสะเกษ จังหวัดศรีสะเกษ

เขตการใช้ที่ดิน	เนื้อที่	
	ไร่	ร้อยละ
<b>1. เขตเกษตรกรรม (สัญลักษณ์ 2000)</b>	<b>26,001</b>	<b>62.15</b>
<b>1.1 เขตเกษตรกรรมที่มีศักยภาพการผลิตสูง</b>	<b>18,998</b>	<b>45.42</b>
1.1.1 เขตเกษตรกรรมที่มีศักยภาพการผลิตสูง (ประเภทที่ 2)	18,998	45.42
- เขตทำนา (ศักยภาพสูง ประเภท2) (สัญลักษณ์ 2221)	16,482	39.49
- เขตปลูกไม้ผล (ศักยภาพสูง ประเภท2) (สัญลักษณ์ 2222)	230	0.55
- เขตปลูกไม้ยืนต้น (ศักยภาพสูง ประเภท 2) (สัญลักษณ์ 2223)	627	1.50
- เขตปลูกพืชไร่ (ศักยภาพสูง ประเภท2) (สัญลักษณ์ 2224)	669	1.58
- เขตปลูกพืชทางเลือก (ศักยภาพสูง ประเภท 2) (สัญลักษณ์ 2225)	990	2.30
<b>1.2 เขตเกษตรกรรมที่มีศักยภาพต่ำ</b>	<b>6,883</b>	<b>16.49</b>
- เขตทำนา (ศักยภาพต่ำ) (สัญลักษณ์ 2310)	6,222	14.90
- เขตปลูกไม้ผล (ศักยภาพต่ำ) (สัญลักษณ์ 2320)	3	0.01
- เขตปลูกไม้ยืนต้น (ศักยภาพต่ำ) (สัญลักษณ์ 2330)	306	0.73
- เขตปลูกพืชไร่ (ศักยภาพต่ำ) (สัญลักษณ์ 2340)	95	0.23
- เขตปลูกพืชทางเลือก (ศักยภาพต่ำ) (สัญลักษณ์ 2350)	257	0.62



ตารางที่ 6-1 (ต่อ)

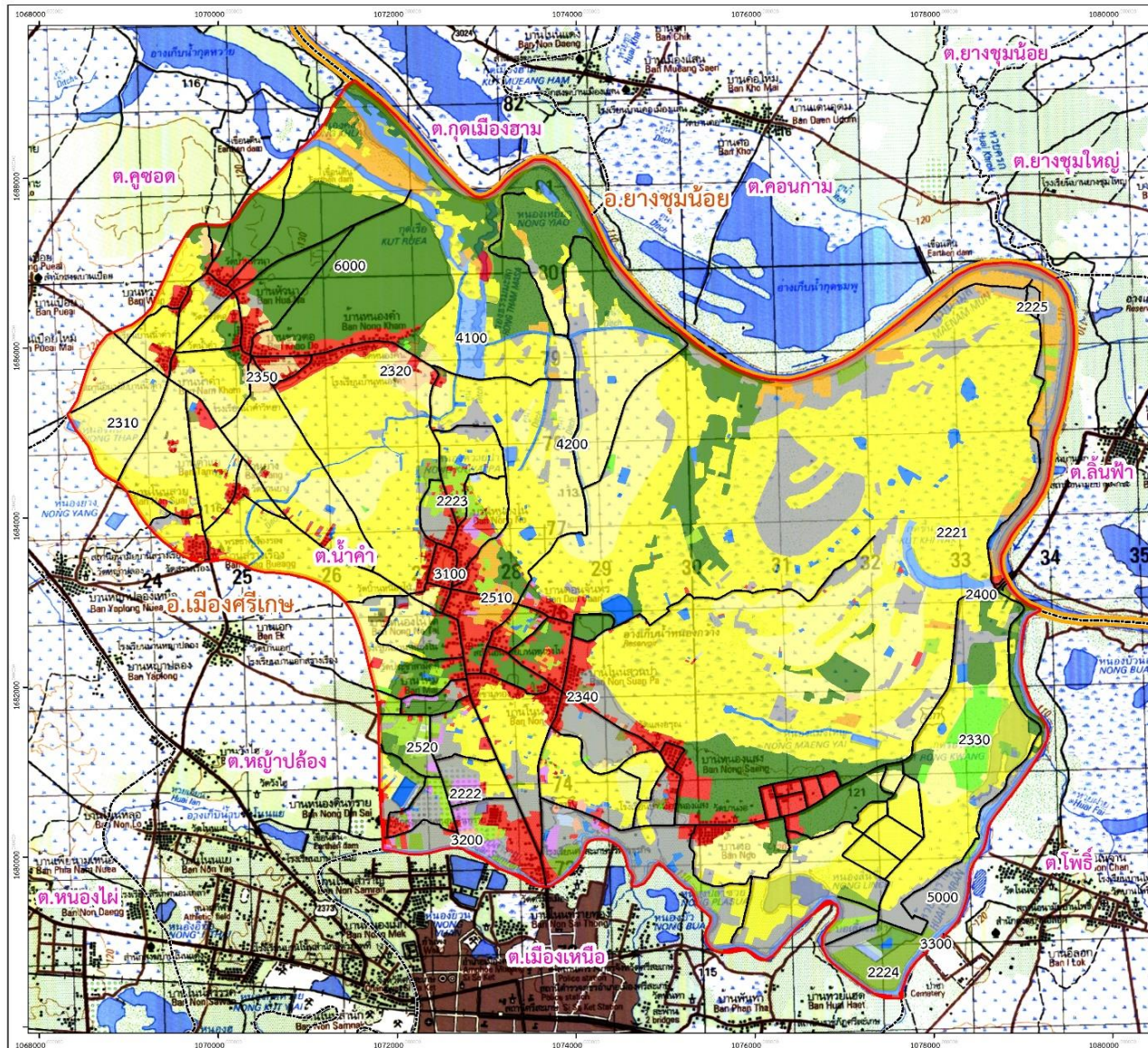
เขตการใช้ที่ดิน	เนื้อที่	
	ไร่	ร้อยละ
1.3. เขตประมง (สัญลักษณ์ 2400)	73	0.15
1.4. เขตปศุสัตว์	47	0.09
1.4.1 เขตทุ่งหญ้าเลี้ยงสัตว์ (สัญลักษณ์ 2510)	9	0.02
1.4.2 เขตโรงเรือนเลี้ยงสัตว์ (สัญลักษณ์ 2520)	38	0.07
2. เขตชุมชนและสิ่งก่อสร้าง	3,048	7.28
- เขตชุมชน/สถานที่ราชการ (สัญลักษณ์ 3100)	2,993	7.18
- เขตอุตสาหกรรม/แหล่งรับซื้อผลผลิต (สัญลักษณ์ 3200)	53	0.10
- เขตการใช้พื้นที่เฉพาะ (สัญลักษณ์ 3300)	2	
3. เขตแหล่งน้ำ	375	3.70
- เขตแหล่งน้ำตามธรรมชาติ (สัญลักษณ์ 4100)	235	2.12
- เขตแหล่งน้ำที่สร้างขึ้น (สัญลักษณ์ 4200)	140	1.58
4. เขตพื้นที่อื่น ๆ (สัญลักษณ์ 5000)	5,757	11.50
5. เขตรักษาสมดุลของธรรมชาติและสิ่งแวดล้อม (สัญลักษณ์ 6000)	6,934	15.36
รวมทั้งหมด	42,115	100

หมายเหตุ: เนื้อที่คำนวณด้วยระบบสารสนเทศภูมิศาสตร์

ที่มา: กองนโยบายและแผนการใช้ที่ดิน (2566)



แผนการใช้ที่ดินตำบลน้ำคำ อำเภอเมืองศรีสะเกษ จังหวัดศรีสะเกษ



แผนที่เขตการใช้ที่ดิน  
ตำบลน้ำคำ อำเภอเมืองศรีสะเกษ จังหวัดศรีสะเกษ

สัญลักษณ์	คำอธิบาย	ไร่	ร้อยละ
3300	เขตการใช้พื้นที่เฉพาะ	2	0
3100	เขตชุมชน/สถานที่ราชการ	2,993	7.18
2310	เขตที่นา (ศักยภาพต่ำ)	6,222	14.9
2221	เขตที่นา (ศักยภาพสูง ประเภท2)	16,482	39.49
2510	เขตทุ่งหญ้าเลี้ยงสัตว์	9	0.02
2400	เขตประมง	73	0.15
2350	เขตปลูกพืชทางเลือก (ศักยภาพต่ำ)	257	0.62
2225	เขตปลูกพืชทางเลือก (ศักยภาพสูง ประเภท 2)	990	2.3
2340	เขตปลูกพืชไร่ (ศักยภาพต่ำ)	95	0.23
2224	เขตปลูกพืชไร่ (ศักยภาพสูง ประเภท2)	669	1.58
2320	เขตปลูกไม้ผล (ศักยภาพต่ำ)	3	0.01
2222	เขตปลูกไม้ผล (ศักยภาพสูง ประเภท2)	230	0.55
2330	เขตปลูกไม้ยืนต้น (ศักยภาพต่ำ)	306	0.73
2223	เขตปลูกไม้ยืนต้น (ศักยภาพสูง ประเภท2)	627	1.5
5000	เขตพื้นที่อื่น ๆ	5,757	11.5
6000	เขตรักษาพันธุ์ของธรรมชาติและสิ่งแวดล้อม	6,934	15.36
2520	เขตรักษาพันธุ์เลี้ยงสัตว์	38	0.07
4100	เขตแหล่งน้ำตามธรรมชาติ	235	2.12
4200	เขตแหล่งน้ำที่สร้างขึ้น	140	1.58
3200	เขตอุตสาหกรรม/แหล่งรับซื้อผลผลิต	53	0.1
<b>ผลรวม</b>		<b>42,115</b>	<b>100</b>

**คำอธิบายสัญลักษณ์**

- ขอบเขตตำบลงาน
- ขอบเขตตำบล
- ขอบเขตอำเภอ
- ถนน
- แม่น้ำ
- แหล่งน้ำ

มาตราส่วน 1: 35,000

สถาบันพัฒนาที่ดินศรีสะเกษ  
สำนักงานพัฒนาที่ดินเขต4 กรมพัฒนาที่ดิน  
จัดทำเมื่อวันที่ พฤษภาคม 2566

รูปที่ 6-1 เขตการใช้ที่ดินตำบลน้ำคำ อำเภอเมืองศรีสะเกษ จังหวัดศรีสะเกษ



## บทที่ 7

### การขับเคลื่อนแผนการใช้ที่ดิน

#### 7.1 ขั้นตอนการดำเนินงาน

ภายหลังการจัดทำแผนการใช้ที่ดินตำบลน้ำคำ อำเภอเมืองศรีสะเกษ จังหวัดศรีสะเกษแล้วจะต้องดำเนินการดังต่อไปนี้

7.1.1 จัดทำเป้าหมายการดำเนินงานและงบประมาณและกิจกรรมต่าง ๆ ที่จะดำเนินการในงบประมาณ 2567-2571

7.1.2 นำแผนการใช้ที่ดินตำบลศรีสะเกษ ไปเสนอต่อสภาตำบลน้ำคำ เพื่อมีมติให้ความร่วมมือในกิจกรรมพัฒนาที่ดินดำเนินการกิจกรรมต่างๆ ที่กำหนดไว้ในแผน

7.1.3 สถานีพัฒนาที่ดินศรีสะเกษ เสนอเป้าหมายและงบประมาณให้รายงานมายังกรมพัฒนาที่ดิน

7.1.4 กรมพัฒนาที่ดินพิจารณาสนับสนุนงบประมาณกิจกรรมและโครงการตามเป้าหมายที่กำหนดในแผนการใช้ที่ดิน

7.1.5 สถานีพัฒนาที่ดินศรีสะเกษ นำเสนอต่อที่ประชุมจังหวัด/อำเภอ เพื่อสร้างการรับรู้และประชาสัมพันธ์ให้หน่วยงานอื่น นำโครงการภายใต้หน่วยงานมาพัฒนาพื้นที่ตามแผนการใช้ที่ดินกำหนด

กิจกรรมที่กรมพัฒนาที่ดินจะดำเนินการในตำบลน้ำคำ อำเภอเมืองศรีสะเกษ จังหวัดศรีสะเกษ จำนวน 4 โครงการ ดังนี้

- 1) การบริหารจัดการน้ำ
- 2) การปรับปรุงบำรุงดิน
- 3) ฟื้นฟูและป้องกันการชะล้างพังทลายของดิน
- 4) การจัดทำระบบอนุรักษ์ดินและน้ำ

#### 7.2 กิจกรรมที่จะดำเนินการของกรมพัฒนาที่ดิน

งบประมาณที่กำหนดไว้เป็นการประมาณเบื้องต้น อาจมีการเปลี่ยนแปลงตามที่ได้รับการจัดสรรให้ดำเนินการ รายละเอียดดังแสดงในตารางที่ 7-1

##### เขตพื้นที่เกษตรกรรม

1) เขตทำนา การปรับปรุงบำรุงดิน/ดินต้น มีแผนงาน/โครงการ ดังนี้

- (1) การส่งเสริมการผลิตและการใช้สารอินทรีย์
- (2) การผลิต-จัดหาเมล็ดพันธุ์พืชปุ๋ยสด
- (3) การส่งเสริมการปรับปรุงบำรุงดินด้วยพืชปุ๋ยสด
- (4) การพัฒนากลุ่มเกษตรกรใช้สารอินทรีย์ลดการใช้สารเคมีทางการเกษตร
- (5) การจัดตั้งธนาคารปุ๋ยอินทรีย์
- (6) การรณรงค์ไถกลบตอซัง
- (7) การจัดหาปุ๋ยโนโตโลไมต์ (สาริตการปรับปรุงดินกรด)



- (8) การส่งเสริมการปรับปรุงบำรุงพื้นที่ดินกรด
- (9) การยกระดับการพัฒนาหมอดินอาสาเพื่อมีส่วนร่วมและศูนย์ปฏิบัติการพัฒนาที่ดิน

## 2) การบริหารจัดการน้ำ

- (1) การพัฒนาแหล่งน้ำขนาดเล็กเพื่อการอนุรักษ์ดินและน้ำ
- (2) การก่อสร้างแหล่งน้ำในไร่นานอกเขตชลประทาน
- (3) การก่อสร้างระบบส่งน้ำ

## 3) การฟื้นฟูและป้องกันการชะล้างพังทลายของดิน

- (1) การปลูกหญ้าแฝกเพื่อการอนุรักษ์ดินและน้ำ
- (2) การจัดระบบอนุรักษ์ดินและน้ำลุ่ม-ดอน
- (3) การจัดระบบอนุรักษ์ดินในพื้นที่เกษตรกรรมไม่เหมาะสม (Zoning By Agri-Map)

## 7.3 กิจกรรมที่ขอการสนับสนุนจากส่วนราชการอื่น ดังแสดงรายละเอียดในตารางที่ 7-2

### 7.3.1 เขตเกษตรกรรม

#### 1) เขตทำนา มีกิจกรรมที่ขอการสนับสนุนจากส่วนราชการอื่น ดังนี้

- 1.1) ใช้ตลาดนำการผลิตในการเลือกชนิดพืชหลังนาและหาตลาดรองรับ (สำนักงานพาณิชย์จังหวัดศรีสะเกษ/สำนักงานสหกรณ์จังหวัดศรีสะเกษ)
- 1.2) จัดอบรมถ่ายทอดความรู้เรื่องการใช้พันธุ์ข้าว (ศูนย์เมล็ดพันธุ์ข้าวศรีสะเกษ)
- 1.3) จัดอบรมถ่ายทอดความรู้เรื่องการป้องกันกำจัดศัตรูข้าวและการจัดการโรค/แมลง (ศูนย์เมล็ดพันธุ์ข้าวศรีสะเกษ/สำนักงานเกษตรจังหวัดศรีสะเกษ)
- 1.4) ถ่ายทอดองค์ความรู้เรื่องการผลิตเมล็ดพันธุ์ข้าว (ศูนย์เมล็ดพันธุ์ข้าวศรีสะเกษ)

#### 2) เขตปลูกพืชไร่ เขตปลูกไม้ผล เขตปลูกไม้ยืนต้น และพืชทางเลือก มีกิจกรรมที่ขอการสนับสนุนจากส่วนราชการอื่น ดังนี้

- 2.1) โครงการ 1 ตำบล 1 ตลาด ใช้ตลาดนำการผลิตในการเลือกชนิดพืชและหาตลาดรองรับ การทำตลาดลานค้าชุมชนแหล่งท่องเที่ยว เช่น บริเวณวัดพระธาตุสุพรรณหงส์(วัดบ้านหว้าน) หรือจัดทำตลาดของตำบลน้ำคำ เช่น บริเวณหน้าเทศบาลน้ำคำ(เก่า) อาจหาสถานที่ใหม่หรือปรับปรุงให้มีความสะดวกและปลอดภัยมากขึ้น ให้เกษตรกรนำผลผลิตมาขายทั้งในเขตที่เหมาะสมและในเขตที่ไม่เหมาะสมและต้องการปรับเปลี่ยนชนิดพืช (สำนักงานพาณิชย์จังหวัดศรีสะเกษ/เทศบาลตำบลน้ำคำ)
- 2.2) การอบรมให้ความรู้การเข้าสู่กระบวนการรับรองมาตรฐานสินค้าเกษตรปลอดภัย (GAP) ในกลุ่มพืชทางเลือก เช่น พริก พืชผัก กระหล่ำดอก ถั่วลิสง กระเจี๊ยบแดง ในกลุ่มเกษตรผสมผสาน โคก หนองนาเกษตรทฤษฎีใหม่ (ศูนย์พัฒนาการเกษตรภูสิงห์/สำนักงานเกษตรจังหวัดศรีสะเกษ)
- 2.3) ส่งเสริมและสนับสนุนให้เกิดการรวมกลุ่มผู้ผลิตพืชผักปลอดภัย แปลงใหญ่พืชผัก เนื่องจากมีผู้ผลิตอยู่แล้ว และสามารถนำมาขายหรือส่งขายในตลาดสดเทศบาลเมืองศรีสะเกษได้เนื่องจากอยู่ใกล้และการคมนาคมสะดวก



2.4) ส่งเสริมอาชีพทางเลือกใหม่พร้อมทั้งพัฒนาให้มีช่องทางการขายออนไลน์ เช่น การเลี้ยงจิ้งหรีด ตักแตน สำหรับเกษตรกรรุ่นใหม่ (องค์การบริหารส่วนตำบลคำแย)

2.5) จัดอบรมถ่ายทอดความรู้การทำเกษตรผสมผสานตามแนวทางเศรษฐกิจพอเพียง (สำนักงานเกษตรและสหกรณ์จังหวัดศรีสะเกษ)

2.6) สนับสนุนการขุดเจาะน้ำบาดาล (หน่วยบัญชาการทหารพัฒนา/กรมทรัพยากรน้ำบาดาล)

**3) เขตปศุสัตว์ และเขตเพาะเลี้ยงสัตว์น้ำ** มีกิจกรรมที่ขอการสนับสนุนจากส่วนราชการอื่น ดังนี้

3.1) ส่งเสริม/สนับสนุนการปลูกหญ้าเลี้ยงสัตว์ (สำนักงานปศุสัตว์จังหวัดศรีสะเกษ)

3.2) จัดตั้งกลุ่มแปลงใหญ่โค เพื่อรวมกลุ่มกันผลิต ขาย และแปรรูป (สำนักงานปศุสัตว์จังหวัดศรีสะเกษ)

**7.4.2 แหล่งน้ำ** มีกิจกรรมที่ขอการสนับสนุนจากส่วนราชการอื่น ดังนี้ สนับสนุนการพัฒนาเพื่อเพิ่มพื้นที่กักเก็บน้ำ จัดคันกันน้ำเพื่อป้องกันน้ำท่วมเพื่อให้สามารถทำนานอกฤดูได้ (สำนักงานชลประทานศรีสะเกษ/กรมทรัพยากรน้ำ/งบจังหวัด)

#### 7.4.3 การพัฒนาที่ดินและน้ำทั้งระบบ

อีกทางเลือกหนึ่งในการเร่งรัดแก้ไขปัญหาความเสื่อมโทรมของดิน และการขาดแคลนน้ำ รวมทั้งน้ำท่วม คือ การประกาศเขตพื้นที่ตำบลน้ำคำ อำเภอเมืองศรีสะเกษ จังหวัดศรีสะเกษ เป็นเขตอนุรักษ์ดินและน้ำ ตามบทบัญญัติมาตรา 13 แห่งพระราชบัญญัติพัฒนาที่ดิน พ.ศ. 2551

### 7.5 ความต้องการของชุมชนและองค์กรปกครองส่วนท้องถิ่น

จากการดำเนินการจัดทำกระบวนการมีส่วนร่วมของประชาชนที่องค์การบริหารส่วนตำบลน้ำคำ เมื่อวันที่ 14 กรกฎาคม 2566 ได้มีความต้องการของประชาชนที่ต้องการให้ดำเนินการเกี่ยวกับแก้ปัญหาดินเสื่อมโทรมและฟื้นฟูความอุดมสมบูรณ์ของดิน การขาดแคลนน้ำ ปรับรูปที่ดินและเปลี่ยนกิจกรรมการผลิตให้เหมาะสมกับที่ดิน

เพื่อตอบสนองต่อความต้องการของชุมชนและการแก้ไขปัญหาเชิงพื้นที่ของตำบลน้ำคำ กรมพัฒนาที่ดิน ได้วิเคราะห์เบื้องต้น ดังต่อไปนี้

ปัญหาของตำบลน้ำคำ ในภาพรวมสรุปได้ว่า มีปัญหาสำคัญ 3 ประการ คือ (1) ดินเสื่อมสภาพขาดการปรับปรุงบำรุงดิน และขาดธาตุอาหารในดิน (2) ปัญหาขาดแคลนแหล่งน้ำเพื่อการเกษตร ขาดแคลนแหล่งน้ำอุปโภค-บริโภค และ (3) ปัญหาน้ำท่วมในฤดูฝน ปัญหาดังกล่าวนี้ส่งผลกระทบต่อคุณภาพชีวิตของราษฎรในชุมชนโดยรวม

ในกรณีของปัญหาความเสื่อมโทรมของดินนั้นจะรวมถึง (1) ดินขาด ความอุดมสมบูรณ์ (2) การใช้ที่ดินผิดประเภท (3) ดินตื้น (4) ดินทรายจัด คุณภาพของดินจึงไม่ค่อยจะเหมาะสมต่อการเกษตร จากการวิเคราะห์การชะล้างพังทลายในเขตการใช้ที่ดินของตำบลน้ำคำ นั้นพบว่า ระดับการสูญเสียของดินในระดับที่น้อย 0-2 ตัน/ไร่/ปี มีเนื้อที่ 40,019 ไร่ หรือ คิดเป็นร้อยละ 97.33 ของเนื้อที่ตำบล ระดับที่ปานกลาง 2-5 ตัน/ไร่/ปี มีเนื้อที่ 404 ไร่ หรือ คิดเป็นร้อยละ 0.98 ของเนื้อที่ตำบล ระดับที่รุนแรง 5-15 ตัน/ไร่/ปี มีเนื้อที่ 315 ไร่ หรือ คิดเป็นร้อยละ 0.77 ระดับรุนแรงมากที่สุด >20 ตัน/ไร่/ปี มีเนื้อที่ 5 ไร่ หรือคิดเป็นร้อยละ 0.01 ของเนื้อที่ตำบล ดังรูปที่ 7-1 ผลกระทบที่ตามมา คือ พื้นที่ที่มีความเสี่ยงในระดับรุนแรง จะเกิดการสูญเสียดินและถูกชะล้างลงมาสู่เบื้องล่างจึงไปทับถมลำน้ำตามธรรมชาติ ฝาย และอ่างเก็บน้ำจนตื้นเขินไม่สามารถ



เก็บกักน้ำไว้ใช้ได้ตามที่ควรจะเป็นการขาดแคลนน้ำจึงเกิดขึ้นทุกหมู่บ้านในตำบลน้ำคำ ทั้งน้ำเพื่ออุปโภค-บริโภค และน้ำเพื่อการเกษตร ในส่วนของปัญหาความอุดมสมบูรณ์ของดินที่เกิดขึ้นนั้น เนื่องจากการใช้ที่ดินติดต่อกันเป็นเวลานานโครงสร้างของดินได้มีการเปลี่ยนแปลง ในพื้นที่ที่มีการไถพรวนด้วยเครื่องจักรกลติดต่อกันเป็นระยะเวลานานทำให้ดินแน่นตัว น้ำในดินและอากาศในดินที่เคยมีอยู่สูญหายไป ส่วนธาตุอาหารและอินทรีย์วัตถุ ก็มีปริมาณลดลงเช่นเดียวกัน เนื่องจากพืชนาไปใช้ และอินทรีย์วัตถุได้สลายตัวไป

ในกรณีของปัญหาความเสื่อมโทรมของที่ดินนั้น ซึ่งตำบลน้ำคำ มีปัญหาคือดินขาดความอุดมสมบูรณ์จากการใช้ประโยชน์ที่ดินติดต่อกันเป็นเวลานาน และขาดการปรับปรุงบำรุงดิน เป็นสาเหตุสำคัญที่ทำให้ดินมีความอุดมสมบูรณ์ลดลง ศักยภาพในการผลิตลดลงไม่เอื้ออำนวยต่อผลการผลิตทางการเกษตรเกิดความเสื่อมโทรมของดิน เนื่องจากมีสมบัติทางกายภาพ ทางเคมี และทางชีวภาพไม่เหมาะสมต่อการเจริญเติบโตของพืช ส่งผลให้สิ้นเปลืองต้นทุนการเกษตรสูงขึ้น โดยได้ปริมาณผลผลิตคงที่หรือลดลง ซึ่งเป็นปัญหาที่เกษตรกรประสบในปัจจุบัน และดินปัญหาที่เกิดขึ้นตามธรรมชาติอันเนื่องมาจากปัจจัยที่ทำให้กำเนิดดินซึ่งประกอบด้วย วัตถุดิบกำเนิดดิน สภาพพื้นที่ สภาพภูมิอากาศ พืชพรรณที่ขึ้นปกคลุม และระยะเวลาที่เกิดดิน ดินปัญหาที่เกิดขึ้นตามสภาพธรรมชาติ ได้แก่ ดินเปรี้ยวจัดหรือดินกรดกำมะถัน ดินอินทรีย์ ดินเค็ม ดินทราย และดินตื้น ซึ่งดินที่มีปัญหาบางชนิด การแก้ไขจัดการเพียงเล็กน้อยสามารถเพิ่มประสิทธิภาพของการใช้ที่ดินได้ แต่บางพื้นที่อาจมีปัญหาดินมากกว่าหนึ่งอย่าง เช่น ปัญหาดินทรายหรือปัญหาดินตื้นจะมีปัญหาดินคือมีปฏิกริยาเป็นกรดร่วมด้วย การแก้ไขจำเป็นต้องแก้ไขร่วมกันทุกปัญหา จึงจะทำให้การใช้ที่ดินเกิดความยั่งยืน

ประเด็นหลักจากข้อเสนอให้แก้ไขปัญหาระบบขาดปัญหาความเสื่อมโทรมของที่ดิน จะสรุปได้ว่ามี 10 ประการ คือ (1) การส่งเสริมการผลิตและการใช้สารอินทรีย์ (2) การผลิต-จัดหาเมล็ดพันธุ์พืชปุ๋ยสด (3) การส่งเสริมการปรับปรุงบำรุงดินด้วยพืชปุ๋ยสด (4) การพัฒนากลุ่มเกษตรกรใช้สารอินทรีย์ลดการใช้สารเคมีทางการเกษตร (5) การจัดตั้งธนาคารปุ๋ยอินทรีย์ (6) การรณรงค์ไกลบตอซัง (7) การจัดหาปุ๋ยโดโลไมท์ (8) การส่งเสริมการปรับปรุงบำรุงพื้นที่ดินกรด (9) จัดทำระบบอนุรักษ์ดินและน้ำ (10) จัดทำโครงการบริหารจัดการการผลิตสินค้าเกษตรตามแผนที่เกษตรเพื่อการบริหารเชิงรุก (Agri-Map)

ในกรณีของการขาดแคลนนํ้า นั้น นอกจากผลการทัพบกของตะกอนดินในแหล่งน้ำจืดต้นเขินดังกล่าวข้างต้นแล้ว การที่ประชากรเพิ่มขึ้น กิจกรรมที่ต้องใช้น้ำเพิ่มขึ้น ทำการเกษตรเพิ่มขึ้นรวมทั้งเหตุการณ์ที่เกิดจากการเปลี่ยนแปลงภูมิอากาศ เช่น ปริมาณฝนน้อยกว่าปกติ ฝนทิ้งช่วง จนเกิดความแห้งแล้ง การขาดแคลนน้ำจึงเกิดขึ้นอย่างต่อเนื่อง จำเป็นต้องวางระบบอนุรักษ์ดินและน้ำเพื่อกักน้ำในดิน คงความอุดมสมบูรณ์เพื่อจัดหาน้ำให้แหล่งน้ำต้นทุน โดยวิธีการต่างๆ ให้เพียงพอแก่ความต้องการ

การแก้ไขปัญหาคาดแคลนน้ำ จะต้องดำเนินการทั้งตำบลควบคู่กันทั้งปัญหาการชะล้างพังทลายของดินในพื้นที่ตอนกลางด้านตะวันตก กับปัญหาการขาดแคลนน้ำในพื้นที่ทั้งตำบล โดยจัดทำโครงการ **“การพัฒนาที่ดินและน้ำที่เป็นระบบ”** สภาพพื้นที่ส่วนใหญ่เป็นที่ราบ (ความลาดชัน 0-2 เปอร์เซ็นต์ และ 2-5 เปอร์เซ็นต์) มีส่วนน้อยที่มีความเสี่ยงในการสูญเสียดินจากการชะล้างพังทลายของดิน การจัดการพื้นที่ควรพัฒนาที่ดินและระบบน้ำ ได้แก่ การขุดลอกคลอง ก่อสร้างสระน้ำ ฝายกั้นน้ำ คลองส่งน้ำ คลองระบายน้ำ หรือผนังป้องกันน้ำท่วม การขุดบ่อบาดาล ปรับรูปที่ดินปรับเปลี่ยนกิจกรรมการผลิต และการทาระบบอนุรักษ์ดินและน้ำเพื่อให้การใช้ที่ดินสามารถใช้พื้นที่ได้อย่างต่อเนื่องและเกิดประโยชน์ทั้งตัวเกษตรกร ชุมชนในด้านเศรษฐกิจ สังคมและสิ่งแวดล้อม

ในกรณีของการขาดแคลนน้ำนั้น ตำบลน้ำคำ มีแหล่งน้ำสาธารณะมีลักษณะต้นเขิน น้ำในแหล่งน้ำธรรมชาติแห้งขอด แหล่งน้ำตามธรรมชาติมีน้อย ซึ่งทำให้เกิดปัญหาน้ำไม่เพียงพอสำหรับการเกษตรในตำบลน้ำคำ และไม่สามารถนำน้ำมาใช้ประโยชน์ทางการเกษตรได้ ส่งผลกระทบต่อคนในชุมชน บางพื้นที่ห่างไกล



จากแหล่งน้ำสาธารณะจึงไม่สามารถใช้น้ำได้ ทำให้เกิดปัญหาขาดแคลนน้ำ ประชาชนในชนบทส่วนใหญ่ขาดเสถียรภาพในการบริหารจัดการน้ำให้เพียงพอในการทำการเกษตรได้ตลอดทั้ง และการที่ประชากรเพิ่มขึ้น กิจกรรมการใช้น้ำเพิ่มขึ้น การเกษตรก็เพิ่มขึ้น รวมทั้งเหตุการณ์ที่เกิดจากการเปลี่ยนแปลงภูมิอากาศ เช่น ปริมาณฝนน้อยกว่าปกติ ฝนทิ้งช่วง จนเกิดความแห้งแล้ง การขาดแคลนน้ำจึงเกิดขึ้นอย่างต่อเนื่อง จึงมีข้อเสนอของหมู่บ้านทั้ง 15 หมู่บ้านในตำบลน้ำคำ ที่เร่งด่วน คือ “การจัดหาน้ำ” โดยวิธีการต่าง ๆ ให้เพียงพอแก่ความต้องการ

ประเด็นหลักจากข้อเสนอให้แก้ไขปัญหาระเบิดขาดแคลนน้ำ จะสรุปได้ว่ามี 5 ประการ คือ (1) การพัฒนาแหล่งน้ำขนาดเล็กเพื่อการอนุรักษ์ดินและน้ำ (2) การก่อสร้างแหล่งน้ำในไร่นานอกเขตชลประทาน (3) การเพิ่มแหล่งน้ำ/ระบบกระจายน้ำด้วยระบบสูบน้ำพลังงานแสงอาทิตย์ (4) น้ำบาดาลเพื่อการเกษตร

เพื่อตอบสนองข้อเสนอดังกล่าวทั้ง 2 ประการนี้ จากการวิเคราะห์ข้อมูลเบื้องต้นที่มีอยู่ในปัจจุบันแล้วสรุปได้ว่า “การพัฒนาแหล่งน้ำขนาดเล็กเพื่อการอนุรักษ์ดินและน้ำ ไม่สามารถดำเนินการแก้ปัญหาหมู่บ้านใดหมู่บ้านหนึ่งหรือใช้วิธีการใดวิธีการหนึ่ง แล้วจะแก้ไขปัญหาระเบิดขาดแคลนน้ำทั้งตำบลได้โดยสิ้นเชิง การก่อสร้างแหล่งน้ำในไร่นานอกเขตชลประทาน สามารถสร้างเสถียรภาพในการบริหารจัดการน้ำได้โดยสามารถกักเก็บน้ำไว้ใช้ตลอดทั้งปี ทำให้เกษตรกรลดต้นทุนการผลิตได้”

ในกรณีปัญหาน้ำท่วมในฤดูน้ำหลาก เนื่องจากพื้นที่ตำบลน้ำคำ อยู่ใกล้แม่น้ำมูลจึงเกิดปัญหานี้เป็นประจำ การแก้ปัญหานี้ต้องใช้งบประมาณสูง เพื่อจัดทำคันกันน้ำไม่ให้น้ำเข้าท่วมพื้นที่การเกษตรที่ทำได้ยากเนื่องจากบางปีระดับน้ำท่วมสูงมาก ต้องแบ่งทำหลายระยะ และขุดลอกแหล่งน้ำในพื้นที่ที่สามารถเก็บกักน้ำในหน้าน้ำหลากเอาไว้ใช้ในนอกฤดูฝน รวมทั้งทำการเพาะปลูกพืชนอกฤดูฝนทดแทนการทำนาที่ไม่สามารถทำได้ในฤดูน้ำหลาก





ตารางที่ 7-1 กิจกรรมของกรมพัฒนาที่ดินในเขตเกษตรกรรม ตำบลน้ำคำ อำเภอเมืองศรีสะเกษ จังหวัดศรีสะเกษ ที่จะดำเนินการในงบประมาณ 2567-2571

เขตการใช้ที่ดิน	แผนงาน/โครงการ	งบประมาณ (บาท)
1.เขตทำนา เนื้อที่ 22,704 ไร่ 2.เขตปลูกไม้ผล เนื้อที่ 233 ไร่ 3.เขตปลูกไม้ยืนต้น เนื้อที่ 933 ไร่ 4.เขตปลูกพืชไร่ เนื้อที่ 764 ไร่ 5.เขตปลูกพืชทางเลือก เนื้อที่ 1,247 ไร่	<b>1. การปรับปรุงบำรุงดิน</b>	<b>4,221,878</b>
	1.1 การส่งเสริมการผลิตและการใช้สารอินทรีย์	218,753
	1.2 การผลิต-จัดหาเมล็ดพันธุ์พืชปุ๋ยสด	1,115,625
	1.3 การส่งเสริมการปรับปรุงบำรุงดินด้วยพืชปุ๋ยสด	112,500
	1.4 การพัฒนากลุ่มเกษตรกรใช้สารอินทรีย์ลดการใช้สารเคมีทางการเกษตร	90,000
	1.5 การจัดตั้งธนาคารปุ๋ยอินทรีย์	1,645,000
	1.6 การจัดหาปุ๋ยโคโลไมท์	850,000
	1.7 การส่งเสริมการปรับปรุงบำรุงพื้นที่ดินกรด	15,000
	1.8 การรณรงค์ไกลบตอซัง	175,000
	<b>2. การบริหารจัดการน้ำ</b>	<b>520,000</b>
	2.1 การก่อสร้างแหล่งน้ำในไร่นานอกเขตชลประทาน	520,000
	<b>3. การฟื้นฟูและป้องกันการชะล้างพังทลายของดิน</b>	<b>32,725,000</b>
	3.1 การปลูกหญ้าแฝกเพื่อการอนุรักษ์ดินและน้ำ	600,000
	3.2 การจัดระบบอนุรักษ์ดินและน้ำลุ่ม-ดอน	15,000,000
	3.3 การจัดระบบอนุรักษ์ดินพื้นที่ไม่เหมาะสม	15,000,000
	3.4 การจัดทำระบบอนุรักษ์ดินและน้ำพร้อมปลูกไม้ยืนต้นโตเร็ว	2,125,000
	<b>รวม</b>	<b>37,466,878</b>

หมายเหตุ: งบประมาณที่กำหนดไว้นี้เป็นประมาณเบื้องต้น อาจมีการเปลี่ยนแปลงตามที่ได้รับการจัดสรรให้ดำเนินการ



ตารางที่ 7-2 สรุปกิจกรรมที่ขอรับการสนับสนุนจากส่วนราชการอื่นในเขตการใช้ที่ดิน

เขตการใช้ที่ดิน (เกษตรกรรม)	กิจกรรมที่ขอการสนับสนุนจากส่วนราชการอื่น
1. เขตทำนา เนื้อที่ 22,704 ไร่	<ol style="list-style-type: none"> <li>ใช้ตลาดนำการผลิตในการเลือกชนิดพืชหลังนาและหาตลาดรองรับ (สำนักงานพาณิชย์จังหวัดศรีสะเกษ/สำนักงานสหกรณ์จังหวัดศรีสะเกษ)</li> <li>จัดอบรมถ่ายทอดความรู้เรื่องการใช้พันธุ์ข้าว (ศูนย์เมล็ดพันธุ์ข้าวศรีสะเกษ)</li> <li>จัดอบรมถ่ายทอดความรู้เรื่องการป้องกันกำจัดศัตรูข้าวและการจัดการโรค/แมลง (ศูนย์เมล็ดพันธุ์ข้าวศรีสะเกษ/สำนักงานเกษตรจังหวัดศรีสะเกษ)</li> <li>ถ่ายทอดองค์ความรู้เรื่องการผลิตเมล็ดพันธุ์ข้าว (ศูนย์เมล็ดพันธุ์ข้าวศรีสะเกษ)</li> </ol>
<ol style="list-style-type: none"> <li>1.เขตปลูกไม้ผล เนื้อที่ 233 ไร่</li> <li>2.เขตปลูกไม้ยืนต้น เนื้อที่ 933 ไร่</li> <li>3.เขตปลูกพืชไร่ เนื้อที่ 764 ไร่</li> <li>4.เขตปลูกพืชทางเลือก เนื้อที่ 1,247 ไร่</li> </ol>	<ol style="list-style-type: none"> <li>1) โครงการ 1 ตำบล 1 ตลาด ใช้ตลาดนำการผลิตในการเลือกชนิดพืชและหาตลาดรองรับ การทำตลาดลานค้าชุมชนแหล่งท่องเที่ยว เช่น บริเวณวัดพระธาตุสุพรรณหงส์(วัดบ้านห้วย) หรือจัดทำตลาดของตำบลน้ำคำ เช่น บริเวณหน้าเทศบาลน้ำคำ(เก่า) อาจหาสถานที่ใหม่หรือปรับปรุงให้มีความสะดวกและปลอดภัยมากขึ้น ให้เกษตรกรนำผลผลิตมาขายทั้งในเขตที่เหมาะสมและในเขตที่ไม่เหมาะสมและต้องการปรับเปลี่ยนชนิดพืช (สำนักงานพาณิชย์จังหวัดศรีสะเกษ/เทศบาลตำบลน้ำคำ)</li> <li>2) การอบรมให้ความรู้การเข้าสู่กระบวนการรับรองมาตรฐานสินค้าเกษตรปลอดภัย (GAP) ในกลุ่มพืชทางเลือก เช่น พริก พืชผัก กระหล่ำดอก ถั่วลิสง กระจับแดง ในกลุ่มเกษตรผสมผสาน โคก หนองนา เกษตรทฤษฎีใหม่ (ศูนย์พัฒนาการเกษตรภูสิงห์/สำนักงานเกษตรจังหวัดศรีสะเกษ)</li> <li>3) ส่งเสริมและสนับสนุนให้เกิดการรวมกลุ่มผู้ผลิตพืชผักปลอดภัย แปลงใหญ่พืชผัก เนื่องจากมีผู้ผลิตอยู่แล้ว และสามารถนำมาขายหรือส่งขายในตลาดสดเทศบาลเมืองศรีสะเกษได้เนื่องจากอยู่ใกล้และการคมนาคมสะดวก</li> <li>4) ส่งเสริมอาชีพทางเลือกใหม่พร้อมทั้งพัฒนาให้มีช่องทางการขายออนไลน์ เช่น การเลี้ยงจิ้งหรีด ตักแตน สำหรับเกษตรกรรุ่นใหม่ (องค์การบริหารส่วนตำบลตำแย)</li> <li>5) จัดอบรมถ่ายทอดความรู้การทำเกษตรผสมผสานตามแนวทางเศรษฐกิจพอเพียง (สำนักงานเกษตรและสหกรณ์จังหวัดศรีสะเกษ)</li> <li>6) สนับสนุนการขุดเจาะน้ำบาดาล (หน่วยบัญชาการทหารพัฒนา/กรมทรัพยากรน้ำบาดาล)</li> </ol>
6. เขตปศุสัตว์	<ol style="list-style-type: none"> <li>1. ส่งเสริม/สนับสนุนการปลูกหญ้าเลี้ยงสัตว์ (สำนักงานปศุสัตว์จังหวัดศรีสะเกษ)</li> <li>2. จัดตั้งกลุ่มแปลงใหญ่โค เพื่อรวมกลุ่มกันผลิต ขาย และแปรรูป (สำนักงานปศุสัตว์จังหวัดศรีสะเกษ)</li> </ol>
7. พื้นที่แหล่งน้ำ เนื้อที่ 372 ไร่	<ol style="list-style-type: none"> <li>1. สนับสนุนการพัฒนาเพื่อเพิ่มพื้นที่กักเก็บน้ำ (สำนักงานชลประทานศรีสะเกษ )</li> </ol>



แผนการใช้ที่ดินตำบลน้ำคำ อำเภอเมืองศรีสะเกษ จังหวัดศรีสะเกษ

ตาราง 7-3 เป้าหมายการดำเนินงานและงบประมาณโครงการนาร่อง ตำบลน้ำคำ อำเภอเมืองศรีสะเกษ จังหวัดศรีสะเกษ แผน 5 ปี (พ.ศ. 2567-2571)

เขตการใช้ที่ดิน	งานโครงการ/กิจกรรม	หน่วย นับ	เป้าหมาย					รวม	งบประมาณ					รวม	หน่วยงาน รับผิดชอบ
			2567	2568	2569	2570	2571		2567	2568	2569	2570	2571		
	1. การปรับปรุงบำรุงดิน		2,063	2,063	2,063	2,062	2,062	10,311	846,376	846,376	846,376	841,376	841,376	4,221,878	
เขตพื้นที่ เกษตรกรรม	1.1 การส่งเสริมการผลิต และการใช้สารอินทรีย์	ราย	150	150	150	150	150	750	43,751	43,751	43,751	43,751	43,751	218,753	พด.
เขตนาข้าว,เขต ปลูกพืชไร่,พืช ทางเลือก	1.2 การผลิต-จัดหามาผลิต พันธุ์พืชปุ๋ยสด	ตัน	7.5	7.5	7.5	7.5	7.5	38	223,125	223,125	223,125	223,125	223,125	1,115,625	พด.
เขตนาข้าว,เขต ปลูกพืชไร่/ไม้ ผล/ไม้ยืนต้น	1.3 การส่งเสริมการ ปรับปรุงบำรุงดินด้วยพืช ปุ๋ยสด	ไร่	1,500	1,500	1,500	1,500	1,500	7,500	22,500	22,500	22,500	22,500	22,500	112,500	พด.
เขตพื้นที่ เกษตรกรรม	1.4 การพัฒนากลุ่ม เกษตรกรใช้สารอินทรีย์ ลดการใช้สารเคมีทาง การเกษตร	กลุ่ม	4	4	4	3	3	18	20,000	20,000	20,000	15,000	15,000	90,000	พด.
เขตนาข้าว,เขต ปลูกพืชไร่/ ไม้ผล/ไม้ยืนต้น	1.5 การจัดตั้งธนาคารปุ๋ย อินทรีย์	แห่ง	1	1	1	1	1	5	329,000	329,000	329,000	329,000	329,000	1,645,000	พด.
เขตนาข้าว, เขตปลูกพืชไร่/ ไม้ผล/ ไม้ยืนต้น/ พืชทางเลือก	1.6 การจัดหาปุ๋ยโดโลไมท์	ตัน	100	100	100	100	100	500	170,000	170,000	170,000	170,000	170,000	850,000	พด.
เขตนาข้าว,เขต ปลูกพืชไร่/ไม้ ผล/ไม้ยืนต้น/ พืชทางเลือก	1.7 การส่งเสริมการ ปรับปรุงบำรุงพื้นที่ดิน กรด	ไร่	200	200	200	200	200	1,000	3,000	3,000	3,000	3,000	3,000	15,000	พด.



แผนการใช้ที่ดินตำบลน้ำคำ อำเภอเมืองศรีสะเกษ จังหวัดศรีสะเกษ

ตารางที่ 7-3 (ต่อ)

เขตการใช้ที่ดิน	งานโครงการ/กิจกรรม	หน่วย นับ	เป้าหมาย					รวม	งบประมาณ					รวม	หน่วยงาน รับผิดชอบ
			2567	2568	2569	2570	2571		2567	2568	2569	2570	2571		
เขตนาข้าว	1.8 การรณรงค์เฝ้าระวัง ต่อช้าง	ไร่	100	100	100	100	100	500	35,000	35,000	35,000	35,000	35,000	175,000	พด.
	<b>2. การบริหารจัดการน้ำ</b>		<b>5</b>	<b>5</b>	<b>5</b>	<b>5</b>	<b>5</b>	<b>25</b>	<b>104,000</b>	<b>104,000</b>	<b>104,000</b>	<b>104,000</b>	<b>104,000</b>	<b>520,000</b>	
	2.1 การก่อสร้างแหล่งน้ำ ในไร่นานอกเขต ชลประทาน	บ่อ	5	5	5	5	5	25	104,000	104,000	104,000	104,000	104,000	520,000	พด.
	<b>3. การฟื้นฟูและ ป้องกันการชะล้าง พังทลายของดิน</b>								<b>6,545,000</b>	<b>6,545,000</b>	<b>6,545,000</b>	<b>6,545,000</b>	<b>6,545,000</b>	<b>32,725,000</b>	
เขตพื้นที่ เกษตรกรรม, พื้นที่แหล่งน้ำ	3.1 การปลูกหญ้าแฝก เพื่อการอนุรักษ์ดินและ น้ำ	กล้า	100,000	100,000	100,000	100,000	100,000	500,000	120,000	120,000	120,000	120,000	120,000	600,000	พด.
เขตนาข้าว	3.2 การจัดระบบอนุรักษ์ ดินและน้ำลุ่ม-ดอน	ไร่	1,000	1,000	1,000	1,000	1,000	5,000	3,000,000	3,000,000	3,000,000	3,000,000	3,000,000	15,000,000	พด.
เขตนาข้าว	3.3 การจัดระบบอนุรักษ์ ดินพื้นที่ไม่เหมาะสม	ไร่	1,000	1,000	1,000	1,000	1,000	5,000	3,000,000	3,000,000	3,000,000	3,000,000	3,000,000	15,000,000	พด.
เขตนาข้าว,เขต ปลูกพืชไร่/ ไม้ผล/ไม้ยืนต้น/ พืชทางเลือก	3.4 การจัดทำระบบ อนุรักษ์ดินและน้ำพร้อม ปลูกไม้ยืนต้นโตเร็ว	ไร่	250	250	250	250	250	1,250	425,000	425,000	425,000	425,000	425,000	2,125,000	พด.
รวม									<b>7,495,376</b>	<b>7,495,376</b>	<b>7,495,376</b>	<b>7,490,376</b>	<b>7,490,376</b>	<b>37,466,878</b>	

หมายเหตุ: งบประมาณที่กำหนดไว้ในปีนี้เป็นค่าประมาณเบื้องต้น อาจมีการเปลี่ยนแปลงตามที่ได้รับการจัดสรรให้ดำเนินการ



## เอกสารอ้างอิง

- กรมการพัฒนาชุมชน. 2566. ข้อมูลความจำเป็นพื้นฐาน (จปฐ.)รายจังหวัด รายอำเภอ และรายตำบล ปี 2565. แหล่งที่มา: <https://ebmn.cdd.go.th/>, 1 มิถุนายน 2566.
- กรมทรัพยากรน้ำบาดาล. 2566. ปริมาณน้ำและจำนวนบ่อบาดาล ปี 2565. แหล่งที่มา: <http://app.dgr.go.th/newpasutara/xml/search.php>. 26 พฤษภาคม 2566.
- กรมส่งเสริมการเกษตร. 2566. จำนวนครัวเรือนเกษตรกรที่ขึ้นทะเบียนเกษตรกร จำแนกรายจังหวัด รายอำเภอ และรายตำบล (ณ เดือนมกราคม พ.ศ. 2566). แหล่งที่มา : <http://mvos2.gistda.or.th/>. 15 พฤษภาคม 2566.
- กรมอุตุนิยมวิทยา. 2566. สถิติภูมิอากาศเฉลี่ยคาบ 30 ปี (พ.ศ. 2536-2565). กรมอุตุนิยมวิทยากระทรวงดิจิทัลเพื่อเศรษฐกิจและสังคม, กรุงเทพฯ.
- กองสำรวจดินและวิจัยทรัพยากรดิน. 2566. แผนที่ทรัพยากรดิน (ไฟล์ข้อมูล). กรมพัฒนาที่ดิน กระทรวงเกษตรและสหกรณ์, กรุงเทพฯ.
- กองนโยบายและแผนการใช้ที่ดิน. 2566. แผนที่สภาพการใช้ที่ดิน ปี 2566 (ไฟล์ข้อมูล). กรมพัฒนาที่ดิน กระทรวงเกษตรและสหกรณ์, กรุงเทพฯ.
- บัณฑิต ต้นศิริ และคำรณ ไทรพิภ. 2542. คู่มือการประเมินคุณภาพที่ดิน. กองวางแผนการใช้ที่ดิน กรมพัฒนาที่ดิน.
- สำนักเทคโนโลยีการสำรวจและทำแผนที่. 2566. แผนที่ขอบเขตตำบล ปี 2564 (ไฟล์ข้อมูล). กรมพัฒนาที่ดิน กระทรวงเกษตรและสหกรณ์, กรุงเทพฯ.
- สำนักบริหารการทะเบียน กรมการปกครอง. 2566. รายงานสถิติจำนวนประชากรและบ้าน รายจังหวัด รายอำเภอ และรายตำบล (ณ เดือนธันวาคม พ.ศ. 2565). แหล่งที่มา: <https://stat.bora.dopa.go.th/stat/statnew/statyear/#/TableTemplate/Area/statpop>. 1 พฤษภาคม 2566.
- เทศบาลตำบลน้ำคำ. 2566. แผนพัฒนาท้องถิ่น 2566-2570 (ณ เดือนตุลา พ.ศ.2564) . แหล่งที่มา : <http://namkam.go.th/>. 29 มิถุนายน 2566.



คณะผู้จัดทำ

นายสรรเสริญ เจริญศิริ	ผู้อำนวยการสถานีพัฒนาที่ดินศรีสะเกษ
นางสาวจันทิมา ไตรบัญญัติกุล	นักวิชาการเกษตรชำนาญการพิเศษ
นายนครินทร์ รินรุด	นักวิชาการเกษตร
นางสาวศศิธร สดไธสง	เจ้าหน้าที่แผนที่ภาพถ่าย



สถานีพัฒนาที่ดินศรีสะเกษ สำนักงานพัฒนาที่ดินเขต 4  
กรมพัฒนาที่ดิน กระทรวงเกษตรและสหกรณ์  
423 ม.3 ถนนเลี่ยงเมือง ตำบลหนองไผ่ อำเภอเมืองศรีสะเกษ  
จังหวัดศรีสะเกษ 33000

โทร 045-814642 E-mail : SSK01@ladd.go.th