

แผนการใช้ที่ดินระดับตำบล ตำบลจาง

อำเภอเมืองศรีสะเกษ

จังหวัดศรีสะเกษ



สถานีพัฒนาที่ดินศรีสะเกษ สำนักงานพัฒนาที่ดินเขต 4
กรมพัฒนาที่ดิน กระทรวงเกษตรและสหกรณ์
กันยายน 2566



คำนำ

การจัดทำแผนการใช้ที่ดินดำเนินการตามรัฐธรรมนูญแห่งราชอาณาจักรไทย พ.ศ. 2560 มาตรา 72 (1) ที่ได้บัญญัติให้มีการวางแผนการใช้ที่ดินให้เหมาะสมกับศักยภาพของที่ดินตามหลักการพัฒนาอย่างยั่งยืน โดยแผนการใช้ที่ดินตำบลจาง อำเภอมืองศรีสะเกษ จังหวัดศรีสะเกษ ได้นำแนวคิดของ องค์การอาหารและการเกษตรแห่งสหประชาชาติ (FAO and agriculture Organization of the United Nations: FAO) และโครงการสิ่งแวดล้อมแห่งสหประชาชาติ (United Nations Environment Programme: UNEP) มาปรับใช้ คือ ความเหมาะสมทางกายภาพ ความเหมาะสมทางเศรษฐกิจ การยอมรับจากสังคม การสร้างความยั่งยืนให้สิ่งแวดล้อม และเสนอทางเลือกการใช้ที่ดิน ร่วมกับวิธีการที่จำเป็นอื่น ๆ เช่น กระบวนการมีส่วนร่วมของชุมชน (Participatory Rural Appraisal: PRA) การประเมินคุณภาพที่ดิน เป็นต้น

สถานีพัฒนาที่ดินศรีสะเกษ สำนักงานพัฒนาที่ดินเขต 4 ร่วมกับกองนโยบายและแผนการใช้ที่ดิน ดำเนินการวางแผนการใช้ที่ดินระดับตำบล โดยพิจารณาภาพรวมของสภาพปัญหาในด้านต่าง ๆ ทั้งด้านกายภาพ เศรษฐกิจ และสังคม วิเคราะห์และสังเคราะห์ข้อมูลนำไปสู่การวางแผนการใช้ที่ดินที่สอดคล้องกับศักยภาพของพื้นที่ โดยผ่านกระบวนการมีส่วนร่วมของชุมชน (PRA) ในการระบุปัญหา ความต้องการของเกษตรกรและผู้มีส่วนได้ส่วนเสีย ทั้งนี้สถานีพัฒนาที่ดินศรีสะเกษ ได้จัดทำแผนกิจกรรม/โครงการ เพื่อขับเคลื่อนแผนการใช้ที่ดินให้เป็นรูปธรรมเพื่อให้เกษตรกรมีคุณภาพชีวิตที่ดีขึ้น มีการใช้ที่ดินอย่างถูกต้องเหมาะสม รักษาสภาพแวดล้อมและอนุรักษ์ทรัพยากรในชุมชนให้เกิดความยั่งยืนต่อไป

สถานีพัฒนาที่ดินศรีสะเกษ

กันยายน 2566



สารบัญ

	หน้า
คำนำ	ก
สารบัญ	ข
สารบัญตาราง	ง
สารบัญรูป	จ
บทที่ 1 บทนำ	
1.1 ความสำคัญของการวางแผนการใช้ที่ดิน	1-1
1.2 หลักการและเหตุผล	1-1
1.3 วัตถุประสงค์	1-2
1.4 ระยะเวลาและสถานที่ดำเนินงาน	1-2
1.5 ขั้นตอนการดำเนินงาน	1-2
1.6 วิสัยทัศน์ของตำบล	1-3
บทที่ 2 ข้อมูลทั่วไป	
2.1 ที่ตั้งและอาณาเขต	2-1
2.2 การแบ่งส่วนการปกครอง	2-1
2.3 สภาพภูมิประเทศ	2-3
2.4 สภาพภูมิอากาศ	2-3
2.5 สภาพการใช้ที่ดินปัจจุบัน	2-5
2.6 สภาพเศรษฐกิจและสังคม	2-8
บทที่ 3 สถานภาพของทรัพยากรธรรมชาติ	
3.1 ทรัพยากรป่าไม้	3-1
3.2 ทรัพยากรน้ำ	3-1
3.3 ทรัพยากรดิน	3-2
บทที่ 4 กระบวนการมีส่วนร่วมของชุมชน (Participatory Rural Appraisal: PRA)	
4.1 การวิเคราะห์ผลจากการจัดทำกระบวนการมีส่วนร่วมของชุมชน (PRA)	4-1
4.2 ระบบการปลูกพืชในปัจจุบัน	4-5
บทที่ 5 การประเมินคุณภาพที่ดิน	
5.1 หลักการประเมินคุณภาพที่ดินด้านกายภาพ	5-1
5.2 พืชเศรษฐกิจที่สำคัญของตำบล	5-3
5.3 ระดับความเหมาะสมของที่ดิน	5-3



สารบัญ (ต่อ)

	หน้า
บทที่ 6 แผนการใช้ที่ดิน	
6.1 การวิเคราะห์ข้อมูลเพื่อการจัดทำแผนการใช้ที่ดินระดับตำบล	6-1
6.2 แผนการใช้ที่ดิน	6-2
บทที่ 7 การขับเคลื่อนแผนการใช้ที่ดิน	
7.1 ขั้นตอนการดำเนินงาน	7-1
7.2 กิจกรรมที่จะดำเนินการของกรมพัฒนาที่ดินของกรมพัฒนาที่ดินในเขตการ ใช้ที่ดินที่จะดำเนินการใน ปีงบประมาณ 2567-2571	7-1
7.3 กิจกรรมที่จะดำเนินงานของหน่วยงานอื่น	7-2
7.4 ความต้องการของชุมชนและองค์กรปกครองส่วนท้องถิ่น	7-3
เอกสารอ้างอิง	อ-1
คณะผู้จัดทำ	อ-2



สารบัญญัตินี้

ตารางที่		หน้า
2-1	สถิติภูมิอากาศ ณ สถานีตรวจวัดอากาศ จังหวัดศรีสะเกษ (พ.ศ. 2536-2565)	2-4
2-2	สภาพการใช้ที่ดินตำบลจาน อำเภอเมืองศรีสะเกษ จังหวัดศรีสะเกษ	2-6
2-3	จำนวนประชากรและครัวเรือนตำบลจาน อำเภอเมืองศรีสะเกษ จังหวัดศรีสะเกษ ปี พ.ศ. 2565	2-8
2-4	จำนวนและสัดส่วนครัวเรือนตำบลจาน อำเภอเมืองศรีสะเกษ จังหวัดศรีสะเกษ ปี พ.ศ. 2565	2-9
2-5	รายได้-รายจ่ายเฉลี่ยครัวเรือนตำบลจาน อำเภอเมืองศรีสะเกษ จังหวัดศรีสะเกษ ปี 2565	2-10
3-1	สมบัติดินตำบลจาน อำเภอเมืองศรีสะเกษ จังหวัดศรีสะเกษ	3-3
5-1	ตัวอย่างการประเมินคุณภาพที่ดินด้านกายภาพของประเภทการใช้ประโยชน์ที่ดิน	5-2
5-2	ชั้นความเหมาะสมทางกายภาพของดินตำบลจาน อำเภอเมืองศรีสะเกษ จังหวัดศรีสะเกษ	5-3
6-1	เขตการใช้ที่ดินตำบลจาน อำเภอเมืองศรีสะเกษ จังหวัดศรีสะเกษ	6-4
7-1	กิจกรรมของกรมพัฒนาที่ดินในเขตเกษตรกรรมตำบลจาน อำเภอเมืองศรีสะเกษ จังหวัดศรีสะเกษ ที่จะดำเนินการในปีงบประมาณ พ.ศ. 2567-2571	7-7
7-2	สรุปกิจกรรมที่ขอรับการสนับสนุนจากส่วนราชการอื่นในเขตการใช้ที่ดินตำบลจาน อำเภอเมืองศรีสะเกษ จังหวัดศรีสะเกษ	7-8
7-3	เป้าหมายการดำเนินงานและงบประมาณโครงการนำร่อง ตำบลจาน อำเภอเมือง ศรีสะเกษ จังหวัดศรีสะเกษ แผน 5 ปี (พ.ศ. 2567-2571)	7-10



สารบัญรูป

รูปที่		หน้า
1-1	กรอบการวางแผนการใช้ที่ดินระดับตำบล	1-4
2-1	ที่ตั้งและอาณาเขตตำบลจาง อำเภอมืองศรีสะเกษ จังหวัดศรีสะเกษ	2-2
2-2	กราฟสมมูลของน้ำเพื่อการเกษตร จังหวัดศรีสะเกษ	2-5
2-3	สภาพการใช้ที่ดินตำบลจาง อำเภอมืองศรีสะเกษ จังหวัดศรีสะเกษ	2-7
3-1	แผนที่ทรัพยากรดินตำบลจาง อำเภอมืองศรีสะเกษ จังหวัดศรีสะเกษ	3-4
4-1	การวิเคราะห์สถานการณ์โดยระบบ DPSIR ของตำบลจาง อำเภอมืองศรีสะเกษ จังหวัดศรีสะเกษ	4-4
4-2	ระบบการปลูกพืชในปัจจุบันตำบลจาง อำเภอมืองศรีสะเกษ จังหวัดศรีสะเกษ	4-5
6-1	แผนที่เขตการใช้ที่ดินตำบลจาง อำเภอมืองศรีสะเกษ จังหวัดศรีสะเกษ	6-5
7-1	การชะล้างพังทลายของดินในเขตการใช้ที่ดินตำบลจาง อำเภอมืองศรีสะเกษ จังหวัดศรีสะเกษ	7-6



บทที่ 1

บทนำ

1.1 ความสำคัญของการวางแผนการใช้ที่ดิน

ตามรัฐธรรมนูญแห่งราชอาณาจักรไทย พุทธศักราช 2560 มาตรา 72 รัฐพึงดำเนินการเกี่ยวกับที่ดิน ทรัพยากรน้ำ และพลังงาน ดังต่อไปนี้

(1) วางแผนการใช้ที่ดินของประเทศ ให้เหมาะสมกับสภาพพื้นที่และศักยภาพของที่ดินตามหลักการ พัฒนาที่ยั่งยืน

1.2 หลักการและเหตุผล

ปัจจุบันกรมพัฒนาที่ดินได้ดำเนินการวางแผนการใช้ที่ดินระดับประเทศเรียบร้อยแล้ว ซึ่งเป็นการวางกรอบเชิงนโยบาย มุ่งเน้นการพัฒนาด้านการเกษตรให้เกิดความสมดุลและยั่งยืน และในขณะเดียวกัน ต้องอนุรักษ์ทรัพยากรธรรมชาติและสิ่งแวดล้อม ควบคู่กับการรักษาคุณค่าทางศิลปวัฒนธรรม แต่ทั้งนี้เพื่อให้เกิดการใช้ประโยชน์ที่ดินในระดับพื้นที่อย่างมีประสิทธิภาพ และรักษาฐานการผลิตด้านทรัพยากรธรรมชาติอย่างยั่งยืน ตลอดห่วงโซ่อุปทานแผนการใช้ที่ดินระดับตำบล จึงถูกนำมาใช้เป็นเครื่องมือเพื่อขับเคลื่อนการดำเนินงานดังกล่าว

ทั้งนี้กรมพัฒนาที่ดินได้จัดทำแผนปฏิบัติการราชการกรมพัฒนาที่ดินระยะ 5 ปี (พ.ศ. 2566-2570) เพื่อให้บรรลุตามวิสัยทัศน์ที่กำหนดไว้ คือ “เป็นองค์กรอัจฉริยะทางดิน เพื่อขับเคลื่อนการใช้ที่ดินอย่างเหมาะสม 15 ล้านไร่ ภายในปี 2570” ซึ่งในส่วนของประเด็นการพัฒนาที่ 2 บริหารจัดการทรัพยากรดิน และที่ดินด้วยชุดข้อมูลที่มีมูลค่าสูง (High Value Dataset) ซึ่งมีเป้าหมาย คือ การนำชุดข้อมูล ที่มีมูลค่าสูง ไปใช้ในการบริหารจัดการทางการเกษตรในส่วนของตัวชี้วัดบริหารจัดการทรัพยากรดินและที่ดินบนพื้นฐานของชุดข้อมูลที่มีมูลค่าสูง ร้อยละ 100 กลยุทธ์ที่ 2 ยกระดับแผนการใช้ที่ดินไปสู่การปฏิบัติ ได้กำหนดให้ร้อยละของแผนการใช้ที่ดินระดับตำบล ที่จัดทำแล้วเสร็จ ทั้งประเทศภายในปี 2570 (ไม่น้อยกว่าร้อยละ 80) เป็นตัวชี้วัดหนึ่งของกลยุทธ์ดังกล่าว



1.3 วัตถุประสงค์

1.3.1 เพื่อรักษาเสถียรภาพของทรัพยากรให้เกิดความสมดุล และยั่งยืนภายใต้การพัฒนาต่าง ๆ ของตำบล

1.3.2 เพื่อให้การใช้ที่ดินมีผลตอบแทนสูงสุดต่อหน่วยเนื้อที่อย่างยั่งยืน

1.3.3 เพื่อให้เกิดการกำหนดแผนงาน โครงการ กิจกรรมที่สอดคล้องกับแผนการใช้ที่ดิน ที่กำหนดขึ้น และอยู่บนหลักการของโมเดลเศรษฐกิจ BCG (Bio-Circular-Green Economy: BCG Model)

1.4 ระยะเวลาและสถานที่ดำเนินงาน

1.4.1 ระยะเวลา 1 ตุลาคม 2565 – 30 กันยายน 2566

1.4.2 สถานที่ ตำบลจาง อำเภอมืองศรีสะเกษ จังหวัดศรีสะเกษ

1.5 ขั้นตอนการดำเนินงาน

1.5.1 รวบรวมข้อมูลปฐมภูมิและทุติยภูมิ ประกอบด้วย

1) ด้านกายภาพ ได้แก่ ทรัพยากรดิน ทรัพยากรน้ำ ทรัพยากรป่าไม้ ภูมิอากาศ สภาพการใช้ที่ดิน เขตป่าไม้ตามกฎหมายและมติคณะรัฐมนตรี เป็นต้น

2) ด้านเศรษฐกิจและสังคม เช่น การถือครองที่ดิน ลักษณะทางเศรษฐกิจของตำบล จำนวนประชากร เป็นต้น

3) ด้านนโยบายและข้อกฎหมายที่เกี่ยวข้อง ได้แก่ ยุทธศาสตร์ แผนพัฒนาเศรษฐกิจและสังคมแห่งชาติ ฉบับที่ 13 ยุทธศาสตร์ภาค แผนพัฒนากลุ่มจังหวัด แผนพัฒนาจังหวัด แผนพัฒนาการเกษตรและสหกรณ์ แผนพัฒนาท้องถิ่น 4 ปีของ องค์การบริหารส่วนจังหวัด เทศบาลตำบลหรือองค์การบริหารส่วนตำบล เป็นต้น

1.5.2 จัดทำกระบวนการมีส่วนร่วมของชุมชน (Participatory Rural Appraisal: PRA) เพื่อรับฟังความคิดเห็น ประเด็นปัญหาความต้องการด้านต่างๆ ขององค์กรปกครองส่วนท้องถิ่น และเกษตรกรในตำบล

1.5.3 ประเมินคุณภาพของที่ดินของพืชเศรษฐกิจหลักและพืชทางเลือกที่มีมูลค่าของตำบล

1.5.4 สกัดสาระสำคัญของข้อมูลจากข้อ 1.5.1 ถึง 1.5.3 เพื่อใช้ประกอบการวางแผนการใช้ที่ดิน

1.5.5 กำหนด (ร่าง) แผนการใช้ที่ดินระดับตำบล

1.5.6 รับฟังความคิดเห็นของผู้มีส่วนได้ส่วนเสียต่อ (ร่าง) แผนการใช้ที่ดินที่กำหนดขึ้น

1.5.7 ปรับปรุง (ร่าง) แผนการใช้ที่ดินเพื่อจัดทำแผนการใช้ที่ดินฉบับสมบูรณ์

1.5.8 นำแผนการใช้ที่ดินเข้าสู่คณะทำงานวิชาการของเขตฯ เพื่อตรวจสอบความครบถ้วน /สมบูรณ์ของเนื้อหาและองค์ประกอบ

1.5.9 เผยแพร่แผนการใช้ที่ดินเพื่อนำไปสู่การขับเคลื่อนการดำเนินงาน ประกอบด้วย



1) องค์กรปกครองส่วนท้องถิ่น นำแผนการใช้ที่ดินที่จัดทำขึ้นไปประกอบการจัดทำแผนการพัฒนาของตำบล เพื่อนำไปสู่การของงบประมาณ ที่มีความสอดคล้องกับศักยภาพ ด้านการผลิตและสถานภาพ ของทรัพยากรของตำบล

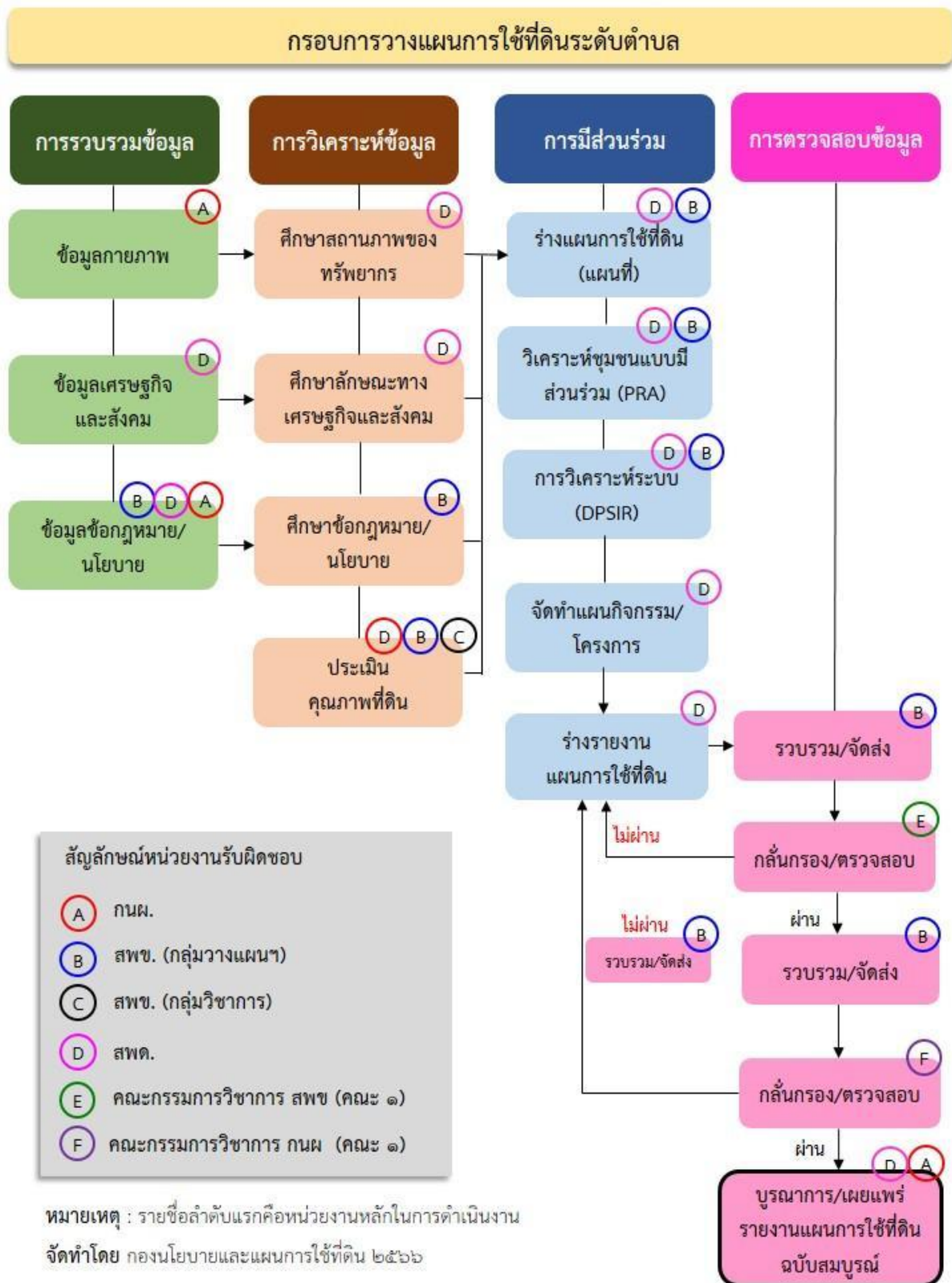
2) กรมพัฒนาที่ดิน โดยสถานีพัฒนาที่ดิน กำหนดแผนงาน /โครงการ /กิจกรรม ที่สอดคล้องกับแผนการใช้ที่ดิน ที่กำหนดขึ้นในแต่ละเขต และสามารถใช้ประกอบ การของงบประมาณในพื้นที่ อย่างมีหลักการและเป็นที่ยอมรับ

3) หน่วยงานราชการอื่นๆ สามารถใช้เป็นข้อมูลพื้นฐานประกอบ แผนงาน /โครงการ/กิจกรรม ที่สอดคล้องกับแผนการใช้ที่ดินที่กำหนดขึ้นในแต่ละเขต

จากขั้นตอนที่กล่าวข้างต้น สามารถจัดทำกรอบการวางแผนการใช้ที่ดินระดับตำบลแสดงดังรูปที่ 1-1

1.6 วิสัยทัศน์ของตำบล

“ตำบลจานนำอยู่ ชุมชนเข้มแข็ง ยกระดับการศึกษา พัฒนาคุณภาพชีวิต ยึดหลักปรัชญาเศรษฐกิจพอเพียง บริหารงานด้วยหลักธรรมาภิบาล” (องค์การบริหารส่วนตำบลจาน, 2566)



รูปที่ 1-1 กรอบการวางแผนการใช้ที่ดินระดับตำบล



บทที่ 2

ข้อมูลทั่วไป

2.1 ที่ตั้งและอาณาเขต

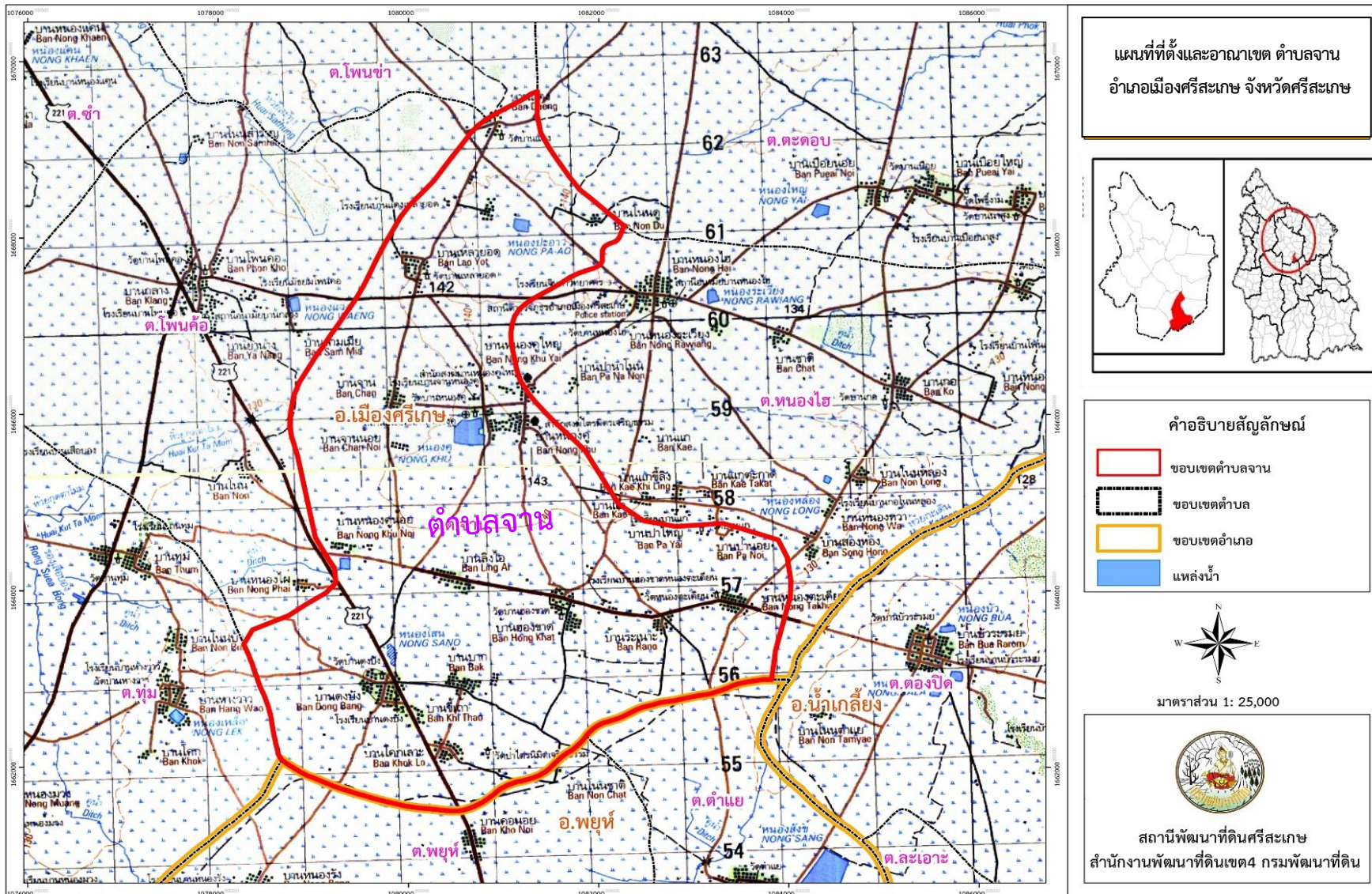
ตำบลจาน อำเภอเมืองศรีสะเกษ จังหวัดศรีสะเกษ ตั้งอยู่ทางทิศใต้ของอำเภอเมืองศรีสะเกษ มีพื้นที่ประมาณ 24 ตารางกิโลเมตร หรือ 14,872 ไร่ โดยมีอาณาเขตติดต่อ รายละเอียดดัง รูปที่ 2-1 ดังนี้

ทิศเหนือ	ติดต่อกับ	ตำบลโพนข่าและตะดอบ อำเภอเมืองศรีสะเกษ จังหวัดศรีสะเกษ
ทิศใต้	ติดต่อกับ	ตำบลพยุห์และตำบลตำแย อำเภอพยุห์ จังหวัดศรีสะเกษ
ทิศตะวันออก	ติดต่อกับ	ตำบลหนองไฮ อำเภอเมืองศรีสะเกษ จังหวัดศรีสะเกษ
ทิศตะวันตก	ติดต่อกับ	ตำบลโพนค้อและตำบลท่ม อำเภอเมืองศรีสะเกษ จังหวัดศรีสะเกษ

2.2 การแบ่งส่วนการปกครอง

ตำบลจาน อำเภอเมืองศรีสะเกษ จังหวัดศรีสะเกษ แบ่งส่วนการปกครองออกเป็น 12 หมู่บ้าน ดังนี้

หมู่ที่ 1 บ้านจาน	หมู่ที่ 7 บ้านดงบัง
หมู่ที่ 2 บ้านเหล่ายอด	หมู่ที่ 8 บ้านโคกเกาะ
หมู่ที่ 3 บ้านบาก	หมู่ที่ 9 บ้านหนองตะเคียน
หมู่ที่ 4 บ้านหนองคูใหญ่	หมู่ที่ 10 บ้านแดง
หมู่ที่ 5 บ้านหนองคู	หมู่ที่ 11 บ้านลิงไธ
หมู่ที่ 6 บ้านฮ่องขาด	หมู่ที่ 12 บ้านหนองคูน้อย



รูปที่ 2-1 ที่ตั้งและอาณาเขตตำบลงาน อำเภอเมืองศรีสะเกษ จังหวัดศรีสะเกษ



2.3 สภาพภูมิประเทศ

ลักษณะพื้นที่ทั่วไปตำบลจาง ส่วนใหญ่เป็นที่ราบลุ่ม มีสภาพพื้นที่ราบเรียบถึงลูกคลื่นลอนลาดเล็กน้อย เป็นส่วนหนึ่งของลุ่มน้ำมูล มีแหล่งน้ำที่สำคัญ เช่น คลองอีสานเขียว หนองโสน หนองปะอ้าว

2.4 สภาพภูมิอากาศ

จากการศึกษาสถิติภูมิอากาศ (พ.ศ.2536-2565) พบว่า ตำบลจาง อำเภอมืองศรีสะเกษ จังหวัดศรีสะเกษ มีรายละเอียดดังนี้

2.4.1 อุณหภูมิ

มีอุณหภูมิโดยเฉลี่ยทั้งปี 27.4 องศาเซลเซียส อุณหภูมิสูงสุดเฉลี่ย 33.1 องศาเซลเซียส ในเดือนเมษายน และอุณหภูมิต่ำสุดเฉลี่ย 23.0 องศาเซลเซียส ในเดือนมกราคม

2.4.2 ปริมาณน้ำฝน

มีปริมาณน้ำฝนรวมทั้งปี 1,458.5 มิลลิเมตร มีฝนตกประมาณ 113 วัน เดือนที่มีฝนตกมากที่สุดในเดือนกันยายน มีปริมาณฝน 294.4 มิลลิเมตร และมีฝนตกประมาณ 19 วัน

2.4.3 สมดุลน้ำเพื่อการเกษตร

จากข้อมูลสถิติภูมิอากาศในคาบ 30 ปี (พ.ศ. 2536-2565) ณ สถานีตรวจอากาศเกษตรจังหวัดศรีสะเกษ ได้นำมาวิเคราะห์สมดุลของน้ำเพื่อการเกษตร ซึ่งเป็นการวิเคราะห์หาช่วงฤดูกาลเพาะปลูกพืชตลอดจนช่วงระยะเวลาที่พืชเสี่ยงต่อการขาดน้ำ ข้อมูลที่นำมาวิเคราะห์ คือ ปริมาณน้ำฝน และศักยภาพการคายระเหยน้ำอ้างอิง (ET_o) ซึ่งคำนวณด้วยโปรแกรม Cropwat for Windows Version 8.0 โดยใช้สมการ Penman-Monteith สามารถสรุปสมดุลของน้ำเพื่อการเกษตรในเขตอาศัยน้ำฝนได้ดังนี้

ช่วงที่เหมาะสมต่อการปลูกพืช เป็นช่วงที่ค่าปริมาณน้ำฝนมากกว่าค่า 0.5 การระเหยจากผิวดินและการคายน้ำของพืช เป็นช่วงที่ดินมีความชุ่มชื้นพอเหมาะต่อการเพาะปลูกพืช ซึ่งช่วงนี้เริ่มตั้งแต่กลางเดือนเมษายนถึงต้นเดือนพฤศจิกายน

ช่วงที่มีน้ำมากเกินพอ เป็นช่วงที่ค่าปริมาณน้ำฝนมากกว่าค่าการระเหยจากผิวดินและการคายน้ำของพืช ซึ่งช่วงนี้เริ่มตั้งแต่ต้นเดือนพฤษภาคมถึงกลางเดือนตุลาคม

ช่วงขาดน้ำ เป็นช่วงฤดูแล้งที่ค่าปริมาณน้ำฝนน้อยกว่าค่า 0.5 การระเหยจากผิวดินและการคายน้ำของพืช ซึ่งพืชอาจเสียหายจากการขาดแคลนน้ำได้ ซึ่งช่วงนี้เริ่มตั้งแต่ต้นเดือนพฤศจิกายนถึงกลางเดือนเมษายน (ตารางที่ 2-1 และรูปที่ 2-2)

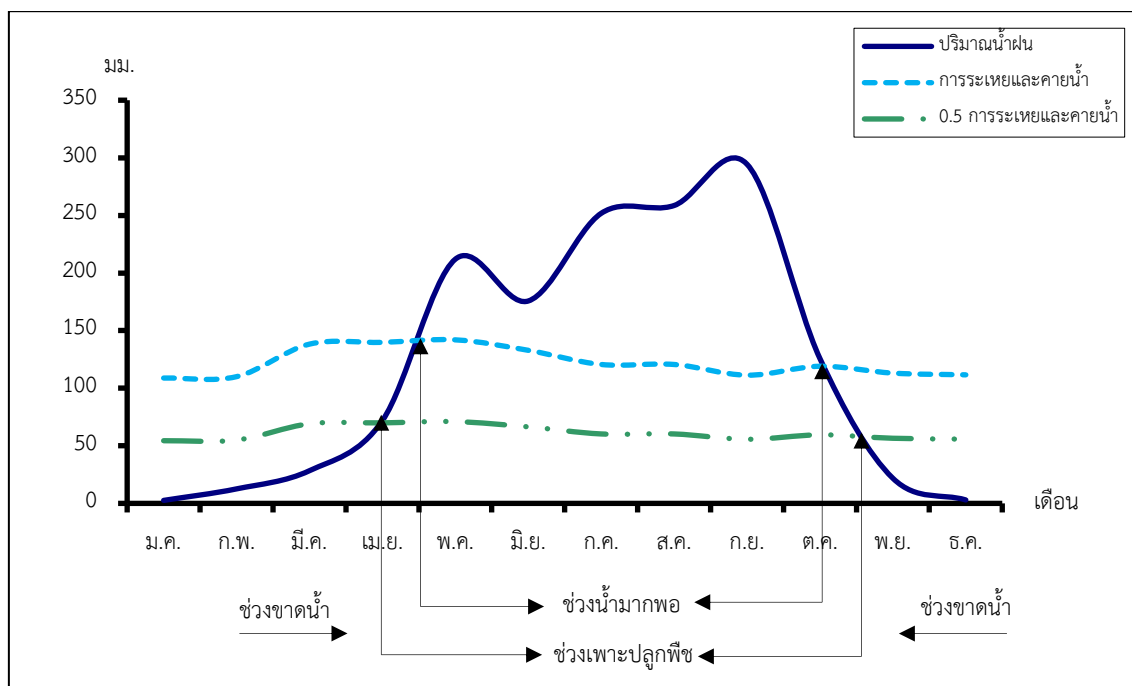
ตารางที่ 2-1 สถิติภูมิอากาศ ณ สถานีตรวจวัดอากาศจังหวัดศรีสะเกษ¹ (พ.ศ. 2536-2565)

เดือน	อุณหภูมิ (°ซ.)			ความชื้นสัมพัทธ์ (%)	ปริมาณน้ำฝน (มม.)	จำนวนวันที่ฝนตก (วัน)	ศักยภาพการคายระเหยน้ำ (มม.)	ปริมาณฝนใช้การ ² (มม.)
	ต่ำสุด	สูงสุด	เฉลี่ย					
ม.ค.	18.1	31.2	24.1	68.0	2.6	0.8	108.8	2.6
ก.พ.	19.8	33.5	26.0	66.0	12.6	2.0	110.0	12.3
มี.ค.	23.0	35.7	28.7	67.0	28.4	4.2	138.3	27.1
เม.ย.	24.7	36.3	29.7	69.0	71.9	7.1	139.8	63.6
พ.ค.	25.4	35.0	29.4	76.0	212.0	14.4	142.0	140.1
มิ.ย.	25.6	34.1	29.1	78.0	175.7	14.6	132.9	126.3
ก.ค.	25.1	32.8	28.3	81.0	251.8	17.6	120.6	150.2
ส.ค.	25.0	32.4	28.0	83.0	258.6	19.5	120.6	150.9
ก.ย.	24.7	31.9	27.7	85.0	294.4	19.1	111.3	154.4
ต.ค.	23.7	31.5	27.1	80.0	125.7	10.2	119.0	100.4
พ.ย.	21.9	31.7	26.4	73.0	21.8	3.0	113.1	21.0
ธ.ค.	19.0	30.5	24.3	69.0	3.0	0.8	111.6	3.0
เฉลี่ย	23.0	33.1	27.4	74.6	121.5	-	-	-
รวม	-	-	-	-	1,458.5	113.3	1,468.0	951.9

หมายเหตุ: ¹ เป็นสถานีตรวจอากาศที่ใกล้พื้นที่ต่ำมากที่สุด

² จากการคำนวณโดยโปรแกรม Cropwat for Windows Version 8.0

ที่มา: กรมอุตุนิยมวิทยา (2566)



รูปที่ 2-2 กราฟสมดุลของน้ำเพื่อการเกษตร จังหวัดศรีสะเกษ

2.5 สภาพการใช้ที่ดินปัจจุบัน

สภาพการใช้ที่ดินตำบลจาง อำเภอมืองศรีสะเกษ จังหวัดศรีสะเกษ ซึ่งสำรวจโดยกลุ่มวิเคราะห์สภาพการใช้ที่ดิน (2566) ประกอบด้วยประเภทการใช้ที่ดินต่าง ๆ ดังนี้

- 1) พื้นที่ชุมชนและสิ่งปลูกสร้าง มีเนื้อที่ 933 ไร่ หรือร้อยละ 6.27 ของพื้นที่ตำบล
- 2) พื้นที่เกษตรกรรมมีเนื้อที่ 13,791 ไร่ หรือร้อยละ 92.74 ของพื้นที่ตำบล ประกอบด้วย การใช้ประโยชน์ที่ดินด้านเกษตรกรรมต่าง ๆ ดังรูปที่ 2-3 ดังต่อไปนี้

2.1) พื้นที่นา มีเนื้อที่ 13,710 ไร่ หรือร้อยละ 92.19 ของพื้นที่ตำบล ได้แก่ นาข้าว นาข้าว+พืชผัก นาไร่ นาข้าว+ข้าวโพด และนาข้าว+มันสำปะหลัง

2.2) พืชไร่ มีเนื้อที่ 43 ไร่ หรือร้อยละ 0.29 ของพื้นที่ตำบล ได้แก่ พริก อ้อย และมันสำปะหลัง

2.3) ไม้ยืนต้น มีเนื้อที่ 9 ไร่ หรือร้อยละ 0.06 ของพื้นที่ตำบล ได้แก่ ยูคาลิปตัส และยางพารา

2.4) ไม้ผล มีเนื้อที่ 10 ไร่ หรือร้อยละ 0.07 ของพื้นที่ตำบล ได้แก่ มะนาว

2.5) พืชสวน มีเนื้อที่ 15 ไร่ หรือร้อยละ 0.10 ของพื้นที่ตำบล ได้แก่ พืชผัก

2.6) พุ่มหญ้าเลี้ยงสัตว์และโรงเรือนเลี้ยงสัตว์ มีเนื้อที่ 4 ไร่ หรือร้อยละ 0.03 ของพื้นที่ตำบล ได้แก่ โรงเรือนเลี้ยงสัตว์ปีก

3) พื้นที่แหล่งน้ำ มีเนื้อที่ 123 ไร่ หรือร้อยละ 0.83 ของพื้นที่ตำบล ได้แก่ หนอง บึง ทะเลสาบ และบ่อน้ำในไร่นา

4) พื้นที่เบ็ดเตล็ด มีเนื้อที่ 25 ไร่ หรือร้อยละ 0.16 ของพื้นที่ตำบล ได้แก่ พุ่มหญ้าสลับไม้พุ่ม/ไม้ละเมาะ และพื้นที่ถม



ตารางที่ 2-2 สภาพการใช้ที่ดินตำบลจาง อำเภอมืองศรีสะเกษ จังหวัดศรีสะเกษ

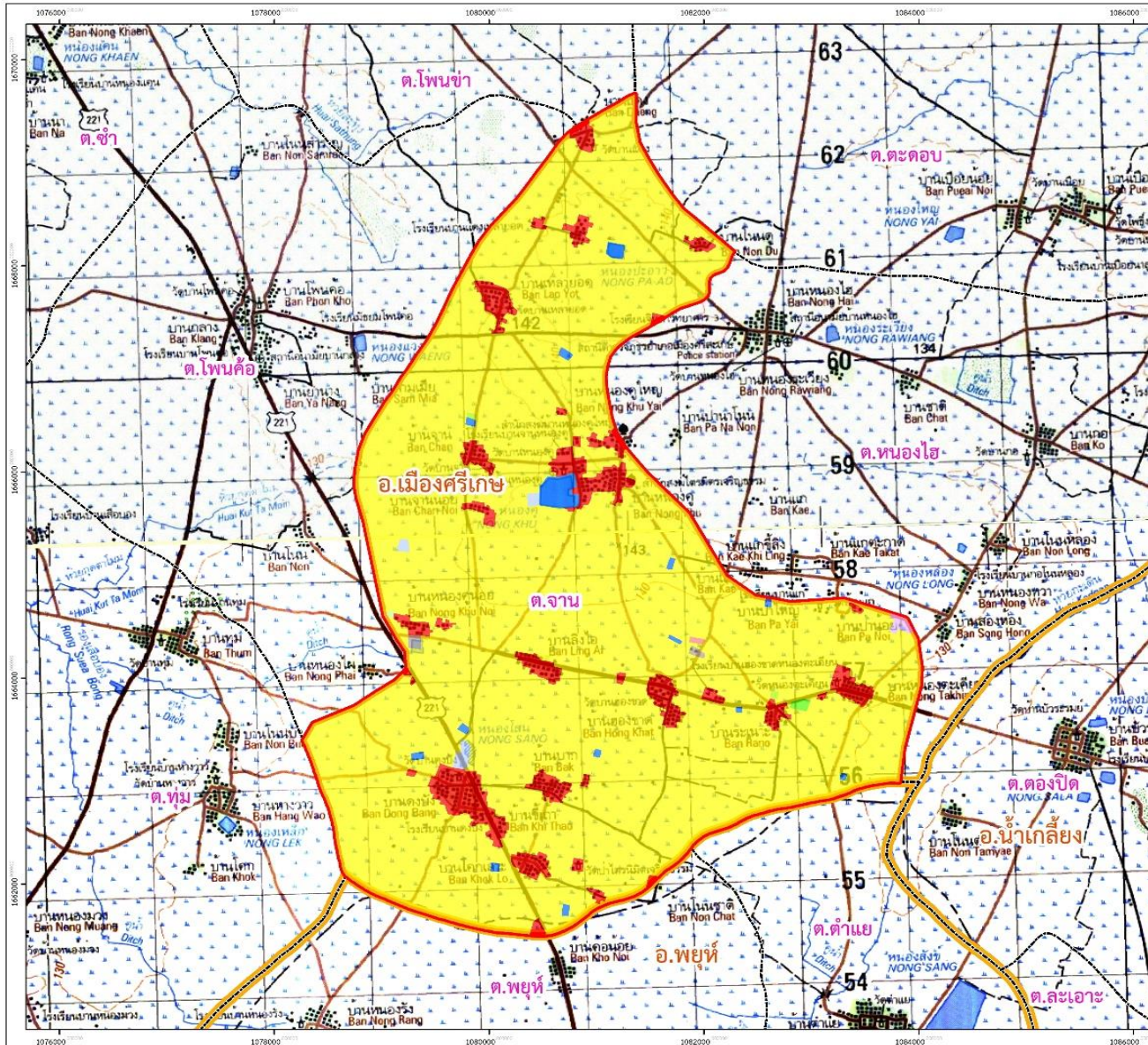
หน่วยแผนที่	สภาพการใช้ที่ดิน	เนื้อที่	
		ไร่	ร้อยละ
U	พื้นที่ชุมชนและสิ่งปลูกสร้าง	933	6.27
U201	หมู่บ้านบนพื้นราบ	875	5.88
U301	สถานที่ราชการและสถาบันต่าง ๆ	48	0.32
U502	โรงงานอุตสาหกรรม	10	0.07
A	พื้นที่เกษตรกรรม	13,791	92.74
A100	นาร้าง	13	0.09
A101	นาข้าว	13,670	91.92
A101+A202	นาข้าว+ข้าวโพด	10	0.07
A101+A204	นาข้าว+มันสำปะหลัง	3	0.02
A101+A502	นาข้าว+พืชผัก	14	0.09
A203	อ้อย	15	0.10
A204	มันสำปะหลัง	6	0.04
A229	พริก	22	0.15
A302	ยางพารา	3	0.02
A304	ยูคาลิปตัส	6	0.04
A422	มะนาว	10	0.07
A502	พืชผัก	15	0.10
A703	โรงเรียนเลี้ยงสัตว์ปีก	4	0.03
M	พื้นที่เบ็ดเตล็ด	25	0.16
M102	ทุ่งหญ้าสลับไม้พุ่ม/ไม้ละเมาะ	8	0.05
M405	พื้นที่ถม	17	0.11
W	พื้นที่แหล่งน้ำ	123	0.83
W102	หนอง บึง ทะเลสาบ	77	0.52
W202	บ่อน้ำในไร่นา	46	0.31
ผลรวมทั้งหมด		14,872	100.00

หมายเหตุ: เนื้อที่คำนวณด้วยระบบสารสนเทศภูมิศาสตร์

ที่มา: กองนโยบายและแผนการใช้ที่ดิน (2566)



แผนการใช้ที่ดินตำบลจาง อำเภอมืองศรีสะเกษ จังหวัดศรีสะเกษ



แผนที่สภาพการใช้ที่ดิน ตำบลจาง อำเภอมืองศรีสะเกษ จังหวัดศรีสะเกษ

ประเภทการใช้ที่ดิน	เนื้อที่	
	ไร่	ร้อยละ
พื้นที่ชุมชนและสิ่งปลูกสร้าง	933	6.27
U พื้นที่ชุมชนและสิ่งปลูกสร้าง	933	6.27
พื้นที่เกษตรกรรม	13,791	92.74
A1 พื้นที่นา	13,710	92.19
A2 พืชไร่	43	0.29
A3 ไม้ยืนต้น	9	0.06
A4 ไม้ผล	10	0.07
A5 พืชสวน	15	0.10
A7 พุ่มไม้กึ่งสัตว์และโรงเรียนสัตวศาสตร์	4	0.03
พื้นที่แหล่งน้ำ	123	0.83
W พื้นที่แหล่งน้ำ	123	0.83
พื้นที่เปิดเคล็ด	25	0.16
U พุ่มไม้ธรรมชาติ, ไม้ละม้าย ฯลฯ	25	0.16
รวมทั้งหมด	14,872	100.00

ขอบเขตตำบล แม่น้ำ
 ขอบเขตอำเภอ แหล่งน้ำ



มาตราส่วน 1: 25,000



สถานพัฒนาที่ดินศรีสะเกษ
 สำนักงานพัฒนาที่ดินเขต 4 กรมพัฒนาที่ดิน
 จัดทำเมื่อวันที่ พฤษภาคม 2566

รูปที่ 2-3 สภาพการใช้ที่ดินตำบลจาง อำเภอมืองศรีสะเกษ จังหวัดศรีสะเกษ



2.6 สภาพเศรษฐกิจและสังคม

2.6.1 ประชากร

จากหลักฐานทะเบียนราษฎรของกรมการปกครอง กระทรวงมหาดไทย ณ เดือนธันวาคม 2565 พบว่า ประชากรที่อาศัยในพื้นที่ตำบลจาง มีประชากรรวม 6,966 คน แยกเป็นชาย 3,374 คน เป็นหญิง 3,592 คน ความหนาแน่นโดยเฉลี่ย 292.75 คนต่อตารางกิโลเมตร มีจำนวนครัวเรือนทั้งหมด 1,827 ครัวเรือน เป็นครัวเรือนเกษตรที่มาขึ้นทะเบียนกรมส่งเสริมการเกษตร 1,607 ครัวเรือน หรือร้อยละ 87.96 ของจำนวนครัวเรือนทั้งหมด และเป็นครัวเรือนที่ประกอบอาชีพอื่น ๆ ครัวเรือนเกษตรที่ไม่ได้มาขึ้นทะเบียนกรมส่งเสริมการเกษตร 220 ครัวเรือน หรือร้อยละ 12.04 ของจำนวนครัวเรือนทั้งหมด ดังรายละเอียดในตารางที่ 2-3 และ ตารางที่ 2-4

ตารางที่ 2-3 จำนวนประชากรและครัวเรือนตำบลจาง อำเภอมืองศรีสะเกษ จังหวัดศรีสะเกษ ปี พ.ศ. 2565

พื้นที่	จำนวนครัวเรือน	จำนวนประชากร (คน)		
		ชาย	หญิง	รวม
ตำบลจาง	1,827	3,374	3,592	6,966
หมู่ที่ 1 จาง	115	227	237	464
หมู่ที่ 2 เหล่ายอด	210	410	455	865
หมู่ที่ 3 บาก	104	178	199	377
หมู่ที่ 4 หนองคูใหญ่	204	413	427	840
หมู่ที่ 5 หนองคู	102	195	192	387
หมู่ที่ 6 ฮ่องขาด	206	336	392	728
หมู่ที่ 7 ดงบัง	209	352	398	750
หมู่ที่ 8 โคกเลาะ	139	243	235	478
หมู่ที่ 9 หนองตะเคียน	202	434	423	857
หมู่ที่ 10 แดง	158	269	298	567
หมู่ที่ 11 ลิงไธ	74	141	140	281
หมู่ที่ 12 หนองคูน้อย	104	176	196	372

ที่มา: กรมการปกครอง (2566)



ตารางที่ 2-4 จำนวนและสัดส่วนครัวเรือน ตำบลจาง อำเภอมืองศรีสะเกษ จังหวัดศรีสะเกษ ปี พ.ศ.2565

รายการ	จำนวน (ครัวเรือน)	ร้อยละ
จำนวนครัวเรือนทั้งหมด ¹⁾	1,827	100.00
- จำนวนครัวเรือนเกษตรที่ขึ้นทะเบียนกรมส่งเสริมการเกษตร ²⁾	1,607	87.96
- จำนวนครัวเรือนที่ประกอบอาชีพอื่น ๆ และจำนวนครัวเรือนเกษตรที่ไม่ได้มาขึ้นทะเบียนฯ	220	12.04

ที่มา: 1) กรมการปกครอง (2566)

2) กรมส่งเสริมการเกษตร (2566)

2.6.2 การถือครองที่ดิน

จากข้อมูลกรมการปกครอง ณ เดือนธันวาคม 2565 ตำบลจาง มีจำนวนครัวเรือนทั้งหมด 1,827 ครัวเรือน โดยถือครองที่ดินเฉลี่ยครัวเรือนละ 8.14 ไร่

2.6.3 ลักษณะทางเศรษฐกิจและการประกอบอาชีพ

สภาพเศรษฐกิจของชุมชนในตำบลจาง ส่วนใหญ่ประชากรมีอาชีพด้านการเกษตรกรรม ได้แก่ ปลูกข้าวมากเป็นอันดับหนึ่ง รองลงมาได้แก่ มันสำปะหลัง และพริก นอกจากนี้เกษตรกรก็ยังมีปลูกผัก และเลี้ยงสัตว์

การประกอบอาชีพ ในตำบลจาง ประชากรส่วนใหญ่ประกอบอาชีพเกษตรกรรม ทั้งการทำนา ปลูกผัก และพืชไร่ นอกจากนี้ยังมีการเลี้ยงสัตว์ไว้เพื่อบริโภคและจำหน่าย

- อาชีพทำเกษตรกรรม ตำบลจาง ครัวเรือนเกษตรที่ขึ้นทะเบียนกับกรมส่งเสริมการเกษตร 1,607 ครัวเรือน โดยเกษตรกรปลูกข้าวมากเป็นอันดับหนึ่ง รองลงมาได้แก่ มันสำปะหลัง และพริก นอกจากนี้เกษตรกรก็ยังมีปลูกผัก และเลี้ยงสัตว์ สำหรับการเลี้ยงสัตว์พบว่าส่วนใหญ่เลี้ยงไว้เพื่อบริโภค และจำหน่าย ได้แก่ โค กระบือ

2.6.4 ด้านรายได้-รายจ่าย

จากข้อมูลความจำเป็นพื้นฐานของกรมพัฒนาชุมชน ปี 2566 พบว่า รายได้ครัวเรือนเฉลี่ยปีละ 227,548 บาท รายได้บุคคลเฉลี่ยปีละ 61,641 บาท รายจ่ายครัวเรือนเฉลี่ยปีละ 163,388 บาท รายจ่ายบุคคลเฉลี่ยปีละ 44,261 บาท เมื่อพิจารณาจะเห็นว่ารายได้ครัวเรือนมากกว่ารายจ่ายครัวเรือนปีละ 64,160 บาท และรายได้บุคคลมากกว่ารายจ่ายบุคคลปีละ 17,380 บาท ดังรายละเอียดในตารางที่ 2-5



ตารางที่ 2-5 รายได้-รายจ่ายเฉลี่ยครัวเรือน ตำบลงาน อำเภอเมืองศรีสะเกษ จังหวัดศรีสะเกษ ปี 2565

พื้นที่	แหล่งรายได้ของครัวเรือน (บาท/ปี)				รายได้ ครัวเรือนเฉลี่ย (บาท/ปี)	รายได้ บุคคลเฉลี่ย (บาท/ปี)	รายจ่าย ครัวเรือน เฉลี่ย (บาท/ปี)	รายจ่าย บุคคลเฉลี่ย (บาท/ปี)
	อาชีพหลัก	อาชีพรอง	รายได้อื่น	ทำ-หาเอง				
ตำบลงาน	87,968	80,011	25,681	33,888	227,548	61,641	163,388	44,261
หมู่ที่ 1 งาน	108,934	43,823	27,451	19,530	199,738	65,494	170,779	55,998
หมู่ที่ 2 เหล่ายอด	113,222	48,245	21,786	20,309	203,563	64,437	222,088	70,301
หมู่ที่ 3 บาก	164,271	52,119	31,577	34,708	282,676	77,724	133,993	36,843
หมู่ที่ 4 หนองคูใหญ่	149,570	73,978	4,419	51,559	279,527	78,066	199,524	55,723
หมู่ที่ 5 หนองคู	115,555	32,084	18,263	14,911	180,812	42,657	73,898	17,434
หมู่ที่ 6 ฮ่องขาด	127,157	61,118	32,133	19,107	239,515	80,789	135,899	45,839
หมู่ที่ 7 ดงบัง	95,493	63,360	30,961	46,232	236,046	77,139	169,093	55,259
หมู่ที่ 8 โคกเสาะ	106,806	71,401	67,304	56,140	301,651	84,182	283,317	79,065
หมู่ที่ 9 หนองตะเคียน	144,141	57,375	22,438	26,398	250,352	62,588	157,121	39,280
หมู่ที่ 10 แดง	149,661	92,373	41,102	33,983	317,119	85,434	206,237	55,562
หมู่ที่ 11 ลิงไธ	53,474	31,231	22,064	27,782	134,551	47,275	89,301	31,376
หมู่ที่ 12 หนองคูน้อย	87,968	80,011	25,681	33,888	227,548	61,641	163,388	44,261

ที่มา: กรมการพัฒนาชุมชน (2566)

บทที่ 3

สถานภาพของทรัพยากรธรรมชาติ

การศึกษาสถานภาพของทรัพยากรธรรมชาติในพื้นที่ตำบลจาง อำเภอมืองศรีสะเกษ จังหวัดศรีสะเกษ ได้แก่ ทรัพยากรป่าไม้ ทรัพยากรน้ำ และทรัพยากรดิน ซึ่งเป็นทรัพยากรกายภาพที่สำคัญต่อการทำการเกษตร ดังนั้นจึงจำเป็นต้องทราบว่าทรัพยากรธรรมชาติแต่ละชนิดปัจจุบันมีสถานะอย่างไร เพื่อใช้เป็นข้อมูลประกอบการวางแผนการใช้ที่ดินซึ่งจะนำไปสู่การกำหนดแผนงาน โครงการ กิจกรรม รวมถึงมาตรการต่าง ๆ เพื่อการพัฒนาพื้นที่อย่างมีประสิทธิภาพต่อไป โดยมีรายละเอียดดังนี้

3.1 ทรัพยากรป่าไม้

3.1.1 ป่าไม้ตามกฎหมายและมติคณะรัฐมนตรี

1) ป่าอนุรักษ์ ไม่พบพื้นที่ป่าอนุรักษ์ (เขตอุทยานแห่งชาติ เขตรักษาพันธุ์สัตว์ป่า เขตวนอุทยาน เขตห้ามล่าสัตว์ป่า) ในพื้นที่

2) ป่าสงวนแห่งชาติ ได้มีการจำแนกเขตการใช้ประโยชน์ทรัพยากรและที่ดินป่าไม้ในพื้นที่ป่าสงวนแห่งชาติตามมติคณะรัฐมนตรี วันที่ 10 มีนาคม 2535 และ 17 มีนาคม 2535 แบ่งออกเป็น 3 เขต ประกอบด้วย เขตพื้นที่ป่าเพื่อการอนุรักษ์ (Zone C) เขตพื้นที่ป่าเพื่อเศรษฐกิจ (Zone E) และเขตพื้นที่ป่าที่เหมาะสมต่อการเกษตร (Zone A) จากการวิเคราะห์ข้อมูลไม่พบพื้นที่ป่าสงวนแห่งชาติในพื้นที่

3.1.2 **ชั้นคุณภาพลุ่มน้ำ** (มติคณะรัฐมนตรี วันที่ 28 พฤษภาคม 2528) จากการวิเคราะห์ข้อมูล พบชั้นคุณภาพลุ่มน้ำในพื้นที่ คือ พื้นที่ลุ่มน้ำชั้นที่ 5B เนื้อที่ 14,872 ไร่

ทั้งนี้ เนื้อที่ดังกล่าวข้างต้นคำนวณด้วยระบบสารสนเทศภูมิศาสตร์ เป็นเนื้อที่เบื้องต้นเท่านั้น ไม่สามารถใช้อ้างอิงได้ทางกฎหมาย

3.2 ทรัพยากรน้ำ

3.2.1 ปริมาณน้ำฝน พบว่าในพื้นที่ตำบลจาง มีปริมาณน้ำฝนเฉลี่ยในคาบ 30 ปี (พ.ศ.2536-2565) 121.5 มิลลิเมตรต่อปี

3.2.2 น้ำผิวดิน หมายถึง แม่น้ำลำคลอง หนอง บึง ทะเลสาบ อ่างเก็บ และแหล่งน้ำสาธารณะอื่น ๆ ที่อยู่ในผืนแผ่นดิน ในพื้นที่ตำบลจาง มีรายละเอียดของแหล่งน้ำผิวดินดังนี้

แหล่งน้ำผิวดินธรรมชาติ ได้แก่ หนองปะอ่าว และหนองโสน

3.2.3 จากฐานข้อมูลน้ำบาดาลของกรมทรัพยากรน้ำบาดาล (2566) พบว่า ตำบลจาง อำเภอมืองศรีสะเกษ มีจำนวนบ่อบาดาลราชการจำนวน 19 บ่อ และจำนวนบ่อบาดาลเอกชนจำนวน 1 บ่อ



3.3 ทรัพยากรดิน

ทรัพยากรดินในพื้นที่ตำบลจาง อำเภอเมืองศรีสะเกษ จังหวัดศรีสะเกษ พบหน่วยแผนที่ดินทั้งหมด 7 หน่วยแผนที่ดิน ดังนี้

3.3.1 ดินในพื้นที่ลุ่ม มี 6 หน่วยแผนที่ดิน ได้แก่

- 1) หน่วยแผนที่ดิน Cni-sIA ชุดดินซ่านี มีเนื้อที่ 183 ไร่ หรือร้อยละ 1.23 ของเนื้อที่ตำบล มีเนื้อดินบนเป็นดินร่วนปนทรายแบ่ง ความลาดชัน 0-2 เปอร์เซ็นต์
- 2) หน่วยแผนที่ดิน Ndg-sIA ชุดดินโนนแดง มีเนื้อที่ 245 ไร่ หรือร้อยละ 1.65 ของเนื้อที่ตำบล มีเนื้อดินบนเป็นดินร่วนปนทราย ความลาดชัน 0-2 เปอร์เซ็นต์
- 3) หน่วยแผนที่ดิน Ndg-sIA/d3c ชุดดินโนนแดง มีเนื้อที่ 1,389 ไร่ หรือร้อยละ 9.34 ของเนื้อที่ตำบล มีเนื้อดินบนเป็นดินร่วนปนทราย ความลาดชัน 0-2 เปอร์เซ็นต์ พบมวลสารพอกหรือสารเม็ดกลมของเหล็ก ที่ความลึก 50-100 เซนติเมตร
- 4) หน่วยแผนที่ดิน Re-sIA ชุดดินร้อยเอ็ด มีเนื้อที่ 10,517 ไร่ หรือร้อยละ 70.72 ของเนื้อที่ตำบล มีเนื้อดินบนเป็นดินร่วนปนทราย ความลาดชัน 0-2 เปอร์เซ็นต์
- 5) หน่วยแผนที่ดิน Re-col-sIA ดินร้อยเอ็ดที่เป็นดินร่วนหยาบ มีเนื้อที่ 2,259 ไร่ หรือร้อยละ 15.19 ของเนื้อที่ตำบล มีเนื้อดินบนเป็นดินร่วนปนทราย ความลาดชัน 0-2 เปอร์เซ็นต์
- 6) หน่วยแผนที่ดิน Re-pic-sIA ดินร้อยเอ็ดที่มีศิลาแลงอ่อน มีเนื้อที่ 69 ไร่ หรือร้อยละ 0.46 ของเนื้อที่ตำบล มีเนื้อดินบนเป็นดินร่วนปนทราย ความลาดชัน 0-2 เปอร์เซ็นต์

3.3.2 ดินในพื้นที่ดอน มี 1 หน่วยแผนที่ดิน คือ หน่วยแผนที่ดิน Kng-gm-sIB/b ดินคงที่มีจุดประสีเทา มีเนื้อที่ 210 ไร่ หรือร้อยละ 1.41 ของเนื้อที่ตำบล มีเนื้อดินบนเป็นดินร่วนปนทราย ความลาดชัน 2-5 เปอร์เซ็นต์ และมีคันทา

ไม่พบปัญหาทรัพยากรดินทางการเกษตรตามสภาพธรรมชาติในพื้นที่ รายละเอียดของสมบัติดินตำบลจาง อำเภอเมืองศรีสะเกษ จังหวัดศรีสะเกษ ดังแสดงในตารางที่ 3-1 และแผนที่แสดงในลักษณะของชุดดิน (รูปที่ 3-1)



แผนการใช้ที่ดินตำบลงาน อำเภอเมืองศรีสะเกษ จังหวัดศรีสะเกษ

ตารางที่ 3-1 สมบัติดินตำบลงาน อำเภอเมืองศรีสะเกษ จังหวัดศรีสะเกษ

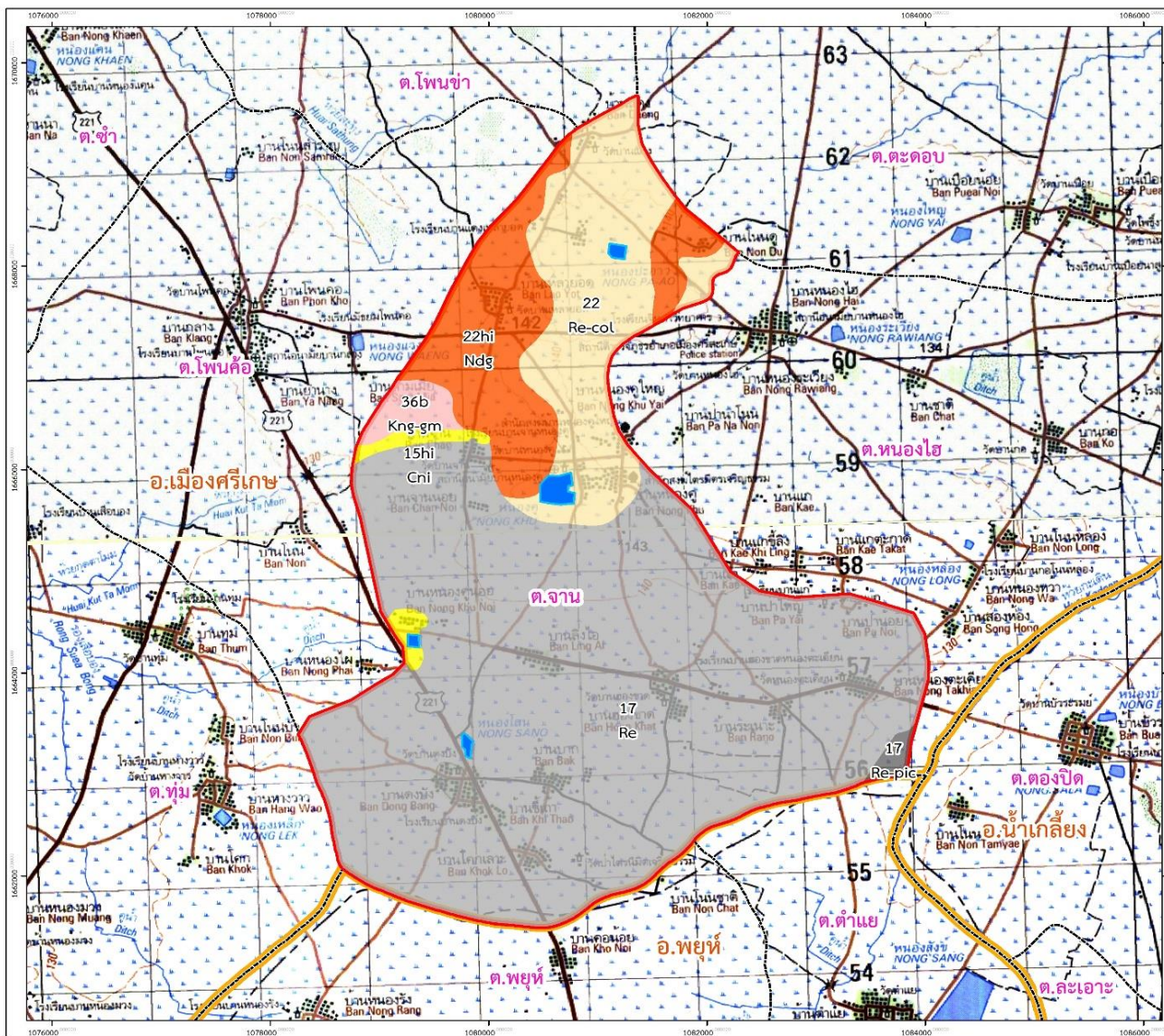
หน่วยแผนที่ดิน	ความลาดชัน (%)	ความลึก (ซม.)	การระบายน้ำ	ความอุดมสมบูรณ์ของดิน	ความจุแลกเปลี่ยนแคตไอออน (cmol/kg)	ความอิ่มตัวเบส (%)	ปฏิกิริยาดิน		ค่าการนำไฟฟ้า (dS/m)	ความลึกของชั้นจาโรไซด์ (ซม.)	เนื้อที่	
							ดินบน	ดินล่าง			ไร่	ร้อยละ
Cni-sIA	0-2	>150	ดีปานกลางถึงค่อนข้างเลว	ต่ำ	<10	35-75	5.5-6.0	6.0-6.5	<2	-	183	1.23
Kng-gm-sIB/b	2-5	>150	ดีปานกลางถึงค่อนข้างเลว	ต่ำ	10-20	35-75	5.0-5.5	5.5-7.0	<2	-	210	1.41
Ndg-sIA	0-2	>150	ดีปานกลางถึงค่อนข้างเลว	ต่ำ	10-20	35-75	5.0-5.5	5.5-7.0	<2	-	245	1.65
Ndg-sIA/d3c	0-2	>150	ดีปานกลางถึงค่อนข้างเลว	ต่ำ	10-20	35-75	5.0-5.5	5.5-7.0	<2	-	1,389	9.34
Re-col-sIA	0-2	>150	ค่อนข้างเลว	ต่ำ	<10	35-75	5.0-5.5	5.5-6.0	<2	-	2,259	15.19
Re-pic-sIA	0-2	>150	ค่อนข้างเลว	ต่ำ	<10	35-75	4.5-6.0	4.5-5.5	<2	-	69	0.46
Re-sIA	0-2	>150	ค่อนข้างเลว	ต่ำ	<10	35-75	4.5-6.0	4.5-5.5	<2	-	10,517	70.72
รวมทั้งหมด											14,872	100.00

หมายเหตุ: เนื้อที่คำนวณด้วยระบบสารสนเทศภูมิศาสตร์

ที่มา: กองสำรวจและวิจัยทรัพยากรดิน (2566)



แผนการใช้ที่ดินตำบลจางาน อำเภอเมืองศรีสะเกษ จังหวัดศรีสะเกษ

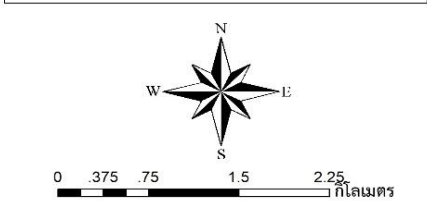


แผนที่ทรัพยากรดิน ตำบลจางาน อำเภอเมือง จังหวัดศรีสะเกษ

สัญลักษณ์	เนื้อที่ (ไร่)	ร้อยละ
Urban	183	1.23
Residential	210	1.41
Agricultural	1,634	10.99
Re-col	10,517	70.72
Re-forest	2,259	15.19
Re-protect	69	0.46
รวมทั้งหมด	14,872	100.00

คำอธิบายสัญลักษณ์

- ขอบเขตตำบลจางาน
- ขอบเขตตำบล
- ขอบเขตอำเภอ
- ถนน
- แม่น้ำ
- แหล่งน้ำ



สถานีพัฒนาที่ดินศรีสะเกษ
สำนักงานพัฒนาที่ดินเขต4 กรมพัฒนาที่ดิน
จัดทำเมื่อวันที่ พฤษภาคม 2566

รูปที่ 3-1 ทรัพยากรดินตำบลจางาน อำเภอเมืองศรีสะเกษ จังหวัดศรีสะเกษ



บทที่ 4

กระบวนการมีส่วนร่วมของชุมชน (Participatory Rural Appraisal: PRA)

4.1 การวิเคราะห์ผลจากการจัดทำกระบวนการมีส่วนร่วมของชุมชน (PRA)

การวิเคราะห์ผลจากการจัดทำกระบวนการมีส่วนร่วมของชุมชน (PRA) เมื่อวันที่ 28 มิถุนายน 2566 มีสาระสำคัญสรุปได้ดังนี้

4.1.1 ปัญหาหลักของตำบลจาง คือ

- 1) ดินขาดความอุดมสมบูรณ์ ดินกรด ดินทรายเก็บน้ำไม่ได้
- 2) ขาดแคลนแหล่งน้ำ อาศัยน้ำฝนทำการเกษตร น้ำไม่เพียงพอ น้ำบาดาลลึก
- 3) โรคและแมลงในนาข้าว พันธุ์ข้าวปน หอยเชอร์รี่
- 5) ราคาข้าวตกต่ำ
- 6) ยังไม่มีการรวมกลุ่มที่ชัดเจน ขาดความสามัคคี (ในกลุ่ม)
- 7) ปัญหาเด็กไม่เชื่อฟังพ่อแม่ ยาเสพติด ความเห็นแก่ตัว ลักทรัพย์ในชุมชน

4.1.2 ความต้องการของชุมชน เกษตรกร และตำบลจาง มีความต้องการ 8 ประการ คือ

- 1) แก้ปัญหาดินเสื่อมโทรมและฟื้นฟูความอุดมสมบูรณ์ของดิน การปรับปรุงบำรุงดิน
- 2) แก้ไขปัญหาการขาดแคลนน้ำ
- 3) ระบบพลังงานแสงอาทิตย์ (โซลาร์เซลล์)
- 4) การส่งเสริมเมล็ดข้าวที่มีคุณภาพ
- 5) การจัดการโรคแมลงศัตรูพืชในพื้นที่เกษตรกรรมโดยไม่เป็นพิษต่อตัวเกษตรกรและสิ่งแวดล้อม
- 6) การปรับปรุงโครงสร้างที่ดิน เช่น กิจกรรมเกษตรทฤษฎีใหม่ โคกหนองนา งานอนุรักษ์ดินน้ำ เพื่อปรับเปลี่ยนกิจกรรมการผลิตให้เหมาะสมกับที่ดิน มีอาชีพที่หลากหลายขึ้น
- 7) การส่งเสริมอาชีพการและรวมกลุ่ม
- 8) ต้องการความช่วยเหลือจากทางราชการ เช่น แหล่งเงินทุน ส่งเสริมสนับสนุนเครื่องจักรทางการเกษตร พันธุ์พืช-พันธุ์สัตว์ การปลูกพืชหลังนาเพิ่มรายได้

ผลจากการจัดทำกระบวนการมีส่วนร่วมของชุมชน (PRA) ได้นำมาวิเคราะห์ร่วมกับปัญหาด้านกายภาพ โดยระบบ DPSIR มีรายละเอียดดังนี้

1) แรงขับเคลื่อน (Driver) มี 5 ประการ คือ

- 1.1) การใช้ที่ดินไม่ถูกต้องตามความเหมาะสมกับสภาพพื้นที่
- 1.2) การขาดแหล่งน้ำเพื่อการเกษตร
- 1.3) การเปลี่ยนแปลงสภาพภูมิอากาศ
- 1.4) การรวมกลุ่ม
- 1.5) ปัญหาเศรษฐกิจและสังคม



2) แรงกดดัน (Pressure) ที่เกิดจากปัจจัยขับเคลื่อน มี 5 ประการ คือ

- 2.1) ดินเสื่อมโทรมขาดการปรับปรุงบำรุงดิน
- 2.2) ความต้องการน้ำเพื่อการเกษตรมีไม่เพียงพอ
- 2.3) พันธุ์ข้าวปน โรค แมลงศัตรูพืช และหอยเชอรี่ในนาข้าว
- 2.4) มีการรวมกลุ่มน้อยและไม่เข้มแข็ง
- 2.5) ราคาผลผลิตตกต่ำ

3) สถานะ (State) ที่เกิดแรงกดดัน มี 5 ประการ คือ

- 3.1) ความเสื่อมโทรมของดิน
- 3.2) การชะล้างพังทลายของดิน
- 3.3) ขาดแคลนแหล่งน้ำต้นทุน
- 3.4) แล้งซ้ำซาก
- 3.5) การรวมกลุ่มน้อยและไม่เข้มแข็ง

4) ผลกระทบ (Impact) ที่ปรากฏในพื้นที่ มี 4 ประการ คือ

- 4.1) ผลผลิตพืชต่ำ ต้นทุนการผลิตสูง
- 4.2) รายได้ลดลงมีหนี้สิน
- 4.3) มีผลกระทบต่อคุณภาพชีวิต
- 4.4) ขาดแคลนน้ำเพื่อการเกษตร และอุปโภค-บริโภค

5) การตอบสนอง (Response) ของรัฐในอดีต ปัจจุบัน และในอนาคต มีดังนี้

อดีต-ปัจจุบัน

- (1) ปลูกหญ้าแฝกป้องกัน การชะล้างพังทลายของ ดินรักษาความชื้นและกักเก็บน้ำจัด
- (2) รูปแปลงนา
- (3) ปรับปรุงบำรุงดินด้วยปุ๋ยพืชสด
- (4) บ่อน้ำในไร่นา
- (5) ขุดลอกลำน้ำ/คลองส่งน้ำ/แหล่งน้ำ
- (6) ปรับเปลี่ยนการผลิตเป็นพืชใช้น้ำน้อย

อนาคต

- (1) การส่งเสริมการปรับปรุงบำรุงดินและแก้ไขปัญหาการเสื่อมโทรมของดิน
- (2) การอนุรักษ์ดินและน้ำ เพื่อการปรับเปลี่ยนพื้นที่ที่ไม่เหมาะสมในการเกษตร (Agri-Map) เป็นเกษตรแบบผสมผสาน
- (3) การจัดหาแหล่งน้ำเพื่อการเกษตร การขุดลอกแหล่งน้ำสาธารณะ โครงการแหล่งน้ำในไร่นานอกเขตชลประทาน และการขุดเจาะน้ำบาดาล



(4) ภาครัฐให้การส่งเสริมและสนับสนุน ชาวพันธุ์ดี ปัจจัยการผลิต เครื่องมือเครื่องจักร
ทางการเกษตร การปรับปรุงบำรุงดิน ไถกลบตอซัง พืชปุ๋ยสด พันธุ์พืชและพันธุ์สัตว์ เทคโนโลยีเพื่อ
ลดต้นทุนการผลิต การประกันราคา พยุ่งราคา

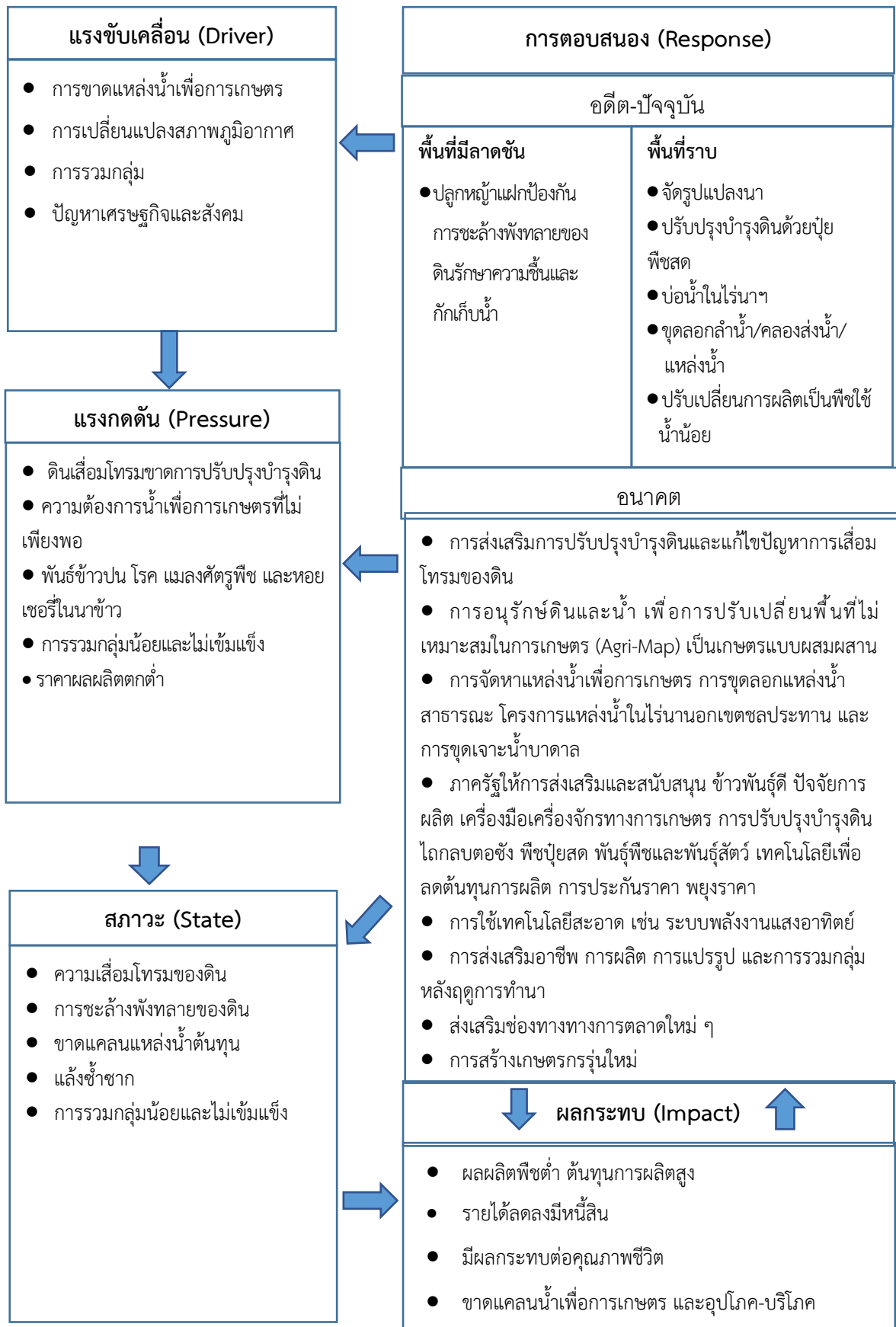
(5) การใช้เทคโนโลยีสะอาด เช่น ระบบพลังงานแสงอาทิตย์

(6) การส่งเสริมอาชีพ การผลิต การแปรรูป และการรวมกลุ่มหลังฤดูการทำนา

(7) ส่งเสริมช่องทางทางการตลาดใหม่ ๆ

(8) การสร้างเกษตรกรรุ่นใหม่

ดังมีรายละเอียดในรูปที่ 4-1



รูปที่ 4-1 การวิเคราะห์สถานการณ์โดยระบบ DPSIR ของตำบลจาง อำเภอมืองศรีสะเกษ จังหวัดศรีสะเกษ



4.2 ระบบการปลูกพืชในปัจจุบัน

ตำบลจาง อำเภอมืองศรีสะเกษ จังหวัดศรีสะเกษ มีการเพาะปลูกพืช ดังนี้

1) ข้าวนาปี เกษตรกรจะปลูกข้าวนาปีในช่วงฤดูฝน โดยปลูกระหว่างเดือนพฤษภาคมถึงเดือนตุลาคมและจะเก็บเกี่ยวช่วงเดือนพฤศจิกายนถึงธันวาคม พันธุ์ข้าวที่ปลูก ได้แก่ ข้าวขาวดอกมะลิ105

2) พริก เกษตรกรจะมีการถมที่นาให้เป็นโพน และเจาะบ่อบาดาล หรือใช้ดินที่ขุดสระน้ำในไร่นานำมาปรับพื้นที่เพื่อปลูกพริกหรือพืชผักโดยเริ่มเพาะกล้าระหว่างเดือนสิงหาคม เริ่มปลูกและเก็บผลิตขาย ตั้งแต่เดือนตุลาคมจนถึงเดือนมีนาคม

3) ดาวเรือง เกษตรกรจะปลูกหลังฤดูการทำนา ประมาณ 55-75 วันตัดดอก และเก็บได้อีก 35-40 วัน สามารถปลูกได้ 3-4 รุ่นต่อปี โดยหน้าฝนที่มีความชื้นสูงจะมีปัญหาโรคแมลง

4) พืชผัก ได้แก่ มะเขือ พริก กะเพรา โหระพา ข่า ตะไคร้ เกษตรกรสามารถปลูกได้ทั้งเกือบทั้งปี ยกเว้นช่วงหน้าฝนที่มีข้อจำกัดเนื่องจากโรคแมลง

เดือน ชนิดพืช	ม.ค.	ก.พ.	มี.ค.	เม.ย.	พ.ค.	มิ.ย.	ก.ค.	ส.ค.	ก.ย.	ต.ค.	พ.ย.	ธ.ค.	
	บริเวณพื้นที่ราบ												
1. ข้าว					ข้าวนาปี								
บริเวณพื้นที่ดอน													
2. พริก	พริก										พริก		
3. ดาวเรือง	ดาวเรือง												
4. พืชผัก	พืชผัก										พืชผัก		

รูปที่ 4-2 ระบบการปลูกพืชในปัจจุบันตำบลจาง อำเภอมืองศรีสะเกษ จังหวัดศรีสะเกษ



บทที่ 5

การประเมินคุณภาพที่ดิน

5.1 หลักการประเมินคุณภาพที่ดินด้านกายภาพ

การประเมินคุณภาพที่ดินหรือการประเมินความเหมาะสมของที่ดิน สอดคล้องตามหลักการของ FAO Framework ค.ศ. 1983 ซึ่งการประเมินคุณภาพที่ดินด้านกายภาพ เป็นการประเมินศักยภาพของที่ดินว่าที่ดินนั้น ๆ เหมาะสมมากหรือน้อยเพียงใดสำหรับการใช้ที่ดินประเภทต่าง ๆ หรือการปลูกพืชต่าง ๆ โดยพิจารณาจาก สภาพแวดล้อมที่มีผลต่อการเจริญเติบโตของพืช สมบัติดินที่ได้จำแนกไว้ในแต่ละตำบล ร่วมกับการจัดการพื้นที่ เช่น ระบบชลประทาน พื้นที่ยกทรง การจัดระบบอนุรักษ์ดินและน้ำ เป็นต้น และนอกจากนี้พิจารณาความต้องการปัจจัยต่อการปลูกพืชแต่ละชนิด สอดคล้องตามหลักการของ FAO ได้แก่ ความต้องการด้านพืช ความต้องการด้านการจัดการ ความต้องการด้านการอนุรักษ์ (บัณฑิตและคำรณ, 2542) รายละเอียดดังตารางที่ 5-1

ระดับความเหมาะสมของที่ดินได้จากการสังเคราะห์ข้อมูลดิน การจัดการที่ดิน หรือดินที่มีลักษณะเฉพาะที่เกิดขึ้นตามสภาพภูมิประเทศ (ซึ่งจะเรียกรวมว่าหน่วยที่ดิน) ลักษณะภูมิอากาศ พิจารณาร่วมกับระดับความต้องการปัจจัยต่อการเจริญเติบโตของพืชแต่ละชนิด หลังจากนั้นดำเนินการประเมินคุณภาพที่ดินซึ่งสามารถจำแนกระดับความเหมาะสมของที่ดินได้เป็น 4 ชั้น ได้แก่ เหมาะสมสูง (S1) เหมาะสมปานกลาง (S2) เหมาะสมเล็กน้อย (S3) และไม่เหมาะสม (N) โดยที่

S1: ไม่มีข้อจำกัดด้านที่ดินตามปัจจัยที่ใช้พิจารณา

S2: มีข้อจำกัดด้านที่ดินที่แก้ไขได้ง่ายหรือข้อจำกัดอาจไม่ส่งผลกระทบต่อเจริญเติบโตของพืชอย่างชัดเจน

S3: มีข้อจำกัดด้านที่ดินที่แก้ไขได้ยาก ควรปรับเปลี่ยนการผลิตเป็นพืชชนิดอื่นหรือกิจกรรมอื่น (ส่วนใหญ่เป็นลักษณะทางกายภาพ)

N: มีข้อจำกัดที่พัฒนาหรือปรับปรุงที่ดินได้ยากมาก หากจะดำเนินการพัฒนาหรือปรับปรุงต้องใช้ต้นทุนสูงหรือเครื่องจักรขนาดใหญ่ แนะนำให้ปรับเปลี่ยนการผลิต



ตารางที่ 5-1 ตัวอย่างการประเมินคุณภาพที่ดินด้านกายภาพของประเภทการใช้ประโยชน์ที่ดิน

คุณภาพที่ดิน (Land Quality)	คุณลักษณะที่ดินตัวแทน (Land Characteristics)	ระดับความ เหมาะสม (Land Suitability Rating)
1. ความเหมาะสมด้านความต้องการด้านพืช (Crop Requirements)		
1.1 การหยั่งลึกของรากพืช (r)	ความลึกของดิน	S1
1.2 ความชุ่มชื้นที่เป็นประโยชน์ต่อพืช (m)	ปริมาณน้ำฝนเฉลี่ยในรอบปี	S2m
1.3 ความเป็นประโยชน์ของออกซิเจน ต่อรากพืช (o)	สภาพการระบายน้ำของดิน	S2o
ความเหมาะสมรวมด้านความต้องการด้านพืช (Crop Requirements)		S2om
2. ความเหมาะสมด้านความต้องการด้านการจัดการ (Management Requirements)		
2.1 สภาวะการเขตกรรม (k)	ชั้นความยากง่ายในการเขตกรรม (ดินบน)	S1
2.2 ศักยภาพการใช้เครื่องจักรกล (w)	ความลาดชันของพื้นที่	S3w
ความเหมาะสมรวมด้านความต้องการด้านการจัดการ (Management Requirements)		S3w
3. ความเหมาะสมด้านความต้องการด้านการอนุรักษ์ (Conservation Requirements)		
3.1 ความเสียหายจากการกัดกร่อน (e)	ความลาดชันของพื้นที่	S3e
ความเหมาะสมรวมด้านความต้องการด้านการอนุรักษ์ (Conservation Requirements)		S3e
ความเหมาะสมด้านกายภาพของประเภทการใช้ประโยชน์ที่ดินใน แต่ละหน่วยที่ดินโดยรวม		S3ew

ที่มา: บัณฑิตและคำณ (2542)



5.2 พืชเศรษฐกิจที่สำคัญของตำบล

พืชเศรษฐกิจหลักและพืชทางเลือกของตำบล ได้แก่ ข้าว พริก ถั่วลิสง แตงโม ดาวเรืองและกล้วย

5.3 ระดับความเหมาะสมของที่ดิน

การประเมินคุณภาพที่ดินของพืชเศรษฐกิจหลักและพืชทางเลือก ตำบลจาง อำเภอมืองศรีสะเกษ จังหวัดศรีสะเกษ ได้ผลการประเมินคุณภาพที่ดินดังตารางที่ 5-2

ตารางที่ 5-2 ชั้นความเหมาะสมทางกายภาพของดินตำบลจาง อำเภอมืองศรีสะเกษ จังหวัดศรีสะเกษ

หน่วยแผนที่ดิน	ข้าว	พริก	ถั่วลิสง	แตงโม	ดาวเรือง	กล้วย
Cni-silA	S2ons	S3o	S3o	S3o	N	S3o
Kng-gm-slB/b	S2ewos	S3o	S3o	S3o	N	S3o
Ndg-slA	S2os	S3o	S3o	S3o	N	S3o
Ndg-slA/d3c	S2os	S3o	S3o	S3o	N	S3o
Re-col-slA	S2ns	S3o	S3o	S3o	N	S3xo
Re-pic-slA	S2ns	S3o	S3o	S3o	N	S3o
Re-slA	S2ns	S3o	S3o	S3o	N	S3o

หมายเหตุ: * หมายถึง หน่วยแผนที่ดินที่มีความอุดมสมบูรณ์ของดินต่างจากหน่วยแผนที่ดินเดียวกัน

ความหมายของสัญลักษณ์แสดงข้อจำกัดชั้นความเหมาะสม

e = ความเสียหายจากการกัดกร่อน

w = ศักยภาพการใช้เครื่องจักร

r = สภาพะการหยั่งลึกของราก

z = สารพิษ

x = การมีเกลือมากเกินไป

m = ความชุ่มชื้นที่เป็นประโยชน์ต่อพืช

o = ความเป็นประโยชน์ของออกซิเจนต่อรากพืช

n = ความจุในการดูดซับธาตุอาหาร

s = ความเป็นประโยชน์ของธาตุอาหาร



บทที่ 6

แผนการใช้ที่ดิน

6.1 การวิเคราะห์ข้อมูลเพื่อจัดทำแผนการใช้ที่ดินระดับตำบล

ตามที่กรมพัฒนาที่ดินได้จัดทำแผนปฏิบัติการราชการกรมพัฒนาที่ดินระยะ 5 ปี (พ.ศ. 2566-2570) เพื่อให้บรรลุตามวิสัยทัศน์ที่กำหนดไว้ คือ “เป็นองค์การอัจฉริยะทางดิน เพื่อขับเคลื่อนการใช้ที่ดินอย่างเหมาะสม 15 ล้านไร่ ภายในปี 2570” ซึ่งในส่วนของประเด็นการพัฒนาที่ 2 บริหารจัดการทรัพยากรดินและที่ดินด้วยชุดข้อมูลที่มีมูลค่าสูง (High Value Dataset) ซึ่งมีเป้าหมาย คือ การนำชุดข้อมูลที่มีมูลค่าไปใช้ในการบริหารจัดการทางการเกษตร ในส่วนของตัวชี้วัด บริหารจัดการทรัพยากรดินและที่ดินบนพื้นฐานของชุดข้อมูลที่มีมูลค่าสูง ร้อยละ 100 กลยุทธ์ที่ 2 ยุทธศาสตร์แผนการใช้ที่ดินไปสู่การปฏิบัติ ได้กำหนดให้ ร้อยละของแผนการใช้ที่ดินระดับตำบลที่จัดทำแล้วเสร็จทั้งประเทศ ภายใน ปี 2570 (ไม่น้อยกว่า ร้อยละ 80) เป็นตัวชี้วัดหนึ่งของกลยุทธ์ดังกล่าว

การวางแผนการใช้ที่ดินระดับตำบลเป็นการวางกรอบและนโยบายการพัฒนาพื้นที่ ให้เกิดการใช้ที่ดินอย่างสมดุลและยั่งยืน ซึ่งจะมีความละเอียดและเฉพาะเจาะจงมากกว่าแผนการใช้ที่ดินระดับประเทศ ที่ใช้เป็นกรอบนโยบายการพัฒนาพื้นที่ระดับประเทศ ในการพัฒนาพื้นที่ระดับตำบลเป็นการกำหนดแนวทางใช้ที่ดินให้ตรงกับศักยภาพโดยเฉพาะทางการเกษตร และนำไปสู่การกำหนดแผนงาน โครงการ กิจกรรม ที่มีความสอดคล้องกับสภาพพื้นที่ ทั้งนี้การใช้ขอบเขตการปกครองในระดับตำบลจะนำไปสู่การพัฒนาเชิงพื้นที่ที่มีเป้าหมายและทิศทางสอดคล้องตามบริบทของแต่ละตำบล และมีผู้รับผิดชอบโดยตรง คือ องค์กรปกครองส่วนท้องถิ่น ซึ่งแผนการใช้ที่ดินในระดับที่ใหญ่กว่านี้อาจไม่สามารถนำมาใช้ปฏิบัติงานในระดับพื้นที่ได้อย่างเป็นรูปธรรม เนื่องจากเป็นแผนงานสำหรับนำไปใช้ปฏิบัติงานเชิงนโยบายและยุทธศาสตร์ในภาพรวม

ทั้งนี้แผนการใช้ที่ดินเป็นผลที่ได้จากการวิเคราะห์ข้อมูลทางด้านกายภาพ เศรษฐกิจ และสังคม โดยได้นำฐานข้อมูลที่ได้จากการรวบรวมข้อมูลทุติยภูมิ และข้อมูลปฐมภูมิจากการสำรวจภาคสนาม การศึกษาด้านกายภาพ ได้จากการวิเคราะห์สถานภาพของทรัพยากรธรรมชาติ อาทิ ทรัพยากรดิน ทรัพยากรน้ำ และทรัพยากรป่าไม้ร่วมกับการพิจารณาลักษณะการใช้ประโยชน์ที่ดิน ข้อมูลที่เกี่ยวข้องกับพื้นที่ในเขตป่าไม้ตามกฎหมาย เช่น เขตรักษาพันธุ์สัตว์ป่า เขตอุทยานแห่งชาติ เขตป่าสงวนแห่งชาติ และนโยบายของรัฐที่เกี่ยวข้องกับพื้นที่ที่มีมติคณะรัฐมนตรีเกี่ยวกับการใช้ที่ดิน มติคณะรัฐมนตรีเรื่องการจำแนกการใช้ประโยชน์ที่ดินในพื้นที่ป่าไม้ในเขตป่าสงวนแห่งชาติ เป็นต้น ประกอบกับการพิจารณาจากทิศทางตามกรอบนโยบายที่เกี่ยวข้องกับการกำหนดเขตการใช้ที่ดินภายในพื้นที่ตำบล เช่น ยุทธศาสตร์ของจังหวัด ร่วมกับความต้องการของท้องถิ่น สามารถกำหนดแนวทางการใช้ที่ดินตามศักยภาพของทรัพยากร เพื่อการรักษาคุณภาพของลักษณะทางนิเวศวิทยาและการอนุรักษ์ทรัพยากรธรรมชาติ โดยคำนึงถึงสภาพทางเศรษฐกิจและสังคมของชุมชนในพื้นที่ ซึ่งข้อมูลนี้ส่วนหนึ่งได้มาจากการวิเคราะห์ชุมชนแบบมีส่วนร่วม (PRA) ทำการสังเคราะห์ข้อมูลทุกด้านเพื่อให้ได้เขตการใช้ที่ดินที่เหมาะสมกับศักยภาพของพื้นที่ต่อไป



6.2 แผนการใช้ที่ดิน

จากการวิเคราะห์ข้อมูลกายภาพ เศรษฐกิจ และสังคม พบว่าแผนการใช้ที่ดินตำบลจาง อำเภอมืองศรีสะเกษ จังหวัดศรีสะเกษ สามารถกำหนดออกเป็น 4 เขตหลัก ได้แก่ เขตเกษตรกรรม เขตชุมชน/สถานที่ราชการ เขตอุตสาหกรรม/แหล่งรับซื้อผลผลิต เขตแหล่งน้ำ เขตพื้นที่อื่น ๆ มีรายละเอียดดังนี้ (ตารางที่ 6-1 และรูปที่ 6-1)

6.2.1 เขตเกษตรกรรม เป็นพื้นที่เกษตรกรรมซึ่งในที่นี้ คือ พื้นที่ที่อยู่นอกเขตที่มีการประกาศเป็นเขตป่าไม้ ตามกฎหมาย ซึ่งรัฐได้กำหนดเป็นพื้นที่ทำกิน มีการออกเอกสารสิทธิ์ซึ่งรวมถึงพื้นที่ในเขตปฏิรูปที่ดินเพื่อเกษตรกรรมด้วย เขตนี้รวมถึงการทำกิจกรรมภาคการเกษตรอื่นที่นอกเหนือจากการปลูกพืชด้วย ประกอบด้วย 6 เขตรอง ได้แก่ เขตพื้นที่ทำนา เขตปลูกไม้ผล เขตปลูกไม้ยืนต้น เขตปลูกพืชไร่ เขตปลูกพืชทางเลือก และเขตโรงเรือนเลี้ยงสัตว์ โดยเขตเกษตรกรรมมีเนื้อที่ 13,822 ไร่ หรือคิดเป็นร้อยละ 92.92 ของเนื้อที่ตำบล มีรายละเอียดดังนี้

1) เขตเกษตรกรรมที่มีศักยภาพการผลิตสูง พื้นที่เขตนี้มีศักยภาพในการผลิตรองจากเขตเกษตรกรรมชั้นดี ซึ่งแบ่งออกเป็น 2 ประเภท ได้แก่ เขตเกษตรกรรมที่มีศักยภาพการผลิตสูง (ประเภทที่ 1) และเขตเกษตรกรรมที่มีศักยภาพการผลิตสูง (ประเภทที่ 2) ในพื้นที่ตำบลจาง อำเภอมืองศรีสะเกษ จังหวัดศรีสะเกษ พบเฉพาะเขตเกษตรกรรมที่มีศักยภาพการผลิตสูง (ประเภทที่ 2) มีรายละเอียดดังนี้

(1) เขตเกษตรกรรมที่มีศักยภาพการผลิตสูง (ประเภทที่ 2) มีเนื้อที่ 12,014 ไร่ คิดเป็นร้อยละ 80.12 เป็นเขตที่ทำเกษตรโดยอาศัยน้ำฝนเป็นหลัก ซึ่งส่งผลให้มีข้อจำกัดต่อการเพาะปลูกพืชด้านความชื้นที่พืชนำไปใช้ประโยชน์ ในส่วนของที่ดินมีศักยภาพในการผลิตอยู่ในระดับสูงถึงปานกลาง และนอกจากนี้พบว่าดินในพื้นที่เขตนี้มีสมบัติที่เหมาะสมต่อการเพาะปลูกพืชแยกตามชนิดพืช มีรายละเอียดดังนี้

- เขตทำนา (สัญลักษณ์ 2221) มีเนื้อที่ 11,963 ไร่ หรือ คิดเป็นร้อยละ 79.77 ของเนื้อที่ตำบล เป็นพื้นที่ที่มีศักยภาพต่อการทำนาในระดับเหมาะสมเล็กน้อยถึงไม่เหมาะสม และปัจจุบันเกษตรกรรมมีการปลูกข้าวได้ปีละ 1 ครั้ง

- เขตปลูกไม้ผล (สัญลักษณ์ 2222) มีเนื้อที่ 10 ไร่ หรือ คิดเป็นร้อยละ 0.07 ของเนื้อที่ตำบล ปัจจุบันเกษตรกรรมปลูกไม้ผล โดยไม้ผลที่ปลูก ได้แก่ มะม่วง

- เขตปลูกไม้ยืนต้น (สัญลักษณ์ 2223) มีเนื้อที่ 4 ไร่ หรือ คิดเป็นร้อยละ 0.03 ของเนื้อที่ตำบล ปัจจุบันเกษตรกรรมปลูกไม้ยืนต้น โดยไม้ยืนต้นที่ปลูก ได้แก่ ยูคาลิปตัส ยางพารา

- เขตปลูกพืชไร่ (สัญลักษณ์ 2224) มีเนื้อที่ 23 ไร่ หรือ คิดเป็นร้อยละ 0.16 ของเนื้อที่ตำบล ปัจจุบันเกษตรกรรมปลูกพืชไร่ โดยพืชไร่ที่ปลูก ได้แก่ มันสำปะหลัง

- เขตปลูกพืชทางเลือก (สัญลักษณ์ 2225) มีเนื้อที่ 14 ไร่ หรือ คิดเป็นร้อยละ 0.09 ของเนื้อที่ตำบล ปัจจุบันปลูกพืชผัก ไม้ดอก หรือเกษตรผสมผสาน โดยพืชที่ปลูก ได้แก่ พริก ดาวเรือง ถั่วลิสง เป็นต้น

2) เขตเกษตรกรรมที่มีศักยภาพการผลิตต่ำ มีเนื้อที่ 1,804 ไร่ คิดเป็นร้อยละ 12.77 ของเนื้อที่ตำบล พื้นที่เขตนี้ถูกกำหนดให้เป็นเขตเกษตรกรรม ที่ต้องมีการดำเนินการแก้ไขปัญหาที่เป็นข้อจำกัดของการใช้ที่ดินเพื่อเกษตรกรรมต่าง ๆ การทำการเกษตรในเขตนี้อาศัยน้ำฝนเป็นหลัก มีศักยภาพในการผลิตอยู่ในระดับเหมาะสมเล็กน้อยถึงไม่เหมาะสม พบปัญหาทางกายภาพของดินที่สำคัญหลายอย่าง เช่น เป็นดินตื้นซึ่ง



เป็นข้อจำกัดของการหยั่งรากพืชในการยึดลำต้นและการดูดซับธาตุอาหารพืชในดิน เนื้อดินเป็นทรายจัด ซึ่งมีผลต่อความสามารถในการอุ้มน้ำ เป็นพื้นที่ที่มีความลาดชัน เป็นต้น จากข้อจำกัดการใช้ที่ดินดังกล่าวข้างต้น จึงจำเป็นต้องพัฒนาปรับปรุงและมีมาตรการเพื่อเพิ่มผลผลิตทางการเกษตรในพื้นที่ให้สูงขึ้น รวมถึงการป้องกันไม่ให้สภาพแวดล้อมเสื่อมโทรมจากการใช้พื้นที่ มีรายละเอียดดังนี้

(1) เขตทำนา (สัญลักษณ์ 2310) มีเนื้อที่ 1,785 ไร่ หรือ คิดเป็นร้อยละ 12.64 ของเนื้อที่ตำบล ปัจจุบันเกษตรกรมีการปลูกข้าวได้ปีละ 1 ครั้ง

(2) เขตปลูกไม้ยืนต้น (สัญลักษณ์ 2330) มีเนื้อที่ 3 ไร่ หรือ คิดเป็นร้อยละ 0.02 ของเนื้อที่ตำบล ปัจจุบันเกษตรกรปลูกไม้ยืนต้น โดยไม้ยืนต้นที่ปลูก ได้แก่ ยูคาลิปตัส ยางพารา

(3) เขตปลูกพืชไร่ (สัญลักษณ์ 2340) มีเนื้อที่ 16 ไร่ หรือ คิดเป็นร้อยละ 0.11 ของเนื้อที่ตำบล เกษตรกรปลูกพืชไร่ โดยพืชไร่ที่ปลูก ได้แก่ มันสำปะหลัง ซึ่งปัจจุบันได้มีการเปลี่ยนไปปลูกพืชชนิดอื่นแล้ว

3) เขตปศุสัตว์ มีเนื้อที่ 4 ไร่ หรือคิดเป็นร้อยละ 0.03 ของเนื้อที่ตำบล ประกอบด้วย 1 เขตรองคือ เขตโรงเรือนเลี้ยงสัตว์ มีรายละเอียดดังนี้

(1) เขตโรงเรือนเลี้ยงสัตว์ (สัญลักษณ์ 2520) ปัจจุบันมีการสร้างโรงเรือนเลี้ยงสัตว์ประเภทต่าง ๆ มีเนื้อที่ 4 ไร่ หรือ คิดเป็นร้อยละ 0.03 ของเนื้อที่ตำบล

6.2.2 เขตชุมชนและสิ่งปลูกสร้าง มีเนื้อที่ 912 ไร่ หรือคิดเป็นร้อยละ 6.15 ของเนื้อที่ตำบล ประกอบด้วย 2 เขตรอง ได้แก่ เขตชุมชน/สถานที่ราชการ และเขตอุตสาหกรรม/แหล่งรับซื้อผลผลิต มีรายละเอียดดังนี้

(1) เขตชุมชน/สถานที่ราชการ (สัญลักษณ์ 3100) มีเนื้อที่ 903 ไร่ หรือ คิดเป็นร้อยละ 6.09 ของเนื้อที่ตำบล ปัจจุบันมีการใช้ที่ดินชุมชนและที่อยู่อาศัย มีทั้งประเภทชุมชนเมือง ชุมชนชนบท และที่ตั้งของสถาบันและสถานที่ราชการต่าง ๆ

(2) เขตอุตสาหกรรม/แหล่งรับซื้อผลผลิต (สัญลักษณ์ 3200) มีเนื้อที่ 9 ไร่ หรือ คิดเป็นร้อยละ 0.06 ของเนื้อที่ตำบล ปัจจุบันมีการใช้ที่ดินประเภทโรงงานอุตสาหกรรม แหล่งรับซื้อผลผลิตทางการเกษตรประเภทต่าง ๆ ในพื้นที่มีเขตประเภทรุ่นค่อนข้างน้อย เนื่องจากมีแหล่งรับซื้อ เช่น โรงสี และแหล่งรับซื้อตั้งอยู่บริเวณเขตเทศบาลเมืองศรีสะเกษที่อยู่ไม่ไกลจากพื้นที่ตำบลจาง และการคมนาคมสะดวก

6.2.3 เขตแหล่งน้ำ มีเนื้อที่ 114 ไร่ หรือคิดเป็นร้อยละ 0.77 ของเนื้อที่ตำบล ประกอบด้วย 2 เขตรอง ได้แก่ เขตแหล่งน้ำตามธรรมชาติ และเขตแหล่งน้ำที่สร้างขึ้น มีรายละเอียดดังนี้

(1) เขตแหล่งน้ำตามธรรมชาติ (สัญลักษณ์ 4100) มีเนื้อที่ 75 ไร่ หรือ คิดเป็นร้อยละ 0.51 ของเนื้อที่ตำบล ปัจจุบันมีสภาพการใช้ที่ดินเป็นลักษณะของแหล่งน้ำตามธรรมชาติ เช่น ห้วย หนอง คลอง แม่น้ำ เป็นต้น

(2) เขตแหล่งน้ำที่สร้างขึ้น (สัญลักษณ์ 4200) มีเนื้อที่ 39 ไร่ หรือ คิดเป็นร้อยละ 0.26 ของเนื้อที่ตำบล ปัจจุบันมีสภาพการใช้ที่ดินเป็นแหล่งน้ำที่สร้างขึ้น เช่น คลองชลประทาน อ่างเก็บน้ำ เป็นต้น

6.2.4 เขตพื้นที่อื่น ๆ (สัญลักษณ์ 5000) มีเนื้อที่ 24 ไร่ หรือคิดเป็นร้อยละ 0.16 ของเนื้อที่ตำบล เป็นเขตที่มีลักษณะการใช้ที่ดินที่มีความเฉพาะ เช่น เหมืองแร่ ที่ทิ้งขยะ หาดทราย ไม้พุ่ม เป็นต้น



ตารางที่ 6-1 เขตการใช้ที่ดินตำบลจาง อำเภอมืองศรีสะเกษ จังหวัดศรีสะเกษ

เขตการใช้ที่ดิน	เนื้อที่	
	ไร่	ร้อยละ
1.เขตเกษตรกรรม	13,822	92.92
1.1 เขตเกษตรกรรมที่มีศักยภาพการผลิตสูง	13,822	92.89
1.1.1 เขตเกษตรกรรมที่มีศักยภาพการผลิตสูง (ประเภทที่ 2)	12,014	80.12
1) เขตทำนา (ศักยภาพสูง ประเภท2) (สัญลักษณ์ 2221)	11,963	79.77
2) เขตปลูกไม้ผล (ศักยภาพสูง ประเภท2) (สัญลักษณ์ 2222)	10	0.07
3) เขตปลูกไม้ยืนต้น (ศักยภาพสูง ประเภท2) (สัญลักษณ์ 2223)	4	0.03
4) เขตปลูกพืชไร่ (ศักยภาพสูง ประเภท2) (สัญลักษณ์ 2224)	23	0.16
5) เขตปลูกพืชทางเลือก (ศักยภาพสูง ประเภท 2) (สัญลักษณ์ 2225)	14	0.09
1.1.2 เขตเกษตรกรรมที่มีศักยภาพต่ำ	1,804	12.77
1) เขตทำนา (ศักยภาพต่ำ) (สัญลักษณ์ 2310)	1,785	12.64
2) เขตปลูกไม้ยืนต้น (ศักยภาพต่ำ) (สัญลักษณ์ 2330)	3	0.02
3) เขตปลูกพืชไร่ (ศักยภาพต่ำ) (สัญลักษณ์ 2340)	16	0.11
1.2. เขตปศุสัตว์	4	0.03
1) เขตโรงเรือนเลี้ยงสัตว์ (สัญลักษณ์ 2520)	4	0.03
2. เขตชุมชนและสิ่งก่อสร้าง	912	6.15
2.1 เขตชุมชน/สถานที่ราชการ (สัญลักษณ์ 3100)	903	6.09
2.2 เขตอุตสาหกรรม/แหล่งรับซื้อผลผลิต (สัญลักษณ์ 3200)	9	0.06
3. เขตแหล่งน้ำ	114	0.77
3.1 เขตแหล่งน้ำตามธรรมชาติ (สัญลักษณ์ 4100)	75	0.51
3.2 เขตแหล่งน้ำที่สร้างขึ้น (สัญลักษณ์ 4200)	39	0.26
4. เขตพื้นที่อื่น ๆ (สัญลักษณ์ 5000)	24	0.16
รวมทั้งหมด	14,872	100

หมายเหตุ: เนื้อที่คำนวณด้วยระบบสารสนเทศภูมิศาสตร์



บทที่ 7

การขับเคลื่อนแผนการใช้ที่ดิน

7.1 ขั้นตอนการดำเนินงาน

ภายหลังการจัดทำแผนการใช้ที่ดินตำบลจาง อำเภอมืองศรีสะเกษ จังหวัดศรีสะเกษแล้วจะต้องดำเนินการดังต่อไปนี้

7.1.1 จัดทำเป้าหมายการดำเนินงานและงบประมาณและกิจกรรมต่าง ๆ ที่จะดำเนินการในงบประมาณ 2567-2571

7.1.2 นำแผนการใช้ที่ดินตำบลจาง ไปเสนอต่อสภาตำบลจาง เพื่อมีมติให้ความร่วมมือกับกรมพัฒนาที่ดิน ดำเนินการกิจกรรมต่าง ๆ ที่กำหนดไว้ในแผน

7.1.3 สถานีพัฒนาที่ดินศรีสะเกษ เสนอเป้าหมายและงบประมาณให้รายงานมายังกรมพัฒนาที่ดิน

7.1.4 กรมพัฒนาที่ดินพิจารณาสนับสนุนงบประมาณกิจกรรมและโครงการตามเป้าหมายที่กำหนดในแผนการใช้ที่ดิน

7.1.5 สถานีพัฒนาที่ดินศรีสะเกษ นำเสนอต่อที่ประชุมจังหวัด/อำเภอ เพื่อสร้างการรับรู้และประชาสัมพันธ์ให้หน่วยงานอื่น นำโครงการภายใต้หน่วยงานมาพัฒนาพื้นที่ตามแผนการใช้ที่ดินกำหนด

กิจกรรมที่กรมพัฒนาที่ดินจะดำเนินการในตำบลจาง อำเภอมืองศรีสะเกษ จังหวัดศรีสะเกษ จำนวน 4 โครงการ ดังนี้

- 1) การบริหารจัดการน้ำ
- 2) การปรับปรุงบำรุงดิน
- 3) พื้นฟูและป้องกันการชะล้างพังทลายของดิน
- 4) การจัดทำระบบอนุรักษ์ดินและน้ำ

7.2 กิจกรรมที่จะดำเนินการของกรมพัฒนาที่ดิน

งบประมาณที่กำหนดไว้เป็นการประมาณเบื้องต้น อาจมีการเปลี่ยนแปลงตามที่ได้รับการจัดสรรให้ดำเนินการ (ตารางที่ 7-1)

เขตเกษตรกรรม

1) เขตทำนา การปรับปรุงบำรุงดิน/ดินตื้น มีแผนงาน/โครงการ ดังนี้

- (1) การส่งเสริมการผลิตและการใช้สารอินทรีย์
- (2) การผลิต-จัดหาเมล็ดพันธุ์พืชปุ๋ยสด
- (3) การส่งเสริมการปรับปรุงบำรุงดินด้วยพืชปุ๋ยสด
- (4) การพัฒนากลุ่มเกษตรกรใช้สารอินทรีย์ลดการใช้สารเคมีทางการเกษตร
- (5) การจัดตั้งธนาคารปุ๋ยอินทรีย์



- (6) การรณรงค์โกลบตอซัง
- (7) การจัดหาปุ๋ยอินทรีย์ (สาริตการปรับปรุงดินกรด)
- (8) การส่งเสริมการปรับปรุงบำรุงพื้นที่ดินกรด
- (9) การยกระดับการพัฒนาหมอดินอาสาเพื่อมีส่วนร่วมและศูนย์ปฏิบัติการพัฒนาที่ดิน

2) การบริหารจัดการน้ำ

- (1) การพัฒนาแหล่งน้ำขนาดเล็กเพื่อการอนุรักษ์ดินและน้ำ
- (2) การก่อสร้างแหล่งน้ำในไร่นานอกเขตชลประทาน

3) การฟื้นฟูและป้องกันการชะล้างพังทลายของดิน

- (1) การปลูกหญ้าแฝกเพื่อการอนุรักษ์ดินและน้ำ
- (2) การจัดระบบอนุรักษ์ดินและน้ำลุ่ม-ดอน
- (3) การจัดระบบอนุรักษ์ดินในพื้นที่เกษตรกรรมไม่เหมาะสม (Zoning By Agri-Map)

7.3 กิจกรรมที่จะดำเนินงานของหน่วยงานอื่น ดังแสดงในตารางที่ 7-2

7.3.1 เขตพื้นที่เกษตรกรรม

1) เขตทำนา มีกิจกรรมที่ขอการสนับสนุนจากส่วนราชการอื่น ดังนี้

- 1.1) ใช้ตลาดนำการผลิตในการเลือกชนิดพืชหลังนาและหาตลาดรองรับ (สำนักงานพาณิชย์จังหวัดศรีสะเกษ/สำนักงานสหกรณ์จังหวัดศรีสะเกษ)
- 1.2) จัดอบรมถ่ายทอดความรู้เรื่องการใช้พันธุ์ข้าว (กรมการข้าว)
- 1.3) ถ่ายทอดองค์ความรู้เรื่องการผลิตเมล็ดพันธุ์ข้าว (กรมการข้าว)
- 1.4) เพิ่มจำนวนแปลงใหญ่ข้าวในพื้นที่ตำบลจาง จากเดิมมีแล้ว 1 กลุ่ม (กรมการข้าว)

2) เขตปลูกพืชไร่ เขตปลูกไม้ผล เขตปลูกไม้ยืนต้น และพืชทางเลือก มีกิจกรรมที่ขอการสนับสนุนจากส่วนราชการอื่น ดังนี้

- 2.1) ใช้ตลาดนำการผลิตในการเลือกชนิดพืชและหาตลาดรองรับ เช่น จัดทำตลาดชุมชนแหล่งท่องเที่ยวบริเวณวัดหนองตะเคียน ทั้งในเขตที่เหมาะสมและในเขตที่ไม่เหมาะสมและต้องการปรับเปลี่ยนชนิดพืช (สำนักงานพาณิชย์จังหวัดศรีสะเกษ/สำนักงานสหกรณ์จังหวัดศรีสะเกษ/องค์การบริหารส่วนตำบลจาง)
- 2.2) การอบรมให้ความรู้การเข้าสู่กระบวนการรับรองมาตรฐานการปฏิบัติทางการเกษตรที่ดี (Good Agricultural Practices: GAP) (กรมวิชาการเกษตร) ในกลุ่มพืชทางเลือก เช่น พริก พืชผัก ดาวเรือง กลุ่มเกษตรผสมผสาน โคกหนองนา
- 2.3. จัดอบรมถ่ายทอดความรู้การทำเกษตรผสมผสานตามแนวทางเศรษฐกิจพอเพียง (กรมส่งเสริมการเกษตร)
- 2.4) สนับสนุนการขุดเจาะน้ำบาดาล (หน่วยบัญชาการทหารพัฒนา/กรมทรัพยากรน้ำบาดาล)

3) เขตปศุสัตว์ และเขตเพาะเลี้ยงสัตว์น้ำ มีกิจกรรมที่ขอการสนับสนุนจากส่วนราชการอื่น ดังนี้ ส่งเสริม/สนับสนุนการปลูกหญ้าเลี้ยงสัตว์ (สำนักงานปศุสัตว์จังหวัดศรีสะเกษ)



7.3.2 เขตแหล่งน้ำ มีกิจกรรมที่ขอการสนับสนุนจากส่วนราชการอื่น ดังนี้ สนับสนุนการพัฒนาเพื่อเพิ่มพื้นที่กักเก็บน้ำ (สำนักงานชลประทานศรีสะเกษ)

7.3.3 การพัฒนาที่ดินและน้ำทั้งระบบ

อีกทางเลือกหนึ่งในการเร่งรัดแก้ไขปัญหาความเสื่อมโทรมของดิน และการขาดแคลนน้ำ รวมทั้งน้ำท่วม คือ การประกาศเขตพื้นที่ตำบลจาง เป็นเขตอนุรักษ์ดินและน้ำ ตามบทบัญญัติมาตรา 13 แห่งพระราชบัญญัติพัฒนาที่ดิน พ.ศ. 2551

7.4 ความต้องการของชุมชนและองค์กรปกครองส่วนท้องถิ่น

จากการดำเนินการจัดทำกระบวนการมีส่วนร่วมของประชาชนที่องค์การบริหารส่วนตำบลจาง เมื่อวันที่ 28 มิถุนายน 2566 ได้มีความต้องการของประชาชนที่ต้องการให้ดำเนินการเกี่ยวกับแก้ปัญหาดินเสื่อมโทรมและฟื้นฟูความอุดมสมบูรณ์ของดิน การขาดแคลนน้ำ ปรับรูปที่ดินและเปลี่ยนกิจกรรมการผลิตให้เหมาะสมกับที่ดิน เพื่อตอบสนองต่อความต้องการของชุมชนและการแก้ไขปัญหาเชิงพื้นที่ของตำบลจาง กรมพัฒนาที่ดินได้วิเคราะห์เบื้องต้น ดังต่อไปนี้

ปัญหาของตำบลจาง ในภาพรวมสรุปได้ว่า มีปัญหาสำคัญ 2 ประการ คือ (1) ดินเสื่อมสภาพขาดการปรับปรุงบำรุงดิน และขาดธาตุอาหารในดิน (2) ปัญหาขาดแคลนแหล่งน้ำเพื่อการเกษตร ขาดแคลนแหล่งน้ำอุปโภค-บริโภค ปัญหาดังกล่าวนี้ส่งผลกระทบต่อคุณภาพชีวิตของราษฎรในชุมชนโดยรวม

ในกรณีของปัญหาความเสื่อมโทรมของที่ดินนั้นจะรวมถึง (1) ดินขาด ความอุดมสมบูรณ์ (2) การใช้ที่ดินผิดประเภท (3) ดินตื้น (4) ดินทรายจัด คุณภาพของดินจึงไม่ค่อยจะเหมาะสมต่อการเกษตร จากการวิเคราะห์การชะล้างพังทลายในเขตการใช้ที่ดินของตำบลจาง นั้นพบว่า ระดับการสูญเสียของดินในระดับที่น้อย 0-2 ตัน/ไร่/ปี มีเนื้อที่ 14,194 ไร่ หรือ คิดเป็นร้อยละ 95.44 ของเนื้อที่ตำบล ระดับที่ปานกลาง 2-5 ตัน/ไร่/ปี มีเนื้อที่ 506 ไร่ หรือ คิดเป็นร้อยละ 3.40 ของเนื้อที่ตำบล ระดับที่รุนแรง 5-15 ตัน/ไร่/ปี มีเนื้อที่ 58 ไร่ หรือ คิดเป็นร้อยละ 0.39 ดังรูปที่ 7-1 ผลกระทบที่ตามมา คือ พื้นที่ที่มีความเสี่ยงในระดับรุนแรง จะเกิดการสูญเสียดิน และถูกชะล้างลงมาสู่เบื้องล่างจึงไปทับถมลำน้ำตามธรรมชาติ ฝาย และอ่างเก็บน้ำจนตื้นเขินไม่สามารถเก็บกักน้ำไว้ใช้ได้ตามที่ควร การขาดแคลนน้ำจึงเกิดขึ้นทุกหมู่บ้านในตำบลจาง ทั้งน้ำเพื่ออุปโภค-บริโภค และน้ำเพื่อการเกษตร ในส่วนของปัญหาความอุดมสมบูรณ์ของดินที่เกิดขึ้นนั้น เนื่องจากการใช้ที่ดินติดต่อกันเป็นเวลานานโครงสร้างของดินได้มีการเปลี่ยนแปลง ในพื้นที่ที่มีการไถพรวนด้วยเครื่องจักรกลติดต่อกันเป็นระยะเวลาอันยาวนานทำให้ดินแน่นตัว น้ำในดินและอากาศในดินที่เคยมีอยู่สูญหายไป ส่วนธาตุอาหารและอินทรีย์วัตถุ ก็มีปริมาณลดลงเช่นเดียวกัน เนื่องจากพืชน้ำไปใช้ และอินทรีย์วัตถุได้สลายตัวไป

ในกรณีของปัญหาความเสื่อมโทรมของที่ดินนั้น ซึ่งตำบลจางมีปัญหาคือดินขาดความอุดมสมบูรณ์ จากการใช้ประโยชน์ที่ดินติดต่อกันเป็นเวลานาน และขาดการปรับปรุงบำรุงดิน เป็นสาเหตุสำคัญที่ทำให้ดินมีความอุดมสมบูรณ์ลดลง ศักยภาพในการผลิตลดลงไม่เอื้ออำนวยต่อผลการผลิตทางการเกษตรเกิดความเสื่อมโทรมของดิน เนื่องจากมีสมบัติทางกายภาพ ทางเคมี และทางชีวภาพไม่เหมาะสมต่อการเจริญเติบโตของพืช ส่งผลให้สิ้นเปลืองต้นทุนทางการเกษตรสูงขึ้น โดยได้ปริมาณผลผลิตคงที่หรือลดลง



ซึ่งเป็นปัญหาที่เกษตรกรประสบในปัจจุบัน และดินปัญหาที่เกิดขึ้นตามธรรมชาติอันเนื่องมาจากปัจจัยที่ทำให้กำเนิดดิน ซึ่งประกอบด้วย วัตถุดิบกำเนิดดิน สภาพพื้นที่ สภาพภูมิอากาศ พืชพรรณที่ขึ้นปกคลุม และระยะเวลาที่เกิดดิน ดินปัญหาที่เกิดตามสภาพธรรมชาติ ได้แก่ ดินเปรี้ยวจัดหรือดินกรดกำมะถัน ดินอินทรีย์ ดินเค็ม ดินทราย และดินตื้น ซึ่งดินที่มีปัญหาบางชนิด การแก้ไขจัดการเพียงเล็กน้อยสามารถเพิ่มประสิทธิภาพของการใช้ที่ดินได้ แต่บางพื้นที่อาจมีปัญหาดินมากกว่าหนึ่งอย่าง เช่น ปัญหาดินทรายหรือปัญหาดินตื้นจะมีปัญหาดินคือ มีปฏิกริยาเป็นกรดร่วมด้วย การแก้ไขจำเป็นต้องแก้ไขร่วมกันทุกปัญหา จึงจะทำให้การใช้ที่ดินเกิดความยั่งยืน

ประเด็นหลักจากข้อเสนอให้แก้ไขปัญหาระบาดปัญหาความเสื่อมโทรมของที่ดิน จะสรุปได้ว่า มี 10 ประการ คือ (1) การส่งเสริมการผลิตและการใช้สารอินทรีย์ (2) การผลิต-จัดหาเมล็ดพันธุ์พืชปุ๋ยสด (3) การส่งเสริมการปรับปรุงบำรุงดินด้วยพืชปุ๋ยสด (4) การพัฒนากลุ่มเกษตรกรใช้สารอินทรีย์ลดการใช้สารเคมีทางการเกษตร (5) การจัดตั้งธนาคารปุ๋ยอินทรีย์ (6) การรณรงค์ไถกลบตอซัง (7) การจัดหาปุ๋ยโดโลไมท์ (8) การส่งเสริมการปรับปรุงบำรุงพื้นที่ดินกรด (9) จัดทำระบบอนุรักษ์ดินและน้ำ (10) จัดทำโครงการบริหารจัดการการผลิตสินค้าเกษตรตามแผนที่เกษตรเพื่อการบริหารเชิงรุก (Agri-Map)

ในกรณีของการขาดแคลนนํ้านั้น นอกจากผลการทั้บถมของตะกอนดินในแหล่งน้ำจืดต้นเขินดังกล่าวข้างต้นแล้ว การที่ประชากรเพิ่มขึ้น กิจกรรมที่ต้องใช้น้ำเพิ่มขึ้น ทาการเกษตรเพิ่มขึ้นรวมทั้งเหตุการณ์ที่เกิดจากการเปลี่ยนแปลงภูมิอากาศ เช่น ปริมาณฝนน้อยกว่าปกติ ฝนทิ้งช่วง จนเกิดความแห้งแล้ง การขาดแคลนนํ้าจึงเกิดขึ้นอย่างต่อเนื่อง จำเป็นต้องวางระบบอนุรักษ์ดินและน้ำเพื่อกักน้ำในดิน คงความอุดมสมบูรณ์เพื่อกักน้ำให้แหล่งน้ำต้นทุน โดยวิธีการต่างๆ ให้เพียงพอแก่ความต้องการ

การแก้ไขปัญหาคารขาดแคลนนํ้า จะต้องดำเนินการทั้งตำบลควบคู่กันทั้งปัญหาการชะล้างพังทลายของดิน กับปัญหาการขาดแคลนนํ้าในพื้นที่ทั้งตำบล โดยจัดทำโครงการ “การพัฒนาที่ดินและน้ำที่เป็นระบบ” สภาพพื้นที่ส่วนใหญ่เป็นที่ราบ (ความลาดชัน 0-2 เปอร์เซ็นต์ และ 2-5 เปอร์เซ็นต์) มีส่วนน้อยที่มีความเสี่ยงในการสูญเสียดินจากการชะล้างพังทลายของดิน การจัดการพื้นที่ควรพัฒนาที่ดินและระบบน้ำ ได้แก่ การขุดลอกคลอง ก่อสร้างสระน้ำ ฝายกั้นน้ำ คลองส่งน้ำ คลองระบายน้ำหรือพนังป้องกันน้ำท่วม การขุดบ่อบาดาล ปรับรูปที่ดินปรับเปลี่ยนกิจกรรมการผลิต และการทาระบบอนุรักษ์ดินและน้ำเพื่อให้การใช้ที่ดินสามารถใช้พื้นที่ได้อย่างต่อเนื่องและเกิดประโยชน์ทั้งตัวเกษตรกร ชุมชน ในด้านเศรษฐกิจ สังคมและสิ่งแวดล้อม

ในกรณีของการขาดแคลนนํ้านั้น ตำบลจาง มีแหล่งน้ำสาธารณะมีลักษณะต้นเขิน น้ำในแหล่งน้ำธรรมชาติแห้งขอด แหล่งน้ำตามธรรมชาติมีน้อย ซึ่งทำให้เกิดปัญหาน้ำไม่เพียงพอสำหรับการเกษตรในตำบลจาง และไม่สามารถนำน้ำมาใช้ประโยชน์ทางการเกษตรได้ ส่งผลกระทบต่อคนในชุมชน บางพื้นที่ห่างไกลจากแหล่งน้ำสาธารณะจึงไม่สามารถใช้น้ำได้ ทำให้เกิดปัญหาขาดแคลนนํ้า ประชาชนในชนบทส่วนใหญ่ขาดเสถียรภาพในการบริหารจัดการน้ำให้เพียงพอในการทำการเกษตรได้ตลอดทั้ง และการที่ประชากรเพิ่มขึ้น กิจกรรมการใช้น้ำเพิ่มขึ้น การเกษตรก็เพิ่มขึ้น รวมทั้งเหตุการณ์ที่เกิดจากการเปลี่ยนแปลงภูมิอากาศ เช่น ปริมาณฝนน้อยกว่าปกติ ฝนทิ้งช่วง จนเกิดความแห้งแล้ง การขาดแคลนนํ้าจึงเกิดขึ้นอย่างต่อเนื่อง จึงมีข้อเสนอของหมู่บ้านทั้ง 12 หมู่บ้านในตำบลจาง ที่เร่งด่วน คือ “การจัดหาน้ำ” โดยวิธีการต่าง ๆ ให้เพียงพอแก่ความต้องการ

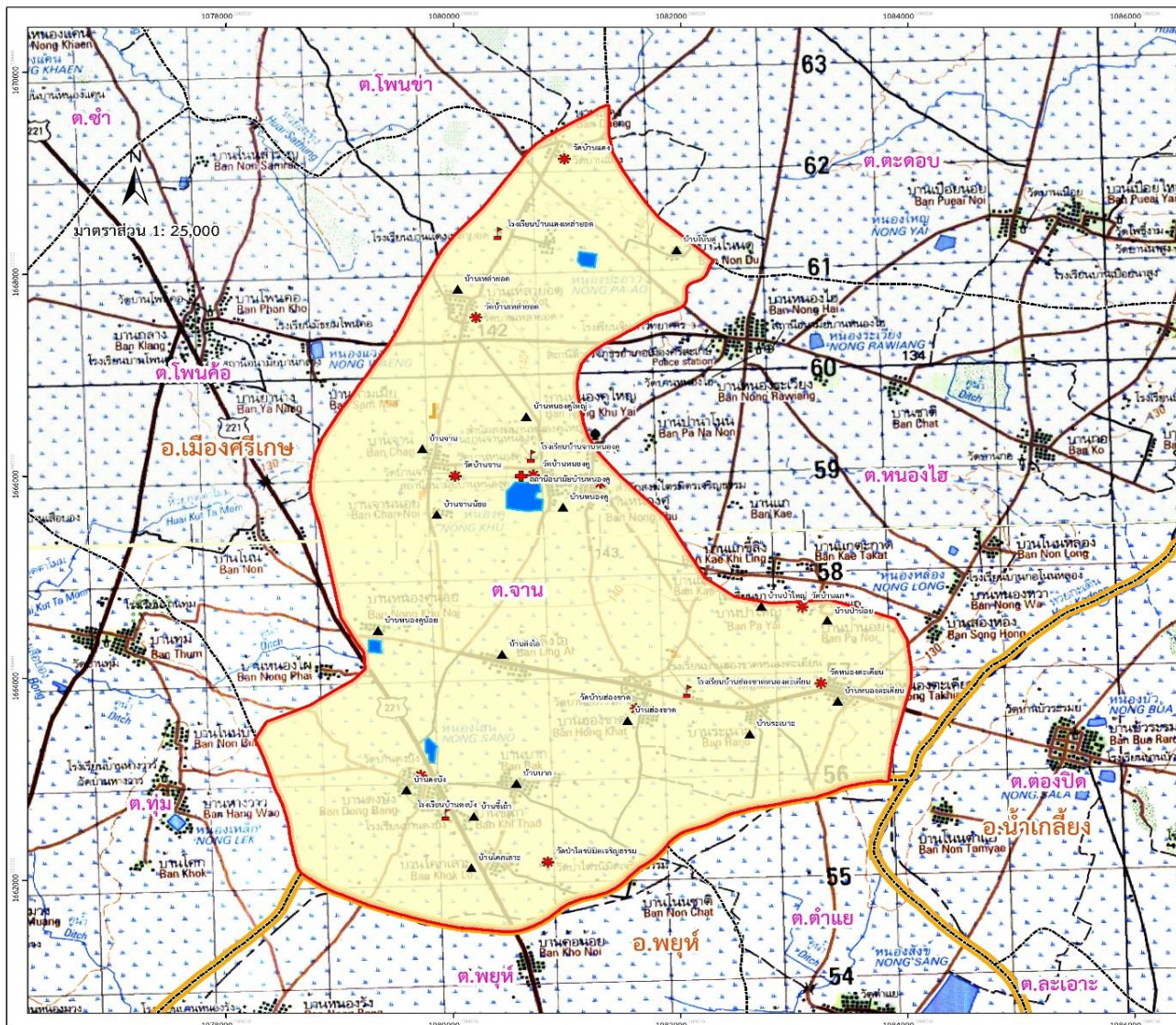


ประเด็นหลักจากข้อเสนอให้แก้ไขปัญหาเรื่องขาดแคลนน้ำ จะสรุปได้ว่ามี 5 ประการ คือ (1) การพัฒนาแหล่งน้ำขนาดเล็กเพื่อการอนุรักษ์ดินและน้ำ (2) การก่อสร้างแหล่งน้ำในไร่นานอกเขตชลประทาน (3) การเพิ่มแหล่งน้ำด้วยระบบสูบน้ำพลังงานแสงอาทิตย์ และ(4) น้ำบาดาลเพื่อการเกษตร

เพื่อตอบสนองข้อเสนอดังกล่าวทั้ง 2 ประการนี้ จากการวิเคราะห์ข้อมูลเบื้องต้นที่มีอยู่ในปัจจุบันแล้วสรุปได้ว่า “การพัฒนาแหล่งน้ำขนาดเล็กเพื่อการอนุรักษ์ดินและน้ำ ไม่สามารถดำเนินการแก้ปัญหาหมู่บ้านใดหมู่บ้านหนึ่งหรือใช้วิธีการใดวิธีการหนึ่ง แล้วจะแก้ไขปัญหาการขาดแคลนน้ำทั้งตำบลได้โดยสิ้นเชิง การก่อสร้างแหล่งน้ำในไร่นานอกเขตชลประทาน สามารถสร้างเสถียรภาพในการบริหารจัดการน้ำได้โดยสามารถกักเก็บน้ำไว้ใช้ได้ตลอดทั้งปี ทำให้เกษตรกรลดต้นทุนการผลิตได้”



แผนการใช้ที่ดินตำบลงาน อำเภอเมืองศรีสะเกษ จังหวัดศรีสะเกษ



แผนที่การชะล้างการพังทลายของดิน ตำบลงาน อำเภอเมือง จังหวัดศรีสะเกษ

สัญลักษณ์	คำอธิบาย	ไร่	ร้อยละ
■	น้อย 0-2	14,194	95.44
■	ปานกลาง 2.5	506	3.40
■	รุนแรง 5-15	58	0.39
■	แหล่งน้ำ	114	0.77
รวมทั้งหมด		14,872	100.00

คำอธิบายสัญลักษณ์

- ▲ บ้านพะแนง
- * วัดบ้านดงบัง
- + สถานีอนามัยบ้านหนองคู
- โรงเรียนบ้านจานหนองคู
- เส้นทางน้ำ
- ขอบเขตตำบลงาน
- ขอบเขตตำบล
- ขอบเขตอำเภอ
- แหล่งน้ำ


 สถานีพัฒนาที่ดินศรีสะเกษ
 สำนักงานพัฒนาที่ดินเขต4 กรมพัฒนาที่ดิน

รูปที่ 7-1 การชะล้างพังทลายของดินในเขตการใช้ที่ดินตำบลงาน อำเภอเมืองศรีสะเกษ จังหวัดศรีสะเกษ



ตารางที่ 7-1 กิจกรรมของกรมพัฒนาที่ดินในเขตเกษตรกรรมตำบลจาง อำเภอมืองศรีสะเกษ จังหวัดศรีสะเกษ ที่จะดำเนินการในปีงบประมาณ พ.ศ. 2567-2571

เขตการใช้ที่ดิน	แผนงาน/โครงการ	งบประมาณ (บาท)
1. เขตทำนา เนื้อที่ 13,748 ไร่ 2. เขตปลูกพืชไร่ เนื้อที่ 39 ไร่ 3. เขตปลูกไม้ผล เนื้อที่ 10 ไร่ 4. เขตปลูกไม้ยืนต้น เนื้อที่ 7 ไร่ 5. เขตปลูกพืชทางเลือก เนื้อที่ 14 ไร่ 6. เขตปศุสัตว์ เนื้อที่ 4 ไร่ 7. เขตแหล่งน้ำ เนื้อที่ 114 ไร่	1. การปรับปรุงบำรุงดิน	4,221,878
	1.1 การส่งเสริมการผลิตและการใช้สารอินทรีย์	218,753
	1.2 การผลิต-จัดหาเมล็ดพันธุ์พืชปุ๋ยสด	1,115,625
	1.3 การส่งเสริมการปรับปรุงบำรุงดินด้วยพืชปุ๋ยสด	112,500
	1.4 การพัฒนากลุ่มเกษตรกรใช้สารอินทรีย์ลดการใช้สารเคมีทางการเกษตร	90,000
	1.5 การจัดตั้งธนาคารปุ๋ยอินทรีย์	1,645,000
	1.6 การจัดหาปูนโดโลไมท์	850,000
	1.7 การส่งเสริมการปรับปรุงบำรุงพื้นที่ดินกรด	15,000
	1.8 การรณรงค์เฝ้าสังเกตข้อช้ง	175,000
	2. การบริหารจัดการน้ำ	520,000
	2.1 การก่อสร้างแหล่งน้ำในไร่นานอกเขตชลประทาน	520,000
	3. การฟื้นฟูและป้องกันการชะล้างพังทลายของดิน	32,725,000
	3.1 การปลูกหญ้าแฝกเพื่อการอนุรักษ์ดินและน้ำ	600,000
	3.2 การจัดระบบอนุรักษ์ดินและน้ำลุ่ม-ดอน	15,000,000
	3.3 การจัดระบบอนุรักษ์ดินพื้นที่ไม่เหมาะสม	15,000,000
	3.4 การจัดทำระบบอนุรักษ์ดินและน้ำพร้อมปลูกไม้ยืนต้นโตเร็ว	2,125,000
	รวม	37,466,878

หมายเหตุ: งบประมาณที่กำหนดไว้นี้เป็นประมาณเบื้องต้น อาจมีการเปลี่ยนแปลงตามที่ได้รับการจัดสรรให้ดำเนินการ



ตารางที่ 7-2 สรุปกิจกรรมที่ขอรับการสนับสนุนจากส่วนราชการอื่นในเขตการใช้ที่ดินตำบลจาง อำเภอมืองศรีสะเกษ จังหวัดศรีสะเกษ

เขตการใช้ที่ดิน (เกษตรกรรม)	กิจกรรมที่ขอการสนับสนุนจากส่วนราชการอื่น
<p>1. เขตทำนา เนื้อที่ 13,748 ไร่</p>	<p>1. ใช้ตลาดนำการผลิตในการเลือกชนิดพืชหลังนาและหาตลาดรองรับ (สำนักงานพาณิชย์จังหวัดศรีสะเกษ/สำนักงานสหกรณ์จังหวัดศรีสะเกษ)</p> <p>2. จัดอบรมถ่ายทอดความรู้เรื่องการใช้พันธุ์ข้าว (ศูนย์เมล็ดพันธุ์ข้าวศรีสะเกษ)</p> <p>3. จัดอบรมถ่ายทอดความรู้เรื่องการป้องกันกำจัดศัตรูข้าวและการจัดการโรค/แมลง (ศูนย์เมล็ดพันธุ์ข้าวศรีสะเกษ/สำนักงานเกษตรจังหวัดศรีสะเกษ)</p> <p>4. ถ่ายทอดองค์ความรู้เรื่องการผลิตเมล็ดพันธุ์ข้าว (ศูนย์เมล็ดพันธุ์ข้าวศรีสะเกษ)</p>
<p>2. เขตปลูกพืชไร่ เนื้อที่ 39 ไร่</p> <p>3. เขตปลูกไม้ผล เนื้อที่ 10 ไร่</p> <p>4. เขตปลูกไม้ยืนต้น เนื้อที่ 7 ไร่</p> <p>5. เขตปลูกพืชทางเลือก เนื้อที่ 14 ไร่</p>	<p>1. ใช้ตลาดนำการผลิตในการเลือกชนิดพืชและหาตลาดรองรับ การทำตลาดลานค้าชุมชนแหล่งท่องเที่ยว ให้เกษตรกรนำผลผลิตมาขาย เช่น บริเวณวัดหนองตะเคียน หรือการประชาสัมพันธ์โดยใช้”น้องอุ้งอิงเพชรบ้านแพง” ที่เป็นนักร้องหมอลำชื่อดังลูกหลานคนตำบลจาง เป็นต้น ทั้งในเขตที่เหมาะสมและในเขตที่ไม่เหมาะสมและต้องการปรับเปลี่ยนชนิดพืช (สำนักงานพาณิชย์จังหวัดศรีสะเกษ/สำนักงานสหกรณ์จังหวัดศรีสะเกษ/องค์การบริหารส่วนตำบลจาง)</p> <p>2. การอบรมให้ความรู้การเข้าสู่กระบวนการรับรองมาตรฐานสินค้าเกษตรปลอดภัย (GAP) ในกลุ่มพืชทางเลือก เช่น พริก พืชผัก ดาวเรือง กระจับแดง ในกลุ่มเกษตรผสมผสาน โคกหนองนาโมเดล เกษตรทฤษฎีใหม่ (ศูนย์ฯภูสิงห์/สำนักงานเกษตรจังหวัดศรีสะเกษ)</p> <p>3. ส่งเสริมการรวมกลุ่มอาชีพสตรีที่สามารถทำงานที่บ้านได้ เช่น อาชีพการมัด/ตัดแต่งหอมแดง (องค์การบริหารส่วนตำบลจาง)</p> <p>4. ส่งเสริมอาชีพทางเลือกใหม่พร้อมทั้งพัฒนาให้มีช่องทางการขายออนไลน์ เช่น การเลี้ยงจิ้งหรีด ตั๊กแตน (องค์การบริหารส่วนตำบลจาง)</p>



ตารางที่ 7-2 (ต่อ)

เขตการใช้ที่ดิน (เกษตรกรรม)	กิจกรรมที่ขอการสนับสนุนจากส่วนราชการอื่น
	5. จัดอบรมถ่ายทอดความรู้การทำการเกษตรผสมผสานตามแนวทางเศรษฐกิจพอเพียง (สำนักงานเกษตรและสหกรณ์จังหวัดศรีสะเกษ) 6. สนับสนุนการขุดเจาะน้ำบาดาล (หน่วยบัญชาการทหารพัฒนา/กรมทรัพยากรน้ำบาดาล)
6. เขตปศุสัตว์ เนื้อที่ 4 ไร่	1. ส่งเสริม/สนับสนุนการปลูกหญ้าเลี้ยงสัตว์ (สำนักงานปศุสัตว์จังหวัดศรีสะเกษ) 2. จัดตั้งกลุ่มแปลงใหญ่โค เพื่อรวมกลุ่มกันผลิต ขาย และแปรรูป (สำนักงานปศุสัตว์จังหวัดศรีสะเกษ)
7. เขตแหล่งน้ำ เนื้อที่ 114 ไร่	1. สนับสนุนการพัฒนาเพื่อเพิ่มพื้นที่กักเก็บน้ำ (สำนักงานชลประทานศรีสะเกษ)



ตารางที่ 7-3 เป้าหมายการดำเนินงานและงบประมาณโครงการนำร่องตำบลจาง อำเภอมืองศรีสะเกษ จังหวัดศรีสะเกษ แผน 5 ปี (พ.ศ. 2567-2571)

เขตการใช้ที่ดิน	งาน/โครงการ/ กิจกรรม	หน่วย นับ	เป้าหมาย					รวม	งบประมาณ					รวม	หน่วยงาน รับผิดชอบ
			2567	2568	2569	2570	2571		2567	2568	2569	2570	2571		
	1. การปรับปรุงบำรุงดิน								419,250	748,250	419,250	419,250	270,500	2,276,500	
เขตพื้นที่ เกษตรกรรม	1.1 การส่งเสริมการ ผลิตและการใช้ สารอินทรีย์	ราย	100	100	100	100	100	500	35,000	35,000	35,000	35,000	35,000	175,000	พด.
เขตนาข้าว,เขต ปลูกพืชไร่,พืช ทางเลือก	1.2 การผลิต-จัดหา เมล็ดพันธุ์พืชปุ๋ยสด	ตัน	5	5	5	5	5	25	148,750	148,750	148,750	148,750	148,750	743,750	พด.
เขตนาข้าว,เขต ปลูกพืชไร่/ไม้ ผล/ไม้ยืนต้น	1.3 การส่งเสริมการ ปรับปรุงบำรุงดินด้วย พืชปุ๋ยสด	ไร่	1,500	1,500	1,500	1,500	1,500	7500	22,500	22,500	22,500	22,500	22,500	112,500	พด.
เขตพื้นที่ เกษตรกรรม	1.4 การพัฒนากลุ่ม เกษตรกรใช้ สารอินทรีย์ลดการใช้ สารเคมีทางการเกษตร	กลุ่ม	4	4	4	3	3	18	5,000	5,000	5,000	5,000	5,000	25,000	พด.
เขตนาข้าว,เขต ปลูกพืชไร่/ไม้ ผล/ไม้ยืนต้น	1.5 การจัดตั้งธนาคาร ปุ๋ยอินทรีย์	แห่ง		1				1		329,000				329,000	พด.
เขตนาข้าว,เขต ปลูกพืชไร่/ไม้ ผล/ไม้ยืนต้น/ พืชทางเลือก	1.6การจัดทำปุ๋ยคอก	ตัน	100	100	100	100	100	500	170,000	170,000	170,000	170,000	170,000	850,000	พด.



ตารางที่ 7-3 (ต่อ)

เขตการใช้ที่ดิน	งาน/โครงการ/กิจกรรม	หน่วย นับ	เป้าหมาย					รวม	งบประมาณ					รวม	หน่วยงาน รับผิดชอบ
			2567	2568	2569	2570	2571		2567	2568	2569	2570	2571		
เขตนาข้าว,เขต ปลูกพืชไร่/ไม้ ผล/ไม้ยืนต้น/ พืชทางเลือก	1.7 การส่งเสริมการปรับปรุง บำรุงพื้นที่ดินกรด		200	200	200	200	200	1000	3,000	3,000	3,000	3,000	3,000	15,000	
เขตนาข้าว	1.8 การรณรงค์ไกลบตอซัง	ไร่													พด.
	2. การบริหารจัดการน้ำ									104,000	230,000	230,000	230,000	230,000	1,024,000
	2.1 การก่อสร้างแหล่งน้ำใน ไร่นานอกเขตชลประทาน	บ่อ	บ่อ	10	10	10	10	10	50	104,000	230,000	230,000	230,000	230,000	1,024,000
	3. การฟื้นฟูและป้องกันการ ชะล้างพังทลายของดิน														
เขตพื้นที่ เกษตรกรรม, พื้นที่แหล่งน้ำ	3.1 การปลูกหญ้าแฝกเพื่อ การอนุรักษ์ดินและน้ำ	กล้า	50,000	50,000	50,000	500,000	500,000	1150000	60,000	60,000	60,000	60,000	60,000	300,000	พด.
เขตนาข้าว	3.2 การจัดระบบอนุรักษ์ดิน และน้ำลุ่ม-ดอน	ไร่	1,000	1,000	1,000	1,000	1,000	5000	3,000,000	3,000,000	3,000,000	3,000,000	3,000,000	15,000,000	พด.
เขตนาข้าว	3.3 การจัดระบบอนุรักษ์ดิน พื้นที่ไม่เหมาะสม	ไร่	1,000	1,000	1,000	1,000	1,000	5000	3,000,000	3,000,000	3,000,000	3,000,000	3,000,000	15,000,000	พด.
เขตนาข้าว,เขต ปลูกพืชไร่/ไม้ ผล/ไม้ยืนต้น/ พืชทางเลือก	3.4 การจัดทำระบบอนุรักษ์ ดินและน้ำพร้อมปลูกไม้ยืน ต้นโตเร็ว	ไร่	250	250	250	250	250	1250	425,000	425,000	425,000	425,000	425,000	2,125,000	พด.
									7,008,250	7,463,250	7,134,250	7,134,250	7,134,250	35,874,250	

หมายเหตุ: งบประมาณที่กำหนดไว้นี้เป็นการประมาณเบื้องต้น อาจมีการเปลี่ยนแปลงตามที่ได้รับการจัดสรรให้ดำเนินการ



เอกสารอ้างอิง

- กรมการปกครอง. 2556. **แผนที่ขอบเขตตำบล ปี 2564 (ไฟล์ข้อมูล)**. กรมพัฒนาที่ดิน กระทรวงเกษตรและสหกรณ์, กรุงเทพฯ.
- _____. 2566. **รายงานสถิติจำนวนประชากรและบ้าน รายจังหวัด รายอำเภอ และรายตำบล (ณ เดือนธันวาคม พ.ศ. 2565)**. แหล่งที่มา: <http://stat.bora.dopa.go.th/statstatnewstatyear/#/TableTemplate/Area/statpop>, 1 พฤษภาคม 2566.
- กรมการพัฒนาชุมชน. 2566. **ข้อมูลความจำเป็นพื้นฐาน (จปฐ.)รายจังหวัด รายอำเภอ และรายตำบล ปี 2565**. แหล่งที่มา :<https://ebmn.cdd.go.th/>, 1 มิถุนายน 2566.
- กรมทรัพยากรน้ำบาดาล. 2566. **ปริมาณน้ำและจำนวนบ่อบาดาล ปี 2565**. แหล่งที่มา: <http://app.dgr.go.th/newpasutara/xml/search.php>, 26 พฤษภาคม 2566.
- กรมส่งเสริมการเกษตร. 2566. **จำนวนครัวเรือนเกษตรกรที่ขึ้นทะเบียนเกษตรกร จำแนกรายจังหวัด รายอำเภอ และรายตำบล (ณ เดือนมกราคม พ.ศ. 2566)**. แหล่งที่มา : <http://mvos2.gistda.or.th/>, 15 พฤษภาคม 2566.
- กรมอุตุนิยมวิทยา. 2566. **สถิติภูมิอากาศคาบ 30 ปี พ.ศ. 2536-2565(ไฟล์ข้อมูล)**. กระทรวงดิจิทัลเพื่อเศรษฐกิจและสังคม, กรุงเทพฯ.
- กลุ่มวิเคราะห์สภาพการใช้ที่ดิน. 2566. **แผนที่สภาพการใช้ที่ดิน ปี 2566 (ไฟล์ข้อมูล)**. กองนโยบายและแผนการใช้ที่ดิน กรมพัฒนาที่ดิน กระทรวงเกษตรและสหกรณ์, กรุงเทพฯ.
- กองสำรวจดินและวิจัยทรัพยากรดิน. 2566. **แผนที่ทรัพยากรดิน (ไฟล์ข้อมูล)**. กรมพัฒนาที่ดิน กระทรวงเกษตรและสหกรณ์, กรุงเทพฯ.
- บัณฑิต ต้นศิริ และ คำรณ ไทรพิง. 2542. **คู่มือการประเมินคุณภาพที่ดิน**. กองวางแผนการใช้ที่ดิน กรมพัฒนาที่ดิน กระทรวงเกษตรและสหกรณ์, กรุงเทพฯ.
- องค์การบริหารส่วนตำบลจาง. 2566. **วิสัยทัศน์และพันธกิจองค์การบริหารส่วนตำบลจาง**. แหล่งที่มา : <https://janmuang.go.th/>, 20 มิถุนายน 2566.



คณะผู้จัดทำ

นายสรรเสริญ เจริญศิริ	ผู้อำนวยการสถานีพัฒนาที่ดินศรีสะเกษ
นางสาวจันทิมา ไตรบัญญัติกุล	นักวิชาการเกษตรชำนาญการพิเศษ
นายนครินทร์ รินรุด	นักวิชาการเกษตร
นางสาวศศิธร สดไธสง	เจ้าหน้าที่แผนที่ภาพถ่าย



สถานีพัฒนาที่ดินศรีสะเกษ สำนักงานพัฒนาที่ดินเขต 4
กรมพัฒนาที่ดิน กระทรวงเกษตรและสหกรณ์
423 ม.3 ถนนเลี่ยงเมือง ตำบลหนองไผ่ อำเภอเมืองศรีสะเกษ
จังหวัดศรีสะเกษ 33000
โทร 045-814642 e-mail : SSK01@ladd.go.th