



แผนการใช้ที่ดินระดับตำบลบึงบอมน อำเภอหนองพอก จังหวัดร้อยเอ็ด



สถานีพัฒนาที่ดินร้อยเอ็ด
สำนักงานพัฒนาที่ดินเขต 4
กระทรวงเกษตรและสหกรณ์

กันยายน 2566



คำนำ

การจัดทำแผนการใช้ที่ดินดำเนินการตามรัฐธรรมนูญแห่งราชอาณาจักรไทย พ.ศ. 2560 มาตรา 72 (1) ที่ได้บัญญัติให้มีการวางแผนการใช้ที่ดินให้เหมาะสมกับศักยภาพของที่ดินตามหลักการพัฒนาอย่างยั่งยืน โดยแผนการใช้ที่ดินตำบลบึงงาม อำเภอนองพอก จังหวัดร้อยเอ็ด ได้นำแนวคิดของ FAO และ UNEP มาปรับใช้ คือ ความเหมาะสมทางกายภาพ ความเหมาะสมทางเศรษฐกิจ การยอมรับจากสังคม การสร้างความยั่งยืน ให้สิ่งแวดล้อม และเสนอทางเลือกการใช้ที่ดิน ร่วมกับวิธีการที่จำเป็นอื่น ๆ เช่น กระบวนการมีส่วนร่วมของชุมชน (Participatory Rural Appraisal: PRA) การประเมินคุณภาพที่ดิน เป็นต้น

กองนโยบายและแผนการใช้ที่ดินร่วมกับสำนักงานพัฒนาที่ดินเขต สพข.4 และสถานีพัฒนาที่ดินร้อยเอ็ด ในการดำเนินงานวางแผนการใช้ที่ดินระดับตำบล โดยพิจารณาภาพรวมของสภาพปัญหาในด้านต่างๆ ทั้งด้านกายภาพ เศรษฐกิจ และสังคม วิเคราะห์และสังเคราะห์ข้อมูลนำไปสู่การวางแผนการใช้ที่ดินที่สอดคล้องกับศักยภาพของพื้นที่ โดยผ่านกระบวนการมีส่วนร่วมของชุมชน (PRA) ในการระบุปัญหา ความต้องการของเกษตรกรและผู้มีส่วนได้ส่วนเสีย ทั้งนี้ สพด. ได้จัดทำแผนกิจกรรม/โครงการ เพื่อขับเคลื่อนแผนการใช้ที่ดินให้เป็นรูปธรรมเพื่อให้เกษตรกร มีคุณภาพชีวิตที่ดีขึ้น มีการใช้ที่ดินอย่างถูกต้องเหมาะสม รักษาสภาพแวดล้อมและอนุรักษ์ทรัพยากรในชุมชน ให้เกิดความยั่งยืนต่อไป

สถานีพัฒนาที่ดินร้อยเอ็ด

กันยายน 2566



สารบัญ

	หน้า
คำนำ	ก
สารบัญ	ข
สารบัญตาราง	ง
สารบัญรูป	จ
บทที่ 1 บทนำ	
1.1 ความสำคัญของการวางแผนการใช้ที่ดิน	1-1
1.2 หลักการและเหตุผล	1-1
1.3 วัตถุประสงค์	1-1
1.4 ระยะเวลาและสถานที่ดำเนินงาน	1-1
1.5 ขั้นตอนการดำเนินงาน	1-2
1.6 วิสัยทัศน์ของตำบล	1-2
บทที่ 2 ข้อมูลทั่วไป	
2.1 ที่ตั้งและอาณาเขต	2-1
2.2 การแบ่งส่วนการปกครอง	2-2
2.3 สภาพภูมิประเทศ	2-2
2.4 สภาพภูมิอากาศ	2-2
2.5 สภาพการใช้ที่ดินในปัจจุบัน	2-4
2.6 สภาพเศรษฐกิจและสังคม	2-8
บทที่ 3 สถานภาพของทรัพยากรธรรมชาติ	
3.1 ทรัพยากรป่าไม้	3-1
3.2 ทรัพยากรน้ำ	3-2
3.3 ทรัพยากรดิน	3-3
บทที่ 4 กระบวนการมีส่วนร่วมของชุมชน (Participatory Rural Appraisal: PRA)	
4.1 การวิเคราะห์ผลจากการจัดทำกระบวนการมีส่วนร่วมของชุมชน (PRA)	4-1
4.2 ระบบการปลูกพืชในปัจจุบัน	4-4
บทที่ 5 การประเมินคุณภาพที่ดิน	
5.1 หลักการประเมินคุณภาพที่ดินด้านกายภาพ	5-1
5.2 พืชเศรษฐกิจที่สำคัญของตำบล	5-2
5.3 ระดับความเหมาะสมของที่ดิน	5-2



สารบัญ (ต่อ)

	หน้า
บทที่ 6 แผนการใช้ที่ดิน	
6.1 การวิเคราะห์ข้อมูลเพื่อการจัดทำแผนการใช้ที่ดินระดับตำบล	6-1
6.2 แผนการใช้ที่ดิน	6-2
บทที่ 7 การขับเคลื่อนแผนการใช้ที่ดิน	
7.1 ขั้นตอนการดำเนินงาน	7-1
7.2 กิจกรรมของกรมพัฒนาที่ดินในเขตการใช้ที่ดินที่จะดำเนินการใน ปีงบประมาณ 2566	7-1
7.3 กิจกรรมที่ขอการสนับสนุนจากส่วนราชการอื่น	7-3
7.4 ความต้องการของชุมชนและองค์กรปกครองส่วนท้องถิ่น	7-4
เอกสารอ้างอิง	8-1



สารบัญตาราง

ตารางที่		หน้า
2-1	สถิติภูมิอากาศ ณ สถานีตรวจอากาศจังหวัดมุกดาหาร (พ.ศ.2536-2565)	2-3
2-2	สภาพการใช้ที่ดิน ตำบลบึงงาม อำเภอหนองพอก จังหวัดร้อยเอ็ด	2-5
2-3	จำนวนประชากรและครัวเรือน ตำบลบึงงาม อำเภอหนองพอก จังหวัดร้อยเอ็ด ปี 2565	2-8
2-4	จำนวนและสัดส่วนครัวเรือน ตำบลบึงงาม อำเภอหนองพอก จังหวัดร้อยเอ็ด ปี 2565	2-8
2-5	รายได้-รายจ่ายเฉลี่ยครัวเรือน ตำบลบึงงาม อำเภอหนองพอก จังหวัดร้อยเอ็ด ปี 2565	2-10
3-1	สมบัติดิน ตำบลบึงงาม อำเภอหนองพอก จังหวัดร้อยเอ็ด	3-5
5-1	ตัวอย่างการประเมินคุณภาพที่ดินด้านกายภาพของประเภทการใช้ประโยชน์ที่ดิน	5-2
5-2	ชั้นความเหมาะสมทางกายภาพของดิน ตำบลบึงงาม อำเภอหนองพอก จังหวัดร้อยเอ็ด	5-3
6-1	เขตการใช้ที่ดิน ตำบลบึงงาม อำเภอหนองพอก จังหวัดร้อยเอ็ด	6-2
7-1	กิจกรรมของกรมพัฒนาที่ดินในเขตการใช้ที่ดินที่จะดำเนินการใน ปีงบประมาณ 2567-2571	7-7
7-2	สรุปกิจกรรมที่ขอรับการสนับสนุนจากส่วนราชการอื่นในเขตการใช้ที่ดิน	7-10
7-3	เป้าหมายการดำเนินงานและงบประมาณ ตำบลบึงงาม อำเภอหนองพอก จังหวัดร้อยเอ็ด แผน 5 ปี (พ.ศ. 2567-2571)	7-12



สารบัญญรูป

รูปที่		หน้า
1-1	กรอบการวางแผนการใช้ที่ดินระดับตำบล	1-3
2-1	ที่ตั้งและอาณาเขต ตำบลบึงงาม อำเภอหนองพอก จังหวัดร้อยเอ็ด	2-1
2-2	กราฟสมดุลของน้ำเพื่อการเกษตร จังหวัดร้อยเอ็ด	2-4
2-3	สภาพการใช้ที่ดิน ตำบลบึงงาม อำเภอหนองพอก จังหวัดร้อยเอ็ด	2-7
3-1	ทรัพยากรดิน ตำบลบึงงาม อำเภอหนองพอก จังหวัดร้อยเอ็ด	3-6
4-1	การวิเคราะห์สถานการณ์โดยระบบ DPSIR ของตำบลบึงงาม อำเภอหนองพอก จังหวัดร้อยเอ็ด	4-3
4-2	ระบบการปลูกพืชในปัจจุบัน ตำบลบึงงาม อำเภอหนองพอก จังหวัดร้อยเอ็ด	4-4
6-1	เขตการใช้ที่ดิน ตำบลบึงงาม อำเภอหนองพอก จังหวัดร้อยเอ็ด	6-6
7-1	การชะล้างพังทลายของดินในเขตการใช้ที่ดิน ตำบลบึงงาม อำเภอหนองพอก จังหวัดร้อยเอ็ด	7-6



บทที่ 1

บทนำ

1.1 ความสำคัญของการวางแผนการใช้ที่ดิน

ตามรัฐธรรมนูญแห่งราชอาณาจักรไทย พุทธศักราช 2560 มาตรา 72 รัฐพึงดำเนินการเกี่ยวกับที่ดิน ทรัพยากรน้ำ และพลังงาน ดังต่อไปนี้

(1) วางแผนการใช้ที่ดินของประเทศ ให้เหมาะสมกับสภาพพื้นที่ และศักยภาพของที่ดิน ตามหลักการพัฒนาที่ยั่งยืน

(2) จัดให้มีการวางผังเมืองทุกระดับและบังคับการให้เป็นไปตามผังเมือง อย่างมีประสิทธิภาพ รวมตลอดทั้งพัฒนาเมืองให้มีความเจริญ โดยสอดคล้องกับความต้องการของประชาชนในพื้นที่

1.2 หลักการและเหตุผล

ปัจจุบันกรมพัฒนาที่ดินได้ดำเนินการวางแผนการใช้ที่ดินระดับประเทศเรียบร้อยแล้วซึ่งเป็นการวางกรอบเชิงนโยบายมุ่งเน้นการพัฒนาด้านการเกษตรให้เกิดความสมดุลและยั่งยืนและในขณะเดียวกันต้องอนุรักษ์ทรัพยากรธรรมชาติและสิ่งแวดล้อมควบคู่กับการรักษาคุณค่าทางศิลปะวัฒนธรรม แต่ทั้งนี้เพื่อให้เกิดการใช้ประโยชน์ที่ดินในระดับพื้นที่อย่างมีประสิทธิภาพและรักษาฐานการผลิตด้านทรัพยากรธรรมชาติอย่างยั่งยืนตลอดห่วงโซ่อุปทาน แผนการใช้ที่ดินระดับตำบลจึงถูกนำมาใช้เป็นเครื่องมือเพื่อขับเคลื่อนการดำเนินงานดังกล่าว

ทั้งนี้กรมพัฒนาที่ดินได้จัดทำแผนปฏิบัติการราชการกรมพัฒนาที่ดินระยะ 5 ปี ช่วงปี 2566-2570 เพื่อให้บรรลุตามวิสัยทัศน์ที่กำหนดไว้ คือ “เป็นองค์กรอัจฉริยะทางดิน เพื่อขับเคลื่อนการใช้ที่ดินอย่างเหมาะสม 15 ล้านไร่ ภายในปี 2570” ซึ่งในส่วนของประเด็นการพัฒนาที่ 2 บริหารจัดการทรัพยากรดินและที่ดินด้วยชุดข้อมูลที่มีมูลค่าสูง (High Value Dataset) ซึ่งมีเป้าหมาย คือ การนำชุดข้อมูลที่มีมูลค่าสูง (High Value Dataset) ไปใช้ในการบริหารจัดการทางการเกษตร ในส่วนของตัวชี้วัด บริหารจัดการทรัพยากรดินและที่ดินบนพื้นฐานของชุดข้อมูลที่มีมูลค่าสูง (High Value Dataset) ร้อยละ 100 กลยุทธ์ที่ 2 ยุกระดับแผนการใช้ที่ดินไปสู่การปฏิบัติ ได้กำหนดให้ร้อยละของแผนการใช้ที่ดินระดับตำบลที่จัดทำแล้วเสร็จทั้งประเทศ ภายใน ปี 2570 (ไม่น้อยกว่า ร้อยละ 80) เป็นตัวชี้วัดหนึ่งของกลยุทธ์ดังกล่าว

1.3 วัตถุประสงค์

1.3.1 เพื่อรักษาเสถียรภาพของทรัพยากรให้เกิดความสมดุลและยั่งยืนภายใต้การพัฒนาด้านต่างๆ ของตำบล

1.3.2 เพื่อให้การใช้ที่ดินมีผลตอบแทนสูงสุดต่อหน่วยเนื้อที่อย่างยั่งยืน

1.3.3 เพื่อให้เกิดการกำหนดแผนงาน โครงการ กิจกรรม ที่สอดคล้องกับแผนการใช้ที่ดินที่กำหนดขึ้นและอยู่บนหลักการของรูปแบบเศรษฐกิจ BCG

1.4 ระยะเวลาและสถานที่ดำเนินงาน

1.4.1 ระยะเวลา 1 ตุลาคม 2565 – 30 กันยายน 2566

1.4.2 สถานที่ ตำบลบึงงาม อำเภอหนองพอก จังหวัดร้อยเอ็ด



1.5 ขั้นตอนการดำเนินงาน

1.5.1 รวบรวมข้อมูลปฐมภูมิและทุติยภูมิ ประกอบด้วย

1) ด้านกายภาพ ได้แก่ ทรัพยากรดิน ทรัพยากรน้ำ ทรัพยากรป่าไม้ ภูมิอากาศ สภาพการใช้ที่ดิน เขตป่าไม้ตามกฎหมายและมติคณะรัฐมนตรี ฯ

2) ด้านเศรษฐกิจและสังคม ได้แก่ การถือครองที่ดิน ลักษณะทางเศรษฐกิจของตำบล จำนวนประชากร ฯ

3) ด้านนโยบายและข้อกำหนดที่เกี่ยวข้อง ได้แก่ ยุทธศาสตร์ แผนการปฏิรูปประเทศ แผนพัฒนาเศรษฐกิจและสังคมแห่งชาติฉบับที่ 13 ยุทธศาสตร์ภาค แผนพัฒนากลุ่มจังหวัด แผนพัฒนาจังหวัด แผนพัฒนาการเกษตรและสหกรณ์ แผนพัฒนาท้องถิ่น 4 ปี ขององค์การบริหารส่วนจังหวัด เทศบาลตำบลหรือองค์การบริหารส่วนตำบล ฯ

1.5.2 จัดทำกระบวนการมีส่วนร่วมของชุมชน (Participatory Rural Appraisal : PRA) เพื่อรับฟังความคิดเห็น ประเด็นปัญหา ความต้องการด้านต่าง ๆ ขององค์การปกครองส่วนท้องถิ่นและเกษตรกรในตำบล

1.5.3 ประเมินคุณภาพของที่ดินของพืชเศรษฐกิจหลักและพืชทางเลือกที่มีมูลค่าของตำบล

1.5.4 สังเคราะห์ข้อมูลจากข้อ 1.5.1 ถึง 1.5.3 เพื่อใช้ประกอบการวางแผนการใช้ที่ดิน

1.5.5 กำหนด (ร่าง) แผนการใช้ที่ดินระดับตำบล

1.5.6 รับฟังความคิดเห็นของผู้มีส่วนได้ส่วนเสียต่อ (ร่าง) แผนการใช้ที่ดินที่กำหนดขึ้น

1.5.7 ปรับปรุง (ร่าง) แผนการใช้ที่ดินเพื่อจัดทำแผนการใช้ที่ดินฉบับสมบูรณ์

1.5.8 นำแผนการใช้ที่ดินเข้าสู่คณะกรรมการของเขตฯ เพื่อตรวจสอบความครบถ้วน /สมบูรณ์ของเนื้อหาและองค์ประกอบ

1.5.9 เผยแพร่แผนการใช้ที่ดินเพื่อนำไปสู่การขับเคลื่อนการดำเนินงาน ประกอบด้วย

1) องค์การปกครองส่วนท้องถิ่น นำแผนการใช้ที่ดินที่จัดทำขึ้นไปประกอบการจัดทำแผนการพัฒนาของตำบล เพื่อนำไปสู่การของบประมาณที่มีความสอดคล้องกับศักยภาพด้านการผลิตและสถานภาพของทรัพยากรของตำบล

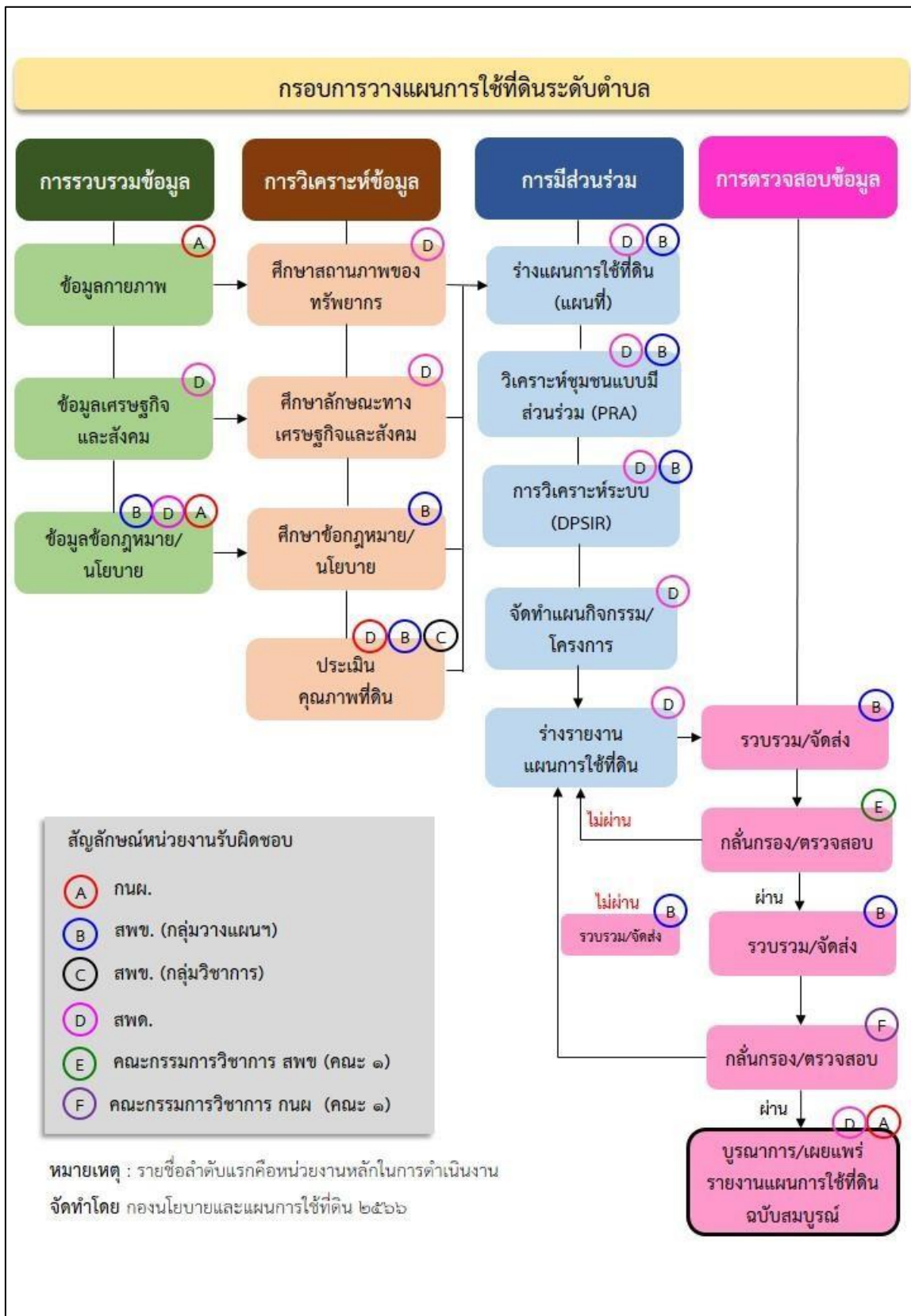
2) กรมพัฒนาที่ดิน โดยสำนักงานพัฒนาที่ดินจังหวัด กำหนดแผนงาน/โครงการ/กิจกรรมที่สอดคล้องกับแผนการใช้ที่ดินที่กำหนดขึ้นในแต่ละเขตและสามารถใช้ประกอบการของบประมาณในพื้นที่อย่างมีหลักการและเป็นที่ยอมรับ

3) หน่วยงานราชการอื่น ๆ สามารถใช้เป็นข้อมูลพื้นฐานประกอบแผนงาน/โครงการ/กิจกรรม ที่สอดคล้องกับแผนการใช้ที่ดินที่กำหนดขึ้นในแต่ละเขต

กรอบการวางแผนการใช้ที่ดินระดับตำบลแสดงดังรูปที่ 1-1

1.6 วิสัยทัศน์ของตำบล

ตำบลบึงงามพัฒนาเศรษฐกิจและสังคมให้มั่นคงยั่งยืน ปลอดภัยตามแนวปรัชญาเศรษฐกิจพอเพียง (องค์การบริหารส่วนตำบลบึงงาม, 2556)



รูปที่ 1-1 กรอบการวางแผนการใช้ที่ดินระดับตำบล



2.2 การแบ่งส่วนการปกครอง

ตำบลบึงงาม อำเภอนองพอก จังหวัดร้อยเอ็ด แบ่งส่วนการปกครองออกเป็น 11 หมู่บ้าน ดังนี้

หมู่ที่ 1 บ้านบึงงาม	หมู่ที่ 7 บ้านบึงฉะแ
หมู่ที่ 2 บ้านหนองแวงดง	หมู่ที่ 8 บ้านนาคำข่า
หมู่ที่ 3 บ้านหนองแซ่	หมู่ที่ 9 บ้านบึงพัฒนา
หมู่ที่ 4 บ้านหนองแซ่	หมู่ที่ 10 บ้านใหม่รุ่งเจริญ
หมู่ที่ 5 บ้านโนนสะอาด	หมู่ที่ 11 บ้านใหม่สามัคคี
หมู่ที่ 6 บ้านหนองแซ่พัฒนา	

2.3 สภาพภูมิประเทศ

ลักษณะพื้นที่ทั่วไปส่วนใหญ่เป็นที่ดอน มีสภาพพื้นที่ราบเรียบถึงลูกคลื่นลอนชัน ทางทิศเหนือและตะวันออกมีพื้นที่ติดกับพหามอกมิวาย เป็นส่วนหนึ่งของลุ่มน้ำชี และบางส่วนของลุ่มน้ำโขง ตะวันออกเฉียงเหนือ มีแหล่งน้ำที่สำคัญ เช่น บึงงาม อ่างเก็บน้ำหนองแซ่ตง พื้นที่สูงจากระดับทะเลปานกลาง 160 เมตร

2.4 สภาพภูมิอากาศ

จากการศึกษาสถิติภูมิอากาศ (พ.ศ.2536-2565) พบว่า ตำบลบึงงาม อำเภอนองพอก จังหวัดร้อยเอ็ด มีรายละเอียดดังนี้

2.4.1 อุณหภูมิ

มีอุณหภูมิโดยเฉลี่ยทั้งปี 26.8 องศาเซลเซียส อุณหภูมิสูงสุดเฉลี่ย 32.9 องศาเซลเซียส ในเดือนเมษายน และอุณหภูมิต่ำสุดเฉลี่ย 22.5 องศาเซลเซียส ในเดือนมกราคม

2.4.2 ปริมาณน้ำฝน

มีปริมาณน้ำฝนรวมทั้งปี 1,489.3 มิลลิเมตร มีฝนตกประมาณ 120 วัน เดือนที่มีฝนตกมากที่สุด ในเดือนสิงหาคม มีปริมาณฝน 315.6 มิลลิเมตร และมีฝนตกประมาณ 21 วัน

2.4.3 สมดุลน้ำเพื่อการเกษตร

จากข้อมูลสถิติภูมิอากาศในคาบ 30 ปี (พ.ศ.2536-2565) ณ สถานีตรวจอากาศจังหวัดมุกดาหาร ได้นำมาวิเคราะห์สมดุลของน้ำเพื่อการเกษตร ซึ่งเป็นการวิเคราะห์หาช่วงฤดูกาลเพาะปลูกพืชตลอดจนช่วงระยะเวลาที่พืชเสี่ยงต่อการขาดน้ำ ข้อมูลที่นำมาวิเคราะห์ คือ ปริมาณน้ำฝน และศักยภาพการคายระเหยน้ำอ้างอิง (ET_o) ซึ่งคำนวณด้วยโปรแกรม Cropwat for Windows Version 8.0 โดยใช้สมการ Penman-Monteith สามารถสรุปสมดุลของน้ำเพื่อการเกษตรในเขตอาศัยน้ำฝนได้ดังนี้

ช่วงที่เหมาะสมต่อการปลูกพืช เป็นช่วงที่ค่าปริมาณน้ำฝนมากกว่าค่า 0.5 การระเหยจากผิวดินและการคายน้ำของพืช เป็นช่วงที่ดินมีความชุ่มชื้นพอเหมาะต่อการเพาะปลูกพืช เป็นช่วงที่ดินมีความชุ่มชื้นพอเหมาะต่อการเพาะปลูกพืช ซึ่งช่วงนี้เริ่มตั้งแต่กลางเดือนเมษายนถึงปลายเดือนตุลาคม

ช่วงที่มีน้ำมากเกินพอ เป็นช่วงที่ค่าปริมาณน้ำฝนมากกว่าค่าการระเหยจากผิวดินและการคายน้ำของพืช ซึ่งช่วงนี้เริ่มตั้งแต่ต้นเดือนพฤษภาคมถึงต้นเดือนตุลาคม

ช่วงขาดน้ำ เป็นช่วงฤดูแล้งที่ค่าปริมาณน้ำฝนน้อยกว่าค่า 0.5 การระเหยจากผิวดิน



และการคายน้ำของพืช ซึ่งพืชอาจเสียหายจากการขาดแคลนน้ำได้ ซึ่งช่วงนี้เริ่มตั้งปลายเดือนตุลาคม ถึงกลางเดือนเมษายน (ตารางที่ 2-1 และรูปที่ 2-2)

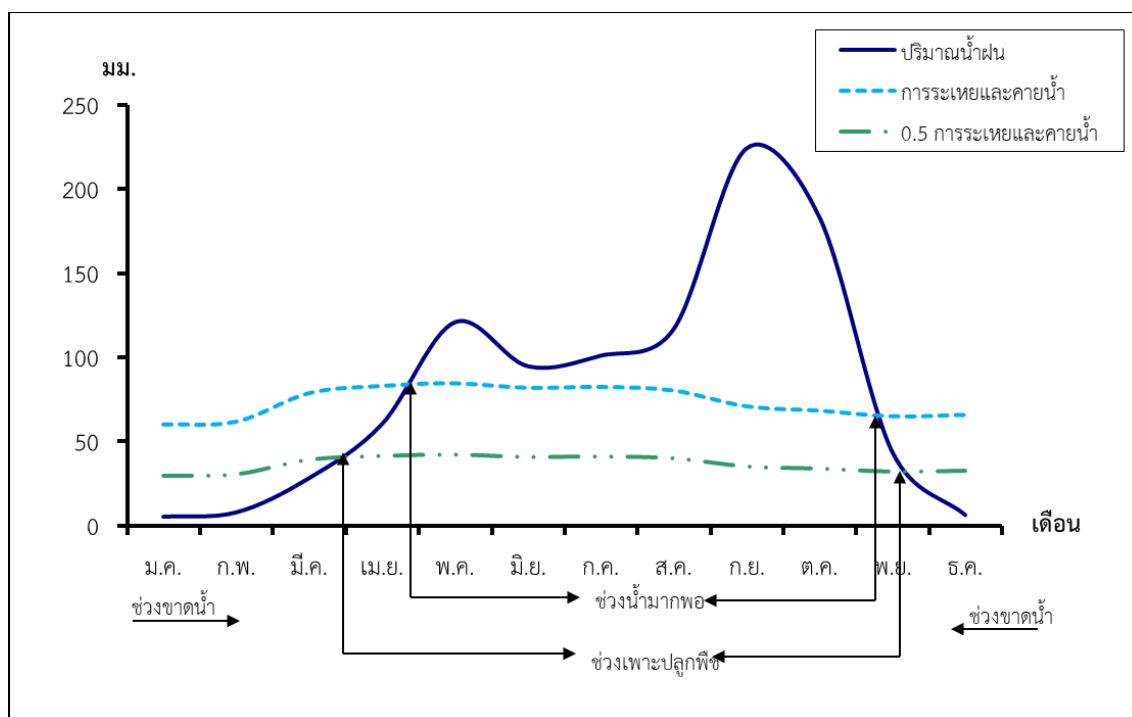
ตารางที่ 2-1 สถิติภูมิอากาศ ณ สถานีตรวจอากาศจังหวัดมุกดาหาร¹ (ปี พ.ศ.2536-2565)

เดือน	อุณหภูมิ (°ซ)			ความชื้นสัมพัทธ์ (%)	ปริมาณน้ำฝน (มม.)	จำนวนวันที่ฝนตก (วัน)	ศักยภาพการคายระเหยน้ำ (มม.)	ปริมาณฝนใช้การ ² (มม.)
	ต่ำสุด	สูงสุด	เฉลี่ย	(%)	(มม.)	(วัน)	(มม.)	(มม.)
ม.ค.	17.2	30.8	23.0	67.0	2.5	1.6	91.5	2.5
ก.พ.	19.2	32.8	25.0	64.0	19.1	2.6	114.2	18.5
มี.ค.	22.8	35.3	28.1	63.0	44.1	5.1	134.9	41.0
เม.ย.	24.8	36.2	29.5	65.0	71.2	8.2	144.9	63.1
พ.ค.	25.3	35.0	29.2	74.0	210.1	16.1	140.7	139.5
มิ.ย.	25.4	33.7	28.8	78.0	200.4	15.5	124.8	136.1
ก.ค.	25.0	32.7	28.0	81.0	302.1	20.3	114.1	155.2
ส.ค.	24.8	32.2	27.6	84.0	315.6	21.3	116.6	156.6
ก.ย.	24.4	32.4	27.5	83.0	233.4	17.3	107.1	146.2
ต.ค.	22.8	32.3	26.8	76.0	74.9	8.3	119.0	65.9
พ.ย.	20.5	31.6	25.3	71.0	12.9	3.0	93.9	12.6
ธ.ค.	17.8	29.9	22.8	68.0	3.0	0.7	99.2	3.0
เฉลี่ย	22.5	32.9	26.8	72.8	-	-	-	-
รวม	-	-	-	-	1,489.3	120.0	1,400.9	940.2

หมายเหตุ : /1 เป็นสถานีตรวจอากาศที่ใกล้พื้นที่ตำบลมากที่สุด

/2 จากการคำนวณโดยโปรแกรม Cropwat for Windows Version 8.0

ที่มา : กรมอุตุนิยมวิทยา (2566)



รูปที่ 2-2 กราฟสมดุลของน้ำเพื่อการเกษตร จังหวัดอุบลราชธานี

2.5 สภาพการใช้ที่ดินในปัจจุบัน

สภาพการใช้ที่ดินตำบลบึงงาม อำเภอหนองพอก จังหวัดร้อยเอ็ด ซึ่งสำรวจโดยกลุ่มวิเคราะห์สภาพการใช้ที่ดิน (2566) ประกอบด้วยประเภทการใช้ที่ดินต่าง ๆ ดังนี้

2.5.1 พื้นที่ชุมชนและสิ่งปลูกสร้าง มีเนื้อที่ 1,892 ไร่ หรือร้อยละ 4.88 ของพื้นที่ตำบล

2.5.2 พื้นที่เกษตรกรรมมีเนื้อที่ 15,022 ไร่ หรือร้อยละ 38.70 ของพื้นที่ตำบล ประกอบด้วยการใช้ประโยชน์ที่ดินด้านเกษตรกรรมต่าง ๆ ดังต่อไปนี้

- 1) พื้นที่นา มีเนื้อที่ 8,081 ไร่ หรือร้อยละ 20.82 ของพื้นที่ตำบล ได้แก่ นาข้าว นาไร่
- 2) พืชไร่ มีเนื้อที่ 5,367 ไร่ หรือร้อยละ 13.82 ของพื้นที่ตำบล ได้แก่ อ้อย มันสำปะหลัง ไร่ร้าง
- 3) ไม้ยืนต้น มีเนื้อที่ 1,529 ไร่ หรือร้อยละ 3.94 ของพื้นที่ตำบล ได้แก่ ยางพารา ยูคาลิปตัส ปาล์มน้ำมัน สัก ไม้ยืนต้นผสม
- 4) ไม้ผล มีเนื้อที่ 43 ไร่ หรือร้อยละ 0.11 ของพื้นที่ตำบล ได้แก่ ลำไย มะขาม มะละกอ/มะนาว ไม้ผลผสม มะม่วง
- 5) สถานที่เพาะเลี้ยงสัตว์น้ำ มีเนื้อที่ 2 ไร่ หรือร้อยละ 0.01 ของพื้นที่ตำบล ได้แก่ สถานที่เพาะเลี้ยงปลา

2.5.3 พื้นที่ป่าไม้ มีเนื้อที่ 19,841 ไร่ หรือร้อยละ 51.13 ของพื้นที่ตำบล ได้แก่ ป่าผลัดใบ สมบูรณ์ ป่าผลัดใบรกร้างสภาพฟื้นฟู

2.5.4 พื้นที่แหล่งน้ำ มีเนื้อที่ 1,637 ไร่ หรือร้อยละ 4.22 ของพื้นที่ตำบล ได้แก่ อ่างเก็บน้ำแม่น้ำลำห้วย ลำคลอง หนอง บึง ทะเลสาบ บ่อน้ำในไร่นา คลองชลประทาน



2.5.5 พื้นที่เบ็ดเตล็ด มีเนื้อที่ 415 ไร่ หรือร้อยละ 1.07 ของพื้นที่ตำบล ได้แก่ พุ่หญ้าสลับไม้ พุ่ม/ไม้ละเมาะ บ่อดิน บ่อลูกรัง บ่อทราย

ตารางที่ 2-2 สภาพการใช้ที่ดิน ตำบลบึงงาม อำเภอหนองพอก จังหวัดร้อยเอ็ด

หน่วยแผนที่	ประเภทการใช้ที่ดิน	เนื้อที่	
		ไร่	ร้อยละ
U	พื้นที่ชุมชนและสิ่งปลูกสร้าง	1,892	4.88
U201	หมู่บ้านบนพื้นราบ	1,164	3.00
U301	สถานที่ราชการและสถาบันต่าง ๆ	500	1.29
U405	ถนน	39	0.10
U502	โรงงานอุตสาหกรรม	127	0.33
U503	ลานตากและแหล่งรับซื้อทางการเกษตร	8	0.02
U601	สถานที่พักผ่อนหย่อนใจ	54	0.14
A	พื้นที่เกษตรกรรม	15,022	38.70
A100	นาร้าง	59	0.15
A101	นาข้าว	8,022	20.67
A200	ไร่อ้าง	56	0.14
A203	อ้อย	3,382	8.71
A204	มันสำปะหลัง	1,929	4.97
A301	ไม้ยืนต้นผสม	4	0.01
A302	ยางพารา	761	1.96
A303	ปาล์มน้ำมัน	115	0.30
A304	ยูคาลิปตัส	626	1.61
A305	สัก	23	0.06
A401	ไม้ผลผสม	5	0.01
A407	มะม่วง	5	0.01
A412	มะขาม	8	0.02
A413	ลำไย	19	0.05
A415/A422	มะละกอ/มะนาว	6	0.02
A902	สถานที่เพาะเลี้ยงปลา	2	0.01



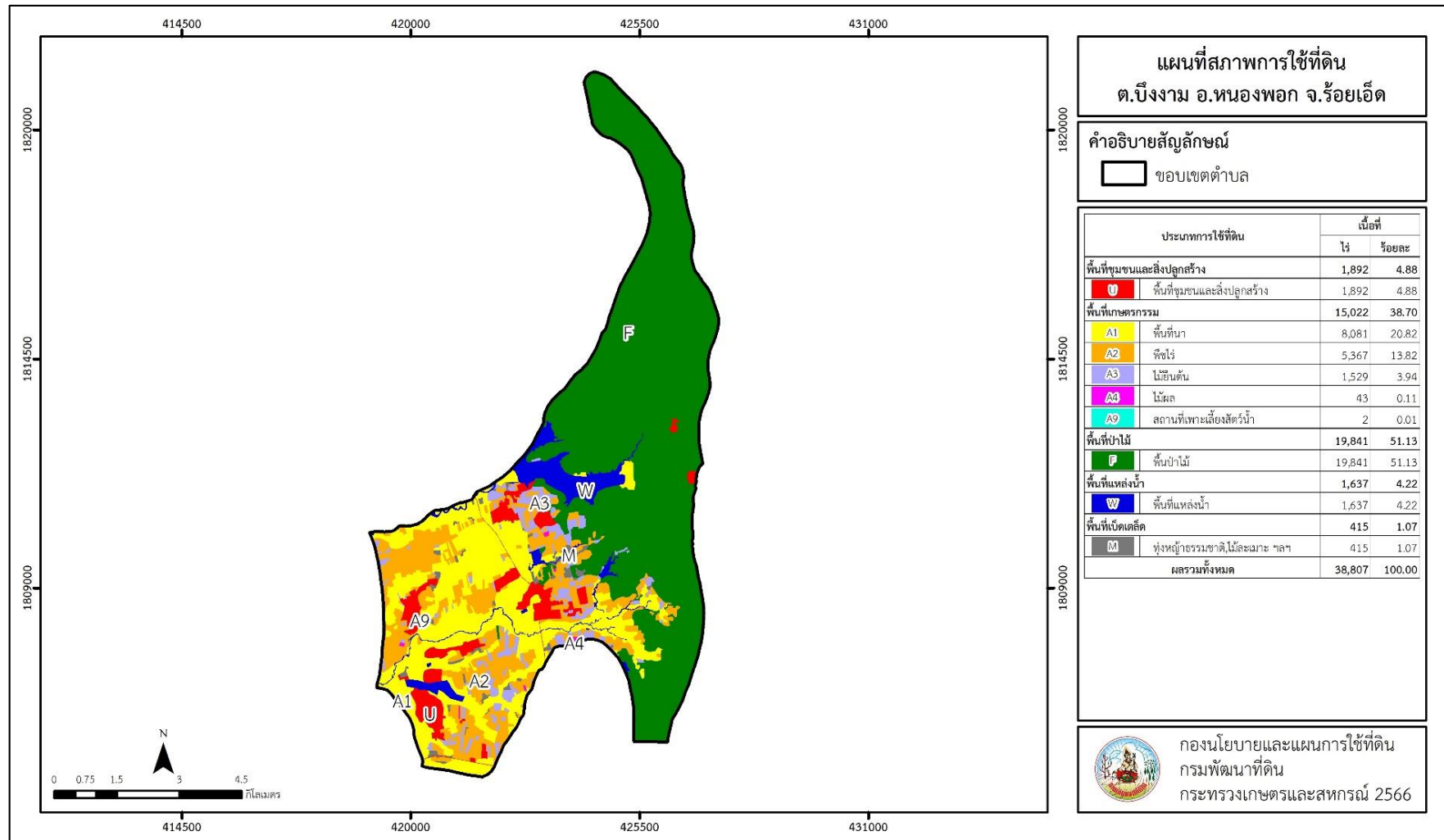
ตารางที่ 2-2 (ต่อ)

หน่วยแผนที่	ประเภทการใช้ที่ดิน	เนื้อที่	
		ไร่	ร้อยละ
F	พื้นที่ป่าไม้	19,841	51.13
F200	ป่าผลัดใบรอสภาพฟื้นฟู	12	0.03
F201	ป่าผลัดใบสมบูรณ์	19,829	51.10
M	พื้นที่เบ็ดเตล็ด	415	1.07
M102	ทุ่งหญ้าสลับไม้พุ่ม/ไม้ละเมาะ	354	0.91
M302	บ่อลูกรัง	19	0.05
M303	บ่อทราย	13	0.03
M304	บ่อดิน	29	0.08
W	พื้นที่แหล่งน้ำ	1,637	4.22
W101	แม่น้ำ ลำห้วย ลำคลอง	259	0.67
W102	หนอง บึง ทะเลสาบ	213	0.55
W201	อ่างเก็บน้ำ	1,137	2.93
W202	บ่อน้ำในไร่นา	27	0.07
W203	คลองชลประทาน	1	0.00
ผลรวมทั้งหมด		38,807	100.00

ที่มา : กลุ่มวิเคราะห์สภาพการใช้ที่ดิน (2566)



แผนการใช้ที่ดินตำบลบึงงาม อำเภอนองพอก จังหวัดร้อยเอ็ด



รูปที่ 2-3 สภาพการใช้ที่ดิน ตำบลบึงงาม อำเภอนองพอก จังหวัดร้อยเอ็ด



2.6 สภาพเศรษฐกิจและสังคม

2.6.1 ประชากร

จากหลักฐานทะเบียนราษฎร์ของกรมการปกครอง กระทรวงมหาดไทย ณ เดือนธันวาคม 2565 พบว่า ประชากรที่อาศัยในพื้นที่ตำบลบึงงาม มีประชากรรวม 5,786 คน แบ่งเป็นชาย 2,885 คน เป็นหญิง 2,901 คน ความหนาแน่นโดยเฉลี่ย 93.19 คนต่อตารางกิโลเมตร มีจำนวนครัวเรือนทั้งหมด 1,501 ครัวเรือนเป็นครัวเรือนเกษตรที่มาขึ้นทะเบียนกรมส่งเสริมการเกษตร 1,147 ครัวเรือนหรือร้อยละ 76.42 ของจำนวนครัวเรือนทั้งหมดและเป็นครัวเรือนที่ประกอบอาชีพอื่นๆ ครัวเรือนเกษตรที่ไม่ได้มาขึ้นทะเบียนกรมส่งเสริมการเกษตร 354 ครัวเรือน หรือร้อยละ 23.58 ของจำนวนครัวเรือนทั้งหมด ดังรายละเอียดในตารางที่ 2-2 ถึง 2-3

ตารางที่ 2-3 จำนวนประชากรและครัวเรือน ตำบลบึงงาม อำเภอนองพอก จังหวัดร้อยเอ็ด ปี 2565

พื้นที่	จำนวนครัวเรือน	จำนวนประชากร (คน)		
		ชาย	หญิง	รวม
ตำบลบึงงาม	1,501	2,885	2,901	5,786
หมู่ที่ 1 บึงงาม	187	320	342	662
หมู่ที่ 2 นองแวงดง	118	242	252	494
หมู่ที่ 3 นองแข้	146	317	284	601
หมู่ที่ 4 นองแข้	184	314	361	675
หมู่ที่ 5 โนนสะอาด	112	219	197	416
หมู่ที่ 6 นองแข้พัฒนา	179	360	373	733
หมู่ที่ 7 บึงฉะแ	173	325	313	638
หมู่ที่ 8 นาคำข่า	53	92	109	201
หมู่ที่ 9 บึงพัฒนา	84	183	169	352
หมู่ที่ 10 ใหม่อู่เจริญ	130	241	224	465
หมู่ที่ 11 ใหม่อำคคี	135	272	277	549

ที่มา: กรมการปกครอง (2566)

ตารางที่ 2-4 จำนวนและสัดส่วนครัวเรือน ตำบลบึงงาม อำเภอนองพอก จังหวัดร้อยเอ็ด ปี 2565

รายการ	จำนวน (ครัวเรือน)	ร้อยละ
จำนวนครัวเรือนทั้งหมด ¹⁾	1,501	100.00
- จำนวนครัวเรือนเกษตรที่มาขึ้นทะเบียนกรมส่งเสริมการเกษตร ²⁾	1,147	76.42
- จำนวนครัวเรือนที่ประกอบอาชีพอื่นๆ และจำนวนครัวเรือนเกษตรที่ไม่ได้มาขึ้นทะเบียนฯ	354	23.58

ที่มา: 1) กรมการปกครอง (2566)

2) กรมส่งเสริมการเกษตร (2566)



2.6.2 การถือครองที่ดิน

จากข้อมูลกรมการปกครอง ณ เดือนธันวาคม 2565 ตำบลบึงงาม มีจำนวนครัวเรือนทั้งหมด 1,501 ครัวเรือน โดยถือครองที่ดินเฉลี่ยครัวเรือนละ 25.85 ไร่

2.6.3 ลักษณะทางเศรษฐกิจและการประกอบอาชีพ

1) ลักษณะทางเศรษฐกิจ

สภาพเศรษฐกิจของชุมชนในตำบลบึงงามส่วนใหญ่ประชากรมีอาชีพด้านการเกษตรกรรม ได้แก่ ปลูกข้าวมากเป็นอันดับหนึ่ง รองลงมาได้แก่ อ้อยโรงงาน มันสำปะหลัง และยางพารา นอกจากนี้เกษตรกรยังมีการเลี้ยงสัตว์

2) การประกอบอาชีพ

ตำบลบึงงามประชากรส่วนใหญ่ประกอบอาชีพเกษตรกรรมทั้งการทำนา ปลูกพืชไร่ และไม้ยืนต้น นอกจากนี้ยังมีการเลี้ยงสัตว์ไว้เพื่อบริโภคและจำหน่าย ค้าขาย รับจ้างทั่วไป

(1) **อาชีพทำเกษตรกรรม** ตำบลบึงงามครัวเรือนเกษตรที่ขึ้นทะเบียนกับกรมส่งเสริมการเกษตร 1,147 ครัวเรือน โดยเกษตรกรปลูกข้าวมากเป็นอันดับหนึ่ง รองลงมาได้แก่ อ้อยโรงงานมันสำปะหลัง และยางพารา นอกจากนี้เกษตรกรยังมีการเลี้ยงสัตว์ สำหรับการเลี้ยงสัตว์พบว่าส่วนใหญ่เลี้ยงไว้เพื่อบริโภค และจำหน่าย ได้แก่ โค กระบือ สุกร และไก่

2.6.4 ด้านรายได้-รายจ่าย

จากข้อมูลพื้นฐาน จปฐ. (กรมการพัฒนาชุมชน, 2566) พบว่า รายได้ครัวเรือนเฉลี่ยปีละ 200,996 บาท รายได้บุคคลเฉลี่ยปีละ 54,394 บาท รายจ่ายครัวเรือนเฉลี่ยปีละ 56,060 บาท รายจ่ายบุคคลเฉลี่ยปีละ 15,171 บาท เมื่อพิจารณาจะเห็นว่ารายได้ครัวเรือนมากกว่ารายจ่ายครัวเรือนปีละ 144,936 บาท และรายได้บุคคลมากกว่ารายจ่ายบุคคลปีละ 39,223 บาท ดังรายละเอียดในตารางที่ 2-4



ตารางที่ 2-5 รายได้-รายจ่ายเฉลี่ยครัวเรือน ตำบลบึงงาม อำเภอหนองพอก จังหวัดร้อยเอ็ด ปี 2565

พื้นที่	แหล่งรายได้ของครัวเรือน (บาท/ปี)				รายได้ครัวเรือนเฉลี่ย (บาท/ปี)	รายได้บุคคลเฉลี่ย (บาท/ปี)	รายจ่ายครัวเรือนเฉลี่ย (บาท/ปี)	รายจ่ายบุคคลเฉลี่ย (บาท/ปี)
	อาชีพหลัก	อาชีพรอง	รายได้อื่น	ทำ-หาเอง				
ตำบลบึงงาม	147,402	21,421	16,043	16,129	200,996	54,394	56,060	15,171
หมู่ที่ 1 บึงงาม	121,089	14,851	14,343	13,580	163,863	46,398	32,854	9,303
หมู่ที่ 2 หนองแวงดง	168,798	14,869	13,722	12,889	210,278	46,056	43,272	9,478
หมู่ที่ 3 หนองแซ้	131,654	12,526	11,617	10,835	166,632	61,733	51,613	19,121
หมู่ที่ 4 หนองแซ้	80,713	31,554	21,999	27,299	161,566	46,543	60,021	17,290
หมู่ที่ 5 โนนสะอาด	167,667	14,493	13,413	13,893	209,467	50,841	51,260	12,442
หมู่ที่ 6 หนองแซ้พัฒนา	192,532	15,487	13,422	12,468	233,909	54,250	66,571	15,440
หมู่ที่ 7 บึงฉวະแซ	149,088	16,701	14,460	12,482	192,730	55,354	53,102	15,252
หมู่ที่ 8 นาคำข่า	170,122	15,390	16,512	9,171	211,195	55,506	52,122	13,699
หมู่ที่ 9 บึงพัฒนา	132,500	12,292	12,403	11,722	168,917	48,071	39,742	11,310
หมู่ที่ 10 ใหม่อรุ้งเจริญ	102,333	42,141	10,436	15,359	170,269	50,691	94,051	28,000
หมู่ที่ 11 ใหม่อสามัคคี	225,129	42,942	29,459	28,880	326,410	80,458	75,747	18,671



บทที่ 3

สถานภาพของทรัพยากรธรรมชาติ

การศึกษาสถานภาพของทรัพยากรธรรมชาติในพื้นที่ตำบลบึงงาม อำเภอหนองพอก จังหวัดร้อยเอ็ด ได้แก่ ทรัพยากรป่าไม้ ทรัพยากรน้ำ และทรัพยากรดิน ซึ่งเป็นทรัพยากรกายภาพที่สำคัญต่อการทำการเกษตร ดังนั้นจึงจำเป็นต้องทราบว่าทรัพยากรธรรมชาติแต่ละชนิดปัจจุบันมีสถานะอย่างไร เพื่อใช้เป็นข้อมูลประกอบการวางแผนการใช้ที่ดินซึ่งจะนำไปสู่การกำหนดแผนงาน โครงการ กิจกรรม รวมถึงมาตรการต่างๆ เพื่อการพัฒนาพื้นที่อย่างมีประสิทธิภาพต่อไป โดยมีรายละเอียดดังนี้

3.1 ทรัพยากรป่าไม้

3.1.1 ป่าไม้ตามกฎหมายและมติคณะรัฐมนตรี

1) ป่าอนุรักษ์ พบพื้นที่ป่าอนุรักษ์ในพื้นที่ คือ เขตห้ามล่าสัตว์ป่าถ้ำผาน้ำทิพย์ เนื้อที่ 20,221 ไร่
2) ป่าสงวนแห่งชาติ ได้มีการจำแนกเขตการใช้ประโยชน์ทรัพยากรและที่ดินป่าไม้ในพื้นที่ป่าสงวนแห่งชาติตามมติคณะรัฐมนตรี วันที่ 10 มีนาคม 2535 และ 17 มีนาคม 2535 แบ่งออกเป็น 3 เขต ประกอบด้วย เขตพื้นที่ป่าเพื่อการอนุรักษ์ (Zone C) เขตพื้นที่ป่าเพื่อเศรษฐกิจ (Zone E) และเขตพื้นที่ป่าที่เหมาะสมต่อการเกษตร (Zone A) จากการวิเคราะห์ข้อมูลพบพื้นที่ป่าจำแนกเขตการใช้ประโยชน์ทรัพยากรที่ดินและป่าไม้ในพื้นที่ป่าสงวนแห่งชาติตามมติคณะรัฐมนตรีในพื้นที่ ได้แก่

- (1) เขตพื้นที่ป่าเพื่อการอนุรักษ์ (Zone C) เนื้อที่ 20,349 ไร่
- (2) เขตพื้นที่ป่าเพื่อเศรษฐกิจ (Zone E) เนื้อที่ 12,484 ไร่
- (3) เขตพื้นที่ป่าที่เหมาะสมต่อการเกษตร (Zone A) เนื้อที่ 36 ไร่

3.1.2 ชั้นคุณภาพลุ่มน้ำ (มติคณะรัฐมนตรี วันที่ 28 พฤษภาคม 2528) จากการวิเคราะห์ข้อมูลพบชั้นคุณภาพลุ่มน้ำในพื้นที่ ได้แก่

- (1) พื้นที่ลุ่มน้ำชั้นที่ 1A เนื้อที่ 3,616 ไร่
- (2) พื้นที่ลุ่มน้ำชั้นที่ 2 เนื้อที่ 2 ไร่
- (3) พื้นที่ลุ่มน้ำชั้นที่ 2A เนื้อที่ 6,451 ไร่
- (4) พื้นที่ลุ่มน้ำชั้นที่ 3A เนื้อที่ 7,930 ไร่
- (5) พื้นที่ลุ่มน้ำชั้นที่ 3B เนื้อที่ 343 ไร่
- (6) พื้นที่ลุ่มน้ำชั้นที่ 4A เนื้อที่ 3,852 ไร่
- (7) พื้นที่ลุ่มน้ำชั้นที่ 4B เนื้อที่ 2,241 ไร่
- (8) พื้นที่ลุ่มน้ำชั้นที่ 5A เนื้อที่ 5,095 ไร่
- (9) พื้นที่ลุ่มน้ำชั้นที่ 5B เนื้อที่ 9,277 ไร่

ทั้งนี้ เนื้อที่ดังกล่าวข้างต้นคำนวณด้วยระบบสารสนเทศภูมิศาสตร์ เป็นเนื้อที่เบื้องต้นเท่านั้น ไม่สามารถใช้อ้างอิงได้ทางกฎหมาย



3.2 ทรัพยากรน้ำ

3.2.1 ปริมาณน้ำฝน พบว่าในพื้นที่ตำบลหนองพอก มีปริมาณน้ำฝนเฉลี่ยในคาบ 30 ปี

(พ.ศ.2536-2565) 1,489.3 มิลลิเมตรต่อปี

3.2.2 น้ำผิวดิน หมายถึง แม่น้ำลำคลอง หนอง บึง ทะเลสาบ อ่างเก็บ และแหล่งน้ำสาธารณะ อื่นๆ ที่อยู่ภายในผืนแผ่นดิน ในพื้นที่ตำบลบึงงาม มีรายละเอียดของแหล่งน้ำผิวดินดังนี้

แหล่งน้ำผิวดินธรรมชาติ ได้แก่ บึงงาม ห้วยฉวะแซ ห้วยเตือ ห้วยพุงใหญ่ ห้วยส้ม ปอย และห้วยโสดา

แหล่งน้ำผิวดินที่มนุษย์สร้างขึ้น ได้แก่ อ่างเก็บน้ำหนองแซตง

3.2.3 ใช้ฐานข้อมูลน้ำบาดาลของกรมทรัพยากรน้ำบาดาล กระทรวงทรัพยากรธรรมชาติและสิ่งแวดล้อม (2566) ซึ่งพบว่า ตำบลหนองพอก มีจำนวนบ่อบาดาลราชการจำนวน 14 บ่อ และจำนวนบ่อ บาดาลเอกชนจำนวน 1 บ่อ



3.3 ทรัพยากรดิน

ทรัพยากรดินในพื้นที่ตำบลบึงงาม อำเภอหนองพอก จังหวัดร้อยเอ็ด พบหน่วยแผนที่ดินทั้งหมด 14 หน่วยแผนที่ดิน และหน่วยพื้นที่เบ็ดเตล็ด 1 หน่วยแผนที่ ดังนี้

3.3.1 ดินในพื้นที่ลุ่ม มี 1 หน่วยแผนที่ดิน คือ หน่วยแผนที่ดิน St-sIA ชุดดินสีทน มีเนื้อดินบนเป็นดินร่วนปนทราย ความลาดชัน 0-2 เปอร์เซ็นต์ มีเนื้อที่ 4,376 ไร่ หรือร้อยละ 11.28 ของพื้นที่ตำบล

3.3.2 ดินในพื้นที่ดอน มี 13 หน่วยแผนที่ดิน ได้แก่

1) หน่วยแผนที่ดิน Kg-mw-lsB ดินค้ำบงที่มีการระบายน้ำดีปานกลาง มีเนื้อดินบนเป็นดินทรายปนดินร่วน ความลาดชัน 2-5 เปอร์เซ็นต์ มีเนื้อที่ 884 ไร่ หรือร้อยละ 2.28 ของพื้นที่ตำบล

2) หน่วยแผนที่ดิน Kg-tks-slB ดินค้ำบงที่เป็นทรายหนา มีเนื้อดินบนเป็นดินร่วนปนทราย ความลาดชัน 2-5 เปอร์เซ็นต์ มีเนื้อที่ 2,116 ไร่ หรือร้อยละ 5.45 ของพื้นที่ตำบล

3) หน่วยแผนที่ดิน Ptc-gm-slB/b ดินปักธงชัยที่มีจุดประสีเทา มีเนื้อดินบนเป็นดินร่วนปนทราย ความลาดชัน 2-5 เปอร์เซ็นต์ และมีคันนา มีเนื้อที่ 352 ไร่ หรือร้อยละ 0.91 ของพื้นที่ตำบล

4) หน่วยแผนที่ดิน Ptc-mw-slB ดินปักธงชัยที่มีการระบายน้ำดีปานกลาง มีเนื้อดินบนเป็นดินร่วนปนทราย ความลาดชัน 2-5 เปอร์เซ็นต์ มีเนื้อที่ 5,725 ไร่ หรือร้อยละ 14.75 ของพื้นที่ตำบล

5) หน่วยแผนที่ดิน Pu-slB ชุดดินภูพาน มีเนื้อดินบนเป็นดินร่วนปนทราย ความลาดชัน 2-5 เปอร์เซ็นต์ มีเนื้อที่ 1,466 ไร่ หรือร้อยละ 3.78 ของพื้นที่ตำบล

6) หน่วยแผนที่ดิน Pu-gm-slA/b ดินภูพานที่มีจุดประสีเทา มีเนื้อดินบนเป็นดินร่วนปนทราย ความลาดชัน 0-2 เปอร์เซ็นต์ และมีคันนา มีเนื้อที่ 900 ไร่ หรือร้อยละ 2.32 ของพื้นที่ตำบล

7) หน่วยแผนที่ดิน Pu-md-slB ดินภูพานที่เป็นดินลึกปานกลาง มีเนื้อดินบนเป็นดินร่วนปนทราย ความลาดชัน 2-5 เปอร์เซ็นต์ มีเนื้อที่ 850 ไร่ หรือร้อยละ 2.19 ของพื้นที่ตำบล

8) หน่วยแผนที่ดิน Pu-md-slC ดินภูพานที่เป็นดินลึกปานกลาง มีเนื้อดินบนเป็นดินร่วนปนทราย ความลาดชัน 5-12 เปอร์เซ็นต์ มีเนื้อที่ 1,244 ไร่ หรือร้อยละ 3.20 ของพื้นที่ตำบล

9) หน่วยแผนที่ดิน Pu-md-slD ดินภูพานที่เป็นดินลึกปานกลาง มีเนื้อดินบนเป็นดินร่วนปนทราย ความลาดชัน 12-20 เปอร์เซ็นต์ มีเนื้อที่ 1,528 ไร่ หรือร้อยละ 3.94 ของพื้นที่ตำบล

10) หน่วยแผนที่ดิน Pu-md,fl-slB ดินภูพานที่เป็นดินลึกปานกลางและเป็นดินร่วนละเอียด มีเนื้อดินบนเป็นดินร่วนปนทราย ความลาดชัน 2-5 เปอร์เซ็นต์ มีเนื้อที่ 36 ไร่ หรือร้อยละ 0.09 ของพื้นที่ตำบล

11) หน่วยแผนที่ดิน Pu-md,fl-slC ดินภูพานที่เป็นดินลึกปานกลางและเป็นดินร่วนละเอียด มีเนื้อดินบนเป็นดินร่วนปนทราย ความลาดชัน 5-12 เปอร์เซ็นต์ มีเนื้อที่ 38 ไร่ หรือร้อยละ 0.10 ของพื้นที่ตำบล



12) หน่วยแผนที่ดิน Pu-mw,fl-slB ดินภูพานที่มีการระบายน้ำดีปานกลางและเป็นดินร่วนละเอียด มีเนื้อดินบนเป็นดินร่วนปนทราย ความลาดชัน 2-5 เปอร์เซ็นต์ มีเนื้อที่ 413 ไร่ หรือร้อยละ 1.06 ของพื้นที่ตำบล

13) หน่วยแผนที่ดิน Wk-slC-RC หน่วยเชิงซ้อนของชุดดินวังน้ำเขียว มีเนื้อดินบนเป็นดินร่วนปนทราย ความลาดชัน 5-12 เปอร์เซ็นต์ กับที่ดินหินพื้นโคล่ มีพื้นที่ 18,860 ไร่ หรือร้อยละ 48.60 ของพื้นที่ตำบล

3.3.3 พื้นที่เบ็ดเตล็ด มี 1 หน่วยแผนที่ คือ หน่วยแผนที่ ES ผาชัน มีเนื้อที่ 19 ไร่ หรือร้อยละ 0.05 ของพื้นที่ตำบล

ปัญหาทรัพยากรดินทางการเกษตรตามสภาพธรรมชาติในพื้นที่ พบปัญหาดินต้น มีพื้นที่ 18,860 ไร่ หรือร้อยละ 48.60 ของพื้นที่ตำบล คือ หน่วยเชิงซ้อนของชุดดินวังน้ำเขียวกับที่ดินหินพื้นโคล่ (Wk-RC) และปัญหาดินทรายจัด มีพื้นที่ 3,000 ไร่ หรือร้อยละ 7.73 ของพื้นที่ตำบล ได้แก่ ดินค้ำบงที่มีการระบายน้ำดีปานกลาง (Kg-mw) และดินค้ำบงที่เป็นทรายหนา (Kg-tks)

รายละเอียดของสมบัติดิน ตำบลบึงงาม อำเภอหนองพอก จังหวัดร้อยเอ็ด ดังแสดงในตารางที่ 3-1 และแผนที่แสดงในลักษณะของชุดดิน (รูปที่ 3-1)



แผนการใช้ที่ดินตำบลบึงงาม อำเภอนองพอก จังหวัดร้อยเอ็ด

ตารางที่ 3-1 สมบัติดิน ตำบลบึงงาม อำเภอนองพอก จังหวัดร้อยเอ็ด

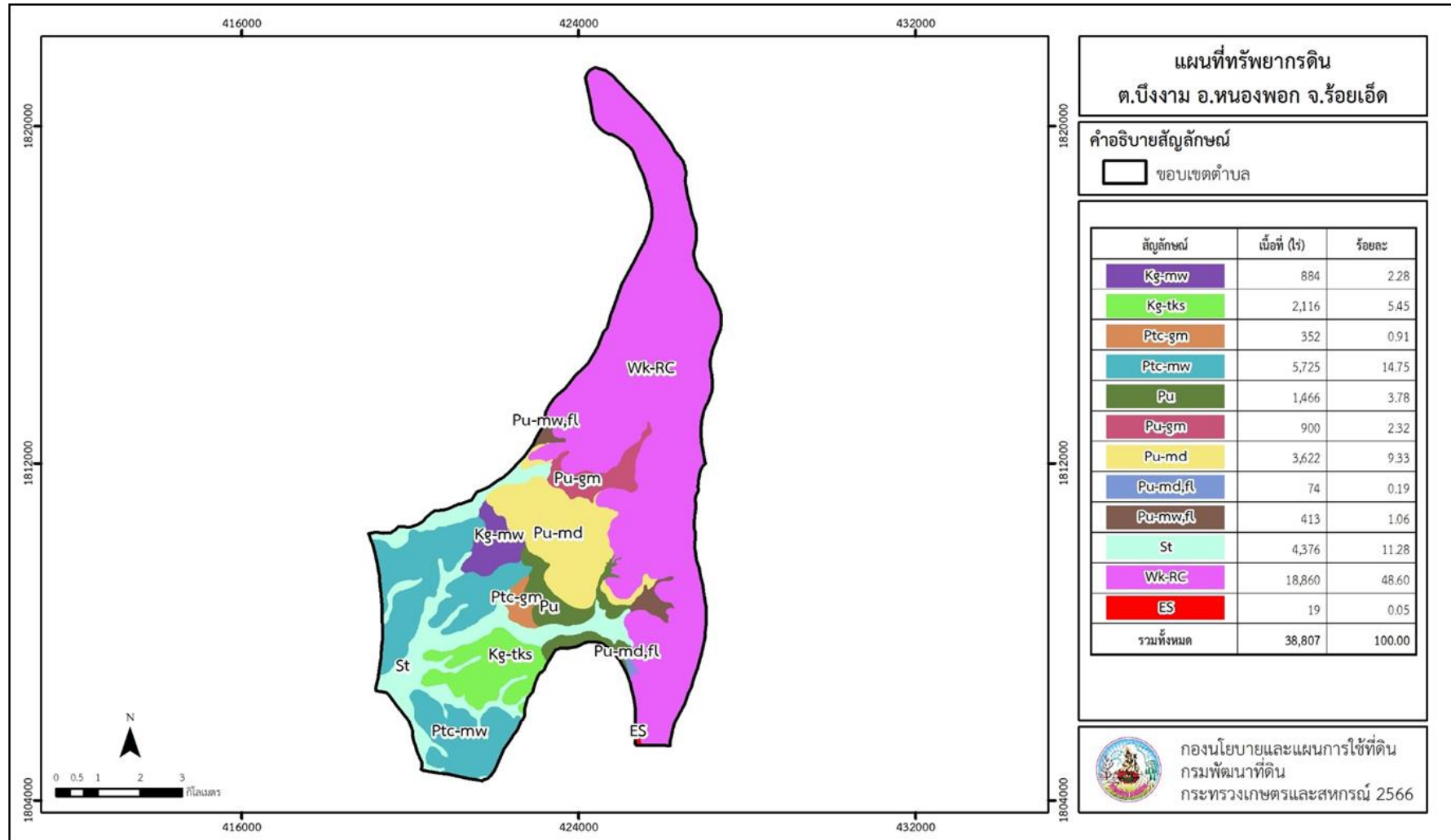
หน่วยแผนที่ดิน	ความลาดชัน (%)	ความลึก (ซม.)	การระบายน้ำ	ความอุดมสมบูรณ์ของดิน	ความจุแลกเปลี่ยนแคตไอออน (cmol/kg)	ความอิ่มตัวเบส (%)	ปฏิกิริยาดิน		ค่าการนำไฟฟ้า (dS/m)	ความลึกของชั้นจาโรไซต์ (ซม.)	เนื้อที่	
							ดินบน	ดินล่าง			ไร่	ร้อยละ
Kg-mw-lsB	2-5	>150	ดีปานกลาง	ต่ำ	<10	35-75	6.0-6.5	6.5-7.0	<2	-	884	2.28
Kg-tks-slB	2-5	>150	ค่อนข้างมากถึงดี	ต่ำ	<10	35-75	6.0-6.5	6.5-7.0	<2	-	2,116	5.45
Ptc-gm-slB/b	2-5	>150	ดีปานกลางถึงค่อนข้างเลว	ต่ำ	<10	<35	5.0-6.5	4.5-5.0	<2	-	352	0.91
Ptc-mw-slB	2-5	>150	ดีปานกลาง	ต่ำ	<10	<35	5.0-6.5	4.5-5.0	<2	-	5,725	14.75
Pu-gm-slA/b	0-2	>150	ดีปานกลางถึงค่อนข้างเลว	ต่ำ	<10	<35	5.0-6.5	4.5-5.0	<2	-	900	2.32
Pu-md,fl-slB	2-5	50-100	ดี	ต่ำ	<10	<35	5.0-6.5	4.5-5.0	<2	-	36	0.09
Pu-md,fl-slC	5-12	50-100	ดี	ต่ำ	<10	<35	5.0-6.5	4.5-5.0	<2	-	38	0.10
Pu-md-slB	2-5	50-100	ดี	ต่ำ	<10	<35	5.0-6.5	4.5-5.0	<2	-	850	2.19
Pu-md-slC	5-12	50-100	ดี	ต่ำ	<10	<35	5.0-6.5	4.5-5.0	<2	-	1,244	3.20
Pu-md-slD	12-20	50-100	ดี	ต่ำ	<10	<35	5.0-6.5	4.5-5.0	<2	-	1,528	3.94
Pu-mw,fl-slB	2-5	>150	ดีปานกลาง	ต่ำ	<10	<35	5.0-6.5	4.5-5.0	<2	-	413	1.06
Pu-slB	2-5	>150	ดี	ต่ำ	<10	<35	5.0-5.5	4.5-5.0	<2	-	1,466	3.78
St-slA	0-2	>150	ค่อนข้างเลว	ต่ำ	10-20	35-75	5.0-5.5	5.5-6.5	<2	-	4,376	11.28
Wk-slC-RC	5-12	0-50	ดี	ต่ำ	<10	<35	5.0-5.5	4.5-5.0	<2	-	18,860	48.60
ES	-	-	-	-	-	-	-	-	-	-	19	0.05
รวมทั้งหมด											38,807	100.00

หมายเหตุ: เนื้อที่คำนวณด้วยโปรแกรมระบบสารสนเทศภูมิศาสตร์

ที่มา: กองสำรวจดินและวิจัยทรัพยากรดิน (2566)



แผนการใช้ที่ดินตำบลบึงงาม อำเภอนองพอก จังหวัดร้อยเอ็ด



รูปที่ 3-1 ทรัพยากรดิน ตำบลบึงงาม อำเภอนองพอก จังหวัดร้อยเอ็ด



บทที่ 4

กระบวนการมีส่วนร่วมของชุมชน (Participatory Rural Appraisal : PRA)

4.1 การวิเคราะห์ผลจากการจัดทำกระบวนการมีส่วนร่วมของชุมชน (PRA)

การวิเคราะห์ผลจากการจัดทำกระบวนการมีส่วนร่วมของชุมชน (PRA) เมื่อวันที่ 31 สิงหาคม 2566 มีสาระสำคัญสรุปได้ดังนี้

4.1.1 ปัญหาหลักของตำบลบึงงาม คือ

- 1) ดินขาดความอุดมสมบูรณ์
- 2) ขาดแคลนแหล่งน้ำ
- 3) ดินทรายจัด
- 4) ดินเป็นกรด

4.1.2 ความต้องการของชุมชน เกษตรกร และตำบลบึงงาม มีความต้องการ 3 ประการ คือ

- 1) แก้ปัญหาดินเสื่อมโทรมและฟื้นฟูความอุดมสมบูรณ์ของดิน
- 2) แก้ไขปัญหาการขาดแคลนน้ำ
- 3) ปรับรูปที่ดิน และเปลี่ยนกิจกรรมการผลิตให้เหมาะสมกับที่ดิน

ผลจากการจัดทำกระบวนการมีส่วนร่วมของชุมชน (PRA) ได้นำมาวิเคราะห์ร่วมกับปัญหาด้านกายภาพ โดยระบบ DPSIR มีรายละเอียดดังนี้

1) แรงขับเคลื่อน (Driver) มี 4 ประการ คือ

- 1.1) ดินเสื่อมโทรม
- 1.2) น้ำขาดแคลน
- 1.3) การใช้ที่ดินผิดประเภท
- 1.4) การเปลี่ยนแปลงสภาพภูมิอากาศ

2) แรงกดดัน (Pressure) ที่เกิดจากปัจจัยขับเคลื่อน มี 4 ประการ คือ

- 2.1) การปรับปรุงบำรุงดิน
- 2.2) จัดหาแหล่งน้ำ
- 2.3) ความต้องการน้ำเพื่อการเกษตร
- 2.4) เตรียมแผนรองรับการเปลี่ยนแปลงภูมิอากาศ

3) สถานะ (State) ที่เกิดแรงกดดัน มี 5 ประการ คือ

- 3.1) ความเสื่อมโทรมของดินทางกายภาพ/เคมี/ชีวภาพ
- 3.2) ขาดแคลนน้ำอุปโภค/บริโภค
- 3.3) ขาดแคลนน้ำเพื่อการเกษตร
- 3.4) พื้นที่ป่าไม้ลดลง
- 3.5) ผลผลิตตกต่ำ



4) ผลกระทบ (Impact) ที่ปรากฏในพื้นที่ มี 4 ประการ คือ

- 4.1) แหล่งน้ำที่มีอยู่ตื้นเขินจากตะกอน
- 4.2) ผลผลิตพืชต่ำ ลงทุนสูง
- 4.3) รายได้เกษตรกรลดลง
- 4.4) มีปัญหาต่อคุณภาพชีวิต

5) การตอบสนอง (Response) ของรัฐในอดีต ปัจจุบัน และในอนาคต มีดังนี้

อดีต-ปัจจุบัน

พื้นที่ลาดชัน

- 5.1) ปรับปรุงบำรุงดิน
- 5.2) จัดรูปแบบแปลงนา
- 5.3) บ่อน้ำไร่นา
- 5.4) ขุดลอกลำน้ำ/คลองส่งน้ำ/แหล่งน้ำ
- 5.5) ปลูกหญ้าแฝกป้องกันการชะล้างพังทลายของดินรักษาความชื้นและกักเก็บน้ำ
- 5.6) ปฏิรูปที่ดิน
- 5.7) ปรับเปลี่ยนการผลิตเป็นพืชใช้น้ำน้อย
- 5.8) ปรับเปลี่ยนการผลิตเป็นเกษตรผสมผสาน

อนาคต

- (1) พัฒนาที่ดินและน้ำที่เป็นระบบทั้งตำบล
 - (2) ประกาศเขตอนุรักษ์ดินและน้ำ
- ดังมีรายละเอียดในรูปที่ 4-1



4.2 ระบบการปลูกพืชในปัจจุบัน

ตำบลบึงงาม อำเภอหนองพอก จังหวัดร้อยเอ็ด มีการเพาะปลูกพืช ดังนี้

1) ข้าวนาปี เกษตรกรตำบลบึงงาม มีการปลูกข้าว ฤดูกาลเพาะปลูกเริ่มตั้งแต่เดือนพฤษภาคม ถึงเดือนสิงหาคม ปลูกมากที่สุดในเดือนมิถุนายน การเก็บเกี่ยวระหว่างเดือนพฤศจิกายน ถึงเดือนธันวาคม เก็บเกี่ยวสูงสุดในเดือนพฤศจิกายน

2) อ้อยโรงงาน เกษตรกรในตำบลบึงงาม มีการปลูกอ้อยโรงงาน ฤดูกาลปลูกเริ่มตั้งแต่เดือนตุลาคม ถึงเดือนมกราคม ปลูกมากที่สุดในเดือนพฤศจิกายน การเก็บเกี่ยวระหว่างพฤศจิกายน ถึงเดือนเมษายน เก็บเกี่ยวสูงสุดในเดือนมกราคม

3) มันสำปะหลัง เกษตรกรในตำบลบึงงาม มีการปลูกมันสำปะหลัง ฤดูกาลปลูกเริ่มตั้งแต่เดือนตุลาคม ถึงเดือนมกราคม และเดือนพฤษภาคม ถึงเดือนกรกฎาคม ปลูกมากที่สุดในเดือนพฤศจิกายน การเก็บเกี่ยวระหว่างเดือนตุลาคม ถึงเดือนกุมภาพันธ์ เก็บเกี่ยวสูงสุดในเดือนพฤศจิกายน

ชื่อสินค้า	ม.ค.	ก.พ.	มี.ค.	เม.ย.	พ.ค.	มิ.ย.	ก.ค.	ส.ค.	ก.ย.	ต.ค.	พ.ย.	ธ.ค.
ข้าว					←	△	→				▽	→

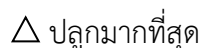
ชื่อสินค้า	ม.ค.	ก.พ.	มี.ค.	เม.ย.	พ.ค.	มิ.ย.	ก.ค.	ส.ค.	ก.ย.	ต.ค.	พ.ย.	ธ.ค.
อ้อยโรงงาน	→	▽								←	△	

ชื่อสินค้า	ม.ค.	ก.พ.	มี.ค.	เม.ย.	พ.ค.	มิ.ย.	ก.ค.	ส.ค.	ก.ย.	ต.ค.	พ.ย.	ธ.ค.
มันสำปะหลัง	→				←	→				←	△	

สัญลักษณ์



ช่วงฤดูปลูก



ปลูกมากที่สุด



ช่วงฤดูเก็บเกี่ยว



ระยะเก็บเกี่ยวมากที่สุด

รูปที่ 4-2 ระบบการปลูกพืชในปัจจุบัน ตำบลบึงงาม อำเภอหนองพอก จังหวัดร้อยเอ็ด



บทที่ 5 การประเมินคุณภาพที่ดิน

5.1 หลักการประเมินคุณภาพที่ดินด้านกายภาพ

การประเมินคุณภาพที่ดินหรือการประเมินความเหมาะสมของที่ดิน สอดคล้องตามหลักการของ FAO Framework ค.ศ. 1983 ซึ่งการประเมินคุณภาพที่ดินด้านกายภาพ เป็นการประเมินศักยภาพของที่ดินว่าที่ดินนั้นๆเหมาะสมมากหรือน้อยเพียงใดสำหรับการใช้ที่ดินประเภทต่างๆ หรือการปลูกพืชต่างๆ โดยพิจารณาจาก สภาพแวดล้อมที่มีผลต่อการเจริญเติบโตของพืช สมบัติดินที่ได้จำแนกไว้ในแต่ละตำบล ร่วมกับการจัดการพื้นที่ เช่น ระบบชลประทาน พื้นที่ที่ยกร่อง การจัดระบบอนุรักษ์ดินและน้ำ เป็นต้น และนอกจากนี้พิจารณาความต้องการปัจจัยต่อการปลูกพืชแต่ละชนิด สอดคล้องตามหลักการของ FAO ได้แก่ ความต้องการด้านพืช ความต้องการด้านการจัดการ ความต้องการด้านการอนุรักษ์ (บัณฑิต ต้นศิริ และคำรณ ไทรพิก, 2542) รายละเอียดดังตารางที่ 5-1

ระดับความเหมาะสมของที่ดินได้จากการสังเคราะห์ข้อมูลดิน การจัดการที่ดิน หรือดินที่มีลักษณะเฉพาะที่เกิดขึ้นตามสภาพภูมิประเทศ (ซึ่งจะเรียกรวมว่าหน่วยที่ดิน) ลักษณะภูมิอากาศ พิจารณาร่วมกับระดับความต้องการปัจจัยต่อการเจริญเติบโตของพืชแต่ละชนิด หลังจากนั้นดำเนินการประเมินคุณภาพที่ดิน ซึ่งสามารถจำแนกระดับความเหมาะสมของที่ดินได้เป็น 4 ระดับ ได้แก่ เหมาะสมสูง (S1) เหมาะสมปานกลาง (S2) เหมาะสมเล็กน้อย (S3) และไม่เหมาะสม (N) โดยที่

S1 : ไม่มีข้อจำกัดด้านที่ดินตามปัจจัยที่ใช้พิจารณา

S2 : มีข้อจำกัดด้านที่ดินที่แก้ไขได้ง่ายหรือข้อจำกัดอาจไม่ส่งผลกระทบต่อ การเจริญเติบโตของพืชอย่างชัดเจน

S3 : มีข้อจำกัดด้านที่ดินที่แก้ไขได้ยาก ควรปรับเปลี่ยนการผลิตเป็นพืชชนิดอื่นหรือ กิจกรรมอื่น (ส่วนใหญ่เป็นลักษณะทางกายภาพ)

N : มีข้อจำกัดที่พัฒนาหรือปรับปรุงที่ดินได้ยากมาก หากจะดำเนินการพัฒนาหรือ ปรับปรุงต้องใช้ต้นทุนสูงหรือเครื่องจักรขนาดใหญ่ แนะนำให้ปรับเปลี่ยนการผลิต



ตารางที่ 5-1 ตัวอย่างการประเมินคุณภาพที่ดินด้านกายภาพของประเภทการใช้ประโยชน์ที่ดิน

คุณภาพที่ดิน (Land Quality)	คุณลักษณะที่ดินตัวแทน (Land Characteristics)	ระดับความ เหมาะสม (Land Suitability Rating)
1. ความเหมาะสมด้านความต้องการด้านพืช (Crop Requirements)		
1.1. การหยั่งลึกของรากพืช (r)	ความลึกของดิน	S1
1.2. ความชุ่มชื้นที่เป็นประโยชน์ต่อพืช (m)	ปริมาณน้ำฝนเฉลี่ยในรอบปี	S2m
1.3. ความเป็นประโยชน์ของออกซิเจน ต่อรากพืช (o)	สภาพการระบายน้ำของดิน	S2o
ความเหมาะสมรวมด้านความต้องการด้านพืช (Crop Requirements)		S2om
2. ความเหมาะสมรวมความต้องการด้านการจัดการ (Management Requirements)		
2.1. สภาพการเขตกรรม (k)	ชั้นความยากง่ายในการ เขตกรรม (ดินบน)	S1
2.2. ศักยภาพการใช้เครื่องจักรกล (w)	ความลาดชันของพื้นที่	S3w
ความเหมาะสมรวมด้านความต้องการด้านการจัดการ (Management Requirements)		S3w
3. ความเหมาะสมด้านความต้องการด้านการอนุรักษ์ (Conservation Requirements)		
3.1 ความเสียหายจากการกัดกร่อน (e)	ความลาดชันของพื้นที่	S3e
ความเหมาะสมรวมด้านความต้องการด้านการอนุรักษ์ (Conservation Requirements)		S3e
ความเหมาะสมด้านกายภาพของประเภทการใช้ประโยชน์ที่ดินใน แต่ละหน่วยที่ดินโดยรวม		S3ew

5.2 พืชเศรษฐกิจที่สำคัญของตำบล

พืชเศรษฐกิจหลักและพืชทางเลือกของตำบล ได้แก่ ข้าว อ้อย มันสำปะหลัง ข้าวโพด มะม่วง ถั่วลิสง ถั่วฝักยาว

5.3 ระดับความเหมาะสมของที่ดิน

การประเมินคุณภาพที่ดินของพืชเศรษฐกิจหลักและพืชทางเลือก ตำบลบึงงาม อำเภอหนองพอก จังหวัดร้อยเอ็ด ได้ผลการประเมินคุณภาพที่ดินดังตารางที่ 5-2



แผนการใช้ที่ดินตำบลบึงงาม อำเภอนองพอก จังหวัดร้อยเอ็ด

ตารางที่ 5-2 ชั้นความเหมาะสมทางกายภาพของดิน ตำบลบึงงาม อำเภอนองพอก จังหวัดร้อยเอ็ด

หน่วยแผนที่ดิน	ข้าว	อ้อย	มันสำปะหลัง	ข้าวโพด	มะม่วง	ถั่วลิสง	กล้วย
Kg-mw-lsB	S2ewons	S2ons	S2ons	S2ons	S2ns	S2ons	S2xns
Kg-tks-slB	S3o	S2ns	S2ns	S2ns	S2ns	S2ns	S2xns
Ptc-gm-slB/b	S2ewons	S2ons	N	S3o	S3o	S3o	S3o
Ptc-mw-slB	S2ewons	S2ons	S2ons	S2ons	S2ns	S2ons	S2xns
Pu-gm-slA/b	S2ons	S2ons	N	S3o	S3o	S3o	S3o
Pu-md,fl-slB	S3o	S2rns	S2rns	S2rns	S3r	S2ns	S2rxns
Pu-md,fl-slC	S3ewo	S2erns	S2erns	S2erns	S3r	S2ens	S2erxns
Pu-md-slB	S3o	S2rns	S2rns	S2rns	S3r	S2ns	S2rxns
Pu-md-slC	S3ewo	S2erns	S2erns	S2erns	S3r	S2ens	S2erxns
Pu-md-slD	N	S3e	S3e	S3e	S3r	S3e	S3e
Pu-mw,fl-slB	S2ewons	S2ons	S2ons	S2ons	S2ns	S2ons	S2xns
Pu-slB	S3o	S2ns	S2ns	S2ns	S2ns	S2ns	S2xns
St-slA	S2s	S2os	N	S3o	S3o	S3o	S3o
Wk-slC-RC	S3ewo	S3r	S3r	S3r	N	N	S3r



บทที่ 6 แผนการใช้ที่ดิน

6.1 การวิเคราะห์ข้อมูลเพื่อจัดทำแผนการใช้ที่ดินระดับตำบล

ตามที่กรมพัฒนาที่ดินได้จัดทำแผนปฏิบัติการการกรมพัฒนาที่ดินระยะ 5 ปี ช่วงปี 2566-2570 เพื่อให้บรรลุตามวิสัยทัศน์ที่กำหนดไว้ คือ “เป็นองค์การอัจฉริยะทางดิน เพื่อขับเคลื่อนการใช้ที่ดินอย่างเหมาะสม 15 ล้านไร่ ภายในปี 2570” ซึ่งในส่วนของประเด็นการพัฒนาที่ 2 บริหารจัดการทรัพยากรดินและที่ดินด้วยชุดข้อมูลที่มีมูลค่าสูง (High Value Dataset) ซึ่งมีเป้าหมาย คือ การนำชุดข้อมูลที่มีมูลค่าสูง (High Value Dataset) ไปใช้ในการบริหารจัดการทางการเกษตร ในส่วนของตัวชี้วัด บริหารจัดการทรัพยากรดินและที่ดินบนพื้นฐานของชุดข้อมูลที่มีมูลค่าสูง (High Value Dataset) ร้อยละ 100 กลยุทธ์ที่ 2 ยกระดับแผนการใช้ที่ดินไปสู่การปฏิบัติ ได้กำหนดให้ ร้อยละของแผนการใช้ที่ดินระดับตำบลที่จัดทำแล้วเสร็จทั่วประเทศ ภายใน ปี 2570 (ไม่น้อยกว่า ร้อยละ 80) เป็นตัวชี้วัดหนึ่งของกลยุทธ์ดังกล่าว

การวางแผนการใช้ที่ดินระดับตำบลเป็นการวางกรอบและนโยบายการการพัฒนาพื้นที่ให้เกิดการใช้ที่ดินอย่างสมดุลและยั่งยืน เป็นการกำหนดแนวทางใช้ที่ดินให้ตรงกับศักยภาพโดยเฉพาะทางด้านการเกษตร และนำไปสู่การกำหนดแผนงาน โครงการ กิจกรรม ที่มีความสอดคล้องกับสภาพพื้นที่ ทั้งนี้การใช้ขอบเขตการปกครองในระดับตำบลจะนำไปสู่การพัฒนาเชิงพื้นที่ที่มีเป้าหมายและทิศทางสอดคล้องตามบริบทของแต่ละตำบล และมีผู้รับผิดชอบโดยตรง คือ องค์กรปกครองส่วนท้องถิ่น ซึ่งแผนการใช้ที่ดินในระดับที่ใหญ่กว่านี้อาจไม่สามารถนำมาใช้ปฏิบัติงานในระดับพื้นที่ได้อย่างเป็นรูปธรรม เนื่องจากเป็นแผนงานสำหรับนำไปใช้ปฏิบัติงานเชิงนโยบายและยุทธศาสตร์ในภาพรวม

ทั้งนี้แผนการใช้ที่ดินเป็นผลที่ได้จากการวิเคราะห์ข้อมูลทางด้านกายภาพ เศรษฐกิจ และสังคม โดยได้นำฐานข้อมูลที่ได้จากการรวบรวมข้อมูลทุติยภูมิ และข้อมูลปฐมภูมิจากการสำรวจภาคสนาม การศึกษาด้านกายภาพ ได้จาก การวิเคราะห์สถานภาพของทรัพยากรธรรมชาติ อาทิ ทรัพยากรดิน ทรัพยากรน้ำ และทรัพยากรป่าไม้ร่วมกับการพิจารณาลักษณะการใช้ประโยชน์ที่ดิน ข้อกฎหมายที่เกี่ยวข้องกับพื้นที่ในเขตป่าไม้ตามกฎหมาย เช่น เขตรักษาพันธุ์สัตว์ป่า เขตอุทยานแห่งชาติ เขตป่าสงวนแห่งชาติ และนโยบายของรัฐที่เกี่ยวข้องกับพื้นที่ที่มีมติคณะรัฐมนตรีเกี่ยวกับการใช้ที่ดิน มติคณะรัฐมนตรีเรื่องการจำแนกการใช้ประโยชน์ที่ดินในพื้นที่ป่าไม้ในเขตป่าสงวนแห่งชาติ เป็นต้น ประกอบกับการพิจารณาจากทิศทางตามกรอบนโยบายที่เกี่ยวข้องกับการกำหนดเขตการใช้ที่ดินภายในพื้นที่ตำบล เช่น ยุทธศาสตร์ของจังหวัด ร่วมกับความต้องการของท้องถิ่น สามารถกำหนดแนวทางการใช้ที่ดินตามศักยภาพของทรัพยากร เพื่อการรักษาคุณภาพของลักษณะทางนิเวศวิทยาและการอนุรักษ์ทรัพยากรธรรมชาติ โดยคำนึงถึงสภาพทางเศรษฐกิจและสังคมของชุมชนในพื้นที่ ซึ่งข้อมูลนี้ส่วนหนึ่งได้มาจากการวิเคราะห์ชุมชนแบบมีส่วนร่วม (PRA) ทำการสังเคราะห์ข้อมูลทุกด้านเพื่อให้ได้เขตการใช้ที่ดินที่เหมาะสมกับศักยภาพของพื้นที่ต่อไป



6.2 แผนการใช้ที่ดิน

จากการวิเคราะห์ข้อมูลกายภาพ เศรษฐกิจ และสังคม พบว่าแผนการใช้ที่ดินตำบลบึงงาม อำเภอนองพอก จังหวัดร้อยเอ็ด สามารถกำหนดออกเป็น 6 เขตหลัก ได้แก่ เขตป่าไม้ เขตเกษตรกรรม เขตชุมชนและสิ่งปลูกสร้าง เขตแหล่งน้ำ เขตพื้นที่อื่น ๆ เขตรักษาสมดุลของธรรมชาติและสิ่งแวดล้อม มีรายละเอียดดังนี้ (ตารางที่ 6-1 และรูปที่ 6-1)

ตารางที่ 6-1 เขตการใช้ที่ดินตำบลบึงงาม อำเภอนองพอก จังหวัดร้อยเอ็ด

เขตการใช้ที่ดิน	เนื้อที่	
	ไร่	ร้อยละ
1. เขตป่าไม้	21,141	54.48
1.1 เขตป่าไม้สมบูรณ์	19,479	50.19
1.2 เขตฟื้นฟูธรรมชาติ	1,662	4.28
2. เขตเกษตรกรรม	17,149	44.19
2.1 เขตเกษตรกรรมที่มีศักยภาพการผลิตสูง	13,306	34.29
2.2 เขตเกษตรกรรมที่มีศักยภาพการผลิตสูง (ประเภทที่ 2)	9,462	24.38
1) เขตทำนา	5,869	15.12
2) เขตปลูกไม้ผล	24	0.06
3) เขตปลูกไม้ยืนต้น	500	1.29
4) เขตปลูกพืชไร่	3,070	7.91
2.3 เขตเกษตรกรรมที่มีศักยภาพการผลิตต่ำ	3,843	9.90
1) เขตทำนา	1,775	4.57
2) เขตปลูกไม้ผล	6	0.02
3) เขตปลูกไม้ยืนต้น	479	1.23
4) เขตปลูกพืชไร่	1,583	4.08
2.4 เขตประมง	1	0.00
3. เขตชุมชนและสิ่งปลูกสร้าง	1,891	4.87
3.1 เขตชุมชน/สถานที่ราชการ	1,704	4.39
3.2 เขตอุตสาหกรรม/แหล่งรับซื้อผลผลิต	135	0.35
3.3 และเขตการใช้พื้นที่เฉพาะ	52	0.13
4. เขตแหล่งน้ำ	1,636	4.21
4.1 เขตแหล่งน้ำตามธรรมชาติ	464	1.20
4.2 เขตแหล่งน้ำที่สร้างขึ้น	1,171	3.02
5. เขตพื้นที่อื่นๆ	417	1.08
6. เขตรักษาสมดุลของธรรมชาติและสิ่งแวดล้อม	416	1.07
รวม	38,807	100.00

หมายเหตุ: เนื้อที่คำนวณด้วยระบบสารสนเทศภูมิศาสตร์



6.2.1 เขตป่าไม้

เขตป่าไม้เป็นเขตพื้นที่ที่อยู่ในเขตป่าตามกฎหมายและมติคณะรัฐมนตรี ได้แก่ พื้นที่ป่าสงวนแห่งชาติ เขตรักษาพันธุ์สัตว์ป่า อุทยานแห่งชาติ เขตป่าไม้ถาวร หรืออยู่ในพื้นที่ชั้นคุณภาพลุ่มน้ำชั้นที่ 1A 1B หรือ 2 พื้นที่ในเขตนี้ส่วนใหญ่ยังคงสภาพเป็นป่าไม้ บางบริเวณได้ถูกนำไปใช้ประโยชน์ในรูปแบบที่ไม่เหมาะสม ไม่เป็นไปตามมาตรการหรือกฎหมายที่เกี่ยวข้องกับการใช้ประโยชน์ของที่ดินหรือทรัพยากรป่าไม้ของพื้นที่นั้น ๆ ประกอบด้วย 3 เขตรอง ได้แก่ เขตป่าไม้สมบูรณ์และเขตพื้นที่พุธรรมชาติ มีเนื้อที่ 21,030 ไร่ หรือคิดเป็นร้อยละ 54.48 ของพื้นที่ตำบล มีรายละเอียดดังนี้

- 1) เขตป่าไม้สมบูรณ์ (สัญลักษณ์ 1100) มีเนื้อที่ 19,377 ไร่ หรือ คิดเป็นร้อยละ 50.19 ของพื้นที่ตำบล เป็นเขตที่อยู่ภายในเงื่อนไขดังกล่าวข้างต้น แต่มีสภาพการใช้ที่ดินปัจจุบันเป็นป่าไม้สมบูรณ์
- 2) เขตพื้นที่พุธรรมชาติ (สัญลักษณ์ 1300) มีเนื้อที่ 1,653 ไร่ หรือ คิดเป็นร้อยละ 4.28 ของพื้นที่ตำบล เป็นพื้นที่ที่มีการบุกรุก แฉวถางพื้นที่ป่าไม้ และเปลี่ยนแปลงการใช้ประโยชน์พื้นที่เป็นอย่างอื่น ส่วนใหญ่เพื่อทำการเกษตร

6.2.2 เขตเกษตรกรรม

เป็นพื้นที่เกษตรกรรมซึ่งในที่นี้ คือ พื้นที่ที่อยู่นอกเขตที่มีการประกาศเป็นเขตป่าไม้ตามกฎหมาย ซึ่งรัฐได้กำหนดเป็นพื้นที่ทำกิน มีการออกเอกสารสิทธิ์ซึ่งรวมถึงพื้นที่ในเขตปฏิรูปที่ดินเพื่อเกษตรกรรมด้วย เขตนี้รวมถึงการทำกิจกรรมภาคการเกษตรอื่นที่นอกเหนือจากการปลูกพืชด้วย ประกอบด้วย 5 เขตรอง ได้แก่ เขตเกษตรกรรมขั้นดี เขตเกษตรกรรมที่มีศักยภาพการผลิตสูง เขตเกษตรกรรมที่มีศักยภาพการผลิตต่ำ เขตประมง และเขตปศุสัตว์ มีเนื้อที่ 17,059 ไร่ หรือคิดเป็นร้อยละ 44.19 ของพื้นที่ตำบล มีรายละเอียดดังนี้

- 1) **เขตเกษตรกรรมที่มีศักยภาพการผลิตสูง** พื้นที่เขตนี้มีศักยภาพในการผลิตรองจากเขตเกษตรกรรมขั้นดี ซึ่งแบ่งออกเป็น 2 ประเภท ได้แก่ เขตเกษตรกรรมที่มีศักยภาพการผลิตสูง (ประเภทที่ 1) และเขตเกษตรกรรมที่มีศักยภาพการผลิตสูง (ประเภทที่ 2) มีรายละเอียดดังนี้

(1) **เขตเกษตรกรรมที่มีศักยภาพการผลิตสูง (ประเภทที่ 1)** เป็นเขตที่มีการบริหารจัดการด้านทรัพยากรน้ำโดยเฉพาะระบบชลประทาน มีศักยภาพในการผลิตอยู่ในระดับเหมาะสมเล็กน้อยถึงไม่เหมาะสม ดัดข้อจำกัดจากลักษณะดิน ซึ่งมีสมบัติดินที่ไม่เหมาะสมบางประการ มีเนื้อที่ 13,236 ไร่ หรือ คิดเป็นร้อยละ 34.29 ของพื้นที่ตำบล

(2) **เขตเกษตรกรรมที่มีศักยภาพการผลิตสูง (ประเภทที่ 2)** เป็นเขตที่ทำการเกษตรโดยอาศัยน้ำฝนเป็นหลัก ซึ่งส่งผลให้มีข้อจำกัดต่อการเพาะปลูกพืชด้านความชื้นที่พืชนำไปใช้ประโยชน์ ในส่วนของที่ดินมีศักยภาพในการผลิตอยู่ในระดับสูงถึงปานกลาง และนอกจากนี้พบว่าดินในพื้นที่เขตนี้มีสมบัติที่เหมาะสมต่อการเพาะปลูกพืชแยกตามชนิดพืช มีรายละเอียดดังนี้

- เขตทำนา มีเนื้อที่ 5,838 ไร่ หรือ คิดเป็นร้อยละ 15.12 ของพื้นที่ตำบล เป็นพื้นที่ที่มีศักยภาพต่อการทำนาในระดับเหมาะสมเล็กน้อยถึงไม่เหมาะสม และปัจจุบันเกษตรกรรมมีการปลูกข้าวได้ปีละ 1 ครั้ง
- เขตปลูกไม้ผล มีเนื้อที่ 24 ไร่ หรือ คิดเป็นร้อยละ 0.06 ของพื้นที่ตำบล ปัจจุบันเกษตรกรรมปลูกไม้ผล โดยไม้ผลที่ปลูกได้แก่ มะพร้าว ลำไย ขนุน



- เขตปลูกไม้ยืนต้น มีเนื้อที่ 497 ไร่ หรือ คิดเป็นร้อยละ 1.29 ของพื้นที่ตำบล ปัจจุบันเกษตรกรปลูกไม้ยืนต้น โดยไม้ยืนต้นที่ปลูกได้แก่ ยางนา

- เขตปลูกพืชไร่ มีเนื้อที่ 3,054 ไร่ หรือ คิดเป็นร้อยละ 7.91 ของพื้นที่ตำบล ปัจจุบันเกษตรกรปลูกพืชไร่ โดยพืชไร่ที่ปลูกได้แก่ ถั่วลิสง ข้าวโพด

2) เขตเกษตรกรรมที่มีศักยภาพการผลิตต่ำ พื้นที่เขตนี้ถูกกำหนดให้เป็นเขตเกษตรกรรมที่ต้องมีการดำเนินการแก้ไขปัญหาที่เป็นข้อจำกัดของการใช้ที่ดินเพื่อเกษตรกรรมต่างๆ การทำเกษตรในเขตนี้อาศัยน้ำฝนเป็นหลัก มีศักยภาพในการผลิตอยู่ในระดับเหมาะสมเล็กน้อยถึงไม่เหมาะสม พบปัญหาทางกายภาพของดินที่สำคัญหลาย เช่น เป็นดินตื้นซึ่งเป็นข้อจำกัดของการหยั่งรากพืชในการยึดลำต้นและการดูดซับธาตุอาหารพืชในดิน เนื้อดินเป็นทรายจัด ซึ่งมีผลต่อความสามารถในการอุ้มน้ำ เป็นพื้นที่ที่มีความลาดชัน เป็นต้น จากข้อจำกัดการใช้ที่ดินดังกล่าวข้างต้นจึงจำเป็นต้องพัฒนาปรับปรุงและมีมาตรการเพื่อเพิ่มผลผลิตทางการเกษตรในพื้นที่ให้สูงขึ้น รวมถึงการป้องกันไม่ให้เกิดสภาพแวดล้อมเสื่อมโทรมจากการใช้พื้นที่ มีรายละเอียดดังนี้

(1) เขตทำนา มีเนื้อที่ 1,766 ไร่ หรือ คิดเป็นร้อยละ 4.57 ของพื้นที่ตำบล ปัจจุบันเกษตรกรมีการปลูกข้าวได้ปีละ 1 ครั้ง

(2) เขตปลูกไม้ผล มีเนื้อที่ 6 ไร่ หรือ คิดเป็นร้อยละ 0.02 ของพื้นที่ตำบล ปัจจุบันเกษตรกรปลูกไม้ผล โดยไม้ผลที่ปลูกได้แก่ มะพร้าว ลำไย ขนุน

(3) เขตปลูกไม้ยืนต้น มีเนื้อที่ 476 ไร่ หรือ คิดเป็นร้อยละ 1.23 ของพื้นที่ตำบล ปัจจุบันเกษตรกรปลูกไม้ยืนต้น โดยไม้ยืนต้นที่ปลูกได้แก่ ยางนา

(4) เขตปลูกพืชไร่ มีเนื้อที่ 1,575 ไร่ หรือ คิดเป็นร้อยละ 4.08 ของพื้นที่ตำบล ปัจจุบันเกษตรกรปลูกพืชไร่ โดยพืชไร่ที่ปลูกได้แก่ ถั่วลิสง ข้าวโพด

3) เขตประมง มีเนื้อที่ 1 ไร่ หรือคิดเป็นร้อยละ 0 ของพื้นที่ตำบล เป็นเขตที่ทำกิจกรรมด้านการประมงได้แก่ การเลี้ยงสัตว์น้ำประเภทต่างๆ

6.2.3 เขตชุมชนและสิ่งปลูกสร้าง

มีเนื้อที่ 1,881 ไร่ หรือคิดเป็นร้อยละ 4.87 ของพื้นที่ตำบลประกอบด้วย 3 เขตรอง ได้แก่ เขตชุมชน/สถานที่ราชการ เขตอุตสาหกรรม/แหล่งรับซื้อผลผลิต และเขตการใช้พื้นที่เฉพาะ มีรายละเอียดดังนี้

(1) เขตชุมชน/สถานที่ราชการ (สัญลักษณ์ 3100) มีเนื้อที่ 1,695 ไร่ หรือ คิดเป็นร้อยละ 4.39 ของพื้นที่ตำบล ปัจจุบันมีการใช้ที่ดินชุมชนและที่อยู่อาศัย มีทั้งประเภทชุมชนเมือง ชุมชนชนบท และที่ตั้งของสถาบันและสถานที่ราชการต่างๆ

(2) เขตอุตสาหกรรม/แหล่งรับซื้อผลผลิต (สัญลักษณ์ 3200) มีเนื้อที่ 134 ไร่ หรือ คิดเป็นร้อยละ 0.35 ของพื้นที่ตำบล ปัจจุบันมีการใช้ที่ดินประเภทโรงงานอุตสาหกรรม แหล่งรับซื้อผลผลิตทางการเกษตรประเภทต่างๆ

(3) และเขตการใช้พื้นที่เฉพาะ (สัญลักษณ์ 3300) มีเนื้อที่ 52 ไร่ หรือ คิดเป็นร้อยละ 0.13 ของพื้นที่ตำบล ปัจจุบันมีการใช้ที่ดินที่นอกเหนือจาก 2 เขตดังกล่าวข้างต้น เช่น สถานที่พักผ่อนท่องเที่ยว สวนสาธารณะ รีสอร์ท ระบบขนส่งมวลชน โบราณสถาน เป็นต้น



6.2.4 เขตแหล่งน้ำ

มีเนื้อที่ 1,627 ไร่ หรือคิดเป็นร้อยละ 4.21 ของพื้นที่ตำบล ประกอบด้วย 2 เขตรอง ได้แก่ เขตแหล่งน้ำตามธรรมชาติ และเขตแหล่งน้ำที่สร้างขึ้น มีรายละเอียดดังนี้

(1) เขตแหล่งน้ำตามธรรมชาติ มีเนื้อที่ 462 ไร่ หรือ คิดเป็นร้อยละ 1.20 ของพื้นที่ตำบล ปัจจุบันมีสภาพการใช้ที่ดินเป็นลักษณะของแหล่งน้ำตามธรรมชาติ เช่น ห้วย หนอง คลอง แม่น้ำ เป็นต้น

(2) เขตแหล่งน้ำที่สร้างขึ้น มีเนื้อที่ 1,165 ไร่ หรือ คิดเป็นร้อยละ 3.02 ของพื้นที่ตำบล ปัจจุบันมีสภาพการใช้ที่ดินเป็นแหล่งน้ำที่สร้างขึ้น เช่น คลองชลประทาน อ่างเก็บน้ำ เป็นต้น

6.2.5 เขตพื้นที่อื่นๆ

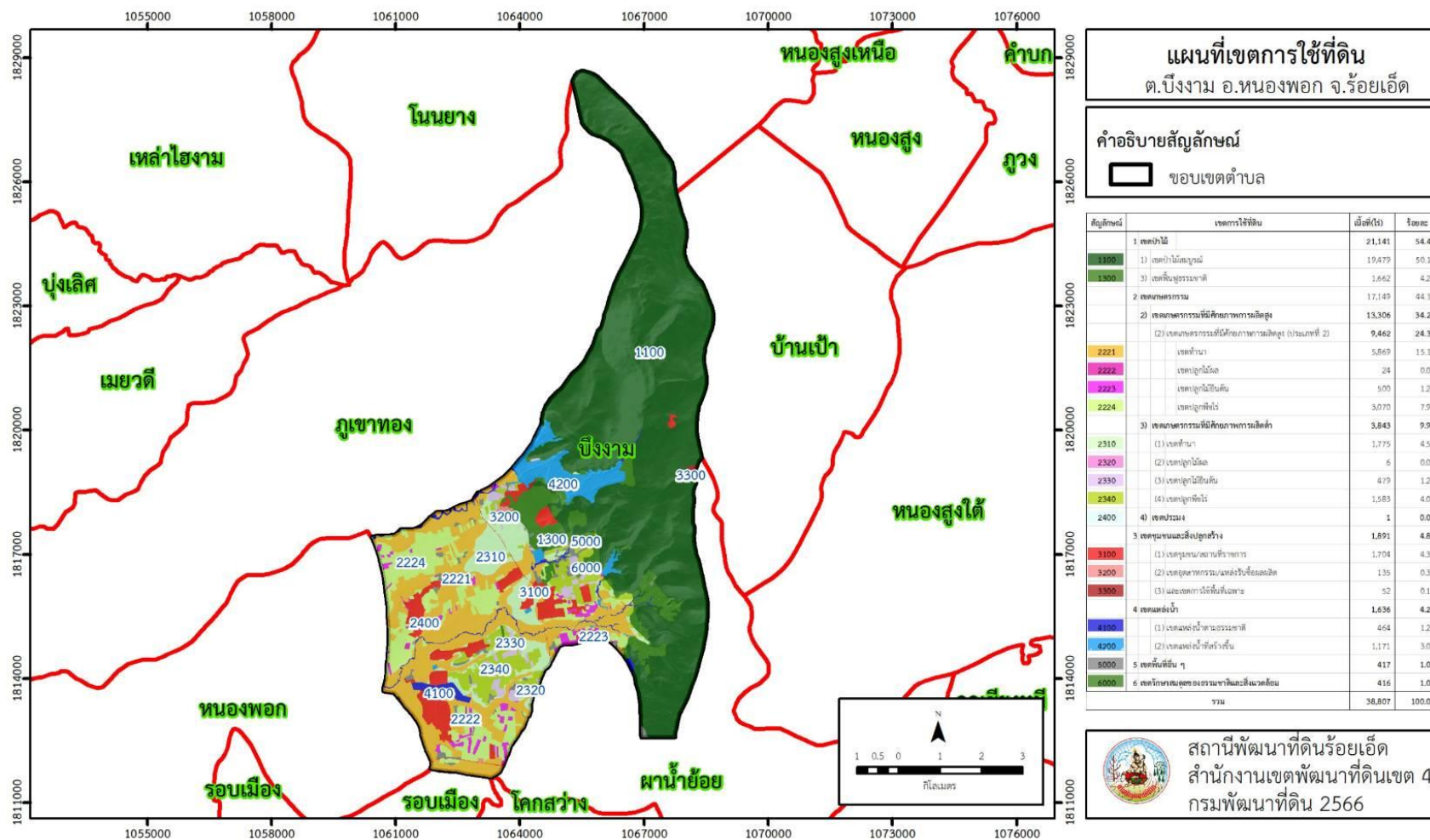
มีเนื้อที่ 415 ไร่ หรือคิดเป็นร้อยละ 1.08 ของพื้นที่ตำบล เป็นเขตที่มีลักษณะการใช้ที่ดินที่มีความเฉพาะ เช่น เหมืองแร่ ที่ทิ้งขยะ หาดทราย ไม้พุ่ม เป็นต้น

6.2.6 เขตรักษาสมดุลของธรรมชาติและสิ่งแวดล้อม

มีเนื้อที่ 414 ไร่ หรือคิดเป็นร้อยละ 1.07 ของพื้นที่ตำบล มีการใช้ที่ดินเป็นป่าไม้ที่พบในพื้นที่เกษตรกรรม ซึ่งอยู่นอกเขตป่าไม้ตามกฎหมาย ส่วนใหญ่เป็นป่าปลูก ป่าชุมชน



แผนการใช้ที่ดินตำบลบึงงาม อำเภอนองพอก จังหวัดร้อยเอ็ด



รูปที่ 6-1 เขตการใช้ที่ดิน ตำบลบึงงาม อำเภอนองพอก จังหวัดร้อยเอ็ด



บทที่ 7 การขับเคลื่อนแผนการใช้ที่ดิน

7.1 ขั้นตอนการดำเนินงาน

ภายหลังการจัดทำแผนการใช้ที่ดินตำบลบึงงาม อำเภอหนองพอก จังหวัดร้อยเอ็ดแล้วจะต้องดำเนินการดังต่อไปนี้

7.1.1 จัดทำเป้าหมายการดำเนินงานและงบประมาณและกิจกรรมต่าง ๆ ที่จะดำเนินการในปีงบประมาณ 2567 ถึง 2571

7.1.2 นำแผนการใช้ที่ดินตำบลบึงงามไปเสนอต่อองค์การบริหารส่วนตำบลบึงงาม เพื่อมีมติให้ความร่วมมือในกิจกรรมพัฒนาที่ดินดำเนินการกิจกรรมต่าง ๆ ที่กำหนดไว้ในแผน และได้รับการเชื่อมโยงสู่แผนพัฒนาตำบล

7.1.3 สถานีพัฒนาที่ดินร้อยเอ็ด เสนอเป้าหมายและงบประมาณให้รายงานมายังกรมพัฒนาที่ดิน

7.1.4 กรมพัฒนาที่ดินพิจารณาสนับสนุนงบประมาณกิจกรรมและโครงการตามเป้าหมายที่กำหนดในแผนการใช้ที่ดิน

7.1.5 สถานีพัฒนาที่ดินร้อยเอ็ด นำเสนอต่อที่ประชุมจังหวัด/อำเภอ เพื่อสร้างการรับรู้และประชาสัมพันธ์ให้หน่วยงานอื่น นำโครงการภายใต้หน่วยงานมาพัฒนาพื้นที่ตามแผนการใช้ที่ดินกำหนด

7.2 กิจกรรมของกรมพัฒนาที่ดินในเขตการใช้ที่ดินที่จะดำเนินการในปีงบประมาณ 2566

งบประมาณที่กำหนดไว้เป็นการประมาณเบื้องต้น อาจมีการเปลี่ยนแปลงตามที่ได้รับการจัดสรรให้ดำเนินการ (ตารางที่ 7-1)

7.2.1) **เขตพื้นที่ทำนา** มีแผนงาน/โครงการปรับปรุงบำรุงดิน ดังนี้

1) การส่งเสริมการปรับปรุงบำรุงดินด้วยพืชปุ๋ยสด

7.2.2) **เขตปลูกพืชไร่** มีแผนงาน/โครงการปรับปรุงบำรุงดิน ดังนี้

1. การปรับปรุงบำรุงดิน

- 1.1 การส่งเสริมการผลิตและการใช้สารอินทรีย์
- 1.2 การผลิต-จัดหาเมล็ดพันธุ์พืชปุ๋ยสด
- 1.3 การส่งเสริมการปรับปรุงบำรุงดินด้วยพืชปุ๋ยสด
- 1.4 การพัฒนาเกษตรกรผู้ใช้สารอินทรีย์ลดการใช้สารเคมีทางการเกษตร
- 1.5 การจัดตั้งธนาคารปุ๋ยอินทรีย์
- 1.6 การจัดหาปุ๋ยโดโลไมต์
- 1.7 การส่งเสริมการปรับปรุงบำรุงพื้นที่ดินกรด

2. การบริหารจัดการน้ำ

- 2.1 การพัฒนาแหล่งน้ำขนาดเล็กเพื่อการอนุรักษ์ดินและน้ำ
- 2.2 การก่อสร้างแหล่งน้ำในไร่นานอกเขตชลประทาน



3. การฟื้นฟูและป้องกันการชะล้างพังทลายของดิน

- 3.1 การปลูกหญ้าแฝกเพื่อการอนุรักษ์ดินและน้ำ
- 3.2 การจัดทำระบบอนุรักษ์ดินและน้ำพร้อมปลูกไม้ยืนต้นโตเร็ว

7.2.3) เขตปลูกไม้ผล มีแผนงาน/โครงการปรับปรุงบำรุงดิน ดังนี้

1. การปรับปรุงบำรุงดิน

- 1.1 การส่งเสริมการผลิตและการใช้สารอินทรีย์
- 1.2 การส่งเสริมการปรับปรุงบำรุงดินด้วยพืชปุ๋ยสด
- 1.3 การพัฒนากลุ่มเกษตรกรใช้สารอินทรีย์ลดการใช้สารเคมีทางการเกษตร
- 1.4 การจัดหาปุ๋ยอินทรีย์
- 1.5 การส่งเสริมการปรับปรุงบำรุงพื้นที่ดินกรด

2. การบริหารจัดการน้ำ

- 2.1 การพัฒนาแหล่งน้ำขนาดเล็กเพื่อการอนุรักษ์ดินและน้ำ
- 2.2 การก่อสร้างแหล่งน้ำในไร่นานอกเขตชลประทาน

3. การฟื้นฟูและป้องกันการชะล้างพังทลายของดิน

- 3.1 การปลูกหญ้าแฝกเพื่อการอนุรักษ์ดินและน้ำ
- 3.2 การจัดทำระบบอนุรักษ์ดินและน้ำพร้อมปลูกไม้ยืนต้นโตเร็ว

7.2.4) เขตปลูกไม้ยืนต้น มีแผนงาน/โครงการปรับปรุงบำรุงดิน ดังนี้

1. การปรับปรุงบำรุงดิน

- 1.1 การส่งเสริมการผลิตและการใช้สารอินทรีย์
- 1.2 การส่งเสริมการปรับปรุงบำรุงดินด้วยพืชปุ๋ยสด
- 1.3 การจัดหาปุ๋ยอินทรีย์
- 1.4 การส่งเสริมการปรับปรุงบำรุงพื้นที่ดินกรด

2. การบริหารจัดการน้ำ

- 2.1 การพัฒนาแหล่งน้ำขนาดเล็กเพื่อการอนุรักษ์ดินและน้ำ
- 2.2 การก่อสร้างแหล่งน้ำในไร่นานอกเขตชลประทาน

3. การฟื้นฟูและป้องกันการชะล้างพังทลายของดิน

- 3.1 การปลูกหญ้าแฝกเพื่อการอนุรักษ์ดินและน้ำ
- 3.2 การจัดทำระบบอนุรักษ์ดินและน้ำพร้อมปลูกไม้ยืนต้นโตเร็ว

7.2.5) เขตทุ่งหญ้าเลี้ยงสัตว์ มีแผนงาน/โครงการปรับปรุงบำรุงดิน ดังนี้

1. การปรับปรุงบำรุงดิน

- 1.1 การส่งเสริมการผลิตและการใช้สารอินทรีย์
- 1.2 การผลิต-จัดหาเมล็ดพันธุ์พืชปุ๋ยสด
- 1.3 การส่งเสริมการปรับปรุงบำรุงดินด้วยพืชปุ๋ยสด



2. การบริหารจัดการน้ำ

- 2.1 การพัฒนาแหล่งน้ำขนาดเล็กเพื่อการอนุรักษ์ดินและน้ำ
- 2.2 การก่อสร้างแหล่งน้ำในไร่นานอกเขตชลประทาน

3. การฟื้นฟูและป้องกันการชะล้างพังทลายของดิน

- 3.1 การปลูกหญ้าแฝกเพื่อการอนุรักษ์ดินและน้ำ
- 3.2 การจัดทำระบบอนุรักษ์ดินและน้ำพร้อมปลูกไม้ยืนต้นโตเร็ว

7.2.6) เขตเพาะเลี้ยงสัตว์น้ำ มีแผนงาน/โครงการปรับปรุงบำรุงดิน ดังนี้

1. การปรับปรุงบำรุงดิน

- 1.1 สารเร่ง พด.6 จุลินทรีย์ผลิตสารบำบัดน้ำเสีย

2. การบริหารจัดการน้ำ

- 2.1 การก่อสร้างแหล่งน้ำในไร่นานอกเขตชลประทาน

3. การฟื้นฟูและป้องกันการชะล้างพังทลายของดิน

- 3.1 การปลูกหญ้าแฝกเพื่อการอนุรักษ์ดินและน้ำ

7.3 กิจกรรมที่ขอการสนับสนุนจากส่วนราชการอื่น (ตารางที่ 7-2)

7.3.1) เขตเกษตรกรรม

- 1) โครงการเพิ่มประสิทธิภาพการผลิตข้าวหอมมะลิ 105 (สนง.กษอ./อปท.)
- 2) โครงการผลิตและกระจายเมล็ดพันธุ์ข้าวชุมชน (สนง.กษอ./อปท.)
- 3) โครงการระบบส่งเสริมเกษตรแบบแปลงใหญ่ข้าว (สนง.กษอ./อปท.)
- 4) โครงการส่งเสริมการผลิตข้าวปลอดภัยสู่มาตรฐานอินทรีย์ (สนง.กษอ./อปท.)
- 5) โครงการส่งเสริมเพิ่มประสิทธิภาพการผลิตอ้อยโรงงาน (สนง.กษอ./อปท.)
- 6) โครงการส่งเสริมการใช้เครื่องจักรกลการเกษตรในการจัดการแปลงอ้อยโรงงาน (สนง.กษอ./อปท.)
- 7) โครงการรณรงค์การตัดอ้อยสด หยุดเผา เพิ่มผลผลิต เพิ่มรายได้ (สนง.กษอ./อปท.)
- 8) โครงการส่งเสริมและพัฒนาการผลิตมันสำปะหลัง (สนง.กษอ./อปท.)
- 9) โครงการป้องกันและกำจัดโรคใบด่างมันสำปะหลัง (สนง.กษอ./อปท.)
- 10) โครงการส่งเสริมการผลิตมันเส้นสะอาด (สนง.กษอ./อปท.)
- 11) โครงการส่งเสริมการใช้เครื่องจักรกลการเกษตรในการจัดการแปลงมันสำปะหลัง (สนง.กษอ./อปท.)
- 12) โครงการพัฒนาศักยภาพ Young Smart Farmer สู่อำชีพเกษตรกรรมยั่งยืน (สนง.กษอ./อปท.)
- 13) โครงการพัฒนาพัฒนาวิสาหกิจชุมชนสู่แหล่งท่องเที่ยวเชิงเกษตร (สนง.กษอ./อปท.)
- 14) โครงการส่งเสริมการใช้เครื่องจักรกลการเกษตรในการจัดการแปลงมันสำปะหลัง (สนง.กษอ./อปท.)
- 15) โครงการส่งเสริมและพัฒนาศักยภาพกลุ่มยุวเกษตรกร (สนง.กษอ./อปท.)
- 16) โครงการพัฒนาศักยภาพกลุ่มแม่บ้านเกษตรกร (สนง.กษอ./อปท.)



- 17) โครงการพัฒนาศักยภาพกลุ่มส่งเสริมอาชีพการเกษตร (สนง.กษอ./อปท.)
- 18) โครงการพัฒนาศักยภาพการบริหารจัดการกลุ่มคณะกรรมการกลุ่มแปลงใหญ่ (สนง.กษอ./อปท.)
- 19) โครงการพัฒนาศักยภาพการบริหารจัดการผลผลิตและสินค้าของกลุ่มแปลงใหญ่ (สนง.กษอ./อปท.)
- 20) โครงการพัฒนาศักยภาพทักษะการใช้และการบำรุงรักษาเครื่องจักรกลทางการเกษตรของกลุ่มแปลงใหญ่ (สนง.กษอ./อปท.)

7.3.2) เขตพื้นที่แหล่งน้ำ

- 1) โครงการศึกษาความเป็นไปได้ในการพัฒนาแหล่งน้ำชลประทาน (กรมชลประทาน)
- 2) โครงการพัฒนาระบบชลประทานด้วยนวัตกรรม (กรมชลประทาน)
- 3) โครงการเพิ่มประสิทธิภาพการกักเก็บน้ำ (กรมชลประทาน)

7.4 ความต้องการของชุมชนและองค์กรปกครองส่วนท้องถิ่น

จากการดำเนินการจัดทำกระบวนการมีส่วนร่วมของประชาชนที่องค์การบริหารส่วนตำบล เมื่อวันที่ 31 สิงหาคม 2566 ได้มีความต้องการของประชาชนที่ต้องการให้ดำเนินการเกี่ยวกับแก้ปัญหาดินเสื่อมโทรมและฟื้นฟูความอุดมสมบูรณ์ของดิน การขาดแคลนน้ำ ปรับรูปที่ดินและเปลี่ยนกิจกรรมการผลิตให้เหมาะสมกับที่ดิน

เพื่อตอบสนองต่อความต้องการของชุมชนและการแก้ไขปัญหาเชิงพื้นที่ของตำบลบึงงาม กรมพัฒนาที่ดินได้วิเคราะห์เบื้องต้น ดังต่อไปนี้

ปัญหาของตำบลบึงงามในภาพรวมสรุปได้ว่า มีปัญหาสำคัญ 2 ประการ คือ (1) ปัญหาดินเสื่อมโทรม (2) ปัญหาขาดแหล่งน้ำในทำเกษตร ปัญหาดังกล่าวนี้นำส่งผลกระทบต่อคุณภาพชีวิตของราษฎรในชุมชนโดยรวม

ในกรณีของปัญหาความเสื่อมโทรมของที่ดินนั้นจะรวมถึง (1) ดินขาดความอุดมสมบูรณ์ (2) ดินกรด (3) การใช้ที่ดินที่ไม่เหมาะสม การใช้ประโยชน์ที่ดินส่วนใหญ่ทำนาในที่ราบและปลูกพืชไร่บนที่ดอน คุณภาพของดินจึงไม่ค่อยจะเหมาะสมต่อการเกษตร ในส่วนของปัญหาความอุดมสมบูรณ์ของดินที่เกิดขึ้นนั้น เนื่องจากการใช้ที่ดินติดต่อกันเป็นเวลานานโครงสร้างของดินได้มีการเปลี่ยนแปลง ในพื้นที่ที่มีการไถพรวนด้วยเครื่องจักรกลติดต่อกันเป็นระยะเวลาอันยาวนานทำให้ดินแน่นตัว น้ำในดินและอากาศในดินที่เคยมีอยู่สูญหายไป ส่วนธาตุอาหารและอินทรีย์วัตถุ ก็มีปริมาณลดลงเช่นเดียวกัน เนื่องจากพืชนำไปใช้ และอินทรีย์วัตถุได้สลายตัวไป

ประเด็นหลักจากข้อเสนอให้แก้ไขปัญหารื่องปัญหาความเสื่อมโทรมของดิน จะสรุปได้ว่า มี 5 ประการ (1) ส่งเสริมการผลิตและใช้สารอินทรีย์ (2) ส่งเสริมการปรับปรุงบำรุงดินด้วยพืชปุ๋ยสด (3) การรณรงค์ไถกลบตอซัง (4) ส่งเสริมการปรับปรุงพื้นที่ดินเค็ม (5) ส่งเสริมการปรับปรุงพื้นที่ดินกรด

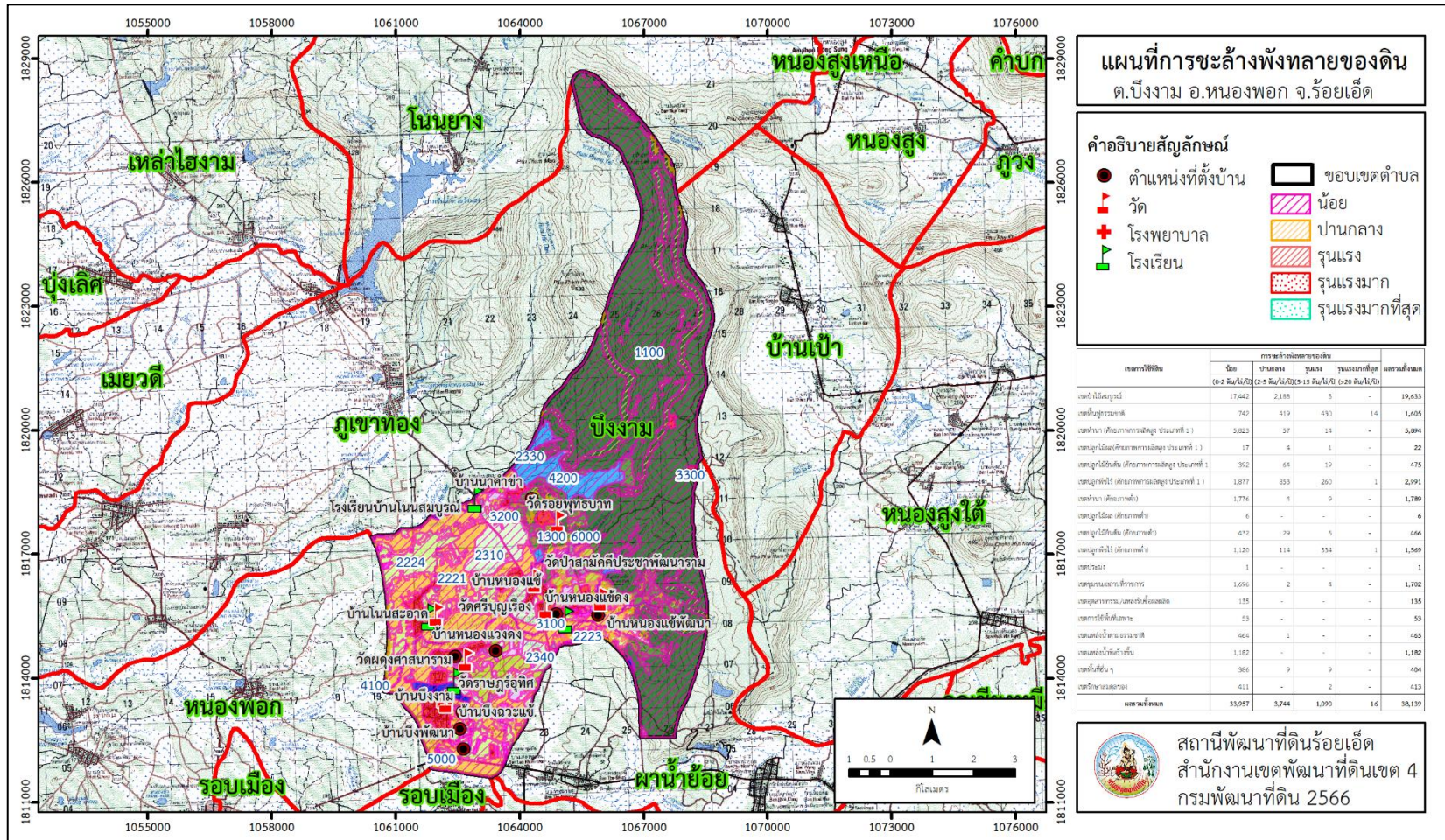
ในกรณีของการขาดแคลนนํ้านั้น นอกจากผลกระทบของตะกอนดินในแหล่งน้ำจมนั้นขึ้น ดังกล่าวข้างต้นแล้ว การที่ประชากรเพิ่มขึ้น กิจกรรมที่ต้องใช้น้ำเพิ่มขึ้น ทำการเกษตรเพิ่มขึ้น รวมทั้งเหตุการณ์ที่เกิดจากการเปลี่ยนแปลงภูมิอากาศ เช่น ปริมาณฝนน้อยกว่าปกติ ฝนทิ้งช่วง จนเกิดความแห้งแล้ง การขาดแคลนน้ำจึงเกิดขึ้นอย่างต่อเนื่อง จำเป็นต้องวางระบบอนุรักษ์ดินและน้ำเพื่อกักน้ำในดิน คงความอุดมสมบูรณ์ เพื่อจัดหาน้ำให้แหล่งน้ำต้นทุน โดยวิธีการต่างๆ ให้เพียงพอแก่ความต้องการ



ประเด็นหลักจากข้อเสนอให้แก้ไขปัญหาเรื่องขาดแคลนน้ำ จะสรุปได้ว่ามี 6 ประการ คือ (1) การขุดลอกแหล่งน้ำในปัจจุบันซึ่งรวมถึงอ่างเก็บน้ำ ฝายกั้นน้ำ ลำน้ำ เป็นต้น (2) ก่อสร้างแหล่งเก็บน้ำเพิ่มเติมจากที่มีอยู่เดิม (4) ขุดเจาะบ่อบาดาล (5) ก่อสร้างคลองส่งน้ำเพื่อการกระจายน้ำ (6) ปลูกพืชใช้น้ำน้อย

เพื่อตอบสนองข้อเสนอดังกล่าวทั้ง 6 ประการนี้ จากการวิเคราะห์ข้อมูลเบื้องต้นที่มีอยู่ในปัจจุบันแล้วสรุปได้ว่า “ไม่สามารถดำเนินการแก้ปัญหาหมู่บ้านใดหมู่บ้านหนึ่งหรือใช้วิธีการใดวิธีการหนึ่งแล้วจะแก้ไขปัญหาการขาดแคลนน้ำทั้งตำบลได้โดยสิ้นเชิง”

การแก้ไขปัญหาการขาดแคลนน้ำจะต้องดำเนินการทั้งตำบลควบคู่กันทั้งปัญหาการชะล้างพังทลายของดินในพื้นที่ โดยแบ่งพื้นที่ออกเป็น 3 ส่วน คือ 1. ส่วนของต้นน้ำ อยู่บริเวณทางทิศเหนือ และทิศตะวันออกเฉียงเหนือเป็นภูเขาขนาดเล็กล้อมรอบกันไปยังเทือกเขาภูพาน ซึ่งเป็นแหล่งต้นน้ำลำธารหลายสาย มีป่าไม้ค่อนข้างสมบูรณ์ และส่วนใหญ่เป็นป่าสงวนแห่งชาติ นับว่ามีพื้นที่ป่าไม้มากที่สุดของอำเภอหนองพอก โดยมีเนื้อป่าที่ประมาณ 19,860 ไร่ คิดเป็นร้อยละ 51.97 ของพื้นที่ทั้งตำบลบึงงาม 2. ส่วนของกลางน้ำ อยู่บริเวณตอนกลางของตำบล สภาพพื้นที่ประกอบด้วยที่ราบและพื้นที่ดอนบางส่วนมีระดับความสูงเสียดินในระดับน้อยถึงปานกลางพื้นที่กลางน้ำมีบ้านนาคำข่า บ้านหนองแซ่พัฒนา บ้านหนองแซ่ และบ้านหนองแซ่แดง การจัดการพื้นที่ควรก่อสร้างระบบอนุรักษ์ดินและน้ำ จัดรูปที่ดิน วางผังน้ำทั้งระบบ และสนับสนุนการปรับเปลี่ยนกิจกรรมการผลิต 3. ส่วนของปลายน้ำ อยู่บริเวณตอนกลางของตำบล สภาพพื้นที่ส่วนใหญ่เป็นที่ราบ (ความลาดชัน 0-2 เปอร์เซ็นต์ และ 2-5 เปอร์เซ็นต์) มีส่วนน้อยที่มีความเสี่ยงในการสูญเสียดินจากการชะล้างพังทลายของดินและไหลลงสู่อ่างเก็บน้ำ พื้นที่ปลายน้ำมีบ้านบึงงาม บ้านบึงฉะแ้ว บ้านบึงพัฒนา บ้านหนองแวงดงและบ้านโนนสะอาด การจัดการพื้นที่ควรพัฒนาที่ดินและระบบน้ำ ได้แก่ การขุดลอกคลอง ก่อสร้างสระน้ำ ฝายกั้นน้ำ คลองส่งน้ำ การขุดบ่อบาดาล ปรับรูปที่ดินปรับเปลี่ยนกิจกรรมการผลิต และการทำระบบอนุรักษ์ดินและน้ำเพื่อให้การใช้ที่ดินสามารถใช้พื้นที่ได้อย่างต่อเนื่องและเกิดประโยชน์ทั้งตัวเกษตรกร ชุมชน ในด้านเศรษฐกิจ สังคม และสิ่งแวดล้อม (รูปที่ 7-1)



รูปที่ 7-1 การชะล้างพังทลายของดินในเขตการใช้ที่ดิน ตำบลบึงงาม อำเภอหนองพอก จังหวัดร้อยเอ็ด



ตารางที่ 7-1 กิจกรรมของกรมพัฒนาที่ดินในเขตเกษตรกรรมที่จะดำเนินการในปีงบประมาณ 2567-2571

เขตการใช้ที่ดิน (เกษตรกรรม)	แผนงาน/โครงการ	งบประมาณ (บาท)
1. เขตพื้นที่ทำนา เนื้อที่ 7,604 ไร่	การปรับปรุงบำรุงดิน	42,900
	- การส่งเสริมการปรับปรุงบำรุงดินด้วยพืชปุ๋ยสด	42,900
2. เขตปลูกพืชไร่ เนื้อที่ 4,629 ไร่	1. การปรับปรุงบำรุงดิน	2,949,240
	1.1 การส่งเสริมการผลิตและการใช้สารอินทรีย์	245,000
	1.2 การผลิต-จัดหาเมล็ดพันธุ์พืชปุ๋ยสด	1,941,240
	1.3 การส่งเสริมการปรับปรุงบำรุงดินด้วยพืชปุ๋ยสด	60,000
	1.4 การพัฒนากลุ่มเกษตรกรใช้สารอินทรีย์ลดการใช้สารเคมีทางการเกษตร	50,000
	1.5 การจัดตั้งธนาคารปุ๋ยอินทรีย์	500,000
	1.6 การจัดหาปุ๋ยอินทรีย์	150,000
	1.7 การส่งเสริมการปรับปรุงบำรุงพื้นที่ดินกรด	3,000
	2. การบริหารจัดการน้ำ	14,989,000
	2.1 การพัฒนาแหล่งน้ำขนาดเล็กเพื่อการอนุรักษ์ดินและน้ำ	9,900,000
	2.2 การก่อสร้างแหล่งน้ำในไร่นานอกเขตชลประทาน	89,000
2.3 การก่อสร้างระบบส่งน้ำ (งานขุดลอกและงานวางระบบส่งน้ำ)	5,000,000	
3. การฟื้นฟูและป้องกันการชะล้างพังทลายของดิน	29,538,500	
3.1 การปลูกหญ้าแฝกเพื่อการอนุรักษ์ดินและน้ำ	500,000	
3.2 การจัดทำระบบอนุรักษ์ดินและน้ำพร้อมปลูกไม้ยืนต้นโตเร็ว	29,038,500	



ตารางที่ 7-1 (ต่อ)

เขตการใช้ที่ดิน (เกษตรกรรม)	แผนงาน/โครงการ	งบประมาณ (บาท)
3. เขตปลูกไม้ผล เนื้อที่ 30 ไร่	1. การปรับปรุงบำรุงดิน	34,128
	1.1 การส่งเสริมการผลิตและการใช้สารอินทรีย์	2,000
	1.2 การส่งเสริมการปรับปรุงบำรุงดินด้วยพืชปุ๋ยสด	16,128
	1.3 การพัฒนากลุ่มเกษตรกรใช้สารอินทรีย์ลดการใช้สารเคมีทางการเกษตร	5,000
	1.4 การจัดตั้งธนาคารปุ๋ยอินทรีย์	5,000
	1.5 การจัดหาปุ๋ยโดโลไมต์	5,000
	1.6 การส่งเสริมการปรับปรุงบำรุงพื้นที่ดินกรด	1,000
	2. การบริหารจัดการน้ำ	517,800
	2.1 การพัฒนาแหล่งน้ำขนาดเล็กเพื่อการอนุรักษ์ดินและน้ำ	500,000
	2.2 การก่อสร้างแหล่งน้ำในไร่นานอกเขตชลประทาน	17,800
	3. การฟื้นฟูและป้องกันการชะล้างพังทลายของดิน	300,000
	3.1 การปลูกหญ้าแฝกเพื่อการอนุรักษ์ดินและน้ำ	200,000
	3.2 การจัดทำระบบอนุรักษ์ดินและน้ำพร้อมปลูกไม้ยืนต้นโตเร็ว	100,000



ตารางที่ 7-1 (ต่อ)

เขตการใช้ที่ดิน (เกษตรกรรม)	แผนงาน/โครงการ	งบประมาณ (บาท)
4. เขตปลูกไม้ยืนต้น เนื้อที่ 973 ไร่	1. การปรับปรุงบำรุงดิน	87,114
	1.1 การส่งเสริมการผลิตและการใช้สารอินทรีย์	5,000
	1.2 การส่งเสริมการปรับปรุงบำรุงดินด้วยพืชปุ๋ยสด	51,114
	1.3 การพัฒนากลุ่มเกษตรกรใช้สารอินทรีย์ลดการใช้สารเคมีทางการเกษตร	10,000
	1.4 การจัดตั้งธนาคารปุ๋ยอินทรีย์	10,000
	1.5 การจัดหาปุ๋ยอินโดไมต์	10,000
	1.6 การส่งเสริมการปรับปรุงบำรุงพื้นที่ดินกรด	1,000
	2. การบริหารจัดการน้ำ	1,035,600
	2.1 การพัฒนาแหล่งน้ำขนาดเล็กเพื่อการอนุรักษ์ดินและน้ำ	1,000,000
	2.2 การก่อสร้างแหล่งน้ำในไร่นานอกเขตชลประทาน	35,600
	3. การฟื้นฟูและป้องกันการชะล้างพังทลายของดิน	501,500
	3.1 การปลูกหญ้าแฝกเพื่อการอนุรักษ์ดินและน้ำ	240,000
	3.2 การจัดทำระบบอนุรักษ์ดินและน้ำพร้อมปลูกไม้ยืนต้นโตเร็ว	261,500
รวมเขตเกษตรกรรม	1. การปรับปรุงบำรุงดิน	3,113,382
	2. การบริหารจัดการน้ำ	16,542,400
	3. การฟื้นฟูและป้องกันการชะล้างพังทลายของดิน	30,340,000
	รวมแผนงาน/โครงการ	49,995,782



ตารางที่ 7-2 สรุปกิจกรรมที่ขอรับการสนับสนุนจากส่วนราชการอื่นในเขตการใช้ที่ดิน

เขตการใช้ที่ดิน	กิจกรรมที่ขอการสนับสนุนจากส่วนราชการอื่น
1. เขตเกษตรกรรม 1. เขตพื้นที่ทำนา เนื้อที่ 7,604 ไร่ 2. เขตปลูกพืชไร่ เนื้อที่ 4,629 ไร่ 3. เขตปลูกไม้ผล เนื้อที่ 30 ไร่ 4. เขตปลูกไม้ยืนต้น เนื้อที่ 973 ไร่	การแก้ปัญหาดินเสื่อมโทรม พื้นฟูความอุดมสมบูรณ์ของดิน และเพิ่มศักยภาพการผลิต การปรับปรุงที่ดินและเปลี่ยนกิจกรรมการผลิต 1) โครงการเพิ่มประสิทธิภาพการผลิตข้าวหอมมะลิ 105 (สนง.กษอ./อปท.) 2) โครงการผลิตและกระจายเมล็ดพันธุ์ข้าวชุมชน (สนง.กษอ./อปท.) 3) โครงการระบบส่งเสริมเกษตรแบบแปลงใหญ่ข้าว (สนง.กษอ./อปท.) 4) โครงการส่งเสริมการผลิตข้าวปลอดภัยสู่มาตรฐานอินทรีย์ (สนง.กษอ./อปท.) 5) โครงการส่งเสริมเพิ่มประสิทธิภาพการผลิตอ้อยโรงงาน (สนง.กษอ./อปท.) 6) โครงการส่งเสริมการใช้เครื่องจักรกลการเกษตรในการจัดการแปลงอ้อยโรงงาน (สนง.กษอ./อปท.) 7) โครงการรณรงค์การตัดอ้อยสด หยุตเผา เพิ่มผลผลิต เพิ่มรายได้ (สนง.กษอ./อปท.) 8) โครงการส่งเสริมและพัฒนาการผลิตมันสำปะหลัง (สนง.กษอ./อปท.) 9) โครงการป้องกันและกำจัดโรคใบด่างมันสำปะหลัง (สนง.กษอ./อปท.) 10) โครงการส่งเสริมการผลิตมันเส้นสะอาด (สนง.กษอ./อปท.) 11) โครงการส่งเสริมการใช้เครื่องจักรกลการเกษตรในการจัดการแปลงมันสำปะหลัง(สนง.กษอ./อปท.) 12) โครงการพัฒนาศักยภาพ Young Smart Farmer สู่ออาชีพเกษตรกรรมยั่งยืน(สนง.กษอ./อปท.) 13) โครงการพัฒนาพัฒนาวิสาหกิจชุมชนสู่แหล่งท่องเที่ยวเชิงเกษตร (สนง.กษอ./อปท.) 14) โครงการส่งเสริมการใช้เครื่องจักรกลการเกษตรในการจัดการแปลงมันสำปะหลัง(สนง.กษอ./อปท.) 15) โครงการส่งเสริมและพัฒนาศักยภาพกลุ่มยุวเกษตรกร (สนง.กษอ./อปท.) 16) โครงการพัฒนาศักยภาพกลุ่มแม่บ้านเกษตรกร (สนง.กษอ./อปท.) 17) โครงการพัฒนาศักยภาพกลุ่มส่งเสริมอาชีพการเกษตร (สนง.กษอ./อปท.)



ตารางที่ 7-2 (ต่อ)

เขตการใช้ที่ดิน	กิจกรรมที่ขอการสนับสนุนจากราชการอื่น
	18) โครงการเพิ่มศักยภาพการบริหารจัดการกลุ่มคณะกรรมการกลุ่มแปลงใหญ่ (สนง.กษอ./อปท.)
	19) โครงการเพิ่มศักยภาพการบริหารจัดการผลผลิตและสินค้าของกลุ่มแปลงใหญ่(สนง.กษอ./อปท.)
	20) โครงการเพิ่มศักยภาพทักษะการใช้และการบำรุงรักษาเครื่องจักรกลทางการเกษตรของกลุ่มแปลงใหญ่(สนง.)
2. พื้นที่แหล่งน้ำ เนื้อที่ 1,627 ไร่	1) โครงการศึกษาความเป็นไปได้ในการพัฒนาแหล่งน้ำชลประทาน (กรมชลประทาน)
	2) โครงการพัฒนาระบบชลประทานด้วยนวัตกรรม (กรมชลประทาน)
	3) โครงการเพิ่มประสิทธิภาพการกักเก็บน้ำ (กรมชลประทาน)



แผนการใช้ที่ดินตำบลบึงงาม อำเภอนองพอก จังหวัดร้อยเอ็ด

ตารางที่ 7-3 เป้าหมายการดำเนินงานและงบประมาณ ตำบลบึงงาม อำเภอนองพอก จังหวัดร้อยเอ็ด แผน 5 ปี (พ.ศ. 2567-2571)

เขตการใช้ที่ดิน	งาน/โครงการ/กิจกรรม	หน่วย	เป้าหมาย					รวม	งบประมาณ					รวม	หน่วยงาน รับผิดชอบ
			2567	2568	2569	2570	2571		2567	2568	2569	2570	2571		
	1. การปรับปรุงบำรุงดิน														พด.
เขตทำนาข้าว/พืชไร่/ไม้ ผล/ทุ่งหญ้าเลี้ยงสัตว์	1.1 การส่งเสริมการผลิตและการใช้สารอินทรีย์	ราย	100	100	100	100	100	500	51,200	51,200	51,200	51,200	51,200	256,000	พด.
เขตทำนาข้าว/พืชไร่/ไม้ ผล/ทุ่งหญ้าเลี้ยงสัตว์	1.2 การผลิต-จัดหาเมล็ดพันธุ์พืชปุ๋ยสด	ตัน	12	12	12	12	12	60	396,102	396,102	396,102	396,102	396,102	1,980,510	พด.
เขตทำนาข้าว/พืชไร่/ไม้ ผล/ทุ่งหญ้าเลี้ยงสัตว์	1.3 การส่งเสริมการปรับปรุงบำรุงดินด้วยพืชปุ๋ย สด	ไร่	10,000	10,000	10,000	10,000	10,000	50,000	34,428	34,428	34,428	34,428	34,428	172,142	พด.
เขตทำนาข้าว/พืชไร่/ไม้ ผล/ทุ่งหญ้าเลี้ยงสัตว์	1.4 การพัฒนากลุ่มเกษตรกรใช้สารอินทรีย์ลด การใช้สารเคมีทางการเกษตร	กลุ่ม	4	4	4	4	4	20	13,600	13,600	13,600	13,600	13,600	68,000	พด.
เขตทำนาข้าว/พืชไร่/ไม้ ผล/ทุ่งหญ้าเลี้ยงสัตว์	1.5 การจัดตั้งธนาคารปุ๋ยอินทรีย์	แห่ง	1	1	1	1	1	5	103,600	103,600	103,600	103,600	103,600	518,000	พด.
เขตทำนาข้าว/พืชไร่/ไม้ ผล/ทุ่งหญ้าเลี้ยงสัตว์	1.6 การจัดหาปุ๋ยโดโลไมต์	ตัน	17	17	17	17	17	84	33,600	33,600	33,600	33,600	33,600	168,000	พด.
เขตทำนาข้าว/พืชไร่/ไม้ ผล/	1.7 การส่งเสริมการปรับปรุงบำรุงพื้นที่ดินกรด	ไร่	80	80	80	80	80	400	1,200	1,200	1,200	1,200	1,200	6,000	พด.
เขตเพาะเลี้ยงสัตว์น้ำ	1.8 สารเร่ง พด.6 จุลินทรีย์ผลิตสารบำบัดน้ำ เสีย	ไร่	24	24	24	24	24	120	1,000	1,000	1,000	1,000	1,000	5,000	พด.
	2. การบริหารจัดการน้ำ														พด.
เขตทำนาข้าว/พืชไร่/ไม้ ผล/ทุ่งหญ้าเลี้ยงสัตว์	2.1 การพัฒนาแหล่งน้ำขนาดเล็กเพื่อการ อนุรักษ์ดินและน้ำ	ประมาณ การ	-	-	-	-	-	-	2,350,000	2,350,000	2,350,000	2,350,000	2,350,000	11,750,000	พด.
เขตทำนาข้าว/พืชไร่/ไม้ ผล/ทุ่งหญ้าเลี้ยงสัตว์	2.2 การก่อสร้างแหล่งน้ำในไร่นานอกเขต ชลประทาน	บ่อ	1	2	3	2	2	10	17,800	17,800	17,800	17,800	17,800	195,800	พด.



แผนการใช้ที่ดินตำบลบึงงาม อำเภอนองพอก จังหวัดร้อยเอ็ด

ตารางที่ 7-3 (ต่อ)

เขตการใช้ที่ดิน	งาน/โครงการ/กิจกรรม	หน่วย	เป้าหมาย					รวม	งบประมาณ					รวม	หน่วยงาน รับผิดชอบ
			2567	2568	2569	2570	2571		2567	2568	2569	2570	2571		
	3. การฟื้นฟูและป้องกันการชะล้างพังทลายของดิน														พด.
เขตทำนาข้าว/พืชไร่/ไม้ผล/ทุ่งหญ้าเลี้ยงสัตว์	3.1 การปลูกหญ้าแฝกเพื่อการอนุรักษ์ดินและน้ำ	กล้า	975,000	100,000	100,000	100,000	100,000	1,375,000	195,000	195,000	195,000	195,000	195,000	995,000	พด.
เขตทำนาข้าว/พืชไร่/ไม้ผล/ทุ่งหญ้าเลี้ยงสัตว์	3.2 การจัดทำระบบอนุรักษ์ดินและน้ำพร้อมปลูกไม้ยืนต้นโตเร็ว	ไร่	1,300,000	1,300,000	1,300,000	1,300,000	1,300,000	6,000,000	5,850,000	5,850,000	5,850,000	5,850,000	5,850,000	29,700,000	พด.
	รวมเป้าหมายดำเนินงานและงบประมาณ													50,814,452	

หมายเหตุ: งบประมาณที่กำหนดไว้นี้เป็นการประมาณเบื้องต้น อาจมีการเปลี่ยนแปลงตามที่ได้รับการจัดสรรให้ดำเนินการ



เอกสารอ้างอิง

- กรมทรัพยากรน้ำบาดาล. 2566. ปริมาณน้ำและจำนวนบ่อบาดาล ปี 2565. แหล่งที่มา : <http://app.dgr.go.th/newpasutara/xml/search.php>, 26 พฤษภาคม 2566.
- กรมอุตุนิยมวิทยา. 2566. ปริมาณน้ำฝนเฉลี่ยคาบ 30 ปี (พ.ศ. 2536-2565). กรมอุตุนิยมวิทยา กระทรวงดิจิทัลเพื่อเศรษฐกิจและสังคม, กรุงเทพฯ.
- สำนักเทคโนโลยีการสำรวจและทำแผนที่. 2566. แผนที่ขอบเขตตำบล ปี 2564 (ไฟล์ข้อมูล). กรมพัฒนาที่ดิน กระทรวงเกษตรและสหกรณ์, กรุงเทพฯ.
- กองสำรวจดินและวิจัยทรัพยากรดิน. 2566. แผนที่ทรัพยากรดิน (ไฟล์ข้อมูล). กรมพัฒนาที่ดิน กระทรวงเกษตรและสหกรณ์, กรุงเทพฯ.
- กองนโยบายและแผนการใช้ที่ดิน. 2566. แผนที่สภาพการใช้ที่ดิน ปี 2566 (ไฟล์ข้อมูล). กรมพัฒนาที่ดิน กระทรวงเกษตรและสหกรณ์, กรุงเทพฯ.
- บัณฑิต ต้นศิริ และ คำรณ ไทรพิง. 2542. คู่มือการประเมินคุณภาพที่ดิน. กองวางแผนการใช้ที่ดิน กรมพัฒนาที่ดิน.
- กรมการพัฒนาชุมชน. 2566. ข้อมูลความจำเป็นพื้นฐาน (จปฐ.)รายจังหวัด รายอำเภอ และรายตำบลปี 2565. แหล่งที่มา : <https://ebmn.cdd.go.th/>. 1 มิถุนายน 2566.
- กรมส่งเสริมการเกษตร. 2566. จำนวนครุว์เรือนเกษตรกรที่ขึ้นทะเบียนเกษตรกร จำแนกรายจังหวัด รายอำเภอ และรายตำบล (ณ เดือนมกราคม พ.ศ. 2566). แหล่งที่มา : <http://mvos2.gistda.or.th/>. 15 พฤษภาคม 2566
- สำนักบริหารการทะเบียน กรมการปกครอง. 2566. รายงานสถิติจำนวนประชากรและบ้านรายจังหวัด รายอำเภอ และรายตำบล (ณ เดือนธันวาคม พ.ศ. 2565). แหล่งที่มา : <https://stat.bora.dopa.go.th/stat/statnew/statyear/#/TableTemplate/Area/statpop>. 1 พฤษภาคม 2566.
- องค์การบริหารส่วนตำบลบึงงาม. 2566. วิสัยทัศน์ของตำบล แหล่งที่มา : <https://shorturl.asia/Ep9fo> /วิสัยทัศน์การพัฒนา/. สิงหาคม 2566

