



แผนการใช้ที่ดินตำบลนาอุดม อำเภอโพธารอง จังหวัดร้อยเอ็ด



สถานีพัฒนาที่ดินร้อยเอ็ด
สำนักงานพัฒนาที่ดินเขต 4
กระทรวงเกษตรและสหกรณ์

กันยายน 2566

คำนำ

การจัดทำแผนการใช้ที่ดินดำเนินการตามรัฐธรรมนูญแห่งราชอาณาจักรไทย พ.ศ. 2560 มาตรา 72 (1) ที่ได้บัญญัติให้มีการวางแผนการใช้ที่ดินให้เหมาะสมกับศักยภาพของที่ดินตามหลักการพัฒนาอย่างยั่งยืน โดยแผนการใช้ที่ดินตำบลนาอุดม อำเภอโพธารอง จังหวัดร้อยเอ็ด ได้นำแนวคิดของ สหประชาชาติ (Food and Agriculture Organization of the United Nations: FAO) และ โครงการสิ่งแวดล้อมแห่งสหประชาชาติ (United Nations Environment Programme: UNEP) มาปรับใช้ คือ ความเหมาะสมทางกายภาพ ความเหมาะสมทางเศรษฐกิจ การยอมรับจากสังคม การสร้างความยั่งยืนให้สิ่งแวดล้อม และเสนอทางเลือกการใช้ที่ดิน ร่วมกับวิธีการที่จำเป็นอื่น ๆ เช่น กระบวนการมีส่วนร่วมของชุมชน (Participatory Rural Appraisal: PRA) การประเมินคุณภาพที่ดิน เป็นต้น

กองนโยบายและแผนการใช้ที่ดินร่วมกับสำนักงานพัฒนาที่ดินเขต 4 สถานีพัฒนาที่ดินร้อยเอ็ด ในการดำเนินงานวางแผนการใช้ที่ดินระดับตำบล โดยพิจารณาภาพรวมของสภาพปัญหาในด้านต่างๆ ทั้งด้านกายภาพ เศรษฐกิจ และสังคม วิเคราะห์และสังเคราะห์ข้อมูลนำไปสู่การวางแผนการใช้ที่ดินที่สอดคล้องกับศักยภาพของพื้นที่ โดยผ่านกระบวนการมีส่วนร่วมของชุมชน (PRA) ในการระบุปัญหา ความต้องการของเกษตรกรและผู้มีส่วนได้ส่วนเสีย ทั้งนี้ สผด. ได้จัดทำแผนกิจกรรม/โครงการ เพื่อขับเคลื่อนแผนการใช้ที่ดินให้เป็นรูปธรรมเพื่อให้เกษตรกรมีคุณภาพชีวิตที่ดีขึ้น มีการใช้ที่ดินอย่างถูกต้องเหมาะสม รักษาสภาพแวดล้อม และอนุรักษ์ทรัพยากรในชุมชนให้ เกิดความยั่งยืนต่อไป

สถานีพัฒนาที่ดินร้อยเอ็ด

กันยายน 2566



สารบัญ

	หน้า
คำนำ	ก
สารบัญ	ข
สารบัญตาราง	ง
สารบัญรูป	จ
บทที่ 1 บทนำ	
1.1 ความสำคัญของการวางแผนการใช้ที่ดิน	1-1
1.2 หลักการและเหตุผล	1-1
1.3 วัตถุประสงค์	1-1
1.4 ระยะเวลาและสถานที่ดำเนินงาน	1-1
1.5 ขั้นตอนการดำเนินงาน	1-1
1.6 วิสัยทัศน์ของตำบล	1-2
บทที่ 2 ข้อมูลทั่วไป	
2.1 ที่ตั้งและอาณาเขต	2-1
2.2 การแบ่งส่วนการปกครอง	2-2
2.3 สภาพภูมิประเทศ	2-2
2.4 สภาพภูมิอากาศ	2-2
2.5 สภาพการใช้ที่ดินในปัจจุบัน	2-4
2.6 สภาพเศรษฐกิจและสังคม	2-7
บทที่ 3 สถานภาพของทรัพยากรธรรมชาติ	
3.1 ทรัพยากรป่าไม้	3-1
3.2 ทรัพยากรน้ำ	3-1
3.3 ทรัพยากรดิน	3-2
บทที่ 4 กระบวนการมีส่วนร่วมของชุมชน (Participatory Rural Appraisal: PRA)	
4.1 การวิเคราะห์ผลจากการจัดทำกระบวนการมีส่วนร่วมของชุมชน (PRA)	4-1
4.2 ระบบการปลูกพืชในปัจจุบัน	4-4
บทที่ 5 การประเมินคุณภาพที่ดิน	
5.1 หลักการประเมินคุณภาพที่ดินด้านกายภาพ	5-1
5.2 พืชเศรษฐกิจที่สำคัญของตำบล	5-2
5.3 ระดับความเหมาะสมของที่ดิน	5-2



สารบัญ (ต่อ)

	หน้า
บทที่ 6 แผนการใช้ที่ดิน	
6.1 การวิเคราะห์ข้อมูลเพื่อการจัดทำแผนการใช้ที่ดินระดับตำบล	6-1
6.2 แผนการใช้ที่ดิน	6-2
บทที่ 7 การขับเคลื่อนแผนการใช้ที่ดิน	
7.1 ขั้นตอนการดำเนินงาน	7-1
7.2 กิจกรรมที่จะดำเนินการของกรมพัฒนาที่ดิน	7-1
7.3 กิจกรรมที่จะดำเนินงานของหน่วยงานอื่น	7-3
7.4 ความต้องการของชุมชนและองค์กรปกครองส่วนท้องถิ่น	7-4
เอกสารอ้างอิง	อ



สารบัญญัตินี้

ตารางที่		หน้า
2-1	สถิติภูมิอากาศ ณ สถานีตรวจอากาศจังหวัดร้อยเอ็ด	2-3
2-2	สภาพการใช้ที่ดินตำบลนาอุดม อำเภอโพนทอง จังหวัดร้อยเอ็ด	2-5
2-3	จำนวนประชากรและครัวเรือนตำบลนาอุดม อำเภอโพนทอง จังหวัดร้อยเอ็ด ปี 2565	2-8
2-4	จำนวนและสัดส่วนครัวเรือนตำบลนาอุดม อำเภอโพนทอง จังหวัดร้อยเอ็ด ปี 2565	2-9
2-5	รายได้-รายจ่ายเฉลี่ยครัวเรือนตำบลนาอุดม อำเภอโพนทอง จังหวัดร้อยเอ็ด ปี 2565	2-11
3-1	สมบัติดินตำบลนาอุดม อำเภอโพนทอง จังหวัดร้อยเอ็ด	3-3
5-1	ตัวอย่างการประเมินคุณภาพที่ดินด้านกายภาพของประเภทการใช้ประโยชน์ที่ดิน	5-2
5-2	ชั้นความเหมาะสมทางกายภาพของดิน ตำบลนาอุดม อำเภอโพนทอง จังหวัดร้อยเอ็ด	5-3
6-1	เขตการใช้ที่ดินตำบลนาอุดม อำเภอโพนทอง จังหวัดร้อยเอ็ด	6-2
7-1	กิจกรรมของกรมพัฒนาที่ดินในเขตการใช้ที่ดินที่จะดำเนินการใน ปีงบประมาณ 2567-2571	7-7
7-2	สรุปกิจกรรมที่ขอรับการสนับสนุนจากส่วนราชการอื่นในเขตการใช้ที่ดิน	7-11
7-3	เป้าหมายการดำเนินงานและงบประมาณตำบลนาอุดม อำเภอโพนทอง จังหวัดร้อยเอ็ด แผน 5 ปี (พ.ศ. 2567-2571)	7-14



สารบัญญรูป

รูปที่		หน้า
1-1	กรอบการวางแผนการใช้ที่ดินระดับตำบล	1-3
2-1	ที่ตั้งและอาณาเขตตำบลนาอุดม อำเภอโพนทอง จังหวัดร้อยเอ็ด	2-1
2-2	กราฟสมดุลของน้ำเพื่อการเกษตร จังหวัดร้อยเอ็ด	2-4
2-3	สภาพการใช้ที่ดินตำบลนาอุดม อำเภอโพนทอง จังหวัดร้อยเอ็ด	2-7
2-4	รายได้-รายจ่ายเฉลี่ยครัวเรือนตำบลนาอุดม อำเภอโพนทอง จังหวัดร้อยเอ็ด ปี 2562	2-10
3-1	ทรัพยากรดินตำบลนาอุดม อำเภอโพนทอง จังหวัดร้อยเอ็ด	3-4
4-1	การวิเคราะห์สถานการณ์โดยระบบ DPSIR ของตำบลนาอุดม อำเภอโพนทอง จังหวัดร้อยเอ็ด	4-3
4-2	ระบบการปลูกพืชในปัจจุบัน ตำบลนาอุดม อำเภอโพนทอง จังหวัดร้อยเอ็ด	4-4
6-1	เขตการใช้ที่ดินตำบลนาอุดม อำเภอโพนทอง จังหวัดร้อยเอ็ด	6-5
7-1	การชะล้างพังทลายของดิน ตำบลนาอุดม อำเภอโพนทอง จังหวัดร้อยเอ็ด	7-6



บทที่ 1

บทนำ

1.1 ความสำคัญของการวางแผนการใช้ที่ดิน

ตามรัฐธรรมนูญแห่งราชอาณาจักรไทย พุทธศักราช 2560 มาตรา 72 รัฐพึงดำเนินการเกี่ยวกับที่ดิน ทรัพยากรน้ำ และพลังงาน ดังต่อไปนี้

(1) วางแผนการใช้ที่ดินของประเทศ ให้เหมาะสมกับสภาพพื้นที่และศักยภาพของที่ดินตามหลักการพัฒนาอย่างยั่งยืน

1.2 หลักการและเหตุผล

ปัจจุบันกรมพัฒนาที่ดินได้ดำเนินการวางแผนการใช้ที่ดินระดับประเทศเรียบร้อยแล้ว ซึ่งเป็นการวางกรอบเชิงนโยบายมุ่งเน้นการพัฒนาด้านการเกษตรให้เกิดความสมดุลและยั่งยืนและในขณะเดียวกันต้องอนุรักษ์ทรัพยากรธรรมชาติและสิ่งแวดล้อมควบคู่กับการรักษาคุณค่าทางศิลปวัฒนธรรม แต่ทั้งนี้เพื่อให้เกิดการใช้ประโยชน์ที่ดินในระดับพื้นที่อย่างมีประสิทธิภาพและรักษาฐานการผลิตด้านทรัพยากรธรรมชาติอย่างยั่งยืนตลอดห่วงโซ่อุปทาน แผนการใช้ที่ดินระดับตำบลจึงถูกนำมาใช้เป็นเครื่องมือเพื่อขับเคลื่อนการดำเนินงานดังกล่าว ซึ่งมีความสอดคล้องกับแผนการปฏิรูปประเทศด้านทรัพยากรธรรมชาติและสิ่งแวดล้อม ซึ่งกำหนดให้มีการจัดทำแผนการใช้ที่ดินของชาติทั้งระบบให้สอดคล้องและเหมาะสมกับศักยภาพของพื้นที่และการพัฒนาเศรษฐกิจและสังคมของประเทศ

1.3 วัตถุประสงค์

1.3.1 เพื่อรักษาเสถียรภาพของทรัพยากรให้เกิดความสมดุลและยั่งยืนภายใต้การพัฒนาด้านต่างๆ ของตำบล

1.3.2 เพื่อให้การใช้ที่ดินมีผลตอบแทนสูงสุดต่อหน่วยเนื้อที่อย่างยั่งยืน

1.3.3 เพื่อให้เกิดการกำหนดแผนงาน โครงการ กิจกรรม ที่สอดคล้องกับแผนการใช้ที่ดินที่กำหนดขึ้นและอยู่บนหลักการของรูปแบบเศรษฐกิจ BCG โมเดลเศรษฐกิจ BCG (Bio-Circular-Green Economy: BCG Model)

1.4 ระยะเวลาและสถานที่ดำเนินงาน

1.4.1 ระยะเวลา 1 มิถุนายน 2566 – 30 มิถุนายน 2566

1.4.2 สถานที่ตำบลนาอุดม อำเภอโพธารอง จังหวัดร้อยเอ็ด

1.5 ขั้นตอนการดำเนินงาน

1.5.1 รวบรวมข้อมูลปฐมภูมิและทุติยภูมิ ประกอบด้วย

1) ด้านกายภาพ ได้แก่ ทรัพยากรดิน ทรัพยากรน้ำ ทรัพยากรป่าไม้ ภูมิอากาศ สภาพการใช้ที่ดิน เขตป่าไม้ตามกฎหมายและมติคณะรัฐมนตรี ฯ



2) ด้านเศรษฐกิจและสังคม ได้แก่ การถือครองที่ดิน ลักษณะทางเศรษฐกิจของตำบล จำนวนประชากร เป็นต้น

3) ด้านนโยบายและข้อกฎหมายที่เกี่ยวข้อง ได้แก่ ยุทธศาสตร์ แผนการปฏิรูปประเทศ แผนพัฒนาเศรษฐกิจและสังคมแห่งชาติฉบับที่ 13 ยุทธศาสตร์ภาค แผนพัฒนากลุ่มจังหวัด แผนพัฒนาจังหวัด แผนพัฒนาการเกษตรและสหกรณ์ แผนพัฒนาท้องถิ่น 4 ปี ขององค์การบริหารส่วนจังหวัด เทศบาลตำบลหรือองค์การบริหารส่วนตำบล ฯ

1.5.2 จัดทำกระบวนการมีส่วนร่วมของชุมชน (Participatory Rural Appraisal : PRA) เพื่อรับฟังความคิดเห็น ประเด็นปัญหา ความต้องการด้านต่าง ๆ ขององค์การปกครองส่วนท้องถิ่นและเกษตรกรในตำบล

1.5.3 ประเมินคุณภาพของที่ดินของพืชเศรษฐกิจหลักและพืชทางเลือกที่มีมูลค่าของตำบล

1.5.4 สังเคราะห์ข้อมูลจากข้อ 1.5.1 ถึง 1.5.3 เพื่อใช้ประกอบการวางแผนการใช้ที่ดิน

1.5.5 กำหนด (ร่าง) แผนการใช้ที่ดินระดับตำบล

1.5.6 รับฟังความคิดเห็นของผู้มีส่วนได้ส่วนเสียต่อ (ร่าง) แผนการใช้ที่ดินที่กำหนดขึ้น

1.5.7 ปรับปรุง (ร่าง) แผนการใช้ที่ดินเพื่อจัดทำแผนการใช้ที่ดินฉบับสมบูรณ์

1.5.8 นำแผนการใช้ที่ดินเข้าสู่คณะกรรมการของเขตฯ เพื่อตรวจสอบความครบถ้วน /สมบูรณ์ของเนื้อหาและองค์ประกอบ

1.5.9 เผยแพร่แผนการใช้ที่ดินเพื่อนำไปสู่การขับเคลื่อนการดำเนินงาน ประกอบด้วย

1) องค์การปกครองส่วนท้องถิ่น นำแผนการใช้ที่ดินที่จัดทำขึ้นไปประกอบการจัดทำแผนการพัฒนาของตำบล เพื่อนำไปสู่การของบประมาณที่มีความสอดคล้องกับศักยภาพด้านการผลิตและสถานภาพของทรัพยากรของตำบล

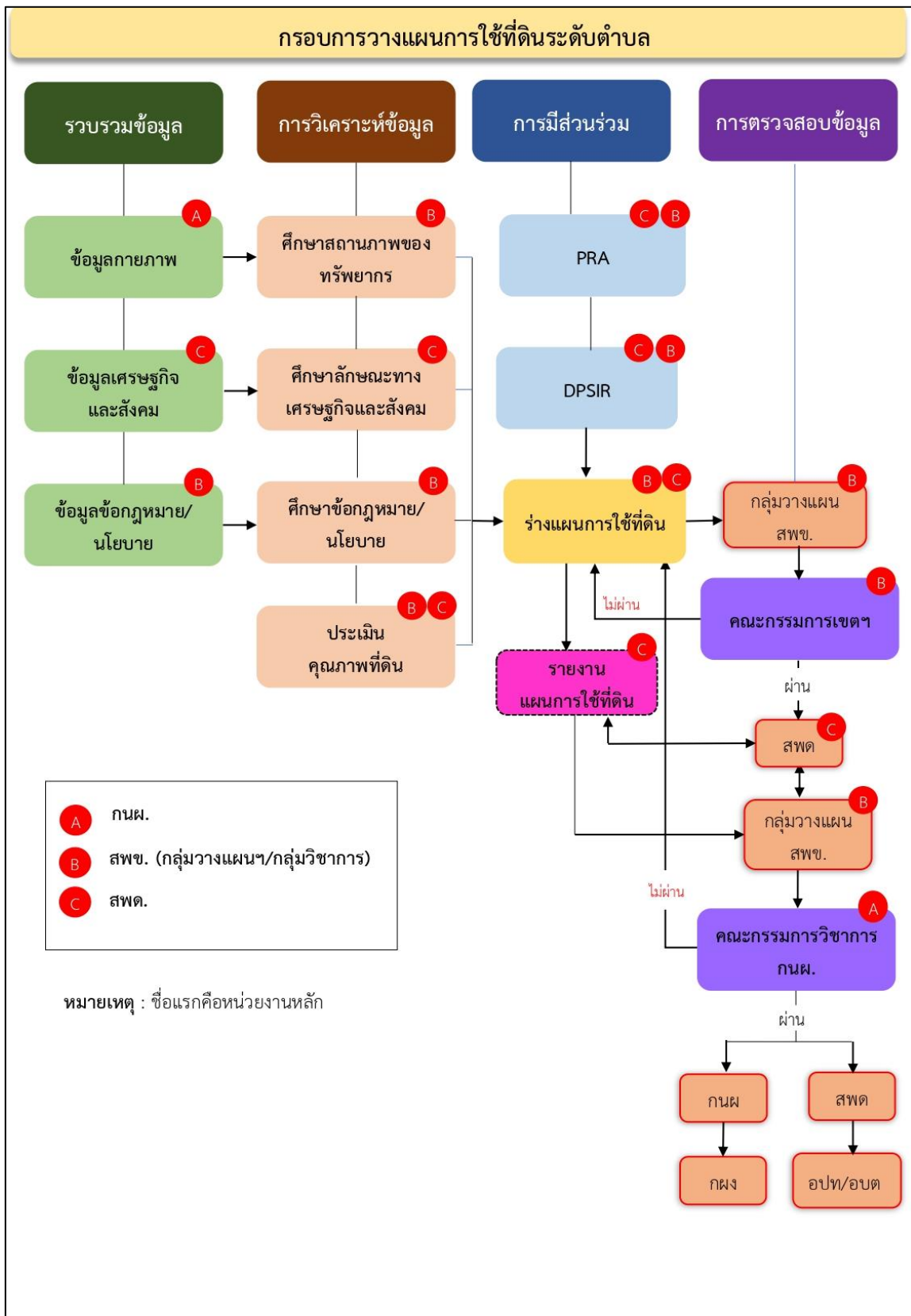
2) กรมพัฒนาที่ดิน โดยสำนักงานพัฒนาที่ดินจังหวัด กำหนดแผนงาน/โครงการ/กิจกรรมที่สอดคล้องกับแผนการใช้ที่ดินที่กำหนดขึ้นในแต่ละเขตและสามารถใช้ประกอบการของบประมาณในพื้นที่อย่างมีหลักการและเป็นที่ยอมรับ

3) หน่วยงานราชการอื่น ๆ สามารถใช้เป็นข้อมูลพื้นฐานประกอบแผนงาน/โครงการ/กิจกรรม ที่สอดคล้องกับแผนการใช้ที่ดินที่กำหนดขึ้นในแต่ละเขต

จากขั้นตอนที่กล่าวข้างต้น สามารถจัดทำกรอบการวางแผนการใช้ที่ดินระดับตำบลแสดงดังรูปที่ 1-1

1.6 วิสัยทัศน์ของตำบล

นาอุดมถิ่นนาอยู่ มุ่งสู่คุณภาพชีวิตที่ดี มีวิถีวัฒนธรรม นำพาชุมชนเข้มแข็ง (องค์การบริหารส่วนตำบลนาอุดม, 2566)



รูปที่ 1-1 กรอบการวางแผนการใช้ที่ดินระดับตำบล

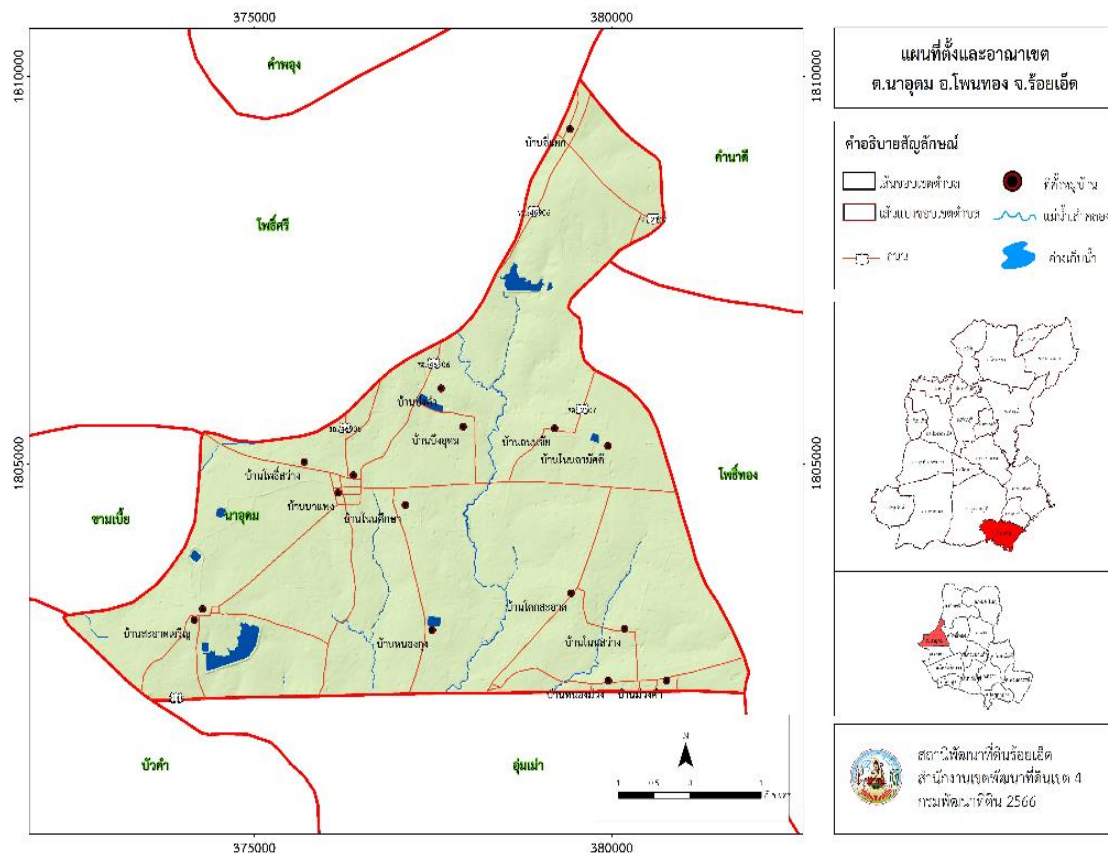


บทที่ 2 ข้อมูลทั่วไป

2.1 ที่ตั้งและอาณาเขต

ตำบลนาอุดม อำเภอโพนทอง จังหวัดร้อยเอ็ด ตั้งอยู่ทางทิศตะวันตกของอำเภอโพนทอง มีเนื้อที่ประมาณ 35 ตารางกิโลเมตร หรือ 21,652 ไร่ โดยมีอาณาเขตติดต่อ ดังนี้ (รูปที่ 2-1)

ทิศเหนือ	ติดต่อกับ	ตำบลโพธิ์ศรี อำเภอโพธิ์ชัย จังหวัดร้อยเอ็ด
ทิศใต้	ติดต่อกับ	ตำบลอุ่มเม่า อำเภอโพนทอง จังหวัดร้อยเอ็ด
ทิศตะวันออก	ติดต่อกับ	ตำบลคำนาดี ตำบลโพธิ์ทอง อำเภอโพนทอง จังหวัดร้อยเอ็ด
ทิศตะวันตก	ติดต่อกับ	ตำบลขามเปี้ย ตำบลบัวคำ อำเภอโพธิ์ชัย จังหวัดร้อยเอ็ด



รูปที่ 2-1 ที่ตั้งและอาณาเขตตำบลนาอุดม อำเภอโพนทอง จังหวัดร้อยเอ็ด



2.2 การแบ่งส่วนการปกครอง

ตำบลนาอุดม อำเภอโพธารอง จังหวัดร้อยเอ็ด แบ่งส่วนการปกครองออกเป็น 17 หมู่บ้าน ดังนี้

หมู่ที่ 1 นาแพง	หมู่ที่ 10 สีแยก
หมู่ที่ 2 โพธิ์สว่าง	หมู่ที่ 11 โนนสามัคคี
หมู่ที่ 3 หนองกุ้ง	หมู่ที่ 12 สะอาดเจริญ
หมู่ที่ 4 โนนสว่าง	หมู่ที่ 13 โนนศึกษา
หมู่ที่ 5 โคกสะอาด	หมู่ที่ 14 นาอุดม
หมู่ที่ 6 หนองม่วง	หมู่ที่ 15 บึงคำ
หมู่ที่ 7 โคกกลาง	หมู่ที่ 16 ใหม่สามัคคี
หมู่ที่ 8 ถนนชัย	หมู่ที่ 17 ม่วงคำ
หมู่ที่ 9 บึงอุดม	

2.3 สภาพภูมิประเทศ

ลักษณะพื้นที่ทั่วไปส่วนใหญ่เป็นที่ดอน มีสภาพพื้นที่ราบเรียบถึงลูกคลื่นลอนลาดเล็กน้อย เป็นส่วนหนึ่งของลุ่มน้ำชี มีแหล่งน้ำที่สำคัญ เช่น อ่างเก็บน้ำด่านสามัคคี อ่างเก็บน้ำห้วยหินลาด หนองกุ้ง หนองหงส์ใหญ่ ห้วยตาแหลว

2.4 สภาพภูมิอากาศ

จากการศึกษาสถิติภูมิอากาศ (พ.ศ.2536-2565) พบว่า ตำบลนาอุดม อำเภอโพธารอง จังหวัดร้อยเอ็ด มีรายละเอียดดังนี้

2.4.1 อุณหภูมิ

มีอุณหภูมิโดยเฉลี่ยทั้งปี 27.2 องศาเซลเซียส อุณหภูมิสูงสุดเฉลี่ย 32.6 องศาเซลเซียส ในเดือนเมษายน และอุณหภูมิต่ำสุดเฉลี่ย 22.8 องศาเซลเซียส ในเดือนมกราคม

2.4.2 ปริมาณน้ำฝน

มีปริมาณน้ำฝนรวมทั้งปี 1,374.7 มิลลิเมตร มีฝนตกประมาณ 112 วัน เดือนที่มีฝนตกมากที่สุด ในเดือนสิงหาคม มีปริมาณน้ำฝน 258.4 มิลลิเมตร และมีฝนตกประมาณ 18 วัน

2.4.3 สมดุลน้ำเพื่อการเกษตร

จากข้อมูลสถิติภูมิอากาศในคาบ 30 ปี (พ.ศ.2536-2565) ณ สถานีตรวจอากาศจังหวัดร้อยเอ็ด ได้นำมาวิเคราะห์สมดุลของน้ำเพื่อการเกษตร ซึ่งเป็นการวิเคราะห์หาช่วงฤดูกาลเพาะปลูกพืชตลอดจนช่วงระยะเวลาที่พืชเสี่ยงต่อการขาดน้ำ ข้อมูลที่นำมาวิเคราะห์ คือ ปริมาณน้ำฝน และศักยภาพการคายระเหยน้ำอ้างอิง (ET_o) ซึ่งคำนวณด้วยโปรแกรม Cropwat for Windows Version 8.0 โดยใช้สมการ Penman-Monteith สามารถสรุปสมดุลของน้ำเพื่อการเกษตรในเขตอาศัยน้ำฝนได้ดังนี้

ช่วงที่เหมาะสมต่อการปลูกพืช เป็นช่วงที่ค่าปริมาณน้ำฝนมากกว่าค่า 0.5 การระเหยจากผิวดิน และการคายน้ำของพืช เป็นช่วงที่ดินมีความชุ่มชื้นพอเหมาะต่อการเพาะปลูกพืช เป็นช่วงที่ดินมีความชุ่มชื้น พอเหมาะต่อการเพาะปลูกพืช ซึ่งช่วงนี้เริ่มตั้งแต่กลางเดือนเมษายนถึงปลายเดือนตุลาคม



ช่วงที่มีน้ำมากเกินพอ เป็นช่วงที่ค่าปริมาณน้ำฝนมากกว่าค่าการระเหยจากผิวดินและการคายน้ำของพืช ซึ่งช่วงนี้เริ่มตั้งแต่ต้นเดือนพฤษภาคมถึงต้นเดือนตุลาคม

ช่วงขาดน้ำ เป็นช่วงฤดูแล้งที่ค่าปริมาณน้ำฝนน้อยกว่าค่า 0.5 การระเหยจากผิวดินและการคายน้ำของพืช ซึ่งพืชอาจเสียหายจากการขาดแคลนน้ำได้ ซึ่งช่วงนี้เริ่มตั้งปลายเดือนตุลาคมถึงกลางเดือนเมษายน (ตารางที่ 2-1 และรูปที่ 2-2)

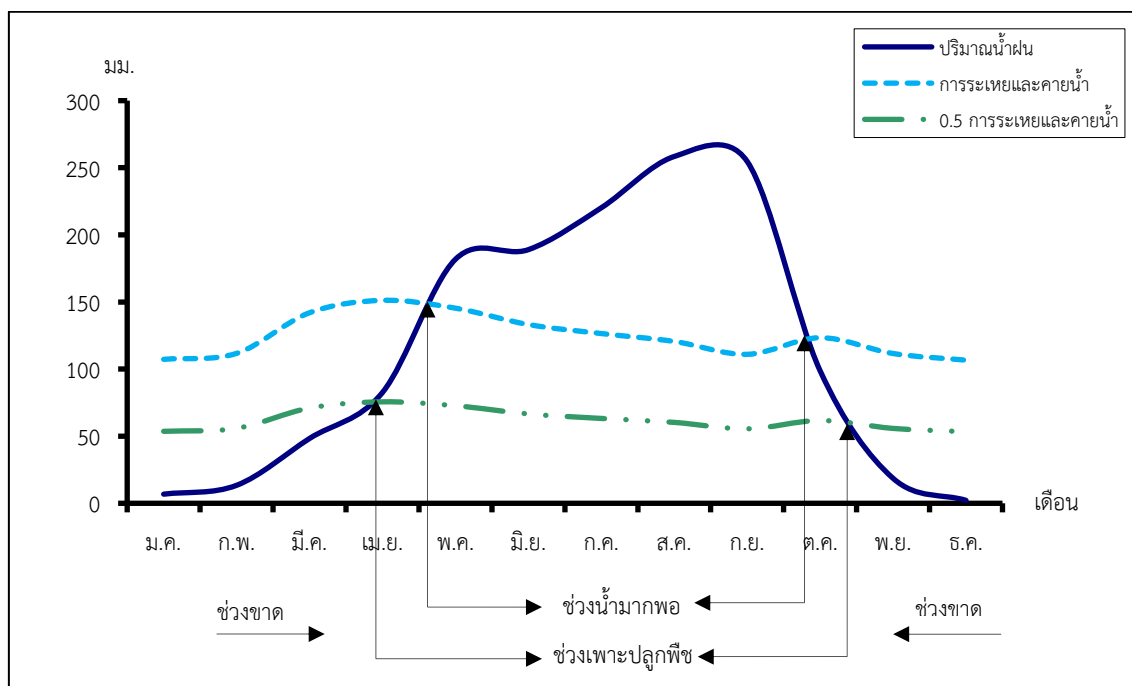
ตารางที่ 2-1 สถิติภูมิอากาศ ณ สถานีตรวจอากาศจังหวัดร้อยเอ็ด¹

เดือน	อุณหภูมิ (ซ.)			ความชื้นสัมพัทธ์	ปริมาณน้ำฝน	จำนวนวันที่ฝนตก	ศักยภาพการคายระเหยน้ำ	ปริมาณฝนใช้การ/ ²
	ต่ำสุด	สูงสุด	เฉลี่ย	(%)	(มม.)	(วัน)	(มม.)	(มม.)
ม.ค.	17.8	30.6	23.7	65.0	6.8	1.7	107.3	6.7
ก.พ.	19.8	32.7	25.8	63.0	13.4	2.6	111.7	13.1
มี.ค.	23.1	34.8	28.4	62.0	48.3	5.0	142.0	44.6
เม.ย.	24.9	35.8	29.8	66.0	82.6	7.3	151.2	71.7
พ.ค.	25.4	34.6	29.3	74.0	181.8	14.3	145.4	128.9
มิ.ย.	25.6	33.8	29.1	76.0	189.0	14.8	133.2	131.8
ก.ค.	25.3	32.7	28.5	78.0	220.2	17.3	126.5	142.6
ส.ค.	25.1	32.1	28.1	80.0	258.4	18.3	120.6	150.8
ก.ย.	24.7	31.7	27.7	82.0	254.7	18.0	111.0	150.5
ต.ค.	23.2	31.6	27.0	77.0	98.7	8.7	123.4	83.1
พ.ย.	20.9	31.4	25.8	70.0	18.6	2.7	111.6	18.0
ธ.ค.	18.2	29.9	23.6	66.0	2.2	1.0	106.6	2.2
เฉลี่ย	22.8	32.6	27.2	71.6	-	-	-	-
รวม	-	-	-	-	1,374.7	111.7	1,490.4	944.0

หมายเหตุ : ¹ เป็นสถานีตรวจอากาศที่ใกล้พื้นที่ตำบลมากที่สุด

² จากการคำนวณโดยโปรแกรม Cropwat for Windows Version 8.0

ที่มา : กรมอุตุนิยมวิทยา (2566)



รูปที่ 2-2 กราฟสมดุลของน้ำเพื่อการเกษตร จังหวัดร้อยเอ็ด

2.5 สภาพการใช้ที่ดินปัจจุบัน

สภาพการใช้ที่ดินตำบลนาอุดม อำเภอโพธารอง จังหวัดร้อยเอ็ด ซึ่งสำรวจโดยกลุ่มวิเคราะห์สภาพการใช้ที่ดิน (2566) ประกอบด้วยประเภทการใช้ที่ดินต่าง ๆ ดังนี้

2.5.1 พื้นที่ชุมชนและสิ่งปลูกสร้าง มีเนื้อที่ 1,021 ไร่ หรือร้อยละ 4.72 ของพื้นที่ตำบล

2.5.2 พื้นที่เกษตรกรรมมีเนื้อที่ 19,617 ไร่ หรือร้อยละ 90.59 ของพื้นที่ตำบล ประกอบด้วยการใช้ประโยชน์ที่ดินด้านเกษตรกรรมต่าง ๆ ดังต่อไปนี้

- 1) พื้นที่นา มีเนื้อที่ 16,837 ไร่ หรือร้อยละ 77.76 ของพื้นที่ตำบล ได้แก่ นาข้าว นาไร่
- 2) พืชไร่ มีเนื้อที่ 2,270 ไร่ หรือร้อยละ 10.48 ของพื้นที่ตำบล ได้แก่ อ้อย มันสำปะหลัง ไร่ร้าง
- 3) ไม้ยืนต้น มีเนื้อที่ 460 ไร่ หรือร้อยละ 2.12 ของพื้นที่ตำบล ได้แก่ ยางพารา ยูคาลิปตัส ประดู่ ไม้ยืนต้นร้าง/เสื่อมโทรม ปาล์มน้ำมัน
- 4) ไม้ผล มีเนื้อที่ 21 ไร่ หรือร้อยละ 0.10 ของพื้นที่ตำบล ได้แก่ ไม้ผลผสม มะม่วง
- 5) ทุ่งหญ้าเลี้ยงสัตว์และโรงเรือนเลี้ยงสัตว์ มีเนื้อที่ 11 ไร่ หรือร้อยละ 0.05 ของพื้นที่ตำบล ได้แก่ ทุ่งหญ้าเลี้ยงสัตว์
- 6) สถานที่เพาะเลี้ยงสัตว์น้ำ มีเนื้อที่ 18 ไร่ หรือร้อยละ 0.08 ของพื้นที่ตำบล ได้แก่ สถานที่เพาะเลี้ยงปลา

2.5.3 พื้นที่ป่าไม้ มีเนื้อที่ 62 ไร่ หรือร้อยละ 0.29 ของพื้นที่ตำบล ได้แก่ ป่าผลัดใบรอสภาพฟื้นฟู



2.5.4 พื้นที่แหล่งน้ำ มีเนื้อที่ 543 ไร่ หรือร้อยละ 2.51 ของพื้นที่ตำบล ได้แก่ หนอง บึง ทะเลสาบ แม่น้ำ ลำห้วย ลำคลอง อ่างเก็บน้ำ บ่อน้ำในไร่นา

2.5.5 พื้นที่เบ็ดเตล็ด มีเนื้อที่ 409 ไร่ หรือร้อยละ 1.89 ของพื้นที่ตำบล ได้แก่ พุ่งหญ้าธรรมชาติ พุ่งหญ้าสลับไม้พุ่ม/ไม้ละเมาะ(ตารางที่ 2-2 และรูปที่ 2-3)

ตารางที่ 2-2 สภาพการใช้ที่ดิน ตำบลนาอุดม อำเภอโพธารอง จังหวัดร้อยเอ็ด

หน่วยแผนที่	ประเภทการใช้ที่ดิน	เนื้อที่	
		ไร่	ร้อยละ
U	พื้นที่ชุมชนและสิ่งปลูกสร้าง	1,021	4.72
U201	หมู่บ้านบนพื้นราบ	942	4.35
U301	สถานที่ราชการและสถาบันต่าง ๆ	69	0.32
U405	ถนน	4	0.02
U503	ลานตากและแหล่งรับซื้อทางการเกษตร	6	0.03
A	พื้นที่เกษตรกรรม	19,617	90.59
A100	นาไร่	6	0.03
A101	นาข้าว	16,831	77.73
A200	ไร่ไร่	9	0.04
A203	อ้อย	1,579	7.29
A204	มันสำปะหลัง	682	3.15
A300	ไม้ยืนต้นไร่/เสื่อมโทรม	12	0.05
A302	ยางพารา	291	1.34
A303	ปาล์มน้ำมัน	10	0.05
A304	ยูคาลิปตัส	129	0.60
A309	ประดู่	18	0.08
A401	ไม้ผลผสม	11	0.05
A407	มะม่วง	10	0.05

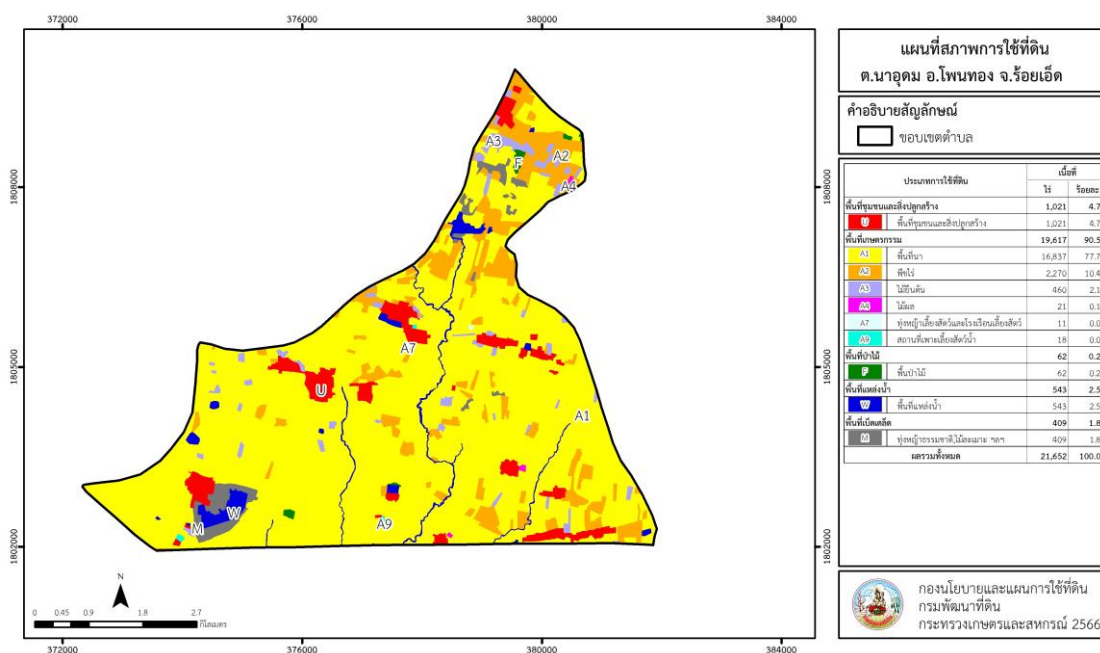


ตารางที่ 2-2 (ต่อ)

หน่วยแผนที่	ประเภทการใช้ที่ดิน	เนื้อที่	
		ไร่	ร้อยละ
A701	ทุ่งหญ้าเลี้ยงสัตว์	11	0.05
A902	สถานที่เพาะเลี้ยงปลา	18	0.08
F	พื้นที่ป่าไม้	62	0.29
F200	ป่าผลัดใบรอสภาพฟื้นฟู	62	0.29
M	พื้นที่เบ็ดเตล็ด	409	1.89
M101	ทุ่งหญ้าธรรมชาติ	213	0.98
M102	ทุ่งหญ้าสลับไม้พุ่ม/ไม้ละเมาะ	196	0.91
W	พื้นที่แหล่งน้ำ	543	2.51
W101	แม่น้ำ ลำห้วย ลำคลอง	214	0.99
W102	หนอง บึง ทะเลสาบ	229	1.06
W201	อ่างเก็บน้ำ	65	0.30
W202	บ่อน้ำในไร่นา	35	0.16
ผลรวมทั้งหมด		21,652	100.00

ที่มา : กลุ่มวิเคราะห์สภาพการใช้ที่ดิน (2566)

หมายเหตุ : เนื้อที่คำนวณด้วยระบบสารสนเทศภูมิศาสตร์



รูปที่ 2-3 สภาพการใช้ที่ดิน ตำบลนาอุดม อำเภอโพธิ์ทอง จังหวัดร้อยเอ็ด

2.6 สภาพเศรษฐกิจและสังคม

2.6.1 ประชากร

จากหลักฐานทะเบียนราษฎรของกรมการปกครอง กระทรวงมหาดไทย ณ เดือนธันวาคม 2565 พบว่า ประชากรที่อาศัยในพื้นที่ตำบลนาอุดม มีประชากรรวม 6,741 คน แบ่งเป็นชาย 3,371 คน เป็นหญิง 3,370 คน ความหนาแน่นโดยเฉลี่ย 194.58 คนต่อตารางกิโลเมตร มีจำนวนครัวเรือนทั้งหมด 1,832 ครัวเรือน เป็นครัวเรือนเกษตรที่เข้ามาขึ้นทะเบียนกรมส่งเสริมการเกษตร 922 ครัวเรือน หรือร้อยละ 50.33 ของจำนวนครัวเรือนทั้งหมด และเป็นครัวเรือนที่ประกอบอาชีพอื่นๆ ครัวเรือนเกษตรที่ไม่ได้มาขึ้นทะเบียนกรมส่งเสริมการเกษตร 910 ครัวเรือน หรือร้อยละ 49.67 ของจำนวนครัวเรือนทั้งหมด ดังรายละเอียดในตารางที่ 2-3 ถึง 2-4



ตารางที่ 2-3 จำนวนประชากรและครัวเรือน ตำบลนาอุดม อำเภอโพธารอง จังหวัดร้อยเอ็ด ปี 2565

พื้นที่	จำนวนครัวเรือน	จำนวนประชากร (คน)		
		ชาย	หญิง	รวม
ตำบลนาอุดม	1,832	3,371	3,370	6,741
หมู่ที่ 1 นาแพง	227	472	478	950
หมู่ที่ 2 โพธิ์สว่าง	156	232	231	463
หมู่ที่ 3 หนองกุ้ง	53	74	73	147
หมู่ที่ 4 โนนสว่าง	62	129	148	277
หมู่ที่ 5 โคกสะอาด	116	179	196	375
หมู่ที่ 6 หนองม่วง	78	129	151	280
หมู่ที่ 7 โคกกลาง	89	125	137	262
หมู่ที่ 8 ถนนชัย	110	221	206	427
หมู่ที่ 9 บึงอุดม	87	192	185	377
หมู่ที่ 10 สีแยก	154	251	235	486
หมู่ที่ 11 โนนสามัคคี	68	139	136	275
หมู่ที่ 12 สะอาดเจริญ	124	247	233	480
หมู่ที่ 13 โนนศึกษา	81	145	157	302
หมู่ที่ 14 นาอุดม	107	223	212	435
หมู่ที่ 15 บึงคำ	131	278	266	544
หมู่ที่ 16 ใหม่สามัคคี	91	180	174	354
หมู่ที่ 17 ม่วงคำ	98	155	152	307

ที่มา: กรมการปกครอง (2566)



ตารางที่ 2-4 จำนวนและสัดส่วนครัวเรือน ตำบลนาอุดม อำเภอโพธิ์ทอง จังหวัดร้อยเอ็ด ปี 2565

รายการ	จำนวน (ครัวเรือน)	ร้อยละ
จำนวนครัวเรือนทั้งหมด ¹⁾	1,832	100.00
- จำนวนครัวเรือนเกษตรที่มาขึ้นทะเบียนกรมส่งเสริมการเกษตร ²⁾	922	50.33
- จำนวนครัวเรือนที่ประกอบอาชีพอื่นๆ และจำนวนครัวเรือนเกษตรที่ไม่ได้มาขึ้นทะเบียนฯ	910	49.67

ที่มา: 1) กรมการปกครอง (2566)

2) กรมส่งเสริมการเกษตร (2566)

2.6.2 การถือครองที่ดิน

จากข้อมูลกรมการปกครอง (2566) ตำบลนาอุดม มีจำนวนครัวเรือน ทั้งหมด 1,832 ครัวเรือน โดยถือครองที่ดินเฉลี่ยครัวเรือนละ 11.82 ไร่ (เนื้อที่ของตำบลรวมต่อจำนวน ครัวเรือนทั้งหมด)

2.6.3 ลักษณะทางเศรษฐกิจและการประกอบอาชีพ

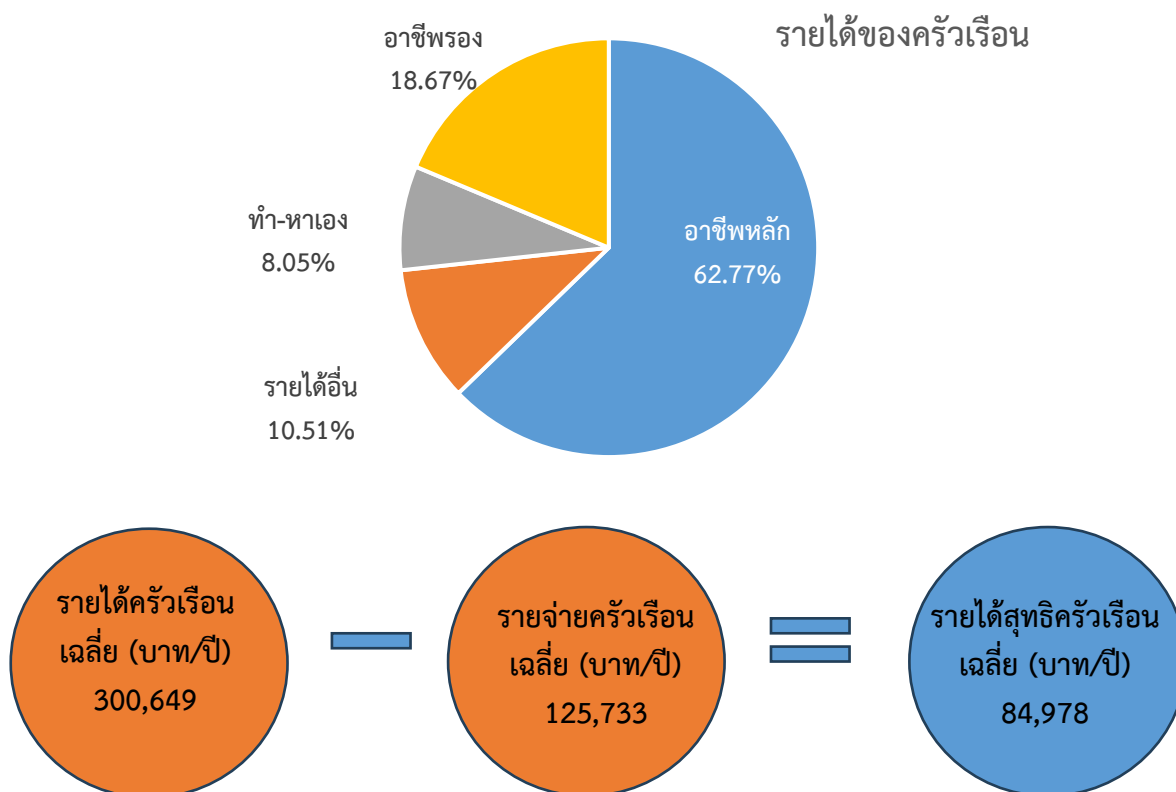
สภาพเศรษฐกิจของชุมชนในตำบลนาอุดมส่วนใหญ่ประชากรมีอาชีพด้านการเกษตรกรรม ได้แก่ ปลูกข้าวมากเป็นอันดับหนึ่ง รองลงมาได้แก่ อ้อยโรงงาน และมันสำปะหลัง นอกจากนี้เกษตรกรยังมีการเลี้ยงสัตว์

การประกอบอาชีพ ในตำบลนาอุดมประชากรส่วนใหญ่ประกอบอาชีพเกษตรกรรม เช่น การทำนา และปลูกพืชไร่ นอกจากนี้ยังมีการเลี้ยงสัตว์ไว้เพื่อบริโภคและจำหน่าย

- อาชีพทำเกษตรกรรม ตำบลนาอุดมครัวเรือนเกษตรที่ขึ้นทะเบียนกับกรมส่งเสริมการเกษตร 922 ครัวเรือน โดยเกษตรกรปลูกข้าวมากเป็นอันดับหนึ่ง รองลงมาได้แก่ อ้อยโรงงาน และมันสำปะหลัง นอกจากนี้เกษตรกรยังมีการเลี้ยงสัตว์ สำหรับการเลี้ยงสัตว์พบว่าส่วนใหญ่เลี้ยงไว้เพื่อบริโภค และจำหน่าย ได้แก่ โค กระบือ และไก่

2.6.4 ด้านรายได้-รายจ่าย

ความจำเป็นพื้นฐานของกรมพัฒนาชุมชน (2566) ว่ารายได้ครัวเรือนเฉลี่ยปีละ 300,649 บาท รายได้บุคคลเฉลี่ยปีละ 84,978 บาท รายจ่ายครัวเรือนเฉลี่ยปีละ 125,733 บาท รายจ่ายบุคคลเฉลี่ยปีละ 35,538 บาท เมื่อพิจารณาจะเห็นว่ารายได้ครัวเรือนมากกว่ารายจ่ายครัวเรือนปีละ 174,916 บาท และรายได้บุคคลมากกว่ารายจ่ายบุคคลปีละ 49,440 บาท ดังรายละเอียดในรูปที่ 2-4 และตารางที่ 2-5



รูปที่ 2-4 รายได้-รายจ่ายเฉลี่ยครัวเรือนตำบลนาอุดม อำเภอโพนทอง จังหวัดร้อยเอ็ด ปี 2565



ตารางที่ 2-5 รายได้-รายจ่ายเฉลี่ยครัวเรือน ตำบลนาอุดม อำเภอโพธารอง จังหวัดร้อยเอ็ด ปี 2565

พื้นที่	แหล่งรายได้ของครัวเรือน (บาท/ปี)				รายได้ครัวเรือนเฉลี่ย (บาท/ปี)	รายได้บุคคลเฉลี่ย (บาท/ปี)	รายจ่ายครัวเรือนเฉลี่ย (บาท/ปี)	รายจ่ายบุคคลเฉลี่ย (บาท/ปี)
	อาชีพหลัก	อาชีพรอง	รายได้อื่น	ทำ-หาเอง				
ตำบลนาอุดม	188,702	56,142	31,606	24,198	300,649	84,978	125,733	35,538
หมู่ที่ 1 นาแพง	146,401	29,877	23,288	22,833	222,399	81,398	140,071	51,266
หมู่ที่ 2 โพธิ์สว่าง	851,448	57,018	20,351	21,180	949,997	312,695	123,296	40,583
หมู่ที่ 3 หนองกุ้ง	269,837	31,724	25,797	10,113	337,471	91,599	126,850	34,431
หมู่ที่ 4 โนนสว่าง	181,154	80,808	55,135	50,913	368,010	69,085	301,385	56,578
หมู่ที่ 5 โคกสะอาด	96,954	38,586	26,839	20,448	182,828	51,811	57,856	16,396
หมู่ที่ 6 หนองม่วง	68,534	52,759	39,310	27,379	187,983	43,095	107,526	24,650
หมู่ที่ 7 โคกกลาง	122,903	36,742	18,226	20,831	198,702	66,954	111,049	37,419
หมู่ที่ 8 ถนนชัย	79,274	86,211	36,263	18,789	220,537	59,351	98,316	26,459
หมู่ที่ 9 บึงอุดม	121,923	87,244	52,705	30,372	292,244	61,775	48,003	10,147
หมู่ที่ 10 สีแยก	111,279	23,930	14,461	7,240	156,911	52,304	70,640	23,547
หมู่ที่ 11 โนนสามัคคี	153,155	39,931	25,784	23,276	242,147	59,764	129,724	32,017
หมู่ที่ 12 สะอาดเจริญ	183,640	30,260	17,320	24,670	255,890	80,978	107,648	34,066



ตารางที่ 2-5 (ต่อ)

พื้นที่	แหล่งรายได้ของครัวเรือน (บาท/ปี)				รายได้ครัวเรือนเฉลี่ย (บาท/ปี)	รายได้บุคคลเฉลี่ย (บาท/ปี)	รายจ่ายครัวเรือนเฉลี่ย (บาท/ปี)	รายจ่ายบุคคลเฉลี่ย (บาท/ปี)
	อาชีพหลัก	อาชีพรอง	รายได้อื่น	ทำ-หาเอง				
หมู่ที่ 13 โนนศึกษา	124,082	40,612	33,776	29,959	228,429	66,231	93,378	27,074
หมู่ที่ 14 นาอุดม	156,308	72,320	43,256	24,267	296,151	87,223	128,044	37,712
หมู่ที่ 15 บึงคำ	65,142	139,287	50,327	16,362	271,118	68,413	197,455	49,825
หมู่ที่ 16 ใหม่สามัคคี	102,078	63,766	45,130	57,338	268,312	66,218	194,286	47,949
หมู่ที่ 17 ม่วงคำ	311,857	48,857	34,714	28,429	423,857	125,720	154,886	45,941

ที่มา: กรมการพัฒนาชุมชน (2566)



บทที่ 3

สถานภาพของทรัพยากรธรรมชาติ

การศึกษาสถานภาพของทรัพยากรธรรมชาติในพื้นที่ตำบลนาอุดม อำเภอโพธิ์ทอง จังหวัดร้อยเอ็ด ได้แก่ ทรัพยากรป่าไม้ ทรัพยากรน้ำ และทรัพยากรดิน ซึ่งเป็นทรัพยากรกายภาพที่สำคัญต่อการทำการเกษตร ดังนั้นจึงจำเป็นต้องทราบว่าทรัพยากรธรรมชาติแต่ละชนิดปัจจุบันมีสถานะอย่างไร เพื่อใช้เป็นข้อมูลประกอบการวางแผนการใช้ที่ดินซึ่งจะนำไปสู่การกำหนดแผนงาน โครงการ กิจกรรม รวมถึงมาตรการต่าง ๆ เพื่อการพัฒนาพื้นที่อย่างมีประสิทธิภาพต่อไป โดยมีรายละเอียดดังนี้

3.1 ทรัพยากรป่าไม้

3.1.1 ป่าไม้ตามกฎหมายและมติคณะรัฐมนตรี

1) ป่าอนุรักษ์ไม่พบพื้นที่ป่าอนุรักษ์ (เขตอุทยานแห่งชาติเขตรักษาพันธุ์สัตว์ป่าเขตนงคราเจ ในพื้นที่เขตห้ามล่าสัตว์ป่า) ในพื้นที่

2) ป่าสงวนแห่งชาติได้มีการจำแนกเขตการใช้ประโยชน์ทรัพยากรและที่ดินป่าไม้ในพื้นที่ป่าสงวนแห่งชาติตามมติคณะรัฐมนตรีวันที่ 10 มีนาคม 2535 และ 17 มีนาคม 2535 แบ่งออกเป็น 3 เขต ประกอบด้วยเขตพื้นที่ป่าเพื่อการอนุรักษ์ (Zone C) เขตพื้นที่ป่าเพื่อเศรษฐกิจ (Zone E) และเขตพื้นที่ป่าที่เหมาะสมต่อการเกษตร (Zone A) จากการวิเคราะห์ข้อมูล ไม่พบพื้นที่ป่าสงวนแห่งชาติในพื้นที่

3.1.2 **ชั้นคุณภาพลุ่มน้ำ** (มติคณะรัฐมนตรี วันที่ 28 พฤษภาคม 2528) จากการวิเคราะห์ข้อมูลพบชั้นคุณภาพลุ่มน้ำในพื้นที่ ได้แก่

1) พื้นที่ลุ่มน้ำชั้นที่ 4B เนื้อที่ 2,851 ไร่

2) พื้นที่ลุ่มน้ำชั้นที่ 5B เนื้อที่ 18,801 ไร่

ทั้งนี้ เนื้อที่ดังกล่าวข้างต้นคำนวณด้วยระบบสารสนเทศภูมิศาสตร์ เป็นเนื้อที่เบื้องต้นเท่านั้น ไม่สามารถใช้อ้างอิงได้ทางกฎหมาย

3.2 ทรัพยากรน้ำ

3.2.1 ปริมาณน้ำฝน พบว่าในพื้นที่ตำบลนาอุดม มีปริมาณน้ำฝนเฉลี่ยในคาบ 30 ปี (พ.ศ.2536-2565) 1,374.7 มิลลิเมตรต่อปี

3.2.2 น้ำผิวดิน หมายถึง แม่น้ำลำคลอง หนอง บึง ทะเลสาบ อ่างเก็บ และแหล่งน้ำสาธารณะอื่น ๆ ที่อยู่ภายในผืนแผ่นดิน ในพื้นที่ตำบลนาอุดม มีรายละเอียดของแหล่งน้ำผิวดินดังนี้

แหล่งน้ำผิวดินธรรมชาติ ได้แก่ ร่องหินลาด หนองกุง หนองหงษ์ใหญ่ ห้วยคำแม่ทอง ห้วยซ่มกอ ห้วยตาแหลว และห้วยอีกง

แหล่งน้ำผิวดินที่มนุษย์สร้างขึ้น ได้แก่ อ่างเก็บน้ำด่านสามัคคี และอ่างเก็บน้ำห้วยหินลาด

3.2.3 จากฐานข้อมูลน้ำบาดาลของกรมทรัพยากรน้ำบาดาล (2566) ซึ่งพบว่า ตำบลนาอุดม มีจำนวนบ่อบาดาลราชการจำนวน 14 บ่อ และจำนวนบ่อบาดาลเอกชนจำนวน 1 บ่อ



3.3 ทรัพยากรดิน

ทรัพยากรดินในพื้นที่ตำบลนาอุดม อำเภอโพธารอง จังหวัดร้อยเอ็ด พบหน่วยแผนที่ดินทั้งหมด 8 หน่วยแผนที่ดิน ดังนี้

3.3.1 ดินในพื้นที่ลุ่ม มี 3 หน่วยแผนที่ดิน ได้แก่

- 1) หน่วยแผนที่ดิน Lah-fl-sLA ดินละหอนทรายที่เป็นดินร่วนละเอียด มีเนื้อดินบนเป็นดินร่วนปนทราย ความลาดชัน 0-2 เปอร์เซ็นต์ มีเนื้อที่ 75 ไร่ หรือร้อยละ 0.35 ของพื้นที่ตำบล
- 2) หน่วยแผนที่ดิน Re-col-sLA ดินร่อยเอ็ดที่เป็นดินร่วนหยาบ มีเนื้อดินบนเป็นดินร่วนปนทราย ความลาดชัน 0-2 เปอร์เซ็นต์ มีเนื้อที่ 201 ไร่ หรือร้อยละ 0.93 ของพื้นที่ตำบล
- 3) หน่วยแผนที่ดิน St-sLA ชุดดินสีทนม มีเนื้อดินบนเป็นดินร่วนปนทราย ความลาดชัน 0-2 เปอร์เซ็นต์ มีเนื้อที่ 2,404 ไร่ หรือร้อยละ 11.10 ของพื้นที่ตำบล

3.3.2 ดินในพื้นที่ดอน มี 5 หน่วยแผนที่ดิน ได้แก่

- 1) หน่วยแผนที่ดิน Kg-mw-lsB ดินค้ำบงที่มีการระบายน้ำดีปานกลาง มีเนื้อดินบนเป็นดินทรายปนดินร่วน ความลาดชัน 2-5 เปอร์เซ็นต์ มีเนื้อที่ 2,585 ไร่ หรือร้อยละ 11.94 ของพื้นที่ตำบล
- 2) หน่วยแผนที่ดิน Kg-tks-slB ดินค้ำบงที่เป็นทรายหนา มีเนื้อดินบนเป็นดินร่วนปนทราย ความลาดชัน 2-5 เปอร์เซ็นต์ มีเนื้อที่ 2,231 ไร่ หรือร้อยละ 10.30 ของพื้นที่ตำบล
- 3) หน่วยแผนที่ดิน Ptc-gm-slB/b ดินปักธงชัยที่มีจุดประสีเทา มีเนื้อดินบนเป็นดินร่วนปนทราย ความลาดชัน 2-5 เปอร์เซ็นต์ และมีค้ำบง มีเนื้อที่ 5,588 ไร่ หรือร้อยละ 25.81 ของพื้นที่ตำบล
- 4) หน่วยแผนที่ดิน Ptc-gm-slB/b,d3c ดินปักธงชัยที่มีจุดประสีเทา มีเนื้อดินบนเป็นดินร่วนปนทราย ความลาดชัน 2-5 เปอร์เซ็นต์ และมีค้ำบง พบมวลสารพอกหรือสารเม็ดกลมของเหล็ก ที่ความลึก 50-100 เซนติเมตร มีเนื้อที่ 8,559 ไร่ หรือร้อยละ 39.53 ของพื้นที่ตำบล
- 5) หน่วยแผนที่ดิน Yt-slB ชุดดินยโสธร มีเนื้อดินบนเป็นดินร่วนปนทราย ความลาดชัน 2-5 เปอร์เซ็นต์ มีเนื้อที่ 9 ไร่ หรือร้อยละ 0.04 ของพื้นที่ตำบล

ปัญหาทรัพยากรดินทางการเกษตรตามสภาพธรรมชาติในพื้นที่ พบปัญหาดินทรายจัด มีเนื้อที่ 4,816 ไร่ หรือร้อยละ 22.24 ของพื้นที่ตำบล ได้แก่ ดินค้ำบงที่มีการระบายน้ำดีปานกลาง (Kg-mw) และดินค้ำบงที่เป็นทรายหนา (Kg-tks)

รายละเอียดของสมบัติดิน ตำบลนาอุดม อำเภอโพธารอง จังหวัดร้อยเอ็ด ดังแสดงในตารางที่ 3-1 และแผนที่แสดงในลักษณะของชุดดิน (รูปที่ 3-1)



ตารางที่ 3-1 สมบัติดิน ตำบลนาอุดม อำเภอโพธารอง จังหวัดร้อยเอ็ด

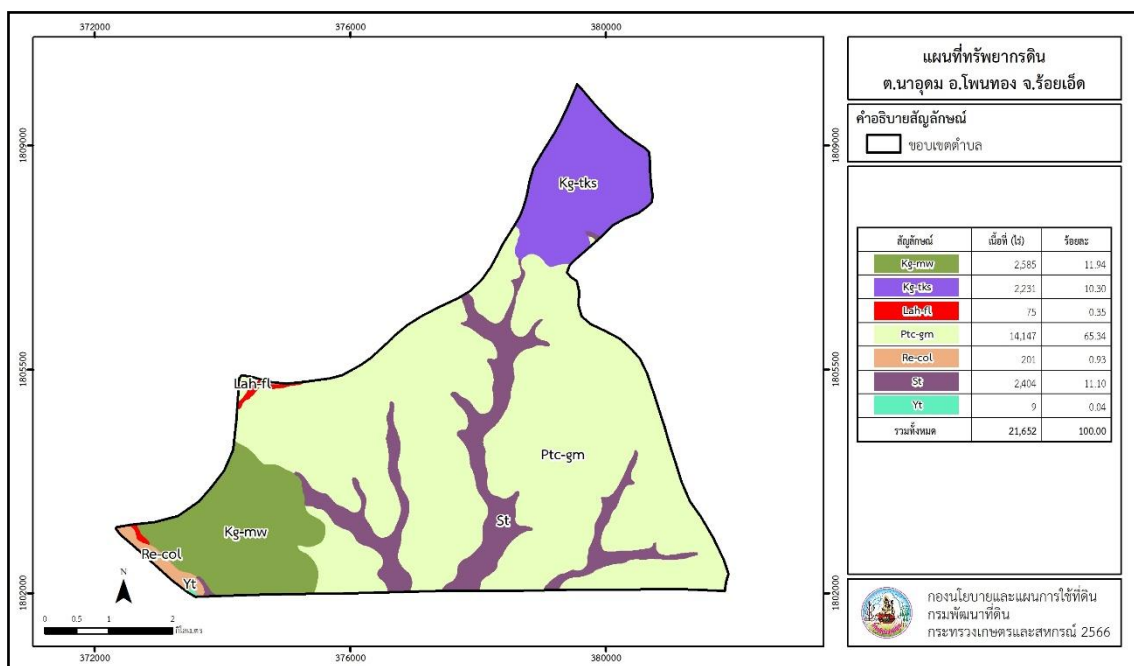
หน่วยแผนที่ดิน	ความลาดชัน (%)	ความลึก (ซม.)	การระบายน้ำ	ความอุดมสมบูรณ์ของดิน	ความจุแลกเปลี่ยนแคตไอออน (cmol/kg)	ความอิ่มตัวเบส (%)	ปฏิกิริยาดิน		ค่าการนำไฟฟ้า (dS/m)	ความลึกของชั้นจาโรไซต์ (ซม.)	เนื้อที่	
							ดินบน	ดินล่าง			ไร่	ร้อยละ
Kg-mw-lsB	2-5	>150	ดีปานกลาง	ต่ำ	<10	35-75	6.0-6.5	6.5-7.0	<2	-	2,585	11.94
Kg-tks-slB	2-5	>150	ค่อนข้างมากถึงดี	ต่ำ	<10	35-75	6.0-6.5	6.5-7.0	<2	-	2,231	10.30
Lah-fl-slA	0-2	>150	ดีปานกลางถึงค่อนข้างเลว	ต่ำ	<10	<35	5.0-5.5	4.5-5.0	<2	-	75	0.35
Ptc-gm-slB/b	2-5	>150	ดีปานกลางถึงค่อนข้างเลว	ต่ำ	<10	<35	5.0-6.5	4.5-5.0	<2	-	5,588	25.81
Ptc-gm-slB/b,d3c	2-5	>150	ดีปานกลางถึงค่อนข้างเลว	ต่ำ	<10	<35	5.0-6.5	4.5-5.0	<2	-	8,559	39.53
Re-col-slA	0-2	>150	ค่อนข้างเลว	ต่ำ	<10	35-75	5.0-5.5	5.5-6.0	<2	-	201	0.93
St-slA	0-2	>150	ค่อนข้างเลว	ต่ำ	10-20	35-75	5.0-5.5	5.5-6.5	<2	-	2,404	11.10
Yt-slB	2-5	>150	ดี	ต่ำ	<10	<35	5.0-5.5	5.5-6.0	<2	-	9	0.04
รวมทั้งหมด											21,652	100.00

หมายเหตุ: เนื้อที่คำนวณด้วยโปรแกรมระบบสารสนเทศภูมิศาสตร์

ที่มา: กองสำรวจดินและวิทยทรัพยากรดิน (2566)



แผนการใช้ที่ดินตำบลนาอุดม อำเภอโพธิ์ทอง จังหวัดร้อยเอ็ด



รูปที่ 3-1 ทรัพยากรดิน ตำบลนาอุดม อำเภอโพธิ์ทอง จังหวัดร้อยเอ็ด



บทที่ 4

กระบวนการมีส่วนร่วมของชุมชน (Participatory Rural Appraisal : PRA)

4.1 การวิเคราะห์ผลจากการจัดทำกระบวนการมีส่วนร่วมของชุมชน (PRA)

การวิเคราะห์ผลจากการจัดทำกระบวนการมีส่วนร่วมของชุมชน (PRA) เมื่อวันที่ 19 กรกฎาคม 2566 มีสาระสำคัญสรุปได้ดังนี้

4.1.1 ปัญหาหลักของตำบลนาอุดม คือ

- 1) ดินขาดความอุดมสมบูรณ์
- 2) ขาดแคลนแหล่งน้ำ
- 3) เกษตรกรขาดเอกสารสิทธิ์ในที่ดิน
- 4) ดินทรายจัด

4.1.2 ความต้องการของชุมชน เกษตรกร และตำบลนาอุดม มีความต้องการ 3 ประการ คือ

- 1) แก้ปัญหาดินเสื่อมโทรมและฟื้นฟูความอุดมสมบูรณ์ของดิน
- 2) แก้ไขปัญหาการขาดแคลนน้ำ
- 3) ปรับรูปที่ดิน และเปลี่ยนกิจกรรมการผลิตให้เหมาะสมกับที่ดิน

ผลจากการจัดทำกระบวนการมีส่วนร่วมของชุมชน (PRA) ได้นำมาวิเคราะห์ร่วมกับปัญหาด้านกายภาพ โดยระบบ DPSIR มีรายละเอียดดังนี้

1) แรงขับเคลื่อน (Driver) มี 4 ประการ คือ

- 1.1) ดินเสื่อมโทรม
- 1.2) น้ำขาดแคลน
- 1.3) ไม่มีกรรมสิทธิ์ที่ดิน
- 1.4) การเปลี่ยนแปลงสภาพภูมิอากาศ

2) แรงกดดัน (Pressure) ที่เกิดจากปัจจัยขับเคลื่อน มี 4 ประการ คือ

- 2.1) การปรับปรุงบำรุงดิน
- 2.2) จัดหาแหล่งน้ำ
- 2.3) ความต้องการน้ำเพื่อการเกษตร
- 2.4) แก้ไขปัญหาการไม่มีกรรมสิทธิ์ที่ดิน

3) สถานะ (State) ที่เกิดแรงกดดัน มี 5 ประการ คือ

- 3.1) ความเสื่อมโทรมของดินทางกายภาพ/เคมี/ชีวภาพ
- 3.2) ขาดแคลนน้ำอุปโภค/บริโภค
- 3.3) ขาดแคลนน้ำเพื่อการเกษตร
- 3.4) พื้นที่ป่าไม้ลดลง
- 3.5) ราษฎรเรียกร้องสิทธิ์ในที่ดิน



4) ผลกระทบ (Impact) ที่ปรากฏในพื้นที่ มี 4 ประการ คือ

- 4.1) แหล่งน้ำที่มีอยู่ตื้นเขินจากตะกอน
- 4.2) ผลผลิตพืชต่ำ ลงทุนสูง
- 4.3) รายได้น้อย
- 4.4) มีปัญหาต่อคุณภาพชีวิต

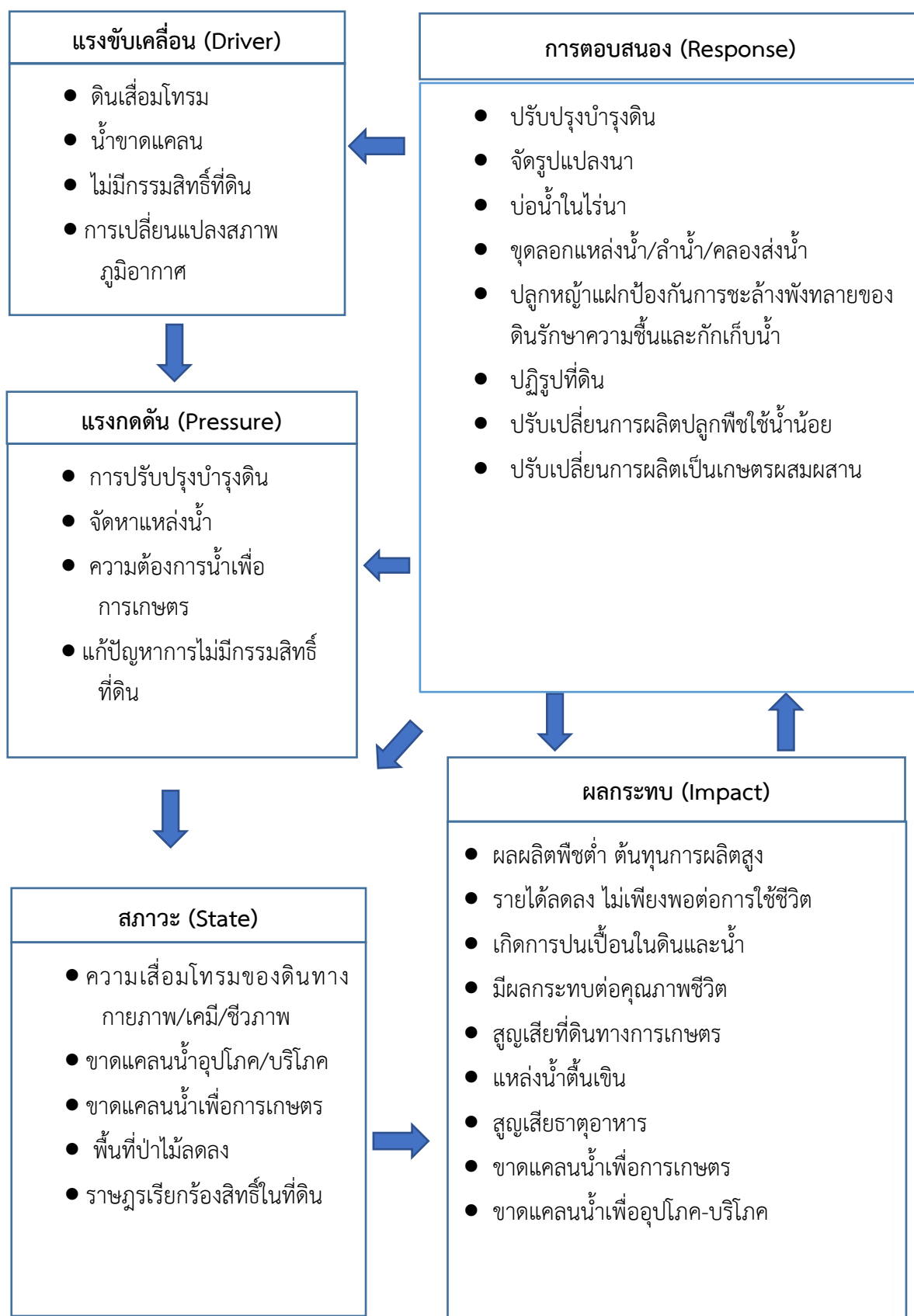
5) การตอบสนอง (Response) ของรัฐในอดีต ปัจจุบัน และในอนาคต มีดังนี้

อดีต-ปัจจุบัน

- 5.1) ปรับปรุงบำรุงดิน
- 5.2) จัดรูปแบบนา
- 5.3) บ่อน้ำไร่นา
- 5.4) ขุดลอกลำน้ำ/คลองส่งน้ำ/แหล่งน้ำ
- 5.5) ปลุกหญ้าแฝกป้องกันการชะล้างพังทลายของดินรักษาความชื้นและกักเก็บน้ำ
- 5.6) ปฏิรูปที่ดิน
- 5.7) ปรับเปลี่ยนการผลิตเป็นพืชใช้น้ำน้อย
- 5.8) ปรับเปลี่ยนการผลิตเป็นเกษตรผสมผสาน

อนาคต

- (1) พัฒนาที่ดินและน้ำที่เป็นระบบทั้งตำบล
 - (2) ประกาศเขตอนุรักษ์ดินและน้ำ
- ดังมีรายละเอียดในรูปที่ 4-1



รูปที่ 4-1 การวิเคราะห์สถานการณ์โดยระบบ DPSIR ของตำบลนาอุดม อำเภอโพธารอง จังหวัดร้อยเอ็ด



4.2 ระบบการปลูกพืชในปัจจุบัน

ตำบลนาอุดม อำเภอโพธารอง จังหวัดร้อยเอ็ด มีการเพาะปลูกพืช ดังนี้

1) ข้าวนาปี เกษตรกรจะปลูกข้าวนาปีระหว่างเดือนพฤษภาคมถึงเดือนธันวาคมพื้นที่ส่วนใหญ่เป็นน่าน้ำฝน เกษตรกรนิยมทำนาหว่าน

2) อ้อยโรงงาน เกษตรกรมีวิธีการปลูกขึ้นกับลักษณะพื้นที่

(1) อ้อยข้ามแล้งหรืออ้อยปลายฝน เหมาะสมปลูกในดินร่วนปนทรายโดยอาศัยความชื้นที่สะสมไว้จากฤดูฝน ปลูกช่วงเดือนตุลาคมถึงเดือนพฤศจิกายน จะเลือกปลูกระหว่างอ้อยโรงงาน และมันสำปะหลัง

(2) อ้อยต้นฝน เหมาะสมปลูกในดินเหนียวหรือดินร่วนเหนียว โดยอาศัยความชื้นจากฝนช่วงแรกที่ตก ต้องเตรียมดินและซักร่องรอน ปลูกช่วงเดือนมีนาคมถึงเดือนเดือนเมษายน

3) มันสำปะหลัง เกษตรกรส่วนใหญ่จะเลือกปลูกมันสำปะหลังเป็นพืชรองจากข้าวเนื่องจากสภาพพื้นที่เป็นดอน ร้อยละ 90 ปลูกช่วงปลายฤดูฝนเดือนกันยายน-ตุลาคม ร้อยละ 10 ปลูกช่วงพฤษภาคม-มิถุนายน

ชนิดพืช	เดือน											
	ม.ค.	ก.พ.	มี.ค.	เม.ย.	พ.ค.	มิ.ย.	ก.ค.	ส.ค.	ก.ย.	ต.ค.	พ.ย.	ธ.ค.
1.ข้าวนาปี	ข้าวนาปี											
2.อ้อยโรงงาน	อ้อยโรงงาน											
3.มันสำปะหลัง	มันสำปะหลัง											

รูปที่ 4-2 ระบบการปลูกพืชในปัจจุบัน ตำบลนาอุดม อำเภอโพธารอง จังหวัดร้อยเอ็ด



บทที่ 5 การประเมินคุณภาพที่ดิน

5.1 หลักการประเมินคุณภาพที่ดินด้านกายภาพ

การประเมินคุณภาพที่ดินหรือการประเมินความเหมาะสมของที่ดิน สอดคล้องตามหลักการของ FAO Framework ค.ศ. 1983 ซึ่งการประเมินคุณภาพที่ดินด้านกายภาพ เป็นการประเมินศักยภาพของที่ดินว่าที่ดินนั้นๆเหมาะสมมากหรือน้อยเพียงใดสำหรับการใช้ที่ดินประเภทต่างๆ หรือการปลูกพืชต่างๆ โดยพิจารณาจาก สภาพแวดล้อมที่มีผลต่อการเจริญเติบโตของพืช สมบัติดินที่ได้จำแนกไว้ในแต่ละตำบล ร่วมกับการจัดการพื้นที่ เช่น ระบบชลประทาน พื้นที่ยกทรง การจัดระบบอนุรักษ์ดินและน้ำ เป็นต้น และนอกจากนี้พิจารณาความต้องการปัจจัยต่อการปลูกพืชแต่ละชนิด สอดคล้องตามหลักการของ FAO ได้แก่ ความต้องการด้านพืช ความต้องการด้านการจัดการ ความต้องการด้านการอนุรักษ์ (ปัญหิต และ คาร์ณ, 2542) รายละเอียดดังตารางที่ 5-1

ระดับความเหมาะสมของที่ดินได้จากการสังเคราะห์ข้อมูลดิน การจัดการที่ดิน หรือดินที่มีลักษณะเฉพาะที่เกิดขึ้นตามสภาพภูมิประเทศ (ซึ่งจะเรียกรวมว่าหน่วยที่ดิน) ลักษณะภูมิอากาศ พิจารณาร่วมกับระดับความต้องการปัจจัยต่อการเจริญเติบโตของพืชแต่ละชนิด หลังจากนั้นดำเนินการประเมินคุณภาพที่ดิน ซึ่งสามารถจำแนกระดับความเหมาะสมของที่ดินได้เป็น 4 ชั้น ได้แก่ เหมาะสมสูง (S1) เหมาะสมปานกลาง (S2) เหมาะสมเล็กน้อย (S3) และไม่เหมาะสม (N) โดยที่

S1 : ไม่มีข้อจำกัดด้านที่ดินตามปัจจัยที่ใช้พิจารณา

S2 : มีข้อจำกัดด้านที่ดินที่แก้ไขได้ง่ายหรือข้อจำกัดอาจไม่ส่งผลกระทบต่อ การเจริญเติบโตของพืชอย่างชัดเจน

S3 : มีข้อจำกัดด้านที่ดินที่แก้ไขได้ยาก ควรปรับเปลี่ยนการผลิตเป็นพืชชนิดอื่นหรือ กิจกรรมอื่น (ส่วนใหญ่เป็นลักษณะทางกายภาพ)

N : มีข้อจำกัดที่พัฒนาหรือปรับปรุงที่ดินได้ยากมาก หากจะดำเนินการพัฒนาหรือ ปรับปรุงต้องใช้ต้นทุนสูงหรือเครื่องจักรขนาดใหญ่ แนะนำให้ปรับเปลี่ยนการผลิต



ตารางที่ 5-1 ตัวอย่างการประเมินคุณภาพที่ดินด้านกายภาพของประเภทการใช้ประโยชน์ที่ดิน

คุณภาพที่ดิน (Land Quality)	คุณลักษณะที่ดินตัวแทน (Land Characteristics)	ระดับความ เหมาะสม (Land Suitability Rating)
1. ความเหมาะสมด้านความต้องการด้านพืช (Crop Requirements)		
1.1. การหยั่งลึกของรากพืช (r)	ความลึกของดิน	S1
1.2. ความชุ่มชื้นที่เป็นประโยชน์ต่อพืช (m)	ปริมาณน้ำฝนเฉลี่ยในรอบปี	S2m
1.3. ความเป็นประโยชน์ของออกซิเจน ต่อรากพืช (o)	สภาพการระบายน้ำของดิน	S2o
ความเหมาะสมรวมด้านความต้องการด้านพืช (Crop Requirements)		S2om
2. ความเหมาะสมรวมความต้องการด้านการจัดการ (Management Requirements)		
2.1. สภาพการเขตกรรม (k)	ชั้นความยากง่ายในการ เขตกรรม (ดินบน)	S1
2.2. ศักยภาพการใช้เครื่องจักรกล (w)	ความลาดชันของพื้นที่	S3w
ความเหมาะสมรวมด้านความต้องการด้านการจัดการ (Management Requirements)		S3w
3. ความเหมาะสมด้านความต้องการด้านการอนุรักษ์ (Conservation Requirements)		
3.1 ความเสียหายจากการกัดกร่อน (e)	ความลาดชันของพื้นที่	S3e
ความเหมาะสมรวมด้านความต้องการด้านการอนุรักษ์ (Conservation Requirements)		S3e
ความเหมาะสมด้านกายภาพของประเภทการใช้ประโยชน์ที่ดินใน แต่ละหน่วยที่ดินโดยรวม		S3ew

5.2 พืชเศรษฐกิจที่สำคัญของตำบล

พืชเศรษฐกิจหลักและพืชทางเลือกของตำบล ได้แก่ ข้าว อ้อยโรงงาน ยางพารา ข้าวโพดเลี้ยงสัตว์ ปาล์ม
น้ำมัน

5.3 ระดับความเหมาะสมของที่ดิน

การประเมินคุณภาพที่ดินของพืชเศรษฐกิจหลักและพืชทางเลือก ตำบลนาอุดม อำเภอโพธารอง จังหวัด
ร้อยเอ็ด ได้ผลการประเมินคุณภาพที่ดินดังตารางที่ 5-2



ตารางที่ 5-2 ชั้นความเหมาะสมทางกายภาพของดิน ตำบลนาอุดม อำเภอโพธารอง จังหวัดร้อยเอ็ด

หน่วยแผนที่ดิน	ข้าว	อ้อย	มันสำปะหลัง	ยางพารา	ข้าวโพด	ข้าวโพดเลี้ยงสัตว์	ปาล์มน้ำมัน
Kg-mw-lsB	S2ewons	S2ons	S2ons	S2ons	S2ons	S2ons	S2ns
Kg-tks-slB	S3o	S2ns	S2ns	S2ns	S2ns	S2ns	S2ns
Lah-fl-slA	S2ons	S2ons	N	S3o	S3o	S3o	S2ons
Ptc-gm-slB/b	S2ewons	S2ons	N	S3o	S3o	S3o	S2ons
Ptc-gm-slB/b,d3c	S2ewons	S2ons	N	S3o	S3o	S3o	S2on
Re-col-slA	S2ns	S2xons	N	S3o	S3o	S3o	S2xons
St-slA	S2s	S2os	N	S3o	S3o	S3o	S2os
Yt-slB	S3o	S2ns	S2ns	S2ns	S2ns	S2ns	S2ns

หมายเหตุ : * หมายถึง หน่วยแผนที่ดินที่มีความอุดมสมบูรณ์ของดินต่างจากหน่วยแผนที่ดินเดียวกัน

ความหมายของสัญลักษณ์แสดงข้อจำกัดชั้นความเหมาะสม

e = ความเสียหายจากการกัดกร่อน

w = ศักยภาพการใช้เครื่องจักร

r = สภาวะการหยั่งลึกของราก

n= ความจุในการดูดซับธาตุอาหาร

s= ความเป็นประโยชน์ของธาตุอาหาร



บทที่ 6 แผนการใช้ที่ดิน

6.1 การวิเคราะห์ข้อมูลเพื่อจัดทำแผนการใช้ที่ดินระดับตำบล

ตามที่กรมพัฒนาที่ดินได้จัดทำแผนปฏิบัติการราชการกรมพัฒนาที่ดินระยะ 5 ปี (พ.ศ. 2566-2570) เพื่อให้บรรลุตามวิสัยทัศน์ที่กำหนดไว้ คือ “เป็นองค์การอัจฉริยะทางดิน เพื่อขับเคลื่อนการใช้ที่ดินอย่างเหมาะสม 15 ล้านไร่ ภายในปี 2570” ซึ่งในส่วนของประเด็นการพัฒนาที่ 2 บริหารจัดการทรัพยากรดินและที่ดินด้วยชุดข้อมูลที่มีมูลค่าสูง (High Value Dataset) ซึ่งมีเป้าหมาย คือ การนำชุดข้อมูลที่มีมูลค่า ไปใช้ในการบริหารจัดการทางการเกษตร ในส่วนของตัวชี้วัด บริหารจัดการทรัพยากรดินและที่ดินบนพื้นฐานของชุดข้อมูลที่มีมูลค่าสูง ร้อยละ 100 กลยุทธ์ที่ 2 ยกระดับแผนการใช้ที่ดินไปสู่การปฏิบัติ ได้กำหนดให้ ร้อยละของแผนการใช้ที่ดินระดับตำบลที่จัดทำแล้วเสร็จทั่วประเทศ ภายใน ปี 2570 (ไม่น้อยกว่า ร้อยละ 80) เป็นตัวชี้วัดหนึ่งของกลยุทธ์ดังกล่าว

การวางแผนการใช้ที่ดินระดับตำบลเป็นการวางกรอบและนโยบายการการพัฒนาพื้นที่ให้เกิดการใช้ที่ดินอย่างสมดุลและยั่งยืน ซึ่งจะมีความละเอียดและเฉพาะเจาะจงมากกว่าแผนการใช้ที่ดินระดับประเทศ ที่ใช้เป็นกรอบนโยบายการพัฒนาพื้นที่ระดับประเทศเป็นการกำหนดแนวทางใช้ที่ดินให้ตรงกับศักยภาพโดยเฉพาะทางการเกษตร และนำไปสู่การกำหนดแผนงาน โครงการ กิจกรรม ที่มีความสอดคล้องกับสภาพพื้นที่ ทั้งนี้การใช้ขอบเขตการปกครองในระดับตำบลจะนำไปสู่การพัฒนาเชิงพื้นที่ที่มีเป้าหมายและทิศทางสอดคล้องตามบริบทของแต่ละตำบล และมีผู้รับผิดชอบโดยตรง คือ องค์กรปกครองส่วนท้องถิ่น ซึ่งแผนการใช้ที่ดินในระดับที่ใหญ่กว่านี้อาจไม่สามารถนำมาใช้ปฏิบัติงานในระดับพื้นที่ได้อย่างเป็นรูปธรรมเนื่องจากเป็นแผนงานสำหรับนำไปใช้ปฏิบัติงานเชิงนโยบายและยุทธศาสตร์ในภาพรวม

ทั้งนี้แผนการใช้ที่ดินเป็นผลที่ได้จากการวิเคราะห์ข้อมูลทางด้านกายภาพ เศรษฐกิจ และสังคม โดยได้นำฐานข้อมูลที่ได้จากการรวบรวมข้อมูลหัตถิภุมิ และข้อมูลปฐมภูมิจากการสำรวจภาคสนาม การศึกษาด้านกายภาพ ได้จาก การวิเคราะห์สถานภาพของทรัพยากรธรรมชาติ อาทิ ทรัพยากรดิน ทรัพยากรน้ำ และทรัพยากรป่าไม้ร่วมกับการพิจารณาลักษณะการใช้ประโยชน์ที่ดิน ข้อกฎหมายที่เกี่ยวข้องกับพื้นที่ในเขตป่าไม้ตามกฎหมาย เช่น เขตรักษาพันธุ์สัตว์ป่า เขตอุทยานแห่งชาติ เขตป่าสงวนแห่งชาติ และนโยบายของรัฐที่เกี่ยวข้องกับพื้นที่ที่มีมติคณะรัฐมนตรีเกี่ยวกับการใช้ที่ดิน มติคณะรัฐมนตรีเรื่องการจำแนกการใช้ประโยชน์ที่ดินในพื้นที่ป่าไม้ในเขตป่าสงวนแห่งชาติ เป็นต้น ประกอบกับการพิจารณาจากทิศทางตามกรอบนโยบายที่เกี่ยวข้องกับการกำหนดเขตการใช้ที่ดินภายในพื้นที่ตำบล เช่น ยุทธศาสตร์ของจังหวัด ร่วมกับความต้องการของท้องถิ่น สามารถกำหนดแนวทางการใช้ที่ดินตามศักยภาพของทรัพยากร เพื่อการรักษาคุณภาพของลักษณะทางนิเวศวิทยาและการอนุรักษ์ทรัพยากรธรรมชาติ โดยคำนึงถึงสภาพทางเศรษฐกิจและสังคมของชุมชนในพื้นที่ ซึ่งข้อมูลนี้ส่วนหนึ่งได้มาจากการวิเคราะห์ชุมชนแบบมีส่วนร่วม (PRA) ทำการสังเคราะห์ข้อมูลทุกด้านเพื่อเพื่อให้ได้เขตการใช้ที่ดินที่เหมาะสมกับศักยภาพของพื้นที่ต่อไป



6.2 แผนการใช้ที่ดิน

จากการวิเคราะห์ข้อมูลกายภาพ เศรษฐกิจ และสังคม พบว่าแผนการใช้ที่ดินตำบลนาอุดม อำเภอโพธารอง จังหวัดร้อยเอ็ด สามารถกำหนดออกเป็น 5 เขตหลัก ได้แก่ เขตเกษตรกรรม เขตชุมชน และสิ่งปลูกสร้าง เขตแหล่งน้ำ เขตพื้นที่อื่นๆ เขตรักษาสมดุลของธรรมชาติและสิ่งแวดล้อมรายละเอียด ดังนี้ (ตารางที่ 6-1 และรูปที่ 6-1)

ตารางที่ 6-1 เขตการใช้ที่ดิน ตำบลนาอุดม อำเภอโพธารอง จังหวัดร้อยเอ็ด

เขตการใช้ที่ดิน	เนื้อที่	
	(ไร่)	ร้อยละ
1 เขตเกษตรกรรม	19,605	90.54
1) เขตเกษตรกรรมที่มีศักยภาพการผลิตสูง (ประเภทที่ 2)	2,401	11.09
(1) เขตทำนา	2,316	10.70
(2) เขตปลูกไม้ยืนต้น	2	0.01
(3) เขตปลูกพืชไร่	83	0.39
2) เขตเกษตรกรรมที่มีศักยภาพการผลิตต่ำ	17,203	79.45
(1) เขตทำนา	14,587	67.37
(2) เขตปลูกไม้ผล	20	0.09
(3) เขตปลูกไม้ยืนต้น	435	2.01
(4) เขตปลูกพืชไร่	2,161	9.98
3) เขตประมง	17	0.08
4) เขตปศุสัตว์	10	0.05
(1) เขตทุ่งหญ้าเลี้ยงสัตว์	10	0.05
2 เขตชุมชนและสิ่งปลูกสร้าง	1,019	4.70
1) เขตชุมชน/สถานที่ราชการ	1,013	4.68
2) เขตอุตสาหกรรม/แหล่งรับซื้อผลผลิต	6	0.03
3 เขตแหล่งน้ำ	536	2.48
1) เขตแหล่งน้ำตามธรรมชาติ	438	2.02
2) เขตแหล่งน้ำที่สร้างขึ้น	98	0.45
4 เขตพื้นที่อื่น ๆ	407	1.88
5 เขตรักษาสมดุลของธรรมชาติและสิ่งแวดล้อม	58	0.27
รวม	21,652	100.00

หมายเหตุ: เนื้อที่คำนวณด้วยระบบสารสนเทศภูมิศาสตร์



6.2.1 เขตเกษตรกรรม เป็นพื้นที่เกษตรกรรมซึ่งในที่นี้คือ พื้นที่ที่อยู่นอกเขตที่มีการประกาศเป็นเขตป่าไม้ตามกฎหมาย ซึ่งรัฐได้กำหนดเป็นพื้นที่ทำกิน มีการออกเอกสารสิทธิ์ซึ่งรวมถึงพื้นที่ในเขตปฏิรูปที่ดินเพื่อเกษตรกรรมด้วย เขตนี้รวมถึงการทำกิจกรรมภาคการเกษตรอื่นที่นอกเหนือจากการปลูกพืชด้วย ประกอบด้วย 4 เขตรอง ได้แก่ เขตเกษตรกรรมที่มีศักยภาพการผลิตสูง เขตเกษตรกรรมที่มีศักยภาพการผลิตต่ำ เขตประมง และเขตปศุสัตว์ มีเนื้อที่ 19,605 ไร่ หรือคิดเป็นร้อยละ 90.54 ของพื้นที่ตำบล มีรายละเอียดดังนี้

(1) เขตเกษตรกรรมที่มีศักยภาพการผลิตสูง พื้นที่เขตนี้มีศักยภาพในการผลิตรองจากเขตเกษตรกรรมชั้นดี ซึ่งแบ่งออกเป็น 2 ประเภท ได้แก่ เขตเกษตรกรรมที่มีศักยภาพการผลิตสูง (ประเภทที่ 1) และเขตเกษตรกรรมที่มีศักยภาพการผลิตสูง (ประเภทที่ 2) ซึ่งตำบลนาอุดม อำเภอโพธิ์ทอง จังหวัดร้อยเอ็ด จัดอยู่ในประเภท 2 มีรายละเอียดดังนี้

1.1) เขตเกษตรกรรมที่มีศักยภาพการผลิตสูง (ประเภทที่ 2) เป็นเขตที่ทำการเกษตรโดยอาศัยน้ำฝนเป็นหลัก ซึ่งส่งผลให้มีข้อจำกัดต่อการเพาะปลูกพืชด้านความชื้นที่พืชนำไปใช้ประโยชน์ในส่วนของที่ดินมีศักยภาพในการผลิตอยู่ในระดับสูงถึงปานกลาง และนอกจากนี้พบว่าดินในพื้นที่เขตนี้มีสมบัติที่เหมาะสมต่อการเพาะปลูกพืชแยกตามชนิดพืช มีรายละเอียดดังนี้

- เขตทำนา (สัญลักษณ์ 2221) มีเนื้อที่ 2,316 ไร่ หรือ คิดเป็นร้อยละ 10.70 ของพื้นที่ตำบล เป็นพื้นที่ที่มีศักยภาพต่อการทำนาในระดับเหมาะสมเล็กน้อยถึงไม่เหมาะสม และปัจจุบันเกษตรกรมีการปลูกข้าวได้ปีละ 1 ครั้ง

- เขตปลูกไม้ยืนต้น (สัญลักษณ์ 2223) มีเนื้อที่ 2 ไร่ หรือ คิดเป็นร้อยละ 0.01 ของพื้นที่ตำบล ปัจจุบันเกษตรกรปลูกไม้ยืนต้น โดยไม้ยืนต้นที่ปลูก ได้แก่ มะม่วง อินทผลัม

- เขตปลูกพืชไร่ (สัญลักษณ์ 2224) มีเนื้อที่ 83 ไร่ หรือ คิดเป็นร้อยละ 0.39 ของพื้นที่ตำบล ปัจจุบันเกษตรกรปลูกพืชไร่ โดยพืชไร่ที่ปลูก ได้แก่ อ้อย มันสำปะหลัง

(2) เขตเกษตรกรรมที่มีศักยภาพการผลิตต่ำ พื้นที่เขตนี้ถูกกำหนดให้เป็นเขตเกษตรกรรมที่ต้องมีการดำเนินการแก้ไขปัญหาที่เป็นข้อจำกัดของการใช้ที่ดินเพื่อเกษตรกรรมต่างๆ การทำการเกษตรในเขตนี้อาศัยน้ำฝนเป็นหลัก มีศักยภาพในการผลิตอยู่ในระดับเหมาะสมเล็กน้อยถึงไม่เหมาะสม พบปัญหาทางกายภาพของดินที่สำคัญหลาย เช่น เป็นดินตื้นซึ่งเป็นข้อจำกัดของการหยั่งรากพืชในการยึดลำต้นและการดูดซับธาตุอาหารพืชในดิน เนื้อดินเป็นทรายจัด ซึ่งมีผลต่อความสามารถในการอุ้มน้ำ เป็นพื้นที่ที่มีความลาดชัน เป็นต้น จากข้อจำกัดการใช้ที่ดินดังกล่าวข้างต้นจึงจำเป็นต้องพัฒนาปรับปรุงและมีมาตรการเพื่อเพิ่มผลผลิตทางการเกษตรในพื้นที่ให้สูงขึ้น รวมถึงการป้องกันไม่ให้สภาพแวดล้อมเสื่อมโทรมจากการใช้พื้นที่ มีรายละเอียดดังนี้

- เขตทำนา (สัญลักษณ์ 2310) มีเนื้อที่ 14,587 ไร่ หรือ คิดเป็นร้อยละ 67.37 ของพื้นที่ตำบล ปัจจุบันเกษตรกรมีการปลูกข้าวได้ปีละ 1 ครั้ง

- เขตปลูกไม้ผล (สัญลักษณ์ 2320) มีเนื้อที่ 20 ไร่ หรือ คิดเป็นร้อยละ 0.09 ของพื้นที่ตำบล ปัจจุบันเกษตรกรปลูกไม้ผล โดยไม้ผลที่ปลูก ได้แก่ มะม่วง อินทผลัม ฝรั่ง

- เขตปลูกไม้ยืนต้น (สัญลักษณ์ 2330) มีเนื้อที่ 435 ไร่ หรือ คิดเป็นร้อยละ 2.01 ของพื้นที่ตำบล ปัจจุบันเกษตรกรปลูกไม้ยืนต้น โดยไม้ยืนต้นที่ปลูก ได้แก่ ยูคาลิปตัส ยางพารา



- เขตปลูกพืชไร่ (สัญลักษณ์ 2340) มีเนื้อที่ 2,161 ไร่ หรือ คิดเป็นร้อยละ 9.98 ของพื้นที่ตำบล ปัจจุบันเกษตรกรปลูกพืชไร่ โดยพืชไร่ที่ปลูก ได้แก่ อ้อย มันสำปะหลัง

(3) เขตประมง (สัญลักษณ์ 2400) มีเนื้อที่ 17 ไร่ หรือคิดเป็นร้อยละ 0.08 ของพื้นที่ตำบล เป็นเขตที่ทำกิจกรรมด้านการประมงได้แก่ การเลี้ยงสัตว์น้ำประเภทต่าง ๆ มีรายละเอียดดังนี้

(4) เขตปศุสัตว์ มีเนื้อที่ 10 ไร่ หรือคิดเป็นร้อยละ 0.05 ของพื้นที่ตำบล ประกอบด้วย 2 เขตรอง ได้แก่ เขตทุ่งหญ้าเลี้ยงสัตว์ และเขตโรงเรือนเลี้ยงสัตว์ มีรายละเอียดดังนี้

(1) เขตทุ่งหญ้าเลี้ยงสัตว์ (สัญลักษณ์ 2510) ปัจจุบันมีการปลูกหญ้าเลี้ยงสัตว์ มีเนื้อที่ 10 ไร่ หรือ คิดเป็นร้อยละ 0.05 ของพื้นที่ตำบล โดยชนิดของหญ้าที่พบ ได้แก่ หญ้าเนเปีย หญ้าหวาน

6.2.2 เขตชุมชนและสิ่งปลูกสร้าง มีเนื้อที่ 1,019 ไร่ หรือคิดเป็นร้อยละ 4.70 ของพื้นที่ตำบล ประกอบด้วย 3 เขตรอง ได้แก่ เขตชุมชน/สถานที่ราชการ เขตอุตสาหกรรม/แหล่งรับซื้อผลผลิต และเขตการใช้พื้นที่เฉพาะ มีรายละเอียดดังนี้

(1) เขตชุมชน/สถานที่ราชการ (สัญลักษณ์ 3100) มีเนื้อที่ 1,013 ไร่ หรือ คิดเป็นร้อยละ 4.68 ของพื้นที่ตำบล ปัจจุบันมีการใช้ที่ดินชุมชนและที่อยู่อาศัย มีทั้งประเภทชุมชนเมือง ชุมชนชนบท และที่ตั้งของสถาบันและสถานที่ราชการต่าง ๆ

(2) เขตอุตสาหกรรม/แหล่งรับซื้อผลผลิต (สัญลักษณ์ 3200) มีเนื้อที่ 6 ไร่ หรือ คิดเป็นร้อยละ 0.03 ของพื้นที่ตำบล ปัจจุบันมีการใช้ที่ดินประเภทโรงงานอุตสาหกรรม แหล่งรับซื้อผลผลิตทางการเกษตรประเภทต่าง ๆ

6.2.3 เขตแหล่งน้ำ มีเนื้อที่ 536 ไร่ หรือคิดเป็นร้อยละ 2.48 ของพื้นที่ตำบล ประกอบด้วย 2 เขตรอง ได้แก่ เขตแหล่งน้ำตามธรรมชาติ และเขตแหล่งน้ำที่สร้างขึ้น มีรายละเอียดดังนี้

(1) เขตแหล่งน้ำตามธรรมชาติ (สัญลักษณ์ 4100) มีเนื้อที่ 438 ไร่ หรือ คิดเป็นร้อยละ 2.02 ของพื้นที่ตำบล ปัจจุบันมีสภาพการใช้ที่ดินเป็นลักษณะของแหล่งน้ำตามธรรมชาติ เช่น ห้วยหนอง คลอง แม่น้ำ เป็นต้น

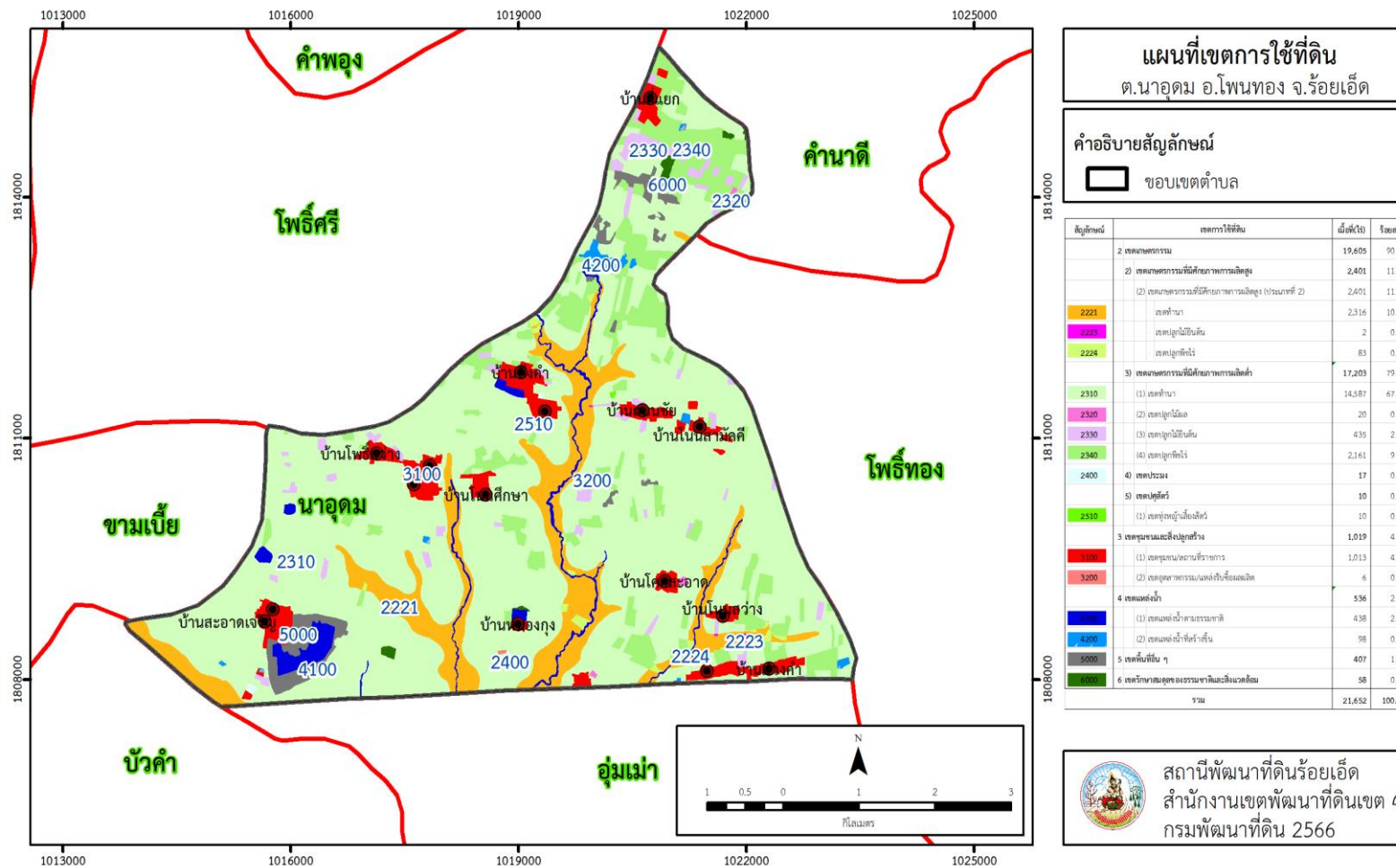
(2) เขตแหล่งน้ำที่สร้างขึ้น (สัญลักษณ์ 4200) มีเนื้อที่ 98 ไร่ หรือ คิดเป็นร้อยละ 0.45 ของพื้นที่ตำบล ปัจจุบันมีสภาพการใช้ที่ดินเป็นแหล่งน้ำที่สร้างขึ้น เช่น คลองชลประทาน อ่างเก็บน้ำ เป็นต้น

6.2.4 เขตพื้นที่อื่น ๆ (สัญลักษณ์ 5000) มีเนื้อที่ 407 ไร่ หรือคิดเป็นร้อยละ 1.88 ของพื้นที่ตำบล เป็นเขตที่มีลักษณะการใช้ที่ดินที่มีความเฉพาะ เช่น ที่ทิ้งขยะ ไม้พุ่ม เป็นต้น

6.2.5 เขตรักษาสมดุลของธรรมชาติและสิ่งแวดล้อม (สัญลักษณ์ 6000) มีเนื้อที่ 58 ไร่ หรือคิดเป็นร้อยละ 0.27 ของพื้นที่ตำบล มีการใช้ที่ดินเป็นป่าไม้ที่พบในพื้นที่เกษตรกรรม ซึ่งอยู่นอกเขตป่าไม้ตามกฎหมาย ส่วนใหญ่เป็นป่าปลูก ป่าชุมชน



แผนการใช้ที่ดินตำบลนาอุดม อำเภอโพนทอง จังหวัดร้อยเอ็ด



รูปที่ 6-1 เขตการใช้ที่ดิน ตำบลนาอุดม อำเภอโพนทอง จังหวัดร้อยเอ็ด



บทที่ 7 การขับเคลื่อนแผนการใช้ที่ดิน

7.1 ขั้นตอนการดำเนินงาน

ภายหลังการจัดทำแผนการใช้ที่ดินตำบลนาอุดม อำเภอโพธิ์ทอง จังหวัดร้อยเอ็ดแล้วจะต้องดำเนินการดังต่อไปนี้

7.1.1 จัดทำเป้าหมายการดำเนินงานและงบประมาณและกิจกรรมต่าง ๆ ที่จะดำเนินการในปีงบประมาณ 2567 ถึง 2571

7.1.2 นำแผนการใช้ที่ดินตำบลนาอุดมไปเสนอต่อองค์การบริหารส่วนตำบลนาอุดม เพื่อมีมติให้ความร่วมมือในกิจกรรมพัฒนาที่ดินดำเนินการกิจกรรมต่าง ๆ ที่กำหนดไว้ในแผน และได้รับการเชื่อมโยงสู่แผนพัฒนาตำบล

7.1.3 สถานีพัฒนาที่ดินร้อยเอ็ด เสนอเป้าหมายและงบประมาณให้รายงานมายังกรมพัฒนาที่ดิน

7.1.4 กรมพัฒนาที่ดินพิจารณาสนับสนุนงบประมาณกิจกรรมและโครงการตามเป้าหมายที่กำหนดในแผนการใช้ที่ดิน

7.1.5 สถานีพัฒนาที่ดินร้อยเอ็ด นำเสนอต่อที่ประชุมจังหวัด/อำเภอ เพื่อสร้างการรับรู้และประชาสัมพันธ์ให้หน่วยงานอื่น นำโครงการภายใต้หน่วยงานมาพัฒนาพื้นที่ตามแผนการใช้ที่ดินกำหนด

7.2 กิจกรรมที่จะดำเนินการของกรมพัฒนาที่ดิน

งบประมาณที่กำหนดไว้เป็นการประมาณเบื้องต้น อาจมีการเปลี่ยนแปลงตามที่ได้รับการจัดสรรให้ดำเนินการ (ตารางที่ 7-1)

7.2.1) เขตทำนา มีแผนงาน/โครงการปรับปรุงบำรุงดิน ดังนี้

1) การส่งเสริมการปรับปรุงบำรุงดินด้วยพืชปุ๋ยสด

7.2.2 เขตปลูกพืชไร่ มีแผนงาน/โครงการปรับปรุงบำรุงดิน ดังนี้

1. การปรับปรุงบำรุงดิน

- 1.1 การส่งเสริมการผลิตและการใช้สารอินทรีย์
- 1.2 การผลิต-จัดหาเมล็ดพันธุ์พืชปุ๋ยสด
- 1.3 การส่งเสริมการปรับปรุงบำรุงดินด้วยพืชปุ๋ยสด
- 1.4 การพัฒนากลุ่มเกษตรกรใช้สารอินทรีย์ลดการใช้สารเคมีทางการเกษตร
- 1.5 การจัดตั้งธนาคารปุ๋ยอินทรีย์
- 1.6 การจัดหาปุ๋ยไนโตรเจน
- 1.7 การส่งเสริมการปรับปรุงบำรุงพื้นที่ดินกรด

2. การบริหารจัดการน้ำ

- 2.1 การพัฒนาแหล่งน้ำขนาดเล็กเพื่อการอนุรักษ์ดินและน้ำ
- 2.2 การก่อสร้างแหล่งน้ำในไร่นานอกเขตชลประทาน



3. การฟื้นฟูและป้องกันการชะล้างพังทลายของดิน

- 3.1 การปลูกหญ้าแฝกเพื่อการอนุรักษ์ดินและน้ำ
- 3.2 การจัดทำระบบอนุรักษ์ดินและน้ำพร้อมปลูกไม้ยืนต้นโตเร็ว

7.1.3. เขตปลูกไม้ผล มีแผนงาน/โครงการปรับปรุงบำรุงดิน ดังนี้

1. การปรับปรุงบำรุงดิน

- 1.1 การส่งเสริมการผลิตและการใช้สารอินทรีย์
- 1.2 การส่งเสริมการปรับปรุงบำรุงดินด้วยพืชปุ๋ยสด
- 1.3 การพัฒนากลุ่มเกษตรกรใช้สารอินทรีย์ลดการใช้สารเคมีทางการเกษตร
- 1.4 การจัดหาปุ๋ยนโดโลไมต์
- 1.5 การส่งเสริมการปรับปรุงบำรุงพื้นที่ดินกรด

2. การบริหารจัดการน้ำ

- 2.1 การพัฒนาแหล่งน้ำขนาดเล็กเพื่อการอนุรักษ์ดินและน้ำ
- 2.2 การก่อสร้างแหล่งน้ำในไร่นานอกเขตชลประทาน

3. การฟื้นฟูและป้องกันการชะล้างพังทลายของดิน

- 3.1 การปลูกหญ้าแฝกเพื่อการอนุรักษ์ดินและน้ำ
- 3.2 การจัดทำระบบอนุรักษ์ดินและน้ำพร้อมปลูกไม้ยืนต้นโตเร็ว

7.1.4. เขตปลูกไม้ยืนต้น มีแผนงาน/โครงการปรับปรุงบำรุงดิน ดังนี้

1. การปรับปรุงบำรุงดิน

- 1.1 การส่งเสริมการผลิตและการใช้สารอินทรีย์
- 1.2 การส่งเสริมการปรับปรุงบำรุงดินด้วยพืชปุ๋ยสด
- 1.3 การจัดหาปุ๋ยนโดโลไมต์
- 1.4 การส่งเสริมการปรับปรุงบำรุงพื้นที่ดินกรด

2. การบริหารจัดการน้ำ

- 2.1 การพัฒนาแหล่งน้ำขนาดเล็กเพื่อการอนุรักษ์ดินและน้ำ
- 2.2 การก่อสร้างแหล่งน้ำในไร่นานอกเขตชลประทาน

3. การฟื้นฟูและป้องกันการชะล้างพังทลายของดิน

- 3.1 การปลูกหญ้าแฝกเพื่อการอนุรักษ์ดินและน้ำ
- 3.2 การจัดทำระบบอนุรักษ์ดินและน้ำพร้อมปลูกไม้ยืนต้นโตเร็ว

7.1.5. เขตทุ่งหญ้าเลี้ยงสัตว์ มีแผนงาน/โครงการปรับปรุงบำรุงดิน ดังนี้

1. การปรับปรุงบำรุงดิน

- 1.1 การส่งเสริมการผลิตและการใช้สารอินทรีย์
- 1.2 การผลิต-จัดหาเมล็ดพันธุ์พืชปุ๋ยสด
- 1.3 การส่งเสริมการปรับปรุงบำรุงดินด้วยพืชปุ๋ยสด



2. การบริหารจัดการน้ำ

- 2.1 การพัฒนาแหล่งน้ำขนาดเล็กเพื่อการอนุรักษ์ดินและน้ำ
- 2.2 การก่อสร้างแหล่งน้ำในไร่นานอกเขตชลประทาน

3. การฟื้นฟูและป้องกันการชะล้างพังทลายของดิน

- 3.1 การปลูกหญ้าแฝกเพื่อการอนุรักษ์ดินและน้ำ
- 3.2 การจัดทำระบบอนุรักษ์ดินและน้ำพร้อมปลูกไม้ยืนต้นโตเร็ว

7.1.6. เขตเพาะเลี้ยงสัตว์น้ำ มีแผนงาน/โครงการปรับปรุงบำรุงดิน ดังนี้

1. การปรับปรุงบำรุงดิน

- 1.1 สารเร่ง พด.6 จุลินทรีย์ผลิตสารบำบัดน้ำเสีย

2. การบริหารจัดการน้ำ

- 2.1 การก่อสร้างแหล่งน้ำในไร่นานอกเขตชลประทาน

3. การฟื้นฟูและป้องกันการชะล้างพังทลายของดิน

- 3.1 การปลูกหญ้าแฝกเพื่อการอนุรักษ์ดินและน้ำ

7.3 กิจกรรมที่จะดำเนินงานของหน่วยงานอื่น (ตารางที่ 7-2)

7.3.1 เขตเกษตรกรรม

1) โครงการเพิ่มประสิทธิภาพการผลิตข้าวหอมมะลิคุณภาพ 105 คุณภาพดีสู่ตลาดโลก (สนง.เกษตรอำเภอ)

2) โครงการส่งเสริมการปลูกพืชฤดูเลี้ยง (สนง.เกษตรอำเภอ อบต.นาอุดม)

3) โครงการส่งเสริมการผลิตปุ๋ยอินทรีย์ชีวภาพอัดเม็ด (อบต.นาอุดม)

4) โครงการส่งเสริมการผลิตอ้อยคุณภาพ (โรงงานน้ำตาลกาฬสินธุ์)

5) โครงการ 1 ตำบล 1 แปลงอัจฉริยะ (สนง.เกษตรจังหวัด)

6) โครงการพัฒนาเกษตรกรปราดเปรื่อง (Smart Farmer)

7) โครงการพัฒนาเครือข่ายงานส่งเสริมการเกษตร (สนง.เกษตรจังหวัด)

8) โครงการเสริมสร้างและพัฒนาศักยภาพองค์กรเกษตรกร (สนง.เกษตรจังหวัด)

9) โครงการขับเคลื่อนการดำเนินงานส่งเสริมและพัฒนาวิสาหกิจชุมชน (สนง.เกษตรจังหวัด)

10) โครงการส่งเสริมเกษตรกรรมทางเลือก (สนง.เกษตรจังหวัด)

11) โครงการส่งเสริมการใช้เครื่องจักรกลทางการเกษตร (สนง.เกษตรจังหวัด)

12) โครงการส่งเสริมเกษตรผสมผสาน (สนง.เกษตรจังหวัด)

13) โครงการขับเคลื่อนเศรษฐกิจพอเพียงในสหกรณ์และกลุ่มเกษตรกร (สนง.เกษตรจังหวัด)

14) โครงการพัฒนาตลาดสินค้าเกษตร (สนง.เกษตรจังหวัด)

15) โครงการธนาคารสินค้าเกษตร (สนง.เกษตรจังหวัด)

16) โครงการพัฒนาสถาบันเกษตรกรรูปแบบประชารัฐ (สนง.เกษตรจังหวัด)



- 17) โครงการศึกษภาพการดำเนินธุรกิจของสหกรณ์การเกษตรและกลุ่มเกษตรกร (สนง.เกษตรจังหวัด)
- 18) โครงการผลิตพันธุ์พืชและปัจจัยการผลิต (สนง.เกษตรจังหวัด)
- 19) โครงการระบบส่งเสริมการเกษตรแบบแปลงใหญ่ (สนง.เกษตรจังหวัด)
- 20) โครงการบริหารจัดการพื้นที่เกษตรกรรม (สนง.เกษตรจังหวัด)
- 21) โครงการผลิตและสนับสนุนหัวเชื้อจุลินทรีย์ควบคุมศัตรูพืช (ศูนย์ส่งเสริมเทคโนโลยีการเกษตรด้านอารักขาพืชจังหวัด)
- 22) โครงการสนับสนุนการผลิตจุลินทรีย์ควบคุมศัตรูพืชทดแทนการใช้สารเคมี
- 23) โครงการจัดตั้งศูนย์เรียนรู้เศรษฐกิจพอเพียงชุมชน (อบต.นาอุดม)

7.3.2) เขตปศุสัตว์ และเขตเพาะเลี้ยงสัตว์น้ำ

- 1) โครงการสร้างความเข้มแข็งกลุ่มการผลิตด้านการเกษตร (กรมประมง)
- 2) โครงการส่งเสริมการปลูกหญ้าเลี้ยงสัตว์ในพื้นที่ไม่เหมาะสม(สนง.ปศุสัตว์จังหวัด)
- 3) โครงการส่งเสริมการเลี้ยงสัตว์แบบแปลงใหญ่ (สนง.ปศุสัตว์จังหวัด)
- 4) โครงการส่งเสริมการใช้เครื่องจักรกลการเกษตรทดแทนแรงงานเกษตร (สนง.ปศุสัตว์จังหวัด)
- 5) โครงการออกแบบการปรับเปลี่ยนการใช้น้ำเพื่อการเกษตรตามนโยบาย (กรมชลประทาน)

7.3.3) เขตพื้นที่แหล่งน้ำ

- 1) โครงการศึกษาความเป็นไปได้ในการพัฒนาแหล่งน้ำชลประทาน (กรมชลประทาน)
- 2) โครงการพัฒนาระบบชลประทานด้วยนวัตกรรม (กรมชลประทาน)
- 3) โครงการเพิ่มประสิทธิภาพการกักเก็บน้ำ (กรมชลประทาน)

7.4 ความต้องการของชุมชนและองค์กรปกครองส่วนท้องถิ่น

จากการดำเนินการจัดทำกระบวนการมีส่วนร่วมของประชาชนที่องค์การบริหารส่วนตำบล เมื่อวันที่ 19 กรกฎาคม 2566 ได้มีความต้องการของประชาชนที่ต้องการให้ดำเนินการเกี่ยวกับแก้ปัญหาดินเสื่อมโทรมและฟื้นฟูความอุดมสมบูรณ์ของดิน การขาดแคลนน้ำ ปรับรูปที่ดินและเปลี่ยนกิจกรรมการผลิตให้เหมาะสมกับที่ดิน

เพื่อตอบสนองต่อความต้องการของชุมชนและการแก้ไขปัญหาเชิงพื้นที่ของตำบลนาอุดม กรมพัฒนาที่ดินได้วิเคราะห์เบื้องต้น ดังต่อไปนี้

ปัญหาของตำบลนาอุดมในภาพรวมสรุปได้ว่า มีปัญหาสำคัญ 2 ประการ คือ (1) ปัญหาดินขาดความอุดมสมบูรณ์ (2) ปัญหาขาดแหล่งน้ำในทำเกษตร และมีปัญหารองลงมา คือ ปัญหาการไร้กรรมสิทธิ์ในที่ดิน ปัญหาดังกล่าวนี้ส่งผลกระทบต่อคุณภาพชีวิตของราษฎรในชุมชนโดยรวม

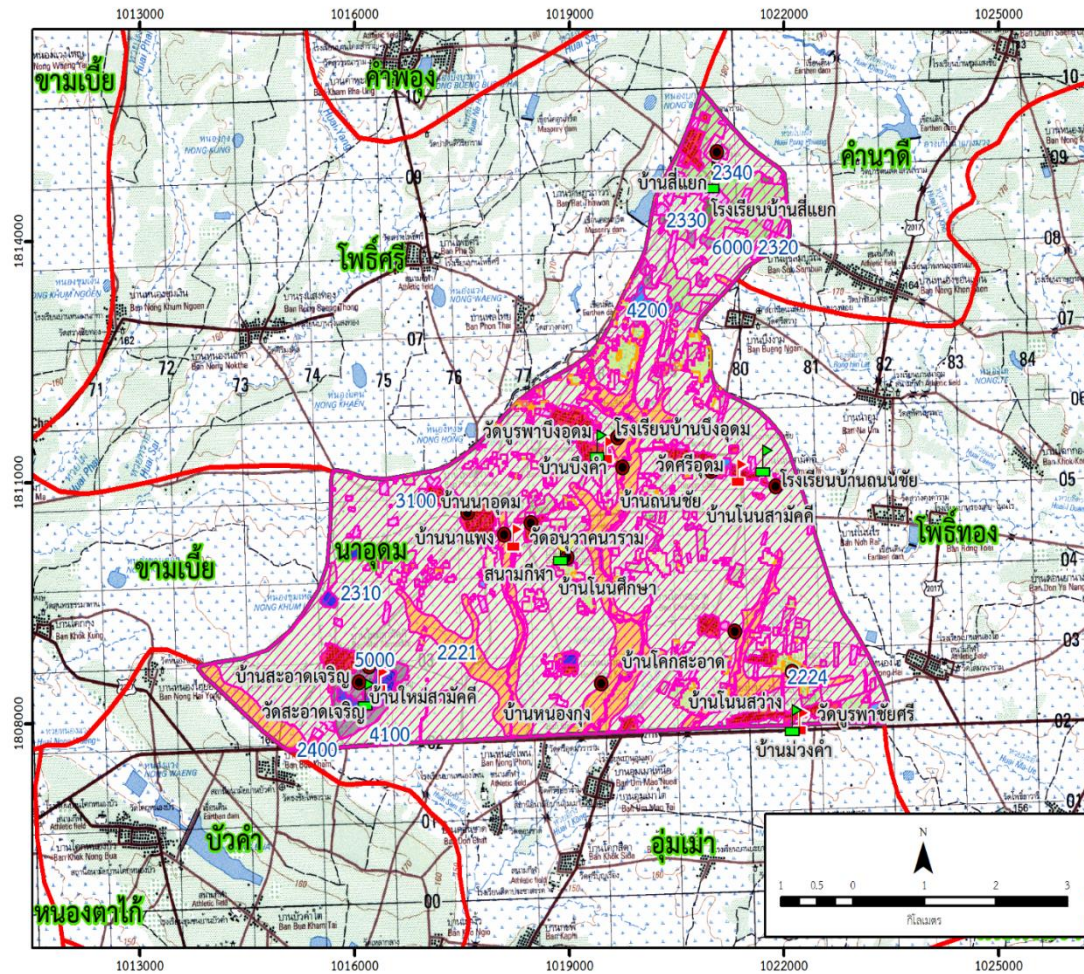


ในกรณีของปัญหาความเสื่อมโทรมของที่ดินนั้นจะรวมถึง (1) การชะล้างพังทลายของดิน (2) ดินขาดความอุดมสมบูรณ์ (3) การใช้ที่ดินที่ไม่เหมาะสม โดยสภาพภูมิประเทศพื้นที่ตำบลนาอุดมด้านทิศเหนือจะเป็นที่ราบสูงลาดต่ำลงมาทางทิศใต้ของตำบล ทำให้ทางทิศเหนือของตำบลเป็นพื้นที่ดอน ส่วนทางทิศตะวันตกเป็นที่ลุ่มสลักดอนเล็กน้อย การใช้ประโยชน์ที่ดินส่วนใหญ่ทำนาในที่ราบและปลูกพืชไร่บนที่ดอนคุณภาพของดินจึงไม่ค่อยจะเหมาะสมต่อการเกษตร และจากการวิเคราะห์การชะล้างพังทลายของดินของตำบลนาอุดม ซึ่งมีเนื้อที่รวม 21,652 ไร่ นั้น พบว่า ส่วนใหญ่การชะล้างพังทลายของดินอยู่ในระดับน้อย มีเนื้อที่ 20,430 ไร่ รองลงมาการชะล้างพังทลายของดินระดับปานกลาง 1,191 ไร่ และการชะล้างพังทลายระดับรุนแรง 31 ไร่ ตามลำดับ ในส่วนของปัญหาความอุดมสมบูรณ์ของดินที่เกิดขึ้นนั้น เนื่องจากการใช้ที่ดินติดต่อกันเป็นเวลานานโครงสร้างของดินได้มีการเปลี่ยนแปลง ในพื้นที่ที่มีการไถพรวนด้วยเครื่องจักรกลติดต่อกันเป็นระยะเวลาอันยาวนานทำให้ดินแน่นตัว น้ำในดินและอากาศในดินที่เคยมีอยู่สูญหายไป ส่วนธาตุอาหารและอินทรีย์วัตถุ ก็มีปริมาณลดลงเช่นเดียวกัน เนื่องจากพืชนาไปใช้ และอินทรีย์วัตถุได้สลายตัวไป

ในกรณีของการขาดแคลนนํ้า นั้น นอกจากผลกระทบของตะกอนดินในแหล่งน้ำจืดต้นเขินดังกล่าวข้างต้นแล้ว การที่ประชากรเพิ่มขึ้น กิจกรรมที่ต้องใช้น้ำเพิ่มขึ้น ทำการเกษตรเพิ่มขึ้น รวมทั้งเหตุการณ์ที่เกิดจากการเปลี่ยนแปลงภูมิอากาศ เช่น ปริมาณฝนน้อยกว่าปกติ ฝนทิ้งช่วง จนเกิดความแห้งแล้ง การขาดแคลนนํ้าจึงเกิดขึ้นอย่างต่อเนื่อง จำเป็นต้องวางระบบอนุรักษ์ดินและน้ำเพื่อกักน้ำในดินคงความอุดมสมบูรณ์ เพื่อจัดหาน้ำให้แหล่งน้ำต้นทุน โดยวิธีการต่างๆ ให้เพียงพอแก่ความต้องการ

ประเด็นหลักจากข้อเสนอให้แก้ไขปัญหาระบบขาดแคลนนํ้า จะสรุปได้ว่ามี 6 ประการ คือ (1) การขุดลอกแหล่งน้ำในปัจจุบันซึ่งรวมถึงอ่างเก็บน้ำ ฝ่ายกันน้ำ ลำน้ำ เป็นต้น (2) ก่อสร้างแหล่งเก็บน้ำเพิ่มเติมจากที่มีอยู่เดิม (4) ขุดเจาะบ่อบาดาล (5) ก่อสร้างคลองส่งน้ำเพื่อการกระจายน้ำ (6) ปลูกพืชใช้นํ้าน้อย

การแก้ไขปัญหาระบบขาดแคลนนํ้าโดยจัดทำโครงการ **“การพัฒนาที่ดินและน้ำที่เป็นระบบ”** ทั้งพื้นที่ตำบลที่รวมข้อเสนอในการแก้ไขปัญหาระบบ โดยแบ่งพื้นที่ออกเป็น 3 ส่วน คือ **1. ส่วนของต้นน้ำ** อยู่บริเวณตอนบนและด้านตะวันตกของตำบล อันเป็นพื้นที่ป่าไม้ ได้แก่ ป่าชุมชน การจัดการพื้นที่ต้องปลูกป่าเสริม เพื่อรักษาน้ำให้อยู่ในพื้นที่ โดยเพื่อลดการชะล้างพังทลาย การสูญเสียดิน และชะลอการไหลของน้ำ **2. ส่วนของกลางน้ำ** อยู่บริเวณตอนกลางของตำบล สภาพพื้นที่ประกอบด้วยที่ราบและพื้นที่ดอนบางส่วนมีระดับความสูญเสียดินในระดับปานกลางพื้นที่กลางน้ำมีบ้านบึงคำ บ้านถนนชัย บ้านโนนสามัคคี บ้านนาอุดม และบ้านแพง การจัดการพื้นที่ควรก่อสร้างระบบอนุรักษ์ดินและน้ำ จัดรูปที่ดิน วางผังน้ำทั้งระบบ และสนับสนุนการปรับเปลี่ยนกิจกรรมการผลิต **3. ส่วนของปลายน้ำ** อยู่บริเวณตอนกลางของตำบล สภาพพื้นที่ส่วนใหญ่เป็นที่ราบ (ความลาดชัน 0-2 เปอร์เซ็นต์ และ 2-5 เปอร์เซ็นต์) มีส่วนน้อยที่มีความเสี่ยงในการสูญเสียดินจากการชะล้างพังทลายของดินและไหลลงสู่อ่างเก็บน้ำ พื้นที่ปลายน้ำมีบ้านโนนศึกษา บ้านโคกสะอาด บ้านโนนสว่าง บ้านหนองกุง บ้านสะอาดเจริญ และบ้านใหม่สามัคคี การจัดการพื้นที่ควรพัฒนาที่ดินและระบบน้ำ ได้แก่ การขุดลอกคลอง ก่อสร้างสระน้ำ ฝ่ายกันน้ำ คลองส่งน้ำ การขุดบ่อบาดาล ปรับรูปที่ดินปรับเปลี่ยนกิจกรรมการผลิต และการทำระบบอนุรักษ์ดินและน้ำเพื่อให้การใช้ที่ดินสามารถใช้พื้นที่ได้อย่างต่อเนื่องและเกิดประโยชน์ทั้งตัวเกษตรกร ชุมชน ในด้านเศรษฐกิจ สังคมและสิ่งแวดล้อม (รูปที่ 7-1)



แผนที่การชะล้างพังทลายของดิน ต.นาอุดม อ.โพธารอง จ.ร้อยเอ็ด

คำอธิบายสัญลักษณ์

- ตำแหน่งที่ตั้งบ้าน
- ▭ ขอบเขตตำบล
- ▭ น้อย
- ▭ ปานกลาง
- ▭ รุนแรง
- ⚡ วัด
- ⊕ โรงพยาบาล
- 🏫 โรงเรียน

เขตการใช้ดิน	การชะล้างพังทลายของดิน			ผลรวมทั้งหมด
	น้อย (0-2 ตัน/ไร่/ปี)	ปานกลาง (2.5-5 ตัน/ไร่/ปี)	รุนแรง (5-15 ตัน/ไร่/ปี)	
เขตป่า (เดิมจากการเฉลี่ย ประมาณที่ 2)	2,312	15	-	2,327
เขตปลูกไม้ยืนต้น (เดิมจากการเฉลี่ย ประมาณที่ 2)	2	-	-	2
เขตปลูกพืชไร่ (เดิมจากการเฉลี่ย ประมาณที่ 2)	55	20	-	75
เขตป่า (เดิมจากการเฉลี่ย)	14,008	600	10	14,618
เขตปลูกไม้ผล (เดิมจากการเฉลี่ย)	20	-	-	20
เขตปลูกไม้ยืนต้น (เดิมจากการเฉลี่ย)	426	6	-	432
เขตปลูกพืชไร่ (เดิมจากการเฉลี่ย)	1,554	549	20	2,123
เขตชลประทาน	16	-	-	16
เขตปลูกพืชไร่	10	-	-	10
เขตชุมชน/บ้านเรือน	1,016	-	1	1,017
เขตอุทยานแห่งชาติ/เขตรักษาพันธุ์สัตว์ป่า	6	-	-	6
เขตเกษตรกรรม	440	-	-	440
เขตชลประทาน	98	-	-	98
เขตอื่นๆ	410	-	-	410
เขตสวนผลไม้	57	1	-	58
ผลรวมทั้งหมด	20,430	1,191	31	21,652

สถานีพัฒนาที่ดินร้อยเอ็ด
สำนักงานเขตพัฒนาที่ดินเขต 4
กรมพัฒนาที่ดิน 2566

รูปที่ 7-1 การชะล้างพังทลายของดิน ตำบลนาอุดม อำเภอโพธารอง จังหวัดร้อยเอ็ด



ตารางที่ 7-1 กิจกรรมของกรมพัฒนาที่ดินในเขตเกษตรกรรมที่จะดำเนินการในปีงบประมาณ 2567-2571

เขตการใช้ที่ดิน (เกษตรกรรม)	แผนงาน/โครงการ	งบประมาณ (บาท)
1. เขตพื้นที่ทำนา เนื้อที่ 16,808 ไร่	การปรับปรุงบำรุงดิน	42,900
	- การส่งเสริมการปรับปรุงบำรุงดินด้วยพืชปุ๋ยสด	42,900
2. เขตปลูกพืชไร่ เนื้อที่ 2,230 ไร่	1. การปรับปรุงบำรุงดิน	2,949,240
	1.1 การส่งเสริมการผลิตและการใช้สารอินทรีย์	245,000
	1.2 การผลิต-จัดหาเมล็ดพันธุ์พืชปุ๋ยสด	1,941,240
	1.3 การส่งเสริมการปรับปรุงบำรุงดินด้วยพืชปุ๋ยสด	60,000
	1.4 การพัฒนากลุ่มเกษตรกรใช้สารอินทรีย์ลดการใช้สารเคมีทางการเกษตร	50,000
	1.5 การจัดตั้งธนาคารปุ๋ยอินทรีย์	500,000
	1.6 การจัดหาปุ๋ยอินทรีย์	150,000
	1.7 การส่งเสริมการปรับปรุงบำรุงพื้นที่ดินกรด	3,000
	2. การบริหารจัดการน้ำ	9,989,000
	2.1 การพัฒนาแหล่งน้ำขนาดเล็กเพื่อการอนุรักษ์ดินและน้ำ	9,900,000
2.2 การก่อสร้างแหล่งน้ำในไร่นานอกเขตชลประทาน	89,000	
3. การฟื้นฟูและป้องกันการชะล้างพังทลายของดิน	29,538,500	
	3.1 การปลูกหญ้าแฝกเพื่อการอนุรักษ์ดินและน้ำ	500,000
	3.2 การจัดทำระบบอนุรักษ์ดินและน้ำพร้อมปลูกไม้ยืนต้นโตเร็ว	29,038,500



ตารางที่ 7-1 (ต่อ)

เขตการใช้ที่ดิน (เกษตรกรรม)	แผนงาน/โครงการ	งบประมาณ (บาท)
3. เขตปลูกไม้ผล เนื้อที่ 20 ไร่	1. การปรับปรุงบำรุงดิน	29,128
	1.1 การส่งเสริมการผลิตและการใช้สารอินทรีย์	2,000
	1.2 การส่งเสริมการปรับปรุงบำรุงดินด้วยพืชปุ๋ยสด	16,128
	1.3 การพัฒนากลุ่มเกษตรกรใช้สารอินทรีย์ลดการใช้สารเคมีทางการเกษตร	5,000
	1.4 การจัดหาปุ๋ยอินทรีย์	5,000
	1.5 การส่งเสริมการปรับปรุงบำรุงพื้นที่ดินกรด	1,000
	2. การบริหารจัดการน้ำ	517,800
	2.1 การพัฒนาแหล่งน้ำขนาดเล็กเพื่อการอนุรักษ์ดินและน้ำ	500,000
	2.2 การก่อสร้างแหล่งน้ำในไร่นานอกเขตชลประทาน	17,800
	3. การฟื้นฟูและป้องกันการชะล้างพังทลายของดิน	300,000
	3.1 การปลูกหญ้าแฝกเพื่อการอนุรักษ์ดินและน้ำ	200,000
	3.2 การจัดทำระบบอนุรักษ์ดินและน้ำพร้อมปลูกไม้ยืนต้นโตเร็ว	100,000



ตารางที่ 7-1 (ต่อ)

เขตการใช้ที่ดิน (เกษตรกรรม)	แผนงาน/โครงการ	งบประมาณ (บาท)
4. เขตปลูกไม้ยืนต้น เนื้อที่ 435 ไร่	1. การปรับปรุงบำรุงดิน	67,114
	1.1 การส่งเสริมการผลิตและการใช้สารอินทรีย์	5,000
	1.2 การส่งเสริมการปรับปรุงบำรุงดินด้วยพืชปุ๋ยสด	51,114
	1.3 การจัดหาปุ๋ยโดโลไมต์	10,000
	1.4 การส่งเสริมการปรับปรุงบำรุงพื้นที่ดินกรด	1,000
	2. การบริหารจัดการน้ำ	1,035,600
	2.1 การพัฒนาแหล่งน้ำขนาดเล็กเพื่อการอนุรักษ์ดินและน้ำ	1,000,000
	2.2 การก่อสร้างแหล่งน้ำในไร่นานอกเขตชลประทาน	35,600
	3. การฟื้นฟูและป้องกันการชะล้างพังทลายของดิน	501,500
	3.1 การปลูกหญ้าแฝกเพื่อการอนุรักษ์ดินและน้ำ	240,000
3.2 การจัดทำระบบอนุรักษ์ดินและน้ำพร้อมปลูกไม้ยืนต้นโตเร็ว	261,500	
6. เขตทุ่งหญ้าเลี้ยงสัตว์ เนื้อที่ 10 ไร่	1. การปรับปรุงบำรุงดิน	33,710
	1.1 การส่งเสริมการผลิตและการใช้สารอินทรีย์	1,000
	1.2 การผลิต-จัดหาเมล็ดพันธุ์พืชปุ๋ยสด	31,710
	1.3 การส่งเสริมการปรับปรุงบำรุงดินด้วยพืชปุ๋ยสด	1,000



ตารางที่ 7-1 (ต่อ)

เขตการใช้ที่ดิน (เกษตรกรรม)	แผนงาน/โครงการ	งบประมาณ (บาท)
6. เขตทุ่งหญ้าเลี้ยงสัตว์ เนื้อที่ 10 ไร่ (ต่อ)	2. การบริหารจัดการน้ำ	117,800
	2.1 การพัฒนาแหล่งน้ำขนาดเล็กเพื่อการอนุรักษ์ดินและน้ำ	100,000
	2.2 การก่อสร้างแหล่งน้ำในไร่นานอกเขตชลประทาน	17,800
	3. การฟื้นฟูและป้องกันการชะล้างพังทลายของดิน	220,000
	3.1 การปลูกหญ้าแฝกเพื่อการอนุรักษ์ดินและน้ำ	20,000
	3.2 การจัดทำระบบอนุรักษ์ดินและน้ำพร้อมปลูกไม้ยืนต้นโตเร็ว	200,000
7. เขตเพาะเลี้ยงสัตว์น้ำ เนื้อที่ 17 ไร่	1. การปรับปรุงบำรุงดิน	5,000
	1.1 สารเร่ง พด.6 จุลินทรีย์ผลิตสารบำบัดน้ำเสีย	5,000
	2. การบริหารจัดการน้ำ	17,800
	2.1 การก่อสร้างแหล่งน้ำในไร่นานอกเขตชลประทาน	17,800
	3. การฟื้นฟูและป้องกันการชะล้างพังทลายของดิน	5,000
	3.1 การปลูกหญ้าแฝกเพื่อการอนุรักษ์ดินและน้ำ	5,000
รวมเขตเกษตรกรรม	1. การปรับปรุงบำรุงดิน	3,127,092
	2. การบริหารจัดการน้ำ	11,678,000
	3. การฟื้นฟูและป้องกันการชะล้างพังทลายของดิน	30,565,000
	รวม	45,370,092



ตารางที่ 7-2 สรุปกิจกรรมที่ขอรับการสนับสนุนจากส่วนราชการอื่นในเขตการใช้ที่ดิน

เขตการใช้ที่ดิน	กิจกรรมที่ขอการสนับสนุนจากส่วนราชการอื่น
<p>1. เขตเกษตรกรรม</p> <p>-เขตพื้นที่ทำนา เนื้อที่ 16,808 ไร่</p> <p>-เขตปลูกพืชไร่ เนื้อที่ 2,230 ไร่</p> <p>-เขตปลูกไม้ผล เนื้อที่ 20 ไร่</p> <p>-เขตปลูกไม้ยืนต้น เนื้อที่ 435 ไร่</p>	<p>การแก้ปัญหาดินเสื่อมโทรมฟื้นฟูความอุดมสมบูรณ์ของดิน และเพิ่มศักยภาพการผลิต</p> <ol style="list-style-type: none"> 1) โครงการเพิ่มประสิทธิภาพการผลิตข้าวหอมมะลิคุณภาพ 105 คุณภาพดีสู่ตลาดโลก (สนง.เกษตรอำเภอ) 2) โครงการส่งเสริมการปลูกพืชฤดูแล้ง (สนง.เกษตรอำเภอ อบต.นาอุดม) 3) โครงการส่งเสริมการผลิตปุ๋ยอินทรีย์ชีวภาพอัดเม็ด (อบต.นาอุดม) 4) โครงการส่งเสริมการผลิตอ้อยคุณภาพ (โรงงานน้ำตาลกาฬสินธุ์) 5) โครงการ 1 ตำบล 1 แปลงอัจฉริยะ (สนง.เกษตรจังหวัด) 6) โครงการพัฒนาเกษตรกรปราดเปรื่อง (Smart Farmer) <p>การปรับปรุงที่ดินและเปลี่ยนกิจกรรมการผลิต</p> <ol style="list-style-type: none"> 1) โครงการพัฒนาเครือข่ายงานส่งเสริมการเกษตร (สนง.เกษตรจังหวัด) 2) โครงการเสริมสร้างและพัฒนาศักยภาพองค์กรเกษตรกร (สนง.เกษตรจังหวัด) 3) โครงการขับเคลื่อนการดำเนินงานส่งเสริมและพัฒนาวิสาหกิจชุมชน (สนง.เกษตรจังหวัด) 4) โครงการส่งเสริมเกษตรกรรมทางเลือก (สนง.เกษตรจังหวัด) 5) โครงการส่งเสริมการใช้เครื่องจักรกลทางการเกษตร (สนง.เกษตรจังหวัด) 6) โครงการส่งเสริมเกษตรผสมผสาน (สนง.เกษตรจังหวัด) 7) โครงการขับเคลื่อนเศรษฐกิจพอเพียงในสหกรณ์และกลุ่มเกษตรกร (สนง.เกษตรจังหวัด)



ตารางที่ 7-2 (ต่อ)

เขตการใช้ที่ดิน	กิจกรรมที่ขอการสนับสนุนจากส่วนราชการอื่น
	<ul style="list-style-type: none">8) โครงการพัฒนาตลาดสินค้าเกษตร (สนง.เกษตรจังหวัด)9) โครงการธนาคารสินค้าเกษตร (สนง.เกษตรจังหวัด)10) โครงการพัฒนาสถาบันเกษตรกรรูปแบบประชารัฐ (สนง.เกษตรจังหวัด)11) โครงการศักยภาพการดำเนินธุรกิจของสหกรณ์การเกษตรและกลุ่มเกษตรกร (สนง.เกษตรจังหวัด)12) โครงการผลิตพันธุ์พืชและปัจจัยการผลิต (สนง.เกษตรจังหวัด)16) โครงการระบบส่งเสริมการเกษตรแบบแปลงใหญ่17) โครงการบริหารจัดการพื้นที่เกษตรกรรม18) โครงการผลิตและสนับสนุนหัวเชื้อจุลินทรีย์ควบคุมศัตรูพืช (ศูนย์ส่งเสริมเทคโนโลยีการเกษตรด้านอารักขาพืชจังหวัด)19) โครงการสนับสนุนการผลิตจุลินทรีย์ควบคุมศัตรูพืชทดแทนการใช้สารเคมี20) โครงการจัดตั้งศูนย์เรียนรู้เศรษฐกิจพอเพียงชุมชน (อบต.นาอุดม)
<p>2. เขตปศุสัตว์ เนื้อที่ 10 ไร่</p> <p>3. เขตเพาะเลี้ยงสัตว์น้ำ เนื้อที่ 17 ไร่</p>	<ul style="list-style-type: none">1) โครงการสร้างความเข้มแข็งกลุ่มการผลิตด้านการเกษตร (กรมประมง)2) โครงการส่งเสริมการปลูกหญ้าเลี้ยงสัตว์ในพื้นที่ไม่เหมาะสม(สนง.ปศุสัตว์จังหวัด)3) โครงการส่งเสริมการเลี้ยงสัตว์แบบแปลงใหญ่ (สนง.ปศุสัตว์จังหวัด)4) โครงการส่งเสริมการใช้เครื่องจักรกลการเกษตรทดแทนแรงงานเกษตร (สนง.ปศุสัตว์จังหวัด)5) โครงการออกแบบการปรับเปลี่ยนการใช้น้ำเพื่อการเกษตรตามนโยบาย (กรมชลประทาน)



ตารางที่ 7-2 (ต่อ)

เขตการใช้ที่ดิน	กิจกรรมที่ขอการสนับสนุนจากส่วนราชการอื่น
4. พื้นที่แหล่งน้ำ เนื้อที่ 405 ไร่	1) โครงการศึกษาความเป็นไปได้ในการพัฒนาแหล่งน้ำชลประทาน (กรมชลประทาน) 2) โครงการพัฒนาระบบชลประทานด้วยนวัตกรรม (กรมชลประทาน) 3) โครงการเพิ่มประสิทธิภาพการกักเก็บน้ำ (กรมชลประทาน)



แผนการใช้ที่ดินตำบลนาอุดม อำเภอโพธารอง จังหวัดร้อยเอ็ด

ตารางที่ 7-3 เป้าหมายการดำเนินงานและงบประมาณ ตำบลนาอุดม อำเภอโพธารอง จังหวัดร้อยเอ็ด แผน 5 ปี (พ.ศ. 2567-2571)

เขตการใช้ที่ดิน	งาน/โครงการ/กิจกรรม	หน่วย	เป้าหมาย					รวม	งบประมาณ					รวม	หน่วยงานรับผิดชอบ
			2566	2576	2568	2569	2570		2566	2567	2568	2569	2570		
	1. การปรับปรุงบำรุงดิน														
เขตทำนาข้าว/พืชไร่/ไม้ผล/ทุ่งหญ้าเลี้ยงสัตว์	1.1 การส่งเสริมการผลิตและการใช้สารอินทรีย์	ราย	100	100	100	100	100	500	51,200	51,200	51,200	51,200	51,200	256,000	พด.
เขตทำนาข้าว/พืชไร่/ไม้ผล/ทุ่งหญ้าเลี้ยงสัตว์	1.2 การผลิต-จัดหาเมล็ดพันธุ์พืชปุยสด	ตัน	12	12	12	12	12	60	396,102	396,102	396,102	396,102	396,102	1,980,510	พด.
เขตทำนาข้าว/พืชไร่/ไม้ผล/ทุ่งหญ้าเลี้ยงสัตว์	1.3 การส่งเสริมการปรับปรุงบำรุงดินด้วยพืชปุยสด	ไร่	10,000	10,000	10,000	10,000	10,000	50,000	34,428	34,428	34,428	34,428	34,428	172,142	พด.
เขตทำนาข้าว/พืชไร่/ไม้ผล/ทุ่งหญ้าเลี้ยงสัตว์	1.4 การพัฒนากลุ่มเกษตรกรใช้สารอินทรีย์ลดการใช้สารเคมีทางการเกษตร	กลุ่ม	4	4	4	4	4	20	13,600	13,600	13,600	13,600	13,600	68,000	พด.
เขตทำนาข้าว/พืชไร่/ไม้ผล/ทุ่งหญ้าเลี้ยงสัตว์	1.5 การจัดตั้งธนาคารปุ๋ยอินทรีย์	แห่ง	1	1	1	1	1	5	103,600	103,600	103,600	103,600	103,600	518,000	พด.
เขตทำนาข้าว/พืชไร่/ไม้ผล/ทุ่งหญ้าเลี้ยงสัตว์	1.6 การจัดหาปุ๋ยโดโลไมต์	ตัน	17	17	17	17	17	84	33,600	33,600	33,600	33,600	33,600	168,000	พด.
เขตทำนาข้าว/พืชไร่/ไม้ผล/	1.7 การส่งเสริมการปรับปรุงบำรุงพื้นที่ดินกรด	ไร่	80	80	80	80	80	400	1,200	1,200	1,200	1,200	1,200	6,000	พด.
เขตเพาะเลี้ยงสัตว์น้ำ	1.8 สารเร่ง พด.6 จุลินทรีย์ผลิตสารบำบัดน้ำเสีย	ไร่	24	24	24	24	24	120	1,000	1,000	1,000	1,000	1,000	5,000	พด.
	2. การบริหารจัดการน้ำ														
เขตทำนาข้าว/พืชไร่/ไม้ผล/ทุ่งหญ้าเลี้ยงสัตว์	2.1 การพัฒนาแหล่งน้ำขนาดเล็กเพื่อการอนุรักษ์ดินและน้ำ	ประมาณการ	-	-	-	-	-	-	2,350,000	2,350,000	2,350,000	2,350,000	2,350,000	11,750,000	พด.
เขตทำนาข้าว/พืชไร่/ไม้ผล/ทุ่งหญ้าเลี้ยงสัตว์	2.2 การก่อสร้างแหล่งน้ำในไร่นานอกเขตชลประทาน	บ่อ	1	2	3	2	2	10	17,800	17,800	17,800	17,800	17,800	195,800	พด.



ตารางที่ 7-3 (ต่อ)

เขตการใช้ที่ดิน	งาน/โครงการ/กิจกรรม	หน่วย	เป้าหมาย					รวม	งบประมาณ					รวม	หน่วยงานรับผิดชอบ
			2567	2568	2569	2570	2571		2567	2568	2569	2570	2571		
เขตทำนาข้าว/พืชไร่/ไม้ผล/ทุ่งหญ้าเลี้ยงสัตว์	3. การฟื้นฟูและป้องกันการชะล้างพังทลายของดิน	กล้า													
	3.1 การปลูกหญ้าแฝกเพื่อการอนุรักษ์ดินและน้ำ		975,000	100,000	100,000	100,000	100,000	1,375,000	195,000	195,000	195,000	195,000	195,000	995,000	พด.
เขตทำนาข้าว/พืชไร่/ไม้ผล/ทุ่งหญ้าเลี้ยงสัตว์	3.2 การจัดทำระบบอนุรักษ์ดินและน้ำพร้อมปลูกไม้ยืนต้นโตเร็ว	ไร่	1,300,00	1,300,00	1,300,00	1,300,00	1,300,00	6,000,000	5,850,000	5,850,000	5,850,000	5,850,000	5,850,000	29,7000,000	พด.
	รวมเป้าหมายดำเนินงานและงบประมาณ													50,814,452	

หมายเหตุ: งบประมาณที่กำหนดไว้นี้เป็นประมาณเบื้องต้น อาจมีการเปลี่ยนแปลงตามที่ได้รับการจัดสรรให้ดำเนินการ



เอกสารอ้างอิง

- กรมการพัฒนาชุมชน. 2566. **ข้อมูลความจำเป็นพื้นฐาน (จปฐ.)**รายจังหวัด รายอำเภอ และรายตำบลปี 2565. แหล่งที่มา : <https://ebmn.cdd.go.th/>. 1 มิถุนายน 2566.
- กรมทรัพยากรน้ำบาดาล. 2566. **ปริมาณน้ำและจำนวนบ่อบาดาล ปี 2565**. แหล่งที่มา: <http://app.dgr.go.th/newpasutara/xml/search.php>, 26 พฤษภาคม 2566.
- กรมส่งเสริมการเกษตร. 2566. **จำนวนครัวเรือนเกษตรกรที่ขึ้นทะเบียนเกษตรกร จำแนกรายจังหวัด รายอำเภอ และรายตำบล (ณ เดือนมกราคม พ.ศ. 2566)**. แหล่งที่มา : <http://mvos2.gistda.or.th/>. 15 พฤษภาคม 2566
- กรมอุตุนิยมวิทยา. 2566. **ปริมาณน้ำฝนเฉลี่ยคาบ 30 ปี (พ.ศ. 2536-2565)**. กรมอุตุนิยมวิทยา กระทรวงดิจิทัลเพื่อเศรษฐกิจและสังคม, กรุงเทพฯ.
- กองนโยบายและแผนการใช้ที่ดิน. 2566. **แผนที่สภาพการใช้ที่ดิน ปี 2566 (ไฟล์ข้อมูล)**. กรมพัฒนาที่ดิน กระทรวงเกษตรและสหกรณ์, กรุงเทพฯ.
- กองสำรวจดินและวิจัยทรัพยากรดิน. 2566. **แผนที่ทรัพยากรดิน (ไฟล์ข้อมูล)**. กรมพัฒนาที่ดิน กระทรวงเกษตรและสหกรณ์, กรุงเทพฯ.
- บัณฑิต ต้นศิริ และ คำรณ ไทรพิก. 2542. **คู่มือการประเมินคุณภาพที่ดิน**. กองวางแผนการใช้ที่ดิน กรมพัฒนาที่ดิน.
- สำนักเทคโนโลยีการสำรวจและทำแผนที่. 2566. **แผนที่ขอบเขตตำบล ปี 2564 (ไฟล์ข้อมูล)**. กรมพัฒนาที่ดิน กระทรวงเกษตรและสหกรณ์, กรุงเทพฯ.
- สำนักบริหารการทะเบียน กรมการปกครอง. 2566. **รายงานสถิติจำนวนประชากรและบ้านรายจังหวัด รายอำเภอ และรายตำบล (ณ เดือนธันวาคม พ.ศ. 2565)**. แหล่งที่มา : <https://stat.bora.dopa.go.th/stat/statnew/statyear/#/TableTemplate/Area/statpop>. 1 พฤษภาคม 2566.
- องค์การบริหารส่วนตำบลนาอุดม. 2566 **วิสัยทัศน์ของตำบล** แหล่งที่มา: <http://www.naudom101.go.th/วิสัยทัศน์การพัฒนา/>. สิงหาคม 2566



ผู้จัดทำ

นายบุญถม กุมพล	ผู้อำนวยการสถานีพัฒนาที่ดินร้อยเอ็ด
นายปิยมิตร ภูคงน้ำ	เจ้าพนักงานการเกษตรอาวุโส
นางสาวนวลรัตน์ ยิงเจริญ	นักวิชาการเกษตรชำนาญการ
นายไวภูณัฐ คำสำลี	นักวิชาการเกษตรปฏิบัติการ
นางสาวสุพัตรา ปัจชะ	นักวิชาการเกษตรปฏิบัติการ
นายคำพันธ์ มະຍຸຣະຣັກຊ໌	นักวิชาการเกษตร
นายสำราญ บุญวิเศษ	นักวิชาการเกษตร
นางสาวญาดา เอี่ยมพงษ์	นักวิชาการเกษตร
นายปริญญา เชียงหอม	นักวิชาการเกษตร
นายวิรัตน์ ป้องเศร้า	นักวิชาการเกษตร
นางปภินดา วงษ์วาสน์	นักวิชาการเกษตร
นายนิพน สมบัติล้วน	นักวิชาการเกษตร
นายสมศักดิ์ เพชรลือชา	นักวิชาการเกษตร
นายทรงศักดิ์ ศรีสุวรรณ	นักวิชาการเกษตร
นายกฤษณะ สมบัติล้วน	นักวิชาการเกษตร

ผู้ให้ข้อมูล

คณะเจ้าหน้าที่องค์การบริหารส่วนตำบลนาอุดม กำนันตำบลนาอุดม ผู้ใหญ่บ้านหมู่ที่ 1 – 17
หมอดินอาสาประจำตำบลนาอุดม และหมอดินอาสาประจำหมู่บ้าน

