



แผนการใช้ที่ดินระดับตำบลลดบสิบห์ อำเภออับหาร อับหวัดร้อยเจ็ด



สถานีพัฒนาที่ดินร้อยเจ็ด
สำนักงานพัฒนาที่ดินเขต 4
กระทรวงเกษตรและสหกรณ์

กันยายน 2566



คำนำ

การจัดทำแผนการใช้ที่ดินดำเนินการตามรัฐธรรมนูญแห่งราชอาณาจักรไทย พ.ศ. 2560 มาตรา 72 (1) ที่ได้บัญญัติให้มีการวางแผนการใช้ที่ดินให้เหมาะสมกับศักยภาพของที่ดินตามหลักการพัฒนาอย่างยั่งยืน โดยแผนการใช้ที่ดินตำบลดงสิงห์ อำเภोजังหาร จังหวัดร้อยเอ็ด ได้นำแนวคิดขององค์การอาหารและเกษตรแห่งสหประชาชาติ (Food and Agriculture Organization of the United Nations: FAO) และ โครงการสิ่งแวดล้อมแห่งสหประชาชาติ (United Nations Environment Programme: UNEP) มาปรับใช้ คือ ความเหมาะสมทางกายภาพ ความเหมาะสมทางเศรษฐกิจ การยอมรับจากสังคม การสร้างความยั่งยืนให้สิ่งแวดล้อม และเสนอทางเลือกการใช้ที่ดิน ร่วมกับวิธีการที่จำเป็นอื่น ๆ เช่น กระบวนการมีส่วนร่วมของชุมชน (Participatory Rural Appraisal: PRA) การประเมินคุณภาพที่ดิน เป็นต้น

กองนโยบายและแผนการใช้ที่ดินร่วมกับสำนักงานพัฒนาที่ดินเขต 4 และสถานีพัฒนาที่ดินร้อยเอ็ด ในการดำเนินการวางแผนการใช้ที่ดินระดับตำบล โดยพิจารณาภาพรวมของสภาพปัญหาในด้านต่าง ๆ ทั้งด้านกายภาพ เศรษฐกิจ และสังคม วิเคราะห์และสังเคราะห์ข้อมูลนำไปสู่การวางแผนการใช้ที่ดินที่สอดคล้องกับศักยภาพของพื้นที่ โดยผ่านกระบวนการมีส่วนร่วมของชุมชน (PRA) ในการระบุปัญหา ความต้องการของเกษตรกรและผู้มีส่วนได้ส่วนเสีย ทั้งนี้สถานีพัฒนาที่ดินร้อยเอ็ด ได้จัดทำแผนกิจกรรม/โครงการ เพื่อขับเคลื่อนแผนการใช้ที่ดินให้เป็นรูปธรรมเพื่อให้เกษตรกร มีคุณภาพชีวิตที่ดีขึ้น มีการใช้ที่ดินอย่างถูกต้องเหมาะสม รักษาสภาพแวดล้อมและอนุรักษ์ทรัพยากร ในชุมชน ให้เกิดความยั่งยืนต่อไป

สถานีพัฒนาที่ดินร้อยเอ็ด
สำนักงานพัฒนาที่ดินเขต 4 กรมพัฒนาที่ดิน
กระทรวงเกษตรและสหกรณ์
กันยายน 2566



สารบัญ

	หน้า
คำนำ	ก
สารบัญ	ข
สารบัญตาราง	ง
สารบัญรูป	จ
บทที่ 1 บทนำ	
1.1 ความสำคัญของการวางแผนการใช้ที่ดิน	1-1
1.2 หลักการและเหตุผล	1-1
1.3 วัตถุประสงค์	1-1
1.4 ระยะเวลาและสถานที่ดำเนินงาน	1-2
1.5 ขั้นตอนการดำเนินงาน	1-2
1.6 วิสัยทัศน์ของตำบล	1-3
บทที่ 2 ข้อมูลทั่วไป	
2.1 ที่ตั้งและอาณาเขต	2-1
2.2 การแบ่งส่วนการปกครอง	2-2
2.3 สภาพภูมิประเทศ	2-2
2.4 สภาพภูมิอากาศ	2-2
2.5 สภาพการใช้ที่ดินในปัจจุบัน	2-4
2.6 สภาพเศรษฐกิจและสังคม	2-9
บทที่ 3 สถานภาพของทรัพยากรธรรมชาติ	
3.1 ทรัพยากรป่าไม้	3-1
3.2 ทรัพยากรน้ำ	3-1
3.3 ทรัพยากรดิน	3-2
บทที่ 4 กระบวนการมีส่วนร่วมของชุมชน (Participatory Rural Appraisal: PRA)	
4.1 การวิเคราะห์ผลจากการจัดทำกระบวนการมีส่วนร่วมของชุมชน (PRA)	4-1
4.2 ระบบการปลูกพืชในปัจจุบัน	4-4
บทที่ 5 การประเมินคุณภาพที่ดิน	
5.1 หลักการประเมินคุณภาพที่ดินด้านกายภาพ	5-1
5.2 พืชเศรษฐกิจที่สำคัญของตำบล	5-3
5.3 ระดับความเหมาะสมของที่ดิน	5-3



สารบัญ (ต่อ)

	หน้า
บทที่ 6 แผนการใช้ที่ดิน	
6.1 การวิเคราะห์ข้อมูลเพื่อการจัดทำแผนการใช้ที่ดินระดับตำบล	6-1
6.2 เขตการใช้ที่ดิน	6-1
บทที่ 7 การขับเคลื่อนแผนการใช้ที่ดิน	
7.1 ขั้นตอนการดำเนินงาน	7-1
7.2 กิจกรรมที่จะดำเนินการของกรมพัฒนาที่ดิน	7-1
7.3 กิจกรรมที่จะดำเนินงานของหน่วยงานอื่น	7-3
7.4 ความต้องการของชุมชนและองค์กรปกครองส่วนท้องถิ่น	7-3
เอกสารอ้างอิง	อ-1



สารบัญตาราง

ตารางที่		หน้า
2-1	สถิติภูมิอากาศ ณ สถานีตรวจอากาศเกษตรจังหวัดร้อยเอ็ด ปี 2536-2565	2-3
2-2	สภาพการใช้ที่ดิน ตำบลดงสิงห์ อำเภอจันทหาร จังหวัดร้อยเอ็ด	2-6
2-3	จำนวนประชากรและครัวเรือน ตำบลดงสิงห์ อำเภอจันทหาร จังหวัดร้อยเอ็ด ปี 2565	2-9
2-4	จำนวนและสัดส่วนครัวเรือน ตำบลดงสิงห์ อำเภอจันทหาร จังหวัดร้อยเอ็ด ปี 2565	2-10
2-5	รายได้-รายจ่ายเฉลี่ยครัวเรือน ตำบลดงสิงห์ อำเภอจันทหาร จังหวัดร้อยเอ็ด ปี 2565	2-12
3-1	สมบัติดิน ตำบลดงสิงห์ อำเภอจันทหาร จังหวัดร้อยเอ็ด	3-3
5-1	ตัวอย่างการประเมินคุณภาพที่ดินด้านกายภาพของประเภทการใช้ประโยชน์ที่ดิน	5-2
5-2	ชั้นความเหมาะสมทางกายภาพของดิน ตำบลดงสิงห์ อำเภอจันทหาร จังหวัดร้อยเอ็ด	5-3
6-1	เขตการใช้ที่ดิน ตำบลดงสิงห์ อำเภอจันทหาร จังหวัดร้อยเอ็ด	6-2
7-1	กิจกรรมของกรมพัฒนาที่ดินในเขตเกษตรกรรมที่จะดำเนินการใน ปีงบประมาณ 2567-2571	7-7
7-2	สรุปกิจกรรมที่ขอรับการสนับสนุนจากส่วนราชการอื่นในเขตการใช้ที่ดิน	7-10
7-3	เป้าหมายการดำเนินงานและงบประมาณโครงการนำร่อง ตำบลดงสิงห์ อำเภอจันทหาร จังหวัดร้อยเอ็ด แผน 5 ปี (พ.ศ. 2567-2571)	7-11



สารบัญญรูป

รูปที่		หน้า
1-1	กรอบการวางแผนการใช้ที่ดินระดับตำบล	1-4
2-1	ที่ตั้งและอาณาเขตตำบลดงสิงห์ อำเภอจันทหาร จังหวัดร้อยเอ็ด	2-1
2-2	กราฟสมดุลของน้ำเพื่อการเกษตร จังหวัดร้อยเอ็ด	2-4
2-3	สภาพการใช้ที่ดิน ตำบลดงสิงห์ อำเภอจันทหาร จังหวัดร้อยเอ็ด	2-8
2-4	สัดส่วนครัวเรือนเกษตร ตำบลดงสิงห์ อำเภอจันทหาร จังหวัดร้อยเอ็ด	2-10
2-5	รายได้-รายจ่ายเฉลี่ยครัวเรือน ตำบลดงสิงห์ อำเภอจันทหาร จังหวัดร้อยเอ็ด ปี 2566	2-13
3-1	ทรัพยากรดิน ตำบลดงสิงห์ อำเภอจันทหาร จังหวัดร้อยเอ็ด	3-4
4-1	การวิเคราะห์สถานการณ์โดยระบบ DPSIR ของตำบลดงสิงห์ อำเภอจันทหาร จังหวัดร้อยเอ็ด	4-3
4-2	ระบบการปลูกพืชในปัจจุบัน ตำบลดงสิงห์ อำเภอจันทหาร จังหวัดร้อยเอ็ด	4-4
6-1	เขตการใช้ที่ดิน ตำบลดงสิงห์ อำเภอจันทหาร จังหวัดร้อยเอ็ด	6-6
7-1	การชะล้างพังทลายของดินในเขตการใช้ที่ดิน ตำบลดงสิงห์ อำเภอจันทหาร จังหวัดร้อยเอ็ด	7-6



บทที่ 1

บทนำ

1.1 ความสำคัญของการวางแผนการใช้ที่ดิน

ตามรัฐธรรมนูญแห่งราชอาณาจักรไทย พุทธศักราช 2560 มาตรา 72 รัฐพึงดำเนินการเกี่ยวกับที่ดิน ทรัพยากรน้ำ และพลังงาน ดังต่อไปนี้

(1) **วางแผนการใช้ที่ดินของประเทศ** ให้เหมาะสมกับสภาพพื้นที่และศักยภาพของที่ดินตามหลักการพัฒนาอย่างยั่งยืน

1.2 หลักการและเหตุผล

ปัจจุบันกรมพัฒนาที่ดินได้ดำเนินการวางแผนการใช้ที่ดินระดับประเทศเรียบร้อยแล้ว ซึ่งเป็นการวางกรอบเชิงนโยบายมุ่งเน้นการพัฒนาด้านการเกษตรให้เกิดความสมดุลและยั่งยืนและในขณะเดียวกันต้องอนุรักษ์ทรัพยากรธรรมชาติและสิ่งแวดล้อมควบคู่กับการรักษาคุณค่าทางศิลปวัฒนธรรม แต่ทั้งนี้เพื่อให้เกิดการใช้ประโยชน์ ที่ดินในระดับพื้นที่อย่างมีประสิทธิภาพและรักษาฐานการผลิตด้านทรัพยากรธรรมชาติอย่างยั่งยืนตลอดห่วงโซ่อุปทาน แผนการใช้ที่ดินระดับตำบลจึงถูกนำมาใช้เป็นเครื่องมือเพื่อขับเคลื่อนการดำเนินงานดังกล่าว

ทั้งนี้กรมพัฒนาที่ดินได้จัดทำแผนปฏิบัติการราชการกรมพัฒนาที่ดินระยะ 5 ปี (พ.ศ. 2566-2570) เพื่อให้บรรลุตามวิสัยทัศน์ ที่กำหนดไว้ คือ “เป็นองค์การอัจฉริยะทางดิน เพื่อขับเคลื่อนการใช้ที่ดินอย่างเหมาะสม 15 ล้านไร่ ภายในปี 2570” ซึ่งในส่วนของประเด็นการพัฒนาที่ 2 บริหารจัดการทรัพยากรดินและที่ดินด้วยชุดข้อมูลที่มีมูลค่าสูง (High Value Dataset) ซึ่งมีเป้าหมาย คือ การนำชุดข้อมูลที่มีมูลค่าสูง ไปใช้ในการบริหารจัดการทางการเกษตร ในส่วนของตัวชี้วัด บริหารจัดการทรัพยากรดินและที่ดินบนพื้นฐานของชุดข้อมูลที่มีมูลค่าสูง ร้อยละ 100 กลยุทธ์ที่ 2 ยุกระดับแผนการใช้ที่ดินไปสู่การปฏิบัติได้กำหนดให้ ร้อยละของแผนการใช้ที่ดินระดับ ตำบลที่จัดทำแล้วเสร็จทั้งประเทศ ภายใน ปี 2570 (ไม่น้อยกว่า ร้อยละ 80) เป็นตัวชี้วัดหนึ่งของกลยุทธ์ดังกล่าว

1.3 วัตถุประสงค์

1.3.1 เพื่อรักษาเสถียรภาพของทรัพยากรให้เกิดความสมดุลและยั่งยืนภายใต้การพัฒนาด้านต่างๆ ของตำบล

1.3.2 เพื่อให้การใช้ที่ดินมีผลตอบแทนสูงสุดต่อหน่วยเนื้อที่อย่างยั่งยืน

1.3.3 เพื่อให้เกิดการกำหนดแผนงาน โครงการ กิจกรรม ที่สอดคล้องกับแผนการใช้ที่ดินที่กำหนดขึ้น และอยู่บนหลักการของรูปแบบเศรษฐกิจ BCG (Bio – Circular – Green Economy: BCG Model)



1.4 ระยะเวลาและสถานที่ดำเนินงาน

1.4.1 ระยะเวลา 1 ตุลาคม 2565 – 30 กันยายน 2566

1.4.2 สถานที่ ตำบลดงสิงห์ อำเภอจังหาร จังหวัดร้อยเอ็ด

1.5 ขั้นตอนการดำเนินงาน

1.5.1 รวบรวมข้อมูลปฐมภูมิและทุติยภูมิ ประกอบด้วย

1) ด้านกายภาพ ได้แก่ ทรัพยากรดิน ทรัพยากรน้ำ ทรัพยากรป่าไม้ ภูมิอากาศ สภาพการใช้ที่ดิน เขตป่าไม้ตามกฎหมายและมติคณะรัฐมนตรี

2) ด้านเศรษฐกิจและสังคม เช่น การถือครองที่ดิน ลักษณะทางเศรษฐกิจของตำบล จำนวนประชากร เป็นต้น

3) ด้านนโยบายและข้อกฎหมายที่เกี่ยวข้อง ได้แก่ ยุทธศาสตร์ แผนพัฒนาเศรษฐกิจและสังคมแห่งชาติฉบับที่ 13 ยุทธศาสตร์ภาค แผนพัฒนากลุ่มจังหวัด แผนพัฒนาจังหวัด แผนพัฒนาการเกษตร และสหกรณ์ แผนพัฒนาท้องถิ่น 5 ปี ขององค์การบริหารส่วนจังหวัด เทศบาลตำบลหรือองค์การบริหารส่วนตำบล ฯ

1.5.2 จัดทำกระบวนการมีส่วนร่วมของชุมชน (Participatory Rural Appraisal : PRA) เพื่อรับฟังความคิดเห็น ประเด็นปัญหา ความต้องการด้านต่าง ๆ ขององค์การปกครองส่วนท้องถิ่นและเกษตรกรในตำบล

1.5.3 ประเมินคุณภาพของที่ดินของพืชเศรษฐกิจหลักและพืชทางเลือกที่มีมูลค่าของตำบล

1.5.4 สังเคราะห์ข้อมูลจากข้อ 1.5.1 ถึง 1.5.3 เพื่อใช้ประกอบการวางแผนการใช้ที่ดิน

1.5.5 กำหนด (ร่าง) แผนการใช้ที่ดินระดับตำบล

1.5.6 รับฟังความคิดเห็นของผู้มีส่วนได้ส่วนเสียต่อ (ร่าง) แผนการใช้ที่ดินที่กำหนดขึ้น

1.5.7 ปรับปรุง (ร่าง) แผนการใช้ที่ดินเพื่อจัดทำแผนการใช้ที่ดินฉบับสมบูรณ์

1.5.8 นำแผนการใช้ที่ดินเข้าสู่คณะทำงานวิชาการของเขตฯ เพื่อตรวจสอบความครบถ้วน /สมบูรณ์ของเนื้อหาและองค์ประกอบ

1.5.9 เผยแพร่แผนการใช้ที่ดินเพื่อนำไปสู่การขับเคลื่อนการดำเนินงาน ประกอบด้วย

1) องค์การปกครองส่วนท้องถิ่น นำแผนการใช้ที่ดินที่จัดทำขึ้นไปประกอบการ จัดทำแผนการพัฒนาของตำบล เพื่อนำไปสู่การของบประมาณที่มีความสอดคล้องกับศักยภาพด้านการผลิต และสภาพของทรัพยากรของตำบล

2) กรมพัฒนาที่ดิน โดยสถานีพัฒนาที่ดินร้อยเอ็ด กำหนดแผนงาน/โครงการ/กิจกรรมที่สอดคล้องกับแผนการใช้ที่ดินที่กำหนดขึ้นในแต่ละเขตและสามารถใช้ประกอบการของบประมาณในพื้นที่อย่างมีหลักการและเป็นที่ยอมรับ

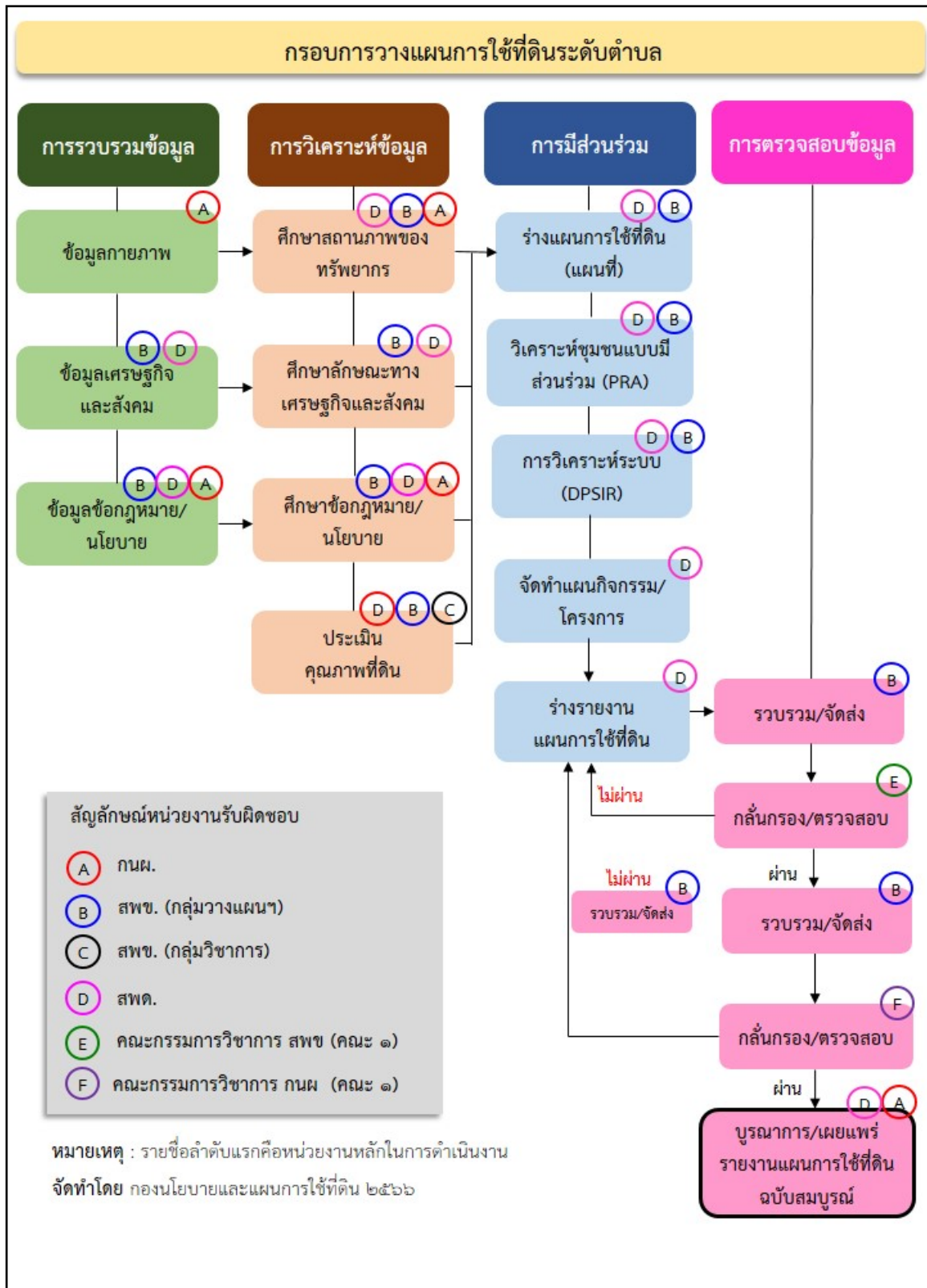
3) หน่วยงานราชการอื่น ๆ สามารถใช้เป็นข้อมูลพื้นฐานประกอบแผนงาน/โครงการ/ กิจกรรมที่สอดคล้องกับแผนการใช้ที่ดินที่กำหนดขึ้นในแต่ละเขต

จากขั้นตอนที่กล่าวข้างต้น สามารถจัดทำกรอบการวางแผนการใช้ที่ดินระดับตำบล แสดงดังรูปที่ 1-1



1.6 วิสัยทัศน์ของตำบล

ดงสิงห์เป็นเมืองน่าอยู่ เชิดชูคุณธรรม เกษตรกรรมก้าวหน้า พัฒนาการศึกษาท้องถิ่น
(เทศบาลตำบลดงสิงห์, 2566)



รูปที่ 1-1 กรอบการวางแผนการใช้ที่ดินระดับตำบล

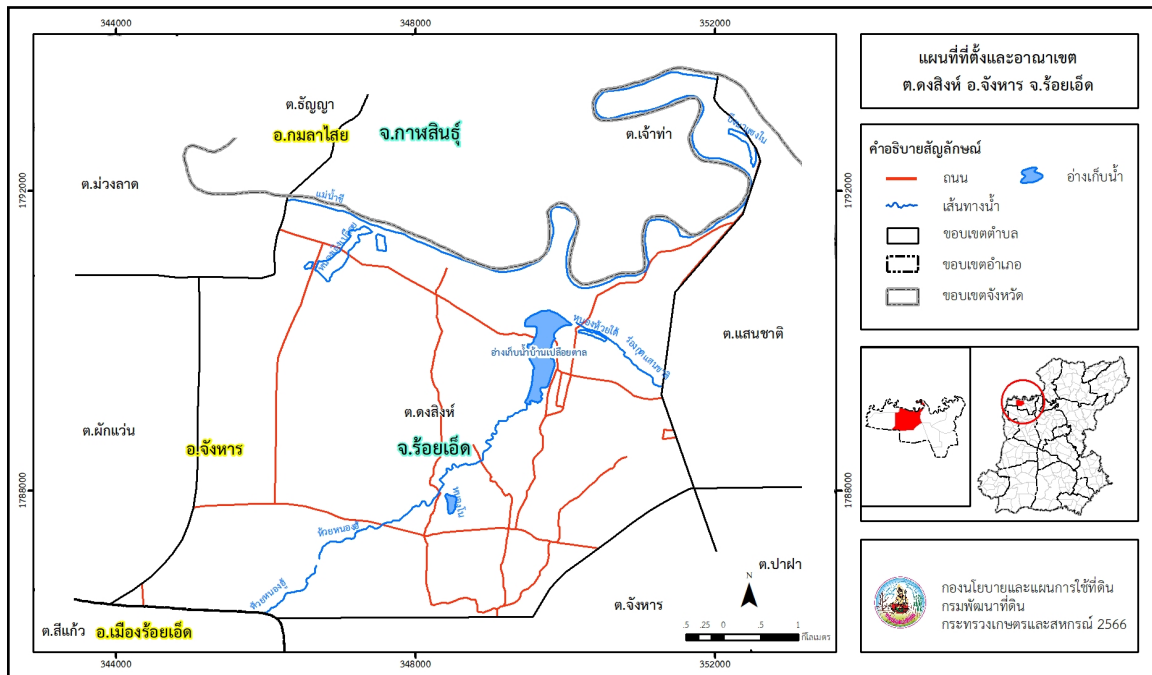


บทที่ 2 ข้อมูลทั่วไป

2.1 ที่ตั้งและอาณาเขต

ตำบลดงสิงห์ อำเภอจันทหาร จังหวัดร้อยเอ็ด ตั้งอยู่ทางทิศเหนือของอำเภอจันทหาร มีเนื้อที่ประมาณ 32 ตารางกิโลเมตร หรือ 20,124 ไร่ โดยมีอาณาเขตติดต่อ ดังนี้ (รูปที่ 2-1)

- ทิศเหนือ ติดต่อกับ ตำบลธัญญา ตำบลเจ้าท่า อำเภอกมลาไสย จังหวัดกาฬสินธุ์
- ทิศใต้ ติดต่อกับ ตำบลสีแก้ว อำเภอเมืองร้อยเอ็ด ตำบลจันทหาร อำเภอจันทหาร จังหวัดร้อยเอ็ด
- ทิศตะวันออก ติดต่อกับ ตำบลแสนชาติ ตำบลปาฝา อำเภอจันทหาร จังหวัดร้อยเอ็ด
- ทิศตะวันตก ติดต่อกับ ตำบลม่วงลาด ตำบลผักแว่น อำเภอจันทหาร จังหวัดร้อยเอ็ด



รูปที่ 2-1 ที่ตั้งและอาณาเขตตำบลดงสิงห์ อำเภอจันทหาร จังหวัดร้อยเอ็ด



2.2 การแบ่งส่วนการปกครอง

ตำบลดงสิงห์ อำเภอจังหาร จังหวัดร้อยเอ็ด แบ่งส่วนการปกครองออกเป็น 18 หมู่บ้าน ดังนี้

หมู่ที่ 1 บ้านดงสิงห์	หมู่ที่ 10 บ้านนาดี
หมู่ที่ 2 บ้านกอกแก้ว	หมู่ที่ 11 บ้านแพง
หมู่ที่ 3 บ้านดินแดง	หมู่ที่ 12 บ้านดงหวาย
หมู่ที่ 4 บ้านหนองแข็ง	หมู่ที่ 13 บ้านหัวดง
หมู่ที่ 5 บ้านเปลือยตาล	หมู่ที่ 14 บ้านเทพประทาน
หมู่ที่ 6 บ้านป่าน	หมู่ที่ 15 บ้านดงสิงห์
หมู่ที่ 7 บ้านโคกล่าม	หมู่ที่ 16 บ้านเปลือยตาล
หมู่ที่ 8 บ้านหนองอ้อ	หมู่ที่ 17 บ้านป่าน
หมู่ที่ 9 บ้านหนองตอ	หมู่ที่ 18 บ้านโคกล่าม

2.3 สภาพภูมิประเทศ

ลักษณะพื้นที่ทั่วไปส่วนใหญ่เป็นที่ราบลุ่ม มีสภาพพื้นที่ราบเรียบถึงลูกคลื่นลอนลาดเล็กน้อย เป็นส่วนหนึ่งของลุ่มน้ำชี ทางทิศเหนือและทิศตะวันออกมีแม่น้ำชีไหลผ่านเป็นแม่น้ำสายหลัก และยังมีแหล่งน้ำที่สำคัญ เช่น อ่างเก็บน้ำบ้านเปลือยตาล บึงนาแซงใน หนองเลิงเปลือย หนองห้วยไต้

2.4 สภาพภูมิอากาศ

จากการศึกษาสถิติภูมิอากาศ (ปี พ.ศ.2536-2565) พบว่า ตำบลดงสิงห์ อำเภอจังหาร จังหวัดร้อยเอ็ด มีรายละเอียดดังนี้

2.4.1 อุณหภูมิ

มีอุณหภูมิโดยเฉลี่ยทั้งปี 27.0 องศาเซลเซียส อุณหภูมิสูงสุดเฉลี่ย 32.4 องศาเซลเซียส ในเดือนเมษายน และอุณหภูมิต่ำสุดเฉลี่ย 22.5 องศาเซลเซียส ในเดือนมกราคม

2.4.2 ปริมาณน้ำฝน

มีปริมาณน้ำฝนรวมทั้งปี 1,381.9 มิลลิเมตร มีฝนตกประมาณ 112 วัน เดือนที่มีฝนตกมากที่สุด ในเดือนสิงหาคม มีปริมาณน้ำฝน 267.2 มิลลิเมตร และมีฝนตกประมาณ 18 วัน

2.4.3 สมดุลน้ำเพื่อการเกษตร

จากข้อมูลสถิติภูมิอากาศในคาบ 30 ปี (ปี พ.ศ.2536-2565) ณ สถานีตรวจอากาศเกษตร จังหวัดร้อยเอ็ด ได้นำมาวิเคราะห์สมดุลของน้ำเพื่อการเกษตร ซึ่งเป็นการวิเคราะห์หาช่วงฤดูกาลเพาะปลูกพืช ตลอดจนช่วงระยะเวลาที่พืชเสี่ยงต่อการขาดน้ำ ข้อมูลที่นำมาวิเคราะห์ คือ ปริมาณน้ำฝน และศักยภาพการคายระเหยน้ำอ้างอิง (ET_o) ซึ่งคำนวณด้วยโปรแกรม Cropwat for Windows Version 8.0 โดยใช้สมการ Penman-Monteith สามารถสรุปสมดุลของน้ำเพื่อการเกษตรในเขตอาศัยน้ำฝนได้ดังนี้



ช่วงที่เหมาะสมต่อการปลูกพืช เป็นช่วงที่ค่าปริมาณน้ำฝนมากกว่าค่า 0.5 การระเหยจากผิวดินและการคายน้ำของพืช เป็นช่วงที่ดินมีความชุ่มชื้นพอเหมาะต่อการเพาะปลูกพืช ซึ่งช่วงนี้เริ่มตั้งแต่ต้นเดือนเมษายนถึงปลายเดือนตุลาคม

ช่วงที่มีน้ำมากเกินพอ เป็นช่วงที่ค่าปริมาณน้ำฝนมากกว่าค่าการระเหยจากผิวดินและการคายน้ำของพืช ซึ่งช่วงนี้เริ่มตั้งแต่ต้นเดือนพฤษภาคมถึงกลางเดือนตุลาคม

ช่วงขาดน้ำ เป็นช่วงฤดูแล้งที่ค่าปริมาณน้ำฝนน้อยกว่าค่า 0.5 การระเหยจากผิวดินและการคายน้ำของพืช ซึ่งพืชอาจเสียหายจากการขาดแคลนน้ำได้ ซึ่งช่วงนี้เริ่มตั้งปลายเดือนตุลาคมถึงต้นเดือนเมษายน (ตารางที่ 2-1 และรูปที่ 2-2)

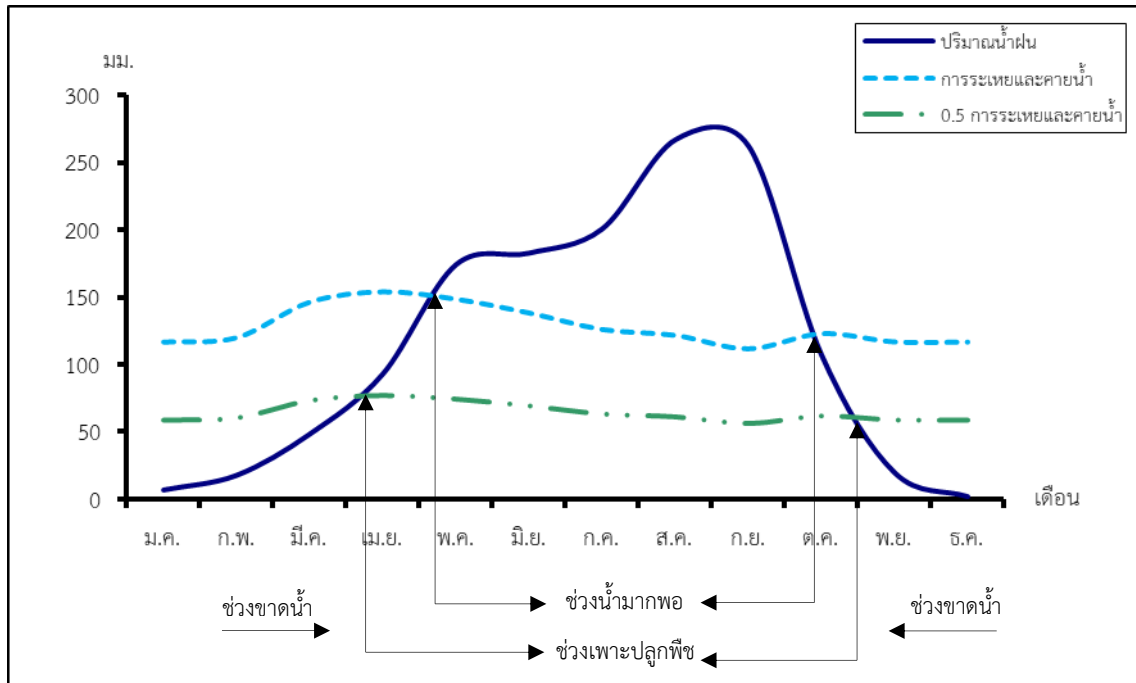
ตารางที่ 2-1 สถิติภูมิอากาศ ณ สถานีตรวจอากาศเกษตรจังหวัดร้อยเอ็ด¹ (ปี พ.ศ.2536-2565)

เดือน	อุณหภูมิ (°ซ)			ความชื้นสัมพัทธ์ (%)	ปริมาณน้ำฝน (มม.)	จำนวนวันที่ฝนตก (วัน)	ศักยภาพการคายระเหยน้ำ (มม.)	ปริมาณฝนใช้การ ² (มม.)
	ต่ำสุด	สูงสุด	เฉลี่ย					
ม.ค.	17.3	30.3	23.3	69.0	6.7	1.6	116.6	6.6
ก.พ.	19.3	32.4	25.3	67.0	17.6	2.8	119.8	17.1
มี.ค.	22.7	34.8	28.2	67.0	48.3	5.0	146.0	44.6
เม.ย.	24.3	35.6	29.4	69.0	93.0	7.5	153.6	79.2
พ.ค.	25.1	34.5	29.2	77.0	174.3	14.7	148.2	125.7
มิ.ย.	25.4	33.7	29.1	78.0	182.9	14.6	138.0	129.4
ก.ค.	25.0	32.4	28.2	81.0	200.9	16.8	125.9	136.3
ส.ค.	24.9	31.7	27.9	83.0	267.2	18.0	121.5	151.7
ก.ย.	24.6	31.5	27.6	86.0	262.7	18.6	111.6	151.3
ต.ค.	23.0	31.1	26.7	81.0	107.1	8.4	122.8	88.7
พ.ย.	20.7	31.2	25.6	74.0	19.5	2.7	116.7	18.9
ธ.ค.	17.8	29.8	23.4	70.0	1.7	0.8	116.6	1.7
เฉลี่ย	22.5	32.4	27.0	75.2	-	-	-	-
รวม	-	-	-	-	1,381.9	111.5	1,537.2	951.2

หมายเหตุ : ¹เป็นสถานีตรวจอากาศที่ใกล้พื้นที่ตำบลมากที่สุด

²จากการคำนวณโดยโปรแกรม Cropwat for Windows Version 8.0

ที่มา : กรมอุตุนิยมวิทยา (2566)



รูปที่ 2-2 กราฟสมดุลของน้ำเพื่อการเกษตร ปี พ.ศ. 2536-2565

2.5 สภาพการใช้ที่ดินในปัจจุบัน

สภาพการใช้ที่ดินตำบลดงสิงห์ อำเภอจันทหาร จังหวัดร้อยเอ็ด ซึ่งสำรวจโดยกลุ่มวิเคราะห์สภาพการใช้ที่ดิน (2566) ประกอบด้วยประเภทการใช้ที่ดินต่างๆ ดังนี้

2.5.1 พื้นที่ชุมชนและสิ่งปลูกสร้าง มีเนื้อที่ 2,048 ไร่ หรือร้อยละ 10.19 ของพื้นที่ตำบล

2.5.2 พื้นที่เกษตรกรรม มีเนื้อที่ 15,171 ไร่ หรือร้อยละ 75.37 ของพื้นที่ตำบล ประกอบด้วยการใช้ประโยชน์ที่ดินด้านเกษตรกรรมต่างๆ ดังต่อไปนี้

1) เกษตรผสมผสาน มีเนื้อที่ 8 ไร่ หรือร้อยละ 0.04 ของพื้นที่ตำบล ได้แก่ เกษตรผสมผสาน/ไร่นาสวนผสม

2) พื้นที่นา มีเนื้อที่ 15,037 ไร่ หรือร้อยละ 74.72 ของพื้นที่ตำบล ได้แก่ นาข้าว นาไร่

3) ไม้ยืนต้น มีเนื้อที่ 95 ไร่ หรือร้อยละ 0.47 ของพื้นที่ตำบล ได้แก่ ยูคาลิปตัส ยางพารา ปาล์มน้ำมัน ไม้ยืนต้นร้าง/เสื่อมโทรม ไม้ยืนต้นผสม ไม้ปลูกเพื่อการค้า

4) ทุ่งหญ้าเลี้ยงสัตว์และโรงเรือนเลี้ยงสัตว์ มีเนื้อที่ 1 ไร่ ได้แก่ โรงเรือนเลี้ยงโค กระบือ และม้า

5) สถานที่เพาะเลี้ยงสัตว์น้ำ มีเนื้อที่ 30 ไร่ หรือร้อยละ 0.14 ของพื้นที่ตำบล ได้แก่ สถานที่เพาะเลี้ยงปลา สถานที่เพาะเลี้ยงสัตว์น้ำร้าง



2.5.3 พื้นที่ป่าไม้ มีเนื้อที่ 1,018 ไร่ หรือร้อยละ 5.05 ของพื้นที่ตำบล ได้แก่ ป่าผลัดใบสมบูรณ์
ป่าผลัดใบรอสภาพฟื้นฟู

2.5.4 พื้นที่แหล่งน้ำ มีเนื้อที่ 942 ไร่ หรือร้อยละ 4.69 ของพื้นที่ตำบล ได้แก่ แม่น้ำ ลำห้วย
ลำคลอง หนอง บึง ทะเลสาบ อ่างเก็บน้ำ บ่อน้ำในไร่นา คลองชลประทาน

2.5.5 พื้นที่เบ็ดเตล็ด มีเนื้อที่ 945 ไร่ หรือร้อยละ 4.70 ของพื้นที่ตำบล ได้แก่ พุ่งหญ้าสลับ
ไม้พุ่ม/ไม้ละเมาะ พื้นที่ถม พุ่งหญ้าธรรมชาติ



ตารางที่ 2-2 สภาพการใช้ที่ดิน ตำบลดงสิงห์ อำเภอจันทหาร จังหวัดร้อยเอ็ด

หน่วยแผนที่	ประเภทการใช้ที่ดิน	เนื้อที่	
		ไร่	ร้อยละ
U	พื้นที่ชุมชนและสิ่งปลูกสร้าง	2,048	10.19
U201	หมู่บ้านบนพื้นราบ	1,897	9.43
U301	สถานที่ราชการและสถาบันต่าง ๆ	92	0.46
U405	ถนน	28	0.14
U502	โรงงานอุตสาหกรรม	14	0.07
U601	สถานที่พักผ่อนหย่อนใจ	17	0.09
A	พื้นที่เกษตรกรรม	15,171	75.37
A001	เกษตรผสมผสาน/ไร่นาสวนผสม	8	0.04
A100	นาไร่	24	0.12
A101	นาข้าว	15,013	74.60
A302	ยางพารา	24	0.12
A304	ยูคาลิปตัส	71	0.35
A702	โรงเรือนเลี้ยงโค กระบือ และม้า	1	-
A900	สถานที่เพาะเลี้ยงสัตว์น้ำไร่	5	0.02
A902	สถานที่เพาะเลี้ยงปลา	25	0.12
F	พื้นที่ป่าไม้	1,018	5.05
F200	ป่าผลัดใบรอสภาพฟื้นฟู	25	0.12
F201	ป่าผลัดใบสมบูรณ์	993	4.93
M	พื้นที่เบ็ดเตล็ด	945	4.70
M101	ทุ่งหญ้าธรรมชาติ	8	0.04
M102	ทุ่งหญ้าสลับไม้พุ่ม/ไม้ละเมาะ	925	4.60
M405	พื้นที่ถม	12	0.06

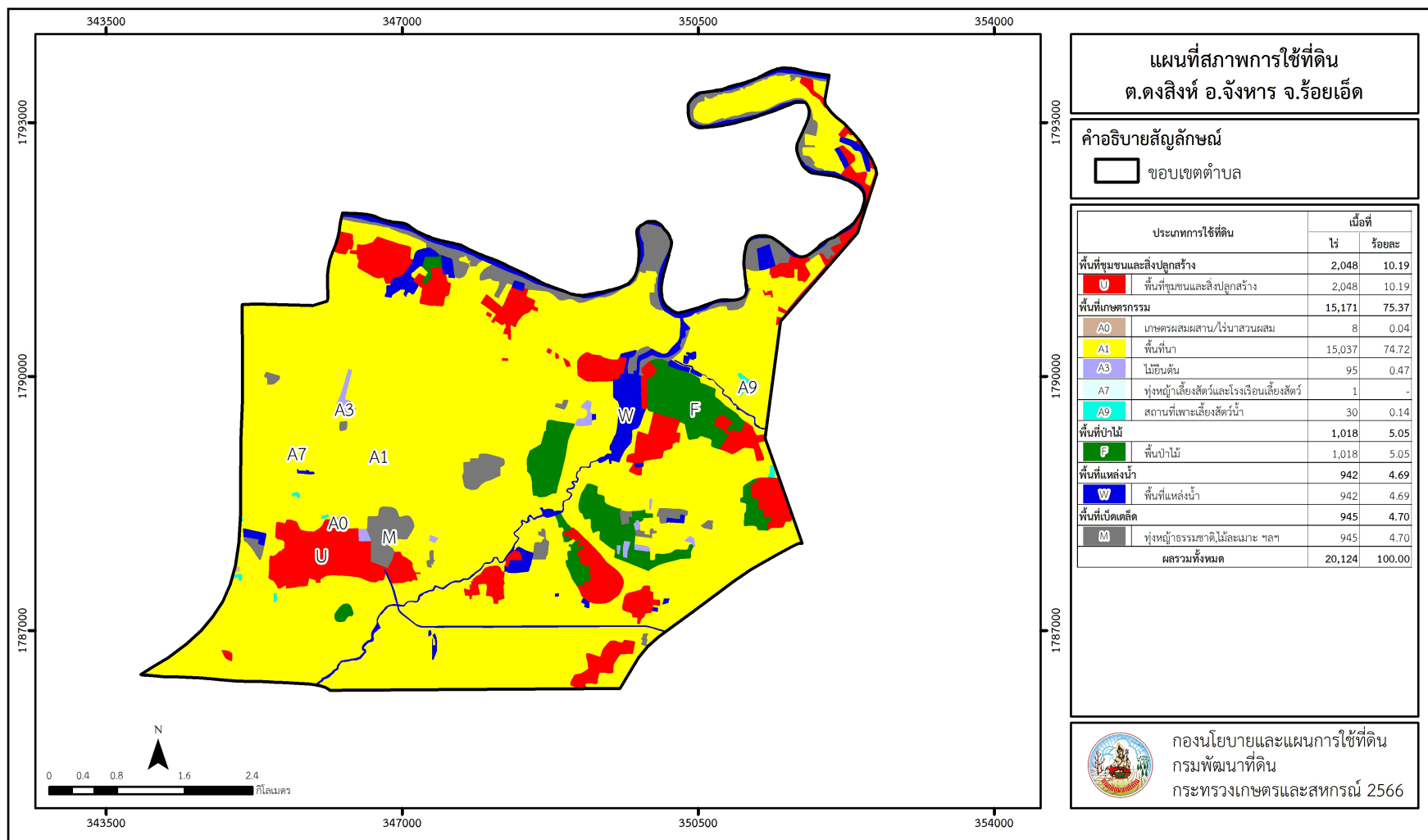


ตารางที่ 2-2 (ต่อ)

หน่วยแผนที่	สภาพการใช้ที่ดิน	เนื้อที่	
		ไร่	ร้อยละ
W	พื้นที่แหล่งน้ำ	942	4.69
W101	แม่น้ำ ลำห้วย ลำคลอง	424	2.11
W201	อ่างเก็บน้ำ	164	0.81
W202	บ่อน้ำในไร่นา	128	0.64
W203	คลองชลประทาน	50	0.25
ผลรวมทั้งหมด		20,124	100.00

หมายเหตุ: เนื้อที่คำนวณด้วยระบบสารสนเทศภูมิศาสตร์

ที่มา: กลุ่มวิเคราะห์สภาพการใช้ที่ดิน (2566)



รูปที่ 2-3 สภาพการใช้ที่ดิน ตำบลดงสิงห์ อำเภोजังหวัดร้อยเอ็ด



2.6 สภาพเศรษฐกิจและสังคม

2.6.1 ประชากร

จากหลักฐานทะเบียนราษฎรของกรมการปกครอง กระทรวงมหาดไทย ณ เดือนธันวาคม 2565 พบว่า ประชากรที่อาศัยในพื้นที่ตำบลดงสิงห์ มีประชากรรวม 9,076 คน แบ่งเป็นชาย 4,465 คน เป็นหญิง 4,611 คน ความหนาแน่นโดยเฉลี่ย 281.88 คนต่อตารางกิโลเมตร มีจำนวนครัวเรือนทั้งหมด 2,638 ครัวเรือน เป็นครัวเรือนเกษตรที่มาขึ้นทะเบียนกรมส่งเสริมการเกษตร 1,821 ครัวเรือน หรือร้อยละ 69.03 ของจำนวนครัวเรือนทั้งหมด และเป็นครัวเรือนที่ประกอบอาชีพอื่นๆ ครัวเรือนเกษตรที่ไม่ได้มาขึ้นทะเบียนกรมส่งเสริมการเกษตร 817 ครัวเรือน หรือร้อยละ 30.97 ของจำนวนครัวเรือนทั้งหมดดังรายละเอียดในตารางที่ 2-3 ถึง 2-4

ตารางที่ 2-3 จำนวนประชากรและครัวเรือน ตำบลดงสิงห์ อำเภอจังหาร จังหวัดร้อยเอ็ด ปี 2565

พื้นที่	จำนวนครัวเรือน	จำนวนประชากร (คน)		
		ชาย	หญิง	รวม
ตำบลดงสิงห์	2,638	4,465	4,611	9,076
หมู่ที่ 1 ดงสิงห์	143	217	229	446
หมู่ที่ 2 กอกแก้ว	164	283	326	609
หมู่ที่ 3 ดินแดง	181	290	246	536
หมู่ที่ 4 หนองเข็ง	197	317	329	646
หมู่ที่ 5 เปลือยตาล	124	212	209	421
หมู่ที่ 6 ป่าน	147	277	291	568
หมู่ที่ 7 โคกล่าม	88	122	133	255
หมู่ที่ 8 หนองอ้อ	156	267	312	579
หมู่ที่ 9 หนองตอ	217	406	428	834
หมู่ที่ 10 นาดี	164	292	316	608
หมู่ที่ 11 แพง	177	317	298	615
หมู่ที่ 12 ดงหวาย	145	248	256	504
หมู่ที่ 13 หัวดง	93	135	135	270
หมู่ที่ 14 เทพประทาน	209	323	348	671
หมู่ที่ 15 ดงสิงห์	93	163	173	336
หมู่ที่ 16 เปลือยตาล	133	251	251	502
หมู่ที่ 17 ป่าน	84	156	161	317
หมู่ที่ 18 โคกล่าม	123	189	170	359

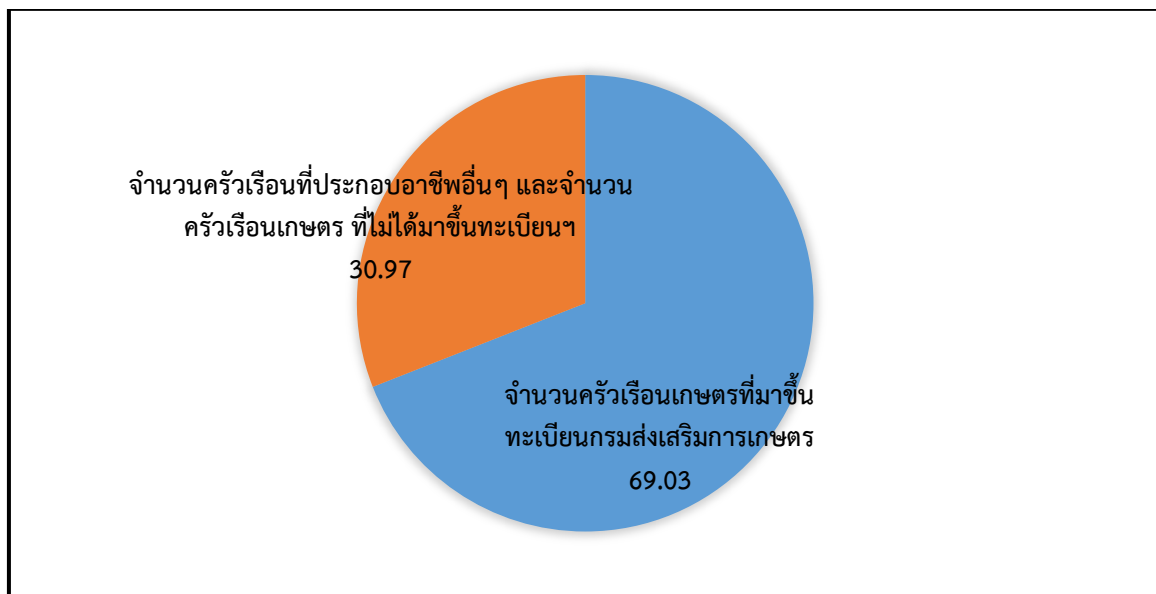
ที่มา: กรมการปกครอง (2566)



ตารางที่ 2-4 จำนวนและสัดส่วนครัวเรือน ตำบลดงสิงห์ อำเภอจันทาร จังหวัดร้อยเอ็ด ปี 2565

รายการ	จำนวน (ครัวเรือน)	ร้อยละ
จำนวนครัวเรือนทั้งหมด ¹⁾	2,638	100.00
- จำนวนครัวเรือนเกษตรที่มากขึ้นทะเบียนกรมส่งเสริมการเกษตร ²⁾	1,821	69.03
- จำนวนครัวเรือนที่ประกอบอาชีพอื่นๆ และจำนวนครัวเรือนเกษตรที่ไม่ได้มากขึ้นทะเบียนฯ	817	30.97

ที่มา: 1) กรมการปกครอง (2566)
2) กรมส่งเสริมการเกษตร (2566)



รูปที่ 2-4 สัดส่วนครัวเรือน ตำบลดงสิงห์ อำเภอจันทาร จังหวัดร้อยเอ็ด



2.6.2 การถือครองที่ดิน

จากข้อมูลกรมการปกครอง ณ เดือนธันวาคม 2565 ตำบลดงสิงห์ มีจำนวนครัวเรือนทั้งหมด 2,638 ครัวเรือน โดยถือครองที่ดินเฉลี่ยครัวเรือนละ 7.63 ไร่

2.6.3 ลักษณะทางเศรษฐกิจและการประกอบอาชีพ

สภาพเศรษฐกิจของชุมชนในตำบลดงสิงห์ส่วนใหญ่ประชากรมีอาชีพด้านการเกษตรกรรม ได้แก่ ปลูกข้าวทั้งตำบล นอกจากนี้เกษตรกรยังมีการเลี้ยงสัตว์

การประกอบอาชีพ ในตำบลดงสิงห์ประชากรส่วนใหญ่ประกอบอาชีพเกษตรกรรม การทำนา นอกจากนี้ยังมีการเลี้ยงสัตว์ไว้เพื่อบริโภคและจำหน่าย ค้าขาย รับจ้างทั่วไป

- อาชีพทำเกษตรกรรม ตำบลดงสิงห์ครัวเรือนเกษตรที่ขึ้นทะเบียนกับกรมส่งเสริมการเกษตร 1,821 ครัวเรือน โดยเกษตรกรปลูกข้าวทั้งหมด นอกจากนี้เกษตรกรยังมีการเลี้ยงสัตว์สำหรับการเลี้ยงสัตว์พบว่าส่วนใหญ่เลี้ยงไว้เพื่อบริโภค และจำหน่าย ได้แก่ โค กระบือ สุกร และไก่

2.6.4 ด้านรายได้-รายจ่าย

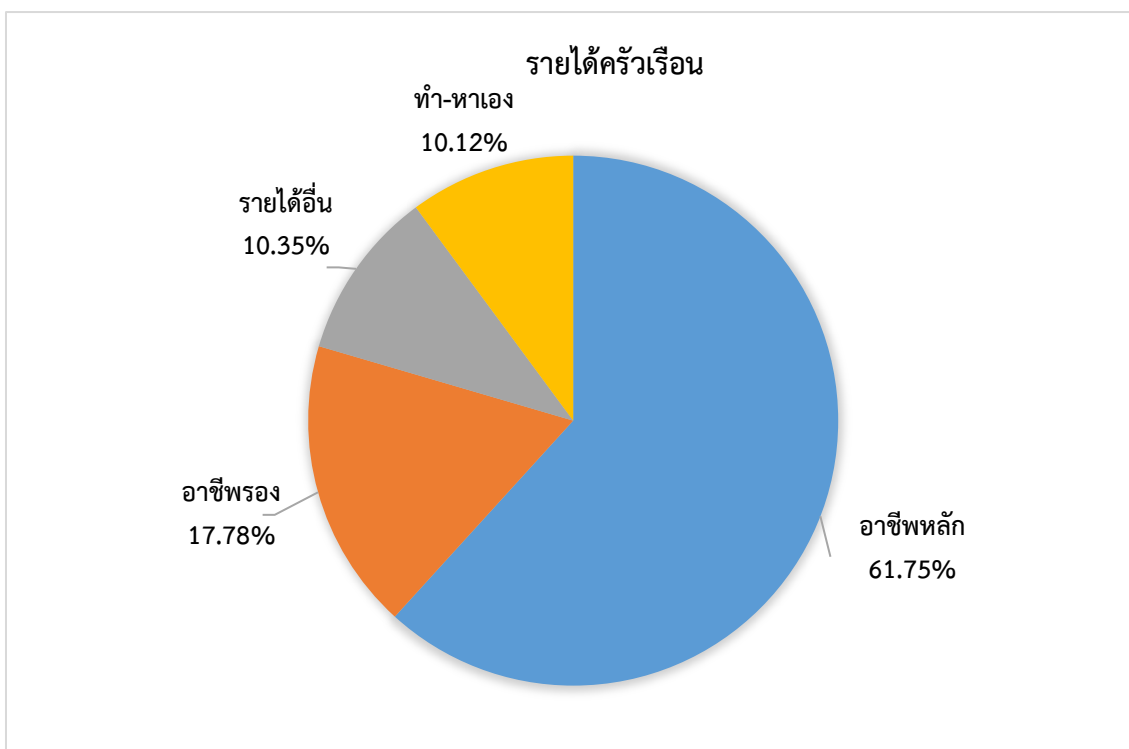
จากข้อมูลพื้นฐาน จปฐ. กรมการพัฒนาชุมชน (2566) พบว่า รายได้ครัวเรือนเฉลี่ยปีละ 248,362 บาท รายได้บุคคลเฉลี่ยปีละ 67,172 บาท รายจ่ายครัวเรือนเฉลี่ยปีละ 180,939 บาท รายจ่ายบุคคลเฉลี่ยปีละ 48,936 บาท เมื่อพิจารณาจะเห็นว่ารายได้ครัวเรือนมากกว่ารายจ่ายครัวเรือนปีละ 67,423 บาท และรายได้บุคคลมากกว่ารายจ่ายบุคคลปีละ 18,235 บาท ดังรายละเอียดในตารางที่ 2-5



ตารางที่ 2-5 รายได้-รายจ่ายเฉลี่ยครัวเรือน ตำบลดงสิงห์ อำเภोजังหวัดร้อยเอ็ด ปี 2565

พื้นที่	แหล่งรายได้ของครัวเรือน (บาท/ปี)				รายได้ครัวเรือนเฉลี่ย (บาท/ปี)	รายได้บุคคลเฉลี่ย (บาท/ปี)	รายจ่ายครัวเรือนเฉลี่ย (บาท/ปี)	รายจ่ายบุคคลเฉลี่ย (บาท/ปี)
	อาชีพหลัก	อาชีพรอง	รายได้อื่น	ทำ-หาเอง				
ตำบลดงสิงห์	153,365	44,170	25,699	25,129	248,362	67,172	180,939	48,936
หมู่ที่ 1 ดงสิงห์	94,819	28,723	22,926	8,255	154,723	58,883	93,351	35,526
หมู่ที่ 2 กอกแก้ว	239,504	68,993	20,574	13,149	342,220	82,063	218,060	52,290
หมู่ที่ 3 ดินแดง	145,599	15,886	12,478	15,321	189,284	49,811	51,207	13,475
หมู่ที่ 4 หนองเข็ง	258,924	129,462	87,595	76,108	552,089	143,707	478,987	124,679
หมู่ที่ 5 เปลือยตาล	67,819	39,915	36,043	28,181	171,957	41,553	140,838	34,033
หมู่ที่ 6 ป่าน	134,156	7,399	14,949	14,665	171,169	55,467	73,593	23,848
หมู่ที่ 7 โคกกล่อม	79,716	74,400	19,138	8,034	181,288	61,257	81,572	27,563
หมู่ที่ 8 หนองอ้อ	127,984	63,770	45,936	39,694	277,383	64,897	1,070,754	250,516
หมู่ที่ 9 หนองตอ	153,061	36,518	23,307	24,092	236,979	55,064	31,294	7,272
หมู่ที่ 10 นาดี	216,942	55,432	7,583	32,367	312,324	74,084	219,004	51,948
หมู่ที่ 11 แพง	254,851	10,680	12,328	4,595	282,453	82,452	44,158	12,890
หมู่ที่ 12 ดงหวาย	134,459	30,270	13,627	20,532	198,888	73,589	73,610	27,236
หมู่ที่ 13 หัวดง	174,404	9,017	4,244	6,250	193,915	45,835	100,506	23,756
หมู่ที่ 14 เทพประทาน	155,567	29,065	10,702	11,266	206,601	58,280	98,075	27,666
หมู่ที่ 15 ดงสิงห์	132,361	48,931	30,925	22,986	235,203	54,805	92,708	21,602
หมู่ที่ 16 เปลือยตาล	58,016	38,746	29,463	61,258	187,483	46,589	98,147	24,389
หมู่ที่ 17 ป่าน	92,900	48,938	28,088	19,294	189,219	47,903	65,463	16,573
หมู่ที่ 18 โคกกล่อม	69,340	41,436	30,632	19,334	160,742	66,632	65,825	27,286

ที่มา: กรมการพัฒนาชุมชน (2566)



รูปที่ 2-5 รายได้-รายจ่ายเฉลี่ยครัวเรือน ตำบลดงสิงห์ อำเภอจังหาร จังหวัดร้อยเอ็ด ปี 2566



บทที่ 3

สถานภาพของทรัพยากรธรรมชาติ

การศึกษาสถานภาพของทรัพยากรธรรมชาติในพื้นที่ตำบลดงสิงห์ อำเภอจังหาร จังหวัดร้อยเอ็ด ได้แก่ ทรัพยากรป่าไม้ ทรัพยากรน้ำ และทรัพยากรดิน ซึ่งเป็นทรัพยากรกายภาพที่สำคัญต่อการทำการเกษตร ดังนั้นจึงจำเป็นต้องทราบว่าทรัพยากรธรรมชาติแต่ละชนิดปัจจุบันมีสถานะอย่างไร เพื่อใช้เป็นข้อมูลประกอบการวางแผนการใช้ที่ดินซึ่งจะนำไปสู่การกำหนดแผนงาน โครงการ กิจกรรม รวมถึงมาตรการต่าง ๆ เพื่อการพัฒนาพื้นที่อย่างมีประสิทธิภาพต่อไป โดยมีรายละเอียดดังนี้

3.1 ทรัพยากรป่าไม้

3.1.1 ป่าไม้ตามกฎหมายและมติคณะรัฐมนตรี

1) ป่าอนุรักษ์ ไม่พบพื้นที่ป่าอนุรักษ์ (เขตอุทยานแห่งชาติ เขตรักษาพันธุ์สัตว์ป่า เขตวนอุทยาน เขตห้ามล่าสัตว์ป่า) ในพื้นที่

2) ป่าสงวนแห่งชาติ ได้มีการจำแนกเขตการใช้ประโยชน์ทรัพยากรและที่ดินป่าไม้ในพื้นที่ป่าสงวนแห่งชาติตามมติคณะรัฐมนตรี วันที่ 10 มีนาคม 2535 และ 17 มีนาคม 2535 แบ่งออกเป็น 3 เขต ประกอบด้วย เขตพื้นที่ป่าเพื่อการอนุรักษ์ (Zone C) เขตพื้นที่ป่าเพื่อเศรษฐกิจ (Zone E) และเขตพื้นที่ป่าที่เหมาะสมต่อการเกษตร (Zone A) จากการวิเคราะห์ข้อมูลไม่พบพื้นที่ป่าสงวนแห่งชาติในพื้นที่

3.1.2 **ชั้นคุณภาพลุ่มน้ำ** (มติคณะรัฐมนตรี วันที่ 28 พฤษภาคม 2528) จากการวิเคราะห์ข้อมูล พบชั้นคุณภาพลุ่มน้ำในพื้นที่ คือ พื้นที่ลุ่มน้ำชั้นที่ 5 เนื้อที่ 20,124 ไร่

ทั้งนี้ เนื้อที่ดังกล่าวข้างต้นคำนวณด้วยระบบสารสนเทศภูมิศาสตร์ เป็นเนื้อที่เบื้องต้นเท่านั้น ไม่สามารถใช้อ้างอิงได้ทางกฎหมาย

3.2 ทรัพยากรน้ำ

3.2.1 ปริมาณน้ำฝน พบว่าในพื้นที่ตำบลดงสิงห์ มีปริมาณน้ำฝนเฉลี่ยในคาบ 30 ปี (พ.ศ.2536-2565) 1,381.9 มิลลิเมตรต่อปี

3.2.2 น้ำผิวดิน หมายถึง แม่น้ำลำคลอง หนอง บึง ทะเลสาบ อ่างเก็บ และแหล่งน้ำสาธารณะอื่นๆ ที่อยู่ภายในผืนแผ่นดิน ในพื้นที่ตำบลดงสิงห์ มีรายละเอียดของแหล่งน้ำผิวดินดังนี้

แหล่งน้ำผิวดินธรรมชาติ ได้แก่ บึงนาแซงโน แม่น้ำชี ร่องกุดแสนชาติ หนองโน หนองเลิงเปลือย หนองห้วยใต้ และห้วยหนองฮู

แหล่งน้ำผิวดินที่มนุษย์ สร้างขึ้น ได้แก่ อ่างเก็บน้ำบ้านเปลือยตาล

3.2.3 จากฐานข้อมูลน้ำบาดาลของกรมทรัพยากรน้ำบาดาล (2566) พบว่า ตำบลดงสิงห์ มีจำนวนบ่อบาดาลราชการจำนวน 12 บ่อ และจำนวน บ่อบาดาลเอกชนจำนวน 1 บ่อ



3.3 ทรัพยากรดิน

ทรัพยากรดินในพื้นที่ตำบลดงสิงห์ อำเภอจันทหาร จังหวัดร้อยเอ็ด พบหน่วยแผนที่ดินทั้งหมด 9 หน่วยแผนที่ดิน และหน่วยพื้นที่เบ็ดเตล็ด 1 หน่วยแผนที่ ดังนี้

3.3.1 ดินในพื้นที่ลุ่ม มี 6 หน่วยแผนที่ดิน ได้แก่

- 1) หน่วยแผนที่ดิน Cni-lA ชุดดินซำนิ มีเนื้อดินบนเป็นดินร่วน ความลาดชัน 0-2 เปอร์เซ็นต์ มีเนื้อที่ 2,069 ไร่ หรือร้อยละ 10.28 ของพื้นที่ตำบล
- 2) หน่วยแผนที่ดิน Cni-siA ชุดดินซำนิ มีเนื้อดินบนเป็นดินร่วนปนทรายแข็ง ความลาดชัน 0-2 เปอร์เซ็นต์ มีเนื้อที่ 3,360 ไร่ หรือร้อยละ 16.70 ของพื้นที่ตำบล
- 3) หน่วยแผนที่ดิน Ka-sic1A ชุดดินกันทรวิชัย มีเนื้อดินบนเป็นดินร่วนเหนียวปนทรายแข็ง ความลาดชัน 0-2 เปอร์เซ็นต์ มีเนื้อที่ 1,843 ไร่ หรือร้อยละ 9.16 ของพื้นที่ตำบล
- 4) หน่วยแผนที่ดิน Re-col-s1A ดินร้อยเอ็ดที่เป็นดินร่วนหยาบ มีเนื้อดินบนเป็นดินร่วนปนทราย ความลาดชัน 0-2 เปอร์เซ็นต์ มีเนื้อที่ 2,499 ไร่ หรือร้อยละ 12.42 ของพื้นที่ตำบล
- 5) หน่วยแผนที่ดิน Th-sic1A ชุดดินธวัชบุรี มีเนื้อดินบนเป็นดินร่วนเหนียวปนทรายแข็ง ความลาดชัน 0-2 เปอร์เซ็นต์ มีเนื้อที่ 2,746 ไร่ หรือร้อยละ 13.64 ของพื้นที่ตำบล
- 6) หน่วยแผนที่ดิน Th-fsi-s1A ดินธวัชบุรีที่เป็นดินทรายแข็งละเอียด มีเนื้อดินบนเป็นดินร่วนปนทรายแข็ง ความลาดชัน 0-2 เปอร์เซ็นต์ มีเนื้อที่ 2,302 ไร่ หรือร้อยละ 11.44 ของพื้นที่ตำบล

3.3.2 ดินในพื้นที่ดอน มี 3 หน่วยแผนที่ดิน ได้แก่

- 1) หน่วยแผนที่ดิน Chp-s1A ชุดดินชุมพลบุรี มีเนื้อดินบนเป็นดินร่วนปนทราย ความลาดชัน 0-2 เปอร์เซ็นต์ มีเนื้อที่ 639 ไร่ หรือร้อยละ 3.17 ของพื้นที่ตำบล
- 2) หน่วยแผนที่ดิน Chp-fsi-s1A ดินชุมพลบุรีที่เป็นดินทรายแข็งละเอียด มีเนื้อดินบนเป็นดินร่วนปนทรายแข็ง ความลาดชัน 0-2 เปอร์เซ็นต์ มีเนื้อที่ 174 ไร่ หรือร้อยละ 0.86 ของพื้นที่ตำบล
- 3) หน่วยแผนที่ดิน Ptk-s1B ชุดดินพระทองคำ มีเนื้อดินบนเป็นดินร่วนปนทราย ความลาดชัน 2-5 เปอร์เซ็นต์ มีเนื้อที่ 4,195 ไร่ หรือร้อยละ 20.85 ของพื้นที่ตำบล

3.3.3 พื้นที่เบ็ดเตล็ด มี 1 หน่วยแผนที่ คือ หน่วยแผนที่ W พื้นที่น้ำ มีเนื้อที่ 297 ไร่ หรือร้อยละ 1.48 ของพื้นที่ตำบล

ไม่พบปัญหาทรัพยากรดินทางการเกษตรตามสภาพธรรมชาติในพื้นที่ รายละเอียดของสมบัติดิน ตำบลดงสิงห์ อำเภอจันทหาร จังหวัดร้อยเอ็ด ดังแสดงในตารางที่ 3-1 และแผนที่แสดงในลักษณะของชุดดิน (รูปที่ 3-1)

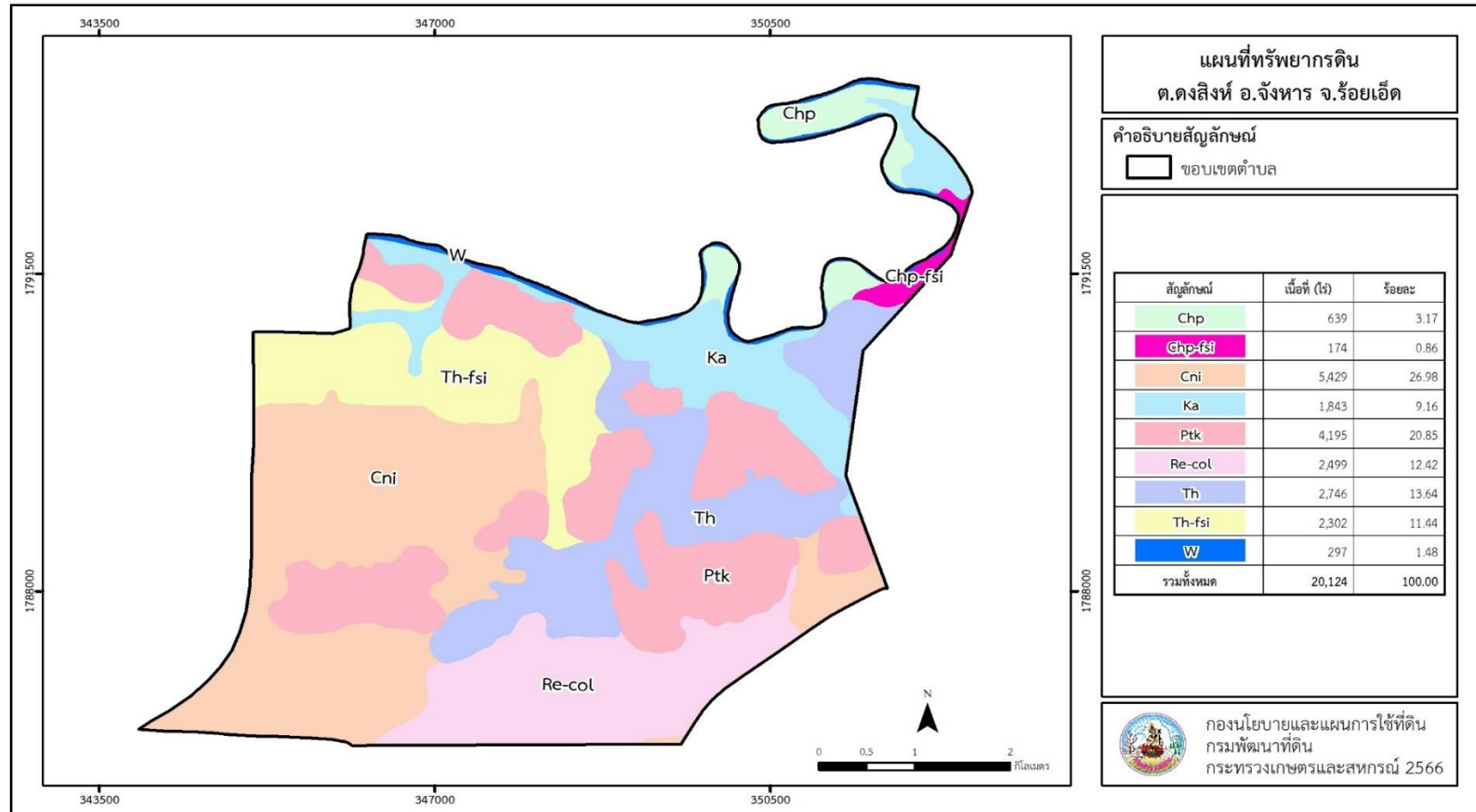


ตารางที่ 3-1 สมบัติดิน ตำบลดงสิงห์ อำเภोजังหวัดร้อยเอ็ด

หน่วยแผนที่ดิน	ความลาด ชัน (%)	ความ ลึก (ซม.)	การระบายน้ำ	ความ อุดม สมบูรณ์ ของดิน	ความ จุ แลกเปลี่ยน แคตไอออน (cmol/kg)	ความ อึดตัว เบส (%)	ปฏิกิริยาดิน		ค่าการ นำ ไฟฟ้า (dS/m)	ความลึก ของ ชั้นจาโรไซต์ (ซม.)	เนื้อที่	
							ดินบน	ดินล่าง			ไร่	ร้อยละ
Chp-fsi-silA	0-2	>150	ดีปานกลาง	ต่ำ	<10	<35	5.0-5.5	5.0-7.0	<2	-	174	0.86
Chp-sIA	0-2	>150	ดีปานกลาง	ต่ำ	<10	<35	5.0-5.5	5.0-7.0	<2	-	639	3.17
Cni-lA	0-2	>150	ดีปานกลางถึง ค่อนข้างเลว	ต่ำ	<10	35-75	5.5-6.0	6.0-6.5	<2	-	2,069	10.28
Cni-silA	0-2	>150	ดีปานกลางถึง ค่อนข้างเลว	ต่ำ	<10	35-75	5.5-6.0	6.0-6.5	<2	-	3,360	16.70
Ka-sicIA	0-2	>150	เลว	ปานกลาง	>20	35-75	5.0-6.0	6.0-7.0	<2	-	1,843	9.16
Ptk-slB	2-5	>150	ดีปานกลาง	ต่ำ	<10	35-75	5.0-5.5	5.5-6.5	<2	-	4,195	20.85
Re-col-sIA	0-2	>150	ค่อนข้างเลว	ต่ำ	<10	35-75	5.0-5.5	5.5-6.0	<2	-	2,499	12.42
Th-fsi-silA	0-2	>150	ค่อนข้างเลว	ปานกลาง	>20	35-75	5.0-6.0	6.0-8.0	<2	-	2,302	11.44
Th-sicIA	0-2	>150	ค่อนข้างเลว	ปานกลาง	>20	35-75	6.0-6.5	6.5-7.0	<2	-	2,746	13.64
W	-	-	-	-	-	-	-	-	-	-	297	1.48
รวมทั้งหมด											20,124	100.00

หมายเหตุ: เนื้อที่คำนวณด้วยระบบสารสนเทศภูมิศาสตร์

ที่มา: กองสำรวจดินและวิจัยทรัพยากรดิน (2566)



รูปที่ 3-1 ทรัพยากรดิน ตำบลดงสิงห์ อำเภोजังหาร จังหวัดร้อยเอ็ด



บทที่ 4

กระบวนการมีส่วนร่วมของชุมชน (Participatory Rural Appraisal : PRA)

4.1 การวิเคราะห์ผลจากการจัดทำกระบวนการมีส่วนร่วมของชุมชน (PRA)

การวิเคราะห์ผลจากการจัดทำกระบวนการมีส่วนร่วมของชุมชน (PRA) เมื่อวันที่ 18 สิงหาคม 2566 มีสาระสำคัญสรุปได้ดังนี้

4.1.1 ปัญหาหลักของตำบลดงสิงห์ คือ

- 1) ดินเสื่อมโทรมขาดความอุดมสมบูรณ์
- 2) ปริมาณน้ำเพื่อการเกษตรไม่เพียงพอ
- 3) ราคาผลผลิตตกต่ำ
- 4) ต้นทุนการผลิตสูง

4.1.2 ความต้องการของชุมชน เกษตรกร และตำบลดงสิงห์ มีความต้องการ 4 ประการ คือ

- 1) แก้ปัญหาดินเสื่อมโทรมและฟื้นฟูความอุดมสมบูรณ์ของดิน
- 2) ระบบคลองส่งน้ำและคลองระบายน้ำในไร่นา
- 3) ลดต้นทุนการผลิต
- 4) ตลาดรับซื้อผลผลิตในชุมชน

ผลจากการจัดทำกระบวนการมีส่วนร่วมของชุมชน (PRA) ได้นำมาวิเคราะห์ร่วมกับปัญหาด้านกายภาพ โดยระบบ DPSIR มีรายละเอียดดังนี้

1) แรงขับเคลื่อน (Driver) มี 4 ประการ คือ

- 1.1) ดินเสื่อมโทรม
- 1.2) น้ำขาดแคลน
- 1.3) การเปลี่ยนแปลงสภาพภูมิอากาศ
- 1.4) ราคาผลผลิตไม่แน่นอน

2) แรงกดดัน (Pressure) ที่เกิดจากปัจจัยขับเคลื่อน มี 4 ประการ คือ

- 2.1) การปรับปรุงบำรุงดิน
- 2.2) ความต้องการน้ำเพื่อการเกษตร
- 2.3) ต้นทุนการผลิตสูง
- 2.4) ใช้น้ำปุ๋ยเคมีมากขึ้น

3) สถานะ (State) ที่เกิดแรงกดดัน มี 4 ประการ คือ

- 3.1) ความเสื่อมโทรมของดินทางกายภาพ/เคมี/ชีวภาพ
- 3.2) ขาดแคลนน้ำในการทำการเกษตร
- 3.3) หนี้สินจากการลงทุนภาคการเกษตร
- 3.4) รายได้จากภาคเกษตรลดลง



4) ผลกระทบ (Impact) ที่ปรากฏในพื้นที่ มี 4 ประการ คือ

- 4.1) แหล่งน้ำที่มีอยู่ตื้นเขินจากตะกอน
- 4.2) ผลผลิตพืชต่ำ ลงทุนสูง
- 4.3) รายได้น้อย
- 4.4) มีปัญหาต่อคุณภาพชีวิต

5) การตอบสนอง (Response) ของรัฐในอดีต ปัจจุบัน และในอนาคต มีดังนี้

อดีต-ปัจจุบัน

- (1) ปรับปรุงบำรุงดินด้วยปุ๋ยพืชสด
- (2) การส่งเสริมการทำเกษตรด้วยสารอินทรีย์ลดการใช้สารเคมีทางการเกษตร
- (3) บ่อน้ำไร่นา
- (4) ขุดลอกลำน้ำ/คลองส่งน้ำ/แหล่งน้ำ
- (5) จัดระบบอนุรักษ์ดินและน้ำ
- (6) เกษตรแปลงใหญ่
- (7) เกษตรผสมผสาน

อนาคต

- (1) พัฒนาที่ดินและน้ำที่เป็นระบบทั้งตำบล
 - (2) เพิ่มปริมาณและคุณภาพกิจกรรมที่ตอบสนองในอดีต-ปัจจุบัน
 - (3) เพิ่มพื้นที่การทำเกษตรอินทรีย์มากขึ้น
- ดังมีรายละเอียดในรูปที่ 4-1



รูปที่ 4-1 การวิเคราะห์สถานการณ์โดยระบบ DPSIR ของตำบลดงสิงห์ อำเภोजังหาร จังหวัดร้อยเอ็ด



4.2 ระบบการปลูกพืชในปัจจุบัน

ตำบลดงสิงห์ อำเภอจันทหาร จังหวัดร้อยเอ็ด มีการเพาะปลูกพืช ดังนี้

- 1) ข้าวนาปี เกษตรกรจะปลูกข้าวนาปีในช่วงฤดูฝน โดยปลูกระหว่างเดือนพฤษภาคมถึงมิถุนายน และจะเก็บเกี่ยวช่วงเดือนพฤศจิกายนถึงธันวาคม
- 2) ข้าวนาปรัง เกษตรกรจะปลูกข้าวนาปรังระหว่างเดือนธันวาคมถึงเดือนเมษายน
- 3) พืชผักสวนครัว จะปลูกพืชผัก ได้แก่ พืชผักสวนครัว พริก ข้าวโพด ระหว่างเดือนพฤษภาคมถึงกุมภาพันธ์
- 4) ไม้ผล ที่นิยมปลูกได้แก่ มะม่วง ฝรั่ง

ระบบเกษตร	เดือน	ม.ค.	ก.พ.	มี.ค.	เม.ย.	พ.ค.	มิ.ย.	ก.ค.	ส.ค.	ก.ย.	ต.ค.	พ.ย.	ธ.ค.
ข้าว						ข้าวนาปี							
		ข้าวนาปรัง											
พืชผักสวนครัว						พืชผักสวนครัว/พริก/ข้าวโพด							
ไม้ผล		มะม่วง/ฝรั่ง											

รูปที่ 4-2 ระบบการปลูกพืชในปัจจุบัน ตำบลดงสิงห์ อำเภอจันทหาร จังหวัดร้อยเอ็ด



บทที่ 5 การประเมินคุณภาพที่ดิน

5.1 หลักการประเมินคุณภาพที่ดินด้านกายภาพ

การประเมินคุณภาพที่ดินหรือการประเมินความเหมาะสมของที่ดิน สอดคล้องตามหลักการของ FAO Framework ค.ศ. 1983 ซึ่งการประเมินคุณภาพที่ดินด้านกายภาพ เป็นการประเมินศักยภาพของที่ดินว่าที่ดินนั้นๆเหมาะสมมากหรือน้อยเพียงใดสำหรับการใช้ที่ดินประเภทต่างๆ หรือการปลูกพืชต่างๆ โดยพิจารณาจาก สภาพแวดล้อมที่มีผลต่อการเจริญเติบโตของพืช สมบัติดินที่ได้จำแนกไว้ในแต่ละตำบล ร่วมกับการจัดการพื้นที่ เช่น ระบบชลประทาน พื้นที่ที่ยกร่อง การจัดระบบอนุรักษ์ดินและน้ำ เป็นต้น และนอกจากนี้พิจารณาความต้องการปัจจัยต่อการปลูกพืชแต่ละชนิด สอดคล้องตามหลักการของ FAO ได้แก่ ความต้องการด้านพืช ความต้องการด้านการจัดการ ความต้องการด้านการอนุรักษ์ (บ่มทิต และคำรณ, 2542) รายละเอียดดังตารางที่ 5-1

ระดับความเหมาะสมของที่ดินได้จากการสังเคราะห์ข้อมูลดิน การจัดการที่ดิน หรือดินที่มีลักษณะเฉพาะที่เกิดขึ้นตามสภาพภูมิประเทศ (ซึ่งจะเรียกรวมว่าหน่วยที่ดิน) ลักษณะภูมิอากาศ พิจารณาร่วมกับระดับความต้องการปัจจัยต่อการเจริญเติบโตของพืชแต่ละชนิด หลังจากนั้นดำเนินการประเมินคุณภาพที่ดิน ซึ่งสามารถจำแนกระดับความเหมาะสมของที่ดินได้เป็น 4 ชั้น ได้แก่ เหมาะสมสูง (S1) เหมาะสมปานกลาง (S2) เหมาะสมเล็กน้อย (S3) และไม่เหมาะสม (N) โดยที่

S1 : ไม่มีข้อจำกัดด้านที่ดินตามปัจจัยที่ใช้พิจารณา

S2 : มีข้อจำกัดด้านที่ดินที่แก้ไขได้ง่ายหรือข้อจำกัดอาจไม่ส่งผลกระทบต่อ การเจริญเติบโตของพืชอย่างชัดเจน

S3 : มีข้อจำกัดด้านที่ดินที่แก้ไขได้ยาก ควรปรับเปลี่ยนการผลิตเป็นพืชชนิดอื่นหรือ กิจกรรมอื่น (ส่วนใหญ่เป็นลักษณะทางกายภาพ)

N : มีข้อจำกัดที่พัฒนาหรือปรับปรุงที่ดินได้ยากมาก หากจะดำเนินการพัฒนาหรือ ปรับปรุงต้องใช้ต้นทุนสูงหรือเครื่องจักรขนาดใหญ่ แนะนำให้ปรับเปลี่ยนการผลิต



ตารางที่ 5-1 ตัวอย่างการประเมินคุณภาพที่ดินด้านกายภาพของประเภทการใช้ประโยชน์ที่ดิน

คุณภาพที่ดิน (Land Quality)	คุณลักษณะที่ดินตัวแทน (Land Characteristics)	ระดับความ เหมาะสม (Land Suitability Rating)
1. ความเหมาะสมด้านความต้องการด้านพืช (Crop Requirements)		
1.1. การหยั่งลึกของรากพืช (r)	ความลึกของดิน	S1
1.2. ความชุ่มชื้นที่เป็นประโยชน์ต่อพืช (m)	ปริมาณน้ำฝนเฉลี่ยในรอบปี	S2m
1.3. ความเป็นประโยชน์ของออกซิเจน ต่อรากพืช (o)	สภาพการระบายน้ำของดิน	S2o
ความเหมาะสมรวมด้านความต้องการด้านพืช (Crop Requirements)		S2om
2. ความเหมาะสมด้านความต้องการด้านการจัดการ (Management Requirements)		
2.1. สภาพการเขตกรรม (k)	ชั้นความยากง่ายในการ เขตกรรม (ดินบน)	S1
2.2. ศักยภาพการใช้เครื่องจักรกล (w)	ความลาดชันของพื้นที่	S3w
ความเหมาะสมรวมด้านความต้องการด้านการจัดการ (Management Requirements)		S3w
3. ความเหมาะสมด้านความต้องการด้านการอนุรักษ์ (Conservation Requirements)		
3.1 ความเสียหายจากการกัดกร่อน (e)	ความลาดชันของพื้นที่	S3e
ความเหมาะสมรวมด้านความต้องการด้านการอนุรักษ์ (Conservation Requirements)		S3e
ความเหมาะสมด้านกายภาพของประเภทการใช้ประโยชน์ที่ดินใน แต่ละหน่วยที่ดินโดยรวม		S3ew



5.2 พืชเศรษฐกิจที่สำคัญของตำบล

พืชเศรษฐกิจหลักและพืชทางเลือกของตำบล ได้แก่ ข้าว ข้าวโพด ฝรั่ง มะม่วงหิมพานต์ พริก

5.3 ระดับความเหมาะสมของที่ดิน

การประเมินคุณภาพที่ดินของพืชเศรษฐกิจหลักและพืชทางเลือก ตำบลดงสิงห์ อำเภอจังหาร จังหวัดร้อยเอ็ด ได้ผลการประเมินคุณภาพที่ดินดังตารางที่ 5-2

ตารางที่ 5-2 ชั้นความเหมาะสมทางกายภาพของดิน ตำบลดงสิงห์ อำเภอจังหาร จังหวัดร้อยเอ็ด

หน่วยแผนที่ดิน	ข้าว	ข้าวโพด	ฝรั่ง	มะม่วงหิมพานต์	พริก
Chp-fsi-silA	S2ons	S2ons	S2ons	S2ns	S2ons
Chp-slA	S2ons	S3o	N	S3o	S3o
Cni-lA	S2ons	S3o	N	S3o	S3o
Cni-silA	S2ons	S3o	N	S3o	S3o
Ka-siclA	S1	N	N	N	N
Ptk-slB	S2ewons	S2ons	S2ons	S2ns	S2ons
Re-col-slA	S2ns	S3o	N	S3o	S3o
Th-fsi-silA	S1	S3o	N	S3o	S3o
Th-siclA	S1	S3o	N	S3o	S3o

หมายเหตุ : ความหมายของสัญลักษณ์แสดงข้อจำกัดชั้นความเหมาะสม

o = ความเป็นประโยชน์ของออกซิเจนต่อรากพืช

n = ความจุในการดูดยึดธาตุอาหาร

s = ความเป็นประโยชน์ของธาตุอาหาร



บทที่ 6 แผนการใช้ที่ดิน

6.1 การวิเคราะห์ข้อมูลเพื่อจัดทำแผนการใช้ที่ดินระดับตำบล

ตามที่กรมพัฒนาที่ดินได้จัดทำแผนปฏิบัติการราชการกรมพัฒนาที่ดินระยะ 5 ปี (พ.ศ. 2566-2570) เพื่อให้บรรลุตามวิสัยทัศน์ที่กำหนดไว้ คือ “เป็นองค์การอัจฉริยะทางดิน เพื่อขับเคลื่อนการใช้ที่ดินอย่างเหมาะสม 15 ล้านไร่ ภายในปี 2570” ซึ่งในส่วนของประเด็นการพัฒนาที่ 2 บริหารจัดการทรัพยากรดิน และที่ดินด้วยชุดข้อมูลที่มีมูลค่าสูง (High Value Dataset) ซึ่งมีเป้าหมาย คือ การนำชุดข้อมูลที่มีมูลค่าสูง ไปใช้ในการบริหารจัดการทางการเกษตร ในส่วนของตัวชี้วัด บริหารจัดการทรัพยากรดินและที่ดินบนพื้นฐานของชุดข้อมูลที่มีมูลค่าสูง ร้อยละ 100 กลยุทธ์ที่ 2 ยุทธศาสตร์แผนการใช้ที่ดินไปสู่การปฏิบัติได้กำหนดให้ ร้อยละของแผนการใช้ที่ดินระดับตำบลที่จัดทำแล้วเสร็จทั้งประเทศ ภายใน ปี 2570 (ไม่น้อยกว่า ร้อยละ 80) เป็นตัวชี้วัดหนึ่งของกลยุทธ์ดังกล่าว

การวางแผนการใช้ที่ดินระดับตำบล เป็นการวางกรอบและนโยบายการการพัฒนาพื้นที่ให้เกิดการใช้ที่ดินอย่างสมดุลและยั่งยืน ซึ่งจะมีความละเอียดและเฉพาะเจาะจงมากกว่าแผนการใช้ที่ดินระดับประเทศที่ใช้เป็นกรอบนโยบายการพัฒนาพื้นที่ระดับประเทศ เป็นการกำหนดแนวทางใช้ที่ดิน ให้ตรงกับศักยภาพโดยเฉพาะทางการเกษตร และนำไปสู่การกำหนดแผนงาน โครงการ กิจกรรม ที่มีความสอดคล้องกับสภาพพื้นที่ ทั้งนี้การใช้ขอบเขตการปกครองในระดับตำบลจะนำไปสู่การพัฒนาเชิงพื้นที่ที่มีเป้าหมายและทิศทางสอดคล้องกับบริบทของแต่ละตำบล และมีผู้รับผิดชอบโดยตรง คือ องค์การปกครองส่วนท้องถิ่น ซึ่งแผนการใช้ที่ดินในระดับที่ใหญ่กว่านี้อาจไม่สามารถนำมาใช้ปฏิบัติงานในระดับพื้นที่ได้อย่างเป็นรูปธรรมเนื่องจากเป็นแผนงานสำหรับนำไปใช้ปฏิบัติงาน ซึ่งนโยบายและยุทธศาสตร์ในภาพรวม

ทั้งนี้แผนการใช้ที่ดินเป็นผลที่ได้จากการวิเคราะห์ข้อมูลทางด้านกายภาพ เศรษฐกิจ และสังคม โดยได้นำฐานข้อมูลที่ได้จากการรวบรวมข้อมูลทุติยภูมิ และข้อมูลปฐมภูมิจากการสำรวจภาคสนาม การศึกษาด้านกายภาพ ได้จาก การวิเคราะห์สถานภาพของทรัพยากรธรรมชาติ อาทิ ทรัพยากรดิน ทรัพยากรน้ำ และทรัพยากรป่าไม้ร่วมกับการพิจารณาลักษณะการใช้ประโยชน์ที่ดิน ข้อกฎหมายที่เกี่ยวข้องกับพื้นที่ในเขตป่าไม้ตามกฎหมาย เช่น เขตรักษาพันธุ์สัตว์ป่า เขตอุทยานแห่งชาติ เขตป่าสงวนแห่งชาติ และนโยบายของรัฐที่เกี่ยวข้องกับพื้นที่ที่มีมติคณะรัฐมนตรีเกี่ยวกับการใช้ที่ดิน มติคณะรัฐมนตรีเรื่องการจำแนกการใช้ประโยชน์ที่ดินในพื้นที่ป่าไม้ในเขตป่าสงวนแห่งชาติ เป็นต้น ประกอบกับการพิจารณาจากทิศทางตามกรอบนโยบายที่เกี่ยวข้องกับการกำหนดเขตการใช้ที่ดินภายในพื้นที่ตำบล เช่น ยุทธศาสตร์ของจังหวัด ร่วมกับความต้องการของท้องถิ่น สามารถกำหนดแนวทางการใช้ที่ดินตามศักยภาพของทรัพยากร เพื่อการรักษาคุณภาพของลักษณะทางนิเวศวิทยาและ การอนุรักษ์ทรัพยากรธรรมชาติ โดยคำนึงถึงสภาพทางเศรษฐกิจและสังคมของชุมชนในพื้นที่ ซึ่งข้อมูลนี้ส่วนหนึ่งได้มาจากการวิเคราะห์ชุมชนแบบมีส่วนร่วม (PRA) ทำการสังเคราะห์ข้อมูลทุกด้านเพื่อให้ได้เขตการใช้ที่ดินที่เหมาะสมกับศักยภาพของพื้นที่ต่อไป

6.2 เขตการใช้ที่ดิน

จากการวิเคราะห์ข้อมูลกายภาพ เศรษฐกิจ และสังคม พบว่าแผนการใช้ที่ดินตำบลดงสิงห์ อำเภोजังหวัดร้อยเอ็ด สามารถกำหนดออกเป็น 5 เขตหลัก ได้แก่ เขตเกษตรกรรม เขตชุมชน และสิ่งปลูกสร้าง เขตแหล่งน้ำ เขตพื้นที่อื่น ๆ เขตรักษาสมดุลของธรรมชาติและสิ่งแวดล้อม มีรายละเอียดดังนี้ (ตารางที่ 6-1 และรูปที่ 6-1)



ตารางที่ 6-1 เขตการใช้ที่ดิน ตำบลดงสิงห์ อำเภอจันทหาร จังหวัดร้อยเอ็ด

เขตการใช้ที่ดิน	เนื้อที่	
	ไร่	ร้อยละ
1. เขตเกษตรกรรม	15,166	75.36
1.1 เขตเกษตรกรรมชั้นดี	1,848	9.18
1) เขตทำนา	1,843	9.16
2) เขตปลูกไม้ยืนต้น	5	0.02
1.2 เขตเกษตรกรรมที่มีศักยภาพการผลิตสูง (ประเภทที่ 1)	614	3.05
1) เขตทำนา	614	3.05
1.3 เขตเกษตรกรรมที่มีศักยภาพการผลิตสูง (ประเภทที่ 2)	7,845	38.99
1) เขตทำนา	7,789	38.71
2) เขตปลูกไม้ผล	53	0.26
3) เขตปลูกไม้ยืนต้น	3	0.01
1.4 เขตเกษตรกรรมที่มีศักยภาพการผลิตต่ำ	4,858	24.14
1) เขตทำนา	4,823	23.96
2) เขตปลูกไม้ยืนต้น	30	0.15
3) เขตปลูกพืชทางเลือก	5	0.02
1.5 เขตประมง	26	0.13
1.6 เขตปศุสัตว์	1	-
1) เขตโรงเรือนเลี้ยงสัตว์	1	-
2. เขตชุมชนและสิ่งปลูกสร้าง	2,037	10.12
2.1 เขตชุมชน/สถานที่ราชการ	2,007	9.97
2.2 เขตอุตสาหกรรม/แหล่งรับซื้อผลผลิต	14	0.07
2.3 เขตการใช้พื้นที่เฉพาะ	16	0.08
3. เขตแหล่งน้ำ	654	3.25
3.1 เขตแหล่งน้ำตามธรรมชาติ	320	1.59
3.2 เขตแหล่งน้ำที่สร้างขึ้น	333	1.66
4. เขตพื้นที่อื่น ๆ	1,222	6.07
5. เขตรักษาสมดุลของธรรมชาติและสิ่งแวดล้อม	1,019	5.06
รวม	20,124	100.00

หมายเหตุ: เนื้อที่คำนวณด้วยระบบสารสนเทศภูมิศาสตร์



6.2.1 **เขตเกษตรกรรม** เป็นพื้นที่เกษตรกรรมซึ่งในที่นี้ คือ พื้นที่ที่อยู่นอกเขตที่มีการประกาศเป็นเขตป่าไม้ตามกฎหมาย ซึ่งรัฐได้กำหนดเป็นพื้นที่ทำกิน มีการออกเอกสารสิทธิ์ซึ่งรวมถึงพื้นที่ในเขตปฏิรูปที่ดินเพื่อเกษตรกรรมด้วย เขตนี้รวมถึงการทำกิจกรรมภาคการเกษตรอื่นที่นอกเหนือจากการปลูกพืชด้วย ประกอบด้วย 5 เขตตรง ได้แก่ เขตเกษตรกรรมชั้นดี เขตเกษตรกรรมที่มีศักยภาพการผลิตสูง เขตเกษตรกรรมที่มีศักยภาพการผลิตต่ำ เขตประมง และเขตปศุสัตว์ มีเนื้อที่ 15,166 ไร่ คิดเป็นร้อยละ 75.36 ของพื้นที่ตำบล มีรายละเอียดดังนี้

1) เขตเกษตรกรรมชั้นดี พื้นที่เขตนี้มีศักยภาพในการผลิตมากที่สุดเ็นตำบล เนื่องจากมีระบบชลประทาน สามารถส่งน้ำช่วยในการปลูกพืชเพื่อทำการเกษตรนอกฤดูฝน โดยเฉพาะข้าวนาปรัง และพืชอายุสั้นได้เป็นอย่างดี และนอกจากนี้พบว่าดินในพื้นที่เขตนี้มีสมบัติที่เหมาะสมต่อการเพาะปลูกพืชแยกตามชนิดพืช ส่งผลให้มีศักยภาพของที่ดินที่เหมาะสมต่อการเพาะปลูกในระดับสูงถึงปานกลาง มีรายละเอียดดังนี้

(1) เขตทำนา (สัญลักษณ์ 2110) มีเนื้อที่ 1,843 ไร่ คิดเป็นร้อยละ 9.16 ของพื้นที่ตำบล เป็นพื้นที่ที่มีศักยภาพต่อการทำนาในระดับเหมาะสมสูงถึงปานกลาง และปัจจุบันเกษตรกรรมมีการปลูกข้าวโดยส่วนใหญ่เป็นลักษณะ นาปีตามด้วยนาปรัง และบางพื้นที่ทำนาปีตามด้วยพืชฤดูแล้งชนิดต่าง ๆ เช่น พืชผักสวนครัว พริก

(2) เขตปลูกไม้ยืนต้น (สัญลักษณ์ 2130) มีเนื้อที่ 5 ไร่ คิดเป็นร้อยละ 0.02 ของพื้นที่ตำบล ปัจจุบันเกษตรกรรมปลูกไม้ยืนต้น โดยไม้ยืนต้นที่ปลูกได้แก่ ยูคาลิปตัส

2) เขตเกษตรกรรมที่มีศักยภาพการผลิตสูง พื้นที่เขตนี้มีศักยภาพในการผลิตรองจากเขตเกษตรกรรมชั้นดี ซึ่งแบ่งออกเป็น 2 ประเภท ได้แก่ เขตเกษตรกรรมที่มีศักยภาพการผลิตสูง (ประเภทที่ 1) และเขตเกษตรกรรมที่มีศักยภาพการผลิตสูง (ประเภทที่ 2) มีรายละเอียดดังนี้

(1) เขตเกษตรกรรมที่มีศักยภาพการผลิตสูง (ประเภทที่ 1) เป็นเขตที่มีการบริหารจัดการด้านทรัพยากรน้ำโดยเฉพาะระบบชลประทาน มีศักยภาพในการผลิตอยู่ในระดับเหมาะสมเล็กน้อยถึงไม่เหมาะสม ดินข้อจำกัดจากลักษณะดิน ซึ่งมีสมบัติดินที่ไม่เหมาะสมบางประการ มีรายละเอียดดังนี้

- เขตทำนา (สัญลักษณ์ 2211) มีเนื้อที่ 614 ไร่ คิดเป็นร้อยละ 3.05 ของพื้นที่ตำบล เป็นพื้นที่ที่มีศักยภาพต่อการทำนาในระดับเหมาะสมเล็กน้อยถึงไม่เหมาะสม และปัจจุบันเกษตรกรรมมีการปลูกข้าวโดยส่วนใหญ่เป็นลักษณะ นาปีตามด้วยนาปรัง และบางพื้นที่ทำนาปีตามด้วยพืชฤดูแล้งชนิดต่าง ๆ เช่น พืชผักสวนครัว พริก

(2) เขตเกษตรกรรมที่มีศักยภาพการผลิตสูง (ประเภทที่ 2) เป็นเขตที่ทำการเกษตรโดยอาศัยน้ำฝนเป็นหลัก ซึ่งส่งผลให้มีข้อจำกัดต่อการเพาะปลูกพืชด้านความชื้นที่พืชนำไปใช้ประโยชน์ในส่วนของดินมีศักยภาพในการผลิตอยู่ในระดับสูงถึงปานกลาง และนอกจากนี้พบว่าดินในพื้นที่เขตนี้มีสมบัติที่เหมาะสมต่อการเพาะปลูกพืชแยกตามชนิดพืช มีรายละเอียดดังนี้

- เขตทำนา (สัญลักษณ์ 2221) มีเนื้อที่ 7,789 ไร่ คิดเป็นร้อยละ 38.71 ของพื้นที่ตำบล เป็นพื้นที่ที่มีศักยภาพต่อการทำนาในระดับเหมาะสมเล็กน้อยถึงไม่เหมาะสม และปัจจุบันเกษตรกรรมมีการปลูกข้าวได้ปีละ 2 ครั้ง



- เขตปลูกไม้ผล (สัญลักษณ์ 2222) มีเนื้อที่ 53 ไร่ คิดเป็นร้อยละ 0.26 ของพื้นที่ตำบล ปัจจุบันเกษตรกรปลูกไม้ผล โดยไม้ผลที่ปลูกได้แก่ มะม่วง ฝรั่ง

- เขตปลูกไม้ยืนต้น (สัญลักษณ์ 2223) มีเนื้อที่ 3 ไร่ คิดเป็นร้อยละ 0.01 ของพื้นที่ตำบล ปัจจุบันเกษตรกรปลูกไม้ยืนต้น โดยไม้ยืนต้นที่ปลูกได้แก่ ยูคาลิปตัส

3) เขตเกษตรกรรมที่มีศักยภาพการผลิตต่ำ พื้นที่เขตนี้ถูกกำหนดให้เป็นเขตเกษตรกรรมที่ต้องมีการดำเนินการแก้ไขปัญหาที่เป็นข้อจำกัดของการใช้ที่ดินเพื่อเกษตรกรรมต่างๆ การทำเกษตรในเขตนี้อาศัยน้ำฝนเป็นหลัก มีศักยภาพในการผลิตอยู่ในระดับเหมาะสมเล็กน้อยถึงไม่เหมาะสม พบปัญหาทางกายภาพของดินที่สำคัญหลาย เช่น เป็นดินตื้น ซึ่งเป็นข้อจำกัดของการหยั่งรากพืชในการยึดลำต้นและการดูดซับธาตุอาหารพืชในดิน เนื้อดินเป็นทรายจัด ซึ่งมีผลต่อความสามารถในการอุ้มน้ำ เป็นพื้นที่ที่มีความลาดชัน เป็นต้น จากข้อจำกัดการใช้ที่ดินดังกล่าวข้างต้นจึงจำเป็นต้องพัฒนาปรับปรุงและมีมาตรการเพื่อเพิ่มผลผลิตทางการเกษตรในพื้นที่ให้สูงขึ้น รวมถึงการป้องกันไม่ให้อาณาเขตเสื่อมโทรมจากการใช้พื้นที่ มีรายละเอียดดังนี้

(1) เขตทำนา (สัญลักษณ์ 2310) มีเนื้อที่ 4,823 ไร่ คิดเป็นร้อยละ 23.96 ของพื้นที่ตำบล ปัจจุบันเกษตรกรมีการปลูกข้าวได้ปีละ 1 ครั้ง

(2) เขตปลูกไม้ยืนต้น (สัญลักษณ์ 2330) มีเนื้อที่ 30 ไร่ คิดเป็นร้อยละ 0.15 ของพื้นที่ตำบล ปัจจุบันเกษตรกรปลูกไม้ยืนต้น โดยไม้ยืนต้นที่ปลูกได้แก่ ยูคาลิปตัส

(3) เขตปลูกพืชทางเลือก (สัญลักษณ์ 2350) มีเนื้อที่ 5 ไร่ คิดเป็นร้อยละ 0.02 ของพื้นที่ตำบล ปัจจุบันปลูกพืชผัก ไม้ดอก หรือเกษตรผสมผสาน โดยพืชที่ปลูกได้แก่ พืชผักสวนครัว พริก

4) เขตประมง (สัญลักษณ์ 2400) มีเนื้อที่ 26 ไร่ คิดเป็นร้อยละ 0.13 ของพื้นที่ตำบล เป็นเขตที่ทำกิจกรรมด้านการประมงได้แก่ การเลี้ยงสัตว์น้ำประเภทต่างๆ

5) เขตปศุสัตว์ มีเนื้อที่ 1 ไร่ คิดเป็นร้อยละ 0.00 ของพื้นที่ตำบล ประกอบด้วย 2 เขตรอง ได้แก่ เขตทุ่งหญ้าเลี้ยงสัตว์ และเขตโรงเรือนเลี้ยงสัตว์ มีรายละเอียดดังนี้

(1) เขตโรงเรือนเลี้ยงสัตว์ (สัญลักษณ์ 2520) ปัจจุบันมีการสร้างโรงเรือนเลี้ยงสัตว์ประเภทต่าง ๆ มีเนื้อที่ 1 ไร่ คิดเป็นร้อยละ 0.00 ของพื้นที่ตำบล โดยประเภทของโรงเรือนที่พบได้แก่ โคนเนื้อ กระป๋อง สุกร

6.2.2 เขตชุมชนและสิ่งปลูกสร้าง มีเนื้อที่ 2,037 ไร่ คิดเป็นร้อยละ 10.12 ของพื้นที่ตำบล ประกอบด้วย 3 เขตรอง ได้แก่ เขตชุมชน/สถานที่ราชการ เขตอุตสาหกรรม/แหล่งรับซื้อผลผลิต และเขตการใช้พื้นที่เฉพาะ มีรายละเอียดดังนี้

(1) เขตชุมชน/สถานที่ราชการ (สัญลักษณ์ 3100) มีเนื้อที่ 2,007 ไร่ คิดเป็นร้อยละ 9.97 ของพื้นที่ตำบล ปัจจุบันมีการใช้ที่ดินชุมชนและที่อยู่อาศัย มีทั้งประเภทชุมชนเมือง ชุมชนชนบท และที่ตั้งของสถาบันและสถานที่ราชการต่าง ๆ

(2) เขตอุตสาหกรรม/แหล่งรับซื้อผลผลิต (สัญลักษณ์ 3200) มีเนื้อที่ 14 ไร่ คิดเป็นร้อยละ 0.07 ของพื้นที่ตำบล ปัจจุบันมีการใช้ที่ดินประเภทโรงงานอุตสาหกรรม แหล่งรับซื้อผลผลิตทางการเกษตรประเภทต่าง ๆ



(3) และเขตการใช้พื้นที่เฉพาะ (สัญลักษณ์ 3300) มีเนื้อที่ 16 ไร่ คิดเป็นร้อยละ 0.08 ของพื้นที่ตำบล ปัจจุบันมีการใช้ที่ดินที่นอกเหนือจาก 2 เขตดังกล่าวข้างต้น เช่น สถานที่พักผ่อน ท้องเที่ยว สวนสาธารณะ รีสอร์ท ระบบขนส่งมวลชน โบราณสถาน เป็นต้น

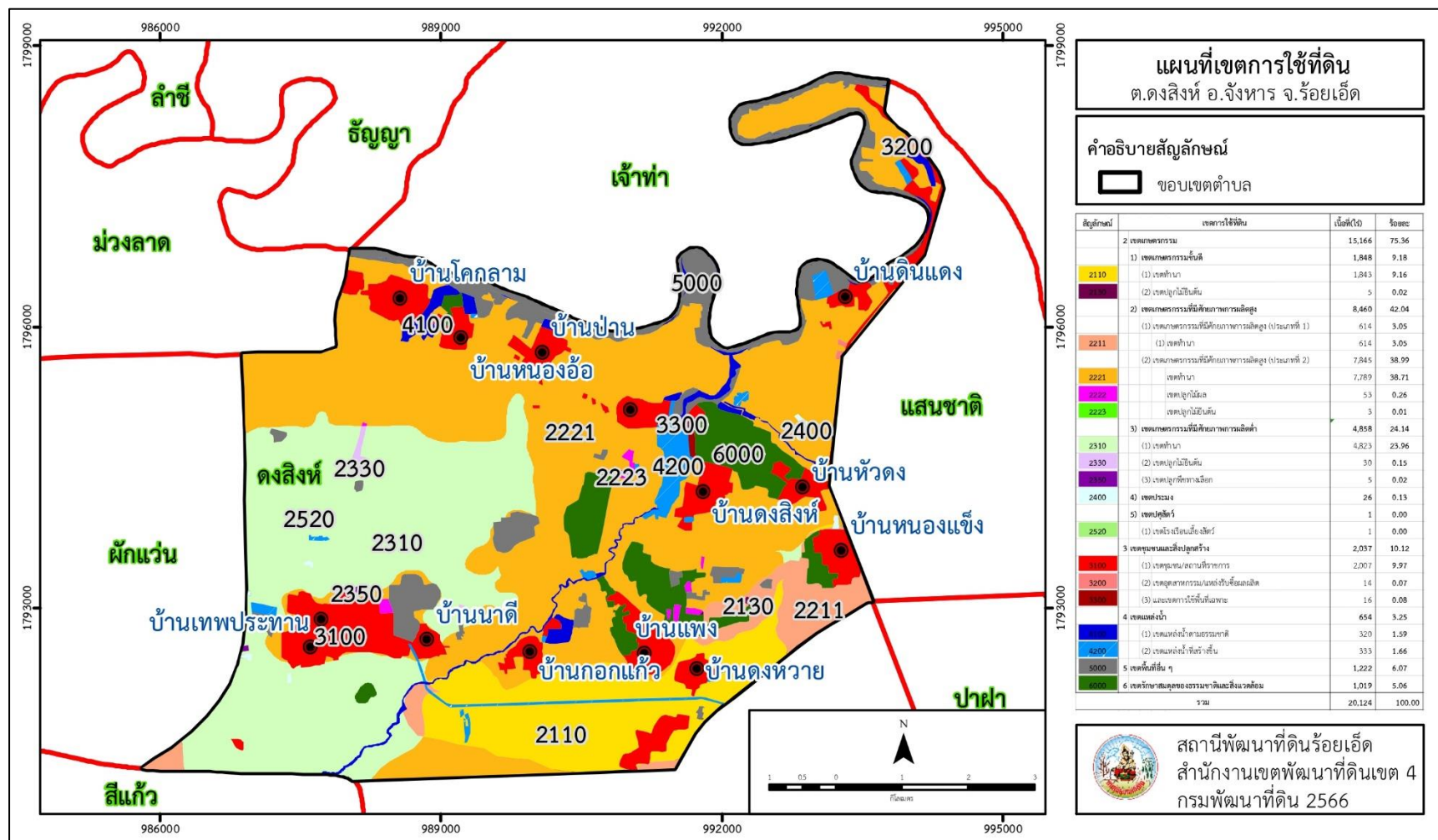
6.2.3 **เขตแหล่งน้ำ** มีเนื้อที่ 654 ไร่ คิดเป็นร้อยละ 3.25 ของพื้นที่ตำบล ประกอบด้วย 2 เขต รอง ได้แก่ เขตแหล่งน้ำตามธรรมชาติ และเขตแหล่งน้ำที่สร้างขึ้น มีรายละเอียดดังนี้

(1) เขตแหล่งน้ำตามธรรมชาติ (สัญลักษณ์ 4100) มีเนื้อที่ 320 ไร่ คิดเป็นร้อยละ 1.59 ของพื้นที่ตำบล ปัจจุบันมีสภาพการใช้ที่ดินเป็นลักษณะของแหล่งน้ำตามธรรมชาติ เช่น ห้วย หนอง คลอง แม่น้ำ เป็นต้น

(2) เขตแหล่งน้ำที่สร้างขึ้น (สัญลักษณ์ 4200) มีเนื้อที่ 333 ไร่ คิดเป็นร้อยละ 1.66 ของพื้นที่ตำบล ปัจจุบันมีสภาพการใช้ที่ดินเป็นแหล่งน้ำที่สร้างขึ้น เช่น คลองชลประทาน อ่างเก็บน้ำ เป็นต้น

6.2.4 **เขตพื้นที่อื่น ๆ** (สัญลักษณ์ 5000) มีเนื้อที่ 1,222 ไร่ คิดเป็นร้อยละ 6.07 ของพื้นที่ตำบล เป็นเขตที่มีลักษณะการใช้ที่ดินที่มีความเฉพาะ เช่น เหมืองแร่ ที่ทิ้งขยะ หาดทราย ไม้พุ่ม เป็นต้น

6.2.5 **เขตรักษาสมดุลของธรรมชาติและสิ่งแวดล้อม** (สัญลักษณ์ 6000) มีเนื้อที่ 1,019 ไร่ คิดเป็นร้อยละ 5.06 ของพื้นที่ตำบล มีการใช้ที่ดินเป็นป่าไม้ที่พบในพื้นที่เกษตรกรรม ซึ่งอยู่นอกเขตป่าไม้ตามกฎหมาย ส่วนใหญ่เป็นป่าปลูก ป่าชุมชน



รูปที่ 6-1 เขตการใช้ที่ดิน ตำบลดงสิงห์ อำเภोजังหาร จังหวัดร้อยเอ็ด



บทที่ 7 การขับเคลื่อนแผนการใช้ที่ดิน

7.1 ขั้นตอนการดำเนินงาน

ภายหลังการจัดทำแผนการใช้ที่ดินตำบลดงสิงห์ อำเภोजังหาร จังหวัดร้อยเอ็ด แล้วจะต้องดำเนินการดังต่อไปนี้

7.1.1 จัดทำเป้าหมายการดำเนินงานและงบประมาณและกิจกรรมต่าง ๆ ที่จะดำเนินการในปีงบประมาณ 2567 ถึง 2570

7.1.2 นำแผนการใช้ที่ดินตำบลดงสิงห์ไปเสนอต่อเทศบาลตำบลดงสิงห์ เพื่อมีมติให้ความร่วมมือในกิจกรรมพัฒนาที่ดินดำเนินการกิจกรรมต่าง ๆ ที่กำหนดไว้ในแผน และได้รับการเชื่อมโยงสู่แผนพัฒนาตำบล

7.1.3 สถานีพัฒนาที่ดินร้อยเอ็ด เสนอเป้าหมายและงบประมาณให้รายงานมายังกรมพัฒนาที่ดิน

7.1.4 กรมพัฒนาที่ดินพิจารณาสนับสนุนงบประมาณกิจกรรมและโครงการตามเป้าหมายที่กำหนดในแผนการใช้ที่ดิน

7.1.5 สถานีพัฒนาที่ดินร้อยเอ็ด นำเสนอต่อที่ประชุมจังหวัด/อำเภอ เพื่อสร้างการรับรู้และประชาสัมพันธ์ให้หน่วยงานอื่น นำโครงการภายใต้หน่วยงานมาพัฒนาพื้นที่ตามแผนการใช้ที่ดินกำหนด

7.2 กิจกรรมที่จะดำเนินการของกรมพัฒนาที่ดิน

งบประมาณที่กำหนดไว้เป็นการประมาณเบื้องต้น อาจมีการเปลี่ยนแปลงตามที่ได้รับการจัดสรรให้ดำเนินการ (ตารางที่ 7-1)

เขตเกษตรกรรม

1) เขตทำนา มีแผนงาน/โครงการ ดังนี้

1.1) การปรับปรุงบำรุงดิน

- (1) การส่งเสริมการผลิตและการใช้สารอินทรีย์
- (2) การผลิต-จัดหาเมล็ดพันธุ์พืชปุ๋ยสด
- (3) การส่งเสริมการปรับปรุงบำรุงดินด้วยพืชปุ๋ยสด
- (4) การพัฒนากลุ่มเกษตรกรใช้สารอินทรีย์ลดการใช้สารเคมีทางการเกษตร
- (5) การจัดตั้งธนาคารปุ๋ยอินทรีย์
- (6) การรณรงค์โกลบตอซังเพื่อเพิ่มอินทรีย์วัตถุและแร่ธาตุในดิน
- (7) การจัดหาปุ๋ยไนโตรเจน
- (8) การส่งเสริมการปรับปรุงพื้นที่ดินกรด
- (9) ส่งเสริมเกษตรกรผู้ผลิตเกษตรกรอินทรีย์ด้วยระบบการรับรองแบบมีส่วนร่วม

(PGS)



1.2) การบริหารจัดการน้ำ

(1) การจัดระบบอนุรักษ์ดินและน้ำ ปรับเปลี่ยนกิจกรรมการผลิตในพื้นที่ที่ไม่เหมาะสมตาม Agri-Map

(2) การพัฒนาแหล่งน้ำขนาดเล็กเพื่อการอนุรักษ์ดินและน้ำ

(3) การก่อสร้างระบบส่งน้ำ

(4) การก่อสร้างแหล่งน้ำในไร่นานอกเขตชลประทาน

1.3) การฟื้นฟูและป้องกันการชะล้างพังทลายของดิน

(1) การปลูกหญ้าแฝกเพื่อการอนุรักษ์ดินและน้ำ

(2) การจัดระบบอนุรักษ์ดินและน้ำพร้อมปลูกไม้ยืนต้นโตเร็ว

2) เขตปลูกไม้ผล และเขตปลูกไม้ยืนต้น มีแผนงาน/โครงการ ดังนี้

2.1) การปรับปรุงบำรุงดิน

(1) การส่งเสริมการผลิตและการใช้สารอินทรีย์

(2) การผลิต-จัดหาเมล็ดพันธุ์พืชปุ๋ยสด

(3) การส่งเสริมการปรับปรุงบำรุงดินด้วยพืชปุ๋ยสด

(4) การพัฒนากลุ่มเกษตรกรใช้สารอินทรีย์ลดการใช้สารเคมีทางการเกษตร

(5) การจัดตั้งธนาคารปุ๋ยอินทรีย์

(6) การจัดหาปุ๋ยอินทรีย์

(7) การส่งเสริมการปรับปรุงพื้นที่ดินกรด

2.2) การบริหารจัดการน้ำ

(1) การพัฒนาแหล่งน้ำขนาดเล็กเพื่อการอนุรักษ์ดินและน้ำ

(2) การก่อสร้างแหล่งน้ำในไร่นานอกเขตชลประทาน

(3) การก่อสร้างระบบส่งน้ำ

2.3) การฟื้นฟูและป้องกันการชะล้างพังทลายของดิน

(1) การปลูกหญ้าแฝกเพื่อการอนุรักษ์ดินและน้ำ

(2) การจัดทำระบบอนุรักษ์ดินและน้ำพร้อมปลูกไม้ยืนต้นโตเร็ว

3) เขตพืชทางเลือก มีแผนงาน/โครงการ ดังนี้

3.1) การปรับปรุงบำรุงดิน

(1) การส่งเสริมการผลิตและการใช้สารอินทรีย์

(2) การส่งเสริมการปรับปรุงบำรุงดินด้วยพืชปุ๋ยสด

(3) การพัฒนากลุ่มเกษตรกรใช้สารอินทรีย์ลดการใช้สารเคมีทางการเกษตร

เขตประมง และเขตปศุสัตว์ มีแผนงาน/โครงการ ดังนี้

4.1) การปรับปรุงบำรุงดิน

(1) สารเร่ง พด.6 จุลินทรีย์ผลิตสารบำบัดน้ำเสีย



7.3 กิจกรรมที่จะดำเนินการของหน่วยงานอื่น (ตารางที่ 7-2)

เขตเกษตรกรรม มีกิจกรรมที่ขอการสนับสนุนจากส่วนราชการอื่น ดังนี้

- 1) โครงการยกระดับคุณภาพมาตรฐานสินค้าเกษตร
- 2) โครงการระบบส่งเสริมเกษตรแบบแปลงใหญ่
- 3) โครงการส่งเสริมและพัฒนาศักยภาพการผลิตสินค้าเกษตร ด้านพืช ปศุสัตว์ และประมง

แบบครบวงจรสู่เกษตรมูลค่าสูง

- 4) โครงการพัฒนาสินค้าเกษตรแบบแปรรูป
- 5) โครงการส่งเสริมและพัฒนาผู้ประกอบการแปรรูปผลผลิตทางการเกษตรรุ่นใหม่
- 6) โครงการส่งเสริมการตลาดสินค้าเกษตรมูลค่าสูง
- 7) โครงการศูนย์เรียนรู้การเพิ่มประสิทธิภาพการผลิตสินค้าเกษตร(ศพก.)
- 8) โครงการพัฒนาเกษตรกรปราดเปรื่อง (Smart Farmer)
- 9) โครงการพัฒนาและสร้างความเข้มแข็งให้แก่เกษตรกร กลุ่มเกษตรกร และสถาบัน

เกษตรกร

- 10) โครงการบริหารจัดการการผลิตสินค้าเกษตรตามแผนที่เพื่อบริหารจัดการเชิงรุก

Agri-Map

- 11) โครงการพัฒนาเกษตรกรรมยั่งยืน

เขตพื้นที่แหล่งน้ำ มีกิจกรรมที่ขอการสนับสนุนจากส่วนราชการอื่น ดังนี้

- 1) โครงการบริหารจัดการทรัพยากรน้ำ
- 2) โครงการขุดเจาะน้ำบาดาลเพื่อการเกษตร และระบบสูบน้ำด้วยพลังงานแสงอาทิตย์

7.4 ความต้องการของชุมชนและองค์กรปกครองส่วนท้องถิ่น

จากการดำเนินการจัดทำกระบวนการมีส่วนร่วมของประชาชนตำบลดงสิงห์ ณ เทศบาลตำบลดงสิงห์ เมื่อวันที่ 18 สิงหาคม 2566 ได้มีความต้องการของประชาชนที่ต้องการให้ดำเนินการเกี่ยวกับดินเสื่อมโทรมขาดความอุดมสมบูรณ์ แหล่งน้ำเพื่อการเกษตร การพัฒนาระบบส่งน้ำ การก่อสร้างฝายราคาผลผลิตตกต่ำ และต้นทุนการผลิตสูง ดังนี้

1) โครงการพัฒนาบำรุงรักษาสถานีสูบน้ำและก่อสร้างคลองส่งน้ำเพื่อการชลประทานให้ชุมชนมีคลองส่งน้ำและคลองระบายน้ำสำหรับการเกษตรอย่างเพียงพอ

- 2) โครงการขุดบ่อบาดาลเพื่อการเกษตร
- 3) โครงการขุดลอกแหล่งน้ำเพื่อการเกษตร
- 4) โครงการฝึกอบรมการผลิตเชื้อจุลินทรีย์ป้องกันและกำจัดศัตรูพืช
- 5) โครงการอบรมความรู้หลักปรัชญาเศรษฐกิจพอเพียง
- 6) โครงการแปลงสาธิตการเกษตรแบบผสมผสานตามหลักปรัชญาเศรษฐกิจพอเพียง
- 7) โครงการฝึกอบรมการผลิตข้าวหอมมะลิปลอดสารพิษ



เพื่อตอบสนองต่อความต้องการของชุมชนและการแก้ไขปัญหาเชิงพื้นที่ของตำบลดงสิงห์ กรมพัฒนาที่ดินได้วิเคราะห์เบื้องต้น ดังต่อไปนี้

ปัญหาของตำบลดงสิงห์ ในภาพรวมสรุปได้ว่า มีปัญหาสำคัญ 2 ประการ คือ (1) ปัญหาดินเสื่อมโทรม ขาดความอุดมสมบูรณ์ (2) ปัญหาการขาดแคลนน้ำเพื่อใช้ในการเกษตร และมีปัญหารองลงมา คือ (3) ราคาผลผลิตตกต่ำ (4) ต้นทุนการผลิตสูง ปัญหาดังกล่าวนี้ส่งผลกระทบต่อคุณภาพชีวิตของราษฎรในชุมชนโดยรวม

ในกรณีของปัญหาความเสื่อมโทรมของที่ดินนั้นจะรวมถึง (1) ดินขาดความอุดมสมบูรณ์ (2) การชะล้างพังทลายของดิน (3) การใช้ที่ดินที่ไม่เหมาะสม ในส่วนของปัญหาความอุดมสมบูรณ์ของดินที่เกิดขึ้นนั้น เนื่องจากมีการใช้ที่ดินติดต่อกันเป็นเวลานานโครงสร้างของดินได้มีการเปลี่ยนแปลง ในพื้นที่ที่มีการไถพรวนด้วยเครื่องจักรกลติดต่อกันเป็นระยะเวลานานทำให้ดินแน่นตัว น้ำในดินและอากาศในดินที่เคยมีอยู่สูญหายไป ส่วนธาตุอาหารและอินทรีย์วัตถุ ก็มีปริมาณลดลงเช่นเดียวกัน เนื่องจากพืชนำไปใช้ และอินทรีย์วัตถุได้สลายตัวไป

ประเด็นหลักจากข้อเสนอให้แก้ไขปัญหาเรื่องปัญหาความเสื่อมโทรมของดิน จะสรุปได้ว่า มี 5 ประการ (1) ส่งเสริมการผลิตและใช้สารอินทรีย์ (2) ส่งเสริมการปรับปรุงบำรุงดินด้วยพืชปุ๋ยสด (3) การรณรงค์ไถกลบตอซังเพื่อเพิ่มอินทรีย์วัตถุและแร่ธาตุในดิน (4) ส่งเสริมการปรับปรุงพื้นที่ดินเค็ม (5) ส่งเสริมการปรับปรุงพื้นที่ดินกรด

ในกรณีของการขาดแคลนนํ้า นั้น นอกจากผลการทั้บถมของตะกอนดินในแหล่งน้ำจืดต้นเขินดังกล่าวข้างต้นแล้ว การที่ประชากรเพิ่มขึ้น กิจกรรมที่ต้องใช้น้ำเพิ่มขึ้น ทำการเกษตรเพิ่มขึ้น รวมทั้งเหตุการณ์ที่เกิดจากการเปลี่ยนแปลงภูมิอากาศ เช่น ปริมาณฝนน้อยกว่าปกติ ฝนทิ้งช่วง จนเกิดความแห้งแล้ง การขาดแคลนนํ้าจึงเกิดขึ้นอย่างต่อเนื่อง จำเป็นต้องวางระบบอนุรักษ์ดินและน้ำเพื่อกักน้ำในดินคงความอุดมสมบูรณ์ เพื่อจัดหาน้ำให้แหล่งน้ำต้นทุน โดยวิธีการต่างๆ ให้เพียงพอแก่ความต้องการ

ประเด็นหลักจากข้อเสนอให้แก้ไขปัญหาเรื่องขาดแคลนนํ้า จะสรุปได้ว่ามี 5 ประการ คือ (1) การขุดลอกแหล่งน้ำในปัจจุบันซึ่งรวมถึงอ่างเก็บน้ำ ฝ่ายกันน้ำ ลำน้ำ เป็นต้น (2) ก่อสร้างแหล่งเก็บน้ำเพิ่มเติมจากที่มีอยู่เดิม (3) ขุดเจาะบ่อบาดาล (4) ก่อสร้างคลองส่งน้ำเพื่อการกระจายน้ำ และ (5) ระบบสูบน้ำด้วยพลังงานแสงอาทิตย์

เพื่อตอบสนองข้อเสนอดังกล่าวทั้ง 5 ประการนี้ จากการวิเคราะห์ข้อมูลเบื้องต้นที่มีอยู่ในปัจจุบันแล้วสรุปได้ว่า “ไม่สามารถดำเนินการแก้ปัญหาหมู่บ้านใดหมู่บ้านหนึ่งหรือใช้วิธีการใดวิธีการหนึ่ง แล้วจะแก้ไขปัญหาการขาดแคลนนํ้าหรือนํ้าท่วมทั้งตำบลได้โดยสิ้นเชิง”

การแก้ไขปัญหาการขาดแคลนนํ้าหรือนํ้าท่วม จะต้องดำเนินการทั้งตำบลควบคู่กันทั้งปัญหาการชะล้างพังทลายของดินในพื้นที่ โดยจัดทำโครงการ “การพัฒนาที่ดินและน้ำที่เป็นระบบ” ทั้งพื้นที่ตำบล โดยสภาพภูมิประเทศพื้นที่ตำบลดงสิงห์ ลักษณะพื้นที่ทั่วไปส่วนใหญ่เป็นที่ราบลุ่ม มีสภาพพื้นที่ราบเรียบถึงลูกคลื่นลอนลาดเล็กน้อย และจากการวิเคราะห์การชะล้างพังทลายของดินของตำบลดงสิงห์ ซึ่งมีเนื้อที่รวม 20,124 ไร่ พบว่า

- การชะล้างพังทลายของดินระดับน้อย อัตราการสูญเสียดิน 0-2 ตัน/ไร่/ปี หรือ 0-0.96 มิลลิเมตร/ปี มีเนื้อที่ 20,102 ไร่ คิดเป็นร้อยละ 99.89 ของพื้นที่ตำบล



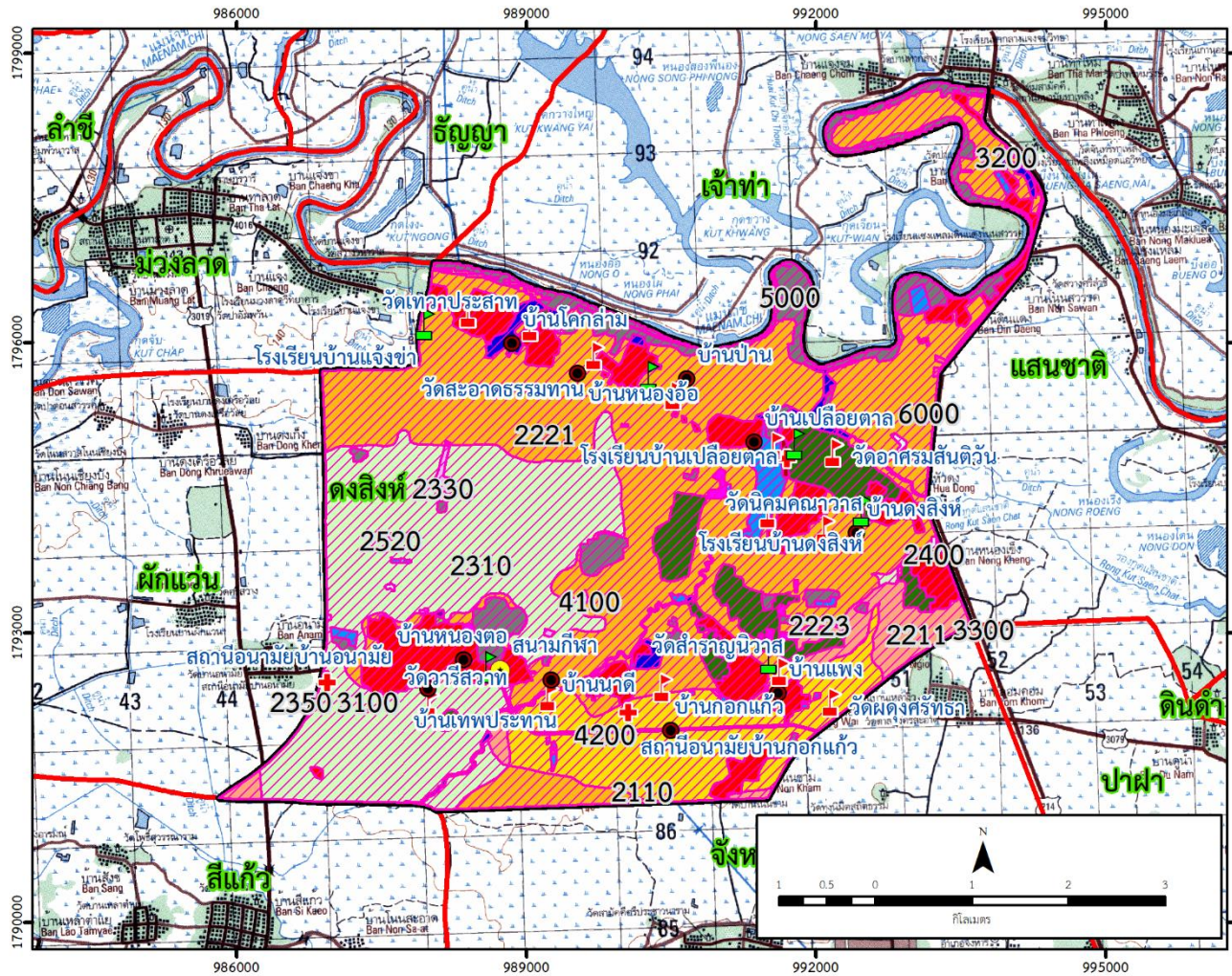
- การชะล้างพังทลายของดินระดับปานกลาง อัตราการสูญเสียดิน 2-5 ตัน/ไร่/ปี หรือ 0.96 – 2.4 มิลลิเมตร/ปี มีเนื้อที่ 13 ไร่ คิดเป็นร้อยละ 0.07 ของพื้นที่ตำบล

- การชะล้างพังทลายของดินระดับรุนแรง อัตราการสูญเสียดิน 5-15 ตัน/ไร่/ปี หรือ 2.4 – 7.2 มิลลิเมตร/ปี มีเนื้อที่ 9 ไร่ คิดเป็นร้อยละ 0.04 ของพื้นที่ตำบล

ซึ่งมีความเสี่ยงในการสูญเสียดินและธาตุอาหารในดินจากการชะล้างพังทลายของดิน และไหลลงสู่แหล่งเก็บน้ำ การจัดการพื้นที่ ควรพัฒนาที่ดินด้วยวิธีการอนุรักษ์ดินและน้ำ ตามมาตรการอนุรักษ์ดินและน้ำโดยวิธีการต่างๆ เช่น มาตรการวิธีพืช และมาตรการวิธีกล และการบริหารจัดการระบบน้ำได้แก่ การขุดลอกคลอง ก่อสร้างสระเก็บน้ำ ฝายกั้นน้ำ คลองส่งน้ำ คลองระบายน้ำหรือพนังป้องกันน้ำท่วม การขุดบ่อบาดาล ปรับรูปที่ดินปรับเปลี่ยนกิจกรรมการผลิต และการทำระบบอนุรักษ์ดินและน้ำ เพื่อให้การใช้ที่ดินสามารถใช้พื้นที่ได้อย่างต่อเนื่องและเกิดประโยชน์ทั้งตัวเกษตรกร ชุมชน ในด้านเศรษฐกิจ สังคมและสิ่งแวดล้อม (รูปที่ 7-1)



แผนการใช้ที่ดินตำบลดงสิงห์ อำเภोजังหาร จังหวัดร้อยเอ็ด



แผนที่การชะล้างพังทลายของดิน
ต.ดงสิงห์ อ.จังหาร จ.ร้อยเอ็ด

คำอธิบายสัญลักษณ์

- ตำแหน่งที่ตั้งบ้าน
- ▣ ขอบเขตตำบล
- ▣ น้อย
- ▣ ปานกลาง
- ▣ รุนแรง
- ⚓ วัด
- ⚓ โรงเรียน
- ⚓ โรงพยาบาล

เขตการใช้ที่ดิน	การชะล้างพังทลายของดิน			
	น้อย (0-2 ตัน/ไร่/ปี)	ปานกลาง (2-5 ตัน/ไร่/ปี)	รุนแรง (5-15 ตัน/ไร่/ปี)	ผลกระทบ รวม
เขตบ้าน (เขตร)	1,847	-	-	1,847
เขตป่าไม้ยืนต้น (เขตร)	5	-	-	5
เขตบ้าน (เขตการศึกษาการศึกษาระดับประถมศึกษา 1)	616	-	-	616
เขตบ้าน (เขตการศึกษาการศึกษาระดับประถมศึกษา 2)	7,803	2,000	-	7,803
เขตป่าไม้ยืนต้น (เขตการศึกษาการศึกษาระดับประถมศึกษา 2)	53	-	-	53
เขตป่าไม้ยืนต้น (เขตการศึกษาการศึกษาระดับประถมศึกษา 2)	3	-	-	3
เขตบ้าน (เขตการศึกษาการศึกษาระดับประถมศึกษา)	4,833	-	-	4,833
เขตป่าไม้ยืนต้น (เขตการศึกษาการศึกษาระดับประถมศึกษา)	30	-	-	30
เขตป่าไม้ยืนต้น (เขตการศึกษาการศึกษาระดับประถมศึกษา)	5	-	-	5
เขตประมง	26	-	-	26
เขตโรงเรียน	1	-	-	1
เขตชุมชน/เขตราชการ	2,009	1,000	-	2,009
เขตอุตสาหกรรม/เขตพาณิชย์/เขตอุตสาหกรรม	14	-	-	14
เขตการใช้ที่ดินเกษตร	16	-	-	16
เขตเกษตร/เขตเกษตร	319	-	-	319
เขตเกษตร/เขตเกษตร	334	-	-	334
เขตพื้นที่อื่น ๆ	1,172	4,000	9,000	1,185
เขตการเกษตร/เขตเกษตร	1,014	6,000	-	1,020
ผลกระทบทั้งหมด	20,102	13	9	20,124

สถานีพัฒนาที่ดินร้อยเอ็ด
สำนักงานเขตพัฒนาที่ดินเขต 4
กรมพัฒนาที่ดิน 2566

รูปที่ 7-1 การชะล้างพังทลายของดินในเขตการใช้ที่ดิน ตำบลดงสิงห์ อำเภोजังหาร จังหวัดร้อยเอ็ด



ตารางที่ 7-1 กิจกรรมของกรมพัฒนาที่ดินในเขตเกษตรกรรมที่จะดำเนินการในปีงบประมาณ 2567-2571

เขตการใช้ที่ดิน (เกษตรกรรม)	แผนงาน/โครงการ	งบประมาณ (บาท)
1. เขตทำนา เนื้อที่ 15,069 ไร่	1.1) การปรับปรุงบำรุงดิน	7,664,240
	(1) การส่งเสริมการผลิตและการใช้สารอินทรีย์	2,592,000
	(2) การผลิต-จัดหาเมล็ดพันธุ์พืชปุ๋ยสด	2,380,000
	(3) การส่งเสริมการปรับปรุงบำรุงดินด้วยพืชปุ๋ยสด	180,000
	(4) การพัฒนากลุ่มเกษตรกรใช้สารอินทรีย์ลดการใช้สารเคมีทางการเกษตร	48,750
	(5) การจัดตั้งธนาคารปุ๋ยอินทรีย์	297,500
	(6) การรณรงค์ไกลบตอซังเพื่อเพิ่มอินทรีย์วัตถุและแร่ธาตุในดิน	1,750,000
	(7) การจัดหาปุ๋ยไนโตรเจน	340,000
	(8) การส่งเสริมการปรับปรุงพื้นที่ดินกรด	6,000
	(9) ส่งเสริมเกษตรกรผู้ผลิตเกษตรอินทรีย์ด้วยระบบการรับรองแบบมีส่วนร่วม(PGS)	69,990
	1.2) การบริหารจัดการน้ำ	15,684,000
	(1) การจัดระบบอนุรักษ์ดินและน้ำ ปรับเปลี่ยนกิจกรรมการผลิตในพื้นที่ที่ไม่เหมาะสมตาม Agri-Map	1,875,000
	(2) การพัฒนาแหล่งน้ำขนาดเล็กเพื่อการอนุรักษ์ดินและน้ำ	9,400,000
	(3) การก่อสร้างระบบส่งน้ำ	4,000,000
	(4) การก่อสร้างแหล่งน้ำในไร่นานอกเขตชลประทาน	409,000
1.3) การฟื้นฟูและป้องกันการชะล้างพังทลายของดิน	1,740,000	
(1) การปลูกหญ้าแฝกเพื่อการอนุรักษ์ดินและน้ำ	720,000	
(2) การจัดระบบอนุรักษ์ดินและน้ำพร้อมปลูกไม้ยืนต้นโตเร็ว	1,020,000	



ตารางที่ 7-1 (ต่อ)

เขตการใช้ที่ดิน (เกษตรกรรม)	แผนงาน/โครงการ	งบประมาณ (บาท)
2. เขตปลูกไม้ผล เนื้อที่ 53 ไร่ และเขตปลูกไม้ยืนต้น เนื้อที่ 38 ไร่	2.1) การปรับปรุงบำรุงดิน	1,696,125
	(1) การส่งเสริมการผลิตและการใช้สารอินทรีย์	864,000
	(2) การผลิต-จัดหาเมล็ดพันธุ์พืชปุ๋ยสด	595,000
	(3) การส่งเสริมการปรับปรุงบำรุงดินด้วยพืชปุ๋ยสด	60,000
	(4) การพัฒนากลุ่มเกษตรกรใช้สารอินทรีย์ลดการใช้สารเคมีทางการเกษตร	16,250
	(5) การจัดตั้งธนาคารปุ๋ยอินทรีย์	74,375
	(6) การจัดหาปุ๋ยไนโตรเจน	85,000
	(7) การส่งเสริมการปรับปรุงพื้นที่ดินกรด	1,500
	2.2) การบริหารจัดการน้ำ	3,452,250
	(1) การพัฒนาแหล่งน้ำขนาดเล็กเพื่อการอนุรักษ์ดินและน้ำ	2,350,000
	(2) การก่อสร้างแหล่งน้ำในไร่นานอกเขตชลประทาน	102,250
	(3) การก่อสร้างระบบส่งน้ำ	1,000,000
	2.3) การฟื้นฟูและป้องกันการชะล้างพังทลายของดิน	1,160,000
(1) การปลูกหญ้าแฝกเพื่อการอนุรักษ์ดินและน้ำ	480,000	
(2) การจัดทำระบบอนุรักษ์ดินและน้ำพร้อมปลูกไม้ยืนต้นโตเร็ว	680,000	



ตารางที่ 7-1 (ต่อ)

เขตการใช้ที่ดิน (เกษตรกรรม)	แผนงาน/โครงการ	งบประมาณ (บาท)
3. เขตปลูกพืชทางเลือก เนื้อที่ 5 ไร่	3.1) การปรับปรุงบำรุงดิน	940,250
	(1) การส่งเสริมการผลิตและการใช้สารอินทรีย์	864,000
	(2) การส่งเสริมการปรับปรุงบำรุงดินด้วยพืชปุ๋ยสด	60,000
	(3) การพัฒนากลุ่มเกษตรกรใช้สารอินทรีย์ลดการใช้สารเคมีทางการเกษตร	16,250
4. เขตประมง เนื้อที่ 26 ไร่ และเขตปศุสัตว์ เนื้อที่ 1 ไร่	4.1) การปรับปรุงบำรุงดิน (1) สารเร่ง พด.6 จุลินทรีย์ผลิตสารบำบัดน้ำเสีย	17,550 17,550
รวมเขตเกษตรกรรม	1. การปรับปรุงบำรุงดิน 2. การบริหารจัดการน้ำ 3. การฟื้นฟูและป้องกันการชะล้างพังทลายของดิน	10,318,165 19,136,250 2,900,000
	รวมแผนงาน/โครงการ	32,354,415



ตารางที่ 7-2 สรุปกิจกรรมที่ขอรับการสนับสนุนจากส่วนราชการอื่นในเขตการใช้ที่ดิน

เขตการใช้ที่ดิน	กิจกรรมที่ขอการสนับสนุนจากส่วนราชการอื่น
1. เขตเกษตรกรรม	<ol style="list-style-type: none">1) โครงการยกระดับคุณภาพมาตรฐานสินค้าเกษตร2) โครงการระบบส่งเสริมเกษตรแบบแปลงใหญ่3) โครงการส่งเสริมและพัฒนาศักยภาพการผลิตสินค้าเกษตร ด้านพืช ปศุสัตว์ และประมงแบบครบวงจรสู่เกษตรมูลค่าสูง4) โครงการพัฒนาสินค้าเกษตรแบบแปรรูป5) โครงการส่งเสริมและพัฒนาผู้ประกอบการแปรรูปผลผลิตทางการเกษตรรุ่นใหม่6) โครงการส่งเสริมการตลาดสินค้าเกษตรมูลค่าสูง7) โครงการศูนย์เรียนรู้การเพิ่มประสิทธิภาพการผลิตสินค้าเกษตร(ศพก.)8) โครงการพัฒนาเกษตรกรปราดเปรื่อง (Smart Farmer)9) โครงการพัฒนาและสร้างความเข้มแข็งให้แก่เกษตรกร กลุ่มเกษตรกร และสถาบันเกษตรกร10) โครงการบริหารจัดการการผลิตสินค้าเกษตรตามแผนที่เพื่อบริหารจัดการเชิงรุก Agri-Map11) โครงการพัฒนาเกษตรกรรมยั่งยืน
2. เขตพื้นที่แหล่งน้ำ	<ol style="list-style-type: none">1) โครงการบริหารจัดการทรัพยากรน้ำ2) โครงการขุดเจาะน้ำบาดาลเพื่อการเกษตร และระบบสูบน้ำด้วยพลังงานแสงอาทิตย์



ตารางที่ 7-3 เป้าหมายการดำเนินงานและงบประมาณ ตำบลดงสิงห์ อำเภोजังหาร จังหวัดร้อยเอ็ด แผน 5 ปี (พ.ศ. 2567-2571)

เขตการใช้ที่ดิน	งาน/โครงการ/กิจกรรม	หน่วยนับ	เป้าหมาย					รวม	งบประมาณ					รวม
			2567	2568	2569	2570	2571		2567	2568	2569	2570	2571	
	1) การปรับปรุงบำรุงดิน													
เขตเกษตรกรรม	(1) การส่งเสริมการผลิตและการใช้สารอินทรีย์	ราย	800	800	800	800	800	4,000	4,000	4,000	4,000	4,000	4,000	20,000
	(1.1)ผลิตปุ๋ยหมัก พด.	ตัน	100	100	100	100	100	500	340,000	340,000	340,000	340,000	340,000	1,700,000
	(2)ผลิตน้ำหมักชีวภาพ	ลิตร	40,000	40,000	40,000	40,000	40,000	200,000	520,000	520,000	520,000	520,000	520,000	2,600,000
เขตทำนา/เขต ไม้ยืนต้น/เขต ปลูกพืชไร่	(2) การผลิต-จัดหาเมล็ดพันธุ์พืช ปุ๋ยสด	ตัน	20	20	20	20	20	100	595,000	595,000	595,000	595,000	595,000	2,975,000
เขตพื้นที่ เกษตรกรรม	(3) การส่งเสริมการปรับปรุง บำรุงดินด้วยพืชปุ๋ยสด	ไร่	4,000	4,000	4,000	4,000	4,000	20,000	60,000	60,000	60,000	60,000	60,000	300,000
เขตพื้นที่ เกษตรกรรม	(4) การพัฒนากลุ่มเกษตรกรใช้ สารอินทรีย์ลดการใช้สารเคมี ทางการเกษตร	กลุ่ม	5	5	5	5	5	25	16,250	16,250	16,250	16,250	16,250	81,250
เขตทำนา/เขต ไม้ยืนต้น/เขต ปลูกพืชไร่	(5) การจัดตั้งธนาคารปุ๋ยอินทรีย์	แห่ง	1	1	1	1	1	5	74,375	74,375	74,375	74,375	74,375	371,875
เขตทำนา	(6) การรณรงค์เฝ้าสังเกตข้อชั่งเพื่อ เพิ่มอินทรีย์วัตถุและแร่ธาตุใน ดิน	ไร่	500	500	500	500	500	2,500	350,000	350,000	350,000	350,000	350,000	1,750,000
เขตทำนา/เขต ไม้ยืนต้น/เขต ปลูกพืชไร่	(7) การจัดหาปุ๋ยโดโลไมท์	ตัน	50	50	50	50	50	250	85,000	85,000	85,000	85,000	85,000	425,000
เขตทำนา/เขต ไม้ยืนต้น/เขต ปลูกพืชไร่	(8) การส่งเสริมการปรับปรุงพื้นที่ ดินกรด	ไร่	100	100	100	100	100	500	1,500	1,500	1,500	1,500	1,500	7,500



แผนการใช้ที่ดินตำบลดงสิงห์ อำเภोजังหวัดร้อยเอ็ด

ตารางที่ 7-3 (ต่อ)

เขตการใช้ที่ดิน	งาน/โครงการ/กิจกรรม	หน่วยนับ	เป้าหมาย					รวม	งบประมาณ					รวม
			2567	2568	2569	2570	2571		2567	2568	2569	2570	2571	
	1) การปรับปรุงบำรุงดิน(ต่อ)													
เขตเกษตรกรรม	(9) ส่งเสริมเกษตรกรผู้ผลิตเกษตรอินทรีย์ด้วยระบบการรับรองแบบมีส่วนร่วม (PGS)	กลุ่ม	3	3	3	3	3	15	13,998	13,998	13,998	13,998	13,998	69,990
เขตประมง เขตปศุสัตว์	(10) สารเร่ง พด.6 จุลินทรีย์ผลิตสารบำบัดน้ำเสีย	ไร่	6	6	5	5	5	27	3,900	3,900	3,250	3,250	3,250	17,550
	2) การบริหารจัดการน้ำ													
เขตทำนา	(1) การจัดระบบอนุรักษ์ดินและน้ำปรับเปลี่ยนกิจกรรมการผลิตในพื้นที่ไม่เหมาะสมตาม Agri-Map	ไร่	250	250	250	250	250	1,250	375,000	375,000	375,000	375,000	375,000	1,875,000
	(2)การพัฒนาแหล่งน้ำขนาดเล็กเพื่อการอนุรักษ์ดินและน้ำ	ประมาณการ	-	-	-	-	-	-	2,350,000	2,350,000	2,350,000	2,350,000	2,350,000	11,750,000
	(3)การก่อสร้างระบบส่งน้ำ	กม.	1,600	1,600	1,600	1,600	1,600	8,000	1,000,000	1,000,000	1,000,000	1,000,000	1,000,000	5,000,000
เขตไม้ผล/ เขตไม้ยืนต้น	(4) การก่อสร้างแหล่งน้ำในไร่นา นอกเขตชลประทาน	บ่อ	5	5	5	5	5	25	102,250	102,250	102,250	102,250	102,250	511,250



ตารางที่ 7-3 (ต่อ)

เขตการใช้ที่ดิน	งาน/โครงการ/กิจกรรม	หน่วยนับ	เป้าหมาย					รวม	งบประมาณ					รวม
			2567	2568	2569	2570	2571		2567	2568	2569	2570	2571	
	3) การฟื้นฟูและป้องกันการชะล้างพังทลายของดิน													
เขตทำนา/ เขตไม้ผล/ เขตไม้ยืนต้น	(1) การปลูกหญ้าแฝกเพื่อการอนุรักษ์ดินและน้ำ	กล้า	200,000	200,000	200,000	200,000	200,000	1,000,000	240,000	240,000	240,000	240,000	240,000	1,200,000
เขตทำนา/ เขตไม้ผล/ เขตไม้ยืนต้น	(2) การจัดระบบอนุรักษ์ดินและน้ำพร้อมปลูกไม้ยืนต้นโตเร็ว	ไร่	200	200	200	200	200	1,000	340,000	340,000	340,000	340,000	340,000	1,700,000

หมายเหตุ: งบประมาณที่กำหนดไว้นี้เป็นประมาณเบื้องต้น อาจมีการเปลี่ยนแปลงตามที่ได้รับการจัดสรรให้ดำเนินการ



เอกสารอ้างอิง

กรมทรัพยากรน้ำบาดาล. 2566. ปริมาณน้ำและจำนวนบ่อบาดาล ปี 2565. แหล่งที่มา:

<http://app.dgr.go.th/newpasutara/xml/search.php>, 26 พฤษภาคม 2566.

กรมอุตุนิยมวิทยา. 2566. ปริมาณน้ำฝนเฉลี่ยคาบ 30 ปี (พ.ศ. 2536-2565). กรมอุตุนิยมวิทยา

กระทรวงดิจิทัลเพื่อเศรษฐกิจและสังคม, กรุงเทพฯ.

กรมการพัฒนาชุมชน. 2566. ข้อมูลความจำเป็นพื้นฐาน (จปฐ.)รายจังหวัด รายอำเภอ และรายตำบล

ปี 2565. แหล่งที่มา :<https://ebmn.cdd.go.th/>. 1 มิถุนายน 2566.

กรมส่งเสริมการเกษตร. 2566. จำนวนครัวเรือนเกษตรกรที่ขึ้นทะเบียนเกษตรกร จำแนกรายจังหวัด

รายอำเภอ และรายตำบล (ณ เดือนมกราคม พ.ศ. 2566). แหล่งที่มา :

<http://mvos2.gistda.or.th/>. 15 พฤษภาคม 2566

กองสำรวจดินและวิจัยทรัพยากรดิน. 2566. แผนที่ทรัพยากรดิน (ไฟล์ข้อมูล). กรมพัฒนาที่ดิน

กระทรวงเกษตรและสหกรณ์, กรุงเทพฯ.

กองนโยบายและแผนการใช้ที่ดิน. 2566. แผนที่สภาพการใช้ที่ดิน ปี 2566 (ไฟล์ข้อมูล).

กรมพัฒนาที่ดิน กระทรวงเกษตรและสหกรณ์, กรุงเทพฯ.

เทศบาลตำบลดงสิงห์. 2566. แผนพัฒนาท้องถิ่น พ.ศ.2566-2570 (ออนไลน์). แหล่งที่มา:

<https://dongsing.go.th/public/list/data/detail/id/2204/menu/1196/page/1/catid/2>.

(18 สิงหาคม 2566)

บัณฑิต ต้นศิริ และ คำรณ ไทรพิภ. 2542. คู่มือการประเมินคุณภาพที่ดิน. กองวางแผนการใช้ที่ดิน

กรมพัฒนาที่ดิน.

สำนักเทคโนโลยีการสำรวจและทำแผนที่. 2566. แผนที่ขอบเขตตำบล ปี 2564 (ไฟล์ข้อมูล).

กรมพัฒนาที่ดิน กระทรวงเกษตรและสหกรณ์, กรุงเทพฯ.

สำนักบริหารการทะเบียน กรมการปกครอง. 2566. รายงานสถิติจำนวนประชากรและบ้าน รายจังหวัด

รายอำเภอ และรายตำบล (ณ เดือนธันวาคม พ.ศ. 2565). แหล่งที่มา :

<https://stat.bora.dopa.go.th/stat/statnew/statyear/#/TableTemplate/Area/statpop>.

1 พฤษภาคม 2566.



ผู้จัดทำ

นายบุญถม กุมพล	ผู้อำนวยการสถานีพัฒนาที่ดินร้อยเอ็ด
นายปิยมิตร ภูคงน้ำ	เจ้าพนักงานการเกษตรอาวุโส
นางสาวนวลรัตน์ ยิ่งเจริญ	นักวิชาการเกษตรชำนาญการ
นายไวภูณัฐ คำสำลี	นักวิชาการเกษตรปฏิบัติการ
นางสาวสุพัตรา ปังชะ	นักวิชาการเกษตรปฏิบัติการ
นายคำพันธ์ มะยุระรักษ์	นักวิชาการเกษตร
นายสำราญ บุญวิเศษ	นักวิชาการเกษตร
นางสาวญาติา เอี่ยมพงษ์	นักวิชาการเกษตร
นายปริญญา เขิงหอม	นักวิชาการเกษตร
นายวิรัตน์ ป้องเศร้า	นักวิชาการเกษตร
นางปภินดา วงษ์วาสน์	นักวิชาการเกษตร
นายนิพน สมบัติล้วน	นักวิชาการเกษตร
นายสมศักดิ์ เพชรลือชา	นักวิชาการเกษตร
นายทรงศักดิ์ ศรีสุวรรณ	นักวิชาการเกษตร
นายกฤษณะ สมบัติล้วน	นักวิชาการเกษตร

ผู้ให้ข้อมูล

คณะผู้บริหารและเจ้าหน้าที่เทศบาลตำบลดงสิงห์ อำเภอจังหาร จังหวัดร้อยเอ็ด
กำนัน - ผู้ใหญ่บ้านทุกหมู่บ้านของตำบลดงสิงห์ อำเภอจังหาร จังหวัดร้อยเอ็ด
หมอดินอาสาทุกระดับของตำบลดงสิงห์ อำเภอจังหาร จังหวัดร้อยเอ็ด

