



แผนการใช้ที่ดินตำบลชุมพร อำเภอเมยวดี จังหวัดร้อยเอ็ด



สถานีพัฒนาที่ดินร้อยเอ็ด
สำนักงานพัฒนาที่ดินเขต 4
กระทรวงเกษตรและสหกรณ์

กันยายน 2566

คำนำ

การจัดทำแผนการใช้ที่ดินดำเนินการตามรัฐธรรมนูญแห่งราชอาณาจักรไทย พ.ศ. 2560 มาตรา 72 (1) ที่ได้บัญญัติให้มีการวางแผนการใช้ที่ดินให้เหมาะสมกับศักยภาพของที่ดินตามหลักการพัฒนาอย่างยั่งยืน โดยแผนการใช้ที่ดินตำบลบึงงาม อำเภอหนองพอก จังหวัดร้อยเอ็ด ได้นำแนวคิดของ องค์การอาหารและการเกษตร แห่งสหประชาชาติ (Food and Agriculture Organization of the United Nations: FAO) และ โครงการสิ่งแวดล้อมแห่งสหประชาชาติ (United Nations Environment Programme: UNEP) มาปรับใช้ คือ ความเหมาะสมทางกายภาพ ความเหมาะสมทางเศรษฐกิจ การยอมรับจากสังคม การสร้างความยั่งยืนให้สิ่งแวดล้อม และเสนอทางเลือกการใช้ที่ดิน ร่วมกับวิธีการที่จำเป็นอื่น ๆ เช่น กระบวนการมีส่วนร่วมของชุมชน (Participatory Rural Appraisal: PRA) การประเมินคุณภาพที่ดิน เป็นต้น

กองนโยบายและแผนการใช้ที่ดินร่วมกับสำนักงานพัฒนาที่ดินเขต สพข.4 และสถานีพัฒนาที่ดินร้อยเอ็ด ในการดำเนินงานวางแผนการใช้ที่ดินระดับตำบล โดยพิจารณาภาพรวมของสภาพปัญหาในด้านต่างๆ ทั้งด้านกายภาพ เศรษฐกิจ และสังคม วิเคราะห์และสังเคราะห์ข้อมูลนำไปสู่การวางแผนการใช้ที่ดินที่สอดคล้องกับศักยภาพของพื้นที่ โดยผ่านกระบวนการมีส่วนร่วมของชุมชน (PRA) ในการระบุปัญหา ความต้องการของเกษตรกรและผู้มีส่วนได้ส่วนเสีย ทั้งนี้ สพด. ได้จัดทำแผนกิจกรรม/โครงการ เพื่อขับเคลื่อนแผนการใช้ที่ดินให้เป็นรูปธรรมเพื่อให้เกษตรกรมีคุณภาพชีวิตที่ดีขึ้น มีการใช้ที่ดินอย่างถูกต้องเหมาะสม รักษาสภาพแวดล้อมและอนุรักษ์ทรัพยากรในชุมชน ให้เกิดความยั่งยืนต่อไป

สถานีพัฒนาที่ดินร้อยเอ็ด

กันยายน 2566



สารบัญ

	หน้า
คำนำ	ก
สารบัญ	ข
สารบัญตาราง	ง
สารบัญรูป	จ
บทที่ 1 บทนำ	
1.1 ความสำคัญของการวางแผนการใช้ที่ดิน	1-1
1.2 หลักการและเหตุผล	1-1
1.3 วัตถุประสงค์	1-1
1.4 ระยะเวลาและสถานที่ดำเนินงาน	1-1
1.5 ขั้นตอนการดำเนินงาน	1-2
1.6 วิสัยทัศน์ของตำบล	1-2
บทที่ 2 ข้อมูลทั่วไป	
2.1 ที่ตั้งและอาณาเขต	2-1
2.2 การแบ่งส่วนการปกครอง	2-2
2.3 สภาพภูมิประเทศ	2-2
2.4 สภาพภูมิอากาศ	2-2
2.5 สภาพการใช้ที่ดินในปัจจุบัน	2-4
2.6 สภาพเศรษฐกิจและสังคม	2-7
บทที่ 3 สถานภาพของทรัพยากรธรรมชาติ	
3.1 ทรัพยากรป่าไม้	3-1
3.2 ทรัพยากรน้ำ	3-2
3.3 ทรัพยากรดิน	3-2
บทที่ 4 กระบวนการมีส่วนร่วมของชุมชน (Participatory Rural Appraisal: PRA)	
4.1 การวิเคราะห์ผลจากการจัดทำกระบวนการมีส่วนร่วมของชุมชน (PRA)	4-1
4.2 ระบบการปลูกพืชในปัจจุบัน	4-4
บทที่ 5 การประเมินคุณภาพที่ดิน	
5.1 หลักการประเมินคุณภาพที่ดินด้านกายภาพ	5-1
5.2 พืชเศรษฐกิจที่สำคัญของตำบล	5-2
5.3 ระดับความเหมาะสมของที่ดิน	5-2



สารบัญ (ต่อ)

	หน้า
บทที่ 6 แผนการใช้ที่ดิน	
6.1 การวิเคราะห์ข้อมูลเพื่อการจัดทำแผนการใช้ที่ดินระดับตำบล	6-1
6.2 แผนการใช้ที่ดิน	6-2
บทที่ 7 การขับเคลื่อนแผนการใช้ที่ดิน	
7.1 ขั้นตอนการดำเนินงาน	7-1
7.2 กิจกรรมที่จะดำเนินการของกรมพัฒนาที่ดิน	7-1
7.3 กิจกรรมที่จะดำเนินงานของหน่วยงานอื่น	7-3
7.4 ความต้องการของชุมชนและองค์กรปกครองส่วนท้องถิ่น	7-4
เอกสารอ้างอิง	8-1



สารบัญตาราง

ตารางที่		หน้า
2-1	สถิติภูมิอากาศ ณ สถานีตรวจอากาศจังหวัดร้อยเอ็ด	2-3
2-2	สภาพการใช้ที่ดิน ตำบลชุมพร อำเภอเมยวดี จังหวัดร้อยเอ็ด	2-5
2-3	จำนวนประชากรและครัวเรือน ตำบลชุมพร อำเภอเมยวดี จังหวัดร้อยเอ็ด ปี 2565	2-8
2-4	จำนวนและสัดส่วนครัวเรือน ตำบลชุมพร อำเภอเมยวดี จังหวัดร้อยเอ็ด ปี 2565	2-9
2-5	รายได้-รายจ่ายเฉลี่ยครัวเรือน ตำบลชุมพร อำเภอเมยวดี จังหวัดร้อยเอ็ด ปี 2565	2-10
3-1	สมบัติที่ดิน ตำบลชุมพร อำเภอเมยวดี จังหวัดร้อยเอ็ด	3-4
5-1	ตัวอย่างการประเมินคุณภาพที่ดินด้านกายภาพของประเภทการใช้ประโยชน์ ที่ดิน	5-2
5-2	ชั้นความเหมาะสมทางกายภาพของดิน ตำบลชุมพร อำเภอเมยวดี จังหวัดร้อยเอ็ด	5-3
6-1	เขตการใช้ที่ดิน ตำบลชุมพร อำเภอเมยวดี จังหวัดร้อยเอ็ด	6-2
7-1	กิจกรรมของกรมพัฒนาที่ดินเขตการใช้ที่ดินจะดำเนินการในปีงบประมาณ 2567-2571	7-7
7-2	สรุปกิจกรรมที่ขอรับการสนับสนุนจากส่วนราชการอื่นในเขตการใช้ที่ดิน	7-11
7-3	เป้าหมายการดำเนินงานและงบประมาณ ตำบลชุมพร อำเภอเมยวดี จังหวัดร้อยเอ็ด แผน 5 ปี (พ.ศ. 2567-2571)	7-14



สารบัญญรูป

รูปที่		หน้า
1-1	กรอบการวางแผนการใช้ที่ดินระดับตำบล	1-3
2-1	ที่ตั้งและอาณาเขตตำบลชุมพร อำเภอเมยวดี จังหวัดร้อยเอ็ด	2-1
2-2	กราฟสมดุลของน้ำเพื่อการเกษตร จังหวัดร้อยเอ็ด	2-4
2-3	สภาพการใช้ที่ดิน ตำบลชุมพร อำเภอเมยวดี จังหวัดร้อยเอ็ด	2-7
3-1	ทรัพยากรดิน ตำบลชุมพร อำเภอเมยวดี จังหวัดร้อยเอ็ด	3-5
4-1	การวิเคราะห์สถานการณ์โดยระบบ DPSIR ของตำบลชุมพร อำเภอเมยวดี จังหวัดร้อยเอ็ด	4-3
4-2	ระบบการปลูกพืชในปัจจุบัน ตำบลชุมพร อำเภอเมยวดี จังหวัดร้อยเอ็ด	4-4
6-1	เขตการใช้ที่ดิน ตำบลชุมพร อำเภอเมยวดี จังหวัดร้อยเอ็ด	6-6
7-1	การชะล้างพังทลายของดิน ตำบลชุมพร อำเภอเมยวดี จังหวัดร้อยเอ็ด	7-6



บทที่ 1

บทนำ

1.1 ความสำคัญของการวางแผนการใช้ที่ดิน

ตามรัฐธรรมนูญแห่งราชอาณาจักรไทย พุทธศักราช 2560 มาตรา 72 รัฐพึงดำเนินการเกี่ยวกับที่ดิน ทรัพยากรน้ำ และพลังงาน ดังต่อไปนี้

(1) วางแผนการใช้ที่ดินของประเทศ ให้เหมาะสมกับสภาพพื้นที่และศักยภาพของที่ดินตามหลักการพัฒนาอย่างยั่งยืน

1.2 หลักการและเหตุผล

ปัจจุบันกรมพัฒนาที่ดินได้ดำเนินการวางแผนการใช้ที่ดินระดับประเทศเรียบร้อยแล้ว ซึ่งเป็นการวางกรอบเชิงนโยบายมุ่งเน้นการพัฒนาด้านการเกษตรให้เกิดความสมดุลและยั่งยืนและในขณะเดียวกันต้องอนุรักษ์ทรัพยากรธรรมชาติและสิ่งแวดล้อมควบคู่กับการรักษาคุณค่าทางศิลปวัฒนธรรม แต่ทั้งนี้เพื่อให้เกิดการใช้ประโยชน์ที่ดินในระดับพื้นที่อย่างมีประสิทธิภาพและรักษาฐานการผลิตด้านทรัพยากรธรรมชาติอย่างยั่งยืนตลอดห่วงโซ่อุปทาน แผนการใช้ที่ดินระดับตำบลจึงถูกนำมาใช้เป็นเครื่องมือเพื่อขับเคลื่อนการดำเนินงานดังกล่าว ซึ่งมีความสอดคล้องกับแผนการปฏิรูปประเทศด้านทรัพยากรธรรมชาติและสิ่งแวดล้อม ซึ่งกำหนดให้มีการจัดทำแผนการใช้ที่ดินของชาติทั้งระบบให้สอดคล้องและเหมาะสมกับศักยภาพของพื้นที่และการพัฒนาเศรษฐกิจและสังคมของประเทศ

1.3 วัตถุประสงค์

1.3.1 เพื่อรักษาเสถียรภาพของทรัพยากรให้เกิดความสมดุลและยั่งยืนภายใต้การพัฒนาด้านต่างๆ ของตำบล

1.3.2 เพื่อให้การใช้ที่ดินมีผลตอบแทนสูงสุดต่อหน่วยเนื้อที่อย่างยั่งยืน

1.3.3 เพื่อให้เกิดการกำหนดแผนงาน โครงการ กิจกรรม ที่สอดคล้องกับแผนการใช้ที่ดินที่กำหนดขึ้นและอยู่บนหลักการของโมเดลเศรษฐกิจ BCG (Bio - Circular - Green Economy: BCG Model)

1.4 ระยะเวลาและสถานที่ดำเนินงาน

1.4.1 ระยะเวลา 1 มิถุนายน 2566 – 30 มิถุนายน 2566

1.4.2 สถานที่ ตำบลชุมพร อำเภอเมยวดี จังหวัดร้อยเอ็ด



1.5 ขั้นตอนการดำเนินงาน

1.5.1 รวบรวมข้อมูลปฐมภูมิและทุติยภูมิ ประกอบด้วย

- 1) ด้านกายภาพ ได้แก่ ทรัพยากรดิน ทรัพยากรน้ำ ทรัพยากรป่าไม้ ภูมิอากาศ สภาพการใช้ที่ดิน เขตป่าไม้ตามกฎหมายและมติคณะรัฐมนตรี ฯ
- 2) ด้านเศรษฐกิจและสังคม ได้แก่ การถือครองที่ดิน ลักษณะทางเศรษฐกิจของตำบล จำนวนประชากร เป็นต้น
- 3) ด้านนโยบายและข้อกำหนดที่เกี่ยวข้อง ได้แก่ ยุทธศาสตร์ แผนพัฒนาเศรษฐกิจและสังคมแห่งชาติฉบับที่ 13 ยุทธศาสตร์ภาค แผนพัฒนากลุ่มจังหวัด แผนพัฒนาจังหวัด แผนพัฒนาการเกษตรและสหกรณ์ แผนพัฒนาท้องถิ่น 4 ปี ขององค์การบริหารส่วนจังหวัด เทศบาลตำบลหรือ องค์การบริหารส่วนตำบล ฯ

1.5.2 จัดทำกระบวนการมีส่วนร่วมของชุมชน (Participatory Rural Appraisal : PRA) เพื่อรับฟังความคิดเห็น ประเด็นปัญหา ความต้องการด้านต่าง ๆ ขององค์การปกครองส่วนท้องถิ่นและเกษตรกรในตำบล

1.5.3 ประเมินคุณภาพของที่ดินของพืชเศรษฐกิจหลักและพืชทางเลือกที่มีมูลค่าของตำบล

1.5.4 สังเคราะห์ข้อมูลจากข้อ 1.5.1 ถึง 1.5.3 เพื่อใช้ประกอบการวางแผนการใช้ที่ดิน

1.5.5 กำหนด (ร่าง) แผนการใช้ที่ดินระดับตำบล

1.5.6 รับฟังความคิดเห็นของผู้มีส่วนได้ส่วนเสียต่อ (ร่าง) แผนการใช้ที่ดินที่กำหนดขึ้น

1.5.7 ปรับปรุง (ร่าง) แผนการใช้ที่ดินเพื่อจัดทำแผนการใช้ที่ดินฉบับสมบูรณ์

1.5.8 นำแผนการใช้ที่ดินเข้าสู่คณะกรรมการของเขตฯ เพื่อตรวจสอบความครบถ้วน /สมบูรณ์ของเนื้อหาและองค์ประกอบ

1.5.9 เผยแพร่แผนการใช้ที่ดินเพื่อนำไปสู่การขับเคลื่อนการดำเนินงาน ประกอบด้วย

1) องค์การปกครองส่วนท้องถิ่น นำแผนการใช้ที่ดินที่จัดทำขึ้นไปประกอบการจัดทำแผนการพัฒนาของตำบล เพื่อนำไปสู่การของงบประมาณที่มีความสอดคล้องกับศักยภาพด้านการผลิตและสภาพของทรัพยากรของตำบล

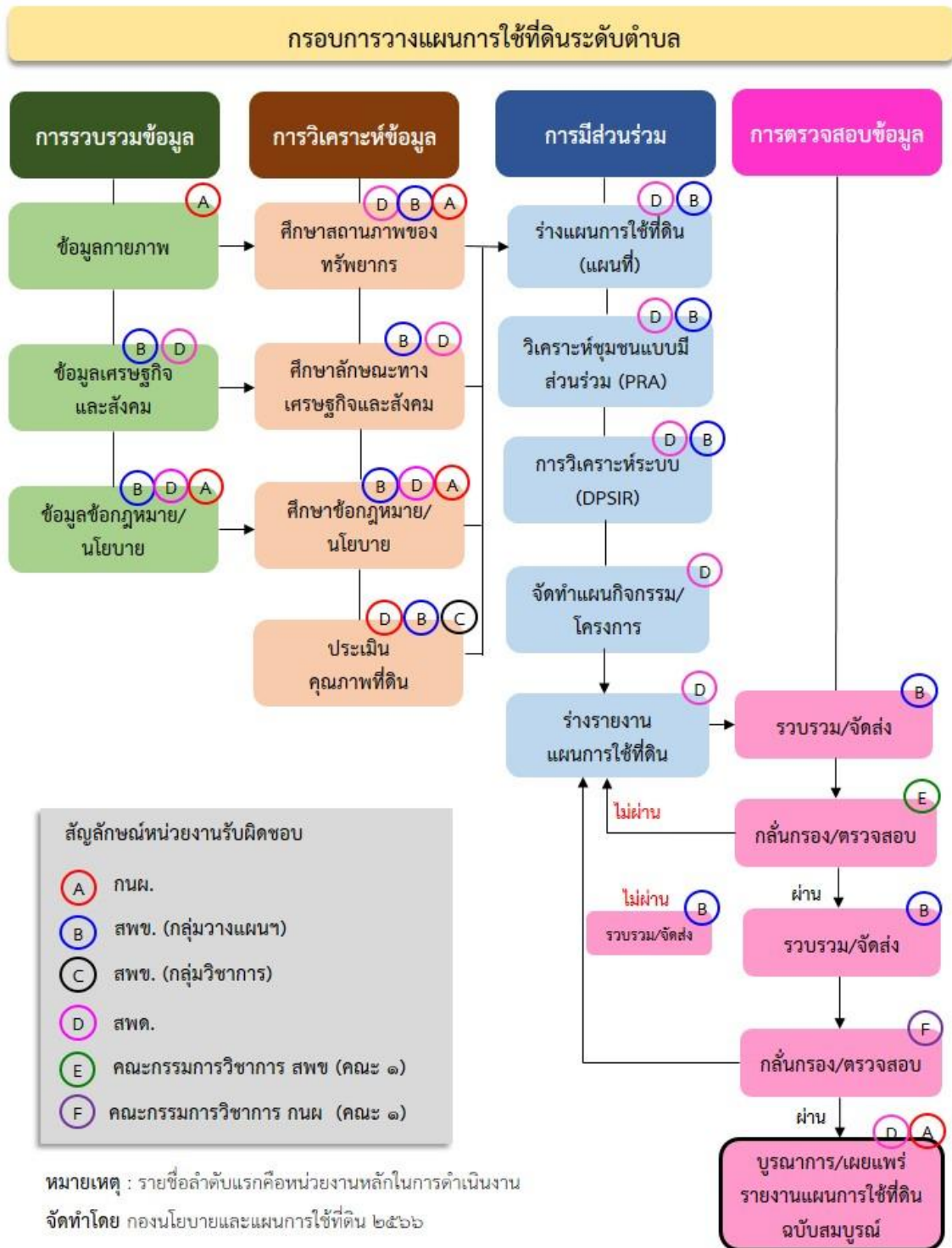
2) กรมพัฒนาที่ดิน โดยสถานีพัฒนาที่ดินจังหวัด กำหนดแผนงาน/โครงการ/กิจกรรม ที่สอดคล้องกับแผนการใช้ที่ดินที่กำหนดขึ้นในแต่ละเขตและสามารถใช้ประกอบการของงบประมาณในพื้นที่อย่างมีหลักการและเป็นที่ยอมรับ

3) หน่วยงานราชการอื่น ๆ สามารถใช้เป็นข้อมูลพื้นฐานประกอบแผนงาน/โครงการ/กิจกรรม ที่สอดคล้องกับแผนการใช้ที่ดินที่กำหนดขึ้นในแต่ละเขต

จากขั้นตอนที่กล่าวข้างต้น สามารถจัดทำกรอบการวางแผนการใช้ที่ดินระดับตำบลแสดงดังรูปที่ 1-1

1.6 วิสัยทัศน์ของตำบล

ชุมพรเมืองน่าอยู่ เชิดชูคุณธรรม ก้าวนำการศึกษา พัฒนาอาชีพ
(องค์การบริหารส่วนตำบลชุมพร, 2566)



รูปที่ 1-1 กรอบการวางแผนการใช้ที่ดินระดับตำบล

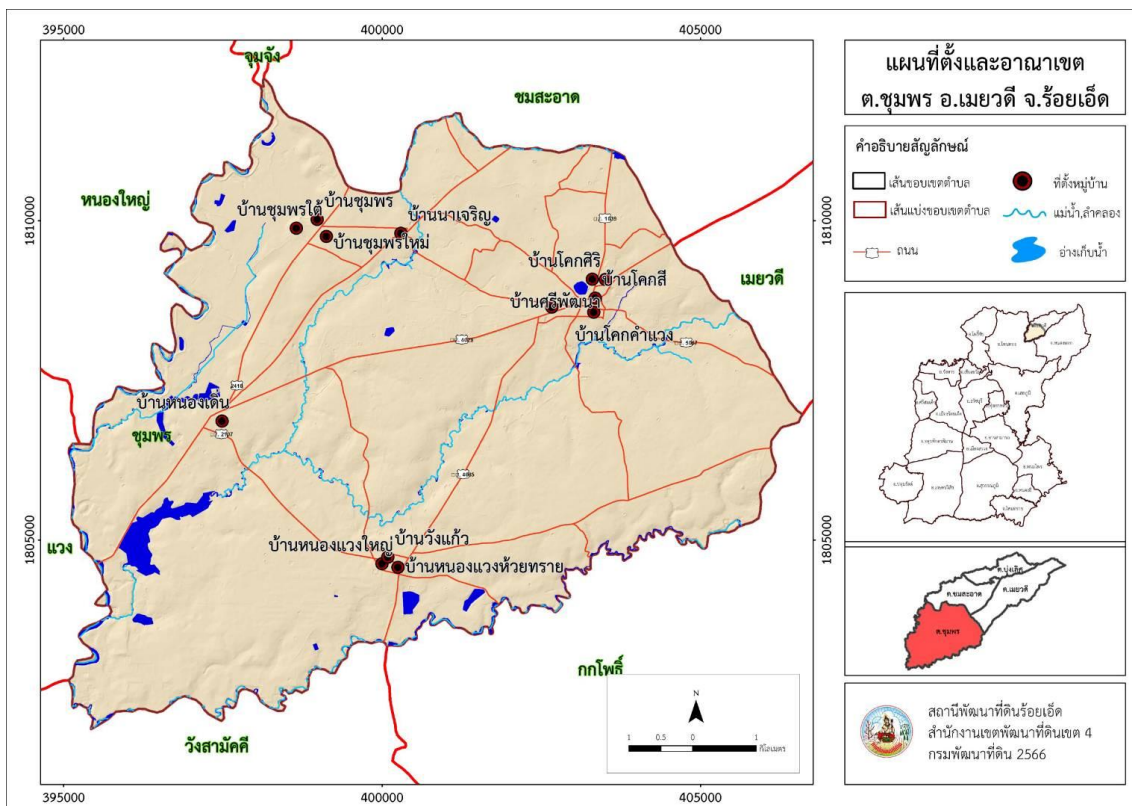


บทที่ 2 ข้อมูลทั่วไป

2.1 ที่ตั้งและอาณาเขต

ตำบลชุมพร อำเภอเมยวดี จังหวัดร้อยเอ็ด ตั้งอยู่ทางทิศตะวันตกเฉียงใต้ของอำเภอเมยวดี มีเนื้อที่ประมาณ 72 ตารางกิโลเมตร หรือ 44,702 ไร่ โดยมีอาณาเขตติดต่อ ดังนี้ (รูปที่ 2-1)

ทิศเหนือ	ติดต่อกับ	ตำบลหนองใหญ่ อำเภอโพหนอง ตำบลขมสะอาด อำเภอเมยวดี จังหวัดร้อยเอ็ด ตำบลจุมจัง อำเภอกุฉินารายณ์ จังหวัดกาฬสินธุ์
ทิศใต้	ติดต่อกับ	ตำบลวังสามัคคี อำเภอโพหนอง ตำบลกกโพธิ์ อำเภอหนองพอก จังหวัดร้อยเอ็ด
ทิศตะวันออก	ติดต่อกับ	ตำบลบ้านเป่า อำเภอหนองสูง จังหวัดมุกดาหาร ตำบลผาน้ำย้อย อำเภอหนองพอก จังหวัดร้อยเอ็ด
ทิศตะวันตก	ติดต่อกับ	ตำบลหนองใหญ่ ตำบลแวง อำเภอโพหนอง จังหวัดร้อยเอ็ด



รูปที่ 2-1 ที่ตั้งและอาณาเขตตำบลชุมพร อำเภอเมยวดี จังหวัดร้อยเอ็ด



2.2 การแบ่งส่วนการปกครอง

ตำบลชุมพร อำเภอเมยวดี จังหวัดร้อยเอ็ด แบ่งส่วนการปกครองออกเป็น 14 หมู่บ้าน ดังนี้

หมู่ที่ 1 บ้านชุมพร	หมู่ที่ 8 บ้านชุมพรใต้
หมู่ที่ 2 บ้านโคกคำแวง	หมู่ที่ 9 บ้านศรีสว่าง
หมู่ที่ 3 บ้านหนองเดิน	หมู่ที่ 10 บ้านหนองเดิน
หมู่ที่ 4 บ้านนาเจริญ	หมู่ที่ 11 บ้านโคกศิริ
หมู่ที่ 5 บ้านหนองแวงห้วยทราย	หมู่ที่ 12 บ้านชุมพรใหม่
หมู่ที่ 6 บ้านโคกสี	หมู่ที่ 13 บ้านวังแก้ว
หมู่ที่ 7 บ้านหนองแวงใหม่	หมู่ที่ 14 บ้านศรีพัฒนา

2.3 สภาพภูมิประเทศ

ลักษณะพื้นที่ทั่วไปส่วนใหญ่เป็นที่ดอนมีสภาพพื้นที่ราบเรียบถึงลูกคลื่นลอนลาดเล็กน้อย เป็นส่วนหนึ่งของลุ่มน้ำชี มีแหล่งน้ำที่สำคัญ เช่น กุดคำ กุดตาหนู กุดหัว หนองแวงห้วยทราย หนองสองท่า

2.4 สภาพภูมิอากาศ

จากการศึกษาสถิติภูมิอากาศ (พ.ศ.2536-2565) พบว่า ตำบลชุมพร อำเภอเมยวดี จังหวัดร้อยเอ็ด มีรายละเอียดดังนี้

2.4.1 อุณหภูมิ

มีอุณหภูมิโดยเฉลี่ยทั้งปี 27.2 องศาเซลเซียส อุณหภูมิสูงสุดเฉลี่ย 32.6 องศาเซลเซียส ในเดือนเมษายน และอุณหภูมิต่ำสุดเฉลี่ย 22.8 องศาเซลเซียส ในเดือนมกราคม

2.4.2 ปริมาณน้ำฝน

มีปริมาณน้ำฝนรวมทั้งปี 1,374.7 มิลลิเมตร มีฝนตกประมาณ 112 วัน เดือนที่มีฝนตกมากที่สุด ในเดือนสิงหาคม มีปริมาณน้ำฝน 258.4 มิลลิเมตร และมีฝนตกประมาณ 18 วัน

2.4.3 สมดุลน้ำเพื่อการเกษตร

จากข้อมูลสถิติภูมิอากาศในคาบ 30 ปี (พ.ศ.2536-2565) ณ สถานีตรวจอากาศจังหวัดร้อยเอ็ด ได้นำมาวิเคราะห์สมดุลของน้ำเพื่อการเกษตร ซึ่งเป็นการวิเคราะห์หาช่วงฤดูกาลเพาะปลูกพืชตลอดจนช่วงระยะเวลาที่พืชเสี่ยงต่อการขาดน้ำ ข้อมูลที่นำมาวิเคราะห์ คือ ปริมาณน้ำฝน และศักยภาพการคายระเหยน้ำอ้างอิง (ET_o) ซึ่งคำนวณด้วยโปรแกรม Cropwat for Windows Version 8.0 โดยใช้สมการ Penman-Monteith สามารถสรุปสมดุลของน้ำเพื่อการเกษตรในเขตอาศัยน้ำฝนได้ดังนี้

ช่วงที่เหมาะสมต่อการปลูกพืช เป็นช่วงที่ค่าปริมาณน้ำฝนมากกว่าค่า 0.5 การระเหยจากผิวดิน และการคายน้ำของพืช เป็นช่วงที่ดินมีความชุ่มชื้นพอเหมาะต่อการเพาะปลูกพืช ซึ่งช่วงนี้เริ่มตั้งแต่มิถุนายนถึงปลายเดือนตุลาคม

ช่วงที่มีน้ำมากเกินพอ เป็นช่วงที่ค่าปริมาณน้ำฝนมากกว่าค่าการระเหยจากผิวดินและการคายน้ำของพืช ซึ่งช่วงนี้เริ่มตั้งแต่มิถุนายนถึงต้นเดือนตุลาคม



ช่วงขาดน้ำ เป็นช่วงฤดูแล้งที่ค่าปริมาณน้ำฝนน้อยกว่าค่า 0.5 การระเหยจากผิวดิน และการคายน้ำของพืช ซึ่งพืชอาจเสียหายจากการขาดแคลนน้ำได้ ซึ่งช่วงนี้เริ่มตั้งปลายเดือนตุลาคม ถึงกลางเดือนเมษายน (ตารางที่ 2-1 และรูปที่ 2-2)

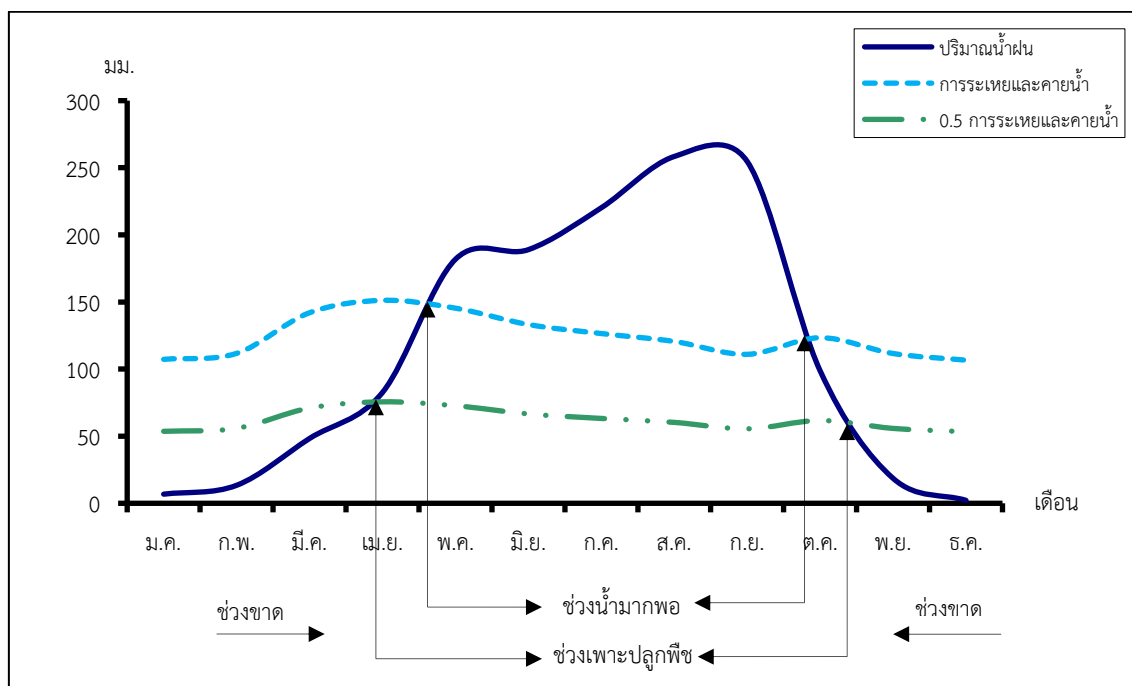
ตารางที่ 2-1 สถิติภูมิอากาศ ณ สถานีตรวจอากาศจังหวัดร้อยเอ็ด¹

เดือน	อุณหภูมิ (.ซ)			ความชื้นสัมพัทธ์ (%)	ปริมาณน้ำฝน (มม.)	จำนวนวันที่ฝนตก (วัน)	ศักยภาพการคายระเหยน้ำ (มม.)	ปริมาณฝนใช้การ/ ² (มม.)
	ต่ำสุด	สูงสุด	เฉลี่ย	(%)	(มม.)	(วัน)	(มม.)	(มม.)
ม.ค.	17.8	30.6	23.7	65.0	6.8	1.7	107.3	6.7
ก.พ.	19.8	32.7	25.8	63.0	13.4	2.6	111.7	13.1
มี.ค.	23.1	34.8	28.4	62.0	48.3	5.0	142.0	44.6
เม.ย.	24.9	35.8	29.8	66.0	82.6	7.3	151.2	71.7
พ.ค.	25.4	34.6	29.3	74.0	181.8	14.3	145.4	128.9
มิ.ย.	25.6	33.8	29.1	76.0	189.0	14.8	133.2	131.8
ก.ค.	25.3	32.7	28.5	78.0	220.2	17.3	126.5	142.6
ส.ค.	25.1	32.1	28.1	80.0	258.4	18.3	120.6	150.8
ก.ย.	24.7	31.7	27.7	82.0	254.7	18.0	111.0	150.5
ต.ค.	23.2	31.6	27.0	77.0	98.7	8.7	123.4	83.1
พ.ย.	20.9	31.4	25.8	70.0	18.6	2.7	111.6	18.0
ธ.ค.	18.2	29.9	23.6	66.0	2.2	1.0	106.6	2.2
เฉลี่ย	22.8	32.6	27.2	71.6	-	-	-	-
รวม	-	-	-	-	1,374.7	111.7	1,490.4	944.0

หมายเหตุ : ¹ เป็นสถานีตรวจอากาศที่ใกล้พื้นที่ตำบลมากที่สุด

² จากการคำนวณโดยโปรแกรม Cropwat for Windows Version 8.0

ที่มา : กรมอุตุนิยมวิทยา (2566)



รูปที่ 2-2 กราฟสมดุลของน้ำเพื่อการเกษตร จังหวัดร้อยเอ็ด

2.5 สภาพการใช้ที่ดินในปัจจุบัน

สภาพการใช้ที่ดินตำบลชุมพร อำเภอเมยวดี จังหวัดร้อยเอ็ด ซึ่งสำรวจโดยกลุ่มวิเคราะห์สภาพการใช้ที่ดิน (2566) ประกอบด้วยประเภทการใช้ที่ดินต่าง ๆ ดังนี้

2.5.1 พื้นที่ชุมชนและสิ่งปลูกสร้าง มีเนื้อที่ 1,776 ไร่ หรือร้อยละ 3.97 ของพื้นที่ตำบล

2.5.2 พื้นที่เกษตรกรรมมีเนื้อที่ 35,901 ไร่ หรือร้อยละ 80.32 ของพื้นที่ตำบล ประกอบด้วยการใช้ประโยชน์ที่ดินด้านเกษตรกรรมต่าง ๆ ดังต่อไปนี้

- 1) เกษตรผสมผสาน มีเนื้อที่ 42 ไร่ หรือร้อยละ 0.09 ของพื้นที่ตำบล ได้แก่ เกษตรผสมผสาน/ไร่นาสวนผสม
- 2) พื้นที่นา มีเนื้อที่ 16,861 ไร่ หรือร้อยละ 37.72 ของพื้นที่ตำบล ได้แก่ นาข้าว นาร้าง
- 3) พืชไร่ มีเนื้อที่ 16,162 ไร่ หรือร้อยละ 36.16 ของพื้นที่ตำบล ได้แก่ อ้อย มันสำปะหลัง ไร่ร้าง
- 4) ไม้ยืนต้น มีเนื้อที่ 2,766 ไร่ หรือร้อยละ 6.19 ของพื้นที่ตำบล ได้แก่ ยางพารา ยูคาลิปตัส ปาล์มน้ำมัน ไม้ยืนต้นผสม ไม้ยืนต้นร้าง/เสื่อมโทรม
- 5) ไม้ผล มีเนื้อที่ 35 ไร่ หรือร้อยละ 0.08 ของพื้นที่ตำบล ได้แก่ มะม่วง ไม้ผลผสม มะม่วง/หวาย
- 6) พืชสวน มีเนื้อที่ 13 ไร่ หรือร้อยละ 0.03 ของพื้นที่ตำบล ได้แก่ พืชผัก หวาย
- 7) หุ่น้าเลี้ยงสัตว์และโรงเรือนเลี้ยงสัตว์ มีเนื้อที่ 22 ไร่ หรือร้อยละ 0.05 ของพื้นที่ตำบล ได้แก่ โรงเรือนเลี้ยงสัตว์ปีก โรงเรือนเลี้ยงโค กระบือ และม้า



2.5.3 พื้นที่ป่าไม้ มีเนื้อที่ 3,298 ไร่ หรือร้อยละ 7.38 ของพื้นที่ตำบล ได้แก่ ป่าผลัดใบสมบูรณ์ ป่าผลัดใบรกร้างพื้นที่

2.5.4 พื้นที่แหล่งน้ำ มีเนื้อที่ 1,915 ไร่ หรือร้อยละ 4.29 ของพื้นที่ตำบล ได้แก่ แม่น้ำ ลำห้วย ลำคลอง อ่างเก็บน้ำ หนอง บึง ทะเลสาบ บ่อน้ำในไร่นา

2.5.5 พื้นที่เบ็ดเตล็ด มีเนื้อที่ 1,812 ไร่ หรือร้อยละ 4.04 ของพื้นที่ตำบล ได้แก่ พุ่มหญ้าสลับไม้ พุ่มไม้ละเมาะ พุ่มหญ้าธรรมชาติ บ่อดิน พื้นที่ถม (ตารางที่ 2-2 และรูปที่ 2-3)

ตารางที่ 2-2 สภาพการใช้ที่ดิน ตำบลชุมพร อำเภอเมยวดี จังหวัดร้อยเอ็ด

หน่วยแผนที่	ประเภทการใช้ที่ดิน	เนื้อที่	
		ไร่	ร้อยละ
U	พื้นที่ชุมชนและสิ่งปลูกสร้าง	1,776	3.97
U201	หมู่บ้านบนพื้นราบ	1,257	2.81
U301	สถานที่ราชการและสถาบันต่าง ๆ	398	0.89
U405	ถนน	111	0.25
U502	โรงงานอุตสาหกรรม	10	0.02
A	พื้นที่เกษตรกรรม	35,901	80.32
A001	เกษตรผสมผสาน/ไร่นาสวนผสม	42	0.09
A100	นาร้าง	11	0.02
A101	นาข้าว	16,850	37.70
A200	ไร่ร้าง	58	0.13
A203	อ้อย	13,245	29.63
A204	มันสำปะหลัง	2,859	6.40
A300	ไม้ยืนต้นร้าง/เสื่อมโทรม	6	0.01
A301	ไม้ยืนต้นผสม	21	0.05
A302	ยางพารา	2,087	4.67
A303	ปาล์มน้ำมัน	47	0.11
A304	ยูคาลิปตัส	604	1.35
A315	ไผ่ปลูกเพื่อการค้า	1	0.00
A401	ไม้ผลผสม	7	0.02
A407	มะม่วง	23	0.05

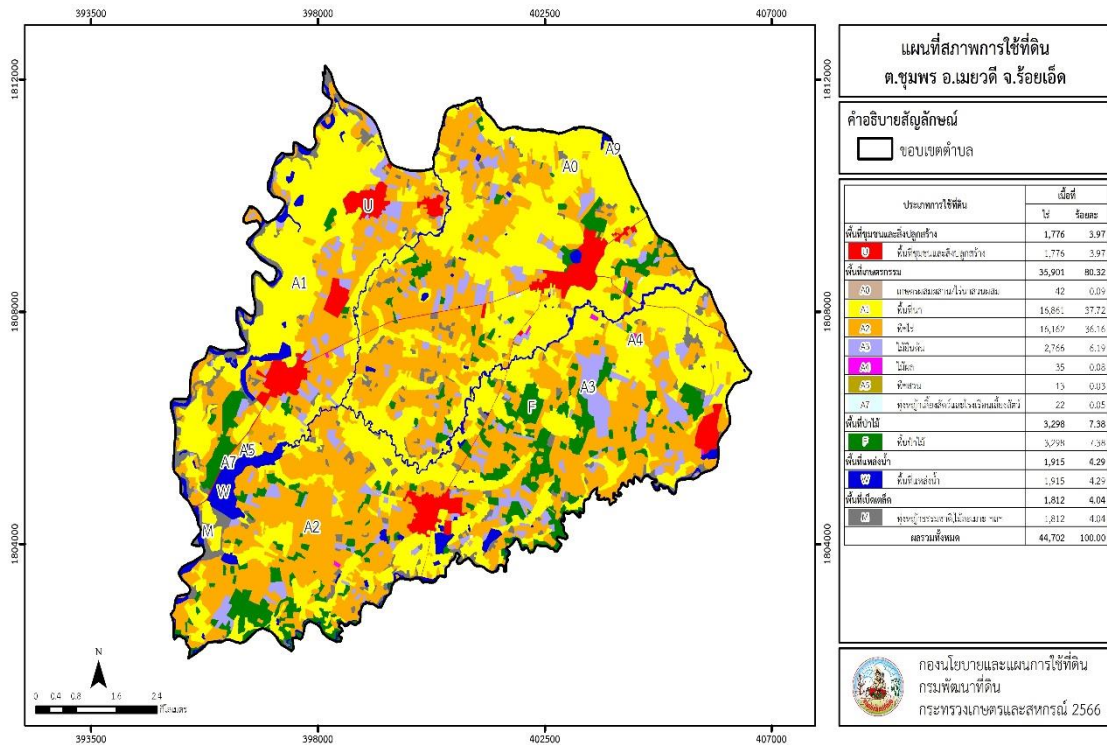


ตารางที่ 2-2 (ต่อ)

หน่วยแผนที่	ประเภทการใช้ที่ดิน	เนื้อที่	
		ไร่	ร้อยละ
A407/A511	มะม่วง/หวาย	5	0.01
A502	พืชผัก	8	0.02
A511	หวาย	5	0.01
A701	ทุ่งหญ้าเลี้ยงสัตว์	13	0.03
A702	โรงเรือนเลี้ยงโค กระบือ และม้า	3	0.01
A703	โรงเรือนเลี้ยงสัตว์ปีก	6	0.01
F	พื้นที่ป่าไม้	3,298	7.38
F200	ป่าผลัดใบรอสภาพฟื้นฟู	582	1.30
F201	ป่าผลัดใบสมบูรณ์	2,716	6.08
M	พื้นที่เบ็ดเตล็ด	1,812	4.04
M101	ทุ่งหญ้าธรรมชาติ	91	0.20
M102	ทุ่งหญ้าสลับไม้พุ่ม/ไม้ละเมาะ	1,700	3.80
M304	บ่อดิน	11	0.02
M405	พื้นที่ถล่ม	10	0.02
W	พื้นที่แหล่งน้ำ	1,915	4.29
W101	แม่น้ำ ลำห้วย ลำคลอง	963	2.15
W102	หนอง บึง ทะเลสาบ	362	0.81
W201	อ่างเก็บน้ำ	445	1.00
W202	บ่อน้ำในไร่นา	145	0.33
ผลรวมทั้งหมด		44,702	100.00

ที่มา : กลุ่มวิเคราะห์สภาพการใช้ที่ดิน (2566)

หมายเหตุ : เนื้อที่คำนวณด้วยระบบสารสนเทศภูมิศาสตร์



รูปที่ 2-3 สภาพการใช้ที่ดิน ตำบลชุมพร อำเภอมะขาม จังหวัดร้อยเอ็ด

2.6 สภาพเศรษฐกิจและสังคม

2.6.1 ประชากร

จากหลักฐานทะเบียนราษฎรของกรมการปกครอง กระทรวงมหาดไทย ณ เดือนธันวาคม 2565 พบว่า ประชากรที่อาศัยในพื้นที่ตำบลชุมพร มีประชากรรวม 8,095 คน แบ่งเป็นชาย 3,957 คน เป็นหญิง 4,138 คน ความหนาแน่นโดยเฉลี่ย 113.18 คนต่อตารางกิโลเมตร มีจำนวนครัวเรือนทั้งหมด 2,406 ครัวเรือน เป็นครัวเรือนเกษตรที่มากขึ้นทะเบียนกรมส่งเสริมการเกษตร 1,965 ครัวเรือน หรือร้อยละ 81.67 ของจำนวนครัวเรือนทั้งหมด และเป็นครัวเรือนที่ประกอบอาชีพอื่นๆ ครัวเรือนเกษตรที่ไม่ได้มาขึ้นทะเบียนกรมส่งเสริมการเกษตร 441 ครัวเรือน หรือร้อยละ 18.33 ของจำนวนครัวเรือนทั้งหมด ดังรายละเอียดในตารางที่ 2-3 ถึง 2-4



ตารางที่ 2-3 จำนวนประชากรและครัวเรือน ตำบลชุมพร อำเภอเมยวดี จังหวัดร้อยเอ็ด ปี 2565

พื้นที่	จำนวนครัวเรือน	จำนวนประชากร (คน)		
		ชาย	หญิง	รวม
ตำบลชุมพร	2,406	3,957	4,138	8,095
หมู่ที่ 1 ชุมพร	120	208	186	394
หมู่ที่ 2 โคกคำแวง	108	167	184	351
หมู่ที่ 3 หนองเดิ่น	273	408	460	868
หมู่ที่ 4 นาเจริญ	136	186	212	398
หมู่ที่ 5 หนองแวงห้วยทราย	263	467	465	932
หมู่ที่ 6 โคกสี	175	258	268	526
หมู่ที่ 7 หนองแวงใหม่	194	354	368	722
หมู่ที่ 8 ชุมพรใต้	101	181	204	385
หมู่ที่ 9 ศรีสว่าง	245	369	383	752
หมู่ที่ 10 หนองเดิ่น	231	455	456	911
หมู่ที่ 11 โคกศิริ	224	333	329	662
หมู่ที่ 12 ชุมพรใหม่	166	271	303	574
หมู่ที่ 13 วังแก้ว	104	207	187	394
หมู่ที่ 14 ศรีพัฒนา	66	93	133	226

ที่มา: กรมการปกครอง (2566)



ตารางที่ 2-4 จำนวนและสัดส่วนครัวเรือน ตำบลชุมพร อำเภอเมยวดี จังหวัดร้อยเอ็ด ปี 2565

รายการ	จำนวน (ครัวเรือน)	ร้อยละ
จำนวนครัวเรือนทั้งหมด ¹⁾	2,406	100.00
- จำนวนครัวเรือนเกษตรที่มาขึ้นทะเบียนกรมส่งเสริมการเกษตร ²⁾	1,965	81.67
- จำนวนครัวเรือนที่ประกอบอาชีพอื่นๆ และจำนวนครัวเรือนเกษตรที่ไม่ได้มาขึ้นทะเบียนฯ	441	18.33

ที่มา: 1) กรมการปกครอง (2566)
2) กรมส่งเสริมการเกษตร (2566)

2.6.2 การถือครองที่ดิน

จากข้อมูลกรมการปกครอง (2566) ตำบลชุมพร มีจำนวนครัวเรือน ทั้งหมด 2,406 ครัวเรือน โดยถือครองที่ดินเฉลี่ยครัวเรือนละ 18.58 ไร่ (เนื้อที่ของตำบลรวมต่อจำนวน ครัวเรือนทั้งหมด)

2.6.3 ลักษณะทางเศรษฐกิจและการประกอบอาชีพ

สภาพเศรษฐกิจของชุมชนในตำบลชุมพรส่วนใหญ่ประชากรมีอาชีพด้านการเกษตรกรรม ได้แก่ ปลูกข้าวมากเป็นอันดับหนึ่ง รองลงมาได้แก่ อ้อยโรงงาน มันสำปะหลัง และยางพารา นอกจากนี้เกษตรกรยังมีการเลี้ยงสัตว์

การประกอบอาชีพ ในตำบลชุมพรประชากรส่วนใหญ่ประกอบอาชีพเกษตรกรรม ทั้งการทำนา ปลูกพืชไร่ และไม้ยืนต้น นอกจากนี้ยังมีการเลี้ยงสัตว์ไว้เพื่อบริโภคและจำหน่าย ค้าขายรับจ้างทั่วไป

- อาชีพทำเกษตรกรรม ตำบลชุมพรครัวเรือนเกษตรที่ขึ้นทะเบียนกับกรมส่งเสริมการเกษตร 1,965 ครัวเรือน โดยเกษตรกรปลูกข้าวมากเป็นอันดับหนึ่ง รองลงมาได้แก่ อ้อยโรงงาน มันสำปะหลัง และยางพารา นอกจากนี้เกษตรกรยังมีการเลี้ยงสัตว์ สำหรับการเลี้ยงสัตว์พบว่าส่วนใหญ่เลี้ยงไว้เพื่อบริโภค และจำหน่าย ได้แก่ โค กระบือ สุกร และไก่

2.6.4 ด้านรายได้-รายจ่าย

ความจำเป็นพื้นฐานของกรมพัฒนาชุมชน (2566) พบว่า รายได้ครัวเรือนเฉลี่ยปีละ 234,724 บาท รายได้บุคคลเฉลี่ยปีละ 65,102 บาท รายจ่ายครัวเรือนเฉลี่ยปีละ 98,005 บาท รายจ่ายบุคคลเฉลี่ยปีละ 27,182 บาท เมื่อพิจารณาจะเห็นว่ารายได้ครัวเรือนมากกว่ารายจ่ายครัวเรือนปีละ 136,719 บาท และรายได้บุคคลมากกว่ารายจ่ายบุคคลปีละ 37,920 บาท ดังรายละเอียดในตารางที่ 2-5



ตารางที่ 2-5 รายได้-รายจ่ายเฉลี่ยครัวเรือน ตำบลชุมพร อำเภอเมยวดี จังหวัดร้อยเอ็ด ปี 2565

พื้นที่	แหล่งรายได้ของครัวเรือน (บาท/ปี)				รายได้ครัวเรือนเฉลี่ย (บาท/ปี)	รายได้บุคคลเฉลี่ย (บาท/ปี)	รายจ่ายครัวเรือนเฉลี่ย (บาท/ปี)	รายจ่ายบุคคลเฉลี่ย (บาท/ปี)
	อาชีพหลัก	อาชีพรอง	รายได้อื่น	ทำ-หาเอง				
ตำบลชุมพร	134,645	48,777	24,620	26,682	234,724	65,102	98,005	27,182
หมู่ที่ 01 บ้าน ชุมพร	151,791	16,133	10,304	16,425	194,653	54,146	84,492	23,503
หมู่ที่ 02 บ้าน โคกคำแวง	92,710	38,485	24,266	44,026	199,486	55,315	69,821	19,360
หมู่ที่ 03 บ้าน หนองเดิ่น	196,127	40,807	22,378	12,353	271,664	76,845	101,661	28,757
หมู่ที่ 04 บ้าน นาเจริญ	107,652	48,553	45,430	35,700	237,335	85,440	82,843	29,824
หมู่ที่ 05 บ้าน หนองแวงห้วยทราย	154,591	44,082	23,703	27,250	249,626	70,712	116,571	33,021
หมู่ที่ 06 บ้าน โคกสี	148,592	20,450	7,813	5,782	182,637	48,933	70,183	18,804
หมู่ที่ 07 บ้าน หนองแวงใหม่	94,403	85,497	34,447	25,867	240,214	61,378	143,439	36,651
หมู่ที่ 08 บ้าน ชุมพรใต้	133,500	48,722	8,708	28,900	219,830	66,170	126,517	38,082
หมู่ที่ 09 บ้าน ศรีสว่าง	104,646	70,910	19,944	35,583	231,083	69,615	64,070	19,301
หมู่ที่ 10 บ้าน หนองเดิ่น	158,204	76,177	20,280	29,116	283,777	63,412	169,230	37,816
หมู่ที่ 11 บ้าน โคกศิริ	58,217	35,584	26,834	37,347	157,982	50,567	68,800	22,022
หมู่ที่ 12 บ้าน ชุมพรใหม่	187,140	19,369	22,676	18,850	248,035	75,514	63,004	19,182
หมู่ที่ 13 บ้าน วังแก้ว	118,563	102,013	64,013	30,900	315,488	73,157	74,625	17,304
หมู่ที่ 14 บ้าน ศรีพัฒนา	93,797	28,717	38,612	51,989	213,115	56,133	64,893	17,092

ที่มา: กรมการพัฒนาชุมชน (2566)



บทที่ 3

สถานภาพของทรัพยากรธรรมชาติ

การศึกษาสถานภาพของทรัพยากรธรรมชาติในพื้นที่ตำบลชุมพร อำเภอเมยวดี จังหวัดร้อยเอ็ด ได้แก่ ทรัพยากรป่าไม้ ทรัพยากรน้ำ และทรัพยากรดิน ซึ่งเป็นทรัพยากรกายภาพที่สำคัญต่อการทำการเกษตร ดังนั้นจึงจำเป็นต้องทราบว่าทรัพยากรธรรมชาติแต่ละชนิดปัจจุบันมีสถานะอย่างไร เพื่อใช้เป็นข้อมูลประกอบการวางแผนการใช้ที่ดินซึ่งจะนำไปสู่การกำหนดแผนงาน โครงการ กิจกรรม รวมถึงมาตรการต่าง ๆ เพื่อการพัฒนาพื้นที่อย่างมีประสิทธิภาพต่อไป โดยมีรายละเอียดดังนี้

3.1 ทรัพยากรป่าไม้

3.1.1 ป่าไม้ตามกฎหมายและมติคณะรัฐมนตรี

1) ป่าอนุรักษ์ ไม่พบพื้นที่ป่าอนุรักษ์ (เขตอุทยานแห่งชาติ เขตรักษาพันธุ์สัตว์ป่า เขตวนอุทยาน เขตห้ามล่าสัตว์ป่า) ในพื้นที่

2) ป่าสงวนแห่งชาติ ได้มีการจำแนกเขตการใช้ประโยชน์ทรัพยากรและที่ดินป่าไม้ในพื้นที่ป่าสงวนแห่งชาติตามมติคณะรัฐมนตรี วันที่ 10 มีนาคม 2535 และ 17 มีนาคม 2535 แบ่งออกเป็น 3 เขต ประกอบด้วย เขตพื้นที่ป่าเพื่อการอนุรักษ์ (Zone C) เขตพื้นที่ป่าเพื่อเศรษฐกิจ (Zone E) และเขตพื้นที่ป่าที่เหมาะสมต่อการเกษตร (Zone A) จากการวิเคราะห์ข้อมูล ไม่พบพื้นที่ป่าสงวนแห่งชาติในพื้นที่

3.1.2 **ชั้นคุณภาพลุ่มน้ำ** (มติคณะรัฐมนตรี วันที่ 28 พฤษภาคม 2528) จากการวิเคราะห์ข้อมูลพบชั้นคุณภาพลุ่มน้ำในพื้นที่ ได้แก่

1) พื้นที่ลุ่มน้ำชั้นที่ 5A เนื้อที่ 12,285 ไร่

2) พื้นที่ลุ่มน้ำชั้นที่ 5B เนื้อที่ 32,417 ไร่

ทั้งนี้ เนื้อที่ดังกล่าวข้างต้นคำนวณด้วยระบบสารสนเทศภูมิศาสตร์ เป็นเนื้อที่เบื้องต้นเท่านั้น ไม่สามารถใช้อ้างอิงได้ทางกฎหมาย



3.2 ทรัพยากรน้ำ

3.2.1 ปริมาณน้ำฝน พบว่าในพื้นที่ตำบลชุมพร มีปริมาณน้ำฝนเฉลี่ยในคาบ 30 ปี (พ.ศ.2536-2565) 1,374.7 มิลลิเมตรต่อปี

3.2.2 น้ำผิวดิน หมายถึง แม่น้ำลำคลอง หนอง บึง ทะเลสาบ อ่างเก็บ และแหล่งน้ำสาธารณะอื่นๆ ที่อยู่ภายในผืนแผ่นดิน ในพื้นที่ตำบลชุมพร มีรายละเอียดของแหล่งน้ำผิวดินดังนี้

แหล่งน้ำผิวดินธรรมชาติ ได้แก่ กุดคำ กุดตาหนู กุดไผ่ กุดหว้า ลำน้ำยั้ง หนองขาม หนองโคกสี หนองไชยวาน หนองเดิน หนองนาจาน หนองบุงคำ หนองแวง หนองแวงห้วยทราย หนองสองท่า ห้วยกลอย ห้วยแดง ห้วยทราย ห้วยนา ห้วยไผ่ ห้วยสมสนุก และห้วยหมาแหลว

แหล่งน้ำผิวดินที่มนุษย์สร้างขึ้น ได้แก่ อ่างเก็บน้ำห้วยกลอย

3.2.3 จากฐานข้อมูลน้ำบาดาลของกรมทรัพยากรน้ำบาดาล (2566) ซึ่งพบว่า ตำบลชุมพร มีจำนวนบ่อบาดาลราชการจำนวน 29 บ่อ และจำนวนบ่อบาดาลเอกชนจำนวน 1 บ่อ

3.3 ทรัพยากรดิน

ทรัพยากรดินในพื้นที่ตำบลชุมพร อำเภอเมยวดี จังหวัดร้อยเอ็ด พบหน่วยแผนที่ดินทั้งหมด 10 หน่วยแผนที่ดิน และหน่วยพื้นที่เบ็ดเตล็ด 1 หน่วยแผนที่ ดังนี้

3.3.1 ดินในพื้นที่ลุ่ม มี 2 หน่วยแผนที่ดิน ได้แก่

- 1) หน่วยแผนที่ดิน St-sIA ชุดดินสีทน มีเนื้อดินบนเป็นดินร่วนปนทราย ความลาดชัน 0-2 เปอร์เซ็นต์ มีเนื้อที่ 4,675 ไร่ หรือร้อยละ 10.46 ของพื้นที่ตำบล
- 2) หน่วยแผนที่ดิน Th-sicIA ชุดดินธวัชบุรี มีเนื้อดินบนเป็นดินร่วนเหนียวปนทรายแป้ง ความลาดชัน 0-2 เปอร์เซ็นต์ มีเนื้อที่ 2,435 ไร่ หรือร้อยละ 5.45 ของพื้นที่ตำบล

3.3.2 ดินในพื้นที่ดอน มี 8 หน่วยแผนที่ดิน ได้แก่

- 1) หน่วยแผนที่ดิน Chp-sIB ชุดดินชุมพลบุรี มีเนื้อดินบนเป็นดินร่วนปนทราย ความลาดชัน 2-5 เปอร์เซ็นต์ มีเนื้อที่ 2,858 ไร่ หรือร้อยละ 6.39 ของพื้นที่ตำบล
- 2) หน่วยแผนที่ดิน Chp-gm-lA/b ดินชุมพลบุรีที่มีจุดประสีเทา มีเนื้อดินบนเป็นดินร่วน ความลาดชัน 0-2 เปอร์เซ็นต์ และมีคันทนา มีเนื้อที่ 33 ไร่ หรือร้อยละ 0.08 ของพื้นที่ตำบล
- 3) หน่วยแผนที่ดิน Kg-lsB ชุดดินคำบง มีเนื้อดินบนเป็นดินทรายปนดินร่วน ความลาดชัน 2-5 เปอร์เซ็นต์ มีเนื้อที่ 2,316 ไร่ หรือร้อยละ 5.18 ของพื้นที่ตำบล
- 4) หน่วยแผนที่ดิน Kg-mw,tkS-lsA ดินคำบงที่มีการระบายน้ำดีปานกลางและเป็นทรายหนา มีเนื้อดินบนเป็นดินทรายปนดินร่วน ความลาดชัน 0-2 เปอร์เซ็นต์ มีเนื้อที่ 1,289 ไร่ หรือร้อยละ 2.88 ของพื้นที่ตำบล
- 5) หน่วยแผนที่ดิน Kg-tks-sIB ดินคำบงที่เป็นทรายหนา มีเนื้อดินบนเป็นดินร่วนปนทราย ความลาดชัน 2-5 เปอร์เซ็นต์ มีเนื้อที่ 11,825 ไร่ หรือร้อยละ 26.45 ของพื้นที่ตำบล
- 6) หน่วยแผนที่ดิน Ptc-gm-sIA/b ดินปักธงชัยที่มีจุดประสีเทา มีเนื้อดินบนเป็นดินร่วนปนทราย ความลาดชัน 0-2 เปอร์เซ็นต์ และมีคันทนา มีเนื้อที่ 2,783 ไร่ หรือร้อยละ 6.23 ของพื้นที่ตำบล



7) หน่วยแผนที่ดิน Ptc-gm-sB/b ดินปฏักซัยที่มีจุดประสีเทา มีเนื้อดินบนเป็นดินร่วนปนทราย ความลาดชัน 2-5 เปอร์เซ็นต์ และมีค่านา มีเนื้อที่ 6 ไร่ หรือร้อยละ 0.01 ของพื้นที่ตำบล

8) หน่วยแผนที่ดิน Ptc-mw-sB ดินปฏักซัยที่มีการระบายน้ำดีปานกลาง มีเนื้อดินบนเป็นดินร่วนปนทราย ความลาดชัน 2-5 เปอร์เซ็นต์ มีเนื้อที่ 16,308 ไร่ หรือร้อยละ 36.48 ของพื้นที่ตำบล

3.3.3 พื้นที่เบ็ดเตล็ด มี 1 หน่วยแผนที่ คือ หน่วยแผนที่ W พื้นที่น้ำ มีเนื้อที่ 174 ไร่ หรือร้อยละ 0.39 ของพื้นที่ตำบล

ปัญหาทรัพยากรดินทางการเกษตรตามสภาพธรรมชาติในพื้นที่ พบปัญหาดินทรายจัด มีเนื้อที่ 15,430 ไร่ หรือร้อยละ 34.51 ของพื้นที่ตำบล ได้แก่ ชุดดินค้ำบง (Kg) ดินค้ำบงที่มีการระบายน้ำดีปานกลาง และเป็นทรายหนา (Kg-mw, tks) และดินค้ำบงที่เป็นทรายหนา (Kg-tks)

รายละเอียดของสมบัติดิน ตำบลชุมพร อำเภอเมยวดี จังหวัดร้อยเอ็ด ดังแสดงในตารางที่ 3-1 และแผนที่แสดงในลักษณะของชุดดิน (รูปที่ 3-1)

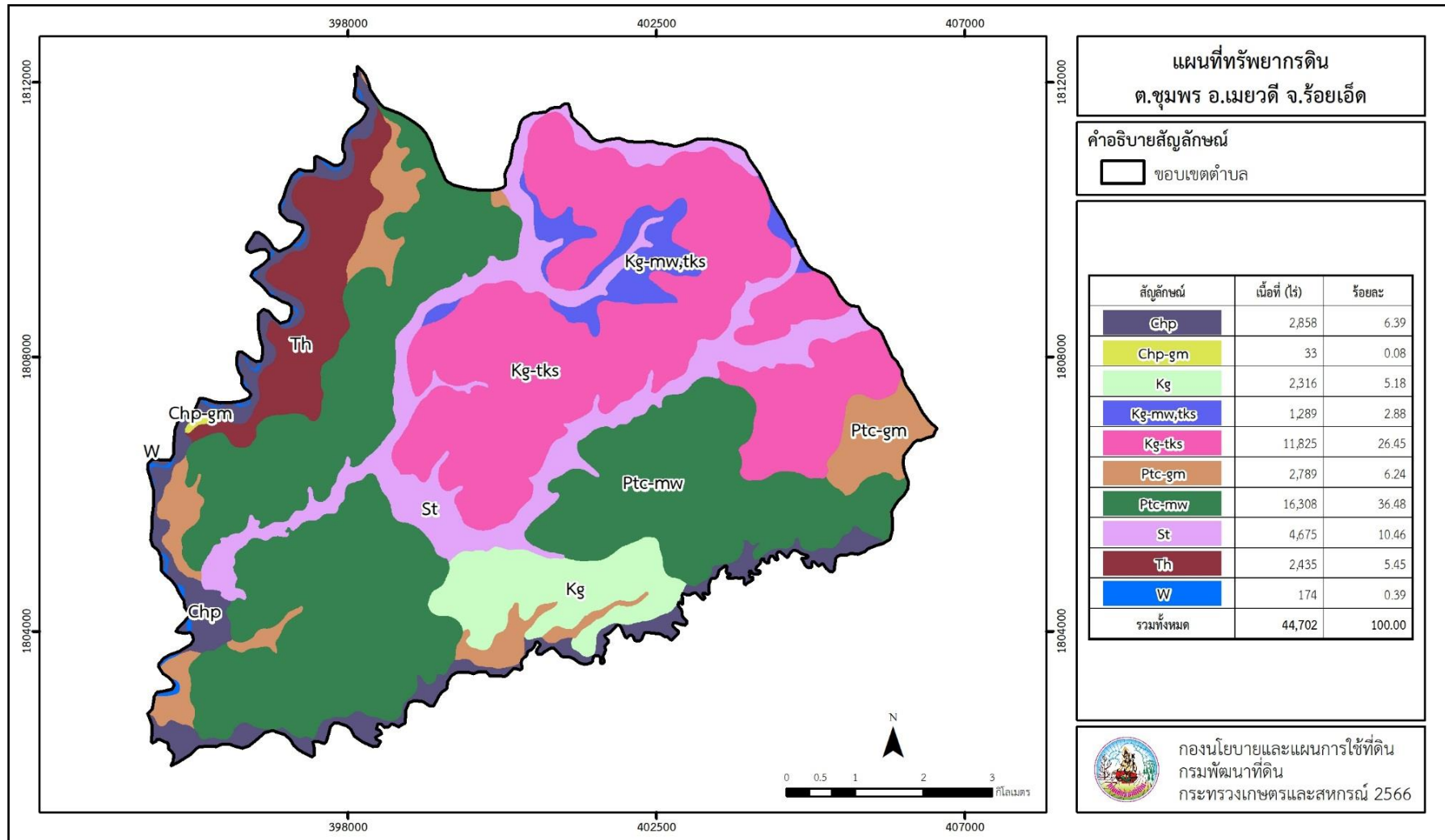


ตารางที่ 3-1 สมบัติดิน ตำบลชุมพร อำเภอเมยวดี จังหวัดร้อยเอ็ด

หน่วยแผนที่ดิน	ความลาดชัน (%)	ความลึก (ซม.)	การระบายน้ำ	ความอุดมสมบูรณ์ของดิน	ความจุแลกเปลี่ยนแคตไอออน (cmol/kg)	ความอึดตัวเบส (%)	ปฏิกิริยาดิน		ค่าการนำไฟฟ้า (dS/m)	ความลึกของชั้นจาโรไซด์ (ซม.)	เนื้อที่	
							ดินบน	ดินล่าง			ไร่	ร้อยละ
Chp-gm-lA/b	0-2	>150	ค่อนข้างเลว	ต่ำ	<10	<35	5.0-5.5	5.0-7.0	<2	-	33	0.08
Chp-slB	2-5	>150	ดีปานกลาง	ต่ำ	<10	<35	5.0-5.5	5.0-7.0	<2	-	2,858	6.39
Kg-lsB	2-5	>150	ค่อนข้างมากถึงดี	ต่ำ	<10	35-75	6.0-6.5	6.5-7.0	<2	-	2,316	5.18
Kg-mw,tkl-lsA	0-2	>150	ดีปานกลาง	ต่ำ	<10	35-75	6.0-6.5	6.5-7.0	<2	-	1,289	2.88
Kg-tks-slB	2-5	>150	ค่อนข้างมากถึงดี	ต่ำ	<10	35-75	6.0-6.5	6.5-7.0	<2	-	11,825	26.45
Ptc-gm-slA/b	0-2	>150	ดีปานกลางถึงค่อนข้างเลว	ต่ำ	<10	<35	5.0-6.5	4.5-5.0	<2	-	2,783	6.23
Ptc-gm-slB/b	2-5	>150	ดีปานกลางถึงค่อนข้างเลว	ต่ำ	<10	<35	5.0-6.5	4.5-5.0	<2	-	6	0.01
Ptc-mw-slB	2-5	>150	ดีปานกลาง	ต่ำ	<10	<35	5.0-6.5	4.5-5.0	<2	-	16,308	36.48
St-slA	0-2	>150	ค่อนข้างเลว	ต่ำ	10-20	35-75	5.0-5.5	5.5-6.5	<2	-	4,675	10.46
Th-sic1A	0-2	>150	ค่อนข้างเลว	ต่ำ	>20	35-75	6.0-6.5	6.5-7.0	<2	-	2,435	5.45
W	-	-	-	-	-	-	-	-	-	-	174	0.39
รวมทั้งหมด											44,702	100.00

หมายเหตุ: เนื้อที่คำนวณด้วยโปรแกรมระบบสารสนเทศภูมิศาสตร์

ที่มา: กองสำรวจดินและวิจัยทรัพยากรดิน (2566)



รูปที่ 3-1 ทรัพยากรดิน ตำบลชุมพร อำเภอเมยวดี จังหวัดร้อยเอ็ด



บทที่ 4

กระบวนการมีส่วนร่วมของชุมชน (Participatory Rural Appraisal : PRA)

4.1 การวิเคราะห์ผลจากการจัดทำกระบวนการมีส่วนร่วมของชุมชน (PRA)

การวิเคราะห์ผลจากการจัดทำกระบวนการมีส่วนร่วมของชุมชน (PRA) เมื่อวันที่ 30 สิงหาคม 2566 มีสาระสำคัญสรุปได้ดังนี้

4.1.1 ปัญหาหลักของตำบลห้วยขมิ้น คือ

- 1) ดินขาดความอุดมสมบูรณ์
- 2) ขาดแคลนแหล่งน้ำ
- 3) ดินทรายจัด
- 4) ดินเป็นกรด

4.1.2 ความต้องการของชุมชน เกษตรกร และตำบลห้วยขมิ้น มีความต้องการ 4 ประการ คือ

- 1) แก้ปัญหาดินเสื่อมโทรมและฟื้นฟูความอุดมสมบูรณ์ของดิน
- 2) แก้ไขปัญหาการขาดแคลนน้ำ
- 3) ปรับรูปที่ดิน และเปลี่ยนกิจกรรมการผลิตให้เหมาะสมกับที่ดิน
- 4) แก้ไขปัญหาความเป็นกรดของดิน

ผลจากการจัดทำกระบวนการมีส่วนร่วมของชุมชน (PRA) ได้นำมาวิเคราะห์ร่วมกับปัญหาด้านกายภาพ โดยระบบ DPSIR มีรายละเอียดดังนี้

1) แรงขับเคลื่อน (Driver) มี 3 ประการ คือ

- 1.1) ดินเสื่อมโทรม
- 1.2) น้ำขาดแคลน
- 1.3) การเปลี่ยนแปลงสภาพภูมิอากาศ

2) แรงกดดัน (Pressure) ที่เกิดจากปัจจัยขับเคลื่อน มี 3 ประการ คือ

- 2.1) การปรับปรุงบำรุงดิน
- 2.2) จัดหาแหล่งน้ำ
- 2.3) ความต้องการน้ำเพื่อการเกษตร

3) สภาวะ (State) ที่เกิดแรงกดดัน มี 4 ประการ คือ

- 3.1) ความเสื่อมโทรมของดินทางกายภาพ/เคมี/ชีวภาพ
- 3.2) ขาดแคลนน้ำอุปโภค/บริโภค
- 3.3) ขาดแคลนน้ำเพื่อการเกษตร
- 3.4) พื้นที่ป่าไม้ลดลง



4) ผลกระทบ (Impact) ที่ปรากฏในพื้นที่ มี 4 ประการ คือ

- 4.1) แหล่งน้ำที่มีอยู่ตื้นเขินจากตะกอน
- 4.2) ผลผลิตพืชต่ำ ลงทุนสูง
- 4.3) รายได้น้อย
- 4.4) มีปัญหาต่อคุณภาพชีวิต

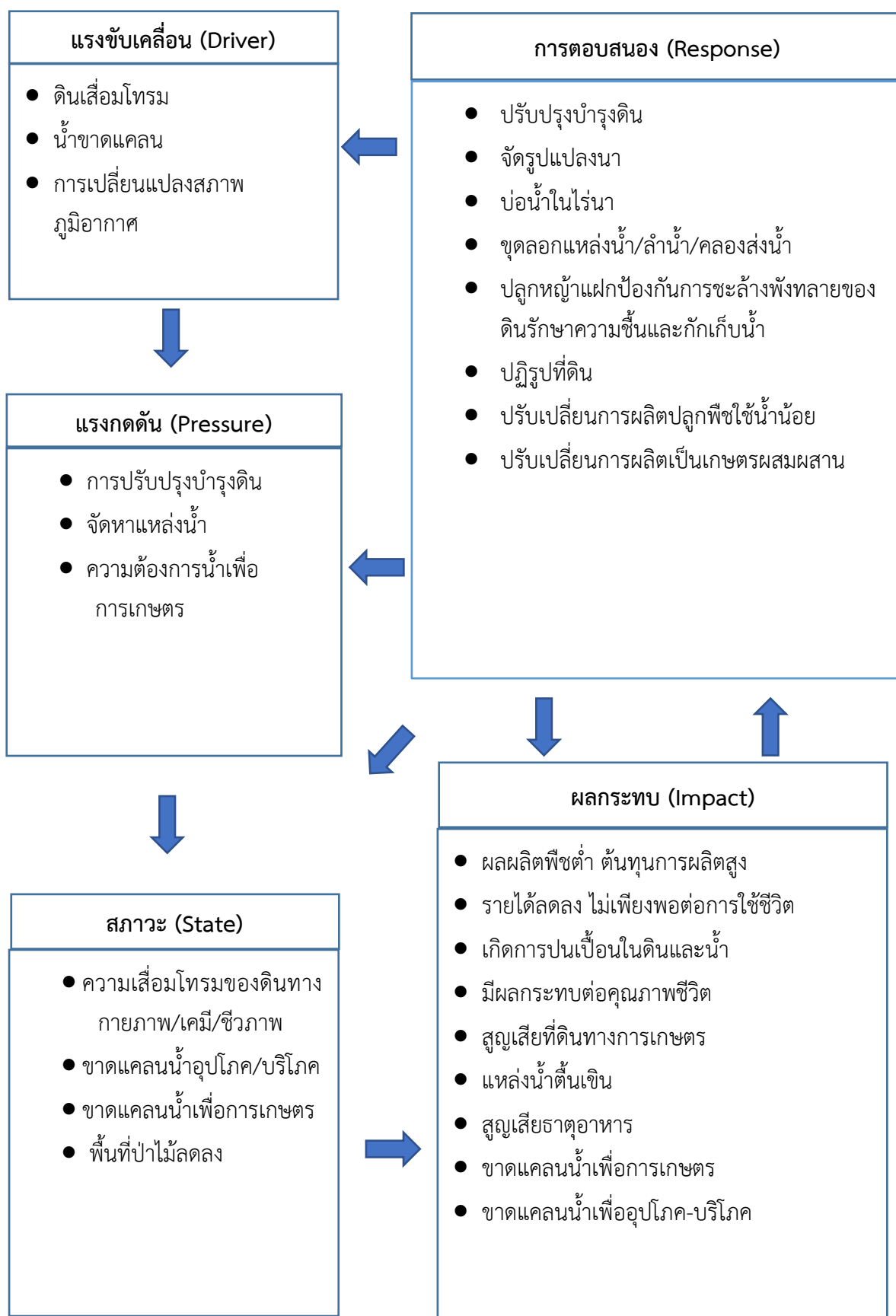
5) การตอบสนอง (Response) ของรัฐในอดีต ปัจจุบัน และในอนาคต มีดังนี้

อดีต-ปัจจุบัน

- 5.1) ปรับปรุงบำรุงดิน
- 5.2) จัดรูปแบบนา
- 5.3) บ่อน้ำไร่นา
- 5.4) ขุดลอกลำน้ำ/คลองส่งน้ำ/แหล่งน้ำ
- 5.5) ปลุกหญ้าแฝกป้องกันการชะล้างพังทลายของดินรักษาความชื้นและกักเก็บน้ำ
- 5.6) ปฏิรูปที่ดิน
- 5.7) ปรับเปลี่ยนการผลิตเป็นพืชใช้น้ำน้อย
- 5.8) ปรับเปลี่ยนการผลิตเป็นเกษตรผสมผสาน

อนาคต

- (1) พัฒนาที่ดินและน้ำที่เป็นระบบทั้งตำบล
 - (2) ประกาศเขตอนุรักษ์ดินและน้ำ
- ดังมีรายละเอียดในรูปที่ 4-1



รูปที่ 4-1 การวิเคราะห์สถานการณ์โดยระบบ DPSIR ของตำบลชุมพร อำเภอเมยวดี จังหวัดร้อยเอ็ด



4.2 ระบบการปลูกพืชในปัจจุบัน

ตำบลชุมพร อำเภอเมยวดี จังหวัดร้อยเอ็ด มีการเพาะปลูกพืช ดังนี้

1) ข้าวนาปี เกษตรกรจะปลูกข้าวนาปีระหว่างเดือนพฤษภาคมถึงเดือนธันวาคมพื้นที่ส่วนใหญ่เป็นน่าน้ำฝน เกษตรกรนิยมทำนาหว่าน

2) อ้อยโรงงาน เกษตรกรมีวิธีการปลูกขึ้นกับลักษณะพื้นที่

(1) อ้อยข้ามแล้งหรืออ้อยปลายฝน เหมาะสมปลูกในดินร่วนปนทรายโดยอาศัยความชื้นที่สะสมไว้จากฤดูฝน ปลูกช่วงเดือนตุลาคมถึงเดือนพฤศจิกายน จะเลือกปลูกระหว่างอ้อยโรงงาน และมันสำปะหลัง

(2) อ้อยต้นฝน เหมาะสมปลูกในดินเหนียวหรือดินร่วนเหนียว โดยอาศัยความชื้นจากฝนช่วงแรกที่ตก ต้องเตรียมดินและซักร่องรอน ปลูกช่วงเดือนมีนาคมถึงเดือนเดือนเมษายน

3) มันสำปะหลัง เกษตรกรส่วนใหญ่จะเลือกปลูกมันสำปะหลังเป็นพืชรองจากข้าวเนื่องจากสภาพพื้นที่เป็นดอน ร้อยละ 90 ปลูกช่วงปลายฤดูฝนเดือนกันยายน-ตุลาคม ร้อยละ 10 ปลูกช่วงพฤษภาคม-มิถุนายน

ชนิดพืช	เดือน											
	ม.ค.	ก.พ.	มี.ค.	เม.ย.	พ.ค.	มิ.ย.	ก.ค.	ส.ค.	ก.ย.	ต.ค.	พ.ย.	ธ.ค.
1.ข้าวนาปี	ข้าวนาปี											
2.อ้อยโรงงาน	อ้อยโรงงาน											
3.มันสำปะหลัง	มันสำปะหลัง											

รูปที่ 4-2 ระบบการปลูกพืชในปัจจุบัน ตำบลชุมพร อำเภอเมยวดี จังหวัดร้อยเอ็ด



บทที่ 5 การประเมินคุณภาพที่ดิน

5.1 หลักการประเมินคุณภาพที่ดินด้านกายภาพ

การประเมินคุณภาพที่ดินหรือการประเมินความเหมาะสมของที่ดิน สอดคล้องตามหลักการของ FAO Framework ค.ศ. 1983 ซึ่งการประเมินคุณภาพที่ดินด้านกายภาพ เป็นการประเมินศักยภาพของที่ดินว่าที่ดินนั้นๆ เหมาะสมมากหรือน้อยเพียงใดสำหรับการใช้ที่ดินประเภทต่างๆ หรือการปลูกพืชต่างๆ โดยพิจารณาจาก สภาพแวดล้อมที่มีผลต่อการเจริญเติบโตของพืช สมบัติดินที่ได้จำแนกไว้ในแต่ละตำบล ร่วมกับการจัดการพื้นที่ เช่น ระบบชลประทาน พื้นที่ยกทรง การจัดระบบอนุรักษ์ดินและน้ำ เป็นต้น และนอกจากนี้พิจารณาความต้องการปัจจัยต่อการปลูกพืชแต่ละชนิด สอดคล้องตามหลักการของ FAO ได้แก่ ความต้องการด้านพืช ความต้องการด้านการจัดการ ความต้องการด้านการอนุรักษ์ (บัณฑิต ต้นศิริ และคำณ ไทรพิก, 2542) รายละเอียดดังตารางที่ 5-1

ระดับความเหมาะสมของที่ดินได้จากการสังเคราะห์ข้อมูลดิน การจัดการที่ดิน หรือดินที่มีลักษณะเฉพาะที่เกิดขึ้นตามสภาพภูมิประเทศ (ซึ่งจะเรียกรวมว่าหน่วยที่ดิน) ลักษณะภูมิอากาศ พิจารณาร่วมกับระดับความต้องการปัจจัยต่อการเจริญเติบโตของพืชแต่ละชนิด หลังจากนั้นดำเนินการประเมินคุณภาพที่ดิน ซึ่งสามารถจำแนกระดับความเหมาะสมของที่ดินได้เป็น 4 ชั้น ได้แก่ เหมาะสมสูง (S1) เหมาะสมปานกลาง (S2) เหมาะสมเล็กน้อย (S3) และไม่เหมาะสม (N) โดยที่

S1 : ไม่มีข้อจำกัดด้านที่ดินตามปัจจัยที่ใช้พิจารณา

S2 : มีข้อจำกัดด้านที่ดินที่แก้ไขได้ง่ายหรือข้อจำกัดอาจไม่ส่งผลกระทบต่อ การเจริญเติบโตของพืชอย่างชัดเจน

S3 : มีข้อจำกัดด้านที่ดินที่แก้ไขได้ยาก ควรปรับเปลี่ยนการผลิตเป็นพืชชนิดอื่นหรือ กิจกรรมอื่น (ส่วนใหญ่เป็นลักษณะทางกายภาพ)

N : มีข้อจำกัดที่พัฒนาหรือปรับปรุงที่ดินได้ยากมาก หากจะดำเนินการพัฒนาหรือ ปรับปรุงต้องใช้ต้นทุนสูงหรือเครื่องจักรขนาดใหญ่ แนะนำให้ปรับเปลี่ยนการผลิต



ตารางที่ 5-1 ตัวอย่างการประเมินคุณภาพที่ดินด้านกายภาพของประเภทการใช้ประโยชน์ที่ดิน

คุณภาพที่ดิน (Land Quality)	คุณลักษณะที่ดินตัวแทน (Land Characteristics)	ระดับความ เหมาะสม (Land Suitability Rating)
1. ความเหมาะสมด้านความต้องการด้านพืช (Crop Requirements)		
1.1. การหยั่งลึกของรากพืช (r)	ความลึกของดิน	S1
1.2. ความชุ่มชื้นที่เป็นประโยชน์ต่อพืช (m)	ปริมาณน้ำฝนเฉลี่ยในรอบปี	S2m
1.3. ความเป็นประโยชน์ของออกซิเจน ต่อรากพืช (o)	สภาพการระบายน้ำของดิน	S2o
ความเหมาะสมรวมด้านความต้องการด้านพืช (Crop Requirements)		S2om
2. ความเหมาะสมรวมความต้องการด้านการจัดการ (Management Requirements)		
2.1. สภาพการเขตกรรม (k)	ชั้นความยากง่ายในการ เขตกรรม (ดินบน)	S1
2.2. ศักยภาพการใช้เครื่องจักรกล (w)	ความลาดชันของพื้นที่	S3w
ความเหมาะสมรวมด้านความต้องการด้านการจัดการ (Management Requirements)		S3w
3. ความเหมาะสมด้านความต้องการด้านการอนุรักษ์ (Conservation Requirements)		
3.1 ความเสียหายจากการกัดกร่อน (e)	ความลาดชันของพื้นที่	S3e
ความเหมาะสมรวมด้านความต้องการด้านการอนุรักษ์ (Conservation Requirements)		S3e
ความเหมาะสมด้านกายภาพของประเภทการใช้ประโยชน์ที่ดินใน แต่ละหน่วยที่ดินโดยรวม		S3ew

5.2 พืชเศรษฐกิจที่สำคัญของตำบล

พืชเศรษฐกิจหลักและพืชทางเลือกของตำบล ได้แก่ ข้าว อ้อย มันสำปะหลัง ยางพารา ข้าวโพด
ถั่วเขียว แตงโม ยาสูบ

5.3 ระดับความเหมาะสมของที่ดิน

การประเมินคุณภาพที่ดินของพืชเศรษฐกิจหลักและพืชทางเลือก ตำบลชุมพร อำเภอเมยวดี จังหวัดร้อยเอ็ด
ได้ผลการประเมินคุณภาพที่ดินดังตารางที่ 5-2



ตารางที่ 5-2 ชั้นความเหมาะสมทางกายภาพของดิน ตำบลชุมพร อำเภอเมยวดี จังหวัดร้อยเอ็ด

หน่วยแผนที่ดิน	ข้าว	อ้อย	มันสำปะหลัง	ยางพารา	ข้าวโพด	ถั่วเขียว	แตงโม	ยาสูบ
Chp-gm-lA/b	S2ns	S2ons	N	S3o	S3o	S3o	S3o	N
Chp-slB	S2ewons	S2ons	S2ons	S2ons	S2ons	S2ons	S2ns	S2eons
Kg-lsB	S3o	S2ns	S2ns	S2ns	S2ns	S2ns	S2ns	S2ens
Kg-mw,tk-lsA	S2ons	S2ons	S2ons	S2ons	S2ons	S2ons	S2ns	S2ons
Kg-tks-slB	S3o	S2ns	S2ns	S2ns	S2ns	S2ns	S2ns	S2ens
Ptc-gm-slA/b	S2ons	S2ons	N	S3o	S3o	S3o	S3o	N
Ptc-gm-slB/b	S2ewons	S2ons	N	S3o	S3o	S3o	S3o	N
Ptc-mw-slB	S2ewons	S2ons	S2ons	S2ons	S2ons	S2ons	S2ns	S2eons
St-slA	S2s	S2os	N	S3o	S3o	S3o	S3o	N
Th-sic1A	S2s	S2os	N	S3o	S3o	S3o	S3o	N

หมายเหตุ : * หมายถึง หน่วยแผนที่ดินที่มีความอุดมสมบูรณ์ของดินต่างจากหน่วยแผนที่ดินเดียวกัน

ความหมายของสัญลักษณ์แสดงข้อจำกัดชั้นความเหมาะสม

e = ความเสียหายจากการกัดกร่อน

w = ศักยภาพการใช้เครื่องจักร

r = สภาพะการหยั่งลึกของราก

n= ความจุในการดูดยึดธาตุอาหาร

s= ความเป็นประโยชน์ของธาตุอาหาร



บทที่ 6 แผนการใช้ที่ดิน

6.1 การวิเคราะห์ข้อมูลเพื่อจัดทำแผนการใช้ที่ดินระดับตำบล

ตามที่กรมพัฒนาที่ดินได้จัดทำแผนปฏิบัติการราชการกรมพัฒนาที่ดินระยะ 5 ปี (พ.ศ.2566-2570) เพื่อให้บรรลุตามวิสัยทัศน์ที่กำหนดไว้ คือ “เป็นองค์การอัจฉริยะทางดิน เพื่อขับเคลื่อนการใช้ที่ดินอย่างเหมาะสม 15 ล้านไร่ ภายในปี 2570” ซึ่งในส่วนของประเด็นการพัฒนาที่ 2 บริหารจัดการทรัพยากรดินและที่ดินด้วยชุดข้อมูลที่มีมูลค่าสูง (High Value Dataset) ซึ่งมีเป้าหมาย คือ การนำชุดข้อมูลที่มีมูลค่าสูง) ไปใช้ในการบริหารจัดการทางการเกษตร ในส่วนของตัวชี้วัด บริหารจัดการทรัพยากรดินและที่ดินบนพื้นฐานของชุดข้อมูลที่มีมูลค่าสูง ร้อยละ 100 กลยุทธ์ที่ 2 ยกระดับแผนการใช้ที่ดินไปสู่การปฏิบัติ ได้กำหนดให้ ร้อยละของแผนการใช้ที่ดินระดับตำบลที่จัดทำแล้วเสร็จทั่วประเทศ ภายใน ปี 2570 (ไม่น้อยกว่า ร้อยละ 80) เป็นตัวชี้วัดหนึ่งของกลยุทธ์ดังกล่าว

การวางแผนการใช้ที่ดินระดับตำบลเป็นการวางกรอบและนโยบายการการพัฒนาพื้นที่ให้เกิดการใช้ที่ดินอย่างสมดุลและยั่งยืน ซึ่งจะมีความละเอียดและเฉพาะเจาะจงมากกว่าแผนการใช้ที่ดินระดับประเทศ ที่ใช้เป็นกรอบนโยบายการพัฒนาพื้นที่ระดับประเทศ เป็นการกำหนดแนวทางใช้ที่ดินให้ตรงกับศักยภาพโดยเฉพาะทางการเกษตร และนำไปสู่การกำหนดแผนงาน โครงการ กิจกรรม ที่มีความสอดคล้องกับสภาพพื้นที่ ทั้งนี้การใช้ขอบเขตการปกครองในระดับตำบลจะนำไปสู่การพัฒนาเชิงพื้นที่ที่มีเป้าหมายและทิศทางสอดคล้องตามบริบทของแต่ละตำบล และมีผู้รับผิดชอบโดยตรง คือ องค์กรปกครองส่วนท้องถิ่น ซึ่งแผนการใช้ที่ดินในระดับที่ใหญ่กว่านี้อาจไม่สามารถนำมาใช้ปฏิบัติงานในระดับพื้นที่ได้อย่างเป็นรูปธรรมเนื่องจากเป็นแผนงานสำหรับนำไปใช้ปฏิบัติงานเชิงนโยบายและยุทธศาสตร์ในภาพรวม

ทั้งนี้แผนการใช้ที่ดินเป็นผลที่ได้จากการวิเคราะห์ข้อมูลทางด้านกายภาพ เศรษฐกิจ และสังคม โดยได้นำฐานข้อมูลที่ได้จากการรวบรวมข้อมูลหัตถภูมิ และข้อมูลปฐมภูมิจากการสำรวจภาคสนาม การศึกษาด้านกายภาพ ได้จาก การวิเคราะห์สถานภาพของทรัพยากรธรรมชาติ อาทิ ทรัพยากรดิน ทรัพยากรน้ำ และทรัพยากรป่าไม้ร่วมกับการพิจารณาลักษณะการใช้ประโยชน์ที่ดิน ข้อกฎหมายที่เกี่ยวข้องกับพื้นที่ในเขตป่าไม้ตามกฎหมาย เช่น เขตรักษาพันธุ์สัตว์ป่า เขตอุทยานแห่งชาติ เขตป่าสงวนแห่งชาติ และนโยบายของรัฐที่เกี่ยวข้องกับพื้นที่ที่มีมติคณะรัฐมนตรีเกี่ยวกับการใช้ที่ดิน มติคณะรัฐมนตรีเรื่องการจำแนกการใช้ประโยชน์ที่ดินในพื้นที่ป่าไม้ในเขตป่าสงวนแห่งชาติ เป็นต้น ประกอบกับการพิจารณาจากทิศทางตามกรอบนโยบายที่เกี่ยวข้องกับการกำหนดเขตการใช้ที่ดินภายในพื้นที่ตำบล เช่น ยุทธศาสตร์ของจังหวัด ร่วมกับความต้องการของท้องถิ่น สามารถกำหนดแนวทางการใช้ที่ดินตามศักยภาพของทรัพยากร เพื่อการรักษาคุณภาพของลักษณะทางนิเวศวิทยาและการอนุรักษ์ทรัพยากรธรรมชาติ โดยคำนึงถึงสภาพทางเศรษฐกิจและสังคมของชุมชนในพื้นที่ ซึ่งข้อมูลนี้ส่วนหนึ่งได้มาจากการวิเคราะห์ชุมชนแบบมีส่วนร่วม (PRA) ทำการสังเคราะห์ข้อมูลทุกด้านเพื่อเพื่อให้ได้เขตการใช้ที่ดินที่เหมาะสมกับศักยภาพของพื้นที่ต่อไป



6.2 เขตการใช้ที่ดิน

จากการวิเคราะห์ข้อมูลกายภาพ เศรษฐกิจ และสังคม พบว่าแผนการใช้ที่ดินตำบลชุมพร อำเภอเมยวดี จังหวัดร้อยเอ็ด สามารถกำหนดออกเป็น 5 เขตหลัก ได้แก่ เขตเกษตรกรรม เขตชุมชนและสิ่งปลูกสร้าง เขตแหล่งน้ำ เขตพื้นที่อื่น ๆ เขตรักษาสมดุลของธรรมชาติและสิ่งแวดล้อม มีรายละเอียดดังนี้ (ตารางที่ 6-1 และรูปที่ 6-1)

ตารางที่ 6-1 เขตการใช้ที่ดิน ตำบลชุมพร อำเภอเมยวดี จังหวัดร้อยเอ็ด

เขตการใช้ที่ดิน	เนื้อที่	
	ไร่	ร้อยละ
1. เขตเกษตรกรรม	36,003	80.54
1) เขตเกษตรกรรมที่มีศักยภาพการผลิตสูง (ประเภทที่ 2)	20,403	45.64
(1) เขตทำนา	9,192	20.56
(2) เขตปลูกไม้ผล	9	0.02
(3) เขตปลูกไม้ยืนต้น	1,578	3.53
(4) เขตปลูกพืชไร่	9,612	21.50
(5) เขตปลูกพืชทางเลือก	11	0.02
2) เขตเกษตรกรรมที่มีศักยภาพการผลิตต่ำ	15,600	34.90
(1) เขตทำนา	7,787	17.42
(2) เขตปลูกไม้ผล	22	0.05
(3) เขตปลูกไม้ยืนต้น	1,111	2.49
(4) เขตปลูกพืชไร่	6,643	14.86
(5) เขตปลูกพืชทางเลือก	37	0.08
3) เขตปศุสัตว์	1๕	0.04
(1) เขตทุ่งหญ้าเลี้ยงสัตว์	12	0.03
(2) เขตโรงเรือนสัตว์เลี้ยง	6	0.01
2. เขตชุมชนและสิ่งปลูกสร้าง	1,798	4.02
1) เขตชุมชน/สถานที่ราชการ	1,788	4.00
2) เขตอุตสาหกรรม/แหล่งรับซื้อผลผลิต	10	0.02
3. เขตแหล่งน้ำ	1,733	3.88
1) เขตแหล่งน้ำตามธรรมชาติ	1,150	2.57
2) เขตแหล่งน้ำที่สร้างขึ้น	583	1.30
4. เขตพื้นที่อื่น ๆ	1,884	4.21
5. เขตรักษาสมดุลธรรมชาติและสิ่งแวดล้อม	3,265	7.30
รวม	44,702	100.00

หมายเหตุ: เนื้อที่คำนวณด้วยระบบสารสนเทศภูมิศาสตร์



6.2.1 เขตเกษตรกรรม เป็นพื้นที่เกษตรกรรมซึ่งในที่นี้ คือ พื้นที่ที่อยู่นอกเขตที่มีการประกาศเป็นเขตป่าไม้ตามกฎหมาย ซึ่งรัฐได้กำหนดเป็นพื้นที่ทำกิน มีการออกเอกสารสิทธิ์ซึ่งรวมถึงพื้นที่ในเขตปฏิรูปที่ดินเพื่อเกษตรกรรมด้วย เขตนี้รวมถึงการทำกิจกรรมภาคการเกษตรอื่นที่นอกเหนือจากการปลูกพืชด้วย ประกอบด้วย 3 เขตรอง ได้แก่ เขตเกษตรกรรมที่มีศักยภาพการผลิตสูง เขตเกษตรกรรมที่มีศักยภาพการผลิตต่ำ และเขตปศุสัตว์ มีเนื้อที่ 36,003 ไร่ หรือคิดเป็นร้อยละ 80.54 ของพื้นที่ตำบล มีรายละเอียดดังนี้

(1) เขตเกษตรกรรมที่มีศักยภาพการผลิตสูง พื้นที่เขตนี้มีศักยภาพในการผลิตรองจากเขตเกษตรกรรมชั้นดี ซึ่งแบ่งออกเป็น 2 ประเภท ได้แก่ เขตเกษตรกรรมที่มีศักยภาพการผลิตสูง (ประเภทที่ 1) และเขตเกษตรกรรมที่มีศักยภาพการผลิตสูง (ประเภทที่ 2) ซึ่งตำบลชุมพร อำเภอเมยวดี จังหวัดร้อยเอ็ดจัดอยู่ในประเภท 2 มีรายละเอียดดังนี้

1.1) เขตเกษตรกรรมที่มีศักยภาพการผลิตสูง (ประเภทที่ 2) เป็นเขตที่ทำการเกษตรโดยอาศัยน้ำฝนเป็นหลัก ซึ่งส่งผลให้มีข้อจำกัดต่อการเพาะปลูกพืชด้านความชื้นที่พืชนำไปใช้ประโยชน์ในส่วนของที่ดินมีศักยภาพในการผลิตอยู่ในระดับสูงถึงปานกลาง และนอกจากนี้พบว่าดินในพื้นที่เขตนี้มีสมบัติที่เหมาะสมต่อการเพาะปลูกพืชแยกตามชนิดพืช มีรายละเอียดดังนี้

- เขตทำนา (สัญลักษณ์ 2221) มีเนื้อที่ 9,192 ไร่ หรือ คิดเป็นร้อยละ 20.56 ของพื้นที่ตำบล เป็นพื้นที่ที่มีศักยภาพต่อการทำนาในระดับเหมาะสมเล็กน้อยถึงไม่เหมาะสม และปัจจุบันเกษตรกรมีการปลูกข้าวได้ปีละ 1 ครั้ง

- เขตปลูกไม้ผล (สัญลักษณ์ 2222) มีเนื้อที่ 9 ไร่ หรือ คิดเป็นร้อยละ 0.02 ของพื้นที่ตำบล ปัจจุบันเกษตรกรปลูกไม้ผล โดยไม้ผลที่ปลูกได้แก่ มะม่วง มะพร้าว

- เขตปลูกไม้ยืนต้น (สัญลักษณ์ 2223) มีเนื้อที่ 1,578 ไร่ หรือ คิดเป็นร้อยละ 3.53 ของพื้นที่ตำบล ปัจจุบันเกษตรกรปลูกไม้ยืนต้น โดยไม้ยืนต้นที่ปลูกได้แก่ สัก ยางนา ประดู่ พยุง

- เขตปลูกพืชไร่ (สัญลักษณ์ 2224) มีเนื้อที่ 9,612 ไร่ หรือ คิดเป็นร้อยละ 21.50 ของพื้นที่ตำบล ปัจจุบันเกษตรกรปลูกพืชไร่ โดยพืชไร่ที่ปลูกได้แก่ อ้อย มันสำปะหลัง ข้าวโพด

- เขตปลูกพืชทางเลือก (สัญลักษณ์ 2225) มีเนื้อที่ 11 ไร่ หรือ คิดเป็นร้อยละ 0.02 ของพื้นที่ตำบล ปัจจุบันปลูกพืชผัก ไม้ดอก หรือเกษตรผสมผสาน โดยพืชที่ปลูกได้แก่ ถั่วลิสง อินทผาลัม พริก ตะไคร้

(2) เขตเกษตรกรรมที่มีศักยภาพการผลิตต่ำ พื้นที่เขตนี้ถูกกำหนดให้เป็นเขตเกษตรกรรม ที่ต้องมีการดำเนินการแก้ไขปัญหาที่เป็นข้อจำกัดของการใช้ที่ดินเพื่อเกษตรกรรมต่างๆ การทำการเกษตรในเขตนี้อาศัยน้ำฝนเป็นหลัก มีศักยภาพในการผลิตอยู่ในระดับเหมาะสมเล็กน้อยถึงไม่เหมาะสม พบปัญหาทางกายภาพของดินที่สำคัญหลาย เช่น เป็นดินตื้นซึ่งเป็นข้อจำกัดของการหยั่งรากพืชในการยึดลำต้นและการดูดซับธาตุอาหารพืชในดิน เนื้อดินเป็นทรายจัด ซึ่งมีผลต่อความสามารถในการอุ้มน้ำ เป็นพื้นที่ที่มีความลาดชัน เป็นต้น จากข้อจำกัดการใช้ที่ดินดังกล่าวข้างต้นจึงจำเป็นต้องพัฒนาปรับปรุงและมีมาตรการเพื่อเพิ่มผลผลิตทางการเกษตรในพื้นที่ให้สูงขึ้น รวมถึงการป้องกันไม่ให้อาณาเขตเสื่อมโทรมจากการใช้พื้นที่ มีรายละเอียดดังนี้



- เขตทำนา (สัญลักษณ์ 2310) มีเนื้อที่ 7,787 ไร่ หรือ คิดเป็นร้อยละ 17.42 ของพื้นที่ตำบล ปัจจุบันเกษตรกรมีการปลูกข้าวได้ปีละ 1 ครั้ง
- เขตปลูกไม้ผล (สัญลักษณ์ 2320) มีเนื้อที่ 22 ไร่ หรือ คิดเป็นร้อยละ 0.05 ของพื้นที่ตำบล ปัจจุบันเกษตรกรปลูกไม้ผล โดยไม้ผลที่ปลูกได้แก่ มะม่วง มะพร้าว
- เขตปลูกไม้ยืนต้น (สัญลักษณ์ 2330) มีเนื้อที่ 1,111 ไร่ หรือ คิดเป็นร้อยละ 2.49 ของพื้นที่ตำบล ปัจจุบันเกษตรกรปลูกไม้ยืนต้น โดยไม้ยืนต้นที่ปลูกได้แก่ สัก ยางนา ประดู่ พยุง
- เขตปลูกพืชไร่ (สัญลักษณ์ 2340) มีเนื้อที่ 6,643 ไร่ หรือ คิดเป็นร้อยละ 14.86 ของพื้นที่ตำบล ปัจจุบันเกษตรกรปลูกพืชไร่ โดยพืชไร่ที่ปลูกได้แก่ อ้อย มันสำปะหลัง ข้าวโพด
- เขตปลูกพืชทางเลือก (สัญลักษณ์ 2350) มีเนื้อที่ 37 ไร่ หรือ คิดเป็นร้อยละ 0.08 ของพื้นที่ตำบล ปัจจุบันปลูกพืชผัก ไม้ดอก หรือเกษตรผสมผสาน โดยพืชที่ปลูกได้แก่ ถั่วลิสง อินทผาลัม พริก ตะไคร้

(3) เขตปศุสัตว์ มีเนื้อที่ 18 ไร่ หรือคิดเป็นร้อยละ 0.04 ของพื้นที่ตำบล ประกอบด้วย 2 เขตรอง ได้แก่ เขตทุ่งหญ้าเลี้ยงสัตว์ และเขตโรงเรือนเลี้ยงสัตว์ มีรายละเอียดดังนี้

(1) เขตทุ่งหญ้าเลี้ยงสัตว์ (สัญลักษณ์ 2510) ปัจจุบันมีการปลูกหญ้าเลี้ยงสัตว์ มีเนื้อที่ 12 ไร่ หรือ คิดเป็นร้อยละ 0.03 ของพื้นที่ตำบล โดยชนิดของหญ้าที่พบ ได้แก่ กินนี เนเปียร์ รุจี

(2) เขตโรงเรือนเลี้ยงสัตว์ (สัญลักษณ์ 2520) ปัจจุบันมีการสร้างโรงเรือนเลี้ยงสัตว์ ประเภทต่าง ๆ มีเนื้อที่ 6 ไร่ หรือ คิดเป็นร้อยละ 0.01 ของพื้นที่ตำบล โดยประเภทของโรงเรือนที่พบ ได้แก่ โรงเรือนเปิดโล่ง

6.2.2 เขตชุมชนและสิ่งปลูกสร้าง มีเนื้อที่ 1,798 ไร่ หรือคิดเป็นร้อยละ 4.02 ของพื้นที่ตำบล ประกอบด้วย 2 เขตรอง ได้แก่ เขตชุมชน/สถานที่ราชการ และเขตอุตสาหกรรม/แหล่งรับซื้อผลผลิต มีรายละเอียดดังนี้

(1) เขตชุมชน/สถานที่ราชการ (สัญลักษณ์ 3100) มีเนื้อที่ 1,788 ไร่ หรือ คิดเป็นร้อยละ 4.00 ของพื้นที่ตำบล ปัจจุบันมีการใช้ที่ดินชุมชนและที่อยู่อาศัย มีทั้งประเภทชุมชนเมือง ชุมชนชนบท และที่ตั้งของสถาบันและสถานที่ราชการต่าง ๆ

(2) เขตอุตสาหกรรม/แหล่งรับซื้อผลผลิต (สัญลักษณ์ 3200) มีเนื้อที่ 10 ไร่ หรือ คิดเป็นร้อยละ 0.02 ของพื้นที่ตำบล ปัจจุบันมีการใช้ที่ดินประเภทโรงงานอุตสาหกรรม แหล่งรับซื้อผลผลิตทางการเกษตรประเภทต่าง ๆ

6.2.3 เขตแหล่งน้ำ มีเนื้อที่ 1,733 ไร่ หรือคิดเป็นร้อยละ 3.88 ของพื้นที่ตำบล ประกอบด้วย 2 เขตรอง ได้แก่ เขตแหล่งน้ำตามธรรมชาติ และเขตแหล่งน้ำที่สร้างขึ้น มีรายละเอียดดังนี้

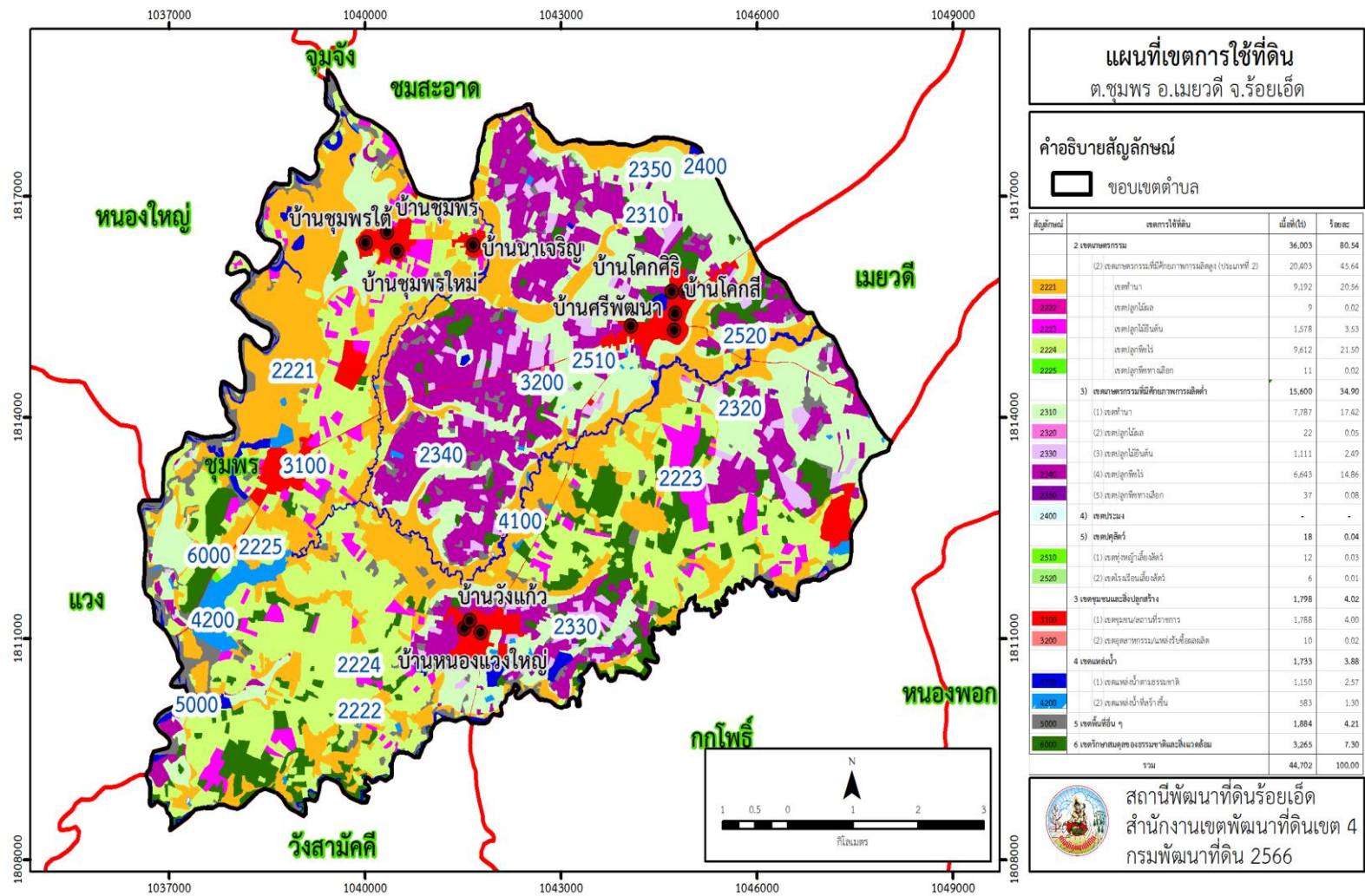
(1) เขตแหล่งน้ำตามธรรมชาติ (สัญลักษณ์ 4100) มีเนื้อที่ 1,150 ไร่ หรือ คิดเป็นร้อยละ 2.57 ของพื้นที่ตำบล ปัจจุบันมีสภาพการใช้ที่ดินเป็นลักษณะของแหล่งน้ำตามธรรมชาติ เช่น ห้วย หนอง คลอง แม่น้ำ เป็นต้น

(2) เขตแหล่งน้ำที่สร้างขึ้น (สัญลักษณ์ 4200) มีเนื้อที่ 583 ไร่ หรือ คิดเป็นร้อยละ 1.30 ของพื้นที่ตำบล ปัจจุบันมีสภาพการใช้ที่ดินเป็นแหล่งน้ำที่สร้างขึ้น เช่น คลองชลประทาน อ่างเก็บน้ำ เป็นต้น



6.2.4 เขตพื้นที่อื่นๆ (สัญลักษณ์ 5000) มีเนื้อที่ 1,884 ไร่ หรือคิดเป็นร้อยละ 4.21 ของพื้นที่ตำบล เป็นเขตที่มีลักษณะการใช้ที่ดินที่มีความเฉพาะ เช่น เหมืองแร่ ที่ทิ้งขยะ หาดทราย ไม้พุ่ม เป็นต้น

6.2.5 เขตรักษาสมดุของธรรมชาติและสิ่งแวดล้อม (สัญลักษณ์ 6000) มีเนื้อที่ 3,265 ไร่ หรือคิดเป็นร้อยละ 7.30 ของพื้นที่ตำบล มีการใช้ที่ดินเป็นป่าไม้ที่พบในพื้นที่เกษตรกรรม ซึ่งอยู่นอกเขตป่าไม้ตามกฎหมาย ส่วนใหญ่เป็นป่าปลูก ป่าชุมชน



รูปที่ 6-1 เขตการใช้ที่ดิน ตำบลชุมพร อำเภอเมยวดี จังหวัดร้อยเอ็ด



บทที่ 7 การขับเคลื่อนแผนการใช้ที่ดิน

7.1 ขั้นตอนการดำเนินงาน

ภายหลังการจัดทำแผนการใช้ที่ดินตำบลชุมพร อำเภอเมยวดี จังหวัดร้อยเอ็ดแล้วจะต้องดำเนินการดังต่อไปนี้

7.1.1 จัดทำเป้าหมายการดำเนินงานและงบประมาณและกิจกรรมต่าง ๆ ที่จะดำเนินการในปีงบประมาณ 2567 ถึง 2571

7.1.2 นำแผนการใช้ที่ดินตำบลชุมพรไปเสนอต่อเทศบาลตำบลชุมพร เพื่อมีมติให้ความร่วมมือกับกรมพัฒนาที่ดินดำเนินการกิจกรรมต่าง ๆ ที่กำหนดไว้ในแผน และได้รับการเชื่อมโยงสู่แผนพัฒนาตำบล

7.1.3 สถานีพัฒนาที่ดินร้อยเอ็ด เสนอเป้าหมายและงบประมาณให้รายงานมายังกรมพัฒนาที่ดิน

7.1.4 กรมพัฒนาที่ดินพิจารณาสนับสนุนงบประมาณกิจกรรมและโครงการตามเป้าหมายที่กำหนดในแผนการใช้ที่ดิน

7.1.5 สถานีพัฒนาที่ดินร้อยเอ็ด นำเสนอต่อที่ประชุมจังหวัด/อำเภอ เพื่อสร้างการรับรู้และประชาสัมพันธ์ให้หน่วยงานอื่น นำโครงการภายใต้หน่วยงานมาพัฒนาพื้นที่ตามแผนการใช้ที่ดินกำหนด

7.2 กิจกรรมที่จะดำเนินการของกรมพัฒนาที่ดิน

งบประมาณที่กำหนดไว้เป็นการประมาณเบื้องต้น อาจมีการเปลี่ยนแปลงตามที่ได้รับการจัดสรรให้ดำเนินการ (ตารางที่ 7-1)

7.2.1) เขตพื้นที่ทำนา มีแผนงาน/โครงการปรับปรุงบำรุงดิน ดังนี้

1) การส่งเสริมการปรับปรุงบำรุงดินด้วยพืชปุ๋ยสด

7.2.2 เขตปลูกพืชไร่ มีแผนงาน/โครงการปรับปรุงบำรุงดิน ดังนี้

1. การปรับปรุงบำรุงดิน

- 1.1 การส่งเสริมการผลิตและการใช้สารอินทรีย์
- 1.2 การผลิต-จัดหาเมล็ดพันธุ์พืชปุ๋ยสด
- 1.3 การส่งเสริมการปรับปรุงบำรุงดินด้วยพืชปุ๋ยสด
- 1.4 การพัฒนากลุ่มเกษตรกรใช้สารอินทรีย์ลดการใช้สารเคมีทางการเกษตร
- 1.5 การจัดตั้งธนาคารปุ๋ยอินทรีย์
- 1.6 การจัดหาปุ๋ยไนโตรเจน
- 1.7 การส่งเสริมการปรับปรุงบำรุงพื้นที่ดินกรด

2. การบริหารจัดการน้ำ

- 2.1 การพัฒนาแหล่งน้ำขนาดเล็กเพื่อการอนุรักษ์ดินและน้ำ
- 2.2 การก่อสร้างแหล่งน้ำในไร่นานอกเขตชลประทาน



3. การฟื้นฟูและป้องกันการชะล้างพังทลายของดิน

- 3.1 การปลูกหญ้าแฝกเพื่อการอนุรักษ์ดินและน้ำ
- 3.2 การจัดทำระบบอนุรักษ์ดินและน้ำพร้อมปลูกไม้ยืนต้นโตเร็ว

7.1.3. เขตปลูกไม้ผล มีแผนงาน/โครงการปรับปรุงบำรุงดิน ดังนี้

1. การปรับปรุงบำรุงดิน

- 1.1 การส่งเสริมการผลิตและการใช้สารอินทรีย์
- 1.2 การส่งเสริมการปรับปรุงบำรุงดินด้วยพืชปุ๋ยสด
- 1.3 การพัฒนากลุ่มเกษตรกรใช้สารอินทรีย์ลดการใช้สารเคมีทางการเกษตร
- 1.4 การจัดหาปุ๋ยโดโลไมท์
- 1.5 การส่งเสริมการปรับปรุงบำรุงพื้นที่ดินกรด

2. การบริหารจัดการน้ำ

- 2.1 การพัฒนาแหล่งน้ำขนาดเล็กเพื่อการอนุรักษ์ดินและน้ำ
- 2.2 การก่อสร้างแหล่งน้ำในไร่นานอกเขตชลประทาน

3. การฟื้นฟูและป้องกันการชะล้างพังทลายของดิน

- 3.1 การปลูกหญ้าแฝกเพื่อการอนุรักษ์ดินและน้ำ
- 3.2 การจัดทำระบบอนุรักษ์ดินและน้ำพร้อมปลูกไม้ยืนต้นโตเร็ว

7.1.4. เขตปลูกไม้ยืนต้น มีแผนงาน/โครงการปรับปรุงบำรุงดิน ดังนี้

1. การปรับปรุงบำรุงดิน

- 1.1 การส่งเสริมการผลิตและการใช้สารอินทรีย์
- 1.2 การส่งเสริมการปรับปรุงบำรุงดินด้วยพืชปุ๋ยสด
- 1.3 การจัดหาปุ๋ยโดโลไมท์
- 1.4 การส่งเสริมการปรับปรุงบำรุงพื้นที่ดินกรด

2. การบริหารจัดการน้ำ

- 2.1 การพัฒนาแหล่งน้ำขนาดเล็กเพื่อการอนุรักษ์ดินและน้ำ
- 2.2 การก่อสร้างแหล่งน้ำในไร่นานอกเขตชลประทาน

3. การฟื้นฟูและป้องกันการชะล้างพังทลายของดิน

- 3.1 การปลูกหญ้าแฝกเพื่อการอนุรักษ์ดินและน้ำ
- 3.2 การจัดทำระบบอนุรักษ์ดินและน้ำพร้อมปลูกไม้ยืนต้นโตเร็ว

7.1.5. เขตทุ่งหญ้าเลี้ยงสัตว์ มีแผนงาน/โครงการปรับปรุงบำรุงดิน ดังนี้

1. การปรับปรุงบำรุงดิน

- 1.1 การส่งเสริมการผลิตและการใช้สารอินทรีย์
- 1.2 การผลิต-จัดหาเมล็ดพันธุ์พืชปุ๋ยสด
- 1.3 การส่งเสริมการปรับปรุงบำรุงดินด้วยพืชปุ๋ยสด



2. การบริหารจัดการน้ำ

- 2.1 การพัฒนาแหล่งน้ำขนาดเล็กเพื่อการอนุรักษ์ดินและน้ำ
- 2.2 การก่อสร้างแหล่งน้ำในไร่นานอกเขตชลประทาน

3. การฟื้นฟูและป้องกันการชะล้างพังทลายของดิน

- 3.1 การปลูกหญ้าแฝกเพื่อการอนุรักษ์ดินและน้ำ
- 3.2 การจัดทำระบบอนุรักษ์ดินและน้ำพร้อมปลูกไม้ยืนต้นโตเร็ว

7.1.6. เขตเพาะเลี้ยงสัตว์น้ำ มีแผนงาน/โครงการปรับปรุงบำรุงดิน ดังนี้

1. การปรับปรุงบำรุงดิน

- 1.1 สารเร่ง พด.6 จุลินทรีย์ผลิตสารบำบัดน้ำเสีย

2. การบริหารจัดการน้ำ

- 2.1 การก่อสร้างแหล่งน้ำในไร่นานอกเขตชลประทาน

3. การฟื้นฟูและป้องกันการชะล้างพังทลายของดิน

- 3.1 การปลูกหญ้าแฝกเพื่อการอนุรักษ์ดินและน้ำ

7.3 กิจกรรมที่จะดำเนินงานของหน่วยงานอื่น (ตารางที่ 7-2)

7.3.1 เขตเกษตรกรรม

1) โครงการเพิ่มประสิทธิภาพการผลิตข้าวหอมมะลิคุณภาพ 105 คุณภาพดีสู่ตลาดโลก (สนง.เกษตรอำเภอ)

2) โครงการส่งเสริมการปลูกพืชฤดูเลี้ยง (สนง.เกษตรอำเภอ เทศบาลตำบลชุมพร)

3) โครงการส่งเสริมการผลิตปุ๋ยอินทรีย์ชีวภาพอัดเม็ด (เทศบาลตำบลชุมพร)

4) โครงการส่งเสริมการผลิตอ้อยคุณภาพ (โรงงานน้ำตาลกาฬสินธุ์)

5) โครงการ 1 ตำบล 1 แปลงอัจฉริยะ (สนง.เกษตรจังหวัด)

6) โครงการพัฒนาเกษตรกรปราดเปรื่อง (Smart Farmer)

7) โครงการพัฒนาเครือข่ายงานส่งเสริมการเกษตร (สนง.เกษตรจังหวัด)

8) โครงการเสริมสร้างและพัฒนาศักยภาพองค์กรเกษตรกร (สนง.เกษตรจังหวัด)

9) โครงการขับเคลื่อนการดำเนินงานส่งเสริมและพัฒนาวิสาหกิจชุมชน (สนง.เกษตรจังหวัด)

10) โครงการส่งเสริมเกษตรกรรมทางเลือก (สนง.เกษตรจังหวัด)

11) โครงการส่งเสริมการใช้เครื่องจักรกลทางการเกษตร (สนง.เกษตรจังหวัด)

12) โครงการส่งเสริมเกษตรผสมผสาน (สนง.เกษตรจังหวัด)

13) โครงการขับเคลื่อนเศรษฐกิจพอเพียงในสหกรณ์และกลุ่มเกษตรกร (สนง.เกษตรจังหวัด)

14) โครงการพัฒนาตลาดสินค้าเกษตร (สนง.เกษตรจังหวัด)

15) โครงการธนาคารสินค้าเกษตร (สนง.เกษตรจังหวัด)

16) โครงการพัฒนาสถาบันเกษตรกรรูปแบบประชารัฐ (สนง.เกษตรจังหวัด)



- 17) โครงการศึกษภาพการดำเนินธุรกิจของสหกรณ์การเกษตรและกลุ่มเกษตรกร (สนง.เกษตรจังหวัด)
- 18) โครงการผลิตพันธุ์พืชและปัจจัยการผลิต (สนง.เกษตรจังหวัด)
- 19) โครงการระบบส่งเสริมการเกษตรแบบแปลงใหญ่ (สนง.เกษตรจังหวัด)
- 20) โครงการบริหารจัดการพื้นที่เกษตรกรรม (สนง.เกษตรจังหวัด)
- 21) โครงการผลิตและสนับสนุนหัวเชื้อจุลินทรีย์ควบคุมศัตรูพืช (ศูนย์ส่งเสริมเทคโนโลยีการเกษตรด้านอารักขาพืชจังหวัด)
- 22) โครงการสนับสนุนการผลิตจุลินทรีย์ควบคุมศัตรูพืชทดแทนการใช้สารเคมี
- 23) โครงการจัดตั้งศูนย์เรียนรู้เศรษฐกิจพอเพียงชุมชน (เทศบาลตำบลชุมพร)

7.3.2) เขตปศุสัตว์ และเขตเพาะเลี้ยงสัตว์น้ำ

- 1) โครงการสร้างความเข้มแข็งกลุ่มการผลิตด้านการเกษตร (กรมประมง)
- 2) โครงการส่งเสริมการปลูกหญ้าเลี้ยงสัตว์ในพื้นที่ไม่เหมาะสม(สนง.ปศุสัตว์จังหวัด)
- 3) โครงการส่งเสริมการเลี้ยงสัตว์แบบแปลงใหญ่ (สนง.ปศุสัตว์จังหวัด)
- 4) โครงการส่งเสริมการใช้เครื่องจักรกลการเกษตรทดแทนแรงงานเกษตร (สนง.ปศุสัตว์จังหวัด)
- 5) โครงการออกแบบการปรับเปลี่ยนการใช้น้ำเพื่อการเกษตรตามนโยบาย (กรมชลประทาน)

7.3.3) เขตพื้นที่แหล่งน้ำ

- 1) โครงการศึกษาความเป็นไปได้ในการพัฒนาแหล่งน้ำชลประทาน (กรมชลประทาน)
- 2) โครงการพัฒนาระบบชลประทานด้วยนวัตกรรม (กรมชลประทาน)
- 3) โครงการเพิ่มประสิทธิภาพการกักเก็บน้ำ (กรมชลประทาน)

7.4 ความต้องการของชุมชนและองค์กรปกครองส่วนท้องถิ่น

จากการดำเนินการจัดทำกระบวนการมีส่วนร่วมของประชาชนที่เทศบาลตำบลชุมพร เมื่อวันที่ 30 สิงหาคม 2566 ได้มีความต้องการของประชาชนที่ต้องการให้ดำเนินการเกี่ยวกับแก้ปัญหาดินเสื่อมโทรมและฟื้นฟูความอุดมสมบูรณ์ของดิน การขาดแคลนน้ำ ปรับรูปที่ดินและเปลี่ยนกิจกรรมการผลิตให้เหมาะสมกับที่ดิน

เพื่อตอบสนองต่อความต้องการของชุมชนและการแก้ไขปัญหาเชิงพื้นที่ของตำบลชุมพร กรมพัฒนาที่ดินได้วิเคราะห์เบื้องต้น ดังต่อไปนี้

ปัญหาของตำบลชุมพรในภาพรวมสรุปได้ว่า มีปัญหาสำคัญ 2 ประการ คือ (1) ปัญหาดินขาดความอุดมสมบูรณ์ (2) ปัญหาขาดแหล่งน้ำในทำเกษตร และมีปัญหารองลงมา คือ ปัญหาดินทรายจัด ปัญหาดังกล่าวนี้ส่งผลกระทบต่อคุณภาพชีวิตของราษฎรในชุมชนโดยรวม

ในกรณีของปัญหาความเสื่อมโทรมของที่ดินนั้นจะรวมถึง (1) การชะล้างพังทลายของดิน (2) ดินขาด ความอุดมสมบูรณ์ (3) การใช้ที่ดินที่ไม่เหมาะสม โดยสภาพภูมิประเทศพื้นที่ตำบลชุมพร สภาพพื้นที่ทั้งหมดเป็นที่ราบ และเป็นลูกคลื่นลอนลาดเล็กน้อย มีความสูง 150-160 เมตร จากระดับน้ำทะเลปานกลาง โดยพื้นที่ราบมีความลาดชัน 0-2 เปอร์เซ็นต์ ซึ่งเป็นที่ราบลุ่มใช้ทำนา พื้นที่ส่วนใหญ่อยู่



ด้านตะวันตกทอดยาวไปทางทิศเหนือของตำบล สภาพพื้นที่เป็นลูกคลื่นลอนลาดเล็กน้อย ความลาดชัน ๒-๕ เปอร์เซ็นต์ การใช้ประโยชน์ที่ดินส่วนใหญ่ทำนาในที่ราบและปลูกพืชไร่บนที่ดอนคุณภาพของดินจึงไม่ค่อยจะเหมาะสมต่อการเกษตร และจากการวิเคราะห์การชะล้างพังทลายของดินของตำบลชุมพร ซึ่งมีเนื้อที่รวม 44,702 ไร่ นั้น พบว่า ส่วนใหญ่การชะล้างพังทลายของดินอยู่ในระดับน้อย มีจำนวน 40,816 ไร่ รองลงมาการชะล้างพังทลายของดินระดับปานกลาง 3,385 ไร่ การชะล้างพังทลายระดับรุนแรง 500 ไร่ และการชะล้างพังทลายระดับรุนแรงมาก 1 ไร่ ตามลำดับ ในส่วนของปัญหาความอุดมสมบูรณ์ของดินที่เกิดขึ้นนั้น เนื่องจากการใช้ที่ดินติดต่อกันเป็นเวลานานโครงสร้างของดินได้มีการเปลี่ยนแปลง ในพื้นที่ที่มีการไถพรวนด้วยเครื่องจักรกลติดต่อกันเป็นระยะเวลาอันยาวนานทำให้ดินแน่นตัว น้ำในดินและอากาศในดินที่เคยมีอยู่สูญหายไป ส่วนธาตุอาหารและอินทรีย์วัตถุ ก็มีปริมาณลดลงเช่นเดียวกัน เนื่องจากพืชนำไปใช้ และอินทรีย์วัตถุได้สลายตัวไป

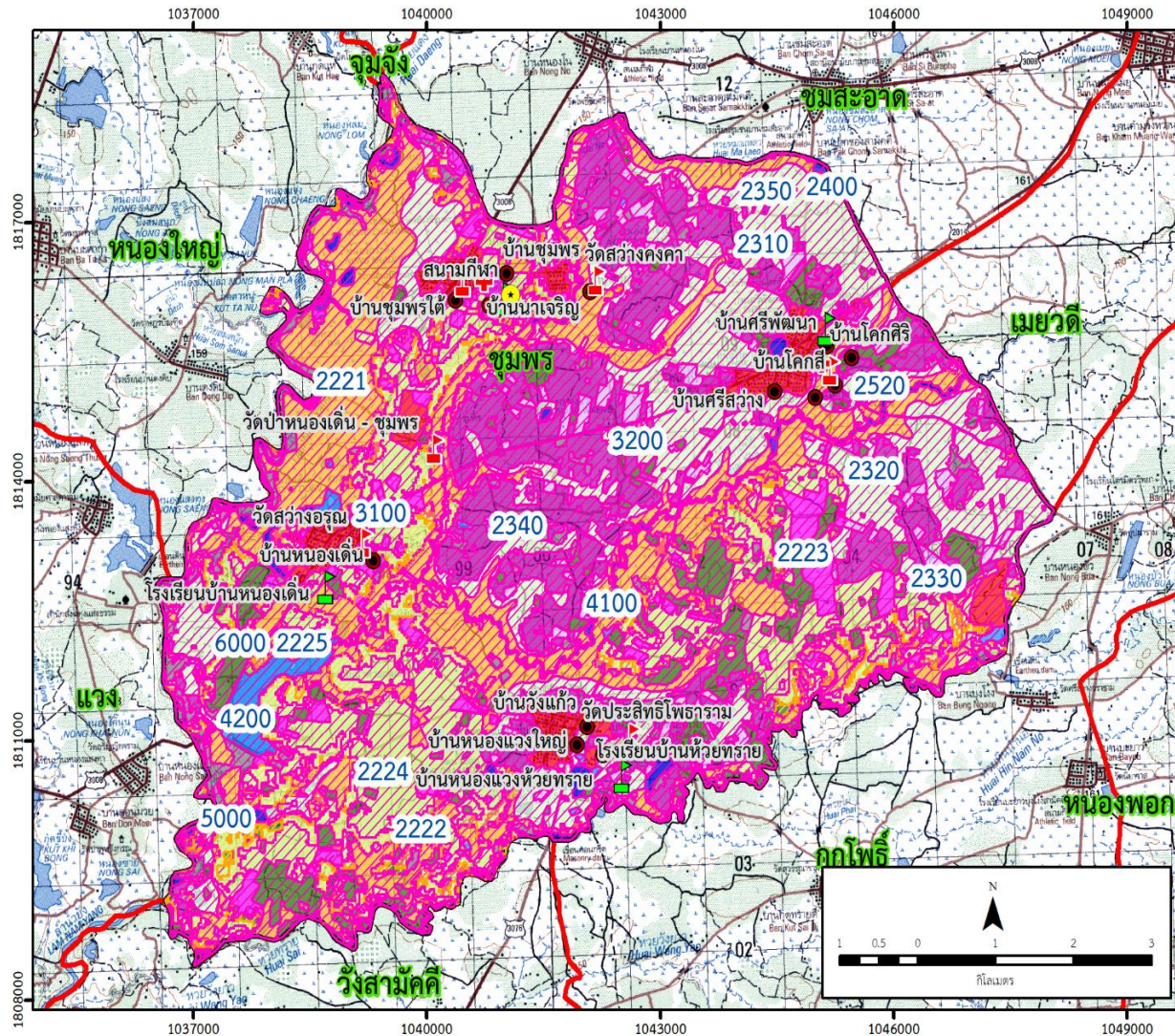
ในกรณีของการขาดแคลนนํ้า นั้น นอกจากผลการทับถมของตะกอนดินในแหล่งน้ำจืดเงินดังกล่าวข้างต้นแล้ว การที่ประชากรเพิ่มขึ้น กิจกรรมที่ต้องใช้น้ำเพิ่มขึ้น ทำการเกษตรเพิ่มขึ้น รวมทั้งเหตุการณ์ที่เกิดจากการเปลี่ยนแปลงภูมิอากาศ เช่น ปริมาณฝนน้อยกว่าปกติ ฝนทิ้งช่วง จนเกิดความแห้งแล้ง การขาดแคลนนํ้าจึงเกิดขึ้นอย่างต่อเนื่อง จำเป็นต้องวางระบบอนุรักษ์ดินและน้ำเพื่อกักน้ำในดินคงความอุดมสมบูรณ์ เพื่อจัดหาน้ำให้แหล่งน้ำต้นทุน โดยวิธีการต่างๆ ให้เพียงพอแก่ความต้องการ

ประเด็นหลักจากข้อเสนอให้แก้ไขปัญหาระบบน้ำ จะสรุปได้ว่ามี 6 ประการ คือ (1) การขุดลอกแหล่งน้ำในปัจจุบันซึ่งรวมถึงอ่างเก็บน้ำ ฝ่ายกั้นน้ำ ลำน้ำ เป็นต้น (2) ก่อสร้างแหล่งเก็บน้ำเพิ่มเติมจากที่มีอยู่เดิม (4) ขุดเจาะบ่อบาดาล (5) ก่อสร้างคลองส่งน้ำเพื่อการกระจายน้ำ (6) ปลูกพืชใช้น้ำน้อย

การแก้ไขปัญหาระบบน้ำโดยจัดทำโครงการ **“การพัฒนาที่ดินและน้ำที่เป็นระบบ”** ทั้งพื้นที่ตำบลที่รวมข้อเสนอในการแก้ไขปัญหานี้ โดยแบ่งพื้นที่ออกเป็น 3 ส่วน คือ **1. ส่วนของต้นน้ำ** อยู่บริเวณตอนบนและด้านตะวันตกของตำบลคือ ลำน้ำยังมีต้นกำเนิดมาจากเทือกเขาภูพานที่บ้านดงหมู ตำบลคุ้มเก่า อำเภอเขาวง จังหวัดกาฬสินธุ์ ซึ่งเป็นต้นน้ำของลุ่มน้ำชีกับลุ่มน้ำสงคราม ไหลผ่านอำเภอห้วยผึ้ง อำเภอนามน อำเภอกุฉินารายณ์ จังหวัดกาฬสินธุ์ อำเภอโพธิ์ทอง มายังตำบลชุมพร อำเภอเมยวดี เป็นพื้นที่ดังกล่าวเพื่อลดการชะล้างพังทลาย การสูญเสียดิน และชะลอการไหลของน้ำ **2. ส่วนของกลางน้ำ** อยู่บริเวณตอนกลางของตำบล สภาพพื้นที่ประกอบด้วยที่ราบและพื้นที่ดอนบางส่วนมีระดับความสูญเสียดินในระดับปานกลางพื้นที่กลางน้ำมีบ้านศรีสว่าง บ้านหนองเดิน การจัดการพื้นที่ควรก่อสร้างระบบอนุรักษ์ดินและน้ำ จัดรูปที่ดิน วางผังน้ำทั้งระบบ และสนับสนุนการปรับเปลี่ยนกิจกรรมการผลิต **3. ส่วนของปลายน้ำ** อยู่บริเวณตอนกลางของตำบล สภาพพื้นที่ส่วนใหญ่เป็นที่ราบ (ความลาดชัน 0-2 เปอร์เซ็นต์ และ 2-5 เปอร์เซ็นต์) มีส่วนน้อยที่มีความเสี่ยงในการสูญเสียดินจากการชะล้างพังทลายของดินและไหลลงสู่อ่างเก็บน้ำ พื้นที่ปลายน้ำมีบ้านวังแก้ว บ้านหนองแวงใหม่ และบ้านหนองแวงห้วยทรายการจัดการพื้นที่ควรพัฒนาที่ดินและระบบน้ำ ได้แก่ การขุดลอกคลอง ก่อสร้างสระน้ำ ฝ่ายกั้นน้ำ คลองส่งน้ำ การขุดบ่อบาดาล ปรับรูปที่ดินปรับเปลี่ยนกิจกรรมการผลิต และการทำระบบอนุรักษ์ดินและน้ำเพื่อให้การใช้ที่ดินสามารถใช้พื้นที่ได้อย่างต่อเนื่องและเกิดประโยชน์ทั้งตัวเกษตรกร ชุมชน ในด้านเศรษฐกิจ สังคมและสิ่งแวดล้อม (รูปที่ 7-1)



แผนการใช้ที่ดินตำบลชุมพร อำเภอมะยวดี จังหวัดร้อยเอ็ด



แผนที่การชะล้างพังทลายของดิน
ต.ชุมพร อ.มะยวดี จ.ร้อยเอ็ด

คำอธิบายสัญลักษณ์

- ตำแหน่งที่ตั้งบ้าน
- ▣ ขอบเขตตำบล
- ▣ วัด
- ▣ โรงเรียน
- ▣ โรงพยาบาล
- ▣ น้อย
- ▣ ปานกลาง
- ▣ รุนแรง
- ▣ รุนแรงมาก
- ▣ รุนแรงมากที่สุด

ประเภทที่ดิน	การชะล้างพังทลายของดิน					รวมทั้งหมด
	น้อย (0-2 ต./ไร่/ปี)	ปานกลาง (2.5-5 ต./ไร่/ปี)	รุนแรง (5-15 ต./ไร่/ปี)	รุนแรงมาก (15-20 ต./ไร่/ปี)	รุนแรงที่สุด (>20 ต./ไร่/ปี)	
ชนบท (เพื่อการเกษตร ไร่/นา)	9,026	161	25			9,218
ชนบท (เพื่อการเกษตร ไร่/นา)	7	2				9
ชนบท (เพื่อการเกษตร ไร่/นา)	1,484	75	1			1,560
ชนบท (เพื่อการเกษตร ไร่/นา)	6,031	2,529	447	1		9,008
ชนบท (เพื่อการเกษตร ไร่/นา)	4	1	4			9
ชนบท (เพื่อการเกษตร ไร่/นา)	7,879	21	1			7,901
ชนบท (เพื่อการเกษตร ไร่/นา)	23					23
ชนบท (เพื่อการเกษตร ไร่/นา)	1,129					1,129
ชนบท (เพื่อการเกษตร ไร่/นา)	6,824	75	14			6,913
ชนบท (เพื่อการเกษตร ไร่/นา)	37					37
ชนบท (เพื่อการเกษตร ไร่/นา)	12					12
ชนบท (เพื่อการเกษตร ไร่/นา)	6					6
ชนบท (เพื่อการเกษตร ไร่/นา)	1,736	10				1,806
ชนบท (เพื่อการเกษตร ไร่/นา)	10					10
ชนบท (เพื่อการเกษตร ไร่/นา)	1,137	2	1			1,140
ชนบท (เพื่อการเกษตร ไร่/นา)	583	5				588
ชนบท (เพื่อการเกษตร ไร่/นา)	1,853	12	7			1,872
ชนบท (เพื่อการเกษตร ไร่/นา)	3,174	36				3,210
รวมทั้งหมด	60,816	3,385	500	1		64,702

สถานีพัฒนาที่ดินร้อยเอ็ด
สำนักงานเขตพัฒนาที่ดินเขต 4
กรมพัฒนาที่ดิน 2566

รูปที่ 7-1 การชะล้างพังทลายของดิน ตำบลชุมพร อำเภอมะยวดี จังหวัดร้อยเอ็ด



ตารางที่ 7-1 กิจกรรมของกรมพัฒนาที่ดินในเขตเกษตรกรรมที่จะดำเนินการในปีงบประมาณ 2567-2571

เขตการใช้ที่ดิน (เกษตรกรรม)	แผนงาน/โครงการ	งบประมาณ (บาท)
1. เขตพื้นที่ทำนา เนื้อที่ 16,744 ไร่	การปรับปรุงบำรุงดิน	42,900
	- การส่งเสริมการปรับปรุงบำรุงดินด้วยพืชปุ๋ยสด	42,900
2. เขตปลูกพืชไร่ เนื้อที่ 16,030 ไร่	1. การปรับปรุงบำรุงดิน	2,949,240
	1.1 การส่งเสริมการผลิตและการใช้สารอินทรีย์	245,000
	1.2 การผลิต-จัดหาเมล็ดพันธุ์พืชปุ๋ยสด	1,941,240
	1.3 การส่งเสริมการปรับปรุงบำรุงดินด้วยพืชปุ๋ยสด	60,000
	1.4 การพัฒนากลุ่มเกษตรกรใช้สารอินทรีย์ลดการใช้สารเคมีทางการเกษตร	50,000
	1.5 การจัดตั้งธนาคารปุ๋ยอินทรีย์	500,000
	1.6 การจัดหาปุ๋ยอินทรีย์	150,000
	1.7 การส่งเสริมการปรับปรุงบำรุงพื้นที่ดินกรด	3,000
	2. การบริหารจัดการน้ำ	9,989,000
	2.1 การพัฒนาแหล่งน้ำขนาดเล็กเพื่อการอนุรักษ์ดินและน้ำ	9,900,000
	2.2 การก่อสร้างแหล่งน้ำในไร่นานอกเขตชลประทาน	89,000
3. การฟื้นฟูและป้องกันการชะล้างพังทลายของดิน	29,538,500	
3.1 การปลูกหญ้าแฝกเพื่อการอนุรักษ์ดินและน้ำ	500,000	
3.2 การจัดทำระบบอนุรักษ์ดินและน้ำพร้อมปลูกไม้ยืนต้นโตเร็ว	29,038,500	



ตารางที่ 7-1 (ต่อ)

เขตการใช้ที่ดิน (เกษตรกรรม)	แผนงาน/โครงการ	งบประมาณ (บาท)
3. เขตปลูกไม้ผล เนื้อที่ 31 ไร่	1. การปรับปรุงบำรุงดิน	29,128
	1.1 การส่งเสริมการผลิตและการใช้สารอินทรีย์	2,000
	1.2 การส่งเสริมการปรับปรุงบำรุงดินด้วยพืชปุ๋ยสด	16,128
	1.3 การพัฒนากลุ่มเกษตรกรใช้สารอินทรีย์ลดการใช้สารเคมีทางการเกษตร	5,000
	1.4 การจัดหาปุ๋ยอินทรีย์	5,000
	1.5 การส่งเสริมการปรับปรุงบำรุงพื้นที่ดินกรด	1,000
	2. การบริหารจัดการน้ำ	517,800
	2.1 การพัฒนาแหล่งน้ำขนาดเล็กเพื่อการอนุรักษ์ดินและน้ำ	500,000
	2.2 การก่อสร้างแหล่งน้ำในไร่นานอกเขตชลประทาน	17,800
	3. การฟื้นฟูและป้องกันการชะล้างพังทลายของดิน	300,000
	3.1 การปลูกหญ้าแฝกเพื่อการอนุรักษ์ดินและน้ำ	200,000
	3.2 การจัดทำระบบอนุรักษ์ดินและน้ำพร้อมปลูกไม้ยืนต้นโตเร็ว	100,000



ตารางที่ 7-1 (ต่อ)

เขตการใช้ที่ดิน (เกษตรกรรม)	แผนงาน/โครงการ	งบประมาณ (บาท)
4. เขตปลูกไม้ยืนต้น เนื้อที่ 2,652 ไร่	1. การปรับปรุงบำรุงดิน	67,114
	1.1 การส่งเสริมการผลิตและการใช้สารอินทรีย์	5,000
	1.2 การส่งเสริมการปรับปรุงบำรุงดินด้วยพืชปุ๋ยสด	51,114
	1.3 การจัดหาปุ๋ยไนโตรเจน	10,000
	1.4 การส่งเสริมการปรับปรุงบำรุงพื้นที่ดินกรด	1,000
	2. การบริหารจัดการน้ำ	1,035,600
	2.1 การพัฒนาแหล่งน้ำขนาดเล็กเพื่อการอนุรักษ์ดินและน้ำ	1,000,000
	2.2 การก่อสร้างแหล่งน้ำในไร่นานอกเขตชลประทาน	35,600
	3. การฟื้นฟูและป้องกันการชะล้างพังทลายของดิน	501,500
3.1 การปลูกหญ้าแฝกเพื่อการอนุรักษ์ดินและน้ำ	240,000	
3.2 การจัดทำระบบอนุรักษ์ดินและน้ำพร้อมปลูกไม้ยืนต้นโตเร็ว	261,500	
5. เขตทุ่งหญ้าเลี้ยงสัตว์ เนื้อที่ 12 ไร่	1. การปรับปรุงบำรุงดิน	33,710
	1.1 การส่งเสริมการผลิตและการใช้สารอินทรีย์	1,000
	1.2 การผลิต-จัดหาเมล็ดพันธุ์พืชปุ๋ยสด	31,710
	1.3 การส่งเสริมการปรับปรุงบำรุงดินด้วยพืชปุ๋ยสด	1,000



ตารางที่ 7-1 (ต่อ)

เขตการใช้ที่ดิน (เกษตรกรรม)	แผนงาน/โครงการ	งบประมาณ (บาท)
6. เขตทุ่งหญ้าเลี้ยงสัตว์ เนื้อที่ 12 ไร่ (ต่อ)	2. การบริหารจัดการน้ำ	117,800
	2.1 การพัฒนาแหล่งน้ำขนาดเล็กเพื่อการอนุรักษ์ดินและน้ำ	100,000
	2.2 การก่อสร้างแหล่งน้ำในไร่นานอกเขตชลประทาน	17,800
	3. การฟื้นฟูและป้องกันการชะล้างพังทลายของดิน	220,000
	3.1 การปลูกหญ้าแฝกเพื่อการอนุรักษ์ดินและน้ำ	20,000
	3.2 การจัดทำระบบอนุรักษ์ดินและน้ำพร้อมปลูกไม้ยืนต้นโตเร็ว	200,000
รวมเขตเกษตรกรรม	1. การปรับปรุงบำรุงดิน	3,122,092
	2. การบริหารจัดการน้ำ	11,660,200
	3. การฟื้นฟูและป้องกันการชะล้างพังทลายของดิน	30,560,000
	รวมแผนงาน/โครงการ	45,342,292



ตารางที่ 7-2 สรุปกิจกรรมที่ขอรับการสนับสนุนจากส่วนราชการอื่นในเขตการใช้ที่ดิน

เขตการใช้ที่ดิน	กิจกรรมที่ขอการสนับสนุนจากส่วนราชการอื่น
<p>1. เขตพื้นที่เกษตรกรรม</p> <p>-เขตพื้นที่ทำนา เนื้อที่ 16,744 ไร่</p> <p>-เขตปลูกพืชไร่ เนื้อที่ 16,030 ไร่</p> <p>-เขตปลูกไม้ผล เนื้อที่ 31 ไร่</p> <p>-เขตปลูกไม้ยืนต้น เนื้อที่ 2,652 ไร่</p>	<p>การแก้ปัญหาดินเสื่อมโทรมฟื้นฟูความอุดมสมบูรณ์ของดิน และเพิ่มศักยภาพการผลิต</p> <ol style="list-style-type: none"> 1) โครงการเพิ่มประสิทธิภาพการผลิตข้าวหอมมะลิคุณภาพ 105 คุณภาพดีสู่ตลาดโลก (สนง.เกษตรอำเภอ) 2) โครงการส่งเสริมการปลูกพืชฤดูแล้ง (สนง.เกษตรอำเภอ เทศบาลชุมพร) 3) โครงการส่งเสริมการผลิตปุ๋ยอินทรีย์ชีวภาพอัดเม็ด (เทศบาลชุมพร) 4) โครงการส่งเสริมการผลิตอ้อยคุณภาพ (โรงงานน้ำตาลกาฬสินธุ์) 5) โครงการ 1 ตำบล 1 แปลงอัจฉริยะ (สนง.เกษตรจังหวัด) 6) โครงการพัฒนาเกษตรกรปราดเปรื่อง (Smart Farmer) <p>การปรับปรุงที่ดินและเปลี่ยนกิจกรรมการผลิต</p> <ol style="list-style-type: none"> 1) โครงการพัฒนาเครือข่ายงานส่งเสริมการเกษตร (สนง.เกษตรจังหวัด) 2) โครงการเสริมสร้างและพัฒนาศักยภาพองค์กรเกษตรกร (สนง.เกษตรจังหวัด) 3) โครงการขับเคลื่อนการดำเนินงานส่งเสริมและพัฒนาวิสาหกิจชุมชน (สนง.เกษตรจังหวัด) 4) โครงการส่งเสริมเกษตรกรรมทางเลือก (สนง.เกษตรจังหวัด) 5) โครงการส่งเสริมการใช้เครื่องจักรกลทางการเกษตร (สนง.เกษตรจังหวัด) 6) โครงการส่งเสริมเกษตรผสมผสาน (สนง.เกษตรจังหวัด) 7) โครงการขับเคลื่อนเศรษฐกิจพอเพียงในสหกรณ์และกลุ่มเกษตรกร (สนง.เกษตรจังหวัด)



ตารางที่ 7-2 (ต่อ)

เขตการใช้ที่ดิน	กิจกรรมที่ขอการสนับสนุนจากส่วนราชการอื่น
	<ol style="list-style-type: none">8) โครงการพัฒนาตลาดสินค้าเกษตร (สนง.เกษตรจังหวัด)9) โครงการธนาคารสินค้าเกษตร (สนง.เกษตรจังหวัด)10) โครงการพัฒนาสถาบันเกษตรกรรูปแบบประชารัฐ (สนง.เกษตรจังหวัด)11) โครงการศักยภาพการดำเนินธุรกิจของสหกรณ์การเกษตรและกลุ่มเกษตรกร (สนง.เกษตรจังหวัด)12) โครงการผลิตพันธุ์พืชและปัจจัยการผลิต (สนง.เกษตรจังหวัด)16) โครงการระบบส่งเสริมการเกษตรแบบแปลงใหญ่17) โครงการบริหารจัดการพื้นที่เกษตรกรรม18) โครงการผลิตและสนับสนุนหัวเชื้อจุลินทรีย์ควบคุมศัตรูพืช (ศูนย์ส่งเสริมเทคโนโลยีการเกษตรด้านอารักขาพืชจังหวัด)19) โครงการสนับสนุนการผลิตจุลินทรีย์ควบคุมศัตรูพืชทดแทนการใช้สารเคมี20) โครงการจัดตั้งศูนย์เรียนรู้เศรษฐกิจพอเพียงชุมชน (เทศบาลชุมพร)
2. เขตปศุสัตว์ เนื้อที่ 12 ไร่	<ol style="list-style-type: none">1) โครงการสร้างความเข้มแข็งกลุ่มการผลิตด้านการเกษตร (กรมประมง)2) โครงการส่งเสริมการปลูกหญ้าเลี้ยงสัตว์ในพื้นที่ไม่เหมาะสม(สนง.ปศุสัตว์จังหวัด)3) โครงการส่งเสริมการเลี้ยงสัตว์แบบแปลงใหญ่ (สนง.ปศุสัตว์จังหวัด)4) โครงการส่งเสริมการใช้เครื่องจักรกลการเกษตรทดแทนแรงงานเกษตร (สนง.ปศุสัตว์จังหวัด)5) โครงการออกแบบการปรับเปลี่ยนการใช้น้ำเพื่อการเกษตรตามนโยบาย (กรมชลประทาน)



ตารางที่ 7-2 (ต่อ)

เขตการใช้ที่ดิน	กิจกรรมที่ขอการสนับสนุนจากส่วนราชการอื่น
4. พื้นที่แหล่งน้ำ เนื้อที่ 1,709 ไร่	1) โครงการศึกษาความเป็นไปได้ในการพัฒนาแหล่งน้ำชลประทาน (กรมชลประทาน) 2) โครงการพัฒนาระบบชลประทานด้วยนวัตกรรม (กรมชลประทาน) 3) โครงการเพิ่มประสิทธิภาพการกักเก็บน้ำ (กรมชลประทาน)



ตารางที่ 7-3 เป้าหมายการดำเนินงานและงบประมาณโครงการนำร่อง ตำบลชุมพร อำเภอเมยวดี จังหวัดร้อยเอ็ด แผน 5 ปี (พ.ศ. 2567-2571)

เขตการใช้ที่ดิน	งาน/โครงการ/กิจกรรม	หน่วย	เป้าหมาย					รวม	งบประมาณ					รวม	หน่วยงานรับผิดชอบ
			2567	2568	2569	2570	2571		2567	2568	2569	2570	2571		
	1. การปรับปรุงบำรุงดิน														
เขตทำนาข้าว/พืชไร่/ไม้ผล/ทุ่งหญ้าเลี้ยงสัตว์	1.1 การส่งเสริมการผลิตและการใช้สารอินทรีย์	ราย	100	100	100	100	100	500	51,200	51,200	51,200	51,200	51,200	256,000	พด.
เขตทำนาข้าว/พืชไร่/ไม้ผล/ทุ่งหญ้าเลี้ยงสัตว์	1.2 การผลิต-จัดหาเมล็ดพันธุ์พืชปุ๋ยสด	ตัน	12	12	12	12	12	60	396,102	396,102	396,102	396,102	396,102	1,980,510	พด.
เขตทำนาข้าว/พืชไร่/ไม้ผล/ทุ่งหญ้าเลี้ยงสัตว์	1.3 การส่งเสริมการปรับปรุงบำรุงดินด้วยพืชปุ๋ยสด	ไร่	10,000	10,000	10,000	10,000	10,000	50,000	34,428	34,428	34,428	34,428	34,428	172,142	พด.
เขตทำนาข้าว/พืชไร่/ไม้ผล/ทุ่งหญ้าเลี้ยงสัตว์	1.4 การพัฒนากลุ่มเกษตรกรใช้สารอินทรีย์ลดการใช้สารเคมีทางการเกษตร	กลุ่ม	4	4	4	4	4	20	13,600	13,600	13,600	13,600	13,600	68,000	พด.
เขตทำนาข้าว/พืชไร่/ไม้ผล/ทุ่งหญ้าเลี้ยงสัตว์	1.5 การจัดตั้งธนาคารปุ๋ยอินทรีย์	แห่ง	1	1	1	1	1	5	103,600	103,600	103,600	103,600	103,600	518,000	พด.
เขตทำนาข้าว/พืชไร่/ไม้ผล/ทุ่งหญ้าเลี้ยงสัตว์	1.6 การจัดหาปุ๋ยโดโลไมท์	ตัน	17	17	17	17	17	84	33,600	33,600	33,600	33,600	33,600	168,000	พด.
เขตทำนาข้าว/พืชไร่/ไม้ผล/	1.7 การส่งเสริมการปรับปรุงบำรุงพื้นที่ดินกรด	ไร่	80	80	80	80	80	400	1,200	1,200	1,200	1,200	1,200	6,000	พด.
เขตเพาะเลี้ยงสัตว์น้ำ	1.8 สารเร่ง พด.6 จุลินทรีย์ผลิตสารบำบัดน้ำเสีย	ไร่	24	24	24	24	24	120	1,000	1,000	1,000	1,000	1,000	5,000	พด.
	2. การบริหารจัดการน้ำ														
เขตทำนาข้าว/พืชไร่/ไม้ผล/ทุ่งหญ้าเลี้ยงสัตว์	2.1 การพัฒนาแหล่งน้ำขนาดเล็กเพื่อการอนุรักษ์ดินและน้ำ	ประมาณการ	-	-	-	-	-	-	2,350,000	2,350,000	2,350,000	2,350,000	2,350,000	11,750,000	พด.
เขตทำนาข้าว/พืชไร่/ไม้ผล/ทุ่งหญ้าเลี้ยงสัตว์	2.2 การก่อสร้างแหล่งน้ำในไร่นานอกเขตชลประทาน	บ่อ	1	2	3	2	2	10	17,800	17,800	17,800	17,800	17,800	195,800	พด.



ตารางที่ 7-3 (ต่อ)

เขตการใช้ที่ดิน	งาน/โครงการ/กิจกรรม	หน่วย	เป้าหมาย					รวม	งบประมาณ					รวม	หน่วยงานรับผิดชอบ
			2567	2568	2569	2570	2571		2567	2568	2569	2570	2571		
เขตทำนาข้าว/พืชไร่/ไม้ผล/ทุ่งหญ้าเลี้ยงสัตว์	3. การฟื้นฟูและป้องกันการชะล้างพังทลายของดิน	กล้า													
	3.1 การปลูกหญ้าแฝกเพื่อการอนุรักษ์ดินและน้ำ		975,000	100,000	100,000	100,000	100,000	1,375,000	195,000	195,000	195,000	195,000	195,000	995,000	พด.
เขตทำนาข้าว/พืชไร่/ไม้ผล/ทุ่งหญ้าเลี้ยงสัตว์	3.2 การจัดทำระบบอนุรักษ์ดินและน้ำพร้อมปลูกไม้ยืนต้นโตเร็ว	ไร่	1,300,00	1,300,00	1,300,00	1,300,00	1,300,00	6,000,000	5,850,000	5,850,000	5,850,000	5,850,000	5,850,000	29,7000,000	พด.
	รวมเป้าหมายดำเนินงานและงบประมาณ													50,814,452	

หมายเหตุ: งบประมาณที่กำหนดไว้นี้เป็นประมาณเบื้องต้น อาจมีการเปลี่ยนแปลงตามที่ได้รับการจัดสรรให้ดำเนินการ



เอกสารอ้างอิง

- กรมการพัฒนาชุมชน. 2566. **ข้อมูลความจำเป็นพื้นฐาน (จปฐ.)**รายจังหวัด รายอำเภอ และรายตำบลปี 2565. แหล่งที่มา : <https://ebmn.cdd.go.th/>. 1 มิถุนายน 2566.
- กรมทรัพยากรน้ำบาดาล. 2566. **ปริมาณน้ำและจำนวนบ่อบาดาล ปี 2565**. แหล่งที่มา : <http://app.dgr.go.th/newpasutara/xml/search.php>, 26 พฤษภาคม 2566.
- กรมส่งเสริมการเกษตร. 2566. **จำนวนครัวเรือนเกษตรกรที่ขึ้นทะเบียนเกษตรกร จำแนกรายจังหวัด รายอำเภอ และรายตำบล (ณ เดือนมกราคม พ.ศ. 2566)**. แหล่งที่มา : <http://mvos2.gistda.or.th/>. 15 พฤษภาคม 2566
- กรมอุตุนิยมวิทยา. 2566. **ปริมาณน้ำฝนเฉลี่ยคาบ 30 ปี (พ.ศ. 2536-2565)**. กรมอุตุนิยมวิทยา กระทรวงดิจิทัลเพื่อเศรษฐกิจและสังคม, กรุงเทพฯ.
- กองนโยบายและแผนการใช้ที่ดิน. 2566. **แผนที่สภาพการใช้ที่ดิน ปี 2566 (ไฟล์ข้อมูล)**. กรมพัฒนาที่ดิน กระทรวงเกษตรและสหกรณ์, กรุงเทพฯ.
- กองสำรวจดินและวิจัยทรัพยากรดิน. 2566. **แผนที่ทรัพยากรดิน (ไฟล์ข้อมูล)**. กรมพัฒนาที่ดิน กระทรวงเกษตรและสหกรณ์, กรุงเทพฯ.
- บัณฑิต ต้นศิริ และ คำรณ ไทรพิง. 2542. **คู่มือการประเมินคุณภาพที่ดิน**. กองวางแผนการใช้ที่ดิน กรมพัฒนาที่ดิน.
- สำนักเทคโนโลยีการสำรวจและทำแผนที่. 2566. **แผนที่ขอบเขตตำบล ปี 2564 (ไฟล์ข้อมูล)**. กรมพัฒนาที่ดิน กระทรวงเกษตรและสหกรณ์, กรุงเทพฯ.
- สำนักบริหารการทะเบียน กรมการปกครอง. 2566. **รายงานสถิติจำนวนประชากรและบ้านรายจังหวัด รายอำเภอ และรายตำบล (ณ เดือนธันวาคม พ.ศ. 2565)**. แหล่งที่มา : <https://stat.bora.dopa.go.th/stat/statnew/statyear/#/TableTemplate/Area/statpop>. 1 พฤษภาคม 2566.
- เทศบาลตำบลตำบลชุมพร. 2566 **วิสัยทัศน์ของตำบล**
สืบค้นจาก แหล่งที่มา : <https://www.chumporn101.go.th/pagelist-42.html>
/วิสัยทัศน์การพัฒนา/. สิงหาคม 2566



ผู้จัดทำ

นายบุญถม กุมพล	ผู้อำนวยการสถานีพัฒนาที่ดินร้อยเอ็ด
นายปิยมิตร ภูคงน้ำ	เจ้าพนักงานการเกษตรอาวุโส
นางสาวนวลรัตน์ ยิงเจริญ	นักวิชาการเกษตรชำนาญการ
นายไวภูณัฐ คำสำลี	นักวิชาการเกษตรปฏิบัติการ
นางสาวสุพัตรา ปัจชะ	นักวิชาการเกษตรปฏิบัติการ
นายคำพันธ์ มະຍຸຣະຣັກຊ໌	นักวิชาการเกษตร
นายสำราญ บุญวิเศษ	นักวิชาการเกษตร
นางสาวญาดา เอี่ยมพงษ์	นักวิชาการเกษตร
นายปริญญา เชียงหอม	นักวิชาการเกษตร
นายวิรัตน์ ป้องเศร้า	นักวิชาการเกษตร
นางปภินดา วงษ์วาสน์	นักวิชาการเกษตร
นายนิพน สมบัติล้วน	นักวิชาการเกษตร
นายสมศักดิ์ เพชรลือชา	นักวิชาการเกษตร
นายทรงศักดิ์ ศรีสุวรรณ	นักวิชาการเกษตร
นายกฤษณะ สมบัติล้วน	นักวิชาการเกษตร

ผู้ให้ข้อมูล

คณะเจ้าหน้าที่เทศบาลตำบลชุมพร กำนันตำบลชุมพร ผู้ใหญ่บ้านหมู่ที่ 1 – 14 หมอดินอาสา
ประจำตำบลชุมพร และหมอดินอาสาประจำหมู่บ้าน

