



แผนการใช้ที่ดินตำบลหนองไผ่ อำเภอเวียงชัยบุรี จังหวัดร้อยเอ็ด



สถานีพัฒนาที่ดินร้อยเอ็ด
สำนักงานพัฒนาที่ดินเขต 4
กระทรวงเกษตรและสหกรณ์

กันยายน 2566



คำนำ

การจัดทำแผนการใช้ที่ดินดำเนินการตามรัฐธรรมนูญแห่งราชอาณาจักรไทย พ.ศ. 2560 มาตรา 72 (1) ที่ได้บัญญัติให้มีการวางแผนการใช้ที่ดินให้เหมาะสมกับศักยภาพของที่ดิน ตามหลักการพัฒนาอย่างยั่งยืนโดยแผนการใช้ที่ดินตำบลหนองไผ่ อำเภอรวัชบุรี จังหวัดร้อยเอ็ด ได้นำแนวคิดขององค์การอาหารและการเกษตรแห่งสหประชาชาติ (Food and Agriculture Organization of the United Nation : FAO) และ โครงการสิ่งแวดล้อมแห่งสหประชาชาติ : UNEP) มาปรับใช้ คือ ความเหมาะสมทางกายภาพ ความเหมาะสมทางเศรษฐกิจ การยอมรับจากสังคม การสร้างความยั่งยืน ให้สิ่งแวดล้อม และเสนอทางเลือกการใช้ที่ดิน ร่วมกับวิธีการที่จำเป็นอื่น ๆ เช่น กระบวนการมีส่วนร่วม ของชุมชน (Participatory Rural Appraisal: PRA) การประเมิน คุณภาพที่ดิน เป็นต้น

กองนโยบายและแผนการใช้ที่ดินร่วมกับสำนักงานพัฒนาที่ดินเขต 4 และสถานีพัฒนาที่ดินร้อยเอ็ด ในการดำเนินงานวางแผนการใช้ที่ดินระดับตำบล โดยพิจารณาภาพรวมของสภาพปัญหาในด้านต่าง ๆ ทั้งด้านกายภาพ เศรษฐกิจ และสังคม วิเคราะห์และสังเคราะห์ข้อมูลนำไปสู่การวางแผนการใช้ที่ดิน ที่สอดคล้องกับศักยภาพของพื้นที่ โดยผ่านกระบวนการมีส่วนร่วมของชุมชน (PRA) ในการระบุปัญหา ความต้องการของเกษตรกรและผู้มีส่วนได้ส่วนเสีย ทั้งนี้ สพด. ได้จัดทำแผนกิจกรรม/โครงการ เพื่อขับเคลื่อนแผนการใช้ที่ดินให้เป็นรูปธรรมเพื่อให้เกษตรกรมีคุณภาพชีวิตที่ดีขึ้น มีการใช้ที่ดินอย่าง ถูกต้องเหมาะสม รักษาสภาพแวดล้อมและอนุรักษ์ทรัพยากรในชุมชนให้เกิดความยั่งยืนต่อไป

สถานีพัฒนาที่ดินร้อยเอ็ด
สำนักงานพัฒนาที่ดินเขต 4
กันยายน 2566



		สารบัญ	หน้า
	คำนำ		ก
	สารบัญ		ข
	สารบัญตาราง		ง
	สารบัญรูป		จ
บทที่ 1	บทนำ		
	1.1 ความสำคัญของการวางแผนการใช้ที่ดิน		1-1
	1.2 หลักการและเหตุผล		1-1
	1.3 วัตถุประสงค์		1-1
	1.4 ระยะเวลาและสถานที่ดำเนินงาน		1-1
	1.5 ขั้นตอนการดำเนินงาน		1-2
	1.6 วิสัยทัศน์ของตำบล		1-3
บทที่ 2	ข้อมูลทั่วไป		
	2.1 ที่ตั้งและอาณาเขต		2-1
	2.2 การแบ่งส่วนการปกครอง		2-2
	2.3 สภาพภูมิประเทศ		2-2
	2.4 สภาพภูมิอากาศ		2-2
	2.5 สภาพการใช้ที่ดินในปัจจุบัน		2-4
	2.6 สภาพเศรษฐกิจและสังคม		2-7
บทที่ 3	สถานภาพของทรัพยากรธรรมชาติ		
	3.1 ทรัพยากรป่าไม้		3-1
	3.2 ทรัพยากรน้ำ		3-1
	3.3 ทรัพยากรดิน		3-2
บทที่ 4	กระบวนการมีส่วนร่วมของชุมชน (Participatory Rural Appraisal: PRA)		
	4.1 การวิเคราะห์ผลจากการจัดทำกระบวนการมีส่วนร่วมของชุมชน (PRA)		4-1
	4.2 ระบบการปลูกพืชในปัจจุบัน		4-4



สารบัญ (ต่อ)

	หน้า
บทที่ 5	การประเมินคุณภาพที่ดิน
5.1	หลักการประเมินคุณภาพที่ดินด้านกายภาพ 5-1
5.2	พืชเศรษฐกิจที่สำคัญของตำบล 5-3
5.3	ระดับความเหมาะสมของที่ดิน 5-3
บทที่ 6	แผนการใช้ที่ดิน
6.1	การวิเคราะห์ข้อมูลเพื่อการจัดทำแผนการใช้ที่ดินระดับตำบล 6-1
6.2	แผนการใช้ที่ดิน 6-2
บทที่ 7	การขับเคลื่อนแผนการใช้ที่ดิน
7.1	ขั้นตอนการดำเนินงาน 7-1
7.2	กิจกรรมที่จะดำเนินการของกรมพัฒนาที่ดิน 7-1
7.3	กิจกรรมที่จะดำเนินงานของส่วนหน่วยงานอื่น 7-2
7.4	ความต้องการของชุมชนและองค์กรปกครองส่วนท้องถิ่น 7-2
เอกสารอ้างอิง	อ



สารบัญญัตราง

ตารางที่		หน้า
2-1	สถิติภูมิอากาศ ณ สถานีตรวจอากาศจังหวัดร้อยเอ็ด	2-3
2-2	สภาพการใช้ที่ดิน ตำบลหนองไผ่ อำเภอรวัชบุรี จังหวัดร้อยเอ็ด	2-5
2-3	จำนวนประชากรและครัวเรือน ตำบลหนองไผ่ อำเภอรวัชบุรี จังหวัดร้อยเอ็ด ปี 2565	2-8
2-4	จำนวนและสัดส่วนครัวเรือน ตำบลหนองไผ่ อำเภอรวัชบุรี จังหวัดร้อยเอ็ด ปี 2565	2-8
3-1	สมบัติดิน ตำบลหนองไผ่ อำเภอรวัชบุรี จังหวัดร้อยเอ็ด	3-4
5-1	ตัวอย่างการประเมินคุณภาพที่ดินด้านกายภาพของประเภทการใช้ประโยชน์ที่ดิน	5-2
5-2	ชั้นความเหมาะสมทางกายภาพของดิน ตำบลหนองไผ่ อำเภอรวัชบุรี จังหวัดร้อยเอ็ด	5-3
6-1	เขตการใช้ที่ดิน ตำบลหนองไผ่ อำเภอรวัชบุรี จังหวัดร้อยเอ็ด	6-6
7-1	กิจกรรมของกรมพัฒนาที่ดินในเขตการใช้ที่ดิน ที่จะดำเนินการในปีงบประมาณ 2566-2570	7-5
7-2	สรุปกิจกรรมที่ขอรับการสนับสนุนจากส่วนราชการอื่นในเขตการใช้ที่ดิน	7-10
7-3	เป้าหมายการดำเนินงานและงบประมาณ ตำบลหนองไผ่ อำเภอรวัชบุรี จังหวัดร้อยเอ็ด แผน 5 ปี (พ.ศ. 2566-2570)	7-13



สารบัญญรูป

รูปที่		หน้า
1-1	กรอบการวางแผนการใช้ที่ดินระดับตำบล	1-4
2-1	ที่ตั้งและอาณาเขต ตำบลหนองไผ่ อำเภอรวัชบุรี จังหวัดร้อยเอ็ด	2-1
2-2	กราฟสมดุลของน้ำเพื่อการเกษตร จังหวัดร้อยเอ็ด	2-4
2-3	สภาพการใช้ที่ดิน ตำบลหนองไผ่ อำเภอรวัชบุรี จังหวัดร้อยเอ็ด	2-7
2-4	สัดส่วนคร้วเรือนเกษตร ตำบลหนองไผ่ อำเภอรวัชบุรี จังหวัดร้อยเอ็ด	2-9
2-5	รายได้-รายจ่ายเฉลี่ยครัวเรือน ตำบลหนองไผ่ อำเภอรวัชบุรี จังหวัดร้อยเอ็ด ปี 2565	2-10
3-1	ทรัพยากรดิน ตำบลหนองไผ่ อำเภอรวัชบุรี จังหวัดร้อยเอ็ด	3-5
4-1	การวิเคราะห์สถานการณ์โดยระบบ DPSIR ของ ตำบลหนองไผ่ อำเภอรวัชบุรี จังหวัดร้อยเอ็ด	4-3
4-2	ระบบการปลูกพืชในปัจจุบัน ตำบลหนองไผ่ อำเภอรวัชบุรี จังหวัดร้อยเอ็ด	4-4
6-1	เขตการใช้ที่ดิน ตำบลหนองไผ่ อำเภอรวัชบุรี จังหวัดร้อยเอ็ด	6-8
7-1	การชะล้างพังทลายของดิน ตำบลหนองไผ่ อำเภอรวัชบุรี จังหวัดร้อยเอ็ด	7-5



บทที่ 1 บทนำ

1.1 ความสำคัญของการวางแผนการใช้ที่ดิน

ตามรัฐธรรมนูญแห่งราชอาณาจักรไทย พุทธศักราช 2560 มาตรา 72 รัฐพึงดำเนินการเกี่ยวกับที่ดิน ทรัพยากรน้ำ และพลังงาน ดังต่อไปนี้

(1) วางแผนการใช้ที่ดินของประเทศ ให้เหมาะสมกับสภาพพื้นที่และศักยภาพของที่ดินตาม หลักการการพัฒนาอย่างยั่งยืน

1.2 หลักการและเหตุผล

ปัจจุบันกรมพัฒนาที่ดินได้ดำเนินการวางแผนการใช้ที่ดินระดับประเทศเรียบร้อยแล้ว ซึ่งเป็นการวางกรอบเชิงนโยบายมุ่งเน้นการพัฒนาด้านการเกษตรให้เกิดความสมดุลและยั่งยืนและในขณะเดียวกันต้องอนุรักษ์ทรัพยากรธรรมชาติและสิ่งแวดล้อมควบคู่กับการรักษาคุณค่าทางศิลปวัฒนธรรม แต่ทั้งนี้เพื่อให้เกิดการใช้ประโยชน์ที่ดินในระดับพื้นที่อย่างมีประสิทธิภาพและรักษาฐานการผลิตด้านทรัพยากรธรรมชาติอย่างยั่งยืนตลอดห่วงโซ่อุปทาน แผนการใช้ที่ดินระดับตำบลจึงมักถูกนำมาใช้เป็นเครื่องมือเพื่อขับเคลื่อนการดำเนินงานดังกล่าวซึ่งมีความสอดคล้องกับแผนการปฏิรูปประเทศด้านทรัพยากรธรรมชาติและสิ่งแวดล้อม ซึ่งกำหนดให้มีการจัดทำแผนการใช้ที่ดินของชาติทั้งระบบให้สอดคล้องและเหมาะสมกับศักยภาพของพื้นที่และการพัฒนาเศรษฐกิจและสังคมของประเทศ

1.3 วัตถุประสงค์

1.3.1 เพื่อรักษาเสถียรภาพของทรัพยากรให้เกิดความสมดุลและยั่งยืนภายใต้การพัฒนาด้านต่าง ๆ ของตำบล

1.3.2 เพื่อให้การใช้ที่ดินมีผลตอบสนองสูงสุดต่อหน่วยเนื้อที่อย่างยั่งยืน

1.3.3 เพื่อให้เกิดการกำหนดแผนงาน โครงการ กิจกรรม ที่สอดคล้องกับแผนการใช้ที่ดินที่กำหนดขึ้นและอยู่บนหลักการของรูปแบบเศรษฐกิจ โมเดลเศรษฐกิจ BCG (Bio - Circular - Green Economy: BCG Model)

1.4 ระยะเวลาและสถานที่ดำเนินงาน

1.4.1 ระยะเวลา 1 สิงหาคม 2565 – 30 สิงหาคม 2566

1.4.2 สถานที่ ตำบลหนองไผ่ อำเภอรวยบุรี จังหวัดร้อยเอ็ด

1.5 ขั้นตอนการดำเนินงาน

1.5.1 รวบรวมข้อมูลปฐมภูมิและหัตถภูมิ ประกอบด้วย

1) ด้านกายภาพ ได้แก่ ทรัพยากรดิน ทรัพยากรน้ำ ทรัพยากรป่าไม้ ภูมิอากาศ สภาพการใช้ที่ดินเขตป่าไม้ตามกฎหมายและมติของคณะรัฐมนตรี

2) ด้านเศรษฐกิจและสังคม ได้แก่ การถือครองที่ดิน ลักษณะทางเศรษฐกิจของตำบล จำนวนประชากร เป็นต้น



3) ด้านนโยบายและข้อกำหนดที่เกี่ยวข้อง ได้แก่ ยุทธศาสตร์ แผนพัฒนาเศรษฐกิจ และสังคมแห่งชาติฉบับที่ 13 ยุทธศาสตร์ภาค แผนพัฒนาภูมิภาค แผนพัฒนาจังหวัด แผนพัฒนา การเกษตรและสหกรณ์ แผนพัฒนาท้องถิ่น 4 ปี ขององค์การบริหารส่วนจังหวัด เทศบาลตำบล หรือ องค์การบริหารส่วนตำบล

1.5.2 จัดทำกระบวนการมีส่วนร่วมของชุมชน (Participatory Rural Appraisal: PRA) เพื่อรับฟังความคิดเห็น ประเด็นปัญหา และความต้องการด้านต่าง ๆ ขององค์การปกครองส่วนท้องถิ่นและเกษตรกรในตำบล

1.5.3 ประเมินคุณภาพของที่ดินของพืชเศรษฐกิจหลักและพืชทางเลือกที่มีมูลค่าของตำบล

1.5.4 สังเคราะห์ข้อมูลจากข้อ 1.5.1 ถึง 1.5.3 เพื่อใช้ประกอบการวางแผนการใช้ที่ดิน

1.5.5 กำหนด (ร่าง) แผนการใช้ที่ดินระดับตำบล

1.5.6 รับฟังความคิดเห็นของผู้มีส่วนได้ส่วนเสียต่อ (ร่าง) แผนการใช้ที่ดินที่กำหนดขึ้น

1.5.7 ปรับปรุง (ร่าง) แผนการใช้ที่ดินเพื่อจัดทำแผนการใช้ที่ดินฉบับสมบูรณ์

1.5.8 นำแผนการใช้ที่ดินเข้าสู่คณะทำงานวิชาการของเขตฯ เพื่อตรวจสอบความครบถ้วน / สมบูรณ์ของเนื้อหาและองค์ประกอบ

1.5.9 เผยแพร่แผนการใช้ที่ดินเพื่อนำไปสู่การขับเคลื่อนการดำเนินงาน ประกอบด้วย

1) องค์การปกครองส่วนท้องถิ่น นำแผนการใช้ที่ดินที่จัดทำขึ้นไปประกอบการจัดทำ แผนพัฒนาของตำบล เพื่อนำไปสู่การของงบประมาณที่มีความสอดคล้องกับศักยภาพด้านการผลิต และ สถานภาพของทรัพยากรตำบล

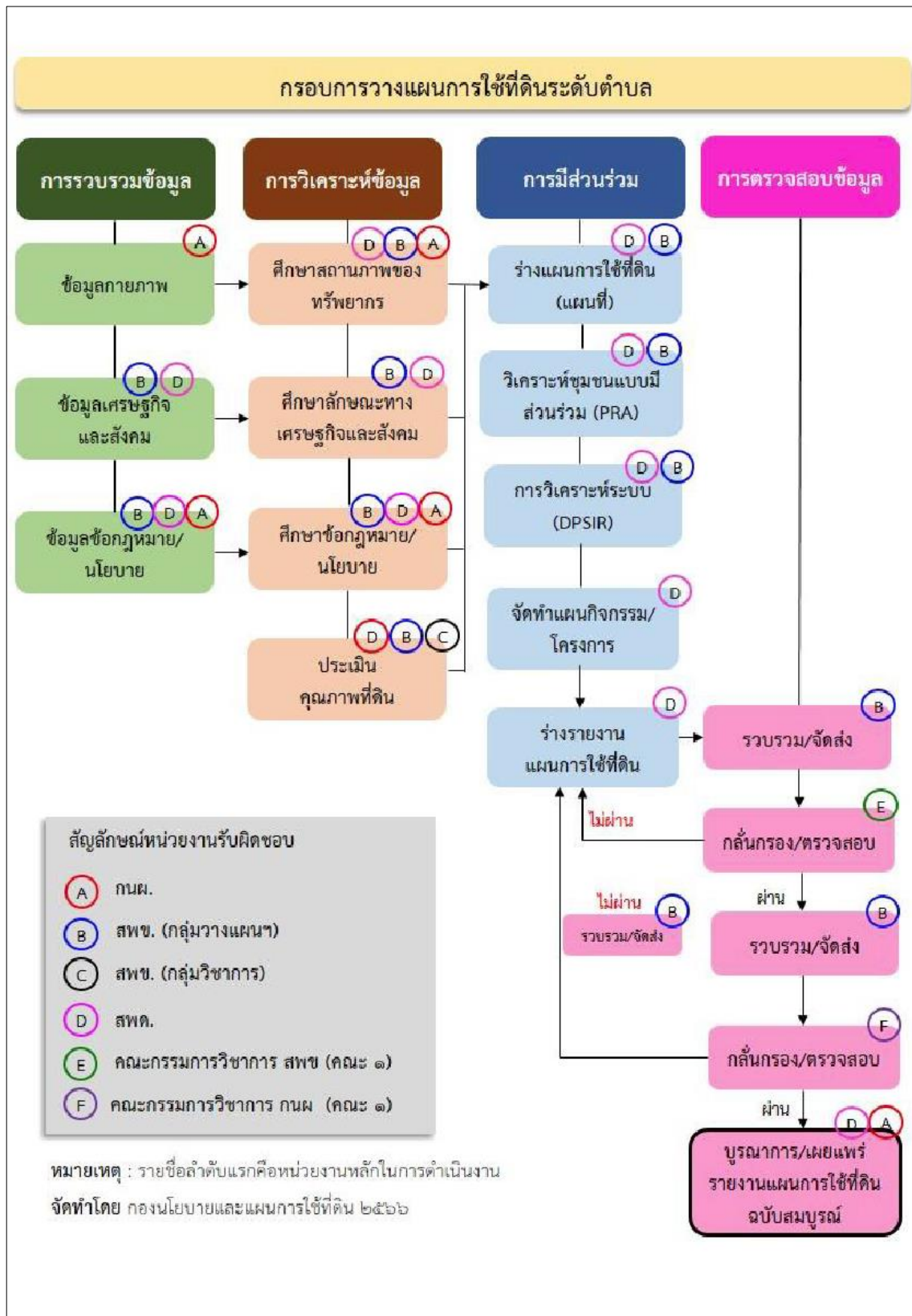
2) กรมพัฒนาที่ดิน โดยสถานีพัฒนาที่ดิน กำหนดแผนงาน / โครงการ / กิจกรรม ที่สอดคล้องกับแผนการใช้ที่ดินที่กำหนดขึ้นในแต่ละเขตและสามารถใช้ประกอบการของงบประมาณ ในพื้นที่อย่างมีหลักการและเป็นที่ยอมรับ

3) หน่วยงานราชการอื่น ๆ สามารถใช้เป็นข้อมูลพื้นฐานประกอบการวางแผน / โครงการ / กิจกรรม ที่สอดคล้องกับแผนการใช้ที่ดินที่กำหนดขึ้นในแต่ละเขต

จากขั้นตอนที่กล่าวข้างต้นสามารถจัดทำกรอบการวางแผนการใช้ที่ดินระดับแสดงดังรูปที่ 1-1

1.6 วิสัยทัศน์ของตำบล

ท้องถิ่นดี เกษตรอินทรีย์ก้าวหน้า พัฒนากลุ่มอาชีพ คุณภาพชีวิตดี ภูมิปัญญา วัฒนธรรม พัฒนาโครงสร้าง เศรษฐกิจยั่งยืน (องค์การบริหารส่วนตำบลหนองไผ่, 2566)



รูปที่ 1-1 กรอบการวางแผนการใช้ที่ดินระดับตำบล

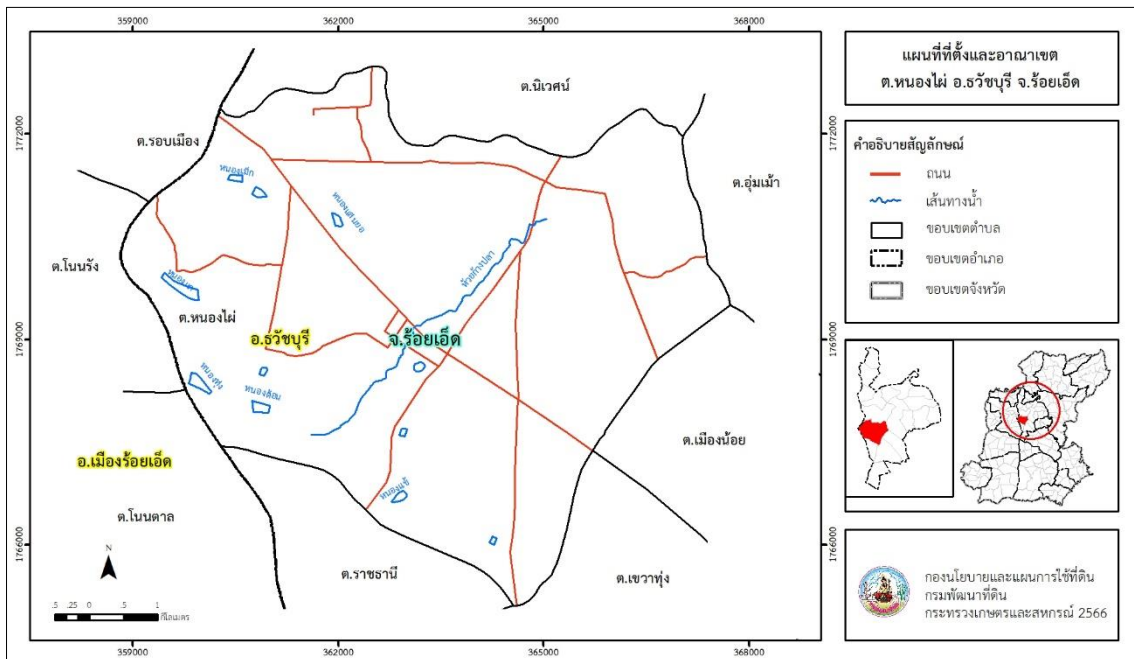


บทที่ 2 ข้อมูลทั่วไป

2.1 ที่ตั้งและอาณาเขต

ตำบลหนองไผ่ อำเภอรวัชบุรี จังหวัดร้อยเอ็ด ตั้งอยู่ทางทิศใต้ของอำเภอรวัชบุรี มีพื้นที่ประมาณ 41 ตารางกิโลเมตร หรือ 25,856 ไร่ โดยมีอาณาเขตติดต่อดังนี้ (รูปที่ 2-1)

ทิศเหนือ	ติดต่อกับ	ตำบลรอบเมือง อำเภอมืองร้อยเอ็ด ตำบลนิเวศน์ อำเภอรวัชบุรี จังหวัดร้อยเอ็ด
ทิศใต้	ติดต่อกับ	ตำบลราชธานี ตำบลเขวาสินรินทร์ อำเภอรวัชบุรี จังหวัดร้อยเอ็ด
ทิศตะวันออก	ติดต่อกับ	ตำบลอุ่มหม้า ตำบลเมืองน้อย อำเภอรวัชบุรี จังหวัดร้อยเอ็ด
ทิศตะวันตก	ติดต่อกับ	ตำบลโนนรัง ตำบลโนนตาล อำเภอมืองร้อยเอ็ด จังหวัดร้อยเอ็ด



รูปที่ 2-1 ที่ตั้งและอาณาเขต ตำบลหนองไผ่ อำเภอรวัชบุรี จังหวัดร้อยเอ็ด



2.2 การแบ่งส่วนการปกครอง

ตำบลหนองไผ่ อำเภอรวัชบุรี จังหวัดร้อยเอ็ด แบ่งส่วนการปกครองออกเป็น 18 หมู่บ้าน ดังนี้

หมู่ที่ 1 บ้านหนองทับไทย	หมู่ที่ 10 บ้านเปลือยน้อย
หมู่ที่ 2 บ้านหัวบ่อ	หมู่ที่ 11 บ้านดอนกลอย
หมู่ที่ 3 บ้านหนองกู่	หมู่ที่ 12 บ้านดอนพยอม
หมู่ที่ 4 บ้านอุดม	หมู่ที่ 13 บ้านโพธิ์ชัย
หมู่ที่ 5 บ้านหลุบเลา	หมู่ที่ 14 บ้านหนองสุน้อย
หมู่ที่ 6 บ้านก้างปลา	หมู่ที่ 15 บ้านนาสมบุรณ์
หมู่ที่ 7 บ้านหนองแซ้	หมู่ที่ 16 บ้านหนองเต่า
หมู่ที่ 8 บ้านหนองเต่า	หมู่ที่ 17 บ้านหนองแซ้ใต้
หมู่ที่ 9 บ้านหนองโสน	หมู่ที่ 18 บ้านก้างปลา

2.3 สภาพภูมิประเทศ

ลักษณะพื้นที่ทั่วไปส่วนใหญ่เป็นที่ดอน มีสภาพพื้นที่ราบเรียบถึงลูกคลื่นลอนลาดเล็กน้อย เป็นส่วนหนึ่งของลุ่มน้ำชี มีแหล่งน้ำที่สำคัญ เช่น หนองก้างปลา หนองแซ้ หนองแค หนองต้อน หนองเปา หนองเม็ก หนองโสน หนองแสนยอ

2.4 สภาพภูมิอากาศ

สภาพภูมิอากาศจังหวัดร้อยเอ็ด มีรายละเอียดดังนี้

2.4 สภาพภูมิอากาศ

จากการศึกษาสถิติภูมิอากาศ (พ.ศ.2536-2565) พบว่า ตำบลหนองไผ่ อำเภอรวัชบุรี จังหวัดร้อยเอ็ด มีรายละเอียดดังนี้

2.4.1 อุณหภูมิ

มีอุณหภูมิโดยเฉลี่ยทั้งปี 27.2 องศาเซลเซียส อุณหภูมิสูงสุดเฉลี่ย 32.6 องศาเซลเซียส ในเดือนเมษายน และอุณหภูมิต่ำสุดเฉลี่ย 22.8 องศาเซลเซียส ในเดือนมกราคม

2.4.2 ปริมาณน้ำฝน

มีปริมาณน้ำฝนรวมทั้งปี 1,374.7 มิลลิเมตร มีฝนตกประมาณ 112 วัน เดือนที่มีฝนตกมากที่สุด ในเดือนสิงหาคม มีปริมาณฝน 258.4 มิลลิเมตร และมีฝนตกประมาณ 18 วัน

2.4.3 สมดุลน้ำเพื่อการเกษตร

จากข้อมูลสถิติภูมิอากาศในคาบ 30 ปี (พ.ศ.2536-2565) ณ สถานีตรวจอากาศจังหวัดร้อยเอ็ด ได้นำมาวิเคราะห์สมดุลของน้ำเพื่อการเกษตร ซึ่งเป็นการวิเคราะห์หาช่วงฤดูกาลเพาะปลูกพืชตลอดจนช่วงระยะเวลาที่พืชเสี่ยงต่อการขาดน้ำ ข้อมูลที่นำมาวิเคราะห์ คือ ปริมาณน้ำฝน และศักยภาพการคายระเหยน้ำอ้างอิง (ET_o) ซึ่งคำนวณด้วยโปรแกรม Cropwat for Windows Version 8.0 โดยใช้สมการ Penman-Monteith สามารถสรุปสมดุลของน้ำเพื่อการเกษตรในเขตอาศัยน้ำฝนได้ดังนี้



ช่วงที่เหมาะสมต่อการปลูกพืช เป็นช่วงที่ค่าปริมาณน้ำฝนมากกว่าค่า 0.5 การระเหยจากผิวดิน และการคายน้ำของพืช เป็นช่วงที่ดินมีความชุ่มชื้นพอเหมาะต่อการเพาะปลูกพืช ซึ่งช่วงนี้เริ่มตั้งแต่ กลางเดือนเมษายนถึงปลายเดือนตุลาคม

ช่วงที่มีน้ำมากเกินพอ เป็นช่วงที่ค่าปริมาณน้ำฝนมากกว่าค่าการระเหยจากผิวดินและการ คายน้ำของพืช ซึ่งช่วงนี้เริ่มตั้งแต่ต้นเดือนพฤษภาคมถึงต้นเดือนตุลาคม

ช่วงขาดน้ำ เป็นช่วงฤดูแล้งที่ค่าปริมาณน้ำฝนน้อยกว่าค่า 0.5 การระเหยจากผิวดิน และการคายน้ำของพืช ซึ่งพืชอาจเสียหายจากการขาดแคลนน้ำได้ ซึ่งช่วงนี้เริ่มตั้งแต่ปลายเดือนตุลาคม ถึงกลางเดือนเมษายน (ตารางที่ 2-1 และรูปที่ 2-2)

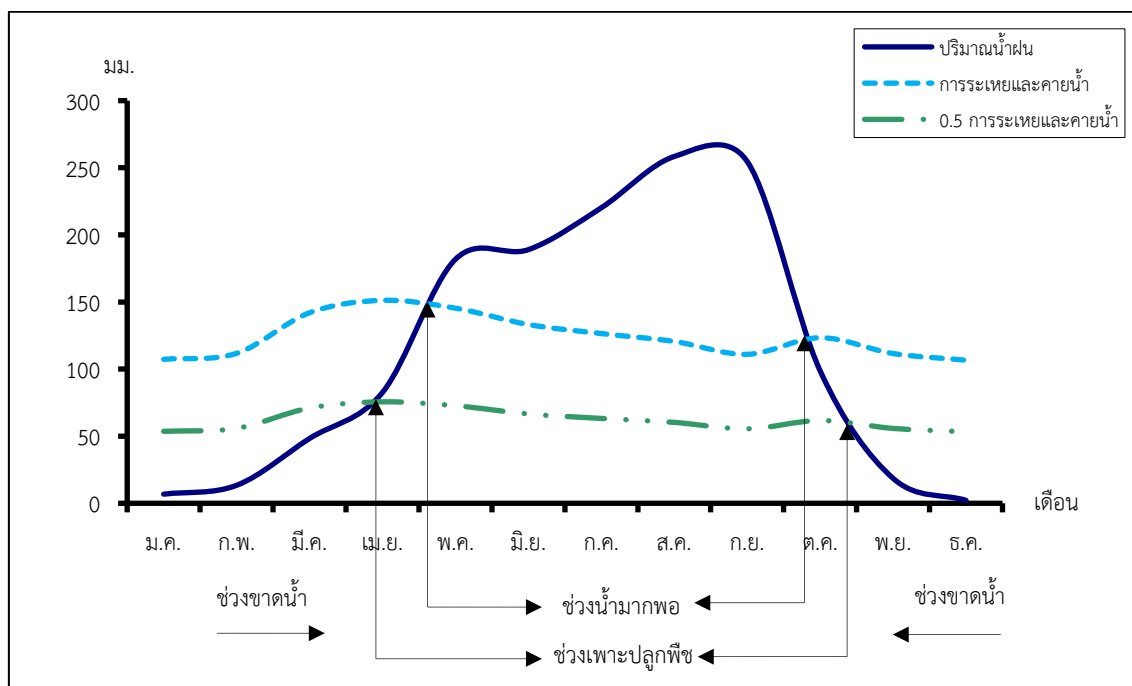
ตารางที่ 2-1 สถิติภูมิอากาศ ณ สถานีตรวจอากาศจังหวัดร้อยเอ็ด¹

เดือน	อุณหภูมิ (°ซ.)			ความชื้นสัมพัทธ์ (%)	ปริมาณน้ำฝน (มม.)	จำนวนวันที่ฝนตก (วัน)	ศักยภาพการคายระเหยน้ำ (มม.)	ปริมาณฝนใช้การ/ ² (มม.)
	ต่ำสุด	สูงสุด	เฉลี่ย					
ม.ค.	17.8	30.6	23.7	65.0	6.8	1.7	107.3	6.7
ก.พ.	19.8	32.7	25.8	63.0	13.4	2.6	111.7	13.1
มี.ค.	23.1	34.8	28.4	62.0	48.3	5.0	142.0	44.6
เม.ย.	24.9	35.8	29.8	66.0	82.6	7.3	151.2	71.7
พ.ค.	25.4	34.6	29.3	74.0	181.8	14.3	145.4	128.9
มิ.ย.	25.6	33.8	29.1	76.0	189.0	14.8	133.2	131.8
ก.ค.	25.3	32.7	28.5	78.0	220.2	17.3	126.5	142.6
ส.ค.	25.1	32.1	28.1	80.0	258.4	18.3	120.6	150.8
ก.ย.	24.7	31.7	27.7	82.0	254.7	18.0	111.0	150.5
ต.ค.	23.2	31.6	27.0	77.0	98.7	8.7	123.4	83.1
พ.ย.	20.9	31.4	25.8	70.0	18.6	2.7	111.6	18.0
ธ.ค.	18.2	29.9	23.6	66.0	2.2	1.0	106.6	2.2
เฉลี่ย	22.8	32.6	27.2	71.6	-	-	-	-
รวม	-	-	-	-	1,374.7	111.7	1,490.4	944.0

หมายเหตุ : ¹ เป็นสถานีตรวจอากาศที่ใกล้พื้นที่ตำบลมากที่สุด

² จากการคำนวณโดยโปรแกรม Cropwat for Windows Version 8.0

ที่มา : กรมอุตุนิยมวิทยา (2566)



รูปที่ 2-2 กราฟสมดุลของน้ำเพื่อการเกษตร จังหวัดร้อยเอ็ด

2.5 สภาพการใช้ที่ดินในปัจจุบัน

สภาพการใช้ที่ดินตำบลหนองไผ่ อำเภอรวัชบุรี จังหวัดร้อยเอ็ด ซึ่งสำรวจโดยกลุ่มวิเคราะห์สภาพการใช้ที่ดิน (2566) ประกอบด้วยประเภทการใช้ที่ดินต่าง ๆ ดังนี้

2.5.1 พื้นที่ชุมชนและสิ่งปลูกสร้าง มีเนื้อที่ 2,066 ไร่ หรือร้อยละ 7.98 ของเนื้อที่ตำบล

2.5.2 พื้นที่เกษตรกรรม มีเนื้อที่ 21,431 ไร่ หรือร้อยละ 82.90 ของเนื้อที่ตำบล ประกอบด้วยการใช้ประโยชน์ที่ดินด้านเกษตรกรรมต่าง ๆ ดังต่อไปนี้

- 1) พื้นที่นา มีเนื้อที่ 20,178 ไร่ หรือร้อยละ 78.05 ของเนื้อที่ตำบล ได้แก่ นาข้าว นาข้าว/พืชผัก นาข้าว+ข้าวโพด
- 2) พืชไร่ มีเนื้อที่ 119 ไร่ หรือร้อยละ 0.46 ของเนื้อที่ตำบล ได้แก่ อ้อย มันสำปะหลัง พริก
- 3) ไม้ยืนต้น มีเนื้อที่ 190 ไร่ หรือร้อยละ 0.73 ของเนื้อที่ตำบล ได้แก่ ยางพารา ยูคาลิปตัส
- 4) ไม้ผล มีเนื้อที่ 10 ไร่ หรือร้อยละ 0.04 ของเนื้อที่ตำบล ได้แก่ มะม่วง กล้าย มะนาว
- 5) พืชสวน มีเนื้อที่ 836 ไร่ หรือร้อยละ 3.23 ของเนื้อที่ตำบล ได้แก่ พืชผัก
- 6) ทุ่งหญ้าเลี้ยงสัตว์และโรงเรือนเลี้ยงสัตว์ มีเนื้อที่ 94 ไร่ หรือร้อยละ 0.37 ของเนื้อที่ตำบล ได้แก่ โรงเรือนร้าง ทุ่งหญ้าเลี้ยงสัตว์ โรงเรือนเลี้ยงสุกร
- 7) สถานที่เพาะเลี้ยงสัตว์น้ำ มีเนื้อที่ 4 ไร่ หรือร้อยละ 0.02 ของเนื้อที่ตำบล ได้แก่ สถานที่เพาะเลี้ยงปลา

2.5.3 พื้นที่ป่าไม้ มีเนื้อที่ 1,435 ไร่ หรือร้อยละ 5.55 ของเนื้อที่ตำบล ได้แก่ ป่าผลัดใบรอสภาพฟื้นฟู ป่าปลูกสมบูรณ์



2.5.4 พื้นที่แหล่งน้ำ มีเนื้อที่ 470 ไร่ หรือร้อยละ 1.82 ของเนื้อที่ตำบล ได้แก่ แม่น้ำ ลำห้วย ลำคลอง หนอง บึง ทะเลสาบ บ่อน้ำในไร่นา คลองชลประทาน

2.5.5 พื้นที่เบ็ดเตล็ด มีเนื้อที่ 454 ไร่ หรือร้อยละ 1.75 ของเนื้อที่ตำบล ได้แก่ พุ่งหญ้าธรรมชาติ พุ่งหญ้าสลับไม้พุ่ม/ไม้ละเมาะ พื้นที่ถม

ตารางที่ 2-2 สภาพการใช้ที่ดิน ตำบลหนองไผ่ อำเภอรวยบุรี จังหวัดร้อยเอ็ด

หน่วยแผนที่	ประเภทการใช้ที่ดิน	เนื้อที่	
		ไร่	ร้อยละ
U	พื้นที่ชุมชนและสิ่งปลูกสร้าง	2,066	7.98
U201	หมู่บ้านบนพื้นราบ	1,682	6.50
U301	สถานที่ราชการและสถาบันต่าง ๆ	244	0.94
U405	ถนน	52	0.20
U502	โรงงานอุตสาหกรรม	73	0.28
U602	รีสอร์ท โรงแรม เกสต์เฮ้าส์	10	0.04
U605	สถานีบริการน้ำมัน	5	0.02
A	พื้นที่เกษตรกรรม	21,431	82.90
A101	นาข้าว	20,017	77.42
A101/A502	นาข้าว/พืชผัก	149	0.58
A101+A202	นาข้าว+ข้าวโพด	12	0.05
A203	อ้อย	38	0.15
A204	มันสำปะหลัง	46	0.18
A229	พริก	35	0.13
A302	ยางพารา	44	0.17
A304	ยูคาลิปตัส	146	0.56
A407	มะม่วง	5	0.02
A411	กล้วย	3	0.01
A422	มะนาว	2	0.01

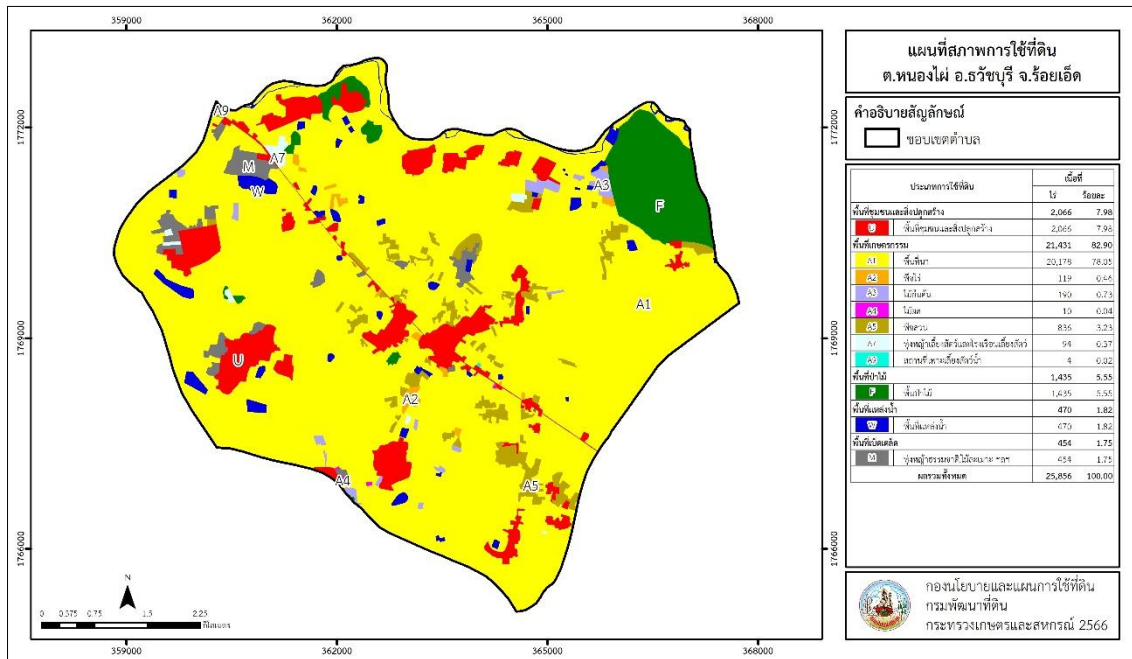


ตารางที่ 2-2 สภาพการใช้ที่ดิน ตำบลหนองไผ่ อำเภอรวัชบุรี จังหวัดร้อยเอ็ด (ต่อ)

หน่วยแผนที่	ประเภทการใช้ที่ดิน	เนื้อที่	
		ไร่	ร้อยละ
A502	พืชผัก	836	3.23
A700	โรงเรือนร้าง	48	0.19
A701	ทุ่งหญ้าเลี้ยงสัตว์	10	0.04
A704	โรงเรือนเลี้ยงสุกร	36	0.14
A902	สถานที่เพาะเลี้ยงปลา	4	0.02
F	พื้นที่ป่าไม้	1,435	5.55
F200	ป่าผลัดใบรอสภาพฟื้นฟู	198	0.77
F501	ป่าปลูกสมบูรณ์	1,237	4.78
M	พื้นที่เบ็ดเตล็ด	454	1.75
M101	ทุ่งหญ้าธรรมชาติ	127	0.49
M102	ทุ่งหญ้าสลับไม้พุ่ม/ไม้ละเมาะ	321	1.24
M405	พื้นที่ถม	6	0.02
W	พื้นที่แหล่งน้ำ	470	1.82
W101	แม่น้ำ ลำห้วย ลำคลอง	12	0.05
W102	หนอง บึง ทะเลสาบ	236	0.91
W202	บ่อน้ำในไร่นา	180	0.70
W203	คลองชลประทาน	42	0.16
ผลรวมทั้งหมด		25,856	100.00

ที่มา: กลุ่มวิเคราะห์สภาพการใช้ที่ดิน (2566)

หมายเหตุ : เนื้อที่คำนวณด้วยระบบสารสนเทศภูมิศาสตร์



รูปที่ 2-3 สภาพการใช้ที่ดิน ตำบลหนองไผ่ อำเภอรวัชบุรี จังหวัดร้อยเอ็ด

2.6 สภาพเศรษฐกิจและสังคม

2.6.1 ประชากร

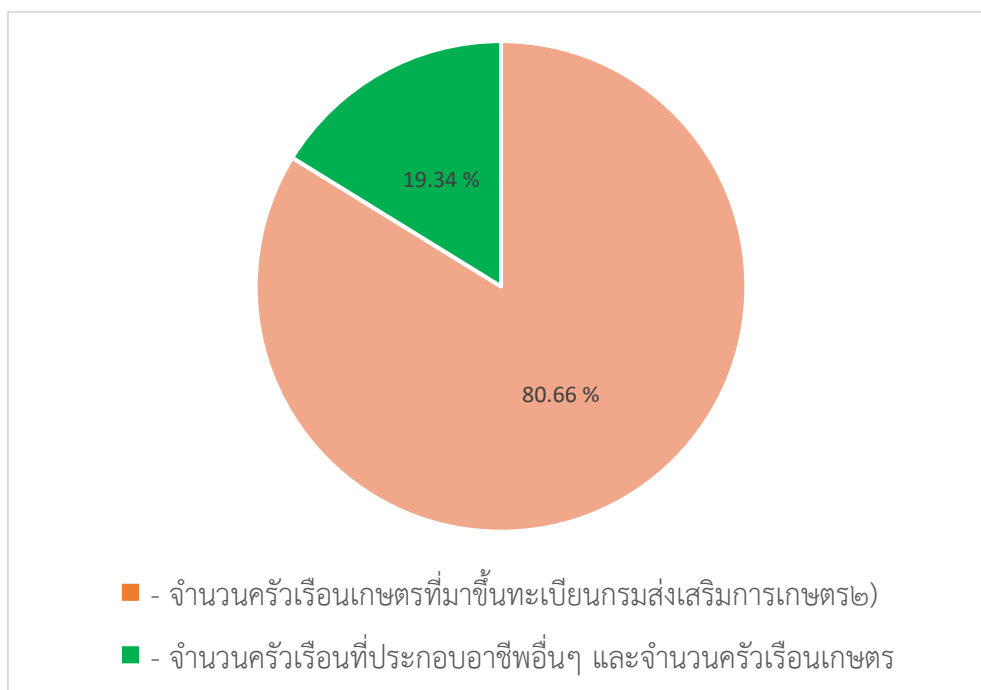
จากหลักฐานทะเบียนราษฎรของกรมการปกครอง กระทรวงมหาดไทย ณ เดือนธันวาคม 2565 พบว่า ประชากรที่อาศัยในพื้นที่ตำบลหนองไผ่ มีประชากรรวม 7,560 คน แยกเป็นชาย 3,795 คน เป็นหญิง 3,765 คน ความหนาแน่นโดยเฉลี่ย 182.74 คนต่อตารางกิโลเมตร มีจำนวนครัวเรือนทั้งหมด 2,446 ครัวเรือน เป็นครัวเรือนเกษตรที่มากขึ้นทะเบียนกรมส่งเสริมการเกษตร 1,973 ครัวเรือน หรือร้อยละ 80.66 ของจำนวนครัวเรือนทั้งหมด และเป็นครัวเรือนที่ประกอบอาชีพอื่นๆ ครัวเรือนเกษตรที่ไม่ได้มาขึ้นทะเบียนกรมส่งเสริมการเกษตร 473 ครัวเรือน หรือร้อยละ 19.34 ของจำนวนครัวเรือนทั้งหมด ดังรายละเอียดในตารางที่ 2-2 ถึง 2-3



ตารางที่ 2-3 จำนวนประชากรและครัวเรือน ตำบลหนองไผ่ อำเภอรวัชบุรี จังหวัดร้อยเอ็ด ปี 2565

พื้นที่	จำนวนครัวเรือน	จำนวนประชากร (คน)		
		ชาย	หญิง	รวม
ตำบลหนองไผ่	2,446	3,795	3,765	7,560
หมู่ที่ 1 หนองทับไทย	113	156	160	316
หมู่ที่ 2 หัวบ่อ	109	180	185	365
หมู่ที่ 3 หนองกู่	121	183	181	364
หมู่ที่ 4 อุดม	194	323	297	620
หมู่ที่ 5 หลุบเลา	214	229	239	468
หมู่ที่ 6 ก้างปลา	163	227	233	460
หมู่ที่ 7 หนองแซ้	170	232	219	451
หมู่ที่ 8 หนองเต่า	230	429	412	841
หมู่ที่ 9 หนองโสน	126	207	223	430
หมู่ที่ 10 เปลือยน้อย	144	183	173	356
หมู่ที่ 11 ดอนกลอย	143	239	251	490
หมู่ที่ 12 ดอนพยอม	61	110	103	213
หมู่ที่ 13 โพธิ์ชัย	117	234	227	461
หมู่ที่ 14 หนองฮูน้อย	62	87	79	166
หมู่ที่ 15 นาสมบูรณ์	157	291	286	577
หมู่ที่ 16 หนองเต่า	116	189	199	388
หมู่ที่ 17 หนองแซ้ใต้	105	136	141	277
หมู่ที่ 18 ก้างปลา	101	160	157	317

ที่มา: กรมการปกครอง (2566)



รูปที่ 2-4 สัดส่วนครัวเรือนเกษตร ตำบลหนองไผ่ อำเภอรวัชบุรี จังหวัดร้อยเอ็ด

ตารางที่ 2-4 จำนวนและสัดส่วนครัวเรือน ตำบลหนองไผ่ อำเภอรวัชบุรี จังหวัดร้อยเอ็ด ปี 2565

รายการ	จำนวน (ครัวเรือน)	ร้อยละ
จำนวนครัวเรือนทั้งหมด ¹⁾	2,446	100.00
- จำนวนครัวเรือนเกษตรที่มาขึ้นทะเบียนกรมส่งเสริมการเกษตร ²⁾	1,973	80.66
- จำนวนครัวเรือนที่ประกอบอาชีพอื่นๆ และจำนวนครัวเรือนเกษตรที่ไม่ได้มาขึ้นทะเบียนฯ	473	19.34

ที่มา: 1) กรมการปกครอง (2566)
2) กรมส่งเสริมการเกษตร (2566)

2.6.2 การถือครองที่ดิน

จากข้อมูลกรมการปกครอง ณ เดือนธันวาคม 2565 ตำบลหนองไผ่ มีจำนวนครัวเรือนทั้งหมด 2,446 ครัวเรือน โดยถือครองที่ดินเฉลี่ยครัวเรือนละ 10.57 ไร่ (เนื้อที่ของตำบลรวมต่อจำนวนครัวเรือนทั้งหมด)

2.6.3 ลักษณะทางเศรษฐกิจและการประกอบอาชีพ

สภาพเศรษฐกิจของชุมชนในตำบลหนองไผ่ส่วนใหญ่ประชากรมีอาชีพด้านการเกษตรกรรม ได้แก่ ปลูกข้าวทั้งหมด นอกจากนี้เกษตรกรยังมีการเลี้ยงสัตว์

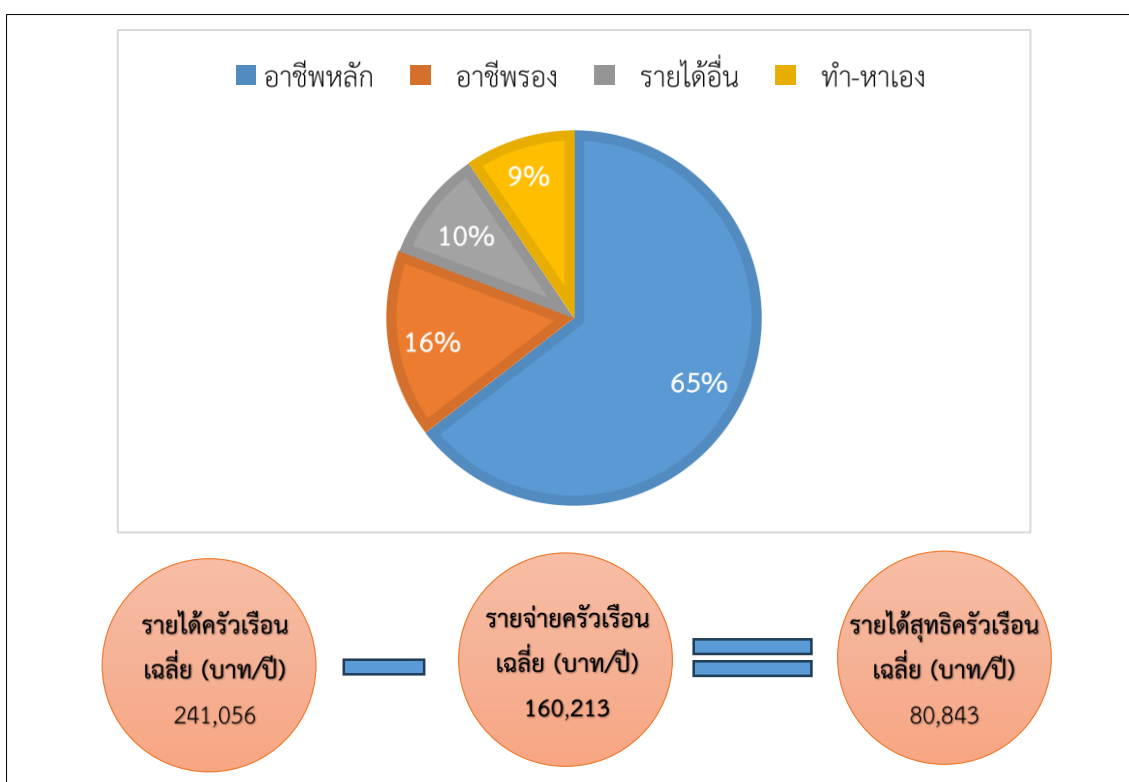
การประกอบอาชีพ ในตำบลหนองไผ่ประชากรส่วนใหญ่ประกอบอาชีพเกษตรกรรม การทำนา นอกจากนี้ยังมีการเลี้ยงสัตว์ไว้เพื่อบริโภคและจำหน่าย ค้าขาย รับจ้างทั่วไป



- อาชีพทำเกษตรกรรม ตำบลหนองไผ่ครัวเรือนเกษตรที่ขึ้นทะเบียนกับกรมส่งเสริมการเกษตร 1,973 ครัวเรือน โดยเกษตรกรปลูกข้าวทั้งหมด นอกจากนี้เกษตรกรยังมีการเลี้ยงสัตว์สำหรับการเลี้ยงสัตว์พบว่าส่วนใหญ่เลี้ยงไว้เพื่อบริโภค และจำหน่าย

2.6.4 ด้านรายได้-รายจ่าย

จากข้อมูลความจำเป็นพื้นฐานของกรมพัฒนาชุมชน ปี 2566 พบว่า รายได้ครัวเรือนเฉลี่ยปีละ 241,056 บาท รายได้บุคคลเฉลี่ยปีละ 78,795 บาท รายจ่ายครัวเรือนเฉลี่ยปีละ 160,213 บาท รายจ่ายบุคคลเฉลี่ยปีละ 52,369 บาท เมื่อพิจารณาจะเห็นว่ารายได้ครัวเรือนมากกว่ารายจ่ายครัวเรือนปีละ 80,843 บาท และรายได้บุคคลมากกว่ารายจ่ายบุคคลปีละ 26,425 บาท ดังรายละเอียดในตารางที่ 2-4



รูปที่ 2-5 รายได้-รายจ่ายเฉลี่ยครัวเรือน ตำบลหนองไผ่ อำเภอรวัชบุรี จังหวัดร้อยเอ็ด ปี 2566



บทที่ 3

สถานภาพของทรัพยากรธรรมชาติ

การศึกษาสถานภาพของทรัพยากรธรรมชาติในพื้นที่ตำบลหนองไผ่ อำเภอรวัชบุรี จังหวัดร้อยเอ็ด ได้แก่ ทรัพยากรป่าไม้ ทรัพยากรน้ำ และทรัพยากรดิน ซึ่งเป็นทรัพยากรกายภาพที่สำคัญต่อการทำการเกษตร ดังนั้นจึงจำเป็นต้องทราบว่าทรัพยากรธรรมชาติแต่ละชนิดปัจจุบันมีสถานะอย่างไร เพื่อใช้เป็นข้อมูลประกอบการวางแผนการใช้ที่ดินซึ่งจะนำไปสู่การกำหนดแผนงาน โครงการ กิจกรรม รวมถึงมาตรการต่าง ๆ เพื่อการพัฒนาพื้นที่อย่างมีประสิทธิภาพต่อไป โดยมีรายละเอียดดังนี้

3.1 ทรัพยากรป่าไม้

3.1.1 ป่าไม้ตามกฎหมายและมติคณะรัฐมนตรี

1) ป่าอนุรักษ์ ไม่พบพื้นที่ป่าอนุรักษ์ (เขตอุทยานแห่งชาติ เขตรักษาพันธุ์สัตว์ป่า เขตวนอุทยาน เขตห้ามล่าสัตว์ป่า) ในพื้นที่

2) ป่าสงวนแห่งชาติ ได้มีการจำแนกเขตการใช้ประโยชน์ทรัพยากรและที่ดินป่าไม้ในพื้นที่ป่าสงวนแห่งชาติตามมติคณะรัฐมนตรี วันที่ 10 มีนาคม 2535 และ 17 มีนาคม 2535 แบ่งออกเป็น 3 เขต ประกอบด้วย เขตพื้นที่ป่าเพื่อการอนุรักษ์ (Zone C) เขตพื้นที่ป่าเพื่อเศรษฐกิจ (Zone E) และเขตพื้นที่ป่าที่เหมาะสมต่อการเกษตร (Zone A) จากการวิเคราะห์ข้อมูล พบพื้นที่ป่าจำแนกเขตการใช้ประโยชน์ทรัพยากรที่ดินและป่าไม้ในพื้นที่ป่าสงวนแห่งชาติตามมติคณะรัฐมนตรีในพื้นที่ คือ เขตพื้นที่ป่าเพื่อเศรษฐกิจ (Zone E) เนื้อที่ 1,078 ไร่

3.1.2 **ชั้นคุณภาพลุ่มน้ำ** (มติคณะรัฐมนตรี วันที่ 28 พฤษภาคม 2528) จากการวิเคราะห์ข้อมูลพบชั้นคุณภาพลุ่มน้ำในพื้นที่ ได้แก่

1) พื้นที่ลุ่มน้ำชั้นที่ 5A เนื้อที่ 1,196 ไร่

2) พื้นที่ลุ่มน้ำชั้นที่ 5B เนื้อที่ 24,660 ไร่

ทั้งนี้ เนื้อที่ดังกล่าวข้างต้นคำนวณด้วยระบบสารสนเทศภูมิศาสตร์ เป็นเนื้อที่เบื้องต้นเท่านั้น ไม่สามารถใช้อ้างอิงได้ทางกฎหมาย

3.2 ทรัพยากรน้ำ

3.2.1 ปริมาณน้ำฝน พบว่าในพื้นที่ตำบลหนองไผ่ มีปริมาณน้ำฝนเฉลี่ยในคาบ 30 ปี (พ.ศ.2536-2565) 1,374.7 มิลลิเมตรต่อปี

3.2.2 น้ำผิวดิน หมายถึง แม่น้ำลำคลอง หนอง บึง ทะเลสาบ อ่างเก็บ และแหล่งน้ำสาธารณะอื่น ๆ ที่อยู่ภายในผืนแผ่นดิน ในพื้นที่ตำบลหนองไผ่ มีรายละเอียดของแหล่งน้ำผิวดินดังนี้

แหล่งน้ำผิวดินธรรมชาติ ได้แก่ หนองก้างปลา หนองแข้ หนองแค หนองต้อน หนองเปา หนองเม็ก หนองแสนย หนองโสน และห้วยก้างปลา

3.2.3 จากฐานข้อมูลน้ำบาดาลของกรมทรัพยากรน้ำบาดาล (2566) พบว่า ตำบลหนองไผ่ มีจำนวนบ่อบาดาลราชการจำนวน 10 บ่อ และจำนวน บ่อบาดาลเอกชนจำนวน 1 บ่อ



3.3 ทรัพยากรดิน

ทรัพยากรดินในพื้นที่ตำบลหนองไผ่ อำเภอรวัชบุรี จังหวัดร้อยเอ็ด พบหน่วยแผนที่ดินทั้งหมด 9 หน่วยแผนที่ดิน ดังนี้

3.3.1 ดินในพื้นที่ลุ่ม มี 3 หน่วยแผนที่ดิน ได้แก่

- 1) หน่วยแผนที่ดิน Cni-s1A ชุดดินขำนิ มีเนื้อดินบนเป็นดินร่วนปนทรายเบ่ง ความลาดชัน 0-2 เปอร์เซ็นต์ มีเนื้อที่ 2,079 ไร่ หรือร้อยละ 8.04 ของเนื้อที่ตำบล
- 2) หน่วยแผนที่ดิน Re-col-s1A ดินร้อยเอ็ดที่เป็นดินร่วนหยาบ มีเนื้อดินบนเป็นดินร่วนปนทราย ความลาดชัน 0-2 เปอร์เซ็นต์ มีเนื้อที่ 3,038 ไร่ หรือร้อยละ 11.75 ของเนื้อที่ตำบล
- 3) หน่วยแผนที่ดิน Re-pic,col-s1A ดินร้อยเอ็ดที่มีศิลาแลงอ่อนและเป็นดินร่วนหยาบ มีเนื้อดินบนเป็นดินร่วนปนทราย ความลาดชัน 0-2 เปอร์เซ็นต์ มีเนื้อที่ 2,281 ไร่ หรือร้อยละ 8.82 ของเนื้อที่ตำบล

3.3.2 ดินในพื้นที่ดอน มี 6 หน่วยแผนที่ดิน ได้แก่

- 1) หน่วยแผนที่ดิน Ht-s1B ชุดดินห้วยแกลง มีเนื้อดินบนเป็นดินร่วนปนทราย ความลาดชัน 2-5 เปอร์เซ็นต์ มีเนื้อที่ 1,533 ไร่ หรือร้อยละ 5.93 ของเนื้อที่ตำบล
- 2) หน่วยแผนที่ดิน Kng-s1A ชุดดินคง มีเนื้อดินบนเป็นดินร่วนปนทราย ความลาดชัน 0-2 เปอร์เซ็นต์ มีเนื้อที่ 2,996 ไร่ หรือร้อยละ 11.59 ของเนื้อที่ตำบล
- 3) หน่วยแผนที่ดิน Msk-lsA ชุดดินมหาสารคาม มีเนื้อดินบนเป็นดินทรายปนดินร่วน ความลาดชัน 0-2 เปอร์เซ็นต์ มีเนื้อที่ 7,295 ไร่ หรือร้อยละ 28.21 ของเนื้อที่ตำบล
- 4) หน่วยแผนที่ดิน Msk-vtks-lsA ดินมหาสารคามที่เป็นทรายหนามาก มีเนื้อดินบนเป็นดินทรายปนดินร่วน ความลาดชัน 0-2 เปอร์เซ็นต์ มีเนื้อที่ 410 ไร่ หรือร้อยละ 1.59 ของเนื้อที่ตำบล
- 5) หน่วยแผนที่ดิน Ptk-lsB ชุดดินพระทองคำ มีเนื้อดินบนเป็นดินทรายปนดินร่วน ความลาดชัน 2-5 เปอร์เซ็นต์ มีเนื้อที่ 2,376 ไร่ หรือร้อยละ 9.19 ของเนื้อที่ตำบล
- 6) หน่วยแผนที่ดิน Ptk-s1A ชุดดินพระทองคำ มีเนื้อดินบนเป็นดินร่วนปนทราย ความลาดชัน 0-2 เปอร์เซ็นต์ มีเนื้อที่ 3,848 ไร่ หรือร้อยละ 14.88 ของเนื้อที่ตำบล

ปัญหาทรัพยากรดินทางการเกษตรตามสภาพธรรมชาติในพื้นที่ พบปัญหาดินทรายจัด มีเนื้อที่ 7,705 ไร่ หรือร้อยละ 29.80 ของเนื้อที่ตำบล ได้แก่ ชุดดินมหาสารคาม (Msk) และดินมหาสารคามที่เป็นทรายหนามาก (Msk-vtks)

รายละเอียดของสมบัติดิน ตำบลหนองไผ่ อำเภอรวัชบุรี จังหวัดร้อยเอ็ด ดังแสดงในตารางที่ 3-1 และแผนที่แสดงในลักษณะของชุดดิน (รูปที่ 3-1)



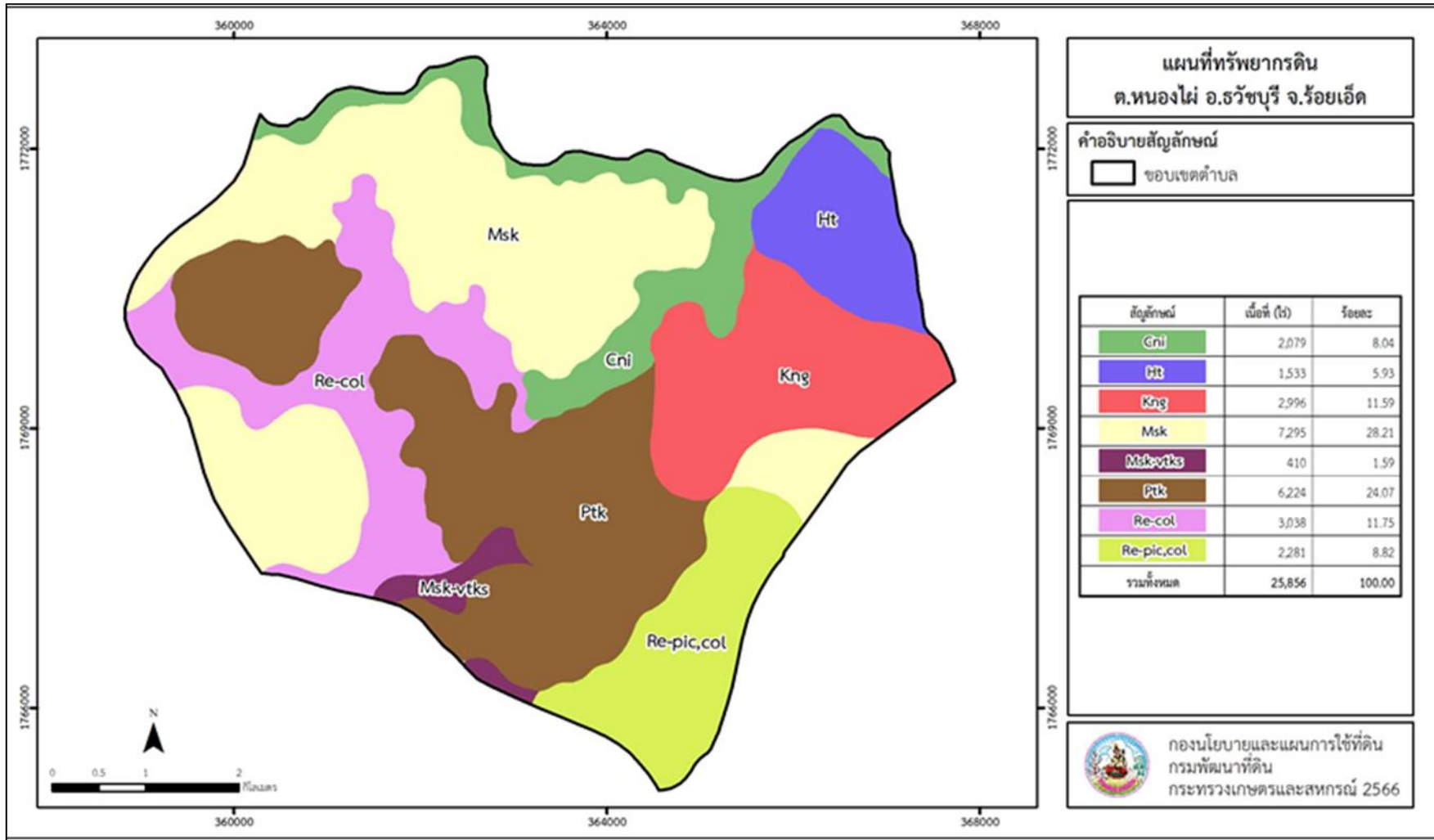
ตารางที่ 3-1 สมบัติดิน ตำบลหนองไผ่ อำเภอร้อยบุรี จังหวัดร้อยเอ็ด

หน่วยแผนที่ดิน	ความลาดชัน (%)	ความลึก (ซม.)	การระบายน้ำ	ความอุดมสมบูรณ์ของดิน	ความจุแลกเปลี่ยนแคตไอออน (cmol/kg)	ความอึดตัวของดิน (%)	ปฏิกิริยาดิน		ค่าการนำไฟฟ้า (dS/m)	ความลึกของชั้นจาโรไซด์ (ซม.)	เนื้อที่	
							ดินบน	ดินล่าง			ไร่	ร้อยละ
Cni-sIA	0-2	>150	ดีปานกลางถึงค่อนข้างเลว	ต่ำ	<10	35-75	5.5-6.0	6.0-6.5	<2	-	2,079	8.04
Ht-sIB	2-5	>150	ดี	ต่ำ	<10	<35	5.0-5.5	4.5-5.0	<2	-	1,533	5.93
Kng-sIA	0-2	>150	ดีปานกลาง	ต่ำ	10-20	35-75	5.0-5.5	5.5-7.0	<2	-	2,996	11.59
Msk-sIA	0-2	>150	ดีปานกลาง	ต่ำ	<10	35-75	5.5-6.0	6.0-7.0	<2	-	7,295	28.21
Msk-vtks-sIA	0-2	>150	ดีปานกลาง	ต่ำ	<10	35-75	5.5-6.0	6.0-7.0	<2	-	410	1.59
Ptk-sIB	2-5	>150	ดีปานกลาง	ต่ำ	<10	35-75	5.0-5.5	5.5-6.5	<2	-	2,376	9.19
Ptk-sIA	0-2	>150	ดีปานกลาง	ต่ำ	<10	35-75	5.0-5.5	5.5-6.5	<2	-	3,848	14.88
Re-col-sIA	0-2	>150	ค่อนข้างเลว	ต่ำ	<10	35-75	5.0-5.5	5.5-6.0	<2	-	3,038	11.75
Re-pic,col-sIA	0-2	>150	ค่อนข้างเลว	ต่ำ	<10	35-75	5.0-5.5	5.5-6.0	<2	-	2,281	8.82
รวมทั้งหมด											25,856	100.00

หมายเหตุ: เนื้อที่คำนวณด้วยโปรแกรมระบบสารสนเทศภูมิศาสตร์
ที่มา: กองสำรวจดินและวิจัยทรัพยากรดิน (2566)



แผนการใช้ที่ดินตำบลหนองไผ่ อำเภอรวัชบุรี จังหวัดร้อยเอ็ด



รูปที่ 3-1 ทรัพยากรดิน ตำบลหนองไผ่ อำเภอรวัชบุรี จังหวัดร้อยเอ็ด



บทที่ 4

กระบวนการมีส่วนร่วมของชุมชน (Participatory Rural Appraisal : PRA)

4.1 การวิเคราะห์ผลจากการจัดทำกระบวนการมีส่วนร่วมของชุมชน (PRA)

การวิเคราะห์ผลจากการจัดทำกระบวนการมีส่วนร่วมของชุมชน (PRA) เมื่อวันที่ 31 สิงหาคม 2566 มีสาระสำคัญสรุปได้ดังนี้

4.1.1 ปัญหาหลักของตำบลหนองไผ่ คือ

- 1) ดินขาดความอุดมสมบูรณ์
- 2) การชะล้างพังทลายของดิน
- 3) พื้นที่แล้งซ้ำซาก
- 4) ดินตื้น

4.1.2 ความต้องการของชุมชน เกษตรกร และตำบลห้วยขมิ้น มีความต้องการ 3 ประการ คือ

- 1) แก้ปัญหาดินเสื่อมโทรมและฟื้นฟูความอุดมสมบูรณ์ของดิน
- 2) แก้ไขปัญหาการขาดแคลนน้ำ
- 3) ปรับรูปที่ดิน และเปลี่ยนกิจกรรมการผลิตให้เหมาะสมกับที่ดิน

ผลจากการจัดทำกระบวนการมีส่วนร่วมของชุมชน (PRA) ได้นำมาวิเคราะห์ร่วมกับปัญหาด้านกายภาพ โดยระบบ DPSIR มีรายละเอียดดังนี้

- 1) **แรงขับเคลื่อน (Driver)** มี 2 ประการ คือ
 - 1.1) การใช้ที่ดินผิดประเภท
 - 1.2) การเปลี่ยนแปลงสภาพภูมิอากาศ
- 2) **แรงกดดัน (Pressure)** ที่เกิดจากปัจจัยขับเคลื่อน มี 4 ประการ คือ
 - 2.1) การจัดการที่ดินไม่เหมาะสมตามหลักวิชาการ
 - 2.2) ฝนทิ้งช่วง / น้ำไหลบ่า
 - 2.3) ขาดการปรับปรุงบำรุงดิน
 - 2.4) ขาดแหล่งน้ำต้นทุน
- 3) **สถานะ (State)** ที่เกิดแรงกดดัน มี 4 ประการ คือ
 - 3.1) ความเสื่อมโทรมของดินทางกายภาพ/เคมี/ชีวภาพ
 - 3.2) ขาดแคลนน้ำอุปโภค/บริโภค
 - 3.3) ขาดแคลนแหล่งน้ำต้นทุน
 - 3.4) แล้งซ้ำซาก



4) ผลกระทบ (Impact) ที่ปรากฏในพื้นที่ มี 4 ประการ คือ

- 4.1) ผลผลิตพืชต่ำ ต้นทุนการผลิตสูง
- 4.2) รายได้ลดลง ไม่เพียงพอต่อการใช้ชีวิต
- 4.3) เกิดการปนเปื้อนในดินและน้ำ
- 4.4) มีผลกระทบต่อคุณภาพชีวิต
- 4.5) สูญเสียที่ดินทางการเกษตร
- 4.6) ดินตื้น เหมาะกับทำเกษตรบางประเภท
- 4.7) ตะกอนดินไหลป่าเข้าหมู่บ้าน/แหล่งน้ำตื้นเขินสูญเสียธาตุอาหาร
- 4.8) ขาดแคลนน้ำเพื่อการเกษตร
- 4.9) ขาดแคลนน้ำเพื่ออุปโภค-บริโภค

5) การตอบสนอง (Response) ของรัฐในอดีต ปัจจุบัน และในอนาคต มีดังนี้

อดีต-ปัจจุบัน

พื้นที่ลาดชัน

- 5.1) คุ้รับน้ำขอบลำห้วย
- 5.2) บ่อดักตะกอน
- 5.3) ฝายชะลอน้ำ
- 5.4) คันดิน
- 5.5) ปลูกหญ้าแฝก ป้องกันการชะล้างพังทลายของดิน รักษาความชื้นและกักเก็บน้ำ
- 5.6) ปฏิรูปที่ดิน

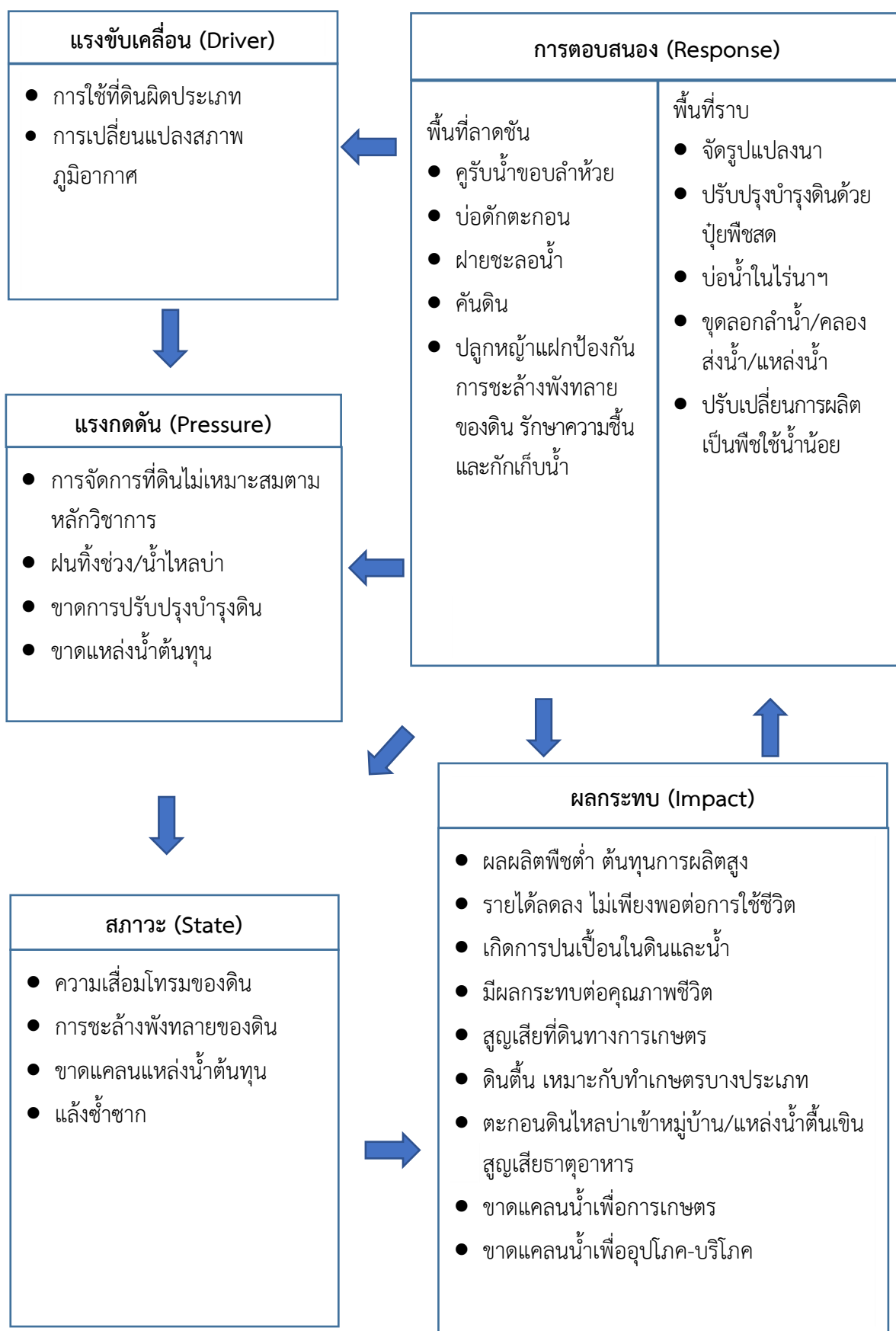
พื้นที่ราบ

- 5.7) จัดรูปแปลงนา
- 5.8) ปรับปรุงบำรุงดินด้วยปุ๋ยพืชสด
- 5.9) บ่อน้ำไร่นา
- 5.10) ขุดลอกลำน้ำ/คลองส่งน้ำ/แหล่งน้ำ
- 5.11) ปรับเปลี่ยนการผลิตเป็นพืชใช้น้ำน้อย

อนาคต

- (1) พัฒนาที่ดินและน้ำที่เป็นระบบทั้งตำบล
- (2) ประกาศเขตอนุรักษ์ดินและน้ำ

ดังมีรายละเอียดในรูปที่ 4-1



รูปที่ 4-1 การวิเคราะห์สถานการณ์โดยระบบ DPSIR ของตำบลหนองไผ่ อำเภอรวัชบุรี จังหวัดร้อยเอ็ด



4.2 ระบบการปลูกพืชในปัจจุบัน

ตำบลหนองไผ่ อำเภอรวัชบุรี จังหวัดร้อยเอ็ด มีการเพาะปลูกพืช ดังนี้

- 1) ข้าว เกษตรกรส่วนใหญ่จะเลือกปลูกมันสำปะหลังช่วงต้นฤดูฝน และมีอายุการจากวันปลูกถึงเก็บเกี่ยว 10 – 12 เดือน
- 2) อ้อยต้นฝน เหมาะสมปลูกในดินเหนียวหรือดินร่วมเหนียว โดยอาศัยความชื้นจากฝนช่วงแรก ที่ตก ต้องเตรียมดินและซักร่องรอฝน ปลูกช่วงเดือนมีนาคมถึงเดือนเดือนมิถุนายน

2) ข้าวนาปรัง-พืชผัก เกษตรกรจะปลูกข้าวนาปรังระหว่างเดือนมกราคมถึงเดือนพฤษภาคม และจะปลูกพืชผักหลังการเก็บเกี่ยวข้าว ได้แก่ มะเขือ พริก กะเพรา โหระพา ข่า ตะไคร้ สารแหน่ ถั่วพุ่ม ผักชีฝรั่ง ระหว่างเดือนธันวาคมถึงเดือนกรกฎาคม

เดือน ชนิดพืช	ม.ค.	ก.พ.	มี.ค.	เม.ย.	พ.ค.	มิ.ย.	ก.ค.	ส.ค.	ก.ย.	ต.ค.	พ.ย.	ธ.ค.
	พื้นที่ที่มีปัญหาการชะล้างพังทลายของหน้าดิน (Erosion)											
1. มันสำปะหลัง	มันสำปะหลัง											
2. อ้อยโรงงาน	อ้อยโรงงาน											
พื้นที่ปัญหาแล้งซ้ำซาก												
1. มันสำปะหลัง	มันสำปะหลัง											
2. อ้อยโรงงาน	อ้อยโรงงาน											
พื้นที่ดินขาดความอุดมสมบูรณ์ (ดินตื้น)												
1. มันสำปะหลัง	มันสำปะหลัง											
2. อ้อยโรงงาน	อ้อยโรงงาน											
พื้นที่ดินขาดความอุดมสมบูรณ์ (ดินทราย)												
1. พืชผัก-ข้าวนาปี	พืชผัก						ข้าวนาปรัง					
2. มันสำปะหลัง	มันสำปะหลัง											
3. อ้อยโรงงาน	อ้อยโรงงาน											

รูปที่ 4-2 ระบบการปลูกพืชในปัจจุบัน ตำบลหนองไผ่ อำเภอรวัชบุรี จังหวัดร้อยเอ็ด



บทที่ 5 การประเมินคุณภาพที่ดิน

5.1 หลักการประเมินคุณภาพที่ดินด้านกายภาพ

การประเมินคุณภาพที่ดินหรือการประเมินความเหมาะสมของที่ดิน สอดคล้องตามหลักการของ FAO Framework ค.ศ. 1983 ซึ่งการประเมินคุณภาพที่ดินด้านกายภาพ เป็นการประเมินศักยภาพของที่ดินว่าที่ดินนั้นๆเหมาะสมมากหรือน้อยเพียงใดสำหรับการใช้ที่ดินประเภทต่างๆ หรือการปลูกพืชต่างๆ โดยพิจารณาจาก สภาพแวดล้อมที่มีผลต่อการเจริญเติบโตของพืช สมบัติดินที่ได้จำแนกไว้ในแต่ละตำบล ร่วมกับการจัดการพื้นที่ เช่น ระบบชลประทาน พื้นที่ยกทรง การจัดระบบอนุรักษ์ดินและน้ำ เป็นต้น และนอกจากนี้พิจารณาความต้องการปัจจัยต่อการปลูกพืชแต่ละชนิด สอดคล้องตามหลักการของ FAO ได้แก่ ความต้องการด้านพืช ความต้องการด้านการจัดการ ความต้องการด้านการอนุรักษ์ (บัณฑิต และคำรน, 2542) รายละเอียดดังตารางที่ 5-1

ระดับความเหมาะสมของที่ดินได้จากการสังเคราะห์ข้อมูลดิน การจัดการที่ดิน หรือดินที่มีลักษณะเฉพาะที่เกิดขึ้นตามสภาพภูมิประเทศ (ซึ่งจะเรียกรวมว่าหน่วยที่ดิน) ลักษณะภูมิอากาศ พิจารณาร่วมกับระดับความต้องการปัจจัยต่อการเจริญเติบโตของพืชแต่ละชนิด หลังจากนั้นดำเนินการประเมินคุณภาพที่ดิน ซึ่งสามารถจำแนกระดับความเหมาะสมของที่ดินได้เป็น 4 ระดับ ได้แก่ เหมาะสมสูง (S1) เหมาะสมปานกลาง (S2) เหมาะสมเล็กน้อย (S3) และไม่เหมาะสม (N) โดยที่

S1 : ไม่มีข้อจำกัดด้านที่ดินตามปัจจัยที่ใช้พิจารณา

S2 : มีข้อจำกัดด้านที่ดินที่แก้ไขได้ง่ายหรือข้อจำกัดอาจไม่ส่งผลกระทบต่อ การเจริญเติบโตของพืชอย่างชัดเจน

S3 : มีข้อจำกัดด้านที่ดินที่แก้ไขได้ยาก ควรปรับเปลี่ยนการผลิตเป็นพืชชนิดอื่นหรือกิจกรรมอื่น (ส่วนใหญ่เป็นลักษณะทางกายภาพ)

N : มีข้อจำกัดที่พัฒนาหรือปรับปรุงที่ดินได้ยากมาก หากจะดำเนินการพัฒนาหรือปรับปรุงต้องใช้ต้นทุนสูงหรือเครื่องจักรขนาดใหญ่ แนะนำให้ปรับเปลี่ยนการผลิต



ตารางที่ 5-1 ตัวอย่างการประเมินคุณภาพที่ดินด้านกายภาพของประเภทการใช้ประโยชน์ที่ดิน

คุณภาพที่ดิน (Land Quality)	คุณลักษณะที่ดินตัวแทน (Land Characteristics)	ระดับความเหมาะสม (Land Suitability Rating)
1. ความเหมาะสมด้านความต้องการด้านพืช (Crop Requirements)		
1.1. การหยั่งลึกของรากพืช (r)	ความลึกของดิน	S1
1.2. ความชุ่มชื้นที่เป็นประโยชน์ต่อพืช (m)	ปริมาณน้ำฝนเฉลี่ยในรอบปี	S2m
1.3. ความเป็นประโยชน์ของออกซิเจน ต่อรากพืช (o)	สภาพการระบายน้ำของดิน	S2o
ความเหมาะสมรวมด้านความต้องการด้านพืช (Crop Requirements)		S2om
2. ความเหมาะสมความต้องการด้านการจัดการ (Management Requirements)		
2.1. สภาพการเขตกรรม (k)	ชั้นความยากง่ายในการ เขตกรรม (ดินบน)	S1
2.2. ศักยภาพการใช้เครื่องจักรกล (w)	ความลาดชันของพื้นที่	S3w
ความเหมาะสมรวมด้านความต้องการด้านการจัดการ (Management Requirements)		S3w
3. ความเหมาะสมด้านความต้องการด้านการอนุรักษ์ (Conservation Requirements)		
3.1 ความเสียหายจากการกัดกร่อน (e)	ความลาดชันของพื้นที่	S3e
ความเหมาะสมรวมด้านความต้องการด้านการอนุรักษ์ (Conservation Requirements)		S3e
ความเหมาะสมด้านกายภาพของประเภทการใช้ประโยชน์ที่ดินใน แต่ละหน่วยที่ดินโดยรวม		S3ew

5.2 พืชเศรษฐกิจที่สำคัญของตำบล

พืชเศรษฐกิจหลักและพืชทางเลือกของตำบล ได้แก่ ข้าว ข้าวโพด มะม่วง มะพร้าว พริก

5.3 ระดับความเหมาะสมของที่ดิน

การประเมินคุณภาพที่ดินของพืชเศรษฐกิจหลักและพืชทางเลือก ตำบลหนองไผ่ อำเภอรวัชบุรี จังหวัดร้อยเอ็ด ได้ผลการประเมินคุณภาพที่ดินดังตารางที่ 5-2



ตารางที่ 5-2 ชั้นความเหมาะสมทางกายภาพของดิน ตำบลหนองไผ่ อำเภอรวัชบุรี จังหวัดร้อยเอ็ด

หน่วยแผนที่ดิน	ข้าว	ข้าวโพด	มะม่วง	มะพร้าว	พริก
Cni-s1A	S2ons	S3o	S3o	S3o	S3o
Ht-slB	S3o	S2n	S2ns	S2n	S2ns
Kng-slA	S2os	S2os	S2s	S2os	S2ons
Msk-lsA	S2ons	S2on	S2ns	S2on	S2ons
Msk-vtks-lsA	S2ons	S2ons	S2ns	S2ons	S2ons
Ptk-lsB	S2ewons	S2ons	S2ns	S2ons	S2ons
Ptk-slA	S2ons	S2ons	S2ns	S2ons	S2ons
Re-col-slA	S2ns	S3o	S3o	S3o	S3o
Re-pic, col-slA	S2ns	S3o	S3o	S3o	S3o

หมายเหตุ : * หมายถึง หน่วยแผนที่ดินที่มีความอุดมสมบูรณ์ ของดินต่างจากหน่วยแผนที่ดินเดียวกัน ความหมายของสัญลักษณ์แสดงข้อจำกัดชั้นความเหมาะสม

e = ความเสียหายจากการกัดกร่อน

w = ศักยภาพการใช้เครื่องจักร

r = สภาวะการหยั่งลึกของราก

n = ความจุในการดูดซับธาตุอาหาร

s = ความเป็นประโยชน์ของธาตุอาหาร



บทที่ 6 แผนการใช้ที่ดิน

6.1 การวิเคราะห์ข้อมูลเพื่อจัดทำแผนการใช้ที่ดินระดับตำบล

ตามที่กรมพัฒนาที่ดินได้จัดทำแผนปฏิบัติการราชการกรมพัฒนาที่ดินระยะ 5 ปี (พ.ศ 2566 – 2570) เพื่อให้บรรลุตามวิสัยทัศน์ที่กำหนดไว้ คือ “เป็นองค์การอัจฉริยะทางดิน เพื่อขับเคลื่อนการใช้ที่ดินอย่างเหมาะสม 15 ล้านไร่ ภายในปี 2570” ซึ่งในส่วนของประเด็นการพัฒนาที่ 2 บริหารจัดการทรัพยากรดินและที่ดินด้วยชุดข้อมูลที่มีมูลค่าสูง (High Value Dataset) ซึ่งมีเป้าหมาย คือ การนำชุดข้อมูลที่มีมูลค่าสูง ไปใช้ในการบริหารจัดการทางการเกษตร ในส่วนของตัวชี้วัด บริหารจัดการทรัพยากรดินและที่ดินบนพื้นฐานของชุดข้อมูลที่มีมูลค่าสูง ร้อยละ 100 กลยุทธ์ที่ 2 ยกระดับแผนการใช้ที่ดินไปสู่การปฏิบัติ ได้กำหนดให้ ร้อยละของแผนการใช้ที่ดินระดับตำบลที่จัดทำแล้วเสร็จทั่วประเทศ ภายใน ปี 2570 (ไม่น้อยกว่า ร้อยละ 80) เป็นตัวชี้วัดหนึ่งของกลยุทธ์ดังกล่าว

การวางแผนการใช้ที่ดินระดับตำบลเป็นการวางกรอบและนโยบายการพัฒนาพื้นที่ให้เกิดการใช้ที่ดินอย่างสมดุลและยั่งยืน ซึ่งจะมีความละเอียดและเฉพาะเจาะจงมากกว่าแผนการใช้ที่ดินระดับประเทศ ที่ถูกใช้เป็นกรอบนโยบายการพัฒนาพื้นที่ระดับประเทศ เป็นการกำหนดแนวทางใช้ที่ดินให้ตรงกับศักยภาพโดยเฉพาะทางการเกษตร และนำไปสู่การกำหนดแผนงาน โครงการ กิจกรรม ที่มีความสอดคล้องกับสภาพพื้นที่ ทั้งนี้การใช้ขอบเขตการปกครองในระดับตำบลจะนำไปสู่การพัฒนาเชิงพื้นที่ที่มีเป้าหมายและทิศทางสอดคล้องตามบริบทของแต่ละตำบล และมีผู้รับผิดชอบโดยตรง คือ องค์กรปกครองส่วนท้องถิ่น ซึ่งแผนการใช้ที่ดินในระดับที่ใหญ่กว่านี้อาจไม่สามารถนำมาใช้ปฏิบัติงานในระดับพื้นที่ได้อย่างเป็นรูปธรรมเนื่องจากเป็นแผนงานสำหรับนำไปใช้ปฏิบัติงานเชิงนโยบายและยุทธศาสตร์ในภาพรวม

ทั้งนี้แผนการใช้ที่ดินเป็นผลที่ได้จากการวิเคราะห์ข้อมูลทางด้านกายภาพ เศรษฐกิจ และสังคม โดยได้นำฐานข้อมูลที่ได้จากการรวบรวมข้อมูลหัตถภูมิ และข้อมูลปฐมภูมิจากการสำรวจภาคสนาม การศึกษาด้านกายภาพ ได้จาก การวิเคราะห์สถานภาพของทรัพยากรธรรมชาติ อาทิ ทรัพยากรดิน ทรัพยากรน้ำ และทรัพยากรป่าไม้ร่วมกับการพิจารณาลักษณะการใช้ประโยชน์ที่ดิน ข้อกฎหมายที่เกี่ยวข้องกับพื้นที่ในเขตป่าไม้ตามกฎหมาย เช่น เขตรักษาพันธุ์สัตว์ป่า เขตอุทยานแห่งชาติ เขตป่าสงวนแห่งชาติ และนโยบายของรัฐที่เกี่ยวข้องกับพื้นที่ ที่มีมติคณะรัฐมนตรีเกี่ยวกับการใช้ที่ดิน มติคณะรัฐมนตรีเรื่องการจำแนกการใช้ประโยชน์ที่ดินในพื้นที่ป่าไม้ในเขตป่าสงวนแห่งชาติ เป็นต้น ประกอบกับการพิจารณาจากทิศทางตามกรอบนโยบายที่เกี่ยวข้องกับการกำหนดเขตการใช้ที่ดินภายในพื้นที่ตำบล เช่น ยุทธศาสตร์ของจังหวัด ร่วมกับความต้องการของท้องถิ่น สามารถกำหนดแนวทางการใช้ที่ดินตามศักยภาพของทรัพยากร เพื่อการรักษาคุณภาพของลักษณะทางนิเวศวิทยาและการอนุรักษ์ทรัพยากรธรรมชาติ โดยคำนึงถึงสภาพทางเศรษฐกิจและสังคมของชุมชนในพื้นที่ ซึ่งข้อมูลนี้ส่วนหนึ่งได้มาจากการวิเคราะห์ชุมชนแบบมีส่วนร่วม (PRA) ทำการสังเคราะห์ข้อมูลทุกด้านเพื่อเพื่อให้ได้เขตการใช้ที่ดินที่เหมาะสมกับศักยภาพของพื้นที่ต่อไป



6.2 แผนการใช้ที่ดิน

จากการวิเคราะห์ข้อมูลกายภาพ เศรษฐกิจ และสังคม พบว่าแผนการใช้ที่ดินตำบลหนองไผ่ อำเภอร้อยเอ็ด จังหวัดร้อยเอ็ด สามารถกำหนดออกเป็น 6 เขตหลัก ได้แก่ เขตป่าไม้ เขตเกษตรกรรม เขตชุมชนและสิ่งปลูกสร้าง เขตแหล่งน้ำ เขตพื้นที่อื่น ๆ เขตรักษาสมดุลของธรรมชาติและสิ่งแวดล้อม มีรายละเอียดดังนี้ (ตารางที่ 6-1 และรูปที่ 6-1)

6.2.1 เขตป่าไม้ เป็นเขตพื้นที่ที่อยู่ในเขตป่าตามกฎหมายและมติคณะรัฐมนตรี ได้แก่ ป่าอนุรักษ์ ไม่พบพื้นที่ป่าอนุรักษ์ (เขตอุทยานแห่งชาติ เขตรักษาพันธุ์สัตว์ป่า เขตวนอุทยาน เขตห้ามล่าสัตว์ป่า) ในพื้นที่ ป่าสงวนแห่งชาติ ได้มีการจำแนกเขตการใช้ประโยชน์ทรัพยากรและที่ดินป่าไม้ในพื้นที่ป่าสงวนแห่งชาติตามมติคณะรัฐมนตรี วันที่ 10 มีนาคม 2535 และ 17 มีนาคม 2535 แบ่งออกเป็น 3 เขต ประกอบด้วย เขตพื้นที่ป่าเพื่อการอนุรักษ์ (Zone C) เขตพื้นที่ป่าเพื่อเศรษฐกิจ (Zone E) และเขตพื้นที่ป่าที่เหมาะสมต่อการเกษตร (Zone A) จากการวิเคราะห์ข้อมูล พบพื้นที่ป่าจำแนกเขตการใช้ประโยชน์ทรัพยากรที่ดินและป่าไม้ในพื้นที่ป่าสงวนแห่งชาติตามมติคณะรัฐมนตรีในพื้นที่ คือ เขตพื้นที่ป่าเพื่อเศรษฐกิจ (Zone E) เนื้อที่ 1,078 ไร่ หรืออยู่ในพื้นที่ลุ่มน้ำชั้นที่ 5A เนื้อที่ 1,196 ไร่ พื้นที่ลุ่มน้ำชั้นที่ 5B เนื้อที่ 24,660 ไร่พื้นที่ในเขตนี้ส่วนใหญ่ยังคงสภาพเป็นป่าไม้ บางบริเวณได้ถูกนำไปใช้ประโยชน์ในรูปแบบที่ไม่เหมาะสม ไม่เป็นไปตามมาตรการหรือกฎหมายที่เกี่ยวข้องกับการใช้ประโยชน์ของที่ดินหรือทรัพยากรป่าไม้ของพื้นที่นั้น ๆ ประกอบด้วย 2 เขตรอง ได้แก่ เขตป่าไม้สมบูรณ์ และเขตพื้นที่พุ่มธรรมชาติ มีเนื้อที่ 1,064 ไร่ หรือคิดเป็นร้อยละ 4.14 ของเนื้อที่ตำบล มีรายละเอียดดังนี้

1) เขตป่าไม้สมบูรณ์ (สัญลักษณ์ 1100) มีเนื้อที่ 992 ไร่ หรือ คิดเป็นร้อยละ 3.86 ของเนื้อที่ตำบล เป็นเขตที่อยู่ภายในเงื่อนไชดงกล่าวข้างต้น แต่มีสภาพการใช้ที่ดินปัจจุบันเป็นป่าไม้สมบูรณ์

2) เขตป่าไม้เสื่อมโทรม (สัญลักษณ์ 1200) สภาพการใช้ที่ดินปัจจุบันเป็นป่าไม้ที่มีลักษณะเสื่อมโทรม ซึ่งหากปล่อยไว้ตามธรรมชาติไม่มีการเข้าไปรบกวนอาจฟื้นตัวกลับมาเป็นป่าสมบูรณ์ได้ดั้งเดิม

3) เขตพื้นที่พุ่มธรรมชาติ (สัญลักษณ์ 1300) มีเนื้อที่ 72 ไร่ หรือ คิดเป็นร้อยละ 0.28 ของเนื้อที่ตำบล เป็นพื้นที่ที่มีการบุกรุก แฉ้วถางพื้นที่ป่าไม้ และเปลี่ยนแปลงการใช้ประโยชน์พื้นที่เป็น อย่งอื่น ส่วนใหญ่เพื่อทำการเกษตร

6.2.2 เขตเกษตรกรรม เป็นพื้นที่เกษตรกรรมซึ่งในที่นี้ คือ พื้นที่ที่อยู่นอกเขตที่มีการประกาศเป็นเขตป่าไม้ตามกฎหมาย ซึ่งรัฐได้กำหนดเป็นพื้นที่ทำกิน มีการออกเอกสารสิทธิ์ซึ่งรวมถึงพื้นที่ในเขตปฏิรูปที่ดินเพื่อเกษตรกรรมด้วย เขตนี้รวมถึงการทำกิจกรรมภาคการเกษตรอื่นที่นอกเหนือจากการปลูกพืชด้วย ประกอบด้วย 5 เขตรอง ได้แก่ เขตเกษตรกรรมขั้นดี เขตเกษตรกรรมที่มีศักยภาพการผลิตสูง เขตเกษตรกรรมที่มีศักยภาพการผลิตต่ำ เขตประมง และเขตปศุสัตว์ มีเนื้อที่ 1,881 ไร่ หรือคิดเป็นร้อยละ 7.31 ของเนื้อที่ตำบล มีรายละเอียดดังนี้

1) เขตเกษตรกรรมขั้นดี พื้นที่เขตนี้มีศักยภาพในการผลิตมากที่สุดในตำบล เนื่องจากมีระบบชลประทาน สามารถส่งน้ำช่วยในการปลูกพืชเพื่อทำการเกษตรนอกฤดูฝน โดยเฉพาะข้าวนาปรัง และพืชอายุสั้นได้เป็นอย่างดี และนอกจากนี้พบว่าดินในพื้นที่เขตนี้มีสมบัติที่เหมาะสมต่อการเพาะปลูก



พืชแยกตามชนิดพืช ส่งผลให้มีศักยภาพของที่ดินที่เหมาะสมต่อการเพาะปลูกในระดับสูงถึงปานกลาง มีรายละเอียดดังนี้

(1) เขตทำนา (สัญลักษณ์ 2110) มีเนื้อที่ 1,854 ไร่ หรือ คิดเป็นร้อยละ 7.21 ของเนื้อที่ตำบล เป็นพื้นที่ที่มีศักยภาพต่อการทำนาในระดับเหมาะสมสูงถึงปานกลาง และปัจจุบันเกษตรกรมีการปลูกข้าวโดยส่วนใหญ่เป็นลักษณะ นาปีตามด้วยนาปรัง และบางพื้นที่ทำนาปีตามด้วยพืชฤดูแล้งชนิดต่าง ๆ

2) เขตเกษตรกรรมที่มีศักยภาพการผลิตสูง พื้นที่เขตนี้มีศักยภาพในการผลิตรองจากเขตเกษตรกรรมชั้นดี ซึ่งแบ่งออกเป็น 2 ประเภท ได้แก่ เขตเกษตรกรรมที่มีศักยภาพการผลิตสูง (ประเภทที่ 1) และเขตเกษตรกรรมที่มีศักยภาพการผลิตสูง (ประเภทที่ 2) มีรายละเอียดดังนี้

(1) เขตเกษตรกรรมที่มีศักยภาพการผลิตสูง (ประเภทที่ 1) เป็นเขตที่มีการบริหารจัดการด้านทรัพยากรน้ำโดยเฉพาะระบบชลประทาน มีศักยภาพในการผลิตอยู่ในระดับเหมาะสมเล็กน้อยถึงไม่เหมาะสม ดัดข้อจำกัดจากลักษณะดิน ซึ่งมีสมบัติดินที่ไม่เหมาะสมบางประการ มีรายละเอียดดังนี้

- เขตทำนา (สัญลักษณ์ 2211) มีเนื้อที่ 1,854 ไร่ หรือ คิดเป็นร้อยละ 7.21 ของเนื้อที่ตำบล เป็นพื้นที่ที่มีศักยภาพต่อการทำนาในระดับเหมาะสมเล็กน้อยถึงไม่เหมาะสม และปัจจุบันเกษตรกรมีการปลูกข้าวโดยส่วนใหญ่เป็นลักษณะ นาปีตามด้วยนาปรัง และบางพื้นที่ทำนาปีตามด้วยพืชฤดูแล้งชนิดต่าง ๆ

- เขตปลูกพืชทางเลือก (สัญลักษณ์ 2215) มีเนื้อที่ 27 ไร่ หรือ คิดเป็นร้อยละ 0.10 ของเนื้อที่ตำบล ปัจจุบันเกษตรกรปลูกพืชผัก ไม้ดอก หรือเกษตรผสมผสาน

(2) เขตเกษตรกรรมที่มีศักยภาพการผลิตสูง (ประเภทที่ 2) เป็นเขตที่ทำการเกษตรโดยอาศัยน้ำฝนเป็นหลัก ซึ่งส่งผลให้มีข้อจำกัดต่อการเพาะปลูกพืชด้านความชื้นที่พืชนำไปใช้ประโยชน์ ในส่วนของที่ดินมีศักยภาพในการผลิตอยู่ในระดับสูงถึงปานกลาง และนอกจากนี้พบว่าดินในพื้นที่เขตนี้มีสมบัติที่เหมาะสมต่อการเพาะปลูกพืชแยกตามชนิดพืช มีรายละเอียดดังนี้

- เขตทำนา (สัญลักษณ์ 2221) มีเนื้อที่ 12,414 ไร่ หรือ คิดเป็นร้อยละ 48.25 ของเนื้อที่ตำบล เป็นพื้นที่ที่มีศักยภาพต่อการทำนาในระดับเหมาะสมเล็กน้อยถึงไม่เหมาะสม และปัจจุบันเกษตรกรมีการปลูกข้าวได้ปีละ 1 ครั้ง

เขตปลูกไม้ผล (สัญลักษณ์ 2222) มีเนื้อที่ 8 ไร่ หรือ คิดเป็นร้อยละ 48.25 ของเนื้อที่ตำบล ปัจจุบันเกษตรกรปลูกไม้ผล

- เขตปลูกไม้ยืนต้น (สัญลักษณ์ 2223) มีเนื้อที่ 123 ไร่ หรือ คิดเป็นร้อยละ 0.48 ของเนื้อที่ตำบล ปัจจุบันเกษตรกรปลูกไม้ยืนต้น

- เขตปลูกพืชไร่ (สัญลักษณ์ 2224) มีเนื้อที่ 89 ไร่ หรือ คิดเป็นร้อยละ 0.35 ของเนื้อที่ตำบล ปัจจุบันเกษตรกรปลูกพืชไร่

- เขตปลูกพืชทางเลือก (สัญลักษณ์ 2225) มีเนื้อที่ 599 ไร่ หรือ คิดเป็นร้อยละ 2.33 ของเนื้อที่ตำบล ปัจจุบันปลูกพืชผัก ไม้ดอก หรือเกษตรผสมผสาน

3) เขตเกษตรกรรมที่มีศักยภาพการผลิตต่ำ พื้นที่เขตนี้ถูกกำหนดให้เป็นเขตเกษตรกรรมที่ต้องมีการดำเนินการแก้ไขปัญหาที่เป็นข้อจำกัดของการใช้ที่ดินเพื่อเกษตรกรรมต่าง ๆ การทำ



การเกษตรในเขตนี้อาศัยน้ำฝนเป็นหลัก มีศักยภาพในการผลิตอยู่ในระดับเหมาะสมเล็กน้อยถึงไม่เหมาะสม พบปัญหาทางกายภาพของดินที่สำคัญหลาย เช่น เป็นดินตื้นซึ่งเป็นข้อจำกัดของการหยั่งรากพืชในการยึดลำต้นและการดูดซับธาตุอาหารพืชในดิน เนื้อดินเป็นทรายจัด ซึ่งมีผลต่อความสามารถในการอุ้มน้ำ เป็นพื้นที่ที่มีความลาดชัน เป็นต้น จากข้อจำกัดการใช้ที่ดินดังกล่าวข้างต้นจึงจำเป็นต้องพัฒนาปรับปรุงและมีมาตรการเพื่อเพิ่มผลผลิตทางการเกษตรในพื้นที่ให้สูงขึ้น รวมถึงการป้องกันไม่ให้เกิดสภาพแวดล้อมเสื่อมโทรมจากการใช้พื้นที่ มีรายละเอียดดังนี้

(1) เขตทำนา (สัญลักษณ์ 2310) มีเนื้อที่ 5,814 ไร่ หรือ คิดเป็นร้อยละ 22.60 ของเนื้อที่ตำบล ปัจจุบันเกษตรกรมีการปลูกข้าวได้ปีละ 1 ครั้ง

(2) เขตปลูกไม้ผล (สัญลักษณ์ 2320)

(3) เขตปลูกไม้ยืนต้น (สัญลักษณ์ 2330) มีเนื้อที่ 62 ไร่ หรือ คิดเป็นร้อยละ 0.24 ของเนื้อที่ตำบล ปัจจุบันเกษตรกรปลูกไม้ยืนต้น

(4) เขตปลูกพืชไร่ (สัญลักษณ์ 2340) มีเนื้อที่ 24 ไร่ หรือ คิดเป็นร้อยละ 0.09 ของเนื้อที่ตำบล ปัจจุบันเกษตรกรปลูกพืชไร่

(5) เขตปลูกพืชทางเลือก (สัญลักษณ์ 2350) มีเนื้อที่ 178 ไร่ หรือ คิดเป็นร้อยละ 0.69 ของเนื้อที่ตำบล ปัจจุบันปลูกพืชผัก ไม้ดอก

4) เขตประมง (สัญลักษณ์ 2400) มีเนื้อที่ 2 ไร่ หรือคิดเป็นร้อยละ 0.01 ของเนื้อที่ตำบล เป็นเขตที่ทำกิจกรรมด้านการประมงได้แก่ การเลี้ยงสัตว์น้ำประเภทต่าง ๆ มีรายละเอียดดังนี้

5) เขตปศุสัตว์ มีเนื้อที่ 90 ไร่ หรือคิดเป็นร้อยละ 0.35 ของเนื้อที่ตำบล ประกอบด้วย 2 เขตรอง ได้แก่ เขตทุ่งหญ้าเลี้ยงสัตว์ และเขตโรงเรือนเลี้ยงสัตว์ มีรายละเอียดดังนี้

(1) เขตทุ่งหญ้าเลี้ยงสัตว์ (สัญลักษณ์ 2510) ปัจจุบันมีการปลูกหญ้าเลี้ยงสัตว์ มีเนื้อที่ 10 ไร่ หรือ คิดเป็นร้อยละ 0.04 ของเนื้อที่ตำบล

(2) เขตโรงเรือนเลี้ยงสัตว์ (สัญลักษณ์ 2520) ปัจจุบันมีการสร้างโรงเรือนเลี้ยงสัตว์ประเภทต่าง ๆ มีเนื้อที่ 80 ไร่ หรือ คิดเป็นร้อยละ 0.31 ของเนื้อที่ตำบล

6.2.3 เขตชุมชนและสิ่งปลูกสร้าง มีเนื้อที่ 2,051 ไร่ หรือคิดเป็นร้อยละ 7.97 ของเนื้อที่ตำบล ประกอบด้วย 3 เขตรอง ได้แก่ เขตชุมชน/สถานที่ราชการ เขตอุตสาหกรรม/แหล่งรับซื้อผลผลิต และเขตการใช้พื้นที่เฉพาะ มีรายละเอียดดังนี้

(1) เขตชุมชน/สถานที่ราชการ (สัญลักษณ์ 3100) มีเนื้อที่ 1,970 ไร่ หรือ คิดเป็นร้อยละ 7.66 ของเนื้อที่ตำบล ปัจจุบันมีการใช้ที่ดินชุมชนและที่อยู่อาศัย มีทั้งประเภทชุมชนเมือง ชุมชนชนบท และที่ตั้งของสถาบันและสถานที่ราชการต่าง ๆ

(2) เขตอุตสาหกรรม/แหล่งรับซื้อผลผลิต (สัญลักษณ์ 3200) มีเนื้อที่ 69 ไร่ หรือ คิดเป็นร้อยละ 0.27 ของเนื้อที่ตำบล ปัจจุบันมีการใช้ที่ดินประเภทโรงงานอุตสาหกรรม แหล่งรับซื้อผลผลิตทางการเกษตรประเภทต่าง ๆ

(3) และเขตการใช้พื้นที่เฉพาะ (สัญลักษณ์ 3300) มีเนื้อที่ 12 ไร่ หรือ คิดเป็นร้อยละ 0.05 ของเนื้อที่ตำบล ปัจจุบันมีการใช้ที่ดินที่นอกเหนือจาก 2 เขตดังกล่าวข้างต้น เช่น สถานที่พักผ่อน ท้องเที่ยว สวนสาธารณะ รีสอร์ท ระบบขนส่งมวลชน โบราณสถาน เป็นต้น



6.2.4 เขตแหล่งน้ำ มีเนื้อที่ 443 ไร่ หรือคิดเป็นร้อยละ 1.72 ของเนื้อที่ตำบล ประกอบด้วย 2 เขตรอง ได้แก่ เขตแหล่งน้ำตามธรรมชาติ และเขตแหล่งน้ำที่สร้างขึ้น มีรายละเอียดดังนี้

(1) เขตแหล่งน้ำตามธรรมชาติ (สัญลักษณ์ 4100) มีเนื้อที่ 240 ไร่ หรือ คิดเป็นร้อยละ 0.93 ของเนื้อที่ตำบล ปัจจุบันมีสภาพการใช้ที่ดินเป็นลักษณะของแหล่งน้ำตามธรรมชาติ เช่น ห้วย หนอง คลอง แม่น้ำ เป็นต้น

(2) เขตแหล่งน้ำที่สร้างขึ้น (สัญลักษณ์ 4200) มีเนื้อที่ 203 ไร่ หรือ คิดเป็นร้อยละ 0.79 ของเนื้อที่ตำบล ปัจจุบันมีสภาพการใช้ที่ดินเป็นแหล่งน้ำที่สร้างขึ้น เช่น คลองชลประทาน อ่างเก็บน้ำ เป็นต้น

6.2.5 เขตพื้นที่อื่น ๆ (สัญลักษณ์ 5000) มีเนื้อที่ 448 ไร่ หรือคิดเป็นร้อยละ 1.74 ของเนื้อที่ตำบล เป็นเขตที่มีลักษณะการใช้ที่ดินที่มีความเฉพาะ เช่น เหมืองแร่ ที่ทิ้งขยะ หาดทราย ไม้พุ่ม เป็นต้น

6.2.6 เขตรักษาสมดุลของธรรมชาติและสิ่งแวดล้อม (สัญลักษณ์ 6000) มีเนื้อที่ 438 ไร่ หรือคิดเป็นร้อยละ 1.70 ของเนื้อที่ตำบล มีการใช้ที่ดินเป็นป่าไม้ที่พบในพื้นที่เกษตรกรรม ซึ่งอยู่นอกเขตป่าไม้ตามกฎหมาย ส่วนใหญ่เป็นป่าปลูก ป่าชุมชน

ทั้งนี้ในเขตเกษตรกรรมที่มีศักยภาพการผลิตสูง (ประเภทที่ 1) หากมีการปรับปรุงบำรุงดิน หรือปรับปรุงโครงสร้างของพื้นที่ให้มีความเหมาะสม เช่น ยกร่อง จัดทำระบบอนุรักษ์ดินและน้ำประเภทต่าง ๆ จะสามารถยกระดับเป็นเขตเกษตรกรรมขั้นดีได้ เนื่องจากการมีการบริหารจัดการด้านทรัพยากรน้ำไว้แล้วโดยเฉพาะระบบชลประทาน



ตารางที่ 6-1 เขตการใช้ที่ดิน ตำบลหนองไผ่ อำเภอรวัชบุรี จังหวัดร้อยเอ็ด

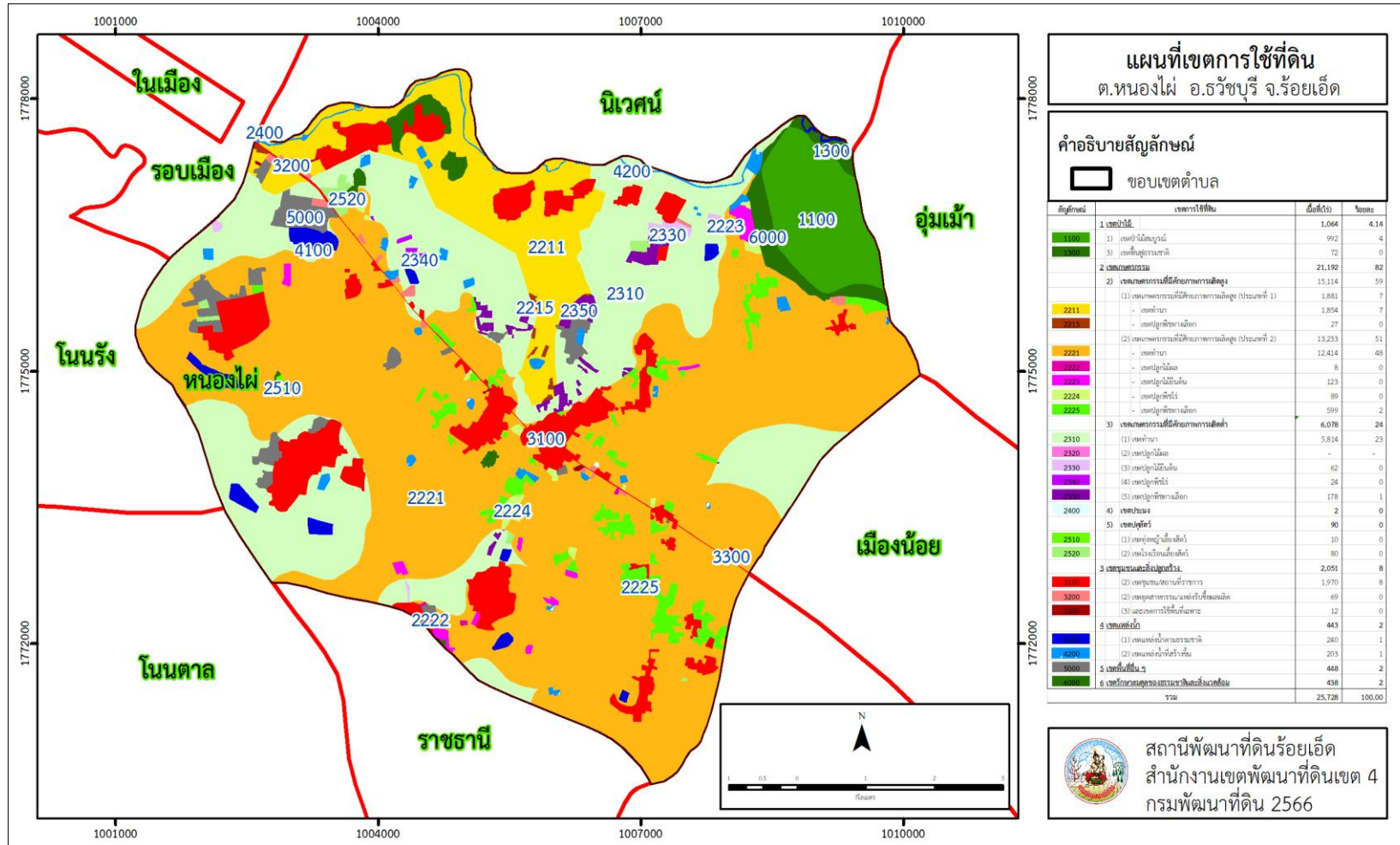
เขตการใช้ที่ดิน	เนื้อที่(ไร่)	ร้อยละ
1. เขตป่าไม้	1,069	4.14
1) เขตป่าไม้สมบูรณ์	997	4
2) เขตฟื้นฟูธรรมชาติ	72	0
2. เขตเกษตรกรรม	21,297	82
1) เขตเกษตรกรรมที่มีศักยภาพการผลิตสูง	15,189	59
(1) เขตเกษตรกรรมที่มีศักยภาพการผลิตสูง (ประเภทที่ 1)	1,890	7
-เขตทำนา	1,863	7
-เขตปลูกพืชทางเลือก	27	0
(2) เขตเกษตรกรรมที่มีศักยภาพการผลิตสูง (ประเภทที่ 2)	13,299	51
-เขตทำนา	12,476	48
-เขตปลูกไม้ผล	8	0
-เขตปลูกไม้ยืนต้น	124	0
-เขตปลูกพืชไร่	89	0
-เขตปลูกพืชทางเลือก	602	2
2) เขตเกษตรกรรมที่มีศักยภาพการผลิตต่ำ	6,108	24
(1) เขตทำนา	5,843	23
(2) เขตปลูกไม้ผล	-	-
(3) เขตปลูกไม้ยืนต้น	62	0
(4) เขตปลูกพืชไร่	24	0
(5) เขตปลูกพืชทางเลือก	1	1
3) เขตประมง	2	0
4) เขตปศุสัตว์	90	0
(1) เขตทุ่งหญ้าเลี้ยงสัตว์	10	0
(2) เขตโรงเรือนเลี้ยงสัตว์	80	0
3. เขตชุมชนและสิ่งปลูกสร้าง	2,061	8
(1) เขตชุมชน/สถานที่ราชการ	1,980	8
(2) เขตอุตสาหกรรม/แหล่งรับซื้อผลผลิต	69	0
(3) เขตการใช้พื้นที่เฉพาะ	12	0
4. เขตแหล่งน้ำ	445	2
(1) เขตแหล่งน้ำตามธรรมชาติ	241	1
(2) เขตแหล่งน้ำที่สร้างขึ้น	204	1



ตารางที่ 6-1 (ต่อ)

เขตการใช้ที่ดิน	เนื้อที่(ไร่)	ร้อยละ
5. เขตพื้นที่อื่น ๆ	450	2
6. เขตรักษาสมคูลของธรรมชาติและสิ่งแวดล้อม	440	2
รวม	25,856	100.00

หมายเหตุ: เนื้อที่คำนวณด้วยระบบสารสนเทศภูมิศาสตร์



รูปที่ 6-1 เขตการใช้ที่ดิน ตำบลหนองไผ่ อำเภอรวัชบุรี จังหวัดร้อยเอ็ด



บทที่ 7

การขับเคลื่อนแผนการใช้ที่ดิน

7.1 ขั้นตอนการดำเนินงาน

ภายหลังการจัดทำแผนการใช้ที่ดินตำบลหนองไผ่ อำเภอรวัชบุรี จังหวัดร้อยเอ็ด แล้วจะต้องดำเนินการดังต่อไปนี้

7.1.1 จัดทำเป้าหมายการดำเนินงานและงบประมาณและกิจกรรมต่าง ๆ ที่จะดำเนินการในปีงบประมาณ 2567 ถึง 2570

7.1.2 นำแผนการใช้ที่ดินตำบลหนองไผ่ ไปเสนอต่อองค์การบริหารส่วนตำบลหนองไผ่ เพื่อมีมติให้ความร่วมมือในกับกรมพัฒนาที่ดินดำเนินการกิจกรรมต่าง ๆ ที่กำหนดไว้ในแผน และได้รับการเชื่อมโยงสู่แผนพัฒนาตำบล

7.1.3 สถานีพัฒนาที่ดินร้อยเอ็ด เสนอเป้าหมายและงบประมาณให้รายงานมายังกรมพัฒนาที่ดิน

7.1.4 กรมพัฒนาที่ดินพิจารณาสนับสนุนงบประมาณกิจกรรมและโครงการตามเป้าหมายที่กำหนดในแผนการใช้ที่ดิน

7.1.5 สถานีพัฒนาที่ดินร้อยเอ็ด นำเสนอต่อที่ประชุมจังหวัด/อำเภอ เพื่อสร้างการรับรู้และประชาสัมพันธ์ให้หน่วยงานอื่น นำโครงการภายใต้หน่วยงานมาพัฒนาพื้นที่ตามแผนการใช้ที่ดินกำหนด

7.2 กิจกรรมที่จะดำเนินการของกรมพัฒนาที่ดิน

งบประมาณที่กำหนดไว้เป็นการประมาณเบื้องต้น อาจมีการเปลี่ยนแปลงตามที่ได้รับการจัดสรรให้ดำเนินการ (ตารางที่ 7-1)

เขตเกษตรกรรม

1) **ดินขาดความอุดมสมบูรณ์/ดินตื้น** มีแผนงาน/โครงการปรับปรุงบำรุงดิน ดังนี้

- (1) การส่งเสริมการผลิตและการใช้สารอินทรีย์
- (2) การผลิต-จัดหาเมล็ดพันธุ์พืชปุ๋ยสด
- (3) การส่งเสริมการปรับปรุงบำรุงดินด้วยพืชปุ๋ยสด
- (4) การพัฒนากลุ่มเกษตรกรใช้สารอินทรีย์ลดการใช้สารเคมีทางการเกษตร
- (5) การจัดตั้งธนาคารปุ๋ยอินทรีย์
- (6) การรณรงค์ไถกลบตอซัง
- (7) การจัดหาปุ๋ยไนโตรเจน
- (8) การส่งเสริมการปรับปรุงบำรุงพื้นที่ดินกรด
- (9) การส่งเสริมพัฒนาปรับปรุงบำรุงดิน (หมอดินอาสา)

2) **การชะล้างพังทลายของดิน** มีแผนงาน/โครงการฟื้นฟูและป้องกันการชะล้างพังทลายของดิน ดังนี้

- (1) การปลูกหญ้าแฝกเพื่อการอนุรักษ์ดินและน้ำ
- (2) การจัดระบบอนุรักษ์ดินและน้ำลุ่ม-ดอน



3) พื้นที่แล้งซ้ำซาก มีแผนงาน/โครงการบริหารจัดการน้ำ ดังนี้

- (1) การพัฒนาแหล่งน้ำขนาดเล็กเพื่อการอนุรักษ์ดินและน้ำ
- (2) การก่อสร้างแหล่งน้ำในไร่นานอกเขตชลประทาน
- (3) การก่อสร้างระบบส่งน้ำ

7.3 กิจกรรมที่จะดำเนินการของหน่วยงานอื่น (ตารางที่ 7-2)

7.3.1 เขตเกษตรกรรม

1) เขตปลูกพืชไร่ เขตปลูกไม้ผล และเขตปลูกไม้ยืนต้น

(1) ใช้ตลาดนำการผลิตในการเลือกชนิดพืชและหาตลาดรองรับ ทั้งในเขตที่เหมาะสมและในเขตที่ไม่เหมาะสมและต้องการปรับเปลี่ยนชนิดพืช (สำนักงานพาณิชย์จังหวัด/สำนักงานสหกรณ์จังหวัด)

(2) การอบรมให้ความรู้การเข้าสู่กระบวนการรับรองมาตรฐานสินค้าการปฏิบัติทางการเกษตรที่ดี (Good Agricultural Practices : GAP)

(3) จัดอบรมถ่ายทอดความรู้การทำเกษตรผสมผสานตามแนวทางเศรษฐกิจพอเพียง (กรมส่งเสริมการเกษตร)

(4) สนับสนุนการขุดเจาะน้ำบาดาล (กรมทรัพยากรน้ำบาดาล)

2) เขตปศุสัตว์ และเขตเพาะเลี้ยงสัตว์น้ำ

ส่งเสริม/สนับสนุนการปลูกหญ้าเลี้ยงสัตว์ (สำนักงานปศุสัตว์จังหวัด)

7.3.2 พื้นที่แหล่งน้ำ

สนับสนุนการพัฒนาเพื่อเพิ่มพื้นที่กักเก็บน้ำ (สำนักงานชลประทานจังหวัด)

7.4 ความต้องการของชุมชนและองค์กรปกครองส่วนท้องถิ่น

จากการดำเนินการจัดทำกระบวนการมีส่วนร่วมของประชาชนที่องค์การบริหารส่วนตำบล เมื่อวันที่ 31 สิงหาคม 2566 ได้มีความต้องการของประชาชนที่ต้องการให้ดำเนินการเกี่ยวกับแก้ปัญหาดินเสื่อมโทรมและฟื้นฟูความอุดมสมบูรณ์ของดิน การขาดแคลนน้ำ ปรับรูปที่ดินและเปลี่ยนกิจกรรมการผลิตให้เหมาะสมกับที่ดิน

เพื่อตอบสนองต่อความต้องการของชุมชนและการแก้ไขปัญหาเชิงพื้นที่ของตำบลหนองไผ่ กรมพัฒนาที่ดินได้วิเคราะห์เบื้องต้น ดังต่อไปนี้

ปัญหาของตำบลหนองไผ่ ในภาพรวมสรุปได้ว่า มีปัญหาสำคัญ 2 ประการ คือ (1) ปัญหาดินเสื่อมโทรม (2) ปัญหาการขาดแคลนน้ำจนเกิดแล้งซ้ำซาก และมีปัญหารองลงมา คือ ปัญหาการไร้กรรมสิทธิในที่ดิน ปัญหาดังกล่าวนี้นำส่งผลกระทบต่อคุณภาพชีวิตของราษฎรในชุมชนโดยรวม

ตำบลหนองไผ่ เป็นหนึ่งในสิบสองตำบลของอำเภอร้อยชัยบุรี จังหวัดร้อยเอ็ด ตั้งอยู่ทางทิศใต้ของอำเภอร้อยชัยบุรี บนเส้นทางถนนสายร้อยเอ็ด - อาจสามารถ (ทางหลวงหมายเลข 2043) ห่างจากอำเภอร้อยชัยบุรี 10 กิโลเมตร และห่างจากจังหวัดร้อยเอ็ด 7 กิโลเมตร สูงจากระดับน้ำทะเลประมาณ 160 - 220 เมตร มีพื้นที่ ประมาณ 25.2 ตารางกิโลเมตร หรือประมาณ 18,969 ไร่ โดยมีอาณาเขตติดต่อกับพื้นที่ตำบลต่าง ๆ ดังนี้



มีลักษณะภูมิประเทศโดยรวมส่วนใหญ่เป็นที่ดอน และที่ราบ เหมาะแก่การทำเกษตรกรรมและที่อยู่อาศัย ด้านทางทิศตะวันออกของตำบลในเขตหมู่ที่ 14,12,5 (บ้านหนองฮุ้น้อย,บ้านดอนพยอม,บ้านหลุบเลา) มีลำห้วยยางเมอไหลผ่านเป็นเขตแดนระหว่างตำบลเมืองน้อย อำเภอรวัชบุรีกับเขตตำบลชีเหล็ก และตำบลเมืองน้อย อำเภอรวัชบุรี จังหวัดร้อยเอ็ด นอกจากนี้ยังมีแหล่งน้ำตามธรรมชาติกระจายอยู่ทั่วไปเกือบทุกหมู่บ้าน

ลักษณะภูมิอากาศ

ภูมิอากาศของตำบลหนองไผ่ จัดอยู่ในประเภทฝนเมืองร้อนเฉพาะฤดู สภาพอากาศโดยทั่วไปขึ้นอยู่กับอิทธิพลของลมมรสุม ฤดูฝนจึงมีฝนตกชุก ฤดูร้อนอากาศจะร้อนจัด ส่วนฤดูหนาวอากาศไม่หนาว ฤดูร้อน เริ่มตั้งแต่เดือนกุมภาพันธ์ถึงเดือนเมษายน เป็นช่วงเปลี่ยนฤดูมรสุมตะวันออกเฉียงเหนือเป็นลมมรสุมตะวันออกเฉียงใต้ พื้นที่ที่ได้รับรังสีจากดวงอาทิตย์มากขึ้น ในช่วงนี้อุณหภูมิโดยทั่ว ๆ ไปเริ่มสูงขึ้นและความชื้นสัมพัทธ์ในอากาศต่ำ ทำให้อากาศร้อนจัดและแห้งแล้ง โดยจะร้อนมากที่สุดในเดือนเมษายนมีอุณหภูมิเฉลี่ยสูงสุด 35.7 องศาเซลเซียส

ฤดูฝน เริ่มตั้งแต่เดือนพฤษภาคมถึงกลางเดือนตุลาคม เป็นช่วงที่ลมมรสุมตะวันตกเฉียงใต้ซึ่งพัดพาเอาความชุ่มชื้นจากมหาสมุทรอินเดียและพัดปกคลุมประเทศในช่วงนี้ มีอิทธิพลทำให้ท้องฟ้ามีเมฆมาก ฝนตกชุก ปริมาณน้ำฝนรวมต่อปี 1,342.1 มิลลิเมตร

ฤดูหนาว เริ่มตั้งแต่เดือนพฤศจิกายนถึงเดือนมกราคม เป็นช่วงที่มีความกดอากาศสูงจากตอนเหนือของประเทศแผ่ลงมาปกคลุมประเทศ ทำให้ลมมรสุมตะวันออกเฉียงเหนือพัดเอาความหนาวเย็นและแห้งแล้งมาจากประเทศจีน มีอิทธิพลทำให้อุณหภูมิต่ำลงและอากาศค่อนข้างแห้ง อุณหภูมิโดยเฉลี่ยในช่วงฤดูหนาวต่ำสุดเฉลี่ย 17.2 องศาเซลเซียส และมีความชื้นสัมพัทธ์ 61 - 66 เปอร์เซ็นต์

ลักษณะของดิน

ลักษณะของดินในพื้นที่เป็นดินร่วนปนทราย หรือดินร่วน เนื้อดินค่อนข้างเป็นทราย

ความอุดมสมบูรณ์ค่อนข้างต่ำ เสี่ยงต่อการขาดน้ำในฤดูเพาะปลูก เหมาะแก่การทำนา ปลูกพืชไร่หรือพืชผักในฤดูแล้ง

ลักษณะของแหล่งน้ำ

1. มีลำน้ำธรรมชาติไหลผ่าน ได้แก่ ลำห้วยยางเมอ ซึ่งเปรียบเสมือนเส้นเลือดใหญ่ที่หล่อเลี้ยงเกษตรกรตำบลหนองไผ่

2. มีหนองน้ำสาธารณะในพื้นที่ 11 แห่ง เหมาะสำหรับการเกษตร และอุปโภค(ประปา)

ลักษณะของไม้และป่าไม้

ลักษณะของป่าไม้โดยรวมเป็นป่าเบญจพรรณ ไม่มีพื้นที่ป่าสงวน จะมีแต่สวนป่าที่

เกษตรกรร่วมกันปลูกขึ้นตามที่สาธารณะของหมู่บ้าน ส่วนใหญ่จะเป็นไม้โตเร็ว (รูปที่ 7-1)



ตารางที่ 7-1 กิจกรรมของกรมพัฒนาที่ดินในเขตการใช้ที่ดินที่จะดำเนินการในปีงบประมาณ 2566-2570

เขตการใช้ที่ดิน (เกษตรกรรม)	แผนงาน/โครงการ	งบประมาณ (บาท)
1. เขตพื้นที่ทำนา เนื้อที่ 12,414 ไร่	การปรับปรุงบำรุงดิน	42,900
	- การส่งเสริมการปรับปรุงบำรุงดินด้วยพืชปุ๋ยสด	42,900
2. เขตปลูกไม้ผล เนื้อที่ 8 ไร่	1. การปรับปรุงบำรุงดิน	2,949,240
	1.1 การจัดตั้งธนาคารปุ๋ยอินทรีย์	500,000
	1.2 การจัดหาปุ๋ยอินโดไมต์	150,000
	1.3 การส่งเสริมการปรับปรุงบำรุงพื้นที่ดินกรด	3,000
	2. การบริหารจัดการน้ำ	14,989,000
	2.1 การพัฒนาแหล่งน้ำขนาดเล็กเพื่อการอนุรักษ์ดินและน้ำ	9,900,000
	2.2 การก่อสร้างแหล่งน้ำในไร่นานอกเขตชลประทาน	89,000
	3. การฟื้นฟูและป้องกันการชะล้างพังทลายของดิน	29,538,500
	3.1 การปลูกหญ้าแฝกเพื่อการอนุรักษ์ดินและน้ำ	500,000
	3.2 การจัดทำระบบอนุรักษ์ดินและน้ำพร้อมปลูกไม้ยืนต้นโตเร็ว	29,038,500



ตารางที่ 7-1 (ต่อ)

เขตการใช้ที่ดิน (เกษตรกรรม)	แผนงาน/โครงการ	งบประมาณ (บาท)
3. เขตปลูกไม้ยืนต้น เนื้อที่ 123 ไร่	1. การปรับปรุงบำรุงดิน	34,128
	1.1 การส่งเสริมการผลิตและการใช้สารอินทรีย์	2,000
	1.2 การส่งเสริมการปรับปรุงบำรุงดินด้วยพืชปุ๋ยสด	16,128
	1.3 การพัฒนากลุ่มเกษตรกรใช้สารอินทรีย์ลดการใช้สารเคมีทางการเกษตร	5,000
	1.4 การจัดตั้งธนาคารปุ๋ยอินทรีย์	5,000
	1.5 การจัดหาปุ๋ยโดโลไมต์	5,000
	1.6 การส่งเสริมการปรับปรุงบำรุงพื้นที่ดินกรด	1,000
	2. การบริหารจัดการน้ำ	517,800
	2.1 การพัฒนาแหล่งน้ำขนาดเล็กเพื่อการอนุรักษ์ดินและน้ำ	500,000
	2.2 การก่อสร้างแหล่งน้ำในไร่นานอกเขตชลประทาน	17,800
	3. การฟื้นฟูและป้องกันการชะล้างพังทลายของดิน	300,000
	3.1 การปลูกหญ้าแฝกเพื่อการอนุรักษ์ดินและน้ำ	200,000
	3.2 การจัดทำระบบอนุรักษ์ดินและน้ำพร้อมปลูกไม้ยืนต้นโตเร็ว	100,000



ตารางที่ 7-1 (ต่อ)

เขตการใช้ที่ดิน (เกษตรกรรม)	แผนงาน/โครงการ	งบประมาณ (บาท)
4. เขตปลูกพืชไร่ เนื้อที่ 89 ไร่	1. การปรับปรุงบำรุงดิน	87,114
	1.1 การส่งเสริมการผลิตและการใช้สารอินทรีย์	5,000
	1.2 การส่งเสริมการปรับปรุงบำรุงดินด้วยพืชปุ๋ยสด	51,114
	1.3 การพัฒนากลุ่มเกษตรกรใช้สารอินทรีย์ลดการใช้สารเคมีทางการเกษตร	10,000
	1.4 การจัดตั้งธนาคารปุ๋ยอินทรีย์	10,000
	1.5 การจัดหาปุ๋ยโดโลไมต์	10,000
	1.6 การส่งเสริมการปรับปรุงบำรุงพื้นที่ดินกรด	1,000



ตารางที่ 7-1 (ต่อ)

เขตการใช้ที่ดิน (เกษตรกรรม)	แผนงาน/โครงการ	งบประมาณ (บาท)
5. เขตปลูกพืชทางเลือก เนื้อที่ 599 ไร่	1. การปรับปรุงบำรุงดิน	21,560
	1.1 การส่งเสริมการผลิตและการใช้สารอินทรีย์	3,000
	1.2 การผลิต-จัดหาเมล็ดพันธุ์พืชปุ๋ยสด	7,560
	1.3 การส่งเสริมการปรับปรุงบำรุงดินด้วยพืชปุ๋ยสด	1,000
	1.4 การพัฒนากลุ่มเกษตรกรใช้สารอินทรีย์ลดการใช้สารเคมีทางการเกษตร	3,000
	1.5 การจัดตั้งธนาคารปุ๋ยอินทรีย์	3,000
	1.6 การจัดหาปุ๋ยอินทรีย์	3,000
	1.7 การส่งเสริมการปรับปรุงบำรุงพื้นที่ดินกรด	1,000
	2. การฟื้นฟูและป้องกันการชะล้างพังทลายของดิน	130,000
	2.1 การปลูกหญ้าแฝกเพื่อการอนุรักษ์ดินและน้ำ	30,000
2.2 การจัดทำระบบอนุรักษ์ดินและน้ำพร้อมปลูกไม้ยืนต้นโตเร็ว	100,000	



ตารางที่ 7-1 (ต่อ)

เขตการใช้ที่ดิน (เกษตรกรรม)	แผนงาน/โครงการ	งบประมาณ (บาท)
6. เขตทุ่งหญ้าเลี้ยงสัตว์ เนื้อที่ 10 ไร่ 7.เขตโรงเรือนเลี้ยงสัตว์ เนื้อที่ 80 ไร่ 7. เขตเพาะเลี้ยงสัตว์น้ำ เนื้อที่ 2 ไร่	1. การปรับปรุงบำรุงดิน	33,710
	1.1 การส่งเสริมการผลิตและการใช้สารอินทรีย์	1,000
	1.2 การผลิต-จัดหาเมล็ดพันธุ์พืชปุ๋ยสด	31,710
	1.3 การส่งเสริมการปรับปรุงบำรุงดินด้วยพืชปุ๋ยสด	1,000
	1. การปรับปรุงบำรุงดิน	5,000
	- สารเร่ง พด.6 จุลินทรีย์ผลิตสารบำบัดน้ำเสีย	5,000
	2. การบริหารจัดการน้ำ	17,800
	- การก่อสร้างแหล่งน้ำในไร่นานอกเขตชลประทาน	17,800
	3. การฟื้นฟูและป้องกันการชะล้างพังทลายของดิน	5,000
	- การปลูกหญ้าแฝกเพื่อการอนุรักษ์ดินและน้ำ	5,000
รวมเขตเกษตรกรรม	1. การปรับปรุงบำรุงดิน	3,173,652
	2. การบริหารจัดการน้ำ	16,945,800
	3. การฟื้นฟูและป้องกันการชะล้างพังทลายของดิน	30,695,000
	รวมแผนงาน/โครงการ	50,814,452



ตารางที่ 7-2 สรุปกิจกรรมที่ขอรับการสนับสนุนจากส่วนราชการอื่นในเขตการใช้ที่ดิน

เขตการใช้ที่ดิน	กิจกรรมที่ขอการสนับสนุนจากส่วนราชการอื่น
1. เขตพื้นที่เกษตรกรรม 1. เขตพื้นที่ทำนา เนื้อที่ 26 ไร่ 2. เขตปลูกไม้ผล เนื้อที่ 8 ไร่ 3. เขตปลูกไม้ยืนต้น เนื้อที่ 123 ไร่ 4. เขตปลูกพืชไร่ เนื้อที่ 89 ไร่ 5. เขตปลูกพืชทางเลือก เนื้อที่ 599 ไร่	การแก้ปัญหาดินเสื่อมโทรม เพิ่มพูนความอุดมสมบูรณ์ของดิน และเพิ่มศักยภาพการผลิต 1) โครงการส่งเสริมและพัฒนาสหกรณ์/กลุ่มเกษตรกรให้มีความเข้มแข็งตามศักยภาพ (สนง.สหกรณ์จังหวัด) 2) โครงการเกษตรอินทรีย์ (ศูนย์วิจัยพืชไร่จังหวัด) 3) โครงการศูนย์เรียนรู้การเพิ่มประสิทธิภาพการผลิตภาคเกษตร (ศูนย์วิจัยพืชไร่จังหวัด) 4) โครงการวิจัยและพัฒนาเทคโนโลยีและนวัตกรรม (ศูนย์วิจัยพืชไร่จังหวัด) 5) โครงการการบริหารความหลากหลายชีวภาพ (ศูนย์วิจัยพืชไร่จังหวัด) 6) โครงการพัฒนาเกษตรกรปราดเปรื่อง (Smart Farmer) 7) โครงการส่งเสริมเกษตรทฤษฎีใหม่ในเขตปฏิรูปที่ดิน (สนง.การปฏิรูปที่ดินจังหวัด) 8) โครงการสร้างและพัฒนาเกษตรกรรุ่นใหม่ (สนง.การปฏิรูปที่ดินจังหวัด) 9) โครงการพัฒนาเกษตรกรรมยั่งยืน (สนง.การปฏิรูปที่ดินจังหวัด) 10) โครงการพัฒนาธุรกิจชุมชนในเขตปฏิรูปที่ดิน (สนง.การปฏิรูปที่ดินจังหวัด) 11) โครงการส่งเสริมเกษตรทฤษฎีใหม่ (สนง.การปฏิรูปที่ดินจังหวัด) 12) โครงการมันสำปะหลังพันธุ์ดี (อบต.หนองไผ่) 13) โครงการเลี้ยงสุกรเพื่อเป็นอาชีพเสริม (อบต.หนองไผ่) 14) โครงการเลี้ยงไก่พื้นเมือง (อบต.หนองไผ่) 15) โครงการพัฒนาการผลิตพืชปลอดภัยโดยระบบโรงเรือน (อบต.หนองไผ่) 16) โครงการผลิตปุ๋ยหมักจากเปลือกข้าวโพด (อบต.หนองไผ่) 17) โครงการผลิตปุ๋ยน้ำหมักชีวภาพ (อบต.หนองไผ่)



ตารางที่ 7-2 (ต่อ)

เขตการใช้ที่ดิน	กิจกรรมที่ขอการสนับสนุนจากส่วนราชการอื่น
	<p>การปรับปรุงที่ดินและเปลี่ยนกิจกรรมการผลิต</p> <ol style="list-style-type: none">1) โครงการพัฒนาเครือข่ายงานส่งเสริมการเกษตร (สนง.เกษตรจังหวัด)2) โครงการเสริมสร้างและพัฒนาศักยภาพองค์กรเกษตรกร (สนง.เกษตรจังหวัด)3) โครงการขับเคลื่อนการดำเนินงานส่งเสริมและพัฒนาวิสาหกิจชุมชน (สนง.เกษตรจังหวัด)4) โครงการส่งเสริมเกษตรกรรมทางเลือก (สนง.เกษตรจังหวัด)5) โครงการส่งเสริมการใช้เครื่องจักรกลทางการเกษตร (สนง.เกษตรจังหวัด)6) โครงการส่งเสริมเกษตรผสมผสาน (สนง.เกษตรจังหวัด)7) โครงการขับเคลื่อนเศรษฐกิจพอเพียงในสหกรณ์และกลุ่มเกษตรกร (สนง.เกษตรจังหวัด)8) โครงการพัฒนาตลาดสินค้าเกษตร (สนง.เกษตรจังหวัด)9) โครงการธนาคารสินค้าเกษตร (สนง.เกษตรจังหวัด)10) โครงการพัฒนาสถาบันเกษตรกรรูปแบบประชารัฐ (สนง.เกษตรจังหวัด)11) โครงการศักยภาพการดำเนินธุรกิจของสหกรณ์การเกษตรและกลุ่มเกษตรกร (สนง.เกษตรจังหวัด)12) โครงการผลิตพันธุ์พืชและปัจจัยการผลิต (สนง.เกษตรจังหวัด)16) โครงการระบบส่งเสริมการเกษตรแบบแปลงใหญ่17) โครงการบริหารจัดการพื้นที่เกษตรกรรม18) โครงการผลิตและสนับสนุนหัวเชื้อจุลินทรีย์ควบคุมศัตรูพืช (ศูนย์ส่งเสริมเทคโนโลยีการเกษตรด้านอารักขาพืชจังหวัด)19) โครงการสนับสนุนการผลิตจุลินทรีย์ควบคุมศัตรูพืชทดแทนการใช้สารเคมี20) โครงการจัดตั้งศูนย์เรียนรู้เศรษฐกิจพอเพียงชุมชน (อบต.หนองไผ่)



ตารางที่ 7-2 (ต่อ)

เขตการใช้ที่ดิน	กิจกรรมที่ขอการสนับสนุนจากส่วนราชการอื่น
6. เขตทุ่งหญ้าเลี้ยงสัตว์ เนื้อที่ 10 ไร่ 7. เขตโรงเรือนเลี้ยงสัตว์ เนื้อที่ 80 ไร่ 8. เขตประมง เนื้อที่ 2 ไร่	1) โครงการสร้างความเข้มแข็งกลุ่มการผลิตด้านการเกษตร (กรมประมง) 2) โครงการส่งเสริมและพัฒนาอาชีพเพื่อแก้ไขปัญหาที่ดินทำกินของเกษตรกร (กรมประมง) 3) โครงการพัฒนาและส่งเสริมอุตสาหกรรมฮาลาลด้านปศุสัตว์ (สนง.ปศุสัตว์จังหวัด) 4) โครงการส่งเสริมการเลี้ยงสัตว์แบบแปลงใหญ่ (สนง.ปศุสัตว์จังหวัด) 5) โครงการส่งเสริมการใช้เครื่องจักรกลการเกษตรทดแทนแรงงานเกษตรกร (สนง.ปศุสัตว์จังหวัด) 6) โครงการออกแบบการปรับเปลี่ยนการใช้น้ำเพื่อการเกษตรตามนโยบาย (กรมชลประทาน) 7) โครงการพัฒนาพื้นที่ให้เป็นพื้นที่รับน้ำ (กรมชลประทาน) 8) โครงการส่งเสริมและพัฒนาการผลิตข้าวโพดเลี้ยงสัตว์ (อบต.หนองไผ่) 9) โครงการเลี้ยงปลาในสระน้ำขนาดเล็ก (อบต.หนองไผ่) 10) โครงการฝายเก็บกักน้ำเพื่อการเกษตร (อบต.หนองไผ่) 11) โครงการพัฒนาแหล่งน้ำปรับปรุงสระเก่า (อบต.หนองไผ่)



ตารางที่ 7-3 เป้าหมายการดำเนินงานและงบประมาณ ตำบลหนองไผ่ อำเภอร้อยชัยบุรี จังหวัดร้อยเอ็ด แผน 5 ปี (พ.ศ. 2566-2570)

เขตการใช้ที่ดิน	งาน/โครงการ/กิจกรรม	หน่วย	เป้าหมาย					รวม	งบประมาณ					รวม	หน่วยงานรับผิดชอบ
			2566	2576	2568	2569	2570		2566	25676	2568	2569	2570		
	1. การปรับปรุงบำรุงดิน													3,173,650	
เขตทำนาข้าว/พืชไร่/ไม้ผล/ทุ่งหญ้าเลี้ยงสัตว์	1.1 การส่งเสริมการผลิตและการใช้สารอินทรีย์	ราย	100	100	100	100	100	500	51,200	51,200	51,200	51,200	51,200	256,000	พต.
เขตทำนาข้าว/พืชไร่/ไม้ผล/ทุ่งหญ้าเลี้ยงสัตว์	1.2 การผลิต-จัดหาเมล็ดพันธุ์พืชปุ๋ยสด	ตัน	12	12	12	12	12	60	396,102	396,102	396,102	396,102	396,102	1,980,510	พต.
เขตทำนาข้าว/พืชไร่/ไม้ผล/ทุ่งหญ้าเลี้ยงสัตว์	1.3 การส่งเสริมการปรับปรุงบำรุงดินด้วยพืชปุ๋ยสด	ไร่	10,000	10,000	10,000	10,000	10,000	50,000	34,428	34,428	34,428	34,428	34,428	172,140	พต.
เขตทำนาข้าว/พืชไร่/ไม้ผล/ทุ่งหญ้าเลี้ยงสัตว์	1.4 การพัฒนากลุ่มเกษตรกรใช้สารอินทรีย์ลดการใช้สารเคมีทางการเกษตร	กลุ่ม	4	4	4	4	4	20	13,600	13,600	13,600	13,600	13,600	68,000	พต.
เขตทำนาข้าว/พืชไร่/ไม้ผล/ทุ่งหญ้าเลี้ยงสัตว์	1.5 การจัดตั้งธนาคารปุ๋ยอินทรีย์	แห่ง	1	1	1	1	1	5	103,600	103,600	103,600	103,600	103,600	518,000	พต.
เขตทำนาข้าว/พืชไร่/ไม้ผล/ทุ่งหญ้าเลี้ยงสัตว์	1.6 การจัดหาปุ๋ยโคไคโมสต์	ตัน	17	17	17	17	17	85	33,600	33,600	33,600	33,600	33,600	168,000	พต.
เขตทำนาข้าว/พืชไร่/ไม้ผล/	1.7 การส่งเสริมการปรับปรุงบำรุงพื้นที่ดินกรด	ไร่	80	80	80	80	80	400	1,200	1,200	1,200	1,200	1,200	6,000	พต.
เขตเพาะเลี้ยงสัตว์น้ำ	1.8 สารเร่ง พด.6 จุลินทรีย์ผลิตสารบำบัดน้ำเสีย	ไร่	24	24	24	24	24	120	1,000	1,000	1,000	1,000	1,000	5,000	พต.
	2. การบริหารจัดการน้ำ													16,928,000	พต.
เขตทำนาข้าว/พืชไร่/ไม้ผล/ทุ่งหญ้าเลี้ยงสัตว์	2.1 การพัฒนาแหล่งน้ำขนาดเล็กเพื่อการอนุรักษ์ดินและน้ำ	ประมาณการ	-	-	-	-	-	-	2,350,000	2,350,000	2,350,000	2,350,000	2,350,000	11,750,000	พต.
เขตทำนาข้าว/พืชไร่/ไม้ผล/ทุ่งหญ้าเลี้ยงสัตว์	2.2 การก่อสร้างแหล่งน้ำในไร่นานอกเขตชลประทาน	บ่อ	1	2	3	2	2	10	17,800	17,800	17,800	17,800	17,800	178,000	พต.



แผนการใช้ที่ดินตำบลหนองไผ่ อำเภอดงขี้เหล็ก จังหวัดร้อยเอ็ด

ตารางที่ 7-3 (ต่อ)

เขตการใช้ที่ดิน	งาน/โครงการ/กิจกรรม	หน่วย	เป้าหมาย					รวม	งบประมาณ					รวม	หน่วยงาน รับผิดชอบ
			2567	2568	2569	2570	2571		2567	2568	2569	2570	2571		
เขตทำนาข้าว/พืชไร่/ไม้ ผล/ทุ่งหญ้าเลี้ยงสัตว์	3. การฟื้นฟูและป้องกันการชะล้าง พังทลายของดิน	กล้า													
	3.1 การปลูกหญ้าแฝกเพื่อการอนุรักษ์ ดินและน้ำ		975,000	100,000	100,000	100,000	100,000	1,375,000	195,000	195,000	195,000	195,000	195,000	995,000	พด.
เขตทำนาข้าว/พืชไร่/ไม้ ผล/ทุ่งหญ้าเลี้ยงสัตว์	3.2 การจัดทำระบบอนุรักษ์ดินและน้ำ พร้อมปลูกไม้ยืนต้นโตเร็ว	ไร่	1,300,00	1,300,00	1,300,00	1,300,00	1,300,00	6,000,000	5,850,000	5,850,000	5,850,000	5,850,000	5,850,000	29,700,000	พด.
	รวมเป้าหมายดำเนินงานและ งบประมาณ													50,796,650	

หมายเหตุ: งบประมาณที่กำหนดไว้นี้เป็นประมาณเบื้องต้น อาจมีการเปลี่ยนแปลงตามที่ได้รับการจัดสรรให้ดำเนินการ



เอกสารอ้างอิง

กรมทรัพยากรน้ำบาดาล. 2566. ปริมาณน้ำและจำนวนบ่อบาดาล ปี 2565. แหล่งที่มา:

<http://app.dgr.go.th/newpasutara/xml/search.php>, 26 พฤษภาคม 2566.

กรมอุตุนิยมวิทยา. 2566. ปริมาณน้ำฝนเฉลี่ยคาบ 30 ปี (พ.ศ. 2536-2565). กรมอุตุนิยมวิทยา กระทรวงดิจิทัลเพื่อเศรษฐกิจและสังคม, กรุงเทพฯ.

สำนักเทคโนโลยีการสำรวจและทำแผนที่. 2566. แผนที่ขอบเขตตำบล ปี 2564 (ไฟล์ข้อมูล). กรมพัฒนาที่ดิน กระทรวงเกษตรและสหกรณ์, กรุงเทพฯ.

กองสำรวจดินและวิจัยทรัพยากรดิน. 2566. แผนที่ทรัพยากรดิน (ไฟล์ข้อมูล). กรมพัฒนาที่ดิน กระทรวงเกษตรและสหกรณ์, กรุงเทพฯ.

กองนโยบายและแผนการใช้ที่ดิน. 2566. แผนที่สภาพการใช้ที่ดิน ปี 2566 (ไฟล์ข้อมูล). กรมพัฒนาที่ดิน กระทรวงเกษตรและสหกรณ์, กรุงเทพฯ.

บัณฑิต ต้นศิริ และ คำรณ ไทรพิภ. 2542. คู่มือการประเมินคุณภาพที่ดิน. กองวางแผนการใช้ที่ดิน กรมพัฒนาที่ดิน.

องค์การบริหารส่วนตำบลหนองไผ่. 2566. วิสัยทัศน์ พันธกิจ. แหล่งที่มา http://www.hnongphai.go.th/about_sao.php?TOTPID

