



# แผนการใช้ที่ดินตำบลโพนทราย อำเภอโพนทราย จังหวัดร้อยเอ็ด



สถานีพัฒนาที่ดินร้อยเอ็ด  
สำนักงานพัฒนาที่ดินเขต 4  
กระทรวงเกษตรและสหกรณ์

กันยายน 2566



## คำนำ

การจัดทำแผนการใช้ที่ดินดำเนินการตามรัฐธรรมนูญแห่งราชอาณาจักรไทย พ.ศ. 2560 มาตรา 72 (1) ที่ได้บัญญัติให้มีการวางแผนการใช้ที่ดินให้เหมาะสมกับศักยภาพของที่ดิน ตามหลักการพัฒนาอย่างยั่งยืน โดยแผนการใช้ที่ดินตำบลโพนทราย อำเภอโพนทราย จังหวัดร้อยเอ็ด ได้นำแนวคิดของ องค์การอาหารและการเกษตรแห่งสหประชาชาติ (Food and Agriculture Organization of the United Nations : FAO) และ โครงการสิ่งแวดล้อมแห่งสหประชาชาติ (United Nations Environment Programme : UNEP) มาปรับใช้ คือ ความเหมาะสมทางกายภาพ ความเหมาะสมทางเศรษฐกิจ การยอมรับจากสังคม การสร้างความยั่งยืนให้สิ่งแวดล้อม และเสนอ ทางเลือกการใช้ที่ดิน ร่วมกับวิธีการที่จำเป็นอื่น ๆ เช่น กระบวนการมีส่วนร่วมของชุมชน (Participatory Rural Appraisal: PRA) การประเมินคุณภาพที่ดิน เป็นต้น

กองนโยบายและแผนการใช้ที่ดินร่วมกับสำนักงานพัฒนาที่ดินเขต 4 และสถานีพัฒนา ที่ดินร้อยเอ็ดในการดำเนินงานวางแผนการใช้ที่ดินระดับตำบล โดยพิจารณาภาพรวมของสภาพปัญหา ในด้านต่างๆ ทั้งด้านกายภาพ เศรษฐกิจ และสังคม วิเคราะห์และสังเคราะห์ข้อมูลนำไปสู่การวางแผนการใช้ที่ดินที่สอดคล้องกับศักยภาพของพื้นที่ โดยผ่านกระบวนการมีส่วนร่วมของชุมชน (PRA) ในการระบุปัญหา ความต้องการของเกษตรกรและผู้มีส่วนได้ส่วนเสีย ทั้งนี้ สพด. ได้จัดทำแผนกิจกรรม/โครงการ เพื่อขับเคลื่อนแผนการใช้ที่ดินให้เป็นรูปธรรมเพื่อให้เกษตรกรมีคุณภาพชีวิตที่ดีขึ้น มีการใช้ที่ดินอย่างถูกต้องเหมาะสม รักษาสภาพแวดล้อมและอนุรักษ์ทรัพยากรในชุมชนให้เกิดความยั่งยืนต่อไป

สถานีพัฒนาที่ดินร้อยเอ็ด

กันยายน 2566



## สารบัญ

	หน้า
คำนำ	ก
สารบัญ	ข
สารบัญตาราง	ค
สารบัญรูป	ง
<b>บทที่ 1 บทนำ</b>	
1.1 ความสำคัญของการวางแผนการใช้ที่ดิน	1-1
1.2 หลักการและเหตุผล	1-1
1.3 วัตถุประสงค์	1-1
1.4 ระยะเวลาและสถานที่ดำเนินงาน	1-1
1.5 ขั้นตอนการดำเนินงาน	1-2
1.6 วิสัยทัศน์ของตำบล	1-3
<b>บทที่ 2 ข้อมูลทั่วไป</b>	
2.1 ที่ตั้งและอาณาเขต	2-1
2.2 การแบ่งส่วนการปกครอง	2-2
2.3 สภาพภูมิประเทศ	2-2
2.4 สภาพภูมิอากาศ	2-2
2.5 สภาพการใช้ที่ดินในปัจจุบัน	2-4
2.6 สภาพเศรษฐกิจและสังคม	2-7
<b>บทที่ 3 สถานภาพของทรัพยากรธรรมชาติ</b>	
3.1 ทรัพยากรป่าไม้	3-1
3.2 ทรัพยากรน้ำ	3-1
3.3 ทรัพยากรดิน	3-2
<b>บทที่ 4 กระบวนการมีส่วนร่วมของชุมชน (Participatory Rural Appraisal: PRA)</b>	
4.1 การวิเคราะห์ผลจากการจัดทำกระบวนการมีส่วนร่วมของชุมชน (PRA)	4-1
4.2 ระบบการปลูกพืชในปัจจุบัน	4-4
<b>บทที่ 5 การประเมินคุณภาพที่ดิน</b>	
5.1 หลักการประเมินคุณภาพที่ดินด้านกายภาพ	5-1
5.2 พืชเศรษฐกิจที่สำคัญของตำบล	5-3



## สารบัญ (ต่อ)

5.3 ระดับความเหมาะสมของที่ดิน	5-3
<b>บทที่ 6</b> แผนการใช้ที่ดิน	
6.1 การวิเคราะห์ข้อมูลเพื่อการจัดทำแผนการใช้ที่ดินระดับตำบล	6-1
6.2 เขตการใช้ที่ดิน	6-2
<b>บทที่ 7</b> การขับเคลื่อนแผนการใช้ที่ดิน	
7.1 ขั้นตอนการดำเนินงาน	7-1
7.2 กิจกรรมที่จะดำเนินการของกรมพัฒนาที่ดิน	7-1
7.3 กิจกรรมที่จะดำเนินงานของหน่วยงานอื่น	7-2
7.4 ความต้องการของชุมชนและองค์กรปกครองส่วนท้องถิ่น	7-3
<b>เอกสารอ้างอิง</b>	<b>อ</b>



## สารบัญตาราง

ตารางที่		หน้า
2-1	สถิติภูมิอากาศ ณ สถานีตรวจอากาศอำเภอท่าตูม จังหวัดสุรินทร์ (ปี 2536-2565)	2-3
2-2	สภาพการใช้ที่ดิน ตำบลโพนทราย อำเภอโพนทราย จังหวัดร้อยเอ็ด	2-5
2-3	จำนวนประชากรและครัวเรือน ตำบลโพนทราย อำเภอโพนทราย จังหวัดร้อยเอ็ด ปี 2565	2-8
2-4	จำนวนและสัดส่วนครัวเรือน ตำบลโพนทราย อำเภอโพนทราย จังหวัดร้อยเอ็ด ปี 2565	2-8
2-5	รายได้-รายจ่ายเฉลี่ยครัวเรือน ตำบลโพนทราย อำเภอโพนทราย จังหวัดร้อยเอ็ด ปี 2565	2-10
3-1	สมบัติที่ดิน ตำบลโพนทราย อำเภอโพนทราย จังหวัดร้อยเอ็ด	3-4
5-1	ตัวอย่างการประเมินคุณภาพที่ดินด้านกายภาพของประเภทการใช้ประโยชน์ที่ดิน	5-2
5-2	ชั้นความเหมาะสมทางกายภาพของดิน ตำบลโพนทราย อำเภอโพนทราย จังหวัดร้อยเอ็ด	5-3
6-1	เขตการใช้ที่ดิน ตำบลโพนทราย อำเภอโพนทราย จังหวัดร้อยเอ็ด	6-5
7-1	กิจกรรมที่จะดำเนินการของกรมพัฒนาที่ดิน	7-6
7-2	กิจกรรมที่จะดำเนินงานของหน่วยงานอื่น	7-8
7-3	เป้าหมายการดำเนินงานและงบประมาณ ตำบลโพนทราย อำเภอโพนทราย จังหวัดร้อยเอ็ด แผน 5 ปี (พ.ศ. 2566-2570)	7-13



## สารบัญญรูป

รูปที่		หน้า
1-1	ขั้นตอนการวางแผนการใช้ที่ดินระดับตำบล	1-3
2-1	ที่ตั้งและอาณาเขต ตำบลโพนทราย อำเภอโพนทราย จังหวัดร้อยเอ็ด	2-1
2-2	กราฟสมมูลของน้ำเพื่อการเกษตร จังหวัดร้อยเอ็ด	2-4
2-3	สภาพการใช้ที่ดิน ตำบลโพนทราย อำเภอโพนทราย จังหวัดร้อยเอ็ด	2-7
3-1	ทรัพยากรดิน ตำบลโพนทราย อำเภอโพนทราย จังหวัดร้อยเอ็ด	3-6
4-1	การวิเคราะห์สถานการณ์โดยระบบ DPSIR ของตำบลโพนทราย อำเภอโพนทราย จังหวัดร้อยเอ็ด	4-3
4-2	ระบบการปลูกพืชในปัจจุบัน ตำบลโพนทราย อำเภอโพนทราย จังหวัดร้อยเอ็ด	4-4
6-1	เขตการใช้ที่ดิน ตำบลโพนทราย อำเภอโพนทราย จังหวัดร้อยเอ็ด การชะล้างพังทลายของดินในเขตการใช้ที่ดิน	6-7
7-1	ตำบลโพนทราย อำเภอโพนทราย จังหวัดร้อยเอ็ด	7-5



## บทที่ 1

### บทนำ

#### 1.1 ความสำคัญของการวางแผนการใช้ที่ดิน

ตามรัฐธรรมนูญแห่งราชอาณาจักรไทย พุทธศักราช 2560 มาตรา 72 รัฐพึงดำเนินการเกี่ยวกับที่ดิน ทรัพยากรน้ำ และพลังงาน ดังต่อไปนี้

(1) วางแผนการใช้ที่ดินของประเทศ ให้เหมาะสมกับสภาพพื้นที่ และศักยภาพของที่ดิน ตามหลักการพัฒนาที่ยั่งยืน...

#### 1.2 หลักการและเหตุผล

ปัจจุบันกรมพัฒนาที่ดินได้ดำเนินการวางแผนการใช้ที่ดินระดับประเทศเรียบร้อยแล้ว ซึ่งเป็นการวางกรอบเชิงนโยบายมุ่งเน้นการพัฒนาด้านการเกษตรให้เกิดความสมดุลและยั่งยืนและในขณะเดียวกันต้องอนุรักษ์ทรัพยากรธรรมชาติและสิ่งแวดล้อมควบคู่กับการรักษาคุณค่าทางศิลปวัฒนธรรม แต่ทั้งนี้เพื่อให้เกิดการใช้ประโยชน์ที่ดินในระดับพื้นที่อย่างมีประสิทธิภาพและรักษาฐานการผลิตด้านทรัพยากรธรรมชาติอย่างยั่งยืนตลอดห่วงโซ่อุปทาน แผนการใช้ที่ดินระดับตำบลจึงถูกนำมาใช้เป็นเครื่องมือเพื่อขับเคลื่อนการดำเนินงานดังกล่าว ซึ่งมีความสอดคล้องกับแผนการปฏิรูปประเทศด้านทรัพยากรธรรมชาติและสิ่งแวดล้อม ซึ่งกำหนดให้มีการจัดทำแผนการใช้ที่ดินของชาติทั้งระบบให้สอดคล้องและเหมาะสมกับศักยภาพของพื้นที่และการพัฒนาเศรษฐกิจและสังคมของประเทศ

#### 1.3 วัตถุประสงค์

1.3.1 เพื่อรักษาเสถียรภาพของทรัพยากรให้เกิดความสมดุลและยั่งยืนภายใต้การพัฒนาด้านต่างๆ ของตำบล

1.3.2 เพื่อให้การใช้ที่ดินมีผลตอบแทนสูงสุดต่อหน่วยเนื้อที่อย่างยั่งยืน

1.3.3 เพื่อให้เกิดการกำหนดแผนงาน โครงการ กิจกรรม ที่สอดคล้องกับแผนการใช้ที่ดินที่กำหนดขึ้นและอยู่บนหลักการของโมเดลเศรษฐกิจ BCG (Bio-Circular-Green Economy : BCG Model)

#### 1.4 ระยะเวลาและสถานที่ดำเนินงาน

1.4.1 ระยะเวลา 1 ตุลาคม 2565 – 30 กันยายน 2566

1.4.2 สถานที่ ตำบลโพนทราย อำเภอโพนทราย จังหวัดร้อยเอ็ด



## 1.5 ขั้นตอนการดำเนินงาน

### 1.5.1 รวบรวมข้อมูลปฐมภูมิและทุติยภูมิ ประกอบด้วย

- 1) ด้านกายภาพ ได้แก่ ทรัพยากรดิน ทรัพยากรน้ำ ทรัพยากรป่าไม้ ภูมิอากาศ สภาพการใช้ที่ดิน เขตป่าไม้ตามกฎหมายและมติคณะรัฐมนตรี
- 2) ด้านเศรษฐกิจและสังคม ได้แก่ การถือครองที่ดิน ลักษณะทางเศรษฐกิจของตำบล จำนวนประชากร เป็นต้น
- 3) ด้านนโยบายและข้อกำหนดที่เกี่ยวข้อง ได้แก่ ยุทธศาสตร์ แผนพัฒนาเศรษฐกิจและสังคมแห่งชาติฉบับที่ 13 ยุทธศาสตร์ภาค แผนพัฒนากลุ่มจังหวัด แผนพัฒนาจังหวัด แผนพัฒนาการเกษตรและสหกรณ์ แผนพัฒนาท้องถิ่น 4 ปี ขององค์การบริหารส่วนจังหวัด เทศบาลตำบลหรือ องค์การบริหารส่วนตำบล

1.5.2 จัดทำกระบวนการมีส่วนร่วมของชุมชน (Participatory Rural Appraisal : PRA) เพื่อรับฟังความคิดเห็น ประเด็นปัญหา ความต้องการด้านต่าง ๆ ขององค์การปกครองส่วนท้องถิ่น และเกษตรกรในตำบล

### 1.5.3 ประเมินคุณภาพของที่ดินของพืชเศรษฐกิจหลักและพืชทางเลือกที่มีมูลค่าของตำบล

### 1.5.4 สังเคราะห์ข้อมูลจากข้อ 1.5.1 ถึง 1.5.3 เพื่อใช้ประกอบการวางแผนการใช้ที่ดิน

### 1.5.5 กำหนด (ร่าง) แผนการใช้ที่ดินระดับตำบล

### 1.5.6 รับฟังความคิดเห็นของผู้มีส่วนได้ส่วนเสียต่อ (ร่าง) แผนการใช้ที่ดินที่กำหนดขึ้น

### 1.5.7 ปรับปรุง (ร่าง) แผนการใช้ที่ดินเพื่อจัดทำแผนการใช้ที่ดินฉบับสมบูรณ์

1.5.8 นำแผนการใช้ที่ดินเข้าสู่คณะทำงานวิชาการของเขตฯ เพื่อตรวจสอบความครบถ้วน /สมบูรณ์ของเนื้อหาและองค์ประกอบ

### 1.5.9 เผยแพร่แผนการใช้ที่ดินเพื่อนำไปสู่การขับเคลื่อนการดำเนินงาน ประกอบด้วย

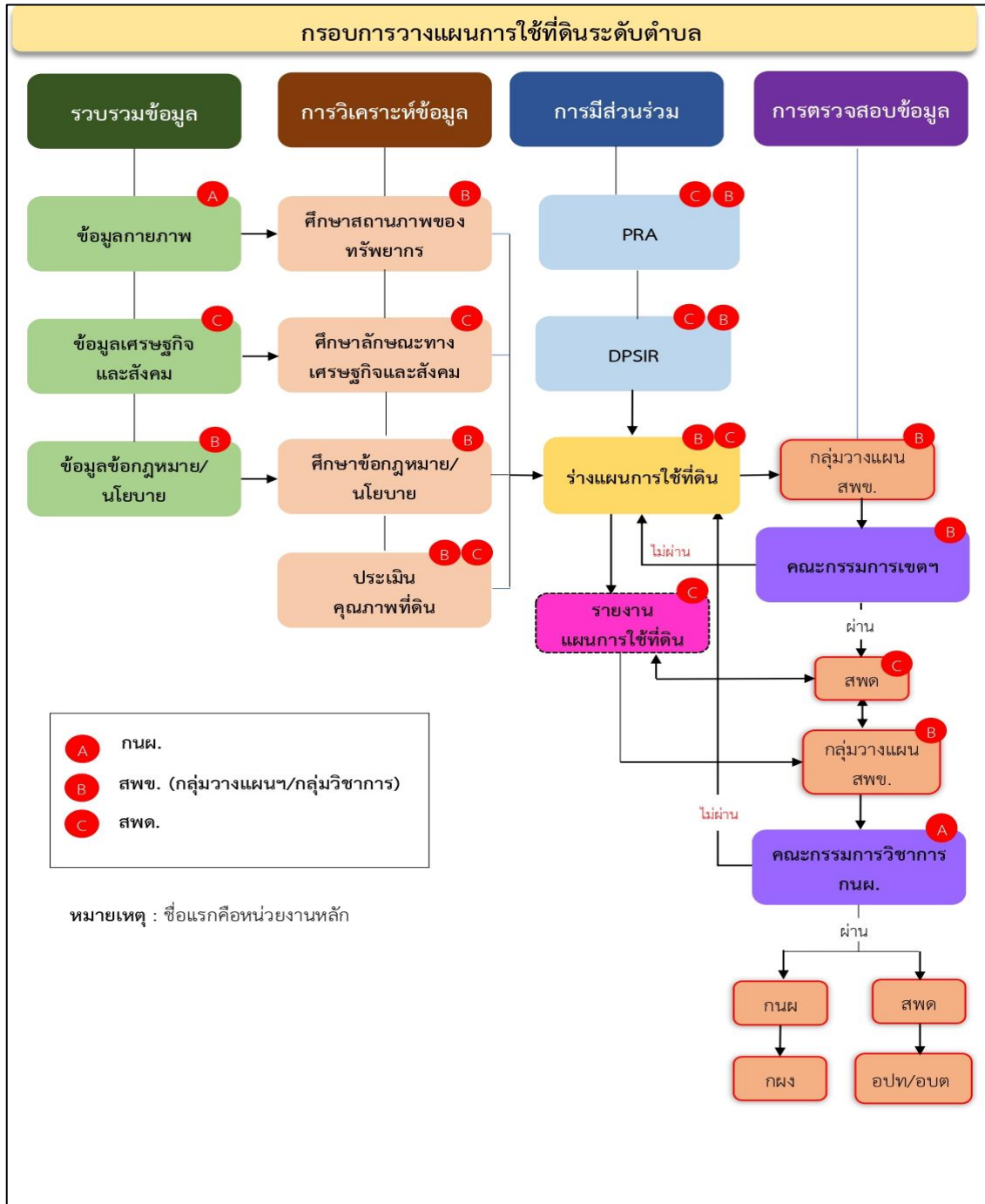
- 1) องค์การปกครองส่วนท้องถิ่น นำแผนการใช้ที่ดินที่จัดทำขึ้นไปประกอบการจัดทำแผนการพัฒนาของตำบล เพื่อนำไปสู่การของบประมาณที่มีความสอดคล้องกับศักยภาพด้านการผลิต และสภาพของทรัพยากรของตำบล
- 2) กรมพัฒนาที่ดิน โดยสถานีพัฒนาที่ดิน กำหนดแผนงาน/โครงการ/กิจกรรม ที่สอดคล้องกับแผนการใช้ที่ดินที่กำหนดขึ้นในแต่ละเขตและสามารถใช้ประกอบการของบประมาณ ในพื้นที่อย่างมีหลักการและเป็นที่ยอมรับ
- 3) หน่วยงานราชการอื่น ๆ สามารถใช้เป็นข้อมูลพื้นฐานประกอบแผนงาน/โครงการ/กิจกรรม ที่สอดคล้องกับแผนการใช้ที่ดินที่กำหนดขึ้นในแต่ละเขต

จากขั้นตอนที่กล่าวข้างต้น สามารถจัดทำกรอบการวางแผนการใช้ที่ดินระดับตำบลแสดง ดังรูปที่ 1-1



### 1.6 วิสัยทัศน์ของตำบล

ประชากรอยู่ดีกินดี มีความรู้คู่คุณธรรม ก้าวนำคุณภาพชีวิต ตามหลักปรัชญาของเศรษฐกิจพอเพียง (เทศบาลตำบลโพนทราย, 2566)



รูปที่ 1-1 กรอบการวางแผนการใช้ที่ดินระดับตำบล

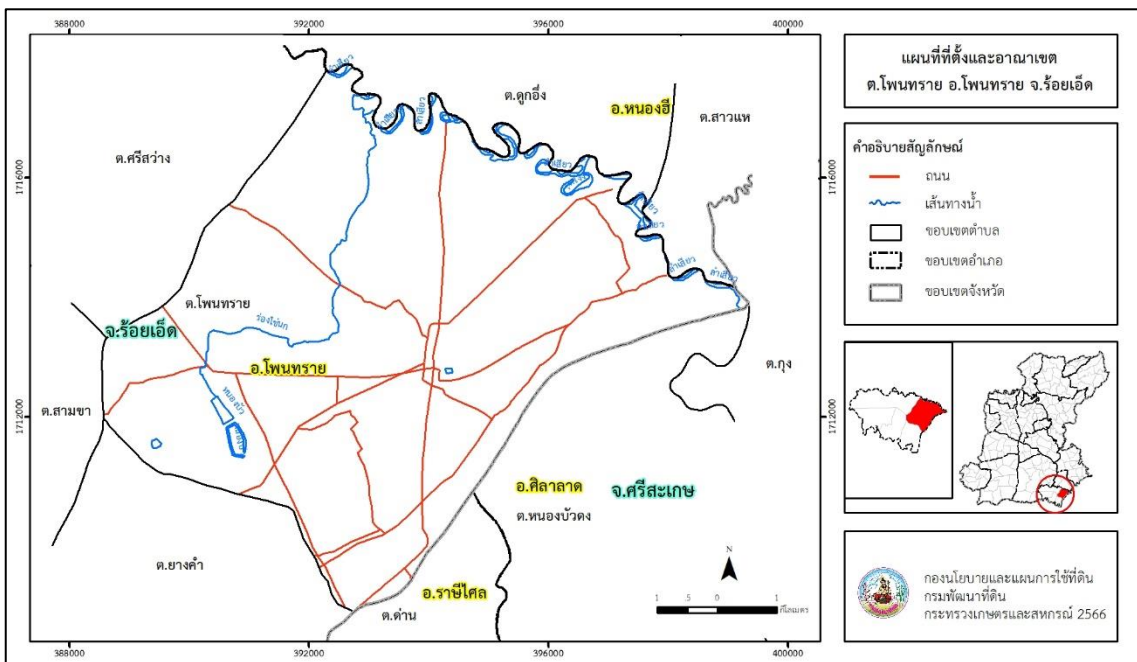


## บทที่ 2 ข้อมูลทั่วไป

### 2.1 ที่ตั้งและอาณาเขต

ตำบลโพนทราย อำเภอโพนทราย จังหวัดร้อยเอ็ด ตั้งอยู่ทางทิศตะวันออกของอำเภอโพนทราย มีเนื้อที่ประมาณ 49 ตารางกิโลเมตร หรือ 30,328 ไร่ โดยมีอาณาเขตติดต่อ ดังนี้ (รูปที่ 2-1)

ทิศเหนือ	ติดต่อกับ	ตำบลดุกอิ่งและตำบลสาวแห อำเภอหนองฮี จังหวัดร้อยเอ็ด
ทิศใต้	ติดต่อกับ	ตำบลยางคำ อำเภอโพนทราย จังหวัดร้อยเอ็ด และตำบลด่าน อำเภอราชสีห์ จังหวัดศรีสะเกษ
ทิศตะวันออก	ติดต่อกับ	ตำบลกุงและตำบลหนองบังดง อำเภอศิลาลาด จังหวัดศรีสะเกษ
ทิศตะวันตก	ติดต่อกับ	ตำบลศรีสว่างและตำบลสามเขา อำเภอโพนทราย จังหวัดร้อยเอ็ด



รูปที่ 2-1 ที่ตั้งและอาณาเขตตำบลโพนทราย อำเภอโพนทราย จังหวัดร้อยเอ็ด



## 2.2 การแบ่งส่วนการปกครอง

ตำบลโพนทราย อำเภอโพนทราย จังหวัดร้อยเอ็ด แบ่งส่วนการปกครองออกเป็น 14 หมู่บ้าน ดังนี้

หมู่ที่ 1 บ้านโพนทราย	หมู่ที่ 8 บ้านหนองบัวคอนดอน
หมู่ที่ 2 บ้านโพนทราย	หมู่ที่ 9 บ้านแหลมทรายทอง
หมู่ที่ 3 บ้านดอนหม่วย	หมู่ที่ 10 บ้านหนองซำ
หมู่ที่ 4 บ้านหนองยาง	หมู่ที่ 11 บ้านหนองครก
หมู่ที่ 5 บ้านหนองสรวง	หมู่ที่ 12 บ้านทรายเงิน
หมู่ที่ 6 บ้านหนองบัวบาน	หมู่ที่ 13 บ้านหนองบัวทอง
หมู่ที่ 7 บ้านหนองบัวหลวงพัฒนา	หมู่ที่ 14 บ้านสุขเกษม

## 2.3 สภาพภูมิประเทศ

ลักษณะพื้นที่ทั่วไปส่วนใหญ่เป็นที่ราบลุ่ม มีสภาพพื้นที่ราบเรียบถึงลูกคลื่นลอนลาดเล็กน้อย เป็นส่วนหนึ่งของลุ่มน้ำมูล มีแหล่งน้ำที่สำคัญไหลผ่าน เช่น ลำเสียว กุดโง้ง หนองสิม คลองไขนง

## 2.4 สภาพภูมิอากาศ

จากการศึกษาสถิติภูมิอากาศ (พ.ศ.2536-2565) พบว่า ตำบลโพนทราย อำเภอโพนทราย จังหวัดร้อยเอ็ด มีรายละเอียดดังนี้

### 2.4.1 อุณหภูมิ

มีอุณหภูมิโดยเฉลี่ยทั้งปี 27.5 องศาเซลเซียส อุณหภูมิสูงสุดเฉลี่ย 33.0 องศาเซลเซียส ในเดือนเมษายน และอุณหภูมิต่ำสุดเฉลี่ย 22.9 องศาเซลเซียส ในเดือนมกราคม

### 2.4.2 ปริมาณน้ำฝน

มีปริมาณน้ำฝนรวมทั้งปี 1,338.8 มิลลิเมตร มีฝนตกประมาณ 108 วัน เดือนที่มีฝนตกมากที่สุด ในเดือนกันยายน มีปริมาณน้ำฝน 262.8 มิลลิเมตร และมีฝนตกประมาณ 18 วัน

### 2.4.3 สมดุลน้ำเพื่อการเกษตร

จากข้อมูลสถิติภูมิอากาศในคาบ 30 ปี (พ.ศ.2536-2565) ณ สถานีตรวจอากาศท่าตม จังหวัดสุรินทร์ ได้นำมาวิเคราะห์สมดุลของน้ำเพื่อการเกษตร ซึ่งเป็นการวิเคราะห์หาช่วงฤดูการเพาะปลูกพืช ตลอดจนช่วงระยะเวลาที่พืชเสี่ยงต่อการขาดน้ำ ข้อมูลที่นำมาวิเคราะห์ คือ ปริมาณน้ำฝน และศักยภาพการคายระเหยน้ำอ้างอิง (ET<sub>o</sub>) ซึ่งคำนวณด้วยโปรแกรม Cropwat for Windows Version 8.0 โดยใช้สมการ Penman-Monteith สามารถสรุปสมดุลของน้ำเพื่อการเกษตรในเขตอาศัยน้ำฝนได้ดังนี้



ช่วงที่เหมาะสมต่อการปลูกพืช เป็นช่วงที่ค่าปริมาณน้ำฝนมากกว่าค่า 0.5 การระเหยจากผิวดิน และการคายน้ำของพืช เป็นช่วงที่ดินมีความชุ่มชื้นพอเหมาะต่อการเพาะปลูกพืช ซึ่งช่วงนี้เริ่มตั้งแต่ต้นเดือนมีนาคมถึงต้นเดือนพฤศจิกายน

ช่วงที่มีน้ำมากเกินพอ เป็นช่วงที่ค่าปริมาณน้ำฝนมากกว่าค่าการระเหยจากผิวดินและการคายน้ำของพืช ซึ่งช่วงนี้เริ่มตั้งแต่กลางเดือนเมษายนถึงปลายเดือนตุลาคม

ช่วงขาดน้ำ เป็นช่วงฤดูแล้งที่ค่าปริมาณน้ำฝนน้อยกว่าค่า 0.5 การระเหยจากผิวดิน และการคายน้ำของพืช ซึ่งพืชอาจเสียหายจากการขาดแคลนน้ำได้ ซึ่งช่วงนี้เริ่มตั้งต้นเดือนพฤศจิกายนถึงต้นเดือนมีนาคม (ตารางที่ 2-1 และรูปที่ 2-2)

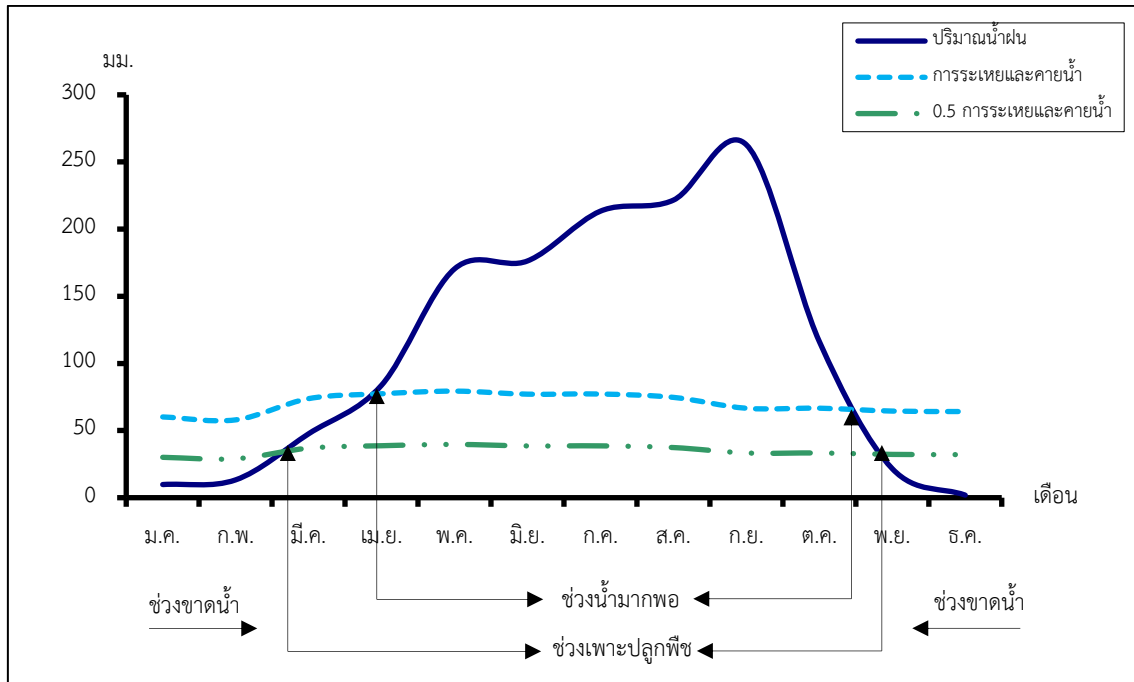
ตารางที่ 2-1 สถิติภูมิอากาศ ณ สถานีตรวจอากาศท่าตูม จังหวัดสุรินทร์<sup>1</sup> (ปี พ.ศ.2536-2565)

เดือน	อุณหภูมิ (°ซ)			ความชื้นสัมพัทธ์	ปริมาณน้ำฝน	จำนวนวันที่ฝนตก	ศักยภาพการคายระเหยน้ำ	ปริมาณฝนใช้การ/ <sup>2</sup>
	ต่ำสุด	สูงสุด	เฉลี่ย	(%)	(มม.)	(วัน)	(มม.)	(มม.)
ม.ค.	18.0	31.1	24.1	69.0	9.8	1.2	60.1	9.6
ก.พ.	20.1	33.2	26.2	67.0	13.3	2.1	58.0	13.0
มี.ค.	23.2	35.4	28.8	65.0	47.6	4.8	73.8	44.0
เม.ย.	25.0	36.2	30.1	68.0	83.8	7.3	77.4	72.6
พ.ค.	25.3	35.0	29.6	74.0	170.4	14.0	79.4	123.9
มิ.ย.	25.3	34.1	29.2	76.0	176.3	14.5	77.1	126.6
ก.ค.	24.9	33.1	28.6	79.0	213.4	16.6	77.2	140.5
ส.ค.	24.7	32.6	28.3	81.0	221.6	16.5	74.7	143.0
ก.ย.	24.4	31.9	27.8	83.0	262.8	17.6	66.6	151.3
ต.ค.	23.4	31.6	27.3	79.0	116.3	9.5	66.7	94.7
พ.ย.	21.3	31.4	26.1	74.0	21.6	3.0	64.5	20.9
ธ.ค.	18.6	30.2	24.0	71.0	1.9	0.4	64.2	1.9
เฉลี่ย	22.9	33.5	27.5	73.8	-	-	-	-
รวม	-	-	-	-	1,338.8	107.5	839.6	942.0

หมายเหตุ : <sup>1</sup>เป็นสถานีตรวจอากาศที่ใกล้พื้นที่ตำบลมากที่สุด

<sup>2</sup>จากการคำนวณโดยโปรแกรม Cropwat for Windows Version 8.0

ที่มา : กรมอุตุนิยมวิทยา (2566)



รูปที่ 2-2 สมดุลของน้ำเพื่อการเกษตร จังหวัดร้อยเอ็ด

## 2.5 สภาพการใช้ที่ดินปัจจุบัน

สภาพการใช้ที่ดินตำบลโพนทราย อำเภอโพนทราย จังหวัดร้อยเอ็ด ซึ่งสำรวจโดยกลุ่มวิเคราะห์สภาพการใช้ที่ดิน (2566) ประกอบด้วยประเภทการใช้ที่ดินต่างๆ ดังนี้

- 1) พื้นที่ชุมชนและสิ่งปลูกสร้าง มีเนื้อที่ 2,599 ไร่ หรือร้อยละ 8.58 ของพื้นที่ตำบล
- 2) พื้นที่เกษตรกรรมมีเนื้อที่ 22,871 ไร่ หรือร้อยละ 75.40 ของพื้นที่ตำบล ประกอบด้วยการใช้ประโยชน์ที่ดินด้านเกษตรกรรมต่างๆ ดังต่อไปนี้

- 2.1) เกษตรผสมผสาน/ไร่นาสวนผสม มีเนื้อที่ 28 ไร่ หรือร้อยละ 0.09 ของพื้นที่ตำบล
- 2.2) พื้นที่นา มีเนื้อที่ 21,322 ไร่ หรือร้อยละ 70.30 ของพื้นที่ตำบล ได้แก่ นาข้าว นาร้าง
- 2.3) ไร่ มีเนื้อที่ 146 ไร่ หรือร้อยละ 0.48 ของพื้นที่ตำบล ได้แก่ มันสำปะหลัง
- 2.4) ไม้ยืนต้น มีเนื้อที่ 1,083 ไร่ หรือร้อยละ 3.57 ของพื้นที่ตำบล ได้แก่ ยูคาลิปตัส ไม้ยืนต้นร้าง/เสื่อมโทรม

- 2.5) ไม้ผล มีเนื้อที่ 24 ไร่ หรือร้อยละ 0.08 ของพื้นที่ตำบล ได้แก่ ไม้ผลผสมมะนาว
- 2.6) ฟุ้งหญ้าเลี้ยงสัตว์และโรงเรือนเลี้ยงสัตว์ มีเนื้อที่ 268 ไร่ หรือร้อยละ 0.88 ของพื้นที่ตำบล ได้แก่ ฟุ้งหญ้าเลี้ยงสัตว์

- 3) พื้นที่ป่าไม้ มีเนื้อที่ 2,803 ไร่ หรือร้อยละ 9.24 ของพื้นที่ตำบล ได้แก่ ป่าผลัดใบรอสภาพฟื้นฟู ป่าผลัดใบสมบูรณ์



4) พื้นที่แหล่งน้ำ มีเนื้อที่ 941 ไร่ หรือร้อยละ 3.10 ของพื้นที่ตำบล ได้แก่ แม่น้ำ ลำห้วย ลำคลอง หนอง บึง ทะเลสาบ บ่อน้ำในไร่นา คลองชลประทาน

5) พื้นที่เบ็ดเตล็ด มีเนื้อที่ 1,114 ไร่ หรือร้อยละ 3.68 ของพื้นที่ตำบล ได้แก่ พุ่งหญ้าธรรมชาติ พุ่งหญ้าสลับไม้พุ่ม/ไม้ละเมาะ พื้นที่ลุ่ม พื้นที่ลุ่ม+นาข้าว พื้นที่ถม ที่ทิ้งขยะ

ตารางที่ 2-2 สภาพการใช้ที่ดิน ตำบลโพนทราย อำเภอโพนทราย จังหวัดร้อยเอ็ด

หน่วยแผนที่	สภาพการใช้ที่ดิน	เนื้อที่	
		ไร่	ร้อยละ
<b>U</b>	<b>พื้นที่ชุมชนและสิ่งปลูกสร้าง</b>	<b>2,599</b>	<b>8.58</b>
U101	ตัวเมืองและย่านการค้า	1,704	5.62
U201	หมู่บ้านบนพื้นราบ	727	2.40
U301	สถานที่ราชการและสถาบันต่าง ๆ	121	0.40
U405	ถนน	32	0.11
U502	โรงงานอุตสาหกรรม	9	0.03
U601	สถานที่พักผ่อนหย่อนใจ	6	0.02
<b>A</b>	<b>พื้นที่เกษตรกรรม</b>	<b>22,871</b>	<b>75.40</b>
A001	เกษตรผสมผสาน/ไร่นาสวนผสม	28	0.09
A100	นาร้าง	35	0.11
A101	นาข้าว	21,287	70.19
A204	มันสำปะหลัง	146	0.48
A300	ไม้ยืนต้นร้าง/เสื่อมโทรม	8	0.03
A304	ยูคาลิปตัส	1,075	3.54
A401	ไม้ผลผสม	21	0.07
A422	มะนาว	3	0.01
A701	พุ่งหญ้าเลี้ยงสัตว์	268	0.88
<b>F</b>	<b>พื้นที่ป่าไม้</b>	<b>2,803</b>	<b>9.24</b>
F200	ป่าผลัดใบรอสภาพฟื้นฟู	47	0.15
F201	ป่าผลัดใบสมบูรณ์	2,756	9.09

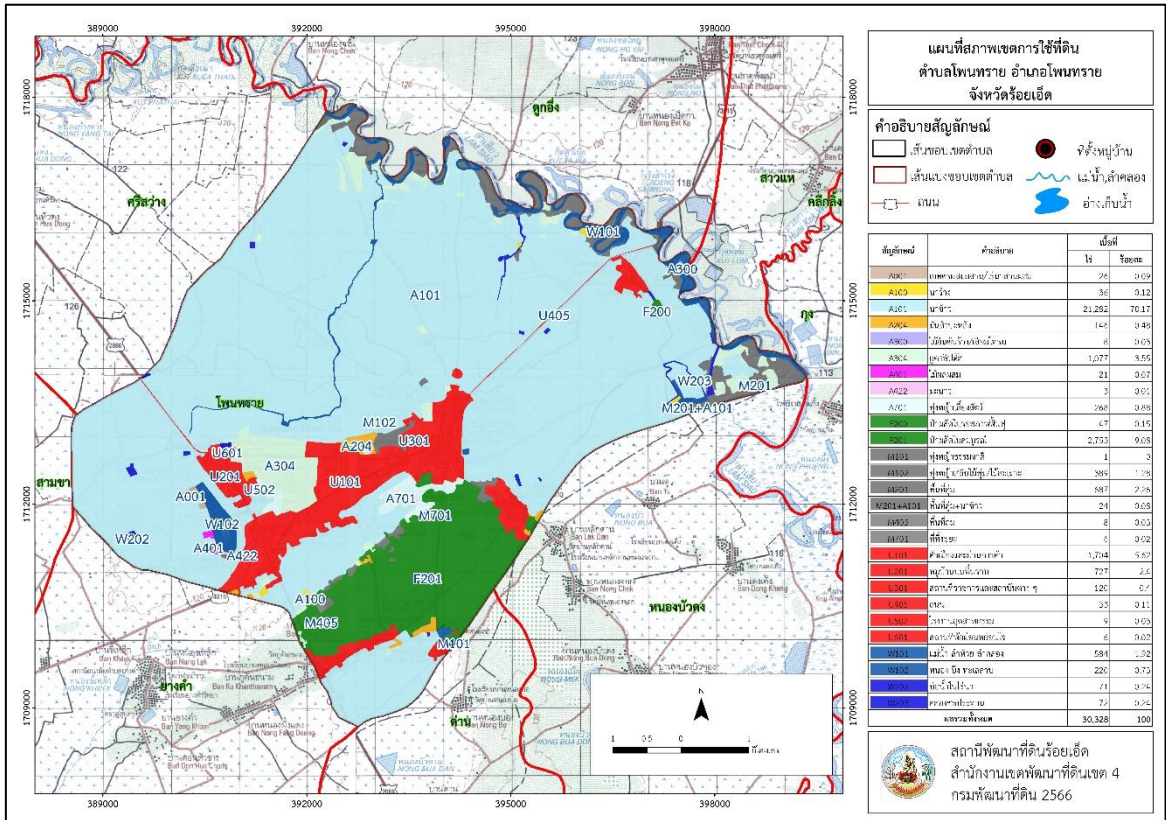


ตารางที่ 2-2 (ต่อ)

หน่วยแผนที่	สภาพการใช้ที่ดิน	เนื้อที่	
		ไร่	ร้อยละ
M	พื้นที่เบ็ดเตล็ด	1,114	3.68
M101	ทุ่งหญ้าธรรมชาติ	2	0.01
M102	ทุ่งหญ้าสลับไม้พุ่ม/ไม้ละเมาะ	387	1.28
M201	พื้นที่ลุ่ม	687	2.26
M201+A101	พื้นที่ลุ่ม+นาข้าว	24	0.08
M405	พื้นที่ถม	8	0.03
M701	ที่ทิ้งขยะ	6	0.02
W	พื้นที่แหล่งน้ำ	941	3.10
W101	แม่น้ำ ลำห้วย ลำคลอง	581	1.91
W102	หนอง บึง ทะเลสาบ	219	0.72
W202	บ่อน้ำในไร่นา	69	0.23
W203	คลองชลประทาน	72	0.24
ผลรวมทั้งหมด		30,328	100.00

ที่มา : กลุ่มวิเคราะห์สภาพการใช้ที่ดิน (2566)

หมายเหตุ : เนื้อที่คำนวณด้วยระบบสารสนเทศภูมิศาสตร์



รูปที่ 2-3 สภาพการใช้ที่ดิน ตำบลโพนทราย อำเภอพวนทราย จังหวัดร้อยเอ็ด

## 2.6 สภาพเศรษฐกิจและสังคม

### 2.6.1 ประชากร

จากหลักฐานทะเบียนราษฎร์ของกรมการปกครอง กระทรวงมหาดไทย ณ เดือนธันวาคม 2565 พบว่า ประชากรที่อาศัยในพื้นที่ตำบลโพนทราย มีประชากรรวม 6,482 คน แบ่งเป็นชาย 3,209 คน เป็นหญิง 3,272 คน ความหนาแน่นโดยเฉลี่ย 133.58 คนต่อตารางกิโลเมตร มีจำนวนครัวเรือนทั้งหมด 2,282 ครัวเรือน เป็นครัวเรือนเกษตรที่มากขึ้นทะเบียนกรมส่งเสริมการเกษตร 2,118 ครัวเรือน หรือร้อยละ 92.81 ของจำนวนครัวเรือนทั้งหมด และเป็นครัวเรือนที่ประกอบอาชีพอื่นๆ ครัวเรือนเกษตรที่ไม่ได้มาขึ้นทะเบียนกรมส่งเสริมการเกษตร 164 ครัวเรือน หรือร้อยละ 7.19 ของจำนวนครัวเรือนทั้งหมด ดังรายละเอียดในตารางที่ 2-2 ถึง 2-3



ตารางที่ 2-3 จำนวนประชากรและครัวเรือน ตำบลโพนทราย อำเภอโพนทราย จังหวัดร้อยเอ็ด ปี 2565

พื้นที่	จำนวนครัวเรือน	จำนวนประชากร (คน)		
		ชาย	หญิง	รวม
ตำบลโพนทราย	2,282	3,209	3,272	6,482
หมู่ที่ 0 โพนทราย	1	2	3	5
หมู่ที่ 1 โพนทราย	150	255	209	464
หมู่ที่ 2 โพนทราย	250	385	384	769
หมู่ที่ 3 ดอนหม่วย	91	151	154	305
หมู่ที่ 4 หนองยาง	141	297	288	585
หมู่ที่ 5 หนองสรวง	74	159	186	345
หมู่ที่ 6 หนองบัวบาน	71	119	133	252
หมู่ที่ 7 หนองบัวหลวงพัฒนา	196	282	301	583
หมู่ที่ 8 หนองบัวดอนต้อน	224	338	369	707
หมู่ที่ 9 แหลมทรายทอง	416	273	276	550
หมู่ที่ 10 หนองขำ	46	120	103	223
หมู่ที่ 11 หนองครก	127	145	146	291
หมู่ที่ 12 ทรายเงิน	184	261	281	542
หมู่ที่ 13 หนองบัวทอง	204	240	291	531
หมู่ที่ 14 สุขเกษม	107	182	148	330

ที่มา: กรมการปกครอง (2566)

ตารางที่ 2-4 จำนวนและสัดส่วนครัวเรือน ตำบลโพนทราย อำเภอโพนทราย จังหวัดร้อยเอ็ด ปี 2565

รายการ	จำนวน (ครัวเรือน)	ร้อยละ
จำนวนครัวเรือนทั้งหมด <sup>1)</sup>	2,282	100.00
- จำนวนครัวเรือนเกษตรที่เข้ามาขึ้นทะเบียนกรมส่งเสริมการเกษตร <sup>2)</sup>	2,118	92.81
- จำนวนครัวเรือนที่ประกอบอาชีพอื่นๆ และจำนวนครัวเรือนเกษตรที่ไม่ได้มาขึ้นทะเบียนฯ	164	7.19

ที่มา: 1) กรมการปกครอง (2566)

2) กรมส่งเสริมการเกษตร (2566)



## 2.6.2 การถือครองที่ดิน

จากข้อมูลกรมการปกครอง ณ เดือนธันวาคม 2565 ตำบลโพนทราย มีจำนวนครัวเรือนทั้งหมด 2,282 ครัวเรือน โดยถือครองที่ดินเฉลี่ยครัวเรือนละ 13.29 ไร่ (เนื้อที่ของตำบลรวมต่อจำนวนครัวเรือนทั้งหมด)

## 2.6.3 ลักษณะทางเศรษฐกิจและการประกอบอาชีพ

สภาพเศรษฐกิจของชุมชนในตำบลโพนทราย ส่วนใหญ่ประชากรมีอาชีพด้านการเกษตรกรรม ได้แก่ ปลูกข้าว นอกจากนี้เกษตรกรยังมีการปลูกผัก และเลี้ยงสัตว์

การประกอบอาชีพ ในตำบลโพนทราย ประชากรส่วนใหญ่ประกอบอาชีพเกษตรกรรม การทำนา และปลูกผัก นอกจากนี้ยังมีการเลี้ยงสัตว์ไว้เพื่อบริโภคและจำหน่าย

- อาชีพทำเกษตรกรรม ตำบลโพนทรายครัวเรือนเกษตรที่ขึ้นทะเบียนกับกรมส่งเสริมการเกษตร 2,118 ครัวเรือน โดยเกษตรกรปลูกข้าวทั้งตำบล นอกจากนี้เกษตรกรยังมีการปลูกผัก และเลี้ยงสัตว์ สำหรับการเลี้ยงสัตว์พบว่าส่วนใหญ่เลี้ยงไว้เพื่อบริโภค และจำหน่าย ได้แก่ โค กระบือ สุกร และไก่

## 2.6.4 ด้านรายได้-รายจ่าย

จากข้อมูลความจำเป็นพื้นฐานของกรมพัฒนาชุมชน ปี 2566 พบว่า รายได้ครัวเรือนเฉลี่ยปีละ 228,088 บาท รายได้บุคคลเฉลี่ยปีละ 85,613 บาท รายจ่ายครัวเรือนเฉลี่ยปีละ 126,993 บาท รายจ่ายบุคคลเฉลี่ยปีละ 47,667 บาท เมื่อพิจารณาจะเห็นว่ารายได้ครัวเรือนมากกว่ารายจ่ายครัวเรือนปีละ 101,095 บาท และรายได้บุคคลมากกว่ารายจ่ายบุคคลปีละ 37,946 บาท ดังรายละเอียดในตารางที่ 2-4



ตารางที่ 2-5 รายได้-รายจ่ายเฉลี่ยครัวเรือน ตำบลโพนทราย อำเภอโพนทราย จังหวัดร้อยเอ็ด ปี 2565

พื้นที่	แหล่งรายได้ของครัวเรือน (บาท/ปี)				รายได้ ครัวเรือน เฉลี่ย (บาท/ปี)	รายได้ บุคคล เฉลี่ย (บาท/ปี)	รายจ่าย ครัวเรือน เฉลี่ย (บาท/ปี)	รายจ่าย บุคคลเฉลี่ย (บาท/ปี)
	อาชีพหลัก	อาชีพรอง	รายได้อื่น	ทำ-หาเอง				
ตำบลโพนทราย	126,280	42,743	28,806	30,260	228,088	85,613	126,993	47,667
หมู่ที่ 1 โพนทราย	127,468	32,500	20,028	15,667	195,663	80,785	198,901	82,122
หมู่ที่ 2 โพนทราย	110,457	71,520	40,676	28,864	251,518	88,801	123,366	43,556
หมู่ที่ 3 ดอนหม่วย	61,651	12,683	7,540	68,746	150,619	128,230	95,026	80,900
หมู่ที่ 4 หนองยาง	50,459	33,849	35,081	34,844	154,232	53,981	118,868	41,604
หมู่ที่ 5 หนองสรวง	87,022	60,519	42,278	49,408	239,227	70,361	105,063	30,901
หมู่ที่ 6 หนองบัวบาน	110,158	55,212	25,931	28,167	219,467	65,588	171,462	51,241
หมู่ที่ 7 หนองบัวหลวงพัฒนา	186,706	54,177	33,385	20,494	294,762	116,118	109,684	43,209
หมู่ที่ 8 หนองบัวดอนต้อน	67,481	36,176	29,371	36,669	169,696	59,758	116,727	41,105
หมู่ที่ 9 แหลมทรายทอง	148,861	22,336	15,958	18,173	205,327	118,969	103,327	59,869
หมู่ที่ 10 หนองซำ	95,833	26,111	23,889	66,111	211,944	50,867	153,750	36,900
หมู่ที่ 11 หนองครก	285,641	38,500	25,750	19,091	368,981	121,726	162,948	53,756
หมู่ที่ 12 ทรายเงิน	173,531	46,722	36,894	41,084	298,231	102,724	140,500	48,395
หมู่ที่ 13 หนองบัวทอง	88,146	49,077	30,120	28,889	196,233	82,377	149,538	62,775
หมู่ที่ 14 สุขเกษม	184,584	48,095	28,551	14,316	275,546	70,988	67,278	17,333

ที่มา : กรมการพัฒนาชุมชน (2566)



## บทที่ 3

### สถานภาพของทรัพยากรธรรมชาติ

การศึกษาสถานภาพของทรัพยากรธรรมชาติในพื้นที่ตำบลโพนทราย อำเภอโพนทราย จังหวัดร้อยเอ็ด ได้แก่ ทรัพยากรป่าไม้ ทรัพยากรน้ำ และทรัพยากรดิน ซึ่งเป็นทรัพยากรกายภาพที่สำคัญต่อการทำการเกษตร ดังนั้นจึงจำเป็นต้องทราบว่าทรัพยากรธรรมชาติแต่ละชนิดปัจจุบันมีสถานะอย่างไร เพื่อใช้เป็นข้อมูลประกอบการวางแผนการใช้ที่ดินซึ่งจะนำไปสู่การกำหนดแผนงาน โครงการ กิจกรรม รวมถึงมาตรการต่าง ๆ เพื่อการพัฒนาพื้นที่อย่างมีประสิทธิภาพต่อไป โดยมีรายละเอียดดังนี้

#### 3.1 ทรัพยากรป่าไม้

##### 3.1.1 ป่าไม้ตามกฎหมายและมติคณะรัฐมนตรี

1) ป่าอนุรักษ์ ไม่พบพื้นที่ป่าอนุรักษ์ (เขตอุทยานแห่งชาติ เขตรักษาพันธุ์สัตว์ป่า เขตวนอุทยาน เขตห้ามล่าสัตว์ป่า) ในพื้นที่

2) ป่าสงวนแห่งชาติ ได้มีการจำแนกเขตการใช้ประโยชน์ทรัพยากรและที่ดินป่าไม้ในพื้นที่ป่าสงวนแห่งชาติตามมติคณะรัฐมนตรี วันที่ 10 มีนาคม 2535 และ 17 มีนาคม 2535 แบ่งออกเป็น 3 เขต ประกอบด้วย เขตพื้นที่ป่าเพื่อการอนุรักษ์ (Zone C) เขตพื้นที่ป่าเพื่อเศรษฐกิจ (Zone E) และเขตพื้นที่ป่าที่เหมาะสมต่อการเกษตร (Zone A) จากการวิเคราะห์ข้อมูล ไม่พบพื้นที่ป่าสงวนแห่งชาติในพื้นที่

3.1.2 **ชั้นคุณภาพลุ่มน้ำ** (มติคณะรัฐมนตรี วันที่ 28 พฤษภาคม 2528) จากการวิเคราะห์ข้อมูล พบชั้นคุณภาพลุ่มน้ำในพื้นที่ ได้แก่

- 1) พื้นที่ลุ่มน้ำชั้นที่ 5A เนื้อที่ 29 ไร่
- 2) พื้นที่ลุ่มน้ำชั้นที่ 5B เนื้อที่ 30,299 ไร่

ทั้งนี้ เนื้อที่ดังกล่าวข้างต้นคำนวณด้วยระบบสารสนเทศภูมิศาสตร์ เป็นเนื้อที่เบื้องต้นเท่านั้น ไม่สามารถใช้อ้างอิงได้ทางกฎหมาย

#### 3.2 ทรัพยากรน้ำ

3.2.1 ปริมาณน้ำฝน พบว่าในพื้นที่ตำบลโพนทราย มีปริมาณน้ำฝนเฉลี่ยในคาบ 30 ปี (พ.ศ. 2536-2565) 1,338.8 มิลลิเมตรต่อปี

3.2.2 น้ำผิวดิน หมายถึง แม่น้ำลำคลอง หนอง บึง ทะเลสาบ อ่างเก็บ และแหล่งน้ำสาธารณะอื่น ๆ ที่อยู่ภายในผืนแผ่นดิน ในพื้นที่ตำบลโพนทราย มีรายละเอียดของแหล่งน้ำผิวดินดังนี้

แหล่งน้ำผิวดินธรรมชาติ ได้แก่ กุดโง้ง ร่องไขนกก ลำเสียว หนองบัว หนองบัวกลาง และหนองสิม



3.2.3 จากฐานข้อมูลน้ำบาดาลของกรมทรัพยากรน้ำบาดาล 2566 ซึ่งพบว่า ตำบลโพทธาราย มีจำนวนบ่อบาดาลราชการ จำนวน 12 บ่อ และจำนวนบ่อบาดาลเอกชน จำนวน 1 บ่อ

### 3.3 ทรัพยากรดิน

#### 3.3 ทรัพยากรดิน

ทรัพยากรดินในพื้นที่ตำบลโพทธาราย อำเภอโพทธาราย จังหวัดร้อยเอ็ด พบหน่วยแผนที่ดินทั้งหมด 16 หน่วยแผนที่ดิน และหน่วยพื้นที่เบ็ดเตล็ด 1 หน่วยแผนที่ ดังนี้

##### 3.3.1 ดินในพื้นที่ลุ่ม มี 8 หน่วยแผนที่ดิน ได้แก่

- 1) หน่วยแผนที่ดิน Cni-lA ชุดดินซ่านี มีเนื้อดินบนเป็นดินร่วน ความลาดชัน 0-2 เปอร์เซ็นต์ มีเนื้อที่ 6,102 ไร่ หรือร้อยละ 20.12 ของพื้นที่ตำบล
- 2) หน่วยแผนที่ดิน Cni-f-clA ดินซ่านีที่เป็นดินเหนียวละเอียด มีเนื้อดินบนเป็นดินร่วนปนดินเหนียว ความลาดชัน 0-2 เปอร์เซ็นต์ มีเนื้อที่ 2,532 ไร่ หรือร้อยละ 8.35 ของพื้นที่ตำบล
- 3) หน่วยแผนที่ดิน Cni-f-siClA ดินซ่านีที่เป็นดินเหนียวละเอียด มีเนื้อดินบนเป็นดินร่วนเหนียวปนทรายแป้ง ความลาดชัน 0-2 เปอร์เซ็นต์ มีเนื้อที่ 5,696 ไร่ หรือร้อยละ 18.78 ของพื้นที่ตำบล
- 4) หน่วยแผนที่ดิน Cni-Cni-f-siA หน่วยเชิงซ้อนของชุดดินซ่านี และดินซ่านีที่เป็นดินเหนียวละเอียด มีเนื้อดินบนเป็นดินร่วนปนทรายแป้ง ความลาดชัน 0-2 เปอร์เซ็นต์ มีเนื้อที่ 149 ไร่ หรือร้อยละ 0.49 ของพื้นที่ตำบล
- 5) หน่วยแผนที่ดิน Nad-col-lsA/csub ดินนาตุนที่เป็นดินร่วนหยาบ มีเนื้อดินบนเป็นดินทรายปนดินร่วน ความลาดชัน 0-2 เปอร์เซ็นต์ ดินล่างพบชั้นดินเหนียว มีเนื้อที่ 253 ไร่ หรือร้อยละ 0.84 ของพื้นที่ตำบล
- 6) หน่วยแผนที่ดิน Ndg-lsA ชุดดินโนนแดง มีเนื้อดินบนเป็นดินทรายปนดินร่วน ความลาดชัน 0-2 เปอร์เซ็นต์ มีเนื้อที่ 144 ไร่ หรือร้อยละ 0.48 ของพื้นที่ตำบล
- 7) หน่วยแผนที่ดิน Tt-siClA ชุดดินท่าตูม มีเนื้อดินบนเป็นดินร่วนเหนียวปนทรายแป้ง ความลาดชัน 0-2 เปอร์เซ็นต์ มีเนื้อที่ 1,079 ไร่ หรือร้อยละ 3.56 ของพื้นที่ตำบล
- 8) หน่วยแผนที่ดิน Tt-Th-siClA หน่วยเชิงซ้อนของชุดดินท่าตูม และชุดดินธวัชบุรี มีเนื้อดินบนเป็นดินร่วนเหนียวปนทรายแป้ง ความลาดชัน 0-2 เปอร์เซ็นต์ มีเนื้อที่ 4,618 ไร่ หรือร้อยละ 15.23 ของพื้นที่ตำบล

##### 3.3.2 ดินในพื้นที่ดอน มี 7 หน่วยแผนที่ดิน ได้แก่

- 1) หน่วยแผนที่ดิน Chp-fsi-lB ดินชุมพลบุรีที่เป็นดินทรายแป้งละเอียด มีเนื้อดินบนเป็นดินร่วน ความลาดชัน 2-5 เปอร์เซ็นต์ มีเนื้อที่ 257 ไร่ หรือร้อยละ 0.85 ของพื้นที่ตำบล



2) หน่วยแผนที่ดิน Chp-gm,fsi-lA/b ดินชุมชนบุรีที่มีจุดประสีเทาและเป็นดินทรายแป้งละเอียด มีเนื้อดินบนเป็นดินร่วน ความลาดชัน 0-2 เปอร์เซ็นต์ และมีคัณนา มีเนื้อที่ 1,108 ไร่ หรือร้อยละ 3.65 ของพื้นที่ตำบล

3) หน่วยแผนที่ดิน Chp-gm,fsi-silA/b ดินชุมชนบุรีที่มีจุดประสีเทาและเป็นดินทรายแป้งละเอียด มีเนื้อดินบนเป็นดินร่วนปนทรายแป้ง ความลาดชัน 0-2 เปอร์เซ็นต์ และมีคัณนา มีเนื้อที่ 76 ไร่ หรือร้อยละ 0.25 ของพื้นที่ตำบล

4) หน่วยแผนที่ดิน Msk-lsA ชุดดินมหาสารคาม มีเนื้อดินบนเป็นดินทรายปนดินร่วน ความลาดชัน 0-2 เปอร์เซ็นต์ มีเนื้อที่ 27 ไร่ หรือร้อยละ 0.09 ของพื้นที่ตำบล

5) หน่วยแผนที่ดิน Msk-lsB ชุดดินมหาสารคาม มีเนื้อดินบนเป็นดินทรายปนดินร่วน ความลาดชัน 2-5 เปอร์เซ็นต์ มีเนื้อที่ 3,491 ไร่ หรือร้อยละ 11.51 ของพื้นที่ตำบล

6) หน่วยแผนที่ดิน Msk-gm-lsA/b ดินมหาสารคามที่มีจุดประสีเทา มีเนื้อดินบนเป็นดินทรายปนดินร่วน ความลาดชัน 0-2 เปอร์เซ็นต์ และมีคัณนา มีเนื้อที่ 444 ไร่ หรือร้อยละ 1.46 ของพื้นที่ตำบล

7) หน่วยแผนที่ดิน Msk-vtks-lsB ดินมหาสารคามที่เป็นทรายหนามาก มีเนื้อดินบนเป็นดินทรายปนดินร่วน ความลาดชัน 2-5 เปอร์เซ็นต์ มีเนื้อที่ 3,589 ไร่ หรือร้อยละ 11.83 ของพื้นที่ตำบล

3.3.3 ดินในพื้นที่ดอน/พื้นที่ลุ่ม มี 1 หน่วยแผนที่ดิน คือ หน่วยแผนที่ดิน Chp-gm,fsi-silA/b/Ka-sic1A หน่วยสัมพันธ์ของดินชุมชนบุรีที่มีจุดประสีเทาและเป็นดินทรายแป้งละเอียด มีเนื้อดินบนเป็นดินร่วนปนทรายแป้ง ความลาดชัน 0-2 เปอร์เซ็นต์ และมีคัณนา และชุดดินกันทรวิชัย มีเนื้อดินบนเป็นดินร่วนเหนียวปนทรายแป้ง ความลาดชัน 0-2 เปอร์เซ็นต์ มีเนื้อที่ 407 ไร่ หรือร้อยละ 1.34 ของพื้นที่ตำบล

3.3.4 พื้นที่เบ็ดเตล็ด มี 1 หน่วยแผนที่ คือ หน่วยแผนที่ W พื้นที่น้ำ มีเนื้อที่ 356 ไร่ หรือร้อยละ 1.17 ของพื้นที่ตำบล

ปัญหาทรัพยากรดินทางการเกษตรตามสภาพธรรมชาติในพื้นที่ พบปัญหาดินทรายจัด มีเนื้อที่ 7,551 ไร่ หรือร้อยละ 24.89 ของพื้นที่ตำบล ได้แก่ ชุดดินมหาสารคาม (Msk) ดินมหาสารคามที่มีจุดประสีเทา (Msk-gm) และดินมหาสารคามที่เป็นทรายหนามาก (Msk-vtks)

รายละเอียดของสมบัติดิน ตำบลโพนทราย อำเภอบ้านโพธิ์ จังหวัดฉะเชิงเทรา ดังแสดงในตารางที่ 3-1 และแผนที่แสดงในลักษณะของชุดดิน (รูปที่ 3-1)



แผนการใช้ที่ดินตำบลโพนทราย อำเภอนาทม จังหวัดร้อยเอ็ด

ตารางที่ 3-1 สมบัติดิน ตำบลโพนทราย อำเภอนาทม จังหวัดร้อยเอ็ด

หน่วยแผนที่ดิน	ความลาดชัน (%)	ความลึก (ซม.)	การระบายน้ำ	ความอุดมสมบูรณ์ของดิน	ความจุแลกเปลี่ยนแคตไอออน (cmol/kg)	ความอิ่มตัวเบส (%)	ปฏิกิริยาดิน		ค่าการนำไฟฟ้า (dS/m)	ความลึกของชั้นจาโรไซด์ (ซม.)	เนื้อที่	
							ดินบน	ดินล่าง			ไร่	ร้อยละ
Chp-fsi-LB	2-5	>150	ดีปานกลาง	ต่ำ	<10	<35	5.0-5.5	5.0-7.0	<2	-	257	0.85
Chp-gm,fsi-lA/b	0-2	>150	ค่อนข้างเลว	ต่ำ	<10	<35	5.0-5.5	5.0-7.0	<2	-	1,108	3.65
Chp-gm,fsi-siA/b	0-2	>150	ค่อนข้างเลว	ต่ำ	<10	<35	5.0-5.5	5.0-7.0	<2	-	76	0.25
Chp-gm,fsi-siA/b/Ka-siClA	0-2	>150	ค่อนข้างเลว	ต่ำ	<10/>20	<35/35-75	5.0-5.5/ 5.0-6.0	5.0-7.0/ 6.0-7.0	<2	-	407	1.34
Cni-Cni-f-siA	0-2	>150	ดีปานกลางถึงค่อนข้างเลว	ต่ำ	<10	35-75	5.5-6.0	6.0-6.5	<2	-	149	0.49
Cni-f-clA	0-2	>150	ดีปานกลางถึงค่อนข้างเลว	ต่ำ	<10	35-75	5.5-6.0	6.0-6.5	<2	-	2,532	8.35
Cni-f-siClA	0-2	>150	ดีปานกลางถึงค่อนข้างเลว	ต่ำ	<10	35-75	5.5-6.0	6.0-6.5	<2	-	5,696	18.78
Cni-lA	0-2	>150	ดีปานกลางถึงค่อนข้างเลว	ต่ำ	<10	35-75	5.5-6.0	6.0-6.5	<2	-	6,102	20.12
Msk-gm-lsA/b	0-2	>150	ดีปานกลางถึงค่อนข้างเลว	ต่ำ	<10	35-75	5.5-6.0	6.0-7.0	<2	-	444	1.46
Msk-lsA	0-2	>150	ดีปานกลาง	ต่ำ	<10	35-75	5.5-6.0	6.0-7.0	<2	-	27	0.09
Msk-lsB	2-5	>150	ดีปานกลาง	ต่ำ	<10	35-75	5.5-6.0	6.0-7.0	<2	-	3,491	11.51
Msk-vtks-lsB	2-5	>150	ดีปานกลาง	ต่ำ	<10	35-75	5.5-6.0	6.0-7.0	<2	-	3,589	11.83
Nad-col-lsA/csub	0-2	>150	ดีปานกลางถึงค่อนข้างเลว	ต่ำ	<10	<35	5.0-5.5	4.5-5.0	<2	-	253	0.84



ตารางที่ 3-1 (ต่อ)

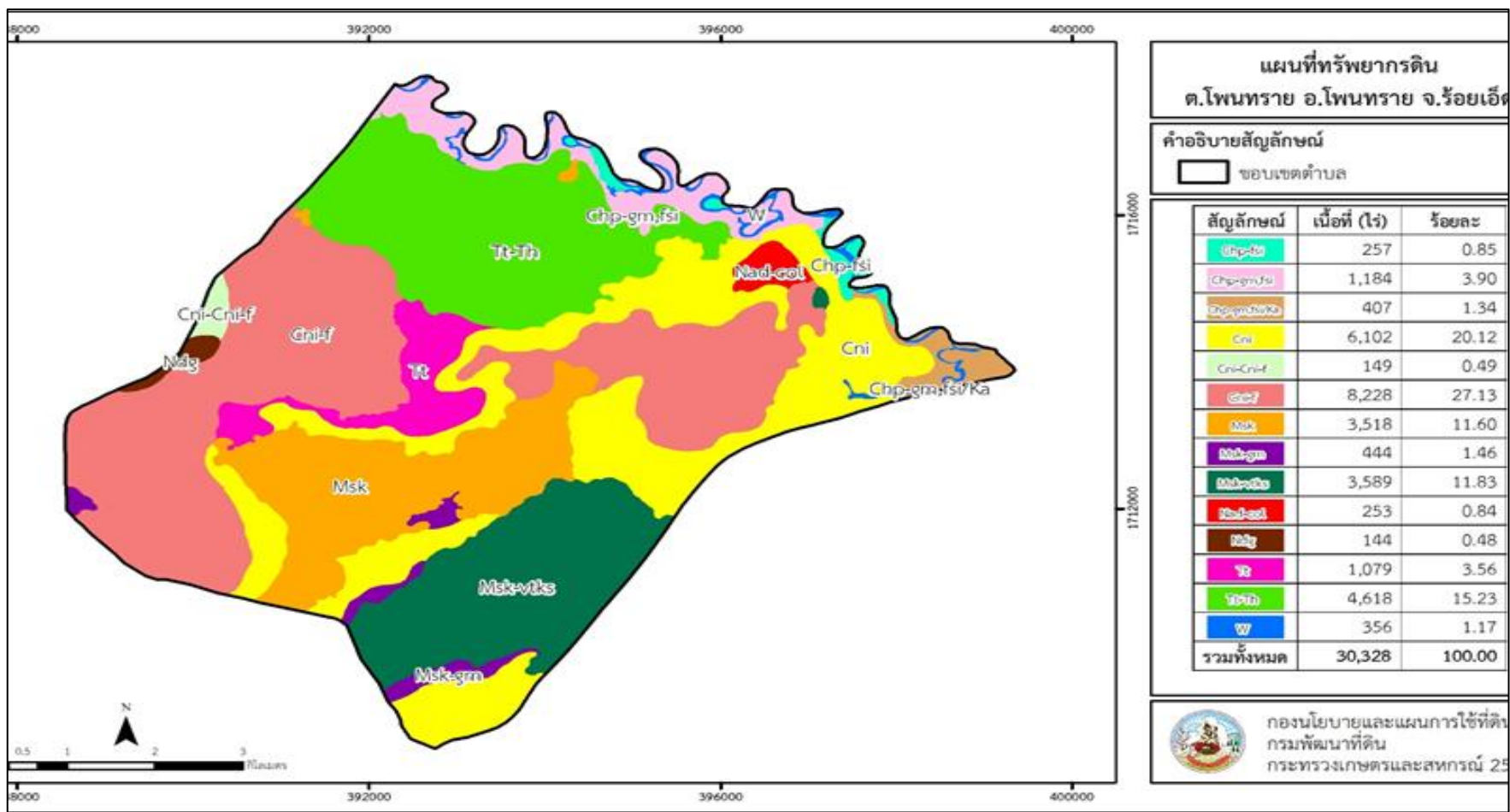
หน่วยแผนที่ดิน	ความลาดชัน (%)	ความลึก (ซม.)	การระบายน้ำ	ความอุดมสมบูรณ์ของดิน	ความจุแลกเปลี่ยนแคตไอออน (cmol/kg)	ความอิมตัวเบส (%)	ปฏิกิริยาดิน		ค่าการนำไฟฟ้า (dS/m)	ความลึกของชั้นจาโรไซด์ (ซม.)	เนื้อที่	
							ดินบน	ดินล่าง			ไร่	ร้อยละ
Ndg-lsA	0-2	>150	ดีปานกลางถึงค่อนข้างเลว	ต่ำ	10-20	35-75	5.0-5.5	5.5-7.0	<2	-	144	0.48
Tt-sic1A	0-2	>150	ค่อนข้างเลว	ต่ำ	<10	35-75	5.0-6.0	6.0-7.0	<2	-	1,079	3.56
Tt-Th-sic1A	0-2	>150	ค่อนข้างเลว	ต่ำ	<10/>20	35-75	5.0-6.0/ 6.0-6.5	6.0-7.0/ 6.5-7.0	<2	-	4,618	15.23
W	-	-	-	-	-	-	-	-	-	-	356	1.17
<b>รวมทั้งหมด</b>											<b>30,328</b>	<b>100.00</b>

หมายเหตุ : เนื้อที่คำนวณด้วยโปรแกรมระบบสารสนเทศภูมิศาสตร์

ที่มา : กองสำรวจดินและวิจัยทรัพยากรดิน (2566)



แผนการใช้ที่ดินตำบลโพนทราย อำเภอนาทรี จังหวัดร้อยเอ็ด



รูปที่ 3-1 ทรัพยากรดิน ตำบลโพนทราย อำเภอนาทรี จังหวัดร้อยเอ็ด



## บทที่ 4

### กระบวนการมีส่วนร่วมของชุมชน (Participatory Rural Appraisal : PRA)

#### 4.1 การวิเคราะห์ผลจากการจัดทำกระบวนการมีส่วนร่วมของชุมชน (PRA)

การวิเคราะห์ผลจากการจัดทำกระบวนการมีส่วนร่วมของชุมชน (PRA) เมื่อวันที่ 31 สิงหาคม 2566 มีสาระสำคัญสรุปได้ดังนี้

##### 4.1.1 ปัญหาหลักของตำบลโพธาราม คือ

- 1) ดินขาดความอุดมสมบูรณ์
- 2) ขาดแคลนน้ำเพื่อการเกษตร
- 3) ต้นทุนการผลิตสูง
- 4) ไม่มีเอกสารสิทธิ์ในที่ดินทำกิน
- 5) ภัยพิบัติจากน้ำท่วม

##### 4.1.2 ความต้องการของชุมชน เกษตรกร และตำบลโพธาราม มีความต้องการ 5 ประการ คือ

- 1) การปรับปรุงบำรุงดิน
- 2) แหล่งน้ำเพื่อการเกษตร
- 3) ผลผลิตทางการเกษตรเพิ่มขึ้น
- 4) ที่ดินทำกิน
- 5) แผนรองรับการเปลี่ยนแปลงภูมิอากาศ

ผลจากการจัดทำการมีส่วนร่วมของชุมชน (PRA) ได้นำมาวิเคราะห์ร่วมกับปัญหาด้านกายภาพ โดยระบบ DPSIR มีรายละเอียดดังนี้

##### 1) แรงขับเคลื่อน (Driver) มี 3 ประการ คือ

- 1.1) การใช้ที่ดินผิดประเภท
- 1.2) การไม่มีกรรมสิทธิ์ที่ดิน
- 1.3) การเปลี่ยนแปลงทางภูมิศาสตร์

##### 2) แรงกดดัน (Pressure) ที่เกิดจากปัจจัยขับเคลื่อน มี 5 ประการ คือ

- 2.1) ต้องการที่ดินรองรับการขยายตัวทางเศรษฐกิจ
- 2.2) ต้องการน้ำเพื่อการเกษตร
- 2.3) จัดหาแหล่งน้ำ
- 2.4) ต้องการที่ดินทำกิน
- 2.5) เตรียมแผนรองรับการเปลี่ยนแปลงภูมิอากาศ



**3) สภาวะ (State)** ที่เกิดแรงกดดัน มี 5 ประการ คือ

- 3.1) ความเสื่อมโทรมของดินทางกายภาพ/เคมี/ชีวภาพ
- 3.2) ขาดแคลนน้ำเพื่อการเกษตร
- 3.3) ผลผลิตพืชตกต่ำ
- 3.4) ราษฎรเรียกร้องสิทธิในที่ดินทำกิน
- 3.5) ภัยพิบัติจากอุทกภัย

**4) ผลกระทบ (Impact)** ที่ปรากฏในพื้นที่ มี 5 ประการ คือ

- 4.1) ผลผลิตทางการเกษตรลดลง
- 4.2) รายได้ของเกษตรกรลดลง
- 4.3) ต้นทุนการผลิตสูง
- 4.4) สารปนเปื้อนในดินและแหล่งน้ำ
- 4.5) คุณภาพชีวิต

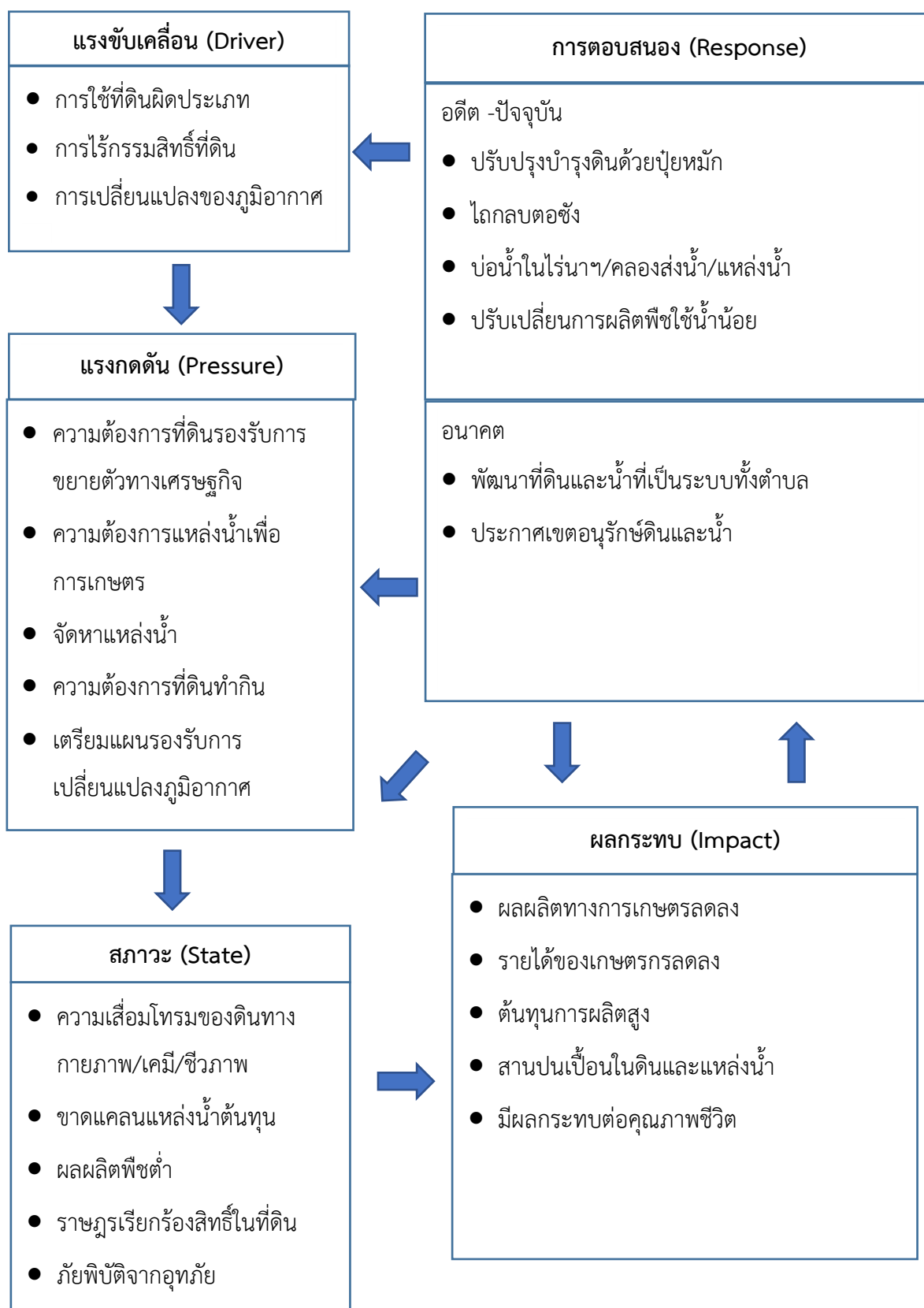
**5) การตอบสนอง (Response)** ของรัฐในอดีต ปัจจุบัน และในอนาคต มีดังนี้

**อดีต-ปัจจุบัน**

- 5.1) ปรับปรุงบำรุงดินด้วยปุ๋ยพืชสด
- 5.2) โลกอบตอซัง
- 5.3) บ่อน้ำในไร่นาฯ/คลองส่งน้ำ/แหล่งน้ำ
- 5.4) ปรับเปลี่ยนการผลิตเป็นพืชใช้น้ำน้อย

**อนาคต**

- (1) พัฒนาที่ดินและน้ำที่เป็นระบบทั้งตำบล
  - (2) ประกาศเขตอนุรักษ์ดินและน้ำ
- ดังมีรายละเอียดในรูปที่ 4-1



รูปที่ 4-1 การวิเคราะห์สถานการณ์โดยระบบ DPSIR ของตำบลโพหนองทราย อำเภอโพหนองทราย จังหวัดร้อยเอ็ด



## 4.2 ระบบการปลูกพืชในปัจจุบัน

ตำบลโพธาราม อำเภอโพธาราม จังหวัดร้อยเอ็ด มีการเพาะปลูกพืช ดังนี้

1) ข้าวนาปี เกษตรกรส่วนใหญ่จะเลือกปลูกข้าวนาปีช่วงต้นฤดูฝน โดยปลูกระหว่างเดือนพฤษภาคม ถึงมิถุนายน และจะเก็บเกี่ยวช่วงเดือนพฤศจิกายน ถึงเดือนธันวาคม พันธุ์ข้าวที่ปลูก ข้าวหอมมะลิ 105 และ กข.15

2) พืชไร่ เกษตรกรส่วนใหญ่จะเลือกปลูกมันสำปะหลัง โดยปลูกระหว่างเดือนมีนาคม ถึงพฤษภาคม และจะเก็บเกี่ยวช่วงเดือนพฤศจิกายน ถึง กุมภาพันธ์ พันธุ์มันสำปะหลังที่ปลูก ระยะเวลา 60 และเกษตรศาสตร์ 50

3) ไม้ยืนต้น เกษตรกรส่วนใหญ่จะเลือกปลูกยูคาลิปตัส โดยปลูกได้ตลอดทั้งปี พันธุ์ยูคาลิปตัส ที่ปลูก สายพันธุ์ K51 และ K58

4) เกษตรผสมผสาน เกษตรกรจะทำการขุดบ่อน้ำในไร่นา โดยการปลูกไม้ยืนต้น และปลูกพืชผักหลังการเก็บเกี่ยวข้าว ได้แก่ มะเขือ พริก กะเพรา โหระพา ข่า ตะไคร้ ระหว่างเดือนธันวาคม ถึงเดือนกรกฎาคม

เดือน ชนิดพืช	ม.ค.	ก.พ.	มี.ค.	เม.ย.	พ.ค.	มิ.ย.	ก.ค.	ส.ค.	ก.ย.	ต.ค.	พ.ย.	ธ.ค.
ข้าวนาปี					ข้าวนาปี							
พืชไร่	มันสำปะหลัง											
ไม้ยืนต้น	ยูคาลิปตัส											
เกษตรผสมผสาน	นาข้าว พืชผัก ไม้ยืนต้น ปศุสัตว์ เลี้ยงปลา											

รูปที่ 4-2 ระบบการปลูกพืชในปัจจุบัน ตำบลโพธาราม อำเภอโพธาราม จังหวัดร้อยเอ็ด



## บทที่ 5

### การประเมินคุณภาพที่ดิน

#### 5.1 หลักการประเมินคุณภาพที่ดินด้านกายภาพ

การประเมินคุณภาพที่ดินหรือการประเมินความเหมาะสมของที่ดิน สอดคล้องตามหลักการของ FAO Framework ค.ศ. 1983 ซึ่งการประเมินคุณภาพที่ดินด้านกายภาพ เป็นการประเมินศักยภาพของที่ดินว่าดินนั้นๆเหมาะสมมากหรือน้อยเพียงใดสำหรับการใช้ที่ดินประเภทต่างๆ หรือการปลูกพืชต่างๆ โดยพิจารณาจาก สภาพแวดล้อมที่มีผลต่อการเจริญเติบโตของพืช สมบัติดินที่ได้จำแนกไว้ในแต่ละตำบล ร่วมกับการจัดการพื้นที่ เช่น ระบบชลประทาน พื้นที่ยกทรง การจัดระบบอนุรักษ์ดินและน้ำ เป็นต้น และนอกจากนี้พิจารณาความต้องการปัจจัยต่อการปลูกพืชแต่ละชนิด สอดคล้องตามหลักการของ FAO ได้แก่ ความต้องการด้านพืช ความต้องการด้านการจัดการ ความต้องการด้านการอนุรักษ์ (บัณฑิต,คำรณ,2542) รายละเอียดดังตารางที่ 5-1

ระดับความเหมาะสมของที่ดินได้จากการสังเคราะห์ข้อมูลดิน การจัดการที่ดิน หรือดินที่มีลักษณะเฉพาะที่เกิดขึ้นตามสภาพภูมิประเทศ (ซึ่งจะเรียกรวมว่าหน่วยที่ดิน) ลักษณะภูมิอากาศ พิจารณาร่วมกับระดับความต้องการปัจจัยต่อการเจริญเติบโตของพืชแต่ละชนิด หลังจากนั้นดำเนินการประเมินคุณภาพที่ดิน ซึ่งสามารถจำแนกระดับความเหมาะสมของที่ดินได้เป็น 4 ชั้น ได้แก่ เหมาะสมสูง (S1) เหมาะสมปานกลาง (S2) เหมาะสมเล็กน้อย (S3) และไม่เหมาะสม (N) โดยที่

S1 : ไม่มีข้อจำกัดด้านที่ดินตามปัจจัยที่ใช้พิจารณา

S2 : มีข้อจำกัดด้านที่ดินที่แก้ไขได้ง่ายหรือข้อจำกัดอาจไม่ส่งผลกระทบต่อ การเจริญเติบโตของพืชอย่างชัดเจน

S3 : มีข้อจำกัดด้านที่ดินที่แก้ไขได้ยาก ควรปรับเปลี่ยนการผลิตเป็นพืชชนิดอื่นหรือ กิจกรรมอื่น (ส่วนใหญ่เป็นลักษณะทางกายภาพ)

N : มีข้อจำกัดที่พัฒนาหรือปรับปรุงที่ดินได้ยากมาก หากจะดำเนินการพัฒนาหรือ ปรับปรุงต้องใช้ต้นทุนสูงหรือเครื่องจักรขนาดใหญ่ แนะนำให้ปรับเปลี่ยนการผลิต



ตารางที่ 5-1 ตัวอย่างการประเมินคุณภาพที่ดินด้านกายภาพของประเภทการใช้ประโยชน์ที่ดิน

คุณภาพที่ดิน (Land Quality)	คุณลักษณะที่ดินตัวแทน (Land Characteristics)	ระดับความ เหมาะสม (Land Suitability Rating)
<b>1. ความเหมาะสมด้านความต้องการด้านพืช (Crop Requirements)</b>		
1.1. การหยั่งลึกของรากพืช (r)	ความลึกของดิน	S1
1.2. ความชุ่มชื้นที่เป็นประโยชน์ต่อพืช (m)	ปริมาณน้ำฝนเฉลี่ยในรอบปี	S2m
1.3. ความเป็นประโยชน์ของออกซิเจน ต่อรากพืช (o)	สภาพการระบายน้ำของดิน	S2o
<b>ความเหมาะสมรวมด้านความต้องการด้านพืช (Crop Requirements)</b>		<b>S2om</b>
<b>2. ความเหมาะสมรวมความต้องการด้านการจัดการ (Management Requirements)</b>		
2.1. สภาพการเขตกรรม (k)	ชั้นความยากง่ายในการ เขตกรรม (ดินบน)	S1
2.2. ศักยภาพการใช้เครื่องจักรกล (w)	ความลาดชันของพื้นที่	S3w
<b>ความเหมาะสมรวมด้านความต้องการด้านการจัดการ (Management Requirements)</b>		<b>S3w</b>
<b>3. ความเหมาะสมด้านความต้องการด้านการอนุรักษ์ (Conservation Requirements)</b>		
3.1 ความเสียหายจากการกัดกร่อน (e)	ความลาดชันของพื้นที่	S3e
<b>ความเหมาะสมรวมด้านความต้องการด้านการอนุรักษ์ (Conservation Requirements)</b>		<b>S3e</b>
<b>ความเหมาะสมด้านกายภาพของประเภทการใช้ประโยชน์ที่ดินใน แต่ละหน่วยที่ดินโดยรวม</b>		<b>S3ew</b>



## 5.2 พืชเศรษฐกิจที่สำคัญของตำบล

พืชเศรษฐกิจหลักและพืชทางเลือกของตำบล ได้แก่ ข้าว อ้อย มันสำปะหลัง ข้าวโพด มะพร้าวน้ำหอม

## 5.3 ระดับความเหมาะสมของที่ดิน

การประเมินคุณภาพที่ดินของพืชเศรษฐกิจหลักและพืชทางเลือก ตำบลโพนทราย อำเภอโพนทราย จังหวัดร้อยเอ็ด ได้ผลการประเมินคุณภาพที่ดินดังตารางที่ 5-2

ตารางที่ 5-2 ชั้นความเหมาะสมทางกายภาพของดิน ตำบลโพนทราย อำเภอโพนทราย จังหวัดร้อยเอ็ด

หน่วยแผนที่ดิน	ข้าว	อ้อย	มันสำปะหลัง	ข้าวโพด	มะพร้าวน้ำหอม
Chp-fsi-lB	S2ewons	S2ons	S2ons	S2ons	S2ons
Chp-gm,fsi-lA/b	S2ns	S2ons	N	S3o	S3o
Chp-gm,fsi-silA/b	S2ns	S2ons	N	S3o	S3o
Chp-gm,fsi-silA/b/Ka-siclA	S2ns	S2ons	N	S3o	S3o
Cni-Cni-f-silA	S2ons	S2ons	N	S3o	S3o
Cni-f-clA	S2ons	S2ons	N	S3o	S3o
Cni-f-siclA	S2ons	S2ons	N	S3o	S3o
Cni-lA	S2ons	S2ons	N	S3o	S3o
Msk-gm-lsA/b	S2ons	S2ons	N	S3o	S3o
Msk-lsA	S2ons	S2ons	S2on	S2on	S2on
Msk-lsB	S2ewons	S2ons	S2ons	S2ons	S2ons
Msk-vtks-lsB	S2ewons	S2ons	S2ons	S2ons	S2ons
Nad-col-lsA/csub	S2ons	S2ons	N	S3o	S3o
Ndg-lsA	S2os	S2os	N	S3o	S3o
Tt-siclA	S2ns	S2ons	N	S3o	S3o
Tt-Th-siclA	S2ns	S2ons	N	S3o	S3o



## บทที่ 6

### แผนการใช้ที่ดิน

#### 6.1 การวิเคราะห์ข้อมูลเพื่อจัดทำแผนการใช้ที่ดินระดับตำบล

ตามที่กรมพัฒนาที่ดินได้จัดทำแผนปฏิบัติการราชการกรมพัฒนาที่ดินระยะ 5 ปี (พ.ศ. 2566-2570) เพื่อให้บรรลุตามวิสัยทัศน์ที่กำหนดไว้ คือ “เป็นองค์การอัจฉริยะทางดิน เพื่อขับเคลื่อนการใช้ที่ดินอย่างเหมาะสม 15 ล้านไร่ ภายในปี 2570” ซึ่งในส่วนของประเด็นการพัฒนาที่ 2 บริหารจัดการทรัพยากรดินและที่ดินด้วยชุดข้อมูลที่มีมูลค่าสูง (High Value Dataset) ซึ่งมีเป้าหมาย คือ การนำชุดข้อมูลที่มีมูลค่าสูง ไปใช้ในการบริหารจัดการทางการเกษตร ในส่วนของตัวชี้วัด บริหารจัดการทรัพยากรดินและที่ดินบนพื้นฐานของชุดข้อมูลที่มีมูลค่าสูง ร้อยละ 100 กลยุทธ์ที่ 2 ยกระดับแผนการใช้ที่ดินไปสู่การปฏิบัติ ได้กำหนดให้ ร้อยละของแผนการใช้ที่ดินระดับตำบลที่จัดทำแล้วเสร็จทั้งประเทศ ภายใน ปี 2570 (ไม่น้อยกว่า ร้อยละ 80) เป็นตัวชี้วัดหนึ่งของกลยุทธ์ดังกล่าว

การวางแผนการใช้ที่ดินระดับตำบลเป็นการวางกรอบและนโยบายการการพัฒนาพื้นที่ให้เกิดการใช้ที่ดินอย่างสมดุลและยั่งยืน ซึ่งจะมีความละเอียดและเฉพาะเจาะจงมากกว่าแผนการใช้ที่ดินระดับประเทศ ที่ใช้เป็นกรอบนโยบายการพัฒนาพื้นที่ระดับประเทศ เป็นการกำหนดแนวทางใช้ที่ดินให้ตรงกับศักยภาพโดยเฉพาะทางการเกษตร และนำไปสู่การกำหนดแผนงาน โครงการ กิจกรรม ที่มีความสอดคล้องกับสภาพพื้นที่ ทั้งนี้การใช้ขอบเขตการปกครองในระดับตำบลจะนำไปสู่การพัฒนาเชิงพื้นที่ที่มีเป้าหมายและทิศทางสอดคล้องตามบริบทของแต่ละตำบล และมีผู้รับผิดชอบโดยตรง คือ องค์กรปกครองส่วนท้องถิ่น ซึ่งแผนการใช้ที่ดินในระดับที่ใหญ่กว่านี้อาจไม่สามารถนำมาใช้ปฏิบัติงานในระดับพื้นที่ได้อย่างเป็นรูปธรรมเนื่องจากเป็นแผนงานสำหรับนำไปใช้ปฏิบัติงานเชิงนโยบายและยุทธศาสตร์ในภาพรวม

ทั้งนี้แผนการใช้ที่ดินเป็นผลที่ได้จากการวิเคราะห์ข้อมูลทางด้านกายภาพ เศรษฐกิจ และสังคม โดยได้นำฐานข้อมูลที่ได้จากการรวบรวมข้อมูลทุติยภูมิ และข้อมูลปฐมภูมิจากการสำรวจภาคสนาม การศึกษาด้านกายภาพ ได้จาก การวิเคราะห์สถานภาพของทรัพยากรธรรมชาติ อาทิ ทรัพยากรดิน ทรัพยากรน้ำ และทรัพยากรป่าไม้ร่วมกับการพิจารณาลักษณะการใช้ประโยชน์ที่ดิน ข้อกำหนดที่เกี่ยวข้องกับพื้นที่ในเขตป่าไม้ตามกฎหมาย เช่น เขตรักษาพันธุ์สัตว์ป่า เขตอุทยานแห่งชาติ เขตป่าสงวนแห่งชาติ และนโยบายของรัฐที่เกี่ยวข้องกับพื้นที่ที่มีมติคณะรัฐมนตรีเกี่ยวกับการใช้ที่ดิน มติคณะรัฐมนตรีเรื่องการจำแนกการใช้ประโยชน์ที่ดินในพื้นที่ป่าไม้ในเขตป่าสงวนแห่งชาติ เป็นต้น ประกอบกับการพิจารณาจากทิศทางตามกรอบนโยบายที่เกี่ยวข้องกับการกำหนดเขตการใช้ที่ดินภายในพื้นที่ตำบล เช่น ยุทธศาสตร์ของจังหวัด ร่วมกับความต้องการของท้องถิ่น สามารถกำหนดแนวทางการ



ใช้ที่ดินตามศักยภาพของทรัพยากร เพื่อการรักษาคุณภาพของลักษณะทางนิเวศวิทยาและการอนุรักษ์ ทรัพยากรธรรมชาติ โดยคำนึงถึงสภาพทางเศรษฐกิจและสังคมของชุมชนในพื้นที่ ซึ่งข้อมูลนี้ส่วนหนึ่ง ได้มาจากการวิเคราะห์ชุมชนแบบมีส่วนร่วม (PRA) ทำการสังเคราะห์ข้อมูลทุกด้านเพื่อให้ได้เขตการใช้ที่ดินที่เหมาะสมกับศักยภาพของพื้นที่ต่อไป

## 6.2 การใช้ที่ดิน

จากการวิเคราะห์ข้อมูลกายภาพ เศรษฐกิจ และสังคม พบว่าแผนการใช้ที่ดินตำบลโพนทราย อำเภอโพนทราย จังหวัดร้อยเอ็ด สามารถกำหนดออกเป็น 5 เขตหลัก ได้แก่ เขตเกษตรกรรม เขตชุมชน และสิ่งปลูกสร้าง เขตแหล่งน้ำ เขตพื้นที่อื่น ๆ และเขตรักษาสมดุลของธรรมชาติและสิ่งแวดล้อม มีรายละเอียดดังนี้ (ตารางที่ 6-1 และรูปที่ 6-1)

6.2.1 เขตเกษตรกรรม เป็นพื้นที่เกษตรกรรมซึ่งในที่นี้ คือ พื้นที่ที่อยู่นอกเขตที่มีการประกาศเป็น เขตป่าไม้ตามกฎหมาย ซึ่งรัฐได้กำหนดเป็นพื้นที่ทำกิน มีการออกเอกสารสิทธิ์ซึ่งรวมถึงพื้นที่ในเขต ปฏิรูปที่ดินเพื่อเกษตรกรรมด้วย เขตนี้รวมถึงการทำกิจกรรมภาคการเกษตรอื่นที่นอกเหนือจากการปลูก พืชด้วย ประกอบด้วย 4 เขตรอง ได้แก่ เขตเกษตรกรรมขั้นดี เขตเกษตรกรรมที่มีศักยภาพการผลิตสูง เขตเกษตรกรรมที่มีศักยภาพการผลิตต่ำ และเขตปศุสัตว์ มีเนื้อที่ 22,650 ไร่ หรือคิดเป็นร้อยละ 74.68 ของพื้นที่ตำบล มีรายละเอียดดังนี้

1) เขตเกษตรกรรมขั้นดี พื้นที่เขตนี้มีศักยภาพในการผลิตมากที่สุดในตำบล เนื่องจากมี ระบบชลประทาน สามารถส่งน้ำช่วยในการปลูกพืชเพื่อทำการเกษตรนอกฤดูฝน โดยเฉพาะข้าวนาปรัง และพืชอายุสั้นได้เป็นอย่างดี และนอกจากนี้พบว่าดินในพื้นที่เขตนี้มีสมบัติที่เหมาะสมต่อการเพาะปลูก พืชแยกตามชนิดพืช ส่งผลให้มีศักยภาพของที่ดินที่เหมาะสมต่อการเพาะปลูกในระดับสูงถึงปานกลาง มีรายละเอียดดังนี้

(1) เขตทำนา (สัญลักษณ์ 2110) มีเนื้อที่ 1,321 ไร่ หรือ คิดเป็นร้อยละ 4.36 ของพื้นที่ตำบล เป็นพื้นที่ที่มีศักยภาพต่อการทำนาในระดับเหมาะสมสูงถึงปานกลาง และปัจจุบัน เกษตรกรมีการปลูกข้าวโดยส่วนใหญ่เป็นลักษณะ นาปีตามด้วยนาปรัง และบางพื้นที่ทำนาปีตามด้วยพืช ฤดูแล้งชนิดต่าง ๆ เช่น ข้าวโพด

2) เขตเกษตรกรรมที่มีศักยภาพการผลิตสูง พื้นที่เขตนี้มีศักยภาพในการผลิตรองจากเขต เกษตรกรรมขั้นดี ซึ่งแบ่งออกเป็น 2 ประเภท ได้แก่ เขตเกษตรกรรมที่มีศักยภาพการผลิตสูง (ประเภทที่ 1) และเขตเกษตรกรรมที่มีศักยภาพการผลิตสูง (ประเภทที่ 2) มีรายละเอียดดังนี้

(1) เขตเกษตรกรรมที่มีศักยภาพการผลิตสูง (ประเภทที่ 1) เป็นเขตที่มีการบริหารจัดการด้านทรัพยากรน้ำโดยเฉพาะระบบชลประทาน มีศักยภาพในการผลิตอยู่ในระดับเหมาะสม



เล็กน้อยถึงไม่เหมาะสม ติดข้อจำกัดจากลักษณะดิน ซึ่งมีสมบัติดินที่ไม่เหมาะสมบางประการ มีรายละเอียดดังนี้

- เขตทำนา (สัญลักษณ์ 2211) มีเนื้อที่ 1,540 ไร่ หรือ คิดเป็นร้อยละ 5.08 ของพื้นที่ตำบล เป็นพื้นที่ที่มีศักยภาพต่อการทำนาในระดับเหมาะสมเล็กน้อยถึงไม่เหมาะสม และปัจจุบันเกษตรกรมีการปลูกข้าวโดยส่วนใหญ่เป็นลักษณะ นาปีตามด้วยนาปรัง และบางพื้นที่ทำนาปีตามด้วยพืชฤดูแล้งชนิดต่าง ๆ เช่น ข้าวโพด

- เขตปลูกไม้ยืนต้น (สัญลักษณ์ 2213) มีเนื้อที่ 227 ไร่ หรือ คิดเป็นร้อยละ 0.75 ของพื้นที่ตำบล ปัจจุบันเกษตรกรปลูกไม้ยืนต้น โดยไม้ยืนต้นที่ปลูก ได้แก่ ยูคาลิปตัส

(2) เขตเกษตรกรรมที่มีศักยภาพการผลิตสูง (ประเภทที่ 2) เป็นเขตที่ทำการเกษตรโดยอาศัยน้ำฝนเป็นหลัก ซึ่งส่งผลให้มีข้อจำกัดต่อการเพาะปลูกพืชด้านความชื้นที่พืชนำไปใช้ประโยชน์ในส่วนของที่ดินมีศักยภาพในการผลิตอยู่ในระดับสูงถึงปานกลาง และนอกจากนี้พบว่าดินในพื้นที่เขตนี้มีสมบัติที่เหมาะสมต่อการเพาะปลูกพืชแยกตามชนิดพืช มีรายละเอียดดังนี้

- เขตทำนา (สัญลักษณ์ 2221) มีเนื้อที่ 12,341 ไร่ หรือ คิดเป็นร้อยละ 40.69 ของพื้นที่ตำบล เป็นพื้นที่ที่มีศักยภาพต่อการทำนาในระดับเหมาะสมเล็กน้อยถึงไม่เหมาะสม และปัจจุบันเกษตรกรมีการปลูกข้าวได้ปีละ 1 ครั้ง

- เขตปลูกไม้ผล (สัญลักษณ์ 2222) มีเนื้อที่ 15 ไร่ หรือ คิดเป็นร้อยละ 0.05 ของพื้นที่ตำบล ปัจจุบันเกษตรกรปลูกไม้ผล โดยไม้ผลที่ปลูก ได้แก่ มะพร้าว น้ำหอม

- เขตปลูกไม้ยืนต้น (สัญลักษณ์ 2223) มีเนื้อที่ 22 ไร่ หรือ คิดเป็นร้อยละ 0.07 ของพื้นที่ตำบล ปัจจุบันเกษตรกรปลูกไม้ยืนต้น โดยไม้ยืนต้นที่ปลูก ได้แก่ ยูคาลิปตัส

- เขตปลูกพืชทางเลือก (สัญลักษณ์ 2225) มีเนื้อที่ 24 ไร่ หรือ คิดเป็นร้อยละ 0.08 ของพื้นที่ตำบล ปัจจุบันปลูกพืชผัก ไม้ดอก หรือเกษตรผสมผสาน โดยพืชที่ปลูก ได้แก่ กระบองเพชร

3) เขตเกษตรกรรมที่มีศักยภาพการผลิตต่ำ พื้นที่เขตนี้ถูกกำหนดให้เป็นเขตเกษตรกรรมที่ต้องมีการดำเนินการแก้ไขปัญหาที่เป็นข้อจำกัดของการใช้ที่ดินเพื่อเกษตรกรรมต่างๆ การทำการเกษตรในเขตนี้อาศัยน้ำฝนเป็นหลัก มีศักยภาพในการผลิตอยู่ในระดับเหมาะสมเล็กน้อยถึงไม่เหมาะสม พบปัญหาทางกายภาพของดินที่สำคัญหลาย เช่น เป็นดินตื้นซึ่งเป็นข้อจำกัดของการหยั่งรากพืชในการยึดลำต้นและการดูดซับธาตุอาหารพืชในดิน เนื้อดินเป็นทรายจัด ซึ่งมีผลต่อความสามารถในการอุ้มน้ำ เป็นพื้นที่ที่มีความลาดชัน เป็นต้น จากข้อจำกัดการใช้ที่ดินดังกล่าวข้างต้นจึงจำเป็นต้องพัฒนาปรับปรุงและมีมาตรการเพื่อเพิ่มผลผลิตทางการเกษตรในพื้นที่ให้สูงขึ้น รวมถึงการป้องกันไม่ให้อุณหภูมิแวดล้อมเสื่อมโทรมจากการใช้พื้นที่ มีรายละเอียดดังนี้



(1) เขตทำนา (สัญลักษณ์ 2310) มีเนื้อที่ 6,201 ไร่ หรือ คิดเป็นร้อยละ 20.45 ของพื้นที่ตำบล ปัจจุบันเกษตรกรมีการปลูกข้าวได้ปีละ 1 ครั้ง

(2) เขตปลูกไม้ผล (สัญลักษณ์ 2320) มีเนื้อที่ 7 ไร่ หรือ คิดเป็นร้อยละ 0.02 ของพื้นที่ตำบล ปัจจุบันเกษตรกรปลูกไม้ผล โดยไม้ผลที่ปลูก ได้แก่ มะพร้าว น้ำหอม

(3) เขตปลูกไม้ยืนต้น (สัญลักษณ์ 2330) มีเนื้อที่ 808 ไร่ หรือ คิดเป็นร้อยละ 2.66 ของพื้นที่ตำบล ปัจจุบันเกษตรกรปลูกไม้ยืนต้น โดยไม้ยืนต้นที่ปลูก ได้แก่ ยูคาลิปตัส

(4) เขตปลูกพืชไร่ (สัญลักษณ์ 2340) มีเนื้อที่ 143 ไร่ หรือ คิดเป็นร้อยละ 0.47 ของพื้นที่ตำบล ปัจจุบันเกษตรกรปลูกพืชไร่ โดยพืชไร่ที่ปลูก ได้แก่ มันสำปะหลัง

5) เขตปศุสัตว์ มีเนื้อที่ 268 ไร่ หรือคิดเป็นร้อยละ 0.88 ของพื้นที่ตำบล ประกอบด้วย 2 เขตรอง ได้แก่ เขตทุ่งหญ้าเลี้ยงสัตว์ และเขตโรงเรือนเลี้ยงสัตว์ มีรายละเอียดดังนี้

(1) เขตทุ่งหญ้าเลี้ยงสัตว์ (สัญลักษณ์ 2510) ปัจจุบันมีการปลูกหญ้าเลี้ยงสัตว์ มีเนื้อที่ 268 ไร่ หรือ คิดเป็นร้อยละ 0.88 ของพื้นที่ตำบล โดยชนิดของหญ้าที่พบ ได้แก่ หญ้าฉนวนน้อย

6.2.2 เขตชุมชนและสิ่งปลูกสร้าง มีเนื้อที่ 2,607 ไร่ หรือคิดเป็นร้อยละ 8.60 ของพื้นที่ตำบล ประกอบด้วย 3 เขตรอง ได้แก่ เขตชุมชน/สถานที่ราชการ เขตอุตสาหกรรม/แหล่งรับซื้อผลผลิต และเขตการใช้พื้นที่เฉพาะ มีรายละเอียดดังนี้

(1) เขตชุมชน/สถานที่ราชการ (สัญลักษณ์ 3100) มีเนื้อที่ 2,594 ไร่ หรือ คิดเป็นร้อยละ 8.55 ของพื้นที่ตำบล ปัจจุบันมีการใช้ที่ดินชุมชนและที่อยู่อาศัย มีทั้งประเภทชุมชนเมือง ชุมชนชนบท และที่ตั้งของสถาบันและสถานที่ราชการต่าง ๆ

(2) เขตอุตสาหกรรม/แหล่งรับซื้อผลผลิต (สัญลักษณ์ 3200) มีเนื้อที่ 8 ไร่ หรือ คิดเป็นร้อยละ 0.03 ของพื้นที่ตำบล ปัจจุบันมีการใช้ที่ดินประเภทโรงงานอุตสาหกรรม แหล่งรับซื้อผลผลิตทางการเกษตรประเภทต่าง ๆ

(3) เขตการใช้พื้นที่เฉพาะ (สัญลักษณ์ 3300) มีเนื้อที่ 5 ไร่ หรือ คิดเป็นร้อยละ 0.02 ของพื้นที่ตำบล ปัจจุบันมีการใช้ที่ดินที่นอกเหนือจาก 2 เขตดังกล่าวข้างต้น เช่น สถานที่พักผ่อนท่องเที่ยว สวนสาธารณะ รีสอร์ท ระบบขนส่งมวลชน โบราณสถาน เป็นต้น

6.2.3 เขตแหล่งน้ำ มีเนื้อที่ 634 ไร่ หรือคิดเป็นร้อยละ 2.09 ของพื้นที่ตำบล ประกอบด้วย 2 เขตรอง ได้แก่ เขตแหล่งน้ำตามธรรมชาติ และเขตแหล่งน้ำที่สร้างขึ้น มีรายละเอียดดังนี้

(1) เขตแหล่งน้ำตามธรรมชาติ (สัญลักษณ์ 4100) มีเนื้อที่ 499 ไร่ หรือ คิดเป็นร้อยละ 1.65 ของพื้นที่ตำบล ปัจจุบันมีสภาพการใช้ที่ดินเป็นลักษณะของแหล่งน้ำตามธรรมชาติ เช่น ห้วย หนอง คลอง แม่น้ำ เป็นต้น



(2) เขตแหล่งน้ำที่สร้างขึ้น (สัญลักษณ์ 4200) มีเนื้อที่ 135 ไร่ หรือ คิดเป็นร้อยละ 0.45 ของพื้นที่ตำบล ปัจจุบันมีสภาพการใช้ที่ดินเป็นแหล่งน้ำที่สร้างขึ้น เช่น คลองชลประทาน อ่างเก็บน้ำ เป็นต้น

6.2.4 เขตพื้นที่อื่น ๆ (สัญลักษณ์ 5000) มีเนื้อที่ 1,360 ไร่ หรือคิดเป็นร้อยละ 4.48 ของพื้นที่ตำบล เป็นเขตที่มีลักษณะการใช้ที่ดินที่มีความเฉพาะ เช่น ที่ทิ้งขยะ หาดทราย ไม้พุ่ม เป็นต้น

6.2.5 เขตรักษาสมดุลของธรรมชาติและสิ่งแวดล้อม (สัญลักษณ์ 6000) มีเนื้อที่ 2,810 ไร่ หรือคิดเป็นร้อยละ 9.26 ของพื้นที่ตำบล มีการใช้ที่ดินเป็นป่าไม้ที่พบในพื้นที่เกษตรกรรม ซึ่งอยู่นอกเขตป่าไม้ตามกฎหมาย ส่วนใหญ่เป็นป่าปลูก ป่าชุมชน

ทั้งนี้ในเขตเกษตรกรรมที่มีศักยภาพการผลิตสูง (ประเภทที่ 1) หากมีการปรับปรุงบำรุงดิน หรือปรับโครงสร้างของพื้นที่ให้เหมาะสม เช่น ยกร่อง จัดทำระบบอนุรักษ์ดินและน้ำประเภทต่างๆ สามารถยกระดับเป็นเขตกรรมขั้นดีได้ เนื่องจากมีการบริหารจัดการด้านทรัพยากรน้ำไว้แล้ว โดยเฉพาะระบบชลประทาน

#### ตารางที่ 6-1 เขตการใช้ที่ดิน ตำบลโพนทราย อำเภอโพนทราย จังหวัดร้อยเอ็ด

สัญลักษณ์	เขตการใช้ที่ดิน	เนื้อที่(ไร่)	ร้อยละ
<b>2</b>	<b>เขตเกษตรกรรม</b>	<b>22,548</b>	<b>74.66</b>
	<b>1) เขตเกษตรกรรมขั้นดี</b>	<b>1,315</b>	<b>4.35</b>
2110	(1) เขตทำนา	1,315	4.35
	<b>2) เขตเกษตรกรรมที่มีศักยภาพการผลิตสูง</b>	<b>14,106</b>	<b>46.71</b>
	(1) เขตเกษตรกรรมที่มีศักยภาพการผลิตสูง (ประเภทที่ 1 )	1,760	5.83
2211	(1) เขตทำนา	1,534	5.08
2213	(3) เขตปลูกไม้ยืนต้น	226	0.75
	(2) เขตเกษตรกรรมที่มีศักยภาพการผลิตสูง (ประเภทที่ 2	12,346	<b>40.88</b>
2221	- เขตทำนา	12,285	<b>40.68</b>
2222	- เขตปลูกไม้ผล	15	0.05
2223	- เขตปลูกไม้ยืนต้น	22	0.07
2224	- เขตปลูกพืชไร่	-	-
2225	- เขตปลูกพืชทางเลือก	24	0.08



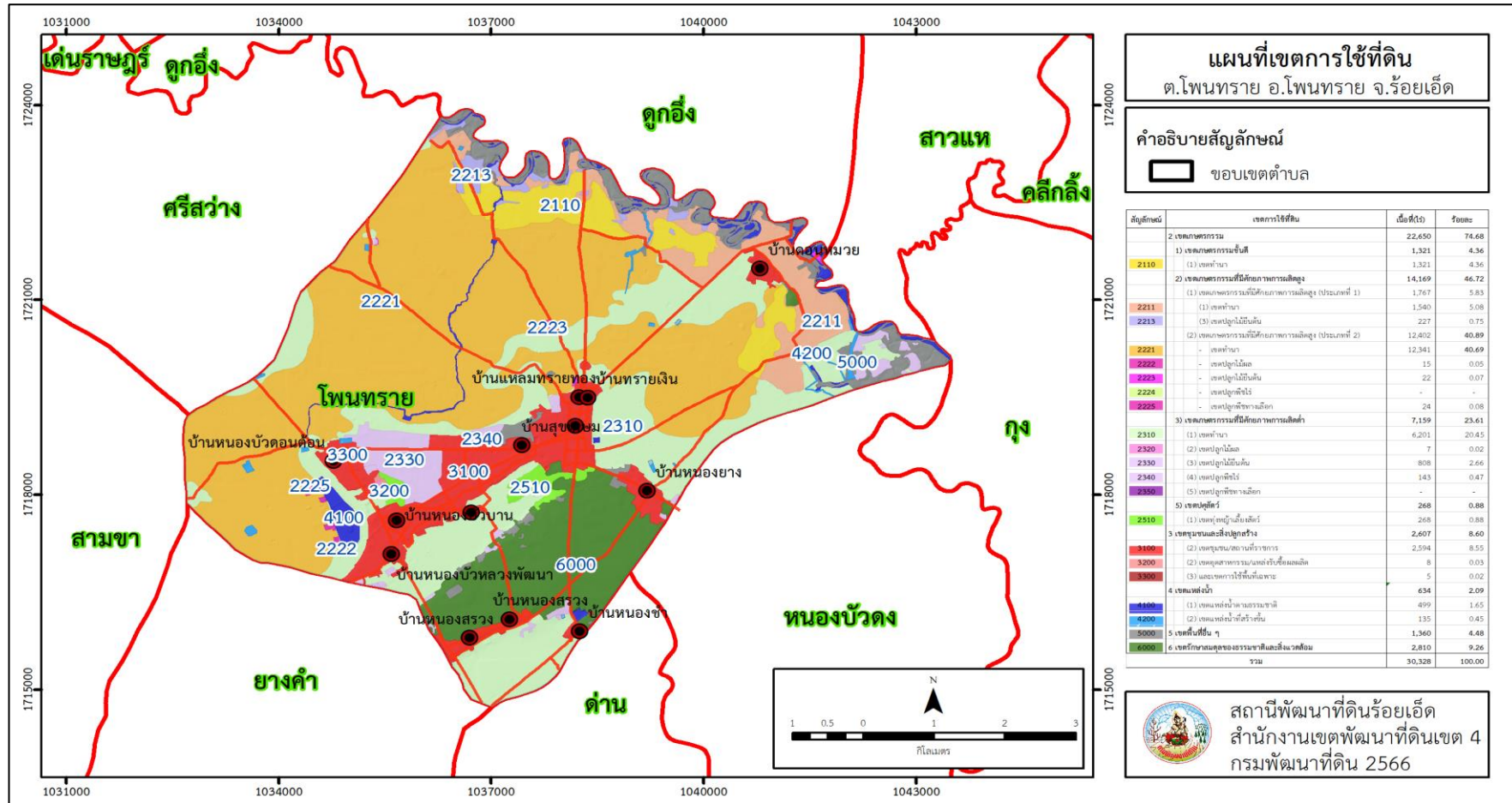
ตารางที่ 6-1 (ต่อ)

สัญลักษณ์	เขตการใช้ที่ดิน	เนื้อที่(ไร่)	ร้อยละ
	<b>3) เขตเกษตรกรรมที่มีศักยภาพการผลิตต่ำ</b>	<b>7,127</b>	<b>23.60</b>
2310	(1) เขตทำนา	6,174	20.44
2320	(2) เขตปลูกไม้ผล	7	0.02
2330	(3) เขตปลูกไม้ยืนต้น	804	2.66
2340	(4) เขตปลูกพืชไร่	142	0.47
2350	(5) เขตปลูกพืชทางเลือก	-	-
	<b>5) เขตปศุสัตว์</b>	<b>267</b>	<b>0.88</b>
2510	(1) เขตทุ่งหญ้าเลี้ยงสัตว์	267	0.88
	<b>3 เขตชุมชนและสิ่งปลูกสร้าง</b>	<b>2,595</b>	<b>8.59</b>
3100	(2) เขตชุมชน/สถานที่ราชการ	2,582	8.55
3200	(2) เขตอุตสาหกรรม/แหล่งรับซื้อผลผลิต	8	0.03
3300	(3) และเขตการใช้พื้นที่เฉพาะ	5	0.02
	<b>4 เขตแหล่งน้ำ</b>	<b>632</b>	<b>2.09</b>
4100	(1) เขตแหล่งน้ำตามธรรมชาติ	498	1.65
4200	(2) เขตแหล่งน้ำที่สร้างขึ้น	134	0.44
5000	<b>5 เขตพื้นที่อื่น ๆ</b>	<b>1,362</b>	<b>4.51</b>
6000	<b>6 เขตรักษาสมดุลของธรรมชาติและสิ่งแวดล้อม</b>	<b>2,797</b>	<b>9.26</b>
	<b>รวม</b>	<b>30,201</b>	<b>100</b>

หมายเหตุ: เนื้อที่คำนวณด้วยระบบสารสนเทศภูมิศาสตร์



แผนการใช้ที่ดินตำบลโพนทราย อำเภอพอนทราย จังหวัดร้อยเอ็ด



รูปที่ 6-1 เขตการใช้ที่ดิน ตำบลโพนทราย อำเภอพอนทราย จังหวัดร้อยเอ็ด



## บทที่ 7

### การขับเคลื่อนแผนการใช้ที่ดิน

#### 7.1 ขั้นตอนการดำเนินงาน

ภายหลังการจัดทำแผนการใช้ที่ดินตำบลโพธาราย อำเภอโพธาราย จังหวัดร้อยเอ็ด แล้วจะต้องดำเนินการดังต่อไปนี้

7.1.1 จัดทำเป้าหมายการดำเนินงานและงบประมาณและกิจกรรมต่าง ๆ ที่จะดำเนินการในงบประมาณ 2567 ถึง 2571

7.1.2 นำแผนการใช้ที่ดินตำบลท่าหาทยาวไปเสนอต่อองค์การบริหารส่วนตำบลท่าหาทยาว เพื่อมีมติให้ความร่วมมือในกับกรมพัฒนาที่ดินดำเนินการกิจกรรมต่าง ๆ ที่กำหนดไว้ในแผน และได้รับการเชื่อมโยงสู่แผนพัฒนาตำบล

7.1.3 สถานีพัฒนาที่ดินร้อยเอ็ด เสนอเป้าหมายและงบประมาณให้รายงานมายังกรมพัฒนาที่ดิน

7.1.4 กรมพัฒนาที่ดินพิจารณาสนับสนุนงบประมาณกิจกรรมและโครงการตามเป้าหมายที่กำหนดในแผนการใช้ที่ดิน

7.1.5 สถานีพัฒนาที่ดินร้อยเอ็ด นำเสนอต่อที่ประชุมจังหวัด/อำเภอ เพื่อสร้างการรับรู้และประชาสัมพันธ์ให้หน่วยงานอื่น นำโครงการภายใต้หน่วยงานมาพัฒนาพื้นที่ตามแผนการใช้ที่ดินกำหนด

#### 7.2 กิจกรรมที่จะดำเนินการของกรมพัฒนาที่ดิน

งบประมาณที่กำหนดไว้เป็นการประมาณเบื้องต้น อาจมีการเปลี่ยนแปลงตามที่ได้รับการจัดสรรให้ดำเนินการ (ตารางที่ 7-1)

##### 7.2.1 เขตเกษตรกรรม มีแผนงาน/โครงการ ดังนี้

- (1) ส่งเสริมการผลิตและการใช้สารอินทรีย์
- (2) ผลิตน้ำหมักชีวภาพ
- (3) ปรับปรุงพื้นที่ดินกรด
- (4) ส่งเสริมการพัฒนาพื้นที่ดินเค็ม
- (5) ส่งเสริมการผลิตปุ๋ยหมัก พด.
- (6) ไถกลบตอซังเพื่อเพิ่มอินทรีย์วัตถุและแร่ธาตุในดิน
- (7) เพิ่มศักยภาพการผลิตข้าวมะลิทุ่งกุลาร้องไห้สู่มาตรฐานเกษตรอินทรีย์
- (8) ปรับรูปแบบนาให้เหมาะสมกับสภาพพื้นที่ทุ่งกุลาร้องไห้
- (9) ปรับปรุงบำรุงดินด้วยพืชปุ๋ยสด



- (10) การก่อสร้างแหล่งน้ำในไร่นานอกเขตชลประทาน
- (11) พัฒนาต่อยอดกลุ่มเดิมที่เข้มแข็งฯ (ครัวไทยสู่ครัวโลก)
- (12) ส่งเสริมเกษตรกรผู้ผลิตเกษตรอินทรีย์ด้วยระบบการรับรองแบบมีส่วนร่วม (PGS)

#### 7.2.2 เขตแหล่งน้ำ มีแผนงาน/โครงการ ดังนี้

- (1) รณรงค์และส่งเสริมการปลูกหญ้าแฝก
- (2) การจัดระบบอนุรักษ์ดินและน้ำลุ่ม-ดอน
- (3) การก่อสร้างแหล่งน้ำในไร่นานอกเขตชลประทาน

### 7.3 กิจกรรมที่จะดำเนินงานของหน่วยงานอื่น

#### 7.3.1 เขตเกษตรกรรม

##### 1) เขตทำนา

- (1) โครงการยกระดับคุณภาพมาตรฐานสินค้าเกษตร
- (2) โครงการระบบส่งเสริมเกษตรแบบแปลงใหญ่
- (3) โครงการส่งเสริมและพัฒนาศักยภาพการผลิตสินค้าเกษตร ด้านพืช ปศุสัตว์

และประมงแบบครบวงจรสู่เกษตรมูลค่าสูง

- (4) โครงการพัฒนาสินค้าเกษตรแบบแปลงรูป
- (5) โครงการส่งเสริมและพัฒนาผู้ประกอบการแปรรูปผลผลิตทางการเกษตรรุ่นใหม่
- (6) โครงการส่งเสริมการตลาดสินค้าเกษตรมูลค่าสูง
- (7) โครงการศูนย์เรียนรู้การเพิ่มประสิทธิภาพการผลิตสินค้าเกษตร
- (8) โครงการพัฒนาเกษตรกรปราดเปรื่อง (Smart Farmer)
- (9) โครงการพัฒนาและส่งเสริมความเข้มแข็งให้แก่เกษตรกร กลุ่มเกษตรกร

และสถาบันเกษตรกร

- (10) โครงการการบริหารจัดการการผลิตสินค้าเกษตรตามแผนที่เกษตรเพื่อการบริหารจัดการเชิงรุก (Agri-Map)
- (11) โครงการพัฒนาเกษตรกรรมยั่งยืน
- (12) โครงการสนับสนุนการขับเคลื่อนงานการเกษตรในพื้นที่
- (13) โครงการจัดทำปฏิทินสินค้าเกษตรรายเดือน

#### 7.3.2 เขตแหล่งน้ำ

- (1) โครงการบริหารจัดการน้ำ



## 7.4 ความต้องการของชุมชนและองค์กรปกครองส่วนท้องถิ่น

จากการดำเนินการจัดทำกระบวนการมีส่วนร่วมของประชาชนที่องค์การบริหารส่วนตำบล เมื่อวันที่ 31 สิงหาคม 2566 ได้มีความต้องการของประชาชนที่ต้องการให้ดำเนินการเกี่ยวกับแก้ปัญหาดินเสื่อมโทรมและฟื้นฟูความอุดมสมบูรณ์ของดิน การขาดแคลนน้ำ ปรับรูปที่ดินและเปลี่ยนกิจกรรมการผลิตให้เหมาะสมกับที่ดิน ดังต่อไปนี้

งบประมาณที่กำหนดไว้เป็นการประมาณเบื้องต้น อาจมีการเปลี่ยนแปลงตามที่ได้รับการจัดสรรให้ดำเนินการ (ตารางที่ 7-3)

### 7.4.1 เขตเกษตรกรรม/เขตแหล่งน้ำ มีแผนงาน/โครงการ ดังนี้

- (1) โครงการกินดี อยู่ดี ด้วยวิถีพอเพียง
- (2) โครงการฝึกอบรมและศึกษาดูงานแก่เกษตรกรด้านการปลูกพืชและเลี้ยงสัตว์
- (3) โครงการน้ำคือชีวิต ศาสตร์พระราชาสู่แปลงเกษตรผสมผสานประชารัฐ
- (4) โครงการฝึกอบรมและพัฒนาศักยภาพกลุ่มอาชีพและกลุ่มสตรีในเขตอำเภอโพธาราม
- (5) โครงการจัดทัศนศึกษาดูงานด้านอาชีพให้กับกลุ่มอาชีพ
- (6) โครงการพัฒนาและยกระดับมาตรฐานตลาดสดน้ำซ้อย
- (7) ก่อสร้างลานตากข้าวและพืชผลทางการเกษตร
- (8) โครงการบูรณาการแก้ไขปัญหาผักตบชวาในแหล่งน้ำ
- (9) โครงการอนุรักษ์พันธุกรรมพืชอันเนื่องมาจากพระราชดำริ
- (10) โครงการคลองไส้ไก่
- (11) โครงการขุดเจาะบ่อบาดาลเพื่อการเกษตร
- (12) โครงการก่อสร้างท่อลอดเหลี่ยมคอนกรีตเสริมเหล็กร่องน้ำ
- (13) โครงการก่อสร้างท่อลอดเหลี่ยมคอนกรีตเสริมเหล็กหนองสาธารณะ
- (14) โครงการฟื้นฟูและพัฒนาแหล่งน้ำเพื่อสิ่งแวดล้อมและคุณภาพชีวิตประชาชน
- (15) โครงการ รวมใจไทย ปลูกต้นไม้เพื่อแผ่นดิน สืบสานสู่ 100 ล้านต้น

เพื่อตอบสนองต่อความต้องการของชุมชนและการแก้ไขปัญหาเชิงพื้นที่ของตำบลท่าหาดยาว กรมพัฒนาที่ดินได้วิเคราะห์เบื้องต้น ดังต่อไปนี้

ปัญหาของตำบลโพธาราม ในภาพรวมสรุปได้ว่า มีปัญหาสำคัญ 2 ประการ คือ (1) ปัญหาดินเสื่อมโทรม (2) ปัญหาการขาดแคลนน้ำ 3 และมีปัญหารองลงมา คือ ปัญหาการไร้กรรมสิทธิ์ในที่ดิน ปัญหาดังกล่าวนี้นำผลกระทบต่อคุณภาพชีวิตของราษฎรในชุมชนโดยรวม

ในกรณีของปัญหาความเสื่อมโทรมของที่ดินนั้นจะรวมถึง (1) ดินขาดความอุดมสมบูรณ์ (3) ดินเค็ม (3) ดินกรด ในส่วนของปัญหาความอุดมสมบูรณ์ของดินที่เกิดขึ้นนั้น เนื่องจากมีการใช้ที่ดินติดต่อกัน



เป็นเวลานานโครงสร้างของดินได้มีการเปลี่ยนแปลง ในพื้นที่ที่มีการไถพรวนด้วยเครื่องจักรกลติดต่อกันเป็นระยะเวลานานทำให้ดินแน่นตัว น้ำในดินและอากาศในดินที่เคยมีอยู่สูญหายไป ส่วนธาตุอาหารและอินทรีย์วัตถุ ก็มีปริมาณลดลงเช่นเดียวกัน เนื่องจากพืชนำไปใช้ และอินทรีย์วัตถุได้สลายตัวไป

ประเด็นหลักจากข้อเสนอให้แก้ไขปัญหาระบบนิเวศเรื่องปัญหาความเสื่อมโทรมของดิน จะสรุปได้ว่ามี 5 ประการ (1) ส่งเสริมการผลิตและใช้สารอินทรีย์ (2) ส่งเสริมการปรับปรุงบำรุงดินด้วยพืชปุ๋ยสด (3) การรณรงค์ไถกลบตอซัง (4) ส่งเสริมการปรับปรุงพื้นที่ดินเค็ม (5) ส่งเสริมการปรับปรุงพื้นที่ดินกรด

ในกรณีของการขาดแคลนนํ้านั้น นอกจากผลการทั้บถมของตะกอนดินในแหล่งน้ำจืดต้นเขินดังกล่าวข้างต้นแล้ว การที่ประชากรเพิ่มขึ้น กิจกรรมที่ต้องใช้น้ำเพิ่มขึ้น ทำการเกษตรเพิ่มขึ้น รวมทั้งเหตุการณ์ที่เกิดจากการเปลี่ยนแปลงภูมิอากาศ เช่น ปริมาณฝนน้อยกว่าปกติ ฝนทิ้งช่วง จนเกิดความแห้งแล้ง การขาดแคลนนํ้าจึงเกิดขึ้นอย่างต่อเนื่อง จำเป็นต้องวางระบบอนุรักษ์ดินและน้ำเพื่อกักน้ำในดินคงความอุดมสมบูรณ์ เพื่อจัดหาน้ำให้แหล่งน้ำต้นทุน โดยวิธีการต่างๆ ให้เพียงพอแก่ความต้องการ

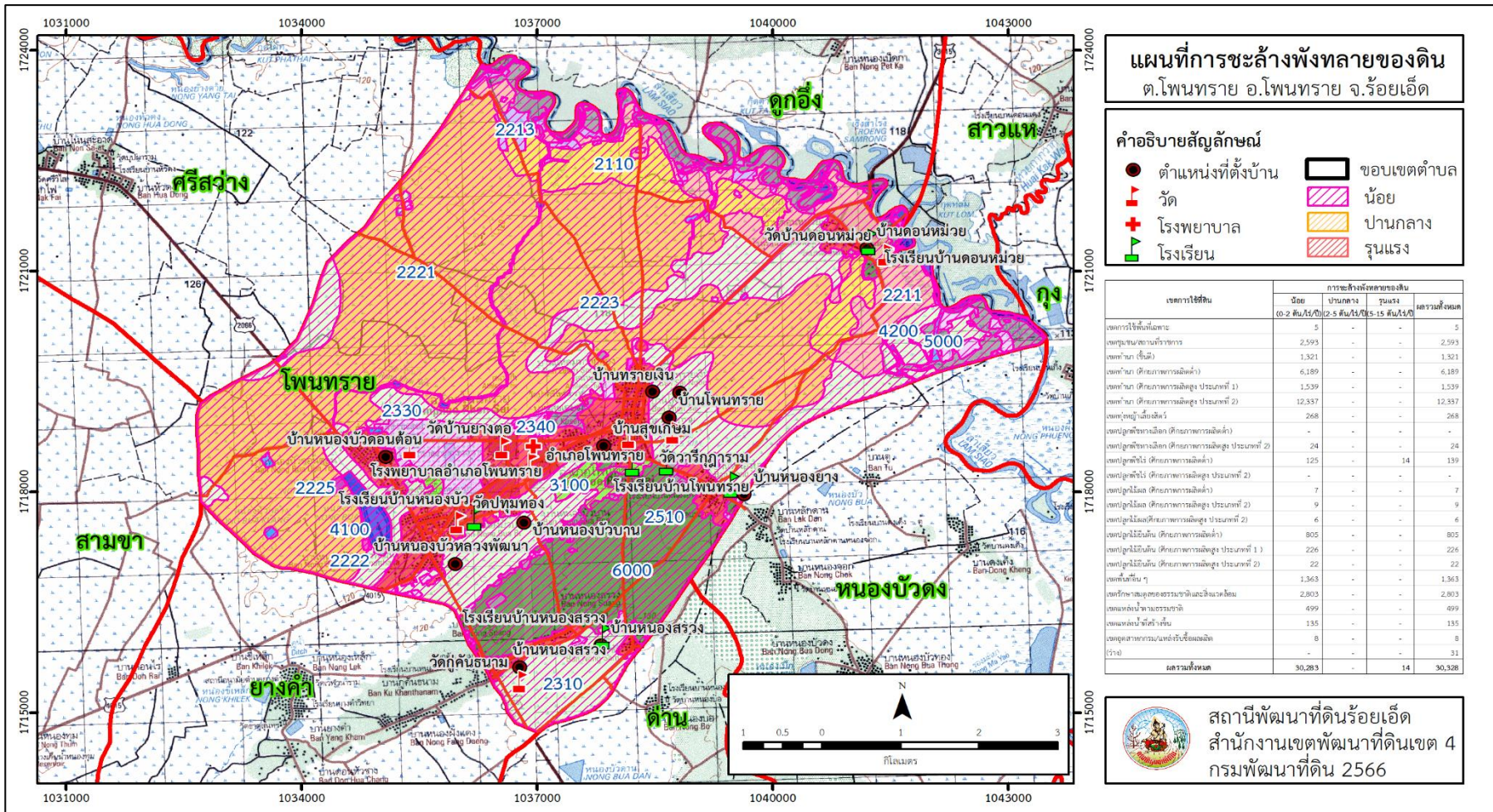
ประเด็นหลักจากข้อเสนอให้แก้ไขปัญหาระบบนิเวศเรื่องขาดแคลนนํ้าและนํ้าท่วม จะสรุปได้ว่ามี 6 ประการ คือ (1) การขุดลอกแหล่งน้ำในปัจจุบันซึ่งรวมถึงอ่างเก็บน้ำ ฝ่ายกั้นน้ำ ลำน้ำ เป็นต้น (2) สร้างอ่างฝายเก็บน้ำเพิ่มเติมจากที่มีอยู่เดิม (3) ขุดเจาะบ่อบาดาล (4) ก่อสร้างคลองส่งน้ำเพื่อการกระจายน้ำ และ (5) ป้องกันน้ำท่วม

เพื่อตอบสนองข้อเสนอดังกล่าวทั้ง 6 ประการนี้ จากการวิเคราะห์ข้อมูลเบื้องต้นที่มีอยู่ในปัจจุบันแล้วสรุปได้ว่า “ไม่สามารถดำเนินการแก้ปัญหาหมู่บ้านใดหมู่บ้านหนึ่งหรือใช้วิธีการใดวิธีการหนึ่ง แล้วจะแก้ไขปัญหาการขาดแคลนนํ้าหรือนํ้าท่วมทั้งตำบลได้โดยสิ้นเชิง”

การแก้ไขปัญหการขาดแคลนนํ้าหรือนํ้าท่วมจะต้องดำเนินการทั้งตำบลควบคู่กันทั้งปัญหาการชะล้างพังทลายของดินในพื้นที่ โดยจัดทำโครงการ “การพัฒนาที่ดินและน้ำที่เป็นระบบ” ทั้งพื้นที่ตำบลโดยสภาพพื้นที่ส่วนใหญ่เป็นที่ราบ (ความลาดชัน 0-2 เปอร์เซ็นต์ และ 2-5 เปอร์เซ็นต์) มีการชะล้างพังทลายของดินรวมเนื้อที่ 30,328 ไร่ พบว่าเป็นการชะล้างพังทลายของดินน้อย (0-2 ตัน/ไร่/ปี) มีเนื้อที่ 30,283 ไร่ หรือคิดเป็นร้อยละ 99.85 ของพื้นที่ตำบล และเป็นการชะล้างพังทลายของดินรุนแรง (5-15 ตัน/ไร่/ปี) มีเนื้อที่ 14 ไร่ หรือคิดเป็นร้อยละ 0.04 ของพื้นที่ตำบล ซึ่งมีความเสี่ยงในการสูญเสียดินจากการชะล้างพังทลายของดินและไหลลงสู่อ่างเก็บน้ำ การจัดการพื้นที่ควรพัฒนาที่ดินและระบบน้ำได้แก่ การขุดลอกคลอง ก่อสร้างสระน้ำ ฝ่ายกั้นน้ำ คลองส่งน้ำ คลองระบายน้ำหรือผนังป้องกันน้ำท่วม การขุดบ่อบาดาล ปรับรูปที่ดินปรับเปลี่ยนกิจกรรมการผลิต และการทำระบบอนุรักษ์ดินและน้ำ เพื่อให้การใช้ที่ดินสามารถใช้พื้นที่ได้อย่างต่อเนื่องและเกิดประโยชน์ทั้งตัวเกษตรกร ชุมชน ในด้านเศรษฐกิจ สังคมและสิ่งแวดล้อม (รูปที่ 7-1)



แผนการใช้ที่ดินตำบลโพนทราย อำเภอโพนทราย จังหวัดร้อยเอ็ด



รูปที่ 7-1 การชะล้างพังทลายของดินในเขตการใช้ที่ดิน ตำบลโพนทราย อำเภอโพนทราย จังหวัดร้อยเอ็ด



ตารางที่ 7-1 กิจกรรมที่จะดำเนินการของกรมพัฒนาที่ดิน

เขตการใช้ที่ดิน	แผนงาน/โครงการ	เป้าหมาย	งบประมาณ (บาท)
1. เขตเกษตรกรรม เนื้อที่ 22,548 ไร่	1. ส่งเสริมการผลิตและการใช้สารอินทรีย์	6,000 ราย	90,000
	2. ผลิตน้ำหมักชีวภาพ	6,000 ราย	30,000
	3. ปรับปรุงพื้นที่ดินกรด	10,000 ไร่	5,150,000
	4. ส่งเสริมการพัฒนาพื้นที่ดินเค็ม	10,000 ไร่	15,000,000
	5. ส่งเสริมการผลิตปุ๋ยหมัก พด.	50 ตัน	170,000
	6. โกลบตอซังเพื่อเพิ่มอินทรีย์วัตถุและแร่ธาตุในดิน	100 ไร่	34,600
	7. เพิ่มศักยภาพการผลิตข้าวมะลิทุ่งกุลาร้องไห้สู่มาตรฐานเกษตรอินทรีย์		
	8. ปรับรูปแบบลงนาให้เหมาะสมกับสภาพพื้นที่ทุ่งกุลาร้องไห้	1,250 ไร่	1,562,500
	9. ปรับปรุงบำรุงดินด้วยพืชปุ๋ยสด	22,548 ไร่	1,127,400
	10. การก่อสร้างแหล่งน้ำในไร่นานอกเขตชลประทาน	50 บ่อ	1,030,000
	11. พัฒนาต่อยอดกลุ่มเดิมที่เข้มแข็งฯ (ครัวไทยสู่ครัวโลก)	22,548 ไร่	766,632
	12. ส่งเสริมเกษตรกรผู้ผลิตเกษตรอินทรีย์ด้วยระบบการรับรองแบบมีส่วนร่วม (PGS)	5 กลุ่ม	50,000



ตารางที่ 7-1 (ต่อ) กิจกรรมที่จะดำเนินการของกรมพัฒนาที่ดิน

เขตการใช้ที่ดิน	แผนงาน/โครงการ	เป้าหมาย	งบประมาณ (บาท)
2. เขตแหล่งน้ำ เนื้อที่ 632 ไร่	1. รณรงค์และส่งเสริมการปลูกหญ้าแฝก	500,000 กล้า	600,000
	2. การจัดระบบอนุรักษ์ดินและน้ำลุ่ม-ดอน	1,250 ไร่	2,500,000
รวมงบประมาณทั้งหมด			28,111,132



แผนการใช้ที่ดินตำบลโพธาราย อำเภอโพธาราย จังหวัดร้อยเอ็ด

ตารางที่ 7-2 กิจกรรมที่จะดำเนินงานของหน่วยงานอื่น

บัญชีรายการชุดโครงการสำคัญ			งบประมาณดำเนินการ (ล้านบาท)					
โครงการสำคัญ/กิจกรรมหลัก	แหล่งงบประมาณ	หน่วยดำเนินการ	ปีงบประมาณ					รวม 5 ปี
			พ.ศ. ๒๕๖๖	พ.ศ. ๒๕๖๗	พ.ศ. ๒๕๖๘	พ.ศ. ๒๕๖๙	พ.ศ. ๒๕๗๐	
<b>ประเด็นการพัฒนาที่ ๑ พัฒนาและยกระดับการผลิตสินค้าเกษตรสู่เกษตรกรมูลค่าสูงที่เหมาะสมกับพื้นที่และทิศทางของตลาด</b>								
<b>๑. โครงการยกระดับคุณภาพมาตรฐานสินค้าเกษตร</b>								
๑.๑ ส่งเสริมการผลิตสินค้าเกษตรตามมาตรฐาน GAP	ปกติ	สนง.กษจ.	๒๐๘,๖๙๒	๒๐๘,๖๙๒	๒๐๘,๖๙๒	๒๐๘,๖๙๒	๒๐๘,๖๙๒	๑,๐๔๓,๕๖๐
๑.๒ ยกระดับคุณภาพมาตรฐานสินค้าประมง	ปกติ	สนง.ปมจ.	๗๒,๘๐๐	๗๒,๘๐๐	๗๒,๘๐๐	๗๒,๘๐๐	๗๒,๘๐๐	๓๖๔,๐๐๐
๑.๓ พัฒนาคุณภาพสินค้าประมงมาตรฐาน	ปกติ	ศพจ.	๒๙๒,๙๐๐	๒๙๒,๙๐๐	๒๙๒,๙๐๐	๒๙๒,๙๐๐	๒๙๒,๙๐๐	๑,๔๖๒,๕๕๐
๑.๓ ยกระดับคุณภาพมาตรฐานสินค้าปศุสัตว์	ปกติ	สนง.ปศจ.	๔,๖๐๐,๐๐๐	๔,๖๐๐,๐๐๐	๔,๖๐๐,๐๐๐	๔,๖๐๐,๐๐๐	๔,๖๐๐,๐๐๐	๒๓,๐๐๐,๐๐๐
๑.๔ ยกระดับคุณภาพมาตรฐานสินค้าพืช	ปกติ	ศวท.	๑๑๕,๐๐๐	๑๑๕,๐๐๐	๑๑๕,๐๐๐	๑๑๕,๐๐๐	๑๑๕,๐๐๐	๕๗๕,๐๐๐
๑.๕ ยกระดับคุณภาพมาตรฐานสินค้าข้าว	ปกติ	ศมช.	๓,๓๐๔,๐๐๐	๓,๓๐๔,๐๐๐	๓,๓๐๔,๐๐๐	๓,๓๐๔,๐๐๐	๓,๓๐๔,๐๐๐	๑๖,๕๒๐,๐๐๐
๑.๖ การผลิตใหม่พันธุ์ดี	ปกติ	ศมม.	๒๐๒,๙๐๐	๒๐๒,๙๐๐	๒๐๒,๙๐๐	๒๐๒,๙๐๐	๒๐๒,๙๐๐	๑,๐๑๔,๕๐๐
๑.๗ การเพิ่มประสิทธิภาพการผลิตปศุสัตว์ในฟาร์มเกษตรกร (FMMU)	ปกติ	ศพส.	๑๕,๐๐๐	๑๕,๐๐๐	๑๕,๐๐๐	๑๕,๐๐๐	๑๕,๐๐๐	๗๕,๐๐๐
<b>๒. โครงการระบบส่งเสริมเกษตรกรแบบแปลงใหญ่</b>								
๒.๑ ส่งเสริมและพัฒนาศักยภาพกลุ่มเกษตรกรแบบแปลงใหญ่	ปกติ	สนง.กษจ.	๔๘๘,๒๐๐	๔๘๘,๒๐๐	๔๘๘,๒๐๐	๔๘๘,๒๐๐	๔๘๘,๒๐๐	๒,๔๔๑,๐๐๐
๒.๒ ส่งเสริมกลุ่มเกษตรกรแบบแปลงใหญ่ด้านปัจจัยพัฒนาที่ดิน	ปกติ	สพท.	๔๙๕,๖๐๐	๔๙๕,๖๐๐	๔๙๕,๖๐๐	๔๙๕,๖๐๐	๔๙๕,๖๐๐	๒,๔๗๘,๐๐๐
๒.๓ ส่งเสริมกลุ่มเกษตรกรแบบแปลงใหญ่ด้านปศุสัตว์	ปกติ	สนง.ปศจ.	๗,๕๐๐,๐๐๐	๗,๕๐๐,๐๐๐	๗,๕๐๐,๐๐๐	๗,๕๐๐,๐๐๐	๗,๕๐๐,๐๐๐	๓๗,๕๐๐,๐๐๐
๒.๔ ส่งเสริมกลุ่มเกษตรกรแบบแปลงใหญ่ด้านบัญชี	ปกติ	สคส.	๑๙๓,๓๗๐	๑๙๓,๓๗๐	๑๙๓,๓๗๐	๑๙๓,๓๗๐	๑๙๓,๓๗๐	๙๖๖,๘๕๐
๒.๕ ส่งเสริมกลุ่มเกษตรกรแบบแปลงใหญ่ด้านข้าว	ปกติ	ศมช.	๑,๓๒๕,๐๐๐	๑,๓๒๕,๐๐๐	๑,๓๒๕,๐๐๐	๑,๓๒๕,๐๐๐	๑,๓๒๕,๐๐๐	๖,๖๒๕,๐๐๐
๒.๖ ส่งเสริมการทำสวนยางในรูปแบบแปลงใหญ่	ปกติ	กยท.	๗๓,๒๐๐	๗๓,๒๐๐	๗๓,๒๐๐	๗๓,๒๐๐	๗๓,๒๐๐	๓๖๖,๐๐๐
๒.๗ การส่งเสริมการเกษตรแบบแปลงใหญ่ในเขต สปก.	ปกติ	สปก.	๘๙๔,๐๒๐	๘๙๔,๐๒๐	๘๙๔,๐๒๐	๘๙๔,๐๒๐	๘๙๔,๐๒๐	๔,๔๗๐,๑๐๐
๒.๘ การพัฒนาประสิทธิภาพการผลิตหม่อนไหมด้วยระบบแปลงใหญ่	ปกติ	ศมม.	๘๗,๔๓๐	๘๗,๔๓๐	๘๗,๔๓๐	๘๗,๔๓๐	๘๗,๔๓๐	๔๓๗,๑๕๐
๒.๙ ระบบส่งเสริมเกษตรกรแบบแปลงใหญ่	ปกติ	สนง.ปมจ.	๙๗,๖๐๐	๙๗,๖๐๐	๙๗,๖๐๐	๙๗,๖๐๐	๙๗,๖๐๐	๔๘๘,๐๐๐
๒.๑๐ ระบบส่งเสริมเกษตรกรแบบแปลงใหญ่	ปกติ	ศพจ.	๑๑๘,๖๕๐	๑๑๘,๖๕๐	๑๑๘,๖๕๐	๑๑๘,๖๕๐	๑๑๘,๖๕๐	๕๙๓,๒๕๐
<b>๓. โครงการส่งเสริมและพัฒนาศักยภาพการผลิตสินค้าเกษตรด้านพืช ปศุสัตว์ และประมงแบบครบวงจรสู่เกษตรกรมูลค่าสูง</b>								
๓.๑ การเพิ่มศักยภาพการผลิตข้าวหอมมะลิคุณภาพสูง ในเขตพื้นที่ทุ่งกุลาร้องไห้	ปกติ	ศมช.	๔๑๓,๕๘๐	๔๑๓,๕๘๐	๔๑๓,๕๘๐	๔๑๓,๕๘๐	๔๑๓,๕๘๐	๒,๐๖๓,๙๐๐
๓.๒ การพัฒนาระบบข้อมูลข้าวอัจฉริยะ	ปกติ	ศมช.	๑๔,๐๐๐	๑๔,๐๐๐	๑๔,๐๐๐	๑๔,๐๐๐	๑๔,๐๐๐	๗๐,๐๐๐
๓.๓ การพัฒนาพื้นที่ทุ่งกุลาร้องไห้เป็นเขตเศรษฐกิจข้าวหอมมะลิคุณภาพสูง	งบจังหวัด	สนง.กษจ.	๑,๖๐๓,๕๐๐	๑,๖๐๓,๕๐๐	๑,๖๐๓,๕๐๐	๑,๖๐๓,๕๐๐	๑,๖๐๓,๕๐๐	๘,๐๑๗,๕๐๐
๓.๔ การพัฒนาคุณภาพการผลิตและเพิ่มมูลค่าผลผลิตข้าวครบวงจร	งบจังหวัด	สนง.กษจ.	๔,๕๙๐,๐๐๐	๔,๕๙๐,๐๐๐	๔,๕๙๐,๐๐๐	๔,๕๙๐,๐๐๐	๔,๕๙๐,๐๐๐	๒๒,๙๕๐,๐๐๐
๓.๕ การจัดงานเทศกาลข้าวหอมมะลิโลก	งบจังหวัด	สนง.กษจ.	๒,๕๖๙,๘๐๐	๒,๕๖๙,๘๐๐	๒,๕๖๙,๘๐๐	๒,๕๖๙,๘๐๐	๒,๕๖๙,๘๐๐	๑๒,๘๔๙,๐๐๐
๓.๖ การเพิ่มประสิทธิภาพการผลิตไม้เนื้ออ่อนหรือ	งบจังหวัด	สนง.ปมจ.	๑,๘๒๙,๔๐๐	๑,๘๒๙,๔๐๐	๑,๘๒๙,๔๐๐	๑,๘๒๙,๔๐๐	๑,๘๒๙,๔๐๐	๙,๑๔๗,๐๐๐
<b>รวม</b>			<b>๓๑,๖๐๔,๖๔๒</b>	<b>๓๑,๖๐๔,๖๔๒</b>	<b>๓๑,๖๐๔,๖๔๒</b>	<b>๓๑,๖๐๔,๖๔๒</b>	<b>๓๑,๖๐๔,๖๔๒</b>	<b>๑๕๘,๐๒๓,๒๑๐</b>



แผนการใช้ที่ดินตำบลโพธาราย อำเภอโพธาราย จังหวัดร้อยเอ็ด

ตารางที่ 7-2 (ต่อ) กิจกรรมที่จะดำเนินงานของหน่วยงานอื่น

บัญชีรายการชุดโครงการสำคัญ			งบประมาณดำเนินการ (ล้านบาท)					
โครงการสำคัญ/กิจกรรมหลัก	แหล่งงบประมาณ	หน่วยดำเนินการ	พ.ศ. ๒๕๖๖	พ.ศ. ๒๕๖๗	พ.ศ. ๒๕๖๘	พ.ศ. ๒๕๖๙	พ.ศ. ๒๕๗๐	รวม ๕ ปี
<b>ประเด็นการพัฒนาที่ ๒ ส่งเสริม และพัฒนาศักยภาพอุตสาหกรรมแปรรูปผลผลิตทางการเกษตร</b>								
๑. โครงการพัฒนาผลิตภัณฑ์สินค้าเกษตรแปรรูป			๑๘๙,๙๕๐	๑๘๙,๙๕๐	๑๘๙,๙๕๐	๑๘๙,๙๕๐	๑๘๙,๙๕๐	๙๔๙,๗๕๐
๑.๑ ส่งเสริมและพัฒนาผลิตภัณฑ์และมาตรฐานสินค้าเกษตรแปรรูป	ปกติ	สนง.กษจ.	๗๕,๐๐๐	๗๕,๐๐๐	๗๕,๐๐๐	๗๕,๐๐๐	๗๕,๐๐๐	๓๗๕,๐๐๐
๑.๒ ส่งเสริมและแปรรูปสินค้าเกษตรในเขตปฏิรูปที่ดิน	ปกติ	สปก.	๑๖,๕๕๐	๑๖,๕๕๐	๑๖,๕๕๐	๑๖,๕๕๐	๑๖,๕๕๐	๘๒,๗๕๐
๑.๓ ส่งเสริมกลุ่มการแปรรูปและพัฒนาผลิตภัณฑ์ด้านการบัญชี	ปกติ	สศส.	๙๘,๔๐๐	๙๘,๔๐๐	๙๘,๔๐๐	๙๘,๔๐๐	๙๘,๔๐๐	๔๙๒,๐๐๐
๒. โครงการส่งเสริมและพัฒนาผู้ประกอบการแปรรูปผลผลิตทางการเกษตรรุ่นใหม่			๗๑๐,๔๕๐	๗๑๐,๔๕๐	๗๑๐,๔๕๐	๗๑๐,๔๕๐	๗๑๐,๔๕๐	๓,๕๕๒,๒๕๐
๒.๑ การพัฒนาธุรกิจชุมชนในเขตปฏิรูปที่ดิน	ปกติ	สปก.	๘๘,๐๐๐	๘๘,๐๐๐	๘๘,๐๐๐	๘๘,๐๐๐	๘๘,๐๐๐	๔๔๐,๐๐๐
๒.๒ ยกระดับสถาบันเกษตรกรให้เป็นผู้ประกอบการธุรกิจเกษตร	ปกติ	สศส.	๑๖๕,๖๐๐	๑๖๕,๖๐๐	๑๖๕,๖๐๐	๑๖๕,๖๐๐	๑๖๕,๖๐๐	๘๒๘,๐๐๐
๒.๓ ส่งเสริมและพัฒนาวิสาหกิจชุมชน	ปกติ	สนง.กษจ.	๒๙๘,๖๕๐	๒๙๘,๖๕๐	๒๙๘,๖๕๐	๒๙๘,๖๕๐	๒๙๘,๖๕๐	๑,๔๙๓,๒๕๐
๒.๔ พัฒนาศักยภาพการดำเนินธุรกิจของสหกรณ์ กลุ่มเกษตรกร และธุรกิจชุมชน	ปกติ	สภจ.	๑๕๘,๒๐๐	๑๕๘,๒๐๐	๑๕๘,๒๐๐	๑๕๘,๒๐๐	๑๕๘,๒๐๐	๗๙๑,๐๐๐
๓. โครงการส่งเสริมการตลาดสินค้าเกษตรมูลค่าสูง			๔,๑๑๐,๘๐๐	๔,๑๑๐,๘๐๐	๔,๑๑๐,๘๐๐	๔,๑๑๐,๘๐๐	๔,๑๑๐,๘๐๐	๒๑,๓๖๔,๐๐๐
๓.๑ การจัดงานเทศกาลข้าวหอมมะลิโลก	งบจังหวัด	สนง.กษจ.	๒,๕๖๙,๘๐๐	๒,๕๖๙,๘๐๐	๒,๕๖๙,๘๐๐	๒,๕๖๙,๘๐๐	๒,๕๖๙,๘๐๐	๑๒,๘๔๙,๐๐๐
๓.๒ การส่งเสริมการพัฒนาระบบตลาดภายในสำหรับสินค้าเกษตร (ตลาดเกษตรกร)	ปกติ	สนง.กษจ.	๒๓,๐๐๐	๒๓,๐๐๐	๒๓,๐๐๐	๒๓,๐๐๐	๒๓,๐๐๐	๑๑๕,๐๐๐
๓.๓ ส่งเสริมการพัฒนาระบบตลาดภายในสำหรับสินค้าเกษตร	ปกติ	สภจ.	๑๘,๐๐๐	๑๘,๐๐๐	๑๘,๐๐๐	๑๘,๐๐๐	๑๘,๐๐๐	๙๐๐,๐๐๐
๓.๔ มหกรรมเกษตรกรรมยั่งยืนเพื่อสร้างมูลค่า	งบจังหวัด	กษ.	๑,๕๐๐,๐๐๐	๑,๕๐๐,๐๐๐	๑,๕๐๐,๐๐๐	๑,๕๐๐,๐๐๐	๑,๕๐๐,๐๐๐	๗,๕๐๐,๐๐๐
<b>รวม</b>			<b>๕,๐๑๑,๒๐๐</b>	<b>๕,๐๑๑,๒๐๐</b>	<b>๕,๐๑๑,๒๐๐</b>	<b>๕,๐๑๑,๒๐๐</b>	<b>๕,๐๑๑,๒๐๐</b>	<b>๒๕,๘๖๖,๐๐๐</b>



ตารางที่ 7-2 (ต่อ) กิจกรรมที่จะดำเนินงานของหน่วยงานอื่น

บัญชีรายการชุดโครงการสำคัญ			งบประมาณดำเนินการ (ล้านบาท)					
โครงการสำคัญ/กิจกรรมหลัก	แหล่งงบประมาณ	หน่วยดำเนินการ	ปีงบประมาณ					รวม 5 ปี
			พ.ศ. ๒๕๖๖	พ.ศ. ๒๕๖๗	พ.ศ. ๒๕๖๘	พ.ศ. ๒๕๖๙	พ.ศ. ๒๕๗๐	
<b>ประเด็นการพัฒนาที่ ๓ สร้างความเข้มแข็งให้กับเกษตรกร กลุ่มเกษตรกร และสถาบันเกษตรกร</b>								
<b>๑. โครงการศูนย์เรียนรู้การเพิ่มประสิทธิภาพการผลิตสินค้าเกษตร (ศพก.)</b>								
๑.๑ ส่งเสริมศูนย์เรียนรู้การเพิ่มประสิทธิภาพการผลิตสินค้าเกษตร (ศพก.) หลัก ๑๓ ศูนย์ และศูนย์เครือข่าย	ปกติ	สนง.กษจ.	๑,๐๓๙,๙๐๐	๑,๐๓๙,๙๐๐	๑,๐๓๙,๙๐๐	๑,๐๓๙,๙๐๐	๑,๐๓๙,๙๐๐	๕,๑๙๗,๕๐๐
๑.๒ ส่งเสริมศูนย์เรียนรู้การเพิ่มประสิทธิภาพการผลิตสินค้าเกษตร (ศพก.)	ปกติ	สพด.	๘๘,๐๐๐	๘๘,๐๐๐	๘๘,๐๐๐	๘๘,๐๐๐	๘๘,๐๐๐	๔๔๔,๐๐๐
๑.๓ ศูนย์เรียนรู้การเพิ่มประสิทธิภาพการผลิตสินค้าเกษตร (ศพก.) ด้านประมง	ปกติ	สนง.ปมจ.	๓๔๗,๐๐๐	๓๔๗,๐๐๐	๓๔๗,๐๐๐	๓๔๗,๐๐๐	๓๔๗,๐๐๐	๑,๗๓๕,๐๐๐
๑.๔ ส่งเสริมด้านการบัญชีศูนย์เรียนรู้การเพิ่มประสิทธิภาพการผลิตสินค้าเกษตร (ศพก.)	ปกติ	สคส.	๑๙๑,๐๐๐	๑๙๑,๐๐๐	๑๙๑,๐๐๐	๑๙๑,๐๐๐	๑๙๑,๐๐๐	๙๕๕,๐๐๐
๑.๕ ส่งเสริมศูนย์เรียนรู้การเพิ่มประสิทธิภาพการผลิตสินค้าเกษตร (ศูนย์ข้าวชุมชน)	ปกติ	คสมข.	๙๕๔,๒๐๐	๙๕๔,๒๐๐	๙๕๔,๒๐๐	๙๕๔,๒๐๐	๙๕๔,๒๐๐	๔,๗๖๖,๐๐๐
<b>๒. โครงการพัฒนาเกษตรกรปราดเบรื่อง (Smart Farmer)</b>								
๒.๑ พัฒนาเกษตรกรปราดเบรื่อง (SF และ YSF)	ปกติ	สนง.กษจ.	๒๐๓,๕๐๐	๒๐๓,๕๐๐	๒๐๓,๕๐๐	๒๐๓,๕๐๐	๒๐๓,๕๐๐	๑,๐๑๗,๕๐๐
๒.๒ พัฒนาเกษตรกรปราดเบรื่อง (SF) ในเขตปฏิรูปที่ดิน	ปกติ	สปก.	๕๕,๒๐๐	๕๕,๒๐๐	๕๕,๒๐๐	๕๕,๒๐๐	๕๕,๒๐๐	๒๗๖,๐๐๐
๒.๓ สร้างความเข้มแข็งให้กับเกษตรกร Smart Farmer	ปกติ	กยท.	๕๑,๓๐๐	๕๑,๓๐๐	๕๑,๓๐๐	๕๑,๓๐๐	๕๑,๓๐๐	๒๕๖,๕๐๐
๒.๔ การนำลูกหลานเกษตรกรกลับบ้านสานต่ออาชีพการเกษตร	ปกติ	สจก.	๑๐,๒๔๐	๑๐,๒๔๐	๑๐,๒๔๐	๑๐,๒๔๐	๑๐,๒๔๐	๕๑,๒๐๐
๒.๕ การสร้างทายาทหมอนไหม	ปกติ	คสมม.	๑๘๙,๔๐๐	๑๘๙,๔๐๐	๑๘๙,๔๐๐	๑๘๙,๔๐๐	๑๘๙,๔๐๐	๙๔๗,๐๐๐
๒.๖ การพัฒนาศักยภาพ Smart Farmer หมอนไหมสู่ความเป็นมืออาชีพ	ปกติ	คสมม.	๕๙,๖๙๐	๕๙,๖๙๐	๕๙,๖๙๐	๕๙,๖๙๐	๕๙,๖๙๐	๒๙๘,๔๕๐
๒.๗ ส่งเสริมและสนับสนุนการเพาะเลี้ยงสัตว์น้ำ (ส่งเสริมเยาวชนนักเพาะเลี้ยง)	ปกติ	ศพจ.	๑๕,๒๐๐	๑๕,๒๐๐	๑๕,๒๐๐	๑๕,๒๐๐	๑๕,๒๐๐	๗๖,๐๐๐
<b>๓. โครงการพัฒนาและสร้างความเข้มแข็งให้แก่เกษตรกร กลุ่มเกษตรกร และสถาบันเกษตรกร</b>								
๓.๑ การสร้างความเข้มแข็งกลุ่มการผลิตด้านเกษตร	ปกติ	สนง.กษจ.	๒๗,๐๐๐	๒๗,๐๐๐	๒๗,๐๐๐	๒๗,๐๐๐	๒๗,๐๐๐	๑๓๕,๐๐๐
๓.๒ การส่งเสริมและพัฒนาวิสาหกิจชุมชน	ปกติ	สนง.กษจ.	๒๙๘,๖๕๐	๒๙๘,๖๕๐	๒๙๘,๖๕๐	๒๙๘,๖๕๐	๒๙๘,๖๕๐	๑,๔๙๓,๒๕๐
๓.๓ การยกระดับสถาบันเกษตรกรให้เป็นผู้ประกอบการธุรกิจเกษตร	ปกติ	สคส.	๑๖๕,๖๐๐	๑๖๕,๖๐๐	๑๖๕,๖๐๐	๑๖๕,๖๐๐	๑๖๕,๖๐๐	๘๒๘,๐๐๐
๓.๔ การส่งเสริมและพัฒนาสหกรณ์/กลุ่มเกษตรกรให้มีความเข้มแข็งตามศักยภาพ	ปกติ	สจก.	๓,๓๐๘,๓๐๐	๓,๓๐๘,๓๐๐	๓,๓๐๘,๓๐๐	๓,๓๐๘,๓๐๐	๓,๓๐๘,๓๐๐	๑๖,๕๕๑,๕๐๐
๓.๕ การพัฒนาสถาบันเกษตรกร	ปกติ	กยท.	๗๔๙,๔๒๐	๗๔๙,๔๒๐	๗๔๙,๔๒๐	๗๔๙,๔๒๐	๗๔๙,๔๒๐	๓,๗๔๗,๖๘๐
๓.๖ พัฒนาศักยภาพเกษตรกร	ปกติ	ศพจ.	๒๐๙,๗๐๐	๒๐๙,๗๐๐	๒๐๙,๗๐๐	๒๐๙,๗๐๐	๒๐๙,๗๐๐	๑,๐๔๘,๕๐๐
<b>รวม</b>			<b>๗,๙๖๔,๓๐๐</b>	<b>๗,๙๖๔,๓๐๐</b>	<b>๗,๙๖๔,๓๐๐</b>	<b>๗,๙๖๔,๓๐๐</b>	<b>๗,๙๖๔,๓๐๐</b>	<b>๔๘,๔๕๑,๕๐๐</b>



แผนการใช้ที่ดินตำบลโพทธาราย อำเภอโพทธาราย จังหวัดร้อยเอ็ด

ตารางที่ 7-2 (ต่อ)

บัญชีรายการชุดโครงการสำคัญ			งบประมาณดำเนินการ (ล้านบาท)					
โครงการสำคัญ/กิจกรรมหลัก	แหล่งงบประมาณ	หน่วยดำเนินการ	พ.ศ. ๒๕๖๖	พ.ศ. ๒๕๖๗	พ.ศ. ๒๕๖๘	พ.ศ. ๒๕๖๙	พ.ศ. ๒๕๗๐	รวม ๕ ปี
<b>ประเด็นการพัฒนาที่ ๔ บริหารจัดการทรัพยากรการเกษตรและสิ่งแวดล้อมอย่างสมดุลและยั่งยืนตามแนวทาง BCG Model</b>								
<b>๑. โครงการบริหารจัดการทรัพยากรน้ำ</b>								
๑.๑ การขุดสระเก็บน้ำในไร่นานอกเขตชลประทาน	ปกติ	สพต.	๓๖,๗๑๒,๔๕๐	๓๖,๗๑๒,๔๕๐	๓๖,๗๑๒,๔๕๐	๓๖,๗๑๒,๔๕๐	๓๖,๗๑๒,๔๕๐	๑๘๓,๕๖๒,๒๕๐
๑.๒ ป้องกันการชะล้างพังทลายของดินและพื้นที่เกษตรกรรมด้วยระบบอนุรักษ์ดินและน้ำ	ปกติ	สพต.	๕,๓๕๓,๔๔๑	๕,๓๕๓,๔๔๑	๕,๓๕๓,๔๔๑	๕,๓๕๓,๔๔๑	๕,๓๕๓,๔๔๑	๒๖,๗๑๗,๒๐๕
๑.๓ การจัดหาแหล่งน้ำและเพิ่มพื้นที่ชลประทาน	ปกติ	ขป.	๔๕๒,๐๙๖,๘๖๙	๔๕๒,๐๙๖,๘๖๙	๔๕๒,๐๙๖,๘๖๙	๔๕๒,๐๙๖,๘๖๙	๔๕๒,๐๙๖,๘๖๙	๒,๒๖๐,๔๘๔,๓๔๕
<b>๒. โครงการบริหารจัดการการผลิตสินค้าเกษตรตามแผนที่เกษตรเพื่อการบริหารจัดการเชิงรุก (Agri-Map)</b>								
๒.๑ ส่งเสริมการผลิตสินค้าเกษตรตามแผนที่เกษตรเพื่อการบริหารจัดการเชิงรุก (Agri-Map)	ปกติ	สนง.กษจ.	๘๓๔,๐๐๐	๘๓๔,๐๐๐	๘๓๔,๐๐๐	๘๓๔,๐๐๐	๘๓๔,๐๐๐	๔,๑๗๐,๐๐๐
๒.๒ จัดทำระบบอนุรักษ์ดินและน้ำปรับเปลี่ยนกิจกรรมการผลิตในพื้นที่ไม่เหมาะสมตาม Agri-Map	ปกติ	สพต.	๕,๓๑๖,๕๐๐	๕,๓๑๖,๕๐๐	๕,๓๑๖,๕๐๐	๕,๓๑๖,๕๐๐	๕,๓๑๖,๕๐๐	๒๖,๕๘๒,๕๐๐
๒.๓ บริหารจัดการพื้นที่เกษตรกรรม Zoning by Agri-map	ปกติ	สศส.	๒๐๐,๔๗๐	๒๐๐,๔๗๐	๒๐๐,๔๗๐	๒๐๐,๔๗๐	๒๐๐,๔๗๐	๑,๐๐๒,๓๕๐
๒.๔ ส่งเสริมเกษตรเชิงรุกด้านประมง (Zoning by Agri-map)	ปกติ	สนง.ปรมจ.	๒๖,๓๐๐	๒๖,๓๐๐	๒๖,๓๐๐	๒๖,๓๐๐	๒๖,๓๐๐	๑๓๓,๕๐๐
๒.๕ ส่งเสริมเกษตรเชิงรุกด้านประมง (Zoning by Agri-map)	ปกติ	ศพจ.	๔๘,๐๐๐	๔๘,๐๐๐	๔๘,๐๐๐	๔๘,๐๐๐	๔๘,๐๐๐	๒๔๐,๐๐๐
๒.๖ ส่งเสริมพัฒนาอาชีพผลิตพันธุ์พืชอาหารสัตว์	ปกติ	ศวอ.	๗,๙๐๐	๗,๙๐๐	๗,๙๐๐	๗,๙๐๐	๗,๙๐๐	๓๙,๕๐๐
๒.๗ พัฒนาเป็นศูนย์กลางการผลิตเมล็ดพันธุ์พืชอาหารสัตว์รองรับประชาคมอาเซียน (Seed Hub)	ปกติ	ศวอ.	๑๖๗,๐๐๐	๑๖๗,๐๐๐	๑๖๗,๐๐๐	๑๖๗,๐๐๐	๑๖๗,๐๐๐	๘๓๕,๐๐๐
๒.๘ ส่งเสริม สนับสนุน และให้ความช่วยเหลือเกษตรกรชาวสวนยางเพื่อการปลูกแทน	ปกติ	กยท.	๑๓,๘๐๐	๑๓,๘๐๐	๑๓,๘๐๐	๑๓,๘๐๐	๑๓,๘๐๐	๖๙,๐๐๐
๒.๙ การส่งเสริมการปรับปรุงบำรุงดินด้วยปุ๋ยอินทรีย์คุณภาพสูงในพื้นที่พัฒนาที่ดินเพื่อสนับสนุนการปรับเปลี่ยนการผลิตในพื้นที่ไม่เหมาะสมตาม (Agri Map)	งบจังหวัด	สพต.	๓,๒๗๕,๐๐๐	๓,๒๗๕,๐๐๐	๓,๒๗๕,๐๐๐	๓,๒๗๕,๐๐๐	๓,๒๗๕,๐๐๐	๑๖,๓๗๕,๐๐๐
๒.๑๐ ส่งเสริมการทำเกษตรกรรมทางเลือกในพื้นที่ที่ไม่เหมาะสมในการทำนา	งบจังหวัด	สนง.กษจ.	๒,๐๙๗,๖๐๐	๒,๐๙๗,๖๐๐	๒,๐๙๗,๖๐๐	๒,๐๙๗,๖๐๐	๒,๐๙๗,๖๐๐	๑๐,๔๘๘,๐๐๐
<b>๓. โครงการพัฒนาเกษตรกรรมยั่งยืน</b>								
๓.๑ ส่งเสริมการหยุดเผาในที่ที่การเกษตร	ปกติ	สนง.กษจ.	๑๔๖,๖๐๐	๑๔๖,๖๐๐	๑๔๖,๖๐๐	๑๔๖,๖๐๐	๑๔๖,๖๐๐	๗๓๓,๐๐๐
๓.๒ ธนาคารปุ๋ยอินทรีย์ (ปุ๋ยหมัก พด.)	ปกติ	สพต.	๙๘,๑๐๐	๙๘,๑๐๐	๙๘,๑๐๐	๙๘,๑๐๐	๙๘,๑๐๐	๔๙๐,๕๐๐
๓.๓ ส่งเสริมการใช้สารอินทรีย์ลดการใช้สารเคมีทางการเกษตร (ส่งเสริมการผลิตปุ๋ยหมัก พด.)	ปกติ	สพต.	๕๑,๐๐๐	๕๑,๐๐๐	๕๑,๐๐๐	๕๑,๐๐๐	๕๑,๐๐๐	๒๕๕,๐๐๐
๓.๔ ส่งเสริมและพัฒนาเทคโนโลยีชีวภาพทางดิน (ส่งเสริมการผลิตและการใช้สารอินทรีย์)	ปกติ	สพต.	๓๙,๐๐๐	๓๙,๐๐๐	๓๙,๐๐๐	๓๙,๐๐๐	๓๙,๐๐๐	๑๙๕,๐๐๐
๓.๕ การส่งเสริมการเกษตรทฤษฎีใหม่ด้านบัญชีต้นทุน	ปกติ	สศส.	๘๘,๑๐๐	๘๘,๑๐๐	๘๘,๑๐๐	๘๘,๑๐๐	๘๘,๑๐๐	๔๔๐,๕๐๐
๓.๖ การพัฒนาหมู่บ้านเกษตรอินทรีย์	ปกติ	ศวท.	๕๙,๑๓๐	๕๙,๑๓๐	๕๙,๑๓๐	๕๙,๑๓๐	๕๙,๑๓๐	๒๙๕,๖๕๐
๓.๗ การพัฒนาเกษตรกรรมยั่งยืน (ข้าวอินทรีย์)	ปกติ	ศมช.	๘๒๐,๐๐๐	๘๒๐,๐๐๐	๘๒๐,๐๐๐	๘๒๐,๐๐๐	๘๒๐,๐๐๐	๔,๑๐๐,๐๐๐
๓.๘ ส่งเสริมเกษตรปลอดภัยในสหกรณ์และกลุ่มเกษตรกร	ปกติ	สภจ.	๒๘๖,๖๐๐	๒๘๖,๖๐๐	๒๘๖,๖๐๐	๒๘๖,๖๐๐	๒๘๖,๖๐๐	๑,๔๓๓,๐๐๐
๓.๙ พัฒนาเกษตรกรรมยั่งยืนในเขตปฏิรูปที่ดิน	ปกติ	สปก.	๑,๖๗๓,๓๕๐	๑,๖๗๓,๓๕๐	๑,๖๗๓,๓๕๐	๑,๖๗๓,๓๕๐	๑,๖๗๓,๓๕๐	๘,๓๖๖,๗๕๐
๓.๑๐ การพัฒนาเกษตรกรรมยั่งยืน (การรวมกลุ่มฯ)	ปกติ	กษ.	๓๐,๐๐๐	๓๐,๐๐๐	๓๐,๐๐๐	๓๐,๐๐๐	๓๐,๐๐๐	๑๕๐,๐๐๐
๓.๑๑ การพัฒนาคุณภาพการผลิตและเพิ่มมูลค่าผลผลิตข้าวครบวงจร (เพิ่มศักยภาพการผลิตข้าวหอมมะลิสู่มาตรฐานการเกษตรอินทรีย์เพิ่มขีดความสามารถในการแข่งขัน)	งบจังหวัด	สนง.กษจ.	๔,๕๙๐,๐๐๐	๔,๕๙๐,๐๐๐	๔,๕๙๐,๐๐๐	๔,๕๙๐,๐๐๐	๔,๕๙๐,๐๐๐	๒๒,๙๕๐,๐๐๐
๓.๑๒ การเพิ่มประสิทธิภาพการผลิตโคเนื้ออินทรีย์	งบจังหวัด	สนง.ปศจ.	๑,๘๒๙,๔๐๐	๑,๘๒๙,๔๐๐	๑,๘๒๙,๔๐๐	๑,๘๒๙,๔๐๐	๑,๘๒๙,๔๐๐	๙,๑๔๗,๐๐๐
<b>รวม</b>			<b>๕๑๕,๙๑๐,๖๑๐</b>	<b>๕๑๕,๙๑๐,๖๑๐</b>	<b>๕๑๕,๙๑๐,๖๑๐</b>	<b>๕๑๕,๙๑๐,๖๑๐</b>	<b>๕๑๕,๙๑๐,๖๑๐</b>	<b>๒,๕๗๙,๕๕๓,๐๕๐</b>



ตารางที่ 7-2 (ต่อ)

บัญชีรายการชุดโครงการสำคัญ			งบประมาณดำเนินการ (ล้านบาท)					
โครงการสำคัญ/กิจกรรมหลัก	แหล่งงบประมาณ	หน่วยดำเนินการ	พ.ศ. ๒๕๖๖	พ.ศ. ๒๕๖๗	พ.ศ. ๒๕๖๘	พ.ศ. ๒๕๖๙	พ.ศ. ๒๕๗๐	รวม ๕ ปี
<b>ประเด็นการพัฒนาที่ ๕ พัฒนาระบบบริหารจัดการด้านการเกษตรและสหกรณ์ของจังหวัด</b>								
๑. โครงการสนับสนุนการขับเคลื่อนงานด้านการเกษตรในพื้นที่ (SCP, SCD และ อ.พ.ก.)			๑๕๖,๘๐๐	๑๕๖,๘๐๐	๑๕๖,๘๐๐	๑๕๖,๘๐๐	๑๕๖,๘๐๐	๗๘๔,๐๐๐
๑.๑ การสนับสนุนการขับเคลื่อนงานด้านการเกษตรในระดับพื้นที่ (จังหวัด)	ปกติ	กษ.	๑๓,๐๐๐	๑๓,๐๐๐	๑๓,๐๐๐	๑๓,๐๐๐	๑๓,๐๐๐	๖๕,๐๐๐
๑.๒ การสนับสนุนการขับเคลื่อนงานด้านการเกษตรในระดับพื้นที่ (อำเภอ)	ปกติ	กษ.	๒๓,๘๐๐	๒๓,๘๐๐	๒๓,๘๐๐	๒๓,๘๐๐	๒๓,๘๐๐	๑๑๙,๐๐๐
๑.๓ ค่าใช้จ่ายสนับสนุนการประชุมคณะอนุกรรมการพัฒนาการเกษตรและสหกรณ์ระดับจังหวัด	ปกติ	กษ.	๑๒๐,๐๐๐	๑๒๐,๐๐๐	๑๒๐,๐๐๐	๑๒๐,๐๐๐	๑๒๐,๐๐๐	๖๐๐,๐๐๐
๒. โครงการประจําแข่งขันปฏิบัติการการจัดแผนพัฒนาการเกษตรและสหกรณ์ของจังหวัด			๒๐,๐๐๐	๒๐,๐๐๐	๒๐,๐๐๐	๒๐,๐๐๐	๒๐,๐๐๐	๑๐๐,๐๐๐
๒.๑ จัดประชุมแข่งขันปฏิบัติการการจัดแผนพัฒนาการเกษตรและสหกรณ์ของจังหวัด	ปกติ	กษ.	๒๐,๐๐๐	๒๐,๐๐๐	๒๐,๐๐๐	๒๐,๐๐๐	๒๐,๐๐๐	๑๐๐,๐๐๐
๓. โครงการจัดทำปฏิทินสินค้าเกษตรรายเดือน (พืช, สัตว์ และประมง)			๕,๐๐๐	๕,๐๐๐	๕,๐๐๐	๕,๐๐๐	๕,๐๐๐	๒๕,๐๐๐
๓.๑ จัดประชุมจัดทำปฏิทินสินค้าเกษตรรายเดือน (พืช, สัตว์ และประมง)	ปกติ	กษ.	๕,๐๐๐	๕,๐๐๐	๕,๐๐๐	๕,๐๐๐	๕,๐๐๐	๒๕,๐๐๐
<b>รวม</b>			<b>๑๘๑,๘๐๐</b>	<b>๑๘๑,๘๐๐</b>	<b>๑๘๑,๘๐๐</b>	<b>๑๘๑,๘๐๐</b>	<b>๑๘๑,๘๐๐</b>	<b>๙๐๙,๐๐๐</b>



ตารางที่ 7-3 เป้าหมายการดำเนินงานและงบประมาณ ตำบลโพธาราย อำเภอโพธาราย จังหวัดร้อยเอ็ด แผน 5 ปี (พ.ศ. 2566-2570)

โครงการ	วัตถุประสงค์	เป้าหมาย (ผลผลิตของโครงการ)	งบประมาณ					ตัวชี้วัด (KPI)	ผลที่คาดว่าจะได้รับ	หน่วยงาน รับผิดชอบหลัก
			๒๕๖๖ (บาท)	๒๕๖๗/ (บาท)	๒๕๖๘ (บาท)	๒๕๖๙ (บาท)	๒๕๗๐ (บาท)			
โครงการกินดี อยู่ดี ด้วยวิถีพอเพียง	เพื่อให้ประชาชนได้รู้จักการใช้ชีวิตแบบพอเพียง	ประชาชนที่เข้าร่วมโครงการ	๓๐,๐๐๐	๓๐,๐๐๐	๓๐,๐๐๐	๓๐,๐๐๐	๓๐,๐๐๐	จำนวนผู้เข้าร่วม ๑๑๐ คน	ประชาชนใช้ชีวิตแบบพอเพียง	สำนักงานปลัด
โครงการฝึกอบรมและศึกษาดูงานแก่เกษตรกรด้านการปลูกพืชและเลี้ยงสัตว์	เพื่อให้ความรู้ด้านเกษตรแก่เกษตรกร	ฝึกอบรมและศึกษาดูงานด้านการปลูกพืชและเลี้ยงสัตว์แก่เกษตรกร	-	-	-	๑๕๐,๐๐๐	-	จำนวนผู้เข้าร่วม ๑๑๐ คน	เกษตรกรมีความรู้ด้านเกษตรมากขึ้น	
โครงการน้ำคือชีวิต ศาสตร์พระราชาสู่แปลงเกษตรผสมผสานประชารัฐ	เพื่อส่งเสริมให้ประชาชนได้ดำเนินชีวิตตามหลัก	ดำเนินโครงการน้ำคือชีวิต ศาสตร์พระราชาสู่แปลงเกษตรผสมผสาน	๖๐,๐๐๐	๖๐,๐๐๐	๖๐,๐๐๐	๖๐,๐๐๐	๖๐,๐๐๐	จำนวน ๑ ครั้ง	ประชาชนสามารถดำเนินชีวิตตามหลักเศรษฐกิจ	
โครงการบูรณาการแก้ไขปัญหาผักตบชวาในแหล่งน้ำ	เพื่อแก้ปัญหาผักตบชวาที่อยู่ในแหล่งน้ำภายในเขตเทศบาลตำบลโพธาราย	ดำเนินการตามโครงการบูรณาการแก้ไขปัญหาผักตบชวาในแหล่งน้ำ	๒๐,๐๐๐	๒๐,๐๐๐	๒๐,๐๐๐	๒๐,๐๐๐	๒๐,๐๐๐	๑ ครั้ง/ปี	ผักตบชวาหมดไปจากแหล่งน้ำ	สำนักงานปลัด
โครงการฟื้นฟูและพัฒนาแหล่งน้ำเพื่อสิ่งแวดล้อมและคุณภาพชีวิตของประชาชนเฉลิมพระเกียรติเนื่องในโอกาสสมหามงคลพระราชพิธีบรมราชาภิเษก	เพื่อเฉลิมพระเกียรติเนื่องในโอกาสสมหามงคลพระราชพิธีบรมราชาภิเษก	ดำเนินการตามโครงการฟื้นฟูและพัฒนาแหล่งน้ำเพื่อสิ่งแวดล้อมและคุณภาพชีวิตของประชาชนเฉลิมพระเกียรติเนื่องในโอกาสสมหามงคลพระราชพิธีบรมราชาภิเษก	๒๐,๐๐๐	๒๐,๐๐๐	๒๐,๐๐๐	๒๐,๐๐๐	๒๐,๐๐๐	ดำเนินการ ๑ ครั้ง/ปี	ประชาชนมีคุณภาพชีวิตที่ดี	



ตาราง 7-3 (ต่อ) เป้าหมายการดำเนินงานและงบประมาณ ตำบลโพนทราย อำเภอโพนทราย จังหวัดร้อยเอ็ด แผน 5 ปี (พ.ศ. 2566-2570)

โครงการ	วัตถุประสงค์	เป้าหมาย (ผลผลิตของโครงการ)	งบประมาณ					ตัวชี้วัด (KPI)	ผลที่คาดว่าจะได้รับ	หน่วยงาน รับผิดชอบหลัก
			๒๕๖๖ (บาท)	๒๕๖๗/ (บาท)	๒๕๖๘ (บาท)	๒๕๖๙ (บาท)	๒๕๗๐ (บาท)			
โครงการอนุรักษ์พันธุกรรมพืชอันเนื่องมาจากพระราชดำริสมเด็จพระเทพรัตนราชสุดาฯ สยามบรมราชกุมารี (อพ.สธ.)	เพื่ออนุรักษ์พันธุกรรมพืชอันเนื่องมาจากพระราชดำริ สมเด็จพระเทพรัตนราชสุดาฯ สยามบรมราชกุมารี (อพ.สธ.)	ดำเนินการตามโครงการอนุรักษ์พันธุกรรมพืชอันเนื่องมาจากพระราชดำริ สมเด็จพระเทพรัตนราชสุดาฯ สยามบรมราชกุมารี (อพ.สธ.)	๒๐,๐๐๐	๒๐,๐๐๐	๒๐,๐๐๐	๒๐,๐๐๐	๒๐,๐๐๐	๑ ครั้ง/ปี	มีพันธุ์พืชที่อนุรักษ์ให้คงอยู่ต่อไป	สำนักงานปลัด
โครงการ “รวมใจไทย” ปลูกต้นไม้เพื่อแผ่นดิน สืบสานสู่ ๑๐๐ ล้านต้น	เพื่อให้ประชาชนทุกคนทำความดีโดยการปลูกต้นไม้ป่าสนองพระราชปณิธานพระบาทสมเด็จพระวชิรเกล้าเจ้าอยู่หัว เพื่ออบรมจิตอาสาในการพิทักษ์ป่าชุมชน	ปลูกต้นไม้ภายในเขตเทศบาลตำบลโพนทราย	๒๐,๐๐๐	๒๐,๐๐๐	๒๐,๐๐๐	๒๐,๐๐๐	๒๐,๐๐๐	ประชาชนเข้าร่วมโครงการ	มีต้นไม้เพิ่มขึ้น	
โครงการอบรมจิตอาสาพิทักษ์ป่าชุมชน	เพื่ออบรมจิตอาสาในการพิทักษ์ป่าชุมชน	อบรมจิตอาสาภายในเขตเทศบาลตำบลโพนทราย	๒๐,๐๐๐	๒๐,๐๐๐	๒๐,๐๐๐	๒๐,๐๐๐	๒๐,๐๐๐	จิตอาสาจำนวน ๑๑๐ คน	มีจิตอาสาที่สามารถพิทักษ์ป่าชุมชน	



ตารางที่ 7-3 (ต่อ)

โครงการ	วัตถุประสงค์	เป้าหมาย (ผลผลิตของโครงการ)	งบประมาณ					ตัวชี้วัด (KPI)	ผลที่คาดว่าจะได้รับ	หน่วยงาน รับผิดชอบหลัก
			๒๕๖๖ (บาท)	๒๕๖๗/ (บาท)	๒๕๖๘ (บาท)	๒๕๖๙ (บาท)	๒๕๗๐ (บาท)			
โครงการฝึกอบรมและพัฒนา ศักยภาพกลุ่มอาชีพและกลุ่ม สตรีในเขตอำเภอโพธาราม	เพื่อพัฒนากลุ่ม อาชีพและกลุ่มสตรี ในเขตเทศบาลให้มี ความเข้มแข็งและ ยั่งยืน	พัฒนากลุ่มอาชีพและ กลุ่มสตรีในเขตเทศบาล ให้มีความเข้มแข็งและ ยั่งยืน จำนวน ๑๑ กลุ่ม	-	๓๐,๐๐๐	-	๓๐,๐๐๐	-	จำนวน ๑๑ กลุ่ม	กลุ่มอาชีพและกลุ่ม สตรีในเขตเทศบาล มีความเข้มแข็งและ ยั่งยืน	สำนักปลัด
โครงการจัดทัศนศึกษาดูงาน ด้านอาชีพให้กับกลุ่มอาชีพ	เพื่อส่งเสริมอาชีพ ให้กับประชาชน	ดำเนินการตามโครงการ จัดทัศนศึกษาดูงานด้าน อาชีพให้กับกลุ่มอาชีพ	-	-	-	๒๕๐,๐๐๐	-	ผู้เข้าร่วมจำนวน ๑๑๐ คน		
โครงการพัฒนาและยกระดับ มาตรฐานตลาดสดน่าซื้อ	เพื่อปรับปรุงพัฒนา สภาพแวดล้อมใน ตลาดให้ถูก สุขาภิบาล	พัฒนาระบบตลาดให้ได้ มาตรฐาน	-	๓๐,๐๐๐	-	๓๐,๐๐๐	-	ผู้ประกอบการ ร้านค้าที่เข้าร่วม จำนวน ๓๐ คน	ผู้ประกอบการมี ความรู้เพิ่มมากขึ้น	กอง สาธารณสุข



ตารางที่ 7-3 (ต่อ)

โครงการ	วัตถุประสงค์	เป้าหมาย (ผลผลิตของโครงการ)	งบประมาณ					ตัวชี้วัด (KPI)	ผลที่คาดว่าจะได้รับ	หน่วยงาน รับผิดชอบหลัก
			๒๕๖๖ (บาท)	๒๕๖๗/ (บาท)	๒๕๖๘ (บาท)	๒๕๖๙ (บาท)	๒๕๗๐ (บาท)			
ปรับปรุงอาคารสถานที่ตลาดสดเทศบาลตำบลโพนทราย	เพื่อปรับปรุงอาคารสถานที่ตลาดสดให้ใช้การได้ดี	ปรับปรุงอาคาร สถานที่ตลาดสดเทศบาลตำบลโพนทราย	๑๐๐,๐๐๐	-	-	๑๐๐,๐๐๐	-	๑ ครั้ง/ปี	ประชาชนมีสถานที่ประกอบอาชีพที่ได้มาตรฐาน	กองสาธารณสุข
ปรับปรุงห้องน้ำตลาดสด ทต.โพนทราย	เพื่อปรับปรุงห้องน้ำตลาดสด ทต.โพนทราย ให้ดีขึ้น	ห้องน้ำตลาดสด ทต.โพนทราย	-	๕๐,๐๐๐	-	๕๐,๐๐๐	-	๑ ครั้ง/ปี	ห้องน้ำตลาดสดได้รับการปรับปรุงให้ดีขึ้น	กองสาธารณสุข
ก่อสร้างลานตากข้าวและพืชผลทางการเกษตร	เพื่อให้มีสถานที่ใช้สำหรับตากพืชผลทางการเกษตร	ก่อสร้างลานตากข้าวและพืชผลทางการเกษตร จำนวน ๑ แห่ง	-	-	-	-	๓๐๐,๐๐๐	๑ แห่ง	ประชาชนมีสถานที่ตากพืชผลทางการเกษตรและช่วยรักษาคุณภาพพืชให้มีคุณภาพสูงขึ้น	กองช่าง



ตารางที่ 7-3

โครงการ	วัตถุประสงค์	เป้าหมาย (ผลผลิตของโครงการ)	งบประมาณ					ตัวชี้วัด (KPI)	ผลที่คาดว่าจะได้รับ	ที่มาของโครงการ	หน่วยงานที่รับผิดชอบหลัก
			๒๕๖๖ (บาท)	๒๕๖๗ (บาท)	๒๕๖๘ (บาท)	๒๕๖๙ (บาท)	๒๕๗๐ (บาท)				
โครงการคลองไส้ไก่ หมู่ที่ ๑ จากข้างที่นายนายสาย บุญญา ไปทางทิศ ตะวันออก ถึงคลองไส้ไก่ เดิม ข้างที่นางบัวศรี สัมมาตร (เสนอโดยหมู่ที่ ๑)	เพื่อให้ประชาชนได้มีน้ำเพื่อใช้ในการทำเกษตร	ขนาด กว้างเฉลี่ย ๑.๕๐ เมตร ยาว ๖๐ เมตร ลึกเฉลี่ย ๑.๐๐ เมตร	๓๐,๐๐๐	-	-	-	-	กว้างเฉลี่ย ๑.๕๐ เมตร ยาว ๖๐ เมตร ลึกเฉลี่ย ๑.๐๐ เมตร	ประชาชนมีน้ำใช้เพื่อในการทำเกษตร	แผนพัฒนาหมู่บ้าน บ้านโพนทราย หมู่ที่ ๑	กองช่าง
โครงการขุดเจาะบ่อบาดาลเพื่อการเกษตร (เสนอโดย ๑๑ หมู่บ้าน)	เพื่อให้เกษตรกรได้มีน้ำใช้ในการทำการเกษตรที่เพียงพอ	ตามแบบแปลนและปริมาณงานที่เทศบาลกำหนด (จำนวน ๑๑ หมู่ ๆ ละ ๓ บ่อ ๆ ละ ๑๕๐,๐๐๐ บาท)	-	๔,๖๒๐,๐๐๐	-	-	-	จำนวน ๓๓ บ่อ	มีน้ำเพียงพอในการทำเกษตร	แผนพัฒนาหมู่บ้าน ทั้ง ๑๑ หมู่บ้าน	กองช่าง



ตารางที่ 7-3 (ต่อ)

โครงการ	วัตถุประสงค์	เป้าหมาย (ผลผลิตของโครงการ)	งบประมาณ					ตัวชี้วัด (KPI)	ผลที่คาดว่าจะได้รับ	หน่วยงาน ที่รับผิดชอบหลัก
			๒๕๖๖ (บาท)	๒๕๖๗ (บาท)	๒๕๖๘ (บาท)	๒๕๖๙ (บาท)	๒๕๗๐ (บาท)			
โครงการขุดเจาะบ่อบาดาลเพื่อการเกษตร	เพื่อให้เกษตรกรได้มีน้ำใช้ในการทำการเกษตรที่เพียงพอ	ตามแบบแปลนและปริมาณงานที่เทศบาลกำหนด (จำนวน ๑๑ หมู่ ๆ ละ ๓ บ่อ ๆ ละ ๑๔๐,๐๐๐ บาท)	-	-	๔,๖๒๐,๐๐๐	-	-	จำนวน ๓๓ บ่อ	มีน้ำเพียงพอในการทำเกษตร	
โครงการก่อสร้างก่อสร้างท่อลอดเหลี่ยมคอนกรีตเสริมเหล็ก (Box – Convert) บ้านหนองบัวหลวงพัฒนาหมู่ที่ ๓/ บริเวณถนนรอบหนองบัวสาธารณะด้านทิศเหนือ	เพื่อกักเก็บน้ำไว้ใช้ทำการเกษตรในช่วงหน้าแล้ง	ท่อลอดเหลี่ยม (Box – Convert) ขนาด ๑.๔๐*๑.๔๐ ม.ชนิด ๒ ช่องจำนวน ๑ แห่ง ถนน คสล. กว้าง ๕ เมตร ยาว ๑๐ เมตร หมา ๐.๑๕ เมตร พื้นที่ ๕๐ ตารางเมตร โหลทางลูกรังข้างละ ๐.๕๐ เมตร ตามแบบมาตรฐานงานทางสำหรับองค์กรปกครองส่วนท้องถิ่น พร้อมติดตั้งป้ายประชาสัมพันธ์โครงการ	๔๓/๘,๐๐๐	-	๔๓/๘,๐๐๐	-	๔๓/๘,๐๐๐	ตามแบบแปลนและปริมาณงานที่เทศบาลกำหนด	มีน้ำใช้ในการทำเกษตรในหน้าแล้ง	กองช่าง



ตารางที่ 7-3 (ต่อ)

โครงการ	วัตถุประสงค์	เป้าหมาย (ผลผลิตของโครงการ)	งบประมาณ					ตัวชี้วัด (KPI)	ผลที่คาดว่าจะได้รับ	หน่วยงาน ที่รับผิดชอบหลัก
			๒๕๖๖ (บาท)	๒๕๖๗ (บาท)	๒๕๖๘ (บาท)	๒๕๖๙ (บาท)	๒๕๗๐ (บาท)			
โครงการก่อสร้าง ก่อสร้างท่อลอดเหลี่ยม คอนกรีตเสริมเหล็ก (Box – Convert) บ้าน หนองบัวดอนต้อน หมู่ที่ ๘ บริเวณจุดเชื่อมร่อง ไชนก	เพื่อกักเก็บน้ำ ไว้ใช้ทำ การเกษตร ในช่วง หน้าแล้ง	ท่อลอดเหลี่ยม (Box – Convert) ขนาด ๑.๔๐*๑.๔๐ ม. ยาว ๘ เมตรชนิด ๒ ช่อง จำนวน ๑ แห่ง ตามแบบมาตรฐานงานทาง สำหรับองค์กรปกครองส่วน ท้องถิ่น พร้อมติดตั้งป้าย ประชาสัมพันธ์โครงการ	๔๓๘,๐๐๐	-	๔๓๘,๐๐๐	-	๔๓๘,๐๐๐	ตามแบบแปลน และปริมาณงานที่ เทศบาลกำหนด	มีน้ำใช้ในการ ทำเกษตรใน หน้าแล้ง	กองช่าง
โครงการก่อสร้าง ก่อสร้างท่อลอดเหลี่ยม คอนกรีตเสริมเหล็ก (Box – Convert) บ้าน หนองบัวทอง หมู่ที่ ๑๓ ช่วงบ้านหนองบัวทอง ไปป่าดงภูบริเวณร่องน้ำ หนองหิน		ท่อลอดเหลี่ยม (Box – Convert) ขนาด ๑.๔๐*๑.๔๐ ม. ยาว ๗ เมตรชนิด ๒ ช่องจำนวน ๑ แห่ง ตามแบบมาตรฐานงานทาง สำหรับองค์กรปกครองส่วน ท้องถิ่น พร้อมติดตั้งป้าย ประชาสัมพันธ์โครงการ	๓๙๙,๐๐๐	-	๓๙๙,๐๐๐	-	๓๙๙,๐๐๐	ตามแบบแปลน และปริมาณงานที่ เทศบาลกำหนด	มีน้ำใช้ในการ ทำเกษตรใน หน้าแล้ง	

หมายเหตุ: งบประมาณที่กำหนดไว้นี้เป็นงบประมาณเบื้องต้น อาจมีการเปลี่ยนแปลงตามที่ได้รับการจัดสรรให้ดำเนินการ



## เอกสารอ้างอิง

- กรมทรัพยากรน้ำบาดาล. 2566. ปริมาณน้ำและจำนวนบ่อบาดาล ปี 2565. แหล่งที่มา : <http://app.dgr.go.th/newpasutara/xml/search.php>, 26 พฤษภาคม 2566.
- กรมอุตุนิยมวิทยา. 2566. ปริมาณน้ำฝนเฉลี่ยคาบ 30 ปี (พ.ศ. 2536-2565). กรมอุตุนิยมวิทยา กระทรวงดิจิทัลเพื่อเศรษฐกิจและสังคม, กรุงเทพฯ.
- กรมการพัฒนาชุมชน. 2566. ข้อมูลความจำเป็นพื้นฐาน (จปฐ.)รายจังหวัด รายอำเภอ และรายตำบล ปี 2565. แหล่งที่มา : <https://ebmn.cdd.go.th/>. 1 มิถุนายน 2566.
- กรมส่งเสริมการเกษตร. 2566. จำนวนครุว์เรือนเกษตรกรที่ขึ้นทะเบียนเกษตรกร จำแนกรายจังหวัด รายอำเภอ และรายตำบล (ณ เดือนมกราคม พ.ศ. 2566). แหล่งที่มา : <http://mvos2.gstda.or.th/>. 15 พฤษภาคม 2566
- กองสำรวจดินและวิจัยทรัพยากรดิน. 2566. แผนที่ทรัพยากรดิน (ไฟล์ข้อมูล). กรมพัฒนาที่ดิน กระทรวงเกษตรและสหกรณ์, กรุงเทพฯ.
- กองนโยบายและแผนการใช้ที่ดิน. 2566. แผนที่สภาพการใช้ที่ดิน ปี 2566 (ไฟล์ข้อมูล). กรมพัฒนาที่ดิน กระทรวงเกษตรและสหกรณ์, กรุงเทพฯ.
- บัณฑิต ต้นศิริ และ คำธณ ไทรพิก. 2542. คู่มือการประเมินคุณภาพที่ดิน. กองวางแผนการใช้ที่ดิน กรมพัฒนาที่ดิน กระทรวงเกษตรและสหกรณ์, กรุงเทพฯ.
- สำนักเทคโนโลยีการสำรวจและทำแผนที่. 2566. แผนที่ขอบเขตตำบล ปี 2564 (ไฟล์ข้อมูล). กรมพัฒนาที่ดิน กระทรวงเกษตรและสหกรณ์, กรุงเทพฯ.
- สำนักงานเกษตรและสหกรณ์จังหวัดร้อยเอ็ด. 2565. แผนพัฒนาการเกษตรและสหกรณ์ของจังหวัดร้อยเอ็ด (พ.ศ. 2566 – 2570). สำนักปลัดกระทรวงเกษตรและสหกรณ์, กรุงเทพฯ.
- สำนักบริหารการทะเบียน กรมการปกครอง. 2566. รายงานสถิติจำนวนประชากรและบ้านรายจังหวัด รายอำเภอ และรายตำบล (ณ เดือนธันวาคม พ.ศ. 2565). แหล่งที่มา : <https://stat.bora.dopa.go.th/stat/statnew/statyear/#/TableTemplate/Area/statpop.1> พฤษภาคม 2566.
- เทศบาลตำบลโพธาราย. 2565. แผนพัฒนาท้องถิ่น (พ.ศ.2566-2570). เทศบาลตำบลโพธาราย. กรมส่งเสริมการปกครองท้องถิ่น กระทรวงมหาดไทย, กรุงเทพฯ.



### ผู้จัดทำ

นายบุญถม กุมพล	ผู้อำนวยการสถานีพัฒนาที่ดินร้อยเอ็ด
นายปิยมิตร ภูคงน้ำ	เจ้าพนักงานการเกษตรอาวุโส
นางสาวนวลรัตน์ ยิ่งเจริญ	นักวิชาการเกษตรชำนาญการ
นายไวภูณัฐ คำสำลี	นักวิชาการเกษตรปฏิบัติการ
นางสาวสุพัตรา ปัจชะ	นักวิชาการเกษตรปฏิบัติการ
นายคำพันธ์ มະຍຸຣະຣັກຊ໌	นักวิชาการเกษตร
นายสำราญ บุญวิเศษ	นักวิชาการเกษตร
นางสาวญาดา เอี่ยมพงษ์	นักวิชาการเกษตร
นายปริญญา เชิงหอม	นักวิชาการเกษตร
นายวิรัตน์ ป้องเสร์	นักวิชาการเกษตร
นางปภินดา วงษ์วาสน์	นักวิชาการเกษตร
นายนิพน สมบัติล้วน	นักวิชาการเกษตร
นายสมศักดิ์ เพชรสี้อชา	นักวิชาการเกษตร
นายทรงศักดิ์ ศรีสุวรรณ	นักวิชาการเกษตร
นายกฤษณะ สมบัติล้วน	นักวิชาการเกษตร

### ผู้ให้ข้อมูล

คณะเจ้าหน้าที่เทศบาลตำบลโพนทราย อำเภอโพนทราย จังหวัดร้อยเอ็ด  
กำนัน- ผู้ใหญ่บ้านทุกหมู่บ้านของตำบลโพนทราย อำเภอโพนทราย จังหวัดร้อยเอ็ด  
หมอดินอาสาทุกหมู่บ้านของตำบลโพนทราย อำเภอโพนทราย จังหวัดร้อยเอ็ด

