



# แผนการใช้ที่ดินตำบลท่าหาดยาว อำเภอโพธาราม จังหวัดร้อยเอ็ด



สถานีพัฒนาที่ดินร้อยเอ็ด  
สำนักงานพัฒนาที่ดินเขต 4  
กระทรวงเกษตรและสหกรณ์

กันยายน 2566



## คำนำ

การจัดทำแผนการใช้ที่ดินดำเนินการตามรัฐธรรมนูญแห่งราชอาณาจักรไทย พ.ศ. 2560 มาตรา 72 (1) ที่ได้บัญญัติให้มีการวางแผนการใช้ที่ดินให้เหมาะสมกับศักยภาพของที่ดินตามหลักการพัฒนาอย่างยั่งยืน โดยแผนการใช้ที่ดินตำบลท่าหาดยาว อำเภอโพธาราย จังหวัดร้อยเอ็ด ได้นำแนวคิดของ องค์การอาหารและการเกษตรแห่งสหประชาชาติ (Food and Agriculture Organization of the United Nations : FAO) และ โครงการสิ่งแวดล้อมแห่งสหประชาชาติ (United Nations Environment Programme : UNEP) มาปรับใช้ คือ ความเหมาะสมทางกายภาพ ความเหมาะสมทางเศรษฐกิจ การยอมรับจากสังคม การสร้างความยั่งยืนให้สิ่งแวดล้อม และเสนอทางเลือกการใช้ที่ดิน ร่วมกับวิธีการที่จำเป็นอื่น ๆ เช่น กระบวนการมีส่วนร่วมของชุมชน (Participatory Rural Appraisal: PRA) การประเมินคุณภาพที่ดิน เป็นต้น

กองนโยบายและแผนการใช้ที่ดินร่วมกับสำนักงานพัฒนาที่ดินเขต 4 และสถานีพัฒนาที่ดินร้อยเอ็ด ในการดำเนินงานวางแผนการใช้ที่ดินระดับตำบล โดยพิจารณาภาพรวมของสภาพปัญหาในด้านต่างๆ ทั้งด้านกายภาพ เศรษฐกิจ และสังคม วิเคราะห์และสังเคราะห์ข้อมูลนำไปสู่การวางแผนการใช้ที่ดินที่สอดคล้องกับศักยภาพของพื้นที่ โดยผ่านกระบวนการมีส่วนร่วมของชุมชน (PRA) ในการระบุปัญหา ความต้องการของเกษตรกรและผู้มีส่วนได้ส่วนเสีย ทั้งนี้ สพด. ได้จัดทำแผนกิจกรรม/โครงการ เพื่อขับเคลื่อนแผนการใช้ที่ดินให้เป็นรูปธรรมเพื่อให้เกษตรกรมีคุณภาพชีวิตที่ดีขึ้น มีการใช้ที่ดินอย่างถูกต้องเหมาะสม รักษาสภาพแวดล้อมและอนุรักษ์ทรัพยากรในชุมชนให้เกิดความยั่งยืนต่อไป

สถานีพัฒนาที่ดินร้อยเอ็ด

กันยายน 2566



## สารบัญ

	หน้า
คำนำ	ก
สารบัญ	ข
สารบัญตาราง	ง
สารบัญรูป	จ
<b>บทที่ 1 บทนำ</b>	
1.1 ความสำคัญของการวางแผนการใช้ที่ดิน	1-1
1.2 หลักการและเหตุผล	1-1
1.3 วัตถุประสงค์	1-1
1.4 ระยะเวลาและสถานที่ดำเนินงาน	1-1
1.5 ขั้นตอนการดำเนินงาน	1-2
1.6 วิสัยทัศน์ของตำบล	1-3
<b>บทที่ 2 ข้อมูลทั่วไป</b>	
2.1 ที่ตั้งและอาณาเขต	2-1
2.2 การแบ่งส่วนการปกครอง	2-2
2.3 สภาพภูมิประเทศ	2-2
2.4 สภาพภูมิอากาศ	2-2
2.5 สภาพการใช้ที่ดินในปัจจุบัน	2-4
2.6 สภาพเศรษฐกิจและสังคม	2-7
<b>บทที่ 3 สถานภาพของทรัพยากรธรรมชาติ</b>	
3.1 ทรัพยากรป่าไม้	3-1
3.2 ทรัพยากรน้ำ	3-1
3.3 ทรัพยากรดิน	3-2
<b>บทที่ 4 กระบวนการมีส่วนร่วมของชุมชน (Participatory Rural Appraisal: PRA)</b>	
4.1 การวิเคราะห์ผลจากการจัดทำกระบวนการมีส่วนร่วมของชุมชน (PRA)	4-1
4.2 ระบบการปลูกพืชในปัจจุบัน	4-4



## สารบัญ (ต่อ)

<b>บทที่ 5</b>	<b>การประเมินคุณภาพที่ดิน</b>	
5.1	หลักการประเมินคุณภาพที่ดินด้านกายภาพ	5-1
5.2	พืชเศรษฐกิจที่สำคัญของตำบล	5-3
5.3	ระดับความเหมาะสมของที่ดิน	5-3
<b>บทที่ 6</b>	<b>แผนการใช้ที่ดิน</b>	
6.1	การวิเคราะห์ข้อมูลเพื่อการจัดทำแผนการใช้ที่ดินระดับตำบล	6-1
6.2	แผนการใช้ที่ดิน	6-2
<b>บทที่ 7</b>	<b>การขับเคลื่อนแผนการใช้ที่ดิน</b>	
7.1	ขั้นตอนการดำเนินงาน	7-1
7.2	กิจกรรมที่จะดำเนินการของกรมพัฒนาที่ดิน	7-1
7.3	กิจกรรมที่จะดำเนินงานของหน่วยงานอื่น	7-2
7.4	ความต้องการของชุมชนและองค์กรปกครองส่วนท้องถิ่น	7-3
<b>เอกสารอ้างอิง</b>		<b>อ</b>



## สารบัญตาราง

ตารางที่		หน้า
2-1	สถิติภูมิอากาศ ณ สถานีตรวจอากาศอำเภอท่าตูม จังหวัดสุรินทร์ (ปี 2536-2565)	2-3
2-2	สภาพการใช้ที่ดิน ตำบลท่าหาดยาว อำเภอโพธาราย จังหวัดร้อยเอ็ด	2-5
2-3	จำนวนประชากรและครัวเรือน ตำบลท่าหาดยาว อำเภอโพธาราย จังหวัดร้อยเอ็ด ปี 2565	2-7
2-4	จำนวนและสัดส่วนครัวเรือน ตำบลท่าหาดยาว อำเภอโพธาราย จังหวัดร้อยเอ็ด ปี 2565	2-7
2-5	รายได้-รายจ่ายเฉลี่ยครัวเรือน ตำบลท่าหาดยาว อำเภอโพธาราย จังหวัดร้อยเอ็ด ปี 2565	2-9
3-1	สมบัติดิน ตำบลท่าหาดยาว อำเภอโพธาราย จังหวัดร้อยเอ็ด	3-4
5-1	ตัวอย่างการประเมินคุณภาพที่ดินด้านกายภาพของประเภทการใช้ประโยชน์ที่ดิน	5-2
5-2	ชั้นความเหมาะสมทางกายภาพของดิน ตำบลท่าหาดยาว อำเภอโพธาราย จังหวัดร้อยเอ็ด	5-3
6-1	เขตการใช้ที่ดิน ตำบลท่าหาดยาว อำเภอโพธาราย จังหวัดร้อยเอ็ด	6-4
7-1	กิจกรรมที่จะดำเนินการของกรมพัฒนาที่ดิน	7-6
7-2	กิจกรรมที่จะดำเนินงานของหน่วยงานอื่น	7-8
7-3	เป้าหมายการดำเนินงานและงบประมาณ ตำบลท่าหาดยาว อำเภอโพธาราย จังหวัดร้อยเอ็ด แผน 5 ปี (พ.ศ. 2566-2570)	7-13



## สารบัญรูป

รูปที่		หน้า
1-1	กรอบการวางแผนการใช้ที่ดินระดับตำบล	1-3
2-1	ที่ตั้งและอาณาเขต ตำบลท่าหาดยาว อำเภอโพธาราย จังหวัดร้อยเอ็ด	2-1
2-2	กราฟสมดุลของน้ำเพื่อการเกษตร จังหวัดร้อยเอ็ด	2-4
2-3	สภาพการใช้ที่ดิน ตำบลท่าหาดยาว อำเภอโพธาราย จังหวัดร้อยเอ็ด	2-9
3-1	ทรัพยากรดิน ตำบลท่าหาดยาว อำเภอโพธาราย จังหวัดร้อยเอ็ด	3-6
4-1	การวิเคราะห์สถานการณ์โดยระบบ DPSIR ของตำบลท่าหาดยาว อำเภอโพธาราย จังหวัดร้อยเอ็ด	4-3
4-2	ระบบการปลูกพืชในปัจจุบัน ตำบลท่าหาดยาว อำเภอโพธาราย จังหวัดร้อยเอ็ด	4-4
6-1	เขตการใช้ที่ดิน ตำบลท่าหาดยาว อำเภอโพธาราย จังหวัดร้อยเอ็ด	6-5
7-1	การชะล้างพังทลายของดิน ตำบลท่าหาดยาว อำเภอโพธาราย จังหวัดร้อยเอ็ด	7-5



## บทที่ 1

### บทนำ

#### 1.1 ความสำคัญของการวางแผนการใช้ที่ดิน

ตามรัฐธรรมนูญแห่งราชอาณาจักรไทย พุทธศักราช 2560 มาตรา 72 รัฐพึงดำเนินการเกี่ยวกับที่ดิน ทรัพยากรน้ำ และพลังงาน ดังต่อไปนี้

(1) วางแผนการใช้ที่ดินของประเทศ ให้เหมาะสมกับสภาพพื้นที่และศักยภาพของที่ดิน ตามหลักการพัฒนาที่ยั่งยืน

#### 1.2 หลักการและเหตุผล

ปัจจุบันกรมพัฒนาที่ดินได้ดำเนินการวางแผนการใช้ที่ดินระดับประเทศเรียบร้อยแล้ว ซึ่งเป็นการวางกรอบเชิงนโยบายมุ่งเน้นการพัฒนาด้านการเกษตรให้เกิดความสมดุลและยั่งยืนและในขณะเดียวกันต้องอนุรักษ์ทรัพยากรธรรมชาติและสิ่งแวดล้อมควบคู่กับการรักษาคุณค่าทางศิลปวัฒนธรรม แต่ทั้งนี้เพื่อให้เกิดการใช้ประโยชน์ที่ดินในระดับพื้นที่อย่างมีประสิทธิภาพและรักษาฐานการผลิตด้านทรัพยากรธรรมชาติอย่างยั่งยืนตลอดห่วงโซ่อุปทาน แผนการใช้ที่ดินระดับตำบลจึงถูกนำมาใช้เป็นเครื่องมือเพื่อขับเคลื่อนการดำเนินงานดังกล่าว ซึ่งมีความสอดคล้องกับแผนการปฏิรูปประเทศด้านทรัพยากรธรรมชาติและสิ่งแวดล้อม ซึ่งกำหนดให้มีการจัดทำแผนการใช้ที่ดินของชาติทั้งระบบให้สอดคล้องและเหมาะสมกับศักยภาพของพื้นที่และการพัฒนาเศรษฐกิจและสังคมของประเทศ

#### 1.3 วัตถุประสงค์

1.3.1 เพื่อรักษาเสถียรภาพของทรัพยากรให้เกิดความสมดุลและยั่งยืนภายใต้การพัฒนาด้านต่างๆ ของตำบล

1.3.2 เพื่อให้การใช้ที่ดินมีผลตอบแทนสูงสุดต่อหน่วยเนื้อที่อย่างยั่งยืน

1.3.3 เพื่อให้เกิดการกำหนดแผนงาน โครงการ กิจกรรม ที่สอดคล้องกับแผนการใช้ที่ดินที่กำหนดขึ้นและอยู่บนหลักการของโมเดลเศรษฐกิจ BCG (Bio-Circular-Green Economy : BCG Model)

#### 1.4 ระยะเวลาและสถานที่ดำเนินงาน

1.4.1 ระยะเวลา 1 ตุลาคม 2565 – 30 กันยายน 2566

1.4.2 สถานที่ ตำบลท่าหาดยาว อำเภอโพธาราย จังหวัดร้อยเอ็ด



## 1.5 ขั้นตอนการดำเนินงาน

### 1.5.1 รวบรวมข้อมูลปฐมภูมิและทุติยภูมิ ประกอบด้วย

- 1) ด้านกายภาพ ได้แก่ ทรัพยากรดิน ทรัพยากรน้ำ ทรัพยากรป่าไม้ ภูมิอากาศ สภาพการใช้ที่ดิน เขตป่าไม้ตามกฎหมายและมติคณะรัฐมนตรี
- 2) ด้านเศรษฐกิจและสังคม เช่น การถือครองที่ดิน ลักษณะทางเศรษฐกิจของตำบล จำนวนประชากร เป็นต้น
- 3) ด้านนโยบายและข้อกำหนดที่เกี่ยวข้อง ได้แก่ ยุทธศาสตร์ แผนพัฒนาเศรษฐกิจและสังคมแห่งชาติฉบับที่ 13 ยุทธศาสตร์ภาค แผนพัฒนากลุ่มจังหวัด แผนพัฒนาจังหวัด แผนพัฒนา การเกษตรและสหกรณ์ แผนพัฒนาท้องถิ่น 4 ปี ขององค์การบริหารส่วนจังหวัด เทศบาลตำบลหรือ องค์การบริหารส่วนตำบล

1.5.2 จัดทำกระบวนการมีส่วนร่วมของชุมชน (Participatory Rural Appraisal : PRA) เพื่อรับ ฟังความคิดเห็น ประเด็นปัญหา ความต้องการด้านต่าง ๆ ขององค์การปกครองส่วนท้องถิ่นและ เกษตรกรในตำบล

### 1.5.3 ประเมินคุณภาพของที่ดินของพืชเศรษฐกิจหลักและพืชทางเลือกที่มีมูลค่าของตำบล

### 1.5.4 สังเคราะห์ข้อมูลจากข้อ 1.5.1 ถึง 1.5.3 เพื่อใช้ประกอบการวางแผนการใช้ที่ดิน

### 1.5.5 กำหนด (ร่าง) แผนการใช้ที่ดินระดับตำบล

### 1.5.6 รับฟังความคิดเห็นของผู้มีส่วนได้ส่วนเสียต่อ (ร่าง) แผนการใช้ที่ดินที่กำหนดขึ้น

### 1.5.7 ปรับปรุง (ร่าง) แผนการใช้ที่ดินเพื่อจัดทำแผนการใช้ที่ดินฉบับสมบูรณ์

1.5.8 นำแผนการใช้ที่ดินเข้าสู่คณะกรรมการวิชาการของเขตฯ เพื่อตรวจสอบความครบถ้วน /สมบูรณ์ ของเนื้อหาและองค์ประกอบ

### 1.5.9 เผยแพร่แผนการใช้ที่ดินเพื่อนำไปสู่การขับเคลื่อนการดำเนินงาน ประกอบด้วย

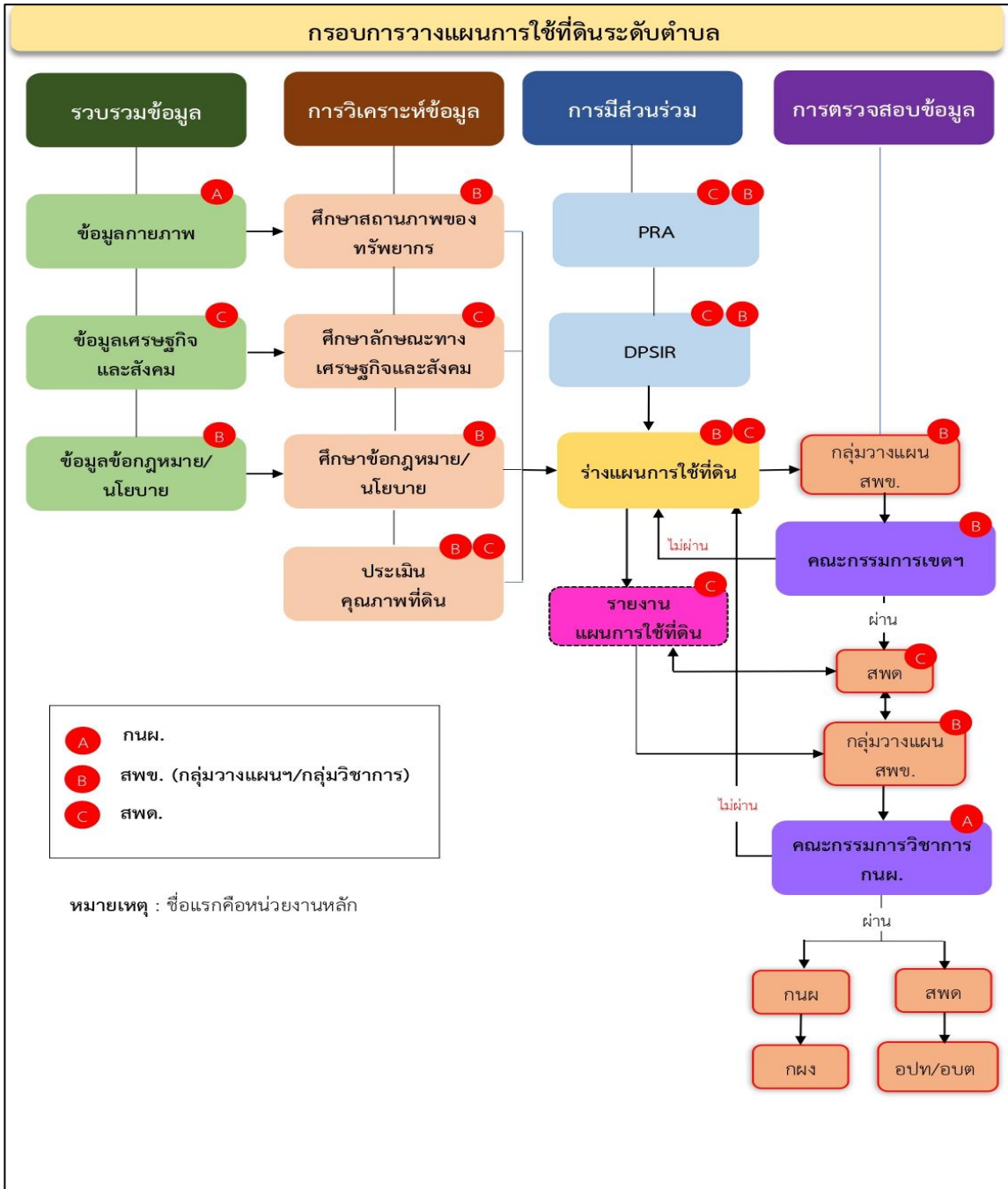
- 1) องค์การปกครองส่วนท้องถิ่น นำแผนการใช้ที่ดินที่จัดทำขึ้นไปประกอบการจัดทำแผนการ พัฒนาของตำบล เพื่อนำไปสู่การของงบประมาณที่มีความสอดคล้องกับศักยภาพด้านการผลิตและสภาพ ของทรัพยากรของตำบล
- 2) กรมพัฒนาที่ดิน โดยสถานีพัฒนาที่ดิน กำหนดแผนงาน/โครงการ/กิจกรรม ที่สอดคล้อง กับแผนการใช้ที่ดินที่กำหนดขึ้นในแต่ละเขตและสามารถใช้ประกอบการของงบประมาณในพื้นที่อย่างมี หลักการและเป็นที่ยอมรับ
- 3) หน่วยงานราชการอื่น ๆ สามารถใช้เป็นข้อมูลพื้นฐานประกอบแผนงาน/โครงการ/ กิจกรรม ที่สอดคล้องกับแผนการใช้ที่ดินที่กำหนดขึ้นในแต่ละเขต

จากขั้นตอนที่กล่าวข้างต้น สามารถจัดทำกรอบการวางแผนการใช้ที่ดินระดับตำบลแสดง ดังรูปที่ 1-1



### 1.6 วิสัยทัศน์ของตำบล

องค์การบริหารส่วนตำบลท่าหาดยาว เป็นเมืองที่น่าอยู่ สิ่งแวดล้อมดี สังคมสงบสุข การบริหารจัดการโปร่งใส เศรษฐกิจดี เน้นประเพณี การพัฒนาด้านการเกษตรทุกรูปแบบ ศิลปวัฒนธรรมและการศึกษาเด่น (องค์การบริหารส่วนตำบลท่าหาดยาว, 2566)



รูปที่ 1-1 กรอบการวางแผนการใช้ที่ดิน

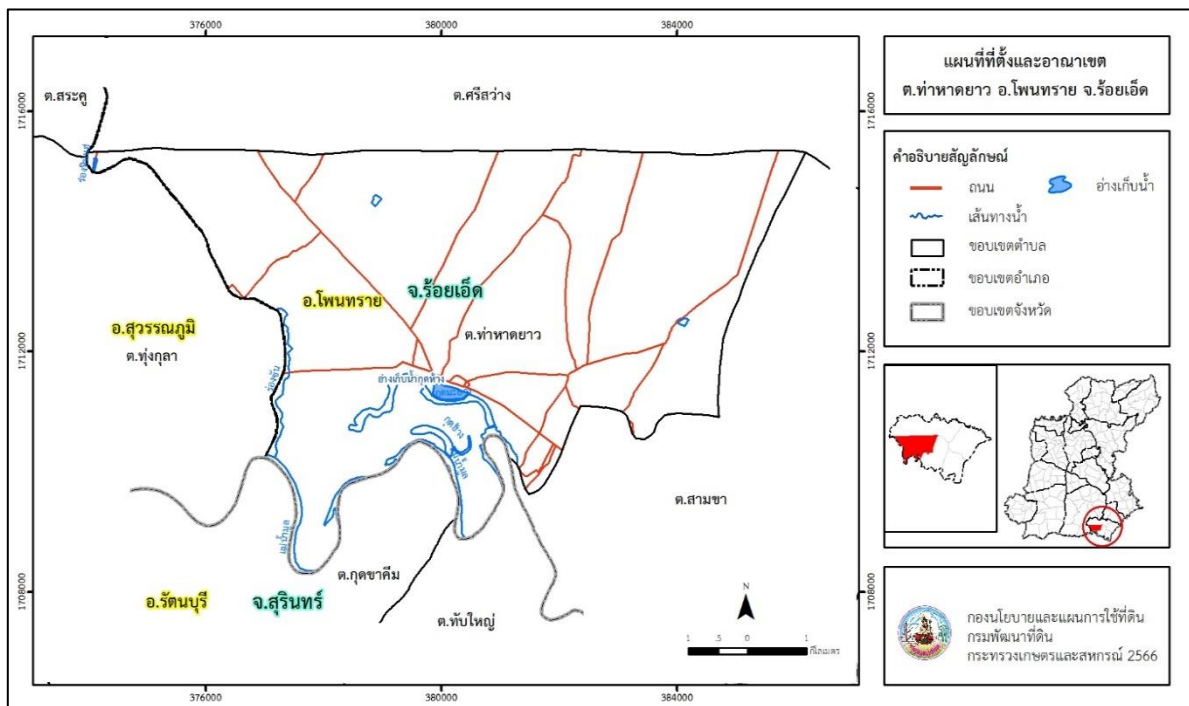


## บทที่ 2 ข้อมูลทั่วไป

### 2.1 ที่ตั้งและอาณาเขต

ตำบลท่าหาดยาว อำเภอโพธาราย จังหวัดร้อยเอ็ด ตั้งอยู่ทางทิศตะวันตกของอำเภอโพธาราย มีเนื้อที่ประมาณ 46 ตารางกิโลเมตร หรือ 28,576 ไร่ โดยมีอาณาเขตติดต่อ ดังนี้ (รูปที่ 2-1)

ทิศเหนือ	ติดต่อกับ	ตำบลสระคู อำเภอสุวรรณภูมิ ตำบลศรีสว่าง อำเภอโพธาราย จังหวัดร้อยเอ็ด
ทิศใต้	ติดต่อกับ	ตำบลกุดขาศิม ตำบลทับใหญ่ อำเภอรัตนบุรี จังหวัดสุรินทร์ ตำบลสามขา อำเภอโพธาราย จังหวัดร้อยเอ็ด
ทิศตะวันออก	ติดต่อกับ	ตำบลสามขา อำเภอโพธาราย จังหวัดร้อยเอ็ด
ทิศตะวันตก	ติดต่อกับ	ตำบลทุ่งกุลา อำเภอสุวรรณภูมิ จังหวัดร้อยเอ็ด



รูปที่ 2-1 ที่ตั้งและอาณาเขตตำบลท่าหาดยาว อำเภอโพธาราย จังหวัดร้อยเอ็ด



## 2.2 การแบ่งส่วนการปกครอง

ตำบลท่าหาดยาว อำเภอโพธาราย จังหวัดร้อยเอ็ด ตั้งอยู่แบ่งส่วนการปกครองออกเป็น 10 หมู่บ้าน ดังนี้

หมู่ที่ 1 บ้านปลาคุณ	หมู่ที่ 6 บ้านโพหนอง
หมู่ที่ 2 บ้านม่วงน้อย	หมู่ที่ 7 บ้านโนนสูง
หมู่ที่ 3 บ้านดอนสัมพันธ์	หมู่ที่ 8 บ้านหนองพลับ
หมู่ที่ 4 บ้านศรีโพหนอง	หมู่ที่ 9 บ้านปลาคุณ
หมู่ที่ 5 บ้านดอนโมง	หมู่ที่ 10 บ้านหนองพลับใหม่

## 2.3 สภาพภูมิประเทศ

ลักษณะพื้นที่ทั่วไปส่วนใหญ่เป็นที่ราบลุ่ม มีสภาพพื้นที่ราบเรียบถูกลูกคลื่นลอนเล็กน้อย เป็นส่วนหนึ่งของลุ่มน้ำมูลทางทิศใต้มีแม่น้ำมูลไหลผ่านเป็นแม่น้ำหลัก นอกจากนี้ยังมีแหล่งน้ำที่สำคัญในพื้นที่ เช่น อ่างเก็บน้ำกุดห่าง กุดทาน กุดฮ้าง กุดมะยาง หนองคูเสือ ร่องหินแฮ่ หนองพลับ

## 2.4 สภาพภูมิอากาศ

จากการศึกษาสถิติภูมิอากาศ (พ.ศ.2536-2565) พบว่า ตำบลท่าหาดยาว อำเภอโพธาราย จังหวัดร้อยเอ็ด มีรายละเอียดดังนี้

### 2.4.1 อุณหภูมิ

มีอุณหภูมิโดยเฉลี่ยทั้งปี 27.5 องศาเซลเซียส อุณหภูมิสูงสุดเฉลี่ย 33.0 องศาเซลเซียส ในเดือนเมษายน และอุณหภูมิต่ำสุดเฉลี่ย 22.9 องศาเซลเซียส ในเดือนมกราคม

### 2.4.2 ปริมาณน้ำฝน

มีปริมาณน้ำฝนรวมทั้งปี 1,338.8 มิลลิเมตร มีฝนตกประมาณ 108 วัน เดือนที่มีฝนตกมากที่สุด ในเดือนกันยายน มีปริมาณน้ำฝน 262.8 มิลลิเมตร และมีฝนตกประมาณ 18 วัน

### 2.4.3 สมดุลน้ำเพื่อการเกษตร

จากข้อมูลสถิติภูมิอากาศในคาบ 30 ปี (พ.ศ.2536-2565) ณ สถานีตรวจอากาศท่าตม จังหวัดสุรินทร์ ได้นำมาวิเคราะห์สมดุลของน้ำเพื่อการเกษตร ซึ่งเป็นการวิเคราะห์หาช่วงฤดูการเพาะปลูกพืช ตลอดจนช่วงระยะเวลาที่พืชเสี่ยงต่อการขาดน้ำ ข้อมูลที่นำมาวิเคราะห์ คือ ปริมาณน้ำฝน และศักยภาพการคายระเหยน้ำอ้างอิง (ET<sub>o</sub>) ซึ่งคำนวณด้วยโปรแกรม Cropwat for Windows Version 8.0 โดยใช้สมการ Penman-Monteith สามารถสรุปสมดุลของน้ำเพื่อการเกษตรในเขตอาศัยน้ำฝนได้ ดังนี้



ช่วงที่เหมาะสมต่อการปลูกพืช เป็นช่วงที่ค่าปริมาณน้ำฝนมากกว่าค่า 0.5 การระเหยจากผิวดิน และการคายน้ำของพืช เป็นช่วงที่ดินมีความชุ่มชื้นพอเหมาะต่อการเพาะปลูกพืช ซึ่งช่วงนี้เริ่มตั้งแต่ต้นเดือน มีนาคมถึงต้นเดือนพฤศจิกายน

ช่วงที่มีน้ำมากเกินพอ เป็นช่วงที่ค่าปริมาณน้ำฝนมากกว่าค่าการระเหยจากผิวดินและการคายน้ำของพืช ซึ่งช่วงนี้เริ่มตั้งแต่กลางเดือนเมษายนถึงปลายเดือนตุลาคม

ช่วงขาดน้ำ เป็นช่วงฤดูแล้งที่ค่าปริมาณน้ำฝนน้อยกว่าค่า 0.5 การระเหยจากผิวดิน และการคายน้ำของพืช ซึ่งพืชอาจเสียหายจากการขาดแคลนน้ำได้ ซึ่งช่วงนี้เริ่มตั้งต้นเดือนพฤศจิกายน ถึงต้นเดือนมีนาคม (ตารางที่ 2-1 และรูปที่ 2-2)

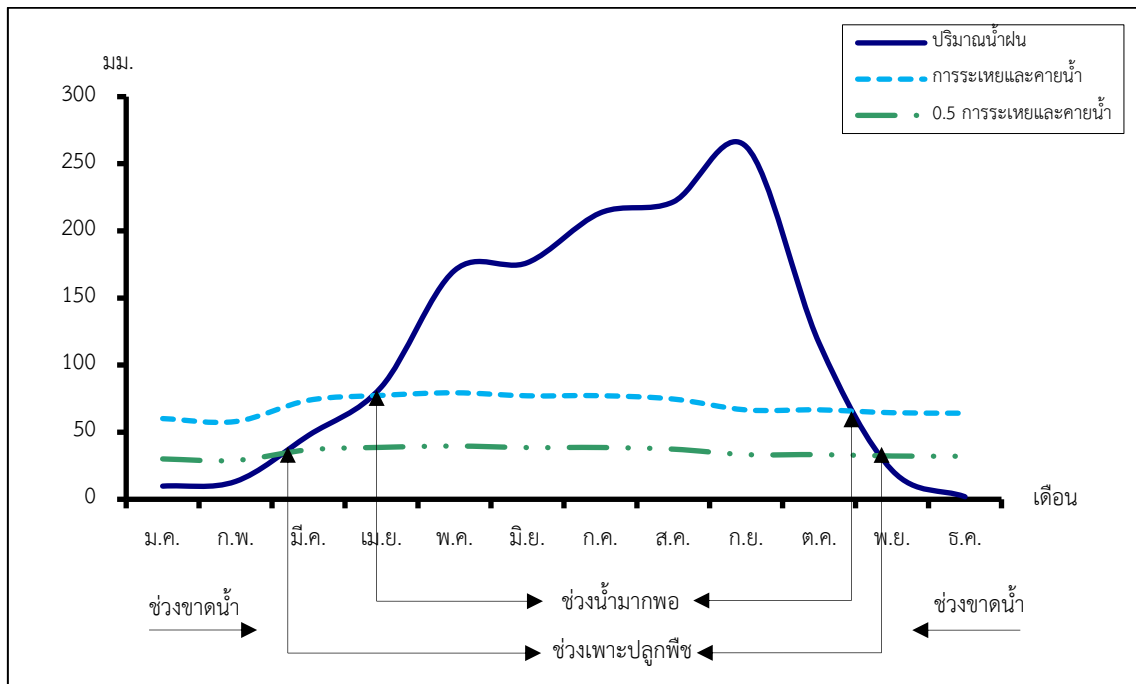
ตารางที่ 2-1 สถิติภูมิอากาศ ณ สถานีตรวจอากาศท่าตูม จังหวัดสุรินทร์<sup>1</sup>

เดือน	อุณหภูมิ (°ซ)			ความชื้นสัมพัทธ์ (%)	ปริมาณน้ำฝน (มม.)	จำนวนวันที่ฝนตก (วัน)	ศักยภาพการคายระเหยน้ำ (มม.)	ปริมาณฝนใช้การ <sup>2</sup> (มม.)
	ต่ำสุด	สูงสุด	เฉลี่ย					
ม.ค.	18.0	31.1	24.1	69.0	9.8	1.2	60.1	9.6
ก.พ.	20.1	33.2	26.2	67.0	13.3	2.1	58.0	13.0
มี.ค.	23.2	35.4	28.8	65.0	47.6	4.8	73.8	44.0
เม.ย.	25.0	36.2	30.1	68.0	83.8	7.3	77.4	72.6
พ.ค.	25.3	35.0	29.6	74.0	170.4	14.0	79.4	123.9
มิ.ย.	25.3	34.1	29.2	76.0	176.3	14.5	77.1	126.6
ก.ค.	24.9	33.1	28.6	79.0	213.4	16.6	77.2	140.5
ส.ค.	24.7	32.6	28.3	81.0	221.6	16.5	74.7	143.0
ก.ย.	24.4	31.9	27.8	83.0	262.8	17.6	66.6	151.3
ต.ค.	23.4	31.6	27.3	79.0	116.3	9.5	66.7	94.7
พ.ย.	21.3	31.4	26.1	74.0	21.6	3.0	64.5	20.9
ธ.ค.	18.6	30.2	24.0	71.0	1.9	0.4	64.2	1.9
<b>เฉลี่ย</b>	<b>22.9</b>	<b>33.0</b>	<b>27.5</b>	<b>73.8</b>	-	-	-	-
<b>รวม</b>	-	-	-	-	<b>1,338.8</b>	<b>107.5</b>	<b>839.6</b>	<b>942.0</b>

หมายเหตุ : <sup>1</sup>เป็นสถานีตรวจอากาศที่ใกล้พื้นที่ตำบลมากที่สุด

<sup>2</sup>จากการคำนวณโดยโปรแกรม Cropwat for Windows Version 8.0

ที่มา : กรมอุตุนิยมวิทยา (2566)



รูปที่ 2-2 กราฟสมดุลของน้ำเพื่อการเกษตร จังหวัดร้อยเอ็ด

## 2.5 สภาพการใช้ที่ดินปัจจุบัน

สภาพการใช้ที่ดินตำบลท่าหาดยาว อำเภอโพธาราย จังหวัดร้อยเอ็ด ซึ่งสำรวจโดยกลุ่มวิเคราะห์สภาพการใช้ที่ดิน (2566) ประกอบด้วยประเภทการใช้ที่ดินต่าง ๆ ดังนี้

2.5.1 พื้นที่ชุมชนและสิ่งปลูกสร้าง มีเนื้อที่ 941 ไร่ หรือร้อยละ 3.29 ของพื้นที่ตำบล

2.5.2 พื้นที่เกษตรกรรม มีเนื้อที่ 25,661 ไร่ หรือร้อยละ 89.80 ของพื้นที่ตำบล ประกอบด้วยการใช้ประโยชน์ที่ดินด้านเกษตรกรรมต่าง ๆ ดังต่อไปนี้

1) พื้นที่นา มีเนื้อที่ 25,109 ไร่หรือร้อยละ 87.87ของพื้นที่ตำบล ได้แก่ นาข้าว นาไร่

2) ไม้ยืนต้น มีเนื้อที่ 552 ไร่ หรือร้อยละ 1.93 ของพื้นที่ตำบล ได้แก่ ยูคาลิปตัส

2.5.3 พื้นที่แหล่งน้ำ มีเนื้อที่ 1,003 ไร่ หรือร้อยละ 3.51 ของพื้นที่ตำบล ได้แก่ แม่น้ำ ลำห้วย ลำคลอง บ่อน้ำในไร่นา หนอง บึง ทะเลสาบ คลองชลประทาน อ่างเก็บน้ำ

2.5.4 พื้นที่เบ็ดเตล็ด มีเนื้อที่ 971 ไร่ หรือร้อยละ 3.40 ของพื้นที่ตำบล ได้แก่ พุ่หญ้าสลับไม้ พุ่ม/ไม้ละเมาะ พุ่หญ้าธรรมชาติ พื้นที่ลุ่ม พื้นที่ถม

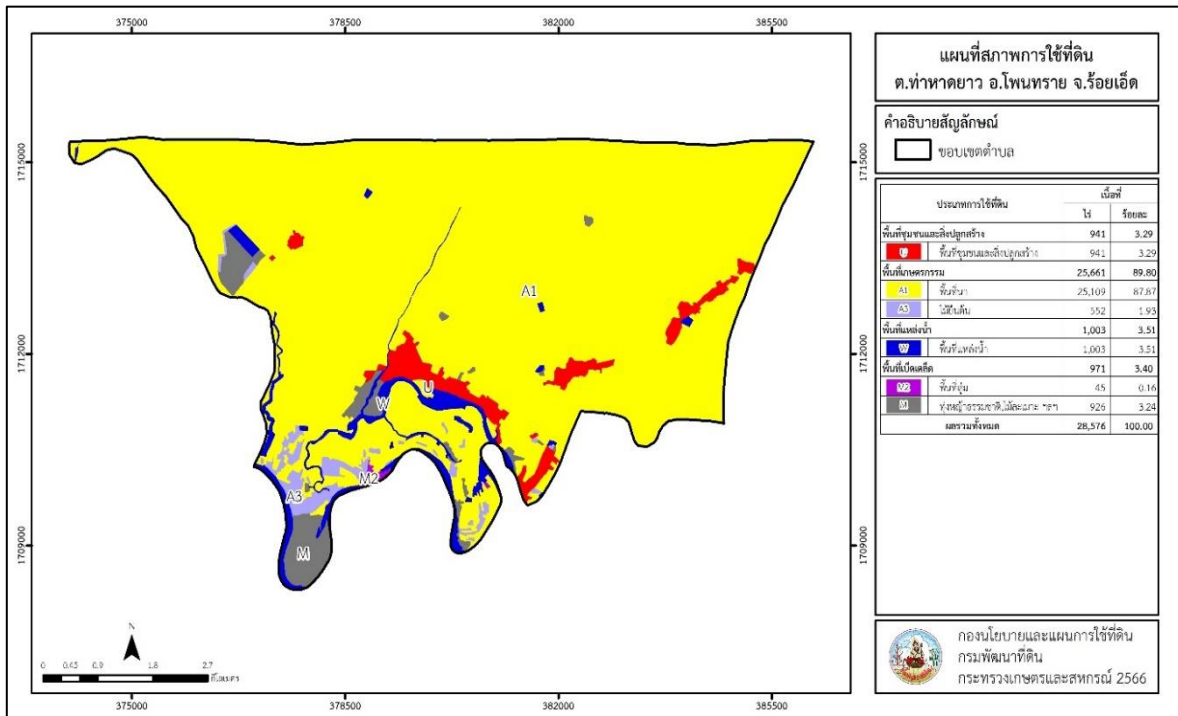


ตารางที่ 2-2 สภาพการใช้ที่ดิน ตำบลท่าหาดยาว อำเภอโพธาราย จังหวัดร้อยเอ็ด

หน่วยแผนที่	สภาพการใช้ที่ดิน	เนื้อที่	
		ไร่	ร้อยละ
U	พื้นที่ชุมชนและสิ่งปลูกสร้าง	941	3.29
U201	หมู่บ้านบนพื้นราบ	932	3.26
U301	สถานที่ราชการและสถาบันต่าง ๆ	9	0.03
A	พื้นที่เกษตรกรรม	25,661	89.80
A100	นาร้าง	12	0.04
A101	นาข้าว	25,097	87.83
A304	ยูคาลิปตัส	552	1.93
M	พื้นที่เบ็ดเตล็ด	971	3.40
M101	ทุ่งหญ้าธรรมชาติ	158	0.55
M102	ทุ่งหญ้าสลับไม้พุ่ม/ไม้ละเมาะ	754	2.64
M201	พื้นที่ลุ่ม	45	0.16
M405	พื้นที่ถม	14	0.05
W	พื้นที่แหล่งน้ำ	1,003	3.51
W101	แม่น้ำ ลำห้วย ลำคลอง	678	2.37
W102	หนอง บึง ทะเลสาบ	80	0.28
W201	อ่างเก็บน้ำ	50	0.17
W202	บ่อน้ำในไร่นา	136	0.48
W203	คลองชลประทาน	59	0.21
ผลรวมทั้งหมด		28,576	100.00

ที่มา : กลุ่มวิเคราะห์สภาพการใช้ที่ดิน (2566)

หมายเหตุ : เนื้อที่คำนวณด้วยระบบสารสนเทศภูมิศาสตร์



รูปที่ 2-3 สภาพการใช้ที่ดิน ตำบลท่าหาดยาว อำเภอโพธาราย จังหวัดร้อยเอ็ด

## 2.6 สภาพเศรษฐกิจและสังคม

### 2.6.1 ประชากร

จากหลักฐานทะเบียนราษฎรของกรมการปกครอง กระทรวงมหาดไทย ณ เดือนธันวาคม 2565 พบว่า ประชากรที่อาศัยในพื้นที่ตำบลท่าหาดยาว มีประชากรรวม 4,815 คน แบ่งเป็นชาย 2,371 คน เป็นหญิง 2,444 คน ความหนาแน่นโดยเฉลี่ย 105.31 คนต่อตารางกิโลเมตร มีจำนวนครัวเรือนทั้งหมด 1,169 ครัวเรือน เป็นครัวเรือนเกษตรที่มาขึ้นทะเบียนกรมส่งเสริมการเกษตร 779 ครัวเรือน หรือ ร้อยละ 66.64 ของจำนวนครัวเรือนทั้งหมด และเป็นครัวเรือนที่ประกอบอาชีพอื่นๆ ครัวเรือนเกษตรที่ไม่ได้มาขึ้นทะเบียนกรมส่งเสริมการเกษตร 390 ครัวเรือน หรือร้อยละ 33.36 ของจำนวนครัวเรือนทั้งหมด ดังรายละเอียดในตารางที่ 2-2 ถึง 2-3



ตารางที่ 2-3 จำนวนประชากรและครัวเรือน ตำบลท่าหาดยาว อำเภอโพธาราย จังหวัดร้อยเอ็ด  
ปี 2565

พื้นที่	จำนวนครัวเรือน	จำนวนประชากร (คน)		
		ชาย	หญิง	รวม
ตำบลท่าหาดยาว	1,169	2,371	2,444	4,815
หมู่ที่ 1 ปลาคุณ	118	247	256	503
หมู่ที่ 2 ม่วงน้อย	160	382	349	731
หมู่ที่ 3 ดอนสัมพันธ์	104	208	222	430
หมู่ที่ 4 ศรีโพนทอง	109	170	184	354
หมู่ที่ 5 ดอนโมง	179	406	456	862
หมู่ที่ 6 โพนทอง	144	242	290	532
หมู่ที่ 7 โนนสูง	58	103	102	205
หมู่ที่ 8 หนองพลับ	73	173	158	331
หมู่ที่ 9 ปลาคุณ	131	258	252	510
หมู่ที่ 10 หนองพลับใหม่	93	182	175	357

ที่มา: กรมการปกครอง (2566)

ตารางที่ 2-4 จำนวนและสัดส่วนครัวเรือน ตำบลท่าหาดยาว อำเภอโพธาราย จังหวัดร้อยเอ็ด ปี 2565

รายการ	จำนวน (ครัวเรือน)	ร้อยละ
จำนวนครัวเรือนทั้งหมด <sup>1)</sup>	1,169	100.00
- จำนวนครัวเรือนเกษตรที่มาขึ้นทะเบียนกรมส่งเสริมการเกษตร <sup>2)</sup>	779	66.64
- จำนวนครัวเรือนที่ประกอบอาชีพอื่นๆ และจำนวนครัวเรือนเกษตร ที่ไม่ได้มาขึ้นทะเบียนฯ	390	33.36

ที่มา: 1) กรมการปกครอง (2566)

2) กรมส่งเสริมการเกษตร (2566)



## 2.6.2 การถือครองที่ดิน

จากข้อมูลกรมการปกครอง (2565) ตำบลท่าหาดยาว มีจำนวนครัวเรือน ทั้งหมด 1,169 ครัวเรือน โดยถือครองที่ดินเฉลี่ยครัวเรือนละ 24.44 ไร่ (เนื้อที่ของตำบลรวมต่อจำนวน ครัวเรือนทั้งหมด)

## 2.6.3 ลักษณะทางเศรษฐกิจและการประกอบอาชีพ

สภาพเศรษฐกิจของชุมชนในตำบลท่าหาดยาวส่วนใหญ่ประชากรมีอาชีพด้านการเกษตรกรรม ได้แก่ ปลูกข้าวทั้งตำบล นอกจากนี้เกษตรกรยังมีการเลี้ยงสัตว์

การประกอบอาชีพ ในตำบลท่าหาดยาวประชากรส่วนใหญ่ประกอบอาชีพเกษตรกรรม การทำนา นอกจากนี้ยังมีการเลี้ยงสัตว์ไว้เพื่อบริโภคและจำหน่าย ค้าขาย รับจ้างทั่วไป

- อาชีพทำเกษตรกรรม ตำบลท่าหาดยาวครัวเรือนเกษตรกรที่ขึ้นทะเบียนกับกรมส่งเสริมการเกษตร 779 ครัวเรือน โดยเกษตรกรปลูกข้าวทั้งหมด นอกจากนี้เกษตรกรยังมีการเลี้ยงสัตว์ สำหรับการเลี้ยงสัตว์พบว่าส่วนใหญ่เลี้ยงไว้เพื่อบริโภค และจำหน่าย

## 2.6.4 ด้านรายได้-รายจ่าย

จากข้อมูลความจำเป็นพื้นฐานของกรมพัฒนาชุมชน (2566) พบว่า รายได้ครัวเรือนเฉลี่ยปีละ 260,514 บาท รายได้บุคคลเฉลี่ยปีละ 70,394 บาท รายจ่ายครัวเรือนเฉลี่ยปีละ 146,119 บาท รายจ่ายบุคคลเฉลี่ยปีละ 39,483 บาท เมื่อพิจารณาจะเห็นว่ารายได้ครัวเรือนมากกว่ารายจ่ายครัวเรือนปีละ 114,395 บาท และรายได้บุคคลมากกว่ารายจ่ายบุคคลปีละ 30,911 บาท ดังรายละเอียดในตารางที่ 2-4



ตารางที่ 2-5 รายได้ -รายจ่ายเฉลี่ยครัวเรือน ตำบลท่าหาดยาว อำเภอโพธาราย จังหวัดร้อยเอ็ด ปี 2565

พื้นที่	แหล่งรายได้ของครัวเรือน (บาท/ปี)				รายได้ครัวเรือน เฉลี่ย (บาท/ปี)	รายได้บุคคล เฉลี่ย (บาท/ปี)	รายจ่ายครัวเรือน เฉลี่ย (บาท/ปี)	รายจ่ายบุคคล เฉลี่ย (บาท/ ปี)
	อาชีพหลัก	อาชีพรอง	รายได้อื่น	ทำ-หาเอง				
ตำบลท่าหาดยาว	122,912	59,011	43,123	35,468	260,514	70,394	146,119	39,483
หมู่ที่ 1 ปลาคุณ	66,891	53,272	42,174	39,995	202,332	47,245	88,732	20,719
หมู่ที่ 2 ม่วงน้อย	91,622	22,807	27,472	27,723	169,624	50,337	143,563	42,603
หมู่ที่ 3 ดอนสัมพันธ์	131,476	40,397	37,254	33,175	242,302	66,659	115,103	31,666
หมู่ที่ 4 ศรีโพนทอง	114,360	90,023	51,814	37,791	293,988	105,346	219,913	78,802
หมู่ที่ 5 ดอนโมง	205,041	67,022	36,610	39,397	348,069	71,994	137,980	28,539
หมู่ที่ 6 โพนทอง	88,097	70,760	66,913	42,961	268,731	86,450	106,295	34,195
หมู่ที่ 7 โนนสูง	82,105	34,737	30,000	49,868	196,711	69,860	135,789	48,224
หมู่ที่ 8 หนองพลับ	92,608	53,887	50,855	44,758	242,108	55,595	190,058	43,643
หมู่ที่ 9 ปลาคุณ	212,028	83,453	34,715	26,995	357,191	87,861	177,485	43,657
หมู่ที่ 10 หนองพลับใหม่	75,231	49,050	47,158	12,231	183,669	62,018	177,379	59,894

ที่มา: กรมการพัฒนาชุมชน (2566)



## บทที่ 3

### สถานภาพของทรัพยากรธรรมชาติ

การศึกษาสถานภาพของทรัพยากรธรรมชาติในพื้นที่ตำบลท่าหาดยาว อำเภอโพธาราย จังหวัดร้อยเอ็ด ได้แก่ ทรัพยากรป่าไม้ ทรัพยากรน้ำ และทรัพยากรดิน ซึ่งเป็นทรัพยากรกายภาพที่สำคัญต่อการทำการเกษตร ดังนั้นจึงจำเป็นต้องทราบว่าทรัพยากรธรรมชาติแต่ละชนิดปัจจุบันมีสถานะอย่างไร เพื่อใช้เป็นข้อมูลประกอบการวางแผนการใช้ที่ดินซึ่งจะนำไปสู่การกำหนดแผนงาน โครงการ กิจกรรม รวมถึงมาตรการต่าง ๆ เพื่อการพัฒนาพื้นที่อย่างมีประสิทธิภาพต่อไป โดยมีรายละเอียดดังนี้

#### 3.1 ทรัพยากรป่าไม้

##### 3.1.1 ป่าไม้ตามกฎหมายและมติคณะรัฐมนตรี

1) ป่าอนุรักษ์ ไม่พบพื้นที่ป่าอนุรักษ์ (เขตอุทยานแห่งชาติ เขตรักษาพันธุ์สัตว์ป่า เขตวนอุทยาน เขตห้ามล่าสัตว์ป่า) ในพื้นที่

2) ป่าสงวนแห่งชาติ ได้มีการจำแนกเขตการใช้ประโยชน์ทรัพยากรและที่ดินป่าไม้ในพื้นที่ป่าสงวนแห่งชาติตามมติคณะรัฐมนตรี วันที่ 10 มีนาคม 2535 และ 17 มีนาคม 2535 แบ่งออกเป็น 3 เขต ประกอบด้วย เขตพื้นที่ป่าเพื่อการอนุรักษ์ (Zone C) เขตพื้นที่ป่าเพื่อเศรษฐกิจ (Zone E) และเขตพื้นที่ป่าที่เหมาะสมต่อการเกษตร (Zone A) จากการวิเคราะห์ข้อมูลไม่พบพื้นที่ป่าสงวนแห่งชาติในพื้นที่

3.1.2 **ชั้นคุณภาพลุ่มน้ำ** (มติคณะรัฐมนตรี วันที่ 28 พฤษภาคม 2528) จากการวิเคราะห์ข้อมูล พบชั้นคุณภาพลุ่มน้ำในพื้นที่ คือ พื้นที่ลุ่มน้ำชั้นที่ 5B เนื้อที่ 28,576 ไร่

ทั้งนี้ เนื้อที่ดังกล่าวข้างต้นคำนวณด้วยระบบสารสนเทศภูมิศาสตร์ เป็นเนื้อที่เบื้องต้นเท่านั้น ไม่สามารถใช้อ้างอิงได้ทางกฎหมาย

#### 3.2 ทรัพยากรน้ำ

3.2.1 ปริมาณน้ำฝน พบว่าในพื้นที่ตำบลท่าหาดยาว มีปริมาณน้ำฝนเฉลี่ยในคาบ 30 ปี (พ.ศ.2536-2565) 1,338.8 มิลลิเมตรต่อปี

3.2.2 **น้ำผิวดิน** หมายถึง แม่น้ำลำคลอง หนอง บึง ทะเลสาบ อ่างเก็บ และแหล่งน้ำสาธารณะอื่นๆ ที่อยู่ภายในผืนแผ่นดิน ในพื้นที่ตำบลท่าหาดยาว มีรายละเอียดของแหล่งน้ำผิวดินดังนี้

แหล่งน้ำผิวดินธรรมชาติ ได้แก่ กุดทาน กุดมะยาง กุดฮ้าง แม่น้ำมูล ร่องชัน ร่องหินแฮ่ หนองคูเสือ และหนองพลับ

แหล่งน้ำผิวดินที่มนุษย์สร้างขึ้น ได้แก่ อ่างเก็บน้ำกุดห่าง



3.2.3 จากฐานข้อมูลน้ำบาดาลของกรมทรัพยากรน้ำบาดาล กระทรวงทรัพยากรธรรมชาติและสิ่งแวดล้อม (2566) ซึ่งพบว่า ตำบลท่าหาดยาว มีจำนวนบ่อบาดาลราชการ จำนวน 10 บ่อ และจำนวนบ่อบาดาลเอกชน จำนวน 1 บ่อ

### 3.3 ทรัพยากรดิน

ทรัพยากรดินในพื้นที่ตำบลท่าหาดยาว อำเภอโพธาราย จังหวัดร้อยเอ็ด พบหน่วยแผนที่ดินทั้งหมด 12 หน่วยแผนที่ดิน และหน่วยพื้นที่เบ็ดเตล็ด 1 หน่วยแผนที่ ดังนี้

3.3.1 ดินในพื้นที่ลุ่ม มี 8 หน่วยแผนที่ดิน ได้แก่

- 1) หน่วยแผนที่ดิน Cni-lA ชุดดินซ่านี มีเนื้อดินบนเป็นดินร่วน ความลาดชัน 0-2 เปอร์เซ็นต์ มีเนื้อที่ 306 ไร่ หรือร้อยละ 1.07 ของพื้นที่ตำบล
- 2) หน่วยแผนที่ดิน Cni-f-clA ดินซ่านีที่เป็นดินเหนียวละเอียด มีเนื้อดินบนเป็นดินร่วนปนดินเหนียว ความลาดชัน 0-2 เปอร์เซ็นต์ มีเนื้อที่ 7,319 ไร่ หรือร้อยละ 25.61 ของพื้นที่ตำบล
- 3) หน่วยแผนที่ดิน Cni-f-sicA ดินซ่านีที่เป็นดินเหนียวละเอียด มีเนื้อดินบนเป็นดินร่วนเหนียวปนทรายแป้ง ความลาดชัน 0-2 เปอร์เซ็นต์ มีเนื้อที่ 10,286 ไร่ หรือร้อยละ 36.00 ของพื้นที่ตำบล
- 4) หน่วยแผนที่ดิน Cni-Cni-f-silA หน่วยเชิงซ้อนของชุดดินซ่านี และดินซ่านีที่เป็นดินเหนียวละเอียด มีเนื้อดินบนเป็นดินร่วนปนทรายแป้ง ความลาดชัน 0-2 เปอร์เซ็นต์ มีเนื้อที่ 231 ไร่ หรือร้อยละ 0.81 ของพื้นที่ตำบล
- 5) หน่วยแผนที่ดิน Ndg-Ndg-tks-lsA หน่วยเชิงซ้อนของชุดดินโนนแดง และดินโนนแดงที่เป็นทรายหนา มีเนื้อดินบนเป็นดินทรายปนดินร่วน ความลาดชัน 0-2 เปอร์เซ็นต์ มีเนื้อที่ 1,185 ไร่ หรือร้อยละ 4.15 ของพื้นที่ตำบล
- 6) หน่วยแผนที่ดิน Re-sIA ชุดดินร้อยเอ็ด มีเนื้อดินบนเป็นดินร่วนปนทราย ความลาดชัน 0-2 เปอร์เซ็นต์ มีเนื้อที่ 614 ไร่ หรือร้อยละ 2.15 ของพื้นที่ตำบล
- 7) หน่วยแผนที่ดิน Th-sicA ชุดดินธวัชบุรี มีเนื้อดินบนเป็นดินร่วนเหนียวปนทรายแป้ง ความลาดชัน 0-2 เปอร์เซ็นต์ มีเนื้อที่ 632 ไร่ หรือร้อยละ 2.21 ของพื้นที่ตำบล
- 8) หน่วยแผนที่ดิน Tt-Th-sicA หน่วยเชิงซ้อนของชุดดินท่าตูม และชุดดินธวัชบุรี มีเนื้อดินบนเป็นดินร่วนเหนียวปนทรายแป้ง ความลาดชัน 0-2 เปอร์เซ็นต์ มีเนื้อที่ 1,387 ไร่ หรือร้อยละ 4.85 ของพื้นที่ตำบล



### 3.3.2 ดินในพื้นที่ดอน มี 2 หน่วยแผนที่ดิน ได้แก่

- 1) หน่วยแผนที่ดิน Msk-lsB ชุดดินมหาสารคาม มีเนื้อดินบนเป็นดินทรายปนดินร่วน ความลาดชัน 2-5 เปอร์เซ็นต์ มีเนื้อที่ 12 ไร่ หรือร้อยละ 0.04 ของพื้นที่ตำบล
- 2) หน่วยแผนที่ดิน Pho-fl-sIA/csub ดินพลที่เป็นดินร่วนละเอียด มีเนื้อดินบนเป็นดินร่วนปนทราย ความลาดชัน 0-2 เปอร์เซ็นต์ ดินล่างพบชั้นดินเหนียว มีเนื้อที่ 265 ไร่ หรือร้อยละ 0.93 ของพื้นที่ตำบล

### 3.3.3 ดินในพื้นที่ดอน/พื้นที่ลุ่ม มี 2 หน่วยแผนที่ดิน ได้แก่

- 1) หน่วยแผนที่ดิน Chp-gm,fsi-silA/b/Ka-sicIA หน่วยสัมพันธ์ของดินชุมพลบุรีที่มีจุดประสีเทาและเป็นดินทรายแป้งละเอียด มีเนื้อดินบนเป็นดินร่วนปนทรายแป้ง ความลาดชัน 0-2 เปอร์เซ็นต์ และมีคันทนา และชุดดินกันทรวิชัย มีเนื้อดินบนเป็นดินร่วนเหนียวปนทรายแป้ง ความลาดชัน 0-2 เปอร์เซ็นต์ มีเนื้อที่ 4,377 ไร่ หรือร้อยละ 15.32 ของพื้นที่ตำบล
- 2) หน่วยแผนที่ดิน Pho-fl-Nad-sIA หน่วยเชิงซ้อนของดินพลที่เป็นดินร่วนละเอียด และชุดดินนาดูน มีเนื้อดินบนเป็นดินร่วนปนทราย ความลาดชัน 0-2 เปอร์เซ็นต์ มีเนื้อที่ 1,956 ไร่ หรือร้อยละ 6.84 ของพื้นที่ตำบล

3.3.4 พื้นที่เบ็ดเตล็ด มี 1 หน่วยแผนที่ คือ หน่วยแผนที่ W พื้นที่น้ำ มีเนื้อที่ 6 ไร่ หรือร้อยละ 0.02 ของพื้นที่ตำบล

ปัญหาทรัพยากรดินทางการเกษตรตามสภาพธรรมชาติในพื้นที่ พบปัญหาดินทรายจัด มีเนื้อที่ 605 ไร่ หรือร้อยละ 2.12 ของพื้นที่ตำบล ได้แก่ ชุดดินมหาสารคาม (Msk) และดินโนนแดงที่เป็นทรายหนา (Ndg-tks)

รายละเอียดของสมบัติดิน ตำบลท่าหาดยาว อำเภอโพธาราย จังหวัดร้อยเอ็ด ดังแสดงในตารางที่ 3-1 และแผนที่แสดงในลักษณะของชุดดิน (รูปที่ 3-1)



ตารางที่ 3-1 สมบัติดิน ตำบลท่าหาดยาว อำเภอโพธาราย จังหวัดร้อยเอ็ด

หน่วยแผนที่ดิน	ความลาด ชัน (%)	ความ ลึก (ซม.)	การระบายน้ำ	ความ อุดม สมบูรณ์ ของดิน	ความ จุ แลงเปลี่ยน แคตไอออน (cmol/kg)	ความ อิ่มตัวเบส (%)	ปฏิกิริยาดิน		ค่าการ นำ ไฟฟ้า (dS/m)	ความลึก ของ ชั้นจาโร ไซต์ (ซม.)	เนื้อที่	
							ดินบน	ดินล่าง			ไร่	ร้อยละ
Chp-gm,fsi-silA/b/Ka-sic1A	0-2	>150	ค่อนข้างเลว	ต่ำ	<10/>20	<35/35-75	5.0- 5.0-6.0	5.0- 6.0-7.0	<2	-	4,377	15.32
Cni-Cni-f-silA	0-2	>150	ดีปานกลางถึง ค่อนข้างเลว	ต่ำ	<10	35-75	5.5-6.0	6.0-6.5	<2	-	231	0.81
Cni-f-clA	0-2	>150	ดีปานกลางถึง ค่อนข้างเลว	ต่ำ	<10	35-75	5.5-6.0	6.0-6.5	<2	-	7,319	25.61
Cni-f-sic1A	0-2	>150	ดีปานกลางถึง ค่อนข้างเลว	ต่ำ	<10	35-75	5.5-6.0	6.0-6.5	<2	-	10,286	36.00
Cni-lA	0-2	>150	ดีปานกลางถึง ค่อนข้างเลว	ต่ำ	<10	35-75	5.5-6.0	6.0-6.5	<2	-	306	1.07
Msk-lsB	2-5	>150	ดีปานกลาง	ต่ำ	<10	35-75	5.5-6.0	6.0-7.0	<2	-	12	0.04
Ndg-Ndg-tks-lsA	0-2	>150	ดีปานกลางถึง ค่อนข้างเลว	ต่ำ	10-20	35-75	5.0-5.5	5.5-7.0	<2	-	1,185	4.15
Pho-fl-Nad-slA	0-2	>150	ดีปานกลางถึง ค่อนข้างเลว	ต่ำ	10-20/<10	35-75	5.5- 6.0/ 5.0-5.5	5.5-6.5	<2	-	1,956	6.84



ตารางที่ 3-1 (ต่อ)

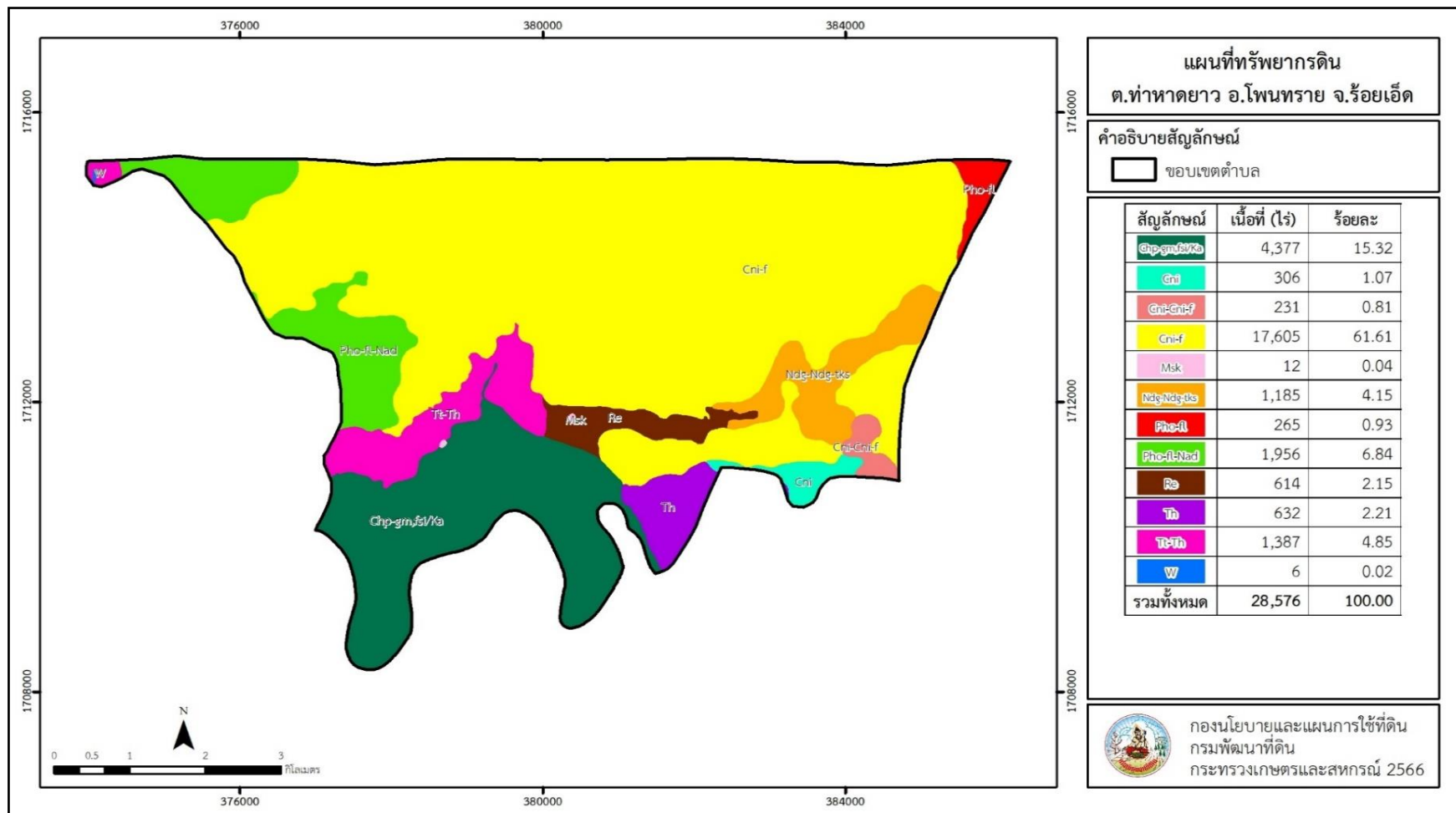
หน่วยแผนที่ดิน	ความลาด ชัน (%)	ความ ลึก (ซม.)	การระบายน้ำ	ความ อุดม สมบูรณ์ ของดิน	ความจุ แลกเปลี่ยน แคตไอออน (cmol/kg)	ความ อิ่มตัวเบส (%)	ปฏิกิริยาดิน		ค่าการ นำ ไฟฟ้า (dS/m)	ความลึก ของ ชั้นจาโร ไซต์ (ซม.)	เนื้อที่	
							ดินบน	ดินล่าง			ไร่	ร้อยละ
Pho-fl-sIA/csub	0-2	>150	ดีปานกลาง ถึง ค่อนข้างเลว	ต่ำ	10-20	35-75	5.5-6.0	5.5-6.5	<2	-	265	0.93
Re-sIA	0-2	>150	ค่อนข้างเลว	ต่ำ	<10	35-75	4.5-6.0	4.5-5.5	<2	-	614	2.15
Th-sicIA	0-2	>150	ค่อนข้างเลว	ต่ำ	>20	35-75	6.0-6.5	6.5-7.0	<2	-	632	2.21
Tt-Th-sicIA	0-2	>150	ค่อนข้างเลว	ต่ำ	<10/>20	35-75	5.0- 6.0- 6.0/ 6.0-6.5	6.0- 7.0/ 6.5-7.0	<2	-	1,387	4.85
W	-	-	-	-	-	-	-	-	-	-	6	0.02
<b>รวมทั้งหมด</b>											<b>28,576</b>	<b>100.00</b>

หมายเหตุ : เนื้อที่คำนวณด้วยโปรแกรมระบบสารสนเทศภูมิศาสตร์

ที่มา : กองสำรวจดินและวิจัยทรัพยากรดิน (2566)



แผนการใช้ที่ดินตำบลท่าหาดยาว อำเภอโพธาราย จังหวัดร้อยเอ็ด



รูป 3-1 แผนที่ทรัพยากรดิน ตำบลท่าหาดยาว อำเภอโพธาราย จังหวัดร้อยเอ็ด



## บทที่ 4

### กระบวนการมีส่วนร่วมของชุมชน (Participatory Rural Appraisal : PRA)

#### 4.1 การวิเคราะห์ผลจากการจัดทำกระบวนการมีส่วนร่วมของชุมชน (PRA)

การวิเคราะห์ผลจากการจัดทำกระบวนการมีส่วนร่วมของชุมชน (PRA) เมื่อวันที่ 31 สิงหาคม 2566 มีสาระสำคัญสรุปได้ดังนี้

##### 4.1.1 ปัญหาหลักของตำบลท่าหาดยาว คือ

- 1) ดินขาดความอุดมสมบูรณ์
- 2) ขาดแคลนน้ำ
- 3) การใช้สารเคมีทางการเกษตร
- 4) ดินเค็ม
- 5) ภัยแล้ง/อุทกภัย

4.1.2 ความต้องการของชุมชน เกษตรกร และตำบลท่าหาดยาว มีความต้องการ 5 ประการ คือ

- 1) การปรับปรุงบำรุงดิน
- 2) จัดหาแหล่งน้ำเพื่อการเกษตร
- 3) จัดระบบอนุรักษ์ดินและน้ำ
- 4) สนับสนุนปัจจัยการผลิตทางการเกษตร
- 5) แผนรองรับการเปลี่ยนแปลงทางภูมิอากาศ

ผลจากการจัดทำกระบวนการมีส่วนร่วมของชุมชน (PRA) ได้นำมาวิเคราะห์ร่วมกับปัญหาด้านกายภาพ โดยระบบ DPSIR มีรายละเอียดดังนี้

- 1) **แรงขับเคลื่อน (Driver)** มี 2 ประการ คือ
  - 1.1) การใช้ที่ดินผิดประเภท
  - 1.2) การเปลี่ยนแปลงทางภูมิอากาศ
- 2) **แรงกดดัน (Pressure)** ที่เกิดจากปัจจัยขับเคลื่อน มี 4 ประการ คือ
  - 2.1) ต้องการที่ดินรองรับการขยายตัวทางเศรษฐกิจ
  - 2.2) ต้องการน้ำเพื่อการเกษตร
  - 2.3) จัดหาแหล่งน้ำ
  - 2.4) เตรียมแผนรองรับการเปลี่ยนแปลงทางภูมิอากาศ



**3) สภาวะ (State)** ที่เกิดแรงกดดัน มี 5 ประการ คือ

- 3.1) ความเสื่อมโทรมของดินทางกายภาพ/เคมี/ชีวภาพ
- 3.2) ขาดแคลนน้ำเพื่อการเกษตร
- 3.3) ขาดแคลนน้ำอุปโภค/บริโภค
- 3.4) ผลผลิตพืชต่ำ
- 3.5) ภัยแล้ง/อุทกภัย

**4) ผลกระทบ (Impact)** ที่ปรากฏในพื้นที่ มี 6 ประการ คือ

- 4.1) ที่ดินเสื่อมโทรม
- 4.2) คุณภาพชีวิต
- 4.3) ต้นทุนการผลิตสูง
- 4.4) ผลผลิตทางการเกษตรลดลง
- 4.5) รายได้ของเกษตรกรลดลง
- 4.6) สารปนเปื้อนในดินและแหล่งน้ำ

**5) การตอบสนอง (Response)** ของรัฐในอดีต ปัจจุบัน และในอนาคต มีดังนี้

**อดีต-ปัจจุบัน**

- 5.1) ปรับปรุงบำรุงดินด้วยปุ๋ยพืชสด
- 5.2) บ่อน้ำไร่นา
- 5.3) ขุดลอกลำน้ำ/คลองส่งน้ำ/แหล่งน้ำ
- 5.4) ปรับเปลี่ยนการผลิตเป็นพืชใช้น้ำน้อย

**อนาคต**

- (1) พัฒนาที่ดินและน้ำที่เป็นระบบทั้งตำบล
- (2) พัฒนาแหล่งน้ำทั้งตำบล
- (3) เกษตรอินทรีย์
- (4) ประกาศเขตอนุรักษ์ดินและน้ำ

ดังมีรายละเอียดในรูปที่ 4-1



รูปที่ 4-1 การวิเคราะห์สถานการณ์โดยระบบ DPSIR ของตำบลท่าหาดยาว อำเภอโพธาราย จังหวัดร้อยเอ็ด



## 4.2 ระบบการปลูกพืชในปัจจุบัน

ตำบลท่าหาดยาว อำเภอโพธาราย จังหวัดร้อยเอ็ด มีการเพาะปลูกพืช ดังนี้

- 1) ข้าวนาปี เกษตรกรส่วนใหญ่จะเลือกปลูกข้าวนาปีช่วงต้นฤดูฝน โดยปลูกระหว่างเดือน พฤษภาคม ถึงมิถุนายน และจะเก็บเกี่ยวช่วงเดือนพฤศจิกายน ถึงเดือนธันวาคม พันธุ์ข้าวที่ปลูก ข้าวหอมมะลิ 105 และ กข 15
- 2) ข้าวนาปรัง เกษตรกรส่วนใหญ่จะเลือกปลูกข้าวนาปรังหลังเกี่ยวข้าวนาปี โดยปลูกระหว่างเดือนธันวาคม ถึงมกราคม และจะเก็บเกี่ยวช่วงเดือนมีนาคม ถึงเดือนเมษายน พันธุ์ข้าวที่ปลูก ชัยนาท 1 และปทุมธานี 1
- 3) เกษตรผสมผสาน เกษตรกรจะทำการขุดบ่อน้ำในไร่นา โดยการปลูกไม้ยืนต้น และปลูก พืช ผักหลังการเก็บเกี่ยวข้าว ได้แก่ มะเขือ พริก กะเพรา โหระพา ข่า ตะไคร้ ระหว่างเดือนธันวาคมถึง เดือนกรกฎาคม

เดือน	ม.ค.	ก.พ.	มี.ค.	เม.ย.	พ.ค.	มิ.ย.	ก.ค.	ส.ค.	ก.ย.	ต.ค.	พ.ย.	ธ.ค.
ชนิดพืช												
ข้าวนาปี					ข้าวนาปี							
ข้าวนาปรัง	ข้าวนาปรัง											
เกษตรผสมผสาน	นาข้าว พืชผัก ไม้ยืนต้น ปศุสัตว์ เลี้ยงปลา											

รูปที่ 4-2 ระบบการปลูกพืชในปัจจุบัน ตำบลท่าหาดยาว อำเภอโพธาราย จังหวัดร้อยเอ็ด



## บทที่ 5

### การประเมินคุณภาพที่ดิน

#### 5.1 หลักการประเมินคุณภาพที่ดินด้านกายภาพ

การประเมินคุณภาพที่ดินหรือการประเมินความเหมาะสมของที่ดิน สอดคล้องตามหลักการของ FAO Framework ค.ศ. 1983 ซึ่งการประเมินคุณภาพที่ดินด้านกายภาพ เป็นการประเมินศักยภาพของที่ดินว่าดินนั้นๆเหมาะสมมากหรือน้อยเพียงใดสำหรับการใช้ที่ดินประเภทต่างๆ หรือการปลูกพืชต่างๆ โดยพิจารณาจาก สภาพแวดล้อมที่มีผลต่อการเจริญเติบโตของพืช สมบัติดินที่ได้จำแนกไว้ในแต่ละตำบล ร่วมกับการจัดการพื้นที่ เช่น ระบบชลประทาน พื้นที่ยกทรง การจัดระบบอนุรักษ์ดินและน้ำ เป็นต้น และนอกจากนี้พิจารณาความต้องการปัจจัยต่อการปลูกพืชแต่ละชนิด สอดคล้องตามหลักการของ FAO ได้แก่ ความต้องการด้านพืช ความต้องการด้านการจัดการ ความต้องการด้านการอนุรักษ์ (บัณฑิตตันศิริ และคำรณ ไทรพิภ, 2542) รายละเอียดดังตารางที่ 5-1

ระดับความเหมาะสมของที่ดินได้จากการสังเคราะห์ข้อมูลดิน การจัดการที่ดิน หรือดินที่มีลักษณะเฉพาะที่เกิดขึ้นตามสภาพภูมิประเทศ (ซึ่งจะเรียกรวมว่าหน่วยที่ดิน) ลักษณะภูมิอากาศ พิจารณาร่วมกับระดับความต้องการปัจจัยต่อการเจริญเติบโตของพืชแต่ละชนิด หลังจากนั้นดำเนินการประเมินคุณภาพที่ดิน ซึ่งสามารถจำแนกระดับความเหมาะสมของที่ดินได้เป็น 4 ชั้น ได้แก่ เหมาะสมสูง (S1) เหมาะสมปานกลาง (S2) เหมาะสมเล็กน้อย (S3) และไม่เหมาะสม (N) โดยที่

S1 : ไม่มีข้อจำกัดด้านที่ดินตามปัจจัยที่ใช้พิจารณา

S2 : มีข้อจำกัดด้านที่ดินที่แก้ไขได้ง่ายหรือข้อจำกัดอาจไม่ส่งผลกระทบต่อ การเจริญเติบโตของพืชอย่างชัดเจน

S3 : มีข้อจำกัดด้านที่ดินที่แก้ไขได้ยาก ควรปรับเปลี่ยนการผลิตเป็นพืชชนิดอื่นหรือ กิจกรรมอื่น (ส่วนใหญ่เป็นลักษณะทางกายภาพ)

N : มีข้อจำกัดที่พัฒนาหรือปรับปรุงที่ดินได้ยากมาก หากจะดำเนินการพัฒนาหรือ ปรับปรุงต้องใช้ต้นทุนสูงหรือเครื่องจักรขนาดใหญ่ แนะนำให้ปรับเปลี่ยนการผลิต



ตารางที่ 5-1 ตัวอย่างการประเมินคุณภาพที่ดินด้านกายภาพของประเภทการใช้ประโยชน์ที่ดิน

คุณภาพที่ดิน (Land Quality)	คุณลักษณะที่ดินตัวแทน (Land Characteristics)	ระดับความ เหมาะสม (Land Suitability Rating)
<b>1. ความเหมาะสมด้านความต้องการด้านพืช (Crop Requirements)</b>		
1.1. การหยั่งลึกของรากพืช (r)	ความลึกของดิน	S1
1.2. ความชุ่มชื้นที่เป็นประโยชน์ต่อพืช (m)	ปริมาณน้ำฝนเฉลี่ยในรอบปี	S2m
1.3. ความเป็นประโยชน์ของออกซิเจน ต่อรากพืช (o)	สภาพการระบายน้ำของดิน	S2o
<b>ความเหมาะสมรวมด้านความต้องการด้านพืช (Crop Requirements)</b>		<b>S2om</b>
<b>2. ความเหมาะสมรวมความต้องการด้านการจัดการ (Management Requirements)</b>		
2.1. สภาพการเขตกรรม (k)	ชั้นความยากง่ายในการ เขตกรรม (ดินบน)	S1
2.2. ศักยภาพการใช้เครื่องจักรกล (w)	ความลาดชันของพื้นที่	S3w
<b>ความเหมาะสมรวมด้านความต้องการด้านการจัดการ (Management Requirements)</b>		<b>S3w</b>
<b>3. ความเหมาะสมด้านความต้องการด้านการอนุรักษ์ (Conservation Requirements)</b>		
3.1 ความเสียหายจากการกัดกร่อน (e)	ความลาดชันของพื้นที่	S3e
<b>ความเหมาะสมรวมด้านความต้องการด้านการอนุรักษ์ (Conservation Requirements)</b>		<b>S3e</b>
<b>ความเหมาะสมด้านกายภาพของประเภทการใช้ประโยชน์ที่ดินใน แต่ละหน่วยที่ดินโดยรวม</b>		<b>S3ew</b>



## 5.2 พืชเศรษฐกิจที่สำคัญของตำบล

พืชเศรษฐกิจหลักและพืชทางเลือกของตำบล ได้แก่ ข้าว อ้อย มันสำปะหลัง ข้าวโพดเลี้ยงสัตว์ มะพร้าว สับปะรด

## 5.3 ระดับความเหมาะสมของที่ดิน

การประเมินคุณภาพที่ดินของพืชเศรษฐกิจหลักและพืชทางเลือก ตำบลท่าหาดยาว อำเภอโพธาราย จังหวัดร้อยเอ็ด ได้ผลการประเมินคุณภาพที่ดินดังตารางที่ 5-2

ตารางที่ 5-2 ชั้นความเหมาะสมทางกายภาพของดิน ตำบลท่าหาดยาว อำเภอโพธาราย จังหวัดร้อยเอ็ด

หน่วยแผนที่ดิน	ข้าว	อ้อย	มันสำปะหลัง	ข้าวโพดเลี้ยงสัตว์	มะพร้าว	สับปะรด
Chp-gm,fsi-silA/b/Ka-sic1A	S2ns	S2ons	N	S3o	S3o	S3o
Cni-Cni-f-silA	S2ons	S2ons	N	S3o	S3o	S3o
Cni-f-clA	S2ons	S2ons	N	S3o	S3o	S3o
Cni-f-sic1A	S2ons	S2ons	N	S3o	S3o	S3o
Cni-lA	S2ons	S2ons	N	S3o	S3o	S3o
Msk-lsB	S2ewons	S2ons	S2ons	S2ons	S2ons	S2ons
Ndg-Ndg-tps-lsA	S2os	S2os	N	S3o	S3o	S3o
Pho-fl-Nad-slA	S2ons	S2ons	N	S3o	S3o	S3o
Pho-fl-slA/csub	S2os	S2os	N	S3o	S3o	S3o
Re-slA	S2ns	S2ons	N	S3o	S3o	S3o
Th-sic1A	S2s	S2os	N	S3o	S3o	S3o
Tt-Th-sic1A	S2ns	S2ons	N	S3o	S3o	S3o

หมายเหตุ : \* หมายถึง หน่วยแผนที่ดินที่มีความอุดมสมบูรณ์ของดินต่างจากหน่วยแผนที่ดินเดียวกัน

ความหมายของสัญลักษณ์แสดงข้อจำกัดชั้นความเหมาะสม

e = ความเสียหายจากการกัดกร่อน

w = ศักยภาพการใช้เครื่องจักร

r = สภาวะการหยั่งลึกของราก

n = ความจุในการดูดยึดธาตุอาหาร

s = ความเป็นประโยชน์ของธาตุอาหาร



## บทที่ 6

### แผนการใช้ที่ดิน

#### 6.1 การวิเคราะห์ข้อมูลเพื่อจัดทำแผนการใช้ที่ดินระดับตำบล

ตามที่กรมพัฒนาที่ดินได้จัดทำแผนปฏิบัติการราชการกรมพัฒนาที่ดินระยะ 5 ปี (พ.ศ. 2566-2570) เพื่อให้บรรลุตามวิสัยทัศน์ที่กำหนดไว้ คือ “เป็นองค์การอัจฉริยะทางดิน เพื่อขับเคลื่อนการใช้ที่ดินอย่างเหมาะสม 15 ล้านไร่ ภายในปี 2570” ซึ่งในส่วนของประเด็นการพัฒนาที่ 2 บริหารจัดการทรัพยากรดินและที่ดินด้วยชุดข้อมูลที่มีมูลค่าสูง (High Value Dataset) ซึ่งมีเป้าหมาย คือ การนำชุดข้อมูลที่มีมูลค่าสูง ไปใช้ในการบริหารจัดการทางการเกษตร ในส่วนของตัวชี้วัด บริหารจัดการทรัพยากรดินและที่ดินบนพื้นฐานของชุดข้อมูลที่มีมูลค่าสูง ร้อยละ 100 กลยุทธ์ที่ 2 ยกระดับแผนการใช้ที่ดินไปสู่การปฏิบัติ ได้กำหนดให้ ร้อยละของแผนการใช้ที่ดินระดับตำบลที่จัดทำแล้วเสร็จทั่วประเทศ ภายในปี 2570 (ไม่น้อยกว่า ร้อยละ 80) เป็นตัวชี้วัดหนึ่งของกลยุทธ์ดังกล่าว

การวางแผนการใช้ที่ดินระดับตำบลเป็นการวางกรอบและนโยบายการพัฒนาพื้นที่ให้เกิดการใช้ที่ดินอย่างสมดุลและยั่งยืน ซึ่งจะมีความละเอียดและเฉพาะเจาะจงมากกว่าแผนการใช้ที่ดินระดับประเทศ ที่ใช้เป็นกรอบนโยบายการพัฒนาพื้นที่ระดับประเทศ เป็นการกำหนดแนวทางใช้ที่ดินให้ตรงกับศักยภาพโดยเฉพาะทางด้านเกษตรกรรม และนำไปสู่การกำหนดแผนงาน โครงการ กิจกรรมที่มีความสอดคล้องกับสภาพพื้นที่ ทั้งนี้การใช้ขอบเขตการปกครองในระดับตำบลจะนำไปสู่การพัฒนาเชิงพื้นที่ที่มีเป้าหมายและทิศทางสอดคล้องตามบริบทของแต่ละตำบล และมีผู้รับผิดชอบโดยตรง คือ องค์กรปกครองส่วนท้องถิ่น ซึ่งแผนการใช้ที่ดินในระดับที่ใหญ่กว่านี้อาจไม่สามารถนำมาใช้ปฏิบัติงานในระดับพื้นที่ได้อย่างเป็นรูปธรรมเนื่องจากเป็นแผนงานสำหรับนำไปใช้ปฏิบัติงานเชิงนโยบายและยุทธศาสตร์ในภาพรวม

ทั้งนี้แผนการใช้ที่ดินเป็นผลที่ได้จากการวิเคราะห์ข้อมูลทางด้านกายภาพ เศรษฐกิจ และสังคม โดยได้นำฐานข้อมูลที่ได้จากการรวบรวมข้อมูลทุติยภูมิ และข้อมูลปฐมภูมิจากการสำรวจภาคสนาม การศึกษาด้านกายภาพ ได้จาก การวิเคราะห์สถานภาพของทรัพยากรธรรมชาติ อาทิ ทรัพยากรดิน ทรัพยากรน้ำ และทรัพยากรป่าไม้ร่วมกับการพิจารณาลักษณะการใช้ประโยชน์ที่ดิน ข้อกฎหมายที่เกี่ยวข้องกับพื้นที่ในเขตป่าไม้ตามกฎหมาย เช่น เขตรักษาพันธุ์สัตว์ป่า เขตอุทยานแห่งชาติ เขตป่าสงวนแห่งชาติ และนโยบายของรัฐที่เกี่ยวข้องกับพื้นที่ที่มีมติคณะรัฐมนตรีเกี่ยวกับการใช้ที่ดิน มติคณะรัฐมนตรีเรื่องการจำแนกการใช้ประโยชน์ที่ดินในพื้นที่ป่าไม้ในเขตป่าสงวนแห่งชาติ เป็นต้น ประกอบกับการพิจารณาจากทิศทางตามกรอบนโยบายที่เกี่ยวข้องกับการกำหนดเขตการใช้ที่ดินภายในพื้นที่ตำบล เช่น ยุทธศาสตร์ของจังหวัด ร่วมกับความต้องการของท้องถิ่น สามารถกำหนดแนวทางการ



ใช้ที่ดินตามศักยภาพของทรัพยากร เพื่อการรักษาคุณภาพของลักษณะทางนิเวศวิทยาและการอนุรักษ์ทรัพยากรธรรมชาติ โดยคำนึงถึงสภาพทางเศรษฐกิจและสังคมของชุมชนในพื้นที่ ซึ่งข้อมูลนี้ส่วนหนึ่งได้มาจากการวิเคราะห์ชุมชนแบบมีส่วนร่วม (PRA) ทำการสังเคราะห์ข้อมูลทุกด้านเพื่อให้ได้เขตการใช้ที่ดินที่เหมาะสมกับศักยภาพของพื้นที่ต่อไป

## 6.2 แผนการใช้ที่ดิน

จากการวิเคราะห์ข้อมูลกายภาพ เศรษฐกิจ และสังคม พบว่าแผนการใช้ที่ดินตำบลท่าหาดยาว อำเภอโพธาราย จังหวัดร้อยเอ็ด สามารถกำหนดออกเป็น 4 เขตหลัก ได้แก่ เขตเกษตรกรรม เขตชุมชนและสิ่งปลูกสร้าง เขตแหล่งน้ำ และเขตพื้นที่อื่น ๆ มีรายละเอียดดังนี้ (ตารางที่ 6-1 และรูปที่ 6-1)

6.2.1 เขตเกษตรกรรม เป็นพื้นที่เกษตรกรรมซึ่งในที่นี้ คือ พื้นที่ที่อยู่นอกเขตที่มีการประกาศเป็นเขตป่าไม้ตามกฎหมาย ซึ่งรัฐได้กำหนดเป็นพื้นที่ทำกิน มีการออกเอกสารสิทธิ์ซึ่งรวมถึงพื้นที่ในเขตปฏิรูปที่ดินเพื่อเกษตรกรรมด้วย เขตนี้รวมถึงการทำกิจกรรมภาคการเกษตรอื่นที่นอกเหนือจากการปลูกพืชด้วย ประกอบด้วย 2 เขตรอง ได้แก่ เขตเกษตรกรรมที่มีศักยภาพการผลิตสูง และเขตเกษตรกรรมที่มีศักยภาพการผลิตต่ำ มีเนื้อที่ 25,683 ไร่ หรือคิดเป็น ร้อยละ 89.88 ของพื้นที่ตำบล มีรายละเอียดดังนี้

1) เขตเกษตรกรรมที่มีศักยภาพการผลิตสูง พื้นที่เขตนี้มีศักยภาพในการผลิตรองจากเขตเกษตรกรรมชั้นดี ซึ่งแบ่งออกเป็นเขตเกษตรกรรมที่มีศักยภาพการผลิตสูง (ประเภทที่ 2) มีรายละเอียดดังนี้

(1) เขตเกษตรกรรมที่มีศักยภาพการผลิตสูง (ประเภทที่ 2) เป็นเขตที่ทำการเกษตรโดยอาศัยน้ำฝนเป็นหลัก ซึ่งส่งผลให้มีข้อจำกัดต่อการเพาะปลูกพืชด้านความชื้นที่พืชนำไปใช้ประโยชน์ในส่วนของที่ดินมีศักยภาพในการผลิตอยู่ในระดับสูงถึงปานกลาง และนอกจากนี้พบว่าดินในพื้นที่เขตนี้มีสมบัติที่เหมาะสมต่อการเพาะปลูกพืชแยกตามชนิดพืช มีรายละเอียดดังนี้

- เขตทำนา (สัญลักษณ์ 2221) มีเนื้อที่ 21,480 ไร่ หรือ คิดเป็นร้อยละ 75.17 ของพื้นที่ตำบล เป็นพื้นที่ที่มีศักยภาพต่อการทำนาในระดับเหมาะสมเล็กน้อยถึงไม่เหมาะสม และปัจจุบันเกษตรกรมีการปลูกข้าวได้ปีละ 1 ครั้ง

- เขตปลูกไม้ยืนต้น (สัญลักษณ์ 2223) มีเนื้อที่ 50 ไร่ หรือ คิดเป็นร้อยละ 0.18 ของพื้นที่ตำบล ปัจจุบันเกษตรกรปลูกไม้ยืนต้น โดยไม้ยืนต้นที่ปลูก ได้แก่ ยูคาลิปตัส

2) เขตเกษตรกรรมที่มีศักยภาพการผลิตต่ำ พื้นที่เขตนี้ถูกกำหนดให้เป็นเขตเกษตรกรรมที่ต้องมีการดำเนินการแก้ไขปัญหาที่เป็นข้อจำกัดของการใช้ที่ดินเพื่อเกษตรกรรมต่างๆ การทำการเกษตรในเขตนี้อาศัยน้ำฝนเป็นหลัก มีศักยภาพในการผลิตอยู่ในระดับเหมาะสมเล็กน้อยถึงไม่



เหมาะสม พบปัญหาทางกายภาพของดินที่สำคัญหลาย เช่น เป็นดินตื้นซึ่งเป็นข้อจำกัดของการหยั่งรากพืชในการยึดลำต้นและการดูดซับธาตุอาหารพืชในดิน เนื้อดินเป็นทรายจัด ซึ่งมีผลต่อความสามารถในการอุ้มน้ำ เป็นพื้นที่ที่มีความลาดชัน เป็นต้น จากข้อจำกัดการใช้ที่ดินดังกล่าวข้างต้นจึงจำเป็นต้องพัฒนาปรับปรุงและมีมาตรการเพื่อเพิ่มผลผลิตทางการเกษตรในพื้นที่ให้สูงขึ้น รวมถึงการป้องกันไม่ให้เกิดสภาพแวดล้อมเสื่อมโทรมจากการใช้พื้นที่ มีรายละเอียดดังนี้

(1) เขตทำนา (สัญลักษณ์ 2310) มีเนื้อที่ 3,663 ไร่ หรือ คิดเป็นร้อยละ 12.82 ของพื้นที่ตำบล ปัจจุบันเกษตรกรมีการปลูกข้าวได้ปีละ 1 ครั้ง

(2) เขตปลูกไม้ยืนต้น (สัญลักษณ์ 2330) มีเนื้อที่ 490 ไร่ หรือ คิดเป็นร้อยละ 1.71 ของพื้นที่ตำบล ปัจจุบันเกษตรกรปลูกไม้ยืนต้น โดยไม้ยืนต้นที่ปลูก ได้แก่ ยูคาลิปตัส

6.2.2 เขตชุมชนและสิ่งปลูกสร้าง มีเนื้อที่ 938 ไร่ หรือคิดเป็นร้อยละ 3.28 ของพื้นที่ตำบล ประกอบด้วย 1 เขตรอง ได้แก่ เขตชุมชน/สถานที่ราชการ มีรายละเอียดดังนี้

(1) เขตชุมชน/สถานที่ราชการ (สัญลักษณ์ 3100) มีเนื้อที่ 938 ไร่ หรือ คิดเป็นร้อยละ 3.28 ของพื้นที่ตำบล ปัจจุบันมีการใช้ที่ดินชุมชนและที่อยู่อาศัย มีทั้งประเภทชุมชนเมือง ชุมชนชนบท และที่ตั้งของสถาบันและสถานที่ราชการต่าง ๆ

6.2.3 เขตแหล่งน้ำ มีเนื้อที่ 990 ไร่ หรือคิดเป็นร้อยละ 3.46 ของพื้นที่ตำบล ประกอบด้วย 2 เขตรอง ได้แก่ เขตแหล่งน้ำตามธรรมชาติ และเขตแหล่งน้ำที่สร้างขึ้น มีรายละเอียดดังนี้

(1) เขตแหล่งน้ำตามธรรมชาติ (สัญลักษณ์ 4100) มีเนื้อที่ 751 ไร่ หรือ คิดเป็นร้อยละ 2.63 ของพื้นที่ตำบล ปัจจุบันมีสภาพการใช้ที่ดินเป็นลักษณะของแหล่งน้ำตามธรรมชาติ เช่น ห้วยหนอง คลอง แม่น้ำ เป็นต้น

(2) เขตแหล่งน้ำที่สร้างขึ้น (สัญลักษณ์ 4200) มีเนื้อที่ 238 ไร่ หรือ คิดเป็นร้อยละ 0.83 ของพื้นที่ตำบล ปัจจุบันมีสภาพการใช้ที่ดินเป็นแหล่งน้ำที่สร้างขึ้น เช่น คลองชลประทาน อ่างเก็บน้ำ เป็นต้น

6.2.4 เขตพื้นที่อื่น ๆ (สัญลักษณ์ 5000) มีเนื้อที่ 965 ไร่ หรือคิดเป็นร้อยละ 3.38 ของพื้นที่ตำบล เป็นเขตที่มีลักษณะการใช้ที่ดินที่มีความเฉพาะ เช่น ที่ทิ้งขยะ ไม้พุ่ม เป็นต้น



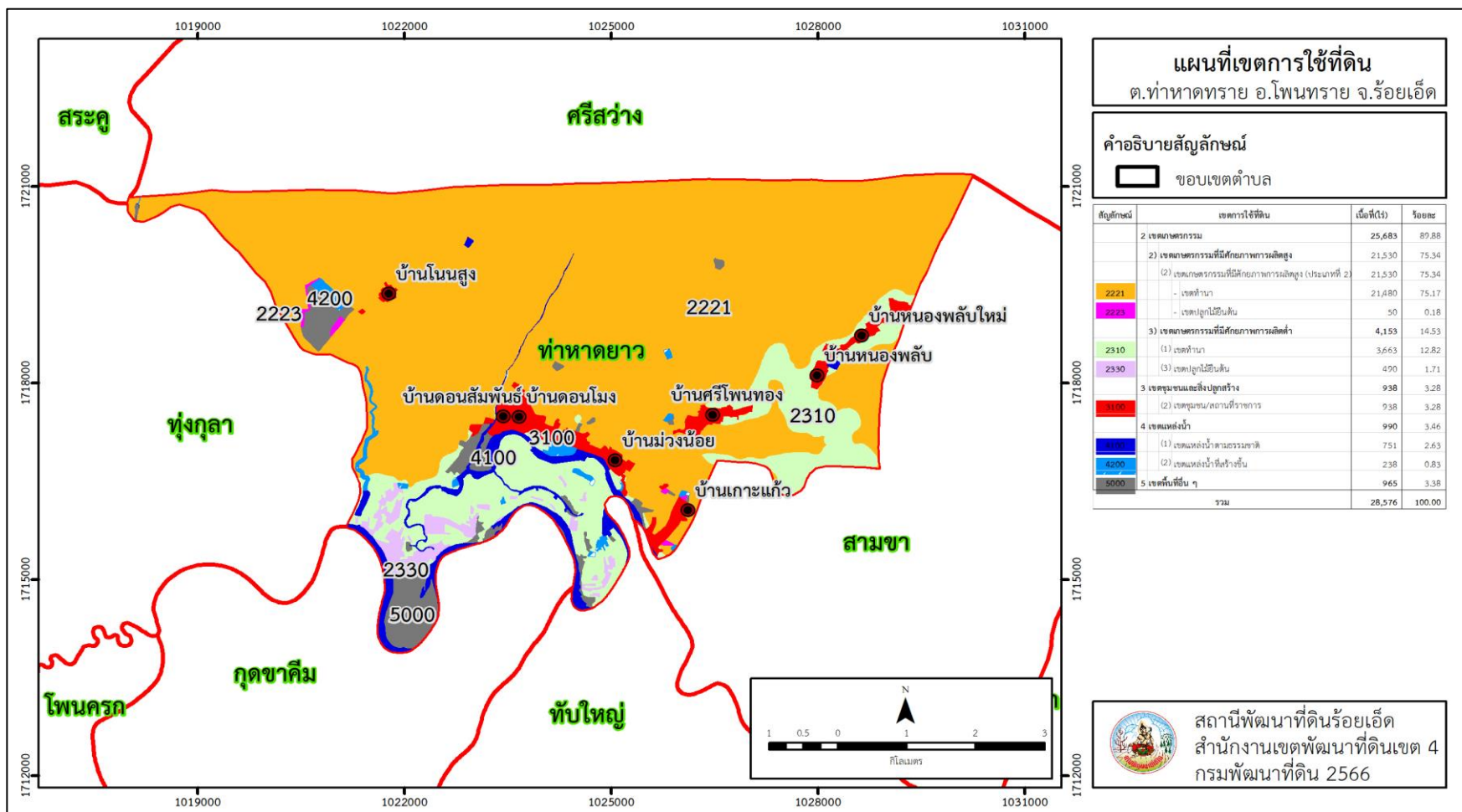
ตารางที่ 6-1 เขตการใช้ที่ดิน ตำบลท่าหาดยาว อำเภอโพธาราย จังหวัดร้อยเอ็ด

เขตการใช้ที่ดิน	เนื้อที่(ไร่)	ร้อยละ
1 เขตเกษตรกรรม	25,632	89.88
2) เขตเกษตรกรรมที่มีศักยภาพการผลิตสูง	-	-
1) เขตเกษตรกรรมที่มีศักยภาพการผลิตสูง (ประเภทที่ 2)	21,487	75.34
- เขตทำนา	21,437	75.17
- เขตปลูกไม้ยืนต้น	50	0.18
3) เขตเกษตรกรรมที่มีศักยภาพการผลิตต่ำ	4,145	14.53
1) เขตทำนา	3,656	12.82
2) เขตปลูกไม้ยืนต้น	489	1.71
2 เขตชุมชนและสิ่งปลูกสร้าง	936	3.28
1) เขตชุมชน/สถานที่ราชการ	936	3.28
3 เขตแหล่งน้ำ	988	3.46
1) เขตแหล่งน้ำตามธรรมชาติ	750	2.63
2) เขตแหล่งน้ำที่สร้างขึ้น	238	0.83
4 เขตพื้นที่อื่น ๆ	963	3.38
รวม	28,519	100.00

หมายเหตุ: เนื้อที่คำนวณด้วยระบบสารสนเทศภูมิศาสตร์



แผนการใช้ที่ดินตำบลท่าหาดยาว อำเภอนาทาย จังหวัดร้อยเอ็ด



รูปที่ 6-1 เขตการใช้ที่ดิน ตำบลท่าหาดยาว อำเภอนาทาย จังหวัดร้อยเอ็ด



## บทที่ 7

### การขับเคลื่อนแผนการใช้ที่ดิน

#### 7.1 ขั้นตอนการดำเนินงาน

ภายหลังการจัดทำแผนการใช้ที่ดินตำบลท่าหาดยาว อำเภอโพธาราย จังหวัดร้อยเอ็ด แล้วจะต้องดำเนินการดังต่อไปนี้

7.1.1 จัดทำเป้าหมายการดำเนินงานและงบประมาณและกิจกรรมต่าง ๆ ที่จะดำเนินการใน งบประมาณ 2567 ถึง 2571

7.1.2 นำแผนการใช้ที่ดินตำบลท่าหาดยาวไปเสนอต่อองค์การบริหารส่วนตำบลท่าหาดยาว เพื่อ มีมติให้ความร่วมมือในกับกรมพัฒนาที่ดินดำเนินการกิจกรรมต่าง ๆ ที่กำหนดไว้ในแผน และได้รับการ เชื่อมโยงสู่แผนพัฒนาตำบล

7.1.3 สถานีพัฒนาที่ดินร้อยเอ็ด เสนอเป้าหมายและงบประมาณให้รายงานมายังกรมพัฒนาที่ดิน

7.1.4 กรมพัฒนาที่ดินพิจารณาสนับสนุนงบประมาณกิจกรรมและโครงการตามเป้าหมาย ที่กำหนดในแผนการใช้ที่ดิน

7.1.5 สถานีพัฒนาที่ดินร้อยเอ็ด นำเสนอต่อที่ประชุมจังหวัด/อำเภอ เพื่อสร้างการรับรู้และ ประชาสัมพันธ์ให้หน่วยงานอื่น นำโครงการภายใต้หน่วยงานมาพัฒนาพื้นที่ตามแผนการใช้ที่ดินกำหนด

#### 7.2 กิจกรรมที่จะดำเนินการของกรมพัฒนาที่ดิน

งบประมาณที่กำหนดไว้เป็นการประมาณเบื้องต้น อาจมีการเปลี่ยนแปลงตามที่ได้รับการจัดสรร ให้ดำเนินการ (ตารางที่ 7-1)

##### 7.2.1 เขตเกษตรกรรม มีแผนงาน/โครงการ ดังนี้

- (1) ส่งเสริมการผลิตและการใช้สารอินทรีย์
- (2) ผลิตน้ำหมักชีวภาพ
- (3) ปรับปรุงพื้นที่ดินกรด
- (4) ส่งเสริมการพัฒนาพื้นที่ดินเค็ม
- (5) ส่งเสริมการผลิตปุ๋ยหมัก พด.
- (6) โกลบตอซังเพื่อเพิ่มอินทรีย์วัตถุและแร่ธาตุในดิน
- (7) เพิ่มศักยภาพการผลิตข้าวมะลิทุ่งกุลาร้องไห้สู่มาตรฐานเกษตรอินทรีย์
- (8) ปรับรูปแบบนาให้เหมาะสมกับสภาพพื้นที่ทุ่งกุลาร้องไห้
- (9) พัฒนาต่อยอดกลุ่มเดิมที่เข้มแข็งฯ (ครัวไทยสู่ครัวโลก)
- (10) ส่งเสริมเกษตรกรผู้ผลิตเกษตรอินทรีย์ด้วยระบบการรับรองแบบมีส่วนร่วม (PGS)



### 7.2.2 เขตแหล่งน้ำ มีแผนงาน/โครงการ ดังนี้

- (1) รณรงค์และส่งเสริมการปลูกหญ้าแฝก
- (2) การจัดระบบอนุรักษ์ดินและน้ำลุ่ม-ดอน
- (3) การก่อสร้างแหล่งน้ำในไร่นานอกเขตชลประทาน

## 7.3 กิจกรรมที่จะดำเนินงานของหน่วยงานอื่น (ตารางที่ 7-2)

### 7.3.1 เขตเกษตรกรรม

#### 1) เขตทำนา

- (1) โครงการยกระดับคุณภาพมาตรฐานสินค้าเกษตร
- (2) โครงการระบบส่งเสริมเกษตรแบบแปลงใหญ่
- (3) โครงการส่งเสริมและพัฒนาศักยภาพการผลิตสินค้าเกษตร ด้านพืช ปศุสัตว์

และประมงแบบครบวงจรสู่เกษตรมูลค่าสูง

- (4) โครงการพัฒนาสินค้าเกษตรแบบแปลงรูป
- (5) โครงการส่งเสริมและพัฒนาผู้ประกอบการแปรรูปผลผลิตทางการเกษตรรุ่นใหม่
- (6) โครงการส่งเสริมการตลาดสินค้าเกษตรมูลค่าสูง
- (7) โครงการศูนย์เรียนรู้การเพิ่มประสิทธิภาพการผลิตสินค้าเกษตร
- (8) โครงการพัฒนาเกษตรกรปราดเปรื่อง (Smart Farmer)
- (9) โครงการพัฒนาและส่งเสริมความเข้มแข็งให้แก่เกษตรกร กลุ่มเกษตรกร และ

สถาบันเกษตรกร

- (10) โครงการการบริหารจัดการการผลิตสินค้าเกษตรตามแผนที่เกษตรเพื่อการ

บริหารจัดการเชิงรุก (Agri-Map)

- (11) โครงการพัฒนาเกษตรกรมัยยั่งยืน
- (12) โครงการสนับสนุนการขับเคลื่อนงานการเกษตรในพื้นที่
- (13) โครงการจัดทำปฏิทินสินค้าเกษตรรายเดือน

### 7.3.2 เขตแหล่งน้ำ

- (1) โครงการบริหารจัดการน้ำ



## 7.4 ความต้องการของชุมชนและองค์กรปกครองส่วนท้องถิ่น

จากการดำเนินการจัดทำกระบวนการมีส่วนร่วมของประชาชนที่องค์การบริหารส่วนตำบลท่าหาดยาว เมื่อวันที่ 31 สิงหาคม 2566 ได้มีความต้องการของประชาชนที่ต้องการให้ดำเนินการเกี่ยวกับแก้ปัญหาดินเสื่อมโทรมและฟื้นฟูความอุดมสมบูรณ์ของดิน การขาดแคลนน้ำ ปรับรูปที่ดินและเปลี่ยนกิจกรรมการผลิตให้เหมาะสมกับที่ดิน ดังต่อไปนี้

งบประมาณที่กำหนดไว้เป็นการประมาณเบื้องต้น อาจมีการเปลี่ยนแปลงตามที่ได้รับการจัดสรรให้ดำเนินการ (ตารางที่ 7-3)

### 7.4.1 แผนงานการเกษตร

- (1) ไฟฟ้าเพื่อการเกษตร
- (2) ขยายเขตคลองส่งน้ำแบบใต้ดิน
- (3) ก่อสร้างสถานีสูบน้ำด้วยไฟฟ้า
- (4) ก่อสร้างคลองส่งน้ำแบบตาดคอนกรีต
- (5) ปรับปรุงฝายสาธารณะประโยชน์
- (6) ก่อสร้างฝายทดน้ำ
- (7) ขุดลอกหนอง
- (8) รณรงค์ไถกลบตอซัง
- (9) อนุรักษ์พันธุกรรมพืชอันเนื่องมาจากพระราชดำริ
- (10) ส่งเสริมการผลิตสารอินทรีย์ชีวภาพ
- (11) สนับสนุนศูนย์บริการและถ่ายทอดเทคโนโลยีทางการเกษตร
- (12) ส่งเสริมอาชีพเลี้ยงปลา
- (13) ส่งเสริมสนับสนุนกล้าไม้ผลและพันธุ์พืช
- (14) ส่งเสริม ปรับปรุง แก้ไข อนุรักษ์ ฟื้นฟูสิ่งแวดล้อมและทรัพยากรธรรมชาติ
- (15) อบรมและศึกษาดูงานตามหลักเศรษฐกิจพอเพียง

เพื่อตอบสนองต่อความต้องการของชุมชนและการแก้ไขปัญหาเชิงพื้นที่ของตำบลท่าหาดยาว กรมพัฒนาที่ดินได้วิเคราะห์เบื้องต้น ดังต่อไปนี้

ปัญหาของตำบลโพธาราย ในภาพรวมสรุปได้ว่า มีปัญหาสำคัญ 2 ประการ คือ (1) ปัญหาดินเสื่อมโทรม (2) ปัญหาการขาดแคลนน้ำ 3 และมีปัญหารองลงมา คือ ปัญหาการไร้กรรมสิทธิ์ในที่ดิน ปัญหาดังกล่าวนี้นำส่งผลกระทบต่อคุณภาพชีวิตของราษฎรในชุมชนโดยรวม

ในกรณีของปัญหาความเสื่อมโทรมของที่ดินนั้นจะรวมถึง (1) ดินขาดความอุดมสมบูรณ์ (3) ดินเค็ม (3) ดินกรด ในส่วนของปัญหาความอุดมสมบูรณ์ของดินที่เกิดขึ้นนั้น เนื่องจากมีการใช้ที่ดินติดต่อกัน



เป็นเวลานานโครงสร้างของดินได้มีการเปลี่ยนแปลง ในพื้นที่ที่มีการไถพรวนด้วยเครื่องจักรกลติดต่อกันเป็นระยะเวลานานทำให้ดินแน่นตัว น้ำในดินและอากาศในดินที่เคยมีอยู่สูญหายไป ส่วนธาตุอาหารและอินทรีย์วัตถุ ก็มีปริมาณลดลงเช่นเดียวกัน เนื่องจากพืชนำไปใช้ และอินทรีย์วัตถุได้สลายตัวไป

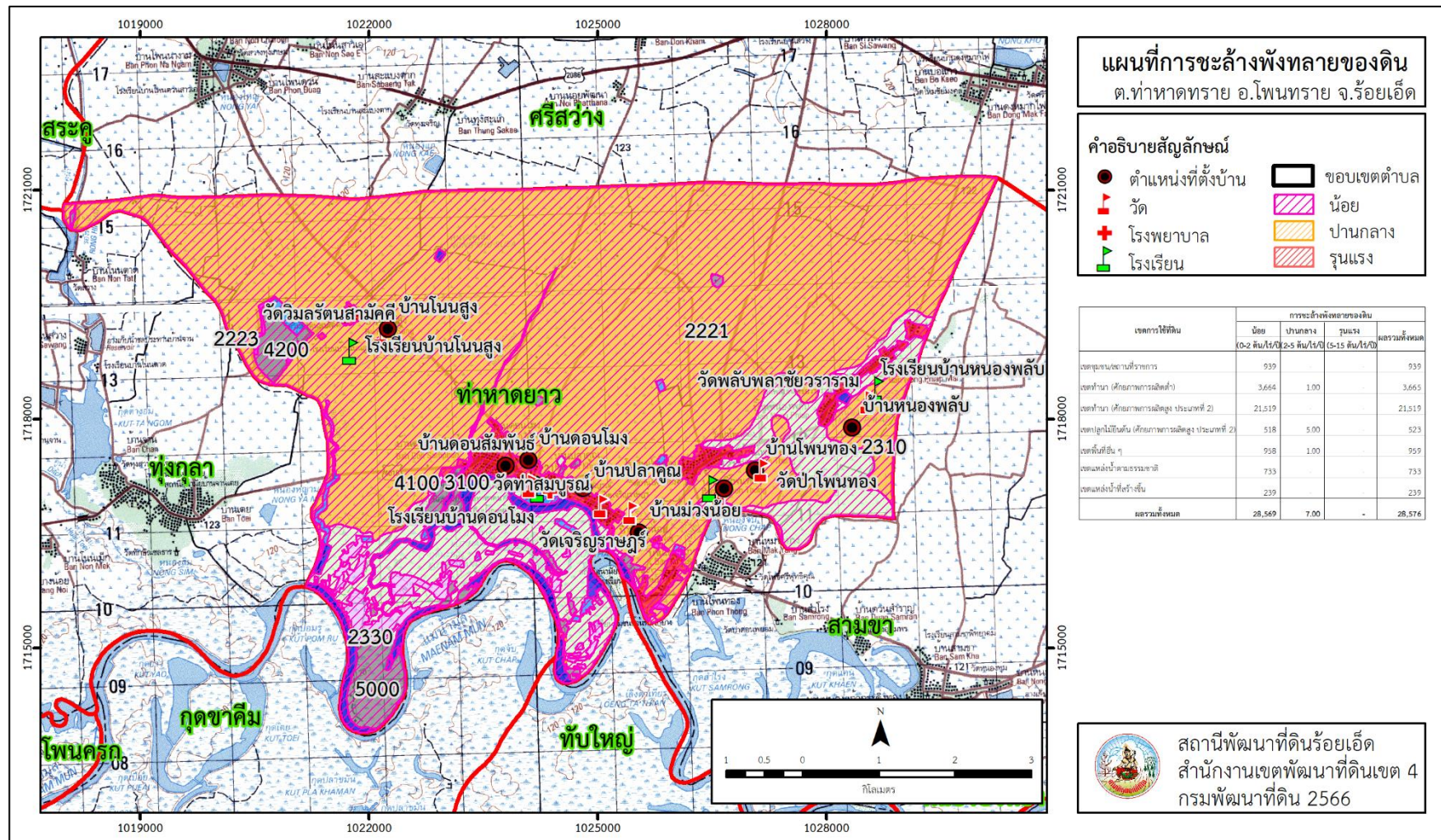
ประเด็นหลักจากข้อเสนอให้แก้ไขปัญหาระบบการไหลของน้ำในดิน จะสรุปได้ว่า มี 5 ประการ (1) ส่งเสริมการผลิตและใช้สารอินทรีย์ (2) ส่งเสริมการปรับปรุงบำรุงดินด้วยพืชปุ๋ยสด (3) การรณรงค์ไกลบตอซัง (4) ส่งเสริมการปรับปรุงพื้นที่ดินเค็ม (5) ส่งเสริมการปรับปรุงพื้นที่ดินกรด

ในกรณีของการขาดแคลนนํ้านั้น นอกจากผลการทั้บถมของตะกอนดินในแหล่งน้ำจืดต้นเขินดังกล่าวข้างต้นแล้ว การที่ประชากรเพิ่มขึ้น กิจกรรมที่ต้องใช้น้ำเพิ่มขึ้น ทำการเกษตรเพิ่มขึ้น รวมทั้งเหตุการณ์ที่เกิดจากการเปลี่ยนแปลงภูมิอากาศ เช่น ปริมาณฝนน้อยกว่าปกติ ฝนทิ้งช่วง จนเกิดความแห้งแล้ง การขาดแคลนนํ้าจึงเกิดขึ้นอย่างต่อเนื่อง จำเป็นต้องวางระบบอนุรักษ์ดินและน้ำเพื่อกักน้ำในดินคงความอุดมสมบูรณ์ เพื่อจัดหาน้ำให้แหล่งน้ำต้นทุน โดยวิธีการต่างๆ ให้เพียงพอแก่ความต้องการ

ประเด็นหลักจากข้อเสนอให้แก้ไขปัญหาระบบการขาดแคลนนํ้าและนํ้าท่วม จะสรุปได้ว่ามี 6 ประการ คือ (1) การขุดลอกแหล่งน้ำในปัจจุบันซึ่งรวมถึงอ่างเก็บน้ำ ฝายกั้นน้ำ ลำน้ำ เป็นต้น (2) สร้างอ่างฝายกั้นน้ำเพิ่มเติมจากที่มีอยู่เดิม (3) ขุดเจาะบ่อบาดาล (4) ก่อสร้างคลองส่งน้ำเพื่อการกระจายน้ำ และ (5) ป้องกันน้ำท่วม

เพื่อตอบสนองข้อเสนอดังกล่าวทั้ง 6 ประการนี้ จากการวิเคราะห์ข้อมูลเบื้องต้นที่มีอยู่ในปัจจุบันแล้วสรุปได้ว่า “ไม่สามารถดำเนินการแก้ปัญหาหมู่บ้านใดหมู่บ้านหนึ่งหรือใช้วิธีการใดวิธีการหนึ่ง แล้วจะแก้ไขปัญหาการขาดแคลนนํ้าหรือนํ้าท่วมทั้งตำบลได้โดยสิ้นเชิง”

การแก้ไขปัญหาระบบการขาดแคลนนํ้าหรือนํ้าท่วมจะต้องดำเนินการทั้งตำบลควบคู่กันทั้งปัญหาการชะล้างพังทลายของดินในพื้นที่ โดยจัดทำโครงการ “การพัฒนาที่ดินและน้ำที่เป็นระบบ” ทั้งพื้นที่ตำบลโดยสภาพพื้นที่ส่วนใหญ่เป็นที่ราบ (ความลาดชัน 0-2 เปอร์เซ็นต์ และ 2-5 เปอร์เซ็นต์) มีการชะล้างพังทลายของดินรวมเนื้อที่ 28,576 ไร่ พบว่าเป็นการชะล้างพังทลายของดินน้อย (0-2 ตัน/ไร่/ปี) มีเนื้อที่ 28,569 ไร่ หรือคิดเป็นร้อยละ 99.97 ของพื้นที่ตำบล และเป็นการชะล้างพังทลายของดินปานกลาง (2- 5 ตัน/ไร่/ปี) มีเนื้อที่ 7 ไร่ หรือคิดเป็นร้อยละ 0.03 ของพื้นที่ตำบล ซึ่งมีความเสี่ยงในการสูญเสียดินจากการชะล้างพังทลายของดินและไหลลงสู่อ่างเก็บน้ำ การจัดการพื้นที่ควรพัฒนาที่ดินและระบบน้ำ ได้แก่ การขุดลอกคลอง ก่อสร้างสระน้ำ ฝายกั้นน้ำ คลองส่งน้ำ คลองระบายน้ำหรือพนังป้องกันน้ำท่วม การขุดบ่อบาดาล ปรับรูปที่ดินปรับเปลี่ยนกิจกรรมการผลิต และการทำระบบอนุรักษ์ดินและน้ำเพื่อให้การใช้ที่ดินสามารถใช้พื้นที่ได้อย่างต่อเนื่องและเกิดประโยชน์ทั้งตัวเกษตรกร ชุมชน ในด้านเศรษฐกิจ สังคมและสิ่งแวดล้อม (รูปที่ 7-1)



รูปที่ 7-1 การชะล้างพังทลายของดินตำบลท่าหาดยาว อำเภอโพธาราย จังหวัดร้อยเอ็ด



ตารางที่ 7-1 กิจกรรมที่จะดำเนินการของกรมพัฒนาที่ดิน

เขตการใช้ที่ดิน	แผนงาน/โครงการ	เป้าหมาย	งบประมาณ (บาท)
1. เขตเกษตรกรรม เนื้อที่ 22,548 ไร่	1. ส่งเสริมการผลิตและการใช้สารอินทรีย์	6,000 ราย	90,000
	2. ผลิตน้ำหมักชีวภาพ	6,000 ราย	30,000
	3. ปรับปรุงพื้นที่ดินกรด	10,000 ไร่	5,150,000
	4. ส่งเสริมการพัฒนาพื้นที่ดินเค็ม	10,000 ไร่	15,000,000
	5. ส่งเสริมการผลิตปุ๋ยหมัก พด.	50 ตัน	170,000
	6. โถกלטอซังเพื่อเพิ่มอินทรีย์วัตถุและแร่ธาตุในดิน	100 ไร่	34,600
	7. เพิ่มศักยภาพการผลิตข้าวมะลิทุ่งกุลาร้องไห้สู่มาตรฐานเกษตรอินทรีย์		
	8. ปรับรูปแปลงนาให้เหมาะสมกับสภาพพื้นที่ทุ่งกุลาร้องไห้	1,250 ไร่	1,562,500
	9. ปรับปรุงบำรุงดินด้วยพืชปุ๋ยสด	22,548 ไร่	1,127,400
	10. การก่อสร้างแหล่งน้ำในไร่นานอกเขตชลประทาน	50 บ่อ	1,030,000
	11. พัฒนาต่อยอดกลุ่มเดิมที่เข้มแข็งฯ (ครัวไทยสู่ครัวโลก)	22,548 ไร่	766,632
	12. ส่งเสริมเกษตรกรผู้ผลิตเกษตรอินทรีย์ด้วยระบบการรับรองแบบมีส่วนร่วม (PGS)	5 กลุ่ม	50,000



ตารางที่ 7-1 (ต่อ)

เขตการใช้ที่ดิน	แผนงาน/โครงการ	เป้าหมาย	งบประมาณ (บาท)
2. เขตแหล่งน้ำ เนื้อที่ 632 ไร่	1. รณรงค์และส่งเสริมการปลูกหญ้าแฝก	500,000 กกล้า	600,000
	2. การจัดระบบอนุรักษ์ดินและน้ำลุ่ม-ดอน	1,250 ไร่	2,500,000
รวมงบประมาณทั้งหมด			28,111,132



ตารางที่ 7-2 กิจกรรมที่จะดำเนินงานของหน่วยงานอื่นๆ

บัญชีรายการชุดโครงการสำคัญ			งบประมาณดำเนินการ (ล้านบาท)					
โครงการสำคัญ/กิจกรรมหลัก	แหล่งงบประมาณ	หน่วยดำเนินการ	พ.ศ. ๒๕๖๖	พ.ศ. ๒๕๖๗	พ.ศ. ๒๕๖๘	พ.ศ. ๒๕๖๙	พ.ศ. ๒๕๗๐	รวม ๕ ปี
<b>ประเด็นการพัฒนาที่ ๑ พัฒนาและยกระดับการผลิตสินค้าเกษตรสู่เกษตรกรมูลค่าสูงที่เหมาะสมกับพื้นที่และทิศทางของตลาด</b>								
๑. โครงการยกระดับคุณภาพมาตรฐานสินค้าเกษตร			๘,๘๑๑,๒๙๒	๘,๘๑๑,๒๙๒	๘,๘๑๑,๒๙๒	๘,๘๑๑,๒๙๒	๘,๘๑๑,๒๙๒	๔๔,๐๕๖,๕๖๐
๑.๑ ส่งเสริมการผลิตสินค้าเกษตรตามมาตรฐาน GAP	ปกติ	สนง.กษจ.	๒๐๘,๖๙๒	๒๐๘,๖๙๒	๒๐๘,๖๙๒	๒๐๘,๖๙๒	๒๐๘,๖๙๒	๑,๐๔๓,๕๖๐
๑.๒ ยกระดับคุณภาพมาตรฐานสินค้าประมง	ปกติ	สนง.ปมจ.	๗๒,๘๐๐	๗๒,๘๐๐	๗๒,๘๐๐	๗๒,๘๐๐	๗๒,๘๐๐	๓๖๓,๐๐๐
๑.๓ พัฒนาคุณภาพสินค้าประมงสู่มาตรฐาน	ปกติ	ศพจ.	๒๙๒,๙๐๐	๒๙๒,๙๐๐	๒๙๒,๙๐๐	๒๙๒,๙๐๐	๒๙๒,๙๐๐	๑,๔๖๓,๕๐๐
๑.๓ ยกระดับคุณภาพมาตรฐานสินค้าปศุสัตว์	ปกติ	สนง.ปศจ.	๔,๖๐๐,๐๐๐	๔,๖๐๐,๐๐๐	๔,๖๐๐,๐๐๐	๔,๖๐๐,๐๐๐	๔,๖๐๐,๐๐๐	๒๓,๐๐๐,๐๐๐
๑.๔ ยกระดับคุณภาพมาตรฐานสินค้าพืช	ปกติ	ศวพ.	๑๑๕,๐๐๐	๑๑๕,๐๐๐	๑๑๕,๐๐๐	๑๑๕,๐๐๐	๑๑๕,๐๐๐	๕๗๕,๐๐๐
๑.๕ ยกระดับคุณภาพมาตรฐานสินค้าข้าว	ปกติ	ศมช.	๓,๓๐๔,๐๐๐	๓,๓๐๔,๐๐๐	๓,๓๐๔,๐๐๐	๓,๓๐๔,๐๐๐	๓,๓๐๔,๐๐๐	๑๖,๕๒๐,๐๐๐
๑.๖ การผลิตใหม่พันธุ์ดี	ปกติ	ศมม.	๒๐๒,๙๐๐	๒๐๒,๙๐๐	๒๐๒,๙๐๐	๒๐๒,๙๐๐	๒๐๒,๙๐๐	๑,๐๑๕,๕๐๐
๑.๗ การเพิ่มประสิทธิภาพการผลิตปศุสัตว์ในฟาร์มเกษตรกร (FMMU)	ปกติ	ศพส.	๑๕,๐๐๐	๑๕,๐๐๐	๑๕,๐๐๐	๑๕,๐๐๐	๑๕,๐๐๐	๗๕,๐๐๐
๒. โครงการระบบส่งเสริมเกษตรกรแบบแปลงใหญ่			๑๑,๗๗๓,๐๗๐	๑๑,๗๗๓,๐๗๐	๑๑,๗๗๓,๐๗๐	๑๑,๗๗๓,๐๗๐	๑๑,๗๗๓,๐๗๐	๕๘,๘๖๕,๓๕๐
๒.๑ ส่งเสริมและพัฒนาศึกษากลุ่มเกษตรกรแบบแปลงใหญ่	ปกติ	สนง.กษจ.	๙๘๘,๒๐๐	๙๘๘,๒๐๐	๙๘๘,๒๐๐	๙๘๘,๒๐๐	๙๘๘,๒๐๐	๔,๙๕๑,๐๐๐
๒.๒ ส่งเสริมกลุ่มเกษตรกรแบบแปลงใหญ่ด้านปัจจัยพัฒนาที่ดิน	ปกติ	สพด.	๔๙๕,๖๐๐	๔๙๕,๖๐๐	๔๙๕,๖๐๐	๔๙๕,๖๐๐	๔๙๕,๖๐๐	๒,๔๗๘,๐๐๐
๒.๓ ส่งเสริมกลุ่มเกษตรกรแบบแปลงใหญ่ด้านปศุสัตว์	ปกติ	สนง.ปศจ.	๗,๕๐๐,๐๐๐	๗,๕๐๐,๐๐๐	๗,๕๐๐,๐๐๐	๗,๕๐๐,๐๐๐	๗,๕๐๐,๐๐๐	๓๗,๕๐๐,๐๐๐
๒.๔ ส่งเสริมกลุ่มเกษตรกรแบบแปลงใหญ่ด้านบัญชี	ปกติ	สคส.	๑๙๓,๓๗๐	๑๙๓,๓๗๐	๑๙๓,๓๗๐	๑๙๓,๓๗๐	๑๙๓,๓๗๐	๙๖๖,๘๕๐
๒.๕ ส่งเสริมกลุ่มเกษตรกรแบบแปลงใหญ่ด้านข้าว	ปกติ	ศมช.	๑,๓๒๕,๐๐๐	๑,๓๒๕,๐๐๐	๑,๓๒๕,๐๐๐	๑,๓๒๕,๐๐๐	๑,๓๒๕,๐๐๐	๖,๖๒๕,๐๐๐
๒.๖ ส่งเสริมการทำสวนยางในรูปแบบแปลงใหญ่	ปกติ	กยพ.	๗๓,๒๐๐	๗๓,๒๐๐	๗๓,๒๐๐	๗๓,๒๐๐	๗๓,๒๐๐	๓๖๖,๐๐๐
๒.๗ การส่งเสริมเกษตรกรแบบแปลงใหญ่ในเขต สปก.	ปกติ	สปก.	๘๙๔,๐๒๐	๘๙๔,๐๒๐	๘๙๔,๐๒๐	๘๙๔,๐๒๐	๘๙๔,๐๒๐	๔,๔๗๐,๑๐๐
๒.๘ การพัฒนาประสิทธิภาพการผลิตหม่อนไหมด้วยระบบแปลงใหญ่	ปกติ	ศมม.	๘๗,๔๓๐	๘๗,๔๓๐	๘๗,๔๓๐	๘๗,๔๓๐	๘๗,๔๓๐	๔๓๗,๑๕๐
๒.๙ ระบบส่งเสริมเกษตรกรแบบแปลงใหญ่	ปกติ	สนง.ปมจ.	๙๗,๖๐๐	๙๗,๖๐๐	๙๗,๖๐๐	๙๗,๖๐๐	๙๗,๖๐๐	๔๘๘,๐๐๐
๒.๑๐ ระบบส่งเสริมเกษตรกรแบบแปลงใหญ่	ปกติ	ศพจ.	๑๑๘,๖๕๐	๑๑๘,๖๕๐	๑๑๘,๖๕๐	๑๑๘,๖๕๐	๑๑๘,๖๕๐	๕๙๓,๒๕๐
๓. โครงการส่งเสริมและพัฒนาศักยภาพการผลิตสินค้าเกษตรด้านพืช ปศุสัตว์ และประมงแบบครบวงจรสู่เกษตรกรมูลค่าสูง			๑๑,๐๒๐,๒๘๐	๑๑,๐๒๐,๒๘๐	๑๑,๐๒๐,๒๘๐	๑๑,๐๒๐,๒๘๐	๑๑,๐๒๐,๒๘๐	๕๕,๑๐๑,๔๐๐
๓.๑ การเพิ่มศักยภาพการผลิตข้าวหอมมะลิคุณภาพสูง ในเขตพื้นที่ทุ่งกุลาร้องไห้	ปกติ	ศมช.	๔๑๓,๕๘๐	๔๑๓,๕๘๐	๔๑๓,๕๘๐	๔๑๓,๕๘๐	๔๑๓,๕๘๐	๒,๐๖๗,๙๐๐
๓.๒ การพัฒนาระบบข้อมูลข้าวอัจฉริยะ	ปกติ	ศมช.	๑๔,๐๐๐	๑๔,๐๐๐	๑๔,๐๐๐	๑๔,๐๐๐	๑๔,๐๐๐	๗๐,๐๐๐
๓.๓ การพัฒนาพื้นที่ทุ่งกุลาร้องไห้เป็นเขตเศรษฐกิจข้าวหอมมะลิคุณภาพสูง	งบจังหวัด	สนง.กษจ.	๑,๖๐๓,๕๐๐	๑,๖๐๓,๕๐๐	๑,๖๐๓,๕๐๐	๑,๖๐๓,๕๐๐	๑,๖๐๓,๕๐๐	๘,๐๑๗,๕๐๐
๓.๔ การพัฒนาคุณภาพการผลิตและเพิ่มมูลค่าผลผลิตข้าวครบวงจร	งบจังหวัด	สนง.กษจ.	๔,๕๙๐,๐๐๐	๔,๕๙๐,๐๐๐	๔,๕๙๐,๐๐๐	๔,๕๙๐,๐๐๐	๔,๕๙๐,๐๐๐	๒๒,๙๕๐,๐๐๐
๓.๕ การจัดงานเทศกาลข้าวหอมมะลิโลก	งบจังหวัด	สนง.กษจ.	๒,๕๖๙,๘๐๐	๒,๕๖๙,๘๐๐	๒,๕๖๙,๘๐๐	๒,๕๖๙,๘๐๐	๒,๕๖๙,๘๐๐	๑๒,๘๔๙,๐๐๐
๓.๖ การเพิ่มประสิทธิภาพการผลิตโคเนื้ออินทรีย์	งบจังหวัด	สนง.ปมจ.	๑,๘๒๙,๔๐๐	๑,๘๒๙,๔๐๐	๑,๘๒๙,๔๐๐	๑,๘๒๙,๔๐๐	๑,๘๒๙,๔๐๐	๙,๑๔๗,๐๐๐
<b>รวม</b>			<b>๓๑,๖๐๔,๖๔๒</b>	<b>๓๑,๖๐๔,๖๔๒</b>	<b>๓๑,๖๐๔,๖๔๒</b>	<b>๓๑,๖๐๔,๖๔๒</b>	<b>๓๑,๖๐๔,๖๔๒</b>	<b>๑๕๘,๐๒๓,๒๑๐</b>



ตารางที่ 7-2 (ต่อ)

บัญชีรายการชุดโครงการสำคัญ			งบประมาณดำเนินการ (ล้านบาท)					รวม 5 ปี
โครงการสำคัญ/กิจกรรมหลัก	แหล่งงบประมาณ	หน่วยดำเนินการ	พ.ศ. ๒๕๖๖	พ.ศ. ๒๕๖๗	พ.ศ. ๒๕๖๘	พ.ศ. ๒๕๖๙	พ.ศ. ๒๕๗๐	
<b>ประเด็นการพัฒนาที่ ๒ ส่งเสริม และพัฒนาศักยภาพอุตสาหกรรมแปรรูปผลผลิตทางการเกษตร</b>								
๑. โครงการพัฒนาผลิตภัณฑ์สินค้าเกษตรแปรรูป			๑๘๙,๙๕๐	๑๘๙,๙๕๐	๑๘๙,๙๕๐	๑๘๙,๙๕๐	๑๘๙,๙๕๐	๙๔๙,๗๕๐
๑.๑ ส่งเสริมและพัฒนาผลิตภัณฑ์และมาตรฐานสินค้าเกษตรแปรรูป	ปกติ	สนง.กษจ.	๗๕,๐๐๐	๗๕,๐๐๐	๗๕,๐๐๐	๗๕,๐๐๐	๗๕,๐๐๐	๓๗๕,๐๐๐
๑.๒ ส่งเสริมและแปรรูปสินค้าเกษตรในเขตปฏิรูปที่ดิน	ปกติ	สปก.	๑๖,๕๕๐	๑๖,๕๕๐	๑๖,๕๕๐	๑๖,๕๕๐	๑๖,๕๕๐	๘๒,๗๕๐
๑.๓ ส่งเสริมกลุ่มการแปรรูปและพัฒนาผลิตภัณฑ์ด้านการบัญชี	ปกติ	สคส.	๙๘,๔๐๐	๙๘,๔๐๐	๙๘,๔๐๐	๙๘,๔๐๐	๙๘,๔๐๐	๔๙๒,๐๐๐
๒. โครงการส่งเสริมและพัฒนาผู้ประกอบการแปรรูปผลผลิตทางการเกษตรรุ่นใหม่			๗๑๐,๔๕๐	๗๑๐,๔๕๐	๗๑๐,๔๕๐	๗๑๐,๔๕๐	๗๑๐,๔๕๐	๓,๕๕๒,๒๕๐
๒.๑ การพัฒนาธุรกิจชุมชนในเขตปฏิรูปที่ดิน	ปกติ	สปก.	๘๘,๐๐๐	๘๘,๐๐๐	๘๘,๐๐๐	๘๘,๐๐๐	๘๘,๐๐๐	๔๔๐,๐๐๐
๒.๒ ยกระดับสถาบันเกษตรกรให้เป็นผู้ประกอบการธุรกิจเกษตร	ปกติ	สคส.	๑๖๕,๖๐๐	๑๖๕,๖๐๐	๑๖๕,๖๐๐	๑๖๕,๖๐๐	๑๖๕,๖๐๐	๘๒๘,๐๐๐
๒.๓ ส่งเสริมและพัฒนาวิสาหกิจชุมชน	ปกติ	สนง.กษจ.	๒๙๘,๖๕๐	๒๙๘,๖๕๐	๒๙๘,๖๕๐	๒๙๘,๖๕๐	๒๙๘,๖๕๐	๑,๔๙๓,๒๕๐
๒.๔ พัฒนาศักยภาพการค้าเน้นธุรกิจของสหกรณ์ กลุ่มเกษตรกร และธุรกิจชุมชน	ปกติ	สกจ.	๑๕๘,๒๐๐	๑๕๘,๒๐๐	๑๕๘,๒๐๐	๑๕๘,๒๐๐	๑๕๘,๒๐๐	๗๙๑,๐๐๐
๓. โครงการส่งเสริมการตลาดสินค้าเกษตรมูลค่าสูง			๔,๑๑๐,๘๐๐	๔,๑๑๐,๘๐๐	๔,๑๑๐,๘๐๐	๔,๑๑๐,๘๐๐	๔,๑๑๐,๘๐๐	๒๑,๓๖๔,๐๐๐
๓.๑ การจัดงานเทศกาลข้าวหอมมะลิโลก	งบจังหวัด	สนง.กษจ.	๒,๕๖๙,๘๐๐	๒,๕๖๙,๘๐๐	๒,๕๖๙,๘๐๐	๒,๕๖๙,๘๐๐	๒,๕๖๙,๘๐๐	๑๒,๘๔๙,๐๐๐
๓.๒ การส่งเสริมการพัฒนาระบบตลาดภายในสำหรับสินค้าเกษตร (ตลาดเกษตรกร)	ปกติ	สนง.กษจ.	๒๓,๐๐๐	๒๓,๐๐๐	๒๓,๐๐๐	๒๓,๐๐๐	๒๓,๐๐๐	๑๑๕,๐๐๐
๓.๓ ส่งเสริมการพัฒนาระบบตลาดภายในสำหรับสินค้าเกษตร	ปกติ	สกจ.	๑๘,๐๐๐	๑๘,๐๐๐	๑๘,๐๐๐	๑๘,๐๐๐	๑๘,๐๐๐	๙๐๐,๐๐๐
๓.๔ มหกรรมเกษตรกรมยั่งยืนเพื่อสร้างมูลค่า	งบจังหวัด	กษ.	๑,๕๐๐,๐๐๐	๑,๕๐๐,๐๐๐	๑,๕๐๐,๐๐๐	๑,๕๐๐,๐๐๐	๑,๕๐๐,๐๐๐	๗,๕๐๐,๐๐๐
<b>รวม</b>			<b>๕,๐๑๑,๒๐๐</b>	<b>๕,๐๑๑,๒๐๐</b>	<b>๕,๐๑๑,๒๐๐</b>	<b>๕,๐๑๑,๒๐๐</b>	<b>๕,๐๑๑,๒๐๐</b>	<b>๒๕,๘๖๖,๐๐๐</b>



ตารางที่ 7-2 (ต่อ)

บัญชีรายการชุดโครงการสำคัญ			งบประมาณดำเนินการ (ล้านบาท)					
โครงการสำคัญ/กิจกรรมหลัก	แหล่งงบประมาณ	หน่วยดำเนินการ	พ.ศ. ๒๕๖๖	พ.ศ. ๒๕๖๗	พ.ศ. ๒๕๖๘	พ.ศ. ๒๕๖๙	พ.ศ. ๒๕๗๐	รวม ๕ ปี
<b>ประเด็นการพัฒนาที่ ๓ สร้างความเข้มแข็งให้กับเกษตรกร กลุ่มเกษตรกร และสถาบันเกษตรกร</b>								
<b>๑. โครงการศูนย์เรียนรู้การเพิ่มประสิทธิภาพการผลิตสินค้าเกษตร (ศพก.)</b>								
๑.๑ ส่งเสริมศูนย์เรียนรู้การเพิ่มประสิทธิภาพการผลิตสินค้าเกษตร (ศพก.) หลัก ๑๓ ศูนย์ และศูนย์เครือข่าย	ปกติ	สง.ภษจ.	๒,๖๒๑,๑๐๐	๒,๖๒๑,๑๐๐	๒,๖๒๑,๑๐๐	๒,๖๒๑,๑๐๐	๒,๖๒๑,๑๐๐	๒๑,๗๓๕,๕๐๐
๑.๒ ส่งเสริมศูนย์เรียนรู้การเพิ่มประสิทธิภาพการผลิตสินค้าเกษตร (ศพก.)	ปกติ	สพด.	๑,๐๓๙,๙๐๐	๑,๐๓๙,๙๐๐	๑,๐๓๙,๙๐๐	๑,๐๓๙,๙๐๐	๑,๐๓๙,๙๐๐	๕,๑๙๙,๕๐๐
๑.๓ ศูนย์เรียนรู้การเพิ่มประสิทธิภาพการผลิตสินค้าเกษตร (ศพก.) ด้านประมง	ปกติ	สง.ปมจ.	๘๙,๐๐๐	๘๙,๐๐๐	๘๙,๐๐๐	๘๙,๐๐๐	๘๙,๐๐๐	๔๔๕,๐๐๐
๑.๔ ส่งเสริมด้านการบัญชีศูนย์เรียนรู้การเพิ่มประสิทธิภาพการผลิตสินค้าเกษตร (ศพก.)	ปกติ	สคส.	๓๔๗,๐๐๐	๓๔๗,๐๐๐	๓๔๗,๐๐๐	๓๔๗,๐๐๐	๓๔๗,๐๐๐	๑,๗๓๕,๐๐๐
๑.๕ ส่งเสริมศูนย์เรียนรู้การเพิ่มประสิทธิภาพการผลิตสินค้าเกษตร (ศูนย์ข้าวชุมชน)	ปกติ	คมข.	๑๙๕,๒๐๐	๑๙๕,๒๐๐	๑๙๕,๒๐๐	๑๙๕,๒๐๐	๑๙๕,๒๐๐	๙๗๖,๐๐๐
<b>๒. โครงการพัฒนาเกษตรกรปราดเปรื่อง (Smart Farmer)</b>								
๒.๑ พัฒนาเกษตรกรปราดเปรื่อง (SF และ YSF)	ปกติ	สง.ภษจ.	๕๘๔,๕๓๐	๕๘๔,๕๓๐	๕๘๔,๕๓๐	๕๘๔,๕๓๐	๕๘๔,๕๓๐	๒,๙๒๒,๖๕๐
๒.๒ พัฒนาเกษตรกรปราดเปรื่อง (SF) ในเขตปฏิรูปที่ดิน	ปกติ	สปก.	๒๐๓,๕๐๐	๒๐๓,๕๐๐	๒๐๓,๕๐๐	๒๐๓,๕๐๐	๒๐๓,๕๐๐	๑,๐๑๗,๕๐๐
๒.๓ สร้างความเข้มแข็งให้กับเกษตรกร Smart Farmer	ปกติ	กยท.	๕๕,๒๐๐	๕๕,๒๐๐	๕๕,๒๐๐	๕๕,๒๐๐	๕๕,๒๐๐	๒๗๖,๐๐๐
๒.๔ การนำลูกหลานเกษตรกรกลับบ้านสานต่ออาชีพการเกษตร	ปกติ	สภจ.	๑๐,๒๔๐	๑๐,๒๔๐	๑๐,๒๔๐	๑๐,๒๔๐	๑๐,๒๔๐	๕๑,๒๐๐
๒.๕ การสร้างทายาทหมอนไหม	ปกติ	คมม.	๑๘๙,๔๐๐	๑๘๙,๔๐๐	๑๘๙,๔๐๐	๑๘๙,๔๐๐	๑๘๙,๔๐๐	๙๔๗,๐๐๐
๒.๖ การพัฒนาศักยภาพ Smart Farmer หมอนไหมสู่ความเป็นมืออาชีพ	ปกติ	คมม.	๕๙,๖๙๐	๕๙,๖๙๐	๕๙,๖๙๐	๕๙,๖๙๐	๕๙,๖๙๐	๒๙๘,๔๕๐
๒.๗ ส่งเสริมและสนับสนุนการเพาะเลี้ยงสัตว์น้ำ (ส่งเสริมเยาวชนนักเพาะเลี้ยง)	ปกติ	ศพจ.	๑๕,๒๐๐	๑๕,๒๐๐	๑๕,๒๐๐	๑๕,๒๐๐	๑๕,๒๐๐	๗๖,๐๐๐
<b>๓. โครงการพัฒนาและสร้างความเข้มแข็งให้แก่เกษตรกร กลุ่มเกษตรกร และสถาบันเกษตรกร</b>								
๓.๑ การสร้างความเข้มแข็งกลุ่มการผลิตด้านเกษตร	ปกติ	สง.ภษจ.	๒๗,๐๐๐	๒๗,๐๐๐	๒๗,๐๐๐	๒๗,๐๐๐	๒๗,๐๐๐	๑๓๕,๐๐๐
๓.๒ การส่งเสริมและพัฒนาวิสาหกิจชุมชน	ปกติ	สง.ภษจ.	๒๙๘,๖๕๐	๒๙๘,๖๕๐	๒๙๘,๖๕๐	๒๙๘,๖๕๐	๒๙๘,๖๕๐	๑,๔๙๓,๒๕๐
๓.๓ การยกระดับสถาบันเกษตรกรให้เป็นผู้ประกอบการธุรกิจเกษตร	ปกติ	สคส.	๑๖๕,๖๐๐	๑๖๕,๖๐๐	๑๖๕,๖๐๐	๑๖๕,๖๐๐	๑๖๕,๖๐๐	๘๒๘,๐๐๐
๓.๔ การส่งเสริมและพัฒนาสหกรณ์/กลุ่มเกษตรกรให้มีความเข้มแข็งตามศักยภาพ	ปกติ	สภจ.	๓,๓๐๘,๓๐๐	๓,๓๐๘,๓๐๐	๓,๓๐๘,๓๐๐	๓,๓๐๘,๓๐๐	๓,๓๐๘,๓๐๐	๑๖,๕๔๑,๕๐๐
๓.๕ การพัฒนาสถาบันเกษตรกร	ปกติ	กยท.	๗๔๙,๔๒๐	๗๔๙,๔๒๐	๗๔๙,๔๒๐	๗๔๙,๔๒๐	๗๔๙,๔๒๐	๓,๗๔๗,๑๐๐
๓.๖ พัฒนาศักยภาพเกษตรกร	ปกติ	ศพจ.	๒๐๙,๗๐๐	๒๐๙,๗๐๐	๒๐๙,๗๐๐	๒๐๙,๗๐๐	๒๐๙,๗๐๐	๑,๐๔๘,๕๐๐
<b>รวม</b>			<b>๗,๙๖๔,๓๐๐</b>	<b>๗,๙๖๔,๓๐๐</b>	<b>๗,๙๖๔,๓๐๐</b>	<b>๗,๙๖๔,๓๐๐</b>	<b>๗,๙๖๔,๓๐๐</b>	<b>๔๘,๔๕๑,๕๐๐</b>



แผนการใช้ที่ดินตำบลท่าหาดยาว อำเภอโพธาราย จังหวัดร้อยเอ็ด

ตารางที่ 7-2 (ต่อ)

บัญชีรายการชุดโครงการสำคัญ			งบประมาณดำเนินการ (ล้านบาท)					
โครงการสำคัญ/กิจกรรมหลัก	แหล่งงบประมาณ	หน่วยดำเนินการ	พ.ศ. ๒๕๖๖	พ.ศ. ๒๕๖๗	พ.ศ. ๒๕๖๘	พ.ศ. ๒๕๖๙	พ.ศ. ๒๕๗๐	รวม ๕ ปี
<b>ประเด็นการพัฒนาที่ ๔ บริหารจัดการทรัพยากรการเกษตรและสิ่งแวดล้อมอย่างสมดุลและยั่งยืนตามแนวทาง BCG Model</b>								
<b>๑. โครงการบริหารจัดการทรัพยากรน้ำ</b>								
๑.๑ การขุดสระเก็บน้ำในไร่นานอกเขตชลประทาน	ปกติ	สพด.	๓๖,๗๑๒,๔๕๐	๓๖,๗๑๒,๔๕๐	๓๖,๗๑๒,๔๕๐	๓๖,๗๑๒,๔๕๐	๓๖,๗๑๒,๔๕๐	๑๘๓,๕๖๒,๒๕๐
๑.๒ ป้องกันการชะล้างพังทลายของดินและพื้นที่เกษตรกรรมด้วยระบบอนุรักษ์ดินและน้ำ	ปกติ	สพด.	๕,๓๕๓,๔๔๑	๕,๓๕๓,๔๔๑	๕,๓๕๓,๔๔๑	๕,๓๕๓,๔๔๑	๕,๓๕๓,๔๔๑	๒๖,๗๖๗,๒๖๕
๑.๓ การจัดหาแหล่งน้ำและเพิ่มพื้นที่ชลประทาน	ปกติ	ขป.	๔๕๒,๐๙๖,๘๖๙	๔๕๒,๐๙๖,๘๖๙	๔๕๒,๐๙๖,๘๖๙	๔๕๒,๐๙๖,๘๖๙	๔๕๒,๐๙๖,๘๖๙	๒,๒๖๖,๔๘๔,๓๕๕
<b>๒. โครงการบริหารจัดการการผลิตสินค้าเกษตรตามแผนที่เกษตรเพื่อการบริหารจัดการเชิงรุก (Agri-Map)</b>								
๒.๑ ส่งเสริมการผลิตสินค้าเกษตรตามแผนที่เกษตรเพื่อการบริหารจัดการเชิงรุก (Agri-Map)	ปกติ	สนง.กษจ.	๘๓๔,๐๐๐	๘๓๔,๐๐๐	๘๓๔,๐๐๐	๘๓๔,๐๐๐	๘๓๔,๐๐๐	๔,๑๗๐,๐๐๐
๒.๒ จัดทำระบบอนุรักษ์ดินและน้ำปรับเปลี่ยนกิจกรรมการผลิตในพื้นที่ไม่เหมาะสมตาม Agri-Map	ปกติ	สพด.	๕,๓๑๖,๕๐๐	๕,๓๑๖,๕๐๐	๕,๓๑๖,๕๐๐	๕,๓๑๖,๕๐๐	๕,๓๑๖,๕๐๐	๒๖,๕๘๖,๕๐๐
๒.๓ บริหารจัดการพื้นที่เกษตรกรรม Zoning by Agri-map	ปกติ	สทส.	๒๐๐,๔๗๐	๒๐๐,๔๗๐	๒๐๐,๔๗๐	๒๐๐,๔๗๐	๒๐๐,๔๗๐	๑,๐๐๒,๓๕๐
๒.๔ ส่งเสริมเกษตรเชิงรุกด้านการประมง (Zoning by Agri-map)	ปกติ	สนง.ปมจ.	๒๖,๓๐๐	๒๖,๓๐๐	๒๖,๓๐๐	๒๖,๓๐๐	๒๖,๓๐๐	๑๓๓,๕๐๐
๒.๕ ส่งเสริมเกษตรเชิงรุกด้านประมง (Zoning by Agri-map)	ปกติ	ศพจ.	๔๘,๐๐๐	๔๘,๐๐๐	๔๘,๐๐๐	๔๘,๐๐๐	๔๘,๐๐๐	๒๔๐,๐๐๐
๒.๖ ส่งเสริมพัฒนาอาชีพผลิตพันธุ์พืชอาหารสัตว์	ปกติ	ศวอ.	๗,๙๐๐	๗,๙๐๐	๗,๙๐๐	๗,๙๐๐	๗,๙๐๐	๓๙,๕๐๐
๒.๗ พัฒนาเป็นศูนย์กลางการผลิตเมล็ดพันธุ์พืชอาหารสัตว์รองรับประชาคมอาเซียน (Seed Hub)	ปกติ	ศวอ.	๑๖๗,๐๐๐	๑๖๗,๐๐๐	๑๖๗,๐๐๐	๑๖๗,๐๐๐	๑๖๗,๐๐๐	๘๓๕,๐๐๐
๒.๘ ส่งเสริม สนับสนุน และให้ความช่วยเหลือเกษตรกรชาวสวนยางเพื่อการปลูกแทน	ปกติ	กยท.	๑๓๓,๘๐๐	๑๓๓,๘๐๐	๑๓๓,๘๐๐	๑๓๓,๘๐๐	๑๓๓,๘๐๐	๖๙๐,๐๐๐
๒.๙ การส่งเสริมการปรับปรุงบำรุงดินด้วยปุ๋ยอินทรีย์คุณภาพสูงในพื้นที่พัฒนาที่ดินเพื่อสนับสนุนการปรับเปลี่ยนการผลิตในพื้นที่ไม่เหมาะสมตาม (Agri Map)	งบจังหวัด	สพด.	๓,๒๗๕,๐๐๐	๓,๒๗๕,๐๐๐	๓,๒๗๕,๐๐๐	๓,๒๗๕,๐๐๐	๓,๒๗๕,๐๐๐	๑๖,๓๗๕,๐๐๐
๒.๑๐ ส่งเสริมการทำเกษตรกรรมทางเลือกในพื้นที่ที่ไม่เหมาะสมในการทำนา	งบจังหวัด	สนง.กษจ.	๒,๐๙๗,๖๐๐	๒,๐๙๗,๖๐๐	๒,๐๙๗,๖๐๐	๒,๐๙๗,๖๐๐	๒,๐๙๗,๖๐๐	๑๐,๔๘๘,๐๐๐
<b>๓. โครงการพัฒนาเกษตรกรรมยั่งยืน</b>								
๓.๑ ส่งเสริมการหยุดนาในพื้นที่การเกษตร	ปกติ	สนง.กษจ.	๑๔๖,๖๐๐	๑๔๖,๖๐๐	๑๔๖,๖๐๐	๑๔๖,๖๐๐	๑๔๖,๖๐๐	๗๓๓,๐๐๐
๓.๒ ธนาคารปุ๋ยอินทรีย์ (ปุ๋ยหมัก พค.)	ปกติ	สพด.	๔๘,๑๐๐	๔๘,๑๐๐	๔๘,๑๐๐	๔๘,๑๐๐	๔๘,๑๐๐	๒๔๐,๕๐๐
๓.๓ ส่งเสริมการใช้สารอินทรีย์ลดการใช้สารเคมีทางการเกษตร (ส่งเสริมการผลิตปุ๋ยหมัก พค.)	ปกติ	สพด.	๕๑,๐๐๐	๕๑,๐๐๐	๕๑,๐๐๐	๕๑,๐๐๐	๕๑,๐๐๐	๒๕๕,๐๐๐
๓.๔ ส่งเสริมและพัฒนาเทคโนโลยีชีวภาพทางดิน (ส่งเสริมการผลิตและการใช้สารอินทรีย์)	ปกติ	สพด.	๓๙,๐๐๐	๓๙,๐๐๐	๓๙,๐๐๐	๓๙,๐๐๐	๓๙,๐๐๐	๑๙๕,๐๐๐
๓.๕ การส่งเสริมการเกษตรทฤษฎีใหม่ด้านบัญชีต้นทุน	ปกติ	สทส.	๘๘,๑๐๐	๘๘,๑๐๐	๘๘,๑๐๐	๘๘,๑๐๐	๘๘,๑๐๐	๔๔๐,๕๐๐
๓.๖ การพัฒนาหมู่บ้านเกษตรอินทรีย์	ปกติ	ศวท.	๕๙,๑๓๐	๕๙,๑๓๐	๕๙,๑๓๐	๕๙,๑๓๐	๕๙,๑๓๐	๒๙๕,๖๕๐
๓.๗ การพัฒนาเกษตรกรรมยั่งยืน (ข้าวอินทรีย์)	ปกติ	ศมช.	๘๒๐,๐๐๐	๘๒๐,๐๐๐	๘๒๐,๐๐๐	๘๒๐,๐๐๐	๘๒๐,๐๐๐	๔,๑๐๐,๐๐๐
๓.๘ ส่งเสริมเกษตรปลอดภัยในสหกรณ์และกลุ่มเกษตรกร	ปกติ	สทจ.	๒๘๖,๖๐๐	๒๘๖,๖๐๐	๒๘๖,๖๐๐	๒๘๖,๖๐๐	๒๘๖,๖๐๐	๑,๔๓๓,๐๐๐
๓.๙ พัฒนากิจกรรมยั่งยืนในเขตปฏิรูปที่ดิน	ปกติ	สปก.	๑,๖๗๓,๓๕๐	๑,๖๗๓,๓๕๐	๑,๖๗๓,๓๕๐	๑,๖๗๓,๓๕๐	๑,๖๗๓,๓๕๐	๘,๓๖๖,๗๕๐
๓.๑๐ การพัฒนาเกษตรกรรมยั่งยืน (การรวมกลุ่มฯ)	ปกติ	กษ.	๓๐,๐๐๐	๓๐,๐๐๐	๓๐,๐๐๐	๓๐,๐๐๐	๓๐,๐๐๐	๑๕๐,๐๐๐
๓.๑๑ การพัฒนาคุณภาพการผลิตและเพิ่มมูลค่าผลผลิตข้าวครบวงจร (เพิ่มศักยภาพการผลิตข้าวหอมมะลิสู่มาตรฐานการเกษตรอินทรีย์เพิ่มขีดความสามารถในการแข่งขัน)	งบจังหวัด	สนง.กษจ.	๔,๕๙๐,๐๐๐	๔,๕๙๐,๐๐๐	๔,๕๙๐,๐๐๐	๔,๕๙๐,๐๐๐	๔,๕๙๐,๐๐๐	๒๒,๙๕๐,๐๐๐
๓.๑๒ การเพิ่มประสิทธิภาพการผลิตโคเนื้ออินทรีย์	งบจังหวัด	สนง.ปศจ.	๑,๘๒๙,๔๐๐	๑,๘๒๙,๔๐๐	๑,๘๒๙,๔๐๐	๑,๘๒๙,๔๐๐	๑,๘๒๙,๔๐๐	๙,๑๔๗,๐๐๐
<b>รวม</b>			<b>๕๑๕,๙๑๐,๖๑๐</b>	<b>๕๑๕,๙๑๐,๖๑๐</b>	<b>๕๑๕,๙๑๐,๖๑๐</b>	<b>๕๑๕,๙๑๐,๖๑๐</b>	<b>๕๑๕,๙๑๐,๖๑๐</b>	<b>๒,๕๗๕,๕๕๕,๐๕๐</b>



ตารางที่ 7-2 (ต่อ)

บัญชีรายการชุดโครงการสำคัญ			งบประมาณดำเนินการ (ล้านบาท)					
โครงการสำคัญ/กิจกรรมหลัก	แหล่งงบประมาณ	หน่วยดำเนินการ	พ.ศ. ๒๕๖๖	พ.ศ. ๒๕๖๗	พ.ศ. ๒๕๖๘	พ.ศ. ๒๕๖๙	พ.ศ. ๒๕๗๐	รวม ๕ ปี
<b>ประเด็นการพัฒนาที่ ๕ พัฒนาระบบบริหารจัดการด้านการเกษตรและสหกรณ์ของจังหวัด</b>								
๑. โครงการสนับสนุนการขับเคลื่อนงานด้านการเกษตรในพื้นที่ (SCP, SCD และ อ.พ.ก.)			๑๕๖,๘๐๐	๑๕๖,๘๐๐	๑๕๖,๘๐๐	๑๕๖,๘๐๐	๑๕๖,๘๐๐	๗๘๔,๐๐๐
๑.๑ การสนับสนุนการขับเคลื่อนงานด้านการเกษตรในระดับพื้นที่ (จังหวัด)	ปกติ	กษ.	๑๓,๐๐๐	๑๓,๐๐๐	๑๓,๐๐๐	๑๓,๐๐๐	๑๓,๐๐๐	๖๕,๐๐๐
๑.๒ การสนับสนุนการขับเคลื่อนงานด้านการเกษตรในระดับพื้นที่ (อำเภอ)	ปกติ	กษ.	๒๓,๘๐๐	๒๓,๘๐๐	๒๓,๘๐๐	๒๓,๘๐๐	๒๓,๘๐๐	๑๑๙,๐๐๐
๑.๓ ค่าใช้จ่ายสนับสนุนการประชุมคณะอนุกรรมการพัฒนาการเกษตรและสหกรณ์ระดับจังหวัด	ปกติ	กษ.	๑๒๐,๐๐๐	๑๒๐,๐๐๐	๑๒๐,๐๐๐	๑๒๐,๐๐๐	๑๒๐,๐๐๐	๖๐๐,๐๐๐
๒. โครงการประชุมเชิงปฏิบัติการการวางแผนพัฒนาการเกษตรและสหกรณ์ของจังหวัด			๒๐,๐๐๐	๒๐,๐๐๐	๒๐,๐๐๐	๒๐,๐๐๐	๒๐,๐๐๐	๑๐๐,๐๐๐
๒.๑ จัดประชุมเชิงปฏิบัติการการวางแผนพัฒนาการเกษตรและสหกรณ์ของจังหวัด	ปกติ	กษ.	๒๐,๐๐๐	๒๐,๐๐๐	๒๐,๐๐๐	๒๐,๐๐๐	๒๐,๐๐๐	๑๐๐,๐๐๐
๓. โครงการจัดทำปฏิทินสินค้าเกษตรรายเดือน (พืช, สัตว์ และประมง)			๕,๐๐๐	๕,๐๐๐	๕,๐๐๐	๕,๐๐๐	๕,๐๐๐	๒๕,๐๐๐
๓.๑ จัดประชุมจัดทำปฏิทินสินค้าเกษตรรายเดือน (พืช, สัตว์ และประมง)	ปกติ	กษ.	๕,๐๐๐	๕,๐๐๐	๕,๐๐๐	๕,๐๐๐	๕,๐๐๐	๒๕,๐๐๐
<b>รวม</b>			<b>๓๘๑,๘๐๐</b>	<b>๓๘๑,๘๐๐</b>	<b>๓๘๑,๘๐๐</b>	<b>๓๘๑,๘๐๐</b>	<b>๓๘๑,๘๐๐</b>	<b>๑๙๐๙,๐๐๐</b>



ตารางที่ 7-3 เป้าหมายการดำเนินงานและงบประมาณ ตำบลท่าหาดยาว อำเภอโพธาราย จังหวัดร้อยเอ็ด แผน 5 ปี (พ.ศ. 2566-2570)

โครงการ	วัตถุประสงค์	เป้าหมาย (ผลผลิตของโครงการ)	งบประมาณและที่ผ่านมา					ตัวชี้วัด (KPI)	ผลที่คาดว่าจะ ได้รับ	หน่วยงาน รับผิดชอบ หลัก
			2566 (บาท)	2567 (บาท)	2568 (บาท)	2569 (บาท)	2570 (บาท)			
อบรมเชิงปฏิบัติการป้องกันและควบคุมโรคระบาดพืชและสัตว์	เพื่อให้ประชาชนประชาชนมีความรู้และทักษะการป้องกันโรคระบาดในพืชและสัตว์	ประชาชน หมู่ที่ 1-10	50,000	50,000	50,000	50,000	50,000	1 ครั้ง/ปี	ประชาชนมีความรู้และทักษะการป้องกันโรคระบาดในพืช สัตว์	กองส่งเสริมการเกษตร
อบรมให้ความรู้และส่งเสริมการป้องกันแมลงศัตรูพืชระบาดในนาข้าว	เพื่อให้เกษตรกรในตำบลมีความรู้ในการป้องกันแมลงศัตรูพืชในนาข้าว	เกษตรกร หมู่ที่ 1-10	20,000	20,000	20,000	20,000	20,000	1 ครั้ง/ปี	เกษตรกรมีความรู้ในการป้องกันแมลง ศัตรูพืช	กองส่งเสริมการเกษตร
อบรมให้ความรู้ด้านปศุสัตว์	เพื่อให้ประชาชนมีความรู้ด้านปศุสัตว์	ประชาชนตำบลท่าหาดยาว	20,000	20,000	20,000	20,000	20,000	1 ครั้ง/ปี	ผู้ผ่านการอบรมมีความรู้มากขึ้น	กองส่งเสริมการเกษตร
ฝึกอบรมและศึกษาดูงานเกษตรกรผสมผสานปลอดสารพิษ	เพื่อให้เกษตรกรมีความรู้ประสบการณ์เกษตรกรผสมผสานปลอดสารพิษ	เกษตรกรผสมผสานปลอดสารพิษ หมู่ที่ 1-10	60,000	60,000	60,000	60,000	60,000	1 ครั้ง/ปี	เกษตรกรมีความรู้ประสบการณ์มากขึ้น	กองส่งเสริมการเกษตร
อบรมให้ความรู้การปรับปรุงบำรุงดิน	เพื่อให้ประชาชนมีความรู้การปรับปรุงบำรุงดิน	เกษตรกรตำบลท่าหาดยาว	20,000	20,000	20,000	20,000	20,000	1 ครั้ง/ปี	ประชาชนมีความรู้ในการบำรุงดิน	กองส่งเสริมการเกษตร
อบรมส่งเสริมการปลูกพืชใช้น้ำน้อย	เพื่อให้เกษตรกรมีอาชีพเสริมเพิ่มรายได้	เกษตรกรตำบลท่าหาดยาว	25,000	25,000	25,000	25,000	25,000	1 ครั้ง/ปี	เกษตรกรมีรายได้คุณภาพชีวิตดีขึ้น	กองส่งเสริมการเกษตร



ตารางที่ 7-3 (ต่อ)

โครงการ	วัตถุประสงค์	เป้าหมาย (ผลผลิตของโครงการ)	งบประมาณและที่ผ่านมา					ตัวชี้วัด (KPI)	ผลที่คาดว่าจะ ได้รับ	หน่วยงาน รับผิดชอบ หลัก
			2566 (บาท)	2567 (บาท)	2568 (บาท)	2569 (บาท)	2570 (บาท)			
อบรมและศึกษาดูงานตามหลักปรัชญาเศรษฐกิจพอเพียง	เพื่อให้ประชาชนน้อมนำหลักปรัชญาเศรษฐกิจพอเพียงมาใช้ในการดำเนินชีวิต	ประชาชน หมู่ที่ 1-10	80,000	80,000	80,000	80,000	80,000	1 ครั้ง/ปี	น้อมนำหลักปรัชญาเศรษฐกิจพอเพียงมาปรับใช้	กองส่งเสริม การเกษตร
ส่งเสริมการผลิตสารอินทรีย์ชีวภาพ	เพื่อให้เกษตรกรใช้ปุ๋ยอินทรีย์ชีวภาพเพื่อการผลิต	เกษตรกร หมู่ที่ 1-10	50,000	50,000	50,000	50,000	50,000	1 ครั้ง/ปี	ลดต้นทุนเพิ่มผลผลิต	กองส่งเสริม การเกษตร
ส่งเสริมสนับสนุนกล้าไม้ผลและพันธุ์พืช	เพื่อให้เกษตรกรปลูกไม้ผลและพันธุ์พืชต่างๆ	ไม้ผล, ไม้ยืนต้น, พืชเศรษฐกิจ	50,000	50,000	50,000	50,000	50,000	1 ครั้ง/ปี	เกษตรกรมีรายได้เพิ่มมากขึ้น	กองส่งเสริม การเกษตร
ส่งเสริมอาชีพเลี้ยงปลา	เพื่อให้ประชาชนมีรายได้จากการเลี้ยงปลา เช่น ปลาหลด ปลาไหล ฯลฯ เป็นต้น	ประชาชน/กลุ่มเกษตรกร หมู่ที่ 1-10	60,000	60,000	60,000	60,000	60,000	1 ครั้ง/ปี	ผู้เลี้ยงปลามีรายได้เพิ่มมากขึ้น	กองส่งเสริม การเกษตร
เข้าร่วมกิจกรรมวันข้าวหอมมะลิ	เพื่อเข้าร่วมกิจกรรมงานวันข้าวหอมมะลิจังหวัดร้อยเอ็ด	วันข้าวหอมมะลิจังหวัดร้อยเอ็ด	20,000	20,000	20,000	20,000	20,000	1 ครั้ง	ได้เข้าร่วมกิจกรรมวันข้าวหอมมะลิร้อยเอ็ด	กองส่งเสริม การเกษตร
ค่าใช้จ่ายในการช่วยเหลือประชาชนด้านเกษตรกร	เพื่อช่วยเหลือประชาชนด้านเกษตรกร	ประชาชน หมู่ที่ 1-10	50,000	50,000	50,000	50,000	50,000	1 ครั้ง/ปี	ประชาชนที่ได้รับความช่วยเหลือมีคุณภาพชีวิตดีขึ้น	กองส่งเสริม การเกษตร
สนับสนุนศูนย์บริการและถ่ายทอดเทคโนโลยีการเกษตรประจำตำบล	เพื่อเป็นศูนย์กลางในการให้ข้อมูลข่าวสารและส่งเสริมการเกษตร	ศูนย์บริการและถ่ายทอดเทคโนโลยีการเกษตร	100,000	100,000	100,000	100,000	100,000	1 ครั้ง/ปี	มีศูนย์ถ่ายทอดเทคโนโลยีการเกษตรประจำตำบล	กองส่งเสริม การเกษตร



ตารางที่ 7-3 (ต่อ)

โครงการ	วัตถุประสงค์	เป้าหมาย (ผลผลิตของโครงการ)	งบประมาณและที่ผ่านมา					ตัวชี้วัด (KPI)	ผลที่คาดว่าจะ ได้รับ	หน่วยงาน รับผิดชอบ หลัก
			2566 (บาท)	2567 (บาท)	2568 (บาท)	2569 (บาท)	2570 (บาท)			
ปรับปรุงท่อส่งน้ำสถานีสูบน้ำด้วยไฟฟ้า	เพื่อเพิ่มประสิทธิภาพการสูบน้ำไฟฟ้า	สถานีสูบน้ำและคลองส่งน้ำ	200,000	200,000	200,000	200,000	200,000	2 แห่ง/ปี	การส่งน้ำมีประสิทธิภาพมากขึ้น	กองส่งเสริมการเกษตร/กองช่าง
ขยายคอนเวอร์สซั่มคลองส่งน้ำ	เพื่อการสัญจรไปมาสะดวก	กว้าง 1.50 เมตร ยาว 2 เมตร รายละเอียดตามกำหนด	100,000	100,000	100,000	100,000	100,000	1 แห่ง/ปี	การสัญจรไปมาสะดวกมากขึ้น	กองส่งเสริมการเกษตร/กองช่าง
ต่อเติมอาคารเอนกประสงค์คอนกรีตเสริมเหล็ก	เพื่ออำนวยความสะดวกในการปฏิบัติงาน	กว้าง 3.5 เมตร ยาว 4 เมตร รายละเอียดประกอบตามแบบที่กำหนด	100,000	100,000	100,000	100,000	100,000	อาคาร 1 แห่ง	การปฏิบัติงานสะดวกมากขึ้น	กองการศึกษาฯ



ตารางที่ 7-3 (ต่อ)

โครงการ	วัตถุประสงค์	เป้าหมาย (ผลผลิตของโครงการ)	งบประมาณและที่ผ่านมา					ตัวชี้วัด (KPI)	ผลที่คาดว่าจะ ได้รับ	หน่วยงาน รับผิดชอบ หลัก
			2566 (บาท)	2567 (บาท)	2568 (บาท)	2569 (บาท)	2570 (บาท)			
ปลูกต้นไม้ประจำปี	เพื่อเฉลิมพระเกียรติและเพิ่มพื้นที่ป่าชุมชน	ปลูกต้นไม้ พื้นที่สาธารณะ ตำบลท่าหาดยาว	30,000	30,000	30,000	30,000	30,000	3 ครั้ง/ปี	พื้นที่ป่าชุมชนเพิ่มมากขึ้น	กองส่งเสริมการเกษตร
ส่งเสริม ปรับปรุง แก้ไข อนุรักษ์ พื้นฟูสิ่งแวดล้อมและ ทรัพยากรธรรมชาติ	เพื่อส่งเสริม ปรับปรุง แก้ไข อนุรักษ์ฟื้นฟู เช่น ปลูกหญ้าแฝก กล้าไม้ พันธุ์ไม้ เป็นต้น	ทรัพยากรธรรมชาติและ สิ่งแวดล้อม	50,000	50,000	50,000	50,000	50,000	1 ครั้ง/ปี	สิ่งแวดล้อมและ ทรัพยากรธรรมชาติได้รับการแก้ไข	กองส่งเสริมการเกษตร
รณรงค์โกลบอลตอซัง	เพื่อให้เกษตรกรในตำบลเห็น ความสำคัญการโกลบอลตอซัง เพื่อลดภาวะโลกร้อน	เกษตรกร หมู่ที่ 1-10	30,000	30,000	30,000	30,000	30,000	1 ครั้ง/ปี	ลดภาวะโลกร้อน	กองส่งเสริมการเกษตร
รักษาน้ำ รักษา รักษาดิน	เพื่อดำเนินการรักษาน้ำ รักษา รักษาดิน เพื่อทิดพระ เกียรติในวโรกาสต่างๆ	ที่สาธารณประโยชน์ หมู่ที่ 1-10	20,000	20,000	20,000	20,000	20,000	1 ครั้ง/ปี	รักษาน้ำ รักษา รักษาดิน เพื่อ เทิดพระเกียรติใน วโรกาสต่างๆ	กองส่งเสริมการเกษตร
ปล่อยพันธุ์ปลาเฉลิมพระเกียรติ	เพื่อปล่อยพันธุ์ปลาเฉลิมพระ เกียรติ ตำบลท่าหาดยาว	แหล่งน้ำสาธารณะประโยชน์ หมู่ที่ 1-10	80,000	80,000	80,000	80,000	80,000	1 ครั้ง/ปี	แหล่งน้ำมีพันธุ์ ปลาอย่าง หลากหลาย	กองส่งเสริมการเกษตร
อนุรักษ์พันธุกรรมพืชอัน เนื่องมาจากพระราชดำริ สมเด็จพระเทพฯ	เพื่ออนุรักษ์พันธุกรรมพืช อัน เนื่องมาจากพระราชดำริกรม สมเด็จพระเทพฯ	อนุรักษ์พันธุกรรมพืชตำบล ท่าหาดยาว	30,000	30,000	30,000	30,000	30,000	1 ครั้ง/ปี	พันธุกรรมพืชได้รับ การอนุรักษ์	กองส่งเสริมการเกษตร



ตารางที่ 7-3 (ต่อ)

โครงการ	วัตถุประสงค์	เป้าหมาย (ผลผลิตของโครงการ)	งบประมาณ					ตัวชี้วัด (KPI)	ผลที่คาดว่าจะ ได้รับ	หน่วยงาน รับผิดชอบ หลัก
			2566 (บาท)	2567 (บาท)	2568 (บาท)	2569 (บาท)	2570 (บาท)			
ไฟฟ้าเพื่อการเกษตร	เพื่อช่วยเหลือเกษตรกร ในการทำเกษตร	ไฟฟ้า/ระบบท่อน้ำหมู่ที่ 1-10 รายละเอียดตามที่ อบต.กำหนด	500,000	500,000	500,000	500,000	500,000	ไฟฟ้าการ เกษตร 10 หมู่	เกษตรกรได้ผล ผลิตทาง การเกษตร เพิ่มขึ้น	กองช่าง/ กฟภ. หน่วยงานที่ เกี่ยวข้อง
ขยายเขตคลองส่งน้ำแบบใต้ดิน กทหว่างาม-พื้นที่การเกษตร หมู่ที่ 7	เพื่อให้เกษตรกรมีน้ำทำ การเกษตรอย่างทั่วถึง	ยาว 5,000 เมตร รายละเอียด ตามแบบที่กำหนด	3,000,000	3,000,000	3,000,000	3,000,000	3,000,000	1 สาย	ลดปัญหาภัย แล้งได้	กองช่าง/ อบจ.รอ/ หน่วยงานที่ เกี่ยวข้อง
ก่อสร้างสถานีสูบน้ำด้วยไฟฟ้า ระบบท่อใต้ดิน หมู่ที่ 4	เพื่อให้ประชาชนมีน้ำ เพียงพอสำหรับทำ การเกษตร	ยาว 5,000 เมตร รายละเอียดตามแบบที่กำหนด	30,000,000	30,000,000	30,000,000	30,000,000	30,000,000	สถานีสูบ น้ำ 1 แห่ง	ประชาชนมีน้ำ เพียงพอ สำหรับทำ การเกษตร	กรมชล ประทาน/ หน่วยงานที่ เกี่ยวข้อง
ก่อสร้างคลองส่งน้ำแบบลาด คอนกรีต	เพื่อเกษตรกรกรม	หมู่ที่ 1-10 รายละเอียดตาม แบบแปลนที่กำหนด	1,000,000	1,000,000	1,000,000	1,000,000	1,000,000	4 สาย	เกษตรกรมีน้ำ ทำการเกษตร เพียงพอ	กองช่าง/ อบจ.รอ/ หน่วยงานที่ เกี่ยวข้อง
ปรับปรุงฝายสาธารณประโยชน์	เพื่อการเก็บกักน้ำเป็นไป อย่างมีประสิทธิภาพ	ฝายกั้นน้ำ หมู่ที่ 2,3,5 รายละเอียดตามแบบแปลน กำหนด	500,000	500,000	500,000	500,000	500,000	1 แห่ง/ปี	เก็บกักน้ำมี ประสิทธิภาพ มากขึ้น	กองช่าง/ อบจ.รอ/ หน่วยงานที่ เกี่ยวข้อง



## ตารางที่ 7-3 (ต่อ)

โครงการ	วัตถุประสงค์	เป้าหมาย (ผลผลิตของโครงการ)	งบประมาณ					ตัวชี้วัด (KPI)	ผลที่คาดว่าจะ ได้รับ	หน่วยงาน รับผิดชอบ หลัก
			2566 (บาท)	2567 (บาท)	2568 (บาท)	2569 (บาท)	2570 (บาท)			
ก่อสร้างฝายทดน้ำ	เพื่อการเก็บกักน้ำเป็นไป อย่างมีประสิทธิภาพ	ฝายทดน้ำ หมู่ที่ 1,2,3,5 1.คอกุดหมากยาง 2.ปากเลิงเปลือย 3.คอกุดมือ.กุดก้านสูง ร่องคำ 5.ร่องปลาจ้อย (เหนือสะพาน) รายละเอียดตามแบบที่กำหนด	500,000	500,000	500,000	500,000	500,000	5 แห่ง	การกักเก็บน้ำ มีประสิทธิภาพขึ้น	กองช่าง/ อบจ.รอ/ หน่วยงานที่ เกี่ยวข้อง
ขุดลอกกุดเทา หมู่ที่ 1	เพื่อแก้ไขปัญหาความ เดือดร้อนจากอุทกภัย และภัยแล้ง	กว้าง 30 เมตร ยาว 300 เมตร ลึกเฉลี่ย 3 เมตร รายละเอียดตามแบบที่กำหนด	950,000	950,000	950,000	950,000	950,000	กุดเทา 1 แห่ง	ลดปัญหา อุทกภัยและ ภัยแล้งได้	กองช่าง/ อบจ.รอ/ หน่วยงานที่ เกี่ยวข้อง
ขุดลอกกุดโจน/กุดถ่าน หมู่ที่ 1	เพื่อแก้ไขปัญหาความ เดือดร้อนจากอุทกภัย และภัยแล้ง	กว้าง 25 เมตร ยาว 1,090 เมตร ลึกเฉลี่ย 3 เมตร รายละเอียดตามแบบที่กำหนด	2,500,000	2,500,000	2,500,000	2,500,000	2,500,000	กุดโจน/ กุดถ่าน 1 แห่ง	ลดปัญหา อุทกภัยและ ภัยแล้งได้	กรมชล ประทาน/ หน่วยงานที่ เกี่ยวข้อง
ขุดลอกหนองเหี้ย หมู่ที่ 2	เพื่อแก้ไขปัญหาความ เดือดร้อนจากอุทกภัย และภัยแล้ง	ขนาดปริมาณดินขุด 14,080 ลบ.เมตรรายละเอียดตามแบบ ที่กำหนด	500,000	500,000	500,000	500,000	500,000	หนองเหี้ย 1 แห่ง	ลดปัญหา อุทกภัยและ ภัยแล้งได้	กองช่าง/ อบจ.รอ/ หน่วยงานที่ เกี่ยวข้อง
ขุดลอกร่องปลาจ้อย หมู่ที่ 3	เพื่อแก้ไขปัญหาความ เดือดร้อนจากอุทกภัย และภัยแล้ง	ขนาดปริมาณดินขุด 14,080 ลบ.เมตรรายละเอียดตามแบบ ที่กำหนด	500,000	500,000	500,000	500,000	500,000	ร่องปลา จ้อย 1 สาย	ลดปัญหา อุทกภัยและ ภัยแล้งได้	กองช่าง/ อบจ.รอ/ หน่วยงานที่ เกี่ยวข้อง



## ตารางที่ 7-3 (ต่อ)

โครงการ	วัตถุประสงค์	เป้าหมาย (ผลผลิตของโครงการ)	งบประมาณ					ตัวชี้วัด (KPI)	ผลที่คาดว่าจะ ได้รับ	หน่วยงาน รับผิดชอบ หลัก
			2566 (บาท)	2567 (บาท)	2568 (บาท)	2569 (บาท)	2570 (บาท)			
ขุดลอกคู่มือ หมู่ที่ 3	เพื่อแก้ไขปัญหาความ เดือดร้อนจากอุทกภัย และภัยแล้ง	ขนาดปริมาณดินขุด 14,080 ลบ.เมตรรายละเอียดตามแบบ ที่กำหนด	500,000	500,000	500,000	500,000	500,000	คู่มือ 1 แห่ง	ลดปัญหา อุทกภัยและ ภัยแล้งได้	กองช่าง/ อบจ./ หน่วยงานที่ เกี่ยวข้อง
ขุดลอกกุดเสนา หมู่ที่ 3	เพื่อแก้ไขปัญหาความ เดือดร้อนจากอุทกภัย และภัยแล้ง	กว้าง 30 เมตร ยาว 500 เมตร ลึกเฉลี่ย 3 เมตร รายละเอียด ตามแบบที่กำหนด	1,380,000	1,380,000	1,380,000	1,380,000	1,380,000	กุดเสนา 1 แห่ง	ลดปัญหา อุทกภัยและ ภัยแล้งได้	กองช่าง/ อบจ./ หน่วยงานที่ เกี่ยวข้อง
ขุดลอกร่องค้ำ-ปากปลาค้าว หมู่ที่ 3	เพื่อแก้ไขปัญหาความ เดือดร้อนจากอุทกภัย และภัยแล้ง	กว้าง 25 เมตร ยาว 1,200 เมตร ลึกเฉลี่ย 3 เมตร รายละเอียดตามแบบที่กำหนด	600,000	600,000	600,000	600,000	600,000	ร่องค้ำ ปากปลา ค้ำ 1 สาย	ลดปัญหา อุทกภัยและ ภัยแล้งได้	กองช่าง/ อบจ./ หน่วยงานที่ เกี่ยวข้อง
ขุดลอกร่องปลาจ้อย (หน้าฝาย) หมู่ที่ 5	เพื่อแก้ไขปัญหาความ เดือดร้อนจากอุทกภัย และภัยแล้ง	ขนาดปริมาณดินขุด 14,080 ลบ.เมตรรายละเอียดตามแบบ ที่กำหนด	500,000	500,000	500,000	500,000	500,000	ร่องปลา จ้อย 1 สาย	ลดปัญหา อุทกภัยและ ภัยแล้งได้	กองช่าง/ อบจ./ หน่วยงานที่ เกี่ยวข้อง
ขุดลอกหนองทุ่ง หมู่ที่ 6	เพื่อแก้ไขปัญหาความ เดือดร้อนจากอุทกภัย และภัยแล้ง	ขนาดปริมาณดินขุด 14,080 ลบ.เมตรรายละเอียดตามแบบ ที่กำหนด	500,000	500,000	500,000	500,000	500,000	ร่องปลา จ้อย 1 สาย	ลดปัญหา อุทกภัยและ ภัยแล้งได้	กองช่าง/ อบจ./ หน่วยงานที่ เกี่ยวข้อง
ขุดลอกหนองบัวแดง หมู่ที่ 7	เพื่อแก้ไขปัญหาความ เดือดร้อนจากภัยแล้ง	กว้าง 96 เมตร ยาว 140 เมตร ลึกเฉลี่ย 3 เมตร	3,670,000	3,670,000	3,670,000	3,670,000	3,670,000	หนองบัว แดง 1 แห่ง	ลดปัญหาภัย แล้งได้	อบจ.รอ./ หน่วยงานที่ เกี่ยวข้อง



ตารางที่ 7-3 (ต่อ)

โครงการ	วัตถุประสงค์	เป้าหมาย (ผลผลิตของโครงการ)	งบประมาณ					ตัวชี้วัด (KPI)	ผลที่คาดว่าจะ ได้รับ	หน่วยงาน รับผิดชอบ หลัก
			2566 (บาท)	2567 (บาท)	2568 (บาท)	2569 (บาท)	2570 (บาท)			
ขุดลอกโนนแก่นหล่อน หมู่ที่ 7	เพื่อแก้ไขปัญหาความ เดือดร้อนจากภัยแล้ง	รายละเอียดตามแบบที่กำหนด	3,670,000	3,670,000	3,670,000	3,670,000	3,670,000	โนนแก่น หล่อน 1 แห่ง	ลดปัญหาภัย แล้งได้	อบจ.รอ./ หน่วยงานที่ เกี่ยวข้อง
ขุดลอกหนองพลับ หมู่ที่ 8	เพื่อแก้ไขปัญหาความ เดือดร้อนจากภัยแล้ง	ปากกว้าง ยาว 129 เมตร ยาว 141 เมตร ลึกเฉลี่ย 2.5 เมตร รายละเอียดตามแบบที่กำหนด	5,000,000	5,000,000	5,000,000	5,000,000	5,000,000	หนอง พลับ 1 แห่ง	ลดปัญหาภัย แล้งได้	กองช่าง/ อบจ./ หน่วยงานที่ เกี่ยวข้อง
ขุดลอกโนนขามป้อม หมู่ที่ 10	เพื่อแก้ไขปัญหาความ เดือดร้อนจากภัยแล้ง	รายละเอียดตามแบบที่กำหนด	500,000	500,000	5,000,000	5,000,000	5,000,000	โนนขาม ป้อม 1 แห่ง	ลดปัญหาภัย แล้งได้	กองช่าง/ อบจ./ หน่วยงานที่ เกี่ยวข้อง
ขุดลอกคลองไส้ไก่ปลาคุณ- หนองบัวแดง	เพื่อเพิ่มประสิทธิภาพ การส่งน้ำการเกษตร	รายละเอียดตามแบบที่กำหนด	500,000	500,000	500,000	500,000	500,000	1 สาย	ลดปัญหาภัย แล้งได้	กองช่าง/ อบจ./ หน่วยงานที่ เกี่ยวข้อง
ขุดลอกแหล่งน้ำสาธารณะ ประโยชน์	เพื่อส่งน้ำทำการเกษตร	แหล่งน้ำ เช่น หนองหวาย, กุด สำแซ, กุดยาง, หนองแสง, หนองขวาง, หนองตาเม้น, หนองเสียว, หนองก้าม, หนองบัว, รายละเอียดตามแบบ แปลนกำหนด	500,000	500,000	500,000	500,000	500,000	1 แห่ง/ปี	เกษตรกรมีน้ำ ทำการเกษตร เพิ่มมากขึ้น	กองช่าง/ อบจ./ หน่วยงานที่ เกี่ยวข้อง

หมายเหตุ: งบประมาณที่กำหนดไว้นี้เป็นประมาณเบื้องต้น อาจมีการเปลี่ยนแปลงตามที่ได้รับการจัดสรรให้ดำเนินการ



## เอกสารอ้างอิง

- กรมทรัพยากรน้ำบาดาล. 2566. ปริมาณน้ำและจำนวนบ่อบาดาล ปี 2565. แหล่งที่มา: <http://app.dgr.go.th/newpasutara/xml/search.php>, 26 พฤษภาคม 2566.
- กรมอุตุนิยมวิทยา. 2566. ปริมาณน้ำฝนเฉลี่ยคาบ 30 ปี (พ.ศ. 2536-2565). กรมอุตุนิยมวิทยา กระทรวงดิจิทัลเพื่อเศรษฐกิจและสังคม, กรุงเทพฯ.
- กรมการพัฒนาชุมชน. 2566. ข้อมูลความจำเป็นพื้นฐาน (จปฐ.)รายจังหวัด รายอำเภอ และรายตำบล ปี 2565. แหล่งที่มา :<https://ebmn.cdd.go.th/>. 1 มิถุนายน 2566.
- กรมส่งเสริมการเกษตร. 2566. จำนวนครัวเรือนเกษตรกรที่ขึ้นทะเบียนเกษตรกร จำแนกรายจังหวัด รายอำเภอ และรายตำบล (ณ เดือนมกราคม พ.ศ. 2566). แหล่งที่มา : <http://mvos2.gistda.or.th/>. 15 พฤษภาคม 2566.
- กองสำรวจดินและวิจัยทรัพยากรดิน. 2566. แผนที่ทรัพยากรดิน (ไฟล์ข้อมูล). กรมพัฒนาที่ดิน กระทรวงเกษตรและสหกรณ์, กรุงเทพฯ.
- กองนโยบายและแผนการใช้ที่ดิน. 2566. แผนที่สภาพการใช้ที่ดิน ปี 2566 (ไฟล์ข้อมูล). กรมพัฒนาที่ดิน กระทรวงเกษตรและสหกรณ์, กรุงเทพฯ.
- บัณฑิต ต้นศิริ และ คาร์ณ ไทรพิง. 2542. คู่มือการประเมินคุณภาพที่ดิน. กองวางแผนการใช้ที่ดิน กรมพัฒนาที่ดิน.
- สำนักเทคโนโลยีการสำรวจและทำแผนที่. 2566. แผนที่ขอบเขตตำบล ปี 2564 (ไฟล์ข้อมูล). กรมพัฒนาที่ดิน กระทรวงเกษตรและสหกรณ์, กรุงเทพฯ.
- สำนักงานเกษตรและสหกรณ์จังหวัดร้อยเอ็ด. 2565.แผนพัฒนาการเกษตรและสหกรณ์ของจังหวัดร้อยเอ็ด (พ.ศ. 2566 – 2570). สำนักปลัด.กระทรวงเกษตรและสหกรณ์.
- สำนักบริหารการทะเบียน กรมการปกครอง. 2566. รายงานสถิติจำนวนประชากรและบ้าน รายจังหวัด รายอำเภอ และรายตำบล (ณ เดือนธันวาคม พ.ศ. 2565). แหล่งที่มา : <https://stat.bora.dopa.go.th/stat/statnew/statyear/#/TableTemplate/Area/statpop.1> พฤษภาคม 2566.
- องค์การบริหารส่วนตำบลท่าหาดยาว. 2565. แผนพัฒนาท้องถิ่น (พ.ศ.2566-2570). องค์การบริหารส่วนตำบลท่าหาดยาว.กรมส่งเสริมการปกครองท้องถิ่น.กระทรวงมหาดไทย.



### ผู้จัดทำ

นายบุญถม กุมพล	ผู้อำนวยการสถานีพัฒนาที่ดินร้อยเอ็ด
นายปิยมิตร ภูคองน้ำ	เจ้าพนักงานการเกษตรอาวุโส
นางสาวนวลรัตน์ ยิ่งเจริญ	นักวิชาการเกษตรชำนาญการ
นายไวภูณัฐ คำสำลี	นักวิชาการเกษตรปฏิบัติการ
นางสาวสุพัตรา ปังชะ	นักวิชาการเกษตรปฏิบัติการ
นายคำพันธ์ มະຍຸຣະຣັກຊ໌	นักวิชาการเกษตร
นายสำราญ บุญวิเศษ	นักวิชาการเกษตร
นางสาวญาดา เอี่ยมพงษ์	นักวิชาการเกษตร
นายปริญญา เชียงหอม	นักวิชาการเกษตร
นายวิรัตน์ ป้องเศร้า	นักวิชาการเกษตร
นางปภินดา วงษ์วาสน์	นักวิชาการเกษตร
นายนิพน สมบัติล้วน	นักวิชาการเกษตร
นายสมศักดิ์ เพชรลือชา	นักวิชาการเกษตร
นายทรงศักดิ์ ศรีสุวรรณ	นักวิชาการเกษตร
นายกฤษณะ สมบัติล้วน	นักวิชาการเกษตร

### ผู้ให้ข้อมูล

คณะเจ้าหน้าที่องค์การบริหารส่วนตำบลท่าหาดยาว อำเภอโพธาราย จังหวัดร้อยเอ็ด  
กำนัน- ผู้ใหญ่บ้านทุกหมู่บ้านของตำบลท่าหาดยาว อำเภอโพธาราย จังหวัดร้อยเอ็ด  
หมอดินอาสาทุกหมู่บ้านของตำบลท่าหาดยาว อำเภอโพธาราย จังหวัดร้อยเอ็ด

