



แผนการใช้ที่ดินตำบลเมืองบัว อำเภอเกษตรวิสัย จังหวัดร้อยเอ็ด



สถานีพัฒนาที่ดินร้อยเอ็ด
สำนักงานพัฒนาที่ดินเขต 4
กระทรวงเกษตรและสหกรณ์

กันยายน 2566



คำนำ

การจัดทำแผนการใช้ที่ดินดำเนินการตามรัฐธรรมนูญแห่งราชอาณาจักรไทย พ.ศ. 2560 มาตรา 72 (1) ที่ได้บัญญัติให้มีการวางแผนการใช้ที่ดินให้เหมาะสมกับศักยภาพของที่ดิน ตามหลักการพัฒนาอย่างยั่งยืนโดยแผนการใช้ที่ดินตำบลเมืองบัว อำเภอเกษตรวิสัย จังหวัดร้อยเอ็ด ได้นำแนวคิดขององค์การอาหารและการเกษตรแห่งสหประชาชาติ (Food and Agriculture Organization of the United Nation : FAO) และ โครงการสิ่งแวดล้อมแห่งสหประชาชาติ : UNEP) มาปรับใช้ คือ ความเหมาะสมทางกายภาพ ความเหมาะสมทางเศรษฐกิจ การยอมรับจากสังคม การสร้างความยั่งยืนให้สิ่งแวดล้อม และเสนอทางเลือกการใช้ที่ดิน ร่วมกับวิธีการที่จำเป็นอื่น ๆ เช่น กระบวนการมีส่วนร่วมของชุมชน (Participatory Rural Appraisal: PRA) การประเมินคุณภาพที่ดิน เป็นต้น

กองนโยบายและแผนการใช้ที่ดินร่วมกับสำนักงานพัฒนาที่ดินเขต 4 และสถานีพัฒนาที่ดินร้อยเอ็ด ในการดำเนินงานวางแผนการใช้ที่ดินระดับตำบล โดยพิจารณาภาพรวมของสภาพปัญหาในด้านต่างๆ ทั้งด้านกายภาพ เศรษฐกิจ และสังคม วิเคราะห์และสังเคราะห์ข้อมูลนำไปสู่การวางแผนการใช้ที่ดินที่สอดคล้องกับศักยภาพของพื้นที่ โดยผ่านกระบวนการมีส่วนร่วมของชุมชน (PRA) ในการระบุปัญหา ความต้องการของเกษตรกรและผู้มีส่วนได้ส่วนเสีย ทั้งนี้ สพด. ได้จัดทำแผนกิจกรรม/โครงการ เพื่อขับเคลื่อนแผนการใช้ที่ดินให้เป็นรูปธรรมเพื่อให้เกษตรกรมีคุณภาพชีวิตที่ดีขึ้น มีการใช้ที่ดินอย่างถูกต้องเหมาะสม รักษาสภาพแวดล้อมและอนุรักษ์ทรัพยากรในชุมชนให้เกิดความยั่งยืนต่อไป

สถานีพัฒนาที่ดินร้อยเอ็ด

กันยายน 2566

สารบัญ

	หน้า
คำนำ	ก
สารบัญ	ข
สารบัญตาราง	ง
สารบัญรูป	จ
บทที่ 1 บทนำ	
1.1 ความสำคัญของการวางแผนการใช้ที่ดิน	1-1
1.2 หลักการและเหตุผล	1-1
1.3 วัตถุประสงค์	1-1
1.4 ระยะเวลาและสถานที่ดำเนินงาน	1-2
1.5 ขั้นตอนการดำเนินงาน	1-2
1.6 วิสัยทัศน์ของตำบล	1-3
บทที่ 2 ข้อมูลทั่วไป	
2.1 ที่ตั้งและอาณาเขต	2-1
2.2 การแบ่งส่วนการปกครอง	2-2
2.3 สภาพภูมิประเทศ	2-2
2.4 สภาพภูมิอากาศ	2-2
2.5 สภาพการใช้ที่ดินในปัจจุบัน	2-4
2.6 สภาพเศรษฐกิจและสังคม	2-7
บทที่ 3 สถานภาพของทรัพยากรธรรมชาติ	
3.1 ทรัพยากรป่าไม้	3-1
3.2 ทรัพยากรน้ำ	3-1
3.3 ทรัพยากรดิน	3-2
บทที่ 4 กระบวนการมีส่วนร่วมของชุมชน (Participatory Rural Appraisal: PRA)	
4.1 การวิเคราะห์ผลจากการจัดทำกระบวนการมีส่วนร่วมของชุมชน (PRA)	4-1
4.2 ระบบการปลูกพืชในปัจจุบัน	4-5
บทที่ 5 การประเมินคุณภาพที่ดิน	
5.1 หลักการประเมินคุณภาพที่ดินด้านกายภาพ	5-1
5.2 พืชเศรษฐกิจที่สำคัญของตำบล	5-2
5.3 ระดับความเหมาะสมของที่ดิน	5-2

สารบัญ (ต่อ)

	หน้า
บทที่ 6 แผนการใช้ที่ดิน	
6.1 การวิเคราะห์ข้อมูลเพื่อการจัดทำแผนการใช้ที่ดินระดับตำบล	6-1
6.2 แผนการใช้ที่ดิน	6-2
บทที่ 7 การขับเคลื่อนแผนการใช้ที่ดิน	
7.1 ขั้นตอนการดำเนินงาน	7-1
7.2 กิจกรรมที่จะดำเนินการของกรมพัฒนาที่ดิน	7-1
7.3 กิจกรรมที่ดำเนินงานของหน่วยงานอื่น	7-2
7.4 ความต้องการของชุมชนและองค์กรปกครองส่วนท้องถิ่น	7-3
เอกสารอ้างอิง	อ

สารบัญตาราง

ตารางที่		หน้า
2-1	สถิติภูมิอากาศ ณ สถานีตรวจอากาศอำเภอท่าตูม จังหวัดสุรินทร์ (ปี 2536-2565)	2-3
2-2	สภาพการใช้ที่ดิน ตำบลเมืองบัว อำเภอเกษตรวิสัย จังหวัดร้อยเอ็ด	2-5
2-3	จำนวนประชากรและครัวเรือน ตำบลเมืองบัว อำเภอเกษตรวิสัย จังหวัด ร้อยเอ็ด	2-8
2-4	จำนวนและสัดส่วนครัวเรือน ตำบลเมืองบัว อำเภอเกษตรวิสัย จังหวัดร้อยเอ็ด	2-8
2-5	รายได้-รายจ่ายเฉลี่ยครัวเรือน ตำบลเมืองบัว อำเภอเกษตรวิสัย จังหวัด ร้อยเอ็ด	2-10
3-1	สมบัติดิน ตำบลเมืองบัว อำเภอเกษตรวิสัย จังหวัดร้อยเอ็ด	3-5
5-1	ตัวอย่างการประเมินคุณภาพที่ดินด้านกายภาพของประเภทการใช้ประโยชน์ ที่ดิน	5-3
5-2	ชั้นความเหมาะสมทางกายภาพของดิน ตำบลเมืองบัว อำเภอเกษตรวิสัย จังหวัดร้อยเอ็ด	5-3
6-1	เขตการใช้ที่ดิน ตำบลเมืองบัว อำเภอเกษตรวิสัย จังหวัดร้อยเอ็ด	6-2
7-1	กิจกรรมของกรมพัฒนาที่ดินในเขตการใช้ที่ดินที่จะดำเนินการในปีงบประมาณ 2566-2571	7-6
7-2	สรุปกิจกรรมที่ขอรับการสนับสนุนจากส่วนราชการอื่นในเขตการใช้ที่ดิน	7-10
7-3	เป้าหมายการดำเนินงานและงบประมาณ ตำบลเมืองบัว อำเภอเกษตรวิสัย จังหวัดร้อยเอ็ด แผน 5 ปี (พ.ศ. 2566-2571)	7-14

สารบัญรูป

รูปที่		หน้า
1-1	กรอบการวางแผนการใช้ที่ดินระดับตำบล	1-4
2-1	ที่ตั้งและอาณาเขตตำบลเมืองบัว อำเภอเกษตรวิสัย จังหวัดร้อยเอ็ด	2-1
2-2	กราฟสมดุลของน้ำเพื่อการเกษตร จังหวัดร้อยเอ็ด	2-4
2-3	สภาพการใช้ที่ดิน ตำบลเมืองบัว อำเภอเกษตรวิสัย จังหวัดร้อยเอ็ด	2-7
2-4	สัดส่วนครัวเรือนเกษตร ตำบลเมืองบัว อำเภอเกษตรวิสัย จังหวัดร้อยเอ็ด	2-9
2-5	รายได้-รายจ่ายเฉลี่ยครัวเรือน ตำบลเมืองบัว อำเภอเกษตรวิสัย จังหวัดร้อยเอ็ด ปี 2565	2-11
3-1	แผนที่ทรัพยากรดิน ตำบลเมืองบัว อำเภอเกษตรวิสัย จังหวัดร้อยเอ็ด	3-6
4-1	การวิเคราะห์สถานการณ์โดยระบบ DPSIR ของตำบลเมืองบัว อำเภอ เกษตรวิสัย จังหวัดร้อยเอ็ด	4-4
4-2	ระบบการปลูกพืชในปัจจุบัน ตำบลเมืองบัว อำเภอเกษตรวิสัย จังหวัดร้อยเอ็ด	4-5
6-1	เขตการใช้ที่ดิน ตำบลเมืองบัว อำเภอเกษตรวิสัย จังหวัดร้อยเอ็ด	6-9
7-1	การชะล้างพังทลายของดิน ตำบลเมืองบัว อำเภอเกษตรวิสัย จังหวัดร้อยเอ็ด	7-5



บทที่ 1

บทนำ

1.1 ความสำคัญของการวางแผนการใช้ที่ดิน

ตามรัฐธรรมนูญแห่งราชอาณาจักรไทย พุทธศักราช 2560 มาตรา 72 รัฐพึงดำเนินการเกี่ยวกับที่ดิน ทรัพยากรน้ำ และพลังงาน ดังต่อไปนี้

(1) วางแผนการใช้ที่ดินของประเทศ ให้เหมาะสมกับสภาพพื้นที่และศักยภาพของที่ดินตามหลักการพัฒนาอย่างยั่งยืน

1.2 หลักการและเหตุผล

ปัจจุบันกรมพัฒนาที่ดินได้ดำเนินการวางแผนการใช้ที่ดินระดับประเทศเรียบร้อยแล้วซึ่งเป็นการวางกรอบเชิงนโยบายมุ่งเน้นการพัฒนาด้านการเกษตรให้เกิดความสมดุลและยั่งยืนและในขณะเดียวกันต้องอนุรักษ์ทรัพยากรธรรมชาติและสิ่งแวดล้อมควบคู่กับการรักษาคุณค่าทางศิลปวัฒนธรรม แต่ทั้งนี้เพื่อให้เกิดการใช้ประโยชน์ที่ดินในระดับพื้นที่อย่างมีประสิทธิภาพและรักษาฐานการผลิตด้านทรัพยากรธรรมชาติอย่างยั่งยืนตลอดห่วงโซ่อุปทานแผนการใช้ที่ดินระดับตำบลจึงถูกนำมาใช้เป็นเครื่องมือเพื่อขับเคลื่อนการดำเนินงานดังกล่าว

ทั้งนี้กรมพัฒนาที่ดินได้จัดทำแผนปฏิบัติการการกรมพัฒนาที่ดินระยะ 5 ปี (พ.ศ. 2566 – 2570) เพื่อให้บรรลุตามวิสัยทัศน์ที่กำหนดไว้ คือ “เป็นองค์กรอัจฉริยะทางดิน เพื่อขับเคลื่อนการใช้ที่ดินอย่างเหมาะสม 15 ล้านไร่ ภายในปี 2570” ซึ่งในส่วนของประเด็นการพัฒนาที่ 2 บริหารจัดการทรัพยากรดินและที่ดินด้วยชุดข้อมูลที่มีมูลค่าสูง (High Value Dataset) ซึ่งมีเป้าหมาย คือ การนำชุดข้อมูลที่มีมูลค่าสูง ไปใช้ในการบริหารจัดการทางการเกษตรในส่วนของตัวชี้วัดบริหารจัดการทรัพยากรดินและที่ดินบนพื้นฐานของชุดข้อมูลที่มีมูลค่าสูง ร้อยละ 100 กลยุทธ์ที่ 2 ยกระดับแผนการใช้ที่ดินไปสู่การปฏิบัติได้กำหนดให้ ร้อยละของแผนการใช้ที่ดินระดับตำบลที่จัดทำแล้วเสร็จทั้งประเทศ ภายใน ปี 2570 (ไม่น้อยกว่า ร้อยละ 80) เป็นตัวชี้วัดหนึ่งของกลยุทธ์ดังกล่าว

1.3 วัตถุประสงค์

1.3.1 เพื่อรักษาเสถียรภาพของทรัพยากรให้เกิดความสมดุลและยั่งยืนภายใต้การพัฒนาด้านต่าง ๆ ของตำบล

1.3.2 เพื่อให้การใช้ที่ดินมีผลตอบแทนสูงสุดต่อหน่วยเนื้อที่อย่างยั่งยืน



1.3.3 เพื่อให้เกิดการกำหนดแผนงาน โครงการ กิจกรรม ที่สอดคล้องกับแผนการใช้ที่ดินที่กำหนดขึ้นและอยู่บนหลักการของโมเดลเศรษฐกิจ BCG (Bio – Circular – Green Economy : BCG Model)

1.4 ระยะเวลาและสถานที่ดำเนินงาน

1.4.1 ระยะเวลา 1 ตุลาคม 2565 – 30 กันยายน 2566

1.4.2 สถานที่ ตำบลเมืองบัว อำเภอเกษตรวิสัย จังหวัดร้อยเอ็ด

1.5 ขั้นตอนการดำเนินงาน

1.5.1 รวบรวมข้อมูลปฐมภูมิและทุติยภูมิ ประกอบด้วย

1) ด้านกายภาพ ได้แก่ ทรัพยากรดิน ทรัพยากรน้ำ ทรัพยากรป่าไม้ ภูมิอากาศสภาพการใช้ที่ดิน เขตป่าไม้ตามกฎหมายและมติคณะรัฐมนตรี

2) ด้านเศรษฐกิจและสังคม เช่น การถือครองที่ดิน ลักษณะทางเศรษฐกิจของตำบลจำนวนประชากร เป็นต้น

3) ด้านนโยบายและข้อกฎหมายที่เกี่ยวข้อง ได้แก่ ยุทธศาสตร์ แผนพัฒนาเศรษฐกิจและสังคมแห่งชาติฉบับที่ 13 ยุทธศาสตร์ภาค แผนพัฒนากลุ่มจังหวัด แผนพัฒนาจังหวัด แผนพัฒนาการเกษตรและสหกรณ์ แผนพัฒนาท้องถิ่น 4 ปี ขององค์การบริหารส่วนจังหวัด เทศบาลตำบลหรือองค์การบริหารส่วนตำบล

1.5.2 จัดทำกระบวนการมีส่วนร่วมของชุมชน (Participatory Rural Appraisal : PRA) เพื่อรับฟังความคิดเห็น ประเด็นปัญหา ความต้องการด้านต่าง ๆ ขององค์การปกครองส่วนท้องถิ่นและเกษตรกรในตำบล

1.5.3 ประเมินคุณภาพของที่ดินของพืชเศรษฐกิจหลักและพืชทางเลือกที่มีมูลค่าของตำบล

1.5.4 สังเคราะห์ข้อมูลจากข้อ 1.5.1 ถึง 1.5.3 เพื่อใช้ประกอบการวางแผนการใช้ที่ดิน

1.5.5 กำหนด (ร่าง) แผนการใช้ที่ดินระดับตำบล

1.5.6 รับฟังความคิดเห็นของผู้มีส่วนได้ส่วนเสียต่อ (ร่าง) แผนการใช้ที่ดินที่กำหนดขึ้น

1.5.7 ปรับปรุง (ร่าง) แผนการใช้ที่ดินเพื่อจัดทำแผนการใช้ที่ดินฉบับสมบูรณ์

1.5.8 นำแผนการใช้ที่ดินเข้าสู่คณะกรรมการของเขตฯ เพื่อตรวจสอบความครบถ้วน / สมบูรณ์ของเนื้อหาและองค์ประกอบ

1.5.9 เผยแพร่แผนการใช้ที่ดินเพื่อนำไปสู่การขับเคลื่อนการดำเนินงาน ประกอบด้วย

1) องค์การปกครองส่วนท้องถิ่น นำแผนการใช้ที่ดินที่จัดทำขึ้นไปประกอบการจัดทำแผนการพัฒนาของตำบล เพื่อนำไปสู่การของบประมาณที่มีความสอดคล้องกับศักยภาพด้านการผลิตและสถานภาพของทรัพยากรของตำบล



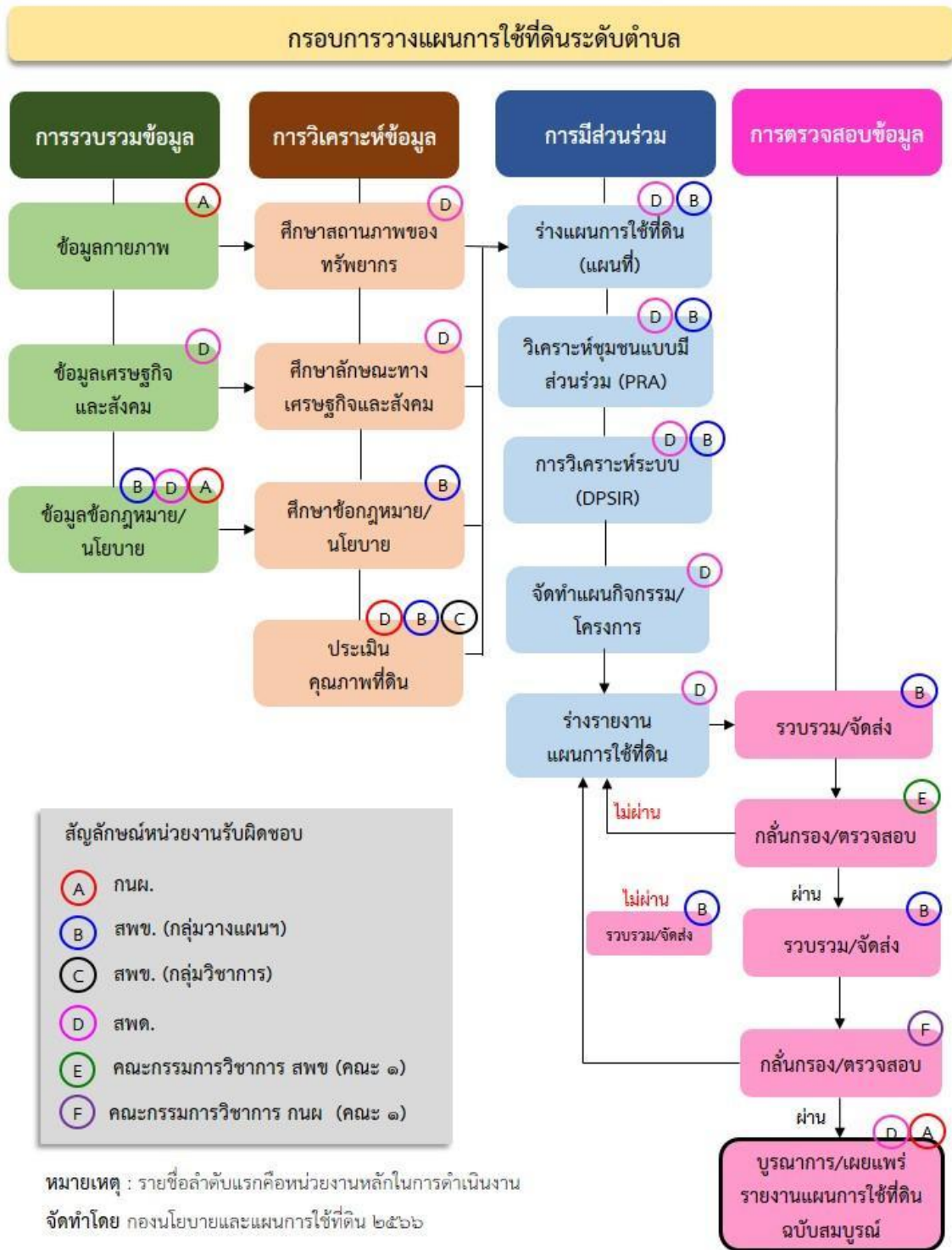
2) กรมพัฒนาที่ดิน โดยสถานีพัฒนาที่ดิน กำหนดแผนงาน/โครงการ/กิจกรรม ที่สอดคล้องกับแผนการใช้ที่ดินที่กำหนดขึ้นในแต่ละเขตและสามารถใช้ประกอบการของงบประมาณ ในพื้นที่อย่างมีหลักการและเป็นที่ยอมรับ

3) หน่วยงานราชการอื่น ๆ สามารถใช้เป็นข้อมูลพื้นฐานประกอบแผนงาน/โครงการ/กิจกรรม ที่สอดคล้องกับแผนการใช้ที่ดินที่กำหนดขึ้นในแต่ละเขต

จากขั้นตอนที่กล่าวข้างต้น สามารถจัดทำกรอบการวางแผนการใช้ที่ดินระดับตำบลแสดง ดังรูปที่ 1-1

1.6 วิสัยทัศน์ของตำบล

เป็นพื้นที่ปลูกข้าวหอมมะลิ การศึกษาดี มีคุณธรรม ประเพณีดีเด่น เน้นการพัฒนารายได้ใส่ใจ ด้านสาธารณสุขและสิ่งแวดล้อม น้อมนำตามปรัชญาเศรษฐกิจพอเพียง (องค์การบริหารส่วนตำบล เมืองบัว, 2566)



รูปที่ 1-1 กรอบการวางแผนการใช้ที่ดินระดับตำบล

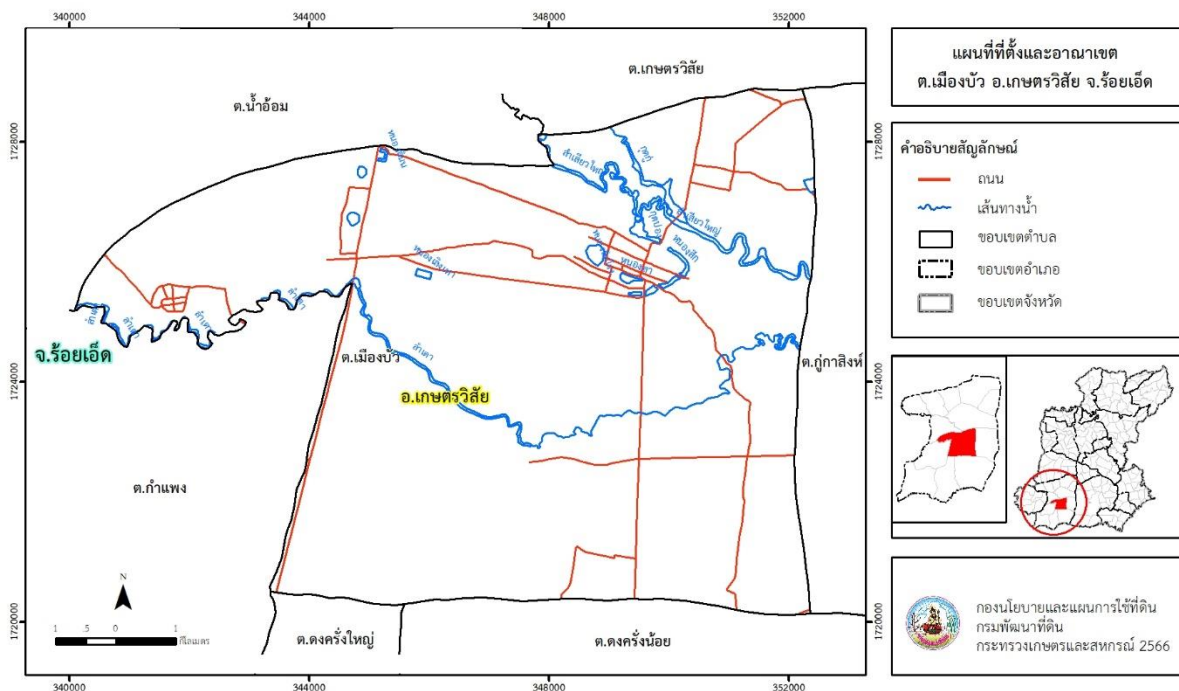


บทที่ 2 ข้อมูลทั่วไป

2.1 ที่ตั้งและอาณาเขต

ตำบลเมืองบัว อำเภอเกษตรวิสัย จังหวัดร้อยเอ็ด ตั้งอยู่ตอนกลางของอำเภอเกษตรวิสัย มีเนื้อที่ประมาณ 73 ตารางกิโลเมตร หรือ 45,625 ไร่ โดยมีอาณาเขตติดต่อ ดังนี้ (รูปที่ 2-1)

ทิศเหนือ	ติดต่อกับ	ตำบลน้ำอ้อมและตำบลเกษตรวิสัย อำเภอเกษตรวิสัย จังหวัดร้อยเอ็ด
ทิศใต้	ติดต่อกับ	ตำบลดงครั่งน้อยและตำบลดงครั่งใหญ่ อำเภอเกษตรวิสัย จังหวัดร้อยเอ็ด
ทิศตะวันออก	ติดต่อกับ	ตำบลกู่กาสิงห์ อำเภอเกษตรวิสัย จังหวัดร้อยเอ็ด
ทิศตะวันตก	ติดต่อกับ	ตำบลกำแพง อำเภอเกษตรวิสัย จังหวัดร้อยเอ็ด



รูปที่ 2-1 ที่ตั้งและอาณาเขตตำบลเมืองบัว อำเภอเกษตรวิสัย จังหวัดร้อยเอ็ด



2.2 การแบ่งส่วนการปกครอง

ตำบลเมืองบัว อำเภอเกษตรวิสัย จังหวัดร้อยเอ็ด แบ่งส่วนการปกครองออกเป็น 13 หมู่บ้าน ดังนี้

หมู่ที่ 1 บ้านเมืองบัว	หมู่ที่ 8 บ้านดอนกลาง
หมู่ที่ 2 บ้านส้มโฮง	หมู่ที่ 9 บ้านเหล่างาม
หมู่ที่ 3 บ้านสำราญ	หมู่ที่ 10 บ้านเมืองบัว
หมู่ที่ 4 บ้านโพเงิน	หมู่ที่ 11 บ้านเมืองบัว
หมู่ที่ 5 บ้านเมืองบัว	หมู่ที่ 12 บ้านหัวดงกำแพง
หมู่ที่ 6 บ้านเมืองบัว	หมู่ที่ 13 บ้านโพทอง
หมู่ที่ 7 บ้านหัวดงกำแพง	

2.3 สภาพภูมิประเทศ

ลักษณะพื้นที่ทั่วไปส่วนใหญ่เป็นที่ราบลุ่ม มีสภาพพื้นที่ราบเรียบถึงลูกคลื่นลอนลาดเล็กน้อย เป็นส่วนหนึ่งของลุ่มน้ำมูล มีแหล่งน้ำที่สำคัญไหลผ่าน เช่น ลำเตา ลำเสียวใหญ่ กุดกู่

2.4 สภาพภูมิอากาศ

จากการศึกษาสถิติภูมิอากาศ (พ.ศ. 2536-2565) พบว่า ตำบลเมืองบัว อำเภอเกษตรวิสัย จังหวัดร้อยเอ็ด มีรายละเอียดดังนี้

2.4.1 อุณหภูมิ

มีอุณหภูมิโดยเฉลี่ยทั้งปี 27.5 องศาเซลเซียส อุณหภูมิสูงสุดเฉลี่ย 33.0 องศาเซลเซียส ในเดือนเมษายน และอุณหภูมิต่ำสุดเฉลี่ย 22.9 องศาเซลเซียส ในเดือนมกราคม

2.4.2 ปริมาณน้ำฝน

มีปริมาณน้ำฝนรวมทั้งปี 1,338.8 มิลลิเมตร มีฝนตกประมาณ 108 วัน เดือนที่มีฝนตกมากที่สุด ในเดือนกันยายน มีปริมาณน้ำฝน 262.8 มิลลิเมตร และมีฝนตกประมาณ 18 วัน

2.4.3 สมดุลน้ำเพื่อการเกษตร

จากข้อมูลสถิติภูมิอากาศในคาบ 30 ปี (พ.ศ. 2536-2565) ณ สถานีตรวจอากาศท่าตม จังหวัดสุรินทร์ ได้นำมาวิเคราะห์สมดุลของน้ำเพื่อการเกษตร ซึ่งเป็นการวิเคราะห์หาช่วงฤดูกาลเพาะปลูกพืช ตลอดจนช่วงระยะเวลาที่พืชเสี่ยงต่อการขาดน้ำ ข้อมูลที่นำมาวิเคราะห์ คือ ปริมาณน้ำฝน และศักยภาพการคายระเหยน้ำอ้างอิง (ET_o) ซึ่งคำนวณด้วยโปรแกรม Cropwat for Windows Version 8.0 โดยใช้สมการ Penman-Monteith สามารถสรุปสมดุลของน้ำเพื่อการเกษตรในเขตอาศัยน้ำฝนได้ดังนี้



ช่วงที่เหมาะสมต่อการปลูกพืช เป็นช่วงที่ค่าปริมาณน้ำฝนมากกว่าค่า 0.5 การระเหยจากผิวดิน และการคายน้ำของพืช เป็นช่วงที่ดินมีความชุ่มชื้นพอเหมาะต่อการเพาะปลูกพืช ซึ่งช่วงนี้เริ่มตั้งแต่ต้นเดือน มีนาคมถึงต้นเดือนพฤศจิกายน

ช่วงที่มีน้ำมากเกินไป เป็นช่วงที่ค่าปริมาณน้ำฝนมากกว่าค่าการระเหยจากผิวดิน และการคายน้ำของพืช ซึ่งช่วงนี้เริ่มตั้งแต่กลางเดือนเมษายนถึงปลายเดือนตุลาคม

ช่วงขาดน้ำ เป็นช่วงฤดูแล้งที่ค่าปริมาณน้ำฝนน้อยกว่าค่า 0.5 การระเหยจากผิวดิน และการคายน้ำของพืช ซึ่งพืชอาจเสียหายจากการขาดแคลนน้ำได้ ซึ่งช่วงนี้เริ่มตั้งแต่ต้นเดือนพฤศจิกายน ถึงต้นเดือนมีนาคม (ตารางที่ 2-1 และรูปที่ 2-2)

ช่วงขาดน้ำ เป็นช่วงฤดูแล้งที่ค่าปริมาณน้ำฝนน้อยกว่าค่า 0.5 การระเหยจากผิวดิน และการคายน้ำของพืช ซึ่งพืชอาจจะเสียหายจากการขาดแคลนน้ำได้ จะเริ่มตั้งแต่ต้นเดือนธันวาคมถึง ปลายเดือนมีนาคม (ตารางที่ 2-1 และรูปที่ 2-2)

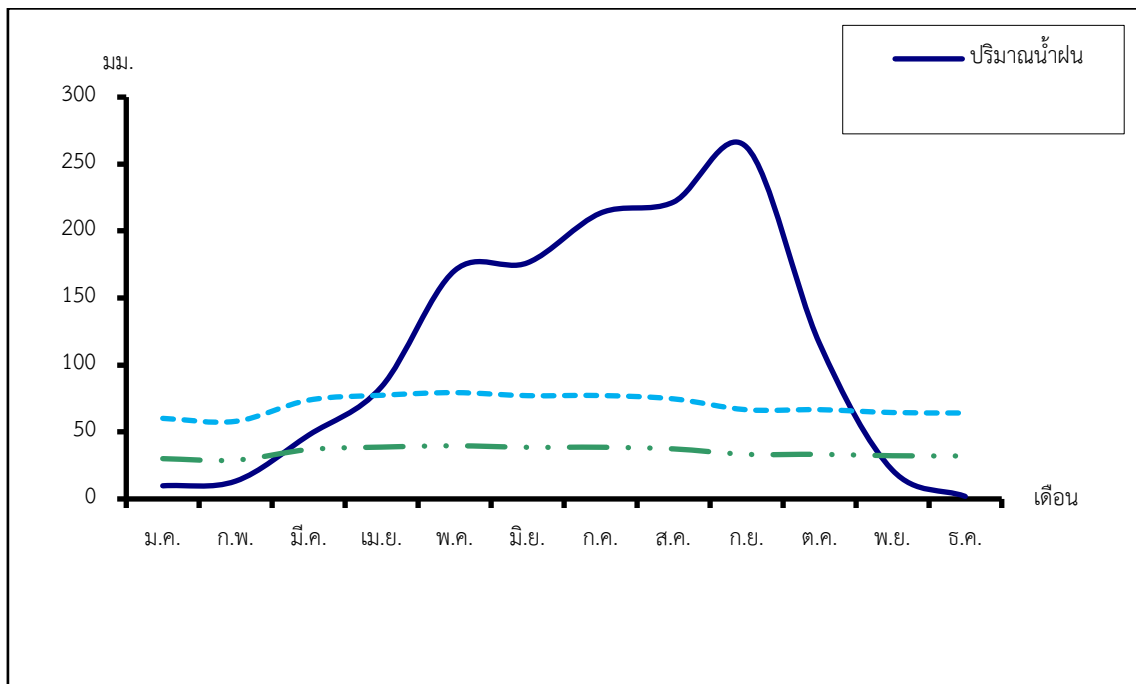
ตารางที่ 2-1 สถิติภูมิอากาศ ณ สถานีตรวจอากาศท่าตูม จังหวัดสุรินทร์¹

เดือน	อุณหภูมิ (ซ.)			ความชื้นสัมพัทธ์ (%)	ปริมาณน้ำฝน (มม.)	จำนวนวันที่ฝนตก (วัน)	ศักยภาพการคายระเหยน้ำ (มม.)	ปริมาณฝนใช้การ ² (มม.)
	ต่ำสุด	สูงสุด	เฉลี่ย					
ม.ค.	18.0	31.1	24.1	69.0	9.8	1.2	60.1	9.6
ก.พ.	20.1	33.2	26.2	67.0	13.3	2.1	58.0	13.0
มี.ค.	23.2	35.4	28.8	65.0	47.6	4.8	73.8	44.0
เม.ย.	25.0	36.2	30.1	68.0	83.8	7.3	77.4	72.6
พ.ค.	25.3	35.0	29.6	74.0	170.4	14.0	79.4	123.9
มิ.ย.	25.3	34.1	29.2	76.0	176.3	14.5	77.1	126.6
ก.ค.	24.9	33.1	28.6	79.0	213.4	16.6	77.2	140.5
ส.ค.	24.7	32.6	28.3	81.0	221.6	16.5	74.7	143.0
ก.ย.	24.4	31.9	27.8	83.0	262.8	17.6	66.6	151.3
ต.ค.	23.4	31.6	27.3	79.0	116.3	9.5	66.7	94.7
พ.ย.	21.3	31.4	26.1	74.0	21.6	3.0	64.5	20.9
ธ.ค.	18.6	30.2	24.0	71.0	1.9	0.4	64.2	1.9
เฉลี่ย	22.9	33.0	27.5	73.8	-	-	-	-
รวม	-	-	-	-	1,338.8	107.5	839.7	942.0

หมายเหตุ : ¹เป็นสถานีตรวจอากาศที่ใกล้พื้นที่ตำบลมากที่สุด

²จากการคำนวณโดยโปรแกรม Cropwat for Windows Version 8.0

ที่มา : กรมอุตุนิยมวิทยา (2566)



รูปที่ 2-2 กราฟสมดุลของน้ำเพื่อการเกษตร จังหวัดร้อยเอ็ด

2.5 สภาพการใช้ที่ดินปัจจุบัน

สภาพการใช้ที่ดินตำบลเมืองบัว อำเภอเกษตรวิสัย จังหวัดร้อยเอ็ด ซึ่งสำรวจโดยกลุ่มวิเคราะห์สภาพการใช้ที่ดิน (2566) ประกอบด้วยประเภทการใช้ที่ดินต่างๆ ดังนี้

- 1) พื้นที่ชุมชนและสิ่งปลูกสร้าง มีเนื้อที่ 2,321 ไร่ หรือร้อยละ 5.09 ของพื้นที่ตำบล
- 2) พื้นที่เกษตรกรรม มีเนื้อที่ 40,889 ไร่ หรือร้อยละ 89.61 ของพื้นที่ตำบล ประกอบด้วย
 - การใช้ประโยชน์ที่ดินด้านเกษตรกรรมต่างๆ ดังต่อไปนี้
 - 2.1) เกษตรผสมผสาน/ไร่นาสวนผสม มีเนื้อที่ 19 ไร่ หรือร้อยละ 0.04 ของพื้นที่ตำบล
 - 2.2) พื้นที่นา มีเนื้อที่ 38,310 ไร่ หรือร้อยละ 83.96 ของพื้นที่ตำบล ได้แก่ นาข้าว นาไร่
 - 2.3) พืชไร่ มีเนื้อที่ 26 ไร่ หรือร้อยละ 0.22 ของพื้นที่ตำบล ได้แก่ อ้อย มันสำปะหลัง
 - 2.4) ไม้ยืนต้น มีเนื้อที่ 130 ไร่ หรือร้อยละ 1.07 ของพื้นที่ตำบล ได้แก่ ยูคาลิปตัส ยางพารา ยางพารา/ยูคาลิปตัส ไม้ยืนต้นผสม
 - 2.5) ไม้ผล มีเนื้อที่ 3,969 ไร่ หรือร้อยละ 32.70 ของพื้นที่ตำบล ได้แก่ มะม่วงหิมพานต์ ไม้ผลผสม มะม่วง
 - 2.6) พุ่หญ้าเลี้ยงสัตว์และโรงเรือนเลี้ยงสัตว์ มีเนื้อที่ 42 ไร่ หรือร้อยละ 0.09 ของพื้นที่ตำบล ได้แก่ พุ่หญ้าเลี้ยงสัตว์ โรงเรือนเลี้ยงสุกร



2.7) สถานที่เพาะเลี้ยงสัตว์น้ำ มีเนื้อที่ 1,350 ไร่ หรือร้อยละ 2.96 ของพื้นที่ตำบล ได้แก่ สถานที่เพาะเลี้ยงสัตว์น้ำร้าง สถานที่เพาะเลี้ยงปลา

3) พื้นที่ป่าไม้ มีเนื้อที่ 426 ไร่ หรือร้อยละ 0.93 ของพื้นที่ตำบล ได้แก่ ป่าผลัดใบรอสภาพฟื้นฟู

4) พื้นที่แหล่งน้ำ มีเนื้อที่ 1,785 ไร่ หรือร้อยละ 3.92 ของพื้นที่ตำบล ได้แก่ แม่น้ำ ลำห้วย ลำคลอง หนอง บึง ทะเลสาบ บ่อน้ำในไร่นา คลองชลประทาน

5) พื้นที่เบ็ดเตล็ด มีเนื้อที่ 204 ไร่ หรือร้อยละ 0.45 ของพื้นที่ตำบล ได้แก่ ทุ่งหญ้าธรรมชาติ ทุ่งหญ้าสลับไม้พุ่ม/ไม้ละเมาะ พื้นที่ลุ่ม

ตารางที่ 2-2 สภาพการใช้ที่ดิน ตำบลเมืองบัว อำเภอเกษตรวิสัย จังหวัดร้อยเอ็ด

หน่วยแผนที่	ประเภทการใช้ที่ดิน	เนื้อที่	
		ไร่	ร้อยละ
U	พื้นที่ชุมชนและสิ่งปลูกสร้าง	2,321	5.09
U201	หมู่บ้านบนพื้นราบ	2,055	4.51
U301	สถานที่ราชการและสถาบันต่าง ๆ	257	0.56
U502	โรงงานอุตสาหกรรม	5	0.01
U602	รีสอร์ท โรงแรม เกสต์เฮาส์	4	0.01
A	พื้นที่เกษตรกรรม	40,889	89.61
A001	เกษตรผสมผสาน/ไร่นาสวนผสม	19	0.04
A100	นาร้าง	248	0.54
A101	นาข้าว	38,062	83.42
A203	อ้อย	10	0.02
A204	มันสำปะหลัง	1	-
A300	ไม้ยืนต้นร้าง/เสื่อมโทรม	15	0.03
A301	ไม้ยืนต้นผสม	9	0.02
A302	ยางพารา	85	0.19
A302/A304	ยางพารา/ยูคาลิปตัส	20	0.04
A304	ยูคาลิปตัส	976	2.14
A401	ไม้ผลผสม	21	0.05
A407	มะม่วง	5	0.01
A408	มะม่วงหิมพานต์	26	0.06

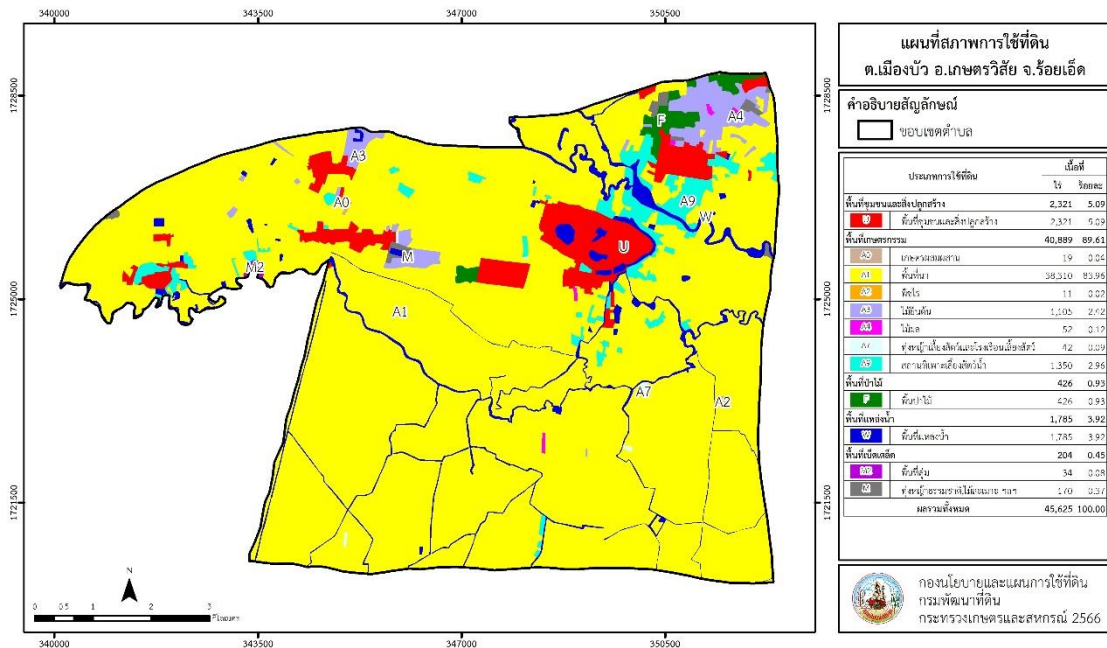


ตารางที่ 2-2 (ต่อ)

หน่วยแผนที่	ประเภทการใช้ที่ดิน	เนื้อที่	
		ไร่	ร้อยละ
A700	โรงเรือนร้าง	2	-
A701	ทุ่งหญ้าเลี้ยงสัตว์	6	0.01
A704	โรงเรือนเลี้ยงสุกร	34	0.08
A900	สถานที่เพาะเลี้ยงสัตว์น้ำร้าง	22	0.05
A902	สถานที่เพาะเลี้ยงปลา	1,328	2.91
F	พื้นที่ป่าไม้	426	0.93
F200	ป่าผลัดใบรอสภาพฟื้นฟู	426	0.93
M	พื้นที่เบ็ดเตล็ด	204	0.45
M101	ทุ่งหญ้าธรรมชาติ	68	0.15
M102	ทุ่งหญ้าสลับไม้พุ่ม/ไม้ละเมาะ	102	0.22
M201	พื้นที่ลุ่ม	34	0.08
W	พื้นที่แหล่งน้ำ	1,785	3.92
W101	แม่น้ำ ลำห้วย ลำคลอง	806	1.77
W102	หนอง บึง ทะเลสาบ	239	0.52
W202	บ่อน้ำในไร่นา	162	0.36
W203	คลองชลประทาน	578	1.27
ผลรวมทั้งหมด		45,625	100.00

ที่มา : กลุ่มวิเคราะห์สภาพการใช้ที่ดิน (2566)

หมายเหตุ : เนื้อที่คำนวณด้วยระบบสารสนเทศภูมิศาสตร์



รูปที่ 2-3 สภาพการใช้ที่ดิน ตำบลเมืองบัว อำเภอเกษตรวิสัย จังหวัดร้อยเอ็ด

2.6 สภาพเศรษฐกิจและสังคม

2.6.1 ประชากร

จากหลักฐานทะเบียนราษฎร์ของกรมการปกครอง กระทรวงมหาดไทย ณ เดือนธันวาคม 2565 พบว่า ประชากรที่อาศัยในพื้นที่ตำบลเมืองบัว มีประชากรรวม 8,426 คน แบ่งเป็นชาย 4,134 คน เป็นหญิง 4,292 คน ความหนาแน่นโดยเฉลี่ย 115.42 คนต่อตารางกิโลเมตร มีจำนวนครัวเรือนทั้งหมด 2,854 ครัวเรือน เป็นครัวเรือนเกษตรที่มาขึ้นทะเบียนกรมส่งเสริมการเกษตร 2,640 ครัวเรือน หรือร้อยละ 92.50 ของจำนวนครัวเรือนทั้งหมด และเป็นครัวเรือนที่ประกอบอาชีพอื่นๆ ครัวเรือนเกษตรที่ไม่ได้มาขึ้นทะเบียนกรมส่งเสริมการเกษตร 214 ครัวเรือน หรือร้อยละ 7.50 ของจำนวนครัวเรือนทั้งหมด ดังรายละเอียดในตารางที่ 2-3 ถึง 2-4



ตารางที่ 2-3 จำนวนประชากรและครัวเรือน ตำบลเมืองบัว อำเภอเกษตรวิสัย จังหวัดร้อยเอ็ด

พื้นที่	จำนวนครัวเรือน	จำนวนประชากร (คน)		
		ชาย	หญิง	รวม
ตำบลเมืองบัว	2,854	4,134	4,292	8,426
หมู่ที่ 1 เมืองบัว	132	186	198	384
หมู่ที่ 2 สัมโฮง	310	446	433	879
หมู่ที่ 3 สำราญ	374	577	595	1,172
หมู่ที่ 4 โพนเงิน	167	281	296	577
หมู่ที่ 5 เมืองบัว	298	376	420	796
หมู่ที่ 6 เมืองบัว	275	395	412	807
หมู่ที่ 7 หัวดงกำแพง	233	324	303	627
หมู่ที่ 8 ดอนกลาง	130	192	221	413
หมู่ที่ 9 เหล่างาม	71	119	128	247
หมู่ที่ 10 เมืองบัว	298	410	423	833
หมู่ที่ 11 เมืองบัว	309	448	444	892
หมู่ที่ 12 หัวดงกำแพง	187	275	291	566
หมู่ที่ 13 โพนทอง	70	105	128	233

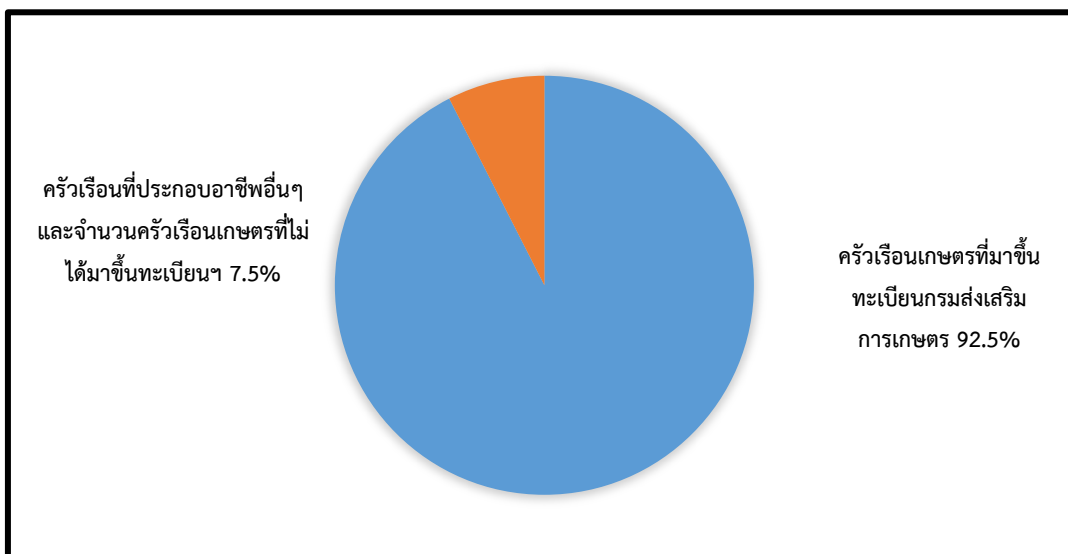
ที่มา: กรมการปกครอง (2566)

ตารางที่ 2-4 จำนวนและสัดส่วนครัวเรือน ตำบลเมืองบัว อำเภอเกษตรวิสัย จังหวัดร้อยเอ็ด

รายการ	จำนวน (ครัวเรือน)	ร้อยละ
จำนวนครัวเรือนทั้งหมด ¹⁾	2,854	100.00
- จำนวนครัวเรือนเกษตรที่มากขึ้นทะเบียนกรมส่งเสริมการเกษตร ²⁾	2,640	92.50
- จำนวนครัวเรือนที่ประกอบอาชีพอื่นๆ และจำนวนครัวเรือนเกษตรที่ไม่ได้มาขึ้นทะเบียนฯ	214	7.50

ที่มา: 1) กรมการปกครอง (2566)

2) กรมส่งเสริมการเกษตร (2566)



รูปที่ 2-4 สัดส่วนครัวเรือนเกษตรกร ตำบลเมืองบัว อำเภอเกษตรวิสัย จังหวัดร้อยเอ็ด

2.6.2 การถือครองที่ดิน

จากข้อมูลกรมการปกครอง (2565) ตำบลเมืองบัว มีจำนวนครัวเรือนทั้งหมด 2,854 ครัวเรือน โดยถือครองที่ดินเฉลี่ยครัวเรือนละ 15.99 ไร่ (เนื้อที่ของตำบลรวมต่อจำนวนครัวเรือนทั้งหมด)

2.6.3 ลักษณะทางเศรษฐกิจและการประกอบอาชีพ

สภาพเศรษฐกิจของชุมชนในตำบลเมืองบัว ส่วนใหญ่ประชากรมีอาชีพด้านการเกษตรกรรม ได้แก่ ปลูกข้าว นอกจากนี้เกษตรกรยังมีการปลูกผัก และเลี้ยงสัตว์

การประกอบอาชีพ ในตำบลเมืองบัว ประชากรส่วนใหญ่ประกอบอาชีพเกษตรกรรม การทำนา และปลูกผัก นอกจากนี้ยังมีการเลี้ยงสัตว์ไว้เพื่อบริโภคและจำหน่าย

- อาชีพทำเกษตรกรรม ตำบลเมืองบัวครัวเรือนเกษตรกรที่ขึ้นทะเบียนกับกรมส่งเสริมการเกษตร 2,640 ครัวเรือน โดยเกษตรกรปลูกข้าวทั้งตำบล นอกจากนี้เกษตรกรยังมีการปลูกผัก และเลี้ยงสัตว์ สำหรับการเลี้ยงสัตว์พบว่าส่วนใหญ่เลี้ยงไว้เพื่อบริโภค และจำหน่าย ได้แก่ โค กระบือ สุกร และไก่

2.6.4 ด้านรายได้-รายจ่าย

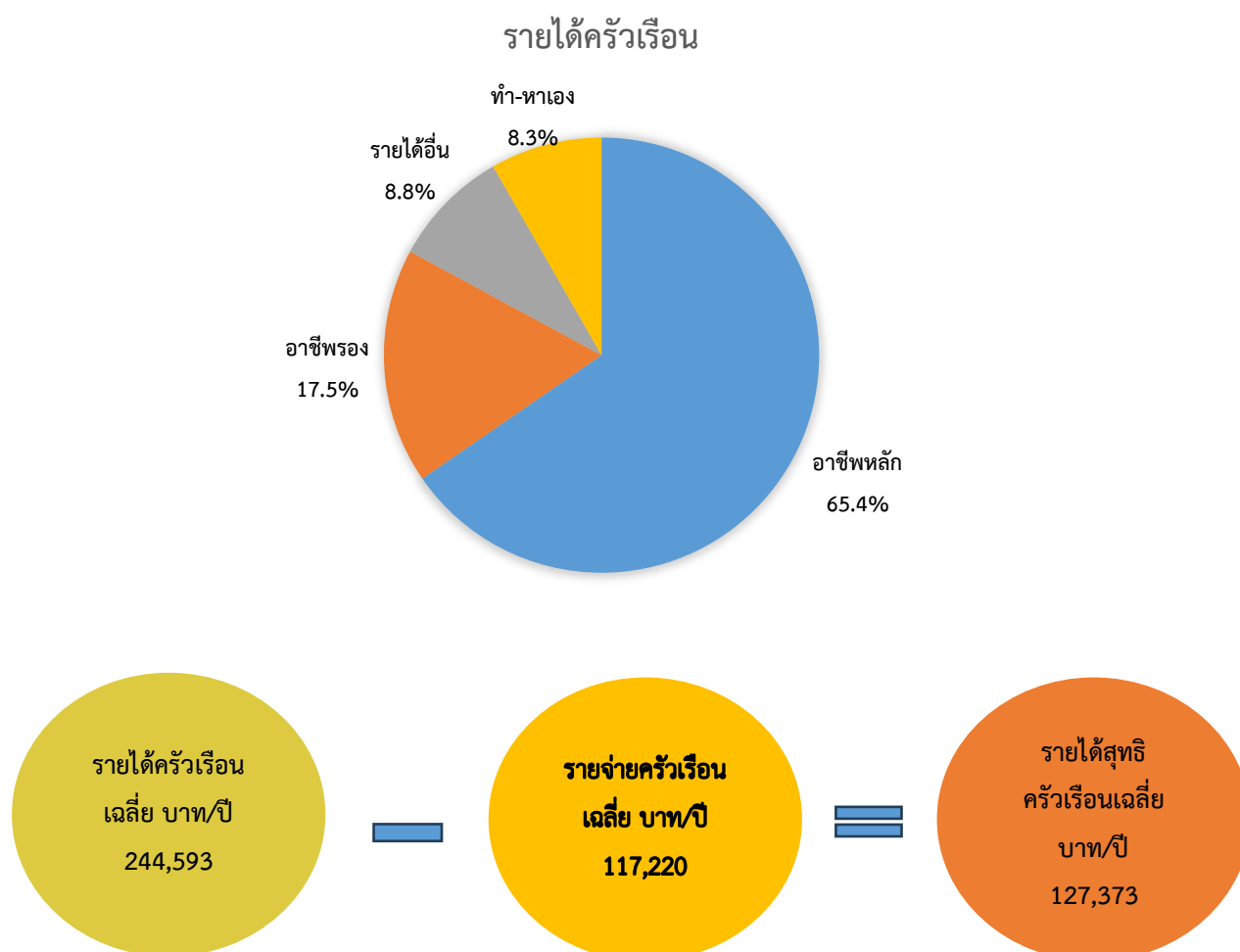
จากข้อมูลพื้นฐาน จปฐ. กรมการพัฒนาชุมชน (2566) พบว่า รายได้ครัวเรือนเฉลี่ยปีละ 244,593 บาท รายได้บุคคลเฉลี่ยปีละ 82,095 บาท รายจ่ายครัวเรือนเฉลี่ยปีละ 117,220 บาท รายจ่ายบุคคลเฉลี่ยปีละ 39,344 บาท เมื่อพิจารณาจะเห็นว่ารายได้ครัวเรือนมากกว่ารายจ่ายครัวเรือนปีละ 127,373 บาท และรายได้บุคคลมากกว่ารายจ่ายบุคคลปีละ 42,752 บาท ดังรายละเอียดในตารางที่ 2-5



ตารางที่ 2-5 รายได้-รายจ่ายเฉลี่ยครัวเรือน ตำบลเมืองบัว อำเภอเกษตรวิสัย จังหวัดร้อยเอ็ด

พื้นที่	แหล่งรายได้ของครัวเรือน (บาท/ปี)				รายได้ครัวเรือนเฉลี่ย (บาท/ปี)	รายได้บุคคลเฉลี่ย (บาท/ปี)	รายจ่ายครัวเรือนเฉลี่ย (บาท/ปี)	รายจ่ายบุคคลเฉลี่ย (บาท/ปี)
	อาชีพหลัก	อาชีพรอง	รายได้อื่น	ทำ-หาเอง				
ตำบลเมืองบัว	159,943	42,714	21,481	20,455	244,593	82,095	117,220	39,344
หมู่ที่ 1 เมืองบัว	85,201	17,088	18,908	1,125	122,321	59,307	73,006	35,397
หมู่ที่ 2 สัมโฮง	117,595	35,560	26,524	39,510	219,188	72,226	102,270	33,700
หมู่ที่ 3 สำราญ	154,172	78,561	13,921	13,443	260,098	94,522	61,732	22,434
หมู่ที่ 4 โพนเงิน	241,642	47,440	22,862	10,650	322,594	80,160	293,809	73,007
หมู่ที่ 5 เมืองบัว	326,944	51,662	31,657	11,763	422,025	149,216	103,799	36,700
หมู่ที่ 6 เมืองบัว	210,632	30,024	18,048	21,825	280,529	95,606	190,536	64,936
หมู่ที่ 7 หัวดงกำแพง	177,270	73,486	42,592	16,801	310,149	97,456	169,993	53,416
หมู่ที่ 8 ดอนกลาง	194,308	20,643	12,780	21,808	249,539	70,087	69,901	19,633
หมู่ที่ 9 เหล่างาม	59,768	42,306	34,204	33,604	169,882	62,457	114,273	42,012
หมู่ที่ 10 เมืองบัว	126,234	46,080	14,113	12,256	198,682	58,735	147,648	43,649
หมู่ที่ 11 เมืองบัว	81,689	3,470	9,990	31,109	126,258	47,524	42,047	15,827
หมู่ที่ 12 หัวดงกำแพง	95,963	32,081	20,248	18,665	166,957	68,747	71,030	29,248
หมู่ที่ 13 โพนทอง	91,667	50,417	32,717	33,333	208,133	56,764	132,992	36,270

ที่มา : กรมการพัฒนาชุมชน (2566)



รูปที่ 2-5 รายได้-รายจ่ายเฉลี่ยครัวเรือน ตำบลเมืองบัว อำเภอเกษตรวิสัย จังหวัดร้อยเอ็ด ปี 2565



บทที่ 3

สถานภาพของทรัพยากรธรรมชาติ

การศึกษาสถานภาพของทรัพยากรธรรมชาติในพื้นที่ตำบลเมืองบัว อำเภอเกษตรวิสัย จังหวัดร้อยเอ็ด ได้แก่ ทรัพยากรป่าไม้ ทรัพยากรน้ำ และทรัพยากรดิน ซึ่งเป็นทรัพยากรกายภาพที่สำคัญต่อการทำการเกษตร ดังนั้นจึงจำเป็นต้องทราบว่าทรัพยากรธรรมชาติแต่ละชนิดปัจจุบันมีสถานะอย่างไร เพื่อใช้เป็นข้อมูลประกอบการวางแผนการใช้ที่ดินซึ่งจะนำไปสู่การกำหนดแผนงาน โครงการ กิจกรรม รวมถึงมาตรการต่าง ๆ เพื่อการพัฒนาพื้นที่อย่างมีประสิทธิภาพต่อไป โดยมีรายละเอียดดังนี้

3.1 ทรัพยากรป่าไม้

3.1.1 ป่าไม้ตามกฎหมายและมติคณะรัฐมนตรี

1) ป่าอนุรักษ์ ไม่พบพื้นที่ป่าอนุรักษ์ (เขตอุทยานแห่งชาติ เขตรักษาพันธุ์สัตว์ป่า เขตวนอุทยาน เขตห้ามล่าสัตว์ป่า) ในพื้นที่

2) ป่าสงวนแห่งชาติ ได้มีการจำแนกเขตการใช้ประโยชน์ทรัพยากรและที่ดินป่าไม้ในพื้นที่ป่าสงวนแห่งชาติตามมติคณะรัฐมนตรี วันที่ 10 มีนาคม 2535 และ 17 มีนาคม 2535 แบ่งออกเป็น 3 เขต ประกอบด้วย เขตพื้นที่ป่าเพื่อการอนุรักษ์ (Zone C) เขตพื้นที่ป่าเพื่อเศรษฐกิจ (Zone E) และเขตพื้นที่ป่าที่เหมาะสมต่อการเกษตร (Zone A) จากการวิเคราะห์ข้อมูล ไม่พบพื้นที่ป่าสงวนแห่งชาติในพื้นที่

3.1.2 **ชั้นคุณภาพลุ่มน้ำ** (มติคณะรัฐมนตรี วันที่ 28 พฤษภาคม 2528) จากการวิเคราะห์ข้อมูล พบชั้นคุณภาพลุ่มน้ำในพื้นที่ ได้แก่

- 1) พื้นที่ลุ่มน้ำชั้นที่ 5A เนื้อที่ 478 ไร่
- 2) พื้นที่ลุ่มน้ำชั้นที่ 5B เนื้อที่ 45,147 ไร่

ทั้งนี้ เนื้อที่ดังกล่าวข้างต้นคำนวณด้วยระบบสารสนเทศภูมิศาสตร์ เป็นเนื้อที่เบื้องต้นเท่านั้น ไม่สามารถใช้อ้างอิงได้ทางกฎหมาย

3.2 ทรัพยากรน้ำ

3.2.1 ปริมาณน้ำฝน พบว่าในพื้นที่ตำบลเมืองบัว มีปริมาณน้ำฝนเฉลี่ยในคาบ 30 ปี (พ.ศ.2536-2565) 1,338.8 มิลลิเมตรต่อปี

3.2.2 น้ำผิวดิน หมายถึง แม่น้ำลำคลอง หนอง บึง ทะเลสาบ อ่างเก็บ และแหล่งน้ำสาธารณะอื่นๆ ที่อยู่ภายในผืนแผ่นดิน ในพื้นที่ตำบลเมืองบัว มีรายละเอียดของแหล่งน้ำผิวดินดังนี้

แหล่งน้ำผิวดินธรรมชาติ ได้แก่ กุดกู่ กุดบอง ลำเตา ลำเสียวใหญ่ หนองคลองเลิง หนองยาง หนองลินน หนองเลิงกำแพง หนองเลิงเทา หนองส้มโรง หนองสรวง หนองสา และหนองสีก



3.2.3 จากฐานข้อมูลน้ำบาดาลของกรมทรัพยากรน้ำบาดาล (2566) ซึ่งพบว่า ตำบลเมืองบัว มีจำนวนบ่อบาดาลราชการจำนวน 18 บ่อ และจำนวนบ่อบาดาลเอกชนจำนวน 1 บ่อ

3.3 ทรัพยากรดิน

ทรัพยากรดินในพื้นที่ตำบลเมืองบัว อำเภอเกษตรวิสัย จังหวัดร้อยเอ็ด พบหน่วยแผนที่ดินทั้งหมด 17 หน่วยแผนที่ดิน และหน่วยพื้นที่เบ็ดเตล็ด 1 หน่วยแผนที่ ดังนี้

3.3.1 ดินในพื้นที่ลุ่ม มี 11 หน่วยแผนที่ดิน ได้แก่

- 1) หน่วยแผนที่ดิน Cni-f-clA ดินชานีที่เป็นดินเหนียวละเอียด มีเนื้อดินบนเป็นดินร่วนปนดินเหนียว ความลาดชัน 0-2 เปอร์เซ็นต์ มีเนื้อที่ 6,519 ไร่ หรือร้อยละ 14.29 ของพื้นที่ตำบล
- 2) หน่วยแผนที่ดิน Ka-sic1A ชุดดินกันทรวิชัย มีเนื้อดินบนเป็นดินร่วนเหนียวปนทรายแป้ง ความลาดชัน 0-2 เปอร์เซ็นต์ มีเนื้อที่ 412 ไร่ หรือร้อยละ 0.90 ของพื้นที่ตำบล
- 3) หน่วยแผนที่ดิน Ki-Ki-col-s1A หน่วยเชิงซ้อนของชุดดินกุลาร้องไห้ และดินกุลาร้องไห้ที่เป็นดินร่วนหยาบ มีเนื้อดินบนเป็นดินร่วนปนทราย ความลาดชัน 0-2 เปอร์เซ็นต์ มีเนื้อที่ 1,619 ไร่ หรือร้อยละ 3.55 ของพื้นที่ตำบล
- 4) หน่วยแผนที่ดิน Ki-s1A-Pt-sclA หน่วยเชิงซ้อนของชุดดินกุลาร้องไห้ มีเนื้อดินบนเป็นดินร่วนปนทราย ความลาดชัน 0-2 เปอร์เซ็นต์ และชุดดินประทาย มีเนื้อดินบนเป็นดินร่วนเหนียวปนทราย ความลาดชัน 0-2 เปอร์เซ็นต์ มีเนื้อที่ 6,937 ไร่ หรือร้อยละ 15.21 ของพื้นที่ตำบล
- 5) หน่วยแผนที่ดิน Nbn-1A ชุดดินหนองบุญมาก มีเนื้อดินบนเป็นดินร่วน ความลาดชัน 0-2 เปอร์เซ็นต์ มีเนื้อที่ 515 ไร่ หรือร้อยละ 1.13 ของพื้นที่ตำบล
- 6) หน่วยแผนที่ดิน Ndg-Ndg-pic-s1A หน่วยเชิงซ้อนของชุดดินโนนแดง และดินโนนแดงที่มีศิลาแลงอ่อน มีเนื้อดินบนเป็นดินร่วนปนทราย ความลาดชัน 0-2 เปอร์เซ็นต์ มีเนื้อที่ 44 ไร่ หรือร้อยละ 0.10 ของพื้นที่ตำบล
- 7) หน่วยแผนที่ดิน Pt-pic-1A ดินประทายที่มีศิลาแลงอ่อน มีเนื้อดินบนเป็นดินร่วน ความลาดชัน 0-2 เปอร์เซ็นต์ มีเนื้อที่ 110 ไร่ หรือร้อยละ 0.24 ของพื้นที่ตำบล
- 8) หน่วยแผนที่ดิน Re-Re-pic-s1A หน่วยเชิงซ้อนของชุดดินร้อยเอ็ด และดินร้อยเอ็ดที่มีศิลาแลงอ่อน มีเนื้อดินบนเป็นดินร่วนปนทราย ความลาดชัน 0-2 เปอร์เซ็นต์ มีเนื้อที่ 5,089 ไร่ หรือร้อยละ 11.15 ของพื้นที่ตำบล



9) หน่วยแผนที่ดิน Th-sic1A ชุดดินธวัชบุรี มีเนื้อดินบนเป็นดินร่วนเหนียวปนทรายแป้ง ความลาดชัน 0-2 เปอร์เซ็นต์ มีเนื้อที่ 10,968 ไร่ หรือร้อยละ 24.04 ของพื้นที่ตำบล

10) หน่วยแผนที่ดิน Tt-sic1A ชุดดินท่าตูม มีเนื้อดินบนเป็นดินร่วนเหนียวปนทรายแป้ง ความลาดชัน 0-2 เปอร์เซ็นต์ มีเนื้อที่ 327 ไร่ หรือร้อยละ 0.72 ของพื้นที่ตำบล

11) หน่วยแผนที่ดิน Tt-Th-sic1A หน่วยเชิงซ้อนของชุดดินท่าตูม และชุดดินธวัชบุรี มีเนื้อดินบนเป็นดินร่วนเหนียวปนทรายแป้ง ความลาดชัน 0-2 เปอร์เซ็นต์ มีเนื้อที่ 6,175 ไร่ หรือร้อยละ 13.54 ของพื้นที่ตำบล

3.3.2 ดินในพื้นที่ดอน มี 6 หน่วยแผนที่ดิน ได้แก่

1) หน่วยแผนที่ดิน Chp-gm-1A/b ดินชุมพลบุรีที่มีจุดประสีเทา มีเนื้อดินบนเป็นดินร่วน ความลาดชัน 0-2 เปอร์เซ็นต์ และมีคัณนา มีเนื้อที่ 586 ไร่ หรือร้อยละ 1.28 ของพื้นที่ตำบล

2) หน่วยแผนที่ดิน Ht-s1B ชุดดินห้วยแถลง มีเนื้อดินบนเป็นดินร่วนปนทราย ความลาดชัน 2-5 เปอร์เซ็นต์ มีเนื้อที่ 1,437 ไร่ หรือร้อยละ 3.15 ของพื้นที่ตำบล

3) หน่วยแผนที่ดิน Msk-s1B ชุดดินมหาสารคาม มีเนื้อดินบนเป็นดินทรายปนดินร่วน ความลาดชัน 2-5 เปอร์เซ็นต์ มีเนื้อที่ 989 ไร่ หรือร้อยละ 2.17 ของพื้นที่ตำบล

4) หน่วยแผนที่ดิน Msk-gm-s1A/b ดินมหาสารคามที่มีจุดประสีเทา มีเนื้อดินบนเป็นดินทรายนดินร่วน ความลาดชัน 0-2 เปอร์เซ็นต์ และมีคัณนา มีเนื้อที่ 594 ไร่ หรือร้อยละ 1.30 ของพื้นที่ตำบล

5) หน่วยแผนที่ดิน Msk-vtks-s1B ดินมหาสารคามที่เป็นทรายหนามาก มีเนื้อดินบนเป็นดินทรายนดินร่วน ความลาดชัน 2-5 เปอร์เซ็นต์ มีเนื้อที่ 1,352 ไร่ หรือร้อยละ 2.96 ของพื้นที่ตำบล

6) หน่วยแผนที่ดิน Msk-gm-s1A/b-Msk-vtks-s1A หน่วยเชิงซ้อนของดินมหาสารคามที่มีจุดประสีเทา มีเนื้อดินบนเป็นดินทรายนดินร่วน ความลาดชัน 0-2 เปอร์เซ็นต์ และมีคัณนา และดินมหาสารคามที่เป็นทรายหนามาก มีเนื้อดินบนเป็นดินทรายนดินร่วน ความลาดชัน 0-2 เปอร์เซ็นต์ มีเนื้อที่ 1,284 ไร่ หรือร้อยละ 2.81 ของพื้นที่ตำบล

3.3.3 พื้นที่เบ็ดเตล็ด มี 1 หน่วยแผนที่ คือ หน่วยแผนที่ W พื้นที่น้ำ มีเนื้อที่ 668 ไร่ หรือร้อยละ 1.46 ของพื้นที่ตำบล

ปัญหาทรัพยากรดินทางการเกษตรตามสภาพธรรมชาติในพื้นที่ พบปัญหาดินเค็ม มีเนื้อที่ 8,666 ไร่ หรือร้อยละ 19.00 ของพื้นที่ตำบล ได้แก่ ชุดดินกุลาร้องไห้ (Ki) ดินกุลาร้องไห้ที่เป็นดินร่วนหยาบ (Ki-col) ชุดดินประทาย (Pt) และดินประทายที่มีศิลาแลงอ่อน (Pt-pic) และปัญหาดินทรายจัด มีเนื้อที่ 4,219 ไร่ หรือร้อยละ 9.24 ของพื้นที่ตำบล ได้แก่ ชุดดินมหาสารคาม (Msk) ดินมหาสารคามที่มีจุดประสีเทา (Msk-gm) และดินมหาสารคามที่เป็นทรายหนามาก (Msk-vtks)



รายละเอียดของสมบัติดิน ตำบลเมืองบัว อำเภอเกษตรวิสัย จังหวัดร้อยเอ็ด ดังแสดงในตารางที่ 3-1 และแผนที่แสดงในลักษณะของชุดดิน (รูปที่ 3-1)



ตารางที่ 3-1 สมบัติดิน ตำบลเมืองบัว อำเภอเกษตรวิสัย จังหวัดร้อยเอ็ด

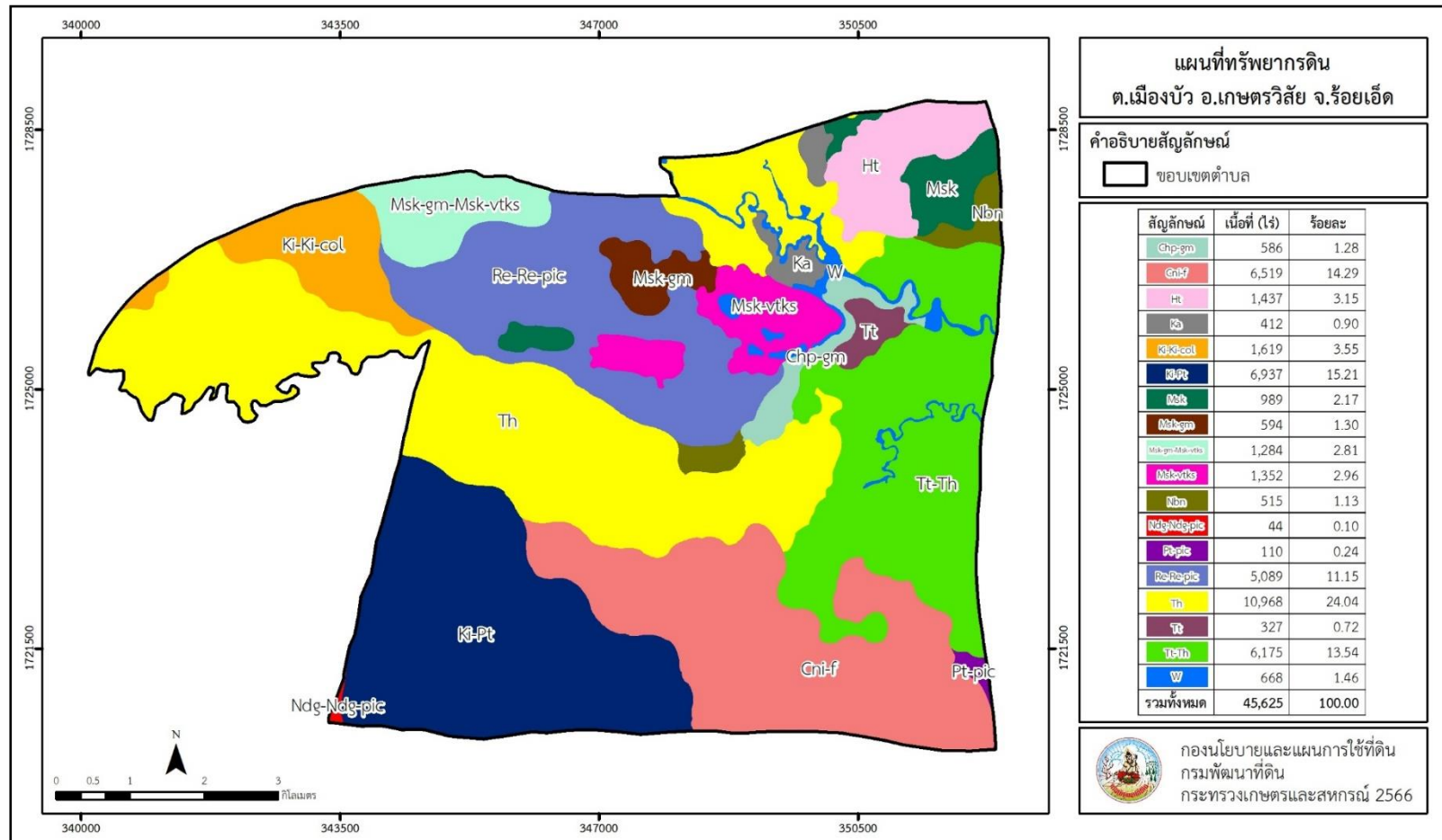
หน่วยแผนที่ดิน	ความลาดชัน (%)	ความลึก (ซม.)	การระบายน้ำ	ความอุดมสมบูรณ์ของดิน	ความจุแลกเปลี่ยนแคตไอออน (cmol/kg)	ความอึมตัวเบส (%)	ปฏิกิริยาดิน		ค่าการนำไฟฟ้า (dS/m)	ความลึกของชั้นจาโรไซต์ (ซม.)	เนื้อที่	
							ดินบน	ดินล่าง			ไร่	ร้อยละ
Chp-gm-lA/b	0-2	>150	ค่อนข้างเลว	ต่ำ	<10	<35	5.0-5.5	5.0-7.0	<2	-	586	1.28
Cni-f-clA	0-2	>150	ดีปานกลางถึงค่อนข้างเลว	ต่ำ	<10	35-75	5.5-6.0	6.0-6.5	<2	-	6,519	14.29
Ht-slB	2-5	>150	ดี	ต่ำ	<10	<35	5.0-5.5	4.5-5.0	<2	-	1,437	3.15
Ka-siclA	0-2	>150	เลว	ปานกลาง	>20	35-75	5.0-6.0	6.0-7.0	<2	-	412	0.90
Ki-Ki-col-slA	0-2	>150	ค่อนข้างเลว	ต่ำ	10-20	35-75	6.0-6.5	6.0-8.0	4-8	-	1,619	3.55
Ki-slA-Pt-sclA	0-2	>150	ค่อนข้างเลว	ต่ำ	10-20	35-75	6.0-6.5	6.0-8.0	4-8	-	6,937	15.21
Msk-gm-lsA/b	0-2	>150	ดีปานกลางถึงค่อนข้างเลว	ต่ำ	<10	35-75	5.5-6.0	6.0-7.0	<2	-	594	1.30
Msk-gm-lsA/b-Msk-vtks-lsA	0-2	>150	ดีปานกลางถึงค่อนข้างเลว	ต่ำ	<10	35-75	5.5-6.0	6.0-7.0	<2	-	1,284	2.81
Msk-lsB	2-5	>150	ดีปานกลาง	ต่ำ	<10	35-75	5.5-6.0	6.0-7.0	<2	-	989	2.17
Msk-vtks-lsB	2-5	>150	ดีปานกลาง	ต่ำ	<10	35-75	5.5-6.0	6.0-7.0	<2	-	1,352	2.96
Nbn-lA	0-2	>150	ค่อนข้างเลว	ต่ำ	10-20	35-75	5.0-5.5	5.5-6.5	<2	-	515	1.13
Ndg-Ndg-pic-slA	0-2	>150	ดีปานกลางถึงค่อนข้างเลว	ต่ำ	10-20	35-75	5.0-5.5	5.5-7.0	<2	-	44	0.10
Pt-pic-lA	0-2	>150	ค่อนข้างเลว	ต่ำ	10-20	35-75	6.0-6.5	6.0-8.0	4-8	-	110	0.24
Re-Re-pic-slA	0-2	>150	ค่อนข้างเลว	ต่ำ	<10	35-75	4.5-6.0	4.5-5.5	<2	-	5,089	11.15
Th-siclA	0-2	>150	ค่อนข้างเลว	ต่ำ	>20	35-75	6.0-6.5	6.5-7.0	<2	-	10,968	24.04
Tt-siclA	0-2	>150	ค่อนข้างเลว	ต่ำ	<10	35-75	5.0-6.0	6.0-7.0	<2	-	327	0.72
Tt-Th-siclA	0-2	>150	ค่อนข้างเลว	ต่ำ	<10/>20	35-75	5.0-6.0/ 6.0-6.5	6.0-7.0/ 6.5-7.0	<2	-	6,175	13.54
W	-	-	-	-	-	-	-	-	-	-	668	1.46
รวมทั้งหมด											45,625	100.00

หมายเหตุ : เนื้อที่คำนวณด้วยโปรแกรมระบบสารสนเทศภูมิศาสตร์

ที่มา : กองสำรวจดินและวิจัยทรัพยากรดิน (2566)



แผนการใช้ที่ดินตำบลเมืองบัว อำเภอเกษตรวิสัย จังหวัดร้อยเอ็ด



รูปที่ 3-1 แผนที่ทรัพยากรดิน ตำบลเมืองบัว อำเภอเกษตรวิสัย จังหวัดร้อยเอ็ด



บทที่ 4

กระบวนการมีส่วนร่วมของชุมชน (Participatory Rural Appraisal : PRA)

4.1 การวิเคราะห์ผลจากการจัดทำกระบวนการมีส่วนร่วมของชุมชน (PRA)

การวิเคราะห์ผลจากการจัดทำกระบวนการมีส่วนร่วมของชุมชน (PRA) เมื่อวันที่ 31 สิงหาคม 2566 มีสาระสำคัญสรุปได้ดังนี้

4.1.1 ปัญหาหลักของตำบลเมืองบัว คือ

- 1) ดินขาดความอุดมสมบูรณ์ และปัญหาดินเค็ม
- 2) ขาดแคลนแหล่งน้ำเพื่อการเกษตร
- 3) น้ำใต้ดินเค็ม
- 4) พื้นที่แล้งซ้ำซาก
- 5) ต้นทุนการผลิตสูง
- 6) การรวมกลุ่มขาดความเข้มแข็งภายในกลุ่ม

4.1.2 ความต้องการของชุมชน เกษตรกร และตำบลเมืองบัว มีความต้องการ 6 ประการ คือ

- 1) แก้ปัญหาดินเค็มและน้ำใต้ดินเค็มเพื่อฟื้นฟูความอุดมสมบูรณ์ของดิน
- 2) แก้ไขปัญหาการขาดแคลนน้ำ ขุดลอกแหล่งน้ำที่ตื้นเขินและขุดลอกคู คลอง ให้สามารถกักเก็บน้ำได้เพียงพอต่อการทำการเกษตร
- 3) ปรับระดับพื้นที่นา และปรับเปลี่ยนการผลิตพืช
- 4) ต้องการปัจจัยการผลิตทางการเกษตร เช่น เมล็ดพันธุ์ข้าว เมล็ดพันธุ์ผัก เมล็ดพันธุ์พืชปุ๋ยสด ปุ๋ยอินทรีย์ เป็นต้น
- 5) ลดต้นทุนการผลิต เพื่อเพิ่มประสิทธิภาพการผลิตพืช
- 6) องค์กรความรู้ด้านการพัฒนาที่ดิน/การปลูกพืชหลังนา/การเลี้ยงสัตว์

ผลจากการจัดทำกระบวนการมีส่วนร่วมของชุมชน (PRA) ได้นำมาวิเคราะห์ร่วมกับปัญหาด้านกายภาพ โดยระบบ DPSIR มีรายละเอียดดังนี้

- 1) **แรงขับเคลื่อน (Driver)** มี 5 ประการ คือ
 - 1.1) ดินเค็ม
 - 1.2) ขาดแคลนแหล่งน้ำทางการเกษตร แหล่งน้ำสาธารณะ/คลองตื้นเขิน
 - 1.3) ฝนแล้ง/น้ำท่วม
 - 1.4) ภาระหนี้สิน
 - 1.5) การเปลี่ยนแปลงสภาพภูมิอากาศ



2) แรงกดดัน (Pressure) ที่เกิดจากปัจจัยขับเคลื่อน มี 6 ประการ คือ

- 2.1) การป้องกันการแพร่กระจายพื้นที่ดินเค็ม
- 2.2) ผลผลิตเสียหายจากการขาดแคลนน้ำ
- 2.3) ความต้องการน้ำเพื่อการเกษตรเพิ่มมากขึ้น
- 2.4) การจัดหาแหล่งน้ำ
- 2.5) ราคาผลผลิตตกต่ำ
- 2.6) น้ำท่วม/ฝนแล้ง

3) สถานะ (State) ที่เกิดแรงกดดัน มี 4 ประการ คือ

- 3.1) ความเสื่อมโทรมของดิน
- 3.2) ขาดแคลนน้ำเพื่อการเกษตร
- 3.3) หนี้สินจากการลงทุนทางการเกษตร
- 3.4) พืชผลทางการเกษตรเสียหายจากภัยแล้ง/น้ำท่วม

4) ผลกระทบ (Impact) ที่ปรากฏในพื้นที่ มี 4 ประการ คือ

- 4.1) แหล่งน้ำต้นเงินไม่เพียงพอต่อการเกษตร
- 4.2) คุณภาพผลผลิตทางการเกษตรไม่ได้มาตรฐาน
- 4.3) ต้นทุนการผลิตสูง
- 4.4) รายได้น้อยไม่เพียงพอกับรายจ่าย

5) การตอบสนอง (Response) ของรัฐในอดีต ปัจจุบัน และในอนาคต มีดังนี้

อดีต-ปัจจุบัน

พื้นที่ลาดชัน

- 5.1) ขุดลอกแหล่งน้ำให้สามารถกักเก็บน้ำได้ตลอดปี
- 5.2) บ่อดักตะกอน
- 5.3) สร้างฝายกักเก็บน้ำ
- 5.4) ปรับระดับพื้นที่นา/ ปรับระดับพื้นที่นาแบบมีคูน้ำ
- 5.5) ปรับเปลี่ยนการผลิตพืชให้เหมาะสมกับสภาพพื้นที่
- 5.6) ปลูกหญ้าแฝกเพื่อป้องกันการชะล้างพังทลายของดิน

พื้นที่ราบ

- 5.8) จัดระบบอนุรักษ์ดินและน้ำ
- 5.9) ปรับปรุงบำรุงดินด้วยปุ๋ยพืชสด
- 5.10) บ่อน้ำไร่นานอกเขตชลประทาน



- 5.11) ชุตลอกลำน้ำ/คลองส่งน้ำ/แหล่งน้ำ
- 5.12) ปลวกพืชหลังนา/ปลวกพืชใช้น้ำน้อย
- 5.13) เกษตรผสมผสาน
- 5.14) การรวมกลุ่มของเกษตรกร
- 5.15) ระบบการบริหารการเกษตรแบบแปลงใหญ่
- 5.16) การไถกลบตอซังพืช

อนาคต

- (1) การจัดระบบอนุรักษ์ดินและน้ำเพื่อพัฒนาทรัพยากรดินและน้ำทั้งตำบล
 - (2) เกษตรกรมีคุณภาพชีวิตที่ดีขึ้น
 - (3) มีแหล่งน้ำทางการเกษตรอย่างเพียงพอต่อการผลิตพืช
 - (4) การรวมกลุ่มเกษตรกรอินทรีย์
- ดังมีรายละเอียดในรูปที่ 4-1



รูปที่ 4-1 การวิเคราะห์สถานการณ์โดยระบบ DPSIR ของตำบลเมืองบัว อำเภอเกษตรวิสัย จังหวัดร้อยเอ็ด



4.2 ระบบการปลูกพืชในปัจจุบัน

ตำบลเมืองบัว อำเภอเกษตรวิสัย จังหวัดร้อยเอ็ด มีการเพาะปลูกพืช ดังนี้

- 1) ข้าวนาปี เกษตรกรจะปลูกข้าวนาปีในช่วงฤดูฝน โดยปลูกระหว่างเดือนพฤษภาคม ถึงมิถุนายน และจะเก็บเกี่ยวช่วงเดือนพฤศจิกายนถึงธันวาคม พันธุ์ข้าวที่ปลูก ได้แก่ ข้าวพันธุ์หอมมะลิ 105 และข้าวเหนียวพันธุ์กข 6
- 2) ข้าวนาปี-แดงโม เกษตรกรจะปลูกข้าวนาปีในช่วงฤดูฝนระหว่างเดือนพฤษภาคม ถึงธันวาคม จะเก็บเกี่ยวช่วงเดือนพฤศจิกายนถึงธันวาคม และปลูกแดงโมหลังการเก็บเกี่ยวข้าว โดยการใช้ให้น้ำน้อยสามารถปลูกได้ทุกฤดู เป็นพืชที่ทนอากาศร้อน มีอายุการเก็บเกี่ยว 65 – 75 วัน ถ้าหากมีการจัดการที่เหมาะสมสามารถปลูกได้หลายรอบต่อปี
- 3) ยางพารา เกษตรกรจะปลูกยางพารา ระหว่างเดือนพฤษภาคม ถึง เดือนกรกฎาคม และควรปลูกก่อนหมดฤดูฝน อย่างน้อย 2 เดือน
- 4) มันสำปะหลัง เกษตรกรจะปลูกมันสำปะหลังช่วงต้นฤดูฝนระหว่างเดือนเมษายน ถึงพฤษภาคม ซึ่งจะมีอายุจากวันปลูกถึงเก็บเกี่ยวประมาณ 10-14 เดือน
- 5) อินทผาลัม เกษตรกรจะปลูกอินทผาลัมช่วงต้นฤดูฝน แต่ถ้าสามารถติดตั้งระบบการให้น้ำในสวนได้ ก็สามารถปลูกได้ทุกฤดูกาล อุณหภูมิที่เหมาะสมสำหรับปลูกอินทผาลัมได้ คือ 32 องศาเซลเซียส อินทผาลัมเริ่มให้ผลผลิตเมื่ออายุได้ 3 ปี ขึ้นไป ขึ้นกับสภาพดินและการดูแลรักษา

เดือน ชนิดพืช	ม.ค.	ก.พ.	มี.ค.	เม.ย.	พ.ค.	มิ.ย.	ก.ค.	ส.ค.	ก.ย.	ต.ค.	พ.ย.	ธ.ค.
	ข้าวนาปี											
ข้าวนาปี - แดงโม												
พืชไร่												
ไม้ผล												

รูปที่ 4-2 ระบบการปลูกพืชในปัจจุบัน ตำบลเมืองบัว อำเภอเกษตรวิสัย จังหวัดร้อยเอ็ด



บทที่ 5

การประเมินคุณภาพที่ดิน

5.1 หลักการประเมินคุณภาพที่ดินด้านกายภาพ

การประเมินคุณภาพที่ดินหรือการประเมินความเหมาะสมของที่ดิน สอดคล้องตามหลักการของ FAO Framework ค.ศ. 1983 ซึ่งการประเมินคุณภาพที่ดินด้านกายภาพ เป็นการประเมินศักยภาพของที่ดินว่าดินนั้นๆเหมาะสมมากหรือน้อยเพียงใดสำหรับการใช้ที่ดินประเภทต่างๆ หรือการปลูกพืชต่างๆ โดยพิจารณาจาก สภาพแวดล้อมที่มีผลต่อการเจริญเติบโตของพืช สมบัติดินที่ได้จำแนกไว้ในแต่ละตำบล ร่วมกับการจัดการพื้นที่ เช่น ระบบชลประทาน พื้นที่ยกทรง การจัดระบบอนุรักษ์ดินและน้ำ เป็นต้น และนอกจากนี้พิจารณาความต้องการปัจจัยต่อการปลูกพืชแต่ละชนิด สอดคล้องตามหลักการของ FAO ได้แก่ ความต้องการด้านพืช ความต้องการด้านการจัดการ ความต้องการด้านการอนุรักษ์ (บัณฑิต และ คำรณ , 2542) รายละเอียดดังตารางที่ 5-1

ระดับความเหมาะสมของที่ดินได้จากการสังเคราะห์ข้อมูลดิน การจัดการที่ดิน หรือดินที่มีลักษณะเฉพาะที่เกิดขึ้นตามสภาพภูมิประเทศ (ซึ่งจะเรียกรวมว่าหน่วยที่ดิน) ลักษณะภูมิอากาศ พิจารณาร่วมกับระดับความต้องการปัจจัยต่อการเจริญเติบโตของพืชแต่ละชนิด หลังจากนั้นดำเนินการประเมินคุณภาพที่ดิน ซึ่งสามารถจำแนกระดับความเหมาะสมของที่ดินได้เป็น 4 ชั้น ได้แก่ เหมาะสมสูง (S1) เหมาะสมปานกลาง (S2) เหมาะสมเล็กน้อย (S3) และไม่เหมาะสม (N) โดยที่

S1 : ไม่มีข้อจำกัดด้านที่ดินตามปัจจัยที่ใช้พิจารณา

S2 : มีข้อจำกัดด้านที่ดินที่แก้ไขได้ง่ายหรือข้อจำกัดอาจไม่ส่งผลกระทบต่อ การเจริญเติบโตของพืชอย่างชัดเจน

S3 : มีข้อจำกัดด้านที่ดินที่แก้ไขได้ยาก ควรปรับเปลี่ยนการผลิตเป็นพืชชนิดอื่นหรือ กิจกรรมอื่น (ส่วนใหญ่เป็นลักษณะทางกายภาพ)

N : มีข้อจำกัดที่พัฒนาหรือปรับปรุงที่ดินได้ยากมาก หากจะดำเนินการพัฒนาหรือ ปรับปรุงต้องใช้ต้นทุนสูงหรือเครื่องจักรขนาดใหญ่ แนะนำให้ปรับเปลี่ยนการผลิต



ตารางที่ 5-1 ตัวอย่างการประเมินคุณภาพที่ดินด้านกายภาพของประเภทการใช้ประโยชน์ที่ดิน

คุณภาพที่ดิน (Land Quality)	คุณลักษณะที่ดินตัวแทน (Land Characteristics)	ระดับความเหมาะสม (Land Suitability Rating)
1. ความเหมาะสมด้านความต้องการด้านพืช (Crop Requirements)		
1.1. การหยั่งลึกของรากพืช (r)	ความลึกของดิน	S1
1.2. ความชุ่มชื้นที่เป็นประโยชน์ต่อพืช (m)	ปริมาณน้ำฝนเฉลี่ยในรอบปี	S2m
1.3. ความเป็นประโยชน์ของออกซิเจนต่อราก พืช (o)	สภาพการระบายน้ำของดิน	S2o
ความเหมาะสมรวมด้านความต้องการด้านพืช (Crop Requirements)		S2om
2. ความเหมาะสมด้านความต้องการด้านการจัดการ (Management Requirements)		
2.1. สภาพการเขตกรรม (k)	ชั้นความยากง่ายในการ เขตกรรม (ดินบน)	S1
2.2. ศักยภาพการใช้เครื่องจักรกล (w)	ความลาดชันของพื้นที่	S3w
ความเหมาะสมรวมด้านความต้องการด้านการจัดการ (Management Requirements)		S3w
3. ความเหมาะสมด้านความต้องการด้านการอนุรักษ์ (Conservation Requirements)		
3.1 ความเสียหายจากการกัดกร่อน (e)	ความลาดชันของพื้นที่	S3e
ความเหมาะสมรวมด้านความต้องการด้านการอนุรักษ์ (Conservation Requirements)		S3e
ความเหมาะสมด้านกายภาพของประเภทการใช้ประโยชน์ที่ดินใน แต่ละหน่วยที่ดินโดยรวม		S3ew

5.2 พืชเศรษฐกิจที่สำคัญของตำบล

พืชเศรษฐกิจหลักและพืชทางเลือกของตำบล ได้แก่ ข้าว มันสำปะหลัง ยางพารา แตงโม

5.3 ระดับความเหมาะสมของที่ดิน

การประเมินคุณภาพที่ดินของพืชเศรษฐกิจหลักและพืชทางเลือก ตำบลเมืองบัว อำเภอเกษตรวิสัย จังหวัดร้อยเอ็ด ได้ผลการประเมินคุณภาพที่ดินดังตารางที่ 5-2



ตารางที่ 5-2 ชั้นความเหมาะสมทางกายภาพของดิน ตำบลเมืองบัว อำเภอเกษตรวิสัย จังหวัดร้อยเอ็ด

หน่วยแผนที่ดิน	ข้าว	มันสำปะหลัง	ยางพารา	แตงโม
Chp-gm-lA/b	S2ns	N	S3o	S3o
Cni-f-clA	S2ons	N	S3o	S3o
Ht-slB	S3o	S2n	S2n	S2n
Ka-siclA	S1	N	N	N
Ki-Ki-col-slA	S3x	N	S3xo	S3xo
Ki-slA-Pt-sclA	S3x	N	S3xo	S3xo
Msk-gm-lsA/b	S2ons	N	S3o	S3o
Msk-gm-lsA/b-Msk-vtks-lsA	S2ons	N	S3o	S3o
Msk-lsB	S2ewons	S2ons	S2ons	S2ns
Msk-vtks-lsB	S2ewons	S2ons	S2ons	S2ns
Nbn-lA	S2s	N	S3o	S3o
Ndg-Ndg-pic-slA	S2os	N	S3o	S3o
Pt-pic-lA	S3x	N	S3xo	S3xo
Re-Re-pic-slA	S2ns	N	S3o	S3o
Th-siclA	S2s	N	S3o	S3o
Tt-siclA	S2ns	N	S3o	S3o
Tt-Th-siclA	S2ns	N	S3o	S3o

หมายเหตุ: * หมายถึง หน่วยแผนที่ดินที่มีความอุดมสมบูรณ์ของดินต่างจากหน่วยแผนที่ดินเดียวกัน

ความหมายของสัญลักษณ์แสดงข้อจำกัดชั้นความเหมาะสม

- e = ความเสียหายจากการกัดกร่อน
- w = ศักยภาพการใช้เครื่องจักร
- r = สภาวะการหยั่งลึกของราก
- z = สารพิษ
- x = การมีเกลือมากเกินไป
- m = ความชุ่มชื้นที่เป็นประโยชน์ต่อพืช
- o = ความเป็นประโยชน์ของออกซิเจนต่อรากพืช
- n = ความจุในการดูดซับธาตุอาหาร
- s = ความเป็นประโยชน์ของธาตุอาหาร



บทที่ 6

แผนการใช้ที่ดิน

6.1 การวิเคราะห์ข้อมูลเพื่อจัดทำแผนการใช้ที่ดินระดับตำบล

ตามที่กรมพัฒนาที่ดินได้จัดทำแผนปฏิบัติการราชการกรมพัฒนาที่ดินระยะ 5 ปี (พ.ศ. 2566-2570) เพื่อให้บรรลุตามวิสัยทัศน์ที่กำหนดไว้ คือ “เป็นองค์การอัจฉริยะทางดิน เพื่อขับเคลื่อนการใช้ที่ดินอย่างเหมาะสม 15 ล้านไร่ ภายในปี 2570” ซึ่งในส่วนของประเด็นการพัฒนาที่ 2 บริหารจัดการทรัพยากรดินและที่ดินด้วยชุดข้อมูลที่มีมูลค่าสูง (High Value Dataset) ซึ่งมีเป้าหมาย คือ การนำชุดข้อมูลที่มีมูลค่าสูง ไปใช้ในการบริหารจัดการทางการเกษตร ในส่วนของตัวชี้วัด บริหารจัดการทรัพยากรดินและที่ดินบนพื้นฐานของชุดข้อมูลที่มีมูลค่าสูง ร้อยละ 100 กลยุทธ์ที่ 2 ยกระดับแผนการใช้ที่ดินไปสู่การปฏิบัติ ได้กำหนดให้ ร้อยละของแผนการใช้ที่ดินระดับตำบลที่จัดทำแล้วเสร็จทั่วประเทศ ภายใน ปี 2570 (ไม่น้อยกว่า ร้อยละ 80) เป็นตัวชี้วัดหนึ่งของกลยุทธ์ดังกล่าว

การวางแผนการใช้ที่ดินระดับตำบลเป็นการวางกรอบและนโยบายการพัฒนาพื้นที่ให้เกิดการใช้ที่ดินอย่างสมดุลและยั่งยืน ซึ่งจะมีความละเอียดและเฉพาะเจาะจงมากกว่าแผนการใช้ที่ดินระดับประเทศ ที่ใช้เป็นกรอบนโยบายการพัฒนาพื้นที่ระดับประเทศ เป็นการกำหนดแนวทางใช้ที่ดินให้ตรงกับศักยภาพโดยเฉพาะทางด้านเกษตรกรรม และนำไปสู่การกำหนดแผนงาน โครงการ กิจกรรมที่มีความสอดคล้องกับสภาพพื้นที่ ทั้งนี้การใช้ขอบเขตการปกครองในระดับตำบลจะนำไปสู่การพัฒนาเชิงพื้นที่ที่มีเป้าหมายและทิศทางสอดคล้องตามบริบทของแต่ละตำบล และมีผู้รับผิดชอบโดยตรง คือ องค์การปกครองส่วนท้องถิ่น ซึ่งแผนการใช้ที่ดินในระดับที่ใหญ่กว่านี้อาจไม่สามารถนำมาใช้ปฏิบัติงานในระดับพื้นที่ได้อย่างเป็นรูปธรรมเนื่องจากเป็นแผนงานสำหรับนำไปใช้ปฏิบัติงานเชิงนโยบายและยุทธศาสตร์ในภาพรวม

ทั้งนี้แผนการใช้ที่ดินเป็นผลที่ได้จากการวิเคราะห์ข้อมูลทางด้านกายภาพ เศรษฐกิจ และสังคม โดยได้นำฐานข้อมูลที่ได้จากการรวบรวมข้อมูลทุติยภูมิ และข้อมูลปฐมภูมิจากการสำรวจภาคสนาม การศึกษาด้านกายภาพ ได้จาก การวิเคราะห์สถานภาพของทรัพยากรธรรมชาติ อาทิ ทรัพยากรดิน ทรัพยากรน้ำ และทรัพยากรป่าไม้ร่วมกับการพิจารณาลักษณะการใช้ประโยชน์ที่ดิน ข้อมูลหมายที่เกี่ยวข้องกับพื้นที่ในเขตป่าไม้ตามกฎหมาย เช่น เขตรักษาพันธุ์สัตว์ป่า เขตอุทยานแห่งชาติ เขตป่าสงวนแห่งชาติ และนโยบายของรัฐที่เกี่ยวข้องกับพื้นที่ที่มีมติคณะรัฐมนตรีเกี่ยวกับการใช้ที่ดิน มติคณะรัฐมนตรีเรื่องการจำแนกการใช้ประโยชน์ที่ดินในพื้นที่ป่าไม้ในเขตป่าสงวนแห่งชาติ เป็นต้น ประกอบกับการพิจารณาจากทิศทางตามกรอบนโยบายที่เกี่ยวข้องกับการกำหนดเขตการใช้ที่ดินภายใน



พื้นที่ตำบล เช่น ยุทธศาสตร์ของจังหวัด ร่วมกับความต้องการของท้องถิ่น สามารถกำหนดแนวทางการใช้ที่ดินตามศักยภาพของทรัพยากร เพื่อการรักษาคุณภาพของลักษณะทางนิเวศวิทยาและการอนุรักษ์ทรัพยากรธรรมชาติ โดยคำนึงถึงสภาพทางเศรษฐกิจและสังคมของชุมชนในพื้นที่ ซึ่งข้อมูลนี้ส่วนหนึ่งได้มาจากการวิเคราะห์ชุมชนแบบมีส่วนร่วม (PRA) ทำการสังเคราะห์ข้อมูลทุกด้านเพื่อให้ได้เขตการใช้ที่ดินที่เหมาะสมกับศักยภาพของพื้นที่ต่อไป

6.2 แผนการใช้ที่ดิน

จากการวิเคราะห์ข้อมูลกายภาพ เศรษฐกิจ และสังคม พบว่าแผนการใช้ที่ดินตำบลเมืองบัว อำเภอเกษตรวิสัย จังหวัดร้อยเอ็ด สามารถกำหนดออกเป็น 5 เขตหลัก ได้แก่ เขตเกษตรกรรม เขตชุมชนและสิ่งปลูกสร้าง เขตแหล่งน้ำ เขตพื้นที่อื่น ๆ เขตรักษาสมดุลของธรรมชาติและสิ่งแวดล้อม มีรายละเอียดดังนี้ (ตารางที่ 6-1 และรูปที่ 6-1)

ตารางที่ 6-1 เขตการใช้ที่ดิน ตำบลเมืองบัว อำเภอเกษตรวิสัย จังหวัดร้อยเอ็ด

เขตการใช้ที่ดิน	เนื้อที่(ไร่)	ร้อยละ
1 เขตเกษตรกรรม	40,794	89.40
1) เขตเกษตรกรรมชั้นดี	6,066	13.30
(1) เขตทำนา	6,066	13.30
2) เขตเกษตรกรรมที่มีศักยภาพการผลิตสูง	30,983	67.91
(1) เขตเกษตรกรรมที่มีศักยภาพการผลิตสูง (ประเภทที่ 1)	438	0.96
- เขตทำนา	393	0.86
- เขตปลูกไม้ยืนต้น	36	0.08
- เขตปลูกพืชไร่	9	0.02
(2) เขตเกษตรกรรมที่มีศักยภาพการผลิตสูง (ประเภทที่ 2)	30,545	66.95
- เขตทำนา	29,898	65.53
- เขตปลูกไม้ผล	49	0.11
- เขตปลูกไม้ยืนต้น	580	1.27
- เขตปลูกพืชไร่	1	0.00
- เขตปลูกพืชทางเลือก	17	0.04



ตารางที่ 6-1 (ต่อ)

เขตการใช้ที่ดิน	เนื้อที่(ไร่)	ร้อยละ
3) เขตเกษตรกรรมที่มีศักยภาพการผลิตต่ำ	2,427	5.31
(1) เขตทำนา	1,950	4.27
(2) เขตปลูกไม้ผล	1	0.00
(3) เขตปลูกไม้ยืนต้น	476	1.04
(4) เขตปลูกพืชทางเลือก	-	-
4) เขตประมง	1,278	2.80
5) เขตปศุสัตว์	40	0.08
(1) เขตทุ่งหญ้าเลี้ยงสัตว์	6	0.01
(2) เขตโรงเรือนเลี้ยงสัตว์	34	0.07
2 เขตชุมชนและสิ่งปลูกสร้าง	2,315	5.07
1) เขตชุมชน/สถานที่ราชการ	2,307	5.06
2) เขตอุตสาหกรรม/แหล่งรับซื้อผลผลิต	5	0.01
3) และเขตการใช้พื้นที่เฉพาะ	3	0.01
3 เขตแหล่งน้ำ	1,218	2.67
1) เขตแหล่งน้ำตามธรรมชาติ	489	1.07
2) เขตแหล่งน้ำที่สร้างขึ้น	729	1.60
4 เขตพื้นที่อื่น ๆ	875	1.92
5 เขตรักษาสมดุลของธรรมชาติและสิ่งแวดล้อม	423	0.94
รวม	45,625	100.00

หมายเหตุ: เนื้อที่คำนวณด้วยระบบสารสนเทศภูมิศาสตร์

6.2.1 เขตป่าไม้ ไม่มีเขตพื้นที่ที่อยู่ในเขตป่าตามกฎหมายและมติคณะรัฐมนตรี ได้แก่ พื้นที่ป่าสงวนแห่งชาติ เขตรักษาพันธุ์สัตว์ป่า อุทยานแห่งชาติ เขตป่าไม้ถาวร

6.2.2 เขตเกษตรกรรม เป็นพื้นที่เกษตรกรรมซึ่งในที่นี้ คือ พื้นที่ที่อยู่นอกเขตที่มีการประกาศเป็นเขตป่าไม้ตามกฎหมาย ซึ่งรัฐได้กำหนดเป็นพื้นที่ทำกิน มีการออกเอกสารสิทธิ์ซึ่งรวมถึงพื้นที่ในเขตปฏิรูปที่ดินเพื่อเกษตรกรรมด้วย เขตนี้รวมถึงการทำกิจกรรมภาคการเกษตรอื่นที่นอกเหนือจากการปลูก



พืชด้วย ประกอบด้วย 5 เขตตรง ได้แก่ เขตเกษตรกรรมชั้นดี เขตเกษตรกรรมที่มีศักยภาพการผลิตสูง เขตเกษตรกรรมที่มีศักยภาพการผลิตต่ำ และเขตปศุสัตว์ มีเนื้อที่ 39,478 ไร่ หรือคิดเป็นร้อยละ 86.53 ของเนื้อที่ตำบล มีรายละเอียดดังนี้

1) เขตเกษตรกรรมชั้นดี พื้นที่เขตนี้มีศักยภาพในการผลิตมากที่สุดในพื้นที่ตำบล พบว่าดินในพื้นที่เขตนี้มีสมบัติที่เหมาะสมต่อการเพาะปลูกพืชแยกตามชนิดพืช ส่งผลให้มีความเหมาะสมต่อการเพาะปลูกในระดับสูงถึงปานกลาง มีรายละเอียดดังนี้

(1) เขตทำนา (สัญลักษณ์ 2110) มีเนื้อที่ 6,066 ไร่ หรือ คิดเป็นร้อยละ 13.30 ของเนื้อที่ตำบล เป็นพื้นที่ที่มีศักยภาพต่อการทำนาในระดับเหมาะสมสูงถึงปานกลาง และปัจจุบันเกษตรกรมีการปลูกข้าวโดยส่วนใหญ่เป็นลักษณะ นาปี และบางพื้นที่ทำนาปีตามด้วยพืชฤดูแล้งชนิดต่าง ๆ เช่น แตงโม พืช ถั่วเขียว เป็นต้น

(2) เขตปลูกไม้ผล (สัญลักษณ์ 2120) ไม่มีเขตปลูกไม้ผล

(3) เขตปลูกไม้ยืนต้น (สัญลักษณ์ 2213) ไม่มีเขตปลูกไม้ยืนต้น

(4) เขตปลูกพืชไร่ (สัญลักษณ์ 2214) ไม่มีเขตปลูกพืชไร่

(5) เขตปลูกพืชทางเลือก (สัญลักษณ์ 2150) ไม่มีเขตปลูกพืชทางเลือก

2) เขตเกษตรกรรมที่มีศักยภาพการผลิตสูง พื้นที่เขตนี้มีศักยภาพในการผลิตรองจากเขตเกษตรกรรมชั้นดี ซึ่งแบ่งออกเป็น 2 ประเภท ได้แก่ เขตเกษตรกรรมที่มีศักยภาพการผลิตสูง (ประเภทที่ 1) และเขตเกษตรกรรมที่มีศักยภาพการผลิตสูง (ประเภทที่ 2) มีรายละเอียดดังนี้

(1) เขตเกษตรกรรมที่มีศักยภาพการผลิตสูง (ประเภทที่ 1) เป็นเขตที่มีการบริหารจัดการด้านทรัพยากรน้ำ มีศักยภาพในการผลิตอยู่ในระดับเหมาะสมเล็กน้อยถึงไม่เหมาะสม ดัดข้อจำกัดจากลักษณะดิน ซึ่งมีสมบัติดินที่ไม่เหมาะสมบางประการ มีรายละเอียดดังนี้

- เขตทำนา (สัญลักษณ์ 2211) มีเนื้อที่ 395 ไร่ หรือ คิดเป็นร้อยละ 0.86 ของเนื้อที่ตำบล เป็นพื้นที่ที่มีศักยภาพต่อการทำนาในระดับเหมาะสมเล็กน้อยถึงไม่เหมาะสม และปัจจุบันเกษตรกรมีการปลูกข้าวโดยส่วนใหญ่เป็นลักษณะ นาปี และบางพื้นที่ทำนาปีตามด้วยพืชฤดูแล้งชนิดต่าง ๆ เช่น แตงโม พักทอง พักเขียว ผักสวนครัว พืชตระกูลถั่ว เป็นต้น

- เขตปลูกไม้ยืนต้น (สัญลักษณ์ 2213) มีเนื้อที่ 36 ไร่ หรือ คิดเป็นร้อยละ 0.08 ของเนื้อที่ตำบล ปัจจุบันเกษตรกรปลูกไม้ยืนต้น โดยไม้ยืนต้นที่ปลูก ได้แก่ ยางนา ประดู่ พยุง สัก แคนป่า ชี่เหล็ก สะเดา เป็นต้น

- เขตปลูกพืชไร่ (สัญลักษณ์ 2214) มีเนื้อที่ 9 ไร่ หรือ คิดเป็นร้อยละ 0.02 ของเนื้อที่ตำบล ปัจจุบันเกษตรกรปลูกพืชไร่ โดยพืชไร่ที่ปลูก ได้แก่ มันสำปะหลัง

(2) เขตเกษตรกรรมที่มีศักยภาพการผลิตสูง (ประเภทที่ 2) เป็นเขตที่ทำการเกษตรโดยอาศัยน้ำฝนเป็นหลัก ซึ่งส่งผลให้ข้อจำกัดต่อการเพาะปลูกพืชด้านความชื้นที่พืชนำไปใช้ประโยชน์



ในส่วนของที่ดินมีศักยภาพในการผลิตอยู่ในระดับสูงถึงปานกลาง และนอกจากนี้พบว่าดินในพื้นที่เขตนี้มีสมบัติที่เหมาะสมต่อการเพาะปลูกพืชแยกตามชนิดพืช มีรายละเอียดดังนี้

- เขตทำนา (สัญลักษณ์ 2221) มีเนื้อที่ 29,898 ไร่ หรือ คิดเป็นร้อยละ 65.53 ของเนื้อที่ตำบล เป็นพื้นที่ที่มีศักยภาพต่อการทำนาในระดับเหมาะสมเล็กน้อยถึงไม่เหมาะสม และปัจจุบันเกษตรกรมีการปลูกข้าวได้ปีละ 1 ครั้ง

- เขตปลูกไม้ผล (สัญลักษณ์ 2222) มีเนื้อที่ 49 ไร่ หรือ คิดเป็นร้อยละ 0.11 ของเนื้อที่ตำบล ปัจจุบันเกษตรกรปลูกไม้ผล โดยไม้ผลที่ปลูก ได้แก่ มะม่วง

- เขตปลูกไม้ยืนต้น (สัญลักษณ์ 2223) มีเนื้อที่ 580 ไร่ หรือ คิดเป็นร้อยละ 1.27 ของเนื้อที่ตำบล ปัจจุบันเกษตรกรปลูกไม้ยืนต้น โดยไม้ยืนต้นที่ปลูก ได้แก่ ยางนา ประดู่ พยุง สัก แคนป่า ชีเหล็ก สะเดา เป็นต้น

- เขตปลูกพืชไร่ (สัญลักษณ์ 2224) มีเนื้อที่ 1 ไร่ หรือ คิดเป็นร้อยละ 0.00 ของเนื้อที่ตำบล ปัจจุบันเกษตรกรปลูกพืชไร่ โดยพืชไร่ที่ปลูก ได้แก่ มันสำปะหลัง

- เขตปลูกพืชทางเลือก (สัญลักษณ์ 2225) มีเนื้อที่ 17 ไร่ หรือ คิดเป็นร้อยละ 0.04 ของเนื้อที่ตำบล ปัจจุบันปลูกพืชผัก ไม้ดอก หรือเกษตรผสมผสาน โดยพืชที่ปลูก ได้แก่ มะม่วง มะขามเทศ มะขามเปรี้ยว มะพร้าว ไม้ เป็นต้น

3) เขตเกษตรกรรมที่มีศักยภาพการผลิตต่ำ พื้นที่เขตนี้ถูกกำหนดให้เป็นเขตเกษตรกรรมที่ต้องมีการดำเนินการแก้ไขปัญหาที่เป็นข้อจำกัดของการใช้ที่ดินเพื่อเกษตรกรรมต่างๆ การทำเกษตรในเขตนี้อาศัยน้ำฝนเป็นหลัก มีศักยภาพในการผลิตอยู่ในระดับเหมาะสมเล็กน้อยถึงไม่เหมาะสม พบปัญหาทางกายภาพของดินที่สำคัญหลาย เช่น เป็นดินตื้นซึ่งเป็นข้อจำกัดของการหยั่งรากพืชในการยึดลำต้นและการดูดซับธาตุอาหารพืชในดิน เนื้อดินเป็นทรายจัด ซึ่งมีผลต่อความสามารถในการอุ้มน้ำ เป็นพื้นที่ที่มีความลาดชัน เป็นต้น จากข้อจำกัดการใช้ที่ดินดังกล่าวข้างต้นจึงจำเป็นต้องพัฒนาปรับปรุงและมีมาตรการเพื่อเพิ่มผลผลิตทางการเกษตรในพื้นที่ให้สูงขึ้น รวมถึงการป้องกันไม่ให้เกิดสภาพแวดล้อมเสื่อมโทรมจากการใช้พื้นที่ มีรายละเอียดดังนี้

(1) เขตทำนา (สัญลักษณ์ 2310) มีเนื้อที่ 1,950 ไร่ หรือ คิดเป็นร้อยละ 4.27 ของเนื้อที่ตำบล ปัจจุบันเกษตรกรมีการปลูกข้าวได้ปีละ 1 ครั้ง

(2) เขตปลูกไม้ผล (สัญลักษณ์ 2320) มีเนื้อที่ 1 ไร่ หรือ คิดเป็นร้อยละ 0.00 ของเนื้อที่ตำบล ปัจจุบันเกษตรกรปลูกไม้ผล โดยไม้ผลที่ปลูก ได้แก่ มะม่วง

(3) เขตปลูกไม้ยืนต้น (สัญลักษณ์ 2330) มีเนื้อที่ 476 ไร่ หรือ คิดเป็นร้อยละ 1.04 ของเนื้อที่ตำบล ปัจจุบันเกษตรกรปลูกไม้ยืนต้น โดยไม้ยืนต้นที่ปลูก ได้แก่ ยางนา ประดู่ พยุง สัก แคนป่า ชีเหล็ก สะเดา เป็นต้น



- (4) เขตปลูกพืชไร่ (สัญลักษณ์ 2340) ไม่มีเขตปลูกพืชไร่
- (5) เขตปลูกพืชทางเลือก (สัญลักษณ์ 2350) ไม่มีเขตปลูกพืชทางเลือก

ข้อเสนอแนะในการใช้พื้นที่

- ปรับปรุงบำรุงดิน โดยการใช้ปุ๋ยอินทรีย์ หรือปุ๋ยชีวภาพ ควบคู่กับการใช้ปุ๋ยเคมีในอัตราส่วนที่เหมาะสม
- ป้องกันการชะล้างพังทลายของหน้าดิน โดยการสร้างระบบอนุรักษ์ดินและน้ำทั้งวิธีพืชและวิธีกล
- พัฒนาแหล่งน้ำเพื่อการเกษตร
- ปรับระบบการปลูกพืชที่เหมาะสม จะช่วยรักษาความอุดมสมบูรณ์ของดิน ลดจำนวนโรคและแมลงศัตรูพืชให้น้อยลง และลดการชะล้างพังทลายของดิน
- จัดหาแหล่งน้ำเพื่อให้สัตว์มีน้ำกินและปลูกไม้ยืนต้นไว้เป็นร่มเงา จัดทำโครงการส่งเสริมด้านปศุสัตว์โดยกรมปศุสัตว์ให้ข้อเสนอแนะวิธีการเลี้ยงสัตว์ การปลูกและขยายพันธุ์หญ้าเลี้ยงสัตว์พันธุ์ดี การให้อาหารเสริม การผสมพันธุ์และการควบคุมโรค เป็นต้น
- ควบคุมมลภาวะด้านกลิ่น เสียง และน้ำเสียไม่ให้รบกวนและส่งผลกระทบต่อชุมชนและพื้นที่ใกล้เคียงควบคุมและป้องกันโรคระบาดอย่างใกล้ชิดและเข้มงวด ปฏิบัติตามคำแนะนำของทางราชการอย่างเคร่งครัด
- ควบคุมมลพิษทางน้ำโดยมีนโยบายให้ผู้ก่อมลพิษต้องมีส่วนร่วมรับผิดชอบในการดำเนินการแก้ไขปัญหาและเสียค่าใช้จ่ายในการจัดการอย่างเคร่งครัดเพื่อลดการปนเปื้อนของน้ำเสียลงสู่แหล่งน้ำสาธารณะ

4) เขตประมง (สัญลักษณ์ 2400) มีเนื้อที่ 1,278 ไร่ หรือคิดเป็นร้อยละ 2.80 ของเนื้อที่ตำบล เป็นเขตที่ทำกิจกรรมด้านการประมงได้แก่ การเลี้ยงสัตว์น้ำประเภทต่างๆ

ข้อเสนอแนะในการใช้พื้นที่

- ต้องปฏิบัติตามนโยบายด้านการใช้พื้นที่เพื่อการเพาะเลี้ยงสัตว์น้ำอย่างเข้มงวด เนื่องจากกิจกรรมนี้อาจส่งผลกระทบต่อพื้นที่ข้างเคียง
- ควรกำหนดเขตการเพาะเลี้ยงสัตว์น้ำให้ชัดเจนเพื่อควบคุมและป้องกันไม่ให้เกิดผลกระทบต่อระบบนิเวศ

5) เขตปศุสัตว์ มีเนื้อที่ 40 ไร่ หรือคิดเป็นร้อยละ 0.09 ของเนื้อที่ตำบล ประกอบด้วย 2 เขตรอง ได้แก่ เขตทุ่งหญ้าเลี้ยงสัตว์ และเขตโรงเรือนเลี้ยงสัตว์ มีรายละเอียดดังนี้

- (1) เขตทุ่งหญ้าเลี้ยงสัตว์ (สัญลักษณ์ 2510) ปัจจุบันมีการปลูกหญ้าเลี้ยงสัตว์ มีเนื้อที่ 6 ไร่ หรือ คิดเป็นร้อยละ 0.01 ของเนื้อที่ตำบล โดยชนิดของหญ้าที่พบ ได้แก่ กินนีสีม่วง หญ้าหวาน อีสราเอล



(2) เขตโรงเรือนเลี้ยงสัตว์ (สัญลักษณ์ 2520) ปัจจุบันมีการสร้างโรงเรือนเลี้ยงสัตว์ประเภทต่าง ๆ มีเนื้อที่ 34 ไร่ หรือ คิดเป็นร้อยละ 0.07 ของเนื้อที่ตำบล โดยประเภทของโรงเรือนที่พบ ได้แก่ โรงเรือนเลี้ยงโคขุน

6.2.3 เขตชุมชนและสิ่งปลูกสร้าง มีเนื้อที่ 2,315 ไร่ หรือคิดเป็นร้อยละ 5.07 ของเนื้อที่ตำบล ประกอบด้วย 3 เขตรอง ได้แก่ เขตชุมชน/สถานที่ราชการ เขตอุตสาหกรรม/แหล่งรับซื้อผลผลิต และเขตการใช้พื้นที่เฉพาะ มีรายละเอียดดังนี้

(1) เขตชุมชน/สถานที่ราชการ (สัญลักษณ์ 3100) มีเนื้อที่ 2,307 ไร่ หรือ คิดเป็นร้อยละ 5.06 ของเนื้อที่ตำบล ปัจจุบันมีการใช้ที่ดินชุมชนและที่อยู่อาศัย มีทั้งประเภทชุมชนเมือง ชุมชนชนบท และที่ตั้งของสถาบันและสถานที่ราชการต่าง ๆ

(2) เขตอุตสาหกรรม/แหล่งรับซื้อผลผลิต (สัญลักษณ์ 3200) มีเนื้อที่ 5 ไร่ หรือคิดเป็นร้อยละ 0.01 ของเนื้อที่ตำบล ปัจจุบันมีการใช้ที่ดินประเภทโรงงานอุตสาหกรรม แหล่งรับซื้อผลผลิตทางการเกษตรประเภทต่าง ๆ

(3) เขตการใช้พื้นที่เฉพาะ (สัญลักษณ์ 3300) มีเนื้อที่ 3 ไร่ หรือ คิดเป็นร้อยละ 0.01 ของเนื้อที่ตำบล ปัจจุบันมีการใช้ที่ดินที่นอกเหนือจาก 2 เขตดังกล่าวข้างต้น เช่น สถานที่พักผ่อนท่องเที่ยว สวนสาธารณะ รีสอร์ท ระบบขนส่งมวลชน โบราณสถาน เป็นต้น

6.2.4 เขตแหล่งน้ำ มีเนื้อที่ 1,218 ไร่ หรือคิดเป็นร้อยละ 2.67 ของเนื้อที่ตำบล ประกอบด้วย 2 เขตรอง ได้แก่ เขตแหล่งน้ำตามธรรมชาติ และเขตแหล่งน้ำที่สร้างขึ้น มีรายละเอียด ดังนี้

(1) เขตแหล่งน้ำตามธรรมชาติ (สัญลักษณ์ 4100) มีเนื้อที่ 489 ไร่ หรือ คิดเป็นร้อยละ 1.07 ของเนื้อที่ตำบล

(2) เขตแหล่งน้ำที่สร้างขึ้น (สัญลักษณ์ 4200) มีเนื้อที่ 729 ไร่ หรือ คิดเป็นร้อยละ 1.6 ของเนื้อที่ตำบล

ข้อเสนอแนะในการใช้พื้นที่

ควรดูแลรักษาแหล่งน้ำธรรมชาติและแหล่งน้ำที่สร้างขึ้นไม่ให้เสื่อมโทรมทั้งด้านคุณภาพของน้ำและการกักเก็บน้ำ ไม่ปล่อยให้ลำน้ำตื้นเขินและถูกบุกรุก หมั่นขุดลอกคูคลอง ไม่ทิ้งขยะหรือปล่อยน้ำเสียลงในแหล่งน้ำ เร่งรัดพัฒนาแหล่งน้ำขนาดเล็กให้กระจายอยู่ทั่วพื้นที่ เพื่อใช้ในการอุปโภคบริโภคและการเพาะปลูกในช่วงขาดน้ำ

6.2.5 เขตพื้นที่อื่นๆ (สัญลักษณ์ 5000) มีเนื้อที่ 868 ไร่ หรือ คิดเป็นร้อยละ 1.90 ของเนื้อที่ตำบล

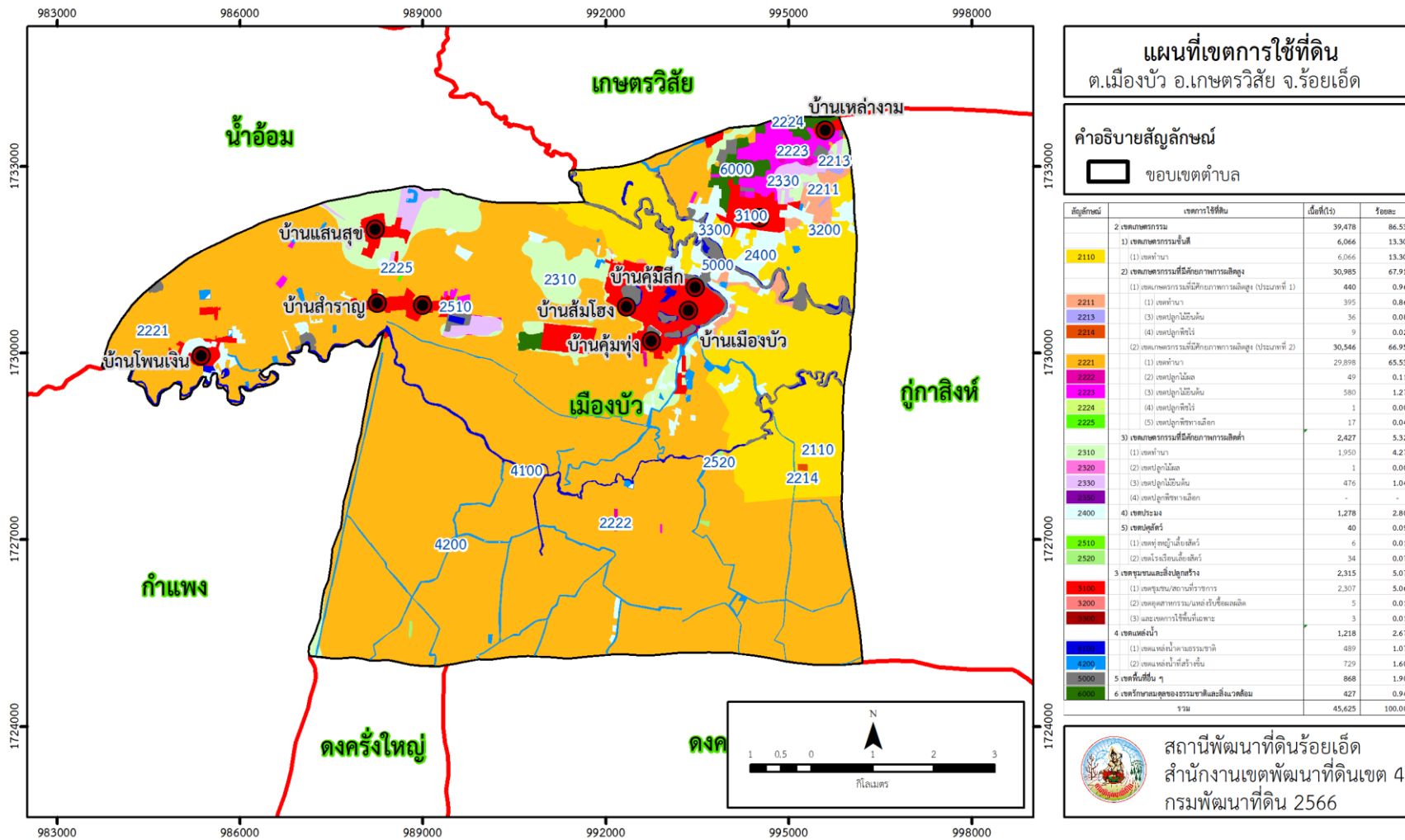
6.2.6 เขตรักษาสมดุลของธรรมชาติและสิ่งแวดล้อม (สัญลักษณ์ 6000) มีเนื้อที่ 427 ไร่ หรือคิดเป็นร้อยละ 0.94 ของเนื้อที่ตำบล



ทั้งนี้ในเขตเกษตรกรรมที่มีศักยภาพสูง (ประเภทที่ 1) หากมีการปรับปรุงบำรุงดินหรือปรับโครงสร้างของพื้นที่ให้เหมาะสม เช่น ยกร่อง จัดทำระบบอนุรักษ์ดินและน้ำประเภทต่าง ๆ สามารถยกระดับเป็นเขตเกษตรกรรมขั้นดีได้ เนื่องจากมีการบริหารจัดการด้านทรัพยากรน้ำไว้แล้ว โดยเฉพาะระบบชลประทาน



แผนการใช้ที่ดินตำบลเมืองบัว อำเภอเกษตรวิสัย จังหวัดร้อยเอ็ด



รูปที่ 6-1 เขตการใช้ที่ดิน ตำบลเมืองบัว อำเภอเกษตรวิสัย จังหวัดร้อยเอ็ด



บทที่ 7

การขับเคลื่อนแผนการใช้ที่ดิน

7.1 ขั้นตอนการดำเนินงาน

ภายหลังการจัดทำแผนการใช้ที่ดินตำบลเมืองบัว อำเภอเกษตรวิสัย จังหวัดร้อยเอ็ด แล้วจะต้องดำเนินการดังต่อไปนี้

7.1.1 จัดทำเป้าหมายการดำเนินงานและงบประมาณและกิจกรรมต่าง ๆ ที่จะดำเนินการในปีงบประมาณ 2567 ถึง 2571

7.1.2 นำแผนการใช้ที่ดินตำบลเมืองบัวไปเสนอต่อเทศบาลตำบลเมืองบัวเพื่อมีมติให้ความร่วมมือในกิจกรรมพัฒนาที่ดินดำเนินการกิจกรรมต่าง ๆ ที่กำหนดไว้ในแผน และได้รับการเชื่อมโยงสู่แผนพัฒนาตำบล

7.1.3 สถานีพัฒนาที่ดินร้อยเอ็ด เสนอเป้าหมายและงบประมาณให้รายงานมายังกรมพัฒนาที่ดิน

7.1.4 กรมพัฒนาที่ดินพิจารณาสนับสนุนงบประมาณกิจกรรมและโครงการตามเป้าหมายที่กำหนดในแผนการใช้ที่ดิน

7.1.5 สถานีพัฒนาที่ดินร้อยเอ็ด นำเสนอต่อที่ประชุมจังหวัด/อำเภอ เพื่อสร้างการรับรู้และประชาสัมพันธ์ให้หน่วยงานอื่น นำโครงการภายใต้หน่วยงานมาพัฒนาพื้นที่ตามแผนการใช้ที่ดินกำหนด

7.2 กิจกรรมที่จะดำเนินการของกรมพัฒนาที่ดิน

งบประมาณที่กำหนดไว้เป็นการประมาณเบื้องต้น อาจมีการเปลี่ยนแปลงตามที่ได้รับการจัดสรรให้ดำเนินการ (ตารางที่ 7-1)

เขตเกษตรกรรม

1) **ดินขาดความอุดมสมบูรณ์** มีแผนงาน/โครงการปรับปรุงบำรุงดิน ดังนี้

- (1) การส่งเสริมการผลิตและการใช้สารอินทรีย์
- (2) การผลิต-จัดหาเมล็ดพันธุ์พืชปุ๋ยสด
- (3) การส่งเสริมการปรับปรุงบำรุงดินด้วยพืชปุ๋ยสด
- (4) การพัฒนากลุ่มเกษตรกรใช้สารอินทรีย์ลดการใช้สารเคมีทางการเกษตร
- (5) การไถกลบตอซังพืชเพื่อเพิ่มอินทรีย์วัตถุและแร่ธาตุในดิน
- (6) การรณรงค์ไถกลบตอซัง
- (7) การจัดหาปุ๋ยอินทรีย์
- (8) การปรับปรุงพื้นที่ดินกรด



- (9) การตรวจวิเคราะห์ดิน
- (10) การส่งเสริมและเพิ่มผลผลิตข้าวในพื้นที่ดินเค็มน้อย-ปานกลาง
- (11) จัดระบบอนุรักษ์ดินและน้ำและปลูกไม้เศรษฐกิจบนคันนา
- (12) การควบคุมระดับน้ำใต้ดินเค็มทั้งบนผิวดินและใต้ผิวดิน

2) การขาดแคลนน้ำ มีแผนงาน/โครงการฟื้นฟูและป้องกันการชะล้างพังทลายของดิน ดังนี้

- (1) การปลูกหญ้าแฝกเพื่อการอนุรักษ์ดินและน้ำ
- (2) การจัดระบบอนุรักษ์ดินและน้ำ
- (3) การขุดลอกคู คลอง หนองน้ำสาธารณะ และลำน้ำ
- (4) การจัดระบบอนุรักษ์ดินและน้ำปรับเปลี่ยนกิจกรรมการผลิตในพื้นที่ไม่เหมาะสมตาม

Agri-Map

- (5) การก่อสร้างแหล่งน้ำในไร่นานอกเขตชลประทาน

7.3 กิจกรรมที่ขอการสนับสนุนจากราชการอื่น

7.3.1 เขตเกษตรกรรม

1) เขตปลูกพืชไร่ เขตปลูกไม้ผล และเขตปลูกไม้ยืนต้น

(1) ใช้ตลาดนำการผลิตในการเลือกชนิดพืชและหาตลาดรองรับ ทั้งในเขตที่เหมาะสมและในเขตที่ไม่เหมาะสมและต้องการปรับเปลี่ยนชนิดพืช (สำนักงานพาณิชย์จังหวัด/สำนักงานสหกรณ์จังหวัด)

(2) การอบรมให้ความรู้การเข้าสู่กระบวนการรับรองมาตรฐานการปฏิบัติทางการเกษตรที่ดี (Good Agricultural : GAP) (กรมวิชาการเกษตร)

(3) จัดอบรมถ่ายทอดความรู้การทำเกษตรผสมผสานตามแนวทางเศรษฐกิจพอเพียง (กรมส่งเสริมการเกษตร)

(4) การปลูกพืชหลังนา/พืชใช้น้ำน้อย (กรมส่งเสริมการเกษตร)

(5) สนับสนุนการขุดเจาะน้ำบาดาล (กรมทรัพยากรน้ำบาดาล)

2) เขตปศุสัตว์ และเขตเพาะเลี้ยงสัตว์น้ำ

(1) ส่งเสริม/สนับสนุนการปลูกหญ้าเลี้ยงสัตว์ (ศูนย์วิจัยและพัฒนาอาหารสัตว์)

(2) ส่งเสริมการเลี้ยงโคขุน (กรมปศุสัตว์)

(3) ส่งเสริมการเพาะเลี้ยงสัตว์น้ำ (กรมประมง)

7.3.2 พื้นที่แหล่งน้ำ

(1) สนับสนุนการพัฒนาเพื่อเพิ่มพื้นที่กักเก็บน้ำ (กรมชลประทาน)

(2) จัดหารแหล่งน้ำเพื่อการเกษตร (กรมทรัพยากรน้ำ) (ตารางที่ 7-2)



7.4 ความต้องการของชุมชนและองค์กรปกครองส่วนท้องถิ่น

จากการดำเนินการจัดทำกระบวนการมีส่วนร่วมของประชาชนที่เทศบาลตำบลเมืองบัว เมื่อวันที่ 31 สิงหาคม 2566 ได้มีความต้องการของประชาชนที่ต้องการให้ดำเนินการเกี่ยวกับแก้ปัญหาดินเสื่อมโทรมและฟื้นฟูความอุดมสมบูรณ์ของดิน การขาดแคลนน้ำ ปรับรูปที่ดินและเปลี่ยนกิจกรรมการผลิตให้เหมาะสมกับที่ดิน

เพื่อตอบสนองต่อความต้องการของชุมชนและการแก้ไขปัญหาเชิงพื้นที่ของตำบลเมืองบัว กรมพัฒนาที่ดินได้วิเคราะห์เบื้องต้น ดังต่อไปนี้

ปัญหาของตำบลเมืองบัวในภาพรวมสรุปได้ว่า มีปัญหาสำคัญ 3 ประการ คือ (1) ปัญหาดินเสื่อมโทรม (2) ปัญหาการขาดแคลนน้ำ และมีปัญหารองลงมา คือ การเปลี่ยนแปลงสภาพภูมิอากาศ (น้ำท่วม/ภัยแล้ง) ปัญหาดังกล่าวนี้ส่งผลกระทบต่อคุณภาพชีวิตของราษฎรในชุมชนโดยรวม

ในกรณีของปัญหาความเสื่อมโทรมของที่ดินนั้นจะรวมถึง (1) ดินเค็ม (2) ดินขาดความอุดมสมบูรณ์ (3) ดินทราย โดยในพื้นที่ตำบลเมืองบัว จากการวิเคราะห์ความลาดชันของตำบลเมืองบัว ซึ่งมีเนื้อที่รวม 45,625 ไร่ นั้น พบว่า พื้นที่ส่วนใหญ่ของตำบลเมืองบัวเป็นพื้นที่ราบมีระดับความลาดชันระหว่าง 0 - 2 เปอร์เซ็นต์ มีจำนวน 45,433 ไร่ หรือร้อยละ 99.58 ของพื้นที่ตำบล มีระดับความลาดชันระหว่าง 2 - 5 เปอร์เซ็นต์ จำนวน 189 ไร่ หรือร้อยละ 0.41 ของพื้นที่ตำบล และมีพื้นที่ระดับความลาดชันระหว่าง 5 - 15 เปอร์เซ็นต์ จำนวน 3 ไร่ หรือร้อยละ 0.01 ของพื้นที่ตำบล จากการที่สภาพภูมิประเทศเป็นพื้นที่ลาดชันดังกล่าว พื้นที่ตำบลเมืองบัวส่วนใหญ่เป็นที่ราบลุ่มทำให้เหมาะสมสำหรับการปลูกข้าว จึงมีปัญหาการชะล้างพังทลายน้อย มีเพียงบริเวณลำเตาและลำเสียวใหญ่ที่มีการสูญเสียหน้าดินระดับปานกลางถึงรุนแรง ทั้งนี้ ต้องมีการป้องกันการชะล้างพังทลายของหน้าดินและลดการสูญเสียดินด้วยการปลูกหญ้าแฝก เนื่องจากพื้นที่ส่วนใหญ่ของตำบลมีการแพร่กระจายพื้นที่ดินเค็ม ซึ่งมีคราบเกลือบนบริเวณผิวหน้าดินและน้ำใต้ดินเค็ม ทำให้พืชเศรษฐกิจได้รับความเสียหายจากพื้นที่ดินเค็ม ผลผลิตต่ำ ต้นพืชแคระแกร็น เจริญเติบโตช้า เกษตรกรขาดความรู้ความเข้าใจวิธีการป้องกันการแพร่กระจายพื้นที่ดินเค็ม จึงต้องมีการแก้ไขปัญหาดินเค็มด้วยการส่งเสริมการพัฒนาพื้นที่ดินเค็ม โดยใช้การจัดระบบอนุรักษ์ดินและน้ำทั้งวิธีกลและวิธีพืชเข้ามาช่วยป้องกันและลดการสูญเสียหน้าดินจากการระเหยของน้ำบนผิวดิน รักษาปริมาณธาตุอาหารและอินทรีย์วัตถุให้อยู่ในระดับที่เหมาะสม ช่วยปรับปรุงโครงสร้างของดิน การควบคุมระดับน้ำใต้ดินเค็มทั้งบนผิวดินและใต้ผิวดิน การจัดระบบอนุรักษ์ดินและน้ำและปลูกไม้เศรษฐกิจบนคันนา การปลูกพืชทนเค็ม การปลูกไม้ผลทนเค็ม และการถ่ายทอดองค์ความรู้ด้านการพัฒนาที่ดิน ซึ่งเป็นแนวทางในการแก้ไขปัญหาพื้นที่ดินเค็มและป้องกันการแพร่กระจายพื้นที่ดินเค็มได้ ให้สามารถทำการเกษตรได้อย่างมีประสิทธิภาพและใช้ประโยชน์ที่ดินได้อย่างมีประสิทธิภาพ การนำมาตรการอนุรักษ์ดินและน้ำมาช่วยฟื้นฟูสภาพดิน การปลูกไม้ทนเค็มเพิ่มสิ่งปกคลุมผิวดินและใช้เทคโนโลยีการพัฒนาที่ดินของกรมพัฒนาที่ดินเพื่อนำ



ให้เกษตรกรได้นำความรู้ไปแก้ไขปัญหาดินเค็มในพื้นที่ของตนเองและถ่ายทอดความรู้ให้พื้นที่ใกล้เคียงที่ประสบปัญหาเดียวกันในส่วนดินขาดความอุดมสมบูรณ์ และดินทราย ต้องมีการปรับปรุงบำรุงดินด้วยการปลูกพืชปุ๋ยสดปรับปรุงบำรุงดิน เพิ่มความอุดมสมบูรณ์และอินทรีย์วัตถุในดิน ทำให้สามารถใช้ประโยชน์ที่ดินได้อย่างมีประสิทธิภาพและยั่งยืนต่อไป

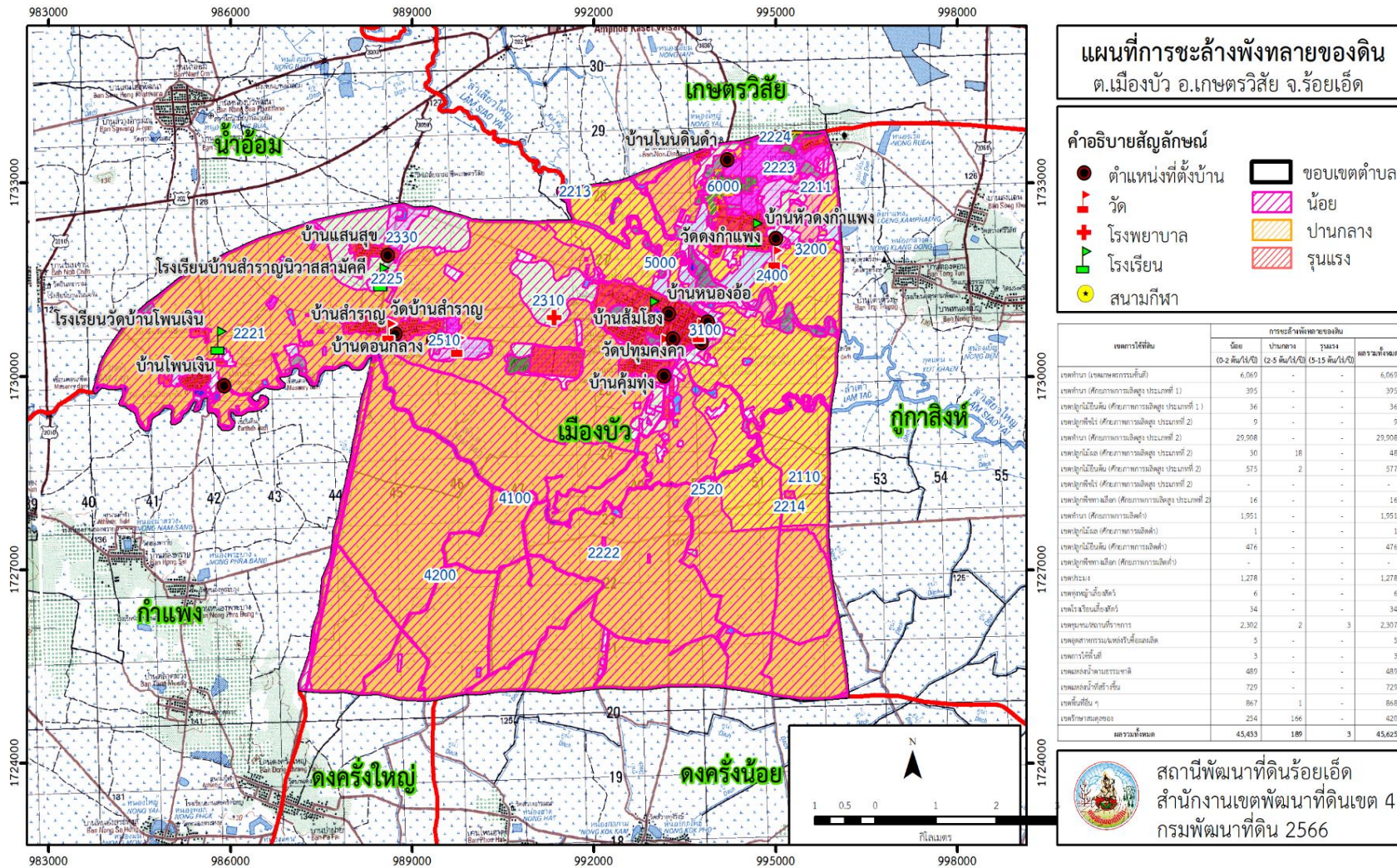
ในกรณีของการขาดแคลนนํ้า นั้น เกิดจากแหล่งน้ำต้นเขินไม่มีการขุดลอกเป็นเวลานาน การที่ประชากรเพิ่มขึ้น กิจกรรมที่ต้องใช้น้ำเพิ่มขึ้น ทำการเกษตรเพิ่มขึ้น รวมทั้งเหตุการณ์ที่เกิดจากการเปลี่ยนแปลงภูมิอากาศ เช่น ภัยแล้ง น้ำท่วม ปริมาณฝนน้อยกว่าปกติ ฝนทิ้งช่วง จนเกิดความแห้งแล้ง การขาดแคลนนํ้าจึงเกิดขึ้นอย่างต่อเนื่อง จำเป็นต้องวางระบบอนุรักษ์ดินและน้ำเพื่อกักน้ำในดิน คงความอุดมสมบูรณ์ เพื่อจัดหาน้ำให้แหล่งน้ำต้นเขิน โดยวิธีการต่างๆ ให้เพียงพอแก่ความต้องการ

ประเด็นหลักจากข้อเสนอให้แก้ไขปัญหาเรื่องขาดแคลนนํ้าและน้ำท่วม จะสรุปได้ว่ามี 6 ประการ คือ (1) การขุดลอกแหล่งน้ำในปัจจุบันซึ่งรวมถึงอ่างเก็บน้ำ คู คลอง ห้วย ลำน้ำ เป็นต้น (2) สร้างฝายเพื่อกักเก็บน้ำ (3) สร้างแก้มลิงหรือแหล่งกักเก็บน้ำในไร่นา (4) ขุดเจาะบ่อบาดาล (5) ก่อสร้างคลองส่งน้ำเพื่อการกระจายน้ำ และ (6) ป้องกันน้ำท่วม

การแก้ไขปัญหาการขาดแคลนนํ้าหรือน้ำท่วมจะต้องดำเนินการทั้งตำบลควบคู่กันทั้งปัญหาการชะล้างพังทลายของดินในพื้นที่ตำบลเมืองบัว สภาพพื้นที่ส่วนใหญ่ของตำบลเป็นที่ราบ มีระดับความลาดชันระหว่าง 0 - 2 เปอร์เซ็นต์ การจัดการพื้นที่ควรพัฒนาที่ดินและระบบน้ำ ได้แก่ การขุดลอกคลอง ก่อสร้างสระน้ำ ฝายกั้นน้ำ คลองส่งน้ำ คลองระบายน้ำหรือผนังป้องกันน้ำท่วม การขุดบ่อบาดาล การปรับเปลี่ยนการปลูกพืชตาม Agri-Map และการจัดระบบอนุรักษ์ดินและน้ำเพื่อให้เกิดการใช้ที่ดินสามารถใช้พื้นที่ได้อย่างต่อเนื่องและเกิดประโยชน์ทั้งตัวเกษตรกร ชุมชน ในด้านเศรษฐกิจ สังคม และสิ่งแวดล้อม ส่วนพื้นที่ที่ติดยาเสพติดและลำแตงมีปัญหาล้างพังทลายปานกลางระดับความลาดชันระหว่าง 2 - 5 เปอร์เซ็นต์และมีปัญหาล้างพังทลายรุนแรงระดับความลาดชันระหว่าง 5 - 15 เปอร์เซ็นต์ บริเวณบ้านหัวดงกำแพง หมู่ที่ 7 และ 12 ซึ่งอยู่ทางทิศเหนือของตำบล มีปัญหา การชะล้างพังทลายและการสูญเสียหน้าดินทำให้แหล่งน้ำต้นเขินไม่สามารถกักเก็บน้ำไว้ใช้ทำการเกษตรในฤดูแล้งหรือระบายน้ำออกเมื่อมีอุทกภัยในฤดูฝน โดยต้องมีการจัดระบบอนุรักษ์ดินและน้ำด้วยวิธีการและวิธีพืช การปรับระดับพื้นที่นา การปรับระดับพื้นที่นาแบบมีคูน้ำ การก่อสร้างบ่อดักตะกอนดิน การใช้หญ้าแฝกเพื่อป้องกันการชะล้างพังทลายของดิน และถ่ายทอดองค์ความรู้การพัฒนาที่ดินแก่เกษตรกร เพื่อคุณภาพชีวิตของเกษตรกรที่ดีขึ้น เกิดการใช้ประโยชน์ที่ดินได้อย่างเป็นรูปธรรมและเป็นการอนุรักษ์ดินและน้ำได้อย่างมีประสิทธิภาพ (รูปที่ 7-1)



แผนการใช้ที่ดินตำบลเมืองบัว อำเภอกะทู้ ร้อยเอ็ด



รูปที่ 7-1 การชะล้างพังทลายของดิน ตำบลเมืองบัว อำเภอกะทู้ ร้อยเอ็ด



ตารางที่ 7-1 กิจกรรมของกรมพัฒนาที่ดินในเขตการใช้ที่ดิน ที่จะดำเนินการในปีงบประมาณ 2567-2571

เขตการใช้ที่ดิน (เขตเกษตรกรรม)	แผนงาน/โครงการ	งบประมาณ (บาท)
เขตเกษตรกรรม เนื้อที่ 39,478 ไร่	1. การปรับปรุงบำรุงดิน	16,340,500
1. เขตพื้นที่ทำนา เนื้อที่ 38,309 ไร่	1.1 การส่งเสริมการผลิตและการใช้สารอินทรีย์	429,000
	1.2 การผลิต-จัดหาเมล็ดพันธุ์พืชปุ๋ยสด	1,368,500
	1.3 การส่งเสริมการปรับปรุงบำรุงดินด้วยพืชปุ๋ยสด	138,000
	1.4 การพัฒนากลุ่มเกษตรกรใช้สารอินทรีย์ลดการใช้สารเคมีทางการเกษตร	100,000
	1.5 การไถกลบตอซังพืช	2,000,000
	1.6 การจัดหาปุ๋ยโดโลไมท์	850,000
	1.7 การส่งเสริมการปรับปรุงบำรุงพื้นที่ดินกรด	15,000
	1.8 การจัดทำระบบอนุรักษ์ดินและน้ำและปลูกไม้เศรษฐกิจบนคันนา	2,500,000
	1.9 การจัดระบบอนุรักษ์ดินและน้ำปรับเปลี่ยนกิจกรรมการผลิตในพื้นที่ไม่เหมาะสมตาม Agri-Map	2,500,000
	1.10 การควบคุมระดับน้ำใต้ดินเค็มทั้งบนผิวดินและใต้ผิวดิน	3,125,000
	1.11 การทำปุ๋ยหมัก	3,315,000
	2. การบริหารจัดการน้ำ	2,310,000
	2.1 การก่อสร้างแหล่งน้ำในไร่นานอกเขตชลประทาน	2,310,000
	3.การฟื้นฟูและป้องกันการชะล้างพังทลายของดิน	3,600,000
	3.1 การปลูกหญ้าแฝกเพื่อการอนุรักษ์ดินและน้ำ	3,600,000



ตารางที่ 7-1 (ต่อ)

เขตการใช้ที่ดิน (เขตเกษตรกรรม)	แผนงาน/โครงการ	งบประมาณ (บาท)
2. เขตปลูกไม้ผล เนื้อที่ 50 ไร่	1. การปรับปรุงบำรุงดิน	99,000
	1.1 การส่งเสริมการผลิตและการใช้สารอินทรีย์	65,000
	1.2 การทำปุ๋ยหมัก	34,000
3. เขตปลูกไม้ยืนต้น เนื้อที่ 1,092 ไร่	2. การบริหารจัดการน้ำ	115,500
	2.1 การก่อสร้างแหล่งน้ำในไร่นานอกเขตชลประทาน	115,500
	1. การปรับปรุงบำรุงดิน	172,500
1.1 การส่งเสริมการผลิตและการใช้สารอินทรีย์	65,000	
1.2 การผลิต-จัดหาเมล็ดพันธุ์พืชปุ๋ยสด	59,500	
1.3 การส่งเสริมการปรับปรุงบำรุงดินด้วยพืชปุ๋ยสด	6,000	
1.4 การทำปุ๋ยหมัก	17,000	
1.5 การพัฒนากลุ่มเกษตรกรใช้สารอินทรีย์ลดการใช้สารเคมีทางการเกษตร	25,000	
3. เขตปลูกไม้ยืนต้น เนื้อที่ 1,092 ไร่	2. การบริหารจัดการน้ำ	115,500
	2.1 การก่อสร้างแหล่งน้ำในไร่นานอกเขตชลประทาน	115,500



ตารางที่ 7-1 (ต่อ)

เขตการใช้ที่ดิน (เขตเกษตรกรรม)	แผนงาน/โครงการ	งบประมาณ (บาท)
4. เขตปลูกพืชไร่ เนื้อที่ 10 ไร่	1. การปรับปรุงบำรุงดิน	43,000
	1.1 การส่งเสริมการผลิตและการใช้สารอินทรีย์	26,000
	1.2 การทำปุ๋ยหมัก	17,000
5. เขตปลูกพืชทางเลือก เนื้อที่ 17 ไร่	1. การปรับปรุงบำรุงดิน	147,500
	1.1 การส่งเสริมการผลิตและการใช้สารอินทรีย์	65,000
	1.2 การผลิต-จัดหาเมล็ดพันธุ์พืชปุ๋ยสด	59,500
	1.3 การส่งเสริมการปรับปรุงบำรุงดินด้วยพืชปุ๋ยสด	6,000
	1.4 การทำปุ๋ยหมัก	17,000
	2. การบริหารจัดการน้ำ	115,500
	2.1 การก่อสร้างแหล่งน้ำในไร่นานอกเขตชลประทาน	115,500
6. เขตประมง 1,278 ไร่	1. การปรับปรุงบำรุงดิน	26,000
	1.1 การส่งเสริมการผลิตและการใช้สารเร่งพด.6 จุลินทรีย์ผลิตสารบำบัดน้ำเสีย	26,000
	3. การฟื้นฟูและป้องกันการชะล้างพังทลายของดิน	600,000
	3.1 การปลูกหญ้าแฝกเพื่อการอนุรักษ์ดินและน้ำ	600,000
7. เขตปศุสัตว์ 40 ไร่	1. การปรับปรุงบำรุงดิน	65,000
	1.1 การส่งเสริมการผลิตและการใช้สารเร่งพด.6 จุลินทรีย์ผลิตสารบำบัดน้ำเสีย	65,000



แผนการใช้ที่ดินตำบลเมืองบัว อำเภอเกษตรวิสัย จังหวัดร้อยเอ็ด

ตารางที่ 7-1 (ต่อ)

เขตการใช้ที่ดิน (เขตเกษตรกรรม)	แผนงาน/โครงการ	งบประมาณ (บาท)
รวมเขตเกษตรกรรม	1. การปรับปรุงบำรุงดิน	16,893,500
	2. การบริหารจัดการน้ำ	2,656,500
	3. การฟื้นฟูและป้องกันการชะล้างพังทลายของดิน	3,600,000
รวมแผนงาน/โครงการ		23,150,000



ตารางที่ 7-2 สรุปกิจกรรมที่ขอรับการสนับสนุนจากส่วนราชการอื่นในเขตการใช้ที่ดิน

เขตการใช้ที่ดิน (เขตเกษตรกรรม)	กิจกรรมที่ขอการสนับสนุนจากส่วนราชการอื่น
<p>เขตเกษตรกรรม เนื้อที่ 39,320 ไร่</p> <ol style="list-style-type: none">1. เขตพื้นที่ทำนา เนื้อที่ 38,155 ไร่2. เขตปลูกไม้ผล เนื้อที่ 50 ไร่3. เขตปลูกไม้ยืนต้น เนื้อที่ 1,088 ไร่4. เขตปลูกพืชไร่ เนื้อที่ 10 ไร่5. เขตปลูกพืชทางเลือก เนื้อที่ 17 ไร่	<p>การแก้ปัญหาดินเสื่อมโทรม พื้นฟูความอุดมสมบูรณ์ของดิน และเพิ่มศักยภาพการผลิต</p> <ol style="list-style-type: none">1) โครงการส่งเสริมและพัฒนาสหกรณ์/กลุ่มเกษตรกรให้มีความเข้มแข็งตามศักยภาพ (สนง.สหกรณ์จังหวัด)2) โครงการเกษตรอินทรีย์ (ศูนย์วิจัยพืชไร่จังหวัด)3) โครงการศูนย์เรียนรู้การเพิ่มประสิทธิภาพการผลิตภาคเกษตร (ศูนย์วิจัยพืชไร่จังหวัด)4) โครงการวิจัยและพัฒนาเทคโนโลยีและนวัตกรรม (ศูนย์วิจัยพืชไร่จังหวัด)5) โครงการการบริหารความหลากหลายชีวภาพ (ศูนย์วิจัยพืชไร่จังหวัด)6) โครงการพัฒนาเกษตรกรปราดเปรื่อง (Smart Farmer)7) โครงการส่งเสริมเกษตรกรทฤษฎีใหม่ในเขตปฏิรูปที่ดิน (สนง.การปฏิรูปที่ดินจังหวัด)8) โครงการสร้างและพัฒนาเกษตรกรรุ่นใหม่ (สนง.การปฏิรูปที่ดินจังหวัด)9) โครงการพัฒนาเกษตรกรรมยั่งยืน (สนง.การปฏิรูปที่ดินจังหวัด)10) โครงการพัฒนารูทกิจชุมชนในเขตปฏิรูปที่ดิน (สนง.การปฏิรูปที่ดินจังหวัด)11) โครงการส่งเสริมเกษตรกรทฤษฎีใหม่ (สนง.การปฏิรูปที่ดินจังหวัด)12) โครงการส่งเสริมอาชีพหลังฤดูเก็บเกี่ยว (เทศบาลตำบลเมืองบัว)13) โครงการฝึกอบรมให้ความรู้เกษตรกรด้านปศุสัตว์ และการเกษตร (เทศบาลตำบลเมืองบัว)



ตารางที่ 7-2 (ต่อ)

เขตการใช้ที่ดิน (เขตเกษตรกรรม)	กิจกรรมที่ขอการสนับสนุนจากส่วนราชการอื่น
	<p>การปรับปรุงที่ดินและเปลี่ยนกิจกรรมการผลิต</p> <ol style="list-style-type: none">1) โครงการพัฒนาเครือข่ายงานส่งเสริมการเกษตร (สนง.เกษตรจังหวัด)2) โครงการเสริมสร้างและพัฒนาศักยภาพองค์กรเกษตรกร (สนง.เกษตรจังหวัด)3) โครงการขับเคลื่อนการดำเนินงานส่งเสริมและพัฒนาวิสาหกิจชุมชน (สนง.เกษตรจังหวัด)4) โครงการส่งเสริมเกษตรกรรมทางเลือก (สนง.เกษตรจังหวัด)5) โครงการส่งเสริมการใช้เครื่องจักรกลทางการเกษตร (สนง.เกษตรจังหวัด)6) โครงการส่งเสริมเกษตรผสมผสาน (สนง.เกษตรจังหวัด)7) โครงการขับเคลื่อนเศรษฐกิจพอเพียงในสหกรณ์และกลุ่มเกษตรกร (สนง.เกษตรจังหวัด)8) โครงการพัฒนาตลาดสินค้าเกษตร (สนง.เกษตรจังหวัด)9) โครงการธนาคารสินค้าเกษตร (สนง.เกษตรจังหวัด)10) โครงการพัฒนาสถาบันเกษตรกรรูปแบบประชารัฐ (สนง.เกษตรจังหวัด)11) โครงการศักยภาพการดำเนินธุรกิจของสหกรณ์การเกษตรและกลุ่มเกษตรกร (สนง.เกษตรจังหวัด)12) โครงการผลิตพันธุ์พืชและปัจจัยการผลิต (สนง.เกษตรจังหวัด)16) โครงการระบบส่งเสริมการเกษตรแบบแปลงใหญ่(สนง.เกษตรจังหวัด)17) โครงการบริหารจัดการพื้นที่เกษตรกรรม(สนง.เกษตรจังหวัด)



ตารางที่ 7-2 (ต่อ)

เขตการใช้ที่ดิน (เขตเกษตรกรรม)	กิจกรรมที่ขอการสนับสนุนจากส่วนราชการอื่น
	18) โครงการผลิตและสนับสนุนหัวเชื้อจุลินทรีย์ควบคุมศัตรูพืช (ศูนย์ส่งเสริมเทคโนโลยีการเกษตรด้านอารักขาพืชจังหวัด) 19) โครงการสนับสนุนการผลิตจุลินทรีย์ควบคุมศัตรูพืชทดแทนการใช้สารเคมี (สนง.เกษตรจังหวัด) 20) โครงการส่งเสริมอาชีพหลักปรัชญาเศรษฐกิจพอเพียง (เทศบาลตำบลเมืองบัว)
6. เขตประมง 1,273 ไร่ 7. เขตปศุสัตว์ 40 ไร่	1) โครงการสร้างความเข้มแข็งกลุ่มการผลิตด้านการเกษตร (กรมประมง) 2) โครงการส่งเสริมและพัฒนาอาชีพเพื่อแก้ไขปัญหาที่ดินทำกินของเกษตรกร (กรมประมง) 3) โครงการพัฒนาและส่งเสริมอุตสาหกรรมฮาลาลด้านปศุสัตว์ (สนง.ปศุสัตว์จังหวัด) 4) โครงการส่งเสริมการเลี้ยงสัตว์แบบแปลงใหญ่ (สนง.ปศุสัตว์จังหวัด) 5) โครงการส่งเสริมการใช้เครื่องจักรกลการเกษตรทดแทนแรงงานเกษตร (สนง.ปศุสัตว์จังหวัด) 6) โครงการออกแบบการปรับเปลี่ยนการใช้น้ำเพื่อการเกษตรตามนโยบาย (กรมชลประทาน) 7) โครงการพัฒนาพื้นที่ให้เป็นพื้นที่รับน้ำ (กรมชลประทาน) 8) โครงการฝายเก็บกักน้ำเพื่อการเกษตร (เทศบาลตำบลเมืองบัว) 9) โครงการพัฒนาแหล่งน้ำปรับปรุงสระเก่า (เทศบาลตำบลเมืองบัว)
2. พื้นที่แหล่งน้ำ เนื้อที่ 1,213 ไร่	1) โครงการศึกษาความเป็นไปได้ในการพัฒนาแหล่งน้ำชลประทาน (กรมชลประทาน) 2) โครงการพัฒนาระบบชลประทานด้วยนวัตกรรม (กรมชลประทาน) 3) โครงการเพิ่มประสิทธิภาพการกักเก็บน้ำ (กรมชลประทาน) 4) โครงการพัฒนาโครงการชลประทานเดิม (กรมชลประทาน)



ตารางที่ 7-2 (ต่อ)

เขตการใช้ที่ดิน (เขตเกษตรกรรม)	กิจกรรมที่ขอการสนับสนุนจากส่วนราชการอื่น
	5) โครงการเพิ่มประสิทธิภาพการส่งและระบายน้ำ (กรมชลประทาน) 6) โครงการจัดรูปที่ดินและจัดระบบน้ำในพื้นที่ชลประทานเดิม (กรมชลประทาน) 7) โครงการพัฒนาแหล่งน้ำ (กรมทรัพยากรน้ำ)



แผนการใช้ที่ดินตำบลเมืองบัว อำเภอเกษตรวิสัย จังหวัดร้อยเอ็ด

ตารางที่ 7-3 เป้าหมายการดำเนินงานและงบประมาณ ตำบลเมืองบัว อำเภอเกษตรวิสัย จังหวัดร้อยเอ็ด แผน 5 ปี (พ.ศ. 2567 -2571)

เขตการใช้ที่ดิน	งาน/โครงการ/กิจกรรม	หน่วยนับ	เป้าหมาย					รวม	งบประมาณ (บาท)					รวม	หน่วยงานรับผิดชอบ
			2567	2568	2569	2570	2571		2567	2568	2569	2570	2571		
	1.การปรับปรุงบำรุงดิน													16,884,500	
เขตทำนา/ไม้ผล/ไม้ยืนต้น พืชไร่/พืช ทางเลือก	การส่งเสริมการผลิตและการใช้สารอินทรีย์	ลิตร	10,000	10,000	10,000	10,000	10,000	50,000	130,000	130,000	130,000	130,000	130,000	650,000	พด.
เขตทำนา/ ไม้ยืนต้น /พืช ทางเลือก	การผลิต-จัดหามล็ดพันธุ์พืช ปุ๋ยสด	ตัน	10	10	10	10	10	50	297,500	297,500	297,500	297,500	297,500	1,487,500	พด.
เขตทำนา/ ไม้ผล/ไม้ยืนต้น พืชไร่/พืช ทางเลือก	การส่งเสริมการปรับปรุง บำรุงดินด้วยพืชปุ๋ยสด	ไร่	2,000	2,000	2,000	2,000	2,000	10,000	21,000	30,000	30,000	30,000	30,000	141,000	พด.
เขตทำนา/ ไม้ผล/ไม้ยืนต้น พืชไร่/พืช ทางเลือก	พัฒนากลุ่มเกษตรกรใช้ สารอินทรีย์ลดการใช้สารเคมี ทางการเกษตร	กลุ่ม	5	5	5	5	5	25	25,000	25,000	25,000	25,000	25,000	125,000	พด.
เขตทำนา/ไม้ ผล/ไม้ยืนต้น พืชไร่/พืช ทางเลือก	การผลิตปุ๋ยหมัก พด.	ตัน	200	200	200	200	200	1,000	680,000	680,000	680,000	680,000	680,000	3,400,000	พด.
เขตทำนา	การจัดหาปูนโดโลไมท์	ตัน	100	100	100	100	100	500	170,000	170,000	170,000	170,000	170,000	850,000	พด.



แผนการใช้ที่ดินตำบลเมืองบัว อำเภอเกษตรวิสัย จังหวัดร้อยเอ็ด

ตารางที่ 7-3 (ต่อ)

เขตการใช้ที่ดิน	งาน/โครงการ/กิจกรรม	หน่วยนับ	เป้าหมาย					รวม	งบประมาณ (บาท)					รวม	หน่วยงานรับผิดชอบ
			2567	2568	2569	2570	2571		2567	2568	2569	2570	2571		
เขตทำนา	การส่งเสริมการปรับปรุงพื้นที่ดินกรด	ไร่	200	200	200	200	200	1,000	3,000	3,000	3,000	3,000	3,000	15,000	พต.
เขตทำนา	โครงการส่งเสริมการไกลบต่อซังพืช	ไร่	1,000	1,000	1,000	1,000	1,000	5,000	400,000	400,000	400,000	400,000	400,000	2,000,000	พต.
เขตทำนา	การจัดทำระบบอนุรักษ์ดินและน้ำและปลูกไม้เศรษฐกิจบนคันนา	ไร่	500	500	500	500	500	2,500	500,000	500,000	500,000	500,000	500,000	2,500,000	พต.
เขตทำนา	การจัดระบบอนุรักษ์ดินและน้ำปรับเปลี่ยนกิจกรรมการผลิตในพื้นที่ไม่เหมาะสมตาม Agri-Map	ไร่	250	250	250	250	250	1,250	500,000	500,000	500,000	500,000	500,000	2,500,000	พต.
เขตทำนา	การควบคุมระดับน้ำใต้ดินเค็มทั้งบนผิวดินและใต้ผิวดิน	ไร่	250	250	250	250	250	1,250	625,000	625,000	625,000	625,000	625,000	3,125,000	พต.
เขตประมง/เขตปศุสัตว์	การส่งเสริมการผลิตและการใช้สารเร่ง พด.6 จุลินทรีย์ผลิตสารบำบัดน้ำเสีย	ลิตร	1,400	1,400	1,400	1,400	1,400	7,000	3,250	18,200	18,200	18,200	18,200	91,000	พต.
	2. การบริหารจัดการน้ำ													2,656,500	
เขตทำนา/ไม้ผล/ไม้ยืนต้น / พืชทางเลือก	แหล่งน้ำในไร่นานอกเขตชลประทาน	บ่อ	23	23	23	23	23	115	531,300	531,300	531,300	531,300	531,300	2,656,500	พต.



แผนการใช้ที่ดินตำบลเมืองบัว อำเภอเกษตรวิสัย จังหวัดร้อยเอ็ด

ตารางที่ 7-3 (ต่อ)

เขตการใช้ที่ดิน	งาน/โครงการ/กิจกรรม	หน่วยนับ	เป้าหมาย					รวม	งบประมาณ (บาท)					รวม	หน่วยงานรับผิดชอบ
			2567	2568	2569	2570	2571		2567	2568	2569	2570	2571		
	3. การฟื้นฟูและป้องกันการชะล้างพังทลายของดิน													3,600,000	
เขตทำนา/ เขตประมง	การปลูกแฝกเพื่อการอนุรักษ์ดินและน้ำ	กล้า	600,000	600,000	600,000	600,000	600,000	3,000,000	720,000	720,000	720,000	720,000	720,000	3,600,000	พต.
รวมเป้าหมายดำเนินงานและงบประมาณ														23,141,000	

หมายเหตุ: งบประมาณที่กำหนดไว้นี้เป็นการประมาณเบื้องต้น อาจมีการเปลี่ยนแปลงตามที่ได้รับการจัดสรรให้ดำเนินการ



เอกสารอ้างอิง

- กรมการพัฒนาชุมชน. 2566. **ข้อมูลความจำเป็นพื้นฐาน (จปฐ.)**รายจังหวัด รายอำเภอ และรายตำบล ปี 2565. แหล่งที่มา :<https://ebmn.cdd.go.th/>. 1 มิถุนายน 2566.
- กรมทรัพยากรน้ำบาดาล. 2566. **ปริมาณน้ำและจำนวนบ่อบาดาล ปี 2565**. แหล่งที่มา : <http://app.dgr.go.th/newpasutara/xml/search.php>, 26 พฤษภาคม 2566.
- กรมส่งเสริมการเกษตร. 2566. **จำนวนครัวเรือนเกษตรกรที่ขึ้นทะเบียนเกษตรกร จำแนกรายจังหวัด รายอำเภอ และรายตำบล (ณ เดือนมกราคม พ.ศ. 2566)**. แหล่งที่มา : <http://mvos2.gistda.or.th/>. 15 พฤษภาคม 2566
- กรมอุตุนิยมวิทยา. 2566. **ปริมาณน้ำฝนเฉลี่ยคาบ 30 ปี (พ.ศ. 2536-2565)**. กรมอุตุนิยมวิทยา กระทรวงดิจิทัลเพื่อเศรษฐกิจและสังคม, กรุงเทพฯ.
- กองสำรวจดินและวิจัยทรัพยากรดิน. 2566. **แผนที่ทรัพยากรดิน (ไฟล์ข้อมูล)**. กรมพัฒนาที่ดิน กระทรวงเกษตรและสหกรณ์, กรุงเทพฯ.
- กองนโยบายและแผนการใช้ที่ดิน. 2566. **แผนที่สภาพการใช้ที่ดิน ปี 2566 (ไฟล์ข้อมูล)**. กรมพัฒนาที่ดิน กระทรวงเกษตรและสหกรณ์, กรุงเทพฯ.
- เทศบาลตำบลเมืองบัว. 2566. **วิสัยทัศน์ของตำบล** (ออนไลน์). 2566. แหล่งที่มา : <http://www.muangbuacity.go.th/w63/vision-mission/> (13 กรกฎาคม 2566)
- บัณฑิต ต้นศิริ และ คำรณ ไทรพิง. 2542. **คู่มือการประเมินคุณภาพที่ดิน**. กองวางแผนการใช้ที่ดิน กรมพัฒนาที่ดิน.
- _____. 2542. **คู่มือการประเมินคุณภาพที่ดินสำหรับพืชเศรษฐกิจ**. กองวางแผนการใช้ที่ดิน กรมพัฒนาที่ดิน กระทรวงเกษตรและสหกรณ์.
- สำนักเทคโนโลยีการสำรวจและทำแผนที่. 2566. **แผนที่ขอบเขตตำบล ปี 2564 (ไฟล์ข้อมูล)**. กรมพัฒนาที่ดิน กระทรวงเกษตรและสหกรณ์, กรุงเทพฯ.
- สำนักบริหารการทะเบียน กรมการปกครอง. 2566. **รายงานสถิติจำนวนประชากรและบ้าน รายจังหวัด รายอำเภอ และรายตำบล (ณ เดือนธันวาคม พ.ศ. 2565)**. แหล่งที่มา : <https://stat.bora.dopa.go.th/stat/statnew/statyear/#/TableTemplate/Area/statpop>. 1 พฤษภาคม 2566.



ผู้จัดทำ

นายบุญถม กุมพล	ผู้อำนวยการสถานีพัฒนาที่ดินร้อยเอ็ด
นายปิยมิตร ภูคงน้ำ	เจ้าพนักงานการเกษตรอาวุโส
นางสาวนวลรัตน์ ยิ่งเจริญ	นักวิชาการเกษตรชำนาญการ
นายไวภูณัฐ คำสำลี	นักวิชาการเกษตรปฏิบัติการ
นางสาวสุพัตรา ปังชะ	นักวิชาการเกษตรปฏิบัติการ
นายคำพันธ์ มະຍຸຣະຣັກຊ໌	นักวิชาการเกษตร
นายสำราญ บุญวิเศษ	นักวิชาการเกษตร
นางสาวญาดา เอี่ยมพงษ์	นักวิชาการเกษตร
นายปริญญา เชิงหอม	นักวิชาการเกษตร
นายวิรัตน์ ป้องเศร้า	นักวิชาการเกษตร
นางปภินดา วงษ์วาสน์	นักวิชาการเกษตร
นายนิพน สมบัติล้วน	นักวิชาการเกษตร
นายสมศักดิ์ เพชรสี้อชา	นักวิชาการเกษตร
นายทรงศักดิ์ ศรีสุวรรณ	นักวิชาการเกษตร
นายกฤษณะ สมบัติล้วน	นักวิชาการเกษตร

ผู้ให้ข้อมูล

คณะเจ้าหน้าที่เทศบาลตำบลเมืองบัว กำนันตำบลเมืองบัว ผู้ใหญ่บ้าน ผู้ช่วยผู้ใหญ่บ้าน
หมอดินอาสาประจำตำบลเมืองบัว และหมอดินอาสาประจำหมู่บ้าน

