



แผนการใช้ที่ดินต่ำลาดครั้งใหญ่ อำเภอเกษตรวิสัย จังหวัดร้อยเอ็ด



สถานีพัฒนาที่ดินร้อยเอ็ด
สำนักงานพัฒนาที่ดินเขต 4
กระทรวงเกษตรและสหกรณ์

กันยายน 2566



คำนำ

การจัดทำแผนการใช้ที่ดินดำเนินการตามรัฐธรรมนูญแห่งราชอาณาจักรไทย พ.ศ. 2560 มาตรา 72 (1) ที่ได้บัญญัติให้มีการวางแผนการใช้ที่ดินให้เหมาะสมกับศักยภาพของที่ดิน ตามหลักการพัฒนาอย่างยั่งยืนโดยแผนการใช้ที่ดินตำบลดงครั่งใหญ่ อำเภอเกษตรวิสัย จังหวัดร้อยเอ็ด ได้นำแนวคิดขององค์การอาหารและการเกษตรแห่งสหประชาชาติ (Food and Agriculture Organization of the United Nation : FAO) และ โครงการสิ่งแวดล้อมแห่งสหประชาชาติ : UNEP มาปรับใช้ คือ ความเหมาะสมทางกายภาพ ความเหมาะสมทางเศรษฐกิจ การยอมรับจากสังคม การสร้างความยั่งยืนให้สิ่งแวดล้อม และเสนอทางเลือกการใช้ที่ดิน ร่วมกับวิธีการที่จำเป็นอื่น ๆ เช่น กระบวนการมีส่วนร่วมของชุมชน (Participatory Rural Appraisal: PRA) การประเมินคุณภาพที่ดิน เป็นต้น

กองนโยบายและแผนการใช้ที่ดินร่วมกับสำนักงานพัฒนาที่ดินเขต 4 และสถานีพัฒนาที่ดินร้อยเอ็ด ในการดำเนินงานวางแผนการใช้ที่ดินระดับตำบล โดยพิจารณาภาพรวมของสภาพปัญหาในด้านต่างๆ ทั้งด้านกายภาพ เศรษฐกิจ และสังคม วิเคราะห์และสังเคราะห์ข้อมูลนำไปสู่การวางแผนการใช้ที่ดินที่สอดคล้องกับศักยภาพของพื้นที่ โดยผ่านกระบวนการมีส่วนร่วมของชุมชน (PRA) ในการระบุปัญหา ความต้องการของเกษตรกรและผู้มีส่วนได้ส่วนเสีย ทั้งนี้ สผด. ได้จัดทำแผนกิจกรรม/โครงการ เพื่อขับเคลื่อนแผนการใช้ที่ดินให้เป็นรูปธรรมเพื่อให้เกษตรกรมีคุณภาพชีวิตที่ดีขึ้น มีการใช้ที่ดินอย่างถูกต้องเหมาะสม รักษาสภาพแวดล้อมและอนุรักษ์ทรัพยากรในชุมชนให้เกิดความยั่งยืนต่อไป

คณะผู้จัดทำ
สถานีพัฒนาที่ดินร้อยเอ็ด
กันยายน 2566



สารบัญ

	หน้า
คำนำ	ก
สารบัญ	ข
สารบัญตาราง	ง
สารบัญรูป	จ
บทที่ 1 บทนำ	
1.1 ความสำคัญของการวางแผนการใช้ที่ดิน	1-1
1.2 หลักการและเหตุผล	1-1
1.3 วัตถุประสงค์	1-1
1.4 ระยะเวลาและสถานที่ดำเนินงาน	1-1
1.5 ขั้นตอนการดำเนินงาน	1-2
1.6 วิสัยทัศน์ของตำบล	1-3
บทที่ 2 ข้อมูลทั่วไป	
2.1 ที่ตั้งและอาณาเขต	2-1
2.2 การแบ่งส่วนการปกครอง	2-2
2.3 สภาพภูมิประเทศ	2-2
2.4 สภาพภูมิอากาศ	2-2
2.5 สภาพการใช้ที่ดินในปัจจุบัน	2-4
2.6 สภาพเศรษฐกิจและสังคม	2-8
บทที่ 3 สถานภาพของทรัพยากรธรรมชาติ	
3.1 ทรัพยากรป่าไม้	3-1
3.2 ทรัพยากรน้ำ	3-1
3.3 ทรัพยากรดิน	3-2
บทที่ 4 กระบวนการมีส่วนร่วมของชุมชน (Participatory Rural Appraisal: PRA)	
4.1 การวิเคราะห์ผลจากการจัดทำกระบวนการมีส่วนร่วมของชุมชน (PRA)	4-1
4.2 ระบบการปลูกพืชในปัจจุบัน	4-5
บทที่ 5 การประเมินคุณภาพที่ดิน	
5.1 หลักการประเมินคุณภาพที่ดินด้านกายภาพ	5-1
5.2 พืชเศรษฐกิจที่สำคัญของตำบล	5-2



สารบัญ (ต่อ)

	หน้า
5.3 ระดับความเหมาะสมของที่ดิน	5-2
บทที่ 6 แผนการใช้ที่ดิน	
6.1 การวิเคราะห์ข้อมูลเพื่อการจัดทำแผนการใช้ที่ดินระดับตำบล	6-1
6.2 แผนการใช้ที่ดิน	6-2
บทที่ 7 การขับเคลื่อนแผนการใช้ที่ดิน	
7.1 ขั้นตอนการดำเนินงาน	7-1
7.2 กิจกรรมที่จะดำเนินการของกรมพัฒนาที่ดิน	7-1
7.3 กิจกรรมที่จะดำเนินงานของหน่วยงานอื่น	7-2
7.4 ความต้องการของชุมชนและองค์กรปกครองส่วนท้องถิ่น	7-3
เอกสารอ้างอิง	8-1



สารบัญตาราง

ตารางที่		หน้า
2-1	สถิติภูมิอากาศ ณ สถานีตรวจอากาศท่าตูม จังหวัดสุรินทร์	2-3
2-2	สภาพการใช้ที่ดิน ตำบลดงครั่งใหญ่ อำเภอกษัตริย์ จังหวัดร้อยเอ็ด	2-5
2-3	จำนวนประชากรและครัวเรือน ตำบลดงครั่งใหญ่ อำเภอกษัตริย์ จังหวัดร้อยเอ็ด	2-8
2-4	จำนวนและสัดส่วนครัวเรือน ตำบลดงครั่งใหญ่ อำเภอกษัตริย์ จังหวัดร้อยเอ็ด	2-8
2-5	รายได้-รายจ่ายเฉลี่ยครัวเรือน ตำบลดงครั่งใหญ่ อำเภอกษัตริย์ จังหวัดร้อยเอ็ด	2-11
3-1	สมบัติที่ดิน ตำบลดงครั่งใหญ่ อำเภอกษัตริย์ จังหวัดร้อยเอ็ด	3-5
5-1	ตัวอย่างการประเมินคุณภาพที่ดินด้านกายภาพของประเภทการใช้ประโยชน์ที่ดิน	5-2
5-2	ชั้นความเหมาะสมทางกายภาพของดิน ตำบลดงครั่งใหญ่ อำเภอกษัตริย์ จังหวัดร้อยเอ็ด	5-4
6-1	เขตการใช้ที่ดิน ตำบลดงครั่งใหญ่ อำเภอกษัตริย์ จังหวัดร้อยเอ็ด	6-2
7-1	กิจกรรมของกรมพัฒนาที่ดินในเขตการใช้ที่ดินที่จะดำเนินการในปีงบประมาณ 2566-2571	7-6
7-2	สรุปกิจกรรมที่ขอรับการสนับสนุนจากส่วนราชการอื่นในเขตการใช้ที่ดิน	7-10
7-3	เป้าหมายการดำเนินงานและงบประมาณ ตำบลดงครั่งใหญ่ อำเภอกษัตริย์ จังหวัดร้อยเอ็ด แผน 5 ปี (พ.ศ. 2566-2571)	7-16



สารบัญญรูป

รูปที่		หน้า
1-1	กรอบการวางแผนการใช้ที่ดินระดับตำบล	1-4
2-1	ที่ตั้งและอาณาเขตตำบลดงครั้งใหญ่ อำเภอกษัตริย์ชัย จังหวัดร้อยเอ็ด	2-1
2-2	กราฟสมดุลของน้ำเพื่อการเกษตร จังหวัดร้อยเอ็ด	2-4
2-3	สภาพการใช้ที่ดิน ตำบลดงครั้งใหญ่ อำเภอกษัตริย์ชัย จังหวัดร้อยเอ็ด	2-7
2-4	รายได้-รายจ่ายเฉลี่ยครัวเรือน ตำบลดงครั้งใหญ่ อำเภอกษัตริย์ชัย จังหวัดร้อยเอ็ด ปี 2566	2-12
3-1	ทรัพยากรดิน ตำบลดงครั้งใหญ่ อำเภอกษัตริย์ชัย จังหวัดร้อยเอ็ด	3-6
4-1	การวิเคราะห์สถานการณ์โดยระบบ DPSIR ของตำบลดงครั้งใหญ่ อำเภอกษัตริย์ชัย จังหวัดร้อยเอ็ด	4-4
4-2	ระบบการปลูกพืชในปัจจุบัน ตำบลดงครั้งใหญ่ อำเภอกษัตริย์ชัย จังหวัดร้อยเอ็ด	4-5
6-1	เขตการใช้ที่ดิน ตำบลดงครั้งใหญ่ อำเภอกษัตริย์ชัย จังหวัดร้อยเอ็ด	6-8
7-1	การชะล้างพังทลายของดิน ตำบลดงครั้งใหญ่ อำเภอกษัตริย์ชัย จังหวัดร้อยเอ็ด	7-5



บทที่ 1

บทนำ

1.1 ความสำคัญของการวางแผนการใช้ที่ดิน

ตามรัฐธรรมนูญแห่งราชอาณาจักรไทย พุทธศักราช 2560 มาตรา 72 รัฐพึงดำเนินการเกี่ยวกับที่ดิน ทรัพยากรน้ำ และพลังงาน ดังต่อไปนี้

(1) วางแผนการใช้ที่ดินของประเทศ ให้เหมาะสมกับสภาพพื้นที่และศักยภาพของที่ดิน ตามหลักการพัฒนาอย่างยั่งยืน

1.2 หลักการและเหตุผล

ปัจจุบันกรมพัฒนาที่ดินได้ดำเนินการวางแผนการใช้ที่ดินระดับประเทศเรียบร้อยแล้วซึ่งเป็นการวางกรอบเชิงนโยบายมุ่งเน้นการพัฒนาด้านการเกษตรให้เกิดความสมดุลและยั่งยืนและในขณะเดียวกันต้องอนุรักษ์ทรัพยากรธรรมชาติและสิ่งแวดล้อมควบคู่กับการรักษาคุณค่าทางศิลปวัฒนธรรม แต่ทั้งนี้เพื่อให้เกิดการใช้ประโยชน์ที่ดินในระดับพื้นที่อย่างมีประสิทธิภาพและรักษาฐานการผลิตด้านทรัพยากรธรรมชาติอย่างยั่งยืนตลอดห่วงโซ่อุปทานแผนการใช้ที่ดินระดับตำบลจึงถูกนำมาใช้เป็นเครื่องมือเพื่อขับเคลื่อนการดำเนินงานดังกล่าว

ทั้งนี้กรมพัฒนาที่ดินได้จัดทำแผนปฏิบัติการราชการกรมพัฒนาที่ดินระยะ 5 ปี (พ.ศ. 2566 – 2570) เพื่อให้บรรลุตามวิสัยทัศน์ที่กำหนดไว้ คือ “เป็นองค์กรอัจฉริยะทางดิน เพื่อขับเคลื่อนการใช้ที่ดินอย่างเหมาะสม 15 ล้านไร่ ภายในปี 2570” ซึ่งในส่วนของประเด็นการพัฒนาที่ 2 บริหารจัดการทรัพยากรดิน และที่ดินด้วยชุดข้อมูลที่มีมูลค่าสูง (High Value Dataset) ซึ่งมีเป้าหมาย คือ การนำชุดข้อมูลที่มีมูลค่าสูง ไปใช้ในการบริหารจัดการทางการเกษตร ในส่วนของตัวชี้วัด บริหารจัดการทรัพยากรดินและที่ดินบนพื้นฐานของชุดข้อมูลที่มีมูลค่าสูง ร้อยละ 100 กลยุทธ์ที่ 2 ยกระดับแผนการใช้ที่ดินไปสู่การปฏิบัติได้กำหนดให้ ร้อยละของแผนการใช้ที่ดินระดับตำบลที่จัดทำแล้วเสร็จทั่วประเทศ ภายใน ปี 2570 (ไม่น้อยกว่า ร้อยละ 80) เป็นตัวชี้วัดหนึ่งของกลยุทธ์ดังกล่าว

1.3 วัตถุประสงค์

1.3.1 เพื่อรักษาเสถียรภาพของทรัพยากรให้เกิดความสมดุลและยั่งยืนภายใต้การพัฒนาด้านต่างๆ ของตำบล

1.3.2 เพื่อให้การใช้ที่ดินมีผลตอบแทนสูงสุดต่อหน่วยเนื้อที่อย่างยั่งยืน

1.3.3 เพื่อให้เกิดการกำหนดแผนงาน โครงการ กิจกรรมที่สอดคล้องกับแผนการใช้ที่ดินที่กำหนดขึ้นและอยู่บนหลักการของรูปแบบเศรษฐกิจ BCG (Bio – Circular – Green Economy: BCG Model)



1.4 ระยะเวลาและสถานที่ดำเนินงาน

1.4.1 ระยะเวลา 1 ตุลาคม 2565 – 30 กันยายน 2566

1.4.2 สถานที่ ตำบลคงครั้งใหญ่ อำเภอกษัตริย์ชัย จังหวัดร้อยเอ็ด

1.5 ขั้นตอนการดำเนินงาน

1.5.1 รวบรวมข้อมูลปฐมภูมิและทุติยภูมิ ประกอบด้วย

1) ด้านกายภาพ ได้แก่ ทรัพยากรดิน ทรัพยากรน้ำ ทรัพยากรป่าไม้ ภูมิอากาศ สภาพการใช้ที่ดิน เขตป่าไม้ตามกฎหมายและมติคณะรัฐมนตรี

2) ด้านเศรษฐกิจและสังคม ได้แก่ การถือครองที่ดิน ลักษณะทางเศรษฐกิจของตำบล จำนวนประชากร เป็นต้น

3) ด้านนโยบายและข้อกำหนดที่เกี่ยวข้อง ได้แก่ ยุทธศาสตร์ แผนพัฒนาเศรษฐกิจและสังคมแห่งชาติฉบับที่ 13 ยุทธศาสตร์ภาค แผนพัฒนากลุ่มจังหวัด แผนพัฒนาจังหวัด แผนพัฒนาการเกษตรและสหกรณ์ แผนพัฒนาท้องถิ่น 4 ปี ขององค์การบริหารส่วนจังหวัด เทศบาลตำบลหรือองค์การบริหารส่วนตำบล

1.5.2 จัดทำกระบวนการมีส่วนร่วมของชุมชน (Participatory Rural Appraisal : PRA) เพื่อรับฟังความคิดเห็น ประเด็นปัญหา ความต้องการด้านต่าง ๆ ขององค์การปกครองส่วนท้องถิ่นและเกษตรกรในตำบล

1.5.3 ประเมินคุณภาพของที่ดินของพืชเศรษฐกิจหลักและพืชทางเลือกที่มีมูลค่าของตำบล

1.5.4 สังเคราะห์ข้อมูลจากข้อ 1.5.1 ถึง 1.5.3 เพื่อใช้ประกอบการวางแผนการใช้ที่ดิน

1.5.5 กำหนด (ร่าง) แผนการใช้ที่ดินระดับตำบล

1.5.6 รับฟังความคิดเห็นของผู้มีส่วนได้ส่วนเสียต่อ (ร่าง) แผนการใช้ที่ดินที่กำหนดขึ้น

1.5.7 ปรับปรุง (ร่าง) แผนการใช้ที่ดินเพื่อจัดทำแผนการใช้ที่ดินฉบับสมบูรณ์

1.5.8 นำแผนการใช้ที่ดินเข้าสู่คณะทำงานวิชาการของเขตฯ เพื่อตรวจสอบความครบถ้วน / สมบูรณ์ของเนื้อหาและองค์ประกอบ

1.5.9 เผยแพร่แผนการใช้ที่ดินเพื่อนำไปสู่การขับเคลื่อนการดำเนินงาน ประกอบด้วย

1) องค์การปกครองส่วนท้องถิ่น นำแผนการใช้ที่ดินที่จัดทำขึ้นไปประกอบการจัดทำแผนการพัฒนาของตำบล เพื่อนำไปสู่การของงบประมาณที่มีความสอดคล้องกับศักยภาพด้านการผลิตและสถานภาพของทรัพยากรของตำบล

2) กรมพัฒนาที่ดิน โดยสถานีพัฒนาที่ดิน กำหนดแผนงาน/โครงการ/กิจกรรม ที่สอดคล้องกับแผนการใช้ที่ดินที่กำหนดขึ้นในแต่ละเขตและสามารถใช้ประกอบการของงบประมาณในพื้นที่อย่างมีหลักการและเป็นที่ยอมรับ

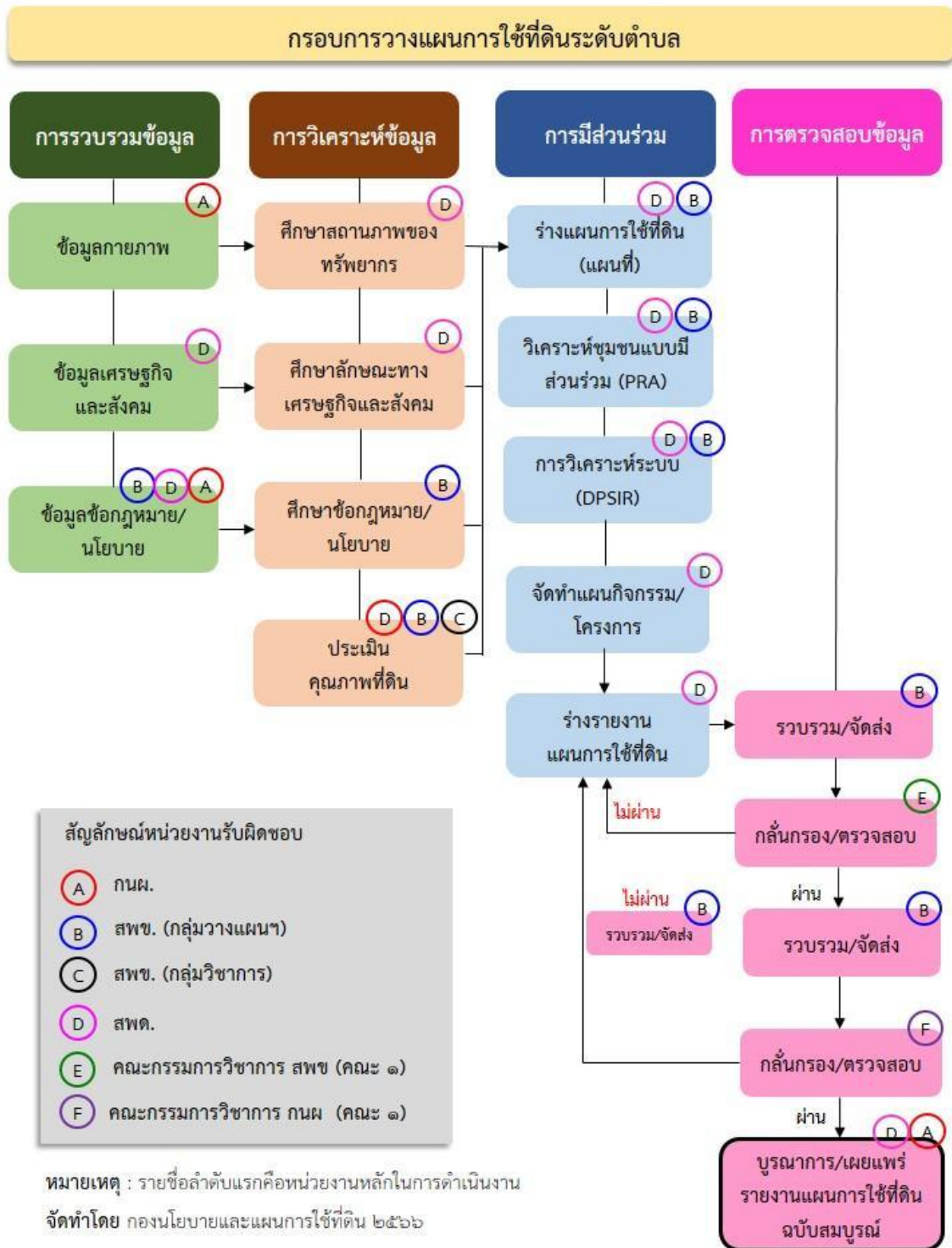


3) หน่วยงานราชการอื่น ๆ สามารถใช้เป็นข้อมูลพื้นฐานประกอบแผนงาน/โครงการ/กิจกรรม ที่สอดคล้องกับแผนการใช้ที่ดินที่กำหนดขึ้นในแต่ละเขต

จากขั้นตอนที่กล่าวข้างต้นสามารถจัดทำกรอบการวางแผนการใช้ที่ดินระดับตำบลแสดงดังรูปที่ 1-1

1.6 วิสัยทัศน์ของตำบล

คนดี สุขภาพดี มีความรู้ สาธารณูปโภคครบถ้วนปลอดภัย ส่งเสริมข้าวหอมมะลิเพิ่มรายได้ พัฒนาให้เป็นแหล่งท่องเที่ยวเชิงวัฒนธรรม (องค์การบริหารส่วนตำบลดงครั่งใหญ่, 2566)



รูปที่ 1-1 กรอบการวางแผนการใช้ที่ดินระดับตำบล

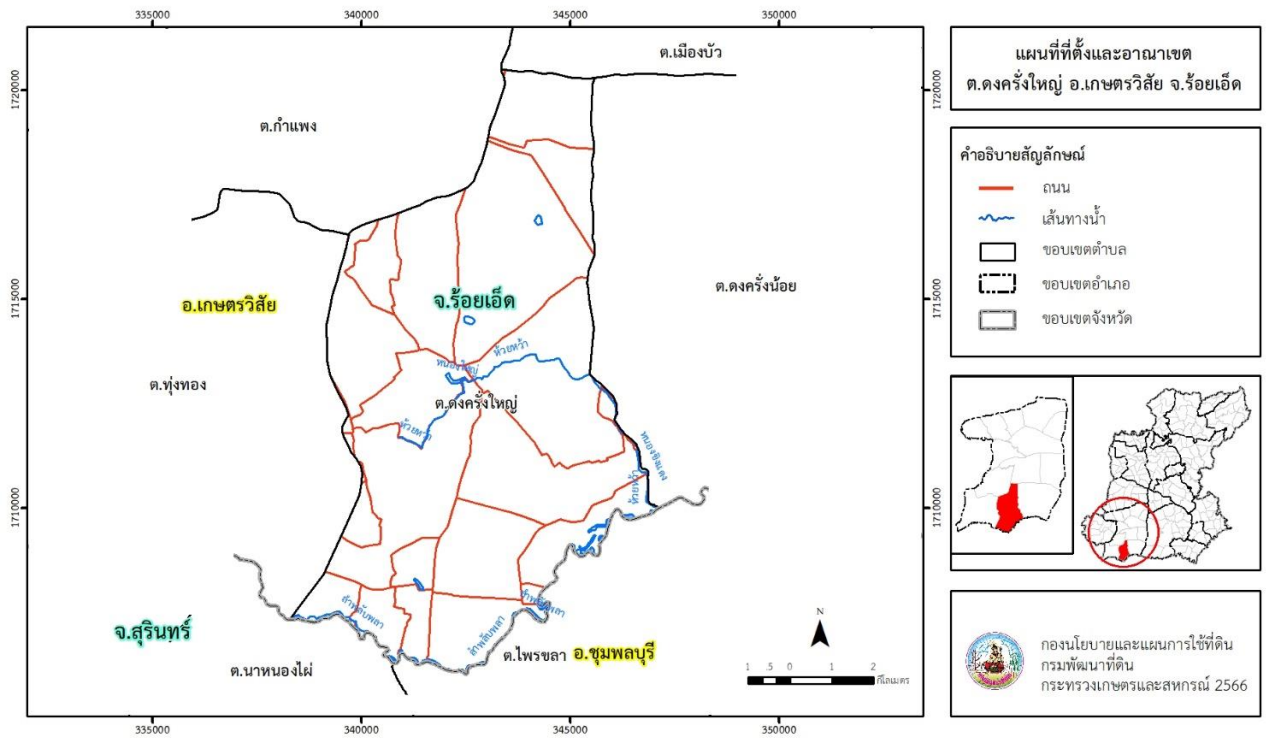


บทที่ 2 ข้อมูลทั่วไป

2.1 ที่ตั้งและอาณาเขต

ตำบลดงครั่งใหญ่ อำเภอกษัตริย์ จังหวัดร้อยเอ็ด ตั้งอยู่ทางทิศใต้ของอำเภอกษัตริย์ มีพื้นที่ประมาณ 73 ตารางกิโลเมตร หรือ 45,910 ไร่ โดยมีอาณาเขตติดต่อ ดังนี้ (รูปที่ 2-1)

ทิศเหนือ	ติดต่อกับ	ตำบลกำแพง ตำบลเมืองบัว อำเภอกษัตริย์ จังหวัดร้อยเอ็ด
ทิศใต้	ติดต่อกับ	ตำบลนาหนองไผ่ ตำบลไพรขลา อำเภอุมพหลบุรี จังหวัดสุรินทร์
ทิศตะวันออก	ติดต่อกับ	ตำบลดงครั่งน้อย อำเภอกษัตริย์ จังหวัดร้อยเอ็ด
ทิศตะวันตก	ติดต่อกับ	ตำบลทุ่งทอง อำเภอกษัตริย์ จังหวัดร้อยเอ็ด



รูปที่ 2-1 ที่ตั้งและอาณาเขต ตำบลดงครั่งใหญ่ อำเภอกษัตริย์ จังหวัดร้อยเอ็ด



2.2 การแบ่งส่วนการปกครอง

ตำบลคงครั้งใหญ่ อำเภอเกษตรวิสัย จังหวัดร้อยเอ็ด แบ่งส่วนการปกครองออกเป็น 13 หมู่บ้าน ดังนี้

หมู่ที่ 1 บ้านคงครั้งใหญ่	หมู่ที่ 8 บ้านโนนเงินน้อย
หมู่ที่ 2 บ้านป่าฝ้าย	หมู่ที่ 9 บ้านน้อยพัฒนา
หมู่ที่ 3 บ้านคงครั้งใหญ่	หมู่ที่ 10 บ้านโนนสบาย
หมู่ที่ 4 บ้านนกเหาะ	หมู่ที่ 11 บ้านไร่อ้อยพัฒนา
หมู่ที่ 5 บ้านโนนทัน	หมู่ที่ 12 บ้านโนนทอง
หมู่ที่ 6 บ้านโนนมุ	หมู่ที่ 13 บ้านหนองกลาง
หมู่ที่ 7 บ้านแจ่มอารมณ์	

2.3 สภาพภูมิประเทศ

ลักษณะพื้นที่ทั่วไปส่วนใหญ่เป็นที่ราบลุ่ม มีสภาพพื้นที่ราบเรียบถึงลูกคลื่นลอนลาดเล็กน้อย เป็นส่วนหนึ่งของลุ่มน้ำมูล มีแหล่งน้ำที่สำคัญไหลผ่าน เช่น ลำน้ำปลา หนองกกก้าม หนองกกโพธิ์ หนองใหญ่ หนองอำพาก

2.4 สภาพภูมิอากาศ

จากการศึกษาสถิติภูมิอากาศ (พ.ศ.2536-2565) พบว่า ตำบลคงครั้งใหญ่ อำเภอเกษตรวิสัย จังหวัดร้อยเอ็ด มีรายละเอียดดังนี้

2.4.1 อุณหภูมิ

มีอุณหภูมิโดยเฉลี่ยทั้งปี 27.5 องศาเซลเซียส อุณหภูมิสูงสุดเฉลี่ย 33.0 องศาเซลเซียส ในเดือนเมษายน และอุณหภูมิต่ำสุดเฉลี่ย 22.9 องศาเซลเซียส ในเดือนมกราคม

2.4.2 ปริมาณน้ำฝน

มีปริมาณน้ำฝนรวมทั้งปี 1,338.8 มิลลิเมตร มีฝนตกประมาณ 108 วัน เดือนที่มีฝนตกมากที่สุด ในเดือนกันยายน มีปริมาณฝน 262.8 มิลลิเมตร และมีฝนตกประมาณ 18 วัน

2.4.3 สมดุลน้ำเพื่อการเกษตร

จากข้อมูลสถิติภูมิอากาศในคาบ 30 ปี (พ.ศ.2536-2565) ณ สถานีตรวจอากาศท่าตุม จังหวัดสุรินทร์ ได้นำมาวิเคราะห์สมดุลของน้ำเพื่อการเกษตร ซึ่งเป็นการวิเคราะห์หาช่วงฤดูกาล เพาะปลูกพืช ตลอดจนช่วงระยะเวลาที่พืชเสี่ยงต่อการขาดน้ำ ข้อมูลที่นำมาวิเคราะห์ คือ ปริมาณน้ำฝน และศักยภาพการคายระเหยน้ำอ้างอิง (ET_o) ซึ่งคำนวณด้วยโปรแกรม Cropwat for Windows Version 8.0 โดยใช้สมการ Penman-Monteith สามารถสรุปสมดุลของน้ำเพื่อการเกษตรในเขตอาศัยน้ำฝนได้ ดังนี้



ช่วงที่เหมาะสมต่อการปลูกพืช เป็นช่วงที่ค่าปริมาณน้ำฝนมากกว่าค่า 0.5 การระเหยจากผิวดิน และการคายน้ำของพืชเป็นช่วงที่ดินมีความชุ่มชื้นพอเหมาะต่อการเพาะปลูกพืชซึ่งช่วงนี้เริ่มตั้งแต่ต้นเดือนมีนาคมถึงต้นเดือนพฤศจิกายน

ช่วงที่มีน้ำมากเกินพอ เป็นช่วงที่ค่าปริมาณน้ำฝนมากกว่าค่าการระเหยจากผิวดินและการคายน้ำของพืช ซึ่งช่วงนี้เริ่มตั้งแต่กลางเดือนเมษายนถึงปลายเดือนตุลาคม

ช่วงขาดน้ำ เป็นช่วงฤดูแล้งที่ค่าปริมาณน้ำฝนน้อยกว่าค่า 0.5 การระเหยจากผิวดิน และการคายน้ำของพืช ซึ่งพืชอาจเสียหายจากการขาดแคลนน้ำได้ ซึ่งช่วงนี้เริ่มตั้งแต่ต้นเดือนพฤศจิกายนถึงต้นเดือนมีนาคม (ตารางที่ 2-1 และรูปที่ 2-2)

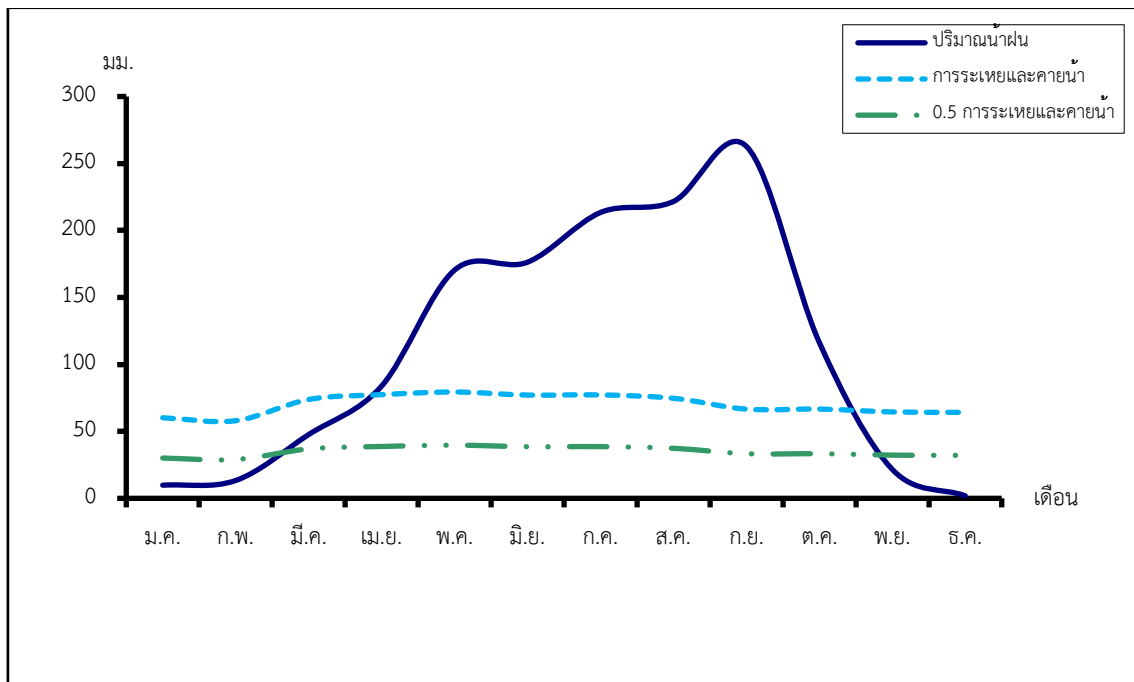
ตารางที่ 2-1 สถิติภูมิอากาศ ณ สถานีตรวจอากาศท่าตูม จังหวัดสุรินทร์¹

เดือน	อุณหภูมิ (°ซ.)			ความชื้นสัมพัทธ์ (%)	ปริมาณน้ำฝน (มม.)	จำนวนวันที่ฝนตก (วัน)	ศักยภาพการคายระเหยน้ำ (มม.)	ปริมาณฝนใช้การ ² (มม.)
	ต่ำสุด	สูงสุด	เฉลี่ย					
ม.ค.	18.0	31.1	24.1	69.0	9.8	1.2	60.1	9.6
ก.พ.	20.1	33.2	26.2	67.0	13.3	2.1	58.0	13.0
มี.ค.	23.2	35.4	28.8	65.0	47.6	4.8	73.8	44.0
เม.ย.	25.0	36.2	30.1	68.0	83.8	7.3	77.4	72.6
พ.ค.	25.3	35.0	29.6	74.0	170.4	14.0	79.4	123.9
มิ.ย.	25.3	34.1	29.2	76.0	176.3	14.5	77.1	126.6
ก.ค.	24.9	33.1	28.6	79.0	213.4	16.6	77.2	140.5
ส.ค.	24.7	32.6	28.3	81.0	221.6	16.5	74.7	143.0
ก.ย.	24.4	31.9	27.8	83.0	262.8	17.6	66.6	151.3
ต.ค.	23.4	31.6	27.3	79.0	116.3	9.5	66.7	94.7
พ.ย.	21.3	31.4	26.1	74.0	21.6	3.0	64.5	20.9
ธ.ค.	18.6	30.2	24.0	71.0	1.9	0.4	64.2	1.9
เฉลี่ย	22.9	33.0	27.5	73.8	-	-	-	-
รวม	-	-	-	-	1,338.8	107.5	839.6	942.0

หมายเหตุ : ¹ เป็นสถานีตรวจอากาศที่ใกล้พื้นที่ต่ำลงมากที่สุด

² จากการคำนวณโดยโปรแกรม Cropwat for Windows Version 8.0

ที่มา : กรมอุตุนิยมวิทยา (2566)



รูปที่ 2-2 กราฟสมดุลของน้ำเพื่อการเกษตร จังหวัดร้อยเอ็ด

2.5 สภาพการใช้ที่ดินปัจจุบัน

สภาพการใช้ที่ดินตำบลดงครั่งใหญ่ อำเภอกษัตริย์ศึก จังหวัดร้อยเอ็ด ซึ่งสำรวจโดยกลุ่มวิเคราะห์สภาพการใช้ที่ดิน (2566) ประกอบด้วยประเภทการใช้ที่ดินต่างๆ ดังนี้

2.5.1 พื้นที่ชุมชนและสิ่งปลูกสร้าง มีเนื้อที่ 2,243 ไร่ หรือร้อยละ 4.88 ของเนื้อที่ตำบล

2.5.2 พื้นที่เกษตรกรรมมีเนื้อที่ 39,691 ไร่ หรือร้อยละ 86.45 ของเนื้อที่ตำบล ประกอบด้วยการใช้ประโยชน์ที่ดินด้านเกษตรกรรมต่าง ๆ ดังต่อไปนี้

- 1) เกษตรผสมผสาน มีเนื้อที่ 53 ไร่ หรือร้อยละ 0.11 ของเนื้อที่ตำบล ได้แก่ เกษตรผสมผสาน/ไร่นาสวนผสม
- 2) พื้นที่นา มีเนื้อที่ 37,716 ไร่ หรือร้อยละ 82.15 ของเนื้อที่ตำบล ได้แก่ นาข้าว นาไร่
- 3) พืชไร่ มีเนื้อที่ 145 ไร่ หรือร้อยละ 0.32 ของเนื้อที่ตำบล ได้แก่ ไร่ร้าง มันสำปะหลัง
- 4) ไม้ยืนต้น มีเนื้อที่ 1,596 ไร่ หรือร้อยละ 3.48 ของเนื้อที่ตำบล ได้แก่ ยูคาลิปตัส ปาล์มน้ำมัน ไม้ยืนต้นร้าง/เสื่อมโทรม ยางพารา
- 5) ไม้ผล มีเนื้อที่ 42 ไร่ หรือร้อยละ 0.33 ของเนื้อที่ตำบล ได้แก่ ไม้ผลผสม มะม่วง



6) ทุ้งหญ้าเลี้ยงสัตว์และโรงเรือนเลี้ยงสัตว์ มีเนื้อที่ 68 ไร่ หรือร้อยละ 0.15 ของเนื้อที่ตำบล ได้แก่ โรงเรือนเลี้ยงสัตว์ปีก ทุ้งหญ้าเลี้ยงสัตว์ โรงเรือนเลี้ยงโค กระบือ และม้า โรงเรือนเลี้ยงสุกร

7) สถานที่เพาะเลี้ยงสัตว์น้ำ มีเนื้อที่ 71 ไร่ หรือร้อยละ 0.15 ของเนื้อที่ตำบล ได้แก่ สถานที่เพาะเลี้ยงปลา

2.5.3 พื้นที่ป่าไม้ มีเนื้อที่ 2,352 ไร่ หรือร้อยละ 5.13 ของเนื้อที่ตำบล ได้แก่ ป่าปลูกรอสภาพฟื้นฟู ป่าปลูกสมบูรณ์ ป่าผลัดใบรอสภาพฟื้นฟู

2.5.4 พื้นที่แหล่งน้ำ มีเนื้อที่ 1,467 ไร่ หรือร้อยละ 3.20 ของเนื้อที่ตำบล ได้แก่ คลองชลประทาน แม่น้ำ ลำห้วย ลำคลอง บ่อน้ำในไร่นา หนอง บึง ทะเลสาบ อ่างเก็บน้ำ

2.5.5 พื้นที่เบ็ดเตล็ด มีเนื้อที่ 157 ไร่ หรือร้อยละ 0.34 ของเนื้อที่ตำบล ได้แก่ ทุ้งหญ้าสลับไม้พุ่ม/ไม้ละเมาะ ทุ้งหญ้าธรรมชาติ พื้นที่ลุ่ม

ตารางที่ 2-2 สภาพการใช้ที่ดิน ตำบลคงครั้งใหญ่ อำเภอเกษตรวิสัย จังหวัดร้อยเอ็ด

หน่วยแผนที่	สภาพการใช้ที่ดิน	เนื้อที่	
		ไร่	ร้อยละ
U	พื้นที่ชุมชนและสิ่งปลูกสร้าง	2,243	4.88
U201	หมู่บ้านบนพื้นราบ	1,757	3.83
U301	สถานที่ราชการและสถาบันต่าง ๆ	355	0.77
U502	โรงงานอุตสาหกรรม	69	0.15
U503	ลานตากและแหล่งรับซื้อทางการเกษตร	23	0.05
U601	สถานที่พักผ่อนหย่อนใจ	39	0.08
A	พื้นที่เกษตรกรรม	39,691	86.45
A001	เกษตรผสมผสาน/ไร่นาสวนผสม	53	0.11
A100	นาร้าง	77	0.17
A101	นาข้าว	37,639	81.98
A200	ไร่อ่าง	105	0.23
A204	มันสำปะหลัง	40	0.09
A300	ไม้ยืนต้นร้าง/เสื่อมโทรม	16	0.03
A302	ยางพารา	7	0.02
A303	ปาล์มน้ำมัน	31	0.07
A304	ยูคาลิปตัส	1,542	3.36
A401	ไม้ผลผสม	22	0.05

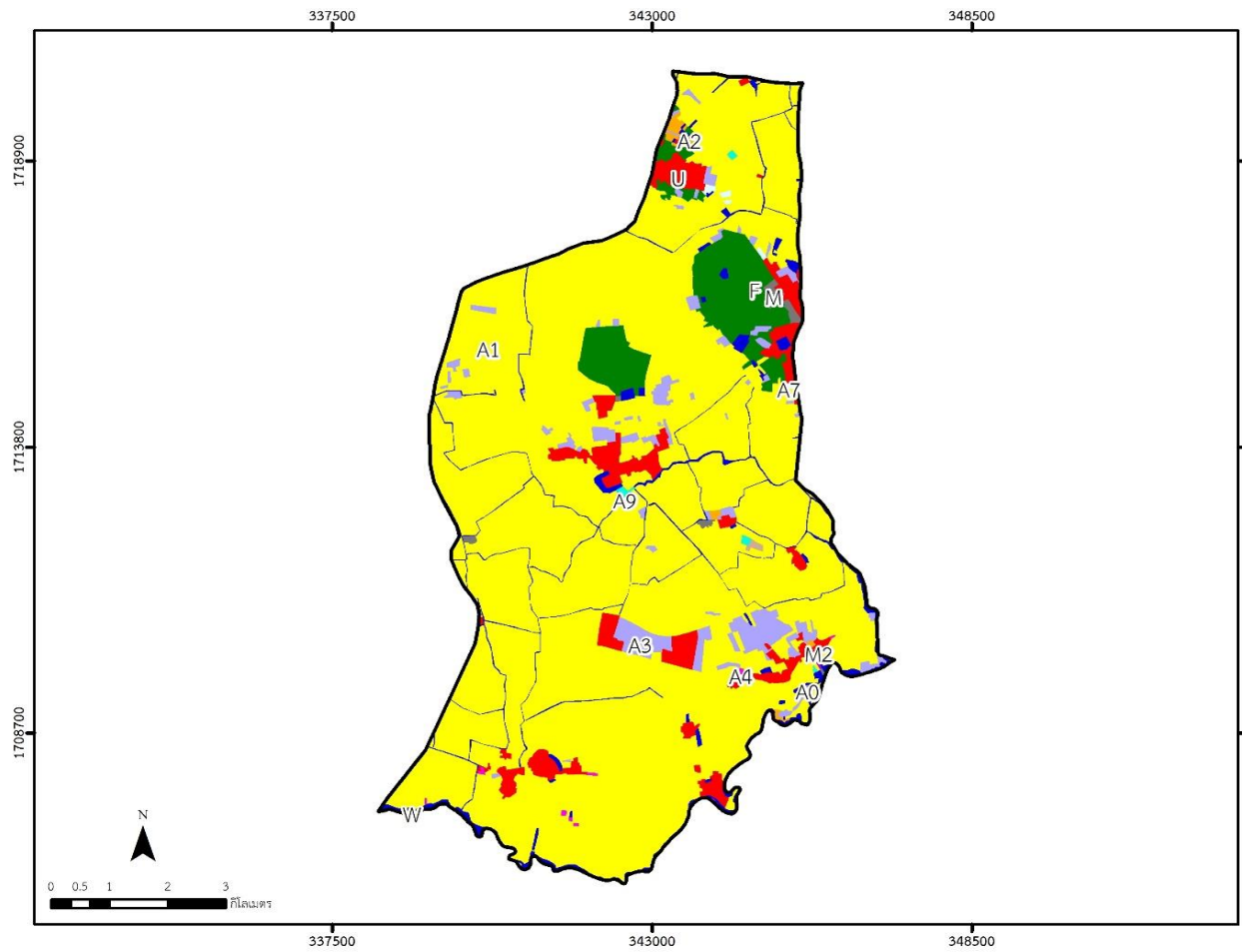


ตารางที่ 2-2 (ต่อ) สภาพการใช้ที่ดิน ตำบลดงครั่งใหญ่ อำเภอกษัตริย์ จังหวัดร้อยเอ็ด

หน่วยแผนที่	สภาพการใช้ที่ดิน	เนื้อที่	
		ไร่	ร้อยละ
A407	มะม่วง	20	0.04
A701	ทุ่งหญ้าเลี้ยงสัตว์	18	0.04
A702	โรงเรียนเลี้ยงโค กระบือ และม้า	18	0.04
A703	โรงเรียนเลี้ยงสัตว์ปีก	19	0.04
A704	โรงเรียนเลี้ยงสุกร	13	0.03
A902	สถานที่เพาะเลี้ยงปลา	71	0.15
F	พื้นที่ป่าไม้	2,352	5.13
F200	ป่าผลัดใบรอสภาพฟื้นฟู	522	1.14
F500	ป่าปลูกรอสภาพฟื้นฟู	1,160	2.53
F501	ป่าปลูกสมบูรณ์	670	1.46
M	พื้นที่เบ็ดเตล็ด	157	0.34
M101	ทุ่งหญ้าธรรมชาติ	46	0.10
M102	ทุ่งหญ้าสลับไม้พุ่ม/ไม้ละเมาะ	103	0.22
M201	พื้นที่ลุ่ม	8	0.02
W	พื้นที่แหล่งน้ำ	1,467	3.20
W101	แม่น้ำ ลำห้วย ลำคลอง	445	0.97
W102	หนอง บึง ทะเลสาบ	101	0.22
W201	อ่างเก็บน้ำ	36	0.08
W202	บ่อน้ำในไร่นา	316	0.69
W203	คลองชลประทาน	569	1.24
ผลรวมทั้งหมด		45,910	100.00

ที่มา: กลุ่มวิเคราะห์สภาพการใช้ที่ดิน (2566)

หมายเหตุ : เนื้อที่คำนวณด้วยระบบสารสนเทศภูมิศาสตร์



**แผนที่สภาพการใช้ที่ดิน
ต.ดงครั่งใหญ่ อ.กษัตริย์ จ.ร้อยเอ็ด**

คำอธิบายสัญลักษณ์
 ขอบเขตตำบล

ประเภทการใช้ที่ดิน	เนื้อที่	
	ไร่	ร้อยละ
พื้นที่ชุมชนและสิ่งปลูกสร้าง	2,243	4.88
U พื้นที่ชุมชนและสิ่งปลูกสร้าง	2,243	4.88
พื้นที่เกษตรกรรม	39,691	86.45
A0 เกษตรผสมผสาน/ไร่นาสวนผสม	53	0.11
A1 พื้นที่นา	37,716	82.15
A2 ทุ่งไร่	145	0.32
A3 ไม้ยืนต้น	1,596	3.48
A4 ไม้ผล	42	0.09
A7 ทุ่งหญ้าเลี้ยงสัตว์และโรงเรือนเลี้ยงสัตว์	68	0.15
A9 สถานที่เพาะเลี้ยงสัตว์น้ำ	71	0.15
พื้นที่ป่าไม้	2,352	5.13
F พื้นที่ป่าไม้	2,352	5.13
พื้นที่แหล่งน้ำ	1,467	3.20
W พื้นที่แหล่งน้ำ	1,467	3.20
พื้นที่เปิดคิด	157	0.34
M2 พื้นที่ลุ่ม	8	0.02
M ทุ่งหญ้าธรรมชาติ, ไม้ผลและ ฯลฯ	149	0.32
ผลรวมทั้งหมด	45,910	100.00

กองนโยบายและแผนการใช้ที่ดิน
 กรมพัฒนาที่ดิน
 กระทรวงเกษตรและสหกรณ์ 2566

รูปที่ 2-3 สภาพการใช้ที่ดิน ตำบลดงครั่งใหญ่ อำเภอกษัตริย์ จังหวัดร้อยเอ็ด



2.6 สภาพเศรษฐกิจและสังคม

2.6.1 ประชากร

จากหลักฐานทะเบียนราษฎรของกรมการปกครอง กระทรวงมหาดไทย ณ เดือนธันวาคม 2565 พบว่า ประชากรที่อาศัยในพื้นที่ตำบลดงครั้งใหญ่ มีประชากรรวม 6,250 คน แยกเป็นชาย 3,161 คน เป็นหญิง 3,089 คน ความหนาแน่นโดยเฉลี่ย 85.08 คนต่อตารางกิโลเมตร มีจำนวนครัวเรือนทั้งหมด 1,802 ครัวเรือน เป็นครัวเรือนเกษตรที่มาขึ้นทะเบียนกรมส่งเสริมการเกษตร 1,011 ครัวเรือน หรือร้อยละ 56.10 ของจำนวนครัวเรือนทั้งหมด และเป็นครัวเรือนที่ประกอบอาชีพอื่นๆ ครัวเรือนเกษตรที่ไม่ได้มาขึ้นทะเบียนกรมส่งเสริมการเกษตร 791 ครัวเรือน หรือร้อยละ 43.90 ของจำนวนครัวเรือนทั้งหมด ดังรายละเอียดในตารางที่ 2-3 ถึง 2-4

ตารางที่ 2-3 จำนวนประชากรและครัวเรือน ตำบลดงครั้งใหญ่ อำเภอกษัตริย์ จังหวัดร้อยเอ็ด ปี 2565

พื้นที่	จำนวนครัวเรือน	จำนวนประชากร (คน)		
		ชาย	หญิง	รวม
ตำบลดงครั้งใหญ่	1,802	3,161	3,089	6,250
หมู่ที่ 1 ดงครั้งใหญ่	200	339	320	659
หมู่ที่ 2 ป่าฝ้าย	197	323	303	626
หมู่ที่ 3 ดงครั้งใหญ่	198	275	298	573
หมู่ที่ 4 นกเหาะ	215	395	395	790
หมู่ที่ 5 โพนทัน	107	210	208	418
หมู่ที่ 6 โพนมุ	109	213	208	421
หมู่ที่ 7 แจ่มอารมณ์	168	301	278	579
หมู่ที่ 8 โพนเงินน้อย	90	163	148	311
หมู่ที่ 9 น้อยพัฒนา	171	318	312	630
หมู่ที่ 10 โนนสบาย	56	100	108	208
หมู่ที่ 11 ไร่้อยพัฒนา	100	175	168	343
หมู่ที่ 12 โพนทอง	59	122	117	239
หมู่ที่ 13 หนองกลาง	132	227	226	453

ที่มา: กรมการปกครอง (2566)

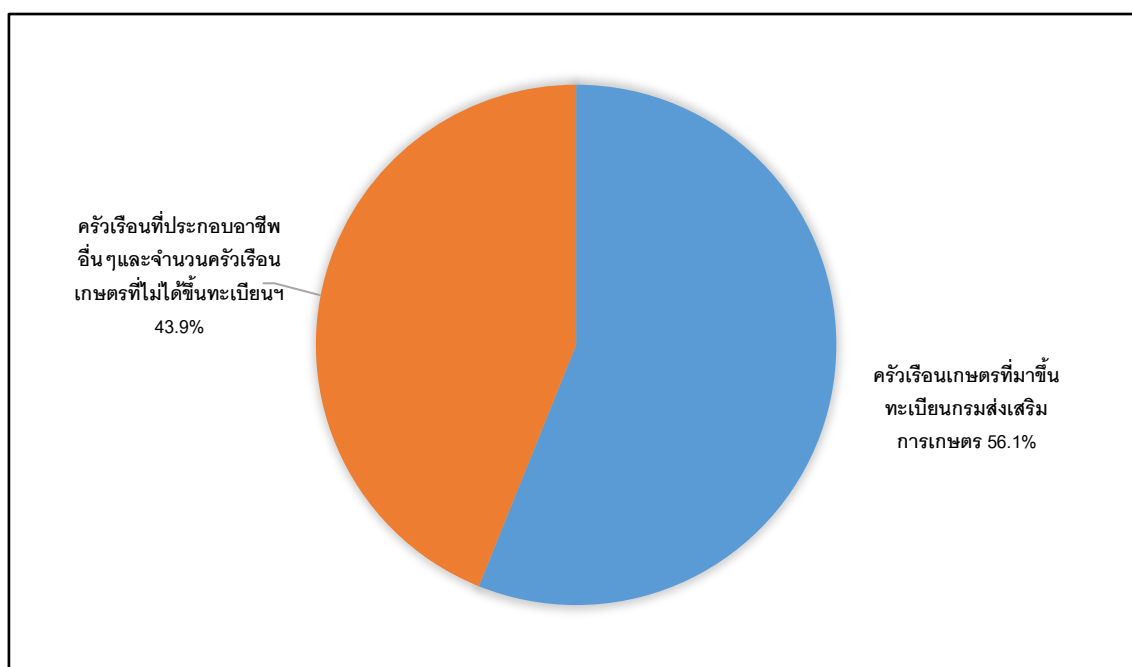


ตารางที่ 2-4 จำนวนและสัดส่วนครัวเรือน ตำบลดงครั่งใหญ่ อำเภอกษัตริย์ศึก จังหวัดร้อยเอ็ด ปี 2565

รายการ	จำนวน (ครัวเรือน)	ร้อยละ
จำนวนครัวเรือนทั้งหมด ¹⁾	1,802	100.00
- จำนวนครัวเรือนเกษตรที่มาขึ้นทะเบียนกรมส่งเสริมการเกษตร ²⁾	1,011	56.10
- จำนวนครัวเรือนที่ประกอบอาชีพอื่นๆ และจำนวนครัวเรือนเกษตรที่ไม่ได้มาขึ้นทะเบียนฯ	791	43.90

ที่มา: 1) กรมการปกครอง (2566)

2) กรมส่งเสริมการเกษตร (2566)



รูปที่ 2-4 สัดส่วนครัวเรือนเกษตร ตำบลดงครั่งใหญ่ อำเภอกษัตริย์ศึก จังหวัดร้อยเอ็ด

2.6.2 การถือครองที่ดิน

จากข้อมูลกรมการปกครอง ณ เดือนธันวาคม 2565 ตำบลดงครั่งใหญ่ มีจำนวนครัวเรือนทั้งหมด 1,802 ครัวเรือน โดยถือครองที่ดินเฉลี่ยครัวเรือนละ 25.48 ไร่ (เนื้อที่ของตำบลรวมต่อจำนวนครัวเรือนทั้งหมด)

2.6.3 ลักษณะทางเศรษฐกิจและการประกอบอาชีพ

สภาพเศรษฐกิจของชุมชนในตำบลดงครั่งใหญ่ส่วนใหญ่ประชากรมีอาชีพด้านการเกษตรกรรม ได้แก่ ปลูกข้าว นอกจากนี้ยังมีการเลี้ยงสัตว์



การประกอบอาชีพ ในตำบลดงครั่งใหญ่ประชากรส่วนใหญ่ประกอบอาชีพเกษตรกรรม การทำนา นอกจากนี้ยังมีการเลี้ยงสัตว์ไว้เพื่อบริโภคและจำหน่าย

- อาชีพทำเกษตรกรรม ตำบลดงครั่งใหญ่ครัวเรือนเกษตรที่ขึ้นทะเบียนกับกรมส่งเสริมการเกษตร 1,011 ครัวเรือน โดยเกษตรกรปลูกข้าวทั้งตำบล นอกจากนี้เกษตรกรยังมีการเลี้ยงสัตว์ สำหรับการเลี้ยงสัตว์พบว่าส่วนใหญ่เลี้ยงไว้เพื่อบริโภค และจำหน่าย ได้แก่ โค กระบือ สุกร และไก่

2.6.4 ด้านรายได้-รายจ่าย

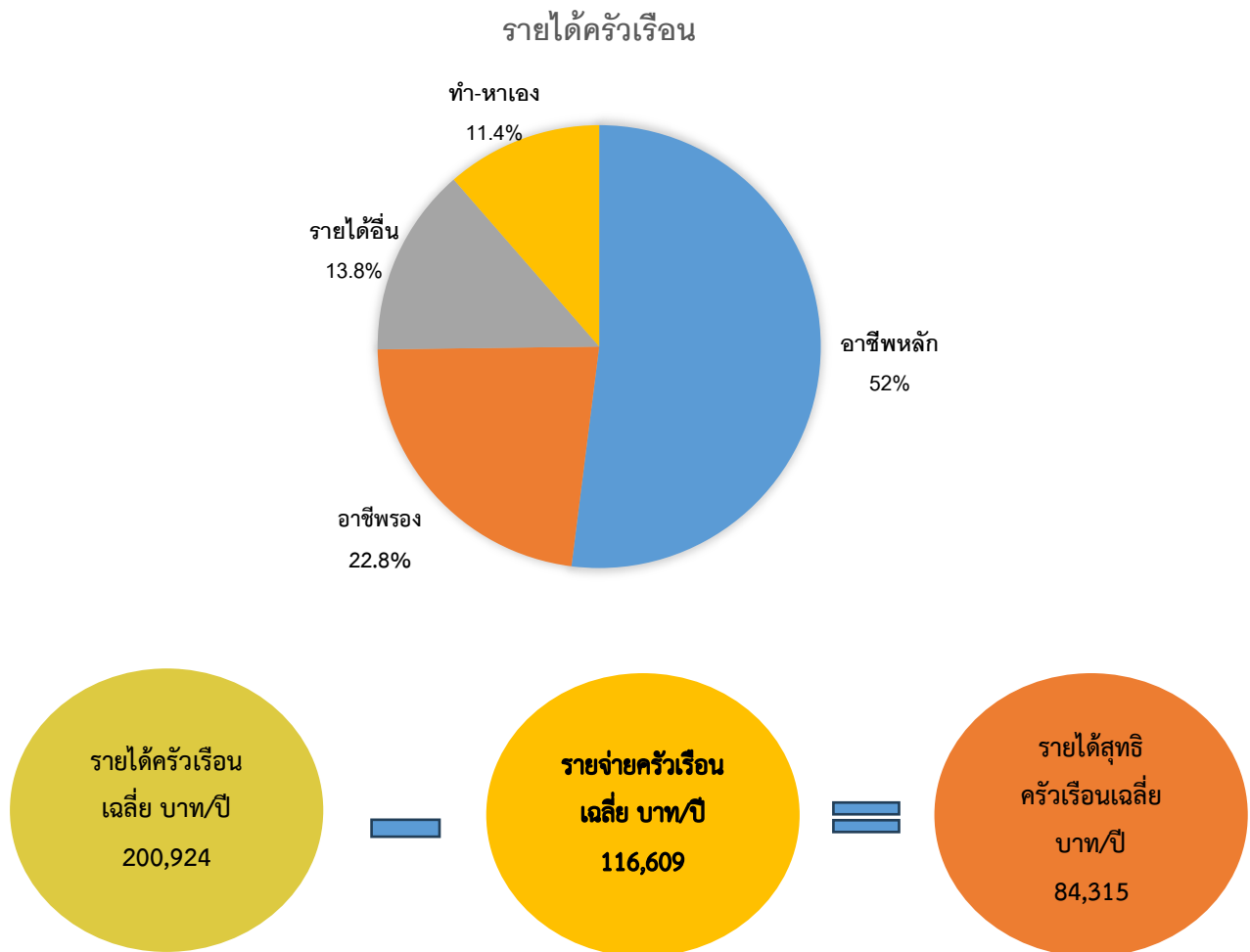
จากข้อมูลความจำเป็นพื้นฐานของกรมพัฒนาชุมชน ปี 2566 พบว่า รายได้ครัวเรือนเฉลี่ยปีละ 200,924 บาท รายได้บุคคลเฉลี่ยปีละ 56,080 บาท รายจ่ายครัวเรือนเฉลี่ยปีละ 116,609 บาท รายจ่ายบุคคลเฉลี่ยปีละ 32,547 บาท เมื่อพิจารณาจะเห็นว่ารายได้ครัวเรือนมากกว่ารายจ่ายครัวเรือนปีละ 84,315 บาท และรายได้บุคคลมากกว่ารายจ่ายบุคคลปีละ 23,533 บาท ดังรายละเอียดในตารางที่ 2- 5



ตารางที่ 2-5 รายได้-รายจ่ายเฉลี่ยครัวเรือน ตำบลดงครั่งใหญ่ อำเภอกษัตริย์ จังหวัดร้อยเอ็ด ปี 2565

พื้นที่	แหล่งรายได้ของครัวเรือน (บาท/ปี)				รายได้ครัวเรือน เฉลี่ย (บาท/ปี)	รายได้บุคคล เฉลี่ย (บาท/ปี)	รายจ่ายครัวเรือน เฉลี่ย (บาท/ปี)	รายจ่ายบุคคล เฉลี่ย (บาท/ปี)
	อาชีพหลัก	อาชีพรอง	รายได้อื่น	ทำ-หาเอง				
ตำบลดงครั่งใหญ่	104,424	45,876	27,815	22,809	200,924	56,080	116,609	32,547
หมู่ที่ 1 ดงครั่งใหญ่	91,215	54,496	13,852	21,591	181,154	48,989	149,570	40,448
หมู่ที่ 2 ป่าฝ้าย	62,231	61,141	20,927	27,319	171,617	56,742	133,276	44,065
หมู่ที่ 3 ดงครั่งใหญ่	209,265	53,500	26,765	14,382	303,912	96,032	195,600	61,807
หมู่ที่ 4 นกเหาะ	84,398	42,544	70,497	12,330	209,770	58,234	117,772	32,694
หมู่ที่ 5 โพนทัน	106,456	57,395	18,417	20,095	202,363	48,135	105,257	25,037
หมู่ที่ 6 โพนมุ	84,305	30,611	19,400	36,653	170,968	48,484	46,200	13,101
หมู่ที่ 7 แจ่มอารมณ์	108,713	57,886	24,592	26,042	217,232	61,083	179,918	50,591
หมู่ที่ 8 โพนเงินน้อย	62,931	22,750	14,618	10,456	110,754	42,550	47,188	18,129
หมู่ที่ 9 น้อยพัฒนา	95,812	35,797	18,669	21,617	171,895	42,893	60,843	15,182
หมู่ที่ 10 โนนสบาย	188,913	32,370	15,126	21,652	258,061	58,190	65,587	14,789
หมู่ที่ 11 ไร่อ้อยพัฒนา	91,391	46,007	28,894	24,126	190,418	52,759	122,336	33,896
หมู่ที่ 12 โพนทอง	82,547	39,000	12,642	28,642	162,830	43,586	53,583	14,343
หมู่ที่ 13 หนองกลาง	85,113	27,841	38,423	40,914	192,292	47,166	70,470	17,285

ที่มา: กรมการพัฒนาชุมชน (2566)



รูปที่ 2 - 4 รายได้-รายจ่ายเฉลี่ยครัวเรือน ตำบลดงครั่งใหญ่ อำเภอกษัตริย์ จังหวัดร้อยเอ็ด ปี 2565



บทที่ 3

สถานภาพของทรัพยากรธรรมชาติ

การศึกษาสถานภาพของทรัพยากรธรรมชาติในพื้นที่ตำบลดงครั่งใหญ่ อำเภอกษัตริย์ชัย จังหวัดร้อยเอ็ด ได้แก่ ทรัพยากรป่าไม้ ทรัพยากรน้ำ และทรัพยากรดิน ซึ่งเป็นทรัพยากรกายภาพที่สำคัญต่อการทำการเกษตร ดังนั้นจึงจำเป็นต้องทราบว่าทรัพยากรธรรมชาติแต่ละชนิดปัจจุบันมีสถานะอย่างไร เพื่อใช้เป็นข้อมูลประกอบการวางแผนการใช้ที่ดินซึ่งจะนำไปสู่การกำหนดแผนงาน โครงการ กิจกรรม รวมถึงมาตรการต่าง ๆ เพื่อการพัฒนาพื้นที่อย่างมีประสิทธิภาพต่อไป โดยมีรายละเอียดดังนี้

3.1 ทรัพยากรป่าไม้

3.1.1 ป่าไม้ตามกฎหมายและมติคณะรัฐมนตรี

1) ป่าอนุรักษ์ ไม่พบพื้นที่ป่าอนุรักษ์ (เขตอุทยานแห่งชาติ เขตรักษาพันธุ์สัตว์ป่า เขตวนอุทยาน เขตห้ามล่าสัตว์ป่า) ในพื้นที่

2) ป่าสงวนแห่งชาติ ได้มีการจำแนกเขตการใช้ประโยชน์ทรัพยากรและที่ดินป่าไม้ในพื้นที่ป่าสงวนแห่งชาติตามมติคณะรัฐมนตรี วันที่ 10 มีนาคม 2535 และ 17 มีนาคม 2535 แบ่งออกเป็น 3 เขต ประกอบด้วย เขตพื้นที่ป่าเพื่อการอนุรักษ์ (Zone C) เขตพื้นที่ป่าเพื่อเศรษฐกิจ (Zone E) และเขตพื้นที่ป่าที่เหมาะสมต่อการเกษตร (Zone A) จากการวิเคราะห์ข้อมูล ไม่พบพื้นที่ป่าสงวนแห่งชาติในพื้นที่

3.1.2 **ชั้นคุณภาพลุ่มน้ำ** (มติคณะรัฐมนตรี วันที่ 28 พฤษภาคม 2528) จากการวิเคราะห์ข้อมูล พบชั้นคุณภาพลุ่มน้ำในพื้นที่ ได้แก่

- 1) พื้นที่ลุ่มน้ำชั้นที่ 5A เนื้อที่ 293 ไร่
- 2) พื้นที่ลุ่มน้ำชั้นที่ 5B เนื้อที่ 45,617 ไร่

ทั้งนี้ เนื้อที่ดังกล่าวข้างต้นคำนวณด้วยระบบสารสนเทศภูมิศาสตร์ เป็นเนื้อที่เบื้องต้นเท่านั้น ไม่สามารถใช้อ้างอิงได้ทางกฎหมาย

3.2 ทรัพยากรน้ำ

3.2.1 ปริมาณน้ำฝน พบว่าในพื้นที่ตำบลดงครั่งใหญ่ มีปริมาณน้ำฝนเฉลี่ยในคาบ 30 ปี (พ.ศ.2536-2565) 1,338.8 มิลลิเมตรต่อปี

3.2.2 น้ำผิวดิน หมายถึง แม่น้ำลำคลอง หนอง บึง ทะเลสาบ อ่างเก็บ และแหล่งน้ำสาธารณะอื่นๆ ที่อยู่ภายในผืนแผ่นดิน ในพื้นที่ตำบลดงครั่งใหญ่ มีรายละเอียดของแหล่งน้ำผิวดินดังนี้

แหล่งน้ำผิวดินธรรมชาติ ได้แก่ ลำปลับปลา หนองชิงแดง หนองชานกว้าง หนองน้ำสร้าง หนองปลายดิน หนองใหญ่ และห้วยหว่า



3.2.3 ใช้ฐานข้อมูลน้ำบาดาลของกรมทรัพยากรน้ำบาดาล (2566) ซึ่งพบว่า ตำบลคงครั่งใหญ่ มีจำนวนบ่อบาดาลราชการจำนวน 13 บ่อ และจำนวนบ่อบาดาลเอกชนจำนวน 1 บ่อ

3.3 ทรัพยากรดิน

ทรัพยากรดินในพื้นที่ตำบลคงครั่งใหญ่ อำเภอกะทู้ จังหวัดภูเก็ต พบหน่วยแผนที่ดิน ทั้งหมด 16 หน่วยแผนที่ดิน ดังนี้

3.3.1 ดินในพื้นที่ลุ่ม มี 9 หน่วยแผนที่ดิน ได้แก่

- 1) หน่วยแผนที่ดิน Cni-lA ชุดดินชานี มีเนื้อดินบนเป็นดินร่วน ความลาดชัน 0-2 เปอร์เซ็นต์ มีเนื้อที่ 3,213 ไร่ หรือร้อยละ 7.00 ของเนื้อที่ตำบล
- 2) หน่วยแผนที่ดิน Cni-f-clA ดินชานีที่เป็นดินเหนียวละเอียด มีเนื้อดินบนเป็นดินร่วนปนดินเหนียว ความลาดชัน 0-2 เปอร์เซ็นต์ มีเนื้อที่ 7,054 ไร่ หรือร้อยละ 15.37 ของเนื้อที่ตำบล
- 3) หน่วยแผนที่ดิน Ki-sLA ชุดดินกุลาร่องไห้ มีเนื้อดินบนเป็นดินร่วนปนทราย ความลาดชัน 0-2 เปอร์เซ็นต์ มีเนื้อที่ 4,487 ไร่ หรือร้อยละ 9.77 ของเนื้อที่ตำบล
- 4) หน่วยแผนที่ดิน Ki-sLA-Pt-sLA หน่วยเชิงซ้อนของชุดดินกุลาร่องไห้ มีเนื้อดินบนเป็นดินร่วนปนทราย ความลาดชัน 0-2 เปอร์เซ็นต์ และชุดดินประทาย มีเนื้อดินบนเป็นดินร่วนเหนียวปนทราย ความลาดชัน 0-2 เปอร์เซ็นต์ มีเนื้อที่ 1,381 ไร่ หรือร้อยละ 3.01 ของเนื้อที่ตำบล
- 5) หน่วยแผนที่ดิน Nad-col-lsA/csub ดินนาคูนที่เป็นดินร่วนหยาบ มีเนื้อดินบนเป็นดินทรายปนดินร่วน ความลาดชัน 0-2 เปอร์เซ็นต์ ดินล่างพบชั้นดินเหนียว มีเนื้อที่ 66 ไร่ หรือร้อยละ 0.14 ของเนื้อที่ตำบล
- 7) หน่วยแผนที่ดิน Ndg-Ndg-pic-sLA หน่วยเชิงซ้อนของชุดดินโนนแดง และดินโนนแดงที่มีศิลาแลงอ่อน มีเนื้อดินบนเป็นดินร่วนปนทราย ความลาดชัน 0-2 เปอร์เซ็นต์ มีเนื้อที่ 8,435 ไร่ หรือร้อยละ 18.37 ของเนื้อที่ตำบล
- 8) หน่วยแผนที่ดิน Pt-pic-lA ดินประทายที่มีศิลาแลงอ่อน มีเนื้อดินบนเป็นดินร่วน ความลาดชัน 0-2 เปอร์เซ็นต์ มีเนื้อที่ 7,086 ไร่ หรือร้อยละ 15.43 ของเนื้อที่ตำบล
- 9) หน่วยแผนที่ดิน Re-col-sLA ดินร้อยเอ็ดที่เป็นดินร่วนหยาบ มีเนื้อดินบนเป็นดินร่วนปนทราย ความลาดชัน 0-2 เปอร์เซ็นต์ มีเนื้อที่ 310 ไร่ หรือร้อยละ 0.68 ของเนื้อที่ตำบล

3.3.2 ดินในพื้นที่ดอน มี 7 หน่วยแผนที่ดิน ได้แก่



- 1) หน่วยแผนที่ดิน Chp-gm,fsi-siA/b ดินชุมพลบุรีที่มีจุดประสีเทาและเป็นดินทรายแป้งละเอียด มีเนื้อดินบนเป็นดินร่วนปนทรายแป้ง ความลาดชัน 0-2 เปอร์เซ็นต์ และมีคัณนา มีเนื้อที่ 555 ไร่ หรือร้อยละ 1.21 ของเนื้อที่ตำบล
- 2) หน่วยแผนที่ดิน Msk-lsB ชุดดินมหาสารคาม มีเนื้อดินบนเป็นดินทรายปนดินร่วน ความลาดชัน 2-5 เปอร์เซ็นต์ มีเนื้อที่ 1,489 ไร่ หรือร้อยละ 3.24 ของเนื้อที่ตำบล
- 3) หน่วยแผนที่ดิน Msk-gm-lsA/b ดินมหาสารคามที่มีจุดประสีเทา มีเนื้อดินบนเป็นดินทรายปนดินร่วน ความลาดชัน 0-2 เปอร์เซ็นต์ และมีคัณนา มีเนื้อที่ 1,066 ไร่ หรือร้อยละ 2.32 ของเนื้อที่ตำบล
- 4) หน่วยแผนที่ดิน Msk-gm-lsA/b-Msk-vtks-lsA หน่วยเชิงซ้อนของดินมหาสารคามที่มีจุดประสีเทา มีเนื้อดินบนเป็นดินทรายปนดินร่วน ความลาดชัน 0-2 เปอร์เซ็นต์ และมีคัณนา และดินมหาสารคามที่เป็นทรายหนามาก มีเนื้อดินบนเป็นดินทรายปนดินร่วน ความลาดชัน 0-2 เปอร์เซ็นต์ มีเนื้อที่ 6,729 ไร่ หรือร้อยละ 14.66 ของเนื้อที่ตำบล
- 5) หน่วยแผนที่ดิน Ptk-lsB ชุดดินพระทองคำ มีเนื้อดินบนเป็นดินทรายปนดินร่วน ความลาดชัน 2-5 เปอร์เซ็นต์ มีเนื้อที่ 614 ไร่ หรือร้อยละ 1.34 ของเนื้อที่ตำบล
- 6) หน่วยแผนที่ดิน Ptk-pic-sIA ดินพระทองคำที่มีศิลาแลงอ่อน มีเนื้อดินบนเป็นดินร่วนปนทราย ความลาดชัน 0-2 เปอร์เซ็นต์ มีเนื้อที่ 700 ไร่ หรือร้อยละ 1.52 ของเนื้อที่ตำบล
- 7) หน่วยแผนที่ดิน Ptk-Msk-lsB หน่วยเชิงซ้อนของชุดดินพระทองคำ และชุดดินมหาสารคาม มีเนื้อดินบนเป็นดินทรายปนดินร่วน ความลาดชัน 2-5 เปอร์เซ็นต์ มีเนื้อที่ 2,497 ไร่ หรือร้อยละ 5.44 ของเนื้อที่ตำบล

ปัญหาทรัพยากรดินทางการเกษตรตามสภาพธรรมชาติในพื้นที่ พบปัญหาดินเค็ม มีเนื้อที่ 12,954 ไร่ หรือร้อยละ 28.21 ของเนื้อที่ตำบล ได้แก่ ชุดดินกุลาร่องไห้ (Ki) ชุดดินประทาย (Pt) ดินประทายที่มีศิลาแลงอ่อน (Pt-pic) และปัญหาดินทรายจัด มีเนื้อที่ 10,533 ไร่ หรือร้อยละ 22.94 ของเนื้อที่ตำบล ได้แก่ ชุดดินมหาสารคาม (Msk) ดินมหาสารคามที่มีจุดประสีเทา (Msk-gm) และดินมหาสารคามที่เป็นทรายหนามาก (Msk-vtks)

รายละเอียดของสมบัติดิน ตำบลคงครั่งใหญ่ อำเภอกษัตริย์ชัย จังหวัดร้อยเอ็ด ดังแสดงในตารางที่ 3-1 และแผนที่แสดงในลักษณะของชุดดิน (รูปที่ 3-1)



แผนการใช้ที่ดินตำบลดงครั่งใหญ่ อำเภอเกษตรวิสัย จังหวัดร้อยเอ็ด

ตารางที่ 3-1 สมบัติดิน ตำบลดงครั่งใหญ่ อำเภอเกษตรวิสัย จังหวัดร้อยเอ็ด

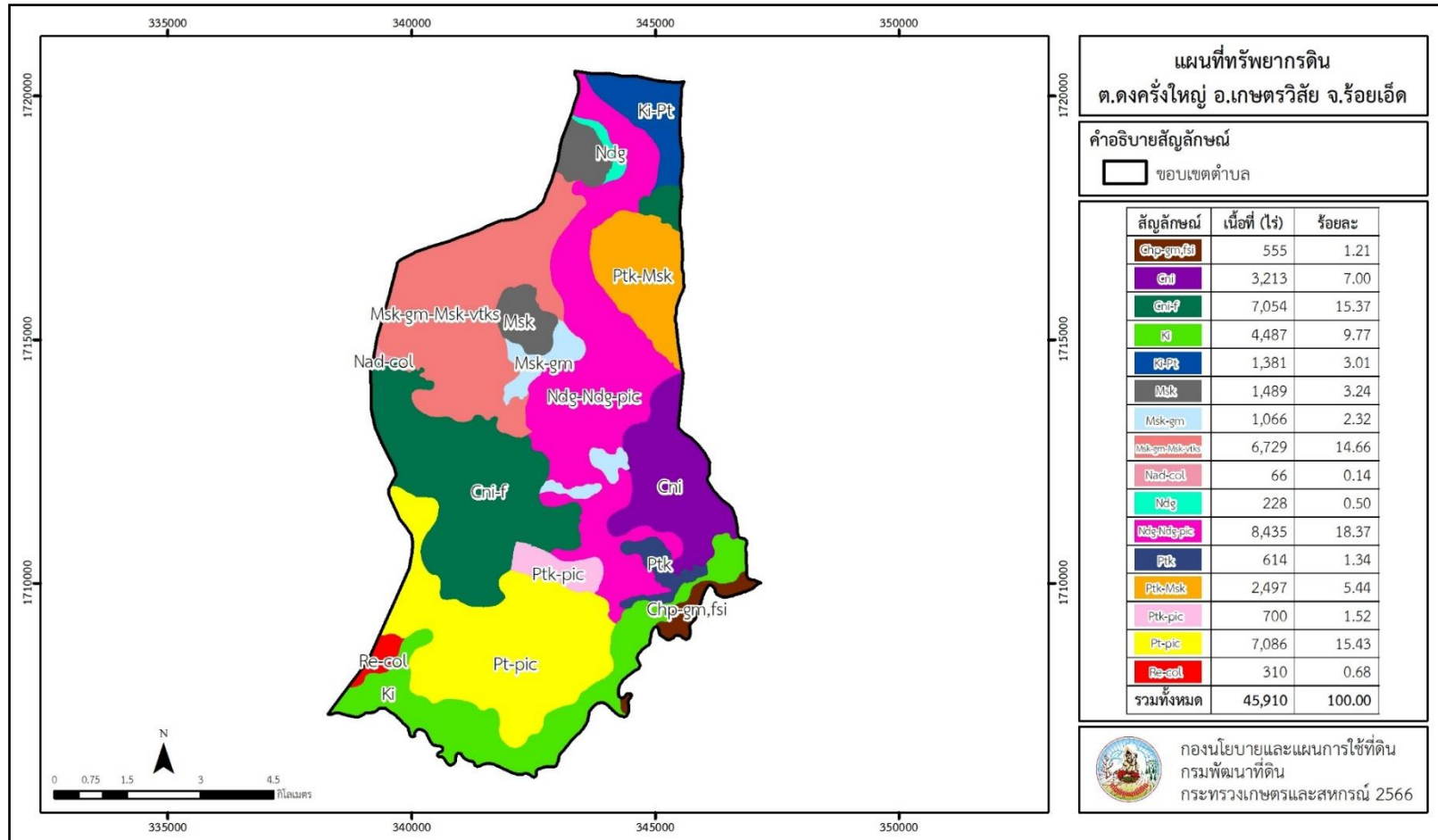
หน่วยแผนที่ดิน	ความลาดชัน (%)	ความลึก (ซม.)	การระบายน้ำ	ความอุดมสมบูรณ์ของดิน	ความจุแลกเปลี่ยนแคตไอออน (cmol/kg)	ความอิ่มตัวเบส (%)	ปฏิกิริยาดิน		ค่าการนำไฟฟ้า (dS/m)	ความลึกของชั้นจาโรไซด์ (ซม.)	เนื้อที่	
							ดินบน	ดินล่าง			ไร่	ร้อยละ
Chp-gm,fsi-siA/b	0-2	>150	ค่อนข้างเลว	ต่ำ	<10	<35	5.0-5.5	5.0-7.0	<2	-	555	1.21
Cni-f-clA	0-2	>150	ดีปานกลางถึงค่อนข้างเลว	ต่ำ	<10	35-75	5.5-6.0	6.0-6.5	<2	-	7,054	15.37
Cni-lA	0-2	>150	ดีปานกลางถึงค่อนข้างเลว	ต่ำ	<10	35-75	5.5-6.0	6.0-6.5	<2	-	3,213	7.00
Ki-slA	0-2	>150	ค่อนข้างเลว	ต่ำ	10-20	35-75	6.0-6.5	6.0-8.0	4-8	-	4,487	9.77
Ki-slA-Pt-slA	0-2	>150	ค่อนข้างเลว	ต่ำ	10-20	35-75	6.0-6.5	6.0-8.0	4-8	-	1,381	3.01
Msk-gm-lsA/b	0-2	>150	ดีปานกลางถึงค่อนข้างเลว	ต่ำ	<10	35-75	5.5-6.0	6.0-7.0	<2	-	1,066	2.32
Msk-gm-lsA/b-Msk-vtk-lsA	0-2	>150	ดีปานกลางถึงค่อนข้างเลว	ต่ำ	<10	35-75	5.5-6.0	6.0-7.0	<2	-	6,729	14.66
Msk-lsB	2-5	>150	ดีปานกลาง	ต่ำ	<10	35-75	5.5-6.0	6.0-7.0	<2	-	1,489	3.24
Nad-col-lsA/csub	0-2	>150	ดีปานกลางถึงค่อนข้างเลว	ต่ำ	<10	<35	5.0-5.5	4.5-5.0	<2	-	66	0.14
Ndg-Ndg-pic-slA	0-2	>150	ดีปานกลางถึงค่อนข้างเลว	ต่ำ	10-20	35-75	5.0-5.5	5.5-7.0	<2	-	8,435	18.37
Ndg-slB	2-5	>150	ดีปานกลางถึงค่อนข้างเลว	ต่ำ	10-20	35-75	5.0-5.5	5.5-7.0	<2	-	228	0.50
Ptk-lsB	2-5	>150	ดีปานกลาง	ต่ำ	<10	35-75	5.0-5.5	5.5-6.5	<2	-	614	1.34
Ptk-Msk-lsB	2-5	>150	ดีปานกลาง	ต่ำ	<10	35-75	5.0-5.5/ 5.5-6.0	5.5-6.5/ 6.0-7.0	<2	-	2,497	5.44
Ptk-pic-slA	0-2	>150	ดีปานกลาง	ต่ำ	<10	35-75	5.0-5.5	5.5-6.5	<2	-	700	1.52
Pt-pic-lA	0-2	>150	ค่อนข้างเลว	ต่ำ	10-20	35-75	6.0-6.5	6.0-8.0	4-8	-	7,086	15.43
Re-col-slA	0-2	>150	ค่อนข้างเลว	ต่ำ	<10	35-75	5.0-5.5	5.5-6.0	<2	-	310	0.68
รวมทั้งหมด											45,910	100.00

หมายเหตุ : เนื้อที่คำนวณด้วยโปรแกรมระบบสารสนเทศภูมิศาสตร์

ที่มา: กองสำรวจดินและวิจัยทรัพยากรดิน (2566)



แผนการใช้ที่ดินตำบลดงครั่งใหญ่ อำเภอกษัตริย์ศึก จังหวัดร้อยเอ็ด



รูปที่ 3-1 ทรัพยากรดิน ตำบลดงครั่งใหญ่ อำเภอกษัตริย์ศึก จังหวัดร้อยเอ็ด



บทที่ 4

กระบวนการมีส่วนร่วมของชุมชน (Participatory Rural Appraisal : PRA)

4.1 การวิเคราะห์ผลจากการจัดทำกระบวนการมีส่วนร่วมของชุมชน (PRA)

การวิเคราะห์ผลจากการจัดทำกระบวนการมีส่วนร่วมของชุมชน (PRA) เมื่อวันที่ 30 สิงหาคม 2566 มีสาระสำคัญสรุปได้ดังนี้

4.1.1 ปัญหาหลักของตำบลคงครั้งใหญ่ คือ

- 1) ขาดแคลนแหล่งน้ำ แหล่งน้ำตื้นเขินไม่เพียงพอต่อการทำการเกษตร
- 2) ดินขาดความอุดมสมบูรณ์ และปัญหาดินเค็ม
- 3) น้ำใต้ดินเค็ม
- 4) ขาดเมล็ดพันธุ์พืช เช่น เมล็ดพันธุ์ข้าว เมล็ดพันธุ์ผัก
- 5) ต้นทุนการผลิตสูง
- 6) การรวมกลุ่มขาดความเข้มแข็งภายในกลุ่ม ขาดแรงจูงใจในการรวมกลุ่ม

4.1.2 ความต้องการของชุมชน เกษตรกรและตำบลคงครั้งใหญ่ มีความต้องการ 5 ประการ คือ

- 1) แก้ไขปัญหาการขาดแคลนน้ำ ขุดลอกแหล่งน้ำที่ตื้นเขินและขุดลอกคู คลอง ให้สามารถกักเก็บน้ำได้เพียงพอต่อการทำการเกษตร
- 2) แก้ปัญหาดินเค็มและน้ำใต้ดินเค็มและฟื้นฟูความอุดมสมบูรณ์ของดิน
- 3) ปรับรูปแบบนา ปรับระดับพื้นที่นา และปรับเปลี่ยนการผลิต
- 4) ต้องการปัจจัยการผลิตทางการเกษตร เช่น เมล็ดพันธุ์ข้าว เมล็ดพันธุ์ผัก เมล็ดพันธุ์พืชปุ๋ยสด ปุ๋ยอินทรีย์ เป็นต้น
- 5) ลดต้นทุนการผลิต

ผลจากการจัดทำกรมีส่วนร่วมของชุมชน (PRA) ได้นำมาวิเคราะห์ร่วมกับปัญหาด้านกายภาพ โดยระบบ DPSIR มีรายละเอียดดังนี้

- 1) **แรงขับเคลื่อน (Driver)** มี 5 ประการ คือ
 - 1.1) ดินเค็ม
 - 1.2) ขาดแคลนแหล่งน้ำ แหล่งน้ำตื้นเขิน
 - 1.3) ฝนแล้ง
 - 1.4) ภาระหนี้สิน



1.5) การเปลี่ยนแปลงสภาพภูมิอากาศ

2) แรงกดดัน (Pressure) ที่เกิดจากปัจจัยขับเคลื่อน มี 5 ประการ คือ

- 2.1) การใช้ปุ๋ยเคมีมากขึ้น
- 2.2) ผลผลิตเสียหายจากการขาดแคลนน้ำ
- 2.3) ความต้องการน้ำเพื่อการเกษตรเพิ่มมากขึ้น
- 2.4) น้ำท่วม/ฝนแล้ง
- 2.5) ราคาผลผลิตตกต่ำ

3) สภาวะ (State) ที่เกิดแรงกดดัน มี 4 ประการ คือ

- 3.1) ความเสื่อมโทรมของดินทางกายภาพ/เคมี/ชีวภาพ
- 3.2) ขาดแคลนน้ำเพื่อการเกษตร
- 3.3) ขาดระบบกระจายน้ำอย่างยั่งยืน
- 3.4) พืชผลเสียหายจากภัยแล้ง/น้ำท่วม

4) ผลกระทบ (Impact) ที่ปรากฏในพื้นที่ มี 4 ประการ คือ

- 4.1) แหล่งน้ำต้นเงินไม่เพียงพอต่อการเกษตร
- 4.2) ผลผลิตทางการเกษตรต่ำ
- 4.3) ต้นทุนการผลิตสูง
- 4.4) รายได้ลดลงไม่เพียงพอกับรายจ่าย

5) การตอบสนอง (Response) ของรัฐในอดีต ปัจจุบัน และในอนาคต มีดังนี้

อดีต-ปัจจุบัน

พื้นที่ลาดชัน

- 5.1) ขุดลอกแหล่งน้ำให้สามารถกักเก็บน้ำได้ตลอดปี
- 5.2) บ่อดักตะกอน
- 5.3) ฝายกักเก็บน้ำ
- 5.4) ปรับระดับพื้นที่นา
- 5.5) การปรับเปลี่ยนการผลิตให้เหมาะสมกับสภาพพื้นที่
- 5.6) ปลูกหญ้าแฝกเพื่อป้องกันการชะล้างพังทลายของดิน

พื้นที่ราบ

- 5.8) ปรับระดับพื้นที่นา
- 5.9) ปรับปรุงบำรุงดินด้วยปุ๋ยพืชสด
- 5.10) บ่อน้ำไร่นานอกเขตชลประทาน



5.11) ชุดลอกลำน้ำ/คลองส่งน้ำ/แหล่งน้ำ

5.12) ปลูกพืชหลังนา/ปลูกพืชใช้น้ำน้อย

อนาคต

(1) จัดรูปแบบนาเป็นระบบเหมาะสมในการทำการเกษตร

(2) มีแหล่งน้ำต้นทุนเพียงพอในการเกษตร

(3) ปรับเปลี่ยนการผลิตพืชให้เหมาะสมกับสภาพพื้นที่

(4) กลุ่มเกษตรกรอินทรีย์

(5) เศรษฐกิจพอเพียง

ดังมีรายละเอียดในรูปที่ 4-1



รูปที่ 4-1 การวิเคราะห์สถานการณ์โดยระบบ DPSIR ของตำบลดงครั่งใหญ่ อำเภอกษัตริย์ จังหวัดร้อยเอ็ด



4.2 ระบบการปลูกพืชในปัจจุบัน

ตำบลคงครั้งใหญ่ อำเภอกะทู้ศรีวิสัย จังหวัดร้อยเอ็ด มีการเพาะปลูกพืช ดังนี้

1) ข้าวนาปี เกษตรกรจะปลูกข้าวนาปีในช่วงฤดูฝน โดยปลูกระหว่างเดือนพฤษภาคมถึง มิถุนายน และจะเก็บเกี่ยวช่วงเดือนพฤศจิกายนถึงธันวาคม พันธุ์ข้าวที่ปลูก ได้แก่ ข้าวพันธุ์หอมมะลิ 105 และข้าวเหนียวพันธุ์กข 6

2) ข้าวนาปี-แตงโม เกษตรกรจะปลูกข้าวนาปีในช่วงฤดูฝนระหว่างเดือนพฤษภาคมถึง ธันวาคม จะเก็บเกี่ยวช่วงเดือนพฤศจิกายนถึงธันวาคม และปลูกแตงโมหลังการเก็บเกี่ยวข้าว โดนการใช้ น้ำน้อยสามารถปลูกได้ทุกฤดู เป็นพืชที่ทนอากาศร้อน มีอายุการเก็บเกี่ยว 65 – 75 วัน ถ้าหากมีการจัดการที่เหมาะสมสามารถปลูกได้หลายรอบต่อปี

3) ยางพารา เกษตรกรจะปลูกยางพารา ระหว่างเดือนพฤษภาคม ถึง เดือนกรกฎาคม และควรปลูกก่อนหมดฤดูฝน อย่างน้อย 2 เดือน

4) มันสำปะหลัง เกษตรกรจะปลูกมันสำปะหลังช่วงต้นฤดูฝนระหว่างเดือนเมษายนถึง พฤษภาคม ซึ่งจะมีอายุจากวันปลูกถึงเก็บเกี่ยวประมาณ 10-14 เดือน

5) อินทผาลัม เกษตรกรจะปลูกอินทผาลัมช่วงต้นฤดูฝน แต่ถ้าสามารถติดตั้งระบบการให้น้ำในสวนได้ ก็สามารถปลูกได้ทุกฤดูกาล อุณหภูมิที่เหมาะสมสำหรับปลูกอินทผาลัมได้ คือ 32 องศาเซลเซียส อินทผาลัมเริ่มให้ผลผลิตเมื่ออายุได้ 3 ปี ขึ้นไป ขึ้นกับสภาพดินและการดูแลรักษา

เดือน	เดือน												
	ม.ค.	ก.พ.	มี.ค.	เม.ย.	พ.ค.	มิ.ย.	ก.ค.	ส.ค.	ก.ย.	ต.ค.	พ.ย.	ธ.ค.	
ชนิดพืช													
ข้าวนาปี													
ข้าวนาปี - แตงโม													
พืชไร่													
ไม้ผล													

รูปที่ 4-2 ระบบการปลูกพืชในปัจจุบัน ตำบลคงครั้งใหญ่ อำเภอกะทู้ศรีวิสัย จังหวัดร้อยเอ็ด



บทที่ 5

การประเมินคุณภาพที่ดิน

5.1 หลักการประเมินคุณภาพที่ดินด้านกายภาพ

การประเมินคุณภาพที่ดินหรือการประเมินความเหมาะสมของที่ดิน สอดคล้องตามหลักการของ FAO Framework ค.ศ. 1983 ซึ่งการประเมินคุณภาพที่ดินด้านกายภาพ เป็นการประเมินศักยภาพของที่ดินว่าดินนั้นๆเหมาะสมมากหรือน้อยเพียงใดสำหรับการใช้ที่ดินประเภทต่างๆ หรือการปลูกพืชต่างๆ โดยพิจารณาจาก สภาพแวดล้อมที่มีผลต่อการเจริญเติบโตของพืช สมบัติดินที่ได้จำแนกไว้ในแต่ละตำบล ร่วมกับการจัดการพื้นที่ เช่น ระบบชลประทาน พื้นที่ยกทรง การจัดระบบอนุรักษ์ดินและน้ำ เป็นต้น และนอกจากนี้พิจารณาความต้องการปัจจัยต่อการปลูกพืชแต่ละชนิด สอดคล้องตามหลักการของ FAO ได้แก่ ความต้องการด้านพืช ความต้องการด้านการจัดการ ความต้องการด้านการอนุรักษ์ (บັນฑิต และ คำรณ , 2542) รายละเอียดดังตารางที่ 5-1

ระดับความเหมาะสมของที่ดินได้จากการสังเคราะห์ข้อมูลดิน การจัดการที่ดิน หรือดินที่มีลักษณะเฉพาะที่เกิดขึ้นตามสภาพภูมิประเทศ (ซึ่งจะเรียกรวมว่าหน่วยที่ดิน) ลักษณะภูมิอากาศ พิจารณาร่วมกับระดับความต้องการปัจจัยต่อการเจริญเติบโตของพืชแต่ละชนิด หลังจากนั้นดำเนินการประเมินคุณภาพที่ดิน ซึ่งสามารถจำแนกระดับความเหมาะสมของที่ดินได้เป็น 4 ชั้น ได้แก่ เหมาะสมสูง (S1) เหมาะสมปานกลาง (S2) เหมาะสมเล็กน้อย (S3) และไม่เหมาะสม (N) โดยที่

S1 : ไม่มีข้อจำกัดด้านที่ดินตามปัจจัยที่ใช้พิจารณา

S2 : มีข้อจำกัดด้านที่ดินที่แก้ไขได้ง่ายหรือข้อจำกัดอาจไม่ส่งผลกระทบต่อ การเจริญเติบโตของพืชอย่างชัดเจน

S3 : มีข้อจำกัดด้านที่ดินที่แก้ไขได้ยาก ควรปรับเปลี่ยนการผลิตเป็นพืชชนิดอื่นหรือ กิจกรรมอื่น (ส่วนใหญ่เป็นลักษณะทางกายภาพ)

N : มีข้อจำกัดที่พัฒนาหรือปรับปรุงที่ดินได้ยากมาก หากจะดำเนินการพัฒนาหรือ ปรับปรุงต้องใช้ต้นทุนสูงหรือเครื่องจักรขนาดใหญ่ แนะนำให้ปรับเปลี่ยนการผลิต



ตารางที่ 5-1 ตัวอย่างการประเมินคุณภาพที่ดินด้านกายภาพของประเภทการใช้ประโยชน์ที่ดิน

คุณภาพที่ดิน (Land Quality)	คุณลักษณะที่ดินตัวแทน (Land Characteristics)	ระดับความ เหมาะสม (Land Suitability Rating)
1. ความเหมาะสมด้านความต้องการด้านพืช (Crop Requirements)		
1.1. การหยั่งลึกของรากพืช (r)	ความลึกของดิน	S1
1.2. ความชุ่มชื้นที่เป็นประโยชน์ต่อพืช (m)	ปริมาณน้ำฝนเฉลี่ยในรอบปี	S2m
1.3. ความเป็นประโยชน์ของออกซิเจน ต่อรากพืช (o)	สภาพการระบายน้ำของดิน	S2o
ความเหมาะสมรวมด้านความต้องการด้านพืช (Crop Requirements)		S2om
2. ความเหมาะสมรวมความต้องการด้านการจัดการ (Management Requirements)		
2.1. สภาพการเขตกรรม (k)	ชั้นความยากง่ายในการ เขตกรรม (ดินบน)	S1
2.2. ศักยภาพการใช้เครื่องจักรกล (w)	ความลาดชันของพื้นที่	S3w
ความเหมาะสมรวมด้านความต้องการด้านการจัดการ (Management Requirements)		S3w
3. ความเหมาะสมด้านความต้องการด้านการอนุรักษ์ (Conservation Requirements)		
3.1 ความเสียหายจากการกัดกร่อน (e)	ความลาดชันของพื้นที่	S3e
ความเหมาะสมรวมด้านความต้องการด้านการอนุรักษ์ (Conservation Requirements)		S3e
ความเหมาะสมด้านกายภาพของประเภทการใช้ประโยชน์ที่ดินใน แต่ละหน่วยที่ดินโดยรวม		S3ew



5.2 พืชเศรษฐกิจที่สำคัญของตำบล

พืชเศรษฐกิจหลักและพืชทางเลือกของตำบล ได้แก่ ข้าว มันสำปะหลัง ยางพารา แตงโม อินทผาลัม สับปะรด

5.3 ระดับความเหมาะสมของที่ดิน

การประเมินคุณภาพที่ดินของพืชเศรษฐกิจหลักและพืชทางเลือก ตำบลดงครั่งใหญ่ อำเภอกษัตริย์ จังหวัดร้อยเอ็ด ได้ผลการประเมินคุณภาพที่ดินดังตารางที่ 5-2



ตารางที่ 5-2 ชั้นความเหมาะสมทางกายภาพของดิน ตำบลคงครั่งใหญ่ อำเภอกษัตริย์ชัย จังหวัดร้อยเอ็ด

หน่วยแผนที่	ข้าว	มันสำปะหลัง	ยางพารา	แตงโม	อินทผลัม	สับปะรด
Chp-gm,fsi-silA/b	S2ns	N	S3o	S3o	S3o	S3o
Cni-f-clA	S2ons	N	S3o	S3o	S3o	S3o
Cni-lA	S2ons	N	S3o	S3o	S3o	S3o
Ki-sIA	S3x	N	S3xo	S3xo	S3xo	S3xo
Ki-sIA-Pt-sclA	S3x	N	S3xo	S3xo	S3xo	S3xo
Msk-gm-lsA/b	S2ons	N	S3o	S3o	S3o	S3o
Msk-gm-lsA/b-Msk-vtkS-lsA	S2ons	N	S3o	S3o	S3o	S3o
Msk-lsB	S2ewons	S2ons	S2ons	S2ns	S2ons	S2ons
Nad-col-lsA/csub	S2ons	N	S3o	S3o	S3o	S3o
Ndg-Ndg-pic-sIA	S2os	N	S3o	S3o	S3o	S3o
Ndg-slB	S2ewos	N	S3o	S3o	S3o	S3o
Ptk-lsB	S2ewons	S2ons	S2ons	S2ns	S2ons	S2ons
Ptk-Msk-lsB	S2ewons	S2ons	S2ons	S2ns	S2ons	S2ons
Ptk-pic-sIA	S2ons	S2ons	S2ons	S2ns	S2ons	S2ons
Pt-pic-lA	S3x	N	S3xo	S3xo	S3xo	S3xo
Re-col-sIA	S2ns	N	S3o	S3o	S3o	S3o

หมายเหตุ: * หมายถึง หน่วยแผนที่ดินที่มีความอุดมสมบูรณ์ของดินต่างจากหน่วยแผนที่ดินเดียวกัน

ความหมายของสัญลักษณ์แสดงข้อจำกัดชั้นความเหมาะสม

e = ความเสียหายจากการกัดกร่อน

w = ศักยภาพการใช้เครื่องจักร

r = สภาพการหยั่งลึกของราก

z = สารพิษ

x = การมีเกลือมากเกินไป

m = ความชุ่มชื้นที่เป็นประโยชน์ต่อพืช

o = ความเป็นประโยชน์ของออกซิเจนต่อรากพืช

n = ความจุในการดูดซับธาตุอาหาร

s = ความเป็นประโยชน์ของธาตุอาหาร



บทที่ 6

แผนการใช้ที่ดิน

6.1 การวิเคราะห์ข้อมูลเพื่อจัดทำแผนการใช้ที่ดินระดับตำบล

ตามที่กรมพัฒนาที่ดินได้จัดทำแผนปฏิบัติการราชการกรมพัฒนาที่ดินระยะ 5 ปี ช่วงปี 2566-2570 เพื่อให้บรรลุตามวิสัยทัศน์ที่กำหนดไว้ คือ “เป็นองค์การอัจฉริยะทางดิน เพื่อขับเคลื่อนการใช้ดินอย่างเหมาะสม 15 ล้านไร่ ภายในปี 2570” ซึ่งในส่วนของประเด็นการพัฒนาที่ 2 บริหารจัดการทรัพยากรดินและที่ดินด้วยชุดข้อมูลที่มีมูลค่าสูง (High Value Dataset) ซึ่งมีเป้าหมาย คือ การนำชุดข้อมูลที่มีมูลค่าสูง ไปใช้ในการบริหารจัดการทางการเกษตร ในส่วนของตัวชี้วัด บริหารจัดการทรัพยากรดินและที่ดินบนพื้นฐานของชุดข้อมูลที่มีมูลค่าสูง ร้อยละ 100 กลยุทธ์ที่ 2 ยกระดับแผนการใช้ที่ดินไปสู่การปฏิบัติ ได้กำหนดให้ ร้อยละของแผนการใช้ที่ดินระดับตำบลที่จัดทำแล้วเสร็จทั้งประเทศ ภายใน ปี 2570 (ไม่น้อยกว่า ร้อยละ 80) เป็นตัวชี้วัดหนึ่งของกลยุทธ์ดังกล่าว

การวางแผนการใช้ที่ดินระดับตำบลเป็นการวางกรอบและนโยบายการพัฒนาพื้นที่ให้เกิดการใช้ที่ดินอย่างสมดุลและยั่งยืน เป็นการกำหนดแนวทางใช้ที่ดินให้ตรงกับศักยภาพโดยเฉพาะทางด้านการเกษตร และนำไปสู่การกำหนดแผนงาน โครงการ กิจกรรม ที่มีความสอดคล้องกับสภาพพื้นที่ ทั้งนี้การใช้ขอบเขตการปกครองในระดับตำบลจะนำไปสู่การพัฒนาเชิงพื้นที่ที่มีเป้าหมายและทิศทางสอดคล้องตามบริบทของแต่ละตำบล และมีผู้รับผิดชอบโดยตรง คือ องค์กรปกครองส่วนท้องถิ่น ซึ่งแผนการใช้ที่ดินในระดับที่ใหญ่กว่านี้อาจไม่สามารถนำมาใช้ปฏิบัติงานในระดับพื้นที่ได้อย่างเป็นรูปธรรม เนื่องจากเป็นแผนงานสำหรับนำไปใช้ปฏิบัติงานเชิงนโยบายและยุทธศาสตร์ในภาพรวม

ทั้งนี้แผนการใช้ที่ดินเป็นผลที่ได้จากการวิเคราะห์ข้อมูลทางด้านกายภาพ เศรษฐกิจ และสังคม โดยได้นำฐานข้อมูลที่ได้จากการรวบรวมข้อมูลทุติยภูมิ และข้อมูลปฐมภูมิจากการสำรวจภาคสนาม การศึกษาด้านกายภาพ ได้จาก การวิเคราะห์สถานภาพของทรัพยากรธรรมชาติ อาทิ ทรัพยากรดิน ทรัพยากรน้ำ และทรัพยากรป่าไม้ร่วมกับการพิจารณาลักษณะการใช้ประโยชน์ที่ดิน ข้อกฎหมายที่เกี่ยวข้องกับพื้นที่ในเขตป่าไม้ตามกฎหมาย เช่น เขตรักษาพันธุ์สัตว์ป่า เขตอุทยานแห่งชาติ เขตป่าสงวนแห่งชาติ และนโยบายของรัฐที่เกี่ยวข้องกับพื้นที่ที่มีมติคณะรัฐมนตรีเกี่ยวกับการใช้ที่ดิน มติคณะรัฐมนตรีเรื่องการจำแนกการใช้ประโยชน์ที่ดินในพื้นที่ป่าไม้ในเขตป่าสงวนแห่งชาติ เป็นต้น ประกอบกับการพิจารณาจากทิศทางตามกรอบนโยบายที่เกี่ยวข้องกับการกำหนดเขตการใช้ที่ดินภายในพื้นที่ตำบล เช่น ยุทธศาสตร์ของจังหวัด ร่วมกับความต้องการของท้องถิ่น สามารถกำหนดแนวทางการใช้ที่ดินตามศักยภาพของทรัพยากร เพื่อการรักษาคุณภาพของลักษณะทางนิเวศวิทยาและการอนุรักษ์



ทรัพยากรธรรมชาติ โดยคำนึงถึงสภาพทางเศรษฐกิจและสังคมของชุมชนในพื้นที่ ซึ่งข้อมูลนี้ส่วนหนึ่งได้มาจากการวิเคราะห์ชุมชนแบบมีส่วนร่วม (PRA) ทำการสังเคราะห์ข้อมูลทุกด้านเพื่อให้ได้เขตการใช้ที่ดินที่เหมาะสมกับศักยภาพของพื้นที่ต่อไป

6.2 แผนการใช้ที่ดิน

จากการวิเคราะห์ข้อมูลกายภาพ เศรษฐกิจ และสังคม พบว่าแผนการใช้ที่ดินตำบลดงครั่งใหญ่ อำเภอกษัตริย์ชัย จังหวัดร้อยเอ็ด สามารถกำหนดออกเป็น 5 เขตหลัก ได้แก่ เขตเกษตรกรรม เขตชุมชนและสิ่งปลูกสร้าง เขตแหล่งน้ำ เขตพื้นที่อื่น ๆ เขตรักษาสมดุลของธรรมชาติและสิ่งแวดล้อม มีรายละเอียดดังนี้ (ตารางที่ 6-1 และรูปที่ 6-1)

ตารางที่ 6-1 เขตการใช้ที่ดิน ตำบลดงครั่งใหญ่ อำเภอกษัตริย์ชัย จังหวัดร้อยเอ็ด

สัญลักษณ์	เขตการใช้ที่ดิน	เนื้อที่(ไร่)	ร้อยละ
1	เขตเกษตรกรรม	39,588	86.23
1)	เขตเกษตรกรรมที่มีศักยภาพการผลิตสูง		0.00
(1)	เขตเกษตรกรรมที่มีศักยภาพการผลิตสูง (ประเภทที่ 2)	19,981	43.52
2221	- เขตทำนา	19,388	42.23
2222	- เขตปลูกไม้ผล	29	0.06
2223	- เขตปลูกไม้ยืนต้น	562	1.22
2224	- เขตปลูกพืชไร่	2	0.00
2)	เขตเกษตรกรรมที่มีศักยภาพการผลิตต่ำ	19,608	42.71
2310	(1) เขตทำนา	18,412	40.10
2320	(2) เขตปลูกไม้ผล	7	0.02
2330	(3) เขตปลูกไม้ยืนต้น	998	2.17
2340	(4) เขตปลูกพืชไร่	139	0.30
2350	(5) เขตปลูกพืชทางเลือก	51	0.11
2400	3) เขตประมง	69	0.15



สัญลักษณ์	เขตการใช้ที่ดิน	เนื้อที่(ไร่)	ร้อยละ
	4) เขตปศุสัตว์	61	0.13
2510	1) เขตทุ่งหญ้าเลี้ยงสัตว์	16	0.03
2520	2) เขตโรงเรือนเลี้ยงสัตว์	45	0.10
	2 เขตชุมชนและสิ่งปลูกสร้าง	2,237	4.87
3100	1) เขตชุมชน/สถานที่ราชการ	2,108	4.59
3200	2) เขตอุตสาหกรรม/แหล่งรับซื้อผลผลิต	91	0.20
3300	3) และเขตการใช้พื้นที่เฉพาะ	38	0.08
	3 เขตแหล่งน้ำ	1441	3.15
4100	1) เขตแหล่งน้ำตามธรรมชาติ	539	1.18
4200	2) เขตแหล่งน้ำที่สร้างขึ้น	902	1.97
5000	4 เขตพื้นที่อื่น ๆ	154	0.34
6000	5 เขตรักษาสมดุลของธรรมชาติและสิ่งแวดล้อม	2,354	5.13
	รวม	45,910	100.00

หมายเหตุ: เนื้อที่คำนวณด้วยระบบสารสนเทศภูมิศาสตร์

6.2.1 เขตเกษตรกรรม เป็นพื้นที่เกษตรกรรมซึ่งในที่นี้ คือ พื้นที่ที่อยู่นอกเขตที่มีการประกาศ เป็นเขตป่าไม้ตามกฎหมาย ซึ่งรัฐได้กำหนดเป็นพื้นที่ทำกิน มีการออกเอกสารสิทธิ์ซึ่งรวมถึงพื้นที่ในเขต ปฎิรูปที่ดินเพื่อเกษตรกรรมด้วย เขตนี้รวมถึงการทำกิจกรรมภาคการเกษตรอื่นที่นอกเหนือจากการปลูก พืชด้วย ประกอบด้วย 4 เขตตรง ได้แก่ เขตเกษตรกรรมที่มีศักยภาพการผลิตสูง เขตเกษตรกรรมที่มีศักยภาพการผลิตต่ำ เขตปะมง และเขตปศุสัตว์ มีเนื้อที่ 39,588 ไร่ หรือคิดเป็น ร้อยละ 86.23 ของเนื้อที่ตำบล มีรายละเอียดดังนี้



2) เขตเกษตรกรรมที่มีศักยภาพการผลิตสูง พื้นที่เขตนี้มีศักยภาพในการผลิตรองจากเขตเกษตรกรรมชั้นดี ซึ่งแบ่งออกเป็น 2 ประเภท ได้แก่ เขตเกษตรกรรมที่มีศักยภาพการผลิตสูง (ประเภทที่ 1) และเขตเกษตรกรรมที่มีศักยภาพการผลิตสูง (ประเภทที่ 2) มีรายละเอียดดังนี้

(1) เขตเกษตรกรรมที่มีศักยภาพการผลิตสูง (ประเภทที่ 1) พื้นที่ตำบลดงครั่งใหญ่ อำเภอกษัตริย์ จังหวัดร้อยเอ็ด ไม่มีพื้นที่เขตเกษตรกรรมที่มีศักยภาพการผลิตสูง (ประเภทที่ 1)

(2) เขตเกษตรกรรมที่มีศักยภาพการผลิตสูง (ประเภทที่ 2) เป็นเขตที่ทำการเกษตรโดยอาศัยน้ำฝนเป็นหลัก ซึ่งส่งผลให้มีข้อจำกัดต่อการเพาะปลูกพืชด้านความชื้นที่พืชนำไปใช้ประโยชน์ในส่วนของที่ดินมีศักยภาพในการผลิตอยู่ในระดับสูงถึงปานกลาง และนอกจากนี้พบว่าดินในพื้นที่เขตนี้มีสมบัติที่เหมาะสมต่อการเพาะปลูกพืชแยกตามชนิดพืช มีรายละเอียดดังนี้

- เขตทำนา (สัญลักษณ์ 2221) มีเนื้อที่ 19,388 ไร่ หรือ คิดเป็นร้อยละ 42.23 ของเนื้อที่ตำบล เป็นพื้นที่ที่มีศักยภาพต่อการทำนาในระดับเหมาะสมเล็กน้อยถึงไม่เหมาะสม และปัจจุบันเกษตรกรมีการปลูกข้าวได้ปีละ 1 ครั้ง

- เขตปลูกไม้ผล (สัญลักษณ์ 2222) มีเนื้อที่ 29 ไร่ หรือ คิดเป็นร้อยละ 0.06 ของเนื้อที่ตำบล ปัจจุบันเกษตรกรปลูกไม้ผล โดยไม้ผลที่ปลูกได้แก่ มะม่วง

- เขตปลูกไม้ยืนต้น (สัญลักษณ์ 2223) มีเนื้อที่ 562 ไร่ หรือ คิดเป็นร้อยละ 1.22 ของเนื้อที่ตำบล ปัจจุบันเกษตรกรปลูกไม้ยืนต้น โดยไม้ยืนต้นที่ปลูกได้แก่ ยางนา ประดู่ พยูง สัก แคนป่า ชี้เหล็ก สะเดา เป็นต้น

- เขตปลูกพืชไร่ (สัญลักษณ์ 2224) มีเนื้อที่ 2 ไร่ หรือ คิดเป็นร้อยละ 0.00 ของเนื้อที่ตำบล ปัจจุบันเกษตรกรปลูกพืชไร่ โดยพืชไร่ที่ปลูกได้แก่ มันสำปะหลัง

3) เขตเกษตรกรรมที่มีศักยภาพการผลิตต่ำ พื้นที่เขตนี้ถูกกำหนดให้เป็นเขตเกษตรกรรมที่ต้องมีการดำเนินการแก้ไขปัญหาที่เป็นข้อจำกัดของการใช้ที่ดินเพื่อเกษตรกรรมต่างๆ การทำการเกษตรในเขตนี้อาศัยน้ำฝนเป็นหลัก มีศักยภาพในการผลิตอยู่ในระดับเหมาะสมเล็กน้อยถึงไม่เหมาะสม พบปัญหาทางกายภาพของดินที่สำคัญหลาย เช่น เป็นดินตื้นซึ่งเป็นข้อจำกัดของการหยั่งรากพืชในการยึดลำต้นและการดูดซับธาตุอาหารพืชในดิน เนื้อดินเป็นทรายจัด ซึ่งมีผลต่อความสามารถในการอุ้มน้ำ เป็นพื้นที่ที่มีความลาดชัน เป็นต้น จากข้อจำกัดการใช้ที่ดินดังกล่าวข้างต้นจึงจำเป็นต้องพัฒนาปรับปรุงและมีมาตรการเพื่อเพิ่มผลผลิตทางการเกษตรในพื้นที่ให้สูงขึ้น รวมถึงการป้องกันไม่ให้สภาพแวดล้อมเสื่อมโทรมจากการใช้พื้นที่ มีรายละเอียดดังนี้

(1) เขตทำนา (สัญลักษณ์ 2310) มีเนื้อที่ 18,412 ไร่ หรือ คิดเป็นร้อยละ 40.10 ของเนื้อที่ตำบล ปัจจุบันเกษตรกรมีการปลูกข้าวได้ปีละ 1 ครั้ง

(2) เขตปลูกไม้ผล (สัญลักษณ์ 2320) มีเนื้อที่ 7 ไร่ หรือ คิดเป็นร้อยละ 0.02 ของเนื้อที่ตำบล ปัจจุบันเกษตรกรปลูกไม้ผล โดยไม้ผลที่ปลูกได้แก่ มะม่วง



(3) เขตปลูกไม้ยืนต้น (สัญลักษณ์ 2330) มีเนื้อที่ 998 ไร่ หรือ คิดเป็นร้อยละ 2.17 ของเนื้อที่ตำบล ปัจจุบันเกษตรกรปลูกไม้ยืนต้น โดยไม้ยืนต้นที่ปลูกได้แก่ ยางนา ประดู่ พยุง สัก แคป่า ชี้เหล็ก สะเดา เป็นต้น

(4) เขตปลูกพืชไร่ (สัญลักษณ์ 2340) มีเนื้อที่ 139 ไร่ หรือ คิดเป็นร้อยละ 0.30 ของเนื้อที่ตำบล

(5) เขตปลูกพืชทางเลือก (สัญลักษณ์ 2350) มีเนื้อที่ 51 ไร่ หรือ คิดเป็นร้อยละ 0.11 ของเนื้อที่ตำบล

ข้อเสนอแนะในการใช้พื้นที่

- ปรับปรุงบำรุงดิน โดยการใช้ปุ๋ยอินทรีย์ หรือปุ๋ยชีวภาพ ควบคู่กับการใช้ปุ๋ยเคมีในอัตราส่วนที่เหมาะสม

- ป้องกันการชะล้างพังทลายของหน้าดิน โดยการสร้างระบบอนุรักษ์ดินและน้ำ ทั้งวิธีพืชและวิธีกล

- พัฒนาแหล่งน้ำเพื่อการเกษตร

- ปรับระบบการปลูกพืชที่เหมาะสม จะช่วยรักษาความอุดมสมบูรณ์ของดิน ลดจำนวนโรคและแมลงศัตรูพืชให้น้อยลง และลดการชะล้างพังทลายของดิน

- จัดหาแหล่งน้ำเพื่อให้สัตว์มีน้ำกินและปลูกไม้ยืนต้นไว้เป็นร่มเงา จัดทำโครงการส่งเสริมด้านปศุสัตว์โดยกรมปศุสัตว์ให้ข้อเสนอแนะวิธีการเลี้ยงสัตว์ การปลูกและขยายพันธุ์หญ้าเลี้ยงสัตว์พันธุ์ดี การให้อาหารเสริม การผสมพันธุ์และการควบคุมโรค เป็นต้น

- ควบคุมมลภาวะด้านกลิ่น เสียง และน้ำเสียไม่ให้เกิดผลกระทบต่อชุมชนและพื้นที่ใกล้เคียงควบคุมและป้องกันโรคระบาดอย่างใกล้ชิดและเข้มงวด ปฏิบัติตามคำแนะนำของทางราชการอย่างเคร่งครัด

- ควบคุมมลพิษทางน้ำโดยมีนโยบายให้ผู้ก่อมลพิษต้องมีส่วนร่วมรับผิดชอบในการดำเนินการแก้ไขปัญหาและเสียค่าใช้จ่ายในการจัดการอย่างเคร่งครัดเพื่อลดการปนเปื้อนของน้ำเสียลงสู่แหล่งน้ำสาธารณะ

4) เขตประมง (สัญลักษณ์ 2400) มีเนื้อที่ 69 ไร่ หรือคิดเป็นร้อยละ 0.15 ของเนื้อที่ตำบล เป็นเขตที่ทำกิจกรรมด้านการประมงได้แก่ การเลี้ยงสัตว์น้ำประเภทต่างๆ

ข้อเสนอแนะในการใช้พื้นที่

- ต้องปฏิบัติตามนโยบายด้านการใช้พื้นที่เพื่อการเพาะเลี้ยงสัตว์น้ำอย่างเข้มงวด เนื่องจากกิจกรรมนี้อาจส่งผลกระทบต่อพื้นที่ข้างเคียง

- ควรกำหนดเขตการเพาะเลี้ยงสัตว์น้ำให้ชัดเจนเพื่อควบคุมและป้องกันไม่ให้เกิดผลกระทบต่อระบบนิเวศ



5) เขตปศุสัตว์ มีเนื้อที่ 61 ไร่ หรือคิดเป็นร้อยละ 0.13 ของเนื้อที่ตำบล ประกอบด้วย 2 เขตรอง ได้แก่ เขตทุ่งหญ้าเลี้ยงสัตว์ และเขตโรงเรือนเลี้ยงสัตว์ มีรายละเอียดดังนี้

(1) เขตทุ่งหญ้าเลี้ยงสัตว์ (สัญลักษณ์ 2510) ปัจจุบันมีการปลูกหญ้าเลี้ยงสัตว์ มีเนื้อที่ 16 ไร่ หรือ คิดเป็นร้อยละ 0.15 ของเนื้อที่ตำบล โดยชนิดของหญ้าที่พบ ได้แก่ กินนีสีม่วง หญ้าหวาน อีสราเอล

(2) เขตโรงเรือนเลี้ยงสัตว์ (สัญลักษณ์ 2520) ปัจจุบันมีการสร้างโรงเรือนเลี้ยงสัตว์ ประเภทต่าง ๆ มีเนื้อที่ 45 ไร่ หรือ คิดเป็นร้อยละ 0.10 ของเนื้อที่ตำบล โดยประเภทของโรงเรือนที่พบ ได้แก่ โรงเรือนเลี้ยงโคขุน

6.2.2 เขตชุมชนและสิ่งปลูกสร้าง มีเนื้อที่ 2,237 ไร่ หรือคิดเป็นร้อยละ 4.59 ของเนื้อที่ตำบล ประกอบด้วย 3 เขตรอง ได้แก่ เขตชุมชน/สถานที่ราชการ เขตอุตสาหกรรม/แหล่งรับซื้อผลผลิต และเขตการใช้พื้นที่เฉพาะ มีรายละเอียดดังนี้

(1) เขตชุมชน/สถานที่ราชการ (สัญลักษณ์ 3100) มีเนื้อที่ 2,108 ไร่ หรือ คิดเป็นร้อยละ 4.87 ของเนื้อที่ตำบล ปัจจุบันมีการใช้ที่ดินชุมชนและที่อยู่อาศัย มีทั้งประเภทชุมชนเมือง ชุมชนชนบท และที่ตั้งของสถาบันและสถานที่ราชการต่าง ๆ

(2) เขตอุตสาหกรรม/แหล่งรับซื้อผลผลิต (สัญลักษณ์ 3200) มีเนื้อที่ 91 ไร่ หรือ คิดเป็นร้อยละ 0.20 ของเนื้อที่ตำบล ปัจจุบันมีการใช้ที่ดินประเภทโรงงานอุตสาหกรรม แหล่งรับซื้อผลผลิตทางการเกษตรประเภทต่าง ๆ

(3) เขตการใช้พื้นที่เฉพาะ (สัญลักษณ์ 3300) มีเนื้อที่ 38 ไร่ หรือ คิดเป็นร้อยละ 0.08 ของเนื้อที่ตำบล ปัจจุบันมีการใช้ที่ดินที่นอกเหนือจาก 2 เขตดังกล่าวข้างต้น เช่น สถานที่พักผ่อน ท้องเที่ยว สวนสาธารณะ รีสอร์ท ระบบขนส่งมวลชน โบราณสถาน เป็นต้น

6.2.3 เขตแหล่งน้ำ มีเนื้อที่ 1,445 ไร่ หรือคิดเป็นร้อยละ 3.15 ของเนื้อที่ตำบล ประกอบด้วย 2 เขตรอง ได้แก่ เขตแหล่งน้ำตามธรรมชาติ และเขตแหล่งน้ำที่สร้างขึ้น มีรายละเอียด ดังนี้

(1) เขตแหล่งน้ำตามธรรมชาติ (สัญลักษณ์ 4100) มีเนื้อที่ 541 ไร่ หรือ คิดเป็นร้อยละ 1.18 ของเนื้อที่ตำบล

(2) เขตแหล่งน้ำที่สร้างขึ้น (สัญลักษณ์ 4200) มีเนื้อที่ 905 ไร่ หรือ คิดเป็นร้อยละ 1.97 ของเนื้อที่ตำบล

ข้อเสนอแนะในการใช้พื้นที่

ควรดูแลรักษาแหล่งน้ำธรรมชาติและแหล่งน้ำที่สร้างขึ้นไม่ให้เสื่อมโทรมทั้งด้านคุณภาพของน้ำและการกักเก็บน้ำ ไม่ปล่อยให้ลำน้ำตื้นเขินและถูกบุกรุก หมั่นขุดลอกคูคลอง ไม่ทิ้งขยะหรือปล่อยน้ำเสียลงในแหล่งน้ำ เร่งรัดพัฒนาแหล่งน้ำขนาดเล็กให้กระจายอยู่ทั่วพื้นที่ เพื่อใช้ในการอุปโภคบริโภคและการเพาะปลูกในช่วงขาดน้ำ

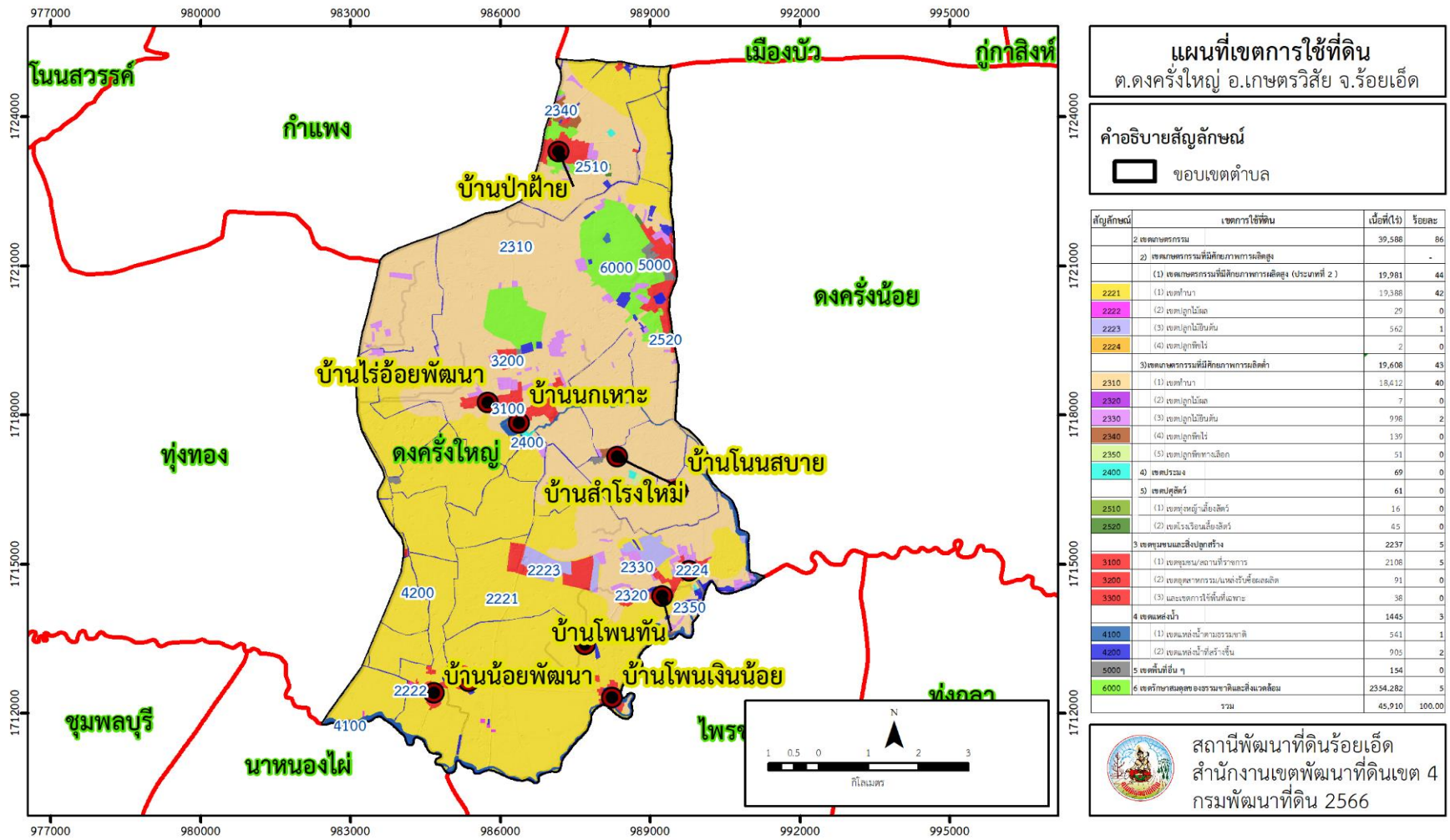


6.2.4 **เขตพื้นที่อื่นๆ** (สัญลักษณ์ 5000) มีเนื้อที่ 154 ไร่ หรือ คิดเป็นร้อยละ 0.34 ของเนื้อที่ตำบล

6.2.5 **เขตรักษาสมดุลของธรรมชาติและสิ่งแวดล้อม** (สัญลักษณ์ 6000) มีเนื้อที่ 2,354 ไร่ หรือ คิดเป็นร้อยละ 5.13 ของเนื้อที่ตำบล



แผนการใช้ที่ดินตำบลดงครั้งใหญ่ อำเภอกษัตริย์ศึก จังหวัดร้อยเอ็ด



รูปที่ 6-1 เขตการใช้ที่ดิน ตำบลดงครั้งใหญ่ อำเภอกษัตริย์ศึก จังหวัดร้อยเอ็ด



บทที่ 7

การขับเคลื่อนแผนการใช้ที่ดิน

7.1 ขั้นตอนการดำเนินงาน

ภายหลังการจัดทำแผนการใช้ที่ดินตำบลดงครั่งใหญ่ อำเภอกษัตริย์ จังหวัดร้อยเอ็ด แล้ว จะต้องดำเนินการดังต่อไปนี้

7.1.1 จัดทำเป้าหมายการดำเนินงานและงบประมาณและกิจกรรมต่าง ๆ ที่จะดำเนินการในปีงบประมาณ 2567 ถึง 2571

7.1.2 นำแผนการใช้ที่ดินตำบลดงครั่งใหญ่ไปเสนอต่อองค์การบริหารส่วนตำบลดงครั่งใหญ่เพื่อ มีมติให้ความร่วมมือในกับกรมพัฒนาที่ดินดำเนินการกิจกรรมต่าง ๆ ที่กำหนดไว้ในแผน และได้รับการ เชื่อมโยงสู่แผนพัฒนาตำบล

7.1.3 สถานีพัฒนาที่ดินร้อยเอ็ด เสนอเป้าหมายและงบประมาณให้รายงานมายังกรมพัฒนาที่ดิน

7.1.4 กรมพัฒนาที่ดินพิจารณาสนับสนุนงบประมาณกิจกรรมและโครงการตามเป้าหมายที่กำหนดในแผนการใช้ที่ดิน

7.1.5 สถานีพัฒนาที่ดินร้อยเอ็ด นำเสนอต่อที่ประชุมจังหวัด/อำเภอ เพื่อสร้างการรับรู้และ ประชาสัมพันธ์ให้หน่วยงานอื่น นำโครงการภายใต้หน่วยงานมาพัฒนาพื้นที่ตามแผนการใช้ที่ดินกำหนด

7.2 กิจกรรมที่จะดำเนินการของกรมพัฒนาที่ดิน

งบประมาณที่กำหนดไว้เป็นการประมาณเบื้องต้น อาจมีการเปลี่ยนแปลงตามที่ได้รับการจัดสรร ให้ดำเนินการ (ตารางที่ 7-1)

เขตเกษตรกรรม

1) ดินขาดความอุดมสมบูรณ์ มีแผนงาน/โครงการปรับปรุงบำรุงดิน ดังนี้

- (1) การส่งเสริมการผลิตและการใช้สารอินทรีย์
- (2) การผลิต-จัดหาเมล็ดพันธุ์พืชปุ๋ยสด
- (3) การส่งเสริมการปรับปรุงบำรุงดินด้วยพืชปุ๋ยสด
- (4) การพัฒนากลุ่มเกษตรกรใช้สารอินทรีย์ลดการใช้สารเคมีทางการเกษตร
- (5) การเฝ้าติดตามพืชเพื่อเพิ่มอินทรีย์วัตถุและแร่ธาตุในดิน
- (6) การรณรงค์เฝ้าติดตาม
- (7) การจัดหาปุ๋ยอินทรีย์
- (8) การปรับปรุงพื้นที่ดินกรด
- (9) การตรวจวิเคราะห์ดิน



(10) การส่งเสริมและเพิ่มผลผลิตข้าวในพื้นที่ดินเค็มน้อย-ปานกลาง

(11) จัดระบบอนุรักษ์ดินและน้ำและปลูกไม้เศรษฐกิจบนคันนา

(12) การควบคุมระดับน้ำใต้ดินเค็มทั้งบนผิวดินและใต้ผิวดิน

2) การขาดแคลนน้ำ มีแผนงาน/โครงการฟื้นฟูและป้องกันการชะล้างพังทลายของดิน ดังนี้

(1) การปลูกหญ้าแฝกเพื่อการอนุรักษ์ดินและน้ำ

(2) การจัดระบบอนุรักษ์ดินและน้ำ

(3) การขุดลอกคู คลอง หนองน้ำสาธารณะ และลำน้ำ

(4) การจัดระบบอนุรักษ์ดินและน้ำปรับเปลี่ยนกิจกรรมการผลิตในพื้นที่ที่ไม่เหมาะสมตาม

Agri-Map

(5) การก่อสร้างแหล่งน้ำในไร่นานอกเขตชลประทาน

7.3 กิจกรรมที่จะดำเนินงานของหน่วยงานอื่น (ตารางที่ 7-2)

7.3.1 เขตพื้นที่เกษตรกรรม

1) เขตปลูกพืชไร่ เขตปลูกไม้ผล และเขตปลูกไม้ยืนต้น

(1) ใช้ตลาดนำการผลิตในการเลือกชนิดพืชและหาตลาดรองรับ ทั้งในเขตที่เหมาะสมและในเขตที่ไม่เหมาะสมและต้องการปรับเปลี่ยนชนิดพืช (สำนักงานพาณิชย์จังหวัด/สำนักงานสหกรณ์จังหวัด)

(2) การอบรมให้ความรู้การเข้าสู่กระบวนการรับรองมาตรฐานการปฏิบัติทางการเกษตรที่ดี (Good Agriculture Practices : GAP) (กรมวิชาการเกษตร)

(3) จัดอบรมถ่ายทอดความรู้การทำเกษตรผสมผสานตามแนวทางเศรษฐกิจพอเพียง (กรมส่งเสริมการเกษตร)

(4) การปลูกพืชหลังนา/พืชใช้น้ำน้อย (กรมส่งเสริมการเกษตร)

(5) สนับสนุนการขุดเจาะน้ำบาดาล (กรมทรัพยากรน้ำบาดาล)

2) เขตปศุสัตว์ และเขตเพาะเลี้ยงสัตว์น้ำ

(1) ส่งเสริม/สนับสนุนการปลูกหญ้าเลี้ยงสัตว์ (ศูนย์วิจัยและพัฒนาอาหารสัตว์)

(2) ส่งเสริมการเลี้ยงโคขุน (กรมปศุสัตว์)

(3) ส่งเสริมการเพาะเลี้ยงสัตว์น้ำ (กรมประมง)

7.3.2 พื้นที่แหล่งน้ำ

(1) สนับสนุนการพัฒนาเพื่อเพิ่มพื้นที่กักเก็บน้ำ (กรมชลประทาน)

(2) จัดหารแหล่งน้ำเพื่อการเกษตร (กรมทรัพยากรน้ำ)



7.4 ความต้องการของชุมชนและองค์กรปกครองส่วนท้องถิ่น

จากการดำเนินการจัดทำกระบวนการมีส่วนร่วมของประชาชนที่องค์การบริหารส่วนตำบลดงครั่งใหญ่ เมื่อวันที่ 30 สิงหาคม 2566 ได้มีความต้องการของประชาชนที่ต้องการให้ดำเนินการเกี่ยวกับแก้ไขปัญหาดินเสื่อมโทรมและฟื้นฟูความอุดมสมบูรณ์ของดิน การขาดแคลนน้ำ ปรับรูปที่ดินและเปลี่ยนกิจกรรมการผลิตให้เหมาะสมกับที่ดิน

เพื่อตอบสนองต่อความต้องการของชุมชนและการแก้ไขปัญหาเชิงพื้นที่ของตำบลดงครั่งใหญ่ กรมพัฒนาที่ดินได้วิเคราะห์เบื้องต้น ดังต่อไปนี้

ปัญหาของตำบลดงครั่งใหญ่ ในภาพรวมสรุปได้ว่า มีปัญหาสำคัญ 3 ประการ คือ (1) ปัญหาดินเสื่อมโทรม (2) ปัญหาการขาดแคลนน้ำ และมีปัญหารองลงมา คือ การเปลี่ยนแปลงสภาพภูมิอากาศ (น้ำท่วม/ภัยแล้ง) ปัญหาดังกล่าวนี้ส่งผลกระทบต่อคุณภาพชีวิตของราษฎรในชุมชนโดยรวม

ในกรณีของปัญหาความเสื่อมโทรมของที่ดินนั้นจะรวมถึง (1) ดินเค็ม (2) ดินขาดความอุดมสมบูรณ์ (3) ดินกรด โดยในพื้นที่ตำบลดงครั่งใหญ่ จากการวิเคราะห์ความลาดชันของตำบลดงครั่งใหญ่ ซึ่งมีเนื้อที่รวม 45,910 ไร่ นั้น พบว่า พื้นที่ส่วนใหญ่ของตำบลดงครั่งใหญ่เป็นพื้นที่ราบมีระดับความลาดชันระหว่าง 0 - 2 เปอร์เซ็นต์ มีจำนวน 45,695 ไร่ หรือร้อยละ 99.53 ของพื้นที่ตำบล และมีระดับความลาดชันระหว่าง 2 - 5 เปอร์เซ็นต์ จำนวน 215 ไร่ หรือร้อยละ 0.41 ของพื้นที่ตำบล ทั้งนี้ ในการแก้ไขปัญหาดินเค็มนั้น พื้นที่ส่วนใหญ่ของตำบลมีการแพร่กระจายพื้นที่ดินเค็ม ซึ่งมีคราบเกลือบนบริเวณผิวดินและน้ำใต้ดินเค็ม ทำให้พืชเศรษฐกิจได้รับความเสียหายจากพื้นที่ดินเค็ม ผลผลิตต่ำ ต้นพืชแคระแกร็น เจริญเติบโตช้า เกษตรกรขาดความรู้ความเข้าใจวิธีการป้องกันการแพร่กระจายพื้นที่ดินเค็ม จึงต้องมีการแก้ไขปัญหาดินเค็มด้วยการส่งเสริมการพัฒนาพื้นที่ดินเค็มโดยใช้การจัดการระบบอนุรักษ์ดินและน้ำทั้งวิถีกลและวิถีพืช การควบคุมระดับน้ำใต้ดินเค็มทั้งบนผิวดินและใต้ผิวดิน การจัดการระบบอนุรักษ์ดินและน้ำและปลูกไม้เศรษฐกิจบน คันนา การปลูกพืชทนเค็ม การปลูกไม้ผลทนเค็ม และการถ่ายทอดองค์ความรู้ด้านการพัฒนาที่ดิน ซึ่งเป็นแนวทางในการแก้ไขปัญหาพื้นที่ดินเค็มและป้องกันการแพร่กระจายพื้นที่ดินเค็มได้ ให้สามารถทำการเกษตรได้อย่างมีประสิทธิภาพและใช้ประโยชน์ที่ดินได้อย่างมีประสิทธิภาพ การนำมาตรการอนุรักษ์ดินและน้ำมาช่วยฟื้นฟูสภาพดิน การปลูกไม้ทนเค็มเพิ่มสิ่งปกคลุมผิวดินและใช้เทคโนโลยีการพัฒนาที่ดินของกรมพัฒนาที่ดินเพื่อแนะนำให้เกษตรกรได้นำความรู้ไปแก้ไขปัญหาดินเค็มในพื้นที่ของตนเองและถ่ายทอดความรู้ให้พื้นที่ใกล้เคียงที่ประสบปัญหาเดียวกันในส่วนดินขาดความอุดมสมบูรณ์ และดินทราย ต้องมีการปรับปรุงบำรุงดินด้วยการปลูกพืชปุ๋ยสดปรับปรุงบำรุงดิน เพิ่มความอุดมสมบูรณ์และอินทรีย์วัตถุในดิน ทำให้สามารถใช้ประโยชน์ที่ดินได้อย่างมีประสิทธิภาพและยั่งยืนต่อไป

ในการแก้ไขปัญหาดินขาดความอุดมสมบูรณ์และดินทรายจัด เกิดจากการทำการเกษตรแบบพืชเชิงเดี่ยว มีการใช้ที่ดินติดต่อกันเป็นเวลานานโครงสร้างของดินได้มีการเปลี่ยนแปลง ในพื้นที่ที่มี

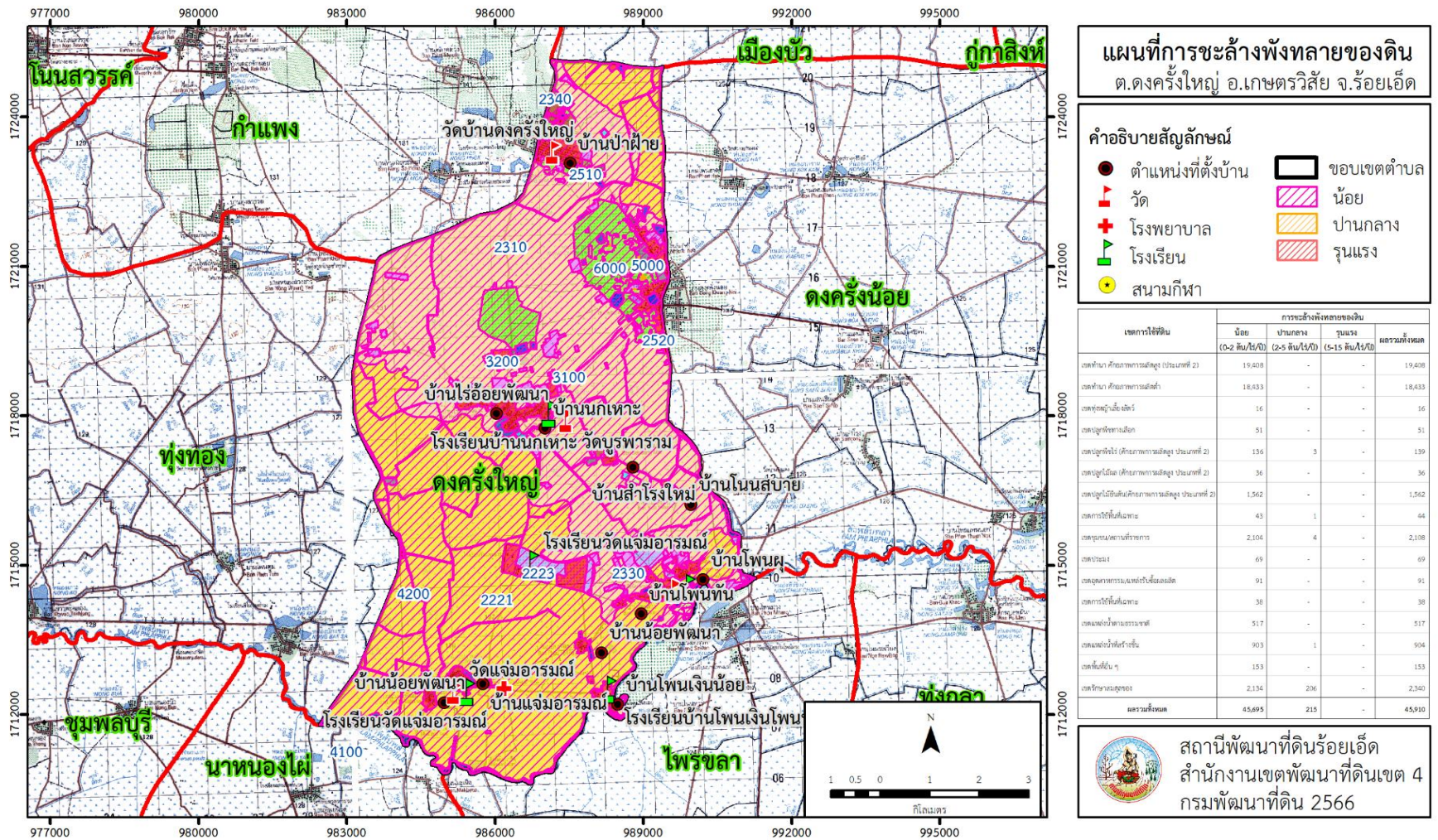


การไถพรวนด้วยเครื่องจักรกลติดต่อกันเป็นระยะเวลานานทำให้ดินแน่นตัว น้ำในดินและอากาศในดินที่เคยมีอยู่สูญหายไป ส่วนธาตุอาหารและอินทรีย์วัตถุ ก็มีปริมาณลดลงเช่นเดียวกัน เนื่องจากพืชนำไปใช้และอินทรีย์วัตถุได้สลายตัวไป ขาดการปรับปรุงบำรุงดิน จึงต้องมีการถ่ายทอดองค์ความรู้ด้านการจัดการดินปัญหา ต้องตรวจวิเคราะห์ดินเพื่อดูปริมาณธาตุอาหารและค่าความเป็นกรดเป็นด่างของดินแล้วปรับปรุงบำรุงดินด้วยโดโลไมท์ และบริหารจัดการทรัพยากรดินด้วยการจัดระบบอนุรักษ์ดินและน้ำในพื้นที่ลุ่มอย่างเป็นระบบ ใช้การปลูกหมุนเวียนหรือการปลูกพืชหลังนา รวมทั้งการไถกลบตอซังการเผาวัสดุเหลือใช้ทางการเกษตร ปลูกพืชปุ๋ยสดเพื่อปรับปรุงบำรุงดินอย่างต่อเนื่อง จึงจะสามารถฟื้นฟูและใช้ประโยชน์ทรัพยากรดินได้อย่างยั่งยืน

ส่วนนปัญหาการขาดแคลนน้ำ พื้นที่ตำบลคงครั้งใหญ่ส่วนใหญ่เป็นพื้นที่ราบ มีพื้นที่ระดับความลาดชันน้อย 45,695 ไร่ และมีพื้นที่ระดับความลาดชันปานกลาง 215 ไร่ มีลำพลับพลาไหลผ่านทางตอนใต้ของตำบล ซึ่งทำให้เกิดการกัดเซาะริมตลิ่งทำให้ลำน้ำเกิดการตื้นเขิน ใน เกิดจากแหล่งน้ำตื้นเขินไม่มีการขุดลอกเป็นเวลานาน การที่ประชากรเพิ่มขึ้น กิจกรรมที่ต้องใช้น้ำเพิ่มขึ้น ทำการเกษตรเพิ่มขึ้นรวมทั้งเหตุการณ์ที่เกิดจากการเปลี่ยนแปลงภูมิอากาศ เช่น ภัยแล้ง น้ำท่วม ปริมาณฝนน้อยกว่าปกติฝนทิ้งช่วง จนเกิดความแห้งแล้ง การขาดแคลนน้ำจึงเกิดขึ้นอย่างต่อเนื่อง และมีปัญหาน้ำใต้ดินเค็มในบางหมู่บ้านทำให้ไม่สามารถขุดเจาะบ่อบาดาลได้ จึงต้องมีการแก้ไขปัญหาด้วยการขุดลอก การจัดการพื้นที่ควรมีการพัฒนาที่ดินและระบบน้ำ ได้แก่ การขุดลอกลำน้ำ/คลอง/ห้วย ก่อสร้างสระน้ำในไร่นานอกเขตชลประทาน ฝายกักเก็บน้ำ คลองส่งน้ำ คลองระบายน้ำ แก้มลิงเพื่อกักเก็บน้ำ การขุดบ่อบาดาล ปรับระดับพื้นที่นาปรับเปลี่ยนกิจกรรมการผลิตพืช ไม่ปลูกพืชเชิงเดี่ยว ควรมีการปลูกพืชหลังนา ปลูกพืชหมุนเวียน การบริหารจัดการน้ำที่ดี การจัดทำธนาคารน้ำใต้ดิน การถ่ายทอดองค์ความรู้ด้านการแพร่กระจายของน้ำใต้ดินเค็ม ให้เกษตรกรมีความรู้ความเข้าใจในการฟื้นฟูและพัฒนาการแก้ไขปัญหาพื้นที่ดินเค็มอย่างเป็นระบบ เพื่อช่วยลดการแพร่กระจายพื้นที่ดินเค็ม เก็บกักน้ำผิวดิน เพิ่มปริมาณน้ำใต้ดิน เพื่อจัดหาน้ำให้แหล่งน้ำต้นทุน โดยวิธีการต่างๆ ให้เพียงพอแก่ความต้องการ (รูปที่ 7-1)



แผนการใช้ที่ดินตำบลดงครั่งใหญ่ อำเภอกษัตริย์ศึก จังหวัดร้อยเอ็ด



รูปที่ 7-1 การชะล้างพังทลายของดิน ตำบลดงครั่งใหญ่ อำเภอกษัตริย์ศึก จังหวัดร้อยเอ็ด



ตารางที่ 7-1 กิจกรรมของกรมพัฒนาที่ดินในเขตเกษตรกรรมที่จะดำเนินการในปีงบประมาณ 2567-2571

เขตการใช้ที่ดิน (เขตเกษตรกรรม)	แผนงาน/โครงการ	งบประมาณ (บาท)
เขตเกษตรกรรม เนื้อที่ 39,588 ไร่ 1. เขตพื้นที่ทำนา เนื้อที่ 37,800 ไร่	1. การปรับปรุงบำรุงดิน	16,275,000
	1.1 การส่งเสริมการผลิตและการใช้สารอินทรีย์	429,000
	1.2 การผลิต-จัดหาเมล็ดพันธุ์พืชปุ๋ยสด	1,309,000
	1.3 การส่งเสริมการปรับปรุงบำรุงดินด้วยพืชปุ๋ยสด	132,000
	1.4 การพัฒนากลุ่มเกษตรกรใช้สารอินทรีย์ลดการใช้สารเคมีทางการเกษตร	100,000
	1.5 การไถกลบตอซังพืช	2,000,000
	1.6 การจัดหาปุ๋ยอินทรีย์	850,000
	1.7 การส่งเสริมการปรับปรุงบำรุงพื้นที่ดินกรด	15,000
	1.8 การจัดทำระบบอนุรักษ์ดินและน้ำและปลูกไม้เศรษฐกิจบนคันนา	2,500,000
	1.9 การจัดระบบอนุรักษ์ดินและน้ำปรับเปลี่ยนกิจกรรมการผลิตในพื้นที่ไม่เหมาะสมตาม Agri-Map	2,500,000
	1.10 การควบคุมระดับน้ำใต้ดินเค็มทั้งบนผิวดินและใต้ผิวดิน	3,125,000
	1.11 การทำปุ๋ยหมัก	3,315,000
	2. การบริหารจัดการน้ำ	2,310,000
	2.1 การก่อสร้างแหล่งน้ำในไร่นานอกเขตชลประทาน	2,310,000
3.การฟื้นฟูและป้องกันการชะล้างพังทลายของดิน	2,400,000	
3.1 การปลูกหญ้าแฝกเพื่อการอนุรักษ์ดินและน้ำ	2,400,000	



ตารางที่ 7-1 (ต่อ)

เขตการใช้ที่ดิน (เขตเกษตรกรรม)	แผนงาน/โครงการ	งบประมาณ (บาท)
2. เขตปลูกไม้ผล เนื้อที่ 36 ไร่	1. การปรับปรุงบำรุงดิน	99,000
	1.1 การส่งเสริมการผลิตและการใช้สารอินทรีย์	65,000
	1.2 การทำปุ๋ยหมัก	34,000
3. เขตปลูกไม้ยืนต้น เนื้อที่ 1,560 ไร่	2. การบริหารจัดการน้ำ	115,500
	2.1 การก่อสร้างแหล่งน้ำในไร่นานอกเขตชลประทาน	115,500
	1. การปรับปรุงบำรุงดิน	172,500
	1.1 การส่งเสริมการผลิตและการใช้สารอินทรีย์	65,000
	1.2 การผลิต-จัดหาเมล็ดพันธุ์พืชปุ๋ยสด	59,500
	1.3 การส่งเสริมการปรับปรุงบำรุงดินด้วยพืชปุ๋ยสด	6,000
	1.4 การทำปุ๋ยหมัก	17,000
	1.5 การพัฒนากลุ่มเกษตรกรใช้สารอินทรีย์ลดการใช้สารเคมีทางการเกษตร	25,000
	2. การบริหารจัดการน้ำ	115,500
	2.1 การก่อสร้างแหล่งน้ำในไร่นานอกเขตชลประทาน	115,500



ตารางที่ 7-1 (ต่อ)

เขตการใช้ที่ดิน	แผนงาน/โครงการ	งบประมาณ (บาท)
4. เขตปลูกพืชไร่ เนื้อที่ 141 ไร่	1. การปรับปรุงบำรุงดิน	108,500
	1.1 การส่งเสริมการผลิตและการใช้สารอินทรีย์	26,000
	1.2 การทำปุ๋ยหมัก	17,000
	1.3 การผลิต-จัดหาเมล็ดพันธุ์พืชปุ๋ยสด	59,500
	1.4 การส่งเสริมการปรับปรุงบำรุงดินด้วยพืชปุ๋ยสด	6,000
5. เขตปลูกพืชทางเลือก เนื้อที่ 51 ไร่	1. การปรับปรุงบำรุงดิน	147,500
	1.1 การส่งเสริมการผลิตและการใช้สารอินทรีย์	65,000
	1.2 การผลิต-จัดหาเมล็ดพันธุ์พืชปุ๋ยสด	59,500
	1.3 การส่งเสริมการปรับปรุงบำรุงดินด้วยพืชปุ๋ยสด	6,000
	1.4 การทำปุ๋ยหมัก	17,000
	2. การบริหารจัดการน้ำ	115,500
	2.1 การก่อสร้างแหล่งน้ำในไร่นานอกเขตชลประทาน	115,500
6. เขตประมง 69 ไร่	1. การปรับปรุงบำรุงดิน	26,000
	1.1 การส่งเสริมการผลิตและการใช้สารเร่งพด.6 จุลินทรีย์ผลิตสารบำบัดน้ำ	26,000



ตารางที่ 7-1 (ต่อ)

เขตการใช้ที่ดิน (เขตเกษตรกรรม)	แผนงาน/โครงการ	งบประมาณ (บาท)
7. เขตปศุสัตว์ 61 ไร่	3.การฟื้นฟูและป้องกันการชะล้างพังทลายของดิน	600,000
	3.1 การปลูกหญ้าแฝกเพื่อการอนุรักษ์ดินและน้ำ	600,000
	1. การปรับปรุงบำรุงดิน	65,000
	1.1 การส่งเสริมการผลิตและการใช้สารเร่งพด.6 จุลินทรีย์ผลิตสารบำบัดน้ำเสีย	65,000
รวมเขตเกษตรกรรม	1. การปรับปรุงบำรุงดิน	16,893,5000
	2. การบริหารจัดการน้ำ	2,656,500
	3.การฟื้นฟูและป้องกันการชะล้างพังทลายของดิน	3,000,000
รวมแผนงาน/โครงการ		22,550,500



ตารางที่ 7-2 สรุปกิจกรรมที่ขอรับการสนับสนุนจากส่วนราชการอื่นในเขตการใช้ที่ดิน

เขตการใช้ที่ดิน	กิจกรรมที่ขอการสนับสนุนจากส่วนราชการอื่น
1.เขตเกษตรกรรม เนื้อที่ 39,320 ไร่ 1.1 เขตพื้นที่ทำนา เนื้อที่ 37,683 ไร่ 1.2 เขตปลูกไม้ผล เนื้อที่ 36 ไร่ 1.3 เขตปลูกไม้ยืนต้น เนื้อที่ 1,555 ไร่ 1.4 เขตปลูกพืชไร่ เนื้อที่ 141 ไร่ 1.5 เขตปลูกพืชทางเลือก เนื้อที่ 51 ไร่	การแก้ปัญหาดินเสื่อมโทรม พื้นฟูความอุดมสมบูรณ์ของดิน และเพิ่มศักยภาพการผลิต 1) โครงการส่งเสริมและพัฒนาสหกรณ์/กลุ่มเกษตรกรให้มีความเข้มแข็งตามศักยภาพ (สนง.สหกรณ์จังหวัด) 2) โครงการเกษตรอินทรีย์ (ศูนย์วิจัยพืชไร่จังหวัด) 3) โครงการศูนย์เรียนรู้การเพิ่มประสิทธิภาพการผลิตภาคเกษตร (ศูนย์วิจัยพืชไร่จังหวัด) 4) โครงการวิจัยและพัฒนาเทคโนโลยีและนวัตกรรม (ศูนย์วิจัยพืชไร่จังหวัด) 5) โครงการการบริหารความหลากหลายชีวภาพ (ศูนย์วิจัยพืชไร่จังหวัด) 6) โครงการพัฒนาเกษตรกรปราดเปรื่อง (Smart Farmer) 7) โครงการส่งเสริมเกษตรทฤษฎีใหม่ในเขตปฏิรูปที่ดิน (สนง.การปฏิรูปที่ดินจังหวัด) 8) โครงการสร้างและพัฒนาเกษตรกรรุ่นใหม่ (สนง.การปฏิรูปที่ดินจังหวัด) 9) โครงการพัฒนาเกษตรกรรมยั่งยืน (สนง.การปฏิรูปที่ดินจังหวัด) 10) โครงการพัฒนาธุรกิจชุมชนในเขตปฏิรูปที่ดิน (สนง.การปฏิรูปที่ดินจังหวัด) 11) โครงการส่งเสริมเกษตรกรทฤษฎีใหม่ (สนง.การปฏิรูปที่ดินจังหวัด) 12) โครงการส่งเสริมอาชีพหลังฤดูเก็บเกี่ยว (องค์การบริหารส่วนตำบลคงครั้งใหญ่) 13) โครงการรณรงค์โลกปลอดอั้งข้าว (องค์การบริหารส่วนตำบลคงครั้งใหญ่) 14) โครงการส่งเสริมอาชีพหลักปรัชญาเศรษฐกิจพอเพียง (องค์การบริหารส่วนตำบลคงครั้งใหญ่) 15) โครงการปลูกพืชอาหารสัตว์ (องค์การบริหารส่วนตำบลคงครั้งใหญ่)



ตารางที่ 7-2 (ต่อ)

เขตการใช้ที่ดิน	กิจกรรมที่ขอการสนับสนุนจากส่วนราชการอื่น
	<p>16) โครงการส่งเสริมการผลิตข้าวหอมมะลิอินทรีย์ ข้าวหอมมะลิล้างสีทางภูมิศาสตร์ GI สูสากล (องค์การบริหารส่วนตำบลดงครั่งใหญ่)</p> <p>17) โครงการส่งเสริมการปลูกพืชปุ๋ยสดหลังฤดูการทำนา (องค์การบริหารส่วนตำบลดงครั่งใหญ่)</p> <p>18) โครงการทำปุ๋ยจากฟางข้าว ผักตบชวาและวัชพืช (องค์การบริหารส่วนตำบลดงครั่งใหญ่)</p> <p>19) โครงการปลูกพืชหมุนเวียนหลังฤดูเก็บเกี่ยว (องค์การบริหารส่วนตำบลดงครั่งใหญ่)</p> <p>20) โครงการส่งเสริมเพาะเห็ด (องค์การบริหารส่วนตำบลดงครั่งใหญ่)</p> <p>21) โครงการส่งเสริมการดำเนินโครงการโคกหนองนาโมเดล (องค์การบริหารส่วนตำบลดงครั่งใหญ่)</p> <p>22) โครงการส่งเสริมการเกษตรแบบพอเพียง (องค์การบริหารส่วนตำบลดงครั่งใหญ่)</p> <p>23) โครงการส่งเสริมการเลี้ยงปลาในบ่อซีเมนต์ (องค์การบริหารส่วนตำบลดงครั่งใหญ่)</p> <p>24) โครงการเพิ่มศักยภาพการผลิตข้าวหอมมะลิ (องค์การบริหารส่วนตำบลดงครั่งใหญ่)</p> <p>25) โครงการจัดทำศูนย์เรียนรู้ทำการเกษตรตามแนวพระราชดำริเศรษฐกิจพอเพียง (องค์การบริหารส่วนตำบลดงครั่งใหญ่)</p> <p>26) โครงการแปลงสาธิตการผลิตพันธุ์ข้าว (องค์การบริหารส่วนตำบลดงครั่งใหญ่)</p> <p>27) โครงการจัดตั้งกองทุนผลิตพันธุ์พืชปุ๋ยสด (องค์การบริหารส่วนตำบลดงครั่งใหญ่)</p> <p>28) โครงการอบรมการจัดทำไร่นาสวนผสมเกษตรผสมผสาน (องค์การบริหารส่วนตำบลดงครั่งใหญ่)</p> <p>29) โครงการอบรมการทำฟาร์มด้านการปลูกพืชผลไม้ (องค์การบริหารส่วนตำบลดงครั่งใหญ่)</p> <p>30) โครงการแปลงสาธิตมันสำปะหลัง (องค์การบริหารส่วนตำบลดงครั่งใหญ่)</p>



ตารางที่ 7-2 (ต่อ)

เขตการใช้ที่ดิน	กิจกรรมที่ขอการสนับสนุนจากส่วนราชการอื่น
	<p>31) โครงการส่งเสริมการปลูกผักปลอดสารพิษ (องค์การบริหารส่วนตำบลดงครั่งใหญ่)</p> <p>32) โครงการส่งเสริมการสร้างอาชีพผลิตภัณฑท์หม่อนไหม (องค์การบริหารส่วนตำบลดงครั่งใหญ่)</p> <p>33) โครงการส่งเสริมและสนับสนุนการใช้สารจุลินทรีย์ชีวภาพเพื่อทดแทนปุ๋ยเคมี สารเคมีในการผลิตสินค้าปลอดภัย (องค์การบริหารส่วนตำบลดงครั่งใหญ่)</p> <p>การปรับปรุงที่ดินและเปลี่ยนกิจกรรมการผลิต</p> <p>1) โครงการพัฒนาเครือข่ายงานส่งเสริมการเกษตร (สนง.เกษตรจังหวัด)</p> <p>2) โครงการเสริมสร้างและพัฒนาศักยภาพองค์กรเกษตรกร (สนง.เกษตรจังหวัด)</p> <p>3) โครงการขับเคลื่อนการดำเนินงานส่งเสริมและพัฒนาวิสาหกิจชุมชน (สนง.เกษตรจังหวัด)</p> <p>4) โครงการส่งเสริมเกษตรกรรมทางเลือก (สนง.เกษตรจังหวัด)</p> <p>5) โครงการส่งเสริมการใช้เครื่องจักรกลทางการเกษตร (สนง.เกษตรจังหวัด)</p> <p>6) โครงการส่งเสริมเกษตรผสมผสาน (สนง.เกษตรจังหวัด)</p> <p>7) โครงการขับเคลื่อนเศรษฐกิจพอเพียงในสหกรณ์และกลุ่มเกษตรกร (สนง.เกษตรจังหวัด)</p> <p>8) โครงการพัฒนาตลาดสินค้าเกษตร (สนง.เกษตรจังหวัด)</p> <p>9) โครงการธนาคารสินค้าเกษตร (สนง.เกษตรจังหวัด)</p> <p>10) โครงการพัฒนาสถาบันเกษตรกรรูปแบบประชารัฐ (สนง.เกษตรจังหวัด)</p> <p>11) โครงการศักยภาพการดำเนินธุรกิจของสหกรณ์การเกษตรและกลุ่มเกษตรกร (สนง.เกษตรจังหวัด)</p> <p>12) โครงการผลิตพันธุ์พืชและปัจจัยการผลิต (สนง.เกษตรจังหวัด)</p>



ตารางที่ 7-2 (ต่อ)

เขตการใช้ที่ดิน	กิจกรรมที่ขอการสนับสนุนจากส่วนราชการอื่น
	<p>13) โครงการระบบส่งเสริมการเกษตรแบบแปลงใหญ่(สนง.เกษตรจังหวัด)</p> <p>14) โครงการบริหารจัดการพื้นที่เกษตรกรรม(สนง.เกษตรจังหวัด)</p> <p>15) โครงการผลิตและสนับสนุนหัวเชื้อจุลินทรีย์ควบคุมศัตรูพืช (ศูนย์ส่งเสริมเทคโนโลยีการเกษตรด้านอารักขาพืชจังหวัด)</p> <p>16) โครงการสนับสนุนการผลิตจุลินทรีย์ควบคุมศัตรูพืชทดแทนการใช้สารเคมี (สนง.เกษตรจังหวัด)</p> <p>17) โครงการฝึกอบรมกลุ่มการทำปุ๋ยอินทรีย์ชีวภาพภายในตำบล (องค์การบริหารส่วนตำบลดงครั่งใหญ่)</p> <p>18) โครงการส่งเสริมการปลูกผักปลอดสารบริโภคในครัวเรือน (องค์การบริหารส่วนตำบลดงครั่งใหญ่)</p> <p>19) โครงการอบรมเพาะเห็ดในการบริโภคในครัวเรือน (องค์การบริหารส่วนตำบลดงครั่งใหญ่)</p>
1.6 เขตประมง 69 ไร่ 1.7 เขตปศุสัตว์ 61 ไร่	<p>1) โครงการสร้างความเข้มแข็งกลุ่มการผลิตด้านการเกษตร (กรมประมง)</p> <p>2) โครงการส่งเสริมและพัฒนาอาชีพเพื่อแก้ไขปัญหาที่ดินทำกินของเกษตรกร (กรมประมง)</p> <p>3) โครงการพัฒนาและส่งเสริมอุตสาหกรรมฮาลาลด้านปศุสัตว์ (สนง.ปศุสัตว์จังหวัด)</p> <p>4) โครงการส่งเสริมการเลี้ยงสัตว์แบบแปลงใหญ่ (สนง.ปศุสัตว์จังหวัด)</p> <p>5) โครงการส่งเสริมการใช้เครื่องจักรกลการเกษตรทดแทนแรงงานเกษตร (สนง.ปศุสัตว์จังหวัด)</p> <p>6) โครงการออกแบบการปรับเปลี่ยนการใช้น้ำเพื่อการเกษตรตามนโยบาย (กรมชลประทาน)</p> <p>7) โครงการพัฒนาพื้นที่ให้เป็นพื้นที่รับน้ำ (กรมชลประทาน)</p> <p>8) โครงการจัดทำแปลงสาธิตพันธุ์หญ้า (องค์การบริหารส่วนตำบลดงครั่งใหญ่)</p>



ตารางที่ 7-2 (ต่อ)

เขตการใช้ที่ดิน	กิจกรรมที่ขอการสนับสนุนจากส่วนราชการอื่น
2. พื้นที่แหล่งน้ำ เนื้อที่ 1,441 ไร่	<ol style="list-style-type: none">1) โครงการศึกษาความเป็นไปได้ในการพัฒนาแหล่งน้ำชลประทาน (กรมชลประทาน)2) โครงการพัฒนาระบบชลประทานด้วยนวัตกรรม (กรมชลประทาน)3) โครงการเพิ่มประสิทธิภาพการกักเก็บน้ำ (กรมชลประทาน)4) โครงการพัฒนาโครงการชลประทานเดิม (กรมชลประทาน)5) โครงการเพิ่มประสิทธิภาพการส่งและระบายน้ำ (กรมชลประทาน)6) โครงการจัดรูปที่ดินและจัดระบบน้ำในพื้นที่ชลประทานเดิม (กรมชลประทาน)7) โครงการพัฒนาแหล่งน้ำ (กรมทรัพยากรน้ำ)8) โครงการพัฒนาพื้นที่ให้เป็นพื้นที่รับน้ำ (กรมชลประทาน)9) โครงการทำฟาร์มด้านการเลี้ยงไก่พื้นเมือง ไก่ชน ไก่เนื้อ ไก่ไข่ (องค์การบริหารส่วนตำบลดงครั่งใหญ่)10) โครงการอบรมการเพาะพันธุ์สัตว์น้ำ (องค์การบริหารส่วนตำบลดงครั่งใหญ่)11) โครงการส่งเสริมการเลี้ยงโคเนื้อสร้างอาชีพ สร้างรายได้ สร้างชุมชน (องค์การบริหารส่วนตำบลดงครั่งใหญ่)12) โครงการส่งเสริมการเลี้ยงสุกร (องค์การบริหารส่วนตำบลดงครั่งใหญ่)13) โครงการส่งเสริมการผลิตอาหารสัตว์ (องค์การบริหารส่วนตำบลดงครั่งใหญ่)14) โครงการอบรมการทำฟาร์มด้านการประมง เลี้ยงปลา กุ้งก้ามกราม (องค์การบริหารส่วนตำบลดงครั่งใหญ่)15) โครงการอบรมอาชีพปศุสัตว์ตามแนวพระราชดำริเศรษฐกิจพอเพียง (องค์การบริหารส่วนตำบลดงครั่งใหญ่)16) โครงการออกแบบการปรับเปลี่ยนการใช้น้ำเพื่อการเกษตรตามนโยบาย (กรมชลประทาน)17) โครงการปลูกพืชอาหารสัตว์ (องค์การบริหารส่วนตำบลดงครั่งใหญ่)



ตารางที่ 7-2 (ต่อ)

เขตการใช้ที่ดิน	กิจกรรมที่ขอการสนับสนุนจากส่วนราชการอื่น
	18) โครงการขุดสระกักเก็บน้ำ (องค์การบริหารส่วนตำบลดงครั่งใหญ่) 19) โครงการก่อสร้างธนาคารน้ำใต้ดิน (องค์การบริหารส่วนตำบลดงครั่งใหญ่)



แผนการใช้ที่ดินตำบลคงครั้งใหญ่ อำเภอเกษตรวิสัย จังหวัดร้อยเอ็ด

ตารางที่ 7-3 เป้าหมายการดำเนินงานและงบประมาณ ตำบลคงครั้งใหญ่ อำเภอเกษตรวิสัย จังหวัดร้อยเอ็ด แผน 5 ปี (พ.ศ. 2566-2571)

เขตการใช้ที่ดิน	งาน/โครงการ/กิจกรรม	หน่วยนับ	เป้าหมาย					รวม	งบประมาณ (บาท)					รวม	หน่วยงานรับผิดชอบ	
			2567	2568	2569	2570	2571		2567	2568	2569	2570	2571			
	1.การปรับปรุงบำรุงดิน														16,893,500	
เขตทำนา/ไม่ผล/ไม่ยืนต้น พืชไร่/พืช ทางเลือก	การส่งเสริมการผลิตและการ ใช้สารอินทรีย์	ลิตร	10,000	10,000	10,000	10,000	10,000	50,000	130,000	130,000	130,000	130,000	130,000	650,000	พด.	
เขตทำนา/ ไม่ยืนต้น/พืชไร่/ พืชทางเลือก	การผลิต-จัดหามล็ดพันธุ์พืช ปุ๋ยสด	ตัน	10	10	10	10	10	50	297,500	297,500	297,500	297,500	297,500	1,487,500	พด.	
เขตทำนา/ ไม่ยืนต้น/พืชไร่/ พืชทางเลือก	การส่งเสริมการปรับปรุง บำรุงดินด้วยพืชปุ๋ยสด	ไร่	2,000	2,000	2,000	2,000	2,000	10,000	21,000	30,000	30,000	30,000	30,000	150,000	พด.	
เขตทำนา/ ไม่ผล/ไม่ยืนต้น พืชไร่/พืช ทางเลือก	พัฒนากลุ่มเกษตรกรใช้ สารอินทรีย์ลดการใช้สารเคมี ทางการเกษตร	กลุ่ม	5	5	5	5	5	25	25,000	25,000	25,000	25,000	25,000	125,000	พด.	
เขตทำนา/ไม่ ผล/ไม่ยืนต้น พืชไร่/พืช ทางเลือก	การผลิตปุ๋ยหมัก พด.	ตัน	200	200	200	200	200	1,000	680,000	680,000	680,000	680,000	680,000	3,400,000	พด.	
เขตทำนา	การจัดหาปูนโดโลไมท์	ตัน	100	100	100	100	100	500	170,000	170,000	170,000	170,000	170,000	850,000	พด.	



แผนการใช้ที่ดินตำบลดงครั่งใหญ่ อำเภอกะหรัง จังหวัดร้อยเอ็ด

ตารางที่ 7-3 (ต่อ)

เขตการใช้ที่ดิน	งาน/โครงการ/กิจกรรม	หน่วยนับ	เป้าหมาย					รวม	งบประมาณ (บาท)					รวม	หน่วยงานรับผิดชอบ
			2567	2568	2569	2570	2571		2567	2568	2569	2570	2571		
เขตทำนา	การส่งเสริมการปรับปรุงพื้นที่ดินกรด	ไร่	200	200	200	200	200	1,000	3,000	3,000	3,000	3,000	3,000	15,000	พต.
เขตทำนา	โครงการส่งเสริมการโคกลบต่อซังพืช	ไร่	1,000	1,000	1,000	1,000	1,000	5,000	400,000	400,000	400,000	400,000	400,000	2,000,000	พต.
เขตทำนา	การจัดทำระบบอนุรักษ์ดินและน้ำและปลูกไม้เศรษฐกิจบนคันนา	ไร่	500	500	500	500	500	2,500	500,000	500,000	500,000	500,000	500,000	2,500,000	พต.
เขตทำนา	การจัดระบบอนุรักษ์ดินและน้ำปรับเปลี่ยนกิจกรรมการผลิตในพื้นที่ไม่เหมาะสมตาม Agri-Map	ไร่	250	250	250	250	250	1,250	500,000	500,000	500,000	500,000	500,000	2,500,000	พต.
เขตทำนา	การควบคุมระดับน้ำใต้ดินเค็มทั้งบนผิวดินและใต้ผิวดิน	ไร่	250	250	250	250	250	1,250	625,000	625,000	625,000	625,000	625,000	3,125,000	พต.
เขตประมง/เขตปศุสัตว์	การส่งเสริมการผลิตและการใช้สารเร่ง พด.6 จุลินทรีย์ผลิตสารบำบัดน้ำเสีย	ลิตร	1,400	1,400	1,400	1,400	1,400	7,000	3,250	18,200	18,200	18,200	18,200	91,000	พต.
	2. การบริหารจัดการน้ำ													2,656,500	
เขตทำนา/ไม้ผล/ไม้ยืนต้น / พืชทางเลือก	แหล่งน้ำในไร่นานอกเขตชลประทาน	บ่อ	23	23	23	23	23	115	531,300	531,300	531,300	531,300	531,300	2,656,500	พต.



แผนการใช้ที่ดินตำบลดงครั่งใหญ่ อำเภอกษัตริย์ จังหวัดร้อยเอ็ด

ตารางที่ 7-3 (ต่อ)

เขตการใช้ ที่ดิน	งาน/โครงการ/กิจกรรม	หน่วยนับ	เป้าหมาย					รวม	งบประมาณ (บาท)					รวม	หน่วยงาน รับผิดชอบ
			2567	2568	2569	2570	2571		2567	2568	2569	2570	2571		
	3. การฟื้นฟูและป้องกัน การชะล้างพังทลายของดิน													2,400,000	
เขตทำนา/ เขตประมง	การปลูกแฝกเพื่อการ อนุรักษ์ดินและน้ำ	กล้า	400,000	400,000	400,000	400,000	400,000	2,000,000	480,000	480,000	480,000	480,000	480,000	2,400,000	พต.
รวมเป้าหมายดำเนินงานและงบประมาณ														22,485,000	

หมายเหตุ: งบประมาณที่กำหนดไว้นี้เป็นประมาณเบื้องต้น อาจมีการเปลี่ยนแปลงตามที่ได้รับการจัดสรรให้ดำเนินการ



เอกสารอ้างอิง

- กรมทรัพยากรน้ำบาดาล. 2566. ปริมาณน้ำและจำนวนบ่อบาดาล ปี 2565. แหล่งที่มา:
<http://app.dgr.go.th/newpasutara/xml/search.php>, 26 พฤษภาคม 2566.
- กรมการพัฒนาชุมชน. 2566. ข้อมูลความจำเป็นพื้นฐาน (จปฐ.)รายจังหวัด รายอำเภอ และราย
ตำบลปี 2565. แหล่งที่มา :<https://ebmn.cdd.go.th/>. 1 มิถุนายน 2566.
- กรมพัฒนาที่ดิน. 2561. แผนบริหารจัดการทรัพยากรดินปัญหาของประเทศไทย ระยะ 20 ปี (พ.ศ. 2561-2580).
ไฟล์ข้อมูล.
- กรมอุตุนิยมวิทยา. 2566. ปริมาณน้ำฝนเฉลี่ยคาบ 30 ปี (พ.ศ. 2536-2565). กรมอุตุนิยมวิทยา
กระทรวงดิจิทัลเพื่อเศรษฐกิจและสังคม, กรุงเทพฯ.
- กองสำรวจดินและวิจัยทรัพยากรดิน. 2566. แผนที่ทรัพยากรดิน (ไฟล์ข้อมูล). กรมพัฒนาที่ดิน
กระทรวงเกษตรและสหกรณ์, กรุงเทพฯ.
- กองนโยบายและแผนการใช้ที่ดิน. 2566. แผนที่สภาพการใช้ที่ดิน ปี 2566 (ไฟล์ข้อมูล). กรมพัฒนา
ที่ดิน กระทรวงเกษตรและสหกรณ์, กรุงเทพฯ.
- กรมส่งเสริมการเกษตร. 2566. จำนวนครัวเรือนเกษตรกรที่ขึ้นทะเบียนเกษตรกร จำแนกรายจังหวัด ราย
อำเภอและรายตำบล (ณ เดือนมกราคม พ.ศ. 2566). แหล่งที่มา : <http://mvos2.gistda.or.th/>.
15 พฤษภาคม 2566
- กองสำรวจดินและวิจัยทรัพยากรดิน กรมพัฒนาที่ดิน. 2562. ข้อมูลทรัพยากรดิน. ไฟล์ข้อมูล.
- กรมทรัพยากรน้ำบาดาล. 2565. ข้อมูลบ่อน้ำบาดาลตำบลดงครั่งใหญ่. สืบค้นจาก
<http://app.dgr.go.th/newpasutara/xml/>, 11 สิงหาคม 2565.
- กระทรวงทรัพยากรธรรมชาติและสิ่งแวดล้อม. 2541. ราชกิจจานุเบกษา. เล่มที่ 115. ตอนที่ 67 ก,
กรุงเทพฯ. สืบค้นจาก
<http://www.ratchakitcha.soc.go.th/RKJ/announce/search.jsp>, 11 สิงหาคม
2565.
- กลุ่มงานบริหารยุทธศาสตร์กลุ่มจังหวัดภาคตะวันออกเฉียงเหนือตอนกลาง . 2566. แผนพัฒนากลุ่ม
จังหวัดภาคตะวันออกเฉียงเหนือตอนกลาง (กาฬสินธุ์ ขอนแก่น มหาสารคาม และ
ร้อยเอ็ด) พ.ศ. 2566-2570. ไฟล์ข้อมูล.



คณะกรรมการจัดทำปทานุกรมปฐพีวิทยา. 2551. **ปทานุกรมปฐพีวิทยา**. สำนักพิมพ์
มหาวิทยาลัยเกษตรศาสตร์, กรุงเทพฯ.

คณะอนุกรรมการขับเคลื่อนเศรษฐกิจพอเพียง สำนักงานคณะกรรมการพัฒนาการเศรษฐกิจและสังคม
แห่งชาติ. 2550. **การประยุกต์ใช้หลักเศรษฐกิจพอเพียง**. ไฟล์ข้อมูล.

บัณฑิต ต้นสิริ และคำรณ ไทรพัก. 2542. **คู่มือการประเมินคุณภาพที่ดินสำหรับพืชเศรษฐกิจ**.
กองวางแผนการใช้ที่ดิน กรมพัฒนาที่ดิน กระทรวงเกษตรและสหกรณ์.

_____. 2542. **คู่มือการประเมินคุณภาพที่ดิน**. กองวางแผนการใช้ที่ดิน
กรมพัฒนาที่ดิน.

สำนักงานจังหวัดร้อยเอ็ด. 2565. **ยุทธศาสตร์จังหวัดร้อยเอ็ด พ.ศ. 2565**. ไฟล์ข้อมูล.

สำนักงานนโยบายและแผนทรัพยากรธรรมชาติและสิ่งแวดล้อม. 2565. **นโยบายและแผนการบริหาร
ทรัพยากรที่ดินและทรัพยากรดินของประเทศ พ.ศ. 2566-2570**. ไฟล์ข้อมูล.

สำนักงานสภาพัฒนาการเศรษฐกิจและสังคมแห่งชาติ. 2565. (ร่าง) **กรอบแผนพัฒนาภาค
พ.ศ. 2566-2570**. ไฟล์ข้อมูล.

_____. 2565. **แผนพัฒนาเศรษฐกิจและสังคมแห่งชาติ ฉบับที่ 12 พ.ศ. 2560-2564**.
ไฟล์ข้อมูล.

สำนักเทคโนโลยีการสำรวจและทำแผนที่. 2566. **แผนที่ขอบเขตตำบล ปี 2564 (ไฟล์ข้อมูล)**.
กรมพัฒนาที่ดิน กระทรวงเกษตรและสหกรณ์, กรุงเทพฯ.

สำนักเลขาธิการคณะรัฐมนตรี. 2562. **คำแถลงนโยบายของคณะรัฐมนตรี แถลงต่อรัฐสภา วันที่
25 กรกฎาคม 2562**. ไฟล์ข้อมูล.

สำนักบริหารการทะเบียน กรมการปกครอง. 2566. **รายงานสถิติจำนวนประชากรและบ้าน ราย
จังหวัดรายอำเภอ และรายตำบล (ณ เดือนธันวาคม พ.ศ. 2565)**. แหล่งที่มา :
<https://stat.bora.dopa.go.th/stat/statnew/statyear/#/TableTemplate/Area/statpop.1>
พฤษภาคม 2566.

สำนักเลขาธิการคณะรัฐมนตรี. 2562. **คำแถลงนโยบายของคณะรัฐมนตรี แถลงต่อรัฐสภา วันที่ 25
กรกฎาคม 2562**. ไฟล์ข้อมูล.



องค์การบริหารส่วนตำบลดงครั่งใหญ่. 2566. **วิสัยทัศน์ในการพัฒนาท้องถิ่น**. แหล่งที่มา:

<http://www.dongkrangyai.go.th/index.php?op=staticcontent&id=11374>,

12 กรกฎาคม 2566.

ADB. 2012. **The State of Pacific Towns and Cities: Urbanization in ADB's Pacific Developing Member Countries**. Mandaluyong City, Philippines.

FAO. 1974. **Land Capability Appraisal Indonesia: Interim Report**. (AGL/INS), Rome.

_____. 1993. **Guidelines for Land Use Planning**. Rome.

NRC. 1975. **Land Use Planning**. The National Academics of Sciences, Engineering, and Medicine, Washington. D.C.

Vink, A.P.A. 1975. **Land Use in Advancing Agriculture**. Springer-Verlag Berlin Heidelberg.

Kristensen P. 2004. **The DPSIR Framework**. National Environmental Research Institute, Denmark, Department of Policy Analysis, European Topic Centre on Water, European Environment Agency.



ผู้จัดทำ

นายบุญถม กุมพล	ผู้อำนวยการสถานีพัฒนาที่ดินร้อยเอ็ด
นายปิยมิตร ภูคน้ำ	เจ้าพนักงานการเกษตรอาวุโส
นางสาวนวลรัตน์ ยิ่งเจริญ	นักวิชาการเกษตรชำนาญการ
นายไวภูณัฐ คำสำลี	นักวิชาการเกษตรปฏิบัติการ
นางสาวสุพัตรา ปัจชะ	นักวิชาการเกษตรปฏิบัติการ
นายคำพันธ์ มະຍຸຣະຣັກຊ໌	นักวิชาการเกษตร
นายสำราญ บุญวิเศษ	นักวิชาการเกษตร
นางสาวญาดา เอี่ยมพงษ์	นักวิชาการเกษตร
นายปริญญา เชิงหอม	นักวิชาการเกษตร
นายวิรัตน์ ป้องเศร้า	นักวิชาการเกษตร
นางปภินดา วงษ์वासัน	นักวิชาการเกษตร
นายนิพน สมบัติล้วน	นักวิชาการเกษตร
นายสมศักดิ์ เพชรสี้อชา	นักวิชาการเกษตร
นายทรงศักดิ์ ศรีสุวรรณ	นักวิชาการเกษตร
นายกฤษณะ สมบัติล้วน	นักวิชาการเกษตร

ผู้ให้ข้อมูล

คณะเจ้าหน้าที่องค์การบริหารส่วนตำบลดงครั่งใหญ่ กำนันตำบลดงครั่งใหญ่ ผู้ใหญ่บ้าน
ผู้ช่วยผู้ใหญ่บ้าน หมอдинอาสาประจำตำบลดงครั่งใหญ่ และหมอдинอาสาประจำหมู่บ้าน

