



แผนการใช้ที่ดินต่ำลงครั้งน้อย อำเภอเกษตรวิสัย จังหวัดร้อยเอ็ด



สถานีพัฒนาที่ดินร้อยเอ็ด
สำนักงานพัฒนาที่ดินเขต 4
กระทรวงเกษตรและสหกรณ์

กันยายน 2566



คำนำ

การจัดทำแผนการใช้ที่ดินดำเนินการตามรัฐธรรมนูญแห่งราชอาณาจักรไทย พ.ศ. 2560 มาตรา 72 (1) ที่ได้บัญญัติให้มีการวางแผนการใช้ที่ดินให้เหมาะสมกับศักยภาพของที่ดินตามหลักการพัฒนาอย่างยั่งยืนโดยแผนการใช้ที่ดินตำบลคงครั้งน้อย อำเภอเกษตรวิสัย จังหวัดร้อยเอ็ด ได้นำแนวคิดขององค์การอาหารและการเกษตรแห่งสหประชาชาติ (Food and Agriculture Organization of the United Nation : FAO) และ โครงการสิ่งแวดล้อมแห่งสหประชาชาติ : UNEP) มาปรับใช้ คือ ความเหมาะสมทางกายภาพ ความเหมาะสมทางเศรษฐกิจ การยอมรับจากสังคม การสร้างความยั่งยืนให้สิ่งแวดล้อม และเสนอทางเลือกการใช้ที่ดิน ร่วมกับวิธีการที่จำเป็นอื่น ๆ เช่น กระบวนการมีส่วนร่วมของชุมชน (Participatory Rural Appraisal: PRA) การประเมินคุณภาพที่ดิน เป็นต้น

กองนโยบายและแผนการใช้ที่ดินร่วมกับสำนักงานพัฒนาที่ดินเขต 4 และสถานีพัฒนาที่ดินร้อยเอ็ด ในการดำเนินงานวางแผนการใช้ที่ดินระดับตำบล โดยพิจารณาภาพรวมของสภาพปัญหาในด้านต่างๆ ทั้งด้านกายภาพ เศรษฐกิจ และสังคม วิเคราะห์และสังเคราะห์ข้อมูลนำไปสู่การวางแผนการใช้ที่ดินที่สอดคล้องกับศักยภาพของพื้นที่ โดยผ่านกระบวนการมีส่วนร่วมของชุมชน (PRA) ในการระบุปัญหา ความต้องการของเกษตรกรและผู้มีส่วนได้ส่วนเสีย ทั้งนี้ สผด. ได้จัดทำแผนกิจกรรม/โครงการเพื่อขับเคลื่อนแผนการใช้ที่ดินให้เป็นรูปธรรมเพื่อให้เกษตรกรมีคุณภาพชีวิตที่ดีขึ้น มีการใช้ที่ดินอย่างถูกต้องเหมาะสม รักษาสภาพแวดล้อมและอนุรักษ์ทรัพยากรในชุมชนให้เกิดความยั่งยืนต่อไป

คณะผู้จัดทำ
สถานีพัฒนาที่ดินร้อยเอ็ด
กันยายน 2566



สารบัญ

	หน้า
คำนำ	ก
สารบัญ	ข
สารบัญตาราง	ง
สารบัญรูป	จ
บทที่ 1 บทนำ	
1.1 ความสำคัญของการวางแผนการใช้ที่ดิน	1-1
1.2 หลักการและเหตุผล	1-1
1.3 วัตถุประสงค์	1-1
1.4 ระยะเวลาและสถานที่ดำเนินงาน	1-2
1.5 ขั้นตอนการดำเนินงาน	1-2
1.6 วิสัยทัศน์ของตำบล	1-3
บทที่ 2 ข้อมูลทั่วไป	
2.1 ที่ตั้งและอาณาเขต	2-1
2.2 การแบ่งส่วนการปกครอง	2-2
2.3 สภาพภูมิประเทศ	2-2
2.4 สภาพภูมิอากาศ	2-2
2.5 สภาพการใช้ที่ดินในปัจจุบัน	2-4
2.6 สภาพเศรษฐกิจและสังคม	2-8
บทที่ 3 สถานภาพของทรัพยากรธรรมชาติ	
3.1 ทรัพยากรป่าไม้	3-1
3.2 ทรัพยากรน้ำ	3-1
3.3 ทรัพยากรดิน	3-2
บทที่ 4 กระบวนการมีส่วนร่วมของชุมชน (Participatory Rural Appraisal: PRA)	
4.1 การวิเคราะห์ผลจากการจัดทำกระบวนการมีส่วนร่วมของชุมชน (PRA)	4-1
4.2 ระบบการปลูกพืชในปัจจุบัน	4-5
บทที่ 5 การประเมินคุณภาพที่ดิน	
5.1 หลักการประเมินคุณภาพที่ดินด้านกายภาพ	5-1
5.2 พืชเศรษฐกิจที่สำคัญของตำบล	5-3



สารบัญ (ต่อ)

	หน้า
5.3 ระดับความเหมาะสมของที่ดิน	5-3
บทที่ 6 แผนการใช้ที่ดิน	
6.1 การวิเคราะห์ข้อมูลเพื่อการจัดทำแผนการใช้ที่ดินระดับตำบล	6-1
6.2 แผนการใช้ที่ดิน	6-2
บทที่ 7 การขับเคลื่อนแผนการใช้ที่ดิน	
7.1 ขั้นตอนการดำเนินงาน	7-1
7.2 กิจกรรมที่จะดำเนินการของกรมพัฒนาที่ดิน	7-1
7.3 กิจกรรมที่จะดำเนินงานของหน่วยงานอื่น	7-2
7.4 ความต้องการของชุมชนและองค์กรปกครองส่วนท้องถิ่น	7-3
เอกสารอ้างอิง	8-1



สารบัญตาราง

ตารางที่		หน้า
2-1	สถิติภูมิอากาศ ณ สถานีตรวจอากาศท่าตูม จังหวัดสุรินทร์	2-3
2-2	สภาพการใช้ที่ดิน ตำบลคงครั้งน้อย อำเภอกะทู้ศรีวิสัย จังหวัดร้อยเอ็ด	2-5
2-3	จำนวนประชากรและครัวเรือน ตำบลคงครั้งน้อย อำเภอกะทู้ศรีวิสัย จังหวัดร้อยเอ็ด ปี 2565	2-8
2-4	จำนวนและสัดส่วนครัวเรือน ตำบลคงครั้งน้อย อำเภอกะทู้ศรีวิสัย จังหวัดร้อยเอ็ด	2-9
2-5	รายได้-รายจ่ายเฉลี่ยครัวเรือน ตำบลคงครั้งน้อย อำเภอกะทู้ศรีวิสัย จังหวัดร้อยเอ็ด	2-11
3-1	สมบัติที่ดิน ตำบลคงครั้งน้อย อำเภอกะทู้ศรีวิสัย จังหวัดร้อยเอ็ด	3-4
5-1	ตัวอย่างการประเมินคุณภาพที่ดินด้านกายภาพของประเภทการใช้ประโยชน์ที่ดิน	5-2
5-2	ชั้นความเหมาะสมทางกายภาพของดิน ตำบลคงครั้งน้อย อำเภอกะทู้ศรีวิสัย จังหวัดร้อยเอ็ด	5-4
6-1	เขตการใช้ที่ดิน ตำบลคงครั้งน้อย อำเภอกะทู้ศรีวิสัย จังหวัดร้อยเอ็ด	6-2
7-1	กิจกรรมของกรมพัฒนาที่ดินในเขตการใช้ที่ดินที่จะดำเนินการใน ปีงบประมาณ 2567-2571	7-6
7-2	สรุปกิจกรรมที่ขอรับการสนับสนุนจากส่วนราชการอื่นในเขตการใช้ที่ดิน	7-10
7-3	เป้าหมายการดำเนินงานและงบประมาณ ตำบลคงครั้งน้อย อำเภอกะทู้ศรีวิสัย จังหวัดร้อยเอ็ด แผน 5 ปี (พ.ศ. 2567-2571)	7-13



สารบัญญรูป

รูปที่		หน้า
1-1	กรอบการวางแผนการใช้ที่ดินระดับตำบล	1-4
2-1	ที่ตั้งและอาณาเขตตำบลดงครั่งน้อย อำเภอเกษตรวิสัย จังหวัดร้อยเอ็ด	2-1
2-2	กราฟสมดุลของน้ำเพื่อการเกษตร จังหวัดสุรินทร์	2-4
2-3	สภาพการใช้ที่ดิน ตำบลดงครั่งน้อย อำเภอเกษตรวิสัย จังหวัดร้อยเอ็ด	2-7
2-4	สัดส่วนครัวเรือนเกษตร ตำบลดงครั่งน้อย อำเภอเกษตรวิสัย จังหวัดร้อยเอ็ด	2-9
2-5	รายได้-รายจ่ายเฉลี่ยครัวเรือน ตำบลดงครั่งน้อย อำเภอเกษตรวิสัย จังหวัดร้อยเอ็ด ปี 2565	2-12
3-1	ทรัพยากรดิน ตำบลดงครั่งน้อย อำเภอเกษตรวิสัย จังหวัดร้อยเอ็ด	3-5
4-1	การวิเคราะห์สถานการณ์โดยระบบ DPSIR ของตำบลดงครั่งน้อย อำเภอเกษตรวิสัย จังหวัดร้อยเอ็ด	4-4
4-2	ระบบการปลูกพืชในปัจจุบัน ตำบลดงครั่งน้อย อำเภอเกษตรวิสัย จังหวัดร้อยเอ็ด	4-5
6-1	เขตการใช้ที่ดิน ตำบลดงครั่งน้อย อำเภอเกษตรวิสัย จังหวัดร้อยเอ็ด	6-8
7-1	การชะล้างพังทลายของดิน ตำบลดงครั่งน้อย อำเภอเกษตรวิสัย จังหวัดร้อยเอ็ด	7-5



บทที่ 1

บทนำ

1.1 ความสำคัญของการวางแผนการใช้ที่ดิน

ตามรัฐธรรมนูญแห่งราชอาณาจักรไทย พุทธศักราช 2560 มาตรา 72 รัฐพึงดำเนินการเกี่ยวกับที่ดิน ทรัพยากรน้ำ และพลังงาน ดังต่อไปนี้

(1) วางแผนการใช้ที่ดินของประเทศ ให้เหมาะสมกับสภาพพื้นที่และศักยภาพของที่ดิน ตามหลักการพัฒนาอย่างยั่งยืน

1.2 หลักการและเหตุผล

ปัจจุบันกรมพัฒนาที่ดินได้ดำเนินการวางแผนการใช้ที่ดินระดับประเทศเรียบร้อยแล้วซึ่งเป็นการวางกรอบเชิงนโยบายมุ่งเน้นการพัฒนาด้านการเกษตรให้เกิดความสมดุลและยั่งยืนและในขณะเดียวกันต้องอนุรักษ์ทรัพยากรธรรมชาติและสิ่งแวดล้อมควบคู่กับการรักษาคุณค่าทางศิลปวัฒนธรรม แต่ทั้งนี้เพื่อให้เกิดการใช้ประโยชน์ที่ดินในระดับพื้นที่อย่างมีประสิทธิภาพและรักษาฐานการผลิตด้านทรัพยากรธรรมชาติอย่างยั่งยืนตลอดห่วงโซ่อุปทานแผนการใช้ที่ดินระดับตำบลจึงถูกนำมาใช้เป็นเครื่องมือเพื่อขับเคลื่อนการดำเนินงานดังกล่าว

ทั้งนี้กรมพัฒนาที่ดินได้จัดทำแผนปฏิบัติการการกรมนาที่ดินระยะ 5 ปี (พ.ศ. 2566 – 2570) เพื่อให้บรรลุตามวิสัยทัศน์ที่กำหนดไว้ คือ “เป็นองค์กรอัจฉริยะทางดิน เพื่อขับเคลื่อนการใช้ที่ดินอย่างเหมาะสม 15 ล้านไร่ ภายในปี 2570” ซึ่งในส่วนของประเด็นการพัฒนาที่ 2 บริหารจัดการทรัพยากรดิน และที่ดินด้วยชุดข้อมูลที่มีมูลค่าสูง (High Value Dataset) ซึ่งมีเป้าหมาย คือ การนำชุดข้อมูลที่มีมูลค่าสูง ไปใช้ในการบริหารจัดการทางการเกษตร ในส่วนของตัวชี้วัด บริหารจัดการทรัพยากรดินและที่ดินบนพื้นฐานของชุดข้อมูลที่มีมูลค่าสูง ร้อยละ 100 กลยุทธ์ที่ 2 ยกระดับแผนการใช้ที่ดินไปสู่การปฏิบัติ ได้กำหนดให้ ร้อยละของแผนการใช้ที่ดินระดับตำบลที่จัดทำแล้วเสร็จทั้งประเทศ ภายในปี 2570 (ไม่น้อยกว่า ร้อยละ 80) เป็นตัวชี้วัดหนึ่งของกลยุทธ์ดังกล่าว

1.3 วัตถุประสงค์

1.3.1 เพื่อรักษาเสถียรภาพของทรัพยากรให้เกิดความสมดุลและยั่งยืนภายใต้การพัฒนาด้านต่างๆ ของตำบล

1.3.2 เพื่อให้การใช้ที่ดินมีผลตอบแทนสูงสุดต่อหน่วยเนื้อที่อย่างยั่งยืน

1.3.3 เพื่อให้เกิดการกำหนดแผนงาน โครงการ กิจกรรมที่สอดคล้องกับแผนการใช้ที่ดินที่กำหนดขึ้นและอยู่บนหลักการของรูปแบบเศรษฐกิจ BCG (Bio – Circular – Green Economy: BCG Model)



1.4 ระยะเวลาและสถานที่ดำเนินงาน

1.4.1 ระยะเวลา 1 ตุลาคม 2565 – 30 กันยายน 2566

1.4.2 สถานที่ ตำบลคงครั้งน้อย อำเภอกษัตริย์ชัย จังหวัดร้อยเอ็ด

1.5 ขั้นตอนการดำเนินงาน

1.5.1 รวบรวมข้อมูลปฐมภูมิและทุติยภูมิ ประกอบด้วย

1) ด้านกายภาพ ได้แก่ ทรัพยากรดิน ทรัพยากรน้ำ ทรัพยากรป่าไม้ ภูมิอากาศ สภาพการใช้ที่ดิน เขตป่าไม้ตามกฎหมายและมติคณะรัฐมนตรี

2) ด้านเศรษฐกิจและสังคม ได้แก่ การถือครองที่ดิน ลักษณะทางเศรษฐกิจของตำบล จำนวนประชากร เป็นต้น

3) ด้านนโยบายและข้อกำหนดที่เกี่ยวข้อง ได้แก่ ยุทธศาสตร์ แผนพัฒนาเศรษฐกิจและสังคมแห่งชาติฉบับที่ 13 ยุทธศาสตร์ภาค แผนพัฒนากลุ่มจังหวัด แผนพัฒนาจังหวัด แผนพัฒนาการเกษตรและสหกรณ์ แผนพัฒนาท้องถิ่น 4 ปี ขององค์การบริหารส่วนจังหวัด เทศบาลตำบลหรือองค์การบริหารส่วนตำบล ฯ

1.5.2 จัดทำกระบวนการมีส่วนร่วมของชุมชน (Participatory Rural Appraisal : PRA) เพื่อรับฟังความคิดเห็น ประเด็นปัญหา ความต้องการด้านต่าง ๆ ขององค์การปกครองส่วนท้องถิ่นและเกษตรกรในตำบล

1.5.3 ประเมินคุณภาพของที่ดินของพืชเศรษฐกิจหลักและพืชทางเลือกที่มีมูลค่าของตำบล

1.5.4 สังเคราะห์ข้อมูลจากข้อ 1.5.1 ถึง 1.5.3 เพื่อใช้ประกอบการวางแผนการใช้ที่ดิน

1.5.5 กำหนด (ร่าง) แผนการใช้ที่ดินระดับตำบล

1.5.6 รับฟังความคิดเห็นของผู้มีส่วนได้ส่วนเสียต่อ (ร่าง) แผนการใช้ที่ดินที่กำหนดขึ้น

1.5.7 ปรับปรุง (ร่าง) แผนการใช้ที่ดินเพื่อจัดทำแผนการใช้ที่ดินฉบับสมบูรณ์

1.5.8 นำแผนการใช้ที่ดินเข้าสู่คณะทำงานวิชาการของเขตฯ เพื่อตรวจสอบความครบถ้วน / สมบูรณ์ของเนื้อหาและองค์ประกอบ

1.5.9 เผยแพร่แผนการใช้ที่ดินเพื่อนำไปสู่การขับเคลื่อนการดำเนินงาน ประกอบด้วย

1) องค์การปกครองส่วนท้องถิ่น นำแผนการใช้ที่ดินที่จัดทำขึ้นไปประกอบการจัดทำแผนการพัฒนาของตำบล เพื่อนำไปสู่การของงบประมาณที่มีความสอดคล้องกับศักยภาพด้านการผลิตและสถานภาพของทรัพยากรของตำบล

2) กรมพัฒนาที่ดิน โดยสถานีพัฒนาที่ดิน กำหนดแผนงาน/โครงการ/กิจกรรมที่สอดคล้องกับแผนการใช้ที่ดินที่กำหนดขึ้นในแต่ละเขตและสามารถใช้ประกอบการของงบประมาณในพื้นที่อย่างมีหลักการและเป็นที่ยอมรับ

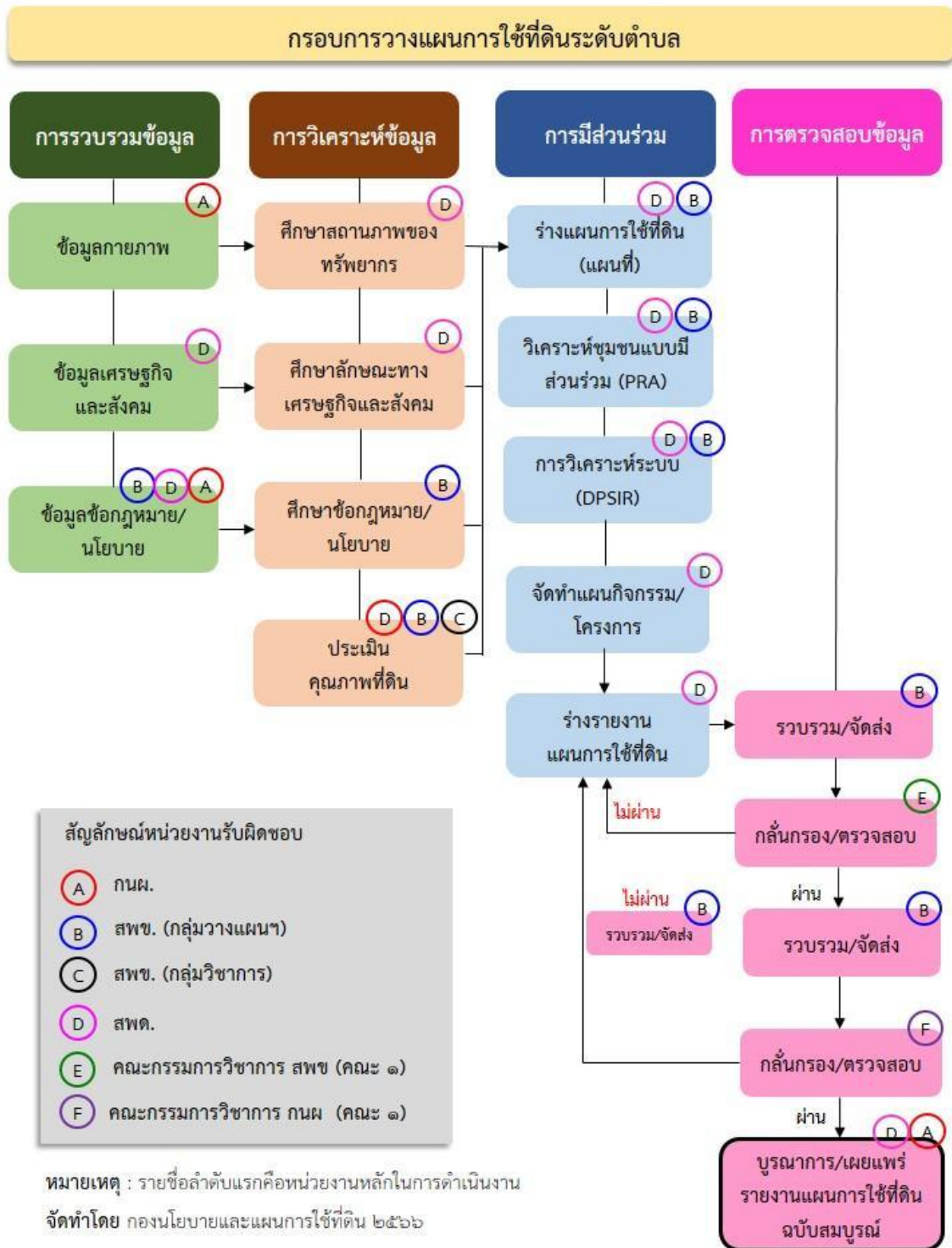


3) หน่วยงานราชการอื่น ๆ สามารถใช้เป็นข้อมูลพื้นฐานประกอบแผนงาน/โครงการ/กิจกรรม ที่สอดคล้องกับแผนการใช้ที่ดินที่กำหนดขึ้นในแต่ละเขต

จากขั้นตอนที่กล่าวข้างต้นสามารถจัดทำกรอบการวางแผนการใช้ที่ดินระดับตำบลแสดงดังรูปที่ 1-1

1.6 วิสัยทัศน์ของตำบล

การคมนาคมสะดวก เศรษฐกิจดี มีความรู้ทันสมัย สืบสานวัฒนธรรม คุณภาพชีวิตดี สิ่งแวดล้อมไม่เป็นพิษ (องค์การบริหารส่วนตำบลดงครั่งน้อย, 2566)



รูปที่ 1-1 กรอบการวางแผนการใช้ที่ดินระดับตำบล

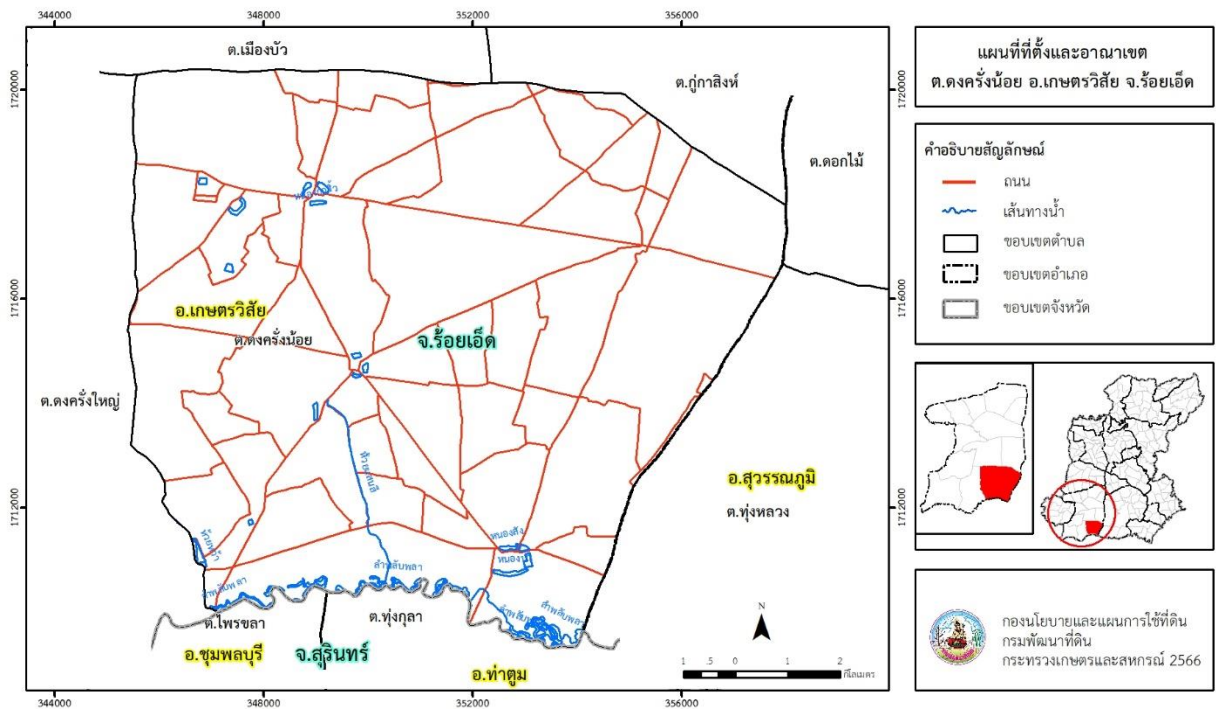


บทที่ 2 ข้อมูลทั่วไป

2.1 ที่ตั้งและอาณาเขต

ตำบลดงครั่งน้อย อำเภอเกษตรวิสัย จังหวัดร้อยเอ็ด ตั้งอยู่ทางทิศใต้ของอำเภอเกษตรวิสัย มีเนื้อที่ประมาณ 106 ตารางกิโลเมตร หรือ 66,553 ไร่ โดยมีอาณาเขตติดต่อ ดังนี้ (รูปที่ 2-1)

ทิศเหนือ	ติดต่อกับ	ตำบลเมืองบัว ตำบลกู่กาสิงห์ อำเภอเกษตรวิสัย จังหวัดร้อยเอ็ด
ทิศใต้	ติดต่อกับ	ตำบลไพรขลา อำเภอชุมพลบุรี ตำบลทุ่งกุลา อำเภอท่าตูม จังหวัดสุรินทร์
ทิศตะวันออก	ติดต่อกับ	ตำบลดงไม้ ตำบลทุ่งหลวง อำเภอสุวรรณภูมิ จังหวัดร้อยเอ็ด
ทิศตะวันตก	ติดต่อกับ	ตำบลดงครั่งใหญ่ อำเภอเกษตรวิสัย จังหวัดร้อยเอ็ด



รูปที่ 2-1 ที่ตั้งและอาณาเขตตำบลดงครั่งน้อย อำเภอเกษตรวิสัย จังหวัดร้อยเอ็ด



2.2 การแบ่งส่วนการปกครอง

ตำบลคงครั่งน้อย อำเภอเกษตรวิสัย จังหวัดร้อยเอ็ด แบ่งส่วนการปกครองออกเป็น 13 หมู่บ้าน ดังนี้

หมู่ที่ 1 บ้านดงครั่งน้อย	หมู่ที่ 8 บ้านโพนแท่นนอก
หมู่ที่ 2 บ้านดงครั่งน้อย	หมู่ที่ 9 บ้านดงครั่งน้อย
หมู่ที่ 3 บ้านโพนทอน	หมู่ที่ 10 บ้านแสนสน้อย
หมู่ที่ 4 บ้านแสนสนี	หมู่ที่ 11 บ้านเสริมสุข
หมู่ที่ 5 บ้านโพนแท่น	หมู่ที่ 12 บ้านโพนฮาด
หมู่ที่ 6 บ้านชิงแคง	หมู่ที่ 13 บ้านหนองหัวโนน
หมู่ที่ 7 บ้านสำโรง	

2.3 สภาพภูมิประเทศ

ลักษณะพื้นที่ทั่วไปส่วนใหญ่เป็นที่ราบลุ่ม มีสภาพพื้นที่ราบเรียบถึงลูกคลื่นลอนลาดเล็กน้อย เป็นส่วนหนึ่งของลุ่มน้ำมูล มีแหล่งน้ำที่สำคัญไหลผ่าน เช่น ลำพลับปลา หนองกกก้าม หนองกกโพธิ์ หนองใหญ่ หนองลำหาด หนองโรงเจ หนองม่วงป่า หนองแวงฮี หนองสิม หนองแวง หนองกกจั่ว หนองหญ้าแพรก หนองบัวแดง หนองบัวขาว หนองหนองใหญ่ หนองสังข์ หนองไผ่ หนองขาม หนองกุลา หนองต้นตาล ห้วยร่องหว้า หนองฝายไต้ คลองแสนสนี หนองประปา หนองสะแบง หนองหินแฮ หนองฮาด หนองทอนน้อย หนองหัวโนน

2.4 สภาพภูมิอากาศ

จากการศึกษาสถิติภูมิอากาศ (พ.ศ.2536-2565) พบว่า ตำบลคงครั่งน้อย อำเภอเกษตรวิสัย จังหวัดร้อยเอ็ด มีรายละเอียดดังนี้

2.4.1 อุณหภูมิ

มีอุณหภูมิโดยเฉลี่ยทั้งปี 27.5 องศาเซลเซียส อุณหภูมิสูงสุดเฉลี่ย 33.0 องศาเซลเซียส ในเดือนเมษายน และอุณหภูมิต่ำสุดเฉลี่ย 22.9 องศาเซลเซียส ในเดือนมกราคม

2.4.2 ปริมาณน้ำฝน

มีปริมาณน้ำฝนรวมทั้งปี 1,338.8 มิลลิเมตร มีฝนตกประมาณ 108 วัน เดือนที่มีฝนตกมากที่สุด ในเดือนกันยายน มีปริมาณน้ำฝน 262.8 มิลลิเมตร และมีฝนตกประมาณ 18 วัน

2.4.3 สมดุลน้ำเพื่อการเกษตร

จากข้อมูลสถิติภูมิอากาศในคาบ 30 ปี (พ.ศ.2536-2565) ณ สถานีตรวจอากาศท่าตุม จังหวัดสุรินทร์ ได้นำมาวิเคราะห์สมดุลของน้ำเพื่อการเกษตร ซึ่งเป็นการวิเคราะห์หาช่วงฤดูกาล



เพาะปลูกพืช ตลอดจนช่วงระยะเวลาที่พืชเสี่ยงต่อการขาดน้ำ ข้อมูลที่นำมาวิเคราะห์ คือ ปริมาณน้ำฝน และศักยภาพการคายระเหยน้ำอ้างอิง (ET_o) ซึ่งคำนวณด้วยโปรแกรม Cropwat for Windows Version 8.0 โดยใช้สมการ Penman-Monteith สามารถสรุปสมดุลของน้ำเพื่อการเกษตรในเขตอาศัยน้ำฝนได้ดังนี้

ช่วงที่เหมาะสมต่อการปลูกพืช เป็นช่วงที่ค่าปริมาณน้ำฝนมากกว่าค่า 0.5 การระเหยจากผิวดิน และการคายน้ำของพืช เป็นช่วงที่ดินมีความชุ่มชื้นพอเหมาะต่อการเพาะปลูกพืช ซึ่งช่วงนี้เริ่มตั้งแต่ต้นเดือนมีนาคมถึงต้นเดือนพฤศจิกายน

ช่วงที่มีน้ำมากเกินพอ เป็นช่วงที่ค่าปริมาณน้ำฝนมากกว่าค่าการระเหยจากผิวดินและการคายน้ำของพืช ซึ่งช่วงนี้เริ่มตั้งแต่กลางเดือนเมษายนถึงปลายเดือนตุลาคม

ช่วงขาดน้ำ เป็นช่วงฤดูแล้งที่ค่าปริมาณน้ำฝนน้อยกว่าค่า 0.5 การระเหยจากผิวดิน และการคายน้ำของพืช ซึ่งพืชอาจเสียหายจากการขาดแคลนน้ำได้ ซึ่งช่วงนี้เริ่มตั้งต้นเดือนพฤศจิกายนถึงต้นเดือนมีนาคม (ตารางที่ 2-1 และรูปที่ 2-2)

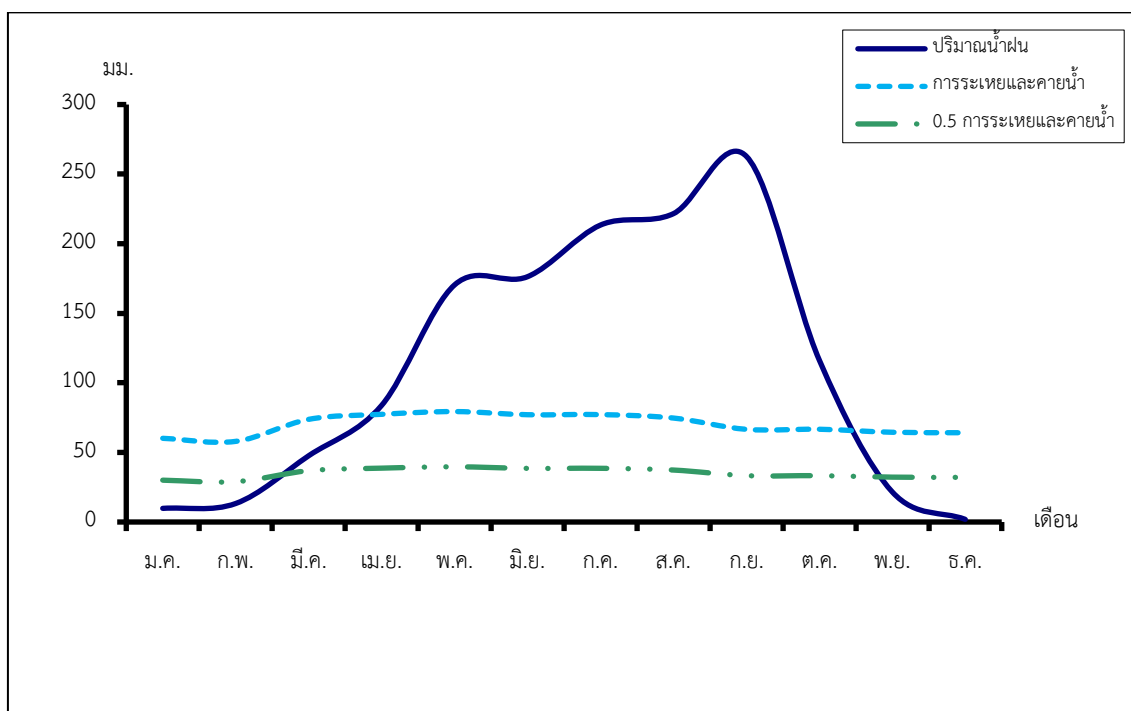
ตารางที่ 2-1 สถิติภูมิอากาศ ณ สถานีตรวจอากาศท่าตูม จังหวัดสุรินทร์^{1/}

เดือน	อุณหภูมิ (°ซ)			ความชื้นสัมพัทธ์ (%)	ปริมาณน้ำฝน (มม.)	จำนวนวันที่ฝนตก (วัน)	ศักยภาพการคายระเหยน้ำ (มม.)	ปริมาณฝนใช้การ ^{2/} (มม.)
	ต่ำสุด	สูงสุด	เฉลี่ย					
ม.ค.	18.0	31.1	24.1	69.0	9.8	1.2	60.1	9.6
ก.พ.	20.1	33.2	26.2	67.0	13.3	2.1	58.0	13.0
มี.ค.	23.2	35.4	28.8	65.0	47.6	4.8	73.8	44.0
เม.ย.	25.0	36.2	30.1	68.0	83.8	7.3	77.4	72.6
พ.ค.	25.3	35.0	29.6	74.0	170.4	14.0	79.4	123.9
มิ.ย.	25.3	34.1	29.2	76.0	176.3	14.5	77.1	126.6
ก.ค.	24.9	33.1	28.6	79.0	213.4	16.6	77.2	140.5
ส.ค.	24.7	32.6	28.3	81.0	221.6	16.5	74.7	143.0
ก.ย.	24.4	31.9	27.8	83.0	262.8	17.6	66.6	151.3
ต.ค.	23.4	31.6	27.3	79.0	116.3	9.5	66.7	94.7
พ.ย.	21.3	31.4	26.1	74.0	21.6	3.0	64.5	20.9
ธ.ค.	18.6	30.2	24.0	71.0	1.9	0.4	64.2	1.9
เฉลี่ย	22.9	33.0	27.5	73.8	-	-	-	-
รวม	-	-	-	-	1,338.8	107.5	839.6	942.0

หมายเหตุ : ^{1/}เป็นสถานีตรวจอากาศที่ใกล้พื้นที่ตำบลมากที่สุด

^{2/}จากการคำนวณโดยโปรแกรม Cropwat for Windows Version 8.0

ที่มา : กรมอุตุนิยมวิทยา (2566)



รูปที่ 2-2 กราฟสมดุลของน้ำเพื่อการเกษตร จังหวัดสุรินทร์

2.5 สภาพการใช้ที่ดินปัจจุบัน

สภาพการใช้ที่ดินต่ำบลดครั้งน้อย อำเภอกษัตริย์ชัย จังหวัดร้อยเอ็ด ซึ่งสำรวจโดยกลุ่มวิเคราะห์สภาพการใช้ที่ดิน (2566) ประกอบด้วยประเภทการใช้ที่ดินต่าง ๆ ดังนี้

2.5.1 พื้นที่ชุมชนและสิ่งปลูกสร้าง มีเนื้อที่ 1,983 ไร่ หรือร้อยละ 2.99 ของพื้นที่ตำบล

2.5.2 พื้นที่เกษตรกรรมมีเนื้อที่ 61,696 ไร่ หรือร้อยละ 92.70 ของพื้นที่ตำบล ประกอบด้วยการใช้ประโยชน์ที่ดินด้านเกษตรกรรมต่าง ๆ ดังต่อไปนี้

- 1) เกษตรผสมผสาน มีเนื้อที่ 44 ไร่ หรือร้อยละ 0.07 ของพื้นที่ตำบล ได้แก่ เกษตรผสมผสาน/ไร่นาสวนผสม
- 2) พื้นที่นา มีเนื้อที่ 60,636 ไร่ หรือร้อยละ 91.11 ของพื้นที่ตำบล ได้แก่ นาข้าว นาร้าง
- 3) พืชไร่ มีเนื้อที่ 277 ไร่ หรือร้อยละ 0.42 ของพื้นที่ตำบล ได้แก่ อ้อย มันสำปะหลัง
- 4) ไม้ยืนต้น มีเนื้อที่ 545 ไร่ หรือร้อยละ 0.81 ของพื้นที่ตำบล ได้แก่ ยูคาลิปตัส ยางพารา ไม้ยืนต้นผสม ไม้ยืนต้นร้าง/เสื่อมโทรม ปาล์มน้ำมัน
- 5) ไม้ผล มีเนื้อที่ 3 ไร่ หรือร้อยละ - ของพื้นที่ตำบล ได้แก่ ไม้ผลร้าง/เสื่อมโทรม มะนาว
- 6) พืชสวน มีเนื้อที่ 4 ไร่ หรือร้อยละ 0.01 ของพื้นที่ตำบล ได้แก่ พืชผัก



7) ทุ่งหญ้าเลี้ยงสัตว์และโรงเรือนเลี้ยงสัตว์ มีเนื้อที่ 35 ไร่ หรือร้อยละ 0.05 ของพื้นที่ตำบล ได้แก่ ทุ่งหญ้าเลี้ยงสัตว์ โรงเรือนเลี้ยงสุกร โรงเรือนเลี้ยงสัตว์ปีก

8) สถานที่เพาะเลี้ยงสัตว์น้ำ มีเนื้อที่ 152 ไร่ หรือร้อยละ 0.23 ของพื้นที่ตำบล ได้แก่ สถานที่เพาะเลี้ยงปลา

2.5.3 พื้นที่ป่าไม้ มีเนื้อที่ 436 ไร่ หรือร้อยละ 0.65 ของพื้นที่ตำบล ได้แก่ ป่าปลูกรอสภาพฟื้นฟู ป่าปลูกสมบูรณ์

2.5.4 พื้นที่แหล่งน้ำ มีเนื้อที่ 2,154 ไร่ หรือร้อยละ 3.24 ของพื้นที่ตำบล ได้แก่ คลองชลประทาน แม่น้ำ ลำห้วย ลำคลอง หนอง บึง ทะเลสาบ บ่อน้ำในไร่นา

2.5.5 พื้นที่เบ็ดเตล็ด มีเนื้อที่ 284 ไร่ หรือร้อยละ 0.42 ของพื้นที่ตำบล ได้แก่ พื้นที่ลุ่ม ทุ่งหญ้า สลับไม้พุ่ม/ไม้ละเมาะ พื้นที่ถม ทุ่งหญ้าธรรมชาติ

ตารางที่ 2-2 สภาพการใช้ที่ดิน ตำบลคงครั้งน้อย อำเภอกษัตริย์ จังหวัดร้อยเอ็ด

หน่วยแผนที่	สภาพการใช้ที่ดิน	เนื้อที่	
		ไร่	ร้อยละ
U	พื้นที่ชุมชนและสิ่งปลูกสร้าง	1,983	2.99
U201	หมู่บ้านบนพื้นราบ	1,778	2.67
U301	สถานที่ราชการและสถาบันต่าง ๆ	130	0.20
U502	โรงงานอุตสาหกรรม	65	0.10
U601	สถานที่พักผ่อนหย่อนใจ	10	0.02
A	พื้นที่เกษตรกรรม	61,696	92.70
A001	เกษตรผสมผสาน/ไร่นาสวนผสม	44	0.07
A100	นาร้าง	47	0.07
A101	นาข้าว	60,589	91.04
A203	อ้อย	257	0.39
A204	มันสำปะหลัง	20	0.03
A300	ไม้ยืนต้นร้าง/เสื่อมโทรม	10	0.01
A301	ไม้ยืนต้นผสม	44	0.07
A302	ยางพารา	76	0.11
A303	ปาล์มน้ำมัน	2	-
A304	ยูคาลิปตัส	413	0.62



ตารางที่ 2-2 (ต่อ)

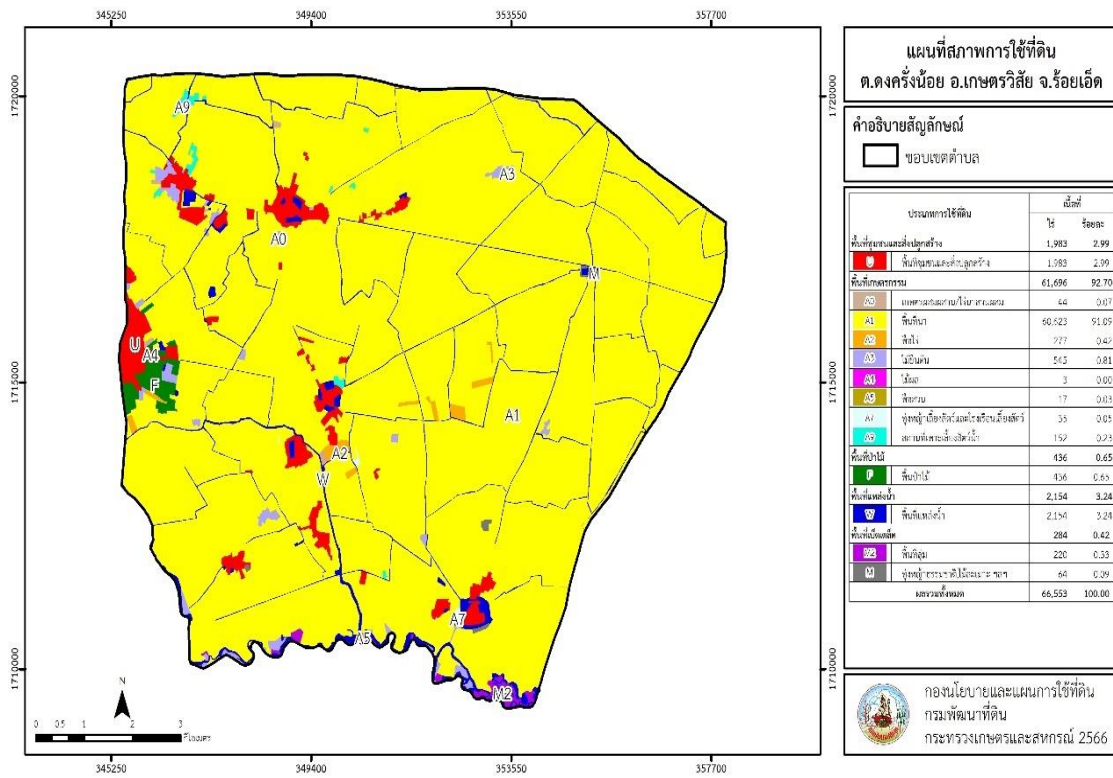
หน่วยแผนที่	สภาพการใช้ที่ดิน	เนื้อที่	
		ไร่	ร้อยละ
A400	ไม้ผลร้าง/เสื่อมโทรม	2	-
A422	มะนาว	1	-
A502	พืชผัก	4	0.01
A701	ทุ่งหญ้าเลี้ยงสัตว์	20	0.03
A703	โรงเรือนเลี้ยงสัตว์ปีก	2	-
A704	โรงเรือนเลี้ยงสุกร	13	0.02
A902	สถานที่เพาะเลี้ยงปลา	152	0.23
F	พื้นที่ป่าไม้	436	0.65
F500	ป่าปลูกรอสภาพฟื้นฟู	423	0.64
F501	ป่าปลูกสมบูรณ์	13	0.02
M	พื้นที่เบ็ดเตล็ด	284	0.42
M101	ทุ่งหญ้าธรรมชาติ	1	-
M102	ทุ่งหญ้าสลับไม้พุ่ม/ไม้ละเมาะ	56	0.08
M201	พื้นที่ลุ่ม	220	0.33
M405	พื้นที่ถม	7	0.01
W	พื้นที่แหล่งน้ำ	2,154	3.24
W101	แม่น้ำ ลำห้วย ลำคลอง	455	0.68
W102	หนอง บึง ทะเลสาบ	346	0.52
W202	บ่อน้ำในไร่นา	58	0.09
W203	คลองชลประทาน	1,295	1.95
ผลรวมทั้งหมด		66,553	100.00

ที่มา: กลุ่มวิเคราะห์สภาพการใช้ที่ดิน (2566)

หมายเหตุ : เนื้อที่คำนวณด้วยระบบสารสนเทศภูมิศาสตร์



แผนการใช้ที่ดินตำบลคงครั้งน้อย อำเภอกษัตริย์ จ.ร้อยเอ็ด



รูปที่ 2-3 สภาพการใช้ที่ดิน ตำบลคงครั้งน้อย อำเภอกษัตริย์ จ.ร้อยเอ็ด



2.6 สภาพเศรษฐกิจและสังคม

2.6.1 ประชากร

จากหลักฐานทะเบียนราษฎรของกรมการปกครอง กระทรวงมหาดไทย ณ เดือนธันวาคม 2565 พบว่า ประชากรที่อาศัยในพื้นที่ตำบลดงครั้งน้อย มีประชากรรวม 7,533 คน แบ่งเป็นชาย 3,834 คน เป็นหญิง 3,699 คน ความหนาแน่นโดยเฉลี่ย 70.74 คนต่อตารางกิโลเมตร มีจำนวนครัวเรือนทั้งหมด 2,217 ครัวเรือน เป็นครัวเรือนเกษตรที่มาขึ้นทะเบียนกรมส่งเสริมการเกษตร 1,332 ครัวเรือน หรือร้อยละ 60.08 ของจำนวนครัวเรือนทั้งหมด และเป็นครัวเรือนที่ประกอบอาชีพอื่นๆ ครัวเรือนเกษตรที่ไม่ได้มาขึ้นทะเบียนกรมส่งเสริมการเกษตร 885 ครัวเรือน หรือร้อยละ 39.92 ของจำนวนครัวเรือนทั้งหมด ดังรายละเอียดในตารางที่ 2-3 ถึง 2-4

ตารางที่ 2-3 จำนวนประชากรและครัวเรือน ตำบลดงครั้งน้อย อำเภอเกษตรวิสัย จังหวัดร้อยเอ็ด ปี 2565

พื้นที่	จำนวนครัวเรือน	จำนวนประชากร (คน)		
		ชาย	หญิง	รวม
ตำบลดงครั้งน้อย	2,217	3,834	3,699	7,533
หมู่ที่ 1 ดงครั้งน้อย	223	420	391	811
หมู่ที่ 2 ดงครั้งน้อย	210	418	368	786
หมู่ที่ 3 โพนทอน	286	418	412	830
หมู่ที่ 4 แสนสี	263	423	440	863
หมู่ที่ 5 โพนแท่น	151	305	272	577
หมู่ที่ 6 ชิงแคง	134	240	234	474
หมู่ที่ 7 สำโรง	145	258	283	541
หมู่ที่ 8 โพนแท่นน้อย	84	167	162	329
หมู่ที่ 9 ดงครั้งน้อย	141	284	256	540
หมู่ที่ 10 แสนสีน้อย	81	136	115	251
หมู่ที่ 11 เสริมสุข	85	150	168	318
หมู่ที่ 12 โพนฮาด	246	367	353	720
หมู่ที่ 13 หนองหัวโนน	168	248	245	493

ที่มา: กรมการปกครอง (2566)

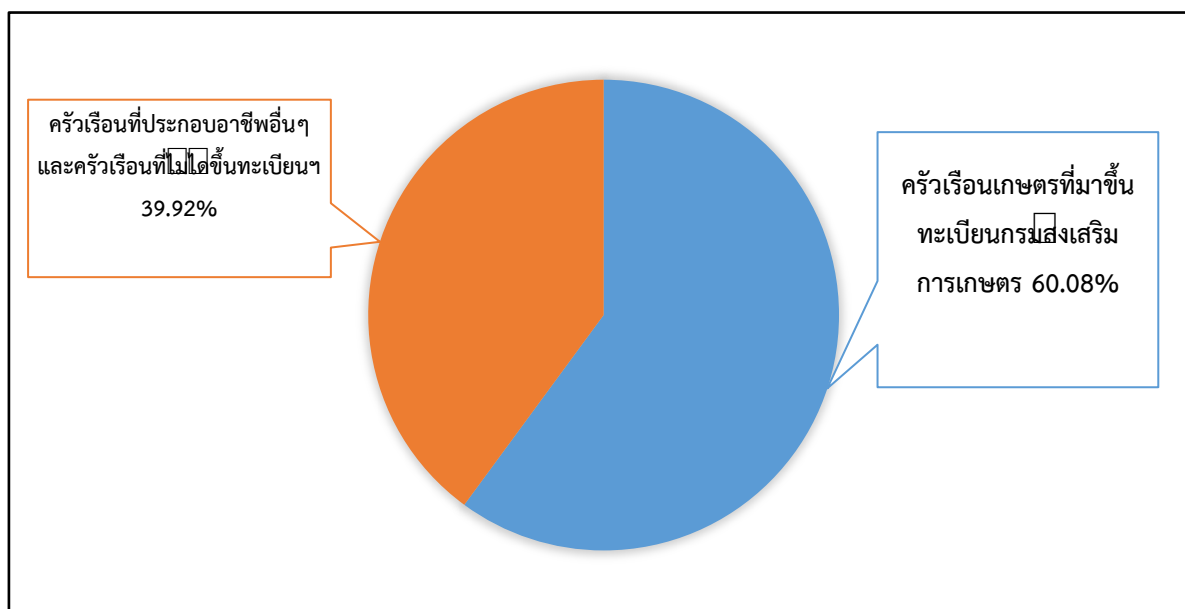


ตารางที่ 2-4 จำนวนและสัดส่วนครัวเรือน ตำบลคงครั้งน้อย อำเภอกษัตริย์ จังหวัดร้อยเอ็ด
ปี 2565

รายการ	จำนวน (ครัวเรือน)	ร้อยละ
จำนวนครัวเรือนทั้งหมด ¹⁾	2,217	100.00
- จำนวนครัวเรือนเกษตรที่มากขึ้นทะเบียนกรมส่งเสริมการเกษตร ²⁾	1,332	60.08
- จำนวนครัวเรือนที่ประกอบอาชีพอื่นๆ และจำนวนครัวเรือนเกษตรที่ไม่ได้มาขึ้นทะเบียนฯ	885	39.92

ที่มา: 1) กรมการปกครอง (2566)

2) กรมส่งเสริมการเกษตร (2566)



รูปที่ 2-4 สัดส่วนครัวเรือนเกษตร ตำบลคงครั้งน้อย อำเภอกษัตริย์ จังหวัดร้อยเอ็ด

2.6.2 การถือครองที่ดิน

จากข้อมูลกรมการปกครอง ณ เดือนธันวาคม 2565 ตำบลคงครั้งน้อย มีจำนวนครัวเรือนทั้งหมด 2,217 ครัวเรือน โดยถือครองที่ดินเฉลี่ยครัวเรือนละ 30.02 ไร่ (เนื้อที่ของตำบลรวมต่อจำนวนครัวเรือนทั้งหมด)

2.6.3 ลักษณะทางเศรษฐกิจและการประกอบอาชีพ



สภาพเศรษฐกิจ ของชุมชนในตำบลดงครั่งน้อยส่วนใหญ่ประชากรมีอาชีพด้านการเกษตรกรรม ได้แก่ ปลูกข้าวทั้งตำบล นอกจากนี้เกษตรกรยังมีการเลี้ยงสัตว์

การประกอบอาชีพ ในตำบลดงครั่งน้อยประชากรส่วนใหญ่ประกอบอาชีพเกษตรกรรม การทำนา นอกจากนี้ยังมีการเลี้ยงสัตว์ไว้เพื่อบริโภคและจำหน่าย ค้าขาย รับจ้างทั่วไป

- อาชีพทำเกษตรกรรม ตำบลดงครั่งน้อยครัวเรือนเกษตรที่ขึ้นทะเบียนกับกรมส่งเสริมการเกษตร 1,332 ครัวเรือน โดยเกษตรกรปลูกข้าวทั้งหมด นอกจากนี้เกษตรกรยังมีการเลี้ยงสัตว์สำหรับการเลี้ยงสัตว์พบว่าส่วนใหญ่เลี้ยงไว้เพื่อบริโภค และจำหน่าย

2.6.4 ด้านรายได้-รายจ่าย

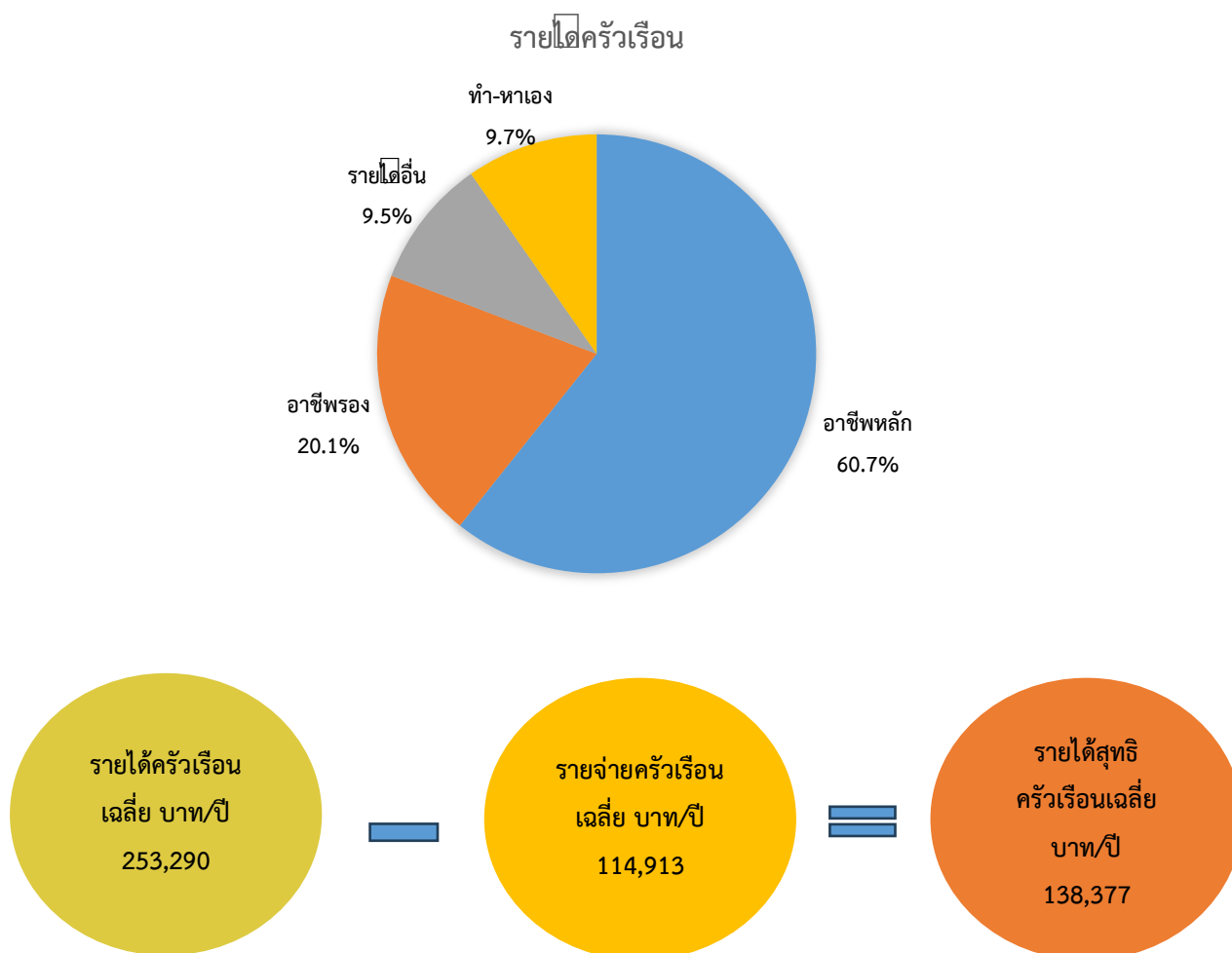
จากข้อมูลความจำเป็นพื้นฐานของกรมพัฒนาชุมชน ปี 2566 พบว่า รายได้ครัวเรือนเฉลี่ยปีละ 253,290 บาท รายได้บุคคลเฉลี่ยปีละ 73,572 บาท รายจ่ายครัวเรือนเฉลี่ยปีละ 114,913 บาท รายจ่ายบุคคลเฉลี่ยปีละ 33,378 บาท เมื่อพิจารณาจะเห็นว่ารายได้ครัวเรือนมากกว่ารายจ่ายครัวเรือนปีละ 138,377 บาท และรายได้บุคคลมากกว่ารายจ่ายบุคคลปีละ 40,194 บาท ดังรายละเอียดในตารางที่ 2-5



ตารางที่ 2-5 รายได้-รายจ่ายเฉลี่ยครัวเรือน ตำบลดงครั้งน้อย อำเภอเกษตรวิสัย จังหวัดร้อยเอ็ด ปี 2565

พื้นที่	แหล่งรายได้ของครัวเรือน (บาท/ปี)				รายได้ครัวเรือนเฉลี่ย (บาท/ปี)	รายได้บุคคลเฉลี่ย (บาท/ปี)	รายจ่ายครัวเรือนเฉลี่ย (บาท/ปี)	รายจ่ายบุคคลเฉลี่ย (บาท/ปี)
	อาชีพหลัก	อาชีพรอง	รายได้อื่น	ทำ-หาเอง				
ตำบลดงครั้งน้อย	153,831	50,888	23,983	24,588	253,290	73,572	114,913	33,378
หมู่ที่ 1 ดงครั้งน้อย	327,287	48,159	25,571	16,623	417,640	104,567	49,168	12,311
หมู่ที่ 2 ดงครั้งน้อย	129,630	64,722	28,216	27,228	249,796	58,226	180,228	42,010
หมู่ที่ 3 โพนทอน	166,015	63,874	26,478	26,770	283,137	106,544	114,459	43,070
หมู่ที่ 4 แสนสี	145,863	37,793	14,027	16,253	213,936	63,884	139,905	41,777
หมู่ที่ 5 โพนแท่น	115,150	24,341	25,827	46,878	212,197	51,277	142,055	34,328
หมู่ที่ 6 ชิงแคง	64,598	52,126	33,039	28,529	178,293	48,367	107,002	29,027
หมู่ที่ 7 สำโรง	116,694	38,621	27,355	21,823	204,492	79,489	99,301	38,600
หมู่ที่ 8 โพนแท่นน้อย	254,625	36,234	14,159	3,258	308,277	104,390	139,233	47,148
หมู่ที่ 9 ดงครั้งน้อย	103,878	45,881	7,142	16,783	173,685	46,141	69,498	18,463
หมู่ที่ 10 แสนสีน้อย	123,651	37,746	22,746	14,540	198,683	57,682	131,794	38,263
หมู่ที่ 11 เสริมสุข	71,056	26,985	21,000	15,480	134,521	49,525	97,304	35,823
หมู่ที่ 12 โพนฮาด	165,167	95,801	47,829	39,886	348,683	92,156	132,099	34,913
หมู่ที่ 13 หนองหัวโนน	137,176	42,198	8,011	27,305	214,691	66,020	83,420	25,653

ที่มา: กรมการพัฒนาชุมชน (2566)



รูปที่ 2-5 รายได้-รายจ่ายเฉลี่ยครัวเรือน ตำบลดงครั่งน้อย อำเภอเกษตรวิสัย จังหวัดร้อยเอ็ด ปี 2565



บทที่ 3

สถานภาพของทรัพยากรธรรมชาติ

การศึกษาสถานภาพของทรัพยากรธรรมชาติในพื้นที่ตำบลคงครั่งน้อย อำเภอเกษตรวิสัย จังหวัดร้อยเอ็ด ได้แก่ ทรัพยากรป่าไม้ ทรัพยากรน้ำ และทรัพยากรดิน ซึ่งเป็นทรัพยากรกายภาพที่สำคัญต่อการทำการเกษตร ดังนั้นจึงจำเป็นต้องทราบว่าทรัพยากรธรรมชาติแต่ละชนิดปัจจุบันมีสถานะอย่างไร เพื่อใช้เป็นข้อมูลประกอบการวางแผนการใช้ที่ดินซึ่งจะนำไปสู่การกำหนดแผนงาน โครงการ กิจกรรม รวมถึงมาตรการต่าง ๆ เพื่อการพัฒนาพื้นที่อย่างมีประสิทธิภาพต่อไป โดยมีรายละเอียดดังนี้

3.1 ทรัพยากรป่าไม้

3.1.1 ป่าไม้ตามกฎหมายและมติคณะรัฐมนตรี

1) ป่าอนุรักษ์ ไม่พบพื้นที่ป่าอนุรักษ์ (เขตอุทยานแห่งชาติ เขตรักษาพันธุ์สัตว์ป่า เขตวนอุทยาน เขตห้ามล่าสัตว์ป่า) ในพื้นที่

2) ป่าสงวนแห่งชาติ ได้มีการจำแนกเขตการใช้ประโยชน์ทรัพยากรและที่ดินป่าไม้ในพื้นที่ป่าสงวนแห่งชาติตามมติคณะรัฐมนตรี วันที่ 10 มีนาคม 2535 และ 17 มีนาคม 2535 แบ่งออกเป็น 3 เขต ประกอบด้วย เขตพื้นที่ป่าเพื่อการอนุรักษ์ (Zone C) เขตพื้นที่ป่าเพื่อเศรษฐกิจ (Zone E) และเขตพื้นที่ป่าที่เหมาะสมต่อการเกษตร (Zone A) จากการวิเคราะห์ข้อมูล ไม่พบพื้นที่ป่าสงวนแห่งชาติในพื้นที่

3.1.2 **ชั้นคุณภาพลุ่มน้ำ** (มติคณะรัฐมนตรี วันที่ 28 พฤษภาคม 2528) จากการวิเคราะห์ข้อมูล พบชั้นคุณภาพลุ่มน้ำในพื้นที่ คือ พื้นที่ลุ่มน้ำชั้นที่ 5B เนื้อที่ 66,553 ไร่

ทั้งนี้ เนื้อที่ดังกล่าวข้างต้นคำนวณด้วยระบบสารสนเทศภูมิศาสตร์ เป็นเนื้อที่เบื้องต้นเท่านั้น ไม่สามารถใช้อ้างอิงได้ทางกฎหมาย

3.2 ทรัพยากรน้ำ

3.2.1 ปริมาณน้ำฝน พบว่าในพื้นที่ตำบลคงครั่งน้อย มีปริมาณน้ำฝนเฉลี่ยในคาบ 30 ปี (พ.ศ.2536-2565) 1,338.8 มิลลิเมตรต่อปี

3.2.2 **น้ำผิวดิน** หมายถึง แม่น้ำลำคลอง หนอง บึง ทะเลสาบ อ่างเก็บ และแหล่งน้ำสาธารณะอื่นๆ ที่อยู่ภายในผืนแผ่นดิน ในพื้นที่ตำบลคงครั่งน้อย มีรายละเอียดของแหล่งน้ำผิวดินดังนี้

แหล่งน้ำผิวดินธรรมชาติ ได้แก่ ลำปลับปลา หนองกกก้าม หนองกกจิว หนองกกโพธิ์ หนองหญ้าแพรก หนองทอนน้อย หนองฮาด หนองบัวขาว หนองบัวแดง หนองหัวโนน หนองสะแบง หนองสังข์ หนองแสนน้อย หนองใหญ่ หนองลำหาด หนองฮาด ห้วยแสนสี หนองไผ่ หนองขาม หนองกุลา หนองสิม หนองต้นตาล และห้วยร่องหว่า



3.2.3 ใช้ฐานข้อมูลน้ำบาดาลของกรมทรัพยากรน้ำบาดาล กระทรวงทรัพยากรธรรมชาติและสิ่งแวดล้อม จากข้อมูล (กรมทรัพยากรน้ำบาดาล, 2566) ซึ่งพบว่า ตำบลคงครั้งน้อย มีจำนวนบ่อบาดาลราชการจำนวน 3 บ่อ และจำนวนบ่อบาดาลเอกชนจำนวน 1 บ่อ

3.3 ทรัพยากรดิน

ทรัพยากรดินในพื้นที่ตำบลคงครั้งน้อย อำเภอเกษตรวิสัย จังหวัดร้อยเอ็ด พบหน่วยแผนที่ดินทั้งหมด 15 หน่วยแผนที่ดิน ดังนี้

3.3.1 ดินในพื้นที่ลุ่ม มี 9 หน่วยแผนที่ดิน ได้แก่

- 1) หน่วยแผนที่ดิน Cni-lA ชุดดินขำนิ มีเนื้อดินบนเป็นดินร่วน ความลาดชัน 0-2 เปอร์เซ็นต์ มีเนื้อที่ 5,012 ไร่ หรือร้อยละ 7.53 ของพื้นที่ตำบล
- 2) หน่วยแผนที่ดิน Cni-f-clA ดินขำนิที่เป็นดินเหนียวละเอียด มีเนื้อดินบนเป็นดินร่วนปนดินเหนียว ความลาดชัน 0-2 เปอร์เซ็นต์ มีเนื้อที่ 29,886 ไร่ หรือร้อยละ 44.91 ของพื้นที่ตำบล
- 3) หน่วยแผนที่ดิน Ki-sIA ชุดดินกุลาร่องไห้ มีเนื้อดินบนเป็นดินร่วนปนทราย ความลาดชัน 0-2 เปอร์เซ็นต์ มีเนื้อที่ 9,162 ไร่ หรือร้อยละ 13.77 ของพื้นที่ตำบล
- 4) หน่วยแผนที่ดิน Ki-sIA-Pt-sclA หน่วยเชิงซ้อนของชุดดินกุลาร่องไห้ มีเนื้อดินบนเป็นดินร่วนปนทราย ความลาดชัน 0-2 เปอร์เซ็นต์ และชุดดินประทาย มีเนื้อดินบนเป็นดินร่วนเหนียวปนทราย ความลาดชัน 0-2 เปอร์เซ็นต์ มีเนื้อที่ 3,520 ไร่ หรือร้อยละ 5.29 ของพื้นที่ตำบล
- 5) หน่วยแผนที่ดิน Nad-sIA ชุดดินนาดูน มีเนื้อดินบนเป็นดินร่วนปนทราย ความลาดชัน 0-2 เปอร์เซ็นต์ มีเนื้อที่ 1,814 ไร่ หรือร้อยละ 2.73 ของพื้นที่ตำบล
- 6) หน่วยแผนที่ดิน Ndg-lsA ชุดดินโนนแดง มีเนื้อดินบนเป็นดินทรายปนดินร่วน ความลาดชัน 0-2 เปอร์เซ็นต์ มีเนื้อที่ 974 ไร่ หรือร้อยละ 1.46 ของพื้นที่ตำบล
- 7) หน่วยแผนที่ดิน Ndg-pic-sIA ดินโนนแดงที่มีศิลาแลงอ่อน มีเนื้อดินบนเป็นดินร่วนปนทราย ความลาดชัน 0-2 เปอร์เซ็นต์ มีเนื้อที่ 7,706 ไร่ หรือร้อยละ 11.58 ของพื้นที่ตำบล
- 8) หน่วยแผนที่ดิน Pt-pic-lA ดินประทายที่มีศิลาแลงอ่อน มีเนื้อดินบนเป็นดินร่วน ความลาดชัน 0-2 เปอร์เซ็นต์ มีเนื้อที่ 796 ไร่ หรือร้อยละ 1.20 ของพื้นที่ตำบล
- 9) หน่วยแผนที่ดิน Re-pic-sIA ดินร้อยเอ็ดที่มีศิลาแลงอ่อน มีเนื้อดินบนเป็นดินร่วนปนทราย ความลาดชัน 0-2 เปอร์เซ็นต์ มีเนื้อที่ 3,537 ไร่ หรือร้อยละ 5.31 ของพื้นที่ตำบล

3.3.2 ดินในพื้นที่ดอน มี 6 หน่วยแผนที่ดิน ได้แก่

- 1) หน่วยแผนที่ดิน Chp-gm,fsi-silA/b ดินชุมพลบุรีที่มีจุดประสีเทาและเป็นดินทรายแป้งละเอียด มีเนื้อดินบนเป็นดินร่วนปนทรายแป้ง ความลาดชัน 0-2 เปอร์เซ็นต์ และมีคันทนา มีเนื้อที่ 1,674 ไร่ หรือร้อยละ 2.51 ของพื้นที่ตำบล



- 2) หน่วยแผนที่ดิน Msk-gm-lsA/b ดินมหาสารคามที่มีจุดประสีเทา มีเนื้อดินบนเป็นดินทรายปนดินร่วน ความลาดชัน 0-2 เปอร์เซ็นต์ และมีคัณนา มีเนื้อที่ 391 ไร่ หรือร้อยละ 0.59 ของพื้นที่ตำบล
- 3) หน่วยแผนที่ดิน Msk-vtks-lsB ดินมหาสารคามที่เป็นทรายหนามาก มีเนื้อดินบนเป็นดินทรายปนดินร่วน ความลาดชัน 2-5 เปอร์เซ็นต์ มีเนื้อที่ 27 ไร่ หรือร้อยละ 0.04 ของพื้นที่ตำบล
- 4) หน่วยแผนที่ดิน Msk-lsA-Msk-gm-lsA/b หน่วยเชิงซ้อนของชุดดินมหาสารคาม มีเนื้อดินบนเป็นดินทรายปนดินร่วน ความลาดชัน 0-2 เปอร์เซ็นต์ และดินมหาสารคามที่มีจุดประสีเทา มีเนื้อดินบนเป็นดินทรายปนดินร่วน ความลาดชัน 0-2 เปอร์เซ็นต์ และมีคัณนา มีเนื้อที่ 530 ไร่ หรือร้อยละ 0.80 ของพื้นที่ตำบล
- 5) หน่วยแผนที่ดิน Ptk-pic-slB ดินพระทองคำที่มีศิลาแลงอ่อน มีเนื้อดินบนเป็นดินร่วนปนทราย ความลาดชัน 2-5 เปอร์เซ็นต์ มีเนื้อที่ 83 ไร่ หรือร้อยละ 0.12 ของพื้นที่ตำบล
- 6) หน่วยแผนที่ดิน Ptk-Msk-lsB หน่วยเชิงซ้อนของชุดดินพระทองคำ และชุดดินมหาสารคาม มีเนื้อดินบนเป็นดินทรายปนดินร่วน ความลาดชัน 2-5 เปอร์เซ็นต์ มีเนื้อที่ 1,441 ไร่ หรือร้อยละ 2.16 ของพื้นที่ตำบล

ปัญหาทรัพยากรดินทางการเกษตรตามสภาพธรรมชาติในพื้นที่ พบปัญหาดินเค็ม มีเนื้อที่ 13,478 ไร่ หรือร้อยละ 20.26 ของพื้นที่ตำบล ได้แก่ ชุดดินกุลาร่องไห้ (Ki) ชุดดินประทาย (Pt) และดินประทายที่มีศิลาแลงอ่อน (Pt-pic) และปัญหาดินทรายจัด มีเนื้อที่ 1,669 ไร่ หรือร้อยละ 2.51 ของพื้นที่ตำบล ได้แก่ ชุดดินมหาสารคาม (Msk) ดินมหาสารคามที่มีจุดประสีเทา (Msk-gm) และดินมหาสารคามที่เป็นทรายหนามาก (Msk-vtks)

รายละเอียดของสมบัติดิน ตำบลคงครั่งน้อย อำเภอกษัตริย์ชัย จังหวัดร้อยเอ็ด ดังแสดงในตารางที่ 3-1 และแผนที่แสดงในลักษณะของชุดดิน (รูปที่ 3-1)



แผนการใช้ที่ดินต่ำบดงครั้งน้อย อำเภอกษेत्रวิสัย จังหวัดร้อยเอ็ด

ตารางที่ 3-1 สมบัติดิน ต่ำบดงครั้งน้อย อำเภอกษेत्रวิสัย จังหวัดร้อยเอ็ด

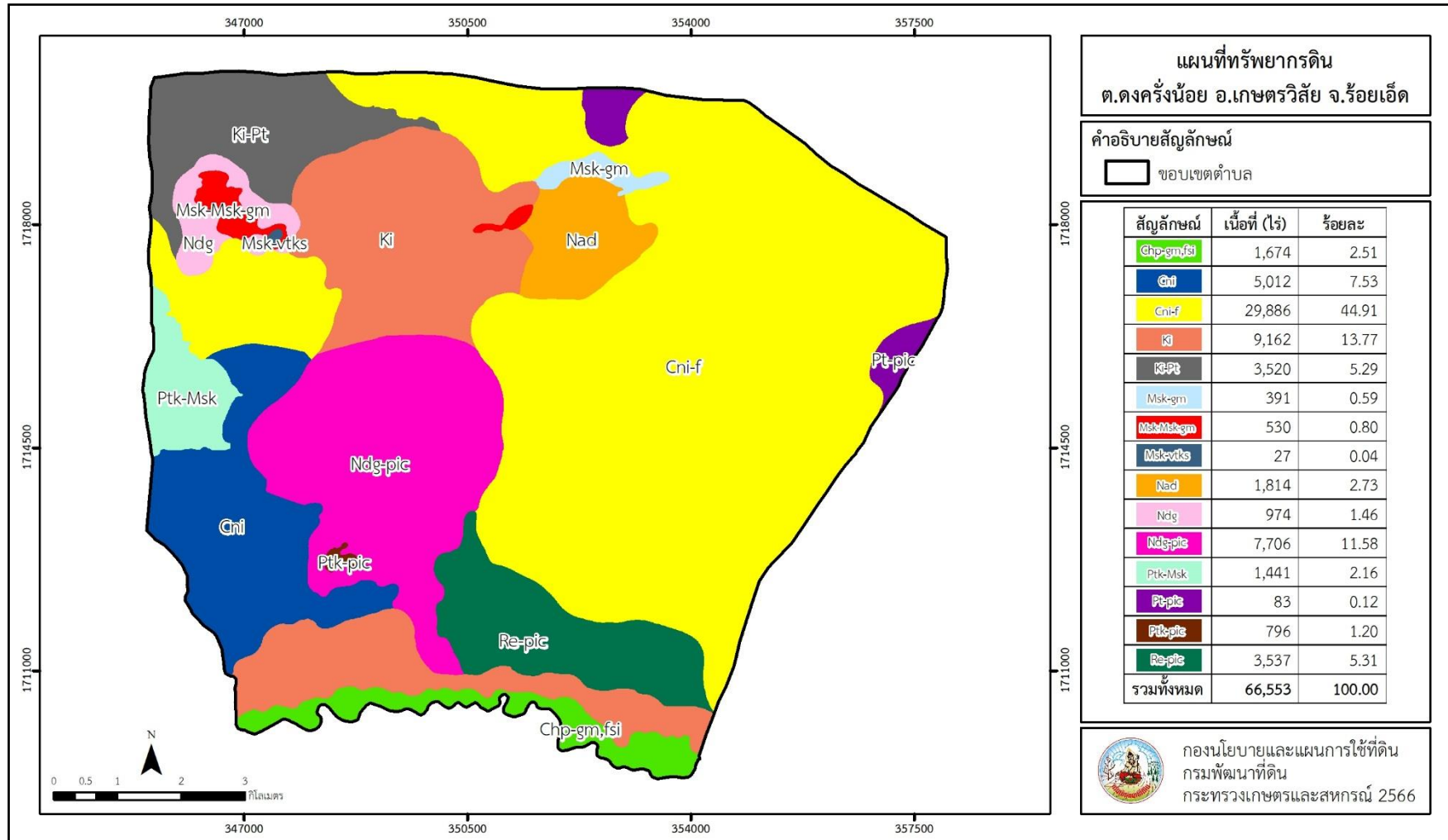
หน่วยแผนที่ดิน	ความลาดชัน (%)	ความลึก (ซม.)	การระบายน้ำ	ความอุดมสมบูรณ์ของดิน	ความจุแลกเปลี่ยนแคตไอออน (cmol/kg)	ความอิมตัวเบส (%)	ปฏิกิริยาดิน		ค่าการนำไฟฟ้า (dS/m)	ความลึกของชั้นจาโรไซต์ (ซม.)	เนื้อที่	
							ดินบน	ดินล่าง			ไร่	ร้อยละ
Chp-gm,fsi-silA/b	0-2	>150	ค่อนข้างเลว	ต่ำ	<10	<35	5.0-5.5	5.0-7.0	<2	-	1,674	2.51
Cni-f-clA	0-2	>150	ดีปานกลางถึงค่อนข้างเลว	ต่ำ	<10	35-75	5.5-6.0	6.0-6.5	<2	-	29,886	44.91
Cni-lA	0-2	>150	ดีปานกลางถึงค่อนข้างเลว	ต่ำ	<10	35-75	5.5-6.0	6.0-6.5	<2	-	5,012	7.53
Ki-sIA	0-2	>150	ค่อนข้างเลว	ต่ำ	10-20	35-75	6.0-6.5	6.0-8.0	4-8	-	9,162	13.77
Ki-sIA-Pt-sclA	0-2	>150	ค่อนข้างเลว	ต่ำ	10-20	35-75	6.0-6.5	6.0-8.0	4-8	-	3,520	5.29
Msk-gm-lsA/b	0-2	>150	ดีปานกลางถึงค่อนข้างเลว	ต่ำ	<10	35-75	5.5-6.0	6.0-7.0	<2	-	391	0.59
Msk-lsA-Msk-gm-lsA/b	0-2	>150	ดีปานกลางถึงค่อนข้างเลว	ต่ำ	<10	35-75	5.5-6.0	6.0-7.0	<2	-	530	0.80
Msk-vtks-lsB	2-5	>150	ดีปานกลาง	ต่ำ	<10	35-75	5.5-6.0	6.0-7.0	<2	-	27	0.04
Nad-sIA	0-2	>150	ดีปานกลางถึงค่อนข้างเลว	ต่ำ	<10	35-75	5.0-5.5	5.5-6.5	<2	-	1,814	2.73
Ndg-lsA	0-2	>150	ดีปานกลางถึงค่อนข้างเลว	ต่ำ	10-20	35-75	5.0-5.5	5.5-7.0	<2	-	974	1.46
Ndg-pic-sIA	0-2	>150	ดีปานกลางถึงค่อนข้างเลว	ต่ำ	10-20	35-75	5.0-5.5	5.5-7.0	<2	-	7,706	11.58
Ptk-Msk-lsB	2-5	>150	ดีปานกลาง	ต่ำ	<10	35-75	5.0-5.5/ 5.5-6.0	5.5-6.5/ 6.0-7.0	<2	-	1,441	2.16
Ptk-pic-slB	2-5	>150	ดีปานกลาง	ต่ำ	<10	35-75	5.0-5.5	5.5-6.5	<2	-	83	0.12
Pt-pic-lA	0-2	>150	ค่อนข้างเลว	ต่ำ	10-20	35-75	6.0-6.5	6.0-8.0	4-8	-	796	1.20
Re-pic-sIA	0-2	>150	ค่อนข้างเลว	ต่ำ	<10	35-75	4.5-6.0	4.5-5.5	<2	-	3,537	5.31
รวมทั้งหมด											66,553	100.00

หมายเหตุ : เนื้อที่คำนวณด้วยโปรแกรมระบบสารสนเทศภูมิศาสตร์

ที่มา: กองสำรวจดินและวิจัยทรัพยากรดิน (2566)



แผนการใช้ที่ดินตำบลคงครั้งน้อย อำเภอกษัตริย์ชัย จังหวัดร้อยเอ็ด



รูปที่ 3-1 ทรัพยากรดิน ตำบลคงครั้งน้อย อำเภอกษัตริย์ชัย จังหวัดร้อยเอ็ด



บทที่ 4

กระบวนการมีส่วนร่วมของชุมชน (Participatory Rural Appraisal : PRA)

4.1 การวิเคราะห์ผลจากการจัดทำกระบวนการมีส่วนร่วมของชุมชน (PRA)

การวิเคราะห์ผลจากการจัดทำกระบวนการมีส่วนร่วมของชุมชน (PRA) เมื่อวันที่ 30 สิงหาคม 2566 มีสาระสำคัญสรุปได้ดังนี้

4.1.1 ปัญหาหลักของตำบลคงครั้งน้อย คือ

- 1) แหล่งน้ำตื้นเขินไม่เพียงพอต่อการทำการเกษตร
- 2) ปัญหาดินเค็ม ดินขาดความอุดมสมบูรณ์ และดินกรด
- 3) น้ำใต้ดินเค็ม มีการแพร่กระจายพื้นที่ดินเค็ม
- 4) ขาดเมล็ดพันธุ์พืช เช่น เมล็ดพันธุ์ข้าว เมล็ดพันธุ์ฝัก เมล็ดพันธุ์พืชปุ๋ยสด
- 5) ต้นทุนการผลิตสูง
- 6) ไม่สามารถกำหนดราคาผลผลิต

4.1.2 ความต้องการของชุมชน เกษตรกรและตำบลคงครั้งน้อย มีความต้องการ 5 ประการ คือ

- 1) ขุดลอกแหล่งน้ำที่ตื้นเขินและขุดลอกคู คลอง และก่อสร้างแหล่งน้ำในไร่นาให้สามารถกักเก็บน้ำได้เพียงพอต่อการทำการเกษตร
- 2) แก้ปัญหาดินเค็ม น้ำใต้ดินเค็ม และฟื้นฟูความอุดมสมบูรณ์ของดิน
- 3) ปรับรูปแปลงนา ปรับระดับพื้นที่นา และปรับเปลี่ยนการผลิต
- 4) ต้องการปัจจัยการผลิตทางการเกษตร เช่น เมล็ดพันธุ์ข้าว เมล็ดพันธุ์ฝัก เมล็ดพันธุ์พืชปุ๋ยสด ปุ๋ยอินทรีย์ ไคโลไมท์ กากน้ำตาล เป็นต้น
- 5) ลดต้นทุนการผลิต เพิ่มประสิทธิภาพการผลิตพืช
- 6) ขุดบ่อบาดาลสูบน้ำด้วยระบบพลังงานแสงอาทิตย์

ผลจากการจัดทำกระบวนการมีส่วนร่วมของชุมชน (PRA) ได้นำมาวิเคราะห์ร่วมกับปัญหาด้านกายภาพ โดยระบบ DPSIR มีรายละเอียดดังนี้

- 1) **แรงขับเคลื่อน (Driver)** มี 5 ประการ คือ
 - 1.1) ดินเสื่อมโทรม ดินเค็ม
 - 1.2) แหล่งน้ำตื้นเขิน
 - 1.3) ฝนแล้ง
 - 1.4) การเปลี่ยนแปลงสภาพภูมิอากาศ



1.5) ภาระหนี้สินมากกว่ารายได้

2) **แรงกดดัน (Pressure)** ที่เกิดจากปัจจัยขับเคลื่อน มี 5 ประการ คือ

- 2.1) การใช้ปุ๋ยเคมีมากขึ้น
- 2.2) การปลูกพืชเชิงเดี่ยว
- 2.3) ความต้องการน้ำเพื่อการเกษตรเพิ่มมากขึ้น
- 2.4) ไม่มีบริหารจัดการน้ำที่ดี
- 2.5) ราคาผลผลิตตกต่ำ

3) **สถานะ (State)** ที่เกิดแรงกดดัน มี 4 ประการ คือ

- 3.1) ความเสื่อมโทรมของดินทางกายภาพ/เคมี/ชีวภาพ
- 3.2) ขาดแคลนน้ำเพื่อการเกษตร
- 3.3) ขาดระบบกระจายน้ำอย่างยั่งยืน
- 3.4) พืชผลเสียหายจากภัยแล้ง

4) **ผลกระทบ (Impact)** ที่ปรากฏในพื้นที่ มี 4 ประการ คือ

- 4.1) เกิดการแพร่กระจายของพื้นที่ดินเค็ม
- 4.2) แหล่งน้ำต้นทุนเงินไม่เพียงพอต่อการเกษตร
- 4.3) ผลผลิตต่ำ ต้นทุนการผลิตสูง
- 4.4) รายได้ลดลงไม่เพียงพอกับรายจ่าย

5) **การตอบสนอง (Response)** ของรัฐในอดีต ปัจจุบัน และในอนาคต มีดังนี้

อดีต-ปัจจุบัน

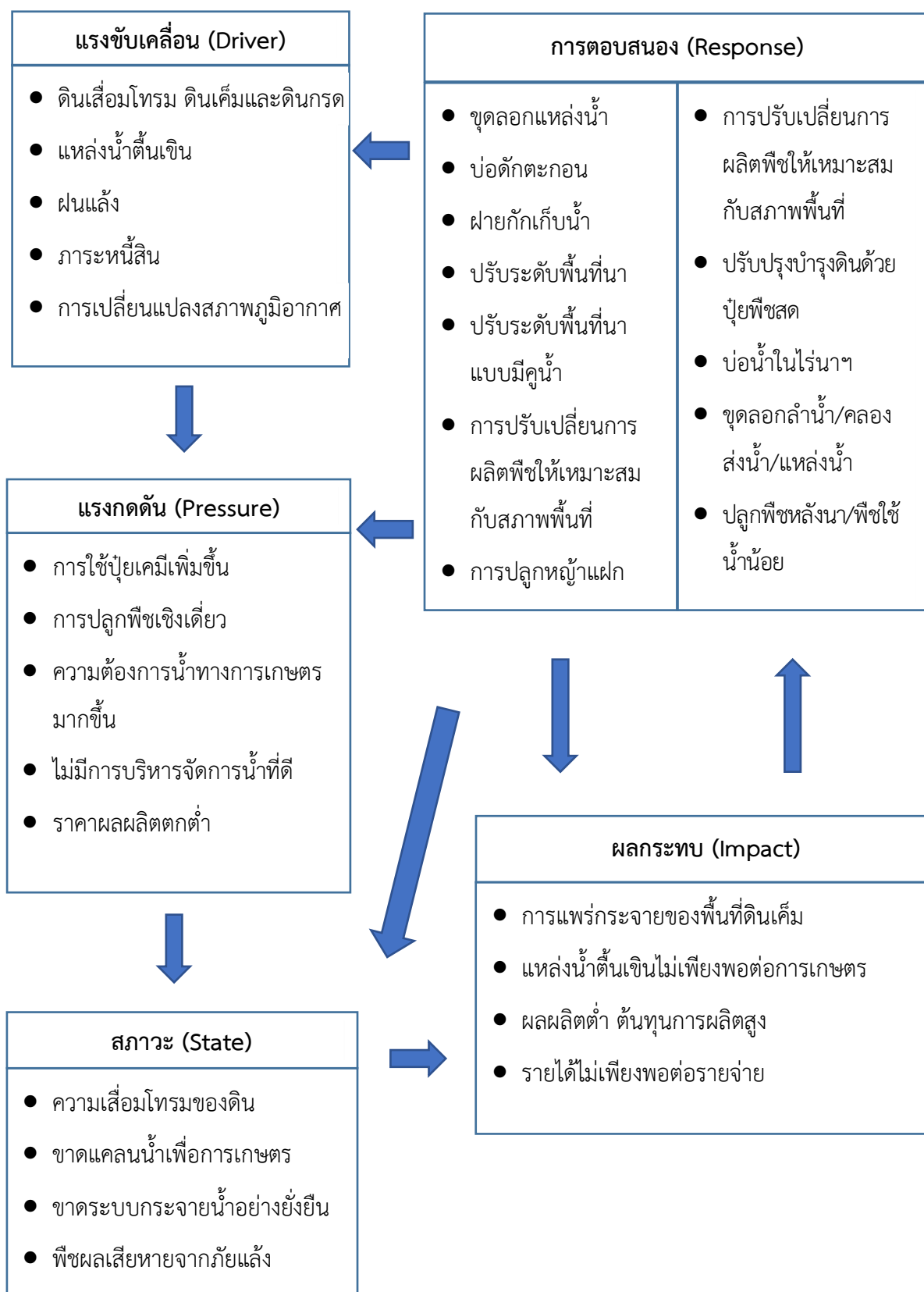
- 5.1) ขุดลอกแหล่งน้ำให้สามารถกักเก็บน้ำได้ตลอดปี
- 5.2) บ่อตักตะกอน
- 5.3) ฝายกักเก็บน้ำ
- 5.4) ปรับระดับพื้นที่นา
- 5.5) ปรับระดับพื้นที่นาแบบมีคูน้ำ
- 5.6) การปรับเปลี่ยนการผลิตให้เหมาะสมกับสภาพพื้นที่
- 5.7) ปลูกหญ้าแฝกเพื่อป้องกันการชะล้างพังทลายของดิน
- 5.8) ปรับปรุงบำรุงดินด้วยปุ๋ยพืชสด
- 5.9) บ่อน้ำไร่นานอกเขตชลประทาน
- 5.10) ขุดลอกลำน้ำ/คลองส่งน้ำ/แหล่งน้ำ
- 5.11) ปลูกพืชหลังนา/ปลูกพืชใช้น้ำน้อย



อนาคต

- (1) จัดรูปแบบเป็นระบบเหมาะสมในการทำการเกษตร
- (2) มีแหล่งน้ำต้นทุนเพียงพอในการเกษตร
- (3) ปรับเปลี่ยนการผลิตพืชให้เหมาะสมกับสภาพพื้นที่
- (4) มีการพัฒนาที่ดินด้วยการอนุรักษ์ดินและน้ำอย่างเป็นระบบ
- (5) เพิ่มคุณภาพชีวิตของเกษตรกรให้ดีขึ้น

ดั่งมีรายละเอียดในรูปที่ 4-1



รูปที่ 4-1 การวิเคราะห์สถานการณ์โดยระบบ DPSIR ของตำบลดงครั่งน้อย อำเภอเกษตรวิสัย จังหวัดร้อยเอ็ด



4.2 ระบบการปลูกพืชในปัจจุบัน

ตำบลคงครั้งน้อย อำเภอกษัตริย์ชัย จังหวัดร้อยเอ็ด มีการเพาะปลูกพืช ดังนี้

1) ข้าวนาปี เกษตรกรจะปลูกข้าวนาปีในช่วงฤดูฝน โดยปลูกระหว่างเดือนพฤษภาคมถึง มิถุนายน และจะเก็บเกี่ยวช่วงเดือนพฤศจิกายนถึงธันวาคม พันธุ์ข้าวที่ปลูก ได้แก่ ข้าวพันธุ์หอมมะลิ 105 และข้าวเหนียวพันธุ์กข 6

2) ข้าวนาปี-แตงโม เกษตรกรจะปลูกข้าวนาปีในช่วงฤดูฝนระหว่างเดือนพฤษภาคมถึง ธันวาคม จะเก็บเกี่ยวช่วงเดือนพฤศจิกายนถึงธันวาคม และปลูกแตงโมหลังการเก็บเกี่ยวข้าว โดนการใช้น้ำน้อยสามารถปลูกได้ทุกฤดู เป็นพืชที่ทนอากาศร้อน มีอายุการเก็บเกี่ยว 65 – 75 วัน ถ้าหากมีการจัดการที่เหมาะสมสามารถปลูกได้หลายรอบต่อปี

3) ยางพารา เกษตรกรจะปลูกยางพารา ระหว่างเดือนพฤษภาคม ถึง เดือนกรกฎาคม และควรปลูกก่อนหมดฤดูฝน อย่างน้อย 2 เดือน

4) มันสำปะหลัง เกษตรกรจะปลูกมันสำปะหลังช่วงต้นฤดูฝนระหว่างเดือนเมษายนถึง พฤษภาคม ซึ่งจะมีอายุจากวันปลูกถึงเก็บเกี่ยวประมาณ 10-14 เดือน

5) อินทผาลัม เกษตรกรจะปลูกอินทผาลัมช่วงต้นฤดูฝน แต่ถ้าสามารถติดตั้งระบบการให้น้ำในสวนได้ ก็สามารถปลูกได้ทุกฤดูกาล อุณหภูมิที่เหมาะสมสำหรับปลูกอินทผาลัมได้ คือ 32 องศาเซลเซียส อินทผาลัมเริ่มให้ผลผลิตเมื่ออายุได้ 3 ปี ขึ้นไป ขึ้นกับสภาพดินและการดูแลรักษา

เดือน	เดือน												
	ม.ค.	ก.พ.	มี.ค.	เม.ย.	พ.ค.	มิ.ย.	ก.ค.	ส.ค.	ก.ย.	ต.ค.	พ.ย.	ธ.ค.	
ชนิดพืช													
ข้าวนาปี													
ข้าวนาปี - แตงโม													
พืชไร่													
ไม้ผล													

รูปที่ 4-2 ระบบการปลูกพืชในปัจจุบัน ตำบลคงครั้งน้อย อำเภอกษัตริย์ชัย จังหวัดร้อยเอ็ด



บทที่ 5

การประเมินคุณภาพที่ดิน

5.1 หลักการประเมินคุณภาพที่ดินด้านกายภาพ

การประเมินคุณภาพที่ดินหรือการประเมินความเหมาะสมของที่ดิน สอดคล้องตามหลักการของ FAO Framework ค.ศ. 1983 ซึ่งการประเมินคุณภาพที่ดินด้านกายภาพ เป็นการประเมินศักยภาพของที่ดินว่าดินนั้นๆเหมาะสมมากหรือน้อยเพียงใดสำหรับการใช้ที่ดินประเภทต่างๆ หรือการปลูกพืชต่างๆ โดยพิจารณาจาก สภาพแวดล้อมที่มีผลต่อการเจริญเติบโตของพืช สมบัติดินที่ได้จำแนกไว้ในแต่ละตำบล ร่วมกับการจัดการพื้นที่ เช่น ระบบชลประทาน พื้นที่ยกทรง การจัดระบบอนุรักษ์ดินและน้ำ เป็นต้น และนอกจากนี้พิจารณาความต้องการปัจจัยต่อการปลูกพืชแต่ละชนิด สอดคล้องตามหลักการของ FAO ได้แก่ ความต้องการด้านพืช ความต้องการด้านการจัดการ ความต้องการด้านการอนุรักษ์ (บัณฑิต และ คำธณ, 2542) รายละเอียดดังตารางที่ 5-1

ระดับความเหมาะสมของที่ดินได้จากการสังเคราะห์ข้อมูลดิน การจัดการที่ดิน หรือดินที่มีลักษณะเฉพาะที่เกิดขึ้นตามสภาพภูมิประเทศ (ซึ่งจะเรียกรวมว่าหน่วยที่ดิน) ลักษณะภูมิอากาศ พิจารณาร่วมกับระดับความต้องการปัจจัยต่อการเจริญเติบโตของพืชแต่ละชนิด หลังจากนั้นดำเนินการประเมินคุณภาพที่ดิน ซึ่งสามารถจำแนกระดับความเหมาะสมของที่ดินได้เป็น 4 ระดับ ได้แก่ เหมาะสมสูง (S1) เหมาะสมปานกลาง (S2) เหมาะสมเล็กน้อย (S3) และไม่เหมาะสม (N) โดยที่

S1 : ไม่มีข้อจำกัดด้านที่ดินตามปัจจัยที่ใช้พิจารณา

S2 : มีข้อจำกัดด้านที่ดินที่แก้ไขได้ง่ายหรือข้อจำกัดอาจไม่ส่งผลกระทบต่อ การเจริญเติบโตของพืชอย่างชัดเจน

S3 : มีข้อจำกัดด้านที่ดินที่แก้ไขได้ยาก ควรปรับเปลี่ยนการผลิตเป็นพืชชนิดอื่นหรือ กิจกรรมอื่น (ส่วนใหญ่เป็นลักษณะทางกายภาพ)

N : มีข้อจำกัดที่พัฒนาหรือปรับปรุงที่ดินได้ยากมาก หากจะดำเนินการพัฒนาหรือ ปรับปรุงต้องใช้ต้นทุนสูงหรือเครื่องจักรขนาดใหญ่ แนะนำให้ปรับเปลี่ยนการผลิต



ตารางที่ 5-1 ตัวอย่างการประเมินคุณภาพที่ดินด้านกายภาพของประเภทการใช้ประโยชน์ที่ดิน

คุณภาพที่ดิน (Land Quality)	คุณลักษณะที่ดินตัวแทน (Land Characteristics)	ระดับความ เหมาะสม (Land Suitability Rating)
1. ความเหมาะสมด้านความต้องการด้านพืช (Crop Requirements)		
1.1. การหยั่งลึกของรากพืช (r)	ความลึกของดิน	S1
1.2. ความชุ่มชื้นที่เป็นประโยชน์ต่อพืช (m)	ปริมาณน้ำฝนเฉลี่ยในรอบปี	S2m
1.3. ความเป็นประโยชน์ของออกซิเจน ต่อรากพืช (o)	สภาพการระบายน้ำของดิน	S2o
ความเหมาะสมรวมด้านความต้องการด้านพืช (Crop Requirements)		S2om
2. ความเหมาะสมรวมความต้องการด้านการจัดการ (Management Requirements)		
2.1. สภาพการเขตกรรม (k)	ชั้นความยากง่ายในการ เขตกรรม (ดินบน)	S1
2.2. ศักยภาพการใช้เครื่องจักรกล (w)	ความลาดชันของพื้นที่	S3w
ความเหมาะสมรวมด้านความต้องการด้านการจัดการ (Management Requirements)		S3w
3. ความเหมาะสมด้านความต้องการด้านการอนุรักษ์ (Conservation Requirements)		
3.1 ความเสียหายจากการกัดกร่อน (e)	ความลาดชันของพื้นที่	S3e
ความเหมาะสมรวมด้านความต้องการด้านการอนุรักษ์ (Conservation Requirements)		S3e
ความเหมาะสมด้านกายภาพของประเภทการใช้ประโยชน์ที่ดินใน แต่ละหน่วยที่ดินโดยรวม		S3ew



5.2 พืชเศรษฐกิจที่สำคัญของตำบล

พืชเศรษฐกิจหลักและพืชทางเลือกของตำบล ได้แก่ ข้าว มันสำปะหลัง ยางพารา แตงโม อินทผาลัม

5.3 ระดับความเหมาะสมของที่ดิน

การประเมินคุณภาพที่ดินของพืชเศรษฐกิจหลักและพืชทางเลือก ตำบลดงครั่งน้อย อำเภอเกษตรวิสัย จังหวัดร้อยเอ็ด ได้ผลการประเมินคุณภาพที่ดินดังตารางที่ 5-2



ตารางที่ 5-2 ชั้นความเหมาะสมทางกายภาพของดิน ตำบลดงครั่งน้อย อำเภอเกษตรวิสัย จังหวัดร้อยเอ็ด

หน่วยแผนที่ดิน	มัน				
	ข้าว	สำปะหลัง	ยางพารา	แตงโม	อินทผลัม
Chp-gm,fsi-silA/b	S2ns	N	S3o	S3o	S3o
Cni-f-clA	S2ons	N	S3o	S3o	S3o
Cni-lA	S2ons	N	S3o	S3o	S3o
Ki-slA	S3x	N	S3xo	S3xo	S3xo
Ki-slA-Pt-sclA	S3x	N	S3xo	S3xo	S3xo
Msk-gm-lsA/b	S2ons	N	S3o	S3o	S3o
Msk-lsA-Msk-gm-lsA/b	S2ons	N	S3o	S3o	S3o
Msk-vtk-lsB	S2ewons	S2ons	S2ons	S2ns	S2ons
Nad-slA	S2ons	N	S3o	S3o	S3o
Ndg-lsA	S2os	N	S3o	S3o	S3o
Ndg-pic-slA	S2os	N	S3o	S3o	S3o
Ptk-Msk-lsB	S2ewons	S2ons	S2ons	S2ns	S2ons
Ptk-pic-slB	S2ewons	S2ons	S2ons	S2ns	S2ons
Pt-pic-lA	S3x	N	S3xo	S3xo	S3xo
Re-pic-slA	S2ns	N	S3o	S3o	S3o

หมายเหตุ: * หมายถึง หน่วยแผนที่ดินที่มีความอุดมสมบูรณ์ของดินต่างจากหน่วยแผนที่ดินเดียวกัน

ความหมายของสัญลักษณ์แสดงข้อจำกัดชั้นความเหมาะสม

- e = ความเสียหายจากการกัดกร่อน
- w = ศักยภาพการใช้เครื่องจักร
- r = สภาพการหยั่งลึกของราก
- z = สารพิษ
- x = การมีเกลือมากเกินไป
- m = ความชุ่มชื้นที่เป็นประโยชน์ต่อพืช
- o = ความเป็นประโยชน์ของออกซิเจนต่อรากพืช
- n = ความจุในการดูดซับธาตุอาหาร
- s = ความเป็นประโยชน์ของธาตุอาหาร



บทที่ 6

แผนการใช้ที่ดิน

6.1 การวิเคราะห์ข้อมูลเพื่อจัดทำแผนการใช้ที่ดินระดับตำบล

ตามที่กรมพัฒนาที่ดินได้จัดทำแผนปฏิบัติการราชการกรมพัฒนาที่ดินระยะ 5 ปี (พ.ศ.2566-2570) เพื่อให้บรรลุตามวิสัยทัศน์ที่กำหนดไว้ คือ “เป็นองค์กรอัจฉริยะทางดิน เพื่อขับเคลื่อนการใช้ที่ดินอย่างเหมาะสม 15 ล้านไร่ ภายในปี 2570” ซึ่งในส่วนของประเด็นการพัฒนาที่ 2 บริหารจัดการทรัพยากรดินและที่ดินด้วยชุดข้อมูลที่มีมูลค่าสูง (High Value Dataset) ซึ่งมีเป้าหมาย คือ การนำชุดข้อมูลที่มีมูลค่าสูง ไปใช้ในการบริหารจัดการทางการเกษตร ในส่วนของตัวชี้วัด บริหารจัดการทรัพยากรดินและที่ดินบนพื้นฐานของชุดข้อมูลที่มีมูลค่าสูง ร้อยละ 100 กลยุทธ์ที่ 2 ยกระดับแผนการใช้ที่ดินไปสู่การปฏิบัติ ได้กำหนดให้ ร้อยละของแผนการใช้ที่ดินระดับตำบลที่จัดทำแล้วเสร็จทั้งประเทศ ภายใน ปี 2570 (ไม่น้อยกว่า ร้อยละ 80) เป็นตัวชี้วัดหนึ่งของกลยุทธ์ดังกล่าว

การวางแผนการใช้ที่ดินระดับตำบลเป็นการวางกรอบและนโยบายการการพัฒนาพื้นที่ให้เกิดการใช้ที่ดินอย่างสมดุลและยั่งยืน ซึ่งจะมีความละเอียดและเฉพาะเจาะจงมากกว่าแผนการใช้ที่ดินระดับประเทศ ที่ใช้เป็นกรอบนโยบายระดับประเทศ เป็นการกำหนดแนวทางใช้ที่ดินให้ตรงกับศักยภาพ โดยเฉพาะทางด้านเกษตร และนำไปสู่การกำหนดแผนงาน โครงการ กิจกรรม ที่มีความสอดคล้องกับสภาพพื้นที่ ทั้งนี้การใช้ขอบเขตการปกครองในระดับตำบลจะนำไปสู่การพัฒนาเชิงพื้นที่ที่มีเป้าหมายและทิศทางสอดคล้องตามบริบทของแต่ละตำบล และมีผู้รับผิดชอบโดยตรง คือ องค์กรปกครองส่วนท้องถิ่น ซึ่งแผนการใช้ที่ดินในระดับที่ใหญ่กว่านี้อาจไม่สามารถนำมาใช้ปฏิบัติงานในระดับพื้นที่ได้อย่างเป็นรูปธรรมเนื่องจากเป็นแผนงานสำหรับนำไปใช้ปฏิบัติงานเชิงนโยบายและยุทธศาสตร์ในภาพรวม

ทั้งนี้แผนการใช้ที่ดินเป็นผลที่ได้จากการวิเคราะห์ข้อมูลทางด้านกายภาพ เศรษฐกิจ และสังคม โดยได้นำฐานข้อมูลที่ได้จากการรวบรวมข้อมูลทุติยภูมิ และข้อมูลปฐมภูมิจากการสำรวจภาคสนาม การศึกษาด้านกายภาพ ได้จาก การวิเคราะห์สถานภาพของทรัพยากรธรรมชาติ อาทิ ทรัพยากรดิน ทรัพยากรน้ำ และทรัพยากรป่าไม้ร่วมกับการพิจารณาลักษณะการใช้ประโยชน์ที่ดิน ข้อมูลหมายที่เกี่ยวข้องกับพื้นที่ในเขตป่าไม้ตามกฎหมาย เช่น เขตรักษาพันธุ์สัตว์ป่า เขตอุทยานแห่งชาติ เขตป่าสงวนแห่งชาติ และนโยบายของรัฐที่เกี่ยวข้องกับพื้นที่ที่มีมติคณะรัฐมนตรีเกี่ยวกับการใช้ที่ดิน มติคณะรัฐมนตรีเรื่องการจำแนกการใช้ประโยชน์ที่ดินในพื้นที่ป่าไม้ในเขตป่าสงวนแห่งชาติ เป็นต้น ประกอบกับการพิจารณาจากทิศทางตามกรอบนโยบายที่เกี่ยวข้องกับการกำหนดเขตการใช้ที่ดินภายในพื้นที่ตำบล เช่น ยุทธศาสตร์ของจังหวัด ร่วมกับความต้องการของท้องถิ่น สามารถกำหนดแนวทางการใช้ที่ดินตามศักยภาพของทรัพยากร เพื่อการรักษาคุณภาพของลักษณะทางนิเวศวิทยาและการอนุรักษ์



ทรัพยากรธรรมชาติ โดยคำนึงถึงสภาพทางเศรษฐกิจและสังคมของชุมชนในพื้นที่ ซึ่งข้อมูลนี้ส่วนหนึ่งได้มาจากการวิเคราะห์ชุมชนแบบมีส่วนร่วม (PRA) ทำการสังเคราะห์ข้อมูลทุกด้านเพื่อให้ได้เขตการใช้ที่ดินที่เหมาะสมกับศักยภาพของพื้นที่ต่อไป

6.2 แผนการใช้ที่ดิน

จากการวิเคราะห์ข้อมูลกายภาพ เศรษฐกิจ และสังคม พบว่าแผนการใช้ที่ดินตำบลดงครั่งน้อย อำเภอเกษตรวิสัย จังหวัดร้อยเอ็ด สามารถกำหนดออกเป็น 5 เขตหลัก ได้แก่ เขตเกษตรกรรม เขตชุมชนและสิ่งปลูกสร้าง เขตแหล่งน้ำ เขตพื้นที่อื่น ๆ เขตรักษาสมดุลของธรรมชาติและสิ่งแวดล้อม มีรายละเอียดดังนี้ (ตารางที่ 6-1 และรูปที่ 6-1)

ตารางที่ 6-1 เขตการใช้ที่ดิน ตำบลดงครั่งน้อย อำเภอเกษตรวิสัย จังหวัดร้อยเอ็ด

เขตการใช้ที่ดิน	เนื้อที่ (ไร่)	ร้อยละ
1 เขตเกษตรกรรม	61,578	92.53
1) เขตเกษตรกรรมที่มีศักยภาพการผลิตสูง		-
(1) เขตเกษตรกรรมที่มีศักยภาพการผลิตสูง (ประเภทที่ 2)	45,130	67.81
- เขตทำนา	44,879	67.43
- เขตปลูกไม้ยืนต้น	98	0.15
- เขตปลูกพืชไร่	129	0.19
- เขตปลูกพืชทางเลือก	24	0.04
2) เขตเกษตรกรรมที่มีศักยภาพการผลิตต่ำ	16,448	24.71
(1) เขตทำนา	15,854	23.82
(2) เขตปลูกไม้ผล	2	0.00
(3) เขตปลูกไม้ยืนต้น	426	0.64
(4) เขตปลูกพืชไร่	143	0.22
(5) เขตปลูกพืชทางเลือก	23	0.03
3) เขตประมง	145	0.22



ตารางที่ 6-1 (ต่อ)

เขตการใช้ที่ดิน	เนื้อที่ (ไร่)	ร้อยละ
4) เขตปศุสัตว์	33	0.05
(1) เขตทุ่งหญ้าเลี้ยงสัตว์	19	0.03
(2) เขตโรงเรือนเลี้ยงสัตว์	14	0.02
2 เขตชุมชนและสิ่งปลูกสร้าง	1,969	2.96
1) เขตชุมชน/สถานที่ราชการ	1,900	2.85
2) เขตอุตสาหกรรม/แหล่งรับซื้อผลผลิต	60	0.09
3) และเขตการใช้พื้นที่เฉพาะ	9	0.01
3 เขตแหล่งน้ำ	2,122	3.19
1) เขตแหล่งน้ำตามธรรมชาติ	788	1.18
2) เขตแหล่งน้ำที่สร้างขึ้น	1,334	2.00
4 เขตพื้นที่อื่น ๆ	271	0.41
5 เขตรักษาสมดุลของธรรมชาติและสิ่งแวดล้อม	433	0.65
รวม	66,553	100.00

หมายเหตุ: เนื้อที่คำนวณด้วยระบบสารสนเทศภูมิศาสตร์

6.2.1 เขตเกษตรกรรม เป็นพื้นที่เกษตรกรรมซึ่งในที่นี้ คือ พื้นที่ที่อยู่นอกเขตที่มีการประกาศเขตป่าไม้ตามกฎหมาย ซึ่งรัฐได้กำหนดเป็นพื้นที่ทำกิน มีการออกเอกสารสิทธิ์ ซึ่งรวมถึงพื้นที่ในเขตปฏิรูปที่ดินเพื่อเกษตรกรรมด้วยเขตนี้รวมถึงการทำกิจกรรมภาคการเกษตรอื่นที่นอกเหนือจากการปลูกพืชด้วย

ประกอบด้วย 4 เขตรอง ได้แก่ เขตเกษตรกรรมที่มีศักยภาพการผลิตสูง เขตเกษตรกรรมที่มีศักยภาพการผลิตต่ำ เขตประมง และเขตปศุสัตว์ มีเนื้อที่ 61,578 ไร่ หรือคิดเป็นร้อยละ 92.53 ของพื้นที่ตำบล มีรายละเอียดดังนี้



1) เขตเกษตรกรรมที่มีศักยภาพการผลิตสูง พื้นที่เขตนี้มีศักยภาพในการผลิตรองจากเขตเกษตรกรรมชั้นดี ซึ่งแบ่งออกเป็น 1 ประเภท ได้แก่ เขตเกษตรกรรมที่มีศักยภาพการผลิตสูง (ประเภทที่ 2) มีรายละเอียดดังนี้

(1) เขตเกษตรกรรมที่มีศักยภาพการผลิตสูง (ประเภทที่ 2) เป็นเขตที่ทำการเกษตรโดยอาศัยน้ำฝนเป็นหลัก ซึ่งส่งผลให้มีข้อจำกัดต่อการเพาะปลูกพืชด้านความชื้นที่พืชนำไปใช้ประโยชน์ ในส่วนของที่ดินมีศักยภาพในการผลิตอยู่ในระดับสูงถึงปานกลาง และนอกจากนี้พบว่าดินในพื้นที่เขตนี้ มีสมบัติที่เหมาะสมต่อการเพาะปลูกพืชแยกตามชนิดพืช มีรายละเอียดดังนี้

- เขตทำนา (สัญลักษณ์ 2221) มีเนื้อที่ 44,879 ไร่ หรือ คิดเป็นร้อยละ 67.43 ของพื้นที่ตำบล เป็นพื้นที่ที่มีศักยภาพต่อการทำนาในระดับเหมาะสมเล็กน้อยถึงไม่เหมาะสม และปัจจุบันเกษตรกรมีการปลูกข้าวได้ปีละ 1 ครั้ง

- เขตปลูกไม้ยืนต้น (สัญลักษณ์ 2223) มีเนื้อที่ 98 ไร่ หรือ คิดเป็นร้อยละ 0.15 ของพื้นที่ตำบล ปัจจุบันเกษตรกรปลูกไม้ยืนต้น โดยไม้ยืนต้นที่ปลูก ได้แก่ ยางนา ประดู่ พยุง สัก แคป่า ชี่เหล็ก สะเดา เป็นต้น

- เขตปลูกพืชไร่ (สัญลักษณ์ 2224) มีเนื้อที่ 129 ไร่ หรือ คิดเป็นร้อยละ 0.19 ของพื้นที่ตำบล ปัจจุบันเกษตรกรปลูกพืชไร่ โดยพืชไร่ที่ปลูกได้แก่ มันสำปะหลัง

- เขตปลูกพืชทางเลือก (สัญลักษณ์ 2225) มีเนื้อที่ 24 ไร่ หรือ คิดเป็นร้อยละ 0.04 ของพื้นที่ตำบล

2) เขตเกษตรกรรมที่มีศักยภาพการผลิตต่ำ พื้นที่เขตนี้ถูกกำหนดให้เป็นเขตเกษตรกรรม ที่ต้องมีการดำเนินการแก้ไขปัญหาคือเป็นข้อจำกัดของการใช้ที่ดินเพื่อเกษตรกรรมต่างๆ การทำการเกษตรในเขตนี้อาศัยน้ำฝนเป็นหลัก มีศักยภาพในการผลิตอยู่ในระดับเหมาะสมเล็กน้อยถึงไม่เหมาะสม พบปัญหาทางกายภาพของดินที่สำคัญหลาย เช่น เป็นดินตื้นซึ่งเป็นข้อจำกัดของการหยั่งรากพืชในการยึดลำต้นและการดูดซับธาตุอาหารพืชในดิน เนื้อดินเป็นทรายจัด ซึ่งมีผลต่อความสามารถในการอุ้มน้ำ เป็นพื้นที่มีความลาดชัน เป็นต้น จากข้อจำกัดการใช้ที่ดินดังกล่าวข้างต้นจึงจำเป็นต้องพัฒนาปรับปรุงและมีมาตรการเพื่อเพิ่มผลผลิตทางการเกษตรในพื้นที่ให้สูงขึ้น รวมถึงการป้องกันไม่ให้สภาพแวดล้อมเสื่อมโทรมจากการใช้พื้นที่ มีรายละเอียดดังนี้

(1) เขตทำนา (สัญลักษณ์ 2310) มีเนื้อที่ 15,854 ไร่ หรือ คิดเป็นร้อยละ 23.82 ของพื้นที่ตำบล ปัจจุบันเกษตรกรมีการปลูกข้าวได้ปีละ 1 ครั้ง



(2) เขตปลูกไม้ผล (สัญลักษณ์ 2320) มีเนื้อที่ 2 ไร่ หรือ คิดเป็นร้อยละ 0.00 ของพื้นที่ตำบล ปัจจุบันเกษตรกรปลูกไม้ผล โดยไม้ผลที่ปลูกได้แก่ มะม่วง

(3) เขตปลูกไม้ยืนต้น (สัญลักษณ์ 2330) มีเนื้อที่ 426 ไร่ หรือ คิดเป็นร้อยละ 0.64 ของพื้นที่ตำบล ปัจจุบันเกษตรกรปลูกไม้ยืนต้น โดยไม้ยืนต้นที่ปลูกได้แก่ ยางนา ประดู่ พยุง สัก แคป่า ชี่เหล็ก สะเดา เป็นต้น

(4) เขตปลูกพืชไร่ (สัญลักษณ์ 2340) มีเนื้อที่ 143 ไร่ หรือ คิดเป็นร้อยละ 0.22 ของพื้นที่ตำบล

(5) เขตปลูกพืชทางเลือก (สัญลักษณ์ 2350) มีเนื้อที่ 23 ไร่ หรือ คิดเป็นร้อยละ 0.03 ของพื้นที่ตำบล

ข้อเสนอแนะในการใช้พื้นที่

- ปรับปรุงบำรุงดิน โดยการใช้ปุ๋ยอินทรีย์ หรือปุ๋ยชีวภาพ ควบคู่กับการใช้ปุ๋ยเคมีในอัตราส่วนที่เหมาะสม

- ป้องกันการชะล้างพังทลายของหน้าดิน โดยการสร้างระบบอนุรักษ์ดินและน้ำ ทั้งวิธีพืชและวิธีกล

- พัฒนาแหล่งน้ำเพื่อการเกษตร

- ปรับระบบการปลูกพืชที่เหมาะสม จะช่วยรักษาความอุดมสมบูรณ์ของดิน ลดจำนวนโรคและแมลงศัตรูพืชให้น้อยลง และลดการชะล้างพังทลายของดิน

- จัดหาแหล่งน้ำเพื่อให้สัตว์มีน้ำกินและปลูกไม้ยืนต้นไว้เป็นร่มเงา จัดทำโครงการส่งเสริมด้านปศุสัตว์โดยกรมปศุสัตว์ให้ข้อเสนอแนะวิธีการเลี้ยงสัตว์ การปลูกและขยายพันธุ์หญ้าเลี้ยงสัตว์พันธุ์ดี การให้อาหารเสริม การผสมพันธุ์และการควบคุมโรค เป็นต้น

- ควบคุมมลภาวะด้านกลิ่น เสียง และน้ำเสียไม่ให้รบกวนและส่งผลกระทบต่อชุมชนและพื้นที่ใกล้เคียงควบคุมและป้องกันโรคระบาดอย่างใกล้ชิดและเข้มงวด ปฏิบัติตามคำแนะนำของทางราชการอย่างเคร่งครัด

- ควบคุมมลพิษทางน้ำโดยมีนโยบายให้ผู้ก่อมลพิษต้องมีส่วนร่วมรับผิดชอบในการดำเนินการแก้ไขปัญหาและเสียค่าใช้จ่ายในการจัดการอย่างเคร่งครัดเพื่อลดการปนเปื้อนของน้ำเสียลงสู่แหล่งน้ำสาธารณะ

3) เขตประมง (สัญลักษณ์ 2400) มีเนื้อที่ 145 ไร่ หรือคิดเป็นร้อยละ 0.22 ของพื้นที่ตำบล เป็นเขตที่ทำกิจกรรมด้านการประมงได้แก่ การเลี้ยงสัตว์น้ำประเภทต่างๆ

ข้อเสนอแนะในการใช้พื้นที่

- ต้องปฏิบัติตามนโยบายด้านการใช้พื้นที่เพื่อการเพาะเลี้ยงสัตว์น้ำอย่างเข้มงวด เนื่องจากกิจกรรมนี้อาจส่งผลกระทบต่อพื้นที่ข้างเคียง



-ควรรกำหนดเขตการเพาะเลี้ยงสัตว์ น้ำให้ชัดเจนเพื่อควบคุมและป้องกันไม่ให้เกิดผลกระทบต่อระบบนิเวศ

4) เขตปศุสัตว์ มีเนื้อที่ 33 ไร่ หรือคิดเป็นร้อยละ 0.05 ของพื้นที่ตำบล ประกอบด้วย 2 เขต รong ได้แก่ เขตทุ่งหญ้าเลี้ยงสัตว์ และเขตโรงเรือนเลี้ยงสัตว์ มีรายละเอียดดังนี้

(1) เขตทุ่งหญ้าเลี้ยงสัตว์ (สัญลักษณ์ 2510) ปัจจุบันมีการปลูกหญ้าเลี้ยงสัตว์ มีเนื้อที่ 19 ไร่ หรือ คิดเป็นร้อยละ 0.03 ของพื้นที่ตำบล โดยชนิดของหญ้าที่พบ ได้แก่ กินนีสีม่วง หญ้า าวานอิสราเอล

(2) เขตโรงเรือนเลี้ยงสัตว์ (สัญลักษณ์ 2520) ปัจจุบันมีการสร้างโรงเรือนเลี้ยงสัตว์ ประเภทต่าง ๆ มีเนื้อที่ 14 ไร่ หรือ คิดเป็นร้อยละ 0.02 ของพื้นที่ตำบล โดยประเภทของโรงเรือนที่พบได้แก่ โรงเรือนเลี้ยงโคขุน

6.2.2 เขตชุมชนและสิ่งปลูกสร้าง มีเนื้อที่ 1,969 ไร่ หรือคิดเป็นร้อยละ 2.96 ของพื้นที่ตำบล ประกอบด้วย 3 เขต รong ได้แก่ เขตชุมชน/สถานที่ราชการ เขตอุตสาหกรรม/แหล่งรับซื้อผลผลิต และเขตการใช้พื้นที่เฉพาะ มีรายละเอียดดังนี้

(1) เขตชุมชน/สถานที่ราชการ (สัญลักษณ์ 3100) มีเนื้อที่ 1,900 ไร่ หรือ คิดเป็น ร้อยละ 2.85 ของพื้นที่ตำบล ปัจจุบันมีการใช้ที่ดินชุมชนและที่อยู่อาศัย มีทั้งประเภทชุมชนเมือง ชุมชน ชนบท และที่ตั้งของสถาบันและสถานที่ราชการต่าง ๆ

(2) เขตอุตสาหกรรม/แหล่งรับซื้อผลผลิต (สัญลักษณ์ 3200) มีเนื้อที่ 60 ไร่ หรือ คิดเป็นร้อยละ 0.09 ของพื้นที่ตำบล ปัจจุบันมีการใช้ที่ดินประเภทโรงงานอุตสาหกรรม แหล่งรับซื้อ ผลผลิตทางการเกษตรประเภทต่าง ๆ

(3) เขตการใช้พื้นที่เฉพาะ (สัญลักษณ์ 3300) มีเนื้อที่ 9 ไร่ หรือ คิดเป็นร้อยละ 0.01 ของพื้นที่ตำบล ปัจจุบันมีการใช้ที่ดินที่นอกเหนือจาก 2 เขตดังกล่าวข้างต้น เช่น สถานที่พักผ่อน ท่องเที่ยว สวนสาธารณะ รีสอร์ท ทุ ระบบขนส่งมวลชน โบราณสถาน เป็นต้น

6.2.3 เขตแหล่งน้ำ มีเนื้อที่ 2,122 ไร่ หรือคิดเป็นร้อยละ 3.19 ของพื้นที่ตำบล ประกอบด้วย 2 เขต รong ได้แก่ เขตแหล่งน้ำตามธรรมชาติ และเขตแหล่งน้ำที่สร้างขึ้น มีรายละเอียด ดังนี้

(1) เขตแหล่งน้ำตามธรรมชาติ (สัญลักษณ์ 4100) มีเนื้อที่ 788 ไร่ หรือ คิดเป็นร้อยละ 1.18 ของพื้นที่ตำบล

(2) เขตแหล่งน้ำที่สร้างขึ้น (สัญลักษณ์ 4200) มีเนื้อที่ 1,334 ไร่ หรือ คิดเป็นร้อยละ 2.00 ของพื้นที่ตำบล

ข้อเสนอแนะในการใช้พื้นที่

ควรดูแลรักษาแหล่งน้ำธรรมชาติและแหล่งน้ำที่สร้างขึ้นไม่ให้เสื่อมโทรมทั้งด้าน คุณภาพของน้ำและการกักเก็บน้ำ ไม่ปล่อยให้ลำน้ำตื้นเขินและถูกบุกรุก หมั่นขุดลอกคูคลอง ไม่ทิ้งขยะ



หรือปล่อยน้ำเสียลงในแหล่งน้ำ เร่งรัดพัฒนาแหล่งน้ำขนาดเล็กให้กระจายอยู่ทั่วพื้นที่ เพื่อใช้ในการอุปโภคบริโภคและการเพาะปลูกในช่วงขาดน้ำ

6.2.4 เขตพื้นที่อื่นๆ (สัญลักษณ์ 5000) มีเนื้อที่ 271 ไร่ หรือ คิดเป็นร้อยละ 0.41 ของพื้นที่ตำบล

6.2.5 เขตรักษาสมดุลของธรรมชาติและสิ่งแวดล้อม (สัญลักษณ์ 6000) มีเนื้อที่ 433 ไร่ หรือ คิดเป็นร้อยละ 0.65 ของพื้นที่ตำบล



บทที่ 7

การขับเคลื่อนแผนการใช้ที่ดิน

7.1 ขั้นตอนการดำเนินงาน

ภายหลังการจัดทำแผนการใช้ที่ดินตำบลดงครั่งน้อย อำเภอเกษตรวิสัย จังหวัดร้อยเอ็ด แล้ว จะต้องดำเนินการดังต่อไปนี้

7.1.1 จัดทำเป้าหมายการดำเนินงานและงบประมาณและกิจกรรมต่าง ๆ ที่จะดำเนินการใน ปีงบประมาณ 2567 ถึง 2571

7.1.2 นำแผนการใช้ที่ดินตำบลดงครั่งน้อยไปเสนอต่อองค์การบริหารส่วนตำบลดงครั่งน้อยเพื่อ มีมติให้ความร่วมมือในกับกรมพัฒนาที่ดินดำเนินการกิจกรรมต่าง ๆ ที่กำหนดไว้ในแผน และได้รับการ เชื่อมโยงสู่แผนพัฒนาตำบล

7.1.3 สถานีพัฒนาที่ดินร้อยเอ็ด เสนอเป้าหมายและงบประมาณให้รายงานมายังกรมพัฒนาที่ดิน

7.1.4 กรมพัฒนาที่ดินพิจารณาสนับสนุนงบประมาณกิจกรรมและโครงการตามเป้าหมายที่ กำหนดในแผนการใช้ที่ดิน

7.1.5 สถานีพัฒนาที่ดินร้อยเอ็ด นำเสนอต่อที่ประชุมจังหวัด/อำเภอ เพื่อสร้างการรับรู้และ ประชาสัมพันธ์ให้หน่วยงานอื่น นำโครงการภายใต้หน่วยงานมาพัฒนาพื้นที่ตามแผนการใช้ที่ดินกำหนด

7.2 กิจกรรมที่จะดำเนินการของกรมพัฒนาที่ดิน

งบประมาณที่กำหนดไว้เป็นการประมาณเบื้องต้น อาจมีการเปลี่ยนแปลงตามที่ได้รับการจัดสรร ให้ดำเนินการ (ตารางที่ 7-1)

เขตเกษตรกรรม

1) ดินขาดความอุดมสมบูรณ์ มีแผนงาน/โครงการปรับปรุงบำรุงดิน ดังนี้

- (1) การส่งเสริมการผลิตและการใช้สารอินทรีย์
- (2) การผลิต-จัดหาเมล็ดพันธุ์พืชปุ๋ยสด
- (3) การส่งเสริมการปรับปรุงบำรุงดินด้วยพืชปุ๋ยสด
- (4) การพัฒนากลุ่มเกษตรกรใช้สารอินทรีย์ลดการใช้สารเคมีทางการเกษตร
- (5) การไถกลบตอซังพืชเพื่อเพิ่มอินทรีย์วัตถุและแร่ธาตุในดิน
- (6) การรณรงค์ไถกลบตอซัง
- (7) การจัดหาปุ๋ยอินทรีย์
- (8) การปรับปรุงพื้นที่ดินกรด
- (9) การตรวจวิเคราะห์ดิน



(10) การส่งเสริมและเพิ่มผลผลิตข้าวในพื้นที่ดินเค็มน้อย-ปานกลาง

(11) จัดระบบอนุรักษ์ดินและน้ำและปลูกไม้เศรษฐกิจบนคันนา

(12) การควบคุมระดับน้ำใต้ดินเค็มทั้งบนผิวดินและใต้ผิวดิน

2) การขาดแคลนน้ำ มีแผนงาน/โครงการฟื้นฟูและป้องกันการชะล้างพังทลายของดิน ดังนี้

(1) การปลูกหญ้าแฝกเพื่อการอนุรักษ์ดินและน้ำ

(2) การจัดระบบอนุรักษ์ดินและน้ำลุ่ม-ดอน

(3) การขุดลอกคู คลอง หนองน้ำสาธารณะ และลำน้ำ

(4) การจัดระบบอนุรักษ์ดินและน้ำปรับเปลี่ยนกิจกรรมการผลิตในพื้นที่ที่ไม่เหมาะสมตาม

Agri-Map

(5) การก่อสร้างแหล่งน้ำในไร่นานอกเขตชลประทาน

7.3 กิจกรรมที่จะดำเนินการของหน่วยงานอื่น (ตารางที่ 7-2)

7.3.1 เขตเกษตรกรรม

1) เขตปลูกพืชไร่ เขตปลูกไม้ผล และเขตปลูกไม้ยืนต้น

(1) ใช้ตลาดนำการผลิตในการเลือกชนิดพืชและหาตลาดรองรับ ทั้งในเขตที่เหมาะสมและในเขตที่ไม่เหมาะสมและต้องการปรับเปลี่ยนชนิดพืช (สำนักงานพาณิชย์จังหวัด/สำนักงานสหกรณ์จังหวัด)

(2) การอบรมให้ความรู้การเข้าสู่กระบวนการรับรองมาตรฐานการปฏิบัติทางการเกษตรที่ดี (Good Agriculture : GAP) (กรมวิชาการเกษตร)

(3) จัดอบรมถ่ายทอดความรู้การทำเกษตรผสมผสานตามแนวทางเศรษฐกิจพอเพียง (กรมส่งเสริมการเกษตร)

(4) การปลูกพืชหลังนา/พืชใช้น้ำน้อย (กรมส่งเสริมการเกษตร)

(5) สนับสนุนการขุดเจาะน้ำบาดาล (กรมทรัพยากรน้ำบาดาล)

2) เขตปศุสัตว์ และเขตเพาะเลี้ยงสัตว์น้ำ

(1) ส่งเสริม/สนับสนุนการปลูกหญ้าเลี้ยงสัตว์ (ศูนย์วิจัยและพัฒนาอาหารสัตว์)

(2) ส่งเสริมการเลี้ยงโคขุน (กรมปศุสัตว์)

(3) ส่งเสริมการเพาะเลี้ยงสัตว์น้ำ (กรมประมง)

7.3.2 พื้นที่แหล่งน้ำ

(1) สนับสนุนการพัฒนาเพื่อเพิ่มพื้นที่กักเก็บน้ำ (กรมชลประทาน)

(2) จัดหารแหล่งน้ำเพื่อการเกษตร (กรมทรัพยากรน้ำ)



7.4 ความต้องการของชุมชนและองค์กรปกครองส่วนท้องถิ่น

จากการดำเนินการจัดทำกระบวนการมีส่วนร่วมของประชาชนที่องค์การบริหารส่วนตำบลคงครั้งน้อย เมื่อวันที่ 30 สิงหาคม 2566 ได้มีความต้องการของประชาชนที่ต้องการให้ดำเนินการเกี่ยวกับแก้ปัญหาดินเสื่อมโทรมและฟื้นฟูความอุดมสมบูรณ์ของดิน การขาดแคลนน้ำ ปรับรูปที่ดินและเปลี่ยนกิจกรรมการผลิตให้เหมาะสมกับที่ดิน

เพื่อตอบสนองต่อความต้องการของชุมชนและการแก้ไขปัญหาเชิงพื้นที่ของตำบลคงครั้งน้อย กรมพัฒนาที่ดินได้วิเคราะห์เบื้องต้น ดังต่อไปนี้

ปัญหาของตำบลคงครั้งน้อย ในภาพรวมสรุปได้ว่า มีปัญหาสำคัญ 3 ประการ คือ (1) ปัญหาดินเสื่อมโทรม (2) ปัญหาการขาดแคลนน้ำ และมีปัญหารองลงมา คือ การเปลี่ยนแปลงสภาพภูมิอากาศ (ภัยแล้ง) ปัญหาดังกล่าวนี้นำส่งผลกระทบต่อคุณภาพชีวิตของราษฎรในชุมชนโดยรวม

ในกรณีของปัญหาความเสื่อมโทรมของที่ดินนั้นจะรวมถึง (1) ดินเค็ม (2) ดินขาดความอุดมสมบูรณ์ (3) ดินกรด โดยในพื้นที่ตำบลคงครั้งน้อย จากการวิเคราะห์ความลาดชันของตำบลคงครั้งน้อย ซึ่งมีเนื้อที่รวม 66,553 ไร่ นั้น พบว่า มีพื้นที่ระดับความลาดชันน้อย 66,495 ไร่ มีพื้นที่ระดับความลาดชันปานกลาง 57 ไร่ และมีพื้นที่ระดับความลาดชันรุนแรง 1 ไร่ พื้นที่ส่วนใหญ่ของตำบลมีการแพร่กระจายพื้นที่ดินเค็ม ซึ่งมีคราบเกลือบนบริเวณผิวหน้าดินและน้ำใต้ดินเค็ม ทำให้พืชเศรษฐกิจได้รับความเสียหายจากพื้นที่ดินเค็ม ผลผลิตต่ำ ต้นพืชแคระแกร็น เจริญเติบโตช้า เกษตรกรขาดความรู้ความเข้าใจวิธีการป้องกันการแพร่กระจายพื้นที่ดินเค็ม จึงต้องมีการแก้ไขปัญหาดินเค็มด้วยการส่งเสริมการพัฒนาพื้นที่ดินเค็ม การแก้ไขปัญหาดินเค็มนั้นต้องมีการจัดการทรัพยากรดินอย่างเป็นระบบด้วยการจัดระบบอนุรักษ์ดินและน้ำทั้งวิธีกลและวิธีพืช การควบคุมระดับน้ำใต้ดินเค็มทั้งบนผิวดินและใต้ผิวดิน การจัดระบบอนุรักษ์ดินและน้ำและปลูกไม้เศรษฐกิจบนคันนา การปลูกพืชทนเค็ม การปลูกไม้ผลทนเค็ม และการถ่ายทอดองค์ความรู้ด้านการพัฒนาที่ดิน ซึ่งเป็นแนวทางในการแก้ไขปัญหาพื้นที่ดินเค็มและป้องกันการแพร่กระจายพื้นที่ดินเค็มได้ ให้สามารถทำการเกษตรได้อย่างมีประสิทธิภาพและใช้ประโยชน์ที่ดินได้อย่างมีประสิทธิภาพ การนำมาตรการอนุรักษ์ดินและน้ำมาช่วยฟื้นฟูสภาพดิน การปลูกไม้ทนเค็มเพิ่มสิ่งปกคลุมผิวดินและใช้เทคโนโลยีการพัฒนาที่ดินของกรมพัฒนาที่ดินเพื่อแนะนำให้เกษตรกรได้นำความรู้ไปแก้ไขปัญหาดินเค็มในพื้นที่ของตนเองและถ่ายทอดความรู้ให้พื้นที่ใกล้เคียงที่ประสบปัญหาเดียวกันในส่วนดินขาดความอุดมสมบูรณ์ และดินทราย ต้องมีการปรับปรุงบำรุงดินด้วยการปลูกพืชปุ๋ยสดปรับปรุงบำรุงดิน เพิ่มความอุดมสมบูรณ์และอินทรีย์วัตถุในดิน ทำให้สามารถใช้ประโยชน์ที่ดินได้อย่างมีประสิทธิภาพและยั่งยืนต่อไป

ในการแก้ไขปัญหาดินขาดความอุดมสมบูรณ์และดินกรด เกิดจากการทำการเกษตรแบบพืชเชิงเดี่ยว มีการใช้ที่ดินติดต่อกันเป็นเวลานานโครงสร้างของดินได้มีการเปลี่ยนแปลง ในพื้นที่ที่มีการไถพรวนด้วยเครื่องจักรกลติดต่อกันเป็นระยะเวลาอันยาวนานทำให้ดินแน่นตัว น้ำในดินและอากาศในดินที่



เคยมีอยู่สูญหายไป ส่วนธาตุอาหารและอินทรีย์วัตถุ ก็มีปริมาณลดลงเช่นเดียวกัน เนื่องจากพืชนำไปใช้ และอินทรีย์วัตถุได้สลายตัวไป ขาดการปรับปรุงบำรุงดิน จึงต้องมีการถ่ายทอดองค์ความรู้ด้านการจัดการดินปัญหา ต้องตรวจวิเคราะห์ดินเพื่อดูปริมาณธาตุอาหารและค่าความเป็นกรดเป็นด่างของดิน แล้วปรับปรุงบำรุงดินด้วยโดโลไมท์ และบริหารจัดการทรัพยากรดินด้วยการจัดระบบอนุรักษ์ดินและน้ำ ในพื้นที่ลุ่มอย่างเป็นระบบ ใช้การปลูกหมุนเวียนหรือการปลูกพืชหลังนา รวมทั้งการไถกลบตอซังการเผาวัสดุเหลือใช้ทางการเกษตร ปลูกพืชปุ๋ยสดเพื่อปรับปรุงบำรุงดินอย่างต่อเนื่อง จึงจะสามารถฟื้นฟู และใช้ประโยชน์ทรัพยากรดินได้อย่างยั่งยืน

ส่วนปัญหาการขาดแคลนน้ำ พื้นที่ตำบลดงครั่งน้อย ส่วนใหญ่เป็นพื้นที่ราบ มีพื้นที่ระดับความลาดชันน้อย 45,495 ไร่ และมีพื้นที่ระดับความลาดชันปานกลาง 215 ไร่ และมีพื้นที่ระดับความลาดชันรุนแรง 1 ไร่ มีลำพลาไหลผ่านทางตอนใต้ของตำบล ซึ่งทำให้เกิดการกักเซาะริมตลิ่งทำให้น้ำเกิดการตื้นเขิน ใน เกิดจากแหล่งน้ำตื้นเขินไม่มีการขุดลอกเป็นเวลานาน การที่ประชากรเพิ่มขึ้น กิจกรรมที่ต้องใช้น้ำเพิ่มขึ้น ทำการเกษตรเพิ่มขึ้น รวมทั้งเหตุการณ์ที่เกิดจากการเปลี่ยนแปลงภูมิอากาศ เช่น ภัยแล้ง น้ำท่วม ปริมาณฝนน้อยกว่าปกติ ฝนทิ้งช่วง จนเกิดความแห้งแล้ง การขาดแคลนน้ำจึงเกิดขึ้นอย่างต่อเนื่อง และมีปัญหาน้ำใต้ดินเค็มในบางหมู่บ้านทำให้ไม่สามารถขุดเจาะบ่อบาดาลได้ จึงต้องมีการแก้ไขปัญหาด้วยการขุดลอก การจัดการพื้นที่ควรมีการพัฒนาที่ดินและระบบน้ำ ได้แก่ การขุดลอกลำน้ำ/คลอง/ห้วย ก่อสร้างสระน้ำในไร่นานอกเขตชลประทาน ฝายกักเก็บน้ำ คลองส่งน้ำ คลองระบายน้ำ แก้มลิงเพื่อกักเก็บน้ำ การขุดบ่อบาดาล ปรับระดับพื้นที่นาปรับเปลี่ยนกิจกรรมการผลิตพืช ไม่ปลูกพืชเชิงเดี่ยว ควรมีการปลูกพืชหลังนา ปลูกพืชหมุนเวียน การบริหารจัดการน้ำที่ดี การจัดทำธนาคารน้ำใต้ดิน การถ่ายทอดองค์ความรู้ด้านการแพร่กระจายของน้ำใต้ดินเค็ม ให้เกษตรกรมีความรู้ความเข้าใจในการฟื้นฟูและพัฒนาการแก้ไขปัญหาน้ำใต้ดินเค็มอย่างเป็นระบบ เพื่อช่วยลดการแพร่กระจายพื้นที่ดินเค็ม เก็บกักน้ำผิวดิน เพิ่มปริมาณน้ำใต้ดิน เพื่อจัดหาน้ำให้แหล่งน้ำต้นทุน โดยวิธีการต่างๆ ให้เพียงพอแก่ความต้องการ (รูปที่ 7-1)



ตารางที่ 7-1 กิจกรรมของกรมพัฒนาที่ดินในเขตการใช้ที่ดินที่จะดำเนินการในปีงบประมาณ 2567-2571

เขตการใช้ที่ดิน (เขตเกษตรกรรม)	แผนงาน/โครงการ	งบประมาณ (บาท)
เขตเกษตรกรรม เนื้อที่ 61,578 ไร่ 1. เขตพื้นที่ทำนา เนื้อที่ 60,733 ไร่	1. การปรับปรุงบำรุงดิน	17,912,500
	1.1 การส่งเสริมการผลิตและการใช้สารอินทรีย์	429,000
	1.2 การผลิต-จัดหาเมล็ดพันธุ์พืชปุ๋ยสด	2,796,500
	1.3 การส่งเสริมการปรับปรุงบำรุงดินด้วยพืชปุ๋ยสด	282,000
	1.4 การพัฒนากลุ่มเกษตรกรใช้สารอินทรีย์ลดการใช้สารเคมีทางการเกษตร	100,000
	1.5 การไถกลบตอซังพืช	2,000,000
	1.6 การจัดหาปุ๋ยโดโลไมท์	850,000
	1.7 การส่งเสริมการปรับปรุงบำรุงพื้นที่ดินกรด	15,000
	1.8 การจัดทำระบบอนุรักษ์ดินและน้ำและปลูกไม้เศรษฐกิจบนคันนา	2,500,000
	1.9 การจัดระบบอนุรักษ์ดินและน้ำปรับเปลี่ยนกิจกรรมการผลิตในพื้นที่ไม่เหมาะสมตาม Agri-Map	2,500,000
	1.10 การควบคุมระดับน้ำใต้ดินเค็มทั้งบนผิวดินและใต้ผิวดิน	3,125,000
	1.11 การทำปุ๋ยหมัก	3,315,000
	2. การบริหารจัดการน้ำ	2,310,000
	2.1 การก่อสร้างแหล่งน้ำในไร่นานอกเขตชลประทาน	2,310,000
3.การฟื้นฟูและป้องกันการชะล้างพังทลายของดิน	2,400,000	
3.1 การปลูกหญ้าแฝกเพื่อการอนุรักษ์ดินและน้ำ	2,400,000	



ตารางที่ 7-1 (ต่อ)

เขตการใช้ที่ดิน (เขตเกษตรกรรม)	แผนงาน/โครงการ	งบประมาณ (บาท)
2. เขตปลูกไม้ผล เนื้อที่ 2 ไร่	1. การปรับปรุงบำรุงดิน	82,000
	1.1 การส่งเสริมการผลิตและการใช้สารอินทรีย์	65,000
	1.2 การทำปุ๋ยหมัก	17,000
3. เขตปลูกไม้ยืนต้น เนื้อที่ 524 ไร่	1. การปรับปรุงบำรุงดิน	189,500
	1.1 การส่งเสริมการผลิตและการใช้สารอินทรีย์	65,000
	1.2 การผลิต-จัดหาเมล็ดพันธุ์พืชปุ๋ยสด	59,500
	1.3 การส่งเสริมการปรับปรุงบำรุงดินด้วยพืชปุ๋ยสด	6,000
	1.4 การทำปุ๋ยหมัก	34,000
	1.5 การพัฒนากลุ่มเกษตรกรใช้สารอินทรีย์ลดการใช้สารเคมีทางการเกษตร	25,000
	2. การบริหารจัดการน้ำ	115,500
	2.1 การก่อสร้างแหล่งน้ำในไร่นานอกเขตชลประทาน	115,500
4. เขตปลูกพืชไร่ เนื้อที่ 272 ไร่	1. การปรับปรุงบำรุงดิน	108,500
	1.1 การส่งเสริมการผลิตและการใช้สารอินทรีย์	26,000
	1.2 การทำปุ๋ยหมัก	17,000



ตารางที่ 7-1 (ต่อ)

เขตการใช้ที่ดิน (เขตเกษตรกรรม)	แผนงาน/โครงการ	งบประมาณ (บาท)
5. เขตปลูกพืชทางเลือก เนื้อที่ 47 ไร่	1.3 การผลิต-จัดหาเมล็ดพันธุ์พืชปุ๋ยสด	59,500
	1.4 การส่งเสริมการปรับปรุงบำรุงดินด้วยพืชปุ๋ยสด	6,000
	1. การปรับปรุงบำรุงดิน	147,500
	1.1 การส่งเสริมการผลิตและการใช้สารอินทรีย์	65,000
	1.2 การผลิต-จัดหาเมล็ดพันธุ์พืชปุ๋ยสด	59,500
	1.3 การส่งเสริมการปรับปรุงบำรุงดินด้วยพืชปุ๋ยสด	6,000
	1.4 การทำปุ๋ยหมัก	17,000
	2. การบริหารจัดการน้ำ	115,500
	2.1 การก่อสร้างแหล่งน้ำในไร่นานอกเขตชลประทาน	115,500
	6. เขตประมง 145 ไร่	1. การปรับปรุงบำรุงดิน
1.1 การส่งเสริมการผลิตและการใช้สารเร่งพด.6 จุลินทรีย์ผลิตสารบำบัดน้ำเสีย		26,000
2.การฟื้นฟูและป้องกันการชะล้างพังทลายของดิน		360,000
2.1 การปลูกหญ้าแฝกเพื่อการอนุรักษ์ดินและน้ำ		360,000
7. เขตปศุสัตว์ 33 ไร่	1. การปรับปรุงบำรุงดิน	65,000
	1.1 การส่งเสริมการผลิตและการใช้สารเร่งพด.6 จุลินทรีย์ผลิตสารบำบัดน้ำเสีย	65,000



แผนการใช้ที่ดินตำบลดงครั่งน้อย อำเภอเกษตรวิสัย จังหวัดร้อยเอ็ด

ตารางที่ 7-1 (ต่อ)

เขตการใช้ที่ดิน (เขตเกษตรกรรม)	แผนงาน/โครงการ	งบประมาณ (บาท)
รวมเขตเกษตรกรรม	1. การปรับปรุงบำรุงดิน	18,531,000
	2. การบริหารจัดการน้ำ	2,656,500
	3. การฟื้นฟูและป้องกันการชะล้างพังทลายของดิน	3,000,000
รวมแผนงาน/โครงการ		24,187,500



ตารางที่ 7-2 สรุปกิจกรรมที่ขอรับการสนับสนุนจากส่วนราชการอื่นในเขตการใช้ที่ดิน

เขตการใช้ที่ดิน (เขตเกษตรกรรม)	กิจกรรมที่ขอการสนับสนุนจากส่วนราชการอื่น
<p>เขตเกษตรกรรม เนื้อที่ 61,447 ไร่</p> <ol style="list-style-type: none">1. เขตพื้นที่ทำนา เนื้อที่ 60,603 ไร่2. เขตปลูกไม้ผล เนื้อที่ 2 ไร่3. เขตปลูกไม้ยืนต้น เนื้อที่ 523 ไร่4. เขตปลูกพืชไร่ เนื้อที่ 272 ไร่5. เขตปลูกพืชทางเลือก เนื้อที่ 47 ไร่	<p>การแก้ปัญหาดินเสื่อมโทรม พื้นฟูความอุดมสมบูรณ์ของดิน และเพิ่มศักยภาพการผลิต</p> <ol style="list-style-type: none">1) โครงการส่งเสริมและพัฒนาสหกรณ์/กลุ่มเกษตรกรให้มีความเข้มแข็งตามศักยภาพ (สนง.สหกรณ์จังหวัด)2) โครงการเกษตรอินทรีย์ (ศูนย์วิจัยพืชไร่จังหวัด)3) โครงการศูนย์เรียนรู้การเพิ่มประสิทธิภาพการผลิตภาคเกษตร (ศูนย์วิจัยพืชไร่จังหวัด)4) โครงการวิจัยและพัฒนาเทคโนโลยีและนวัตกรรม (ศูนย์วิจัยพืชไร่จังหวัด)5) โครงการการบริหารความหลากหลายชีวภาพ (ศูนย์วิจัยพืชไร่จังหวัด)6) โครงการพัฒนาเกษตรกรปราดเปรื่อง (Smart Farmer)7) โครงการส่งเสริมเกษตรทฤษฎีใหม่ในเขตปฏิรูปที่ดิน (สนง.การปฏิรูปที่ดินจังหวัด)8) โครงการสร้างและพัฒนาเกษตรกรรุ่นใหม่ (สนง.การปฏิรูปที่ดินจังหวัด)9) โครงการพัฒนาเกษตรกรรมยั่งยืน (สนง.การปฏิรูปที่ดินจังหวัด)10) โครงการพัฒนารูจกชุมชนในเขตปฏิรูปที่ดิน (สนง.การปฏิรูปที่ดินจังหวัด)11) โครงการส่งเสริมเกษตรทฤษฎีใหม่ (สนง.การปฏิรูปที่ดินจังหวัด)12) โครงการส่งเสริมอาชีพหลังฤดูเก็บเกี่ยว (องค์การบริหารส่วนตำบลดงครั่งน้อย)13) โครงการฝึกอบรมให้ความรู้เกษตรกรด้านปศุสัตว์ และการเกษตร (องค์การบริหารส่วนตำบลดงครั่งน้อย)14) โครงการส่งเสริมอาชีพหลักปรัชญาเศรษฐกิจพอเพียง (องค์การบริหารส่วนตำบลดงครั่งน้อย)



ตารางที่ 7-2 (ต่อ)

เขตการใช้ที่ดิน (เขตเกษตรกรรม)	กิจกรรมที่ขอการสนับสนุนจากส่วนราชการอื่น
6. เขตประมง 145 ไร่ 7. เขตปศุสัตว์ 33 ไร่	<ol style="list-style-type: none">1) โครงการสร้างความเข้มแข็งกลุ่มการผลิตด้านการเกษตร (กรมประมง)2) โครงการส่งเสริมและพัฒนาอาชีพเพื่อแก้ไขปัญหาที่ดินทำกินของเกษตรกร (กรมประมง)3) โครงการพัฒนาและส่งเสริมอุตสาหกรรมฮาลาลด้านปศุสัตว์ (สนง.ปศุสัตว์จังหวัด)4) โครงการส่งเสริมการเลี้ยงสัตว์แบบแปลงใหญ่ (สนง.ปศุสัตว์จังหวัด)5) โครงการส่งเสริมการใช้เครื่องจักรกลการเกษตรทดแทนแรงงานเกษตรกร (สนง.ปศุสัตว์จังหวัด)6) โครงการอบรมการเพาะพันธุ์สัตว์น้ำ (องค์การบริหารส่วนตำบลดงครั่งน้อย)7) โครงการส่งเสริมการเลี้ยงโคเนื้อสร้างอาชีพ สร้างรายได้ สร้างชุมชน (องค์การบริหารส่วนตำบลดงครั่งน้อย)8) โครงการส่งเสริมการเลี้ยงสุกร (องค์การบริหารส่วนตำบลดงครั่งน้อย)9) โครงการส่งเสริมการผลิตอาหารสัตว์ (องค์การบริหารส่วนตำบลดงครั่งน้อย)10) โครงการอบรมการทำฟาร์มด้านการประมง เลี้ยงปลา กุ้งก้ามกราม (องค์การบริหารส่วนตำบลดงครั่งน้อย)11) โครงการอบรมอาชีพปศุสัตว์ตามแนวพระราชดำริเศรษฐกิจพอเพียง (องค์การบริหารส่วนตำบลดงครั่งน้อย)12) โครงการจัดทำแปลงสาธิตพันธุ์หญ้า (องค์การบริหารส่วนตำบลดงครั่งน้อย)13) โครงการทำฟาร์มด้านการเลี้ยงไก่พื้นเมือง ไก่ชน ไก่เนื้อ ไก่ไข่ (องค์การบริหารส่วนตำบลดงครั่งน้อย)



ตารางที่ 7-2 (ต่อ)

เขตการใช้ที่ดิน (เขตเกษตรกรรม)	กิจกรรมที่ขอการสนับสนุนจากส่วนราชการอื่น
2. พื้นที่แหล่งน้ำ เนื้อที่ 2,117 ไร่	<ol style="list-style-type: none">1) โครงการศึกษาความเป็นไปได้ในการพัฒนาแหล่งน้ำชลประทาน (กรมชลประทาน)2) โครงการพัฒนาระบบชลประทานด้วยนวัตกรรม (กรมชลประทาน)3) โครงการเพิ่มประสิทธิภาพการกักเก็บน้ำ (กรมชลประทาน)4) โครงการพัฒนาโครงการชลประทานเดิม (กรมชลประทาน)5) โครงการเพิ่มประสิทธิภาพการส่งและระบายน้ำ (กรมชลประทาน)6) โครงการจัดรูปที่ดินและจัดระบบน้ำในพื้นที่ชลประทานเดิม (กรมชลประทาน)7) โครงการพัฒนาแหล่งน้ำ (กรมทรัพยากรน้ำ)8) โครงการขุดสระกักเก็บน้ำ (องค์การบริหารส่วนตำบลดงครั่งน้อย)9) โครงการปลูกพืชอาหารสัตว์ (องค์การบริหารส่วนตำบลดงครั่งน้อย)10) โครงการขยายเขตประปา (องค์การบริหารส่วนตำบลดงครั่งน้อย)11) โครงการก่อสร้างร่องระบายน้ำ (องค์การบริหารส่วนตำบลดงครั่งน้อย)12) โครงการขุดลอกคลอง (องค์การบริหารส่วนตำบลดงครั่งน้อย)13) โครงการฝายเก็บกักน้ำเพื่อการเกษตร (องค์การบริหารส่วนตำบลดงครั่งน้อย)14) โครงการพัฒนาแหล่งน้ำปรับปรุงสระเก่า (องค์การบริหารส่วนตำบลดงครั่งน้อย)



แผนการใช้ที่ดินตำบลครั้งน้อย อำเภอกะทู้ จังหวัดภูเก็ต

ตารางที่ 7-3 เป้าหมายการดำเนินงานและงบประมาณ ตำบลครั้งน้อย อำเภอกะทู้ จังหวัดภูเก็ต แผน 5 ปี (พ.ศ. 2567-2571)

เขตการใช้ที่ดิน	งาน/โครงการ/กิจกรรม	หน่วยนับ	เป้าหมาย					รวม	งบประมาณ (บาท)					รวม	หน่วยงานรับผิดชอบ
			2567	2568	2569	2570	2571		2567	2568	2569	2570	2571		
	1.การปรับปรุงบำรุงดิน													17,912,500	
เขตทำนา/ไม้ผล/ไม้ยืนต้น พืชไร่/พืช ทางเลือก	การส่งเสริมการผลิตและการใช้สารอินทรีย์	ลิตร	10,000	10,000	10,000	10,000	10,000	50,000	130,000	130,000	130,000	130,000	130,000	650,000	พด.
เขตทำนา/ ไม้ยืนต้น/พืชไร่/ พืชทางเลือก	การผลิต-จัดหาเมล็ดพันธุ์พืชปุ๋ยสด	ตัน	20	20	20	20	20	100	595,000	595,000	595,000	595,000	595,000	2,975,000	พด.
เขตทำนา/ ไม้ยืนต้น/พืชไร่/ พืชทางเลือก	การส่งเสริมการปรับปรุงบำรุงดินด้วยพืชปุ๋ยสด	ไร่	4,000	4,000	4,000	4,000	4,000	20,000	21,000	60,000	60,000	60,000	60,000	300,000	พด.
เขตทำนา/ ไม้ผล/ไม้ยืนต้น พืชไร่/พืช ทางเลือก	พัฒนากลุ่มเกษตรกรใช้สารอินทรีย์ลดการใช้สารเคมีทางการเกษตร	กลุ่ม	5	5	5	5	5	25	25,000	25,000	25,000	25,000	25,000	125,000	พด.
เขตทำนา/ไม้ ผล/ไม้ยืนต้น พืชไร่/พืช ทางเลือก	การผลิตปุ๋ยหมัก พด.	ตัน	200	200	200	200	200	1,000	680,000	680,000	680,000	680,000	680,000	3,400,000	พด.
เขตทำนา	การจัดหาปูนโดโลไมท์	ตัน	100	100	100	100	100	500	170,000	170,000	170,000	170,000	170,000	850,000	พด.
เขตทำนา	การส่งเสริมการปรับปรุงพื้นที่ดินกรด	ไร่	200	200	200	200	200	1,000	3,000	3,000	3,000	3,000	3,000	15,000	พด.
เขตทำนา	โครงการส่งเสริมการไกลบต่อซังพืช	ไร่	1,000	1,000	1,000	1,000	1,000	5,000	400,000	400,000	400,000	400,000	400,000	2,000,000	พด.



แผนการใช้ที่ดินตำบลครั้งน้อย อำเภอกษัตริย์ จังหวัดร้อยเอ็ด

ตาราง 7-3 (ต่อ) เป้าหมายการดำเนินงานและงบประมาณ ตำบลครั้งน้อย อำเภอกษัตริย์ จังหวัดร้อยเอ็ด แผน 5 ปี (พ.ศ. 2567-2571)

เขตการใช้ที่ดิน	งาน/โครงการ/กิจกรรม	หน่วยนับ	เป้าหมาย					รวม	งบประมาณ (บาท)					รวม	หน่วยงานรับผิดชอบ
			2567	2568	2569	2570	2571		2567	2568	2569	2570	2571		
เขตทำนา	การจัดทำระบบอนุรักษ์ดินและน้ำและปลูกไม้เศรษฐกิจบนคันนา	ไร่	500	500	500	500	500	2,500	500,000	500,000	500,000	500,000	500,000	2,500,000	พต.
เขตทำนา	การจัดระบบอนุรักษ์ดินและน้ำปรับเปลี่ยนกิจกรรมการผลิตในพื้นที่เหมาะสมตาม Agri-Map	ไร่	250	250	250	250	250	1,250	500,000	500,000	500,000	500,000	500,000	2,500,000	พต.
เขตทำนา	การควบคุมระดับน้ำใต้ดินเต็มทั้งบนผิวดินและใต้ผิวดิน	ไร่	250	250	250	250	250	1,250	625,000	625,000	625,000	625,000	625,000	3,125,000	พต.
เขตประมง/เขตปศุสัตว์	การส่งเสริมการผลิตและการใช้สารเร่ง พด.6 จุลินทรีย์ผลิตสารบำบัดน้ำเสีย	ลิตร	1,400	1,400	1,400	1,400	1,400	7,000	3,250	18,200	18,200	18,200	18,200	91,000	พต.
2. การบริหารจัดการน้ำ														2,656,500	
เขตทำนา/ไม้ผล/ไม้ยืนต้น / พืชทางเลือก	แหล่งน้ำในไร่นานอกเขตชลประทาน	บ่อ	23	23	23	23	23	115	531,300	531,300	531,300	531,300	531,300	2,656,500	พต.
3. การฟื้นฟูและป้องกัน การชะล้างพังทลายของดิน														2,400,000	
เขตทำนา/เขตประมง	การปลูกแฝกเพื่อการอนุรักษ์ดินและน้ำ	กล้า	400,000	400,000	400,000	400,000	400,000	2,000,000	480,000	480,000	480,000	480,000	480,000	2,400,000	พต.
รวมเป้าหมายดำเนินงานและงบประมาณ														24,187,500	

หมายเหตุ: งบประมาณที่กำหนดไว้ในปีเป็นการประมาณเบื้องต้น อาจมีการเปลี่ยนแปลงตามที่ได้รับการจัดสรรให้ดำเนินการ



เอกสารอ้างอิง

- กรมการพัฒนาชุมชน. 2566. **ข้อมูลความจำเป็นพื้นฐาน (จปฐ.)**รายจังหวัด รายอำเภอ และรายตำบลปี 2565. แหล่งที่มา :<https://ebmn.cdd.go.th/>. 1 มิถุนายน 2566.
- กรมทรัพยากรน้ำบาดาล. 2565. **ข้อมูลบ่อน้ำบาดาลตำบลคงครั้งน้อย**. สืบค้นจาก <http://app.dgr.go.th/newpasutara/xml/>, 11 สิงหาคม 2565.
- กรมทรัพยากรน้ำบาดาล. 2566. **ปริมาณน้ำและจำนวนบ่อน้ำบาดาล ปี 2565**. แหล่งที่มา: <http://app.dgr.go.th/newpasutara/xml/search.php>, 26 พฤษภาคม 2566.
- กรมพัฒนาที่ดิน. 2561. **แผนบริหารจัดการทรัพยากรดินปัญหาของประเทศไทย ระยะ 20 ปี (พ.ศ. 2561-2580)**. ไฟล์ข้อมูล.
- กรมส่งเสริมการเกษตร. 2566. **จำนวนครุเรือนเกษตรกรที่ขึ้นทะเบียนเกษตรกร จำแนกรายจังหวัด รายอำเภอและรายตำบล (ณ เดือนมกราคม พ.ศ. 2566)**. แหล่งที่มา : <http://mvos2.gistda.or.th/>. 15 พฤษภาคม 2566
- กรมอุตุวิทยวิทยา. 2566. **ปริมาณน้ำฝนเฉลี่ยคาบ 30 ปี (พ.ศ. 2536-2565)**. กรมอุตุวิทยวิทยา กระทรวงดิจิทัลเพื่อเศรษฐกิจและสังคม, กรุงเทพฯ.
- กองนโยบายและแผนการใช้ที่ดิน. 2566. **แผนที่สภาพการใช้ที่ดิน ปี 2566 (ไฟล์ข้อมูล)**. กรมพัฒนาที่ดิน กระทรวงเกษตรและสหกรณ์, กรุงเทพฯ.
- กองสำรวจดินและวิจัยทรัพยากรดิน. 2566. **แผนที่ทรัพยากรดิน (ไฟล์ข้อมูล)**. กรมพัฒนาที่ดิน กระทรวงเกษตรและสหกรณ์, กรุงเทพฯ.
- กองสำรวจดินและวิจัยทรัพยากรดิน กรมพัฒนาที่ดิน. 2562. **ข้อมูลทรัพยากรดิน. (ไฟล์ข้อมูล)**. กรมพัฒนาที่ดิน กระทรวงเกษตรและสหกรณ์, กรุงเทพฯ.
- กระทรวงทรัพยากรธรรมชาติและสิ่งแวดล้อม. 2541. **ราชกิจจานุเบกษา**. เล่มที่ 115. ตอนที่ 67 ก, กรุงเทพฯ. สืบค้นจาก <http://www.ratchakittha.soc.go.th/RKJ/announce/search.jsp>, 11 สิงหาคม 2565.
- กลุ่มงานบริหารยุทธศาสตร์กลุ่มจังหวัดภาคตะวันออกเฉียงเหนือตอนกลาง . 2566. **แผนพัฒนากลุ่มจังหวัดภาคตะวันออกเฉียงเหนือตอนกลาง (กาฬสินธุ์ ขอนแก่น มหาสารคาม และร้อยเอ็ด) พ.ศ. 2566-2570**. ไฟล์ข้อมูล.
- คณะกรรมการจัดทำปทานุกรมปฐพีวิทยา. 2551. **ปทานุกรมปฐพีวิทยา**. สำนักพิมพ์มหาวิทยาลัยเกษตรศาสตร์, กรุงเทพฯ.



คณะอนุกรรมการขับเคลื่อนเศรษฐกิจพอเพียง สำนักงานคณะกรรมการพัฒนาการเศรษฐกิจและสังคมแห่งชาติ. 2550. การประยุกต์ใช้หลักเศรษฐกิจพอเพียง. ไฟล์ข้อมูล.

บัณฑิต ต้นศิริ และ คำรณ ไทรพิภ. 2542. คู่มือการประเมินคุณภาพที่ดิน. กองวางแผนการใช้ที่ดิน กรมพัฒนาที่ดิน.

บัณฑิต ต้นศิริ และ คำรณ ไทรพิภ. 2542. คู่มือการประเมินคุณภาพที่ดินสำหรับพืชเศรษฐกิจ. กองวางแผนการใช้ที่ดิน กรมพัฒนาที่ดิน กระทรวงเกษตรและสหกรณ์.

สำนักงานจังหวัดร้อยเอ็ด. 2565. ยุทธศาสตร์จังหวัดร้อยเอ็ด พ.ศ. 2565. ไฟล์ข้อมูล.

สำนักงานนโยบายและแผนทรัพยากรธรรมชาติและสิ่งแวดล้อม. 2565. นโยบายและแผนการบริหารทรัพยากรที่ดินและทรัพยากรดินของประเทศ พ.ศ. 2566-2570. ไฟล์ข้อมูล.

สำนักงานสภาพัฒนาการเศรษฐกิจและสังคมแห่งชาติ. 2565. (ร่าง) กรอบแผนพัฒนาภาค พ.ศ. 2566-2570. ไฟล์ข้อมูล.

สำนักงานสภาพัฒนาการเศรษฐกิจและสังคมแห่งชาติ. 2565. แผนพัฒนาเศรษฐกิจและสังคมแห่งชาติ ฉบับที่ 12 พ.ศ. 2560-2564. ไฟล์ข้อมูล.

สำนักเทคโนโลยีการสำรวจและทำแผนที่. 2566. แผนที่ขอบเขตตำบล ปี 2564 (ไฟล์ข้อมูล). กรมพัฒนาที่ดิน กระทรวงเกษตรและสหกรณ์, กรุงเทพฯ.

สำนักบริหารการทะเบียน กรมการปกครอง. 2566. รายงานสถิติจำนวนประชากรและบ้าน รายจังหวัดรายอำเภอ และรายตำบล (ณ เดือนธันวาคม พ.ศ. 2565). แหล่งที่มา : <https://stat.bora.dopa.go.th/stat/statnew/statyear/#/TableTemplate/Area/statpop>. 1 พฤษภาคม 2566.

สำนักเลขาธิการคณะรัฐมนตรี. 2562. คำแถลงนโยบายของคณะรัฐมนตรี แถลงต่อรัฐสภา วันที่ 25 กรกฎาคม 2562. ไฟล์ข้อมูล.

องค์การบริหารส่วนจังหวัดดงครั้งน้อย. 2566. ยุทธศาสตร์องค์การบริหารส่วนจังหวัดร้อยเอ็ด (พ.ศ. 2566-2570). ไฟล์ข้อมูล.

องค์การบริหารส่วนจังหวัดดงครั้งน้อย. 2566. วิสัยทัศน์ในการพัฒนาท้องถิ่น. แหล่งที่มา : <https://www.dongkhrangnoi.go.th/vision.php>, 12 กรกฎาคม 2566.

ADB. 2012. The State of Pacific Towns and Cities: Urbanization in ADB's Pacific Developing Member Countries. Mandaluyong City, Philippines.

FAO. 1974. Land Capability Appraisal Indonesia: Interim Report. (AGL/INS), Rome.



FAO. 1993. **Guidelines for Land Use Planning**. Rome.

Kristensen P. 2004. **The DPSIR Framework**. National Environmental Research Institute, Denmark, Department of Policy Analysis, European Topic Centre on Water, European Environment Agency.

NRC. 1975. **Land Use Planning**. The National Academics of Sciences, Engineering, and Medicine, Washington. D.C.

Vink, A.P.A. 1975. **Land Use in Advancing Agriculture**. Springer-Verlag Berlin Heidelberg.



ผู้จัดทำ

นายบุญถม กุมพล	ผู้อำนวยการสถานีพัฒนาที่ดินร้อยเอ็ด
นายปิยมิตร ภูคงน้ำ	เจ้าพนักงานการเกษตรอาวุโส
นางสาวนวลรัตน์ ยิ่งเจริญ	นักวิชาการเกษตรชำนาญการ
นายไวภูณัฐ คำสำลี	นักวิชาการเกษตรปฏิบัติการ
นางสาวสุพัตรา ปังชะ	นักวิชาการเกษตรปฏิบัติการ
นายคำพันธ์ มະຍຸຣະຣັກຸ້	นักวิชาการเกษตร
นายสำราญ บุญวิเศษ	นักวิชาการเกษตร
นางสาวญาดา เอี่ยมพงษ์	นักวิชาการเกษตร
นายปริญญา เชิงหอม	นักวิชาการเกษตร
นายวิรัตน์ ป้องเศร้า	นักวิชาการเกษตร
นางปภินดา วงษ์วาสน์	นักวิชาการเกษตร
นายนิพน สมบัติล้วน	นักวิชาการเกษตร
นายสมศักดิ์ เพชรสี้อชา	นักวิชาการเกษตร
นายทรงศักดิ์ ศรีสุวรรณ	นักวิชาการเกษตร
นายกฤษณะ สมบัติล้วน	นักวิชาการเกษตร

ผู้ให้ข้อมูล

คณะเจ้าหน้าที่องค์การบริหารส่วนตำบลดงครั่งน้อย กำนันตำบลดงครั่งน้อย ผู้ใหญ่บ้าน
ผู้ช่วยผู้ใหญ่บ้าน หมออดินอาสาประจำตำบลดงครั่งน้อย และหมออดินอาสาประจำหมู่บ้าน

