



แผนการใช้ที่ดินระดับตำบลโนนศาล อำเภอเมืองร้อยเอ็ด จังหวัดร้อยเอ็ด



สถานีพัฒนาที่ดินร้อยเอ็ด
สำนักงานพัฒนาที่ดินเขต 4
กระทรวงเกษตรและสหกรณ์

กันยายน 2566



คำนำ

การจัดทำแผนการใช้ที่ดินดำเนินการตามรัฐธรรมนูญแห่งราชอาณาจักรไทย พ.ศ. 2560 มาตรา 72 (1) ที่ได้บัญญัติให้มีการวางแผนการใช้ที่ดินให้เหมาะสมกับศักยภาพของที่ดินตามหลักการพัฒนาอย่างยั่งยืน โดยแผนการใช้ที่ดินตำบลโนนตาล อำเภอเมืองร้อยเอ็ด จังหวัดร้อยเอ็ด ได้นำแนวคิดของ FAO และ UNEP มาปรับใช้ คือ ความเหมาะสมทางกายภาพ ความเหมาะสมทางเศรษฐกิจ การยอมรับจากสังคม การสร้างความยั่งยืนให้สิ่งแวดล้อม และเสนอทางเลือกการใช้ที่ดิน ร่วมกับวิธีการที่เป็นอื่น ๆ เช่น กระบวนการมีส่วนร่วมของชุมชน (Participatory Rural Appraisal: PRA) การประเมินคุณภาพที่ดิน เป็นต้น

กองนโยบายและแผนการใช้ที่ดินร่วมกับสำนักงานพัฒนาที่ดินเขต 4 และสถานีพัฒนาที่ดินร้อยเอ็ด ในการดำเนินงานวางแผนการใช้ที่ดินระดับตำบล โดยพิจารณาภาพรวมของสภาพปัญหาในด้านต่างๆ ทั้งด้านกายภาพ เศรษฐกิจ และสังคม วิเคราะห์และสังเคราะห์ข้อมูลนำไปสู่การวางแผนการใช้ที่ดินที่สอดคล้องกับศักยภาพของพื้นที่ โดยผ่านกระบวนการมีส่วนร่วมของชุมชน (PRA) ในการระบุปัญหา ความต้องการของเกษตรกรและผู้มีส่วนได้ส่วนเสีย ทั้งนี้ สพด. ได้จัดทำแผนกิจกรรม/โครงการ เพื่อขับเคลื่อนแผนการใช้ที่ดินให้เป็นรูปธรรมเพื่อให้เกษตรกรมีคุณภาพชีวิตที่ดีขึ้น มีการใช้ที่ดินอย่างถูกต้องเหมาะสม รักษาสภาพแวดล้อมและอนุรักษ์ทรัพยากรในชุมชนให้เกิดความยั่งยืนต่อไป

สถานีพัฒนาที่ดินร้อยเอ็ด
สำนักงานพัฒนาที่ดินเขต 4 กรมพัฒนาที่ดิน
กระทรวงเกษตรและสหกรณ์
กันยายน 2566



สารบัญ

	หน้า
คำนำ	ก
สารบัญ	ข
สารบัญตาราง	ง
สารบัญรูป	จ
บทที่ 1 บทนำ	
1.1 ความสำคัญของการวางแผนการใช้ที่ดิน	1-1
1.2 หลักการและเหตุผล	1-1
1.3 วัตถุประสงค์	1-1
1.4 ระยะเวลาและสถานที่ดำเนินงาน	1-2
1.5 ขั้นตอนการดำเนินงาน	1-2
1.6 วิสัยทัศน์ของตำบล	1-3
บทที่ 2 ข้อมูลทั่วไป	
2.1 ที่ตั้งและอาณาเขต	2-1
2.2 การแบ่งส่วนการปกครอง	2-2
2.3 สภาพภูมิประเทศ	2-2
2.4 สภาพภูมิอากาศ	2-2
2.5 สภาพการใช้ที่ดินในปัจจุบัน	2-4
2.6 สภาพเศรษฐกิจและสังคม	2-7
บทที่ 3 สถานภาพของทรัพยากรธรรมชาติ	
3.1 ทรัพยากรป่าไม้	3-1
3.2 ทรัพยากรน้ำ	3-1
3.3 ทรัพยากรดิน	3-2
บทที่ 4 กระบวนการมีส่วนร่วมของชุมชน (Participatory Rural Appraisal: PRA)	
4.1 การวิเคราะห์ผลจากการจัดทำกระบวนการมีส่วนร่วมของชุมชน (PRA)	4-1
4.2 ระบบการปลูกพืชในปัจจุบัน	4-4
บทที่ 5 การประเมินคุณภาพที่ดิน	
5.1 หลักการประเมินคุณภาพที่ดินด้านกายภาพ	5-1
5.2 พืชเศรษฐกิจที่สำคัญของตำบล	5-3
5.3 ระดับความเหมาะสมของที่ดิน	5-3



สารบัญ (ต่อ)

	หน้า
บทที่ 6 แผนการใช้ที่ดิน	
6.1 การวิเคราะห์ข้อมูลเพื่อการจัดทำแผนการใช้ที่ดินระดับตำบล	6-1
6.2 แผนการใช้ที่ดิน	6-1
บทที่ 7 การขับเคลื่อนแผนการใช้ที่ดิน	
7.1 ขั้นตอนการดำเนินงาน	7-1
7.2 กิจกรรมที่จะดำเนินการของกรมพัฒนาที่ดิน	7-1
7.3 กิจกรรมที่ขอการสนับสนุนจากส่วนราชการอื่น	7-3
7.4 ความต้องการของชุมชนและองค์กรปกครองส่วนท้องถิ่น	7-3
เอกสารอ้างอิง	อ



สารบัญตาราง

ตารางที่		หน้า
2-1	สถิติภูมิอากาศ ณ สถานีตรวจอากาศเกษตรจังหวัดร้อยเอ็ด	2-3
2-2	สภาพการใช้ที่ดิน ตำบลโนนตาล อำเภอเมืองร้อยเอ็ด จังหวัดร้อยเอ็ด	2-5
2-3	จำนวนประชากรและครัวเรือน ตำบลโนนตาล อำเภอเมืองร้อยเอ็ด จังหวัดร้อยเอ็ด ปี 2565	2-7
2-4	จำนวนและสัดส่วนครัวเรือน ตำบลโนนตาล อำเภอเมืองร้อยเอ็ด จังหวัดร้อยเอ็ด ปี 2565	2-8
2-5	รายได้-รายจ่ายเฉลี่ยครัวเรือน ตำบลโนนตาล อำเภอเมืองร้อยเอ็ด จังหวัดร้อยเอ็ด ปี 2565	2-10
3-1	สมบัติที่ดิน ตำบลโนนตาล อำเภอเมืองร้อยเอ็ด จังหวัดร้อยเอ็ด	3-3
5-1	ตัวอย่างการประเมินคุณภาพที่ดินด้านกายภาพของประเภทการใช้ประโยชน์ที่ดิน	5-2
5-2	ชั้นความเหมาะสมทางกายภาพของดิน ตำบลโนนตาล อำเภอเมืองร้อยเอ็ด จังหวัดร้อยเอ็ด	5-3
6-1	เขตการใช้ที่ดิน ตำบลโนนตาล อำเภอเมืองร้อยเอ็ด จังหวัดร้อยเอ็ด	6-2
7-1	กิจกรรมของกรมพัฒนาที่ดินในเขตเกษตรกรรมที่จะดำเนินการในปีงบประมาณ 2567-2571	7-7
7-2	สรุปกิจกรรมที่ขอรับการสนับสนุนจากส่วนราชการอื่นในเขตการใช้ที่ดิน	7-10
7-3	เป้าหมายการดำเนินงานและงบประมาณ ตำบลโนนตาล อำเภอเมืองร้อยเอ็ด จังหวัดร้อยเอ็ด แผน 5 ปี (พ.ศ. 2567-2571)	7-11



สารบัญญรูป

รูปที่		หน้า
1-1	กรอบการวางแผนการใช้ที่ดินระดับตำบล	1-4
2-1	ที่ตั้งและอาณาเขตตำบลโนนตาล อำเภอเมืองร้อยเอ็ด จังหวัดร้อยเอ็ด	2-1
2-2	กราฟสมดุลของน้ำเพื่อการเกษตร จังหวัดร้อยเอ็ด	2-4
2-3	สภาพการใช้ที่ดิน ตำบลโนนตาล อำเภอเมืองร้อยเอ็ด จังหวัดร้อยเอ็ด	2-6
2-4	สัดส่วนครัวเรือนเกษตร ตำบลโนนตาล อำเภอเมืองร้อยเอ็ด จังหวัดร้อยเอ็ด	2-8
2-5	รายได้-รายจ่ายเฉลี่ยครัวเรือน ตำบลโนนตาล อำเภอเมืองร้อยเอ็ด จังหวัดร้อยเอ็ด ปี 2566	2-11
3-1	ทรัพยากรดิน ตำบลโนนตาล อำเภอเมืองร้อยเอ็ด จังหวัดร้อยเอ็ด	3-4
4-1	การวิเคราะห์สถานการณ์โดยระบบ DPSIR ของตำบลโนนตาล อำเภอเมืองร้อยเอ็ด จังหวัดร้อยเอ็ด	4-3
4-2	ระบบการปลูกพืชในปัจจุบัน ตำบลโนนตาล อำเภอเมืองร้อยเอ็ด จังหวัดร้อยเอ็ด	4-5
6-1	เขตการใช้ที่ดิน ตำบลโนนตาล อำเภอเมืองร้อยเอ็ด จังหวัดร้อยเอ็ด	6-5
7-1	การชะล้างพังทลายของดินในเขตการใช้ที่ดิน ตำบลโนนตาล อำเภอเมืองร้อยเอ็ด จังหวัดร้อยเอ็ด	7-6



บทที่ 1

บทนำ

1.1 ความสำคัญของการวางแผนการใช้ที่ดิน

ตามรัฐธรรมนูญแห่งราชอาณาจักรไทย พุทธศักราช 2560 มาตรา 72 รัฐพึงดำเนินการเกี่ยวกับที่ดิน ทรัพยากรน้ำ และพลังงาน ดังต่อไปนี้

(1) วางแผนการใช้ที่ดินของประเทศ ให้เหมาะสมกับสภาพพื้นที่และศักยภาพของที่ดินตามหลักการพัฒนาอย่างยั่งยืน

1.2 หลักการและเหตุผล

ปัจจุบันกรมพัฒนาที่ดินได้ดำเนินการวางแผนการใช้ที่ดินระดับประเทศเรียบร้อยแล้วซึ่งเป็นการวางกรอบเชิงนโยบายมุ่งเน้นการพัฒนาด้านการเกษตรให้เกิดความสมดุลและยั่งยืนและในขณะเดียวกันต้องอนุรักษ์ทรัพยากรธรรมชาติและสิ่งแวดล้อมควบคู่กับการรักษาคุณค่าทางศิลปวัฒนธรรม แต่ทั้งนี้เพื่อให้เกิดการใช้ประโยชน์ที่ดินในระดับพื้นที่อย่างมีประสิทธิภาพและรักษาฐานการผลิตด้านทรัพยากรธรรมชาติอย่างยั่งยืนตลอดห่วงโซ่อุปทาน แผนการใช้ที่ดินระดับตำบลจึงถูกนำมาใช้เป็นเครื่องมือเพื่อขับเคลื่อนการดำเนินงานดังกล่าว

ทั้งนี้กรมพัฒนาที่ดินได้จัดทำแผนปฏิบัติการราชการกรมพัฒนาที่ดินระยะ 5 ปี (พ.ศ. 2566-2570) เพื่อให้บรรลุตามวิสัยทัศน์ที่กำหนดไว้ คือ “เป็นองค์การอัจฉริยะทางดิน เพื่อขับเคลื่อนการใช้ที่ดินอย่างเหมาะสม 15 ล้านไร่ ภายในปี 2570” ซึ่งในส่วนของประเด็นการพัฒนาที่ 2 บริหารจัดการทรัพยากรดินและที่ดินด้วยชุดข้อมูลที่มีมูลค่าสูง (High Value Dataset) ซึ่งมีเป้าหมาย คือ การนำชุดข้อมูลที่มีมูลค่าสูงไปใช้ในการบริหารจัดการทางการเกษตร ในส่วนของตัวชี้วัด บริหารจัดการทรัพยากรดินและที่ดินบนพื้นฐานของชุดข้อมูลที่มีมูลค่าสูง ร้อยละ 100 กลยุทธ์ที่ 2 ยกระดับแผนการใช้ที่ดินไปสู่การปฏิบัติ ได้กำหนดให้ ร้อยละของแผนการใช้ที่ดินระดับตำบลที่จัดทำแล้วเสร็จทั่วประเทศ ภายใน ปี 2570 (ไม่น้อยกว่า ร้อยละ 80) เป็นตัวชี้วัดหนึ่งของกลยุทธ์ดังกล่าว

1.3 วัตถุประสงค์

1.3.1 เพื่อรักษาเสถียรภาพของทรัพยากรให้เกิดความสมดุลและยั่งยืนภายใต้การพัฒนาในด้านต่าง ๆ ของตำบล

1.3.2 เพื่อให้การใช้ที่ดินมีผลตอบสนองสูงสุดต่อหน่วยเนื้อที่อย่างยั่งยืน

1.3.3 เพื่อให้เกิดการกำหนดแผนงาน โครงการ กิจกรรม ที่สอดคล้องกับแผนการใช้ที่ดินที่กำหนดขึ้นและอยู่บนหลักการของโมเดลเศรษฐกิจ BCG (Bio - Circular - Green Economy: BCG Model)



1.4 ระยะเวลาและสถานที่ดำเนินงาน

1.4.1 ระยะเวลา 1 ตุลาคม 2565 – 30 กันยายน 2566

1.4.2 สถานที่ ตำบลโนนตาล อำเภอเมืองร้อยเอ็ด จังหวัดร้อยเอ็ด

1.5 ขั้นตอนการดำเนินงาน

1.5.1 รวบรวมข้อมูลปฐมภูมิและทุติยภูมิ ประกอบด้วย

1) ด้านกายภาพ ได้แก่ ทรัพยากรดิน ทรัพยากรน้ำ ทรัพยากรป่าไม้ ภูมิอากาศ สภาพการใช้ที่ดิน เขตป่าไม้ตามกฎหมายและมติคณะรัฐมนตรี

2) ด้านเศรษฐกิจและสังคม ได้แก่ การถือครองที่ดิน ลักษณะทางเศรษฐกิจของตำบล จำนวนประชากร ฯ

3) ด้านนโยบายและข้อกำหนดที่เกี่ยวข้อง ได้แก่ ยุทธศาสตร์ แผนการปฏิรูปประเทศ แผนพัฒนาเศรษฐกิจและสังคมแห่งชาติฉบับที่ 13 ยุทธศาสตร์ภาค แผนพัฒนากลุ่มจังหวัด แผนพัฒนา จังหวัด แผนพัฒนาการเกษตรและสหกรณ์ แผนพัฒนาท้องถิ่น 4 ปี ขององค์การบริหารส่วนจังหวัด เทศบาลตำบล หรือองค์การบริหารส่วนตำบล

1.5.2 จัดทำกระบวนการมีส่วนร่วมของชุมชน (Participatory Rural Appraisal : PRA) เพื่อรับ ฟังความคิดเห็น ประเด็นปัญหา ความต้องการด้านต่าง ๆ ขององค์การปกครองส่วนท้องถิ่นและ เกษตรกรในตำบล

1.5.3 ประเมินคุณภาพของที่ดินของพืชเศรษฐกิจหลักและพืชทางเลือกที่มีมูลค่าของตำบล

1.5.4 สังเคราะห์ข้อมูลจากข้อ 1.5.1 ถึง 1.5.3 เพื่อใช้ประกอบการวางแผนการใช้ที่ดิน

1.5.5 กำหนด (ร่าง) แผนการใช้ที่ดินระดับตำบล

1.5.6 รับฟังความคิดเห็นของผู้มีส่วนได้ส่วนเสียต่อ (ร่าง) แผนการใช้ที่ดินที่กำหนดขึ้น

1.5.7 ปรับปรุง (ร่าง) แผนการใช้ที่ดินเพื่อจัดทำแผนการใช้ที่ดินฉบับสมบูรณ์

1.5.8 นำแผนการใช้ที่ดินเข้าสู่คณะทำงานวิชาการของเขตฯ เพื่อตรวจสอบความครบถ้วน /สมบูรณ์ของเนื้อหาและองค์ประกอบ

1.5.9 เผยแพร่แผนการใช้ที่ดินเพื่อนำไปสู่การขับเคลื่อนการดำเนินงาน ประกอบด้วย

1) เทศบาล/องค์การปกครองส่วนท้องถิ่น นำแผนการใช้ที่ดินที่จัดทำขึ้นไปประกอบการจัดทำแผนการพัฒนาของตำบล เพื่อนำไปสู่การของบประมาณที่มีความสอดคล้องกับศักยภาพด้านการผลิตและสถานภาพของทรัพยากรของตำบล

2) กรมพัฒนาที่ดิน โดยสำนักงานพัฒนาที่ดินจังหวัด กำหนดแผนงาน/โครงการ/กิจกรรมที่สอดคล้องกับแผนการใช้ที่ดินที่กำหนดขึ้นในแต่ละเขตและสามารถใช้ประกอบการของบประมาณในพื้นที่อย่างมีประสิทธิภาพและเป็นที่ยอมรับ

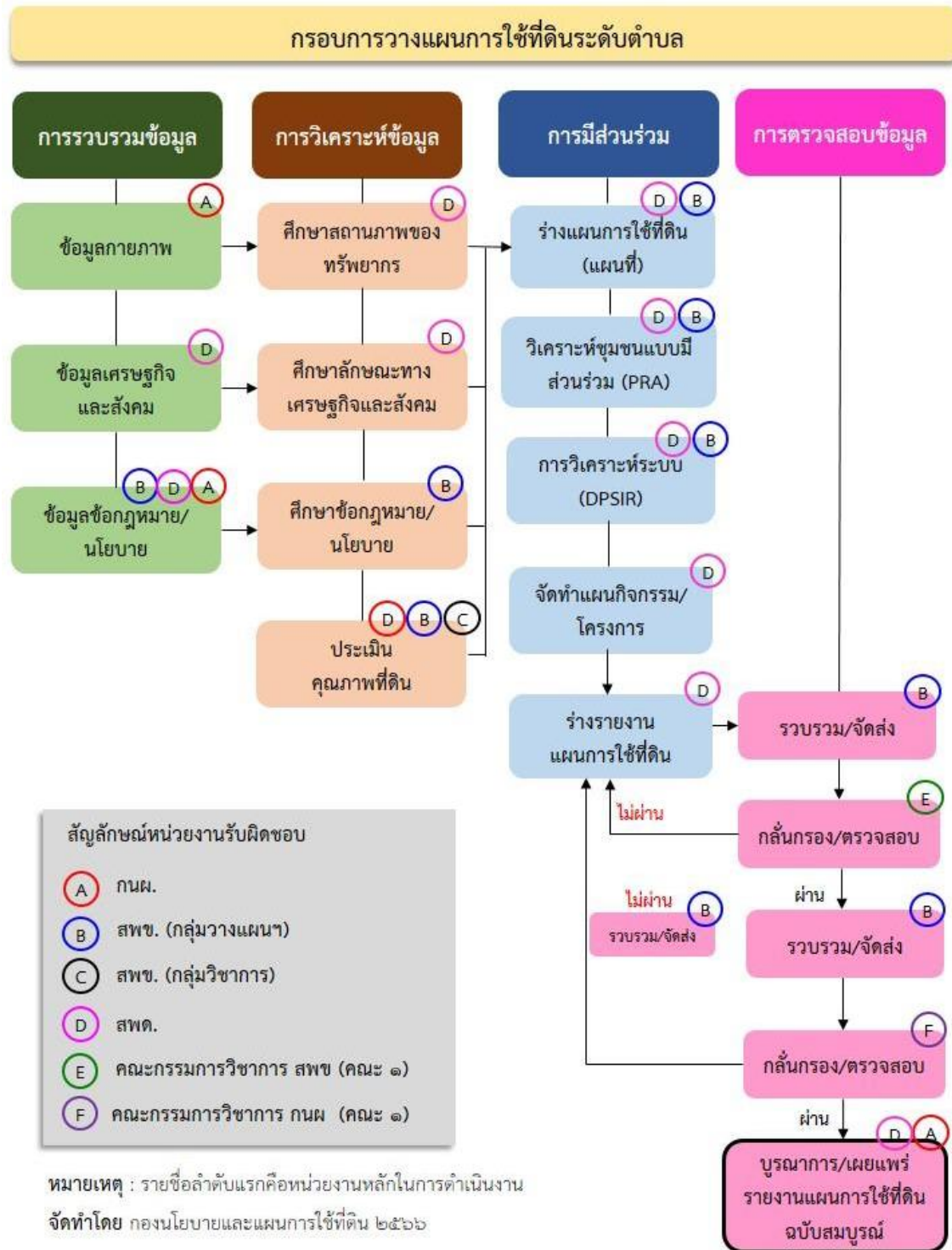
3) หน่วยงานราชการอื่น ๆ สามารถใช้เป็นข้อมูลพื้นฐานประกอบ แผนงาน/โครงการ/กิจกรรม ที่สอดคล้องกับแผนการใช้ที่ดินที่กำหนดขึ้นในแต่ละเขต

กรอบการวางแผนการใช้ที่ดินระดับตำบลแสดงดังรูปที่ 1-1



1.6 วิสัยทัศน์ของตำบล

โนนตาลชุมชนน่าอยู่ บริหารควบคุมคุณธรรม เน้นเศรษฐกิจพอเพียง สืบสานประเพณี วัฒนธรรมเด่น เน้นคนเป็นศูนย์กลาง สิ่งแวดล้อมไม่เป็นพิษ พัฒนาคุณภาพชีวิต เศรษฐกิจสดใส ร่วมใจพัฒนายั่งยืนแบบบูรณาการ (เทศบาลตำบลโนนตาล ,2566)



รูปที่ 1-1 กรอบการวางแผนการใช้ที่ดินระดับตำบล

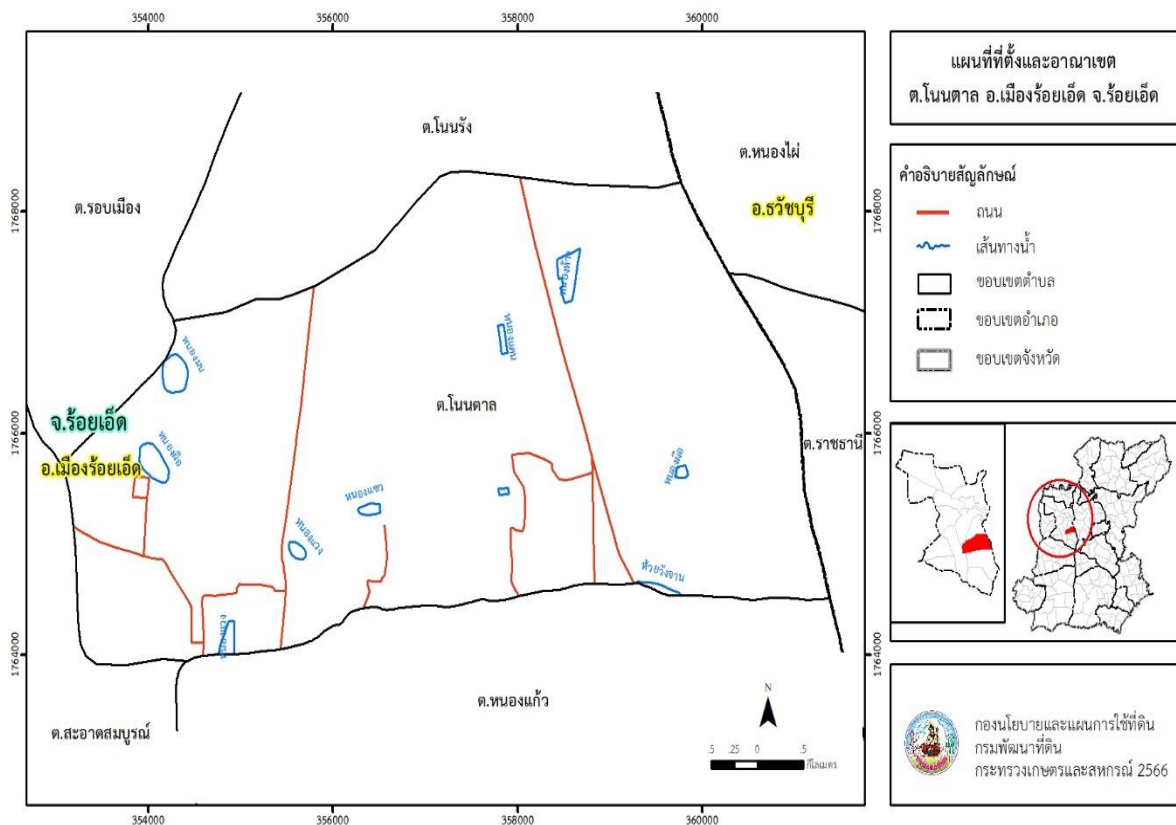


บทที่ 2 ข้อมูลทั่วไป

2.1 ที่ตั้งและอาณาเขต

ตำบลโนนตาล อำเภอเมืองร้อยเอ็ด จังหวัดร้อยเอ็ด ตั้งอยู่ทางทิศใต้ของอำเภอเมืองร้อยเอ็ด มีพื้นที่ประมาณ 25 ตารางกิโลเมตร หรือ 15,933 ไร่ โดยมีอาณาเขตติดต่อ ดังนี้ (รูปที่ 2-1)

ทิศเหนือ	ติดต่อกับ	ตำบลรอบเมือง ตำบลโนนรัง อำเภอเมืองร้อยเอ็ด จังหวัดร้อยเอ็ด
ทิศใต้	ติดต่อกับ	ตำบลหนองแก้ว อำเภอเมืองร้อยเอ็ด จังหวัดร้อยเอ็ด
ทิศตะวันออก	ติดต่อกับ	ตำบลหนองไผ่ ตำบลราษธานี อำเภอธวัชบุรี จังหวัดร้อยเอ็ด
ทิศตะวันตก	ติดต่อกับ	ตำบลสะอาดสมบูรณ์ อำเภอเมืองร้อยเอ็ด จังหวัดร้อยเอ็ด



รูปที่ 2-1 ที่ตั้งและอาณาเขตตำบลโนนตาล อำเภอเมืองร้อยเอ็ด จังหวัดร้อยเอ็ด



2.2 การแบ่งส่วนการปกครอง

ตำบลโนนตาล อำเภอเมืองร้อยเอ็ด จังหวัดร้อยเอ็ด แบ่งส่วนการปกครองออกเป็น 10 หมู่บ้าน ดังนี้

หมู่ที่ 1 บ้านหนองบัว	หมู่ที่ 6 บ้านโนนเหลี่ยม
หมู่ที่ 2 บ้านหัวโนนตาล	หมู่ที่ 7 บ้านฮีเม้ง
หมู่ที่ 3 บ้านโนนม่วง	หมู่ที่ 8 บ้านหนองผือ
หมู่ที่ 4 บ้านหนองผือ	หมู่ที่ 9 บ้านป่ายาง
หมู่ที่ 5 บ้านโพศรี	หมู่ที่ 10 บ้านหัวโนนตาลน้อย

2.3 สภาพภูมิประเทศ

ลักษณะพื้นที่ทั่วไปส่วนใหญ่เป็นที่ดอน มีสภาพพื้นที่ราบเรียบถึงลูกคลื่นลอนลาดเล็กน้อย เป็นส่วนหนึ่งของลุ่มน้ำชี มีแหล่งน้ำที่สำคัญ เช่น หนองแคน หนองแซว หนองผือ หนองมน หนองม่วง หนองแวง หนองห้าง

2.4 สภาพภูมิอากาศ

จากการศึกษาสถิติภูมิอากาศ (พ.ศ.2536-2565) พบว่า ตำบลโนนตาล อำเภอเมืองร้อยเอ็ด จังหวัดร้อยเอ็ด มีรายละเอียดดังนี้

2.4.1 อุณหภูมิ

มีอุณหภูมิโดยเฉลี่ยทั้งปี 27.0 องศาเซลเซียส อุณหภูมิสูงสุดเฉลี่ย 32.4 องศาเซลเซียส ในเดือนเมษายน และอุณหภูมิต่ำสุดเฉลี่ย 22.5 องศาเซลเซียส ในเดือนมกราคม

2.4.2 ปริมาณน้ำฝน

มีปริมาณน้ำฝนรวมทั้งปี 1,381.9 มิลลิเมตร มีฝนตกประมาณ 112 วัน เดือนที่มีฝนตกมากที่สุด ในเดือนสิงหาคม มีปริมาณน้ำฝน 267.2 มิลลิเมตร และมีฝนตกประมาณ 18 วัน

2.4.3 สมดุลน้ำเพื่อการเกษตร

จากข้อมูลสถิติภูมิอากาศในคาบ 30 ปี (พ.ศ.2536-2565) ณ สถานีตรวจอากาศเกษตร จังหวัดร้อยเอ็ด ได้นำมาวิเคราะห์สมดุลของน้ำเพื่อการเกษตร ซึ่งเป็นการวิเคราะห์หาช่วงฤดูการ เพาะปลูกพืช ตลอดจนช่วงระยะเวลาที่พืชเสี่ยงต่อการขาดน้ำ ข้อมูลที่นำมาวิเคราะห์ คือ ปริมาณน้ำฝน และศักยภาพการคายระเหยน้ำอ้างอิง (ET_o) ซึ่งคำนวณด้วยโปรแกรม Cropwat for Windows Version 8.0 โดยใช้สมการ Penman-Monteith สามารถสรุปสมดุลของน้ำเพื่อการเกษตรในเขตอาศัย น้ำฝนได้ ดังนี้

ช่วงที่เหมาะสมต่อการปลูกพืช เป็นช่วงที่ค่าปริมาณน้ำฝนมากกว่าค่า 0.5 การระเหยจากผิวดินและการคายน้ำของพืช เป็นช่วงที่ดินมีความชุ่มชื้นพอเหมาะต่อการเพาะปลูกพืช เป็นช่วงที่ดินมีความชุ่มชื้นพอเหมาะต่อการเพาะปลูกพืช ซึ่งช่วงนี้เริ่มตั้งแต่ต้นเดือนเมษายนถึงปลายเดือนตุลาคม



ช่วงที่มีน้ำมากเกินพอ เป็นช่วงที่ค่าปริมาณน้ำฝนมากกว่าค่าการระเหยจากผิวดินและการคายน้ำของพืช ซึ่งช่วงนี้เริ่มตั้งแต่ต้นเดือนพฤษภาคมถึงกลางเดือนตุลาคม

ช่วงขาดน้ำ เป็นช่วงฤดูแล้งที่ค่าปริมาณน้ำฝนน้อยกว่าค่า 0.5 การระเหยจากผิวดิน และการคายน้ำของพืช ซึ่งพืชอาจเสียหายจากการขาดแคลนน้ำได้ ซึ่งช่วงนี้เริ่มตั้งปลายเดือนตุลาคม ถึงต้นเดือนเมษายน (ตารางที่ 2-1 และรูปที่ 2-2)

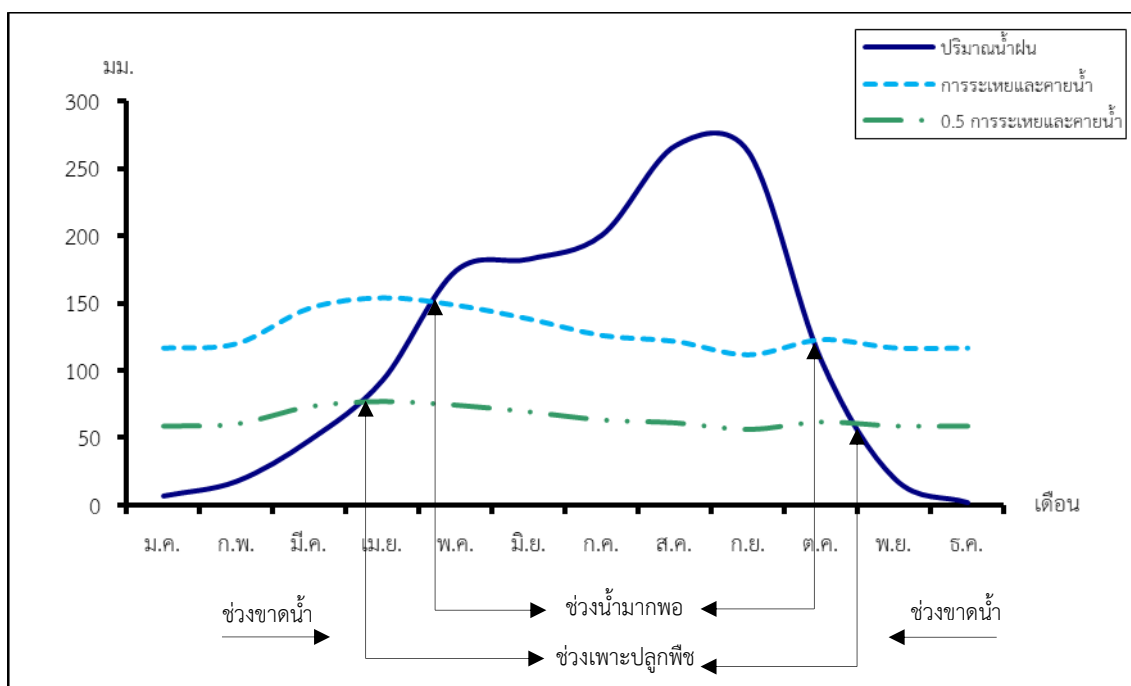
ตารางที่ 2-1 สถิติภูมิอากาศ ณ สถานีตรวจอากาศเกษตรจังหวัดร้อยเอ็ด¹ (พ.ศ.2536-2565)

เดือน	อุณหภูมิ (°ซ)			ความชื้นสัมพัทธ์ (%)	ปริมาณน้ำฝน (มม.)	จำนวนวันที่ฝนตก (วัน)	ศักยภาพการคายระเหยน้ำ (มม.)	ปริมาณฝนใช้การ ² (มม.)
	ต่ำสุด	สูงสุด	เฉลี่ย					
ม.ค.	17.3	30.3	23.3	69.0	6.7	1.6	116.6	6.6
ก.พ.	19.3	32.4	25.3	67.0	17.6	2.8	119.8	17.1
มี.ค.	22.7	34.8	28.2	67.0	48.3	5.0	146.0	44.6
เม.ย.	24.3	35.6	29.4	69.0	93.0	7.5	153.6	79.2
พ.ค.	25.1	34.5	29.2	77.0	174.3	14.7	148.2	125.7
มิ.ย.	25.4	33.7	29.1	78.0	182.9	14.6	138.0	129.4
ก.ค.	25.0	32.4	28.2	81.0	200.9	16.8	125.9	136.3
ส.ค.	24.9	31.7	27.9	83.0	267.2	18.0	121.5	151.7
ก.ย.	24.6	31.5	27.6	86.0	262.7	18.6	111.6	151.3
ต.ค.	23.0	31.1	26.7	81.0	107.1	8.4	122.8	88.7
พ.ย.	20.7	31.2	25.6	74.0	19.5	2.7	116.7	18.9
ธ.ค.	17.8	29.8	23.4	70.0	1.7	0.8	116.6	1.7
เฉลี่ย	22.5	32.4	27.0	75.2	-	-	-	-
รวม	-	-	-	-	1,381.9	111.5	1,537.2	951.2

หมายเหตุ : ¹เป็นสถานีตรวจอากาศที่ใกล้พื้นที่ตำบลมากที่สุด

²จากการคำนวณโดยโปรแกรม Cropwat for Windows Version 8.0

ที่มา : กรมอุตุนิยมวิทยา (2566)



รูปที่ 2.2 กราฟสมดุลของน้ำเพื่อการเกษตร จังหวัดร้อยเอ็ด

2.5 สภาพการใช้ที่ดินในปัจจุบัน

สภาพการใช้ที่ดินตำบลโนนตาล อำเภอเมืองร้อยเอ็ด จังหวัดร้อยเอ็ด ซึ่งสำรวจโดยกลุ่มวิเคราะห์สภาพการใช้ที่ดิน (2566) ประกอบด้วยประเภทการใช้ที่ดินต่าง ๆ ดังนี้

2.5.1 พื้นที่ชุมชนและสิ่งปลูกสร้าง มีเนื้อที่ 1,129 ไร่ หรือร้อยละ 7.09 ของพื้นที่ตำบล

2.5.2 พื้นที่เกษตรกรรมมีเนื้อที่ 14,419 ไร่ หรือร้อยละ 90.49 ของพื้นที่ตำบล ประกอบด้วย การใช้ประโยชน์ที่ดินด้านเกษตรกรรมต่าง ๆ ดังต่อไปนี้

- 1) พื้นที่นา มีเนื้อที่ 14,204 ไร่ หรือร้อยละ 89.14 ของพื้นที่ตำบล ได้แก่ นาข้าว นาข้าว+ข้าวโพด นาไร่
- 2) พืชไร่ มีเนื้อที่ 12 ไร่ หรือร้อยละ 0.07 ของพื้นที่ตำบล ได้แก่ มันสำปะหลัง
- 3) ไม้ยืนต้น มีเนื้อที่ 144 ไร่ หรือร้อยละ 0.90 ของพื้นที่ตำบล ได้แก่ ยูคาลิปตัส ยางพารา ไม้ยืนต้นไร่/เสื่อมโทรม
- 4) ไม้ผล มีเนื้อที่ 34 ไร่ หรือร้อยละ 0.22 ของพื้นที่ตำบล ได้แก่ ไม้ผลผสม มะม่วง
- 5) สถานที่เพาะเลี้ยงสัตว์น้ำ มีเนื้อที่ 16 ไร่ หรือร้อยละ 0.10 ของพื้นที่ตำบล ได้แก่ สถานที่เพาะเลี้ยงปลา

2.5.3 พื้นที่ป่าไม้ มีเนื้อที่ 29 ไร่ หรือร้อยละ 0.18 ของพื้นที่ตำบล ได้แก่ ป่าผลัดใบสมบูรณ์ ป่าผลัดใบรอสภาพฟื้นฟู

2.5.4 พื้นที่แหล่งน้ำ มีเนื้อที่ 268 ไร่ หรือร้อยละ 1.69 ของพื้นที่ตำบล ได้แก่ หนอง บึง ทะเลสาบ บ่อน้ำในไร่นา แม่น้ำ ลำห้วย ลำคลอง



2.5.5 พื้นที่เบ็ดเตล็ด มีเนื้อที่ 88 ไร่ หรือร้อยละ 0.55 ของพื้นที่ตำบล ได้แก่ พุ่มหญ้าสลับไม้พุ่ม/ไม้ละเมาะ พื้นที่ถม

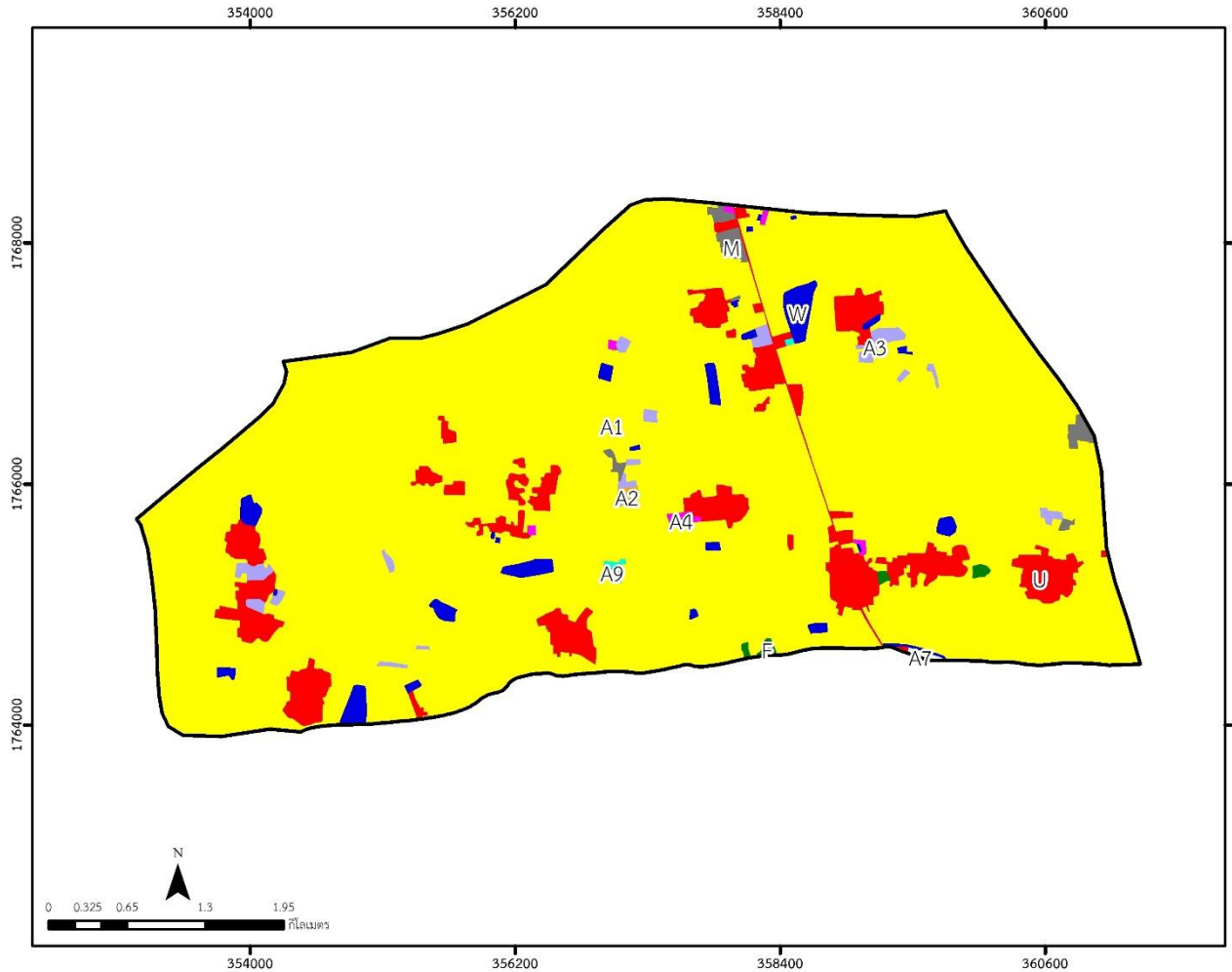
ตารางที่ 2-2 สภาพการใช้ที่ดิน ตำบลโนนตาล อำเภอเมืองร้อยเอ็ด จังหวัดร้อยเอ็ด

หน่วยแผนที่	สภาพการใช้ที่ดิน	เนื้อที่	
		ไร่	ร้อยละ
U	พื้นที่ชุมชนและสิ่งปลูกสร้าง	1,129	7.09
U201	หมู่บ้านบนพื้นราบ	1,035	6.50
U301	สถานที่ราชการและสถาบันต่าง ๆ	39	0.24
U405	ถนน	28	0.18
U502	โรงงานอุตสาหกรรม	24	0.15
U503	ลานตากและแหล่งรับซื้อทางการเกษตร	3	0.02
A	พื้นที่เกษตรกรรม	14,419	90.49
A100	นาร้าง	10	0.06
A101	นาข้าว	14,179	88.99
A101+A202	นาข้าว+ข้าวโพด	15	0.09
A204	มันสำปะหลัง	12	0.07
A300	ไม้ยืนต้นร้าง/เสื่อมโทรม	10	0.06
A302	ยางพารา	16	0.10
A304	ยูคาลิปตัส	118	0.74
A401	ไม้ผลผสม	28	0.18
A407	มะม่วง	6	0.04
A700	โรงเรือนร้าง	9	0.06
A902	สถานที่เพาะเลี้ยงปลา	16	0.10
F	พื้นที่ป่าไม้	29	0.18
F200	ป่าผลัดใบรกร้างพื้นที่พุ่ม	14	0.09
F201	ป่าผลัดใบสมบูรณ์	15	0.09
M	พื้นที่เบ็ดเตล็ด	88	0.55
M102	พุ่มหญ้าสลับไม้พุ่ม/ไม้ละเมาะ	85	0.53
M405	พื้นที่ถม	3	0.02
W	พื้นที่แหล่งน้ำ	268	1.69
W101	แม่น้ำ ลำห้วย ลำคลอง	8	0.05
W102	หนอง บึง ทะเลสาบ	200	1.26
W202	บ่อน้ำในไร่นา	60	0.38
ผลรวมทั้งหมด		15,933	100.00

ที่มา: กลุ่มวิเคราะห์สภาพการใช้ที่ดิน (2566)



แผนการใช้ที่ดินตำบลโนนตาล อำเภอเมืองร้อยเอ็ด จังหวัดร้อยเอ็ด



แผนที่สภาพการใช้ที่ดิน
ต.โนนตาล อ.เมืองร้อยเอ็ด จ.ร้อยเอ็ด

คำอธิบายสัญลักษณ์
 ขอบเขตตำบล

ประเภทการใช้ที่ดิน	เนื้อที่	
	ไร่	ร้อยละ
พื้นที่ชุมชนและสิ่งปลูกสร้าง	1,129	7.09
U พื้นที่ชุมชนและสิ่งปลูกสร้าง	1,129	7.09
พื้นที่เกษตรกรรม	14,419	90.49
A1 ที่อยู่อาศัย	14,204	89.14
A2 ไร่	12	0.07
A3 ไม้ยืนต้น	144	0.90
A4 ไม้ผล	34	0.22
A7 ศูนย์ศึกษาวิจัยและโรงเรียนเลี้ยงสัตว์	9	0.06
A9 สถานพยาบาลเลี้ยงสัตว์น้ำ	16	0.10
พื้นที่ป่าไม้	29	0.18
F ที่ป่าไม้	29	0.18
พื้นที่แหล่งน้ำ	268	1.69
W พื้นที่แหล่งน้ำ	268	1.69
พื้นที่เปิดคลิด	88	0.55
M ศูนย์กิจกรรมชาติไม้ถ่านเผา ฯลฯ	88	0.55
ผลรวมทั้งหมด	15,933	100.00

กอนนโยบายและแผนการใช้ที่ดิน
กรมพัฒนาที่ดิน
กระทรวงเกษตรและสหกรณ์ 2566

รูปที่ 2-3 สภาพการใช้ที่ดิน ตำบลโนนตาล อำเภอเมืองร้อยเอ็ด จังหวัดร้อยเอ็ด



2.6 สภาพเศรษฐกิจและสังคม

2.6.1 ประชากร

จากหลักฐานทะเบียนราษฎร์ของกรมการปกครอง กระทรวงมหาดไทย ณ เดือนธันวาคม 2565 พบว่า ประชากรที่อาศัยในพื้นที่ตำบลโนนตาล มีประชากรรวม 5,275 คน แบ่งเป็นชาย 2,633 คน เป็นหญิง 2,642 คน ความหนาแน่นโดยเฉลี่ย 206.92 คนต่อตารางกิโลเมตร มีจำนวนครัวเรือนทั้งหมด 1,486 ครัวเรือน เป็นครัวเรือนเกษตรที่มาขึ้นทะเบียนกรมส่งเสริมการเกษตร 1,250 ครัวเรือน หรือร้อยละ 84.12 ของจำนวนครัวเรือนทั้งหมด และเป็นครัวเรือนที่ประกอบอาชีพอื่นๆ ครัวเรือนเกษตร ที่ไม่ได้มาขึ้นทะเบียนกรมส่งเสริมการเกษตร 236 ครัวเรือน หรือร้อยละ 15.88 ของจำนวนครัวเรือนทั้งหมด ดังรายละเอียดในตารางที่ 2-2 ถึง 2-3

ตารางที่ 2-3 จำนวนประชากรและครัวเรือน ตำบลโนนตาล อำเภอเมืองร้อยเอ็ด จังหวัดร้อยเอ็ด ปี 2565

พื้นที่	จำนวนครัวเรือน	จำนวนประชากร (คน)		
		ชาย	หญิง	รวม
ตำบลโนนตาล	1,486	2,633	2,642	5,275
หมู่ที่ 1 หนองบัว	170	346	329	675
หมู่ที่ 2 หัวโนนตาล	79	133	136	269
หมู่ที่ 3 โนนม่วง	169	243	262	505
หมู่ที่ 4 หนองผือ	111	188	188	376
หมู่ที่ 5 โพนศรี	239	419	423	842
หมู่ที่ 6 โนนเหลี่ยม	198	358	373	731
หมู่ที่ 7 อีเม้ง	119	204	200	404
หมู่ที่ 8 หนองผือ	125	227	235	462
หมู่ที่ 9 ป่ายาง	173	337	326	663
หมู่ที่ 10 หัวโนนตาลน้อย	103	178	170	348

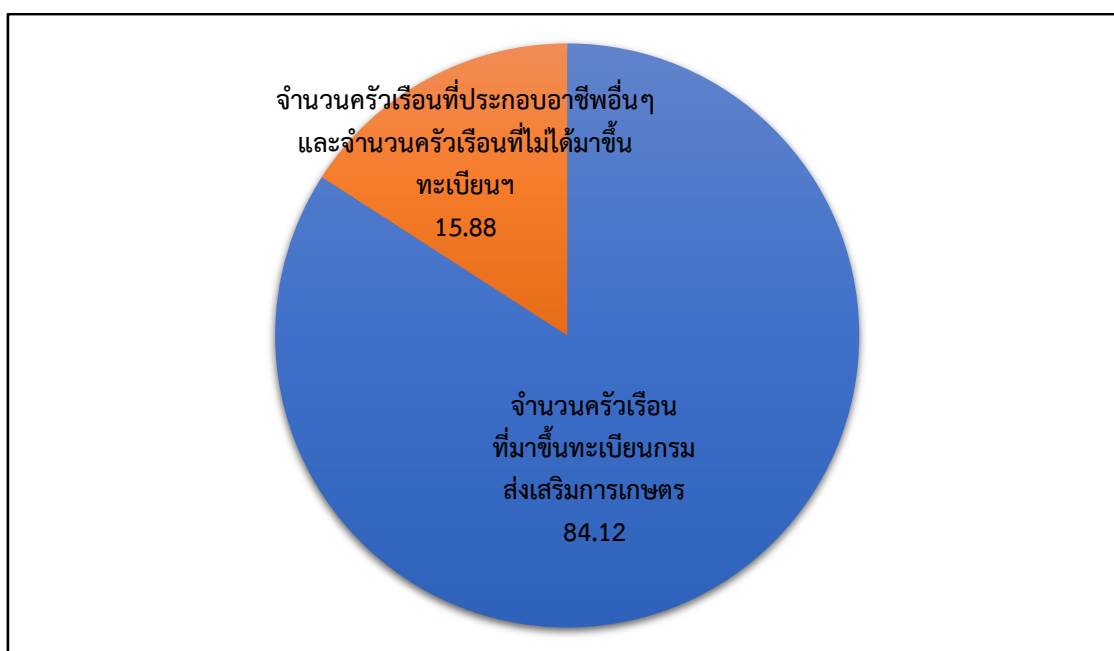
ที่มา: กรมการปกครอง (2566)



ตารางที่ 2-4 จำนวนและสัดส่วนครัวเรือน ตำบลโนนตาล อำเภอเมืองร้อยเอ็ด จังหวัดร้อยเอ็ด ปี 2565

รายการ	จำนวน (ครัวเรือน)	ร้อยละ
จำนวนครัวเรือนทั้งหมด ¹⁾	1,486	100.00
- จำนวนครัวเรือนเกษตรที่มากขึ้นทะเบียนกรมส่งเสริมการเกษตร ²⁾	1,250	84.12
- จำนวนครัวเรือนที่ประกอบอาชีพอื่นๆ และจำนวนครัวเรือนเกษตรที่ไม่ได้มากขึ้นทะเบียนฯ ตาล	236	15.88

ที่มา: 1) กรมการปกครอง (2566)
2) กรมส่งเสริมการเกษตร (2566)



รูปที่ 2-4 สัดส่วนครัวเรือน ตำบลโนนตาล อำเภอเมืองร้อยเอ็ด จังหวัดร้อยเอ็ด



2.6.2 การถือครองที่ดิน

จากข้อมูลกรมการปกครอง ณ เดือนธันวาคม 2565 ตำบลโนนตาล มีจำนวนครัวเรือนทั้งหมด 1,486 ครัวเรือน โดยถือครองที่ดินเฉลี่ยครัวเรือนละ 10.72 ไร่

2.6.3 ลักษณะทางเศรษฐกิจและการประกอบอาชีพ

สภาพเศรษฐกิจของชุมชนในตำบลโนนตาลส่วนใหญ่ประชากรมีอาชีพด้านการเกษตรกรรม ได้แก่ ปลูกข้าวทั้งหมด นอกจากนี้เกษตรกรยังมีการเลี้ยงสัตว์

การประกอบอาชีพ ในตำบลโนนตาลประชากรส่วนใหญ่ประกอบอาชีพเกษตรกรรม การทำนา นอกจากนี้ยังมีการเลี้ยงสัตว์ไว้เพื่อบริโภคและจำหน่าย ค้าขาย รับจ้างทั่วไป

- อาชีพทำเกษตรกรรม ตำบลโนนตาลครัวเรือนเกษตรที่ขึ้นทะเบียนกับกรมส่งเสริมการเกษตร 1,250 ครัวเรือน โดยเกษตรกรปลูกข้าวทั้งหมด นอกจากนี้เกษตรกรยังมีการเลี้ยงสัตว์สำหรับการเลี้ยงสัตว์พบว่าส่วนใหญ่เลี้ยงไว้เพื่อบริโภค และจำหน่าย

2.6.4 ด้านรายได้-รายจ่าย

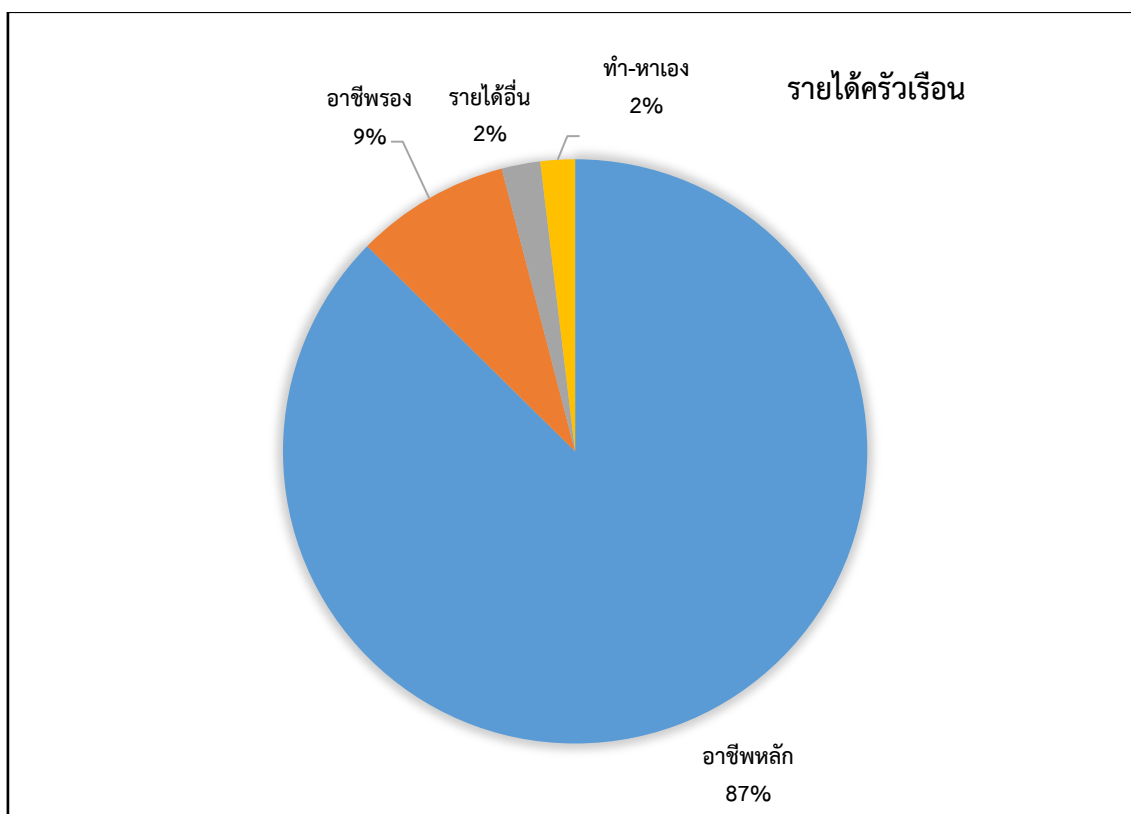
จากข้อมูลพื้นฐาน จปฐ. (กรมการพัฒนาชุมชน, 2566) พบว่า รายได้ครัวเรือนเฉลี่ยปีละ 251,960 บาท รายได้บุคคลเฉลี่ยปีละ 78,103 บาท รายจ่ายครัวเรือนเฉลี่ยปีละ 134,313 บาท รายจ่ายบุคคลเฉลี่ยปีละ 41,635 บาท เมื่อพิจารณาจะเห็นว่ารายได้ครัวเรือนมากกว่ารายจ่ายครัวเรือนปีละ 117,646 บาท และรายได้บุคคลมากกว่ารายจ่ายบุคคลปีละ 36,468 บาท ดังรายละเอียดในตารางที่ 2-4



ตารางที่ 2-5 รายได้-รายจ่ายเฉลี่ยครัวเรือน ตำบลโนนตาล อำเภอเมืองร้อยเอ็ด จังหวัดร้อยเอ็ด ปี 2565

พื้นที่	แหล่งรายได้ของครัวเรือน (บาท/ปี)				รายได้ครัวเรือนเฉลี่ย (บาท/ปี)	รายได้บุคคลเฉลี่ย (บาท/ปี)	รายจ่ายครัวเรือนเฉลี่ย (บาท/ปี)	รายจ่ายบุคคลเฉลี่ย (บาท/ปี)
	อาชีพหลัก	อาชีพรอง	รายได้อื่น	ทำ-หาเอง				
ตำบลโนนตาล	220,214	21,559	5,386	4,801	251,960	78,103	134,313	41,635
หมู่ที่ 1 หนองบัว	250,133	6,593	-	-	256,726	100,458	189,770	74,258
หมู่ที่ 2 หัวโนนตาล	234,423	84,635	1,923	192	321,173	117,613	164,635	60,289
หมู่ที่ 3 โนนม่วง	217,703	24,951	-	-	242,653	88,158	146,822	53,342
หมู่ที่ 4 หนองผือ	180,849	53,375	-	-	234,224	83,651	107,713	38,469
หมู่ที่ 5 โพนศรี	91,452	34,167	20,710	16,527	162,855	52,680	50,688	16,397
หมู่ที่ 6 โนนเหลี่ยม	251,572	3,491	-	-	255,063	73,858	199,964	57,903
หมู่ที่ 7 อีเม้ง	342,780	2,891	-	-	345,672	92,179	232,786	62,076
หมู่ที่ 8 หนองผือ	320,120	11,370	120	-	331,610	86,357	222,899	58,047
หมู่ที่ 9 ป่ายาง	226,496	18,985	11,993	10,847	268,321	66,715	41,474	10,312
หมู่ที่ 10 หัวโนนตาลน้อย	162,700	15,380	5,579	10,325	193,984	68,667	29,144	10,316

ที่มา: กรมการพัฒนาชุมชน (2566)



รูปที่ 2-5 รายได้-รายจ่ายเฉลี่ยครัวเรือน ตำบลโนนตาล อำเภอเมืองร้อยเอ็ด จังหวัดร้อยเอ็ด ปี 2565



บทที่ 3

สถานภาพของทรัพยากรธรรมชาติ

การศึกษาสถานภาพของทรัพยากรธรรมชาติในพื้นที่ตำบลโนนตาล อำเภอเมืองร้อยเอ็ด จังหวัดร้อยเอ็ด ได้แก่ ทรัพยากรป่าไม้ ทรัพยากรน้ำ และทรัพยากรดิน ซึ่งเป็นทรัพยากรกายภาพที่สำคัญต่อการทำการเกษตร ดังนั้นจึงจำเป็นต้องทราบว่าทรัพยากรธรรมชาติแต่ละชนิดปัจจุบันมีสถานะอย่างไร เพื่อใช้เป็นข้อมูลประกอบการวางแผนการใช้ที่ดินซึ่งจะนำไปสู่การกำหนดแผนงาน โครงการ กิจกรรม รวมถึงมาตรการต่าง ๆ เพื่อการพัฒนาพื้นที่อย่างมีประสิทธิภาพต่อไป โดยมีรายละเอียดดังนี้

3.1 ทรัพยากรป่าไม้

3.1.1 ป่าไม้ตามกฎหมายและมติคณะรัฐมนตรี

1) ป่าอนุรักษ์ ไม่พบพื้นที่ป่าอนุรักษ์ (เขตอุทยานแห่งชาติ เขตรักษาพันธุ์สัตว์ป่า เขตวนอุทยาน เขตห้ามล่าสัตว์ป่า) ในพื้นที่

2) ป่าสงวนแห่งชาติ ได้มีการจำแนกเขตการใช้ประโยชน์ทรัพยากรและที่ดินป่าไม้ในพื้นที่ป่าสงวนแห่งชาติตามมติคณะรัฐมนตรี วันที่ 10 มีนาคม 2535 และ 17 มีนาคม 2535 แบ่งออกเป็น 3 เขต ประกอบด้วย เขตพื้นที่ป่าเพื่อการอนุรักษ์ (Zone C) เขตพื้นที่ป่าเพื่อเศรษฐกิจ (Zone E) และเขตพื้นที่ป่าที่เหมาะสมต่อการเกษตร (Zone A) จากการวิเคราะห์ข้อมูลไม่พบพื้นที่ป่าสงวนแห่งชาติในพื้นที่

3.1.2 **ชั้นคุณภาพลุ่มน้ำ** (มติคณะรัฐมนตรี วันที่ 28 พฤษภาคม 2528) จากการวิเคราะห์ข้อมูล พบชั้นคุณภาพลุ่มน้ำในพื้นที่ คือ พื้นที่ลุ่มน้ำชั้นที่ 5B เนื้อที่ 15,933 ไร่

ทั้งนี้ เนื้อที่ดังกล่าวข้างต้นคำนวณด้วยระบบสารสนเทศภูมิศาสตร์ เป็นเนื้อที่เบื้องต้นเท่านั้น ไม่สามารถใช้อ้างอิงได้ทางกฎหมาย

3.2 ทรัพยากรน้ำ

3.2.1 ปริมาณน้ำฝน พบว่าในพื้นที่ตำบลโนนตาล มีปริมาณน้ำฝนเฉลี่ยในคาบ 30 ปี (พ.ศ.2536-2565) 1,381.9 มิลลิเมตรต่อปี

3.2.2 น้ำผิวดิน หมายถึง แม่น้ำลำคลอง หนอง บึง ทะเลสาบ อ่างเก็บ และแหล่งน้ำสาธารณะอื่นๆ ที่อยู่ภายในผืนแผ่นดิน ในพื้นที่ตำบลโนนตาล มีรายละเอียดของแหล่งน้ำผิวดินดังนี้

แหล่งน้ำผิวดินธรรมชาติ ได้แก่ หนองแคน หนองแสว หนองผือ หนองมน หนองม่วง หนองแวง และหนองห้าง

3.2.3 ใช้ฐานข้อมูลน้ำบาดาลของกรมทรัพยากรน้ำบาดาล กระทรวงทรัพยากรธรรมชาติและสิ่งแวดล้อม จากข้อมูล <http://app.dgr.go.th/newpasutara/xml/search.php> สืบค้น ณ วันที่ 26 พฤษภาคม 2566 ซึ่งพบว่า ตำบลโนนตาล มีจำนวนบ่อบาดาลราชการจำนวน 9 บ่อ และจำนวนบ่อบาดาลเอกชนจำนวน 1 บ่อ



3.3 ทรัพยากรดิน

ทรัพยากรดินในพื้นที่ตำบลโนนตาล อำเภอเมืองร้อยเอ็ด จังหวัดร้อยเอ็ด พบหน่วยแผนที่ดินทั้งหมด 6 หน่วยแผนที่ดิน ดังนี้

3.3.1 ดินในพื้นที่ลุ่ม มี 2 หน่วยแผนที่ดิน ได้แก่

- 1) หน่วยแผนที่ดิน Ndg-sIA ชุดดินโนนแดง มีเนื้อดินบนเป็นดินร่วนปนทราย ความลาดชัน 0-2 เปอร์เซ็นต์ มีเนื้อที่ 195 ไร่ หรือร้อยละ 1.22 ของพื้นที่ตำบล
- 2) หน่วยแผนที่ดิน Re-col-sIA ดินร้อยเอ็ดที่เป็นดินร่วนหยาบ มีเนื้อดินบนเป็นดินร่วนปนทราย ความลาดชัน 0-2 เปอร์เซ็นต์ มีเนื้อที่ 1,878 ไร่ หรือร้อยละ 11.79 ของพื้นที่ตำบล

3.3.2 ดินในพื้นที่ดอน มี 4 หน่วยแผนที่ดิน ได้แก่

- 1) หน่วยแผนที่ดิน Ht-lsB ชุดดินห้วยแกลง มีเนื้อดินบนเป็นดินทรายปนดินร่วน ความลาดชัน 2-5 เปอร์เซ็นต์ มีเนื้อที่ 1,731 ไร่ หรือร้อยละ 10.86 ของพื้นที่ตำบล
- 2) หน่วยแผนที่ดิน Msk-lsA ชุดดินมหาสารคาม มีเนื้อดินบนเป็นดินทรายปนดินร่วน ความลาดชัน 0-2 เปอร์เซ็นต์ มีเนื้อที่ 7,418 ไร่ หรือร้อยละ 46.56 ของพื้นที่ตำบล
- 3) หน่วยแผนที่ดิน Msk-vtk-sIA ดินมหาสารคามที่เป็นทรายหนามาก มีเนื้อดินบนเป็นดินทรายปนดินร่วน ความลาดชัน 0-2 เปอร์เซ็นต์ มีเนื้อที่ 1,659 ไร่ หรือร้อยละ 10.41 ของพื้นที่ตำบล
- 4) หน่วยแผนที่ดิน Ptk-lsB ชุดดินพระทองคำ มีเนื้อดินบนเป็นดินทรายปนดินร่วน ความลาดชัน 2-5 เปอร์เซ็นต์ มีเนื้อที่ 3,052 ไร่ หรือร้อยละ 19.16 ของพื้นที่ตำบล

ปัญหาทรัพยากรดินทางการเกษตรตามสภาพธรรมชาติในพื้นที่ พบปัญหาดินทรายจัด มีเนื้อที่ 9,077 ไร่ หรือร้อยละ 56.97 ของพื้นที่ตำบล ได้แก่ ชุดดินมหาสารคาม (Msk) และดินมหาสารคามที่เป็นทรายหนามาก (Msk-vtk-s)

รายละเอียดของสมบัติดิน ตำบลโนนตาล อำเภอเมืองร้อยเอ็ด จังหวัดร้อยเอ็ด ดังแสดงในตารางที่ 3-1 และแผนที่แสดงในลักษณะของชุดดิน (รูปที่ 3-1)



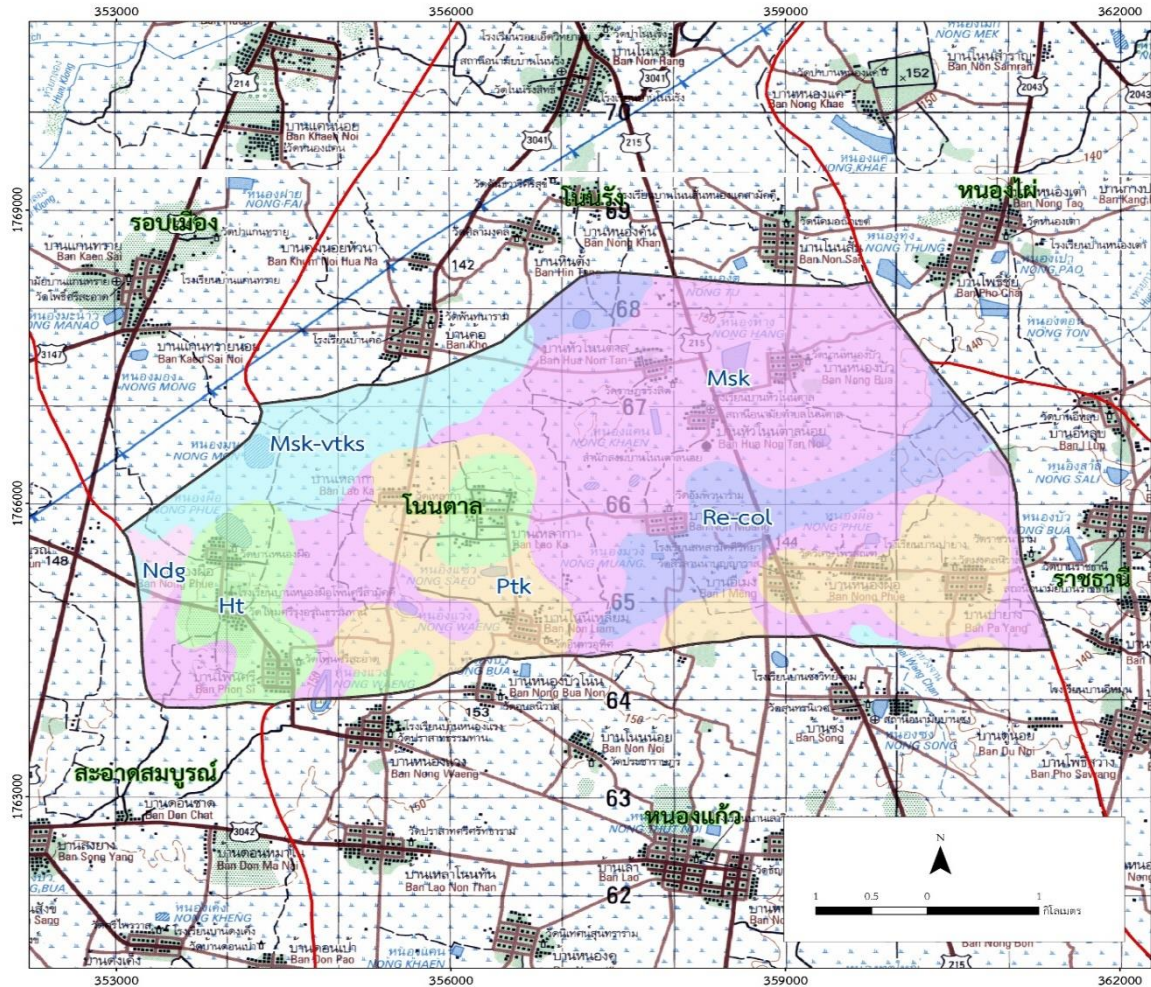
ตารางที่ 3.1 สมบัติดิน ตำบลโนนตาล อำเภอเมืองร้อยเอ็ด จังหวัดร้อยเอ็ด

หน่วยแผนที่ดิน	ความลาด ชัน (%)	ความ ลึก (ซม.)	การระบายน้ำ	ความ อุดม สมบูรณ์ ของดิน	ความจุ แลกเปลี่ยน แคตไอออน (cmol/kg)	ความ อึดตัว เบส (%)	ปฏิกิริยาดิน		ค่าการ นำ ไฟฟ้า (dS/m)	ความลึก ของ ชั้นจาโรไซด์ (ซม.)	เนื้อที่	
							ดินบน	ดินล่าง			ไร่	ร้อยละ
Ht-lsB	2-5	>150	ดี	ต่ำ	<10	<35	5.0-5.5	4.5-5.0	<2	-	1,731	10.86
Msk-lsA	0-2	>150	ดีปานกลาง	ต่ำ	<10	35-75	5.5-6.0	6.0-7.0	<2	-	7,418	46.56
Msk-vtk-lsA	0-2	>150	ดีปานกลาง	ต่ำ	<10	35-75	5.5-6.0	6.0-7.0	<2	-	1,659	10.41
Ndg-slA	0-2	>150	ดีปานกลางถึง ค่อนข้างเลว	ต่ำ	10-20	35-75	5.0-5.5	5.5-7.0	<2	-	195	1.22
Ptk-lsB	2-5	>150	ดีปานกลาง	ต่ำ	<10	35-75	5.0-5.5	5.5-6.5	<2	-	3,052	19.16
Re-col-slA	0-2	>150	ค่อนข้างเลว	ต่ำ	<10	35-75	5.0-5.5	5.5-6.0	<2	-	1,878	11.79
รวมทั้งหมด											15,933	100.00

หมายเหตุ: เนื้อที่คำนวณด้วยโปรแกรมระบบสารสนเทศภูมิศาสตร์
ที่มา: กองสำรวจดินและวิจัยทรัพยากรดิน (2566)



แผนการใช้ที่ดินตำบลโนนตาล อำเภอเมืองร้อยเอ็ด จังหวัดร้อยเอ็ด

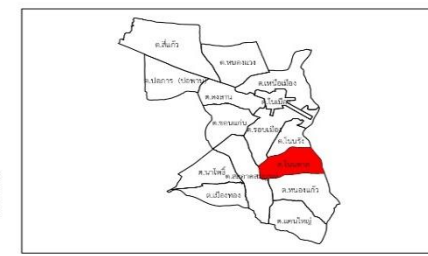


แผนที่ทรัพยากรดิน ต.โนนตาล อ.เมือง จ.ร้อยเอ็ด

คำอธิบายสัญลักษณ์

- เส้นขอบเขตตำบล
- เส้นแบ่งขอบเขตตำบล
- ถนน
- ที่ตั้งหมู่บ้าน
- แม่น้ำ, ลำคลอง
- อ่างเก็บน้ำ

หน่วยแผนที่ดิน	คำอธิบาย	เนื้อที่	
		ไร่	ร้อยละ
Hi-IsB	ชุดดินร่วนปนทราย	1,731.42	10.87
Msk-IsA	ชุดดินหยาบทราย	7,418.19	46.56
Msk-vtkS IsA	ดินคล้ายชุดดินหยาบทรายที่ปนทรายหนามาก	1,658.98	10.41
Ndg-sIA	ชุดดินปนทราย	195.25	1.23
Ptk-IsB	ชุดดินพรุของค้ำ	3,051.49	19.15
Re-col-sIA	ดินคล้ายชุดดินร่วนปนทรายที่เป็นดินร่วนเหนียว	1,877.87	11.79
ผลรวมทั้งหมด		15,933.19	100.00



สถานที่พัฒนาที่ดินร้อยเอ็ด
สำนักงานเขตพัฒนาที่ดินเขต 4
กรมพัฒนาที่ดิน 2566

รูปที่ 3-1 ทรัพยากรดิน ตำบลโนนตาล อำเภอเมืองร้อยเอ็ด จังหวัดร้อยเอ็ด



บทที่ 4

กระบวนการมีส่วนร่วมของชุมชน (Participatory Rural Appraisal : PRA)

4.1 การวิเคราะห์ผลจากการจัดทำกระบวนการมีส่วนร่วมของชุมชน (PRA)

การวิเคราะห์ผลจากการจัดทำกระบวนการมีส่วนร่วมของชุมชน (PRA) เมื่อวันที่ 29 สิงหาคม 2566 มีสาระสำคัญสรุปได้ดังนี้

4.1.1 ปัญหาหลักของตำบลโนนตาล คือ

- 1) ดินขาดความอุดมสมบูรณ์
- 2) ปริมาณน้ำเพื่อการเกษตรไม่เพียงพอ

4.1.2 ความต้องการของชุมชน เกษตรกร และตำบลโนนตาล มีความต้องการ 2 ประการ คือ

- 1) แก้ปัญหาดินเสื่อมโทรมและฟื้นฟูความอุดมสมบูรณ์ของดิน
- 2) แก้ไขปัญหาการขาดแคลนน้ำ

ผลจากการจัดทำกระบวนการมีส่วนร่วมของชุมชน (PRA) ได้นำมาวิเคราะห์ร่วมกับปัญหาด้านกายภาพ โดยระบบ DPSIR มีรายละเอียดดังนี้

1) แรงขับเคลื่อน (Driver) มี 4 ประการ คือ

- 1.1) ดินเสื่อมโทรม
- 1.2) น้ำขาดแคลน
- 1.3) ราคาผลผลิตไม่แน่นอน
- 1.4) การเปลี่ยนแปลงสภาพภูมิอากาศ

2) แรงกดดัน (Pressure) ที่เกิดจากปัจจัยขับเคลื่อน มี 4 ประการ คือ

- 2.1) ขาดการปรับปรุงบำรุงดิน
- 2.2) จัดหาแหล่งน้ำ
- 2.3) ความต้องการน้ำเพื่อการเกษตร
- 2.4) ใช้ปุ๋ยเคมีมากขึ้น

3) สถานะ (State) ที่เกิดแรงกดดัน มี 4 ประการ คือ

- 3.1) ความเสื่อมโทรมของดินทางกายภาพ/เคมี/ชีวภาพ
- 3.2) ขาดแคลนน้ำเพื่อการเกษตร
- 3.3) หนี้สินจากการลงทุนภาคเกษตร
- 3.4) รายได้จากภาคเกษตรลดลง



4) ผลกระทบ (Impact) ที่ปรากฏในพื้นที่ มี 4 ประการ คือ

- 4.1) ผลผลิตพืชต่ำ
- 4.2) ต้นทุนการผลิตสูง
- 4.3) รายได้น้อย
- 4.4) มีผลกระทบต่อคุณภาพชีวิต

5) การตอบสนอง (Response) ของรัฐในอดีต ปัจจุบัน และในอนาคต มีดังนี้

อดีต-ปัจจุบัน

- (1) ปรับปรุงบำรุงดินด้วยปุ๋ยพืชสด
- (2) การส่งเสริมการทำเกษตรด้วยสารอินทรีย์ลดการใช้สารเคมีทางการเกษตร
- (3) บ่อน้ำไร่นา
- (4) ขุดลอกลำน้ำ/คลองส่งน้ำ/แหล่งน้ำ
- (5) จัดระบบอนุรักษ์ดินและน้ำ
- (6) เกษตรแปลงใหญ่
- (7) เกษตรผสมผสาน

อนาคต

- (1) พัฒนาที่ดินและน้ำที่เป็นระบบทั้งตำบล
 - (2) เพิ่มปริมาณและคุณภาพกิจกรรมที่ตอบสนองในอดีต-ปัจจุบัน
 - (3) เพิ่มพื้นที่การทำเกษตรอินทรีย์มากขึ้น
- ดังมีรายละเอียดในรูปที่ 4-1



รูปที่ 4-1 การวิเคราะห์สถานการณ์โดยระบบ DPSIR ของตำบลโนนตาล อำเภอเมืองร้อยเอ็ด จังหวัดร้อยเอ็ด



4.2 ระบบการปลูกพืชในปัจจุบัน

ตำบลโนนตาล อำเภอเมืองร้อยเอ็ด จังหวัดร้อยเอ็ด มีการเพาะปลูกพืช ดังนี้

1) ข้าวนาปี เกษตรกรจะปลูกข้าวนาปีในช่วงฤดูฝน โดยปลูกระหว่างเดือนพฤษภาคมถึงมิถุนายน และจะเก็บเกี่ยวช่วงเดือนพฤศจิกายนถึงธันวาคม ภายหลังจากการเก็บเกี่ยวข้าวแล้วเกษตรกรบางพื้นที่ จะดำเนินการปลูกพืชผักสวนครัวต่อจากการปลูกข้าว เช่น กะหล่ำปลี ต้นหอม เป็นต้น

2) พืชผักสวนครัว จะปลูกพืชผัก ได้แก่ พืชผักสวนครัว พริก ข้าวโพด โดยเกษตรกรจะปลูก ภายหลังจากการเก็บเกี่ยวผลผลิตข้าวนาปีเสร็จเรียบร้อยแล้ว หรือเกษตรกรบางรายจะประกอบอาชีพ ปลูกพืชผักสวนครัวหมุนเวียนไปตลอดฤดูกาล

3) ไม้ผล ที่นิยมปลูกได้แก่ มะม่วง

4) มันสำปะหลัง เกษตรกรส่วนใหญ่จะเลือกปลูกมันสำปะหลังช่วงปลายฤดูฝน และมีอายุการจาก วันปลูกถึงเก็บเกี่ยว 10 – 12 เดือน

5) อ้อยโรงงาน เกษตรกรจะเริ่มดำเนินการปลูกในช่วงเดือนพฤษภาคมและมีอายุการจากวันปลูก ถึงเก็บเกี่ยว 12 เดือน

6) ไม้ดอกไม้ประดับ ที่นิยมปลูกได้แก่ มะลิ ดาวเรือง



ระบบเกษตร	เดือน	ม.ค.	ก.พ.	มี.ค.	เม.ย.	พ.ค.	มิ.ย.	ก.ค.	ส.ค.	ก.ย.	ต.ค.	พ.ย.	ธ.ค.
ข้าว							ข้าวนาปี						
		พืชผักสวนครัว/ข้าวโพด/ กะหล่ำปลี											
พืชผักสวนครัว		พืชผักสวนครัว/ข้าวโพด/กะหล่ำปลี /ต้นหอม											
ไม้ผล		มะม่วง/ฝรั่ง											
มันสำปะหลัง		มันสำปะหลัง											
อ้อยโรงงาน		อ้อยโรงงาน											
ไม้ดอกไม้ประดับ		ไม้ดอกไม้ประดับ											

รูปที่ 4-2 ระบบการปลูกพืชในปัจจุบัน ตำบลโนนตาล อำเภอเมืองร้อยเอ็ด จังหวัดร้อยเอ็ด



บทที่ 5 การประเมินคุณภาพที่ดิน

5.1 หลักการประเมินคุณภาพที่ดินด้านกายภาพ

การประเมินคุณภาพที่ดินหรือการประเมินความเหมาะสมของที่ดิน สอดคล้องตามหลักการของ FAO Framework ค.ศ. 1983 ซึ่งการประเมินคุณภาพที่ดินด้านกายภาพ เป็นการประเมินศักยภาพของที่ดินว่าที่ดินนั้นๆเหมาะสมมากหรือน้อยเพียงใดสำหรับการใช้ที่ดินประเภทต่างๆ หรือการปลูกพืชต่างๆ โดยพิจารณาจาก สภาพแวดล้อมที่มีผลต่อการเจริญเติบโตของพืช สมบัติดินที่ได้จำแนกไว้ในแต่ละตำบล ร่วมกับการจัดการพื้นที่ เช่น ระบบชลประทาน พื้นที่ที่ยกร่อง การจัดระบบอนุรักษ์ดินและน้ำ เป็นต้น และนอกจากนี้พิจารณาความต้องการปัจจัยต่อการปลูกพืชแต่ละชนิด สอดคล้องตามหลักการของ FAO ได้แก่ ความต้องการด้านพืช ความต้องการด้านการจัดการ ความต้องการด้านการอนุรักษ์ (บัณจิต ต้นศิริ และ คาร์ณ ไทรพิท, 2542) รายละเอียดดังตารางที่ 5.1

ระดับความเหมาะสมของที่ดินได้จากการสังเคราะห์ข้อมูลดิน การจัดการที่ดิน หรือดินที่มีลักษณะเฉพาะที่เกิดขึ้นตามสภาพภูมิประเทศ (ซึ่งจะเรียกรวมว่าหน่วยที่ดิน) ลักษณะภูมิอากาศ พิจารณาร่วมกับระดับความต้องการปัจจัยต่อการเจริญเติบโตของพืชแต่ละชนิด หลังจากนั้นดำเนินการประเมินคุณภาพที่ดิน ซึ่งสามารถจำแนกระดับความเหมาะสมของที่ดินได้เป็น 4 ระดับ ได้แก่ เหมาะสมสูง (S1) เหมาะสมปานกลาง (S2) เหมาะสมเล็กน้อย (S3) และไม่เหมาะสม (N) โดยที่

S1 : ไม่มีข้อจำกัดด้านที่ดินตามปัจจัยที่ใช้พิจารณา

S2 : มีข้อจำกัดด้านที่ดินที่แก้ไขได้ง่ายหรือข้อจำกัดอาจไม่ส่งผลกระทบต่อ การเจริญเติบโตของพืชอย่างชัดเจน

S3 : มีข้อจำกัดด้านที่ดินที่แก้ไขได้ยาก ควรปรับเปลี่ยนการผลิตเป็นพืชชนิดอื่นหรือ กิจกรรมอื่น (ส่วนใหญ่เป็นลักษณะทางกายภาพ)

N : มีข้อจำกัดที่พัฒนาหรือปรับปรุงที่ดินได้ยากมาก หากจะดำเนินการพัฒนาหรือ ปรับปรุงต้องใช้ต้นทุนสูงหรือเครื่องจักรขนาดใหญ่ แนะนำให้ปรับเปลี่ยนการผลิต



ตารางที่ 5-1 ตัวอย่างการประเมินคุณภาพที่ดินด้านกายภาพของประเภทการใช้ประโยชน์ที่ดิน

คุณภาพที่ดิน (Land Quality)	คุณลักษณะที่ดินตัวแทน (Land Characteristics)	ระดับความ เหมาะสม (Land Suitability Rating)
1. ความเหมาะสมด้านความต้องการด้านพืช (Crop Requirements)		
1.1. การหยั่งลึกของรากพืช (r)	ความลึกของดิน	S1
1.2. ความชุ่มชื้นที่เป็นประโยชน์ต่อพืช (m)	ปริมาณน้ำฝนเฉลี่ยในรอบปี	S2m
1.3. ความเป็นประโยชน์ของออกซิเจน ต่อรากพืช (o)	สภาพการระบายน้ำของดิน	S2o
ความเหมาะสมรวมด้านความต้องการด้านพืช (Crop Requirements)		S2om
2. ความเหมาะสมรวมความต้องการด้านการจัดการ (Management Requirements)		
2.1. สภาพการเขตกรรม (k)	ชั้นความยากง่ายในการ เขตกรรม (ดินบน)	S1
2.2. ศักยภาพการใช้เครื่องจักรกล (w)	ความลาดชันของพื้นที่	S3w
ความเหมาะสมรวมด้านความต้องการด้านการจัดการ (Management Requirements)		S3w
3. ความเหมาะสมด้านความต้องการด้านการอนุรักษ์ (Conservation Requirements)		
3.1 ความเสียหายจากการกัดกร่อน (e)	ความลาดชันของพื้นที่	S3e
ความเหมาะสมรวมด้านความต้องการด้านการอนุรักษ์ (Conservation Requirements)		S3e
ความเหมาะสมด้านกายภาพของประเภทการใช้ประโยชน์ที่ดินใน แต่ละหน่วยที่ดินโดยรวม		S3ew



5.2 พืชเศรษฐกิจที่สำคัญของตำบล

พืชเศรษฐกิจหลักและพืชทางเลือกของตำบล ได้แก่ ข้าว มะม่วง ยาสูบ พืชผักสวนครัว มันสำปะหลัง อ้อย ไม้ดอกไม้ประดับ

5.3 ระดับความเหมาะสมของที่ดิน

การประเมินคุณภาพที่ดินของพืชเศรษฐกิจหลักและพืชทางเลือก ตำบลโนนตาล อำเภอเมืองร้อยเอ็ด จังหวัดร้อยเอ็ด ได้ผลการประเมินคุณภาพที่ดินดังตารางที่ 5-2

ตารางที่ 5-2 ชั้นความเหมาะสมทางกายภาพของดิน ตำบลโนนตาล อำเภอเมืองร้อยเอ็ด จังหวัดร้อยเอ็ด

หน่วยแผนที่ดิน	ข้าว	มะม่วง	ยาสูบ
Ht-lsB	S3o	S2ns	S2ens
Msk-lsA	S2ons	S2ns	S2on
Msk-vtk-lsA	S2ons	S2ns	S2ons
Ndg-slA	S2os	S3o	N
Ptk-lsB	S2ewons	S2ns	S2eons
Re-col-slA	S2ns	S3o	N



บทที่ 6 แผนการใช้ที่ดิน

6.1 การวิเคราะห์ข้อมูลเพื่อจัดทำแผนการใช้ที่ดินระดับตำบล

การที่รัฐธรรมนูญแห่งราชอาณาจักรไทย พุทธศักราช 2560 ได้ให้ความสำคัญกับการวางแผนการใช้ที่ดิน โดยสาระสำคัญในมาตรา 72 (1) ได้ระบุอย่างชัดเจนว่ารัฐพึงดำเนินการเกี่ยวกับที่ดิน ทรัพยากรน้ำ และพลังงาน โดยวางแผนการใช้ที่ดินของประเทศให้เหมาะสมกับสภาพพื้นที่และศักยภาพของที่ดินตามหลักการพัฒนาที่ยั่งยืน ซึ่งการวางแผนการใช้ที่ดินระดับตำบลเป็นการกำหนดแนวทางใช้ที่ดินให้ตรงกับศักยภาพโดยเฉพาะทางด้านการเกษตร และนำไปสู่การกำหนดแผนงาน โครงการ กิจกรรม ที่มี สอดคล้องกับสภาพพื้นที่ ทั้งนี้เนื่องจากการแบ่งเขตการปกครองในระดับตำบลจะนำไปสู่การ พัฒนาเชิงพื้นที่ที่มีเป้าหมายและทิศทางสอดคล้องตามบริบทของแต่ละตำบล และมีผู้รับผิดชอบโดยตรง คือ องค์กรปกครองส่วนท้องถิ่น ซึ่งแผนการใช้ที่ดินในระดับที่ใหญ่กว่านี้อาจไม่สามารถนำมาใช้ ปฏิบัติงานในระดับพื้นที่ได้อย่างเป็นรูปธรรมเนื่องจากเป็นแผนสำหรับนำไปใช้ปฏิบัติงานเชิงนโยบาย และยุทธศาสตร์ในภาพรวม

แผนการใช้ที่ดินเป็นผลที่ได้จากการวิเคราะห์ข้อมูลทางด้านกายภาพ เศรษฐกิจ และสังคม โดยได้นำฐานข้อมูลที่ได้จากการรวบรวมข้อมูลทุติยภูมิ และข้อมูลปฐมภูมิจากการสำรวจภาคสนาม การศึกษาด้านกายภาพ ได้จาก การวิเคราะห์สถานภาพของทรัพยากรธรรมชาติ อาทิ ทรัพยากรดิน ทรัพยากรน้ำ และทรัพยากรป่าไม้ร่วมกับการพิจารณาลักษณะการใช้ประโยชน์ที่ดิน ข้อกฎหมายที่เกี่ยวข้องกับพื้นที่ ในเขตป่าไม้ตามกฎหมาย เช่น เขตรักษาพันธุ์สัตว์ป่า เขตอุทยานแห่งชาติ เขตป่าสงวนแห่งชาติ และ นโยบายของรัฐที่เกี่ยวข้องกับพื้นที่ที่มีมติคณะรัฐมนตรีเกี่ยวกับการใช้ที่ดิน มติคณะรัฐมนตรีเรื่องการ จำแนกการใช้ประโยชน์ที่ดินในพื้นที่ป่าไม้ในเขตป่าสงวนแห่งชาติ เป็นต้น ประกอบกับการพิจารณาจาก ทิศทางตามกรอบนโยบายที่เกี่ยวข้องกับการกำหนดเขตการใช้ที่ดินภายในพื้นที่ตำบล ได้แก่ แผนพัฒนา การเศรษฐกิจ และสังคมแห่งชาติ ยุทธศาสตร์ของจังหวัด ร่วมกับความต้องการของท้องถิ่น สามารถ กำหนดแนวทางการใช้ที่ดินตามศักยภาพของทรัพยากร เพื่อการรักษาคุณภาพของลักษณะทาง นิเวศวิทยาและการอนุรักษ์ ทรัพยากรธรรมชาติ โดยคำนึงถึงสภาพทางเศรษฐกิจและสังคมของชุมชนในพื้นที่ ซึ่งข้อมูลนี้ได้มาจากการวิเคราะห์ชุมชนแบบมีส่วนร่วม (PRA) ทำการสังเคราะห์ข้อมูลทุกด้านเพื่อ จัดทำเขตการใช้ที่ดินต่อไป

6.2 แผนการใช้ที่ดิน

จากการวิเคราะห์ข้อมูลกายภาพ เศรษฐกิจ และสังคม พบว่าแผนการใช้ที่ดินตำบลโนนตาล อำเภอเมืองร้อยเอ็ด จังหวัดร้อยเอ็ด สามารถกำหนดออกเป็น 5 เขต ได้แก่ เขตเกษตรกรรม เขตชุมชน และสิ่งปลูกสร้าง เขตแหล่งน้ำ เขตพื้นที่อื่น ๆ เขตรักษาสมดุลของธรรมชาติและสิ่งแวดล้อม มีรายละเอียดดังนี้ (ตารางที่ 6-1 และรูปที่ 6-1)



ตารางที่ 6-1 เขตการใช้ที่ดิน ตำบลโนนตาล อำเภอเมืองร้อยเอ็ด จังหวัดร้อยเอ็ด

เขตการใช้ที่ดิน	เนื้อที่	
	ไร่	ร้อยละ
1 เขตป่าไม้	0	0
2 เขตเกษตรกรรม	15,504	97.31
2.1 เขตเกษตรกรรมชั้นดี	0	0
2.2 เขตเกษตรกรรมที่มีศักยภาพการผลิตสูง	6,201	38.92
2.2.1 เขตเกษตรกรรมที่มีศักยภาพการผลิตสูงประเภทที่ 2	6,201	38.92
1) เขตทำนา	6,132	38.49
2) เขตปลูกไม้ผล	11	0.07
3) เขตปลูกไม้ยืนต้น	58	0.37
2.3 เขตเกษตรกรรมที่มีศักยภาพการผลิตต่ำ	9,303	58.39
1) เขตทำนา	9,166	57.53
2) เขตปลูกไม้ผล	26	0.17
3) เขตปลูกไม้ยืนต้น	97	0.61
4) เขตปลูกพืชไร่	13	0.08
2.4 เขตประมง	18	0.11
2.5 เขตปศุสัตว์	10	0.06
1) เขตโรงเรือนเลี้ยงสัตว์	10	0.06
3 เขตชุมชนและสิ่งปลูกสร้าง	1,216	7.63
1) เขตชุมชน/สถานที่ราชการ	1,188	7.45
2) เขตอุตสาหกรรม/แหล่งรับซื้อผลผลิต	29	0.18
4 เขตแหล่งน้ำ	288	1.81
1) เขตแหล่งน้ำตามธรรมชาติ	223	1.40
2) เขตแหล่งน้ำที่สร้างขึ้น	65	0.41
5 เขตพื้นที่อื่น ๆ	93	0.58
6 เขตรักษาสมดุลของธรรมชาติและสิ่งแวดล้อม	30	0.19
รวม	15,933	100.00

หมายเหตุ: เนื้อที่คำนวณด้วยระบบสารสนเทศภูมิศาสตร์



6.2.1 **เขตเกษตรกรรม** เป็นพื้นที่เกษตรกรรมซึ่งในที่นี้ คือ พื้นที่ที่อยู่นอกเขตที่มีการประกาศเป็นเขตป่าไม้ตามกฎหมาย ซึ่งรัฐได้กำหนดเป็นพื้นที่ทำกิน มีการออกเอกสารสิทธิ์ซึ่งรวมถึงพื้นที่ในเขตปฏิรูปที่ดินเพื่อเกษตรกรรมด้วย เขตนี้รวมถึงการทำกิจกรรมภาคการเกษตรอื่นที่นอกเหนือจากการปลูกพืชด้วย ประกอบด้วย 5 เขตตรง ได้แก่ เขตเกษตรกรรมชั้นดี เขตเกษตรกรรมที่มีศักยภาพการผลิตสูง เขตเกษตรกรรมที่มีศักยภาพการผลิตต่ำ เขตประมง และเขตปศุสัตว์ มีเนื้อที่ 15,504 ไร่ คิดเป็นร้อยละ 97.31 ของพื้นที่ตำบล มีรายละเอียดดังนี้

1) เขตเกษตรกรรมชั้นดี พบว่า พื้นที่ตำบลโนนตาล ไม่พบเขตเกษตรกรรมชั้นดีที่มีศักยภาพในการผลิต

2) เขตเกษตรกรรมที่มีศักยภาพการผลิตสูง มีเนื้อที่ 6,201 ไร่ คิดเป็นร้อยละ 38.92 ของพื้นที่ตำบล เป็นพื้นที่เขตที่มีศักยภาพในการผลิตรองจากเขตเกษตรกรรมชั้นดี ซึ่งแบ่งออกเป็น 2 ประเภท ได้แก่ (1) เขตเกษตรกรรมที่มีศักยภาพการผลิตสูง (ประเภทที่ 1) และ(2) เขตเกษตรกรรมที่มีศักยภาพการผลิตสูง (ประเภทที่ 2) เขตเกษตรกรรมที่พบมีรายละเอียดดังนี้

(1) เขตเกษตรกรรมที่มีศักยภาพการผลิตสูง (ประเภทที่ 2) เป็นเขตที่ทำการเกษตรโดยอาศัยน้ำฝนเป็นหลัก ซึ่งส่งผลให้มีข้อจำกัดต่อการเพาะปลูกพืชด้านความชื้นที่พืชนำไปใช้ประโยชน์ในส่วนของที่ดินมีศักยภาพในการผลิตอยู่ในระดับสูงถึงปานกลาง และนอกจากนี้พบว่าดินในพื้นที่เขตนี้มีสมบัติที่เหมาะสมต่อการเพาะปลูกพืชแยกตามชนิดพืช มีรายละเอียดดังนี้

- เขตทำนา (สัญลักษณ์ 2221) มีเนื้อที่ 6,132 ไร่ คิดเป็นร้อยละ 38.49 ของพื้นที่ตำบล เป็นพื้นที่ที่มีศักยภาพต่อการทำนาในระดับเหมาะสมเล็กน้อยถึงไม่เหมาะสม และปัจจุบันเกษตรกรมีการปลูกข้าวได้ปีละ 1 ครั้ง

- เขตปลูกไม้ผล (สัญลักษณ์ 2120) มีเนื้อที่ 11 ไร่ คิดเป็นร้อยละ 0.07 ของพื้นที่ตำบล ปัจจุบันเกษตรกรปลูกไม้ผล โดยไม้ผลที่ปลูกได้แก่ มะม่วง

- เขตปลูกไม้ยืนต้น (สัญลักษณ์ 2130) มีเนื้อที่ 58 ไร่ คิดเป็นร้อยละ 0.37 ของพื้นที่ตำบล ปัจจุบันเกษตรกรปลูกไม้ยืนต้น โดยไม้ยืนต้นที่ปลูกได้แก่ ยูคาลิปตัส

3) เขตเกษตรกรรมที่มีศักยภาพการผลิตต่ำ พื้นที่เขตนี้ถูกกำหนดให้เป็นเขตเกษตรกรรมที่ต้องมีการดำเนินการแก้ไขปัญหาที่เป็นข้อจำกัดของการใช้ที่ดินเพื่อเกษตรกรรมต่างๆ การทำการเกษตรในเขตนี้อาศัยน้ำฝนเป็นหลัก มีศักยภาพในการผลิตอยู่ในระดับเหมาะสมเล็กน้อยถึงไม่เหมาะสม พบปัญหาทางกายภาพของดินที่สำคัญหลาย เช่น เป็นดินตื้น ซึ่งเป็นข้อจำกัดของการหยั่งรากพืชในการยึดลำต้นและการดูดซับธาตุอาหารพืชในดิน เนื้อดินเป็นทรายจัด ซึ่งมีผลต่อความสามารถในการอุ้มน้ำ เป็นพื้นที่ที่มีความลาดชัน เป็นต้น จากข้อจำกัดการใช้ที่ดินดังกล่าวข้างต้นจึงจำเป็นต้องพัฒนาปรับปรุงและมีมาตรการเพื่อเพิ่มผลผลิตทางการเกษตรในพื้นที่ให้สูงขึ้น รวมถึงการป้องกันไม่ให้เกิดสภาพแวดล้อมเสื่อมโทรมจากการใช้พื้นที่ มีรายละเอียดดังนี้

(1) เขตทำนา (สัญลักษณ์ 2310) มีเนื้อที่ 9,166 ไร่ คิดเป็นร้อยละ 57.53 ของพื้นที่ตำบล ปัจจุบันเกษตรกรมีการปลูกข้าวได้ปีละ 1 ครั้ง

(2) เขตปลูกไม้ผล (สัญลักษณ์ 2320) มีเนื้อที่ 26 ไร่ คิดเป็นร้อยละ 0.17 ของพื้นที่ตำบล ปัจจุบันเกษตรกรปลูกไม้ผล โดยไม้ผลที่ปลูกได้แก่ มะม่วง มะพร้าว



(3) เขตปลูกไม้ยืนต้น (สัญลักษณ์ 2330) มีเนื้อที่ 97 ไร่ คิดเป็นร้อยละ 0.61 ของพื้นที่ตำบล ปัจจุบันเกษตรกรปลูกไม้ยืนต้น โดยไม้ยืนต้นที่ปลูกได้แก่ ยูคาลิปตัส

(4) เขตปลูกพืชไร่ (สัญลักษณ์ 2214) มีเนื้อที่ 13 ไร่ คิดเป็นร้อยละ 0.08 ของพื้นที่ตำบล ปัจจุบันเกษตรกรปลูกพืชไร่ โดยพืชไร่ที่ปลูกได้แก่ อ้อย มันสำปะหลัง

4) เขตประมง (สัญลักษณ์ 2400) มีเนื้อที่ 18 ไร่ คิดเป็นร้อยละ 0.11 ของพื้นที่ตำบล เป็นเขตที่ทำกิจกรรมด้านการประมงได้แก่ การเลี้ยงสัตว์น้ำประเภทต่าง ๆ

5) เขตปศุสัตว์ มีเนื้อที่ 10 ไร่ คิดเป็นร้อยละ 0.06 ของพื้นที่ตำบล ประกอบด้วย 2 เขตรอง ได้แก่ เขตทุ่งหญ้าเลี้ยงสัตว์ และเขตโรงเรือนเลี้ยงสัตว์ มีรายละเอียดดังนี้

(1) เขตโรงเรือนเลี้ยงสัตว์ (สัญลักษณ์ 2520) ปัจจุบันมีการสร้างโรงเรือนเลี้ยงสัตว์ประเภทต่าง ๆ มีเนื้อที่ 10 ไร่ คิดเป็นร้อยละ 0.06 ของพื้นที่ตำบล โดยประเภทของโรงเรือนที่พบได้แก่ จำพวกสัตว์ปีก ไก่ เป็ด โคกระบือ สุกร เป็นต้น

6.2.2 เขตชุมชนและสิ่งปลูกสร้าง มีเนื้อที่ 1,216 ไร่ คิดเป็นร้อยละ 7.63 ของพื้นที่ตำบล ประกอบด้วย 3 เขตรอง ได้แก่ เขตชุมชน/สถานที่ราชการ เขตอุตสาหกรรม/แหล่งรับซื้อผลผลิต และเขตการใช้พื้นที่เฉพาะ สำหรับพื้นที่ตำบลโนนตาลเขตรองที่พบมีรายละเอียดดังนี้

(1) เขตชุมชน/สถานที่ราชการ (สัญลักษณ์ 3100) มีเนื้อที่ 1,188 ไร่ คิดเป็นร้อยละ 7.45 ของพื้นที่ตำบล ปัจจุบันมีการใช้ที่ดินชุมชนและที่อยู่อาศัย มีทั้งประเภทชุมชนเมือง ชุมชนชนบท และที่ตั้งของสถาบันและสถานที่ราชการต่าง ๆ

(2) เขตอุตสาหกรรม/แหล่งรับซื้อผลผลิต (สัญลักษณ์ 3200) มีเนื้อที่ 29 ไร่ คิดเป็นร้อยละ 0.18 ของพื้นที่ตำบล ปัจจุบันมีการใช้ที่ดินประเภทโรงงานอุตสาหกรรม แหล่งรับซื้อผลผลิตทางการเกษตรประเภทต่าง ๆ

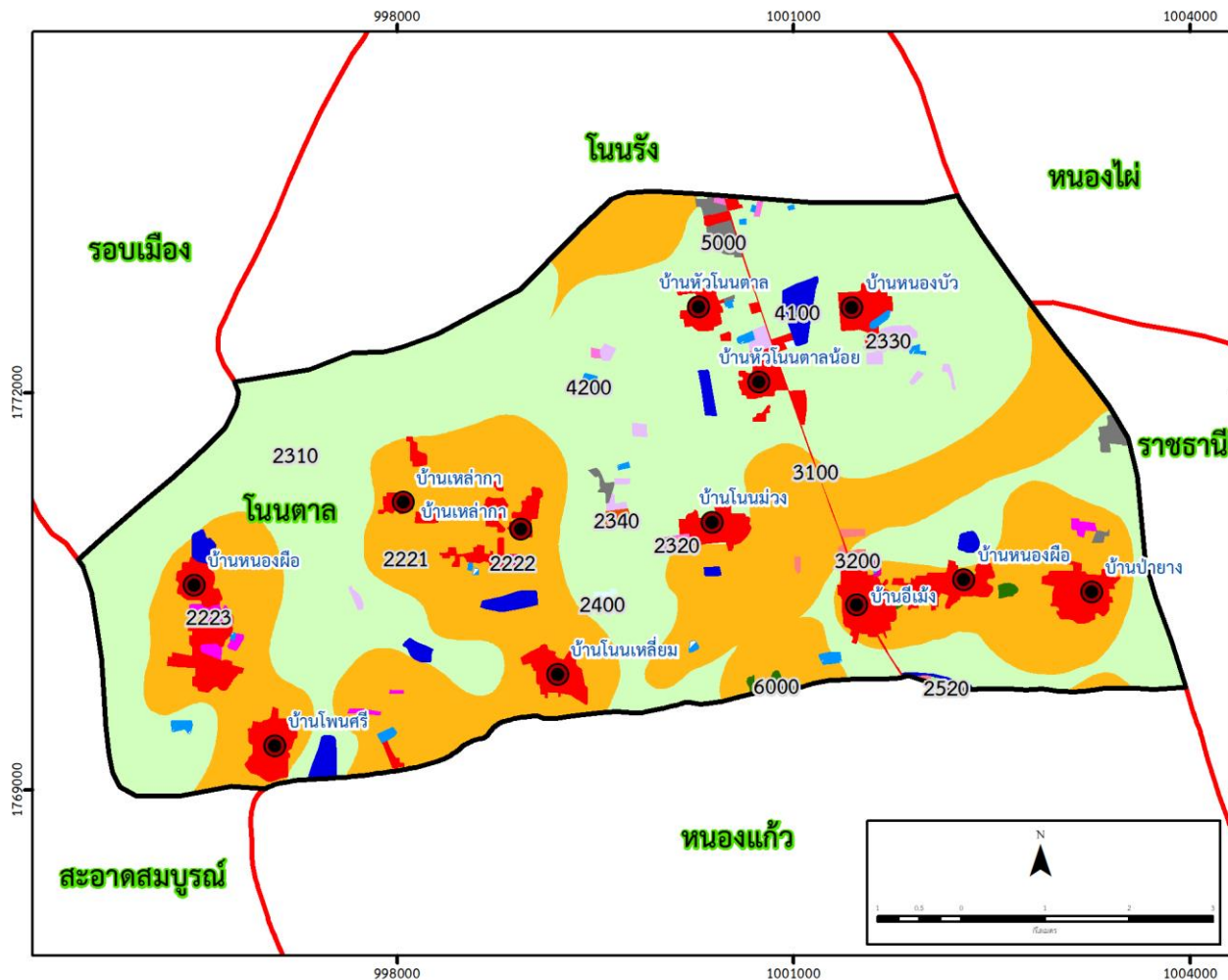
6.2.3 เขตแหล่งน้ำ มีเนื้อที่ 288 ไร่ คิดเป็นร้อยละ 1.81 ของพื้นที่ตำบล ประกอบด้วย 2 เขตรอง ได้แก่ เขตแหล่งน้ำตามธรรมชาติ และเขตแหล่งน้ำที่สร้างขึ้น มีรายละเอียดดังนี้

(1) เขตแหล่งน้ำตามธรรมชาติ (สัญลักษณ์ 4100) มีเนื้อที่ 223 ไร่ คิดเป็นร้อยละ 1.40 ของพื้นที่ตำบล ปัจจุบันมีสภาพการใช้ที่ดินเป็นลักษณะของแหล่งน้ำตามธรรมชาติ เช่น ห้วยหนอง คลอง แม่น้ำ เป็นต้น

(2) เขตแหล่งน้ำที่สร้างขึ้น (สัญลักษณ์ 4200) มีเนื้อที่ 65 ไร่ คิดเป็นร้อยละ 0.41 ของพื้นที่ตำบล ปัจจุบันมีสภาพการใช้ที่ดินเป็นแหล่งน้ำที่สร้างขึ้น เช่น คลองชลประทาน อ่างเก็บน้ำ เป็นต้น

6.2.4 เขตพื้นที่อื่น ๆ (สัญลักษณ์ 5000) มีเนื้อที่ 93 ไร่ คิดเป็นร้อยละ 0.58 ของพื้นที่ตำบล เป็นเขตที่มีลักษณะการใช้ที่ดินที่มีความเฉพาะ เช่น เหมืองแร่ ที่ทิ้งขยะ หาดทราย ไม้พุ่ม เป็นต้น

6.2.5 เขตรักษาสมดุลของธรรมชาติและสิ่งแวดล้อม (สัญลักษณ์ 6000) มีเนื้อที่ 30 ไร่ คิดเป็นร้อยละ 0.19 ของพื้นที่ตำบล มีการใช้ที่ดินเป็นป่าไม้ที่พบในพื้นที่เกษตรกรรม ซึ่งอยู่นอกเขตป่าไม้ตามกฎหมาย ส่วนใหญ่เป็นป่าปลูก ป่าชุมชน



แผนที่เขตการใช้ที่ดิน
ต.โนนताल อ.เมือง จ.ร้อยเอ็ด

คำอธิบายสัญลักษณ์

 ขอบเขตตำบล

สัญลักษณ์	เขตการใช้ที่ดิน	เนื้อที่(ไร่)	ร้อยละ
	2 เขตเกษตรกรรม	15,504	97.31
	2) เขตเกษตรกรรมที่มีศักยภาพการผลิตสูง	6,201	38.92
	(2) เขตเกษตรกรรมที่มีศักยภาพการผลิตสูง (ประเภทที่ 2	6,201	38.92
2221	- เขตทำนา	6,132	38.49
2222	- เขตปลูกไม้ผล	11	0.07
2223	- เขตปลูกไม้ยืนต้น	58	0.37
	3) เขตเกษตรกรรมที่มีศักยภาพการผลิตต่ำ	9,303	58.39
2310	(1) เขตทำนา	9,166	57.53
2320	(2) เขตปลูกไม้ผล	26	0.17
2330	(3) เขตปลูกไม้ยืนต้น	97	0.61
2340	(4) เขตปลูกพืชไร่	13	0.08
2400	4) เขตประมง	18	0.11
	5) เขตอุตสาหกรรม	10	0.06
2520	(1) เขตโรงงาน/เหมืองแร่	10	0.06
	3 เขตชุมชนและสิ่งปลูกสร้าง	1,216	7.63
3100	(1) เขตชุมชน/สถานที่ราชการ	1,188	7.45
3200	(2) เขตอุตสาหกรรม/แหล่งรับซื้อผลผลิต	29	0.18
	4 เขตแหล่งน้ำ	288	1.81
4100	(1) เขตแหล่งน้ำตามธรรมชาติ	223	1.40
4200	(2) เขตแหล่งน้ำที่สร้างขึ้น	65	0.41
5000	5 เขตที่เขื่อน ใดๆ	93	0.58
6000	6 เขตรักษาสมดุลของธรรมชาติและสิ่งแวดล้อม	30	0.19
	รวม	15,933	100.00

สถานีพัฒนาที่ดินร้อยเอ็ด
 สำนักงานเขตพัฒนาที่ดินเขต 4
 กรมพัฒนาที่ดิน 2566

รูปที่ 6-1 เขตการใช้ที่ดิน ตำบลโนนताल อำเภอเมืองร้อยเอ็ด จังหวัดร้อยเอ็ด



บทที่ 7

การขับเคลื่อนแผนการใช้ที่ดิน

7.1 ขั้นตอนการดำเนินงาน

ภายหลังการจัดทำแผนการใช้ที่ดินตำบลโนนตาล อำเภอเมืองร้อยเอ็ด จังหวัดร้อยเอ็ด แล้ว จะต้องดำเนินการดังต่อไปนี้

7.1.1 จัดทำเป้าหมายการดำเนินงานและงบประมาณและกิจกรรมต่าง ๆ ที่จะดำเนินการใน ปีงบประมาณ 2567 ถึง 2570

7.1.2 นำแผนการใช้ที่ดินตำบลโนนตาลไปเสนอต่อเทศบาลตำบลโนนตาล เพื่อมีมติให้ความร่วมมือในกับกรมพัฒนาที่ดินดำเนินการกิจกรรมต่าง ๆ ที่กำหนดไว้ในแผน และได้รับการเชื่อมโยงสู่ แผนพัฒนาตำบล

7.1.3 สถานีพัฒนาที่ดินร้อยเอ็ด เสนอเป้าหมายและงบประมาณให้รายงานมายังกรมพัฒนาที่ดิน

7.1.4 กรมพัฒนาที่ดินพิจารณาสนับสนุนงบประมาณกิจกรรมและโครงการตามเป้าหมายที่กำหนดในแผนการใช้ที่ดิน

7.1.5 สถานีพัฒนาที่ดินร้อยเอ็ด นำเสนอต่อที่ประชุมจังหวัด/อำเภอ เพื่อสร้างการรับรู้และ ประชาสัมพันธ์ให้หน่วยงานอื่น นำโครงการภายใต้หน่วยงานมาพัฒนาพื้นที่ตามแผนการใช้ที่ดินกำหนด

7.2 กิจกรรมของกรมพัฒนาที่ดินในเขตการใช้ที่ดินที่จะดำเนินการในปีงบประมาณ พ.ศ. 2567-2571

งบประมาณที่กำหนดไว้เป็นการประมาณเบื้องต้น อาจมีการเปลี่ยนแปลงตามที่ได้รับการจัดสรร ให้ดำเนินการ (ตารางที่ 7.1)

เขตเกษตรกรรม

1) เขตทำนา มีแผนงาน/โครงการ ดังนี้

1.1) การปรับปรุงบำรุงดิน

- (1) การส่งเสริมการผลิตและการใช้สารอินทรีย์
- (2) การผลิต-จัดหาเมล็ดพันธุ์พืชปุ๋ยสด
- (3) การส่งเสริมการปรับปรุงบำรุงดินด้วยพืชปุ๋ยสด
- (4) การพัฒนากลุ่มเกษตรกรใช้สารอินทรีย์ลดการใช้สารเคมีทางการเกษตร
- (5) การจัดตั้งธนาคารปุ๋ยอินทรีย์
- (6) การรณรงค์โกลบตอซังเพื่อเพิ่มอินทรีย์วัตถุและแร่ธาตุในดิน
- (7) การจัดหาปุ๋ยอินทรีย์
- (8) การส่งเสริมการปรับปรุงพื้นที่ดินกรด
- (9) ส่งเสริมเกษตรกรผู้ผลิตเกษตรกรอินทรีย์ด้วยระบบการรับรองแบบมีส่วนร่วม

(PGS)



1.2) การบริหารจัดการน้ำ

(1) การจัดระบบอนุรักษ์ดินและน้ำ ปรับเปลี่ยนกิจกรรมการผลิตในพื้นที่ที่ไม่เหมาะสมตาม Agri-Map

(2) การพัฒนาแหล่งน้ำขนาดเล็กเพื่อการอนุรักษ์ดินและน้ำ

(3) การก่อสร้างระบบส่งน้ำ

(4) การก่อสร้างแหล่งน้ำในไร่นานอกเขตชลประทาน

1.3) การฟื้นฟูและป้องกันการชะล้างพังทลายของดิน

(1) การปลูกหญ้าแฝกเพื่อการอนุรักษ์ดินและน้ำ

(2) การจัดระบบอนุรักษ์ดินและน้ำพร้อมปลูกไม้ยืนต้นโตเร็ว

2) เขตปลูกไม้ผล เขตปลูกไม้ยืนต้น และเขตปลูกพืชไร่ มีแผนงาน/โครงการ ดังนี้

2.1) การปรับปรุงบำรุงดิน

(1) การส่งเสริมการผลิตและการใช้สารอินทรีย์

(2) การผลิต-จัดหาเมล็ดพันธุ์พืชปุ๋ยสด

(3) การส่งเสริมการปรับปรุงบำรุงดินด้วยพืชปุ๋ยสด

(4) การพัฒนากลุ่มเกษตรกรใช้สารอินทรีย์ลดการใช้สารเคมีทางการเกษตร

(5) การจัดตั้งธนาคารปุ๋ยอินทรีย์

(6) การจัดหาปุ๋ยอินทรีย์

(7) การส่งเสริมการปรับปรุงพื้นที่ดินกรด

2.2) การบริหารจัดการน้ำ

(1) การพัฒนาแหล่งน้ำขนาดเล็กเพื่อการอนุรักษ์ดินและน้ำ

(2) การก่อสร้างแหล่งน้ำในไร่นานอกเขตชลประทาน

(3) การก่อสร้างระบบส่งน้ำ

2.3) การฟื้นฟูและป้องกันการชะล้างพังทลายของดิน

(1) การปลูกหญ้าแฝกเพื่อการอนุรักษ์ดินและน้ำ

(2) การจัดทำระบบอนุรักษ์ดินและน้ำพร้อมปลูกไม้ยืนต้นโตเร็ว

เขตประมง และเขตปศุสัตว์ มีแผนงาน/โครงการ ดังนี้

4.1) การปรับปรุงบำรุงดิน

(1) สารเร่ง พด.6 จุลินทรีย์ผลิตสารบำบัดน้ำเสีย



7.3 กิจกรรมที่ขอการสนับสนุนจากส่วนราชการอื่น (ตารางที่ 7.2)

เขตเกษตรกรรม มีกิจกรรมที่ขอการสนับสนุนจากส่วนราชการอื่น ดังนี้

- 1) โครงการยกระดับคุณภาพมาตรฐานสินค้าเกษตร
- 2) โครงการระบบส่งเสริมเกษตรแบบแปลงใหญ่
- 3) โครงการส่งเสริมและพัฒนาศักยภาพการผลิตสินค้าเกษตร ด้านพืช ปศุสัตว์ และประมง

แบบครบวงจรสู่เกษตรมูลค่าสูง

- 4) โครงการพัฒนาสินค้าเกษตรแบบแปรรูป
- 5) โครงการส่งเสริมและพัฒนาผู้ประกอบการแปรรูปผลผลิตทางการเกษตรรุ่นใหม่
- 6) โครงการส่งเสริมการตลาดสินค้าเกษตรมูลค่าสูง
- 7) โครงการศูนย์เรียนรู้การเพิ่มประสิทธิภาพการผลิตสินค้าเกษตร(ศพก.)
- 8) โครงการพัฒนาเกษตรกรปราดเปรื่อง (Smart Farmer)
- 9) โครงการพัฒนาและสร้างความเข้มแข็งให้แก่เกษตรกร กลุ่มเกษตรกร และสถาบัน

เกษตรกร

- 10) โครงการบริหารจัดการการผลิตสินค้าเกษตรตามแผนที่เพื่อบริหารจัดการเชิงรุก

Agri-Map

- 11) โครงการพัฒนาเกษตรกรรมยั่งยืน

เขตแหล่งน้ำ มีกิจกรรมที่ขอการสนับสนุนจากส่วนราชการอื่น ดังนี้

- 1) โครงการบริหารจัดการทรัพยากรน้ำ
- 2) โครงการขุดเจาะน้ำบาดาลเพื่อการเกษตร และระบบสูบน้ำด้วยพลังงานแสงอาทิตย์

7.4 ความต้องการของชุมชนและองค์กรปกครองส่วนท้องถิ่น

จากการดำเนินการจัดทำกระบวนการมีส่วนร่วมของประชาชนตำบลโนนตาล ณ เทศบาลตำบลโนนตาล เมื่อวันที่ 29 สิงหาคม 2566 ได้มีความต้องการของประชาชนที่ต้องการให้ดำเนินการเกี่ยวกับการแก้ปัญหาเรื่องดินเสื่อมโทรม ขาดความอุดมสมบูรณ์ ปัญหาเรื่องแหล่งน้ำเพื่อการเกษตร ดังนี้

- 1) โครงการขุดบ่อบาดาลเพื่อการเกษตร และระบบสูบน้ำด้วยพลังงานแสงอาทิตย์
- 2) โครงการจัดทำระบบอนุรักษ์ดินและน้ำ ปรับเปลี่ยนกิจกรรมการผลิตในพื้นที่ไม่

เหมาะสมตาม Agri-Map

- 3) โครงการอินทรีย์ส่งเสริมการผลิตปุ๋ย



เพื่อตอบสนองต่อความต้องการของชุมชนและการแก้ไขปัญหาเชิงพื้นที่ของตำบลโนนตาล กรมพัฒนาที่ดินได้วิเคราะห์เบื้องต้น ดังต่อไปนี้

ปัญหาของตำบลโนนตาล ในภาพรวมสรุปได้ว่า มีปัญหาสำคัญ 2 ประการ คือ (1) ปัญหาดินเสื่อมโทรม ขาดความอุดมสมบูรณ์ ปัญหาทรงลงมา คือ ปัญหาการขาดแคลนน้ำเพื่อใช้ในการเกษตร และประสบภัยแล้งในบางปี ซึ่งปัญหาดังกล่าวนี้ส่งผลกระทบต่อคุณภาพชีวิตของราษฎรในชุมชนโดยรวม

ในกรณีของปัญหาความเสื่อมโทรมของที่ดินนั้นจะรวมถึง (1) ดินขาดความอุดมสมบูรณ์ (2) การชะล้างพังทลายของดิน (3) การใช้ที่ดินที่ไม่เหมาะสม ในส่วนของปัญหาความอุดมสมบูรณ์ของดินที่เกิดขึ้นนั้น เนื่องจากมีการใช้ที่ดินติดต่อกันเป็นเวลานานโครงสร้างของดินได้มีการเปลี่ยนแปลง ในพื้นที่ที่มีการไถพรวนด้วยเครื่องจักรกลติดต่อกันเป็นระยะเวลานานทำให้ดินแน่นตัว น้ำในดินและอากาศในดินที่เคยมีอยู่สูญหายไป ส่วนธาตุอาหารและอินทรีย์วัตถุ ก็มีปริมาณลดลงเช่นเดียวกัน เนื่องจากพืชนำไปใช้ และอินทรีย์วัตถุได้สลายตัวไป

ประเด็นหลักจากข้อเสนอให้แก้ไขปัญหาระบบปัญหาความเสื่อมโทรมของดิน จะสรุปได้ว่า มี 5 ประการ (1) ส่งเสริมการผลิตและใช้สารอินทรีย์ (2) ส่งเสริมการปรับปรุงบำรุงดินด้วยพืชปุ๋ยสด (3) การรณรงค์ไถกลบตอซัง เพื่อเพิ่มอินทรีย์วัตถุและแร่ธาตุในดิน (4) ส่งเสริมการปรับปรุงพื้นที่ดินเค็ม (5) ส่งเสริมการปรับปรุงพื้นที่ดินกรด

ในกรณีของการขาดแคลนนํ้านั้น นอกจากผลการทั้บถมของตะกอนดินในแหล่งน้ำจวนต้นเขินดังกล่าวข้างต้นแล้ว การที่ประชากรเพิ่มขึ้น กิจกรรมที่ต้องใช้น้ำเพิ่มขึ้น ทำการเกษตรเพิ่มขึ้น รวมทั้งเหตุการณ์ที่เกิดจากการเปลี่ยนแปลงภูมิอากาศ เช่น ปริมาณฝนน้อยกว่าปกติ ฝนทิ้งช่วง จนเกิดความแห้งแล้ง การขาดแคลนน้ำจึงเกิดขึ้นอย่างต่อเนื่อง จำเป็นต้องวางระบบอนุรักษ์ดินและน้ำเพื่อกักน้ำในดินคงความอุดมสมบูรณ์ เพื่อจัดหาน้ำให้แหล่งน้ำต้นทุน โดยวิธีการต่างๆ ให้เพียงพอแก่ความต้องการ

ประเด็นหลักจากข้อเสนอให้แก้ไขปัญหาระบบขาดแคลนน้ำ จะสรุปได้ว่ามี 5 ประการ คือ (1) การขุดลอกแหล่งน้ำในปัจจุบันซึ่งรวมถึงอ่างเก็บน้ำ ฝ่ายกันน้ำ ลำน้ำ เป็นต้น (2) ก่อสร้างแหล่งเก็บน้ำเพิ่มเติมจากที่มีอยู่เดิม (3) ขุดเจาะบ่อบาดาล (4) ก่อสร้างคลองส่งน้ำเพื่อการกระจายน้ำ และ (5) ระบบสูบน้ำด้วยพลังงานแสงอาทิตย์

เพื่อตอบสนองข้อเสนอดังกล่าวทั้ง 5 ประการนี้ จากการวิเคราะห์ข้อมูลเบื้องต้นที่มีอยู่ในปัจจุบันแล้วสรุปได้ว่า “ไม่สามารถดำเนินการแก้ปัญหาหมู่บ้านใดหมู่บ้านหนึ่งหรือใช้วิธีการใดวิธีการหนึ่ง แล้วจะแก้ไขปัญหการขาดแคลนน้ำหรือน้ำท่วมทั้งตำบลได้โดยสิ้นเชิง”

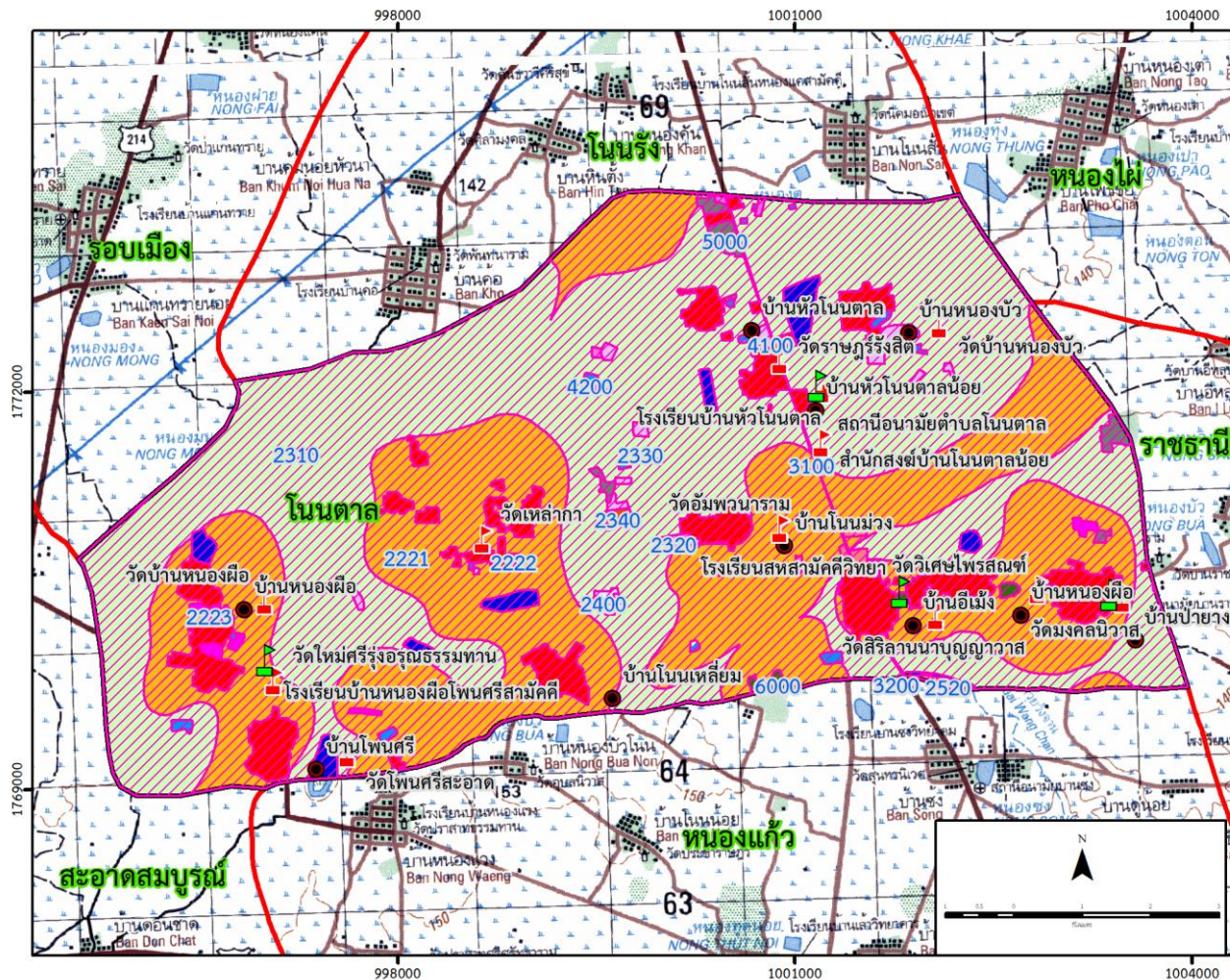
การแก้ไขปัญหาการขาดแคลนน้ำหรือน้ำท่วม จะต้องดำเนินการทั้งตำบลควบคู่กันทั้งปัญหาการชะล้างพังทลายของดินในพื้นที่ โดยจัดทำโครงการ “การพัฒนาที่ดินและน้ำที่เป็นระบบ” ทั้งพื้นที่ตำบล โดยสภาพภูมิประเทศพื้นที่ตำบลโนนตาล สภาพพื้นที่ทั่วไปส่วนใหญ่เป็นที่ดอน มีสภาพพื้นที่ราบเรียบถึงลูกคลื่นลอนลาดเล็กน้อย โดยพื้นที่ราบมีความลาดชัน 0-2 เปอร์เซ็นต์ และจากการวิเคราะห์การชะล้างพังทลายของดินของตำบลโนนตาล ซึ่งมีเนื้อที่รวม 15,933 ไร่ พบว่า ส่วนใหญ่การชะล้างพังทลายของดินอยู่ในระดับน้อยมาก อัตราการสูญเสียดิน 0-2 ตัน/ไร่/ปี หรือ 0-0.96 มิลลิเมตร/ปี มีเนื้อที่ 15,933 ไร่ คิดเป็นร้อยละ 100 ของพื้นที่ตำบล ซึ่งมีความเสี่ยงในการสูญเสียดินและธาตุ



อาหารในดินจากการชะล้างพังทลายของดินและไหลลงสู่แหล่งเก็บน้ำ การจัดการพื้นที่ ควรพัฒนาที่ดิน ด้วยวิธีการอนุรักษ์ดินและน้ำ ตามมาตรการอนุรักษ์ดินและน้ำโดยวิธีการต่างๆ เช่น มาตรการวิธีพืช และ มาตรการวิธีกล และการบริหารจัดการระบบน้ำได้แก่ การขุดลอกคลอง ก่อสร้างสระเก็บน้ำ ฝายกั้น น้ำ คลองส่งน้ำ คลองระบายน้ำหรือพรางป้องกันน้ำท่วม การขุดบ่อบาดาล ปรับรูปที่ดินปรับเปลี่ยน กิจกรรม การผลิต และการทำระบบอนุรักษ์ดินและน้ำ เพื่อให้การใช้ที่ดินสามารถใช้พื้นที่ได้อย่างต่อเนื่อง และเกิด ประโยชน์ทั้งตัวเกษตรกร ชุมชน ในด้านเศรษฐกิจ สังคมและสิ่งแวดล้อม (รูปที่ 7-1)



แผนการใช้ที่ดินตำบลโนนตาล อำเภอเมืองร้อยเอ็ด จังหวัดร้อยเอ็ด



แผนที่การชะล้างพังทลายของดิน
ต.โนนตาล อ.เมือง จ.ร้อยเอ็ด

คำอธิบายสัญลักษณ์

- ตำแหน่งที่ตั้งบ้าน
- ▲ วัด
- ⊕ โรงพยาบาล
- ⊖ โรงเรียน
- สนามกีฬา
- ขอบเขตตำบล
- ▨ น้อย
- ▨ ปานกลาง
- ▨ รุนแรง

เขตการใช้ที่ดิน	การชะล้างพังทลายของดิน	
	น้อย (0-2 ซม/14/ปี)	โดยรวมทั้งหมด
เขตที่นา (ศักยภาพการผลิตสูง (ประเภทที่ 1))	5,726	5,708
เขตปลูกไม้ผล (ศักยภาพการผลิตสูง (ประเภทที่ 2))	8	8
เขตปลูกไม้ยืนต้น (ศักยภาพการผลิตสูง (ประเภทที่ 2))	52	52
เขตที่นา (ศักยภาพการผลิตต่ำ)	8,564	8,536
เขตปลูกไม้ผล (ศักยภาพการผลิตต่ำ)	22	22
เขตปลูกไม้ยืนต้น (ศักยภาพการผลิตต่ำ)	86	85
เขตปลูกพืชไร่ (ศักยภาพการผลิตต่ำ)	12	12
เขตประมง	16	16
เขตโรงเรียนเลี้ยง	8	8
เขตชุมชน/สถานบริการ	1,099	1,096
เขตอุตสาหกรรม/แหล่งหรือเชื่อมผลิต	24	24
เขตแหล่งน้ำตามธรรมชาติ	205	205
เขตแหล่งน้ำที่สร้างขึ้น	52	52
เขตพื้นที่อื่น ๆ	84	83
เขตรักษาสมดุลของ	26	26
ผลรวมทั้งหมด	15,985	15,933

สถานีพัฒนาที่ดินร้อยเอ็ด
สำนักงานเขตพัฒนาที่ดินเขต 4
กรมพัฒนาที่ดิน 2566

รูปที่ 7-1 การชะล้างพังทลายของดินในเขตการใช้ที่ดิน ตำบลโนนตาล อำเภอเมืองร้อยเอ็ด จังหวัดร้อยเอ็ด



ตารางที่ 7-1 กิจกรรมของกรมพัฒนาที่ดินในเขตการใช้ที่ดินที่จะดำเนินการในปีงบประมาณ 2567-2571

เขตการใช้ที่ดิน (เกษตรกรรม)	แผนงาน/โครงการ	งบประมาณ (บาท)
1. เขตทำนา เนื้อที่ 15,298 ไร่	1.1) การปรับปรุงบำรุงดิน	4,305,365
	(1) การส่งเสริมการผลิตและการใช้สารอินทรีย์	742,500
	(2) การผลิต-จัดหาเมล็ดพันธุ์พืชปุ๋ยสด	1,785,000
	(3) การส่งเสริมการปรับปรุงบำรุงดินด้วยพืชปุ๋ยสด	180,000
	(4) การพัฒนากลุ่มเกษตรกรใช้สารอินทรีย์ลดการใช้สารเคมีทางการเกษตร	48,750
	(5) การจัดตั้งธนาคารปุ๋ยอินทรีย์	223,125
	(6) การรณรงค์ไกลบตอซังเพิ่มอินทรีย์วัตถุและแร่ธาตุในดิน	910,000
	(7) การจัดหาปุ๋ยไนโตรเจน	340,000
	(8) การส่งเสริมการปรับปรุงพื้นที่ดินกรด	6,000
	(9) ส่งเสริมเกษตรกรผู้ผลิตเกษตรกรอินทรีย์ด้วยระบบการรับรองแบบมีส่วนร่วม(PGS)	69,990
	1.2) การบริหารจัดการน้ำ	15,581,750
	(1) การจัดระบบอนุรักษ์ดินและน้ำ ปรับเปลี่ยนกิจกรรมการผลิตในพื้นที่ที่ไม่เหมาะสมตาม Agri-Map	1,875,000
	(2) การพัฒนาแหล่งน้ำขนาดเล็กเพื่อการอนุรักษ์ดินและน้ำ	9,400,000
	(3) การก่อสร้างระบบส่งน้ำ	4,000,000
	(4) การก่อสร้างแหล่งน้ำในไร่นานอกเขตชลประทาน	306,750
	1.3) การฟื้นฟูและป้องกันการชะล้างพังทลายของดิน	1,740,000
(1) การปลูกหญ้าแฝกเพื่อการอนุรักษ์ดินและน้ำ	720,000	
(2) การจัดระบบอนุรักษ์ดินและน้ำพร้อมปลูกไม้ยืนต้นโตเร็ว	1,020,000	



ตารางที่ 7-1 (ต่อ)

เขตการใช้ที่ดิน (เกษตรกรรม)	แผนงาน/โครงการ	งบประมาณ (บาท)
2. เขตปลูกไม้ผล เนื้อที่ 37 ไร่		
เขตปลูกไม้ยืนต้น เนื้อที่ 155 ไร่	2.1) การปรับปรุงบำรุงดิน	1,254,000
และเขตปลูกพืชไร่ เนื้อที่ 13 ไร่	(1) การส่งเสริมการผลิตและการใช้สารอินทรีย์	495,000
	(2) การผลิต-จัดหาเมล็ดพันธุ์พืชปุ๋ยสด	446,250
	(3) การส่งเสริมการปรับปรุงบำรุงดินด้วยพืชปุ๋ยสด	45,000
	(4) การพัฒนากลุ่มเกษตรกรใช้สารอินทรีย์ลดการใช้สารเคมีทางการเกษตร	32,500
	(5) การจัดตั้งธนาคารปุ๋ยอินทรีย์	148,750
	(6) การจัดหาปุ๋ยอินทรีย์	85,000
	(7) การส่งเสริมการปรับปรุงพื้นที่ดินกรด	1,500
	2.2) การบริหารจัดการน้ำ	3,554,500
	(1) การพัฒนาแหล่งน้ำขนาดเล็กเพื่อการอนุรักษ์ดินและน้ำ	2,350,000
	(2) การก่อสร้างแหล่งน้ำในไร่นานอกเขตชลประทาน	204,500
	(3) การก่อสร้างระบบส่งน้ำ	1,000,000
	2.3) การฟื้นฟูและป้องกันการชะล้างพังทลายของดิน	1,160,000
	(1) การปลูกหญ้าแฝกเพื่อการอนุรักษ์ดินและน้ำ	480,000
	(2) การจัดทำระบบอนุรักษ์ดินและน้ำพร้อมปลูกไม้ยืนต้นโตเร็ว	680,000



ตารางที่ 7-1 (ต่อ)

เขตการใช้ที่ดิน (เกษตรกรรม)	แผนงาน/โครงการ	งบประมาณ (บาท)
4. เขตประมง เนื้อที่ 18 ไร่ และเขตปศุสัตว์ เนื้อที่ 10 ไร่	4.1) การปรับปรุงบำรุงดิน	18,200
	(1) สารเร่ง พด.6 จุลินทรีย์ผลิตสารบำบัดน้ำเสีย	18,200
รวมเขตเกษตรกรรม	1. การปรับปรุงบำรุงดิน	5,577,565
	2. การบริหารจัดการน้ำ	19,136,250
	3. การฟื้นฟูและป้องกันการชะล้างพังทลายของดิน	2,900,000
	รวมแผนงาน/โครงการ	27,238,815



ตารางที่ 7-2 สรุปกิจกรรมที่ขอรับการสนับสนุนจากส่วนราชการอื่นในเขตการใช้ที่ดิน

เขตการใช้ที่ดิน	กิจกรรมที่ขอการสนับสนุนจากส่วนราชการอื่น
1. เขตเกษตรกรรม เนื้อที่ 15,504 ไร่	1) โครงการยกระดับคุณภาพมาตรฐานสินค้าเกษตร 2) โครงการระบบส่งเสริมเกษตรแบบแปลงใหญ่ 3) โครงการส่งเสริมและพัฒนาศักยภาพการผลิตสินค้าเกษตร ด้านพืช ปศุสัตว์ และประมงแบบครบวงจรสู่เกษตรมูลค่าสูง 4) โครงการพัฒนาสินค้าเกษตรแบบแปรรูป 5) โครงการส่งเสริมและพัฒนาผู้ประกอบการแปรรูปผลผลิตทางการเกษตรรุ่นใหม่ 6) โครงการส่งเสริมการตลาดสินค้าเกษตรมูลค่าสูง 7) โครงการศูนย์เรียนรู้การเพิ่มประสิทธิภาพการผลิตสินค้าเกษตร(ศพก.) 8) โครงการพัฒนาเกษตรกรปราดเปรื่อง (Smart Farmer) 9) โครงการพัฒนาและสร้างความเข้มแข็งให้แก่เกษตรกร กลุ่มเกษตรกร และสถาบันเกษตรกร 10) โครงการบริหารจัดการการผลิตสินค้าเกษตรตามแผนที่เพื่อบริหารจัดการเชิงรุก Agri-Map 11) โครงการพัฒนาเกษตรกรรมยั่งยืน
3. เขตแหล่งน้ำ เนื้อที่ 288 ไร่	1) โครงการบริหารจัดการทรัพยากรน้ำ 2) โครงการขุดเจาะน้ำบาดาลเพื่อการเกษตร และระบบสูบน้ำด้วยพลังงานแสงอาทิตย์



แผนการใช้ที่ดินตำบลโนนตาล อำเภอเมืองร้อยเอ็ด จังหวัดร้อยเอ็ด

ตารางที่ 7-3 เป้าหมายการดำเนินงานและงบประมาณ ตำบลโนนตาล อำเภอเมืองร้อยเอ็ด จังหวัดร้อยเอ็ด แผน 5 ปี (พ.ศ. 2567-2571)

เขตการใช้ ที่ดิน	งาน/โครงการ/กิจกรรม	หน่วย นับ	เป้าหมาย					รวม	งบประมาณ					รวม	
			2567	2568	2569	2570	2571		2567	2568	2569	2570	2571		
1) การปรับปรุงบำรุงดิน															
เขตพื้นที่ เกษตรกรรม	(1) การส่งเสริมการผลิตและการ ใช้สารอินทรีย์	ราย	300	300	300	300	300	1,500	1,500	1,500	1,500	1,500	1,500	1,500	75,000
	(1.1)ผลิตปุ๋ยหมัก พด.	ตัน	15	15	15	15	15	75	51,000	51,000	51,000	51,000	51,000	51,000	255,000
	(2)ผลิตน้ำหมักชีวภาพ	ลิตร	15,000	15,000	15,000	15,000	15,000	75,000	195,000	195,000	195,000	195,000	195,000	195,000	975,000
เขตทำนา/เขต ไม้ผล/เขตไม้ ยืนต้น	(2) การผลิต-จัดหาเมล็ดพันธุ์พืช ปุ๋ยสด	ตัน	15	15	15	15	15	75	446,250	446,250	446,250	446,250	446,250	446,250	2,231,250
เขตพื้นที่ เกษตรกรรม	(3) การส่งเสริมการปรับปรุง บำรุงดินด้วยพืชปุ๋ยสด	ไร่	3,000	3,000	3,000	3,000	3,000	15,000	45,000	45,000	45,000	45,000	45,000	45,000	225,000
เขตพื้นที่ เกษตรกรรม	(4) การพัฒนากลุ่มเกษตรกรใช้ สารอินทรีย์ลดการใช้สารเคมี ทางการเกษตร	กลุ่ม	5	5	5	5	5	25	16,250	16,250	16,250	16,250	16,250	16,250	81,250
เขตทำนา/เขต ไม้ผล/เขตไม้ ยืนต้น	(5) การจัดตั้งธนาคารปุ๋ยอินทรีย์	แห่ง	1	1	1	1	1	5	74,375	74,375	74,375	74,375	74,375	74,375	371,875
เขตทำนา	(6) การรณรงค์ไกลบตอซังซัง เพื่อเพิ่มอินทรีย์วัตถุและแร่ธาตุ ในดิน	ไร่	300	300	300	200	200	1,300	210,000	210,000	210,000	140,000	140,000	140,000	910,000
เขตทำนา/เขต ไม้ผล/เขตไม้ ยืนต้น	(7) การจัดหาปุ๋ยโดโลไมท์	ตัน	50	50	50	50	50	250	85,000	85,000	85,000	85,000	85,000	85,000	425,000
เขตทำนา/เขต ไม้ผล/เขตไม้ ยืนต้น	(8) การส่งเสริมการปรับปรุง พื้นที่ดินกรด	ไร่	100	100	100	100	100	500	1,500	1,500	1,500	1,500	1,500	1,500	7,500



แผนการใช้ที่ดินตำบลโนนตาล อำเภอเมืองร้อยเอ็ด จังหวัดร้อยเอ็ด

ตารางที่ 7-3 (ต่อ)

เขตการใช้ ที่ดิน	งาน/โครงการ/ กิจกรรม	หน่วย นับ	เป้าหมาย					รวม	งบประมาณ					รวม
			2567	2568	2569	2570	2571		2567	2568	2569	2570	2571	
1) การปรับปรุงบำรุง ดิน(ต่อ)														
	(9) ส่งเสริมเกษตรกร ผู้ผลิตเกษตรอินทรีย์ ด้วยระบบการรับรอง แบบมีส่วนร่วม (PGS)	กลุ่ม	3	3	3	3	3	15	13,998	13,998	13,998	13,998	13,998	69,990
เขตประมง เขตปศุ สัตว์	(10) สารเร่ง พด.6 จุลินทรีย์ผลิตสาร บำบัดน้ำเสีย	ไร่	6	6	6	5	5	28	3,900	3,900	3,900	3,250	3,250	18,200
2) การบริหารจัดการ น้ำ														
เขตทำนา	(1) การจัดระบบ อนุรักษ์ดินและน้ำ ปรับเปลี่ยนกิจกรรม การผลิตในพื้นที่ไม่ เหมาะสมตาม Agri- Map	ไร่	250	250	250	250	250	1,250	375,000	375,000	375,000	375,000	375,000	1,875,000
	(2)การพัฒนาแหล่งน้ำ ขนาดเล็กเพื่อการ อนุรักษ์ดินและน้ำ	ประมาณ การ	-	-	-	-	-	-	2,350,000	2,350,000	2,350,000	2,350,000	2,350,000	11,750,000
	(3)การก่อสร้างระบบ ส่งน้ำ	กม.	1,600	1,600	1,600	1,600	1,600	8,000	1,000,000	1,000,000	1,000,000	1,000,000	1,000,000	5,000,000
เขตไม้ผล/ เขตไม้ยืน ต้น	(4) การก่อสร้างแหล่ง น้ำในไร่นา นอกเขต ชลประทาน	บ่อ	5	5	5	5	5	25	102,250	102,250	102,250	102,250	102,250	511,250



แผนการใช้ที่ดินตำบลโนนตาล อำเภอเมืองร้อยเอ็ด จังหวัดร้อยเอ็ด

ตารางที่ 7-3 (ต่อ)

เขตการใช้ ที่ดิน	งาน/โครงการ/ กิจกรรม	หน่วย นับ	เป้าหมาย					รวม	งบประมาณ					รวม
			2567	2568	2569	2570	2571		2567	2568	2569	2570	2571	
3) การฟื้นฟูและ ป้องกันการ ชะล้างพังทลายของดิน														
เขตทำนา/ เขตไม้ผล/ เขตไม้ยืน ต้น	(1) การปลูกหญ้าแฝก เพื่อการอนุรักษ์ดินและ น้ำ	กล้า	200,000	200,000	200,000	200,000	200,000	800,000	240,000	240,000	240,000	240,000	240,000	1,200,000
เขตทำนา/ เขตไม้ผล/ เขตไม้ยืน ต้น	(2) การจัดระบบอนุรักษ์ ดินและน้ำพร้อมปลูกไม้ ยืนต้นโตเร็ว	ไร่	200	200	200	200	200	1,000	340,000	340,000	340,000	340,000	340,000	1,700,000

หมายเหตุ: งบประมาณที่กำหนดไว้นี้เป็นงบประมาณเบื้องต้น อาจมีการเปลี่ยนแปลงตามที่ได้รับการจัดสรรให้ดำเนินการ



เอกสารอ้างอิง

- กรมทรัพยากรน้ำบาดาล. 2566. ปริมาณน้ำและจำนวนบ่อบาดาล ปี 2565. แหล่งที่มา :
<http://app.dgr.go.th/newpasutara/xml/search.php>, 26 พฤษภาคม 2566.
- กรมอุตุนิยมวิทยา. 2566. ปริมาณน้ำฝนเฉลี่ยคาบ 30 ปี (พ.ศ. 2536-2565). กรมอุตุนิยมวิทยา
กระทรวงดิจิทัลเพื่อเศรษฐกิจและสังคม, กรุงเทพฯ.
- กรมการพัฒนาชุมชน. 2566. ข้อมูลความจำเป็นพื้นฐาน (จปฐ.)รายจังหวัด รายอำเภอ
และรายตำบล ปี 2565. แหล่งที่มา :<https://ebmn.cdd.go.th/>. 1 มิถุนายน 2566.
- กรมส่งเสริมการเกษตร. 2566. จำนวนครุว์เรือนเกษตรกรที่ขึ้นทะเบียนเกษตรกร จำแนกราย
จังหวัด รายอำเภอ และรายตำบล (ณ เดือนมกราคม พ.ศ. 2566). แหล่งที่มา :
<http://mvos2.gistda.or.th/>. 15 พฤษภาคม 2566
- กองสำรวจดินและวิจัยทรัพยากรดิน. 2566. แผนที่ทรัพยากรดิน (ไฟล์ข้อมูล). กรมพัฒนาที่ดิน
กระทรวงเกษตรและสหกรณ์, กรุงเทพฯ.
- กองนโยบายและแผนการใช้ที่ดิน. 2566. แผนที่สภาพการใช้ที่ดิน ปี 2566 (ไฟล์ข้อมูล).
กรมพัฒนาที่ดิน กระทรวงเกษตรและสหกรณ์, กรุงเทพฯ.
- เทศบาลตำบลโนนตาล. 2566. แผนพัฒนาท้องถิ่น พ.ศ.2566-2570 (ออนไลน์). แหล่งที่มา :
https://nontan.go.th/file_upload/1694845949_%E0%B8%82%E0%B9%89%E0%B8%A04.pdf. (29 สิงหาคม 2566)
- บัณฑิต ต้นศิริ และ คำนวณ ไทรพิภ. 2542. คู่มือการประเมินคุณภาพที่ดิน. กองวางแผนการใช้ที่ดิน
กรมพัฒนาที่ดิน.
- สำนักเทคโนโลยีการสำรวจและทำแผนที่. 2566. แผนที่ขอบเขตตำบล ปี 2564 (ไฟล์ข้อมูล).
กรมพัฒนาที่ดิน กระทรวงเกษตรและสหกรณ์, กรุงเทพฯ.
- สำนักบริหารการทะเบียน. 2566. รายงานสถิติจำนวนประชากรและบ้าน รายจังหวัด
รายอำเภอ และรายตำบล (ณ เดือนธันวาคม พ.ศ. 2565). แหล่งที่มา :
<https://stat.bora.dopa.go.th/stat/statnew/statyear/#/TableTemplate/Area/statpop>.
1 พฤษภาคม 2566.



ผู้จัดทำ

นายบุญถม กุมพล	ผู้อำนวยการสถานีพัฒนาที่ดินร้อยเอ็ด
นายปิยมิตร ภูคงน้ำ	เจ้าพนักงานการเกษตรอาวุโส
นางสาวนวลรัตน์ ยิ่งเจริญ	นักวิชาการเกษตรชำนาญการ
นายไวภูณัฐ คำสำลี	นักวิชาการเกษตรปฏิบัติการ
นางสาวสุพัตรา ปัจชะ	นักวิชาการเกษตรปฏิบัติการ
นายคำพันธ์ มະຍຸຣະຣັກຊ໌	นักวิชาการเกษตร
นายสำราญ บุญวิเศษ	นักวิชาการเกษตร
นางสาวญาติดา เอี่ยมพงษ์	นักวิชาการเกษตร
นายปริญญา เขิงหอม	นักวิชาการเกษตร
นายวิรัตน์ ป้องเศร้า	นักวิชาการเกษตร
นางปภินดา วงษ์วาสน์	นักวิชาการเกษตร
นายนิพน สมบัติล้วน	นักวิชาการเกษตร
นายสมศักดิ์ เพชรลือชา	นักวิชาการเกษตร
นายทรงศักดิ์ ศรีสุวรรณ	นักวิชาการเกษตร
นายกฤษณะ สมบัติล้วน	นักวิชาการเกษตร

ผู้ให้ข้อมูล

คณะผู้บริหารและเจ้าหน้าที่เทศบาลตำบลโนนตาล อำเภอเมืองร้อยเอ็ด จังหวัดร้อยเอ็ด
กำนัน - ผู้ใหญ่บ้านทุกหมู่บ้านของตำบลโนนตาล อำเภอเมืองร้อยเอ็ด จังหวัดร้อยเอ็ด
หมอดินอาสาทุกระดับของตำบลโนนตาล อำเภอเมืองร้อยเอ็ด จังหวัดร้อยเอ็ด

