



แผนการใช้ที่ดินระดับตำบลขนาดใหญ่ อำเภอเมืองร้อยเอ็ด จังหวัดร้อยเอ็ด



สถานีพัฒนาที่ดินร้อยเอ็ด
สำนักงานพัฒนาที่ดินเขต 4
กระทรวงเกษตรและสหกรณ์

กันยายน 2566



คำนำ

การจัดทำแผนการใช้ที่ดินดำเนินการตามรัฐธรรมนูญแห่งราชอาณาจักรไทย พ.ศ. 2560 มาตรา 72 (1) ที่ได้บัญญัติให้มีการวางแผนการใช้ที่ดินให้เหมาะสมกับศักยภาพของที่ดินตามหลักการพัฒนาอย่างยั่งยืน โดยแผนการใช้ที่ดินตำบลแคนใหญ่ อำเภอเมืองร้อยเอ็ด จังหวัดร้อยเอ็ด ได้นำแนวคิดของ FAO และ UNEP มาปรับใช้ คือ ความเหมาะสมทางกายภาพ ความเหมาะสมทางเศรษฐกิจ การยอมรับจากสังคม การสร้างความยั่งยืนให้สิ่งแวดล้อม และเสนอทางเลือกการใช้ที่ดิน ร่วมกับวิธีการที่จำเป็นอื่น ๆ เช่น กระบวนการมีส่วนร่วมของชุมชน (Participatory Rural Appraisal: PRA) การประเมินคุณภาพที่ดิน เป็นต้น

กองนโยบายและแผนการใช้ที่ดินร่วมกับสำนักงานพัฒนาที่ดินเขต 4 และสถานีพัฒนาที่ดินร้อยเอ็ด ในการดำเนินงานวางแผนการใช้ที่ดินระดับตำบล โดยพิจารณาภาพรวมของสภาพปัญหาในด้านต่างๆ ทั้งด้านกายภาพ เศรษฐกิจ และสังคม วิเคราะห์และสังเคราะห์ข้อมูลนำไปสู่การวางแผนการใช้ที่ดินที่สอดคล้องกับศักยภาพของพื้นที่ โดยผ่านกระบวนการมีส่วนร่วมของชุมชน (PRA) ในการระบุปัญหา ความต้องการของเกษตรกรและผู้มีส่วนได้ส่วนเสีย ทั้งนี้ สผด. ได้จัดทำแผนกิจกรรม/โครงการ เพื่อขับเคลื่อนแผนการใช้ที่ดินให้เป็นรูปธรรมเพื่อให้เกษตรกร คุณภาพชีวิตที่ดีขึ้น มีการใช้ที่ดินอย่างถูกต้องเหมาะสม รักษาสภาพแวดล้อมและอนุรักษ์ทรัพยากรในชุมชนให้เกิดความยั่งยืนต่อไป

สถานีพัฒนาที่ดินร้อยเอ็ด
สำนักงานพัฒนาที่ดินเขต 4 กรมพัฒนาที่ดิน
กระทรวงเกษตรและสหกรณ์
กันยายน 2566



สารบัญ

	หน้า
คำนำ	ก
สารบัญ	ข
สารบัญตาราง	ง
สารบัญรูป	จ
บทที่ 1 บทนำ	
1.1 ความสำคัญของการวางแผนการใช้ที่ดิน	1-1
1.2 หลักการและเหตุผล	1-1
1.3 วัตถุประสงค์	1-1
1.4 ระยะเวลาและสถานที่ดำเนินงาน	1-2
1.5 ขั้นตอนการดำเนินงาน	1-2
1.6 วิสัยทัศน์ของตำบล	1-3
บทที่ 2 ข้อมูลทั่วไป	
2.1 ที่ตั้งและอาณาเขต	2-1
2.2 การแบ่งส่วนการปกครอง	2-2
2.3 สภาพภูมิประเทศ	2-2
2.4 สภาพภูมิอากาศ	2-2
2.5 สภาพการใช้ที่ดินในปัจจุบัน	2-4
2.6 สภาพเศรษฐกิจและสังคม	2-7
บทที่ 3 สถานภาพของทรัพยากรธรรมชาติ	
3.1 ทรัพยากรป่าไม้	3-1
3.2 ทรัพยากรน้ำ	3-1
3.3 ทรัพยากรดิน	3-2
บทที่ 4 กระบวนการมีส่วนร่วมของชุมชน (Participatory Rural Appraisal: PRA)	
4.1 การวิเคราะห์ผลจากการจัดทำกระบวนการมีส่วนร่วมของชุมชน (PRA)	4-1
4.2 ระบบการปลูกพืชในปัจจุบัน	4-4
บทที่ 5 การประเมินคุณภาพที่ดิน	
5.1 หลักการประเมินคุณภาพที่ดินด้านกายภาพ	5-1
5.2 พืชเศรษฐกิจที่สำคัญของตำบล	5-3
5.3 ระดับความเหมาะสมของที่ดิน	5-3



สารบัญ (ต่อ)

	หน้า
บทที่ 6 แผนการใช้ที่ดิน	
6.1 การวิเคราะห์ข้อมูลเพื่อการจัดทำแผนการใช้ที่ดินระดับตำบล	6-1
6.2 แผนการใช้ที่ดิน	6-1
บทที่ 7 การขับเคลื่อนแผนการใช้ที่ดิน	
7.1 ขั้นตอนการดำเนินงาน	7-1
7.2 กิจกรรมที่จะดำเนินการของกรมพัฒนาที่ดิน	7-1
7.3 กิจกรรมที่ขอการสนับสนุนจากส่วนราชการอื่น	7-3
7.4 ความต้องการของชุมชนและองค์กรปกครองส่วนท้องถิ่น	7-3
เอกสารอ้างอิง	อ



สารบัญตาราง

ตารางที่		หน้า
2-1	สถิติภูมิอากาศ ณ สถานีตรวจอากาศเกษตรจังหวัดร้อยเอ็ด (พ.ศ.2536-2565)	2-3
2-2	สภาพการใช้ที่ดิน ตำบลแคนใหญ่ อำเภอเมืองร้อยเอ็ด จังหวัดร้อยเอ็ด	2-5
2-3	จำนวนประชากรและครัวเรือน ตำบลแคนใหญ่ อำเภอเมืองร้อยเอ็ด จังหวัดร้อยเอ็ด ปี 2565	2-7
2-4	จำนวนและสัดส่วนครัวเรือน ตำบลแคนใหญ่ อำเภอเมืองร้อยเอ็ด จังหวัดร้อยเอ็ด ปี 2565	2-8
2-5	รายได้-รายจ่ายเฉลี่ยครัวเรือน ตำบลแคนใหญ่ อำเภอเมืองร้อยเอ็ด จังหวัดร้อยเอ็ด ปี 2565	2-10
3-1	สมบัติที่ดิน ตำบลแคนใหญ่ อำเภอเมืองร้อยเอ็ด จังหวัดร้อยเอ็ด	3-3
5-1	ตัวอย่างการประเมินคุณภาพที่ดินด้านกายภาพของประเภทการใช้ประโยชน์ที่ดิน	5-2
5-2	ชั้นความเหมาะสมทางกายภาพของดิน ตำบลแคนใหญ่ อำเภอเมืองร้อยเอ็ด จังหวัดร้อยเอ็ด	5-3
6-1	เขตการใช้ที่ดิน ตำบลแคนใหญ่ อำเภอเมืองร้อยเอ็ด จังหวัดร้อยเอ็ด	6-2
7-1	กิจกรรมของกรมพัฒนาที่ดินในเขตเกษตรกรรมที่จะดำเนินการในปีงบประมาณ 2567-2571	7-7
7-2	สรุปกิจกรรมที่ขอรับการสนับสนุนจากส่วนราชการอื่นในเขตการใช้ที่ดิน	7-10
7-3	เป้าหมายการดำเนินงานและงบประมาณ ตำบลแคนใหญ่ อำเภอเมืองร้อยเอ็ด จังหวัดร้อยเอ็ด แผน 5 ปี (พ.ศ. 2567-2571)	7-11



สารบัญญรูป

รูปที่		หน้า
1-1	กรอบการวางแผนการใช้ที่ดินระดับตำบล	1-3
2-1	ที่ตั้งและอาณาเขตตำบลแคนใหญ่ อำเภอเมืองร้อยเอ็ด จังหวัดร้อยเอ็ด	2-1
2-2	กราฟสมดุลของน้ำเพื่อการเกษตร ปี พ.ศ. 2536-2565	2-4
2-3	สภาพการใช้ที่ดิน ตำบลแคนใหญ่ อำเภอเมืองร้อยเอ็ด จังหวัดร้อยเอ็ด	2-6
2-4	สัดส่วนคร่าวเรือ่นเกษตร ตำบลแคนใหญ่ อำเภอเมืองร้อยเอ็ด จังหวัดร้อยเอ็ด	2-8
2-5	รายได้-รายจ่ายเฉลี่ยคร่าวเรือ่น ตำบลแคนใหญ่ อำเภอเมืองร้อยเอ็ด จังหวัดร้อยเอ็ด ปี 2566	2-11
3-1	แผนที่ชุดดิน ตำบลแคนใหญ่ อำเภอเมืองร้อยเอ็ด จังหวัดร้อยเอ็ด	3-4
4-1	การวิเคราะห์สถานการณ์โดยระบบ DPSIR ของตำบลแคนใหญ่ อำเภอเมืองร้อยเอ็ด จังหวัดร้อยเอ็ด	4-3
4-2	ระบบการปลูกพืชในปัจจุบัน ตำบลแคนใหญ่ อำเภอเมืองร้อยเอ็ด จังหวัดร้อยเอ็ด	4-4
6-1	เขตการใช้ที่ดิน ตำบลแคนใหญ่ อำเภอเมืองร้อยเอ็ด จังหวัดร้อยเอ็ด	6-5
7-1	การชะล้างพังทลายของดินในเขตการใช้ที่ดิน ตำบลแคนใหญ่ อำเภอเมืองร้อยเอ็ด จังหวัดร้อยเอ็ด	7-6



บทที่ 1

บทนำ

1.1 ความสำคัญของการวางแผนการใช้ที่ดิน

ตามรัฐธรรมนูญแห่งราชอาณาจักรไทย พุทธศักราช 2560 มาตรา 72 รัฐพึงดำเนินการเกี่ยวกับที่ดิน ทรัพยากรน้ำ และพลังงาน ดังต่อไปนี้

(1) วางแผนการใช้ที่ดินของประเทศ ให้เหมาะสมกับสภาพพื้นที่และศักยภาพของที่ดินตามหลักการพัฒนาอย่างยั่งยืน

1.2 หลักการและเหตุผล

ปัจจุบันกรมพัฒนาที่ดินได้ดำเนินการวางแผนการใช้ที่ดินระดับประเทศเรียบร้อยแล้วซึ่งเป็นการวางกรอบเชิงนโยบายมุ่งเน้นการพัฒนาด้านการเกษตรให้เกิดความสมดุลและยั่งยืนและในขณะเดียวกันต้องอนุรักษ์ทรัพยากรธรรมชาติและสิ่งแวดล้อมควบคู่กับการรักษาคุณค่าทางศิลปวัฒนธรรม แต่ทั้งนี้เพื่อให้เกิดการใช้ประโยชน์ที่ดินในระดับพื้นที่อย่างมีประสิทธิภาพและรักษาฐานการผลิตด้านทรัพยากรธรรมชาติอย่างยั่งยืนตลอดห่วงโซ่อุปทาน แผนการใช้ที่ดินระดับตำบลจึงถูกนำมาใช้เป็นเครื่องมือเพื่อขับเคลื่อนการดำเนินงานดังกล่าว

ทั้งนี้กรมพัฒนาที่ดินได้จัดทำแผนปฏิบัติการราชการกรมพัฒนาที่ดินระยะ 5 ปี (พ.ศ. 2566-2570) เพื่อให้บรรลุตามวิสัยทัศน์ที่กำหนดไว้ คือ “เป็นองค์การอัจฉริยะทางดิน เพื่อขับเคลื่อนการใช้ที่ดินอย่างเหมาะสม 15 ล้านไร่ ภายในปี 2570” ซึ่งในส่วนของประเด็นการพัฒนาที่ 2 บริหารจัดการทรัพยากรดินและที่ดินด้วยชุดข้อมูลที่มีมูลค่าสูง (High Value Dataset) ซึ่งมีเป้าหมาย คือ การนำชุดข้อมูลที่มีมูลค่าสูงไปใช้ในการบริหารจัดการทางการเกษตร ในส่วนของตัวชี้วัด บริหารจัดการทรัพยากรดินและที่ดินบนพื้นฐานของชุดข้อมูลที่มีมูลค่าสูง ร้อยละ 100 กลยุทธ์ที่ 2 ยกระดับแผนการใช้ที่ดินไปสู่การปฏิบัติ ได้กำหนดให้ ร้อยละของแผนการใช้ที่ดินระดับตำบลที่จัดทำแล้วเสร็จทั่วประเทศ ภายใน ปี 2570 (ไม่น้อยกว่า ร้อยละ 80) เป็นตัวชี้วัดหนึ่งของกลยุทธ์ดังกล่าว

1.3 วัตถุประสงค์

1.3.1 เพื่อรักษาเสถียรภาพของทรัพยากรให้เกิดความสมดุลและยั่งยืนภายใต้การพัฒนาด้านต่าง ๆ ของตำบล

1.3.2 เพื่อให้การใช้ที่ดินมีผลตอบสนองสูงสุดต่อหน่วยเนื้อที่อย่างยั่งยืน

1.3.3 เพื่อให้เกิดการกำหนดแผนงาน โครงการ กิจกรรม ที่สอดคล้องกับแผนการใช้ที่ดินที่กำหนดขึ้นและอยู่บนหลักการของโมเดลเศรษฐกิจ BCG (Bio - Circular - Green Economy: BCG Model)



1.4 ระยะเวลาและสถานที่ดำเนินงาน

1.4.1 ระยะเวลา 1 ตุลาคม 2565 – 30 กันยายน 2566

1.4.2 สถานที่ ตำบลแคนใหญ่ อำเภอเมืองร้อยเอ็ด จังหวัดร้อยเอ็ด

1.5 ขั้นตอนการดำเนินงาน

1.5.1 รวบรวมข้อมูลปฐมภูมิและทุติยภูมิ ประกอบด้วย

1) ด้านกายภาพ ได้แก่ ทรัพยากรดิน ทรัพยากรน้ำ ทรัพยากรป่าไม้ ภูมิอากาศ สภาพการใช้ที่ดิน เขตป่าไม้ตามกฎหมายและมติคณะรัฐมนตรี ฯ

2) ด้านเศรษฐกิจและสังคม ได้แก่ การถือครองที่ดิน ลักษณะทางเศรษฐกิจของตำบล จำนวนประชากร ฯ

3) ด้านนโยบายและข้อกำหนดที่เกี่ยวข้อง ได้แก่ ยุทธศาสตร์ แผนการปฏิรูปประเทศ แผนพัฒนาเศรษฐกิจและสังคมแห่งชาติฉบับที่ 13 ยุทธศาสตร์ภาค แผนพัฒนากลุ่มจังหวัด แผนพัฒนาจังหวัด แผนพัฒนาการเกษตรและสหกรณ์ แผนพัฒนาท้องถิ่น 4 ปี ขององค์การบริหารส่วนจังหวัด เทศบาลตำบลหรือองค์การบริหารส่วนตำบล ฯ

1.5.2 จัดทำกระบวนการมีส่วนร่วมของชุมชน (Participatory Rural Appraisal : PRA) เพื่อรับฟังความคิดเห็น ประเด็นปัญหา ความต้องการด้านต่าง ๆ ขององค์การปกครองส่วนท้องถิ่นและเกษตรกรในตำบล

1.5.3 ประเมินคุณภาพของที่ดินของพืชเศรษฐกิจหลักและพืชทางเลือกที่มีมูลค่าของตำบล

1.5.4 สังเคราะห์ข้อมูลจากข้อ 1.5.1 ถึง 1.5.3 เพื่อใช้ประกอบการวางแผนการใช้ที่ดิน

1.5.5 กำหนด (ร่าง) แผนการใช้ที่ดินระดับตำบล

1.5.6 รับฟังความคิดเห็นของผู้มีส่วนได้ส่วนเสียต่อ (ร่าง) แผนการใช้ที่ดินที่กำหนดขึ้น

1.5.7 ปรับปรุง (ร่าง) แผนการใช้ที่ดินเพื่อจัดทำแผนการใช้ที่ดินฉบับสมบูรณ์

1.5.8 นำแผนการใช้ที่ดินเข้าสู่คณะทำงานวิชาการของเขตฯ เพื่อตรวจสอบความครบถ้วน /สมบูรณ์ของเนื้อหาและองค์ประกอบ

1.5.9 เผยแพร่แผนการใช้ที่ดินเพื่อนำไปสู่การขับเคลื่อนการดำเนินงาน ประกอบด้วย

1) เทศบาล/องค์การปกครองส่วนท้องถิ่น นำแผนการใช้ที่ดินที่จัดทำขึ้นไปประกอบการจัดทำแผนการพัฒนาของตำบล เพื่อนำไปสู่การของบประมาณที่มีความสอดคล้องกับศักยภาพด้านการผลิตและสถานภาพของทรัพยากรของตำบล

2) กรมพัฒนาที่ดิน โดยสำนักงานพัฒนาที่ดินจังหวัด กำหนดแผนงาน/โครงการ/กิจกรรมที่สอดคล้องกับแผนการใช้ที่ดินที่กำหนดขึ้นในแต่ละเขตและสามารถใช้ประกอบการของบประมาณในพื้นที่อย่างมีหลักการและเป็นที่ยอมรับ

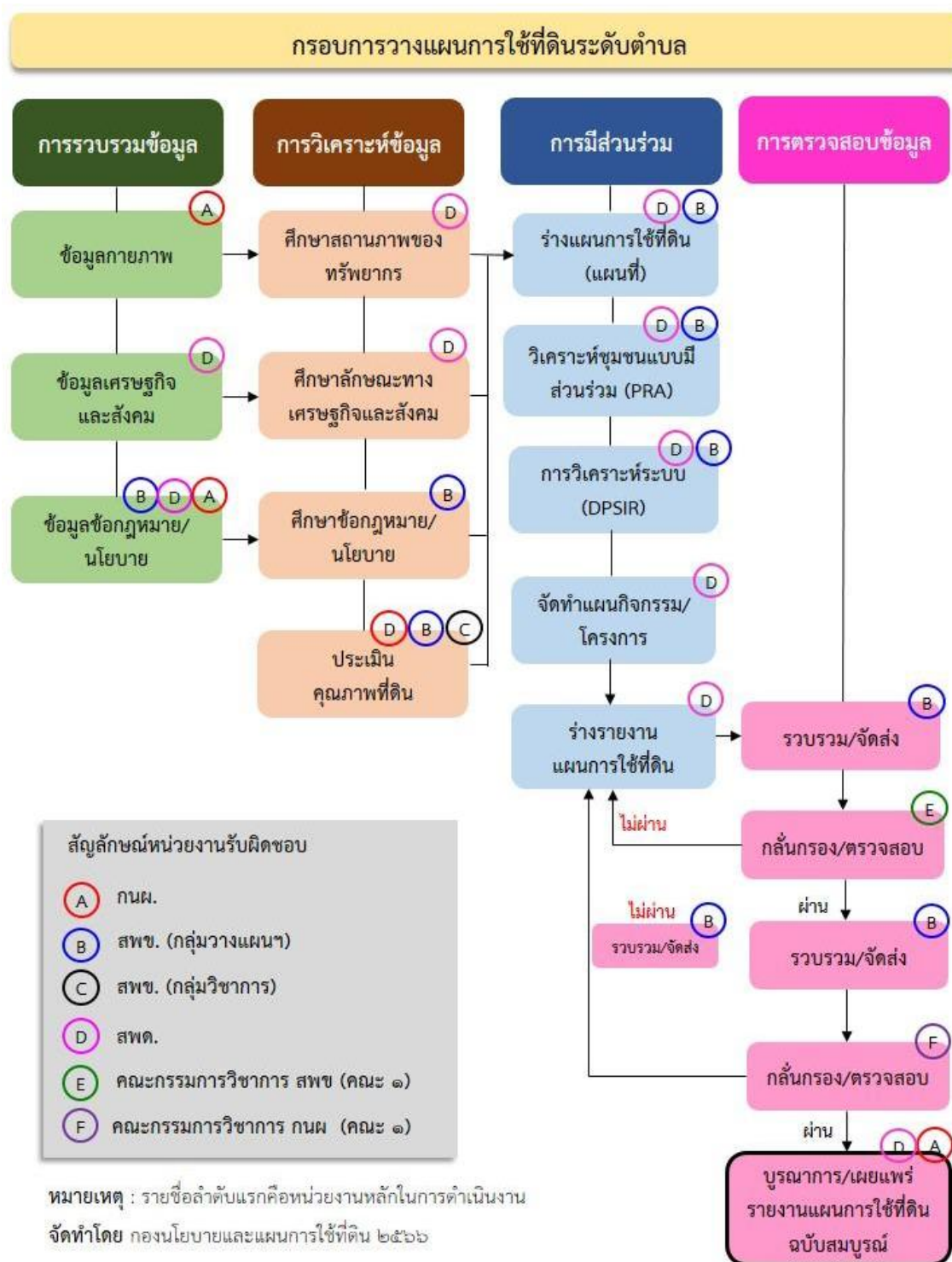
3) หน่วยงานราชการอื่น ๆ สามารถใช้เป็นข้อมูลพื้นฐานประกอบแผนงาน/โครงการ/กิจกรรม ที่สอดคล้องกับแผนการใช้ที่ดินที่กำหนดขึ้นในแต่ละเขต

กรอบการวางแผนการใช้ที่ดินระดับตำบลแสดงดังรูปที่ 1-1



1.6 วิสัยทัศน์ของตำบล

เศรษฐกิจดี มีความรู้ทันสมัย ใส่ใจสุขภาพถ้วนหน้า พัฒนาแหล่งน้ำ (องค์การบริหารส่วนตำบลแคนใหญ่, 2566)



รูปที่ 1-1 กรอบการวางแผนการใช้ที่ดินระดับตำบล

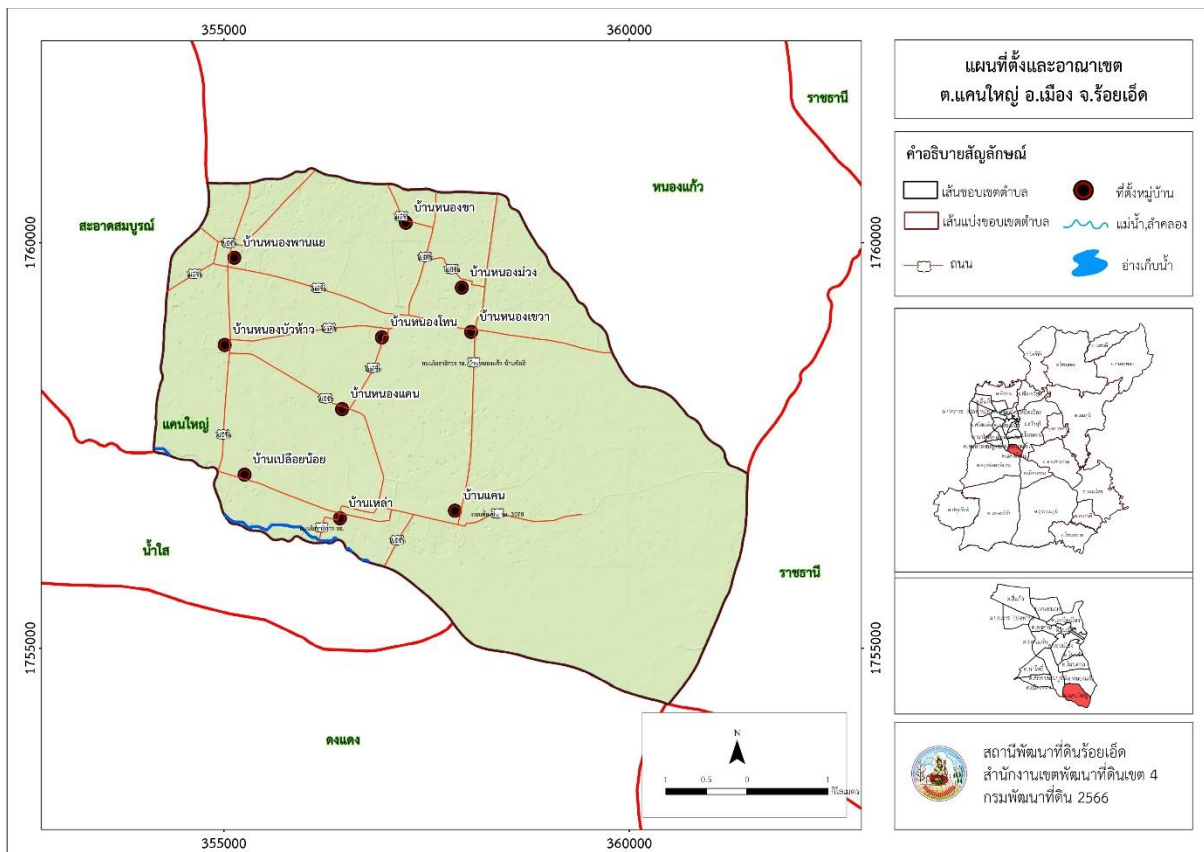


บทที่ 2 ข้อมูลทั่วไป

2.1 ที่ตั้งและอาณาเขต

ตำบลแคนใหญ่ อำเภอเมืองร้อยเอ็ด จังหวัดร้อยเอ็ด ตั้งอยู่ทางทิศใต้ของอำเภอเมืองร้อยเอ็ด มีเนื้อที่ประมาณ 30 ตารางกิโลเมตร หรือ 19,031 ไร่ โดยมีอาณาเขตติดต่อ ดังนี้ (รูปที่ 2-1)

ทิศเหนือ	ติดต่อกับ	ตำบลหนองแก้ว อำเภอเมืองร้อยเอ็ด จังหวัดร้อยเอ็ด
ทิศใต้	ติดต่อกับ	ตำบลน้ำใสและตำบลดงแดง อำเภอจตุรพักตรพิมาน จังหวัดร้อยเอ็ด
ทิศตะวันออก	ติดต่อกับ	ตำบลราชธานี อำเภอรวิชัยบุรี จังหวัดร้อยเอ็ด
ทิศตะวันตก	ติดต่อกับ	ตำบลสะอาดสมบูรณ์ อำเภอเมืองร้อยเอ็ด จังหวัดร้อยเอ็ด



รูปที่ 2-1 ที่ตั้งและอาณาเขตตำบลแคนใหญ่ อำเภอเมืองร้อยเอ็ด จังหวัดร้อยเอ็ด



2.2 การแบ่งส่วนการปกครอง

ตำบลแคนใหญ่ อำเภอเมืองร้อยเอ็ด จังหวัดร้อยเอ็ด แบ่งส่วนการปกครองออกเป็น

11 หมู่บ้าน ดังนี้

หมู่ที่ 1 บ้านแคน	หมู่ที่ 7 บ้านหนองบัวห้าว
หมู่ที่ 2 บ้านแคน	หมู่ที่ 8 บ้านเปลือยน้อย
หมู่ที่ 3 บ้านหนองดง	หมู่ที่ 9 บ้านเหล่า
หมู่ที่ 4 บ้านหนองโพน	หมู่ที่ 10 บ้านหนองแคน
หมู่ที่ 5 บ้านหนองเขวา	หมู่ที่ 11 บ้านหนองม่วง
หมู่ที่ 6 บ้านหนองพานแย	

2.3 สภาพภูมิประเทศ

ลักษณะพื้นที่ทั่วไปส่วนใหญ่เป็นที่ราบลุ่ม มีสภาพพื้นที่ราบเรียบถึงค่อนข้างราบเรียบ เป็นส่วนหนึ่งของลุ่มน้ำชี มีแหล่งน้ำที่สำคัญ เช่น หนองขา หนองแคน หนองโพน หนองแปน หนองม่วง หนองพานแย หนองหนาว

2.4 สภาพภูมิอากาศ

จากการศึกษาสถิติภูมิอากาศ (พ.ศ.2536-2565) พบว่า ตำบลแคนใหญ่ อำเภอเมืองร้อยเอ็ด จังหวัดร้อยเอ็ด มีรายละเอียดดังนี้

2.4.1 อุณหภูมิ

มีอุณหภูมิโดยเฉลี่ยทั้งปี 27.0 องศาเซลเซียส อุณหภูมิสูงสุดเฉลี่ย 32.4 องศาเซลเซียส ในเดือนเมษายน และอุณหภูมิต่ำสุดเฉลี่ย 22.5 องศาเซลเซียส ในเดือนมกราคม

2.4.2 ปริมาณน้ำฝน

มีปริมาณน้ำฝนรวมทั้งปี 1,381.9 มิลลิเมตร มีฝนตกประมาณ 112 วัน เดือนที่มีฝนตกมากที่สุด ในเดือนสิงหาคม มีปริมาณน้ำฝน 267.2 มิลลิเมตร และมีฝนตกประมาณ 18 วัน

2.4.3 สมดุลน้ำเพื่อการเกษตร

จากข้อมูลสถิติภูมิอากาศในคาบ 30 ปี (พ.ศ.2536-2565) ณ สถานีตรวจอากาศเกษตร จังหวัดร้อยเอ็ด ได้นำมาวิเคราะห์สมดุลของน้ำเพื่อการเกษตร ซึ่งเป็นการวิเคราะห์หาช่วงฤดูการเพาะปลูกพืช ตลอดจนช่วงระยะเวลาที่พืชเสี่ยงต่อการขาดน้ำ ข้อมูลที่นำมาวิเคราะห์ คือ ปริมาณน้ำฝน และศักยภาพการคายระเหยน้ำอ้างอิง (ET_o) ซึ่งคำนวณด้วยโปรแกรม Cropwat for Windows Version 8.0 โดยใช้สมการ Penman-Monteith สามารถสรุปสมดุลของน้ำเพื่อการเกษตรในเขตอาศัย น้ำฝนได้ดังนี้

ช่วงที่เหมาะสมต่อการปลูกพืช เป็นช่วงที่ค่าปริมาณน้ำฝนมากกว่าค่า 0.5 การระเหยจากผิวดินและการคายน้ำของพืช เป็นช่วงที่ดินมีความชุ่มชื้นพอเหมาะต่อการเพาะปลูกพืช เป็นช่วงที่ดินมีความชุ่มชื้นพอเหมาะต่อการเพาะปลูกพืช ซึ่งช่วงนี้เริ่มตั้งแต่ต้นเดือนเมษายนถึงปลายเดือนตุลาคม



ช่วงที่มีน้ำมากเกินพอ เป็นช่วงที่ค่าปริมาณน้ำฝนมากกว่าค่าการระเหยจากผิวดินและการคายน้ำของพืช ซึ่งช่วงนี้เริ่มตั้งแต่ต้นเดือนพฤษภาคมถึงกลางเดือนตุลาคม

ช่วงขาดน้ำ เป็นช่วงฤดูแล้งที่ค่าปริมาณน้ำฝนน้อยกว่าค่า 0.5 การระเหยจากผิวดิน และการคายน้ำของพืช ซึ่งพืชอาจเสียหายจากการขาดแคลนน้ำได้ ซึ่งช่วงนี้เริ่มตั้งปลายเดือนตุลาคม ถึงต้นเดือนเมษายน (ตารางที่ 2-1 และรูปที่ 2-2)

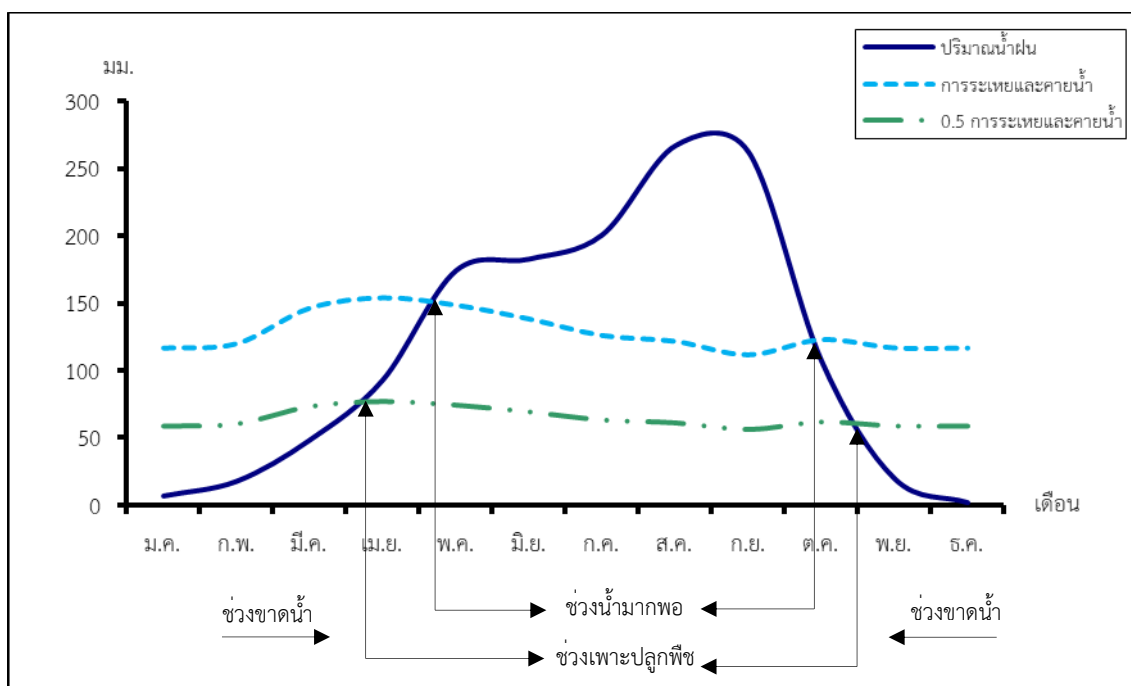
ตารางที่ 2-1 สถิติภูมิอากาศ ณ สถานีตรวจอากาศเกษตรจังหวัดร้อยเอ็ด¹ (พ.ศ.2536-2565)

เดือน	อุณหภูมิ (°ซ)			ความชื้นสัมพัทธ์ (%)	ปริมาณน้ำฝน (มม.)	จำนวนวันที่ฝนตก (วัน)	ศักยภาพการคายระเหยน้ำ (มม.)	ปริมาณฝนใช้การ ² (มม.)
	ต่ำสุด	สูงสุด	เฉลี่ย					
ม.ค.	17.3	30.3	23.3	69.0	6.7	1.6	116.6	6.6
ก.พ.	19.3	32.4	25.3	67.0	17.6	2.8	119.8	17.1
มี.ค.	22.7	34.8	28.2	67.0	48.3	5.0	146.0	44.6
เม.ย.	24.3	35.6	29.4	69.0	93.0	7.5	153.6	79.2
พ.ค.	25.1	34.5	29.2	77.0	174.3	14.7	148.2	125.7
มิ.ย.	25.4	33.7	29.1	78.0	182.9	14.6	138.0	129.4
ก.ค.	25.0	32.4	28.2	81.0	200.9	16.8	125.9	136.3
ส.ค.	24.9	31.7	27.9	83.0	267.2	18.0	121.5	151.7
ก.ย.	24.6	31.5	27.6	86.0	262.7	18.6	111.6	151.3
ต.ค.	23.0	31.1	26.7	81.0	107.1	8.4	122.8	88.7
พ.ย.	20.7	31.2	25.6	74.0	19.5	2.7	116.7	18.9
ธ.ค.	17.8	29.8	23.4	70.0	1.7	0.8	116.6	1.7
เฉลี่ย	22.5	32.4	27.0	75.2	-	-	-	-
รวม	-	-	-	-	1,381.9	111.5	1,537.2	951.2

หมายเหตุ :¹ เป็นสถานีตรวจอากาศที่ใกล้พื้นที่ต่ำลมากที่สุด

² จากการคำนวณโดยโปรแกรม Cropwat for Windows Version 8.0

ที่มา : กรมอุตุนิยมวิทยา (2566)



รูปที่ 2-2 กราฟสมดุลของน้ำเพื่อการเกษตร จังหวัดร้อยเอ็ด

2.5 สภาพการใช้ที่ดินในปัจจุบัน

สภาพการใช้ที่ดินตำบลแคนใหญ่ อำเภอเมืองร้อยเอ็ด จังหวัดร้อยเอ็ด ซึ่งสำรวจโดยกลุ่มวิเคราะห์สภาพการใช้ที่ดิน (2566) ประกอบด้วยประเภทการใช้ที่ดินต่างๆ ดังนี้

2.5.1 พื้นที่ชุมชนและสิ่งปลูกสร้าง มีเนื้อที่ 1,148 ไร่ หรือร้อยละ 6.03 ของพื้นที่ตำบล

2.5.2 พื้นที่เกษตรกรรมมีเนื้อที่ 17,567 ไร่ หรือร้อยละ 92.32 ของพื้นที่ตำบล ประกอบด้วยการใช้ประโยชน์ที่ดินด้านเกษตรกรรมต่างๆ ดังต่อไปนี้

1) เกษตรผสมผสาน/ไร่นาสวนผสม มีเนื้อที่ 13 ไร่ หรือร้อยละ 0.07 ของพื้นที่ตำบล

2) พื้นที่นา มีเนื้อที่ 17,499 ไร่ หรือร้อยละ 91.95 ของพื้นที่ตำบล ได้แก่ นาข้าว นาข้าว+ข้าวโพด นาข้าว+พืชผัก นาข้าว+ยาสูบ นาข้าว+แตงโม

3) พืชไร่ มีเนื้อที่ 23 ไร่ หรือร้อยละ 0.12 ของพื้นที่ตำบล ได้แก่ อ้อย

4) ไม้ยืนต้น มีเนื้อที่ 30 ไร่ หรือร้อยละ 0.16 ของพื้นที่ตำบล ได้แก่ ยูคาลิปตัส

5) ไม้ผล มีเนื้อที่ 1 ไร่ หรือร้อยละ 0.01 ของพื้นที่ตำบล ได้แก่ มะม่วง

6) พืชสวน มีเนื้อที่ 1 ไร่ หรือร้อยละ 0.01 ของพื้นที่ตำบล ได้แก่ พืชผัก

2.5.3 พื้นที่แหล่งน้ำ มีเนื้อที่ 167 ไร่ หรือร้อยละ 0.87 ของพื้นที่ตำบล ได้แก่ แม่น้ำ ลำห้วย ลำคลอง หนอง บึง ทะเลสาบ อ่างเก็บน้ำ บ่อน้ำในไร่นา

2.5.4 พื้นที่เบ็ดเตล็ด มีเนื้อที่ 149 ไร่ หรือร้อยละ 0.78 ของพื้นที่ตำบล ได้แก่ ทุ่งหญ้าสลับไม้ พุ่ม/ไม้ละเมาะ

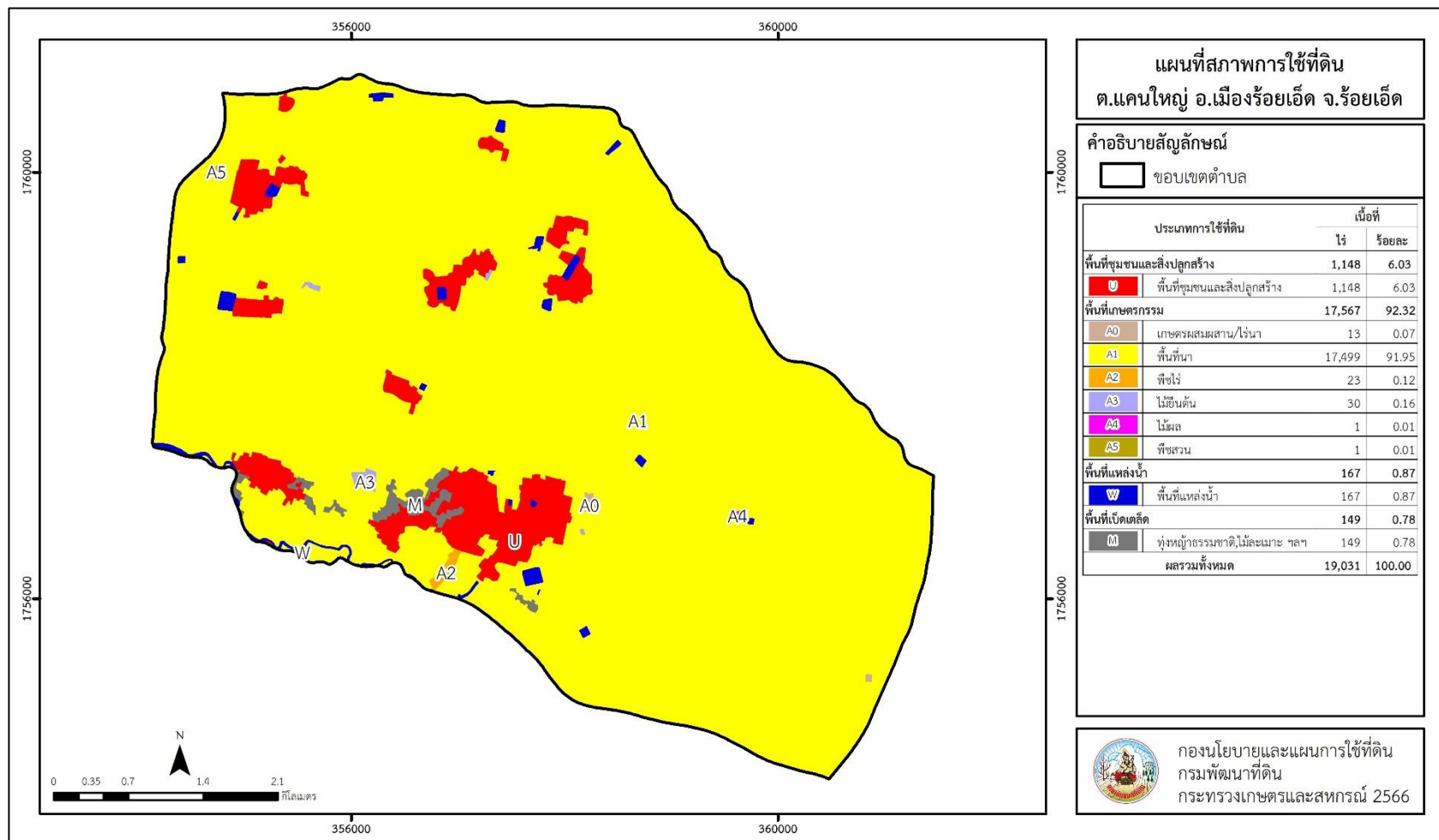


ตารางที่ 2-2 สภาพการใช้ที่ดิน ตำบลแคนใหญ่ อำเภอเมืองร้อยเอ็ด จังหวัดร้อยเอ็ด

หน่วยแผนที่	สภาพการใช้ที่ดิน	เนื้อที่	
		ไร่	ร้อยละ
U	พื้นที่ชุมชนและสิ่งปลูกสร้าง	1,148	6.03
U201	หมู่บ้านบนพื้นราบ	1,128	5.93
U301	สถานที่ราชการและสถาบันต่าง ๆ	20	0.10
A	พื้นที่เกษตรกรรม	17,567	92.32
A001	เกษตรผสมผสาน/ไร่นาสวนผสม	13	0.07
A101	นาข้าว	17,470	91.80
A101+A202	นาข้าว+ข้าวโพด	10	0.05
A101+A206	นาข้าว+ยาสูบ	7	0.04
A101+A220	นาข้าว+แตงโม	3	0.01
A101+A502	นาข้าว+พืชผัก	9	0.05
A203	อ้อย	23	0.12
A304	ยูคาลิปตัส	30	0.16
A407	มะม่วง	1	0.01
A502	พืชผัก	1	0.01
M	พื้นที่เบ็ดเตล็ด	149	0.78
M102	ทุ่งหญ้าสลับไม้พุ่ม/ไม้ละเมาะ	149	0.78
W	พื้นที่แหล่งน้ำ	167	0.87
W101	แม่น้ำ ลำห้วย ลำคลอง	48	0.25
W102	หนอง บึง ทะเลสาบ	41	0.21
W201	อ่างเก็บน้ำ	12	0.06
W202	บ่อน้ำในไร่นา	66	0.35
ผลรวมทั้งหมด		19,031	100.00

ที่มา: กลุ่มวิเคราะห์สภาพการใช้ที่ดิน (2566)

หมายเหตุ: เนื้อที่คำนวณด้วยโปรแกรมระบบสารสนเทศภูมิศาสตร์



รูปที่ 2-3 สภาพการใช้ที่ดิน ตำบลแคนใหญ่ อำเภอร้อยเอ็ด จังหวัดร้อยเอ็ด



2.6 สภาพเศรษฐกิจและสังคม

2.6.1 ประชากร

จากหลักฐานทะเบียนราษฎร์ของกรมการปกครอง กระทรวงมหาดไทย ณ เดือนธันวาคม 2565 พบว่า ประชากรที่อาศัยในพื้นที่ตำบลแคนใหญ่ มีประชากรรวม 4,258 คน แบ่งเป็นชาย 2,128 คน เป็นหญิง 2,130 คน ความหนาแน่นโดยเฉลี่ย 139.84 คนต่อตารางกิโลเมตร มีจำนวนครัวเรือน ทั้งหมด 1,332 ครัวเรือน เป็นครัวเรือนเกษตรที่มาขึ้นทะเบียนกรมส่งเสริมการเกษตร 1,268 ครัวเรือน หรือร้อยละ 95.20 ของจำนวนครัวเรือนทั้งหมด และเป็นครัวเรือนที่ประกอบอาชีพอื่นๆ ครัวเรือนเกษตรที่ไม่ได้มาขึ้นทะเบียนกรมส่งเสริมการเกษตร 64 ครัวเรือน หรือร้อยละ 4.80 ของจำนวน ครัวเรือนทั้งหมด ดังรายละเอียดในตารางที่ 2-2 ถึง 2-3

ตารางที่ 2-3 จำนวนประชากรและครัวเรือนตำบลแคนใหญ่ อำเภอเมืองร้อยเอ็ด จังหวัดร้อยเอ็ด ปี 2565

พื้นที่	จำนวนครัวเรือน	จำนวนประชากร (คน)		
		ชาย	หญิง	รวม
ตำบลแคนใหญ่	1,332	2,128	2,130	4,258
หมู่ที่ 1 แคน	182	313	316	629
หมู่ที่ 2 แคน	200	344	349	693
หมู่ที่ 3 หนองดง	72	96	143	239
หมู่ที่ 4 หนองโพน	109	166	175	341
หมู่ที่ 5 หนองเขวา	162	224	216	440
หมู่ที่ 6 หนองพานแย	136	200	186	386
หมู่ที่ 7 หนองบัวห้าว	86	152	134	286
หมู่ที่ 8 เปลือยน้อย	146	211	195	406
หมู่ที่ 9 เหล่า	87	161	157	318
หมู่ที่ 10 หนองแคน	42	77	79	156
หมู่ที่ 11 หนองม่วง	110	184	180	364

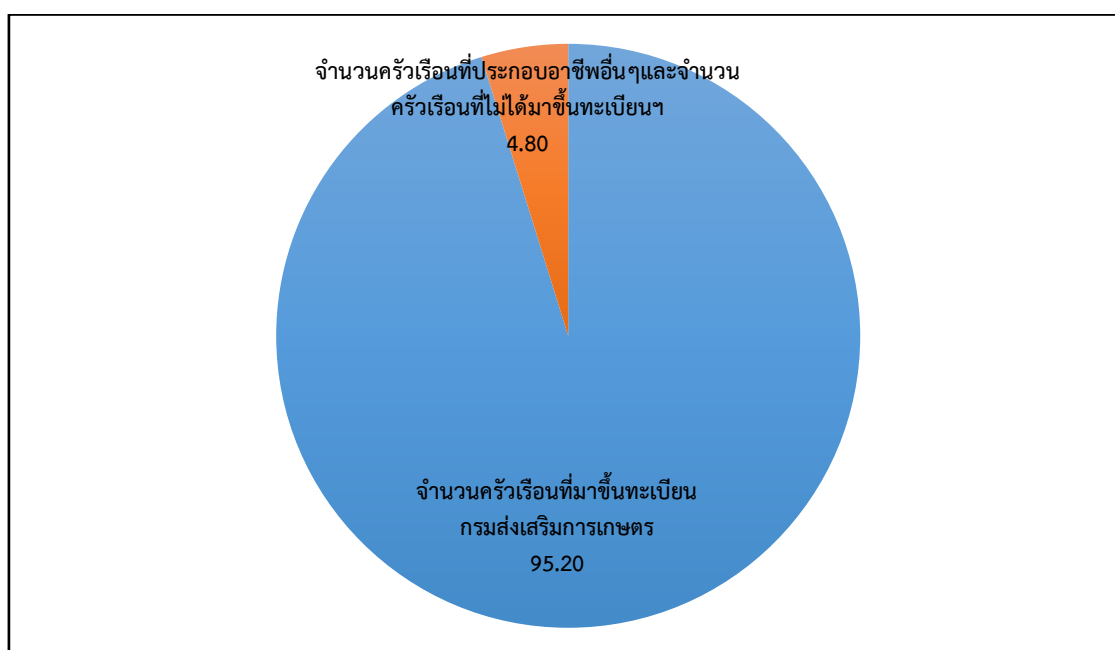
ที่มา: กรมการปกครอง (2566)



ตารางที่ 2-4 จำนวนและสัดส่วนครัวเรือน ตำบลแคนใหญ่ อำเภอเมืองร้อยเอ็ด จังหวัดร้อยเอ็ด
ปี 2565

รายการ	จำนวน (ครัวเรือน)	ร้อยละ
จำนวนครัวเรือนทั้งหมด ¹⁾	1,332	100.00
- จำนวนครัวเรือนเกษตรที่มาขึ้นทะเบียนกรมส่งเสริมการเกษตร ²⁾	1,268	95.20
- จำนวนครัวเรือนที่ประกอบอาชีพอื่นๆ และจำนวนครัวเรือนเกษตร ที่ไม่ได้มาขึ้นทะเบียนฯ	64	4.80

ที่มา: 1) กรมการปกครอง (2566)
2) กรมส่งเสริมการเกษตร (2566)



รูปที่ 2-4 สัดส่วนครัวเรือน ตำบลแคนใหญ่ อำเภอเมืองร้อยเอ็ด จังหวัดร้อยเอ็ด



2.6.2 การถือครองที่ดิน

กรมการปกครอง ณ เดือนธันวาคม 2565 ตำบลแคนใหญ่ มีจำนวนครัวเรือนทั้งหมด 1,332 ครัวเรือน โดยถือครองที่ดินเฉลี่ยครัวเรือนละ 14.29 ไร่

2.6.3 ลักษณะทางเศรษฐกิจและการประกอบอาชีพ

สภาพเศรษฐกิจของชุมชนในตำบลแคนใหญ่ ส่วนใหญ่ประชากรมีอาชีพด้านการเกษตรกรรม ได้แก่ ปลูกข้าว นอกจากนี้เกษตรกรยังมีการปลูกผัก และเลี้ยงสัตว์

การประกอบอาชีพ ในตำบลแคนใหญ่ ประชากรส่วนใหญ่ประกอบอาชีพเกษตรกรรม การทำนา และปลูกผัก นอกจากนี้ยังมีการเลี้ยงสัตว์ไว้เพื่อบริโภคและจำหน่าย

- อาชีพทำเกษตรกรรม ตำบลแคนใหญ่ครัวเรือนเกษตรที่ขึ้นทะเบียนกับกรมส่งเสริมการเกษตร 1,268 ครัวเรือน โดยเกษตรกรปลูกข้าวทั้งตำบล นอกจากนี้เกษตรกรยังมีการปลูกผัก และเลี้ยงสัตว์ สำหรับการเลี้ยงสัตว์พบว่าส่วนใหญ่เลี้ยงไว้เพื่อบริโภค และจำหน่าย ได้แก่ โค กระบือ สุกร และไก่

2.6.4 ด้านรายได้-รายจ่าย

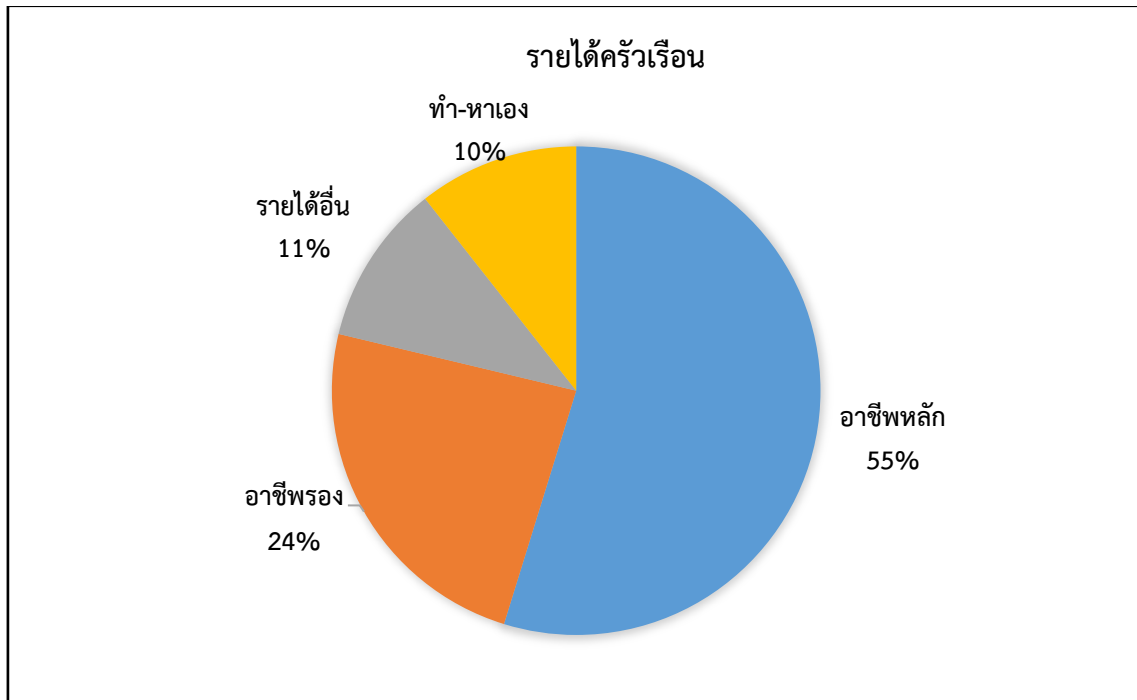
จากข้อมูลพื้นฐาน จปฐ. กรมการพัฒนาชุมชน (2566) พบว่า รายได้ครัวเรือนเฉลี่ยปีละ 251,559 บาท รายได้บุคคลเฉลี่ยปีละ 69,960 บาท รายจ่ายครัวเรือนเฉลี่ยปีละ 122,408 บาท รายจ่ายบุคคลเฉลี่ยปีละ 34,042 บาท เมื่อพิจารณาจะเห็นว่ารายได้ครัวเรือนมากกว่ารายจ่ายครัวเรือนปีละ 129,151 บาท และรายได้บุคคลมากกว่ารายจ่ายบุคคลปีละ 35,918 บาท ดังรายละเอียดในตารางที่ 2-5



ตารางที่ 2-5 รายได้-รายจ่ายเฉลี่ยครัวเรือน ตำบลแคนใหญ่ อำเภอเมืองร้อยเอ็ด จังหวัดร้อยเอ็ด ปี 2565

พื้นที่	แหล่งรายได้ของครัวเรือน (บาท/ปี)				รายได้ครัวเรือนเฉลี่ย (บาท/ปี)	รายได้บุคคลเฉลี่ย (บาท/ปี)	รายจ่ายครัวเรือนเฉลี่ย (บาท/ปี)	รายจ่ายบุคคลเฉลี่ย (บาท/ปี)
	อาชีพหลัก	อาชีพรอง	รายได้อื่น	ทำ-หาเอง				
ตำบลแคนใหญ่	137,798	60,266	26,794	26,701	251,559	69,960	122,408	34,042
หมู่ที่ 1 แคน	126,837	36,599	24,886	17,474	205,795	52,612	102,029	26,084
หมู่ที่ 2 แคน	96,195	86,264	54,390	39,270	276,118	74,995	166,618	45,254
หมู่ที่ 3 หนองดง	149,636	15,818	17,182	16,782	199,418	66,473	71,200	23,733
หมู่ที่ 4 หนองโตน	142,375	19,963	6,663	7,125	176,125	46,349	116,624	30,691
หมู่ที่ 5 หนองเขวา	109,688	35,568	25,833	55,192	226,281	69,326	164,001	50,245
หมู่ที่ 6 หนองพานแย	139,964	56,768	18,893	32,625	248,250	111,216	110,241	49,388
หมู่ที่ 7 หนองบัวห้าว	325,009	46,043	37,445	36,691	445,189	117,244	135,593	35,710
หมู่ที่ 8 เปลือยน้อย	150,910	36,170	11,960	9,950	208,990	51,988	50,664	12,603
หมู่ที่ 9 เหลา	83,748	71,863	28,466	15,808	199,885	48,801	83,300	20,337
หมู่ที่ 10 หนองแคน	61,294	325,917	40,167	28,839	456,217	108,051	165,278	39,145
หมู่ที่ 11 หนองม่วง	170,843	79,590	18,601	14,795	283,830	70,533	161,036	40,018

ที่มา: กรมการพัฒนาชุมชน (2566)



รูปที่ 2-5 รายได้-รายจ่ายเฉลี่ยครัวเรือน ตำบลแคนใหญ่ อำเภอเมืองร้อยเอ็ด จังหวัดร้อยเอ็ด ปี 2566



บทที่ 3

สถานภาพของทรัพยากรธรรมชาติ

การศึกษาสถานภาพของทรัพยากรธรรมชาติในพื้นที่ตำบลแคนใหญ่ อำเภอเมืองร้อยเอ็ด จังหวัดร้อยเอ็ด ได้แก่ ทรัพยากรป่าไม้ ทรัพยากรน้ำ และทรัพยากรดิน ซึ่งเป็นทรัพยากรกายภาพที่สำคัญต่อการทำการเกษตร ดังนั้นจึงจำเป็นต้องทราบว่าทรัพยากรธรรมชาติแต่ละชนิดปัจจุบันมีสถานะอย่างไร เพื่อใช้เป็นข้อมูลประกอบการวางแผนการใช้ที่ดินซึ่งจะนำไปสู่การกำหนดแผนงาน โครงการ กิจกรรม รวมถึงมาตรการต่าง ๆ เพื่อการพัฒนาพื้นที่อย่างมีประสิทธิภาพต่อไป โดยมีรายละเอียดดังนี้

3.1 ทรัพยากรป่าไม้

3.1.1 ป่าไม้ตามกฎหมายและมติคณะรัฐมนตรี

1) ป่าอนุรักษ์ ไม่พบพื้นที่ป่าอนุรักษ์ (เขตอุทยานแห่งชาติ เขตรักษาพันธุ์สัตว์ป่า เขตวนอุทยาน เขตห้ามล่าสัตว์ป่า) ในพื้นที่

2) ป่าสงวนแห่งชาติ ได้มีการจำแนกเขตการใช้ประโยชน์ทรัพยากรและที่ดินป่าไม้ในพื้นที่ป่าสงวนแห่งชาติตามมติคณะรัฐมนตรี วันที่ 10 มีนาคม 2535 และ 17 มีนาคม 2535 แบ่งออกเป็น 3 เขต ประกอบด้วย เขตพื้นที่ป่าเพื่อการอนุรักษ์ (Zone C) เขตพื้นที่ป่าเพื่อเศรษฐกิจ (Zone E) และเขตพื้นที่ป่าที่เหมาะสมต่อการเกษตร (Zone A) จากการวิเคราะห์ข้อมูลไม่พบพื้นที่ป่าสงวนแห่งชาติในพื้นที่

3.1.2 **ชั้นคุณภาพลุ่มน้ำ** (มติคณะรัฐมนตรี วันที่ 28 พฤษภาคม 2528) จากการวิเคราะห์ข้อมูล พบชั้นคุณภาพลุ่มน้ำในพื้นที่ คือ พื้นที่ลุ่มน้ำชั้นที่ 5B เนื้อที่ 19,031 ไร่

ทั้งนี้ เนื้อที่ตั้งกล่าวข้างต้นคำนวณด้วยระบบสารสนเทศภูมิศาสตร์ เป็นเนื้อที่เบื้องต้นเท่านั้น ไม่สามารถใช้อ้างอิงได้ทางกฎหมาย

3.2 ทรัพยากรน้ำ

3.2.1 ปริมาณน้ำฝน พบว่าในพื้นที่ตำบลแคนใหญ่ มีปริมาณน้ำฝนเฉลี่ยในคาบ 30 ปี (พ.ศ.2536-2565) 1,381.9 มิลลิเมตรต่อปี

3.2.2 น้ำผิวดิน หมายถึง แม่น้ำลำคลอง หนอง บึง ทะเลสาบ อ่างเก็บ และแหล่งน้ำสาธารณะอื่นๆ ที่อยู่ภายในผืนแผ่นดิน ในพื้นที่ตำบลแคนใหญ่ มีรายละเอียดของแหล่งน้ำผิวดินดังนี้

แหล่งน้ำผิวดินธรรมชาติ ได้แก่ หนองขา หนองแคน หนองโตน หนองแปน หนองพานแย หนองม่วง หนองหนาว และห้วยเต้

3.2.3 ใช้ฐานข้อมูลน้ำบาดาลของกรมทรัพยากรน้ำบาดาล กระทรวงทรัพยากรธรรมชาติและสิ่งแวดล้อม จากข้อมูล <http://app.dgr.go.th/newpasutara/xml/search.php> สืบค้น ณ วันที่ 26 พฤษภาคม 2566 ซึ่งพบว่า ตำบลแคนใหญ่ มีจำนวนบ่อบาดาลราชการจำนวน 14 บ่อ และจำนวนบ่อบาดาลเอกชนจำนวน 1 บ่อ



3.3 ทรัพยากรดิน

ทรัพยากรดินในพื้นที่ตำบลแคนใหญ่ อำเภอเมืองร้อยเอ็ด จังหวัดร้อยเอ็ด พบหน่วยแผนที่ดินทั้งหมด 3 หน่วยแผนที่ดิน ดังนี้

3.3.1 ดินในพื้นที่ลุ่ม มี 2 หน่วยแผนที่ดิน ได้แก่

1) หน่วยแผนที่ดิน Ndg-sIA/d3c ชุดดินโนนแดง มีเนื้อดินบนเป็นดินร่วนปนทราย ความลาดชัน 0-2 เปอร์เซ็นต์ พบมวลสารพอกหรือสารเม็ดกลมของเหล็กที่ความลึก 50-100 เซนติเมตร มีเนื้อที่ 15,840 ไร่ หรือร้อยละ 83.23 ของพื้นที่ตำบล

2) หน่วยแผนที่ดิน Re-col-sIA ดินร้อยเอ็ดที่เป็นดินร่วนหยาบ มีเนื้อดินบนเป็นดินร่วนปนทราย ความลาดชัน 0-2 เปอร์เซ็นต์ มีเนื้อที่ 1,256 ไร่ หรือร้อยละ 6.60 ของพื้นที่ตำบล

3.3.2 ดินในพื้นที่ดอน มี 1 หน่วยแผนที่ดิน คือ หน่วยแผนที่ดิน Msk-vtks-lsA ดินมหาสารคามที่เป็นทรายหนามาก มีเนื้อดินบนเป็นดินทรายปนดินร่วน ความลาดชัน 0-2 เปอร์เซ็นต์ มีเนื้อที่ 1,935 ไร่ หรือร้อยละ 10.17 ของพื้นที่ตำบล

ปัญหาทรัพยากรดินทางการเกษตรตามสภาพธรรมชาติในพื้นที่ พบปัญหาดินทรายจัด มีเนื้อที่ 1,935 ไร่ หรือร้อยละ 10.17 ของพื้นที่ตำบล คือ ดินมหาสารคามที่เป็นทรายหนามาก (Msk-vtks)

รายละเอียดของสมบัติดิน ตำบลแคนใหญ่ อำเภอเมืองร้อยเอ็ด จังหวัดร้อยเอ็ด ดังแสดงในตารางที่ 3-1 และแผนที่แสดงในลักษณะของชุดดิน (รูปที่ 3-1)



ตารางที่ 3-1 สมบัติดิน ตำบลแคนใหญ่ อำเภอเมืองร้อยเอ็ด จังหวัดร้อยเอ็ด

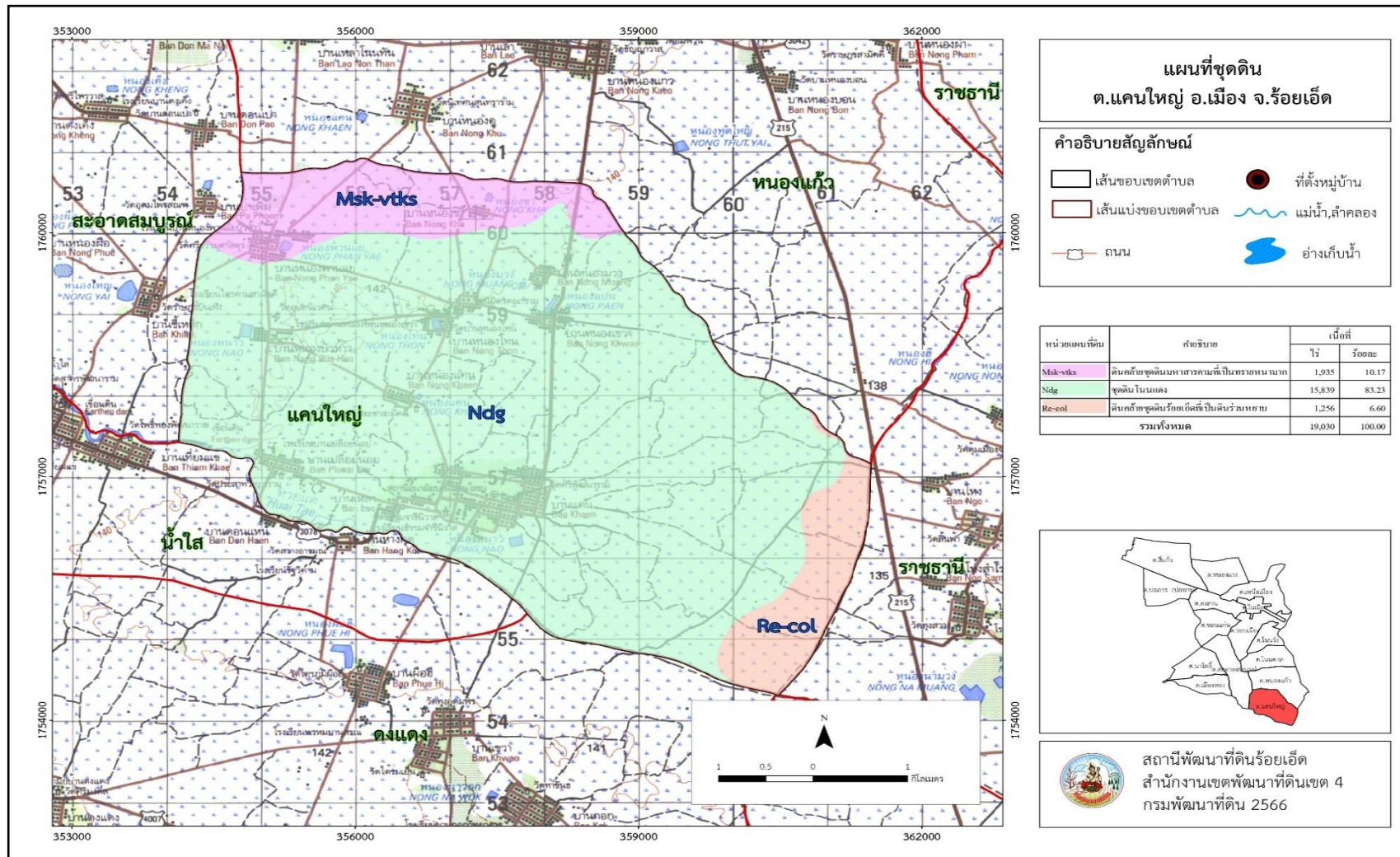
หน่วยแผนที่ดิน	ความลาด ชัน (%)	ความ ลึก (ซม.)	การระบายน้ำ	ความ อุดม สมบูรณ์ ของดิน	ความจุ แลกเปลี่ยน แคตไอออน (cmol/kg)	ความ อึดตัว เบส (%)	ปฏิกิริยาดิน		ค่าการ นำ ไฟฟ้า (dS/m)	ความลึก ของ ชั้นจาโรไซด์ (ซม.)	เนื้อที่	
							ดินบน	ดินล่าง			ไร่	ร้อยละ
Msk-vtks-lsA	0-2	>150	ดีปานกลาง	ต่ำ	<10	35-75	5.5-6.0	6.0-7.0	<2	-	1,935	10.17
Ndg-slA/d3c	0-2	>150	ดีปานกลางถึง ค่อนข้างเลว	ต่ำ	10-20	35-75	5.0-5.5	5.5-7.0	<2	-	15,840	83.23
Re-col-slA	0-2	>150	ค่อนข้างเลว	ต่ำ	<10	35-75	5.0-5.5	5.5-6.0	<2	-	1,256	6.60
รวมทั้งหมด											19,031	100.00

หมายเหตุ: เนื้อที่คำนวณด้วยโปรแกรมระบบสารสนเทศภูมิศาสตร์

ที่มา: กองสำรวจดินและวิจัยทรัพยากรดิน (2566)



แผนการใช้ที่ดินตำบลแคนใหญ่ อำเภอเมืองร้อยเอ็ด จังหวัดร้อยเอ็ด



รูปที่ 3-1 ทรัพยากรดิน ตำบลแคนใหญ่ อำเภอเมืองร้อยเอ็ด จังหวัดร้อยเอ็ด



บทที่ 4

กระบวนการมีส่วนร่วมของชุมชน (Participatory Rural Appraisal : PRA)

4.1 การวิเคราะห์ผลจากการจัดทำกระบวนการมีส่วนร่วมของชุมชน (PRA)

การวิเคราะห์ผลจากการจัดทำกระบวนการมีส่วนร่วมของชุมชน (PRA) เมื่อวันที่ 24 สิงหาคม 2566 มีสาระสำคัญสรุปได้ดังนี้

4.1.1 ปัญหาหลักของตำบลแคนใหญ่ คือ

- 1) ดินเสื่อมโทรมขาดความอุดมสมบูรณ์
- 2) ปริมาณน้ำเพื่อการเกษตรไม่เพียงพอ
- 3) ราคาผลผลิตตกต่ำ

4.1.2 ความต้องการของชุมชน เกษตรกร และตำบลแคนใหญ่ มีความต้องการ 2 ประการ คือ

- 1) แก้ปัญหาดินเสื่อมโทรมและฟื้นฟูความอุดมสมบูรณ์ของดิน
- 2) แก้ไขปัญหาการขาดแคลนน้ำ

ผลจากการจัดทำกระบวนการมีส่วนร่วมของชุมชน (PRA) ได้นำมาวิเคราะห์ร่วมกับปัญหาด้านกายภาพ โดยระบบ DPSIR มีรายละเอียดดังนี้

1) แรงขับเคลื่อน (Driver) มี 4 ประการ คือ

- 1.1) ดินเสื่อมโทรม
- 1.2) น้ำขาดแคลน
- 1.3) ราคาผลผลิตไม่แน่นอน
- 1.4) การเปลี่ยนแปลงสภาพภูมิอากาศ

2) แรงกดดัน (Pressure) ที่เกิดจากปัจจัยขับเคลื่อน มี 4 ประการ คือ

- 2.1) การจัดการที่ดินไม่เหมาะสมตามหลักวิชาการ
- 2.2) ฝนทิ้งช่วง/น้ำไหลบ่า
- 2.3) ขาดการปรับปรุงบำรุงดิน
- 2.4) ใช้ปุ๋ยเคมีมากขึ้น

3) สถานะ (State) ที่เกิดแรงกดดัน มี 4 ประการ คือ

- 3.1) ความเสื่อมโทรมของดินทางกายภาพ/เคมี/ชีวภาพ
- 3.2) ขาดแคลนน้ำเพื่อการเกษตร
- 3.3) หนี้สินจากการลงทุนภาคเกษตร
- 3.4) รายได้จากภาคเกษตรลดลง



4) ผลกระทบ (Impact) ที่ปรากฏในพื้นที่ มี 4 ประการ คือ

- 4.1) ผลผลิตพืชต่ำ
- 4.2) ต้นทุนการผลิตสูง
- 4.3) รายได้น้อย
- 4.4) มีผลกระทบต่อคุณภาพชีวิต

5) การตอบสนอง (Response) ของรัฐในอดีต ปัจจุบัน และในอนาคต มีดังนี้

อดีต-ปัจจุบัน

- (1) ปรับปรุงบำรุงดินด้วยปุ๋ยพืชสด
- (2) การส่งเสริมการทำเกษตรด้วยสารอินทรีย์ลดการใช้สารเคมีทางการเกษตร
- (3) บ่อน้ำไร่นา
- (4) ขุดลอกลำน้ำ/คลองส่งน้ำ/แหล่งน้ำ
- (5) จัดระบบอนุรักษ์ดินและน้ำ
- (6) เกษตรแปลงใหญ่
- (7) เกษตรผสมผสาน

อนาคต

- (1) พัฒนาที่ดินและน้ำที่เป็นระบบทั้งตำบล
 - (2) เพิ่มปริมาณและคุณภาพกิจกรรมที่ตอบสนองในอดีต-ปัจจุบัน
 - (3) เพิ่มพื้นที่การทำเกษตรอินทรีย์มากขึ้น
- ดังมีรายละเอียดในรูปที่ 4-1



รูปที่ 4-1 การวิเคราะห์สถานการณ์โดยระบบ DPSIR ของตำบลแคนใหญ่ อำเภอเมืองร้อยเอ็ด จังหวัดร้อยเอ็ด



4.2 ระบบการปลูกพืชในปัจจุบัน

ตำบลแคนใหญ่ อำเภอเมืองร้อยเอ็ด จังหวัดร้อยเอ็ด มีการเพาะปลูกพืช ดังนี้

1) ข้าวนาปี เกษตรกรจะปลูกข้าวนาปีในช่วงฤดูฝน โดยปลูกระหว่างเดือนมิถุนายน และจะเก็บเกี่ยวช่วงเดือนพฤศจิกายนถึงธันวาคม ภายหลังจากการเก็บเกี่ยวข้าวแล้วเกษตรกรบางพื้นที่จะดำเนินการปลูกพืชผักสวนครัวต่อจากการปลูกข้าว เช่น กะหล่ำปลี ต้นหอม เป็นต้น

2) พืชผักสวนครัว จะปลูกพืชผัก ได้แก่ พืชผักสวนครัว พริก ข้าวโพด โดยเกษตรกรจะปลูกภายหลังจากการเก็บเกี่ยวผลผลิตข้าวนาปีเสร็จเรียบร้อยแล้ว หรือเกษตรกรบางรายจะประกอบอาชีพปลูกพืชผักสวนครัวหมุนเวียนไปตลอดฤดูกาล

3) ไม้ผล ที่นิยมปลูกได้แก่ มะม่วง มะพร้าว

ระบบเกษตร	เดือน	ม.ค.	ก.พ.	มี.ค.	เม.ย.	พ.ค.	มิ.ย.	ก.ค.	ส.ค.	ก.ย.	ต.ค.	พ.ย.	ธ.ค.
ข้าว							ข้าวนาปี						
		พืชผักสวนครัว/ข้าวโพด/ กะหล่ำปลี											
พืชผักสวนครัว		พืชผักสวนครัว/ข้าวโพด											
ไม้ผล		มะม่วง/ฝรั่ง											

รูปที่ 4-2 ระบบการปลูกพืชในปัจจุบัน ตำบลแคนใหญ่ อำเภอเมืองร้อยเอ็ด จังหวัดร้อยเอ็ด



บทที่ 5 การประเมินคุณภาพที่ดิน

5.1 หลักการประเมินคุณภาพที่ดินด้านกายภาพ

การประเมินคุณภาพที่ดินหรือการประเมินความเหมาะสมของที่ดิน สอดคล้องตามหลักการของ FAO Framework ค.ศ. 1983 ซึ่งการประเมินคุณภาพที่ดินด้านกายภาพ เป็นการประเมินศักยภาพของที่ดินว่าที่ดินนั้นๆเหมาะสมมากหรือน้อยเพียงใดสำหรับการใช้ที่ดินประเภทต่างๆ หรือการปลูกพืชต่างๆ โดยพิจารณาจาก สภาพแวดล้อมที่มีผลต่อการเจริญเติบโตของพืช สมบัติดินที่ได้จำแนกไว้ในแต่ละตำบล ร่วมกับการจัดการพื้นที่ เช่น ระบบชลประทาน พื้นที่ที่ยกร่อง การจัดระบบอนุรักษ์ดินและน้ำ เป็นต้น และนอกจากนี้พิจารณาความต้องการปัจจัยต่อการปลูกพืชแต่ละชนิด สอดคล้องตามหลักการของ FAO ได้แก่ ความต้องการด้านพืช ความต้องการด้านการจัดการ ความต้องการด้านการอนุรักษ์ (บัณฑิต และ คำธณ, 2542) รายละเอียดดังตารางที่ 5-1

ระดับความเหมาะสมของที่ดินได้จากการสังเคราะห์ข้อมูลดิน การจัดการที่ดิน หรือดินที่มีลักษณะเฉพาะที่เกิดขึ้นตามสภาพภูมิประเทศ (ซึ่งจะเรียกรวมว่าหน่วยที่ดิน) ลักษณะภูมิอากาศ พิจารณาร่วมกับระดับความต้องการปัจจัยต่อการเจริญเติบโตของพืชแต่ละชนิด หลังจากนั้นดำเนินการประเมินคุณภาพที่ดิน ซึ่งสามารถจำแนกระดับความเหมาะสมของที่ดินได้เป็น 4 ระดับ ได้แก่ เหมาะสมสูง (S1) เหมาะสมปานกลาง (S2) เหมาะสมเล็กน้อย (S3) และไม่เหมาะสม (N) โดยที่

S1 : ไม่มีข้อจำกัดด้านที่ดินตามปัจจัยที่ใช้พิจารณา

S2 : มีข้อจำกัดด้านที่ดินที่แก้ไขได้ง่ายหรือข้อจำกัดอาจไม่ส่งผลกระทบต่อ การเจริญเติบโตของพืชอย่างชัดเจน

S3 : มีข้อจำกัดด้านที่ดินที่แก้ไขได้ยาก ควรปรับเปลี่ยนการผลิตเป็นพืชชนิดอื่นหรือกิจกรรมอื่น (ส่วนใหญ่เป็นลักษณะทางกายภาพ)

N : มีข้อจำกัดที่พัฒนาหรือปรับปรุงที่ดินได้ยากมาก หากจะดำเนินการพัฒนาหรือปรับปรุงต้องใช้ต้นทุนสูงหรือเครื่องจักรขนาดใหญ่ แนะนำให้ปรับเปลี่ยนการผลิต



ตารางที่ 5-1 ตัวอย่างการประเมินคุณภาพที่ดินด้านกายภาพของประเภทการใช้ประโยชน์ที่ดิน

คุณภาพที่ดิน (Land Quality)	คุณลักษณะที่ดินตัวแทน (Land Characteristics)	ระดับความ เหมาะสม (Land Suitability Rating)
1. ความเหมาะสมด้านความต้องการด้านพืช (Crop Requirements)		
1.1. การหยั่งลึกของรากพืช (r)	ความลึกของดิน	S1
1.2. ความชุ่มชื้นที่เป็นประโยชน์ต่อพืช (m)	ปริมาณน้ำฝนเฉลี่ยในรอบปี	S2m
1.3. ความเป็นประโยชน์ของออกซิเจนต่อรากพืช (o)	สภาพการระบายน้ำของดิน	S2o
ความเหมาะสมรวมด้านความต้องการด้านพืช (Crop Requirements)		S2om
2. ความเหมาะสมรวมความต้องการด้านการจัดการ (Management Requirements)		
2.1. สภาพการเขตกรรม (k)	ชั้นความยากง่ายในการเขตกรรม (ดินบน)	S1
2.2. ศักยภาพการใช้เครื่องจักรกล (w)	ความลาดชันของพื้นที่	S3w
ความเหมาะสมรวมด้านความต้องการด้านการจัดการ (Management Requirements)		S3w
3. ความเหมาะสมด้านความต้องการด้านการอนุรักษ์ (Conservation Requirements)		
3.1 ความเสียหายจากการกัดกร่อน (e)	ความลาดชันของพื้นที่	S3e
ความเหมาะสมรวมด้านความต้องการด้านการอนุรักษ์ (Conservation Requirements)		S3e
ความเหมาะสมด้านกายภาพของประเภทการใช้ประโยชน์ที่ดินในแต่ละหน่วยที่ดินโดยรวม		S3ew



5.2 พืชเศรษฐกิจที่สำคัญของตำบล

พืชเศรษฐกิจหลักและพืชทางเลือกของตำบล ได้แก่ ข้าว ข้าวโพด มะพร้าว มะม่วงหิมพานต์

5.3 ระดับความเหมาะสมของที่ดิน

การประเมินคุณภาพที่ดินของพืชเศรษฐกิจหลักและพืชทางเลือก ตำบลแคนใหญ่ อำเภอเมืองร้อยเอ็ด จังหวัดร้อยเอ็ด ได้ผลการประเมินคุณภาพที่ดินดังตารางที่ 5-2

ตารางที่ 5-2 ชั้นความเหมาะสมทางกายภาพของดิน ตำบลแคนใหญ่ อำเภอเมืองร้อยเอ็ด จังหวัดร้อยเอ็ด

หน่วยแผนที่ดิน	ข้าว	ข้าวโพด	มะพร้าว	มะม่วงหิมพานต์
Msk-vtkS-lsA	S2ons	S2ons	S2ons	S2ns
Ndg-slA/d3c	S2os	S3o	S3o	S3o
Re-col-slA	S2ns	S3o	S3o	S3o

หมายเหตุ : * หมายถึง หน่วยแผนที่ดินที่มีความอุดมสมบูรณ์ของดินต่างจากหน่วยแผนที่ดินเดียวกัน

ความหมายของสัญลักษณ์แสดงข้อจำกัดชั้นความเหมาะสม

e = ความเสียหายจากการกัดกร่อน

n = ความจุในการดูดซับธาตุอาหาร

w = ศักยภาพการใช้เครื่องจักร

s = ความเป็นประโยชน์ของธาตุอาหาร

r = สภาวะการหยั่งลึกของราก



บทที่ 6

แผนการใช้ที่ดิน

6.1 การวิเคราะห์ข้อมูลเพื่อจัดทำแผนการใช้ที่ดินระดับตำบล

การที่รัฐธรรมนูญแห่งราชอาณาจักรไทย พุทธศักราช 2560 ได้ให้ความสำคัญกับการวางแผนการใช้ที่ดิน โดยสาระสำคัญในมาตรา 72 (1) ได้ระบุอย่างชัดเจนว่ารัฐพึงดำเนินการเกี่ยวกับที่ดิน ทรัพยากรน้ำ และพลังงาน โดยวางแผนการใช้ที่ดินของประเทศให้เหมาะสมกับสภาพพื้นที่และศักยภาพของที่ดินตามหลักการพัฒนาที่ยั่งยืน ซึ่งการวางแผนการใช้ที่ดินระดับตำบลเป็นการกำหนดแนวทางใช้ที่ดินให้ตรงกับ ศักยภาพโดยเฉพาะทางด้านเกษตรกรรม และนำไปสู่การกำหนดแผนงาน โครงการ กิจกรรม ที่มีความสอดคล้องกับสภาพพื้นที่ ทั้งนี้เนื่องจากการแบ่งเขตการปกครองในระดับตำบลจะนำไปสู่การพัฒนาเชิงพื้นที่ ที่มีเป้าหมายและทิศทางสอดคล้องตามบริบทของแต่ละตำบล และมีผู้รับผิดชอบโดยตรงคือ องค์การปกครองส่วนท้องถิ่น ซึ่งแผนการใช้ที่ดินในระดับที่ใหญ่กว่านี้อาจไม่สามารถนำมาใช้ปฏิบัติงานในระดับพื้นที่ได้อย่างเป็นรูปธรรม เนื่องจากเป็นแผนสำหรับนำไปใช้ปฏิบัติงานเชิงนโยบายและยุทธศาสตร์ใน ภาพรวม

แผนการใช้ที่ดินเป็นผลที่ได้จากการวิเคราะห์ข้อมูลทางด้านกายภาพ เศรษฐกิจ และสังคม โดยได้นำฐานข้อมูลที่ได้จากการรวบรวมข้อมูลทุติยภูมิ และข้อมูลปฐมภูมิจากการสำรวจภาคสนาม การศึกษาด้านกายภาพ ได้จากการวิเคราะห์สถานภาพของทรัพยากรธรรมชาติ อาทิ ทรัพยากรดิน ทรัพยากรน้ำและทรัพยากรป่าไม้ร่วมกับการพิจารณาลักษณะการใช้ประโยชน์ที่ดิน ข้อมูลที่เกี่ยวข้องกับพื้นที่ในเขตป่าไม้ตามกฎหมาย เช่น เขตรักษาพันธุ์สัตว์ป่า เขตอุทยานแห่งชาติ เขตป่าสงวนแห่งชาติ และนโยบายของรัฐที่เกี่ยวข้องกับพื้นที่ที่มีมติคณะรัฐมนตรีเกี่ยวกับการใช้ที่ดิน มติคณะรัฐมนตรีเรื่องการจำแนกการใช้ประโยชน์ที่ดินในพื้นที่ป่าไม้ในเขตป่าสงวนแห่งชาติ เป็นต้น ประกอบกับการพิจารณาจากทิศทางตามกรอบนโยบายที่เกี่ยวข้องกับการกำหนดเขตการใช้ที่ดินภายในพื้นที่ตำบล ได้แก่ แผนพัฒนาการเศรษฐกิจและสังคมแห่งชาติ ยุทธศาสตร์ของจังหวัด ร่วมกับความต้องการของท้องถิ่น สามารถกำหนดแนวทางการใช้ที่ดินตามศักยภาพของทรัพยากร เพื่อการรักษาคุณภาพของลักษณะทางนิเวศวิทยาและการอนุรักษ์ ทรัพยากรธรรมชาติ โดยคำนึงถึงสภาพทางเศรษฐกิจและสังคมของชุมชนในพื้นที่ซึ่งข้อมูลนี้ได้มาจากการวิเคราะห์ชุมชนแบบมีส่วนร่วม (PRA)ทำการสังเคราะห์ข้อมูลทุกด้านเพื่อจัดทำเขตการใช้ที่ดินต่อไป

6.2 แผนการใช้ที่ดิน

แผนการใช้ที่ดินตำบลท่าเรือ อำเภอนาหว้า จังหวัดนครพนม ได้กำหนดออกเป็น 6 เขตหลัก ได้แก่ เขตป่าไม้ เขตเกษตรกรรม เขตชุมชนและสิ่งปลูกสร้าง เขตแหล่งน้ำ เขตพื้นที่อื่น ๆ และ เขตรักษาสมดุลของธรรมชาติและสิ่งแวดล้อม มีรายละเอียดดังนี้ (ตารางที่ 6-1 และรูปที่ 6-1)



ตารางที่ 6-1 เขตการใช้ที่ดิน ตำบลแคนใหญ่ อำเภอเมืองร้อยเอ็ด จังหวัดร้อยเอ็ด

เขตการใช้ที่ดิน	เนื้อที่	
	ไร่	ร้อยละ
1 เขตป่าไม้	0	0
2 เขตเกษตรกรรม	17,587	92.41
2.1 เขตเกษตรกรรมชั้นดี	0	0
2.2 เขตเกษตรกรรมที่มีศักยภาพการผลิตสูง	1,257	6.61
2.2.1 เขตเกษตรกรรมที่มีศักยภาพการผลิตสูง(ประเภทที่ 2)	1,257	6.61
1) เขตทำนา	1,255	6.60
2) เขตปลูกพืชทางเลือก	2	0.01
2.3 เขตเกษตรกรรมที่มีศักยภาพการผลิตต่ำ	16,330	85.81
1) เขตทำนา	16,271	85.50
2) เขตปลูกไม้ยืนต้น	27	0.14
3) เขตปลูกพืชไร่	22	0.12
4) เขตปลูกพืชทางเลือก	10	0.05
2.4 เขตประมง	0	0
2.5 เขตปศุสัตว์	0	0
3 เขตชุมชนและสิ่งปลูกสร้าง	1,144	6.01
1) เขตชุมชน/สถานที่ราชการ	1,144	6.01
4 เขตแหล่งน้ำ	153	0.81
1) เขตแหล่งน้ำตามธรรมชาติ	82	0.43
2) เขตแหล่งน้ำที่สร้างขึ้น	71	0.37
5 เขตพื้นที่อื่น ๆ	146	0.77
6 เขตรักษาสมดุลของธรรมชาติและสิ่งแวดล้อม	0	0
รวม	19,031	100.00

หมายเหตุ: เนื้อที่คำนวณด้วยระบบสารสนเทศภูมิศาสตร์

6.2.1 เขตเกษตรกรรม เป็นพื้นที่เกษตรกรรมซึ่งในที่นี้ คือ พื้นที่ที่อยู่นอกเขตที่มีการประกาศเป็นเขตป่าไม้ตามกฎหมาย ซึ่งรัฐได้กำหนดเป็นพื้นที่ทำกิน มีการออกเอกสารสิทธิ์ซึ่งรวมถึงพื้นที่ในเขตปฏิรูปที่ดินเพื่อเกษตรกรรมด้วย เขตนี้รวมถึงการทำกิจกรรมภาคการเกษตรอื่นที่นอกเหนือจากการปลูกพืชด้วย ประกอบด้วย 5 เขตตรง ได้แก่ เขตเกษตรกรรมชั้นดี เขตเกษตรกรรมที่มีศักยภาพการผลิตสูง เขตเกษตรกรรมที่มีศักยภาพการผลิตต่ำ เขตประมง และเขตปศุสัตว์ ซึ่งพื้นที่ตำบลแคนใหญ่ ประกอบไปด้วย 2 เขตตรง ได้แก่ เขตเกษตรกรรมที่มีศักยภาพการผลิตสูง เขตเกษตรกรรมที่มีศักยภาพการผลิตต่ำ มีเนื้อที่ 17,587 ไร่ คิดเป็นร้อยละ 92.41 ของพื้นที่ตำบล มีรายละเอียดดังนี้



1) เขตเกษตรกรรมที่มีศักยภาพการผลิตสูง มีเนื้อที่ 1,257 ไร่ คิดเป็นร้อยละ 6.61 ของพื้นที่ตำบล เป็นพื้นที่เขตที่มีศักยภาพในการผลิตรองจากเขตเกษตรกรรมชั้นดี ซึ่งแบ่งออกเป็น 2 ประเภท ได้แก่ 1.เขตเกษตรกรรมที่มีศักยภาพการผลิตสูง (ประเภทที่ 1) และ 2.เขตเกษตรกรรมที่มีศักยภาพการผลิตสูง (ประเภทที่ 2) ซึ่งพื้นที่ตำบลแคนใหญ่จัดอยู่ในเขตเกษตรกรรมที่มีศักยภาพการผลิตสูง (ประเภทที่ 2) มีรายละเอียดดังนี้

(1) เขตเกษตรกรรมที่มีศักยภาพการผลิตสูง (ประเภทที่ 2) เป็นเขตที่ทำการเกษตรโดยอาศัยน้ำฝนเป็นหลัก ซึ่งส่งผลให้มีข้อจำกัดต่อการเพาะปลูกพืชด้านความชื้นที่พืชนำไปใช้ประโยชน์ในส่วนของที่ดินมีศักยภาพในการผลิตอยู่ในระดับสูงถึงปานกลาง และนอกจากนี้พบว่าดินในพื้นที่เขตนี้มีสมบัติที่เหมาะสมต่อการเพาะปลูกพืชแยกตามชนิดพืช มีรายละเอียดดังนี้

- เขตทำนา (สัญลักษณ์ 2221) มีเนื้อที่ 1,255 ไร่ คิดเป็นร้อยละ 6.60 ของพื้นที่ตำบล เป็นพื้นที่ที่มีศักยภาพต่อการทำนาในระดับเหมาะสมเล็กน้อยถึงไม่เหมาะสม และปัจจุบันเกษตรกรมีการปลูกข้าวได้ปีละ 1 ครั้ง

- เขตปลูกพืชทางเลือก (สัญลักษณ์ 2215) มีเนื้อที่ 2 ไร่ คิดเป็นร้อยละ 0.01 ของพื้นที่ตำบล ปัจจุบันเกษตรกรปลูกพืชผัก ไม้ดอก หรือเกษตรผสมผสาน โดยพืชที่นิยมปลูกได้แก่ พืชผักสวนครัว

3) เขตเกษตรกรรมที่มีศักยภาพการผลิตต่ำ พื้นที่เขตนี้ถูกกำหนดให้เป็นเขตเกษตรกรรมที่ต้องมีการดำเนินการแก้ไขปัญหาที่เป็นข้อจำกัดของการใช้ที่ดินเพื่อเกษตรกรรมต่างๆ การทำการเกษตรในเขตนี้อาศัยน้ำฝนเป็นหลัก มีศักยภาพในการผลิตอยู่ในระดับเหมาะสมเล็กน้อยถึงไม่เหมาะสม พบปัญหาทางกายภาพของดินที่สำคัญหลาย เช่น เป็นดินตื้น ซึ่งเป็นข้อจำกัดของการหยั่งรากพืชในการยึดลำต้นและการดูดซับธาตุอาหารพืชในดิน เนื้อดินเป็นทรายจัด ซึ่งมีผลต่อความสามารถในการอุ้มน้ำ เป็นพื้นที่ที่มีความลาดชัน เป็นต้น จากข้อจำกัดการใช้ที่ดินดังกล่าวข้างต้นจึงจำเป็นต้องพัฒนาปรับปรุงและมีมาตรการเพื่อเพิ่มผลผลิตทางการเกษตรในพื้นที่ให้สูงขึ้น รวมถึงการป้องกันไม่ให้เกิดสภาพแวดล้อมเสื่อมโทรมจากการใช้พื้นที่ มีรายละเอียดดังนี้

(1) เขตทำนา (สัญลักษณ์ 2310) มีเนื้อที่ 16,271 ไร่ คิดเป็นร้อยละ 85.50 ของพื้นที่ตำบล ปัจจุบันเกษตรกรมีการปลูกข้าวได้ปีละ 1 ครั้ง

(2) เขตปลูกไม้ยืนต้น (สัญลักษณ์ 2330) มีเนื้อที่ 27 ไร่ หรือ คิดเป็นร้อยละ 0.14 ของพื้นที่ตำบล ปัจจุบันเกษตรกรปลูกไม้ยืนต้น โดยไม้ยืนต้นที่ปลูกได้แก่ ยูคาลิปตัส

(3) เขตปลูกพืชไร่ (สัญลักษณ์ 2214) มีเนื้อที่ 22 ไร่ หรือ คิดเป็นร้อยละ 0.12 ของพื้นที่ตำบล ปัจจุบันเกษตรกรปลูกพืชไร่ โดยพืชไร่ที่ปลูกได้แก่ อ้อย

(4)เขตปลูกพืชทางเลือก (สัญลักษณ์ 2350) มีเนื้อที่ 10 ไร่ หรือ คิดเป็นร้อยละ 0.05 ของพื้นที่ตำบล ปัจจุบันปลูกพืชผักสวนครัว ไม้ดอก หรือเกษตรผสมผสาน

6.2.2 เขตชุมชนและสิ่งปลูกสร้าง มีเนื้อที่ 1,144 ไร่ คิดเป็นร้อยละ 6.01 ของพื้นที่ตำบล ประกอบด้วย 1 เขตตรง ได้แก่ เขตชุมชน/สถานที่ราชการ ปัจจุบันมีการใช้ที่ดินชุมชนและที่อยู่อาศัย มีทั้งประเภทชุมชนเมือง ชุมชนชนบท และที่ตั้งของสถาบันและสถานที่ราชการต่าง ๆ



6.2.3 **เขตแหล่งน้ำ** มีเนื้อที่ 153 ไร่ คิดเป็นร้อยละ 0.81 ของพื้นที่ตำบล ประกอบด้วย 2 เขตรอง ได้แก่ เขตแหล่งน้ำตามธรรมชาติ และเขตแหล่งน้ำที่สร้างขึ้น มีรายละเอียดดังนี้

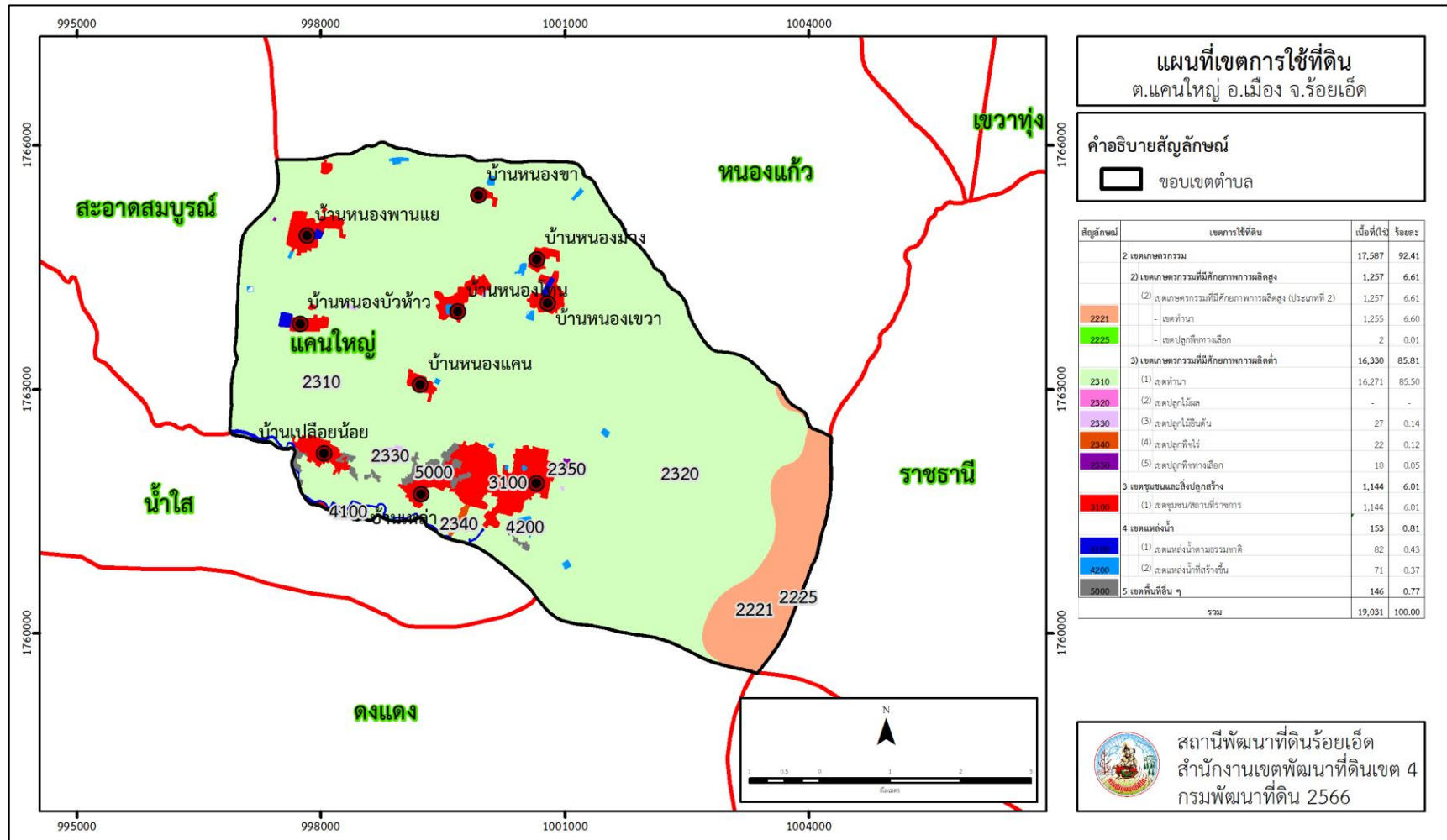
(1) เขตแหล่งน้ำตามธรรมชาติ (สัญลักษณ์ 4100) มีเนื้อที่ 82 ไร่ คิดเป็นร้อยละ 0.43 ของพื้นที่ตำบล ปัจจุบันมีสภาพการใช้ที่ดินเป็นลักษณะของแหล่งน้ำตามธรรมชาติ เช่น ห้วย หนอง คลอง แม่น้ำ เป็นต้น

(2) เขตแหล่งน้ำที่สร้างขึ้น (สัญลักษณ์ 4200) มีเนื้อที่ 71 ไร่ คิดเป็นร้อยละ 0.37 ของพื้นที่ตำบล ปัจจุบันมีสภาพการใช้ที่ดินเป็นแหล่งน้ำที่สร้างขึ้น เช่น คลองชลประทาน อ่างเก็บน้ำ เป็นต้น

6.2.4 **เขตพื้นที่อื่น ๆ** (สัญลักษณ์ 5000) มีเนื้อที่ 146 ไร่ คิดเป็นร้อยละ 0.77 ของพื้นที่ตำบล เป็นเขตที่มีลักษณะการใช้ที่ดินที่มีความเฉพาะ เช่น เหมืองแร่ ที่ทิ้งขยะ หาดทราย ไม้พุ่ม เป็นต้น



แผนการใช้ที่ดินตำบลแคนใหญ่ อำเภอร้อยเอ็ด จังหวัดร้อยเอ็ด



รูปที่ 6-1 เขตการใช้ที่ดิน ตำบลแคนใหญ่ อำเภอร้อยเอ็ด จังหวัดร้อยเอ็ด



บทที่ 7

การขับเคลื่อนแผนการใช้ที่ดิน

7.1 ขั้นตอนการดำเนินงาน

ภายหลังการจัดทำแผนการใช้ที่ดินตำบลแคนใหญ่ อำเภอเมืองร้อยเอ็ด จังหวัดร้อยเอ็ด แล้ว จะต้องดำเนินการดังต่อไปนี้

7.1.1 จัดทำเป้าหมายการดำเนินงานและงบประมาณและกิจกรรมต่าง ๆ ที่จะดำเนินการใน งบประมาณ 2567 ถึง 2571

7.1.2 นำแผนการใช้ที่ดินตำบลแคนใหญ่ไปเสนอต่อองค์การบริหารส่วนตำบลแคนใหญ่ เพื่อมีมติ ให้ความร่วมมือในกิจกรรมพัฒนาที่ดินดำเนินการกิจกรรมต่าง ๆ ที่กำหนดไว้ในแผน และได้รับการ เชื่อมโยงสู่แผนพัฒนาตำบล

7.1.3 สถานีพัฒนาที่ดินร้อยเอ็ด เสนอเป้าหมายและงบประมาณให้รายงานมายังกรมพัฒนาที่ดิน

7.1.4 กรมพัฒนาที่ดินพิจารณาสนับสนุนงบประมาณกิจกรรมและโครงการตามเป้าหมายที่ กำหนดใน แผนการใช้ที่ดิน

7.1.5 สถานีพัฒนาที่ดินร้อยเอ็ด นำเสนอต่อที่ประชุมจังหวัด/อำเภอ เพื่อสร้างการรับรู้และ ประชาสัมพันธ์ให้หน่วยงานอื่น นำโครงการภายใต้หน่วยงานมาพัฒนาพื้นที่ตามแผนการใช้ที่ดินกำหนด

7.2 กิจกรรมที่จะดำเนินการของกรมพัฒนาที่ดิน

งบประมาณที่กำหนดไว้เป็นการประมาณเบื้องต้น อาจมีการเปลี่ยนแปลงตามที่ได้รับการจัดสรร ให้ดำเนินการ (ตารางที่ 7-1)

เขตเกษตรกรรม

1) เขตทำนา มีแผนงาน/โครงการ ดังนี้

1.1) การปรับปรุงบำรุงดิน

- (1) การส่งเสริมการผลิตและการใช้สารอินทรีย์
- (2) การผลิต-จัดหาเมล็ดพันธุ์พืชปุ๋ยสด
- (3) การส่งเสริมการปรับปรุงบำรุงดินด้วยพืชปุ๋ยสด
- (4) การพัฒนากลุ่มเกษตรกรใช้สารอินทรีย์ลดการใช้สารเคมีทางการเกษตร
- (5) การจัดตั้งธนาคารปุ๋ยอินทรีย์
- (6) การรณรงค์globทอซังเพื่อเพิ่มอินทรีย์วัตถุและแร่ธาตุในดิน
- (7) การจัดหาปุ๋ยอินทรีย์
- (8) การส่งเสริมการปรับปรุงพื้นที่ดินกรด
- (9) ส่งเสริมเกษตรกรผู้ผลิตเกษตรกรอินทรีย์ด้วยระบบการรับรองแบบมีส่วนร่วม

(PGS)



1.2) การบริหารจัดการน้ำ

(1) การจัดทำระบบอนุรักษ์ดินและน้ำ ปรับเปลี่ยนกิจกรรมการผลิตในพื้นที่ไม่เหมาะสมตาม Agri-Map

(2) การพัฒนาแหล่งน้ำขนาดเล็กเพื่อการอนุรักษ์ดินและน้ำ

(3) การก่อสร้างระบบส่งน้ำ

(4) การก่อสร้างแหล่งน้ำในไร่นานอกเขตชลประทาน

1.3) การฟื้นฟูและป้องกันการชะล้างพังทลายของดิน

(1) การปลูกหญ้าแฝกเพื่อการอนุรักษ์ดินและน้ำ

(2) การจัดทำระบบอนุรักษ์ดินและน้ำพร้อมปลูกไม้ยืนต้นโตเร็ว

2) เขตปลูกไม้ยืนต้น และเขตปลูกพืชไร่ มีแผนงาน/โครงการ ดังนี้

2.1) การปรับปรุงบำรุงดิน

(1) การส่งเสริมการผลิตและการใช้สารอินทรีย์

(2) การผลิต-จัดหาเมล็ดพันธุ์พืชปุ๋ยสด

(3) การส่งเสริมการปรับปรุงบำรุงดินด้วยพืชปุ๋ยสด

(4) การพัฒนากลุ่มเกษตรกรใช้สารอินทรีย์ลดการใช้สารเคมีทางการเกษตร

(5) การจัดตั้งธนาคารปุ๋ยอินทรีย์

(6) การจัดหาปุ๋ยอินทรีย์

(7) การส่งเสริมการปรับปรุงพื้นที่ดินกรด

2.2) การบริหารจัดการน้ำ

(1) การพัฒนาแหล่งน้ำขนาดเล็กเพื่อการอนุรักษ์ดินและน้ำ

(2) การก่อสร้างแหล่งน้ำในไร่นานอกเขตชลประทาน

(3) การก่อสร้างระบบส่งน้ำ

2.3) การฟื้นฟูและป้องกันการชะล้างพังทลายของดิน

(1) การปลูกหญ้าแฝกเพื่อการอนุรักษ์ดินและน้ำ

(2) การจัดทำระบบอนุรักษ์ดินและน้ำพร้อมปลูกไม้ยืนต้นโตเร็ว

3) เขตพืชทางเลือก มีแผนงาน/โครงการ ดังนี้

3.1) การปรับปรุงบำรุงดิน

(1) การส่งเสริมการผลิตและการใช้สารอินทรีย์

(2) การส่งเสริมการปรับปรุงบำรุงดินด้วยพืชปุ๋ยสด

(3) การพัฒนากลุ่มเกษตรกรใช้สารอินทรีย์ลดการใช้สารเคมีทางการเกษตร



7.3 กิจกรรมที่ขอการสนับสนุนจากส่วนราชการอื่น (ตารางที่ 7-2)

เขตเกษตรกรรม มีกิจกรรมที่ขอการสนับสนุนจากส่วนราชการอื่น ดังนี้

- 1) โครงการยกระดับคุณภาพมาตรฐานสินค้าเกษตร
- 2) โครงการระบบส่งเสริมเกษตรแบบแปลงใหญ่
- 3) โครงการส่งเสริมและพัฒนาศักยภาพการผลิตสินค้าเกษตร ด้านพืช ปศุสัตว์ และประมง

แบบครบวงจรสู่เกษตรมูลค่าสูง

- 4) โครงการพัฒนาสินค้าเกษตรแบบแปรรูป
- 5) โครงการส่งเสริมและพัฒนาผู้ประกอบการแปรรูปผลผลิตทางการเกษตรรุ่นใหม่
- 6) โครงการส่งเสริมการตลาดสินค้าเกษตรมูลค่าสูง
- 7) โครงการศูนย์เรียนรู้การเพิ่มประสิทธิภาพการผลิตสินค้าเกษตร(ศพก.)

8) โครงการพัฒนาเกษตรกรปราดเปรื่อง (Smart Farmer)

9) โครงการพัฒนาและสร้างความเข้มแข็งให้แก่เกษตรกร กลุ่มเกษตรกร และสถาบัน

เกษตรกร

10) โครงการบริหารจัดการการผลิตสินค้าเกษตรตามแผนที่เพื่อบริหารจัดการเชิงรุก

Agri-Map

11) โครงการพัฒนาเกษตรกรรมยั่งยืน

เขตแหล่งน้ำ มีกิจกรรมที่ขอการสนับสนุนจากส่วนราชการอื่น ดังนี้

- 1) โครงการบริหารจัดการทรัพยากรน้ำ
- 2) โครงการขุดเจาะน้ำบาดาลเพื่อการเกษตร และระบบสูบน้ำด้วยพลังงานแสงอาทิตย์

7.4 ความต้องการของชุมชนและองค์กรปกครองส่วนท้องถิ่น

จากการดำเนินการจัดทำกระบวนการมีส่วนร่วมของประชาชนตำบลแคนใหญ่ ณ องค์การบริหารส่วนตำบลแคนใหญ่ เมื่อวันที่ 24 สิงหาคม 2566 ได้มีความต้องการของประชาชนที่ต้องการให้ดำเนินการเกี่ยวกับการแก้ปัญหาเรื่องดินเสื่อมโทรม ขาดความอุดมสมบูรณ์ ปัญหาเรื่องแหล่งน้ำเพื่อการเกษตร และราคาผลผลิตตกต่ำ ดังนี้

- 1) โครงการขุดบ่อบาดาลเพื่อการเกษตร และระบบสูบน้ำด้วยพลังงานแสงอาทิตย์
- 2) โครงการจัดทำระบบอนุรักษ์ดินและน้ำ ปรับเปลี่ยนกิจกรรมการผลิตในพื้นที่ไม่

เหมาะสมตาม Agri-Map

3) โครงการกองทุนปุ๋ยเพื่อการเกษตร / โครงการอินทรีย์ส่งเสริมการผลิตปุ๋ย

4) โครงการส่งเสริมกลุ่มทำนา

5) โครงการส่งเสริมกิจการกลุ่มปลูกมะลิและไม้ตัดดอก

6) โครงการส่งเสริมการผลิตและใช้น้ำหมักชีวภาพ

7) โครงการปลูกผักปลอดสารพิษ:พืชสวนครัวรั้วกินได้ (เศรษฐกิจพอเพียง)



- 8) โครงการเพิ่มประสิทธิภาพการผลิตข้าวหอมมะลิ
- 9) โครงการป้องกันกำจัดศัตรูพืชด้วยชีววิธี
- 10) โครงการส่งเสริมการปลูกแตงโม
- 11) โครงการผลิตเชื้อไตรโคเดอร์มา
- 12) โครงการปรับปรุงบำรุงดิน
- 13) โครงการปลูกพืชบำรุงดิน
- 14) โครงการอบรมการอุปโภคบริโภคอย่างปลอดภัย และการใช้สารจุลินทรีย์ปลูกพืช
- 15) โครงการก่อสร้างตลาดชุมชน
- 16) โครงการวางท่อระบายน้ำจากหนองน้ำสาธารณะไปยังพื้นที่ทางการเกษตร
- 17) โครงการขุดลอกห้วยบึง/ขุดลอกหนองสะแบงบ้านแคน ฯลฯ
- 18) โครงการก่อสร้างฝายน้ำล้น /แก้มไข่มุกระบายน้ำ
- 19) โครงการขุดบ่อ 1 ไร่ เพื่อกักเก็บน้ำไว้ใช้เพื่อการเกษตร

เพื่อตอบสนองต่อความต้องการของชุมชนและการแก้ไขปัญหาเชิงพื้นที่ของตำบลแคนใหญ่ กรมพัฒนาที่ดินได้วิเคราะห์เบื้องต้น ดังต่อไปนี้

ปัญหาของตำบลแคนใหญ่ ในภาพรวมสรุปได้ว่า มีปัญหาสำคัญ 2 ประการ คือ (1) ปัญหาดินเสื่อมโทรม ขาดความอุดมสมบูรณ์ (2) ปัญหาการขาดแคลนน้ำเพื่อใช้ในการเกษตร และมีปัญหารองลงมา คือ (3) ราคาผลผลิตตกต่ำ ปัญหาดังกล่าวนี้ส่งผลกระทบต่อคุณภาพชีวิตของราษฎรในชุมชนโดยรวม

ในกรณีของปัญหาความเสื่อมโทรมของที่ดินนั้นจะรวมถึง (1) ดินขาดความอุดมสมบูรณ์ (2) การชะล้างพังทลายของดิน (3) การใช้ที่ดินที่ไม่เหมาะสม ในส่วนของปัญหาความอุดมสมบูรณ์ของดินที่เกิดขึ้นนั้น เนื่องจากการใช้ที่ดินติดต่อกันเป็นเวลานานโครงสร้างของดินได้มีการเปลี่ยนแปลง ในพื้นที่ที่มีการไถพรวนด้วยเครื่องจักรกลติดต่อกันเป็นระยะเวลาอันยาวนานทำให้ดินแน่นตัว น้ำในดินและอากาศในดินที่เคยมีอยู่สูญหายไป ส่วนธาตุอาหารและอินทรีย์วัตถุ ก็มีปริมาณลดลงเช่นเดียวกัน เนื่องจากพืชนำไปใช้ และอินทรีย์วัตถุได้สลายตัวไป

ประเด็นหลักจากข้อเสนอให้แก้ไขปัญหารื่องปัญหาความเสื่อมโทรมของดิน จะสรุปได้ว่า มี 5 ประการ (1) ส่งเสริมการผลิตและใช้สารอินทรีย์ (2) ส่งเสริมการปรับปรุงบำรุงดินด้วยพืชปุ๋ยสด (3) การรณรงค์ไถกลบตอซังเพื่อเพิ่มอินทรีย์วัตถุและแร่ธาตุในดิน (4) ส่งเสริมการปรับปรุงพื้นที่ดินเค็ม (5) ส่งเสริมการปรับปรุงพื้นที่ดินกรด

ในกรณีของการขาดแคลนนํ้านั้น นอกจากผลการทั้ถมของตะกอนดินในแหล่งน้ำจืดขึ้นเขินดังกล่าวข้างต้นแล้ว การที่ประชากรเพิ่มขึ้น กิจกรรมที่ต้องใช้น้ำเพิ่มขึ้น ทำการเกษตรเพิ่มขึ้น รวมทั้งเหตุการณ์ที่เกิดจากการเปลี่ยนแปลงภูมิอากาศ เช่น ปริมาณฝนน้อยกว่าปกติ ฝนทิ้งช่วง จนเกิดความแห้งแล้ง การขาดแคลนนํ้าจึงเกิดขึ้นอย่างต่อเนื่อง จำเป็นต้องวางระบบอนุรักษ์ดินและน้ำเพื่อกักน้ำในดินคงความอุดมสมบูรณ์ เพื่อจัดหาน้ำให้แหล่งน้ำต้นทุน โดยวิธีการต่างๆ ให้เพียงพอแก่ความต้องการ



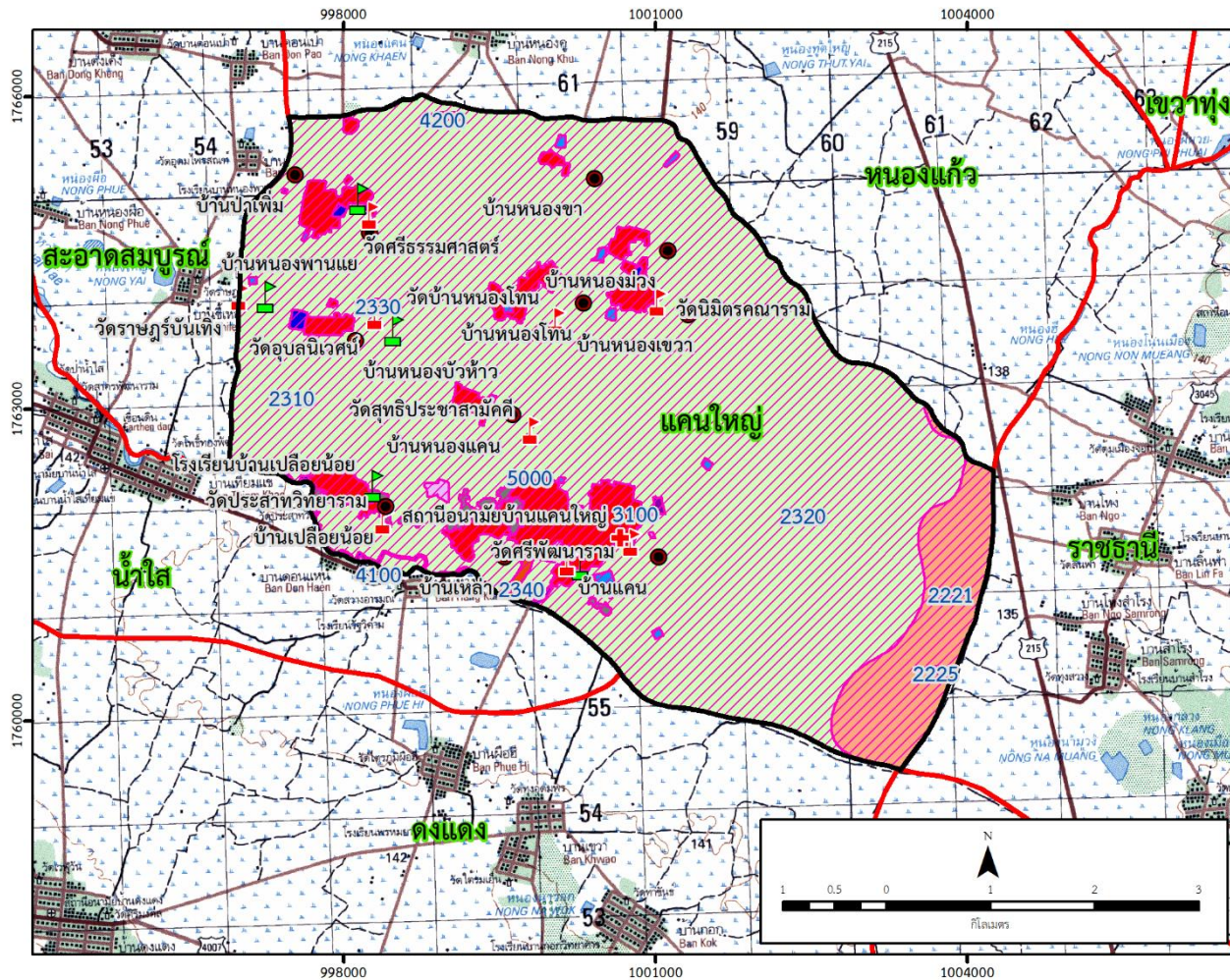
ประเด็นหลักจากข้อเสนอให้แก้ไขปัญหาเรื่องขาดแคลนน้ำ จะสรุปได้ว่ามี 5 ประการ คือ (1) การขุดลอกแหล่งน้ำในปัจจุบันซึ่งรวมถึงอ่างเก็บน้ำ ฝายกั้นน้ำ ลำน้ำ เป็นต้น (2) ก่อสร้างแหล่งเก็บน้ำเพิ่มเติมจากที่มีอยู่เดิม (3) ขุดเจาะบ่อบาดาล (4) ก่อสร้างคลองส่งน้ำเพื่อการกระจายน้ำ และ (5) ระบบสูบน้ำด้วยพลังงานแสงอาทิตย์

เพื่อตอบสนองข้อเสนอดังกล่าวทั้ง 5 ประการนี้ จากการวิเคราะห์ข้อมูลเบื้องต้นที่มีอยู่ในปัจจุบันแล้วสรุปได้ว่า **“ไม่สามารถดำเนินการแก้ปัญหาหมู่บ้านใดหมู่บ้านหนึ่งหรือใช้วิธีการใดวิธีการหนึ่ง แล้วจะแก้ไขปัญหาการขาดแคลนน้ำหรือน้ำท่วมทั้งตำบลได้โดยสิ้นเชิง”**

การแก้ไขปัญหาการขาดแคลนน้ำหรือน้ำท่วม จะต้องดำเนินการทั้งตำบลควบคู่กันทั้งปัญหาการชะล้างพังทลายของดินในพื้นที่ โดยจัดทำโครงการ “การพัฒนาที่ดินและน้ำที่เป็นระบบ” ทั้งพื้นที่ตำบล โดยสภาพภูมิประเทศพื้นที่ตำบลแคนใหญ่ สภาพพื้นที่ทั้งหมดเป็นที่ราบลุ่ม โดยพื้นที่ราบมีความลาดชัน 0-2 เปอร์เซ็นต์ และจากการวิเคราะห์การชะล้างพังทลายของดินของตำบลแคนใหญ่ ซึ่งมีเนื้อที่รวม 19,031 ไร่ พบว่า ส่วนใหญ่การชะล้างพังทลายของดินอยู่ในระดับน้อยมาก อัตราการสูญเสียดิน 0-2 ตัน/ไร่/ปี หรือ 0-0.96 มิลลิเมตร/ปี มีเนื้อที่ 19,031 ไร่ คิดเป็นร้อยละ 100 ของพื้นที่ตำบล ซึ่งมีความเสี่ยงในการสูญเสียดินและธาตุอาหารในดินจากการชะล้างพังทลายของดินและไหลลงสู่แหล่งเก็บน้ำ การจัดการพื้นที่ ควรพัฒนาที่ดินด้วยวิธีการอนุรักษ์ดินและน้ำ ตามมาตรการอนุรักษ์ดินและน้ำโดยวิธีการต่างๆ เช่น มาตรการวิธีพืช และมาตรการวิธีกล และการบริหารจัดการระบบน้ำได้แก่ การขุดลอกคลอง ก่อสร้างสระเก็บน้ำ ฝายกั้นน้ำ คลองส่งน้ำ คลองระบายน้ำหรือผนังป้องกันน้ำท่วม การขุดบ่อบาดาล ปรับรูปที่ดินปรับเปลี่ยนกิจกรรมการผลิต และการทำระบบอนุรักษ์ดินและน้ำ เพื่อให้การใช้ที่ดินสามารถใช้พื้นที่ได้อย่างต่อเนื่องและเกิดประโยชน์ทั้งตัวเกษตรกรชุมชน ในด้านเศรษฐกิจ สังคมและสิ่งแวดล้อม (รูปที่ 7-1)



แผนการใช้ที่ดินตำบลแคนใหญ่ อำเภอเมืองร้อยเอ็ด จังหวัดร้อยเอ็ด



แผนที่การชะล้างพังทลายของดิน
ต.แคนใหญ่ อ.เมือง จ.ร้อยเอ็ด

คำอธิบายสัญลักษณ์

- ตำแหน่งที่ตั้งบ้าน
- ▲ วัด
- ⊕ โรงพยาบาล
- ⊕ โรงเรียน
- ▭ ขอบเขตตำบล
- ▨ น้อย
- ▨ ปานกลาง
- ▨ รุนแรง

เขตการใช้ที่ดิน	การชะล้างพังทลายของดิน	
	น้อย (0-2 ตัน/ไร่/ปี)	ผลรวมทั้งหมด
เขตทำนา (ศักยภาพการกัดเซาะ ปะเภท 2)	1,254	1,254
เขตปลูกพืชทางเลือก (ศักยภาพการกัดเซาะ ปะเภท 2)	2	2
เขตทำนา (ศักยภาพการกัดเซาะต่ำ)	16,270	16,270
เขตปลูกไม้ผล (ศักยภาพการกัดเซาะต่ำ)	-	-
เขตปลูกไม้ยืนต้น (ศักยภาพการกัดเซาะต่ำ)	27	27
เขตปลูกพืชไร่ (ศักยภาพการกัดเซาะต่ำ)	22	22
เขตปลูกพืชทางเลือก (ศักยภาพการกัดเซาะต่ำ)	10	10
เขตชุมชน/สถานที่ราชการ	1,146	1,146
เขตแหล่งน้ำตามธรรมชาติ	82	82
เขตแหล่งน้ำที่สร้างขึ้น	72	72
เขตพื้นที่อื่น ๆ	146	146
ผลรวมทั้งหมด	19,031	19,031

สถานีพัฒนาที่ดินร้อยเอ็ด
สำนักงานเขตพัฒนาที่ดินเขต 4
กรมพัฒนาที่ดิน 2566

รูปที่ 7-1 การชะล้างพังทลายของดินในเขตการใช้ที่ดิน ตำบลแคนใหญ่ อำเภอเมืองร้อยเอ็ด จังหวัดร้อยเอ็ด



ตารางที่ 7-1 กิจกรรมของกรมพัฒนาที่ดินในเขตการใช้ที่ดินที่จะดำเนินการในปีงบประมาณ 2567-2571

เขตการใช้ที่ดิน (เกษตรกรรม)	แผนงาน/โครงการ	งบประมาณ (บาท)
1. เขตพื้นที่ทำนา เนื้อที่ 17,526 ไร่	1.1) การปรับปรุงบำรุงดิน	8,304,240
	(1) การส่งเสริมการผลิตและการใช้สารอินทรีย์	2,592,000
	(2) การผลิต-จัดหาเมล็ดพันธุ์พืชปุ๋ยสด	2,975,000
	(3) การส่งเสริมการปรับปรุงบำรุงดินด้วยพืชปุ๋ยสด	225,000
	(4) การพัฒนากลุ่มเกษตรกรใช้สารอินทรีย์ลดการใช้สารเคมีทางการเกษตร	48,750
	(5) การจัดตั้งธนาคารปุ๋ยอินทรีย์	297,500
	(6) การรณรงค์ไกลบตอซังเพื่อเพิ่มอินทรีย์วัตถุและแร่ธาตุในดิน	1,750,000
	(7) การจัดหาปุ๋ยไนโตรเจน	340,000
	(8) การส่งเสริมการปรับปรุงพื้นที่ดินกรด	6,000
	(9) ส่งเสริมเกษตรกรผู้ผลิตเกษตรกรอินทรีย์ด้วยระบบการรับรองแบบมีส่วนร่วม(PGS)	69,990
	1.2) การบริหารจัดการน้ำ	15,786,250
	(1) การจัดระบบอนุรักษ์ดินและน้ำ ปรับเปลี่ยนกิจกรรมการผลิตในพื้นที่ไม่เหมาะสมตาม Agri-Map	1,875,000
	(2) การพัฒนาแหล่งน้ำขนาดเล็กเพื่อการอนุรักษ์ดินและน้ำ	9,400,000
	(3) การก่อสร้างระบบส่งน้ำ	4,000,000
	(4) การก่อสร้างแหล่งน้ำในไร่นานอกเขตชลประทาน	511,250
1.3) การฟื้นฟูและป้องกันการชะล้างพังทลายของดิน	1,740,000	
(1) การปลูกหญ้าแฝกเพื่อการอนุรักษ์ดินและน้ำ	720,000	
(2) การจัดระบบอนุรักษ์ดินและน้ำพร้อมปลูกไม้ยืนต้นโตเร็ว	1,020,000	



ตารางที่ 7-1 (ต่อ)

เขตการใช้ที่ดิน (เกษตรกรรม)	แผนงาน/โครงการ	งบประมาณ (บาท)
2. เขตปลูกไม้ยืนต้น เนื้อที่ 27 ไร่ และเขตปลูกพืชไร่ เนื้อที่ 22 ไร่	2.1) การปรับปรุงบำรุงดิน	1,859,875
	(1) การส่งเสริมการผลิตและการใช้สารอินทรีย์	864,000
	(2) การผลิต-จัดหาเมล็ดพันธุ์พืชปุ๋ยสด	743,750
	(3) การส่งเสริมการปรับปรุงบำรุงดินด้วยพืชปุ๋ยสด	75,000
	(4) การพัฒนากลุ่มเกษตรกรใช้สารอินทรีย์ลดการใช้สารเคมีทางการเกษตร	16,250
	(5) การจัดตั้งธนาคารปุ๋ยอินทรีย์	74,375
	(6) การจัดหาปุ๋ยไนโตรเจน	85,000
	(7) การส่งเสริมการปรับปรุงพื้นที่ดินกรด	1,500
	2.2) การบริหารจัดการน้ำ	3,554,500
	(1) การพัฒนาแหล่งน้ำขนาดเล็กเพื่อการอนุรักษ์ดินและน้ำ	2,350,000
	(2) การก่อสร้างแหล่งน้ำในไร่นานอกเขตชลประทาน	204,500
	(3) การก่อสร้างระบบส่งน้ำ	1,000,000
	2.3) การฟื้นฟูและป้องกันการชะล้างพังทลายของดิน	1,160,000
(1) การปลูกหญ้าแฝกเพื่อการอนุรักษ์ดินและน้ำ	480,000	
(2) การจัดทำระบบอนุรักษ์ดินและน้ำพร้อมปลูกไม้ยืนต้นโตเร็ว	680,000	



ตารางที่ 7-1 (ต่อ)

เขตการใช้ที่ดิน (เกษตรกรรม)	แผนงาน/โครงการ	งบประมาณ (บาท)
3. เขตปลูกพืชทางเลือก เนื้อที่ 12 ไร่	3.1) การปรับปรุงบำรุงดิน	955,250
	(1) การส่งเสริมการผลิตและการใช้สารอินทรีย์	864,000
	(2) การส่งเสริมการปรับปรุงบำรุงดินด้วยพืชปุ๋ยสด	75,000
	(3) การพัฒนากลุ่มเกษตรกรใช้สารอินทรีย์ลดการใช้สารเคมีทางการเกษตร	16,250
รวมเขตเกษตรกรรม	1. การปรับปรุงบำรุงดิน	11,119,365
	2. การบริหารจัดการน้ำ	19,340,750
	3. การฟื้นฟูและป้องกันการชะล้างพังทลายของดิน	2,900,000
	รวมแผนงาน/โครงการ	33,360,115



ตารางที่ 7-2 สรุปกิจกรรมที่ขอรับการสนับสนุนจากส่วนราชการอื่น

เขตการใช้ที่ดิน	กิจกรรมที่ขอการสนับสนุนจากส่วนราชการอื่น
1.เขตเกษตรกรรม เนื้อที่ 17,587 ไร่	<ol style="list-style-type: none">1) โครงการยกระดับคุณภาพมาตรฐานสินค้าเกษตร2) โครงการระบบส่งเสริมเกษตรแบบแปลงใหญ่3) โครงการส่งเสริมและพัฒนาศักยภาพการผลิตสินค้าเกษตร ด้านพืช ปศุสัตว์ และประมงแบบครบวงจรสู่เกษตรกรมูลค่าสูง4) โครงการพัฒนาสินค้าเกษตรแบบแปรรูป5) โครงการส่งเสริมและพัฒนาผู้ประกอบการแปรรูปผลผลิตทางการเกษตรรุ่นใหม่6) โครงการส่งเสริมการตลาดสินค้าเกษตรมูลค่าสูง7) โครงการศูนย์เรียนรู้การเพิ่มประสิทธิภาพการผลิตสินค้าเกษตร(ศพก.)8) โครงการพัฒนาเกษตรกรปราดเปรื่อง (Smart Farmer)9) โครงการพัฒนาและสร้างความเข้มแข็งให้แก่เกษตรกร กลุ่มเกษตรกร และสถาบันเกษตรกร10) โครงการบริหารจัดการการผลิตสินค้าเกษตรตามแผนที่เพื่อบริหารจัดการเชิงรุก Agri-Map11) โครงการพัฒนาเกษตรกรรมยั่งยืน
3. เขตแหล่งน้ำ เนื้อที่ 153 ไร่	<ol style="list-style-type: none">1) โครงการบริหารจัดการทรัพยากรน้ำ2) โครงการขุดเจาะน้ำบาดาลเพื่อการเกษตร และระบบสูบน้ำด้วยพลังงานแสงอาทิตย์



แผนการใช้ที่ดินตำบลแคนใหญ่ อำเภอเมืองร้อยเอ็ด จังหวัดร้อยเอ็ด

ตารางที่ 7-3 เป้าหมายการดำเนินงานและงบประมาณ ตำบลแคนใหญ่ อำเภอเมืองร้อยเอ็ด จังหวัดร้อยเอ็ด แผน 5 ปี (พ.ศ. 2567-2571)

เขตการใช้ที่ดิน	งาน/โครงการ/กิจกรรม	หน่วยนับ	เป้าหมาย					รวม	งบประมาณ					รวม	
			2567	2568	2569	2570	2571		2567	2568	2569	2570	2571		
	1) การปรับปรุงบำรุงดิน														
เขตพื้นที่เกษตรกรรม	(1) การส่งเสริมการผลิตและการใช้สารอินทรีย์	ราย	800	800	800	800	800	4,000	4,000	4,000	4,000	4,000	4,000	4,000	20,000
	(1.1)ผลิตปุ๋ยหมัก พด.	ตัน	100	100	100	100	100	500	340,000	340,000	340,000	340,000	340,000	1,700,000	
	(2)ผลิตน้ำหมักชีวภาพ	ลิตร	40,000	40,000	40,000	40,000	40,000	200,000	520,000	520,000	520,000	520,000	520,000	2,600,000	
เขตทำนา/เขตไม่ย่นต้น/เขตปลูกพืชไร่	(2) การผลิต-จัดหาเมล็ดพันธุ์พืชปุ๋ยสด	ตัน	25	25	25	25	25	125	743,750	743,750	743,750	743,750	743,750	3,718,750	
เขตพื้นที่เกษตรกรรม	(3) การส่งเสริมการปรับปรุงบำรุงดินด้วยพืชปุ๋ยสด	ไร่	5,000	5,000	5,000	5,000	5,000	25,000	75,000	75,000	75,000	75,000	75,000	375,000	
เขตพื้นที่เกษตรกรรม	(4) การพัฒนากลุ่มเกษตรกรใช้สารอินทรีย์ลดการใช้สารเคมีทางการเกษตร	กลุ่ม	5	5	5	5	5	25	16,250	16,250	16,250	16,250	16,250	81,250	
เขตทำนา/เขตไม่ย่นต้น/เขตปลูกพืชไร่	(5) การจัดตั้งธนาคารปุ๋ยอินทรีย์	แห่ง	1	1	1	1	1	5	74,375	74,375	74,375	74,375	74,375	371,875	
เขตทำนา	(6) การรณรงค์เฝ้าติดตามเพื่อเพิ่มอินทรีย์วัตถุและแร่ธาตุในดิน	ไร่	500	500	500	500	500	2,500	350,000	350,000	350,000	350,000	350,000	1,750,000	
เขตทำนา/เขตไม่ย่นต้น/เขตปลูกพืชไร่	(7) การจัดหาปุ๋ยอินทรีย์	ตัน	50	50	50	50	50	250	85,000	85,000	85,000	85,000	85,000	425,000	
เขตทำนา/เขตไม่ย่นต้น/เขตปลูกพืชไร่	(8) การส่งเสริมการปรับปรุงพื้นที่ดินกรด	ไร่	100	100	100	100	100	500	1,500	1,500	1,500	1,500	1,500	7,500	



แผนการใช้ที่ดินตำบลแคนใหญ่ อำเภอเมืองร้อยเอ็ด จังหวัดร้อยเอ็ด

ตารางที่ 7-3 (ต่อ)

เขตการใช้ที่ดิน	งาน/โครงการ/กิจกรรม	หน่วยนับ	เป้าหมาย					รวม	งบประมาณ					รวม
			2567	2568	2569	2570	2571		2567	2568	2569	2570	2571	
	1) การปรับปรุงบำรุงดิน(ต่อ)													
	(9) ส่งเสริมเกษตรกรผู้ผลิตเกษตรอินทรีย์ด้วยระบบการรับรองแบบมีส่วนร่วม (PGS)	กลุ่ม	3	3	3	3	3	15	13,998	13,998	13,998	13,998	13,998	69,990
เขตประมง เขตปศุสัตว์	(10) สารเร่ง พด.6 จุลินทรีย์ผลิตสารบำบัดน้ำเสีย	ไร่	20	20	20	20	20	100	13,000	13,000	13,000	13,000	13,000	65,000
	2) การบริหารจัดการน้ำ													
เขตทำนา	(1) การจัดระบบอนุรักษ์ดินและน้ำปรับเปลี่ยนกิจกรรมการผลิตในพื้นที่ไม่เหมาะสมตาม Agri-Map	ไร่	250	250	250	250	250	1,250	375,000	375,000	375,000	375,000	375,000	1,500,000
	(2)การพัฒนาแหล่งน้ำขนาดเล็กเพื่อการอนุรักษ์ดินและน้ำ	ประมาณการ	-	-	-	-	-	-	2,350,000	2,350,000	2,350,000	2,350,000	2,350,000	11,750,000
	(3)การก่อสร้างระบบส่งน้ำ	กม.	1,600	1,600	1,600	1,600	1,600	8,000	1,000,000	1,000,000	1,000,000	1,000,000	1,000,000	5,000,000
เขตไม่ผล/ เขตไม่ยืนต้น	(4) การก่อสร้างแหล่งน้ำในไร่นา นอกเขตชลประทาน	บ่อ	10	10	5	5	5	25	102,250	102,250	102,250	102,250	102,250	511,250



ตารางที่ 7-3 (ต่อ)

เขตการใช้ที่ดิน	งาน/โครงการ/กิจกรรม	หน่วยนับ	เป้าหมาย					รวม	งบประมาณ					รวม
			2567	2568	2569	2570	2571		2567	2568	2569	2570	2571	
	3) การฟื้นฟูและป้องกันการชะล้างพังทลายของดิน													
เขตทำนา/ เขตไม้ผล/ เขตไม้ยืนต้น	(1) การปลูกหญ้าแฝกเพื่อการอนุรักษ์ดินและน้ำ	กล้า	200,000	200,000	200,000	200,000	200,000	1,000,000	240,000	240,000	240,000	240,000	240,000	1,200,000
เขตทำนา/ เขตไม้ผล/ เขตไม้ยืนต้น	(2) การจัดระบบอนุรักษ์ดินและน้ำพร้อมปลูกไม้ยืนต้นโตเร็ว	ไร่	200	200	200	200	200	1,000	340,000	340,000	340,000	340,000	340,000	1,700,000

หมายเหตุ: งบประมาณที่กำหนดไว้นี้เป็นงบประมาณเบื้องต้น อาจมีการเปลี่ยนแปลงตามที่ได้รับการจัดสรรให้ดำเนินการ



เอกสารอ้างอิง

กรมทรัพยากรน้ำบาดาล. 2566. ปริมาณน้ำและจำนวนบ่อนบาดาล ปี 2565. แหล่งที่มา:

<http://app.dgr.go.th/newpasutara/xml/search.php>, 26 พฤษภาคม 2566.

กรมอุตุนิยมวิทยา. 2566. ปริมาณน้ำฝนเฉลี่ยคาบ 30 ปี (พ.ศ. 2536-2565). กรมอุตุนิยมวิทยา

กระทรวงดิจิทัลเพื่อเศรษฐกิจและสังคม, กรุงเทพฯ.

กรมการพัฒนาชุมชน. 2566. ข้อมูลความจำเป็นพื้นฐาน (จปฐ.)รายจังหวัด รายอำเภอ และรายตำบล

ปี 2565. แหล่งที่มา : <https://ebmn.cdd.go.th/>. 1 มิถุนายน 2566.

กรมส่งเสริมการเกษตร. 2566. จำนวนครัวเรือนเกษตรกรที่ขึ้นทะเบียนเกษตรกร จำแนกรายจังหวัด

รายอำเภอ และรายตำบล (ณ เดือนมกราคม พ.ศ. 2566). แหล่งที่มา :

<http://mvos2.gistda.or.th/>. 15 พฤษภาคม 2566

กองสำรวจดินและวิจัยทรัพยากรดิน. 2566. แผนที่ทรัพยากรดิน (ไฟล์ข้อมูล). กรมพัฒนาที่ดิน

กระทรวงเกษตรและสหกรณ์, กรุงเทพฯ.

กองนโยบายและแผนการใช้ที่ดิน. 2566. แผนที่สภาพการใช้ที่ดิน ปี 2566 (ไฟล์ข้อมูล).

กรมพัฒนาที่ดิน กระทรวงเกษตรและสหกรณ์, กรุงเทพฯ.

บัณฑิต ต้นศิริ และ คำรณ ไทรพิภ. 2542. คู่มือการประเมินคุณภาพที่ดิน. กองวางแผนการใช้ที่ดิน

กรมพัฒนาที่ดิน.

สำนักเทคโนโลยีการสำรวจและทำแผนที่. 2566. แผนที่ขอบเขตตำบล ปี 2564 (ไฟล์ข้อมูล).

กรมพัฒนาที่ดิน กระทรวงเกษตรและสหกรณ์, กรุงเทพฯ.

สำนักบริหารการทะเบียน กรมการปกครอง. 2566. รายงานสถิติจำนวนประชากรและบ้าน รายจังหวัด

รายอำเภอ และรายตำบล (ณ เดือนธันวาคม พ.ศ. 2565). แหล่งที่มา :

<https://stat.bora.dopa.go.th/stat/statnew/statyear/#/TableTemplate/Area/statpop>.

1 พฤษภาคม 2566.

องค์การบริหารส่วนตำบลแคนใหญ่. 2566. แผนพัฒนาท้องถิ่น พ.ศ. 2565-2569 (ออนไลน์).แหล่งที่มา:

<https://kanyai101.go.th/content.php?cid=20230418102307QOwvbwbs> .

(24 สิงหาคม 2566)



ผู้จัดทำ

นายบุญถม กุมพล	ผู้อำนวยการสถานีพัฒนาที่ดินร้อยเอ็ด
นายปิยมิตร ภูคกงน้ำ	เจ้าพนักงานการเกษตรอาวุโส
นางสาวนวลรัตน์ ยิ่งเจริญ	นักวิชาการเกษตรชำนาญการ
นายไวภูณัฐ คำสำลี	นักวิชาการเกษตรปฏิบัติการ
นางสาวสุพัตรา ปัจชะ	นักวิชาการเกษตรปฏิบัติการ
นายคำพันธ์ มະຍຸຣະຣັກຸ້	นักวิชาการเกษตร
นายสำราญ บุญวิเศษ	นักวิชาการเกษตร
นางสาวญาติดา เอี่ยมพงษ์	นักวิชาการเกษตร
นายปริญญา เขิงหอม	นักวิชาการเกษตร
นายวิรัตน์ ป้องเศร้า	นักวิชาการเกษตร
นางปภินดา วงษ์วาสน์	นักวิชาการเกษตร
นายนิพน สมบัติล้วน	นักวิชาการเกษตร
นายสมศักดิ์ เพชรลือชา	นักวิชาการเกษตร
นายทรงศักดิ์ ศรีสุวรรณ	นักวิชาการเกษตร
นายกฤษณะ สมบัติล้วน	นักวิชาการเกษตร

ผู้ให้ข้อมูล

คณะผู้บริหารและเจ้าหน้าที่ องค์การบริหารส่วนตำบลแคนใหญ่ อำเภอเมืองร้อยเอ็ด จังหวัดร้อยเอ็ด

กำนัน - ผู้ใหญ่บ้านทุกหมู่บ้านของตำบลแคนใหญ่ อำเภอเมืองร้อยเอ็ด จังหวัดร้อยเอ็ด

หมอดินอาสาทุกระดับของตำบลแคนใหญ่ อำเภอเมืองร้อยเอ็ด จังหวัดร้อยเอ็ด

