



# แผนการใช้ที่ดินตำบลวังหลวง อำเภอเสดภูมิ จังหวัดร้อยเอ็ด



สถานีพัฒนาที่ดินร้อยเอ็ด  
สำนักงานพัฒนาที่ดินเขต 4  
กระทรวงเกษตรและสหกรณ์

กันยายน 2567



## คำนำ

การจัดทำแผนการใช้ที่ดินดำเนินการตามรัฐธรรมนูญแห่งราชอาณาจักรไทย พ.ศ. 2560 มาตรา 72 (1) ที่ได้บัญญัติให้มีการวางแผนการใช้ที่ดินให้เหมาะสมกับศักยภาพของที่ดินตามหลักการพัฒนาอย่างยั่งยืน โดยแผนการใช้ที่ดินตำบลวังหลวง อำเภอเสลภูมิ จังหวัดร้อยเอ็ด ได้นำแนวคิดขององค์การอาหารและการเกษตรแห่งสหประชาชาติ (Food and Agriculture Organization of the United Nation : FAO) และ โครงการสิ่งแวดล้อมแห่งสหประชาชาติ (United Nations Environment Programme : UNEP) มาปรับใช้ได้แก่ ความเหมาะสมทางกายภาพ ความเหมาะสมทางเศรษฐกิจ การยอมรับจากสังคม การสร้างความยั่งยืนให้สิ่งแวดล้อม และเสนอทางเลือกการใช้ที่ดินร่วมกับวิธีการที่จำเป็นอื่น ๆ เช่น กระบวนการมีส่วนร่วมของชุมชน (Participatory Rural Appraisal : PRA) และการประเมินคุณภาพที่ดิน เป็นต้น

กองนโยบายและแผนการใช้ที่ดินร่วมกับสำนักงานพัฒนาที่ดินเขต (สพข.) และสถานีพัฒนาที่ดิน (สพด.) ในการดำเนินงานวางแผนการใช้ที่ดินระดับตำบลโดยพิจารณาจากภาพรวมของสภาพปัญหาในด้านต่าง ๆ ทั้งด้านกายภาพ เศรษฐกิจ และสังคม วิเคราะห์และสังเคราะห์ข้อมูลนำไปสู่การวางแผนการใช้ที่ดินที่สอดคล้องกับศักยภาพของพื้นที่โดยผ่านกระบวนการมีส่วนร่วมของชุมชน (PRA) ในการระบุปัญหา ความต้องการของเกษตรกร และผู้ที่มีส่วนได้ส่วนเสีย ทั้งนี้ สพด. ได้จัดทำแผนกิจกรรม / โครงการ เพื่อขับเคลื่อนแผนการใช้ที่ดินให้เป็นรูปธรรมเพื่อให้เกษตรกรมีคุณภาพชีวิตที่ดีขึ้น มีการใช้ที่ดินอย่างถูกต้องเหมาะสม รักษาสภาพแวดล้อม และอนุรักษ์ทรัพยากรในชุมชนให้เกิดความยั่งยืนต่อไป

สถานีพัฒนาที่ดินร้อยเอ็ด  
กันยายน 2567



## สารบัญ

คำนำ	หน้า
สารบัญ	ก
สารบัญตาราง	ข
สารบัญรูป	ง
<b>บทที่ 1 บทนำ</b>	<b>จ</b>
1.1 ความสำคัญของการวางแผนการใช้ที่ดิน	1-1
1.2 หลักการและเหตุผล	1-1
1.3 วัตถุประสงค์	1-1
1.4 ระยะเวลาและสถานที่ดำเนินงาน	1-1
1.5 ขั้นตอนการดำเนินงาน	1-2
1.6 วิสัยทัศน์ของตำบล	1-3
<b>บทที่ 2 ข้อมูลทั่วไป</b>	
2.1 ที่ตั้งและอาณาเขต	2-1
2.2 การแบ่งส่วนการปกครอง	2-2
2.3 สภาพภูมิประเทศ	2-2
2.4 สภาพภูมิอากาศ	2-2
2.5 สภาพการใช้ที่ดินในปัจจุบัน	2-4
2.6 สภาพเศรษฐกิจและสังคม	2-7
<b>บทที่ 3 สถานภาพของทรัพยากรธรรมชาติ</b>	
3.1 ทรัพยากรป่าไม้	3-1
3.2 ทรัพยากรน้ำ	3-1
3.3 ทรัพยากรดิน	3-2
<b>บทที่ 4 กระบวนการมีส่วนร่วมของชุมชน (Participatory Rural Appraisal: PRA)</b>	
4.1 การวิเคราะห์ผลจากการจัดทำกระบวนการมีส่วนร่วมของชุมชน (PRA)	4-1
4.2 ระบบการปลูกพืชในปัจจุบัน	4-4
<b>บทที่ 5 การประเมินคุณภาพที่ดิน</b>	
5.1 หลักการประเมินคุณภาพที่ดินด้านกายภาพ	5-1
5.2 พืชเศรษฐกิจที่สำคัญของตำบล	5-3
5.3 ระดับความเหมาะสมของที่ดิน	5-3



## สารบัญ (ต่อ)

	หน้า
<b>บทที่ 6</b> แผนการใช้ที่ดิน	
6.1 การวิเคราะห์ข้อมูลเพื่อการจัดทำแผนการใช้ที่ดินระดับตำบล	6-1
6.2 เขตการใช้ที่ดิน	6-2
<b>บทที่ 7</b> การขับเคลื่อนแผนการใช้ที่ดิน	
7.1 ขั้นตอนการดำเนินงาน	7-1
7.2 กิจกรรมที่จะดำเนินการของกรมพัฒนาที่ดิน	7-1
7.3 กิจกรรมที่จะดำเนินงานของหน่วยงานอื่น	7-2
7.4 ความต้องการของชุมชนและองค์กรปกครองส่วนท้องถิ่น	7-2
<b>เอกสารอ้างอิง</b>	8-1



## สารบัญตาราง

ตารางที่		หน้า
2-1	สถิติภูมิอากาศ ณ สถานีตรวจอากาศจังหวัดร้อยเอ็ด	2-4
2-2	สภาพการใช้ที่ดิน ตำบลวังหลวง อำเภอเสลภูมิ จังหวัดร้อยเอ็ด	2-7
2-3	จำนวนประชากรและครัวเรือน ตำบลวังหลวง อำเภอเสลภูมิ จังหวัดร้อยเอ็ด ปี 2566	2-10
2-4	จำนวนและสัดส่วนครัวเรือน ตำบลวังหลวง อำเภอเสลภูมิ จังหวัดร้อยเอ็ด ปี 2566	2-11
2-5	รายได้-รายจ่ายเฉลี่ยครัวเรือน ตำบลวังหลวง อำเภอเสลภูมิ จังหวัดร้อยเอ็ด ปี 2566	2-12
3-1	สมบัติที่ดิน ตำบลวังหลวง อำเภอเสลภูมิ จังหวัดร้อยเอ็ด	3-3
5-1	ตัวอย่างการประเมินคุณภาพที่ดินด้านกายภาพของประเภทการใช้ประโยชน์ที่ดิน	5-2
5-2	ชั้นความเหมาะสมทางกายภาพของดิน ตำบลวังหลวง อำเภอเสลภูมิ จังหวัดร้อยเอ็ด	5-3
6-1	เขตการใช้ที่ดิน ตำบลตำบลวังหลวง อำเภอเสลภูมิ จังหวัดร้อยเอ็ด	6-5
7-1	กิจกรรมของกรมพัฒนาที่ดินในเขตเกษตรกรรมที่จะดำเนินการใน ปีงบประมาณ 2568-2572	7-5
7-2	สรุปกิจกรรมที่ขอรับการสนับสนุนจากส่วนราชการอื่นในเขตการใช้ที่ดิน	7-10
7-3	เป้าหมายการดำเนินงานและงบประมาณ ตำบลวังหลวง อำเภอเสลภูมิ จังหวัดร้อยเอ็ด แผน 5 ปี (พ.ศ. 2568-2572)	7-13



## สารบัญรูป

รูปที่		หน้า
1-1	กรอบการวางแผนการใช้ที่ดินระดับตำบล	1-3
2-1	ที่ตั้งและอาณาเขต ตำบลวังหลวง อำเภอเสลภูมิ จังหวัดร้อยเอ็ด	2-1
2-2	กราฟสมดุลของน้ำเพื่อการเกษตร จังหวัดร้อยเอ็ด	2-5
2-3	สภาพการใช้ที่ดิน ตำบลวังหลวง อำเภอเสลภูมิ จังหวัดร้อยเอ็ด	2-8
3-1	ทรัพยากรดิน ตำบลวังหลวง อำเภอเสลภูมิ จังหวัดร้อยเอ็ด	3-4
4-1	การวิเคราะห์สถานการณ์โดยระบบ DPSIR ของ ตำบลวังหลวง อำเภอเสลภูมิ จังหวัดร้อยเอ็ด	4-3
4-2	ระบบการปลูกพืชในปัจจุบัน ตำบลวังหลวง อำเภอเสลภูมิ จังหวัดร้อยเอ็ด	4-4
6-1	เขตการใช้ที่ดิน ตำบลวังหลวง อำเภอเสลภูมิ จังหวัดร้อยเอ็ด	6-6
7-1	การชะล้างพังทลายของดินในเขตการใช้ที่ดิน ตำบลวังหลวง อำเภอเสลภูมิ จังหวัดร้อยเอ็ด	7-4



## บทที่ 1

### บทนำ

#### 1.1 ความสำคัญของการวางแผนการใช้ที่ดิน

ตามรัฐธรรมนูญแห่งราชอาณาจักรไทย พุทธศักราช 2560 มาตรา 72 รัฐพึงดำเนินการเกี่ยวกับที่ดิน ทรัพยากรน้ำ และพลังงาน ดังต่อไปนี้

(1) วางแผนการใช้ที่ดินของประเทศ ให้เหมาะสมกับสภาพพื้นที่และศักยภาพของที่ดิน ตามหลักการพัฒนาอย่างยั่งยืน

#### 1.2 หลักการและเหตุผล

ปัจจุบันกรมพัฒนาที่ดินได้ดำเนินการวางแผนการใช้ที่ดินระดับประเทศเรียบร้อยแล้ว ซึ่งเป็นการวางกรอบเชิงนโยบายมุ่งเน้นการพัฒนาด้านการเกษตรให้เกิดความสมดุลและยั่งยืนและในขณะเดียวกันต้องอนุรักษ์ทรัพยากรธรรมชาติและสิ่งแวดล้อมควบคู่กับการรักษาคุณค่าทางศิลปวัฒนธรรม แต่ทั้งนี้เพื่อให้เกิดการใช้ประโยชน์ที่ดินในระดับพื้นที่อย่างมีประสิทธิภาพและรักษาฐานการผลิตด้านทรัพยากรธรรมชาติอย่างยั่งยืนตลอดห่วงโซ่อุปทาน แผนการใช้ที่ดินระดับตำบลจึงถูกนำมาใช้เป็นเครื่องมือเพื่อขับเคลื่อนการดำเนินงานดังกล่าว

ทั้งนี้กรมพัฒนาที่ดินได้จัดทำแผนปฏิบัติการกรมพัฒนาที่ดินระยะ 5 ปี (พ.ศ.2566-2570) เพื่อให้บรรลุตามวิสัยทัศน์ที่กำหนดไว้ “เป็นองค์กรอัจฉริยะทางดิน เพื่อขับเคลื่อนการใช้ที่ดินอย่างเหมาะสม 15 ล้านไร่ ภายในปี 2570” ซึ่งในส่วนของประเด็นในการพัฒนาที่ 2 บริหารจัดการทรัพยากรดินและที่ดินด้วยชุดข้อมูลที่มีมูลค่าสูง (High Value Dataset) ซึ่งมีเป้าหมาย คือ การนำชุดดินที่มีมูลค่าสูงไปใช้ในการบริหารจัดการทางการเกษตร ในส่วนของตัวชี้วัด ซึ่งบริหารจัดการทรัพยากรดินและที่ดินบนพื้นฐานของชุดข้อมูลที่มีมูลค่าสูง ร้อยละ 100 กลยุทธ์ที่ 2 ยุกระดับแผนการใช้ที่ดินไปสู่การปฏิบัติ ได้กำหนดให้ร้อยละของแผนการใช้ที่ดินระดับตำบลที่จัดทำแล้วเสร็จทั้งประเทศ ภายใน ปี 2570 (ไม่น้อยกว่าร้อยละ 80) เป็นตัวชี้วัดหนึ่งของกลยุทธ์ดังกล่าว

#### 1.3 วัตถุประสงค์

1.3.1 เพื่อรักษาเสถียรภาพของทรัพยากรให้เกิดความสมดุลและยั่งยืนภายใต้การพัฒนาด้านต่าง ๆ ของตำบล

1.3.2 เพื่อให้การใช้ที่ดินมีผลตอบแทนสูงสุดต่อหน่วยเนื้อที่อย่างยั่งยืน

1.3.3 เพื่อให้เกิดการกำหนดแผนงาน โครงการ กิจกรรม ที่สอดคล้องกับแผนการใช้ที่ดินที่กำหนดขึ้น และอยู่บนหลักการของโมเดลเศรษฐกิจ BCG ( Bio – Circular – Green Economy: BCG Model)

#### 1.4 ระยะเวลาและสถานที่ดำเนินงาน

1.4.1 ระยะเวลา 1 ตุลาคม 2566–30 กันยายน 2567

1.4.2 สถานที่ ตำบลวังหลวง อำเภอเสลภูมิ จังหวัดร้อยเอ็ด



## 1.5 ขั้นตอนการดำเนินงาน

### 1.5.1 รวบรวมข้อมูลปฐมภูมิและทุติยภูมิ ประกอบด้วย

1) ด้านกายภาพ ได้แก่ ทรัพยากรดิน ทรัพยากรน้ำ ทรัพยากรป่าไม้ ภูมิอากาศ สภาพการใช้ที่ดิน เขตป่าไม้ตามกฎหมายและมติคณะรัฐมนตรี

2) ด้านเศรษฐกิจและสังคม เช่น การถือครองที่ดิน ลักษณะทางเศรษฐกิจของตำบล จำนวนประชากร เป็นต้น

3) ด้านนโยบายและข้อกฎหมายที่เกี่ยวข้อง ได้แก่ ยุทธศาสตร์ แผนพัฒนาเศรษฐกิจและสังคมแห่งชาติฉบับที่ 13 ยุทธศาสตร์ภาค แผนพัฒนากลุ่มจังหวัด แผนพัฒนาจังหวัด แผนพัฒนา การเกษตรและสหกรณ์ แผนพัฒนาท้องถิ่น 4 ปี ขององค์การบริหารส่วนจังหวัด เทศบาลตำบลหรือ องค์การบริหารส่วนตำบล

1.5.2 จัดทำกระบวนการมีส่วนร่วมของชุมชน (Participatory Rural Appraisal : PRA) เพื่อรับ ฟังความคิดเห็น ประเด็นปัญหา ความต้องการด้านต่าง ๆ ขององค์การปกครองส่วนท้องถิ่นและ เกษตรกรในตำบล

1.5.3 ประเมินคุณภาพของที่ดินของพืชเศรษฐกิจหลักและพืชทางเลือกที่มีมูลค่าของตำบล

1.5.4 สังเคราะห์ข้อมูลจากข้อ 1.5.1 ถึง 1.5.3 เพื่อใช้ประกอบการวางแผนการใช้ที่ดิน

1.5.5 กำหนด (ร่าง) แผนการใช้ที่ดินระดับตำบล

1.5.6 รับฟังความคิดเห็นของผู้มีส่วนได้ส่วนเสียต่อ (ร่าง) แผนการใช้ที่ดินที่กำหนดขึ้น

1.5.7 ปรับปรุง (ร่าง) แผนการใช้ที่ดินเพื่อจัดทำแผนการใช้ที่ดินฉบับสมบูรณ์

1.5.8 นำแผนการใช้ที่ดินเข้าสู่คณะกรรมการของเขตฯ เพื่อตรวจสอบความครบถ้วนสมบูรณ์ ของเนื้อหาและองค์ประกอบ

1.5.9 เผยแพร่แผนการใช้ที่ดินเพื่อนำไปสู่การขับเคลื่อนการดำเนินงาน ประกอบด้วย

1) องค์การปกครองส่วนท้องถิ่น นำแผนการใช้ที่ดินที่จัดทำขึ้นไปประกอบการจัดทำแผนการ พัฒนาของตำบล เพื่อนำไปสู่การของบประมาณที่มีความสอดคล้องกับศักยภาพด้านการผลิตและสภาพ ของทรัพยากรของตำบล

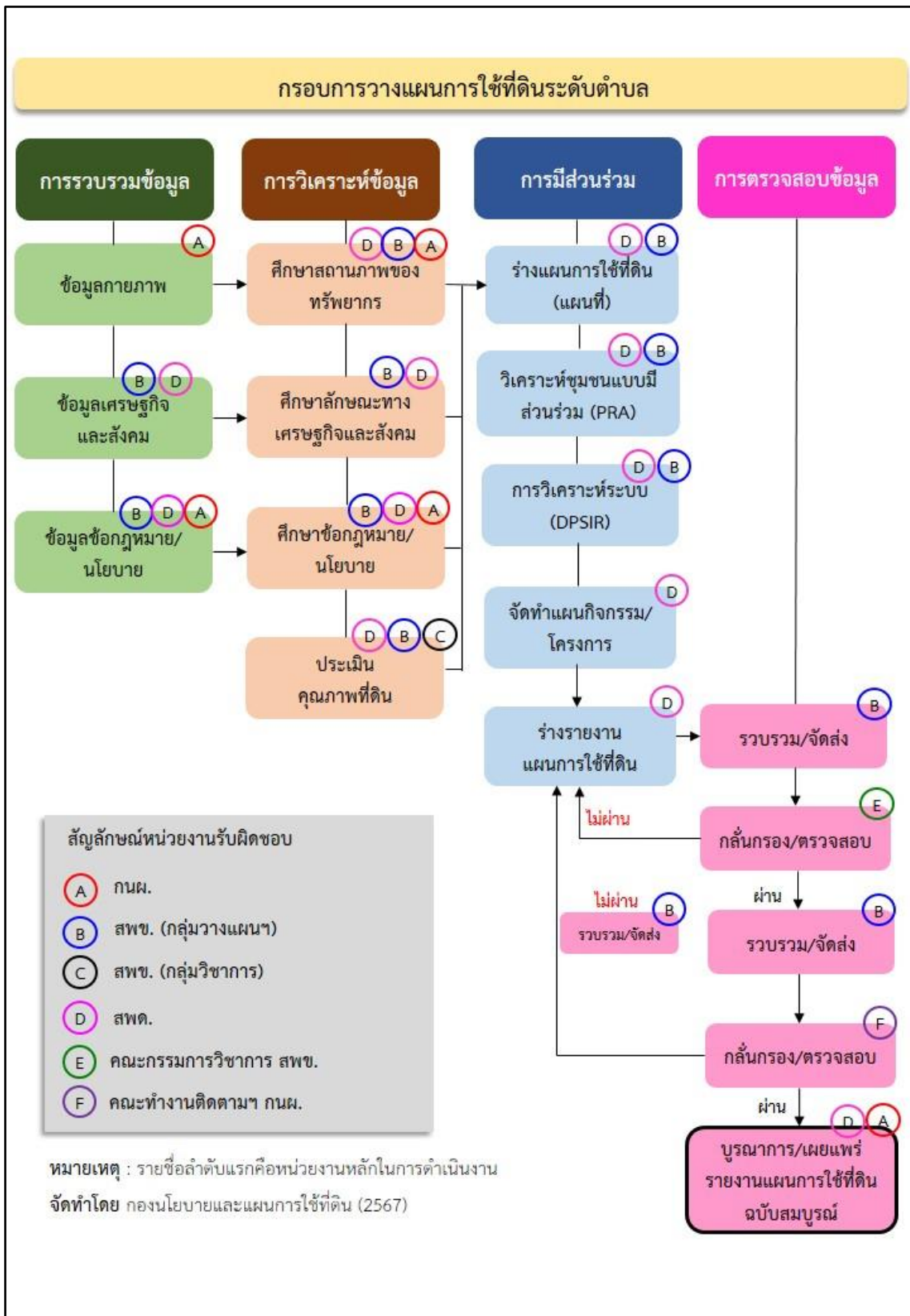
2) กรมพัฒนาที่ดิน โดยสถานีพัฒนาที่ดินจังหวัด กำหนดแผนงาน/โครงการ/กิจกรรม ที่สอดคล้องกับแผนการใช้ที่ดินที่กำหนดขึ้นในแต่ละเขตและสามารถใช้ประกอบการของบประมาณใน พื้นที่อย่างมีหลักการและเป็นที่ยอมรับ

3) หน่วยงานราชการอื่น ๆ สามารถใช้เป็นข้อมูลพื้นฐานประกอบแผนงาน/โครงการ/ กิจกรรม ที่สอดคล้องกับแผนการใช้ที่ดินที่กำหนดขึ้นในแต่ละเขต

จากขั้นตอนที่กล่าวข้างต้น สามารถจัดทำกรอบการวางแผนการใช้ที่ดินระดับตำบล แสดงดังรูป ที่ 1-1

## 1.6 วิสัยทัศน์ของตำบล

“เป็นองค์กรแห่งการพัฒนาตนเอง พัฒนาคมน พัฒนางาน เพื่อนำไปสู่การพัฒนาอย่างยั่งยืน” (เทศบาลตำบลวังหลวง, 2566)



รูปที่ 1-1 กรอบการวางแผนการใช้ที่ดินระดับตำบล

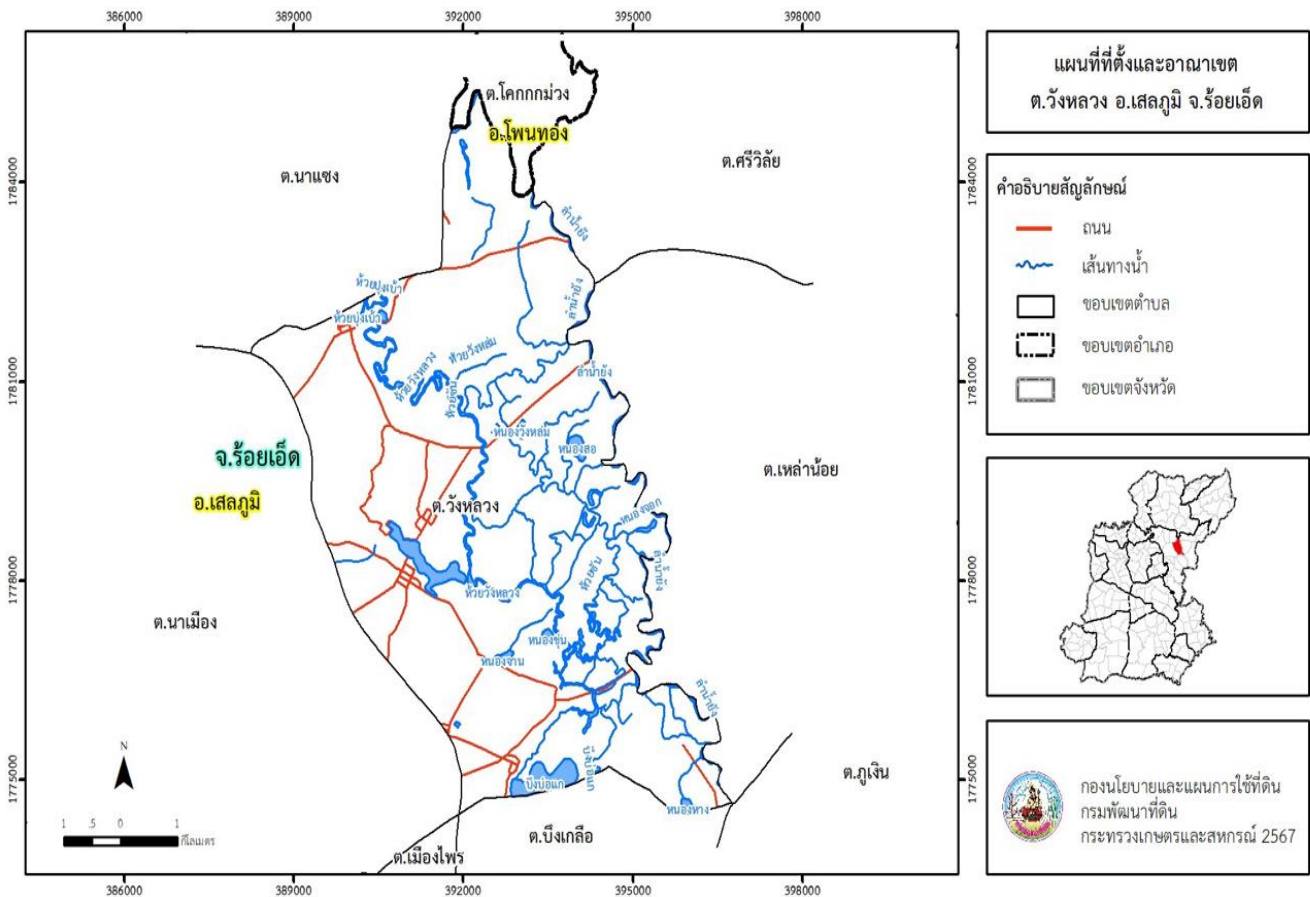


## บทที่ 2 ข้อมูลทั่วไป

### 2.1 ที่ตั้งและอาณาเขต

ตำบลวังหลวง อำเภอเสลภูมิ จังหวัดร้อยเอ็ด ตั้งอยู่ทางทิศเหนือของอำเภอเสลภูมิ มีพื้นที่ประมาณ 44.58 ตารางกิโลเมตร หรือ 27,860 ไร่ โดยมีอาณาเขตติดต่อ ดังนี้ (รูปที่ 2-1)

ทิศเหนือ	ติดต่อกับ	ตำบลนาแซง ตำบลศรีวิสัย อำเภอเสลภูมิ ตำบลโคกกกม่วง อำเภอโพนทอง จังหวัดร้อยเอ็ด
ทิศใต้	ติดต่อกับ	ตำบลเมืองไพร ตำบลบึงเกลือ ตำบลภูเงิน อำเภอเสลภูมิ จังหวัดร้อยเอ็ด
ทิศตะวันออก	ติดต่อกับ	ตำบลเหล่าน้อย อำเภอเสลภูมิ จังหวัดร้อยเอ็ด
ทิศตะวันตก	ติดต่อกับ	ตำบลนาเมือง อำเภอเสลภูมิ จังหวัดร้อยเอ็ด



รูปที่ 2-1 ที่ตั้งและอาณาเขต ตำบลวังหลวง อำเภอเสลภูมิ จังหวัดร้อยเอ็ด



## 2.2 การแบ่งส่วนการปกครอง

ตำบลวังหลวง อำเภอเสลภูมิ จังหวัดร้อยเอ็ด แบ่งส่วนการปกครองออกเป็น 18 หมู่บ้าน ดังนี้

หมู่ที่ 1 บ้านนาดี	หมู่ที่ 10 บ้านหนองขาม
หมู่ที่ 2 บ้านคอกควาย	หมู่ที่ 11 บ้านท่าบ่อ
หมู่ที่ 3 บ้านหนองแห้ว	หมู่ที่ 12 บ้านหนองขุ่น
หมู่ที่ 4 บ้านท่าทางเกวียน	หมู่ที่ 13 บ้านหนองเทา
หมู่ที่ 5 บ้านท่าเยี่ยม	หมู่ที่ 14 บ้านบาก
หมู่ที่ 6 บ้านท่าโพธิ์	หมู่ที่ 15 บ้านกกกอก
หมู่ที่ 7 บ้านท่างาม	หมู่ที่ 16 บ้านคอกควาย
หมู่ที่ 8 บ้านกกหัน	หมู่ที่ 17 บ้านบาก
หมู่ที่ 9 บ้านดอนแก้ว	หมู่ที่ 18 บ้านหนองขามพัฒนา

## 2.3 สภาพภูมิประเทศ

ลักษณะพื้นที่ทั่วไปส่วนใหญ่ของตำบลวังหลวง อำเภอเสลภูมิ จังหวัดร้อยเอ็ดมีลักษณะเป็นที่ราบลุ่ม มีสภาพพื้นที่ราบเรียบถึงค่อนข้างราบเรียบ และลูกคลื่นลอนลาดเล็กน้อย มีลำน้ำยังไหลผ่านเป็นทางน้ำสายหลัก นอกจากนี้ยังมีคลองธรรมชาติ คลองขุด คลองชลประทานไหลผ่านที่สำคัญ เช่น ห้วยชัน ห้วยบุงเป้า ห้วยวังหล่ม ห้วยวังหลวง

## 2.4 สภาพภูมิอากาศ

จากการศึกษาสถิติภูมิอากาศคาบ 30 ปี พ.ศ.2537-2566 พบว่า ตำบลวังหลวง อำเภอเสลภูมิ จังหวัดร้อยเอ็ด มีรายละเอียดดังนี้

### 2.4.1 อุณหภูมิ

มีอุณหภูมิโดยเฉลี่ยทั้งปี 27.3 องศาเซลเซียส อุณหภูมิสูงสุดเฉลี่ย 35.9 องศาเซลเซียส ในเดือนเมษายน และอุณหภูมิต่ำสุดเฉลี่ย 17.8 องศาเซลเซียส ในเดือนมกราคม

### 2.4.2 ปริมาณน้ำฝน

มีปริมาณน้ำฝนรวมทั้งปี 1,391.2 มิลลิเมตร มีฝนตกประมาณ 111 วัน เดือนที่มีฝนตกมากที่สุด ในเดือนกันยายน มีปริมาณฝน 263.2 มิลลิเมตร และมีฝนตกประมาณ 18 วัน

### 2.4.3 สมดุลน้ำเพื่อการเกษตร

จากข้อมูลสถิติภูมิอากาศในคาบ 30 ปี พ.ศ.2537-2566 ณ สถานีตรวจอากาศ จังหวัดร้อยเอ็ด ได้นำมาวิเคราะห์สมดุลของน้ำเพื่อการเกษตร ซึ่งเป็นการวิเคราะห์หาช่วงฤดูการเพาะปลูกพืชตลอดจนช่วงระยะเวลาที่พืชเสี่ยงต่อการขาดน้ำ ข้อมูลที่นำมาวิเคราะห์ คือ ปริมาณน้ำฝน และศักยภาพ



การคายระเหยน้ำอ้างอิง (ET<sub>o</sub>) ซึ่งคำนวณด้วยโปรแกรม Cropwat for Windows Version 8.0 โดยใช้สมการ Penman-Monteith สามารถสรุปสมมูลของน้ำเพื่อการเกษตรในเขตอาศัยน้ำฝนได้ดังนี้

ช่วงที่เหมาะสมต่อการปลูกพืช เป็นช่วงที่ค่าปริมาณน้ำฝนมากกว่าค่า 0.5 การระเหยจากผิวดิน และการคายน้ำของพืช เป็นช่วงที่ดินมีความชุ่มชื้นพอเหมาะต่อการเพาะปลูกพืช ซึ่งช่วงนี้เริ่มตั้งแต่ต้นเดือนเมษายนถึงปลายเดือนตุลาคม

ช่วงที่มีน้ำมากเกินพอ เป็นช่วงที่ค่าปริมาณน้ำฝนมากกว่าค่าการระเหยจากผิวดินและการคายน้ำของพืช ซึ่งช่วงนี้เริ่มตั้งแต่ต้นเดือนพฤษภาคมถึงต้นเดือนตุลาคม

ช่วงขาดน้ำ เป็นช่วงฤดูแล้งที่ค่าปริมาณน้ำฝนน้อยกว่าค่า 0.5 การระเหยจากผิวดินและการคายน้ำของพืช ซึ่งพืชอาจเสียหายจากการขาดแคลนน้ำได้ ซึ่งช่วงนี้เริ่มตั้งแต่ต้นเดือนพฤศจิกายนถึงต้นเดือนเมษายน (ตารางที่ 2-1 และรูปที่ 2-2)



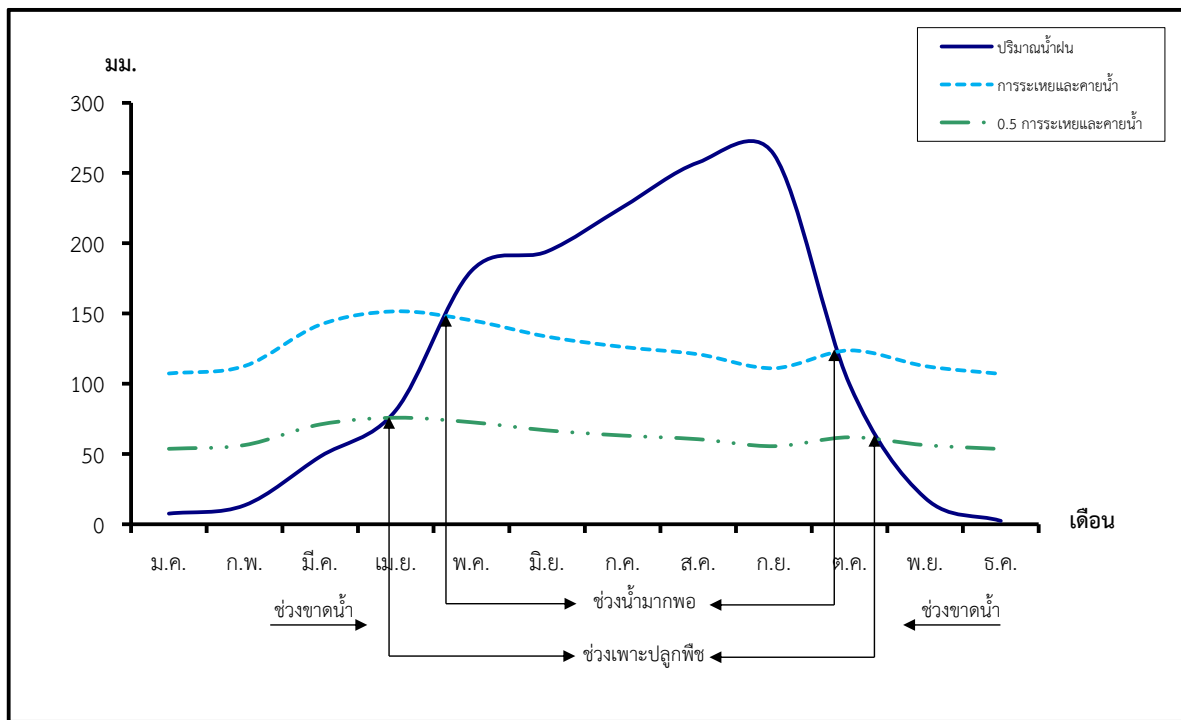
ตารางที่ 2-1 สถิติภูมิอากาศ ณ สถานีตรวจอากาศจังหวัดร้อยเอ็ด<sup>1</sup>

เดือน	อุณหภูมิ (°ซ.)			ความชื้นสัมพัทธ์	ปริมาณน้ำฝน	จำนวนวันที่ฝนตก	ศักยภาพการคายระเหยน้ำ <sup>2</sup>	ปริมาณฝนใช้การ <sup>2</sup>
	ต่ำสุด	สูงสุด	เฉลี่ย	(%)	(มม.)	(วัน)	(มม.)	(มม.)
ม.ค.	17.8	30.6	23.7	65.0	7.5	1.7	107.3	7.4
ก.พ.	19.9	32.7	25.8	63.0	13.4	2.7	112.6	13.1
มี.ค.	23.1	34.9	28.5	62.0	48.1	5.1	142.0	44.4
เม.ย.	25.0	35.9	29.9	65.0	81.0	7.2	151.5	70.5
พ.ค.	25.5	34.7	29.4	74.0	180.3	14.1	145.1	128.3
มิ.ย.	25.6	33.8	29.2	76.0	194.1	14.9	133.5	133.8
ก.ค.	25.3	32.7	28.5	78.0	225.7	17.4	126.2	144.2
ส.ค.	25.2	32.2	28.2	80.0	257.5	18.0	120.9	150.8
ก.ย.	24.8	31.7	27.7	83.0	263.2	18.1	111.0	151.3
ต.ค.	23.3	31.7	27.1	77.0	99.5	8.9	123.7	83.7
พ.ย.	21.0	31.5	25.8	70.0	18.6	2.9	112.5	18.0
ธ.ค.	18.3	30.0	23.7	66.0	2.3	0.9	107.0	2.3
<b>เฉลี่ย</b>	<b>22.9</b>	<b>32.7</b>	<b>27.3</b>	<b>71.6</b>	-	-	-	-
<b>รวม</b>	-	-	-	-	<b>1,391.2</b>	<b>111.9</b>	<b>1,493.1</b>	<b>947.8</b>

หมายเหตุ : <sup>1</sup>เป็นสถานีตรวจอากาศที่ใกล้พื้นที่ตำบลมากที่สุด

<sup>2</sup>จากการคำนวณโดยโปรแกรม Cropwat for Windows Version 8.0

ที่มา : กรมอุตุนิยมวิทยา (2567)



รูปที่ 2-2 กราฟสมดุลของน้ำเพื่อการเกษตร จังหวัดร้อยเอ็ด

## 2.5 สภาพการใช้ที่ดินปัจจุบัน

สภาพการใช้ที่ดินตำบลวังหลวง อำเภอเสลภูมิ จังหวัดร้อยเอ็ด ซึ่งสำรวจโดยกลุ่มวิเคราะห์สภาพการใช้ที่ดิน (2567) ประกอบด้วยประเภทการใช้ที่ดินต่าง ๆ ดังนี้

1) พื้นที่ชุมชนและสิ่งปลูกสร้าง มีเนื้อที่ 1,274 ไร่ หรือร้อยละ 4.57 ของพื้นที่ตำบล ได้แก่ หมู่บ้านบนพื้นราบ สถานที่ราชการและสถาบันต่าง ๆ และถนน

2) พื้นที่เกษตรกรรม มีเนื้อที่ 23,830 ไร่ หรือร้อยละ 85.54 ของพื้นที่ตำบล ประกอบด้วย การใช้ประโยชน์ที่ดินด้านเกษตรกรรมต่าง ๆ ดังต่อไปนี้

2.1) พื้นที่เกษตรผสมผสาน มีเนื้อที่ 30 ไร่ หรือร้อยละ 0.11 ของพื้นที่ตำบล ได้แก่ เกษตรผสมผสาน/ไร่นาสวนผสม

2.2) พื้นที่นา มีเนื้อที่ 23,661 ไร่ หรือร้อยละ 84.92 ของพื้นที่ตำบล ได้แก่ นาข้าว และนาร้าง

2.3) พืชไร่ มีเนื้อที่ 23 ไร่ หรือร้อยละ 0.08 ของพื้นที่ตำบล ได้แก่ มันสำปะหลัง

2.4) ไม้ยืนต้น มีเนื้อที่ 86 ไร่ หรือร้อยละ 0.31 ของพื้นที่ตำบล ได้แก่ ยูคาลิปตัส และยางพารา

2.5) ไม้ผล มีเนื้อที่ 13 ไร่ หรือร้อยละ 0.05 ของพื้นที่ตำบล ได้แก่ ไม้ผลผสม

2.6) ฟุ้งหญ้าเลี้ยงสัตว์และโรงเรือนเลี้ยงสัตว์ มีเนื้อที่ 7 ไร่ หรือร้อยละ 0.03 ของพื้นที่ตำบล ได้แก่ โรงเรือนเลี้ยงสัตว์ปีก



2.7) สถานที่เพาะเลี้ยงสัตว์น้ำ 10 ไร่ หรือร้อยละ 0.04 ของพื้นที่ตำบล ได้แก่ สถานที่เพาะเลี้ยงปลา

3) พื้นที่ป่าไม้ มีเนื้อที่ 11 ไร่ หรือร้อยละ 0.04 ของพื้นที่ตำบล ได้แก่ ป่าผลัดใบรอสภาพฟื้นฟู

4) พื้นที่แหล่งน้ำ มีเนื้อที่ 1,359 ไร่ หรือร้อยละ 4.88 ของพื้นที่ตำบล ได้แก่ แม่น้ำ ลำห้วย ลำคลอง หนอง บึง ทะเลสาบ และอ่างเก็บน้ำ เป็นต้น

5) พื้นที่เบ็ดเตล็ด มีเนื้อที่ 1,386 ไร่ หรือร้อยละ 4.97 ของพื้นที่ตำบล ได้แก่ พุ่มหญ้าสลับไม้ พุ่มไม้ละเมาะ และพื้นที่ลุ่ม



ตารางที่ 2-2 สภาพการใช้ที่ดินตำบลวังหลวง อำเภอเสลภูมิ จังหวัดร้อยเอ็ด

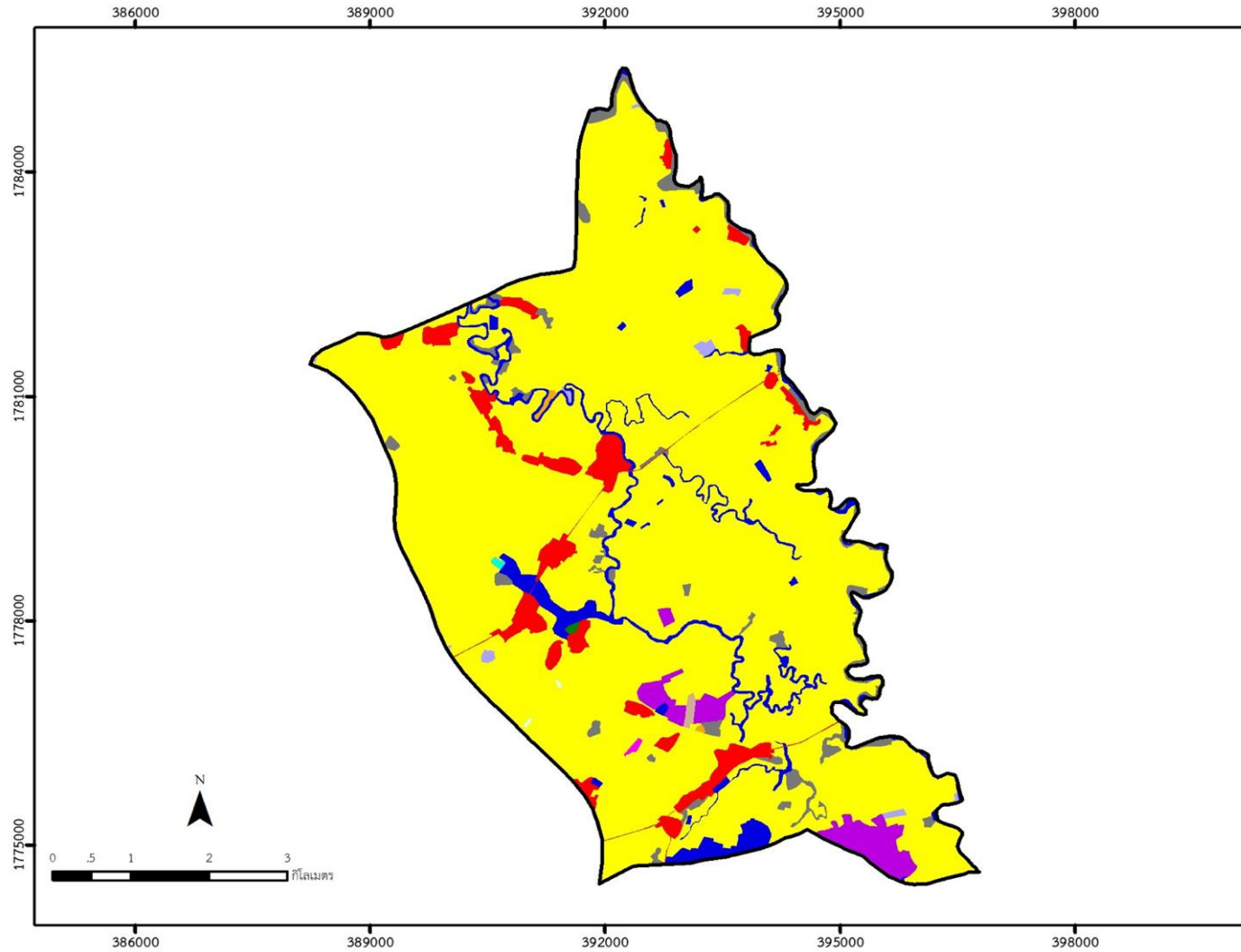
หน่วยแผนที่	ประเภทการใช้ที่ดิน	เนื้อที่	
		ไร่	ร้อยละ
<b>U</b>	<b>พื้นที่ชุมชนและสิ่งปลูกสร้าง</b>	<b>1,274</b>	<b>4.57</b>
U201	หมู่บ้านบนพื้นที่ราบ	862	3.09
U301	สถานที่ราชการและสถาบันต่าง ๆ	359	1.29
U405	ถนน	53	0.19
<b>A</b>	<b>พื้นที่เกษตรกรรม</b>	<b>23,830</b>	<b>85.54</b>
A001	เกษตรผสมผสาน/ไร่นาสวนผสม	30	0.11
A100	นาไร่	132	0.47
A101	นาข้าว	23,529	84.45
A204	มันสำปะหลัง	23	0.08
A302	ยางพารา	42	0.15
A304	มะม่วง	44	0.16
A401	โรงเรียนเลี้ยงสัตว์ปีก	13	0.05
A703	โรงเรียนเลี้ยงสัตว์ปีก	7	0.03
A902	สถานที่เพาะเลี้ยงปลา	10	0.04
<b>F</b>	<b>พื้นที่ป่าไม้</b>	<b>11</b>	<b>0.04</b>
F200	ป่าผลัดใบรอสภาพฟื้นฟู	11	0.04
<b>M</b>	<b>พื้นที่เบ็ดเตล็ด</b>	<b>1,386</b>	<b>4.97</b>
M101	ทุ่งหญ้าธรรมชาติ	806	2.89
M201	พื้นที่ลุ่มน้ำ	580	2.08
<b>W</b>	<b>พื้นที่แหล่งน้ำ</b>	<b>1,359</b>	<b>4.88</b>
W101	แม่น้ำ ลำห้วย ลำคลอง	824	2.96
W102	หนอง บึง ทะเลสาบ	246	0.88
W201	อ่างเก็บน้ำ	211	0.76
W202	บ่อน้ำในไร่นา	78	0.28
<b>ผลรวมทั้งหมด</b>		<b>27,860</b>	<b>100.00</b>

ที่มา : กลุ่มวิเคราะห์สภาพการใช้ที่ดิน (2567)

หมายเหตุ : เนื้อที่คำนวณด้วยระบบสารสนเทศภูมิศาสตร์



แผนการใช้ที่ดินตำบลวังหลวง อำเภอเสลภูมิ จังหวัดร้อยเอ็ด



แผนที่สภาพการใช้ที่ดิน  
ต.วังหลวง อ.เสลภูมิ จ.ร้อยเอ็ด

คำอธิบายสัญลักษณ์  
 ขอบเขตตำบล

ประเภทการใช้ที่ดิน	เนื้อที่	
	ไร่	ร้อยละ
พื้นที่ชุมชนและสิ่งปลูกสร้าง	1,274	4.57
พื้นที่ชุมชนและสิ่งปลูกสร้าง	1,274	4.57
พื้นที่เกษตรกรรม	23,830	85.54
เกษตรผสมผสาน/ไร่นาสวนผสม	30	0.11
พื้นที่นา	23,661	84.92
พืชไร่	23	0.08
ไม้ยืนต้น	86	0.31
ไม้ผล	13	0.05
ท้องทุ่งเลี้ยงสัตว์และโรงเรือนเลี้ยงสัตว์	7	0.03
สถานที่เพาะเลี้ยงสัตว์น้ำ	10	0.04
พื้นที่ป่าไม้	11	0.04
พื้นที่ป่าไม้	11	0.04
พื้นที่แหล่งน้ำ	1,359	4.88
พื้นที่แหล่งน้ำ	1,359	4.88
พื้นที่เปิดเคล็ด	1,386	4.97
พื้นที่ลุ่ม	580	2.08
ท้องทุ่งธรรมชาติ, ไม้ละมก ฯลฯ	806	2.89
<b>ผลรวมทั้งหมด</b>	<b>27,860</b>	<b>100.00</b>

กองนโยบายและแผนการใช้ที่ดิน  
กรมพัฒนาที่ดิน  
กระทรวงเกษตรและสหกรณ์ 2567

รูปที่ 2-3 สภาพการใช้ที่ดิน ตำบลวังหลวง อำเภอเสลภูมิ จังหวัดร้อยเอ็ด



## 2.6 สภาพเศรษฐกิจและสังคม

### 2.6.1 ประชากร

จากหลักฐานทะเบียนราษฎร์ของกรมการปกครองกระทรวงมหาดไทย ปี 2566 พบว่า ประชากรที่อาศัยในพื้นที่ตำบลวังหลวง มีประชากรรวม 5,977 คน แยกเป็นชาย 2,997 คน เป็นหญิง 2,980 คน ความหนาแน่นเฉลี่ย 134 คนต่อตารางกิโลเมตร มีจำนวนครัวเรือนทั้งหมด 1,692 ครัวเรือน เป็นครัวเรือนเกษตรที่มาขึ้นทะเบียนกรมส่งเสริมการเกษตร 1,348 ครัวเรือน หรือร้อยละ 79.67 ของจำนวนครัวเรือนทั้งหมด และเป็นครัวเรือนที่ประกอบอาชีพอื่น ๆ ครัวเรือนเกษตรที่ไม่ได้มาขึ้นทะเบียนกรมส่งเสริมการเกษตร 344 ครัวเรือน หรือร้อยละ 20.33 ของจำนวนครัวเรือนทั้งหมด ดังรายละเอียดในตารางที่ 2-3 และตารางที่ 2-4



## ตารางที่ 2-3 จำนวนประชากรและครัวเรือน ตำบลวังหลวง อำเภอเสลภูมิ จังหวัดร้อยเอ็ด ปี 2567

ตำบล/หมู่บ้าน	จำนวน (ครัวเรือน)	จำนวนประชากร (คน)		
		ชาย	หญิง	รวม
ตำบลวังหลวง	1,692	2,979	2,980	5,977
หมู่ที่ 1 บ้านนาดี	158	271	280	551
หมู่ที่ 2 บ้านคอกควาย	90	156	150	306
หมู่ที่ 3 บ้านหนองแห้ว	56	99	97	196
หมู่ที่ 4 บ้านท่าทางเกวียน	48	88	86	174
หมู่ที่ 5 บ้านท่าเยี่ยม	78	140	150	290
หมู่ที่ 6 บ้านท่าโพธิ์	33	54	52	106
หมู่ที่ 7 บ้านท่างาม	93	188	179	367
หมู่ที่ 8 บ้านกกทัน	97	161	171	332
หมู่ที่ 9 บ้านดอนแก้ว	118	212	229	441
หมู่ที่ 10 บ้านหนองขาม	121	195	179	374
หมู่ที่ 11 บ้านท่าบ่อ	102	219	206	425
หมู่ที่ 12 บ้านหนองซุ่น	101	188	191	379
หมู่ที่ 13 บ้านหนองเทา	111	220	192	412
หมู่ที่ 14 บ้านบาก	115	171	174	345
หมู่ที่ 15 บ้านกกกอก	77	136	148	284
หมู่ที่ 16 บ้านคอกควาย	77	148	150	298
หมู่ที่ 17 บ้านบาก	117	202	203	405
หมู่ที่ 18 บ้านหนองขามพัฒนา	100	149	143	292

ที่มา: กรมการปกครอง (2567)



ตารางที่ 2-4 จำนวนและสัดส่วนครัวเรือน ตำบลวังหลวง อำเภอเสลภูมิ จังหวัดร้อยเอ็ด ปี 2566

รายการ	จำนวน (ครัวเรือน)	ร้อยละ
จำนวนครัวเรือนทั้งหมด <sup>1)</sup>	1692	100.00
จำนวนครัวเรือนเกษตรที่มาขึ้นทะเบียนกรมส่งเสริมการเกษตร <sup>2)</sup>	1348	79.67
จำนวนครัวเรือนที่ประกอบอาชีพอื่น ๆ และจำนวนครัวเรือนเกษตรที่ไม่ได้มาขึ้นทะเบียนฯ	344	20.33

ที่มา: 1) กรมการปกครอง (2567)  
2) กรมส่งเสริมการเกษตร (2567)

### 2.6.2 การถือครองที่ดิน

ตำบลวังหลวง อำเภอเสลภูมิ จังหวัดร้อยเอ็ด มีเนื้อที่รวมทั้งสิ้น 27,860 ไร่ มีจำนวนครัวเรือนทั้งหมด 1,692 ครัวเรือน (ตารางที่ 2-4) จากการวิเคราะห์พบการถือครองที่ดินเฉลี่ยครัวเรือนละ 16.47 ไร่ จากข้อมูลสภาพการใช้ที่ดินในปัจจุบันของตำบลมีเนื้อที่เกษตรกรรม 23,830 ไร่ หรือร้อยละ 85.54 ของเนื้อที่ตำบล และเมื่อนำมาประเมินพบการถือครองที่ดินทางการเกษตรเฉลี่ยครัวเรือนละ 17.68 ไร่ (เนื้อที่ของตำบลรวมต่อจำนวนครัวเรือนทั้งหมด)

### 2.6.3 ลักษณะทางเศรษฐกิจและการประกอบอาชีพ

การประกอบอาชีพในตำบลวังหลวง อำเภอเสลภูมิ จังหวัดร้อยเอ็ด ส่วนใหญ่ประกอบอาชีพเกษตรกรรม ได้แก่ ทำนา โดยจำนวนครัวเรือนเกษตรที่มาขึ้นทะเบียนกรมส่งเสริมการเกษตร 1,348 ครัวเรือน (ตารางที่ 2-4) มีการใช้ที่ดินสำหรับปลูกข้าวมากเป็นอันดับหนึ่ง เกษตรกรยังมีการเลี้ยงสัตว์เพื่อจำหน่าย และบริโภคในครัวเรือน

### 2.6.4 ด้านรายได้-รายจ่าย

จากข้อมูลความจำเป็นพื้นฐานของกรมพัฒนาชุมชน ปี 2566 พบว่า รายได้ครัวเรือนเฉลี่ยปีละ 242,042.69 บาท รายได้บุคคลเฉลี่ยปีละ 69,767.11 บาท รายจ่ายครัวเรือนเฉลี่ยปีละ 157,330.63 บาท รายจ่ายบุคคลเฉลี่ยปีละ 45,349.45 บาท เมื่อพิจารณาจะเห็นว่ารายได้ครัวเรือนมากกว่ารายจ่ายครัวเรือนปีละ 84,712.06 บาท และรายได้บุคคลมากกว่ารายจ่ายบุคคลปีละ 24,417.66 บาท ดังรายละเอียดในตารางที่ 2-5



ตารางที่ 2-5 รายได้-รายจ่ายเฉลี่ยครัวเรือน ตำบลวังหลวง อำเภอเสลภูมิ จังหวัดร้อยเอ็ด ปี 2566

ตำบล/หมู่บ้าน	แหล่งรายได้ของครัวเรือน (บาท/ปี)				รายได้เฉลี่ย (บาท/ปี)		รายจ่ายเฉลี่ย (บาท/ปี)	
	อาชีพหลัก	อาชีพรอง	รายได้อื่น	ทำ-หาเอง	ครัวเรือน	บุคคล	ครัวเรือน	บุคคล
ตำบลวังหลวง	125,705.11	61,327.97	33,734.83	21,274.78	242,042.69	69,767.11	157,330.63	45,349.45
หมู่ที่ 1 นาดี	166,011.00	22,489.17	39,928.33	10,980.10	239,408.60	67,917.33	42,286.67	11,996.22
หมู่ที่ 2 คอกควาย	83,946.67	44,453.33	45,768.00	20,326.67	194,494.67	61,033.89	68,468.00	21,485.77
หมู่ที่ 3 หนองแห้ว	102,906.98	51,046.51	31,069.77	23,139.53	208,162.79	51,442.53	87,583.72	21,644.25
หมู่ที่ 4 ท่าทางเกวียน	94,597.56	42,731.71	64,341.46	28,487.80	230,158.54	101,467.74	99,463.41	43,849.46
หมู่ที่ 5 ท่าเยี่ยม	58,098.36	48,098.36	55,295.08	44,065.57	205,557.38	64,634.02	133,796.72	42,070.10
หมู่ที่ 6 ท่าโพธิ์	136,086.96	20,217.39	10,826.09	3,695.65	170,826.09	45,686.05	92,869.57	24,837.21
หมู่ที่ 7 ท่างาม	101,190.48	41,529.76	22,285.71	25,720.24	190,726.19	43,653.95	60,438.69	13,833.38
หมู่ที่ 8 กกทัน	75,117.31	143,358.02	54,837.04	23,514.81	296,827.19	110,797.24	122,703.70	45,801.84
หมู่ที่ 9 ดอนแก้ว	204,543.18	64,977.76	33,327.21	28,704.53	331,552.68	81,367.29	173,800.86	42,652.96
หมู่ที่ 10 หนองขาม	172,812.50	50,537.50	20,678.75	24,387.50	268,416.25	71,339.87	230,142.50	61,167.44
หมู่ที่ 11 ท่าบ่อ	82,409.64	68,482.04	26,563.86	30,148.19	207,603.72	70,331.06	84,854.22	28,746.53
หมู่ที่ 12 หนองซุ่น	165,817.81	25,246.58	18,178.08	3,095.89	212,338.36	62,755.87	144,773.97	42,787.45
หมู่ที่ 13 หนองเทา	151,505.38	34,236.56	8,526.88	11,559.14	205,827.96	54,073.45	50,634.44	13,302.27
หมู่ที่ 14 บาก	216,953.62	103,413.04	30,652.17	15,568.12	366,586.96	106,279.41	897,275.51	260,134.50
หมู่ที่ 15 กกกอก	77,377.05	60,983.61	14,721.31	20,270.49	173,352.46	54,228.21	137,819.67	43,112.82
หมู่ที่ 16 คอกควาย	79,601.69	152,525.42	45,381.36	17,237.29	294,745.76	65,131.09	146,084.75	32,280.90
หมู่ที่ 17 บาก	78,959.60	52,757.58	40,404.04	15,171.72	187,292.93	65,059.65	132,631.31	46,071.93
หมู่ที่ 18 หนองขามพัฒนา	135,471.64	84,003.88	46,669.10	38,249.85	304,394.48	94,857.81	190,373.88	59,325.81

ที่มา : กรมพัฒนาชุมชน (2567)



## บทที่ 3

### สถานภาพของทรัพยากรธรรมชาติ

การศึกษาสถานภาพของทรัพยากรธรรมชาติในพื้นที่ตำบลวังหลวง อำเภอเสลภูมิ จังหวัดร้อยเอ็ด ได้แก่ ทรัพยากรป่าไม้ ทรัพยากรน้ำ และทรัพยากรดิน ซึ่งเป็นทรัพยากรกายภาพที่สำคัญต่อการทำการเกษตร ดังนั้นจึงจำเป็นต้องทราบว่าทรัพยากรธรรมชาติแต่ละชนิดปัจจุบันมีสถานะอย่างไร เพื่อใช้เป็นข้อมูลประกอบการวางแผนการใช้ที่ดินซึ่งจะนำไปสู่การกำหนดแผนงาน โครงการ กิจกรรม รวมถึงมาตรการต่าง ๆ เพื่อการพัฒนาพื้นที่อย่างมีประสิทธิภาพต่อไป โดยมีรายละเอียดดังนี้

#### 3.1 ทรัพยากรป่าไม้

##### 3.1.1 ป่าไม้ตามกฎหมายและมติคณะรัฐมนตรี

1) ป่าอนุรักษ์ ไม่พบพื้นที่ป่าอนุรักษ์ (เขตอุทยานแห่งชาติ เขตรักษาพันธุ์สัตว์ป่า เขตวนอุทยาน เขตห้ามล่าสัตว์ป่า) ในพื้นที่

2) ป่าสงวนแห่งชาติ ได้มีการจำแนกเขตการใช้ประโยชน์ทรัพยากรและที่ดินป่าไม้ในพื้นที่ป่าสงวนแห่งชาติตามมติคณะรัฐมนตรี วันที่ 10 มีนาคม 2535 และ 17 มีนาคม 2535 แบ่งออกเป็น 3 เขต ประกอบด้วย เขตพื้นที่ป่าเพื่อการอนุรักษ์ (Zone C) เขตพื้นที่ป่าเพื่อเศรษฐกิจ (Zone E) และเขตพื้นที่ป่าที่เหมาะสมต่อการเกษตร (Zone A) จากการวิเคราะห์ข้อมูล ไม่พบพื้นที่ป่าสงวนแห่งชาติในพื้นที่

3.1.2 **ชั้นคุณภาพลุ่มน้ำ** (มติคณะรัฐมนตรี วันที่ 28 พฤษภาคม 2528) จากการวิเคราะห์ข้อมูล พบชั้นคุณภาพลุ่มน้ำในพื้นที่ คือ พื้นที่ลุ่มน้ำชั้นที่ 5B เนื้อที่ 27,860 ไร่

ทั้งนี้ เนื้อที่ดังกล่าวข้างต้นคำนวณด้วยระบบสารสนเทศภูมิศาสตร์ เป็นเนื้อที่เบื้องต้นเท่านั้น ไม่สามารถใช้อ้างอิงได้ทางกฎหมาย

#### 3.2 ทรัพยากรน้ำ

3.2.1 ปริมาณน้ำฝน พบว่าในพื้นที่ตำบลวังหลวง มีปริมาณน้ำฝนเฉลี่ยในคาบ 30 ปี (พ.ศ. 2537-2566) 1,391.2 มิลลิเมตรต่อปี

3.2.2 น้ำผิวดิน หมายถึง แม่น้ำ ลำคลอง หนอง บึง ทะเลสาบ อ่างเก็บน้ำ และแหล่งน้ำสาธารณะอื่น ๆ ที่อยู่ภายในผืนแผ่นดิน ในพื้นที่ตำบลวังหลวง อำเภอเสลภูมิ จังหวัดร้อยเอ็ด ซึ่งมีรายละเอียดของแหล่งน้ำผิวดินดังนี้

3.2.3 จากฐานข้อมูลน้ำบาดาลของกรมพัฒนาทรัพยากรน้ำบาดาล (2566) พบว่า ตำบลวังหลวง อำเภอเสลภูมิ จังหวัดร้อยเอ็ด มีจำนวนบ่อบาดาลราชการจำนวน 8 บ่อ และจำนวนบ่อบาดาลเอกชนอีกจำนวน 1 บ่อ

#### 3.3 ทรัพยากรดิน

ทรัพยากรดินในพื้นที่ตำบลวังหลวง อำเภอเสลภูมิ จังหวัดร้อยเอ็ด พบหน่วยแผนที่ดินทั้งหมด 11 หน่วยแผนที่ดิน และหน่วยพื้นที่เบ็ดเตล็ด 1 หน่วยแผนที่ ดังนี้



### 3.3.1 ดินในพื้นที่ลุ่ม มี 7 หน่วยแผนที่ดิน ได้แก่

- 1) หน่วยแผนที่ดิน Cni-siA ชุดดินซ่านิ มีเนื้อดินบนเป็นดินร่วนปนทรายแป้ง ความลาดชัน 0-2 เปอร์เซ็นต์ มีเนื้อที่ 25 ไร่ หรือร้อยละ 0.09 ของเนื้อที่ตำบล
- 2) หน่วยแผนที่ดิน Ka-sic1A ชุดดินกันทรวิชัย มีเนื้อดินบนเป็นดินร่วนเหนียวปนทรายแป้ง ความลาดชัน 0-2 เปอร์เซ็นต์ มีเนื้อที่ 1,967 ไร่ หรือร้อยละ 7.06 ของเนื้อที่ตำบล
- 3) หน่วยแผนที่ดิน Ndg-s1A ชุดดินโนนแดง มีเนื้อดินบนเป็นดินร่วนปนทราย ความลาดชัน 0-2 เปอร์เซ็นต์ มีเนื้อที่ 277 ไร่ หรือร้อยละ 0.99 ของเนื้อที่ตำบล
- 4) หน่วยแผนที่ดิน Ndg-pic-s1A ดินโนนแดงที่มีศิลาแลงอ่อน มีเนื้อดินบนเป็นดินร่วนปนทราย ความลาดชัน 0-2 เปอร์เซ็นต์ มีเนื้อที่ 4,925 ไร่ หรือร้อยละ 17.68 ของเนื้อที่ตำบล
- 5) หน่วยแผนที่ดิน Nkg-sic1A ชุดดินหนองกุ้ง มีเนื้อดินบนเป็นดินร่วนเหนียวปนทรายแป้ง ความลาดชัน 0-2 เปอร์เซ็นต์ มีเนื้อที่ 2,487 ไร่ หรือร้อยละ 8.93 ของเนื้อที่ตำบล
- 6) หน่วยแผนที่ดิน Re-pic,col-s1A ดินร้อยเอ็ดที่มีศิลาแลงอ่อนและเป็นดินร่วนหยาบ มีเนื้อดินบนเป็นดินร่วนปนทราย ความลาดชัน 0-2 เปอร์เซ็นต์ มีเนื้อที่ 602 ไร่ หรือร้อยละ 2.16 ของเนื้อที่ตำบล
- 7) หน่วยแผนที่ดิน Th-sic1A ชุดดินธวัชบุรี มีเนื้อดินบนเป็นดินร่วนเหนียวปนทรายแป้ง ความลาดชัน 0-2 เปอร์เซ็นต์ มีเนื้อที่ 11,756 ไร่ หรือร้อยละ 42.20 ของเนื้อที่ตำบล

### 3.3.2 ดินในพื้นที่ดอน มี 4 หน่วยแผนที่ดิน ได้แก่

- 1) หน่วยแผนที่ดิน Chp-s1B ชุดดินชุมพลบุรี มีเนื้อดินบนเป็นดินร่วนปนทราย ความลาดชัน 2-5 เปอร์เซ็นต์ มีเนื้อที่ 969 ไร่ หรือร้อยละ 3.48 ของเนื้อที่ตำบล
- 2) หน่วยแผนที่ดิน Ptk-s1A ชุดดินพระทองคำ มีเนื้อดินบนเป็นดินร่วนปนทราย ความลาดชัน 0-2 เปอร์เซ็นต์ มีเนื้อที่ 67 ไร่ หรือร้อยละ 0.24 ของเนื้อที่ตำบล
- 3) หน่วยแผนที่ดิน Ptk-s1B ชุดดินพระทองคำ มีเนื้อดินบนเป็นดินร่วนปนทราย ความลาดชัน 2-5 เปอร์เซ็นต์ มีเนื้อที่ 1,089 ไร่ หรือร้อยละ 3.91 ของเนื้อที่ตำบล
- 4) หน่วยแผนที่ดิน Ptk-pic-s1A ดินพระทองคำที่มีศิลาแลงอ่อน มีเนื้อดินบนเป็นดินร่วนปนทราย ความลาดชัน 0-2 เปอร์เซ็นต์ มีเนื้อที่ 3,241 ไร่ หรือร้อยละ 11.63 ของเนื้อที่ตำบล

**3.3.3 พื้นที่เบ็ดเตล็ด** มี 1 หน่วยแผนที่ คือ หน่วยแผนที่ดิน W พื้นที่น้ำ มีเนื้อที่ 455 ไร่ หรือร้อยละ 1.63 ของเนื้อที่ตำบล

ไม่พบปัญหาทรัพยากรดินทางการเกษตรตามสภาพธรรมชาติในพื้นที่ รายละเอียดของสมบัติดิน ตำบลวังหลวง อำเภอเสลภูมิ จังหวัดร้อยเอ็ด ดังแสดงในตารางที่ 3-1 และแผนที่แสดงในลักษณะของ ชุดดิน (รูปที่ 3-1)



ตารางที่ 3-1 สมบัติดิน ตำบลวังหลวง อำเภอเสลภูมิ จังหวัดร้อยเอ็ด

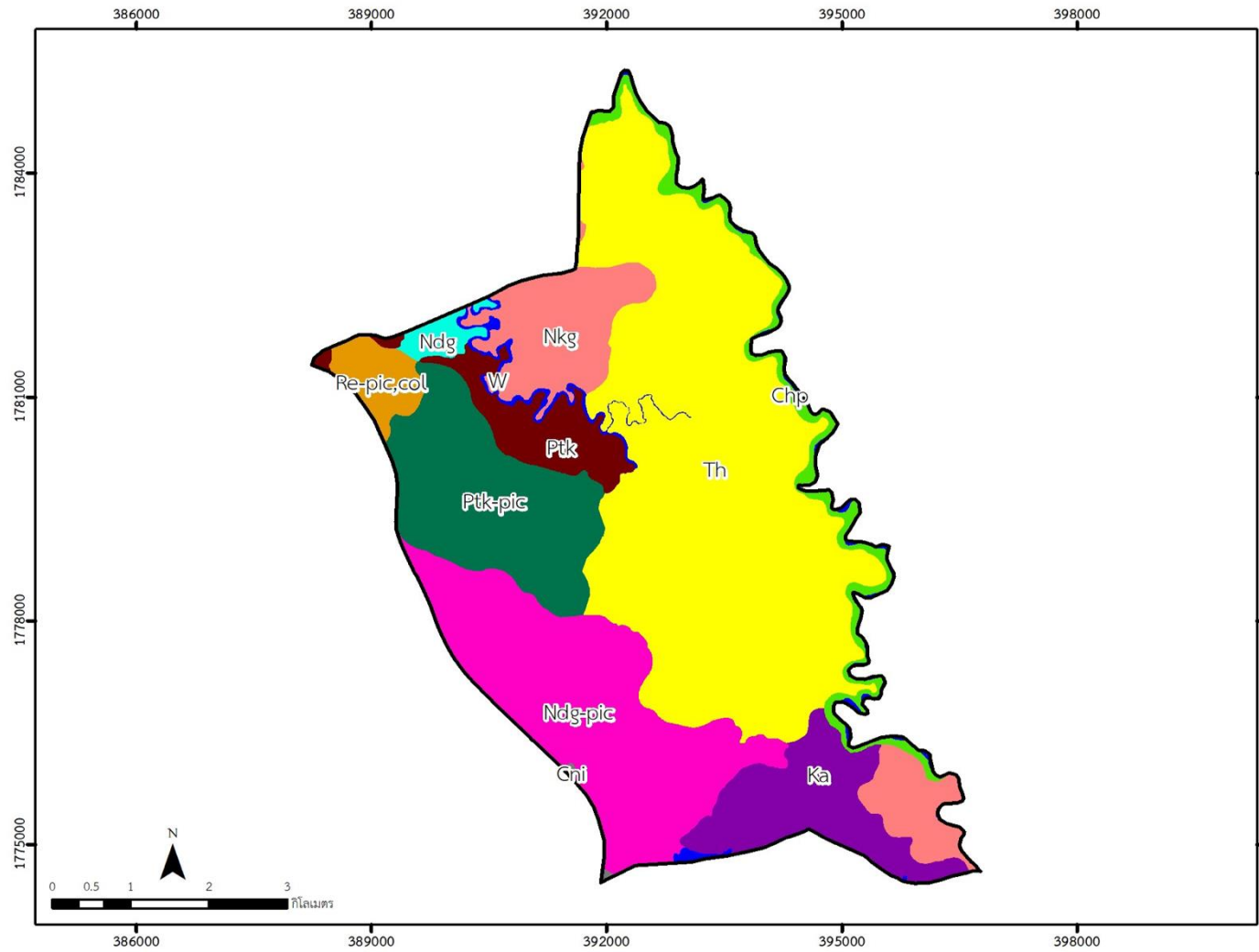
หน่วยแผนที่ดิน	ความลาดชัน (%)	ความลึก (ซม.)	การระบายน้ำ	ความอุดมสมบูรณ์ของดิน	ความจุแลกเปลี่ยนแคตไอออน (cmol/kg)	ความอึดตัวเบส (%)	ปฏิกิริยาดิน		ค่าการนำไฟฟ้า (dS/m)	ความลึกของชั้นจาโรไซต์ (ซม.)	เนื้อที่	
							ดินบน	ดินล่าง			ไร่	ร้อยละ
Chp-slB	2-5	>150	ดีปานกลาง	ต่ำ	<10	<35	5.0-5.5	5.0-7.0	<2	-	969	3.48
Cni-silA	0-2	>150	ดีปานกลางถึงค่อนข้างเลว	ต่ำ	10-20	35-75	5.5-6.0	6.0-6.5	<2	-	25	0.09
Ka-sic1A	0-2	>150	เลว	ปานกลาง	>20	35-75	5.0-6.0	6.0-7.0	<2	-	1,967	7.06
Ndg-pic-slA	0-2	>150	ดีปานกลางถึงค่อนข้างเลว	ต่ำ	10-20	35-75	5.0-5.5	5.5-7.0	<2	-	4,925	17.68
Ndg-slA	0-2	>150	ดีปานกลางถึงค่อนข้างเลว	ต่ำ	10-20	35-75	5.0-5.5	5.5-7.0	<2	-	277	0.99
Nkg-sic1A	0-2	>150	ค่อนข้างเลว	ต่ำ	>20	35-75	6.0-6.5	6.5-7.0	<2	-	2,487	8.93
Ptk-pic-slA	0-2	>150	ดีปานกลาง	ต่ำ	<10	35-75	5.0-5.5	5.5-6.5	<2	-	3,241	11.63
Ptk-slA	0-2	>150	ดีปานกลาง	ต่ำ	<10	35-75	5.0-5.5	5.5-6.5	<2	-	67	0.24
Ptk-slB	2-5	>150	ดีปานกลาง	ต่ำ	<10	35-75	5.0-5.5	5.5-6.5	<2	-	1,089	3.91
Re-pic,col-slA	0-2	>150	ค่อนข้างเลว	ต่ำ	<10	35-75	5.0-5.5	5.5-6.0	<2	-	602	2.16
Th-sic1A	0-2	>150	ค่อนข้างเลว	ปานกลาง	>20	35-75	6.0-6.5	6.5-7.0	<2	-	11,756	42.20
W	-	-	-	-	-	-	-	-	-	-	455	1.63
<b>รวมทั้งหมด</b>											<b>27,860</b>	<b>100.00</b>

หมายเหตุ: เนื้อที่คำนวณด้วยระบบสารสนเทศภูมิศาสตร์

ที่มา: กองสำรวจดินและวิจัยทรัพยากรดิน (2566)




แผนการใช้ที่ดินตำบลวังหลวง อำเภอเสลภูมิ จังหวัดร้อยเอ็ด



แผนที่ทรัพยากรดิน  
ต.วังหลวง อ.เสลภูมิ จ.ร้อยเอ็ด

คำอธิบายสัญลักษณ์  
 ขอบเขตตำบล

สัญลักษณ์	เนื้อที่ (ไร่)	ร้อยละ
Chp	969	3.48
Cni	25	0.09
Ka	1,967	7.06
Ndg	277	0.99
Ndg-pic	4,925	17.68
Nkg	2,487	8.93
Ptk	1,156	4.15
Ptk-pic	3,241	11.63
Re-pic,col	602	2.16
Th	11,756	42.20
W	455	1.63
รวมทั้งหมด	27,860	100.00


 กองนโยบายและแผนการใช้ที่ดิน  
 กรมพัฒนาที่ดิน  
 กระทรวงเกษตรและสหกรณ์ 2567

รูปที่ 3-1 ทรัพยากรดิน ตำบลวังหลวง อำเภอเสลภูมิ จังหวัดร้อยเอ็ด



## บทที่ 4

### กระบวนการมีส่วนร่วมของชุมชน (Participatory Rural Appraisal : PRA)

#### 4.1 การวิเคราะห์ผลจากการจัดทำกระบวนการมีส่วนร่วมของชุมชน (PRA)

การวิเคราะห์ผลจากการจัดทำกระบวนการมีส่วนร่วมของชุมชน (PRA) เมื่อวันที่ 31 สิงหาคม 2567 มีสาระสำคัญสรุปได้ดังนี้

##### 4.1.1 ปัญหาหลักของตำบลวังหลวง คือ

- 1) ดินขาดความอุดมสมบูรณ์
- 2) การชะล้างพังทลายของดิน
- 3) พื้นที่แล้งซ้ำซาก
- 4) ดินตื้น

##### 4.1.2 ความต้องการของชุมชน เกษตรกร และตำบลห้วยขมิ้น มีความต้องการ 3 ประการ คือ

- 1) แก้ปัญหาดินเสื่อมโทรมและฟื้นฟูความอุดมสมบูรณ์ของดิน
- 2) แก้ไขปัญหาการขาดแคลนน้ำ
- 3) ปรับรูปที่ดิน และเปลี่ยนกิจกรรมการผลิตให้เหมาะสมกับที่ดิน

ผลจากการจัดทำกระบวนการมีส่วนร่วมของชุมชน (PRA) ได้นำมาวิเคราะห์ร่วมกับปัญหาด้านกายภาพ โดยระบบ DPSIR มีรายละเอียดดังนี้

##### 1) แรงขับเคลื่อน (Driver) มี 2 ประการ คือ

- 1.1) การใช้ที่ดินผิดประเภท
- 1.2) การเปลี่ยนแปลงสภาพภูมิอากาศ

##### 2) แรงกดดัน (Pressure) ที่เกิดจากปัจจัยขับเคลื่อน มี 4 ประการ คือ

- 2.1) การจัดการที่ดินไม่เหมาะสมตามหลักวิชาการ
- 2.2) ฝนทิ้งช่วง / น้ำไหลบ่า
- 2.3) ขาดการปรับปรุงบำรุงดิน
- 2.4) ขาดแหล่งน้ำต้นทุน

##### 3) สภาวะ (State) ที่เกิดแรงกดดัน มี 4 ประการ คือ

- 3.1) ความเสื่อมโทรมของดินทางกายภาพ/เคมี/ชีวภาพ
- 3.2) ขาดแคลนน้ำอุปโภค/บริโภค
- 3.3) ขาดแคลนแหล่งน้ำต้นทุน
- 3.4) แล้งซ้ำซาก

##### 4) ผลกระทบ (Impact) ที่ปรากฏในพื้นที่ มี 4 ประการ คือ

- 4.1) ผลผลิตพืชต่ำ ต้นทุนการผลิตสูง



- 4.2) รายได้ลดลง ไม่เพียงพอต่อการใช้ชีวิต
- 4.3) เกิดการปนเปื้อนในดินและน้ำ
- 4.4) มีผลกระทบต่อคุณภาพชีวิต
- 4.5) สูญเสียที่ดินทางการเกษตร
- 4.6) ดินตื้น เหมาะกับทำเกษตรบางประเภท
- 4.7) ตะกอนดินไหลบ่าเข้าหมู่บ้าน/แหล่งน้ำตื้นเขินสูญเสียธาตุอาหาร
- 4.8) ขาดแคลนน้ำเพื่อการเกษตร
- 4.9) ขาดแคลนน้ำเพื่ออุปโภค-บริโภค

#### 5) การตอบสนอง (Response) ของรัฐในอดีต ปัจจุบัน และในอนาคต มีดังนี้

##### อดีต-ปัจจุบัน

##### พื้นที่ลาดชัน

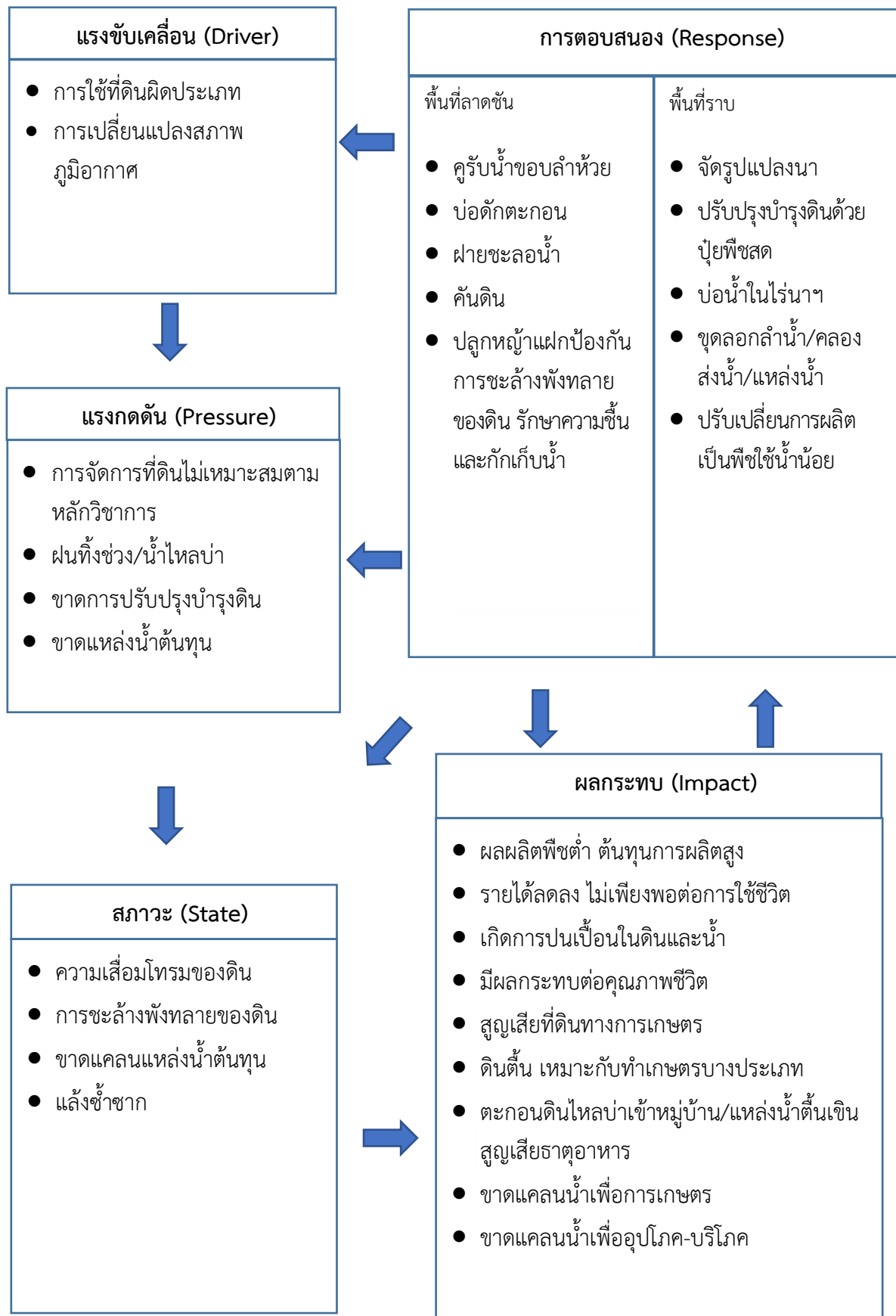
- 5.1) คุ้รับน้ำขอบลำห้วย
- 5.2) บ่อดักตะกอน
- 5.3) ฝายชะลอน้ำ
- 5.4) คันดิน
- 5.5) ปลูกหญ้าแฝก ป้องกันการชะล้างพังทลายของดิน รักษาความชื้นและกักเก็บน้ำ
- 5.6) ปฎิรูปที่ดิน

##### พื้นที่ราบ

- 5.8) จัดรูปแบบแปลงนา
- 5.9) ปรับปรุงบำรุงดินด้วยปุ๋ยพืชสด
- 5.10) บ่อน้ำไร่นา
- 5.11) ขุดลอกลำน้ำ/คลองส่งน้ำ/แหล่งน้ำ
- 5.12) ปรับเปลี่ยนการผลิตเป็นพืชใช้น้ำน้อย

##### อนาคต

- (1) พัฒนาที่ดินและน้ำที่เป็นระบบทั้งตำบล
- (2) ประกาศเขตอนุรักษ์ดินและน้ำ (ดังมีรายละเอียดในรูปที่ 4-1)



รูปที่ 4-1 การวิเคราะห์สถานการณ์โดยระบบ DPSIR ของตำบลวังหลวง อำเภอเสลภูมิ จังหวัดร้อยเอ็ด



## 4.2 ระบบการปลูกพืชในปัจจุบัน

ตำบลวังหลวง อำเภอเสลภูมิ จังหวัดร้อยเอ็ด มีการเพาะปลูกพืช ดังนี้ (รูปที่ 4-2)

1) พืชหลัก เกษตรกรส่วนใหญ่จะเลือกปลูกข้าวนาปีในช่วงต้นฤดูฝน (พฤษภาคม) โดยหากนับช่วงเวลาการเพาะปลูกไปจนถึงการเก็บเกี่ยวจะใช้ระยะเวลาราว ๆ 5-6 เดือน และเกษตรกรยังนิยมปลูกพืชอีกชนิดหนึ่งชนิด ได้แก่ ข้าวโพด โดยจะมีรอบการปลูกที่คล้ายคลึงกับข้าวนาปี

2) พืชรอง เกษตรกรนิยมปลูกพืชทางเลือก อาทิ กล้าย มะนาว และมะละกอ ในช่วงฤดูหลังการทำนาข้าว หรืออาจทำไปพร้อมกับการปลูกพืชหลัก โดยช่วงเวลาการปลูกและการดูแล คือ ตลอด 1 ปีเต็ม (มกราคม-ธันวาคม) เพียงแต่ระยะเวลาการให้ผลผลิตของพืชแต่ละชนิดจะไม่พร้อมกัน

เดือน ชนิดพืช	ม.ค	ก.พ	มี.ค	เม.ย	พ.ค	มิ.ย	ก.ค	ส.ค	ก.ย	ต.ค	พ.ย	ธ.ค
ข้าว					← พืชหลัก →							
ข้าวโพด				← พืชหลัก →								
กล้าย	← พืชรอง →											
มะนาว	← พืชรอง →											
มะละกอ	← พืชรอง →											

รูปที่ 4-2 ระบบการปลูกพืชในปัจจุบัน ตำบลวังหลวง อำเภอเสลภูมิ จังหวัดร้อยเอ็ด



## บทที่ 5 การประเมินคุณภาพที่ดิน

### 5.1 หลักการประเมินคุณภาพที่ดินด้านกายภาพ

การประเมินคุณภาพที่ดินหรือการประเมินความเหมาะสมของที่ดิน สอดคล้องตามหลักการของ FAO Framework ค.ศ. 1983 ซึ่งการประเมินคุณภาพที่ดินด้านกายภาพ เป็นการประเมินศักยภาพของที่ดินว่าที่ดินนั้นๆเหมาะสมมากหรือน้อยเพียงใดสำหรับการใช้ที่ดินประเภทต่าง ๆ หรือการปลูกพืชต่าง ๆ โดยพิจารณาจาก สภาพแวดล้อมที่มีผลต่อการเจริญเติบโตของพืช สมบัติดินที่ได้จำแนกไว้ในแต่ละตำบล ร่วมกับการจัดการพื้นที่ เช่น ระบบชลประทาน พื้นที่ยกทรง การจัดระบบอนุรักษ์ดินและน้ำ เป็นต้น และนอกจากนี้พิจารณาความต้องการปัจจัยต่อการปลูกพืชแต่ละชนิด สอดคล้องตามหลักการของ FAO ได้แก่ ความต้องการด้านพืช ความต้องการด้านการจัดการ ความต้องการด้านการอนุรักษ์ (บัณฑิต และ คำธณ, 2542) รายละเอียดดังตารางที่ 5-1

ระดับความเหมาะสมของที่ดินได้จากการสังเคราะห์ข้อมูลดิน การจัดการที่ดิน หรือดินที่มีลักษณะเฉพาะที่เกิดขึ้นตามสภาพภูมิประเทศ (ซึ่งจะเรียกรวมว่าหน่วยที่ดิน) ลักษณะภูมิอากาศ พิจารณาร่วมกับระดับความต้องการปัจจัยต่อการเจริญเติบโตของพืชแต่ละชนิด หลังจากนั้นดำเนินการประเมินคุณภาพที่ดิน ซึ่งสามารถจำแนกระดับความเหมาะสมของที่ดินได้เป็น 4 ชั้น ได้แก่ เหมาะสมสูง (S1) เหมาะสมปานกลาง (S2) เหมาะสมเล็กน้อย (S3) และไม่เหมาะสม (N) โดยที่

S1: ไม่มีข้อจำกัดด้านที่ดินตามปัจจัยที่ใช้พิจารณา

S2: มีข้อจำกัดด้านที่ดินที่แก้ไขได้ง่ายหรือข้อจำกัดอาจไม่ส่งผลกระทบต่อ การเจริญเติบโตของพืชอย่างชัดเจน

S3: มีข้อจำกัดด้านที่ดินที่แก้ไขได้ยาก ควรปรับเปลี่ยนการผลิตเป็นพืชชนิดอื่นหรือ กิจกรรมอื่น (ส่วนใหญ่เป็นลักษณะทางกายภาพ)

N: มีข้อจำกัดที่พัฒนาหรือปรับปรุงที่ดินได้ยากมาก หากจะดำเนินการพัฒนาหรือ ปรับปรุงต้องใช้ต้นทุนสูงหรือเครื่องจักรขนาดใหญ่ แนะนำให้ปรับเปลี่ยนการผลิต



**ตารางที่ 5-1 ตัวอย่างการประเมินคุณภาพที่ดินด้านกายภาพของประเภทการใช้ประโยชน์ที่ดิน**

คุณภาพที่ดิน (Land Quality)	คุณลักษณะที่ดินตัวแทน (Land Characteristics)	ระดับความเหมาะสม (Land Suitability Rating)
<b>1. ความเหมาะสมด้านความต้องการด้านพืช (Crop Requirements)</b>		
1.1. การหยั่งลึกของรากพืช (r)	ความลึกของดิน	S1
1.2. ความชุ่มชื้นที่เป็นประโยชน์ต่อพืช (m)	ปริมาณน้ำฝนเฉลี่ยในรอบปี	S2m
1.3. ความเป็นประโยชน์ของออกซิเจนต่อรากพืช (o)	สภาพการระบายน้ำของดิน	S2o
<b>ความเหมาะสมรวมด้านความต้องการด้านพืช (Crop Requirements)</b>		<b>S2om</b>
<b>2. ความเหมาะสมด้านความต้องการด้านการจัดการ (Management Requirements)</b>		
2.1. สภาพการเขตกรรม (k)	ชั้นความยากง่ายในการเขตกรรม (ดินบน)	S1
2.2. ศักยภาพการใช้เครื่องจักรกล (w)	ความลาดชันของพื้นที่	S3w
<b>ความเหมาะสมรวมด้านความต้องการด้านการจัดการ (Management Requirements)</b>		<b>S3w</b>
<b>3. ความเหมาะสมด้านความต้องการด้านการอนุรักษ์ (Conservation Requirements)</b>		
3.1 ความเสียหายจากการกัดกร่อน (e)	ความลาดชันของพื้นที่	S3e
<b>ความเหมาะสมรวมด้านความต้องการด้านการอนุรักษ์ (Conservation Requirements)</b>		<b>S3e</b>
<b>ความเหมาะสมด้านกายภาพของประเภทการใช้ประโยชน์ที่ดินในแต่ละหน่วยที่ดินโดยรวม</b>		<b>S3ew</b>

**5.2 พืชเศรษฐกิจที่สำคัญของตำบล**

พืชเศรษฐกิจหลักและพืชทางเลือกของตำบล ได้แก่ ข้าว ข้าวโพด ถั่วฝักยาว มะนาว มะละกอ

**5.3 ระดับความเหมาะสมของที่ดิน**

การประเมินคุณภาพที่ดินของพืชเศรษฐกิจหลักและพืชทางเลือก ตำบลวังหลวง อำเภอเสลภูมิ จังหวัดร้อยเอ็ด ได้ผลการประเมินคุณภาพที่ดิน ดังตารางที่ 5-2



ตารางที่ 5-2 ชั้นความเหมาะสมทางกายภาพของดิน ตำบลวังหลวง อำเภอเสลภูมิ จังหวัดร้อยเอ็ด

หน่วยที่ดิน	ข้าว	ข้าวโพด	กล้วย	มะนาว	มะละกอ
Chp-slB	S2ewons	S2ons	S2ns	S2ons	S2ons
Cni-silA	S2os	S2os	S3o	S2os	S2os
Ka-sic1A	S1	N	S3o	N	N
Ndg-pic-slA	S2os	S2os	S2s	S2os	S2os
Ndg-slA	S2os	S2os	S2s	S2os	S2os
Nkg-sic1A	S2s	S3o	S3xo	S3o	S3o
Ptk-pic-slA	S2ons	S2ons	S2ns	S2ons	S2ons
Ptk-slA	S2ons	S2ons	S3zo	S2ons	S2ons
Ptk-slB	S2ewons	S2ons	S2ns	S2ons	S2ons
Re-pic,col-slA	S2ns	S3o	S3o	S3o	S3o
Th-sic1A	S1	S3o	S3o	S3o	S3o

หมายเหตุ: ความหมายของสัญลักษณ์แสดงข้อจำกัดชั้นความเหมาะสม

- e = ความเสียหายจากการกัดกร่อน
- w = ศักยภาพการใช้เครื่องจักร
- x = การมีเกลือมากเกินไป
- o = ความเป็นประโยชน์ของออกซิเจนต่อรากพืช
- n = ความจุในการดูดซับธาตุอาหาร
- s = ความเป็นประโยชน์ของธาตุอาหาร



## บทที่ 6

### แผนการใช้ที่ดิน

#### 6.1 การวิเคราะห์ข้อมูลเพื่อจัดทำแผนการใช้ที่ดินระดับตำบล

ตามที่กรมพัฒนาที่ดินได้จัดทำแผนปฏิบัติการราชการกรมพัฒนาที่ดินระยะ 5 ปี ช่วงปี 2566 - 2570 เพื่อให้บรรลุตามวิสัยทัศน์ที่กำหนดไว้ คือ “เป็นองค์การอัจฉริยะทางดิน เพื่อขับเคลื่อนการใช้ที่ดินอย่างเหมาะสม 15 ล้านไร่ ภายในปี 2570” ซึ่งในส่วนของประเด็นการพัฒนาที่ 2 บริหารจัดการทรัพยากรดินและที่ดินด้วยชุดข้อมูลที่มีมูลค่าสูง (High Value Dataset) ซึ่งมีเป้าหมาย คือ การนำชุดข้อมูลที่มีมูลค่าสูง ไปใช้ในการบริหารจัดการทางการเกษตร ในส่วนของตัวชี้วัด บริหารจัดการทรัพยากรดินและที่ดินบนพื้นฐานของชุดข้อมูลที่มีมูลค่าสูง ร้อยละ 100 กลยุทธ์ที่ 2 ยุทธศาสตร์แผนการใช้ที่ดินไปสู่การปฏิบัติ ได้กำหนดให้ ร้อยละของแผนการใช้ที่ดินระดับตำบลที่จัดทำแล้วเสร็จทั่วประเทศ ภายในปี 2570 (ไม่น้อยกว่า ร้อยละ 80) เป็นตัวชี้วัดหนึ่งของกลยุทธ์ดังกล่าว

การวางแผนการใช้ที่ดินระดับตำบลเป็นการวางกรอบและนโยบายการการพัฒนาพื้นที่ให้เกิดการใช้ที่ดินอย่างสมดุลและยั่งยืน ซึ่งจะมีความละเอียดและเฉพาะเจาะจงมากกว่าแผนการใช้ที่ดินระดับประเทศ ที่ใช้เป็นกรอบนโยบายการพัฒนาพื้นที่ระดับประเทศ เป็นการกำหนดแนวทางใช้ที่ดินให้ตรงกับศักยภาพโดยเฉพาะทางด้านเกษตรกรรม และนำไปสู่การกำหนดแผนงาน โครงการ กิจกรรม ที่มีความสอดคล้องกับสภาพพื้นที่ ทั้งนี้การใช้ขอบเขตการปกครองในระดับตำบลจะนำไปสู่การพัฒนาเชิงพื้นที่ที่มีเป้าหมายและทิศทางสอดคล้องตามบริบทของแต่ละตำบล และมีผู้รับผิดชอบโดยตรง คือ องค์กรปกครองส่วนท้องถิ่น ซึ่งแผนการใช้ที่ดินในระดับที่ใหญ่กว่านี้อาจไม่สามารถนำมาใช้ปฏิบัติงานในระดับพื้นที่ได้อย่างเป็นรูปธรรมเนื่องจากเป็นแผนงานสำหรับนำไปใช้ปฏิบัติงานเชิงนโยบายและยุทธศาสตร์ในภาพรวม

ทั้งนี้แผนการใช้ที่ดินเป็นผลที่ได้จากการวิเคราะห์ข้อมูลทางด้านกายภาพ เศรษฐกิจ และสังคม โดยได้นำฐานข้อมูลที่ได้จากการรวบรวมข้อมูลทุติยภูมิ และข้อมูลปฐมภูมิจากการสำรวจภาคสนาม การศึกษาด้านกายภาพ ได้จาก การวิเคราะห์สถานภาพของทรัพยากรธรรมชาติ อาทิ ทรัพยากรดิน ทรัพยากรน้ำ และทรัพยากรป่าไม้ร่วมกับการพิจารณาลักษณะการใช้ประโยชน์ที่ดิน ข้อกฎหมายที่เกี่ยวข้องกับพื้นที่ในเขตป่าไม้ตามกฎหมาย เช่น เขตรักษาพันธุ์สัตว์ป่า เขตอุทยานแห่งชาติ เขตป่าสงวนแห่งชาติ และนโยบายของรัฐที่เกี่ยวข้องกับพื้นที่ที่มีมติคณะรัฐมนตรีเกี่ยวกับการใช้ที่ดิน มติคณะรัฐมนตรีเรื่องการจำแนกการใช้ประโยชน์ที่ดินในพื้นที่ป่าไม้ในเขตป่าสงวนแห่งชาติ เป็นต้น ประกอบกับการพิจารณาจากทิศทางตามกรอบนโยบายที่เกี่ยวข้องกับการกำหนดเขตการใช้ที่ดินภายในพื้นที่ตำบล เช่น ยุทธศาสตร์ของจังหวัด ร่วมกับความต้องการของท้องถิ่น สามารถกำหนดแนวทางการใช้ที่ดินตามศักยภาพของทรัพยากร เพื่อการรักษาคุณภาพของลักษณะทางนิเวศวิทยาและการอนุรักษ์ทรัพยากรธรรมชาติ โดยคำนึงถึงสภาพทางเศรษฐกิจและสังคมของชุมชนในพื้นที่ ซึ่งข้อมูลนี้ส่วนหนึ่งได้มาจากการวิเคราะห์ชุมชนแบบมีส่วนร่วม (PRA) ทำการสังเคราะห์ข้อมูลทุกด้านเพื่อให้ได้เขตการใช้ที่ดินที่เหมาะสมกับศักยภาพของพื้นที่ต่อไป



## 6.2 แผนการใช้ที่ดิน

จากการวิเคราะห์ข้อมูลกายภาพ เศรษฐกิจ และสังคม พบว่าแผนการใช้ที่ดินตำบลวังหลวง อำเภอเสลภูมิ จังหวัดร้อยเอ็ด สามารถกำหนดออกเป็น 5 เขตหลัก ได้แก่ เขตเกษตรกรรม เขตชุมชนและสิ่งปลูกสร้าง เขตแหล่งน้ำ เขตพื้นที่อื่น ๆ และเขตรักษาสมดุลของธรรมชาติและสิ่งแวดล้อม มีรายละเอียดดังนี้ (ตารางที่ 6-1 และรูปที่ 6-1)

6.2.1 เขตเกษตรกรรม เป็นพื้นที่เกษตรกรรมซึ่งในที่นี้ คือ พื้นที่ที่อยู่นอกเขตที่มีการประกาศเป็นเขตป่าไม้ตามกฎหมาย ซึ่งรัฐได้กำหนดเป็นพื้นที่ทำกิน มีการออกเอกสารสิทธิ์ ซึ่งรวมถึงพื้นที่ในเขตปฏิรูปที่ดินเพื่อเกษตรกรรมด้วย เขตนี้รวมถึงการทำกิจกรรมภาคการเกษตรอื่นที่นอกเหนือจากการปลูกพืชด้วย ประกอบด้วย 4 เขตรอง ได้แก่ เขตเกษตรกรรมที่มีศักยภาพการผลิตสูง เขตเกษตรกรรมที่มีศักยภาพการผลิตต่ำ เขตประมง และเขตปศุสัตว์ มีเนื้อที่ 23,780 ไร่ คิดเป็นร้อยละ 85.35 ของเนื้อที่ตำบล มีรายละเอียดดังนี้

1) เขตเกษตรกรรมที่มีศักยภาพการผลิตสูง พื้นที่เขตนี้มีศักยภาพในการผลิตรองจากเขตเกษตรกรรมชั้นดี ซึ่งแบ่งออกเป็น 2 ประเภท ได้แก่ เขตเกษตรกรรมที่มีศักยภาพการผลิตสูง (ประเภทที่ 2) และเขตเกษตรกรรมที่มีศักยภาพการผลิตต่ำ โดยในพื้นที่ดังกล่าวพบเพียงเขตเกษตรกรรมประเภทที่ 2 มีรายละเอียดดังต่อไปนี้

(1) เขตเกษตรกรรมที่มีศักยภาพการผลิตสูง (ประเภทที่ 2) เป็นเขตที่ทำการเกษตรโดยอาศัยน้ำฝนเป็นหลัก ซึ่งส่งผลให้มีข้อจำกัดต่อการเพาะปลูกพืชด้านความชื้นที่พืชนำไปใช้ประโยชน์ในส่วนของที่ดินมีศักยภาพในการผลิตอยู่ในระดับสูงถึงปานกลาง และนอกจากนี้พบว่าดินในพื้นที่เขตนี้มีสมบัติที่เหมาะสมต่อการเพาะปลูกพืชแยกตามชนิดพืช มีพื้นที่ 19,370 ไร่คิดเป็นร้อยละ 69.52 มีรายละเอียดดังนี้

- เขตทำนา (สัญลักษณ์ 2221) มีเนื้อที่ 19,260 ไร่ หรือ คิดเป็นร้อยละ 69.13 ของเนื้อที่ตำบล เป็นพื้นที่ที่มีศักยภาพต่อการทำนาในระดับเหมาะสมเล็กน้อยถึงไม่เหมาะสม และปัจจุบันเกษตรกรมีการปลูกข้าวได้ปีละ 1 ครั้ง

- เขตปลูกไม้ยืนต้น (สัญลักษณ์ 2223) มีเนื้อที่ 67 ไร่ หรือ คิดเป็นร้อยละ 0.24 ของเนื้อที่ตำบล ปัจจุบันเกษตรกรปลูกไม้ยืนต้น

- เขตปลูกพืชไร่ (สัญลักษณ์ 2224) มีเนื้อที่ 14 ไร่ หรือ คิดเป็นร้อยละ 0.05 ของเนื้อที่ตำบล ปัจจุบันเกษตรกรปลูกพืชไร่

- เขตปลูกพืชทางเลือก (สัญลักษณ์ 2225) มีเนื้อที่ 29 ไร่ หรือ คิดเป็นร้อยละ 0.10 ของเนื้อที่ตำบล ปัจจุบันปลูกพืชผัก ไม้ดอก หรือเกษตรผสมผสาน

2) เขตเกษตรกรรมที่มีศักยภาพการผลิตต่ำ พื้นที่เขตนี้ถูกกำหนดให้เป็นเขตเกษตรกรรมที่ต้องมีการดำเนินการแก้ไขปัญหาที่เป็นข้อจำกัดของการใช้ที่ดินเพื่อเกษตรกรรมต่าง ๆ การทำการเกษตรในเขตนี้อาศัยน้ำฝนเป็นหลัก มีศักยภาพในการผลิตอยู่ในระดับเหมาะสมเล็กน้อยถึงไม่เหมาะสม พบปัญหาทางกายภาพของดินที่สำคัญหลาย เช่น เป็นดินตื้นซึ่งเป็นข้อจำกัดของการหยั่งรากพืชในการยึดลำต้นและการดูดซับธาตุอาหารพืชในดิน เนื้อดินเป็นทรายจัด ซึ่งมีผลต่อความสามารถในการอุ้มน้ำ เป็นพื้นที่ที่มีความลาดชัน เป็นต้น จากข้อจำกัดการใช้ที่ดินดังกล่าวข้างต้นจึงจำเป็นต้องพัฒนา



ปรับปรุงและมีมาตรการเพื่อเพิ่มผลผลิตทางการเกษตรในพื้นที่ให้สูงขึ้น รวมถึงการป้องกันไม่ให้เกิดสภาพแวดล้อมเสื่อมโทรมจากการใช้พื้นที่ มีขนาดพื้นที่ 4,393 ไร่ คิดเป็นร้อยละ 15.76 มีรายละเอียดดังนี้

(1) เขตทำนา (สัญลักษณ์ 2310) มีเนื้อที่ 4,354 ไร่ หรือ คิดเป็นร้อยละ 15.63 ของเนื้อที่ตำบล ปัจจุบันเกษตรกรมีการปลูกข้าวได้ปีละ 1 ครั้ง

(2) เขตปลูกไม้ผล (สัญลักษณ์ 2320) มีเนื้อที่ 16 ไร่ คิดเป็นร้อยละ 0.05 ของเนื้อที่ตำบล ปัจจุบันเกษตรกรปลูกไม้ผล

(3) เขตปลูกไม้ยืนต้น (สัญลักษณ์ 2330) มีเนื้อที่ 18 ไร่ หรือ คิดเป็นร้อยละ 0.06 ของเนื้อที่ตำบล ปัจจุบันเกษตรกรปลูกไม้ยืนต้น

(4) เขตปลูกพืชไร่ (สัญลักษณ์ 2340) มีเนื้อที่ 5 ไร่ หรือ คิดเป็นร้อยละ 0.02 ของเนื้อที่ตำบล ปัจจุบันเกษตรกรปลูกพืชไร่

3) เขตประมง (สัญลักษณ์ 2400) มีเนื้อที่ 10 ไร่ หรือคิดเป็นร้อยละ 0.04 ของเนื้อที่ตำบล เป็นเขตที่ทำกิจกรรมด้านการประมงได้แก่ การเลี้ยงสัตว์น้ำประเภทต่าง ๆ มีรายละเอียดดังนี้

4) เขตปศุสัตว์ มีเนื้อที่ 7 ไร่ หรือคิดเป็นร้อยละ 0.03 ของเนื้อที่ตำบล ประกอบด้วยเขตรอง ได้แก่ และเขตโรงเรือนเลี้ยงสัตว์ มีรายละเอียดดังนี้

(1) เขตโรงเรือนเลี้ยงสัตว์ (สัญลักษณ์ 2520) ปัจจุบันมีการสร้างโรงเรือนเลี้ยงสัตว์ประเภทต่าง ๆ มีเนื้อที่ 7 ไร่ หรือ คิดเป็นร้อยละ 0.03 ของเนื้อที่ตำบล

6.2.2 เขตชุมชนและสิ่งปลูกสร้าง มีเนื้อที่ 1,275 ไร่ หรือคิดเป็นร้อยละ 4.58 ของเนื้อที่ตำบล ได้แก่ เขตชุมชน/สถานที่ราชการ มีรายละเอียดดังนี้

(1) เขตชุมชน/สถานที่ราชการ (สัญลักษณ์ 3100) มีเนื้อที่ 1,275 ไร่ หรือ คิดเป็นร้อยละ 7.66 ของเนื้อที่ตำบล ปัจจุบันมีการใช้ที่ดินชุมชนและที่อยู่อาศัย มีทั้งประเภทชุมชนเมือง ชุมชนชนบท และที่ตั้งของสถาบันและสถานที่ราชการต่าง ๆ

6.2.3 เขตแหล่งน้ำมีเนื้อที่ 1,360 ไร่ หรือคิดเป็นร้อยละ 4.88 ของเนื้อที่ตำบล ประกอบด้วย 2 เขตรอง ได้แก่ เขตแหล่งน้ำตามธรรมชาติ และเขตแหล่งน้ำที่สร้างขึ้น มีรายละเอียดดังนี้

(1) เขตแหล่งน้ำตามธรรมชาติ (สัญลักษณ์ 4100) มีเนื้อที่ 1,070 ไร่ หรือ คิดเป็นร้อยละ 3.84 ของเนื้อที่ตำบล ปัจจุบันมีสภาพการใช้ที่ดินเป็นลักษณะของแหล่งน้ำตามธรรมชาติ เช่น ห้วย หนอง คลอง แม่น้ำ เป็นต้น

(2) เขตแหล่งน้ำที่สร้างขึ้น (สัญลักษณ์ 4200) มีเนื้อที่ 290 ไร่ หรือ คิดเป็นร้อยละ 1.04 ของเนื้อที่ตำบล ปัจจุบันมีสภาพการใช้ที่ดินเป็นแหล่งน้ำที่สร้างขึ้น เช่น คลองชลประทาน อ่างเก็บน้ำ เป็นต้น

6.2.4 เขตพื้นที่อื่น ๆ (สัญลักษณ์ 5000) มีเนื้อที่ 1,434 ไร่ หรือคิดเป็นร้อยละ 5.15 ของเนื้อที่ตำบล เป็นเขตที่มีลักษณะการใช้ที่ดินที่มีความเฉพาะ เช่น เหมืองแร่ ที่ทิ้งขยะ หาดทราย ไม้พุ่ม เป็นต้น



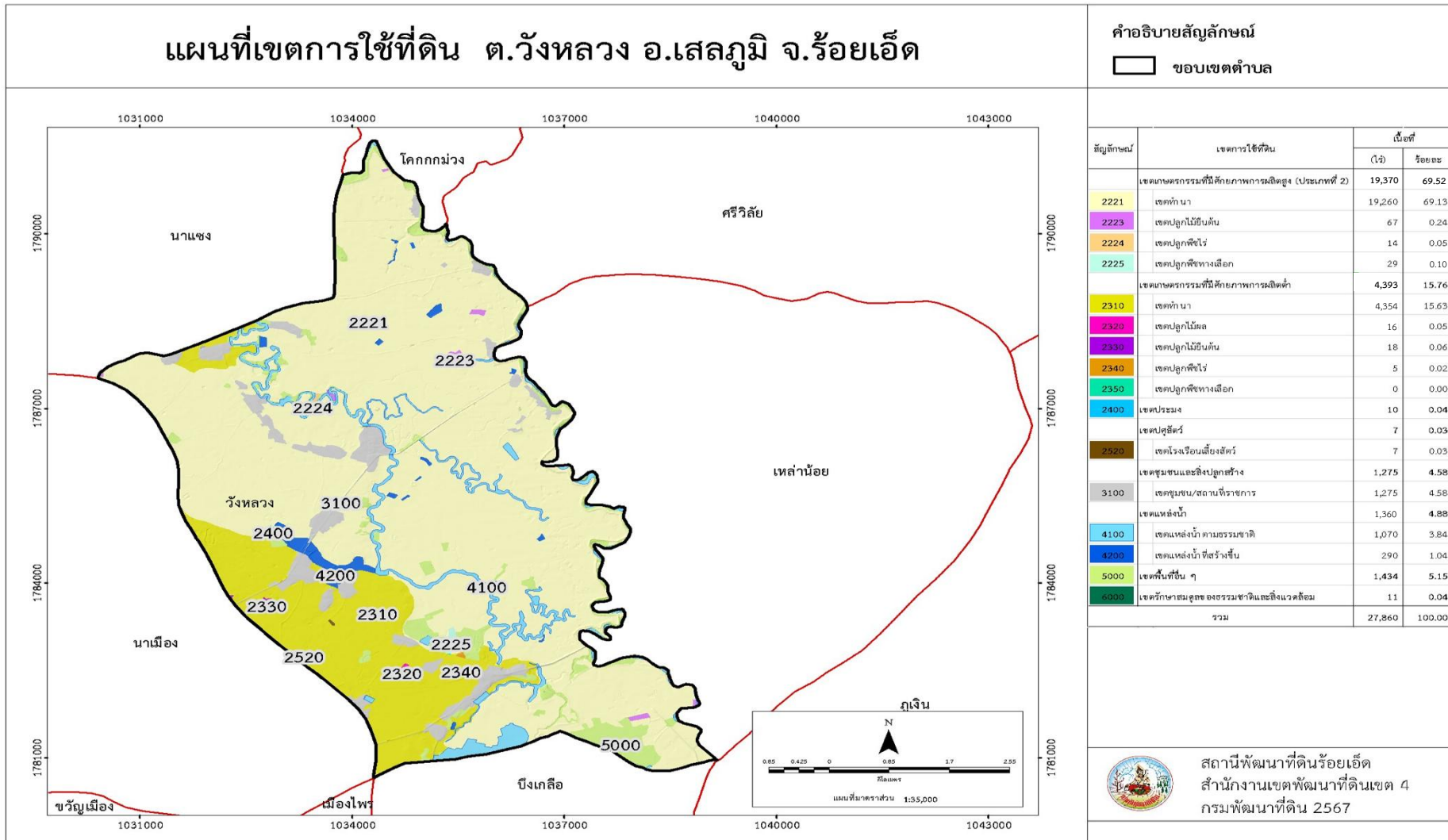
6.2.5 เขตรักษาสมดุลของธรรมชาติและสิ่งแวดล้อม (สัญลักษณ์ 6000) มีเนื้อที่ 11 ไร่ หรือคิดเป็นร้อยละ 0.04 ของเนื้อที่ตำบล มีการใช้ที่ดินเป็นป่าไม้ที่พบในพื้นที่เกษตรกรรม ซึ่งอยู่นอกเขตป่าไม้ ตามกฎหมาย ส่วนใหญ่เป็นป่าปลูก ป่าชุมชน



ตารางที่ 6-1 เขตการใช้ที่ดิน ตำบลวังหลวง อำเภอเสลภูมิ จังหวัดร้อยเอ็ด

เขตการใช้ที่ดิน	เนื้อที่	
	ไร่	ร้อยละ
<b>1. เขตเกษตรกรรม</b>	<b>23,780</b>	<b>85.35</b>
1) เขตเกษตรกรรมที่มีศักยภาพสูง	19,370	69.52
(1) เขตเกษตรกรรมที่มีศักยภาพในการผลิตสูง (ประเภทที่ 2)	19,370	69.52
- เขตทำนา	19,260	69.13
- เขตปลูกไม้ยืนต้น	67	0.24
- เขตปลูกพืชไร่	14	0.05
- เขตปลูกพืชทางเลือก	29	0.10
2) เขตเกษตรกรรมที่มีศักยภาพการผลิตต่ำ	4,393	15.76
- เขตทำนา	4,354	15.63
- เขตปลูกไม้ผล	16	0.05
- เขตปลูกไม้ยืนต้น	18	0.06
- เขตปลูกพืชไร่	5	0.02
3) เขตประมง	10	0.04
4) เขตปศุสัตว์	7	0.03
- เขตโรงเรือนเลี้ยงสัตว์	7	0.03
<b>2. เขตชุมชนและสิ่งปลูกสร้าง</b>	<b>1,275</b>	<b>4.58</b>
- เขตชุมชนและสถานที่ราชการ	1,275	4.58
<b>3. เขตแหล่งน้ำ</b>	<b>1,360</b>	<b>4.88</b>
- เขตแหล่งน้ำตามธรรมชาติ	1,070	3.84
- เขตแหล่งน้ำที่ถูกสร้างขึ้น	290	1.04
<b>4. เขตพื้นที่อื่น ๆ</b>	<b>1,434</b>	<b>5.15</b>
<b>5. เขตรักษาสมดุลของธรรมชาติและสิ่งแวดล้อม</b>	<b>11</b>	<b>0.04</b>
<b>ผลรวมทั้งหมด</b>	<b>27,860</b>	<b>100.00</b>

หมายเหตุ: เนื้อที่คำนวณด้วยระบบสารสนเทศภูมิศาสตร์



รูปที่ 6-1 เขตการใช้ที่ดิน ตำบลวังหลวง อำเภอเสลภูมิ จังหวัดร้อยเอ็ด



## บทที่ 7 การขับเคลื่อนแผนการใช้ที่ดิน

### 7.1 ขั้นตอนการดำเนินงาน

ภายหลังการจัดทำแผนการใช้ที่ดินตำบลวังหลวง อำเภอเสลภูมิ จังหวัดร้อยเอ็ด แล้วจะต้องดำเนินการดังต่อไปนี้

7.1.1 จัดทำเป้าหมายการดำเนินงานและงบประมาณและกิจกรรมต่าง ๆ ที่จะดำเนินการในปีงบประมาณ 2567 ถึง 2570

7.1.2 นำแผนการใช้ที่ดินตำบลวังหลวง ไปเสนอต่อองค์การบริหารส่วนตำบลวังหลวง เพื่อมีมติให้ความร่วมมือในกับกรมพัฒนาที่ดินดำเนินการกิจกรรมต่าง ๆ ที่กำหนดไว้ในแผน และได้รับการเชื่อมโยงสู่แผนพัฒนาตำบล

7.1.3 สถานีพัฒนาที่ดินร้อยเอ็ด เสนอเป้าหมายและงบประมาณให้รายงานมายังกรมพัฒนาที่ดิน

7.1.4 กรมพัฒนาที่ดินพิจารณาสนับสนุนงบประมาณกิจกรรมและโครงการตามเป้าหมายที่กำหนดในแผนการใช้ที่ดิน

7.1.5 สถานีพัฒนาที่ดินร้อยเอ็ด นำเสนอต่อที่ประชุมจังหวัด/อำเภอ เพื่อสร้างการรับรู้และประชาสัมพันธ์ให้หน่วยงานอื่น นำโครงการภายใต้หน่วยงานมาพัฒนาพื้นที่ตามแผนการใช้ที่ดินกำหนด

### 7.2 กิจกรรมที่จะดำเนินการของกรมพัฒนาที่ดิน

งบประมาณที่กำหนดไว้เป็นการประมาณเบื้องต้น อาจมีการเปลี่ยนแปลงตามที่ได้รับการจัดสรรให้ดำเนินการ (ตารางที่ 7-1)

#### เขตพื้นที่เกษตรกรรม

1) ดินขาดความอุดมสมบูรณ์/ดินตื้น มีแผนงาน/โครงการปรับปรุงบำรุงดิน ดังนี้

- (1) การส่งเสริมการผลิตและการใช้สารอินทรีย์
- (2) การผลิต-จัดหาเมล็ดพันธุ์พืชปุ๋ยสด
- (3) การส่งเสริมการปรับปรุงบำรุงดินด้วยพืชปุ๋ยสด
- (4) การพัฒนากลุ่มเกษตรกรใช้สารอินทรีย์ลดการใช้สารเคมีทางการเกษตร
- (5) การจัดตั้งธนาคารปุ๋ยอินทรีย์
- (6) การรณรงค์ไถกลบตอซัง
- (7) การจัดหาปุ๋ยอินทรีย์
- (8) การส่งเสริมการปรับปรุงบำรุงพื้นที่ดินกรด
- (9) การส่งเสริมพัฒนาปรับปรุงบำรุงดิน (หมอดินอาสา)

2) การชะล้างพังทลายของดิน มีแผนงาน/โครงการฟื้นฟูและป้องกันการชะล้างพังทลายของดิน ดังนี้

- (1) การปลูกหญ้าแฝกเพื่อการอนุรักษ์ดินและน้ำ
- (2) การจัดระบบอนุรักษ์ดินและน้ำลุ่ม-ดอน



**3) พื้นที่แล้งซ้ำซาก** มีแผนงาน/โครงการบริหารจัดการน้ำ ดังนี้

- (1) การพัฒนาแหล่งน้ำขนาดเล็กเพื่อการอนุรักษ์ดินและน้ำ
- (2) การก่อสร้างแหล่งน้ำในไร่นานอกเขตชลประทาน
- (3) การก่อสร้างระบบส่งน้ำ

**7.3 กิจกรรมที่จะดำเนินงานของหน่วยงานอื่น** (ตารางที่ 7-2)

**7.3.1 เขตเกษตรกรรม**

**1) เขตปลูกพืชไร่ เขตปลูกไม้ผล และเขตปลูกไม้ยืนต้น**

(1) ใช้ตลาดนำการผลิตในการเลือกชนิดพืชและหาตลาดรองรับ ทั้งในเขตที่เหมาะสมและในเขตที่ไม่เหมาะสมและต้องการปรับเปลี่ยนชนิดพืช (สำนักงานพาณิชย์จังหวัด/สำนักงานสหกรณ์จังหวัด)

(2) การอบรมให้ความรู้การเข้าสู่กระบวนการรับรองมาตรฐานการปฏิบัติทางการเกษตรที่ดี (กรมวิชาการเกษตร)

(3) จัดอบรมถ่ายทอดความรู้การทำเกษตรผสมผสานตามแนวทางเศรษฐกิจพอเพียง (กรมส่งเสริมการเกษตร)

(4) สนับสนุนการขุดเจาะน้ำบาดาล (กรมทรัพยากรน้ำบาดาล)

**2) เขตปศุสัตว์ และเขตเพาะเลี้ยงสัตว์น้ำ**

ส่งเสริม/สนับสนุนการปลูกหญ้าเลี้ยงสัตว์ (สำนักงานปศุสัตว์จังหวัด)

**7.3.2 พื้นที่แหล่งน้ำ**

สนับสนุนการพัฒนาเพื่อเพิ่มพื้นที่กักเก็บน้ำ (สำนักงานชลประทานจังหวัด)

**7.4 ความต้องการของชุมชนและองค์กรปกครองส่วนท้องถิ่น**

จากการดำเนินการจัดทำกระบวนการมีส่วนร่วมของประชาชนที่องค์การบริหารส่วนตำบล เมื่อวันที่ 31 สิงหาคม 2567 ได้มีความต้องการของประชาชนที่ต้องการให้ดำเนินการเกี่ยวกับแก้ปัญหาดินเสื่อมโทรมและฟื้นฟูความอุดมสมบูรณ์ของดิน การขาดแคลนน้ำ ปรับรูปที่ดินและเปลี่ยนกิจกรรมการผลิตให้เหมาะสมกับที่ดิน เพื่อตอบสนองต่อความต้องการของชุมชนและการแก้ไขปัญหาเชิงพื้นที่ของตำบลวังหลวง โดยกรมพัฒนาที่ดินได้วิเคราะห์เบื้องต้น ดังต่อไปนี้

ปัญหาของตำบลวังหลวง ในภาพรวมสรุปได้ว่า มีปัญหาสำคัญ 2 ประการ คือ (1) ปัญหาดินเสื่อมโทรม (2) ปัญหาการขาดแคลนน้ำ เกิดภาวะแล้งซ้ำซากจากความแปรปรวนของสภาพภูมิอากาศ และปัญหารองลงมา คือ ปัญหาการไร้กรรมสิทธิ์ในที่ดิน ปัญหาดังกล่าวส่งผลกระทบต่อคุณภาพชีวิตของราษฎรในชุมชนโดยรวม เนื่องจากปัญหาดินและน้ำ จะส่งผลกระทบต่อระบบการเกษตร ซึ่งแปรผันตรงกับผลผลิต และ ความเป็นอยู่ของเกษตรกร หากได้รับอิทธิพลเสริมจากเรื่องของกรรมสิทธิ์ในที่ดิน ซึ่งปัจจุบันถูกมองว่าเป็นต้นทุนทางสังคม อาจทำให้ประเด็นเรื่องของความเหลื่อมล้ำทางสังคมเพิ่มสูงขึ้นตามไปด้วย

ตำบลวังหลวง เป็นหนึ่งในตำบลของอำเภอเสลภูมิ จังหวัดร้อยเอ็ด มีลักษณะภูมิประเทศส่วนใหญ่เป็นที่ดอน และ ที่ราบ จึงเหมาะแก่การทำเกษตรกรรม และ ที่อยู่อาศัย นอกจากนี้ยังมีแหล่งน้ำตาม



ธรรมชาติกระจายอยู่ทั่วไปเกือบทุกหมู่บ้าน เนื่องจากพื้นที่บางส่วนของอำเภอเสลภูมิ มีลำชีไหลผ่านจึงทำให้เกิดระบบกระจายน้ำขึ้น อาทิเช่น คลองวังหลวง คลองชั้น และคลองย้ง อย่างไรก็ตามแม้จะมีคลองกระจายน้ำที่มีประสิทธิภาพ แต่ในฤดูแล้ง (ช่วงเดือนมีนาคม - ต้นเดือนมิถุนายน) น้ำที่ควรจะใช้เพื่อการใช้ในภาคการเกษตรกลับตื้นเขิน

จากข้อมูลเบื้องต้นสามารถอธิบายเพิ่มเติมได้ดังนี้ ในกรณีของปัญหาดินเสื่อมโทรมนั้นเกิดจาก (1) ดินขาดความอุดมสมบูรณ์ และ (2) ขาดความรู้ในการจัดการดิน ส่งผลให้โครงสร้างทางกายภาพของดินมีการเปลี่ยนแปลง ส่วนหนึ่งเป็นอิทธิพลมาจากการไถพรวนด้วยเครื่องจักรกลขนาดใหญ่ติดต่อกันเป็นระยะเวลานาน ส่งผลให้เนื้อดินละเอียด จึงทำให้ดินแน่นตัว ระบายน้ำได้เร็ว อันจะส่งผลต่อการย่อยสลายอินทรีย์วัตถุ และการหาอาหารของปมรากพืช ความอุดมสมบูรณ์ก็จะมีปริมาณลดลงตามความเข้มข้นของกิจกรรมการเกษตรในแปลง นอกจากนี้ปัญหาเรื่องการขาดความรู้ในการจัดการดินก็เป็นปัจจัยแรงที่ทำให้พื้นที่เสื่อมโทรมเร็วขึ้น อาทิเช่น การใช้ปุ๋ยเคมีโดยไม่มีค่าวิเคราะห์ดิน การใช้สารเคมีควบคุมศัตรูพืช และการปลูกพืชเชิงเดี่ยวติดต่อกันเป็นระยะเวลานาน

ในกรณีปัญหาการขาดแคลนนํ้า นั้น มีผลมาจากการทับถมของตะกอนดินในแหล่งน้ำจืดตื้นเขิน และการที่ประชากรเพิ่มขึ้น ทำให้กิจกรรมที่ต้องใช้น้ำนั้นมีมากขึ้นตามไปด้วย ทั้งน้ำจากการเกษตร และน้ำเสียจากภาคอุตสาหกรรม หรือ น้ำจากการอุปโภค - บริโภค ร่วมกับผลกระทบที่เกิดขึ้นจากอิทธิพลของสภาวะความแปรปรวนจากการเปลี่ยนแปลงสภาพภูมิอากาศ (Climate Change) เช่น ฝนทิ้งช่วงนานขึ้น ปริมาณน้ำฝนน้อยลง หรือ เพิ่มขึ้นแบบฉับพลัน เกิดได้ทั้งภาวะอุทกภัย หรือ ภาวะแล้งซ้ำซาก โดยในอนาคตแนวโน้มของการขาดแคลนนํ้าจะเกิดขึ้นอย่างต่อเนื่อง จึงจำเป็นต้องวางระบบอนุรักษ์ดิน - น้ำ เพื่อกักน้ำในดินให้คงความอุดมสมบูรณ์ และเพื่อเป็นการเตรียมความพร้อมรับมือกับภาวะโลกผันผวน (VUCA World)

ประเด็นหลักจากข้อเสนอให้แก้ไขปัญหारेื่องขาดแคลนนํ้า สามารถสรุปได้ 4 ประการ ดังนี้

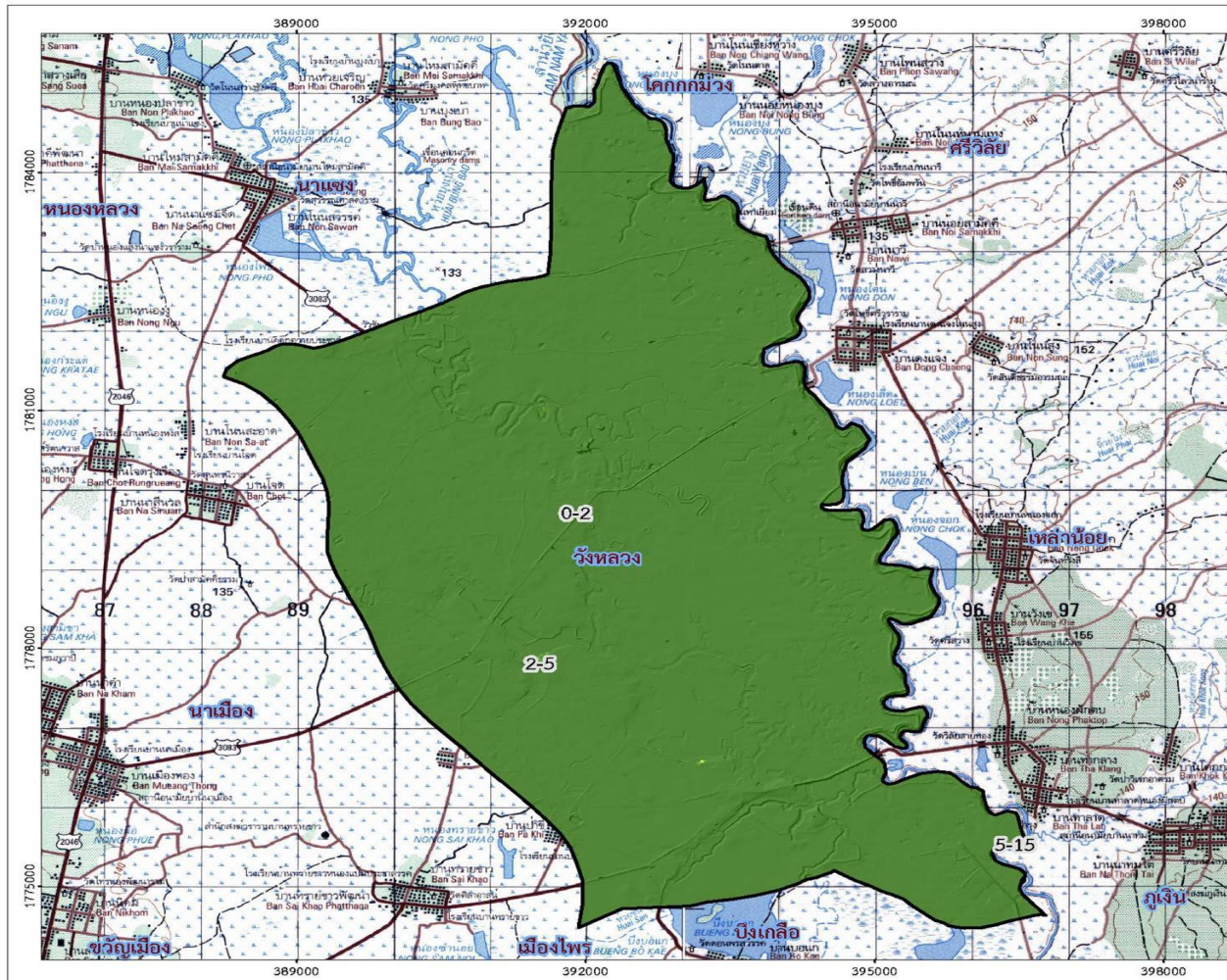
- (1) การขุดลอกแหล่งน้ำในปัจจุบัน ซึ่งรวมถึงอ่างเก็บน้ำ ฝานกั้นน้ำ และลำน้ำ เป็นต้น
- (2) ขุดเจาะบ่อบาดาล
- (3) ก่อสร้างคลองส่งน้ำ เพื่อกระจายน้ำเพิ่มเติม
- (4) งานจัดระบบอนุรักษ์ดิน และ น้ำ

เพื่อตอบสนองข้อเสนอดังกล่าวทั้ง 4 ประการนี้ จากการวิเคราะห์ข้อมูลเบื้องต้นที่มีอยู่ในฐานข้อมูลปัจจุบัน สามารถสรุปได้ว่า “ไม่สามารถดำเนินการแก้ไขปัญหาหมู่บ้านใดหมู่บ้านหนึ่ง หรือ ใช้วิธีการใดวิธีการหนึ่ง แล้วจะสามารถใช้แก้ปัญหการขาดแคลนนํ้าทั้งตำบลได้โดยสิ้นเชิง หากเกษตรยังไม่ตระหนักถึงคุณค่า และ วิธีการในการนำมาตรการอนุรักษ์ดินและน้ำมาประยุกต์ใช้”

ดังนั้นเพื่อการแก้ไขปัญหการขาดแคลนนํ้า หรือ เมื่อเกิดอุทกภัย จะต้องดำเนินการทั้งตำบลควบคู่กันทั้งปัญหการชะล้างพังทลายของดิน (รูปภาพที่ 7-1) โดยจัดทำโครงการ “การพัฒนาที่ดินและน้ำที่เป็นระบบ” ทั้งพื้นที่ตำบลการจัดการพื้นที่ควรพัฒนาดินและระบบน้ำ ได้แก่ การขุดลอกคลอง ก่อสร้างสระน้ำ ก่อสร้างฝายกั้นน้ำ คลองส่ง - ระบายน้ำ การขุดบ่อบาดาล ปรับรูปที่ดินปรับเปลี่ยนกิจกรรมการผลิต และการทำระบบอนุรักษ์ดินและน้ำเพื่อให้การใช้ประโยชน์ที่ดินสามารถกระทำได้อย่างต่อเนื่อง และเกิดประโยชน์ต่อตัวเกษตรกร และชุมชน ในด้านเศรษฐกิจ สังคมและสิ่งแวดล้อมสืบไป



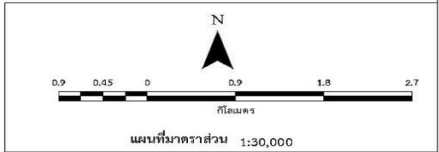
# แผนการใช้ที่ดินตำบลวังหลวง อำเภอเสลภูมิ จังหวัดร้อยเอ็ด




## แผนที่การชะล้างพังทลายของดิน ต.วังหลวง อ.เสลภูมิ จ.ร้อยเอ็ด

คำอธิบายสัญลักษณ์  
เส้นขอบเขตตำบล

สัญลักษณ์	การชะล้างพังทลายของดิน	ไร่	ร้อยละ
สีเขียวอ่อน	น้อย (0-2 ตัน/ไร่/ปี)	27,851	99.97
สีเขียว	ปานกลาง (2-5 ตัน/ไร่/ปี)	6	0.02
สีเหลือง	รุนแรง (5-15 ตัน/ไร่/ปี)	3	0.01
สีส้ม	รุนแรงมาก (15-20 ตัน/ไร่/ปี)	-	-
สีแดงเข้ม	รุนแรงมากที่สุด (>20 ตัน/ไร่/ปี)	-	-
รวม		27,860	100.00



 สถาบันพัฒนาที่ดินร้อยเอ็ด  
สำนักงานเขตพัฒนาที่ดินเขต 4  
กรมพัฒนาที่ดิน  
กระทรวงเกษตรและสหกรณ์ 2567

รูปที่ 7-1 การชะล้างพังทลายของดิน ตำบลวังหลวง อำเภอเสลภูมิ จังหวัดร้อยเอ็ด



ตารางที่ 7-1 กิจกรรมของกรมพัฒนาที่ดินในเขตเกษตรกรรมที่จะดำเนินการในปีงบประมาณ 2566-2570

เขตการใช้ที่ดิน (เกษตรกรรม)	แผนงาน/โครงการ	งบประมาณ (บาท)
1. เขตพื้นที่ทำนา เนื้อที่ 23,763 ไร่	<b>การปรับปรุงบำรุงดิน</b>	<b>42,900</b>
	- การส่งเสริมการปรับปรุงบำรุงดินด้วยพืชปุ๋ยสด	42,900
2. เขตปลูกไม้ผล เนื้อที่ 13 ไร่	<b>1. การปรับปรุงบำรุงดิน</b>	<b>2,949,240</b>
	1.1 การจัดตั้งธนาคารปุ๋ยอินทรีย์	500,000
	1.2 การจัดหาปุ๋ยอินทรีย์	150,000
	1.3 การส่งเสริมการปรับปรุงบำรุงพื้นที่ดินกรด	3,000
	<b>2. การบริหารจัดการน้ำ</b>	<b>14,989,000</b>
	2.1 การพัฒนาแหล่งน้ำขนาดเล็กเพื่อการอนุรักษ์ดินและน้ำ	9,900,000
	2.2 การก่อสร้างแหล่งน้ำในไร่นานอกเขตชลประทาน	89,000
	<b>3. การฟื้นฟูและป้องกันการชะล้างพังทลายของดิน</b>	<b>29,538,500</b>
	3.1 การปลูกหญ้าแฝกเพื่อการอนุรักษ์ดินและน้ำ	500,000
3.2 การจัดทำระบบอนุรักษ์ดินและน้ำพร้อมปลูกไม้ยืนต้นโตเร็ว	29,038,500	



ตารางที่ 7-1 (ต่อ)

เขตการใช้ที่ดิน (เกษตรกรรม)	แผนงาน/โครงการ	งบประมาณ (บาท)
3. เขตปลูกไม้ยืนต้น เนื้อที่ 85 ไร่	<b>1. การปรับปรุงบำรุงดิน</b>	<b>34,128</b>
	1.1 การส่งเสริมการผลิตและการใช้สารอินทรีย์	2,000
	1.2 การส่งเสริมการปรับปรุงบำรุงดินด้วยพืชปุ๋ยสด	16,128
	1.3 การพัฒนากลุ่มเกษตรกรใช้สารอินทรีย์ลดการใช้สารเคมีทางการเกษตร	5,000
	1.4 การจัดตั้งธนาคารปุ๋ยอินทรีย์	5,000
	1.5 การจัดหาปุ๋ยโดโลไมท์	5,000
	1.6 การส่งเสริมการปรับปรุงบำรุงพื้นที่ดินกรด	1,000
	<b>2. การบริหารจัดการน้ำ</b>	<b>517,800</b>
	2.1 การพัฒนาแหล่งน้ำขนาดเล็กเพื่อการอนุรักษ์ดินและน้ำ	500,000
	2.2 การก่อสร้างแหล่งน้ำในไร่นานอกเขตชลประทาน	17,800
	<b>3. การฟื้นฟูและป้องกันการชะล้างพังทลายของดิน</b>	<b>300,000</b>
	3.1 การปลูกหญ้าแฝกเพื่อการอนุรักษ์ดินและน้ำ	200,000
3.2 การจัดทำระบบอนุรักษ์ดินและน้ำพร้อมปลูกไม้ยืนต้นโตเร็ว	100,000	



ตารางที่ 7-1 (ต่อ)

เขตการใช้ที่ดิน (เกษตรกรรม)	แผนงาน/โครงการ	งบประมาณ (บาท)
4. เขตปลูกพืชไร่ เนื้อที่ 29 ไร่	<b>1. การปรับปรุงบำรุงดิน</b>	<b>87,114</b>
	1.1 การส่งเสริมการผลิตและการใช้สารอินทรีย์	5,000
	1.2 การส่งเสริมการปรับปรุงบำรุงดินด้วยพืชปุ๋ยสด	51,114
	1.3 การพัฒนากลุ่มเกษตรกรใช้สารอินทรีย์ลดการใช้สารเคมีทางการเกษตร	10,000
	1.4 การจัดตั้งธนาคารปุ๋ยอินทรีย์	10,000
	1.5 การจัดหาปุ๋ยโคโลไมท์	10,000
	1.6 การส่งเสริมการปรับปรุงบำรุงพื้นที่ดินกรด	1,000



ตารางที่ 7-1 (ต่อ)

เขตการใช้ที่ดิน (เกษตรกรรม)	แผนงาน/โครงการ	งบประมาณ (บาท)
5. เขตปลูกพืชทางเลือก เนื้อที่ 29 ไร่	<b>1. การปรับปรุงบำรุงดิน</b>	<b>21,560</b>
	1.1 การส่งเสริมการผลิตและการใช้สารอินทรีย์	3,000
	1.2 การผลิต-จัดหาเมล็ดพันธุ์พืชปุ๋ยสด	7,560
	1.3 การส่งเสริมการปรับปรุงบำรุงดินด้วยพืชปุ๋ยสด	1,000
	1.4 การพัฒนากลุ่มเกษตรกรใช้สารอินทรีย์ลดการใช้สารเคมีทางการเกษตร	3,000
	1.5 การจัดตั้งธนาคารปุ๋ยอินทรีย์	3,000
	1.6 การจัดหาปุ๋ยอินทรีย์	3,000
	1.7 การส่งเสริมการปรับปรุงบำรุงพื้นที่ดินกรด	1,000
	<b>3. การฟื้นฟูและป้องกันการชะล้างพังทลายของดิน</b>	<b>130,000</b>
	3.1 การปลูกหญ้าแฝกเพื่อการอนุรักษ์ดินและน้ำ	30,000
3.2 การจัดทำระบบอนุรักษ์ดินและน้ำพร้อมปลูกไม้ยืนต้นโตเร็ว	100,000	



ตารางที่ 7-1 (ต่อ)

เขตการใช้ที่ดิน (เกษตรกรรม)	แผนงาน/โครงการ	งบประมาณ (บาท)
6. เขตโรงเรือนเลี้ยงสัตว์ เนื้อที่ 7 ไร่	<b>1. การปรับปรุงบำรุงดิน</b>	<b>33,710</b>
	1.1 การส่งเสริมการผลิตและการใช้สารอินทรีย์	1,000
	1.2 การผลิต-จัดหาเมล็ดพันธุ์พืชปุ๋ยสด	31,710
7. เขตเพาะเลี้ยงสัตว์น้ำ เนื้อที่ 10 ไร่	1.3 การส่งเสริมการปรับปรุงบำรุงดินด้วยพืชปุ๋ยสด	1,000
	<b>1. การปรับปรุงบำรุงดิน</b>	<b>5,000</b>
	- สารเร่ง พด.6 จุลินทรีย์ผลิตสารบำบัดน้ำเสีย	5,000
	<b>2. การบริหารจัดการน้ำ</b>	<b>17,800</b>
	- การก่อสร้างแหล่งน้ำในไร่นานอกเขตชลประทาน	17,800
	<b>3. การฟื้นฟูและป้องกันการชะล้างพังทลายของดิน</b>	<b>5,000</b>
- การปลูกหญ้าแฝกเพื่อการอนุรักษ์ดินและน้ำ	5,000	
รวมเขตเกษตรกรรม	<b>1. การปรับปรุงบำรุงดิน</b>	<b>3,173,652</b>
	<b>2. การบริหารจัดการน้ำ</b>	<b>16,945,800</b>
	<b>3. การฟื้นฟูและป้องกันการชะล้างพังทลายของดิน</b>	<b>30,695,000</b>
	รวมแผนงาน/โครงการ	<b>50,814,452</b>



ตารางที่ 7-2 สรุปกิจกรรมที่ขอรับการสนับสนุนจากส่วนราชการอื่นในเขตการใช้ที่ดิน

<p>1. เขตพื้นที่เกษตรกรรม</p> <ol style="list-style-type: none"><li>1. เขตพื้นที่ทำนา เนื้อที่ 23,763 ไร่</li><li>2. เขตปลูกไม้ผล เนื้อที่ 13 ไร่</li><li>3. เขตปลูกไม้ยืนต้น เนื้อที่ 85 ไร่</li><li>4. เขตปลูกพืชไร่ เนื้อที่ 29 ไร่</li><li>5. เขตปลูกพืชทางเลือก เนื้อที่ 29 ไร่</li></ol>	<p><b>การแก้ปัญหาดินเสื่อมโทรม เพิ่มพูนความอุดมสมบูรณ์ของดิน และเพิ่มศักยภาพการผลิต</b></p> <ol style="list-style-type: none"><li>1) โครงการส่งเสริมและพัฒนาสหกรณ์/กลุ่มเกษตรกรให้มีความเข้มแข็งตามศักยภาพ (สนง.สหกรณ์จังหวัด)</li><li>2) โครงการเกษตรอินทรีย์ (ศูนย์วิจัยพืชไร่จังหวัด)</li><li>3) โครงการศูนย์เรียนรู้การเพิ่มประสิทธิภาพการผลิตภาคเกษตร (ศูนย์วิจัยพืชไร่จังหวัด)</li><li>4) โครงการวิจัยและพัฒนาเทคโนโลยีและนวัตกรรม (ศูนย์วิจัยพืชไร่จังหวัด)</li><li>5) โครงการการบริหารความหลากหลายชีวภาพ (ศูนย์วิจัยพืชไร่จังหวัด)</li><li>6) โครงการพัฒนาเกษตรกรปราดเปรื่อง (Smart Farmer)</li><li>7) โครงการส่งเสริมเกษตรทฤษฎีใหม่ในเขตปฏิรูปที่ดิน (สนง.การปฏิรูปที่ดินจังหวัด)</li><li>8) โครงการสร้างและพัฒนาเกษตรกรรุ่นใหม่ (สนง.การปฏิรูปที่ดินจังหวัด)</li><li>9) โครงการพัฒนาเกษตรกรรมยั่งยืน (สนง.การปฏิรูปที่ดินจังหวัด)</li><li>10) โครงการพัฒนาธุรกิจชุมชนในเขตปฏิรูปที่ดิน (สนง.การปฏิรูปที่ดินจังหวัด)</li><li>11) โครงการส่งเสริมเกษตรทฤษฎีใหม่ (สนง.การปฏิรูปที่ดินจังหวัด)</li><li>12) โครงการมันสำปะหลังพันธุ์ดี (อบต.หนองไผ่)</li><li>13) โครงการเลี้ยงสุกรเพื่อเป็นอาชีพเสริม (อบต.หนองไผ่)</li><li>14) โครงการเลี้ยงไก่พื้นเมือง (อบต.หนองไผ่)</li><li>15) โครงการพัฒนาการผลิตพืชปลอดภัยโดยระบบโรงเรือน (อบต.หนองไผ่)</li><li>16) โครงการผลิตปุ๋ยหมักจากเปลือกข้าวโพด (อบต.หนองไผ่)</li><li>17) โครงการผลิตปุ๋ยน้ำหมักชีวภาพ (อบต.หนองไผ่)</li></ol>
--	--



ตารางที่ 7-2 (ต่อ)

เขตการใช้ที่ดิน	กิจกรรมที่ขอการสนับสนุนจากส่วนราชการอื่น
	<p><b>การปรับปรุงที่ดินและเปลี่ยนกิจกรรมการผลิต</b></p> <ol style="list-style-type: none"><li>1) โครงการพัฒนาเครือข่ายงานส่งเสริมการเกษตร (สนง.เกษตรจังหวัด)</li><li>2) โครงการเสริมสร้างและพัฒนาศักยภาพองค์กรเกษตรกร (สนง.เกษตรจังหวัด)</li><li>3) โครงการขับเคลื่อนการดำเนินงานส่งเสริมและพัฒนาวิสาหกิจชุมชน (สนง.เกษตรจังหวัด)</li><li>4) โครงการส่งเสริมเกษตรกรรวมทางเลือก (สนง.เกษตรจังหวัด)</li><li>5) โครงการส่งเสริมการใช้เครื่องจักรกลทางการเกษตร (สนง.เกษตรจังหวัด)</li><li>6) โครงการส่งเสริมเกษตรผสมผสาน (สนง.เกษตรจังหวัด)</li><li>7) โครงการขับเคลื่อนเศรษฐกิจพอเพียงในสหกรณ์และกลุ่มเกษตรกร (สนง.เกษตรจังหวัด)</li><li>8) โครงการพัฒนาตลาดสินค้าเกษตร (สนง.เกษตรจังหวัด)</li><li>9) โครงการธนาคารสินค้าเกษตร (สนง.เกษตรจังหวัด)</li><li>10) โครงการพัฒนาสถาบันเกษตรกรรูปแบบประชารัฐ (สนง.เกษตรจังหวัด)</li><li>11) โครงการศักยภาพการดำเนินธุรกิจของสหกรณ์การเกษตรและกลุ่มเกษตรกร (สนง.เกษตรจังหวัด)</li><li>12) โครงการผลิตพันธุ์พืชและปัจจัยการผลิต (สนง.เกษตรจังหวัด)</li><li>16) โครงการระบบส่งเสริมการเกษตรแบบแปลงใหญ่</li><li>17) โครงการบริหารจัดการพื้นที่เกษตรกรรม</li><li>18) โครงการผลิตและสนับสนุนหัวเชื้อจุลินทรีย์ควบคุมศัตรูพืช (ศูนย์ส่งเสริมเทคโนโลยีการเกษตรด้านอารักขาพืชจังหวัด)</li><li>19) โครงการสนับสนุนการผลิตจุลินทรีย์ควบคุมศัตรูพืชทดแทนการใช้สารเคมี</li><li>20) โครงการจัดตั้งศูนย์เรียนรู้เศรษฐกิจพอเพียงชุมชน (อบต.หนองไผ่)</li></ol>



ตารางที่ 7-2 (ต่อ)

เขตการใช้ที่ดิน	กิจกรรมที่ขอการสนับสนุนจากส่วนราชการอื่น
7. เขตโรงเรือนเลี้ยงสัตว์ เนื้อที่ 7 ไร่ 8. เขตประมง เนื้อที่ 10 ไร่	<ol style="list-style-type: none"><li>1) โครงการสร้างความเข้มแข็งกลุ่มการผลิตด้านการเกษตร (กรมประมง)</li><li>2) โครงการส่งเสริมและพัฒนาอาชีพเพื่อแก้ไขปัญหาที่ดินทำกินของเกษตรกร (กรมประมง)</li><li>3) โครงการพัฒนาและส่งเสริมอุตสาหกรรมอาหารด้านปศุสัตว์ (สนง.ปศุสัตว์จังหวัด)</li><li>4) โครงการส่งเสริมการเลี้ยงสัตว์แบบแปลงใหญ่ (สนง.ปศุสัตว์จังหวัด)</li><li>5) โครงการส่งเสริมการใช้เครื่องจักรกลการเกษตรทดแทนแรงงานเกษตร (สนง.ปศุสัตว์จังหวัด)</li><li>6) โครงการออกแบบการปรับเปลี่ยนการใช้น้ำเพื่อการเกษตรตามนโยบาย (กรมชลประทาน)</li><li>7) โครงการพัฒนาพื้นที่ให้เป็นพื้นที่รับน้ำ (กรมชลประทาน)</li><li>8) โครงการส่งเสริมและพัฒนาการผลิตข้าวโพดเลี้ยงสัตว์ (อบต.หนองไผ่)</li><li>9) โครงการเลี้ยงปลาในสระน้ำขนาดเล็ก (อบต.หนองไผ่)</li><li>10) โครงการฝายเก็บกักน้ำเพื่อการเกษตร (อบต.หนองไผ่)</li><li>11) โครงการพัฒนาแหล่งน้ำปรับปรุงสระเก่า (อบต.หนองไผ่)</li></ol>



แผนการใช้ที่ดินตำบลวังหลวง อำเภอเสลภูมิ จังหวัดร้อยเอ็ด

ตารางที่ 7-3 เป้าหมายการดำเนินงานและงบประมาณ ตำบลวังหลวง อำเภอเสลภูมิ จังหวัดร้อยเอ็ด แผน 5 ปี (พ.ศ. 2566-2570)

เขตการใช้ที่ดิน	งาน/โครงการ/กิจกรรม	หน่วย	เป้าหมาย					รวม	งบประมาณ					รวม	หน่วยงาน รับผิดชอบ
			2566	2576	2568	2569	2570		2566	25676	2568	2569	2570		
	<b>1. การปรับปรุงบำรุงดิน</b>													3,173,650	
เขตทำนาข้าว/พืชไร่/ไม้ ผล/ทุ่งหญ้าเลี้ยงสัตว์	1.1 การส่งเสริมการผลิตและการใช้สารอินทรีย์	ราย	100	100	100	100	100	500	51,200	51,200	51,200	51,200	51,200	256,000	พต.
เขตทำนาข้าว/พืชไร่/ไม้ ผล/ทุ่งหญ้าเลี้ยงสัตว์	1.2 การผลิต-จัดหาเมล็ดพันธุ์พืชปุ๋ยสด	ตัน	12	12	12	12	12	60	396,102	396,102	396,102	396,102	396,102	1,980,510	พต.
เขตทำนาข้าว/พืชไร่/ไม้ ผล/ทุ่งหญ้าเลี้ยงสัตว์	1.3 การส่งเสริมการปรับปรุงบำรุงดินด้วยพืชปุ๋ยสด	ไร่	10,000	10,000	10,000	10,000	10,000	50,000	34,428	34,428	34,428	34,428	34,428	172,140	พต.
เขตทำนาข้าว/พืชไร่/ไม้ ผล/ทุ่งหญ้าเลี้ยงสัตว์	1.4 การพัฒนากลุ่มเกษตรกรใช้สารอินทรีย์ลดการใช้ สารเคมีทางการเกษตร	กลุ่ม	4	4	4	4	4	20	13,600	13,600	13,600	13,600	13,600	68,000	พต.
เขตทำนาข้าว/พืชไร่/ไม้ ผล/ทุ่งหญ้าเลี้ยงสัตว์	1.5 การจัดตั้งธนาคารปุ๋ยอินทรีย์	แห่ง	1	1	1	1	1	5	103,600	103,600	103,600	103,600	103,600	518,000	พต.
เขตทำนาข้าว/พืชไร่/ไม้ ผล/ทุ่งหญ้าเลี้ยงสัตว์	1.6 การจัดหาปูนโดโลไมต์	ตัน	17	17	17	17	17	85	33,600	33,600	33,600	33,600	33,600	168,000	พต.
เขตทำนาข้าว/พืชไร่/ไม้ ผล/	1.7 การส่งเสริมการปรับปรุงบำรุงพื้นที่ดินกรด	ไร่	80	80	80	80	80	400	1,200	1,200	1,200	1,200	1,200	6,000	พต.
เขตเพาะเลี้ยงสัตว์น้ำ	1.8 สารเร่ง พต.6 จุลินทรีย์ผลิตสารบำบัดน้ำเสีย	ไร่	24	24	24	24	24	120	1,000	1,000	1,000	1,000	1,000	5,000	พต.
	<b>2. การบริหารจัดการน้ำ</b>													16,928,000	
เขตทำนาข้าว/พืชไร่/ไม้ ผล/ทุ่งหญ้าเลี้ยงสัตว์	2.1 การพัฒนาแหล่งน้ำขนาดเล็กเพื่อการอนุรักษ์ดิน และน้ำ	ประมา ณการ	-	-	-	-	-	-	2,350,000	2,350,000	2,350,000	2,350,000	2,350,000	11,750,000	พต.
เขตทำนาข้าว/พืชไร่/ไม้ ผล/ทุ่งหญ้าเลี้ยงสัตว์	2.2 การก่อสร้างแหล่งน้ำในไร่นานอกเขต ชลประทาน	บ่อ	1	2	3	2	2	10	17,800	17,800	17,800	17,800	17,800	178,000	พต.



ตารางที่ 7-3 (ต่อ)

เขตการใช้ที่ดิน	งาน/โครงการ/กิจกรรม	หน่วย	เป้าหมาย					รวม	งบประมาณ					รวม	หน่วยงาน รับผิดชอบ	
			2567	2568	2569	2570	2571		2567	2568	2569	2570	2571			
เขตทำนาข้าว/ พืชไร่/ไม้ผล/ทุ่ง หญ้าเลี้ยงสัตว์	<b>3. การฟื้นฟูและป้องกันการ ชะล้างพังทลายของดิน</b>	กล้า													995,000	พด.
	3.1 การปลูกหญ้าแฝกเพื่อการ อนุรักษ์ดินและน้ำ		975,0 00	100,0 00	100,0 00	100,0 00	100,0 00	1,375, 000	195,00 0	195,00 0	195,00 0	195,0 00	195,00 0	พด.		
	3.2 การจัดทำระบบอนุรักษ์ ดินและน้ำพร้อมปลูกไม้ยืนต้น โตเร็ว	ไร่	1,300 ,00	1,300 ,00	1,300 ,00	1,300 ,00	1,300 ,00	6,000, 000	5,850, 000	5,850, 000	5,850,0 00	5,850, 000	5,850, 000	29,7000 ,000	พด.	
	<b>รวมเป้าหมายดำเนินงานและ งบประมาณ</b>													<b>50,796 650</b>		

หมายเหตุ: งบประมาณที่กำหนดไว้นี้เป็นประมาณเบื้องต้น อาจมีการเปลี่ยนแปลงตามที่ได้รับการจัดสรรให้ดำเนินการ



## เอกสารอ้างอิง

- กรมการพัฒนาชุมชน. 2567. ข้อมูลความจำเป็นพื้นฐาน (จปฐ.) รายจังหวัด รายอำเภอ และรายตำบลปี 2565. แหล่งที่มา :<https://ebmn.cdd.go.th/>. 25 กุมภาพันธ์ 2567.
- กรมทรัพยากรน้ำบาดาล. 2567. ปริมาณน้ำและจำนวนบ่อบาดาล ปี 2565. แหล่งที่มา :<http://app.dgr.go.th/newpasutara/xml/search.php>, 26 พฤษภาคม 2567.
- กองนโยบายและแผนการใช้ที่ดิน. 2567. แผนที่สภาพการใช้ที่ดิน ปี 2566 (ไฟล์ข้อมูล). กรมพัฒนาที่ดิน กระทรวงเกษตรและสหกรณ์, กรุงเทพฯ.
- กองสำรวจดินและวิจัยทรัพยากรดิน. 2567. แผนที่ทรัพยากรดิน (ไฟล์ข้อมูล). กรมพัฒนาที่ดิน กระทรวงเกษตรและสหกรณ์, กรุงเทพฯ.
- กรมส่งเสริมการเกษตร. 2566. จำนวนครัวเรือนเกษตรกรที่ขึ้นทะเบียนเกษตรกร จำแนกรายจังหวัด รายอำเภอและรายตำบล (ณ เดือนกุมภาพันธ์ พ.ศ. 2567). แหล่งที่มา : <http://mvos2.gistda.or.th/>. 1 มีนาคม 2567
- กรมอุตุนิยมวิทยา. 2567. สถิติภูมิอากาศคาบ 30 ปี (พ.ศ. 2537-2566). กรมอุตุนิยมวิทยา กระทรวงดิจิทัลเพื่อเศรษฐกิจและสังคม, กรุงเทพฯ.
- บัณฑิต ต้นศิริ และ คำธณ ไทรพัก. 2542. คู่มือการประเมินคุณภาพที่ดิน (Qualitative Land Evaluations) สำหรับพืชเศรษฐกิจ. กองวางแผนการใช้ที่ดิน กรมพัฒนาที่ดิน กระทรวงเกษตรและสหกรณ์, กรุงเทพฯ.
- เทศบาลตำบลวังหลวง. 2566. วิสัยทัศน์และภารกิจ. แหล่งที่มา: <https://www.wangluangcity.go.th/index.php?op=staticcontent&id=3407>,
- สำนักเทคโนโลยีการสำรวจและทำแผนที่. 2567. แผนที่ขอบเขตตำบล ปี 2564 (ไฟล์ข้อมูล). กรมพัฒนาที่ดิน กระทรวงเกษตรและสหกรณ์, กรุงเทพฯ.
- สำนักบริหารการทะเบียน กรมการปกครอง. 2567. รายงานสถิติจำนวนประชากรและบ้านรายจังหวัดรายอำเภอ และรายตำบล (ณ เดือนธันวาคม พ.ศ. 2566). แหล่งที่มา : <https://stat.bora.dopa.go.th/stat/statnew/statyear/#/TableTemplate/Area/statpop>. 1 มีนาคม 2567.



### ผู้จัดทำ

นางสาวสิญจารัตน์	ณรงค์ภักดีรัตน์	ผู้อำนวยการสถานีพัฒนาที่ดินร้อยเอ็ด
นายปิยมิตร	ภูคองน้ำ	เจ้าพนักงานการเกษตรอาวุโส
นางสาวนวลรัตน์	ยิ่งเจริญ	นักวิชาการเกษตรชำนาญการ
นายไวภูณัฐ	คำสำลี	นักวิชาการเกษตรปฏิบัติการ
นางสาวสุพัตรา	ปัจชะ	นักวิชาการเกษตรปฏิบัติการ
นายสำราญ	บุญวิเศษ	นักวิชาการเกษตร
นางสาวณาดา	เอี่ยมพงษ์	นักวิชาการเกษตร
นายปริญญา	เชิงหอม	นักวิชาการเกษตร
นายวีรัตน์	ป๋องเศร่า	นักวิชาการเกษตร
นางปภินดา	วงษ์วาสน์	นักวิชาการเกษตร
นายนิพน	สมบัติล้วน	นักวิชาการเกษตร
นายสมศักดิ์	เพชรลี้อา	นักวิชาการเกษตร
นายทรงศักดิ์	ศรีสุวรรณ	นักวิชาการเกษตร
นายกฤษณะ	สมบัติล้วน	นักวิชาการเกษตร
นายแก้วมหา	มะยุระรักษ์	นักวิชาการเกษตร

### ผู้ให้ข้อมูล

คณะเจ้าหน้าที่องค์การบริหารส่วนตำบลวังหลวง กำนันตำบลวังหลวง ผู้ใหญ่บ้าน หมอดิน  
อาสาประจำตำบลวังหลวง และหมอดินอาสาประจำหมู่บ้าน

