

# แผนการใช้ที่ดินตำบลหนองชน

## อำเภอนาทม จังหวัดนครพนม



สถานีพัฒนาที่ดินนครพนม  
กรมพัฒนาที่ดิน กระทรวงเกษตรและสหกรณ์

กันยายน 2566



## คำนำ

การจัดทำแผนการใช้ที่ดินดำเนินการตามรัฐธรรมนูญแห่งราชอาณาจักรไทย พ.ศ. 2560 มาตรา 72(1) ได้บัญญัติให้มีการวางแผนการใช้ที่ดินให้เหมาะสมกับศักยภาพของที่ดินตามหลักการพัฒนาอย่างยั่งยืน โดยแผนการใช้ที่ดินตำบลหนองชน อำเภอนาทม จังหวัดนครพนม ได้นำแนวคิดของ องค์การอาหารและการเกษตรแห่งสหประชาชาติ (Food and Agriculture Organization of the United Nations: FAO) และ โครงการสิ่งแวดล้อมแห่งสหประชาชาติ (United Nations Environment Programme: UNEP) มาปรับใช้ คือ ความเหมาะสมทางกายภาพ ความเหมาะสมทางเศรษฐกิจ การยอมรับจากสังคม การสร้างความยั่งยืนให้สิ่งแวดล้อม และเสนอทางเลือกการใช้ที่ดิน ร่วมกับวิธีการที่จำเป็นอื่น ๆ เช่น กระบวนการมีส่วนร่วมของชุมชน (Participatory Rural Appraisal: PRA) การประเมินคุณภาพที่ดิน เป็นต้น

กองนโยบายและแผนการใช้ที่ดินร่วมกับสำนักงานพัฒนาที่ดินเขต 4 และสถานีพัฒนาที่ดินนครพนม ในการดำเนินงานวางแผนการใช้ที่ดินระดับตำบล โดยพิจารณาภาพรวมของสภาพ ปัญหาในด้านต่างๆ ทั้งด้านกายภาพ เศรษฐกิจ และสังคม วิเคราะห์และสังเคราะห์ข้อมูลนำไปสู่การวางแผนการใช้ที่ดินที่สอดคล้องกับศักยภาพของพื้นที่ โดยผ่านกระบวนการมีส่วนร่วมของชุมชน (PRA) ในการระบุปัญหา ความต้องการของเกษตรกรและผู้มีส่วนได้ส่วนเสีย ทั้งนี้สถานีพัฒนาที่ดินนครพนม ได้จัดทำแผนกิจกรรม/โครงการ เพื่อขับเคลื่อนแผนการใช้ที่ดินให้เป็นรูปธรรมเพื่อให้เกษตรกรมีคุณภาพชีวิตที่ดีขึ้น มีการใช้ที่ดินอย่างถูกต้องเหมาะสม รักษาสภาพแวดล้อมและอนุรักษ์ทรัพยากรในชุมชนให้เกิดความยั่งยืน ต่อไป

สถานีพัฒนาที่ดินนครพนม

กันยายน 2566



## สารบัญ

	หน้า
คำนำ	ก
สารบัญ	ข
สารบัญตาราง	ง
สารบัญรูป	จ
<b>บทที่ 1 บทนำ</b>	
1.1 ความสำคัญของการวางแผนการใช้ที่ดิน	1-1
1.2 หลักการและเหตุผล	1-1
1.3 วัตถุประสงค์	1-1
1.4 ระยะเวลาและสถานที่ดำเนินงาน	1-2
1.5 ขั้นตอนการดำเนินงาน	1-2
1.6 วิสัยทัศน์ของตำบล	1-3
<b>บทที่ 2 ข้อมูลทั่วไป</b>	
2.1 ที่ตั้งและอาณาเขต	2-1
2.2 การแบ่งส่วนการปกครอง	2-2
2.3 สภาพภูมิประเทศ	2-2
2.4 สภาพภูมิอากาศ	2-2
2.5 สภาพการใช้ที่ดินในปัจจุบัน	2-4
2.6 สภาพเศรษฐกิจและสังคม	2-8
<b>บทที่ 3 สถานภาพของทรัพยากรธรรมชาติ</b>	
3.1 ทรัพยากรป่าไม้	3-1
3.2 ทรัพยากรน้ำ	3-1
3.3 ทรัพยากรดิน	3-2
<b>บทที่ 4 กระบวนการมีส่วนร่วมของชุมชน (Participatory Rural Appraisal: PRA)</b>	
4.1 การวิเคราะห์ผลจากการจัดทำกระบวนการมีส่วนร่วมของชุมชน (PRA)	4-1
4.2 ระบบการปลูกพืชในปัจจุบัน	4-6
<b>บทที่ 5 การประเมินคุณภาพที่ดิน</b>	
5.1 หลักการประเมินคุณภาพที่ดินด้านกายภาพ	5-1
5.2 พืชเศรษฐกิจที่สำคัญของตำบล	5-2
5.3 ระดับความเหมาะสมของที่ดิน	5-2



## สารบัญ (ต่อ)

	หน้า
<b>บทที่ 6</b> แผนการใช้ที่ดิน	
6.1 การวิเคราะห์ข้อมูลเพื่อการจัดทำแผนการใช้ที่ดินระดับตำบล	6-1
6.2 แผนการใช้ที่ดิน	6-2
6.3 การจัดการความเสี่ยง	6-9
<b>บทที่ 7</b> การขับเคลื่อนแผนการใช้ที่ดิน	
7.1 ขั้นตอนการดำเนินงาน	7-1
7.2 กิจกรรมที่จะดำเนินการของกรมพัฒนาที่ดิน	7-1
7.3 กิจกรรมที่จะดำเนินงานของหน่วยงานอื่น	7-2
7.4 ความต้องการของชุมชนและองค์กรปกครองส่วนท้องถิ่น	7-3
เอกสารอ้างอิง	อ
คณะผู้จัดทำ	ฮ



## สารบัญตาราง

ตารางที่		หน้า
2-1	สถิติภูมิอากาศ ณ สถานีตรวจอากาศจังหวัดสกลนคร (พ.ศ.2536-2565)	2-3
2-2	สภาพการใช้ที่ดิน ตำบลหนองชน อำเภอนาทม จังหวัดนครพนม	2-5
2-3	จำนวนประชากรและครัวเรือน ตำบลหนองชน อำเภอนาทม จังหวัดนครพนม ปี 2565	2-8
2-4	จำนวนและสัดส่วนครัวเรือน ตำบลหนองชน อำเภอนาทม จังหวัดนครพนม ปี 2565	2-9
2-5	รายได้-รายจ่ายเฉลี่ยครัวเรือน ตำบลหนองชน อำเภอนาทม จังหวัดนครพนม ปี 2565	2-10
3-1	สมบัติดิน ตำบลหนองชน อำเภอนาทม จังหวัดนครพนม	3-5
4-1	ระบบการปลูกพืชในปัจจุบันของตำบลหนองชน อำเภอนาทม จังหวัดนครพนม	
4-2	แหล่งน้ำในไร่นานอกเขตชลประทาน พ.ศ.2548-2566 ตำบลหนองชน อำเภอนาทม จังหวัดนครพนม	4-5
5-1	ตัวอย่างการประเมินคุณภาพที่ดินด้านกายภาพของประเภทการใช้ประโยชน์ที่ดิน	5-2
5-2	ชั้นความเหมาะสมทางกายภาพของดิน ตำบลหนองชน อำเภอนาทม จังหวัดนครพนม	5-3
6-1	เขตการใช้ที่ดิน ตำบลหนองชน อำเภอนาทม จังหวัดนครพนม	6-6
7-1	กิจกรรมของกรมพัฒนาที่ดินในเขตการใช้ที่ดินที่จะดำเนินการใน ปีงบประมาณ 2567-2571	7-5
7-2	สรุปกิจกรรมที่ขอรับการสนับสนุนจากส่วนราชการอื่นในเขตการใช้ที่ดิน	7-6
7-3	เป้าหมายการดำเนินงานและงบประมาณโครงการนำร่อง ตำบลหนองชน อำเภอนาทม จังหวัดนครพนม แผน 5 ปี (พ.ศ. 2567-2571)	7-8



## สารบัญญรูป

รูปที่		หน้า
1-1	กรอบการวางแผนการใช้ที่ดินระดับตำบล	1-4
2-1	ที่ตั้งและอาณาเขตตำบลหนองชน อำเภอนาทม จังหวัดนครพนม	2-1
2-2	กราฟสมดุลของน้ำเพื่อการเกษตร จังหวัดนครพนม	2-4
2-3	สภาพการใช้ที่ดิน ตำบลหนองชน อำเภอนาทม จังหวัดนครพนม	2-7
3-1	ทรัพยากรดิน ตำบลหนองชน อำเภอนาทม จังหวัดนครพนม	3-7
4-1	การวิเคราะห์สถานการณ์โดยระบบ DPSIR ของตำบลหนองชน อำเภอนาทม จังหวัดนครพนม	4-5
6-1	เขตการใช้ที่ดิน ตำบลหนองชน อำเภอนาทม จังหวัดนครพนม	6-8
7-1	การชะล้างพังทลายของดิน ตำบลหนองชน อำเภอนาทม จังหวัดนครพนม	7-4



## บทที่ 1

### บทนำ

#### 1.1 ความสำคัญของการวางแผนการใช้ที่ดิน

ตามรัฐธรรมนูญแห่งราชอาณาจักรไทย พุทธศักราช 2560 มาตรา 72 รัฐพึงดำเนินการเกี่ยวกับที่ดิน ทรัพยากรน้ำ และพลังงาน ดังต่อไปนี้

(1) วางแผนการใช้ที่ดินของประเทศ ให้เหมาะสมกับสภาพพื้นที่และศักยภาพของที่ดินตามหลักการพัฒนาอย่างยั่งยืน

#### 1.2 หลักการและเหตุผล

ปัจจุบันกรมพัฒนาที่ดินได้ดำเนินการวางแผนการใช้ที่ดินระดับประเทศเรียบร้อยแล้วซึ่งเป็นการวางกรอบเชิงนโยบายมุ่งเน้นการพัฒนาด้านการเกษตรให้เกิดความสมดุลและยั่งยืนและในขณะเดียวกันต้องอนุรักษ์ทรัพยากรธรรมชาติและสิ่งแวดล้อมควบคู่กับการรักษาคุณค่าทางศิลปวัฒนธรรม แต่ทั้งนี้เพื่อให้เกิดการใช้ประโยชน์ที่ดินในระดับพื้นที่อย่างมีประสิทธิภาพและรักษาฐานการผลิตด้านทรัพยากรธรรมชาติอย่างยั่งยืนตลอดห่วงโซ่อุปทาน แผนการใช้ที่ดินระดับตำบลจึงถูกนำมาใช้เป็นเครื่องมือเพื่อขับเคลื่อนการดำเนินงานดังกล่าว

ทั้งนี้กรมพัฒนาที่ดินได้จัดทำแผนปฏิบัติการราชการกรมพัฒนาที่ดินระยะ 5 ปี (พ.ศ. 2566-2570) เพื่อให้บรรลุตามวิสัยทัศน์ที่กำหนดไว้ คือ “เป็นองค์การอัจฉริยะทางดิน เพื่อขับเคลื่อนการใช้ที่ดินอย่างเหมาะสม 15 ล้านไร่ ภายในปี 2570” ซึ่งในส่วนของประเด็นการพัฒนาที่ 2 บริหารจัดการทรัพยากรดินและที่ดินด้วยชุดข้อมูลที่มีมูลค่าสูง (High Value Dataset) ซึ่งมีเป้าหมาย คือ การนำชุดข้อมูลที่มีมูลค่าสูงไปใช้ในการบริหารจัดการทางการเกษตร ในส่วนของตัวชี้วัด บริหารจัดการทรัพยากรดินและที่ดินบนพื้นฐานของชุดข้อมูลที่มีมูลค่าสูง ร้อยละ 100 กลยุทธ์ที่ 2 ยกระดับแผนการใช้ที่ดินไปสู่การปฏิบัติ ได้กำหนดให้ ร้อยละของแผนการใช้ที่ดินระดับตำบลที่จัดทำแล้วเสร็จทั่วประเทศ ภายใน ปี 2570 (ไม่น้อยกว่า ร้อยละ 80) เป็นตัวชี้วัดหนึ่งของกลยุทธ์ดังกล่าว

#### 1.3 วัตถุประสงค์

1.3.1 เพื่อรักษาเสถียรภาพของทรัพยากรให้เกิดความสมดุลและยั่งยืนภายใต้การพัฒนาในด้านต่าง ๆ ของตำบล

1.3.2 เพื่อให้การใช้ที่ดินมีผลตอบสนองสูงสุดต่อหน่วยเนื้อที่อย่างยั่งยืน

1.3.3 เพื่อให้เกิดการกำหนดแผนงาน โครงการ กิจกรรม ที่สอดคล้องกับแผนการใช้ที่ดินที่กำหนดขึ้นและอยู่บนหลักการของโมเดลเศรษฐกิจ BCG (Bio - Circular - Green Economy: BCG Model)



## 1.4 ระยะเวลาและสถานที่ดำเนินงาน

1.4.1 ระยะเวลา 1 ตุลาคม 2565 – 30 กันยายน 2566

1.4.2 สถานที่ ตำบลหนองชน อำเภอนาทม จังหวัดนครพนม

## 1.5 ขั้นตอนการดำเนินงาน

1.5.1 รวบรวมข้อมูลปฐมภูมิและทุติยภูมิ ประกอบด้วย

1) ด้านกายภาพ ได้แก่ ทรัพยากรดิน ทรัพยากรน้ำ ทรัพยากรป่าไม้ ภูมิอากาศ สภาพการใช้ที่ดิน เขตป่าไม้ตามกฎหมายและมติคณะรัฐมนตรี

2) ด้านเศรษฐกิจและสังคม เช่น การถือครองที่ดิน ลักษณะทางเศรษฐกิจของตำบล จำนวนประชากร

3) ด้านนโยบายและข้อกฎหมายที่เกี่ยวข้อง ได้แก่ ยุทธศาสตร์ แผนพัฒนาเศรษฐกิจและสังคมแห่งชาติฉบับที่ 13 ยุทธศาสตร์ภาค แผนพัฒนากลุ่มจังหวัด แผนพัฒนาจังหวัด แผนพัฒนาการเกษตร และสหกรณ์ แผนพัฒนาท้องถิ่น 4 ปี ขององค์การบริหารส่วนจังหวัด เทศบาลตำบลหรือองค์การบริหารส่วนตำบล

1.5.2 จัดทำกระบวนการมีส่วนร่วมของชุมชน (Participatory Rural Appraisal : PRA) เพื่อรับฟังความคิดเห็น ประเด็นปัญหา ความต้องการด้านต่าง ๆ ขององค์การปกครองส่วนท้องถิ่นและเกษตรกรในตำบล

1.5.3 ประเมินคุณภาพของที่ดินของพืชเศรษฐกิจหลักและพืชทางเลือกที่มีมูลค่าของตำบล

1.5.4 สังเคราะห์ข้อมูลจากข้อ 1.5.1 ถึง 1.5.3 เพื่อใช้ประกอบการวางแผนการใช้ที่ดิน

1.5.5 กำหนด (ร่าง) แผนการใช้ที่ดินระดับตำบล

1.5.6 รับฟังความคิดเห็นของผู้มีส่วนได้ส่วนเสียต่อ (ร่าง) แผนการใช้ที่ดินที่กำหนดขึ้น

1.5.7 ปรับปรุง (ร่าง) แผนการใช้ที่ดินเพื่อจัดทำแผนการใช้ที่ดินฉบับสมบูรณ์

1.5.8 นำแผนการใช้ที่ดินเข้าสู่คณะกรรมการของเขตฯ เพื่อตรวจสอบความครบถ้วน / สมบูรณ์ของเนื้อหาและองค์ประกอบ

1.5.9 เผยแพร่แผนการใช้ที่ดินเพื่อนำไปสู่การขับเคลื่อนการดำเนินงาน ประกอบด้วย

1) องค์การปกครองส่วนท้องถิ่น นำแผนการใช้ที่ดินที่จัดทำขึ้นไปประกอบการจัดทำแผนการพัฒนาของตำบล เพื่อนำไปสู่การของงบประมาณที่มีความสอดคล้องกับศักยภาพด้านการผลิตและสภาพของทรัพยากรของตำบล

2) กรมพัฒนาที่ดิน โดยสถานีพัฒนาที่ดิน กำหนดแผนงาน/โครงการ/กิจกรรม ที่สอดคล้องกับแผนการใช้ที่ดินที่กำหนดขึ้นในแต่ละเขตและสามารถใช้ประกอบการของงบประมาณในพื้นที่อย่างมีหลักการและเป็นที่ยอมรับ

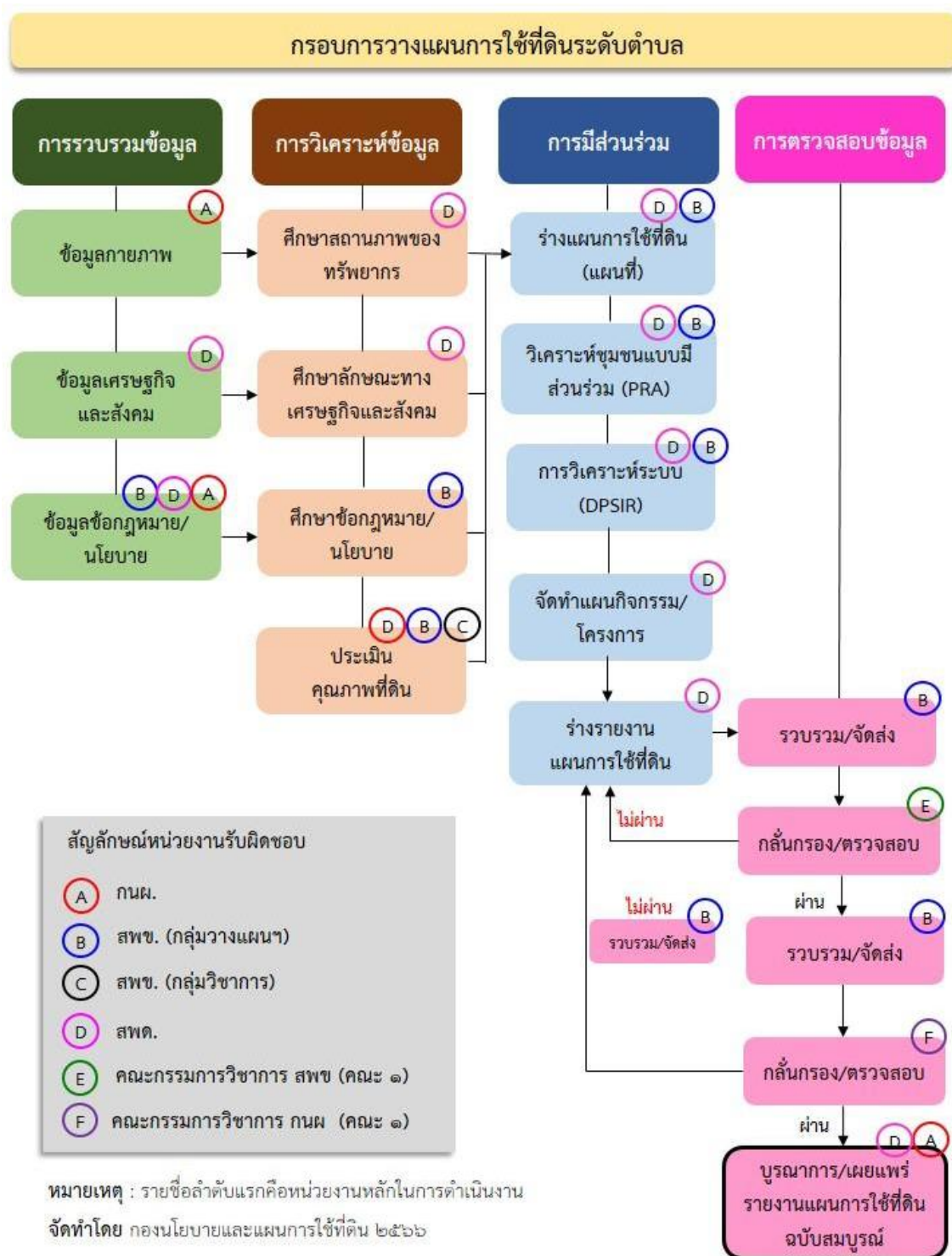
3) หน่วยงานราชการอื่น ๆ สามารถใช้เป็นข้อมูลพื้นฐานประกอบแผนงาน/โครงการ/กิจกรรม ที่สอดคล้องกับแผนการใช้ที่ดินที่กำหนดขึ้นในแต่ละเขต



จากขั้นตอนที่กล่าวข้างต้น สามารถจัดทำกรอบการวางแผนการใช้ที่ดินระดับแสดงดังรูปที่ 1-1

### 1.6 วิสัยทัศน์ของตำบล

ไม่มี



รูปที่ 1-1 กรอบการวางแผนการใช้ที่ดินระดับตำบล

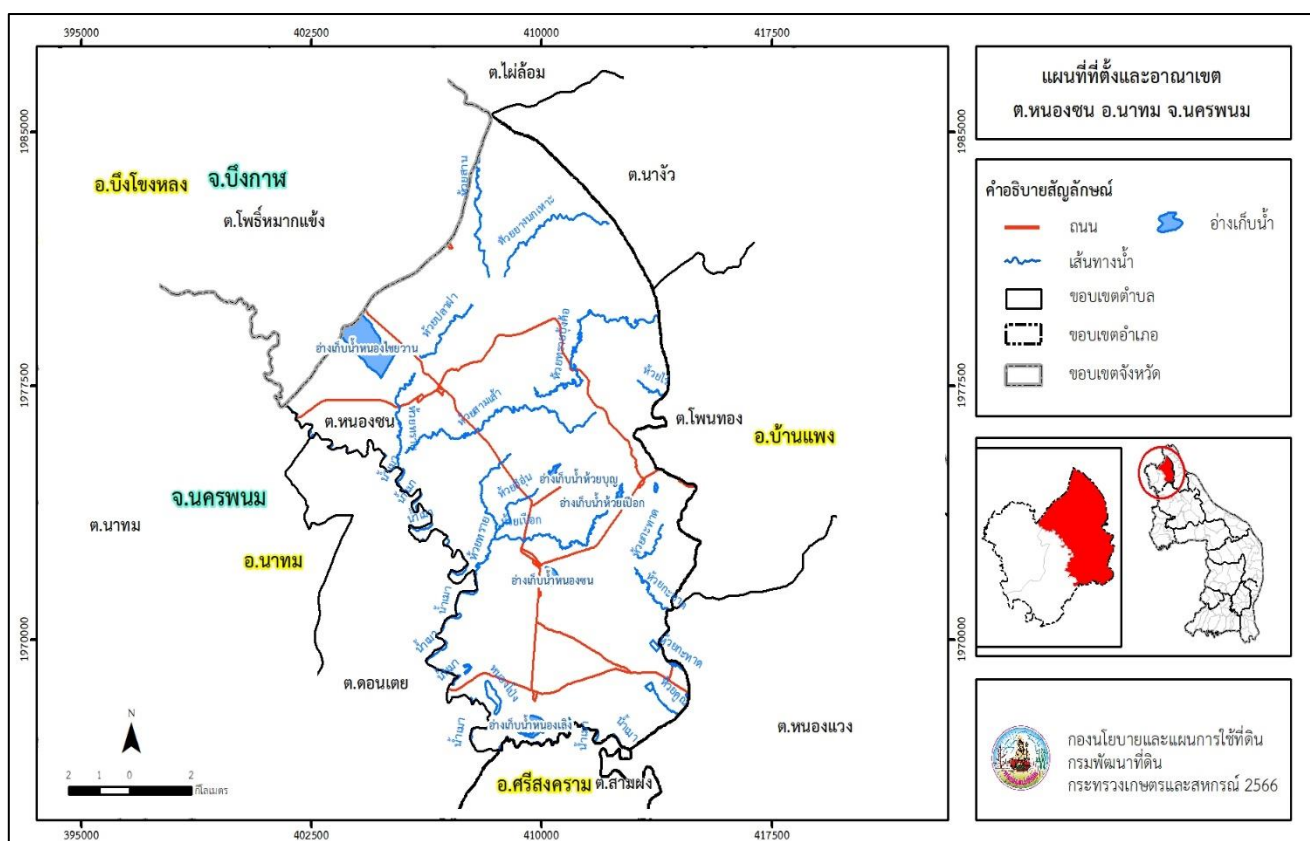


## บทที่ 2 ข้อมูลทั่วไป

### 2.1 ที่ตั้งและอาณาเขต

ตำบลหนองชน อำเภอนาทม จังหวัดนครพนม ตั้งอยู่ทางทิศเหนือของอำเภอนาทม มีเนื้อที่ประมาณ 141 ตารางกิโลเมตร หรือ 87,853 ไร่ โดยมีอาณาเขตติดต่อ ดังนี้ (รูปที่ 2-1)

ทิศเหนือ	ติดต่อกับ	ตำบลโพธิ์หมากแข้ง อำเภอบึงโขงหลง จังหวัดบึงกาฬ ตำบลไผ่ล้อม ตำบลนาจัว อำเภอบ้านแพง จังหวัดนครพนม
ทิศใต้	ติดต่อกับ	ตำบลสามผง อำเภอศรีสงคราม ตำบลหนองแวง อำเภอบ้านแพง จังหวัดนครพนม
ทิศตะวันออก	ติดต่อกับ	ตำบลโพนทอง อำเภอบ้านแพง จังหวัดนครพนม
ทิศตะวันตก	ติดต่อกับ	ตำบลนาทม ตำบลดอนเตย อำเภอนาทม จังหวัดนครพนม



รูปที่ 2-1 ที่ตั้งและอาณาเขตตำบลหนองชน อำเภอนาทม จังหวัดนครพนม



## 2.2 การแบ่งส่วนการปกครอง

ตำบลหนองชน อำเภอนาทม จังหวัดนครพนม แบ่งส่วนการปกครองออกเป็น 14 หมู่บ้าน ดังนี้

หมู่ที่ 1 บ้านหนองชน	หมู่ที่ 8 บ้านหนองชน
หมู่ที่ 2 บ้านคำแม่นาง	หมู่ที่ 9 บ้านเทพนิมิตร
หมู่ที่ 3 บ้านนานอ	หมู่ที่ 10 บ้านแสนสำราญ
หมู่ที่ 4 บ้านสามแยก	หมู่ที่ 11 บ้านโนนสวาท
หมู่ที่ 5 บ้านนาดี	หมู่ที่ 12 บ้านโนนสะอาด
หมู่ที่ 6 บ้านนาดีใต้	หมู่ที่ 13 บ้านนาดี
หมู่ที่ 7 บ้านชัยมงคล	หมู่ที่ 14 บ้านนาดีพัฒนา

## 2.3 สภาพภูมิประเทศ

ลักษณะพื้นที่ทั่วไปส่วนใหญ่เป็นที่ดอน มีสภาพพื้นที่ราบเรียบถึงลูกคลื่นลอนชัน และมีพื้นที่สูงชันทางทิศเหนือเป็นพื้นที่ภูลังกา เป็นส่วนหนึ่งของลุ่มน้ำโขงตะวันออกเฉียงเหนือ มีแหล่งน้ำที่สำคัญ เช่น อ่างเก็บน้ำหนองไฮยวน อ่างเก็บน้ำหนองชน อ่างเก็บน้ำหนองเลิง อ่างเก็บน้ำห้วยบุญ อ่างเก็บน้ำห้วยเปือก

## 2.4 สภาพภูมิอากาศ

จากการศึกษาสถิติภูมิอากาศ ( พ.ศ.2536-2565) พบว่า ตำบลหนองชน อำเภอนาทม จังหวัดนครพนม มีรายละเอียดดังนี้

### 2.4.1 อุณหภูมิ

มีอุณหภูมิโดยเฉลี่ยทั้งปี 26.5 องศาเซลเซียส อุณหภูมิสูงสุดเฉลี่ย 31.9 องศาเซลเซียส ในเดือนเมษายน และอุณหภูมิต่ำสุดเฉลี่ย 22.3 องศาเซลเซียส ในเดือนมกราคม

### 2.4.2 ปริมาณน้ำฝน

มีปริมาณน้ำฝนรวมทั้งปี 1,647.1 มิลลิเมตร มีฝนตกประมาณ 131 วัน เดือนที่มีฝนตกมากที่สุดในเดือนกรกฎาคม มีปริมาณฝน 328.6 มิลลิเมตร และมีฝนตกประมาณ 22 วัน

### 2.4.3 สมดุลน้ำเพื่อการเกษตร

จากข้อมูลสถิติภูมิอากาศในคาบ 30 ปี (พ.ศ.2536-2565) ณ สถานีตรวจอากาศจังหวัด สกลนคร ได้นำมาวิเคราะห์สมดุลของน้ำเพื่อการเกษตร ซึ่งเป็นการวิเคราะห์หาช่วงฤดูกาลเพาะปลูกพืช ตลอดจนช่วงระยะเวลาที่พืชเสี่ยงต่อการขาดน้ำ ข้อมูลที่นำมาวิเคราะห์ คือ ปริมาณน้ำฝน และศักยภาพการคายระเหยน้ำอ้างอิง (ETO) ซึ่งคำนวณด้วยโปรแกรม Cropwat for Windows Version 8.0 โดยใช้สมการ Penman-Monteith สามารถสรุปสมดุลของน้ำเพื่อการเกษตรในเขตอาศัยน้ำฝนได้ดังนี้

ช่วงที่เหมาะสมต่อการปลูกพืช เป็นช่วงที่ค่าปริมาณน้ำฝนมากกว่าค่า 0.5 การระเหยจากผิวดินและการคายน้ำของพืช เป็นช่วงที่ดินมีความชุ่มชื้นพอเหมาะต่อการเพาะปลูกพืช ซึ่งช่วงนี้เริ่มตั้งแต่ต้นเดือนเมษายน ถึงกลางเดือนตุลาคม



ช่วงที่มีน้ำมากเกินพอ เป็นช่วงที่ค่าปริมาณน้ำฝนมากกว่าค่าการระเหยจากผิวดินและการคายน้ำของพืช ซึ่งช่วงนี้เริ่มตั้งแต่ปลายเดือนเมษายนถึงต้นเดือนตุลาคม

ช่วงขาดน้ำ เป็นช่วงฤดูแล้งที่ค่าปริมาณน้ำฝนน้อยกว่าค่า 0.5 การระเหยจากผิวดินและการคายน้ำของพืช ซึ่งพืชอาจเสียหายจากการขาดแคลนน้ำได้ ซึ่งช่วงนี้เริ่มตั้ง กลางเดือนตุลาคมถึงต้นเดือนเมษายน (ตารางที่ 2-1 และรูปที่ 2-2)

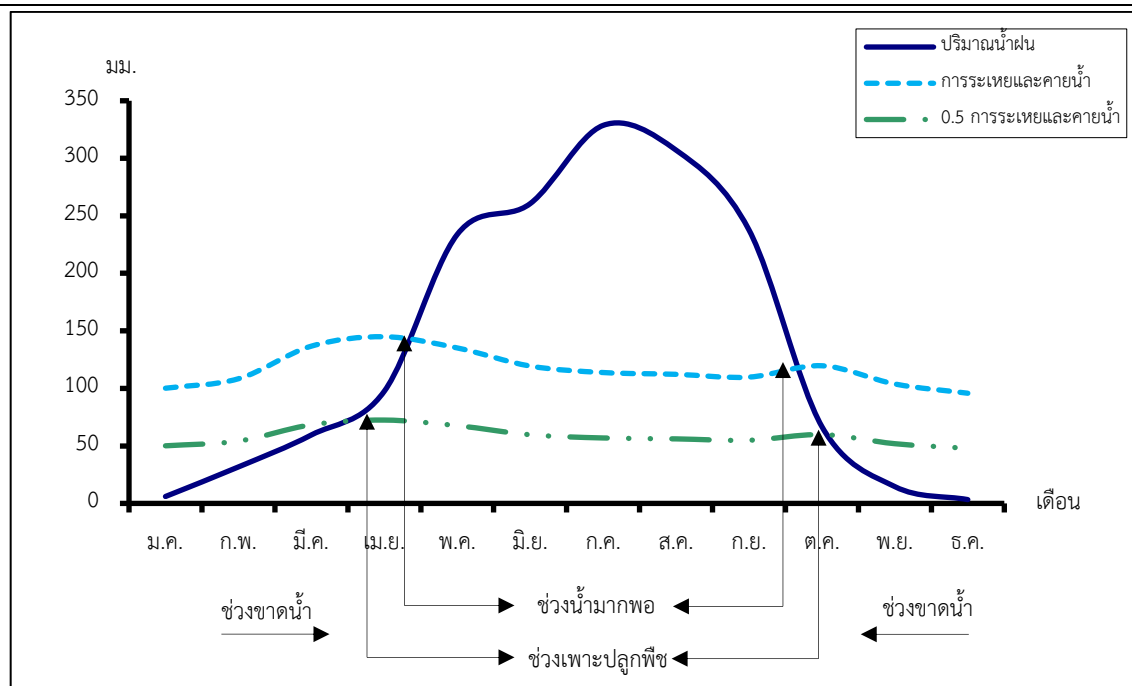
ตารางที่ 2-1 สถิติภูมิอากาศ ณ สถานีตรวจอากาศจังหวัดสกลนคร<sup>1</sup> (พ.ศ.2536-2565)

เดือน	อุณหภูมิ (ซ.)			ความชื้นสัมพัทธ์ (%)	ปริมาณน้ำฝน (มม.)	จำนวนวันที่ฝนตก (วัน)	ศักยภาพการคายระเหยน้ำ (มม.)	ปริมาณฝนใช้การ <sup>2</sup> (มม.)
	ต่ำสุด	สูงสุด	เฉลี่ย					
ม.ค.	16.9	29.3	22.4	67.0	6.0	2.0	100.1	5.9
ก.พ.	18.9	31.3	24.4	65.0	31.7	3.6	108.4	30.1
มี.ค.	22.4	33.7	27.4	64.0	59.5	6.3	136.7	53.8
เม.ย.	24.5	35.0	29.0	67.0	97.5	9.7	144.9	82.3
พ.ค.	25.2	33.8	28.7	77.0	233.8	17.4	135.2	146.3
มิ.ย.	25.4	32.9	28.5	80.0	260.6	19.4	119.4	151.1
ก.ค.	25.2	32.0	27.9	82.0	328.6	21.7	113.8	157.9
ส.ค.	24.9	31.6	27.5	84.0	307.1	23.4	112.2	155.7
ก.ย.	24.4	31.6	27.4	83.0	237.7	17.2	109.8	147.3
ต.ค.	22.8	31.5	26.7	76.0	66.7	7.4	119.7	59.6
พ.ย.	20.2	31.0	25.1	70.0	14.6	2.6	103.8	14.3
ธ.ค.	17.0	29.0	22.4	68.0	3.3	0.7	95.8	3.3
<b>เฉลี่ย</b>	<b>22.3</b>	<b>31.9</b>	<b>26.5</b>	<b>73.6</b>	-	-	-	-
<b>รวม</b>	-	-	-	-	<b>1,647.1</b>	<b>131.4</b>	<b>1,399.7</b>	<b>1,007.6</b>

หมายเหตุ : <sup>1</sup>เป็นสถานีตรวจอากาศที่ใกล้พื้นที่ตำบลมากที่สุด

<sup>2</sup>จากการคำนวณโดยโปรแกรม Cropwat for Windows Version 8.0

ที่มา : กรมอุตุนิยมวิทยา (2566)



รูปที่ 2-2 กราฟสมดุลของน้ำเพื่อการเกษตร จังหวัดนครพนม

## 2.5 สภาพการใช้ที่ดินปัจจุบัน

สภาพการใช้ที่ดินตำบลหนองชน อำเภอนาทม จังหวัดนครพนม ซึ่งสำรวจโดยกลุ่มวิเคราะห์สภาพการใช้ที่ดิน (2566) ประกอบด้วยประเภทการใช้ที่ดินต่าง ๆ ดังนี้

2.5.1 พื้นที่ชุมชนและสิ่งปลูกสร้าง มีเนื้อที่ 3,677 ไร่ หรือร้อยละ 4.18 ของพื้นที่ตำบล

2.5.2 พื้นที่เกษตรกรรมมีเนื้อที่ 58,847 ไร่ หรือร้อยละ 66.99 ของพื้นที่ตำบล ประกอบด้วย การใช้ประโยชน์ที่ดินด้านเกษตรกรรมต่างๆ ดังต่อไปนี้

- 1) พื้นที่นา มีเนื้อที่ 15,617 ไร่ หรือร้อยละ 17.78 ของพื้นที่ตำบล ได้แก่ นาข้าว นาไร่
- 2) พืชไร่ มีเนื้อที่ 1,293 ไร่ หรือร้อยละ 1.48 ของพื้นที่ตำบล ได้แก่ มันสำปะหลัง อ้อย ไร่ร้าง สับปะรด แตงโม
- 3) ไม้ยืนต้น มีเนื้อที่ 41,793 ไร่ หรือร้อยละ 47.57 ของพื้นที่ตำบล ได้แก่ ยางพารา ปาล์ม น้ำมัน ยูคาลิปตัส ไม้ยืนต้นร้าง/เสื่อมโทรม ไม้ปลูกเพื่อการค้า/ไม้ผลผสม
- 4) ไม้ผล มีเนื้อที่ 97 ไร่ หรือร้อยละ 0.11 ของพื้นที่ตำบล ได้แก่ ไม้ผลผสม ลิ้นจี่ มะม่วง กัลยัมมะม่วงหิมพานต์ มะนาว
- 5) พืชสวน มีเนื้อที่ 2 ไร่ ได้แก่ พืชผัก พืชสมุนไพร
- 6) ฟาร์มเลี้ยงสัตว์และโรงเรือนเลี้ยงสัตว์ มีเนื้อที่ 45 ไร่ หรือร้อยละ 0.05 ของพื้นที่ตำบล ได้แก่ ฟาร์มเลี้ยงสัตว์ โรงเรือนเลี้ยงสัตว์ปีก โรงเรือนเลี้ยงสุกร

2.5.3 พื้นที่ป่าไม้ มีเนื้อที่ 13,490 ไร่ หรือร้อยละ 15.36 ของพื้นที่ตำบล ได้แก่ ป่าผลัดใบสมบูรณ์ ป่าไม่ผลัดใบสมบูรณ์ ป่าผลัดใบรอสภาพฟื้นฟู ป่าปลูกสมบูรณ์



แผนการใช้ที่ดินตำบลหนองชน อำเภอนาทม จังหวัดนครพนม

2.5.4 พื้นที่แหล่งน้ำ มีเนื้อที่ 4,527 ไร่ หรือร้อยละ 5.15 ของพื้นที่ตำบล ได้แก่ อ่างเก็บน้ำ แม่น้ำ ลำห้วย ลำคลอง บ่อน้ำในไร่นา หนอง บึง ทะเลสาบ

2.5.5 พื้นที่เบ็ดเตล็ด มีเนื้อที่ 7,312 ไร่ หรือร้อยละ 8.32 ของพื้นที่ตำบล ได้แก่ ที่หินโพล่ ทุ่งหญ้า สลับไม้พุ่ม/ไม้ละเมาะ พื้นที่ลุ่ม ทุ่งหญ้าธรรมชาติ บ่อดิน

ตารางที่ 2-2 สภาพการใช้ที่ดิน ตำบลหนองชน อำเภอนาทม จังหวัดนครพนม

หน่วยแผนที่	ประเภทการใช้ที่ดิน	เนื้อที่	
		ไร่	ร้อยละ
<b>U</b>	<b>พื้นที่ชุมชนและสิ่งปลูกสร้าง</b>	<b>3,677</b>	<b>4.18</b>
U201	หมู่บ้านบนพื้นราบ	1,567	1.78
U301	สถานที่ราชการและสถาบันต่าง ๆ	1,816	2.07
U405	ถนน	282	0.32
U503	ลานตากและแหล่งรับซื้อทางการเกษตร	11	0.01
U602	รีสอร์ท โรงแรม เกสต์เฮ้าส์	1	-
<b>A</b>	<b>พื้นที่เกษตรกรรม</b>	<b>58,847</b>	<b>66.99</b>
A100	นาไร่	128	0.15
A101	นาข้าว	15,489	17.63
A200	ไร่ไร่	34	0.04
A203	อ้อย	75	0.09
A204	มันสำปะหลัง	1,145	1.30
A205	สับปะรด	22	0.03
A220	แตงโม	17	0.02
A300	ไม้ยืนต้นไร่/เสียมโทรม	123	0.14
A302	ยางพารา	39,247	44.67
A303	ปาล์มน้ำมัน	1,345	1.53
A304	ยูคาลิปตัส	1,072	1.22
A315/A401	ไม้ปลูกเพื่อการค้า/ไม้ผลผสม	6	0.01
A401	ไม้ผลผสม	43	0.05
A406	ลิ้นจี่	23	0.03
A407	มะม่วง	16	0.02



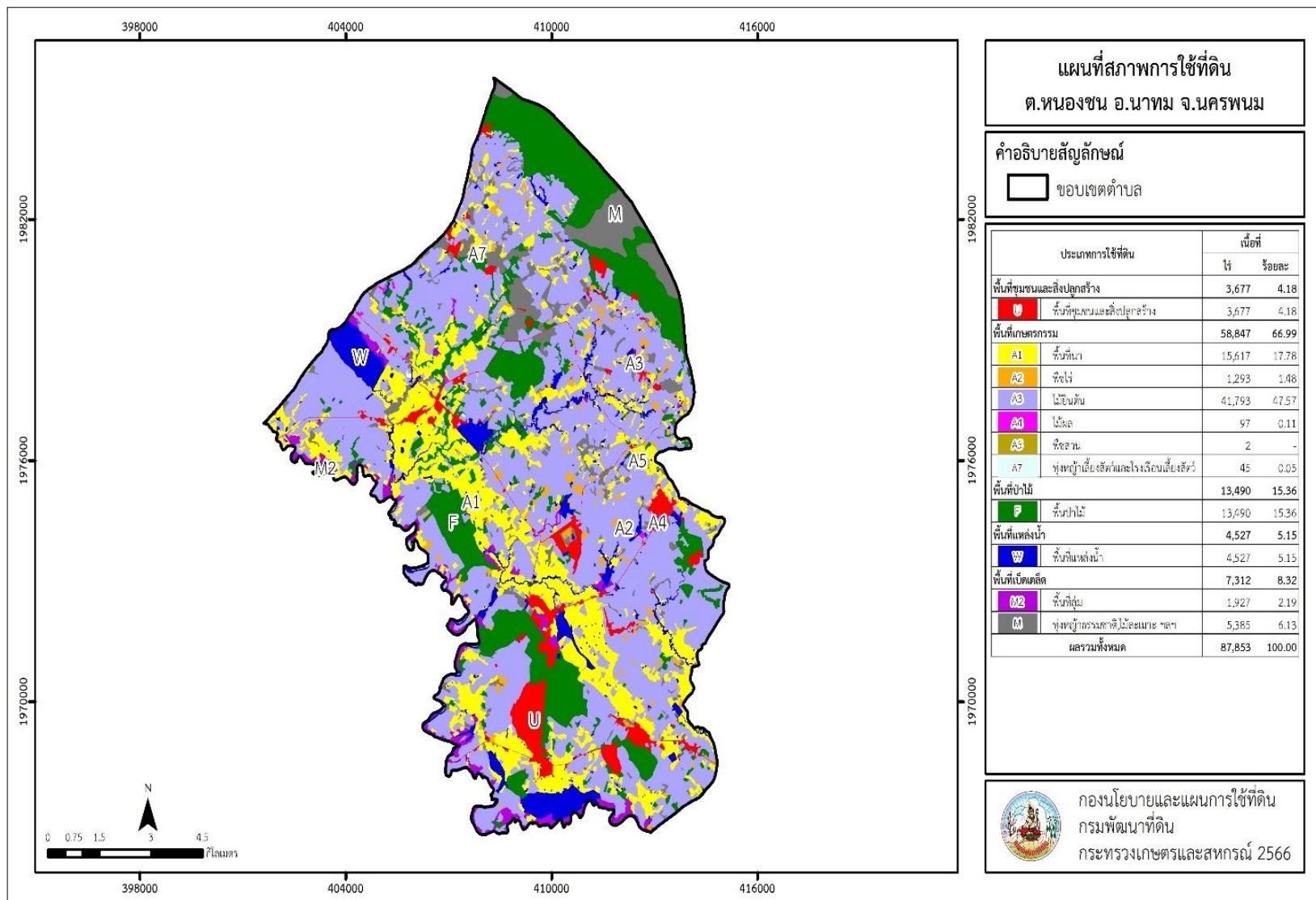
## ตารางที่ 2-2 (ต่อ)

หน่วยแผนที่	ประเภทการใช้ที่ดิน	เนื้อที่	
		ไร่	ร้อยละ
A408	มะม่วงหิมพานต์	4	-
A411	กล้วย	5	0.01
A417	กระท้อน	2	-
A422	มะนาว	4	-
A502	พืชผัก	1	-
A509	พืชสมุนไพร	1	-
A701	ทุ่งหญ้าเลี้ยงสัตว์	24	0.03
A703	โรงเรือนเลี้ยงสัตว์ปีก	11	0.01
A704	โรงเรือนเลี้ยงสุกร	10	0.01
<b>F</b>	<b>พื้นที่ป่าไม้</b>	<b>13,490</b>	<b>15.36</b>
F101	ป่าไม้ผลัดใบสมบูรณ์	1,642	1.87
F200	ป่าผลัดใบรอสภาพฟื้นฟู	1,282	1.46
F201	ป่าผลัดใบสมบูรณ์	10,539	12.00
F501	ป่าปลูกสมบูรณ์	27	0.03
<b>M</b>	<b>พื้นที่เบ็ดเตล็ด</b>	<b>7,312</b>	<b>8.32</b>
M101	ทุ่งหญ้าธรรมชาติ	141	0.16
M102	ทุ่งหญ้าสลับไม้พุ่ม/ไม้ละเมาะ	2,189	2.49
M201	พื้นที่ลุ่ม	1,927	2.19
M300	เหมืองเก่า บ่อขุดเก่า	6	0.01
M304	บ่อดิน	42	0.05
M403	ที่หินโผล่	3,006	3.42
M405	พื้นที่ถล่ม	1	-
<b>W</b>	<b>พื้นที่แหล่งน้ำ</b>	<b>4,527</b>	<b>5.15</b>
W101	แม่น้ำ ลำห้วย ลำคลอง	1,078	1.23
W102	หนอง บึง ทะเลสาบ	750	0.85
W201	อ่างเก็บน้ำ	1,781	2.03
W202	บ่อน้ำในไร่นา	918	1.04
<b>ผลรวมทั้งหมด</b>		<b>87,853</b>	<b>100.00</b>

ที่มา : กลุ่มวิเคราะห์สภาพการใช้ที่ดิน (2566)      หมายเหตุ : เนื้อที่คำนวณด้วยระบบสารสนเทศภูมิศาสตร์



แผนการใช้ที่ดินตำบลหนองชน อำเภอนาทม จังหวัดนครพนม



รูปที่ 2-3 สภาพการใช้ที่ดินตำบลหนองชน อำเภอนาทม จังหวัดนครพนม



## 2.6 สภาพเศรษฐกิจและสังคม

### 2.6.1 ประชากร

จากหลักฐานทะเบียนราษฎร์ของกรมการปกครอง กระทรวงมหาดไทย ณ เดือนธันวาคม 2565 พบว่า ประชากรที่อาศัยในพื้นที่ตำบลหนองชน มีประชากรรวม 9,436 คน แบ่งเป็นชาย 4,751 คน เป็นหญิง 4,685 คน ความหนาแน่นโดยเฉลี่ย 67.13 คนต่อตารางกิโลเมตร มีจำนวนครัวเรือนทั้งหมด 2,996 ครัวเรือน เป็นครัวเรือนเกษตรที่มาขึ้นทะเบียนกรมส่งเสริมการเกษตร 2,270 ครัวเรือน หรือร้อยละ 75.77 ของจำนวนครัวเรือนทั้งหมด และเป็นครัวเรือนที่ประกอบอาชีพอื่นๆ ครัวเรือนเกษตรที่ไม่ได้มาขึ้นทะเบียนกรมส่งเสริมการเกษตร 726 ครัวเรือน หรือร้อยละ 24.23 ของจำนวนครัวเรือนทั้งหมด ดัง รายละเอียดในตารางที่ 2-3 ถึง 2-4

ตารางที่ 2-3 จำนวนประชากรและครัวเรือน ตำบลหนองชน อำเภอนาทม จังหวัดนครพนม ปี 2565

พื้นที่	จำนวนครัวเรือน	จำนวนประชากร (คน)		
		ชาย	หญิง	รวม
ตำบลหนองชน	2,996	4,751	4,685	9,436
หมู่ที่ 1 หนองชน	279	451	474	925
หมู่ที่ 2 คำแม่ นาง	169	301	314	615
หมู่ที่ 3 นานอ	193	288	296	584
หมู่ที่ 4 สามแยก	229	439	440	879
หมู่ที่ 5 นาดี	180	254	248	502
หมู่ที่ 6 นาดีใต้	234	315	319	634
หมู่ที่ 7 ชัยมงคล	334	505	485	990
หมู่ที่ 8 หนองชน	269	486	425	911
หมู่ที่ 9 เทพนมิตร	264	342	323	665
หมู่ที่ 10 แสนสำราญ	241	371	389	760
หมู่ที่ 11 โนนสวาท	117	159	180	339
หมู่ที่ 12 โนนสะอาด	183	325	316	641
หมู่ที่ 13 นาดี	151	271	238	509
หมู่ที่ 14 นาดีพัฒนา	153	244	238	482

ที่มา: กรมการปกครอง (2566)



## ตารางที่ 2-4 จำนวนและสัดส่วนครัวเรือน ตำบลหนองชน อำเภอนาทม จังหวัดนครพนม ปี 2565

รายการ	จำนวน (ครัวเรือน)	ร้อยละ
จำนวนครัวเรือนทั้งหมด <sup>1)</sup>	2,996	100.00
- จำนวนครัวเรือนเกษตรที่มาขึ้นทะเบียนกรมส่งเสริมการเกษตร <sup>2)</sup>	2,270	75.77
- จำนวนครัวเรือนที่ประกอบอาชีพอื่นๆ และจำนวนครัวเรือนเกษตรที่ไม่ได้มาขึ้นทะเบียนฯ	726	24.23

ที่มา: 1) กรมการปกครอง (2566)

2) กรมส่งเสริมการเกษตร (2566)

### 2.6.2 การถือครองที่ดิน

จากข้อมูลกรมการปกครอง (2565) ตำบลหนองชน มีจำนวนครัวเรือน ทั้งหมด 2,996 ครัวเรือน โดยถือครองที่ดินเฉลี่ยครัวเรือนละ 29.32 ไร่ (เนื้อที่ของตำบลรวมต่อจำนวน ครัวเรือน ทั้งหมด)

### 2.6.3 ลักษณะทางเศรษฐกิจและการประกอบอาชีพ

สภาพเศรษฐกิจของชุมชนในตำบลหนองชนส่วนใหญ่ประชากรมีอาชีพด้านการเกษตรกรรม ได้แก่ ปลูกยางพารามากเป็นอันดับหนึ่ง รองลงมาได้แก่ ข้าว มันสำปะหลัง และปาล์มน้ำมัน นอกจากนี้เกษตรกรยังมีการเลี้ยงสัตว์

**การประกอบอาชีพ** ในตำบลหนองชนประชากรส่วนใหญ่ประกอบอาชีพเกษตรกรรม ทั้งการทำนา ปลูกพืชไร่ และไม้ยืนต้น นอกจากนี้ยังมีการเลี้ยงสัตว์ไว้เพื่อบริโภคและจำหน่าย ค้าขาย รับจ้างทั่วไป

- อาชีพทำเกษตรกรรมตำบลหนองชนครัวเรือนเกษตรที่ขึ้นทะเบียนกับกรมส่งเสริม การเกษตร 2,270 ครัวเรือน โดยเกษตรกรปลูกยางพารามากเป็นอันดับหนึ่ง รองลงมาได้แก่ ข้าว มันสำปะหลัง และปาล์มน้ำมัน นอกจากนี้เกษตรกรยังมีการเลี้ยงสัตว์ สำหรับการเลี้ยงสัตว์พบว่าส่วนใหญ่ เลี้ยงไว้เพื่อบริโภคและจำหน่าย ได้แก่ โค กระบือ สุกร และไก่

### 2.6.4 ด้านรายได้-รายจ่าย

จากข้อมูลความจำเป็นพื้นฐานของกรมพัฒนาชุมชน (2566) พบว่า รายได้ครัวเรือนเฉลี่ยปีละ 189,508 บาท รายได้บุคคลเฉลี่ยปีละ 58,832 บาท รายจ่ายครัวเรือนเฉลี่ยปีละ 103,218 บาท รายจ่ายบุคคลเฉลี่ยปีละ 32,044 บาท เมื่อพิจารณาจะเห็นว่ารายได้ ครัวเรือนมากกว่ารายจ่ายครัวเรือนปีละ 86,290 บาท และรายไดบุคคลมากกว่ารายจ่ายบุคคลปีละ 26,788 บาท ดังรายละเอียดในตารางที่ 2-5



ตารางที่ 2-5 รายได้-รายจ่ายเฉลี่ยครัวเรือน ตำบลหนองชน อำเภอนาทม จังหวัดนครพนม ปี 2565

พื้นที่	แหล่งรายได้ของครัวเรือน (บาท/ปี)				รายได้ครัวเรือนเฉลี่ย (บาท/ปี)	รายได้บุคคลเฉลี่ย (บาท/ปี)	รายจ่ายครัวเรือนเฉลี่ย (บาท/ปี)	รายจ่ายบุคคลเฉลี่ย (บาท/ปี)
	อาชีพหลัก	อาชีพรอง	รายได้อื่น	ทำ-หาเอง				
ตำบลหนองชน	111,247	42,551	22,685	13,024	189,508	58,832	103,218	32,044
หมู่ที่ 1 หนองชน	137,621	35,144	23,759	9,749	206,273	61,989	81,815	24,587
หมู่ที่ 2 คำแม่ นาง	158,837	42,535	13,915	9,917	225,204	70,947	84,048	26,478
หมู่ที่ 3 นานอ	124,779	47,731	22,471	14,299	209,280	66,764	111,042	35,425
หมู่ที่ 4 สามแยก	99,899	47,828	11,720	10,106	169,552	62,335	97,761	35,941
หมู่ที่ 5 นาดี	94,919	29,483	50,635	24,152	199,190	63,960	116,269	37,334
หมู่ที่ 6 นาดีใต้	104,778	3,999	6,454	1,487	116,716	40,518	84,362	29,286
หมู่ที่ 7 ชัยมงคล	77,866	50,949	31,681	16,898	177,395	50,320	105,465	29,916
หมู่ที่ 8 หนองชน	61,905	49,489	29,369	24,539	165,302	48,178	95,846	27,935
หมู่ที่ 9 เทพนมิตร	88,214	33,884	18,764	17,921	158,783	51,441	102,148	33,093
หมู่ที่ 10 แสนสำราญ	111,600	44,059	25,830	13,633	195,121	57,766	107,030	31,686
หมู่ที่ 11 โนนสวาท	215,065	26,871	22,929	3,704	268,569	78,333	126,905	37,014
หมู่ที่ 12 โนนสะอาด	84,540	77,127	19,845	12,399	193,910	50,357	75,929	19,718
หมู่ที่ 13 นาดี	119,917	55,522	25,167	7,803	208,408	70,847	134,967	45,881
หมู่ที่ 14 นาดีพัฒนา	176,179	38,021	19,185	7,962	241,347	77,996	161,495	52,190

ที่มา: กรมการพัฒนาชุมชน (2566)



## บทที่ 3

### สถานภาพของทรัพยากรธรรมชาติ

การศึกษาสถานภาพของทรัพยากรธรรมชาติในพื้นที่ตำบลหนองชน อำเภอนาทม จังหวัดนครพนม ได้แก่ ทรัพยากรป่าไม้ ทรัพยากรน้ำ และทรัพยากรดิน ซึ่งเป็นทรัพยากรกายภาพที่สำคัญต่อการทำการเกษตร ดังนั้นจึงจำเป็นต้องทราบว่าทรัพยากรธรรมชาติแต่ละชนิดปัจจุบันมีสถานะอย่างไร เพื่อใช้เป็นข้อมูลประกอบการวางแผนการใช้ที่ดินซึ่งจะนำไปสู่การกำหนดแผนงาน โครงการ กิจกรรม รวมถึง มาตรการต่าง ๆ เพื่อการพัฒนาพื้นที่อย่างมีประสิทธิภาพต่อไป โดยมีรายละเอียดดังนี้

#### 3.1 ทรัพยากรป่าไม้

##### 3.1.1 ป่าไม้ตามกฎหมายและมติคณะรัฐมนตรี

1) ป่าอนุรักษ์ พบพื้นที่ป่าอนุรักษ์ในพื้นที่ คือ เขตอุทยานแห่งชาติภูสิงห์ เนื้อที่ 6,791 ไร่  
2) ป่าสงวนแห่งชาติ ได้มีการจำแนกเขตการใช้ประโยชน์ทรัพยากรและที่ดินป่าไม้ในพื้นที่ป่าสงวนแห่งชาติตามมติคณะรัฐมนตรี วันที่ 10 มีนาคม 2535 และ 17 มีนาคม 2535 แบ่งออกเป็น 3 เขต ประกอบด้วย เขตพื้นที่ป่าเพื่อการอนุรักษ์ (Zone C) เขตพื้นที่ป่าเพื่อเศรษฐกิจ (Zone E) และเขตพื้นที่ป่าที่เหมาะสมต่อการเกษตร (Zone A) จากการวิเคราะห์ข้อมูลพบพื้นที่ป่าจำแนกเขตการใช้ประโยชน์ทรัพยากรที่ดินและป่าไม้ในพื้นที่ป่าสงวนแห่งชาติตามมติคณะรัฐมนตรีในพื้นที่ ได้แก่

- (1) เขตพื้นที่ป่าเพื่อการอนุรักษ์ (Zone C) เนื้อที่ 12,182 ไร่
- (2) เขตพื้นที่ป่าเพื่อเศรษฐกิจ (Zone E) เนื้อที่ 54,473 ไร่

3.1.2 **ชั้นคุณภาพลุ่มน้ำ** (มติคณะรัฐมนตรี วันที่ 28 พฤษภาคม 2528) จากการวิเคราะห์ข้อมูล พบชั้นคุณภาพลุ่มน้ำในพื้นที่ ได้แก่

- (1) พื้นที่ลุ่มน้ำชั้นที่ 1A เนื้อที่ 1,082 ไร่
- (2) พื้นที่ลุ่มน้ำชั้นที่ 2 เนื้อที่ 2,295 ไร่
- (3) พื้นที่ลุ่มน้ำชั้นที่ 3 เนื้อที่ 2,274 ไร่
- (4) พื้นที่ลุ่มน้ำชั้นที่ 4 เนื้อที่ 15,931 ไร่
- (5) พื้นที่ลุ่มน้ำชั้นที่ 5 เนื้อที่ 66,134 ไร่

ทั้งนี้ เนื้อที่ดังกล่าวข้างต้นคำนวณด้วยระบบสารสนเทศภูมิศาสตร์ เป็นเนื้อที่เบื้องต้นเท่านั้น ไม่สามารถใช้อ้างอิงได้ทางกฎหมาย

#### 3.2 ทรัพยากรน้ำ

3.2.1 ปริมาณน้ำฝน พบว่าในพื้นที่ตำบลหนองชน มีปริมาณน้ำฝนเฉลี่ยในคาบ 30 ปี (พ.ศ.2536-2565) 1,647.1 มิลลิเมตรต่อปี



3.2.2 น้ำผิวดิน หมายถึง แม่น้ำลำคลอง หนอง บึง ทะเลสาบ อ่างเก็บ และแหล่งน้ำสาธารณะอื่นๆ ที่ อยู่ภายในผืนแผ่นดิน ในพื้นที่ตำบลหนองชน มีรายละเอียดของแหล่งน้ำผิวดินดังนี้ แหล่งน้ำผิวดินธรรมชาติ ได้แก่ น้ำเมา หนองกะทาด หนองขอนกว้าง หนองโป่ง หนองผือ หนองแสง ห้วยกะทาด ห้วยคุณ ห้วยทราย ห้วยทรายบั้งค้อ ห้วยปลาฝา ห้วยเปือก ห้วยยาง นกเหาะ ห้วย ไร่ ห้วยसान ห้วยสามเส้า และห้วยอีอุ่น

แหล่งน้ำผิวดินที่มนุษย์สร้างขึ้น ได้แก่ อ่างเก็บน้ำหนองไชยวาน อ่างเก็บน้ำหนองชน อ่างเก็บน้ำหนองเลิง อ่างเก็บน้ำห้วยบุญ และอ่างเก็บน้ำห้วยเปือก

3.2.3 จากฐานข้อมูลน้ำบาดาลของกรมทรัพยากรน้ำบาดาล (2566) พบว่า ตำบลหนองชน มีจำนวนบ่อบาดาลราชการจำนวน 27 บ่อ และจำนวน บ่อบาดาลเอกชน จำนวน 1 บ่อ

### 3.3 ทรัพยากรดิน

ทรัพยากรดินในพื้นที่ตำบลหนองชน อำเภอนาทม จังหวัดนครพนม พบหน่วยแผนที่ดิน ทั้งหมด 21 หน่วยแผนที่ดิน และหน่วยพื้นที่เบ็ดเตล็ด 2 หน่วยแผนที่ ดังนี้

#### 3.3.1 ดินในพื้นที่ลุ่ม มี 7 หน่วยแผนที่ดิน ได้แก่

- 1) หน่วยแผนที่ดิน Ndg-sIA ชุดดินโนนแดง มีเนื้อดินบนเป็นดินร่วนปนทราย ความลาดชัน 0-2 เปอร์เซ็นต์ มีเนื้อที่ 8,681 ไร่ หรือร้อยละ 9.88 ของเนื้อที่ตำบล
- 2) หน่วยแผนที่ดิน Ndg-sIA/d3c ชุดดินโนนแดง มีเนื้อดินบนเป็นดินร่วนปนทราย ความลาดชัน 0-2 เปอร์เซ็นต์ พบมวลสารพอกหรือสารเม็ดกลมของเหล็ก ที่ความลึก 50-100 เซนติเมตร มีเนื้อที่ 458 ไร่ หรือร้อยละ 0.52 ของเนื้อที่ตำบล
- 3) หน่วยแผนที่ดิน Ndg-sIB ชุดดินโนนแดง มีเนื้อดินบนเป็นดินร่วนปนทราย ความลาดชัน 2-5 เปอร์เซ็นต์ มีเนื้อที่ 4,113 ไร่ หรือร้อยละ 4.68 ของเนื้อที่ตำบล
- 4) หน่วยแผนที่ดิน Re-col-sIA ดินร่อยเอ็ดที่เป็นดินร่วนหยาบ มีเนื้อดินบนเป็นดินร่วนปนทราย ความลาดชัน 0-2 เปอร์เซ็นต์ มีเนื้อที่ 729 ไร่ หรือร้อยละ 0.83 ของเนื้อที่ตำบล
- 5) หน่วยแผนที่ดิน Ss-sicIA ชุดดินศรีสงคราม มีเนื้อดินบนเป็นดินร่วนเหนียวปนทรายแบ่ง ความลาดชัน 0-2 เปอร์เซ็นต์ มีเนื้อที่ 139 ไร่ หรือร้อยละ 0.16 ของเนื้อที่ตำบล
- 6) หน่วยแผนที่ดิน St-sIA ชุดดินสีทน มีเนื้อดินบนเป็นดินร่วนปนทราย ความลาดชัน 0-2 เปอร์เซ็นต์ มีเนื้อที่ 4,831 ไร่ หรือร้อยละ 5.50 ของเนื้อที่ตำบล
- 7) หน่วยแผนที่ดิน Tu-lsA ชุดดินท่าอุเทน มีเนื้อดินบนเป็นดินทรายปนดินร่วน ความลาดชัน 0-2 เปอร์เซ็นต์ มีเนื้อที่ 1,930 ไร่ หรือร้อยละ 2.20 ของเนื้อที่ตำบล

#### 3.3.2 ดินในพื้นที่ดอน มี 13 หน่วยแผนที่ดิน ได้แก่

- 1) หน่วยแผนที่ดิน Ng-lsA ชุดดินน้ำพอง มีเนื้อดินบนเป็นดินทรายปนดินร่วน ความลาดชัน 0-2 เปอร์เซ็นต์ มีเนื้อที่ 1,653 ไร่ หรือร้อยละ 1.88 ของเนื้อที่ตำบล



- 2) หน่วยแผนที่ดิน Pht-md,col-sLB ดินภูทอกที่เป็นดินลิกปานกลางและเป็นดินร่วนหยาบ มีเนื้อดินบนเป็นดินร่วนปนทราย ความลาดชัน 2-5 เปอร์เซ็นต์ มีเนื้อที่ 5,737 ไร่ หรือร้อยละ 6.53 ของเนื้อที่ตำบล
  - 3) หน่วยแผนที่ดิน Pp-gslB ชุดดินโพนพิสัย มีเนื้อดินบนเป็นดินร่วนปนทรายปนกรวด ความลาดชัน 2-5 เปอร์เซ็นต์ มีเนื้อที่ 1,128 ไร่ หรือร้อยละ 1.28 ของเนื้อที่ตำบล
  - 4) หน่วยแผนที่ดิน Pp-sLB ชุดดินโพนพิสัย มีเนื้อดินบนเป็นดินร่วนปนทราย ความลาดชัน 2-5 เปอร์เซ็นต์ มีเนื้อที่ 8,078 ไร่ หรือร้อยละ 9.19 ของเนื้อที่ตำบล
  - 5) หน่วยแผนที่ดิน Pp-gm-sLA/b ดินโพนพิสัยที่มีจุดประสีเทา มีเนื้อดินบนเป็นดินร่วนปนทราย ความลาดชัน 0-2 เปอร์เซ็นต์ และมีคันนา มีเนื้อที่ 6 ไร่ หรือร้อยละ 0.01 ของเนื้อที่ตำบล
  - 6) หน่วยแผนที่ดิน Pp-md-sLB/d3c ดินโพนพิสัยที่เป็นดินลิกปานกลาง มีเนื้อดินบนเป็นดินร่วนปนทราย ความลาดชัน 2-5 เปอร์เซ็นต์ พบมวลสารพอกหรือสารเม็ดกลมของเหล็ก ที่ความลึก 50-100 เซนติเมตร มีเนื้อที่ 3,419 ไร่ หรือร้อยละ 3.89 ของเนื้อที่ตำบล
  - 7) หน่วยแผนที่ดิน Pp-Pp-md-sLB หน่วยเชิงซ้อนของชุดดินโพนพิสัย และดินโพนพิสัยที่เป็นดินลิกปานกลาง มีเนื้อดินบนเป็นดินร่วนปนทราย ความลาดชัน 2-5 เปอร์เซ็นต์ มีเนื้อที่ 15,159 ไร่ หรือร้อยละ 17.26 ของเนื้อที่ตำบล
  - 8) หน่วยแผนที่ดิน Ptk-sLB ชุดดินพระทองคำ มีเนื้อดินบนเป็นดินร่วนปนทราย ความลาดชัน 2-5 เปอร์เซ็นต์ มีเนื้อที่ 10,663 ไร่ หรือร้อยละ 12.14 ของเนื้อที่ตำบล
  - 9) หน่วยแผนที่ดิน Ptk-sLB/d3c ชุดดินพระทองคำ มีเนื้อดินบนเป็นดินร่วนปนทราย ความลาดชัน 2-5 เปอร์เซ็นต์ พบมวลสารพอกหรือสารเม็ดกลมของเหล็ก ที่ความลึก 50-100 เซนติเมตร มีเนื้อที่ 1,538 ไร่ หรือร้อยละ 1.75 ของเนื้อที่ตำบล
  - 10) หน่วยแผนที่ดิน Pu-sLB ชุดดินภูพาน มีเนื้อดินบนเป็นดินร่วนปนทราย ความลาดชัน 2-5 เปอร์เซ็นต์ มีเนื้อที่ 3,425 ไร่ หรือร้อยละ 3.90 ของเนื้อที่ตำบล
  - 11) หน่วยแผนที่ดิน Tp-sIA ชุดดินธาตุพนม มีเนื้อดินบนเป็นดินร่วนปนทรายแป้ง ความลาดชัน 0-2 เปอร์เซ็นต์ มีเนื้อที่ 3,608 ไร่ หรือร้อยละ 4.11 ของเนื้อที่ตำบล
  - 12) หน่วยแผนที่ดิน Wk-sLB-RC หน่วยเชิงซ้อนของชุดดินวังน้ำเขียว มีเนื้อดินบนเป็นดินร่วนปนทราย ความลาดชัน 2-5 เปอร์เซ็นต์ กับที่ดินหินพื้นโคล่ มีเนื้อที่ 1,919 ไร่ หรือร้อยละ 2.18 ของเนื้อที่ตำบล
  - 13) หน่วยแผนที่ดิน Wk-sLC-RC หน่วยเชิงซ้อนของชุดดินวังน้ำเขียว มีเนื้อดินบนเป็นดินร่วนปนทราย ความลาดชัน 5-12 เปอร์เซ็นต์ กับที่ดินหินพื้นโคล่ มีเนื้อที่ 1,293 ไร่ หรือร้อยละ 1.47 ของเนื้อที่ตำบล
- 3.3.3 ดินในพื้นที่ดอน/พื้นที่ลุ่ม มี 1 หน่วยแผนที่ดิน คือ หน่วยแผนที่ดิน Ptk-Ndg-sLA หน่วยเชิงซ้อนของชุดดินพระทองคำ และชุดดินโนนแดง มีเนื้อดินบนเป็นดินร่วนปนทราย ความลาดชัน 0-2 เปอร์เซ็นต์ มีเนื้อที่ 2,886 ไร่ หรือร้อยละ 3.29 ของเนื้อที่ตำบล
- 3.3.4 พื้นที่เบ็ดเตล็ด มี 2 หน่วยแผนที่ ได้แก่
- 1) หน่วยแผนที่ SC พื้นที่ลาดชันเชิงซ้อน มีเนื้อที่ 6,239 ไร่ หรือร้อยละ 7.10 ของเนื้อที่ตำบล



2) หน่วยแผนที่ W พื้นที่น้ำ มีเนื้อที่ 221 ไร่ หรือร้อยละ 0.25 ของเนื้อที่ตำบล

ปัญหาทรัพยากรดินทางการเกษตรตามสภาพธรรมชาติในพื้นที่ พบปัญหาดินต้น มีเนื้อที่ 20,004 ไร่ หรือร้อยละ 22.76 ของเนื้อที่ตำบล ได้แก่ ชุดดินโพนพิสัย (Pp) ดินโพนพิสัยที่มีจุดประสีเทา (Pp-gm) และหน่วยเชิงซ้อนของชุดดินวังน้ำเขียวกับที่ดินหินพื้นโล่ (Wk-RC) และปัญหาดินทรายจัด มีเนื้อที่ 3,583 ไร่ หรือร้อยละ 4.08 ของเนื้อที่ตำบล ได้แก่ ชุดดินน้ำพอง (Ng) และชุดดินท่าอุเทน (Tu)

รายละเอียดของสมบัติดิน ตำบลหนองชน อำเภอนาทม จังหวัดนครพนม ดังแสดงในตารางที่ 3-1 และแผนที่แสดงในลักษณะของชุดดิน (รูปที่ 3-1)



ตารางที่ 3-1 สมบัติดิน ตำบลหนองชน อำเภอนาทม จังหวัดนครพนม

หน่วยแผนที่ดิน	ความลาดชัน (%)	ความลึก (ซม.)	การระบายน้ำ	ความอุดมสมบูรณ์ของดิน	ความจุแลกเปลี่ยนแคตไอออน (cmol/kg)	ความอิ่มตัวเบส (%)	ปฏิกิริยาดิน		ค่าการนำไฟฟ้า (dS/m)	ความลึกของชั้นจาโรไซด์ (ซม.)	เนื้อที่	
							ดินบน	ดินล่าง			ไร่	ร้อยละ
Ndg-slA	0-2	>150	ดีปานกลางถึงค่อนข้างเลว	ต่ำ	10-20	35-75	5.0-5.5	5.5-7.0	<2	-	8,681	9.88
Ndg-slA/d3c	0-2	>150	ดีปานกลางถึงค่อนข้างเลว	ต่ำ	10-20	35-75	5.0-5.5	5.5-7.0	<2	-	458	0.52
Ndg-slB	2-5	>150	ดีปานกลางถึงค่อนข้างเลว	ต่ำ	10-20	35-75	5.0-5.5	5.5-7.0	<2	-	4,113	4.68
Ng-lsA	0-2	>150	ดี	ต่ำ	<10	35-75	5.5-6.0	6.0-7.0	<2	-	1,653	1.88
Pht-md,col-slB	2-5	50-100	ดี	ต่ำ	<10	<35	5.0-5.5	4.5-5.0	<2	-	5,737	6.53
Pp-gm-slA/b	0-2	0-50	ดีปานกลางถึงค่อนข้างเลว	ต่ำ	<10	<35	5.0-5.5	5.0-5.5	<2	-	6	0.01
Pp-gslB	2-5	0-50	ดีปานกลาง	ต่ำ	<10	<35	5.0-5.5	5.0-5.5	<2	-	1,128	1.28
Pp-md-slB/d3c	2-5	50-100	ดีปานกลาง	ต่ำ	<10	<35	5.5-7.0	4.5-5.5	<2	-	3,419	3.89
Pp-Pp-md-slB	2-5	0-50/50-100	ดีปานกลาง	ต่ำ	<10	<35	5.0-5.5/ 5.5-7.0	5.0-5.5/ 4.5-5.5	<2	-	15,159	17.26
Pp-slB	2-5	0-50	ดีปานกลาง	ต่ำ	<10	<35	5.0-5.5	5.0-5.5	<2	-	8,078	9.19
Ptk-Ndg-slA	0-2	>150	ดีปานกลาง	ต่ำ	<10/10-20	35-75	5.0-5.5	5.5-6.5/ 5.5-7.0	<2	-	2,886	3.29
Ptk-slB	2-5	>150	ดีปานกลาง	ต่ำ	<10	35-75	5.0-5.5	5.5-6.5	<2	-	10,663	12.14
Ptk-slB/d3c	2-5	>150	ดีปานกลาง	ต่ำ	<10	35-75	5.0-5.5	5.5-6.5	<2	-	1,538	1.75
Pu-slB	2-5	>150	ดี	ต่ำ	<10	<35	5.0-5.5	4.5-5.0	<2	-	3,425	3.90
Re-col-slA	0-2	>150	ค่อนข้างเลว	ต่ำ	<10	35-75	5.0-5.5	5.5-6.0	<2	-	729	0.83



แผนการใช้ที่ดินตำบลหนองชน อำเภอนาทม จังหวัดนครพนม

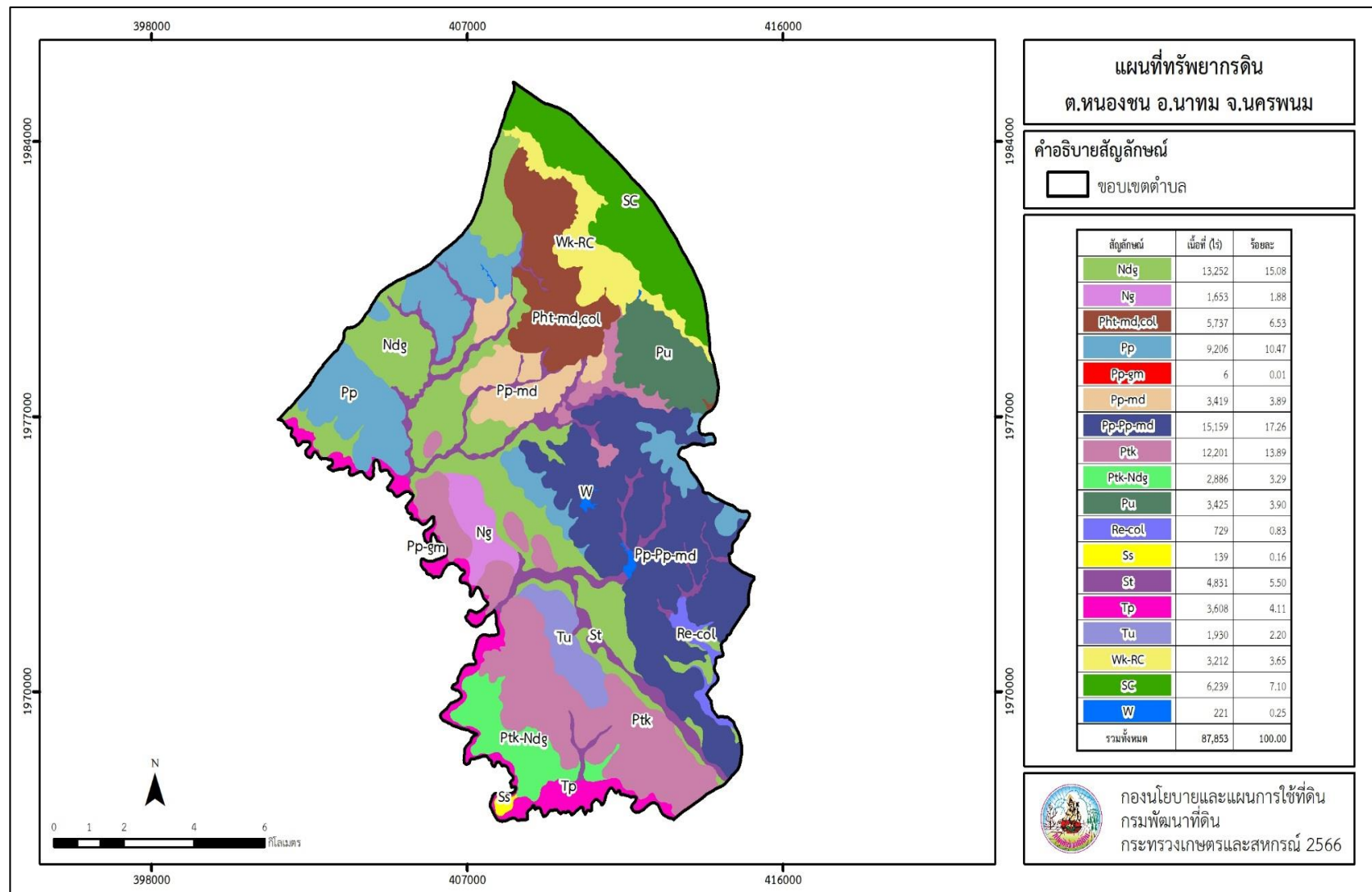
ตารางที่ 3-1 (ต่อ)

หน่วยแผนที่ดิน	ความลาด ชัน (%)	ความลึก (ซม.)	การระบายน้ำ	ความอุดม สมบูรณ์ ของดิน	ความจุ แลกเปลี่ยน แคตไอออน (cmol/kg)	ความ อิ่มตัวเบส (%)	ปฏิกิริยาดิน		ค่าการ นำ ไฟฟ้า (dS/m)	ความลึก ของ ชั้นจาโรไซต์ (ซม.)	เนื้อที่	
							ดินบน	ดินล่าง			ไร่	ร้อยละ
Ss-sic1A	0-2	>150	เลว	ต่ำ	10-20	<35	5.0-5.5	4.5-5.0	<2	-	139	0.16
St-slA	0-2	>150	ค่อนข้างเลว	ต่ำ	10-20	35-75	5.0-5.5	5.5-6.5	<2	-	4,831	5.50
Tp-silA	0-2	>150	ดีปานกลาง	ต่ำ	<10	35-75	6.0-6.5	6.5-7.0	<2	-	3,608	4.11
Tu-lsA	0-2	>150	ดีปานกลางถึง ค่อนข้างเลว	ต่ำ	<10	<35	5.5-6.5	5.5-7.0	<2	-	1,930	2.20
Wk-s1B-RC	2-5	0-50	ดี	ต่ำ	<10	<35	5.0-5.5	4.5-5.0	<2	-	1,919	2.18
Wk-s1C-RC	5-12	0-50	ดี	ต่ำ	<10	<35	5.0-5.5	4.5-5.0	<2	-	1,293	1.47
SC	>35	-	-	-	-	-	-	-	-	-	6,239	7.10
W	-	-	-	-	-	-	-	-	-	-	221	0.25
<b>รวมทั้งหมด</b>											<b>87,853</b>	<b>100.00</b>

หมายเหตุ : 1.\* หมายถึง หน่วยแผนที่มีความอุดมสมบูรณ์ของดินต่างจากหน่วยแผนที่เดียวกัน

2.เนื้อที่คำนวณด้วยโปรแกรมระบบสารสนเทศภูมิศาสตร์

ที่มา : กองสำรวจดินและวิจัยทรัพยากรดิน (2566)



รูปที่ 3-1 ทรัพยากรดิน ตำบลหนองชน อำเภอนาทม จังหวัดนครพนม



## บทที่ 4

### กระบวนการมีส่วนร่วมของชุมชน (Participatory Rural Appraisal : PRA)

#### 4.1 การวิเคราะห์ผลจากการจัดทำกระบวนการมีส่วนร่วมของชุมชน (PRA)

4.1.1 กระบวนการมีส่วนร่วมเป็นความเชื่อมโยงระหว่างปัจจัยหลัก 3 ประการ คือ

- (1) พื้นที่ (Area)
- (2) หน้าที่ขององค์กร หรือภารกิจ (Function)
- (3) ความร่วมมือ (Participation)

4.1.2 การจัดทำกระบวนการมีส่วนร่วมของประชาชนจึงมีสาระสำคัญที่จำเป็นในการจัดทำโครงการ เช่น

- (1) สภาพปัญหาของชุมชนหรือเกษตรกร
- (2) ความต้องการของชุมชน
- (3) โครงการที่จะแก้ไขปัญหาที่เป็นไปตามความต้องการของประชาชน
- (4) พื้นที่ที่จะดำเนินโครงการ

ทั้งนี้ผู้ที่จำเป็นต้องเข้าร่วมกระบวนการคือ เกษตรกรในพื้นที่ตำบล ผู้แทนองค์กรปกครองส่วนท้องถิ่น ผู้ใหญ่บ้าน และกำนัน รวมทั้งเจ้าหน้าที่ของรัฐ

ในกรณีของแผนการใช้ที่ดินตำบลนั้น การจัดทำกระบวนการมีส่วนร่วมของชุมชนจะมีสาระสำคัญของชุมชนในภาพรวม และเกษตรกรแต่ละราย เช่น

- (1) ปัญหาทรัพยากรดิน
- (2) ปัญหาการประกอบอาชีพ
- (3) ความต้องการของชุมชนหรือเกษตรกรแต่ละราย
- (4) แผนพัฒนาองค์กรปกครองส่วนท้องถิ่นที่มีอยู่ในปัจจุบัน

จากสาระสำคัญใน 4 ประการ ดังกล่าว แผนการใช้ที่ดินตำบลจะต้องจัดทำขึ้นโดยมี “กิจกรรมตอบสนองต่อความต้องการของชุมชน หรือเกษตรกรแต่ละราย รวมทั้งตอบสนองต่อแผนงานขององค์กรปกครองส่วนท้องถิ่น” ตรงตามอำนาจหน้าที่ ของกรมพัฒนาที่ดินและโดยความร่วมมือของส่วนราชการต่าง ๆ

การวิเคราะห์ผลจากการจัดทำกระบวนการมีส่วนร่วมของชุมชน (PRA) เมื่อวันที่ 11 กรกฎาคม 2566 มีสาระสำคัญสรุปได้ดังนี้

- 1) ปัญหาหลักของตำบลโพธิ์สวรรค์ คือ
  - (1) ขาดแคลนน้ำ



- (2) ดินขาดความอุดมสมบูรณ์
- (3) ขาดแคลนเมล็ดพืชปุ๋ยสด
- (4) ขาดแคลนพื้นที่กักเก็บน้ำ
- (5) ไม่มีไฟฟ้าใช้ด้านการเกษตร

2) ความต้องการของชุมชน เกษตรกร และเทศบาลตำบลหนองชน คือ

- (1) แก้ไขปัญหาขาดแคลนน้ำ
- (2) แก้ไขปัญหาดินขาดความอุดมสมบูรณ์
- (3) แก้ไขปัญหาขาดแคลนเมล็ดพืชปุ๋ยสด
- (4) แก้ไขปัญหาขาดแคลนพื้นที่กักเก็บน้ำ
- (5) แก้ไขปัญหาขาดไฟฟ้าด้านการเกษตร

การวิเคราะห์ปัญหาจากการจัดทำกระบวนการมีส่วนร่วมของชุมชน (PRA) แสดงให้เห็น ปัญหาความอุดมสมบูรณ์ของดินต่ำ การใช้ที่ดินเป็นนาข้าว ความเหมาะสมของดินอยู่ในชั้น S2 การกำหนดเขตการใช้ที่ดินในอนาคต เกษตรกรต้องการทำนาต่อไป จึงกำหนดไว้เป็นนาข้าว แต่จะมีการเปลี่ยนจากการผลิตข้าวเพื่อบริโภคเป็น “การผลิตพันธุ์ข้าว” แทน ดังนั้นกิจกรรมที่กรมพัฒนาที่ดินจะดำเนินการตามบทบัญญัติมาตรา 16 แห่งพระราชบัญญัติพัฒนาที่ดิน พ.ศ. 2551 จึงควรมีการ สนับสนุนการปลูกพืชปุ๋ยสด การใช้ปุ๋ยอินทรีย์ การปลูกพืชตระกูลถั่วหลังนา ควบคู่ไปกับการแก้ไขปัญหาคาดแคลนน้ำ ซึ่งจะมีการก่อสร้างบ่อน้ำในไร่นา แหล่งน้ำขนาดเล็ก ขุดลอกแหล่งน้ำธรรมชาติ เป็นต้น

ด้วยเหตุผลดังกล่าวจึงได้มีการดำเนินการดังนี้

- (1) ปัญหาดินขาดความอุดมสมบูรณ์  
ความต้องการของเกษตรกร : ปรับปรุงบำรุงดิน  
กิจกรรมของกรมพัฒนาที่ดิน : สาธิต แนะนำ สนับสนุนให้ใช้ โดโลไมท์ ปูนมาร์ล

เป็นต้น

ปฏิกิริยาของดิน (pH)

4.5 – 5.0	กรดจัดมาก
5.0 – 5.5	กรดจัด
5.5 – 6.0	กรดปานกลาง
6.0 – 6.5	กรดเล็กน้อย
6.6 – 7.0	เป็นกลาง

อินทรีย์วัตถุ (OM)

กิจกรรมของกรมพัฒนาที่ดิน : สาธิต แนะนำ สนับสนุนการใช้ ปุ๋ยคอก ปุ๋ยหมักและพืชปุ๋ยสด รวมทั้งเมล็ดพันธุ์ปุ๋ยพืชสดชนิดต่าง ๆ

ฟอสฟอรัส (P)

กิจกรรมของกรมพัฒนาที่ดิน : การใช้ปุ๋ยเคมีร่วมกับปุ๋ยอินทรีย์ใช้ในอัตราที่เหมาะสม



### โปแตสเซียม (K)

กิจกรรมของกรมพัฒนาที่ดิน : การใช้ปุ๋ยเคมีร่วมกับปุ๋ยอินทรีย์ใช้ในอัตราที่เหมาะสม

#### (2) การขาดแคลนน้ำเพื่อการเกษตร

ความต้องการของเกษตรกร : แหล่งน้ำเพื่อการเกษตรเพิ่มเติมจากที่มีอยู่ในปัจจุบัน

กิจกรรมของกรมพัฒนาที่ดินที่จะแก้ไขปัญหาการขาดแคลนน้ำเพื่อการเกษตรคือ (1) บ่อน้ำในไร่นา ขนาด 1,260 ลูกบาศก์เมตร (2) แหล่งน้ำขนาดเล็ก และ (3) การขุดลอกแหล่งน้ำตามธรรมชาติ อนึ่งบ่อน้ำในไร่นา มีได้มีวัตถุประสงค์หลักเพื่อนำมาทำนาแต่จะเป็นการเสริมในช่วงที่ขาดแคลนเท่านั้น จากการตรวจสอบบ่อน้ำในไร่นาที่มีอยู่ในปัจจุบันมีจำนวน 334 บ่อ (ตารางที่ 4-1 และ 4-2) และรูป 4.1) กิจกรรมของกรมพัฒนาที่ดินที่จะลงในเขตการใช้ที่ดินซึ่งจะมีทั้งที่นาข้าวและที่ปลูกพืชไร่ อาจจะเป็นบ่อน้ำในไร่นาเพิ่มเติม หรือขุดลอกแหล่งน้ำธรรมชาติที่มีอยู่ในพื้นที่

#### (3) กรณีความต้องการกรรมสิทธิ์ในที่ดินทำกิน

การสำรวจการถือครองที่ดิน. มีบางครอบครัวที่มีพื้นที่อยู่อาศัยและทำกินในพื้นที่ป่าสงวนแห่งชาติ ตามกรอบมาตรการแก้ไขปัญหาการอยู่อาศัยในพื้นที่ป่าสงวนแห่งชาติ เห็นควรเป็นภาระหน้าที่ของกรมป่าไม้ นอกจากนี้ยังมีบางส่วนมีที่ดินที่อยู่ในเขตปฏิรูปที่ดิน เห็นควรเป็นภาระหน้าที่ของสำนักงานปฏิรูปที่ดินเพื่อการเกษตร (ส.ป.ก.)

ผลจากการจัดทำการมีส่วนร่วมของชุมชน (PRA) ได้นำมาวิเคราะห์ร่วมกับปัญหาด้านกายภาพโดยระบบ DPSIR มีรายละเอียดดังนี้

#### (1) แรงขับเคลื่อน (Driver) มี 4 ประการ คือ

- 1.1 น้ำขาดแคลน
- 1.2 ดินเสื่อมโทรม
- 1.3 การไร้กรรมสิทธิ์ที่ดิน
- 1.4 การเปลี่ยนแปลงของภูมิอากาศ

#### (2) แรงกดดัน (Pressure) ที่เกิดจากปัจจัยขับเคลื่อน มี 4 ประการ คือ

- 2.1 จัดหาแหล่งน้ำ
- 2.2 การปรับปรุงบำรุงดิน
- 2.3 ความต้องการน้ำเพื่อการเกษตร
- 2.4 แก้ปัญหาการไร้กรรมสิทธิ์

#### (3) สภาวะ (State) ที่เกิดแรงกดดัน มี 5 ประการ คือ

- 3.1 ความเสื่อมโทรมของดินทางกายภาพ/เคมี/ชีวภาพ
- 3.2 ขาดแคลนน้ำอุปโภค/บริโภค
- 3.3 ขาดแคลนน้ำเพื่อการเกษตร
- 3.4 พื้นที่ป่าไม้ลดลง
- 3.5 ราษฎรเรียกร้องสิทธิ์ในที่ดิน



(4) ผลกระทบ (Impact) ที่ปรากฏในพื้นที่ มี 4 ประการ คือ

- 4.1) แหล่งน้ำที่มีอยู่ตื้นเขินจากตะกอน
- 4.2) ผลผลิตพืชต่ำ ลงทุนสูง
- 4.3) รายได้น้อย
- 4.4) มีปัญหาต่อคุณภาพชีวิต

(5) การตอบสนอง (Response) ของรัฐในอดีต ปัจจุบัน และในอนาคต มีดังนี้

#### **อดีต-ปัจจุบัน**

##### พื้นที่ลาดชัน

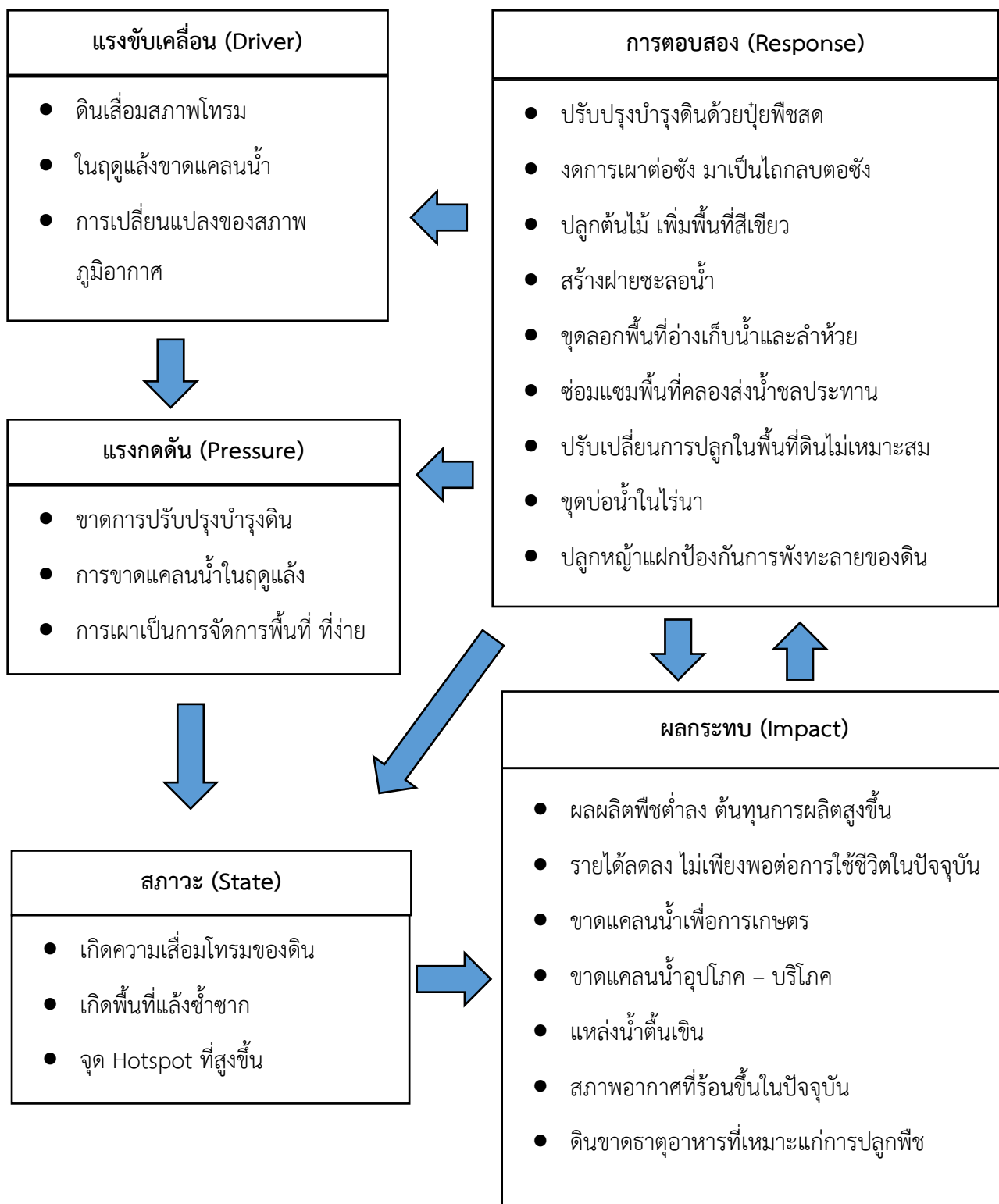
- 5.1) ปลุกหญ้าแฝก ป้องกันการชะล้างพังทลายของดิน รักษาความชื้นและกักเก็บน้ำ
- 5.2) บอดักตะกอน
- 5.3) คันดิน
- 5.4) ปฎิรูปที่ดิน
- 5.5) จัดที่ดินโดย คทช.

##### พื้นที่ราบ

- 5.6) จัดรูปแปลงนา
- 5.7) ปรับปรุงบำรุงดินด้วยพืชปุ๋ยสด
- 5.8) บอน้ำไรนา
- 5.9) ขุดลอกลำน้ำ/คลองส่งน้ำ/แหล่งน้ำ
- 5.10) ปรับเปลี่ยนการผลิตเป็นพืชใช้น้ำน้อย

#### **อนาคต**

- (1) พัฒนาที่ดินและน้ำที่เป็นระบบทั้งตำบล
- (2) ประกาศเขตอนุรักษ์ดินและน้ำ



รูปที่ 4-1 การวิเคราะห์สถานการณ์โดยระบบ DPSIR ของตำบลหนองชน อำเภอนาทมจังหวัดนครพนม



## 4.2 ระบบการปลูกพืชในปัจจุบัน

ระบบการปลูกพืชในปัจจุบันของตำบลหนองชน อำเภอนาทม จังหวัดนครพนม มีรายละเอียดดังตารางที่ 4-2 พื้นที่ลุ่มจะทำนาในช่วงเดือนพฤษภาคม-พฤศจิกายน ส่วนพื้นที่ดอนจะมีการปลูกพืชไร่ เช่น อ้อย มันสำปะหลัง ยางพารา และยังมีการทำการเกษตรผสมผสาน

ตารางที่ 4-1 ระบบการปลูกพืชในปัจจุบันของตำบลหนองชน อำเภอนาทม จังหวัดนครพนม

เดือน ระบบเกษตร	ม.ค.	ก.พ.	มี.ค.	เม.ย.	พ.ค.	มิ.ย.	ก.ค.	ส.ค.	ก.ย.	ต.ค.	พ.ย.	ธ.ค.	
ข้าว						ข้าวนาปี							
พืชผัก	พืชผัก												
พืชไร่	มันสำปะหลัง อ้อย ข้าวโพด												
ไม้ผล	ลิ้นจี่ มะพร้าว อินทผลัม มะม่วง												
ไม้ยืนต้น	ยางพารา ไม้												

### 4.3.1 พื้นที่ลุ่ม

ข้าวนาปี เกษตรกรจะปลูกข้าวนาปีในช่วงฤดูฝน โดยปลูกระหว่างเดือนพฤษภาคมถึงมิถุนายน และจะเก็บเกี่ยวช่วงเดือนพฤศจิกายนถึงธันวาคม พันธุ์ข้าวที่ปลูก ได้แก่ ทั้งข้าวเจ้าพันธุ์ขาวดอกมะลิ 105 และ ข้าวเหนียวพันธุ์ กข6 ข้าวเหนียวพันธุ์ กข15

พืชผัก เกษตรกรจะปลูกพืชผักชนิดแตกต่างกัน ตามช่วงของฤดูกาล

### 4.3.2 พื้นที่ดอน

ข้าวโพดเลี้ยงสัตว์ เกษตรกรจะปลูกข้าวโพดหลังนา

มันสำปะหลัง เกษตรกรจะปลูกมันสำปะหลังช่วงต้นฤดูฝนระหว่างเดือนเมษายนถึงพฤษภาคม ซึ่งจะมีอายุจากวันปลูกถึงเก็บเกี่ยวประมาณ 10-14 เดือน

ไม้ผล ที่นิยมปลูก ได้แก่ ลิ้นจี่ มะพร้าว อินทผลัม มะม่วง

ไม้ยืนต้น ที่นิยมปลูก ได้แก่ ยางพารา อ้อยโรงงาน และมันสำปะหลัง



ตารางที่ 4-2 แหล่งน้ำในไร่นานอกเขตชลประทาน พ.ศ.2548-2566 ตำบลหนองชน อำเภอนาทม จังหวัดนครพนม

ปี พ.ศ.	จำนวน (บ่อ)
2548	0
2549	0
2550	0
2551	18
2552	0
2553	31
2554	3
2555	22
2556	90
2557	74
2558	0
2559	23
2560	66
2561	68
2562	61
2563	24
2564	47
2565	13
2566	21
<b>รวม</b>	<b>191</b>



## บทที่ 5

### การประเมินคุณภาพที่ดิน

#### 5.1 หลักการประเมินคุณภาพที่ดินด้านกายภาพ

การประเมินคุณภาพที่ดินหรือการประเมินความเหมาะสมของที่ดิน สอดคล้องตามหลักการของ FAO Framework ค.ศ. 1983 ซึ่งการประเมินคุณภาพที่ดินด้านกายภาพ เป็นการประเมินศักยภาพของที่ดินว่าที่ดินนั้นๆ เหมาะสมมากหรือน้อยเพียงใดสำหรับการใช้ที่ดินประเภทต่างๆ หรือการปลูกพืชต่าง ๆ โดยพิจารณาจาก สภาพแวดล้อมที่มีผลต่อการเจริญเติบโตของพืช สมบัติดินที่ได้จำแนกไว้ในแต่ละตำบล ร่วมกับการจัดการพื้นที่ เช่น ระบบชลประทาน พื้นที่ยกทรง การจัดระบบอนุรักษ์ดินและน้ำ เป็นต้น และนอกจากนี้พิจารณาความต้องการปัจจัยต่อการปลูกพืชแต่ละชนิด สอดคล้องตามหลักการของ FAO ได้แก่ ความต้องการด้านพืช ความต้องการด้านการจัดการ ความต้องการด้านการอนุรักษ์ (บัณฑิต และ คำรณ, 2542) รายละเอียดดังตารางที่ 5-1

ระดับความเหมาะสมของที่ดินได้จากการสังเคราะห์ข้อมูลดิน การจัดการที่ดิน หรือดินที่มีลักษณะเฉพาะที่เกิดขึ้นตามสภาพภูมิประเทศ (ซึ่งจะเรียกรวมว่าหน่วยที่ดิน) ลักษณะภูมิอากาศ พิจารณาร่วมกับระดับความต้องการปัจจัยต่อการเจริญเติบโตของพืชแต่ละชนิด หลังจากนั้นดำเนินการประเมินคุณภาพที่ดิน ซึ่งสามารถจำแนกระดับความเหมาะสมของที่ดินได้เป็น 4 ชั้น ได้แก่ เหมาะสมสูง (S1) เหมาะสมปานกลาง (S2) เหมาะสมเล็กน้อย (S3) และไม่เหมาะสม (N) โดยที่

S1 : ไม่มีข้อจำกัดด้านที่ดินตามปัจจัยที่ใช้พิจารณา

S2 : มีข้อจำกัดด้านที่ดินที่แก้ไขได้ง่ายหรือข้อจำกัดอาจไม่ส่งผลกระทบต่อ การเจริญเติบโตของพืชอย่างชัดเจน

S3 : มีข้อจำกัดด้านที่ดินที่แก้ไขได้ยาก ควรปรับเปลี่ยนการผลิตเป็นพืชชนิดอื่นหรือ กิจกรรมอื่น (ส่วนใหญ่เป็นลักษณะทางกายภาพ)

N : มีข้อจำกัดที่พัฒนาหรือปรับปรุงที่ดินได้ยากมาก หากจะดำเนินการพัฒนาหรือ ปรับปรุงต้องใช้ต้นทุนสูงหรือเครื่องจักรขนาดใหญ่ แนะนำให้ปรับเปลี่ยนการผลิต



ตารางที่ 5-1 ตัวอย่างการประเมินคุณภาพที่ดินด้านกายภาพของประเภทการใช้ประโยชน์ที่ดิน

คุณภาพที่ดิน (Land Quality)	คุณลักษณะที่ดินตัวแทน (Land Characteristics)	ระดับความเหมาะสม (Land Suitability Rating)
<b>1. ความเหมาะสมตามความต้องการด้านพืช (Crop Requirements)</b>		
1.1. การหยั่งลึกของรากพืช (r)	ความลึกของดิน	S1
1.2. ความชุ่มชื้นที่เป็นประโยชน์ต่อพืช (m)	ปริมาณน้ำฝนเฉลี่ยในรอบปี	S2m
1.3. ความเป็นประโยชน์ของออกซิเจน ต่อรากพืช (o)	สภาพการระบายน้ำของดิน	S2o
<b>ความเหมาะสมรวมด้านความต้องการด้านพืช (Crop Requirements)</b>		<b>S2om</b>
<b>2. ความเหมาะสมรวมความต้องการด้านการจัดการ (Management Requirements)</b>		
2.1. สภาพการเขตกรรม (k)	ชั้นความยากง่ายในการ เขตกรรม (ดินบน)	S1
2.2. ศักยภาพการใช้เครื่องจักรกล (w)	ความลาดชันของพื้นที่	S3w
<b>ความเหมาะสมรวมด้านความต้องการด้านการจัดการ (Management Requirements)</b>		<b>S3w</b>
<b>3. ความเหมาะสมตามความต้องการด้านการอนุรักษ์ (Conservation Requirements)</b>		
3.1 ความเสียหายจากการกัดกร่อน (e)	ความลาดชันของพื้นที่	S3e
<b>ความเหมาะสมรวมด้านความต้องการด้านการอนุรักษ์ (Conservation Requirements)</b>		<b>S3e</b>
<b>ความเหมาะสมตามกายภาพของประเภทการใช้ประโยชน์ที่ดินใน แต่ละหน่วยที่ดินโดยรวม</b>		<b>S3ew</b>

## 5.2 พืชเศรษฐกิจที่สำคัญของตำบล

พืชเศรษฐกิจหลักและพืชทางเลือกของตำบล ได้แก่ ข้าว มันสำปะหลัง ยางพารา ปาล์มน้ำมัน แตงโม

## 5.3 ระดับความเหมาะสมของที่ดิน

การประเมินคุณภาพที่ดินของพืชเศรษฐกิจหลักและพืชทางเลือก ตำบลหนองชน อำเภอนาทม จังหวัดนครพนม ได้ผลการประเมินคุณภาพที่ดินดังตารางที่ 5-2



ตารางที่ 5-2 ชั้นความเหมาะสมทางกายภาพของดิน ตำบลหนองชน อำเภอนาทม จังหวัดนครพนม

หน่วยแผนที่ดิน	ข้าว	มันสำปะหลัง	ยางพารา	ปาล์มน้ำมัน	แตงโม
Ndg-slA	S2os	N	S3o	S2os	S3o
Ndg-slA/d3c	S2os	N	S3o	S2o	S3o
Ndg-slB	S2ewos	N	S3o	S2os	S3o
Ng-lsA	S3o	S2ns	S2ns	S2ns	S2ns
Pht-md,col-slB	S3o	S2rns	S2rns	S3r	S2rns
Pp-gm-slA/b	S2rons	N	S3ro	N	S3ro
Pp-gslB	S2ewrons	S3r	S3r	N	S3r
Pp-md-slB/d3c	S2ewons	S2rons	S2rons	S3r	S2rns
Pp-Pp-md-slB	S2ewrons	S3r	S3r	N	S3r
Pp-slB	S2ewrons	S3r	S3r	N	S3r
Ptk-Ndg-slA	S2ons	S2ons	S2ons	S2ns	S2ns
Ptk-slB	S2ewons	S2ons	S2ons	S2ns	S2ns
Ptk-slB/d3c	S2ewons	S2ons	S2ons	S2ns	S2ns
Pu-slB	S3o	S2ns	S2ns	S2ns	S2ns
Re-col-slA	S2ns	N	S3o	S2xons	S3o
Ss-sicA	S2ns	N	N	S3o	N
St-slA	S2s	N	S3o	S2os	S3o
Tp-silA	S2ons	S2ons	S2ons	S2ns	S2ns
Tu-lsA	S2ons	N	S3o	S2ons	S3o
Wk-slB-RC	S3o	S3r	S3r	N	N
Wk-slC-RC	S3ewo	S3r	S3r	N	N
SC	N	N	N	N	N

หมายเหตุ : \* หมายถึง หน่วยแผนที่ดินที่มีความอุดมสมบูรณ์ของดินต่างจากหน่วยแผนที่ดินเดียวกัน

ความหมายของสัญลักษณ์แสดงข้อจำกัดชั้นความเหมาะสม

e = ความเสียหายจากการกัดกร่อน

n = ความจุในการดูดซับธาตุอาหาร

w = ศักยภาพการใช้เครื่องจักร

s = ความเป็นประโยชน์ของธาตุอาหาร

r = สภาพการหยั่งลึกของราก



## บทที่ 6 แผนการใช้ที่ดิน

### 6.1 การวิเคราะห์ข้อมูลเพื่อจัดทำแผนการใช้ที่ดินระดับตำบล

ตามที่กรมพัฒนาที่ดินได้จัดทำแผนปฏิบัติการราชการกรมพัฒนาที่ดินระยะ 5 ปี (พ.ศ 2566-2570) เพื่อให้บรรลุตามวิสัยทัศน์ที่กำหนดไว้ คือ “เป็นองค์กรอัจฉริยะทางดิน เพื่อขับเคลื่อนการใช้ที่ดินอย่างเหมาะสม 15 ล้านไร่ ภายในปี 2570” ซึ่งในส่วนของประเด็นการพัฒนาที่ 2 บริหารจัดการทรัพยากรดิน และที่ดินด้วยชุดข้อมูลที่มีมูลค่าสูง (High Value Dataset) ซึ่งมีเป้าหมาย คือ การนำชุดข้อมูลที่มีมูลค่าสูงไปใช้ในการบริหารจัดการทางการเกษตร ในส่วนของตัวชี้วัด บริหารจัดการทรัพยากรดินและที่ดินบนพื้นฐานของชุดข้อมูลที่มีมูลค่าสูงร้อยละ 100 กลยุทธ์ที่ 2 ยุกระดับแผนการใช้ที่ดินไปสู่การปฏิบัติ ได้กำหนดให้ ร้อยละของแผนการใช้ที่ดินระดับตำบลที่จัดทำแล้วเสร็จทั้งประเทศ ภายใน ปี 2570 (ไม่น้อยกว่า ร้อยละ 80) เป็นตัวชี้วัดหนึ่งของกลยุทธ์ดังกล่าว

การวางแผนการใช้ที่ดินระดับตำบลเป็นการวางกรอบและนโยบายการพัฒนาพื้นที่ให้เกิดการใช้ที่ดินอย่างสมดุลและยั่งยืน ซึ่งจะมีความละเอียดเฉพาะเจาะจงมากกว่าแผนการใช้ที่ดินระดับประเทศ ที่ใช้เป็นกรอบนโยบายพัฒนาพื้นที่ระดับประเทศ เป็นการกำหนดแนวทางใช้ที่ดินให้ตรงกับศักยภาพโดยเฉพาะทางด้านเกษตร และนำไปสู่การกำหนดแผนงาน โครงการ กิจกรรม ที่มีความสอดคล้องกับสภาพพื้นที่ ทั้งนี้การใช้ขอบเขตการปกครองในระดับตำบลจะนำไปสู่การพัฒนาเชิงพื้นที่ที่มีเป้าหมายและทิศทางสอดคล้องตามบริบทของแต่ละตำบล และมีผู้รับผิดชอบโดยตรง คือ องค์กรปกครองส่วนท้องถิ่น ซึ่งแผนการใช้ที่ดินในระดับที่ใหญ่กว่านี้อาจไม่สามารถนำมาใช้ปฏิบัติงานในระดับพื้นที่ได้อย่างเป็นรูปธรรม เนื่องจากเป็นแผนงานสำหรับนำไปใช้ปฏิบัติงานเชิงนโยบายและยุทธศาสตร์ในภาพรวม

ทั้งนี้แผนการใช้ที่ดินเป็นผลที่ได้จากการวิเคราะห์ข้อมูลทางด้านกายภาพ เศรษฐกิจ และสังคม โดยได้นำฐานข้อมูลที่ได้จากการรวบรวมข้อมูลทุติยภูมิ และข้อมูลปฐมภูมิจากการสำรวจภาคสนาม การศึกษาด้านกายภาพ ได้จาก การวิเคราะห์สถานภาพของทรัพยากรธรรมชาติ อาทิ ทรัพยากรดิน ทรัพยากรน้ำ และทรัพยากรป่าไม้ร่วมกับการพิจารณาลักษณะการใช้ประโยชน์ที่ดิน ข้อกฎหมายที่เกี่ยวข้องกับพื้นที่ในเขตป่าไม้ตามกฎหมาย เช่น เขตรักษาพันธุ์สัตว์ป่า เขตอุทยานแห่งชาติ เขตป่าสงวนแห่งชาติ และนโยบายของรัฐที่เกี่ยวข้องกับพื้นที่ที่มีมติคณะรัฐมนตรีเกี่ยวกับการใช้ที่ดิน มติคณะรัฐมนตรีเรื่องการจำแนกการใช้ประโยชน์ที่ดินในพื้นที่ป่าไม้ในเขตป่าสงวนแห่งชาติ เป็นต้น ประกอบกับการพิจารณาจากทิศทางตามกรอบนโยบายที่เกี่ยวข้องกับการกำหนดเขตการใช้ที่ดินภายในพื้นที่ตำบล เช่น ยุทธศาสตร์ของจังหวัด ร่วมกับความต้องการของท้องถิ่น สามารถกำหนดแนวทางการใช้ที่ดินตามศักยภาพของทรัพยากร เพื่อการรักษาคุณภาพของลักษณะทางนิเวศวิทยาและการอนุรักษ์ทรัพยากรธรรมชาติ โดยคำนึงถึงสภาพทางเศรษฐกิจและสังคมของชุมชนในพื้นที่ ซึ่งข้อมูลนี้ส่วนหนึ่งได้มาจากการวิเคราะห์ชุมชนแบบมีส่วนร่วม (PRA) ทำการสังเคราะห์ข้อมูลทุกด้านเพื่อให้ได้เขตการใช้ที่ดินที่เหมาะสมกับศักยภาพของพื้นที่ต่อไป



## 6.2 แผนการใช้ที่ดิน

จากการวิเคราะห์ข้อมูลกายภาพเศรษฐกิจและสังคมพบว่าแผนการใช้ที่ดินตำบลหนองชน อำเภอนาทม จังหวัดนครพนม สามารถกำหนดออกเป็น 6 เขตหลักได้แก่เขตป่าไม้ เขตเกษตรกรรม เขตชุมชน และสิ่งปลูกสร้าง เขตแหล่งน้ำ เขตพื้นที่อื่น ๆ เขตรักษาสมดุของธรรมชาติและสิ่งแวดล้อม มีรายละเอียดดังนี้ (ตารางที่ 6-1 และรูปที่ 6-1)

**6.2.1.เขตป่าไม้** เป็นเขตพื้นที่ที่อยู่ในเขตป่าตามกฎหมายและมติคณะรัฐมนตรีได้แก่พื้นที่ป่าสงวนแห่งชาติเขตรักษาพันธุ์สัตว์ป่าอุทยานแห่งชาติเขตป่าไม้ถาวรหรืออยู่ในพื้นที่ชั้นคุณภาพลุ่มน้ำชั้นที่ 1A 1B หรือ 2 พื้นที่ในเขตนี้ส่วนใหญ่ยังคงสภาพเป็นป่าไม้ บางบริเวณได้ถูกนำไปใช้ประโยชน์ในรูปแบบที่ไม่เหมาะสมไม่เป็นไปตามมาตรการหรือกฎหมายที่เกี่ยวข้องกับการใช้ประโยชน์ของที่ดินหรือทรัพยากรป่าไม้ ของพื้นที่นั้น ๆ ประกอบด้วย 3 เขตรอง ได้แก่ เขตป่าไม้สมบูรณ์ เขตป่าไม้เสื่อมโทรม และเขตฟื้นฟู ธรรมชาติ มีเนื้อที่ 18,371 ไร่ หรือคิดเป็นร้อยละ 21.06 ของพื้นที่ตำบล มีรายละเอียดดังนี้

1) เขตป่าไม้สมบูรณ์ (สัญลักษณ์ 1100) มีเนื้อที่ 9,429 ไร่ หรือ คิดเป็นร้อยละ 10.81 ของพื้นที่ตำบล เป็นเขตที่อยู่ภายในเงื่อนไขดังกล่าวข้างต้น แต่มีสภาพการใช้ที่ดินปัจจุบันเป็นป่าไม้สมบูรณ์

2) เขตป่าไม้เสื่อมโทรม (สัญลักษณ์ 1200) มีเนื้อที่ 91 ไร่ หรือ คิดเป็นร้อยละ 0.11 ของพื้นที่ตำบลแต่มีสภาพการใช้ที่ดินปัจจุบันเป็นป่าไม้ที่มีลักษณะเสื่อมโทรมซึ่งหากปล่อยไว้ตามธรรมชาติ ไม่มี การเข้าไปรบกวนอาจฟื้นตัวกลับมาเป็นป่าสมบูรณ์ได้ดังเดิม

3) เขตฟื้นฟูธรรมชาติ (สัญลักษณ์ 1300) มีเนื้อที่ 8,848 ไร่ หรือ คิดเป็นร้อยละ 10.14 ของพื้นที่ตำบลเป็นพื้นที่ที่มีการบุกรุก แผลวถางพื้นที่ป่าไม้ และเปลี่ยนแปลงการใช้ประโยชน์พื้นที่เป็นอย่างอื่น ส่วนใหญ่เพื่อทำการเกษตร

### 6.2.2 เขตเกษตรกรรมเป็นพื้นที่เกษตรกรรมซึ่งในที่นี้คือ

พื้นที่ที่อยู่นอกเขตที่มีการประกาศเป็นเขตป่าไม้ตามกฎหมายซึ่งรัฐได้กำหนดเป็นพื้นที่ทำกิน มีการ ออกเอกสารสิทธิซึ่งรวมถึงพื้นที่ในเขตปฏิรูปที่ดินเพื่อเกษตรกรรมด้วย เขตนี้รวมถึงการทำกิจกรรมภาคการเกษตรอื่นที่นอกเหนือจากการปลูกพืชด้วย ประกอบด้วย 4 เขตรอง ได้แก่ เขตเกษตรกรรมที่มีศักยภาพ การผลิตสูง เขตเกษตรกรรมที่มีศักยภาพการผลิตต่ำ และเขตปศุสัตว์ มีเนื้อที่ 49,542 ไร่ หรือคิดเป็น ร้อยละ 56.80 ของพื้นที่ตำบล มีรายละเอียดดังนี้

#### (1) เขตเกษตรกรรมที่มีศักยภาพการผลิตสูง (ประเภทที่2)

เป็นเขตที่ทำการเกษตรโดยอาศัยน้ำฝนเป็นหลักซึ่งส่งผลให้มีข้อจำกัดต่อการเพาะปลูกพืชด้าน ความชื้นที่พืชนำไปใช้ประโยชน์ในส่วนของที่ดินมีศักยภาพในการผลิตอยู่ในระดับสูงถึงปานกลางและ นอกจากนี้พบว่าดินในพื้นที่เขตนี้มีสมบัติที่เหมาะสมต่อการเพาะปลูกพืชแยกตามชนิดพืช มีรายละเอียด ดังนี้

**6.2.2 เขตเกษตรกรรม** เป็นพื้นที่เกษตรกรรมซึ่งในที่นี้ คือ พื้นที่ที่อยู่นอกเขตที่มีการประกาศเป็นเขตป่าไม้ตามกฎหมาย ซึ่งรัฐได้กำหนดเป็นพื้นที่ทำกิน มีการออกเอกสารสิทธิซึ่งรวมถึงพื้นที่ในเขตปฏิรูป



ที่ดินเพื่อเกษตรกรรมด้วย เขตนี้รวมถึงการทำกิจกรรมภาคการเกษตรอื่นที่นอกเหนือจากการปลูกพืชด้วย ประกอบด้วย 5 เขตรอง ได้แก่ เขตเกษตรกรรมชั้นดี เขตเกษตรกรรมที่มีศักยภาพการผลิตสูง เขตเกษตรกรรมที่มีศักยภาพการผลิตต่ำ เขตประมง และเขตปศุสัตว์ มีเนื้อที่ 19,952 ไร่ หรือคิดเป็นร้อยละ 70.10 ของพื้นที่ตำบล มีรายละเอียดดังนี้

1) เขตเกษตรกรรมชั้นดี พื้นที่เขตนี้มีศักยภาพในการผลิตมากที่สุดในตำบล เนื่องจากมี ระบบชลประทาน สามารถส่งน้ำช่วยในการปลูกพืชเพื่อทำการเกษตรนอกฤดูฝน และนอกจากนี้พบว่าดินใน พื้นที่เขตนี้มีสมบัติที่เหมาะสมต่อการเพาะปลูกพืชแยกตามชนิดพืช ส่งผลให้มีศักยภาพของที่ดินที่เหมาะสม ต่อการเพาะปลูกในระดับสูงถึงปานกลาง มีรายละเอียดดังนี้

(1) เขตทำนา (สัญลักษณ์ 2110) มีเนื้อที่ 6,149 ไร่ หรือ คิดเป็นร้อยละ 21.61 ของ พื้นที่ตำบล เป็นพื้นที่ที่มีศักยภาพต่อการทำนาในระดับเหมาะสมสูงถึงปานกลาง และปัจจุบันเกษตรกรมี การปลูกข้าวโดยส่วนใหญ่เป็นลักษณะ นาปีปรัง และบางพื้นที่ทำนาปีตามด้วยพืชฤดูแล้งชนิดต่าง ๆ เช่น ปลูกพริก ปลูกดอกดาวเรือง และพืชผักสวนครัว เป็นต้น

(2) เขตปลูกไม้ยืนต้น (สัญลักษณ์ 2130) มีเนื้อที่ 237 ไร่ หรือ คิดเป็นร้อยละ 0.83 ของพื้นที่ตำบล ปัจจุบันเกษตรกรปลูกไม้ยืนต้น โดยไม้ยืนต้นที่ปลูก ได้แก่ ยางพารา เงาะ ทุเรียน

(3) เขตปลูกพืชไร่ (สัญลักษณ์ 2140) มีเนื้อที่ 7 ไร่ หรือ คิดเป็นร้อยละ 0.03 ของ พื้นที่ตำบล ปัจจุบันเกษตรกรปลูกพืชไร่ เช่น มันสำปะหลัง อ้อย

2) เขตเกษตรกรรมที่มีศักยภาพการผลิตสูง พื้นที่เขตนี้มีศักยภาพในการผลิตรองจากเขตเกษตรกรรมชั้นดี ซึ่งแบ่งออกเป็น 2 ประเภท ได้แก่ เขตเกษตรกรรมที่มีศักยภาพการผลิตสูง (ประเภทที่ 1) และเขตเกษตรกรรมที่มีศักยภาพการผลิตสูง (ประเภทที่ 2) มีรายละเอียดดังนี้

(1) เขตเกษตรกรรมที่มีศักยภาพการผลิตสูง (ประเภทที่ 1) เป็นเขตที่มีการบริหารจัดการด้านทรัพยากรน้ำโดยเฉพาะระบบชลประทาน มีศักยภาพในการผลิตอยู่ในระดับเหมาะสมเล็กน้อย ถึงไม่เหมาะสม ดัดข้อจำกัดจากลักษณะดิน ซึ่งมีสมบัติดินที่ไม่เหมาะสมบางประการ มีรายละเอียดดังนี้

- เขตทำนา (สัญลักษณ์ 2211) มีเนื้อที่ 4,291 ไร่ หรือ คิดเป็นร้อยละ 15.08 ของพื้นที่ตำบล เป็นพื้นที่ที่มีศักยภาพต่อการทำนาในระดับเหมาะสมเล็กน้อยถึงไม่เหมาะสม และปัจจุบัน เกษตรกรมีการปลูกข้าวโดยส่วนใหญ่เป็นลักษณะ นาปีตามด้วยนาปรัง และบางพื้นที่ทำนาปีตามด้วยพืชฤดู แล้งชนิดต่าง ๆ

- เขตปลูกไม้ผล (สัญลักษณ์ 2212) มีเนื้อที่ 17 ไร่ หรือ คิดเป็นร้อยละ 0.06 ของพื้นที่ตำบล ปัจจุบันเกษตรกรปลูกไม้ผล เช่น มะพร้าว ลิ้นจี่ มะม่วง ขนุน เงาะ ฝรั่ง

- เขตปลูกไม้ยืนต้น (สัญลักษณ์ 2213) มีเนื้อที่ 806 ไร่ หรือ คิดเป็นร้อยละ 2.84 ของพื้นที่ตำบล ปัจจุบันเกษตรกรปลูกไม้ยืนต้น โดยไม้ยืนต้นที่ปลูก ได้แก่ ยูคาลิปตัส ยางพารา

- เขตปลูกพืชไร่ (สัญลักษณ์ 2214) มีเนื้อที่ 43 ไร่ หรือ คิดเป็นร้อยละ 0.15 ของพื้นที่ตำบล ปัจจุบันเกษตรกรปลูกพืชไร่ โดยพืชไร่ที่ปลูก ได้แก่ มันสำปะหลัง อ้อย



- เขตปลูกพืชทางเลือก (สัญลักษณ์ 2215) มีเนื้อที่ 35 ไร่ หรือ คิดเป็นร้อยละ 0.13 ของพื้นที่ตำบล ปัจจุบันเกษตรกรปลูกพืชผัก ไม้ดอก หรือเกษตรผสมผสาน

(2) เขตเกษตรกรรมที่มีศักยภาพการผลิตสูง (ประเภทที่ 2) เป็นเขตที่ทำการเกษตรโดยอาศัยน้ำฝนเป็นหลัก ซึ่งส่งผลให้มีข้อจำกัดต่อการเพาะปลูกพืชด้านความชื้นที่พืชนำไปใช้ประโยชน์ ในส่วนของที่ดินมีศักยภาพในการผลิตอยู่ในระดับสูงถึงปานกลางและนอกจากนี้พบว่าดินในพื้นที่เขตนี้มีสมบัติที่เหมาะสมต่อการเพาะปลูกพืชแยกตามชนิดพืช มีรายละเอียดดังนี้

- เขตทำนา (สัญลักษณ์ 2221) มีเนื้อที่ 4,663 ไร่ หรือ คิดเป็นร้อยละ 5.35 ของพื้นที่ตำบล เป็นพื้นที่ที่มีศักยภาพต่อการทำนาในระดับเหมาะสมเล็กน้อยถึงไม่เหมาะสมและปัจจุบันเกษตรกรมีการปลูกข้าวได้ปีละ 1 ครั้ง

- เขตปลูกไม้ผล (สัญลักษณ์ 2222) มีเนื้อที่ 10 ไร่ หรือ คิดเป็นร้อยละ 0.01 ของพื้นที่ตำบล ปัจจุบันเกษตรกรปลูกไม้ผล โดยไม้ผลที่ปลูก ได้แก่ ไม้ผลผสม ลิ้นจี่ มะม่วง กล้วย มะม่วงหิมพานต์ มะนาว

- เขตปลูกไม้ยืนต้น (สัญลักษณ์ 2223) มีเนื้อที่ 8,293.72 ไร่ หรือ คิดเป็นร้อยละ 9.51 ของพื้นที่ตำบล ปัจจุบันเกษตรกรปลูกไม้ยืนต้น โดยไม้ยืนต้นที่ปลูก ได้แก่ ยางพารา ปาล์มน้ำมัน ยูคาลิปตัส ไม้ยืนต้นร้าง/เสื่อมโทรม ไม้ปลูกเพื่อการค้า/ไม้ผลผสม

- เขตปลูกพืชไร่ (สัญลักษณ์ 2224) มีเนื้อที่ 302.75 ไร่ หรือ คิดเป็นร้อยละ 0.35 ของพื้นที่ตำบล ปัจจุบันเกษตรกรปลูกพืชไร่ โดยพืชไร่ที่ปลูก ได้แก่ มันสำปะหลัง อ้อย ไร่ร้าง สับปะรด แตงโม

2) เขตเกษตรกรรมที่มีศักยภาพการผลิตต่ำ พื้นที่เขตนี้ถูกกำหนดให้เป็นเขตเกษตรกรรมที่ ต้องมีการดำเนินการแก้ไขปัญหาที่เป็นข้อจำกัดของการใช้ที่ดินเพื่อเกษตรกรรมต่างๆ การทำการเกษตรใน เขตนี้ อาศัยน้ำฝนเป็นหลัก มีศักยภาพในการผลิตอยู่ในระดับเหมาะสมเล็กน้อยถึงไม่เหมาะสม พบปัญหาทาง กายภาพของดินที่สำคัญหลาย เช่น เป็นดินตื้นซึ่งเป็นข้อจำกัดของการหยั่งรากพืชในการยึดลำต้นและการ ดูดซับธาตุอาหารพืชในดิน เนื้อดินเป็นทรายจัด ซึ่งมีผลต่อความสามารถในการอุ้มน้ำ เป็นพื้นที่ที่มีความ ลาดชัน เป็นต้น จากข้อจำกัดการใช้ที่ดินดังกล่าวข้างต้นจึงจำเป็นต้องพัฒนาปรับปรุงและมีมาตรการเพื่อ เพิ่มผลผลิตทางการเกษตรในพื้นที่ให้สูงขึ้น รวมถึงการป้องกันไม่ให้สภาพแวดล้อมเสื่อมโทรมจากการใช้ พื้นที่ มีรายละเอียดดังนี้

(1) เขตทำนา (สัญลักษณ์ 2310) มีเนื้อที่ 15,617 ไร่ หรือ คิดเป็นร้อยละ 17.78 ของพื้นที่ ตำบล ปัจจุบันเกษตรกรมีการปลูกข้าวได้ปีละ 1 ครั้ง

(2) เขตปลูกไม้ผล (สัญลักษณ์ 2320) มีเนื้อที่ 97 ไร่ หรือ คิดเป็นร้อยละ 0.11 ของพื้นที่ ตำบล ปัจจุบันเกษตรกรปลูกไม้ผล โดยไม้ผลที่ปลูก ได้แก่ ไม้ผลผสม ลิ้นจี่ มะม่วง กล้วยมะม่วงหิมพานต์ มะนาว

(3) เขตปลูกไม้ยืนต้น (สัญลักษณ์ 2330) มีเนื้อที่ 41,793 ไร่ หรือ คิดเป็นร้อยละ 47.57 ของพื้นที่ตำบล ปัจจุบันเกษตรกรปลูกไม้ยืนต้น โดยไม้ยืนต้นที่ปลูก ได้แก่ ยางพารา ปาล์มน้ำมัน



ยูคาลิปตัส ไม้ยืนต้นร้าง/เสื่อมโทรม ไม้ปลูกเพื่อการค้า/ไม้ผลผสม

(4) เขตปลูกพืชไร่ (สัญลักษณ์ 2340) มีเนื้อที่ 1,293 ไร่ หรือ คิดเป็นร้อยละ 1.48 ของพื้นที่ตำบล ปัจจุบันเกษตรกรปลูกพืชไร่ โดยพืชไร่ที่ปลูก ได้แก่ มันสำปะหลัง อ้อย ไร่อ้อย สับปะรด แตงโม

(5) เขตปลูกพืชทางเลือก (สัญลักษณ์ 2350) มีเนื้อที่ 2 ไร่ หรือ ปัจจุบันปลูกพืชผัก ไม้ดอก หรือเกษตร ผสมผสาน โดยพืชที่ปลูก ได้แก่ พืชผัก พืชสมุนไพร

3) เขตปศุสัตว์ มีเนื้อที่ 45 ไร่ หรือคิดเป็นร้อยละ 0.05 ของพื้นที่ตำบล ประกอบด้วย 2 เขตรอง ได้แก่ เขตทุ่งหญ้าเลี้ยงสัตว์ และเขตโรงเรือนเลี้ยงสัตว์ มีรายละเอียดดังนี้

(1) เขตทุ่งหญ้าเลี้ยงสัตว์ (สัญลักษณ์ 2510) ปัจจุบันมีการปลูกหญ้าเลี้ยงสัตว์ มีเนื้อที่ 23 ไร่ หรือ คิดเป็นร้อยละ 0.03 ของพื้นที่ตำบล

(2) เขตโรงเรือนเลี้ยงสัตว์ (สัญลักษณ์ 2520) ปัจจุบันมีการสร้างโรงเรือนเลี้ยงสัตว์ ประเภทต่างๆ มีเนื้อที่ 22 ไร่ หรือ คิดเป็นร้อยละ 0.03 ของพื้นที่ตำบล โดยประเภทของโรงเรือนที่พบ ได้แก่ โรงเรือนเลี้ยงสัตว์ ปีก โรงเรือนเลี้ยงสุกร

**6.2.3 เขตชุมชนและสิ่งปลูกสร้าง** มีเนื้อที่ 3,646 ไร่ หรือ คิดเป็นร้อยละ 4.18 ของพื้นที่ตำบล ประกอบด้วย 3 เขตรอง ได้แก่ เขตชุมชน/สถานที่ราชการ เขตอุตสาหกรรม/แหล่งรับซื้อผลผลิต และเขตการใช้พื้นที่เฉพาะ มีรายละเอียดดังนี้

(1) เขตชุมชน/สถานที่ราชการ (สัญลักษณ์ 3100) มีเนื้อที่ 3,635 ไร่ หรือ คิดเป็นร้อยละ 4.17 ของพื้นที่ตำบล ปัจจุบันมีการใช้ที่ดินชุมชนและที่อยู่อาศัยมีทั้งประเภทชุมชนเมืองชุมชน ชนบท และที่ตั้งของสถาบันและสถานที่ราชการต่าง ๆ

(2) เขตอุตสาหกรรม/แหล่งรับซื้อผลผลิต (สัญลักษณ์ 3200) มีเนื้อที่ 10 ไร่หรือ คิดเป็นร้อยละ 0.01 ของพื้นที่ตำบล ปัจจุบันมีการใช้ที่ดินประเภทโรงงานอุตสาหกรรมแหล่งรับซื้อผลผลิตทางการเกษตรประเภทต่าง ๆ

(3) และเขตการใช้พื้นที่เฉพาะ (สัญลักษณ์ 3300) มีเนื้อที่ 1 ไร่ ปัจจุบันมีการใช้ที่ดินที่นอกเหนือจาก 2 เขตดังกล่าวข้างต้น เช่น สถานที่พักผ่อน ท้องเที่ยว สวนสาธารณะ รีสอร์ท ระบบขนส่งมวลชน โบราณสถาน เป็นต้น

**6.2.4 เขตแหล่งน้ำ** มีเนื้อที่ 4,316 ไร่ หรือคิดเป็นร้อยละ 4.95 ของพื้นที่ตำบล ประกอบด้วย 2 เขตรอง ได้แก่ เขตแหล่งน้ำตามธรรมชาติ และเขตแหล่งน้ำที่สร้างขึ้น มีรายละเอียดดังนี้

(1) เขตแหล่งน้ำตามธรรมชาติ (สัญลักษณ์ 4100) มีเนื้อที่ 1,825 ไร่ หรือ คิดเป็น ร้อยละ 2.09 ของพื้นที่ตำบล ปัจจุบันมีสภาพการใช้ที่ดินเป็นลักษณะของแหล่งน้ำตามธรรมชาติ เช่น ห้วย หนอง คลอง แม่น้ำ เป็นต้น

(2) เขตแหล่งน้ำที่สร้างขึ้น (สัญลักษณ์ 4200) มีเนื้อที่ 2,490 ไร่ หรือ คิดเป็นร้อยละ 2.86 ของพื้นที่ตำบล ปัจจุบันมีสภาพการใช้ที่ดินเป็นแหล่งน้ำที่สร้างขึ้น เช่น คลองชลประทาน อ่างเก็บน้ำ เป็นต้น



6.2.5 เขตพื้นที่อื่น ๆ (สัญลักษณ์ 5000) มีเนื้อที่ 7,487 ไร่ หรือคิดเป็นร้อยละ 5.58 ของพื้นที่ ตำบล เป็นเขตที่มีลักษณะการใช้ที่ดินที่มีความเฉพาะ เช่น เหมืองแร่ ที่ทิ้งขยะ หาดทราย ไม้พุ่ม เป็นต้น

6.2.6 เขตรักษาสมดุขของธรรมชาติและสิ่งแวดล้อม (สัญลักษณ์6000) มีเนื้อที่ 3,862 ไร่ หรือคิดเป็นร้อยละ 4.43 ของพื้นที่ตำบลมีการใช้ที่ดินเป็นป่าไม้ที่พบในพื้นที่เกษตรกรรมซึ่งอยู่นอกเขตป่าไม้ตาม กฎหมาย ส่วนใหญ่เป็นป่าปลูก ป่าชุมชน

ตารางที่ 6-1 เขตการใช้ที่ดิน ตำบลหนองชน อำเภอนาทม จังหวัดนครพนม

เขตการใช้ที่ดิน	เนื้อที่	
	ไร่	ร้อยละ
<b>1. เขตป่าไม้</b>	<b>18,503</b>	<b>21.06</b>
เขตป่าไม้สมบูรณ์	9,497	10.81
เขตป่าไม้เสื่อมโทรม	93	0.11
เขตป่าไม้ฟื้นฟูธรรมชาติ	8,912	10.14
<b>2. เขตเกษตรกรรม</b>	<b>13,366</b>	<b>15.21</b>
<b>เขตเกษตรกรรม(ศักยภาพการผลิตสูง ประเภทที่ 2)</b>	<b>13,366</b>	<b>15.21</b>
เขตทำนา	4,696	5.35
เขตปลูกไม้ผล	10	0.01
เขตปลูกไม้ยืนต้น	8,353	9.51
เขตปลูกพืชไร่	304	0.35
<b>เขตเกษตรกรรม(ศักยภาพการผลิตต่ำ)</b>	<b>36,486</b>	<b>41.53</b>
เขตทำนา	9,646	10.98
เขตปลูกไม้ผล	83	0.09
เขตปลูกไม้ยืนต้น	26,008	29.60
เขตปลูกพืชไร่	746	0.85
เขตปลูกพืชทางเลือก	1	0.00
<b>เขตเกษตรกรรม(ปศุสัตว์)</b>	<b>45</b>	<b>0.05</b>
เขตทุ่งหญ้าเลี้ยงสัตว์	23	0.03
เขตโรงเรือนเลี้ยงสัตว์	22	0.03
<b>3. เขตพื้นที่ชุมชนและสิ่งปลูกสร้าง</b>	<b>3,672</b>	<b>4.18</b>
เขตชุมชน/สถานที่ราชการ	3,661	4.17



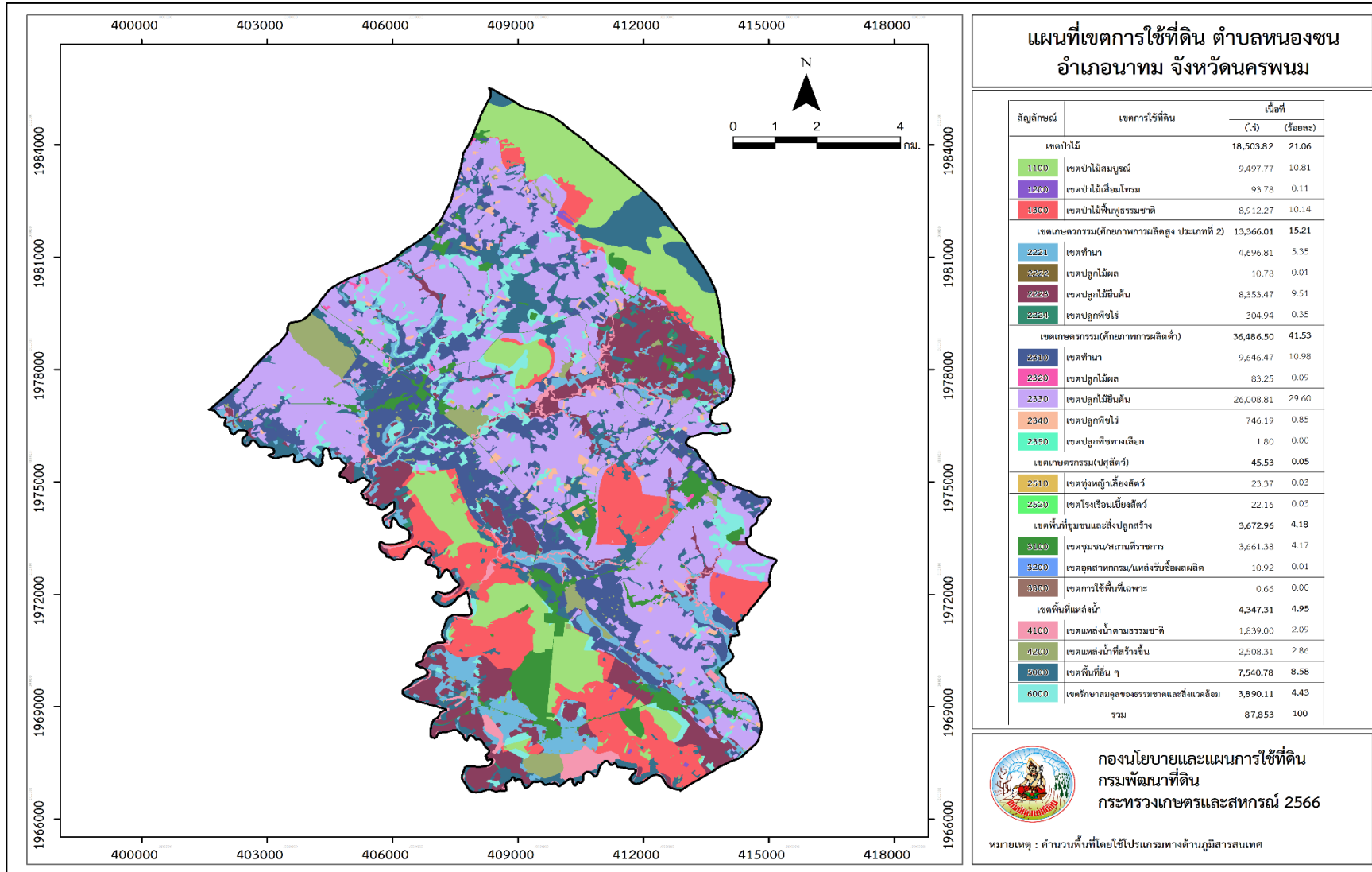
ตารางที่ 6-1 (ต่อ)

เขตการใช้ที่ดิน	เนื้อที่	
	(ไร่)	(ร้อยละ)
เขตอุตสาหกรรม/แหล่งรับซื้อผลผลิต	10	0.01
เขตการใช้พื้นที่เฉพาะ	1	0.00
<b>4. เขตพื้นที่แหล่งน้ำ</b>	<b>4,347</b>	<b>4.95</b>
เขตแหล่งน้ำตามธรรมชาติ	1,839	2.09
เขตแหล่งน้ำที่สร้างขึ้น	2,508	2.86
<b>5. เขตพื้นที่อื่น ๆ</b>	<b>7,540</b>	<b>8.58</b>
<b>6. เขตรักษาสมดุลของธรรมชาติและสิ่งแวดล้อม</b>	<b>3,890</b>	<b>4.43</b>
<b>รวม</b>	<b>87,853</b>	<b>100.00</b>

หมายเหตุ: เนื้อที่คำนวณด้วยระบบสารสนเทศภูมิศาสตร์



แผนการใช้ที่ดินตำบลหนองชน อำเภอนาทม จังหวัดนครพนม



รูปที่ 6-1 เขตการใช้ที่ดิน ตำบลหนองชน อำเภอนาทม จังหวัดนครพนม



### 6.5 ระบบการปลูกพืชตามแผนการใช้ที่ดิน

ชนิดพืช	เดือน											
	ม.ค.	ก.พ.	มี.ค.	เม.ย.	พ.ค.	มิ.ย.	ก.ค.	ส.ค.	ก.ย.	ต.ค.	พ.ย.	ธ.ค.
บริเวณพื้นที่ราบลุ่ม												
1. ข้าว-ข้าว-ปอเทือง	ข้าวนาปรัง			ปอเทือง			ข้าวนาปี					
2. ข้าว-ข้าวโพด-ปอเทือง	ข้าวโพดเลี้ยงสัตว์			ปอเทือง			ข้าวนาปี					
3. ข้าว-พืชผัก-ปอเทือง	พืชผัก			ปอเทือง			ข้าวนาปี					
4. กล้วย	กล้วย											
5. เกษตรผสมผสาน	เกษตรผสมผสาน											
บริเวณพื้นที่ดอน												
1. ข้าว-ปอเทือง				ปอเทือง			ข้าวนาปี					
2. ข้าวโพดเลี้ยงสัตว์-ปอเทือง				ปอเทือง			ข้าวโพดเลี้ยงสัตว์					
3. มันสำปะหลัง	มันสำปะหลัง											
4. ไม้ยืนต้น	ยางพารา สัก ไม้ ยูคาลิปตัส											
5. ไม้ผล	กล้วย ลิ้นจี่ มะม่วง มะขาม											

รูปที่ 6-2 ระบบการปลูกพืชตามแผนการใช้ที่ดิน ตำบลหนองชน อำเภอนาทม จังหวัดนครพนม



### 6.3 การจัดการความเสี่ยง

การแก้ไขปัญหาตามที่ข้อเสนอจากองค์การบริหารส่วนตำบลหนองชน อำเภอนาทม จังหวัดนครพนมให้แก้ไขปัญหารวม 6 ประการ

1. การจัดทำโครงการระบบอนุรักษ์ดินและน้ำ
2. โครงการแหล่งน้ำในไร่นานอกเขตชลประทาน ขนาด 1,260 ลบ.ม.
3. ชุดเจาะบาดาล
4. พลังงานแสงอาทิตย์
5. การปรับปรุงบำรุงดิน
6. แนวทางการแก้ไขปัญหาที่ดินของราษฎรในเขตป่า

นั้นไม่สามารถแก้ไขปัญหาแต่ละเรื่องและแต่ละพื้นที่ จำเป็นต้องดำเนินการเป็นระบบทั้งตำบล จึงสามารถแก้ไขปัญหาทั้ง 6 ประการได้



## บทที่ 7

### การขับเคลื่อนแผนการใช้ที่ดิน

#### 7.1 ขั้นตอนการดำเนินงาน

ภายหลังจากจัดทำแผนการใช้ที่ดินตำบลหนองชน อำเภอนาทม จังหวัดนครพนม แล้วจะต้องดำเนินการดังต่อไปนี้

7.1.1 จัดทำเป้าหมายการดำเนินงานและงบประมาณและกิจกรรมต่าง ๆ ที่จะดำเนินการใน  
ปีงบประมาณ 2563

7.1.2 นำแผนการใช้ที่ดินตำบลบ้านผึ่งไปเสนอต่อสภาเทศบาลตำบลหนองชน เพื่อมีมติให้ความ  
ร่วมมือในกิจกรรมพัฒนาที่ดินดำเนินการกิจกรรมต่าง ๆ ที่กำหนดไว้ในแผน

7.1.3 สถานีพัฒนาที่ดินนครพนม เสนอเป้าหมายและงบประมาณให้รายงานมายังกรมพัฒนา  
ที่ดิน

#### 7.2 กิจกรรมที่จะดำเนินการของกรมพัฒนาที่ดิน

งบประมาณที่กำหนดไว้เป็นการประมาณเบื้องต้น อาจมีการเปลี่ยนแปลงตามที่ได้รับการจัดสรร  
ให้ดำเนินการ (ตารางที่ 7-1)

##### เขตเกษตรกรรม

1) เขตทำนา มีแผนงาน/โครงการ ดังนี้

1.1) การปรับปรุงบำรุงดิน

1.1.1) การส่งเสริมการผลิตและการใช้สารอินทรีย์

1.1.2) การผลิต-จัดหาเมล็ดพันธุ์พืชปุ๋ยสด

1.1.3) การส่งเสริมการปรับปรุงบำรุงดินด้วยพืชปุ๋ยสด

1.1.4) การพัฒนากลุ่มเกษตรกรใช้สารอินทรีย์ลดการใช้สารเคมีทางการเกษตร

1.1.5) การจัดตั้งธนาคารปุ๋ยอินทรีย์

1.1.6) การรณรงค์ไถกลบตอซัง

1.1.7) การจัดหาปุ๋ยอินทรีย์

1.1.8) การส่งเสริมการปรับปรุงบำรุงพื้นที่ดินกรด

1.2) การบริหารจัดการน้ำ

1.2.1) การพัฒนาแหล่งน้ำขนาดเล็กเพื่อการอนุรักษ์ดินและน้ำ

1.2.2) การก่อสร้างแหล่งน้ำในไร่นานอกเขตชลประทาน

1.2.3) การก่อสร้างระบบส่งน้ำ

1.3) การฟื้นฟูและป้องกันการชะล้างพังทลายของดิน

1.3.1) การปลูกหญ้าแฝกเพื่อการอนุรักษ์ดินและน้ำ



- 1.3.2) การจัดระบบอนุรักษ์ดินและน้ำลุ่ม-ดอน
- 2) เขตปลูกพืชไร่ เขตปลูกไม้ผล และเขตปลูกไม้ยืนต้น มีแผนงาน/โครงการ ดังนี้
- 2.1) การปรับปรุงบำรุงดิน
    - 2.1.1) การส่งเสริมการผลิตและการใช้สารอินทรีย์
    - 2.1.2) การผลิต-จัดหาเมล็ดพันธุ์พืชปุ๋ยสด
    - 2.1.3) การส่งเสริมการปรับปรุงบำรุงดินด้วยพืชปุ๋ยสด
    - 2.1.4) การพัฒนาเกษตรกรผู้ใช้สารอินทรีย์ลดการใช้สารเคมีทางการเกษตร
    - 2.1.5) การจัดตั้งธนาคารปุ๋ยอินทรีย์
    - 2.1.6) การจัดหาปุ๋ยไนโตรเจน
    - 2.1.7) การส่งเสริมการปรับปรุงบำรุงพื้นที่ดินกรด
  - 2.2) การบริหารจัดการน้ำ
    - 2.2.1) การพัฒนาแหล่งน้ำขนาดเล็กเพื่อการอนุรักษ์ดินและน้ำ
    - 2.2.2) การก่อสร้างแหล่งน้ำในไร่นานอกเขตชลประทาน
    - 2.2.3) การก่อสร้างระบบส่งน้ำ
  - 2.3) การฟื้นฟูและป้องกันการชะล้างพังทลายของดิน
    - 2.3.1) การปลูกหญ้าแฝกเพื่อการอนุรักษ์ดินและน้ำ
    - 2.3.2) การจัดทำระบบอนุรักษ์ดินและน้ำพร้อมปลูกไม้ยืนต้นโตเร็ว
- 3) เขตปศุสัตว์และเขตเพาะเลี้ยงสัตว์น้ำ มีแผนงาน/โครงการ ดังนี้
- 3.1) การบริหารจัดการน้ำ
    - 3.1.1) การก่อสร้างแหล่งน้ำในไร่นานอกเขตชลประทาน

### 7.3 กิจกรรมที่จะดำเนินงานของหน่วยงานอื่น (ตารางที่ 7-2)

#### 7.3.1 เขตเกษตรกรรม

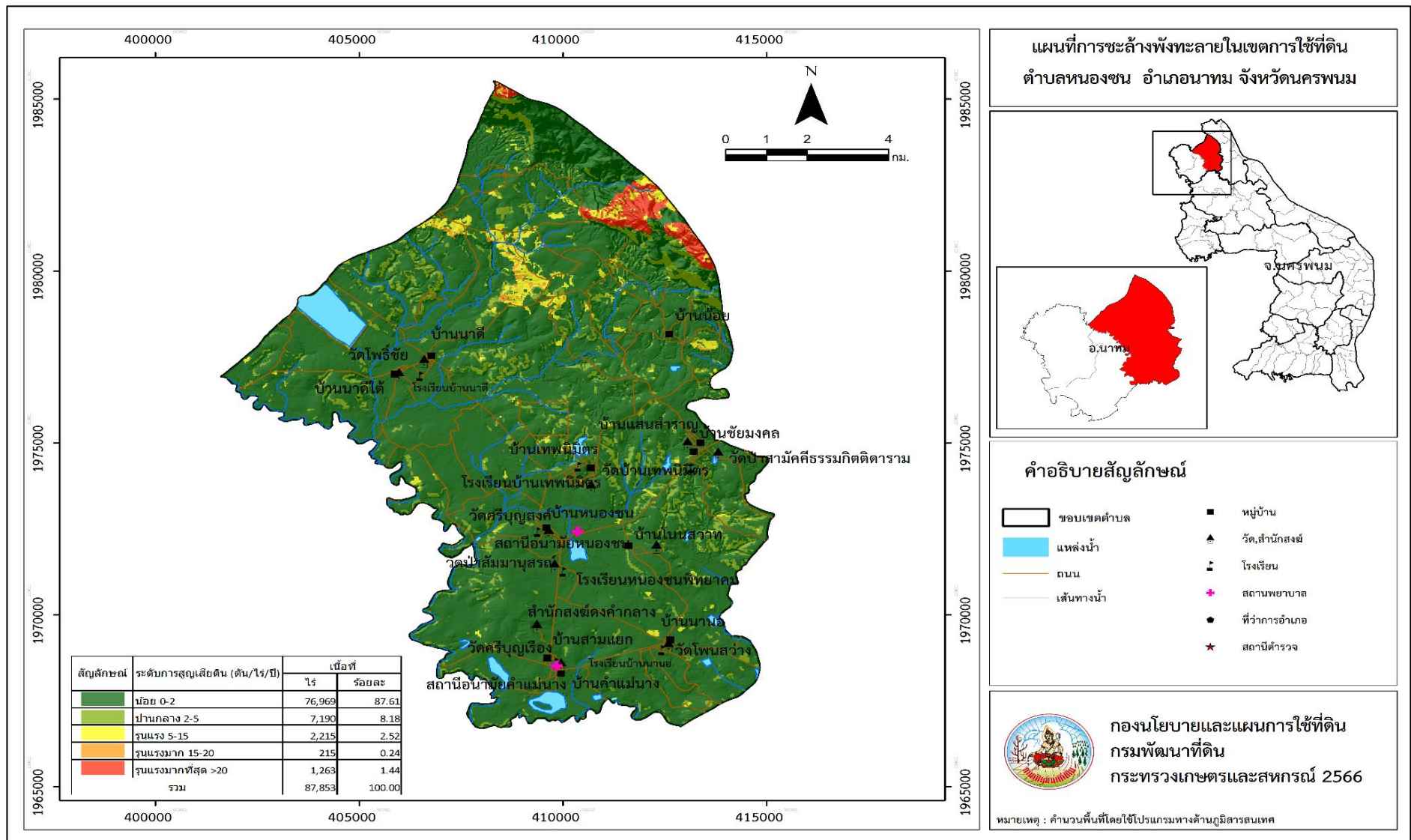
- 1) เขตทำนา มีกิจกรรมที่ขอการสนับสนุนจากส่วนราชการอื่นดังนี้
- 1. ใช้ตลาดนำการผลิตในการเลือกชนิดพืชหลังนาและหาตลาดรองรับ (สำนักงานพาณิชย์จังหวัดนครพนม/สำนักงานสหกรณ์จังหวัดนครพนม)
  - 2. จัดอบรมถ่ายทอดความรู้เรื่องการใช้พันธุ์ข้าว (กรมการข้าว)
  - 3. จัดอบรมถ่ายทอดความรู้เรื่องการรักษาพันธุ์ข้าวและการกำจัดโรคแมลง (กรมการข้าว)
  - 4. ถ่ายทอดความรู้เรื่องการผลิตเมล็ดพันธุ์ข้าว (กรมการข้าว)
- 2) เขตปลูกพืชไร่ เขตปลูกไม้ผล เขตปลูกไม้ยืนต้น มีกิจกรรมที่ขอการสนับสนุนจากส่วนราชการอื่น ดังนี้
- 1. สนับสนุนกล้าพันธุ์ไม้เศรษฐกิจ (กรมป่าไม้)



2. สนับสนุนพันธุ์ไม้ผล (กรมส่งเสริมการเกษตร)
  3. ใช้ตลาดนำการผลิตในการเลือกชนิดพืชและหาตลาดรองรับทั้งในเขตพื้นที่เหมาะสมและในเขตไม่เหมาะสม (สำนักงานพาณิชย์จังหวัดนครพนม/สำนักงานสหกรณ์จังหวัดนครพนม)
  4. ให้ความรู้การเข้าสู่กระบวนการรับรองมาตรฐานการปฏิบัติทางการเกษตรที่ดี (Good Agricultural Practices : GAP (ศูนย์วิจัยและพัฒนาการเกษตร)
  5. จัดอบรมถ่ายทอดความรู้เกี่ยวกับการทำเกษตรผสมผสานตามแนวเศรษฐกิจพอเพียง (กรมส่งเสริมการเกษตร)
  6. สนับสนุนการเจาะน้ำบาดาล (กรมทรัพยากรน้ำบาดาล)
- 3) เขตปศุสัตว์ และเขตเพาะเลี้ยงสัตว์น้ำ กิจกรรมที่ขอการสนับสนุนจากส่วนราชการอื่น ดังนี้
1. สนับสนุนพันธุ์ปลา (กรมประมง)
  2. ส่งเสริม/สนับสนุนการปลูกหญ้าเลี้ยงสัตว์ (สำนักงานปศุสัตว์นครพนม)
- 7.3.2 พื้นที่แหล่งน้ำ มีกิจกรรมที่ขอรับการสนับสนุนจากส่วนราชการอื่น ดังนี้
1. สนับสนุนการพัฒนาเพื่อเพิ่มพื้นที่กักเก็บน้ำ (สำนักงานชลประทานนครพนม)

#### 7.4 ความต้องการของชุมชนและองค์กรปกครองส่วนท้องถิ่น

จากการดำเนินการจัดทำกระบวนการมีส่วนร่วมของประชาชนในพื้นที่ตำบลหนองชน เมื่อวันที่ 13 กรกฎาคม 2566 ประชาชนที่ต้องการให้ดำเนินการเกี่ยวกับแหล่งน้ำเพื่อการอนุรักษ์ดินและน้ำ ดังนี้ การจัดระบบอนุรักษ์ดินและน้ำ โครงการแหล่งน้ำในไร่นานอกเขตชลประทานขนาดความจุ 1260 ลูกบาศก์เมตร โครงการบริหารจัดการพื้นที่เกษตรกรรมตามแผนที่การเกษตรเชิงรุก Zoning by Agri-Map ปัญหาของประชาชนในพื้นที่ตำบลหนองชน ในภาพรวมสามารถ สรุปได้ว่า มีปัญหาที่สำคัญ 1 ประการ ปัญหาหลัก คือ ปัญหาการขาดแคลนน้ำและปัญหาเสื่อมโทรมของที่ดิน



รูปที่ 7-1 แสดงการชะล้างพังทลายของดิน ตำบลหนองชน อำเภอนาทม จังหวัดนครพนม



**ตารางที่ 7-1** กิจกรรมของกรมพัฒนาที่ดินในเขตการใช้ที่ดินที่จะดำเนินการในปีงบประมาณ 2567-2571

เขตการใช้ที่ดิน	แผนงาน/โครงการ	งบประมาณ (บาท)
<b>1.เขตเกษตรกรรม เนื้อที่ 20,094 ไร่</b>	<b>1. การปรับปรุงบำรุงดิน</b>	
1.1 เขตพื้นที่ทำนา เนื้อที่ 14,668 ไร่	1.1 การส่งเสริมการผลิตและการใช้สารอินทรีย์.....	256,000.
1.2 เขตปลูกพืชไร่ เนื้อที่ 419 ไร่	1.2 การส่งเสริมการปรับปรุงบำรุงดินด้วยพืชปุ๋ยสด .....	1,650,000
1.3 เขตเกษตรผสมผสาน/ไร่นา 34 ไร่	1.3 การพัฒนากลุ่มเกษตรกรใช้สารอินทรีย์ลดการใช้ สารเคมีทางการเกษตร.....	170,000.
1.4 เขตปลูกไม้ยืนต้น เนื้อที่ 4,892ไร่	1.4 การจัดตั้งธนาคารปุ๋ยอินทรีย์.....	500,000.
1.5 เขตปลูกไม้ผล เนื้อที่ 124 ไร่	1.5 โครงการพัฒนากลุ่มน้ำก้ำอันเนื่องมาจากพระราชดำริ.....	2,500,000
1.6 เขตพืชสวน เนื้อที่ 2 ไร่	1.6 การรณรงค์เฝ้าติดตาม.....	100,000.
1.7 เขตปศุสัตว์ เนื้อที่ 11 ไร่	1.7 การปรับปรุงดินด้วยวัสดุปุ๋น(ปูนโดโลไมท์).....	340,000.
1.8 เขตเพาะเลี้ยงสัตว์น้ำ เนื้อที่ 44 ไร่	1.8 โครงการระบบส่งเสริมเกษตรแบบแปลงใหญ่.....	200,000
<b>2. พื้นที่แหล่งน้ำ เนื้อที่ 2,502 ไร่</b>	<b>2. พื้นที่แล้งซ้ำซาก</b>	
	2.1 การพัฒนาแหล่งน้ำขนาดเล็กเพื่อความมั่นคงภาคการเกษตร.....	10,000,000
	2.2 การก่อสร้างแหล่งน้ำในไร่นานอกเขตชลประทาน.....	459,800.
	2.3 การก่อสร้างระบบส่งน้ำ.....	2,000,000
	<b>3. การชะล้างพังทลายของดิน</b>	
	3.1 การปลูกหญ้าแฝกเพื่อการอนุรักษ์ดินและน้ำ.....	600,000
	3.2 การจัดระบบอนุรักษ์ดินและน้ำลุ่ม-ดอน.....	2,500,000
<b>รวมแผนโครงการ/โครงการ</b>		<b>21,275,800.00</b>



**ตารางที่ 7-2** สรุปกิจกรรมที่ขอรับการสนับสนุนจากส่วนราชการอื่นในเขตการใช้ที่ดิน

เขตการใช้ที่ดิน	กิจกรรมที่ขอการสนับสนุนจากส่วนราชการอื่น
1. เขตเกษตรกรรม เนื้อที่ 20,194 ไร่	<p>การแก้ปัญหาดินเสื่อมโทรม ฟื้นฟูความอุดมสมบูรณ์ของดิน และเพิ่มศักยภาพการผลิต</p> <p>1) โครงการส่งเสริมและพัฒนาสหกรณ์/กลุ่มเกษตรกรให้มีความเข้มแข็งตามศักยภาพ (สนง.สหกรณ์จังหวัด)</p>
1.1. เขตพื้นที่ทำนา เนื้อที่ 14,668 ไร่	2) โครงการเกษตรอินทรีย์ (ศูนย์วิจัยพืชไร่จังหวัด)
1.2. เขตปลูกพืชไร่ เนื้อที่ 419 ไร่	3) โครงการศูนย์เรียนรู้การเพิ่มประสิทธิภาพการผลิตภาคเกษตร (ศูนย์วิจัยพืชไร่จังหวัด)
1.3. เขตเกษตรผสมผสาน 34 ไร่	4) โครงการวิจัยและพัฒนาเทคโนโลยีและนวัตกรรม (ศูนย์วิจัยพืชไร่จังหวัด)
1.4. เขตปลูกไม้ยืนต้น เนื้อที่ 4,892 ไร่	5) โครงการการบริหารความหลากหลายชีวภาพ (ศูนย์วิจัยพืชไร่จังหวัด)
1.5. เขตปลูกไม้ผล เนื้อที่ 124 ไร่	7) โครงการส่งเสริมเกษตรกรทฤษฎีใหม่ในเขตปฏิรูปที่ดิน (สนง.การปฏิรูปที่ดินจังหวัด)
1.6 เขตพืชสวน เนื้อที่ 2 ไร่	8) โครงการสร้างและพัฒนาเกษตรกรรุ่นใหม่ (สนง.การปฏิรูปที่ดินจังหวัด)
	9) โครงการพัฒนาเกษตรกรมั่งคั่ง (สนง.การปฏิรูปที่ดินจังหวัด)
	10) โครงการพัฒนาธุรกิจชุมชนในเขตปฏิรูปที่ดิน (สนง.การปฏิรูปที่ดินจังหวัด)
	<b>การปรับปรุงที่ดินและเปลี่ยนกิจกรรมการผลิต</b>
	1) โครงการพัฒนาเครือข่ายงานส่งเสริมการเกษตร (สนง.เกษตรจังหวัด)
	2) โครงการเสริมสร้างและพัฒนาศักยภาพองค์กรเกษตรกร (สนง.เกษตรจังหวัด)
	3) โครงการขับเคลื่อนการดำเนินงานส่งเสริมและพัฒนาวิสาหกิจชุมชน (สนง.เกษตรจังหวัด)
	4) โครงการส่งเสริมเกษตรกรรมทางเลือก (สนง.เกษตรจังหวัด)
	5) โครงการส่งเสริมการใช้เครื่องจักรกลทางการเกษตร (สนง.เกษตรจังหวัด)
	6) โครงการส่งเสริมเกษตรผสมผสาน (สนง.เกษตรจังหวัด)
	7) โครงการขับเคลื่อนเศรษฐกิจพอเพียงในสหกรณ์และกลุ่มเกษตรกร (สนง.เกษตรจังหวัด)
	8) โครงการพัฒนาตลาดสินค้าเกษตร (สนง.เกษตรจังหวัด)



ตารางที่ 7-2 (ต่อ)

เขตการใช้ที่ดิน	กิจกรรมที่ขอการสนับสนุนจากส่วนราชการอื่น
	9) โครงการธนาคารสินค้าเกษตร (สนง.เกษตรจังหวัด)
	10) โครงการพัฒนาสถาบันเกษตรกรรูปแบบประชารัฐ (สนง.เกษตรจังหวัด)
	11) โครงการศึกษาภาพการดำเนินธุรกิจของสหกรณ์การเกษตรและกลุ่มเกษตรกร (สนง.เกษตรจังหวัด)
	12) โครงการผลิตพันธุ์พืชและปัจจัยการผลิต (สนง.เกษตรจังหวัด)
	16) โครงการระบบส่งเสริมการเกษตรแบบแปลงใหญ่
	17) โครงการบริหารจัดการพื้นที่เกษตรกรรม
	18) โครงการผลิตและสนับสนุนหัวเชื้อจุลินทรีย์ควบคุมศัตรูพืช (ศูนย์ส่งเสริมเทคโนโลยีการเกษตรด้าน อารักขาพืชจังหวัด)
	19) โครงการสนับสนุนการผลิตจุลินทรีย์ควบคุมศัตรูพืชทดแทนการใช้สารเคมี
1.7 เขตปศุสัตว์ เนื้อที่ 11 ไร่	1) โครงการสร้างความเข้มแข็งกลุ่มการผลิตด้านการเกษตร (สนง.ปศุสัตว์จังหวัด)
1.8 เขตเพาะเลี้ยงสัตว์น้ำ เนื้อที่ 24 ไร่	2) โครงการส่งเสริมและพัฒนาอาชีพเพื่อแก้ไขปัญหาที่ดินทำกินของเกษตรกร (กรมประมง)
	3) โครงการพัฒนาและส่งเสริมอุตสาหกรรมฮาลาลด้านปศุสัตว์ (สนง.ปศุสัตว์จังหวัด)
	4) โครงการส่งเสริมการเลี้ยงสัตว์แบบแปลงใหญ่ (สนง.ปศุสัตว์จังหวัด)
	5) โครงการส่งเสริมการใช้เครื่องจักรกลการเกษตรทดแทนแรงงานเกษตรกร (สนง.ปศุสัตว์จังหวัด)
	6) โครงการออกแบบการปรับเปลี่ยนการใช้น้ำเพื่อการเกษตรตามนโยบาย (กรมชลประทาน)
	7) โครงการพัฒนาพื้นที่ให้เป็นพื้นที่รับน้ำ (กรมชลประทาน)
2. พื้นที่แหล่งน้ำ เนื้อที่ 2,502 ไร่	1) โครงการศึกษาความเป็นไปได้ในการพัฒนาแหล่งน้ำชลประทาน (กรมชลประทาน)
	2) โครงการพัฒนาระบบชลประทานด้วยนวัตกรรม (กรมชลประทาน)
	3) โครงการเพิ่มประสิทธิภาพการกักเก็บน้ำ (กรมชลประทาน)
	4) โครงการพัฒนาโครงการชลประทานเดิม (กรมชลประทาน)
	5) โครงการเพิ่มประสิทธิภาพการส่งและระบายน้ำ (กรมชลประทาน)
	6) โครงการจัดรูปที่ดินและจัดระบบน้ำในพื้นที่ชลประทานเดิม (กรมชลประทาน)



แผนการใช้ที่ดินตำบลหนองชน อำเภอนาทม จังหวัดนครพนม

ตารางที่ 7-3 เป้าหมายการดำเนินงานและงบประมาณโครงการนำร่อง ตำบลหนองชน อำเภอนาทม จังหวัดนครพนม แผน 5 ปี (พ.ศ. 2567-2571)

เขตการใช้ที่ดิน	งาน/โครงการ/กิจกรรม	หน่วย นับ	เป้าหมาย					รวม	งบประมาณ					รวม	หน่วยงาน รับผิดชอบ
			2567	2568	2569	2570	2571		2567	2568	2569	2570	2571		
<b>1. ปรับปรุงบำรุงดิน</b>															
เขตนาข้าว/เขตปลูกพืช ไร่/ ไม่ผล/ พืชผัก/ทุ่งหญ้าเลี้ยงสัตว์	1.1 การส่งเสริมการผลิตและการใช้ สารอินทรีย์	ราย	100	100	100	100	100	500	51,200	51,200	51,200	51,200	51,200	256,000	พต.
เขตนาข้าว/เขตปลูกพืช ไร่/ ไม่ผล/ พืชผัก/ทุ่งหญ้าเลี้ยงสัตว์	1.2 การส่งเสริมการปรับปรุงบำรุง ดินด้วยพืชปุ๋ยสด	ตัน	10	10	10	10	10	50	330,000	330,000	330,000	330,000	330,000	1,650,000	พต.
เขตนาข้าว/เขตปลูกพืช ไร่/ ไม่ผล/ พืชผัก	1.3การพัฒนากลุ่มเกษตรกรใช้ สารอินทรีย์ลดการใช้ สารเคมีทาง การเกษตร	กลุ่ม	1	1	1	1	1	5	34,000	34,000	34,000	34,000	34,000	170,000	พต.
เขตนาข้าว/เขตปลูกพืช ไร่/ ไม่ผล/ พืชผัก/ทุ่งหญ้าเลี้ยงสัตว์/เขต เพาะเลี้ยงสัตว์น้ำ	1.4 การจัดตั้งธนาคารปุ๋ยอินทรีย์	กลุ่ม	1	1	1	1	1	5	100,000	100,000	100,000	100,000	100,000	500,000	พต.
เขตปลูกพืช ไร่/ไม่ผล/ พืชผัก/ทุ่งหญ้าเลี้ยงสัตว์	1.5 โครงการพัฒนาลุ่มน้ำก้ำอ้น เนื่องมาจากพระราชดำริ	แห่ง	1	1	1	1	1	5	500,000	500,000	500,000	500,000	500,000	2,500,000	พต.
เขตนาข้าว/เขตปลูกพืช ไร่/ ไม่ผล/ พืชผัก/ทุ่งหญ้าเลี้ยงสัตว์	1.6 การรณรงค์โลกปลอดอั้ง	แปลง	1	1	1	1	1	5	20,000	20,000	20,000	20,000	20,000	100,000	พต.
เขตทำนา,พืชไร่,ไม่ผล	1.7 การปรับปรุงดินด้วยวัสดุปูน(ปูน โดโลไมท์)	ตัน	20	20	20	20	20	100	68,000	68,000	68,000	68,000	68,000	340,000	พต.
เขตนาข้าว/เขตปลูกพืช ไร่/ ไม่ผล/ พืชผัก/ทุ่งหญ้าเลี้ยงสัตว์	1.8 โครงการระบบส่งเสริมเกษตร แบบแปลงใหญ่	ไร่	1	1	1	1	1	5	40,000	40,000	40,000	40,000	40,000	200,000	พต.



แผนการใช้ที่ดินตำบลหนองชน อำเภอนาทม จังหวัดนครพนม

ตารางที่ 7-3 (ต่อ)

เขตการใช้ที่ดิน	งาน/โครงการ/กิจกรรม	หน่วย นับ	เป้าหมาย					รวม	งบประมาณ					รวม	หน่วยงาน รับผิดชอบ
			2567	2568	2569	2570	2571		2567	2568	2569	2570	2571		
<b>2. การบริหารจัดการน้ำ</b>															
เขตปลูกพืช ไร่/ไม้ผล/ พืชผัก/ทุ่งหญ้าเลี้ยง สัตว์	2.1 การพัฒนาแหล่งน้ำขนาดเล็กเพื่อ ความมั่นคงภาคการเกษตร	แห่ง	-	1	-	-	-	1	-	10,000, 000	-	-	-	10,000, 000	พต.
เขตปลูกพืช ไร่/ไม้ผล/ พืชผัก/ทุ่งหญ้าเลี้ยง สัตว์	2.2 การก่อสร้างแหล่งน้ำในไร่นา นอกเขตชลประทาน	บ่อ	2	5	5	5	5	22	41,800	104,500	104,500	104,500	104,500	459,800	พต.
เขตปลูกพืช ไร่/ไม้ผล/ พืชผัก	2.3 การก่อสร้างระบบส่งน้ำ	แห่ง	-	1	-	-	-	1	-	2,000,0 00	-	-	-	2,000,0 00	พต.
<b>3. การฟื้นฟูและป้องกันการชะล้างพังทลายของดิน</b>															
เขตปลูกพืช ไร่/ไม้ผล/ พืชผัก/ทุ่งหญ้าเลี้ยง สัตว์/เขตเพาะเลี้ยง สัตว์น้ำ	3.1 การปลูกหญ้าแฝกเพื่อการ อนุรักษ์ดินและน้ำ	ไร่	800	800	800	800	800	4,000	120,000	120,000	120,000	120,000	120,000	600,000	พต.
พืชผัก/ทุ่งหญ้าเลี้ยง สัตว์/เขตเพาะเลี้ยง สัตว์น้ำ	3.2 การจัดระบบอนุรักษ์ดินและน้ำ ลุ่ม-ดอน	ไร่	500	500	500	500	500	2,500	500,000	500,000	500,000	500,000	500,000	2,500,0 00	พต.
<b>รวมเป้าหมายดำเนินการและงบประมาณ</b>													<b>21,275,800.00</b>		

หมายเหตุ: งบประมาณที่กำหนดไว้นี้เป็นงบประมาณเบื้องต้น อาจมีการเปลี่ยนแปลงตามที่ได้รับการจัดสรรให้ดำเนินการ



## เอกสารอ้างอิง

- กรมการปกครอง. 2556. **แผนที่ขอบเขตตำบล ปี 2564 (ไฟล์ข้อมูล)**. กรมพัฒนาที่ดิน กระทรวงเกษตรและสหกรณ์, กรุงเทพฯ.
- \_\_\_\_\_. 2566. รายงานสถิติจำนวนประชากรและบ้าน รายจังหวัด รายอำเภอ และรายตำบล (ณ เดือน ธันวาคม พ.ศ. 2565). แหล่งที่มา: <https://stat.bora.dopa.go.th/stat/statnew/statyear/#/TableTemplate/Area/statpop>, 1 พฤษภาคม 2566.
- กรมการพัฒนาชุมชน. 2566. **ข้อมูลความจา เป็นพื้นฐาน (จปฐ.) รายจังหวัด รายอำเภอ และรายตำบล ปี 2565**. แหล่งที่มา: <https://ebmn.cdd.go.th/>, 1 มิถุนายน 2566.
- กรมทรัพยากรน้ำบาดาล. 2566. **ปริมาณน้ำและจำนวนบ่อบาดาล**. แหล่งที่มา: <http://app.dgr.go.th/newpasutara/xml/search.php>, 26 พฤษภาคม 2566.
- กรมส่งเสริมการเกษตร. 2566. **จำนวนคร้วเรือนเกษตรกรที่ขึ้นทะเบียนเกษตรกรจ นนกรายจังหวัด รายอำเภอ และรายตำบล (ณ เดือนมกราคม พ.ศ. 2566)**. แหล่งที่มา : <http://mvos2.gistda.or.th/>, 15 พฤษภาคม 2566.
- กรมอุตุนิยมวิทยา. 2566. **สถิติภูมิอากาศคาบ 30 ปี พ.ศ. 2536-2565 (ไฟล์ข้อมูล)**. กระทรวงดิจิทัลเพื่อเศรษฐกิจและสังคม, กรุงเทพฯ.
- กลุ่มวิเคราะห์สภาพการใช้ที่ดิน. 2566. **แผนที่สภาพการใช้ที่ดิน ปี 2566 (ไฟล์ข้อมูล)**. กองนโยบายและแผนการใช้ที่ดิน กรมพัฒนาที่ดิน กระทรวงเกษตรและสหกรณ์, กรุงเทพฯ.
- กองสำรวจดินและวิจัยทรัพยากรดิน. 2566. **แผนที่ทรัพยากรดิน (ไฟล์ข้อมูล)**. กรมพัฒนาที่ดิน กระทรวงเกษตรและสหกรณ์, กรุงเทพฯ.
- บัณฑิต ต้นศิริ และ คำรณ ไทรพิก. 2542. **คู่มือการประเมินคุณภาพที่ดิน**. กองวางแผนการใช้ที่ดิน กรมพัฒนาที่ดิน กระทรวงเกษตรและสหกรณ์, กรุงเทพฯ.
- องค์การบริหารส่วนตำบลหนองชน. 2566. **วิสัยทัศน์ พันธกิจ**. แหล่งที่มา: <https://www.nongzoun.go.th/?p=3544>, 1 พฤษภาคม 2566.



## คณะผู้จัดทำ

นายบุญส่ง ชื่นตา	ผู้อำนวยการสถานีพัฒนาที่ดินนครพนม
นายสุรพงษ์ เบญจมาตย์	เจ้าพนักงานการเกษตรปฏิบัติการ
นายณัฐวรา แสงอรุณ	นักวิชาการเกษตร



## สถานีพัฒนาที่ดินนครพนม

249 หมู่ 6 ตำบลหนองญาติ อำเภอเมืองนครพนม จังหวัดนครพนม 48000

Email : [npn01@ldd.go.th](mailto:npn01@ldd.go.th) Phone : 0 4250 3588