



# แผนการใช้ที่ดินตำบลวังยาง อำเภอวังยาง จังหวัดนครพนม



สถานีพัฒนาที่ดินนครพนม  
กรมพัฒนาที่ดิน กระทรวงเกษตรและสหกรณ์  
กันยายน 2566

## คำนำ

การจัดทำแผนการใช้ที่ดินดำเนินการตามรัฐธรรมนูญแห่งราชอาณาจักรไทย พ.ศ. 2560 มาตรา 72(1) ได้บัญญัติให้มีการวางแผนการใช้ที่ดินให้เหมาะสมกับศักยภาพของที่ดินตามหลักการพัฒนาอย่างยั่งยืน โดยแผนการใช้ที่ดินตำบลวังยาง อำเภอวังยาง จังหวัดนครพนม ได้นำแนวคิดของ องค์การอาหาร และการเกษตร แห่งสหประชาชาติ (Food and Agriculture Organization of the United Nations: FAO) และ โครงการสิ่งแวดล้อมแห่งสหประชาชาติ (United Nations Environment Programme: UNEP) มาปรับใช้ คือ ความเหมาะสมทางกายภาพ ความเหมาะสมทางเศรษฐกิจ การยอมรับจากสังคม การสร้างความยั่งยืนให้สิ่งแวดล้อม และเสนอทางเลือกการใช้ที่ดินร่วมกับวิธีการที่จำเป็นอื่น ๆ เช่น กระบวนการมีส่วนร่วมของชุมชน (Participatory Rural Appraisal: PRA) การประเมินคุณภาพที่ดิน เป็นต้น

กองนโยบายและแผนการใช้ที่ดินร่วมกับสำนักงานพัฒนาที่ดินเขต 4 และสถานีพัฒนาที่ดินนครพนม ในการดำเนินงานวางแผนการใช้ที่ดินระดับตำบล โดยพิจารณาภาพรวมของสภาพปัญหาในด้าน ต่างๆ ทั้งด้าน กายภาพ เศรษฐกิจ และสังคม วิเคราะห์และสังเคราะห์ข้อมูลนำไปสู่การวางแผนการใช้ที่ดินที่ สอดคล้องกับ ศักยภาพของพื้นที่ โดยผ่านกระบวนการมีส่วนร่วมของชุมชน (PRA) ในการระบุปัญหา ความต้องการของ เกษตรกรและผู้มีส่วนได้ส่วนเสีย ทั้งนี้ สถานีพัฒนาที่ดิน ได้จัดทำแผนกิจกรรม/โครงการ เพื่อ ขับเคลื่อน แผนการใช้ที่ดินให้เป็นรูปธรรมเพื่อให้เกษตรกรมีคุณภาพชีวิตที่ดีขึ้น มีการใช้ที่ดินอย่างถูกต้องเหมาะสม รักษา สภาพแวดล้อมและอนุรักษ์ทรัพยากรในชุมชนให้เกิดความยั่งยืน

สถานีพัฒนาที่ดินนครพนม

กันยายน 2566



## สารบัญ

	หน้า
คำนำ	ก
สารบัญ	ข
สารบัญตาราง	ง
สารบัญรูป	จ
<b>บทที่ 1 บทนำ</b>	
1.1 ความสำคัญของการวางแผนการใช้ที่ดิน	1-1
1.2 หลักการและเหตุผล	1-1
1.3 วัตถุประสงค์	1-1
1.4 ระยะเวลาและสถานที่ดำเนินงาน	1-2
1.5 ขั้นตอนการดำเนินงาน	1-2
1.6 วิสัยทัศน์ของตำบล	1-3
<b>บทที่ 2 ข้อมูลทั่วไป</b>	
2.1 ที่ตั้งและอาณาเขต	2-1
2.2 การแบ่งส่วนการปกครอง	2-2
2.3 สภาพภูมิประเทศ	2-2
2.4 สภาพภูมิอากาศ	2-2
2.5 สภาพการใช้ที่ดินในปัจจุบัน	2-4
2.6 สภาพเศรษฐกิจและสังคม	2-9
<b>บทที่ 3 สถานภาพของทรัพยากรธรรมชาติ</b>	
3.1 ทรัพยากรป่าไม้	3-1
3.2 ทรัพยากรน้ำ	3-1
3.3 ทรัพยากรดิน	3-2
<b>บทที่ 4 กระบวนการมีส่วนร่วมของชุมชน (Participatory Rural Appraisal: PRA)</b>	
4.1 การวิเคราะห์ผลจากการจัดทำกระบวนการมีส่วนร่วมของชุมชน (PRA)	4-1
4.2 ระบบการปลูกพืชในปัจจุบัน	4-5
<b>บทที่ 5 การประเมินคุณภาพที่ดิน</b>	
5.1 หลักการประเมินคุณภาพที่ดินด้านกายภาพ	5-1
5.2 พืชเศรษฐกิจที่สำคัญของตำบล	5-2
5.3 ระดับความเหมาะสมของที่ดิน	5-2



## สารบัญ (ต่อ)

	หน้า
<b>บทที่ 6</b> แผนการใช้ที่ดิน	
6.1 การวิเคราะห์ข้อมูลเพื่อการจัดทำแผนการใช้ที่ดินระดับตำบล	6-1
6.2 แผนการใช้ที่ดิน	6-2
<b>บทที่ 7</b> การขับเคลื่อนแผนการใช้ที่ดิน	
7.1 ขั้นตอนการดำเนินงาน	7-1
7.2 กิจกรรมที่จะดำเนินการของกรมพัฒนาที่ดิน	7-1
7.3 กิจกรรมที่จะดำเนินงานของหน่วยงานอื่น	7-2
7.4 ความต้องการของชุมชนและองค์กรปกครองส่วนท้องถิ่น	7-2
เอกสารอ้างอิง	อ
คณะผู้จัดทำ	ฮ



## สารบัญญัตินี้

ตารางที่		หน้า
2-1	สถิติภูมิอากาศ ณ สถานีตรวจอากาศจังหวัดสกลนคร <sup>1</sup> (พ.ศ.2536-2565)	2-3
2-2	สภาพการใช้ที่ดิน ตำบลวังยาง อำเภอวังยาง จังหวัดนครพนม	2-4
2-3	จำนวนประชากรและครัวเรือน ตำบลวังยาง อำเภอวังยาง จังหวัดนครพนม ปี 2565	2-9
2-4	จำนวนและสัดส่วนครัวเรือน ตำบลวังยาง อำเภอวังยาง จังหวัดนครพนม ปี 2565	2-9
2-5	รายได้-รายจ่ายเฉลี่ยครัวเรือน ตำบลวังยาง อำเภอวังยาง จังหวัดนครพนม ปี 2565	2-11
3-1	สมบัติที่ดิน ตำบลวังยาง อำเภอวังยาง จังหวัดนครพนม	3-4
4-1	แหล่งน้ำในไร่นานอกเขตชลประทาน พ.ศ. 2548-2566 ตำบลวังยาง อำเภอวังยาง จังหวัดนครพนม	4-6
5-1	ตัวอย่างการประเมินคุณภาพที่ดินด้านกายภาพของประเภทการใช้ประโยชน์ที่ดิน	5-2
5-2	ชั้นความเหมาะสมทางกายภาพของดิน ตำบลวังยาง อำเภอวังยาง จังหวัดนครพนม	5-3
6-1	เขตการใช้ที่ดิน ตำบลวังยาง อำเภอวังยาง จังหวัดนครพนม	6-5
7-1	กิจกรรมของกรมพัฒนาที่ดินในเขตการใช้ที่ดินที่จะดำเนินการใน ปีงบประมาณ 2567-2571	7-4
7-2	สรุปกิจกรรมที่ขอรับการสนับสนุนจากส่วนราชการอื่นในเขตการใช้ที่ดิน	7-5
7-3	เป้าหมายการดำเนินงานและงบประมาณโครงการนำร่อง ตำบลวังยาง อำเภอวังยาง จังหวัดนครพนม แผน 5 ปี (พ.ศ. 2567-2571)	7-7



## สารบัญญรูป

รูปที่		หน้า
1-1	กรอบการวางแผนการใช้ที่ดินระดับตำบล	1-4
2-1	ที่ตั้งและอาณาเขตตำบลวังยาง อำเภอวังยาง จังหวัดนครพนม	2-1
2-2	กราฟสมดุลของน้ำเพื่อการเกษตร จังหวัดนครพนม	2-4
2-3	สภาพการใช้ที่ดิน ตำบลวังยาง อำเภอวังยาง จังหวัดนครพนม	2-8
3-1	ทรัพยากรดิน ตำบลวังยาง อำเภอวังยาง จังหวัดนครพนม	3-5
4-1	การวิเคราะห์สถานการณ์โดยระบบ DPSIR ของตำบลวังยาง อำเภอวังยาง จังหวัดนครพนม	4-4
4-2	ระบบการปลูกพืชในตำบลวังยาง อำเภอวังยาง จังหวัดนครพนม	4-5
6-1	เขตการใช้ที่ดิน ตำบลวังยาง อำเภอวังยาง จังหวัดนครพนม	6-6



## บทที่ 1

### บทนำ

#### 1.1 ความสำคัญของการวางแผนการใช้ที่ดิน

ตามรัฐธรรมนูญแห่งราชอาณาจักรไทย พุทธศักราช 2560 มาตรา 72 รัฐพึงดำเนินการเกี่ยวกับที่ดิน ทรัพยากรน้ำ และพลังงาน ดังต่อไปนี้

(1) วางแผนการใช้ที่ดินของประเทศ ให้เหมาะสมกับสภาพพื้นที่และศักยภาพของที่ดินตามหลักการพัฒนาอย่างยั่งยืน

#### 1.2 หลักการและเหตุผล

ปัจจุบันกรมพัฒนาที่ดินได้ดำเนินการวางแผนการใช้ที่ดินระดับประเทศเรียบร้อยแล้วซึ่งเป็นการวางกรอบเชิงนโยบายมุ่งเน้นการพัฒนาด้านการเกษตรให้เกิดความสมดุลและยั่งยืนและในขณะเดียวกันต้องอนุรักษ์ทรัพยากรธรรมชาติและสิ่งแวดล้อมควบคู่กับการรักษาคุณค่าทางศิลปวัฒนธรรม แต่ทั้งนี้เพื่อให้เกิดการใช้ประโยชน์ที่ดินในระดับพื้นที่อย่างมีประสิทธิภาพและรักษาฐานการผลิตด้านทรัพยากรธรรมชาติอย่างยั่งยืนตลอดห่วงโซ่อุปทาน แผนการใช้ที่ดินระดับตำบลจึงถูกนำมาใช้เป็นเครื่องมือเพื่อขับเคลื่อนการดำเนินงานดังกล่าว

ทั้งนี้กรมพัฒนาที่ดินได้จัดทำแผนปฏิบัติการราชการกรมพัฒนาที่ดินระยะ 5 ปี (พ.ศ.2566-2570) เพื่อให้บรรลุตามวิสัยทัศน์ที่กำหนดไว้ คือ “เป็นองค์การอัจฉริยะทางดิน เพื่อขับเคลื่อนการใช้ที่ดินอย่างเหมาะสม 15 ล้านไร่ ภายในปี 2570” ซึ่งในส่วนของประเด็นการพัฒนาที่ 2 บริหารจัดการทรัพยากรดินและที่ดินด้วยชุดข้อมูลที่มีมูลค่าสูง (High Value Dataset) ซึ่งมีเป้าหมาย คือ การนำชุดข้อมูลที่มีมูลค่า ไปใช้ในการบริหารจัดการทางการเกษตร ในส่วนของตัวชี้วัด บริหารจัดการทรัพยากรดินและที่ดินบนพื้นฐานของชุดข้อมูลที่มีมูลค่าสูง ร้อยละ 100 กลยุทธ์ที่ 2 ยกระดับแผนการใช้ที่ดินไปสู่การปฏิบัติ ได้กำหนดให้ร้อยละของแผนการใช้ที่ดินระดับตำบลที่จัดทำแล้วเสร็จทั้งประเทศ ภายใน ปี 2570 (ไม่น้อยกว่า ร้อยละ 80) เป็นตัวชี้วัดหนึ่งของกลยุทธ์ดังกล่าว

#### 1.3 วัตถุประสงค์

1.3.1 เพื่อรักษาเสถียรภาพของทรัพยากรให้เกิดความสมดุลและยั่งยืนภายใต้การพัฒนาด้านต่าง ๆ ของตำบล

1.3.2 เพื่อให้การใช้ที่ดินมีผลตอบแทนสูงสุดต่อหน่วยเนื้อที่อย่างยั่งยืน

1.3.3 เพื่อให้เกิดการกำหนดแผนงาน โครงการ กิจกรรม ที่สอดคล้องกับแผนการใช้ที่ดินที่กำหนดขึ้นและอยู่บนหลักการของโมเดลเศรษฐกิจ BCG (Bio - Circular - Green Economy: BCG Model)

#### 1.4 ระยะเวลาและสถานที่ดำเนินงาน

1.4.1 ระยะเวลา 1 ตุลาคม 2565 – 30 กันยายน 2566

1.4.2 สถานที่ ตำบลวังยาง อำเภอวังยาง จังหวัดนครพนม



## 1.5 ขั้นตอนการดำเนินงาน

### 1.5.1 รวบรวมข้อมูลปฐมภูมิและหัตถภูมิ ประกอบด้วย

- 1) ด้านกายภาพ ได้แก่ ทรัพยากรดิน ทรัพยากรน้ำ ทรัพยากรป่าไม้ ภูมิอากาศ สภาพการใช้ที่ดิน เขตป่าไม้ตามกฎหมายและมติคณะรัฐมนตรี
- 2) ด้านเศรษฐกิจและสังคม เช่น การถือครองที่ดิน ลักษณะทางเศรษฐกิจของตำบล จำนวนประชากร เป็นต้น
- 3) ด้านนโยบายและข้อกำหนดที่เกี่ยวข้อง ได้แก่ ยุทธศาสตร์ แผนการปฏิรูปประเทศ แผนพัฒนาเศรษฐกิจและสังคมแห่งชาติฉบับที่ 13 ยุทธศาสตร์ภาค แผนพัฒนากลุ่มจังหวัด แผนพัฒนาจังหวัด แผนพัฒนาการเกษตรและสหกรณ์ แผนพัฒนาท้องถิ่น 4 ปี ขององค์การบริหารส่วนจังหวัด เทศบาลตำบลหรือองค์การบริหารส่วนตำบล

1.5.2 จัดทำกระบวนการมีส่วนร่วมของชุมชน (Participatory Rural Appraisal : PRA) เพื่อรับฟังความคิดเห็น ประเด็นปัญหา ความต้องการด้านต่าง ๆ ขององค์การปกครองส่วนท้องถิ่นและเกษตรกรในตำบล

### 1.5.3 ประเมินคุณภาพของที่ดินของพืชเศรษฐกิจหลักและพืชทางเลือกที่มีมูลค่าของตำบล

### 1.5.4 สังเคราะห์ข้อมูลจากข้อ 1.5.1 ถึง 1.5.3 เพื่อใช้ประกอบการวางแผนการใช้ที่ดิน

### 1.5.5 กำหนด (ร่าง) แผนการใช้ที่ดินระดับตำบล

### 1.5.6 รับฟังความคิดเห็นของผู้มีส่วนได้ส่วนเสียต่อ (ร่าง) แผนการใช้ที่ดินที่กำหนดขึ้น

### 1.5.7 ปรับปรุง (ร่าง) แผนการใช้ที่ดินเพื่อจัดทำแผนการใช้ที่ดินฉบับสมบูรณ์

1.5.8 นำแผนการใช้ที่ดินเข้าสู่คณะทำงานวิชาการของเขตฯ เพื่อตรวจสอบความสมบูรณ์ครบถ้วนของเนื้อหาและองค์ประกอบ

### 1.5.9 เผยแพร่แผนการใช้ที่ดินเพื่อนำไปสู่การขับเคลื่อนการดำเนินงาน ประกอบด้วย

1) องค์การปกครองส่วนท้องถิ่น นำแผนการใช้ที่ดินที่จัดทำขึ้นไปประกอบการจัดทำแผนการพัฒนาของตำบล เพื่อนำไปสู่การของงบประมาณที่มีความสอดคล้องกับศักยภาพด้านการผลิตและสถานภาพของทรัพยากรของตำบล

2) กรมพัฒนาที่ดิน โดยสถานีพัฒนาที่ดิน กำหนดแผนงาน/โครงการ/กิจกรรม ที่สอดคล้องกับแผนการใช้ที่ดินที่กำหนดขึ้นในแต่ละเขตและสามารถใช้งบประมาณในพื้นที่อย่างมีประสิทธิภาพและเป็นที่ยอมรับ

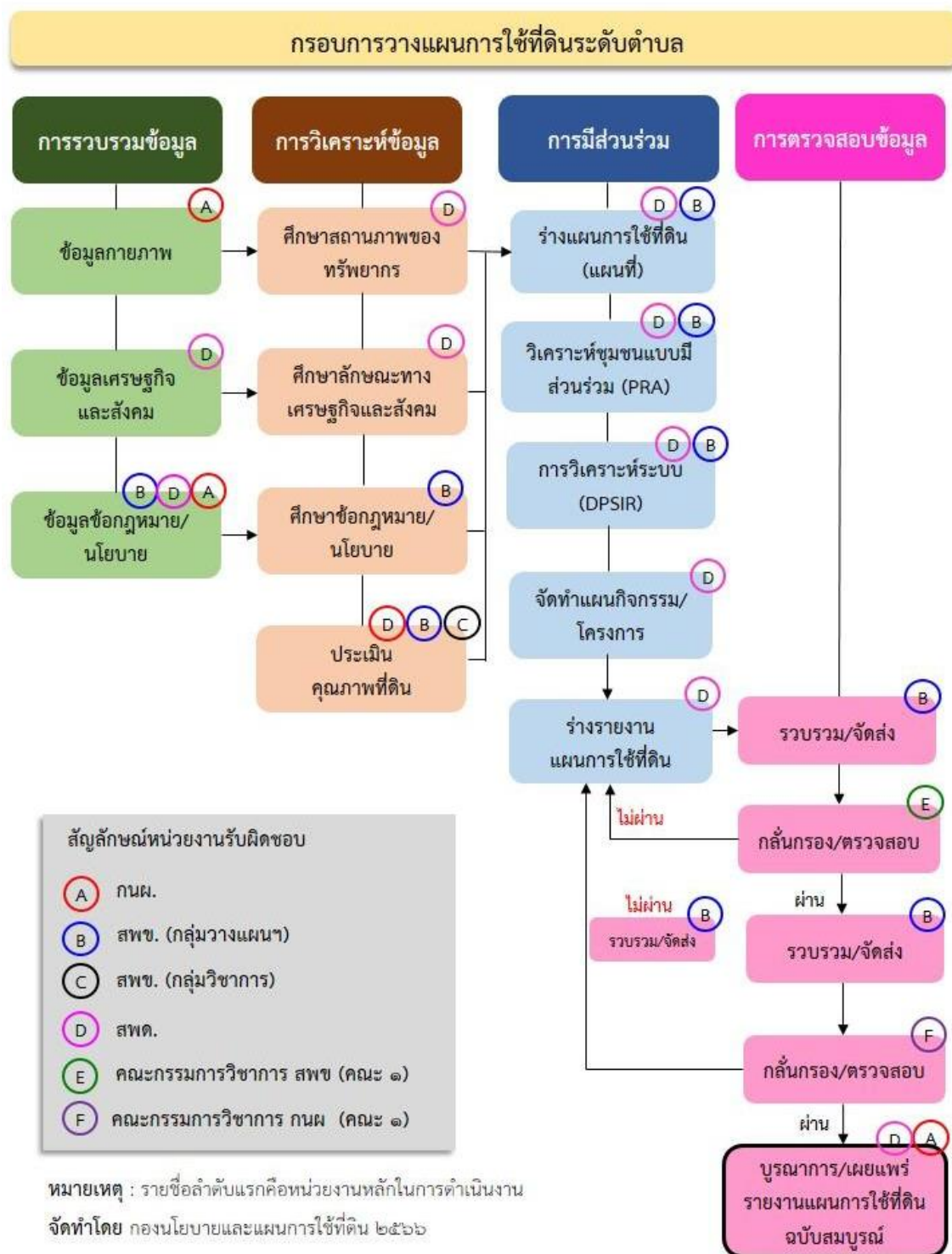
3) หน่วยงานราชการอื่น ๆ สามารถใช้เป็นข้อมูลพื้นฐานประกอบแผนงาน/โครงการ/กิจกรรม ที่สอดคล้องกับแผนการใช้ที่ดินที่กำหนดขึ้นในแต่ละเขต

จากขั้นตอนที่กล่าวข้างต้น สามารถจัดทำกรอบการวางแผนการใช้ที่ดินระดับแสดงดังรูปที่ 1-1

## 1.6 วิสัยทัศน์ของตำบล

วังยางหนองโพธิ์น่าอยู่ สู่เศรษฐกิจอาเซียน ตามปรัชญาของเศรษฐกิจพอเพียง

( องค์การบริหารตำบลวังยาง,2566)



รูปที่ 1-1 กรอบการวางแผนการใช้ที่ดินระดับตำบล

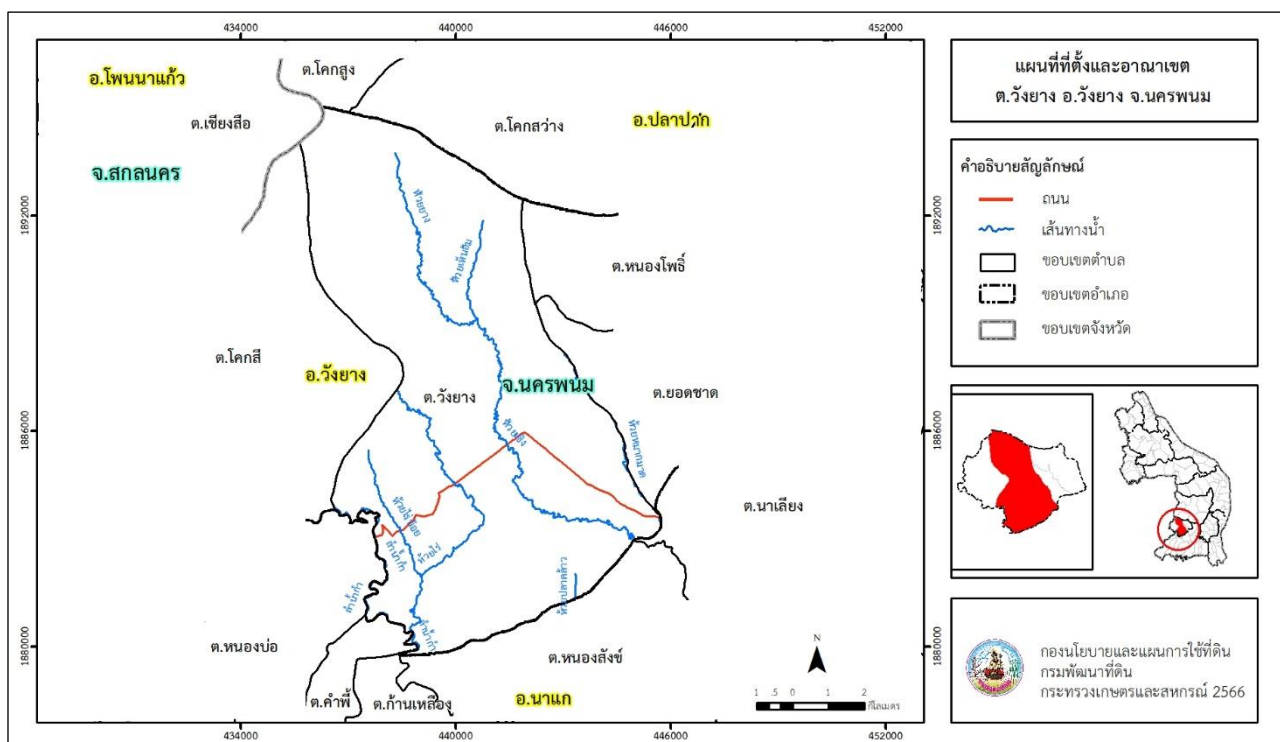


## บทที่ 2 ข้อมูลทั่วไป

### 2.1 ที่ตั้งและอาณาเขต

ตำบลวังยาง อำเภอวังยาง จังหวัดนครพนม ตั้งอยู่ทางตอนกลางของอำเภอวังยาง มีเนื้อที่ประมาณ 87 ตารางกิโลเมตร หรือ 54,517 ไร่ โดยมีอาณาเขตติดต่อ ดังนี้ (รูปที่ 2-1)

ทิศเหนือ	ติดต่อกับ	ตำบลเชียงสือ อำเภอโพนนาแก้ว จังหวัดสกลนคร ตำบลโคกสูง ตำบลโคกสว่าง อำเภอปลาปาก จังหวัดนครพนม
ทิศใต้	ติดต่อกับ	ตำบลก้านเหลือง ตำบลหนองสังข์ตำบลนาเลียง อำเภอนาแก จังหวัดนครพนม
ทิศตะวันออก	ติดต่อกับ	ตำบลหนองโพธิ์ ตำบลยอดขาด อำเภอวังยาง จังหวัดนครพนม
ทิศตะวันตก	ติดต่อกับ	ตำบลโคกสี อำเภอวังยาง ตำบลหนองบ่อ ตำบลคำพี้ อำเภอนาแก จังหวัดนครพนม



รูปที่ 2-1 ที่ตั้งและอาณาเขตตำบลวังยาง อำเภอวังยาง จังหวัดนครพนม



## 2.2 การแบ่งส่วนการปกครอง

ตำบลวังยาง อำเภอวังยาง จังหวัดนครพนม แบ่งส่วนการปกครองออกเป็น 9 หมู่บ้าน ดังนี้

หมู่ที่ 1 บ้านวังยาง	หมู่ที่ 6 บ้านสามแยก
หมู่ที่ 2 บ้านหนองนางด่อน	หมู่ที่ 7 บ้านนาขามใต้
หมู่ที่ 3 บ้านหนองสะโน	หมู่ที่ 8 บ้านนาสมบูรณ์
หมู่ที่ 4 บ้านนาขาม	หมู่ที่ 9 บ้านใหม่ไทยเจริญ
หมู่ที่ 5 บ้านหัวภูธร	

## 2.3 สภาพภูมิประเทศ

ลักษณะพื้นที่ทั่วไปส่วนใหญ่เป็นที่ดอน มีสภาพพื้นที่ราบเรียบถึงลูกคลื่นลอนลาดเล็กน้อย เป็นส่วนหนึ่งของลุ่มน้ำโขงตะวันออกเฉียงเหนือ มีคลองธรรมชาติ คลองขุด คลองชลประทานไหลผ่าน เช่น คลองก่ำ

## 2.4 สภาพภูมิอากาศ

จากการศึกษาสถิติภูมิอากาศ (พ.ศ.2536-2565) พบว่า ตำบลวังยาง อำเภอวังยาง จังหวัดนครพนม มีรายละเอียดดังนี้

### 2.4.1 อุณหภูมิ

มีอุณหภูมิโดยเฉลี่ยทั้งปี 26.5 องศาเซลเซียส อุณหภูมิสูงสุดเฉลี่ย 31.9 องศาเซลเซียส ในเดือนเมษายน และอุณหภูมิต่ำสุดเฉลี่ย 22.3 องศาเซลเซียส ในเดือนมกราคม

### 2.4.2 ปริมาณน้ำฝน

มีปริมาณน้ำฝนรวมทั้งปี 1,647.1 มิลลิเมตร มีฝนตกประมาณ 131 วัน เดือนที่มีฝนตกมากที่สุด ในเดือนกรกฎาคม มีปริมาณฝน 328.6 มิลลิเมตร และมีฝนตกประมาณ 22 วัน

### 2.4.3 สมดุลน้ำเพื่อการเกษตร

จากข้อมูลสถิติภูมิอากาศในคาบ 30 ปี (พ.ศ.2536-2565) ณ สถานีตรวจอากาศจังหวัดสกลนคร ได้นำมาวิเคราะห์สมดุลของน้ำเพื่อการเกษตร ซึ่งเป็นการวิเคราะห์หาช่วงฤดูการเพาะปลูกพืชตลอดจนช่วงระยะเวลาที่พืชเสี่ยงต่อการขาดน้ำ ข้อมูลที่นำมาวิเคราะห์ คือ ปริมาณน้ำฝน และศักยภาพการคายระเหยน้ำอ้างอิง (Eto) ซึ่งคำนวณด้วยโปรแกรม Cropwat for Windows Version 8.0 โดยใช้สมการ Penman-Monteith สามารถสรุปสมดุลของน้ำเพื่อการเกษตรในเขตอาศัยน้ำฝนได้ ดังนี้

ช่วงที่เหมาะสมต่อการปลูกพืช เป็นช่วงที่ค่าปริมาณน้ำฝนมากกว่าค่า 0.5 การระเหยจากผิวดินและการคายน้ำของพืช ซึ่งช่วงนี้เริ่มตั้งแต่ต้นเดือนเมษายนถึงกลางเดือนตุลาคม

ช่วงที่มีน้ำมากเกินพอ เป็นช่วงที่ค่าปริมาณน้ำฝนมากกว่าค่าการระเหยจากผิวดินและการคายน้ำของพืช ซึ่งช่วงนี้เริ่มตั้งแต่ปลายเดือนเมษายนถึงต้นเดือนตุลาคม ช่วงขาดน้ำ เป็นช่วงฤดูแล้งที่ค่าปริมาณน้ำฝนน้อยกว่าค่า 0.5 การระเหยจากผิวดินและการคายน้ำของพืช ซึ่งพืชอาจเสียหายจากการขาดแคลนน้ำได้ ซึ่งช่วงนี้เริ่มตั้งกลางเดือนตุลาคมถึงต้นเดือนเมษายน (ตารางที่ 2-1 และรูปที่ 2-2)



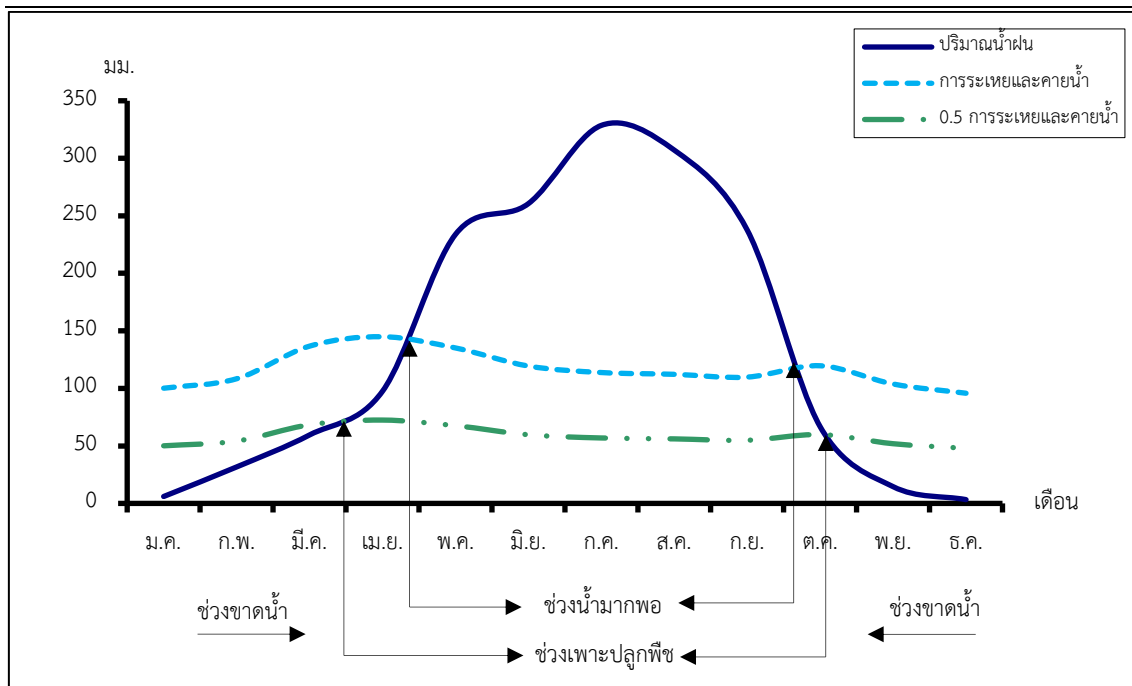
ตารางที่ 2-1 สถิติภูมิอากาศ ณ สถานีตรวจอากาศจังหวัดสกลนคร<sup>1</sup> (พ.ศ.2536-2565)

เดือน	อุณหภูมิ (ซ.)			ความชื้นสัมพัทธ์ (%)	ปริมาณน้ำฝน (มม.)	จำนวนวันที่ฝนตก (วัน)	ศักยภาพการคายระเหยน้ำ (มม.)	ปริมาณฝนใช้การ <sup>2</sup> (มม.)
	ต่ำสุด	สูงสุด	เฉลี่ย					
ม.ค.	16.9	29.3	22.4	67.0	6.0	2.0	100.1	5.9
ก.พ.	18.9	31.3	24.4	65.0	31.7	3.6	108.4	30.1
มี.ค.	22.4	33.7	27.4	64.0	59.5	6.3	136.7	53.8
เม.ย.	24.5	35.0	29.0	67.0	97.5	9.7	144.9	82.3
พ.ค.	25.2	33.8	28.7	77.0	233.8	17.4	135.2	146.3
มิ.ย.	25.4	32.9	28.5	80.0	260.6	19.4	119.4	151.1
ก.ค.	25.2	32.0	27.9	82.0	328.6	21.7	113.8	157.9
ส.ค.	24.9	31.6	27.5	84.0	307.1	23.4	112.2	155.7
ก.ย.	24.4	31.6	27.4	83.0	237.7	17.2	109.8	147.3
ต.ค.	22.8	31.5	26.7	76.0	66.7	7.4	119.7	59.6
พ.ย.	20.2	31.0	25.1	70.0	14.6	2.6	103.8	14.3
ธ.ค.	17.0	29.0	22.4	68.0	3.3	0.7	95.8	3.3
เฉลี่ย	22.3	31.9	26.5	73.6	-	-	-	-
รวม	-	-	-	-	1,647.1	131.4	1,399.7	1,007.6

หมายเหตุ : <sup>1</sup>เป็นสถานีตรวจอากาศที่ใกล้พื้นที่ตำบลมากที่สุด

<sup>2</sup>จากการคำนวณโดยโปรแกรม Cropwat for Windows Version 8.0

ที่มา : กรมอุตุนิยมวิทยา (2566)



รูปที่ 2-2 กราฟสมดุลของน้ำเพื่อการเกษตร จังหวัดนครพนม

## 2.5 สภาพการใช้ที่ดินปัจจุบัน

สภาพการใช้ที่ดินตำบลวังยาง อำเภอวังยาง จังหวัดนครพนม ซึ่งสำรวจโดยกลุ่มวิเคราะห์สภาพการใช้ที่ดิน (2566) ประกอบด้วยประเภทการใช้ที่ดินต่างๆ ดังนี้

2.5.1 พื้นที่ชุมชนและสิ่งปลูกสร้าง มีเนื้อที่ 2,566 ไร่ หรือร้อยละ 4.70 ของพื้นที่ตำบล

2.5.2 พื้นที่เกษตรกรรมมีเนื้อที่ 42,248 ไร่ หรือร้อยละ 77.49 ของพื้นที่ตำบล ประกอบด้วย การใช้ประโยชน์ที่ดินด้านเกษตรกรรมต่างๆ ดังต่อไปนี้

- 1) เกษตรผสมผสาน มีเนื้อที่ 26 ไร่ หรือร้อยละ 0.05 ของพื้นที่ตำบลได้แก่ เกษตรผสมผสาน/ไร่นาสวนผสม
- 2) พื้นที่นา มีเนื้อที่ 32,034 ไร่ หรือร้อยละ 58.75 ของพื้นที่ตำบล ได้แก่ นาข้าว นาร้าง นาข้าว+พืชผัก
- 3) พืชไร่ มีเนื้อที่ 5,345 ไร่ หรือร้อยละ 9.81 ของพื้นที่ตำบล ได้แก่ มันสำปะหลัง อ้อย ไร่ร้าง ข้าวโพด
- 3) ไม้ยืนต้น มีเนื้อที่ 4,630 ไร่ หรือร้อยละ 8.50 ของพื้นที่ตำบล ได้แก่ ยางพารา ยูคาลิปตัส ปาล์มน้ำมัน สัก ไม้ยืนต้นผสม ไม้ยืนต้นร้าง/เสื่อมโทรม
- 4) ไม้ผล มีเนื้อที่ 42 ไร่ หรือร้อยละ 0.07 ของพื้นที่ตำบล ได้แก่ กลัวย มะพร้าว แก้วมังกร มะม่วง ลิ้นจี่ มะพร้าว/กลัวย
- 5) พืชสวน มีเนื้อที่ 51 ไร่ หรือร้อยละ 0.09 ของพื้นที่ตำบล ได้แก่ พืชผัก



แผนการใช้ที่ดินตำบลวังยาง อำเภอวังยาง จังหวัดนครพนม

6) พุ่งหญ้าเลี้ยงสัตว์และโรงเรือนเลี้ยงสัตว์ มีเนื้อที่ 120 ไร่ หรือร้อยละ 0.22 ของพื้นที่ตำบล ได้แก่ โรงเรือนเลี้ยงโค กระบือ และม้า พุ่งหญ้าเลี้ยงสัตว์ โรงเรือนเลี้ยงสุกร โรงเรือนเลี้ยงสัตว์ปีก

2.5.3 พื้นที่ป่าไม้ มีเนื้อที่ 6,431 ไร่ หรือร้อยละ 11.80 ของพื้นที่ตำบล ได้แก่ ป่าผลัดใบสมบูรณ์ ป่าผลัดใบรอสภาพฟื้นฟู ป่าไม่ผลัดใบสมบูรณ์ ป่าไม่ผลัดใบรอสภาพฟื้นฟู

2.5.4 พื้นที่แหล่งน้ำ มีเนื้อที่ 1,917 ไร่ หรือร้อยละ 3.51 ของพื้นที่ตำบล ได้แก่ บ่อน้ำในไร่นา แม่น้ำลำห้วย ลำคลอง อ่างเก็บน้ำ หนอง บึง ทะเลสาบ คลองชลประทาน

2.5.5 พื้นที่เบ็ดเตล็ด มีเนื้อที่ 1,355 ไร่ หรือร้อยละ 2.50 ของพื้นที่ตำบล ได้แก่ พุ่งหญ้าสลับไม้ พุ่ม/ไม้ละเมาะ พื้นที่ลุ่ม พุ่งหญ้าธรรมชาติ พื้นที่ถม พื้นที่ลุ่ม+นาข้าว

ตารางที่ 2-2 สภาพการใช้ที่ดิน ตำบลวังยาง อำเภอวังยาง จังหวัดนครพนม

หน่วยแผนที่	สภาพการใช้ที่ดิน	เนื้อที่	
		ไร่	ร้อยละ
U	พื้นที่ชุมชนและสิ่งปลูกสร้าง	2,566	4.70
U101	ตัวเมืองและย่านการค้า	210	0.38
U201	หมู่บ้านบนพื้นราบ	1,706	3.13
U301	สถานที่ราชการและสถาบันต่าง ๆ	349	0.64
U405	ถนน	277	0.51
U502	โรงงานอุตสาหกรรม	4	0.01
U503	ลานตากและแหล่งรับซื้อทางการเกษตร	5	0.01
U601	สถานที่พักผ่อนหย่อนใจ	2	-
U602	รีสอร์ท โรงแรม เกสต์เฮาส์	13	0.02
A	พื้นที่เกษตรกรรม	42,254	77.50
A001	เกษตรผสมผสาน/ไร่นาสวนผสม	26	0.05
A100	นาไร่	270	0.49
A101	นาข้าว	31,757	58.25
A101+A502	นาข้าว+พืชผัก	13	0.02
A200	ไร่ร้าง	74	0.14
A202	ข้าวโพด	5	0.01
A203	อ้อย	658	1.21
A204	มันสำปะหลัง	4,608	8.45
A300	ไม้ยืนต้นไร่/เสื่อมโทรม	5	0.01



แผนการใช้ที่ดินตำบลวังยาง อำเภอวังยาง จังหวัดนครพนม

ตารางที่ 2-2 (ต่อ)

หน่วยแผนที่	สภาพการใช้ที่ดิน	เนื้อที่	
		ไร่	ร้อยละ
A301	ไม้ยืนต้นผสม	9	0.02
A302	ยางพารา	3,455	6.34
A303	ปาล์มน้ำมัน	69	0.13
A304	ยูคาลิปตัส	1,061	1.95
A305	สัก	30	0.05
A315	ไผ่ปลูกเพื่อการค้า	1	-
A401	ไม้ผลผสม	4	0.01
A405	มะพร้าว	7	0.01
A405/A411	มะพร้าว/กล้วย	5	0.01
A406	ลิ้นจี่	5	0.01
A406/A414	ลิ้นจี่/ฝรั่ง	1	-
A407	มะม่วง	5	0.01
A410	น้อยหน่า	1	-
A411	กล้วย	8	0.01
A426	แก้วมังกร	6	0.01
A502	พืชผัก	51	0.09
A701	ทุ่งหญ้าเลี้ยงสัตว์	39	0.07
A702	โรงเรือนเลี้ยงโค กระบือ และม้า	72	0.13
A703	โรงเรือนเลี้ยงสัตว์ปีก	4	0.01
A704	โรงเรือนเลี้ยงสุกร	5	0.01
<b>F</b>	<b>พื้นที่ป่าไม้</b>	<b>6,431</b>	<b>11.80</b>
F100	ป่าไม่ผลัดใบรอสภาพฟื้นฟู	3	0.01
F101	ป่าไม่ผลัดใบสมบูรณ์	33	0.06
F200	ป่าผลัดใบรอสภาพฟื้นฟู	420	0.77
F201	ป่าผลัดใบสมบูรณ์	5,975	10.96
<b>M</b>	<b>พื้นที่เบ็ดเตล็ด</b>	<b>1,349</b>	<b>2.49</b>
M101	ทุ่งหญ้าธรรมชาติ	88	0.16



แผนการใช้ที่ดินตำบลวังยาง อำเภอวังยาง จังหวัดนครพนม

ตารางที่ 2-2 (ต่อ)

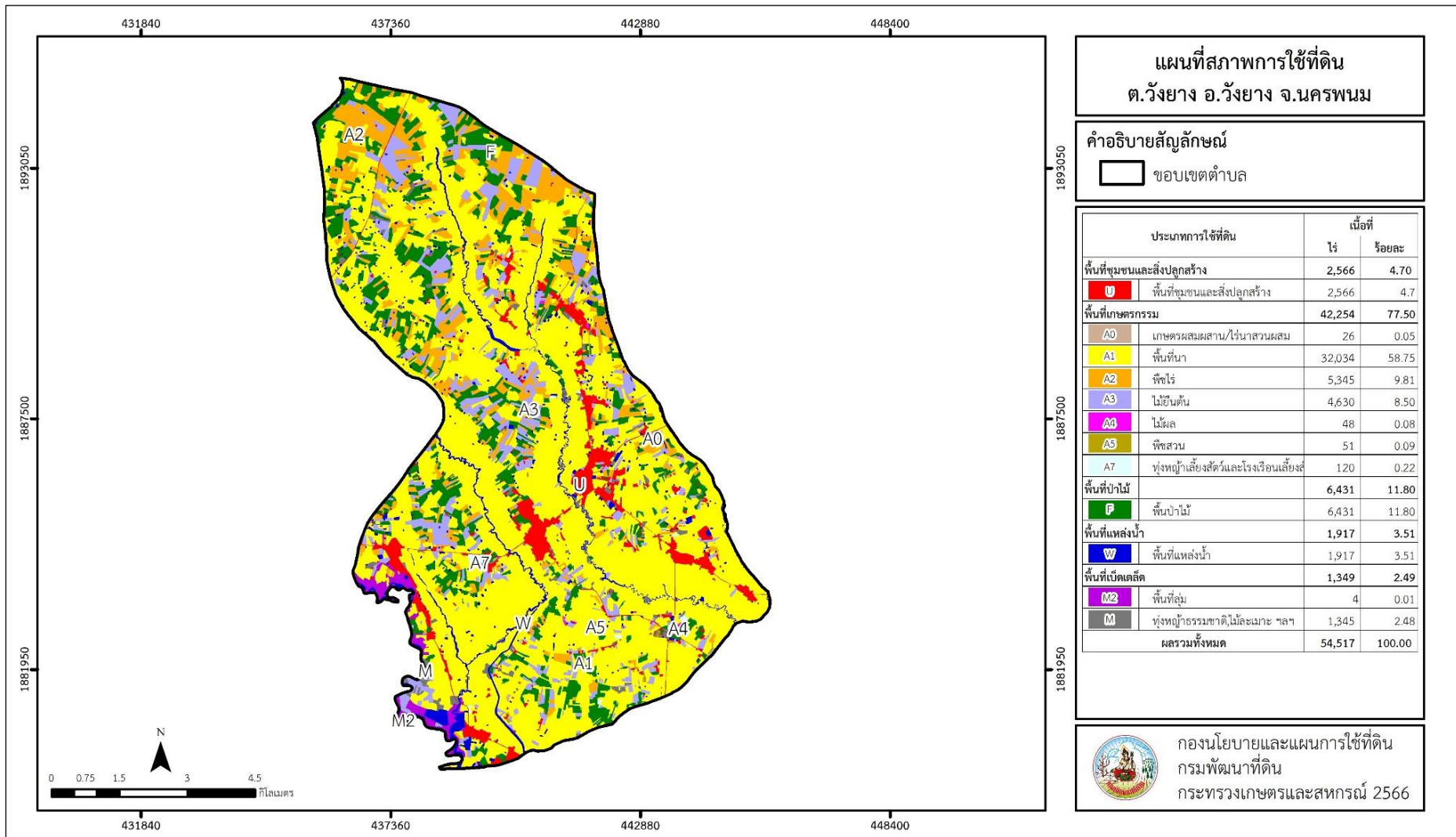
หน่วยแผนที่	สภาพการใช้ที่ดิน	เนื้อที่	
		ไร่	ร้อยละ
M102	ทุ่งหญ้าสลับไม้พุ่ม/ไม้ละเมาะ	681	1.25
M201	พื้นที่ลุ่ม	548	1.01
M302	บ่อลูกรัง	4	0.01
M402	พื้นที่ดินถล่ม	3	0.01
M405	พื้นที่ถม	25	0.05
<b>W</b>	<b>พื้นที่แหล่งน้ำ</b>	<b>1,917</b>	<b>3.51</b>
W101	แม่น้ำ ลำห้วย ลำคลอง	766	1.40
W102	หนอง บึง ทะเลสาบ	65	0.12
W201	อ่างเก็บน้ำ	125	0.23
W202	บ่อน้ำในไร่นา	873	1.60
W203	คลองชลประทาน	88	0.16
	<b>ผลรวมทั้งหมด</b>	<b>54,517</b>	<b>100.00</b>

ที่มา : กลุ่มวิเคราะห์สภาพการใช้ที่ดิน (2566)

หมายเหตุ : เนื้อที่คำนวณด้วยระบบสารสนเทศภูมิศาสตร์



แผนการใช้ที่ดินตำบลวังยาง อำเภอวังยาง จังหวัดนครพนม



รูปที่ 2-3 สภาพการใช้ที่ดิน ตำบลวังยาง อำเภอวังยาง จังหวัดนครพนม



## 2.6 สภาพเศรษฐกิจและสังคม

### 2.6.1 ประชากร

จากหลักฐานทะเบียนราษฎรของกรมการปกครอง กระทรวงมหาดไทย ณ เดือนธันวาคม 2565 พบว่า ประชากรที่อาศัยในพื้นที่ตำบลวังยาง มีประชากรรวม 5,021 คน แบ่งเป็นชาย 2,591 คน เป็นหญิง 2,430 คน ความหนาแน่นโดยเฉลี่ย 57.56 คนต่อตารางกิโลเมตร มีจำนวนครัวเรือนทั้งหมด 1,705 ครัวเรือน เป็นครัวเรือนเกษตรที่ มาขึ้นทะเบียนกรมส่งเสริมการเกษตร 1,391 ครัวเรือน หรือร้อยละ 81.58 ของจำนวนครัวเรือนทั้งหมด และเป็นครัวเรือนที่ประกอบอาชีพอื่นๆ ครัวเรือนเกษตรที่ไม่ได้มาขึ้นทะเบียนกรมส่งเสริมการเกษตร 314 ครัวเรือน หรือร้อยละ 18.42 ของจำนวนครัวเรือนทั้งหมด ดังรายละเอียดในตารางที่ 2-2 ถึง 2-3

ตารางที่ 2-3 จำนวนประชากรและครัวเรือน ตำบลวังยาง อำเภอวังยาง จังหวัดนครพนม ปี 2565

พื้นที่	จำนวนครัวเรือน	จำนวนประชากร (คน)		
		ชาย	หญิง	รวม
ตำบลวังยาง	1,705	2,591	2,430	5,021
หมู่ที่ 1 วังยาง	460	543	511	1,054
หมู่ที่ 2 หนองนางค่อน	344	454	457	911
หมู่ที่ 3 หนองสะโน	235	386	401	787
หมู่ที่ 4 นาขาม	160	299	246	545
หมู่ที่ 5 หัวภูธร	71	144	137	281
หมู่ที่ 6 สามแยก	114	205	178	383
หมู่ที่ 7 นาขามใต้	116	223	194	417
หมู่ที่ 8 นาสมบูรณ์	63	115	111	226
หมู่ที่ 9 ใหม่ไทยเจริญ	142	222	195	417

ที่มา: กรมการปกครอง (2566)

ตารางที่ 2-4 จำนวนและสัดส่วนครัวเรือน ตำบลวังยาง อำเภอวังยาง จังหวัดนครพนม ปี 2565

รายการ	จำนวน (ครัวเรือน)	ร้อยละ
จำนวนครัวเรือนทั้งหมด <sup>1)</sup>	1,705	100.00
- จำนวนครัวเรือนเกษตรที่ มาขึ้นทะเบียนกรมส่งเสริมการเกษตร <sup>2)</sup>	1,391	81.58
- จำนวนครัวเรือนที่ประกอบอาชีพอื่นๆ และจำนวนครัวเรือนเกษตรที่ไม่ได้มาขึ้นทะเบียนฯ	314	18.42

ที่มา: 1) กรมการปกครอง (2566)

2) กรมส่งเสริมการเกษตร (2566)



## 2.6.2 การถือครองที่ดิน

จากข้อมูลกรมการปกครอง ณ เดือนธันวาคม 2565 ตำบลวังยาง มีจำนวนครัวเรือนทั้งหมด 1,705 ครัวเรือน โดยถือครองที่ดินเฉลี่ยครัวเรือนละ 31.97 ไร่ (เนื้อที่ของตำบลรวมต่อจำนวนครัวเรือนทั้งหมด)

## 2.6.3 ลักษณะทางเศรษฐกิจและการประกอบอาชีพ

สภาพเศรษฐกิจของชุมชนในตำบลวังยางส่วนใหญ่ประชากรมีอาชีพด้านการเกษตรกรรม ได้แก่ ปลูกข้าวมากเป็นอันดับหนึ่ง รองลงมาได้แก่ มันสำปะหลัง ยางพารา และอ้อยโรงงาน นอกจากนี้เกษตรกรยังมีการเลี้ยงสัตว์

การประกอบอาชีพ ในตำบลวังยางประชากรส่วนใหญ่ประกอบอาชีพเกษตรกรรม ทั้งการทำนา ปลูกพืชไร่ และไม้ยืนต้น นอกจากนี้ยังมีการเลี้ยงสัตว์ไว้เพื่อบริโภคและจำหน่าย ค้าขายรับจ้างทั่วไป

- อาชีพทำเกษตรกรรม ตำบลวังยางครัวเรือนเกษตรที่ขึ้นทะเบียนกับกรมส่งเสริมการเกษตร 1,391 ครัวเรือน โดยเกษตรกรปลูกข้าวมากเป็นอันดับหนึ่ง รองลงมาได้แก่ มันสำปะหลัง ยางพารา และอ้อยโรงงาน นอกจากนี้เกษตรกรยังมีการเลี้ยงสัตว์ สำหรับการเลี้ยงสัตว์พบว่าส่วนใหญ่เลี้ยงไว้เพื่อบริโภคและจำหน่าย ได้แก่ โค กระบือ สุกร และไก่

## 2.6.4 ด้านรายได้-รายจ่าย

จากข้อมูลความจำเป็นพื้นฐานของกรมพัฒนาชุมชน ปี 2566 พบว่า รายได้ครัวเรือนเฉลี่ยปีละ 174,914 บาท รายได้บุคคลเฉลี่ยปีละ 63,229 บาท รายจ่ายครัวเรือนเฉลี่ยปีละ 95,885 บาท รายจ่ายบุคคลเฉลี่ยปีละ 34,650 บาท เมื่อพิจารณาจะเห็นว่ารายได้ครัวเรือนมากกว่ารายจ่ายครัวเรือนปีละ 79,059 บาท และรายได้บุคคลมากกว่ารายจ่ายบุคคลปีละ 28,579 บาท ดังรายละเอียดในตารางที่ 2-4



แผนการใช้ที่ดินตำบลวังยาง อำเภอวังยาง จังหวัดนครพนม

ตารางที่ 2-5 รายได้-รายจ่ายเฉลี่ยครัวเรือน ตำบลวังยาง อำเภอวังยาง จังหวัดนครพนม ปี 2565

พื้นที่	แหล่งรายได้ของครัวเรือน (บาท/ปี)				รายได้ ครัวเรือนเฉลี่ย (บาท/ปี)	รายได้บุคคล เฉลี่ย (บาท/ปี)	รายจ่าย ครัวเรือน เฉลี่ย (บาท/ปี)	รายจ่าย บุคคลเฉลี่ย (บาท/ปี)
	อาชีพหลัก	อาชีพรอง	รายได้อื่น	ทำ-หาเอง				
ตำบลวังยาง	66,618	52,721	27,335	28,241	174,914	63,229	95,855	34,650
หมู่ที่ 1 วังยาง	75,535	46,094	21,881	28,046	171,555	71,506	89,090	37,133
หมู่ที่ 2 หนองนางด่อน	44,613	71,715	22,576	20,372	159,275	59,533	113,032	42,249
หมู่ที่ 3 หนองสะโน	39,583	62,132	31,784	26,328	159,828	55,640	72,681	25,302
หมู่ที่ 4 นาขาม	72,375	36,777	29,964	24,797	163,913	63,087	112,884	43,447
หมู่ที่ 5 หัวภูธร	81,604	71,981	76,057	63,585	293,226	69,379	175,660	41,563
หมู่ที่ 6 สามแยก	122,747	29,388	17,083	20,262	189,480	67,729	91,786	32,809
หมู่ที่ 7 นาขามใต้	77,059	57,186	21,946	24,314	180,505	59,584	89,566	29,565
หมู่ที่ 8 นาสมบูรณ์	69,479	33,613	22,418	49,431	174,941	54,175	99,158	30,707
หมู่ที่ 9 ใหม่ไทยเจริญ	68,395	45,895	28,209	32,845	175,345	69,133	75,658	29,829

ที่มา: กรมการพัฒนาชุมชน (2566)



## บทที่ 3

### สถานภาพของทรัพยากรธรรมชาติ

การศึกษาสถานภาพของทรัพยากรธรรมชาติในพื้นที่ตำบลวังยาง อำเภอลำปาง จังหวัดนครพนม ได้แก่ ทรัพยากรป่าไม้ ทรัพยากรน้ำ และทรัพยากรดิน ซึ่งเป็นทรัพยากรกายภาพที่สำคัญต่อการทำการเกษตร ดังนั้นจึงจำเป็นต้องทราบว่าทรัพยากรธรรมชาติแต่ละชนิดปัจจุบันมีสถานะอย่างไร เพื่อใช้เป็นข้อมูลประกอบการวางแผนการใช้ที่ดินซึ่งจะนำไปสู่การกำหนดแผนงาน โครงการ กิจกรรม รวมถึงมาตรการต่าง ๆ เพื่อการพัฒนาพื้นที่อย่างมีประสิทธิภาพต่อไป โดยมีรายละเอียดดังนี้

#### 3.1 ทรัพยากรป่าไม้

##### 3.1.1 ป่าไม้ตามกฎหมายและมติคณะรัฐมนตรี

1) ป่าอนุรักษ์ ไม่พบพื้นที่ป่าอนุรักษ์ (เขตอุทยานแห่งชาติ เขตรักษาพันธุ์สัตว์ป่า เขตวนอุทยาน เขตห้ามล่าสัตว์ป่า) ในพื้นที่

2) ป่าสงวนแห่งชาติ ได้มีการจำแนกเขตการใช้ประโยชน์ทรัพยากรและที่ดินป่าไม้ในพื้นที่ป่าสงวนแห่งชาติตามมติคณะรัฐมนตรี วันที่ 10 มีนาคม 2535 และ 17 มีนาคม 2535 แบ่งออกเป็น 3 เขต ประกอบด้วย เขตพื้นที่ป่าเพื่อการอนุรักษ์ (Zone C) เขตพื้นที่ป่าเพื่อเศรษฐกิจ (Zone E) และเขตพื้นที่ป่าที่เหมาะสมต่อการเกษตร (Zone A) จากการวิเคราะห์ข้อมูล พบพื้นที่ป่าจำแนกเขตการใช้ประโยชน์ทรัพยากรที่ดินและป่าไม้ในพื้นที่ป่าสงวนแห่งชาติตามมติคณะรัฐมนตรีในพื้นที่ คือ เขตพื้นที่ป่าเพื่อเศรษฐกิจ (Zone E) เนื้อที่ 358 ไร่

3.1.2 **ชั้นคุณภาพลุ่มน้ำ** (มติคณะรัฐมนตรี วันที่ 28 พฤษภาคม 2528) จากการวิเคราะห์ข้อมูล พบชั้นคุณภาพลุ่มน้ำในพื้นที่ คือ พื้นที่ลุ่มน้ำชั้นที่ 5 เนื้อที่ 54,461 ไร่

ทั้งนี้ เนื้อที่ดังกล่าวข้างต้นคำนวณด้วยระบบสารสนเทศภูมิศาสตร์ เป็นเนื้อที่เบื้องต้นเท่านั้น ไม่สามารถใช้อ้างอิงได้ทางกฎหมาย

#### 3.2 ทรัพยากรน้ำ

3.2.1 **ปริมาณน้ำฝน** พบว่าในพื้นที่ตำบลวังยาง มีปริมาณน้ำฝนเฉลี่ยในคาบ 30 ปี (พ.ศ. 2536-2565) 1,647.1 มิลลิเมตรต่อปี

3.2.2 **น้ำผิวดิน** หมายถึง แม่น้ำลำคลอง หนอง บึง ทะเลสาบ อ่างเก็บ และแหล่งน้ำสาธารณะอื่นๆ ที่อยู่ภายในผืนแผ่นดิน ในพื้นที่ตำบลวังยาง มีรายละเอียดของแหล่งน้ำผิวดินดังนี้

แหล่งน้ำผิวดินธรรมชาติ ได้แก่ ห้วยแสง ห้วยหมากม่าน ห้วยเชิง ห้วยไร่ ห้วยไผ่น้อย ห้วยใหม่ ห้วยหินอัม และลำน้ำก่า

3.2.3 **จากฐานข้อมูลน้ำบาดาลของกรมทรัพยากรน้ำบาดาล (2566)** พบว่า ตำบลวังยาง มีจำนวนบ่อบาดาลเอกชนจำนวน 1 บ่อ



### 3.3 ทรัพยากรดิน

ทรัพยากรดินในพื้นที่ตำบลวังยาง อำเภอวังยาง จังหวัดนครพนม พบหน่วยแผนที่ดินทั้งหมด 14 หน่วยแผนที่ดิน และหน่วยพื้นที่เบ็ดเตล็ด 1 หน่วยแผนที่ ดังนี้

#### 3.3.1 ดินในพื้นที่ลุ่ม มี 5 หน่วยแผนที่ดิน ได้แก่

- 1) หน่วยแผนที่ดิน Cni-s1A ชุดดินซ่านี มีเนื้อดินบนเป็นดินร่วนปนทรายแบ่ง ความลาดชัน 0-2 เปอร์เซ็นต์ มีเนื้อที่ 1,150 ไร่ หรือร้อยละ 2.11 ของพื้นที่ตำบล
- 2) หน่วยแผนที่ดิน Ndg-s1A ชุดดินโนนแดง มีเนื้อดินบนเป็นดินร่วนปนทราย ความลาดชัน 0-2 เปอร์เซ็นต์ มีเนื้อที่ 152 ไร่ หรือร้อยละ 0.28 ของพื้นที่ตำบล
- 3) หน่วยแผนที่ดิน Nn-s1c1A ชุดดินนครพนม มีเนื้อดินบนเป็นดินร่วนเหนียวปนทรายแบ่ง ความลาดชัน 0-2 เปอร์เซ็นต์ มีเนื้อที่ 4,413 ไร่ หรือร้อยละ 8.09 ของพื้นที่ตำบล
- 4) หน่วยแผนที่ดิน Pn-gs1A ชุดดินเพ็ญ มีเนื้อดินบนเป็นดินร่วนปนทรายปนกรวด ความลาดชัน 0-2 เปอร์เซ็นต์ มีเนื้อที่ 27 ไร่ หรือร้อยละ 0.05 ของพื้นที่ตำบล
- 5) หน่วยแผนที่ดิน St-s1A ชุดดินสีทัน มีเนื้อดินบนเป็นดินร่วนปนทราย ความลาดชัน 0-2 เปอร์เซ็นต์ มีเนื้อที่ 3,296 ไร่ หรือร้อยละ 6.05 ของพื้นที่ตำบล

#### 3.3.2 ดินในพื้นที่ดอน มี 8 หน่วยแผนที่ดิน ได้แก่

- 1) หน่วยแผนที่ดิน Msk-lsB ชุดดินมหาสารคาม มีเนื้อดินบนเป็นดินทรายปนดินร่วน ความลาดชัน 2-5 เปอร์เซ็นต์ มีเนื้อที่ 39 ไร่ หรือร้อยละ 0.07 ของพื้นที่ตำบล
- 2) หน่วยแผนที่ดิน Pp-gs1B ชุดดินโพนพิสัย มีเนื้อดินบนเป็นดินร่วนปนทรายปนกรวด ความลาดชัน 2-5 เปอร์เซ็นต์ มีเนื้อที่ 5,501 ไร่ หรือร้อยละ 10.09 ของพื้นที่ตำบล
- 3) หน่วยแผนที่ดิน Pp-s1B-Pp-gm-s1B/b หน่วยเชิงซ้อนของชุดดินโพนพิสัย มีเนื้อดินบนเป็นดินร่วนปนทราย ความลาดชัน 2-5 เปอร์เซ็นต์ และดินโพนพิสัยที่มีจุดประสีเทา มีเนื้อดินบนเป็นดินร่วนปนทราย ความลาดชัน 2-5 เปอร์เซ็นต์ และมีคันทา มีเนื้อที่ 130 ไร่ หรือร้อยละ 0.24 ของเนื้อที่ตำบล
- 4) หน่วยแผนที่ดิน Ppk-clB ชุดดินปลาปาก มีเนื้อดินบนเป็นดินร่วนปนดินเหนียว ความลาดชัน 2-5 เปอร์เซ็นต์ มีเนื้อที่ 9,677 ไร่ หรือร้อยละ 17.75 ของพื้นที่ตำบล
- 5) หน่วยแผนที่ดิน Ppk-gclB ชุดดินปลาปาก มีเนื้อดินบนเป็นดินร่วนปนดินเหนียวปนกรวด ความลาดชัน 2-5 เปอร์เซ็นต์ มีเนื้อที่ 21,426 ไร่ หรือร้อยละ 39.30 ของพื้นที่ตำบล
- 6) หน่วยแผนที่ดิน Ptk-s1B ชุดดินพระทองคำ มีเนื้อดินบนเป็นดินร่วนปนทราย ความลาดชัน 2-5 เปอร์เซ็นต์ มีเนื้อที่ 168 ไร่ หรือร้อยละ 0.31 ของพื้นที่ตำบล
- 7) หน่วยแผนที่ดิน Sk-gs1B ชุดดินสกล มีเนื้อดินบนเป็นดินร่วนปนทรายปนกรวด ความลาดชัน 2-5 เปอร์เซ็นต์ มีเนื้อที่ 6,640 ไร่ หรือร้อยละ 12.18 ของพื้นที่ตำบล



8) หน่วยแผนที่ดิน Sk-gm-gslB/b ดินสกลที่มีจุดประสีเทา มีเนื้อดินบนเป็นดินร่วนปนทรายปนกรวด ความลาดชัน 2-5 เปอร์เซ็นต์ และมีค่านา มีเนื้อที่ 654 ไร่ หรือร้อยละ 1.20 ของพื้นที่ตำบล

3.3.3 ดินในพื้นที่ดอน/พื้นที่ลุ่ม มี 1 หน่วยแผนที่ดิน คือ หน่วยแผนที่ดิน Chp-lV/Ss-sic1A หน่วยสัมพันธ์ของชุดดินชุมพลบุรี มีเนื้อดินบนเป็นดินร่วน ความลาดชัน 0-2 เปอร์เซ็นต์ และชุดดินศรีสงคราม มีเนื้อดินบนเป็นดินร่วนเหนียวปนทรายแป้ง ความลาดชัน 0-2 เปอร์เซ็นต์ มีเนื้อที่ 1,100 ไร่ หรือร้อยละ 2.02 ของพื้นที่ตำบล

3.3.4 พื้นที่เบ็ดเตล็ด มี 1 หน่วยแผนที่ คือ หน่วยแผนที่ W พื้นที่น้ำ มีเนื้อที่ 144 ไร่ หรือร้อยละ 0.26 ของพื้นที่ตำบล

ปัญหาทรัพยากรดินทางการเกษตรตามสภาพธรรมชาติในพื้นที่ พบปัญหาดินตื้น มีเนื้อที่ 44,055 ไร่ หรือร้อยละ 80.81 ของพื้นที่ตำบล ได้แก่ ชุดดินเพ็ญ (Pn) ชุดดินโพนพิสัย (Pp) ดินโพนพิสัยที่มีจุดประสีเทา (Pp-gm) ชุดดินปลาปาก (Ppk) ชุดดินสกล (Sk) และดินสกลที่มีจุดประสีเทา (Sk-gm) และปัญหาดินทรายจัด มีเนื้อที่ 39 ไร่ หรือร้อยละ 0.07 ของพื้นที่ตำบล คือ ชุดดินมหาสารคาม (Msk)

รายละเอียดของสมบัติดิน ตำบลวังยาง อำเภอวังยาง จังหวัดนครพนม ดังแสดงในตารางที่ 3-1 และแผนที่แสดงในลักษณะของชุดดิน (รูปที่ 3-1)



แผนการใช้ที่ดินตำบลวังยาง อำเภอวังยาง จังหวัดนครพนม

ตารางที่ 3-1 สมบัติดิน ตำบลวังยาง อำเภอวังยาง จังหวัดนครพนม

หน่วยแผนที่ดิน	ความลาดชัน (%)	ความลึก (ซม.)	การระบายน้ำ	ความอุดมสมบูรณ์ของดิน	ความจุแลกเปลี่ยนแคตไอออน (cmol/kg)	ความอิ่มตัวเบส (%)	ปฏิกิริยาดิน		ค่าการนำไฟฟ้า (dS/m)	ความลึกของชั้นจาโรไซด์ (ซม.)	เนื้อที่	
							ดินบน	ดินล่าง			ไร่	ร้อยละ
Chp-lA/Ss-sic1A	0-2	>150	ดีปานกลาง/เลว	ต่ำ	<10/10-20	<35	5.0-5.5	5.0-7.0/4.5-5.0	<2	-	1,100	2.02
Cni-silA	0-2	>150	ดีปานกลางถึงค่อนข้างเลว	ต่ำ	<10	35-75	5.5-6.0	6.0-6.5	<2	-	1,150	2.11
Msk-lsB	2-5	>150	ดีปานกลาง	ต่ำ	<10	35-75	5.5-6.0	6.0-7.0	<2	-	39	0.07
Ndg-slA	0-2	>150	ดีปานกลางถึงค่อนข้างเลว	ต่ำ	10-20	35-75	5.0-5.5	5.5-7.0	<2	-	152	0.28
Nn-sic1A	0-2	>150	ค่อนข้างเลว	ต่ำ	<10	<35	5.0-5.5	4.5-5.0	<2	-	4,413	8.09
Pn-gslA	0-2	0-50	ค่อนข้างเลว	ต่ำ	<10	<35	5.0-5.5	5.5-6.5	<2	-	27	0.05
Pp-gslB	2-5	0-50	ดีปานกลาง	ต่ำ	<10	<35	5.0-5.5	5.0-5.5	<2	-	5,501	10.09
Ppk-clB	2-5	0-50	ดี	ต่ำ	<10	<35	5.5-7.0	4.5-5.5	<2	-	9,677	17.75
Ppk-gclB	2-5	0-50	ดี	ต่ำ	<10	<35	5.5-7.0	4.5-5.5	<2	-	21,426	39.30
Pp-slB-Pp-gm-slB/b	2-5	0-50	ดีปานกลางถึงค่อนข้างเลว	ต่ำ	<10	<35	5.0-5.5	5.0-5.5	<2	-	130	0.24
Ptk-slB	2-5	>150	ดีปานกลาง	ต่ำ	<10	35-75	5.0-5.5	5.5-6.5	<2	-	168	0.31
Sk-gm-gslB/b	2-5	0-50	ดีปานกลางถึงค่อนข้างเลว	ต่ำ	<10	<35	5.0-5.5	5.0-5.5	<2	-	654	1.20
Sk-gslB	2-5	0-50	ดีถึงดีปานกลาง	ต่ำ	<10	<35	5.0-5.5	5.0-5.5	<2	-	6,640	12.18
St-slA	0-2	>150	ค่อนข้างเลว	ต่ำ	10-20	35-75	5.0-5.5	5.5-6.5	<2	-	3,296	6.05
W	-	-	-	-	-	-	-	-	-	-	144	0.26
<b>รวมทั้งหมด</b>											<b>54,517</b>	<b>100.00</b>

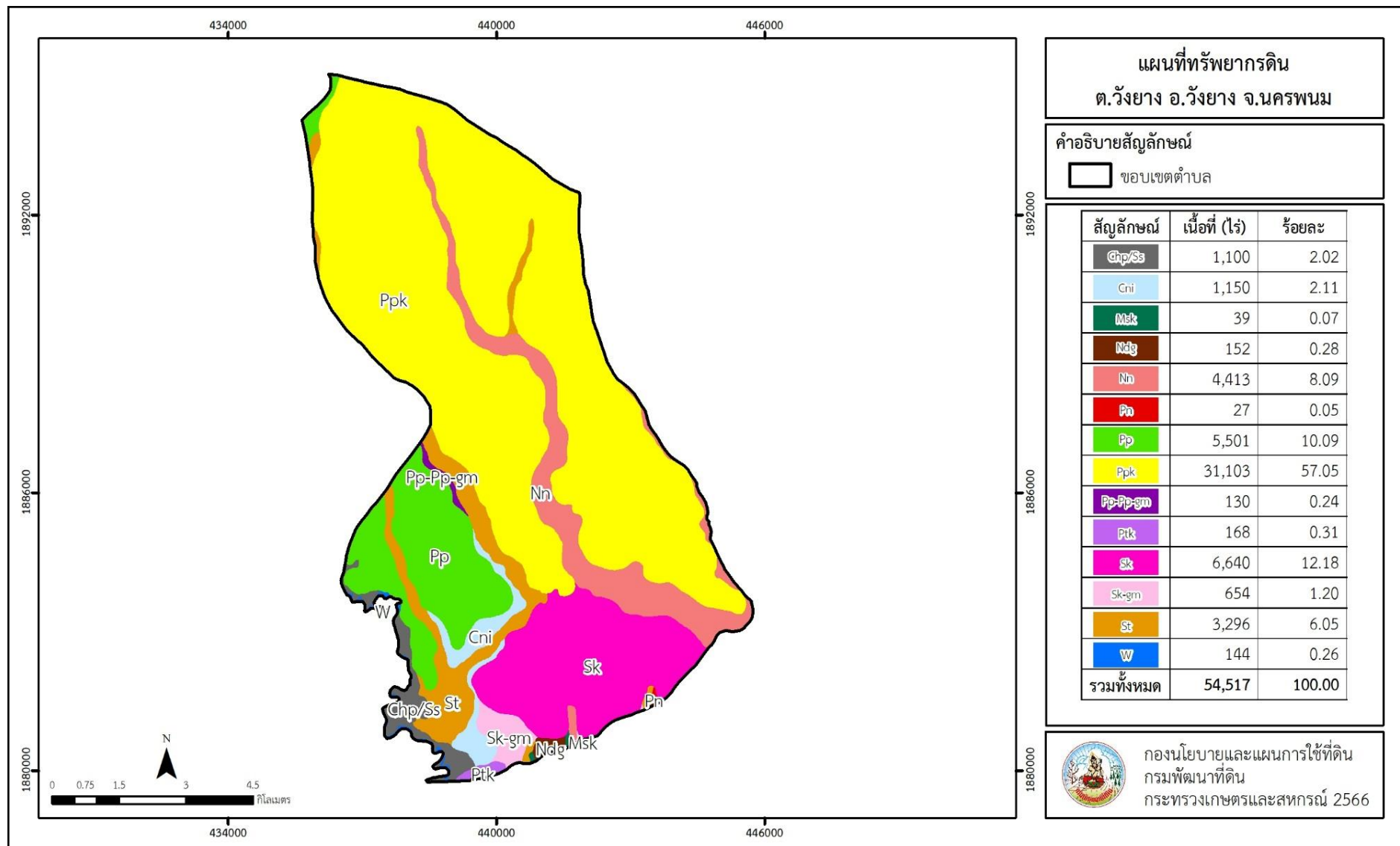
หมายเหตุ : 1.\* หมายถึงหน่วยแผนที่ที่มีความอุดมสมบูรณ์ของดินต่างจากหน่วยที่ดินเดียวกัน

2.เนื้อที่คำนวณด้วยระบบสารสนเทศภูมิศาสตร์

ที่มา : กองสำรวจดินและวิจัยทรัพยากรดิน (2566)



แผนการใช้ที่ดินตำบลวังยาง อำเภอวังยาง จังหวัดนครพนม



รูปที่ 3-1 ทรัพยากรดิน ตำบลวังยาง อำเภอวังยาง จังหวัดนครพนม



## บทที่ 4

### กระบวนการมีส่วนร่วมของชุมชน (Participatory Rural Appraisal : PRA)

#### 4.1 การวิเคราะห์ผลจากการจัดทำกระบวนการมีส่วนร่วมของชุมชน (PRA)

การวิเคราะห์ผลการจัดทำกระบวนการมีส่วนร่วมของชุมชน (PRA) เมื่อวันที่ 13 กรกฎาคม 2566 มีสาระสำคัญดังนี้

##### 4.4.1 ปัญหาหลักของตำบลวังยาง คือ

##### 4.4.1.1 ด้านทรัพยากรดิน

1. ดินขาดความอุดมสมบูรณ์ เช่น ดินลูกรัง หน้าดินแข็ง
2. ดินไม่สามารถเก็บเก็บน้ำได้
3. ในฤดูแล้งขาดแคลนน้ำในการทำเกษตร

##### 4.4.1.2 ด้านทรัพยากรน้ำ

1. ลำห้วยเชิงเกิดปัญหาดินตื้นเขินและมีวัชพืช แต่มีการขุดลอกไปบ้างแล้ว
2. ลำห้วยแสงไม่สามารถกักเก็บน้ำได้ถึงฤดูแล้ง เนื่องจากดินตื้นเขิน
3. หนองโพธิ์ (ม.1) ดินตื้นเขิน มีเนื้อที่โดยประมาณ 2 ไร่
4. สระบ้านวังโน สภาพตื้นเขิน
5. สระ ณ คุ่มโพนบก สภาพตื้นเขิน

##### 4.4.1.3 ด้านทรัพยากรพืช

1. พืชเติบโตได้ไม่ดี

##### 4.4.1.4 ด้านสภาพแวดล้อม

1. มีการเผาเพิ่มขึ้น เช่น เผาตอซัง เผาขยะ
2. สภาพภูมิอากาศร้อนขึ้น

##### 4.4.1.5 ด้านเศรษฐกิจ

1. ผลผลิตด้านการเกษตรราคาต่ำ
2. ราคาต้นทุนการผลิตสูงขึ้น

##### 4.1.2 ความต้องการของชุมชน เกษตรกรตำบลวังยาง มีความต้องการ คือ

1. แก้ไขปัญหาสภาพดินเพื่อให้สามารถเพาะปลูกพืชเศรษฐกิจได้ผลผลิตดี
2. แก้ไขปัญหาการขาดแคลนน้ำในฤดูแล้ง คือการขุดลอกพื้นที่กักเก็บน้ำเนื่องจากเกิดการตื้นเขินและมีวัชพืช คือ ลำห้วยเชิง ลำห้วยแสง หนองโพธิ์ สระบ้านวังโน สระ ณ คุ่ม โพนบก
3. เพิ่มท่อระบายน้ำออกจากลำห้วยเป็นระยะ เพื่อให้ น้ำเหมาะสมแก่การทำเกษตร
4. แก้ไขปัญหาดินทุนการผลิตที่สูง



ผลจากการจัดทำการมีส่วนร่วมของชุมชน (PRA) ได้นำมาวิเคราะห์ร่วมกับปัญหาด้านกายภาพโดยใช้ระบบ DPSIR มีรายละเอียดดังนี้

**1.) แรงขับเคลื่อน (Driver) คือ**

- 1.1) สภาพดินทางกายภาพไม่เหมาะกับการเพาะปลูก
- 1.2) น้ำขาดแคลนในฤดูแล้ง
- 1.3) การเปลี่ยนแปลงสภาพภูมิอากาศที่ร้อนขึ้น

**2) แรงกดดัน (pressure)**

- 2.1) ขาดการปรับปรุงบำรุงดินที่เหมาะสม
- 2.2) พื้นที่กักเก็บน้ำตื้นเขิน
- 2.3) การเผาตอซัง และเผาพื้นที่รกร้าง

**3) สภาวะ (State)**

- 3.1) ความเสื่อมโทรมของดินทางกายภาพ/เคมี/ชีวภาพ
- 3.2) ฤดูฝนจะทำให้น้ำไหลหลากเพราะดินอุ้มน้ำ กักเก็บได้ไม่ดี
- 3.3) ขาดแคลนน้ำใช้ในการเกษตรฤดูแล้ง
- 3.4) พื้นที่มีจุด Hotspot (จุดความร้อน) ที่เพิ่มขึ้น

**4) ผลกระทบ (Impact)**

- 4.1) ผลผลิตด้านการเกษตรต่ำ ลง และลงทุนสูงขึ้น
- 4.2) แหล่งน้ำที่มีอยู่ตื้นเขิน น้ำไม่พอใช้ต่อปี
- 4.3) ปัญหาทรายได้ลดน้อยลง
- 4.4) พืชเจริญเติบโตได้ไม่ดี
- 4.4) สภาพอากาศที่ร้อนขึ้น

**5) การตอบสนอง (Response) ของรัฐในอดีต ปัจจุบันและอนาคต มีดังนี้**

**อดีต - ปัจจุบัน**

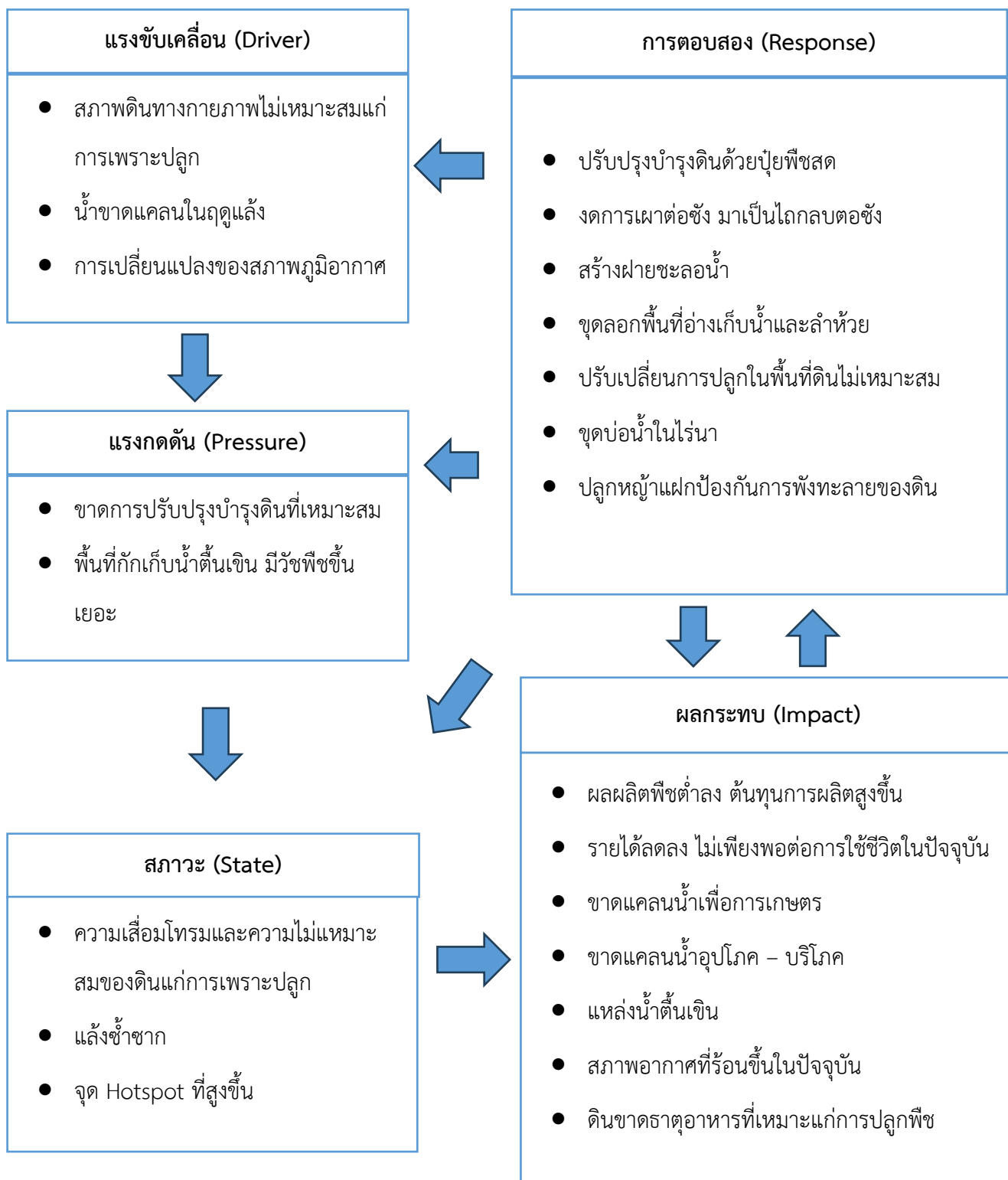
- 5.1) พื้นที่ราบ
  - บ่อน้ำในไร่นา
  - จัดรูปแบบแปลงนา
  - ปลูกหญ้าแฝกกันหน้าดินขอบอ่างเก็บน้ำพังทะลาย
  - ปรับเปลี่ยนการผลิตเป็นพืชชนิดอื่นที่เหมาะสม
  - ปรับปรุงบำรุงดินด้วยปุ๋ยพืชสด
  - ขุดลอกลำน้ำ/คลองส่งน้ำ/แหล่งน้ำ
- 5.2) พื้นที่ลาดชัน
  - คูรับน้ำ
  - บ่อดักตะกอน



- ฝ่ายชะลอน้ำ
- ปลุกหญ้าแฝกป้องกันการชะลายของดิน
- ปลุกต้นไม้เพิ่มพื้นที่สีเขียว

**อนาคต**

- (1) พัฒนาที่ดินและน้ำเป็นระบบทั้งตำบล
- (2) ประกาศเขตอนุรักษ์ดินและน้ำ



รูปภาพที่ 4-1 การวิเคราะห์สถานการณ์โดยระบบ DPSIR ของตำบลวังยาง อำเภอวังยาง จังหวัดนครพนม



## 4.2 ระบบการปลูกพืชในปัจจุบัน

ตำบลวังยาง อำเภอวังยาง จังหวัดนครพนม มีการเพาะปลูกดังนี้

- 1) ข้าวนาปี -พืชผัก เกษตรกรจะปลูกข้าวนาปี ระหว่างเดือนมิถุนายน ถึง เดือนธันวาคม และจะปลูกพืชผักหลังการเก็บเกี่ยวข้าว ได้แก่ ถั่วลิสง และพืชผักสวนครัวๆ ต่างๆ
- 2) มันสำปะหลัง เป็นพืชเศรษฐกิจ ซึ่งมีการปลูกและได้ผลผลิตดีในตำบลวังยาง
- 3) ยางพารา เป็นพืชเศรษฐกิจไม้ยืนต้น ซึ่งมีการปลูกในตำบลวังยาง
- 4) อ้อยโรงงานเป็นพืชเศรษฐกิจที่ ตำบลวังยางมีการปลูกและได้ผลผลิตที่ค่อนข้างดี

	ม.ค	ก.พ	มี.ค	เม.ย	พ.ค	มิ.ย	ก.ค	ส.ค	ก.ย	ต.ค	พ.ย	ธ.ค
ข้าวนาปี												
อ้อยโรงงาน												
ยางพารา												
มันสำปะหลัง												
ถั่วลิสง												
พืชผักสวนครัว												

รูปที่ 4-2 ระบบการปลูกพืชในตำบลวังยาง อำเภอวังยาง จังหวัดนครพนม



แผนการใช้ที่ดินตำบลวังยาง อำเภอวังยาง จังหวัดนครพนม

ตารางที่ 4-1 แหล่งน้ำในไร่นานอกเขตชลประทาน พ.ศ. 2548-2566 ตำบลวังยาง อำเภอวังยาง จังหวัดนครพนม

พ.ศ.	จำนวน (บ่อ)
2548	0
2549	10
2550	0
2551	43
2552	24
2553	34
2554	0
2555	16
2556	31
2557	1
2558	23
2559	0
2560	0
2561	40
2562	10
2563	2
2564	12
2565	7
2566	1
<b>รวม</b>	<b>254</b>



## บทที่ 5

### การประเมินคุณภาพที่ดิน

#### 5.1 หลักการประเมินคุณภาพที่ดินด้านกายภาพ

การประเมินคุณภาพที่ดินหรือการประเมินความเหมาะสมของที่ดิน สอดคล้องตามหลักการของ FAO Framework ค.ศ. 1983 ซึ่งการประเมินคุณภาพที่ดินด้านกายภาพ เป็นการประเมินศักยภาพของที่ดินว่า ที่ดินนั้นๆ เหมาะสมมากหรือน้อยเพียงใดสำหรับการใช้ที่ดินประเภทต่างๆ หรือการปลูกพืชต่างๆ โดย พิจารณาจาก สภาพแวดล้อมที่มีผลต่อการเจริญเติบโตของพืช สมบัติดินที่ได้จำแนกไว้ในแต่ละตำบล ร่วมกับการจัดการพื้นที่ เช่น ระบบชลประทาน พื้นที่ยกทรง การจัดระบบอนุรักษ์ดินและน้ำ เป็นต้น และ นอกจากนี้พิจารณาความต้องการปัจจัยต่อการปลูกพืชแต่ละชนิด สอดคล้องตามหลักการของ FAO ได้แก่ ความต้องการด้านพืช ความต้องการด้านการจัดการ ความต้องการด้านการอนุรักษ์ (บัณฑิต และคำณ, 2542) รายละเอียดดังตารางที่ 5-1

ระดับความเหมาะสมของที่ดินได้จากการสังเคราะห์ข้อมูลดิน การจัดการที่ดิน หรือดินที่มีลักษณะ เฉพาะที่เกิดขึ้นตามสภาพภูมิประเทศ (ซึ่งจะเรียกรวมว่าหน่วยที่ดิน) ลักษณะภูมิอากาศ พิจารณาร่วมกับ ระดับความต้องการปัจจัยต่อการเจริญเติบโตของพืชแต่ละชนิด หลังจากนั้นดำเนินการประเมินคุณภาพที่ดิน ซึ่งสามารถจำแนกระดับความเหมาะสมของที่ดินได้เป็น 4 ชั้น ได้แก่ เหมาะสมสูง (S1) เหมาะสมปานกลาง (S2) เหมาะสมเล็กน้อย (S3) และไม่เหมาะสม (N) โดยที่

S1 : ไม่มีข้อจำกัดด้านที่ดินตามปัจจัยที่ใช้พิจารณา

S2 : มีข้อจำกัดด้านที่ดินที่แก้ไขได้ง่ายหรือข้อจำกัดอาจไม่ส่งผลกระทบต่อ การเจริญเติบโตของพืชอย่างชัดเจน

S3 : มีข้อจำกัดด้านที่ดินที่แก้ไขได้ยาก ควรปรับเปลี่ยนการผลิตเป็นพืชชนิดอื่นหรือกิจกรรมอื่น (ส่วนใหญ่เป็นลักษณะทางกายภาพ)

N : มีข้อจำกัดที่พัฒนาหรือปรับปรุงที่ดินได้ยากมาก หากจะดำเนินการพัฒนาหรือปรับปรุงต้องใช้ต้นทุนสูงหรือเครื่องจักรขนาดใหญ่ แนะนำให้ปรับเปลี่ยนการผลิต



**ตารางที่ 5-1** ตัวอย่างการประเมินคุณภาพที่ดินด้านกายภาพของประเภทการใช้ประโยชน์ที่ดิน

คุณภาพที่ดิน (Land Quality)	คุณลักษณะที่ดินตัวแทน (Land Characteristics)	ระดับความ เหมาะสม (Land Suitability Rating)
<b>1. ความเหมาะสมด้านความต้องการด้านพืช (Crop Requirements)</b>		
1.1. การหยั่งลึกของรากพืช (r)	ความลึกของดิน	S1
1.2. ความชุ่มชื้นที่เป็นประโยชน์ต่อพืช (m)	ปริมาณน้ำฝนเฉลี่ยในรอบปี	S2m
1.3. ความเป็นประโยชน์ของออกซิเจนต่อรากพืช (o)	สภาพการระบายน้ำของดิน	S2o
<b>ความเหมาะสมรวมด้านความต้องการด้านพืช (Crop Requirements)</b>		<b>S2om</b>
<b>2. ความเหมาะสมรวมความต้องการด้านการจัดการ (Management Requirements)</b>		
2.1. สภาพการเขตกรรม (k)	ชั้นความยากง่ายในการเขตกรรม (ดินบน)	S1
2.2. ศักยภาพการใช้เครื่องจักรกล (w)	ความลาดชันของพื้นที่	S3w
<b>ความเหมาะสมรวมด้านความต้องการด้านการจัดการ (Management requirements)</b>		
<b>3. ความเหมาะสมด้านความต้องการด้านการอนุรักษ์ (Conservation Requirements)</b>		
3.1 ความเสียหายจากการกัดกร่อน (e)	ความลาดชันของพื้นที่	S3e
<b>ความเหมาะสมรวมด้านความต้องการด้านการอนุรักษ์ (Conservation requirements)</b>		<b>S3e</b>
<b>ความเหมาะสมด้านกายภาพของประเภทการใช้ประโยชน์ที่ดินใน แต่ละหน่วยที่ดินโดยรวม</b>		<b>S3ew</b>

**5.2 พืชเศรษฐกิจที่สำคัญของตำบล**

พืชเศรษฐกิจหลักและพืชทางเลือกของตำบล ได้แก่ ข้าว อ้อย มันสำปะหลัง ยางพารา ปาล์มน้ำมัน มันฝรั่ง

**5.3 ระดับความเหมาะสมของที่ดิน**

การประเมินคุณภาพที่ดินของพืชเศรษฐกิจหลักและพืชทางเลือก ตำบลวังยาง อำเภอวังยาง จังหวัดนครพนม ได้ผลการประเมินคุณภาพที่ดินดังตารางที่ 5-2



แผนการใช้ที่ดินตำบลวังยาง อำเภอวังยาง จังหวัดนครพนม

ตารางที่ 5-2 ชั้นความเหมาะสมทางกายภาพของดิน ตำบลวังยาง อำเภอวังยาง จังหวัดนครพนม

หน่วยแผนที่ดิน	ข้าว	อ้อย	มันสำปะหลัง	ยางพารา	ปาล์มน้ำมัน	มันฝรั่ง
Chp-lA/Ss-sic1A	S2ons	S2ons	N	S3o	S2ons	S3o
Cni-silA	S2ons	S2ons	N	S3o	S2ons	S3o
Msk-lsB	S2ewons	S2ons	S2ons	S2ons	S2ns	S2ons
Ndg-slA	S2os	S2os	N	S3o	S2os	S3o
Nn-sic1A	S2ns	S2ons	N	S3o	S2ons	S3o
Pn-gslA	S2rns	S3r	N	S3ro	N	S3ro
Pp-gslB	S2ewrons	S3r	S3r	S3r	N	S3r
Ppk-clB	S3o	S3r	S3r	S3r	N	S3r
Ppk-gclB	S3o	S3r	S3r	S3r	N	S3r
Pp-slB-Pp-gm-slB/b	S2ewrons	S3r	N	S3ro	N	S3ro
Ptk-slB	S2ewons	S2ons	S2ons	S2ons	S2ns	S2ons
Sk-gm-gslB/b	S2ewrons	S3r	N	S3ro	N	S3ro
Sk-gslB	S3o	S3r	S3r	S3r	N	S3r
St-slA	S2s	S2os	N	S3o	S2os	S3o

หมายเหตุ : \* หมายถึง หน่วยแผนที่ดินที่มีความอุดมสมบูรณ์ของดินต่างจากหน่วยแผนที่ดินเดียวกัน

ความหมายของสัญลักษณ์แสดงข้อจำกัดชั้นความเหมาะสม

e = ความเสียหายจากการกัดกร่อน

w = ศักยภาพการใช้เครื่องจักร

r = สภาพการหยั่งลึกของราก

n = ความจุในการดูดซับธาตุอาหาร

s = ความเป็นประโยชน์ของธาตุอาหาร



## บทที่ 6

### แผนการใช้ที่ดิน

#### 6.1 การวิเคราะห์ข้อมูลเพื่อจัดทำแผนการใช้ที่ดินระดับตำบล

ตามที่กรมพัฒนาที่ดินได้จัดทำแผนปฏิบัติการราชการกรมพัฒนาที่ดินระยะ 5 ปี (พ.ศ. 2566-2570) เพื่อให้บรรลุตามวิสัยทัศน์ที่กำหนดไว้ คือ “เป็นองค์กรอัจฉริยะทางดิน เพื่อขับเคลื่อนการใช้ที่ดินอย่างเหมาะสม 15 ล้านไร่ ภายในปี 2570” ซึ่งในส่วนของประเด็นการพัฒนาที่ 2 บริหารจัดการทรัพยากรดิน และที่ดินด้วยชุดข้อมูลที่มีมูลค่าสูง (High Value Dataset) ซึ่งมีเป้าหมาย คือ การนำชุดข้อมูลที่มีมูลค่าสูงไปใช้ในการบริหารจัดการทางการเกษตร ในส่วนของตัวชี้วัด บริหารจัดการทรัพยากรดินและที่ดินบนพื้นฐานของชุดข้อมูลที่มีมูลค่าสูงร้อยละ 100 กลยุทธ์ที่ 2 ยกระดับแผนการใช้ที่ดินไปสู่การปฏิบัติ ได้กำหนดให้ ร้อยละของแผนการใช้ที่ดินระดับตำบลที่จัดทำแล้วเสร็จทั้งประเทศ ภายใน ปี 2570 (ไม่น้อยกว่า ร้อยละ 80) เป็นตัวชี้วัดหนึ่งของกลยุทธ์ดังกล่าว

การวางแผนการใช้ที่ดินระดับตำบลเป็นการวางกรอบและนโยบายการพัฒนาพื้นที่ให้เกิดการใช้ที่ดินอย่างสมดุลและยั่งยืน ซึ่งจะมีความละเอียดเฉพาะเจาะจงมากกว่าแผนการใช้ที่ดินระดับประเทศ ที่ใช้เป็นกรอบนโยบายพัฒนาพื้นที่ระดับประเทศ เป็นการกำหนดแนวทางใช้ที่ดินให้ตรงกับศักยภาพโดยเฉพาะทางด้านเกษตรกรรม และนำไปสู่การกำหนดแผนงาน โครงการ กิจกรรม ที่มีความสอดคล้องกับสภาพพื้นที่ ทั้งนี้การใช้ขอบเขตการปกครองในระดับตำบลจะนำไปสู่การพัฒนาเชิงพื้นที่ที่มีเป้าหมายและทิศทางสอดคล้องตามบริบทของแต่ละตำบล และมีผู้รับผิดชอบโดยตรง คือ องค์กรปกครองส่วนท้องถิ่น ซึ่งแผนการใช้ที่ดินในระดับที่ใหญ่กว่านี้อาจไม่สามารถนำมาใช้ปฏิบัติงานในระดับพื้นที่ได้อย่างเป็นรูปธรรม เนื่องจากเป็นแผนงานสำหรับนำไปใช้ปฏิบัติงานเชิงนโยบายและยุทธศาสตร์ในภาพรวม

ทั้งนี้แผนการใช้ที่ดินเป็นผลที่ได้จากการวิเคราะห์ข้อมูลทางด้านกายภาพ เศรษฐกิจ และสังคม โดยได้นำฐานข้อมูลที่ได้จากการรวบรวมข้อมูลทุติยภูมิ และข้อมูลปฐมภูมิจากการสำรวจภาคสนาม การศึกษาด้านกายภาพ ได้จาก การวิเคราะห์สถานภาพของทรัพยากรธรรมชาติ อาทิ ทรัพยากรดิน ทรัพยากรน้ำ และทรัพยากรป่าไม้ร่วมกับการพิจารณาลักษณะการใช้ประโยชน์ที่ดิน ข้อกฎหมายที่เกี่ยวข้องกับพื้นที่ในเขตป่าไม้ตามกฎหมาย เช่น เขตรักษาพันธุ์สัตว์ป่า เขตอุทยานแห่งชาติ เขตป่าสงวนแห่งชาติ และนโยบายของรัฐที่เกี่ยวข้องกับพื้นที่ที่มีมติคณะรัฐมนตรีเกี่ยวกับการใช้ที่ดิน มติคณะรัฐมนตรีเรื่องการจำแนกการใช้ประโยชน์ที่ดินในพื้นที่ป่าไม้ในเขตป่าสงวนแห่งชาติ เป็นต้น ประกอบกับการพิจารณาจากทิศทางตามกรอบนโยบายที่เกี่ยวข้องกับการกำหนดเขตการใช้ที่ดินภายในพื้นที่ตำบล เช่น ยุทธศาสตร์ของจังหวัด ร่วมกับความต้องการของท้องถิ่น สามารถกำหนดแนวทางการใช้ที่ดินตามศักยภาพของทรัพยากร เพื่อการรักษาคุณภาพของลักษณะทางนิเวศวิทยาและการอนุรักษ์ทรัพยากรธรรมชาติ โดยคำนึงถึงสภาพทางเศรษฐกิจและสังคมของชุมชนในพื้นที่ ซึ่งข้อมูลนี้ส่วนหนึ่งได้มาจากการวิเคราะห์ชุมชนแบบมีส่วนร่วม (PRA) ทำการสังเคราะห์ข้อมูลทุกด้านเพื่อให้ได้เขตการใช้ที่ดินที่เหมาะสมกับศักยภาพของพื้นที่ต่อไป



## 6.2 เขตการใช้ที่ดิน

จากการวิเคราะห์ข้อมูลภาพถ่าย เศรษฐกิจ และสังคม พบว่าแผนการใช้ที่ดินตำบลวังยาง อำเภอลำปาง จังหวัดนครพนม สามารถกำหนดออกเป็น 5 เขตหลัก ได้แก่ เขตเกษตรกรรม เขตชุมชนและสิ่งปลูกสร้าง เขตแหล่งน้ำ เขตพื้นที่อื่น ๆ และเขตรักษาสมดุลของธรรมชาติและสิ่งแวดล้อม มีรายละเอียดดังนี้ (ตารางที่ 6-1 และรูปที่ 6-1)

**6.2.1 เขตเกษตรกรรม** เป็นพื้นที่เกษตรกรรมซึ่งในที่นี้ คือ พื้นที่ที่อยู่นอกเขตที่มีการประกาศเป็นเขตป่าไม้ตามกฎหมาย ซึ่งรัฐได้กำหนดเป็นพื้นที่ทำกิน มีการออกเอกสารสิทธิ์ซึ่งรวมถึงพื้นที่ในเขตปฏิรูปที่ดินเพื่อเกษตรกรรมด้วย เขตนี้รวมถึงการทำกิจกรรมภาคการเกษตรอื่นที่นอกเหนือจากการปลูกพืชด้วย ประกอบด้วย 5 เขตรอง ได้แก่ เขตเกษตรกรรมขั้นดี เขตเกษตรกรรมที่มีศักยภาพการผลิตสูงประเภทที่ 1 เขตเกษตรกรรมที่มีศักยภาพการผลิตต่ำ และเขตปศุสัตว์ มีเนื้อที่ 42,317 ไร่ หรือคิดเป็นร้อยละ 77.62 ของพื้นที่ตำบล มีรายละเอียดดังนี้

1) เขตเกษตรกรรมขั้นดี พื้นที่เขตนี้มีศักยภาพในการผลิตมากที่สุดในตำบล เนื่องจากมี ระบบชลประทาน สามารถส่งน้ำช่วยในการปลูกพืชเพื่อทำการเกษตรนอกฤดูฝน โดยเฉพาะข้าวนาปรังและพืชอายุสั้นได้เป็นอย่างดี และนอกจากนี้พบว่าดินในพื้นที่เขตนี้มีสมบัติที่เหมาะสมต่อการเพาะปลูกพืชแยก ตาม ชนิดพืช ส่งผลให้มีศักยภาพของที่ดินที่เหมาะสมต่อการเพาะปลูกในระดับสูงถึงปานกลาง มีรายละเอียด ดังนี้

(1) เขตทำนา (สัญลักษณ์ 2110) มีเนื้อที่ 6,564 ไร่ หรือ คิดเป็นร้อยละ 12.04 ของ พื้นที่ตำบล เป็นพื้นที่ที่มีศักยภาพต่อการทำนาในระดับเหมาะสมสูงถึงปานกลาง และปัจจุบันเกษตรกรมีการปลูกข้าวโดยส่วนใหญ่เป็นลักษณะ นาปีตามด้วยนาปรัง

(2) เขตปลูกไม้ยืนต้น (สัญลักษณ์ 2130) มีเนื้อที่ 205 ไร่ หรือ คิดเป็นร้อยละ 0.38 ของพื้นที่ตำบล ปัจจุบันเกษตรกรปลูกไม้ยืนต้น โดยไม้ยืนต้นที่ปลูก ได้แก่ ยางพารา ยูคาลิปตัส

(3) เขตปลูกพืชไร่ (สัญลักษณ์ 2140) มีเนื้อที่ 6 ไร่ หรือ คิดเป็นร้อยละ 0.01 ของพื้นที่ตำบล ปัจจุบันเกษตรกรปลูกพืชไร่ โดยพืชไร่ที่ปลูก ได้แก่ อ้อย มันสำปะหลัง

2) เขตเกษตรกรรมที่มีศักยภาพการผลิตสูง พื้นที่เขตนี้มีศักยภาพในการผลิตรองจากเขตเกษตรกรรมขั้นดี ซึ่งแบ่งออกเป็น 2 ประเภท ได้แก่ เขตเกษตรกรรมที่มีศักยภาพการผลิตสูง (ประเภทที่ 1) มี รายละเอียดดังนี้

(1) เขตเกษตรกรรมที่มีศักยภาพการผลิตสูง (ประเภทที่ 1) เป็นเขตที่มีการบริหารจัดการ ด้านทรัพยากรน้ำโดยเฉพาะระบบชลประทาน มีศักยภาพในการผลิตอยู่ในระดับเหมาะสมเล็กน้อยถึงไม่เหมาะสม ดัดข้อจำกัดจากลักษณะดิน ซึ่งมีสมบัติดินที่ไม่เหมาะสมบางประการ มีรายละเอียดดังนี้

- เขตทำนา (สัญลักษณ์ 2211) มีเนื้อที่ 25,511 ไร่ หรือ คิดเป็นร้อยละ 46.80 ของพื้นที่ตำบล เป็นพื้นที่ที่มีศักยภาพต่อการทำนาในระดับเหมาะสมเล็กน้อยถึงไม่เหมาะสม และปัจจุบัน



## แผนการใช้ที่ดินตำบลวังยาง อำเภอวังยาง จังหวัดนครพนม

เกษตรกรมีการปลูกข้าวโดยส่วนใหญ่เป็นลักษณะ นาปีตามด้วยนาปรัง และบางพื้นที่ทำนาปีตามด้วยพืชฤดู  
แล้งชนิดต่าง ๆ ด้วย

- เขตปลูกไม้ผล (สัญลักษณ์ 2212) มีเนื้อที่ 42 ไร่ หรือ คิดเป็นร้อยละ 0.08 ของพื้นที่ตำบล ปัจจุบันเกษตรกรปลูกไม้ผล โดยไม้ผลที่ปลูก ได้แก่ กล้วย มะพร้าว มะม่วง ลิ้นจี่
- เขตปลูกไม้ยืนต้น (สัญลักษณ์ 2213) มีเนื้อที่ 4,425 ไร่ หรือ คิดเป็นร้อยละ 8.12 ของพื้นที่ตำบล ปัจจุบันเกษตรกรปลูกไม้ยืนต้น โดยไม้ยืนต้นที่ปลูก ได้แก่ ยางพารา ยูคาลิปตัส
- เขตปลูกพืชไร่ (สัญลักษณ์ 2214) มีเนื้อที่ 5,351 ไร่ หรือ คิดเป็นร้อยละ 9.82 ของพื้นที่ตำบล ปัจจุบันเกษตรกรปลูกพืชไร่ โดยพืชไร่ที่ปลูก ได้แก่ อ้อย มันสำปะหลัง
- เขตปลูกพืชทางเลือก (สัญลักษณ์ 2215) มีเนื้อที่ 78 ไร่ หรือ คิดเป็นร้อยละ 0.14 ของพื้นที่ตำบล ปัจจุบันเกษตรกรปลูกพืชผัก ไม้ดอก หรือเกษตรผสมผสาน โดยพืชที่ปลูก ได้แก่ กล้วย มะพร้าว

2) เขตเกษตรกรรมที่มีศักยภาพการผลิตต่ำ พื้นที่เขตนี้ถูกกำหนดให้เป็นเขตเกษตรกรรม ที่ต้องมีการดำเนินการแก้ไขปัญหาที่เป็นข้อจำกัดของการใช้ที่ดินเพื่อเกษตรกรรมต่างๆ การทำการเกษตรใน เขตนี้อาศัยน้ำฝนเป็นหลัก มีศักยภาพในการผลิตอยู่ในระดับเหมาะสมเล็กน้อยถึงไม่เหมาะสม พบปัญหา ทาง กายภาพของดินที่สำคัญหลาย เช่น เป็นดินตื้นซึ่งเป็นข้อจำกัดของการหยั่งรากพืชในการยึดลำต้นและ การดูด ซ้ำธาตุอาหารพืชในดิน เนื้อดินเป็นทรายจัด ซึ่งมีผลต่อความสามารถในการอุ้มน้ำ เป็นพื้นที่ที่มีความ ลาดชัน เป็นต้น จากข้อจำกัดการใช้ที่ดินดังกล่าวข้างต้นจึงจำเป็นต้องพัฒนาปรับปรุงและมีมาตรการเพื่อเพิ่ม ผลผลิต ทางการเกษตรในพื้นที่ให้สูงขึ้น รวมถึงการป้องกันไม่ให้สภาพแวดล้อมเสื่อมโทรมจากการใช้พื้นที่ มีราย ละเอียดดังนี้

(1) เขตทำนา (สัญลักษณ์ 2310) มีเนื้อที่ 1 ไร่ ปัจจุบันเกษตรกรมีการปลูกข้าวได้ปีละ 1 ครั้ง

(2) เขตปลูกไม้ยืนต้น (สัญลักษณ์ 2330) มีเนื้อที่ 3 ไร่ หรือ คิดเป็นร้อยละ 0.01 ของพื้นที่ ตำบล ปัจจุบันเกษตรกรปลูกไม้ยืนต้น โดยไม้ยืนต้นที่ปลูก ได้แก่ ยูคาลิปตัส

(3) เขตปลูกพืชไร่ (สัญลักษณ์ 2340) มีเนื้อที่ 5 ไร่ หรือ คิดเป็นร้อยละ 0.01 ของพื้นที่ ตำบล ปัจจุบันเกษตรกรปลูกพืชไร่ โดยพืชไร่ที่ปลูก ได้แก่ ถั่วลิสง

3) เขตปศุสัตว์ มีเนื้อที่ 121 ไร่ หรือคิดเป็นร้อยละ 0.22 ของพื้นที่ตำบล ประกอบด้วย 2 เขต รอง ได้แก่ เขตทุ่งหญ้าเลี้ยงสัตว์ และเขตโรงเรือนเลี้ยงสัตว์ มีรายละเอียดดังนี้

(1) เขตทุ่งหญ้าเลี้ยงสัตว์ (สัญลักษณ์ 2510) ปัจจุบันมีการปลูกหญ้าเลี้ยงสัตว์ มีเนื้อที่ 39 ไร่ หรือ คิดเป็นร้อยละ 0.07 ของพื้นที่ตำบล

(2) เขตโรงเรือนเลี้ยงสัตว์ (สัญลักษณ์ 2520) ปัจจุบันมีการสร้างโรงเรือนเลี้ยงสัตว์ ประเภทต่าง ๆ มีเนื้อที่ 81 ไร่ หรือ คิดเป็นร้อยละ 0.15 ของพื้นที่ตำบล โดยประเภทของโรงเรือนที่พบ ได้แก่ โค กระบือ ไก่ สุกร



**6.2.2 เขตชุมชนและสิ่งปลูกสร้าง** มีเนื้อที่ 2,550 ไร่ หรือคิดเป็นร้อยละ 4.68 ของพื้นที่ตำบล ประกอบด้วย 3 เขตรอง ได้แก่ เขตชุมชน/สถานที่ราชการ เขตอุตสาหกรรม/แหล่งรับซื้อผลผลิต และเขตการใช้พื้นที่เฉพาะ มีรายละเอียดดังนี้

1) เขตชุมชน/สถานที่ราชการ (สัญลักษณ์ 3100) มีเนื้อที่ 2,526 ไร่ หรือ คิดเป็น ร้อยละ 4.63 ของพื้นที่ตำบล ปัจจุบันมีการใช้ที่ดินชุมชนและที่อยู่อาศัย มีทั้งประเภทชุมชนเมือง ชุมชน ชนบท และที่ตั้งของสถาบันและสถานที่ราชการต่าง ๆ

2) เขตอุตสาหกรรม/แหล่งรับซื้อผลผลิต (สัญลักษณ์ 3200) มีเนื้อที่ 9 ไร่ หรือ คิดเป็นร้อยละ 0.02 ของพื้นที่ตำบล ปัจจุบันมีการใช้ที่ดินประเภทโรงงานอุตสาหกรรม แหล่งรับซื้อผลผลิตทางการเกษตรประเภทต่าง ๆ

3) และเขตการใช้พื้นที่เฉพาะ (สัญลักษณ์ 3300) มีเนื้อที่ 15 ไร่ หรือ คิดเป็นร้อยละ 0.03 ของพื้นที่ตำบล ปัจจุบันมีการใช้ที่ดินที่นอกเหนือจาก 2 เขตดังกล่าวข้างต้น เช่น สถานที่พักผ่อน ท่องเที่ยว สวนสาธารณะ รีสอร์ท ระบบขนส่งมวลชน โบราณสถาน เป็นต้น

**6.2.3 เขตแหล่งน้ำ** มีเนื้อที่ 1,741 ไร่ หรือคิดเป็นร้อยละ 3.19 ของพื้นที่ตำบล ประกอบด้วย 2 เขตรอง ได้แก่ เขตแหล่งน้ำตามธรรมชาติ และเขตแหล่งน้ำที่สร้างขึ้น มีรายละเอียดดังนี้

1) เขตแหล่งน้ำตามธรรมชาติ (สัญลักษณ์ 4100) มีเนื้อที่ 713 ไร่ หรือ คิดเป็นร้อยละ 1.31 ของพื้นที่ตำบล ปัจจุบันมีสภาพการใช้ที่ดินเป็นลักษณะของแหล่งน้ำตามธรรมชาติ เช่น ห้วย หนอง คลอง แม่น้ำ เป็นต้น

2) เขตแหล่งน้ำที่สร้างขึ้น (สัญลักษณ์ 4200) มีเนื้อที่ 1,027 ไร่ หรือ คิดเป็นร้อยละ 1.88 ของพื้นที่ตำบล ปัจจุบันมีสภาพการใช้ที่ดินเป็นแหล่งน้ำที่สร้างขึ้น เช่น คลองชลประทาน อ่างเก็บ น้ำ เป็นต้น

**6.2.4 เขตพื้นที่อื่น ๆ** (สัญลักษณ์ 5000) มีเนื้อที่ 1,477 ไร่ หรือคิดเป็นร้อยละ 2.71 ของพื้นที่ตำบล เป็นเขตที่มีลักษณะการใช้ที่ดินที่มีความเฉพาะ เช่น เหมืองแร่ ที่ทิ้งขยะ หาดทราย ไม้พุ่ม เป็นต้น

**6.2.5 เขตรักษาสมดุลของธรรมชาติและสิ่งแวดล้อม** (สัญลักษณ์ 6000) มีเนื้อที่ 6,430 ไร่ หรือ คิดเป็นร้อยละ 11.80 ของพื้นที่ตำบล มีการใช้ที่ดินเป็นป่าไม้ที่พบในพื้นที่เกษตรกรรม ซึ่งอยู่นอกเขตป่าไม้ตามกฎหมาย ส่วนใหญ่เป็นป่าปลูก ป่าชุมชน

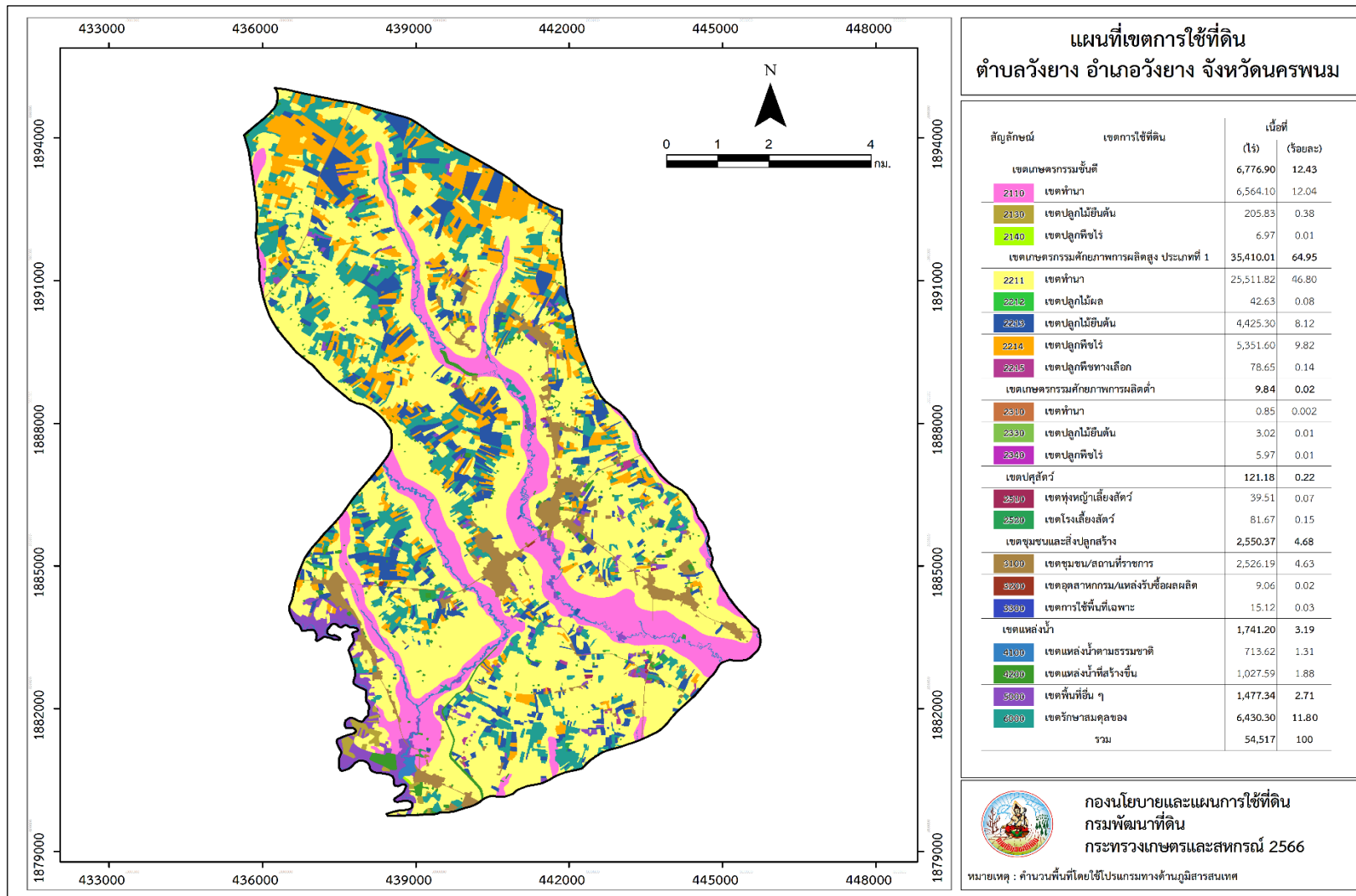


## แผนการใช้ที่ดินตำบลวังยาง อำเภอวังยาง จังหวัดนครพนม

ตารางที่ 6-1 เขตการใช้ที่ดิน ตำบลวังยาง อำเภอวังยาง จังหวัดนครพนม

เขตการใช้ที่ดิน	เนื้อที่	
	ไร่	ร้อยละ
<b>1. เขตเกษตรกรรม</b>	<b>42,317</b>	<b>77.62</b>
<b>1.1 เขตเกษตรกรรมขั้นดี</b>	<b>6,776</b>	<b>12.43</b>
1) เขตทำนา	6,564	12.04
2) เขตปลูกไม้ยืนต้น	205	0.38
3) เขตปลูกพืชไร่	6	0.01
<b>1.2 เขตเกษตรกรรมศักยภาพการผลิตสูง ประเภทที่ 1</b>	<b>35,410</b>	<b>64.95</b>
1) เขตทำนา	25,511	46.80
2) เขตปลูกไม้ผล	42	0.08
3) เขตปลูกไม้ยืนต้น	4,425	8.12
4) เขตปลูกพืชไร่	5,351	9.82
5) เขตปลูกพืชทางเลือก	78	0.14
<b>1.3 เขตเกษตรกรรมศักยภาพการผลิตต่ำ</b>	<b>9</b>	<b>0.02</b>
1) เขตทำนา	1	0.00
2) เขตปลูกไม้ยืนต้น	3	0.01
3) เขตปลูกพืชไร่	5	0.01
<b>1.4 เขตปศุสัตว์</b>	<b>121</b>	<b>0.22</b>
1) เขตทุ่งหญ้าเลี้ยงสัตว์	39	0.07
2) เขตโรงเลี้ยงสัตว์	81	0.15
<b>2. เขตชุมชนและสิ่งปลูกสร้าง</b>	<b>2,550</b>	<b>4.68</b>
2.1 เขตชุมชน/สถานที่ราชการ	2,526	4.63
2.2 เขตอุตสาหกรรม/แหล่งรับซื้อผลผลิต	9	0.02
2.3 เขตการใช้พื้นที่เฉพาะ	15	0.03
<b>3. เขตแหล่งน้ำ</b>	<b>1,741</b>	<b>3.19</b>
2.1 เขตแหล่งน้ำตามธรรมชาติ	713	1.31
2.2 เขตแหล่งน้ำที่สร้างขึ้น	1,027	1.88
<b>4. เขตพื้นที่อื่นๆ</b>	<b>1,477</b>	<b>2.71</b>
<b>5. เขตรักษาสมดุลของธรรมชาติและสิ่งแวดล้อม</b>	<b>6,430</b>	<b>11.80</b>
<b>รวม</b>	<b>54,517</b>	<b>100.00</b>

หมายเหตุ: เนื้อที่คำนวณด้วยระบบสารสนเทศภูมิศาสตร์



รูปที่ 6-1 เขตการใช้ที่ดิน ตำบลวังยาง อำเภอวังยาง จังหวัดนครพนม



## บทที่ 7

### การขับเคลื่อนแผนการใช้ที่ดิน

#### 7.1 ขั้นตอนการดำเนินงาน

ภายหลังการจัดทำแผนการใช้ที่ดินตำบลวังยาง อำเภอวังยาง จังหวัดนครพนมแล้วจะต้องดำเนินการดังต่อไปนี้

7.1.1 จัดทำเป้าหมายการดำเนินงานและงบประมาณและกิจกรรมต่าง ๆ ที่จะดำเนินการในปีงบประมาณ 2567 ถึง 2571

7.1.2 นำแผนการใช้ที่ดินตำบลวังยางไปเสนอต่อองค์การบริหารส่วนตำบลวังยาง เพื่อมีมติให้ความร่วมมือในกิจกรรมพัฒนาที่ดินดำเนินการกิจกรรมต่าง ๆ ที่กำหนดไว้ในแผน และได้รับการ เชื่อมโยงสู่แผนพัฒนาตำบล

7.1.3 สถานีพัฒนาที่ดินนครพนม เสนอเป้าหมายและงบประมาณให้รายงานมายังกรมพัฒนาที่ดิน

7.1.4 กรมพัฒนาที่ดินพิจารณาสนับสนุนงบประมาณกิจกรรมและโครงการตามเป้าหมายที่กำหนดในแผนการใช้ที่ดิน

7.1.5 สถานีพัฒนาที่ดินนครพนม นำเสนอต่อที่ประชุมจังหวัด/อำเภอ เพื่อสร้างการรับรู้และประชาสัมพันธ์ให้หน่วยงานอื่น นำโครงการภายใต้หน่วยงานมาพัฒนาพื้นที่ตามแผนการใช้ที่ดินกำหนด

#### 7.2 กิจกรรมที่จะดำเนินการของกรมพัฒนาที่ดิน

งบประมาณที่กำหนดไว้เป็นการประมาณเบื้องต้น อาจมีการเปลี่ยนแปลงตามที่ได้รับการจัดสรร ให้ดำเนินการ (ตารางที่ 7-1)

##### เขตเกษตรกรรม

1) ดินขาดความอุดมสมบูรณ์/ดินตื้น มีแผนงาน/โครงการปรับปรุงบำรุงดิน ดังนี้ (อาจมีการเปลี่ยนแปลงตามที่ได้รับการจัดสรรให้ดำเนินการ)

- (1) การส่งเสริมการผลิตและการใช้สารอินทรีย์
- (2) การส่งเสริมการปรับปรุงบำรุงดินด้วยพืชปุ๋ยสด
- (3) การพัฒนากลุ่มเกษตรกรใช้สารอินทรีย์ลดการใช้สารเคมีทางการเกษตร
- (4) การจัดตั้งธนาคารปุ๋ยอินทรีย์
- (5) โครงการพัฒนากลุ่มน้ำก้ำอันเนื่องมาจากพระราชดำริ
- (6) การรณรงค์ไถกลบตอซัง
- (7) การปรับปรุงดินด้วยวัสดุปุ๋ย(ปุ๋ยโกลโมลไมท์)
- (8) โครงการระบบส่งเสริมเกษตรแบบแปลงใหญ่



(9) โครงการพัฒนาที่ดินเพื่อสนับสนุนการปรับเปลี่ยนการผลิตในพื้นที่ไม่เหมาะสมตาม Agri map

2) การชะล้างพังทลายของดิน มีแผนงาน/โครงการฟื้นฟูและป้องกันการชะล้างพังทลายของดิน ดังนี้

(1) การปลูกหญ้าแฝกเพื่อการอนุรักษ์ดินและน้ำ

(2) การจัดระบบอนุรักษ์ดินและน้ำลุ่ม-ดอน

3) พื้นที่แล้งซ้ำซาก มีแผนงาน/โครงการบริหารจัดการน้ำ ดังนี้

(1) การพัฒนาแหล่งน้ำขนาดเล็กเพื่อการอนุรักษ์ดินและน้ำ

(2) การก่อสร้างแหล่งน้ำในไร่นานอกเขตชลประทาน

(3) การก่อสร้างระบบส่งน้ำ

### 7.3 กิจกรรมที่จะดำเนินงานของหน่วยงานอื่น (ตารางที่ 7-2)

#### 7.3.1 เขตเกษตรกรรม

##### 1) เขตปลูกพืชไร่ เขตปลูกไม้ผล และเขตปลูกไม้ยืนต้น

(1) ใช้ตลาดนำการผลิตในการเลือกชนิดพืชและหาตลาดรองรับ ทั้งในเขตที่เหมาะสมและในเขตที่ไม่เหมาะสมและต้องการปรับเปลี่ยนชนิดพืช (สำนักงานพาณิชย์จังหวัด/สำนักงาน สหกรณ์จังหวัด

(2) การอบรมให้ความรู้การเข้าสู่กระบวนการรับรองมาตรฐานการปฏิบัติทางการเกษตรที่ดี (Good Agricultural Practices : GAP) (กรมวิชาการเกษตร)

(3) จัดอบรมถ่ายทอดความรู้การทำเกษตรผสมผสานตามแนวทางเศรษฐกิจ พอเพียง (กรมส่งเสริมการเกษตร)

(4) สนับสนุนการขุดเจาะน้ำบาดาล (กรมทรัพยากรน้ำบาดาล)

##### 2) เขตปศุสัตว์ และเขตเพาะเลี้ยงสัตว์น้ำ

ส่งเสริม/สนับสนุนการปลูกหญ้าเลี้ยงสัตว์ (สำนักงานปศุสัตว์จังหวัด)

#### 7.3.2 พื้นที่แหล่งน้ำ

สนับสนุนการพัฒนาเพื่อเพิ่มพื้นที่กักเก็บน้ำ (สำนักงานชลประทานจังหวัด)

### 7.4 ความต้องการของชุมชนและองค์กรปกครองส่วนท้องถิ่น

จากการดำเนินการจัดทำกระบวนการมีส่วนร่วมของประชาชนที่องค์การบริหารส่วนตำบล เมื่อวันที่ 13 กรกฎาคม 2566 ได้มีความต้องการของประชาชนที่ต้องการให้ดำเนินการเกี่ยวกับแก้ปัญหา ดินเสื่อมโทรมและฟื้นฟูความอุดมสมบูรณ์ของดิน การขาดแคลนน้ำ ปรับรูปที่ดินและเปลี่ยนกิจกรรมการผลิตให้เหมาะสมกับที่ดิน

เพื่อตอบสนองต่อความต้องการของชุมชนและการแก้ไขปัญหาเชิงพื้นที่ของตำบลวังยาง กรมพัฒนาที่ดินได้วิเคราะห์เบื้องต้น ดังต่อไปนี้ ปัญหาของตำบลวังยางในภาพรวมสรุปได้ว่า มีปัญหาสำคัญ 2 ประการ คือ



(1) ปัญหาดินเสื่อมโทรม

(2) ปัญหาการขาดแคลนน้ำจนเกิดแล้งซ้ำซาก ปัญหาดังกล่าวนี้ส่งผลกระทบต่อคุณภาพชีวิตของราษฎรในชุมชนโดยรวม

ในกรณีของปัญหาความเสื่อมโทรมของที่ดินนั้นจะรวมถึง (1) การชะล้างพังทลายของดิน (2) ดินขาด ความอุดมสมบูรณ์ (3) หน้าดินตื้น คุณภาพของดินจึงไม่ค่อยจะเหมาะสมต่อ การเกษตร แนวทางแก้ปัญหาคือ เพิ่มอินทรีย์วัตถุและธาตุ และมีการปรับปรุงบำรุงดิน เพื่อการใช้ประโยชน์ทางการเกษตรได้อย่างยั่งยืน พื้นที่ส่วนใหญ่ใช้ประโยชน์ในการทำนาข้าว ปลูกพืชไร่ ไม้ผล และไม้ยืนต้น พืชสวนตามลำดับ

เนื่องจากสภาพดินในพื้นที่เป็นดินลูกรังและมีการใช้ที่ดินติดต่อกันเป็นเวลานานโครงสร้างของดินได้มีการ เปลี่ยนแปลง ในพื้นที่ที่มีการไถพรวนด้วยเครื่องจักรกลติดต่อกันเป็นระยะเวลาานทำให้ดินแน่นตัว น้ำในดินและอากาศในดินที่เคยมีอยู่สูญหายไป ส่วนธาตุอาหารและอินทรีย์วัตถุ ก็มีปริมาณลดลงเช่นเดียวกัน เนื่องจากพืชนำไปใช้ และอินทรีย์วัตถุได้สลายตัวไป

ในกรณีของการขาดแคลนน้ำนั้น นอกจากผลการทับถมของตะกอนดินในแหล่งน้ำจืดน้ำจืดขึ้นและเกิดจากสภาพดินตามธรรมชาติของพื้นที่กักเก็บน้ำได้ไม่ค่อยดีนัก ยังมีกิจกรรมที่ต้องใช้น้ำเพิ่มขึ้น ทำการเกษตรเพิ่มขึ้น รวมทั้ง เหตุการณ์ที่เกิดจากการเปลี่ยนแปลงภูมิอากาศ เช่น ปริมาณฝนน้อยกว่าปกติ ฝนทิ้งช่วง จนเกิดความ แห้งแล้ง การขาดแคลนน้ำจึงเกิดขึ้นอย่างต่อเนื่อง จำเป็นต้องวางระบบอนุรักษ์ดินและน้ำเพื่อกักน้ำในดิน คงความอุดมสมบูรณ์ เพื่อจัดหาน้ำให้แหล่งน้ำต้นทุน โดยวิธีการต่างๆ ให้เพียงพอแก่ความต้องการ

ประเด็นหลักจากข้อเสนอให้แก้ไขปัญหारेื่องขาดแคลนน้ำและน้ำท่วม จะสรุปได้ว่ามี 6 ประการคือ (1) การขุดลอกแหล่งน้ำในปัจจุบันซึ่งรวมถึงอ่างเก็บน้ำ ฝ่ายกันน้ำ ลำนน้ำ เป็นต้น (2) สร้างอ่างฝายเก็บน้ำเพิ่มเติมจากที่มีอยู่เดิม (3) การพัฒนาแหล่งน้ำขนาดเล็กเพื่อประโยชน์การทำเกษตร (4) ขุดเจาะบ่อนบาดาล (5) ก่อสร้างแหล่งน้ำในไร่นานอกเขตชลประทาน (6) ระบบส่งน้ำเพื่อการเกษตร

เพื่อตอบสนองข้อเสนอดังกล่าวทั้ง 6 ประการนี้ จากการวิเคราะห์ข้อมูลเบื้องต้นที่มีอยู่ในปัจจุบันแล้ว สรุปได้ว่า “ไม่สามารถดำเนินการแก้ปัญหาหมู่บ้านใดหมู่บ้านหนึ่งหรือใช้วิธีการใดวิธีการหนึ่ง แล้วจะแก้ไขปัญหาการขาดแคลนน้ำหรือน้ำท่วมทั้งตำบลได้โดยสิ้นเชิง การก่อสร้างแหล่งน้ำในไร่นานอกเขตชลประทานสามารถสร้างเสถียรภาพในการบริหารจัดการน้ำได้ โดยสามารถกักเก็บน้ำไว้ใช้ได้ตลอดทั้งปี ทำให้เกษตรกรมีน้ำเพียงพอต่อการประกอบอาชีพการเกษตร



ตารางที่ 7-1 กิจกรรมของกรมพัฒนาที่ดินในเขตการใช้ที่ดินที่จะดำเนินการในปีงบประมาณ 2567-2571

เขตการใช้ที่ดิน	แผนงาน/โครงการ	งบประมาณ (บาท)
<b>1. เขตเกษตรกรรม</b>	<b>1. การปรับปรุงบำรุงดิน</b>	
1.1 เขตพื้นที่ทำนา เนื้อที่ 32,034 ไร่	1.1 การส่งเสริมการผลิตและการใช้สารอินทรีย์.....	256,000.
1.2 เขตปลูกพืชไร่ เนื้อที่ 5,345 ไร่	1.2 การส่งเสริมการปรับปรุงบำรุงดินด้วยพืชปุ๋ยสด.....	1,650,000
1.3 เขตปลูกไม้ผล เนื้อที่ 48 ไร่	1.3การพัฒนากลุ่มเกษตรกรใช้สารอินทรีย์ลดการใช้ สารเคมีทางการเกษตร.....	170,0000.
1.4 เขตปลูกไม้ยืนต้น เนื้อที่ 4,630 ไร่	1.4 การจัดตั้งธนาคารปุ๋ยอินทรีย์.....	500,000.
1.5 เขตปศุสัตว์ เนื้อที่ 120 ไร่	1.5 โครงการพัฒนากลุ่มน้ำก้ำอันเนื่องมาจากพระราชดำริ.....	2,500,000
1.6 เขตพื้นที่ปลูกพืชผัก เนื้อที่ 51 ไร่	1.6 การรณรงค์ใช้โกลบตอซัง.....	100,000.
<b>2. เขตพื้นที่แหล่งน้ำ</b>	1.7 การปรับปรุงดินด้วยวัสดุปูน(ปูนโกลโม่).....	340,000.
2.1 เขตพื้นที่แหล่งน้ำ เนื้อที่ 1,917 ไร่	1.8 โครงการระบบส่งเสริมเกษตรแบบแปลงใหญ่.....	200,000.
	1.9 โครงการพัฒนาที่ดินเพื่อสนับสนุนการปรับเปลี่ยนการผลิตในพื้นที่ไม่เหมาะสมตาม Agri map .....	1,500,000
	<b>2. พื้นที่แล้งซ้ำซาก</b>	
	2.1 การพัฒนาแหล่งน้ำขนาดเล็กเพื่อความมั่นคงภาคการเกษตร.....	10,000,000
	2.2 การก่อสร้างแหล่งน้ำในไร่นานอกเขตชลประทาน.....	522,500.
	2.3 การก่อสร้างระบบส่งน้ำ.....	2,000,000
	<b>3. การชะล้างพังทลายของดิน</b>	
	3.1 การปลูกหญ้าแฝกเพื่อการอนุรักษ์ดินและน้ำ.....	600,000.
	3.2 การจัดระบบอนุรักษ์ดินและน้ำลุ่ม-ดอน.....	2,500,000
	<b>รวมแผนงาน/โครงการ</b>	<b>22,748,500.00</b>



ตารางที่ 7-2 สรุปกิจกรรมที่ขอรับการสนับสนุนจากส่วนราชการอื่นในเขตการใช้ที่ดิน

เขตการใช้ที่ดิน	กิจกรรมที่ขอการสนับสนุนจากส่วนราชการอื่น
<b>1. เขตเกษตรกรรม</b>	<b>การแก้ปัญหาดินเสื่อมโทรม ฟื้นฟูความอุดมสมบูรณ์ของดิน และเพิ่มศักยภาพการผลิต</b>
	1) โครงการส่งเสริมและพัฒนาสหกรณ์/กลุ่มเกษตรกรให้มีความเข้มแข็งตามศักยภาพ (สนง.สหกรณ์จังหวัด)
1.1 เขตพื้นที่ทำนา เนื้อที่ 32,034 ไร่	2) โครงการเกษตรอินทรีย์ (ศูนย์วิจัยพืชไร่จังหวัด)
1.2 เขตปลูกพืชไร่ เนื้อที่ 5,345 ไร่	3) โครงการศูนย์เรียนรู้การเพิ่มประสิทธิภาพการผลิตภาคเกษตร (ศูนย์วิจัยพืชไร่จังหวัด)
1.3 เขตปลูกไม้ผล เนื้อที่ 48 ไร่	4) โครงการวิจัยและพัฒนาเทคโนโลยีและนวัตกรรม (ศูนย์วิจัยพืชไร่จังหวัด)
1.4 เขตปลูกไม้ยืนต้น เนื้อที่ 4,630 ไร่	5) โครงการการบริหารความหลากหลายชีวภาพ (ศูนย์วิจัยพืชไร่จังหวัด)
1.5 เขตพื้นที่ปลูกพืชผัก เนื้อที่ 51 ไร่	7) โครงการส่งเสริมเกษตรทฤษฎีใหม่ในเขตปฏิรูปที่ดิน (สนง.การปฏิรูปที่ดินจังหวัด)
	8) โครงการสร้างและพัฒนาเกษตรกรรุ่นใหม่ (สนง.การปฏิรูปที่ดินจังหวัด)
	9) โครงการพัฒนาเกษตรกรยั่งยืน (สนง.การปฏิรูปที่ดินจังหวัด)
	10) โครงการพัฒนาธุรกิจชุมชนในเขตปฏิรูปที่ดิน (สนง.การปฏิรูปที่ดินจังหวัด)
	<b>การปรับปรุงที่ดินและเปลี่ยนกิจกรรมการผลิต</b>
	1) โครงการพัฒนาเครือข่ายงานส่งเสริมการเกษตร (สนง.เกษตรจังหวัด)
	2) โครงการเสริมสร้างและพัฒนาศักยภาพองค์กรเกษตรกร (สนง.เกษตรจังหวัด)
	3) โครงการขับเคลื่อนการดำเนินงานส่งเสริมและพัฒนาวิสาหกิจชุมชน (สนง.เกษตรจังหวัด)
	4) โครงการส่งเสริมเกษตรกรรมทางเลือก (สนง.เกษตรจังหวัด)
	5) โครงการส่งเสริมการใช้เครื่องจักรกลทางการเกษตร (สนง.เกษตรจังหวัด)
	6) โครงการส่งเสริมเกษตรผสมผสาน (สนง.เกษตรจังหวัด)
	7) โครงการขับเคลื่อนเศรษฐกิจพอเพียงในสหกรณ์และกลุ่มเกษตรกร (สนง.เกษตรจังหวัด)



ตารางที่ 7-2 (ต่อ)

เขตการใช้ที่ดิน	กิจกรรมที่ขอการสนับสนุนจากส่วนราชการอื่น
	8) โครงการพัฒนาตลาดสินค้าเกษตร (สนง.เกษตรจังหวัด)
	9) โครงการธนาคารสินค้าเกษตร (สนง.เกษตรจังหวัด)
	10) โครงการพัฒนาสถาบันเกษตรกรรูปแบบประชารัฐ (สนง.เกษตรจังหวัด)
	11) โครงการศึกษาภาพการดำเนินธุรกิจของสหกรณ์การเกษตรและกลุ่มเกษตรกร (สนง.เกษตรจังหวัด)
	12) โครงการผลิตพันธุ์พืชและปัจจัยการผลิต (สนง.เกษตรจังหวัด)
	16) โครงการระบบส่งเสริมการเกษตรแบบแปลงใหญ่
	17) โครงการบริหารจัดการพื้นที่เกษตรกรรม
	18) โครงการผลิตและสนับสนุนหัวเชื้อจุลินทรีย์ควบคุมศัตรูพืช (ศูนย์ส่งเสริมเทคโนโลยีการเกษตรด้าน อารักขาพืช จังหวัด)
	19) โครงการสนับสนุนการผลิตจุลินทรีย์ควบคุมศัตรูพืชทดแทนการใช้สารเคมี
1.6 เขตปศุสัตว์ เนื้อที่ 120 ไร่	1) โครงการสร้างความเข้มแข็งกลุ่มการผลิตด้านการเกษตร (สนง.ปศุสัตว์จังหวัด)
2. พื้นที่แหล่งน้ำ เนื้อที่ 1,349 ไร่	1) โครงการศึกษาความเป็นไปได้ในการพัฒนาแหล่งน้ำชลประทาน (กรมชลประทาน)
	2) โครงการพัฒนาระบบชลประทานด้วยนวัตกรรม (กรมชลประทาน)
	3) โครงการเพิ่มประสิทธิภาพการกักเก็บน้ำ (กรมชลประทาน)
	4) โครงการพัฒนาโครงการชลประทานเดิม (กรมชลประทาน)
	5) โครงการเพิ่มประสิทธิภาพการส่งและระบายน้ำ (กรมชลประทาน)
	6) โครงการจัดรูปที่ดินและจัดระบบน้ำในพื้นที่ชลประทานเดิม (กรมชลประทาน)



แผนการใช้ที่ดินตำบลวังยาง อำเภอวังยาง จังหวัดนครพนม

ตารางที่ 7-3 เป้าหมายการดำเนินงานและงบประมาณ ตำบลวังยาง อำเภอวังยาง จังหวัดนครพนม แผน 5 ปี (พ.ศ. 2567-2571)

เขตการใช้ที่ดิน	งาน/โครงการ/กิจกรรม	หน่วย นับ	เป้าหมาย					รวม	งบประมาณ					รวม	หน่วยงาน รับผิดชอบ
			2567	2568	2569	2570	2571		2567	2568	2569	2570	2571		
<b>1. ปรับปรุงบำรุงดิน</b>															
เขตนาข้าว/เขตปลูกพืช ไร่/ไม้ผล/ พืชผัก/ทุ่งหญ้าเลี้ยงสัตว์	1.1 การส่งเสริมการผลิตและการใช้ สารอินทรีย์	ราย	100	100	100	100	100	500	51,200	51,200	51,200	51,200	51,200	256,000	พด.
เขตนาข้าว/เขตปลูกพืช ไร่/ไม้ผล/ พืชผัก/ทุ่งหญ้าเลี้ยงสัตว์	1.2 การส่งเสริมการปรับปรุงบำรุงดิน ด้วยพืชปุ๋ยสด	ราย	10	10	10	10	10	50	330,000	330,000	330,000	330,000	330,000	1,650,000	พด.
เขตนาข้าว/เขตปลูกพืช ไร่/ไม้ผล/ พืชผัก	1.3การพัฒนาของกลุ่มเกษตรกรใช้ สารอินทรีย์ลดการใช้ สารเคมีทาง การเกษตร	ไร่	1	1	1	1	1	5	34,000	3,400	34,000	34,000	34,000	170,000	พด.
เขตนาข้าว/เขตปลูกพืช ไร่/ไม้ผล/ พืชผัก/ทุ่งหญ้าเลี้ยงสัตว์/ เขตเพาะเลี้ยงสัตว์น้ำ	1.4 การจัดตั้งธนาคารปุ๋ยอินทรีย์	กลุ่ม	1	1	1	1	1	5	100,000	100,000	100,000	100,000	100,000	500,000	พด.
เขตปลูกพืช ไร่/ไม้ผล/ พืชผัก/ทุ่งหญ้าเลี้ยงสัตว์	1.5 โครงการพัฒนากลุ่มน้ำก้ำอ้น เนื่องมาจากพระราชดำริ	แห่ง	1	1	1	1	1	5	500,000	500,000	500,000	500,000	500,000	2,500,000	พด.
เขตนาข้าว/เขตปลูกพืช ไร่/ไม้ผล/ พืชผัก/ทุ่งหญ้าเลี้ยงสัตว์	1.6 การรณรงค์เฝ้าจับตอซัง	ตัน	20	20	20	20	20	100	20,000	20,000	20,000	20,000	20,000	100,000	พด.
เขตทำนา, พืชไร่, ไม้ โตโตไม้ท์)	1.7 การปรับปรุงดินด้วยวัสดุปุ๋ย(ปุ๋ย โตโตไม้ท์)	ตัน	1	1	1	1	1	5	68,000	68,000	68,000	68,000	68,000	340,000	พด.
เขตนาข้าว/เขตปลูกพืช ไร่/ไม้ผล/ พืชผัก/ทุ่งหญ้าเลี้ยงสัตว์	1.8 โครงการระบบส่งเสริมเกษตรแบบ แปลงใหญ่	ไร่	1	1	1	1	1	5	40,000	40,000	40,000	40,000	40,000	200,000	พด.
เขตนาข้าว/เขตปลูกพืช ไร่/ไม้ผล/ พืชผัก	1.9 โครงการพัฒนาที่ดินเพื่อสนับสนุน การปรับเปลี่ยนการผลิตในพื้นที่ไม่ เหมาะสมตาม Agri map	ไร่	1	1	1	-	-	3	500,000	500,000	500,000	-	-	1,500,000	พด.



แผนการใช้ที่ดินตำบลวังยาง อำเภอวังยาง จังหวัดนครพนม

ตารางที่ 7-3 (ต่อ)

เขตการใช้ที่ดิน	งาน/โครงการ/กิจกรรม	หน่วย นับ	เป้าหมาย					รวม	งบประมาณ					รวม	หน่วยงาน รับผิดชอบ
			2567	2568	2569	2570	2571		2567	2568	2569	2570	2571		
<b>2. การบริหารจัดการน้ำ</b>															
เขตปลูกพืช ไร่/ไม้ผล/ พืชผัก/ทุ่งหญ้าเลี้ยง สัตว์	2.1 การพัฒนาแหล่งน้ำขนาดเล็กเพื่อ ความมั่นคงภาคการเกษตร	แห่ง	-	1	-	-	-	1	-	10,000, 000	-	-	-	10,000, 000	พด.
เขตปลูกพืช ไร่/ไม้ผล/ พืชผัก/ทุ่งหญ้าเลี้ยง สัตว์	2.2 การก่อสร้างแหล่งน้ำในไร่นา นอกเขตชลประทาน	แห่ง	5	5	5	5	5	25	104,50 0	104,500	104,500	104,500	104,500	522,500	พด.
เขตปลูกพืช ไร่/ไม้ผล/ พืชผัก	2.3 การก่อสร้างระบบส่งน้ำ	แห่ง	-	-	-	1	-	1	-	-	-	2,000,0 00	-	2,000,0 00	พด.
<b>3. การฟื้นฟูและป้องกันการชะล้างพังทลายของดิน</b>															
เขตปลูกพืช ไร่/ไม้ผล/ พืชผัก/ทุ่งหญ้าเลี้ยง สัตว์/เขตเพาะเลี้ยง สัตว์น้ำ	3.1 การปลูกหญ้าแฝกเพื่อการ อนุรักษ์ดินและน้ำ	ไร่	800	800	800	800	800	4,000	120,000	120,000	120,000	120,000	120,000	600,000	พด.
พืชผัก/ทุ่งหญ้าเลี้ยง สัตว์/เขตเพาะเลี้ยง สัตว์น้ำ	3.2 การจัดระบบอนุรักษ์ดินและน้ำ กลุ่ม-ดอน	ไร่	500	500	500	500	500	2,500	500,000	500,000	500,000	500,000	500,000	2,500,0 00	พด.
รวมเป้าหมายดำเนินงานและงบประมาณ													22,748,500.00		

หมายเหตุ: งบประมาณที่กำหนดไว้นี้เป็นประมาณเบื้องต้น อาจมีการเปลี่ยนแปลงตามที่ได้รับการจัดสรรให้ดำเนินการ



## เอกสารอ้างอิง

- กรมการปกครอง. 2556. **แผนที่ขอบเขตตำบล ปี 2564 (ไฟล์ข้อมูล)**. กรมพัฒนาที่ดิน กระทรวงเกษตรและสหกรณ์ , กรุงเทพฯ.
- \_\_\_\_\_. 2566. รายงานสถิติจำนวนประชากรและบ้าน รายจังหวัด รายอำเภอ และรายตำบล (ณ เดือน ธันวาคม พ.ศ. 2565). แหล่งที่มา: <https://stat.bora.dopa.go.th/stat/statnew/statyear/#/TableTemplate/Area/statpop>, 1 พฤษภาคม 2566.
- กรมการพัฒนาชุมชน. 2566. **ข้อมูลความจำเป็นพื้นฐาน (จปฐ.) รายจังหวัด รายอำเภอ และรายตำบล ปี 2565**. แหล่งที่มา: <https://ebmn.cdd.go.th/>, 1 มิถุนายน 2566.
- กรมทรัพยากรน้ำบาดาล. 2566. **ปริมาณน้ำและจำนวนบ่อบาดาล**. แหล่งที่มา: <http://app.dgr.go.th/newpasutara/xml/search.php>, 26 พฤษภาคม 2566.
- กรมส่งเสริมการเกษตร. 2566. **จำนวนครุว์เรือนเกษตรกรที่ขึ้นทะเบียนเกษตรกร จำแนกรายจังหวัด รายอำเภอ และรายตำบล (ณ เดือนมกราคม พ.ศ. 2566)**. แหล่งที่มา : <http://mvos2.gistda.or.th/>, 15 พฤษภาคม 2566.
- กรมอุตุนิยมวิทยา. 2566. **สถิติภูมิอากาศคาบ 30 ปี พ.ศ. 2536-2565 (ไฟล์ข้อมูล)**. กระทรวงดิจิทัลเพื่อเศรษฐกิจและสังคม, กรุงเทพฯ.
- กลุ่มวิเคราะห์สภาพการใช้ที่ดิน. 2566. **แผนที่สภาพการใช้ที่ดิน ปี 2566 (ไฟล์ข้อมูล)**. กองนโยบายและแผนการใช้ที่ดิน กรมพัฒนาที่ดิน กระทรวงเกษตรและสหกรณ์, กรุงเทพฯ.
- กองสำรวจดินและวิจัยทรัพยากรดิน. 2566. **แผนที่ทรัพยากรดิน (ไฟล์ข้อมูล)**. กรมพัฒนาที่ดิน กระทรวงเกษตรและสหกรณ์, กรุงเทพฯ.
- บัณฑิต ต้นศิริ และ คาร์ณ ไทรพิก. 2542. **คู่มือการประเมินคุณภาพที่ดิน**. กองวางแผนการใช้ที่ดิน กรมพัฒนาที่ดิน กระทรวงเกษตรและสหกรณ์, กรุงเทพฯ.
- องค์การบริหารส่วนตำบลวังยาง. 2566. **วิสัยทัศน์ พันธกิจ**. แหล่งที่มา: <https://www.wangyang.go.th/?p=3544>, 1 พฤษภาคม 2566.



### คณะผู้จัดทำ

นายบุญส่ง ชื่นตา	ผู้อำนวยการสถานีพัฒนาที่ดินนครพนม
นายสุรเชษฐ์ มณีรักษ์	เจ้าพนักงานการเกษตรอาวุโส
นายภาราดา นนท์ลือชา	เจ้าหน้าที่แผนที่ภาพถ่าย



## สถานีพัฒนาที่ดินนครพนม

249 หมู่ 6 ตำบลหนองญาติ อำเภอเมืองนครพนม จังหวัดนครพนม 48000

Email : [npn01@ldd.go.th](mailto:npn01@ldd.go.th) , Phone : 0 4250 3588