

แผนการใช้ที่ดินตำบลโพนสวรรค์

อำเภอโพนสวรรค์ จังหวัดนครพนม



สถานีพัฒนาที่ดินนครพนม
กรมพัฒนาที่ดิน กระทรวงเกษตรและสหกรณ์
กันยายน 2566



คำนำ

การจัดทำแผนการใช้ที่ดินดำเนินการตามรัฐธรรมนูญแห่งราชอาณาจักรไทย พ.ศ. 2560 มาตรา 72 (1) ที่ได้บัญญัติให้มีการวางแผนการใช้ที่ดินให้เหมาะสมกับศักยภาพของที่ดินตามหลักการพัฒนาอย่างยั่งยืน โดยแผนการใช้ที่ดินตำบลโปนสวรรค์ อำเภอโปนสวรรค์ จังหวัดนครพนม ได้นำแนวคิดของ องค์การอาหารและการเกษตรแห่งสหประชาชาติ (Food and Agriculture Organization of the United Nations: FAO) และโครงการสิ่งแวดล้อมแห่งประชาชาติ (United Nations Environment Programme: UNEP) มาปรับใช้คือความเหมาะสมทางกายภาพความเหมาะสมทางเศรษฐกิจการยอมรับจากสังคมการสร้างควมยั่งยืนให้สิ่งแวดล้อมและเสนอทางเลือกการใช้ที่ดินร่วมกับวิธีการที่จำเป็นอื่นๆเช่นกระบวนการมีส่วนร่วมของชุมชน (Participatory Rural Appraisal: PRA) การประเมินคุณภาพที่ดิน เป็นต้น

กองนโยบายและแผนการใช้ที่ดินร่วมกับสำนักงานพัฒนาที่ดินเขต 4 และสถานีพัฒนาที่ดินนครพนมในการดำเนินงานวางแผนการใช้ที่ดินระดับตำบล โดยพิจารณาภาพรวมของสภาพปัญหาในด้านต่างๆ ทั้งด้านกายภาพเศรษฐกิจและสังคมวิเคราะห์และสังเคราะห์ข้อมูลนำไปสู่การวางแผนการใช้ที่ดินที่สอดคล้องกับศักยภาพของพื้นที่โดยผ่านกระบวนการมีส่วนร่วมของชุมชน(PRA)ในการระบุปัญหาความต้องการของเกษตรกรและผู้มีส่วนได้ส่วนเสียทั้งนี้สถานีพัฒนาที่ดินนครพนมได้จัดทำแผนกิจกรรม/โครงการเพื่อขับเคลื่อนแผนการใช้ที่ดินให้เป็นรูปธรรมเพื่อให้เกษตรกรมีคุณภาพชีวิตที่ดีขึ้นมีการใช้ที่ดินอย่างถูกต้องเหมาะสมรักษาสภาพแวดล้อมและอนุรักษ์ทรัพยากรในชุมชนให้เกิดความยั่งยืนต่อไป

สถานีพัฒนาที่ดินนครพนม

กันยายน 2566



สารบัญ

	หน้า
คำนำ	ก
สารบัญ	ข
สารบัญตาราง	ง
สารบัญรูป	จ
บทที่ 1 บทนำ	
1.1 ความสำคัญของการวางแผนการใช้ที่ดิน	1-1
1.2 หลักการและเหตุผล	1-1
1.3 วัตถุประสงค์	1-1
1.4 ระยะเวลาและสถานที่ดำเนินงาน	1-2
1.5 ขั้นตอนการดำเนินงาน	1-2
1.6 วิสัยทัศน์ของตำบล	1-3
บทที่ 2 ข้อมูลทั่วไป	
2.1 ที่ตั้งและอาณาเขต	2-1
2.2 การแบ่งส่วนการปกครอง	2-2
2.3 สภาพภูมิประเทศ	2-2
2.4 สภาพภูมิอากาศ	2-2
2.5 สภาพการใช้ที่ดินในปัจจุบัน	2-4
2.6 สภาพเศรษฐกิจและสังคม	2-7
บทที่ 3 สถานภาพของทรัพยากรธรรมชาติ	
3.1 ทรัพยากรป่าไม้	3-1
3.2 ทรัพยากรน้ำ	3-1
3.3 ทรัพยากรดิน	3-2
บทที่ 4 กระบวนการมีส่วนร่วมของชุมชน (Participatory Rural Appraisal: PRA)	
4.1 การวิเคราะห์ผลจากการจัดทำกระบวนการมีส่วนร่วมของชุมชน (PRA)	4-1
4.2 ระบบการปลูกพืชในปัจจุบัน	4-5
บทที่ 5 การประเมินคุณภาพที่ดิน	
5.1 หลักการประเมินคุณภาพที่ดินด้านกายภาพ	5-1
5.2 พืชเศรษฐกิจที่สำคัญของตำบล	5-3
5.3 ระดับความเหมาะสมของที่ดิน	5-3



สารบัญ (ต่อ)

	หน้า
บทที่ 6 แผนการใช้ที่ดิน	
6.1 การวิเคราะห์ข้อมูลเพื่อการจัดทำแผนการใช้ที่ดินระดับตำบล	6-1
6.2 แผนการใช้ที่ดิน	6-1
บทที่ 7 การขับเคลื่อนแผนการใช้ที่ดิน	
7.1 ขั้นตอนการดำเนินงาน	7-1
7.2 กิจกรรมที่จะดำเนินการของกรมพัฒนาที่ดิน	7-1
7.3 กิจกรรมที่ดำเนินงานของหน่วยงานอื่น	7-2
7.4 ความต้องการของชุมชนและองค์กรปกครองส่วนท้องถิ่น	7-2
เอกสารอ้างอิง	อ
คณะผู้จัดทำ	ฮ



สารบัญญัตราง

ตารางที่		หน้า
2-1	สถิติภูมิอากาศ ณ สถานีตรวจอากาศจังหวัดนครพนม (ปี พ.ศ.2536-2565)	2-3
2-2	สภาพการใช้ที่ดิน ตำบลโพนสวรรค์ อำเภอโพนสวรรค์ จังหวัดนครพนม	2-5
2-3	จำนวนประชากรและครัวเรือน ตำบลโพนสวรรค์ อำเภอโพนสวรรค์ จังหวัดนครพนม ปี 2565	2-8
2-4	จำนวนและสัดส่วนครัวเรือน ตำบลโพนสวรรค์ อำเภอโพนสวรรค์ จังหวัดนครพนม ปี 2565	2-8
2-5	รายได้-รายจ่ายเฉลี่ยครัวเรือน ตำบลโพนสวรรค์ อำเภอโพนสวรรค์ จังหวัดนครพนม ปี 2565	2-10
3-1	สมบัติดิน ตำบลโพนสวรรค์ อำเภอโพนสวรรค์ จังหวัดนครพนม	3-4
4-1	แหล่งน้ำในไร่นานอกเขตชลประทาน ปี 2548-2566 ตำบลโพนสวรรค์ อำเภอโพนสวรรค์ จังหวัดนครพนม	4-5
5-1	ตัวอย่างการประเมินคุณภาพที่ดินด้านกายภาพของประเภทการใช้ประโยชน์ที่ดิน	5-2
5-2	ชั้นความเหมาะสมทางกายภาพของดิน ตำบลโพนสวรรค์ อำเภอโพนสวรรค์ จังหวัดนครพนม	5-3
6-1	เขตการใช้ที่ดิน ตำบลโพนสวรรค์ อำเภอโพนสวรรค์ จังหวัดนครพนม	6-5
7-1	กิจกรรมของกรมพัฒนาที่ดินในเขตเกษตรกรรมที่จะดำเนินการในปีงบประมาณ 2567-2571	7-6
7-2	สรุปกิจกรรมที่ขอรับการสนับสนุนจากส่วนราชการอื่นในเขตการใช้ที่ดิน	7-7
7-3	เป้าหมายการดำเนินงานและงบประมาณโครงการนำร่อง ตำบลโพนสวรรค์ อำเภอโพนสวรรค์จังหวัดนครพนม แผน 5 ปี (พ.ศ. 2567-2571)	7-9



สารบัญญรูป

รูปที่		หน้า
1-1	กรอบการวางแผนการใช้ที่ดินระดับตำบล	1-4
2-1	ที่ตั้งและอาณาเขตตำบลโพนสวรรค์ อำเภอโพนสวรรค์ จังหวัดนครพนม	2-1
2-2	กราฟสมดุลของน้ำเพื่อการเกษตร จังหวัดนครพนม	2-4
2-3	สภาพการใช้ที่ดิน ตำบลโพนสวรรค์ อำเภอโพนสวรรค์ จังหวัดนครพนม	2-7
3-1	ทรัพยากรดิน ตำบลโพนสวรรค์ อำเภอโพนสวรรค์ จังหวัดนครพนม	3-5
4-1	การวิเคราะห์สถานการณ์โดยระบบ DPSIR ของตำบลโพนสวรรค์ อำเภอโพนสวรรค์ จังหวัดนครพนม	4-4
6-1	เขตการใช้ที่ดิน ตำบลโพนสวรรค์ อำเภอโพนสวรรค์ จังหวัดนครพนม	6-7
7-1	การชะล้างพังทลายของดิน ตำบลโพนสวรรค์ อำเภอโพนสวรรค์ จังหวัดนครพนม	7-5



บทที่ 1

บทนำ

1.1 ความสำคัญของการวางแผนการใช้ที่ดิน

1.1 ความสำคัญของการวางแผนการใช้ที่ดิน

ตามรัฐธรรมนูญแห่งราชอาณาจักรไทย พุทธศักราช 2560 มาตรา 72 รัฐพึงดำเนินการเกี่ยวกับที่ดิน ทรัพยากรน้ำ และพลังงาน ดังต่อไปนี้

(1) วางแผนการใช้ที่ดินของประเทศให้เหมาะสมกับสภาพพื้นที่และศักยภาพของที่ดิน

ตามหลักการพัฒนาอย่างยั่งยืน

1.2 หลักการและเหตุผล

ปัจจุบันกรมพัฒนาที่ดินได้ดำเนินการวางแผนการใช้ที่ดินระดับประเทศเรียบร้อยแล้วซึ่งเป็นการวางกรอบเชิงนโยบายมุ่งเน้นการพัฒนาด้านการเกษตรให้เกิดความสมดุลและยั่งยืนและในขณะเดียวกันต้องอนุรักษ์ทรัพยากรธรรมชาติและสิ่งแวดล้อมควบคู่กับการรักษาคุณค่าทางศิลปวัฒนธรรม แต่ทั้งนี้เพื่อให้เกิดการใช้ประโยชน์ที่ดินในระดับพื้นที่อย่างมีประสิทธิภาพและรักษาฐานการผลิตด้านทรัพยากรธรรมชาติอย่างยั่งยืนตลอดห่วงโซ่อุปทาน แผนการใช้ที่ดินระดับตำบลจึงถูกนำมาใช้เป็นเครื่องมือเพื่อขับเคลื่อนการดำเนินงานดังกล่าว

ทั้งนี้กรมพัฒนาที่ดินได้จัดทำแผนปฏิบัติการราชการกรมพัฒนาที่ดินระยะ 5 ปี (พ.ศ. 2566-2570) เพื่อให้บรรลุตามวิสัยทัศน์ที่กำหนดไว้คือ“เป็นองค์กรอัจฉริยะทางดินเพื่อขับเคลื่อนการใช้ที่ดินอย่างเหมาะสม สม 15 ล้านไร่ ภายในปี 2570” ซึ่งในส่วนของประเด็นการพัฒนาที่ 2บริหารจัดการทรัพยากรดินและที่ดินด้วยชุดข้อมูลที่มีมูลค่าสูง (High Value Dataset) ซึ่งมีเป้าหมาย คือ การนำชุดข้อมูลที่มีมูลค่าสูง ไปใช้ในการบริหารจัดการทางการเกษตร ในส่วนของตัวชี้วัด บริหารจัดการทรัพยากรดินและที่ดินบนพื้นฐานของชุดข้อมูลที่มีมูลค่าสูง ร้อยละ 100 กลยุทธ์ที่ 2 ยกระดับแผนการใช้ที่ดินไปสู่การปฏิบัติ ได้กำหนดให้ ร้อยละของแผนการใช้ที่ดินระดับตำบลที่จัดทำแล้วเสร็จทั้งประเทศ ภายใน ปี 2570 (ไม่น้อยกว่า ร้อยละ 80) เป็นตัวชี้วัดหนึ่งของกลยุทธ์ดังกล่าว

1.3 วัตถุประสงค์

1.3.1 เพื่อรักษาเสถียรภาพของทรัพยากรให้เกิดความสมดุลและยั่งยืนภายใต้การพัฒนาด้านต่าง ๆ ของตำบล

1.3.2 เพื่อให้การใช้ที่ดินมีผลตอบสนองสูงสุดต่อหน่วยเนื้อที่อย่างยั่งยืน

1.3.3 เพื่อให้เกิดการกำหนดแผนงาน โครงการ กิจกรรม ที่สอดคล้องกับแผนการใช้ที่ดินที่กำหนดขึ้นและอยู่บนหลักการของโมเดลเศรษฐกิจ (Bio – circular – Green Economy : BCG Model)



1.4 ระยะเวลาและสถานที่ดำเนินงาน

1.4.1 ระยะเวลา 1 ตุลาคม 2565 – 30 กันยายน 2566

1.4.2 สถานที่ ตำบลโพนสวรรค์ อำเภอโพนสวรรค์ จังหวัดนครพนม

1.5 ขั้นตอนการดำเนินงาน

1.5.1 รวบรวมข้อมูลปฐมภูมิและทุติยภูมิ ประกอบด้วย

1) ด้านกายภาพ ได้แก่ ทรัพยากรดิน ทรัพยากรน้ำ ทรัพยากรป่าไม้ ภูมิอากาศ สภาพการใช้ที่ดิน เขตป่าไม้ตามกฎหมายและมติคณะรัฐมนตรี

2) ด้านเศรษฐกิจและสังคม เช่น การถือครองที่ดิน ลักษณะทางเศรษฐกิจของตำบล จำนวนประชากร เป็นต้น

3) ด้านนโยบายและข้อกำหนดที่เกี่ยวข้อง ได้แก่ ยุทธศาสตร์ แผนพัฒนาเศรษฐกิจและสังคมแห่งชาติฉบับที่ 13 ยุทธศาสตร์ภาค แผนพัฒนากลุ่มจังหวัด แผนพัฒนาจังหวัด แผนพัฒนาการเกษตร และสหกรณ์ แผนพัฒนาท้องถิ่น 4 ปี ขององค์การบริหารส่วนจังหวัด เทศบาลตำบลหรือองค์การบริหารส่วนตำบล

1.5.2 จัดทำกระบวนการมีส่วนร่วมของชุมชน (Participatory Rural Appraisal : PRA) เพื่อรับฟังความคิดเห็น ประเด็นปัญหา ความต้องการด้านต่าง ๆ ขององค์การปกครองส่วนท้องถิ่นและเกษตรกรในตำบล

1.5.3 ประเมินคุณภาพของที่ดินของพืชเศรษฐกิจหลักและพืชทางเลือกที่มีมูลค่าของตำบล

1.5.4 สังเคราะห์ข้อมูลจากข้อ 1.5.1 ถึง 1.5.3 เพื่อใช้ประกอบการวางแผนการใช้ที่ดิน

1.5.5 กำหนด (ร่าง) แผนการใช้ที่ดินระดับตำบล

1.5.6 รับฟังความคิดเห็นของผู้มีส่วนได้ส่วนเสียต่อ (ร่าง) แผนการใช้ที่ดินที่กำหนดขึ้น

1.5.7 ปรับปรุง (ร่าง) แผนการใช้ที่ดินเพื่อจัดทำแผนการใช้ที่ดินฉบับสมบูรณ์

1.5.8 นำแผนการใช้ที่ดินเข้าสู่คณะกรรมการของเขตฯ เพื่อตรวจสอบความสมบูรณ์ครบถ้วนของเนื้อหาและองค์ประกอบ

1.5.9 เผยแพร่แผนการใช้ที่ดินเพื่อนำไปสู่การขับเคลื่อนการดำเนินงาน ประกอบด้วย

1) องค์การปกครองส่วนท้องถิ่น นำแผนการใช้ที่ดินที่จัดทำขึ้นไปประกอบการจัดทำแผนการพัฒนาของตำบล เพื่อนำไปสู่การของงบประมาณที่มีความสอดคล้องกับศักยภาพด้านการผลิตและ สถานภาพของทรัพยากรของตำบล

2) กรมพัฒนาที่ดิน โดยสถานีพัฒนาที่ดิน กำหนดแผนงาน/โครงการ/กิจกรรม ที่สอดคล้องกับแผนการใช้ที่ดินที่กำหนดขึ้นในแต่ละเขตและสามารถใช้ประกอบการของงบประมาณในพื้นที่อย่างมีหลักการ และเป็นที่ยอมรับ

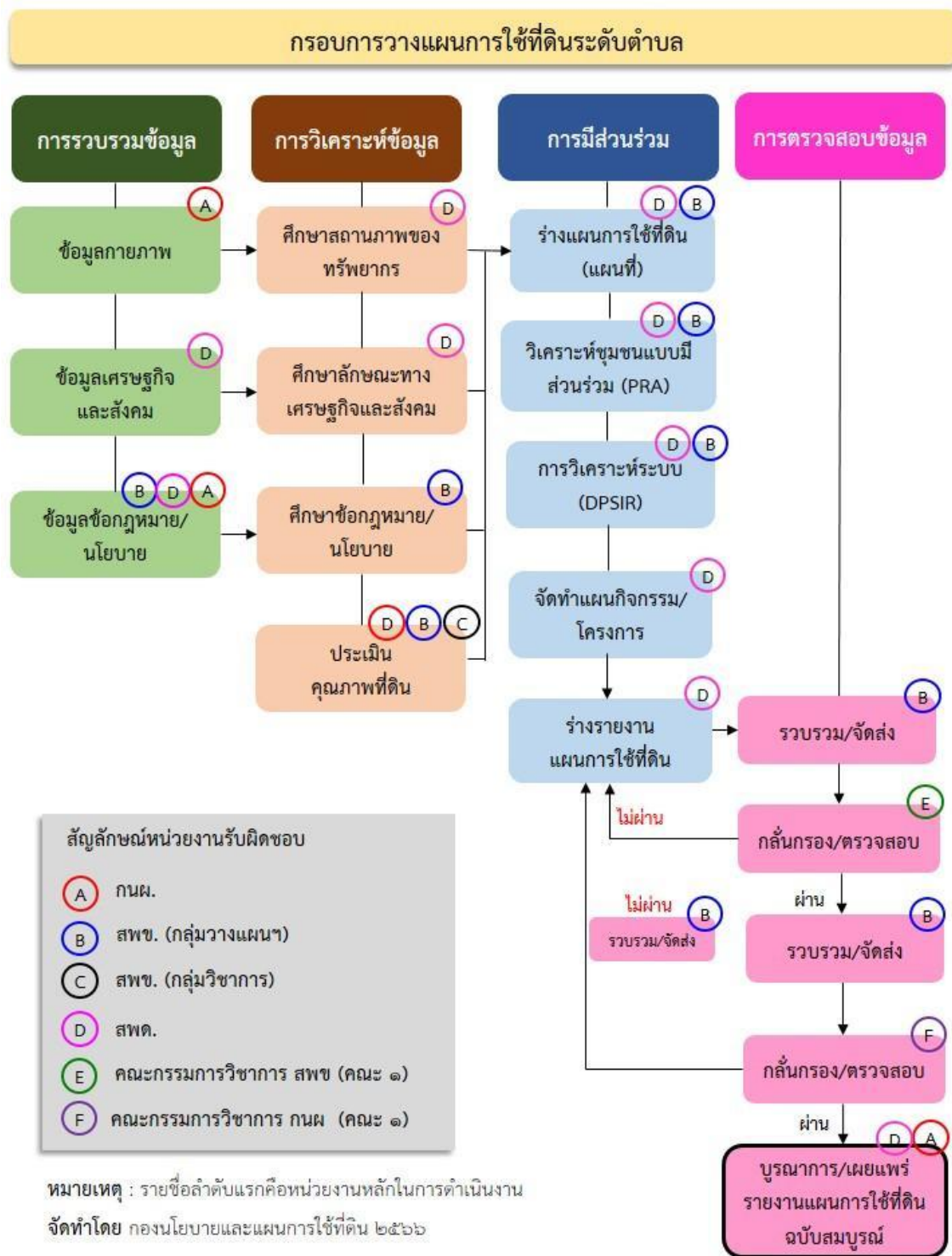
3) หน่วยงานราชการอื่น ๆ สามารถใช้เป็นข้อมูลพื้นฐานประกอบแผนงาน/โครงการ/กิจกรรม ที่สอดคล้องกับแผนการใช้ที่ดินที่กำหนดขึ้นในแต่ละเขต



จากขั้นตอนที่กล่าวข้างต้น สามารถจัดทำกรอบการวางแผนการใช้ที่ดินระดับตำบลแสดงดังรูปที่ 1-1

1.6 วิสัยทัศน์ของตำบล

ชุมชนน่าอยู่ วัฒนธรรมท้องถิ่น การคมนาคมสะดวก ควบคู่เศรษฐกิจพอเพียง
(องค์การบริหารส่วนตำบลโปนสวรรค์, 2566)



รูปที่ 1-1 กรอบการวางแผนการใช้ที่ดินระดับตำบล

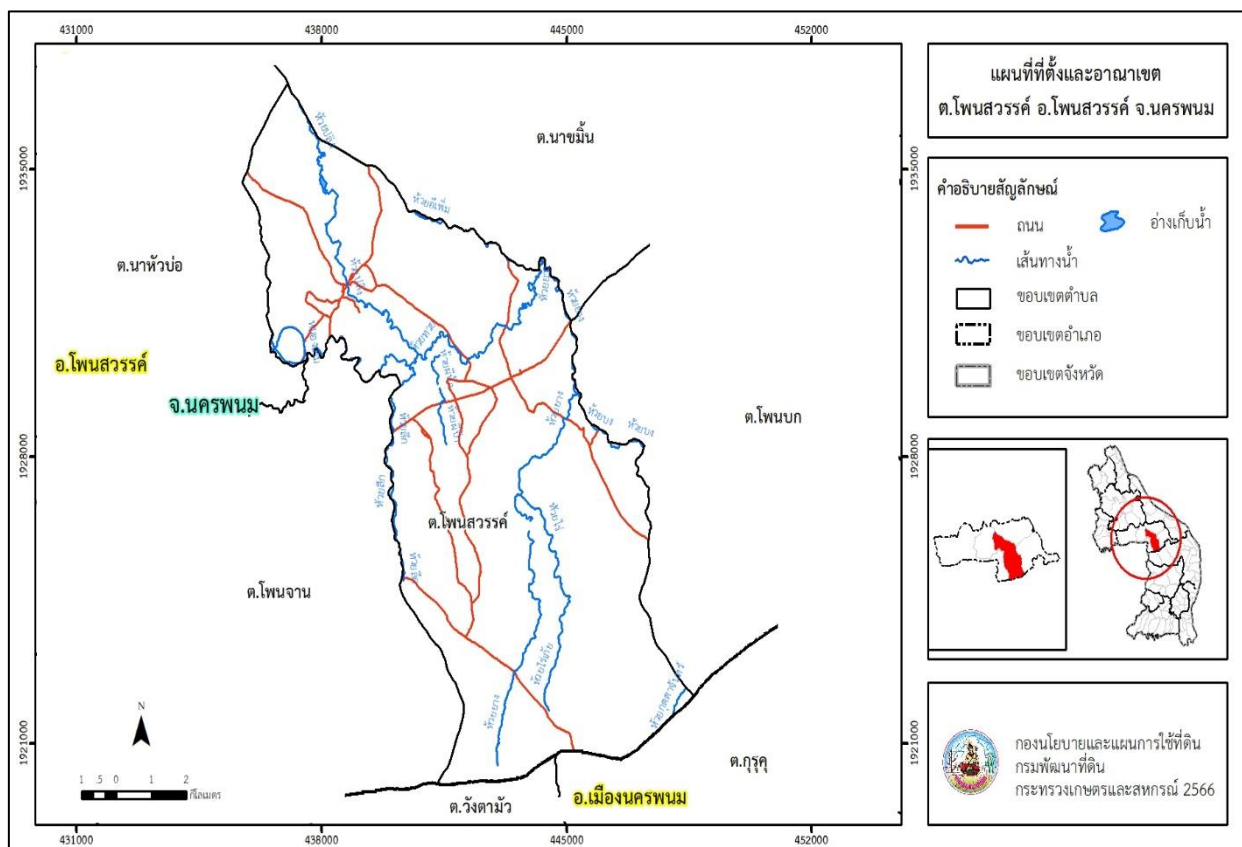


บทที่ 2 ข้อมูลทั่วไป

2.1 ที่ตั้งและอาณาเขต

ตำบลโพนสวรรค์ อำเภอโพนสวรรค์ จังหวัดนครพนม ตั้งอยู่ทางตอนกลางของอำเภอโพนสวรรค์ มีเนื้อที่ประมาณ 206 ตารางกิโลเมตร หรือ 128,522 ไร่ โดยมีอาณาเขตติดต่อ ดังนี้ (รูปที่ 2-1)

ทิศเหนือ	ติดต่อกับ	ตำบลนาขมิ้น อำเภอโพนสวรรค์ จังหวัดนครพนม
ทิศใต้	ติดต่อกับ	ตำบลวังตามัว ตำบลลุ่มรุก ตำบลบ้านผึ้ง ตำบลนาทราย อำเภอเมืองนครพนม จังหวัดนครพนม
ทิศตะวันออก	ติดต่อกับ	ตำบลโนนตาล ตำบลรามราช อำเภอท่าอุเทน จังหวัดนครพนม
ทิศตะวันตก	ติดต่อกับ	ตำบลนาหัวบ่อ ตำบลโพนจาน อำเภอโพนสวรรค์ จังหวัดนครพนม



รูปที่ 2-1 ที่ตั้งและอาณาเขตตำบลโพนสวรรค์ อำเภอโพนสวรรค์ จังหวัดนครพนม



2.2 การแบ่งส่วนการปกครอง

ตำบลโพนสวรรค์ อำเภอโพนสวรรค์ จังหวัดนครพนม แบ่งส่วนการปกครองออกเป็น 15 หมู่บ้าน ดังนี้

หมู่ที่ 1 บ้านโพนสวรรค์	หมู่ที่ 9 บ้านท่าเรือ
หมู่ที่ 2 บ้านเสาเล้าใหญ่	หมู่ที่ 10 บ้านเสาเล้าเหนือ
หมู่ที่ 3 บ้านเสาเล้าน้อย	หมู่ที่ 11 บ้านโพนสวรรค์
หมู่ที่ 4 บ้านโคกก่อง	หมู่ที่ 12 บ้านโพธิ์ศรี
หมู่ที่ 5 บ้านโพธิ์ศรี	หมู่ที่ 13 บ้านเสาเล้าทุ่ง
หมู่ที่ 6 บ้านหนองหญ้าปล้อง	หมู่ที่ 14 บ้านโพธิ์ทอง
หมู่ที่ 7 บ้านหนองสะโน	หมู่ที่ 15 บ้านหนองนางเลิง
หมู่ที่ 8 บ้านหนองนางเลิง	

2.3 สภาพภูมิประเทศ

ลักษณะพื้นที่ทั่วไปส่วนใหญ่เป็นที่ดอน มีสภาพพื้นที่ราบเรียบถึงลูกคลื่นลอนชัน เป็นส่วนหนึ่งของลุ่มน้ำโขงตะวันออกเฉียงเหนือ มีแหล่งน้ำที่สำคัญ เช่น อ่างเก็บน้ำหนองปลิง ห้วยทวย หนองเค็ม หนองคู ห้วยกุดตาจันทร์ ห้วยคำมา ห้วยเซกาน้อย ห้วยเซกาใหญ่

2.4 สภาพภูมิอากาศ

จากการศึกษาสถิติภูมิอากาศ (พ.ศ.2536-2565) พบว่า ตำบลโพนสวรรค์ อำเภอโพนสวรรค์ จังหวัดนครพนม มีรายละเอียดดังนี้

2.4.1 อุณหภูมิ

มีอุณหภูมิโดยเฉลี่ยทั้งปี 26.8 องศาเซลเซียส อุณหภูมิสูงสุดเฉลี่ย 32.9 องศาเซลเซียส ในเดือนเมษายน และอุณหภูมิต่ำสุดเฉลี่ย 22.5 องศาเซลเซียส ในเดือนมกราคม

2.4.2 ปริมาณน้ำฝน

มีปริมาณน้ำฝนรวมทั้งปี 2,326.7 มิลลิเมตร มีฝนตกประมาณ 142 วัน เดือนที่มีฝนตกมากที่สุด ในเดือนกรกฎาคม มีปริมาณฝน 560.9 มิลลิเมตร และมีฝนตกประมาณ 25 วัน

2.4.3 สมดุลน้ำเพื่อการเกษตร

จากข้อมูลสถิติภูมิอากาศในคาบ 30 ปี (พ.ศ.2536-2565) ณ สถานีตรวจอากาศจังหวัดนครพนม ได้นำมาวิเคราะห์สมดุลของน้ำเพื่อการเกษตร ซึ่งเป็นการวิเคราะห์หาช่วงฤดูกาลเพาะปลูกพืชตลอดจนช่วงระยะเวลาที่พืชเสี่ยงต่อการขาดน้ำ ข้อมูลที่นำมาวิเคราะห์ คือ ปริมาณน้ำฝน และศักยภาพการคายระเหยน้ำอ้างอิง (ET_o) ซึ่งคำนวณด้วยโปรแกรม Cropwat for Windows Version 8.0 โดยใช้สมการ Penman-Monteith สามารถสรุปสมดุลของน้ำเพื่อการเกษตรในเขตอาศัยน้ำฝนได้ดังนี้



ช่วงที่เหมาะสมต่อการปลูกพืช เป็นช่วงที่ค่าปริมาณน้ำฝนมากกว่าค่า 0.5 การระเหยจากผิวดินและการคายน้ำของพืช เป็นช่วงที่ดินมีความชุ่มชื้นพอเหมาะต่อการเพาะปลูกพืช ซึ่งช่วงนี้เริ่มตั้งแต่มิถุนายนถึงกลางเดือนตุลาคม

ช่วงที่มีน้ำมากเกินพอ เป็นช่วงที่ค่าปริมาณน้ำฝนมากกว่าค่าการระเหยจากผิวดินและการคายน้ำของพืช ซึ่งช่วงนี้เริ่มตั้งแต่มิถุนายนถึงต้นเดือนตุลาคม

ช่วงขาดน้ำ เป็นช่วงฤดูแล้งที่ค่าปริมาณน้ำฝนน้อยกว่าค่า 0.5 การระเหยจากผิวดินและการคายน้ำของพืช ซึ่งพืชอาจเสียหายจากการขาดแคลนน้ำได้ ซึ่งช่วงนี้เริ่มตั้งปลายเดือนตุลาคมถึงกลางเดือนมีนาคม (ตารางที่ 2-1 และรูปที่ 2-2)

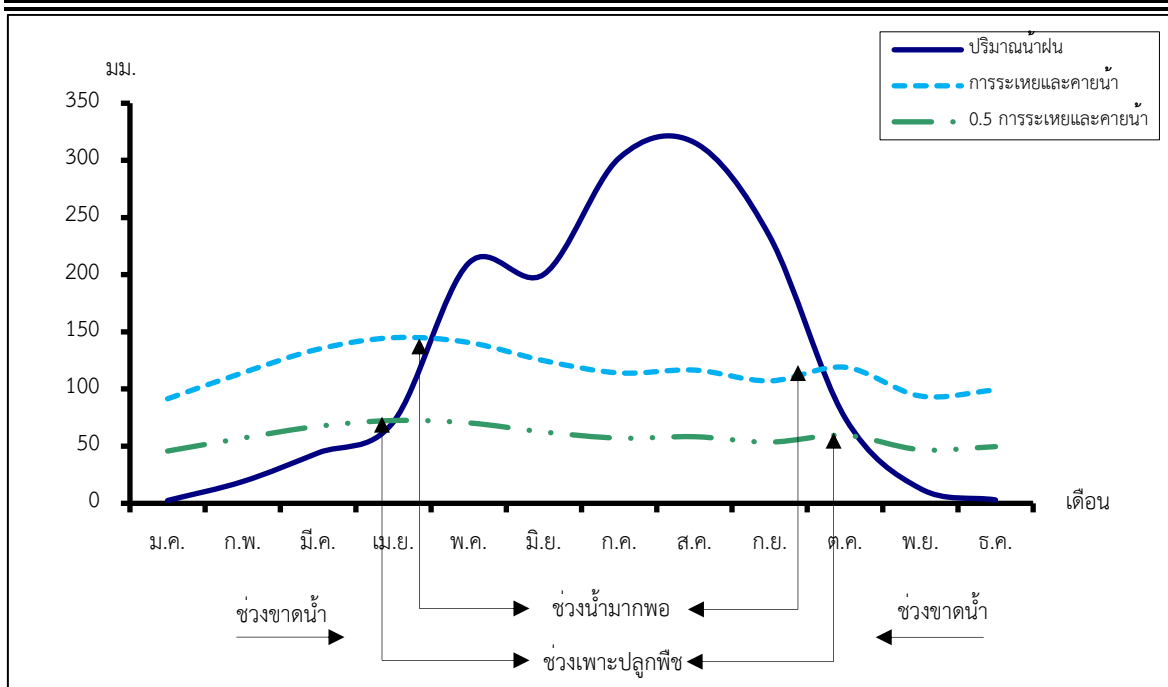
ตารางที่ 2-1 สถิติภูมิอากาศ ณ สถานีตรวจอากาศจังหวัดนครพนม² (พ.ศ.2536-2565)

เดือน	อุณหภูมิ (ซ.)			ความชื้นสัมพัทธ์ (%)	ปริมาณน้ำฝน (มม.)	จำนวนวันที่ฝนตก (วัน)	ศักยภาพการคายระเหยน้ำ (มม.)	ปริมาณฝนใช้การ ² (มม.)
	ต่ำสุด	สูงสุด	เฉลี่ย	(%)	(มม.)	(วัน)	(มม.)	(มม.)
ม.ค.	16.9	29.6	22.6	66.0	3.3	1.7	107.9	3.3
ก.พ.	18.9	31.4	24.5	65.0	23.9	3.5	109.2	23.0
มี.ค.	22.3	33.9	27.4	65.0	60.5	6.4	129.6	54.6
เม.ย.	24.4	35.0	29.0	68.0	105.3	10.0	135.9	87.6
พ.ค.	25.0	33.9	28.7	77.0	269.1	17.6	125.6	151.9
มิ.ย.	25.1	32.6	28.1	83.0	388.3	21.5	108.3	163.8
ก.ค.	24.8	31.6	27.5	85.0	560.9	24.9	101.7	181.1
ส.ค.	24.6	31.4	27.3	86.0	526.0	25.4	102.0	177.6
ก.ย.	24.3	31.9	27.4	83.0	296.0	18.8	106.5	154.6
ต.ค.	22.6	32.2	26.8	74.0	82.2	8.7	122.8	71.4
พ.ย.	20.2	31.5	25.3	69.0	9.0	2.6	113.7	8.9
ธ.ค.	17.2	29.3	22.7	66.0	2.2	0.8	107.6	2.2
เฉลี่ย	22.2	32.0	26.4	73.9	-	-	-	-
รวม	-	-	-	-	2,326.7	141.9	1,370.6	1,080.0

หมายเหตุ : ¹ เป็นสถานีตรวจอากาศที่ใกล้พื้นที่ตำบลมากที่สุด

² จากการคำนวณโดยโปรแกรม Cropwat for Windows Version 8.0

ที่มา : กรมอุตุนิยมวิทยา (2566)



รูปที่ 2-2 กราฟสมดุลของน้ำเพื่อการเกษตร จังหวัดนครพนม

2.5 สภาพการใช้ ที่ดินปัจจุบัน

สภาพการใช้ที่ดินตำบลโพนสวรรค์ อำเภอนาทม จังหวัดนครพนม ซึ่งสำรวจโดยกลุ่มวิเคราะห์สภาพการใช้ที่ดิน (2566) ประกอบด้วยประเภทการใช้ที่ดินต่าง ๆ ดังนี้

2.5.1 พื้นที่ชุมชนและสิ่งปลูกสร้าง มีเนื้อที่ 4,715 ไร่ หรือร้อยละ 3.67 ของพื้นที่ตำบล 2.5.2 พื้นที่เกษตรกรรมมีเนื้อที่ 102,469 ไร่ หรือร้อยละ 79.71 ของพื้นที่ตำบล ประกอบด้วย การใช้ประโยชน์ที่ดินด้านเกษตรกรรมต่าง ๆ ดังต่อไปนี้

- 1) พื้นที่นา มีเนื้อที่ 62,890 ไร่ หรือร้อยละ 48.94 ของพื้นที่ตำบล ได้แก่ นาข้าว นาไร่ นาข้าว+พืชผัก นาข้าว+พริก นาข้าว+ยาสูบ
- 2) พืชไร่ มีเนื้อที่ 16,419 ไร่ หรือร้อยละ 12.77 ของพื้นที่ตำบล ได้แก่ มันสำปะหลัง สับปะรด อ้อย ไร่ร้าง สับปะรด/ยางพารา
- 3) ไม้ยืนต้น มีเนื้อที่ 22,945 ไร่ หรือร้อยละ 17.84 ของพื้นที่ตำบล ได้แก่ ยางพารา ยูคาลิปตัส ไม้ยืนต้นร้าง/เสื่อมโทรม ไม้ยืนต้นผสม
- 4) ไม้ผล มีเนื้อที่ 187 ไร่ หรือร้อยละ 0.14 ของพื้นที่ตำบล ได้แก่ ลิ้นจี่ ไม้ผลผสม กล้วย ลำไย มะพร้าว
- 5) พืชสวน มีเนื้อที่ 14 ไร่ หรือร้อยละ 0.01 ของพื้นที่ตำบล ได้แก่ พืชผัก หวาย
- 6) ทุ่งหญ้าเลี้ยงสัตว์และโรงเรือนเลี้ยงสัตว์ มีเนื้อที่ 14 ไร่ หรือร้อยละ 0.01 ของพื้นที่ตำบล ได้แก่ โรงเรือนเลี้ยงโค กระบือ และม้า ทุ่งหญ้าเลี้ยงสัตว์

2.5.3 พื้นที่ป่าไม้ มีเนื้อที่ 15,730 ไร่ หรือร้อยละ 12.24 ของพื้นที่ตำบล ได้แก่ ป่าผลัดใบรอสภาพฟื้นฟู ป่าผลัดใบสมบูรณ์ ป่าไม่ผลัดใบสมบูรณ์ ป่าไม่ผลัดใบรอสภาพฟื้นฟู



2.5.4 พื้นที่แหล่งน้ำ มีเนื้อที่ 3,128 ไร่ หรือร้อยละ 2.44 ของพื้นที่ตำบล ได้แก่ แม่น้ำลำห้วย ลำคลอง บ่อน้ำในไร่นา หนอง บึง ทะเลสาบ อ่างเก็บน้ำ คลองชลประทาน

2.5.5 พื้นที่เบ็ดเตล็ด มีเนื้อที่ 2,480 ไร่ หรือร้อยละ 1.94 ของพื้นที่ตำบล ได้แก่ พื้นที่ลุ่มทุ่งหญ้าสลับไม้พุ่ม/ไม้ละเมาะ ทุ่งหญ้าธรรมชาติ ที่ทิ้งขยะ พื้นที่ถม

ตารางที่ 2-2 สภาพการใช้ที่ดิน ตำบลโพนสวรรค์ อำเภอโพนสวรรค์ จังหวัดนครพนม

หน่วยแผนที่	ประเภทการใช้ที่ดิน	เนื้อที่	
		ไร่	ร้อยละ
U	พื้นที่ชุมชนและสิ่งปลูกสร้าง	2,607	4.18
U101	ตัวเมืองและย่านการค้า	200	0.32
U201	หมู่บ้านบนพื้นราบ	1,629	2.61
U301	สถานที่ราชการและสถาบันต่าง ๆ	494	0.79
U405	ถนน	271	0.43
U502	โรงงานอุตสาหกรรม	8	0.01
U605	สถานีบริการน้ำมัน	5	0.01
A	พื้นที่เกษตรกรรม	47,252	75.73
A100	นาร้าง	63	0.10
A101	นาข้าว	32,957	52.83
A101+A202	นาข้าว+ข้าวโพด	3	0.00
A101+A206	นาข้าว+ยาสูบ	7	0.01
A101+A210	นาข้าว+ถั่วลิสง	1	0.00
A101+A229	นาข้าว+พริก	22	0.04
A101+A502	นาข้าว+พืชผัก	4	0.01
A200	ไร่ร้าง	177	0.28
A203	อ้อย	562	0.90
A204	มันสำปะหลัง	4,936	7.91
A205	สับปะรด	18	0.03
A205/A411	สับปะรด/กล้วย	6	0.01
A229	พริก	1	0.00
A300	ไม้ยืนต้นร้าง/เสื่อมโทรม	48	0.08
A301	ไม้ยืนต้นผสม	6	0.01



ตารางที่ 2-2 (ต่อ)

หน่วยแผนที่	ประเภทการใช้ที่ดิน	เนื้อที่	
		ไร่	ร้อยละ
A302	ยางพารา	7,529	12.07
A303	ปาล์มน้ำมัน	336	0.54
A304	ยูคาลิปตัส	459	0.74
A305	สัก	3	0.00
A315	ไผ่ปลูกเพื่อการค้า	3	0.00
A315/A405	ไผ่ปลูกเพื่อการค้า/มะพร้าว	3	0.00
A401	ไม้ผลผสม	16	0.03
A405	มะพร้าว	12	0.02
A405/A412	มะพร้าว/มะขาม	8	0.01
A406	ลิ้นจี่	21	0.03
A407	มะม่วง	7	0.01
A411	กล้วย	10	0.02
A415	มะละกอ	4	0.01
A422	มะนาว	1	0.00
A502	พืชผัก	13	0.02
A511	หวาย	2	0.00
A701	ทุ่งหญ้าเลี้ยงสัตว์	2	0.00
A702	โรงเรือนเลี้ยงโค กระบือ และม้า	12	0.02
F	พื้นที่ป่าไม้	8,942	14.34
F100	ป่าไม้ผลัดใบรอสภาพฟื้นฟู	24	0.04
F101	ป่าไม้ผลัดใบสมบูรณ์	617	0.99
F200	ป่าผลัดใบรอสภาพฟื้นฟู	5,645	9.05
F201	ป่าผลัดใบสมบูรณ์	2,656	4.26
M	พื้นที่เบ็ดเตล็ด	1,977	3.16
M101	ทุ่งหญ้าธรรมชาติ	69	0.11
M102	ทุ่งหญ้าสลับไม้พุ่ม/ไม้ละเมาะ	617	0.99



ตารางที่ 2-2 (ต่อ)

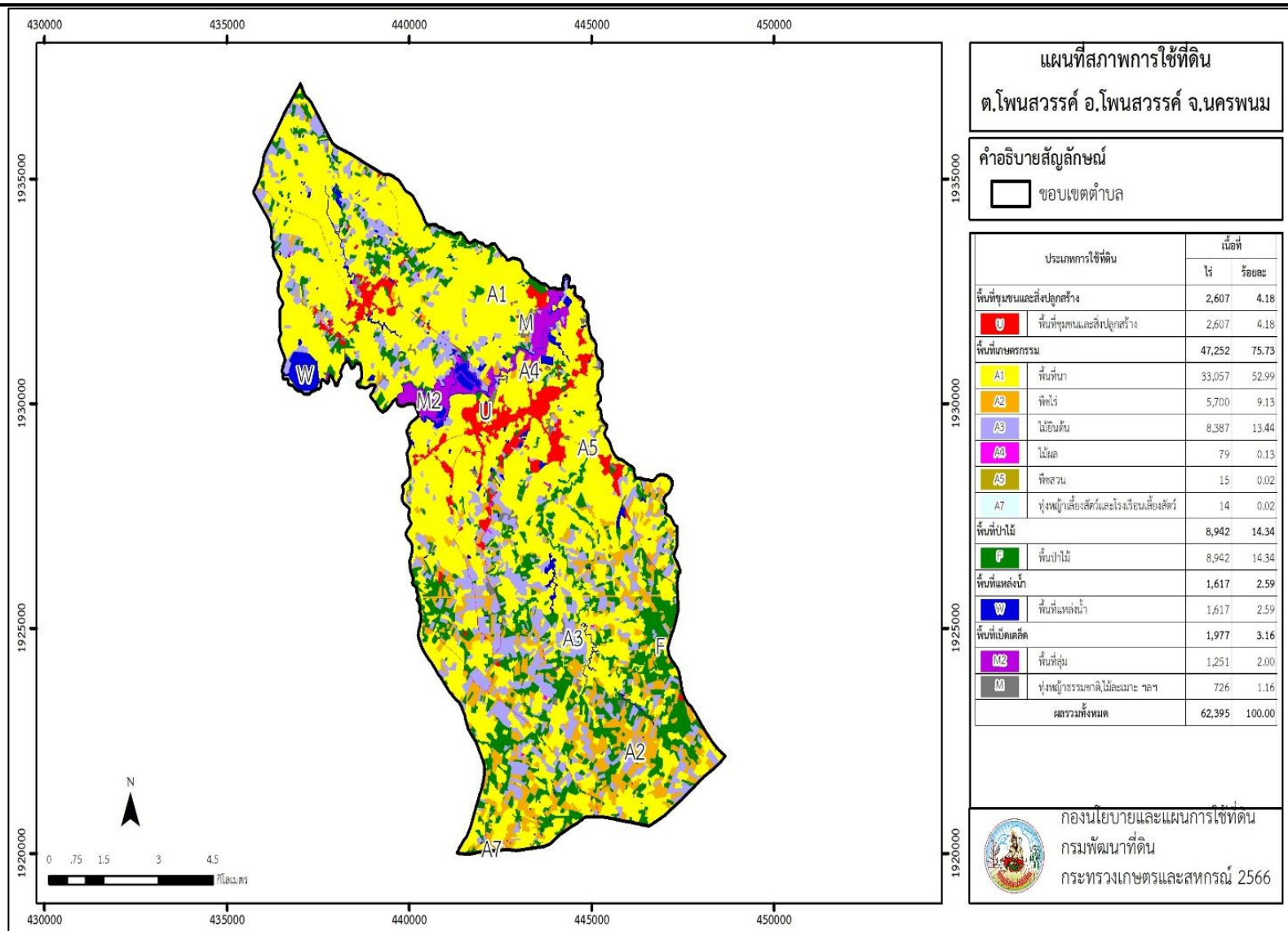
หน่วยแผนที่	ประเภทการใช้ที่ดิน	เนื้อที่	
		ไร่	ร้อยละ
M201	พื้นที่ลุ่ม	1,251	2.00
M405	พื้นที่ถม	13	0.02
M701	ที่ทิ้งขยะ	27	0.04
W	พื้นที่แหล่งน้ำ	1,617	2.59
W101	แม่น้ำ ลำห้วย ลำคลอง	473	0.76
W102	หนอง บึง ทะเลสาบ	576	0.92
W201	อ่างเก็บน้ำ	181	0.29
W202	บ่อน้ำในไร่นา	387	0.62
ผลรวมทั้งหมด		62,395	100.00

ที่มา : กลุ่มวิเคราะห์สภาพการใช้ที่ดิน (2566)

หมายเหตุ : เนื้อที่คำนวณด้วยระบบภูมิสารสนเทศศาสตร์



แผนการใช้ที่ดินตำบลโพนสวรรค์ อำเภอนครหลวง จังหวัดนครพนม



รูปที่ 2-3 สภาพการใช้ที่ดิน ตำบลโพนสวรรค์ อำเภอนครหลวง จังหวัดนครพนม



2.6 สภาพเศรษฐกิจและสังคม

2.6.1 ประชากร

จากหลักฐานทะเบียนราษฎรของกรมการปกครอง กระทรวงมหาดไทย ณ เดือนธันวาคม 2565พบว่า ประชากรที่อาศัยในพื้นที่ตำบลโพนสวรรค์ มีประชากรรวม 10,392 คน แบ่งเป็นชาย 5,126 คน เป็นหญิง 5,266 คน ความหนาแน่นโดยเฉลี่ย 50.54 คนต่อตารางกิโลเมตร มีจำนวนครัวเรือนทั้งหมด 3,999 ครัวเรือน เป็นครัวเรือนเกษตรที่เข้ามาขึ้นทะเบียนกรมส่งเสริมการเกษตร 2,705 ครัวเรือน หรือร้อยละ 67.64 ของจำนวนครัวเรือนทั้งหมด และเป็นครัวเรือนที่ประกอบอาชีพอื่นๆ ครัวเรือนเกษตรที่ไม่ได้มาขึ้นทะเบียนกรมส่งเสริมการเกษตร 1,294 ครัวเรือน หรือร้อยละ 32.36 ของจำนวนครัวเรือนทั้งหมด ดังรายละเอียดในตารางที่ 2-3 ถึง 2-4

ตารางที่ 2-3 จำนวนประชากรและครัวเรือน ตำบลโพนสวรรค์ อำเภอโพนสวรรค์ จังหวัดนครพนม ปี 2565

พื้นที่	จำนวนครัวเรือน	จำนวนประชากร (คน)		
		ชาย	หญิง	รวม
ตำบลโพนสวรรค์	3,999	5,126	5,266	10,392
หมู่ที่ 1 โพนสวรรค์	133	192	191	383
หมู่ที่ 2 เส้าเล้าใหญ่	400	496	511	1,007
หมู่ที่ 3 เส้าเล้าน้อย	178	247	275	522
หมู่ที่ 4 โคกก่อง	254	463	508	971
หมู่ที่ 5 โพธิ์ศรี	392	412	424	836
หมู่ที่ 6 หนองหญ้าปล้อง	193	271	251	522
หมู่ที่ 7 หนองสะโน	290	395	386	781
หมู่ที่ 8 หนองนางเลิง	152	241	253	494
หมู่ที่ 9 ท่าเรือ	159	201	265	466
หมู่ที่ 10 เส้าเล้าเหนือ	288	402	417	819
หมู่ที่ 11 โพนสวรรค์	171	278	259	537
หมู่ที่ 12 โพธิ์ศรี	197	167	154	321
หมู่ที่ 12 โพธิ์ศรี	366	307	286	593
หมู่ที่ 13 เส้าเล้าทุ่ง	252	368	398	766
หมู่ที่ 14 โพธิ์ทอง	388	352	343	695
หมู่ที่ 15 หนองนางเลิง	186	334	345	679

ที่มา: กรมการปกครอง (2566)



ตารางที่ 2-4 จำนวนและสัดส่วนครัวเรือน ตำบลโพนสวรรค์ อำเภอโพนสวรรค์ จังหวัดนครพนม ปี 2565

รายการ	จำนวน (ครัวเรือน)	ร้อยละ
จำนวนครัวเรือนทั้งหมด¹⁾	3,999	100.00
- จำนวนครัวเรือนเกษตรที่มาขึ้นทะเบียนกรมส่งเสริมการเกษตร ²⁾	2,705	67.64
- จำนวนครัวเรือนที่ประกอบอาชีพอื่นๆ และจำนวนครัวเรือนเกษตรที่ไม่ได้มาขึ้นทะเบียนฯ	1,294	32.36

ที่มา: 1) กรมการปกครอง (2566)

2) กรมส่งเสริมการเกษตร (2566)

2.6.2 การถือครองที่ดิน

จากข้อมูลกรมการปกครอง ณ เดือนธันวาคม 2565 ตำบลโพนสวรรค์ มีจำนวนครัวเรือนทั้งหมด 3,999 ครัวเรือน โดยถือครองที่ดินเฉลี่ยครัวเรือนละ 32.14 ไร่ (เนื้อที่ของตำบลรวมต่อจำนวนครัวเรือนทั้งหมด)

2.6.3 ลักษณะทางเศรษฐกิจและการประกอบอาชีพ

1) **สภาพเศรษฐกิจ** ของชุมชนในตำบลโพนสวรรค์ส่วนใหญ่ประชากรมีอาชีพด้านการเกษตรกรรม ได้แก่ ปลูกข้าวมากเป็นอันดับหนึ่งรองลงมาได้แก่ ยางพารา มันสำปะหลัง สับปะรด อ้อยโรงงาน และปาล์มน้ำมัน นอกจากนี้เกษตรกรยังมีการเลี้ยงสัตว์

2) **การประกอบอาชีพ** ในตำบลโพนสวรรค์ประชากรส่วนใหญ่ประกอบอาชีพเกษตรกรรม ทั้งการทำนา ปลูกพืชไร่ และไม้ยืนต้น นอกจากนี้ยังมีการเลี้ยงสัตว์ไว้เพื่อบริโภคและจำหน่าย ค้าขาย รับจ้างทั่วไป

- อาชีพทำเกษตรกรรม ตำบลโพนสวรรค์ครัวเรือนเกษตรที่ขึ้นทะเบียนกับกรมส่งเสริมการเกษตร 2,705 ครัวเรือน โดยเกษตรกรปลูกข้าวมากเป็นอันดับหนึ่ง รองลงมาได้แก่ ยางพารา มันสำปะหลัง สับปะรด อ้อยโรงงาน และปาล์มน้ำมัน นอกจากนี้เกษตรกรยังมีการเลี้ยงสัตว์ สำหรับ การเลี้ยงสัตว์พบว่าส่วนใหญ่เลี้ยงไว้เพื่อบริโภค และจำหน่าย

2.6.4 ด้านรายได้-รายจ่าย

จากข้อมูลความจำเป็นพื้นฐานของกรมพัฒนาชุมชน ปี 2566 พบว่า รายได้ครัวเรือนเฉลี่ยปีละ 162,691 บาท รายได้บุคคลเฉลี่ยปีละ 60,793 บาท รายจ่ายครัวเรือนเฉลี่ยปีละ 115,826 บาท รายจ่ายบุคคลเฉลี่ยปีละ 43,281 บาท เมื่อพิจารณาจะเห็นว่ารายได้ครัวเรือนมากกว่ารายจ่ายครัวเรือนปีละ 46,865 บาท และรายได้บุคคลมากกว่ารายจ่ายบุคคลปีละ 17,512 บาท ดังรายละเอียดในตารางที่ 2-5



ตารางที่ 2-5 รายได้-รายจ่ายเฉลี่ยครัวเรือน ตำบลโปนสวรรค์ อำเภอโปนสวรรค์ จังหวัดนครพนม ปี 2565

พื้นที่	แหล่งรายได้ของครัวเรือน (บาท/ปี)				รายได้ครัวเรือน เฉลี่ย (บาท/ปี)	รายได้บุคคล เฉลี่ย (บาท/ปี)	รายจ่ายครัวเรือน เฉลี่ย (บาท/ปี)	รายจ่ายบุคคล เฉลี่ย (บาท/ ปี)
	อาชีพหลัก	อาชีพรอง	รายได้อื่น	ทำ-หาเอง				
ตำบลโปนสวรรค์	79,417	44,405	25,356	13,512	162,691	60,793	115,826	43,281
หมู่ที่ 1 โพนสวรรค์	84,868	67,188	21,409	42,959	216,424	73,676	99,125	33,745
หมู่ที่ 2 เสาเล้าใหญ่	66,589	34,236	30,846	18,703	150,375	60,288	127,657	51,179
หมู่ที่ 3 เสาเล้าน้อย	89,336	40,430	25,945	14,000	169,711	67,254	58,249	23,083
หมู่ที่ 4 โคกก่อง	55,344	61,167	43,970	16,514	176,995	52,758	235,089	70,075
หมู่ที่ 5 โพธิ์ศรี	74,921	79,792	14,468	9,083	178,262	66,380	129,529	48,233
หมู่ที่ 6 หนองหญ้าปล้อง	102,592	40,844	22,360	7,160	172,955	51,993	160,982	48,393
หมู่ที่ 7 หนองสะโน	33,670	29,091	37,515	12,941	113,218	51,879	60,811	27,865
หมู่ที่ 8 หนองนางเลิง	57,788	30,096	24,404	24,942	137,231	53,453	79,236	30,863
หมู่ที่ 9 ท่าเรือ	49,416	55,872	33,339	16,378	155,005	58,241	142,429	53,516
หมู่ที่ 10 เสาเล้าเหนือ	58,265	17,610	35,708	24,311	135,894	50,992	85,001	31,895
หมู่ที่ 11 โพนสวรรค์	54,480	33,017	28,066	6,128	121,691	45,724	110,103	41,370
หมู่ที่ 12 โพธิ์ศรี	65,518	8,696	6,946	1,174	82,333	40,283	13,737	6,721
หมู่ที่ 12 โพธิ์ศรี	138,374	13,233	3,618	1,989	157,213	71,891	136,120	62,246
หมู่ที่ 13 เสาเล้าทุ่ง	113,107	40,840	21,767	5,574	181,288	64,798	160,484	57,362
หมู่ที่ 14 โพธิ์ทอง	157,751	88,288	13,676	1,746	261,462	95,029	129,017	46,892
หมู่ที่ 15 หนองนางเลิง	91,053	35,644	24,142	17,617	168,456	61,891	43,447	15,963

ที่มา: กรมการพัฒนาชุมชน (2566)



บทที่ 3

สถานภาพของทรัพยากรธรรมชาติ

การศึกษาสถานภาพของทรัพยากรธรรมชาติในพื้นที่ตำบลโปนสวรรค์ อำเภอโปนสวรรค์ จังหวัดนครพนม ได้แก่ ทรัพยากรป่าไม้ ทรัพยากรน้ำ และทรัพยากรดิน ซึ่งเป็นทรัพยากรกายภาพที่สำคัญต่อการทำการเกษตร ดังนั้นจึงจำเป็นต้องทราบว่าทรัพยากรธรรมชาติแต่ละชนิดปัจจุบันมีสถานะอย่างไร เพื่อใช้เป็นข้อมูลประกอบการวางแผนการใช้ที่ดินซึ่งจะนำไปสู่การกำหนดแผนงาน โครงการ กิจกรรม รวมถึงมาตรการต่าง ๆ เพื่อการพัฒนาพื้นที่อย่างมีประสิทธิภาพต่อไป โดยมีรายละเอียดดังนี้

3.1 ทรัพยากรป่าไม้

3.1.1 ป่าไม้ตามกฎหมายและมติคณะรัฐมนตรี

1) ป่าอนุรักษ์ พบพื้นที่ป่าอนุรักษ์ในพื้นที่ คือ เขตห้ามล่าสัตว์ป่าถ้ำผาน้ำทิพย์ เนื้อที่ 20,221 ไร่

2) ป่าสงวนแห่งชาติ ได้มีการจำแนกเขตการใช้ประโยชน์ทรัพยากรและที่ดินป่าไม้ในพื้นที่ป่าสงวนแห่งชาติตามมติคณะรัฐมนตรี วันที่ 10 มีนาคม 2535 และ 17 มีนาคม 2535 แบ่งออกเป็น 3 เขต ประกอบด้วย เขตพื้นที่ป่าเพื่อการอนุรักษ์ (Zone C) เขตพื้นที่ป่าเพื่อเศรษฐกิจ (Zone E) และเขตพื้นที่ป่าที่เหมาะสมต่อการเกษตร (Zone A) จากการวิเคราะห์ข้อมูล พบพื้นที่ป่าจำแนกเขตการใช้ประโยชน์ทรัพยากรที่ดินและป่าไม้ในพื้นที่ป่าสงวนแห่งชาติตามมติคณะรัฐมนตรีในพื้นที่ คือ เขตพื้นที่ป่าเพื่อเศรษฐกิจ (Zone E) เนื้อที่ 9,087 ไร่

3.1.2 **ชั้นคุณภาพลุ่มน้ำ** (มติคณะรัฐมนตรี วันที่ 28 พฤษภาคม 2528) จากการวิเคราะห์ข้อมูล พบชั้นคุณภาพลุ่มน้ำในพื้นที่ ได้แก่

1) พื้นที่ลุ่มน้ำชั้นที่ 4 เนื้อที่ 39,732 ไร่

2) พื้นที่ลุ่มน้ำชั้นที่ 5 เนื้อที่ 88,418 ไร่

ทั้งนี้ เนื้อที่ดังกล่าวข้างต้นคำนวณด้วยระบบสารสนเทศภูมิศาสตร์ เป็นเนื้อที่เบื้องต้นเท่านั้น ไม่สามารถใช้อ้างอิงได้ทางกฎหมาย

3.2 ทรัพยากรน้ำ

3.2.1 **ปริมาณน้ำฝน** พบว่าในพื้นที่ตำบลโปนสวรรค์ มีปริมาณน้ำฝนเฉลี่ยในคาบ 30 ปี (พ.ศ.2536-2565) 2,326.7 มิลลิเมตรต่อปี

3.2.2 **น้ำผิวดิน** หมายถึง แม่น้ำลำคลอง หนอง บึง ทะเลสาบ อ่างเก็บ และแหล่งน้ำสาธารณะอื่นๆ ที่อยู่ภายในผืนแผ่นดิน ในพื้นที่ตำบลโปนสวรรค์ มีรายละเอียดของแหล่งน้ำผิวดินดังนี้

แหล่งน้ำผิวดินธรรมชาติ ได้แก่ หนองเค็ม หนองคู ห้วยกุด ห้วยกุดตาจันทร์ ห้วยคำม้า ห้วยเชียงนันท ห้วยเชกาน้อย ห้วยเชกาใหญ่ ห้วยแดง ห้วยตากา ห้วยตาตอง ห้วยทพแฮ ห้วยทราย ห้วยทวย ห้วยบง ห้วยบังตอ ห้วยเปือก ห้วยปลิง ห้วยผักเนา ห้วยผีบ้า ห้วยมวย ห้วยมุเค ห้วยยาง ห้วยไร่ ห้วยไร่เกย ห้วยลึก



ห้วยวังบาง ห้วยเวิน ห้วยหนองแสง ห้วยหินกอง และห้วยอีเพิม แหล่งน้ำผิวดินที่มนุษย์สร้างขึ้น ได้แก่ อ่างเก็บน้ำหนองปลิง

3.2.3 จากฐานข้อมูลน้ำบาดาลของกรมทรัพยากรน้ำบาดาล (2566) พบว่า ตำบลโพสพวง มีจำนวนบ่อบาดาลราชการจำนวน 22 บ่อ และจำนวน บ่อบาดาลเอกชนจำนวน 1 บ่อ

3.3 ทรัพยากรดิน

ทรัพยากรดินในพื้นที่ตำบลโพสพวง อำเภอบึงสามพัน จังหวัดนครพนม พบหน่วยแผนที่ดินทั้งหมด 18 หน่วยแผนที่ดิน ดังนี้

3.3.1 ดินในพื้นที่ลุ่ม มี 6 หน่วยแผนที่ดิน ได้แก่

- 1) หน่วยแผนที่ดิน Cni-silA ชุดดินซ่านี มีเนื้อดินบนเป็นดินร่วนปนทรายแข็ง ความลาดชัน 0-2 เปอร์เซ็นต์ มีเนื้อที่ 7,457 ไร่ หรือร้อยละ 5.80 ของพื้นที่ตำบล
- 2) หน่วยแผนที่ดิน Nn-sic1A ชุดดินนครพนม มีเนื้อดินบนเป็นดินร่วนเหนียวปนทรายแข็ง ความลาดชัน 0-2 เปอร์เซ็นต์ มีเนื้อที่ 4,434 ไร่ หรือร้อยละ 3.45 ของพื้นที่ตำบล
- 3) หน่วยแผนที่ดิน Pn-gs1A ชุดดินเพ็ญ มีเนื้อดินบนเป็นดินร่วนปนทรายปนกรวด ความลาดชัน 0-2 เปอร์เซ็นต์ มีเนื้อที่ 3,077 ไร่ หรือร้อยละ 2.39 ของพื้นที่ตำบล
- 4) หน่วยแผนที่ดิน Pn-s1A ชุดดินเพ็ญ มีเนื้อดินบนเป็นดินร่วนปนทราย ความลาดชัน 0-2 เปอร์เซ็นต์ มีเนื้อที่ 5,219 ไร่ หรือร้อยละ 4.06 ของพื้นที่ตำบล
- 5) หน่วยแผนที่ดิน Rn-s1A ชุดดินเรณู มีเนื้อดินบนเป็นดินร่วนปนทราย ความลาดชัน 0-2 เปอร์เซ็นต์ มีเนื้อที่ 476 ไร่ หรือร้อยละ 0.37 ของพื้นที่ตำบล
- 6) หน่วยแผนที่ดิน St-s1A ชุดดินสีทน มีเนื้อดินบนเป็นดินร่วนปนทราย ความลาดชัน 0-2 เปอร์เซ็นต์ มีเนื้อที่ 8,716 ไร่ หรือร้อยละ 6.78 ของพื้นที่ตำบล

3.3.2 ดินในพื้นที่ดอน มี 12 หน่วยแผนที่ดิน ได้แก่

- 1) หน่วยแผนที่ดิน Kt-s1B ชุดดินโคราช มีเนื้อดินบนเป็นดินร่วนปนทราย ความลาดชัน 2-5 เปอร์เซ็นต์ มีเนื้อที่ 4,510 ไร่ หรือร้อยละ 3.51 ของพื้นที่ตำบล
- 2) หน่วยแผนที่ดิน Pho-s1A ชุดดินพล มีเนื้อดินบนเป็นดินร่วนปนทราย ความลาดชัน 0-2 เปอร์เซ็นต์ มีเนื้อที่ 2,547 ไร่ หรือร้อยละ 1.98 ของพื้นที่ตำบล
- 3) หน่วยแผนที่ดิน Pp-gs1B ชุดดินโพธิ์สัณฑ์ มีเนื้อดินบนเป็นดินร่วนปนทรายปนกรวด ความลาดชัน 2-5 เปอร์เซ็นต์ มีเนื้อที่ 171 ไร่ หรือร้อยละ 0.13 ของพื้นที่ตำบล
- 4) หน่วยแผนที่ดิน Pp-s1B ชุดดินโพธิ์สัณฑ์ มีเนื้อดินบนเป็นดินร่วนปนทราย ความลาดชัน 2-5 เปอร์เซ็นต์ มีเนื้อที่ 5,155 ไร่ หรือร้อยละ 4.01 ของพื้นที่ตำบล
- 5) หน่วยแผนที่ดิน Pp-s1C ชุดดินโพธิ์สัณฑ์ มีเนื้อดินบนเป็นดินร่วนปนทราย ความลาดชัน 5-12 เปอร์เซ็นต์ มีเนื้อที่ 3,607 ไร่ หรือร้อยละ 2.81 ของพื้นที่ตำบล



6) หน่วยแผนที่ดิน Pp-gm-sIA/b ดินโพนพิสัยที่มีจุดประสีเทา มีเนื้อดินบนเป็นดินร่วนปนทราย ความลาดชัน 0-2 เปอร์เซ็นต์ และมีค่านา มีเนื้อที่ 754 ไร่ หรือร้อยละ 0.59 ของพื้นที่ตำบล

7) หน่วยแผนที่ดิน Ppk-clB ชุดดินปลาปาก มีเนื้อดินบนเป็นดินร่วนปนดินเหนียว ความลาดชัน 2-5 เปอร์เซ็นต์ มีเนื้อที่ 11,391 ไร่ หรือร้อยละ 8.86 ของพื้นที่ตำบล

8) หน่วยแผนที่ดิน Ppk-gcA ชุดดินปลาปาก มีเนื้อดินบนเป็นดินร่วนปนดินเหนียวปนกรวด ความลาดชัน 0-2 เปอร์เซ็นต์ มีเนื้อที่ 13,208 ไร่ หรือร้อยละ 10.28 ของพื้นที่ตำบล

9) หน่วยแผนที่ดิน Ppk-gcB ชุดดินปลาปาก มีเนื้อดินบนเป็นดินร่วนปนดินเหนียวปนกรวด ความลาดชัน 2-5 เปอร์เซ็นต์ มีเนื้อที่ 52,825 ไร่ หรือร้อยละ 41.10 ของพื้นที่ตำบล

10) หน่วยแผนที่ดิน Ptk-slB ชุดดินพระทองคำ มีเนื้อดินบนเป็นดินร่วนปนทราย ความลาดชัน 2-5 เปอร์เซ็นต์ มีเนื้อที่ 1,796 ไร่ หรือร้อยละ 1.40 ของพื้นที่ตำบล

11) หน่วยแผนที่ดิน Ptk-slB/d3c ชุดดินพระทองคำ มีเนื้อดินบนเป็นดินร่วนปนทราย ความลาดชัน 2-5 เปอร์เซ็นต์ พบมวลสารพอกหรือสารเม็ดกลมของเหล็ก ที่ความลึก 50-100 เซนติเมตร มีเนื้อที่ 89 ไร่ หรือร้อยละ 0.07 ของพื้นที่ตำบล

12) หน่วยแผนที่ดิน Tp-sIA ชุดดินธาตุพนม มีเนื้อดินบนเป็นดินร่วนปนทรายแข็ง ความลาดชัน 0-2 เปอร์เซ็นต์ มีเนื้อที่ 3,090 ไร่ หรือร้อยละ 2.41 ของพื้นที่ตำบล

ปัญหาทรัพยากรดินทางการเกษตรตามสภาพธรรมชาติในพื้นที่ พบปัญหาดินต้น มีเนื้อที่ 95,407 ไร่ หรือร้อยละ 74.23 ของพื้นที่ตำบล ได้แก่ ชุดดินเพ็ญ (Pn) ชุดดินโพนพิสัย (Pp) ดินโพนพิสัยที่มีจุดประสีเทา (Pp-gm) และชุดดินปลาปาก (Ppk)

รายละเอียดของสมบัติดิน ตำบลโพนสวรรค์ อำเภอนาทม จังหวัดนครพนม ดังแสดงในตารางที่ 3-1 และแผนที่แสดงในลักษณะของชุดดิน (รูปที่ 3-1)



ตารางที่ 3-1 สมบัติดิน ตำบลโพนสวรรค์ อำเภอโพนสวรรค์ จังหวัดนครพนม

หน่วยแผนที่ดิน	ความลาดชัน (%)	ความลึก (ซม.)	การระบายน้ำ	ความอุดม	ความจุแลกเปลี่ยน	ความ	ปฏิกิริยาดิน		ค่าการนำ	ความลึกของ	เนื้อที่	
				สมบูรณ์	แคตไอออน	อิมตัวเบส	ดินบน	ดินล่าง	ไฟฟ้า	ชั้นจาโรไซต์	ไร่	ร้อยละ
				ของดิน	(cmol/kg)	(%)			(dS/m)	(ซม.)		
Cni-silA	0-2	>150	ดีปานกลางถึง ค่อนข้างเลว	ต่ำ	<10	35-75	5.5-6.0	6.0-6.5	<2	-	7,457	5.80
Kt-slB	2-5	>150	ดีปานกลาง	ต่ำ	<10	<35	5.0-5.5	5.5-6.5	<2	-	4,510	3.51
Nn-sic1A	0-2	>150	ค่อนข้างเลว	ต่ำ	<10	<35	5.0-5.5	4.5-5.0	<2	-	4,434	3.45
Pho-s1A	0-2	>150	ดีปานกลางถึง ค่อนข้างเลว	ต่ำ	10-20	35-75	5.5-6.0	5.5-6.5	<2	-	2,547	1.98
Pn-gslA	0-2	0-50	ค่อนข้างเลว	ต่ำ	<10	<35	5.0-5.5	5.5-6.5	<2	-	3,077	2.39
Pn-s1A	0-2	0-50	ค่อนข้างเลว	ต่ำ	<10	<35	5.0-5.5	5.5-6.5	<2	-	5,219	4.06
Pp-gm-s1A/b	0-2	0-50	ดีปานกลางถึง ค่อนข้างเลว	ต่ำ	<10	<35	5.0-5.5	5.0-5.5	<2	-	754	0.59
Pp-gslB	2-5	0-50	ดีปานกลาง	ต่ำ	<10	<35	5.0-5.5	5.0-5.5	<2	-	171	0.13
Ppk-clB	2-5	0-50	ดี	ต่ำ	<10	<35	5.5-7.0	4.5-5.5	<2	-	11,391	8.86
Ppk-gclA	0-2	0-50	ดี	ต่ำ	<10	<35	5.5-7.0	4.5-5.5	<2	-	13,208	10.28
Ppk-gclB	2-5	0-50	ดี	ต่ำ	<10	<35	5.5-7.0	4.5-5.5	<2	-	52,825	41.10
Pp-slB	2-5	0-50	ดีปานกลาง	ต่ำ	<10	<35	5.0-5.5	5.0-5.5	<2	-	5,155	4.01
Pp-slC	5-12	0-50	ดีปานกลาง	ต่ำ	<10	<35	5.0-5.5	5.0-5.5	<2	-	3,607	2.81
Ptk-slB	2-5	>150	ดีปานกลาง	ต่ำ	<10	35-75	5.0-5.5	5.5-6.5	<2	-	1,796	1.40
Ptk-slB/d3c	2-5	>150	ดีปานกลาง	ต่ำ	<10	35-75	5.0-5.5	5.5-6.5	<2	-	89	0.07
Rn-s1A	0-2	>150	ดีปานกลางถึง ค่อนข้างเลว	ต่ำ	<10	<35	5.0-5.5	5.5-6.0	<2	-	476	0.37



ตารางที่ 3-1 (ต่อ)

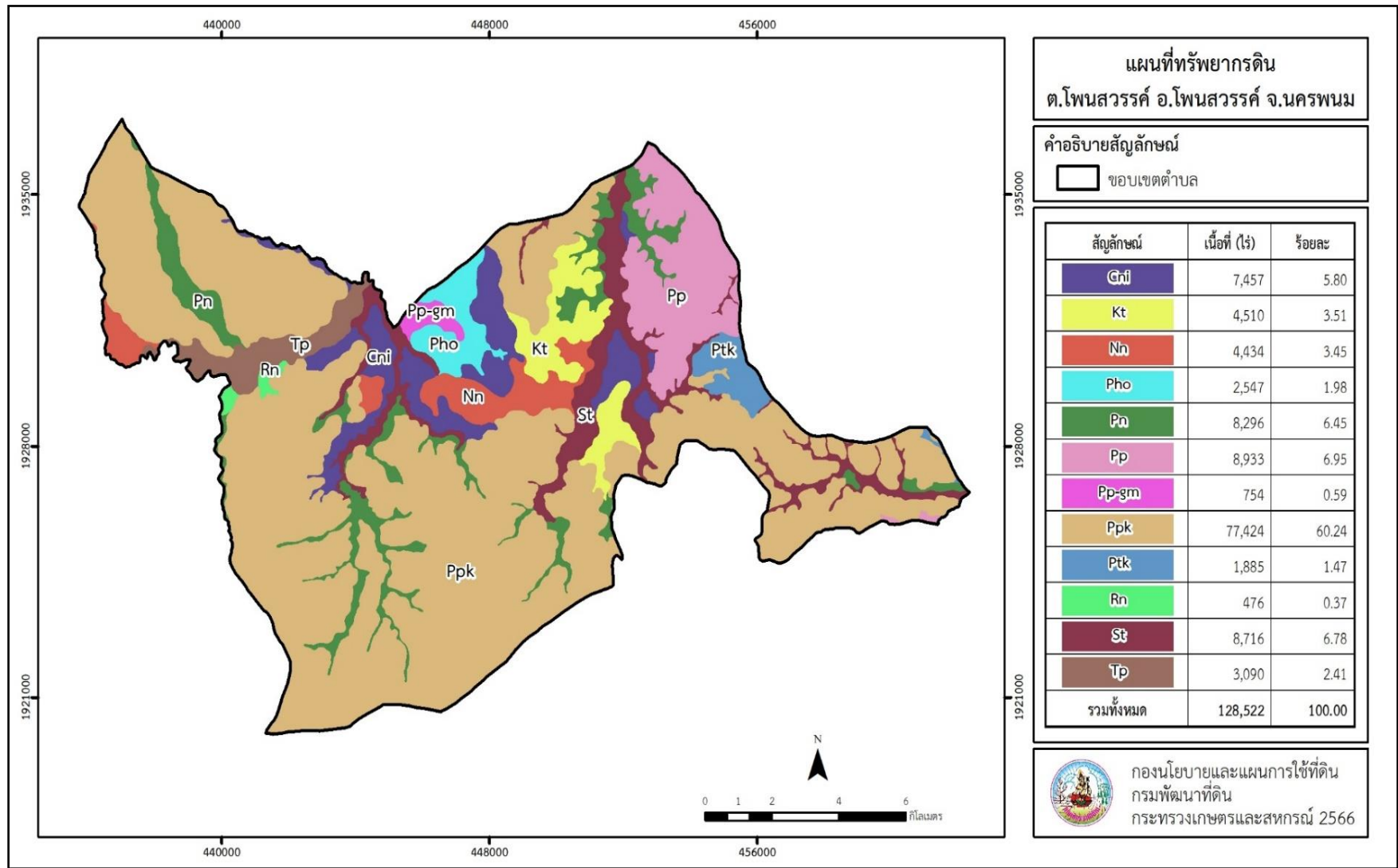
หน่วยแผนที่ดิน	ความลาดชัน (%)	ความลึก (ซม.)	การระบายน้ำ	ความอุดม	ความจุแลกเปลี่ยน	ความ	ปฏิกิริยาดิน		ค่าการนำไฟฟ้า (dS/m)	ความลึกของชั้นจาโรไซด์ (ซม.)	เนื้อที่	
				สมบูรณ์ของดิน	แคตไอออน (cmol/kg)	อิมตัวเบส (%)	ดินบน	ดินล่าง			ไร่	ร้อยละ
St-sIA	0-2	>150	ค่อนข้างเลว	ต่ำ	10-20	35-75	5.0-5.5	5.5-6.5	<2	-	8,716	6.78
Tp-sIA	0-2	>150	ดีปานกลาง	ต่ำ	<10	35-75	6.0-6.5	6.5-7.0	<2	-	3,090	2.41
รวมทั้งหมด											128,522	100.00

หมายเหตุ : เนื้อที่คำนวณด้วยโปรแกรมระบบสารสนเทศภูมิศาสตร์

ที่มา : กองสำรวจและวิจัยทรัพยากรดิน (2566)



แผนการใช้ที่ดินตำบลโปนสวรรค์ อำเภอโปนสวรรค์ จังหวัดนครพนม



รูปที่ 3-1 ทรัพยากรดิน ตำบลโปนสวรรค์ อำเภอโปนสวรรค์ จังหวัดนครพนม



บทที่ 4

กระบวนการมีส่วนร่วมของชุมชน (Participatory Rural Appraisal : PRA)

4.1 การวิเคราะห์ผลจากการจัดทำกระบวนการมีส่วนร่วมของชุมชน (PRA)

การวิเคราะห์ผลจากการจัดทำกระบวนการมีส่วนร่วมของชุมชน (PRA) เมื่อวันที่ 11 กรกฎาคม 2566 มีสาระสำคัญสรุปได้ดังนี้

4.4.1 ปัญหาหลักของตำบลโพนสวรรค์ คือ

4.4.1.1. ด้านทรัพยากรดิน

- (1) ขาดแคลนน้ำ
- (2) ดินขาดความอุดมสมบูรณ์
 - (3) ขาดแคลนเมล็ดพืชปุ๋ยสด
 - (4) ขาดแคลนพื้นที่กักเก็บน้ำ
 - (5) ไม่มีไฟฟ้าใช้ด้านการเกษตร

4.4.1.2 ความต้องการของชุมชน เกษตรกรตำบลโพนสวรรค์ มีความต้องการ คือ

- (1) แก้ไขปัญหาขาดแคลนน้ำ
- (2) แก้ไขปัญหาดินขาดความอุดมสมบูรณ์
- (3) แก้ไขปัญหาขาดแคลนเมล็ดพืชปุ๋ยสด
- (4) แก้ไขปัญหาขาดแคลนพื้นที่กักเก็บน้ำ
- (5) แก้ไขปัญหาขาดไฟฟ้าด้านการเกษตร

การวิเคราะห์ปัญหาจากการจัดทำกระบวนการมีส่วนร่วมของชุมชน (PRA) แสดงให้เห็น ปัญหาความอุดมสมบูรณ์ของดินต่ำ การใช้ที่ดินเป็นนาข้าว ความเหมาะสมของดินอยู่ในชั้น S2 การกำหนดเขตการใช้ที่ดินในอนาคต เกษตรกรต้องการทำนาต่อไป จึงกำหนดไว้เป็นนาข้าว แต่จะมีการเปลี่ยนจากการผลิตข้าวเพื่อบริโภคเป็น“การผลิตพันธุ์ข้าว” แทน ดังนั้นกิจกรรมที่กรมพัฒนาที่ดินจะดำเนินการตาม บทบัญญัติมาตรา 16 แห่งพระราชบัญญัติพัฒนาที่ดิน พ.ศ. 2551 จึงควรมีการ สนับสนุนการปลูกพืชปุ๋ยสด การใช้ปุ๋ยอินทรีย์ การปลูกพืชตระกูลถั่วหลังนา ควบคู่ไปกับการแก้ไขปัญหาการขาดแคลนน้ำ ซึ่งจะมีการก่อสร้างบ่อน้ำในไร่นา แหล่งน้ำขนาดเล็ก ขุดลอกแหล่งน้ำธรรมชาติ เป็นต้น ด้วยเหตุผลดังกล่าวจึงได้มีการดำเนินการดังนี้

(1) ปัญหาดินขาดความอุดมสมบูรณ์

ความต้องการของเกษตรกร : ปรับปรุงบำรุงดิน

กิจกรรมของกรมพัฒนาที่ดิน : สาธิต แนะนำ สนับสนุนให้ใช้ โดโลไมท์ ปูนมาร์ล เป็นต้น



ปฏิกิริยาของดิน (pH)

4.5 – 5.0	กรดจัดมาก
5.0 – 5.5	กรดจัด
5.5 – 6.0	กรดปานกลาง
6.0 – 6.5	กรดเล็กน้อย
6.6 – 7.0	เป็นกลาง

อินทรีย์วัตถุ (OM)

กิจกรรมของกรมพัฒนาที่ดิน : สาธิต แนะนำ สนับสนุนการใช้ ปุ๋ยคอก ปุ๋ยหมักและพืชปุ๋ยสด รวมทั้งเมล็ดพันธุ์ปุ๋ยพืชสดชนิดต่าง ๆ

ฟอสฟอรัส (P)

กิจกรรมของกรมพัฒนาที่ดิน : การใช้ปุ๋ยเคมีร่วมกับปุ๋ยอินทรีย์ใช้ในอัตราที่เหมาะสม

โปแตสเซียม (K)

กิจกรรมของกรมพัฒนาที่ดิน : การใช้ปุ๋ยเคมีร่วมกับปุ๋ยอินทรีย์ใช้ในอัตราที่เหมาะสม

(2) การขาดแคลนน้ำเพื่อการเกษตร

ความต้องการของเกษตรกร : แหล่งน้ำเพื่อการเกษตรเพิ่มเติมจากที่มีอยู่ในปัจจุบันกิจกรรมของกรมพัฒนาที่ดินที่จะแก้ไขปัญหาการขาดแคลนน้ำเพื่อการเกษตรคือ (1) บ่อน้ำในไร่นา ขนาด 1,260 ลูกบาศก์เมตร (2) แหล่งน้ำขนาดเล็ก และ (3) การขุดลอกแหล่งน้ำตามธรรมชาติ หนึ่งบ่อน้ำในไร่นา มิได้มีวัตถุประสงค์หลักเพื่อนำมาทำนาแต่จะเป็นการเสริมในช่วงที่ขาดแคลนเท่านั้น จากการตรวจสอบบ่อน้ำในไร่นาที่มีอยู่ในปัจจุบันมีจำนวน 334 บ่อ (ตารางที่ 4-1 และ 4-2) และรูป 4.1) กิจกรรมของกรมพัฒนาที่ดินที่จะลงในเขตการใช้ที่ดินซึ่งจะมีทั้งที่นาข้าวและที่ปลูกพืชไร่ อาจจะเป็นบ่อน้ำในไร่นาเพิ่มเติม หรือขุดลอกแหล่งน้ำธรรมชาติที่มีอยู่ในพื้นที่

(3) กรณีความต้องการกรรมสิทธิ์ในที่ดินทำกิน

การสำรวจการถือครองที่ดิน มีบางครอบครัวที่มีพื้นที่อยู่อาศัยและทำกินในพื้นที่ป่าสงวนแห่งชาติ ตามกรอบมาตรการแก้ไขปัญหาการอยู่อาศัยในพื้นที่ป่าสงวนแห่งชาติ เห็นควรเป็นภาระหน้าที่ของกรมป่าไม้ นอกจากนี้ยังมีบางส่วนมีที่ดินที่อยู่ในเขตปฏิรูปที่ดิน เห็นควรเป็นภาระหน้าที่ของสำนักงานปฏิรูปที่ดินเพื่อการเกษตร (ส.ป.ก.)

ผลจากการจัดทำการมีส่วนร่วมของชุมชน (PRA) ได้นำมาวิเคราะห์ร่วมกับปัญหาด้านกายภาพโดยระบบ DPSIR มีรายละเอียดดังนี้

(1) แรงขับเคลื่อน (Driver) มี 4 ประการ คือ

- 1.1 น้ำขาดแคลน
- 1.2 ดินเสื่อมโทรม
- 1.3 การไร้กรรมสิทธิ์ที่ดิน
- 1.4 การเปลี่ยนแปลงของภูมิอากาศ



- (2) แรงกดดัน (Pressure) ที่เกิดจากปัจจัยขับเคลื่อน มี 4 ประการ คือ
 - 2.1) จัดหาแหล่งน้ำ
 - 2.2) การปรับปรุงบำรุงดิน
 - 2.3) ความต้องการน้ำเพื่อการเกษตร
 - 2.4) แก้ปัญหาการโรครวมสิทธิ์
- (3) สภาวะ (State) ที่เกิดแรงกดดัน มี 5 ประการ คือ
 - 3.1) ความเสื่อมโทรมของดินทางกายภาพ/เคมี/ชีวภาพ
 - 3.2) ขาดแคลนน้ำอุปโภค/บริโภค
 - 3.3) ขาดแคลนน้ำเพื่อการเกษตร
 - 3.4) พื้นที่ป่าไม้ลดลง
 - 3.5) ราษฎรเรียกร้องสิทธิ์ในที่ดิน
- (4) ผลกระทบ (Impact) ที่ปรากฏในพื้นที่ มี 4 ประการ คือ
 - 4.1) แหล่งน้ำที่มีอยู่ต้นเหินจากตะกอน
 - 4.2) ผลผลิตพืชต่ำ ลงทุนสูง
 - 4.3) รายได้น้อย
 - 4.4) มีปัญหาต่อคุณภาพชีวิต
- (5) การตอบสนอง (Response) ของรัฐในอดีต ปัจจุบัน และในอนาคต มีดังนี้

อดีต - ปัจจุบัน

พื้นที่ลาดชัน

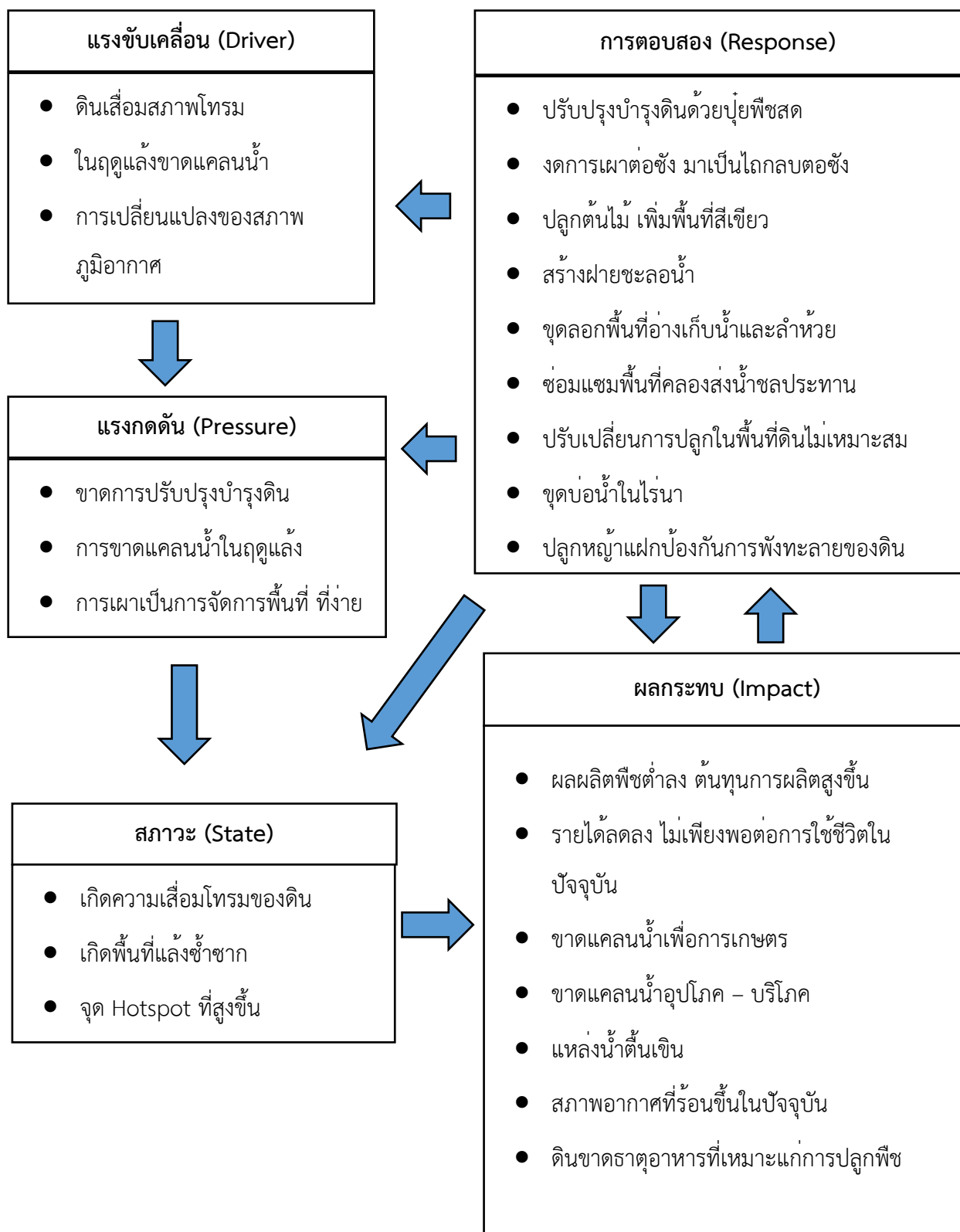
- 5.1) ปลูกหญ้าแฝก ป้องกันการชะล้างพังทลายของดิน รักษาความชื้นและกักเก็บน้ำ
- 5.2) บอดักตะกอน
- 5.3) คันดิน
- 5.4) ปกคลุมที่ดิน
- 5.5) จัดที่ดินโดย คทช.

พื้นที่ราบ

- 5.6) จัดรูปแปลงนา
- 5.7) ปรับปรุงบำรุงดินด้วยพืชปุ๋ยสด
- 5.8) บอนน้ำไร่
- 5.9) ขุดลอกลำน้ำ/คลองส่งน้ำ/แหล่งน้ำ
- 5.10) ปรับเปลี่ยนการผลิตเป็นพืชใช้น้ำน้อย

อนาคต

- (1) พัฒนาที่ดินและน้ำที่เป็นระบบทั้งตำบล
ดังมีรายละเอียดในรูปที่ 4-1



รูปที่ 4-1 การวิเคราะห์สถานการณ์โดยระบบ DPSIR ของตำบลโพนสวรรค์ อำเภอโพนสวรรค์ จังหวัดนครพนม



4.2 ระบบการปลูกพืชในปัจจุบัน

ระบบการปลูกพืชในปัจจุบันของตำบลโพนสวรรค์ อำเภอโพนสวรรค์ จังหวัดนครพนม มีรายละเอียดดังตารางที่ 4-3 พื้นที่ลุ่มจะทำนาในช่วงเดือนพฤษภาคม-พฤศจิกายน ส่วนพื้นที่ดอนจะมีการปลูกพืชไร่ เช่น อ้อย มันสำปะหลัง ยางพารา และยังมีการทำการเกษตรผสมผสาน

ตารางที่ 4-1 ระบบการปลูกพืช ตำบลโพนสวรรค์ อำเภอโพนสวรรค์ จังหวัดนครพนม

เดือน ระบบเกษตร	ม.ค.	ก.พ.	มี.ค.	เม.ย.	พ.ค.	มิ.ย.	ก.ค.	ส.ค.	ก.ย.	ต.ค.	พ.ย.	ธ.ค.
ข้าว						ข้าวนาปี						
พืชผัก	พืชผัก											
พืชไร่	มันสำปะหลัง อ้อย ข้าวโพด											
ไม้ผล	ลิ้นจี่ มะพร้าว อินทผลัม มะม่วง											
ไม้ยืนต้น	ยางพารา ไม้											

รูปที่ 4.2 ระบบการปลูกพืชในปัจจุบัน ตำบลโพนสวรรค์ อำเภอโพนสวรรค์ จังหวัดนครพนม

4.2.1 พื้นที่ลุ่ม

ข้าวนาปี เกษตรกรจะปลูกข้าวนาปีในช่วงฤดูฝน โดยปลูกระหว่างเดือนพฤษภาคมถึงมิถุนายน และจะเก็บเกี่ยวช่วงเดือนพฤศจิกายนถึงธันวาคม พันธุ์ข้าวที่ปลูก ได้แก่ ทั้งข้าวเจ้าพันธุ์ขาวดอกมะลิ 105 และ ข้าวเหนียวพันธุ์ กข6 ข้าวเหนียวพันธุ์ กข15 พืชผัก เกษตรกรจะปลูกพืชผักชนิดแตกต่างกันตามช่วงของฤดูกาล

4.2.2 พื้นที่ดอน

ข้าวโพดเลี้ยงสัตว์ เกษตรกรจะปลูกข้าวโพดหลังนํ้ามันสำปะหลัง เกษตรกรจะปลูกมันสำปะหลังช่วงต้นฤดูฝนระหว่างเดือนเมษายนถึงพฤษภาคม ซึ่งจะมีอายุจากวันปลูกถึงเก็บเกี่ยวประมาณ 10-14 เดือน

ไม้ผล ที่นิยมปลูก ได้แก่ ลิ้นจี่ มะพร้าว อินทผลัม มะม่วง

ไม้ยืนต้น ที่นิยมปลูก ได้แก่ ยางพารา อ้อยโรงงาน และมันสำปะหลัง



แผนการใช้ที่ดินตำบลโพนสวรรค์ อำเภอนาทม จังหวัดนครพนม

ตารางที่ 4-2 แหล่งน้ำในไร่นานอกเขตชลประทาน พ.ศ. 2548-2566 ตำบลโพนสวรรค์ อำเภอนาทม จังหวัดนครพนม

ปี พ.ศ.	จำนวน (บ่อ)
2548	0
2549	0
2550	0
2551	0
2552	10
2553	10
2554	1
2555	2
2556	43
2557	98
2558	98
2559	14
2560	20
2561	21
2562	18
2563	16
2564	31
2565	3
2566	18
รวม	191



บทที่ 5

การประเมินคุณภาพที่ดิน

5.1 หลักการประเมินคุณภาพที่ดินด้านกายภาพ

การประเมินคุณภาพที่ดินหรือการประเมินความเหมาะสมของที่ดิน สอดคล้องตามหลักการของ FAO Framework ค.ศ. 1983 ซึ่งการประเมินคุณภาพที่ดินด้านกายภาพ เป็นการประเมินศักยภาพของที่ดินว่าที่ดินนั้นๆเหมาะสมมากหรือน้อยเพียงใดสำหรับการใช้ที่ดินประเภทต่าง ๆ หรือการปลูกพืชต่าง ๆ โดยพิจารณาจาก สภาพแวดล้อมที่มีผลต่อการเจริญเติบโตของพืช สมบัติดินที่ได้จำแนกไว้ในแต่ละตำบล ร่วมกับการจัดการพื้นที่ เช่น ระบบชลประทาน พื้นที่ที่ยกร่อง การจัดระบบอนุรักษ์ดินและน้ำ เป็นต้น และนอกจากนี้พิจารณาความต้องการปัจจัยต่อการปลูกพืชแต่ละชนิด สอดคล้องตามหลักการของ FAO ได้แก่ ความต้องการด้านพืช ความต้องการด้านการจัดการ ความต้องการด้านการอนุรักษ์ (บัณฑิต และคำรณ , 2542) รายละเอียดดังตารางที่ 5-1

ระดับความเหมาะสมของที่ดินได้จากการสังเคราะห์ข้อมูลดิน การจัดการที่ดิน หรือดินที่มีลักษณะเฉพาะที่เกิดขึ้นตามสภาพภูมิประเทศ (ซึ่งจะเรียกรวมว่าหน่วยที่ดิน) ลักษณะภูมิอากาศ พิจารณาร่วมกับระดับความต้องการปัจจัยต่อการเจริญเติบโตของพืชแต่ละชนิด หลังจากนั้นดำเนินการประเมินคุณภาพที่ดิน ซึ่งสามารถจำแนกระดับความเหมาะสมของที่ดินได้เป็น 4 ชั้น ได้แก่ เหมาะสมสูง (S1) เหมาะสมปานกลาง (S2) เหมาะสมเล็กน้อย (S3) และไม่เหมาะสม (N) โดยที่

S1 : ไม่มีข้อจำกัดด้านที่ดินตามปัจจัยที่ใช้พิจารณา

S2 : มีข้อจำกัดด้านที่ดินที่แก้ไขได้ง่ายหรือข้อจำกัดอาจไม่ส่งผลกระทบต่อ การเจริญเติบโตของพืชอย่างชัดเจน

S3 : มีข้อจำกัดด้านที่ดินที่แก้ไขได้ยาก ควรปรับเปลี่ยนการผลิตเป็นพืชชนิดอื่นหรือ กิจกรรมอื่น (ส่วนใหญ่เป็นลักษณะทางกายภาพ)

N : มีข้อจำกัดที่พัฒนาหรือปรับปรุงที่ดินได้ยากมาก หากจะดำเนินการพัฒนาหรือ ปรับปรุงต้องใช้ต้นทุนสูงหรือเครื่องจักรขนาดใหญ่ แนะนำให้ปรับเปลี่ยนการผลิต



ตารางที่ 5-1 ตัวอย่างการประเมินคุณภาพที่ดินด้านกายภาพของประเภทการใช้ประโยชน์ที่ดิน

คุณภาพที่ดิน (Land Quality)	คุณลักษณะที่ดินตัวแทน (Land Characteristics)	ระดับความ เหมาะสม (Land Suitability Rating)
1. ความเหมาะสมด้านความต้องการด้านพืช (Crop Requirements)		
1.1. การหยั่งลึกของรากพืช (r)	ความลึกของดิน	S1
1.2. ความชุ่มชื้นที่เป็นประโยชน์ต่อพืช (m)	ปริมาณน้ำฝนเฉลี่ยในรอบปี	S2m
1.3. ความเป็นประโยชน์ของออกซิเจน ต่อรากพืช (o)	สภาพการระบายน้ำของดิน	S2o
ความเหมาะสมรวมด้านความต้องการด้านพืช (Crop Requirements)		S2om
2. ความเหมาะสมรวมความต้องการด้านการจัดการ (Management Requirements)		
2.1. สภาพการเขตกรรม (k)	ชั้นความยากง่ายในการ เขตกรรม (ดินบน)	S1
2.2. ศักยภาพการใช้เครื่องจักรกล (w)	ความลาดชันของพื้นที่	S3w
ความเหมาะสมด้านความต้องการด้านการจัดการ (Management Requirements)		S3w
3. ความเหมาะสมด้านความต้องการด้านการอนุรักษ์ (Conservation Requirements)		
3.1 ความเสียหายจากการกัดกร่อน (e)	ความลาดชันของพื้นที่	S3e
ความเหมาะสมรวมด้านความต้องการด้านการอนุรักษ์ (Conservation Requirements)		S3e
ความเหมาะสมด้านกายภาพของประเภทการใช้ประโยชน์ที่ดินใน แต่ละหน่วยที่ดินโดยรวม		S3ew



5.2 พืชเศรษฐกิจที่สำคัญของตำบล

พืชเศรษฐกิจหลักและพืชทางเลือกของตำบล ได้แก่ ข้าว อ้อย มันสำปะหลัง ยางพารา ปาล์มน้ำมัน สับปะรด ยาสูบ

5.3 ระดับความเหมาะสมของที่ดิน

การประเมินคุณภาพที่ดินของพืชเศรษฐกิจหลักและพืชทางเลือก ตำบลโพนสวรรค์ อำเภอนครหลวง จังหวัดนครพนม ได้ผลการประเมินคุณภาพที่ดินดังตารางที่ 5-2

ตารางที่ 5-2 ชั้นความเหมาะสมทางกายภาพของดิน ตำบลโพนสวรรค์ อำเภอนครหลวง จังหวัดนครพนม

หน่วยแผนที่ดิน	มัน				ปาล์ม		
	ข้าว	อ้อย	สำปะหลัง	ยางพารา	น้ำมัน	สับปะรด	ยาสูบ
Cni-silA	S2ons	S2ons	N	S3o	S2ons	S3o	N
Kt-slB	S2ewons	S2ons	S2ons	S2ons	S2ns	S2ons	S2eons
Nn-siclA	S2ns	S2ons	N	S3o	S2ons	S3o	N
Pho-slA	S2os	S2os	N	S3o	S2os	S3o	N
Pn-gslA	S2rns	S3r	N	S3ro	N	S3o	N
Pn-slA	S2rns	S3r	N	S3ro	N	S3o	N
Pp-gm-slA/b	S2rons	S3r	N	S3ro	N	S3o	N
Pp-gslB	S2ewrons	S3r	S3r	S3r	N	S2rons	S2erons
Ppk-clB	S3o	S3r	S3r	S3r	N	S2rns	S2erns
Ppk-gclA	S3o	S3r	S3r	S3r	N	S2rns	S2rns
Ppk-gclB	S3o	S3r	S3r	S3r	N	S2rns	S2erns
Pp-slB	S2ewrons	S3r	S3r	S3r	N	S2rons	S2erons
Pp-slC	S3ew	S3r	S3r	S3r	N	S2erons	S2erons
Ptk-slB	S2ewons	S2ons	S2ons	S2ons	S2ns	S2ons	S2eons
Ptk-slB/d3c	S2ewons	S2ons	S2ons	S2ons	S2ns	S2ons	S2eons
Rn-slA	S2ons	S2ons	N	S3o	S2ons	S3o	N
St-slA	S2s	S2os	N	S3o	S2os	S3o	N
Tp-silA	S2ons	S2ons	S2ons	S2ons	S2ns	S2ons	S2ons

หมายเหตุ : * หมายถึง หน่วยแผนที่ดินที่มีความอุดมสมบูรณ์ของดินต่างจากหน่วยแผนที่ดินเดียวกัน

ความหมายของสัญลักษณ์แสดงข้อจำกัดชั้นความเหมาะสม

e = ความเสียหายจากการกัดกร่อน

r = สภาพการหยั่งลึกของราก

w = ศักยภาพการใช้เครื่องจักร

n = ความจุในการดูดซับธาตุอาหาร

s = ความเป็นประโยชน์ของธาตุอาหาร



บทที่ 6

แผนการใช้ที่ดิน

6.1 การวิเคราะห์ข้อมูลเพื่อจัดทำแผนการใช้ที่ดินระดับตำบล

ตามที่กรมพัฒนาที่ดินได้จัดทำแผนปฏิบัติการราชการกรมพัฒนาที่ดินระยะ 5 ปี (พ.ศ 2566-2570) เพื่อให้บรรลุตามวิสัยทัศน์ที่กำหนดไว้ คือ “เป็นองค์กรอัจฉริยะทางดิน เพื่อขับเคลื่อนการใช้ที่ดินอย่างเหมาะสม 15 ล้านไร่ ภายในปี 2570” ซึ่งในส่วนของประเด็นการพัฒนาที่ 2 บริหารจัดการทรัพยากรดิน และที่ดินด้วยชุดข้อมูลที่มีมูลค่าสูง (High Value Dataset) ซึ่งมีเป้าหมาย คือ การนำชุดข้อมูลที่มีมูลค่าสูงไปใช้ในการบริหารจัดการทางการเกษตร ในส่วนของตัวชี้วัด บริหารจัดการทรัพยากรดินและที่ดินบนพื้นฐานของชุดข้อมูลที่มีมูลค่าสูงร้อยละ 100 กลยุทธ์ที่ 2 ยุกระดับแผนการใช้ที่ดินไปสู่การปฏิบัติ ได้กำหนดให้ ร้อยละของแผนการใช้ที่ดินระดับตำบลที่จัดทำแล้วเสร็จทั้งประเทศ ภายใน ปี 2570 (ไม่น้อยกว่า ร้อยละ 80) เป็นตัวชี้วัดหนึ่งของกลยุทธ์ดังกล่าว

การวางแผนการใช้ที่ดินระดับตำบลเป็นการวางกรอบและนโยบายการการพัฒนาพื้นที่ให้เกิดการใช้ที่ดินอย่างสมดุลและยั่งยืน ซึ่งจะมีความละเอียดเฉพาะเจาะจงมากกว่าแผนการใช้ที่ดินระดับประเทศ ที่ใช้เป็นกรอบนโยบายพัฒนาพื้นที่ระดับประเทศ เป็นการกำหนดแนวทางใช้ที่ดินให้ตรงกับศักยภาพโดยเฉพาะทางด้านเกษตร และนำไปสู่การกำหนดแผนงาน โครงการ กิจกรรม ที่มีความสอดคล้องกับสภาพพื้นที่ ทั้งนี้การใช้ขอบเขตการปกครองในระดับตำบลจะนำไปสู่การพัฒนาเชิงพื้นที่ที่มีเป้าหมายและทิศทางสอดคล้องตามบริบทของแต่ละตำบล และมีผู้รับผิดชอบโดยตรง คือ องค์กรปกครองส่วนท้องถิ่น ซึ่งแผนการใช้ที่ดินในระดับที่ใหญ่กว่านี้อาจไม่สามารถนำมาใช้ปฏิบัติงานในระดับพื้นที่ได้อย่างเป็นรูปธรรม เนื่องจากเป็นแผนงานสำหรับนำไปใช้ปฏิบัติงานเชิงนโยบายและยุทธศาสตร์ในภาพรวม

ทั้งนี้แผนการใช้ที่ดินเป็นผลที่ได้จากการวิเคราะห์ข้อมูลทางด้านกายภาพ เศรษฐกิจ และสังคม โดยได้นำฐานข้อมูลที่ได้จากการรวบรวมข้อมูลทุติยภูมิ และข้อมูลปฐมภูมิจากการสำรวจภาคสนาม การศึกษาด้านกายภาพ ได้จาก การวิเคราะห์สถานภาพของทรัพยากรธรรมชาติ อาทิ ทรัพยากรดิน ทรัพยากรน้ำ และทรัพยากรป่าไม้ร่วมกับการพิจารณาลักษณะการใช้ประโยชน์ที่ดิน ข้อกฎหมายที่เกี่ยวข้องกับพื้นที่ในเขตป่าไม้ตามกฎหมาย เช่น เขตรักษาพันธุ์สัตว์ป่า เขตอุทยานแห่งชาติ เขตป่าสงวนแห่งชาติ และนโยบายของรัฐที่เกี่ยวข้องกับพื้นที่ที่มีมติคณะรัฐมนตรีเกี่ยวกับการใช้ที่ดิน มติคณะรัฐมนตรีเรื่องการจำแนกการใช้ประโยชน์ที่ดินในพื้นที่ป่าไม้ในเขตป่าสงวนแห่งชาติ เป็นต้น ประกอบกับการพิจารณาจากทิศทางตามกรอบนโยบายที่เกี่ยวข้องกับการกำหนดเขตการใช้ที่ดินภายในพื้นที่ตำบล เช่น ยุทธศาสตร์ของจังหวัด ร่วมกับความต้องการของท้องถิ่น สามารถกำหนดแนวทางการใช้ที่ดินตามศักยภาพของทรัพยากร เพื่อการรักษาคุณภาพของลักษณะทางนิเวศวิทยาและการอนุรักษ์ทรัพยากรธรรมชาติ โดยคำนึงถึงสภาพทางเศรษฐกิจและสังคมของชุมชนในพื้นที่ ซึ่งข้อมูลนี้ส่วนหนึ่งได้มาจากการวิเคราะห์ชุมชนแบบมีส่วนร่วม (PRA) ทำการสังเคราะห์ข้อมูลทุกด้านเพื่อให้ได้เขตการใช้ที่ดินที่เหมาะสมกับศักยภาพของพื้นที่ต่อไป



6.2 แผนการใช้ที่ดิน

จากการวิเคราะห์ข้อมูลกายภาพ เศรษฐกิจ และสังคม พบว่าเขตการใช้ที่ดินตำบลโพนสวรรค์ อำเภอนครหลวง จังหวัดนครพนม สามารถกำหนดออกเป็น 5 เขตหลัก ได้แก่ เขตเกษตรกรรม เขตชุมชนและสิ่งปลูกสร้าง เขตแหล่งน้ำ เขตพื้นที่อื่นๆ และเขตรักษาสมดุลธรรมชาติและสิ่งแวดล้อม มีรายละเอียดดังนี้ (ตารางที่ 6-1 และรูปที่ 6-1)

6.2.1 เขตเกษตรกรรม เป็นพื้นที่เกษตรกรรมซึ่งในที่นี้คือพื้นที่ที่อยู่นอกเขตที่มีการประกาศ เป็นเขตป่าไม้ตามกฎหมายซึ่งรัฐได้กำหนดเป็นพื้นที่ทำกินมีการออกเอกสารสิทธิ์ซึ่งรวมถึงพื้นที่ในเขตปฏิรูปที่ดินเพื่อเกษตรกรรมด้วย เขตนี้รวมถึงการทำกิจกรรมภาคการเกษตรอื่นที่นอกเหนือจากการปลูกพืชด้วย ประกอบด้วย 3 เขตรอง ได้แก่ เขตเกษตรกรรมที่มีศักยภาพการผลิตสูง เขตเกษตรกรรมที่มีศักยภาพการผลิตต่ำ และเขตปลูกสัตว์ มีเนื้อที่ 47,251 ไร่ หรือ คิดเป็นร้อยละ 75.73 ของพื้นที่ตำบล มีรายละเอียดดังนี้

(1) เขตเกษตรกรรมที่มีศักยภาพการผลิตสูง(ประเภทที่2) เป็นเขตที่ทำการเกษตรโดยอาศัย น้ำฝนเป็นหลักซึ่งส่งผลให้มีข้อจำกัดต่อการเพาะปลูกพืชด้านความชื้นที่พืชนำไปใช้ประโยชน์ในส่วนของที่ดินมีศักยภาพในการผลิตอยู่ในระดับสูงถึงปานกลางและนอกจากนี้พบว่าดินในพื้นที่เขตนี้มีสมบัติที่เหมาะสมต่อการเพาะปลูกพืชแยกตามชนิดพืช มีรายละเอียดดังนี้

- เขตทำนา (สัญลักษณ์ 2221) มีเนื้อที่ 2,792 ไร่ หรือ คิดเป็นร้อยละ 4.22 ของพื้นที่ตำบล เป็นพื้นที่ที่มีศักยภาพต่อการทำนาในระดับเหมาะสมเล็กน้อยถึงไม่เหมาะสม และปัจจุบัน เกษตรกรมีการปลูกข้าวได้ปีละ 1 ครั้ง

- เขตปลูกไม้ผล (สัญลักษณ์ 2222) มีเนื้อที่ 18 ไร่ หรือ คิดเป็นร้อยละ 0.03 ของพื้นที่ตำบล ปัจจุบันเกษตรกรปลูกไม้ผล โดยไม้ผลที่ปลูก ได้แก่ ลิ้นจี่ ไม้ผลผสม กล้วย ลำไย มะพร้าว

- เขตปลูกไม้ยืนต้น (สัญลักษณ์ 2223) มีเนื้อที่ 392 ไร่ หรือ คิดเป็นร้อยละ 0.59 ของพื้นที่ตำบล ปัจจุบันเกษตรกรปลูกไม้ยืนต้น โดยไม้ยืนต้นที่ปลูก ได้แก่ ยางพารา ยูคาลิปตัส ไม้ยืนต้นร้าง/เสื่อมโทรม ไม้ยืนต้นผสม

- เขตปลูกพืชไร่ (สัญลักษณ์ 2224) มีเนื้อที่ 86 ไร่ หรือ คิดเป็นร้อยละ 0.13

ของพื้นที่ตำบล ปัจจุบันเกษตรกรปลูกพืชไร่ โดยพืชไร่ที่ปลูก ได้แก่ มันสำปะหลัง สับปะรด อ้อย ยางพารา

- เขตปลูกพืชทางเลือก (สัญลักษณ์ 2225) มีเนื้อที่ 6 ไร่ หรือ คิดเป็นร้อยละ 0.01 ของพื้นที่ตำบล ปัจจุบันปลูกพืชผัก ไม้ดอก หรือเกษตรผสมผสาน โดยพืชที่ปลูก ได้แก่ พืชผัก พริก ยาสูบ

(2) เขตเกษตรกรรมที่มีศักยภาพการผลิตต่ำ พื้นที่เขตนี้ถูกกำหนดให้เป็นเขตเกษตรกรรม ที่ต้องมีการดำเนินการแก้ไขปัญหาที่เป็นข้อจำกัดของการใช้ที่ดินเพื่อเกษตรกรรมต่างๆ การทำการเกษตรในเขตนี้อาศัยน้ำฝนเป็นหลักมีศักยภาพในการผลิตอยู่ในระดับเหมาะสมเล็กน้อยถึงไม่เหมาะสมพบปัญหาทางกายภาพของดินที่สำคัญหลายเช่นเป็นดินตื้นซึ่งเป็นข้อจำกัดของการหยั่งรากพืชในการยึดลำต้นและการดูดซับธาตุอาหารพืชในดิน เนื้อดินเป็นทรายจัด ซึ่งมีผลต่อความสามารถในการอุ้มน้ำ เป็นพื้นที่ที่มีความลาดชัน



เป็นต้นจากข้อจำกัดการใช้ที่ดินดังกล่าวข้างต้นจึงจำเป็นต้องพัฒนาปรับปรุงและมีมาตรการเพื่อเพิ่มผลผลิตทางการเกษตรในพื้นที่ให้สูงขึ้นรวมถึงการป้องกันไม่ให้สภาพแวดล้อมเสื่อมโทรมจากการใช้พื้นที่ มีรายละเอียดดังนี้

(1) เขตทำนา (สัญลักษณ์ 2310) มีเนื้อที่ 31,786 ไร่ หรือ คิดเป็นร้อยละ 48.07 ของพื้นที่ตำบล ปัจจุบันเกษตรกรมีการปลูกข้าวได้ปีละ 1 ครั้ง

(2) เขตปลูกไม้ผล (สัญลักษณ์ 2320) มีเนื้อที่ 68 ไร่ หรือ คิดเป็นร้อยละ 0.10 ของพื้นที่ตำบล ปัจจุบันเกษตรกรปลูกไม้ผล โดยไม้ผลที่ปลูก ได้แก่ ลิ้นจี่ ไม้ผลผสม กล้วย ลำไย มะพร้าว

(3) เขตปลูกไม้ยืนต้น (สัญลักษณ์ 2330) มีเนื้อที่ 7,947 ไร่ หรือ คิดเป็นร้อยละ 12.02 ของพื้นที่ตำบล ปัจจุบันเกษตรกรปลูกไม้ยืนต้น โดยไม้ยืนต้นที่ปลูก ได้แก่ ยางพารา ยูคาลิปตัส ไม้ยืนต้นร้าง/เสื่อมโทรม ไม้ยืนต้นผสม

(4) เขตปลูกพืชไร่ (สัญลักษณ์ 2340) มีเนื้อที่ 5,675 ไร่ หรือ คิดเป็นร้อยละ 8.58 ของพื้นที่ตำบล ปัจจุบันเกษตรกรปลูกพืชไร่ โดยพืชไร่ที่ปลูก ได้แก่ มันสำปะหลัง สับปะรด อ้อย ยางพารา

(5) เขตปลูกพืชทางเลือก (สัญลักษณ์ 2350) มีเนื้อที่ 8 ไร่ หรือ คิดเป็นร้อยละ 0.01 ของพื้นที่ตำบล ปัจจุบันปลูกพืชผัก ไม้ดอก หรือเกษตรผสมผสาน โดยพืชที่ปลูก ได้แก่ พืชผัก พริก ยาสูบ

3) เขตปศุสัตว์ มีเนื้อที่ 14 ไร่ หรือคิดเป็นร้อยละ 0.02 ของพื้นที่ตำบล ประกอบด้วย 2 เขตรอง ได้แก่ เขตทุ่งหญ้าเลี้ยงสัตว์ และเขตโรงเรือนเลี้ยงสัตว์ มีรายละเอียดดังนี้

(1) เขตทุ่งหญ้าเลี้ยงสัตว์ (สัญลักษณ์ 2510) ปัจจุบันมีการปลูกหญ้าเลี้ยงสัตว์ มีเนื้อที่ 2 ไร่ โดยชนิดของหญ้าที่พบ ได้แก่ ทุ่งหญ้าธรรมชาติ ทุ่งหญ้า สลับไม้พุ่ม/ไม้ละเมาะ

(2) เขตโรงเรือนเลี้ยงสัตว์(สัญลักษณ์2520) ปัจจุบันมีการสร้างโรงเรือนเลี้ยงสัตว์ ประเภทต่างๆ มีเนื้อที่ 11 ไร่ หรือ คิดเป็นร้อยละ 0.02 ของพื้นที่ตำบล โดยประเภทของโรงเรือนที่พบ ได้แก่ โรงเรือนเลี้ยงโค กระบือ และม้า

6.2.3 เขตชุมชนและสิ่งปลูกสร้างมีเนื้อที่ 4,302 ไร่ หรือคิดเป็นร้อยละ6.51 ของพื้นที่ตำบล ประกอบด้วย3 เขตรอง ได้แก่ เขตชุมชน/สถานที่ราชการ เขตอุตสาหกรรม/แหล่งรับซื้อผลผลิต และเขต การใช้พื้นที่เฉพาะ มีรายละเอียดดังนี้

(1) เขตชุมชน/สถานที่ราชการ (สัญลักษณ์ 3100) มีเนื้อที่ 4,288 ไร่ หรือ คิดเป็นร้อยละ 6.49 ของพื้นที่ตำบล ปัจจุบันมีการใช้ที่ดินชุมชนและที่อยู่อาศัยมีทั้งประเภทชุมชนเมืองชุมชนชนบทและที่ตั้งของสถาบันและสถานที่ราชการต่าง ๆ

(2) เขตอุตสาหกรรม/แหล่งรับซื้อผลผลิต (สัญลักษณ์ 3200) มีเนื้อที่ 7 ไร่ หรือ คิดเป็นร้อยละ 0.01 ของพื้นที่ตำบลปัจจุบันมีการใช้ที่ดินประเภทโรงงานอุตสาหกรรมแหล่งรับซื้อผลผลิตทางการเกษตรประเภทต่าง ๆ



(3) เขตการใช้พื้นที่เฉพาะ (สัญลักษณ์ 3300) มีเนื้อที่ 2,225 ไร่ หรือ คิดเป็นร้อยละ 0.01 ของพื้นที่ตำบลปัจจุบันมีการใช้ที่ดินที่นอกเหนือจาก 2 เขตดังกล่าวข้างต้น เช่น สถานที่พักผ่อน ท่องเที่ยว สวนสาธารณะ รีสอร์ท ระบบขนส่งมวลชน โบราณสถาน เป็นต้น

6.2.4 เขตแหล่งน้ำ มีเนื้อที่ 1,617 ไร่ หรือคิดเป็นร้อยละ 2.45 ของพื้นที่ตำบล ประกอบด้วย 2 เขต รอง ได้แก่ เขตแหล่งน้ำตามธรรมชาติ และเขตแหล่งน้ำที่สร้างขึ้น มีรายละเอียดดังนี้

(1) เขตแหล่งน้ำตามธรรมชาติ (สัญลักษณ์ 4100) มีเนื้อที่ 1,053 ไร่ หรือ คิดเป็นร้อยละ 1.59 ของพื้นที่ตำบล ปัจจุบันมีสภาพการใช้ที่ดินเป็นลักษณะของแหล่งน้ำตามธรรมชาติ เช่น ห้วย หนอง คลอง แม่น้ำ เป็นต้น

(2) เขตแหล่งน้ำที่สร้างขึ้น (สัญลักษณ์ 4200) มีเนื้อที่ 563 ไร่ หรือ คิดเป็นร้อยละ 0.85 ของพื้นที่ตำบล ปัจจุบันมีสภาพการใช้ที่ดินเป็นแหล่งน้ำที่สร้างขึ้น เช่น คลองชลประทาน อ่างเก็บน้ำ เป็นต้น

6.2.5 เขตพื้นที่อื่น ๆ (สัญลักษณ์ 5000) มีเนื้อที่ 2,067 ไร่ หรือคิดเป็นร้อยละ 3.13 ของพื้นที่ตำบล เป็นเขตที่มีลักษณะการใช้ที่ดินที่มีความเฉพาะ เช่น เหมืองแร่ ที่ทิ้งขยะ หาดทราย ไม้พุ่ม เป็นต้น

6.2.6 เขตรักษาสมดุลของธรรมชาติและสิ่งแวดล้อม (สัญลักษณ์ 6000) มีเนื้อที่ 9,344 ไร่ หรือคิดเป็นร้อยละ 14.13 ของพื้นที่ตำบล มีการใช้ที่ดินเป็นป่าไม้ที่พบในพื้นที่เกษตรกรรมซึ่งอยู่นอกเขตป่าไม้ตามกฎหมาย ส่วนใหญ่เป็นป่าปลูก ป่าชุมชน



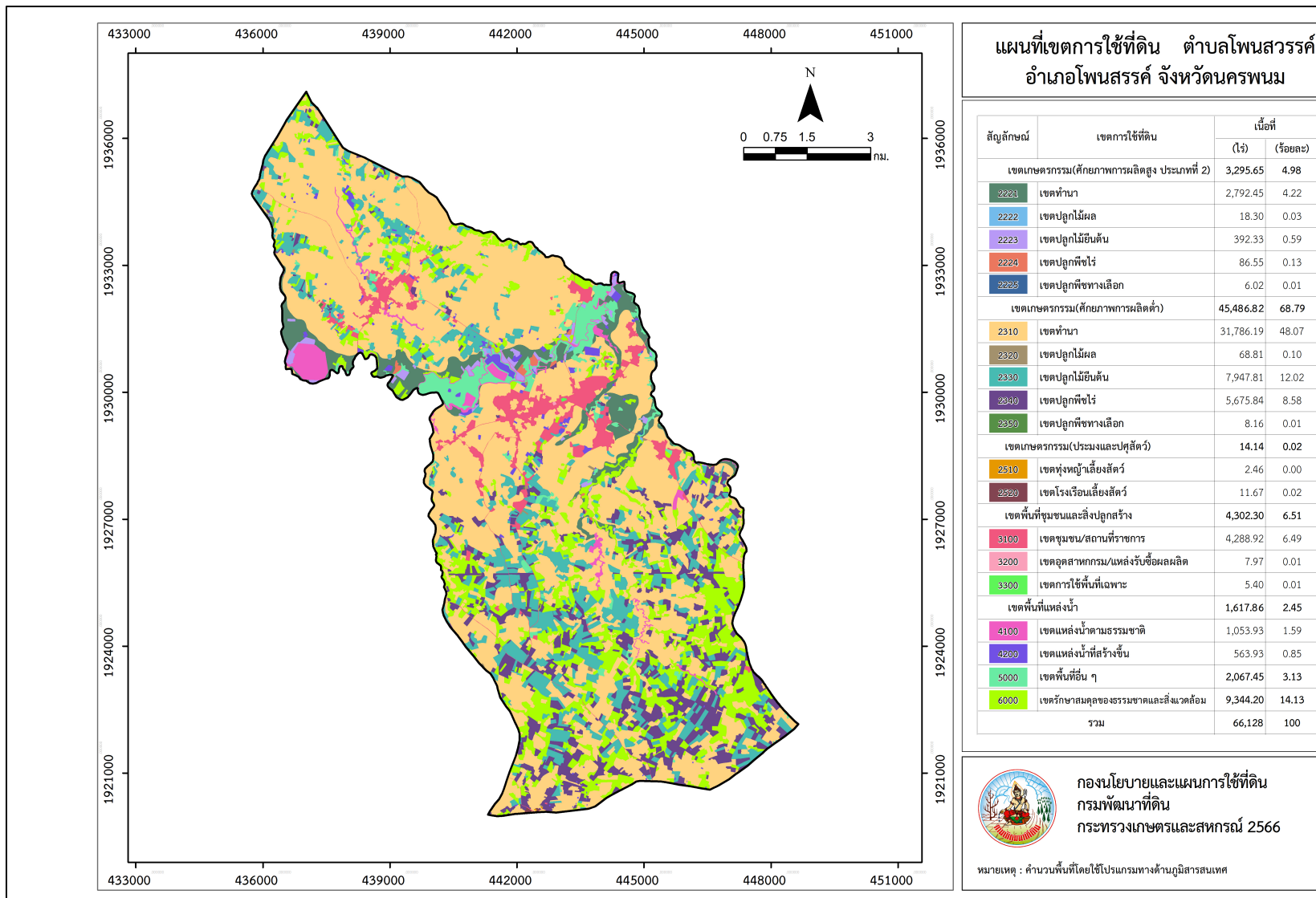
ตารางที่ 6-1 เขตการใช้ที่ดิน ตำบลโพสพวง อำเภอบางบาล จังหวัดพระนครศรีอยุธยา

เขตการใช้ที่ดิน	เนื้อที่	
	ไร่	ร้อยละ
1. เขตเกษตรกรรม	47,251	75.73
เขตเกษตรกรรม(ศักยภาพการผลิตสูง ประเภทที่ 2)	3,081	4.94
เขตทำนา	2,573	4.12
เขตปลูกไม้ผล	18	0.03
เขตปลูกไม้ยืนต้น	395	0.63
เขตปลูกพืชไร่	87	0.14
เขตปลูกพืชทางเลือก	6	0.01
เขตเกษตรกรรม(ศักยภาพการผลิตต่ำ)	44,156	70.77
เขตทำนา	30,485	48.86
เขตปลูกไม้ผล	69	0.11
เขตปลูกไม้ยืนต้น	7,988	12.80
เขตปลูกพืชไร่	5,604	8.98
เขตปลูกพืชทางเลือก	8	0.01
เขตเกษตรกรรม(เขตปศุสัตว์)	14	0.02
เขตทุ่งหญ้าเลี้ยงสัตว์	2	0.00
เขตโรงเรือนเลี้ยงสัตว์	11	0.02
2. เขตพื้นที่ชุมชนและสิ่งปลูกสร้าง	2,606	4.18
เขตชุมชน/สถานที่ราชการ	2,593	4.16
เขตอุตสาหกรรม/แหล่งรับซื้อผลผลิต	8	0.01
เขตการใช้พื้นที่เฉพาะ	5	0.01
3. เขตพื้นที่แหล่งน้ำ	1,617	2.59
เขตแหล่งน้ำตามธรรมชาติ	1,048	1.68
เขตแหล่งน้ำที่สร้างขึ้น	568	0.91
4. เขตพื้นที่อื่น ๆ	1,977	3.17
5. เขตรักษาสมดุลของธรรมชาติและสิ่งแวดล้อม	8,941	14.33
รวม		100.00

หมายเหตุ: เนื้อที่คำนวณด้วยระบบสารสนเทศภูมิศาสตร์



แผนการใช้ที่ดินตำบลโพนสวรรค์ อำเภอนครหลวง จังหวัดนครพนม



รูปที่ 6-1 เขตการใช้ที่ดิน ตำบลโพนสวรรค์ อำเภอนครหลวง จังหวัดนครพนม



บทที่ 7

การขับเคลื่อนแผนการใช้ที่ดิน

7.1 ขั้นตอนการดำเนินงาน

ภายหลังจากจัดทำแผนการใช้ที่ดินตำบลโพนสวรรค์ อำเภอโพนสวรรค์ จังหวัดนครพนม แล้วจะต้องดำเนินการดังต่อไปนี้

7.1.1 จัดทำเป้าหมายการดำเนินงานและงบประมาณและกิจกรรมต่าง ๆ ที่จะดำเนินการในปีงบประมาณ 2567

7.1.2 นำแผนการใช้ที่ดินตำบลโพนสวรรค์ไปเสนอต่อสภาเทศบาลตำบลโพนสวรรค์เพื่อมีมติให้ความร่วมมือในกิจกรรมพัฒนาที่ดินดำเนินการกิจกรรมต่าง ๆ ที่กำหนดไว้ในแผน

7.1.3 สถานีพัฒนาที่ดินนครพนม เสนอเป้าหมายและงบประมาณให้รายงานมายังกรมพัฒนาที่ดิน

7.2 กิจกรรมที่จะดำเนินการของกรมพัฒนาที่ดิน

งบประมาณที่กำหนดไว้เป็นการประมาณเบื้องต้น อาจมีการเปลี่ยนแปลงตามที่ได้รับการจัดสรร ให้ดำเนินการ (ตารางที่ 7-1)

เขตเกษตรกรรม

1) เขตทำนา มีแผนงาน/โครงการ ดังนี้

1.1) การปรับปรุงบำรุงดิน

1.1.1) การส่งเสริมการผลิตและการใช้สารอินทรีย์

1.1.2) การผลิต-จัดหาเมล็ดพันธุ์พืชปุ๋ยสด

1.1.3) การส่งเสริมการปรับปรุงบำรุงดินด้วยพืชปุ๋ยสด

1.1.4) การพัฒนากลุ่มเกษตรกรใช้สารอินทรีย์ลดการใช้สารเคมีทางการเกษตร

1.1.5) การจัดตั้งธนาคารปุ๋ยอินทรีย์

1.1.6) การรณรงค์ไกลบตอซัง

1.1.7) การจัดหาปุ๋ยอินทรีย์

1.1.8) การส่งเสริมการปรับปรุงบำรุงพื้นที่ดินกรด

1.2) การบริหารจัดการน้ำ

1.2.1) การพัฒนาแหล่งน้ำขนาดเล็กเพื่อการอนุรักษ์ดินและน้ำ

1.2.2) การก่อสร้างแหล่งน้ำในไร่นานอกเขตชลประทาน

1.2.3) การก่อสร้างระบบส่งน้ำ

1.3) การฟื้นฟูและป้องกันการชะล้างพังทลายของดิน

1.3.1) การปลูกหญ้าแฝกเพื่อการอนุรักษ์ดินและน้ำ



- 1.3.2) การจัดระบบอนุรักษ์ดินและน้ำลุ่ม-ดอน
 - 2) เขตปลูกพืชไร่ เขตปลูกไม้ผล และเขตปลูกไม้ยืนต้น มีแผนงาน/โครงการ ดังนี้
 - 2.1) การปรับปรุงบำรุงดิน
 - 2.1.1) การส่งเสริมการผลิตและการใช้สารอินทรีย์
 - 2.1.2) การผลิต-จัดหาเมล็ดพันธุ์พืชปุ๋ยสด
 - 2.1.3) การส่งเสริมการปรับปรุงบำรุงดินด้วยพืชปุ๋ยสด
 - 2.1.4) การพัฒนาเกษตรกรผู้ใช้สารอินทรีย์ลดการใช้สารเคมีทางการเกษตร
 - 2.1.5) การจัดตั้งธนาคารปุ๋ยอินทรีย์
 - 2.1.6) การจัดหาปุ๋ยไนโตรเจน
 - 2.1.7) การส่งเสริมการปรับปรุงบำรุงพื้นที่ดินกรด
 - 2.2) การบริหารจัดการน้ำ
 - 2.2.1) การพัฒนาแหล่งน้ำขนาดเล็กเพื่อการอนุรักษ์ดินและน้ำ
 - 2.2.2) การก่อสร้างแหล่งน้ำในไร่นานอกเขตชลประทาน
 - 2.2.3) การก่อสร้างระบบส่งน้ำ
 - 2.3) การฟื้นฟูและป้องกันการชะล้างพังทลายของดิน
 - 2.3.1) การปลูกหญ้าแฝกเพื่อการอนุรักษ์ดินและน้ำ
 - 2.3.2) การจัดทำระบบอนุรักษ์ดินและน้ำพร้อมปลูกไม้ยืนต้นโตเร็ว
 - (1) การปลูกหญ้าแฝกเพื่อการอนุรักษ์ดินและน้ำ
 - (2) การจัดระบบอนุรักษ์ดินและน้ำลุ่ม-ดอน
 - 3) เขตปลูกสัตว์และเขตเพาะเลี้ยงสัตว์น้ำ มีแผนงาน/โครงการ ดังนี้
- 3.1) การบริหารจัดการน้ำ
 - 3.1.1) การก่อสร้างแหล่งน้ำในไร่นานอกเขตชลประทาน

7.3 กิจกรรมที่จะดำเนินงานของหน่วยงานอื่น (ตารางที่ 7-2)

7.3.1 เขตเกษตรกรรม

- 1) เขตทำนา มีกิจกรรมที่ขอการสนับสนุนจากส่วนราชการอื่นดังนี้
 - 1.ใช้ตลาดนำการผลิตในการเลือกชนิดพืชหลังนาและหาตลาดรองรับ (สำนักงานพาณิชย์จังหวัดนครพนม/สำนักงานสหกรณ์จังหวัดนครพนม)
 - 2.จัดอบรมถ่ายทอดความรู้เรื่องการใช้พันธุ์ข้าว (กรมการข้าว)
 - 3.จัดอบรมถ่ายทอดความรู้เรื่องการป้องกันกำจัดศัตรูข้าวและการกำจัดโรคแมลง (กรมการข้าว)
 - 4.ถ่ายทอดความรู้เรื่องการผลิตเมล็ดพันธุ์ข้าว (กรมการข้าว)



2) เขตปลูกพืชไร่ เขตปลูกไม้ผล เขตปลูกไม้ยืนต้น มีกิจกรรมที่ขอการสนับสนุนจากส่วนราชการอื่น ดังนี้

1. สนับสนุนกล้าพันธุ์ไม้เศรษฐกิจ (กรมป่าไม้)
2. สนับสนุนพันธุ์ไม้ผล (กรมส่งเสริมการเกษตร)
3. ใช้ตลาดนำการผลิตในการเลือกชนิดพืชและหาตลาดรองรับทั้งในเขตพื้นที่เหมาะสมและในเขตไม่เหมาะสม (สำนักงานพาณิชย์จังหวัดนครพนม/สำนักงานสหกรณ์จังหวัดนครพนม)
4. ให้ความรู้การเข้าสู่กระบวนการรับรองมาตรฐานการปฏิบัติทางการเกษตรที่ดี (Good Agricultural Practices : GAP) (ศูนย์วิจัยและพัฒนาการเกษตร)
5. จัดอบรมถ่ายทอดความรู้เกี่ยวกับการทำเกษตรผสมผสานตามแนวเศรษฐกิจพอเพียง (กรมส่งเสริมการเกษตร)

6. สนับสนุนการเจาะน้ำบาดาล (กรมทรัพยากรน้ำบาดาล)

3) เขตปศุสัตว์ และเขตเพาะเลี้ยงสัตว์น้ำ กิจกรรมที่ขอการสนับสนุนจากส่วนราชการอื่น ดังนี้

1. สนับสนุนพันธุ์ปลา (กรมประมง)
2. ส่งเสริม/สนับสนุนการปลูกหญ้าเลี้ยงสัตว์ (สำนักงานปศุสัตว์นครพนม)

7.3.2 พื้นที่แหล่งน้ำ มีกิจกรรมที่ขอรับการสนับสนุนจากส่วนราชการอื่น ดังนี้

1. สนับสนุนการพัฒนาเพื่อเพิ่มพื้นที่กักเก็บน้ำ (สำนักงานชลประทานนครพนม)

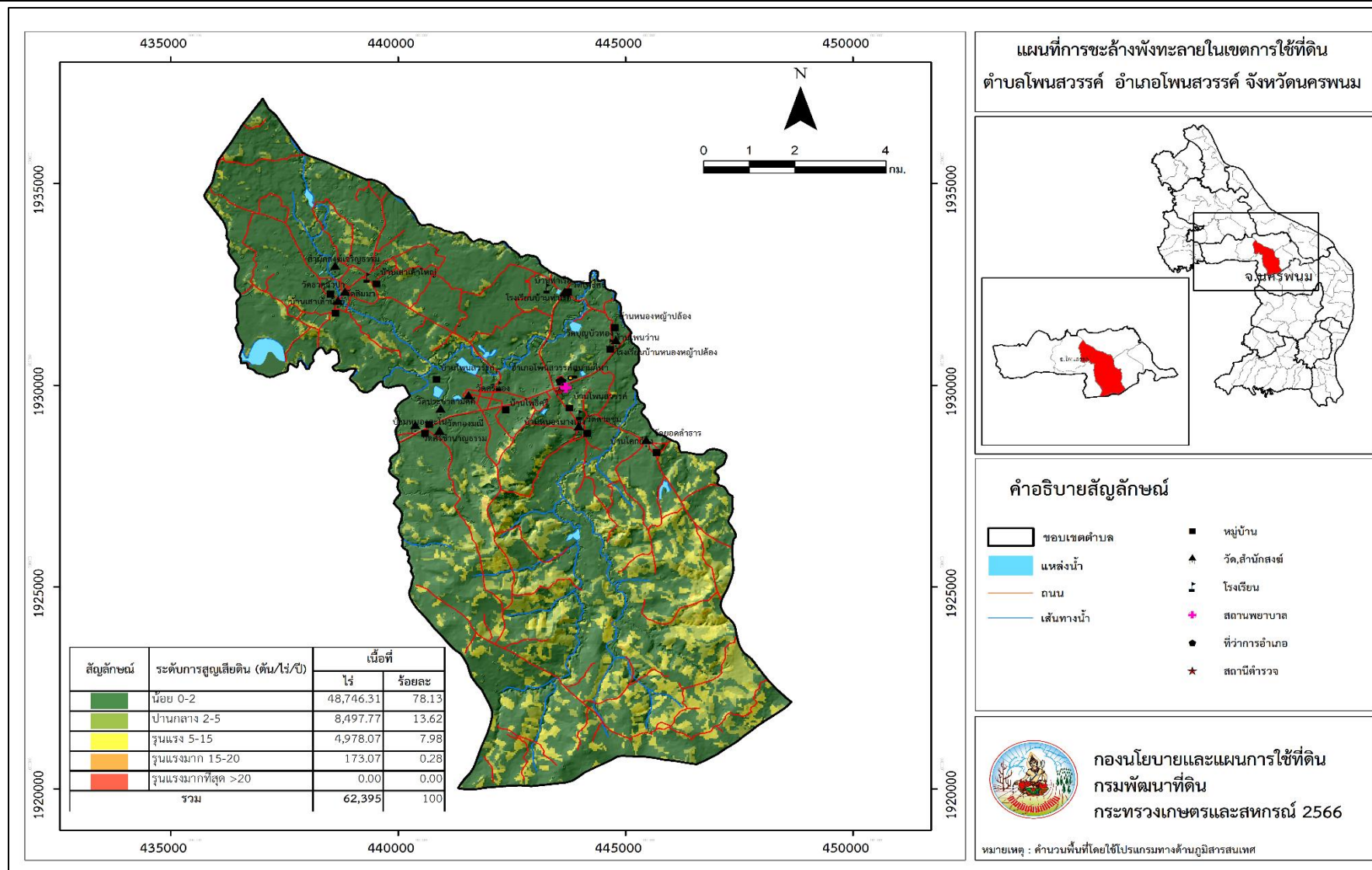
7.4 ความต้องการของชุมชนและองค์กรปกครองส่วนท้องถิ่น

จากการดำเนินการจัดทำกระบวนการมีส่วนร่วมของประชาชนในพื้นที่ตำบลโพนสวรรค์ เมื่อวันที่ 11 กรกฎาคม 2566 ประชาชนที่ต้องการให้ดำเนินการเกี่ยวกับแหล่งน้ำเพื่อการอนุรักษ์ดินและน้ำ ดั้งนี้ การจัดระบบอนุรักษ์ดินและน้ำ โครงการแหล่งน้ำในไร่นานอกเขตชลประทานขนาดความจุ 1,260 ลูกบาศก์เมตร โครงการบริหารจัดการพื้นที่เกษตรกรรมตามแผนที่การเกษตรเชิงรุก Zoning by Agri-Map

ปัญหาของประชาชนในพื้นที่ตำบลโพนสวรรค์ ในภาพรวมสามารถ สรุปได้ว่า มีปัญหาที่สำคัญ 1 ประการ ปัญหาหลัก คือ ปัญหาการขาดแคลนน้ำและปัญหาเสื่อมโทรมของที่ดิน



แผนการใช้ที่ดินตำบลโพนสวรรค์ อำเภอโพนสวรรค์ จังหวัดนครพนม



รูปที่ 7-1 การชะล้างพังทลายของดิน ตำบลโพนสวรรค์ อำเภอโพนสวรรค์ จังหวัดนครพนม



ตารางที่ 7-1 กิจกรรมของกรมพัฒนาที่ดินในเขตการใช้ที่ดินที่จะดำเนินการในปีงบประมาณ 2567-2571

เขตการใช้ที่ดิน	แผนงาน/โครงการ	งบประมาณ (บาท)
1. เขตเกษตรกรรม		
1.1 เขตทำนา	1. การปรับปรุงบำรุงดิน	
	1.1 การส่งเสริมการผลิตและการใช้สารอินทรีย์	20,000
	1.2 ส่งเสริมการปลูกพืชปุ๋ยสดปรับปรุงบำรุงดิน	100,000
	1.3 การทำปุ๋ยหมัก	68,000
	1.4 รมรงค์ไถกลบตอซัง	20,000
	1.5 จัดหาปูนโดโลไมท์	50,000
	1.6 ส่งเสริมการปรับปรุงพื้นที่ดินกรด	5,000
	2. การบริหารจัดการน้ำ	
	2.1 การก่อสร้างแหล่งน้ำในไร่นานอกเขตชลประทาน	100,000
	3. การฟื้นฟูและป้องกันการชะล้างหลายของดิน	
	3.1 การปลูกหญ้าแฝกเพื่อการอนุรักษ์ดินและน้ำ	120,000
1.2 เขตปลูกพืชไร่	1. การปรับปรุงบำรุงดิน	
1.3 เขตปลูกไม้ผล	1.1 การส่งเสริมการผลิตและการใช้สารอินทรีย์	20,000
1.4 เขตปลูกไม้ยืนต้น	1.2 ส่งเสริมการปลูกพืชปุ๋ยสดปรับปรุงบำรุงดิน	100,000
	1.3 การพัฒนา กลุ่มเกษตรกรใช้สารอินทรีย์ลดใช้สารเคมีทางการเกษตร	10,000
	1.4 จัดหาปูนโดโลไมท์	5,000
	1.5 ส่งเสริมการปรับปรุงพื้นที่ดินกรด	
	2. การบริหารจัดการน้ำ	100,000
	2.1 การก่อสร้างแหล่งน้ำในไร่นานอกเขตชลประทาน	
	3. การฟื้นฟูและป้องกันการชะล้างหลายของดิน	120,000
	3.1 การปลูกหญ้าแฝกเพื่อการอนุรักษ์ดินและน้ำ	
รวม		

หมายเหตุ : งบประมาณที่กำหนดไว้นี้เป็นค่าประมาณการเบื้องต้น อาจมีการเปลี่ยนแปลงตามที่ได้รับการจัดสรรให้ดำเนินการ



ตารางที่ 7-1 (ต่อ)

เขตการใช้ที่ดิน	กิจกรรมที่ขอการสนับสนุนจากสวนราชการอื่น
1 เขตเกษตรกรรม	
1) เขตทำนา	<ol style="list-style-type: none"> ใช้ตลาดนำการผลิตในการเลือกชนิดพืชหลังนาและหาตลาดรองรับ (สำนักงานพาณิชย์จังหวัดนครพนม/สำนักงานสหกรณ์จังหวัดนครพนม) จัดอบรมถ่ายทอดความรู้เรื่องการใช้พันธุ์ข้าว (กรมการข้าว) จัดอบรมถ่ายทอดความรู้เรื่องการป้องกันกำจัดศัตรูข้าวและการกำจัดโรคแมลง (กรมการข้าว) ถ่ายทอดความรู้เรื่องการผลิตเมล็ดพันธุ์ข้าว (กรมการข้าว)
2) เขตปลูกพืชไร่	<ol style="list-style-type: none"> สนับสนุนกลาพันธุ์ไม้เศรษฐกิจ (กรมป่าไม้)
3) เขตปลูกไม้ผล	<ol style="list-style-type: none"> สนับสนุนพันธุ์ไม้ผล (กรมส่งเสริมการเกษตร)
4) เขตปลูกไม้ยืนต้น	<ol style="list-style-type: none"> ใช้ตลาดนำการผลิตในการเลือกชนิดพืชและหาตลาดรองรับทั้งในเขตพื้นที่เหมาะสมและในเขตไม่เหมาะสม (สำนักงานพาณิชย์จังหวัดนครพนม/สำนักงานสหกรณ์จังหวัดนครพนม) ให้ความรู้การเข้าสู่กระบวนการรับรองมาตรฐานสินค้าเกษตรปลอดภัย GAP (กรมวิชาการ) จัดอบรมถ่ายทอดความรู้เกี่ยวกับการทำเกษตรผสมผสานตามแนวเศรษฐกิจพอเพียง (กรมส่งเสริมการเกษตร) สนับสนุนการเจาะน้ำบาดาล (กรมทรัพยากรน้ำบาดาล)
5) เขตปศุสัตว์	<ol style="list-style-type: none"> สนับสนุนพันธุ์ปลา (กรมประมง)
6) เขตเพาะเลี้ยงสัตว์น้ำ	<ol style="list-style-type: none"> ส่งเสริม/สนับสนุนการปลูกหญ้าเลี้ยงสัตว์ (สำนักงานปศุสัตว์นครพนม)
2 พื้นที่แหล่งน้ำ	
	<ol style="list-style-type: none"> สนับสนุนการพัฒนาเพื่อเพิ่มพื้นที่กักเก็บน้ำ (สำนักงานชลประทานนครพนม)



ตารางที่ 7-2 สรุปกิจกรรมที่ขอรับการสนับสนุนจากส่วนราชการอื่นในเขตการใช้ที่ดิน	
เขตการใช้ที่ดิน	กิจกรรมที่ขอการสนับสนุนจากส่วนราชการอื่น
1. เขตพื้นที่เกษตรกรรม เนื้อที่ 20,194 ไร่	การแก้ปัญหาดินเสื่อมโทรม พื้นฟูความอุดมสมบูรณ์ของดิน และเพิ่มศักยภาพการผลิต 1) โครงการส่งเสริมและพัฒนาสหกรณ์/กลุ่มเกษตรกรให้มีความเข้มแข็งตามศักยภาพ (สนง.สหกรณ์จังหวัด)
1.1. เขตพื้นที่ทำนา เนื้อที่ 14,668 ไร่	2) โครงการเกษตรอินทรีย์ (ศูนย์วิจัยพืชไร่จังหวัด)
1.2. เขตปลูกพืชไร่ เนื้อที่ 419 ไร่	3) โครงการศูนย์เรียนรู้การเพิ่มประสิทธิภาพการผลิตภาคเกษตร (ศูนย์วิจัยพืชไร่จังหวัด)
1.3. เขตเกษตรผสมผสาน 34 ไร่	4) โครงการวิจัยและพัฒนาเทคโนโลยีและนวัตกรรม (ศูนย์วิจัยพืชไร่จังหวัด)
1.4. เขตปลูกไม้ยืนต้น เนื้อที่ 4,892 ไร่	5) โครงการการบริหารความหลากหลายชีวภาพ (ศูนย์วิจัยพืชไร่จังหวัด)
1.5. เขตปลูกไม้ผล เนื้อที่ 124 ไร่	7) โครงการส่งเสริมเกษตรทฤษฎีใหม่ในเขตปฏิรูปที่ดิน (สนง.การปฏิรูปที่ดินจังหวัด)
1.6 เขตพืชสวน เนื้อที่ 2 ไร่	8) โครงการสร้างและพัฒนาเกษตรกรรุ่นใหม่ (สนง.การปฏิรูปที่ดินจังหวัด) 9) โครงการพัฒนาเกษตรกรรมยั่งยืน (สนง.การปฏิรูปที่ดินจังหวัด) 10) โครงการพัฒนารูทกิจชุมชนในเขตปฏิรูปที่ดิน (สนง.การปฏิรูปที่ดินจังหวัด)
	การปรับปรุงที่ดินและเปลี่ยนกิจกรรมการผลิต
	1) โครงการพัฒนาเครือข่ายงานส่งเสริมการเกษตร (สนง.เกษตรจังหวัด)
	2) โครงการเสริมสร้างและพัฒนาศักยภาพองค์กรเกษตรกร (สนง.เกษตรจังหวัด)
	3) โครงการขับเคลื่อนการดำเนินงานส่งเสริมและพัฒนาวิสาหกิจชุมชน (สนง.เกษตรจังหวัด)
	4) โครงการส่งเสริมเกษตรกรรมทางเลือก (สนง.เกษตรจังหวัด)
	5) โครงการส่งเสริมการใช้เครื่องจักรกลทางการเกษตร (สนง.เกษตรจังหวัด)
	6) โครงการส่งเสริมเกษตรผสมผสาน (สนง.เกษตรจังหวัด)
	7) โครงการขับเคลื่อนเศรษฐกิจพอเพียงในสหกรณ์และกลุ่มเกษตรกร (สนง.เกษตรจังหวัด)
	8) โครงการพัฒนาตลาดสินค้าเกษตร (สนง.เกษตรจังหวัด)
	9) โครงการธนาคารสินค้าเกษตร (สนง.เกษตรจังหวัด)



ตารางที่ 7-2 (ต่อ)

เขตการใช้ที่ดิน	กิจกรรมที่ขอการสนับสนุนจากส่วนราชการอื่น
	10) โครงการพัฒนาสถาบันเกษตรกรรูปแบบประชารัฐ (สนง.เกษตรจังหวัด)
	11) โครงการศักยภาพการดำเนินธุรกิจของสหกรณ์การเกษตรและกลุ่มเกษตรกร (สนง.เกษตรจังหวัด)
	12) โครงการผลิตพันธุ์พืชและปัจจัยการผลิต (สนง.เกษตรจังหวัด)
	16) โครงการระบบส่งเสริมการเกษตรแบบแปลงใหญ่
	17) โครงการบริหารจัดการพื้นที่เกษตรกรรม
	18) โครงการผลิตและสนับสนุนหัวเชื้อจุลินทรีย์ควบคุมศัตรูพืช (ศูนย์ส่งเสริมเทคโนโลยีการเกษตรด้านอารักขาพืชจังหวัด)
	19) โครงการสนับสนุนการผลิตจุลินทรีย์ควบคุมศัตรูพืชทดแทนการใช้สารเคมี
1.7 เขตปศุสัตว์ เนื้อที่ 11 ไร่	1) โครงการสร้างความเข้มแข็งกลุ่มการผลิตด้านการเกษตร (สนง.ปศุสัตว์จังหวัด)
1.8 เขตเพาะเลี้ยงสัตว์น้ำ เนื้อที่ 24 ไร่	2) โครงการส่งเสริมและพัฒนาอาชีพเพื่อแก้ไขปัญหาที่ดินทำกินของเกษตรกร (กรมประมง)
	3) โครงการพัฒนาและส่งเสริมอุตสาหกรรมฮาลาลด้านปศุสัตว์ (สนง.ปศุสัตว์จังหวัด)
	4) โครงการส่งเสริมการเลี้ยงสัตว์แบบแปลงใหญ่ (สนง.ปศุสัตว์จังหวัด)
	5) โครงการส่งเสริมการใช้เครื่องจักรกลการเกษตรทดแทนแรงงานเกษตรกร (สนง.ปศุสัตว์จังหวัด)
	6) โครงการออกแบบการปรับเปลี่ยนการใช้เนื้อที่เพื่อการเกษตรตามนโยบาย (กรมชลประทาน)
	7) โครงการพัฒนาพื้นที่ให้เป็นพื้นที่รับน้ำ (กรมชลประทาน)
2. พื้นที่แหล่งน้ำ เนื้อที่ 2,502 ไร่	1) โครงการศึกษาความเป็นไปได้ในการพัฒนาแหล่งน้ำชลประทาน (กรมชลประทาน)
	2) โครงการพัฒนาระบบชลประทานด้วยนวัตกรรม (กรมชลประทาน)
	3) โครงการเพิ่มประสิทธิภาพการกักเก็บน้ำ (กรมชลประทาน)
	4) โครงการพัฒนาโครงการชลประทานเดิม (กรมชลประทาน)
	5) โครงการเพิ่มประสิทธิภาพการส่งและระบายน้ำ (กรมชลประทาน)
	6) โครงการจัดรูปที่ดินและจัดระบบน้ำในพื้นที่ชลประทานเดิม (กรมชลประทาน)



แผนการใช้ที่ดินตำบลโพนสวรรค์ อำเภอโพนสวรรค์ จังหวัดนครพนม

ตารางที่ 7-3 เป้าหมายการดำเนินงานและงบประมาณ ตำบลโพนสวรรค์ อำเภอโพนสวรรค์ จังหวัดนครพนม แผน 5 ปี (พ.ศ. 2567-2571)

เขตการใช้ที่ดิน	งาน/โครงการ/กิจกรรม	หน่วย นับ	เป้าหมาย					รวม	งบประมาณ					รวม	หน่วยงาน รับผิดชอบ
			2567	2568	2569	2570	2571		2567	2568	2569	2570	2571		
			1. ปรับปรุงบำรุงดิน												
เขตนาข้าว/เขตปลูกพืช ไร่/ไม่ผล/ พืชผัก/ทุ่งหญ้าเลี้ยงสัตว์	1.1 การส่งเสริมการผลิตและ การใช้สารอินทรีย์	ราย	100	100	100	100	100	500	51,200	51,200	51,200	51,200	51,200	256,000	พด.
เขตนาข้าว/เขตปลูกพืช ไร่/ไม่ผล/ พืชผัก/ทุ่งหญ้าเลี้ยงสัตว์	1.2 การส่งเสริมการปรับปรุง บำรุงดินด้วยพืชปุ๋ยสด	ตัน	10	10	10	10	10	50	330,000	330,000	330,000	330,000	330,000	1,650,000	พด.
เขตนาข้าว/เขตปลูกพืช ไร่/ไม่ผล/ พืชผัก	1.3การพัฒนากลุ่มเกษตรกรใช้ สารอินทรีย์ลดการใช้ สารเคมี ทางการเกษตร	กลุ่ม	1	1	1	1	1	5	34,000	34,000	34,000	34,000	34,000	170,000	พด.
เขตนาข้าว/เขตปลูกพืช ไร่/ไม่ผล/ พืชผัก/ทุ่งหญ้าเลี้ยงสัตว์/ เขตเพาะเลี้ยงสัตว์น้ำ	1.4 การจัดตั้งธนาคารปุ๋ยอินทรีย์	กลุ่ม	1	1	1	1	1	5	100,000	100,000	100,000	100,000	100,000	500,000	พด.
เขตปลูกพืช ไร่/ไม่ผล/ พืชผัก/ทุ่งหญ้าเลี้ยงสัตว์	1.5 โครงการพัฒนาชุมชนน้ำก่ำอัน เนื่องมาจากพระราชดำริ	แห่ง	1	1	1	1	1	5	500,000	500,000	500,000	500,000	500,000	2,500,000	พด.
เขตนาข้าว/เขตปลูกพืช ไร่/ไม่ผล/ พืชผัก/ทุ่งหญ้าเลี้ยงสัตว์	1.6 การรณรงค์ไกลบตอซัง	แปลง	1	1	1	1	1	5	20,000	20,000	20,000	20,000	20,000	100,000	พด.
เขตทำนา,พืชไร่,ไม้ ผล	1.7 การปรับปรุงดินด้วยวัสดุปุ๋ย (ปูนโดโลไมท์)	ตัน	20	20	20	20	20	100	68,000	68,000	68,000	68,000	68,000	340,000	พด.



แผนการใช้ที่ดินตำบลโพนสวรรค์ อำเภอโพนสวรรค์ จังหวัดนครพนม

ตารางที่ 7-3 (ต่อ)

เขตการใช้ที่ดิน	งาน/โครงการ/กิจกรรม	หน่วย นับ	เป้าหมาย					งบประมาณ					รวม	หน่วยงาน รับผิดชอบ	
			2567	2568	2569	2570	2571	2567	2568	2569	2570	2571			
เขตนาข้าว/เขตปลูกพืช ไร่/ไม่ผล/ พืชผัก/ทุ่งหญ้าเลี้ยงสัตว์	1.8 โครงการระบบส่งเสริม เกษตรแบบแปลงใหญ่	ไร่	1	1	1	1	1	5	40,000	40,000	40,000	40,000	40,000	200,000	พต.
2. การบริหารจัดการน้ำ															
เขตปลูกพืช ไร่/ไม่ผล/ พืชผัก/ทุ่งหญ้าเลี้ยง สัตว์	2.1 การพัฒนาแหล่งน้ำขนาด เล็กเพื่อความมั่นคงภาค การเกษตร	แห่ง	-	1	-	-	-	1	-	10,000,000	-	-	-	10,000,000	พต.
เขตปลูกพืช ไร่/ไม่ผล/ พืชผัก/ทุ่งหญ้าเลี้ยง สัตว์	2.2 การก่อสร้างแหล่งน้ำใน นอกเขตชลประทาน	บ่อ	2	5	5	5	5	22	41,800	104,500	104,500	104,500	104,500	459,800	พต.
เขตปลูกพืช ไร่/ไม่ผล/ พืชผัก	2.3 การก่อสร้างระบบส่งน้ำ	แห่ง	-	1	-	-	-	1	-	2,000,000	-	-	-	2,000,000	พต.
3. การฟื้นฟูและป้องกันการชะล้างพังทลายของ ดิน															
เขตปลูกพืช ไร่/ไม่ผล/ พืชผัก/ทุ่งหญ้าเลี้ยง สัตว์/เขตเพาะเลี้ยงสัตว์ น้ำ	3.1 การปลูกหญ้าแฝกเพื่อการ อนุรักษ์ดินและน้ำ	ไร่	800	800	800	800	800	4,000	120,000	120,000	120,000	120,000	120,000	600,000	พต.
พืชผัก/ทุ่งหญ้าเลี้ยง สัตว์/เขตเพาะเลี้ยงสัตว์ น้ำ	3.2 การจัดระบบอนุรักษ์ดิน และน้ำลุ่ม-ดอน	ไร่	500	500	500	500	500	2,500	500,000	500,000	500,000	500,000	500,000	2,500,000	พต.
รวมเป้าหมายดำเนินการและงบประมาณ													21,275,800.00		

หมายเหตุ: งบประมาณที่กำหนดไว้นี้เป็นประมาณเบื้องต้น อาจมีการเปลี่ยนแปลงตามที่ได้รับการจัดสรรให้ดำเนินการ



เอกสารอ้างอิง

- กรมการปกครอง. 2556. **แผนที่ขอบเขตตำบล ปี 2564 (ไฟล์ข้อมูล)**. กรมพัฒนาที่ดิน กระทรวงเกษตรและสหกรณ์ , กรุงเทพฯ.
- _____. 2566. รายงานสถิติจำนวนประชากรและบ้าน รายจังหวัด รายอำเภอ และรายตำบล (ณ เดือนธันวาคม พ.ศ. 2565). แหล่งที่มา: <https://stat.bora.dopa.go.th/stat/statnew/statyear/#/TableTemplate/Area/statpop>, 1 พฤษภาคม 2566.
- กรมการพัฒนาชุมชน. 2566. **ข้อมูลความจำเป็นพื้นฐาน (จปฐ.) รายจังหวัด รายอำเภอ และรายตำบล ปี 2565**. แหล่งที่มา: <https://ebmn.cdd.go.th/>, 1 มิถุนายน 2566.
- กรมทรัพยากรน้ำบาดาล. 2566. **ปริมาณน้ำและจำนวนบ่อบาดาล**. แหล่งที่มา: <http://app.dgr.go.th/newpasutara/xml/search.php>, 26 พฤษภาคม 2566.
- กรมส่งเสริมการเกษตร. 2566. **จำนวนครุว์เรือนเกษตรกรที่ขึ้นทะเบียนเกษตรกร จำแนกรายจังหวัด รายอำเภอ และรายตำบล (ณ เดือนมกราคม พ.ศ. 2566)**. แหล่งที่มา : <http://mvos2.gistda.or.th/>, 15 พฤษภาคม 2566.
- กรมอุตุนิยมวิทยา. 2566. **สถิติภูมิอากาศคาบ 30 ปี พ.ศ. 2536-2565 (ไฟล์ข้อมูล)**. กระทรวงดิจิทัลเพื่อเศรษฐกิจและสังคม, กรุงเทพฯ.
- กลุ่มวิเคราะห์สภาพการใช้ที่ดิน. 2566. **แผนที่สภาพการใช้ที่ดิน ปี 2566 (ไฟล์ข้อมูล)**. กองนโยบายและแผนการใช้ที่ดิน กรมพัฒนาที่ดิน กระทรวงเกษตรและสหกรณ์, กรุงเทพฯ.
- กองสำรวจดินและวิจัยทรัพยากรดิน. 2566. **แผนที่ทรัพยากรดิน (ไฟล์ข้อมูล)**. กรมพัฒนาที่ดิน กระทรวงเกษตรและสหกรณ์, กรุงเทพฯ.
- บัณฑิต ต้นศิริ และ ค้ารณ ไทรพัก. 2542. **คู่มือการประเมินคุณภาพที่ดิน**. กองวางแผนการใช้ที่ดิน กรมพัฒนาที่ดิน กระทรวงเกษตรและสหกรณ์, กรุงเทพฯ.
- องค์การบริหารส่วนตำบลโพนสวรรค์. 2566. **วิสัยทัศน์ พันธกิจ**. . แหล่งที่มา: <https://www.poonsawan.go.th/?p=3544>, 1 พฤษภาคม 2566.



คณะผู้จัดทำ

นายบุญส่ง ชื่นตา	ผู้อำนวยการสถานีพัฒนาที่ดินนครพนม
นายสุรพงษ์ เบญจมาตย์	เจ้าพนักงานการเกษตรปฏิบัติการ
นายณัฐวรา แสงอรุณ	นักวิชาการเกษตร



สถานีพัฒนาที่ดินนครพนม

249 หมู่ 6 ตำบลหนองญาติ อำเภอเมืองนครพนม จังหวัดนครพนม 48000

Email : npn01@ldd.go.th Phone : 0 4250 3588