

แผนการใช้ที่ดินตำบลโพนทอง

อำเภอบ้านแพ่ง จังหวัดนครพนม



สถานีพัฒนาที่ดินนครพนม กรมพัฒนาที่ดิน

กระทรวงเกษตรและสหกรณ์

กันยายน 2566



คำนำ

การจัดทำแผนการใช้ที่ดินดำเนินการตามรัฐธรรมนูญแห่งราชอาณาจักรไทย พ.ศ. 2560 มาตรา 72(1) ได้บัญญัติให้มีการวางแผนการใช้ที่ดินให้เหมาะสมกับศักยภาพของที่ดินตามหลักการพัฒนาอย่างยั่งยืน โดยแผนการใช้ที่ดินตำบลโพนทอง อำเภอบ้านแพวง จังหวัดนครพนม ได้นำแนวคิดของ องค์การอาหารและการเกษตรแห่งสหประชาชาติ (Food and Agriculture Organization of the United Nations : FAO) และ โครงการสิ่งแวดล้อมแห่งสหประชาชาติ (United Nations Environment Programme : UNEP) มาปรับใช้ คือ ความเหมาะสมทางกายภาพ ความเหมาะสมทางเศรษฐกิจ การยอมรับจากสังคม การสร้างความยั่งยืนให้สิ่งแวดล้อม และเสนอทางเลือกการใช้ที่ดิน ร่วมกับวิธีการที่จำเป็นอื่น ๆ เช่น กระบวนการมีส่วนร่วมของชุมชน (Participatory Rural Appraisal : PRA) การประเมินคุณภาพที่ดิน เป็นต้น

กองนโยบายและแผนการใช้ที่ดินร่วมกับสำนักงานพัฒนาที่ดินเขต 4 และสถานีพัฒนาที่ดินนครพนม ในการดำเนินงานวางแผนการใช้ที่ดินระดับตำบล โดยพิจารณาภาพรวมของสภาพปัญหาในด้านต่างๆ ทั้งด้านกายภาพ เศรษฐกิจ และสังคม วิเคราะห์และสังเคราะห์ข้อมูลนำไปสู่การวางแผนการใช้ที่ดินที่สอดคล้องกับศักยภาพของพื้นที่ โดยผ่านกระบวนการมีส่วนร่วมของชุมชน (PRA) ในการระบุปัญหาความต้องการของเกษตรกรและผู้มีส่วนได้ส่วนเสีย ทั้งนี้ สถานีพัฒนาที่ดินนครพนม ได้จัดทำแผนกิจกรรม/โครงการ เพื่อขับเคลื่อนแผนการใช้ที่ดินให้เป็นรูปธรรมเพื่อให้เกษตรกรมีคุณภาพชีวิตที่ดีขึ้น มีการใช้ที่ดินอย่างถูกต้องเหมาะสม รักษาสภาพแวดล้อมและอนุรักษ์ทรัพยากรในชุมชนให้เกิดความยั่งยืนต่อไป

สถานีพัฒนาที่ดินนครพนม

กันยายน 2566



สารบัญ

	หน้า
คำนำ	1
สารบัญ	2
สารบัญตาราง	4
สารบัญรูป	5
บทที่ 1 บทนำ	
1.1 ความสำคัญของการวางแผนการใช้ที่ดิน	1-1
1.2 หลักการและเหตุผล	1-1
1.3 วัตถุประสงค์	1-1
1.4 ระยะเวลาและสถานที่ดำเนินงาน	1-1
1.5 ขั้นตอนการดำเนินงาน	1-2
1.6 วิสัยทัศน์ของตำบล	1-2
บทที่ 2 ข้อมูลทั่วไป	
2.1 ที่ตั้งและอาณาเขต	2-1
2.2 การแบ่งส่วนการปกครอง	2-2
2.3 สภาพภูมิประเทศ	2-2
2.4 สภาพภูมิอากาศ	2-2
2.5 สภาพการใช้ที่ดินในปัจจุบัน	2-5
2.6 สภาพเศรษฐกิจและสังคม	2-8
บทที่ 3 สถานภาพของทรัพยากรธรรมชาติ	
3.1 ทรัพยากรป่าไม้	3-1
3.2 ทรัพยากรน้ำ	3-2
3.3 ทรัพยากรดิน	3-3
บทที่ 4 กระบวนการมีส่วนร่วมของชุมชน (Participatory Rural Appraisal: PRA)	
4.1 การวิเคราะห์ผลจากการจัดทำกระบวนการมีส่วนร่วมของชุมชน (PRA)	4-1
4.2 ระบบการปลูกพืชในปัจจุบัน	4-4
บทที่ 5 การประเมินคุณภาพที่ดิน	
5.1 หลักการประเมินคุณภาพที่ดินด้านกายภาพ	5-1



สารบัญ (ต่อ)		หน้า
	5.2 พืชเศรษฐกิจที่สำคัญของตำบล	5-2
	5.3 ระดับความเหมาะสมของที่ดิน	5-2
บทที่ 6	แผนการใช้ที่ดิน	
	6.1 การวิเคราะห์ข้อมูลเพื่อการจัดทำแผนการใช้ที่ดินระดับตำบล	6-1
	6.2 แผนการใช้ที่ดิน	6-2
บทที่ 7	การขับเคลื่อนแผนการใช้ที่ดิน	
	7.1 ขั้นตอนการดำเนินงาน	7-1
	7.2 กิจกรรมที่จะดำเนินการของกรมพัฒนาที่ดิน	7-1
	7.3 กิจกรรมที่จะดำเนินงานของหน่วยงานอื่น	7-2
	7.4 ความต้องการของชุมชนและองค์กรปกครองส่วนท้องถิ่น	7-2
เอกสารอ้างอิง		อ



สารบัญตาราง

ตารางที่		หน้า
2-1	สถิติภูมิอากาศ ณ สถานีตรวจอากาศจังหวัดนครพนม (พ.ศ. 2536-2565)	2-3
2-2	สภาพการใช้ที่ดิน ตำบลโพนทอง อำเภอบ้านแพง จังหวัดนครพนม	2-5
2-3	จำนวนประชากรและครัวเรือน ตำบลโพนทอง อำเภอบ้านแพง จังหวัดนครพนม	2-8
2-4	จำนวนและสัดส่วนครัวเรือน ตำบลโพนทอง อำเภอบ้านแพง จังหวัดนครพนม	2-9
2-5	รายได้-รายจ่ายเฉลี่ยครัวเรือน ตำบลโพนทอง อำเภอบ้านแพง จังหวัดนครพนม	2-10
3-1	สมบัติที่ดิน ตำบลโพนทอง อำเภอบ้านแพง จังหวัดนครพนม	3-5
5-1	ตัวอย่างการประเมินคุณภาพที่ดินด้านกายภาพของประเภทการใช้ประโยชน์ที่ดิน	5-2
5-2	ชั้นความเหมาะสมทางกายภาพของดิน ตำบลโพนทอง อำเภอบ้านแพง จังหวัดนครพนม	5-3
6-1	เขตการใช้ที่ดิน ตำบลโพนทอง อำเภอบ้านแพง จังหวัดนครพนม	6-4
7-1	กิจกรรมของกรมพัฒนาที่ดินในเขตการใช้ที่ดินที่จะดำเนินการในปีงบประมาณ 2567-2571	7-5
7-2	สรุปกิจกรรมที่ขอรับการสนับสนุนจากส่วนราชการอื่นในเขตการใช้ที่ดิน	7-6
7-3	เป้าหมายการดำเนินงานและงบประมาณโครงการนำร่อง ตำบลโพนทอง อำเภอบ้านแพง จังหวัดนครพนม แผน 5 ปี (พ.ศ. 2567-2571)	7-8



สารบัญญรูป

รูปที่		หน้า
1-1	กรอบการวางแผนการใช้ที่ดินระดับตำบล	1-4
2-1	ขอบเขตการปกครองตำบลโพนทอง อำเภอบ้านแพง จังหวัดนครพนม	2-1
2-2	สมดุลงน้ำเพื่อการเกษตร จังหวัดนครพนม	2-4
2-3	สภาพการใช้ที่ดิน ตำบลโพนทอง อำเภอบ้านแพง จังหวัดนครพนม	2-7
3-1	ทรัพยากรดิน ตำบลโพนทอง อำเภอบ้านแพง จังหวัดนครพนม	3-6
4-1	การวิเคราะห์สถานการณ์โดยระบบ DPSIR ของตำบลโพนทอง อำเภอบ้านแพง จังหวัดนครพนม	4-4
7-1	การชะล้างพังทลายของดินในเขตการใช้ที่ดิน ตำบลโพนทอง อำเภอบ้านแพง จังหวัดนครพนม	7-4



บทที่ 1

บทนำ

1.1 ความสำคัญของการวางแผนการใช้ที่ดิน

ตามรัฐธรรมนูญแห่งราชอาณาจักรไทย พุทธศักราช 2560 มาตรา 72 รัฐพึงดำเนินการเกี่ยวกับที่ดิน ทรัพยากรน้ำ และพลังงาน ดังต่อไปนี้

(1) วางแผนการใช้ที่ดินของประเทศ ให้เหมาะสมกับสภาพพื้นที่และศักยภาพของที่ดินตามหลักการพัฒนาอย่างยั่งยืน

1.2 หลักการและเหตุผล

ปัจจุบันกรมพัฒนาที่ดินได้ดำเนินการวางแผนการใช้ที่ดินระดับประเทศเรียบร้อยแล้วซึ่งเป็นการวางกรอบเชิงนโยบายมุ่งเน้นการพัฒนาด้านการเกษตรให้เกิดความสมดุลและยั่งยืนและในขณะเดียวกันต้องอนุรักษ์ทรัพยากรธรรมชาติและสิ่งแวดล้อมควบคู่กับการรักษาคุณค่าทางศิลปวัฒนธรรม แต่ทั้งนี้เพื่อให้เกิดการใช้ประโยชน์ที่ดินในระดับพื้นที่อย่างมีประสิทธิภาพและรักษาฐานการผลิตด้านทรัพยากรธรรมชาติอย่างยั่งยืนตลอดห่วงโซ่อุปทาน แผนการใช้ที่ดินระดับตำบลจึงถูกนำมาใช้เป็นเครื่องมือเพื่อขับเคลื่อนการดำเนินงานดังกล่าว

ทั้งนี้กรมพัฒนาที่ดินได้จัดทำแผนปฏิบัติการราชการกรมพัฒนาที่ดินระยะ 5 ปี (พ.ศ. 2566-2570) เพื่อให้บรรลุตามวิสัยทัศน์ที่กำหนดไว้ คือ “เป็นองค์การอัจฉริยะทางดิน เพื่อขับเคลื่อนการใช้ที่ดินอย่างเหมาะสม 15 ล้านไร่ ภายในปี 2570” ซึ่งในส่วนของประเด็นการพัฒนาที่ 2 บริหารจัดการทรัพยากรดินและที่ดินด้วยชุดข้อมูลที่มีมูลค่าสูง (High Value Dataset) ซึ่งมีเป้าหมาย คือ การนำชุดข้อมูลที่มีมูลค่าสูงไปใช้ในการบริหารจัดการทางการเกษตร ในส่วนของตัวชี้วัด บริหารจัดการทรัพยากรดินและที่ดินบนพื้นฐานของชุดข้อมูลที่มีมูลค่าสูง ร้อยละ 100 กลยุทธ์ที่ 2 ยกระดับแผนการใช้ที่ดินไปสู่การปฏิบัติ ได้กำหนดให้ ร้อยละของแผนการใช้ที่ดินระดับตำบลที่จัดทำแล้วเสร็จทั้งประเทศ ภายใน ปี 2570 (ไม่น้อยกว่า ร้อยละ 80) เป็นตัวชี้วัดหนึ่งของกลยุทธ์ดังกล่าว

1.3 วัตถุประสงค์

1.3.1 เพื่อรักษาเสถียรภาพของทรัพยากรให้เกิดความสมดุลและยั่งยืนภายใต้การพัฒนาด้านต่างๆ ของตำบล

1.3.2 เพื่อให้การใช้ที่ดินมีผลตอบสนองสูงสุดต่อหน่วยเนื้อที่อย่างยั่งยืน

1.3.3 เพื่อให้เกิดการกำหนดแผนงาน โครงการ กิจกรรม ที่สอดคล้องกับแผนการใช้ที่ดินที่กำหนดขึ้นและอยู่บนหลักการของโมเดลเศรษฐกิจ BCG (Bio – Circular – Green Economy : BCG Model)



1.4 ระยะเวลาและสถานที่ดำเนินงาน

1.4.1 ระยะเวลา 1 ตุลาคม 2565 – 30 กันยายน 2566

1.4.2 สถานที่ ตำบลโพนทอง อำเภอบ้านแพวง จังหวัดนครพนม

1.5 ขั้นตอนการดำเนินงาน

1.5.1 รวบรวมข้อมูลปฐมภูมิและทุติยภูมิ ประกอบด้วย

1) ด้านกายภาพ ได้แก่ ทรัพยากรดิน ทรัพยากรน้ำ ทรัพยากรป่าไม้ ภูมิอากาศ สภาพการ
ใช้ที่ดิน เขตป่าไม้ตามกฎหมายและมติคณะรัฐมนตรี

2) ด้านเศรษฐกิจและสังคม เช่น การถือครองที่ดิน ลักษณะทางเศรษฐกิจของตำบล
จำนวนประชากร เป็นต้น

3) ด้านนโยบายและข้อกำหนดที่เกี่ยวข้อง ได้แก่ ยุทธศาสตร์ แผนพัฒนาเศรษฐกิจและ
สังคมแห่งชาติฉบับที่ 13 ยุทธศาสตร์ภาค แผนพัฒนากลุ่มจังหวัด แผนพัฒนาจังหวัด แผนพัฒนาการเกษตร
และสหกรณ์ แผนพัฒนาท้องถิ่น 4 ปี ขององค์การบริหารส่วนจังหวัด เทศบาลตำบลหรือองค์การบริหาร
ส่วนตำบล

1.5.2 จัดทำกระบวนการมีส่วนร่วมของชุมชน (Participatory Rural Appraisal : PRA) เพื่อรับฟัง
ความคิดเห็น ประเด็นปัญหา ความต้องการด้านต่าง ๆ ขององค์การปกครองส่วนท้องถิ่นและเกษตรกรใน
ตำบล

1.5.3 ประเมินคุณภาพของที่ดินของพืชเศรษฐกิจหลักและพืชทางเลือกที่มีมูลค่าของตำบล

1.5.4 สังเคราะห์ข้อมูลจากข้อ 1.5.1 ถึง 1.5.3 เพื่อใช้ประกอบการวางแผนการใช้ที่ดิน

1.5.5 กำหนด (ร่าง) แผนการใช้ที่ดินระดับตำบล

1.5.6 รับฟังความคิดเห็นของผู้มีส่วนได้ส่วนเสียต่อ (ร่าง) แผนการใช้ที่ดินที่กำหนดขึ้น

1.5.7 ปรับปรุง (ร่าง) แผนการใช้ที่ดินเพื่อจัดทำแผนการใช้ที่ดินฉบับสมบูรณ์

1.5.8 นำแผนการใช้ที่ดินเข้าสู่คณะกรรมการของเขตฯ เพื่อตรวจสอบความครบถ้วนสมบูรณ์
ของเนื้อหาและองค์ประกอบ

1.5.9 เผยแพร่แผนการใช้ที่ดินเพื่อนำไปสู่การขับเคลื่อนการดำเนินงาน ประกอบด้วย

1) องค์การปกครองส่วนท้องถิ่น นำแผนการใช้ที่ดินที่จัดทำขึ้นไปประกอบการจัดทำ
แผนการพัฒนาของตำบล เพื่อนำไปสู่การของบประมาณที่มีความสอดคล้องกับศักยภาพด้านการผลิตและ
สภาพของทรัพยากรของตำบล

2) กรมพัฒนาที่ดิน โดยสถานีพัฒนาที่ดิน กำหนดแผนงาน/โครงการ/กิจกรรม ที่
สอดคล้องกับแผนการใช้ที่ดินที่กำหนดขึ้นในแต่ละเขตและสามารถใช้ประกอบการของบประมาณในพื้นที่
อย่างมีหลักการและเป็นที่ยอมรับ

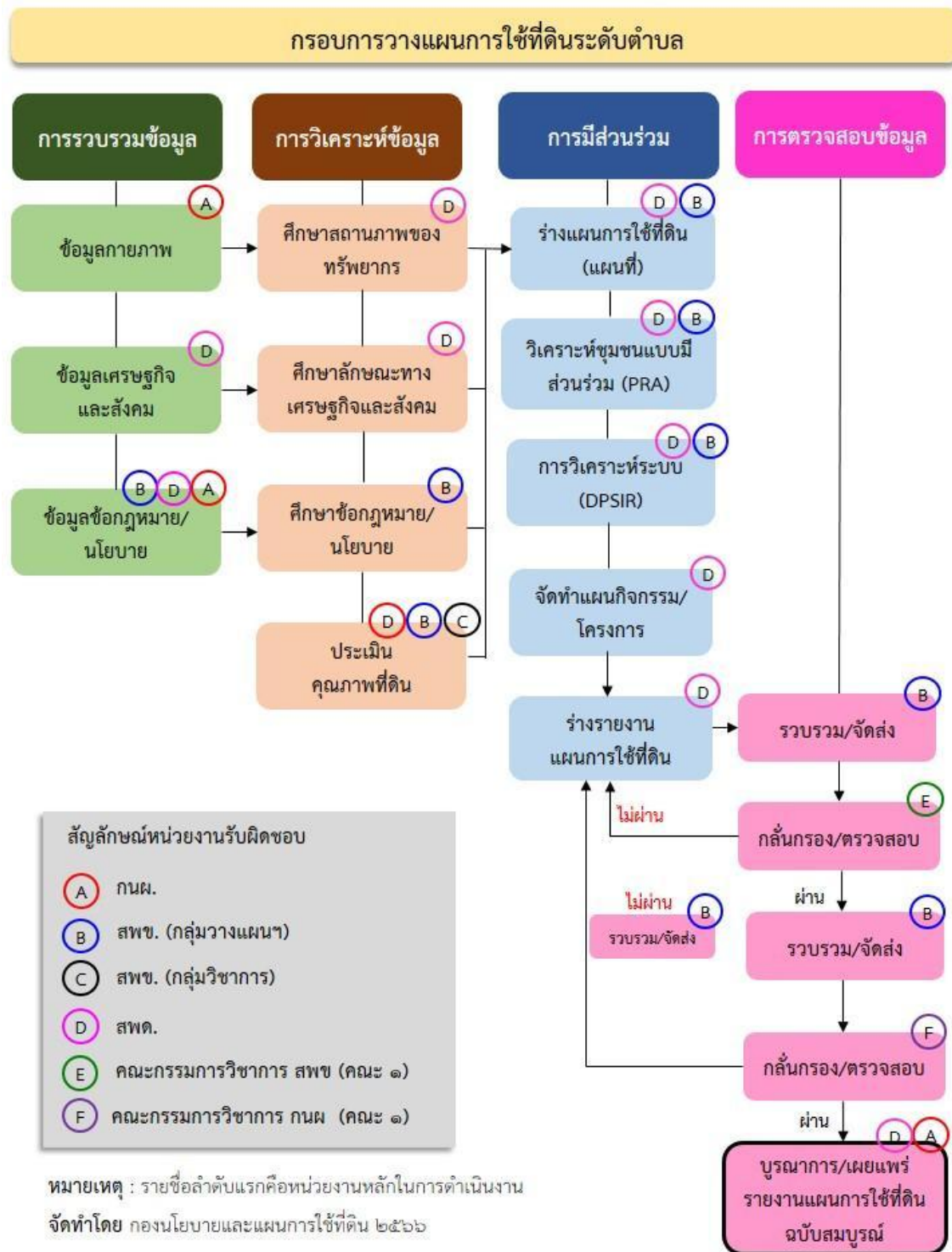
3) หน่วยงานราชการอื่น ๆ สามารถใช้เป็นข้อมูลพื้นฐานประกอบแผนงาน/โครงการ/
กิจกรรม ที่สอดคล้องกับแผนการใช้ที่ดินที่กำหนดขึ้นในแต่ละเขต



จากขั้นตอนที่กล่าวข้างต้น สามารถจัดทำกรอบการวางแผนการใช้ที่ดินระดับตำบล แสดง
ดังรูปที่ 1-1

1.6 วิสัยทัศน์ของตำบล

สังคมเข้มแข็ง เศรษฐกรรมนำการพัฒนา เส้นทางการค้า การท่องเที่ยวสู่ประเทศเพื่อนบ้าน
และเงินตอนใต้ (องค์การบริหารส่วนตำบลโพนทอง, 2566)



รูปที่ 1-1 กรอบการวางแผนการใช้ที่ดินระดับตำบล

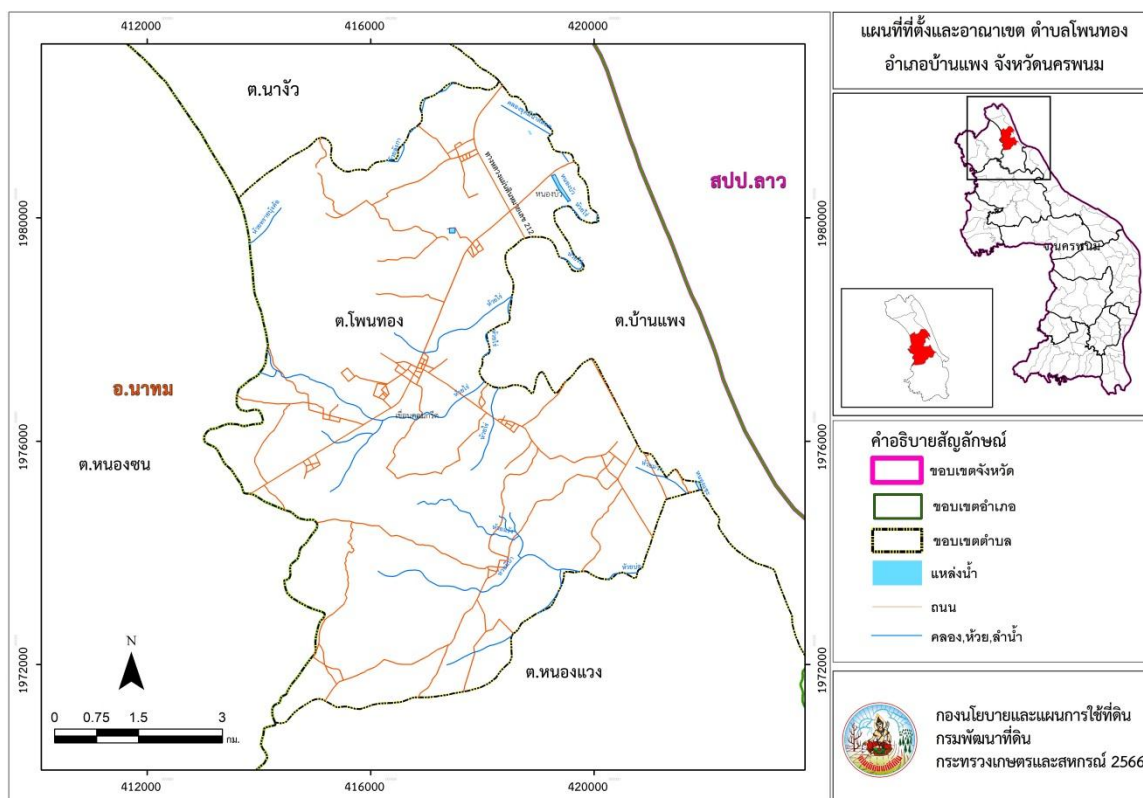


บทที่ 2 ข้อมูลทั่วไป

2.1 ที่ตั้งและอาณาเขต

ตำบลโพนทอง อำเภอบ้านแพวง จังหวัดนครพนม ตั้งอยู่ทางทิศตะวันตกเฉียงใต้ของอำเภอบ้านแพวง มีเนื้อที่ประมาณ 56 ตารางกิโลเมตร หรือ 34,905 ไร่ โดยมีอาณาเขตติดต่อ ดังนี้ (รูปที่ 2-1)

ทิศเหนือ	ติดต่อกับ	ตำบลนาजू ตำบลบ้านแพวง อำเภอบ้านแพวง จังหวัดนครพนม
ทิศใต้	ติดต่อกับ	ตำบลหนองแวง อำเภอบ้านแพวง จังหวัดนครพนม
ทิศตะวันออก	ติดต่อกับ	ตำบลบ้านแพวง อำเภอบ้านแพวง จังหวัดนครพนม
ทิศตะวันตก	ติดต่อกับ	ตำบลหนองซน อำเภอนาทม จังหวัดนครพนม



รูปที่ 2-1 ที่ตั้งและอาณาเขต ตำบลโพนทอง อำเภอบ้านแพวง จังหวัดนครพนม



2.2 การแบ่งส่วนการปกครอง

ตำบลโพนทอง อำเภอบ้านแพวง จังหวัดนครพนม แบ่งส่วนการปกครองออกเป็น 10 หมู่บ้าน ดังนี้

หมู่ที่ 1 บ้านโพนทอง	หมู่ที่ 6 บ้านโคกสวาท
หมู่ที่ 2 บ้านนาดีหัวภู	หมู่ที่ 7 บ้านป่าหว้าน
หมู่ที่ 3 บ้านโคกพะทาย	หมู่ที่ 8 บ้านโพนทองเหนือ
หมู่ที่ 4 บ้านม่วงซี	หมู่ที่ 9 บ้านป่าหว้าน
หมู่ที่ 5 บ้านดอนสะฝาง	หมู่ที่ 10 บ้านโคกยาว

2.2.1 เขตการปกครอง

หมู่ที่ 1 บ้านโพนทอง ผู้ปกครอง นายโชคชัย ทองสาม	ผู้ใหญ่บ้าน
หมู่ที่ 2 บ้านนา หัว ผู้ปกครอง นายบัวภา รังศิริ	ผู้ใหญ่บ้าน
หมู่ที่ 3 บ้านโคกพะทาย ผู้ปกครอง นายวิทยา ทา	ผู้ใหญ่บ้าน
หมู่ที่ 4 บ้านม่วง ผู้ปกครอง นางทิพย์ ท้าวสนิท	ผู้ใหญ่บ้าน
หมู่ที่ 5 บ้านดอนสะฝาง ผู้ปกครอง นายชัยยะ ใจหัด	ผู้ใหญ่บ้าน
หมู่ที่ 6 บ้านโคกสวาท ผู้ปกครอง นายวัฒนา ขาววงษา	ผู้ใหญ่บ้าน
หมู่ที่ 7 บ้านป่าหว้าน ผู้ปกครอง นายไกรแสง หารกา	ผู้ใหญ่บ้าน
หมู่ที่ 8 บ้านโพนทอง ผู้ปกครอง นายวาสนา ศรีกระสอบ	ผู้ใหญ่บ้าน
หมู่ที่ 9 บ้านป่าหว้าน ผู้ปกครอง นายสมัย ธรรมชัย	กำนันตำบลโพนทอง
หมู่ที่ 10 บ้านโคกยาว ผู้ปกครอง นายสมพลสิทธิ์ บุตรทศ	ผู้ใหญ่บ้าน

2.3 สภาพภูมิประเทศ

ลักษณะพื้นที่ทั่วไปส่วนใหญ่เป็นที่ดอน มีสภาพพื้นที่ราบเรียบถึงลูกคลื่นลอนชัน และมีพื้นที่สูงชัน เป็นพื้นที่ภูลังกา เป็นส่วนหนึ่งของลุ่มน้ำโขงตะวันออกเฉียงเหนือ มีแหล่งน้ำที่สำคัญ เช่น ห้วยลังกา ห้วยบ่อ ห้วยคำภู ห้วยทรายบึงค้อ ห้วยแรง ห้วยม่วง ห้วยผีบ้า ห้วยไร่

2.4 สภาพภูมิอากาศ

จากการศึกษาสถิติภูมิอากาศ (พ.ศ.2536-2565) พบว่า ตำบลโพนทอง อำเภอบ้านแพวง จังหวัดนครพนม มีรายละเอียดดังนี้

2.4.1 อุณหภูมิ

มีอุณหภูมิโดยเฉลี่ยทั้งปี 25.9 องศาเซลเซียส อุณหภูมิสูงสุดเฉลี่ย 31.8 องศาเซลเซียส ในเดือนเมษายน และอุณหภูมิต่ำสุดเฉลี่ย 21.1 องศาเซลเซียส ในเดือนมกราคม



2.4.2 ปริมาณน้ำฝน

มีปริมาณน้ำฝนรวมทั้งปี 1,990.5 มิลลิเมตร มีฝนตกประมาณ 130 วัน เดือนที่มีฝนตกมากที่สุด ในเดือนกรกฎาคม มีปริมาณฝน 464.9 มิลลิเมตร และมีฝนตกประมาณ 23 วัน

2.4.3 สมดุลน้ำเพื่อการเกษตร

จากข้อมูลสถิติภูมิอากาศในคาบ 30 ปี (พ.ศ.2536-2565) ณ สถานีตรวจอากาศเกษตร จังหวัดนครพนม ได้นำมาวิเคราะห์สมดุลของน้ำเพื่อการเกษตร ซึ่งเป็นการวิเคราะห์หาช่วงฤดูกาลเพาะปลูกพืช ตลอดจนช่วงระยะเวลาที่พืชเสี่ยงต่อการขาดน้ำ ข้อมูลที่นำมาวิเคราะห์ คือ ปริมาณน้ำฝน และศักยภาพการคายระเหยน้ำอ้างอิง (ETO) ซึ่งคำนวณด้วยโปรแกรม Cropwat for Windows Version 8.0 โดยใช้สมการ Penman-Monteith สามารถสรุปสมดุลของน้ำเพื่อการเกษตรในเขตอาศัยน้ำฝนได้ดังนี้

ช่วงที่เหมาะสมต่อการปลูกพืช เป็นช่วงที่ค่าปริมาณน้ำฝนมากกว่าค่าการระเหยจากผิวดินและการคายน้ำของพืช เป็นช่วงที่ดินมีความชุ่มชื้นพอเหมาะต่อการเพาะปลูกพืช ซึ่งช่วงนี้เริ่มตั้งแต่ต้นเดือนเมษายนถึงปลายเดือนตุลาคม

ช่วงที่มีน้ำมากเกินพอ เป็นช่วงที่ค่าปริมาณน้ำฝนมากกว่าค่าการระเหยจากผิวดินและการคายน้ำของพืช ซึ่งช่วงนี้เริ่มตั้งแต่ปลายเดือนเมษายนถึงต้นเดือนตุลาคม

ช่วงขาดน้ำ เป็นช่วงฤดูแล้งที่ค่าปริมาณน้ำฝนน้อยกว่าค่าการระเหยจากผิวดินและการคายน้ำของพืช ซึ่งพืชอาจเสียหายจากการขาดแคลนน้ำได้ ซึ่งช่วงนี้เริ่มตั้งแต่ปลายเดือนตุลาคมถึงต้นเดือนเมษายน (ตารางที่ 2-1 และรูปที่ 2-2)



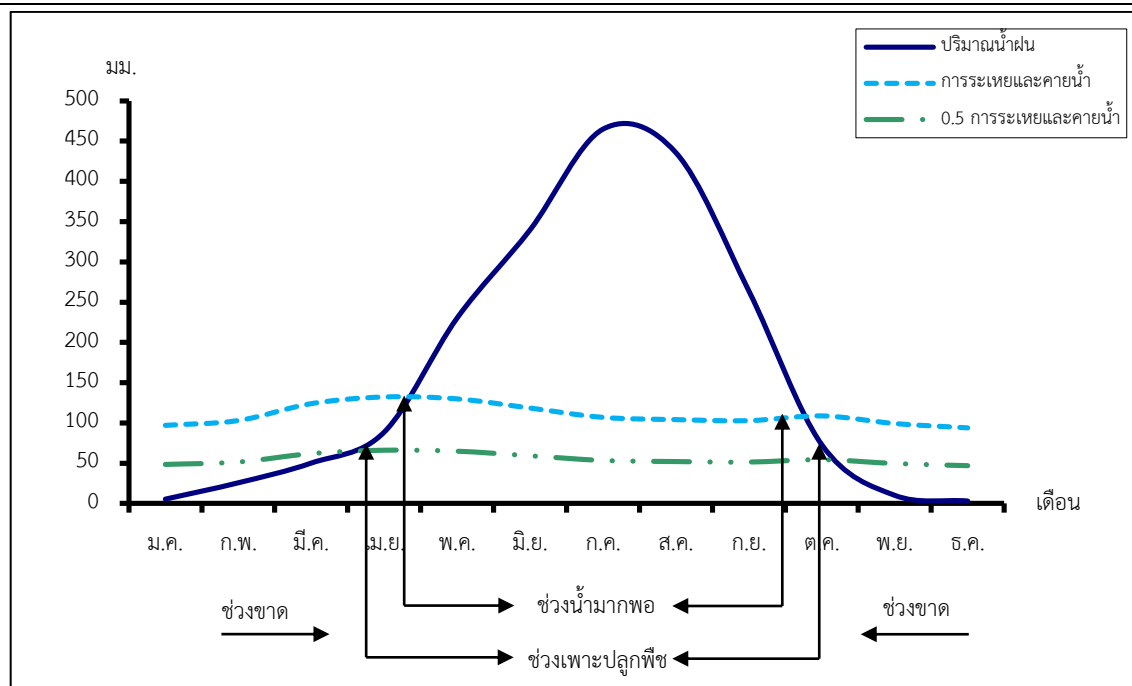
ตารางที่ 2-1 สถิติภูมิอากาศ ณ สถานีตรวจอากาศจังหวัดนครพนม¹ (พ.ศ.2536-2565)

เดือน	อุณหภูมิ (°ซ.)			ความชื้นสัมพัทธ์ (%)	ปริมาณน้ำฝน (มม.)	จำนวนวันที่ฝนตก (วัน)	ศักยภาพการคายระเหยน้ำ (มม.)	ปริมาณฝนใช้การ ² (มม.)
	ต่ำสุด	สูงสุด	เฉลี่ย	(%)	(มม.)	(วัน)	(มม.)	(มม.)
ม.ค.	16.9	29.3	22.4	67.0	6.0	2.0	100.1	5.9
ก.พ.	18.9	31.3	24.4	65.0	31.7	3.6	108.4	30.1
มี.ค.	22.4	33.7	27.4	64.0	59.5	6.3	136.7	53.8
เม.ย.	24.5	35.0	29.0	67.0	97.5	9.7	144.9	82.3
พ.ค.	25.2	33.8	28.7	77.0	233.8	17.4	135.2	146.3
มิ.ย.	25.4	32.9	28.5	80.0	260.6	19.4	119.4	151.1
ก.ค.	25.2	32.0	27.9	82.0	328.6	21.7	113.8	157.9
ส.ค.	24.9	31.6	27.5	84.0	307.1	23.4	112.2	155.7
ก.ย.	24.4	31.6	27.4	83.0	237.7	17.2	109.8	147.3
ต.ค.	22.8	31.5	26.7	76.0	66.7	7.4	119.7	59.6
พ.ย.	20.2	31.0	25.1	70.0	14.6	2.6	103.8	14.3
ธ.ค.	17.0	29.0	22.4	68.0	3.3	0.7	95.8	3.3
เฉลี่ย	22.3	31.9	26.5	73.6	-	-	-	-
รวม	-	-	-	-	1,647.1	131.4	1,399.7	1,007.6

หมายเหตุ : ¹ เป็นสถานีตรวจอากาศที่ใกล้พื้นที่ต่ำบามากที่สุด

² จากการคำนวณโดยโปรแกรม Cropwat for Windows Version 8.0

ที่มา : กรมอุตุนิยมวิทยา (2566)



รูปที่ 2-2 กราฟสมดุลของน้ำเพื่อการเกษตร จังหวัดนครพนม

2.5 สภาพการใช้ที่ดินปัจจุบัน

สภาพการใช้ที่ดินตำบลโพนทอง อำเภอบ้านแพ้ว จังหวัดนครพนม ซึ่งสำรวจโดยกลุ่มวิเคราะห์สภาพการใช้ที่ดิน (2566) ประกอบด้วยประเภทการใช้ที่ดินต่าง ๆ ดังนี้

2.5.1 พื้นที่ชุมชนและสิ่งปลูกสร้าง มีเนื้อที่ 1,781 ไร่ หรือคิดเป็นร้อยละ 5.11 ของพื้นที่ตำบล

2.5.2 พื้นที่เกษตรกรรม มีเนื้อที่ 24,547 ไร่ หรือคิดเป็นร้อยละ 70.33 ของพื้นที่ตำบล ประกอบด้วย การใช้ประโยชน์ที่ดินด้านเกษตรกรรมต่าง ๆ ดังต่อไปนี้

1) พื้นที่นา มีเนื้อที่ 12,373 ไร่ หรือคิดเป็นร้อยละ 35.46 ของพื้นที่ตำบล ได้แก่ นาไร่ นาข้าว นาข้าว+ข้าวโพด นาข้าว+แตงโม

2) พืชไร่ มีเนื้อที่ 673 ไร่ หรือคิดเป็นร้อยละ 1.93 ของพื้นที่ตำบล ได้แก่ มันสำปะหลัง อ้อย ไร่ร้าง ข้าวโพด/ยาสูบ/พืชผัก ข้าวโพด/พืชผัก เป็นต้น

3) ไม้ยืนต้น มีเนื้อที่ 11,256 ไร่ หรือคิดเป็นร้อยละ 32.25 ของพื้นที่ตำบล ได้แก่ ไม้ยืนต้น ไร่ร้าง/เสื่อมโทรม ยางพารา ปาล์มน้ำมัน ยูคาลิปตัส สัก ไม้ปลูกเพื่อการค้า

4) ไม้ผล มีเนื้อที่ 102 ไร่ หรือคิดเป็นร้อยละ 0.29 ของพื้นที่ตำบล ได้แก่ ไม้ผลผสม ทุเรียน มะม่วง กล้วย ลำไย มะนาว

5) พืชสวน มีเนื้อที่ 19 ไร่ หรือคิดเป็นร้อยละ 0.05 ของพื้นที่ตำบล ได้แก่ พืชผัก หวาย



6) พุ่มหญ้าเลี้ยงสัตว์และโรงเรือนเลี้ยงสัตว์ มีเนื้อที่ 50 ไร่ หรือคิดเป็นร้อยละ 0.14 ของพื้นที่ตำบล ได้แก่ พุ่มหญ้าเลี้ยงสัตว์ โรงเรือนเลี้ยงโค กระบือ และม้า โรงเรือนเลี้ยงสัตว์ปีก โรงเรือนเลี้ยงสุกร

7) สถานที่เพาะเลี้ยงสัตว์น้ำ มีเนื้อที่ 74 ไร่ หรือคิดเป็นร้อยละ 0.21 ของพื้นที่ตำบล ได้แก่ สถานที่เพาะเลี้ยงปลา

2.5.3 พื้นที่ป่าไม้ มีเนื้อที่ 5,844 ไร่ หรือคิดเป็นร้อยละ 16.74 ของพื้นที่ตำบล ได้แก่ ป่าไม่ผลัดใบ สมบูรณ์ ป่าผลัดใบรอสภาพฟื้นฟู ป่าผลัดใบสมบูรณ์

2.5.4 พื้นที่แหล่งน้ำ มีเนื้อที่ 1,017 ไร่ หรือคิดเป็นร้อยละ 2.91 ของพื้นที่ตำบล ได้แก่ แม่น้ำ ลำห้วย ลำคลอง หนอง บึง ทะเลสาบ อ่างเก็บน้ำ บ่อน้ำในไร่นา

2.5.5 พื้นที่เบ็ดเตล็ด มีเนื้อที่ 1,716 ไร่ หรือคิดเป็นร้อยละ 4.91 ของพื้นที่ตำบล ได้แก่ พุ่มหญ้าสลับ ไม้พุ่ม/ไม้ละเมาะ ที่หินโผล่ เหมืองแร่ พื้นที่ลุ่ม บ่อดิน เป็นต้น



แผนการใช้ที่ดินตำบลโปนทอง อำเภอบ้านแพ้ว จังหวัดนครพนม

ตารางที่ 2-2 สภาพการใช้ที่ดิน ตำบลโปนทอง อำเภอบ้านแพ้ว จังหวัดนครพนม

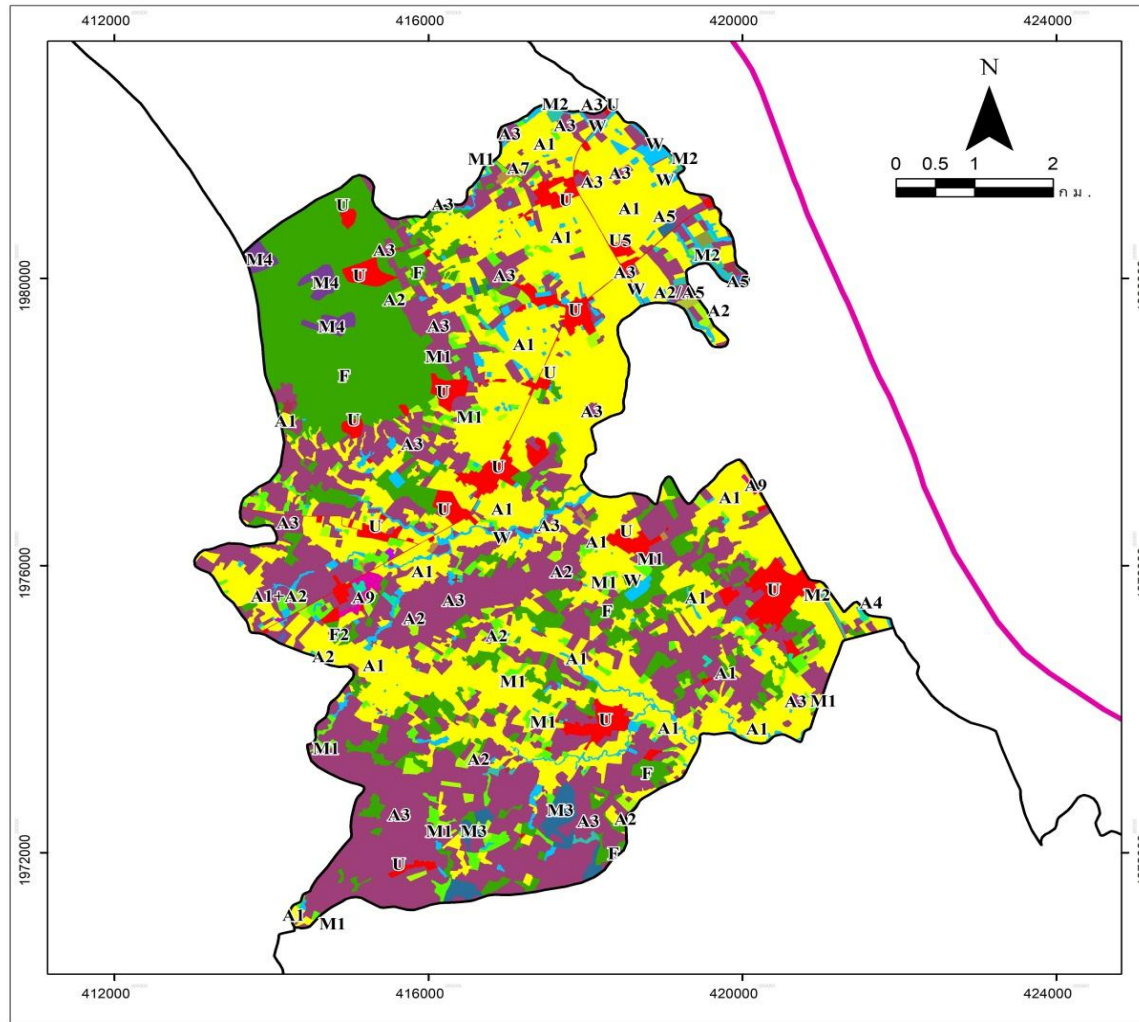
ประเภทการใช้ที่ดิน	เนื้อที่	
	ไร่	ร้อยละ
พื้นที่เกษตรกรรม	101,497	79.65
A1 นาข้าว	62,184	48.80
A1+A2 นาข้าว+พริก,ยาสูบ	40	0.03
A1+A5 นาข้าว+พืชผัก	34	0.03
A2 มันสำปะหลัง/สับปะรด/อ้อย	16,085	12.62
A2/A3 สับปะรด/ยางพารา	169	0.13
A2/A4 สับปะรด/กล้วย	6	0.00
A3 ยางพารา/ไม้ยืนต้น	22,762	17.86
A4 ยางพารา/ไม้ยืนต้น	189	0.15
A5 พืชผัก/ทวาย	14	0.01
A7 ทุ่งหญ้าเลี้ยงสัตว์/โรงเรือนสัตว์	14	0.01
พื้นที่ป่า	15,605	12.25
F พื้นที่ป่า	15,605	12.25
พื้นที่เปิดเตล็ด	2,539	1.99
M1 ทุ่งหญ้า/ป่าละเมาะ	1,160	0.91
M2 พื้นที่ลุ่ม	1,260	0.99
M2+A1 พื้นที่ลุ่ม+นาข้าว	74	0.06
M4 พื้นที่ถม	18	0.01
M7 ที่ทิ้งขยะ	27	0.02
พื้นที่ชุมชนสิ่งปลูกสร้าง	4,683	3.67
U พื้นที่ชุมชนสิ่งปลูกสร้าง	4,683	3.67
พื้นที่แหล่งน้ำ	3,110	2.44
W พื้นที่แหล่งน้ำ	3,110	2.44
รวม	127,434	100

ที่มา : กลุ่มวิเคราะห์สภาพการใช้ที่ดิน (2566)

หมายเหตุ : เนื้อที่คำนวณด้วยระบบสารสนเทศภูมิศาสตร์



แผนการใช้ที่ดินตำบลโพนทอง อำเภอบ้านแพ้ว จังหวัดนครพนม



แผนที่สภาพการใช้ที่ดิน ตำบลโพนทอง
อำเภอบ้านแพ้ว จังหวัดนครพนม

คำอธิบายสัญลักษณ์

- ขอบเขตตำบล
- ขอบเขตจังหวัด

ประเภทการใช้ที่ดิน	เนื้อที่	
	ไร่	ร้อยละ
พื้นที่เกษตรกรรม	24,323	70.19
 A1 นาข้าว	12,231	35.29
 A1+A2 นาข้าว+ข้าวโพด,แดงโม	11	0.03
 A2 ข้าวโพด,อ้อย,มันเส้นปะหลัง	635	1.83
 A2/A5 ข้าวโพด,ยาสูบ,พืชผัก	36	0.10
 A3 ยางพารา/ไม้ยืนต้น/ปาล์มน้ำมัน	11,169	32.23
 A4 ไม้ผสม/กล้วย/ทุเรียน	99	0.29
 A5 ยางพารา/ไม้ยืนต้น	18	0.05
 A7 พืชเลี้ยงสัตว์/โรงเรือนเลี้ยงสัตว์	50	0.14
 A9 พืชผัก/หยาบ	74	0.21
พื้นที่ป่า	5,800	16.74
 F พื้นที่ป่า	5,800	16.74
พื้นที่เขตลัด	1,742	5.03
 M1 พืชหญ้า/ป่าละเมาะ	944	2.72
 M2 พื้นที่ลุ่ม	175	0.50
 M2+A1 พื้นที่ลุ่ม+นาข้าว	34	0.10
 M3 เหมืองแร่,บ่อดิน	331	0.96
 M4 พื้นที่อม,หินที่ไหล	238	0.69
 M7 ที่ทิ้งขยะ	20	0.06
พื้นที่ชุมชนสิ่งปลูกสร้าง	1,773	5.12
 U พื้นที่ชุมชนสิ่งปลูกสร้าง	1,773	5.12
พื้นที่แหล่งน้ำ	1,017	2.93
 W พื้นที่แหล่งน้ำ	1,017	2.93
รวม	34,655	100

**นโยบายและแผนการใช้ที่ดิน
กรมพัฒนาที่ดิน
กระทรวงเกษตรและสหกรณ์ 2566**
หมายเหตุ : จำนวนพื้นที่โดยใช้โปรแกรมทางด้านภูมิสารสนเทศ

รูปที่ 2-3 สภาพการใช้ที่ดิน ตำบลโพนทอง อำเภอบ้านแพ้ว จังหวัดนครพนม



2.6 สภาพเศรษฐกิจและสังคม

2.6.1 ประชากร

จากหลักฐานทะเบียนราษฎรของกรมการปกครอง กระทรวงมหาดไทย ณ เดือนธันวาคม 2565 พบว่า ประชากรที่อาศัยในพื้นที่ตำบลโพนทอง มีประชากรรวม 5,747 คน แบ่งเป็นชาย 2,865 คน เป็นหญิง 2,882 คน ความหนาแน่นโดยเฉลี่ย 102.90 คนต่อตารางกิโลเมตร มีจำนวนครัวเรือนทั้งหมด 1,783 ครัวเรือน เป็นครัวเรือนเกษตรที่มาขึ้นทะเบียนกรมส่งเสริมการเกษตร 1,666 ครัวเรือน หรือร้อยละ 93.44 ของจำนวนครัวเรือนทั้งหมด และเป็นครัวเรือนที่ประกอบอาชีพอื่นๆ ครัวเรือนเกษตรที่ไม่ได้มาขึ้นทะเบียนกรมส่งเสริมการเกษตร 117 ครัวเรือน หรือร้อยละ 6.56 ของจำนวนครัวเรือนทั้งหมด ดังรายละเอียดในตารางที่ 2-2 ถึง 2-3

ตารางที่ 2-3 จำนวนประชากรและครัวเรือน ตำบลโพนทอง อำเภอบ้านแพวง จังหวัดนครพนม ปี 2565

พื้นที่	จำนวนครัวเรือน	จำนวนประชากร (คน)		
		ชาย	หญิง	รวม
ตำบลโพนทอง	1,783	2,865	2,882	5,747
หมู่ที่ 1 โพนทอง	184	301	341	642
หมู่ที่ 2 นาดีหัวภู	109	199	189	388
หมู่ที่ 3 โคกพะทาย	120	174	180	354
หมู่ที่ 4 ม่วงซี	169	278	303	581
หมู่ที่ 5 ดอนสะฝาง	289	441	425	866
หมู่ที่ 6 โคกสวาท	205	345	350	695
หมู่ที่ 7 ป่าหว้าน	164	236	217	453
หมู่ที่ 8 โพนทองเหนือ	166	303	312	615
หมู่ที่ 9 ป่าหว้าน	166	273	272	545
หมู่ที่ 10 โคกยาว	211	315	293	608

ที่มา: กรมการปกครอง (2566)



ตารางที่ 2-4 จำนวนและสัดส่วนครัวเรือน ตำบลโพนทอง อำเภอโพนทอง จังหวัดนครพนม ปี 2565

รายการ	จำนวน (ครัวเรือน)	ร้อยละ
จำนวนครัวเรือนทั้งหมด ¹⁾	1,783	100.00
- จำนวนครัวเรือนเกษตรที่มากขึ้นทะเบียนกรมส่งเสริมการเกษตร ²⁾	1,666	93.44
- จำนวนครัวเรือนที่ประกอบอาชีพอื่นๆ และจำนวนครัวเรือนเกษตรที่ไม่ได้มาขึ้นทะเบียนฯ	117	6.56

ที่มา: 1) กรมการปกครอง (2566)

2) กรมส่งเสริมการเกษตร (2566)

2.6.2 การถือครองที่ดิน

จากข้อมูลกรมการปกครอง ณ เดือนธันวาคม 2565 ตำบลโพนทอง มีจำนวนครัวเรือนทั้งหมด 1,783 ครัวเรือน โดยถือครองที่ดินเฉลี่ยครัวเรือนละ 19.58 ไร่ (เนื้อที่ของตำบลรวมต่อจำนวนครัวเรือนทั้งหมด)

2.6.3 ลักษณะทางเศรษฐกิจและการประกอบอาชีพ

สภาพเศรษฐกิจของชุมชนในตำบลโพนทองส่วนใหญ่ประชากรมีอาชีพด้านการเกษตรกรรม ได้แก่ ปลูกข้าวมากเป็นอันดับหนึ่ง รองลงมาได้แก่ ยางพารา มันสำปะหลัง และ ปาล์มน้ำมัน นอกจากนี้เกษตรกรยังมีการเลี้ยงสัตว์

การประกอบอาชีพ ในตำบลโพนทองประชากรส่วนใหญ่ประกอบอาชีพเกษตรกรรม ทั้งการทำนา ปลูกพืชไร่ และไม้ยืนต้น นอกจากนี้ยังมีการเลี้ยงสัตว์ไว้เพื่อบริโภคและจำหน่าย ค้าขายรับจ้างทั่วไป

- อาชีพทำเกษตรกรรม ตำบลโพนทองครัวเรือนเกษตรที่ขึ้นทะเบียนกับกรมส่งเสริมการเกษตร 1,666 ครัวเรือน โดยเกษตรกรปลูกข้าวมากเป็นอันดับหนึ่ง รองลงมาได้แก่ ยางพารา มันสำปะหลัง และปาล์มน้ำมัน นอกจากนี้เกษตรกรยังมีการเลี้ยงสัตว์ สำหรับการเลี้ยงสัตว์พบว่าส่วนใหญ่เลี้ยงไว้เพื่อบริโภค และจำหน่าย

2.6.4 ด้านรายได้-รายจ่าย

จากข้อมูลความจำเป็นพื้นฐานของกรมพัฒนาชุมชน ปี 2566 พบว่า รายได้ครัวเรือนเฉลี่ยปีละ 220,440 บาท รายได้บุคคลเฉลี่ยปีละ 63,995 บาท รายจ่ายครัวเรือนเฉลี่ยปีละ 120,100 บาท รายจ่ายบุคคลเฉลี่ยปีละ 34,866 บาท เมื่อพิจารณาจะเห็นว่ารายได้ครัวเรือนมากกว่ารายจ่ายครัวเรือนปีละ 100,340 บาท และรายได้บุคคลมากกว่ารายจ่ายบุคคลปีละ 29,130 บาท ดังรายละเอียดในตารางที่ 2-4



แผนการใช้ที่ดินตำบลโพนทอง อำเภอบ้านแพวง จังหวัดนครพนม

ตารางที่ 2-5 รายได้-รายจ่ายเฉลี่ยครัวเรือน ตำบลโพนทอง อำเภอบ้านแพวง จังหวัดนครพนม ปี 2565

พื้นที่ เฉลี่ย (บาท/ปี)	แหล่งรายได้ของครัวเรือน (บาท/ปี)				รายได้ ครัวเรือน เฉลี่ย (บาท/ปี)	รายได้ บุคคลเฉลี่ย (บาท/ปี)	รายจ่าย ครัวเรือน	
	รายจ่ายบุคคลเฉลี่ย (บาท/ปี)							
	อาชีพหลัก	อาชีพรอง	รายได้อื่น	ทำ-หาเอง				
ตำบลโพนทอง	126,992	34,948	37,898	20,603	220,440	63,995	120,100	34,866
หมู่ที่ 1 โพนทอง	109,803	44,999	44,465	15,149	214,415	57,536	68,989	18,513
หมู่ที่ 2 นาดีหัวภู	158,322	29,283	23,514	11,743	222,862	62,755	76,016	21,405
หมู่ที่ 3 โคกพะทาย	77,333	30,072	26,265	31,892	165,563	49,669	75,191	22,557
หมู่ที่ 4 ม่วงซี	129,334	50,462	90,313	14,639	284,748	71,330	100,298	25,125
หมู่ที่ 5 ดอนสะฝาง	86,125	27,344	25,288	12,572	151,329	53,080	102,701	36,023
หมู่ที่ 6 โคกสวาท	162,510	30,093	50,974	14,741	258,319	69,305	201,810	54,144
หมู่ที่ 7 ป่าห้วน	122,076	62,456	24,873	18,367	227,772	59,980	179,544	47,280

ที่มา: กรมการพัฒนาชุมชน (2566)



บทที่ 3

สถานภาพของทรัพยากรธรรมชาติ

การศึกษาสถานภาพของทรัพยากรธรรมชาติในพื้นที่ตำบลโพนทอง อำเภอบ้านแพ้ว จังหวัดนครพนม ได้แก่ ทรัพยากรป่าไม้ ทรัพยากรน้ำ และทรัพยากรดิน ซึ่งเป็นทรัพยากรกายภาพที่สำคัญต่อการทำการเกษตร ดังนั้นจึงจำเป็นต้องทราบว่าทรัพยากรธรรมชาติแต่ละชนิดปัจจุบันมีสถานะอย่างไร เพื่อใช้เป็นข้อมูลประกอบการวางแผนการใช้ที่ดินซึ่งจะนำไปสู่การกำหนดแผนงาน โครงการ กิจกรรม รวมถึงมาตรการต่าง ๆ เพื่อการพัฒนาพื้นที่อย่างมีประสิทธิภาพต่อไป โดยมีรายละเอียดดังนี้

การศึกษาสถานภาพของทรัพยากรธรรมชาติในพื้นที่ตำบลโพนทอง อำเภอบ้านแพ้ว จังหวัดนครพนม ได้แก่ ทรัพยากรป่าไม้ ทรัพยากรน้ำ และทรัพยากรดิน ซึ่งเป็นทรัพยากรกายภาพที่สำคัญต่อการทำการเกษตร ดังนั้นจึงจำเป็นต้องทราบว่าทรัพยากรธรรมชาติแต่ละชนิดปัจจุบันมีสถานะอย่างไร เพื่อใช้เป็นข้อมูลประกอบการวางแผนการใช้ที่ดินซึ่งจะนำไปสู่การกำหนดแผนงาน โครงการ กิจกรรม รวมถึงมาตรการต่าง ๆ เพื่อการพัฒนาพื้นที่อย่างมีประสิทธิภาพต่อไป โดยมีรายละเอียดดังนี้

3.1 ทรัพยากรป่าไม้

3.1.1 ป่าไม้ตามกฎหมายและมติคณะรัฐมนตรี

1) ป่าอนุรักษ์ พบพื้นที่ป่าอนุรักษ์ในพื้นที่ คือ เขตอุทยานแห่งชาติภูสิงห์ เนื้อที่ 3,303 ไร่
2) ป่าสงวนแห่งชาติ ได้มีการจำแนกเขตการใช้ประโยชน์ทรัพยากรและที่ดินป่าไม้ในพื้นที่ป่าสงวนแห่งชาติตามมติคณะรัฐมนตรี วันที่ 10 มีนาคม 2535 และ 17 มีนาคม 2535 แบ่งออกเป็น 3 เขต ประกอบด้วย เขตพื้นที่ป่าเพื่อการอนุรักษ์ (Zone C) เขตพื้นที่ป่าเพื่อเศรษฐกิจ (Zone E) และเขตพื้นที่ป่าที่เหมาะสมต่อการเกษตร (Zone A) จากการวิเคราะห์ข้อมูลพบพื้นที่ป่าจำแนกเขตการใช้ประโยชน์ทรัพยากรที่ดินและป่าไม้ในพื้นที่ป่าสงวนแห่งชาติตามมติคณะรัฐมนตรีในพื้นที่ ได้แก่

- (1) เขตพื้นที่ป่าเพื่อการอนุรักษ์ (Zone C) เนื้อที่ 1,063 ไร่
- (2) เขตพื้นที่ป่าเพื่อเศรษฐกิจ (Zone E) เนื้อที่ 16,904 ไร่

3.1.2 **ชั้นคุณภาพลุ่มน้ำ** (มติคณะรัฐมนตรี วันที่ 28 พฤษภาคม 2528) จากการวิเคราะห์ข้อมูล พบชั้นคุณภาพลุ่มน้ำในพื้นที่ ได้แก่

- 1) พื้นที่ลุ่มน้ำชั้นที่ 1A เนื้อที่ 2,746 ไร่
- 2) พื้นที่ลุ่มน้ำชั้นที่ 2 เนื้อที่ 199 ไร่
- 3) พื้นที่ลุ่มน้ำชั้นที่ 4 เนื้อที่ 6,739 ไร่
- 4) พื้นที่ลุ่มน้ำชั้นที่ 5 เนื้อที่ 25,221 ไร่



ทั้งนี้ เนื้อที่ดังกล่าวข้างต้นคำนวณด้วยระบบสารสนเทศภูมิศาสตร์ เป็นเนื้อที่เบื้องต้นเท่านั้น ไม่สามารถใช้อ้างอิงได้ทางกฎหมาย

3.2 ทรัพยากรน้ำ

3.2.1 ปริมาณน้ำฝน พบว่าในพื้นที่ตำบลโพหนอง มีปริมาณน้ำฝนเฉลี่ยในคาบ 30 ปี (พ.ศ. 2536-2565) 1,990.5 มิลลิเมตรต่อปี

3.2.2 น้ำผิวดิน หมายถึง แม่น้ำลำคลอง หนอง บึง ทะเลสาบ อ่างเก็บ และแหล่งน้ำสาธารณะอื่นๆ ที่อยู่ภายในผืนแผ่นดิน ในพื้นที่ตำบลโพหนอง มีรายละเอียดของแหล่งน้ำผิวดินดังนี้

แหล่งน้ำผิวดินธรรมชาติ ได้แก่ ห้วยคำภู ห้วยทรายบุงค์ ห้วยบ่อ ห้วยผีบ้า ห้วยม่วง ห้วยแรง ห้วยไร่ และห้วยลังกา

3.2.3 จากฐานข้อมูลน้ำบาดาลของกรมทรัพยากรน้ำบาดาล (2566) ซึ่งพบว่า ตำบลโพหนอง มีจำนวนบ่อบาดาลราชการจำนวน 23 บ่อ และจำนวนบ่อบาดาลเอกชนจำนวน 1 บ่อ

3.3 ทรัพยากรดิน

ทรัพยากรดินในพื้นที่ตำบลโพหนอง อำเภอบ้านแพ่ง จังหวัดนครพนม พบหน่วยแผนที่ดินทั้งหมด 17 หน่วยแผนที่ดิน และหน่วยพื้นที่เบ็ดเตล็ด 1 หน่วยแผนที่ ดังนี้

3.3.1 ดินในพื้นที่ลุ่ม มี 6 หน่วยแผนที่ดิน ได้แก่

1) หน่วยแผนที่ดิน Ndg-sIA ชุดดินโนนแดง มีเนื้อดินบนเป็นดินร่วนปนทราย ความลาดชัน 0-2 เปอร์เซ็นต์ มีเนื้อที่ 5,777 ไร่ หรือคิดเป็นร้อยละ 16.55 ของพื้นที่ตำบล

2) หน่วยแผนที่ดิน Ndg-sIA/d3c ชุดดินโนนแดง มีเนื้อดินบนเป็นดินร่วนปนทราย ความลาดชัน 0-2 เปอร์เซ็นต์ พบมวลสารพอกหรือสารเม็ดกลมของเหล็ก ที่ความลึก 50-100 เซนติเมตร มีเนื้อที่ 33 ไร่ หรือคิดเป็นร้อยละ 0.09 ของพื้นที่ตำบล

3) หน่วยแผนที่ดิน Nn-sicIA ชุดดินนครพนม มีเนื้อดินบนเป็นดินร่วนเหนียวปนทรายแปง ความลาดชัน 0-2 เปอร์เซ็นต์ มีเนื้อที่ 140 ไร่ หรือคิดเป็นร้อยละ 0.40 ของพื้นที่ตำบล

4) หน่วยแผนที่ดิน Re-col-sIA ดินร่อยเอ็ดที่เป็นดินร่วนหยาบ มีเนื้อดินบนเป็นดินร่วนปนทราย ความลาดชัน 0-2 เปอร์เซ็นต์ มีเนื้อที่ 2,992 ไร่ หรือคิดเป็นร้อยละ 8.57 ของพื้นที่ตำบล

5) หน่วยแผนที่ดิน St-sIA ชุดดินสีทน มีเนื้อดินบนเป็นดินร่วนปนทราย ความลาดชัน 0-2 เปอร์เซ็นต์ มีเนื้อที่ 283 ไร่ หรือคิดเป็นร้อยละ 0.81 ของพื้นที่ตำบล

6) หน่วยแผนที่ดิน St-fl-sIA ดินสีทนที่เป็นดินร่วนละเอียด มีเนื้อดินบนเป็นดินร่วนปนทราย ความลาดชัน 0-2 เปอร์เซ็นต์ มีเนื้อที่ 634 ไร่ หรือคิดเป็นร้อยละ 1.82 ของพื้นที่ตำบล



3.3.2 ดินในพื้นที่ดอน มี 11 หน่วยแผนที่ดิน ได้แก่

- 1) หน่วยแผนที่ดิน Ht-sLB ชุดดินห้วยแกล้ง มีเนื้อดินบนเป็นดินร่วนปนทราย ความลาดชัน 2-5 เปอร์เซ็นต์ มีเนื้อที่ 452 ไร่ หรือคิดเป็นร้อยละ 1.29 ของพื้นที่ตำบล
- 2) หน่วยแผนที่ดิน Pht-md,col-sLB ดินภูทอกที่เป็นดินลิกปานกลางและเป็นดินร่วนหยาบ มีเนื้อดินบนเป็นดินร่วนปนทราย ความลาดชัน 2-5 เปอร์เซ็นต์ มีเนื้อที่ 782 ไร่ หรือคิดเป็นร้อยละ 2.24 ของพื้นที่ตำบล
- 3) หน่วยแผนที่ดิน Pp-gsLB ชุดดินโพนพิสัย มีเนื้อดินบนเป็นดินร่วนปนทรายปนกรวด ความลาดชัน 2-5 เปอร์เซ็นต์ มีเนื้อที่ 1,495 ไร่ หรือคิดเป็นร้อยละ 4.28 ของพื้นที่ตำบล
- 4) หน่วยแผนที่ดิน Pp-sLB ชุดดินโพนพิสัย มีเนื้อดินบนเป็นดินร่วนปนทราย ความลาดชัน 2-5 เปอร์เซ็นต์ มีเนื้อที่ 734 ไร่ หรือคิดเป็นร้อยละ 2.10 ของพื้นที่ตำบล
- 5) หน่วยแผนที่ดิน Pp-gm-sLA/b ดินโพนพิสัยที่มีจุดประสีเทา มีเนื้อดินบนเป็นดินร่วนปนทราย ความลาดชัน 0-2 เปอร์เซ็นต์ และมีคันทนา มีเนื้อที่ 1,297 ไร่ หรือคิดเป็นร้อยละ 3.72 ของพื้นที่ตำบล
- 6) หน่วยแผนที่ดิน Pp-md-sLB/d3c ดินโพนพิสัยที่เป็นดินลิกปานกลาง มีเนื้อดินบนเป็นดินร่วนปนทราย ความลาดชัน 2-5 เปอร์เซ็นต์ พบมวลสารพอกหรือสารเม็ดกลมของเหล็ก ที่ความลึก 50-100 เซนติเมตร มีเนื้อที่ 348 ไร่ หรือคิดเป็นร้อยละ 1.00 ของพื้นที่ตำบล
- 7) หน่วยแผนที่ดิน Pp-Pp-md-sLB หน่วยเชิงซ้อนของชุดดินโพนพิสัย และดินโพนพิสัยที่เป็นดินลิกปานกลาง มีเนื้อดินบนเป็นดินร่วนปนทราย ความลาดชัน 2-5 เปอร์เซ็นต์ มีเนื้อที่ 14,121 ไร่ หรือคิดเป็นร้อยละ 40.46 ของพื้นที่ตำบล
- 8) หน่วยแผนที่ดิน Ptk-sLB/d3c ชุดดินพระทองคำ มีเนื้อดินบนเป็นดินร่วนปนทราย ความลาดชัน 2-5 เปอร์เซ็นต์ พบมวลสารพอกหรือสารเม็ดกลมของเหล็ก ที่ความลึก 50-100 เซนติเมตร มีเนื้อที่ 320 ไร่ หรือคิดเป็นร้อยละ 0.92 ของพื้นที่ตำบล
- 9) หน่วยแผนที่ดิน Pu-sLB ชุดดินภูพาน มีเนื้อดินบนเป็นดินร่วนปนทราย ความลาดชัน 2-5 เปอร์เซ็นต์ มีเนื้อที่ 1,576 ไร่ หรือคิดเป็นร้อยละ 4.52 ของพื้นที่ตำบล
- 10) หน่วยแผนที่ดิน Wk-sLB-RC หน่วยเชิงซ้อนของชุดดินวังน้ำเขียว มีเนื้อดินบนเป็นดินร่วนปนทราย ความลาดชัน 2-5 เปอร์เซ็นต์ กับที่ดินหินพื้นโล่ มีเนื้อที่ 494 ไร่ หรือคิดเป็นร้อยละ 1.42 ของพื้นที่ตำบล
- 11) หน่วยแผนที่ดิน Wk-sLC-RC หน่วยเชิงซ้อนของชุดดินวังน้ำเขียว มีเนื้อดินบนเป็นดินร่วนปนทราย ความลาดชัน 5-12 เปอร์เซ็นต์ กับที่ดินหินพื้นโล่ มีเนื้อที่ 675 ไร่ หรือคิดเป็นร้อยละ 1.93 ของพื้นที่ตำบล

3.3.3 พื้นที่เบ็ดเตล็ด มี 1 หน่วยแผนที่ คือ หน่วยแผนที่ SC พื้นที่ลาดชันเชิงซ้อน มีเนื้อที่ 2,752 ไร่ หรือคิดเป็นร้อยละ 7.88 ของพื้นที่ตำบล



ปัญหาทรัพยากรดินทางการเกษตรตามสภาพธรรมชาติในพื้นที่ พบปัญหาดินต้น มีเนื้อที่ 11,756 ไร่ หรือร้อยละ 33.68 ของเนื้อที่ตำบล ได้แก่ ชุดดินโพนพิสัย (Pp) ดินโพนพิสัยที่มีจุดประสีเทา (Pp-gm) และหน่วยเชิงซ้อนของชุดดินวังน้ำเขียวกับที่ดินหินพื้นโล่ (Wk-RC)

รายละเอียดของสมบัติดิน ตำบลโพนทอง อำเภอบ้านแพ้ว จังหวัดนครพนม ดังแสดงในตารางที่ 3-1 และแผนที่แสดงในลักษณะของชุดดิน (รูปที่ 3-1)



แผนการใช้ที่ดินตำบลโพหนอง อำเภอบ้านแพ้ว จังหวัดนครพนม

ตารางที่ 3-1 สมบัติดิน ตำบลโพหนอง อำเภอบ้านแพ้ว จังหวัดนครพนม

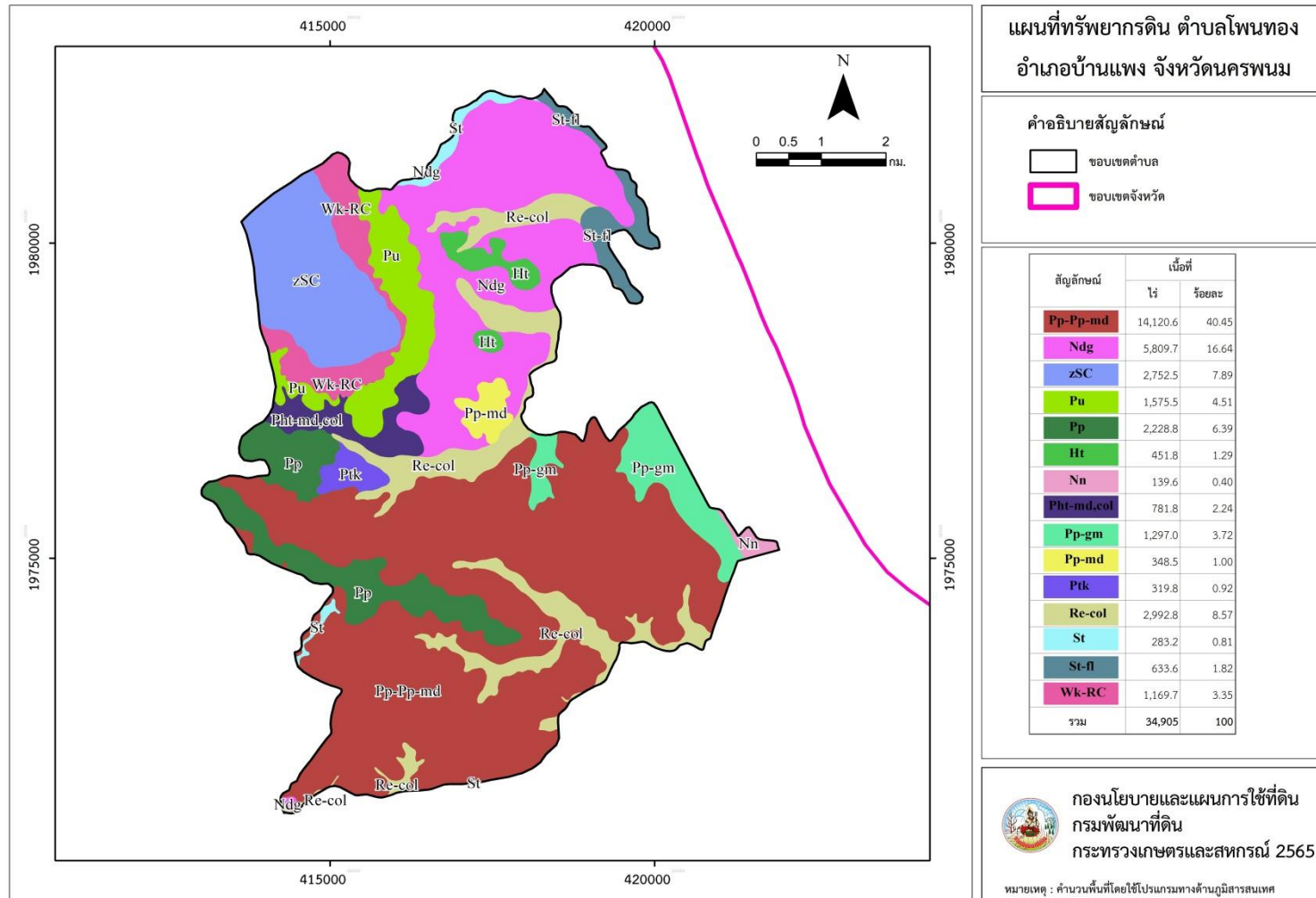
หน่วยแผนที่ดิน	ความลาดชัน (%)	ความลึก (ซม.)	การระบายน้ำ	ความอุดมสมบูรณ์ของดิน	ความจุแลกเปลี่ยนแคตไอออน (cmol/kg)	ความอืดวบส (%)	ปฏิกิริยาดิน		ค่าการนำไฟฟ้า (dS/m)	ความลึกของชั้นจาโรไซด์ (ซม.)	เนื้อที่	
							ดินบน	ดินล่าง			ไร่	ร้อยละ
HT-sIB	2-5	>150	ดี	ต่ำ	<10	<35	5.0-5.5	4.5-5.0	<2	-	452	1.29
Ndg-sIA	0-2	>150	ดีปานกลางถึงค่อนข้างเลว	ต่ำ	10-20	35-75	5.0-5.5	5.5-7.0	<2	-	5,777	16.55
Ndg-sIA/d3c	0-2	>150	ดีปานกลางถึงค่อนข้างเลว	ต่ำ	10-20	35-75	5.0-5.5	5.5-7.0	<2	-	33	0.09
Nn-sicIA	0-2	>150	ค่อนข้างเลว	ต่ำ	<10	<35	5.0-5.5	4.5-5.0	<2	-	140	0.40
Pht-md,col-sIB	2-5	50-100	ดี	ต่ำ	<10	<35	5.0-5.5	4.5-5.0	<2	-	782	2.24
Pp-gm-sIA/b	0-2	0-50	ดีปานกลางถึงค่อนข้างเลว	ต่ำ	<10	<35	5.0-5.5	5.0-5.5	<2	-	1,297	3.72
Pp-gsIB	2-5	0-50	ดีปานกลาง	ต่ำ	<10	<35	5.0-5.5	5.0-5.5	<2	-	1,495	4.28
Pp-md-sIB/d3c	2-5	50-100	ดีปานกลาง	ต่ำ	<10	<35	5.5-7.0	4.5-5.5	<2	-	348	1.00
Pp-Pp-md-sIB	2-5	0-50/50-100	ดีปานกลาง	ต่ำ	<10	<35	5.0-5.5/ 5.5-7.0	5.0-5.5/ 4.5-5.5	<2	-	14,121	40.46
Pp-sIB	2-5	0-50	ดีปานกลาง	ต่ำ	<10	<35	5.0-5.5	5.0-5.5	<2	-	734	2.10
Ptk-sIB/d3c	2-5	>150	ดีปานกลาง	ต่ำ	<10	35-75	5.0-5.5	5.5-6.5	<2	-	320	0.92
Pu-sIB	2-5	>150	ดี	ต่ำ	<10	<35	5.0-5.5	4.5-5.0	<2	-	1,576	4.52
Re-col-sIA	0-2	>150	ค่อนข้างเลว	ต่ำ	<10	35-75	5.0-5.5	5.5-6.0	<2	-	2,992	8.57
St-fl-sIA	0-2	>150	ค่อนข้างเลว	ต่ำ	10-20	35-75	5.0-5.5	5.5-6.5	<2	-	634	1.82
St-sIA	0-2	>150	ค่อนข้างเลว	ต่ำ	10-20	35-75	5.0-5.5	5.5-6.5	<2	-	283	0.81
Wk-sIB-RC	2-5	0-50	ดี	ต่ำ	<10	<35	5.0-5.5	4.5-5.0	<2	-	494	1.42
Wk-sIC-RC	5-12	0-50	ดี	ต่ำ	<10	<35	5.0-5.5	4.5-5.0	<2	-	675	1.93
SC	>35	-	-	-	-	-	-	-	-	-	2,752	7.88
รวมทั้งหมด											34,905	100.00

หมายเหตุ: เนื้อที่คำนวณด้วยโปรแกรมระบบสารสนเทศภูมิศาสตร์

ที่มา: กองสำรวจดินและวิจัยทรัพยากรดิน (2566)



แผนการใช้ที่ดินตำบลโพนทอง อำเภอบ้านแพ้ว จังหวัดนครพนม



รูปที่ 3-1 ทรัพยากรดิน ตำบลโพนทอง อำเภอบ้านแพ้ว จังหวัดนครพนม



บทที่ 4

กระบวนการมีส่วนร่วมของชุมชน (Participatory Rural Appraisal : PRA)

4.1 การวิเคราะห์ผลจากการจัดทำกระบวนการมีส่วนร่วมของชุมชน (PRA)

การวิเคราะห์ผลการจัดทำกระบวนการมีส่วนร่วมของชุมชน (PRA) เมื่อวันที่ 12 กรกฎาคม 2566 มีสาระสำคัญดังนี้

4.4.1 ปัญหาหลักของตำบลโพหนอง คือ

4.4.1.1. ด้านทรัพยากรดิน

1. ดินมีความตื้นเขินมีชั้นหิน
2. ดินขาดความอุดมสมบูรณ์
3. ดินเป็นดินทราย

4.4.1.2. ด้านทรัพยากรน้ำ

1. คลองหลายสายมีความตื้นเขิน
2. ฤดูแล้งไม่มีน้ำเพียงพอต่อการเกษตร
3. สถานที่กักเก็บน้ำมีความตื้นเขิน

4.4.1.3. ด้านทรัพยากรพืช

1. ข้าว ปัญหาเกี่ยวกับโรคและแมลง

4.4.1.4 ด้านสภาพแวดล้อม

1. กลิ่นจากฟาร์มเลี้ยงสุกร

4.4.1.5. ด้านเศรษฐกิจ

1. ผลผลิตด้านการเกษตรราคาต่ำ
2. ราคาต้นทุนการผลิตสูงขึ้น

4.1.2 ความต้องการของชุมชน เกษตรกรตำบลโพหนอง มีความต้องการ คือ

1. แก้ไขปัญหาความอุดมสมบูรณ์ของดิน
2. น้ำขาดแคลน, แก้ไขพื้นที่กักเก็บน้ำให้ใช้งานได้ สร้างฝายกั้นน้ำ แก้ไขปัญหาคลองน้ำชลประทานที่ส่งมาไม่ถึงพื้นที่ที่ต้องการใช้น้ำ
3. การเปลี่ยนแปลงของสภาพภูมิอากาศ
4. แก้ไขปัญหาต้นทุนการผลิตที่สูง



ผลจากการจัดทำกรมีส่วนร่วมนของชุมชน (PRA) ได้นำมาวิเคราะห์ร่วมกับปัญหาด้วยกายภาพโดยใช้ระบบ DPSIR มีรายละเอียดดังนี้

1.) แรงขับเคลื่อน (Driver) คือ

- 1.1) ดินเสื่อมโทรม
- 1.2) น้ำขาดแคลน
- 1.3) การเปลี่ยนแปลงสภาพภูมิอากาศที่ร้อนขึ้น

2) แรงกดดัน (pressure)

- 2.1) การขาดปรับปรุงบำรุงดิน
- 2.2) ไม่มีการขุดลอกพื้นที่อ่างเก็บน้ำและซ่อมแซมคลองชลประทาน
- 2.3) ลดการเผาตอซัง และเผาพื้นที่รกร้างเป็นวิธีที่ง่ายในการจัดการพื้นที่

3) สภาวะ (State)

- 3.1) ความเสื่อมโทรมของดินทางกายภาพ/เคมี/ชีวภาพ
- 3.2) ขาดแคลนน้ำอุปโภคด้านการเกษตร
- 3.3) ขาดแคลนน้ำอุปโภคในการใช้ชีวิตประจำวัน
- 3.4) พื้นที่ที่มีจุด Hotspot (จุดความร้อน) ที่เพิ่มขึ้น

4) ผลกระทบ (Impact)

- 4.1) ผลผลิตด้านการเกษตรต่ำลง
- 4.2) แหล่งที่มีอยู่ต้นเขิน น้ำไม่พอใช้/ปี
- 4.3) เกิดปัญหาหารายได้น้อยลง
- 4.4) สภาพอากาศที่ร้อนขึ้นทำให้พืชไม่สามารถทนต่อสภาพอากาศได้

5) การตอบสนอง (Response) ของรัฐในอดีต ปัจจุบันและอนาคต มีดังนี้

อดีต - ปัจจุบัน

- 5.1) พื้นที่ราบ
 - บ่อน้ำในไร่นา
 - จัดรูปแบบปลงนา
 - ปลุกหญ้าแฝกกันหน้าดินขบอ่างเก็บน้ำพังทลาย
 - ปรับเปลี่ยนการผลิตเป็นพืชชนิดอื่นที่เหมาะสม
 - ปรับปรุงบำรุงดินด้วยปุ๋ยพืชสด
 - ขุดลอกลำน้ำ/คลองส่งน้ำ/แหล่งน้ำ

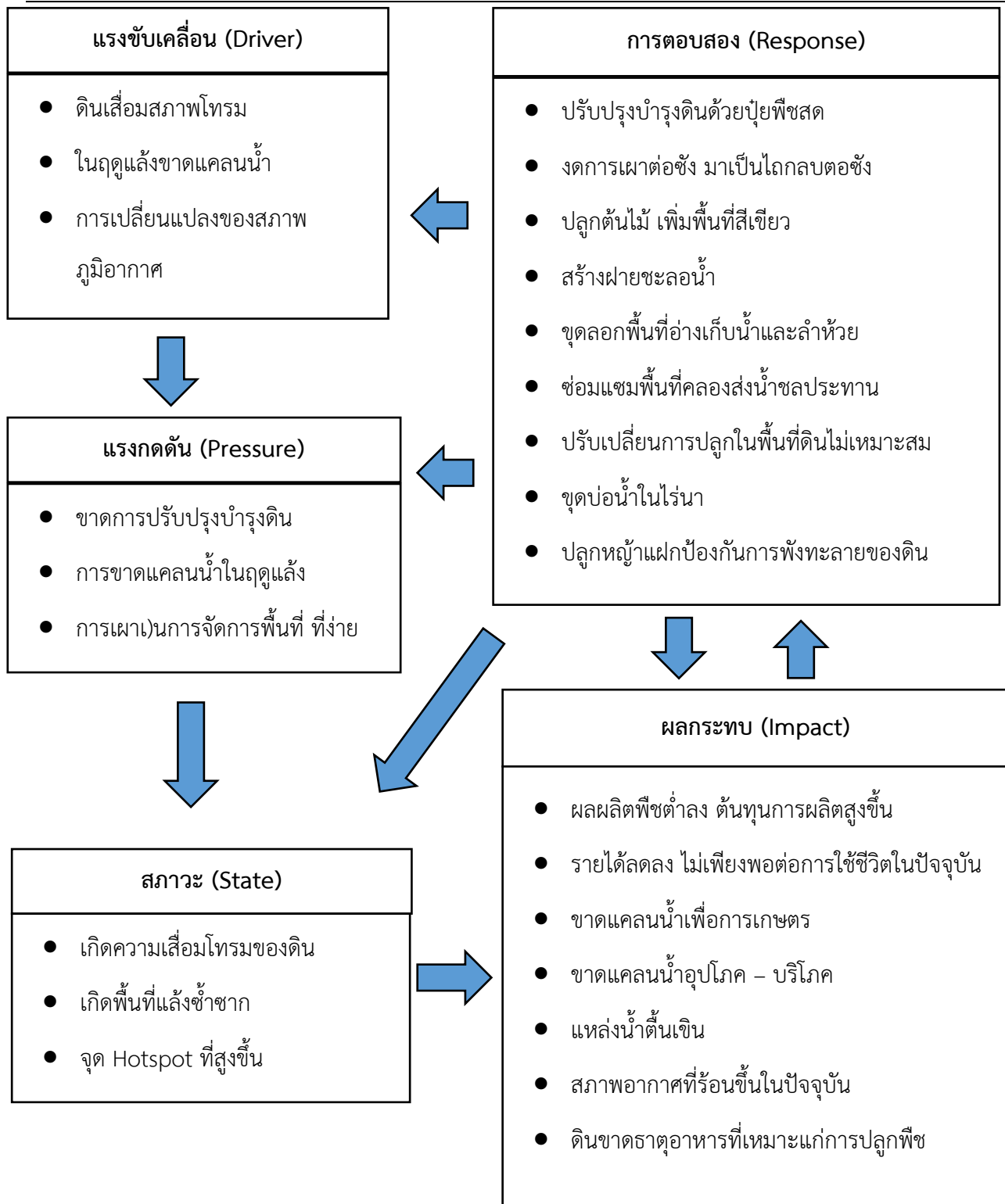


5.2) พื้นที่ลาดชัน

- คูรับน้ำ
- บ่อตักตะกอน
- ฝายชะลอน้ำ
- ปลุกหญ้าแฝกป้องกันการชะลายของดิน
- ปลุกต้นไม้เพิ่มพื้นที่สีเขียว

อนาคต

- (1) พัฒนาที่ดินและน้ำที่เป็นระบบทั้งตำบล
- (2) ประกาศเขตอนุรักษ์ดินและน้ำ



รูปที่ 4-1 การวิเคราะห์สถานการณ์โดยระบบ DPSIR ของตำบลโพททอง อำเภอบ้านแพ้ว จังหวัดนครพนม



4.2 ระบบการปลูกพืชในปัจจุบัน

ตำบลโพนทอง อำเภอบ้านแพ่ง จังหวัดนครพนม มีการเพาะปลูกดังนี้

- 1) ข้าวนาปี - พืชผัก เกษตรกรจะปลูกข้าวนาปี ระหว่างเดือนมิถุนายน ถึง เดือนธันวาคม และจะปลูกพืชผัก หลังการเก็บเกี่ยวข้าว ได้แก่ พริก ดาวเรือง มะเขือ และพืชผักสวนครัวๆ ต่างๆ ไว้บริโภคในครัวเรือน
- 2) ยางพารา เป็นพืชเศรษฐกิจไม้ยืนต้น ซึ่งมีการปลูกและได้ผลผลิตดีในตำบลโพนทอง



บทที่ 5

การประเมินคุณภาพที่ดิน

5.1 หลักการประเมินคุณภาพที่ดินด้านกายภาพ

การประเมินคุณภาพที่ดินหรือการประเมินความเหมาะสมของที่ดิน สอดคล้องตามหลักการของ FAO Framework ค.ศ. 1983 ซึ่งการประเมินคุณภาพที่ดินด้านกายภาพ เป็นการประเมินศักยภาพของที่ดินว่าที่ดินนั้นๆเหมาะสมมากหรือน้อยเพียงใดสำหรับการใช้ที่ดินประเภทต่างๆ หรือการปลูกพืชต่างๆ โดยพิจารณาจากสภาพแวดล้อมที่มีผลต่อการเจริญเติบโตของพืช สมบัติดินที่ได้จำแนกไว้ในแต่ละตำบล ร่วมกับการจัดการพื้นที่ เช่น ระบบชลประทาน พื้นที่ยกร่อง การจัดระบบอนุรักษ์ดินและน้ำ เป็นต้น และนอกจากนี้พิจารณาความต้องการปัจจัยต่อการปลูกพืชแต่ละชนิด สอดคล้องตามหลักการของ FAO ได้แก่ ความต้องการด้านพืช ความต้องการด้านการจัดการ ความต้องการด้านการอนุรักษ์ (บัณฑิต / คำรณ, 2542) รายละเอียดดังตารางที่ 5-1

ระดับความเหมาะสมของที่ดินได้จากการสังเคราะห์ข้อมูลดิน การจัดการที่ดิน หรือดินที่มีลักษณะเฉพาะที่เกิดขึ้นตามสภาพภูมิประเทศ (ซึ่งจะเรียกรวมว่าหน่วยที่ดิน) ลักษณะภูมิอากาศ พิจารณาร่วมกับระดับความต้องการปัจจัยต่อการเจริญเติบโตของพืชแต่ละชนิด หลังจากนั้นดำเนินการประเมินคุณภาพที่ดิน ซึ่งสามารถจำแนกระดับความเหมาะสมของที่ดินได้เป็น 4 ชั้น ได้แก่ เหมาะสมสูง (S1) เหมาะสมปานกลาง (S2) เหมาะสมเล็กน้อย (S3) และไม่เหมาะสม (N) โดยที่

S1 : ไม่มีข้อจำกัดด้านที่ดินตามปัจจัยที่ใช้พิจารณา

S2 : มีข้อจำกัดด้านที่ดินที่แก้ไขได้ง่ายหรือข้อจำกัดอาจไม่ส่งผลกระทบต่อ การเจริญเติบโตของพืชอย่างชัดเจน

S3 : มีข้อจำกัดด้านที่ดินที่แก้ไขได้ยาก ควรปรับเปลี่ยนการผลิตเป็นพืชชนิดอื่นหรือกิจกรรมอื่น (ส่วนใหญ่เป็นลักษณะทางกายภาพ)

N : มีข้อจำกัดที่พัฒนาหรือปรับปรุงที่ดินได้ยากมาก หากจะดำเนินการพัฒนาหรือปรับปรุงต้องใช้ต้นทุนสูงหรือเครื่องจักรขนาดใหญ่ แนะนำให้ปรับเปลี่ยนการผลิต



ตารางที่ 5-1 ตัวอย่างการประเมินคุณภาพที่ดินด้านกายภาพของประเภทการใช้ประโยชน์ที่ดิน

คุณภาพที่ดิน (Land Quality)	คุณลักษณะที่ดินตัวแทน (Land Characteristics)	ระดับความ เหมาะสม (Land Suitability Rating)
1. ความเหมาะสมด้านความต้องการด้านพืช (Crop Requirements)		
1.1. การหยั่งลึกของรากพืช (r)	ความลึกของดิน	S1
1.2. ความชุ่มชื้นที่เป็นประโยชน์ต่อพืช (m)	ปริมาณน้ำฝนเฉลี่ยในรอบปี	S2m
1.3. ความเป็นประโยชน์ของออกซิเจนต่อรากพืช (o)	สภาพการระบายน้ำของดิน	S2o
ความเหมาะสมรวมด้านความต้องการด้านพืช (Crop Requirements)		S2om
2. ความเหมาะสม ความต้องการด้านการจัดการ (Management Requirements)		
2.1. สภาพการเขตกรรม (k)	ชั้นความยากง่ายในการเขตกรรม (ดินบน)	S1
2.2. ศักยภาพการใช้เครื่องจักรกล (w)	ความลาดชันของพื้นที่	S3w
ความเหมาะสมรวมด้านความต้องการด้านการจัดการ (Management Requirements)		S3w
3. ความเหมาะสมด้านความต้องการด้านการอนุรักษ์ (Conservation Requirements)		
3.1 ความเสียหายจากการกัดกร่อน (e)	ความลาดชันของพื้นที่	S3e
ความเหมาะสมรวมด้านความต้องการด้านการอนุรักษ์ (Conservation Requirements)		S3e
ความเหมาะสมด้านกายภาพของประเภทการใช้ประโยชน์ที่ดินในแต่ละหน่วยที่ดินโดยรวม		S3ew



5.2 พืชเศรษฐกิจที่สำคัญของตำบล

พืชเศรษฐกิจหลักและพืชทางเลือกของตำบล ได้แก่ ข้าว อ้อย มันสำปะหลัง ยางพารา ข้าวโพด ยาสูบ พริก

5.3 ระดับความเหมาะสมของที่ดิน

การประเมินคุณภาพที่ดินของพืชเศรษฐกิจหลักและพืชทางเลือก ตำบลโพนทอง อำเภอบ้านแพ้ว จังหวัดนครพนม ได้ผลการประเมินคุณภาพที่ดินดังตารางที่ 5-2

ตารางที่ 5-2 ชั้นความเหมาะสมทางกายภาพของดิน ตำบลโพนทอง อำเภอบ้านแพ้ว จังหวัดนครพนม

หน่วยแผนที่ดิน	มัน						
	ข้าว	อ้อย	สำปะหลัง	ยางพารา	ข้าวโพด	ยาสูบ	พริก
Ht-slB	S3o	S2ns	S2n	S2n	S2n	S2en	S2ns
Ndg-slA	S2os	S2os	N	S3o	S3o	N	S3o
Ndg-slA/d3c	S2os	S2os	N	S3o	S3o	N	S3o
Nn-sic1A	S2ns	S2ons	N	S3o	S3o	N	S3o
Pht-md,col-slB	S3o	S2rns	S2rns	S2rns	S2rns	S2ens	S2rns
Pp-gm-slA/b	S2rons	S3r	N	S3ro	S3ro	N	S3ro
Pp-gslB	S2ewrons	S3r	S3r	S3r	S3r	S2erons	S3r
Pp-md-slB/d3c	S2ewons	S2rons	S2rons	S2rons	S2rons	S2eons	S2rons
Pp-Pp-md-slB	S2ewrons	S3r	S3r	S3r	S3r	S2erons	S3r
Pp-slB	S2ewrons	S3r	S3r	S3r	S3r	S2erons	S3r
Ptk-slB/d3c	S2ewons	S2ons	S2ons	S2ons	S2ons	S2eons	S2ons
Pu-slB	S3o	S2ns	S2ns	S2ns	S2ns	S2ens	S2ns
Re-col-slA	S2ns	S2xons	N	S3o	S3o	N	S3o
St-fl-slA	S2s	S2os	N	S3o	S3o	N	S3o
St-slA	S2s	S2os	N	S3o	S3o	N	S3o
Wk-slB-RC	S3o	S3r	S3r	S3r	S3r	S2erns	N
Wk-slC-RC	S3ewo	S3r	S3r	S3r	S3r	S2erns	N
SC	N	N	N	N	N	N	N

หมายเหตุ : * หมายถึง หน่วยแผนที่ดินที่มีความอุดมสมบูรณ์ของดินต่างจากหน่วยแผนที่ดินเดียวกัน



บทที่ 6

แผนการใช้ที่ดิน

6.1 การวิเคราะห์ข้อมูลเพื่อจัดทำแผนการใช้ที่ดินระดับตำบล

การที่รัฐธรรมนูญแห่งราชอาณาจักรไทย พุทธศักราช 2560 ได้ให้ความสำคัญกับการวางแผนการใช้ที่ดิน โดยสาระสำคัญในมาตรา 72 (1) ได้ระบุอย่างชัดเจนว่ารัฐพึงดำเนินการเกี่ยวกับที่ดิน ทรัพยากร น้ำ และพลังงาน โดยวางแผนการใช้ที่ดินของประเทศให้เหมาะสมกับสภาพพื้นที่และศักยภาพของที่ดินตาม หลักการพัฒนาที่ยั่งยืน ซึ่งการวางแผนการใช้ที่ดินระดับตำบลเป็นการกำหนดแนวทางใช้ที่ดินให้ตรงกับ ศักยภาพโดยเฉพาะทางด้านการเกษตร และนำไปสู่การกำหนดแผนงาน โครงการ กิจกรรม ที่มีความ สอดคล้องกับสภาพพื้นที่ ทั้งนี้เนื่องจากการแบ่งเขตการปกครองในระดับตำบลจะนำไปสู่การพัฒนาเชิงพื้นที่ ที่มีเป้าหมายและทิศทางสอดคล้องตามบริบทของแต่ละตำบล และมีผู้รับผิดชอบโดยตรงคือ องค์กร ปกครอง ส่วนท้องถิ่น ซึ่งแผนการใช้ที่ดินในระดับที่ใหญ่กว่านี้อาจไม่สามารถนำมาใช้ปฏิบัติงานในระดับ พื้นที่ได้อย่าง เป็นรูปธรรมเนื่องจากเป็นแผนสำหรับนำไปใช้ปฏิบัติงานเชิงนโยบายและยุทธศาสตร์ใน ภาพรวม

แผนการใช้ที่ดินเป็นผลที่ได้จากการวิเคราะห์ข้อมูลทางด้านกายภาพ เศรษฐกิจ และสังคม โดยได้นำ ฐานข้อมูลที่ได้จากการรวบรวมข้อมูลทุติยภูมิ และข้อมูลปฐมภูมิจากการสำรวจภาคสนาม การศึกษาด้าน กายภาพ ได้จาก การวิเคราะห์สถานภาพของทรัพยากรธรรมชาติ อาทิ ทรัพยากรดิน ทรัพยากรน้ำและ ทรัพยากรป่าไม้ร่วมกับการพิจารณาลักษณะการใช้ประโยชน์ที่ดิน ข้อมูลหมายถึงเกี่ยวข้องกับพื้นที่ในเขตป่า ไม่ตามกฎหมาย เช่น เขตรักษาพันธุ์สัตว์ป่า เขตอุทยานแห่งชาติ เขตป่าสงวนแห่งชาติ และนโยบายของรัฐ ที่ เกี่ยวข้องกับพื้นที่ที่มีมติคณะรัฐมนตรีเกี่ยวกับการใช้ที่ดิน มติคณะรัฐมนตรีเรื่องการจำแนกการใช้ ประโยชน์ ที่ดินในพื้นที่ป่าไม้ในเขตป่าสงวนแห่งชาติ เป็นต้น ประกอบกับการพิจารณาจากทิศทางตามกรอบ นโยบายที่ เกี่ยวข้องกับการกำหนดเขตการใช้ที่ดินภายในพื้นที่ตำบล ได้แก่ แผนพัฒนาการเศรษฐกิจและ สังคมแห่งชาติ ยุทธศาสตร์ของจังหวัด ร่วมกับความต้องการของท้องถิ่น สามารถกำหนดแนวทางการใช้ ที่ดินตามศักยภาพ ของทรัพยากร เพื่อการรักษาคุณภาพของลักษณะทาง นิเวศวิทยาและการอนุรักษ์ ทรัพยากรธรรมชาติ โดย คำนึงถึงสภาพทางเศรษฐกิจและสังคมของชุมชนในพื้นที่ ซึ่งข้อมูลนี้ได้มาจากการ วิเคราะห์ชุมชนแบบมีส่วนร่วม (PRA) ทำการสังเคราะห์ข้อมูลทุกด้านเพื่อจัดทำเขตการใช้ที่ดินต่อไป

6.2 แผนการใช้ที่ดิน

แผนการใช้ที่ดินตำบลโพนทอง อำเภอบ้านแพ้ว จังหวัดนครพนม ได้กำหนดออกเป็น 6 เขตหลัก ได้แก่ เขตป่าไม้ เขตเกษตรกรรม เขตชุมชนและสิ่งปลูกสร้าง เขตแหล่งน้ำ เขตพื้นที่อื่น ๆ และ เขตรักษา สมดุล ของธรรมชาติและสิ่งแวดล้อม มีรายละเอียดดังนี้ (ตารางที่ 6-1 และรูปที่ 6-1)



6.2.1 **เขตป่าไม้** เป็นเขตพื้นที่ที่อยู่ในเขตป่าตามกฎหมายและมติคณะรัฐมนตรี ได้แก่ ป่าภูพาน เป็นพื้นที่เทือกเขาภูพาน ป่าเบญจพรรณและป่าเต็งรัง พื้นที่ในเขตนี้ส่วนใหญ่ยังคงสภาพเป็นป่าไม้ บางบริเวณได้ถูกนำไปใช้ประโยชน์ในรูปแบบที่ไม่เหมาะสม ไม่เป็นไปตามมาตรการหรือกฎหมายที่เกี่ยวข้องกับการใช้ประโยชน์ของที่ดินหรือทรัพยากรป่าไม้ของพื้นที่นั้น ๆ ประกอบด้วย 3 เขตรอง ได้แก่ เขตป่าไม้สมบูรณ์ เขตป่าไม้เสื่อมโทรม และเขตพื้นที่พุ่มธรรมชาติ มีเนื้อที่ 4,378 ไร่ หรือคิดเป็นร้อยละ 12.64 ของพื้นที่ตำบล มีรายละเอียดดังนี้

- 1) เขตป่าไม้สมบูรณ์ (สัญลักษณ์ 1100) มีเนื้อที่ 2,919 ไร่ หรือ คิดเป็นร้อยละ 8.43 ของพื้นที่ตำบล เป็นเขตที่อยู่ภายในเงื่อนเขตกว่าข้างต้น แต่มีสภาพการใช้ที่ดินปัจจุบันเป็นป่าไม้สมบูรณ์
- 2) เขตป่าไม้เสื่อมโทรม (สัญลักษณ์ 1200) มีเนื้อที่ 233 ไร่ หรือ คิดเป็นร้อยละ 0.67 ของพื้นที่ตำบล แต่มีสภาพการใช้ที่ดินปัจจุบันเป็นป่าไม้ที่มีลักษณะเสื่อมโทรม ซึ่งหากปล่อยไว้ตามธรรมชาติไม่มีการเข้าไปรบกวนอาจฟื้นตัวกลับมาเป็นป่าสมบูรณ์ได้ดั้งเดิม
- 3) เขตป่าไม้พุ่มธรรมชาติ (สัญลักษณ์ 1300) มีเนื้อที่ 1,225 ไร่ หรือ คิดเป็นร้อยละ 3.54 ของพื้นที่ตำบล เป็นพื้นที่ที่มีการบุกรุก แผ้วถางพื้นที่ป่าไม้ และเปลี่ยนแปลงการใช้ประโยชน์พื้นที่เป็น อย่างอื่น ส่วนใหญ่เพื่อทำการเกษตร

6.2.2 **เขตเกษตรกรรม** เป็นพื้นที่เกษตรกรรมซึ่งในที่นี้ คือ พื้นที่ที่อยู่นอกเขตที่มีการประกาศเป็น เขตป่าไม้ ตามกฎหมาย ซึ่งรัฐได้กำหนดเป็นพื้นที่ทำกินมีการออกเอกสารสิทธิ์ซึ่งรวมถึงพื้นที่ในเขตปฏิรูปที่ดินเพื่อเกษตรกรรมด้วยเขตนี้รวมถึงการทำกิจกรรมภาคการเกษตรอื่นที่นอกเหนือจากการปลูกพืชด้วย ประกอบด้วย 5 เขตรอง ได้แก่ เขตเกษตรกรรมชั้นดี เขตเกษตรกรรมที่มีศักยภาพการผลิตสูง เขตเกษตรกรรมที่มีศักยภาพการผลิตต่ำ เขตประมง และเขตปศุสัตว์ มีเนื้อที่ 21,218 ไร่ หรือคิดเป็นร้อยละ 75.41 ของพื้นที่ตำบล มีรายละเอียดดังนี้

- 1) เขตเกษตรกรรมชั้นดี
- 2) เขตเกษตรกรรมที่มีศักยภาพการผลิตสูง
 - (2) เขตเกษตรกรรมที่มีศักยภาพการผลิตสูง (ประเภทที่ 2) เป็นเขตที่ทำการเกษตรโดยอาศัยน้ำฝนเป็นหลัก ซึ่งส่งผลให้มีข้อจำกัดต่อการเพาะปลูกพืชด้านความชื้นที่พืชนำไปใช้ประโยชน์ ในส่วนของที่ดินมีศักยภาพในการผลิตอยู่ในระดับสูงถึงปานกลาง และนอกจากนี้พบว่าดินในพื้นที่เขตนี้มีสมบัติที่เหมาะสมต่อการเพาะปลูกพืชแยกตามชนิดพืช มีรายละเอียดดังนี้
 - เขตทำนา (สัญลักษณ์ 2221) มีเนื้อที่ 2,992 ไร่ หรือ คิดเป็นร้อยละ 8.64 ของพื้นที่ตำบล เป็นพื้นที่ที่มีศักยภาพต่อการทำนาในระดับเหมาะสมเล็กน้อยถึงไม่เหมาะสม และปัจจุบัน เกษตรกรมีการปลูกข้าวได้ปีละ 1 ครั้ง
 - เขตปลูกไม้ผล (สัญลักษณ์ 2222) มีเนื้อที่ 25 ไร่ หรือ คิดเป็นร้อยละ 0.07 ของพื้นที่ตำบล ปัจจุบันเกษตรกรปลูกไม้ผล โดยไม้ผลที่ปลูกได้แก่ ฝรั่ง กัลยวี มะพร้าว มะนาว



- เขตปลูกไม้ยืนต้น (สัญลักษณ์ 2223) มีเนื้อที่ 1,280 ไร่ หรือ คิดเป็นร้อยละ 3.69 ของพื้นที่ตำบล ปัจจุบันเกษตรกรปลูกไม้ยืนต้น โดยไม้ยืนต้นที่ปลูกได้แก่ ยางพารา ยูคาลิปตัส สัก

- เขตปลูกพืชไร่ (สัญลักษณ์ 2224) มีเนื้อที่ 147 ไร่ หรือ คิดเป็นร้อยละ 0.43 ของพื้นที่ตำบล ปัจจุบันเกษตรกรปลูกพืชไร่ โดยพืชไร่ที่ปลูกได้แก่ มันสำปะหลัง อ้อย

3) เขตเกษตรกรรมที่มีศักยภาพการผลิตต่ำ พื้นที่เขตนี้ถูกกำหนดให้เป็นเขตเกษตรกรรม ที่ต้องมีการดำเนินการแก้ไขปัญหาที่เป็นข้อจำกัดของการใช้ที่ดินเพื่อเกษตรกรรมต่างๆ การทำการเกษตรในเขตนี้อาศัยน้ำฝนเป็นหลัก มีศักยภาพในการผลิตอยู่ในระดับเหมาะสมเล็กน้อยถึงไม่เหมาะสม พบปัญหาทางกายภาพของดินที่สำคัญหลาย เช่น เป็นดินตื้นซึ่งเป็นข้อจำกัดของการหยั่งรากพืชในการยึดลำต้นและการดูดซับธาตุอาหารพืชในดิน เนื้อดินเป็นทรายจัด ซึ่งมีผลต่อความสามารถในการอุ้มน้ำ เป็นพื้นที่ที่มีความลาดชัน เป็นต้น จากข้อจำกัดการใช้ที่ดินดังกล่าวข้างต้นจึงจำเป็นต้องพัฒนาปรับปรุงและมีมาตรการเพื่อเพิ่มผลผลิตทางการเกษตรในพื้นที่ให้สูงขึ้น รวมถึงการป้องกันไม่ให้สภาพแวดล้อมเสื่อมโทรมจากการใช้พื้นที่ มีรายละเอียดดังนี้

(1) เขตทำนา (สัญลักษณ์ 2310) มีเนื้อที่ 9,178 ไร่ หรือ คิดเป็นร้อยละ 26.49 ของ พื้นที่ตำบล ปัจจุบันเกษตรกรมีการปลูกข้าวได้ปีละ 1 ครั้ง

(2) เขตปลูกไม้ผล (สัญลักษณ์ 2320) มีเนื้อที่ 73 ไร่ หรือ คิดเป็นร้อยละ 0.21 ของ พื้นที่ตำบล ปัจจุบันเกษตรกรปลูกไม้ผล โดยไม้ผลที่ปลูก ได้แก่ กล้วย มะนาว

(3) เขตปลูกไม้ยืนต้น (สัญลักษณ์ 2330) มีเนื้อที่ 8,801 ไร่ หรือ คิดเป็นร้อยละ 25.40 ของพื้นที่ตำบล ปัจจุบันเกษตรกรปลูกไม้ยืนต้น โดยไม้ยืนต้นที่ปลูก ได้แก่ ยางพารา ยูคาลิปตัส

(4) เขตปลูกพืชไร่ (สัญลักษณ์ 2340) มีเนื้อที่ 491 ไร่ หรือ คิดเป็นร้อยละ 1.42 ของพื้นที่ตำบล ปัจจุบันเกษตรกรปลูกพืชไร่ โดยพืชไร่ที่ปลูก ได้แก่ มันสำปะหลัง อ้อย

(5) เขตปลูกพืชทางเลือก (สัญลักษณ์ 2350) มีเนื้อที่ 7 ไร่ หรือ คิดเป็นร้อยละ 0.02 ของพื้นที่ตำบล ปัจจุบันปลูกพืชผัก ไม้ดอก หรือเกษตรผสมผสาน โดยพืชที่ปลูก ได้แก่ พริก

4) เขตประมง (สัญลักษณ์ 2400) มีเนื้อที่ 73 ไร่ หรือคิดเป็นร้อยละ 0.21 ของพื้นที่ ตำบล เป็นเขตที่ทำกิจกรรมด้านการประมงได้แก่ การเลี้ยงสัตว์น้ำประเภทต่าง ๆ

5) เขตปศุสัตว์ มีเนื้อที่ 123 ไร่ หรือคิดเป็นร้อยละ 0.36 ของพื้นที่ตำบล ประกอบด้วย 2 เขตรอง ได้แก่ เขตทุ่งหญ้าเลี้ยงสัตว์ และเขตโรงเรือนเลี้ยงสัตว์ มีรายละเอียดดังนี้

(1) เขตทุ่งหญ้าเลี้ยงสัตว์ (สัญลักษณ์ 2510) ปัจจุบันมีการปลูกหญ้าเลี้ยงสัตว์ มีเนื้อที่ 24 ไร่ หรือ คิดเป็นร้อยละ 0.07 ของพื้นที่ตำบล

(2) เขตโรงเรือนเลี้ยงสัตว์ (สัญลักษณ์ 2520) ปัจจุบันมีการสร้างโรงเรือนเลี้ยงสัตว์ ประเภทต่าง ๆ มีเนื้อที่ 24 ไร่ หรือ คิดเป็นร้อยละ 0.07 ของพื้นที่ตำบล



6.2.3 **เขตชุมชนและสิ่งปลูกสร้าง** มีเนื้อที่ 1,773 ไร่ หรือคิดเป็นร้อยละ 5.12 ของพื้นที่ตำบล ประกอบด้วย 2 เขตรอง ได้แก่ เขตชุมชน/สถานที่ราชการ เขตอุตสาหกรรม/แหล่งรับซื้อผลผลิต และเขตการใช้พื้นที่เฉพาะ มีรายละเอียดดังนี้

(1) เขตชุมชน/สถานที่ราชการ (สัญลักษณ์ 3100) มีเนื้อที่ 1,720 ไร่ หรือ คิดเป็น ร้อยละ 4.97 ของพื้นที่ตำบล ปัจจุบันมีการใช้ที่ดินชุมชนและที่อยู่อาศัย มีทั้งประเภทชุมชนเมือง ชุมชน ชนบท และที่ตั้งของสถาบันและสถานที่ราชการต่าง ๆ

(2) เขตอุตสาหกรรม/แหล่งรับซื้อผลผลิต (สัญลักษณ์ 3200) มีเนื้อที่ 53 ไร่ หรือ คิดเป็น ร้อยละ 0.15 ของพื้นที่ตำบล ปัจจุบันมีการใช้ที่ดินประเภทโรงงานอุตสาหกรรม แหล่งรับซื้อผลผลิต ทางการเกษตรประเภทต่าง ๆ

6.2.4 **เขตแหล่งน้ำ** มีเนื้อที่ 1,015 ไร่ หรือคิดเป็นร้อยละ 2.93 ของพื้นที่ตำบล ประกอบด้วย 2 เขตรอง ได้แก่ เขตแหล่งน้ำตามธรรมชาติ และเขตแหล่งน้ำที่สร้างขึ้น มีรายละเอียดดังนี้

(1) เขตแหล่งน้ำตามธรรมชาติ (สัญลักษณ์ 4100) มีเนื้อที่ 365 ไร่ หรือ คิดเป็นร้อยละ 1.05 ของพื้นที่ตำบล ปัจจุบันมีสภาพการใช้ที่ดินเป็นลักษณะของแหล่งน้ำตามธรรมชาติ เช่น ห้วย หนอง คลอง แม่น้ำ เป็นต้น

(2) เขตแหล่งน้ำที่สร้างขึ้น (สัญลักษณ์ 4200) มีเนื้อที่ 650 ไร่ หรือ คิดเป็นร้อยละ 1.88 ของพื้นที่ตำบล ปัจจุบันมีสภาพการใช้ที่ดินเป็นแหล่งน้ำที่สร้างขึ้น เช่น คลองชลประทาน อ่างเก็บน้ำ เป็นต้น

6.2.5 **เขตพื้นที่อื่น ๆ** (สัญลักษณ์ 5000) มีเนื้อที่ 1,706 ไร่ หรือคิดเป็นร้อยละ 4.92 ของพื้นที่ตำบล เป็นเขตที่มีลักษณะการใช้ที่ดินที่มีความเฉพาะ เช่น เหมืองแร่ ที่ทิ้งขยะ หาดทราย ไม้พุ่ม เป็นต้น

6.2.6 **เขตรักษาสมดุลของธรรมชาติและสิ่งแวดล้อม** (สัญลักษณ์ 6000) มีเนื้อที่ 2,642 ไร่ หรือคิดเป็นร้อยละ 7.63 ของพื้นที่ตำบล มีการใช้ที่ดินเป็นป่าไม้ที่พบในพื้นที่เกษตรกรรม ซึ่งอยู่นอกเขตป่าไม้ตามกฎหมาย ส่วนใหญ่เป็นป่าปลูก ป่าชุมชน



ตารางที่ 6-1 เขตการใช้ที่ดิน ตำบลโพหนอง อำเภอบ้านแพ่ง จังหวัดนครพนม

เขตการใช้ที่ดิน	เนื้อที่	
	ไร่	ร้อยละ
1.เขตป่าไม้	4,378	12.64
เขตป่าไม้สมบูรณ์	2,919	8.43
เขตป่าไม้เสื่อมโทรม	233	0.67
เขตป่าไม้พื้นพุ่มธรรมชาติ	1,225	3.54
2.เขตเกษตรกรรม	21,218	75.41
เขตเกษตรกรรม(ศักยภาพการผลิตสูง ประเภทที่ 2)	4,456	12.86
เขตทำนา	2,992	8.64
เขตปลูกไม้ผล	25	0.07
เขตปลูกไม้ยืนต้น	1,280	3.69
เขตปลูกพืชไร่	147	0.43
เขตปลูกพืชทางเลือก	10	0.03
เขตเกษตรกรรม(ศักยภาพการผลิตต่ำ)	18,551	53.54
เขตทำนา	9,178	26.49
เขตปลูกไม้ผล	73	0.21
เขตปลูกไม้ยืนต้น	8,801	25.40
เขตปลูกพืชไร่	491	1.42
เขตปลูกพืชทางเลือก	7	0.02
เขตเกษตรกรรม(ประมงและปศุสัตว์)	123	0.36
เขตประมง	73	0.21
เขตทุ่งหญ้าเลี้ยงสัตว์	24	0.07
เขตโรงเรือนเลี้ยงสัตว์	24	0.07
3.เขตพื้นที่ชุมชนและสิ่งปลูกสร้าง	1,773	5.12
เขตชุมชน/สถานที่ราชการ	1,720	4.97
เขตอุตสาหกรรม/แหล่งรับซื้อผลผลิต	53	0.15
4.เขตพื้นที่แหล่งน้ำ	1,015	2.93
เขตแหล่งน้ำตามธรรมชาติ	365	1.05
เขตแหล่งน้ำที่สร้างขึ้น	650	1.88
5.เขตพื้นที่อื่น ๆ	1,706	4.92
6.เขตรักษาสมาคมของของธรรมชาติและสิ่งแวดล้อม	2,642	7.63
รวม	34,648	100.00

หมายเหตุ : เนื้อที่คำนวณด้วยระบบสารสนเทศภูมิศาสตร์



บทที่ 7

การขับเคลื่อนแผนการใช้ที่ดิน

7.1 ขั้นตอนการดำเนินงาน

ภายหลังการจัดทำแผนการใช้ที่ดินตำบลโพนทอง อำเภอบ้านแพ้ว จังหวัดนครพนม แล้วจะต้องดำเนินการดังต่อไปนี้

7.1.1 จัดทำเป้าหมายการดำเนินงานและงบประมาณและกิจกรรมต่าง ๆ ที่จะดำเนินการในปีงบประมาณ 2567 ถึง 2571

7.1.2 นำแผนการใช้ที่ดินตำบลโพนทองไปเสนอต่อองค์การบริหารส่วนตำบลโพนทอง เพื่อมีมติให้ความร่วมมือในกิจกรรมพัฒนาที่ดินดำเนินการกิจกรรมต่าง ๆ ที่กำหนดไว้ในแผน และได้รับการ เชื่อมโยงสู่แผนพัฒนาตำบล

7.1.3 สถานีพัฒนาที่ดินนครพนม เสนอเป้าหมายและงบประมาณให้รายงานมายังกรมพัฒนาที่ดิน

7.1.4 กรมพัฒนาที่ดินพิจารณาสนับสนุนงบประมาณกิจกรรมและโครงการตามเป้าหมายที่กำหนดในแผนการใช้ที่ดิน

7.1.5 สถานีพัฒนาที่ดินนครพนม นำเสนอต่อที่ประชุมจังหวัด/อำเภอ เพื่อสร้างการรับรู้และประชาสัมพันธ์ให้หน่วยงานอื่น นำโครงการภายใต้หน่วยงานมาพัฒนาพื้นที่ตามแผนการใช้ที่ดินกำหนด

7.2 กิจกรรมที่จะดำเนินการของกรมพัฒนาที่ดิน

เขตเกษตรกรรม

1) ดินขาดความอุดมสมบูรณ์/ดินตื้น มีแผนงาน/โครงการปรับปรุงบำรุงดิน ดังนี้

- (1) การส่งเสริมการผลิตและการใช้สารอินทรีย์
- (2) การผลิต-จัดหาเมล็ดพันธุ์พืชปุ๋ยสด
- (3) การส่งเสริมการปรับปรุงบำรุงดินด้วยพืชปุ๋ยสด
- (4) การพัฒนากลุ่มเกษตรกรใช้สารอินทรีย์ลดการใช้สารเคมีทางการเกษตร
- (5) การจัดตั้งธนาคารปุ๋ยอินทรีย์
- (6) การรณรงค์ไถกลบตอซัง
- (7) การจัดหาปุ๋ยไนโตรเจน
- (8) การส่งเสริมการปรับปรุงบำรุงพื้นที่ดินกรด
- (9) การส่งเสริมพัฒนาปรับปรุงบำรุงดิน (หมอดินอาสา)

2) การชะล้างพังทลายของดิน มีแผนงาน/โครงการฟื้นฟูและป้องกันการชะล้างพังทลายของดิน ดังนี้

- (1) การปลูกหญ้าแฝกเพื่อการอนุรักษ์ดินและน้ำ



(2) การจัดระบบอนุรักษ์ดินและน้ำลุ่ม-ดอน

3) พื้นที่แล้งซ้ำซาก มีแผนงาน/โครงการบริหารจัดการน้ำ ดังนี้

- (1) การพัฒนาแหล่งน้ำขนาดเล็กเพื่อการอนุรักษ์ดินและน้ำ
- (2) การก่อสร้างแหล่งน้ำในไร่นานอกเขตชลประทาน
- (3) การก่อสร้างระบบส่งน้ำ

7.3 กิจกรรมที่ขอการสนับสนุนจากส่วนราชการอื่น

7.3.1 เขตเกษตรกรรม

1) เขตปลูกพืชไร่ เขตปลูกไม้ผล และเขตปลูกไม้ยืนต้น

(1) ใช้ตลาดนำการผลิตในการเลือกชนิดพืชและหาตลาดรองรับ ทั้งในเขตที่เหมาะสมและในเขตที่ไม่เหมาะสมและต้องการปรับเปลี่ยนชนิดพืช (สำนักงานพาณิชย์จังหวัด/สำนักงานสหกรณ์จังหวัด)

(2) การอบรมให้ความรู้การเข้าสู่กระบวนการรับรองมาตรฐานการปฏิบัติทางการเกษตรที่ดี (Good Agricultural Practices : GAP) (กรมวิชาการเกษตร)

(3) จัดอบรมถ่ายทอดความรู้การทำเกษตรผสมผสานตามแนวทางเศรษฐกิจพอเพียง (กรมส่งเสริมการเกษตร)

(4) สนับสนุนการขุดเจาะน้ำบาดาล (กรมทรัพยากรน้ำบาดาล)

2) เขตปศุสัตว์ และเขตเพาะเลี้ยงสัตว์น้ำ

ส่งเสริม/สนับสนุนการปลูกหญ้าเลี้ยงสัตว์ (สำนักงานปศุสัตว์จังหวัด)

7.3.2 พื้นที่แหล่งน้ำ

สนับสนุนการพัฒนาเพื่อเพิ่มพื้นที่กักเก็บน้ำ (สำนักงานชลประทานจังหวัด)

7.4 ความต้องการของชุมชนและองค์กรปกครองส่วนท้องถิ่น

จากการดำเนินการจัดทำกระบวนการมีส่วนร่วมของประชาชนที่องค์การบริหารส่วนตำบล เมื่อวันที่ 12 กรกฎาคม 2566 ได้มีความต้องการของประชาชนที่ต้องการให้ดำเนินการเกี่ยวกับแก้ปัญหาดินเสื่อมโทรมและฟื้นฟูความอุดมสมบูรณ์ของดิน การขาดแคลนน้ำ ปรับรูปที่ดินและเปลี่ยนกิจกรรมการผลิตให้เหมาะสมกับที่ดินเพื่อตอบสนองต่อความต้องการของชุมชนและการแก้ไขปัญหาเชิงพื้นที่ของตำบลโพนทอง กรมพัฒนาที่ดินได้วิเคราะห์เบื้องต้น ดังต่อไปนี้

ปัญหาของตำบลโพนทองในภาพรวมสรุปได้ว่า มีปัญหาสำคัญ 2 ประการ คือ (1) ปัญหาดินดินชั้นดินขาดความอุดมสมบูรณ์ (2) ปัญหาการขาดแคลนน้ำจนเกิดแล้งซ้ำซาก ปัญหาดังกล่าวนี้นำส่งผลกระทบต่อคุณภาพชีวิตของราษฎรในชุมชนโดยรวม

ในกรณีของปัญหาความเสื่อมโทรมของที่ดินนั้นจะรวมถึง (1) การชะล้างพังทลายของดิน (2) ดินขาดความอุดมสมบูรณ์ (3) ดินตื้น ในพื้นที่ที่มีการไถพรวนด้วยเครื่องจักรกลติดต่อกันเป็นระยะเวลา



ทำให้ดินแน่นตัว น้ำในดินและอากาศในดินที่เคยมีอยู่สูญหายไป ส่วนธาตุอาหารและอินทรีย์วัตถุ ก็มีปริมาณลดลง เช่นเดียวกัน เนื่องจากพืชนำไปใช้ และอินทรีย์วัตถุได้สลายตัวไป

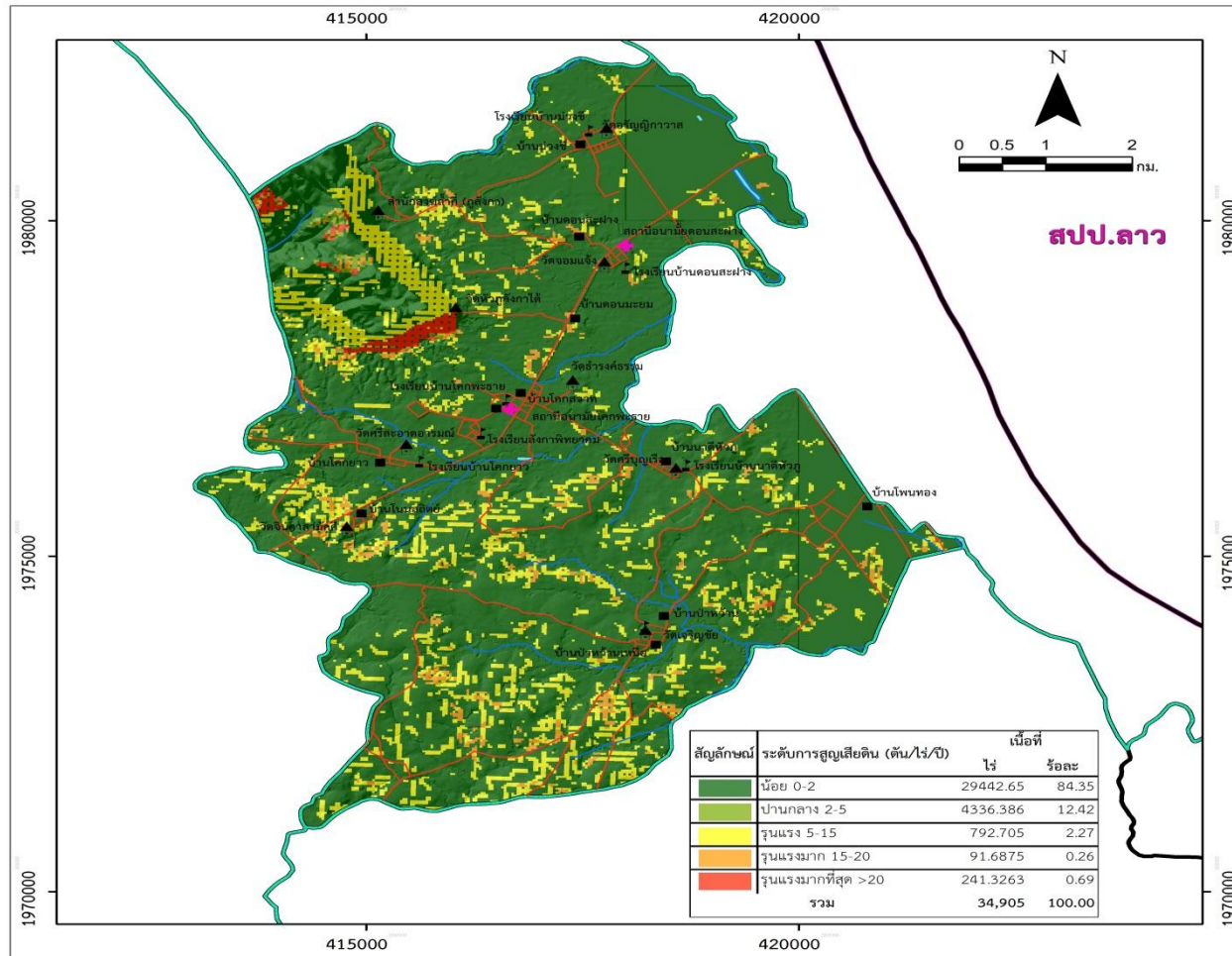
ในกรณีของการขาดแคลนนํ้า นั้น นอกจากผลการทั้บถมของตะกอนดินในแหล่งน้ำจืดต้นเขินดังกล่าวข้างต้นแล้ว การที่ประชากรเพิ่มขึ้น กิจกรรมที่ต้องใช้น้ำเพิ่มขึ้น ทำการเกษตรเพิ่มขึ้น รวมทั้งเหตุการณ์ที่เกิดจากการเปลี่ยนแปลงภูมิอากาศ เช่น ปริมาณฝนน้อยกว่าปกติ ฝนทิ้งช่วง จนเกิดความแห้งแล้ง การขาดแคลนนํ้าจึงเกิดขึ้นอย่างต่อเนื่อง จำเป็นต้องวางระบบอนุรักษ์ดินและน้ำเพื่อกักน้ำในดิน คงความอุดมสมบูรณ์ เพื่อจัดหาน้ำให้แหล่งน้ำต้นทุน โดยวิธีการต่างๆ ให้เพียงพอแก่ความต้องการ

ประเด็นหลักจากข้อเสนอให้แก้ไขปัญหาเรื่องขาดแคลนนํ้าและนํ้าท่วม จะสรุปได้ว่ามี 5 ประการ คือ (1) การขุดลอกแหล่งน้ำในปัจจุบันซึ่งรวมถึงอ่างเก็บน้ำ ฝายกั้นน้ำ ลํานํ้า เป็นต้น (2) สร้างอ่างฝายเก็บน้ำเพิ่มเติมจากที่มีอยู่เดิม (3) ขุดเจาะบ่อบาดาล (4) ก่อสร้างคลองส่งน้ำเพื่อการกระจายน้ำ และ (5) ป้องกันน้ำท่วม

เพื่อตอบสนองข้อเสนอดังกล่าวทั้ง 5 ประการนี้ จากการวิเคราะห์ข้อมูลเบื้องต้นที่มีอยู่ในปัจจุบันแล้ว สรุปได้ว่า “ไม่สามารถดำเนินการแก้ปัญหาหมู่บ้านใดหมู่บ้านหนึ่งหรือใช้วิธีการใดวิธีการหนึ่ง แล้วจะแก้ไขปัญหการขาดแคลนนํ้าหรือนํ้าท่วมทั้งตำบลได้โดยสิ้นเชิง”



แผนการใช้ที่ดินตำบลโพนทอง อำเภอบ้านแพ่ง จังหวัดนครพนม



แผนที่การชะล้างพังทลายในเขตการใช้ที่ดิน
ตำบลโพนทอง อำเภอบ้านแพ่ง จังหวัดนครพนม

คำอธิบายสัญลักษณ์

- ขอบเขตจังหวัด
- ขอบเขตอำเภอ
- ขอบเขตตำบล
- แหล่งน้ำ
- ถนน
- เส้นทางน้ำ
- หมู่บ้าน
- วัด, สำนักสงฆ์
- โรงเรียน
- สถานพยาบาล

กองนโยบายและแผนการใช้ที่ดิน
กรมพัฒนาที่ดิน
กระทรวงเกษตรและสหกรณ์ 2566

หมายเหตุ : คำนวณพื้นที่โดยใช้โปรแกรมทางด้านภูมิสารสนเทศ

รูปที่ 7-1 การชะล้างพังทลายของดินในเขตการใช้ที่ดิน ตำบลโพนทอง อำเภอบ้านแพ่ง จังหวัดนครพนม



ตารางที่ 7-1 กิจกรรมของกรมพัฒนาที่ดินในเขตการใช้ที่ดินที่จะดำเนินการในปีงบประมาณ 2567-2571

เขตการใช้ที่ดิน	แผนงาน/โครงการ	งบประมาณ (บาท)
1.เขตเกษตรกรรม	1. การปรับปรุงบำรุงดิน	
1.1. เขตพื้นที่ทำนา เนื้อที่ 12,170 ไร่	1.1 การส่งเสริมการผลิตและการใช้สารอินทรีย์.....	51,200
1.2. เขตปลูกพืชไร่ เนื้อที่ 639 ไร่	1.2 การส่งเสริมการปรับปรุงบำรุงดินด้วยพืชปุ๋ยสด	330,000
1.3. เขตปลูกไม้ผล เนื้อที่ 98 ไร่	1.3การพัฒนา กลุ่มเกษตรกรใช้สารอินทรีย์ลดการใช้ สารเคมีทางการเกษตร.....	34,000
1.4. เขตปลูกไม้ยืนต้น เนื้อที่ 10,081 ไร่	1.4 การจัดตั้งธนาคารปุ๋ยอินทรีย์.....	100,000
1.5 เขตพืชสวน เนื้อที่ 7 ไร่	1.6 การรณรงค์เฝ้าติดตาม.....	20,000
1.6 เขตปศุสัตว์ เนื้อที่ 49 ไร่	1.7 การปรับปรุงดินด้วยวัสดุปุ๋ย(ปูนโดโลไมท์).....	68,000
2.พื้นที่แหล่งน้ำ เนื้อที่ 1,015 ไร่	1.8 โครงการระบบส่งเสริมเกษตรแบบแปลงใหญ่.....	40,000
	2. การชะล้างพังทลายของดิน	
	2.1 การปลูกหญ้าแฝกเพื่อการอนุรักษ์ดินและน้ำ.....	120,000
	2.2 การจัดระบบอนุรักษ์ดินและน้ำปลูกไม้ยืนต้นเศรษฐกิจ.....	500,000
	3. พื้นที่แล้งซ้ำซาก	
	3.2 การก่อสร้างแหล่งน้ำในไร่นานอกเขตชลประทาน.....	41,800
	รวมแผนโครงการ/โครงการ	1,305,800.00



ตารางที่ 7-2 สรุปกิจกรรมที่ขอรับการสนับสนุนจากส่วนราชการอื่นในเขตการใช้ที่ดิน

เขตการใช้ที่ดิน	กิจกรรมที่ขอการสนับสนุนจากส่วนราชการอื่น
1.เขตเกษตรกรรม	การแก้ปัญหาดินเสื่อมโทรมฟื้นฟูความอุดมสมบูรณ์ของดิน และเพิ่มศักยภาพการผลิต
	1) โครงการส่งเสริมและพัฒนาสหกรณ์/กลุ่มเกษตรกรให้มีความเข้มแข็งตามศักยภาพ (สนง.สหกรณ์จังหวัด)
	2) โครงการเกษตรอินทรีย์ (ศูนย์วิจัยพืชไร่จังหวัด)
	3) โครงการศูนย์เรียนรู้การเพิ่มประสิทธิภาพการผลิตภาคเกษตร (ศูนย์วิจัยพืชไร่จังหวัด)
	4) โครงการวิจัยและพัฒนาเทคโนโลยีและนวัตกรรม (ศูนย์วิจัยพืชไร่จังหวัด)
	5) โครงการการบริหารความหลากหลายชีวภาพ (ศูนย์วิจัยพืชไร่จังหวัด)
	7) โครงการส่งเสริมเกษตรกรทฤษฎีใหม่ในเขตปฏิรูปที่ดิน (สนง.การปฏิรูปที่ดินจังหวัด)
	8) โครงการสร้างและพัฒนาเกษตรกรรุ่นใหม่ (สนง.การปฏิรูปที่ดินจังหวัด)
	9) โครงการพัฒนาเกษตรกรยั่งยืน (สนง.การปฏิรูปที่ดินจังหวัด)
	10) โครงการพัฒนาธุรกิจชุมชนในเขตปฏิรูปที่ดิน (สนง.การปฏิรูปที่ดินจังหวัด)
	การปรับปรุงที่ดินและเปลี่ยนกิจกรรมการผลิต
	1) โครงการพัฒนาเครือข่ายงานส่งเสริมการเกษตร (สนง.เกษตรจังหวัด)
	2) โครงการเสริมสร้างและพัฒนาศักยภาพองค์กรเกษตรกร (สนง.เกษตรจังหวัด)
	3) โครงการขับเคลื่อนการดำเนินงานส่งเสริมและพัฒนาวิสาหกิจชุมชน (สนง.เกษตรจังหวัด)
	4) โครงการส่งเสริมเกษตรกรรมทางเลือก (สนง.เกษตรจังหวัด)
5) โครงการส่งเสริมการใช้เครื่องจักรกลทางการเกษตร (สนง.เกษตรจังหวัด)	
6) โครงการส่งเสริมเกษตรผสมผสาน (สนง.เกษตรจังหวัด)	
7) โครงการขับเคลื่อนเศรษฐกิจพอเพียงในสหกรณ์และกลุ่มเกษตรกร (สนง.เกษตรจังหวัด)	
8) โครงการพัฒนาตลาดสินค้าเกษตร (สนง.เกษตรจังหวัด)	



ตารางที่ 7-2 (ต่อ)

เขตการใช้ที่ดิน	กิจกรรมที่ขอการสนับสนุนจากรัฐราชการอื่น
	9) โครงการธนาคารสินค้าเกษตร (สนง.เกษตรจังหวัด)
	10) โครงการพัฒนาสถาบันเกษตรกรรูปแบบประชารัฐ (สนง.เกษตรจังหวัด)
	11) โครงการศึกษาภาพการดำเนินงานธุรกิจของสหกรณ์การเกษตรและกลุ่มเกษตรกร (สนง.เกษตรจังหวัด)
	12) โครงการผลิตพันธุ์พืชและปัจจัยการผลิต (สนง.เกษตรจังหวัด)
	16) โครงการระบบส่งเสริมการเกษตรแบบแปลงใหญ่
	17) โครงการบริหารจัดการพื้นที่เกษตรกรรม
	18) โครงการผลิตและสนับสนุนหัวเชื้อจุลินทรีย์ควบคุมศัตรูพืช (ศูนย์ส่งเสริมเทคโนโลยีการเกษตรด้าน อารักขาพืชจังหวัด)
	19) โครงการสนับสนุนการผลิตจุลินทรีย์ควบคุมศัตรูพืชทดแทนการใช้สารเคมี
1.6 เขตปศุสัตว์ 7 ไร่	1) โครงการสร้างความเข้มแข็งกลุ่มการผลิตด้านการเกษตร (สนง.ปศุสัตว์จังหวัด)
1.7 เขตเพาะเลี้ยงสัตว์น้ำ 49 ไร่	2) โครงการส่งเสริมและพัฒนาอาชีพเพื่อแก้ไขปัญหาที่ดินทำกินของเกษตรกร (กรมประมง)
	3) โครงการพัฒนาและส่งเสริมอุตสาหกรรมฮาลาลด้านปศุสัตว์ (สนง.ปศุสัตว์จังหวัด)
	4) โครงการส่งเสริมการเลี้ยงสัตว์แบบแปลงใหญ่ (สนง.ปศุสัตว์จังหวัด)
	5) โครงการส่งเสริมการใช้เครื่องจักรกลการเกษตรทดแทนแรงงานเกษตรกร (สนง.ปศุสัตว์จังหวัด)
	6) โครงการออกแบบการปรับเปลี่ยนการใช้น้ำเพื่อการเกษตรตามนโยบาย (กรมชลประทาน)
	7) โครงการพัฒนาพื้นที่ให้เป็นพื้นที่รับน้ำ (กรมชลประทาน)
2. พื้นที่แหล่งน้ำ 1,015 ไร่	1) โครงการศึกษาความเป็นไปได้ในการพัฒนาแหล่งน้ำชลประทาน (กรมชลประทาน)
	2) โครงการพัฒนาระบบชลประทานด้วยนวัตกรรม (กรมชลประทาน)
	3) โครงการเพิ่มประสิทธิภาพการกักเก็บน้ำ (กรมชลประทาน)
	4) โครงการพัฒนาโครงการชลประทานเดิม (กรมชลประทาน)
	5) โครงการเพิ่มประสิทธิภาพการส่งและระบายน้ำ (กรมชลประทาน)
	6) โครงการจัดรูปที่ดินและจัดระบบน้ำในพื้นที่ชลประทานเดิม (กรมชลประทาน)



แผนการใช้ที่ดินตำบลโพหนอง อำเภอบ้านแพ้ว จังหวัดนครพนม

ตารางที่ 7-3 เป้าหมายการดำเนินงานและงบประมาณ โครงการนำร่อง ตำบลโพหนอง อำเภอบ้านแพ้ว จังหวัดนครพนม แผน 5 ปี (พ.ศ. 2567-2571)

เขตการใช้ที่ดิน	งาน/โครงการ/กิจกรรม	หน่วย นับ	เป้าหมาย					รวม	งบประมาณ					รวม	หน่วยงาน รับผิดชอบ
			2567	2568	2569	2570	2571		2567	2568	2569	2570	2571		
1. ปรับปรุงบำรุงดิน															
เขตนาข้าว/เขตปลูกพืช ไร่/ ไม่ผล/ พืชผัก/ทุ่งหญ้าเลี้ยงสัตว์	1.1 การส่งเสริมการผลิตและการใช้ สารอินทรีย์	ราย	100	100	100	100	100	500	51,200	51,200	51,200	51,200	51,200	256,000	พด.
เขตนาข้าว/เขตปลูกพืช ไร่/ ไม่ผล/ พืชผัก/ทุ่งหญ้าเลี้ยงสัตว์	1.2 การส่งเสริมการปรับปรุงบำรุง ดินด้วยพืชปุ๋ยสด	ตัน	10	10	10	10	10	50	330,000	330,000	330,000	330,000	330,000	1,650,000	พด.
เขตนาข้าว/เขตปลูกพืช ไร่/ ไม่ผล/ พืชผัก	1.3 การพัฒนากลุ่มเกษตรกรใช้ สารอินทรีย์ลดการใช้ สารเคมีทาง การเกษตร	กลุ่ม	1	1	1	1	1	5	34,000	34,000	34,000	34,000	34,000	170,000	พด.
เขตนาข้าว/เขตปลูกพืช ไร่/ ไม่ผล/ พืชผัก/ทุ่งหญ้าเลี้ยงสัตว์/เขต เพาะเลี้ยงสัตว์น้ำ	1.4 การจัดตั้งธนาคารปุ๋ยอินทรีย์	กลุ่ม	1	1	1	1	1	5	100,000	100,000	100,000	100,000	100,000	500,000	พด.
เขตนาข้าว/เขตปลูกพืช ไร่/ ไม่ผล/ พืชผัก/ทุ่งหญ้าเลี้ยงสัตว์	1.6 การรณรงค์โกลบตอซัง	แปลง	1	1	1	1	1	5	20,000	20,000	20,000	20,000	20,000	100,000	พด.
เขตทำนา,พืชไร่,ไม่ผล	1.7 การปรับปรุงดินด้วยวัสดุปุ๋น(ปุ๋น โดโลไมท์)	ตัน	20	20	20	20	20	100	68,000	68,000	68,000	68,000	68,000	340,000	พด.
เขตนาข้าว/เขตปลูกพืช ไร่/ ไม่ผล/ พืชผัก/ทุ่งหญ้าเลี้ยงสัตว์	1.8 โครงการระบบส่งเสริมเกษตรกร แบบแปลงใหญ่	ไร่	1	1	1	1	1	5	40,000	40,000	40,000	40,000	40,000	200,000	พด.



แผนการใช้ที่ดินตำบลโพหนอง อำเภอบ้านแพ้ว จังหวัดนครพนม

ตารางที่ 7-3 (ต่อ)

เขตการใช้ที่ดิน	งาน/โครงการ/กิจกรรม	หน่วย นับ	เป้าหมาย					รวม	งบประมาณ					รวม	หน่วยงาน รับผิดชอบ
			2567	2568	2569	2570	2571		2567	2568	2569	2570	2571		
2. การบริหารจัดการน้ำ															
เขตปลูกพืช ไร่/ไม้ผล/ พืชผัก/ทุ่งหญ้าเลี้ยง สัตว์	3.1 การพัฒนาแหล่งน้ำขนาดเล็กเพื่อ ความมั่นคงภาคการเกษตร	แห่ง	-	1	-	-	-	1	-	10,000, 000	-	-	-	10,000, 000	
เขตปลูกพืช ไร่/ไม้ผล/ พืชผัก/ทุ่งหญ้าเลี้ยง สัตว์	3.2 การก่อสร้างแหล่งน้ำในไร่นาน อกเขตชลประทาน	บ่อ	2	5	5	-	5	20	41,800	104,500	104,500	104,500	104,500	459,800	พต.
เขตปลูกพืช ไร่/ไม้ผล/ พืชผัก	3.3 การก่อสร้างระบบส่งน้ำ	แห่ง	-	1	-	-	-	1	-	2,000,0 00	-	-	-	2,000,0 00	พต.
3. การฟื้นฟูและป้องกันการชะล้างพังทลายของดิน															
เขตปลูกพืช ไร่/ไม้ผล/ พืชผัก/ทุ่งหญ้าเลี้ยง สัตว์/เขตเพาะเลี้ยง สัตว์น้ำ	2.1 การปลูกหญ้าแฝกเพื่อการ อนุรักษ์ดินและน้ำ	ไร่	800	800	800	800	800	32,800	120,000	120,000	120,000	120,000	120,000	600,000	พต.
พืชผัก/ทุ่งหญ้าเลี้ยง สัตว์/เขตเพาะเลี้ยง สัตว์น้ำ	2.2 การจัดระบบอนุรักษ์ดินและน้ำ ปลูกไม้ยืนต้นเศรษฐกิจ	ไร่	500	500	500	500	500	2,500	500,000	500,000	500,000	500,000	500,000	2,500,0 00	พต.
รวมเป้าหมายดำเนินการและงบประมาณ													18,775,800.00		

หมายเหตุ: งบประมาณที่กำหนดไว้นี้เป็นประมาณเบื้องต้น อาจมีการเปลี่ยนแปลงตามที่ได้รับการจัดสรรให้ดำเนินการ



เอกสารอ้างอิง

กรมทรัพยากรน้ำบาดาล. 2566. ปริมาณน้ำและจำนวนบ่อบาดาล ปี 2565. แหล่งที่มา:

<http://app.dgr.go.th/newpasutara/xml/search.php>, 26 พฤษภาคม 2566.

กรมอุตุนิยมวิทยา. 2566. ปริมาณน้ำฝนเฉลี่ยคาบ 30 ปี (พ.ศ. 2536-2565). กรมอุตุนิยมวิทยา กระทรวงดิจิทัลเพื่อเศรษฐกิจและสังคม, กรุงเทพฯ.

กลุ่มวิเคราะห์สภาพการใช้ที่ดิน. 2566. แผนที่สภาพการใช้ที่ดิน ปี 2566 (ไฟล์ข้อมูล). กรมพัฒนาที่ดิน กระทรวงเกษตรและสหกรณ์, กรุงเทพฯ.

กองสำรวจดินและวิจัยทรัพยากรดิน. 2566. แผนที่ทรัพยากรดิน (ไฟล์ข้อมูล). กรมพัฒนาที่ดิน กระทรวงเกษตรและสหกรณ์, กรุงเทพฯ.

บัณฑิต ต้นศิริ และ คำรณ ไทรพิง. 2542. คู่มือการประเมินคุณภาพที่ดิน. กองวางแผนการใช้ที่ดิน กรมพัฒนาที่ดิน.

สำนักเทคโนโลยีการสำรวจและทำแผนที่. 2566. แผนที่ขอบเขตตำบล ปี 2564 (ไฟล์ข้อมูล). กรมพัฒนาที่ดิน กระทรวงเกษตรและสหกรณ์ , กรุงเทพฯ.

องค์กรบริหารส่วนตำบลโพหนอง. วิสัยทัศน์ และพันธกิจ. กรมการปกครอง แหล่งที่มา <https://www.bungbon.go.th/upload/20220221115544.pdf>, 1 พฤษภาคม 2565



คณะผู้จัดทำ

นายบุญส่ง ชื่นตา	ผู้อำนวยการสถานีพัฒนาที่ดินนครพนม
นายพหัส ทวีทรัพย์	เจ้าพนักงานการเกษตรอาวุโส
นายอรรณพ แสนเมือง	นักวิชาการเกษตร
นายพีระพล อรุณ	เจ้าหน้าที่วิเคราะห์นโยบายและแผน



สถานีพัฒนาที่ดินนครพนม

249 หมู่ 6 ตำบลหนองญาติ อำเภอเมืองนครพนม จังหวัดนครพนม 48000

Email : npn01@ldd.go.th Phone : 0 4250 3588