

แผนการใช้ที่ดินตำบลนาเดื่อ

อำเภอศรีสงคราม จังหวัดนครพนม



สถานีพัฒนาที่ดินนครพนม กรมพัฒนาที่ดิน

กระทรวงเกษตรและสหกรณ์

กันยายน 2566



คำนำ

การจัดทำแผนการใช้ที่ดินดำเนินการตามรัฐธรรมนูญแห่งราชอาณาจักรไทย พ.ศ. 2560 มาตรา 72(1) ได้บัญญัติให้มีการวางแผนการใช้ที่ดินให้เหมาะสมกับศักยภาพของที่ดินตามหลักการพัฒนาอย่างยั่งยืน โดยแผนการใช้ที่ดินตำบลนาเตือ อำเภอสรีสงคราม จังหวัดนครพนม ได้นำแนวคิดของ องค์การอาหารและการเกษตรแห่งสหประชาชาติ (Food and Agriculture Organization of the United Nations : FAO) และ โครงการสิ่งแวดล้อมแห่งสหประชาชาติ (United Nation Environment Programme : UNEP) มาปรับใช้ คือ ความเหมาะสมทางกายภาพ ความเหมาะสมทางเศรษฐกิจ การยอมรับจากสังคม การสร้างความยั่งยืนให้สิ่งแวดล้อม และเสนอทางเลือกการใช้ที่ดิน ร่วมกับวิธีการที่ จำเป็นอื่น ๆ เช่น กระบวนการมีส่วนร่วมของชุมชน (Participatory Rural Appraisal : PRA) การประเมินคุณภาพที่ดิน เป็นต้น

กองนโยบายและแผนการใช้ที่ดินร่วมกับสำนักงานพัฒนาที่ดินเขต 4 และสถานีพัฒนาที่ดินนครพนม ในการดำเนินงานวางแผนการใช้ที่ดินระดับตำบล โดยพิจารณาภาพรวมของสภาพปัญหาในด้านต่างๆ ทั้งด้านกายภาพ เศรษฐกิจ และสังคม วิเคราะห์และสังเคราะห์ข้อมูลนำไปสู่การวางแผนการใช้ที่ดินที่สอดคล้องกับศักยภาพของพื้นที่ โดยผ่านกระบวนการมีส่วนร่วมของชุมชน (PRA) ในการระบุปัญหา ความต้องการของเกษตรกรและผู้มีส่วนได้ส่วนเสีย ทั้งนี้ สถานีพัฒนาที่ดินนครพนม ได้จัดทำแผนกิจกรรม/โครงการ เพื่อขับเคลื่อนแผนการใช้ที่ดินให้เป็นรูปธรรมเพื่อให้เกษตรกรมีคุณภาพชีวิตที่ดีขึ้น มีการใช้ที่ดินอย่างถูกต้องเหมาะสม รักษาสภาพแวดล้อมและอนุรักษ์ทรัพยากรในชุมชน ให้เกิดความยั่งยืนต่อไป

สถานีพัฒนาที่ดินนครพนม

กันยายน 2566



สารบัญ

	หน้า
คำนำ	ก
สารบัญ	ข
สารบัญตาราง	ง
สารบัญรูป	จ
บทที่ 1 บทนำ	
1.1 ความสำคัญของการวางแผนการใช้ที่ดิน	1-1
1.2 หลักการและเหตุผล	1-1
1.3 วัตถุประสงค์	1-1
1.4 ระยะเวลาและสถานที่ดำเนินงาน	1-2
1.5 ขั้นตอนการดำเนินงาน	1-2
1.6 วิสัยทัศน์ของตำบล	1-3
บทที่ 2 ข้อมูลทั่วไป	
2.1 ที่ตั้งและอาณาเขต	2-1
2.2 การแบ่งส่วนการปกครอง	2-1
2.3 สภาพภูมิประเทศ	2-2
2.4 สภาพภูมิอากาศ	2-3
2.5 สภาพการใช้ที่ดินในปัจจุบัน	2-5
2.6 สภาพเศรษฐกิจและสังคม	2-10
บทที่ 3 สถานภาพของทรัพยากรธรรมชาติ	
3.1 ทรัพยากรป่าไม้	3-1
3.2 ทรัพยากรน้ำ	3-1
3.3 ทรัพยากรดิน	3-2
บทที่ 4 กระบวนการมีส่วนร่วมของชุมชน (Participatory Rural Appraisal: PRA)	
4.1 การวิเคราะห์ผลจากการจัดทำกระบวนการมีส่วนร่วมของชุมชน (PRA)	4-1
4.2 ระบบการปลูกพืชในปัจจุบัน	4-4
บทที่ 5 การประเมินคุณภาพที่ดิน	
5.1 หลักการประเมินคุณภาพที่ดินด้านกายภาพ	5-1
5.2 พืชเศรษฐกิจที่สำคัญของตำบล	5-3
5.3 ระดับความเหมาะสมของที่ดิน	5-3



สารบัญ (ต่อ)

	หน้า
บทที่ 6 แผนการใช้ที่ดิน	
6.1 การวิเคราะห์ข้อมูลเพื่อการจัดทำแผนการใช้ที่ดินระดับตำบล	6-1
6.2 แผนการใช้ที่ดิน	6-2
บทที่ 7 การขับเคลื่อนแผนการใช้ที่ดิน	
7.1 ขั้นตอนการดำเนินงาน	7-1
7.2 กิจกรรมที่จะดำเนินการของกรมพัฒนาที่ดิน	7-1
7.3 กิจกรรมที่จะดำเนินงานของหน่วยงานอื่น	7-2
7.4 ความต้องการของชุมชนและองค์กรปกครองส่วนท้องถิ่น	7-2
เอกสารอ้างอิง	อ



สารบัญตาราง

ตารางที่		หน้า
2-1	สถิติภูมิอากาศ ณ สถานีตรวจอากาศจังหวัดนครพนม (พ.ศ.2536-2565)	2-4
2-2	สภาพการใช้ที่ดิน ตำบลนาเตือ อำเภอสรีสงคราม จังหวัดนครพนม	2-6
2-3	จำนวนประชากรและครัวเรือน ตำบลนาเตือ อำเภอสรีสงคราม จังหวัดนครพนม ปี 2565	2-10
2-4	จำนวนและสัดส่วนครัวเรือน ตำบลนาเตือ อำเภอสรีสงคราม จังหวัดนครพนม ปี 2565	2-11
2-5	รายได้-รายจ่ายเฉลี่ยครัวเรือน ตำบลนาเตือ อำเภอสรีสงคราม จังหวัดนครพนม ปี 2565	2-12
3-1	สมบัติที่ดิน ตำบลนาเตือ อำเภอสรีสงคราม จังหวัดนครพนม	3-5
5-1	ตัวอย่างการประเมินคุณภาพที่ดินด้านกายภาพของประเภทการใช้ประโยชน์ที่ดิน	5-2
5-2	ชั้นความเหมาะสมทางกายภาพของดิน ตำบลนาเตือ อำเภอสรีสงคราม จังหวัดนครพนม	5-3
6-1	เขตการใช้ที่ดิน ตำบลนาเตือ อำเภอสรีสงคราม จังหวัดนครพนม	6-6
7-1	กิจกรรมของกรมพัฒนาที่ดินในเขตการใช้ที่ดินที่จะดำเนินการในปีงบประมาณ 2567-2571	7-5
7-2	สรุปกิจกรรมที่ขอรับการสนับสนุนจากส่วนราชการอื่นในเขตการใช้ที่ดิน	7-6
7-3	เป้าหมายการดำเนินงานและงบประมาณโครงการนำร่อง ตำบลนาเตือ อำเภอสรีสงคราม จังหวัดนครพนม แผน 5 ปี (พ.ศ. 2567-2571)	7-8



สารบัญญรูป

รูปที่		หน้า
1-1	กรอบการวางแผนการใช้ที่ดินระดับตำบล	1-4
2-1	ที่ตั้งและอาณาเขต ตำบลนาเตือ อำเภอสรีสงคราม จังหวัดนครพนม	2-2
2-2	กราฟสมดุลของน้ำเพื่อการเกษตร จังหวัดนครพนม	2-5
2-3	สภาพการใช้ที่ดิน ตำบลนาเตือ อำเภอสรีสงคราม จังหวัดนครพนม	2-9
3-1	ทรัพยากรดิน ตำบลนาเตือ อำเภอสรีสงคราม จังหวัดนครพนม	3-4
4-1	การวิเคราะห์สถานการณ์โดยระบบ DPSIR ของตำบลนาเตือ อำเภอสรีสงคราม จังหวัดนครพนม	4-3
6-1	เขตการใช้ที่ดิน ตำบลนาเตือ อำเภอสรีสงคราม จังหวัดนครพนม	6-6
7-1	การชะล้างพังทลายของดินในเขตการใช้ที่ดิน ตำบลนาเตือ อำเภอสรีสงคราม จังหวัดนครพนม	7-4



บทที่ 1

บทนำ

1.1 ความสำคัญของการวางแผนการใช้ที่ดิน

ตามรัฐธรรมนูญแห่งราชอาณาจักรไทย พุทธศักราช 2560 มาตรา 72 รัฐพึงดำเนินการเกี่ยวกับที่ดิน ทรัพยากรน้ำ และพลังงาน ดังต่อไปนี้

(1) วางแผนการใช้ที่ดินของประเทศ ให้เหมาะสมกับสภาพพื้นที่และศักยภาพของที่ดินตามหลักการพัฒนาอย่างยั่งยืน

1.2 หลักการและเหตุผล

ปัจจุบันกรมพัฒนาที่ดินได้ดำเนินการวางแผนการใช้ที่ดินระดับประเทศเรียบร้อยแล้วซึ่งเป็นการวางกรอบเชิงนโยบายมุ่งเน้นการพัฒนาด้านการเกษตรให้เกิดความสมดุลและยั่งยืนและในขณะเดียวกันต้องอนุรักษ์ทรัพยากรธรรมชาติและสิ่งแวดล้อมควบคู่กับการรักษาคุณค่าทางศิลปวัฒนธรรม แต่ทั้งนี้เพื่อให้เกิดการใช้ประโยชน์ที่ดินในระดับพื้นที่อย่างมีประสิทธิภาพและรักษาฐานการผลิตด้านทรัพยากรธรรมชาติอย่างยั่งยืนตลอดห่วงโซ่อุปทาน แผนการใช้ที่ดินระดับตำบลจึงถูกนำมาใช้เป็นเครื่องมือเพื่อขับเคลื่อนการดำเนินงานดังกล่าว

ทั้งนี้กรมพัฒนาที่ดินได้จัดทำแผนปฏิบัติการราชการกรมพัฒนาที่ดินระยะ 5 ปี (พ.ศ. 2566-2570) เพื่อให้บรรลุตามวิสัยทัศน์ที่กำหนดไว้ คือ “เป็นองค์กรอัจฉริยะทางดิน เพื่อขับเคลื่อนการใช้ที่ดินอย่างเหมาะสม 15 ล้านไร่ ภายในปี 2570” ซึ่งในส่วนของประเด็นการพัฒนาที่ 2 บริหารจัดการทรัพยากรดินและที่ดินด้วยชุดข้อมูลที่มีมูลค่าสูง (High Value Dataset) ซึ่งมีเป้าหมาย คือ การนำชุดข้อมูลที่มีมูลค่าสูงไปใช้ในการบริหารจัดการทางการเกษตร ในส่วนของตัวชี้วัด บริหารจัดการทรัพยากรดินและที่ดินบนพื้นฐานของชุดข้อมูลที่มีมูลค่าสูง ร้อยละ 100 กลยุทธ์ที่ 2 ยุทธศาสตร์แผนการใช้ที่ดินไปสู่การปฏิบัติ ได้กำหนดให้ ร้อยละของแผนการใช้ที่ดินระดับตำบลที่จัดทำแล้วเสร็จทั่วประเทศ ภายใน ปี 2570 (ไม่น้อยกว่า ร้อยละ 80) เป็นตัวชี้วัดหนึ่งของกลยุทธ์ดังกล่าว

1.3 วัตถุประสงค์

1.3.1 เพื่อรักษาเสถียรภาพของทรัพยากรให้เกิดความสมดุลและยั่งยืนภายใต้การพัฒนาด้านต่างๆ ของตำบล

1.3.2 เพื่อให้การใช้ที่ดินมีผลตอบแทนสูงสุดต่อหน่วยเนื้อที่อย่างยั่งยืน

1.3.3 เพื่อให้เกิดการกำหนดแผนงาน โครงการ กิจกรรม ที่สอดคล้องกับแผนการใช้ที่ดินที่กำหนดขึ้นและอยู่บนหลักการของโมเดลเศรษฐกิจ BCG (Bio – Circular – Green Economy : BCG Model)



1.4 ระยะเวลาและสถานที่ดำเนินงาน

1.4.1 ระยะเวลา 1 ตุลาคม 2565 – 30 กันยายน 2566

1.4.2 สถานที่ ตำบลนาเตือ อำเภอสรีสงคราม จังหวัดนครพนม

1.5 ขั้นตอนการดำเนินงาน

1.5.1 รวบรวมข้อมูลปฐมภูมิและทุติยภูมิ ประกอบด้วย

1) ด้านกายภาพ ได้แก่ ทรัพยากรดิน ทรัพยากรน้ำ ทรัพยากรป่าไม้ ภูมิอากาศ สภาพการใช้ที่ดิน เขตป่าไม้ตามกฎหมายและมติคณะรัฐมนตรี

2) ด้านเศรษฐกิจและสังคม เช่น การถือครองที่ดิน ลักษณะทางเศรษฐกิจของตำบล จำนวนประชากร เป็นต้น

3) ด้านนโยบายและข้อกำหนดที่เกี่ยวข้อง ได้แก่ ยุทธศาสตร์ แผนการปฏิรูปประเทศ แผนพัฒนาเศรษฐกิจและสังคมแห่งชาติฉบับที่ 13 ยุทธศาสตร์ภาค แผนพัฒนากลุ่มจังหวัด แผนพัฒนาจังหวัด แผนพัฒนาการเกษตรและสหกรณ์ แผนพัฒนาท้องถิ่น 4 ปี ขององค์การบริหารส่วนจังหวัด เทศบาลตำบลหรือองค์การบริหารส่วนตำบล

1.5.2 จัดทำกระบวนการมีส่วนร่วมของชุมชน (Participatory Rural Appraisal : PRA) เพื่อรับฟังความคิดเห็น ประเด็นปัญหา ความต้องการด้านต่าง ๆ ขององค์การปกครองส่วนท้องถิ่นและเกษตรกรในตำบล

1.5.3 ประเมินคุณภาพของที่ดินของพืชเศรษฐกิจหลักและพืชทางเลือกที่มีมูลค่าของตำบล

1.5.4 สังเคราะห์ข้อมูลจากข้อ 1.5.1 ถึง 1.5.3 เพื่อใช้ประกอบการวางแผนการใช้ที่ดิน

1.5.5 กำหนด (ร่าง) แผนการใช้ที่ดินระดับตำบล

1.5.6 รับฟังความคิดเห็นของผู้มีส่วนได้ส่วนเสียต่อ (ร่าง) แผนการใช้ที่ดินที่กำหนดขึ้น

1.5.7 ปรับปรุง (ร่าง) แผนการใช้ที่ดินเพื่อจัดทำแผนการใช้ที่ดินฉบับสมบูรณ์

1.5.8 นำแผนการใช้ที่ดินเข้าสู่คณะกรรมการของเขตฯ เพื่อตรวจสอบความครบถ้วนสมบูรณ์ของเนื้อหาและองค์ประกอบ

1.5.9 เผยแพร่แผนการใช้ที่ดินเพื่อนำไปสู่การขับเคลื่อนการดำเนินงาน ประกอบด้วย

1) องค์การปกครองส่วนท้องถิ่น นำแผนการใช้ที่ดินที่จัดทำขึ้นไปประกอบการจัดทำแผนการพัฒนาของตำบล เพื่อนำไปสู่การของบประมาณที่มีความสอดคล้องกับศักยภาพด้านการผลิตและสถานภาพของทรัพยากรของตำบล

2) กรมพัฒนาที่ดิน สถานีพัฒนาที่ดิน กำหนดแผนงาน/โครงการ/กิจกรรม ที่สอดคล้องกับแผนการใช้ที่ดินที่กำหนดขึ้นในแต่ละเขตและสามารถใช้ประกอบการของบประมาณในพื้นที่อย่างมีหลักการและเป็นที่ยอมรับ

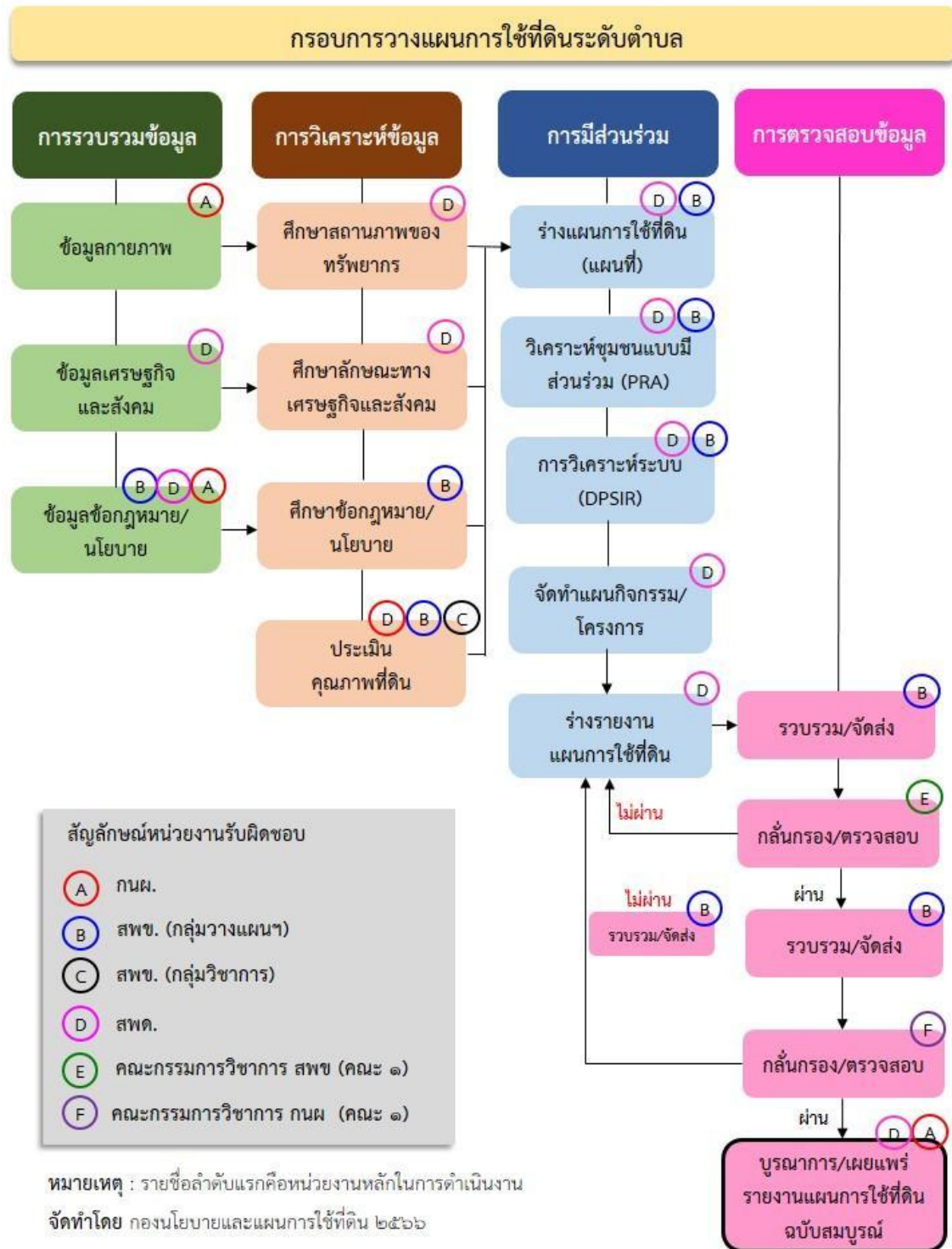
3) หน่วยงานราชการอื่น ๆ สามารถใช้เป็นข้อมูลพื้นฐานประกอบแผนงาน/โครงการ/กิจกรรม ที่สอดคล้องกับแผนการใช้ที่ดินที่กำหนดขึ้นในแต่ละเขต



จากชั้นตอนที่กล่าวข้างต้น สามารถจัดทำกรอบการวางแผนการใช้ที่ดินระดับตำบลแสดงดังรูปที่ 1-1

1.6 วิสัยทัศน์ของตำบล

ชุมชนน่าอยู่ พื้นฟูธรรมชาติและสิ่งแวดล้อม น้อมนำเศรษฐกิจชุมชนพอเพียง
(องค์การบริหารส่วนตำบลนาเตือ, 2566)



รูปที่ 1-1 กรอบการวางแผนการใช้ที่ดินระดับตำบล



บทที่ 2

ข้อมูลทั่วไป

2.1 ที่ตั้งและอาณาเขต

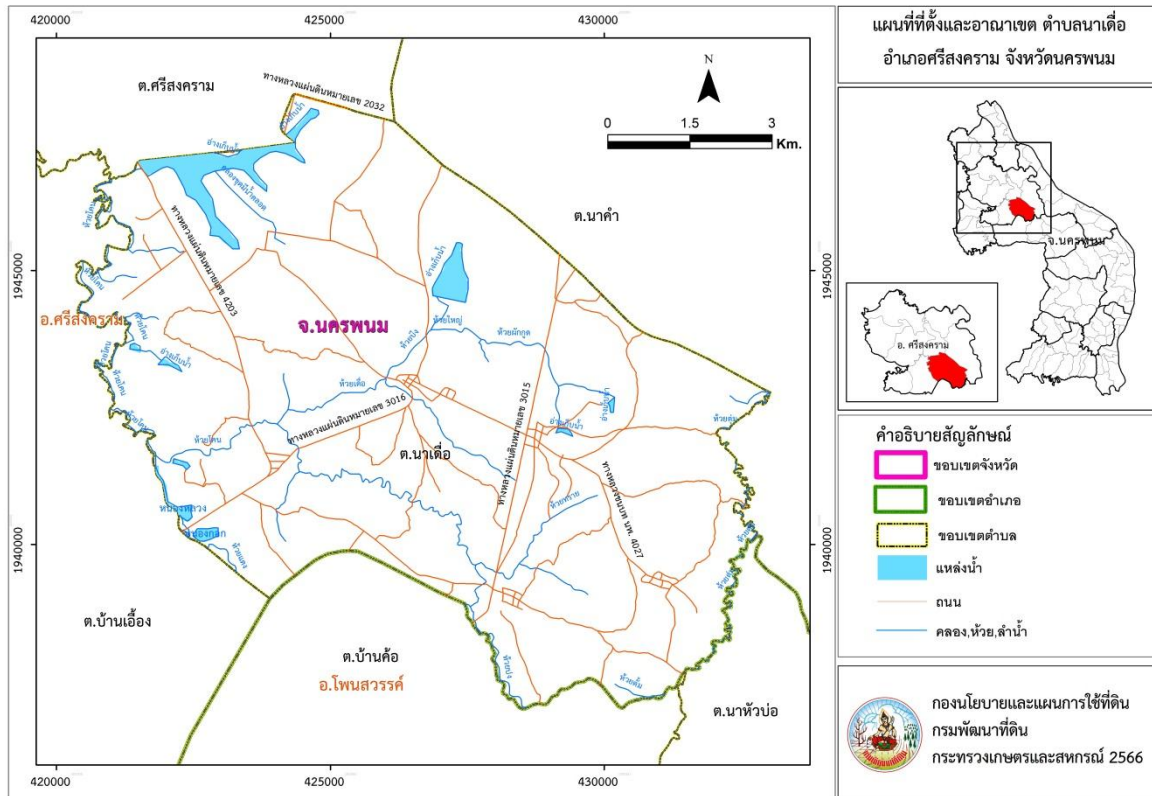
ตำบลนาเตือ อำเภอสรีสงคราม จังหวัดนครพนม ตั้งอยู่ทางทิศใต้ของอำเภอสรีสงคราม มีพื้นที่ประมาณ 50 ตารางกิโลเมตร หรือ 31,100 ไร่ โดยมีอาณาเขตติดต่อ ดังนี้ (รูปที่ 2-1)

ทิศเหนือ	ติดต่อกับ	ตำบลศรีสงคราม ตำบลนาคำ อำเภอสรีสงคราม จังหวัดนครพนม
ทิศใต้	ติดต่อกับ	ตำบลบ้านค้อ ตำบลนาหัวบ่อ อำเภอโพนสวรรค์ จังหวัดนครพนม
ทิศตะวันออก	ติดต่อกับ	ตำบลนาคำ อำเภอสรีสงคราม จังหวัดนครพนม
ทิศตะวันตก	ติดต่อกับ	ตำบลบ้านเอื้อง อำเภอสรีสงคราม จังหวัดนครพนม

2.2 การแบ่งส่วนการปกครอง

ตำบลนาเตือ อำเภอสรีสงคราม จังหวัดนครพนม แบ่งส่วนการปกครองออกเป็น 12 หมู่บ้าน ดังนี้

หมู่ที่ 1 บ้านนาเตือ	หมู่ที่ 7 บ้านจอมศรี
หมู่ที่ 2 บ้านนาชุม	หมู่ที่ 8 บ้านใหม่นิรมิต
หมู่ที่ 3 บ้านอีอูด	หมู่ที่ 9 บ้านนาเตือ
หมู่ที่ 4 บ้านนาโอ	หมู่ที่ 10 บ้านอีอูด
หมู่ที่ 5 บ้านนาอินทร์	หมู่ที่ 11 บ้านนาชุม
หมู่ที่ 6 บ้านนาคอย	หมู่ที่ 12 บ้านนาเตือ



รูปที่ 2-1 ที่ตั้งและอาณาเขต ตำบลนาเตือ อำเภอศรีสงคราม จังหวัดนครพนม

2.3 สภาพภูมิประเทศ

ลักษณะพื้นที่ทั่วไปส่วนใหญ่เป็นที่ดอน มีสภาพพื้นที่ราบเรียบถึงลูกคลื่นลอนลาดเล็กน้อย เป็นส่วนหนึ่งของลุ่มน้ำโขงตะวันออกเฉียงเหนือ มีแหล่งน้ำที่สำคัญ เช่น หนองหลวง หนองกอก ห้วยแดง ห้วยทราย ห้วยตุ้ม ลักษณะภูมิประเทศของตำบลนาเตือ มีลักษณะเป็นที่ราบสลับกับที่ดอนพื้นที่ราบเหมาะสำหรับการเกษตร เช่น การปลูกข้าวนาปีและเลี้ยงสัตว์หลังฤดูเก็บเกี่ยวพื้นที่ดอนเหมาะสำหรับการปลูกพืชไร่ พื้นที่ส่วนใหญ่เป็นที่ราบสูงและที่ราบลุ่มบางพื้นที่



2.4 สภาพภูมิอากาศ

จากการศึกษาสถิติภูมิอากาศ (พ.ศ.2536-2565) พบว่า ตำบลนาเตือ อำเภอสรีสงคราม จังหวัดนครพนม มีรายละเอียดดังนี้

2.4.1 อุณหภูมิ

มีอุณหภูมิโดยเฉลี่ยทั้งปี 26.4 องศาเซลเซียส อุณหภูมิสูงสุดเฉลี่ย 32.0 องศาเซลเซียส ในเดือนเมษายน และอุณหภูมิต่ำสุดเฉลี่ย 22.2 องศาเซลเซียส ในเดือนมกราคม

2.4.2 ปริมาณน้ำฝน

มีปริมาณน้ำฝนรวมทั้งปี 2,326.7 มิลลิเมตร มีฝนตกประมาณ 142 วัน เดือนที่มีฝนตกมากที่สุด ในเดือนกรกฎาคม มีปริมาณฝน 560.9 มิลลิเมตร และมีฝนตกประมาณ 25 วัน

2.4.3 สมดุลน้ำเพื่อการเกษตร

จากข้อมูลสถิติภูมิอากาศในคาบ 30 ปี (พ.ศ.2536-2565) ณ สถานีตรวจอากาศจังหวัดนครพนม ได้นำมาวิเคราะห์สมดุลของน้ำเพื่อการเกษตร ซึ่งเป็นการวิเคราะห์หาช่วงฤดูกาลเพาะปลูกพืชตลอดจนช่วงระยะเวลาที่พืชเสี่ยงต่อการขาดน้ำ ข้อมูลที่นำมาวิเคราะห์ คือ ปริมาณน้ำฝน และศักยภาพการคายระเหยน้ำอ้างอิง (ET_o) ซึ่งคำนวณด้วยโปรแกรม Cropwat for Windows Version 8.0 โดยใช้สมการ Penman-Monteith สามารถสรุปสมดุลของน้ำเพื่อการเกษตรในเขตอาศัยน้ำฝนได้ดังนี้

ช่วงที่เหมาะสมต่อการปลูกพืช เป็นช่วงที่ค่าปริมาณน้ำฝนมากกว่าค่า 0.5 การระเหยจากผิวดินและการคายน้ำของพืช เป็นช่วงที่ดินมีความชุ่มชื้นพอเหมาะต่อการเพาะปลูกพืช ซึ่งช่วงนี้เริ่มตั้งแต่กลางเดือนมีนาคมถึงกลางเดือนตุลาคม

ช่วงที่มีน้ำมากเกินพอ เป็นช่วงที่ค่าปริมาณน้ำฝนมากกว่าค่าการระเหยจากผิวดินและการคายน้ำของพืช ซึ่งช่วงนี้เริ่มตั้งแต่ปลายเดือนเมษายนถึงต้นเดือนตุลาคม

ช่วงขาดน้ำเป็นช่วงฤดูแล้งที่ค่าปริมาณน้ำฝนน้อยกว่าค่า 0.5 การระเหยจากผิวดิน และการคายน้ำของพืชซึ่งพืชอาจเสียหายจากการขาดแคลนน้ำได้ ซึ่งช่วงนี้เริ่มตั้งแต่ปลายเดือนตุลาคม ถึงกลางเดือนมีนาคม (ตารางที่ 2-1 และรูปที่ 2-2)



แผนการใช้ที่ดินตำบลนาเตือ อำเภอสรีสงคราม จังหวัดนครพนม

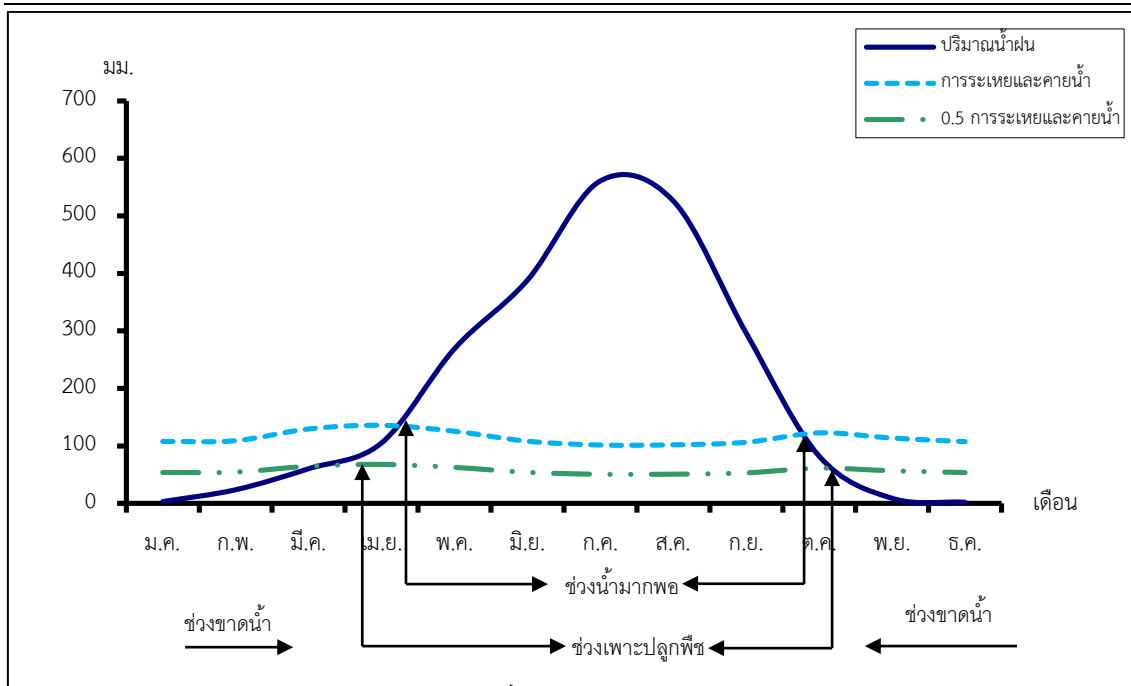
ตารางที่ 2-1 สถิติภูมิอากาศ ณ สถานีตรวจอากาศจังหวัดนครพนม¹ (พ.ศ.2536-2565)

เดือน	อุณหภูมิ (°ซ.)			ความชื้นสัมพัทธ์ (%)	ปริมาณน้ำฝน (มม.)	จำนวนวันที่ฝนตก (วัน)	ศักยภาพการคายระเหยน้ำ (มม.)	ปริมาณฝนใช้การ ² (มม.)
	ต่ำสุด	สูงสุด	เฉลี่ย					
ม.ค.	16.9	29.6	22.6	66.0	3.3	1.7	107.9	3.3
ก.พ.	18.9	31.4	24.5	65.0	23.9	3.5	109.2	23.0
มี.ค.	22.3	33.9	27.4	65.0	60.5	6.4	129.6	54.6
เม.ย.	24.4	35.0	29.0	68.0	105.3	10.0	135.9	87.6
พ.ค.	25.0	33.9	28.7	77.0	269.1	17.6	125.6	151.9
มิ.ย.	25.1	32.6	28.1	83.0	388.3	21.5	108.3	163.8
ก.ค.	24.8	31.6	27.5	85.0	560.9	24.9	101.7	181.1
ส.ค.	24.6	31.4	27.3	86.0	526.0	25.4	102.0	177.6
ก.ย.	24.3	31.9	27.4	83.0	296.0	18.8	106.5	154.6
ต.ค.	22.6	32.2	26.8	74.0	82.2	8.7	122.8	71.4
พ.ย.	20.2	31.5	25.3	69.0	9.0	2.6	113.7	8.9
ธ.ค.	17.2	29.3	22.7	66.0	2.2	0.8	107.6	2.2
เฉลี่ย	22.2	32.0	26.4	73.9	-	-	-	-
รวม	รวม	-	-	-	2,326.7	141.9	1,370.6	1,080.0

หมายเหตุ : ¹ เป็นสถานีตรวจอากาศที่ใกล้พื้นที่ตำบลมากที่สุด

² จากการคำนวณโดยโปรแกรม Cropwat for Windows Version 8.0

ที่มา : กรมอุตุนิยมวิทยา (2566)



รูปที่ 2-2 กราฟสมดุลของน้ำเพื่อการเกษตร จังหวัดนครพนม

2.5 สภาพการใช้ที่ดินปัจจุบัน

สภาพการใช้ที่ดินตำบลนาเตือ อำเภอสรีสงคราม จังหวัดนครพนม ซึ่งสำรวจโดยกลุ่มวิเคราะห์สภาพการใช้ที่ดิน (2566) ประกอบด้วยประเภทการใช้ที่ดินต่างๆ ดังนี้

2.5.1 พื้นที่ชุมชนและสิ่งปลูกสร้าง มีเนื้อที่ 1,906 ไร่ หรือร้อยละ 3.60 ของพื้นที่ตำบล

2.5.2 พื้นที่เกษตรกรรมมีเนื้อที่ 37,559 ไร่ หรือร้อยละ 70.80 ของพื้นที่ตำบล ประกอบด้วย การใช้ประโยชน์ที่ดินด้านเกษตรกรรมต่างๆ ดังต่อไปนี้

1) เกษตรผสมผสาน มีเนื้อที่ 7 ไร่ หรือร้อยละ 0.01 ของพื้นที่ตำบล ได้แก่ เกษตรผสมผสาน/ไร่นาสวนผสม

2) พื้นที่นา มีเนื้อที่ 14,630 ไร่ หรือร้อยละ 27.59 ของพื้นที่ตำบล ได้แก่ นาข้าว นาไร่

3) พืชไร่ มีเนื้อที่ 835 ไร่ หรือร้อยละ 1.57 ของพื้นที่ตำบล ได้แก่ มันสำปะหลัง ไร่ร้าง อ้อย ข้าวโพด สับปะรด/ไม้ผลผสม

4) ไม้ยืนต้น มีเนื้อที่ 21,958 ไร่ หรือร้อยละ 41.39 ของพื้นที่ตำบล ได้แก่ ยางพารา ยูคาลิปตัส ไม้ยืนต้นร้าง/เสื่อมโทรม ปาล์มน้ำมัน ไม้ปลูกเพื่อการค้า

5) ไม้ผล มีเนื้อที่ 111 ไร่ หรือร้อยละ 0.20 ของพื้นที่ตำบล ได้แก่ ทูเรียน กัลยไม้ผลผสม มะม่วงไม้ผลร้าง/เสื่อมโทรม

6) พืชสวน มีเนื้อที่ 12 ไร่ หรือร้อยละ 0.03 ของพื้นที่ตำบล ได้แก่ ไม้ผล พืชสวนร้าง/เสื่อมโทรมพืชผัก หวาย



7) พุ่มหญ้าเลี้ยงสัตว์และโรงเรือนเลี้ยงสัตว์ มีเนื้อที่ 6 ไร่ หรือร้อยละ 0.01 ของพื้นที่ตำบล ได้แก่ ได้แก่ โรงเรือนเลี้ยงโค กระบือ และม้า

2.5.3 พื้นที่ป่าไม้ มีเนื้อที่ 7,495 ไร่ หรือร้อยละ 14.13 ของพื้นที่ตำบล ได้แก่ ป่าผลัดใบสมบูรณ์ ป่าผลัดใบรอสภาพฟื้นฟู ป่าไม่ผลัดใบรอสภาพฟื้นฟู ป่าไม่ผลัดใบสมบูรณ์

2.5.4 พื้นที่แหล่งน้ำ มีเนื้อที่ 5,168 ไร่ หรือร้อยละ 9.75 ของพื้นที่ตำบล ได้แก่ บ่อน้ำในไร่นา อ่างเก็บน้ำ แม่น้ำ ลำห้วย ลำคลอง หนอง บึง ทะเลสาบ

2.5.5 พื้นที่เบ็ดเตล็ด มีเนื้อที่ 914 ไร่ หรือร้อยละ 1.72 ของพื้นที่ตำบล ได้แก่ พุ่มหญ้าสลับไม้ พุ่ม/ไม้ละเมาะ พื้นที่ลุ่ม พุ่มหญ้าธรรมชาติ

ตารางที่ 2-2 สภาพการใช้ที่ดิน ตำบลนาเตือ อำเภอสรีสงคราม จังหวัดนครพนม

หน่วยแผนที่	สภาพการใช้ที่ดิน	เนื้อที่	
		ไร่	ร้อยละ
U	พื้นที่ชุมชนและสิ่งปลูกสร้าง	1,740	6.12
U201	หมู่บ้านบนพื้นราบ	1,220	4.29
U301	สถานที่ราชการและสถาบันต่าง ๆ	277	0.97
U405	ถนน	227	0.80
U502	โรงงานอุตสาหกรรม	13	0.05
U601	สถานที่พักผ่อนหย่อนใจ	3	0.01
A	พื้นที่เกษตรกรรม	20,194	70.96
A001	เกษตรผสมผสาน/ไร่นาสวนผสม	34	0.12
A100	นาร้าง	35	0.12
A101	นาข้าว	14,633	51.41
A203	อ้อย	139	0.49
A204	มันสำปะหลัง	276	0.97
A229	พริก	4	0.01
A300	ไม้ยืนต้นร้าง/เสื่อมโทรม	26	0.09
A302	ยางพารา	4,587	16.12
A302/A312	ยางพารา/กาแฟ	6	0.02
A303	ปาล์มน้ำมัน	4	0.01
A304	ยูคาลิปตัส	262	0.92
A305	สัก	5	0.02



ตารางที่ 2-2 (ต่อ)

หน่วยแผนที่	สภาพการใช้ที่ดิน	เนื้อที่	
		ไร่	ร้อยละ
A314	หม่อน	1	0.01
A315	ไผ่ปลูกเพื่อการค้า	1	0.01
A400	ไม้ผลร้าง/เสื่อมโทรม	7	0.03
A401	ไม้ผลผสม	48	0.17
A404	เงาะ	35	0.12
A405	มะพร้าว	2	0.01
A405/A406	มะพร้าว/ลิ้นจี่	4	0.01
A406	ลิ้นจี่	7	0.03
A407	มะม่วง	7	0.03
A407/A411	มะม่วง/กล้วย	4	0.01
A407/A416	มะม่วง/ขนุน	4	0.01
A411	กล้วย	2	0.01
A411/A422	กล้วย/มะนาว	3	0.01
A414	ฝรั่ง	1	0.01
A502	พืชผัก	2	0.01
A701	ทุ่งหญ้าเลี้ยงสัตว์	7	0.02
A704	โรงเรือนเลี้ยงสุกร	4	0.01
A901	สถานที่เพาะเลี้ยงสัตว์น้ำผสม	7	0.02
A902	สถานที่เพาะเลี้ยงปลา	37	0.13
F	พื้นที่ป่าไม้	2,990	10.50
F101	ป่าไม้ผลัดใบสมบูรณ์	533	1.87
F200	ป่าผลัดใบรอสภาพฟื้นฟู	188	0.66
F201	ป่าผลัดใบสมบูรณ์	2,269	7.97



ตารางที่ 2-2 (ต่อ)

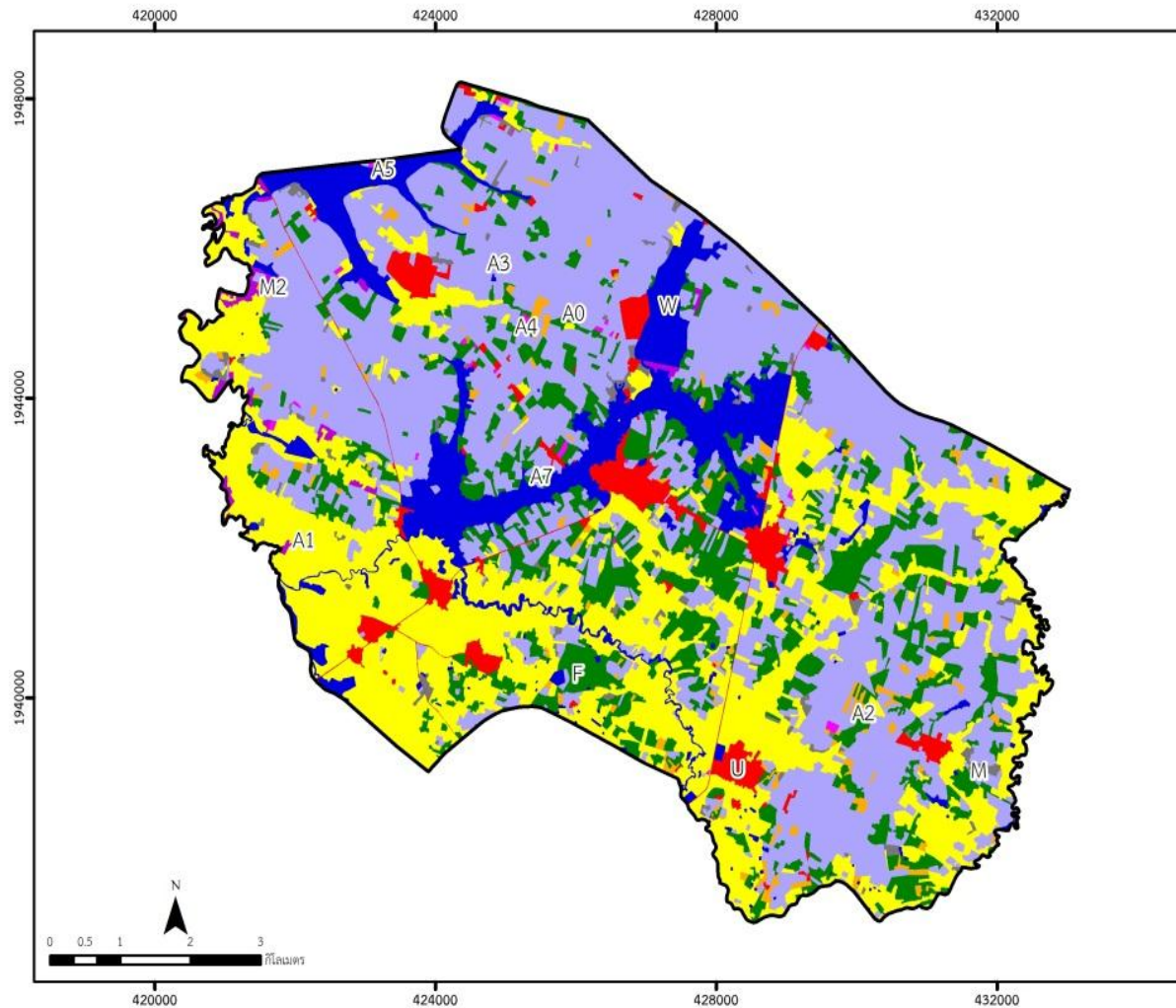
หน่วยแผนที่	สภาพการใช้ที่ดิน	เนื้อที่	
		ไร่	ร้อยละ
M	พื้นที่เบ็ดเตล็ด	1,037	3.64
M101	ทุ่งหญ้าธรรมชาติ	117	0.41
M102	ทุ่งหญ้าสลับไม้พุ่ม/ไม้ละเมาะ	328	1.15
M201	พื้นที่ลุ่ม	554	1.95
M201+A101	พื้นที่ลุ่ม+นาข้าว	32	0.11
M405	พื้นที่ถม	6	0.02
W	พื้นที่แหล่งน้ำ	2,502	8.78
W101	แม่น้ำ ลำห้วย ลำคลอง	561	1.97
W102	หนอง บึง ทะเลสาบ	11	0.04
W201	อ่างเก็บน้ำ	1,336	4.69
W202	บ่อน้ำในไร่นา	368	1.29
W203	คลองชลประทาน	226	0.79
ผลรวมทั้งหมด		28,463	100.00

ที่มา : กลุ่มวิเคราะห์สภาพการใช้ที่ดิน (2566)

หมายเหตุ : เนื้อที่คำนวณด้วยระบบสารสนเทศภูมิศาสตร์



แผนการใช้ที่ดินตำบลนาเดื่อ อำเภอสรีสงคราม จังหวัดนครพนม



แผนที่สภาพการใช้ที่ดิน
ต.นาเดื่อ อ.ศรีสงคราม จ.นครพนม

คำอธิบายสัญลักษณ์
 □ ขอบเขตตำบล

ประเภทการใช้ที่ดิน	เนื้อที่	
	ไร่	ร้อยละ
พื้นที่ชุมชนและสิ่งปลูกสร้าง	1,906	3.60
U พื้นที่ชุมชนและสิ่งปลูกสร้าง	1,906	3.60
พื้นที่เกษตรกรรม	37,559	70.80
A0 นาชลประทาน	7	0.01
A1 ที่นันทนาการ	14,630	27.59
A2 ทุ่งไร่	835	1.57
A3 ไม้ยืนต้น	21,958	41.39
A4 ไม้ผล	111	0.20
A5 พืชสวน	12	0.03
A7 ทุ่งหญ้าเลี้ยงสัตว์และโรงเรียนเลี้ยงสัตว์	6	0.01
พื้นที่ป่าไม้	7,495	14.13
F ป่าไม้	7,495	14.13
พื้นที่แหล่งน้ำ	5,168	9.75
W พื้นที่แหล่งน้ำ	5,168	9.75
พื้นที่เปิดแคสติก	914	1.72
M2 พื้นที่ชุ่มน้ำ	299	0.56
M ทุ่งหญ้าธรรมชาติ, ไม้เลื้อย, ฯลฯ	615	1.16
ผลรวมทั้งหมด	53,042	100.00

กองนโยบายและแผนการใช้ที่ดิน
 กรมพัฒนาที่ดิน
 กระทรวงเกษตรและสหกรณ์ 2566



รูปที่ 2-3 สภาพการใช้ที่ดิน ตำบลนาเดื่อ อำเภอสรีสงคราม จังหวัดนครพนม



2.6 สภาพเศรษฐกิจและสังคม

2.6.1 ประชากร

จากหลักฐานทะเบียนราษฎรของกรมการปกครอง (2556) พบว่า ประชากรที่อาศัยในพื้นที่ตำบลนาเตือ มีประชากรรวม 8,450 คน แยกเป็นชาย 4,138 คน เป็นหญิง 4,312 คน ความหนาแน่นโดยเฉลี่ย 209.31 คนต่อตารางกิโลเมตร มีจำนวนครัวเรือนทั้งหมด 2,656 ครัวเรือน เป็นครัวเรือนเกษตรที่มาจากขึ้นทะเบียนกรมส่งเสริมการเกษตร 2,231 ครัวเรือน หรือร้อยละ 84.00 ของจำนวนครัวเรือนทั้งหมด และเป็นครัวเรือนที่ประกอบอาชีพอื่นๆ ครัวเรือนเกษตรที่ไม่ได้มาขึ้นทะเบียนกรมส่งเสริมการเกษตร 425 ครัวเรือน หรือร้อยละ 16.00 ของจำนวนครัวเรือนทั้งหมด ดังรายละเอียดในตารางที่ 2-2 ถึง 2-3

ตารางที่ 2-2 จำนวนประชากรและครัวเรือน ตำบลนาเตือ อำเภอสรีสงคราม จังหวัดนครพนม ปี 2565

พื้นที่	จำนวนครัวเรือน	จำนวนประชากร (คน)		
		ชาย	หญิง	รวม
ตำบลนาเตือ	2,656	4,138	4,312	8,450
หมู่ที่ 1 นาเตือ	287	449	503	952
หมู่ที่ 2 นาชุม	303	405	447	852
หมู่ที่ 3 อีอูด	212	285	306	591
หมู่ที่ 4 นาโอ	78	119	135	254
หมู่ที่ 5 นาอินทร์	136	193	190	383
หมู่ที่ 6 นาคอย	262	485	450	935
หมู่ที่ 7 จอมศรี	307	478	523	1,001
หมู่ที่ 8 ไหมนิรมิต	128	210	235	445
หมู่ที่ 9 นาเตือ	164	337	327	664
หมู่ที่ 10 อีอูด	189	321	313	634
หมู่ที่ 11 นาชุม	61	93	106	199
หมู่ที่ 12 นาเตือ	206	282	296	578

ที่มา: กรมการปกครอง (2566)


ตารางที่ 2-3 จำนวนและสัดส่วนครัวเรือน ตำบลนาเตือ อำเภอสรีสงคราม จังหวัดนครพนม ปี 2565

รายการ	จำนวน (ครัวเรือน)	ร้อยละ
จำนวนครัวเรือนทั้งหมด¹⁾	2,656	100.00
- จำนวนครัวเรือนเกษตรที่มาขึ้นทะเบียนกรมส่งเสริมการเกษตร ²⁾	2,231	84.00
- จำนวนครัวเรือนที่ประกอบอาชีพอื่นๆ และจำนวนครัวเรือนเกษตรที่ไม่ได้มาขึ้นทะเบียนฯ	425	16.00

ที่มา: 1) กรมการปกครอง (2566)

2) กรมส่งเสริมการเกษตร (2566)

2.6.2 การถือครองที่ดิน

จากข้อมูลกรมการปกครอง (2565) ตำบลนาเตือ มีจำนวนครัวเรือน ทั้งหมด 2,656 ครัวเรือน โดยถือครองที่ดินเฉลี่ยครัวเรือนละ 9.50 ไร่

2.6.3 ลักษณะทางเศรษฐกิจและการประกอบอาชีพ

สภาพเศรษฐกิจ ของชุมชนในตำบลนาเตือส่วนใหญ่ประชากรมีอาชีพด้านการเกษตรกรรม ได้แก่ ปลูกข้าวมากเป็นอันดับหนึ่ง รองลงมาได้แก่ ยางพารา นอกจากนี้เกษตรกรยังมีการเลี้ยงสัตว์

การประกอบอาชีพ ในตำบลนาเตือประชากรส่วนใหญ่ประกอบอาชีพเกษตรกรรม ทั้งการทำนา และปลูกไม้ยืนต้น นอกจากนี้ยังมีการเลี้ยงสัตว์ไว้เพื่อบริโภคและจำหน่าย ค้าขาย รับจ้างทั่วไป

- อาชีพทำเกษตรกรรม ตำบลนาเตือครัวเรือนเกษตรที่ขึ้นทะเบียนกับกรมส่งเสริมการเกษตร 2,231 ครัวเรือน โดยเกษตรกรปลูกข้าวมากเป็นอันดับหนึ่ง รองลงมาได้แก่ ยางพารา นอกจากนี้เกษตรกรยังมีการเลี้ยงสัตว์ สำหรับการเลี้ยงสัตว์พบว่าส่วนใหญ่เลี้ยงไว้เพื่อบริโภค และจำหน่าย

2.6.4 ด้านรายได้-รายจ่าย

จากข้อมูลพื้นฐาน จปฐ. (กรมการพัฒนาชุมชน, 2566) พบว่า รายได้ครัวเรือนเฉลี่ยปีละ 195,024 บาท รายได้บุคคลเฉลี่ยปีละ 74,614 บาท รายจ่ายครัวเรือนเฉลี่ยปีละ 129,787 บาท รายจ่ายบุคคลเฉลี่ยปีละ 49,655 บาท เมื่อพิจารณาจะเห็นว่ารายได้ครัวเรือนมากกว่ารายจ่ายครัวเรือนปีละ 65,237 บาท และรายได้บุคคลมากกว่ารายจ่ายบุคคลปีละ 24,959 บาท ดังรายละเอียดในตารางที่ 2-4



ตารางที่ 2-4 รายได้-รายจ่ายเฉลี่ยครัวเรือน ตำบลนาเตือ อำเภอสรีสงคราม จังหวัดนครพนม ปี 2565

พื้นที่	แหล่งรายได้ของครัวเรือน (บาท/ปี)				รายได้ครัวเรือน เฉลี่ย (บาท/ปี)	รายได้บุคคล เฉลี่ย (บาท/ปี)	รายจ่ายครัวเรือน เฉลี่ย (บาท/ปี)	รายจ่ายบุคคล เฉลี่ย (บาท/ปี)
	อาชีพหลัก	อาชีพรอง	รายได้อื่น	ทำ-หาเอง				
ตำบลนาเตือ	60,375	37,415	68,655	28,579	195,024	74,614	129,787	49,655
หมู่ที่ 1 นาเตือ	65,003	43,528	34,602	14,044	157,177	56,744	109,640	39,582
หมู่ที่ 2 นาชุม	60,535	63,238	287,527	114,524	525,825	198,622	127,315	48,091
หมู่ที่ 3 อีอูด	66,227	36,904	36,493	33,005	172,628	59,077	111,148	38,037
หมู่ที่ 4 นาโ	63,758	13,548	18,468	6,516	102,290	46,632	49,855	22,728
หมู่ที่ 5 นาอินทร์	103,427	31,811	28,782	17,531	181,550	69,772	119,366	45,874
หมู่ที่ 6 นาคอย	17,649	47,864	72,423	14,210	152,146	57,335	38,716	14,590
หมู่ที่ 7 จอมศรี	24,844	40,096	57,053	24,113	146,106	73,217	48,583	24,346
หมู่ที่ 8 ใหม่นิรมิต	55,620	37,490	49,105	35,365	177,580	61,024	111,760	38,406
หมู่ที่ 9 นาเตือ	49,962	25,534	71,090	15,797	162,384	50,226	552,218	170,802
หมู่ที่ 10 อีอูด	55,313	35,126	39,797	22,585	152,821	64,554	111,487	47,094
หมู่ที่ 11 นาชุม	33,771	23,113	26,853	39,736	123,473	45,920	76,953	28,619
หมู่ที่ 12 นาเตือ	126,833	15,372	52,165	8,834	203,203	80,265	130,575	51,577

ที่มา: กรมการพัฒนาชุมชน (2566)



บทที่ 3

สถานภาพของทรัพยากรธรรมชาติ

การศึกษาสถานภาพของทรัพยากรธรรมชาติในพื้นที่ตำบลนาเตือ อำเภอสรีสงคราม จังหวัดนครพนม ได้แก่ ทรัพยากรป่าไม้ ทรัพยากรน้ำ และทรัพยากรดิน ซึ่งเป็นทรัพยากรกายภาพที่สำคัญต่อการทำการเกษตร ดังนั้นจึงจำเป็นต้องทราบว่าทรัพยากรธรรมชาติแต่ละชนิดปัจจุบันมีสถานะอย่างไร เพื่อใช้เป็นข้อมูลประกอบการวางแผนการใช้ที่ดินซึ่งจะนำไปสู่การกำหนดแผนงาน โครงการ กิจกรรม รวมถึงมาตรการต่าง ๆ เพื่อการพัฒนาพื้นที่อย่างมีประสิทธิภาพต่อไป โดยมีรายละเอียดดังนี้

3.1 ทรัพยากรป่าไม้

3.1.1 ป่าไม้ตามกฎหมายและมติคณะรัฐมนตรี

1) ป่าอนุรักษ์ ไม่พบพื้นที่ป่าอนุรักษ์ (เขตอุทยานแห่งชาติ เขตรักษาพันธุ์สัตว์ป่า เขตวนอุทยาน เขตห้ามล่าสัตว์ป่า) ในพื้นที่

2) ป่าสงวนแห่งชาติ ได้มีการจำแนกเขตการใช้ประโยชน์ทรัพยากรและที่ดินป่าไม้ในพื้นที่ป่าสงวนแห่งชาติตามมติคณะรัฐมนตรี วันที่ 10 มีนาคม 2535 และ 17 มีนาคม 2535 แบ่งออกเป็น 3 เขต ประกอบด้วย เขตพื้นที่ป่าเพื่อการอนุรักษ์ (Zone C) เขตพื้นที่ป่าเพื่อเศรษฐกิจ (Zone E) และเขตพื้นที่ป่าที่เหมาะสมต่อการเกษตร (Zone A) จากการวิเคราะห์ข้อมูล พบพื้นที่ป่าจำแนกเขตการใช้ประโยชน์ทรัพยากรที่ดินและป่าไม้ในพื้นที่ป่าสงวนแห่งชาติตามมติคณะรัฐมนตรีในพื้นที่ คือ เขตพื้นที่ป่าเพื่อเศรษฐกิจ (Zone E) เนื้อที่ 21,063 ไร่

3.1.2 **ชั้นคุณภาพลุ่มน้ำ** (มติคณะรัฐมนตรี วันที่ 28 พฤษภาคม 2528) จากการวิเคราะห์ข้อมูล พบชั้นคุณภาพลุ่มน้ำในพื้นที่ ได้แก่

- 1) พื้นที่ลุ่มน้ำชั้นที่ 4 เนื้อที่ 3,345 ไร่
- 2) พื้นที่ลุ่มน้ำชั้นที่ 5 เนื้อที่ 49,565 ไร่

ทั้งนี้ เนื้อที่ดังกล่าวข้างต้นคำนวณด้วยระบบสารสนเทศภูมิศาสตร์ เป็นเนื้อที่เบื้องต้นเท่านั้น ไม่สามารถใช้อ้างอิงได้ทางกฎหมาย

3.2 ทรัพยากรน้ำ

3.2.1 ปริมาณน้ำฝน พบว่าในพื้นที่ตำบลนาเตือ มีปริมาณน้ำฝนเฉลี่ยในคาบ 30 ปี (พ.ศ.2536-2565) 2,326.7 มิลลิเมตรต่อปี

3.2.2 น้ำผิวดิน หมายถึง แม่น้ำลำคลอง หนอง บึง ทะเลสาบ อ่างเก็บ และแหล่งน้ำสาธารณะอื่นๆ ที่อยู่ภายในผืนแผ่นดิน ในพื้นที่ตำบลนาเตือ มีรายละเอียดของแหล่งน้ำผิวดินดังนี้



แหล่งน้ำผิวดินธรรมชาติ ได้แก่ หนองกอก หนองหลวง ห้วยโคน ห้วยเตือ ห้วยแดง ห้วยตัม ห้วยตุม ห้วยทราย ห้วยน้ำคำ ห้วยบึง ห้วยปุง ห้วยผักกูด และห้วยใหญ่

3.2.3 จากฐานข้อมูลน้ำบาดาลของกรมทรัพยากรน้ำบาดาล (2566) พบว่า ตำบลนาเตือ มีจำนวน บ่อบาดาลราชการจำนวน 20 บ่อ และจำนวนบ่อบาดาลเอกชนจำนวน 1 บ่อ

3.3 ทรัพยากรดิน

ทรัพยากรดินในพื้นที่ตำบลนาเตือ อำเภอสรีสงคราม จังหวัดนครพนม พบหน่วยแผนที่ดินทั้งหมด 10 หน่วยแผนที่ดิน และหน่วยพื้นที่เบ็ดเตล็ด 1 หน่วยแผนที่ ดังนี้

3.3.1 ดินในพื้นที่ลุ่ม มี 5 หน่วยแผนที่ดิน ได้แก่

- 1) หน่วยแผนที่ดิน Ndg-sIA ชุดดินโนนแดง มีเนื้อดินบนเป็นดินร่วนปนทราย ความลาดชัน 0-2 เปอร์เซ็นต์ มีเนื้อที่ 295 ไร่ หรือคิดเป็นร้อยละ 0.56 ของพื้นที่ตำบล
- 2) หน่วยแผนที่ดิน Nn-sicIA ชุดดินนครพนม มีเนื้อดินบนเป็นดินร่วนเหนียวปนทรายแปง ความลาดชัน 0-2 เปอร์เซ็นต์ มีเนื้อที่ 2,918 ไร่ หรือคิดเป็นร้อยละ 5.50 ของพื้นที่ตำบล
- 3) หน่วยแผนที่ดิน Pn-sIA ชุดดินเพ็ญ มีเนื้อดินบนเป็นดินร่วนปนทราย ความลาดชัน 0-2 เปอร์เซ็นต์ มีเนื้อที่ 596 ไร่ หรือคิดเป็นร้อยละ 1.12 ของพื้นที่ตำบล
- 4) หน่วยแผนที่ดิน Rn-sIA ชุดดินเรณู มีเนื้อดินบนเป็นดินร่วนปนทราย ความลาดชัน 0-2 เปอร์เซ็นต์ มีเนื้อที่ 252 ไร่ หรือคิดเป็นร้อยละ 0.48 ของพื้นที่ตำบล
- 5) หน่วยแผนที่ดิน St-sIA ชุดดินสีทัน มีเนื้อดินบนเป็นดินร่วนปนทราย ความลาดชัน 0-2 เปอร์เซ็นต์ มีเนื้อที่ 3,945 ไร่ หรือคิดเป็นร้อยละ 7.44 ของพื้นที่ตำบล

3.3.2 ดินในพื้นที่ดอน มี 4 หน่วยแผนที่ดิน ได้แก่

- 1) หน่วยแผนที่ดิน Pp-gsIB ชุดดินโพนพิสัย มีเนื้อดินบนเป็นดินร่วนปนทรายปนกรวด ความลาดชัน 2-5 เปอร์เซ็นต์ มีเนื้อที่ 24,247 ไร่ หรือคิดเป็นร้อยละ 45.71 ของพื้นที่ตำบล
- 2) หน่วยแผนที่ดิน Pp-gm-sIB/b ดินโพนพิสัยที่มีจุดประสีเทา มีเนื้อดินบนเป็นดินร่วนปนทราย ความลาดชัน 2-5 เปอร์เซ็นต์ และมีคันทนา มีเนื้อที่ 2,617 ไร่ หรือคิดเป็นร้อยละ 4.93 ของพื้นที่ตำบล
- 3) หน่วยแผนที่ดิน Ptk-sIB ชุดดินพระทองคำ มีเนื้อดินบนเป็นดินร่วนปนทราย ความลาดชัน 2-5 เปอร์เซ็นต์ มีเนื้อที่ 189 ไร่ หรือคิดเป็นร้อยละ 0.36 ของพื้นที่ตำบล
- 4) หน่วยแผนที่ดิน Ptk-sIB/d3c ชุดดินพระทองคำ มีเนื้อดินบนเป็นดินร่วนปนทราย ความลาดชัน 2-5 เปอร์เซ็นต์ พบมวลสารพอกหรือสารเม็ดกลมของเหล็ก ที่ความลึก 50-100 เซนติเมตร มีเนื้อที่ 15,850 ไร่ หรือคิดเป็นร้อยละ 29.88 ของพื้นที่ตำบล

3.3.3 ดินในพื้นที่ดอน/พื้นที่ลุ่ม มี 1 หน่วยแผนที่ดิน คือ หน่วยแผนที่ดิน Chp-lA/Ss-sicIA หน่วยสัมพันธ์ของชุดดินชุมพลบุรี มีเนื้อดินบนเป็นดินร่วน ความลาดชัน 0-2 เปอร์เซ็นต์ และชุดดินศรีสงคราม มีเนื้อดิน



บนเป็นดินร่วนเหนียวปนทรายแป้ง ความลาดชัน 0-2 เปอร์เซ็นต์ มีเนื้อที่ 1,373 ไร่ หรือคิดเป็นร้อยละ 2.59 ของพื้นที่ตำบล

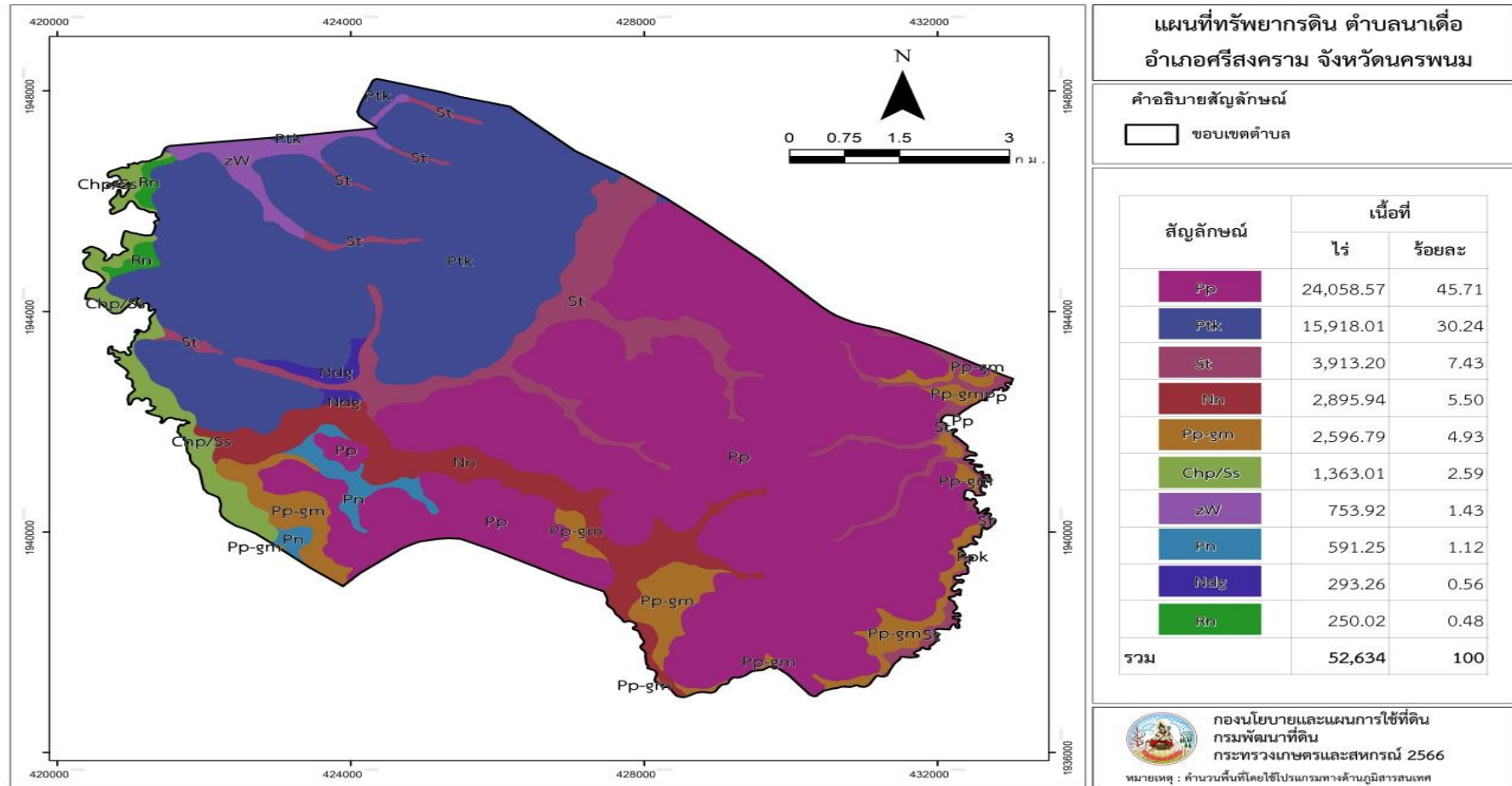
3.3.4 พื้นที่เบ็ดเตล็ด มี 1 หน่วยแผนที่ คือ หน่วยแผนที่ W พื้นที่น้ำ มีเนื้อที่ 760 ไร่ หรือคิดเป็นร้อยละ 1.43 ของพื้นที่ตำบล

ปัญหาทรัพยากรดินทางการเกษตรตามสภาพธรรมชาติในพื้นที่ พบปัญหาดินตื้น มีเนื้อที่ 27,460 ไร่ หรือร้อยละ 51.76 ของเนื้อที่ตำบล ได้แก่ ชุดดินเพ็ญ (Pn) ชุดดินโพนพิสัย (Pp) และดินโพนพิสัยที่มีจุดประสีเทา (Pp-gm)

รายละเอียดของสมบัติดิน ตำบลนาเตือ อำเภอสรีสงคราม จังหวัดนครพนม ดังแสดงในแผนที่แสดงในลักษณะของชุดดิน (รูปที่ 3-1)



แผนการใช้ที่ดินตำบลนาเตือ อำเภอสรีสงคราม จังหวัดนครพนม



รูปที่ 3-1 ทรัพยากรดิน ตำบลนาเตือ อำเภอสรีสงคราม จังหวัดนครพนม



ตารางที่ 3-1 สมบัติดิน ตำบลนาเตือ อำเภอสรีสงคราม จังหวัดนครพนม

หน่วยแผนที่ดิน	ความลาดชัน (%)	ความลึก (ซม.)	การระบายน้ำ	ความอุดมสมบูรณ์ของดิน	ความจุแลกเปลี่ยนแคตไอออน (cmol/kg)	ความอึดตัวเบส (%)	ปฏิกิริยาดิน		ค่าการนำไฟฟ้า (dS/m)	ความลึกของชั้นจาโรไซด์ (ซม.)	เนื้อที่	
							ดินบน	ดินล่าง			ไร่	ร้อยละ
Chp-lA/Ss-sic1A	0-2	>150	ดีปานกลาง/เลว	ต่ำ	<10/10-20	<35	5.0-5.5	5.0-7.0/ 4.5-5.0	<2	-	1,373	2.59
Ndg-s1A	0-2	>150	ดีปานกลางถึงค่อนข้างเลว	ต่ำ	10-20	35-75	5.0-5.5	5.5-7.0	<2	-	295	0.56
Nn-sic1A	0-2	>150	ค่อนข้างเลว	ต่ำ	<10	<35	5.0-5.5	4.5-5.0	<2	-	2,918	5.50
Pn-s1A	0-2	0-50	ค่อนข้างเลว	ต่ำ	<10	<35	5.0-5.5	5.5-6.5	<2	-	596	1.12
Pp-gm-s1B/b	2-5	0-50	ดีปานกลางถึงค่อนข้างเลว	ต่ำ	<10	<35	5.0-5.5	5.0-5.5	<2	-	2,617	4.93
Pp-gs1B	2-5	0-50	ดีปานกลาง	ต่ำ	<10	<35	5.0-5.5	5.0-5.5	<2	-	24,247	45.71
Ptk-s1B	2-5	>150	ดีปานกลาง	ต่ำ	<10	35-75	5.0-5.5	5.5-6.5	<2	-	189	0.36
Ptk-s1B/d3c	2-5	>150	ดีปานกลาง	ต่ำ	<10	35-75	5.0-5.5	5.5-6.5	<2	-	15,850	29.88
Rn-s1A	0-2	>150	ดีปานกลางถึงค่อนข้างเลว	ต่ำ	<10	<35	5.0-5.5	5.5-6.0	<2	-	252	0.48
St-s1A	0-2	>150	ค่อนข้างเลว	ต่ำ	10-20	35-75	5.0-5.5	5.5-6.5	<2	-	3,945	7.44
W	-	-	-	-	-	-	-	-	-	-	760	1.43
รวมทั้งหมด											53,042	100.00

หมายเหตุ: เนื้อที่คำนวณด้วยโปรแกรมระบบสารสนเทศภูมิศาสตร์

ที่มา: กองสำรวจดินและวิจัยทรัพยากรดิน (2566)



บทที่ 4

กระบวนการมีส่วนร่วมของชุมชน

(Participatory Rural Appraisal : PRA)

4.1 การวิเคราะห์ผลจากการจัดทำกระบวนการมีส่วนร่วมของชุมชน (PRA)

การวิเคราะห์ผลจากการจัดทำกระบวนการมีส่วนร่วมของชุมชน (PRA) เมื่อวันที่ 19 กรกฎาคม 2566 มีสาระสำคัญสรุปได้ดังนี้

4.1.1 ปัญหาหลักของตำบลนาเตือ คือ

- 1) ดินขาดความอุดมสมบูรณ์
- 2) การชะล้างพังทลายของดิน
- 3) พื้นที่แล้งซ้ำซาก
- 4) ดินตื้น

4.1.2 ความต้องการของชุมชน เกษตรกร และตำบลนาเตือ มีความต้องการ 3 ประการ คือ

- 1) แก้ปัญหาดินเสื่อมโทรมและฟื้นฟูความอุดมสมบูรณ์ของดิน
- 2) แก้ไขปัญหาการขาดแคลนน้ำ
- 3) ปรับรูปที่ดิน และเปลี่ยนกิจกรรมการผลิตให้เหมาะสมกับที่ดิน

ผลจากการจัดทำกระบวนการมีส่วนร่วมของชุมชน (PRA) ได้นำมาวิเคราะห์ร่วมกับปัญหาด้านกายภาพ โดยระบบ DPSIR มีรายละเอียดดังนี้

1) แรงขับเคลื่อน (Driver) มี 4 ประการ คือ

- 1.1) ดินเสื่อมโทรม
- 1.2) น้ำขาดแคลน
- 1.3) การไม่มีกรรมสิทธิ์ที่ดิน
- 1.4) การเปลี่ยนแปลงสภาพภูมิอากาศ

2) แรงกดดัน (Pressure) ที่เกิดจากปัจจัยขับเคลื่อน มี 4 ประการ คือ

- 2.1) การปรับปรุงบำรุงดิน
- 2.2) จัดหาแหล่งน้ำ
- 2.3) ความต้องการน้ำเพื่อการเกษตร
- 2.4) แก้ปัญหาการไม่มีกรรมสิทธิ์

3) สถานะ (State) ที่เกิดแรงกดดัน มี 5 ประการ คือ

- 3.1) ความเสื่อมโทรมของดินทางกายภาพ/เคมี/ชีวภาพ
- 3.2) ขาดแคลนน้ำอุปโภค/บริโภค
- 3.3) ขาดแคลนน้ำเพื่อการเกษตร



3.4) พื้นที่ป่าไม้ลดลง

3.5) ราษฎรเรียกร้องสิทธิในที่ดิน

4) ผลกระทบ (Impact) ที่ปรากฏในพื้นที่ มี 4 ประการ คือ

4.1) แหล่งน้ำที่มีอยู่ตื้นเขินจากตะกอน

4.2) ผลผลิตพืชตกต่ำ ลงทุนสูง

4.3) รายได้น้อย

4.4) มีปัญหาต่อคุณภาพชีวิต

5) การตอบสนอง (Response) ของรัฐในอดีต ปัจจุบัน และในอนาคต มีดังนี้
อดีต-ปัจจุบัน

พื้นที่ลาดชัน

5.1) คุ้รับน้ำขอบเขา

5.2) บ่อดักตะกอน

5.3) ฝายชะลอน้ำ

5.4) คันดิน

5.5) ปลูกหญ้าแฝก ป้องกันการชะล้างพังทลายของดิน รักษาความชื้นและกักเก็บน้ำ

5.6) ปฏิรูปที่ดิน

5.7) จัดที่ดินโดย คทช.

พื้นที่ราบ

5.8) จัดรูปแปลงนา

5.9) ปรับปรุงบำรุงดินด้วยปุ๋ยพืชสด

5.10) บ่อน้ำในไร่นานอกเขตชลประทาน

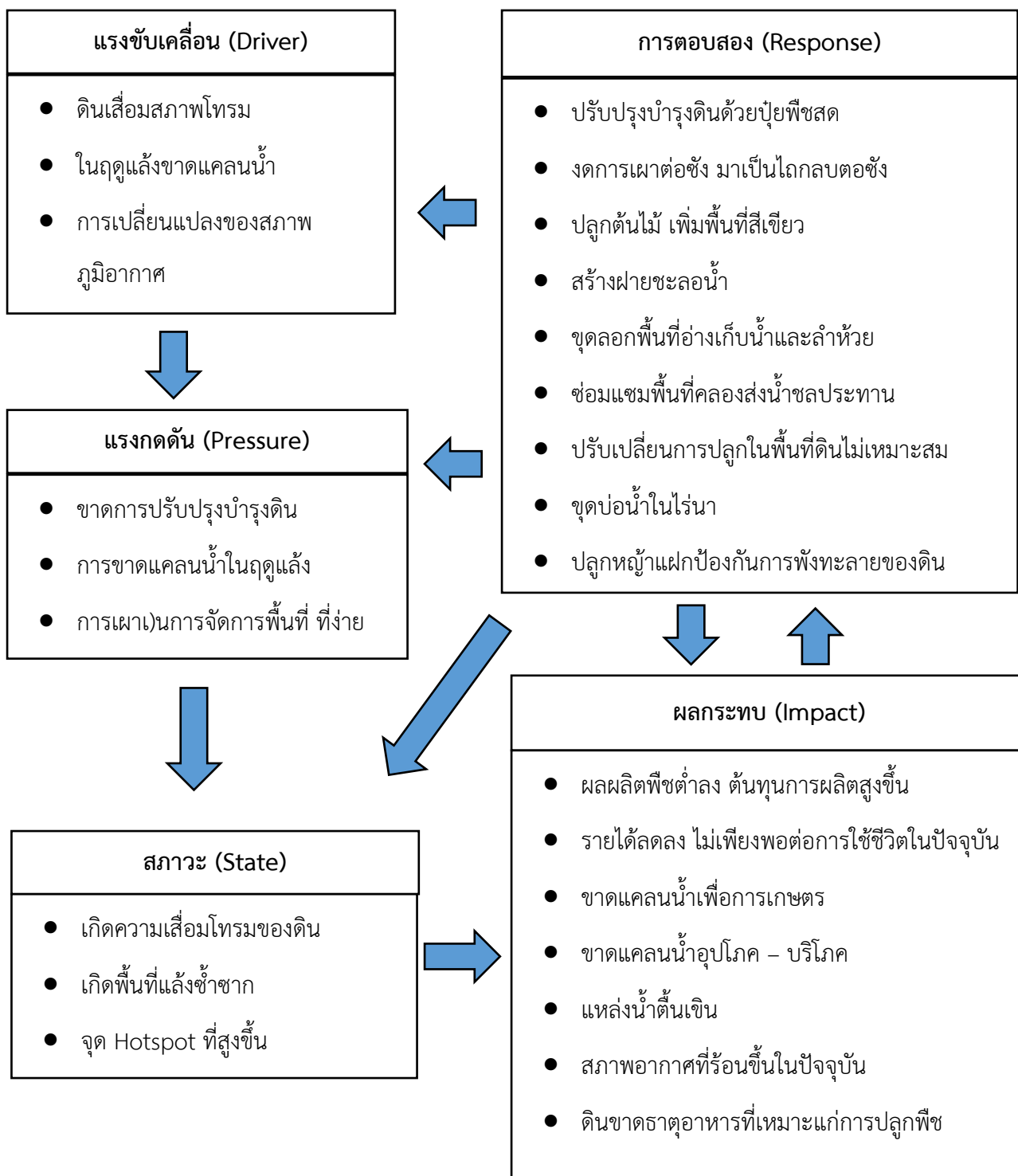
5.11) ขุดลอกคลองน้ำ/คลองส่งน้ำ/แหล่งน้ำ

5.12) ปรับเปลี่ยนการผลิตเป็นพืชใช้น้ำน้อย

อนาคต

(1) พัฒนาที่ดินและน้ำที่เป็นระบบทั้งตำบล

(2) ประกาศเขตอนุรักษ์ดินและน้ำ



รูปที่ 4-1 การวิเคราะห์สถานการณ์โดยระบบ DPSIR ของตำบลนาเตือ อำเภอสรีสงคราม จังหวัดนครพนม



4.2 ระบบการปลูกพืชในปัจจุบัน

ตำบลนาเตือ อำเภอสรีสงคราม จังหวัดนครพนม มีการเพาะปลูกดังนี้

- 1) ข้าวนาปี -พืชผัก เกษตรกรจะปลูกข้าวนาปี ระหว่างเดือนมิถุนายน ถึง เดือนธันวาคม และจะปลูกพืชผักหลังการเก็บเกี่ยวข้าว ได้แก่ มะเขือ และพืชผักสวนครัวๆ ต่างๆ ไว้บริโภคในครัวเรือน
- 2) ยางพารา เป็นพืชเศรษฐกิจไม้ยืนต้น ซึ่งมีการปลูกและได้ผลผลิตดีในตำบลนาเตือ



บทที่ 5

การประเมินคุณภาพที่ดิน

5.1 หลักการประเมินคุณภาพที่ดินด้านกายภาพ

การประเมินคุณภาพที่ดินหรือการประเมินความเหมาะสมของที่ดิน สอดคล้องตามหลักการของ FAO Framework ค.ศ. 1983 ซึ่งการประเมินคุณภาพที่ดินด้านกายภาพ เป็นการประเมินศักยภาพของที่ดินว่าที่ดินนั้นๆ เหมาะสมมากหรือน้อยเพียงใดสำหรับการใช้ที่ดินประเภทต่างๆ หรือการปลูกพืชต่างๆ โดยพิจารณาจาก สภาพแวดล้อมที่มีผลต่อการเจริญเติบโตของพืช สมบัติดินที่ได้จำแนกไว้ในแต่ละตำบล ร่วมกับการจัดการพื้นที่ เช่น ระบบชลประทาน พื้นที่ยกทรง การจัดระบบอนุรักษ์ดินและน้ำ เป็นต้น และนอกจากนี้พิจารณาความต้องการปัจจัยต่อการปลูกพืชแต่ละชนิด สอดคล้องตามหลักการของ FAO ได้แก่ ความต้องการด้านพืช ความต้องการด้านการจัดการ ความต้องการด้านการอนุรักษ์ (บึงทิต ต้นศิริ และคำรณ ไทรพิท, 2542) รายละเอียดดังตารางที่ 5-1

ระดับความเหมาะสมของที่ดินได้จากการสังเคราะห์ข้อมูลดิน การจัดการที่ดิน หรือดินที่มีลักษณะเฉพาะที่เกิดขึ้นตามสภาพภูมิประเทศ (ซึ่งจะเรียกรวมว่าหน่วยที่ดิน) ลักษณะภูมิอากาศ พิจารณาร่วมกับระดับความต้องการปัจจัยต่อการเจริญเติบโตของพืชแต่ละชนิด หลังจากนั้นดำเนินการประเมินคุณภาพที่ดิน ซึ่งสามารถจำแนกระดับความเหมาะสมของที่ดินได้เป็น 4 ระดับ ได้แก่ เหมาะสมสูง (S1) เหมาะสมปานกลาง (S2) เหมาะสมเล็กน้อย (S3) และไม่เหมาะสม (N) โดยที่

S1 : ไม่มีข้อจำกัดด้านที่ดินตามปัจจัยที่ใช้พิจารณา

S2 : มีข้อจำกัดด้านที่ดินที่แก้ไขได้ง่ายหรือข้อจำกัดอาจไม่ส่งผลกระทบต่อ การเจริญเติบโตของพืชอย่างชัดเจน

S3 : มีข้อจำกัดด้านที่ดินที่แก้ไขได้ยาก ควรปรับเปลี่ยนการผลิตเป็นพืชชนิดอื่นหรือ กิจกรรมอื่น (ส่วนใหญ่เป็นลักษณะทางกายภาพ)

N : มีข้อจำกัดที่พัฒนาหรือปรับปรุงที่ดินได้ยากมาก หากจะดำเนินการพัฒนาหรือ ปรับปรุงต้องใช้ต้นทุนสูงหรือเครื่องจักรขนาดใหญ่ แนะนำให้ปรับเปลี่ยนการผลิต



ตารางที่ 5-1 ตัวอย่างการประเมินคุณภาพที่ดินด้านกายภาพของประเภทการใช้ประโยชน์ที่ดิน

คุณภาพที่ดิน (Land Quality)	คุณลักษณะที่ดินตัวแทน (Land Characteristics)	ระดับความ เหมาะสม (Land Suitability Rating)
1. ความเหมาะสมด้านความต้องการด้านพืช (Crop Requirements)		
1.1. การหยั่งลึกของรากพืช (r)	ความลึกของดิน	S1
1.2. ความชุ่มชื้นที่เป็นประโยชน์ต่อพืช (m)	ปริมาณน้ำฝนเฉลี่ยในรอบปี	S2m
1.3. ความเป็นประโยชน์ของออกซิเจน ต่อรากพืช (o)	สภาพการระบายน้ำของดิน	S2o
ความเหมาะสมรวมด้านความต้องการด้านพืช (Crop Requirements)		S2om
2. ความเหมาะสมรวมความต้องการด้านการจัดการ (Management Requirements)		
2.1. สภาพการเขตกรรม (k)	ชั้นความยากง่ายในการ เขตกรรม (ดินบน)	S1
2.2. ศักยภาพการใช้เครื่องจักรกล (w)	ความลาดชันของพื้นที่	S3w
ความเหมาะสมรวมด้านความต้องการด้านการจัดการ (Management Requirements)		S3w
3. ความเหมาะสมด้านความต้องการด้านการอนุรักษ์ (Conservation Requirements)		
3.1 ความเสียหายจากการกัดกร่อน (e)	ความลาดชันของพื้นที่	S3e
ความเหมาะสมรวมด้านความต้องการด้านการอนุรักษ์ (Conservation Requirements)		S3e
ความเหมาะสมด้านกายภาพของประเภทการใช้ประโยชน์ที่ดินใน แต่ละหน่วยที่ดินโดยรวม		S3ew



5.2 พืชเศรษฐกิจที่สำคัญของตำบล

พืชเศรษฐกิจหลักและพืชทางเลือกของตำบล ได้แก่ ข้าว อ้อย มันสำปะหลัง ยางพารา ปาล์มน้ำมัน ข้าวโพด

5.3 ระดับความเหมาะสมของที่ดิน

การประเมินคุณภาพที่ดินของพืชเศรษฐกิจหลักและพืชทางเลือก ตำบลนาเตือ อำเภอสรีสงคราม จังหวัดนครพนม ได้ผลการประเมินคุณภาพที่ดินดังตารางที่ 5-2

ตารางที่ 5-2 ^๕ระดับความเหมาะสมทางกายภาพของดิน ตำบลนาเตือ อำเภอสรีสงคราม

หน่วยแผนที่ดิน	ข้าว	อ้อย	มันสำปะหลัง	ยางพารา	ปาล์มน้ำมัน	ข้าวโพด
Chp-lA/Ss-sic1A	S2ons	S2ons	N	S3o	S2ons	S3o
Ndg-slA	S2os	S2os	N	S3o	S2os	S3o
Nn-sic1A	S2ns	S2ons	N	S3o	S2ons	S3o
Pn-slA	S2rns	S3r	N	S3ro	N	S3ro
Pp-gm-slB/b	S2ewrons	S3r	N	S3ro	N	S3ro
Pp-gslB	S2ewrons	S3r	S3r	S3r	N	S3r
Ptk-slB	S2ewons	S2ons	S2ons	S2ons	S2ns	S2ons
Ptk-slB/d3c	S2ewons	S2ons	S2ons	S2ons	S2ns	S2ons
Rn-slA	S2ons	S2ons	N	S3o	S2ons	S3o
St-slA	S2s	S2os	N	S3o	S2os	S3o

หมายเหตุ : * หมายถึงหน่วยแผนที่ดินที่มีความอุดมสมบูรณ์ของดินต่างจากหน่วยแผนที่เดียวกัน



บทที่ 6

แผนการใช้ที่ดิน

6.1 การวิเคราะห์ข้อมูลเพื่อจัดทำแผนการใช้ที่ดินระดับตำบล

การที่รัฐธรรมนูญแห่งราชอาณาจักรไทย พุทธศักราช 2560 ได้ให้ความสำคัญกับการวางแผนการใช้ที่ดิน โดยสาระสำคัญในมาตรา 72 (1) ได้ระบุอย่างชัดเจนว่ารัฐพึงดำเนินการเกี่ยวกับที่ดิน ทรัพยากรน้ำ และ พลังงาน โดยวางแผนการใช้ที่ดินของประเทศให้เหมาะสมกับสภาพพื้นที่และศักยภาพของที่ดินตามหลักการ พัฒนาที่ยั่งยืน ซึ่งการวางแผนการใช้ที่ดินระดับตำบลเป็นการกำหนดแนวทางใช้ที่ดินให้ตรงกับ ศักยภาพโดย เฉพาะทางด้านการเกษตร และนำไปสู่การกำหนดแผนงาน โครงการ กิจกรรม ที่มีความ สอดคล้องกับสภาพ พื้นที่ ทั้งนี้เนื่องจากการแบ่งเขตการปกครองในระดับตำบลจะนำไปสู่การพัฒนาเชิงพื้นที่ ที่มีเป้าหมายและ ทิศทางสอดคล้องตามบริบทของแต่ละตำบล และมีผู้รับผิดชอบโดยตรงคือ องค์กรปกครองส่วนท้องถิ่น ซึ่ง แผนการใช้ที่ดินในระดับที่ใหญ่กว่านี้อาจไม่สามารถนำมาใช้ปฏิบัติงานในระดับ พื้นที่ได้อย่างเป็นรูปธรรม เนื่องจากเป็นแผนสำหรับนำไปใช้ปฏิบัติ งานเชิงนโยบายและยุทธศาสตร์ในภาพรวม

แผนการใช้ที่ดินเป็นผลที่ได้จากการวิเคราะห์ข้อมูลทางด้านกายภาพ เศรษฐกิจ และสังคม โดยได้นำ ฐานข้อมูลที่ได้จากการรวบรวมข้อมูลทุติยภูมิ และข้อมูลปฐมภูมิจากการสำรวจภาคสนาม การศึกษาด้าน กายภาพ ได้จาก การวิเคราะห์สถานภาพของทรัพยากรธรรมชาติ อาทิ ทรัพยากรดิน ทรัพยากรน้ำและ ทรัพยากรป่าไม้ร่วมกับการพิจารณาลักษณะการใช้ประโยชน์ที่ดิน ข้อกฎหมายที่เกี่ยวข้องกับพื้นที่ในเขตป่า ไม้ตามกฎหมาย เช่น เขตรักษาพันธุ์สัตว์ป่า เขตอุทยานแห่งชาติ เขตป่าสงวนแห่งชาติ และนโยบายของรัฐ ที่เกี่ยวข้องกับพื้นที่ที่มีมติคณะรัฐมนตรี เกี่ยวกับการใช้ที่ดิน มติคณะรัฐมนตรี เรื่องการจำแนกการใช้ ประโยชน์ที่ดินในพื้นที่ป่าไม้ในเขตป่าสงวนแห่งชาติ เป็นต้น ประกอบกับการพิจารณาจากทิศทางตามกรอบ นโยบายที่เกี่ยวข้องกับการกำหนดเขตการใช้ที่ดินภายในพื้นที่ตำบล ได้แก่ แผนพัฒนาการเศรษฐกิจและสังคม แห่งชาติ ยุทธศาสตร์ของจังหวัด ร่วมกับความต้องการของท้องถิ่น สามารถกำหนดแนวทางการใช้ ที่ดินตาม ศักยภาพของทรัพยากร เพื่อการรักษาคุณภาพของลักษณะทางนิเวศวิทยาและการอนุรักษ์ ทรัพยากรธรรมชาติ โดยคำนึงถึงสภาพทางเศรษฐกิจและสังคมของชุมชนในพื้นที่ ซึ่งข้อมูลนี้ได้มาจากการวิเคราะห์ชุมชนแบบมีส่วนร่วม (PRA) ทำการสังเคราะห์ข้อมูลทุกด้านเพื่อจัดทำเขตการใช้ที่ดินต่อไป

6.2 แผนการใช้ที่ดิน

แผนการใช้ที่ดินตำบลนาเตือ อำเภอสรีสงคราม จังหวัดนครพนม ได้กำหนดออกเป็น 6 เขตหลัก ได้แก่ เขตป่าไม้ เขตเกษตรกรรม เขตชุมชนและสิ่งปลูกสร้าง เขตแหล่งน้ำ เขตพื้นที่อื่น ๆ และ เขตรักษาสมดุลของ ธรรมชาติและสิ่งแวดล้อม มีรายละเอียดดังนี้ (ตารางที่ 6-1 และรูปที่ 6-1)



6.2.1 **เขตป่าไม้** เป็นเขตพื้นที่ที่อยู่ในเขตป่าตามกฎหมายและมติคณะรัฐมนตรี พื้นที่ในเขตนี้ส่วนใหญ่ยังคงสภาพเป็นป่าไม้ บางบริเวณได้ถูกนำไปใช้ประโยชน์ในรูปแบบที่ไม่เหมาะสม ไม่เป็นไปตามมาตรการหรือกฎหมาย ที่เกี่ยวข้องกับการใช้ประโยชน์ของที่ดิน หรือทรัพยากรป่าไม้ของพื้นที่ นั้น ๆ ประกอบด้วย 3 เขตรอง ได้แก่ เขตป่าไม้สมบูรณ์ เขตป่าไม้เสื่อมโทรม และเขตฟื้นฟู ธรรมชาติ มีเนื้อที่ 1,499 ไร่ หรือ คิดเป็นร้อยละ 0.34 ของพื้นที่ตำบล มีรายละเอียดดังนี้

1) เขตป่าไม้สมบูรณ์ (สัญลักษณ์ 1100) มีเนื้อที่ 1,252 ไร่ หรือ คิดเป็นร้อยละ 4.44 ของพื้นที่ตำบล เป็นเขตที่อยู่ภายในเงื่อนไชดงกล่าวข้างต้น แต่มีสภาพการใช้ที่ดินปัจจุบันเป็นป่าไม้สมบูรณ์

2) เขตป่าไม้เสื่อมโทรม (สัญลักษณ์ 1200) มีเนื้อที่ 1 ไร่ หรือ แต่มีสภาพการใช้ที่ดินปัจจุบันเป็นป่าไม้ ที่มีลักษณะเสื่อมโทรม ซึ่งหากปล่อยไว้ตามธรรมชาติไม่มี การเข้าไปรบกวนอาจฟื้นตัวกลับมาเป็นป่าสมบูรณ์ได้ดั้งเดิม

3) เขตป่าไม้ฟื้นฟูธรรมชาติ (สัญลักษณ์ 1300) มีเนื้อที่ 246 ไร่ หรือ คิดเป็นร้อยละ 0.87 ของพื้นที่ตำบล เป็นพื้นที่ที่มีการบุกรุก แฉ้วถางพื้นที่ป่าไม้ และเปลี่ยนแปลงการใช้ประโยชน์พื้นที่เป็น อย่างอื่น ส่วนใหญ่เพื่อทำการเกษตร

6.2.2 **เขตเกษตรกรรม** เป็นพื้นที่เกษตรกรรมซึ่งในที่นี้ คือ พื้นที่ที่อยู่ นอกเขตที่มีการประกาศเป็นเขตป่าไม้ตามกฎหมาย ซึ่งรัฐได้กำหนดเป็นพื้นที่ทำกิน มีการออกเอกสารสิทธิ์ซึ่งรวมถึงพื้นที่ในเขตปฏิรูปที่ดินเพื่อเกษตรกรรมด้วย เขตนี้รวมถึงการทำกิจกรรมภาคการเกษตรอื่นที่นอกเหนือจากการปลูกพืชด้วย ประกอบด้วย 5 เขตรอง ได้แก่ เขตเกษตรกรรมขั้น นดิ เขตเกษตรกรรมที่มีศักยภาพการผลิตสูง เขตเกษตรกรรมที่มีศักยภาพการผลิตต่ำ เขตประมง และเขตปศุสัตว์ มีเนื้อที่ 21,218 ไร่ หรือคิดเป็นร้อยละ 75.41 ของพื้นที่ตำบล มีรายละเอียดดังนี้

1) เขตเกษตรกรรมขั้น นดิ พื้นที่เขตนี้มีศักยภาพในการผลิตมากที่สุดในตำบล เนื่อ จากมีระบบชลประทาน สามารถส่งน้ำช่วยในการปลูกพืชเพื่อทำการเกษตรนอกฤดูฝน และนอกจากนี้พบว่าดินในพื้นที่เขตนี้มีสมบัติที่เหมาะสมต่อการเพาะปลูกพืชแยกตามชนิดพืช ส่งผลให้มีศักยภาพของที่ดินที่เหมาะสมต่อการเพาะปลูกในระดับสูงถึงปานกลาง มีรายละเอียดดังนี้

(1) เขตทำนา (สัญลักษณ์ 2110) มีเนื้อที่ 6,096 ไร่ หรือ คิดเป็นร้อยละ 21.60 ของพื้นที่ ตำบล เป็นพื้นที่ที่มีศักยภาพต่อการทำนาในระดับเหมาะสมสูงถึงปานกลาง และปัจจุบันเกษตรกรรมมีการปลูกข้าวโดยส่วนใหญ่เป็นลักษณะ นาปี และบางพื้นที่ทำนาปีตามด้วยพืชฤดูแล้งชนิดต่าง ๆ

(2) เขตปลูกไม้ยืนต้น (สัญลักษณ์ 2130) มีเนื้อที่ 235 ไร่ หรือ คิดเป็นร้อยละ 0.83 ของ พื้นที่ตำบล ปัจจุบันเกษตรกรรมปลูกไม้ยืนต้น

(3) เขตปลูกพืชไร่ (สัญลักษณ์ 2140) มีเนื้อที่ 7 ไร่ หรือ คิดเป็นร้อยละ 0.03ของ พื้นที่ตำบล ปัจจุบันเกษตรกรรมปลูกพืชไร่



2) เขตเกษตรกรรมที่มีศักยภาพการผลิตสูง พื้นที่เขตนี้มีศักยภาพในการผลิตรองจากเขตเกษตรกรรมขั้นดี ซึ่งแบ่งออกเป็น 2 ประเภท ได้แก่ เขตเกษตรกรรมที่มีศักยภาพการผลิตสูง (ประเภทที่ 1) และเขตเกษตรกรรมที่มีศักยภาพการผลิตสูง (ประเภทที่ 2) มีรายละเอียดดังนี้

(1) เขตเกษตรกรรมที่มีศักยภาพการผลิตสูง (ประเภทที่ 1) เป็นเขตที่มีการบริหารจัดการด้านทรัพยากรน้ำโดยเฉพาะระบบชลประทาน มีศักยภาพในการผลิตอยู่ในระดับเหมาะสมเล็กน้อยถึงไม่เหมาะสม ดัดข้อจำกัดจากลักษณะดิน ซึ่งมีสมบัติดินที่ไม่เหมาะสมบางประการ มีรายละเอียดดังนี้

- เขตทำนา (สัญลักษณ์ 2211) มีเนื้อที่ 4,255 ไร่ หรือ คิดเป็นร้อยละ 15.08 ของพื้นที่ตำบล เป็นพื้นที่ที่มีศักยภาพต่อการทำนาในระดับเหมาะสมเล็กน้อยถึงไม่เหมาะสม และปัจจุบันเกษตรกรมีการปลูกข้าวโดยส่วนใหญ่เป็นลักษณะนาปีตามด้วยนาปรัง และบางพื้นที่ทำนาปีตามด้วยพืชฤดูแล้งชนิดต่าง ๆ

- เขตปลูกไม้ผล (สัญลักษณ์ 2212) มีเนื้อที่ 17 ไร่ หรือ คิดเป็นร้อยละ 0.06 ของพื้นที่ตำบล ปัจจุบันเกษตรกรปลูกไม้ผล

- เขตปลูกไม้ยืนต้น (สัญลักษณ์ 2213) มีเนื้อที่ 800 ไร่ หรือ คิดเป็นร้อยละ 2.84 ของพื้นที่ตำบล ปัจจุบันเกษตรกรปลูกไม้ยืนต้น

- เขตปลูกพืชไร่ (สัญลักษณ์ 2214) มีเนื้อที่ 43 ไร่ หรือ คิดเป็นร้อยละ 0.15 ของพื้นที่ตำบล ปัจจุบันเกษตรกรปลูกพืชไร่

- เขตปลูกพืชทางเลือก (สัญลักษณ์ 2215) มีเนื้อที่ 35 ไร่ หรือ คิดเป็นร้อยละ 0.13 ของพื้นที่ตำบล ปัจจุบันเกษตรกรปลูกพืชผัก ไม้ดอก หรือเกษตรผสมผสาน

(2) เขตเกษตรกรรมที่มีศักยภาพการผลิตสูง (ประเภทที่ 2) เป็นเขตที่ทำการเกษตรโดยอาศัยน้ำฝนเป็นหลัก ซึ่งส่งผลให้มีข้อจำกัดต่อการเพาะปลูกพืชด้านความชื้นที่พืชนำไปใช้ประโยชน์ ในส่วนของที่ดินมีศักยภาพในการผลิตอยู่ในระดับสูงถึงปานกลาง และนอกจากนี้พบว่าดินในพื้นที่เขตนี้มีสมบัติที่เหมาะสมต่อการเพาะปลูกพืชแยกตามชนิดพืช มีรายละเอียดดังนี้

- เขตทำนา (สัญลักษณ์ 2221) มีเนื้อที่ 1,047 ไร่ หรือ คิดเป็นร้อยละ 3.71 ของพื้นที่ตำบล เป็นพื้นที่ที่มีศักยภาพต่อการทำนาในระดับเหมาะสมเล็กน้อยถึงไม่เหมาะสม และปัจจุบันเกษตรกรมีการปลูกข้าวได้ปีละ 1 ครั้ง

- เขตปลูกไม้ผล (สัญลักษณ์ 2222) มีเนื้อที่ 57 ไร่ หรือ คิดเป็นร้อยละ 0.20 ของพื้นที่ตำบล ปัจจุบันเกษตรกรปลูกไม้ผล

- เขตปลูกไม้ยืนต้น (สัญลักษณ์ 2223) มีเนื้อที่ 1,447 ไร่ หรือ คิดเป็นร้อยละ 5.13 ของพื้นที่ตำบล ปัจจุบันเกษตรกรปลูกไม้ยืนต้น

- เขตปลูกพืชไร่ (สัญลักษณ์ 2224) มีเนื้อที่ 175 ไร่ หรือ คิดเป็นร้อยละ 0.62 ของพื้นที่ตำบล ปัจจุบันเกษตรกรปลูกพืชไร่



3) เขตเกษตรกรรมที่มีศักยภาพการผลิตต่ำ พื้นที่เขตนี้ถูกกำหนดให้เป็นเขตเกษตรกรรม ที่ต้องมีการดำเนินการแก้ไขปัญหาที่เป็นข้อจำกัดของการใช้ที่ดินเพื่อเกษตรกรรมต่างๆ การทำการเกษตรในเขื่อน้ำอาศัยน้ำฝนเป็นหลัก มีศักยภาพในการผลิตอยู่ในระดับเหมาะสมเล็กน้อยถึงไม่เหมาะสม พบปัญหาทางกายภาพของดินที่สำคัญหลาย เช่น เป็นดินต้นซึ่งเป็นข้อจำกัดของการหยั่งรากพืชในการยึดลำต้นและ การดูดซับธาตุอาหารพืชในดิน เนื้อดินเป็นทรายจัด ซึ่งมีผลต่อความสามารถในการอุ้มน้ำ เป็นพื้นที่ที่มีความลาดชันเป็นต้น จากข้อจำกัดการใช้ที่ดินดังกล่าวข้างต้นจึงจำเป็นต้องพัฒนาปรับปรุงและมีมาตรการเพื่อเพิ่มผลผลิตทางการเกษตรในพื้นที่ให้สูงขึ้น รวมถึงการป้องกันไม่ให้สภาพแวดล้อมเสื่อมโทรมจากการใช้พื้นที่ มีรายละเอียดดังนี้

(1) เขตทำนา (สัญลักษณ์ 2310) มีเนื้อที่ 3,058 ไร่ หรือ คิดเป็นร้อยละ 10.84 ของ พื้นที่ตำบล ปัจจุบันเกษตรกรมีการปลูกข้าวได้ปีละ 1 ครั้ง

(2) เขตปลูกไม้ผล (สัญลักษณ์ 2320) มีเนื้อที่ 47 ไร่ หรือ คิดเป็นร้อยละ 0.17 ของ พื้นที่ตำบล ปัจจุบันเกษตรกรปลูกไม้ผล

(3) เขตปลูกไม้ยืนต้น (สัญลักษณ์ 2330) มีเนื้อที่ 2,244 ไร่ หรือ คิดเป็นร้อยละ 7.96 ของ พื้นที่ตำบล ปัจจุบันเกษตรกรปลูกไม้ยืนต้น

(4) เขตปลูกพืชไร่ (สัญลักษณ์ 2340) มีเนื้อที่ 155 ไร่ หรือ คิดเป็นร้อยละ 0.55 ของ พื้นที่ตำบล ปัจจุบันเกษตรกรปลูกพืชไร่

(5) เขตปลูกพืชทางเลือก (สัญลักษณ์ 2350) มีเนื้อที่ 2 ไร่ หรือ คิดเป็นร้อยละ 0.01 ของ พื้นที่ตำบล ปัจจุบันปลูกพืชผัก ไม้ดอก หรือเกษตรผสมผสาน

4) เขตประมง (สัญลักษณ์ 2400) มีเนื้อที่ 44 ไร่ หรือคิดเป็นร้อยละ 0.16 ของพื้นที่ตำบล เป็นเขตที่ทำกิจกรรมด้านการประมงได้แก่ การเลี้ยงสัตว์น้ำประเภทต่าง ๆ

5) เขตปศุสัตว์ มีเนื้อที่ 11 ไร่ หรือคิดเป็นร้อยละ 0.04 ของพื้นที่ตำบล ประกอบด้วย 2 เขตรอง ได้แก่ เขตทุ่งหญ้าเลี้ยงสัตว์ และเขตโรงเรือนเลี้ยงสัตว์ มีรายละเอียดดังนี้

(1) เขตทุ่งหญ้าเลี้ยงสัตว์ (สัญลักษณ์ 2510) ปัจจุบันมีการปลูกหญ้าเลี้ยงสัตว์ มีเนื้อที่ 6 ไร่ หรือ คิดเป็นร้อยละ 0.02 ของพื้นที่ตำบล

(2) เขตโรงเรือนเลี้ยงสัตว์ (สัญลักษณ์ 2520) ปัจจุบันมีการสร้างโรงเรือนเลี้ยงสัตว์ ประเภทต่าง ๆ มีเนื้อที่ 4 ไร่ หรือ คิดเป็นร้อยละ 0.02 ของพื้นที่ตำบล

6.2.3 เขตชุมชนและสิ่งปลูกสร้าง มีเนื้อที่ 1,720 ไร่ หรือคิดเป็นร้อยละ 6.10 ของพื้นที่ตำบล ประกอบด้วย 3 เขตรอง ได้แก่ เขตชุมชน/สถานที่ราชการ เขตอุตสาหกรรม/แหล่งรับซื้อผลผลิต และเขตการใช้พื้นที่เฉพาะ มีรายละเอียดดังนี้

(1) เขตชุมชน/สถานที่ราชการ (สัญลักษณ์ 3100) มีเนื้อที่ 1,703 ไร่ หรือ คิดเป็น ร้อยละ 6.04 ของพื้นที่ตำบล ปัจจุบันมีการใช้ที่ดินชุมชนและที่อยู่อาศัย มีทั้งประเภทชุมชนเมือง ชุมชน ชนบท และที่ตั้งของสถาบันและสถานที่ราชการต่าง ๆ



(2) เขตอุตสาหกรรม/แหล่งรับซื้อผลผลิต (สัญลักษณ์ 3200) มีเนื้อที่ 13 ไร่ หรือ คิดเป็นร้อยละ 0.05 ของพื้นที่ตำบล ปัจจุบันมีการใช้ที่ดินประเภทโรงงานอุตสาหกรรม แหล่งรับซื้อผลผลิต ทางการเกษตรประเภทต่าง ๆ

(3) และเขตการใช้พื้นที่เฉพาะ (สัญลักษณ์ 3300) มีเนื้อที่ 3 ไร่ หรือ คิดเป็นร้อยละ 0.01 ของพื้นที่ตำบล ปัจจุบันมีการใช้ที่ดินที่นอกเหนือจาก 2 เขตดังกล่าวข้างต้น เช่น สถานที่พักผ่อน ท่องเที่ยว สวนสาธารณะ รีสอร์ท ระบบขนส่งมวลชน โบราณสถาน เป็นต้น

6.2.4 เขตแหล่งน้ำ มีเนื้อที่ 1,566 ไร่ หรือคิดเป็นร้อยละ 5.55 ของพื้นที่ตำบล ประกอบด้วย 2 เขต รong ได้แก่ เขตแหล่งน้ำตามธรรมชาติ และเขตแหล่งน้ำที่สร้างขึ้น มีรายละเอียดดังนี้

(1) เขตแหล่งน้ำตามธรรมชาติ (สัญลักษณ์ 4100) มีเนื้อที่ 468 ไร่ หรือ คิดเป็นร้อยละ 1.66 ของพื้นที่ตำบล ปัจจุบันมีสภาพการใช้ที่ดินเป็นลักษณะของแหล่งน้ำตามธรรมชาติ เช่น ห้วย หนอง คลอง แม่น้ำ เป็นต้น

(2) เขตแหล่งน้ำที่สร้างขึ้น (สัญลักษณ์ 4200) มีเนื้อที่ 1,950 ไร่ หรือ คิดเป็นร้อยละ 3.89 ของพื้นที่ตำบล ปัจจุบันมีสภาพการใช้ที่ดินเป็นแหล่งน้ำที่สร้างขึ้น เช่น คลองชลประทาน อ่างเก็บน้ำ เป็นต้น

6.2.5 เขตพื้นที่อื่น ๆ (สัญลักษณ์ 5000) มีเนื้อที่ 1,950 ไร่ หรือคิดเป็นร้อยละ 6.91 ของพื้นที่ตำบล เป็นเขตที่มีลักษณะการใช้ที่ดินที่มีความเฉพาะ เช่น เหมืองแร่ ที่ทิ้งขยะ หาดทราย ไม้พุ่ม เป็นต้น

6.2.6 เขตรักษาสมดุลของธรรมชาติและสิ่งแวดล้อม (สัญลักษณ์ 6000) มีเนื้อที่ 1,699 ไร่ หรือคิดเป็นร้อยละ 6.02 ของพื้นที่ตำบล มีการใช้ที่ดินเป็นป่าไม้ที่พบในพื้นที่เกษตรกรรม ซึ่งอยู่นอกเขตป่าไม้ตามกฎหมาย ส่วนใหญ่เป็นป่าปลูก ป่าชุมชน

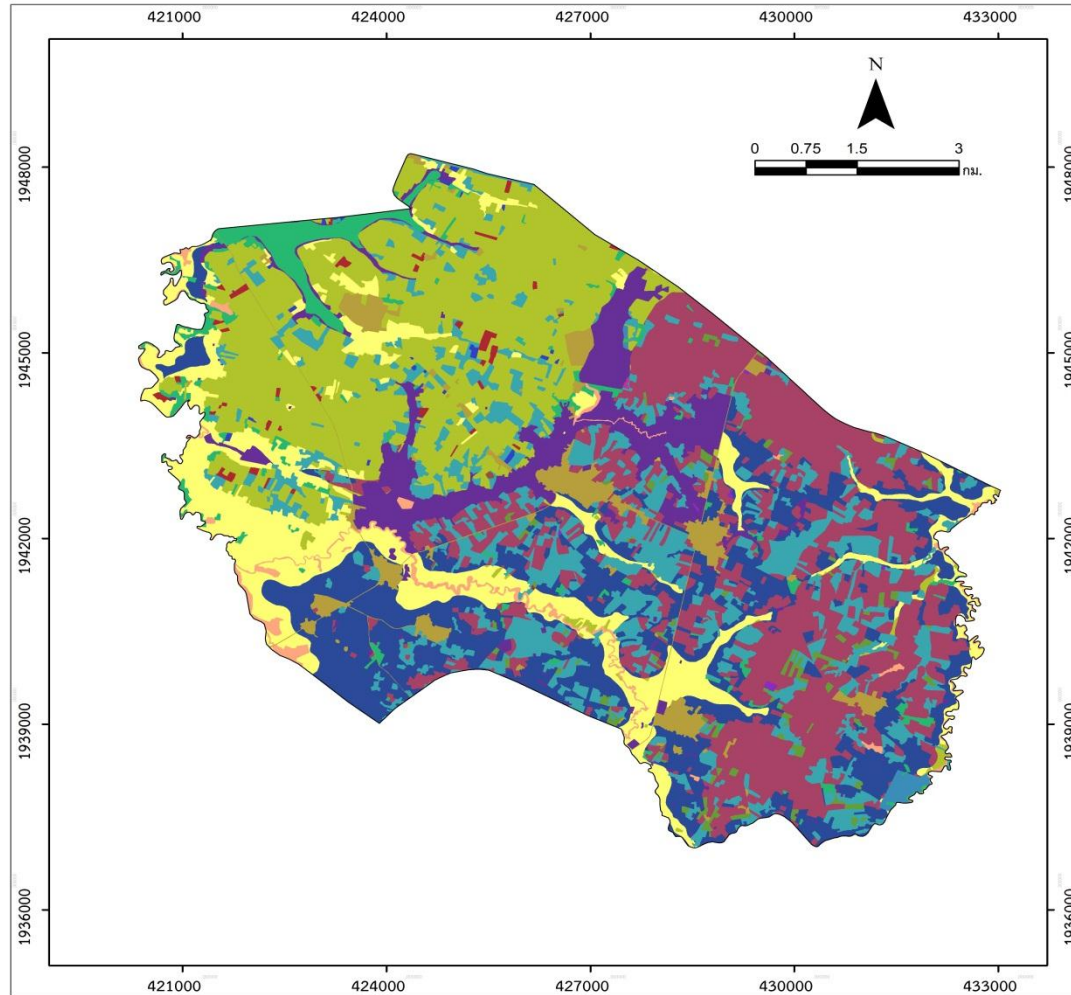


ตารางที่ 6-1 เขตการใช้ที่ดิน ตำบลนาเตือ อำเภอสรีสงคราม จังหวัดนครพนม

เขตการใช้ที่ดิน	เนื้อที่	
	ไร่	ร้อยละ
1. เขตป่าไม้	178	0.34
เขตป่าไม้สมบูรณ์	10	0.02
เขตป่าไม้เสื่อมโทรม	6	0.01
เขตป่าไม้ฟื้นฟูธรรมชาติ	161	0.31
2.เขตเกษตรกรรม	21,218	75.41
เขตเกษตรกรรมศักยภาพการผลิตสูง ประเภทที่ 2	17,741	33.71
เขตทำนา	6,185	11.75
เขตปลูกไม้ผล	82	0.16
เขตปลูกไม้ยืนต้น	11,204	21.29
เขตปลูกพืชไร่	249	0.47
เขตปลูกพืชทางเลือก	19	0.04
เขตเกษตรกรรมศักยภาพการผลิตต่ำ	19,350	36.76
เขตทำนา	8,241	15.66
เขตปลูกไม้ผล	30	0.06
เขตปลูกไม้ยืนต้น	10,503	19.96
เขตปลูกพืชไร่	574	1.09
เขตปศุสัตว์	6	0.01
เขตโรงเรียนเลี้ยงสัตว์	6	0.01
3.เขตชุมชนและสิ่งปลูกสร้าง	1,884	3.58
เขตชุมชน/สถานที่ราชการ	1,884	3.58
4.เขตแหล่งน้ำ	4,382	8.33
เขตแหล่งน้ำตามธรรมชาติ	746	1.42
เขตแหล่งน้ำที่สร้างขึ้น	3,635	6.91
5.เขตพื้นที่อื่น ๆ	1,658	3.15
6.เขตรักษาสมดุลของธรรมชาติและสิ่งแวดล้อม	7,432	14.12
รวม	52,634	100.00



แผนการใช้ที่ดินตำบลนาเดื่อ อำเภอสรีสงคราม จังหวัดนครพนม



แผนที่เขตการใช้ที่ดิน ตำบลนาเดื่อ อำเภอสรีสงคราม จังหวัดนครพนม

สัญลักษณ์	เขตการใช้ที่ดิน	เนื้อที่	
		(ไร่)	(ร้อยละ)
	เขตป่าไม้	179.63	0.34
3100	เขตป่าไม้สมบูรณ์	10.21	0.02
3200	เขตป่าไม้เสื่อมโทรม	6.45	0.01
3300	เขตป่าไม้พื้นพุ่มธรรมชาติ	162.96	0.31
	เขตเกษตรกรรมศึกษาภาพการผลิตสูง ประเภทที่ 2	17,878.14	33.71
2221	เขตทำนา	6,233.13	11.75
2222	เขตปลูกไม้ผล	83.27	0.16
2223	เขตปลูกไม้ยืนต้น	11,290.98	21.29
2224	เขตปลูกพืชไร่	251.28	0.47
2225	เขตปลูกพืชทางเลือก	19.47	0.04
	เขตเกษตรกรรมศึกษาภาพการผลิตต่ำ	19,501.47	36.77
2320	เขตทำนา	8,305.93	15.66
2320	เขตปลูกไม้ผล	31.01	0.06
2330	เขตปลูกไม้ยืนต้น	10,585.91	19.96
2340	เขตปลูกพืชไร่	578.62	1.09
	เขตปศุสัตว์	6.24	0.01
2320	เขตโรงเรือนเลี้ยงสัตว์	6.24	0.01
	เขตชุมชนและสิ่งปลูกสร้าง	1,898.66	3.58
3100	เขตชุมชน/สถานที่ราชการ	1,898.66	3.58
	เขตแหล่งน้ำ	4,416.22	8.33
4100	เขตแหล่งน้ำตามธรรมชาติ	752.67	1.42
4200	เขตแหล่งน้ำที่สร้างขึ้น	3,663.55	6.91
5000	เขตพื้นที่อื่น ๆ	1,671.70	3.15
6000	เขตรักษาสมดุกลของ	7,490.16	14.12
	รวม	53,042	100.00

กองนโยบายและแผนการใช้ที่ดิน กรมพัฒนาที่ดิน กระทรวงเกษตรและสหกรณ์ 2566

หมายเหตุ : คำนวณพื้นที่โดยใช้โปรแกรมทางด้านภูมิสารสนเทศ

รูปที่ 6-1 เขตการใช้ที่ดิน ตำบลนาเดื่อ อำเภอสรีสงคราม จังหวัดนครพนม



บทที่ 7

การขับเคลื่อนแผนการใช้ที่ดิน

7.1 ขั้นตอนการดำเนินงาน

ภายหลังการจัดทำแผนการใช้ที่ดินตำบลนาเตือ อำเภอสรีสงคราม จังหวัดนครพนม แล้วจะต้องดำเนินการดังต่อไปนี้

7.1.1 จัดทำเป้าหมายการดำเนินงานและงบประมาณและกิจกรรมต่าง ๆ ที่จะดำเนินการในปีงบประมาณ 2567 ถึง 2571

7.1.2 นำแผนการใช้ที่ดินตำบลนาเตือไปเสนอต่อองค์การบริหารส่วนตำบลนาเตือ เพื่อมีมติให้ความร่วมมือกับกรมพัฒนาที่ดินดำเนินการกิจกรรมต่าง ๆ ที่กำหนดไว้ในแผน และได้รับการเชื่อมโยงสู่แผนพัฒนาตำบล

7.1.3 สถานีพัฒนาที่ดินนครพนม เสนอเป้าหมายและงบประมาณให้รายงานมายังกรมพัฒนาที่ดิน

7.1.4 กรมพัฒนาที่ดินพิจารณาสนับสนุนงบประมาณกิจกรรมและโครงการตามเป้าหมายที่กำหนดในแผนการใช้ที่ดิน

7.1.5 สถานีพัฒนาที่ดินนครพนม นำเสนอต่อที่ประชุมจังหวัด/อำเภอ เพื่อสร้างการรับรู้และประชาสัมพันธ์ให้หน่วยงานอื่น นำโครงการภายใต้หน่วยงานมาพัฒนาพื้นที่ตามแผนการใช้ที่ดินกำหนด

7.2 กิจกรรมที่จะดำเนินการของกรมพัฒนาที่ดิน

1) ดินขาดความอุดมสมบูรณ์/ดินตื้น/ดินเค็ม มีแผนงาน/โครงการปรับปรุงบำรุงดิน ดังนี้

- (1) การส่งเสริมการผลิตและการใช้สารอินทรีย์
- (2) การผลิต-จัดหาเมล็ดพันธุ์พืชปุ๋ยสด
- (3) การส่งเสริมการปรับปรุงบำรุงดินด้วยพืชปุ๋ยสด
- (4) การพัฒนากลุ่มเกษตรกรใช้สารอินทรีย์ลดการใช้สารเคมีทางการเกษตร
- (5) การจัดตั้งธนาคารปุ๋ยอินทรีย์
- (6) การรณรงค์ไถกลบตอซัง
- (7) การจัดหาปุ๋ยอินทรีย์
- (8) การส่งเสริมการปรับปรุงบำรุงพื้นที่ดินกรด
- (9) การส่งเสริมการปลูกไม้ยืนต้นทนเค็ม
- (10) การส่งเสริมพัฒนาปรับปรุงบำรุงดิน (หมอดินอาสา)



2) การชะล้างพังทลายของดิน มีแผนงาน/โครงการฟื้นฟูและป้องกันการชะล้างพังทลายของดิน ดังนี้

- (1) การปลูกหญ้าแฝกเพื่อการอนุรักษ์ดินและน้ำ
- (2) การจัดระบบอนุรักษ์ดินและน้ำ

3) พื้นที่แล้งซ้ำซาก มีแผนงาน/โครงการบริหารจัดการน้ำ ดังนี้

- (1) การพัฒนาแหล่งน้ำขนาดเล็กเพื่อการอนุรักษ์ดินและน้ำ
- (2) การก่อสร้างแหล่งน้ำในไร่นานอกเขตชลประทาน
- (3) การก่อสร้างระบบส่งน้ำ

7.3 กิจกรรมที่จะดำเนินงานของหน่วยงานอื่น

7.3.1 เขตเกษตรกรรม

1) เขตปลูกพืชไร่ เขตปลูกไม้ผล และเขตปลูกไม้ยืนต้น

- (1) ใช้ตลาดในการผลิตในการเลือกชนิดพืชและหาตลาดรองรับ ทั้งในเขตที่เหมาะสมและในเขตที่ไม่เหมาะสมและต้องการปรับเปลี่ยนชนิดพืช (สำนักงานพาณิชย์จังหวัด/สำนักงานสหกรณ์จังหวัด)
- (2) การอบรมให้ความรู้การเข้าสู่กระบวนการรับรองมาตรฐานการปฏิบัติทางการเกษตรที่ดี (Good Agricultural Practices : GAP) (กรมวิชาการเกษตร)
- (3) จัดอบรมถ่ายทอดความรู้การทำการเกษตรผสมผสานตามแนวทางเศรษฐกิจพอเพียง (กรมส่งเสริมการเกษตร)

- (4) สนับสนุนการขุดเจาะน้ำบาดาล (กรมทรัพยากรน้ำบาดาล)

2) เขตปศุสัตว์ และเขตเพาะเลี้ยงสัตว์น้ำ

ส่งเสริม/สนับสนุนการปลูกหญ้าเลี้ยงสัตว์ (สำนักงานปศุสัตว์จังหวัด)

ส่งเสริมและพัฒนาอาชีพเพื่อแก้ไขปัญหาที่ดินทำกินของเกษตรกร (กรมประมง)

7.3.2 พื้นที่แหล่งน้ำ

สนับสนุนการพัฒนาเพื่อเพิ่มพื้นที่กักเก็บน้ำ (สำนักงานชลประทานจังหวัด)

7.4 ความต้องการของชุมชนและองค์กรปกครองส่วนท้องถิ่น

จากการดำเนินการจัดทำกระบวนการมีส่วนร่วมของประชาชนที่องค์การบริหารส่วนตำบล เมื่อวันที่ 19 กรกฎาคม 2566 ได้มีความต้องการของประชาชนที่ต้องการให้ดำเนินการเกี่ยวกับแก้ปัญหาดินเสื่อมโทรมและฟื้นฟูความอุดมสมบูรณ์ของดิน การขาดแคลนน้ำ ปรับรูปที่ดินและเปลี่ยนกิจกรรมการผลิตให้เหมาะสมกับที่ดิน เพื่อตอบสนองต่อความต้องการของชุมชนและการแก้ไขปัญหาเชิงพื้นที่ของตำบลห้วยขมิ้น กรมพัฒนาที่ดินได้วิเคราะห์เบื้องต้น ดังต่อไปนี้ ปัญหาของตำบลนาเตือในภาพรวมสรุปได้ว่า มีปัญหาสำคัญ 2 ประการ คือ (1) ปัญหาดินเสื่อมโทรม (2) ปัญหาการขาดแคลนน้ำจนเกิดแล้งซ้ำซาก ปัญหาดังกล่าวนี้ส่งผลกระทบต่อคุณภาพชีวิตของราษฎรในชุมชนโดยรวม ในกรณีของปัญหาความเสื่อมโทรมของ

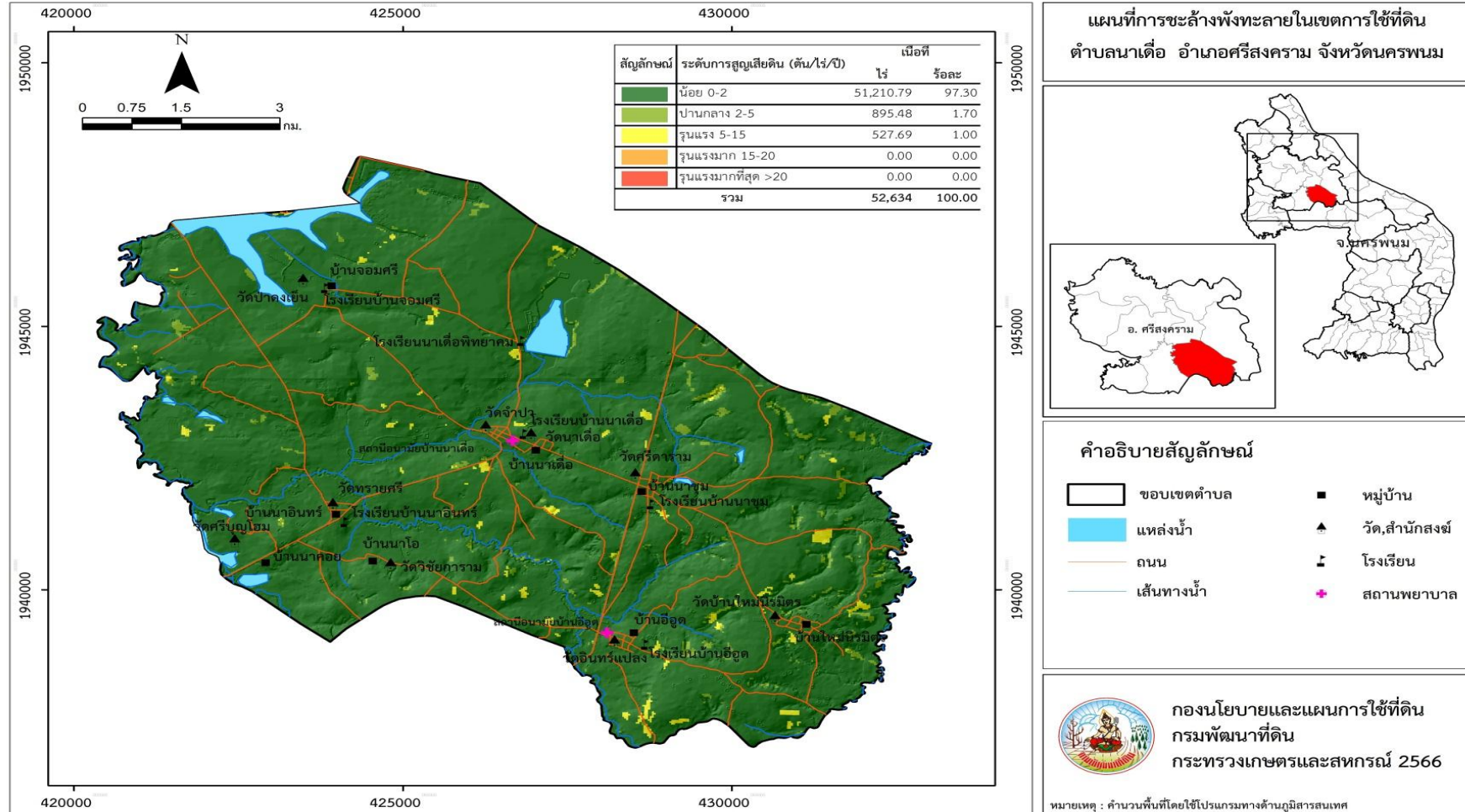


ที่ดินนั้นจะรวมถึง (1) การชะล้างพังทลายของดิน (2) ดินขาดความอุดมสมบูรณ์ (3) ดินตื้น โดยในพื้นที่ ตำบลนาเตือ

ประเด็นหลักจากข้อเสนอให้แก้ไขปัญหาเรื่องขาดแคลนน้ำและน้ำท่วม จะสรุปได้ว่ามี 5 ประการ คือ (1) การขุดลอกแหล่งน้ำในปัจจุบันซึ่งรวมถึงอ่างเก็บน้ำ ฝ่ายกักน้ำ เป็นต้น (2) สร้างอ่าง ฝ่ายเก็บ น้ำเพิ่มเติมจากที่มีอยู่เดิม (3) ขุดเจาะบ่อบาดาล (4) ก่อสร้างคลองส่งน้ำเพื่อการกระจายน้ำ และ (5) ป้องกันน้ำท่วม เพื่อตอบสนองข้อเสนอดังกล่าวทั้ง 5 ประการนี้ จากการวิเคราะห์ข้อมูลเบื้องต้นที่มีอยู่ใน ปัจจุบันแล้วสรุปได้ว่า “ไม่สามารถดำเนินการแก้ปัญหาหมู่บ้านใดหมู่บ้านหนึ่งหรือใช้วิธีการใดวิธีการ หนึ่ง แล้วจะแก้ไขปัญหาการขาดแคลนน้ำหรือน้ำท่วมทั้งตำบลได้โดยสิ้นเชิง”



แผนการใช้ที่ดินตำบลนาเตือ อำเภอสรีสงคราม จังหวัดนครพนม



รูปที่ 7-1 การชะล้างพังทลายของดิน ตำบลนาเตือ อำเภอสรีสงคราม จังหวัดนครพนม



ตารางที่ 7-1 กิจกรรมของกรมพัฒนาที่ดินในเขตการใช้ที่ดินที่จะดำเนินการในปีงบประมาณ 2567-2571

เขตการใช้ที่ดิน	แผนงาน/โครงการ	งบประมาณ (บาท)
1.เขตเกษตรกรรม	1. การปรับปรุงบำรุงดิน	
1.1. เขตพื้นที่ทำนา เนื้อที่ 14,427 ไร่	1.1 การส่งเสริมการผลิตและการใช้สารอินทรีย์.....	51,200
1.2. เขตปลูกพืชไร่ เนื้อที่ 823 ไร่	1.2 การส่งเสริมการปรับปรุงบำรุงดินด้วยพืชปุ๋ยสด	330,000
1.3. เขตปลูกไม้ผล เนื้อที่ 113 ไร่	1.3การพัฒนา กลุ่มเกษตรกรใช้สารอินทรีย์ลดการใช้ สารเคมีทางการเกษตร.....	34,000
1.4. เขตปลูกไม้ยืนต้น เนื้อที่ 21,708 ไร่	1.4 การจัดตั้งธนาคารปุ๋ยอินทรีย์.....	100,000
1.5 เขตพืชสวน เนื้อที่ 19 ไร่	1.6 การรณรงค์เฝ้าติดตาม.....	20,000
1.6 เขตปศุสัตว์ เนื้อที่ 6 ไร่	1.7 การปรับปรุงดินด้วยวัสดุปุ๋ย(ปูนโดโลไมท์).....	68,000
2.พื้นที่แหล่งน้ำ เนื้อที่ 3,635 ไร่	1.8 โครงการระบบส่งเสริมเกษตรแบบแปลงใหญ่.....	40,000
	2. การชะล้างพังทลายของดิน	
	2.1 การปลูกหญ้าแฝกเพื่อการอนุรักษ์ดินและน้ำ.....	120,000
	2.2 การจัดระบบอนุรักษ์ดินและน้ำปลูกไม้ยืนต้นเศรษฐกิจ.....	500,000
	3. พื้นที่แล้งซ้ำซาก	
	3.2 การก่อสร้างแหล่งน้ำในไร่นานอกเขตชลประทาน.....	41,800
	รวมแผนโครงการ/โครงการ	1,305,800.00



ตารางที่ 7-2 สรุปกิจกรรมที่ขอรับการสนับสนุนจากส่วนราชการอื่นในเขตการใช้ที่ดิน

เขตการใช้ที่ดิน	กิจกรรมที่ขอการสนับสนุนจากส่วนราชการอื่น
1. เขตเกษตรกรรม	การแก้ปัญหาดินเสื่อมโทรม พื้นฟูความอุดมสมบูรณ์ของดิน และเพิ่มศักยภาพการผลิต
	1) โครงการส่งเสริมและพัฒนาสหกรณ์/กลุ่มเกษตรกรให้มีความเข้มแข็งตามศักยภาพ (สนง.สหกรณ์จังหวัด)
1.1. เขตพื้นที่ทำนา	2) โครงการเกษตรอินทรีย์ (ศูนย์วิจัยพืชไร่จังหวัด)
1.2. เขตปลูกพืชไร่	3) โครงการศูนย์เรียนรู้การเพิ่มประสิทธิภาพการผลิตภาคเกษตร (ศูนย์วิจัยพืชไร่จังหวัด)
1.3. เขตเกษตรผสมผสาน	4) โครงการวิจัยและพัฒนาเทคโนโลยีและนวัตกรรม (ศูนย์วิจัยพืชไร่จังหวัด)
1.4. เขตปลูกไม้ยืนต้น	5) โครงการการบริหารความหลากหลายชีวภาพ (ศูนย์วิจัยพืชไร่จังหวัด)
1.5. เขตปลูกไม้ผล	7) โครงการส่งเสริมเกษตรทฤษฎีใหม่ในเขตปฏิรูปที่ดิน (สนง.การปฏิรูปที่ดินจังหวัด)
1.6 เขตพืชสวน	8) โครงการสร้างและพัฒนาเกษตรกรรุ่นใหม่ (สนง.การปฏิรูปที่ดินจังหวัด)
	9) โครงการพัฒนาเกษตรกรยั่งยืน (สนง.การปฏิรูปที่ดินจังหวัด)
	10) โครงการพัฒนารูปร่างชุมชนในเขตปฏิรูปที่ดิน (สนง.การปฏิรูปที่ดินจังหวัด)
	การปรับปรุงที่ดินและเปลี่ยนกิจกรรมการผลิต
	1) โครงการพัฒนาเครือข่ายงานส่งเสริมการเกษตร (สนง.เกษตรจังหวัด)
	2) โครงการเสริมสร้างและพัฒนาศักยภาพองค์กรเกษตรกร (สนง.เกษตรจังหวัด)
	3) โครงการขับเคลื่อนการดำเนินงานส่งเสริมและพัฒนาวิสาหกิจชุมชน (สนง.เกษตรจังหวัด)
	4) โครงการส่งเสริมเกษตรกรรมทางเลือก (สนง.เกษตรจังหวัด)
	5) โครงการส่งเสริมการใช้เครื่องจักรกลทางการเกษตร (สนง.เกษตรจังหวัด)
	6) โครงการส่งเสริมเกษตรผสมผสาน (สนง.เกษตรจังหวัด)
	7) โครงการขับเคลื่อนเศรษฐกิจพอเพียงในสหกรณ์และกลุ่มเกษตรกร (สนง.เกษตรจังหวัด)
	8) โครงการพัฒนาตลาดสินค้าเกษตร (สนง.เกษตรจังหวัด)
	9) โครงการธนาคารสินค้าเกษตร (สนง.เกษตรจังหวัด)



ตารางที่ 7-2 (ต่อ)

เขตการใช้ที่ดิน	กิจกรรมที่ขอการสนับสนุนจากส่วนราชการอื่น
	10) โครงการพัฒนาสถาบันเกษตรกรรูปแบบประชารัฐ (สนง.เกษตรจังหวัด)
	11) โครงการศึกษาภาพการดำเนินธุรกิจของสหกรณ์การเกษตรและกลุ่มเกษตรกร (สนง.เกษตรจังหวัด)
	12) โครงการผลิตพันธุ์พืชและปัจจัยการผลิต (สนง.เกษตรจังหวัด)
	16) โครงการระบบส่งเสริมการเกษตรแบบแปลงใหญ่
	17) โครงการบริหารจัดการพื้นที่เกษตรกรรม
	18) โครงการผลิตและสนับสนุนหัวเชื้อจุลินทรีย์ควบคุมศัตรูพืช (ศูนย์ส่งเสริมเทคโนโลยีการเกษตรด้าน อารักขาพืชจังหวัด)
	19) โครงการสนับสนุนการผลิตจุลินทรีย์ควบคุมศัตรูพืชทดแทนการใช้สารเคมี
1.7 เขตปศุสัตว์	1) โครงการสร้างความเข้มแข็งกลุ่มการผลิตด้านการเกษตร (สนง.ปศุสัตว์จังหวัด)
2.เขตแหล่งน้ำ	1) โครงการศึกษาความเป็นไปได้ในการพัฒนาแหล่งน้ำชลประทาน (กรมชลประทาน)
	2) โครงการพัฒนาระบบชลประทานด้วยนวัตกรรม (กรมชลประทาน)
	3) โครงการเพิ่มประสิทธิภาพการกักเก็บน้ำ (กรมชลประทาน)
	4) โครงการพัฒนาโครงการชลประทานเดิม (กรมชลประทาน)
	5) โครงการเพิ่มประสิทธิภาพการส่งและระบายน้ำ (กรมชลประทาน)
	6) โครงการจัดรูปที่ดินและจัดระบบน้ำในพื้นที่ชลประทานเดิม (กรมชลประทาน)



แผนการใช้ที่ดินตำบลนาเตือ อำเภอสรีสงคราม จังหวัดนครพนม

ตารางที่ 7-2 เป้าหมายการดำเนินงานและงบประมาณ ตำบลนาเตือ อำเภอสรีสงคราม จังหวัดนครพนม แผน 5 ปี (พ.ศ. 2567-2571)

เขตการใช้ที่ดิน	งาน/โครงการ/กิจกรรม	หน่วย นับ	เป้าหมาย					รวม	งบประมาณ					รวม	หน่วยงาน รับผิดชอบ
			2567	2568	2569	2570	2571		2567	2568	2569	2570	2571		
1. ปรับปรุงบำรุงดิน															
เขตนาข้าว/เขตปลูกพืช ไร่/ ไม้ผล/ พืชผัก/ทุ่งหญ้าเลี้ยงสัตว์	1.1 การส่งเสริมการผลิตและการใช้ สารอินทรีย์	ราย	100	100	100	100	100	500	51,200	51,200	51,200	51,200	51,200	256,000	พต.
เขตนาข้าว/เขตปลูกพืช ไร่/ ไม้ผล/ พืชผัก/ทุ่งหญ้าเลี้ยงสัตว์	1.2 การส่งเสริมการปรับปรุงบำรุง ดินด้วยพืชปุ๋ยสด	ตัน	10	10	10	10	10	50	330,000	330,000	330,000	330,000	330,000	1,650,000	พต.
เขตนาข้าว/เขตปลูกพืช ไร่/ ไม้ผล/ พืชผัก	1.3 การพัฒนากลุ่มเกษตรกรใช้ สารอินทรีย์ลดการใช้ สารเคมีทาง การเกษตร	กลุ่ม	1	1	1	1	1	5	34,000	34,000	34,000	34,000	34,000	170,000	พต.
เขตนาข้าว/เขตปลูกพืช ไร่/ ไม้ผล/ พืชผัก/ทุ่งหญ้าเลี้ยงสัตว์/เขต เพาะเลี้ยงสัตว์น้ำ	1.4 การจัดตั้งธนาคารปุ๋ยอินทรีย์	กลุ่ม	1	1	1	1	1	5	100,000	100,000	100,000	100,000	100,000	500,000	พต.
เขตนาข้าว/เขตปลูกพืช ไร่/ ไม้ผล/ พืชผัก/ทุ่งหญ้าเลี้ยงสัตว์	1.6 การรณรงค์เฝ้าติดตามข้อบกพร่อง	แปลง	1	1	1	1	1	5	20,000	20,000	20,000	20,000	20,000	100,000	พต.
เขตทำนา, พืชไร่, ไม้ผล	1.7 การปรับปรุงดินด้วยวัสดุปุ๋ย(ปุ๋ย โดโลไมท์)	ตัน	20	20	20	20	20	100	68,000	68,000	68,000	68,000	68,000	340,000	พต.
เขตนาข้าว/เขตปลูกพืช ไร่/ ไม้ผล/ พืชผัก/ทุ่งหญ้าเลี้ยงสัตว์	1.8 โครงการระบบส่งเสริมเกษตรกร แบบแปลงใหญ่	ไร่	1	1	1	1	1	5	40,000	40,000	40,000	40,000	40,000	200,000	พต.



แผนการใช้ที่ดินตำบลนาเดื่อ อำเภอสรีสงคราม จังหวัดนครพนม

ตารางที่ 7-2 (ต่อ)

เขตการใช้ที่ดิน	งาน/โครงการ/กิจกรรม	หน่วย นับ	เป้าหมาย					รวม	งบประมาณ					รวม	หน่วยงาน รับผิดชอบ
			2567	2568	2569	2570	2571		2567	2568	2569	2570	2571		
2. การบริหารจัดการน้ำ															
เขตปลูกพืช ไร่/ไม้ผล/ พืชผัก/ทุ่งหญ้าเลี้ยง สัตว์	3.1 การพัฒนาแหล่งน้ำขนาดเล็กเพื่อ ความมั่นคงภาคการเกษตร	แห่ง	-	1	-	-	-	1	-	10,000, 000	-	-	-	10,000, 000	
เขตปลูกพืช ไร่/ไม้ผล/ พืชผัก/ทุ่งหญ้าเลี้ยง สัตว์	3.2 การก่อสร้างแหล่งน้ำในไร่นาน อกเขตชลประทาน	บ่อ	2	5	5	5	5	20	41,800	104,500	104,500	104,500	104,500	459,800	พต.
เขตปลูกพืช ไร่/ไม้ผล/ พืชผัก	3.3 การก่อสร้างระบบส่งน้ำ	แห่ง	-	1	-	-	-	1	-	2,000,0 00	-	-	-	2,000,0 00	พต.
3. การฟื้นฟูและป้องกันการชะล้างพังทลายของดิน															
เขตปลูกพืช ไร่/ไม้ผล/ พืชผัก/ทุ่งหญ้าเลี้ยง สัตว์/เขตเพาะเลี้ยง สัตว์น้ำ	2.1 การปลูกหญ้าแฝกเพื่อการ อนุรักษ์ดินและน้ำ	ไร่	800	800	800	800	800	32,800	120,000	120,000	120,000	120,000	120,000	600,000	พต.
พืชผัก/ทุ่งหญ้าเลี้ยง สัตว์/เขตเพาะเลี้ยง สัตว์น้ำ	2.2 การจัดระบบอนุรักษ์ดินและน้ำ ปลูกไม้ยืนต้นเศรษฐกิจ	ไร่	500	500	500	500	500	2,500	500,000	500,000	500,000	500,000	500,000	2,500,0 00	พต.
รวมเป้าหมายดำเนินการและงบประมาณ													18,775,800.00		

หมายเหตุ: งบประมาณที่กำหนดไว้นี้เป็นประมาณเบื้องต้น อาจมีการเปลี่ยนแปลงตามที่ได้รับการจัดสรรให้ดำเนินการ



เอกสารอ้างอิง

กรมทรัพยากรน้ำบาดาล. 2566. ปริมาณน้ำและจำนวนบ่อบาดาล ปี 2565. แหล่งที่มา:

<http://app.dgr.go.th/newpasutara/xml/search.php>, 26 พฤษภาคม 2566.

กรมอุตุนิยมวิทยา. 2566. ปริมาณน้ำฝนเฉลี่ยคาบ 30 ปี (พ.ศ. 2536-2565). กรมอุตุนิยมวิทยา กระทรวงดิจิทัลเพื่อเศรษฐกิจและสังคม, กรุงเทพฯ.

กลุ่มวิเคราะห์สภาพการใช้ที่ดิน. 2566. แผนที่สภาพการใช้ที่ดิน ปี 2566 (ไฟล์ข้อมูล). กรมพัฒนาที่ดิน กระทรวงเกษตรและสหกรณ์, กรุงเทพฯ.

กองสำรวจดินและวิจัยทรัพยากรดิน. 2566. แผนที่ทรัพยากรดิน (ไฟล์ข้อมูล). กรมพัฒนาที่ดิน กระทรวงเกษตรและสหกรณ์, กรุงเทพฯ.

บัณฑิต ต้นศิริ และ คำรณ ไทรพิภ. 2542. คู่มือการประเมินคุณภาพที่ดิน. กองวางแผนการใช้ที่ดิน กรมพัฒนาที่ดิน.

สำนักเทคโนโลยีการสำรวจและทำแผนที่. 2566. แผนที่ขอบเขตตำบล ปี 2564 (ไฟล์ข้อมูล). กรมพัฒนาที่ดิน กระทรวงเกษตรและสหกรณ์, กรุงเทพฯ.

<https://www.pimansao.go.th/?p=7114>



คณะผู้จัดทำ

นายบุญส่ง ชื่นตา	ผู้อำนวยการสถานีพัฒนาที่ดินนครพนม
นายพหัส ทวีทรัพย์	เจ้าพนักงานการเกษตรอาวุโส
นายอรรณพ แสนเมือง	นักวิชาการเกษตร
นายพีระพล อรุณ	เจ้าหน้าที่วิเคราะห์นโยบายและแผน



สถานีพัฒนาที่ดินนครพนม

249 หมู่ 6 ตำบลหนองญาติ อำเภอเมืองนครพนม จังหวัดนครพนม 48000

Email : npn01@ldd.go.th Phone : 0 4250 3588