



# แผนการใช้ที่ดิน ระดับตำบล 2566

ตำบลนาขาม อำเภอเรณูนคร  
จังหวัดนครพนม



สถานีพัฒนาที่ดินนครพนม  
สำนักงานพัฒนาที่ดินเขต 4  
กรมพัฒนาที่ดิน กระทรวงเกษตรและสหกรณ์



## คำนำ

การจัดทำแผนการใช้ที่ดินดำเนินการตามรัฐธรรมนูญแห่งราชอาณาจักรไทย พ.ศ. 2560 มาตรา 72(1) ได้บัญญัติให้มีการวางแผนการใช้ที่ดินให้เหมาะสมกับศักยภาพของที่ดินตามหลักการพัฒนาอย่างยั่งยืน โดยแผนการใช้ที่ดินตำบลนาขาม อำเภอเรณูนคร จังหวัดนครพนม ได้นำแนวคิดของ FAO และ UNEP มาปรับใช้ คือ ความเหมาะสมทางกายภาพ ความเหมาะสมทางเศรษฐกิจ การยอมรับจากสังคม การสร้างความยั่งยืนให้สิ่งแวดล้อม และเสนอทางเลือกการใช้ที่ดิน ร่วมกับวิธีการที่จำเป็นอื่น ๆ เช่น กระบวนการมีส่วนร่วมของชุมชน (Participatory Rural Appraisal: PRA) การประเมินคุณภาพที่ดิน เป็นต้น

กองนโยบายและแผนการใช้ที่ดินร่วมกับสำนักงานพัฒนาที่ดินเขต 4 และสถานีพัฒนาที่ดินนครพนม ในการดำเนินงานวางแผนการใช้ที่ดินระดับตำบล โดยพิจารณาภาพรวมของสภาพปัญหาในด้านต่างๆ ทั้งด้านกายภาพ เศรษฐกิจ และสังคม วิเคราะห์และสังเคราะห์ข้อมูลนำไปสู่การวางแผนการใช้ที่ดินที่สอดคล้องกับศักยภาพของพื้นที่ โดยผ่านกระบวนการมีส่วนร่วมของชุมชน (PRA) ในการระบุปัญหาความต้องการของเกษตรกรและผู้มีส่วนได้ส่วนเสีย ทั้งนี้ สถานีพัฒนาที่ดินนครพนม ได้จัดทำแผนกิจกรรม/โครงการ เพื่อขับเคลื่อนแผนการใช้ที่ดินให้เป็นรูปธรรมเพื่อให้เกษตรกรมีคุณภาพชีวิตที่ดีขึ้น มีการใช้ที่ดินอย่างถูกต้องเหมาะสม รักษาสภาพแวดล้อมและอนุรักษ์ทรัพยากรในชุมชนให้เกิดความยั่งยืนต่อไป

สถานีพัฒนาที่ดินนครพนม

กันยายน 2566



## สารบัญ

|   | หน้า |
|---|------|
| คำนำ  | ก    |
| สารบัญ  | ข    |
| สารบัญตาราง   | ง    |
| สารบัญรูป   | จ    |
| <b>บทที่ 1 บทนำ</b>   |      |
| 1.1 ความสำคัญของการวางแผนการใช้ที่ดิน   | 1-1  |
| 1.2 หลักการและเหตุผล  | 1-1  |
| 1.3 วัตถุประสงค์  | 1-1  |
| 1.4 ระยะเวลาและสถานที่ดำเนินงาน   | 1-2  |
| 1.5 ขั้นตอนการดำเนินงาน   | 1-2  |
| 1.6 วิสัยทัศน์ของตำบล   | 1-3  |
| <b>บทที่ 2 ข้อมูลทั่วไป</b>   |      |
| 2.1 ที่ตั้งและอาณาเขต   | 2-1  |
| 2.2 การแบ่งส่วนการปกครอง  | 2-2  |
| 2.3 สภาพภูมิประเทศ  | 2-2  |
| 2.4 สภาพภูมิอากาศ   | 2-2  |
| 2.5 สภาพการใช้ที่ดินในปัจจุบัน  | 2-4  |
| 2.6 สภาพเศรษฐกิจและสังคม  | 2-8  |
| <b>บทที่ 3 สถานภาพของทรัพยากรธรรมชาติ</b>                                       |      |
| 3.1 ทรัพยากรป่าไม้  | 3-1  |
| 3.2 ทรัพยากรน้ำ   | 3-1  |
| 3.3 ทรัพยากรดิน   | 3-2  |
| <b>บทที่ 4 กระบวนการมีส่วนร่วมของชุมชน (Participatory Rural Appraisal: PRA)</b> |      |
| 4.1 การวิเคราะห์ผลจากการจัดทำกระบวนการมีส่วนร่วมของชุมชน (PRA)                  | 4-1  |
| 4.2 ระบบการปลูกพืชในปัจจุบัน  | 4-4  |
| <b>บทที่ 5 การประเมินคุณภาพที่ดิน</b>   |      |
| 5.1 หลักการประเมินคุณภาพที่ดินด้านกายภาพ  | 5-1  |
| 5.2 พืชเศรษฐกิจที่สำคัญของตำบล  | 5-3  |
| 5.3 ระดับความเหมาะสมของที่ดิน   | 5-3  |



## สารบัญ (ต่อ)

|   | หน้า     |
|---|----------|
| <b>บทที่ 6 แผนการใช้ที่ดิน</b>                                |          |
| 6.1 การวิเคราะห์ข้อมูลเพื่อการจัดทำแผนการใช้ที่ดินระดับตำบล   | 6-1      |
| 6.2 แผนการใช้ที่ดิน   | 6-2      |
| <b>บทที่ 7 การขับเคลื่อนแผนการใช้ที่ดิน</b>                   |          |
| 7.1 ขั้นตอนการดำเนินงาน                                       | 7-1      |
| 7.2 กิจกรรมที่จะดำเนินการของกรมพัฒนาที่ดิน                    | 7-1      |
| 7.3 กิจกรรมที่ขอการสนับสนุนจากส่วนราชการอื่นในเขตการใช้ที่ดิน | 7-2      |
| 7.4 ความต้องการของชุมชนและองค์กรปกครองส่วนท้องถิ่น            | 7-2      |
| <b>เอกสารอ้างอิง</b>  | <b>อ</b> |



## สารบัญตาราง

| ตารางที่ |  | หน้า |
|----------|--|------|
| 2-1      | สถิติภูมิอากาศ ณ สถานีตรวจอากาศจังหวัดนครพนม (พ.ศ.2536-2565)                                   | 2-3  |
| 2-2      | สภาพการใช้ที่ดิน ตำบลนาขาม อำเภอเรณูนคร จังหวัดนครพนม  | 2-5  |
| 2-3      | จำนวนประชากรและครัวเรือน ตำบลนาขาม อำเภอเรณูนคร จังหวัดนครพนม                                  | 2-8  |
| 2-4      | จำนวนและสัดส่วนครัวเรือน ตำบลนาขาม อำเภอเรณูนคร จังหวัดนครพนม                                  | 2-9  |
| 2-5      | รายได้-รายจ่ายเฉลี่ยครัวเรือน ตำบลนาขาม อำเภอเรณูนคร จังหวัดนครพนม                             | 2-10 |
| 3-1      | สมบัติที่ดิน ตำบลนาขาม อำเภอเรณูนคร จังหวัดนครพนม  | 3-4  |
| 5-1      | ตัวอย่างการประเมินคุณภาพที่ดินด้านกายภาพของประเภทการใช้ประโยชน์ที่ดิน                          | 5-2  |
| 5-2      | ชั้นความเหมาะสมทางกายภาพของดิน ตำบลนาขาม อำเภอเรณูนคร จังหวัดนครพนม                            | 5-3  |
| 6-1      | เขตการใช้ที่ดิน ตำบลนาขาม อำเภอเรณูนคร จังหวัดนครพนม   | 6-4  |
| 7-1      | กิจกรรมของกรมพัฒนาที่ดินในเขตการใช้ที่ดินที่จะดำเนินการในปีงบประมาณ 2567-2571                  | 7-5  |
| 7-2      | สรุปกิจกรรมที่ขอรับการสนับสนุนจากส่วนราชการอื่นในเขตการใช้ที่ดิน                               | 7-6  |
| 7-3      | เป้าหมายการดำเนินงานและงบประมาณ ตำบลนาขาม อำเภอเรณูนคร จังหวัดนครพนม แผน 5 ปี (พ.ศ. 2567-2571) | 7-7  |



## สารบัญญรูป

| รูปที่ |  | หน้า |
|--------|--|------|
| 1-1    | กรอบการวางแผนการใช้ที่ดินระดับตำบล   | 1-4  |
| 2-1    | ที่ตั้งและอาณาเขต ตำบลนาขาม อำเภอเรณูนคร จังหวัดนครพนม                       | 2-1  |
| 2-2    | กราฟสมดุลของน้ำเพื่อการเกษตร จังหวัดนครพนม                                   | 2-4  |
| 2-3    | สภาพการใช้ที่ดิน ตำบลนาขาม อำเภอเรณูนคร จังหวัดนครพนม                        | 2-7  |
| 3-1    | ทรัพยากรดิน ตำบลนาขาม อำเภอเรณูนคร จังหวัดนครพนม                             | 3-5  |
| 4-1    | การวิเคราะห์สถานการณ์โดยระบบ DPSIR ของตำบลนาขาม อำเภอเรณูนคร จังหวัดนครพนม   | 4-3  |
| 4-2    | ระบบการปลูกพืชในปัจจุบัน ตำบลนาขาม อำเภอเรณูนคร จังหวัดนครพนม                | 4-5  |
| 6-1    | เขตการใช้ที่ดิน ตำบลนาขาม อำเภอเรณูนคร จังหวัดนครพนม                         | 6-6  |
| 7-1    | การชะล้างพังทลายของดินในเขตการใช้ที่ดิน ตำบลนาขาม อำเภอเรณูนคร จังหวัดนครพนม | 7-4  |



# บทที่ 1

## บทนำ

### 1.1 ความสำคัญของการวางแผนการใช้ที่ดิน

ตามรัฐธรรมนูญแห่งราชอาณาจักรไทย พุทธศักราช 2560 มาตรา 72 รัฐพึงดำเนินการเกี่ยวกับที่ดิน ทรัพยากรน้ำ และพลังงาน ดังต่อไปนี้

(1) วางแผนการใช้ที่ดินของประเทศ ให้เหมาะสมกับสภาพพื้นที่และศักยภาพของที่ดิน ตามหลักการพัฒนาอย่างยั่งยืน

### 1.2 หลักการและเหตุผล

ปัจจุบันกรมพัฒนาที่ดินได้ดำเนินการวางแผนการใช้ที่ดินระดับประเทศเรียบร้อยแล้วซึ่งเป็นการวางกรอบเชิงนโยบายมุ่งเน้นการพัฒนาด้านการเกษตรให้เกิดความสมดุลและยั่งยืนและในขณะเดียวกันต้องอนุรักษ์ทรัพยากรธรรมชาติและสิ่งแวดล้อมควบคู่กับการรักษาคุณค่าทางศิลปวัฒนธรรม แต่ทั้งนี้เพื่อให้เกิดการใช้ประโยชน์ที่ดินในระดับพื้นที่อย่างมีประสิทธิภาพและรักษาฐานการผลิตด้านทรัพยากรธรรมชาติอย่างยั่งยืนตลอดห่วงโซ่อุปทาน แผนการใช้ที่ดินระดับตำบลจึงถูกนำมาใช้เป็นเครื่องมือเพื่อขับเคลื่อนการดำเนินงานดังกล่าว

ทั้งนี้กรมพัฒนาที่ดินได้จัดทำแผนปฏิบัติการราชการกรมพัฒนาที่ดินระยะ 5 ปี (พ.ศ. 2566-2570) เพื่อให้บรรลุตามวิสัยทัศน์ที่กำหนดไว้ คือ “เป็นองค์กรอัจฉริยะทางดิน เพื่อขับเคลื่อนการใช้ที่ดินอย่างเหมาะสม 15 ล้านไร่ ภายในปี 2570” ซึ่งในส่วนของประเด็นการพัฒนาที่ 2 บริหารจัดการทรัพยากรดิน และที่ดินด้วยชุดข้อมูลที่มีมูลค่าสูง (High Value Dataset) ซึ่งมีเป้าหมาย คือ การนำชุดข้อมูลที่มีมูลค่าสูงไปใช้ในการบริหารจัดการทางการเกษตร ในส่วนของตัวชี้วัด บริหารจัดการทรัพยากรดินและที่ดินบนพื้นฐานของชุดข้อมูลที่มีมูลค่าสูง ร้อยละ 100 กลยุทธ์ที่ 2 ยกระดับแผนการใช้ที่ดินไปสู่การปฏิบัติ ได้กำหนดให้ ร้อยละของแผนการใช้ที่ดินระดับตำบลที่จัดทำแล้วเสร็จทั้งประเทศ ภายใน ปี 2570 (ไม่น้อยกว่า ร้อยละ 80) เป็นตัวชี้วัดหนึ่งของกลยุทธ์ดังกล่าว

### 1.3 วัตถุประสงค์

1.3.1 เพื่อรักษาเสถียรภาพของทรัพยากรให้เกิดความสมดุลและยั่งยืนภายใต้การพัฒนาในด้านต่าง ๆ ของตำบล

1.3.2 เพื่อให้การใช้ที่ดินมีผลตอบแทนสูงสุดต่อหน่วยเนื้อที่อย่างยั่งยืน

1.3.3 เพื่อให้เกิดการกำหนดแผนงาน โครงการ กิจกรรม ที่สอดคล้องกับแผนการใช้ที่ดินที่กำหนดขึ้นและอยู่บนหลักการของโมเดลเศรษฐกิจ BCG (Bio - Circular - Green Economy: BCG Model)



## 1.4 ระยะเวลาและสถานที่ดำเนินงาน

1.4.1 ระยะเวลา 1 ตุลาคม 2565 – 30 กันยายน 2566

1.4.2 สถานที่ ตำบลนาขาม อำเภอเรณูนคร จังหวัดนครพนม

## 1.5 ขั้นตอนการดำเนินงาน

1.5.1 รวบรวมข้อมูลปฐมภูมิและทุติยภูมิ ประกอบด้วย

1) ด้านกายภาพ ได้แก่ ทรัพยากรดิน ทรัพยากรน้ำ ทรัพยากรป่าไม้ ภูมิอากาศ สภาพการใช้ที่ดิน เขตป่าไม้ตามกฎหมายและมติคณะรัฐมนตรี ฯ

2) ด้านเศรษฐกิจและสังคม ได้แก่ การถือครองที่ดิน ลักษณะทางเศรษฐกิจของตำบล จำนวนประชากร ฯ

3) ด้านนโยบายและข้อกฎหมายที่เกี่ยวข้อง ได้แก่ ยุทธศาสตร์ แผนการปฏิรูปประเทศ แผนพัฒนาเศรษฐกิจและสังคมแห่งชาติฉบับที่ 13 ยุทธศาสตร์ภาค แผนพัฒนากลุ่มจังหวัด แผนพัฒนาจังหวัด แผนพัฒนาการเกษตรและสหกรณ์ แผนพัฒนาท้องถิ่น 4 ปี ขององค์การบริหารส่วนจังหวัด เทศบาลตำบลหรือองค์การบริหารส่วนตำบล ฯ

1.5.2 จัดทำกระบวนการมีส่วนร่วมของชุมชน (Participatory Rural Appraisal: PRA) เพื่อรับฟังความคิดเห็น ประเด็นปัญหา ความต้องการด้านต่าง ๆ ขององค์การปกครองส่วนท้องถิ่นและเกษตรกรในตำบล

1.5.3 ประเมินคุณภาพของที่ดินของพืชเศรษฐกิจหลักและพืชทางเลือกที่มีมูลค่าของตำบล

1.5.4 สังเคราะห์ข้อมูลจากข้อ 1.5.1 ถึง 1.5.3 เพื่อใช้ประกอบการวางแผนการใช้ที่ดิน

1.5.5 กำหนด (ร่าง) แผนการใช้ที่ดินระดับตำบล

1.5.6 รับฟังความคิดเห็นของผู้มีส่วนได้ส่วนเสียต่อ (ร่าง) แผนการใช้ที่ดินที่กำหนดขึ้น

1.5.7 ปรับปรุง (ร่าง) แผนการใช้ที่ดินเพื่อจัดทำแผนการใช้ที่ดินฉบับสมบูรณ์

1.5.8 นำแผนการใช้ที่ดินเข้าสู่คณะทำงานวิชาการของเขตฯ เพื่อตรวจสอบความครบถ้วน / สมบูรณ์ของเนื้อหาและองค์ประกอบ

1.5.9 เผยแพร่แผนการใช้ที่ดินเพื่อนำไปสู่การขับเคลื่อนการดำเนินงาน ประกอบด้วย

1) องค์การปกครองส่วนท้องถิ่น นำแผนการใช้ที่ดินที่จัดทำขึ้นไปประกอบการจัดทำแผนการพัฒนาของตำบล เพื่อนำไปสู่การของบประมาณที่มีความสอดคล้องกับศักยภาพด้านการผลิตและสถานภาพของทรัพยากรของตำบล



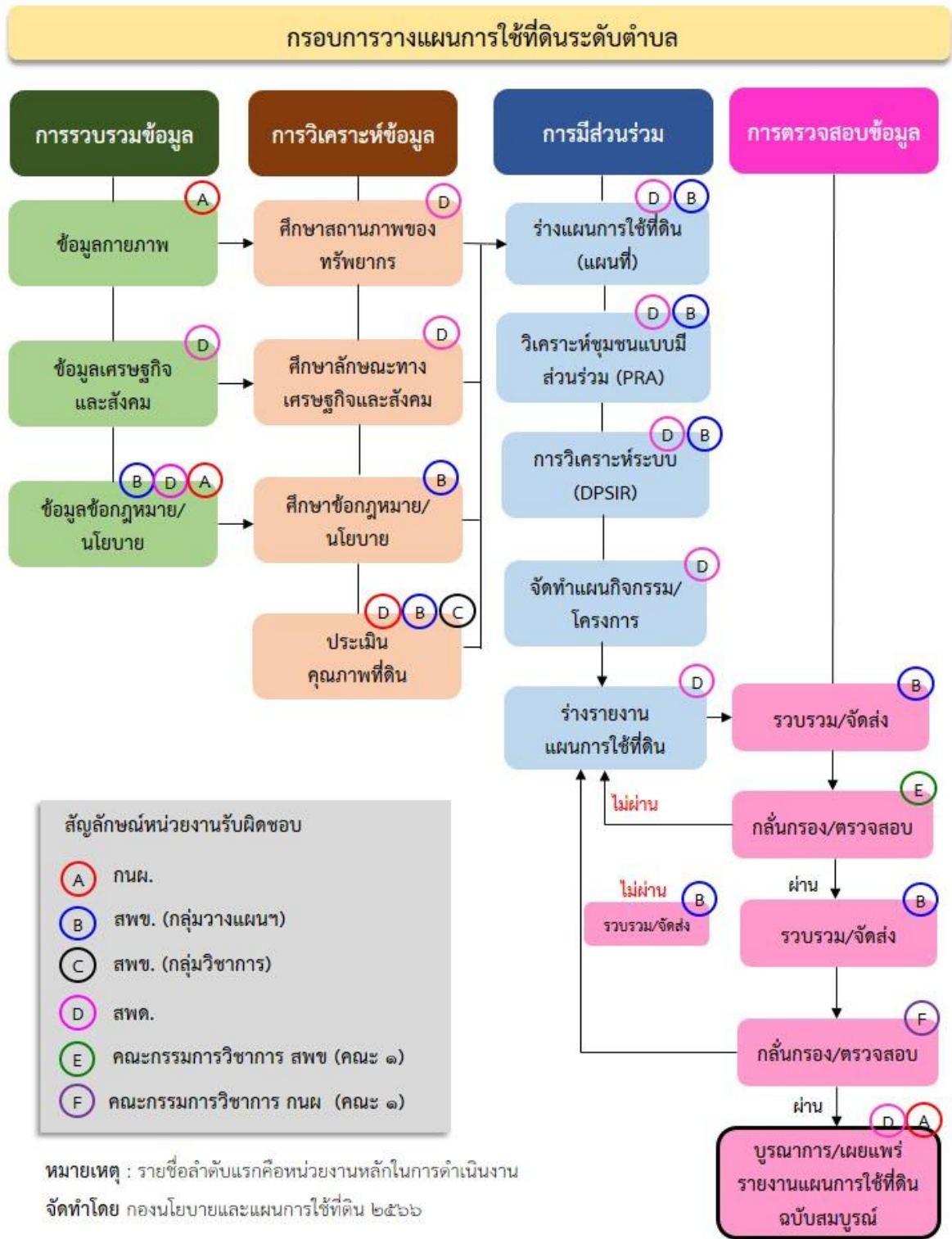
2) กรมพัฒนาที่ดิน โดยสำนักงานพัฒนาที่ดินจังหวัด กำหนดแผนงาน/โครงการ/กิจกรรม ที่สอดคล้องกับแผนการใช้ที่ดินที่กำหนดขึ้นในแต่ละเขตและสามารถใช้ประกอบการของงบประมาณในพื้นที่ อย่างมีหลักการและเป็นที่ยอมรับ

3) หน่วยงานราชการอื่น ๆ สามารถใช้เป็นข้อมูลพื้นฐานประกอบแผนงาน/โครงการ/กิจกรรม ที่สอดคล้องกับแผนการใช้ที่ดินที่กำหนดขึ้นในแต่ละเขต

กรอบการวางแผนการใช้ที่ดินระดับ ตำบลแสดงดังรูปที่ 1-1

## 1.6 วิสัยทัศน์ของตำบล

ส่งเสริมคุณภาพชีวิตที่ดี มีชุมชนเข้มแข็ง ปลอดภัยเสพติด มีจิตสำนึกทางจริยธรรม ก้าวนำ ประชาธิปไตย ก้าวไกลการศึกษาพัฒนาเป็นเมืองน่าอยู่ (องค์การบริหารส่วนตำบลนาขาม, 2566)



รูปที่ 1-1 กรอบการวางแผนการใช้ที่ดินระดับตำบล

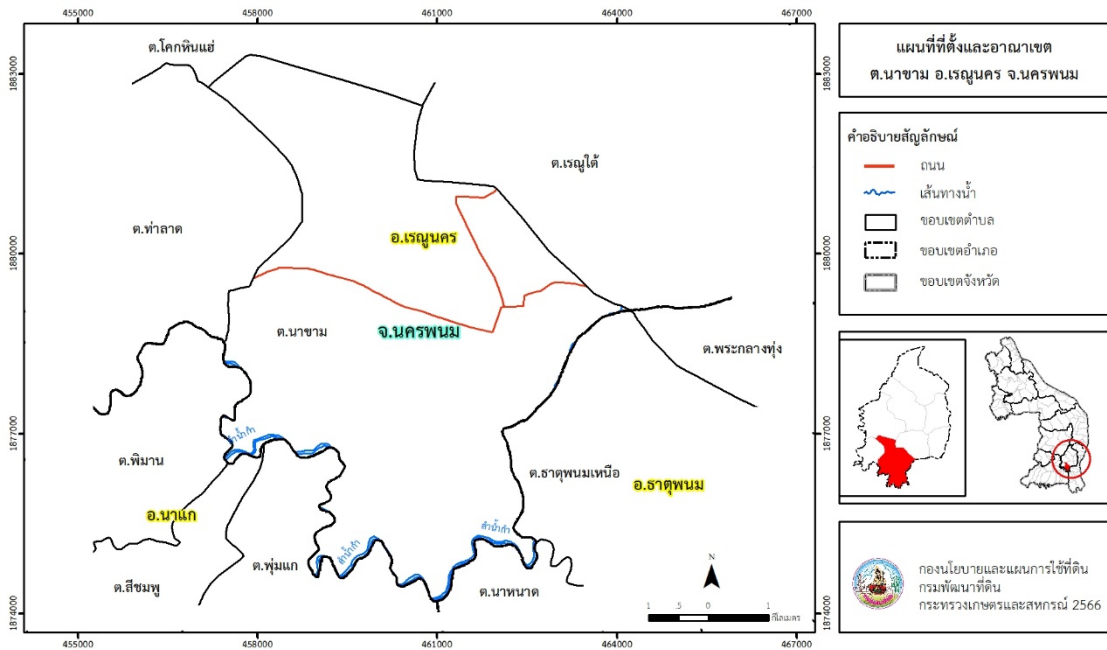


## บทที่ 2 ข้อมูลทั่วไป

### 2.1 ที่ตั้งและอาณาเขต

ตำบลนาขาม อำเภอเรณูนคร จังหวัดนครพนม ตั้งอยู่ทางทิศใต้ของอำเภอเรณูนคร มีพื้นที่ประมาณ 34 ตารางกิโลเมตร หรือ 21,051 ไร่ โดยมีอาณาเขตติดต่อ ดังนี้ (รูปที่ 2-1)

|             |           |   |
|-------------|-----------|---|
| ทิศเหนือ    | ติดต่อกับ | ตำบลโคกหินแฮ่ อำเภอเรณูนคร จังหวัดนครพนม                                |
| ทิศใต้      | ติดต่อกับ | ตำบลนาหนาด อำเภอธาตุพนม ตำบลพุ่มแกและตำบลสีชมพู อำเภอนาแก จังหวัดนครพนม |
| ทิศตะวันออก | ติดต่อกับ | ตำบลธาตุพนมเหนือ อำเภอธาตุพนม และตำบลเรณูใต้ อำเภอเรณูนคร จังหวัดนครพนม |
| ทิศตะวันตก  | ติดต่อกับ | ตำบลพิमान อำเภอนาแก และตำบลท่าลาด อำเภอเรณูนคร จังหวัดนครพนม            |



รูปที่ 2-1 ที่ตั้งและอาณาเขต ตำบลนาขาม อำเภอเรณูนคร จังหวัดนครพนม



## 2.2 การแบ่งส่วนการปกครอง

ตำบลนาขาม อำเภอเรณูนคร จังหวัดนครพนม แบ่งส่วนการปกครองออกเป็น 9 หมู่บ้าน ดังนี้

|                        |                        |
|------------------------|------------------------|
| หมู่ที่ 1 บ้านเห็บ     | หมู่ที่ 6 บ้านยอดโพธิ์ |
| หมู่ที่ 2 บ้านนาขาม    | หมู่ที่ 7 บ้านหนองแต่  |
| หมู่ที่ 3 บ้านดอนขาว   | หมู่ที่ 8 บ้านนาสะเดา  |
| หมู่ที่ 4 บ้านดอนยม    | หมู่ที่ 9 บ้านนาขาม    |
| หมู่ที่ 5 บ้านนางามใต้ |                        |

## 2.3 สภาพภูมิประเทศ

ลักษณะพื้นที่ทั่วไปส่วนใหญ่เป็นที่ราบลุ่ม มีสภาพพื้นที่ราบเรียบถึงลูกคลื่นลอนลาดเล็กน้อย เป็นส่วนหนึ่งของลุ่มน้ำโขงตะวันออกเฉียงเหนือ มีคลองธรรมชาติ คลองขุด คลองชลประทานไหลผ่าน เช่น คลองกำ

## 2.4 สภาพภูมิอากาศ

จากการศึกษาสถิติภูมิอากาศ (พ.ศ.2536-2565) พบว่า ตำบลนาขาม อำเภอเรณูนคร จังหวัดนครพนม มีรายละเอียดดังนี้

### 2.4.1 อุณหภูมิ

มีอุณหภูมิโดยเฉลี่ยทั้งปี 26.4 องศาเซลเซียส อุณหภูมิสูงสุดเฉลี่ย 32.0 องศาเซลเซียส ในเดือนเมษายน และอุณหภูมิต่ำสุดเฉลี่ย 22.2 องศาเซลเซียส ในเดือนมกราคม

### 2.4.2 ปริมาณน้ำฝน

มีปริมาณน้ำฝนรวมทั้งปี 2,326.7 มิลลิเมตร มีฝนตกประมาณ 142 วัน เดือนที่มีฝนตกมากที่สุด ในเดือนกรกฎาคม มีปริมาณฝน 560.9 มิลลิเมตร และมีฝนตกประมาณ 25 วัน

### 2.4.3 สมดุลน้ำเพื่อการเกษตร

จากข้อมูลสถิติภูมิอากาศในคาบ 30 ปี (พ.ศ.2536-2565) ณ สถานีตรวจอากาศจังหวัดนครพนม ได้นำมาวิเคราะห์สมดุลของน้ำเพื่อการเกษตร ซึ่งเป็นการวิเคราะห์หาช่วงฤดูกาลเพาะปลูกพืชตลอดจนช่วงระยะเวลาที่พืชเสี่ยงต่อการขาดน้ำ ข้อมูลที่นำมาวิเคราะห์ คือ ปริมาณน้ำฝน และศักยภาพการคายระเหยน้ำอ้างอิง (ET<sub>o</sub>) ซึ่งคำนวณด้วยโปรแกรม Cropwat for Windows Version 8.0 โดยใช้สมการ Penman-Monteith สามารถสรุปสมดุลของน้ำเพื่อการเกษตรในเขตอาศัยน้ำฝนได้ดังนี้



ช่วงที่เหมาะสมต่อการปลูกพืช เป็นช่วงที่ค่าปริมาณน้ำฝนมากกว่าค่า 0.5 การระเหยจากผิวดิน และการคายน้ำของพืช เป็นช่วงที่ดินมีความชุ่มชื้นพอเหมาะต่อการเพาะปลูกพืช เป็นช่วงที่ดินมีความชุ่มชื้นพอเหมาะต่อการเพาะปลูกพืช ซึ่งช่วงนี้เริ่มตั้งแต่กลางเดือนมีนาคมถึงกลางเดือนตุลาคม

ช่วงที่มีน้ำมากเกินพอ เป็นช่วงที่ค่าปริมาณน้ำฝนมากกว่าค่าการระเหยจากผิวดินและการคายน้ำของพืช ซึ่งช่วงนี้เริ่มตั้งแต่ปลายเดือนเมษายนถึงต้นเดือนตุลาคม

ช่วงขาดน้ำ เป็นช่วงฤดูแล้งที่ค่าปริมาณน้ำฝนน้อยกว่าค่า 0.5 การระเหยจากผิวดิน และการคายน้ำของพืช ซึ่งพืชอาจเสียหายจากการขาดแคลนน้ำได้ ซึ่งช่วงนี้เริ่มตั้งแต่ปลายเดือนตุลาคมถึงกลางเดือนมีนาคม (ตารางที่ 2-1 และรูปที่ 2-2)

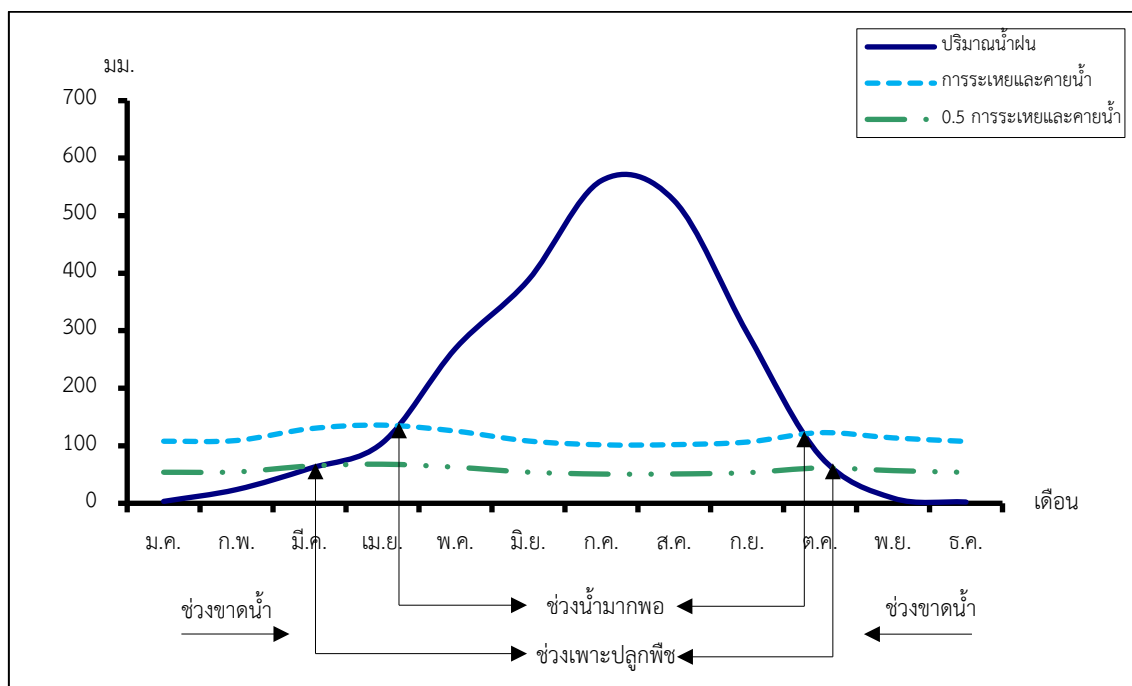
ตารางที่ 2-1 สถิติภูมิอากาศ ณ สถานีตรวจอากาศจังหวัดนครพนม<sup>1</sup> (ปี พ.ศ.2536-2565)

| เดือน  | อุณหภูมิ (°ซ) |        |        | ความชื้นสัมพัทธ์ | ปริมาณน้ำฝน | จำนวนวันที่ฝนตก | ศักยภาพการคายระเหยน้ำ | ปริมาณฝนใช้การ/ <sup>2</sup> |
|--------|---------------|--------|--------|------------------|-------------|-----------------|-----------------------|------------------------------|
|        | ต่ำสุด        | สูงสุด | เฉลี่ย | (%)              | (มม.)       | (วัน)           | (มม.)                 | (มม.)                        |
| ม.ค.   | 16.9          | 29.6   | 22.6   | 66.0             | 3.3         | 1.7             | 107.9                 | 3.3                          |
| ก.พ.   | 18.9          | 31.4   | 24.5   | 65.0             | 23.9        | 3.5             | 109.2                 | 23.0                         |
| มี.ค.  | 22.3          | 33.9   | 27.4   | 65.0             | 60.5        | 6.4             | 129.6                 | 54.6                         |
| เม.ย.  | 24.4          | 35.0   | 29.0   | 68.0             | 105.3       | 10.0            | 135.9                 | 87.6                         |
| พ.ค.   | 25.0          | 33.9   | 28.7   | 77.0             | 269.1       | 17.6            | 125.6                 | 151.9                        |
| มิ.ย.  | 25.1          | 32.6   | 28.1   | 83.0             | 388.3       | 21.5            | 108.3                 | 163.8                        |
| ก.ค.   | 24.8          | 31.6   | 27.5   | 85.0             | 560.9       | 24.9            | 101.7                 | 181.1                        |
| ส.ค.   | 24.6          | 31.4   | 27.3   | 86.0             | 526.0       | 25.4            | 102.0                 | 177.6                        |
| ก.ย.   | 24.3          | 31.9   | 27.4   | 83.0             | 296.0       | 18.8            | 106.5                 | 154.6                        |
| ต.ค.   | 22.6          | 32.2   | 26.8   | 74.0             | 82.2        | 8.7             | 122.8                 | 71.4                         |
| พ.ย.   | 20.2          | 31.5   | 25.3   | 69.0             | 9.0         | 2.6             | 113.7                 | 8.9                          |
| ธ.ค.   | 17.2          | 29.3   | 22.7   | 66.0             | 2.2         | 0.8             | 107.6                 | 2.2                          |
| เฉลี่ย | 22.2          | 32.0   | 26.4   | 73.9             | -           | -               | -                     | -                            |
| รวม    | -             | -      | -      | -                | 2,326.7     | 141.9           | 1,370.6               | 1,080.0                      |

หมายเหตุ : <sup>1</sup>เป็นสถานีตรวจอากาศที่ใกล้พื้นที่ตำบลมากที่สุด

<sup>2</sup>จากการคำนวณโดยโปรแกรม Cropwat for Windows Version 8.0

ที่มา : กรมอุตุนิยมวิทยา (2566)



รูปที่ 2-2 กราฟสมดุลของน้ำเพื่อการเกษตร จังหวัดนครพนม

## 2.5 สภาพการใช้ที่ดินในปัจจุบัน

สภาพการใช้ที่ดินตำบลนาขาม อำเภอเรณูนคร จังหวัดนครพนม ซึ่งสำรวจโดยกลุ่มวิเคราะห์สภาพการใช้ที่ดิน (2566) ประกอบด้วยประเภทการใช้ที่ดินต่างๆ ดังนี้

- 1) พื้นที่ชุมชนและสิ่งปลูกสร้าง มีเนื้อที่ 1,625 ไร่ หรือร้อยละ 7.73 ของพื้นที่ตำบล
- 2) พื้นที่เกษตรกรรมมีเนื้อที่ 14,763 ไร่ หรือร้อยละ 70.11 ของพื้นที่ตำบล ประกอบด้วย การใช้ประโยชน์ที่ดินด้านเกษตรกรรมต่างๆ ดังต่อไปนี้

- 2.1) เกษตรผสมผสาน/ไร่นาสวนผสม มีเนื้อที่ 19 ไร่ หรือร้อยละ 0.09 ของพื้นที่ตำบล
- 2.2) พื้นที่นา มีเนื้อที่ 14,063 ไร่ หรือร้อยละ 66.80 ของพื้นที่ตำบล ได้แก่ นาข้าว นาข้าว+ พืชผัก นาข้าว+ยาสูบ
- 2.3) พืชไร่ มีเนื้อที่ 3 ไร่ หรือร้อยละ 0.01 ของพื้นที่ตำบล ได้แก่ มันสำปะหลัง
- 2.4) ไม้ยืนต้น มีเนื้อที่ 655 ไร่ หรือร้อยละ 3.11 ของพื้นที่ตำบล ได้แก่ ยูคาลิปตัส ยางพารา ปาล์มน้ำมัน สัก
- 2.5) ไม้ผล มีเนื้อที่ 19 ไร่ หรือร้อยละ 0.08 ของพื้นที่ตำบล ได้แก่ กลัวย มะนาว มะม่วง
- 2.6) พืชสวน มีเนื้อที่ 3 ไร่ หรือร้อยละ 0.01 ของพื้นที่ตำบล ได้แก่ พืชผัก
- 2.7) สถานที่เพาะเลี้ยงสัตว์น้ำ มีเนื้อที่ 20 ไร่ หรือร้อยละ 0.10 ของพื้นที่ตำบล ได้แก่ สถานที่เพาะเลี้ยงสัตว์น้ำผสม



- 3) พื้นที่ป่าไม้ มีเนื้อที่ 111 ไร่ หรือร้อยละ 0.53 ของพื้นที่ตำบล ได้แก่ ป่าไม้ผลัดใบสมบูรณ์ ป่าผลัดใบสมบูรณ์
- 4) พื้นที่แหล่งน้ำ มีเนื้อที่ 980 ไร่ หรือร้อยละ 4.66 ของพื้นที่ตำบล ได้แก่ แม่น้ำ ลำห้วย ลำคลอง หนอง บึง ทะเลสาบ อ่างเก็บน้ำ บ่อน้ำในไร่นา
- 5) พื้นที่เบ็ดเตล็ด มีเนื้อที่ 3,572 ไร่ หรือร้อยละ 16.97 ของพื้นที่ตำบล ได้แก่ ทุ่งหญ้าธรรมชาติ ทุ่งหญ้าสลับไม้พุ่ม/ไม้ละเมาะ พื้นที่ถม

ตารางที่ 2-2 สภาพการใช้ที่ดิน ตำบลนาขาม อำเภอร่อนคร จังหวัดนครพนม

| หน่วยแผนที่ | สภาพการใช้ที่ดิน                    | เนื้อที่      |              |
|-------------|-------------------------------------|---------------|--------------|
|             |                                     | ไร่           | ร้อยละ       |
| <b>U</b>    | <b>พื้นที่ชุมชนและสิ่งปลูกสร้าง</b> | <b>1,625</b>  | <b>7.73</b>  |
| U201        | หมู่บ้านบนพื้นราบ                   | 1,384         | 6.58         |
| U301        | สถานที่ราชการและสถาบันต่าง ๆ        | 177           | 0.84         |
| U405        | ถนน                                 | 64            | 0.31         |
| <b>A</b>    | <b>พื้นที่เกษตรกรรม</b>             | <b>14,763</b> | <b>70.11</b> |
| A001        | เกษตรผสมผสาน/ไร่นาสวนผสม            | 19            | 0.09         |
| A101        | นาข้าว                              | 13,900        | 66.03        |
| A101+A206   | นาข้าว+ยาสูบ                        | 45            | 0.21         |
| A101+A502   | นาข้าว+พืชผัก                       | 99            | 0.47         |
| A204        | มันสำปะหลัง                         | 3             | 0.01         |
| A302        | ยางพารา                             | 286           | 1.36         |
| A303        | ปาล์มน้ำมัน                         | 5             | 0.02         |
| A304        | ยูคาลิปตัส                          | 360           | 1.71         |
| A305        | สั๊ก                                | 4             | 0.02         |
| A407        | มะม่วง                              | 5             | 0.02         |
| A411        | กล้วย                               | 7             | 0.03         |
| A422        | มะนาว                               | 7             | 0.03         |
| A502        | พืชผัก                              | 3             | 0.01         |
| A901        | สถานที่เพาะเลี้ยงสัตว์น้ำผสม        | 20            | 0.10         |
| <b>F</b>    | <b>พื้นที่ป่าไม้</b>                | <b>111</b>    | <b>0.53</b>  |
| F101        | ป่าไม้ผลัดใบสมบูรณ์                 | 48            | 0.23         |



ตารางที่ 2-2 (ต่อ)

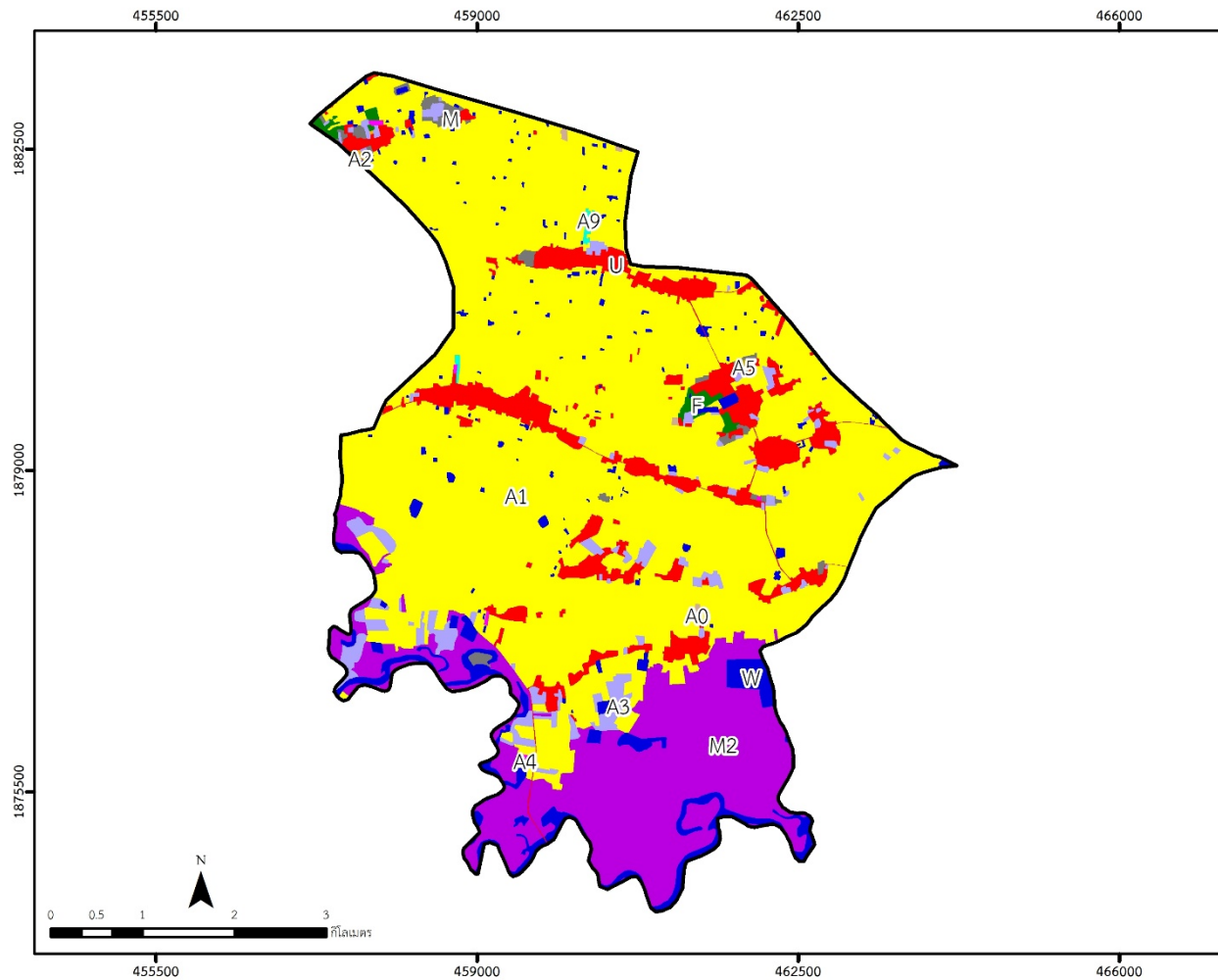
| หน่วยแผนที่ | สภาพการใช้ที่ดิน              | เนื้อที่      |               |
|-------------|-------------------------------|---------------|---------------|
|             |                               | ไร่           | ร้อยละ        |
| F201        | ป่าผลัดใบสมบูรณ์              | 63            | 0.30          |
| <b>M</b>    | <b>พื้นที่เบ็ดเตล็ด</b>       | <b>3,572</b>  | <b>16.97</b>  |
| M101        | ทุ่งหญ้าธรรมชาติ              | 13            | 0.06          |
| M102        | ทุ่งหญ้าสลับไม้พุ่ม/ไม้ละเมาะ | 145           | 0.69          |
| M201        | พื้นที่ลุ่ม                   | 3,144         | 14.94         |
| M201+A101   | พื้นที่ลุ่ม+นาข้าว            | 270           | 1.28          |
| <b>W</b>    | <b>พื้นที่แหล่งน้ำ</b>        | <b>980</b>    | <b>4.66</b>   |
| W101        | แม่น้ำ ลำห้วย ลำคลอง          | 393           | 1.87          |
| W102        | หนอง บึง ทะเลสาบ              | 134           | 0.64          |
| W201        | อ่างเก็บน้ำ                   | 23            | 0.11          |
| W202        | บ่อน้ำในไร่นา                 | 430           | 2.04          |
|             | <b>ผลรวมทั้งหมด</b>           | <b>21,051</b> | <b>100.00</b> |

ที่มา: กลุ่มวิเคราะห์สภาพการใช้ที่ดิน (2566)

หมายเหตุ : เนื้อที่คำนวณด้วยระบบสารสนเทศภูมิศาสตร์



แผนการใช้ที่ดินตำบลนาขาม อำเภอร่อนคร จังหวัดนครพนม



**แผนที่สภาพการใช้ที่ดิน**  
**ต.นาขาม อ.เรณูนคร จ.นครพนม**

**คำอธิบายสัญลักษณ์**  
 ขอบเขตตำบล

| ประเภทการใช้ที่ดิน                      | เนื้อที่ |        |
|---|----------|--------|
|   | ไร่      | ร้อยละ |
| พื้นที่ชุมชนและสิ่งปลูกสร้าง            | 1,625    | 7.73   |
| <b>U</b> พื้นที่ชุมชนและสิ่งปลูกสร้าง   | 1,625    | 7.73   |
| พื้นที่เกษตรกรรม                        | 14,763   | 70.11  |
| <b>A0</b> เกษตรผสมผสาน/ไร่นา            | 19       | 0.09   |
| <b>A1</b> พื้นที่นา                     | 14,044   | 66.71  |
| <b>A2</b> ไร่ไม่                        | 3        | 0.01   |
| <b>A3</b> ไม้ยืนต้น                     | 655      | 3.11   |
| <b>A4</b> ไม้ผล                         | 19       | 0.08   |
| <b>A5</b> พืชสวน                        | 3        | 0.01   |
| <b>A9</b> สถานที่เพาะเลี้ยงสัตว์น้ำ     | 20       | 0.10   |
| พื้นที่ป่าไม้                           | 111      | 0.53   |
| <b>F</b> พื้นที่ป่าไม้                  | 111      | 0.53   |
| พื้นที่แหล่งน้ำ                         | 980      | 4.66   |
| <b>W</b> พื้นที่แหล่งน้ำ                | 980      | 4.66   |
| พื้นที่เบ็ดเตล็ด                        | 3,572    | 16.97  |
| <b>M2</b> พื้นที่ชุ่ม                   | 3414     | 16.22  |
| <b>M</b> พุ่มไม้ธรรมชาติ, ไม้ละม้าย ฯลฯ | 158      | 0.75   |
| <b>ผลรวมทั้งหมด</b>                     | 21,051   | 100.00 |

กองนโยบายและแผนการใช้ที่ดิน  
กรมพัฒนาที่ดิน  
กระทรวงเกษตรและสหกรณ์ 2566

รูปที่ 2-3 สภาพการใช้ที่ดิน ตำบลนาขาม อำเภอร่อนคร จังหวัดนครพนม



## 2.6 สภาพเศรษฐกิจและสังคม

### 2.6.1 ประชากร

จากหลักฐานทะเบียนราษฎร์ของกรมการปกครอง กระทรวงมหาดไทย ณ เดือนธันวาคม 2565 พบว่า ประชากรที่อาศัยในพื้นที่ตำบลนาขาม มีประชากรรวม 3,926 คน แยกเป็นชาย 1,958 คน เป็นหญิง 1,968 คน ความหนาแน่นโดยเฉลี่ย 116.56 คนต่อตารางกิโลเมตร มีจำนวนครัวเรือนทั้งหมด 1,212 ครัวเรือน เป็นครัวเรือนเกษตรที่มาขึ้นทะเบียนกรมส่งเสริมการเกษตร 1,050 ครัวเรือน หรือร้อยละ 86.63 ของจำนวนครัวเรือนทั้งหมด และเป็นครัวเรือนที่ประกอบอาชีพอื่นๆ ครัวเรือนเกษตรที่ไม่ได้มาขึ้นทะเบียนกรมส่งเสริมการเกษตร 162 ครัวเรือน หรือร้อยละ 13.37 ของจำนวนครัวเรือนทั้งหมด ดังรายละเอียดในตารางที่ 2-2 ถึง 2-3

ตารางที่ 2-3 จำนวนประชากรและครัวเรือน ตำบลนาขาม อำเภอเรณูนคร จังหวัดนครพนม 2565

| พื้นที่            | จำนวนครัวเรือน | จำนวนประชากร (คน) |       |       |
|--------------------|----------------|-------------------|-------|-------|
|                    |                | ชาย               | หญิง  | รวม   |
| ตำบลนาขาม          | 1,212          | 1,958             | 1,968 | 3,926 |
| หมู่ที่ 1 เียบ     | 200            | 324               | 336   | 660   |
| หมู่ที่ 2 นาขาม    | 171            | 269               | 292   | 561   |
| หมู่ที่ 3 ดอนขาว   | 152            | 248               | 235   | 483   |
| หมู่ที่ 4 ดอนยม    | 67             | 131               | 121   | 252   |
| หมู่ที่ 5 นางามใต้ | 47             | 77                | 82    | 159   |
| หมู่ที่ 6 ยอดโพธิ์ | 67             | 96                | 103   | 199   |
| หมู่ที่ 7 หนองแต้  | 162            | 305               | 295   | 600   |
| หมู่ที่ 8 นาสะเดา  | 218            | 296               | 282   | 578   |
| หมู่ที่ 9 นาขาม    | 128            | 212               | 222   | 434   |

ที่มา: กรมการปกครอง (2566)



ตารางที่ 2-4 จำนวนและสัดส่วนครัวเรือน ตำบลนาขาม อำเภอเรณูนคร จังหวัดนครพนม ปี 2565

| รายการ  | จำนวน<br>(ครัวเรือน) | ร้อยละ |
|---|----------------------|--------|
| จำนวนครัวเรือนทั้งหมด <sup>1)</sup>   | 1,212                | 100.00 |
| - จำนวนครัวเรือนเกษตรที่มาขึ้นทะเบียนกรมส่งเสริมการเกษตร <sup>2)</sup>            | 1,050                | 86.63  |
| - จำนวนครัวเรือนที่ประกอบอาชีพอื่นๆ และจำนวนครัวเรือนเกษตรที่ไม่ได้มาขึ้นทะเบียนฯ | 162                  | 13.37  |

ที่มา: 1) กรมการปกครอง (2566)

2) กรมส่งเสริมการเกษตร (2566)

### 2.6.2 การถือครองที่ดิน

จากข้อมูลกรมการปกครอง ณ เดือนธันวาคม 2565 ตำบลนาขาม มีจำนวนครัวเรือนทั้งหมด 1,212 ครัวเรือน โดยถือครองที่ดินเฉลี่ยครัวเรือนละ 17.37 ไร่

### 2.6.3 ลักษณะทางเศรษฐกิจและการประกอบอาชีพ

สภาพเศรษฐกิจของชุมชนในตำบลนาขาม ส่วนใหญ่ประชากรมีอาชีพด้านการเกษตรกรรม ได้แก่ ปลูกข้าวมากเป็นอันดับหนึ่ง รองลงมาได้แก่ มันสำปะหลัง นอกจากนี้เกษตรกรยังมีการเลี้ยงสัตว์

การประกอบอาชีพ ในตำบลนาขาม ประชากรส่วนใหญ่ประกอบอาชีพเกษตรกรรม ทั้งการทำนา ปลูกพืชไร่ นอกจากนี้ยังมีการเลี้ยงสัตว์ไว้เพื่อบริโภคและจำหน่าย

- อาชีพทำเกษตรกรรม ตำบลนาขาม ครัวเรือนเกษตรที่ขึ้นทะเบียนกับกรมส่งเสริมการเกษตร 1,050 ครัวเรือน โดยเกษตรกรปลูกข้าวมากเป็นอันดับหนึ่ง รองลงมาได้แก่ มันสำปะหลัง นอกจากนี้เกษตรกรยังมีการเลี้ยงสัตว์ สำหรับการเลี้ยงสัตว์พบว่าส่วนใหญ่เลี้ยงไว้เพื่อบริโภค และจำหน่าย ได้แก่ โค กระบือ สุกร และไก่

### 2.6.4 ด้านรายได้-รายจ่าย

จากข้อมูลพื้นฐาน จปฐ. (กรมการพัฒนาชุมชน, 2566) พบว่า รายได้ครัวเรือนเฉลี่ยปีละ 209,353 บาท รายได้บุคคลเฉลี่ยปีละ 66,389 บาท รายจ่ายครัวเรือนเฉลี่ยปีละ 126,985 บาท รายจ่ายบุคคลเฉลี่ยปีละ 40,269 บาท เมื่อพิจารณาจะเห็นว่ารายได้ครัวเรือนมากกว่ารายจ่ายครัวเรือนปีละ 82,367 บาท และรายได้บุคคลมากกว่ารายจ่ายบุคคลปีละ 26,120 บาท ดังรายละเอียดในตารางที่ 2-4



แผนการใช้ที่ดินตำบลนาขาม อำเภอเรณูนคร จังหวัดนครพนม

ตารางที่ 2-5 รายได้-รายจ่ายเฉลี่ยครัวเรือน ตำบลนาขาม อำเภอเรณูนคร จังหวัดนครพนม ปี 2565

| พื้นที่            | แหล่งรายได้ของครัวเรือน (บาท/ปี) |          |            |          | รายได้<br>ครัวเรือน<br>เฉลี่ย (บาท/<br>ปี) | รายได้บุคคล<br>เฉลี่ย (บาท/<br>ปี) | รายจ่าย<br>ครัวเรือน<br>เฉลี่ย (บาท/ปี) | รายจ่าย<br>บุคคลเฉลี่ย<br>(บาท/ปี) |
|--------------------|----------------------------------|----------|------------|----------|--|------------------------------------|---|------------------------------------|
|                    | อาชีพหลัก                        | อาชีพรอง | รายได้อื่น | ทำ-หาเอง |  |                                    |   |                                    |
| ตำบลนาขาม          | 89,944                           | 57,865   | 31,776     | 29,768   | 209,353                                    | 66,389                             | 126,985                                 | 40,269                             |
| หมู่ที่ 1 เทียบ    | 44,101                           | 47,408   | 23,632     | 26,777   | 141,917                                    | 58,366                             | 104,053                                 | 42,794                             |
| หมู่ที่ 2 นาขาม    | 109,836                          | 37,224   | 19,613     | 13,873   | 180,546                                    | 69,520                             | 174,887                                 | 67,342                             |
| หมู่ที่ 3 ดอนขาว   | 88,404                           | 76,782   | 41,243     | 40,975   | 247,403                                    | 59,812                             | 136,080                                 | 32,898                             |
| หมู่ที่ 4 ดอนยม    | 58,690                           | 36,804   | 36,886     | 48,866   | 181,246                                    | 72,499                             | 165,134                                 | 66,054                             |
| หมู่ที่ 5 นางามใต้ | 182,647                          | 89,118   | 73,235     | 56,912   | 401,912                                    | 103,523                            | 224,456                                 | 57,814                             |
| หมู่ที่ 6 ยอดโพธิ์ | 75,913                           | 76,462   | 28,250     | 35,881   | 216,506                                    | 64,703                             | 136,542                                 | 40,806                             |
| หมู่ที่ 7 หนองแต้  | 97,777                           | 78,785   | 33,289     | 26,851   | 236,702                                    | 68,193                             | 118,411                                 | 34,114                             |
| หมู่ที่ 8 นาสะเดา  | 127,356                          | 55,192   | 21,500     | 24,064   | 228,112                                    | 77,695                             | 49,471                                  | 16,850                             |
| หมู่ที่ 9 นาขาม    | 65,874                           | 47,737   | 46,484     | 31,916   | 192,011                                    | 50,953                             | 136,853                                 | 36,316                             |

ที่มา: กรมการพัฒนาชุมชน (2566)



## บทที่ 3

### สถานภาพของทรัพยากรธรรมชาติ

การศึกษาสถานภาพของทรัพยากรธรรมชาติในพื้นที่ตำบลนาขาม อำเภอเรณูนคร จังหวัดนครพนม ได้แก่ ทรัพยากรป่าไม้ ทรัพยากรน้ำ และทรัพยากรดิน ซึ่งเป็นทรัพยากรกายภาพที่สำคัญต่อการทำการเกษตร ดังนั้นจึงจำเป็นต้องทราบว่าทรัพยากรธรรมชาติแต่ละชนิดปัจจุบันมีสถานะอย่างไร เพื่อใช้เป็นข้อมูลประกอบการวางแผนการใช้ที่ดินซึ่งจะนำไปสู่การกำหนดแผนงาน โครงการ กิจกรรม รวมถึงมาตรการต่าง ๆ เพื่อการพัฒนาพื้นที่อย่างมีประสิทธิภาพต่อไป โดยมีรายละเอียดดังนี้

#### 3.1 ทรัพยากรป่าไม้

##### 3.1.1 ป่าไม้ตามกฎหมายและมติคณะรัฐมนตรี

1) ป่าอนุรักษ์ ไม่พบพื้นที่ป่าอนุรักษ์ (เขตอุทยานแห่งชาติ เขตรักษาพันธุ์สัตว์ป่า เขตวนอุทยาน เขตห้ามล่าสัตว์ป่า) ในพื้นที่

2) ป่าสงวนแห่งชาติ ได้มีการจำแนกเขตการใช้ประโยชน์ทรัพยากรและที่ดินป่าไม้ในพื้นที่ป่าสงวนแห่งชาติตามมติคณะรัฐมนตรี วันที่ 10 มีนาคม 2535 และ 17 มีนาคม 2535 แบ่งออกเป็น 3 เขต ประกอบด้วย เขตพื้นที่ป่าเพื่อการอนุรักษ์ (Zone C) เขตพื้นที่ป่าเพื่อเศรษฐกิจ (Zone E) และเขตพื้นที่ป่าที่เหมาะสมต่อการเกษตร (Zone A) จากการวิเคราะห์ข้อมูล ไม่พบพื้นที่ป่าสงวนแห่งชาติในพื้นที่

**3.1.2 ชั้นคุณภาพลุ่มน้ำ** (มติคณะรัฐมนตรี วันที่ 28 พฤษภาคม 2528) จากการวิเคราะห์ข้อมูล พบชั้นคุณภาพลุ่มน้ำในพื้นที่ คือ พื้นที่ลุ่มน้ำชั้นที่ 5 เนื้อที่ 21,051 ไร่

ทั้งนี้ เนื้อที่ดังกล่าวข้างต้นคำนวณด้วยระบบสารสนเทศภูมิศาสตร์ เป็นเนื้อที่เบื้องต้นเท่านั้น ไม่สามารถใช้อ้างอิงได้ทางกฎหมาย

#### 3.2 ทรัพยากรน้ำ

3.2.1 ปริมาณน้ำฝน พบว่าในพื้นที่ตำบลนาขาม มีปริมาณน้ำฝนเฉลี่ยในคาบ 30 ปี (พ.ศ.2536-2565) 2,326.7 มิลลิเมตรต่อปี

3.2.2 น้ำผิวดิน หมายถึง แม่น้ำลำคลอง หนอง บึง ทะเลสาบ อ่างเก็บ และแหล่งน้ำสาธารณะอื่นๆ ที่อยู่ภายในผืนแผ่นดิน ในพื้นที่ตำบลนาขาม มีรายละเอียดของแหล่งน้ำผิวดินดังนี้

แหล่งน้ำผิวดินธรรมชาติ ได้แก่ ลำน้ำกำ และห้วยสายหนองบัว

3.2.3 ใช้ฐานข้อมูลน้ำบาดาลของกรมทรัพยากรน้ำบาดาล (2566) ซึ่งพบว่า ตำบลนาขาม มีจำนวนบ่อบาดาลราชการจำนวน 7 บ่อ และจำนวน บ่อบาดาลเอกชนจำนวน 1 บ่อ



### 3.3 ทรัพยากรดิน

ทรัพยากรดินในพื้นที่ตำบลนาขาม อำเภอร่อนคร จังหวัดนครพนม พบหน่วยแผนที่ดินทั้งหมด 11 หน่วยแผนที่ดิน และหน่วยพื้นที่เบ็ดเตล็ด 1 หน่วยแผนที่ ดังนี้

#### 3.3.1 ดินในพื้นที่ลุ่ม มี 5 หน่วยแผนที่ดิน ได้แก่

- 1) หน่วยแผนที่ดิน Cni-lA ชุดดินขำนิ มีเนื้อดินบนเป็นดินร่วน ความลาดชัน 0-2 เปอร์เซ็นต์ มีเนื้อที่ 93 ไร่ หรือร้อยละ 0.44 ของเนื้อที่ตำบล
- 2) หน่วยแผนที่ดิน Cni-siA ชุดดินขำนิ มีเนื้อดินบนเป็นดินร่วนปนทรายแข็ง ความลาดชัน 0-2 เปอร์เซ็นต์ มีเนื้อที่ 2,150 ไร่ หรือร้อยละ 10.21 ของเนื้อที่ตำบล
- 3) หน่วยแผนที่ดิน Nn-sicA ชุดดินนครพนม มีเนื้อดินบนเป็นดินร่วนเหนียวปนทรายแข็ง ความลาดชัน 0-2 เปอร์เซ็นต์ มีเนื้อที่ 8,605 ไร่ หรือร้อยละ 40.88 ของเนื้อที่ตำบล
- 4) หน่วยแผนที่ดิน Rn-siA ชุดดินเรณู มีเนื้อดินบนเป็นดินร่วนปนทราย ความลาดชัน 0-2 เปอร์เซ็นต์ มีเนื้อที่ 3,616 ไร่ หรือร้อยละ 17.18 ของเนื้อที่ตำบล
- 5) หน่วยแผนที่ดิน Ss-sicA ชุดดินศรีสงคราม มีเนื้อดินบนเป็นดินร่วนเหนียวปนทรายแข็ง ความลาดชัน 0-2 เปอร์เซ็นต์ มีเนื้อที่ 2,136 ไร่ หรือร้อยละ 10.15 ของเนื้อที่ตำบล

3.3.2 ดินในพื้นที่ลุ่ม/พื้นที่ดอน มี 1 หน่วยแผนที่ดิน คือ หน่วยแผนที่ดิน Ss/Tp-sicA หน่วยเชิงซ้อนของชุดดินศรีสงครามและชุดดินธาตุพนม มีเนื้อดินบนเป็นดินร่วนเหนียวปนทรายแข็ง ความลาดชัน 0-2 เปอร์เซ็นต์ มีเนื้อที่ 2,685 ไร่ หรือร้อยละ 12.75 ของเนื้อที่ตำบล

#### 3.3.3 ดินในพื้นที่ดอน มี 5 หน่วยแผนที่ดิน ได้แก่

- 1) หน่วยแผนที่ดิน Chp-lA ชุดดินชุมพลบุรี มีเนื้อดินบนเป็นดินร่วน ความลาดชัน 0-2 เปอร์เซ็นต์ มีเนื้อที่ 67 ไร่ หรือร้อยละ 0.32 ของเนื้อที่ตำบล
- 2) หน่วยแผนที่ดิน Kng-siB ชุดดินคง มีเนื้อดินบนเป็นดินร่วนปนทราย ความลาดชัน 2-5 เปอร์เซ็นต์ มีเนื้อที่ 562 ไร่ หรือร้อยละ 2.67 ของเนื้อที่ตำบล
- 3) หน่วยแผนที่ดิน Kt-siB ชุดดินโคราช มีเนื้อดินบนเป็นดินร่วนปนทราย ความลาดชัน 2-5 เปอร์เซ็นต์ มีเนื้อที่ 441 ไร่ หรือร้อยละ 2.10 ของเนื้อที่ตำบล
- 4) หน่วยแผนที่ดิน Kt-siB/csub ชุดดินโคราช มีเนื้อดินบนเป็นดินร่วนปนทราย ความลาดชัน 2-5 เปอร์เซ็นต์ ดินล่างพบชั้นดินเหนียว มีเนื้อที่ 40 ไร่ หรือร้อยละ 0.19 ของเนื้อที่ตำบล



5) หน่วยแผนที่ดิน Pp-sIA ชุดดินโพนพิสัย มีเนื้อดินบนเป็นดินร่วนปนทราย ความลาดชัน 0-2 เปอร์เซ็นต์ มีเนื้อที่ 415 ไร่ หรือร้อยละ 1.97 ของเนื้อที่ตำบล

3.3.4 พื้นที่เบ็ดเตล็ด มี 1 หน่วยแผนที่ คือ หน่วยแผนที่ W พื้นที่น้ำ มีเนื้อที่ 241 ไร่ หรือร้อยละ 1.14 ของเนื้อที่ตำบล

ปัญหาทรัพยากรดินทางการเกษตรตามสภาพธรรมชาติในพื้นที่ พบปัญหาดินต้น มีเนื้อที่ 415 ไร่ หรือร้อยละ 1.97 ของเนื้อที่ตำบล คือ ชุดดินโพนพิสัย (Pp)

รายละเอียดของสมบัติดิน ตำบลนาขาม อำเภอรณนคร จังหวัดนครพนม ดังแสดงในตาราง 3-1 และแผนที่แสดงในลักษณะของชุดดิน (รูปที่ 3-1)



แผนการใช้ที่ดินตำบลตำบลนาขาม อำเภอเรณูนคร จังหวัดนครพนม

ตารางที่ 3-1 สมบัติดิน ตำบลนาขาม อำเภอเรณูนคร จังหวัดนครพนม

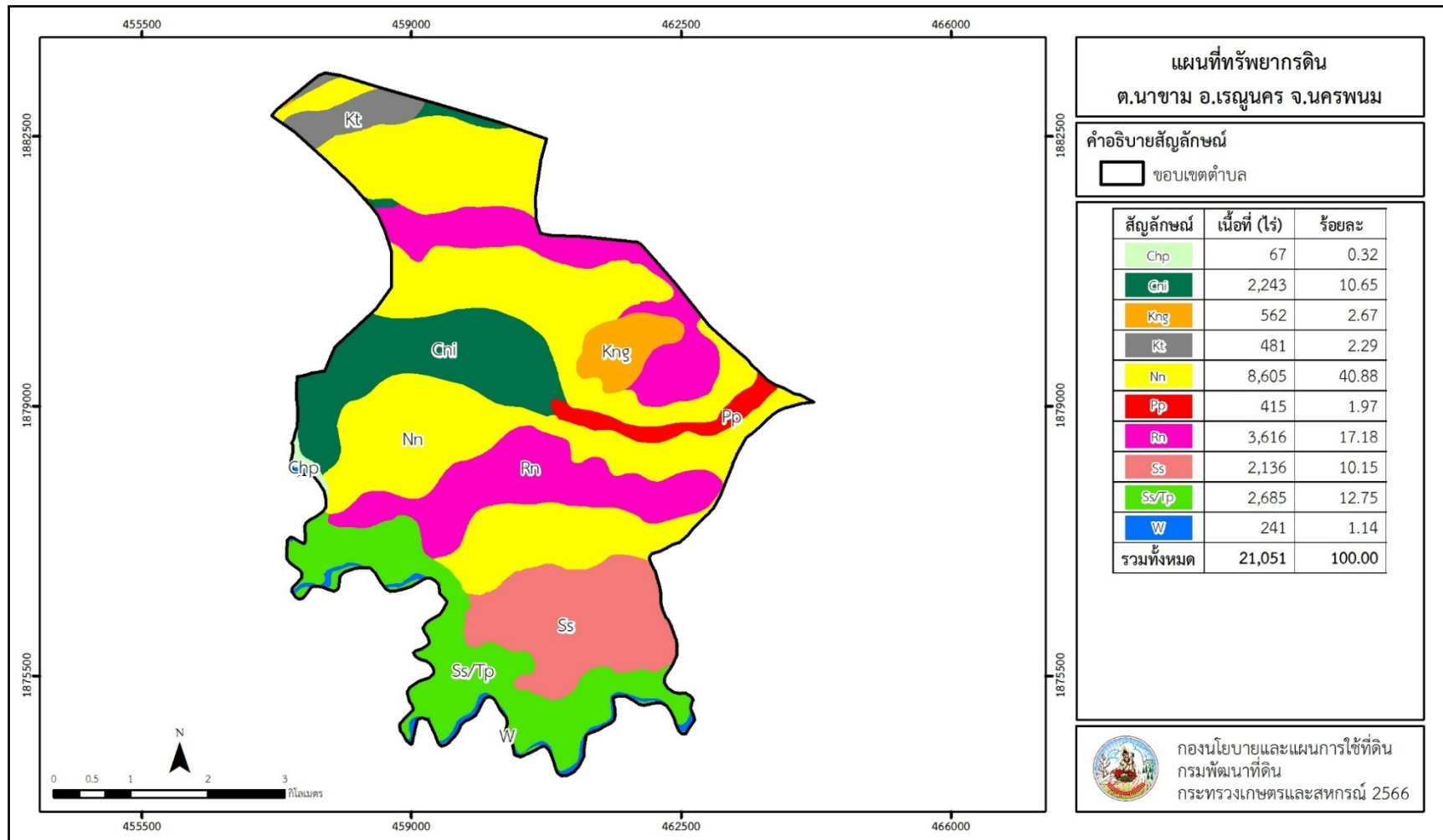
| หน่วยแผนที่ดิน    | ความลาดชัน (%) | ความลึก (ซม.) | การระบายน้ำ             | ความอุดมสมบูรณ์ของดิน | ความจุแลกเปลี่ยนแคตไอออน (cmol/kg) | ความอึดตัวเบส (%) | ปฏิกิริยาดิน        |                     | ค่าการนำไฟฟ้า (dS/m) | ความลึกของชั้นจาโรไซด์ (ซม.) | เนื้อที่      |               |
|-------------------|----------------|---------------|-------------------------|-----------------------|------------------------------------|-------------------|---------------------|---------------------|----------------------|------------------------------|---------------|---------------|
|                   |                |               |                         |                       |                                    |                   | ดินบน               | ดินล่าง             |                      |                              | ไร่           | ร้อยละ        |
| Chp-IA            | 0-2            | >150          | ดีปานกลาง               | ต่ำ                   | <10                                | <35               | 5.0-5.5             | 5.0-7.0             | <2                   | -                            | 67            | 0.32          |
| Cni-IA            | 0-2            | >150          | ดีปานกลางถึงค่อนข้างเลว | ต่ำ                   | <10                                | 35-75             | 5.5-6.0             | 6.0-6.5             | <2                   | -                            | 93            | 0.44          |
| Cni-silA          | 0-2            | >150          | ดีปานกลางถึงค่อนข้างเลว | ต่ำ                   | <10                                | 35-75             | 5.5-6.0             | 6.0-6.5             | <2                   | -                            | 2,150         | 10.21         |
| Kng-slB           | 2-5            | >150          | ดีปานกลาง               | ต่ำ                   | 10-20                              | 35-75             | 5.0-5.5             | 5.5-7.0             | <2                   | -                            | 562           | 2.67          |
| Kt-slB            | 2-5            | >150          | ดีปานกลาง               | ต่ำ                   | <10                                | <35               | 5.0-5.5             | 5.5-6.5             | <2                   | -                            | 441           | 2.10          |
| Kt-slB/csub       | 2-5            | >150          | ดีปานกลาง               | ต่ำ                   | <10                                | <35               | 5.0-5.5             | 5.5-6.5             | <2                   | -                            | 40            | 0.19          |
| Nn-sic1A          | 0-2            | >150          | ค่อนข้างเลว             | ต่ำ                   | <10                                | <35               | 5.0-5.5             | 4.5-5.0             | <2                   | -                            | 8,605         | 40.88         |
| Pp-slA            | 0-2            | 0-50          | ดีปานกลาง               | ต่ำ                   | <10                                | <35               | 5.0-5.5             | 5.0-5.5             | <2                   | -                            | 415           | 1.97          |
| Rn-slA            | 0-2            | >150          | ดีปานกลางถึงค่อนข้างเลว | ต่ำ                   | <10                                | <35               | 5.0-5.5             | 5.5-6.0             | <2                   | -                            | 3,616         | 17.18         |
| Ss/Tp-sic1A       | 0-2            | >150          | เลว/ดีปานกลาง           | ต่ำ                   | 10-20/<10                          | <35/35-75         | 5.0-5.5/<br>6.0-6.5 | 5.5-6.5/<br>6.5-7.0 | <2                   | -                            | 2,685         | 12.75         |
| Ss-sic1A          | 0-2            | >150          | เลว                     | ต่ำ                   | 10-20                              | <35               | 5.0-5.5             | 4.5-5.0             | <2                   | -                            | 2,136         | 10.15         |
| W                 | -              | -             | -                       | -                     | -                                  | -                 | -                   | -                   | -                    | -                            | 241           | 1.14          |
| <b>รวมทั้งหมด</b> |                |               |                         |                       |                                    |                   |                     |                     |                      |                              | <b>21,051</b> | <b>100.00</b> |

หมายเหตุ: เนื้อที่คำนวณด้วยโปรแกรมระบบสารสนเทศภูมิศาสตร์

ที่มา: กองสำรวจและวิจัยทรัพยากรดิน (2566)



แผนการใช้ที่ดินตำบลตำบลนาขาม อำเภอร่อนนุคร จังหวัดนครพนม



รูปที่ 3-1 ทรัพยากรดิน ตำบลนาขาม อำเภอร่อนนุคร จังหวัดนครพนม



## บทที่ 4

### กระบวนการมีส่วนร่วมของชุมชน (Participatory Rural Appraisal : PRA)

#### 4.1 การวิเคราะห์ผลจากการจัดทำกระบวนการมีส่วนร่วมของชุมชน (PRA)

การวิเคราะห์ผลจากการจัดทำกระบวนการมีส่วนร่วมของชุมชน (PRA) เมื่อวันที่ 6 กรกฎาคม 2566 มีสาระสำคัญสรุปได้ดังนี้

##### 4.1.1 ปัญหาหลักของตำบลนาขามคือ

- 1) ดินขาดความอุดมสมบูรณ์
- 2) แหล่งน้ำตื้นเขิน

##### 4.1.2 ความต้องการของชุมชน เกษตรกร และตำบลนาขามมีความต้องการ 5 ประการ คือ

- 1) แก้ปัญหาดินเสื่อมโทรมและฟื้นฟูความอุดมสมบูรณ์ของดิน
- 2) ขุดลอกแหล่งน้ำเดิม
- 3) ขุดบ่อบาดาล
- 4) การสร้างระบบส่งน้ำ
- 5) โซลาร์เซลล์

ผลจากการจัดทำกระบวนการมีส่วนร่วมของชุมชน (PRA) ได้นำมาวิเคราะห์ร่วมกับปัญหาด้านกายภาพ โดยระบบ DPSIR มีรายละเอียดดังนี้

##### 1) แรงขับเคลื่อน (Driver) มี 3 ประการ คือ

- 1.1) ดินเสื่อมโทรม
- 1.2) การเปลี่ยนแปลงสภาพภูมิอากาศ
- 1.3) แหล่งน้ำตื้นเขิน

##### 2) แรงกดดัน (Pressure) ที่เกิดจากปัจจัยขับเคลื่อน มี 3 ประการ คือ

- 2.1) การจัดการดินไม่เหมาะสม
- 2.2) การพังทลายของขอบบ่อ
- 2.3) ความต้องการน้ำเพื่อการเกษตร

##### 3) สภาวะ (State) ที่เกิดแรงกดดัน มี 2 ประการ คือ

- 3.1) ดินขาดความอุดมสมบูรณ์
- 3.2) ขาดแคลนน้ำเพื่อการเกษตร



4) ผลกระทบ (Impact) ที่ปรากฏในพื้นที่ มี 4 ประการ คือ

- 4.1) ผลผลิตพืชต่ำ
- 4.2) แหล่งน้ำที่มีอยู่ตื้นเขินจากตะกอน
- 4.3) ต้นทุนการผลิตสูง
- 4.4) ขาดแคลนน้ำ

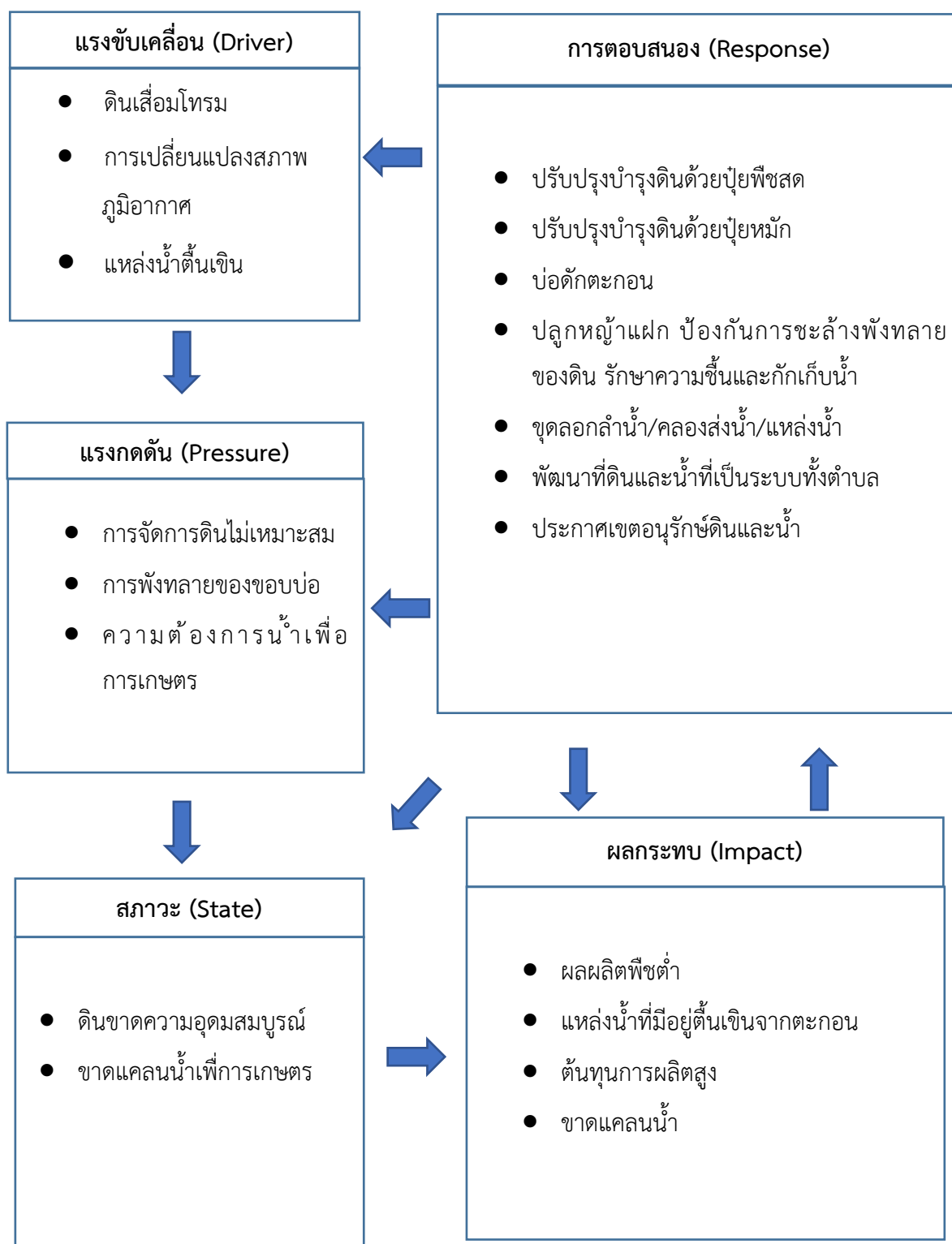
5) การตอบสนอง (Response) ของรัฐในอดีต ปัจจุบัน และในอนาคต มีดังนี้

**อดีต-ปัจจุบัน**

- 5.1) ปรับปรุงบำรุงดินด้วยปุ๋ยพืชสด
- 5.2) ปรับปรุงบำรุงดินด้วยปุ๋ยหมัก
- 5.3) บ่อดักตะกอน
- 5.4) ปลุกหญ้าแฝก ป้องกันการชะล้างพังทลายของดิน รักษาความชื้นและกักเก็บน้ำ
- 5.5) ขุดลอกลำน้ำ/คลองส่งน้ำ/แหล่งน้ำ

**อนาคต**

- (1) พัฒนาที่ดินและน้ำที่เป็นระบบทั้งตำบล
- (2) ประกาศเขตอนุรักษ์ดินและน้ำ  
ดั่งมีรายละเอียดในรูปที่ 4-1



รูปที่ 4-1 การวิเคราะห์สถานการณ์โดยระบบ DPSIR ของตำบลนาขาม อำเภอเรณูนคร จังหวัดนครพนม



#### 4.2 ระบบการปลูกพืชในปัจจุบัน

ตำบลนาขาม อำเภอเรณูนคร จังหวัดนครพนม มีการเพาะปลูกพืช ดังนี้

1) ข้าวนาปี-พืชผัก เกษตรกรจะปลูกข้าวนาปี ระหว่างเดือนมิถุนายน ถึง เดือนธันวาคม และจะปลูกพืชผักหลังการเก็บเกี่ยวข้าว ได้แก่ พริก ดาวเรือง มะเขือ และพืชผักสวนครัวๆ ต่างๆ ไร่บริเวณในครัวเรือน

2) มันสำปะหลัง เกษตรกรส่วนใหญ่จะเลือกปลูกมันสำปะหลังช่วงต้นฤดูฝนและมีอายุการจากวันปลูกถึงเก็บเกี่ยว 10 – 12 เดือน

3) ข้าวโพด เป็นพืชที่มีความสำคัญต่อเศรษฐกิจ ซึ่งมีการปลูกข้าวโพดฝักสดในตำบลนาขาม ได้แก่ ข้าวโพดหวาน ข้าวโพดข้าวเหนียว และข้าวโพดเทียน ฯ

4) พริก เกษตรกรปลูกพริกช่วงระหว่างเดือน ตุลาคม-กุมภาพันธ์ เป็นช่วงที่เก็บผลผลิตในฤดูแล้งทำให้สะดวกในการตากแห้งและให้ผลดีที่สุด

5) ไม้ผล เช่น เงาะ ทุเรียน เกษตรกรหันมาปลูกไม้ผล เพราะในพื้นที่จังหวัดนครพนมมีเกษตรกรที่ประสบผลสำเร็จในการทำสวนไม้ผล



| ปฏิทินการปลูกพืช |                     |            |       |      |      |      |      |      |                  |      |      |       |       |
|------------------|---------------------|------------|-------|------|------|------|------|------|------------------|------|------|-------|-------|
| ชนิดพืช          | อายุเก็บเกี่ยว(วัน) | ปีปฏิทิน   |       |      |      |      |      |      | ปีปฏิทิน (ถัดมา) |      |      |       |       |
|                  |                     | พ.ค.       | มิ.ย. | ก.ค. | ส.ค. | ก.ย. | ต.ค. | พ.ย. | ธ.ค.             | ม.ค. | ก.พ. | มี.ค. | เม.ย. |
| มันสำปะหลัง      | 210                 | [Redacted] |       |      |      |      |      |      |                  |      |      |       |       |
| ทุเรียน          | 120                 | [Redacted] |       |      |      |      |      |      |                  |      |      |       |       |
| เงาะ             | 150                 | [Redacted] |       |      |      |      |      |      |                  |      |      |       |       |
| มะเขือ           | 80                  | [Redacted] |       |      |      |      |      |      |                  |      |      |       |       |
| พริก             | 90                  | [Redacted] |       |      |      |      |      |      |                  |      |      |       |       |
| นาปี             | 90                  | [Redacted] |       |      |      |      |      |      |                  |      |      |       |       |
| ข้าวโพด          | 70                  | [Redacted] |       |      |      |      |      |      |                  |      |      |       |       |

หมายเหตุ : เงาะ/ทุเรียน เก็บเกี่ยวหลังจากดอกบาน

รูปที่ 4-2 ระบบการปลูกพืชในปัจจุบัน ตำบลนาขาม อำเภอเรณูนคร จังหวัดนครพนม



## บทที่ 5

### การประเมินคุณภาพที่ดิน

#### 5.1 หลักการประเมินคุณภาพที่ดินด้านกายภาพ

การประเมินคุณภาพที่ดินหรือการประเมินความเหมาะสมของที่ดิน สอดคล้องตามหลักการของ FAO Framework ค.ศ. 1983 ซึ่งการประเมินคุณภาพที่ดินด้านกายภาพ เป็นการประเมินศักยภาพของที่ดินว่าดินนั้นๆ เหมาะสมมากหรือน้อยเพียงใดสำหรับการใช้ที่ดินประเภทต่างๆ หรือการปลูกพืชต่างๆ โดยพิจารณาจาก สภาพแวดล้อมที่มีผลต่อการเจริญเติบโตของพืช สมบัติดินที่ได้จำแนกไว้ในแต่ละตำบล ร่วมกับการจัดการพื้นที่ เช่น ระบบชลประทาน พื้นที่ยกทรง การจัดระบบอนุรักษ์ดินและน้ำ เป็นต้น และนอกจากนี้พิจารณาความต้องการปัจจัยต่อการปลูกพืชแต่ละชนิด สอดคล้องตามหลักการของ FAO ได้แก่ ความต้องการด้านพืช ความต้องการด้านการจัดการ ความต้องการด้านการอนุรักษ์ (บัณฑิตตันศิริ และคำรณ ไทรพิภ, 2542) รายละเอียดดังตารางที่ 5-1

ระดับความเหมาะสมของที่ดินได้จากการสังเคราะห์ข้อมูลดิน การจัดการที่ดิน หรือดินที่มีลักษณะเฉพาะที่เกิดขึ้นตามสภาพภูมิประเทศ (ซึ่งจะเรียกรวมว่าหน่วยที่ดิน) ลักษณะภูมิอากาศ พิจารณาร่วมกับระดับความต้องการปัจจัยต่อการเจริญเติบโตของพืชแต่ละชนิด หลังจากนั้นดำเนินการประเมินคุณภาพที่ดิน ซึ่งสามารถจำแนกระดับความเหมาะสมของที่ดินได้เป็น 4 ระดับ ได้แก่ เหมาะสมสูง (S1) เหมาะสมปานกลาง (S2) เหมาะสมเล็กน้อย (S3) และไม่เหมาะสม (N) โดยที่

S1 : ไม่มีข้อจำกัดด้านที่ดินตามปัจจัยที่ใช้พิจารณา

S2 : มีข้อจำกัดด้านที่ดินที่แก้ไขได้ง่ายหรือข้อจำกัดอาจไม่ส่งผลกระทบต่อ การเจริญเติบโตของพืชอย่างชัดเจน

S3 : มีข้อจำกัดด้านที่ดินที่แก้ไขได้ยาก ควรปรับเปลี่ยนการผลิตเป็นพืชชนิดอื่นหรือ กิจกรรมอื่น (ส่วนใหญ่เป็นลักษณะทางกายภาพ)

N : มีข้อจำกัดที่พัฒนาหรือปรับปรุงที่ดินได้ยากมาก หากจะดำเนินการพัฒนาหรือ ปรับปรุงต้องใช้ต้นทุนสูงหรือเครื่องจักรขนาดใหญ่ แนะนำให้ปรับเปลี่ยนการผลิต



ตารางที่ 5-1 ตัวอย่างการประเมินคุณภาพที่ดินด้านกายภาพของประเภทการใช้ประโยชน์ที่ดิน

| คุณภาพที่ดิน<br>(Land Quality)   | คุณลักษณะที่ดินตัวแทน<br>(Land Characteristics) | ระดับความ<br>เหมาะสม<br>(Land Suitability<br>Rating) |
|--|---|--|
| <b>1. ความเหมาะสมด้านความต้องการด้านพืช (Crop Requirements)</b>                        |   |  |
| 1.1. การหยั่งลึกของรากพืช (r)  | ความลึกของดิน                                   | S1   |
| 1.2. ความชุ่มชื้นที่เป็นประโยชน์ต่อพืช (m)   | ปริมาณน้ำฝนเฉลี่ยในรอบปี                        | S2m  |
| 1.3. ความเป็นประโยชน์ของออกซิเจน<br>ต่อรากพืช (o)                                      | สภาพการระบายน้ำของดิน                           | S2o  |
| <b>ความเหมาะสมรวมด้านความต้องการด้านพืช (Crop Requirements)</b>                        |   | <b>S2om</b>  |
| <b>2. ความเหมาะสมรวมความต้องการด้านการจัดการ (Management Requirements)</b>             |   |  |
| 2.1. สภาพการเขตกรรม (k)  | ชั้นความยากง่ายในการ<br>เขตกรรม (ดินบน)         | S1   |
| 2.2. ศักยภาพการใช้เครื่องจักรกล (w)  | ความลาดชันของพื้นที่                            | S3w  |
| <b>ความเหมาะสมรวมด้านความต้องการด้านการจัดการ (Management Requirements)</b>            |   | <b>S3w</b>   |
| <b>3. ความเหมาะสมด้านความต้องการด้านการอนุรักษ์ (Conservation Requirements)</b>        |   |  |
| 3.1 ความเสียหายจากการกัดกร่อน (e)  | ความลาดชันของพื้นที่                            | S3e  |
| <b>ความเหมาะสมรวมด้านความต้องการด้านการอนุรักษ์ (Conservation Requirements)</b>        |   | <b>S3e</b>   |
| <b>ความเหมาะสมด้านกายภาพของประเภทการใช้ประโยชน์ที่ดินใน<br/>แต่ละหน่วยที่ดินโดยรวม</b> |   | <b>S3ew</b>  |



## 5.2 พืชเศรษฐกิจที่สำคัญของตำบล

พืชเศรษฐกิจหลักและพืชทางเลือกของตำบล ได้แก่ ข้าว มันสำปะหลัง ข้าวโพดเลี้ยงสัตว์ พริก มะเขือ ทุเรียน เงาะ

## 5.3 ระดับความเหมาะสมของที่ดิน

การประเมินคุณภาพที่ดินของพืชเศรษฐกิจหลักและพืชทางเลือก ตำบลนาขาม อำเภอเรณูนคร จังหวัดนครพนม ได้ผลการประเมินคุณภาพที่ดินดังตารางที่ 5-2

ตารางที่ 5-2 ชั้นความเหมาะสมทางกายภาพของดิน ตำบลนาขาม อำเภอเรณูนคร จังหวัดนครพนม

| หน่วยแผนที่ดิน | ข้าวโพด |             |             |       |        |         |       |
|----------------|---------|-------------|-------------|-------|--------|---------|-------|
|                | ข้าว    | มันสำปะหลัง | เลี้ยงสัตว์ | พริก  | มะเขือ | ทุเรียน | เงาะ  |
| Chp-lA         | S2ons   | N           | S3o         | S3o   | S3o    | S3o     | S3o   |
| Cni-lA         | S2ons   | N           | S3o         | S3o   | S3o    | S3o     | S3o   |
| Cni-silA       | S2ons   | N           | S3o         | S3o   | S3o    | S3o     | S3o   |
| Kng-slB        | S2ewos  | S2os        | S2os        | S2ons | S2ens  | S2os    | S2os  |
| Kt-slB         | S2ewons | S2ons       | S2ons       | S2ons | S2ens  | S2ons   | S2ons |
| Kt-slB/csub    | S2ewons | S2ons       | S2ons       | S2ons | S2ens  | S2ons   | S2ons |
| Nn-sic1A       | S2ns    | N           | S3o         | S3o   | S3o    | S3o     | S3o   |
| Pp-slA         | S2rons  | S3r         | S3r         | S3r   | S2rns  | N       | N     |
| Rn-slA         | S2ons   | N           | S3o         | S3o   | S3o    | S3o     | S3o   |
| Ss/Tp-sic1A    | S2ons   | N           | N           | N     | N      | N       | N     |
| Ss-sic1A       | S2ns    | N           | N           | N     | N      | N       | N     |



## บทที่ 6

### แผนการใช้ที่ดิน

#### 6.1 การวิเคราะห์ข้อมูลเพื่อจัดทำแผนการใช้ที่ดินระดับตำบล

ตามที่กรมพัฒนาที่ดินได้จัดทำแผนปฏิบัติการราชการกรมพัฒนาที่ดินระยะ 5 ปี ช่วงปี 2566-2570 เพื่อให้บรรลุตามวิสัยทัศน์ที่กำหนดไว้ คือ “เป็นองค์การอัจฉริยะทางดิน เพื่อขับเคลื่อนการใช้ที่ดินอย่างเหมาะสม 15 ล้านไร่ ภายในปี 2570” ซึ่งในส่วนของประเด็นการพัฒนาที่ 2 บริหารจัดการทรัพยากรดินและที่ดินด้วยชุดข้อมูลที่มีมูลค่าสูง (High Value Dataset) ซึ่งมีเป้าหมาย คือ การนำชุดข้อมูลที่มีมูลค่าสูง (High Value Dataset) ไปใช้ในการบริหารจัดการทางการเกษตร ในส่วนของตัวชี้วัดบริหารจัดการทรัพยากรดินและที่ดินบนพื้นฐานของชุดข้อมูลที่มีมูลค่าสูง (High Value Dataset) ร้อยละ 100 กลยุทธ์ที่ 2 ยกระดับแผนการใช้ที่ดินไปสู่การปฏิบัติ ได้กำหนดให้ ร้อยละของแผนการใช้ที่ดินระดับตำบลที่จัดทำแล้วเสร็จทั่วประเทศ ภายใน ปี 2570 (ไม่น้อยกว่า ร้อยละ 80) เป็นตัวชี้วัดหนึ่งของกลยุทธ์ดังกล่าว

การวางแผนการใช้ที่ดินระดับตำบลเป็นการวางกรอบและนโยบายการการพัฒนาพื้นที่ให้เกิดการใช้ที่ดินอย่างสมดุลและยั่งยืน เป็นการกำหนดแนวทางใช้ที่ดินให้ตรงกับศักยภาพโดยเฉพาะทางด้านการเกษตร และนำไปสู่การกำหนดแผนงาน โครงการ กิจกรรม ที่มีความสอดคล้องกับสภาพพื้นที่ ทั้งนี้การใช้ขอบเขตการปกครองในระดับตำบลจะนำไปสู่การพัฒนาเชิงพื้นที่ที่มีเป้าหมายและทิศทางการสอดคล้องตามบริบทของแต่ละตำบล และมีผู้รับผิดชอบโดยตรง คือ องค์กรปกครองส่วนท้องถิ่น ซึ่งแผนการใช้ที่ดินในระดับที่ใหญ่กว่านี้อาจไม่สามารถนำมาใช้ปฏิบัติงานในระดับพื้นที่ได้อย่างเป็นรูปธรรม เนื่องจากเป็นแผนงานสำหรับนำไปใช้ปฏิบัติงานเชิงนโยบายและยุทธศาสตร์ในภาพรวม

ทั้งนี้แผนการใช้ที่ดินเป็นผลที่ได้จากการวิเคราะห์ข้อมูลทางด้านกายภาพ เศรษฐกิจ และสังคม โดยได้นำฐานข้อมูลที่ได้จากการรวบรวมข้อมูลทุติยภูมิ และข้อมูลปฐมภูมิจากการสำรวจภาคสนาม การศึกษาด้านกายภาพ ได้จาก การวิเคราะห์สถานภาพของทรัพยากรธรรมชาติ อาทิ ทรัพยากรดิน ทรัพยากรน้ำ และทรัพยากรป่าไม้ร่วมกับการพิจารณาลักษณะการใช้ประโยชน์ที่ดิน ข้อกฎหมายที่เกี่ยวข้องกับพื้นที่ในเขตป่าไม้ตามกฎหมาย เช่น เขตรักษาพันธุ์สัตว์ป่า เขตอุทยานแห่งชาติ เขตป่าสงวนแห่งชาติ และนโยบายของรัฐที่เกี่ยวข้องกับพื้นที่ที่มีมติคณะรัฐมนตรีเกี่ยวกับการใช้ที่ดิน มติคณะรัฐมนตรีเรื่องการจำแนกการใช้ประโยชน์ที่ดินในพื้นที่ป่าไม้ในเขตป่าสงวนแห่งชาติ เป็นต้น ประกอบกับการพิจารณาจากทิศทางตามกรอบนโยบายที่เกี่ยวข้องกับการกำหนดเขตการใช้ที่ดินภายในพื้นที่ตำบล เช่น ยุทธศาสตร์ของจังหวัด ร่วมกับความต้องการของท้องถิ่น สามารถกำหนดแนวทางการ



ใช้ที่ดินตามศักยภาพของทรัพยากร เพื่อการรักษาคุณภาพของลักษณะทางนิเวศวิทยาและการอนุรักษ์ทรัพยากรธรรมชาติ โดยคำนึงถึงสภาพทางเศรษฐกิจและสังคมของชุมชนในพื้นที่ ซึ่งข้อมูลนี้ส่วนหนึ่งได้มาจากการวิเคราะห์ชุมชนแบบมีส่วนร่วม (PRA) ทำการสังเคราะห์ข้อมูลทุกด้านเพื่อให้ได้เขตการใช้ที่ดินที่เหมาะสมกับศักยภาพของพื้นที่ต่อไป

## 6.2 แผนการใช้ที่ดิน

จากการวิเคราะห์ข้อมูลกายภาพ เศรษฐกิจ และสังคม พบว่าแผนการใช้ที่ดินตำบลนาขาม อำเภอเรณูนคร จังหวัดนครพนม สามารถกำหนดออกเป็น 5 เขตหลัก ได้แก่ เขตเกษตรกรรม เขตชุมชนและสิ่งปลูกสร้าง เขตแหล่งน้ำ เขตพื้นที่อื่น ๆ เขตรักษาสมดุลของธรรมชาติและสิ่งแวดล้อม มีรายละเอียดดังนี้ (ตารางที่ 6-1 และรูปที่ 6-1)

6.2.1 เขตเกษตรกรรม เป็นพื้นที่เกษตรกรรมซึ่งในที่นี้ คือ พื้นที่ที่อยู่นอกเขตที่มีการประกาศเป็นเขตป่าไม้ตามกฎหมาย ซึ่งรัฐได้กำหนดเป็นพื้นที่ทำกิน มีการออกเอกสารสิทธิ์ซึ่งรวมถึงพื้นที่ในเขตปฏิรูปที่ดินเพื่อเกษตรกรรมด้วย เขตนี้รวมถึงการทำกิจกรรมภาคการเกษตรอื่นที่นอกเหนือจากการปลูกพืชด้วย ประกอบด้วย 3 เขตรอง ได้แก่ เขตเกษตรกรรมขั้นดี เขตเกษตรกรรมที่มีศักยภาพการผลิตสูง และเขตประมง มีเนื้อที่ 15,036.85 ไร่ หรือคิดเป็นร้อยละ 71.43 ของเนื้อที่ตำบล มีรายละเอียดดังนี้

1) เขตเกษตรกรรมขั้นดี พื้นที่เขตนี้มีศักยภาพในการผลิตมากที่สุดในตำบล เนื่องจากมีระบบชลประทาน สามารถส่งน้ำช่วยในการปลูกพืชเพื่อทำการเกษตรนอกฤดูฝน โดยเฉพาะข้าวนาปรัง และพืชอายุสั้นได้เป็นอย่างดี และนอกจากนี้พบว่าดินในพื้นที่เขตนี้มีสมบัติที่เหมาะสมต่อการเพาะปลูกพืชแยกตามชนิดพืช ส่งผลให้มีศักยภาพของที่ดินที่เหมาะสมต่อการเพาะปลูกในระดับสูงถึงปานกลาง มีรายละเอียดดังนี้

(1) เขตทำนา (สัญลักษณ์ 2110) มีเนื้อที่ 8,562.04 ไร่ หรือ คิดเป็นร้อยละ 40.67 ของเนื้อที่ตำบล เป็นพื้นที่ที่มีศักยภาพต่อการทำนาในระดับเหมาะสมสูงถึงปานกลาง และปัจจุบันเกษตรกรมีการปลูกข้าวโดยส่วนใหญ่เป็นลักษณะ นาปีตามด้วยนาปรัง

(2) เขตปลูกไม้ผล (สัญลักษณ์ 2120) มีเนื้อที่ 13.92 ไร่ หรือ คิดเป็นร้อยละ 0.07 ของเนื้อที่ตำบล

(3) เขตปลูกไม้ยืนต้น (สัญลักษณ์ 2130) มีเนื้อที่ 300.42 ไร่ หรือ คิดเป็นร้อยละ 1.43 ของเนื้อที่ตำบล

(4) เขตปลูกพืชไร่ (สัญลักษณ์ 2140) มีเนื้อที่ 2.71 ไร่ หรือ คิดเป็นร้อยละ 0.01 ของเนื้อที่ตำบล



(5) เขตปลูกพืชทางเลือก (สัญลักษณ์ 2150) มีเนื้อที่ 5.91 ไร่ หรือ คิดเป็นร้อยละ 0.03 ของเนื้อที่ตำบล เป็นพื้นที่ที่มีศักยภาพต่อการปลูกพืชผัก ไม้ดอก หรือเกษตรผสมผสาน

2) เขตเกษตรกรรมที่มีศักยภาพการผลิตสูง พื้นที่เขตนี้มีศักยภาพในการผลิตรองจากเขตเกษตรกรรมชั้นดี คือ เขตเกษตรกรรมที่มีศักยภาพการผลิตสูง (ประเภทที่ 1) มีรายละเอียดดังนี้

(1) เขตเกษตรกรรมที่มีศักยภาพการผลิตสูง (ประเภทที่ 1) เป็นเขตที่มีการบริหารจัดการด้านทรัพยากรน้ำโดยเฉพาะระบบชลประทาน มีศักยภาพในการผลิตอยู่ในระดับเหมาะสมเล็กน้อยถึงไม่เหมาะสม ดินข้อจำกัดจากลักษณะดิน ซึ่งมีสมบัติดินที่ไม่เหมาะสมบางประการ มีรายละเอียดดังนี้

- เขตทำนา (สัญลักษณ์ 2211) มีเนื้อที่ 5,757.04 ไร่ หรือ คิดเป็นร้อยละ 27.35 ของเนื้อที่ตำบล เป็นพื้นที่ที่มีศักยภาพต่อการทำนาในระดับเหมาะสมเล็กน้อยถึงไม่เหมาะสม และปัจจุบันเกษตรกรมีการปลูกข้าวโดยส่วนใหญ่เป็นลักษณะ นาปีตามด้วยนาปรัง และบางพื้นที่ทำนาปีตามด้วยพืชฤดูแล้งชนิดต่าง ๆ

- เขตปลูกไม้ผล (สัญลักษณ์ 2212) มีเนื้อที่ 5.60 ไร่ หรือ คิดเป็นร้อยละ 0.03 ของเนื้อที่ตำบล ปัจจุบันเกษตรกรปลูกไม้ผล

- เขตปลูกไม้ยืนต้น (สัญลักษณ์ 2213) มีเนื้อที่ 353.26 ไร่ หรือ คิดเป็นร้อยละ 1.68 ของเนื้อที่ตำบล

- เขตปลูกพืชทางเลือก (สัญลักษณ์ 2215) มีเนื้อที่ 16.10 ไร่ หรือ คิดเป็นร้อยละ 0.08 ของเนื้อที่ตำบล

3) เขตประมง (สัญลักษณ์ 2400) มีเนื้อที่ 19.86 ไร่ หรือคิดเป็นร้อยละ 0.09 ของเนื้อที่ตำบล เป็นเขตที่ทำกิจกรรมด้านการประมงได้แก่ การเลี้ยงสัตว์น้ำประเภทต่าง ๆ

6.2.2 เขตชุมชนและสิ่งปลูกสร้าง มีเนื้อที่ 1,624.46 ไร่ หรือคิดเป็นร้อยละ 7.72 ของเนื้อที่ตำบล ได้แก่ เขตชุมชน/สถานที่ราชการ มีรายละเอียดดังนี้

(1) เขตชุมชน/สถานที่ราชการ (สัญลักษณ์ 3100) มีเนื้อที่ 1,624.46 ไร่ หรือ คิดเป็นร้อยละ 7.72 ของเนื้อที่ตำบล ปัจจุบันมีการใช้ที่ดินชุมชนและที่อยู่อาศัย มีทั้งประเภทชุมชนเมือง ชุมชนชนบท และที่ตั้งของสถาบันและสถานที่ราชการต่าง ๆ

6.2.3 เขตแหล่งน้ำ มีเนื้อที่ 772.90 ไร่ หรือคิดเป็นร้อยละ 3.67 ของเนื้อที่ตำบล ประกอบด้วย 2 เขตรอง ได้แก่ เขตแหล่งน้ำตามธรรมชาติ และเขตแหล่งน้ำที่สร้างขึ้น มีรายละเอียดดังนี้

(1) เขตแหล่งน้ำตามธรรมชาติ (สัญลักษณ์ 4100) มีเนื้อที่ 332.72 ไร่ หรือ คิดเป็นร้อยละ 1.58 ของเนื้อที่ตำบล ปัจจุบันมีสภาพการใช้ที่ดินเป็นลักษณะของแหล่งน้ำตามธรรมชาติ เช่น ห้วย หนอง คลอง แม่น้ำ เป็นต้น



(2) เขตแหล่งน้ำที่สร้างขึ้น (สัญลักษณ์ 4200) มีเนื้อที่ 440.17 ไร่ หรือ คิดเป็นร้อยละ 2.09 ของเนื้อที่ตำบล ปัจจุบันมีสภาพการใช้ที่ดินเป็นแหล่งน้ำที่สร้างขึ้น เช่น คลองชลประทาน อ่างเก็บน้ำ เป็นต้น

6.2.4 เขตพื้นที่อื่น ๆ (สัญลักษณ์ 5000) มีเนื้อที่ 3,506.99 ไร่ หรือคิดเป็นร้อยละ 16.66 ของเนื้อที่ตำบล เป็นเขตที่มีลักษณะการใช้ที่ดินที่มีความเฉพาะ เช่น ที่ทิ้งขยะ หาดทราย ไม้พุ่ม เป็นต้น

6.2.5 เขตรักษาสมดุลของธรรมชาติและสิ่งแวดล้อม (สัญลักษณ์ 6000) มีเนื้อที่ 109.37 ไร่ หรือคิดเป็นร้อยละ 0.52 ของเนื้อที่ตำบล มีการใช้ที่ดินเป็นป่าไม้ที่พบในพื้นที่เกษตรกรรม ซึ่งอยู่นอกเขตป่าไม้ตามกฎหมาย ส่วนใหญ่เป็นป่าปลูก ป่าชุมชน

ตารางที่ 6-1 เขตการใช้ที่ดิน ตำบลนาขาม อำเภอเมือง จังหวัดนครพนม

| เขตการใช้ที่ดิน                                    | เนื้อที่        |              |
|--|-----------------|--------------|
|  | (ไร่)           | (ร้อยละ)     |
| <b>1.เขตเกษตรกรรม</b>                              | <b>8,884.99</b> | <b>42.21</b> |
| <b>เขตเกษตรกรรม(ขั้นดี)</b>                        | <b>8,884.99</b> | <b>42.21</b> |
| เขตทำนา  | 8,562.04        | 40.67        |
| เขตปลูกไม้ผล                                       | 13.92           | 0.07         |
| เขตปลูกไม้ยืนต้น                                   | 300.42          | 1.43         |
| เขตปลูกพืชไร่                                      | 2.71            | 0.01         |
| เขตปลูกพืชทางเลือก                                 | 5.91            | 0.03         |
| <b>เขตเกษตรกรรม(ศักยภาพการผลิตสูง ประเภทที่ 1)</b> | <b>6,132.01</b> | <b>29.13</b> |
| เขตทำนา  | 5,757.04        | 27.35        |
| เขตปลูกไม้ผล                                       | 5.60            | 0.03         |
| เขตปลูกไม้ยืนต้น                                   | 353.26          | 1.68         |
| เขตปลูกพืชทางเลือก                                 | 16.10           | 0.08         |
| <b>เขตเกษตรกรรม(ประมง)</b>                         | <b>19.86</b>    | <b>0.09</b>  |
| เขตประมง   | 19.86           | 0.09         |
| <b>2.เขตพื้นที่ชุมชนและสิ่งปลูกสร้าง</b>           | <b>1,624.46</b> | <b>7.72</b>  |
| เขตชุมชน/สถานที่ราชการ                             | 1,624.46        | 7.72         |



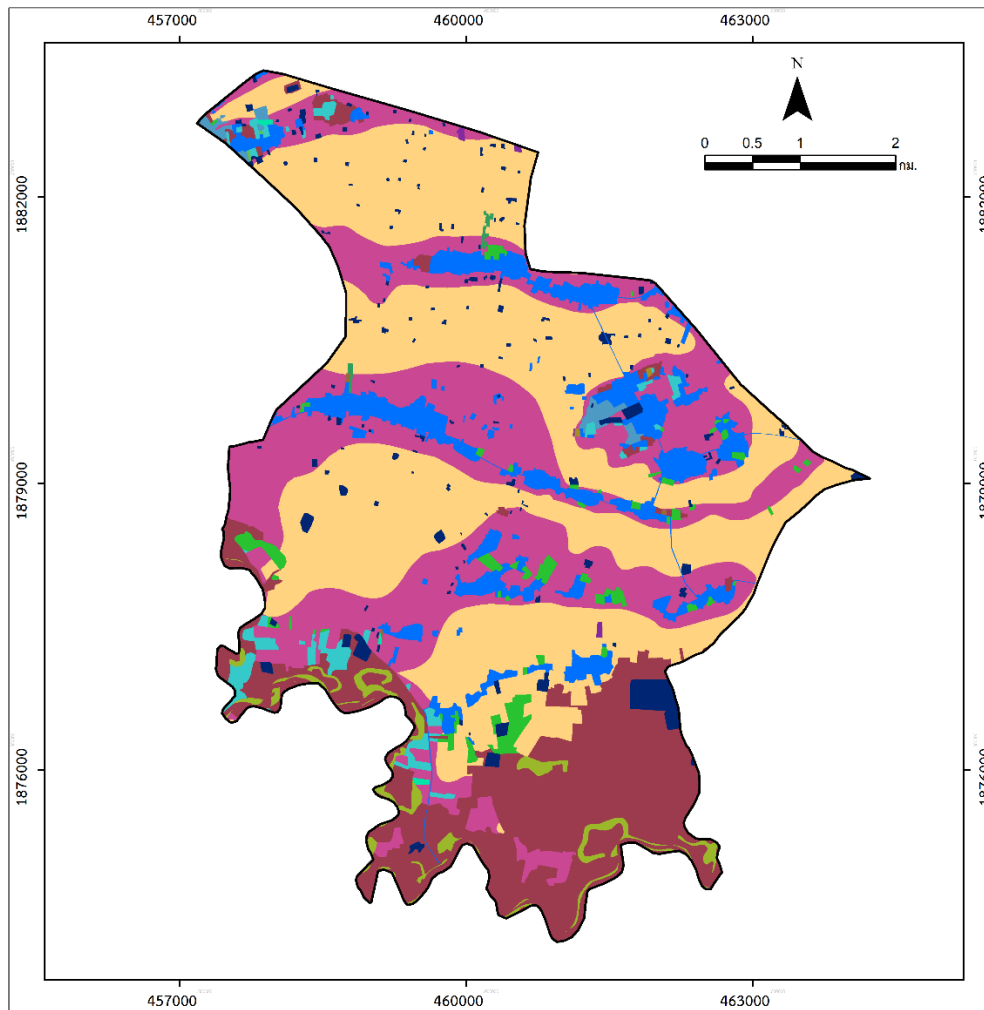
ตารางที่ 6-1 (ต่อ)

| เขตการใช้ที่ดิน                          | เนื้อที่ |          |
|--|----------|----------|
|  | (ไร่)    | (ร้อยละ) |
| 3.เขตพื้นที่แหล่งน้ำ                     | 772.90   | 3.67     |
| เขตแหล่งน้ำตามธรรมชาติ                   | 332.72   | 1.58     |
| เขตแหล่งน้ำที่สร้างขึ้น                  | 440.17   | 2.09     |
| 4.เขตพื้นที่อื่น ๆ                       | 3,506.99 | 16.66    |
| 5.เขตรักษาสมดุลของธรรมชาติและสิ่งแวดล้อม | 109.37   | 0.52     |
| รวม                                      | 21,051   | 100      |

หมายเหตุ: เนื้อที่คำนวณด้วยระบบสารสนเทศภูมิศาสตร์



แผนการใช้ที่ดินตำบลตำบลนาขาม อำเภอเรณูนคร จังหวัดนครพนม



**แผนที่เขตการใช้ที่ดิน ตำบลนาขาม อำเภอเรณูนคร จังหวัดนครพนม**

| สัญลักษณ์                                  | เขตการใช้ที่ดิน                      | เนื้อที่ |          |
|--|--------------------------------------|----------|----------|
|  |                                      | (ไร่)    | (ร้อยละ) |
| เขตเกษตรกรรม(ขั้นดี)                       |                                      | 8,884.99 | 42.21    |
| 2110                                       | เขตทำนา                              | 8,562.04 | 40.67    |
| 2120                                       | เขตปลูกไม้ผล                         | 13.92    | 0.07     |
| 2130                                       | เขตปลูกไม้ยืนต้น                     | 300.42   | 1.43     |
| 2140                                       | เขตปลูกพืชไร่                        | 2.71     | 0.01     |
| 2150                                       | เขตปลูกพืชทางเลือก                   | 5.91     | 0.03     |
| เขตเกษตรกรรม(ศักยภาพการผลิตสูง ประเภที่ 1) |                                      | 6,132.01 | 29.13    |
| 2211                                       | เขตทำนา                              | 5,757.04 | 27.35    |
| 2212                                       | เขตปลูกไม้ผล                         | 5.60     | 0.03     |
| 2213                                       | เขตปลูกไม้ยืนต้น                     | 353.26   | 1.68     |
| 2213                                       | เขตปลูกพืชทางเลือก                   | 16.10    | 0.08     |
| เขตเกษตรกรรม(ประมงและปศุสัตว์)             |                                      | 19.86    | 0.09     |
| 2400                                       | เขตประมง                             | 19.86    | 0.09     |
| เขตพื้นที่ชุมชนและสิ่งปลูกสร้าง            |                                      | 1,624.46 | 7.72     |
| 3100                                       | เขตชุมชน/สถานที่ราชการ               | 1,624.46 | 7.72     |
| เขตพื้นที่แหล่งน้ำ                         |                                      | 772.90   | 3.67     |
| 4100                                       | เขตแหล่งน้ำตามธรรมชาติ               | 332.72   | 1.58     |
| 4200                                       | เขตแหล่งน้ำที่สร้างขึ้น              | 440.17   | 2.09     |
| 5000                                       | เขตพื้นที่อื่น ๆ                     | 3,506.99 | 16.66    |
| 6000                                       | เขตรักษาสมดุลของธรรมชาติและมีแนวส้อม | 109.37   | 0.52     |
| รวม  |                                      | 21,051   | 100      |

**กอนนโยบายและแผนการใช้ที่ดิน กรมพัฒนาที่ดิน กระทรวงเกษตรและสหกรณ์ 2566**

หมายเหตุ : คำนวณพื้นที่โดยใช้โปรแกรมทางด้านภูมิสารสนเทศ

รูปที่ 6-1 เขตการใช้ที่ดิน ตำบลนาขาม อำเภอเมือง จังหวัดนครพนม



## บทที่ 7

### การขับเคลื่อนแผนการใช้ที่ดิน

#### 7.1 ขั้นตอนการดำเนินงาน

ภายหลังการจัดทำแผนการใช้ที่ดินตำบลนาขาม อำเภอเรณูนคร จังหวัดนครพนม แล้วจะต้องดำเนินการดังต่อไปนี้

7.1.1 จัดทำเป้าหมายการดำเนินงานและงบประมาณและกิจกรรมต่าง ๆ ที่จะดำเนินการในปีงบประมาณ 2567 ถึง 2571

7.1.2 นำแผนการใช้ที่ดินตำบลนาขามไปเสนอต่อองค์การบริหารส่วนตำบลนาขาม เพื่อมีมติให้ความร่วมมือในกิจกรรมพัฒนาที่ดินดำเนินการกิจกรรมต่าง ๆ ที่กำหนดไว้ในแผน และได้รับการเชื่อมโยงสู่แผนพัฒนาตำบล

7.1.3 สถานีพัฒนาที่ดินนครพนม เสนอเป้าหมายและงบประมาณให้รายงานมายังกรมพัฒนาที่ดิน

7.1.4 กรมพัฒนาที่ดินพิจารณาสนับสนุนงบประมาณกิจกรรมและโครงการตามเป้าหมายที่กำหนดในแผนการใช้ที่ดิน

7.1.5 สถานีพัฒนาที่ดินนครพนม นำเสนอต่อที่ประชุมจังหวัด/อำเภอ เพื่อสร้างการรับรู้และประชาสัมพันธ์ให้หน่วยงานอื่น นำโครงการภายใต้หน่วยงานมาพัฒนาพื้นที่ตามแผนการใช้ที่ดินกำหนด

#### 7.2 กิจกรรมที่จะดำเนินการของกรมพัฒนาที่ดิน

งบประมาณที่กำหนดไว้เบื้องต้น อาจมีการเปลี่ยนแปลงตามที่ได้รับการจัดสรรให้ดำเนินการ (ตารางที่ 7-1)

##### เขตเกษตรกรรม

1) **ดินขาดความอุดมสมบูรณ์/ดินตื้น** มีแผนงาน/โครงการปรับปรุงบำรุงดิน ดังนี้

- (1) การส่งเสริมการผลิตและการใช้สารอินทรีย์
- (2) การผลิต-จัดหาเมล็ดพันธุ์พืชปุ๋ยสด
- (3) การส่งเสริมการปรับปรุงบำรุงดินด้วยพืชปุ๋ยสด
- (4) การพัฒนากลุ่มเกษตรกรใช้สารอินทรีย์ลดการใช้สารเคมีทางการเกษตร
- (5) การจัดตั้งธนาคารปุ๋ยอินทรีย์
- (6) การรณรงค์ไถกลบตอซัง
- (7) การจัดหาปุ๋ยอินทรีย์
- (8) การส่งเสริมการปรับปรุงบำรุงพื้นที่ดินกรด



(9) การส่งเสริมพัฒนาปรับปรุงบำรุงดิน (หมอดินอาสา)

2) การชะล้างพังทลายของดิน มีแผนงาน/โครงการฟื้นฟูและป้องกันการชะล้างพังทลายของดิน ดังนี้

(1) การปลูกหญ้าแฝกเพื่อการอนุรักษ์ดินและน้ำ

(2) การจัดระบบอนุรักษ์ดินและน้ำลุ่ม-ดอน

3) พื้นที่แล้งซ้ำซาก มีแผนงาน/โครงการบริหารจัดการน้ำ ดังนี้

(1) การพัฒนาแหล่งน้ำขนาดเล็กเพื่อการอนุรักษ์ดินและน้ำ

(2) การก่อสร้างแหล่งน้ำในไร่นานอกเขตชลประทาน

(3) การก่อสร้างระบบส่งน้ำ

### 7.3 กิจกรรมที่ขอการสนับสนุนจากส่วนราชการอื่นในเขตการใช้ที่ดิน (ตารางที่ 7-2)

#### 7.3.1 เขตเกษตรกรรม

1) เขตปลูกพืชไร่ เขตปลูกไม้ผล และเขตปลูกไม้ยืนต้น

(1) ใช้ตลาดนำการผลิตในการเลือกชนิดพืชและหาตลาดรองรับ ทั้งในเขตที่ เหมาะสมและในเขตที่ไม่เหมาะสมและต้องการปรับเปลี่ยนชนิดพืช (สำนักงานพาณิชย์จังหวัด/สำนักงานสหกรณ์จังหวัด)

(2) จัดอบรมถ่ายทอดความรู้การทำเกษตรผสมผสานตามแนวทางเศรษฐกิจพอเพียง (กรมส่งเสริมการเกษตร)

(3) สนับสนุนการขุดเจาะน้ำบาดาล (กรมทรัพยากรน้ำบาดาล)

#### 7.3.2 พื้นที่แหล่งน้ำ

สนับสนุนการพัฒนาเพื่อเพิ่มพื้นที่กักเก็บน้ำ (สำนักงานชลประทานจังหวัด)

### 7.4 ความต้องการของชุมชนและองค์กรปกครองส่วนท้องถิ่น

จากการดำเนินการจัดทำกระบวนการมีส่วนร่วมของประชาชนที่องค์การบริหารส่วนตำบล เมื่อวันที่ 13 กรกฎาคม 2566 ได้มีความต้องการของประชาชนที่ต้องการให้ดำเนินการเกี่ยวกับแก้ปัญหาแก้ปัญหาดินเสื่อมโทรมและฟื้นฟูความอุดมสมบูรณ์ของดิน ขุดลอกแหล่งน้ำเดิม ขุดบ่อบาดาล การสร้างระบบส่งน้ำ และระบบโซลาเซลล์ เพื่อตอบสนองต่อความต้องการของชุมชนและการแก้ไขปัญหาเชิงพื้นที่ของตำบลนาขาม กรมพัฒนาที่ดินได้วิเคราะห์เบื้องต้น ดังต่อไปนี้

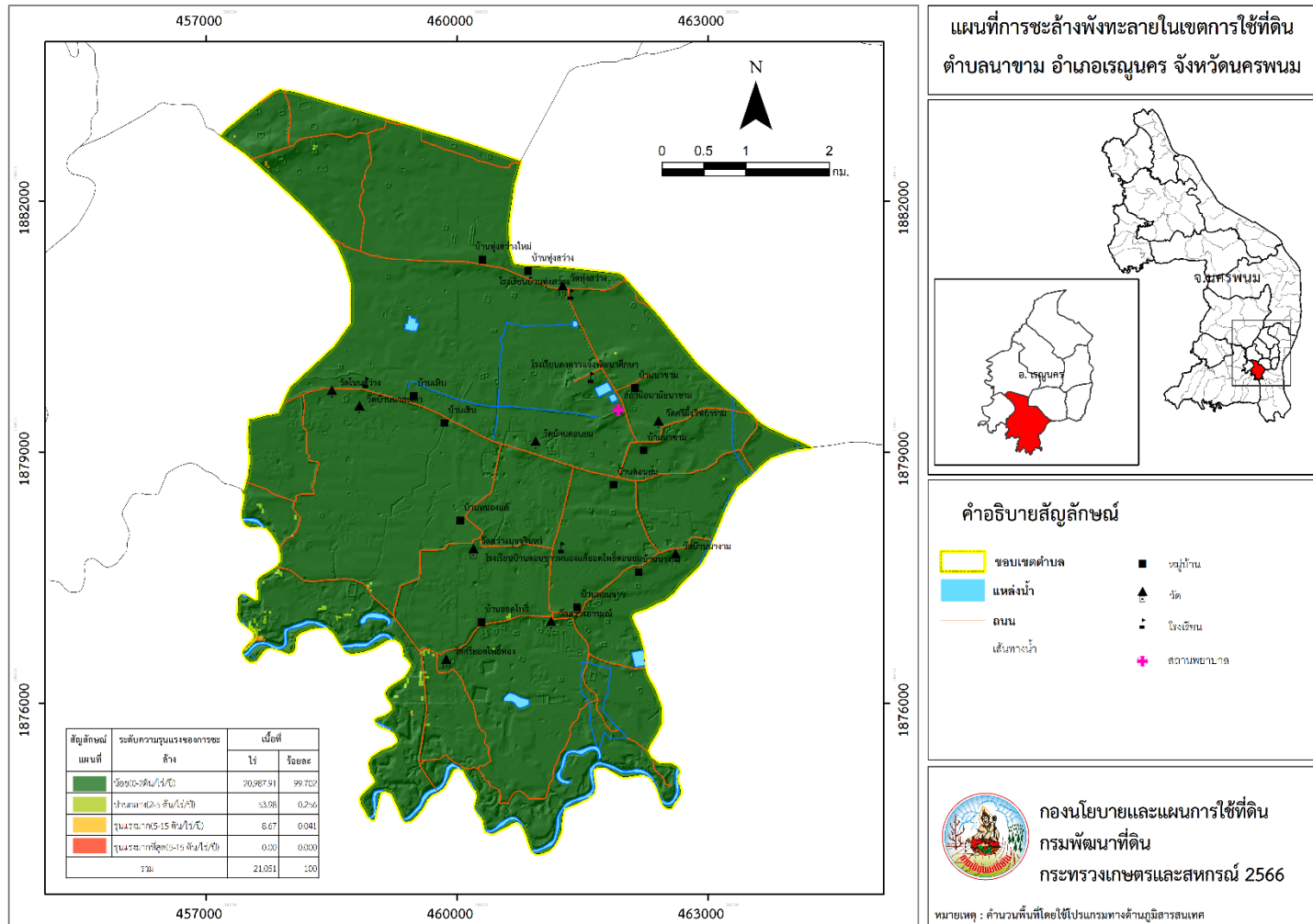
ปัญหาของตำบลนาขามในภาพรวมสรุปได้ว่า มีปัญหาสำคัญ 2 ประการ คือ (1) ดินขาดความอุดมสมบูรณ์ (2) ปัญหาแหล่งน้ำตื้นเขิน ปัญหาดังกล่าวนี้นำส่งผลกระทบต่อคุณภาพชีวิตของราษฎรในชุมชนโดยรวม ในกรณีของปัญหาความเสื่อมโทรมของที่ดินนั้นจะรวมถึง (1) การชะล้างพังทลาย



ของดิน (2) ดินขาดความอุดมสมบูรณ์ (3) ดินตื้น ในพื้นที่ที่มีการไถพรวนด้วยเครื่องจักรกลติดต่อกัน เป็นระยะเวลานานทำให้ดินแน่นตัว น้ำในดินและอากาศในดินที่เคยมีอยู่สูญหายไป ส่วนธาตุอาหารและ อินทรีย์วัตถุ ก็มีปริมาณลดลง เช่นเดียวกัน เนื่องจากพืชนำไปใช้ และอินทรีย์วัตถุได้สลายตัวไป ในกรณี ของการขาดแคลนนํ้า นั้น นอกจากผลการทับถมของตะกอนดินในแหล่งน้ำจืดต้นเขิน ดังกล่าวข้างต้น แล้ว การที่ประชากรเพิ่มขึ้น กิจกรรมที่ต้องใช้น้ำเพิ่มขึ้น ทำการเกษตรเพิ่มขึ้น รวมทั้ง เหตุการณ์ที่เกิด จากการเปลี่ยนแปลงภูมิอากาศ เช่น ปริมาณฝนน้อยกว่าปกติ ฝนทิ้งช่วง จนเกิดความแห้งแล้ง การขาด แคลนนํ้าจึงเกิดขึ้นอย่างต่อเนื่อง จำเป็นต้องวางระบบอนุรักษ์ดินและน้ำเพื่อกักน้ำในดิน คงความอุดม สมบูรณ์ เพื่อจัดหาน้ำให้แหล่งน้ำต้นทุน โดยวิธีการต่างๆ ให้เพียงพอแก่ความต้องการ ประเด็นหลักจาก ข้อเสนอให้แก้ไขปัญหาเรื่องแหล่งน้ำต้นเขิน จะสรุปได้ว่ามี 3 ประการ คือ (1) การขุดลอกแหล่งน้ำใน ปัจจุบัน (2) ขุดเจาะบ่อบาดาล (3) ก่อสร้างคลองส่งน้ำเพื่อการกระจายน้ำ เพื่อตอบสนองข้อเสนอ ดังกล่าวทั้ง 3 ประการนี้ จากการวิเคราะห์ข้อมูลเบื้องต้นที่มีอยู่ในปัจจุบันแล้ว สรุปได้ว่าไม่สามารถ ดำเนินการแก้ปัญหาหมู่บ้านใดหมู่บ้านหนึ่งหรือใช้วิธีการใดวิธีการหนึ่ง แล้วจะแก้ไขปัญหการขาด แคลนนํ้าหรือนํ้าท่วมทั้งตำบลได้โดยสิ้นเชิง การแก้ไขปัญหขาดแคลนนํ้าจะต้องดำเนินการทั้งตำบล ควบคู่กันไปกับปัญหาการชะล้างพังทลายของดินกับปัญหาการขาดแคลนนํ้า โดยจัดทำโครงการ “การ พัฒนาที่ดินและน้ำที่เป็นระบบ” เพื่อให้การใช้ที่ดินสามารถใช้พื้นที่ได้อย่างต่อเนื่อง และเกิดประโยชน์ ทั้งตัวเกษตรกร ชุมชนในด้านเศรษฐกิจ สังคม และสิ่งแวดล้อม (รูปที่ 7-1)



แผนการใช้ที่ดินตำบลนาขาม อำเภอรณนคร จังหวัดนครพนม



รูปที่ 7-1 การชะล้างพังทลายของดิน ตำบลนาขาม อำเภอรณนคร จังหวัดนครพนม



ตารางที่ 7-1 กิจกรรมของกรมพัฒนาที่ดินในเขตการใช้ที่ดินที่จะดำเนินการในปีงบประมาณ 2567-2571

| เขตการใช้ที่ดิน            | แผนงาน/โครงการ   | งบประมาณ          |
|----------------------------|--|-------------------|
| <b>1.เขตเกษตรกรรม</b>      | <b>1. การปรับปรุงบำรุงดิน</b>  | <b>4,300,000</b>  |
| <b>จำนวน 15,036.85 ไร่</b> | 1.1 การส่งเสริมการผลิตและการใช้สารอินทรีย์.....                        | 600,000           |
| - เขตพื้นที่ทำนา           | 1.2 การผลิตและจัดหาเมล็ดพันธุ์พืชปุ๋ยสด.....                           | 800,000           |
| - เขตปลูกพืชไร่            | 1.3 การส่งเสริมการปรับปรุงบำรุงดินด้วยพืชปุ๋ยสด .....                  | 500,000           |
| - เขตปลูกไม้ผล             | 1.4 การพัฒนากลุ่มเกษตรกรใช้สารอินทรีย์ลดการใช้ สารเคมีทางการเกษตร..... | 500,000           |
| - เขตปลูกไม้ยืนต้น         | 1.5 การจัดตั้งธนาคารปุ๋ยอินทรีย์.....                                  | 700,000           |
| - เขตปลูกพืชผัก            | 1.6 การรณรงค์ไถกลบตอซัง.....   | 500,000           |
|                            | 1.7 การปรับปรุงดินด้วยวัสดุปุ๋ย(ปูนโดโลไมท์).....                      | 700,000           |
|                            | <b>2.การบริหารจัดการน้ำ</b>  | <b>6,000,000</b>  |
|                            | 2.1 การพัฒนาแหล่งน้ำขนาดเล็กเพื่อการอนุรักษ์ดินและน้ำ.....             | 1,500,000         |
|                            | 2.2 การก่อสร้างแหล่งน้ำในไร่นานอกเขตชลประทาน.....                      | 2,000,000         |
|                            | 2.3 การสร้างระบบส่งน้ำ (งานขุดลอกและวางระบบส่งน้ำ).....                | 2,500,000         |
|                            | <b>3.ส่งเสริมและสนับสนุนการลดต้นทุนการผลิต</b>                         | <b>2,000,000</b>  |
|                            | 3.1 การวางแผนการใช้ที่ดินอย่างละเอียดระดับไร่นา มาตรฐาน 1: 4,000.....  | 1,400,000         |
|                            | 3.2 โครงการบริการวิเคราะห์ดิน-น้ำ.....                                 | 600,000           |
|                            | <b>รวมแผนงาน/โครงการ</b>   | <b>12,300,000</b> |



ตารางที่ 7-2 สรุปกิจกรรมที่ขอรับการสนับสนุนจากส่วนราชการอื่นในเขตการใช้ที่ดิน

| เขตการใช้ที่ดิน  | กิจกรรมที่ขอการสนับสนุนจากส่วนราชการ  |
|--|---|
| <b>เขตเกษตรกรรม</b> <ul style="list-style-type: none"><li>- เขตพื้นที่ทำนา</li><li>- เขตปลูกพืชไร่</li><li>- เขตปลูกไม้ผล</li><li>- เขตปลูกไม้ยืนต้น</li><li>- เขตปลูกพืชผัก</li></ul> | <ol style="list-style-type: none"><li>1. สนับสนุนการขุดเจาะน้ำบาดาลพลังงานแสงอาทิตย์ (กรมทรัพยากรน้ำบาดาล)</li><li>2. ใช้ตลาดนำการผลิตในการเลือกชนิดพืชหลังนาและหาตลาดรองรับ (สำนักงานพาณิชย์จังหวัด/สำนักงานสหกรณ์จังหวัดนครพนม)</li><li>3. จัดอบรมถ่ายทอดความรู้เรื่องการใช้พันธุ์ข้าว (กรมการข้าว)</li><li>4. จัดอบรมถ่ายทอดความรู้เรื่องการป้องกันกำจัดศัตรูข้าวและการจัดการโรค/แมลง (กรมการข้าว)</li><li>5. ถ่ายทอดองค์ความรู้เรื่องการผลิตเมล็ดพันธุ์ข้าว (กรมการข้าว)</li><li>6. การอบรมให้ความรู้การเข้าสู่กระบวนการรับรองมาตรฐานสินค้าเกษตรปลอดภัย (GAP) (กรมวิชาการเกษตร)</li><li>7. จัดอบรมถ่ายทอดความรู้การทำการเกษตรผสมผสานตามแนวทางเศรษฐกิจพอเพียง (กรมส่งเสริมการเกษตร)</li><li>8. โครงการผลิตปุ๋ยหมัก/น้ำหมักชีวภาพ (อบต.นาขาม)</li><li>9. โครงการติดตั้งระบบส่งสูบน้ำพลังงานแสงอาทิตย์ (อบต.นาขาม)</li></ol> |
| พื้นที่แหล่งน้ำ  | <ol style="list-style-type: none"><li>1. สนับสนุนการพัฒนาเพื่อเพิ่มพื้นที่กักเก็บน้ำ (กรมชลประทาน)</li><li>2. โครงการพัฒนาชลประทานเดิม (กรมชลประทาน)</li><li>3. โครงการขุดลอกแหล่งน้ำเดิมที่ตื้นเขิน (กรมชลประทาน)</li></ol>  |



แผนการใช้ที่ดินตำบลนาขาม อำเภอเรณูนคร จังหวัดนครพนม

ตารางที่ 7-3 เป้าหมายการดำเนินงานและงบประมาณ ตำบลนาขาม อำเภอเรณูนคร จังหวัดนครพนม จังหวัดนครพนม แผน 5 ปี (พ.ศ. 2567-2571)

| เขตการใช้ที่ดิน   | งาน/โครงการ/กิจกรรม   | หน่วย<br>งาน | เป้าหมาย |      |      |      |      | รวม   | งบประมาณ |         |         |         |         | รวม       | หน่วยงาน<br>รับผิดชอบ |
|---|---|--------------|----------|------|------|------|------|-------|----------|---------|---------|---------|---------|-----------|-----------------------|
|   |   |              | 2567     | 2568 | 2569 | 2570 | 2571 |       | 2567     | 2568    | 2569    | 2570    | 2571    |           |                       |
| เขตเกษตรกรรม<br>จำนวน 15,036.85 ไร่<br>- เขตพื้นที่ทำนา<br>- เขตปลูกพืชไร่<br>- เขตปลูกไม้ผล<br>- เขตปลูกไม้ยืนต้น<br>- เขตปลูกพืชผัก | การบริหารจัดการดินและวิเคราะห์ดินทาง<br>ห้องปฏิบัติการ  | ราย          | 30       | 30   | 30   | 30   | 30   | 150   | 10,000   | 10,000  | 10,000  | 10,000  | 10,000  | 50,000    | พด.                   |
|   | การยกระดับการพัฒนาหมอดินอาสาเพื่อมี<br>ส่วนร่วมและศูนย์ปฏิบัติการพัฒนาที่ดิน                      | ราย          | 20       | 20   | 20   | 20   | 20   | 100   | 5,000    | 5,000   | 5,000   | 5,000   | 5,000   | 25,000    | พด.                   |
|   | ปรับปรุงพื้นที่ดินกรด   | ไร่          | 100      | 100  | 200  | 200  | 100  | 700   | 7,000    | 7,000   | 14,000  | 14,000  | 7,000   | 49,000    | พด.                   |
|   | รณรงค์และส่งเสริมการปลูกหญ้าแฝก   | ไร่          | 20       | 20   | 20   | 20   | 20   | 100   | 10,000   | 10,000  | 10,000  | 10,000  | 10,000  | 50,000    | พด.                   |
|   | ธนาคารปุ๋ยอินทรีย์  | แห่ง         | 1        | -    | -    | -    | -    | 1     | 20,000   | -       | -       | -       | -       | 20,000    | พด.                   |
|   | ส่งเสริมการใช้สารอินทรีย์ลดการใช้<br>สารเคมีทางการเกษตร   | ไร่          | 500      | 500  | 500  | 500  | 500  | 2,500 | 50,000   | 50,000  | 50,000  | 50,000  | 50,000  | 250,000   | พด.                   |
|   | โครงการระบบส่งเสริมเกษตรแบบแปลง<br>ใหญ่   | ไร่          | 200      | 200  | 200  | 200  | 200  | 1,000 | 30,000   | 30,000  | 30,000  | 30,000  | 30,000  | 150,000   | พด.                   |
|   | โครงการบริหารจัดการการผลิตสินค้า<br>เกษตรตามแผนที่เกษตรเพื่อการบริหาร<br>จัดการเชิงรุก (Agri-Map) | ไร่          | 200      | 200  | 200  | 250  | 250  | 1,100 | 400,000  | 400,000 | 400,000 | 500,000 | 500,000 | 2,200,000 | พด.                   |
|   | โครงการเพิ่มประสิทธิภาพการใช้<br>ประโยชน์ที่ดินในพื้นที่โครงการ 1 ตำบล 1<br>กลุ่มเกษตรกรทฤษฎีใหม่ | ราย          | 10       | -    | -    | -    | -    | 10    | 15000    | -       | -       | -       | -       | 15,000    | พด.                   |
|   | โครงการก่อสร้างแหล่งน้ำในไร่นานอกเขต<br>ชลประทาน  | บ่อ          | 20       | 20   | 20   | 10   | 10   | 80    | 440000   | 440000  | 440000  | 220000  | 220000  | 1,760,000 | พด.                   |

หมายเหตุ: งบประมาณที่กำหนดไว้นี้เป็นประมาณเบื้องต้น อาจมีการเปลี่ยนแปลงตามที่ได้รับการจัดสรรให้ดำเนินการ



## เอกสารอ้างอิง

- กรมทรัพยากรน้ำบาดาล. 2566. ปริมาณน้ำและจำนวนบ่อบาดาล ปี 2565. แหล่งที่มา : <http://app.dgr.go.th/newpasutara/xml/search.php>, 26 พฤษภาคม 2566.
- กรมการพัฒนาชุมชน. 2566. ข้อมูลความจำเป็นพื้นฐาน (จปฐ.)รายจังหวัด รายอำเภอ และรายตำบล ปี 2565. แหล่งที่มา : <https://ebmn.cdd.go.th/>. 1 มิถุนายน 2566.
- กรมส่งเสริมการเกษตร. 2566. จำนวนครัวเรือนเกษตรกรที่ขึ้นทะเบียนเกษตรกร จำแนกรายจังหวัด รายอำเภอ และรายตำบล (ณ เดือนมกราคม พ.ศ. 2566). แหล่งที่มา : <http://mvos2.gistda.or.th/>. 15 พฤษภาคม 2566
- กรมอุตุนิยมวิทยา. 2566. ปริมาณน้ำฝนเฉลี่ยคาบ 30 ปี (พ.ศ. 2536-2565). กรมอุตุนิยมวิทยากระทรวงดิจิทัลเพื่อเศรษฐกิจและสังคม, กรุงเทพฯ.
- กองสำรวจดินและวิจัยทรัพยากรดิน. 2566. แผนที่ทรัพยากรดิน (ไฟล์ข้อมูล). กรมพัฒนาที่ดิน กระทรวงเกษตรและสหกรณ์, กรุงเทพฯ.
- กองนโยบายและแผนการใช้ที่ดิน. 2566. แผนที่สภาพการใช้ที่ดิน ปี 2566 (ไฟล์ข้อมูล). กรมพัฒนาที่ดิน กระทรวงเกษตรและสหกรณ์, กรุงเทพฯ.
- บัณฑิต ต้นศิริ และ คำรณ ไทรพิง. 2542. คู่มือการประเมินคุณภาพที่ดิน. กองวางแผนการใช้ที่ดิน กรมพัฒนาที่ดิน.
- สำนักบริหารการทะเบียน กรมการปกครอง. 2566. รายงานสถิติจำนวนประชากรและบ้าน รายจังหวัด รายอำเภอ และรายตำบล (ณ เดือนธันวาคม พ.ศ. 2565). แหล่งที่มา : <https://stat.bora.dopa.go.th/stat/statnew/statyear/#/TableTemplate/Area/statpop.1> พฤษภาคม 2566.
- สำนักเทคโนโลยีการสำรวจและทำแผนที่. 2566. แผนที่ขอบเขตตำบล ปี 2564 (ไฟล์ข้อมูล). กรมพัฒนาที่ดิน กระทรวงเกษตรและสหกรณ์, กรุงเทพฯ.



## คณะผู้จัดทำ

|                                    |                                      |
|------------------------------------|--------------------------------------|
| นายบุญส่ง ชื่นตา                   | ผู้อำนวยการสถานีพัฒนาที่ดินนครพนม    |
| นางสาวนิชาภา พนาจันทร์             | นักวิชาการเกษตรปฏิบัติการ            |
| นางสาวกัลยาวรรณ วรรณ               | นักวิชาการเกษตรปฏิบัติการ            |
| นายวิฑูรย์ ดวงสุภา                 | นักวิชาการเกษตร                      |
| นายเสถียร ฝาระมี                   | นายกองค์การบริหารส่วนตำบลนาขาม       |
| ผู้นำชุมชน/กำนันผู้ใหญ่บ้าน/หมอดิน | ตำบลนาขาม อำเภอเรณูนคร จังหวัดนครพนม |



**กรมพัฒนาที่ดิน**  
**Land Development Department**  
**กระทรวงเกษตรและสหกรณ์**

2003/61 ถนนพหลโยธิน แขวงลาดยาว เขตจตุจักร กรุงเทพฯ 10900

Call Center 1760