



แผนการใช้ที่ดินตำบลพืมาน

อำเภอนาแก จังหวัดนครพนม



สถานีพัฒนาที่ดินนครพนม กรมพัฒนาที่ดิน

กระทรวงเกษตรและสหกรณ์

กันยายน 2566

คำนำ

การจัดทำแผนการใช้ที่ดินดำเนินการตามรัฐธรรมนูญแห่งราชอาณาจักรไทย พ.ศ. 2560 มาตรา 72(1) ได้บัญญัติให้มีการวางแผนการใช้ที่ดินให้เหมาะสมกับศักยภาพของที่ดินตามหลักการพัฒนาอย่างยั่งยืน โดยแผนการใช้ที่ดินตำบลพิมาน อำเภอนาแก จังหวัดนครพนม ได้นำแนวคิดของ องค์การอาหารและการเกษตรแห่งสหประชาชาติ (Food and Agriculture Organization of the United Nations: FAO) และ โครงการสิ่งแวดล้อมแห่งสหประชาชาติ (United Nations Environment Programme: UNEP) มาปรับใช้ คือ ความเหมาะสมทางกายภาพ ความเหมาะสมทางเศรษฐกิจ การยอมรับจากสังคม การสร้างความยั่งยืนให้สิ่งแวดล้อม และเสนอทางเลือกการใช้ที่ดิน ร่วมกับวิธีการที่จำเป็นอื่น ๆ เช่น กระบวนการมีส่วนร่วมของชุมชน (Participatory Rural Appraisal: PRA) การประเมินคุณภาพที่ดิน เป็นต้น

กองนโยบายและแผนการใช้ที่ดินร่วมกับสำนักงานพัฒนาที่ดินเขต 4 และสถานีพัฒนาที่ดินนครพนม ในการดำเนินงานวางแผนการใช้ที่ดินระดับตำบล โดยพิจารณาภาพรวมของสภาพปัญหาในด้านต่างๆ ทั้งด้านกายภาพ เศรษฐกิจ และสังคม วิเคราะห์และสังเคราะห์ข้อมูลนำไปสู่การวางแผนการใช้ที่ดินที่สอดคล้องกับศักยภาพของพื้นที่ โดยผ่านกระบวนการมีส่วนร่วมของชุมชน (PRA) ในการระบุปัญหาความต้องการของเกษตรกรและผู้มีส่วนได้ส่วนเสีย ทั้งนี้ สถานีพัฒนาที่ดินนครพนม ได้จัดทำแผนกิจกรรม/โครงการ เพื่อขับเคลื่อนแผนการใช้ที่ดินให้เป็นรูปธรรมเพื่อให้เกษตรกรมีคุณภาพชีวิตที่ดีขึ้น มีการใช้ที่ดินอย่างถูกต้องเหมาะสม รักษาสภาพแวดล้อมและอนุรักษ์ทรัพยากรในชุมชนให้เกิดความยั่งยืนต่อไป

สถานีพัฒนาที่ดินนครพนม
กันยายน 2566



สารบัญ

	หน้า
คำนำ	ก
สารบัญ	ข
สารบัญตาราง	ง
สารบัญรูป	จ
บทที่ 1 บทนำ	
1.1 ความสำคัญของการวางแผนการใช้ที่ดิน	1-1
1.2 หลักการและเหตุผล	1-1
1.3 วัตถุประสงค์	1-1
1.4 ระยะเวลาและสถานที่ดำเนินงาน	1-1
1.5 ขั้นตอนการดำเนินงาน	1-2
1.6 วิสัยทัศน์ของตำบล	1-2
บทที่ 2 ข้อมูลทั่วไป	
2.1 ที่ตั้งและอาณาเขต	2-1
2.2 การแบ่งส่วนการปกครอง	2-1
2.3 สภาพภูมิประเทศ	2-2
2.4 สภาพภูมิอากาศ	2-2
2.5 สภาพการใช้ที่ดินในปัจจุบัน	2-4
2.6 สภาพเศรษฐกิจและสังคม	2-8
บทที่ 3 สถานภาพของทรัพยากรธรรมชาติ	
3.1 ทรัพยากรป่าไม้	3-1
3.2 ทรัพยากรน้ำ	3-1
3.3 ทรัพยากรดิน	3-2
บทที่ 4 กระบวนการมีส่วนร่วมของชุมชน (Participatory Rural Appraisal: PRA)	
4.1 การวิเคราะห์ผลจากการจัดทำกระบวนการมีส่วนร่วมของชุมชน (PRA)	4-1
4.2 ระบบการปลูกพืชในปัจจุบัน	4-5
บทที่ 5 การประเมินคุณภาพที่ดิน	
5.1 หลักการประเมินคุณภาพที่ดินด้านกายภาพ	5-1
5.2 พืชเศรษฐกิจที่สำคัญของตำบล	5-2
5.3 ระดับความเหมาะสมของที่ดิน	5-2



สารบัญ (ต่อ)

	หน้า
บทที่ 6 แผนการใช้ที่ดิน	
6.1 การวิเคราะห์ข้อมูลเพื่อการจัดทำแผนการใช้ที่ดินระดับตำบล	6-1
6.2 แผนการใช้ที่ดิน	6-2
บทที่ 7 การขับเคลื่อนแผนการใช้ที่ดิน	
7.1 ขั้นตอนการดำเนินงาน	7-1
7.2 กิจกรรมที่จะดำเนินการของกรมพัฒนาที่ดิน	7-1
7.3 กิจกรรมที่จะดำเนินงานของหน่วยงานราชการอื่น	7-2
7.4 ความต้องการของชุมชนและองค์กรปกครองส่วนท้องถิ่น	7-2
เอกสารอ้างอิง	อ
คณะผู้จัดทำ	ฮ



สารบัญตาราง

ตารางที่		หน้า
2-1	สถิติภูมิอากาศ ณ สถานีตรวจอากาศจังหวัดมุกดาหาร (พ.ศ. 2536-2565)	2-3
2-2	สภาพการใช้ที่ดิน ตำบลพิมาน อำเภอนาแก จังหวัดนครพนม	2-4
2-3	จำนวนประชากรและครัวเรือน ตำบลพิมาน อำเภอนาแก จังหวัดนครพนม ปี 2565	2-8
2-4	จำนวนและสัดส่วนครัวเรือน ตำบลพิมาน อำเภอนาแก จังหวัดนครพนม ปี 2565	2-8
2-5	รายได้-รายจ่ายเฉลี่ยครัวเรือน ตำบลพิมาน อำเภอนาแก จังหวัดนครพนม ปี 2565	2-10
3-1	สมบัติดิน ตำบลพิมาน อำเภอนาแก จังหวัดนครพนม	3-4
4-1	แหล่งน้ำในไร่นานอกเขตชลประทาน พ.ศ.2548-2566 ตำบลพิมาน อำเภอนาแก จังหวัดนครพนม	4-5
5-1	ตัวอย่างการประเมินคุณภาพที่ดินด้านกายภาพของประเภทการใช้ประโยชน์ที่ดิน	5-2
5-2	ชั้นความเหมาะสมทางกายภาพของดิน ตำบลพิมาน อำเภอนาแก จังหวัดนครพนม	5-3
6-1	เขตการใช้ที่ดิน ตำบลพิมาน อำเภอนาแก จังหวัดนครพนม	6-5
7-1	กิจกรรมของกรมพัฒนาที่ดินในเขตการใช้ที่ดินที่จะดำเนินการใน ปีงบประมาณ 2567-2571	7-6
7-2	สรุปกิจกรรมที่ขอรับการสนับสนุนจากส่วนราชการอื่นในเขตการใช้ที่ดิน	7-7
7-3	เป้าหมายการดำเนินงานและงบประมาณโครงการนำร่อง ตำบลพิมาน อำเภอนาแก จังหวัดนครพนม แผน 5 ปี (พ.ศ. 2567-2571)	7-9



สารบัญญรูป

รูปที่		หน้า
1-1	กรอบการวางแผนการใช้ที่ดินระดับตำบล	1-3
2-1	ที่ตั้งและอาณาเขตตำบลพิมาน อำเภอนาแก จังหวัดนครพนม	2-1
2-2	กราฟสมดุลของน้ำเพื่อการเกษตร จังหวัดนครพนม	2-3
2-3	สภาพการใช้ที่ดิน ตำบลพิมาน อำเภอนาแก จังหวัดนครพนม	2-7
3-1	ทรัพยากรดิน ตำบลพิมาน อำเภอนาแก จังหวัดนครพนม	3-5
4-1	การวิเคราะห์สถานการณ์โดยระบบ DPSIR ของตำบลพิมาน อำเภอนาแก จังหวัดนครพนม	4-4
6-1	เขตการใช้ที่ดิน ตำบลพิมาน อำเภอนาแก จังหวัดนครพนม	6-7
7-1	การชะล้างพังทลายของดินในเขตการใช้ที่ดิน ตำบลพิมาน อำเภอนาแก จังหวัดนครพนม	7-5



บทที่ 1

บทนำ

1.1 ความสำคัญของการวางแผนการใช้ที่ดิน

ตามรัฐธรรมนูญแห่งราชอาณาจักรไทย พุทธศักราช 2560 มาตรา 72 รัฐพึงดำเนินการเกี่ยวกับที่ดิน ทรัพยากรน้ำ และพลังงาน ดังต่อไปนี้

(1) วางแผนการใช้ที่ดินของประเทศ ให้เหมาะสมกับสภาพพื้นที่และศักยภาพของที่ดิน ตามหลักการพัฒนาอย่างยั่งยืน

1.2 หลักการและเหตุผล

ปัจจุบันกรมพัฒนาที่ดินได้ดำเนินการวางแผนการใช้ที่ดินระดับประเทศเรียบร้อยแล้วซึ่งเป็นการวางกรอบเชิงนโยบายมุ่งเน้นการพัฒนาด้านการเกษตรให้เกิดความสมดุลและยั่งยืนและในขณะเดียวกันต้องอนุรักษ์ทรัพยากรธรรมชาติและสิ่งแวดล้อมควบคู่กับการรักษาคุณค่าทางศิลปวัฒนธรรม แต่ทั้งนี้เพื่อให้เกิดการใช้ประโยชน์ที่ดินในระดับพื้นที่อย่างมีประสิทธิภาพและรักษาฐานการผลิตด้านทรัพยากรธรรมชาติอย่างยั่งยืนตลอดห่วงโซ่อุปทาน แผนการใช้ที่ดินระดับตำบลจึงถูกนำมาใช้เป็นเครื่องมือเพื่อขับเคลื่อนการดำเนินงานดังกล่าว

ทั้งนี้กรมพัฒนาที่ดินได้จัดทำแผนปฏิบัติการราชการกรมพัฒนาที่ดินระยะ 5 ปี (พ.ศ. 2566-2570) เพื่อให้บรรลุตามวิสัยทัศน์ที่กำหนดไว้ คือ “เป็นองค์กรอัจฉริยะทางดิน เพื่อขับเคลื่อนการใช้ที่ดินอย่างเหมาะสม 15 ล้านไร่ ภายในปี 2570” ซึ่งในส่วนของประเด็นการพัฒนาที่ 2 บริหารจัดการทรัพยากรดินและที่ดินด้วยชุดข้อมูลที่มีมูลค่าสูง (High Value Dataset) ซึ่งมีเป้าหมาย คือ การนำชุดข้อมูลที่มีมูลค่าสูงไปใช้ในการบริหารจัดการทางการเกษตร ในส่วนของตัวชี้วัด บริหารจัดการทรัพยากรดินและที่ดินบนพื้นฐานของชุดข้อมูลที่มีมูลค่าสูง ร้อยละ 100 กลยุทธ์ที่ 2 ยกระดับแผนการใช้ที่ดินไปสู่การปฏิบัติ ได้กำหนดให้ ร้อยละของแผนการใช้ที่ดินระดับตำบลที่จัดทำแล้วเสร็จทั้งประเทศ ภายใน ปี 2570 (ไม่น้อยกว่า ร้อยละ 80) เป็นตัวชี้วัดหนึ่งของกลยุทธ์ดังกล่าว

1.3 วัตถุประสงค์

1.3.1 เพื่อรักษาเสถียรภาพของทรัพยากรให้เกิดความสมดุลและยั่งยืนภายใต้การพัฒนาด้านต่าง ๆ ของตำบล

1.3.2 เพื่อให้การใช้ที่ดินมีผลตอบสนองสูงสุดต่อหน่วยเนื้อที่อย่างยั่งยืน

1.3.3 เพื่อให้เกิดการกำหนดแผนงาน โครงการ กิจกรรม ที่สอดคล้องกับแผนการใช้ที่ดินที่กำหนดขึ้นและอยู่บนหลักการของ (Bio - Circular - Green Economy: BCG Model)

1.4 ระยะเวลาและสถานที่ดำเนินงาน

1.4.1 ระยะเวลา 1 ตุลาคม 2565 – 30 กันยายน 2566

1.4.2 สถานที่ ตำบลพิมาน อำเภอนาแก จังหวัดนครพนม



1.5 ขั้นตอนการดำเนินงาน

1.5.1 รวบรวมข้อมูลปฐมภูมิและหัตถิยภูมิ ประกอบด้วย

1) ด้านกายภาพ ได้แก่ ทรัพยากรดิน ทรัพยากรน้ำ ทรัพยากรป่าไม้ ภูมิอากาศ สภาพการใช้ที่ดิน เขตป่าไม้ตามกฎหมายและมติคณะรัฐมนตรี

2) ด้านเศรษฐกิจและสังคม เช่น การถือครองที่ดิน ลักษณะทางเศรษฐกิจของตำบล จำนวนประชากร เป็นต้น

3) ด้านนโยบายและข้อกฎหมายที่เกี่ยวข้อง ได้แก่ ยุทธศาสตร์ แผนพัฒนาเศรษฐกิจและสังคมแห่งชาติฉบับที่ 13 ยุทธศาสตร์ภาค แผนพัฒนากลุ่มจังหวัด แผนพัฒนาจังหวัด แผนพัฒนาการเกษตร และสหกรณ์ แผนพัฒนาท้องถิ่น 4 ปี ขององค์การบริหารส่วนจังหวัด เทศบาลตำบลหรือองค์การบริหารส่วนตำบล

1.5.2 จัดทำกระบวนการมีส่วนร่วมของชุมชน (Participatory Rural Appraisal : PRA) เพื่อรับฟังความคิดเห็น ประเด็นปัญหา ความต้องการด้านต่าง ๆ ขององค์การปกครองส่วนท้องถิ่นและเกษตรกรในตำบล

1.5.3 ประเมินคุณภาพของที่ดินของพืชเศรษฐกิจหลักและพืชทางเลือกที่มีมูลค่าของตำบล

1.5.4 สังเคราะห์ข้อมูลจากข้อ 1.5.1 ถึง 1.5.3 เพื่อใช้ประกอบการวางแผนการใช้ที่ดิน

1.5.5 กำหนด (ร่าง) แผนการใช้ที่ดินระดับตำบล

1.5.6 รับฟังความคิดเห็นของผู้มีส่วนได้ส่วนเสียต่อ (ร่าง) แผนการใช้ที่ดินที่กำหนดขึ้น

1.5.7 ปรับปรุง (ร่าง) แผนการใช้ที่ดินเพื่อจัดทำแผนการใช้ที่ดินฉบับสมบูรณ์

1.5.8 นำแผนการใช้ที่ดินเข้าสู่คณะกรรมการของเขตฯ เพื่อตรวจสอบความสมบูรณ์ครบถ้วนของเนื้อหาและองค์ประกอบ

1.5.9 เผยแพร่แผนการใช้ที่ดินเพื่อนำไปสู่การขับเคลื่อนการดำเนินงาน ประกอบด้วย

1) องค์การปกครองส่วนท้องถิ่น นำแผนการใช้ที่ดินที่จัดทำขึ้นไปประกอบการจัดทำแผนการพัฒนาของตำบล เพื่อนำไปสู่การของบประมาณที่มีความสอดคล้องกับศักยภาพด้านการผลิตและสถานภาพของทรัพยากรของตำบล

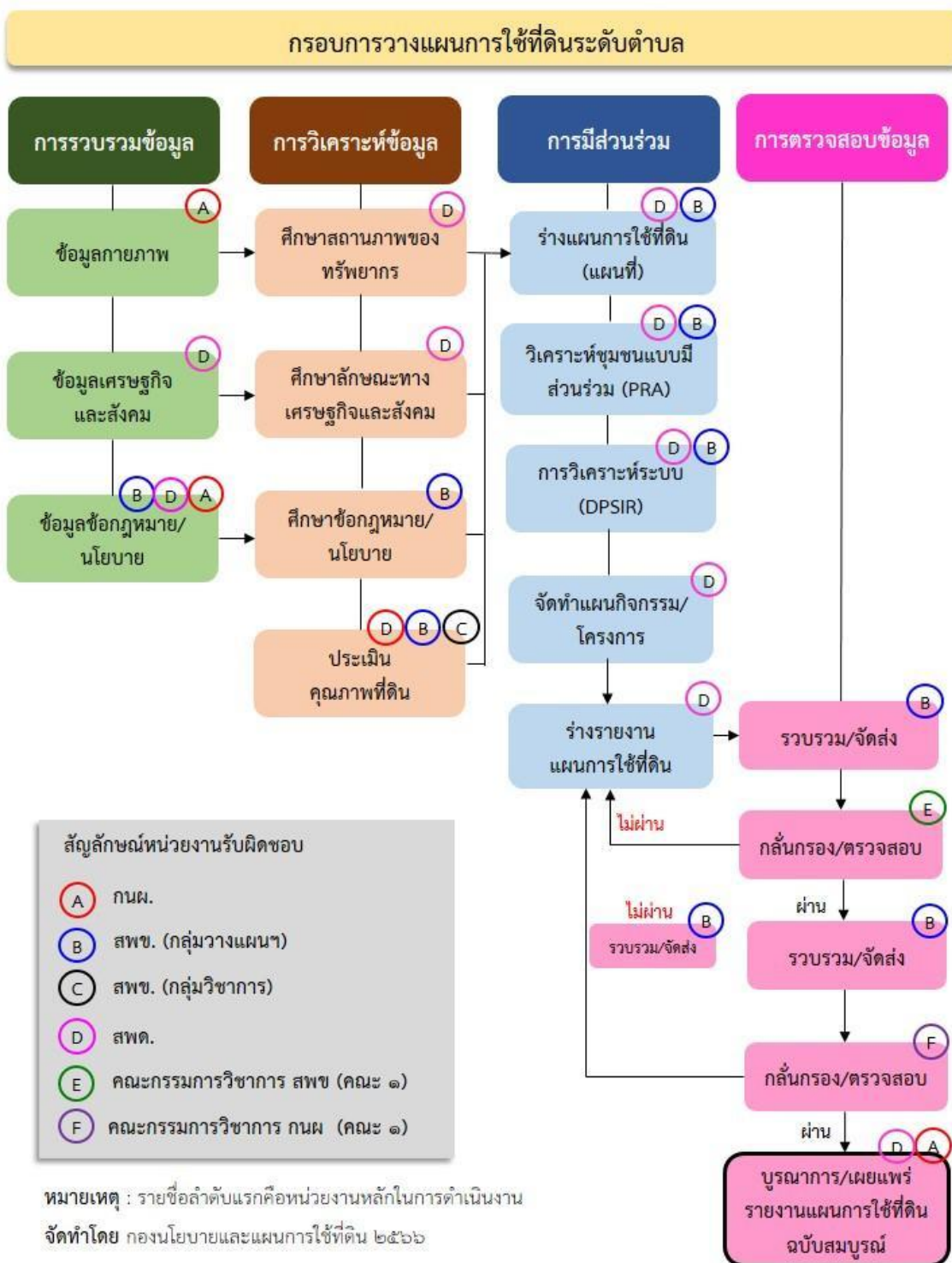
2) กรมพัฒนาที่ดิน โดยสถานีพัฒนาที่ดิน กำหนดแผนงาน/โครงการ/กิจกรรม ที่สอดคล้องกับแผนการใช้ที่ดินที่กำหนดขึ้นในแต่ละเขตและสามารถใช้ประกอบการของบประมาณในพื้นที่อย่างมีหลักการและเป็นที่ยอมรับ

3) หน่วยงานราชการอื่น ๆ สามารถใช้เป็นข้อมูลพื้นฐานประกอบแผนงาน/โครงการ/กิจกรรม ที่สอดคล้องกับแผนการใช้ที่ดินที่กำหนดขึ้นในแต่ละเขต

จากขั้นตอนที่กล่าวข้างต้น สามารถจัดทำกรอบการวางแผนการใช้ที่ดินระดับแสดงดังรูปที่ 1-1

1.6 วิสัยทัศน์ของตำบล

ชุมชนสุขภาพดี ชีวิตปลอดภัย ใส่ใจสิ่งแวดล้อม น้อมนำหลักปรัชญา นำพาเศรษฐกิจชุมชน สังคมช่วยเหลือเกื้อกูล (องค์การบริหารส่วนตำบลพิมาน, 2566)



รูปที่ 1-1 กรอบการวางแผนการใช้ที่ดินระดับตำบล

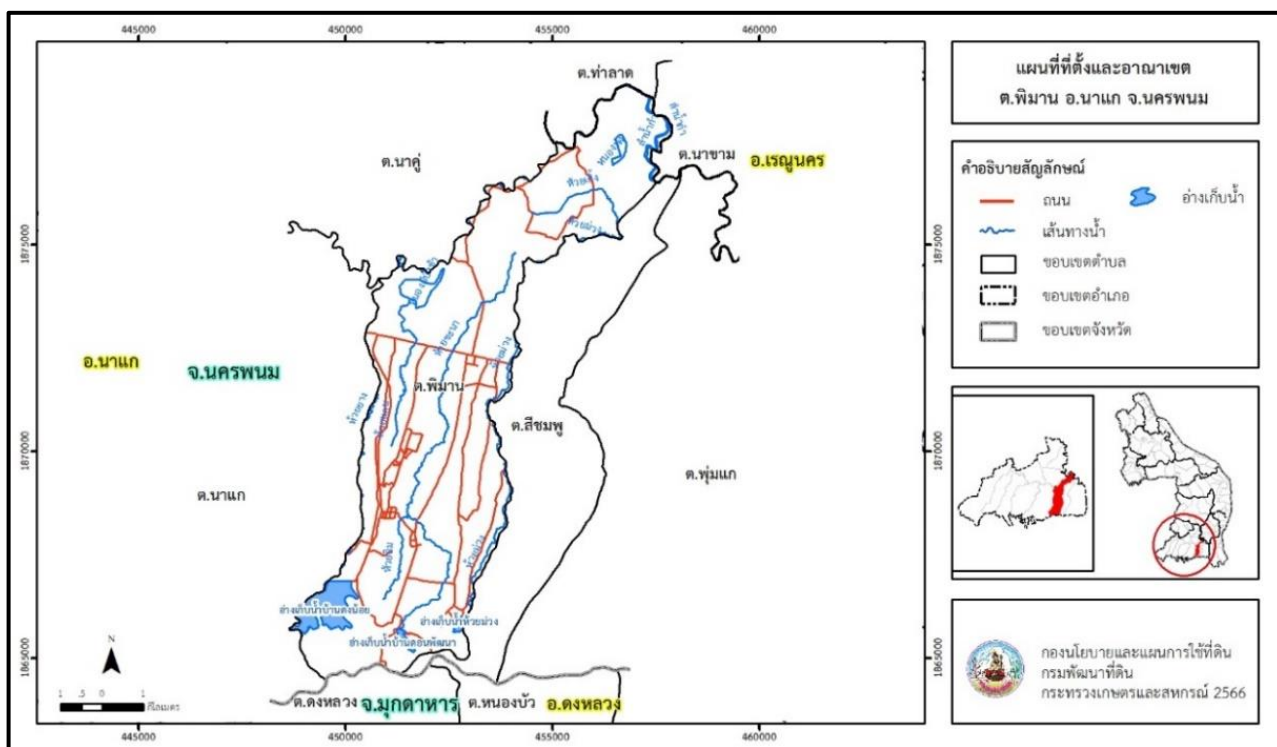


บทที่ 2 ข้อมูลทั่วไป

2.1 ที่ตั้งและอาณาเขต

ตำบลพิมาน อำเภอนาแก จังหวัดนครพนม ตั้งอยู่ทางทิศตะวันออกของอำเภอนาแก มีเนื้อที่ประมาณ 46 ตารางกิโลเมตร หรือ 28,463 ไร่ โดยมีอาณาเขตติดต่อ ดังนี้ (รูปที่ 2-1)

ทิศเหนือ	ติดต่อกับ	ตำบลนาขามและตำบลท่าลาด อำเภอเรณูนคร จังหวัดนครพนม
ทิศใต้	ติดต่อกับ	ตำบลหนองบัวและตำบลดงหลวง อำเภอดงหลวง จังหวัดมุกดาหาร
ทิศตะวันออก	ติดต่อกับ	ตำบลสีชมพู อำเภอนาแก จังหวัดนครพนม
ทิศตะวันตก	ติดต่อกับ	ตำบลนาคูและตำบลนาแก อำเภอนาแก จังหวัดนครพนม



รูปที่ 2-1 ที่ตั้งและอาณาเขต ตำบลพิมาน อำเภอนาแก จังหวัดนครพนม

2.2 การแบ่งส่วนการปกครอง

ตำบลพิมาน อำเภอนาแก จังหวัดนครพนม แบ่งส่วนการปกครองออกเป็น 11 หมู่บ้าน ดังนี้

หมู่ที่ 1 บ้านพิมาน	หมู่ที่ 5 บ้านแสงสว่าง	หมู่ที่ 9 บ้านดงน้อย
หมู่ที่ 2 บ้านปากบัง	หมู่ที่ 6 บ้านดอนพัฒนา	หมู่ที่ 10 บ้านคลองเจริญ
หมู่ที่ 3 บ้านพิมาน	หมู่ที่ 7 บ้านสุขเกษม	หมู่ที่ 11 บ้านสุขเกษม
หมู่ที่ 4 บ้านจอมมณี	หมู่ที่ 8 บ้านพิมานท่า	



2.3 สภาพภูมิประเทศ

ลักษณะพื้นที่ทั่วไปส่วนใหญ่เป็นที่ราบลุ่มสลับที่ดอน มีสภาพพื้นที่ราบเรียบถึงลูกคลื่นลอนชัน เป็นส่วนหนึ่งของลุ่มน้ำโขงตะวันออกเฉียงเหนือ มีแหล่งน้ำที่สำคัญ เช่น อ่างเก็บน้ำบ้านดอนพัฒนา อ่างเก็บน้ำห้วยม่วง อ่างเก็บน้ำบ้านดงน้อย คลองกำ คลองชะนา คลองม่วง

2.4 สภาพภูมิอากาศ

จากการศึกษาสถิติภูมิอากาศ (พ.ศ.2536-2565) พบว่า ตำบลพิमान อำเภอนาแก จังหวัดนครพนม มีรายละเอียดดังนี้

2.4.1 อุณหภูมิ

มีอุณหภูมิโดยเฉลี่ยทั้งปี 26.8 องศาเซลเซียส อุณหภูมิสูงสุดเฉลี่ย 32.9 องศาเซลเซียส ในเดือนเมษายน และอุณหภูมิต่ำสุดเฉลี่ย 22.5 องศาเซลเซียส ในเดือนมกราคม

2.4.2 ปริมาณน้ำฝน

มีปริมาณน้ำฝนรวมทั้งปี 1,489.3 มิลลิเมตร มีฝนตกประมาณ 120 วัน เดือนที่มีฝนตกมากที่สุด ในเดือนสิงหาคม มีปริมาณฝน 315.6 มิลลิเมตร และมีฝนตกประมาณ 21 วัน

2.4.3 สมดุลน้ำเพื่อการเกษตร

จากข้อมูลสถิติภูมิอากาศในคาบ 30 ปี (พ.ศ.2536-2565) ณ สถานีตรวจอากาศจังหวัดมุกดาหาร ได้นำมาวิเคราะห์สมดุลของน้ำเพื่อการเกษตร ซึ่งเป็นการวิเคราะห์หาช่วงฤดูกาลเพาะปลูกพืชตลอดจนช่วงระยะเวลาที่พืชเสี่ยงต่อการขาดน้ำ ข้อมูลที่นำมาวิเคราะห์ คือ ปริมาณน้ำฝน และศักยภาพการคายระเหยน้ำอ้างอิง (ET_o) ซึ่งคำนวณด้วยโปรแกรม Cropwat for Windows Version 8.0 โดยใช้สมการ Penman-Monteith สามารถสรุปสมดุลของน้ำเพื่อการเกษตรในเขตอาศัยน้ำฝนได้ดังนี้

ช่วงที่เหมาะสมต่อการปลูกพืช เป็นช่วงที่ค่าปริมาณน้ำฝนมากกว่าค่า 0.5 การระเหยจากผิวดินและการคายน้ำของพืช เป็นช่วงที่ดินมีความชุ่มชื้นพอเหมาะต่อการเพาะปลูกพืช ซึ่งช่วงนี้เริ่มตั้งแต่กลางเดือนเมษายนถึงปลายเดือนตุลาคม

ช่วงที่มีน้ำมากเกินพอ เป็นช่วงที่ค่าปริมาณน้ำฝนมากกว่าค่าการระเหยจากผิวดินและการคายน้ำของพืช ซึ่งช่วงนี้เริ่มตั้งแต่ต้นเดือนพฤษภาคมถึงต้นเดือนตุลาคม

ช่วงขาดน้ำ เป็นช่วงฤดูแล้งที่ค่าปริมาณน้ำฝนน้อยกว่าค่า 0.5 การระเหยจากผิวดินและการคายน้ำของพืช ซึ่งพืชอาจเสียหายจากการขาดแคลนน้ำได้ ซึ่งช่วงนี้เริ่มตั้งแต่ปลายเดือนตุลาคมถึงกลางเดือนเมษายน (ตารางที่ 2-1 และรูปที่ 2-2)



แผนการใช้ที่ดินตำบลพิมาน อำเภอนาแก จังหวัดนครพนม

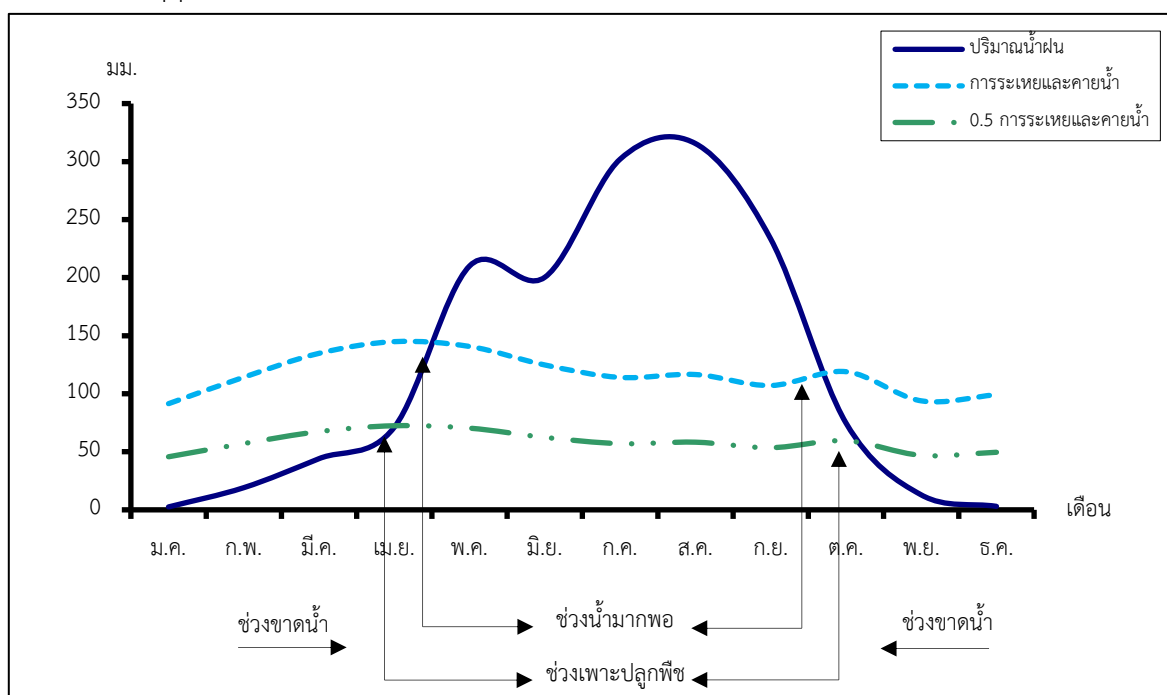
ตารางที่ 2-1 สถิติภูมิอากาศ ณ สถานีตรวจอากาศจังหวัดมุกดาหาร¹ (ปี พ.ศ.2536-2565)

เดือน	อุณหภูมิ (ซ.)			ความชื้นสัมพัทธ์ (%)	ปริมาณน้ำฝน (มม.)	จำนวนวันที่ฝนตก (วัน)	ศักยภาพการคายระเหยน้ำ (มม.)	ปริมาณฝนใช้การ ² (มม.)
	ต่ำสุด	สูงสุด	เฉลี่ย					
ม.ค.	17.2	30.8	23.0	67.0	2.5	1.6	91.5	2.5
ก.พ.	19.2	32.8	25.0	64.0	19.1	2.6	114.2	18.5
มี.ค.	22.8	35.3	28.1	63.0	44.1	5.1	134.9	41.0
เม.ย.	24.8	36.2	29.5	65.0	71.2	8.2	144.9	63.1
พ.ค.	25.3	35.0	29.2	74.0	210.1	16.1	140.7	139.5
มิ.ย.	25.4	33.7	28.8	78.0	200.4	15.5	124.8	136.1
ก.ค.	25.0	32.7	28.0	81.0	302.1	20.3	114.1	155.2
ส.ค.	24.8	32.2	27.6	84.0	315.6	21.3	116.6	156.6
ก.ย.	24.4	32.4	27.5	83.0	233.4	17.3	107.1	146.2
ต.ค.	22.8	32.3	26.8	76.0	74.9	8.3	119.0	65.9
พ.ย.	20.5	31.6	25.3	71.0	12.9	3.0	93.9	12.6
ธ.ค.	17.8	29.9	22.8	68.0	3.0	0.7	99.2	3.0
เฉลี่ย	22.5	32.9	26.8	72.8	-	-	-	-
รวม	-	-	-	-	1,489.3	120.0	1,400.9	940.2

หมายเหตุ : ¹ เป็นสถานีตรวจอากาศที่ใกล้พื้นที่ตำบลมากที่สุด

² จากการคำนวณโดยโปรแกรม Cropwat for Windows Version 8.0

ที่มา : กรมอุตุนิยมวิทยา (2566)



รูปที่ 2-2 กราฟสมดุลของน้ำเพื่อการเกษตร จังหวัดนครพนม



2.5 สภาพการใช้ที่ดินปัจจุบัน

สภาพการใช้ที่ดินตำบลพิมาน อำเภอนาแก จังหวัดนครพนม ซึ่งสำรวจโดยกลุ่มวิเคราะห์สภาพการใช้ที่ดิน (2566) ประกอบด้วยประเภทการใช้ที่ดินต่างๆ ดังนี้

- 1) พื้นที่ชุมชนและสิ่งปลูกสร้าง มีเนื้อที่ 1,740 ไร่ หรือร้อยละ 6.12 ของพื้นที่ตำบล
- 2) พื้นที่เกษตรกรรม มีเนื้อที่ 20,194 ไร่ หรือร้อยละ 70.96 ของพื้นที่ตำบล ประกอบด้วย การใช้ประโยชน์ที่ดินด้านเกษตรกรรมต่างๆ ดังต่อไปนี้
 - 2.1) เกษตรผสมผสาน/ไร่นาสวนผสม มีเนื้อที่ 34 ไร่ หรือร้อยละ 0.12 ของพื้นที่ตำบล
 - 2.2) พื้นที่นา มีเนื้อที่ 14,668 ไร่ หรือร้อยละ 51.53 ของพื้นที่ตำบล ได้แก่ นาข้าว นาไร่
 - 2.3) พืชไร่ มีเนื้อที่ 419 ไร่ หรือร้อยละ 1.47 ของพื้นที่ตำบล ได้แก่ มันสำปะหลัง อ้อย พริก
 - 2.4) ไม้ยืนต้น มีเนื้อที่ 4,892 ไร่ หรือร้อยละ 17.20 ของพื้นที่ตำบล ได้แก่ ยางพารา ยูคาลิปตัส ไม้ยืนต้นร้าง/เสื่อมโทรม ยางพารา/กาแฟ สัก ปาล์มน้ำมัน หม่อน ไม้ปลูกเพื่อการค้า
 - 2.5) ไม้ผล มีเนื้อที่ 124 ไร่ หรือร้อยละ 0.45 ของพื้นที่ตำบล ได้แก่ ไม้ผลผสม เงาะ ไม้ผลร้าง/เสื่อมโทรม ลิ้นจี่ มะม่วง มะม่วง/กล้วย มะม่วง/ขนุน กล้วย/มะนาว มะพร้าว ฝรั่ง
 - 2.6) พืชสวน มีเนื้อที่ 2 ไร่ หรือร้อยละ 0.01 ของพื้นที่ตำบล ได้แก่ พืชผัก
 - 2.7) ทุ่งหญ้าเลี้ยงสัตว์และโรงเรือนเลี้ยงสัตว์ มีเนื้อที่ 11 ไร่ หรือร้อยละ 0.03 ของพื้นที่ตำบล ได้แก่ ทุ่งหญ้าเลี้ยงสัตว์ และโรงเรือนเลี้ยงสุกร
 - 2.8) สถานที่เพาะเลี้ยงสัตว์น้ำ มีเนื้อที่ 44 ไร่ หรือร้อยละ 0.15 ของพื้นที่ตำบล ได้แก่ สถานที่เพาะเลี้ยงสัตว์น้ำผสม สถานที่เพาะเลี้ยงปลา
- 3) พื้นที่ป่าไม้ มีเนื้อที่ 2,990 ไร่ หรือร้อยละ 10.50 ของพื้นที่ตำบล ได้แก่ ป่าไม่ผลัดใบสมบูรณ์ ป่าผลัดใบรอสภาพฟื้นฟู ป่าผลัดใบสมบูรณ์
- 4) พื้นที่แหล่งน้ำ มีเนื้อที่ 2,502 ไร่ หรือร้อยละ 8.78 ของพื้นที่ตำบล ได้แก่ แม่น้ำ ลำห้วย ลำคลอง หนอง บึง ทะเลสาบ อ่างเก็บน้ำ บ่อน้ำในไร่นา คลองชลประทาน
- 5) พื้นที่เขตลัด มีเนื้อที่ 1,037 ไร่ หรือร้อยละ 3.64 ของพื้นที่ตำบล ได้แก่ ทุ่งหญ้าธรรมชาติ ทุ่งหญ้าสลับไม้พุ่ม/ไม้ละเมาะ พื้นที่ลุ่ม พื้นที่ลุ่ม+นาข้าว พื้นที่ถม

ตารางที่ 2-2 สภาพการใช้ที่ดิน ตำบลพิมาน อำเภอนาแก จังหวัดนครพนม

หน่วยแผนที่	สภาพการใช้ที่ดิน	เนื้อที่	
		ไร่	ร้อยละ
U	พื้นที่ชุมชนและสิ่งปลูกสร้าง	1,740	6.12
U201	หมู่บ้านบนพื้นราบ	1,220	4.29
U301	สถานที่ราชการและสถาบันต่าง ๆ	277	0.97
U405	ถนน	227	0.80
U502	โรงงานอุตสาหกรรม	13	0.05



แผนการใช้ที่ดินตำบลพิมาน อำเภอนาแก จังหวัดนครพนม

ตารางที่ 2-2 (ต่อ)

หน่วยแผนที่	สภาพการใช้ที่ดิน	เนื้อที่	
		ไร่	ร้อยละ
U601	สถานที่พักผ่อนหย่อนใจ	3	0.01
A	พื้นที่เกษตรกรรม	20,194	70.96
A001	เกษตรผสมผสาน/ไร่นาสวนผสม	34	0.12
A100	นาร้าง	35	0.12
A101	นาข้าว	14,633	51.41
A203	อ้อย	139	0.49
A204	มันสำปะหลัง	276	0.97
A229	พริก	4	0.01
A300	ไม้ยืนต้นร้าง/เสื่อมโทรม	26	0.09
A302	ยางพารา	4,587	16.12
A302/A312	ยางพารา/กาแฟ	6	0.02
A303	ปาล์มน้ำมัน	4	0.01
A304	ยูคาลิปตัส	262	0.92
A305	สัก	5	0.02
A314	หม่อน	1	0.01
A315	ไม้ปลูกเพื่อการค้า	1	0.01
A400	ไม้ผลร้าง/เสื่อมโทรม	7	0.03
A401	ไม้ผลผสม	48	0.17
A404	เงาะ	35	0.12
A405	มะพร้าว	2	0.01
A405/A406	มะพร้าว/ลิ้นจี่	4	0.01
A406	ลิ้นจี่	7	0.03
A407	มะม่วง	7	0.03
A407/A411	มะม่วง/กล้วย	4	0.01
A407/A416	มะม่วง/ขนุน	4	0.01
A411	กล้วย	2	0.01
A411/A422	กล้วย/มะนาว	3	0.01
A414	ฝรั่ง	1	0.01
A502	พืชผัก	2	0.01
A701	ทุ่งหญ้าเลี้ยงสัตว์	7	0.02
A704	โรงเรือนเลี้ยงสุกร	4	0.01



แผนการใช้ที่ดินตำบลพิมาน อำเภอนาแก จังหวัดนครพนม

ตารางที่ 2-2 (ต่อ)

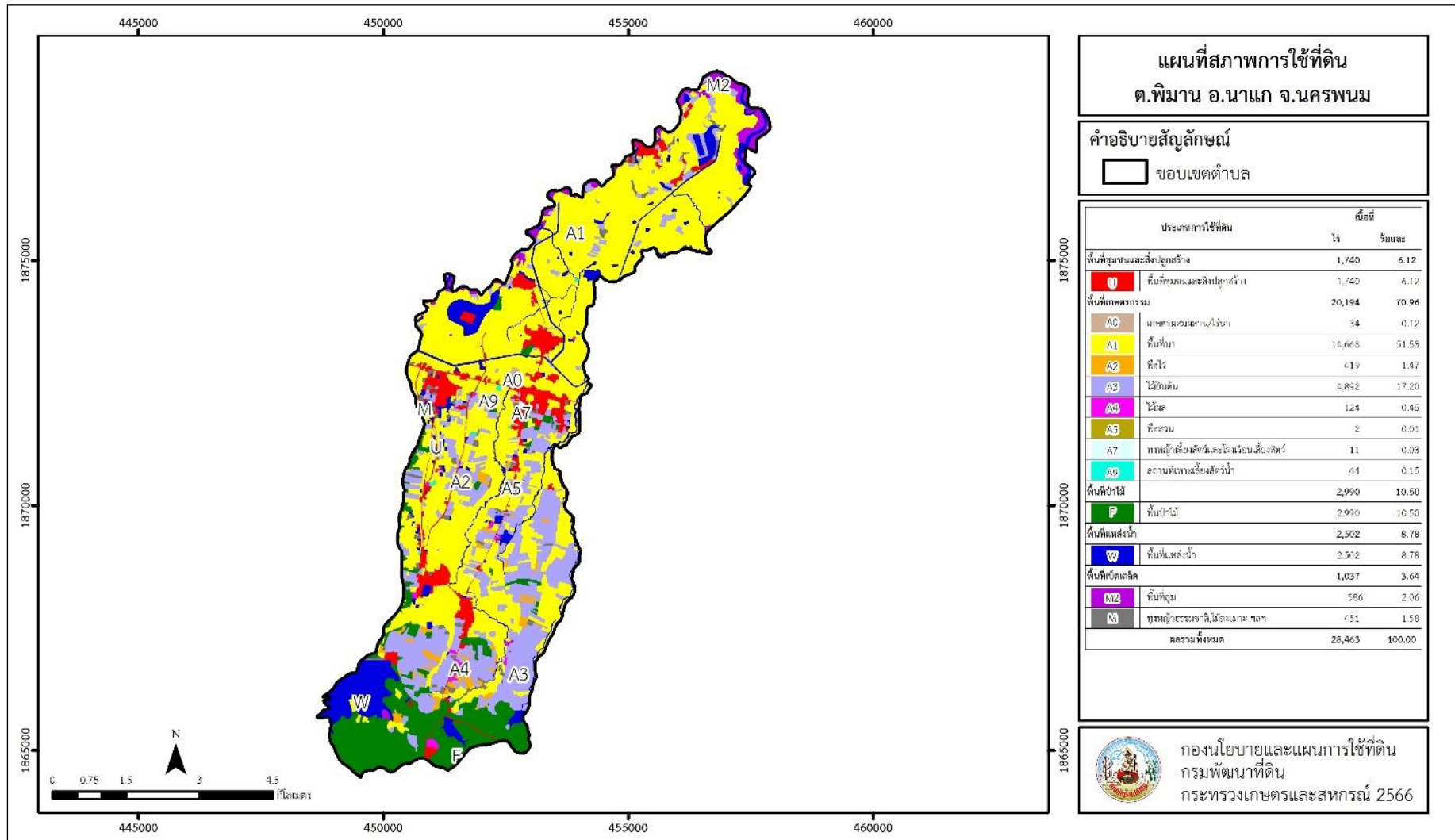
หน่วยแผนที่	สภาพการใช้ที่ดิน	เนื้อที่	
		ไร่	ร้อยละ
A901	สถานที่เพาะเลี้ยงสัตว์น้ำผสม	7	0.02
A902	สถานที่เพาะเลี้ยงปลา	37	0.13
F	พื้นที่ป่าไม้	2,990	10.50
F101	ป่าไม้ผลัดใบสมบูรณ์	533	1.87
F200	ป่าผลัดใบรกร้างพื้นที่ฟู	188	0.66
F201	ป่าผลัดใบสมบูรณ์	2,269	7.97
M	พื้นที่เบ็ดเตล็ด	1,037	3.64
M101	ทุ่งหญ้าธรรมชาติ	117	0.41
M102	ทุ่งหญ้าสลับไม้พุ่ม/ไม้ละเมาะ	328	1.15
M201	พื้นที่ลุ่ม	554	1.95
M201+A101	พื้นที่ลุ่ม+นาข้าว	32	0.11
M405	พื้นที่ถม	6	0.02
W	พื้นที่แหล่งน้ำ	2,502	8.78
W101	แม่น้ำ ลำห้วย ลำคลอง	561	1.97
W102	หนอง บึง ทะเลสาบ	11	0.04
W201	อ่างเก็บน้ำ	1,336	4.69
W202	บ่อน้ำในไร่นา	368	1.29
W203	คลองชลประทาน	226	0.79
	ผลรวมทั้งหมด	28,463	100.00

ที่มา : กลุ่มวิเคราะห์สภาพการใช้ที่ดิน (2566)

หมายเหตุ : เนื้อที่คำนวณด้วยระบบสารสนเทศภูมิศาสตร์



แผนการใช้ที่ดินตำบลพิมาน อำเภอนาแก จังหวัดนครพนม



รูปที่ 2-3 สภาพการใช้ที่ดิน ตำบลพิมาน อำเภอนาแก จังหวัดนครพนม



2.6 สภาพเศรษฐกิจและสังคม

2.6.1 ประชากร

จากหลักฐานทะเบียนราษฎรของกรมการปกครอง กระทรวงมหาดไทย ณ เดือนธันวาคม 2565 พบว่า ประชากรที่อาศัยในพื้นที่ตำบลพิมาน มีประชากรรวม 6,265 คน แบ่งเป็นชาย 3,015 คน เป็นหญิง 3,250 คน ความหนาแน่นโดยเฉลี่ย 137.57 คนต่อตารางกิโลเมตร มีจำนวนครัวเรือนทั้งหมด 1,950 ครัวเรือน เป็นครัวเรือนเกษตรที่มาขึ้นทะเบียนกรมส่งเสริมการเกษตร 1,777 ครัวเรือน หรือร้อยละ 91.13 ของจำนวนครัวเรือนทั้งหมด และเป็นครัวเรือนที่ประกอบอาชีพอื่นๆ ครัวเรือนเกษตรที่ไม่ได้มาขึ้นทะเบียนกรมส่งเสริมการเกษตร 173 ครัวเรือน หรือร้อยละ 8.87 ของจำนวนครัวเรือนทั้งหมด ดังรายละเอียดในตารางที่ 2-3 ถึง 2-4

ตารางที่ 2-3 จำนวนประชากรและครัวเรือน ตำบลพิมาน อำเภอนาแก จังหวัดนครพนม 2565

พื้นที่	จำนวนครัวเรือน	จำนวนประชากร (คน)		
		ชาย	หญิง	รวม
ตำบลพิมาน	1,950	3,015	3,250	6,265
หมู่ที่ 1 พิมาน	147	238	241	479
หมู่ที่ 2 ปากบัง	215	396	429	825
หมู่ที่ 3 พิมาน	176	239	306	545
หมู่ที่ 4 จอมมณี	263	428	452	880
หมู่ที่ 5 แสงสว่าง	180	286	313	599
หมู่ที่ 6 ดอนพัฒนา	199	262	287	549
หมู่ที่ 7 สุขเกษม	181	252	251	503
หมู่ที่ 8 พิมานท่า	167	252	286	538
หมู่ที่ 9 ดงน้อย	193	293	297	590
หมู่ที่ 10 คลองเจริญ	110	183	187	370
หมู่ที่ 11 สุขเกษม	119	186	201	387

ที่มา: กรมการปกครอง (2566)

ตารางที่ 2-4 จำนวนและสัดส่วนครัวเรือน ตำบลพิมาน อำเภอนาแก จังหวัดนครพนม ปี 2565

รายการ	จำนวน (ครัวเรือน)	ร้อยละ
จำนวนครัวเรือนทั้งหมด ¹⁾	1,950	100.00
- จำนวนครัวเรือนเกษตรที่มาขึ้นทะเบียนกรมส่งเสริมการเกษตร ²⁾	1,777	91.13
- จำนวนครัวเรือนที่ประกอบอาชีพอื่นๆ และจำนวนครัวเรือนเกษตรที่ไม่ได้มาขึ้นทะเบียนฯ	173	8.87

ที่มา: 1) กรมการปกครอง (2566)

2) กรมส่งเสริมการเกษตร (2566)



2.6.2 การถือครองที่ดิน

จากข้อมูลกรมการปกครอง ณ เดือนธันวาคม 2565 ตำบลพิमान มีจำนวนครัวเรือนทั้งหมด 1,950 ครัวเรือน โดยถือครองที่ดินเฉลี่ยครัวเรือนละ 14.60 ไร่ (เนื้อที่ของตำบลรวมต่อจำนวนครัวเรือนทั้งหมด)

2.6.3 ลักษณะทางเศรษฐกิจและการประกอบอาชีพ

1) **สภาพเศรษฐกิจ** ของชุมชนในตำบลพิमान ส่วนใหญ่ประชากรมีอาชีพด้านการเกษตรกรรม ได้แก่ ปลูกข้าวมากเป็นอันดับหนึ่ง รองลงมาได้แก่ อ้อยโรงงาน มันสำปะหลัง และยางพารา นอกจากนี้เกษตรกรยังมีการเลี้ยงสัตว์

2) **การประกอบอาชีพ** ในตำบลพิमान ประชากรส่วนใหญ่ประกอบอาชีพเกษตรกรรม ทั้งการทำนา และพืชไร่ นอกจากนี้ยังมีการเลี้ยงสัตว์ไว้เพื่อบริโภคและจำหน่าย

- **อาชีพทำเกษตรกรรม** ตำบลพิमान ครัวเรือนเกษตรที่ขึ้นทะเบียนกับกรมส่งเสริมการเกษตร 1,950 ครัวเรือน โดยเกษตรกรปลูกข้าวมากเป็นอันดับหนึ่ง รองลงมาได้แก่ อ้อยโรงงาน มันสำปะหลัง และยางพารา นอกจากนี้เกษตรกรยังมีการเลี้ยงสัตว์ สำหรับการเลี้ยงสัตว์พบว่าส่วนใหญ่เลี้ยงไว้เพื่อบริโภค และจำหน่าย ได้แก่ โค กระบือ สุกร และไก่

2.6.4 ด้านรายได้-รายจ่าย

จากข้อมูลความจำเป็นพื้นฐานของกรมพัฒนาชุมชน ปี 2566 พบว่า รายได้ครัวเรือนเฉลี่ยปีละ 213,399 บาท รายได้บุคคลเฉลี่ยปีละ 65,654 บาท รายจ่ายครัวเรือนเฉลี่ยปีละ 105,041 บาท รายจ่ายบุคคลเฉลี่ยปีละ 32,317 บาท เมื่อพิจารณาจะเห็นว่ารายได้ครัวเรือนมากกว่ารายจ่ายครัวเรือนปีละ 108,358 บาท และรายได้บุคคลมากกว่ารายจ่ายบุคคลปีละ 33,337 บาท ดังรายละเอียดใน ตารางที่ 2-5



ตารางที่ 2-5 รายได้-รายจ่ายเฉลี่ยครัวเรือน ตำบลพิมาน อำเภอนาแก จังหวัดนครพนม ปี 2565

พื้นที่	แหล่งรายได้ของครัวเรือน (บาท/ปี)				รายได้ ครัวเรือนเฉลี่ย (บาท/ปี)	รายได้บุคคล เฉลี่ย (บาท/ปี)	รายจ่าย ครัวเรือน เฉลี่ย (บาท/ปี)	รายจ่าย บุคคลเฉลี่ย (บาท/ปี)
	อาชีพหลัก	อาชีพรอง	รายได้อื่น	ทำ-หาเอง				
ตำบลพิมาน	106,307	51,681	29,225	26,186	213,399	65,654	105,041	32,317
หมู่ที่ 1 พิมาน	194,236	7,905	3,709	182	206,032	73,108	120,581	42,787
หมู่ที่ 2 ปากบัง	68,862	43,638	36,166	30,697	179,362	46,899	37,557	9,820
หมู่ที่ 3 พิมาน	76,322	50,957	35,452	23,557	186,287	52,896	55,117	15,651
หมู่ที่ 4 จอมมณี	78,668	35,282	33,219	25,290	172,458	59,273	47,593	16,357
หมู่ที่ 5 แสงสว่าง	174,882	78,567	47,034	29,222	329,704	105,345	289,240	92,416
หมู่ที่ 6 ดอนพัฒนา	94,928	53,552	35,459	29,224	213,163	61,395	206,603	59,506
หมู่ที่ 7 สุขเกษม	234,623	105,779	25,521	17,387	383,310	111,389	234,718	68,209
หมู่ที่ 8 พิมานท่า	60,858	41,242	28,746	21,106	151,952	51,655	102,088	34,704
หมู่ที่ 9 ดงน้อย	70,781	64,165	18,927	48,294	202,166	51,640	19,888	5,080
หมู่ที่ 10 คลองเจริญ	72,817	43,817	14,817	39,049	170,500	58,992	21,906	7,579
หมู่ที่ 11 สุขเกษม	75,018	61,222	24,249	26,990	187,480	69,515	30,722	11,391



บทที่ 3

สถานภาพของทรัพยากรธรรมชาติ

การศึกษาสถานภาพของทรัพยากรธรรมชาติในพื้นที่ตำบลพิมาน อำเภอนาแก จังหวัดนครพนม ได้แก่ ทรัพยากรป่าไม้ ทรัพยากรน้ำ และทรัพยากรดิน ซึ่งเป็นทรัพยากรกายภาพที่สำคัญต่อการทำการเกษตร ดังนั้นจึงจำเป็นต้องทราบว่าทรัพยากรธรรมชาติแต่ละชนิดปัจจุบันมีสถานะอย่างไร เพื่อใช้เป็นข้อมูลประกอบการวางแผนการใช้ที่ดินซึ่งจะนำไปสู่การกำหนดแผนงาน โครงการ กิจกรรม รวมถึงมาตรการต่าง ๆ เพื่อการพัฒนาพื้นที่อย่างมีประสิทธิภาพต่อไป โดยมีรายละเอียดดังนี้

3.1 ทรัพยากรป่าไม้

3.1.1 ป่าไม้ตามกฎหมายและมติคณะรัฐมนตรี

1) ป่าอนุรักษ์ พบพื้นที่ป่าอนุรักษ์ในพื้นที่ คือ เขตอุทยานแห่งชาติภูผายล (ห้วยหวด) มีเนื้อที่ 2,349 ไร่

2) ป่าสงวนแห่งชาติ ได้มีการจำแนกเขตการใช้ประโยชน์ทรัพยากรและที่ดินป่าไม้ในพื้นที่ป่าสงวนแห่งชาติตามมติคณะรัฐมนตรี วันที่ 10 มีนาคม 2535 และ 17 มีนาคม 2535 แบ่งออกเป็น 3 เขต ประกอบด้วย เขตพื้นที่ป่าเพื่อการอนุรักษ์ (Zone C) เขตพื้นที่ป่าเพื่อเศรษฐกิจ (Zone E) และเขตพื้นที่ป่าที่เหมาะสมต่อการเกษตร (Zone A) จากการวิเคราะห์ข้อมูล ไม่พบพื้นที่ป่าสงวนแห่งชาติในพื้นที่

3.1.2 **ชั้นคุณภาพลุ่มน้ำ** (มติคณะรัฐมนตรี วันที่ 28 พฤษภาคม 2528) จากการวิเคราะห์ข้อมูล พบชั้นคุณภาพลุ่มน้ำในพื้นที่ ได้แก่

- 1) พื้นที่ลุ่มน้ำชั้นที่ 2 มีเนื้อที่ 260 ไร่
- 2) พื้นที่ลุ่มน้ำชั้นที่ 3 มีเนื้อที่ 1,574 ไร่
- 3) พื้นที่ลุ่มน้ำชั้นที่ 4 มีเนื้อที่ 3,154 ไร่
- 4) พื้นที่ลุ่มน้ำชั้นที่ 5 มีเนื้อที่ 23,475 ไร่

ทั้งนี้ เนื้อที่ดังกล่าวข้างต้นคำนวณด้วยระบบสารสนเทศภูมิศาสตร์ เป็นเนื้อที่เบื้องต้นเท่านั้น ไม่สามารถใช้อ้างอิงได้ทางกฎหมาย

3.2 ทรัพยากรน้ำ

3.2.1 **ปริมาณน้ำฝน** พบว่าในพื้นที่ตำบลพิมาน มีปริมาณน้ำฝนเฉลี่ยในคาบ 30 ปี (พ.ศ. 2536-2565) 1,489.3 มิลลิเมตรต่อปี

3.2.2 **น้ำผิวดิน** หมายถึง แม่น้ำลำคลอง หนอง บึง ทะเลสาบ อ่างเก็บ และแหล่งน้ำสาธารณะอื่นๆ ที่อยู่ภายในผืนแผ่นดิน ในพื้นที่ตำบลพิมาน มีรายละเอียดของแหล่งน้ำผิวดินดังนี้

1) แหล่งน้ำผิวดินธรรมชาติ ได้แก่ ลำน้ำก้า หนองผิป่าช้า หนองพัง ห้วยเก็ง ห้วยแก้วตาหมู ห้วยแคน ห้วยฉิม ห้วยชะนา ห้วยม่วง ห้วยยาง และห้วยหอยไทร



2) แหล่งน้ำผิวดินที่มนุษย์สร้างขึ้น ได้แก่ อ่างเก็บน้ำบ้านดงน้อย อ่างเก็บน้ำบ้านดอนพัฒนา และอ่างเก็บน้ำห้วยม่วง

3.2.3 จากฐานข้อมูลน้ำบาดาลของกรมทรัพยากรน้ำบาดาล 2566พบว่า ตำบลพิมาน มีจำนวน บ่อบาดาลราชการจำนวน 3 บ่อ และจำนวน บ่อบาดาลเอกชนจำนวน 1 บ่อ

3.3 ทรัพยากรดิน

ทรัพยากรดินในพื้นที่ตำบลพิมาน อำเภอนาแก จังหวัดนครพนม พบหน่วยแผนที่ดินทั้งหมด 14 หน่วยแผนที่ดิน และหน่วยพื้นที่เบ็ดเตล็ด 1 หน่วยแผนที่ ดังนี้

3.3.1 ดินในพื้นที่ลุ่ม มี 3 หน่วยแผนที่ดิน ได้แก่

1) หน่วยแผนที่ดิน Nn-sic1A ชุดดินนครพนม มีเนื้อดินบนเป็นดินร่วนเหนียวปนทรายแป้ง ความลาดชัน 0-2 เปอร์เซ็นต์ มีเนื้อที่ 7,004 ไร่ หรือร้อยละ 24.61 ของพื้นที่ตำบล

2) หน่วยแผนที่ดิน Rn-s1A ชุดดินเรณู มีเนื้อดินบนเป็นดินร่วนปนทราย ความลาดชัน 0-2 เปอร์เซ็นต์ มีเนื้อที่ 2,461 ไร่ หรือร้อยละ 8.65 ของพื้นที่ตำบล

3) หน่วยแผนที่ดิน St-s1A ชุดดินสีทน มีเนื้อดินบนเป็นดินร่วนปนทราย ความลาดชัน 0-2 เปอร์เซ็นต์ มีเนื้อที่ 2,062 ไร่ หรือร้อยละ 7.24 ของพื้นที่ตำบล

3.3.2 ดินในพื้นที่ลุ่ม/พื้นที่ดอน มี 1 หน่วยแผนที่ดิน คือ หน่วยแผนที่ดิน Ss/Tp-sic1A หน่วยเชิงซ้อนของชุดดินศรีสงครามและชุดดินธาตุพนม มีเนื้อดินบนเป็นดินร่วนเหนียวปนทรายแป้ง ความลาดชัน 0-2 เปอร์เซ็นต์ มีเนื้อที่ 192 ไร่ หรือร้อยละ 0.67 ของพื้นที่ตำบล

3.3.3 ดินในพื้นที่ดอน มี 10 หน่วยแผนที่ดิน ได้แก่

1) หน่วยแผนที่ดิน Chp-1A ชุดดินชุมพลบุรี มีเนื้อดินบนเป็นดินร่วน ความลาดชัน 0-2 เปอร์เซ็นต์ มีเนื้อที่ 37 ไร่ หรือร้อยละ 0.13 ของพื้นที่ตำบล

2) หน่วยแผนที่ดิน Chp-fsi-silB ดินชุมพลบุรีที่เป็นดินทรายแป้งละเอียด มีเนื้อดินบนเป็นดินร่วนปนทรายแป้ง ความลาดชัน 2-5 เปอร์เซ็นต์ มีเนื้อที่ 291 ไร่ หรือร้อยละ 1.02 ของพื้นที่ตำบล

3) หน่วยแผนที่ดิน Chp&Tp-silA หน่วยศักยภาพเสมอของชุดดินชุมพลบุรีและชุดดินธาตุพนม มีเนื้อดินบนเป็นดินร่วนปนทรายแป้ง ความลาดชัน 0-2 เปอร์เซ็นต์ มีเนื้อที่ 1,212 ไร่ หรือร้อยละ 4.26 ของพื้นที่ตำบล

4) หน่วยแผนที่ดิน Kg-lsB ชุดดินค้ำบัง มีเนื้อดินบนเป็นดินทรายปนดินร่วน ความลาดชัน 2-5 เปอร์เซ็นต์ มีเนื้อที่ 1,072 ไร่ หรือร้อยละ 3.77 ของพื้นที่ตำบล

5) หน่วยแผนที่ดิน Kg-mw,tk-sB ดินค้ำบังที่มีการระบายน้ำดีปานกลางและเป็นทรายหนา มีเนื้อดินบนเป็นดินทรายปนดินร่วน ความลาดชัน 2-5 เปอร์เซ็นต์ มีเนื้อที่ 7,111 ไร่ หรือร้อยละ 24.98 ของพื้นที่ตำบล



6) หน่วยแผนที่ดิน Kg-tks-sLB ดินค้ำบงที่เป็นทรายหนา มีเนื้อดินบนเป็นดินร่วนปนทราย ความลาดชัน 2-5 เปอร์เซ็นต์ มีเนื้อที่ 1,090 ไร่ หรือร้อยละ 3.83 ของพื้นที่ตำบล

7) หน่วยแผนที่ดิน Ptc-gm-sLB/b ดินปึกธงชัยที่มีจุดประสีเทา มีเนื้อดินบนเป็นดินร่วนปนทราย ความลาดชัน 2-5 เปอร์เซ็นต์ และมีคันทา มีเนื้อที่ 5 ไร่ หรือร้อยละ 0.02 ของพื้นที่ตำบล

8) หน่วยแผนที่ดิน Pu-sLB ชุดดินภูพาน มีเนื้อดินบนเป็นดินร่วนปนทราย ความลาดชัน 2-5 เปอร์เซ็นต์ มีเนื้อที่ 2,037 ไร่ หรือร้อยละ 7.16 ของพื้นที่ตำบล

9) หน่วยแผนที่ดิน Wk-sLC-RC หน่วยเชิงซ้อนของชุดดินวังน้ำเขียว มีเนื้อดินบนเป็นดินร่วนปนทราย ความลาดชัน 5-12 เปอร์เซ็นต์ กับที่ดินหินพื้นโคลน มีเนื้อที่ 903 ไร่ หรือร้อยละ 3.17 ของพื้นที่ตำบล

10) หน่วยแผนที่ดิน Wk-sLD-RC หน่วยเชิงซ้อนของชุดดินวังน้ำเขียว มีเนื้อดินบนเป็นดินร่วนปนทราย ความลาดชัน 12-20 เปอร์เซ็นต์ กับที่ดินหินพื้นโคลน มีเนื้อที่ 1,927 ไร่ หรือร้อยละ 6.77 ของพื้นที่ตำบล

3.3.4 พื้นที่เบ็ดเตล็ด มี 1 หน่วยแผนที่ คือ หน่วยแผนที่ W พื้นที่น้ำ มีเนื้อที่ 1,059 ไร่ หรือร้อยละ 3.72 ของพื้นที่ตำบล

ปัญหาทรัพยากรดินทางการเกษตรตามสภาพธรรมชาติในพื้นที่ พบปัญหาดินทรายจัด มีเนื้อที่ 9,273 ไร่ หรือร้อยละ 32.58 ของพื้นที่ตำบล ได้แก่ ชุดดินค้ำบง (Kg) ดินค้ำบงที่มีการระบายน้ำดีปานกลางและเป็นทรายหนา (Kg-mw,tks) และดินค้ำบงที่เป็นทรายหนา (Kg-tks) และปัญหาดินตื้น มีเนื้อที่ 2,830 ไร่ หรือร้อยละ 9.94 ของพื้นที่ตำบล คือ หน่วยเชิงซ้อนของชุดดินวังน้ำเขียวกับที่ดินหินพื้นโคลน (Wk-RC)

รายละเอียดของสมบัติดิน ตำบลพิมาน อำเภอนาแก จังหวัดนครพนม ดังแสดงในตารางที่ 3-1 และแผนที่แสดงในลักษณะของชุดดิน (รูปที่ 3-1)



แผนการใช้ที่ดินตำบลพิมาน อำเภอนาแก จังหวัดนครพนม

ตารางที่ 3-1 สมบัติดิน ตำบลพิมาน อำเภอนาแก จังหวัดนครพนม

หน่วยแผนที่ดิน	ความลาดชัน (%)	ความลึก (ซม.)	การระบายน้ำ	ความอุดมสมบูรณ์ของดิน	ความจุแลกเปลี่ยนแคตไอออน (cmol/kg)	ความอึดตัวของดิน (%)	ปฏิกิริยาดิน		ค่าการนำไฟฟ้า (dS/m)	ความลึกของชั้นจาโรไซด์ (ซม.)	เนื้อที่	
							ดินบน	ดินล่าง			ไร่	ร้อยละ
Chp&Tp-silA	0-2	>150	ดีปานกลาง	ต่ำ	<10	<35/35-75	5.0-5.5/ 6.0-6.5	5.5-6.5/ 6.5-7.0	<2	-	1,201	4.26
Chp-fsi-silB	2-5	>150	ดีปานกลาง	ต่ำ	<10	<35	5.0-5.5	5.0-7.0	<2	-	288	1.02
Chp-lA	0-2	>150	ดีปานกลาง	ต่ำ	<10	<35	5.0-5.5	5.0-7.0	<2	-	37	0.13
Kg-lsB	2-5	>150	ค่อนข้างมากถึงดี	ต่ำ	<10	35-75	6.0-6.5	6.5-7.0	<2	-	1,062	3.77
Kg-mw,tk-slsB	2-5	>150	ดีปานกลาง	ต่ำ	<10	35-75	6.0-6.5	6.5-7.0	<2	-	7,049	24.98
Kg-tks-slB	2-5	>150	ค่อนข้างมากถึงดี	ต่ำ	<10	35-75	6.0-6.5	6.5-7.0	<2	-	1,080	3.83
Nn-siclA	0-2	>150	ค่อนข้างเลว	ต่ำ	<10	<35	5.0-5.5	4.5-5.0	<2	-	6,943	24.60
Ptc-gm-slB/b	2-5	>150	ดีปานกลางถึง ค่อนข้างเลว	ต่ำ	<10	<35	5.0-6.5	4.5-5.0	<2	-	4	0.02
Pu-slB	2-5	>150	ดี	ต่ำ	<10	<35	5.0-5.5	4.5-5.0	<2	-	2,019	7.16
Rn-slA	0-2	>150	ดีปานกลางถึง ค่อนข้างเลว	ต่ำ	<10	<35	5.0-5.5	5.5-6.0	<2	-	2,439	8.65
Ss/Tp-siclA	0-2	>150	เลว/ดีปานกลาง	ต่ำ	10-20/<10	<35/35-75	5.0-5.5/ 6.0-6.5	5.5-6.5/ 6.5-7.0	<2	-	189	0.67
St-slA	0-2	>150	ค่อนข้างเลว	ต่ำ	10-20	35-75	5.0-5.5	5.5-6.5	<2	-	2,046	7.24
Wk-sIC-RC	5-12	0-50	ดี	ต่ำ	<10	<35	5.0-5.5	4.5-5.0	<2	-	129	0.45
Wk-sIC-RC*	5-12	0-50	ดี	ปานกลาง	<10	<35	5.0-5.5	4.5-5.0	<2	-	765	2.71
Wk-sID-RC	12-20	0-50	ดี	ต่ำ	<10	<35	5.0-5.5	4.5-5.0	<2	-	1,912	6.77
W	-	-	-	-	-	-	-	-	-	-	1,059	3.72
รวมทั้งหมด											28,218	100.00

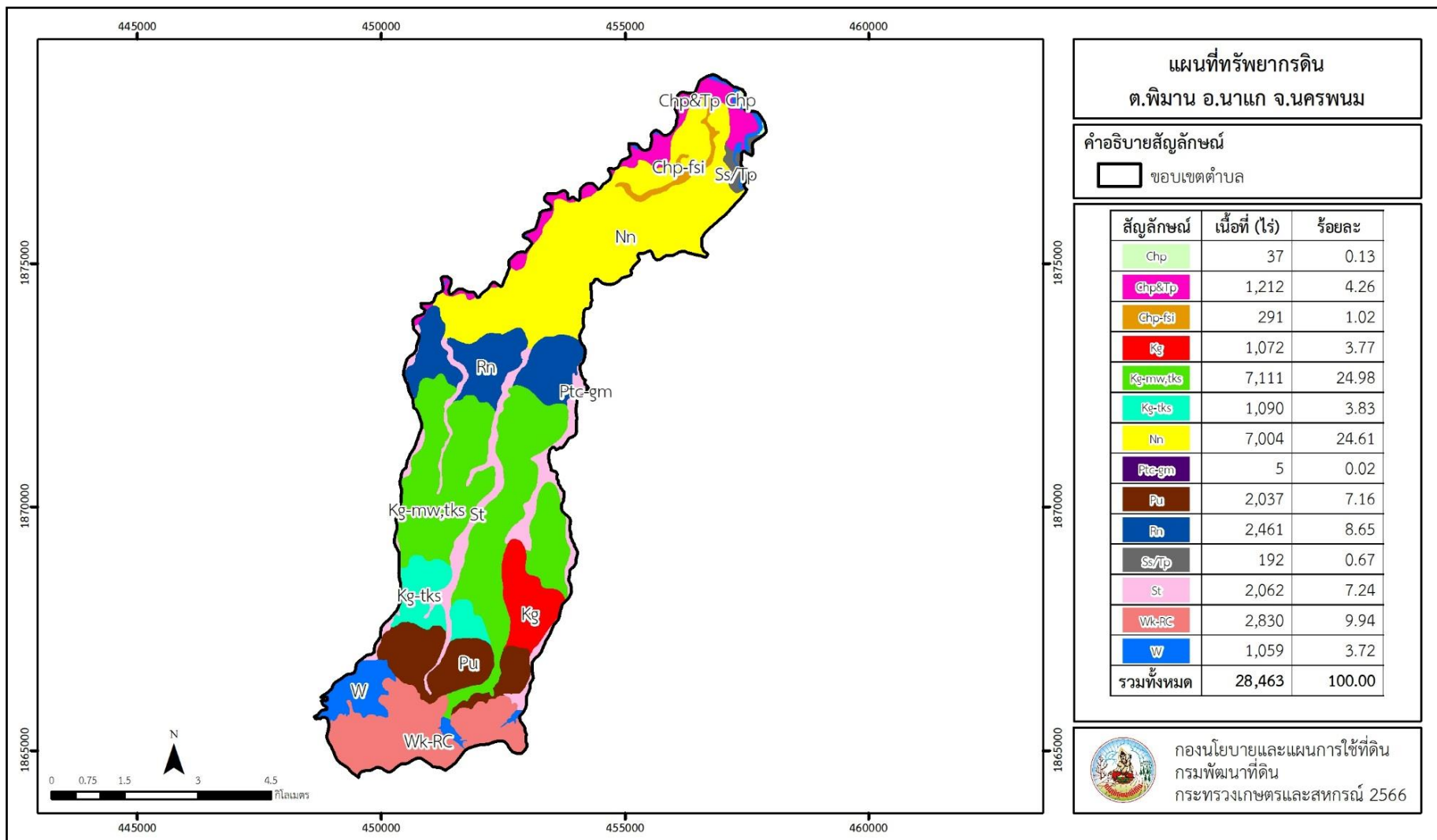
หมายเหตุ: 1.* หมายถึง หน่วยแผนที่ดินที่มีความอุดมสมบูรณ์ของดินต่างจากหน่วยแผนที่ดินเดียวกัน

2. เนื้อที่คำนวณด้วยโปรแกรมระบบสารสนเทศภูมิศาสตร์

ที่มา: กองสำรวจดินและวิจัยทรัพยากรดิน (2566)



แผนการใช้ที่ดินตำบลพิมาน อำเภอนาแก จังหวัดนครพนม



รูปที่ 3-1 ทรัพยากรดิน ตำบลพิมาน อำเภอนาแก จังหวัดนครพนม



บทที่ 4

กระบวนการมีส่วนร่วมของชุมชน

(Participatory Rural Appraisal : PRA)

4.1 การวิเคราะห์ผลจากการจัดทำกระบวนการมีส่วนร่วมของชุมชน (PRA)

การวิเคราะห์ผลการจัดทำกระบวนการมีส่วนร่วมของชุมชน (PRA) เมื่อวันที่ 23 มิถุนายน 2566 มีสาระสำคัญดังนี้

4.4.1 ปัญหาหลักของตำบลพิมาน คือ

4.4.1.1 ด้านทรัพยากรดิน

1. ดินเสื่อมสภาพ
2. ดินขาดความอุดมสมบูรณ์
3. ดินเค็ม (บ้านสุขเกษม หมู่ที่ 11)
4. ดินเป็นไส้เดือนฝอย (บ้านครองเจริญ หมู่ที่ 10)

4.4.1.2 ด้านทรัพยากรน้ำ

1. ห้วยสายนา -- > วัชพืช, เศษไม้ขวางทางน้ำทำให้น้ำไหลไม่สะดวก -- > ลำห้วยแคบ, ลำห้วยตื้นเขิน

2. ห้วยยาง -- > ลำห้วยมีขนาดกว้างเกินไป, ขุดลอกยังไม่แล้วเสร็จ
3. หนองผือใหญ่ (ม.11) ใช้ประโยชน์จากน้ำไม่ได้เนื่องจากน้ำขุ่นมีตะกอน
4. หนองสองห้อง (ม.9, ม.10) หนองตื้นเขิน ไม่มีน้ำ มีเนื้อที่ 4 ไร่
5. คลองส่งน้ำชลประทาน
 - คลองใหญ่ -- > ปริมาณน้ำไม่เพียงพอต่อการใช้น้ำ และประทุระบายน้ำไม่เพียงพอ
 - คลองเล็ก --> เนื่องจากขรุขระไม่สามารถใช้งานได้ จึงทำให้น้ำไหลมาไม่ถึงพื้นที่

ต้องการน้ำ

4.4.1.3 ด้านทรัพยากรพืช

1. ข้าว ปัญหาเกิดจากสภาพอากาศ ฝน สภาพแวดล้อม

4.4.1.4 ด้านสภาพแวดล้อม

1. มีการเผาเพิ่มขึ้น เช่น เผาตอซัง เผาขยะ

4.4.1.5 ด้านเศรษฐกิจ

1. ผลผลิตด้านการเกษตรราคาต่ำ
2. ราคาต้นทุนการผลิตสูงขึ้น



4.1.2 ความต้องการของชุมชน เกษตรกรตำบลพิमान มีความต้องการ คือ

1. แก้ไขปัญหาความเสื่อมโทรมของดิน
2. น้ำขาดแคลน, แก้ไขพื้นที่กักเก็บน้ำให้ใช้งานได้(หนองสองห้อง), สร้างฝายกั้นน้ำ(ห้วยยาง), แก้ไขปัญหาลongน้ำชลประทานที่ส่งมาไม่ถึงพื้นที่ที่ต้องการใช้น้ำ

3. การเปลี่ยนแปลงของสภาพภูมิอากาศ
4. แก้ไขปัญหาต้นทุนการผลิตที่สูง

ผลจากการจัดทำกรมีส่วนร่วมกับชุมชน (PRA) ได้นำมาวิเคราะห์ร่วมกับปัญหาด้านกายภาพโดยใช้ระบบ DPSIR มีรายละเอียดดังนี้

1.) แรงขับเคลื่อน (Driver) คือ

- 1.1) ดินเสื่อมโทรม
- 1.2) น้ำขาดแคลน
- 1.3) การเปลี่ยนแปลงสภาพภูมิอากาศที่ร้อนขึ้น

2) แรงกดดัน (pressure)

- 2.1) การขาดปรับปรุงบำรุงดิน
- 2.2) ไม่มีการขุดลอกพื้นที่อ่างเก็บน้ำและซ่อมแซมคลองชลประทาน
- 2.3) ลดการเผาตอซัง และเผาพื้นที่รกร้างเป็นวิธีที่ง่ายในการจัดการพื้นที่

3) สถานะ (State)

- 3.1) ความเสื่อมโทรมของดินทางกายภาพ/เคมี/ชีวภาพ
- 3.2) ขาดแคลนนํ้าอุปโภคด้านการเกษตร
- 3.3) ขาดแคลนนํ้าอุปโภคในการใช้ชีวิตประจำวัน
- 3.4) พื้นที่ที่มีจุด Hotspot (จุดความร้อน) ที่เพิ่มขึ้น

4) ผลกระทบ (Impact)

- 4.1) ผลผลิตด้านการเกษตรต่ำลง
- 4.2) แหล่งที่มีอยู่ต้นเงิน นํ้าไม่พอใช้/ปี
- 4.3) เกิดปัญหารายได้ที่น้อยลง
- 4.4) สภาพอากาศที่ร้อนขึ้นทำให้พืชไม่สามารถทนต่อสภาพอากาศได้

5) การตอบสนอง (Response) ของรัฐในอดีต ปัจจุบันและอนาคต มีดังนี้

อดีต - ปัจจุบัน

- 5.1) พื้นที่ราบ
 - บ่อน้ำในไร่นา
 - จัดรูปแบบนา
 - ปลูกหญ้าแฝกกันหน้าดินขอบอ่างเก็บน้ำพังทะลาย



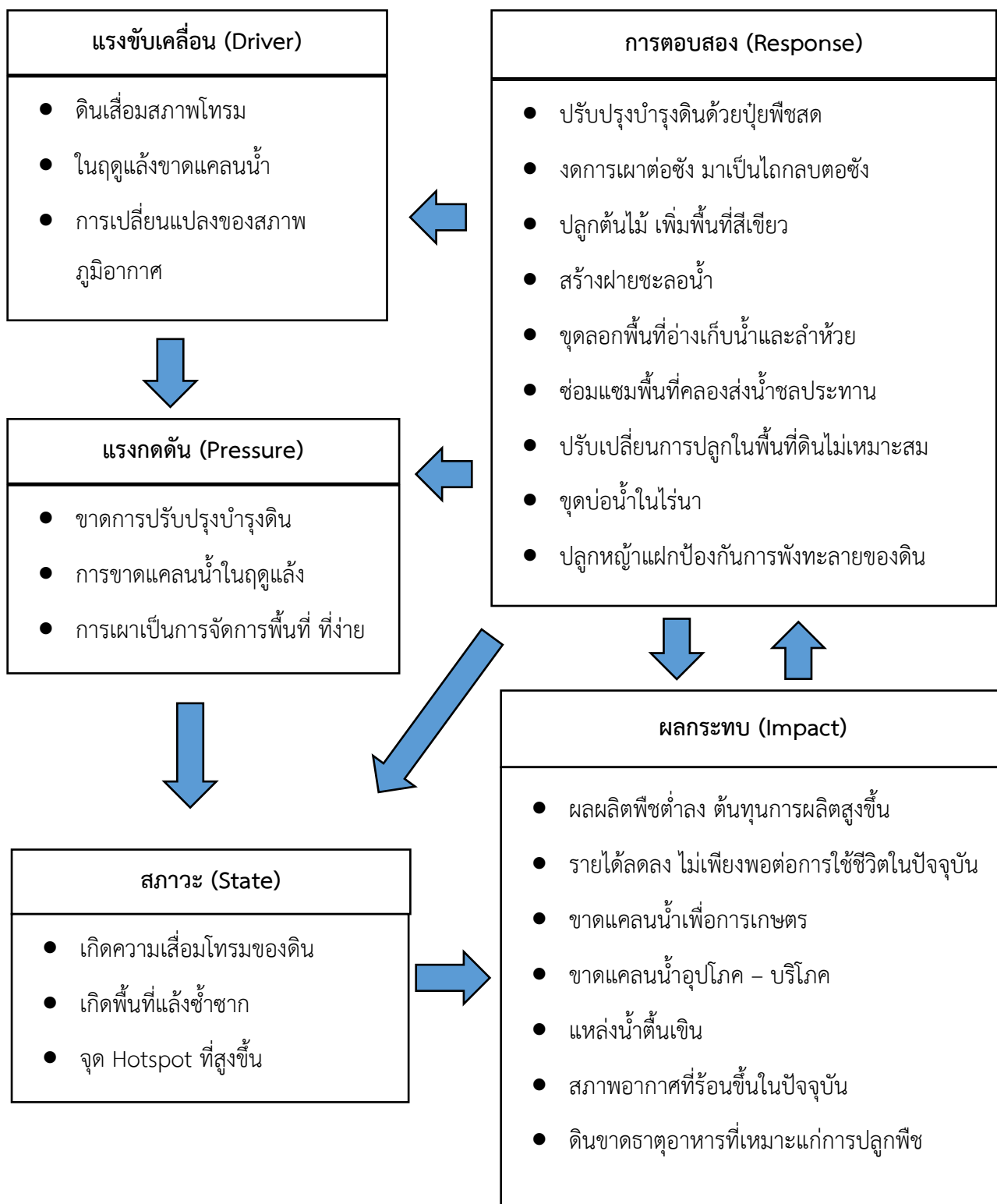
- ปรับเปลี่ยนการผลิตเป็นพืชชนิดอื่นที่เหมาะสม
- ปรับปรุงบำรุงดินด้วยปุ๋ยพืชสด
- ขุดลอกลำน้ำ/คลองส่งน้ำ/แหล่งน้ำ

5.2) พื้นที่ลาดชัน

- อนุรักษ์น้ำ
- บ่อดักตะกอน
- ฝายชะลอน้ำ
- ปลูกหญ้าแฝกป้องกันการชะลายของดิน
- ปลูกต้นไม้เพิ่มพื้นที่สีเขียว

อนาคต

- (1) พัฒนาที่ดินและน้ำที่เป็นระบบทั้งตำบล
- (2) ประกาศเขตอนุรักษ์ดินและน้ำ



รูปภาพที่ 4-1 การวิเคราะห์สถานการณ์โดยระบบ DPSIR ของตำบลพิมาย อำเภอนาแก จังหวัดนครพนม



4.2 ระบบการปลูกพืชในปัจจุบัน

ตำบลพิมาน อำเภอนาแก จังหวัดนครพนม มีการเพาะปลูกดังนี้

- 1) ข้าวนาปี -พืชผัก เกษตรกรจะปลูกข้าวนาปี ระหว่างเดือนมิถุนายน ถึง เดือนธันวาคม และจะปลูกพืชผักหลังการเก็บเกี่ยวข้าว ได้แก่ พริก ดาวเรือง มะเขือ และพืชผักสวนครัวๆ ต่างๆ ไว้บริโภคในครัวเรือน
- 2) ทูเรียน เป็นพืชไม้ผลเศรษฐกิจ เป็นระยะแรกกำลังเริ่มปลูกในพื้นที่ตำบลพิมาน
- 3) เงาะ เป็นพืชไม้ผลเศรษฐกิจ ที่มีการปลูกมานานในตำบลพิมาน ได้ผลผลิตดี
- 4) พริก เป็นพืชผักสวนครัวปลูกในช่วงหลังจากเก็บเกี่ยวผลผลิตข้าวนาปี (เพื่อขายเมล็ด)
- 5) ยางพารา เป็นพืชเศรษฐกิจไม้ยืนต้น ซึ่งมีการปลูกและได้ผลผลิตดีในตำบลพิมาน
- 6) ดาวเรือง เป็นพืชไม้ดอกเศรษฐกิจจะปลูกในช่วงหลังเก็บเกี่ยวผลผลิตข้าวนาปี

ตารางที่ 4-1 แหล่งน้ำในไร่นานอกเขตชลประทาน พ.ศ. 2548-2566 ตำบลพิมาน อำเภอนาแก จังหวัดนครพนม

พ.ศ.	จำนวน (บ่อ)
2548	0
2549	8
2550	0
2551	4
2552	32
2553	0
2554	0
2555	1
2556	8
2557	10
2558	9
2559	0
2560	0
2561	28
2562	10
2563	2
2564	1
2565	5
2566	1
รวม	191



บทที่ 5

การประเมินคุณภาพที่ดิน

5.1 หลักการประเมินคุณภาพที่ดินด้านกายภาพ

การประเมินคุณภาพที่ดินหรือการประเมินความเหมาะสมของที่ดิน สอดคล้องตามหลักการของ FAO Framework ค.ศ. 1983 ซึ่งการประเมินคุณภาพที่ดินด้านกายภาพ เป็นการประเมินศักยภาพของที่ดินว่าที่ดินนั้นๆเหมาะสมมากหรือน้อยเพียงใดสำหรับการใช้ที่ดินประเภทต่างๆ หรือการปลูกพืชต่างๆ โดยพิจารณาจาก สภาพแวดล้อมที่มีผลต่อการเจริญเติบโตของพืช สมบัติดินที่ได้จำแนกไว้ในแต่ละตำบล ร่วมกับการจัดการพื้นที่ เช่น ระบบชลประทาน พื้นที่ยกทรง การจัดระบบอนุรักษ์ดินและน้ำ เป็นต้น และนอกจากนี้พิจารณาความต้องการปัจจัยต่อการปลูกพืชแต่ละชนิด สอดคล้องตามหลักการของ FAO ได้แก่ ความต้องการด้านพืช ความต้องการด้านการจัดการ ความต้องการด้านการอนุรักษ์ (บึงทิต ต้นศิริ และคำรน ไทรพิท, 2542) รายละเอียดดังตารางที่ 5-1

ระดับความเหมาะสมของที่ดินได้จากการสังเคราะห์ข้อมูลดิน การจัดการที่ดิน หรือดินที่มีลักษณะเฉพาะที่เกิดขึ้นตามสภาพภูมิประเทศ (ซึ่งจะเรียกรวมว่าหน่วยที่ดิน) ลักษณะภูมิอากาศ พิจารณาร่วมกับระดับความต้องการปัจจัยต่อการเจริญเติบโตของพืชแต่ละชนิด หลังจากนั้นดำเนินการประเมินคุณภาพที่ดิน ซึ่งสามารถจำแนกระดับความเหมาะสมของที่ดินได้เป็น 4 ชั้น ได้แก่ เหมาะสมสูง (S1) เหมาะสมปานกลาง (S2) เหมาะสมเล็กน้อย (S3) และไม่เหมาะสม (N) โดยที่

S1 : ไม่มีข้อจำกัดด้านที่ดินตามปัจจัยที่ใช้พิจารณา

S2 : มีข้อจำกัดด้านที่ดินที่แก้ไขได้ง่ายหรือข้อจำกัดอาจไม่ส่งผลกระทบต่อ การเจริญเติบโตของพืชอย่างชัดเจน

S3 : มีข้อจำกัดด้านที่ดินที่แก้ไขได้ยาก ควรปรับเปลี่ยนการผลิตเป็นพืชชนิดอื่นหรือกิจกรรมอื่น (ส่วนใหญ่เป็นลักษณะทางกายภาพ)

N : มีข้อจำกัดที่พัฒนาหรือปรับปรุงที่ดินได้ยากมาก หากจะดำเนินการพัฒนาหรือปรับปรุงต้องใช้ต้นทุนสูงหรือเครื่องจักรขนาดใหญ่ แนะนำให้ปรับเปลี่ยนการผลิต



ตารางที่ 5-1 ตัวอย่างการประเมินคุณภาพที่ดินด้านกายภาพของประเภทการใช้ประโยชน์ที่ดิน

คุณภาพที่ดิน (Land Quality)	คุณลักษณะที่ดินตัวแทน (Land Characteristics)	ระดับความ เหมาะสม (Land Suitability Rating)
1. ความเหมาะสมด้านความต้องการด้านพืช (Crop Requirements)		
1.1. การหยั่งลึกของรากพืช (r)	ความลึกของดิน	S1
1.2. ความชุ่มชื้นที่เป็นประโยชน์ต่อพืช (m)	ปริมาณน้ำฝนเฉลี่ยในรอบปี	S2m
1.3. ความเป็นประโยชน์ของออกซิเจน ต่อรากพืช (o)	สภาพการระบายน้ำของดิน	S2o
ความเหมาะสมรวมด้านความต้องการด้านพืช (Crop Requirements)		S2om
2. ความเหมาะสมรวมความต้องการด้านการจัดการ (Management Requirements)		
2.1. สภาพการเขตกรรม (k)	ชั้นความยากง่ายในการ เขตกรรม (ดินบน)	S1
2.2. ศักยภาพการใช้เครื่องจักรกล (w)	ความลาดชันของพื้นที่	S3w
ความเหมาะสมรวมด้านความต้องการด้านการจัดการ (Management Requirements)		S3w
3. ความเหมาะสมด้านความต้องการด้านการอนุรักษ์ (Conservation Requirements)		
3.1 ความเสียหายจากการกัดกร่อน (e)	ความลาดชันของพื้นที่	S3e
ความเหมาะสมรวมด้านความต้องการด้านการอนุรักษ์ (Conservation Requirements)		S3e
ความเหมาะสมด้านกายภาพของประเภทการใช้ประโยชน์ที่ดินใน แต่ละหน่วยที่ดินโดยรวม		S3ew

5.2 พืชเศรษฐกิจที่สำคัญของตำบล

พืชเศรษฐกิจหลักและพืชทางเลือกของตำบล ได้แก่ ข้าว อ้อย มันสำปะหลัง ยางพารา พริก หอมแดง กระเทียม เงาะ

5.3 ระดับความเหมาะสมของที่ดิน

การประเมินคุณภาพที่ดินของพืชเศรษฐกิจหลักและพืชทางเลือก ตำบลพิมาน อำเภอนาแก จังหวัดนครพนม ได้ผลการประเมินคุณภาพที่ดินดังตารางที่ 5-



ตารางที่ 5-2 ชั้นความเหมาะสมทางกายภาพของดิน ตำบลพิมาน อำเภอนาแก จังหวัดนครพนม

หน่วยแผนที่ดิน	ข้าว	อ้อย	มันสำปะหลัง	ยางพารา	พริก	หอมแดง	กระเทียม	เงาะ
Chp&Tp-silA	S2ons	S2ons	S2ons	S2ons	S2ons	S2ons	S2ns	S2ons
Chp-fsi-silB	S2ewons	S2ons	S2ons	S2ons	S2ons	S2eons	S2ens	S2ons
Chp-lA	S2ons	S2ons	N	S3o	S3o	N	N	S3o
Kg-lsB	S3o	S2ns	S2ns	S2ns	S2ns	S2ens	S2ens	S2ns
Kg-mw,tk-slsB	S2ewons	S2ons	S2ons	S2ons	S2ons	S2eons	S2ens	S2ons
Kg-tks-slB	S3o	S2ns	S2ns	S2ns	S2ns	S2ens	S2ens	S2ns
Nn-sic1A	S2ns	S2ons	N	S3o	S3o	N	N	S3o
Ptc-gm-slB/b	S2ewons	S2ons	N	S3o	S3o	N	N	S3o
Pu-slB	S3o	S2ns	S2ns	S2ns	S2ns	S2ens	S2ens	S2ns
Rn-slA	S2ons	S2ons	N	S3o	S3o	N	N	S3o
Ss/Tp-sic1A	S2ons	S3o	N	N	N	N	N	N
St-slA	S2s	S2os	N	S3o	S3o	N	N	S3o
Wk-slC-RC	S3ewo	S3r	S3r	S3r	N	S2erns	S3r	N
Wk-slC-RC*	S3ewo	S3r	S3r	S3r	N	S2erns	S3r	N
Wk-slD-RC	N	S3er	S3er	S3r	N	S3e	S3er	N

หมายเหตุ : * หมายถึง หน่วยแผนที่ดินที่มีความอุดมสมบูรณ์ของดินต่างจากหน่วยแผนที่ดินเดียวกัน

ความหมายของสัญลักษณ์แสดงข้อจำกัดชั้นความเหมาะสม

e = ความเสียหายจากการกัดกร่อน

w = ศักยภาพการใช้เครื่องจักร

r = สภาพการหยั่งลึกของราก

n = ความจุในการดูดยึดธาตุอาหาร

s = ความเป็นประโยชน์ของธาตุอาหาร



บทที่ 6

แผนการใช้ที่ดิน

6.1 การวิเคราะห์ข้อมูลเพื่อจัดทำแผนการใช้ที่ดินระดับตำบล

ตามที่กรมพัฒนาที่ดินได้จัดทำแผนปฏิบัติการราชการกรมพัฒนาที่ดินระยะ 5 ปี ช่วงปี (พ.ศ.2566-2570) เพื่อให้บรรลุตามวิสัยทัศน์ที่กำหนดไว้ คือ “เป็นองค์กรอัจฉริยะทางดิน เพื่อขับเคลื่อนการใช้ที่ดินอย่างเหมาะสม 15 ล้านไร่ ภายในปี 2570” ซึ่งในส่วนของประเด็นการพัฒนาที่ 2 บริหารจัดการทรัพยากรดินและที่ดินด้วยชุดดินที่มีมูลค่าสูง (High Value Dataset) ซึ่งเป็นเป้าหมาย คือ การนำชุดข้อมูลที่มีมูลค่าสูง ไปใช้ในการบริหารจัดการทางการเกษตร ในส่วนของตัวชี้วัดบริหารจัดการทรัพยากรดินและที่ดินบนพื้นฐานของข้อมูลที่มีมูลค่าสูง ร้อยละ 100 กลยุทธ์ที่ 2 ยกระดับแผนการใช้ที่ดินไปสู่การปฏิบัติ ได้กำหนดให้ร้อยละของแผนการใช้ที่ดินระดับตำบลจัดทำแล้วเสร็จทั้งประเทศภายในปี 2570 (ไม่น้อยกว่าร้อยละ 80) เป็นตัวชี้วัดหนึ่งของกลยุทธ์ดังกล่าว

การวางแผนการใช้ที่ดินระดับตำบลเป็นการวางกรอบและนโยบายการพัฒนาพื้นที่ให้เกิดการใช้ที่ดินอย่างสมดุลและยั่งยืน ซึ่งจะมีความละเอียดและเฉพาะเจาะจงมากกว่าแผนการใช้ที่ดินระดับประเทศ ที่ใช้เป็นกรอบนโยบายการพัฒนาที่ดินระดับประเทศ เป็นการกำหนดแนวทางใช้ที่ดินให้ตรงกับศักยภาพ โดยเฉพาะทางด้านเกษตร และนำไปสู่การกำหนดแผนงาน โครงการ กิจกรรม ที่มีความสอดคล้องกับสภาพพื้นที่ ทั้งนี้การใช้ขอบเขตการปกครองในระดับตำบลจะนำไปสู่การพัฒนาเชิงพื้นที่ที่มีเป้าหมายและทิศทางสอดคล้องตามบริบทของแต่ละตำบล และมีผู้รับผิดชอบโดยตรง คือ องค์กรปกครองส่วนท้องถิ่น ซึ่งแผนการใช้ที่ในระดับที่ใหญ่กว่านี้อาจไม่สามารถนำไปใช้ปฏิบัติงานในระดับพื้นที่ได้อย่างเป็นรูปธรรม เนื่องจากเป็นแผนงานสำหรับนำไปปฏิบัติงานเชิงนโยบายและยุทธศาสตร์ในภาพรวม

ทั้งนี้แผนการใช้ที่ดินเป็นผลที่ได้จากการวิเคราะห์ข้อมูลทางด้านกายภาพ เศรษฐกิจ และสังคม โดยได้นำฐานข้อมูลที่ได้จากการรวบรวมข้อมูลทุติยภูมิ และข้อมูลปฐมภูมิจากการสำรวจภาคสนาม การศึกษาด้านกายภาพ ได้จาก การวิเคราะห์สถานภาพของทรัพยากรธรรมชาติ อาทิ ทรัพยากรดิน ทรัพยากรน้ำและทรัพยากรป่าไม้ร่วมกับการพิจารณาลักษณะการใช้ประโยชน์ที่ดิน ข้อกฎหมายที่เกี่ยวข้องกับพื้นที่ในเขตป่าไม้ตามกฎหมาย เช่น เขตรักษาพันธุ์สัตว์ป่า เขตอุทยานแห่งชาติ เขตป่าสงวนแห่งชาติ และนโยบายของรัฐที่เกี่ยวข้องกับพื้นที่ที่มีมติคณะรัฐมนตรีเกี่ยวกับการใช้ที่ดิน มติคณะรัฐมนตรีเรื่องการจำแนกการใช้ประโยชน์ที่ดินในพื้นที่ป่าไม้ในเขตป่าสงวนแห่งชาติ เป็นต้น ประกอบกับการพิจารณาจากทิศทางตามกรอบนโยบายที่เกี่ยวข้องกับการกำหนดเขตการใช้ที่ดินภายในพื้นที่ตำบล ได้แก่ ยุทธศาสตร์ของจังหวัด ร่วมกับความต้องการของท้องถิ่น สามารถกำหนดแนวทางการใช้ที่ดินตามศักยภาพของทรัพยากร เพื่อการรักษาคุณภาพของลักษณะทางนิเวศวิทยาและการอนุรักษ์ทรัพยากรธรรมชาติ โดยคำนึงถึงสภาพทางเศรษฐกิจและสังคมของชุมชนในพื้นที่ ซึ่งข้อมูลนี้ได้มาจากการวิเคราะห์ชุมชนแบบมีส่วนร่วม (PRA) ทำการสังเคราะห์ข้อมูลทุกด้านเพื่อให้ได้เขตการใช้ที่ดินที่เหมาะสมกับศักยภาพของพื้นที่ต่อไป



6.2 แผนการใช้ที่ดิน

แผนการใช้ที่ดินตำบลพิมาน อำเภอนาแก จังหวัดนครพนม ได้กำหนดออกเป็น 6 เขตหลัก ได้แก่ เขตป่าไม้ เขตเกษตรกรรม เขตชุมชนและสิ่งปลูกสร้าง เขตแหล่งน้ำ เขตพื้นที่อื่น ๆ และ เขตรักษาสมดุล ของธรรมชาติและสิ่งแวดล้อม มีรายละเอียดดังนี้ (ตารางที่ 6-1 และรูปที่ 6-1)

6.2.1 เขตป่าไม้ เป็นเขตพื้นที่ที่อยู่ในเขตป่าตามกฎหมายและมติคณะรัฐมนตรี ได้แก่ ป่าภูพาน เป็นพื้นที่ที่เือกเขาภูพาน ป่าเบญจพรรณและป่าเต็งรัง พื้นที่ในเขตนี้ส่วนใหญ่ยังคงสภาพเป็นป่าไม้ บางบริเวณได้ถูกนำไปใช้ประโยชน์ในรูปแบบที่ไม่เหมาะสม ไม่เป็นไปตามมาตรการหรือกฎหมายที่เกี่ยวข้องกับการใช้ประโยชน์ของที่ดินหรือทรัพยากรป่าไม้ของพื้นที่นั้น ๆ ประกอบด้วย 3 เขตรอง ได้แก่ เขตป่าไม้สมบูรณ์ เขตป่าไม้เสื่อมโทรม และเขตพื้นที่พุ่มธรรมชาติ มีเนื้อที่ 1,512 ไร่ หรือคิดเป็นร้อยละ 5.31 ของพื้นที่ตำบล มีรายละเอียดดังนี้

1) เขตป่าไม้สมบูรณ์ (สัญลักษณ์ 1100) มีเนื้อที่ 1,262 ไร่ หรือ คิดเป็นร้อยละ 4.44 ของพื้นที่ตำบล เป็นเขตที่อยู่ภายในเงื่อนไขดังกล่าวข้างต้น แต่มีสภาพการใช้ที่ดินปัจจุบันเป็นป่าไม้สมบูรณ์

2) เขตป่าไม้เสื่อมโทรม (สัญลักษณ์ 1200) มีเนื้อที่ 1 ไร่ หรือ แต่มีสภาพการใช้ที่ดินปัจจุบันเป็นป่าไม้ที่มีลักษณะเสื่อมโทรม ซึ่งหากปล่อยไว้ตาม ธรรมชาติไม่มีการเข้าไปปรับทวนอาจฟื้นตัวกลับมาเป็นป่าสมบูรณ์ได้ดั้งเดิม

3) เขตป่าไม้พุ่มธรรมชาติ (สัญลักษณ์ 1300) มีเนื้อที่ 248 ไร่ หรือ คิดเป็นร้อยละ 0.87 ของพื้นที่ตำบล เป็นพื้นที่ที่มีการบุกรุก แ้วถางพื้นที่ป่าไม้ และเปลี่ยนแปลงการใช้ประโยชน์พื้นที่เป็น อย่างอื่นส่วนใหญ่เพื่อทำการเกษตร

6.2.2 เขตเกษตรกรรม เป็นพื้นที่เกษตรกรรมซึ่งในที่นี้ คือ พื้นที่ที่อยู่นอกเขตที่มีการประกาศเป็น เขตป่าไม้ตามกฎหมาย ซึ่งรัฐได้กำหนดเป็นพื้นที่ทำกิน มีการออกเอกสารสิทธิ์ซึ่งรวมถึงพื้นที่ในเขตปฏิรูปที่ดินเพื่อเกษตรกรรมด้วยเขตนี้รวมถึงการทำกิจกรรมภาคการเกษตรอื่นที่นอกเหนือจากการปลูกพืชประกอบด้วย 5 เขตรอง ได้แก่ เขตเกษตรกรรมขั้นดี เขตเกษตรกรรมที่มีศักยภาพการผลิตสูง เขตเกษตรกรรมที่มีศักยภาพการผลิตต่ำ เขตประมง และเขตปศุสัตว์ มีเนื้อที่ 19,952 ไร่ หรือคิดเป็นร้อยละ 70.10 ของพื้นที่ตำบล มีรายละเอียดดังนี้

1) เขตเกษตรกรรมขั้นดี พื้นที่เขตนี้มีศักยภาพในการผลิตมากที่สุดในตำบล เนื่องจากมีระบบชลประทาน สามารถส่งน้ำช่วยในการปลูกพืชเพื่อทำการเกษตรนอกฤดูฝน และนอกจากนี้พบว่าดินในพื้นที่เขตนี้มีสมบัติที่เหมาะสมต่อการเพาะปลูกพืชแยกตามชนิดพืช ส่งผลให้ศักยภาพของที่ดินที่เหมาะสมต่อการเพาะปลูกในระดับสูงถึงปานกลาง มีรายละเอียดดังนี้

(1) เขตทำนา (สัญลักษณ์ 2110) มีเนื้อที่ 6,149 ไร่ หรือ คิดเป็นร้อยละ 21.61 ของ พื้นที่ตำบล เป็นพื้นที่ที่มีศักยภาพต่อการทำนาในระดับเหมาะสมสูงถึงปานกลาง และปัจจุบันเกษตรกรมีการปลูกข้าวโดยส่วนใหญ่เป็นลักษณะ นาปีปรัง และบางพื้นที่ทำนาปีตามด้วยพืชฤดูแล้งชนิดต่าง ๆ เช่น ปลูกพริก ปลูกดอกดาวเรือง และพืชผักสวนครัว เป็นต้น



(2) เขตปลูกไม้ยืนต้น (สัญลักษณ์ 2130) มีเนื้อที่ 237 ไร่ หรือ คิดเป็นร้อยละ 0.83 ของพื้นที่ตำบล ปัจจุบันเกษตรกรปลูกไม้ยืนต้น โดยไม้ยืนต้นที่ปลูก ได้แก่ ยางพารา เงาะ ทุเรียน

(3) เขตปลูกพืชไร่ (สัญลักษณ์ 2140) มีเนื้อที่ 7.19 ไร่ หรือ คิดเป็นร้อยละ 0.03 ของพื้นที่ตำบล ปัจจุบันเกษตรกรปลูกพืชไร่ เช่น มันสำปะหลัง อ้อย

2) เขตเกษตรกรรมที่มีศักยภาพการผลิตสูง พื้นที่เขตนี้มีศักยภาพในการผลิตรองจากเขตเกษตรกรรมชั้นดี ซึ่งแบ่งออกเป็น 2 ประเภท ได้แก่ เขตเกษตรกรรมที่มีศักยภาพการผลิตสูง (ประเภทที่ 1) และเขตเกษตรกรรมที่มีศักยภาพการผลิตสูง (ประเภทที่ 2) มีรายละเอียดดังนี้

(1) เขตเกษตรกรรมที่มีศักยภาพการผลิตสูง (ประเภทที่ 1) เป็นเขตที่มีการบริหารจัดการด้านทรัพยากรน้ำโดยเฉพาะระบบชลประทาน มีศักยภาพในการผลิตอยู่ในระดับเหมาะสมเล็กน้อย ถึงไม่เหมาะสม ดัดข้อจำกัดจากลักษณะดิน ซึ่งมีสมบัติดินที่ไม่เหมาะสมบางประการ มีรายละเอียดดังนี้

- เขตทำนา (สัญลักษณ์ 2211) มีเนื้อที่ 4,291.91 ไร่ หรือ คิดเป็นร้อยละ 15.08 ของพื้นที่ตำบล เป็นพื้นที่ที่มีศักยภาพต่อการทำนาในระดับเหมาะสมเล็กน้อยถึงไม่เหมาะสม และปัจจุบันเกษตรกรมีการปลูกข้าวโดยส่วนใหญ่เป็นลักษณะ นาปีตามด้วยนาปรัง และบางพื้นที่ทำนาปีตามด้วยพืชฤดูแล้งชนิดต่าง ๆ

- เขตปลูกไม้ผล (สัญลักษณ์ 2212) มีเนื้อที่ 17.40 ไร่ หรือ คิดเป็นร้อยละ 0.06 ของพื้นที่ตำบล ปัจจุบันเกษตรกรปลูกไม้ผล เช่น มะพร้าว ลิ้นจี่ มะม่วง ขนุน เงาะ ฝรั่ง

- เขตปลูกไม้ยืนต้น (สัญลักษณ์ 2213) มีเนื้อที่ 806.95 ไร่ หรือ คิดเป็นร้อยละ 2.84 ของพื้นที่ตำบล ปัจจุบันเกษตรกรปลูกไม้ยืนต้น โดยไม้ยืนต้นที่ปลูก ได้แก่ ยูคาลิปตัส ยางพารา

- เขตปลูกพืชไร่ (สัญลักษณ์ 2214) มีเนื้อที่ 43.76 ไร่ หรือ คิดเป็นร้อยละ 0.15 ของพื้นที่ตำบล ปัจจุบันเกษตรกรปลูกพืชไร่ โดยพืชไร่ที่ปลูก ได้แก่ มันสำปะหลัง อ้อย

- เขตปลูกพืชทางเลือก (สัญลักษณ์ 2215) มีเนื้อที่ 35.84 ไร่ หรือ คิดเป็นร้อยละ 0.13 ของพื้นที่ตำบล ปัจจุบันเกษตรกรปลูกพืชผัก ไม้ดอก หรือเกษตรผสมผสาน

(2) เขตเกษตรกรรมที่มีศักยภาพการผลิตสูง (ประเภทที่ 2) เป็นเขตที่ทำการเกษตรโดยอาศัยน้ำฝนเป็นหลัก ซึ่งส่งผลให้มีข้อจำกัดต่อการเพาะปลูกพืชด้านความชื้นที่พืชนำไปใช้ประโยชน์ในส่วน ของที่ดินมีศักยภาพในการผลิตอยู่ในระดับสูงถึงปานกลาง และนอกจากนี้พบว่าดินในพื้นที่เขตนี้มีสมบัติที่เหมาะสมต่อการเพาะปลูกพืชแยกตามชนิดพืช มีรายละเอียดดังนี้

- เขตทำนา (สัญลักษณ์ 2221) มีเนื้อที่ 1,056 ไร่ หรือ คิดเป็นร้อยละ 3.71 ของพื้นที่ตำบล เป็นพื้นที่ที่มีศักยภาพต่อการทำนาในระดับเหมาะสมเล็กน้อยถึงไม่เหมาะสม และปัจจุบันเกษตรกรมีการปลูกข้าวได้ปีละ 1 ครั้ง

- เขตปลูกไม้ผล (สัญลักษณ์ 2222) มีเนื้อที่ 58.19 ไร่ หรือ คิดเป็นร้อยละ 0.20 ของพื้นที่ตำบล ปัจจุบันเกษตรกรปลูกไม้ผล โดยไม้ผลที่ปลูก ได้แก่ ฝรั่ง กล้วย มะพร้าว มะนาว

- เขตปลูกไม้ยืนต้น (สัญลักษณ์ 2223) มีเนื้อที่ 1,459.62 ไร่ หรือ คิดเป็นร้อยละ 5.13 ของพื้นที่ตำบล ปัจจุบันเกษตรกรปลูกไม้ยืนต้น โดยไม้ยืนต้นที่ปลูก ได้แก่ ยางพารา ยูคาลิปตัส สัก



แผนการใช้ที่ดินตำบลพิมาน อำเภอนาแก จังหวัดนครพนม

- เขตปลูกพืชไร่ (สัญลักษณ์ 2224) มีเนื้อที่ 177.30 ไร่ หรือ คิดเป็นร้อยละ 0.62 ของพื้นที่ตำบล ปัจจุบันเกษตรกรปลูกพืชไร่ โดยพืชไร่ที่ปลูกได้แก่ มันสำปะหลัง อ้อย

3) เขตเกษตรกรรมที่มีศักยภาพการผลิตต่ำ พื้นที่เขตนี้ถูกกำหนดให้เป็นเขตเกษตรกรรม ที่ต้องการดำเนินการแก้ไขปัญหาคือเป็นข้อจำกัดของการใช้ที่ดินเพื่อเกษตรกรรมต่างๆ การทำการเกษตรในเขตนี้อาศัยน้ำฝนเป็นหลัก มีศักยภาพในการผลิตอยู่ในระดับเหมาะสมเล็กน้อยถึงไม่เหมาะสม พบปัญหาทางกายภาพของดินที่สำคัญหลาย เช่น เป็นดินตื้นซึ่งเป็นข้อจำกัดของการหยั่งรากพืชในการยึดลำต้นและ การดูดซับธาตุอาหารพืชในดิน เนื้อดินเป็นทรายจัด ซึ่งมีผลต่อความสามารถในการอุ้มน้ำ เป็นพื้นที่ที่มีความลาดชัน เป็นต้น จากข้อจำกัดการใช้ที่ดินดังกล่าวข้างต้นจึงจำเป็นต้องพัฒนาปรับปรุงและมีมาตรการเพื่อเพิ่มผลผลิตทางการเกษตรในพื้นที่ให้สูงขึ้น รวมถึงการป้องกันไม่ให้เกิดสภาพแวดล้อมเสื่อมโทรมจากการใช้พื้นที่ มีรายละเอียดดังนี้

- เขตทำนา (สัญลักษณ์ 2310) มีเนื้อที่ 3,084 ไร่ หรือ คิดเป็นร้อยละ 10.84 ของพื้นที่ตำบล ปัจจุบันเกษตรกรมีการปลูกข้าวได้ปีละ 1 ครั้ง

- เขตปลูกไม้ผล (สัญลักษณ์ 2320) มีเนื้อที่ 47 ไร่ หรือ คิดเป็นร้อยละ 0.17 ของพื้นที่ตำบล ปัจจุบันเกษตรกรปลูกไม้ผล โดยไม้ผลที่ปลูก ได้แก่ กัลย มะนาว

- เขตปลูกไม้ยืนต้น (สัญลักษณ์ 2330) มีเนื้อที่ 2,264 ไร่ หรือ คิดเป็นร้อยละ 7.96 ของพื้นที่ตำบล ปัจจุบันเกษตรกรปลูกไม้ยืนต้น โดยไม้ยืนต้นที่ปลูก ได้แก่ ยางพารา ยูคาลิปตัส

- เขตปลูกพืชไร่ (สัญลักษณ์ 2340) มีเนื้อที่ 156 ไร่ หรือ คิดเป็นร้อยละ 0.55 ของพื้นที่ตำบล ปัจจุบันเกษตรกรปลูกพืชไร่ โดยพืชไร่ที่ปลูก ได้แก่ มันสำปะหลัง อ้อย

- เขตปลูกพืชทางเลือก (สัญลักษณ์ 2350) มีเนื้อที่ 2 ไร่ หรือ คิดเป็นร้อยละ 0.01 ของพื้นที่ตำบล ปัจจุบันปลูกพืชผัก ไม้ดอก หรือเกษตรผสมผสาน โดยพืชที่ปลูก ได้แก่ พริก

4) เขตประมง (สัญลักษณ์ 2400) มีเนื้อที่ 44 ไร่ หรือคิดเป็นร้อยละ 0.16 ของพื้นที่ ตำบล เป็นเขตที่ทำกิจกรรมด้านการประมง ได้แก่ การเลี้ยงสัตว์น้ำประเภทต่าง ๆ

5) เขตปศุสัตว์ มีเนื้อที่ 11 ไร่ หรือคิดเป็นร้อยละ 0.04 ของพื้นที่ตำบล ประกอบด้วย 2 เขตรอง ได้แก่ เขตทุ่งหญ้าเลี้ยงสัตว์ และเขตโรงเรือนเลี้ยงสัตว์ มีรายละเอียดดังนี้

- เขตทุ่งหญ้าเลี้ยงสัตว์ (สัญลักษณ์ 2510) ปัจจุบันมีการปลูกหญ้าเลี้ยงสัตว์ มีเนื้อที่ 6 ไร่ หรือ คิดเป็นร้อยละ 0.02 ของพื้นที่ตำบล

- เขตโรงเรือนเลี้ยงสัตว์ (สัญลักษณ์ 2520) ปัจจุบันมีการสร้างโรงเรือนเลี้ยงสัตว์ประเภทต่าง ๆ มีเนื้อที่ 4 ไร่ หรือ คิดเป็นร้อยละ 0.02 ของพื้นที่ตำบล

6.2.3 เขตชุมชนและสิ่งปลูกสร้าง มีเนื้อที่ 1,734 ไร่ หรือคิดเป็นร้อยละ 6.10 ของพื้นที่ตำบล ประกอบด้วย 3 เขตรอง ได้แก่ เขตชุมชน/สถานที่ราชการ เขตอุตสาหกรรม/แหล่งรับซื้อผลผลิต และเขตการใช้พื้นที่เฉพาะ มีรายละเอียดดังนี้



แผนการใช้ที่ดินตำบลพิมาน อำเภอนาแก จังหวัดนครพนม

1) เขตชุมชน/สถานที่ราชการ (สัญลักษณ์ 3100) มีเนื้อที่ 1,718.26 ไร่ หรือ คิดเป็น ร้อยละ 6.04 ของพื้นที่ตำบล ปัจจุบันมีการใช้ที่ดินชุมชนและที่อยู่อาศัย มีทั้งประเภทชุมชนเมือง ชุมชน ชนบท และที่ตั้งของสถาบันและสถานที่ราชการต่าง ๆ

2) เขตอุตสาหกรรม/แหล่งรับซื้อผลผลิต (สัญลักษณ์ 3200) มีเนื้อที่ 13 ไร่ หรือคิดเป็นร้อยละ 0.05 ของพื้นที่ตำบล ปัจจุบันมีการใช้ที่ดินประเภทโรงงานอุตสาหกรรม แหล่งรับซื้อผลผลิต ทางการเกษตรประเภทต่าง ๆ

3) และเขตการใช้พื้นที่เฉพาะ (สัญลักษณ์ 3300) มีเนื้อที่ 3 ไร่ หรือ คิดเป็นร้อยละ 0.01 ของพื้นที่ตำบล ปัจจุบันมีการใช้ที่ดินที่นอกเหนือจาก 2 เขตดังกล่าวข้างต้น เช่น สถานที่พักผ่อน ท่องเที่ยว สวนสาธารณะ รีสอร์ท ระบบขนส่งมวลชน โบราณสถาน เป็นต้น

6.2.4 เขตแหล่งน้ำ มีเนื้อที่ 1,580 ไร่ หรือคิดเป็นร้อยละ 5.55 ของพื้นที่ตำบล ประกอบด้วย 2 เขต รong ได้แก่ เขตแหล่งน้ำตามธรรมชาติ และเขตแหล่งน้ำที่สร้างขึ้น มีรายละเอียดดังนี้

1) เขตแหล่งน้ำตามธรรมชาติ (สัญลักษณ์ 4100) มีเนื้อที่ 472 ไร่ หรือ คิดเป็นร้อยละ 1.66 ของพื้นที่ตำบล ปัจจุบันมีสภาพการใช้ที่ดินเป็นลักษณะของแหล่งน้ำตามธรรมชาติ เช่น ห้วย หนอง คลอง แม่น้ำ เป็นต้น

2) เขตแหล่งน้ำที่สร้างขึ้น (สัญลักษณ์ 4200) มีเนื้อที่ 1,107 ไร่ หรือ คิดเป็นร้อยละ 3.89 ของพื้นที่ตำบล ปัจจุบันมีสภาพการใช้ที่ดินเป็นแหล่งน้ำที่สร้างขึ้น เช่น คลองชลประทาน อ่างเก็บน้ำ เป็นต้น

6.2.5 เขตพื้นที่อื่น ๆ (สัญลักษณ์ 5000) มีเนื้อที่ 1,967 ไร่ หรือคิดเป็นร้อยละ 6.91 ของพื้นที่ตำบล เป็นเขตที่มีลักษณะการใช้ที่ดินที่มีความเฉพาะ เช่น เหมืองแร่ ที่ทิ้งขยะ หาดทราย ไม้พุ่ม เป็นต้น

6.2.6 เขตรักษาสมดุลของธรรมชาติและสิ่งแวดล้อม (สัญลักษณ์ 6000) มีเนื้อที่ 1,714 ไร่ หรือคิดเป็นร้อยละ 6.02 ของพื้นที่ตำบล มีการใช้ที่ดินเป็นป่าไม้ที่พบในพื้นที่เกษตรกรรม ซึ่งอยู่นอกเขตป่าไม้ ตามกฎหมาย ส่วนใหญ่เป็นป่าปลูก ป่าชุมชน

ตารางที่ 6-1 เขตการใช้ที่ดิน ตำบลพิมาน อำเภอนาแก จังหวัดนครพนม

เขตการใช้ที่ดิน	เนื้อที่	
	ไร่	ร้อยละ
1. เขตป่าไม้	1,512	5.31
เขตป่าไม้สมบูรณ์	1,262	4.44
เขตป่าไม้เสื่อมโทรม	1	-
เขตป่าไม้พื้นที่อนุรักษ์	248	0.87
2. เขตเกษตรกรรม		
เขตเกษตรกรรม (ขั้นดี)	6,394	22.46
เขตทำนา	6,149	21.61
เขตปลูกไม้ยืนต้น	237	0.83
เขตปลูกพืชไร่	7	0.03



แผนการใช้ที่ดินตำบลพิมาน อำเภอนาแก จังหวัดนครพนม

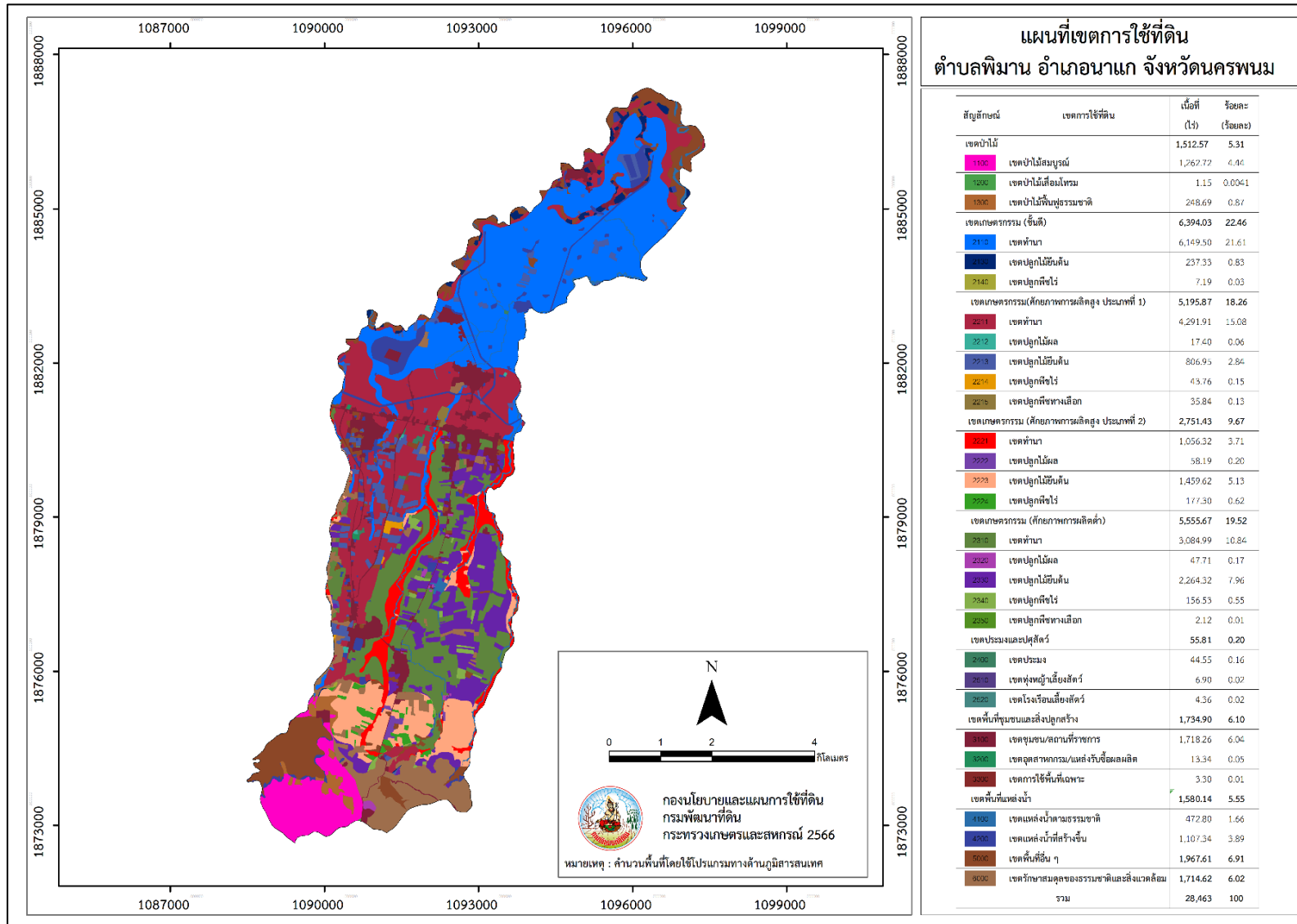
ตารางที่ 6-1 (ต่อ)

เขตการใช้ที่ดิน	เนื้อที่	
	ไร่	ร้อยละ
เขตเกษตรกรรม(ศักยภาพการผลิตสูง ประเภทที่ 1)	5,195	18.26
เขตทำนา	4,291	15.08
เขตปลูกไม้ผล	17	0.06
เขตปลูกไม้ยืนต้น	806	2.84
เขตปลูกพืชไร่	43	0.15
เขตปลูกพืชทางเลือก	35	0.13
เขตเกษตรกรรม (ศักยภาพการผลิตสูง ประเภทที่ 2)	2,751	9.67
เขตทำนา	1,056	3.71
เขตปลูกไม้ผล	58	0.20
เขตปลูกไม้ยืนต้น	1,459	5.13
เขตปลูกพืชไร่	177	0.62
เขตเกษตรกรรม (ศักยภาพการผลิตต่ำ)	5,555	19.52
เขตทำนา	3,084	10.84
เขตปลูกไม้ผล	47	0.17
เขตปลูกไม้ยืนต้น	2,264	7.96
เขตปลูกพืชไร่	156	0.55
เขตปลูกพืชทางเลือก	2	0.01
เขตประมงและปศุสัตว์	55	0.20
เขตประมง	44	0.16
เขตทุ่งหญ้าเลี้ยงสัตว์	6	0.02
เขตโรงเรือนเลี้ยงสัตว์	4	0.02
3. เขตพื้นที่ชุมชนและสิ่งปลูกสร้าง	1,734	6.10
เขตชุมชน/สถานที่ราชการ	1,718	6.04
เขตอุตสาหกรรม/แหล่งรับซื้อผลผลิต	13	0.05
เขตการใช้พื้นที่เฉพาะ	3	0.01
4. เขตพื้นที่แหล่งน้ำ	1,580	5.55
เขตแหล่งน้ำตามธรรมชาติ	472	1.66
เขตแหล่งน้ำที่สร้างขึ้น	1,107	3.89
5. เขตพื้นที่อื่น ๆ	1,967	6.91
รวม	28,463	100.00

หมายเหตุ: เนื้อที่คำนวณด้วยระบบสารสนเทศภูมิศาสตร์



แผนการใช้ที่ดินตำบลพิมาน อำเภอนาแก จังหวัดนครพนม



รูปที่ 6-1 เขตการใช้ที่ดิน ตำบลพิมาน อำเภอนาแก จังหวัดนครพนม



บทที่ 7

การขับเคลื่อนแผนการใช้ที่ดิน

7.1 ขั้นตอนการดำเนินงาน

ภายหลังจากจัดทำแผนการใช้ที่ดินตำบลห้วยพิมาน อำเภอนาแก จังหวัดนครพนมแล้วจะต้องดำเนินการดังต่อไปนี้

7.1.1 จัดทำเป้าหมายการดำเนินงานและงบประมาณและกิจกรรมต่าง ๆ ที่จะดำเนินการในปีงบประมาณ 2567 ถึง 2571

7.1.2 นำแผนการใช้ที่ดินตำบลพิมานไปเสนอต่อองค์การบริหารส่วนตำบลพิมาน เพื่อมีมติให้ความร่วมมือในกิจกรรมพัฒนาที่ดินดำเนินการกิจกรรมต่าง ๆ ที่กำหนดไว้ในแผน และได้รับการ เชื่อมโยงสู่แผนพัฒนาตำบล

7.1.3 สถานีพัฒนาที่ดินนครพนม เสนอเป้าหมายและงบประมาณให้รายงานมายังกรมพัฒนาที่ดิน

7.1.4 กรมพัฒนาที่ดินพิจารณาสนับสนุนงบประมาณกิจกรรมและโครงการตามเป้าหมายที่กำหนดในแผนการใช้ที่ดิน

7.1.5 สถานีพัฒนาที่ดินนครพนม นำเสนอต่อที่ประชุมจังหวัด/อำเภอ เพื่อสร้างการรับรู้และประชาสัมพันธ์ให้หน่วยงานอื่น นำโครงการภายใต้หน่วยงานมาพัฒนาพื้นที่ตามแผนการใช้ที่ดินกำหนด

7.2 กิจกรรมที่จะดำเนินการของกรมพัฒนาที่ดิน

งบประมาณที่กำหนดไว้เป็นการประมาณเบื้องต้น อาจมีการเปลี่ยนแปลงตามที่ได้รับการจัดสรร ให้ดำเนินการ (ตารางที่ 7-1)

เขตเกษตรกรรม

1) **ดินขาดความอุดมสมบูรณ์/ดินตื้น** มีแผนงาน/โครงการปรับปรุงบำรุงดิน ดังนี้ (อาจมีการเปลี่ยนแปลงตามที่ได้รับการจัดสรรให้ดำเนินการ)

- (1) การส่งเสริมการผลิตและการใช้สารอินทรีย์
- (2) การส่งเสริมการปรับปรุงบำรุงดินด้วยพืชปุ๋ยสด
- (3) การพัฒนากลุ่มเกษตรกรใช้สารอินทรีย์ลดการใช้สารเคมีทางการเกษตร
- (4) การจัดตั้งธนาคารปุ๋ยอินทรีย์
- (5) โครงการพัฒนาลุ่มน้ำก้ำอันเนื่องมาจากพระราชดำริ
- (6) การรณรงค์ไกลบตอซัง
- (7) การปรับปรุงดินด้วยวัสดุปูน(ปูนโดโลไมท์)
- (8) โครงการระบบส่งเสริมเกษตรแบบแปลงใหญ่
- (9) การพัฒนาศักยภาพหมอดินอาสา



(10) ส่งเสริมและพัฒนาเทคโนโลยีชีวภาพทางดิน (กทช.)

2) การชะล้างพังทลายของดิน มีแผนงาน/โครงการฟื้นฟูและป้องกันการชะล้างพังทลายของดิน
ดังนี้

(1) การปลูกหญ้าแฝกเพื่อการอนุรักษ์ดินและน้ำ

(2) การจัดระบบอนุรักษ์ดินและน้ำลุ่ม-ดอน

3) พื้นที่แล้งซ้ำซาก มีแผนงาน/โครงการบริหารจัดการน้ำ ดังนี้

(1) การพัฒนาแหล่งน้ำขนาดเล็กเพื่อการอนุรักษ์ดินและน้ำ

(2) การก่อสร้างแหล่งน้ำในไร่นานอกเขตชลประทาน

(3) การก่อสร้างระบบส่งน้ำ

7.3 กิจกรรมที่จะดำเนินงานของหน่วยงานราชการอื่น (ตารางที่ 7-2)

7.3.1 เขตพื้นที่เกษตรกรรม

1) เขตปลูกพืชไร่ เขตปลูกไม้ผล และเขตปลูกไม้ยืนต้น

(1) ใช้ตลาดนำการผลิตในการเลือกชนิดพืชและหัตถการรองรับ ทั้งในเขตที่เหมาะสมและในเขตที่ไม่เหมาะสมและต้องการปรับเปลี่ยนชนิดพืช (สำนักงานพาณิชย์จังหวัด/สำนักงาน สหกรณ์จังหวัด

(2) การอบรมให้ความรู้การเข้าสู่กระบวนการรับรองมาตรฐานการปฏิบัติการเกษตรที่ดี Good Agricultural Practices : GAP (ศูนย์วิจัยและพัฒนาการเกษตรจังหวัด)

(3) จัดอบรมถ่ายทอดความรู้การทำเกษตรผสมผสานตามแนวทางเศรษฐกิจ พอเพียง (กรมส่งเสริมการเกษตร)

(4) สนับสนุนการขุดเจาะน้ำบาดาล (กรมทรัพยากรน้ำบาดาล)

2) เขตปศุสัตว์ และเขตเพาะเลี้ยงสัตว์น้ำ

ส่งเสริม/สนับสนุนการปลูกหญ้าเลี้ยงสัตว์ (สำนักงานปศุสัตว์จังหวัด)

7.3.2 พื้นที่แหล่งน้ำ

สนับสนุนการพัฒนาเพื่อเพิ่มพื้นที่กักเก็บน้ำ (สำนักงานชลประทานจังหวัด)

7.4 ความต้องการของชุมชนและองค์กรปกครองส่วนท้องถิ่น

จากการดำเนินการจัดทำกระบวนการมีส่วนร่วมของประชาชนที่องค์การบริหารส่วนตำบล เมื่อวันที่ 23 มิถุนายน 2566 ได้มีความต้องการของประชาชนที่ต้องการให้ดำเนินการเกี่ยวกับแก้ปัญหาดินเสื่อมโทรมและฟื้นฟูความอุดมสมบูรณ์ของดิน การขาดแคลนน้ำ ปรับรูปที่ดินและเปลี่ยนกิจกรรมการผลิตให้เหมาะสมกับที่ดิน

เพื่อตอบสนองต่อความต้องการของชุมชนและการแก้ไขปัญหาเชิงพื้นที่ของตำบลพิมาน กรมพัฒนาที่ดินได้วิเคราะห์เบื้องต้น ดังต่อไปนี้ ปัญหาของตำบลพิมานในภาพรวมสรุปได้ว่า มีปัญหาสำคัญ 2 ประการ คือ (1) ปัญหาดินเสื่อมโทรม (2) ปัญหาการขาดแคลนน้ำจนเกิดแล้งซ้ำซาก ปัญหาดังกล่าวนี้นำส่งผลกระทบต่อคุณภาพชีวิตของราษฎรในชุมชนโดยรวม



ในกรณีของปัญหาความเสื่อมโทรมของที่ดินนั้นจะรวมถึง (1) การชะล้างพังทลายของดิน (2) ดินขาด ความอุดมสมบูรณ์ (3) ดินตื้น โดยในพื้นที่ตำบลพิมานด้านตะวันออกส่วนใหญ่อยู่ในเขตปฏิรูปที่ดิน ที่มาจากการยกเลิกเพิกถอนป่าไม้ Zone E หรือป่าเศรษฐกิจ คุณภาพของดินจึงไม่ค่อยจะเหมาะสม ต่อ การเกษตร และจากการวิเคราะห์ความลาดชันของตำบลพิมาน ซึ่งมีเนื้อที่รวม 28,436 ไร่ นั้น พบว่า ระดับความลาดชันมากกว่า 20% มีเนื้อที่ 2.78 ไร่ หรือร้อยละ 0.009 ของพื้นที่ตำบล ระดับความลาดชัน ระหว่าง 5-15% เนื้อที่ 187.64 ไร่ หรือร้อยละ 0.65 ของพื้นที่ตำบล ระดับความลาดชันระหว่าง 2-5 % มีเนื้อที่ 354.34ไร่ หรือร้อยละ 1.24 ของพื้นที่ตำบล มีที่ราบ ที่ระดับความลาดชัน 0-2% มีจำนวนเนื้อที่ 27,918.20 หรือร้อยละ 98.08 ของพื้นที่ตำบล จากการที่สภาพภูมิประเทศดังกล่าวนี้ ผลกระทบที่ตามมา คือ พื้นที่ส่วนใหญ่มีความรุนแรงของการชะล้างพังทลายของดินในระดับน้อยมาก มีอัตราการสูญเสียดิน 2-5 ตันต่อไร่ต่อปี (0-0.96 มิลลิเมตรต่อปี) ทำให้เกิดการสูญเสียธาตุอาหารจากการใช้ประโยชน์มาเป็น เวลานาน แนวทางแก้ปัญหา คือ เพิ่มอินทรีย์วัตถุและธาตุอาหาร รองลงมา มีความความลาดชันระดับ 2-5 เปอร์เซ็นต์ มีชั้นความรุนแรงของการชะล้างพังทลายของดินในระดับน้อย มีอัตราการสูญเสียดิน 2-5 ตันต่อไร่ต่อปี (0.96-2.4 มิลลิเมตรต่อปี) แนวทางการแก้ปัญหา คือ ควรมีการใช้ที่ดินอย่างระมัดระวัง โดยการ ปลูกพืชตามแนวระดับหรือขวางความลาดเท และมีการปรับปรุงบำรุงดิน เพื่อการใช้ประโยชน์ทาง ด้าน การเกษตรได้อย่างยั่งยืน พื้นที่ส่วนใหญ่ใช้ประโยชน์ในการทำข้าว ปลูกพืชไร่ พืชสวน ไม้ผล และไม้ยืน ต้น ตามลำดับ

เนื่องจากการใช้ที่ดินติดต่อกันเป็นเวลานานโครงสร้างของดินได้มีการ เปลี่ยนแปลง ในพื้นที่ที่มีการ ไถพรวนด้วยเครื่องจักรกลติดต่อกันเป็นระยะเวลาทำให้ดินแน่นตัว น้ำในดินและอากาศในดินที่เคย มีอยู่สูญหายไป ส่วนธาตุอาหารและอินทรีย์วัตถุ ก็มีปริมาณลดลง เช่นเดียวกัน เนื่องจากพืชนำไปใช้ และ อินทรีย์วัตถุได้สลายตัวไป

ในกรณีของการขาดแคลนนํ้า นั้น นอกจากผลการทั้ถมของตะกอนดินในแหล่งน้ำจืดต้นเขิน ดังกล่าวข้างต้นแล้ว กิจกรรมที่ต้องใช้น้ำเพิ่มขึ้น ทำการเกษตรเพิ่มขึ้น รวมทั้ง เหตุการณ์ที่เกิดจากการ เปลี่ยนแปลงภูมิอากาศ เช่น ปริมาณฝนน้อยกว่าปกติ ฝนทิ้งช่วง จนเกิดความ แห้งแล้ง การขาดแคลนนํ้าจึง เกิดขึ้นอย่างต่อเนื่อง จำเป็นต้องวางระบบอนุรักษ์ดินและน้ำเพื่อกักน้ำในดิน คงความอุดมสมบูรณ์ เพื่อ จัดหาน้ำให้แหล่งน้ำต้นทุน โดยวิธีการต่างๆ ให้เพียงพอแก่ความต้องการ

ประเด็นหลักจากข้อเสนอให้แก้ไข้ปัญหาเรื่องขาดแคลนนํ้าและน้ำท่วม จะสรุปได้ว่ามี 6 ประการ คือ (1) การขุดลอกแหล่งน้ำในปัจจุบันซึ่งรวมถึงอ่างเก็บน้ำ ฝ่ายกันน้ำ ลำนํ้า เป็นต้น (2) สร้างอ่าง ฝ่ายเก็บน้ำเพิ่มเติมจากที่มีอยู่เดิม (3) การพัฒนาแหล่งน้ำขนาดเล็กเพื่อประโยชน์การทำเกษตร (4) ขุด เจาะบ่บาดาล (5) ก่อสร้างแหล่งน้ำในไร่นานอกเขตชลประทาน (6) ระบบส่งน้ำเพื่อการเกษตร

เพื่อตอบสนองข้อเสนอดังกล่าวทั้ง 6 ประการนี้ จากการวิเคราะห์ข้อมูลเบื้องต้นที่มีอยู่ใน ปัจจุบันแล้ว สรุปได้ว่า “ไม่สามารถดำเนินการแก้ปัญหาหมู่บ้านใดหมู่บ้านหนึ่งหรือใช้วิธีการใดวิธีการ หนึ่ง แล้วจะแก้ไข้ปัญหาการขาดแคลนนํ้าหรือนํ้าท่วมทั้งตำบลได้โดยสิ้นเชิง การก่อสร้างแหล่งน้ำในไร่

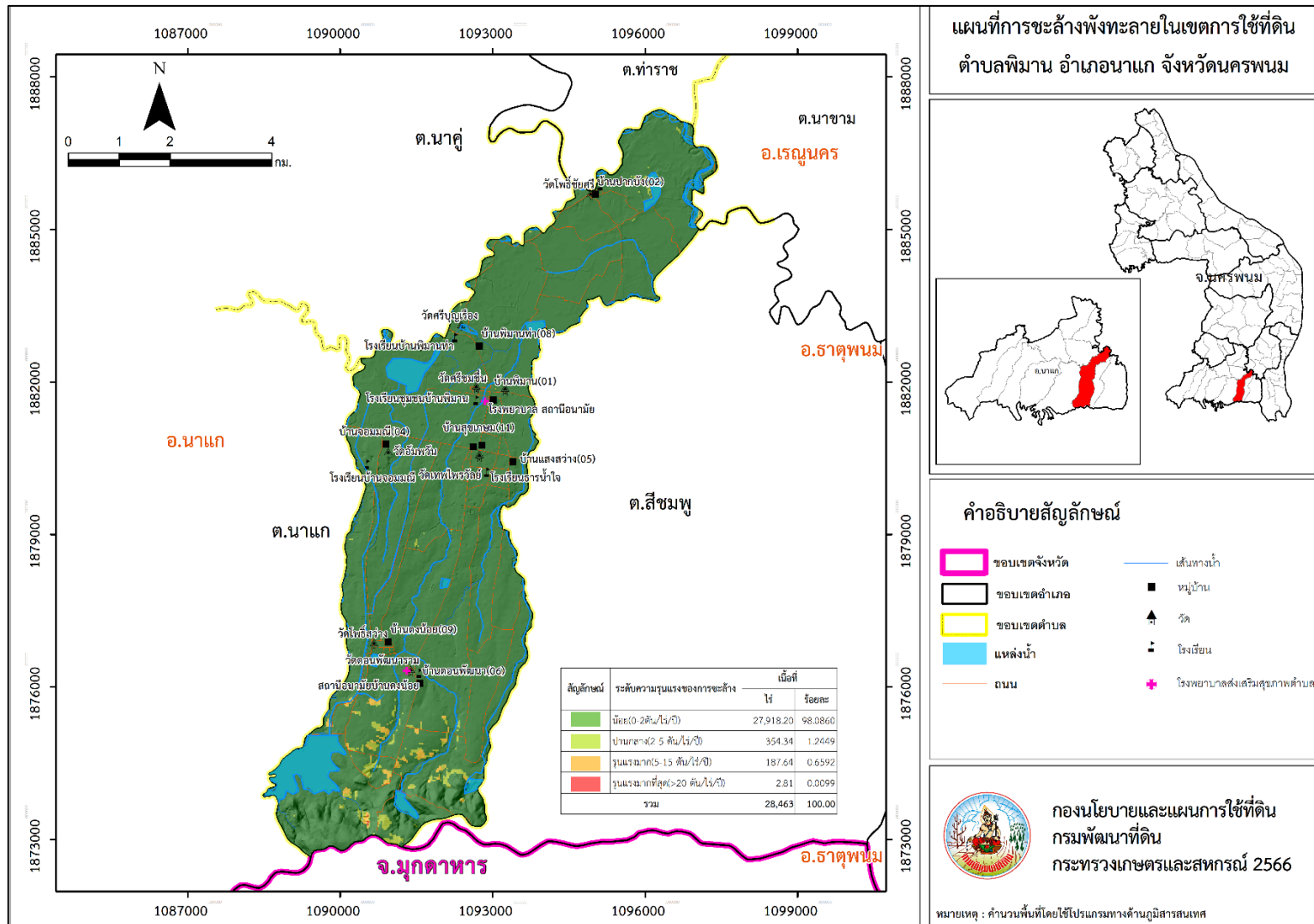


แผนการใช้ที่ดินตำบลพิมาน อำเภอนาแก จังหวัดนครพนม

**นานอกเขตชลประทานสามารถสร้างเสถียรภาพในการบริหารจัดการน้ำได้ โดยสามารถกักเก็บน้ำไว้
ใช้ได้ตลอดทั้งปี ทำให้เกษตรกรมีน้ำเพียงพอต่อการประกอบอาชีพการเกษตร”**



แผนการใช้ที่ดินตำบลพิมาน อำเภอนาแก จังหวัดนครพนม



รูปที่ 7-1 การชะล้างพังทลายของดินในเขตการใช้ที่ดิน ตำบลพิมาน อำเภอนาแก จังหวัดนครพนม



ตารางที่ 7-1 กิจกรรมของกรมพัฒนาที่ดินในเขตการใช้ที่ดินที่จะดำเนินการในปีงบประมาณ 2567-2571

เขตการใช้ที่ดิน	แผนงาน/โครงการ	งบประมาณ (บาท)
1.เขตเพื่อนที่เกษตรกรรวม เนื้อที่ 20,094 ไร่	1. การปรับปรุงบำรุงดิน	
	1.1 การส่งเสริมการผลิตและการใช้สารอินทรีย์.....	256,000
1.1 เขตพื้นที่ทำนา เนื้อที่ 14,668 ไร่	1.2 การส่งเสริมการปรับปรุงบำรุงดินด้วยพืชปุ๋ยสด.....	1,650,000
1.2 เขตปลูกพืชไร่ เนื้อที่ 419 ไร่	1.3 การพัฒนากลุ่มเกษตรกรใช้สารอินทรีย์ลดการใช้ สารเคมีทางการเกษตร.....	170,000
1.3 เขตเกษตรผสมผสาน/ไร่นา 34 ไร่	1.4 การจัดตั้งธนาคารปุ๋ยอินทรีย์.....	500,000
1.4 เขตปลูกไม้ยืนต้น เนื้อที่ 4,892ไร่	1.5 โครงการพัฒนาปุ๋ยน้ำกักอินทรีย์มาจากพระราชดำริ.....	2,500,000
1.5 เขตปลูกไม้ผล เนื้อที่ 124 ไร่	1.6 การรณรงค์ไกลบตอซัง.....	100,000
1.6 เขตพืชสวน เนื้อที่ 2 ไร่	1.7 การปรับปรุงดินด้วยวัสดุปูน(ปูนโดโลไมท์).....	340,000
1.7 เขตปศุสัตว์ เนื้อที่ 11 ไร่	1.8 โครงการระบบส่งเสริมเกษตรแบบแปลงใหญ่.....	200,000
1.8 เขตเพาะเลี้ยงสัตว์น้ำ เนื้อที่ 44 ไร่	2. พื้นที่แล้งซ้ำซาก	
2. พื้นที่แหล่งน้ำ เนื้อที่ 2,502 ไร่	2.1 การพัฒนาแหล่งน้ำขนาดเล็กเพื่อความมั่นคงภาคการเกษตร.....	10,000,000
	2.2 การก่อสร้างแหล่งน้ำในไร่นานอกเขตชลประทาน.....	459,800
	2.3 การก่อสร้างระบบส่งน้ำ.....	2,000,000
	3. การชะล้างพังทลายของดิน	
	3.1 การปลูกหญ้าแฝกเพื่อการอนุรักษ์ดินและน้ำ.....	600,000
	3.2 การจัดระบบอนุรักษ์ดินและน้ำลุ่ม-ดอน.....	2,500,000
	รวมแผนโครงการ/โครงการ	21,275,800.00



แผนการใช้ที่ดินตำบลพิมาน อำเภอนาแก จังหวัดนครพนม

ตารางที่ 7-2 สรุปกิจกรรมที่ขอรับการสนับสนุนจากส่วนราชการอื่นในเขตการใช้ที่ดิน

เขตการใช้ที่ดิน	กิจกรรมที่ขอการสนับสนุนจากส่วนราชการอื่น
1. เขตพื้นที่เกษตรกรรม เนื้อที่ 20,194 ไร่	การแก้ปัญหาดินเสื่อมโทรม พื้นฟูความอุดมสมบูรณ์ของดิน และเพิ่มศักยภาพการผลิต 1) โครงการส่งเสริมและพัฒนาสหกรณ์/กลุ่มเกษตรกรให้มีความเข้มแข็งตามศักยภาพ (สนง.สหกรณ์จังหวัด)
1.1. เขตพื้นที่ทำนา เนื้อที่ 14,668 ไร่	2) โครงการเกษตรอินทรีย์ (ศูนย์วิจัยพืชไร่จังหวัด)
1.2. เขตปลูกพืชไร่ เนื้อที่ 419 ไร่	3) โครงการศูนย์เรียนรู้การเพิ่มประสิทธิภาพการผลิตภาคเกษตร (ศูนย์วิจัยพืชไร่จังหวัด)
1.3. เขตเกษตรผสมผสาน 34 ไร่	4) โครงการวิจัยและพัฒนาเทคโนโลยีและนวัตกรรม (ศูนย์วิจัยพืชไร่จังหวัด)
1.4. เขตปลูกไม้ยืนต้น เนื้อที่ 4,892 ไร่	5) โครงการการบริหารความหลากหลายชีวภาพ (ศูนย์วิจัยพืชไร่จังหวัด)
1.5. เขตปลูกไม้ผล เนื้อที่ 124 ไร่	7) โครงการส่งเสริมเกษตรทฤษฎีใหม่ในเขตปฏิรูปที่ดิน (สนง.การปฏิรูปที่ดินจังหวัด)
1.6 เขตพืชสวน เนื้อที่ 2 ไร่	8) โครงการสร้างและพัฒนาเกษตรกรรุ่นใหม่ (สนง.การปฏิรูปที่ดินจังหวัด) 9) โครงการพัฒนาเกษตรกรยั่งยืน (สนง.การปฏิรูปที่ดินจังหวัด) 10) โครงการพัฒนารัฐกิจชุมชนในเขตปฏิรูปที่ดิน (สนง.การปฏิรูปที่ดินจังหวัด)
	การปรับปรุงที่ดินและเปลี่ยนกิจกรรมการผลิต
	1) โครงการพัฒนาเครือข่ายงานส่งเสริมการเกษตร (สนง.เกษตรจังหวัด)
	2) โครงการเสริมสร้างและพัฒนาศักยภาพองค์กรเกษตรกร (สนง.เกษตรจังหวัด)
	3) โครงการขับเคลื่อนการดำเนินงานส่งเสริมและพัฒนาวิสาหกิจชุมชน (สนง.เกษตรจังหวัด)
	4) โครงการส่งเสริมเกษตรกรรมทางเลือก (สนง.เกษตรจังหวัด)
	5) โครงการส่งเสริมการใช้เครื่องจักรกลทางการเกษตร (สนง.เกษตรจังหวัด)
	6) โครงการส่งเสริมเกษตรผสมผสาน (สนง.เกษตรจังหวัด)
	7) โครงการขับเคลื่อนเศรษฐกิจพอเพียงในสหกรณ์และกลุ่มเกษตรกร (สนง.เกษตรจังหวัด)
	8) โครงการพัฒนาตลาดสินค้าเกษตร (สนง.เกษตรจังหวัด)



แผนการใช้ที่ดินตำบลพิมาน อำเภอนาแก จังหวัดนครพนม

ตารางที่ 7-2 (ต่อ)

เขตการใช้ที่ดิน	กิจกรรมที่ขอการสนับสนุนจากส่วนราชการอื่น
	9) โครงการธนาคารสินค้าเกษตร (สนง.เกษตรจังหวัด)
	10) โครงการพัฒนาสถาบันเกษตรกรรูปแบบประชารัฐ (สนง.เกษตรจังหวัด)
	11) โครงการศักยภาพการดำเนินธุรกิจของสหกรณ์การเกษตรและกลุ่มเกษตรกร (สนง.เกษตรจังหวัด)
	12) โครงการผลิตพันธุ์พืชและปัจจัยการผลิต (สนง.เกษตรจังหวัด)
	16) โครงการระบบส่งเสริมการเกษตรแบบแปลงใหญ่
	17) โครงการบริหารจัดการพื้นที่เกษตรกรรม
	18) โครงการผลิตและสนับสนุนหัวเชื้อจุลินทรีย์ควบคุมศัตรูพืช (ศูนย์ส่งเสริมเทคโนโลยีการเกษตรด้าน อารักขาพืชจังหวัด)
	19) โครงการสนับสนุนการผลิตจุลินทรีย์ควบคุมศัตรูพืชทดแทนการใช้สารเคมี
1.7 เขตปศุสัตว์ เนื้อที่ 11 ไร่	1) โครงการสร้างความเข้มแข็งกลุ่มการผลิตด้านการเกษตร (สนง.ปศุสัตว์จังหวัด)
1.8 เขตเพาะเลี้ยงสัตว์น้ำ เนื้อที่ 24 ไร่	2) โครงการส่งเสริมและพัฒนาอาชีพเพื่อแก้ไขปัญหาที่ดินทำกินของเกษตรกร (กรมประมง)
	3) โครงการพัฒนาและส่งเสริมอุตสาหกรรมฮาลาลด้านปศุสัตว์ (สนง.ปศุสัตว์จังหวัด)
	4) โครงการส่งเสริมการเลี้ยงสัตว์แบบแปลงใหญ่ (สนง.ปศุสัตว์จังหวัด)
	5) โครงการส่งเสริมการใช้เครื่องจักรกลการเกษตรทดแทนแรงงานเกษตรกร (สนง.ปศุสัตว์จังหวัด)
	6) โครงการออกแบบการปรับเปลี่ยนการใช้น้ำเพื่อการเกษตรตามนโยบาย (กรมชลประทาน)
	7) โครงการพัฒนาพื้นที่ให้เป็นพื้นที่รับน้ำ (กรมชลประทาน)
2. พื้นที่แหล่งน้ำ เนื้อที่ 2,502 ไร่	1) โครงการศึกษาความเป็นไปได้ในการพัฒนาแหล่งน้ำชลประทาน (กรมชลประทาน)
	2) โครงการพัฒนาระบบชลประทานด้วยนวัตกรรม (กรมชลประทาน)
	3) โครงการเพิ่มประสิทธิภาพการกักเก็บน้ำ (กรมชลประทาน)
	4) โครงการพัฒนาโครงการชลประทานเดิม (กรมชลประทาน)
	5) โครงการเพิ่มประสิทธิภาพการส่งและระบายน้ำ (กรมชลประทาน)
	6) โครงการจัดรูปที่ดินและจัดระบบน้ำในพื้นที่ชลประทานเดิม (กรมชลประทาน)



แผนการใช้ที่ดินตำบลพิมาน อำเภอนาแก จังหวัดนครพนม

ตารางที่ 7-3 เป้าหมายการดำเนินงานและงบประมาณโครงการนำร่อง ตำบลพิมาน อำเภอนาแก จังหวัดนครพนม แผน 5 ปี (พ.ศ. 2567-2571)

เขตการใช้ที่ดิน	งาน/โครงการ/กิจกรรม	หน่วย นับ	เป้าหมาย					รวม	งบประมาณ					รวม	หน่วยงาน รับผิดชอบ
			2567	2568	2569	2570	2571		2567	2568	2569	2570	2571		
1. ปรับปรุงบำรุงดิน															
เขตนาข้าว/เขตปลูกพืช ไร่/ ไม้ผล/ พืชผัก/ทุ่งหญ้าเลี้ยงสัตว์	1.1 การส่งเสริมการผลิตและการใช้ สารอินทรีย์	ราย	100	100	100	100	100	500	51,200	51,200	51,200	51,200	51,200	256,000	พต.
เขตนาข้าว/เขตปลูกพืช ไร่/ ไม้ผล/ พืชผัก/ทุ่งหญ้าเลี้ยงสัตว์	1.2 การส่งเสริมการปรับปรุงบำรุง ดินด้วยพืชปุ๋ยสด	ตัน	10	10	10	10	10	50	330,000	330,000	330,000	330,000	330,000	1,650,000	พต.
เขตนาข้าว/เขตปลูกพืช ไร่/ ไม้ผล/ พืชผัก	1.3การพัฒนากลุ่มเกษตรกรใช้ สารอินทรีย์ลดการใช้ สารเคมีทาง การเกษตร	กลุ่ม	1	1	1		1	5	34,000	34,000	34,000	34,000	34,000	170,000	พต.
เขตนาข้าว/เขตปลูกพืช ไร่/ ไม้ผล/ พืชผัก/ทุ่งหญ้าเลี้ยงสัตว์/เขต เพาะเลี้ยงสัตว์น้ำ	1.4 การจัดตั้งธนาคารปุ๋ยอินทรีย์	กลุ่ม	1	1	1	1	1	5	100,000	100,000	100,000	100,000	100,000	500,000	พต.
เขตปลูกพืช ไร่/ไม้ผล/ พืชผัก/ทุ่งหญ้าเลี้ยงสัตว์	1.5 โครงการพัฒนากลุ่มน้ำก้ำอ้น เนื่องมาจากพระราชดำริ	แห่ง	1	1	1	1	1	5	500,000	500,000	500,000	500,000	500,000	2,500,000	พต.
เขตนาข้าว/เขตปลูกพืช ไร่/ ไม้ผล/ พืชผัก/ทุ่งหญ้าเลี้ยงสัตว์	1.6 การรณรงค์โลกบดอซัง	แปลง	1	1	1	1	1	5	20,000	20,000	20,000	20,000	20,000	100,000	พต.
เขตทำนา,พืชไร่,ไม้ผล	1.7 การปรับปรุงดินด้วยวัสดุปุ๋น(ปุ๋น โดโลไมท์)	ตัน	20	20	20	20	20	100	68,000	68,000	68,000	68,000	68,000	340,000	พต.
เขตนาข้าว/เขตปลูกพืช ไร่/ ไม้ผล/ พืชผัก/ทุ่งหญ้าเลี้ยงสัตว์	1.8 โครงการระบบส่งเสริมเกษตรกร แบบแปลงใหญ่	ไร่	1	1	1	1	1	5	40,000	40,000	40,000	40,000	40,000	200,000	พต.



แผนการใช้ที่ดินตำบลพิมาน อำเภอนาแก จังหวัดนครพนม

ตารางที่ 7-3 (ต่อ)

เขตการใช้ที่ดิน	งาน/โครงการ/กิจกรรม	หน่วย นับ	เป้าหมาย					รวม	งบประมาณ					รวม	หน่วยงาน รับผิดชอบ
			2567	2568	2569	2570	2571		2567	2568	2569	2570	2571		
2. การบริหารจัดการน้ำ															
เขตปลูกพืช ไร่/ไม้ผล/ พืชผัก/ทุ่งหญ้าเลี้ยง สัตว์	2.1 การพัฒนาแหล่งน้ำขนาดเล็กเพื่อ ความมั่นคงภาคการเกษตร	แห่ง	-	1	-	-	-	1	-	10,000, 000	-	-	-	10,000, 000	พต.
เขตปลูกพืช ไร่/ไม้ผล/ พืชผัก/ทุ่งหญ้าเลี้ยง สัตว์	2.2 การก่อสร้างแหล่งน้ำในไร่นา นอกเขตชลประทาน	บ่อ	2	5	5	5	5	22	41,800	104,500	104,500	104,500	104,500	459,800	พต.
เขตปลูกพืช ไร่/ไม้ผล/ พืชผัก	2.3 การก่อสร้างระบบส่งน้ำ	แห่ง	-	1	-	-	-	1	-	2,000,0 00	-	-	-	2,000,0 00	พต.
3. การฟื้นฟูและป้องกันการชะล้างพังทลายของดิน															
เขตปลูกพืช ไร่/ไม้ผล/ พืชผัก/ทุ่งหญ้าเลี้ยง สัตว์/เขตเพาะเลี้ยง สัตว์น้ำ	3.1 การปลูกหญ้าแฝกเพื่อการ อนุรักษ์ดินและน้ำ	ไร่	800	800	800	800	800	4,000	120,000	120,000	120,000	120,000	120,000	600,000	พต.
พืชผัก/ทุ่งหญ้าเลี้ยง สัตว์/เขตเพาะเลี้ยง สัตว์น้ำ	3.2 การจัดระบบอนุรักษ์ดินและน้ำ ลุ่ม-ดอน	ไร่	500	500	500	500	500	2,500	500,000	500,000	500,000	500,000	500,000	2,500,0 00	พต.
รวมเป้าหมายดำเนินการและงบประมาณ													75,800.00		

หมายเหตุ: งบประมาณที่กำหนดไว้ในปีเป็นการประมาณเบื้องต้น อาจมีการเปลี่ยนแปลงตามที่ได้รับการจัดสรรให้ดำเนินการ



เอกสารอ้างอิง

- กรมการปกครอง. 2556. **แผนที่ขอบเขตตำบล ปี 2564 (ไฟล์ข้อมูล)**. กรมพัฒนาที่ดิน กระทรวงเกษตรและสหกรณ์, กรุงเทพฯ.
- _____. 2566. **รายงานสถิติจำนวนประชากรและบ้าน รายจังหวัด รายอำเภอ และรายตำบล (ณ เดือน ธันวาคม พ.ศ. 2565)**. แหล่งที่มา: <https://stat.bora.dopa.go.th/stat/statnew/statyear/#/TableTemplate/Area/statpop>, 1 พฤษภาคม 2566.
- กรมการพัฒนาชุมชน. 2566. **ข้อมูลความจำเป็นพื้นฐาน (จปฐ.) รายจังหวัด รายอำเภอ และรายตำบล ปี 2565**. แหล่งที่มา: <https://ebmn.cdd.go.th/>, 1 มิถุนายน 2566.
- กรมทรัพยากรน้ำบาดาล. 2566. **ปริมาณน้ำและจำนวนบ่อบาดาล**. แหล่งที่มา: <http://app.dgr.go.th/newpasutara/xml/search.php>, 26 พฤษภาคม 2566.
- กรมส่งเสริมการเกษตร. 2566. **จำนวนครัวเรือนเกษตรกรที่ขึ้นทะเบียนเกษตรกร จำแนกรายจังหวัด รายอำเภอ และรายตำบล (ณ เดือนมกราคม พ.ศ. 2566)**. แหล่งที่มา : <http://mvos2.gistda.or.th/>, 15 พฤษภาคม 2566.
- กรมอุตุนิยมวิทยา. 2566. **สถิติภูมิอากาศคาบ 30 ปี พ.ศ. 2536-2565 (ไฟล์ข้อมูล)**. กระทรวงดิจิทัลเพื่อเศรษฐกิจและสังคม, กรุงเทพฯ.
- กลุ่มวิเคราะห์สภาพการใช้ที่ดิน. 2566. **แผนที่สภาพการใช้ที่ดิน ปี 2566 (ไฟล์ข้อมูล)**. กองนโยบายและแผนการใช้ที่ดิน กรมพัฒนาที่ดิน กระทรวงเกษตรและสหกรณ์, กรุงเทพฯ.
- กองสำรวจดินและวิจัยทรัพยากรดิน. 2566. **แผนที่ทรัพยากรดิน (ไฟล์ข้อมูล)**. กรมพัฒนาที่ดิน กระทรวงเกษตรและสหกรณ์, กรุงเทพฯ.
- บัณฑิต ต้นศิริ และ คำนธ ไทรพิก. 2542. **คู่มือการประเมินคุณภาพที่ดิน**. กองวางแผนการใช้ที่ดิน กรมพัฒนาที่ดิน กระทรวงเกษตรและสหกรณ์, กรุงเทพฯ.
- องค์การบริหารส่วนตำบลพิมาน. 2566. **วิสัยทัศน์ พันธกิจ**. แหล่งที่มา: <https://www.piman.go.th/?p=3544>, 1 พฤษภาคม 2566.



คณะผู้จัดทำ

นายบุญส่ง ชื่นตา	ผู้อำนวยการสถานีพัฒนาที่ดินนครพนม
นายสุรเชษฐ์ มณีรักษ์	เจ้าพนักงานการเกษตรอาวุโส
นายภาราดา นนท์ลือชา	เจ้าหน้าที่แผนที่ภาพถ่าย



สถานีพัฒนาที่ดินนครพนม

249 หมู่ 6 ตำบลหนองญาติ อำเภอเมืองนครพนม จังหวัดนครพนม 48000

Email : npn01@ldd.go.th Phone : 0 4250 3588