



แผนการใช้ที่ดินตำบลบ้านแก่ง อำเภอนาแก จังหวัดนครพนม



สถานีพัฒนาที่ดินนครพนม
กรมพัฒนาที่ดิน กระทรวงเกษตรและสหกรณ์
กันยายน 2566

คำนำ

การจัดทำแผนการใช้ที่ดินดำเนินการตามรัฐธรรมนูญแห่งราชอาณาจักรไทย พ.ศ. 2560 มาตรา 72(1) ได้บัญญัติให้มีการวางแผนการใช้ที่ดินให้เหมาะสมกับศักยภาพของที่ดินตามหลักการพัฒนาอย่างยั่งยืน โดยแผนการใช้ที่ดินตำบลบ้านแก่ง อำเภอนาแก จังหวัดนครพนม ได้นำแนวคิดของ องค์การอาหารและการเกษตรแห่งสหประชาชาติ (Food and Agriculture Organization of the United Nations: FAO) และ โครงการสิ่งแวดล้อมแห่งสหประชาชาติ (United Nations Environment Programme: UNEP) มาปรับใช้ คือ ความเหมาะสมทางกายภาพ ความเหมาะสมทางเศรษฐกิจ การยอมรับจากสังคม การสร้างความยั่งยืนให้สิ่งแวดล้อม และเสนอทางเลือกการใช้ที่ดิน ร่วมกับวิธีการที่จำเป็นอื่น ๆ เช่น กระบวนการมีส่วนร่วมของชุมชน (Participatory Rural Appraisal: PRA) การประเมินคุณภาพที่ดิน เป็นต้น

กองนโยบายและแผนการใช้ที่ดินร่วมกับสำนักงานพัฒนาที่ดินเขต (สพข.) และสถานีพัฒนาที่ดิน (สพด.) ในการดำเนินงานวางแผนการใช้ที่ดินระดับตำบล โดยพิจารณาภาพรวมของสภาพปัญหาในด้านต่างๆ ทั้งด้านกายภาพ เศรษฐกิจ และสังคม วิเคราะห์และสังเคราะห์ข้อมูลนำไปสู่การวางแผนการใช้ที่ดินที่สอดคล้องกับศักยภาพของพื้นที่ โดยผ่านกระบวนการมีส่วนร่วมของชุมชน (PRA) ในการระบุปัญหา ความต้องการของเกษตรกรและผู้มีส่วนได้ส่วนเสีย ทั้งนี้ สถานีพัฒนาที่ดิน ได้จัดทำแผนกิจกรรม/โครงการ เพื่อขับเคลื่อนแผนการใช้ที่ดินให้เป็นรูปธรรมเพื่อให้เกษตรกรมีคุณภาพชีวิตที่ดีขึ้น มีการใช้ที่ดินอย่างถูกต้องเหมาะสม รักษาสภาพแวดล้อมและอนุรักษ์ทรัพยากรในชุมชนให้เกิดความยั่งยืนต่อไป

สถานีพัฒนาที่ดินนครพนม

กันยายน 2566



สารบัญ

	หน้า
คำนำ	ก
สารบัญ	ข
สารบัญตาราง	ง
สารบัญรูป	จ
บทที่ 1 บทนำ	
1.1 ความสำคัญของการวางแผนการใช้ที่ดิน	1-1
1.2 หลักการและเหตุผล	1-1
1.3 วัตถุประสงค์	1-1
1.4 ระยะเวลาและสถานที่ดำเนินงาน	1-2
1.5 ขั้นตอนการดำเนินงาน	1-2
1.6 วิสัยทัศน์ของตำบล	1-3
บทที่ 2 ข้อมูลทั่วไป	
2.1 ที่ตั้งและอาณาเขต	2-1
2.2 การแบ่งส่วนการปกครอง	2-2
2.3 สภาพภูมิประเทศ	2-2
2.4 สภาพภูมิอากาศ	2-2
2.5 สภาพการใช้ที่ดินในปัจจุบัน	2-4
2.6 สภาพเศรษฐกิจและสังคม	2-9
บทที่ 3 สถานภาพของทรัพยากรธรรมชาติ	
3.1 ทรัพยากรป่าไม้	3-1
3.2 ทรัพยากรน้ำ	3-1
3.3 ทรัพยากรดิน	3-2
บทที่ 4 กระบวนการมีส่วนร่วมของชุมชน (Participatory Rural Appraisal: PRA)	
4.1 การวิเคราะห์ผลจากการจัดทำกระบวนการมีส่วนร่วมของชุมชน (PRA)	4-1
4.2 ระบบการปลูกพืชในปัจจุบัน	4-5
บทที่ 5 การประเมินคุณภาพที่ดิน	
5.1 หลักการประเมินคุณภาพที่ดินด้านกายภาพ	5-1
5.2 พืชเศรษฐกิจที่สำคัญของตำบล	5-2
5.3 ระดับความเหมาะสมของที่ดิน	5-2



สารบัญ (ต่อ)

	หน้า
บทที่ 6 แผนการใช้ที่ดิน	
6.1 การวิเคราะห์ข้อมูลเพื่อการจัดทำแผนการใช้ที่ดินระดับตำบล	6-1
6.2 แผนการใช้ที่ดิน	6-2
บทที่ 7 การขับเคลื่อนแผนการใช้ที่ดิน	
7.1 ขั้นตอนการดำเนินงาน	7-1
7.2 กิจกรรมที่จะดำเนินการของกรมพัฒนาที่ดิน	7-1
7.3 กิจกรรมที่จะดำเนินงานของหน่วยงานราชการอื่น	7-2
7.4 ความต้องการของชุมชนและองค์กรปกครองส่วนท้องถิ่น	7-2
เอกสารอ้างอิง	อ
คณะผู้จัดทำ	ฮ



สารบัญญัตินี้

ตารางที่		หน้า
2-1	สถิติภูมิอากาศ ณ สถานีตรวจอากาศจังหวัดมุกดาหาร (พ.ศ.2536-2565)	2-3
2-2	สภาพการใช้ที่ดิน ตำบลบ้านแก้ง อำเภอนาแก จังหวัดนครพนม	2-5
2-3	จำนวนประชากรและครัวเรือน ตำบลบ้านแก้ง อำเภอนาแก จังหวัดนครพนม ปี 2565	2-9
2-4	จำนวนและสัดส่วนครัวเรือน ตำบลบ้านแก้ง อำเภอนาแก จังหวัดนครพนม ปี 2565	2-10
2-5	รายได้-รายจ่ายเฉลี่ยครัวเรือน ตำบลบ้านแก้ง อำเภอนาแก จังหวัดนครพนม ปี 2565	2-11
3-1	สมบัติที่ดิน ตำบลบ้านแก้ง อำเภอนาแก จังหวัดนครพนม	3-4
4-1	แหล่งน้ำในไร่นานอกเขตชลประทาน พ.ศ.2548-2566 ตำบลบ้านแก้ง อำเภอนาแก จังหวัดนครพนม	4-6
5-1	ตัวอย่างการประเมินคุณภาพที่ดินด้านกายภาพของประเภทการใช้ประโยชน์ที่ดิน	5-2
5-2	ชั้นความเหมาะสมทางกายภาพของดิน ตำบลบ้านแก้ง อำเภอนาแก จังหวัดนครพนม	5-3
6-1	เขตการใช้ที่ดิน ตำบล บ้านแก้ง อำเภอนาแก จังหวัดนครพนม	6-6
7-1	กิจกรรมของกรมพัฒนาที่ดินในเขตเกษตรกรรมที่จะดำเนินการในปีงบประมาณ 2567-2571	7-4
7-2	สรุปกิจกรรมที่ขอรับการสนับสนุนจากส่วนราชการอื่นในเขตการใช้ที่ดิน	7-5
7-3	เป้าหมายการดำเนินงานและงบประมาณโครงการนำร่อง ตำบลบ้านแก้ง อำเภอนาแก จังหวัดนครพนม แผน 5 ปี (พ.ศ. 2567-2571)	7-8



สารบัญญรูป

รูปที่		หน้า
1-1	กรอบการวางแผนการใช้ที่ดินระดับตำบล	1-4
2-1	ที่ตั้งและอาณาเขตตำบลบ้านแก้ง อำเภอนาแก จังหวัดนครพนม	2-1
2-2	สมดุลของน้ำเพื่อการเกษตร จังหวัดนครพนม	2-4
2-3	สภาพการใช้ที่ดิน ตำบลบ้านแก้ง อำเภอนาแก จังหวัดนครพนม	2-8
3-1	ทรัพยากรดิน ตำบลบ้านแก้ง อำเภอนาแก จังหวัดนครพนม	3-5
4-1	การวิเคราะห์สถานการณ์โดยระบบ DPSIR ของตำบลบ้านแก้ง อำเภอนาแก จังหวัดนครพนม	4-4
4-2	ระบบการปลูกพืชในตำบลบ้านแก้ง อำเภอนาแก จังหวัดนครพนม	4-5
6-1	เขตการใช้ที่ดินตำบลบ้านแก้ง อำเภอนาแก จังหวัดนครพนม	6-8
7-1	การชะล้างพังทลายของดิน ตำบลบ้านแก้ง อำเภอนาแก จังหวัดนครพนม	7-5



บทที่ 1

บทนำ

1.1 ความสำคัญของการวางแผนการใช้ที่ดิน

ตามรัฐธรรมนูญแห่งราชอาณาจักรไทย พุทธศักราช 2560 มาตรา 72 รัฐพึงดำเนินการเกี่ยวกับที่ดิน ทรัพยากรน้ำ และพลังงาน ดังต่อไปนี้

(1) วางแผนการใช้ที่ดินของประเทศ ให้เหมาะสมกับสภาพพื้นที่และศักยภาพของที่ดิน ตามหลักการพัฒนาอย่างยั่งยืน

1.2 หลักการและเหตุผล

ปัจจุบันกรมพัฒนาที่ดินได้ดำเนินการวางแผนการใช้ที่ดินระดับประเทศเรียบร้อยแล้วซึ่งเป็นการวางกรอบเชิงนโยบายมุ่งเน้นการพัฒนาด้านการเกษตรให้เกิดความสมดุลและยั่งยืนและในขณะเดียวกันต้องอนุรักษ์ทรัพยากรธรรมชาติและสิ่งแวดล้อมควบคู่กับการรักษาคุณค่าทางศิลปวัฒนธรรม แต่ทั้งนี้เพื่อให้เกิดการใช้ประโยชน์ที่ดินในระดับพื้นที่อย่างมีประสิทธิภาพและรักษาฐานการผลิตด้านทรัพยากรธรรมชาติอย่างยั่งยืนตลอดห่วงโซ่อุปทาน แผนการใช้ที่ดินระดับตำบลจึงถูกนำมาใช้เป็นเครื่องมือเพื่อขับเคลื่อนการดำเนินงานดังกล่าว

ทั้งนี้กรมพัฒนาที่ดินได้จัดทำแผนปฏิบัติการราชการกรมพัฒนาที่ดินระยะ 5 ปี (พ.ศ. 2566-2570) เพื่อให้บรรลุตามวิสัยทัศน์ที่กำหนดไว้ คือ “เป็นองค์กรอัจฉริยะทางดิน เพื่อขับเคลื่อนการใช้ที่ดินอย่างเหมาะสม 15 ล้านไร่ ภายในปี 2570” ซึ่งในส่วนของประเด็นการพัฒนาที่ 2 บริหารจัดการทรัพยากรดิน และที่ดินด้วยชุดข้อมูลที่มีมูลค่าสูง (High Value Dataset) ซึ่งมีเป้าหมาย คือ การนำชุดข้อมูลที่มีมูลค่าสูงไปใช้ในการบริหารจัดการทางการเกษตร ในส่วนของตัวชี้วัด บริหารจัดการทรัพยากรดินและที่ดินบนพื้นฐานของชุดข้อมูลที่มีมูลค่าสูง ร้อยละ 100 กลยุทธ์ที่ 2 ยกระดับแผนการใช้ที่ดินไปสู่การปฏิบัติ ได้กำหนดให้ ร้อยละของแผนการใช้ที่ดินระดับตำบลที่จัดทำแล้วเสร็จทั่วประเทศ ภายใน ปี 2570 (ไม่น้อยกว่า ร้อยละ 80) เป็นตัวชี้วัดหนึ่งของกลยุทธ์ดังกล่าว

1.3 วัตถุประสงค์

1.3.1 เพื่อรักษาเสถียรภาพของทรัพยากรให้เกิดความสมดุลและยั่งยืนภายใต้การพัฒนาด้านต่าง ๆ ของตำบล

1.3.2 เพื่อให้การใช้ที่ดินมีผลตอบแทนสูงสุดต่อหน่วยเนื้อที่อย่างยั่งยืน

1.3.3 เพื่อให้เกิดการกำหนดแผนงาน โครงการ กิจกรรม ที่สอดคล้องกับแผนการใช้ที่ดินที่กำหนดขึ้นและอยู่บนหลักการของโมเดลเศรษฐกิจ BCG (Bio - Circular - Green Economy: BCG Model)

1.4 ระยะเวลาและสถานที่ดำเนินงาน

1.4.1 ระยะเวลา 1 ตุลาคม 2565 – 30 กันยายน 2566



1.4.2 สถานที่ ตำบลบ้านแก้ง อำเภอนาแก จังหวัดนครพนม

1.5 ขั้นตอนการดำเนินงาน

1.5.1 รวบรวมข้อมูลปฐมภูมิและทุติยภูมิ ประกอบด้วย

1) ด้านกายภาพ ได้แก่ ทรัพยากรดิน ทรัพยากรน้ำ ทรัพยากรป่าไม้ ภูมิอากาศ สภาพการใช้ที่ดิน เขตป่าไม้ตามกฎหมายและมติคณะรัฐมนตรี

2) ด้านเศรษฐกิจและสังคม เช่น การถือครองที่ดิน ลักษณะทางเศรษฐกิจของตำบล จำนวนประชากร เป็นต้น

3) ด้านนโยบายและข้อกำหนดที่เกี่ยวข้อง ได้แก่ ยุทธศาสตร์ แผนพัฒนาเศรษฐกิจและสังคมแห่งชาติฉบับที่ 13 ยุทธศาสตร์ภาค แผนพัฒนากลุ่มจังหวัด แผนพัฒนาจังหวัด แผนพัฒนาการเกษตร และสหกรณ์ แผนพัฒนาท้องถิ่น 4 ปี ขององค์การบริหารส่วนจังหวัด เทศบาลตำบลหรือองค์การบริหารส่วนตำบล

1.5.2 จัดทำกระบวนการมีส่วนร่วมของชุมชน (Participatory Rural Appraisal : PRA) เพื่อรับฟังความคิดเห็น ประเด็นปัญหา ความต้องการด้านต่าง ๆ ขององค์การปกครองส่วนท้องถิ่นและเกษตรกรในตำบล

1.5.3 ประเมินคุณภาพของที่ดินของพืชเศรษฐกิจหลักและพืชทางเลือกที่มีมูลค่าของตำบล

1.5.4 สังเคราะห์ข้อมูลจากข้อ 1.5.1 ถึง 1.5.3 เพื่อใช้ประกอบการวางแผนการใช้ที่ดิน

1.5.5 กำหนด (ร่าง) แผนการใช้ที่ดินระดับตำบล

1.5.6 รับฟังความคิดเห็นของผู้มีส่วนได้ส่วนเสียต่อ (ร่าง) แผนการใช้ที่ดินที่กำหนดขึ้น

1.5.7 ปรับปรุง (ร่าง) แผนการใช้ที่ดินเพื่อจัดทำแผนการใช้ที่ดินฉบับสมบูรณ์

1.5.8 นำแผนการใช้ที่ดินเข้าสู่คณะทำงานวิชาการของเขตฯ เพื่อตรวจสอบความสมบูรณ์ครบถ้วนของเนื้อหาและองค์ประกอบ

1.5.9 เผยแพร่แผนการใช้ที่ดินเพื่อนำไปสู่การขับเคลื่อนการดำเนินงาน ประกอบด้วย

1) องค์การปกครองส่วนท้องถิ่น นำแผนการใช้ที่ดินที่จัดทำขึ้นไปประกอบการจัดทำแผนการพัฒนาของตำบล เพื่อนำไปสู่การของบประมาณที่มีความสอดคล้องกับศักยภาพด้านการผลิตและสภาพของทรัพยากรของตำบล

2) กรมพัฒนาที่ดิน โดยสถานีพัฒนาที่ดิน กำหนดแผนงาน/โครงการ/กิจกรรม ที่สอดคล้องกับแผนการใช้ที่ดินที่กำหนดขึ้นในแต่ละเขตและสามารถใช้ประกอบการของบประมาณในพื้นที่อย่างมีประสิทธิภาพและเป็นที่ยอมรับ

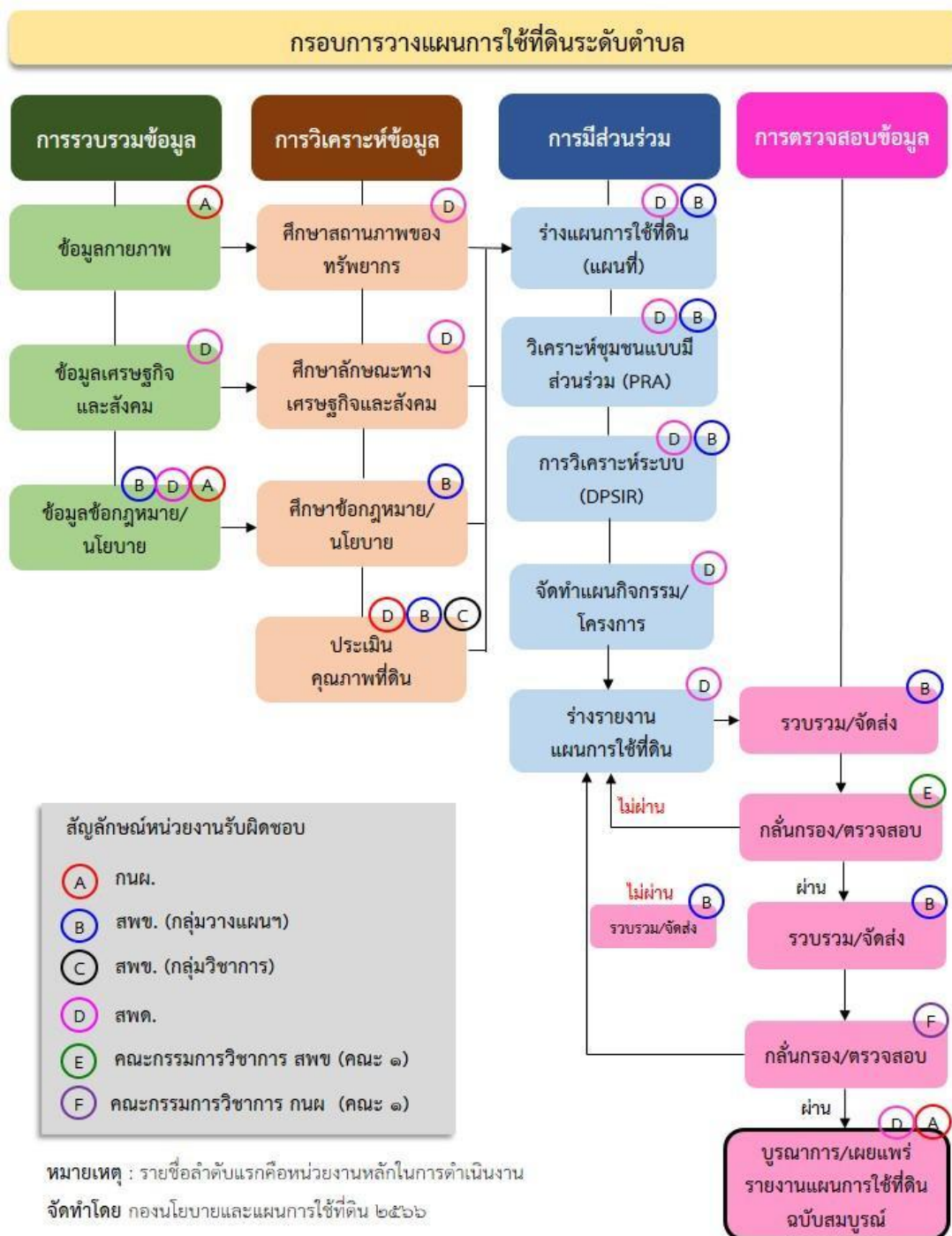
3) หน่วยงานราชการอื่น ๆ สามารถใช้เป็นข้อมูลพื้นฐานประกอบแผนงาน/โครงการ/กิจกรรม ที่สอดคล้องกับแผนการใช้ที่ดินที่กำหนดขึ้นในแต่ละเขต

จากขั้นตอนที่กล่าวข้างต้น สามารถจัดทำกรอบการวางแผนการใช้ที่ดินระดับแสดงดังรูปที่ 1-1



1.6 วิสัยทัศน์ของตำบล

ตำบลน่าอยู่ ควบคู่คุณธรรม นำการพัฒนา กีฬายอดเยียม เปี่ยมการศึกษา การเมืองโปร่งใส ประชาสุขใจ ท่างไกลยาเสพติด เศรษฐกิจรุ่งเรือง พุเพื่อวัฒนธรรม (องค์การบริหารส่วนตำบลบ้านแก้ง, 2566)



รูปที่ 1-1 กรอบการวางแผนการใช้ที่ดินระดับตำบล



บทที่ 2 ข้อมูลทั่วไป

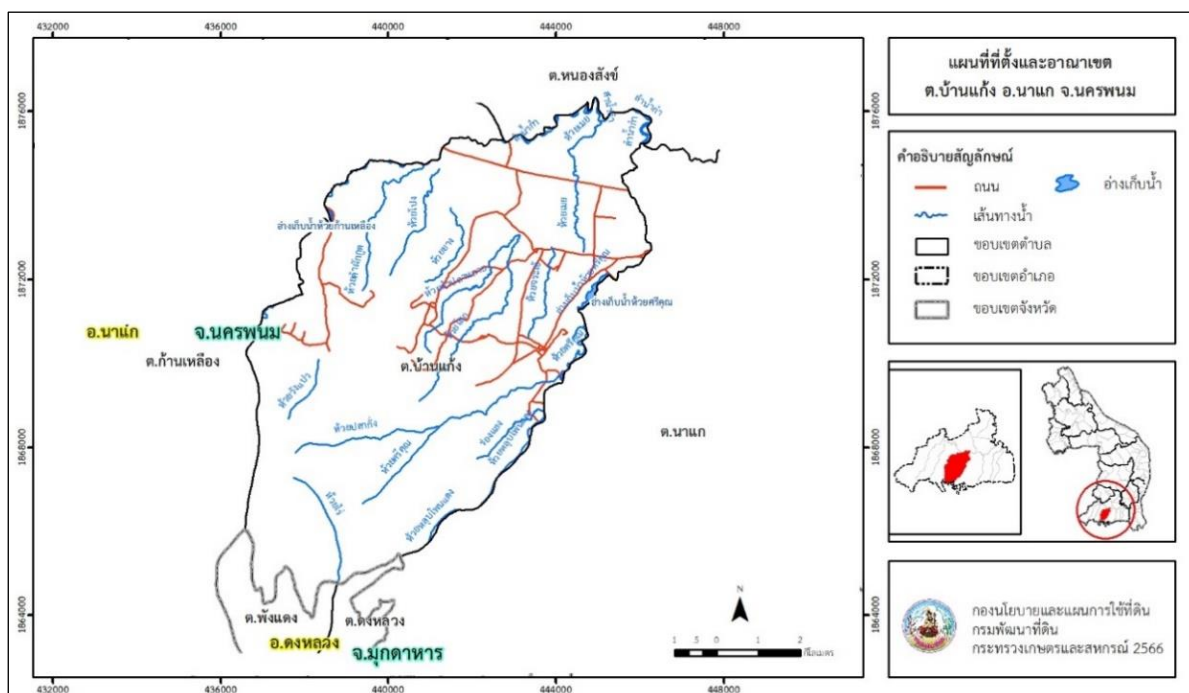
คำขวัญตำบลบ้านแก้ง

“ศูนย์ราชการเคียงคู่ อุข้าว อุน้ำ เลิศล้ำคุณธรรมนักศึกษา ไม้กวาดดอกหญ้า ขึ้นชื่ออย่างพารา
ภาษาภูไท น้ำก่ำไหลผ่าน งามตาภูพาน เทียบงานแข่งเรือ”

2.1 ที่ตั้งและอาณาเขต

ตำบลบ้านแก้ง อำเภอนาแก จังหวัดนครพนม ตั้งอยู่ทางทิศตะวันตกของอำเภอนาแก มีเนื้อที่ประมาณ 71 ตารางกิโลเมตร หรือ 44,151 ไร่ โดยมีอาณาเขตติดต่อ ดังนี้ (รูปที่ 2-1)

ทิศเหนือ	ติดต่อกับ	ตำบลก้านเหลือง ตำบลหนองสังข์ อำเภอนาแก จังหวัดนครพนม
ทิศใต้	ติดต่อกับ	ตำบลพังแดง ตำบลดงหลวง อำเภอดงหลวง จังหวัดมุกดาหาร
ทิศตะวันออก	ติดต่อกับ	ตำบลนาแก อำเภอนาแก จังหวัดนครพนม
ทิศตะวันตก	ติดต่อกับ	ตำบลก้านเหลือง อำเภอนาแก จังหวัดนครพนม



รูปที่ 2-1 ที่ตั้งและอาณาเขตตำบลบ้านแก้ง อำเภอนาแก จังหวัดนครพนม



2.2 การแบ่งส่วนการปกครอง

ตำบลบ้านแก้ง อำเภอนาแก จังหวัดนครพนม แบ่งส่วนการปกครองออกเป็น 11 หมู่บ้าน ดังนี้

หมู่ที่ 1 บ้านนาแกน้อย	หมู่ที่ 5 บ้านโพธิ์ศรี	หมู่ที่ 9 บ้านโนนสามัคคี
หมู่ที่ 2 บ้านแก้ง	หมู่ที่ 6 บ้านนาทุ่งมั่ง	หมู่ที่ 10 บ้านท่าสีลารมย์
หมู่ที่ 3 บ้านนาโสกน้อย	หมู่ที่ 7 บ้านหนองเรือทอง	หมู่ที่ 11 บ้านแก้ง
หมู่ที่ 4 บ้านนาโสกใหญ่	หมู่ที่ 8 บ้านทางหลวง	

2.3 สภาพภูมิประเทศ

ตำบลบ้านแก้ง ลักษณะพื้นที่ทั่วไปส่วนใหญ่เป็นที่ดอน มีสภาพพื้นที่ราบเรียบถึงลูกคลื่นลอนลาด และพื้นที่สูงเป็นพื้นที่ภูเขา เป็นส่วนหนึ่งของลุ่มน้ำโขงตะวันออกเฉียงเหนือ มีแหล่งน้ำที่สำคัญ เช่น อ่างเก็บน้ำห้วยศรีคุณ อ่างเก็บน้ำห้วยยาง ห้วยไร่ คลองกำ

2.4 สภาพภูมิอากาศ

จากการศึกษาสถิติภูมิอากาศ (พ.ศ.2536-2565) พบว่า ตำบลบ้านแก้ง อำเภอนาแก จังหวัดนครพนม มีรายละเอียดดังนี้

2.4.1 อุณหภูมิ

มีอุณหภูมิโดยเฉลี่ยทั้งปี 26.8 องศาเซลเซียส อุณหภูมิสูงสุดเฉลี่ย 32.9 องศาเซลเซียส ในเดือนเมษายน และอุณหภูมิต่ำสุดเฉลี่ย 22.5 องศาเซลเซียส ในเดือนมกราคม

2.4.2 ปริมาณน้ำฝน

มีปริมาณน้ำฝนรวมทั้งปี 1,489.3 มิลลิเมตร มีฝนตกประมาณ 120 วัน เดือนที่มีฝนตกมากที่สุด ในเดือนสิงหาคม มีปริมาณฝน 315.6 มิลลิเมตร และมีฝนตกประมาณ 21 วัน

2.4.3 สมดุลน้ำเพื่อการเกษตร

จากข้อมูลสถิติภูมิอากาศในคาบ 30 ปี (พ.ศ.2536-2565) ณ สถานีตรวจอากาศจังหวัดมุกดาหาร ได้นำมาวิเคราะห์สมดุลของน้ำเพื่อการเกษตร ซึ่งเป็นการวิเคราะห์หาช่วงฤดูการเพาะปลูกพืชตลอดจนช่วงระยะเวลาที่พืชเสี่ยงต่อการขาดน้ำ ข้อมูลที่นำมาวิเคราะห์ คือ ปริมาณน้ำฝน และศักยภาพการคายระเหยน้ำอ้างอิง (ET_o) ซึ่งคำนวณด้วยโปรแกรม Cropwat for Windows Version 8.0 โดยใช้สมการ Penman-Monteith สามารถสรุปสมดุลของน้ำเพื่อการเกษตรในเขตอาศัยน้ำฝนได้ดังนี้

ช่วงที่เหมาะสมต่อการปลูกพืช เป็นช่วงที่ค่าปริมาณน้ำฝนมากกว่าค่า 0.5 การระเหยจากผิวดินและการคายน้ำของ ซึ่งช่วงนี้เริ่มตั้งแต่กลางเดือนเมษายนถึงปลายเดือนตุลาคม

ช่วงที่มีน้ำมากเกินพอ เป็นช่วงที่ค่าปริมาณน้ำฝนมากกว่าค่าการระเหยจากผิวดินและการคายน้ำของพืช ซึ่งช่วงนี้เริ่มตั้งแต่ต้นเดือนพฤษภาคมถึงต้นเดือนตุลาคม

ช่วงขาดน้ำ เป็นช่วงฤดูแล้งที่ค่าปริมาณน้ำฝนน้อยกว่าค่า 0.5 การระเหยจากผิวดินและการคายน้ำของพืช ซึ่งพืชอาจเสียหายจากการขาดแคลนน้ำได้ ซึ่งช่วงนี้เริ่มตั้งแต่ปลายเดือนตุลาคมถึงกลางเดือนเมษายน (ตารางที่ 2-1 และรูปที่ 2-2)



แผนการใช้ที่ดินตำบลบ้านแก้ง อำเภอนาแก จังหวัดนครพนม

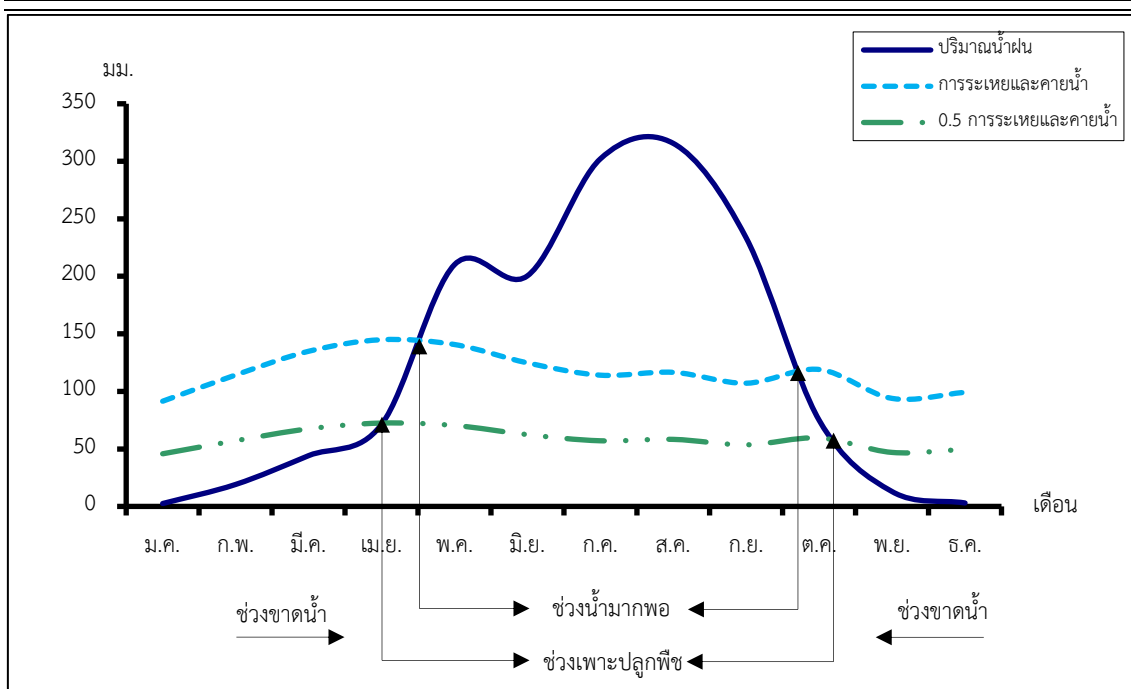
ตารางที่ 2-1 สถิติภูมิอากาศ ณ สถานีตรวจอากาศจังหวัดมุกดาหาร¹ (พ.ศ.2536-2565)

เดือน	อุณหภูมิ (ซ.)			ความชื้นสัมพัทธ์	ปริมาณน้ำฝน	จำนวนวันที่ฝนตก	ศักยภาพการคายระเหยน้ำ	ปริมาณฝนใช้การ ²
	ต่ำสุด	สูงสุด	เฉลี่ย	(%)	(มม.)	(วัน)	(มม.)	(มม.)
ม.ค.	17.2	30.8	23.0	67.0	2.5	1.6	91.5	2.5
ก.พ.	19.2	32.8	25.0	64.0	19.1	2.6	114.2	18.5
มี.ค.	22.8	35.3	28.1	63.0	44.1	5.1	134.9	41.0
เม.ย.	24.8	36.2	29.5	65.0	71.2	8.2	144.9	63.1
พ.ค.	25.3	35.0	29.2	74.0	210.1	16.1	140.7	139.5
มิ.ย.	25.4	33.7	28.8	78.0	200.4	15.5	124.8	136.1
ก.ค.	25.0	32.7	28.0	81.0	302.1	20.3	114.1	155.2
ส.ค.	24.8	32.2	27.6	84.0	315.6	21.3	116.6	156.6
ก.ย.	24.4	32.4	27.5	83.0	233.4	17.3	107.1	146.2
ต.ค.	22.8	32.3	26.8	76.0	74.9	8.3	119.0	65.9
พ.ย.	20.5	31.6	25.3	71.0	12.9	3.0	93.9	12.6
ธ.ค.	17.8	29.9	22.8	68.0	3.0	0.7	99.2	3.0
เฉลี่ย	22.5	32.9	26.8	72.8	-	-	-	-
รวม	-	-	-	-	1,489.3	120.0	1,400.9	940.2

หมายเหตุ : ¹ เป็นสถานีตรวจอากาศที่ใกล้พื้นที่ตำบลมากที่สุด

² จากการคำนวณโดยโปรแกรม Cropwat for Windows Version 8.0

ที่มา : กรมอุตุนิยมวิทยา (2566)



รูปที่ 2-2 กราฟสมดุลของน้ำเพื่อการเกษตร จังหวัดนครพนม

2.5 สภาพการใช้ที่ดินปัจจุบัน

สภาพการใช้ที่ดินตำบลบ้านแก้ง อำเภอนาแก จังหวัดนครพนม ซึ่งสำรวจโดยกลุ่มวิเคราะห์สภาพการใช้ที่ดิน (2566) ประกอบด้วยประเภทการใช้ที่ดินต่าง ๆ ดังนี้

2.5.1 พื้นที่ชุมชนและสิ่งปลูกสร้าง มีเนื้อที่ 2,526 ไร่ หรือร้อยละ 5.72 ของพื้นที่ตำบล

2.5.2 พื้นที่เกษตรกรรม มีเนื้อที่ 21,078 ไร่ หรือร้อยละ 77.67 ของพื้นที่ตำบล ประกอบด้วย การใช้ประโยชน์ที่ดินด้านเกษตรกรรมต่าง ๆ ดังต่อไปนี้

- 1) พื้นที่นา มีเนื้อที่ 11,201 ไร่ หรือร้อยละ 25.37 ของพื้นที่ตำบล ได้แก่ นาไร่ นาข้าว นาข้าว+ข้าวโพด นาข้าว+ยาสูบ
- 2) พืชไร่ มีเนื้อที่ 453 ไร่ หรือร้อยละ 1.02 ของพื้นที่ตำบล ได้แก่ ไร่ร้าง อ้อย มันสำปะหลัง
- 3) ไม้ยืนต้น มีเนื้อที่ 9,169 ไร่ หรือร้อยละ 20.76 ของพื้นที่ตำบล ได้แก่ ยางพารา ยูคาลิปตัส ปาล์มน้ำมัน ไม้ยืนต้นร้าง/เสื่อมโทรม สัก เป็นต้น
- 4) ไม้ผล มีเนื้อที่ 175 ไร่ หรือร้อยละ 30.34 ของพื้นที่ตำบล ได้แก่ มะม่วง มะขาม ไม้ผลผสม มะพร้าว กล้าย เป็นต้น
- 5) พืชสวน มีเนื้อที่ 19 ไร่ หรือร้อยละ 0.05 ของพื้นที่ตำบล ได้แก่ พืชผัก หวาย
- 6) ทุ่งหญ้าเลี้ยงสัตว์และโรงเรือนเลี้ยงสัตว์ มีเนื้อที่ 42 ไร่ หรือร้อยละ 0.09 ของพื้นที่ตำบล ได้แก่ ทุ่งหญ้าเลี้ยงสัตว์
- 7) สถานที่เพาะเลี้ยงสัตว์น้ำ มีเนื้อที่ 19 ไร่ หรือร้อยละ 0.04 ของพื้นที่ตำบล ได้แก่ สถานที่เพาะเลี้ยงสัตว์น้ำร้าง สถานที่เพาะเลี้ยงปลา



แผนการใช้ที่ดินตำบลบ้านแก้ง อำเภอนาแก จังหวัดนครพนม

2.5.3 พื้นที่ป่าไม้ มีเนื้อที่ 18,207 ไร่ หรือร้อยละ 41.24 ของพื้นที่ตำบล ได้แก่ ป่าไม่ผลัดใบสมบูรณ์ ป่าผลัดใบรอสภาพฟื้นฟู ป่าผลัดใบสมบูรณ์

2.5.4 พื้นที่แหล่งน้ำ มีเนื้อที่ 1,149 ไร่ หรือร้อยละ 2.61 ของพื้นที่ตำบล ได้แก่ แม่น้ำ ลำห้วย ลำคลอง หนอง บึง ทะเลสาบ อ่างเก็บน้ำ บ่อน้ำในไร่นา

2.5.5 พื้นที่เบ็ดเตล็ด มีเนื้อที่ 1,191 ไร่ หรือร้อยละ 2.69 ของพื้นที่ตำบล ได้แก่ พุ่งหญ้าธรรมชาติ พุ่งหญ้าสลับไม้พุ่ม/ไม้ละเมาะ พื้นที่ลุ่ม เหมืองเก่า บ่อขุดเก่า พื้นที่ถม

ตารางที่ 2-2 สภาพการใช้ที่ดิน ตำบลบ้านแก้ง อำเภอนาแก จังหวัดนครพนม

หน่วยแผนที่	สภาพการใช้ที่ดิน	เนื้อที่	
		ไร่	ร้อยละ
U	พื้นที่ชุมชนและสิ่งปลูกสร้าง	2,526	5.72
U101	ตัวเมืองและย่านการค้า	31	0.07
U201	หมู่บ้านบนพื้นราบ	1,388	3.14
U301	สถานที่ราชการและสถาบันต่าง ๆ	908	2.06
U405	ถนน	158	0.36
U502	โรงงานอุตสาหกรรม	28	0.06
U602	รีสอร์ท โรงแรม เกสต์เฮ้าส์	4	0.01
U605	สถานีบริการน้ำมัน	9	0.02
A	พื้นที่เกษตรกรรม	21,078	47.74
A100	นาไร่	88	0.20
A101	นาข้าว	10,734	24.31
A101+A202	นาข้าว+ข้าวโพด	58	0.13
A101+A206	นาข้าว+ยาสูบ	334	0.76
A200	ไร่ไร่	46	0.10
A203	อ้อย	126	0.28
A204	มันสำปะหลัง	281	0.64
A300	ไม้ยืนต้นไร่/เสื่อมโทรม	53	0.12
A302	ยางพารา	8,654	19.60
A303	ปาล์มน้ำมัน	203	0.46
A304	ยูคาลิปตัส	224	0.51
A305	สั๊ก	20	0.04



แผนการใช้ที่ดินตำบลบ้านแก้ง อำเภอนาแก จังหวัดนครพนม

ตารางที่ 2-2 (ต่อ)

หน่วยแผนที่	สภาพการใช้ที่ดิน	เนื้อที่	
		ไร่	ร้อยละ
A315	ไผ่ปลูกเพื่อการค้า	5	0.01
A302/A412	ยางพารา/มะขาม	10	0.02
A401	ไม้ผลผสม	31	0.07
A404	เงาะ	3	0.01
A405	มะพร้าว	26	0.06
A407	มะม่วง	30	0.07
A408	มะม่วงหิมพานต์	3	0.01
A409	พุทรา	3	0.01
A411	กล้วย	10	0.02
A412	มะขาม	42	0.09
A413	ลำไย	7	0.02
A424	มะขามเทศ	5	0.01
A411/A502	กล้วย/พืชผัก	2	0.01
A502	พืชผัก	16	0.04
A511	หวาย	3	0.01
A701	ทุ่งหญ้าเลี้ยงสัตว์	42	0.09
A900	สถานที่เพาะเลี้ยงสัตว์น้ำร้าง	8	0.02
A902	สถานที่เพาะเลี้ยงปลา	11	0.02
F	พื้นที่ป่าไม้	18,207	41.24
F101	ป่าไม้ผลัดใบสมบูรณ์	8,318	18.84
F200	ป่าผลัดใบรกร้างสภาพฟื้นฟู	394	0.89
F201	ป่าผลัดใบสมบูรณ์	9,495	21.51
M	พื้นที่เบ็ดเตล็ด	1,191	2.69
M101	ทุ่งหญ้าธรรมชาติ	164	0.37
M102	ทุ่งหญ้าสลับไม้พุ่ม/ไม้ละเมาะ	733	1.66
M201	พื้นที่ลุ่ม	232	0.52
M300	เหมืองเก่า บ่อขุดเก่า	53	0.12
M405	พื้นที่ถม	9	0.02



แผนการใช้ที่ดินตำบลบ้านแก้ง อำเภอนาแก จังหวัดนครพนม

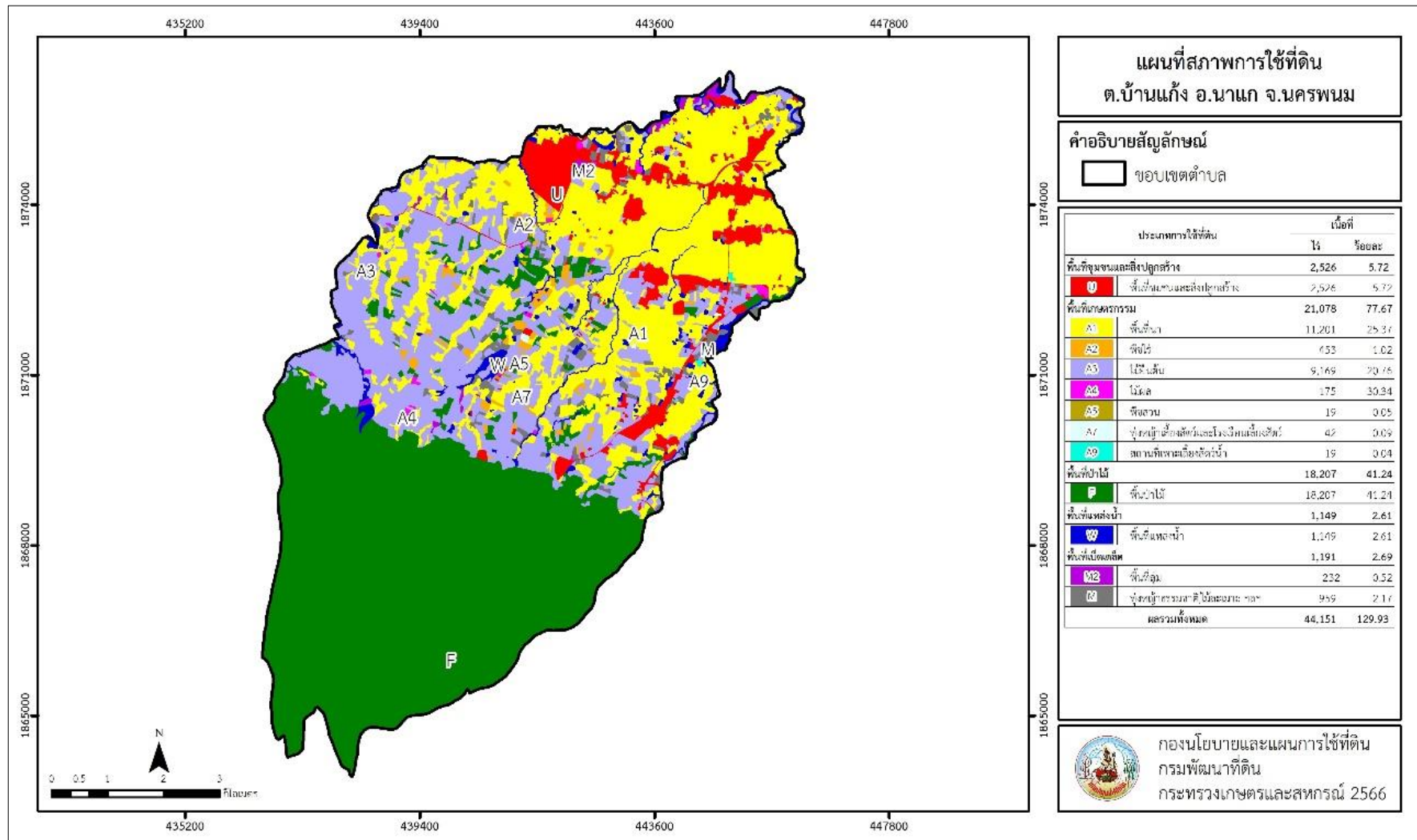
ตารางที่ 2-2 (ต่อ)

หน่วยแผนที่	สภาพการใช้ที่ดิน	เนื้อที่	
		ไร่	ร้อยละ
W	พื้นที่แหล่งน้ำ	1,149	2.61
W101	แม่น้ำ ลำห้วย ลำคลอง	483	1.09
W102	หนอง บึง ทะเลสาบ	73	0.17
W201	อ่างเก็บน้ำ	329	0.75
W202	บ่อน้ำในไร่นา	264	0.60
ผลรวมทั้งหมด	44,151	100.00	

หมายเหตุ : เนื้อที่คำนวณด้วยระบบสารสนเทศภูมิศาสตร์



แผนการใช้ที่ดินตำบลบ้านแก้ง อำเภอนาแก จังหวัดนครพนม



รูป 2-3 สภาพการใช้ที่ดิน ตำบลบ้านแก้ง อำเภอนาแก จังหวัดนครพนม



2.6 สภาพเศรษฐกิจและสังคม

2.6.1 ประชากร

จากหลักฐานทะเบียนราษฎรของกรมการปกครอง กระทรวงมหาดไทย ณ เดือนธันวาคม 2565 พบว่า ประชากรที่อาศัยในพื้นที่ตำบลบ้านแก้ง มีประชากรรวม 6,740 คน แบ่งเป็นชาย 3,341 คน เป็นหญิง 3,399 คน ความหนาแน่นโดยเฉลี่ย 95.41 คนต่อตารางกิโลเมตร มีจำนวนครัวเรือนทั้งหมด 2,196 ครัวเรือน เป็นครัวเรือนเกษตรที่มาขึ้นทะเบียนกรมส่งเสริมการเกษตร 1,904 ครัวเรือน หรือร้อยละ 86.70 ของจำนวนครัวเรือนทั้งหมด และเป็นครัวเรือนที่ประกอบอาชีพอื่นๆ ครัวเรือนเกษตรที่ไม่ได้มาขึ้นทะเบียนกรมส่งเสริมการเกษตร 292 ครัวเรือน หรือร้อยละ 13.30 ของจำนวนครัวเรือนทั้งหมด ดังรายละเอียดในตารางที่ 2-2 ถึง 2-3

ตารางที่ 2-3 จำนวนประชากรและครัวเรือน ตำบลบ้านแก้ง อำเภอนาแก จังหวัดนครพนม ปี 2565

พื้นที่	จำนวนครัวเรือน	จำนวนประชากร (คน)		
		ชาย	หญิง	รวม
ตำบลบ้านแก้ง	2,196	3,341	3,399	6,740
หมู่ที่ 1 นาแกน้อย	309	442	470	912
หมู่ที่ 2 แก้ง	143	254	252	506
หมู่ที่ 3 นาโสกน้อย	245	398	427	825
หมู่ที่ 4 นาโสกใหญ่	158	254	286	540
หมู่ที่ 5 โพธิ์ศรี	232	302	283	585
หมู่ที่ 6 นาทุ่งมั่ง	212	359	330	689
หมู่ที่ 7 หนองเรือทอง	253	336	385	721
หมู่ที่ 8 ทางหลวง	141	190	182	372
หมู่ที่ 9 โนนสามัคคี	213	216	199	415
หมู่ที่ 10 ท่าสีลารมย์	139	287	254	541
หมู่ที่ 11 แก้ง	151	303	331	634

ที่มา: กรมการปกครอง (2566)



ตารางที่ 2-4 จำนวนและสัดส่วนครัวเรือน ตำบลบ้านแก้ง อำเภอนาแก จังหวัดนครพนม ปี 2565

รายการ	จำนวน (ครัวเรือน)	ร้อยละ
จำนวนครัวเรือนทั้งหมด ¹⁾	2,196	100.00
- จำนวนครัวเรือนเกษตรที่มาขึ้นทะเบียนกรมส่งเสริมการเกษตร ²⁾	1,904	86.70
- จำนวนครัวเรือนที่ประกอบอาชีพอื่นๆ และจำนวนครัวเรือนเกษตรที่ไม่ได้มาขึ้นทะเบียนฯ	292	13.30

ที่มา: 1) กรมการปกครอง (2566)

2) กรมส่งเสริมการเกษตร (2566)

2.6.2 การถือครองที่ดิน

จากข้อมูลกรมการปกครอง ณ เดือนธันวาคม 2565 ตำบลบ้านแก้ง มีจำนวนครัวเรือนทั้งหมด 2,196 ครัวเรือน โดยถือครองที่ดินเฉลี่ยครัวเรือนละ 20.11 ไร่ (เนื้อที่ของตำบลรวมต่อจำนวนครัวเรือนทั้งหมด)

2.6.3 ลักษณะทางเศรษฐกิจและการประกอบอาชีพ

สภาพเศรษฐกิจของชุมชนในตำบลบ้านแก้งส่วนใหญ่ประชากรมีอาชีพด้านการเกษตรกรรม ได้แก่ ปลูกข้าวมากเป็นอันดับหนึ่ง รองลงมาได้แก่ ยางพารา อ้อยโรงงาน และมันสำปะหลัง นอกจากนี้เกษตรกรยังมีการเลี้ยงสัตว์

การประกอบอาชีพ ในตำบลบ้านแก้งประชากรส่วนใหญ่ประกอบอาชีพเกษตรกรรม ทั้งการทำนา ปลูกพืชไร่ และไม้ยืนต้น นอกจากนี้ยังมีการเลี้ยงสัตว์ไว้เพื่อบริโภคและจำหน่าย ค้าขายรับจ้างทั่วไป

- อาชีพทำเกษตรกรรม ตำบลบ้านแก้งครัวเรือนเกษตรที่ขึ้นทะเบียนกับกรมส่งเสริมการเกษตร 1,904 ครัวเรือน โดยเกษตรกรปลูกข้าวมากเป็นอันดับหนึ่ง รองลงมาได้แก่ ยางพารา อ้อยโรงงาน และมันสำปะหลัง นอกจากนี้เกษตรกรยังมีการเลี้ยงสัตว์ สำหรับการเลี้ยงสัตว์พบว่าส่วนใหญ่เลี้ยงไว้เพื่อบริโภค และจำหน่าย

2.6.4 ด้านรายได้-รายจ่าย

จากข้อมูลความจำเป็นพื้นฐานของกรมพัฒนาชุมชน ปี 2566 พบว่า รายได้ครัวเรือนเฉลี่ยปีละ 240,288 บาท รายได้บุคคลเฉลี่ยปีละ 76,186 บาท รายจ่ายครัวเรือนเฉลี่ยปีละ 164,036 บาท รายจ่ายบุคคลเฉลี่ยปีละ 52,010 บาท เมื่อพิจารณาจะเห็นว่ารายได้ครัวเรือนมากกว่ารายจ่ายครัวเรือนปีละ 76,252 บาท และรายได้บุคคลมากกว่ารายจ่ายบุคคลปีละ 24,177 บาท ดังรายละเอียดในตารางที่ 2-4



ตารางที่ 2-5 รายได้-รายจ่ายเฉลี่ยครัวเรือน ตำบลบ้านแก้ง อำเภอนาแก จังหวัดนครพนม ปี 2565

พื้นที่	แหล่งรายได้ของครัวเรือน (บาท/ปี)				รายได้ครัวเรือนเฉลี่ย (บาท/ปี)	รายได้บุคคลเฉลี่ย (บาท/ปี)	รายจ่ายครัวเรือนเฉลี่ย (บาท/ปี)	รายจ่ายบุคคลเฉลี่ย (บาท/ปี)
	อาชีพหลัก	อาชีพรอง	รายได้อื่น	ทำ-หาเอง				
ตำบลบ้านแก้ง	140,157	43,228	31,608	25,296	240,288	76,186	164,036	52,010
หมู่ที่ 1 นาแกน้อย	128,428	40,513	82,073	31,520	282,534	106,818	119,947	45,349
หมู่ที่ 2 แก้ง	105,237	61,186	38,015	21,424	225,863	63,608	189,954	53,495
หมู่ที่ 3 นาโสกน้อย	183,027	39,667	13,555	26,480	262,729	88,960	214,867	72,754
หมู่ที่ 4 นาโสกใหญ่	169,879	57,244	42,016	40,710	309,848	87,321	222,081	62,586
หมู่ที่ 5 โพธิ์ศรี	81,616	50,449	22,405	16,413	170,882	61,118	80,315	28,726
หมู่ที่ 6 นาทุ่งมั่ง	88,729	43,517	17,242	33,636	183,124	56,126	163,466	50,101
หมู่ที่ 7 หนองเรือทอง	183,224	38,784	27,831	15,833	265,673	79,136	209,426	62,382
หมู่ที่ 8 ทางหลวง	145,976	32,530	18,195	14,386	211,087	63,479	136,723	41,116
หมู่ที่ 9 โนนสามัคคี	344,022	26,110	11,354	21,127	402,612	121,376	240,807	72,596
หมู่ที่ 10 ท่าสีลารมย์	111,806	39,444	19,028	25,787	196,065	55,577	167,009	47,341
หมู่ที่ 11 แก้ง	75,098	37,672	16,625	22,828	152,223	50,192	113,861	37,543

ที่มา: กรมการพัฒนาชุมชน (2566)



บทที่ 3

สถานภาพของทรัพยากรธรรมชาติ

การศึกษาสถานภาพของทรัพยากรธรรมชาติในพื้นที่ตำบลบ้านแก้ง อำเภอนาแก จังหวัดนครพนม ได้แก่ ทรัพยากรป่าไม้ ทรัพยากรน้ำ และทรัพยากรดิน ซึ่งเป็นทรัพยากรกายภาพที่สำคัญต่อการทำการเกษตร ดังนั้นจึงจำเป็นต้องทราบว่าทรัพยากรธรรมชาติแต่ละชนิดปัจจุบันมีสถานะอย่างไร เพื่อใช้เป็นข้อมูลประกอบการวางแผนการใช้ที่ดินซึ่งจะนำไปสู่การกำหนดแผนงาน โครงการ กิจกรรม รวมถึงมาตรการต่าง ๆ เพื่อการพัฒนาพื้นที่อย่างมีประสิทธิภาพต่อไป โดยมีรายละเอียดดังนี้

3.1 ทรัพยากรป่าไม้

3.1.1 ป่าไม้ตามกฎหมายและมติคณะรัฐมนตรี

1) ป่าอนุรักษ์ พบพื้นที่ป่าอนุรักษ์ในพื้นที่ คือ เขตอุทยานแห่งชาติภูผายล(ห้วยหวด) เนื้อที่ 17,513 ไร่

2) ป่าสงวนแห่งชาติ ได้มีการจำแนกเขตการใช้ประโยชน์ทรัพยากรและที่ดินป่าไม้ในพื้นที่ป่าสงวนแห่งชาติตามมติคณะรัฐมนตรี วันที่ 10 มีนาคม 2535 และ 17 มีนาคม 2535 แบ่งออกเป็น 3 เขต ประกอบด้วย เขตพื้นที่ป่าเพื่อการอนุรักษ์ (Zone C) เขตพื้นที่ป่าเพื่อเศรษฐกิจ (Zone E) และเขตพื้นที่ป่าที่เหมาะสมต่อการเกษตร (Zone A) จากการวิเคราะห์ข้อมูลพบพื้นที่ป่าจำแนกเขตการใช้ประโยชน์ ทรัพยากรที่ดินและป่าไม้ในพื้นที่ป่าสงวนแห่งชาติตามมติคณะรัฐมนตรีในพื้นที่ ได้แก่

(1) เขตพื้นที่ป่าเพื่อการอนุรักษ์ (Zone C) เนื้อที่ 12,259 ไร่

(2) เขตพื้นที่ป่าเพื่อเศรษฐกิจ (Zone E) เนื้อที่ 1,333 ไร่

3.1.2 **ชั้นคุณภาพลุ่มน้ำ** (มติคณะรัฐมนตรี วันที่ 28 พฤษภาคม 2528) จากการวิเคราะห์ข้อมูล พบชั้นคุณภาพลุ่มน้ำในพื้นที่ ได้แก่

1) พื้นที่ลุ่มน้ำชั้นที่ 1A เนื้อที่ 8,427 ไร่

2) พื้นที่ลุ่มน้ำชั้นที่ 2 เนื้อที่ 7,657 ไร่

3) พื้นที่ลุ่มน้ำชั้นที่ 3 เนื้อที่ 957 ไร่

4) พื้นที่ลุ่มน้ำชั้นที่ 4 เนื้อที่ 1,828 ไร่

5) พื้นที่ลุ่มน้ำชั้นที่ 5 เนื้อที่ 24,958 ไร่

ทั้งนี้ เนื้อที่ดังกล่าวข้างต้นคำนวณด้วยระบบสารสนเทศภูมิศาสตร์ เป็นเนื้อที่เบื้องต้นเท่านั้น ไม่สามารถใช้อ้างอิงได้ทางกฎหมาย

3.2 ทรัพยากรน้ำ

3.2.1 ปริมาณน้ำฝน พบว่าในพื้นที่ตำบลบ้านแก้ง มีปริมาณน้ำฝนเฉลี่ยในคาบ 30 ปี (พ.ศ. 2536-2565) 1,489.3 มิลลิเมตรต่อปี



3.2.2 น้ำผิวดิน หมายถึง แม่น้ำลำคลอง หนอง บึง ทะเลสาบ อ่างเก็บ และแหล่งน้ำสาธารณะอื่นๆ อยู่ในผืนแผ่นดิน ในพื้นที่ตำบลบ้านแก้ง มีรายละเอียดของแหล่งน้ำผิวดินดังนี้

แหล่งน้ำผิวดินธรรมชาติ ได้แก่ ห้วยไร่

3.2.3 จากฐานข้อมูลน้ำบาดาลของกรมทรัพยากรน้ำบาดาล (2566) พบว่า ตำบลบ้านแก้ง มีจำนวนบ่อบาดาลราชการจำนวน 11 บ่อ และจำนวนบ่อบาดาลเอกชนจำนวน 1 บ่อ

3.3 ทรัพยากรดิน

ทรัพยากรดินในพื้นที่ตำบลบ้านแก้ง อำเภอนาแก จังหวัดนครพนม พบหน่วยแผนที่ดินทั้งหมด 19 หน่วยแผนที่ดิน และหน่วยพื้นที่เบ็ดเตล็ด 2 หน่วยแผนที่ ดังนี้

3.3.1 ดินในพื้นที่ลุ่ม มี 5 หน่วยแผนที่ดิน ได้แก่

1) หน่วยแผนที่ดิน Nbn-sIA ชุดดินหนองบุญนา มีเนื้อดินบนเป็นดินร่วนปนทราย ความลาดชัน 0-2 เปอร์เซ็นต์ มีเนื้อที่ 850 ไร่ หรือร้อยละ 1.93 ของพื้นที่ตำบล

2) หน่วยแผนที่ดิน Nn-sicIA ชุดดินนครพนม มีเนื้อดินบนเป็นดินร่วนเหนียวปนทรายแป้ง ความลาดชัน 0-2 เปอร์เซ็นต์ มีเนื้อที่ 177 ไร่ หรือร้อยละ 0.40 ของพื้นที่ตำบล

3) หน่วยแผนที่ดิน Rn-sIA ชุดดินเรณู มีเนื้อดินบนเป็นดินร่วนปนทราย ความลาดชัน 0-2 เปอร์เซ็นต์ มีเนื้อที่ 2,316 ไร่ หรือร้อยละ 5.25 ของพื้นที่ตำบล

4) หน่วยแผนที่ดิน St-sIA ชุดดินสีทน มีเนื้อดินบนเป็นดินร่วนปนทราย ความลาดชัน 0-2 เปอร์เซ็นต์ มีเนื้อที่ 2,916 ไร่ หรือร้อยละ 6.60 ของพื้นที่ตำบล

5) หน่วยแผนที่ดิน Ub-tks-lsA ดินอุบลที่เป็นทรายหนา มีเนื้อดินบนเป็นดินทรายปนดินร่วน ความลาดชัน 0-2 เปอร์เซ็นต์ มีเนื้อที่ 980 ไร่ หรือร้อยละ 2.22 ของพื้นที่ตำบล

3.3.2 ดินในพื้นที่ดอน มี 13 หน่วยแผนที่ดิน ได้แก่

1) หน่วยแผนที่ดิน Chp-slB ชุดดินชุมพลบุรี มีเนื้อดินบนเป็นดินร่วนปนทราย ความลาดชัน 2-5 เปอร์เซ็นต์ มีเนื้อที่ 257 ไร่ หรือร้อยละ 0.58 ของพื้นที่ตำบล

2) หน่วยแผนที่ดิน Chp&Tp-sIA หน่วยศักยภาพเสมอของชุดดินชุมพลบุรีและชุดดินธาตุพนม มีเนื้อดินบนเป็นดินร่วนปนทรายแป้ง ความลาดชัน 0-2 เปอร์เซ็นต์ มีเนื้อที่ 15 ไร่ หรือร้อยละ 0.03 ของพื้นที่ตำบล

3) หน่วยแผนที่ดิน Kg-lsB ชุดดินค่าง มีเนื้อดินบนเป็นดินทรายปนดินร่วน ความลาดชัน 2-5 เปอร์เซ็นต์ มีเนื้อที่ 2,440 ไร่ หรือร้อยละ 5.53 ของพื้นที่ตำบล

4) หน่วยแผนที่ดิน Kg-mw-lsB ดินค่างที่มีการระบายน้ำดีปานกลาง มีเนื้อดินบนเป็นดินทรายนดินร่วน ความลาดชัน 2-5 เปอร์เซ็นต์ มีเนื้อที่ 134 ไร่ หรือร้อยละ 0.30 ของพื้นที่ตำบล

5) หน่วยแผนที่ดิน Kg-mw,tks-lsB ดินค่างที่มีการระบายน้ำดีปานกลางและเป็นทรายหนา มีเนื้อดินบนเป็นดินทรายนดินร่วน ความลาดชัน 2-5 เปอร์เซ็นต์ มีเนื้อที่ 1,195 ไร่ หรือร้อยละ 2.71 ของพื้นที่ตำบล



6) หน่วยแผนที่ดิน Kg-tks-sLB ดินค้ำบงที่เป็นทรายหนา มีเนื้อดินบนเป็นดินร่วนปนทราย ความลาดชัน 2-5 เปอร์เซ็นต์ มีเนื้อที่ 7,377 ไร่ หรือร้อยละ 16.71 ของพื้นที่ตำบล

7) หน่วยแผนที่ดิน Kt-sLB ชุดดินโคราช มีเนื้อดินบนเป็นดินร่วนปนทราย ความลาดชัน 2-5 เปอร์เซ็นต์ มีเนื้อที่ 767 ไร่ หรือร้อยละ 1.74 ของพื้นที่ตำบล

8) หน่วยแผนที่ดิน Ptc-sLB ชุดดินปักธงชัย มีเนื้อดินบนเป็นดินร่วนปนทราย ความลาดชัน 2-5 เปอร์เซ็นต์ มีเนื้อที่ 2,643 ไร่ หรือร้อยละ 5.98 ของพื้นที่ตำบล

9) หน่วยแผนที่ดิน Ptc-gm-sLA/b ดินปักธงชัยที่มีจุดประสีเทา มีเนื้อดินบนเป็นดินร่วนปนทราย ความลาดชัน 0-2 เปอร์เซ็นต์ และมีคันทนา มีเนื้อที่ 1,202 ไร่ หรือร้อยละ 2.72 ของพื้นที่ตำบล

10) หน่วยแผนที่ดิน Ptc-gm-sLB/b ดินปักธงชัยที่มีจุดประสีเทา มีเนื้อดินบนเป็นดินร่วนปนทราย ความลาดชัน 2-5 เปอร์เซ็นต์ และมีคันทนา มีเนื้อที่ 1,474 ไร่ หรือร้อยละ 3.34 ของพื้นที่ตำบล

11) หน่วยแผนที่ดิน Ptc-gm,fl-sLA/b ดินปักธงชัยที่มีจุดประสีเทาและเป็นดินร่วนละเอียด มีเนื้อดินบนเป็นดินร่วนปนทราย ความลาดชัน 0-2 เปอร์เซ็นต์ และมีคันทนา มีเนื้อที่ 267 ไร่ หรือร้อยละ 0.61 ของพื้นที่ตำบล

12) หน่วยแผนที่ดิน Ptc-mw-sLB ดินปักธงชัยที่มีการระบายน้ำดีปานกลาง มีเนื้อดินบนเป็นดินร่วนปนทราย ความลาดชัน 2-5 เปอร์เซ็นต์ มีเนื้อที่ 194 ไร่ หรือร้อยละ 0.44 ของพื้นที่ตำบล

13) หน่วยแผนที่ดิน Wk-sLC-RC หน่วยเชิงซ้อนของชุดดินวังน้ำเขียว มีเนื้อดินบนเป็นดินร่วนปนทราย ความลาดชัน 5-12 เปอร์เซ็นต์ กับที่ดินหินพื้นโผล่ มีเนื้อที่ 1,303 ไร่ หรือร้อยละ 2.95 ของพื้นที่ตำบล

3.3.3 ดินในพื้นที่ดอน/พื้นที่ลุ่ม มี 1 หน่วยแผนที่ดิน คือหน่วยแผนที่ดิน Chp-lA/Ss-sic1A หน่วยสัมพันธ์ของชุดดินชุมพลบุรี มีเนื้อดินบนเป็นดินร่วน ความลาดชัน 0-2 เปอร์เซ็นต์ และชุดดินศรีสงคราม มีเนื้อดินบนเป็นดินร่วนเหนียวปนทรายแป้ง ความลาดชัน 0-2 เปอร์เซ็นต์ มีเนื้อที่ 438 ไร่ หรือร้อยละ 0.99 ของพื้นที่ตำบล

3.3.4 พื้นที่เบ็ดเตล็ด มี 2 หน่วยแผนที่ ได้แก่

1) หน่วยแผนที่ SC พื้นที่ลาดชันเชิงซ้อน มีเนื้อที่ 16,910 ไร่ หรือร้อยละ 38.30 ของพื้นที่ตำบล

2) หน่วยแผนที่ W พื้นที่น้ำ มีเนื้อที่ 296 ไร่ หรือร้อยละ 0.67 ของพื้นที่ตำบล

ปัญหาทรัพยากรดินทางการเกษตรตามสภาพธรรมชาติในพื้นที่ พบปัญหาดินทรายจัด มีเนื้อที่ 12,126 ไร่ หรือร้อยละ 27.47 ของพื้นที่ตำบล ได้แก่ ชุดดินค้ำบง (Kg) ดินค้ำบงที่มีการระบายน้ำดีปานกลาง (Kg-mw) ดินค้ำบงที่มีการระบายน้ำดีปานกลางและเป็นทรายหนา (Kg-mw,tks) ดินค้ำบงที่เป็นทรายหนา (Kg-tks) และดินอุบลที่เป็นทรายหนา (Ub-tks) และปัญหาดินตื้น มีเนื้อที่ 1,303 ไร่ หรือร้อยละ 2.95 ของพื้นที่ตำบล คือ หน่วยเชิงซ้อนของชุดดินวังน้ำเขียวกับที่ดินหินพื้นโผล่ (Wk-RC)

รายละเอียดของสมบัติดิน ตำบลบ้านแก้ง อำเภอนาแก จังหวัดนครพนม ดังแสดงในตารางที่ 3-1 และแผนที่แสดงในลักษณะของชุดดิน (รูปที่ 3-1)



แผนการใช้ที่ดินตำบลบ้านแก้ง อำเภอนาแก จังหวัดนครพนม

ตารางที่ 3-1 สมบัติดิน ตำบลบ้านแก้ง อำเภอนาแก จังหวัดนครพนม

หน่วยแผนที่ดิน	ความลาดชัน (%)	ความลึก (ซม.)	การระบายน้ำ	ความอุดมสมบูรณ์ของดิน	ความจุแลกเปลี่ยนแคตไอออน cmoL/kg)	ความอืดัวเบส (%)	ปฏิกิริยาดิน		ค่าการนำไฟฟ้า (dS/m)	ความลึกของชั้นจาโรไซต์ (ซม.)	เนื้อที่	
							ดินบน	ดินล่าง			ไร่	ร้อยละ
Chp&Tp-silA	0-2	>150	ดีปานกลาง	ต่ำ	<10	<35/35-75	5.0-5.5/ 6.0-6.5	5.5-6.5/ 6.5-7.0	<2	-	15	0.03
Chp-lV/Ss-sic1A	0-2	>150	ดีปานกลาง/เลว	ต่ำ	<10/10-20	<35	5.0-5.5	5.0-7.0/ 4.5-5.0	<2	-	438	0.99
Chp-slB	2-5	>150	ดีปานกลาง	ต่ำ	<10	<35	5.0-5.5	5.0-7.0	<2	-	257	0.58
Kg-lsB	2-5	>150	ค่อนข้างมากถึงดี	ต่ำ	<10	35-75	6.0-6.5	6.5-7.0	<2	-	2,440	5.53
Kg-mw,tk-s-lsB	2-5	>150	ดีปานกลาง	ต่ำ	<10	35-75	6.0-6.5	6.5-7.0	<2	-	1,195	2.71
Kg-mw-lsB	2-5	>150	ดีปานกลาง	ต่ำ	<10	35-75	6.0-6.5	6.5-7.0	<2	-	134	0.30
Kg-tks-slB	2-5	>150	ค่อนข้างมากถึงดี	ต่ำ	<10	35-75	6.0-6.5	6.5-7.0	<2	-	7,377	16.71
Kt-slB	2-5	>150	ดีปานกลาง	ต่ำ	<10	<35	5.0-5.5	5.5-6.5	<2	-	767	1.74
Nbn-slA	0-2	>150	ค่อนข้างเลว	ต่ำ	10-20	35-75	5.0-5.5	5.5-6.5	<2	-	850	1.93
Nn-sic1A	0-2	>150	ค่อนข้างเลว	ต่ำ	<10	<35	5.0-5.5	4.5-5.0	<2	-	177	0.40
Ptc-gm,fl-slA/b	0-2	>150	ดีปานกลางถึงค่อนข้างเลว	ต่ำ	<10	<35	5.0-6.5	4.5-5.0	<2	-	267	0.61
Ptc-gm-slA/b	0-2	>150	ดีปานกลางถึงค่อนข้างเลว	ต่ำ	<10	<35	5.0-6.5	4.5-5.0	<2	-	1,202	2.72
Ptc-gm-slB/b	2-5	>150	ดีปานกลางถึงค่อนข้างเลว	ต่ำ	<10	<35	5.0-6.5	4.5-5.0	<2	-	1,474	3.34
Ptc-mw-slB	2-5	>150	ดีปานกลาง	ต่ำ	<10	<35	5.0-6.5	4.5-5.0	<2	-	194	0.44



แผนการใช้ที่ดินตำบลบ้านแก่ง อำเภอนาแก จังหวัดนครพนม

ตารางที่ 3-1 (ต่อ)

หน่วยแผนที่ดิน	ความลาดชัน (%)	ความลึก (ซม.)	การระบายน้ำ	ความอุดมสมบูรณ์ของดิน	ความจุแลกเปลี่ยนแคตไอออน cmo/kg	ความอึดตัวเบส (%)	ปฏิกิริยาดิน		ค่าการนำไฟฟ้า (dS/m)	ความลึกของชั้นจาโรไซด์ (ซม.)	เนื้อที่	
							ดินบน	ดินล่าง			ไร่	ร้อยละ
Ptc-sIB	2-5	>150	ดี	ต่ำ	<10	<35	5.0-6.5	4.5-5.0	<2	-	2,643	5.98
Rn-sIA	0-2	>150	ดีปานกลางถึงค่อนข้างเลว	ต่ำ	<10	<35	5.0-5.5	5.5-6.0	<2	-	2,316	5.25
St-sIA	0-2	>150	ค่อนข้างเลว	ต่ำ	10-20	35-75	5.0-5.5	5.5-6.5	<2	-	2,916	6.60
Ub-tks-lsA	0-2	>150	ดีปานกลางถึงค่อนข้างเลว	ต่ำ	<10	35-75	5.5-6.5	5.5-7.0	<2	-	980	2.22
Wk-sIC-RC	5-12	0-50	ดี	ต่ำ	<10	<35	5.0-5.5	4.5-5.0	<2	-	1,303	2.95
SC	>35	-	-	-	-	-	-	-	-	-	16,910	38.30
W	-	-	-	-	-	-	-	-	-	-	296	0.67
Rn-sIA	0-2	>150	ดีปานกลางถึงค่อนข้างเลว	ต่ำ	<10	<35	5.0-5.5	5.5-6.0	<2	-	2,316	5.25
รวมทั้งหมด											44,151	100.00

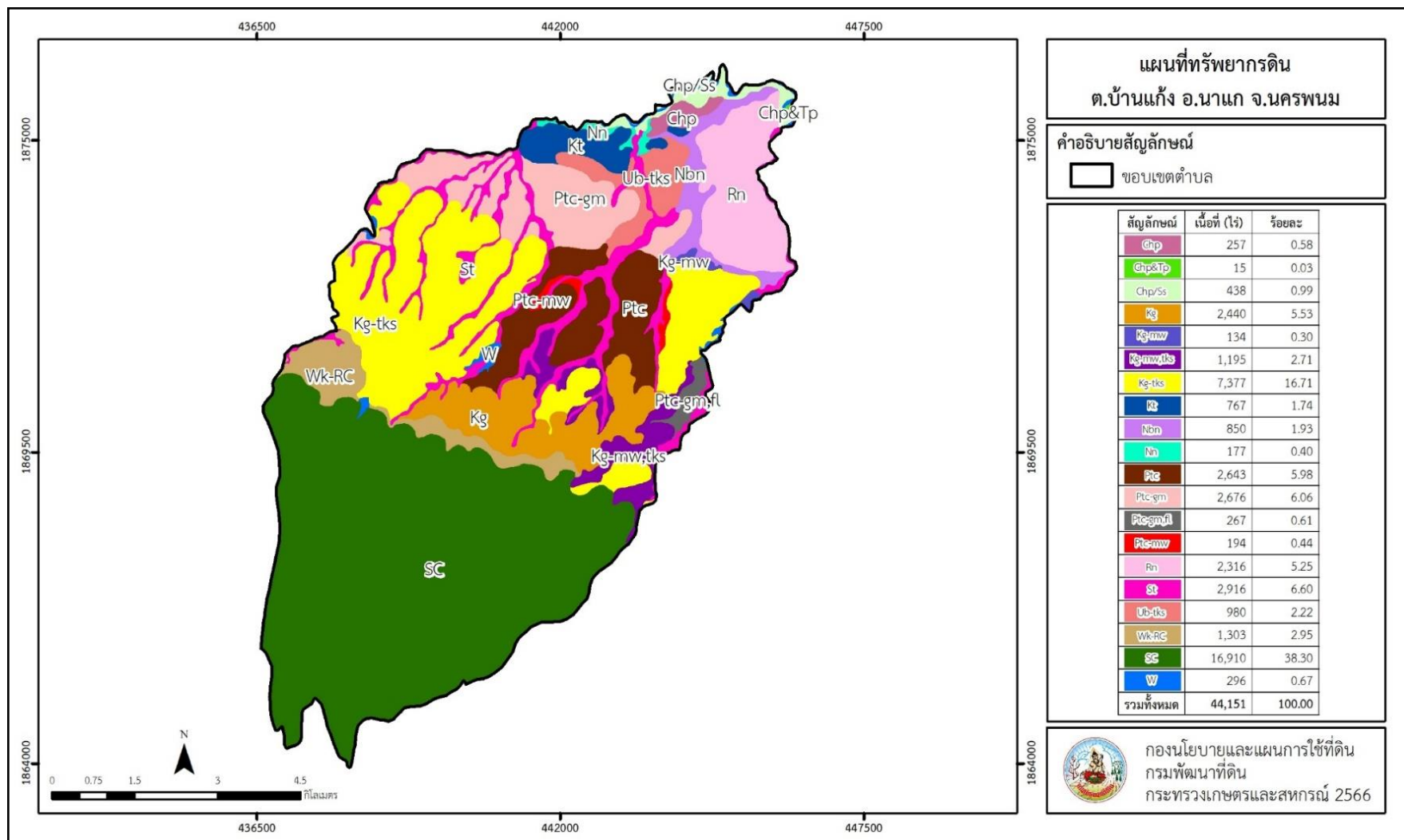
หมายเหตุ: 1. * หมายถึงหน่วยแผนที่ดินที่มีความอุดมสมบูรณ์ของดินต่างจากหน่วยแผนที่เดียวกัน

2. เนื้อที่คำนวณด้วยระบบสารสนเทศภูมิศาสตร์

ที่มา: กองสำรวจดินและวิจัยทรัพยากรดิน (2566)



แผนการใช้ที่ดินตำบลบ้านแก้ง อำเภอนาแก จังหวัดนครพนม



รูปที่ 3-1 ทรัพยากรดิน ตำบลบ้านแก้ง อำเภอนาแก จังหวัดนครพนม



บทที่ 4

กระบวนการมีส่วนร่วมของชุมชน (Participatory Rural Appraisal : PRA)

4.1 การวิเคราะห์ผลจากการจัดทำกระบวนการมีส่วนร่วมของชุมชน (PRA)

การวิเคราะห์ผลจากการจัดทำกระบวนการมีส่วนร่วมของชุมชน (PRA) เมื่อวันที่ 12 กรกฎาคม 2566 มีสาระสำคัญดังนี้

4.4.1 ปัญหาหลักของตำบลบ้านแก้ง คือ

4.4.1.1. ด้านทรัพยากรดิน

1. ดินเสื่อมสภาพ
2. ดินทรายขาดความอุดมสมบูรณ์ กักเก็บน้ำไม่ได้ตลอดทั้งปี
3. ดินเค็ม (พื้นที่ลำห้วยเสียว หมู่ที่ 9 บ้านโนนสามัคคี)

4.4.1.2. ด้านทรัพยากรน้ำ

1. น้ำค้ำ คือน้ำเป็นคาบมันสนิม ใช้ในการอุปโภคไม่ได้ (พื้นที่ หมู่ที่ 10 บ้านท่าสีลา รมย์)
2. หนองผักบุงก้านเหลือง ตื้นเขิน มีวัชพืชขึ้นไม่สามารถกักเก็บน้ำได้เท่าที่ควร พื้นที่หนองเนื้อที่ประมาณ 10 ไร่
3. ลำห้วยเสียว เกิดการตื้นเขิน ทำให้เก็บน้ำไม่ได้และน้ำไหลไม่สะดวก ส่งผลเมื่อถึงฤดูฝน น้ำไหลเอ่อจากลำห้วย ท่วมพื้นที่การทำเกษตร
4. ลำห้วยก้านเกลือ เกิดการตื้นเขินและมีวัชพืช มีระยะความยาวลำห้วยประมาณ 3 กิโลเมตร (พื้นที่บ้านทางหลวง หมู่ที่ 8)
5. ลำห้วยศรีคุณมีวัชพืชขึ้น
6. อ่างเก็บน้ำห้วยยาง เกิดการตื้นเขิน เกิดวัชพืช (โดยเป็นงานก่อสร้างของกรมชลประทานและมอบหมายให้ทาง อบต.ดูแลต่อไป)
7. ปัญหาขาดแคลนน้ำใช้ในฤดูแล้ง

4.4.1.3. ด้านทรัพยากรพืช

1. หอยเชอรี่ เป็นศัตรูพืชข้าว
2. ปัญหาพืชพันธุ์ข้าวที่ต้องการ ไม่เพียงพอต่อการเพาะปลูกของเกษตรกร

4.4.1.4 ด้านสภาพแวดล้อม

1. การใช้ยาฆ่าแมลงมากเกินไปแล้วทำให้เกิดสารตกค้าง ในพื้นที่ทำการเกษตร



2. สภาพอากาศที่ร้อนขึ้นและมีหมอกควันจากการเผาต่อซัง

4.4.1.5. ด้านเศรษฐกิจ

1. ผลผลิตด้านการเกษตรราคาต่ำ
2. ราคาต้นทุนการผลิตสูงขึ้น

4.1.2 ความต้องการของชุมชน เกษตรกรตำบลบ้านแก้ง มีความต้องการ คือ

1. แก้ไขปัญหาความเสื่อมโทรมของดิน ด้วยการทำปุ๋ยพืชสด และทำปุ๋ยหมัก
2. แก้ไขปัญหาน้ำขาดแคลนในฤดูแล้ง
3. ขุดลอกพื้นที่กักเก็บน้ำให้ใช้งานได้และฟื้นฟูแหล่งน้ำให้ให้ใช้งานได้เต็มประสิทธิภาพ มีหนองบึงก้านเหลือง (ม.9,ม.5) ลำห้วยก้านเหลือง (ม.8) หนองกำหลง (ม.5) ลำห้วยยาง และต้องการทำฝายกั้นน้ำ พื้นที่แก่งน้ำแซบ (ม.10)
4. ต้องการสนับสนุนการใช้ปุ๋ยชีวภาพและลดการใช้สารเคมี
5. ต้องการลดต้นทุนการผลิต และเพิ่มรายได้ของผลผลิต

ผลจากการจัดทำการมีส่วนร่วมของชุมชน (PRA) ได้นำมาวิเคราะห์ร่วมกับปัญหาด้านกายภาพโดยใช้ระบบ DPSIR มีรายละเอียดดังนี้

1.) แรงขับเคลื่อน (Driver) คือ

- 1.1) ดินสภาพเสื่อมโทรม
- 1.2) ขาดแคลนน้ำ
- 1.3) สารเคมีตกค้างในพื้นที่การเกษตร
- 1.4) การเปลี่ยนแปลงสภาพภูมิอากาศที่ร้อนขึ้น

2) แรงกดดัน (pressure)

- 2.1) ขาดการปรับปรุงบำรุงดินที่เหมาะสม
- 2.2) ในฤดูแล้งการกักเก็บน้ำไม่เพียงพอต่อการอุปโภค
- 2.3) การใช้สารเคมี เป็นวิธีที่กำจัดหญ้าได้แบบรวดเร็ว

3) สภาวะ (State)

- 3.1) ความเสื่อมโทรมของดินทางกายภาพ/เคมี/ชีวภาพ
- 3.2) ขาดแคลนน้ำอุปโภคด้านการเกษตร เกิดภาวะแล้งซ้ำซาก
- 3.4) สารเคมีตกค้างในพื้นที่การเกษตร
- 3.4) พื้นที่มีจุด Hotspot (จุดความร้อน) เพิ่มขึ้น

4) ผลกระทบ (Impact)

- 4.1) ผลผลิตด้านการเกษตรที่ต่ำลง
- 4.2) แหล่งน้ำที่มีอยู่ต้นเขิน น้ำใช้ในการเกษตรและใช้ในชีวิตประจำวัน ไม่เพียงพอใช้ต่อปี



- 4.3) ปัญหาทรายได้น้อยลง
- 4.4) สารเคมีตกค้างส่งผลต่อสุขภาพของเกษตรกร
- 4.4) สภาพอากาศร้อนขึ้นทำให้ ทำให้พืชที่ปลูกไม่สามารถทนต่อสภาพอากาศได้

5) การตอบสนอง (Response) ของรัฐในอดีต ปัจจุบันและอนาคต มีดังนี้

อดีต - ปัจจุบัน

5.1) พื้นที่ราบ

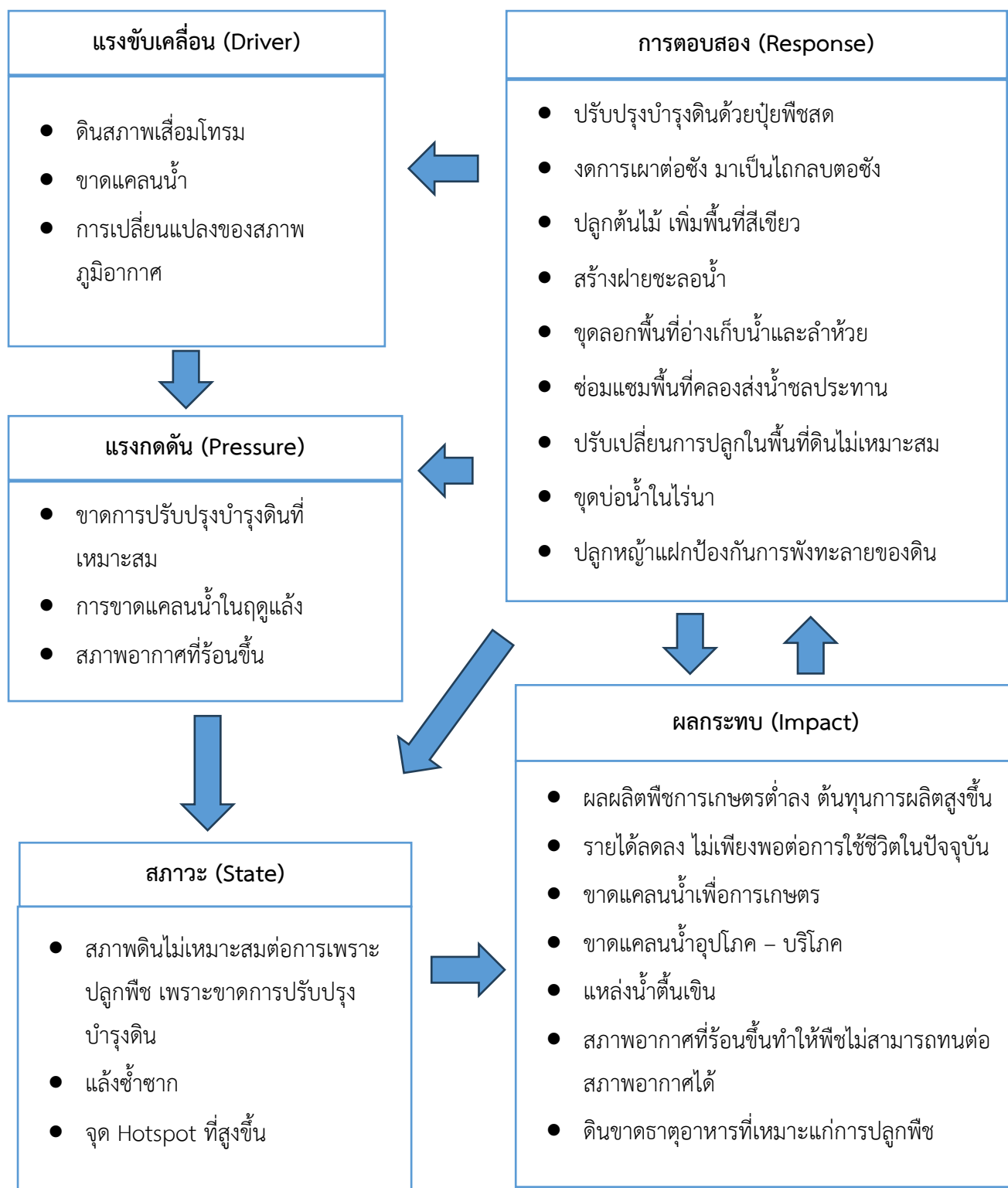
- บ่อน้ำในไร่นา
- จัดรูปแบบแปลงนา
- ปลูกหญ้าแฝกกันหน้าดินขอบอ่างเก็บน้ำพังทลาย
- ปรับเปลี่ยนการผลิตเป็นพืชชนิดอื่นที่เหมาะสม
- ปรับปรุงบำรุงดินด้วยปุ๋ยพืชสด
- ขุดลอกลำน้ำ/คลองส่งน้ำ/แหล่งน้ำ

5.2) พื้นที่ลาดชัน

- คูรับน้ำ
- บ่อดักตะกอน
- ฝายชะลอน้ำ
- ปลูกหญ้าแฝกป้องกันการชะลายของดิน
- ปลูกต้นไม้เพิ่มพื้นที่สีเขียว

อนาคต

- (1) พัฒนาที่ดินและน้ำที่เป็นระบบทั้งตำบล
- (2) ประกาศเขตอนุรักษ์ดินและน้ำ



รูปภาพที่ 4-1 การวิเคราะห์สถานการณ์โดยระบบ DPSIR ของตำบลบ้านแก้ง อำเภอนาแก จังหวัดนครพนม



4.2 ระบบการปลูกพืชในปัจจุบัน

ตำบลบ้านแก้ง อำเภอนาแก จังหวัดนครพนม มีการเพาะปลูกดังนี้

- 1) ข้าวนาปี -พืชผัก เกษตรกรจะปลูกข้าวนาปี ระหว่างเดือนมิถุนายน ถึง เดือนธันวาคม และจะปลูกพืชผักหลังการเก็บเกี่ยวข้าว ได้แก่ ยาสูบ แตงโมและพืชผักสวนครัวฯ ต่างๆ
- 2) อ้อย เป็นพืชเศรษฐกิจของตำบลบ้านแก้ง
- 3) ยางพารา เป็นพืชเศรษฐกิจไม้ยืนต้น ที่มีการปลูกมานานในตำบลบ้านแก้ง ได้ผลผลิตดี
- 4) ปาล์ม เป็นพืชเศรษฐกิจที่มีปลูกในตำบลบ้านแก้ง
- 5) มันสำปะหลัง เป็นพืชเศรษฐกิจที่มีปลูกในพื้นที่บ้านแก้ง ได้ผลผลิตดี

เดือน ชนิดพืช	เดือน												
	ม.ค	ก.พ	มี.ค	เม.ย	พ.ค	มิ.ย	ก.ค	ส.ค	ก.ย	ต.ค	พ.ย	ธ.ค	
ข้าวนาปี													
อ้อย													
ยางพารา													
ปาล์ม													
มันสำปะหลัง													
ยาสูบ,แตงโม													
พืชผักสวนครัว													

รูปที่ 4-2 ระบบการปลูกพืชในตำบลบ้านแก้ง อำเภอนาแก จังหวัดนครพนม



แผนการใช้ที่ดินตำบลบ้านแก้ง อำเภอนาแก จังหวัดนครพนม

ตารางที่ 4-1 แหล่งน้ำในไร่นานอกเขตชลประทาน พ.ศ. 2548-2566 ตำบลบ้านแก้ง อำเภอนาแก จังหวัดนครพนม

พ.ศ.	จำนวน (บ่อ)
2548	0
2549	6
2550	0
2551	4
2552	8
2553	0
2554	0
2555	2
2556	16
2557	13
2558	5
2559	0
2560	0
2561	0
2562	10
2563	6
2564	2
2565	2
2566	2
รวม	76



บทที่ 5

การประเมินคุณภาพที่ดิน

5.1 หลักการประเมินคุณภาพที่ดินด้านกายภาพ

การประเมินคุณภาพที่ดินหรือการประเมินความเหมาะสมของที่ดิน สอดคล้องตามหลักการของ FAO Framework ค.ศ. 1983 ซึ่งการประเมินคุณภาพที่ดินด้านกายภาพ เป็นการประเมินศักยภาพของที่ดินว่าที่ดินนั้นๆเหมาะสมมากหรือน้อยเพียงใดสำหรับการใช้ที่ดินประเภทต่าง ๆ หรือการปลูกพืชต่างๆ โดยพิจารณาจาก สภาพแวดล้อมที่มีผลต่อการเจริญเติบโตของพืช สมบัติดินที่ได้จำแนกไว้ในแต่ละตำบล ร่วมกับการจัดการพื้นที่ เช่น ระบบชลประทาน พื้นที่ที่ยกร่อง การจัดระบบอนุรักษ์ดินและน้ำ เป็นต้น และนอกจากนี้พิจารณาความต้องการปัจจัยต่อการปลูกพืชแต่ละชนิด สอดคล้องตามหลักการของ FAO ได้แก่ ความต้องการด้านพืช ความต้องการด้านการจัดการ ความต้องการด้านการอนุรักษ์ (บัณฑิต และคำณ , 2542) รายละเอียดดังตารางที่ 5-1

ระดับความเหมาะสมของที่ดินได้จากการสังเคราะห์ข้อมูลดิน การจัดการที่ดิน หรือดินที่มีลักษณะเฉพาะที่เกิดขึ้นตามสภาพภูมิประเทศ (ซึ่งจะเรียกรวมว่าหน่วยที่ดิน) ลักษณะภูมิอากาศ พิจารณาร่วมกับระดับความต้องการปัจจัยต่อการเจริญเติบโตของพืชแต่ละชนิด หลังจากนั้นดำเนินการประเมินคุณภาพที่ดิน ซึ่งสามารถจำแนกระดับความเหมาะสมของที่ดินได้เป็น 4 ชั้น ได้แก่ เหมาะสมสูง (S1) เหมาะสมปานกลาง (S2) เหมาะสมเล็กน้อย (S3) และไม่เหมาะสม (N) โดยที่

S1 : ไม่มีข้อจำกัดด้านที่ดินตามปัจจัยที่ใช้พิจารณา

S2 : มีข้อจำกัดด้านที่ดินที่แก้ไขได้ง่ายหรือข้อจำกัดอาจไม่ส่งผลกระทบต่อ การเจริญเติบโตของพืชอย่างชัดเจน

S3 : มีข้อจำกัดด้านที่ดินที่แก้ไขได้ยาก ควรปรับเปลี่ยนการผลิตเป็นพืชชนิดอื่นหรือ กิจกรรมอื่น (ส่วนใหญ่เป็นลักษณะทางกายภาพ)

N : มีข้อจำกัดที่พัฒนาหรือปรับปรุงที่ดินได้ยากมาก หากจะดำเนินการพัฒนาหรือ ปรับปรุงต้องใช้ต้นทุนสูงหรือเครื่องจักรขนาดใหญ่ แนะนำให้ปรับเปลี่ยนการผลิต



ตารางที่ 5-1 ตัวอย่างการประเมินคุณภาพที่ดินด้านกายภาพของประเภทการใช้ประโยชน์ที่ดิน

คุณภาพที่ดิน (Land Quality)	คุณลักษณะที่ดินตัวแทน (Land Characteristics)	ระดับความ เหมาะสม (Land Suitability Rating)
1. ความเหมาะสมด้านความต้องการด้านพืช (Crop Requirements)		
1.1. การหยั่งลึกของรากพืช (r)	ความลึกของดิน	S1
1.2. ความชุ่มชื้นที่เป็นประโยชน์ต่อพืช (m)	ปริมาณน้ำฝนเฉลี่ยในรอบปี	S2m
1.3. ความเป็นประโยชน์ของออกซิเจน ต่อรากพืช (o)	สภาพการระบายน้ำของดิน	S2o
ความเหมาะสมรวมด้านความต้องการด้านพืช (Crop Requirements)		S2om
2. ความเหมาะสมด้านความต้องการด้านการจัดการ (Management Requirements)		
2.1. สภาพการเขตกรรม (k)	ชั้นความยากง่ายในการ เขตกรรม (ดินบน)	S1
2.2. ศักยภาพการใช้เครื่องจักรกล (w)	ความลาดชันของพื้นที่	S3w
ความเหมาะสมรวมด้านความต้องการด้านการจัดการ (Management Requirements)		S3w
3. ความเหมาะสมด้านความต้องการด้านการอนุรักษ์ (Conservation Requirements)		
3.1 ความเสียหายจากการกัดกร่อน (e)	ความลาดชันของพื้นที่	S3e
ความเหมาะสมรวมด้านความต้องการด้านการอนุรักษ์ (Conservation Requirements)		S3e
ความเหมาะสมด้านกายภาพของประเภทการใช้ประโยชน์ที่ดินใน แต่ละหน่วยที่ดินโดยรวม		S3ew

5.2 พืชเศรษฐกิจที่สำคัญของตำบล

พืชเศรษฐกิจหลักและพืชทางเลือกของตำบล ได้แก่ ข้าว อ้อย มันสำปะหลัง ยางพารา ปาล์มน้ำมัน ข้าวโพด
แตงโม ยาสูบ ถั่วลิ

5.3 ระดับความเหมาะสมของที่ดิน

การประเมินคุณภาพที่ดินของพืชเศรษฐกิจหลักและพืชทางเลือก ตำบลบ้านแก้ง อำเภอนาแก จังหวัด
นครพนม ได้ผลการประเมินคุณภาพที่ดินดังตารางที่ 5-2



แผนการใช้ที่ดินตำบลบ้านแก้ง อำเภอนาแก จังหวัดนครพนม

ตารางที่ 5-2 ชั้นความเหมาะสมทางกายภาพของดิน ตำบลบ้านแก้ง อำเภอนาแก จังหวัดนครพนม

หน่วยแผนที่ดิน	ข้าว	อ้อย	มันสำปะหลัง	ยางพารา	ปาล์ม น้ำมัน	ข้าวโพด	แตงโม	ยาสูบ	ถั่วลิสง
Chp&Tp-silA	S2ons	S2ons	S2ons	S2ons	S2ns	S2ons	S2ns	S2ons	S2ons
Chp-lA/Ss-sic1A	S2ons	S2ons	N	S3o	S2ons	S3o	S3o	N	S3o
Chp-slB	S2ewons	S2ons	S2ons	S2ons	S2ns	S2ons	S2ns	S2eons	S2ons
Kg-lsB	S3o	S2ns	S2ns	S2ns	S2ns	S2ns	S2ns	S2ens	S2ns
Kg-mw,tk-slsB	S2ewons	S2ons	S2ons	S2ons	S2ns	S2ons	S2ns	S2eons	S2ons
Kg-mw-lsB	S2ewons	S2ons	S2ons	S2ons	S2ns	S2ons	S2ns	S2eons	S2ons
Kg-tks-slB	S3o	S2ns	S2ns	S2ns	S2ns	S2ns	S2ns	S2ens	S2ns
Kt-slB	S2ewons	S2ons	S2ons	S2ons	S2ns	S2ons	S2ns	S2eons	S2ons
Nbn-slA	S2s	S2xos	N	S3o	S2xos	S3o	S3o	N	S3o
Nn-sic1A	S2ns	S2ons	N	S3o	S2ons	S3o	S3o	N	S3o
Ptc-gm,fl-slA/b	S2ons	S2ons	N	S3o	S2on	S3o	S3o	N	S3o
Ptc-gm-slA/b	S2ons	S2ons	N	S3o	S2ons	S3o	S3o	N	S3o
Ptc-gm-slB/b	S2ewons	S2ons	N	S3o	S2ons	S3o	S3o	N	S3o
Ptc-mw-slB	S2ewons	S2ons	S2ons	S2ons	S2ns	S2ons	S2ns	S2eons	S2ons
Ptc-slB	S3o	S2ns	S2n	S2n	S2n	S2n	S2n	S2en	S2ns



แผนการใช้ที่ดินตำบลบ้านแก่ง อำเภอนาแก จังหวัดนครพนม

ตารางที่ 5-2 (ต่อ)

หน่วยแผนที่ดิน	ข้าว	อ้อย	มันสำปะหลัง	ยางพารา	ปาล์ม น้ำมัน	ข้าวโพด	แตงโม	ยาสูบ	ถั่วลิสง
Rn-slA	S2ons	S2ons	N	S3o	S2ons	S3o	S3o	N	S3o
St-slA	S2s	S2os	N	S3o	S2os	S3o	S3o	N	S3o
Ub-tks-lsA	S2ons	S2ons	N	S3o	S2ons	S3o	S3o	N	S3o
Wk-slC-RC	S3ewo	S3r	S3r	S3r	N	S3r	N	S2erns	N
SC	N	N	N	N	N	N	N	N	N

หมายเหตุ : * หมายถึง หน่วยแผนที่ดินที่มีความอุดมสมบูรณ์ของดินต่างจากหน่วยแผนที่ดินเดียวกัน

ความหมายของสัญลักษณ์แสดงข้อจำกัดชั้นความเหมาะสม

e = ความเสียหายจากการกัดกร่อน

w = ศักยภาพการใช้เครื่องจักร

r = สภาวะการหยั่งลึกของราก

n = ความจุในการดูดยึดธาตุอาหาร

s = ความเป็นประโยชน์ของธาตุอาหาร



บทที่ 6

แผนการใช้ที่ดิน

6.1 การวิเคราะห์ข้อมูลเพื่อจัดทำแผนการใช้ที่ดินระดับตำบล

ตามที่กรมพัฒนาที่ดินได้จัดทำแผนปฏิบัติการราชการกรมพัฒนาที่ดินระยะ 5 ปี (พ.ศ. 2566-2570) เพื่อให้บรรลุตามวิสัยทัศน์ที่กำหนดไว้ คือ “เป็นองค์กรอัจฉริยะทางดิน เพื่อขับเคลื่อนการใช้ที่ดินอย่างเหมาะสม 15 ล้านไร่ ภายในปี 2570” ซึ่งในส่วนของประเด็นการพัฒนาที่ 2 บริหารจัดการทรัพยากรดิน และที่ดินด้วยชุดข้อมูลที่มีมูลค่าสูง (High Value Dataset) ซึ่งมีเป้าหมาย คือ การนำชุดข้อมูลที่มีมูลค่าสูงไปใช้ในการบริหารจัดการทางการเกษตร ในส่วนของตัวชี้วัด บริหารจัดการทรัพยากรดินและที่ดินบนพื้นฐานของชุดข้อมูลที่มีมูลค่าสูงร้อยละ 100 กลยุทธ์ที่ 2 ยกระดับแผนการใช้ที่ดินไปสู่การปฏิบัติ ได้กำหนดให้ ร้อยละของแผนการใช้ที่ดินระดับตำบลที่จัดทำแล้วเสร็จทั้งประเทศ ภายใน ปี 2570 (ไม่น้อยกว่า ร้อยละ 80) เป็นตัวชี้วัดหนึ่งของกลยุทธ์ดังกล่าว

การวางแผนการใช้ที่ดินระดับตำบลเป็นการวางกรอบและนโยบายการการพัฒนาพื้นที่ให้เกิดการใช้ที่ดินอย่างสมดุลและยั่งยืน ซึ่งจะมีความละเอียดเฉพาะเจาะจงมากกว่าแผนการใช้ที่ดินระดับประเทศ ที่ใช้เป็นกรอบนโยบายพัฒนาพื้นที่ระดับประเทศ เป็นการกำหนดแนวทางใช้ที่ดินให้ตรงกับศักยภาพโดยเฉพาะทางด้านเกษตรกรรม และนำไปสู่การกำหนดแผนงาน โครงการ กิจกรรม ที่มีความสอดคล้องกับสภาพพื้นที่ ทั้งนี้การใช้ขอบเขตการปกครองในระดับตำบลจะนำไปสู่การพัฒนาเชิงพื้นที่ที่มีเป้าหมายและทิศทางสอดคล้องตามบริบทของแต่ละตำบล และมีผู้รับผิดชอบโดยตรง คือ องค์กรปกครองส่วนท้องถิ่น ซึ่งแผนการใช้ที่ดินในระดับที่ใหญ่กว่านี้อาจไม่สามารถนำมาใช้ปฏิบัติงานในระดับพื้นที่ได้อย่างเป็นรูปธรรม เนื่องจากเป็นแผนงานสำหรับนำไปใช้ปฏิบัติงานเชิงนโยบายและยุทธศาสตร์ในภาพรวม

ทั้งนี้แผนการใช้ที่ดินเป็นผลที่ได้จากการวิเคราะห์ข้อมูลทางด้านกายภาพ เศรษฐกิจ และสังคม โดยได้นำฐานข้อมูลที่ได้จากการรวบรวมข้อมูลทุติยภูมิ และข้อมูลปฐมภูมิจากการสำรวจภาคสนาม การศึกษาด้านกายภาพ ได้จาก การวิเคราะห์สถานภาพของทรัพยากรธรรมชาติ อาทิ ทรัพยากรดิน ทรัพยากรน้ำ และทรัพยากรป่าไม้ร่วมกับการพิจารณาลักษณะการใช้ประโยชน์ที่ดิน ข้อกฎหมายที่เกี่ยวข้องกับพื้นที่ในเขตป่าไม้ตามกฎหมาย เช่น เขตรักษาพันธุ์สัตว์ป่า เขตอุทยานแห่งชาติ เขตป่าสงวนแห่งชาติ และนโยบายของรัฐที่เกี่ยวข้องกับพื้นที่ที่มีมติคณะรัฐมนตรีเกี่ยวกับการใช้ที่ดิน มติคณะรัฐมนตรีเรื่องการจำแนกการใช้ประโยชน์ที่ดินในพื้นที่ป่าไม้ในเขตป่าสงวนแห่งชาติ เป็นต้น ประกอบกับการพิจารณาจากทิศทางตามกรอบนโยบายที่เกี่ยวข้องกับการกำหนดเขตการใช้ที่ดินภายในพื้นที่ตำบล เช่น ยุทธศาสตร์ของจังหวัด ร่วมกับความต้องการของท้องถิ่น สามารถกำหนดแนวทางการใช้ที่ดินตามศักยภาพของทรัพยากร เพื่อการรักษาคุณภาพของลักษณะทางนิเวศวิทยาและการอนุรักษ์ทรัพยากรธรรมชาติ โดยคำนึงถึงสภาพทางเศรษฐกิจและสังคมของชุมชนในพื้นที่ ซึ่งข้อมูลนี้ส่วนหนึ่งได้มาจากการวิเคราะห์ชุมชนแบบมีส่วนร่วม (PRA) ทำการสังเคราะห์ข้อมูลทุกด้านเพื่อให้ได้เขตการใช้ที่ดินที่เหมาะสมกับศักยภาพของพื้นที่ต่อไป



6.2 เขตการใช้ที่ดิน

จากการวิเคราะห์ข้อมูลกายภาพ เศรษฐกิจ และสังคม พบว่าแผนการใช้ที่ดินตำบลบ้านแก้ง อำเภอนาแก จังหวัดนครพนม สามารถกำหนดออกเป็น 6 เขตหลัก ได้แก่ เขตป่าไม้ เขตเกษตรกรรม เขตชุมชน และสิ่งปลูกสร้าง เขตแหล่งน้ำ เขตพื้นที่อื่น ๆ และเขตรักษาสมดุลของธรรมชาติและสิ่งแวดล้อม มีรายละเอียดดังนี้ (ตารางที่ 6-1 และรูปที่ 6-1)

6.2.1 เขตป่าไม้ เป็นเขตพื้นที่ที่อยู่ในเขตป่าตามกฎหมายและมติคณะรัฐมนตรี ได้แก่ พื้นที่ป่าสงวนแห่งชาติ เขตรักษาพันธุ์สัตว์ป่า อุทยานแห่งชาติ เขตป่าไม้ถาวร หรืออยู่ในพื้นที่ชั้นคุณภาพลุ่มน้ำชั้นที่ 1A 1B หรือ 2 พื้นที่ในเขตนี้ส่วนใหญ่ยังคงสภาพเป็นป่าไม้ บางบริเวณได้ถูกนำไปใช้ประโยชน์ในรูปแบบที่ไม่เหมาะสม ไม่เป็นไปตามมาตรการหรือกฎหมายที่เกี่ยวข้องกับการใช้ประโยชน์ของที่ดินหรือทรัพยากรป่าไม้ ของพื้นที่นั้น ๆ ประกอบด้วย 3 เขตรอง ได้แก่ เขตป่าไม้สมบูรณ์ เขตป่าไม้เสื่อมโทรม และเขตพื้นที่พุ่มธรรมชาติ มีเนื้อที่ 18,471.28 ไร่ หรือคิดเป็นร้อยละ 41.84 ของพื้นที่ตำบล มีรายละเอียดดังนี้

1) เขตป่าไม้สมบูรณ์ (สัญลักษณ์ 1100) มีเนื้อที่ 17,136 ไร่ หรือ คิดเป็นร้อยละ 38.81 ของพื้นที่ตำบล เป็นเขตที่อยู่ภายในเงื่อนไขดังกล่าวข้างต้น แต่มีสภาพการใช้ที่ดินปัจจุบันเป็นป่าไม้สมบูรณ์

2) เขตป่าไม้เสื่อมโทรม (สัญลักษณ์ 1200) มีเนื้อที่ 25 ไร่ หรือ คิดเป็นร้อยละ 0.06 ของ พื้นที่ตำบล แต่มีสภาพการใช้ที่ดินปัจจุบันเป็นป่าไม้ที่มีลักษณะเสื่อมโทรม ซึ่งหากปล่อยไว้ตาม ธรรมชาติไม่มี การเข้าไปรบกวนอาจฟื้นตัวกลับมาเป็นป่าสมบูรณ์ได้ดั้งเดิม

3) เขตพื้นที่พุ่มธรรมชาติ (สัญลักษณ์ 1300) มีเนื้อที่ 1,308 ไร่ หรือ คิดเป็นร้อยละ 2.96 ของ พื้นที่ตำบล เป็นพื้นที่ที่มีการบุกรุก แผลวถางพื้นที่ป่าไม้ และเปลี่ยนแปลงการใช้ประโยชน์พื้นที่เป็น อย่างอื่น ส่วนใหญ่เพื่อทำการเกษตร

6.2.2 เขตเกษตรกรรม เป็นพื้นที่เกษตรกรรมซึ่งในที่นี้ คือ พื้นที่ที่อยู่นอกเขตที่มีการประกาศเป็น เขตป่าไม้ตามกฎหมาย ซึ่งรัฐได้กำหนดเป็นพื้นที่ทำกิน มีการออกเอกสารสิทธิ์ซึ่งรวมถึงพื้นที่ในเขตปฏิรูป ที่ดินเพื่อ เกษตรกรรมด้วยเขตนี้รวมถึงการทำกิจกรรมภาคการเกษตรอื่นที่นอกเหนือจากการปลูกพืชประกอบด้วย 5 เขต รอง ได้แก่ เขตเกษตรกรรมขั้นดี เขตเกษตรกรรมที่มีศักยภาพการผลิตสูง เขตเกษตรกรรมที่มีศักยภาพการผลิตต่ำ เขตประมง และเขตปศุสัตว์ มีเนื้อที่ 19,772 ไร่ หรือคิดเป็นร้อยละ 44.78 ของพื้นที่ตำบล มีรายละเอียดดังนี้

1) เขตเกษตรกรรมขั้นดี พื้นที่เขตนี้มีศักยภาพในการผลิตมากที่สุดในตำบล เนื่องจากมี ระบบชลประทาน สามารถส่งน้ำช่วยในการปลูกพืชเพื่อทำการเกษตรนอกฤดูฝน โดยเฉพาะข้าวนาปรังและ พืช อายุสั้นได้เป็นอย่างดี และนอกจากนี้พบว่าดินในพื้นที่เขตนี้มีสมบัติที่เหมาะสมต่อการเพาะปลูกพืชแยก ตาม ชนิดพืช ส่งผลให้มีศักยภาพของที่ดินที่เหมาะสมต่อการเพาะปลูกในระดับสูงถึงปานกลาง มีรายละเอียด ดังนี้

(1) เขตทำนา (สัญลักษณ์ 2110) มีเนื้อที่ 1,231 ไร่ หรือ คิดเป็นร้อยละ 2.79 ของพื้นที่ตำบล เป็นพื้นที่ที่มีศักยภาพต่อการทำนาในระดับเหมาะสมสูงถึงปานกลาง และปัจจุบันเกษตรกรรม



แผนการใช้ที่ดินตำบลบ้านแก้ง อำเภอนาแก จังหวัดนครพนม

การปลูกข้าวโดยส่วนใหญ่เป็นลักษณะ นาปีตามด้วยนาปรัง และบางพื้นที่ทำนาปีตามด้วยพืชฤดูแล้งชนิดต่าง ๆ

(2) เขตปลูกไม้ผล (สัญลักษณ์ 2120) มีเนื้อที่ 15 ไร่ หรือ คิดเป็นร้อยละ 0.04 ของพื้นที่ตำบล ปัจจุบันเกษตรกรปลูกไม้ผล ได้แก่ เงาะ มะม่วง ลำไย พุทรา

(3) เขตปลูกไม้ยืนต้น (สัญลักษณ์ 2130) มีเนื้อที่ 250 ไร่ หรือ คิดเป็นร้อยละ 0.57 ของพื้นที่ตำบล ปัจจุบันเกษตรกรปลูกไม้ยืนต้น โดยไม้ยืนต้นที่ปลูก ได้แก่ ยางพารา ยูคาลิปตัส

(4) เขตปลูกพืชไร่ (สัญลักษณ์ 2140) มีเนื้อที่ 30 ไร่ หรือ คิดเป็นร้อยละ 0.07 ของพื้นที่ตำบล ปัจจุบันเกษตรกรปลูกพืชไร่ โดยพืชไร่ที่ปลูก ได้แก่ อ้อย มันสำปะหลัง ยาสูบ

2) เขตเกษตรกรรมที่มีศักยภาพการผลิตสูง พื้นที่เขตนี้มีศักยภาพในการผลิตรองจากเขตเกษตรกรรมชั้นดี ซึ่งแบ่งออกเป็น 2 ประเภท ได้แก่ เขตเกษตรกรรมที่มีศักยภาพการผลิตสูง (ประเภทที่ 1) และเขตเกษตรกรรมที่มีศักยภาพการผลิตสูง (ประเภทที่ 2) มีรายละเอียดดังนี้

(1) เขตเกษตรกรรมที่มีศักยภาพการผลิตสูง (ประเภทที่ 1) เป็นเขตที่มีการบริหาร จัดการด้านทรัพยากรน้ำโดยเฉพาะระบบชลประทาน มีศักยภาพในการผลิตอยู่ในระดับเหมาะสมเล็กน้อย ถึงไม่เหมาะสม ดินข้อจำกัดจากลักษณะดิน ซึ่งมีสมบัติดินที่ไม่เหมาะสมบางประการ มีรายละเอียดดังนี้

- เขตทำนา (สัญลักษณ์ 2211) มีเนื้อที่ 4,131 ไร่ หรือ คิดเป็นร้อยละ 9.36 ของพื้นที่ตำบล เป็นพื้นที่ที่มีศักยภาพต่อการทำนาในระดับเหมาะสมเล็กน้อยถึงไม่เหมาะสม และปัจจุบัน เกษตรกรมีการปลูกข้าวโดยส่วนใหญ่เป็นลักษณะ นาปีตามด้วยนาปรัง และบางพื้นที่ทำนาปีตามด้วยพืชฤดูแล้งชนิดต่าง ๆ

- เขตปลูกไม้ผล (สัญลักษณ์ 2212) มีเนื้อที่ 35 ไร่ หรือ คิดเป็นร้อยละ 0.08 ของพื้นที่ตำบล ปัจจุบันเกษตรกรปลูกไม้ผล โดยไม้ผลที่ปลูก ได้แก่ ลำไย มะม่วง มะขาม

- เขตปลูกไม้ยืนต้น (สัญลักษณ์ 2213) มีเนื้อที่ 844 ไร่ หรือ คิดเป็นร้อยละ 1.91 ของพื้นที่ตำบล ปัจจุบันเกษตรกรปลูกไม้ยืนต้น โดยไม้ยืนต้นที่ปลูกได้แก่ ยางพารา

- เขตปลูกพืชไร่ (สัญลักษณ์ 2214) มีเนื้อที่ 72 ไร่ หรือ คิดเป็นร้อยละ 0.16 ของพื้นที่ตำบล ปัจจุบันเกษตรกรปลูกพืชไร่ โดยพืชไร่ที่ปลูก ได้แก่ มันสำปะหลัง

- เขตปลูกพืชทางเลือก (สัญลักษณ์ 2215) มีเนื้อที่ 1 ไร่ ปัจจุบันเกษตรกรปลูกพืชผัก ไม้ดอก หรือเกษตรผสมผสาน โดยพืชที่ปลูก ได้แก่ พืชผัก

(2) เขตเกษตรกรรมที่มีศักยภาพการผลิตสูง (ประเภทที่ 2) เป็นเขตที่ทำการเกษตรโดยอาศัยน้ำฝนเป็นหลัก ซึ่งส่งผลให้มีข้อจำกัดต่อการเพาะปลูกพืชด้านความชื้นที่พืชนำไปใช้ประโยชน์ ในส่วนของที่ดินมีศักยภาพในการผลิตอยู่ในระดับสูงถึงปานกลาง และนอกจากนี้พบว่าดินในพื้นที่เขตนี้มีสมบัติที่เหมาะสมต่อการเพาะปลูกพืชแยกตามชนิดพืช มีรายละเอียดดังนี้



แผนการใช้ที่ดินตำบลบ้านแก้ง อำเภอนาแก จังหวัดนครพนม

- เขตทำนา (สัญลักษณ์ 2221) มีเนื้อที่ 2,508 ไร่ หรือ คิดเป็นร้อยละ 5.68 ของ พื้นที่ตำบล เป็นพื้นที่ที่มีศักยภาพต่อการทำนาในระดับเหมาะสมเล็กน้อยถึงไม่เหมาะสม และปัจจุบัน เกษตรกรมีการปลูกข้าวได้ปีละ 1 ครั้ง

- เขตปลูกไม้ผล (สัญลักษณ์ 2222) มีเนื้อที่ 16 ไร่ หรือ คิดเป็นร้อยละ 0.04 ของพื้นที่ตำบล ปัจจุบันเกษตรกรปลูกไม้ผล โดยไม้ผลที่ปลูก ได้แก่ พุทรา เงาะ ลำไย

- เขตปลูกไม้ยืนต้น (สัญลักษณ์ 2223) มีเนื้อที่ 1,197 ไร่ หรือ คิดเป็นร้อยละ 2.71 ของพื้นที่ตำบล ปัจจุบันเกษตรกรปลูกไม้ยืนต้น โดยไม้ยืนต้นที่ปลูก ได้แก่ ยาพารา ปาลิมน้ำมันยู

- เขตปลูกพืชไร่ (สัญลักษณ์ 2224) มีเนื้อที่ 135 ไร่ หรือ คิดเป็นร้อยละ 0.31 ของพื้นที่ตำบล ปัจจุบันเกษตรกรปลูกพืชไร่ โดยพืชไร่ที่ปลูก ได้แก่ อ้อย มันสำปะหลัง

- เขตปลูกพืชทางเลือก (สัญลักษณ์ 2225) มีเนื้อที่ 19 ไร่ หรือ คิดเป็นร้อยละ 0.04 ของพื้นที่ตำบล ปัจจุบันปลูกพืชผัก ไม้ดอก หรือเกษตรผสมผสาน โดยพืชที่ปลูกได้แก่ ผักสวนครัว ทั่วไป

3) เขตเกษตรกรรมที่มีศักยภาพการผลิตต่ำ พื้นที่เขตนี้ถูกกำหนดให้เป็นเขตเกษตรกรรม ที่ต้อง มีการดำเนินการแก้ไขปัญหาที่เป็นข้อจำกัดของการใช้ที่ดินเพื่อเกษตรกรรมต่างๆ การทำการเกษตรใน เขตนี้ อาศัยน้ำฝนเป็นหลัก มีศักยภาพในการผลิตอยู่ในระดับเหมาะสมเล็กน้อยถึงไม่เหมาะสม พบปัญหาทาง กายภาพของดินที่สำคัญหลาย เช่น เป็นดินตื้นซึ่งเป็นข้อจำกัดของการหยั่งรากพืชในการยึดลำต้นและ การดูด ซ้ำธาตุอาหารพืชในดิน เนื้อดินเป็นทรายจัด ซึ่งมีผลต่อความสามารถในการอุ้มน้ำ เป็นพื้นที่ที่มีความลาดชัน เป็นต้น จากข้อจำกัดการใช้ที่ดินดังกล่าวข้างต้นจึงจำเป็นต้องพัฒนาปรับปรุงและมีมาตรการเพื่อ เพิ่มผลผลิต ทางเกษตรในพื้นที่ให้สูงขึ้น รวมถึงการป้องกันไม่ให้เกิดสภาพแวดล้อมเสื่อมโทรมจากการใช้พื้นที่ มีรายละเอียดดังนี้

(1) เขตทำนา (สัญลักษณ์ 2310) มีเนื้อที่ 3,149 ไร่ หรือ คิดเป็นร้อยละ 7.13 ของ พื้นที่ตำบล ปัจจุบันเกษตรกรมีการปลูกข้าวได้ปีละ 1 ครั้ง

(2) เขตปลูกไม้ผล (สัญลักษณ์ 2320) มีเนื้อที่ 84 ไร่ หรือ คิดเป็นร้อยละ 0.19 ของ พื้นที่ตำบล ปัจจุบันเกษตรกรปลูกไม้ผล โดยไม้ผลที่ปลูก ได้แก่ มะม่วง กล้วย มะขาม

(3) เขตปลูกไม้ยืนต้น (สัญลักษณ์ 2330) มีเนื้อที่ 5,79 ไร่ หรือ คิดเป็นร้อยละ 13.12 ของพื้นที่ตำบล ปัจจุบันเกษตรกรปลูกไม้ยืนต้น โดยไม้ยืนต้นที่ปลูก ได้แก่ ยางพารา คาลิปัตส

(4) เขตปลูกพืชไร่ (สัญลักษณ์ 2340) มีเนื้อที่ 195 ไร่ หรือ คิดเป็นร้อยละ 0.44 ของ พื้นที่ตำบล ปัจจุบันเกษตรกรปลูกพืชไร่ โดยพืชไร่ที่ปลูก ได้แก่ มันสำปะหลัง

4) เขตประมง (สัญลักษณ์ 2400) มีเนื้อที่ 19 ไร่ หรือคิดเป็นร้อยละ 0.04 ของ พื้นที่ตำบล เป็นเขตที่ทำกิจกรรมด้านการประมง ได้แก่ การเลี้ยงสัตว์น้ำประเภทต่าง

5) เขตปศุสัตว์ มีเนื้อที่ 42 ไร่ หรือคิดเป็นร้อยละ 0.10 ของพื้นที่ตำบล ประกอบด้วย 2 เขตรอง ได้แก่ เขตทุ่งหญ้าเลี้ยงสัตว์ มีรายละเอียดดังนี้



(1) เขตทุ่งหญ้าเลี้ยงสัตว์ (สัญลักษณ์ 2510) ปัจจุบันมีการปลูกหญ้าเลี้ยงสัตว์ มีเนื้อที่ 42 ไร่ หรือ คิดเป็นร้อยละ 0.10 ของพื้นที่ตำบล

6.2.3 เขตชุมชนและสิ่งปลูกสร้าง มีเนื้อที่ 2,523 ไร่ หรือคิดเป็นร้อยละ 5.72 ของพื้นที่ตำบล ประกอบด้วย 3 เขตรอง ได้แก่ เขตชุมชน/สถานที่ราชการ เขตอุตสาหกรรม/แหล่งรับซื้อผลผลิต และเขต การใช้พื้นที่เฉพาะ มีรายละเอียดดังนี้

(1) เขตชุมชน/สถานที่ราชการ (สัญลักษณ์ 3100) มีเนื้อที่ 2,483 ไร่ หรือ คิดเป็น ร้อยละ 5.62 ของพื้นที่ตำบล ปัจจุบันมีการใช้ที่ดินชุมชนและที่อยู่อาศัย มีทั้งประเภทชุมชนเมือง ชุมชน ชนบท และที่ตั้งของสถาบันและสถานที่ราชการต่าง ๆ

(2) เขตอุตสาหกรรม/แหล่งรับซื้อผลผลิต (สัญลักษณ์ 3200) มีเนื้อที่ 27 ไร่ หรือ คิดเป็นร้อยละ 0.06 ของพื้นที่ตำบล ปัจจุบันมีการใช้ที่ดินประเภทโรงงานอุตสาหกรรม แหล่งรับซื้อผลผลิตทางการเกษตรประเภทต่าง ๆ

(3) และเขตการใช้พื้นที่เฉพาะ (สัญลักษณ์ 3300) มีเนื้อที่ 12 ไร่ หรือ คิดเป็นร้อยละ 0.03 ของพื้นที่ตำบล ปัจจุบันมีการใช้ที่ดินที่นอกเหนือจาก 2 เขตดังกล่าวข้างต้น เช่น สถานที่พักผ่อน ท่องเที่ยว สวนสาธารณะ รีสอร์ท ระบบขนส่งมวลชน โบราณสถาน เป็นต้น

6.2.4 เขตแหล่งน้ำ มีเนื้อที่ 895 ไร่ หรือคิดเป็นร้อยละ 2.03 ของพื้นที่ตำบล ประกอบด้วย 2 เขตรอง ได้แก่ เขตแหล่งน้ำตามธรรมชาติ และเขตแหล่งน้ำที่สร้างขึ้น มีรายละเอียดดังนี้

(1) เขตแหล่งน้ำตามธรรมชาติ (สัญลักษณ์ 4100) มีเนื้อที่ 469 ไร่ หรือ คิดเป็นร้อยละ 1.06 ของพื้นที่ตำบล ปัจจุบันมีสภาพการใช้ที่ดินเป็นลักษณะของแหล่งน้ำตามธรรมชาติ เช่น ห้วย หนอง คลอง แม่น้ำ เป็นต้น

(2) เขตแหล่งน้ำที่สร้างขึ้น (สัญลักษณ์ 4200) มีเนื้อที่ 426 ไร่ หรือ คิดเป็นร้อยละ 0.97 ของพื้นที่ตำบล ปัจจุบันมีสภาพการใช้ที่ดินเป็นแหล่งน้ำที่สร้างขึ้น เช่น คลองชลประทาน อ่างเก็บน้ำ เป็นต้น

6.2.5 เขตพื้นที่อื่น ๆ (สัญลักษณ์ 5000) มีเนื้อที่ 1,476 ไร่ หรือคิดเป็นร้อยละ 3.35 ของพื้นที่ตำบล เป็นเขตที่มีลักษณะการใช้ที่ดินที่มีความเฉพาะ เช่น เหมืองแร่ ที่ทิ้งขยะ หาดทราย ไม้พุ่ม เป็นต้น

6.2.6 เขตรักษาสมดุลของธรรมชาติและสิ่งแวดล้อม (สัญลักษณ์ 6000) มีเนื้อที่ 1,010 ไร่ หรือ คิดเป็นร้อยละ 2.29 ของพื้นที่ตำบล มีการใช้ที่ดินเป็นป่าไม้ที่พบในพื้นที่เกษตรกรรม ซึ่งอยู่นอกเขตป่าไม้ ตามกฎหมาย ส่วนใหญ่เป็นป่าปลูก ป่าชุมชน



แผนการใช้ที่ดินตำบลบ้านแก้ง อำเภอนาแก จังหวัดนครพนม

ตารางที่ 6-1 เขตการใช้ที่ดิน ตำบล บ้านแก้ง อำเภอนาแก จังหวัดนครพนม

เขตการใช้ที่ดิน	เนื้อที่	
	ไร่	ร้อยละ
1. เขตป่าไม้	18,471	41.84
เขตป่าไม้สมบูรณ์	17,136	38.81
เขตป่าไม้เสื่อมโทรม	25	0.06
เขตป่าไม้ฟื้นฟูธรรมชาติ	1,308	2.96
2. เขตเกษตรกรรม	19,772	44.78
เขตเกษตรกรรม(ชั้นดี)	1,527	3.46
เขตทำนา	1,231	2.79
เขตปลูกไม้ผล	15	0.04
เขตปลูกไม้ยืนต้น	250	0.57
เขตปลูกพืชไร่	30	0.07
เขตเกษตรกรรม(ศักยภาพการผลิตสูง ประเภทที่ 1)	5,084	11.52
เขตทำนา	4,131	9.36
เขตปลูกไม้ผล	35	0.08
เขตปลูกไม้ยืนต้น	844	1.91
เขตปลูกพืชไร่	72	0.16
เขตปลูกพืชทางเลือก	1	0.00
เขตเกษตรกรรม(ศักยภาพการผลิตสูง ประเภทที่ 2)	3,878	8.78
เขตทำนา	2,508	5.68
เขตปลูกไม้ผล	16	0.04
เขตปลูกไม้ยืนต้น	1,197	2.71
เขตปลูกพืชไร่	135	0.31
เขตปลูกพืชทางเลือก	19	0.04
เขตเกษตรกรรม(ศักยภาพการผลิตต่ำ)	9,220	20.88
เขตทำนา	3,149	7.13
เขตปลูกไม้ผล	84	0.19
เขตปลูกไม้ยืนต้น	5,791	13.12
เขตปลูกพืชไร่	195	0.44



แผนการใช้ที่ดินตำบลบ้านแก้ง อำเภอนาแก จังหวัดนครพนม

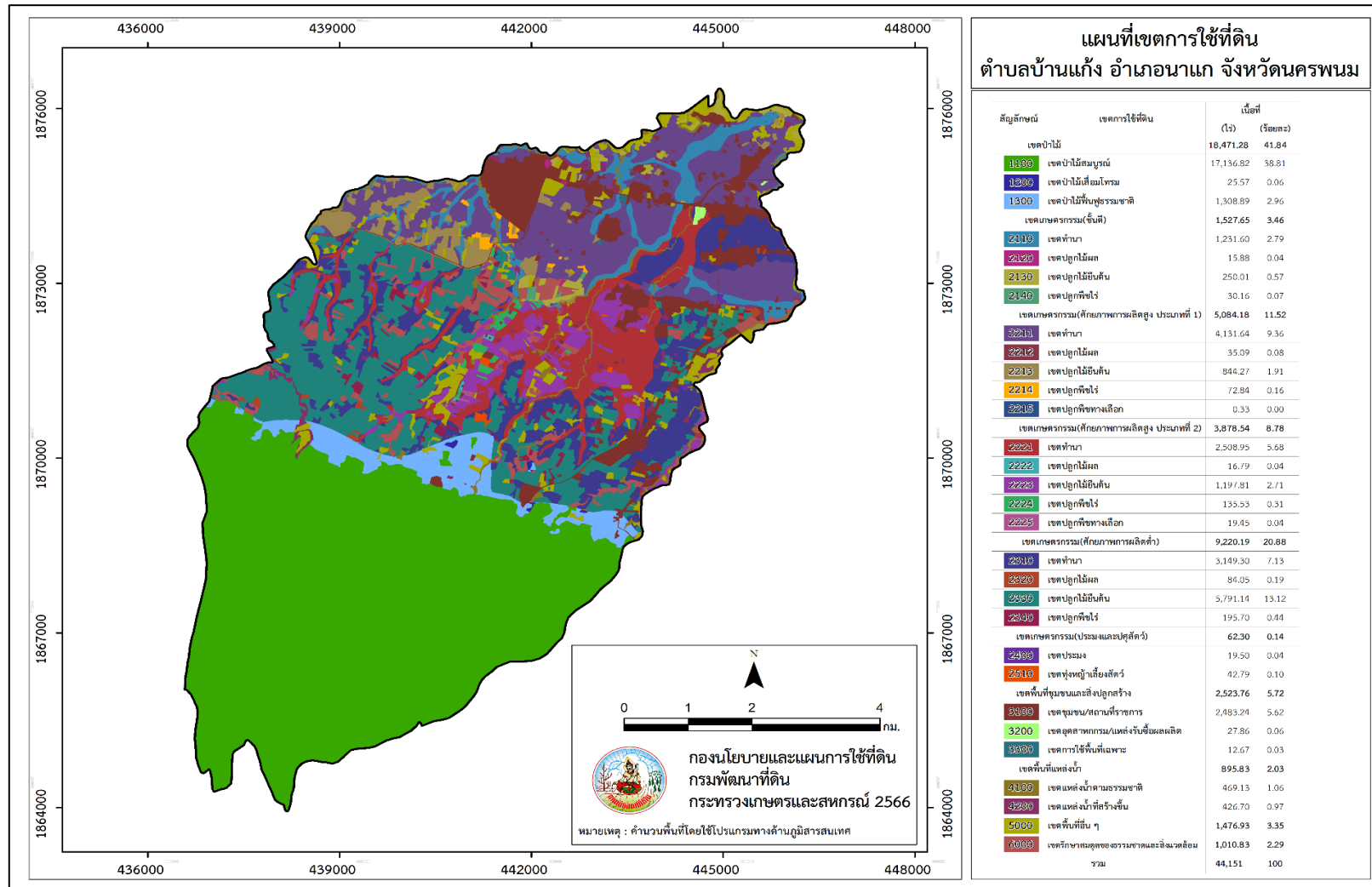
ตารางที่ 6-1 (ต่อ) เขตการใช้ที่ดิน ตำบล บ้านแก้ง อำเภอนาแก จังหวัดนครพนม

เขตการใช้ที่ดิน	เนื้อที่	
	ไร่	ร้อยละ
เขตเกษตรกรรม(ประมงและปศุสัตว์)	62	0.14
เขตประมง	19	0.04
เขตทุ่งหญ้าเลี้ยงสัตว์	42	0.10
3. เขตพื้นที่ชุมชนและสิ่งปลูกสร้าง	2,523	5.72
เขตชุมชน/สถานที่ราชการ	2,483	5.62
เขตอุตสาหกรรม/แหล่งรับซื้อผลผลิต	27	0.06
เขตการใช้พื้นที่เฉพาะ	12	0.03
4. เขตพื้นที่แหล่งน้ำ	895	2.03
เขตแหล่งน้ำตามธรรมชาติ	469	1.06
เขตแหล่งน้ำที่สร้างขึ้น	426	0.97
5. เขตพื้นที่อื่น ๆ	1,476	3.35
6. เขตรักษาสมดุลของธรรมชาติและสิ่งแวดล้อม	1,010	2.29
รวม	44,151	100.00

หมายเหตุ: เนื้อที่คำนวณด้วยระบบสารสนเทศภูมิศาสตร์



แผนการใช้ที่ดินตำบลบ้านแก้ง อำเภอนาแก จังหวัดนครพนม



รูปที่ 6-1 เขตการใช้ที่ดิน ตำบลบ้านแก้ง อำเภอนาแก จังหวัดนครพนม



บทที่ 7

การขับเคลื่อนแผนการใช้ที่ดิน

7.1 ขั้นตอนการดำเนินงาน

ภายหลังจากจัดทำแผนการใช้ที่ดินตำบลบ้านแก้ง อำเภอนาแก จังหวัดนครพนมแล้วจะต้องดำเนินการดังต่อไปนี้

7.1.1 จัดทำเป้าหมายการดำเนินงานและงบประมาณและกิจกรรมต่าง ๆ ที่จะดำเนินการในปีงบประมาณ 2567 ถึง 2570

7.1.2 นำแผนการใช้ที่ดินตำบลบ้านแก้งไปเสนอต่อองค์การบริหารส่วนตำบลบ้านแก้ง เพื่อมีมติให้ความร่วมมือในกิจกรรมพัฒนาที่ดินดำเนินการกิจกรรมต่าง ๆ ที่กำหนดไว้ในแผน และได้รับการ เชื่อมโยงสู่แผนพัฒนาตำบล

7.1.3 สถานีพัฒนาที่ดินนครพนม เสนอเป้าหมายและงบประมาณให้รายงานมายังกรมพัฒนาที่ดิน

7.1.4 กรมพัฒนาที่ดินพิจารณาสนับสนุนงบประมาณกิจกรรมและโครงการตามเป้าหมายที่กำหนดในแผนการใช้ที่ดิน

7.1.5 สถานีพัฒนาที่ดินนครพนม นำเสนอต่อที่ประชุมจังหวัด/อำเภอ เพื่อสร้างการรับรู้และประชาสัมพันธ์ให้หน่วยงานอื่น นำโครงการภายใต้หน่วยงานมาพัฒนาพื้นที่ตามแผนการใช้ที่ดินกำหนด

7.2 กิจกรรมที่จะดำเนินการของกรมพัฒนาที่ดิน

งบประมาณที่กำหนดไว้เป็นการประมาณเบื้องต้น อาจมีการเปลี่ยนแปลงตามที่ได้รับการจัดสรรให้ดำเนินการ (ตารางที่ 7-1)

เขตเกษตรกรรม

1) **ดินขาดความอุดมสมบูรณ์/ดินตื้น** มีแผนงาน/โครงการปรับปรุงบำรุงดิน ดังนี้ (อาจมีการเปลี่ยนแปลงตามที่ได้รับจัดสรรให้ดำเนินการ)

- (1) การส่งเสริมการผลิตและการใช้สารอินทรีย์
- (2) การส่งเสริมการปรับปรุงบำรุงดินด้วยพืชปุ๋ยสด
- (3) การพัฒนากลุ่มเกษตรกรใช้สารอินทรีย์ลดการใช้สารเคมีทางการเกษตร
- (4) การจัดตั้งธนาคารปุ๋ยอินทรีย์
- (5) โครงการพัฒนาลุ่มน้ำก้ำอันเนื่องมาจากพระราชดำริ
- (6) การรณรงค์ไกลบต่อซัง
- (7) การปรับปรุงดินด้วยวัสดุปูน(ปูนโดโลไมท์)
- (8) โครงการระบบส่งเสริมเกษตรแบบแปลงใหญ่
- (9) การพัฒนาศักยภาพหมอดินอาสา



(10) ส่งเสริมและพัฒนาเทคโนโลยีชีวภาพทางดิน (กทช.)

2) การชะล้างพังทลายของดิน มีแผนงาน/โครงการฟื้นฟูและป้องกันการชะล้างพังทลายของดิน

ดังนี้

(1) การปลูกหญ้าแฝกเพื่อการอนุรักษ์ดินและน้ำ

(2) การจัดระบบอนุรักษ์ดินและน้ำลุ่ม-ดอน

3) พื้นที่แล้งซ้ำซาก มีแผนงาน/โครงการบริหารจัดการน้ำ ดังนี้

(1) การพัฒนาแหล่งน้ำขนาดเล็กเพื่อการอนุรักษ์ดินและน้ำ

(2) การก่อสร้างแหล่งน้ำในไร่นานอกเขตชลประทาน

(3) การก่อสร้างระบบส่งน้ำ

7.3 กิจกรรมที่จะดำเนินงานของหน่วยงานอื่น (ตารางที่ 7-2)

7.3.1 เขตเกษตรกรรม

1) เขตปลูกพืชไร่ เขตปลูกไม้ผล และเขตปลูกไม้ยืนต้น

(1) ใช้ตลาดนำการผลิตในการเลือกชนิดพืชและหาตลาดรองรับ ทั้งในเขตที่ เหมาะสมและในเขตที่ไม่เหมาะสมและต้องการปรับเปลี่ยนชนิดพืช (สำนักงานพาณิชย์จังหวัด/สำนักงาน สหกรณ์จังหวัด

(2) การอบรมให้ความรู้การเข้าสู่กระบวนการรับรองมาตรฐานการปฏิบัติทางการเกษตรที่ดี (Good Agricultural Practices : GAP) (ศูนย์วิจัยพัฒนาการเกษตรจังหวัด)

(3) จัดอบรมถ่ายทอดความรู้การทำเกษตรผสมผสานตามแนวทางเศรษฐกิจ พอเพียง (กรมส่งเสริมการเกษตร)

(4) สนับสนุนการขุดเจาะน้ำบาดาล (กรมทรัพยากรน้ำบาดาล)

2) เขตปศุสัตว์ และเขตเพาะเลี้ยงสัตว์น้ำ

ส่งเสริม/สนับสนุนการปลูกหญ้าเลี้ยงสัตว์ (สำนักงานปศุสัตว์จังหวัด)

7.3.2 พื้นที่แหล่งน้ำ

สนับสนุนการพัฒนาเพื่อเพิ่มพื้นที่กักเก็บน้ำ (สำนักงานชลประทานจังหวัด)

7.4 ความต้องการของชุมชนและองค์กรปกครองส่วนท้องถิ่น

จากการดำเนินการจัดทำกระบวนการมีส่วนร่วมของประชาชนที่องค์การบริหารส่วนตำบล เมื่อวันที่ 12 กรกฎาคม 2566 ได้มีความต้องการของประชาชนที่ต้องการให้ดำเนินการเกี่ยวกับแก้ปัญหาดินเสื่อมโทรมและฟื้นฟูความอุดมสมบูรณ์ของดิน การขาดแคลนน้ำ ปรับรูปที่ดินและเปลี่ยนกิจกรรมการผลิตให้เหมาะสมกับที่ดิน

เพื่อตอบสนองต่อความต้องการของชุมชนและการแก้ไขปัญหาเชิงพื้นที่ของตำบลบ้านแก้ง กรมพัฒนาที่ดินได้วิเคราะห์เบื้องต้น ดังต่อไปนี้



ปัญหาของตำบลบ้านแก้งในภาพรวมสรุปได้ว่า มีปัญหาสำคัญ 2 ประการ คือ (1) ปัญหาดินเสื่อมโทรม (2) ปัญหาการขาดแคลนน้ำจนเกิดแล้งซ้ำซาก ปัญหาดังกล่าวนี้นำส่งผลกระทบต่อคุณภาพชีวิตของราษฎรในชุมชนโดยรวม

ในกรณีของปัญหาความเสื่อมโทรมของที่ดินนั้นจะรวมถึง (1) การชะล้างพังทลายของดิน (2) ดินขาด ความอุดมสมบูรณ์ (3) ดินตื้น โดยในพื้นที่ตำบลบ้านแก้งด้านทิศใต้ส่วนใหญ่พื้นที่ป่าอนุรักษ์ในพื้นที่ คือ เขตอุทยานแห่งชาติภูผายล(ห้วยหวด) แบ่งออกเป็น 3 เขต ประกอบด้วย เขตพื้นที่ป่าเพื่อการอนุรักษ์ (Zone C) เขตพื้นที่ป่าเพื่อเศรษฐกิจ (Zone E) และเขตพื้นที่ป่าที่เหมาะสมต่อการเกษตร (Zone A) จากการวิเคราะห์ข้อมูลพบพื้นที่ป่าจำแนกเขตการใช้ประโยชน์ จะสามารถทำการเกษตรได้คือพื้นที่ตอนบนของตำบล และจากการวิเคราะห์ความลาดชันของตำบลบ้านแก้ง ซึ่งมีเนื้อที่รวม 44,151 ไร่ โดยการปลูกพืชตามแนวระดับหรือขวางความลาดเท และมีมีการปรับปรุงบำรุงดิน เพื่อการใช้ประโยชน์ทางด้านการเกษตรได้อย่างยั่งยืน พื้นที่ส่วนใหญ่ใช้ประโยชน์ในการทำนาข้าว ปลูกพืชไร่ ไม้ผล และไม้ยืนต้น พืชสวน ตามลำดับ

เนื่องจากการใช้ที่ดินติดต่อกันเป็นเวลานานโครงสร้างของดินได้มีการเปลี่ยนแปลง ในพื้นที่ที่มีการไถพรวนด้วยเครื่องจักรกลติดต่อกันเป็นระยะเวลาอันยาวนานทำให้ดินแน่นตัว น้ำในดินและอากาศในดินที่เคยมีอยู่สูญหายไป ส่วนธาตุอาหารและอินทรีย์วัตถุ ก็มีปริมาณลดลง เช่นเดียวกัน เนื่องจากพืชนำไปใช้ และอินทรีย์วัตถุได้สลายตัวไป

ในกรณีของการขาดแคลนนํานั้น นอกจากผลการทับถมของตะกอนดินในแหล่งน้ำจืดต้นเขินดังกล่าวข้างต้นแล้ว กิจกรรมที่ต้องใช้น้ำเพิ่มขึ้น ทำการเกษตรเพิ่มขึ้น รวมทั้ง เหตุการณ์ที่เกิดจากการเปลี่ยนแปลงภูมิอากาศ เช่น ปริมาณฝนน้อยกว่าปกติ ฝนทิ้งช่วง จนเกิดความแห้งแล้ง การขาดแคลนน้ำจึงเกิดขึ้นอย่างต่อเนื่อง จำเป็นต้องวางระบบอนุรักษ์ดินและน้ำเพื่อกักน้ำในดิน คงความอุดมสมบูรณ์ เพื่อจัดหาน้ำให้แหล่งน้ำต้นทุน โดยวิธีการต่างๆ ให้เพียงพอแก่ความต้องการ

ประเด็นหลักจากข้อเสนอให้แก้ไขปัญหาระบบขาดแคลนน้ำและน้ำท่วม จะสรุปได้ว่ามี 6 ประการ คือ (1) การขุดลอกแหล่งน้ำในปัจจุบันซึ่งรวมถึงอ่างเก็บน้ำ ฝ่ายกั้นน้ำ ลำนํ้า เป็นต้น (2) สร้างอ่างฝายเก็บน้ำเพิ่มเติมจากที่มีอยู่เดิม (3) การพัฒนาแหล่งน้ำขนาดเล็กเพื่อประโยชน์การทำเกษตร (4) ขุดเจาะบ่อบาดาล (5) ก่อสร้างแหล่งน้ำในไร่นานอกเขตชลประทาน (7) ระบบส่งน้ำเพื่อการเกษตร ก่อสร้างประปาภูเขาโดยส่งน้ำด้วยท่อ P.E.

เพื่อตอบสนองข้อเสนอดังกล่าวทั้ง 7 ประการนี้ จากการวิเคราะห์ข้อมูลเบื้องต้นที่มีอยู่ในปัจจุบันแล้ว สรุปได้ว่า “ไม่สามารถดำเนินการแก้ปัญหาหมู่บ้านใดหมู่บ้านหนึ่งหรือใช้วิธีการใดวิธีการหนึ่ง แล้วจะแก้ไขปัญหาระบบขาดแคลนน้ำหรือน้ำท่วมทั้งตำบลได้โดยสิ้นเชิง การก่อสร้างแหล่งน้ำในไร่นานอกเขตชลประทานสามารถสร้างเสถียรภาพในการบริหารจัดการน้ำได้ โดยสามารถกักเก็บน้ำไว้ใช้ได้ตลอดทั้งปี ทำให้เกษตรกรมีน้ำเพียงพอต่อการประกอบอาชีพการเกษตร”



แผนการใช้ที่ดินตำบลบ้านแก้ง อำเภอนาแก จังหวัดนครพนม

ตารางที่ 7-1 กิจกรรมของกรมพัฒนาที่ดินในเขตเกษตรกรรมที่จะดำเนินการในปีงบประมาณ 2567-2571

เขตการใช้ที่ดิน	แผนงาน/โครงการ	งบประมาณ (บาท)
1. เขตเกษตรกรรม เนื้อที่ 21,078 ไร่	1. การปรับปรุงบำรุงดิน	
1.1 เขตพื้นที่ทำนา เนื้อที่ 11,201ไร่	1.1 การส่งเสริมการผลิตและการใช้สารอินทรีย์.....	256,000.
1.2 เขตปลูกพืชไร่ เนื้อที่ 453 ไร่	1.2 การส่งเสริมการปรับปรุงบำรุงดินด้วยพืชปุ๋ยสด	1,650,000
1.3 เขตปลูกไม้ผล เนื้อที่ 175 ไร่	1.3 การพัฒนากลุ่มเกษตรกรใช้สารอินทรีย์ลดการใช้ สารเคมีทางการเกษตร.....	170,000.
1.4 เขตปลูกไม้ยืนต้น เนื้อที่ 9,169 ไร่	1.4 การจัดตั้งธนาคารปุ๋ยอินทรีย์.....	500,000.
1.5 เขตปลูกพืชผัก เนื้อที่ 19 ไร่	1.5 โครงการพัฒนากลุ่มน้ำก้ำอันเนื่องมาจากพระราชดำริ.....	2,500,000
1.6 เขตปศุสัตว์ เนื้อที่ 42 ไร่	1.6 การรณรงค์เฝ้าติดตาม.....	100,000.
2. เขตแหล่งน้ำ มีเนื้อที่ 1,149ไร่	1.7 การปรับปรุงดินด้วยวัสดุปูน(ปูนโดโลไมท์).....	340,000.
2.1 สถานีประเวศสัตว์น้ำ 19 ไร่	1.8 โครงการระบบส่งเสริมเกษตรแบบแปลงใหญ่.....	200,000
	2. พื้นที่แล้งซ้ำซาก	
	2.1 การพัฒนาแหล่งน้ำขนาดเล็กเพื่อความมั่นคงภาคการเกษตร.....	10,000,000
	2.2 การก่อสร้างแหล่งน้ำในไร่นานอกเขตชลประทาน.....	459,800.
	2.3 การก่อสร้างระบบส่งน้ำ.....	2,000,000
	3. การชะล้างพังทลายของดิน	
	3.1 การปลูกหญ้าแฝกเพื่อการอนุรักษ์ดินและน้ำ.....	600,000
	3.2 การจัดระบบอนุรักษ์ดินและน้ำลุ่ม-ดอน.....	2,500,000
	รวมแผนโครงการ/โครงการ	21,275,800.00



แผนการใช้ที่ดินตำบลบ้านแก้ง อำเภอนาแก จังหวัดนครพนม

ตารางที่ 7-2 สรุปกิจกรรมที่ขอรับการสนับสนุนจากส่วนราชการอื่นในเขตการใช้ที่ดิน

เขตการใช้ที่ดิน	กิจกรรมที่ขอการสนับสนุนจากส่วนราชการอื่น
1. เขตพื้นที่เกษตรกรรม	การแก้ปัญหาดินเสื่อมโทรม พื้นฟูความอุดมสมบูรณ์ของดิน และเพิ่มศักยภาพการผลิต
	1) โครงการส่งเสริมและพัฒนาสหกรณ์/กลุ่มเกษตรกรให้มีความเข้มแข็งตามศักยภาพ (สนง.สหกรณ์จังหวัด)
1.1 เขตพื้นที่ทำนา เนื้อที่ 11,201ไร่	2) โครงการเกษตรอินทรีย์ (ศูนย์วิจัยพืชไร่จังหวัด)
1.2 เขตปลูกพืชไร่ เนื้อที่ 453 ไร่	3) โครงการศูนย์เรียนรู้การเพิ่มประสิทธิภาพการผลิตภาคเกษตร (ศูนย์วิจัยพืชไร่จังหวัด)
1.3 เขตปลูกไม้ผล เนื้อที่ 175 ไร่	4) โครงการวิจัยและพัฒนาเทคโนโลยีและนวัตกรรม (ศูนย์วิจัยพืชไร่จังหวัด)
1.4 เขตปลูกไม้ยืนต้น เนื้อที่ 9,169 ไร่	5) โครงการการบริหารความหลากหลายชีวภาพ (ศูนย์วิจัยพืชไร่จังหวัด)
1.5 เขตปลูกพืชผัก เนื้อที่ 19 ไร่	7) โครงการส่งเสริมเกษตรทฤษฎีใหม่ในเขตปฏิรูปที่ดิน (สนง.การปฏิรูปที่ดินจังหวัด)
	8) โครงการสร้างและพัฒนาเกษตรกรรุ่นใหม่ (สนง.การปฏิรูปที่ดินจังหวัด)
	9) โครงการพัฒนาเกษตรกรรมยั่งยืน (สนง.การปฏิรูปที่ดินจังหวัด)
	10) โครงการพัฒนารัฐกิจชุมชนในเขตปฏิรูปที่ดิน (สนง.การปฏิรูปที่ดินจังหวัด)
	การปรับปรุงที่ดินและเปลี่ยนกิจกรรมการผลิต
	1) โครงการพัฒนาเครือข่ายงานส่งเสริมการเกษตร (สนง.เกษตรจังหวัด)
	2) โครงการเสริมสร้างและพัฒนาศักยภาพองค์กรเกษตรกร (สนง.เกษตรจังหวัด)
	3) โครงการขับเคลื่อนการดำเนินงานส่งเสริมและพัฒนาวิสาหกิจชุมชน (สนง.เกษตรจังหวัด)
	4) โครงการส่งเสริมเกษตรกรรมทางเลือก (สนง.เกษตรจังหวัด)
	5) โครงการส่งเสริมการใช้เครื่องจักรกลทางการเกษตร (สนง.เกษตรจังหวัด)
	6) โครงการส่งเสริมเกษตรผสมผสาน (สนง.เกษตรจังหวัด)
	7) โครงการขับเคลื่อนเศรษฐกิจพอเพียงในสหกรณ์และกลุ่มเกษตรกร (สนง.เกษตรจังหวัด)



แผนการใช้ที่ดินตำบลบ้านแก้ง อำเภอนาแก จังหวัดนครพนม

ตารางที่ 7-2 (ต่อ) สรุปกิจกรรมที่ขอรับการสนับสนุนจากส่วนราชการอื่นในเขตการใช้ที่ดิน

เขตการใช้ที่ดิน	กิจกรรมที่ขอการสนับสนุนจากส่วนราชการอื่น
	8) โครงการพัฒนาตลาดสินค้าเกษตร (สนง.เกษตรจังหวัด) 9) โครงการธนาคารสินค้าเกษตร (สนง.เกษตรจังหวัด) 10) โครงการพัฒนาสถาบันเกษตรกรรูปแบบประชารัฐ (สนง.เกษตรจังหวัด) 11) โครงการศักยภาพการดำเนินงานธุรกิจของสหกรณ์การเกษตรและกลุ่มเกษตรกร (สนง.เกษตรจังหวัด) 12) โครงการผลิตพันธุ์พืชและปัจจัยการผลิต (สนง.เกษตรจังหวัด) 16) โครงการระบบส่งเสริมการเกษตรแบบแปลงใหญ่ 17) โครงการบริหารจัดการพื้นที่เกษตรกรรม 18) โครงการผลิตและสนับสนุนหัวเชื้อจุลินทรีย์ควบคุมศัตรูพืช (ศูนย์ส่งเสริมเทคโนโลยีการเกษตรด้าน อารักขาพืชจังหวัด) 19) โครงการสนับสนุนการผลิตจุลินทรีย์ควบคุมศัตรูพืชทดแทนการใช้สารเคมี
1.6 เขตปศุสัตว์ เนื้อที่ 42 ไร่	1) โครงการสร้างความเข้มแข็งกลุ่มการผลิตด้านการเกษตร (สนง.ปศุสัตว์จังหวัด)
1.7 เขตเพาะเลี้ยงสัตว์น้ำ เนื้อที่ 19.34 ไร่	2) โครงการส่งเสริมและพัฒนาอาชีพเพื่อแก้ไขปัญหาที่ดินทำกินของเกษตรกร (กรมประมง) 3) โครงการพัฒนาและส่งเสริมอุตสาหกรรมฮาลาลด้านปศุสัตว์ (สนง.ปศุสัตว์จังหวัด) 4) โครงการส่งเสริมการเลี้ยงสัตว์แบบแปลงใหญ่ (สนง.ปศุสัตว์จังหวัด) 5) โครงการส่งเสริมการใช้เครื่องจักรกลการเกษตรทดแทนแรงงานเกษตรกร (สนง.ปศุสัตว์จังหวัด) 6) โครงการออกแบบการปรับเปลี่ยนการใช้น้ำเพื่อการเกษตรตามนโยบาย (กรมชลประทาน) 7) โครงการพัฒนาพื้นที่ให้เป็นพื้นที่รับน้ำ (กรมชลประทาน)
2. เขตแหล่งน้ำ มีเนื้อที่ 1,149 ไร่	1) โครงการศึกษาความเป็นไปได้ในการพัฒนาแหล่งน้ำชลประทาน (กรมชลประทาน)
2.1 สถานเพาะเลี้ยงสัตว์น้ำ 19 ไร่	2) โครงการพัฒนาระบบชลประทานด้วยนวัตกรรม (กรมชลประทาน) 3) โครงการเพิ่มประสิทธิภาพการกักเก็บน้ำ (กรมชลประทาน)



แผนการใช้ที่ดินตำบลบ้านแก้ง อำเภอนาแก จังหวัดนครพนม

- 4) โครงการพัฒนาโครงการชลประทานเดิม (กรมชลประทาน)
 - 5) โครงการเพิ่มประสิทธิภาพการส่งและระบายน้ำ (กรมชลประทาน)
 - 6) โครงการจัดรูปที่ดินและจัดระบบน้ำในพื้นที่ชลประทานเดิม (กรมชลประทาน)
-



แผนการใช้ที่ดินตำบลบ้านแก้ง อำเภอนาแก จังหวัดนครพนม

ตารางที่ 7-3 เป้าหมายการดำเนินงานและงบประมาณ ตำบลบ้านแก้ง อำเภอนาแก จังหวัดนครพนม แผน 5 ปี (พ.ศ. 2567-2571)

เขตการใช้ที่ดิน	งาน/โครงการ/กิจกรรม	หน่วย นับ	เป้าหมาย					รวม	งบประมาณ					รวม	หน่วยงาน รับผิดชอบ
			2567	2568	2569	2570	2571		2567	2568	2569	2570	2571		
1. ปรับปรุงบำรุงดิน															
เขตนาข้าว/เขตปลูกพืช ไร่/ไม้ ผล/ พืชผัก/ทุ่งหญ้าเลี้ยงสัตว์	1.1 การส่งเสริมการผลิตและการใช้ สารอินทรีย์	ราย	100	100	100	100	100	500	51,200	51,200	51,200	51,200	51,200	256,000	พต.
เขตนาข้าว/เขตปลูกพืช ไร่/ไม้ ผล/ พืชผัก/ทุ่งหญ้าเลี้ยงสัตว์	1.2 การส่งเสริมการปรับปรุงบำรุง ดินด้วยพืชปุ๋ยสด	ตัน	10	10	10	10	10	50	330,000	330,000	330,000	330,000	330,000	1,650,000	พต.
เขตนาข้าว/เขตปลูกพืช ไร่/ไม้ ผล/ พืชผัก	1.3การพัฒนากลุ่มเกษตรกรใช้ สารอินทรีย์ลดการใช้ สารเคมีทาง การเกษตร	กลุ่ม	1	1	1	1	1	5	34,000	34,000	34,000	34,000	34,000	170,000	พต.
เขตนาข้าว/เขตปลูกพืช ไร่/ไม้ ผล/ พืชผัก/ทุ่งหญ้าเลี้ยงสัตว์/เขต เพาะเลี้ยงสัตว์น้ำ	1.4 การจัดตั้งธนาคารปุ๋ยอินทรีย์	กลุ่ม	1	1	1	1	1	5	100,000	100,000	100,000	100,000	100,000	500,000	พต.
เขตปลูกพืช ไร่/ไม้ผล/ พืชผัก/ทุ่งหญ้าเลี้ยงสัตว์	1.5 โครงการพัฒนากลุ่มน้ำก้ำอ้น เนื่องมาจากพระราชดำริ	แห่ง	1	1	1	1	1	5	500,000	500,000	500,000	500,000	500,000	2,500,000	พต.
เขตนาข้าว/เขตปลูกพืช ไร่/ไม้ ผล/ พืชผัก/ทุ่งหญ้าเลี้ยงสัตว์	1.6 การรณรงค์ไกลบตอซัง	แปลง	1	1	1	1	1	5	20,000	20,000	20,000	20,000	20,000	100,000	พต.
เขตทำนา,พืชไร่,ไม้ผล	1.7 การปรับปรุงดินด้วยวัสดุปุ๋น(ปุ๋น โตโลไมท์)	ตัน	20	20	20	20	20	100	68,000	68,000	68,000	68,000	68,000	340,000	พต.
เขตนาข้าว/เขตปลูกพืช ไร่/ไม้ ผล/ พืชผัก/ทุ่งหญ้าเลี้ยงสัตว์	1.8 โครงการระบบส่งเสริมเกษตร แบบแปลงใหญ่	แปลง	1	1	1	1	1	5	40,000	40,000	40,000	40,000	40,000	200,000	พต.



แผนการใช้ที่ดินตำบลบ้านแก้ง อำเภอนาแก จังหวัดนครพนม

ตารางที่ 7-3 (ต่อ) เป้าหมายการดำเนินงานและงบประมาณ ตำบลบ้านแก้ง อำเภอนาแก จังหวัดนครพนม แผน 5 ปี (พ.ศ. 2567-2571)

เขตการใช้ที่ดิน	งาน/โครงการ/กิจกรรม	หน่วย นับ	เป้าหมาย					รวม	งบประมาณ					รวม	หน่วยงาน รับผิดชอบ
			2567	2568	2569	2570	2571		2567	2568	2569	2570	2571		
2. การบริหารจัดการน้ำ															
เขตปลูกพืช ไร่/ไม้ผล/ พืชผัก/ทุ่งหญ้าเลี้ยง สัตว์	2.1 การพัฒนาแหล่งน้ำขนาดเล็กเพื่อ ความมั่นคงภาคการเกษตร	แห่ง	-	-	-	1	-	1	-	-	-	10,000, 000	-	10,000, 000	พต.
เขตปลูกพืช ไร่/ไม้ผล/ พืชผัก/ทุ่งหญ้าเลี้ยง สัตว์	2.2 การก่อสร้างแหล่งน้ำในไร่นา นอกเขตชลประทาน	แห่ง	2	5	5	5	5	22	41,800	104,500	104,500	104,500	104,500	459,800	พต.
เขตปลูกพืช ไร่/ไม้ผล/ พืชผัก	2.3 การก่อสร้างระบบส่งน้ำ	แห่ง	-	-	-	1	-	1	-	-	-	2,000,0 00	-	2,000,0 00	พต.
3. การฟื้นฟูและป้องกันการชะล้างพังทลายของดิน															
เขตปลูกพืช ไร่/ไม้ผล/ พืชผัก/ทุ่งหญ้าเลี้ยง สัตว์/เขตเพาะเลี้ยง สัตว์น้ำ	3.1 การปลูกหญ้าแฝกเพื่อการ อนุรักษ์ดินและน้ำ	ไร่	800	800	800	800	800	4,000	120,000	120,000	120,000	120,000	120,000	600,000	พต.
พืชผัก/ทุ่งหญ้าเลี้ยง สัตว์/เขตเพาะเลี้ยง สัตว์น้ำ	3.2 การจัดระบบอนุรักษ์ดินและน้ำ ลุ่ม-ดอน	ไร่	500	500	500	500	500	2,500	500,000	500,000	500,000	500,000	500,000	2,500,0 00	พต.
รวมเป้าหมายดำเนินงานและงบประมาณ													21,275,800.00		

หมายเหตุ: งบประมาณที่กำหนดไว้ในปีเป็นการประมาณเบื้องต้น อาจมีการเปลี่ยนแปลงตามที่ได้รับการจัดสรรให้ดำเนินการ



เอกสารอ้างอิง

- กรมการปกครอง. 2556. **แผนที่ขอบเขตตำบล ปี 2564 (ไฟล์ข้อมูล)**. กรมพัฒนาที่ดิน กระทรวงเกษตรและสหกรณ์, กรุงเทพฯ.
2566. รายงานสถิติจำนวนประชากรและบ้าน รายจังหวัด รายอำเภอ และรายตำบล (ณ เดือน ธันวาคม พ.ศ. 2565). แหล่งที่มา: <https://stat.bora.dopa.go.th/stat/statnew/statyear/#/TableTemplate/Area/statpop>, 1 พฤษภาคม 2566.
- กรมการพัฒนาชุมชน. 2566. **ข้อมูลความจำเป็นพื้นฐาน (จปฐ.) รายจังหวัด รายอำเภอ และรายตำบล ปี 2565**. แหล่งที่มา: <https://ebmn.cdd.go.th/>, 1 มิถุนายน 2566.
- กรมทรัพยากรน้ำบาดาล. 2566. **ปริมาณน้ำและจำนวนบ่อบาดาล**. แหล่งที่มา: <http://app.dgr.go.th/newpasutara/xml/search.php>, 26 พฤษภาคม 2566.
- กรมส่งเสริมการเกษตร. 2566. **จำนวนคร่าวเรือนเกษตรกรที่ขึ้นทะเบียนเกษตรกร จำแนกรายจังหวัด รายอำเภอ และรายตำบล (ณ เดือนมกราคม พ.ศ. 2566)**. แหล่งที่มา : <http://mvos2.gistda.or.th/>, 15 พฤษภาคม 2566.
- กรมอุตุนิยมวิทยา. 2566. **สถิติภูมิอากาศคาบ 30 ปี พ.ศ. 2536-2565 (ไฟล์ข้อมูล)**. กระทรวงดิจิทัลเพื่อเศรษฐกิจและสังคม, กรุงเทพฯ.
- กลุ่มวิเคราะห์สภาพการใช้ที่ดิน. 2566. **แผนที่สภาพการใช้ที่ดิน ปี 2566 (ไฟล์ข้อมูล)**. กองนโยบายและแผนการใช้ที่ดิน กรมพัฒนาที่ดิน กระทรวงเกษตรและสหกรณ์, กรุงเทพฯ.
- กองสำรวจดินและวิจัยทรัพยากรดิน. 2566. **แผนที่ทรัพยากรดิน (ไฟล์ข้อมูล)**. กรมพัฒนาที่ดิน กระทรวงเกษตรและสหกรณ์, กรุงเทพฯ.
- บัณฑิต ต้นศิริ และ คำรณ ไทรฟัก. 2542. **คู่มือการประเมินคุณภาพที่ดิน**. กองวางแผนการใช้ที่ดิน กรมพัฒนาที่ดิน กระทรวงเกษตรและสหกรณ์, กรุงเทพฯ.
- องค์การบริหารส่วนตำบลบ้านแก้ง. 2566. **วิสัยทัศน์ พันธกิจ**. . แหล่งที่มา:



คณะผู้จัดทำ

นายบุญส่ง ชื่นตา	ผู้อำนวยการสถานีพัฒนาที่ดินนครพนม
นายสุรเชษฐ์ มณีรักษ์	เจ้าพนักงานการเกษตรอาวุโส
นายภาราดา นนท์ลือชา	เจ้าหน้าที่แผนที่ภาพถ่าย



สถานีพัฒนาที่ดินนครพนม

249 หมู่ 6 ตำบลหนองญาติ อำเภอเมืองนครพนม จังหวัดนครพนม 48000

Email : npn01@ldd.go.th Phone : 0 4250 3588