



# แผนการใช้ที่ดิน ระดับตำบล 2566

ตำบลพระกลางทุ่ง อำเภอราษีไศล  
จังหวัดนครพนม



สถานีพัฒนาที่ดินนครพนม  
สำนักงานพัฒนาที่ดินเขต 4  
กรมพัฒนาที่ดิน กระทรวงเกษตรและสหกรณ์





## คำนำ

การจัดทำแผนการใช้ที่ดินดำเนินการตามรัฐธรรมนูญแห่งราชอาณาจักรไทย พ.ศ. 2560 มาตรา 72(1) ได้บัญญัติให้มีการวางแผนการใช้ที่ดินให้เหมาะสมกับศักยภาพของที่ดินตามหลักการพัฒนาอย่างยั่งยืน โดยแผนการใช้ที่ดินตำบลพระกลางทุ่ง อำเภอธัญพนม จังหวัดนครพนม ได้นำแนวคิดของ FAO และ UNEP มาปรับใช้ คือ ความเหมาะสมทางกายภาพ ความเหมาะสมทางเศรษฐกิจ การยอมรับจากสังคม การสร้างความยั่งยืนให้สิ่งแวดล้อม และเสนอทางเลือกการใช้ที่ดิน ร่วมกับวิธีการที่จำเป็นอื่น ๆ เช่น กระบวนการมีส่วนร่วมของชุมชน (Participatory Rural Appraisal: PRA) การประเมินคุณภาพที่ดิน เป็นต้น

กองนโยบายและแผนการใช้ที่ดินร่วมกับสำนักงานพัฒนาที่ดินเขต 4 และสถานีพัฒนาที่ดินนครพนม ในการดำเนินงานวางแผนการใช้ที่ดินระดับตำบล โดยพิจารณาภาพรวมของสภาพปัญหาในด้านต่างๆ ทั้งด้านกายภาพ เศรษฐกิจ และสังคม วิเคราะห์และสังเคราะห์ข้อมูลนำไปสู่การวางแผนการใช้ที่ดินที่สอดคล้องกับศักยภาพของพื้นที่ โดยผ่านกระบวนการมีส่วนร่วมของชุมชน (PRA) ในการระบุปัญหาความต้องการของเกษตรกรและผู้มีส่วนได้ส่วนเสีย ทั้งนี้ สถานีพัฒนาที่ดินนครพนม ได้จัดทำแผนกิจกรรม/โครงการ เพื่อขับเคลื่อนแผนการใช้ที่ดินให้เป็นรูปธรรมเพื่อให้เกษตรกรมีคุณภาพชีวิตที่ดีขึ้น มีการใช้ที่ดินอย่างถูกต้องเหมาะสม รักษาสภาพแวดล้อมและอนุรักษ์ทรัพยากรในชุมชนให้เกิดความยั่งยืนต่อไป

สถานีพัฒนาที่ดินนครพนม

กันยายน 2566



## สารบัญ

	หน้า
คำนำ	ก
สารบัญ	ข
สารบัญตาราง	ง
สารบัญรูป	จ
<b>บทที่ 1 บทนำ</b>	
1.1 ความสำคัญของการวางแผนการใช้ที่ดิน	1-1
1.2 หลักการและเหตุผล	1-1
1.3 วัตถุประสงค์	1-1
1.4 ระยะเวลาและสถานที่ดำเนินงาน	1-2
1.5 ขั้นตอนการดำเนินงาน	1-2
1.6 วิสัยทัศน์ของตำบล	1-3
<b>บทที่ 2 ข้อมูลทั่วไป</b>	
2.1 ที่ตั้งและอาณาเขต	2-1
2.2 การแบ่งส่วนการปกครอง	2-1
2.3 สภาพภูมิประเทศ	2-2
2.4 สภาพภูมิอากาศ	2-2
2.5 สภาพการใช้ที่ดินในปัจจุบัน	2-4
2.6 สภาพเศรษฐกิจและสังคม	2-8
<b>บทที่ 3 สถานภาพของทรัพยากรธรรมชาติ</b>	
3.1 ทรัพยากรป่าไม้	3-1
3.2 ทรัพยากรน้ำ	3-1
3.3 ทรัพยากรดิน	3-2
<b>บทที่ 4 กระบวนการมีส่วนร่วมของชุมชน (Participatory Rural Appraisal: PRA)</b>	
4.1 การวิเคราะห์ผลจากการจัดทำกระบวนการมีส่วนร่วมของชุมชน (PRA)	4-1
4.2 ระบบการปลูกพืชในปัจจุบัน	4-4
<b>บทที่ 5 การประเมินคุณภาพที่ดิน</b>	
5.1 หลักการประเมินคุณภาพที่ดินด้านกายภาพ	5-1
5.2 พืชเศรษฐกิจที่สำคัญของตำบล	5-3
5.3 ระดับความเหมาะสมของที่ดิน	5-3



## สารบัญ (ต่อ)

### บทที่ 6 แผนการใช้ที่ดิน

- |   |     |
|---|-----|
| 6.1 การวิเคราะห์ข้อมูลเพื่อการจัดทำแผนการใช้ที่ดินระดับตำบล | 6-1 |
| 6.2 แผนการใช้ที่ดิน   | 6-2 |

### บทที่ 7 การขับเคลื่อนแผนการใช้ที่ดิน

- |  |     |
|--|-----|
| 7.1 ขั้นตอนการดำเนินงาน  | 7-1 |
| 7.2 กิจกรรมของกรมพัฒนาที่ดินในเขตการใช้ที่ดินที่จะดำเนินการใน<br>ปีงบประมาณ 2566 | 7-1 |
| 7.3 กิจกรรมที่ขอการสนับสนุนจากส่วนราชการอื่น                                     | 7-2 |
| 7.4 ความต้องการของชุมชนและองค์กรปกครองส่วนท้องถิ่น                               | 7-2 |

### เอกสารอ้างอิง

อ



## สารบัญตาราง

ตารางที่		หน้า
2-1	สถิติภูมิอากาศ ณ สถานีตรวจอากาศจังหวัดมุกดาหาร (พ.ศ.2536-2565)	2-3
2-2	สภาพการใช้ที่ดิน ตำบลพระกลางทุ่ง อำเภอธำมรงค์ จังหวัดนครพนม	2-5
2-3	จำนวนประชากรและครัวเรือน ตำบลพระกลางทุ่ง อำเภอธำมรงค์ จังหวัดนครพนม	2-8
2-4	จำนวนและสัดส่วนครัวเรือน ตำบลพระกลางทุ่ง อำเภอธำมรงค์ จังหวัดนครพนม	2-9
2-5	รายได้-รายจ่ายเฉลี่ยครัวเรือน ตำบลพระกลางทุ่ง อำเภอธำมรงค์ จังหวัดนครพนม	2-10
3-1	สมบัติที่ดิน ตำบลพระกลางทุ่ง อำเภอธำมรงค์ จังหวัดนครพนม	3-3
5-1	ตัวอย่างการประเมินคุณภาพที่ดินด้านกายภาพของประเภทการใช้ประโยชน์ที่ดิน	5-2
5-2	ชั้นความเหมาะสมทางกายภาพของดิน ตำบลพระกลางทุ่ง อำเภอธำมรงค์ จังหวัดนครพนม	5-3
6-1	เขตการใช้ที่ดิน ตำบลพระกลางทุ่ง อำเภอธำมรงค์ จังหวัดนครพนม	6-5
7-1	กิจกรรมของกรมพัฒนาที่ดินในเขตการใช้ที่ดินที่จะดำเนินการในปีงบประมาณ 2567-2571	7-5
7-2	สรุปกิจกรรมที่ขอรับการสนับสนุนจากส่วนราชการอื่นในเขตการใช้ที่ดิน	7-6
7-3	เป้าหมายการดำเนินงานและงบประมาณ โครงการนำร่อง ตำบลพระกลางทุ่ง อำเภอธำมรงค์ จังหวัดนครพนม แผน 5 ปี (พ.ศ. 2567-2571)	7-7



## สารบัญญรูป

รูปที่		หน้า
1-1	กรอบการวางแผนการใช้ที่ดินระดับตำบล	1-4
2-1	ที่ตั้งและอาณาเขต ตำบลพระกลางทุ่ง อำเภอหาดุพนม จังหวัดนครพนม	2-1
2-2	สมดุลของน้ำเพื่อการเกษตร จังหวัดนครพนม	2-4
2-3	สภาพการใช้ที่ดิน ตำบลพระกลางทุ่ง อำเภอหาดุพนม จังหวัดนครพนม	2-7
3-1	ทรัพยากรดิน ตำบลพระกลางทุ่ง อำเภอหาดุพนม จังหวัดนครพนม	3-4
4-1	การวิเคราะห์สถานการณ์โดยระบบ DPSIR ของตำบลพระกลางทุ่ง อำเภอหาดุพนม จังหวัดนครพนม	4-3
4-2	ระบบการปลูกพืชในปัจจุบัน ตำบลพระกลางทุ่ง อำเภอหาดุพนม จังหวัดนครพนม	4-5
6-1	เขตการใช้ที่ดิน ตำบลพระกลางทุ่ง อำเภอหาดุพนม จังหวัดนครพนม	6-6
7-1	การชะล้างพังทลายของดินในเขตการใช้ที่ดิน ตำบลพระกลางทุ่ง อำเภอหาดุพนม จังหวัดนครพนม	7-4



## บทที่ 1

### บทนำ

#### 1.1 ความสำคัญของการวางแผนการใช้ที่ดิน

ตามรัฐธรรมนูญแห่งราชอาณาจักรไทย พุทธศักราช 2560 มาตรา 72 รัฐพึงดำเนินการเกี่ยวกับที่ดิน ทรัพยากรน้ำ และพลังงาน ดังต่อไปนี้

(1) วางแผนการใช้ที่ดินของประเทศ ให้เหมาะสมกับสภาพพื้นที่และศักยภาพของที่ดินตามหลักการพัฒนาอย่างยั่งยืน

#### 1.2 หลักการและเหตุผล

ปัจจุบันกรมพัฒนาที่ดินได้ดำเนินการวางแผนการใช้ที่ดินระดับประเทศเรียบร้อยแล้วซึ่งเป็นการวางกรอบเชิงนโยบายมุ่งเน้นการพัฒนาด้านการเกษตรให้เกิดความสมดุลและยั่งยืนและในขณะเดียวกันต้องอนุรักษ์ทรัพยากรธรรมชาติและสิ่งแวดล้อมควบคู่กับการรักษาคุณค่าทางศิลปวัฒนธรรม แต่ทั้งนี้เพื่อให้เกิดการใช้ประโยชน์ที่ดินในระดับพื้นที่อย่างมีประสิทธิภาพและรักษาฐานการผลิตด้านทรัพยากรธรรมชาติอย่างยั่งยืนตลอดห่วงโซ่อุปทาน แผนการใช้ที่ดินระดับตำบลจึงถูกนำมาใช้เป็นเครื่องมือเพื่อขับเคลื่อนการดำเนินงานดังกล่าว

ทั้งนี้กรมพัฒนาที่ดินได้จัดทำแผนปฏิบัติการราชการกรมพัฒนาที่ดินระยะ 5 ปี (พ.ศ. 2566-2570) เพื่อให้บรรลุตามวิสัยทัศน์ที่กำหนดไว้ คือ “เป็นองค์การอัจฉริยะทางดิน เพื่อขับเคลื่อนการใช้ที่ดินอย่างเหมาะสม 15 ล้านไร่ ภายในปี 2570” ซึ่งในส่วนของประเด็นการพัฒนาที่ 2 บริหารจัดการทรัพยากรดินและที่ดินด้วยชุดข้อมูลที่มีมูลค่าสูง (High Value Dataset) ซึ่งมีเป้าหมาย คือ การนำชุดข้อมูลที่มีมูลค่าสูงไปใช้ในการบริหารจัดการทางการเกษตร ในส่วนของตัวชี้วัด บริหารจัดการทรัพยากรดินและที่ดินบนพื้นฐานของชุดข้อมูลที่มีมูลค่าสูง ร้อยละ 100 กลยุทธ์ที่ 2 ยกระดับแผนการใช้ที่ดินไปสู่การปฏิบัติ ได้กำหนดให้ ร้อยละของแผนการใช้ที่ดินระดับตำบลที่จัดทำแล้วเสร็จทั่วประเทศ ภายใน ปี 2570 (ไม่น้อยกว่า ร้อยละ 80) เป็นตัวชี้วัดหนึ่งของกลยุทธ์ดังกล่าว

#### 1.3 วัตถุประสงค์

1.3.1 เพื่อรักษาเสถียรภาพของทรัพยากรให้เกิดความสมดุลและยั่งยืนภายใต้การพัฒนาในด้านต่าง ๆ ของตำบล

1.3.2 เพื่อให้การใช้ที่ดินมีผลตอบสนองสูงสุดต่อหน่วยเนื้อที่อย่างยั่งยืน

1.3.3 เพื่อให้เกิดการกำหนดแผนงาน โครงการ กิจกรรม ที่สอดคล้องกับแผนการใช้ที่ดินที่กำหนดขึ้นและอยู่บนหลักการของโมเดลเศรษฐกิจ BCG (Bio - Circular - Green Economy: BCG Model)



## 1.4 ระยะเวลาและสถานที่ดำเนินงาน

1.4.1 ระยะเวลา 1 ตุลาคม 2565 – 30 กันยายน 2566

1.4.2 สถานที่ ตำบลพระกลางทุ่ง อำเภอธาตุพนม จังหวัดนครพนม

## 1.5 ขั้นตอนการดำเนินงาน

1.5.1 รวบรวมข้อมูลปฐมภูมิและทุติยภูมิ ประกอบด้วย

1) ด้านกายภาพ ได้แก่ ทรัพยากรดิน ทรัพยากรน้ำ ทรัพยากรป่าไม้ ภูมิอากาศ สภาพการ  
ใช้ที่ดิน เขตป่าไม้ตามกฎหมายและมติคณะรัฐมนตรี ฯ

2) ด้านเศรษฐกิจและสังคม ได้แก่ การถือครองที่ดิน ลักษณะทางเศรษฐกิจของตำบล  
จำนวนประชากร ฯ

3) ด้านนโยบายและข้อกำหนดที่เกี่ยวข้อง ได้แก่ ยุทธศาสตร์ แผนการปฏิรูปประเทศ  
แผนพัฒนาเศรษฐกิจและสังคมแห่งชาติฉบับที่ 13 ยุทธศาสตร์ภาค แผนพัฒนากลุ่มจังหวัด แผนพัฒนา  
จังหวัด แผนพัฒนาการเกษตรและสหกรณ์ แผนพัฒนาท้องถิ่น 4 ปี ขององค์การบริหารส่วนจังหวัด  
เทศบาลตำบลหรือองค์การบริหารส่วนตำบล ฯ

1.5.2 จัดทำกระบวนการมีส่วนร่วมของชุมชน (Participatory Rural Appraisal: PRA) เพื่อรับฟัง  
ความคิดเห็น ประเด็นปัญหา ความต้องการด้านต่าง ๆ ขององค์การปกครองส่วนท้องถิ่นและเกษตรกรใน  
ตำบล

1.5.3 ประเมินคุณภาพของที่ดินของพืชเศรษฐกิจหลักและพืชทางเลือกที่มีมูลค่าของตำบล

1.5.4 สังเคราะห์ข้อมูลจากข้อ 1.5.1 ถึง 1.5.3 เพื่อใช้ประกอบการวางแผนการใช้ที่ดิน

1.5.5 กำหนด (ร่าง) แผนการใช้ที่ดินระดับตำบล

1.5.6 รับฟังความคิดเห็นของผู้มีส่วนได้ส่วนเสียต่อ (ร่าง) แผนการใช้ที่ดินที่กำหนดขึ้น

1.5.7 ปรับปรุง (ร่าง) แผนการใช้ที่ดินเพื่อจัดทำแผนการใช้ที่ดินฉบับสมบูรณ์

1.5.8 นำแผนการใช้ที่ดินเข้าสู่คณะกรรมการของเขตฯ เพื่อตรวจสอบความครบถ้วน /  
สมบูรณ์ของเนื้อหาและองค์ประกอบ

1.5.9 เผยแพร่แผนการใช้ที่ดินเพื่อนำไปสู่การขับเคลื่อนการดำเนินงาน ประกอบด้วย

1) องค์การปกครองส่วนท้องถิ่น นำแผนการใช้ที่ดินที่จัดทำขึ้นไปประกอบการจัดทำ  
แผนการพัฒนาของตำบล เพื่อนำไปสู่การของบประมาณที่มีความสอดคล้องกับศักยภาพด้านการผลิตและ  
สถานภาพของทรัพยากรของตำบล

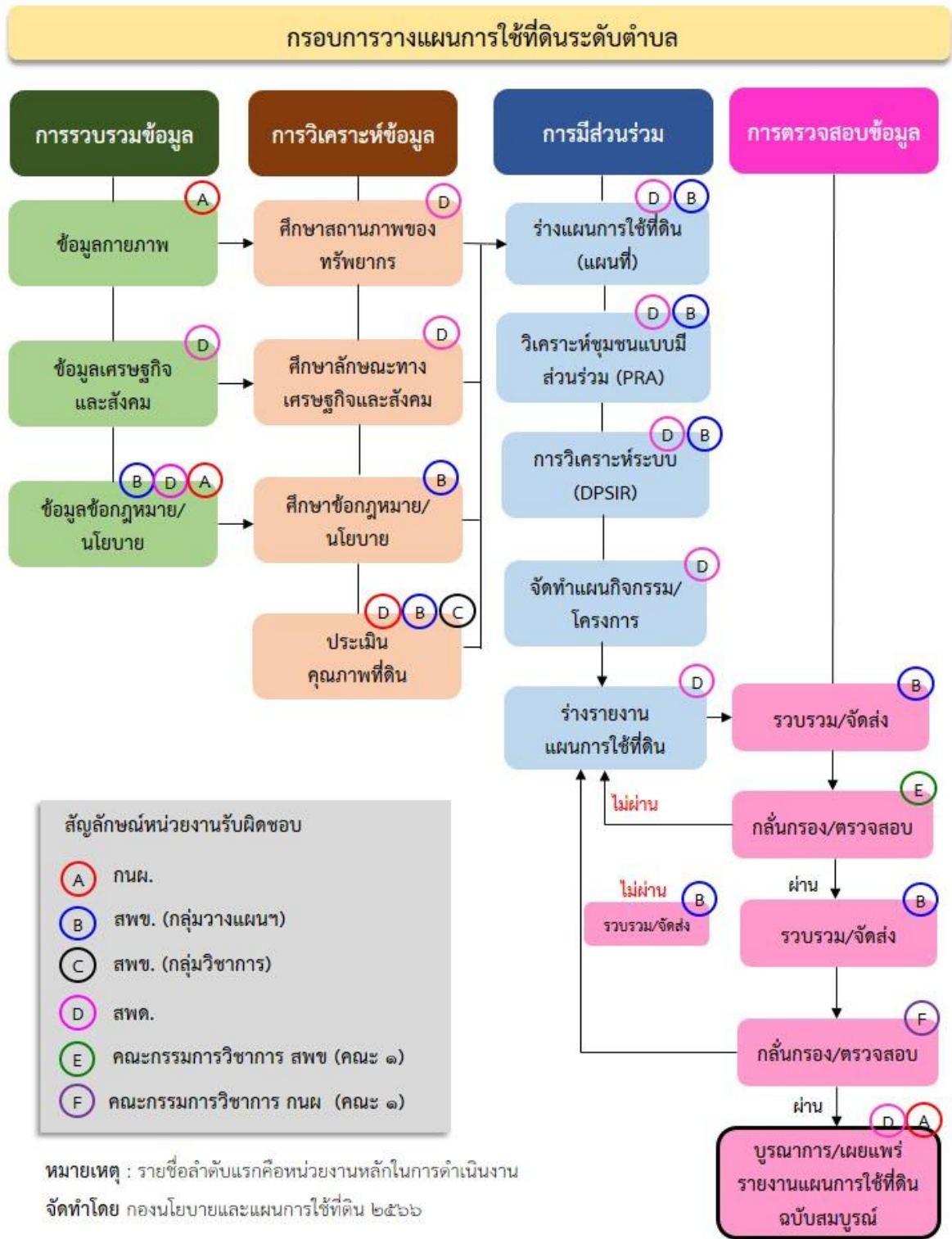


2) กรมพัฒนาที่ดิน โดยสำนักงานพัฒนาที่ดินจังหวัด กำหนดแผนงาน/โครงการ/กิจกรรม ที่สอดคล้องกับแผนการใช้ที่ดินที่กำหนดขึ้นในแต่ละเขตและสามารถใช้ประกอบการของงบประมาณในพื้นที่ อย่างมีหลักการและเป็นที่ยอมรับ

3) หน่วยงานราชการอื่น ๆ สามารถใช้เป็นข้อมูลพื้นฐานประกอบแผนงาน/โครงการ/กิจกรรม ที่สอดคล้องกับแผนการใช้ที่ดินที่กำหนดขึ้นในแต่ละเขต /ขั้นตอนการวางแผนการใช้ที่ดินระดับ ตำบลแสดงดังรูปที่ 1-1

## 1.6 วิสัยทัศน์ของตำบล

“สร้างเสริมภูมิปัญญา พัฒนารายได้ อนุรักษ์วัฒนธรรมท้องถิ่นไทย ทันสมัยสู่สากล”  
(ที่มา: [https://www.praklang.com/data\\_4805](https://www.praklang.com/data_4805))



รูปที่ 1-1 ขั้นตอนการวางแผนการใช้ที่ดินระดับตำบล

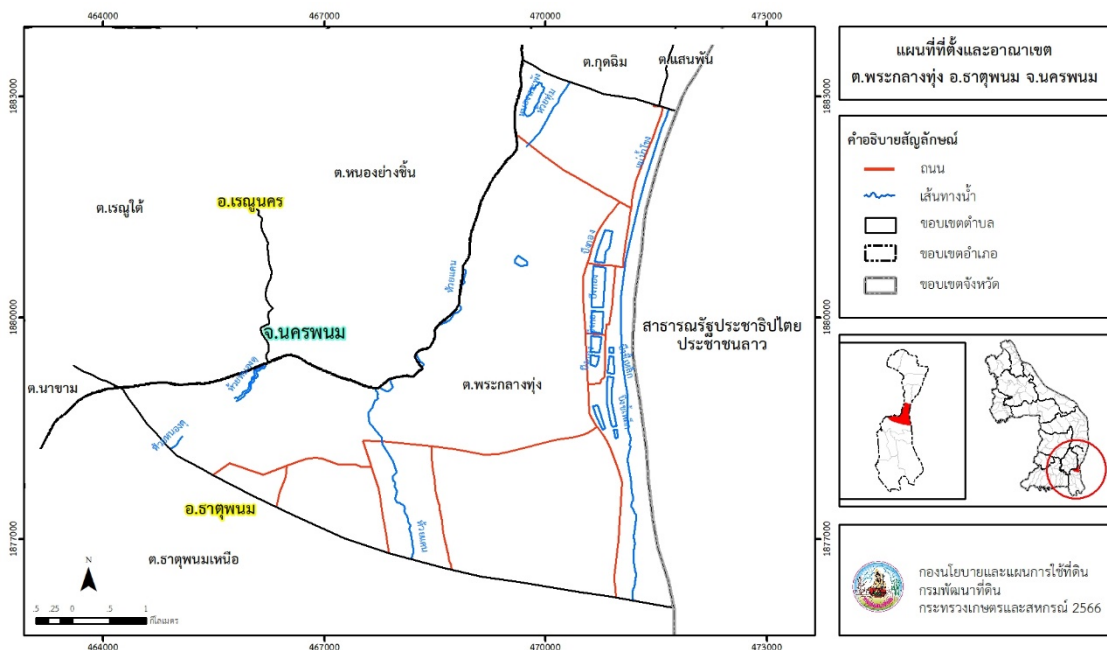


## บทที่ 2 ข้อมูลทั่วไป

### 2.1 ที่ตั้งและอาณาเขต

ตำบลพระกลางทุ่ง อำเภอธาตุพนม จังหวัดนครพนม ตั้งอยู่ตอนกลางของอำเภอธาตุพนม มีพื้นที่ประมาณ 25 ตารางกิโลเมตร หรือ 15,594 ไร่ โดยมีอาณาเขตติดต่อ ดังนี้ (รูปที่ 2-1)

ทิศเหนือ	ติดต่อกับ	ตำบลกุดฉิมและตำบลแสนพัน อำเภอธาตุพนม จังหวัดนครพนม
ทิศใต้	ติดต่อกับ	ตำบลธาตุพนมเหนือ อำเภอธาตุพนม จังหวัดนครพนม
ทิศตะวันออก	ติดต่อกับ	สาธารณรัฐประชาธิปไตยประชาชนลาว
ทิศตะวันตก	ติดต่อกับ	ตำบลนาขาม ตำบลเรณูใต้ และตำบลหนองย่างขึ้น อำเภอเรณูนคร จังหวัดนครพนม



### 2.2 การแบ่งส่วนการปกครอง

ตำบลพระกลางทุ่ง อำเภอธาตุพนม จังหวัดนครพนม แบ่งส่วนการปกครองออกเป็น 16 หมู่บ้าน ดังนี้

หมู่ที่ 1 บ้านพระกลางทุ่ง	หมู่ที่ 9 เหล่าน้อย
หมู่ที่ 2 บ้านพระกลางทุ่ง	หมู่ที่ 10 บ้านหลักศิลาใต้
หมู่ที่ 3 บ้านบุงฮี	หมู่ที่ 11 บ้านศรีบุญเรือง



หมู่ที่ 4 บ้านหลักศิลา	หมู่ที่ 12 บ้านหลักศิลาเหนือ
หมู่ที่ 5 บ้านธาตุน้อย	หมู่ที่ 13 บ้านพระกลางใต้
หมู่ที่ 6 บ้านนาทาม	หมู่ที่ 14 บ้านเหล่ากตาล
หมู่ที่ 7 บ้านโพนแพง	หมู่ที่ 15 บ้านหนองกุดแคนเหนือ
หมู่ที่ 8 บ้านหนองกุดแคน	หมู่ที่ 16c บ้านศิลามงคล

## 2.3 สภาพภูมิประเทศ

ลักษณะพื้นที่ทั่วไปส่วนใหญ่เป็นที่ดอน มีสภาพพื้นที่ราบเรียบถึงลูกคลื่นลอนลาดเล็กน้อย เป็นส่วนหนึ่งของลุ่มน้ำโขงตะวันออกเฉียงเหนือ ทิศตะวันออกมีแม่น้ำโขงไหลผ่านเป็นแม่น้ำสายสำคัญ

## 2.4 สภาพภูมิอากาศ

จากการศึกษาสถิติภูมิอากาศ (พ.ศ.2536-2565) พบว่า ตำบลพระกลางทุ่ง อำเภอฮาดูพนม จังหวัดนครพนม มีรายละเอียดดังนี้

### 2.4.1 อุณหภูมิ

มีอุณหภูมิโดยเฉลี่ยทั้งปี 26.8 องศาเซลเซียส อุณหภูมิสูงสุดเฉลี่ย 32.9 องศาเซลเซียส ในเดือนเมษายน และอุณหภูมิต่ำสุดเฉลี่ย 22.5 องศาเซลเซียส ในเดือนมกราคม

### 2.4.2 ปริมาณน้ำฝน

มีปริมาณน้ำฝนรวมทั้งปี 1,489.3 มิลลิเมตร มีฝนตกประมาณ 120 วัน เดือนที่มีฝนตกมากที่สุด ในเดือนสิงหาคม มีปริมาณฝน 315.6 มิลลิเมตร และมีฝนตกประมาณ 21 วัน

### 2.4.3 สมดุลน้ำเพื่อการเกษตร

จากข้อมูลสถิติภูมิอากาศในคาบ 30 ปี (พ.ศ.2536-2565) ณ สถานีตรวจอากาศจังหวัดมุกดาหาร ได้นำมาวิเคราะห์สมดุลของน้ำเพื่อการเกษตร ซึ่งเป็นการวิเคราะห์หาช่วงฤดูการเพาะปลูกพืชตลอดจนช่วงระยะเวลาที่พืชเสี่ยงต่อการขาดน้ำ ข้อมูลที่นำมาวิเคราะห์ คือ ปริมาณน้ำฝน และศักยภาพการคายระเหยน้ำอ้างอิง (ET<sub>o</sub>) ซึ่งคำนวณด้วยโปรแกรม Cropwat for Windows Version 8.0 โดยใช้สมการ Penman-Monteith สามารถสรุปสมดุลของน้ำเพื่อการเกษตรในเขตอาศัยน้ำฝนได้ดังนี้

ช่วงที่เหมาะสมต่อการปลูกพืช เป็นช่วงที่ค่าปริมาณน้ำฝนมากกว่าค่า 0.5 การระเหยจากผิวดิน และการคายน้ำของพืช เป็นช่วงที่ดินมีความชุ่มชื้นพอเหมาะต่อการเพาะปลูกพืช เป็นช่วงที่ดินมีความชุ่มชื้น พอเหมาะต่อการเพาะปลูกพืช ซึ่งช่วงนี้เริ่มตั้งแต่กลางเดือนเมษายนถึงปลายเดือนตุลาคม

ช่วงที่มีน้ำมากเกินพอ เป็นช่วงที่ค่าปริมาณน้ำฝนมากกว่าค่าการระเหยจากผิวดินและการคายน้ำของพืช ซึ่งช่วงนี้เริ่มตั้งแต่ต้นเดือนพฤษภาคมถึงต้นเดือนตุลาคม



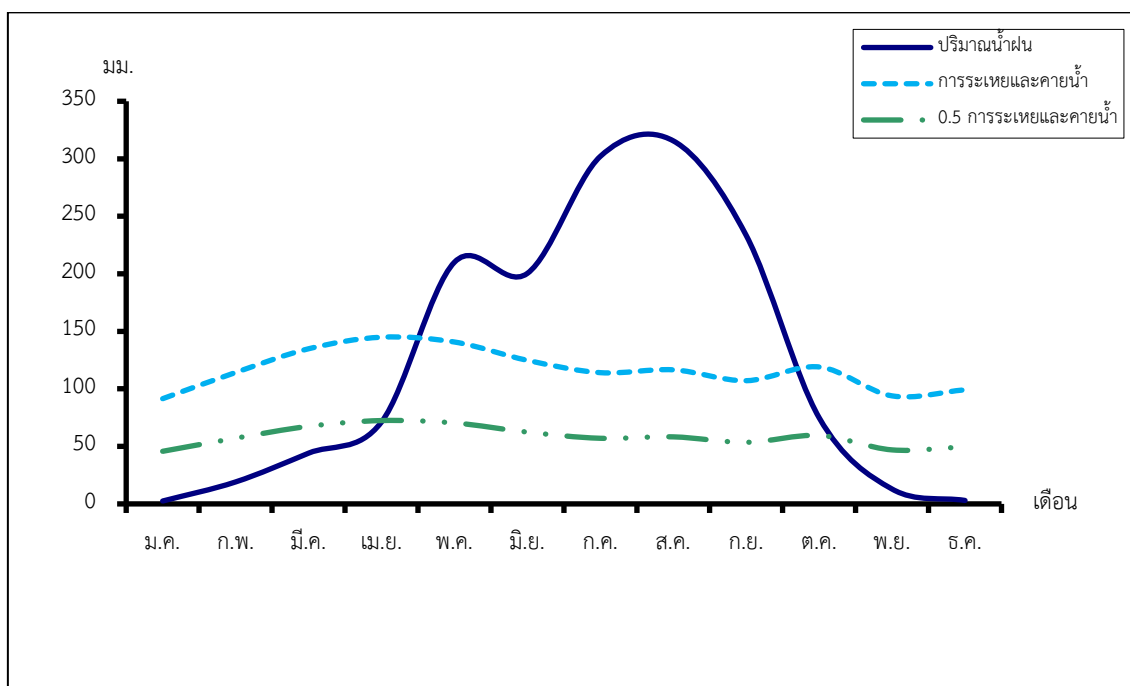
ช่วงขาดน้ำ เป็นช่วงฤดูแล้งที่ค่าปริมาณน้ำฝนน้อยกว่าค่า 0.5 การระเหยจากผิวดิน และการคายน้ำของพืช ซึ่งพืชอาจเสียหายจากการขาดแคลนน้ำได้ ซึ่งช่วงนี้เริ่มตั้งปลายเดือนตุลาคม ถึงกลางเดือนเมษายน (ตารางที่ 2-1 และรูปที่ 2-2)

ตารางที่ 2-1 สถิติภูมิอากาศ ณ สถานีตรวจอากาศจังหวัดมุกดาหาร<sup>1</sup> (พ.ศ.2536-2565)

เดือน	อุณหภูมิ (°ซ)			ความชื้นสัมพัทธ์ (%)	ปริมาณน้ำฝน (มม.)	จำนวนวันที่ฝนตก (วัน)	ศักยภาพการคายระเหยน้ำ (มม.)	ปริมาณฝนใช้การ/ 2 (มม.)
	ต่ำสุด	สูงสุด	เฉลี่ย	(%)	(มม.)	(วัน)	(มม.)	(มม.)
ม.ค.	17.2	30.8	23.0	67.0	2.5	1.6	91.5	2.5
ก.พ.	19.2	32.8	25.0	64.0	19.1	2.6	114.2	18.5
มี.ค.	22.8	35.3	28.1	63.0	44.1	5.1	134.9	41.0
เม.ย.	24.8	36.2	29.5	65.0	71.2	8.2	144.9	63.1
พ.ค.	25.3	35.0	29.2	74.0	210.1	16.1	140.7	139.5
มิ.ย.	25.4	33.7	28.8	78.0	200.4	15.5	124.8	136.1
ก.ค.	25.0	32.7	28.0	81.0	302.1	20.3	114.1	155.2
ส.ค.	24.8	32.2	27.6	84.0	315.6	21.3	116.6	156.6
ก.ย.	24.4	32.4	27.5	83.0	233.4	17.3	107.1	146.2
ต.ค.	22.8	32.3	26.8	76.0	74.9	8.3	119.0	65.9
พ.ย.	20.5	31.6	25.3	71.0	12.9	3.0	93.9	12.6
ธ.ค.	17.8	29.9	22.8	68.0	3.0	0.7	99.2	3.0
<b>เฉลี่ย</b>	<b>22.5</b>	<b>32.9</b>	<b>26.8</b>	<b>72.8</b>	<b>-</b>	<b>-</b>	<b>-</b>	<b>-</b>
<b>รวม</b>	<b>-</b>	<b>-</b>	<b>-</b>	<b>-</b>	<b>1,489.3</b>	<b>120.0</b>	<b>1,400.9</b>	<b>940.2</b>

หมายเหตุ: \* จากการคำนวณโดยโปรแกรม Cropwat for Windows Version 8.0

ที่มา: กรมอุตุนิยมวิทยา (2565)



รูปที่ 2-2 กราฟสมดุลของน้ำเพื่อการเกษตร จังหวัดนครพนม

## 2.5 สภาพการใช้ที่ดินในปัจจุบัน

สภาพการใช้ที่ดินตำบลพระกลางทุ่ง อำเภอธาตุพนม จังหวัดนครพนม ซึ่งสำรวจโดยกลุ่มวิเคราะห์สภาพการใช้ที่ดิน (2566) ประกอบด้วยประเภทการใช้ที่ดินต่างๆ ดังนี้

- 1) พื้นที่ชุมชนและสิ่งปลูกสร้าง มีเนื้อที่ 2,495 ไร่ หรือร้อยละ 16.00 ของพื้นที่ตำบล
- 2) พื้นที่เกษตรกรรมมีเนื้อที่ 11,034 ไร่ หรือร้อยละ 70.78 ของพื้นที่ตำบล ประกอบด้วย การใช้ประโยชน์ที่ดินด้านเกษตรกรรมต่างๆ ดังต่อไปนี้
  - 2.1) พื้นที่นา มีเนื้อที่ 10,032 ไร่ หรือร้อยละ 64.34 ของพื้นที่ตำบล ได้แก่ นาข้าว นาข้าว+พืชผัก นาข้าว+ยาสูบ นาข้าว+ไม้ดอก ไม้ประดับ นาไร่
  - 2.2) พืชไร่ มีเนื้อที่ 223 ไร่ หรือร้อยละ 1.43 ของพื้นที่ตำบล ได้แก่ ข้าวโพด/ยาสูบ/พืชผัก ไร่ร้าง พริก มันสำปะหลัง ไร่ร้าง
  - 2.3) ไม้ยืนต้น มีเนื้อที่ 361 ไร่ หรือร้อยละ 2.32 ของพื้นที่ตำบล ได้แก่ ยูคาลิปตัส ยางพารา สัก ปาล์มน้ำมัน กฤษณา ไม้ปลูกเพื่อการค้า
  - 2.4) ไม้ผล มีเนื้อที่ 191 ไร่ หรือร้อยละ 1.23 ของพื้นที่ตำบล ได้แก่ ไม้ผลผสม กล้วย ลิ้นจี่ มะม่วง มะพร้าว/กล้วย ลิ้นจี่
  - 2.5) สถานที่เพาะเลี้ยงสัตว์น้ำ มีเนื้อที่ 227 ไร่ หรือร้อยละ 1.46 ของพื้นที่ตำบล ได้แก่ สถานที่เพาะเลี้ยงปลา



- 3) พื้นที่ป่าไม้ มีเนื้อที่ 157 ไร่ หรือร้อยละ 1.00 ของพื้นที่ตำบล ได้แก่ ป่าไม้ผลัดใบสมบูรณ์ ป่าผลัดใบรอสภาพฟื้นฟู ป่าผลัดใบสมบูรณ์
- 4) พื้นที่แหล่งน้ำ มีเนื้อที่ 1,702 ไร่ หรือร้อยละ 10.90 ของพื้นที่ตำบล ได้แก่ แม่น้ำ ลำห้วย ลำคลอง หนอง บึง ทะเลสาบ บ่อน้ำในไร่นา คลองชลประทาน
- 5) พื้นที่เบ็ดเตล็ด มีเนื้อที่ 206 ไร่ หรือร้อยละ 1.32 ของพื้นที่ตำบล ได้แก่ ทุ่งหญ้าธรรมชาติ ทุ่งหญ้าสลับไม้พุ่ม/ไม้ละเมาะ พื้นที่ลุ่ม พื้นที่ลุ่ม+นาข้าว พื้นที่ถม

ตารางที่ 2-2 สภาพการใช้ที่ดิน ตำบลพระกลางทุ่ง อำเภอธาตุพนม จังหวัดนครพนม

หน่วยแผนที่	สภาพการใช้ที่ดิน	เนื้อที่	
		ไร่	ร้อยละ
<b>U</b>	<b>พื้นที่ชุมชนและสิ่งปลูกสร้าง</b>	<b>2,495</b>	<b>16.00</b>
U101	ตัวเมืองและย่านการค้า	1,049	6.73
U201	หมู่บ้านบนพื้นราบ	718	4.60
U301	สถานที่ราชการและสถาบันต่าง ๆ	420	2.69
U405	ถนน	271	1.74
U502	โรงงานอุตสาหกรรม	37	0.24
<b>A</b>	<b>พื้นที่เกษตรกรรม</b>	<b>11,034</b>	<b>70.78</b>
A100	นาร้าง	5	0.03
A101	นาข้าว	9,587	61.48
A101+A206	นาข้าว+ยาสูบ	185	1.19
A101+A502	นาข้าว+พืชผัก	246	1.58
A101+A503	นาข้าว+ไม้ดอก ไม้ประดับ	9	0.06
A200	ไร่ร้าง	3	0.02
A204	มันสำปะหลัง	4	0.03
A229	พริก	5	0.03
A202/A206/A502	ข้าวโพด/ยาสูบ/พืชผัก	211	1.35
A302	ยางพารา	61	0.39
A303	ปาล์มน้ำมัน	15	0.10
A304	ยูคาลิปตัส	232	1.49
A305	สั๊ก	44	0.28
A315	ไม้ปลูกเพื่อการค้า	3	0.02

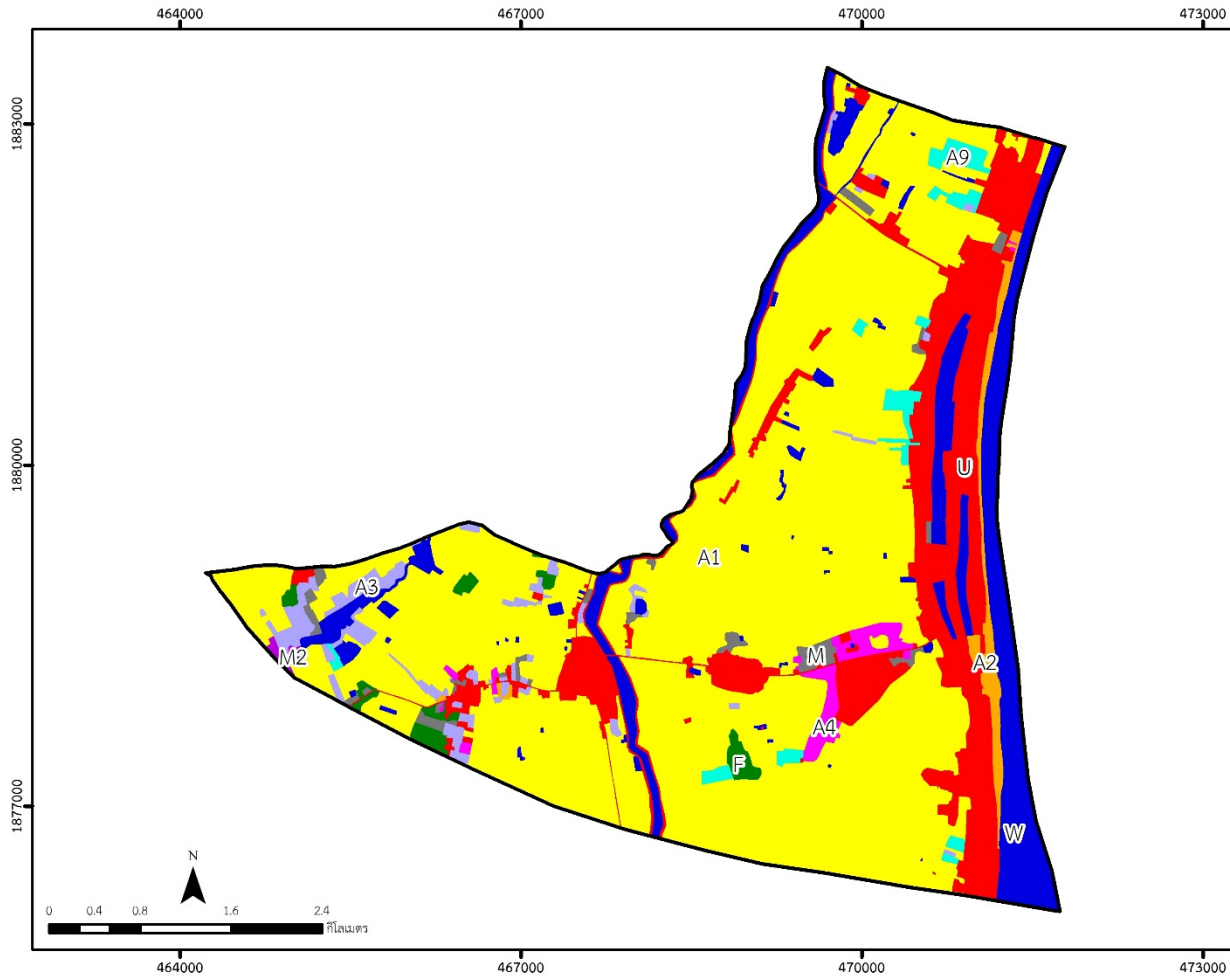


## ตารางที่ 2-2 (ต่อ)

หน่วยแผนที่	สภาพการใช้ที่ดิน	เนื้อที่	
		ไร่	ร้อยละ
A322	กฤษณา	6	0.04
A401	ไม้ผลผสม	147	0.94
A405/A411	มะพร้าว/กล้วย	4	0.03
A406	ลิ้นจี่	2	0.01
A406/A407	ลิ้นจี่/มะม่วง	9	0.06
A411	กล้วย	29	0.19
A902	สถานที่เพาะเลี้ยงปลา	227	1.46
<b>F</b>	<b>พื้นที่ป่าไม้</b>	<b>157</b>	<b>1.00</b>
F101	ป่าไม่ผลัดใบสมบูรณ์	47	0.30
F200	ป่าผลัดใบรอสภาพฟื้นฟู	50	0.32
F201	ป่าผลัดใบสมบูรณ์	60	0.38
<b>M</b>	<b>พื้นที่เบ็ดเตล็ด</b>	<b>206</b>	<b>1.32</b>
M101	ทุ่งหญ้าธรรมชาติ	25	0.16
M102	ทุ่งหญ้าสลับไม้พุ่ม/ไม้ละเมาะ	151	0.97
M201	พื้นที่ลุ่ม	19	0.12
M201+A101	พื้นที่ลุ่ม+นาข้าว	3	0.02
M405	พื้นที่ถม	8	0.05
<b>W</b>	<b>พื้นที่แหล่งน้ำ</b>	<b>1,702</b>	<b>10.90</b>
W101	แม่น้ำ ลำห้วย ลำคลอง	1,147	7.35
W102	หนอง บึง ทะเลสาบ	117	0.75
W202	บ่อน้ำในไร่นา	428	2.74
W203	คลองชลประทาน	10	0.06
	<b>ผลรวมทั้งหมด</b>	<b>15,594</b>	<b>100.00</b>

ที่มา: กลุ่มวิเคราะห์สภาพการใช้ที่ดิน (2566)

หมายเหตุ: เนื้อที่คำนวณด้วยโปรแกรมระบบสารสนเทศภูมิศาสตร์



**แผนที่สภาพการใช้ที่ดิน**  
**ต.พระกลางทุ่ง อ.ธัญพนม จ.นครพนม**

**คำอธิบายสัญลักษณ์**  
 ขอบเขตตำบล

ประเภทการใช้ที่ดิน	เนื้อที่	
	ไร่	ร้อยละ
พื้นที่ชุมชนและสิ่งปลูกสร้าง	2,495	16.00
<span style="background-color: red; color: white; padding: 2px;">U</span> พื้นที่ชุมชนและสิ่งปลูกสร้าง	2,495	16
พื้นที่เกษตรกรรม	11,034	70.78
<span style="background-color: yellow; padding: 2px;">A1</span> พื้นที่นา	10,032	64.34
<span style="background-color: orange; padding: 2px;">A2</span> พืชไร่	223	1.43
<span style="background-color: lightblue; padding: 2px;">A3</span> ไม้ยืนต้น	361	2.32
<span style="background-color: pink; padding: 2px;">A4</span> ไม้ผล	191	1.23
<span style="background-color: cyan; padding: 2px;">A9</span> สถานที่เพาะเลี้ยงสัตว์น้ำ	227	1.46
พื้นที่ป่าไม้	157	1.00
<span style="background-color: green; padding: 2px;">F</span> พื้นที่ป่าไม้	157	1.00
พื้นที่แหล่งน้ำ	1,702	10.90
<span style="background-color: blue; padding: 2px;">W</span> พื้นที่แหล่งน้ำ	1,702	10.90
พื้นที่เบ็ดเตล็ด	206	1.32
<span style="background-color: purple; padding: 2px;">M2</span> พื้นที่คู่ม	22	0.14
<span style="background-color: grey; padding: 2px;">M</span> ทุ่งนุ้ารธรรมชาติ, ไม้ละมกะ ฯลฯ	184	1.18
<b>ผลรวมทั้งหมด</b>	<b>15,594</b>	<b>100.00</b>

กองนโยบายและแผนการใช้ที่ดิน  
กรมพัฒนาที่ดิน  
กระทรวงเกษตรและสหกรณ์ 2566

รูปที่ 2-3 สภาพการใช้ที่ดิน ตำบลพระกลางทุ่ง อำเภอธัญพนม จังหวัดนครพนม



## 2.6 สภาพเศรษฐกิจและสังคม

### 2.6.1 ประชากร

จากหลักฐานทะเบียนราษฎรของกรมการปกครอง กระทรวงมหาดไทย ณ เดือนธันวาคม 2565 พบว่า ประชากรที่อาศัยในพื้นที่ตำบลพระกลางทุ่ง มีประชากรรวม 7,378 คน แยกเป็นชาย 3,663 คน เป็นหญิง 3,715 คน ความหนาแน่นโดยเฉลี่ย 295.71 คนต่อตารางกิโลเมตร มีจำนวนครัวเรือนทั้งหมด 2,514 ครัวเรือน เป็นครัวเรือนเกษตรที่มาขึ้นทะเบียนกรมส่งเสริมการเกษตร 1,639 ครัวเรือน หรือร้อยละ 65.19 ของจำนวนครัวเรือนทั้งหมด และเป็นครัวเรือนที่ประกอบอาชีพอื่นๆ ครัวเรือนเกษตรที่ไม่ได้มาขึ้นทะเบียนกรมส่งเสริมการเกษตร 875 ครัวเรือน หรือร้อยละ 34.81 ของจำนวนครัวเรือนทั้งหมด ดังรายละเอียดในตารางที่ 2-2 ถึง 2-3

ตารางที่ 2-3 จำนวนประชากรและครัวเรือน ตำบลพระกลางทุ่ง อำเภอธำมรงค์ จังหวัดนครพนม 2565

พื้นที่	จำนวนครัวเรือน	จำนวนประชากร (คน)		
		ชาย	หญิง	รวม
ตำบลพระกลางทุ่ง	2,514	3,663	3,715	7,378
หมู่ที่ 1 พระกลางทุ่ง	111	140	126	266
หมู่ที่ 2 พระกลางทุ่ง	141	213	237	450
หมู่ที่ 3 บุ่งฮี	376	417	398	815
หมู่ที่ 4 หลักศิลา	143	218	238	456
หมู่ที่ 5 ธาตุน้อย	238	327	348	675
หมู่ที่ 6 นาทาม	186	296	290	586
หมู่ที่ 7 โพนแพง	160	285	273	558
หมู่ที่ 8 หนองกุดแคน	130	191	174	365
หมู่ที่ 9 เหล่าน้อย	124	176	193	369
หมู่ที่ 10 หลักศิลาใต้	205	353	350	703
หมู่ที่ 11 ศรีบุญเรือง	172	246	266	512
หมู่ที่ 12 หลักศิลาเหนือ	148	203	211	414
หมู่ที่ 13 พระกลางใต้	101	154	182	336
หมู่ที่ 14 เหล่ากาดาล	83	133	136	269
หมู่ที่ 15 หนองกุดแคนเหนือ	123	223	219	442
หมู่ที่ 16 ศิลามงคล	73	88	74	162

ที่มา: กรมการปกครอง (2566)



ตารางที่ 2-4 จำนวนและสัดส่วนครัวเรือน ตำบลพระกลางทุ่ง อำเภอธัญพนม จังหวัดนครพนม  
ปี 2565

รายการ	จำนวน (ครัวเรือน)	ร้อยละ
จำนวนครัวเรือนทั้งหมด <sup>1)</sup>	2,514	100.00
- จำนวนครัวเรือนเกษตรที่มากขึ้นทะเบียนกรมส่งเสริมการเกษตร <sup>2)</sup>	1,639	65.19
- จำนวนครัวเรือนที่ประกอบอาชีพอื่นๆ และจำนวนครัวเรือนเกษตรที่ไม่ได้มากขึ้นทะเบียนฯ	875	34.81

ที่มา: 1) กรมการปกครอง (2566)

2) กรมส่งเสริมการเกษตร (2566)

### 2.6.2 การถือครองที่ดิน

จากข้อมูลกรมการปกครอง ณ เดือนธันวาคม 2565 ตำบลพระกลางทุ่ง มีจำนวนครัวเรือนทั้งหมด 2,514 ครัวเรือน โดยถือครองที่ดินเฉลี่ยครัวเรือนละ 6.20 ไร่

### 2.6.3 ลักษณะทางเศรษฐกิจและการประกอบอาชีพ

สภาพเศรษฐกิจของชุมชนในตำบลพระกลางทุ่ง ส่วนใหญ่ประชากรมีอาชีพด้านการเกษตรกรรม ได้แก่ ปลูกข้าวมากเป็นอันดับหนึ่ง รองลงมาได้แก่ มันสำปะหลัง ปาล์มน้ำมัน และยางพารา นอกจากนี้เกษตรกรยังมีการเลี้ยงสัตว์

การประกอบอาชีพ ในตำบลพระกลางทุ่ง ประชากรส่วนใหญ่ประกอบอาชีพเกษตรกรรม ทั้งการทำนา ปลูกพืชไร่ และไม้ยืนต้น นอกจากนี้ยังมีการเลี้ยงสัตว์ไว้เพื่อบริโภคและจำหน่าย

- อาชีพทำเกษตรกรรม ตำบลพระกลางทุ่ง ครัวเรือนเกษตรที่ขึ้นทะเบียนกับกรมส่งเสริมการเกษตร 1,639 ครัวเรือน โดยเกษตรกรปลูกข้าวมากเป็นอันดับหนึ่ง รองลงมาได้แก่ มันสำปะหลัง ปาล์มน้ำมัน และยางพารา นอกจากนี้เกษตรกรยังมีการเลี้ยงสัตว์ สำหรับการเลี้ยงสัตว์พบว่าส่วนใหญ่เลี้ยงไว้เพื่อบริโภค และจำหน่าย ได้แก่ โค กระบือ สุกร และไก่

### 2.6.4 ด้านรายได้-รายจ่าย

จากข้อมูลพื้นฐาน จปฐ. (กรมการพัฒนาชุมชน, 2566) พบว่า รายได้ครัวเรือนเฉลี่ยปีละ 181,508 บาท รายได้บุคคลเฉลี่ยปีละ 66,943 บาท รายจ่ายครัวเรือนเฉลี่ยปีละ 119,659 บาท รายจ่ายบุคคลเฉลี่ยปีละ 44,132 บาท เมื่อพิจารณาจะเห็นว่ารายได้ครัวเรือนมากกว่ารายจ่ายครัวเรือนปีละ 61,849 บาท และรายได้บุคคลมากกว่ารายจ่ายบุคคลปีละ 22,811 บาท ดังรายละเอียดในตารางที่ 2-4



ตารางที่ 2-5 รายได้-รายจ่ายเฉลี่ยครัวเรือน ตำบลพระกลางทุ่ง อำเภอธัญพนม จังหวัดนครพนม ปี 2565

พื้นที่	แหล่งรายได้ของครัวเรือน (บาท/ปี)				รายได้ ครัวเรือน เฉลี่ย (บาท/ ปี)	รายได้บุคคล เฉลี่ย (บาท/ ปี)	รายจ่าย ครัวเรือน เฉลี่ย (บาท/ปี)	รายจ่าย บุคคลเฉลี่ย (บาท/ปี)
	อาชีพหลัก	อาชีพรอง	รายได้อื่น	ทำ-หาเอง				
ตำบลพระกลางทุ่ง	116,550	23,222	24,763	16,973	181,508	66,943	119,659	44,132
หมู่ที่ 1 พระกลางทุ่ง	223,855	27,756	16,590	18,474	286,676	111,087	103,874	40,251
หมู่ที่ 2 พระกลางทุ่ง	123,681	44,290	19,182	14,697	201,851	63,149	142,175	44,479
หมู่ที่ 3 บุ่งฮี	103,578	21,922	20,676	13,728	159,905	67,792	110,874	47,006
หมู่ที่ 4 หลักศิลา	90,450	4,910	13,171	14,099	122,631	45,832	120,268	44,948
หมู่ที่ 5 ธาตุน้อย	68,073	25,088	14,911	15,685	123,756	64,115	83,692	43,358
หมู่ที่ 6 นาทาม	150,021	12,951	19,803	17,680	200,456	77,805	185,501	72,001
หมู่ที่ 7 โพนแพง	123,451	22,889	15,888	13,396	175,624	64,515	99,031	36,379
หมู่ที่ 8 หนองกุดแคน	58,133	37,048	35,964	29,398	160,542	41,127	144,301	36,966
หมู่ที่ 9 เหล่าน้อย	175,380	13,239	35,012	9,817	233,449	89,489	137,404	52,672
หมู่ที่ 10 หลักศิลาใต้	70,732	35,345	20,410	20,390	146,877	67,235	68,280	31,256
หมู่ที่ 11 ศรีบุญเรือง	96,667	7,132	6,202	7,364	117,364	42,768	117,496	42,816
หมู่ที่ 12 หลักศิลาเหนือ	102,053	36,979	30,032	23,453	192,516	68,498	137,177	48,808



ตารางที่ 2-5 (ต่อ)

พื้นที่	แหล่งรายได้ของครัวเรือน (บาท/ปี)				รายได้ครัวเรือนเฉลี่ย (บาท/ปี)	รายได้บุคคลเฉลี่ย (บาท/ปี)	รายจ่ายครัวเรือนเฉลี่ย (บาท/ปี)	รายจ่ายบุคคลเฉลี่ย (บาท/ปี)
	อาชีพหลัก	อาชีพรอง	รายได้อื่น	ทำ-หาเอง				
หมู่ที่ 13 พระกลางใต้	200,091	6,708	5,896	1,404	214,099	70,754	166,481	55,017
หมู่ที่ 14 เหล่ากกตาล	92,457	33,263	175,982	57,934	359,636	101,669	141,785	40,083
หมู่ที่ 15 หนองกุดแคนเหนือ	117,863	28,537	22,232	21,589	190,221	53,943	117,489	33,318
หมู่ที่ 16 ศิลามงคล	271,991	11,778	9,911	6,556	300,236	97,199	91,000	29,460

ที่มา: กรมการพัฒนาชุมชน (2566)



## บทที่ 3

### สถานภาพของทรัพยากรธรรมชาติ

การศึกษาสถานภาพของทรัพยากรธรรมชาติในพื้นที่ตำบลพระกลางทุ่ง อำเภอธาตุพนม จังหวัดนครพนม ได้แก่ ทรัพยากรป่าไม้ ทรัพยากรน้ำ และทรัพยากรดิน ซึ่งเป็นทรัพยากรกายภาพที่สำคัญต่อการทำการเกษตร ดังนั้นจึงจำเป็นต้องทราบว่าทรัพยากรธรรมชาติแต่ละชนิดปัจจุบันมีสถานะอย่างไร เพื่อใช้เป็นข้อมูลประกอบการวางแผนการใช้ที่ดินซึ่งจะนำไปสู่การกำหนดแผนงาน โครงการ กิจกรรม รวมถึงมาตรการต่าง ๆ เพื่อการพัฒนาพื้นที่อย่างมีประสิทธิภาพต่อไป โดยมีรายละเอียดดังนี้

#### 3.1 ทรัพยากรป่าไม้

##### 3.1.1 ป่าไม้ตามกฎหมายและมติคณะรัฐมนตรี

1) ป่าอนุรักษ์ ไม่พบพื้นที่ป่าอนุรักษ์ (เขตอุทยานแห่งชาติ เขตรักษาพันธุ์สัตว์ป่า เขตวนอุทยาน เขตห้ามล่าสัตว์ป่า) ในพื้นที่

2) ป่าสงวนแห่งชาติ ได้มีการจำแนกเขตการใช้ประโยชน์ทรัพยากรและที่ดินป่าไม้ในพื้นที่ป่าสงวนแห่งชาติตามมติคณะรัฐมนตรี วันที่ 10 มีนาคม 2535 และ 17 มีนาคม 2535 แบ่งออกเป็น 3 เขต ประกอบด้วย เขตพื้นที่ป่าเพื่อการอนุรักษ์ (Zone C) เขตพื้นที่ป่าเพื่อเศรษฐกิจ (Zone E) และเขตพื้นที่ป่าที่เหมาะสมต่อการเกษตร (Zone A) จากการวิเคราะห์ข้อมูล ไม่พบพื้นที่ป่าสงวนแห่งชาติในพื้นที่

3.1.2 **ชั้นคุณภาพลุ่มน้ำ** (มติคณะรัฐมนตรี วันที่ 28 พฤษภาคม 2528) จากการวิเคราะห์ข้อมูล พบชั้นคุณภาพลุ่มน้ำในพื้นที่ คือ พื้นที่ลุ่มน้ำชั้นที่ 5 เนื้อที่ 15,594 ไร่

#### 3.2 ทรัพยากรน้ำ

3.2.1 ปริมาณน้ำฝน พบว่าในพื้นที่ตำบลพระกลางทุ่ง มีปริมาณน้ำฝนเฉลี่ยในคาบ 30 ปี (พ.ศ.2536-2565) 1,489.3 มิลลิเมตรต่อปี

3.2.2 น้ำผิวดิน หมายถึง แม่น้ำลำคลอง หนอง บึง ทะเลสาบ อ่างเก็บ และแหล่งน้ำสาธารณะอื่นๆ ที่อยู่ภายในผืนแผ่นดิน ในพื้นที่ตำบลพระกลางทุ่ง มีรายละเอียดของแหล่งน้ำผิวดินดังนี้

แหล่งน้ำผิวดินธรรมชาติ ได้แก่ บึงกอง บึงชีเหล็ก แม่น้ำโขง หนองเบญ หนองสระพัง ห้วยแคน ห้วยท่ม และห้วยหนองตุ

3.2.3 ใช้ฐานข้อมูลน้ำบาดาลของกรมทรัพยากรน้ำบาดาล กระทรวงทรัพยากรธรรมชาติและสิ่งแวดล้อม จากข้อมูล <http://app.dgr.go.th/newpasutara/xml/search.php> สืบค้น ณ วันที่ 26 พฤษภาคม 2566 ซึ่งพบว่า ตำบลพระกลางทุ่ง มีจำนวนบ่อบาดาลราชการจำนวน 5 บ่อ และจำนวนบ่อบาดาลเอกชนจำนวน 1 บ่อ



### 3.3 ทรัพยากรดิน

ทรัพยากรดินในพื้นที่ตำบลพระกลางทุ่ง อำเภอฮาดูพนม จังหวัดนครพนม พบหน่วยแผนที่ดินทั้งหมด 8 หน่วยแผนที่ดิน และหน่วยพื้นที่เบ็ดเตล็ด 1 หน่วยแผนที่ ดิน ดังนี้

#### 3.3.1 ดินในพื้นที่ลุ่ม มี 3 หน่วยแผนที่ดิน ได้แก่

- 1) หน่วยแผนที่ดิน Nn-sicA ชุดดินนครพนม มีเนื้อดินบนเป็นดินร่วนเหนียวปนทรายแป้ง ความลาดชัน 0-2 เปอร์เซ็นต์ มีเนื้อที่ 728 ไร่ หรือร้อยละ 4.67 ของเนื้อที่ตำบล
- 2) หน่วยแผนที่ดิน Rn-sIA ชุดดินเรณู มีเนื้อดินบนเป็นดินร่วนปนทราย ความลาดชัน 0-2 เปอร์เซ็นต์ มีเนื้อที่ 1,499 ไร่ หรือร้อยละ 9.61 ของเนื้อที่ตำบล
- 3) หน่วยแผนที่ดิน St-sIA ชุดดินสีทน มีเนื้อดินบนเป็นดินร่วนปนทราย ความลาดชัน 0-2 เปอร์เซ็นต์ มีเนื้อที่ 465 ไร่ หรือร้อยละ 2.98 ของเนื้อที่ตำบล

#### 3.3.2 ดินในพื้นที่ดอน มี 5 หน่วยแผนที่ดิน ได้แก่

- 1) หน่วยแผนที่ดิน Kng-gm-sLB/b ดินคงที่มีจุดประสีเทา มีเนื้อดินบนเป็นดินร่วนปนทราย ความลาดชัน 2-5 เปอร์เซ็นต์ และมีค่านา มีเนื้อที่ 619 ไร่ หรือร้อยละ 3.97 ของเนื้อที่ตำบล
- 2) หน่วยแผนที่ดิน Pp-sIA ชุดดินโพนพิสัย มีเนื้อดินบนเป็นดินร่วนปนทราย ความลาดชัน 0-2 เปอร์เซ็นต์ มีเนื้อที่ 49 ไร่ หรือร้อยละ 0.32 ของเนื้อที่ตำบล
- 3) หน่วยแผนที่ดิน Tp-sIA ชุดดินฮาดูพนม มีเนื้อดินบนเป็นดินร่วนปนทรายแป้ง ความลาดชัน 0-2 เปอร์เซ็นต์ มีเนื้อที่ 2,129 ไร่ หรือร้อยละ 13.65 ของเนื้อที่ตำบล
- 4) หน่วยแผนที่ดิน Tp-sIB ชุดดินฮาดูพนม มีเนื้อดินบนเป็นดินร่วนปนทรายแป้ง ความลาดชัน 2-5 เปอร์เซ็นต์ มีเนื้อที่ 83 ไร่ หรือร้อยละ 0.53 ของเนื้อที่ตำบล
- 5) หน่วยแผนที่ดิน Tp-gm,f-sicIVb ดินฮาดูพนมที่มีจุดประสีเทาและเป็นดินเหนียวละเอียด มีเนื้อดินบนเป็นดินร่วนเหนียวปนทรายแป้ง ความลาดชัน 0-2 เปอร์เซ็นต์ และมีค่านา มีเนื้อที่ 9,110 ไร่ หรือร้อยละ 58.42 ของเนื้อที่ตำบล

3.3.3 พื้นที่เบ็ดเตล็ด มี 1 หน่วยแผนที่ คือ หน่วยแผนที่ W พื้นที่น้ำ มีเนื้อที่ 912 ไร่ หรือร้อยละ 5.85 ของเนื้อที่ตำบล

ปัญหาทรัพยากรดินทางการเกษตรตามสภาพธรรมชาติในพื้นที่ พบปัญหาดินต้น มีเนื้อที่ 49 ไร่ หรือร้อยละ 0.32 ของเนื้อที่ตำบล คือ ชุดดินโพนพิสัย (Pp)

รายละเอียดของสมบัติดิน ตำบลพระกลางทุ่ง อำเภอฮาดูพนม จังหวัดนครพนม ดังแสดงในตารางที่ 3-1 และแผนที่แสดงในลักษณะของชุดดิน (รูปที่ 3-1)



แผนการใช้ที่ดินตำบลตำบลพระกลางทุ่ง อำเภอธาตุพนม จังหวัดนครพนม

ตารางที่ 3-1 สมบัติดิน ตำบลพระกลางทุ่ง อำเภอธาตุพนม จังหวัดนครพนม

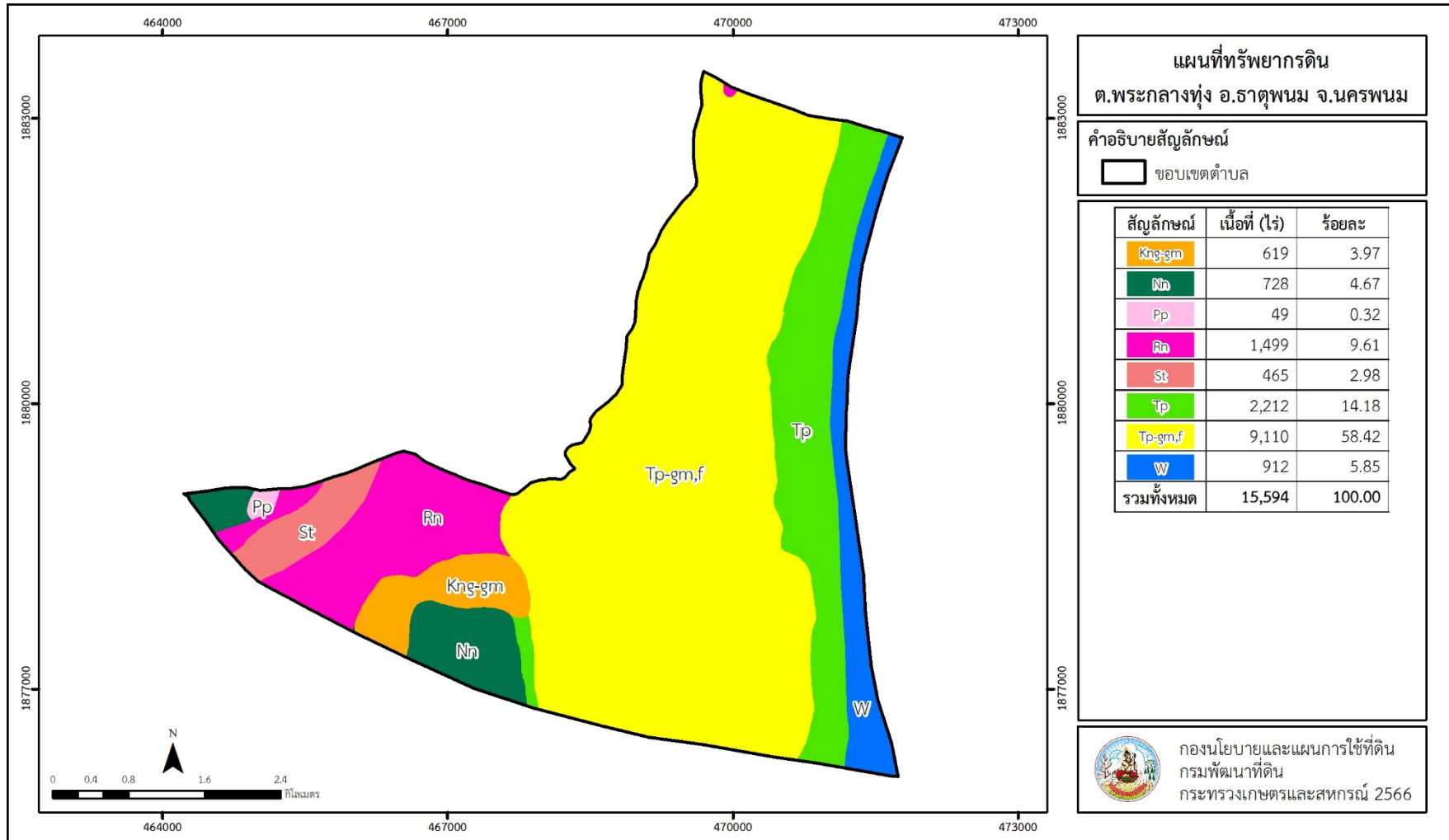
หน่วยแผนที่ดิน	ความลาดชัน (%)	ความลึก (ซม.)	การระบายน้ำ	ความอุดมสมบูรณ์ของดิน	ความจุแลกเปลี่ยนแคตไอออน (cmol/kg)	ความอิ่มตัวเบส (%)	ปฏิกิริยาดิน		ค่าการนำไฟฟ้า (dS/m)	ความลึกของชั้นจาโรไซด์ (ซม.)	เนื้อที่	
							ดินบน	ดินล่าง			ไร่	ร้อยละ
Kng-gm-sLB/b	2-5	>150	ดีปานกลางถึงค่อนข้างเลว	ต่ำ	10-20	35-75	5.0-5.5	5.5-7.0	<2	-	619	3.97
Nn-sicIA	0-2	>150	ค่อนข้างเลว	ต่ำ	<10	<35	5.0-5.5	4.5-5.0	<2	-	728	4.67
Pp-sIA	0-2	0-50	ดีปานกลาง	ต่ำ	<10	<35	5.0-5.5	5.0-5.5	<2	-	49	0.32
Rn-sIA	0-2	>150	ดีปานกลางถึงค่อนข้างเลว	ต่ำ	<10	<35	5.0-5.5	5.5-6.0	<2	-	1,499	9.61
St-sIA	0-2	>150	ค่อนข้างเลว	ต่ำ	10-20	35-75	5.0-5.5	5.5-6.5	<2	-	465	2.98
Tp-gm,f-sicIA/b	0-2	>150	ดีปานกลางถึงค่อนข้างเลว	ต่ำ	<10	35-75	6.0-6.5	6.5-7.0	<2	-	9,110	58.42
Tp-sIA	0-2	>150	ดีปานกลาง	ปานกลาง	<10	35-75	6.0-6.5	6.5-7.0	<2	-	2,129	13.65
Tp-sIB	2-5	>150	ดีปานกลาง	ต่ำ	<10	35-75	6.0-6.5	6.5-7.0	<2	-	83	0.53
W	-	-	-	-	-	-	-	-	-	-	912	5.85
<b>รวมทั้งหมด</b>											<b>15,594</b>	<b>100.00</b>

หมายเหตุ: เนื้อที่คำนวณด้วยโปรแกรมระบบสารสนเทศภูมิศาสตร์

ที่มา: กองสำรวจดินและวิจัยทรัพยากรดิน (2566)



แผนการใช้ที่ดินตำบลตำบลพระกลางทุ่ง อำเภอธาตุพนม จังหวัดนครพนม



รูปที่ 3-1 ทรัพยากรดิน ตำบลพระกลางทุ่ง อำเภอธาตุพนม จังหวัดนครพนม



## บทที่ 4

### กระบวนการมีส่วนร่วมของชุมชน (Participatory Rural Appraisal : PRA)

#### 4.1 การวิเคราะห์ผลจากการจัดทำกระบวนการมีส่วนร่วมของชุมชน (PRA)

การวิเคราะห์ผลจากการจัดทำกระบวนการมีส่วนร่วมของชุมชน (PRA) เมื่อวันที่ 13 กรกฎาคม 2566 มีสาระสำคัญสรุปได้ดังนี้

##### 4.1.1 ปัญหาหลักของตำบลพระกลางทุ่ง คือ

- 1) ดินขาดความอุดมสมบูรณ์
- 2) โรคและแมลงศัตรูพืช
- 3) ขาดแคลนแหล่งน้ำ

##### 4.1.2 ความต้องการของชุมชน เกษตรกร และตำบลพระกลางทุ่ง มีความต้องการ 4 ประการ คือ

- 1) แก้ปัญหาดินเสื่อมโทรมและฟื้นฟูความอุดมสมบูรณ์ของดิน
- 2) เปลี่ยนกิจกรรมการผลิตให้เหมาะสมกับที่ดิน
- 3) การประกันราคาพืช
- 4) แก้ไขปัญหาโรคและแมลงศัตรูพืช
- 5) ระบบส่งน้ำ
- 6) ขุดลอก

ผลจากการจัดทำกระบวนการมีส่วนร่วมของชุมชน (PRA) ได้นำมาวิเคราะห์ร่วมกับปัญหาด้านกายภาพ โดยระบบ DPSIR มีรายละเอียดดังนี้

##### 1) แรงขับเคลื่อน (Driver) มี 3 ประการ คือ

- 1.1) ดินเสื่อมโทรม
- 1.2) การเปลี่ยนแปลงสภาพภูมิอากาศ
- 1.3) โรคระบาดในพืช
- 1.4) น้ำขาดแคลน

##### 2) แรงกดดัน (Pressure) ที่เกิดจากปัจจัยขับเคลื่อน มี 3 ประการ คือ

- 2.1) การปรับปรุงบำรุงดิน
- 2.2) จัดหาตลาดรองรับ
- 2.3) การป้องกันและกำจัดโรคและแมลงศัตรูพืช
- 2.4) จัดหาแหล่งน้ำ



**3) สภาวะ (State) ที่เกิดแรงกดดัน มี 2 ประการ คือ**

- 3.1) ดินขาดความอุดมสมบูรณ์
- 3.2) ตลาดรองรับ
- 3.3) ขาดแคลนน้ำเพื่อการเกษตร

**4) ผลกระทบ (Impact) ที่ปรากฏในพื้นที่ มี 4 ประการ คือ**

- 4.1) ผลผลิตพืชต่ำ
- 4.2) ต้นทุนการผลิตสูง
- 4.3) รายได้ลดลง
- 4.4) แหล่งน้ำตื้นเขิน

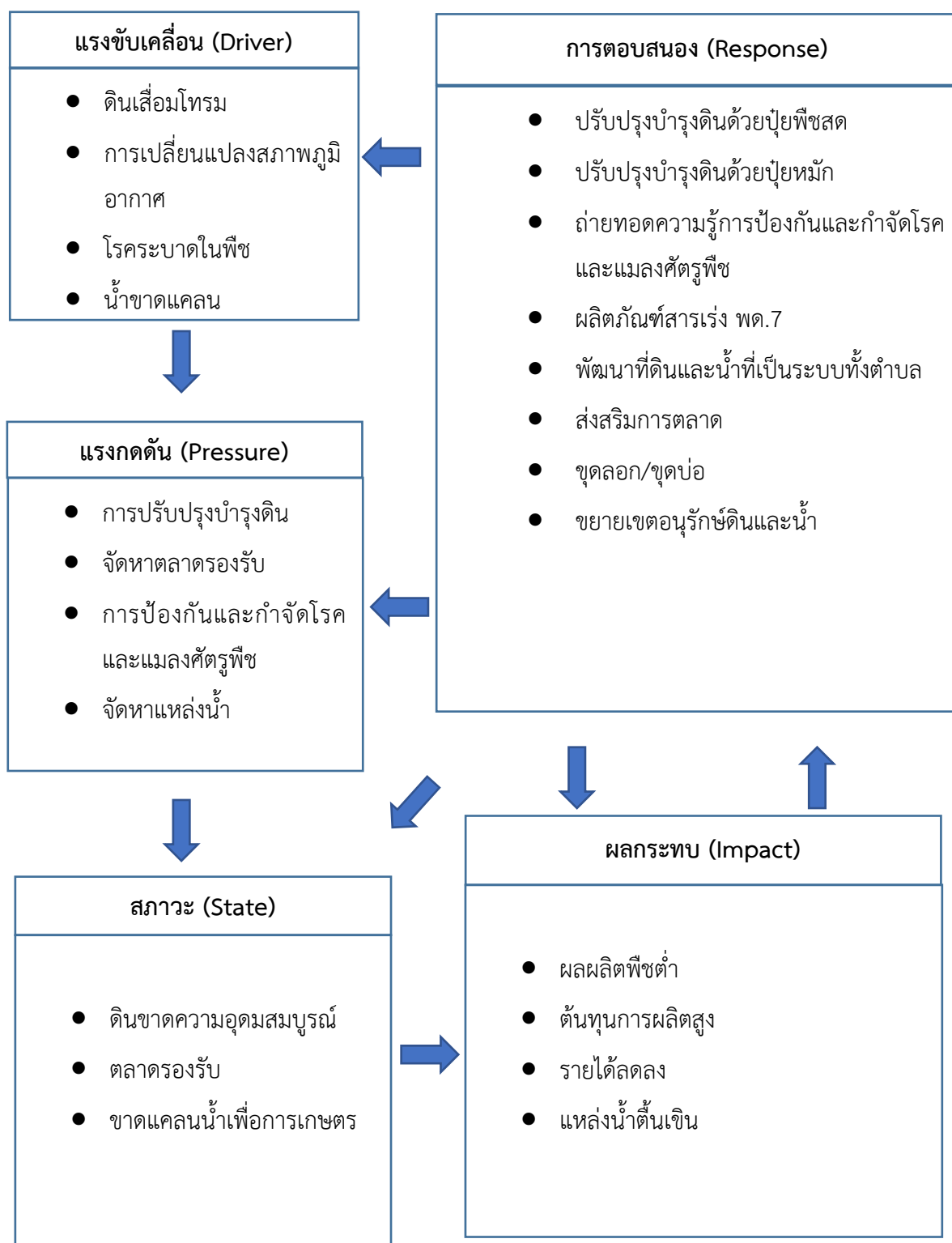
**5) การตอบสนอง (Response) ของรัฐในอดีต ปัจจุบัน และในอนาคต มีดังนี้**

**อดีต-ปัจจุบัน**

- 5.1) ปรับปรุงบำรุงดินด้วยปุ๋ยพืชสด
- 5.2) ปรับปรุงบำรุงดินด้วยปุ๋ยหมัก
- 5.3) ถ่ายทอดความรู้การป้องกันและกำจัดโรคและแมลงศัตรูพืช
- 5.4) ผลิตภัณฑ์สารเร่ง พด.7
- 5.5) ขุดลอก/ขุดบ่อ

**อนาคต**

- (1) พัฒนาที่ดินและน้ำที่เป็นระบบทั้งตำบล
  - (2) ส่งเสริมการตลาด
  - (3) ขยายเขตอนุรักษ์ดินและน้ำ
- ดังมีรายละเอียดในรูปที่ 4-1



รูปที่ 4-1 การวิเคราะห์สถานการณ์โดยระบบ DPSIR ของพระกลางทุ่ง อำเภอลำดวน จังหวัดนครพนม



#### 4.2 ระบบการปลูกพืชในปัจจุบัน

พระกลางทุ่ง อำเภอธัญพนม จังหวัดนครพนม มีการเพาะปลูกพืช ดังนี้

1) ข้าวนาปี -พืชผัก เกษตรกรจะปลูกข้าวนาปี ระหว่างเดือนมิถุนายน ถึง เดือนธันวาคม และจะปลูกพืชผักหลังการเก็บเกี่ยวข้าว ได้แก่ พริก ดาวเรือง มะเขือ และพืชผักสวนครัวๆ ต่างๆ ไร่บริเวณในครัวเรือน

2) ยางพารา เป็นพืชเศรษฐกิจไม่ยืนต้น ซึ่งมีการปลูกและได้ผลผลิตดีในตำบลโพหนอง

3) มันสำปะหลัง เกษตรกรส่วนใหญ่จะเลือกปลูกมันสำปะหลังช่วงต้นฤดูฝนและมีอายุการจากวันปลูกถึงเก็บเกี่ยว 10 – 12 เดือน

4) ถั่วลิสง นิยมปลูกกันทั่วไป สามารถสร้างรายได้ให้เกษตรกรในช่วงหลัง นอกจากถั่วลิสงจะทำให้เกิดรายได้เสริมแล้ว ยังช่วยปรับสภาพดินให้ดีขึ้น ทำให้ดินมีความร่วนซุยดี เหมาะกับการปลูกข้าวนาปีในฤดูถัดไป มักปลูกต้นเดือนพฤศจิกายนถึงกลางเดือนธันวาคม และเก็บเกี่ยวผลผลิตได้ในเดือนกุมภาพันธ์ถึงมีนาคม



ปฏิทินการปลูกพืช													
ชนิดพืช	อายุเก็บเกี่ยว(วัน)	ปีปฏิทิน								ปีปฏิทิน (ถัดมา)			
		พ.ค.	มิ.ย.	ก.ค.	ส.ค.	ก.ย.	ต.ค.	พ.ย.	ธ.ค.	ม.ค.	ก.พ.	มี.ค.	เม.ย.
มันสำปะหลัง	210	[Redacted]											
ยางพารา	7ปี	[Redacted]											
ถั่วลิสง	100	[Redacted]											
นาปี	90	[Redacted]											

รูปที่ 4-2 ระบบการปลูกพืชในปัจจุบัน ตำบลพระกลางทุ่ง อำเภอหาดุพนม จังหวัดนครพนม



## บทที่ 5

### การประเมินคุณภาพที่ดิน

#### 5.1 หลักการประเมินคุณภาพที่ดินด้านกายภาพ

การประเมินคุณภาพที่ดินหรือการประเมินความเหมาะสมของที่ดิน สอดคล้องตามหลักการของ FAO Framework ค.ศ. 1983 ซึ่งการประเมินคุณภาพที่ดินด้านกายภาพ เป็นการประเมินศักยภาพของที่ดินว่าดินนั้นๆ เหมาะสมมากหรือน้อยเพียงใดสำหรับการใช้ที่ดินประเภทต่างๆ หรือการปลูกพืชต่างๆ โดยพิจารณาจาก สภาพแวดล้อมที่มีผลต่อการเจริญเติบโตของพืช สมบัติดินที่ได้จำแนกไว้ในแต่ละตำบล ร่วมกับการจัดการพื้นที่ เช่น ระบบชลประทาน พื้นที่ยกทรง การจัดระบบอนุรักษ์ดินและน้ำ เป็นต้น และนอกจากนี้พิจารณาความต้องการปัจจัยต่อการปลูกพืชแต่ละชนิด สอดคล้องตามหลักการของ FAO ได้แก่ ความต้องการด้านพืช ความต้องการด้านการจัดการ ความต้องการด้านการอนุรักษ์ (บัณฑิตตันศิริ และคำรณ ไทรพิภ, 2542) รายละเอียดดังตารางที่ 5-1

ระดับความเหมาะสมของที่ดินได้จากการสังเคราะห์ข้อมูลดิน การจัดการที่ดิน หรือดินที่มีลักษณะเฉพาะที่เกิดขึ้นตามสภาพภูมิประเทศ (ซึ่งจะเรียกรวมว่าหน่วยที่ดิน) ลักษณะภูมิอากาศ พิจารณาร่วมกับระดับความต้องการปัจจัยต่อการเจริญเติบโตของพืชแต่ละชนิด หลังจากนั้นดำเนินการประเมินคุณภาพที่ดิน ซึ่งสามารถจำแนกระดับความเหมาะสมของที่ดินได้เป็น 4 ระดับ ได้แก่ เหมาะสมสูง (S1) เหมาะสมปานกลาง (S2) เหมาะสมเล็กน้อย (S3) และไม่เหมาะสม (N) โดยที่

S1 : ไม่มีข้อจำกัดด้านที่ดินตามปัจจัยที่ใช้พิจารณา

S2 : มีข้อจำกัดด้านที่ดินที่แก้ไขได้ง่ายหรือข้อจำกัดอาจไม่ส่งผลกระทบต่อ การเจริญเติบโตของพืชอย่างชัดเจน

S3 : มีข้อจำกัดด้านที่ดินที่แก้ไขได้ยาก ควรปรับเปลี่ยนการผลิตเป็นพืชชนิดอื่นหรือ กิจกรรมอื่น (ส่วนใหญ่เป็นลักษณะทางกายภาพ)

N : มีข้อจำกัดที่พัฒนาหรือปรับปรุงที่ดินได้ยากมาก หากจะดำเนินการพัฒนาหรือ ปรับปรุงต้องใช้ต้นทุนสูงหรือเครื่องจักรขนาดใหญ่ แนะนำให้ปรับเปลี่ยนการผลิต



ตารางที่ 5-1 ตัวอย่างการประเมินคุณภาพที่ดินด้านกายภาพของประเภทการใช้ประโยชน์ที่ดิน

คุณภาพที่ดิน (Land Quality)	คุณลักษณะที่ดินตัวแทน (Land Characteristics)	ระดับความ เหมาะสม (Land Suitability Rating)
<b>1. ความเหมาะสมด้านความต้องการด้านพืช (Crop Requirements)</b>		
1.1. การหยั่งลึกของรากพืช (r)	ความลึกของดิน	S1
1.2. ความชุ่มชื้นที่เป็นประโยชน์ต่อพืช (m)	ปริมาณน้ำฝนเฉลี่ยในรอบปี	S2m
1.3. ความเป็นประโยชน์ของออกซิเจน ต่อรากพืช (o)	สภาพการระบายน้ำของดิน	S2o
<b>ความเหมาะสมรวมด้านความต้องการด้านพืช (Crop Requirements)</b>		<b>S2om</b>
<b>2. ความเหมาะสมรวมความต้องการด้านการจัดการ (Management Requirements)</b>		
2.1. สภาพการเขตกรรม (k)	ชั้นความยากง่ายในการ เขตกรรม (ดินบน)	S1
2.2. ศักยภาพการใช้เครื่องจักรกล (w)	ความลาดชันของพื้นที่	S3w
<b>ความเหมาะสมรวมด้านความต้องการด้านการจัดการ (Management Requirements)</b>		<b>S3w</b>
<b>3. ความเหมาะสมด้านความต้องการด้านการอนุรักษ์ (Conservation Requirements)</b>		
3.1 ความเสียหายจากการกัดกร่อน (e)	ความลาดชันของพื้นที่	S3e
<b>ความเหมาะสมรวมด้านความต้องการด้านการอนุรักษ์ (Conservation Requirements)</b>		<b>S3e</b>
<b>ความเหมาะสมด้านกายภาพของประเภทการใช้ประโยชน์ที่ดินใน แต่ละหน่วยที่ดินโดยรวม</b>		<b>S3ew</b>



## 5.2 พืชเศรษฐกิจที่สำคัญของตำบล

พืชเศรษฐกิจหลักและพืชทางเลือกของตำบล ได้แก่ ข้าว มันสำปะหลัง ยางพารา ถั่วลิสง

## 5.3 ระดับความเหมาะสมของที่ดิน

การประเมินคุณภาพที่ดินของพืชเศรษฐกิจหลักและพืชทางเลือก ตำบลพระกลางทุ่ง อำเภอหาดุพนม จังหวัดนครพนม ได้ผลการประเมินคุณภาพที่ดินดังตารางที่ 5-2

ตารางที่ 5-2 ชั้นความเหมาะสมทางกายภาพของดิน ตำบลพระกลางทุ่ง อำเภอหาดุพนม จังหวัดนครพนม

หน่วยแผนที่ดิน	ข้าว	มันสำปะหลัง	ยางพารา	ถั่วลิสง
Kng-gm-slB/b	S2ewos	N	S3o	S3o
Nn-sic1A	S2ns	N	S3o	S3o
Pp-slA	S2rons	S3r	S3r	S2rons
Rn-slA	S2ons	N	S3o	S3o
St-slA	S2s	N	S3o	S3o
Tp-gm,f-sic1A/b	S2ons	N	S3o	S3o
Tp-silA	S2on	S2on	S2on	S2ons
Tp-silB	S2ewons	S2ons	S2ons	S2ons



## บทที่ 6

### แผนการใช้ที่ดิน

#### 6.1 การวิเคราะห์ข้อมูลเพื่อจัดทำแผนการใช้ที่ดินระดับตำบล

ตามที่กรมพัฒนาที่ดินได้จัดทำแผนปฏิบัติการราชการกรมพัฒนาที่ดินระยะ 5 ปี ช่วงปี 2566-2570 เพื่อให้บรรลุตามวิสัยทัศน์ที่กำหนดไว้ คือ “เป็นองค์กรอัจฉริยะทางดิน เพื่อขับเคลื่อนการใช้ที่ดินอย่างเหมาะสม 15 ล้านไร่ ภายในปี 2570” ซึ่งในส่วนของประเด็นการพัฒนาที่ 2 บริหารจัดการทรัพยากรดินและที่ดินด้วยชุดข้อมูลที่มีมูลค่าสูง (High Value Dataset) ซึ่งมีเป้าหมาย คือ การนำชุดข้อมูลที่มีมูลค่าสูง (High Value Dataset) ไปใช้ในการบริหารจัดการทางการเกษตร ในส่วนของตัวชี้วัดบริหารจัดการทรัพยากรดินและที่ดินบนพื้นฐานของชุดข้อมูลที่มีมูลค่าสูง (High Value Dataset) ร้อยละ 100 กลยุทธ์ที่ 2 ยกระดับแผนการใช้ที่ดินไปสู่การปฏิบัติ ได้กำหนดให้ ร้อยละของแผนการใช้ที่ดินระดับตำบลที่จัดทำแล้วเสร็จทั่วประเทศ ภายใน ปี 2570 (ไม่น้อยกว่า ร้อยละ 80) เป็นตัวชี้วัดหนึ่งของกลยุทธ์ดังกล่าว

การวางแผนการใช้ที่ดินระดับตำบลเป็นการวางกรอบและนโยบายการการพัฒนาพื้นที่ให้เกิดการใช้ที่ดินอย่างสมดุลและยั่งยืน เป็นการกำหนดแนวทางใช้ที่ดินให้ตรงกับศักยภาพโดยเฉพาะทางด้านการเกษตร และนำไปสู่การกำหนดแผนงาน โครงการ กิจกรรม ที่มีความสอดคล้องกับสภาพพื้นที่ ทั้งนี้การใช้ขอบเขตการปกครองในระดับตำบลจะนำไปสู่การพัฒนาเชิงพื้นที่ที่มีเป้าหมายและทิศทางการสอดคล้องตามบริบทของแต่ละตำบล และมีผู้รับผิดชอบโดยตรง คือ องค์กรปกครองส่วนท้องถิ่น ซึ่งแผนการใช้ที่ดินในระดับที่ใหญ่กว่านี้อาจไม่สามารถนำมาใช้ปฏิบัติงานในระดับพื้นที่ได้อย่างเป็นรูปธรรม เนื่องจากเป็นแผนงานสำหรับนำไปใช้ปฏิบัติงานเชิงนโยบายและยุทธศาสตร์ในภาพรวม

ทั้งนี้แผนการใช้ที่ดินเป็นผลที่ได้จากการวิเคราะห์ข้อมูลทางด้านกายภาพ เศรษฐกิจ และสังคม โดยได้นำฐานข้อมูลที่ได้จากการรวบรวมข้อมูลทุติยภูมิ และข้อมูลปฐมภูมิจากการสำรวจภาคสนาม การศึกษาด้านกายภาพ ได้จาก การวิเคราะห์สถานภาพของทรัพยากรธรรมชาติ อาทิ ทรัพยากรดิน ทรัพยากรน้ำ และทรัพยากรป่าไม้ร่วมกับการพิจารณาลักษณะการใช้ประโยชน์ที่ดิน ข้อกฎหมายที่เกี่ยวข้องกับพื้นที่ในเขตป่าไม้ตามกฎหมาย เช่น เขตรักษาพันธุ์สัตว์ป่า เขตอุทยานแห่งชาติ เขตป่าสงวนแห่งชาติ และนโยบายของรัฐที่เกี่ยวข้องกับพื้นที่ที่มีมติคณะรัฐมนตรีเกี่ยวกับการใช้ที่ดิน มติคณะรัฐมนตรีเรื่องการจำแนกการใช้ประโยชน์ที่ดินในพื้นที่ป่าไม้ในเขตป่าสงวนแห่งชาติ เป็นต้น ประกอบกับการพิจารณาจากทิศทางตามกรอบนโยบายที่เกี่ยวข้องกับการกำหนดเขตการใช้ที่ดินในพื้นที่ตำบล เช่น ยุทธศาสตร์ของจังหวัด ร่วมกับความต้องการของท้องถิ่น สามารถกำหนดแนวทางการ



ใช้ที่ดินตามศักยภาพของทรัพยากร เพื่อการรักษาคุณภาพของลักษณะทางนิเวศวิทยาและการอนุรักษ์ทรัพยากรธรรมชาติ โดยคำนึงถึงสภาพทางเศรษฐกิจและสังคมของชุมชนในพื้นที่ ซึ่งข้อมูลนี้ส่วนหนึ่งได้มาจากการวิเคราะห์ชุมชนแบบมีส่วนร่วม (PRA) ทำการสังเคราะห์ข้อมูลทุกด้านเพื่อให้ได้เขตการใช้ที่ดินที่เหมาะสมกับศักยภาพของพื้นที่ต่อไป

## 6.2 แผนการใช้ที่ดิน

จากการวิเคราะห์ข้อมูลกายภาพ เศรษฐกิจ และสังคม พบว่าแผนการใช้ที่ดินตำบลพระกลางทุ่ง อำเภอธัญพนม จังหวัดนครพนม สามารถกำหนดออกเป็น 5 เขตหลัก ได้แก่ เขตเกษตรกรรม เขตชุมชน และสิ่งปลูกสร้าง เขตแหล่งน้ำ เขตพื้นที่อื่น ๆ เขตรักษาสมดุลของธรรมชาติและสิ่งแวดล้อม มีรายละเอียดดังนี้ (ตารางที่ 6-1 และรูปที่ 6-1)

6.2.1 เขตเกษตรกรรม เป็นพื้นที่เกษตรกรรมซึ่งในที่นี้ คือ พื้นที่ที่อยู่นอกเขตที่มีการประกาศเป็นเขตป่าไม้ตามกฎหมาย ซึ่งรัฐได้กำหนดเป็นพื้นที่ทำกิน มีการออกเอกสารสิทธิซึ่งรวมถึงพื้นที่ในเขตปฏิรูปที่ดินเพื่อเกษตรกรรมด้วย เขตนี้รวมถึงการทำกิจกรรมภาคการเกษตรอื่นที่นอกเหนือจากการปลูกพืชด้วย ประกอบด้วย 5 เขตรอง ได้แก่ เขตเกษตรกรรมขั้นดี เขตเกษตรกรรมที่มีศักยภาพการผลิตสูง เขตเกษตรกรรมที่มีศักยภาพการผลิตต่ำ เขตประมง และเขตปศุสัตว์ มีเนื้อที่ 10,934 ไร่ หรือคิดเป็นร้อยละ 70.12 ของเนื้อที่ตำบล มีรายละเอียดดังนี้

1) เขตเกษตรกรรมขั้นดี พื้นที่เขตนี้มีศักยภาพในการผลิตมากที่สุด เนื่องจากมีระบบชลประทาน สามารถส่งน้ำช่วยในการปลูกพืชเพื่อทำการเกษตรนอกฤดูฝน โดยเฉพาะข้าวนาปรังและพืชอายุสั้นได้เป็นอย่างดี และนอกจากนี้พบว่าดินในพื้นที่เขตนี้มีสมบัติที่เหมาะสมต่อการเพาะปลูกพืชแยกตามชนิดพืช ส่งผลให้มีศักยภาพของที่ดินที่เหมาะสมต่อการเพาะปลูกในระดับสูงถึงปานกลาง มีรายละเอียดดังนี้

(1) เขตทำนา (สัญลักษณ์ 2110) มีเนื้อที่ 890 ไร่ หรือ คิดเป็นร้อยละ 5.71 ของเนื้อที่ตำบล เป็นพื้นที่ที่มีศักยภาพต่อการทำนาในระดับเหมาะสมสูงถึงปานกลาง และปัจจุบันเกษตรกรมีการปลูกข้าวโดยส่วนใหญ่เป็นลักษณะ นาปีตามด้วยนาปรัง และบางพื้นที่ทำนาปีตามด้วยพืชฤดูแล้งชนิดต่าง ๆ

(2) เขตปลูกไม้ผล (สัญลักษณ์ 2120) มีเนื้อที่ 1 ไร่ หรือ คิดเป็นร้อยละ 0.01 ของเนื้อที่ตำบล ปัจจุบันเกษตรกรปลูกไม้ผล

(3) เขตปลูกไม้ยืนต้น (สัญลักษณ์ 2130) มีเนื้อที่ 9 ไร่ หรือ คิดเป็นร้อยละ 0.06 ของเนื้อที่ตำบล

(4) เขตปลูกพืชไร่ (สัญลักษณ์ 2140) มีเนื้อที่ 117. ไร่ หรือ คิดเป็นร้อยละ 0.75 ของเนื้อที่ตำบล



2) เขตเกษตรกรรมที่มีศักยภาพการผลิตสูง พื้นที่เขตนี้มีศักยภาพในการผลิตรองจากเขตเกษตรกรรมชั้นดี ซึ่งแบ่งออกเป็น 2 ประเภท ได้แก่ เขตเกษตรกรรมที่มีศักยภาพการผลิตสูง (ประเภทที่ 1) และเขตเกษตรกรรมที่มีศักยภาพการผลิตสูง (ประเภทที่ 2) มีรายละเอียดดังนี้

(1) เขตเกษตรกรรมที่มีศักยภาพการผลิตสูง (ประเภทที่ 1) เป็นเขตที่มีการบริหารจัดการด้านทรัพยากรน้ำโดยเฉพาะระบบชลประทาน มีศักยภาพในการผลิตอยู่ในระดับเหมาะสมเล็กน้อยถึงไม่เหมาะสม ดินข้อจำกัดจากลักษณะดิน ซึ่งมีสมบัติดินที่ไม่เหมาะสมบางประการ มีรายละเอียดดังนี้

- เขตทำนา (สัญลักษณ์ 2211) มีเนื้อที่ 9,142 ไร่ หรือ คิดเป็นร้อยละ 58.63 ของเนื้อที่ตำบล เป็นพื้นที่ที่มีศักยภาพต่อการทำนาในระดับเหมาะสมเล็กน้อยถึงไม่เหมาะสม และปัจจุบันเกษตรกรมีการปลูกข้าวโดยส่วนใหญ่เป็นลักษณะ นาปีตามด้วยนาปรัง และบางพื้นที่ทำนาปีตามด้วยพืชฤดูแล้งชนิดต่าง ๆ

- เขตปลูกไม้ผล (สัญลักษณ์ 2212) มีเนื้อที่ 188 ไร่ หรือ คิดเป็นร้อยละ 1.21 ของเนื้อที่ตำบล ปัจจุบันเกษตรกรปลูกไม้ผล

- เขตปลูกไม้ยืนต้น (สัญลักษณ์ 2213) มีเนื้อที่ 348 ไร่ หรือ คิดเป็นร้อยละ 2.24 ของเนื้อที่ตำบล

- เขตปลูกพืชไร่ (สัญลักษณ์ 2214) มีเนื้อที่ 8 ไร่ หรือ คิดเป็นร้อยละ 0.06 ของเนื้อที่ตำบล

(2) เขตเกษตรกรรมที่มีศักยภาพการผลิตสูง (ประเภทที่ 2) เป็นเขตที่ทำการเกษตรโดยอาศัยน้ำฝนเป็นหลัก ซึ่งส่งผลให้มีข้อจำกัดต่อการเพาะปลูกพืชด้านความชื้นที่พืชนำไปใช้ประโยชน์ในส่วนของที่ดินมีศักยภาพในการผลิตอยู่ในระดับสูงถึงปานกลาง และนอกจากนี้พบว่าดินในพื้นที่เขตนี้มีสมบัติที่เหมาะสมต่อการเพาะปลูกพืชแยกตามชนิดพืช มีรายละเอียดดังนี้

- เขตทำนา (สัญลักษณ์ 2221) มีเนื้อที่ 1 ไร่ หรือ คิดเป็นร้อยละ 0.01 ของเนื้อที่ตำบล เป็นพื้นที่ที่มีศักยภาพต่อการทำนาในระดับเหมาะสมเล็กน้อยถึงไม่เหมาะสม และ ปัจจุบันเกษตรกรมีการปลูกข้าวได้ปีละ 1 ครั้ง

(3) เขตเกษตรกรรมที่มีศักยภาพการผลิตต่ำ พื้นที่เขตนี้ถูกกำหนดให้เป็นเขตเกษตรกรรม ที่ต้องมีการดำเนินการแก้ไขปัญหาที่เป็นข้อจำกัดของการใช้ที่ดินเพื่อเกษตรกรรมต่าง ๆ การทำการเกษตรในเขตนี้อาศัยน้ำฝนเป็นหลัก มีศักยภาพในการผลิตอยู่ในระดับเหมาะสมเล็กน้อยถึงไม่เหมาะสม พบปัญหาทางกายภาพของดินที่สำคัญหลาย เช่น เป็นดินตื้นซึ่งเป็นข้อจำกัดของการหยั่งรากพืชในการยึดลำต้นและการดูดซับธาตุอาหารพืชในดิน เนื้อดินเป็นทรายจัด ซึ่งมีผลต่อความสามารถในการอุ้มน้ำ เป็นพื้นที่ที่มีความลาดชัน เป็นต้น จากข้อจำกัดการใช้ที่ดินดังกล่าวข้างต้นจึงจำเป็นต้องพัฒนา



ปรับปรุงและมีมาตรการเพื่อเพิ่มผลผลิตทางการเกษตรในพื้นที่ให้สูงขึ้น รวมถึงการป้องกันไม่ให้เกิดสภาพแวดล้อมเสื่อมโทรมจากการใช้พื้นที่ มีรายละเอียดดังนี้

(1) เขตทำนา (สัญลักษณ์ 2310) มีเนื้อที่ 1 ไร่ หรือ คิดเป็นร้อยละ 0.01 ของเนื้อที่ตำบล ปัจจุบันเกษตรกรมีการปลูกข้าวได้ปีละ 1 ครั้ง

4) เขตประมง (สัญลักษณ์ 2400) มีเนื้อที่ 226 ไร่ หรือคิดเป็นร้อยละ 1.45 ของเนื้อที่ตำบล เป็นเขตที่ทำกิจกรรมด้านการประมงได้แก่ การเลี้ยงสัตว์น้ำประเภทต่าง ๆ

6.2.2 เขตชุมชนและสิ่งปลูกสร้าง มีเนื้อที่ 2,482 ไร่ หรือคิดเป็นร้อยละ 15.92 ของเนื้อที่ตำบลประกอบด้วย 2 เขตรอง ได้แก่ เขตชุมชน/สถานที่ราชการ และเขตอุตสาหกรรม/แหล่งรับซื้อผลผลิต มีรายละเอียดดังนี้

(1) เขตชุมชน/สถานที่ราชการ (สัญลักษณ์ 3100) มีเนื้อที่ 2,446 ไร่ หรือ คิดเป็นร้อยละ 15.69 ของเนื้อที่ตำบล ปัจจุบันมีการใช้ที่ดินชุมชนและที่อยู่อาศัย มีทั้งประเภทชุมชนเมือง ชุมชนชนบท และที่ตั้งของสถาบันและสถานที่ราชการต่าง ๆ

(2) เขตอุตสาหกรรม/แหล่งรับซื้อผลผลิต (สัญลักษณ์ 3200) มีเนื้อที่ 36 ไร่ หรือ คิดเป็นร้อยละ 0.23 ของเนื้อที่ตำบล ปัจจุบันมีการใช้ที่ดินประเภทโรงงานอุตสาหกรรม แหล่งรับซื้อผลผลิตทางการเกษตรประเภทต่าง ๆ

6.2.3 เขตแหล่งน้ำ มีเนื้อที่ 1,110 ไร่ หรือคิดเป็นร้อยละ 7.12 ของเนื้อที่ตำบล ประกอบด้วย 2 เขตรอง ได้แก่ เขตแหล่งน้ำตามธรรมชาติ และเขตแหล่งน้ำที่สร้างขึ้น มีรายละเอียดดังนี้

(1) เขตแหล่งน้ำตามธรรมชาติ (สัญลักษณ์ 4100) มีเนื้อที่ 672 ไร่ หรือ คิดเป็นร้อยละ 4.31 ของเนื้อที่ตำบล ปัจจุบันมีสภาพการใช้ที่ดินเป็นลักษณะของแหล่งน้ำตามธรรมชาติ เช่น ห้วย หนอง คลอง แม่น้ำ เป็นต้น

(2) เขตแหล่งน้ำที่สร้างขึ้น (สัญลักษณ์ 4200) มีเนื้อที่ 437 ไร่ หรือ คิดเป็นร้อยละ 2.81 ของเนื้อที่ตำบล ปัจจุบันมีสภาพการใช้ที่ดินเป็นแหล่งน้ำที่สร้างขึ้น เช่น คลองชลประทาน อ่างเก็บน้ำ เป็นต้น

6.2.4 เขตพื้นที่อื่น ๆ (สัญลักษณ์ 5000) มีเนื้อที่ 908 ไร่ หรือคิดเป็นร้อยละ 5.82 ของเนื้อที่ตำบล เป็นเขตที่มีลักษณะการใช้ที่ดินที่มีความเฉพาะ เช่น เหมืองแร่ ที่ทิ้งขยะ หาดทราย ไม้พุ่ม เป็นต้น

6.2.5 เขตรักษาสมดุลของธรรมชาติและสิ่งแวดล้อม (สัญลักษณ์ 6000) มีเนื้อที่ 157 ไร่ หรือ คิดเป็นร้อยละ 1.01 ของเนื้อที่ตำบล มีการใช้ที่ดินเป็นป่าไม้ที่พบในพื้นที่เกษตรกรรม ซึ่งอยู่นอกเขตป่าไม้ตามกฎหมาย ส่วนใหญ่เป็นป่าปลูก ป่าชุมชน



ตารางที่ 6-1 เขตการใช้ที่ดิน ตำบลพระกลางทุ่ง อำเภอธัญพนม จังหวัดนครพนม

เขตการใช้ที่ดิน	เนื้อที่	
	ไร่	ร้อยละ
<b>1.เขตเกษตรกรรม</b>	<b>10,934</b>	<b>70.12</b>
<b>เขตเกษตรกรรม(ชั้นดี)</b>	<b>1,018</b>	<b>6.53</b>
เขตทำนา	890	5.71
เขตปลูกไม้ผล	1	0.01
เขตปลูกไม้ยืนต้น	9	0.06
เขตปลูกพืชไร่	117	0.75
<b>เขตเกษตรกรรม(ศักยภาพการผลิตสูง ประเภทที่ 1)</b>	<b>9,688</b>	<b>62.13</b>
เขตทำนา	9,142	58.63
เขตปลูกไม้ผล	188	1.21
เขตปลูกไม้ยืนต้น	348	2.24
เขตปลูกพืชไร่	8	0.06
<b>เขตเกษตรกรรม(ศักยภาพการผลิตสูง ประเภทที่ 2)</b>	<b>1</b>	<b>0.01</b>
เขตทำนา	1	0.01
<b>เขตเกษตรกรรม(ศักยภาพการผลิตต่ำ)</b>	<b>1</b>	<b>0.01</b>
เขตทำนา	1	0.01
<b>เขตเกษตรกรรม(ประมง)</b>	<b>226</b>	<b>1.45</b>
เขตประมง	226	1.45
<b>2.เขตพื้นที่ชุมชนและสิ่งปลูกสร้าง</b>	<b>2,482</b>	<b>15.92</b>
เขตชุมชน/สถานที่ราชการ	2,446	15.69
เขตอุตสาหกรรม/แหล่งรับซื้อผลผลิต	36	0.23
<b>3.เขตพื้นที่แหล่งน้ำ</b>	<b>1,110</b>	<b>7.12</b>
เขตแหล่งน้ำตามธรรมชาติ	672	4.31
เขตแหล่งน้ำที่สร้างขึ้น	437	2.81
<b>4.เขตพื้นที่อื่น ๆ</b>	<b>908</b>	<b>5.82</b>
<b>5.เขตรักษาสมดุลของธรรมชาติและสิ่งแวดล้อม</b>	<b>157</b>	<b>1.01</b>
<b>รวม</b>	<b>15,594</b>	<b>100.00</b>

หมายเหตุ: เนื้อที่คำนวณด้วยระบบสารสนเทศภูมิศาสตร์



แผนการใช้ที่ดินตำบลพระกลางทุ่ง อำเภอธำพูน จังหวัดนครพนม



แผนที่เขตการใช้ที่ดิน ตำบลพระกลางทุ่ง  
อำเภอธำพูน จังหวัดนครพนม

สัญลักษณ์	เขตการใช้ที่ดิน	เนื้อที่ (ไร่) (ร้อยละ)	
เขตเกษตรกรรม(ขั้นดี)		1,018.02	6.53
2110	เขตทำนา	890.58	5.71
2120	เขตปลูกไม้ผล	1.18	0.01
2130	เขตปลูกไม้ยืนต้น	9.01	0.06
2140	เขตปลูกพืชไร่	117.25	0.75
เขตเกษตรกรรม(ศักยภาพการผลิตสูง ประเภทที่ 1)		9,688.52	62.13
2211	เขตทำนา	9,142.04	58.63
2212	เขตปลูกไม้ผล	188.52	1.21
2213	เขตปลูกไม้ยืนต้น	348.99	2.24
2214	เขตปลูกพืชไร่	8.96	0.06
เขตเกษตรกรรม(ศักยภาพการผลิตสูง ประเภทที่ 2)		0.81	0.01
2221	เขตทำนา	0.81	0.01
เขตเกษตรกรรม(ศักยภาพการผลิตต่ำ)		0.66	0.00
2310	เขตทำนา	0.66	0.00
เขตเกษตรกรรม(ประมงและปศุสัตว์)		226.18	1.45
2320	เขตประมง	226.18	1.45
เขตพื้นที่ชุมชนและสิ่งปลูกสร้าง		2,482.85	15.92
3100	เขตชุมชน/สถานที่ราชการ	2,446.38	15.69
3200	เขตอุตสาหกรรม/แหล่งรับซื้อผลผลิต	36.46	0.23
เขตพื้นที่แหล่งน้ำ		1,110.68	7.12
4100	เขตแหล่งน้ำตามธรรมชาติ	672.75	4.31
4300	เขตแหล่งน้ำที่สร้างขึ้น	437.93	2.81
5000	เขตพื้นที่อื่น ๆ	908.11	5.82
6000	เขตรักษาสมดุลของธรรมชาติและสิ่งแวดล้อม	157.82	1.01
รวม		15,594	100



กองนโยบายและแผนการใช้ที่ดิน  
กรมพัฒนาที่ดิน  
กระทรวงเกษตรและสหกรณ์ 2566

หมายเหตุ : คำนวณพื้นที่โดยใช้โปรแกรมทางด้านภูมิสารสนเทศ

รูปที่ 6-1 เขตการใช้ที่ดินตำบลพระกลางทุ่ง อำเภอธำพูน จังหวัดนครพนม



## บทที่ 7

### การขับเคลื่อนแผนการใช้ที่ดิน

#### 7.1 ขั้นตอนการดำเนินงาน

ภายหลังการจัดทำแผนการใช้ที่ดินตำบลพระกลางทุ่ง อำเภอธาตุพนม จังหวัดนครพนม แล้ว จะต้อง ดำเนินการดังต่อไปนี้

7.1.1 จัดทำเป้าหมายการดำเนินงานและงบประมาณและกิจกรรมต่าง ๆ ที่จะดำเนินการใน ปีงบประมาณ 2567 ถึง 2571

7.1.2 นำแผนการใช้ที่ดินตำบลพระกลางทุ่งไปเสนอต่อองค์การบริหารส่วนตำบลพระกลางทุ่ง เพื่อมีมติ ให้ความร่วมมือในกิจกรรมพัฒนาที่ดินดำเนินการกิจกรรมต่าง ๆ ที่กำหนดไว้ในแผน และได้รับการ เชื่อมโยงสู่แผนพัฒนาตำบล

7.1.3 สถานีพัฒนาที่ดินนครพนม เสนอเป้าหมายและงบประมาณให้รายงานมายังกรมพัฒนา ที่ดิน

7.1.4 กรมพัฒนาที่ดินพิจารณาสนับสนุนงบประมาณกิจกรรมและโครงการตามเป้าหมายที่ กำหนดในแผนการใช้ที่ดิน

7.1.5 สถานีพัฒนาที่ดินนครพนม นำเสนอต่อที่ประชุมจังหวัด/อำเภอ เพื่อสร้างการรับรู้และ ประชาสัมพันธ์ให้หน่วยงานอื่น นำโครงการภายใต้หน่วยงานมาพัฒนาพื้นที่ตามแผนการใช้ที่ดินกำหนด

#### 7.2 กิจกรรมของกรมพัฒนาที่ดินในเขตการใช้ที่ดินที่จะดำเนินการในปีงบประมาณ 2567

งบประมาณที่กำหนดไว้เบื้องต้น อาจมีการเปลี่ยนแปลงตามที่ได้รับการจัดสรรให้ดำเนินการ (ตารางที่ 7-1)

##### เขตเกษตรกรรม

1) **ดินขาดความอุดมสมบูรณ์/ดินตื้น** มีแผนงาน/โครงการปรับปรุงบำรุงดิน ดังนี้

- (1) การส่งเสริมการผลิตและการใช้สารอินทรีย์
- (2) การผลิต-จัดหาเมล็ดพันธุ์พืชปุ๋ยสด
- (3) การส่งเสริมการปรับปรุงบำรุงดินด้วยพืชปุ๋ยสด
- (4) การพัฒนากลุ่มเกษตรกรใช้สารอินทรีย์ลดการใช้สารเคมีทางการเกษตร
- (5) การจัดตั้งธนาคารปุ๋ยอินทรีย์
- (6) การรณรงค์ไถกลบตอซัง
- (7) การจัดหาปุ๋ยอินทรีย์
- (8) การส่งเสริมการปรับปรุงบำรุงพื้นที่ดินกรด



(9) การส่งเสริมพัฒนาปรับปรุงบำรุงดิน (หมอดินอาสา)

2) การชะล้างพังทลายของดิน มีแผนงาน/โครงการฟื้นฟูและป้องกันการชะล้างพังทลายของดิน ดังนี้

(1) การปลูกหญ้าแฝกเพื่อการอนุรักษ์ดินและน้ำ

(2) การจัดระบบอนุรักษ์ดินและน้ำลุ่ม-ดอน

3) พื้นที่แล้งซ้ำซาก มีแผนงาน/โครงการบริหารจัดการน้ำ ดังนี้

(1) การพัฒนาแหล่งน้ำขนาดเล็กเพื่อการอนุรักษ์ดินและน้ำ

(2) การก่อสร้างแหล่งน้ำในไร่นานอกเขตชลประทาน

(3) การก่อสร้างระบบส่งน้ำ

### 7.3 กิจกรรมที่ขอการสนับสนุนจากส่วนราชการอื่น (ตารางที่ 7-2)

#### 7.3.1 เขตเกษตรกรรม

1) เขตปลูกพืชไร่ เขตปลูกไม้ผล และเขตปลูกไม้ยืนต้น

(1) ใช้ตลาดนำการผลิตในการเลือกชนิดพืชและหาตลาดรองรับ ทั้งในเขตที่ เหมาะสมและ ในเขตที่ไม่เหมาะสมและต้องการปรับเปลี่ยนชนิดพืช (สำนักงานพาณิชย์จังหวัด/สำนักงาน สหกรณ์จังหวัด)

(2) การอบรมให้ความรู้การเข้าสู่กระบวนการรับรองมาตรฐานสินค้าเกษตรปลอดภัย (GAP) (กรมวิชาการเกษตร)

(3) จัดอบรมถ่ายทอดความรู้การทำเกษตรผสมผสานตามแนวทางเศรษฐกิจพอเพียง (กรมส่งเสริมการเกษตร)

(4) สนับสนุนการขุดเจาะน้ำบาดาล (กรมทรัพยากรน้ำบาดาล)

#### 7.3.2 พื้นที่แหล่งน้ำ

สนับสนุนการพัฒนาเพื่อเพิ่มพื้นที่กักเก็บน้ำ (สำนักงานชลประทานจังหวัด)

### 7.4 ความต้องการของชุมชนและองค์กรปกครองส่วนท้องถิ่น

จากการดำเนินการจัดทำกระบวนการมีส่วนร่วมของประชาชนที่องค์การบริหารส่วนตำบล เมื่อวันที่ 13 กรกฎาคม 2566 ได้มีความต้องการของประชาชนที่ต้องการให้ดำเนินการเกี่ยวกับแก้ปัญหา แก้ไขปัญหาดินเสื่อมโทรมและฟื้นฟูความอุดมสมบูรณ์ของดิน การปรับเปลี่ยนกิจกรรมการผลิตให้ เหมาะสมกับที่ดิน การประกันราคาพืช และแก้ไขปัญหาโรคและแมลงศัตรูพืช เพื่อตอบสนองต่อความ

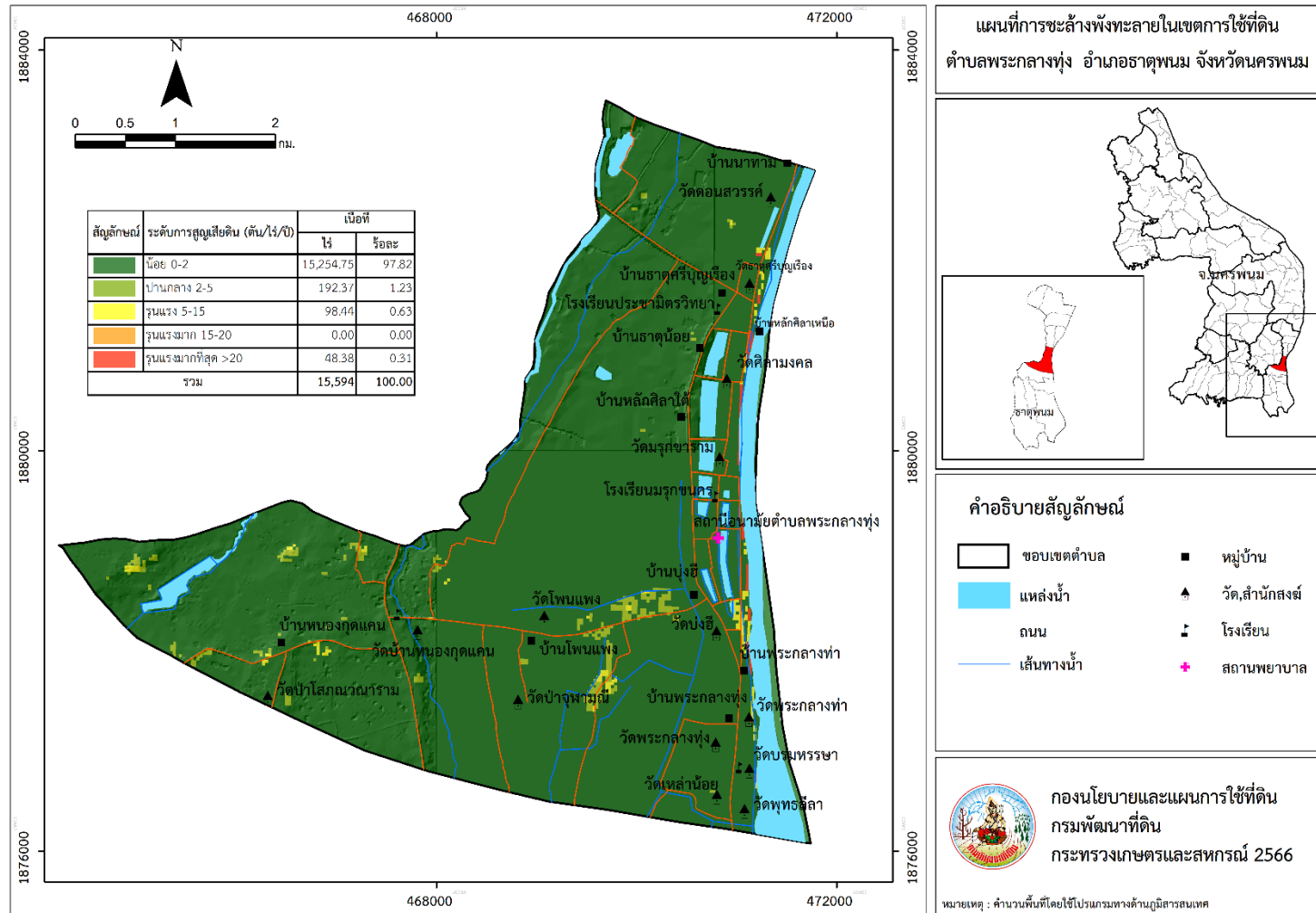


ต้องการของชุมชนและการแก้ไขปัญหาเชิงพื้นที่ของตำบลพระกลางทุ่ง กรมพัฒนาที่ดินได้วิเคราะห์เบื้องต้น ดังต่อไปนี้

ปัญหาของตำบลพระกลางทุ่งในภาพรวมสรุปได้ว่า มีปัญหาสำคัญ 3 ประการ คือ ดินขาดความอุดมสมบูรณ์ และโรคและแมลงศัตรูพืช ปัญหาดังกล่าวนี้นำผลกระทบต่อคุณภาพชีวิตของราษฎรในชุมชนโดยรวม ในกรณีของปัญหาความเสื่อมโทรมของที่ดินนั้นจะรวมถึง (1) การชะล้างพังทลายของดิน (2) ดินขาดความอุดมสมบูรณ์ (3) ดินกรด ในพื้นที่ที่มีการไถพรวนด้วยเครื่องจักรกลติดต่อกันเป็นระยะเวลานานทำให้ดินแน่นตัว น้ำในดินและอากาศในดินที่เคยมีอยู่สูญหายไป ส่วนธาตุอาหารและอินทรีย์วัตถุ ก็มีปริมาณลดลง เช่นเดียวกัน เนื่องจากพืชนำไปใช้ และอินทรีย์วัตถุได้สลายตัวไป ในกรณีของการเกิดโรคและแมลงศัตรูพืช นอกจากผลจากการปลูกพืชชนิดเดียว ซ้ำๆในที่เดิม ๆ ยังรวมไปถึงเหตุการณ์ที่เกิดจากการเปลี่ยนแปลงภูมิอากาศ อีกด้วย และในในกรณีขาดแคลนแหล่งน้ำ นอกจากผลจากการที่บวมของตะกอนดินในแหล่งน้ำจืดขึ้นดิน ดังกล่าวข้างต้นแล้ว การที่ประชากรเพิ่มขึ้น กิจกรรมที่ต้องใช้น้ำเพิ่มขึ้น ทำการเกษตรเพิ่มขึ้น ประเด็นหลักจากข้อเสนอให้แก้ไขปัญหาเรื่องขาดแคลนน้ำ จะสรุปได้ว่ามี 3 ประการ คือ (1) การขุดลอกแหล่งน้ำในปัจจุบัน (2) ขุดเจาะบ่อบาดาล (3) ก่อสร้างคลองส่งน้ำเพื่อการกระจายน้ำ เพื่อตอบสนองข้อเสนอดังกล่าวทั้ง 3 ประการนี้ จากการวิเคราะห์ข้อมูลเบื้องต้นที่มีอยู่ในปัจจุบันแล้ว สรุปได้ว่าไม่สามารถดำเนินการแก้ไขปัญหาหมู่บ้านใดหมู่บ้านหนึ่งหรือใช้วิธีการใดวิธีการหนึ่ง แล้วจะแก้ไขปัญหาการขาดแคลนน้ำหรือน้ำท่วมทั้งตำบลได้โดยสิ้นเชิง การแก้ไขปัญหาขาดแคลนน้ำจะต้องดำเนินการทั้งตำบลควบคู่กันไปกับปัญหาการชะล้างพังทลายของดินกับปัญหาการขาดแคลนน้ำ โดยจัดทำโครงการ “การพัฒนาที่ดินและน้ำที่เป็นระบบ” เพื่อให้การใช้ที่ดินสามารถใช้พื้นที่ได้อย่างต่อเนื่อง และเกิดประโยชน์ทั้งตัวเกษตรกร ชุมชนในด้านเศรษฐกิจ สังคม และสิ่งแวดล้อม (รูปที่ 7-1)



แผนการใช้ที่ดินตำบลพระกลางทุ่ง อำเภอธำมรงค์ จังหวัดนครพนม



รูปที่ 7-1 การชะล้างพังทลายของดิน ตำบลพระกลางทุ่ง อำเภอธำมรงค์ จังหวัดนครพนม



ตารางที่ 7-1 กิจกรรมของกรมพัฒนาที่ดินในเขตการใช้ที่ดินที่จะดำเนินการในปีงบประมาณ 2567-2570

เขตการใช้ที่ดิน	แผนงาน/โครงการ	งบประมาณ	
<b>1.เขตเพื่อนที่เกษตรกรกรม</b> <b>จำนวน 10,934.20 ไร่</b> - เขตพื้นที่ทำนา - เขตปลูกพืชไร่ - เขตปลูกไม้ผล - เขตปลูกไม้ยืนต้น - เขตปลูกพืชผัก	<b>1. การปรับปรุงบำรุงดิน</b> 1.1 การส่งเสริมการผลิตและการใช้สารอินทรีย์..... 1.2 การผลิตและจัดหาเมล็ดพันธุ์พืชปุ๋ยสด..... 1.3 การส่งเสริมการปรับปรุงบำรุงดินด้วยพืชปุ๋ยสด ..... 1.4 การพัฒนากลุ่มเกษตรกรใช้สารอินทรีย์ลดการใช้ สารเคมีทางการเกษตร..... 1.5 การจัดตั้งธนาคารปุ๋ยอินทรีย์..... 1.6 การรณรงค์ไถกลบตอซัง..... 1.7 การปรับปรุงดินด้วยวัสดุปูน(ปูนโดโลไมท์).....	<b>4,300,000</b> 600,000 800,000 500,000 500,000 700,000 500,000 700,000	
	<b>2.การบริหารจัดการน้ำ</b> 2.1 การพัฒนาแหล่งน้ำขนาดเล็กเพื่อการอนุรักษ์ดินและน้ำ..... 2.2 การก่อสร้างแหล่งน้ำในไร่นานอกเขตชลประทาน..... 2.3 การสร้างระบบส่งน้ำ (งานขุดลอกและวางระบบส่งน้ำ).....	<b>6,000,000</b> 1,500,000 2,000,000 2,500,000	
	<b>3.ส่งเสริมและสนับสนุนการลดต้นทุนการผลิต</b> 3.1 การวางแผนการใช้ที่ดินอย่างละเอียดระดับไร่นา มาตรฐาน 1: 4,000..... 3.2 โครงการบริการวิเคราะห์ดิน-น้ำ.....	<b>2,000,000</b> 1,400,000 600,000	
		<b>รวมแผนงาน/โครงการ</b>	<b>12,300,000</b>



ตารางที่ 7-2 สรุปกิจกรรมที่ขอรับการสนับสนุนจากส่วนราชการอื่นในเขตการใช้ที่ดิน

เขตการใช้ที่ดิน	กิจกรรมที่ขอการสนับสนุนจากส่วนราชการ
<b>เขตเกษตรกรรม</b> <ul style="list-style-type: none"><li>- เขตพื้นที่ทำนา</li><li>- เขตปลูกพืชไร่</li><li>- เขตปลูกไม้ผล</li><li>- เขตปลูกไม้ยืนต้น</li><li>- เขตปลูกพืชผัก</li></ul>	<ol style="list-style-type: none"><li>1. สนับสนุนการขุดเจาะน้ำบาดาลพลังงานแสงอาทิตย์ (กรมทรัพยากรน้ำบาดาล)</li><li>2. ใช้ตลาดนำการผลิตในการเลือกชนิดพืชหลังนาและหาตลาดรองรับ (สำนักงานพาณิชย์จังหวัด/สำนักงานสหกรณ์จังหวัดนครพนม)</li><li>3. จัดอบรมถ่ายทอดความรู้เรื่องการใช้พันธุ์ข้าว (กรมการข้าว)</li><li>4. จัดอบรมถ่ายทอดความรู้เรื่องการป้องกันกำจัดศัตรูข้าวและการจัดการโรค/แมลง (กรมการข้าว)</li><li>5. ถ่ายทอดองค์ความรู้เรื่องการผลิตเมล็ดพันธุ์ข้าว (กรมการข้าว)</li><li>6. การอบรมให้ความรู้การเข้าสู่กระบวนการรับรองมาตรฐานสินค้าเกษตรปลอดภัย (GAP) (กรมวิชาการเกษตร)</li><li>7. จัดอบรมถ่ายทอดความรู้การทำการเกษตรผสมผสานตามแนวทางเศรษฐกิจพอเพียง (กรมส่งเสริมการเกษตร)</li><li>8. โครงการผลิตปุ๋ยหมัก/น้ำหมักชีวภาพ (อบต.พระกลางทุ่ง)</li><li>9. โครงการติดตั้งระบบส่งสูบน้ำพลังงานแสงอาทิตย์ (อบต.พระกลางทุ่ง)</li></ol>
<b>พื้นที่แหล่งน้ำ</b>	<ol style="list-style-type: none"><li>1. สนับสนุนการพัฒนาเพื่อเพิ่มพื้นที่กักเก็บน้ำ (กรมชลประทาน)</li><li>2. โครงการพัฒนาชลประทานเดิม (กรมชลประทาน)</li><li>3. โครงการขุดลอกแหล่งน้ำเดิมที่ตื้นเขิน (กรมชลประทาน)</li></ol>



แผนการใช้ที่ดินตำบลพระกลางทุ่ง อำเภอหาดุพนม จังหวัดนครพนม

ตารางที่ 7-3 เป้าหมายการดำเนินงานและงบประมาณ โครงการนำร่อง ตำบลพระกลางทุ่ง อำเภอหาดุพนม จังหวัดนครพนม จังหวัดนครพนม แผน 5 ปี (พ.ศ. 2567-2571)

เขตการใช้ที่ดิน	งาน/โครงการ/กิจกรรม	หน่วย งาน	เป้าหมาย					รวม	งบประมาณ					รวม	หน่วยงาน รับผิดชอบ
			2567	2568	2569	2570	2571		2567	2568	2569	2570	2571		
เขตเกษตรกรรม จำนวน 10,934.20 ไร่	การบริหารจัดการดินและ วิเคราะห์ดินทาง	ราย	30	30	30	30	30	150	10,000	10,000	10,000	10,000	10,000	50,000	พด.
	- เขตพื้นที่ทำนา														
	- เขตปลูกพืชไร่														
	- เขตปลูกไม้ผล														
	- เขตปลูกไม้ยืนต้น														
	- เขตปลูกพืชผัก														
	การยกระดับการพัฒนาหอ ดินอาสาเพื่อมีส่วนร่วมและ ศูนย์ปฏิบัติการพัฒนาที่ดิน	ราย	20	20	20	20	20	100	5,000	5,000	5,000	5,000	5,000	25,000	พด.
	ปรับปรุงพื้นที่ดินกรด	ไร่	100	100	200	200	100	700	7,000	7,000	14,000	14,000	7,000	49,000	พด.
	รณรงค์และส่งเสริมการปลูก หญ้าแฝก	ไร่	20	20	20	20	20	100	10,000	10,000	10,000	10,000	10,000	50,000	พด.
	ธนาคารปุ๋ยอินทรีย์	แห่ง	1	-	-	-	-	1	20,000	-	-	-	-	20,000	พด.
ส่งเสริมการใช้สารอินทรีย์ ลดการใช้สารเคมีทาง การเกษตร	ไร่	500	500	500	500	500	2,500	50,000	50,000	50,000	50,000	50,000	250,000	พด.	
โครงการระบบส่งเสริม เกษตรแบบแปลงใหญ่	ไร่	200	200	200	200	200	1,000	30,000	30,000	30,000	30,000	30,000	150,000	พด.	



แผนการใช้ที่ดินตำบลพระกลางทุ่ง อำเภอธัญพนม จังหวัดนครพนม

ตารางที่ 7-3 (ต่อ)

เขตการใช้ที่ดิน	งาน/โครงการ/กิจกรรม	หน่วย ยงาน	เป้าหมาย					รวม	งบประมาณ					รวม	หน่วยงาน รับผิดชอบ
			2567	2568	2569	2570	2571		2567	2568	2569	2570	2571		
	โครงการบริหารจัดการการผลิตสินค้าเกษตรตามแผนที่เกษตรเพื่อการบริหารจัดการเชิงรุก (Agri-Map)	ไร่	200	200	200	250	250	1,100	400000	400000	400000	500000	500000	2,200,000	พด.
	โครงการเพิ่มประสิทธิภาพการใช้ประโยชน์ที่ดินในพื้นที่โครงการ 1 ตำบล 1 กลุ่มเกษตรกรทฤษฎีใหม่	ราย	10	-	-	-	-	10	15000	-	-	-	-	15,000	พด.
	โครงการก่อสร้างแหล่งน้ำในไร่นานอกเขตชลประทาน	บ่อ	20	20	20	10	10	80	440000	440000	440000	220000	220000	1,760,000	พด.



## เอกสารอ้างอิง

- กรมทรัพยากรน้ำบาดาล. 2566. ปริมาณน้ำและจำนวนบ่อบาดาล ปี 2565. แหล่งที่มา : <http://app.dgr.go.th/newpasutara/xml/search.php>, 26 พฤษภาคม 2566.
- กรมการพัฒนาชุมชน. 2566. ข้อมูลความจำเป็นพื้นฐาน (จปฐ.)รายจังหวัด รายอำเภอ และรายตำบล ปี 2565. แหล่งที่มา : <https://ebmn.cdd.go.th/>. 1 มิถุนายน 2566.
- กรมส่งเสริมการเกษตร. 2566. จำนวนครัวเรือนเกษตรกรที่ขึ้นทะเบียนเกษตรกร จำแนกรายจังหวัด รายอำเภอ และรายตำบล (ณ เดือนมกราคม พ.ศ. 2566). แหล่งที่มา : <http://mvos2.gistda.or.th/>. 15 พฤษภาคม 2566
- กรมอุตุนิยมวิทยา. 2566. ปริมาณน้ำฝนเฉลี่ยคาบ 30 ปี (พ.ศ. 2536-2565). กรมอุตุนิยมวิทยากระทรวงดิจิทัลเพื่อเศรษฐกิจและสังคม, กรุงเทพฯ.
- กองสำรวจดินและวิจัยทรัพยากรดิน. 2566. แผนที่ทรัพยากรดิน (ไฟล์ข้อมูล). กรมพัฒนาที่ดิน กระทรวงเกษตรและสหกรณ์, กรุงเทพฯ.
- กองนโยบายและแผนการใช้ที่ดิน. 2566. แผนที่สภาพการใช้ที่ดิน ปี 2566 (ไฟล์ข้อมูล). กรมพัฒนาที่ดิน กระทรวงเกษตรและสหกรณ์, กรุงเทพฯ.
- บัณฑิต ต้นศิริ และ คำรณ ไทรพิง. 2542. คู่มือการประเมินคุณภาพที่ดิน. กองวางแผนการใช้ที่ดิน กรมพัฒนาที่ดิน.
- สำนักบริหารการทะเบียน กรมการปกครอง. 2566. รายงานสถิติจำนวนประชากรและบ้าน รายจังหวัด รายอำเภอ และรายตำบล (ณ เดือนธันวาคม พ.ศ. 2565). แหล่งที่มา : <https://stat.bora.dopa.go.th/stat/statnew/statyear/#/TableTemplate/Area/statpop.1> พฤษภาคม 2566.
- สำนักเทคโนโลยีการสำรวจและทำแผนที่. 2566. แผนที่ขอบเขตตำบล ปี 2564 (ไฟล์ข้อมูล). กรมพัฒนาที่ดิน กระทรวงเกษตรและสหกรณ์, กรุงเทพฯ.



## คณะผู้จัดทำ

นายบุญส่ง ชื่นตา	ผู้อำนวยการสถานีพัฒนาที่ดินนครพนม
นางสาวนิชาภา พนาจันทร์	นักวิชาการเกษตรปฏิบัติการ
นางสาวกัลยาวรรณ วรรณ	นักวิชาการเกษตรปฏิบัติการ
นายวิฑูรย์ ดวงสุภา	นักวิชาการเกษตร
นายสวาท ลำทอง	นายกองค์การบริหารส่วนตำบลนาขาม
ผู้นำชุมชน/กำนันผู้ใหญ่บ้าน/หมอดิน	ตำบลพระกลางทุ่ง อำเภอธำตุพนม จังหวัดนครพนม



**กรมพัฒนาที่ดิน**  
**Land Development Department**  
**กระทรวงเกษตรและสหกรณ์**

2003/61 ถนนพหลโยธิน แขวงลาดยาว เขตจตุจักร กรุงเทพฯ 10900  
Call Center 1760