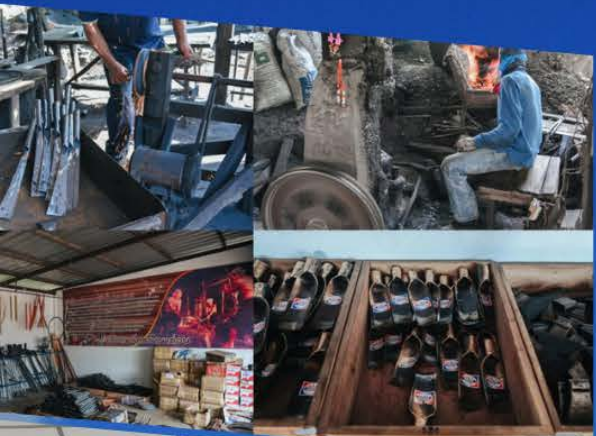




แผนการใช้ที่ดิน ระดับตำบล 2566 ตำบลนาถ่อน อำเภอราษีไศล จังหวัดนครพนม



สถานีพัฒนาที่ดินนครพนม
สำนักงานพัฒนาที่ดินเขต 4
กรมพัฒนาที่ดิน กระทรวงเกษตรและสหกรณ์



คำนำ

การจัดทำแผนการใช้ที่ดินดำเนินการตามรัฐธรรมนูญแห่งราชอาณาจักรไทย พ.ศ. 2560 มาตรา 72(1) ได้บัญญัติให้มีการวางแผนการใช้ที่ดินให้เหมาะสมกับศักยภาพของที่ดินตามหลักการพัฒนาอย่างยั่งยืน โดยแผนการใช้ที่ดินตำบลนาถ่อน อำเภอธาตุพนม จังหวัดนครพนม ได้นำแนวคิดของ FAO และ UNEP มาปรับใช้ คือ ความเหมาะสมทางกายภาพ ความเหมาะสมทางเศรษฐกิจ การยอมรับจากสังคม การสร้างความยั่งยืนให้สิ่งแวดล้อม และเสนอทางเลือกการใช้ที่ดิน ร่วมกับวิธีการที่จำเป็นอื่น ๆ เช่น กระบวนการมีส่วนร่วมของชุมชน (Participatory Rural Appraisal: PRA) การประเมินคุณภาพที่ดิน เป็นต้น

กองนโยบายและแผนการใช้ที่ดินร่วมกับสำนักงานพัฒนาที่ดินเขต 4 และสถานีพัฒนาที่ดินนครพนม ในการดำเนินงานวางแผนการใช้ที่ดินระดับตำบล โดยพิจารณาภาพรวมของสภาพปัญหาในด้านต่างๆ ทั้งด้านกายภาพ เศรษฐกิจ และสังคม วิเคราะห์และสังเคราะห์ข้อมูลนำไปสู่การวางแผนการใช้ที่ดินที่สอดคล้องกับศักยภาพของพื้นที่ โดยผ่านกระบวนการมีส่วนร่วมของชุมชน (PRA) ในการระบุปัญหา ความต้องการของเกษตรกรและผู้มีส่วนได้ส่วนเสีย ทั้งนี้ สถานีพัฒนาที่ดินนครพนม ได้จัดทำแผนกิจกรรม/โครงการ เพื่อขับเคลื่อนแผนการใช้ที่ดินให้เป็นรูปธรรมเพื่อให้เกษตรกรมีคุณภาพชีวิตที่ดีขึ้น มีการใช้ที่ดินอย่างถูกต้องเหมาะสม รักษาสภาพแวดล้อมและอนุรักษ์ทรัพยากรในชุมชนให้เกิดความยั่งยืนต่อไป

สถานีพัฒนาที่ดินนครพนม

กันยายน 2566



สารบัญ

	หน้า
คำนำ	ก
สารบัญ	ข
สารบัญตาราง	ง
สารบัญรูป	จ
บทที่ 1 บทนำ	
1.1 ความสำคัญของการวางแผนการใช้ที่ดิน	1-1
1.2 หลักการและเหตุผล	1-1
1.3 วัตถุประสงค์	1-1
1.4 ระยะเวลาและสถานที่ดำเนินงาน	1-2
1.5 ขั้นตอนการดำเนินงาน	1-2
1.6 วิสัยทัศน์ของตำบล	1-3
บทที่ 2 ข้อมูลทั่วไป	
2.1 ที่ตั้งและอาณาเขต	2-1
2.2 การแบ่งส่วนการปกครอง	2-2
2.3 สภาพภูมิประเทศ	2-2
2.4 สภาพภูมิอากาศ	2-2
2.5 สภาพการใช้ที่ดินในปัจจุบัน	2-4
2.6 สภาพเศรษฐกิจและสังคม	2-8
บทที่ 3 สถานภาพของทรัพยากรธรรมชาติ	
3.1 ทรัพยากรป่าไม้	3-1
3.2 ทรัพยากรน้ำ	3-1
3.3 ทรัพยากรดิน	3-2
บทที่ 4 กระบวนการมีส่วนร่วมของชุมชน (Participatory Rural Appraisal: PRA)	
4.1 การวิเคราะห์ผลจากการจัดทำกระบวนการมีส่วนร่วมของชุมชน (PRA)	4-1
4.2 ระบบการปลูกพืชในปัจจุบัน	4-4
บทที่ 5 การประเมินคุณภาพที่ดิน	
5.1 หลักการประเมินคุณภาพที่ดินด้านกายภาพ	5-1
5.2 พืชเศรษฐกิจที่สำคัญของตำบล	5-3
5.3 ระดับความเหมาะสมของที่ดิน	5-3



สารบัญ (ต่อ)

บทที่ 6 แผนการใช้ที่ดิน

6.1 การวิเคราะห์ข้อมูลเพื่อการจัดทำแผนการใช้ที่ดินระดับตำบล 6-1

6.2 แผนการใช้ที่ดิน 6-2

บทที่ 7 การขับเคลื่อนแผนการใช้ที่ดิน

7.1 ขั้นตอนการดำเนินงาน 7-1

7.2 กิจกรรมของกรมพัฒนาที่ดินในเขตการใช้ที่ดินที่จะดำเนินการ 7-1

7.3 กิจกรรมที่ขอการสนับสนุนจากส่วนราชการอื่น 7-2

7.4 ความต้องการของชุมชนและองค์กรปกครองส่วนท้องถิ่น 7-2

เอกสารอ้างอิง อ



สารบัญญัตราง

ตารางที่		หน้า
2-1	สถิติภูมิอากาศ ณ สถานีตรวจอากาศจังหวัดมุกดาหาร	2-3
2-2	สภาพการใช้ที่ดิน ตำบลนาถ่อน อำเภอลำดวน จังหวัดสุรินทร์	2-5
2-3	จำนวนประชากรและครัวเรือน ตำบลนาถ่อน อำเภอลำดวน จังหวัดสุรินทร์	2-9
2-4	จำนวนและสัดส่วนครัวเรือน ตำบลนาถ่อน อำเภอลำดวน จังหวัดสุรินทร์	2-10
2-5	รายได้-รายจ่ายเฉลี่ยครัวเรือน ตำบลนาถ่อน อำเภอลำดวน จังหวัดสุรินทร์	2-11
3-1	สมบัติดิน ตำบลนาถ่อน อำเภอลำดวน จังหวัดสุรินทร์	3-3
5-1	ตัวอย่างการประเมินคุณภาพที่ดินด้านกายภาพของประเภทการใช้ประโยชน์ที่ดิน	5-2
5-2	ชั้นความเหมาะสมทางกายภาพของดิน ตำบลนาถ่อน อำเภอลำดวน จังหวัดสุรินทร์	5-3
6-1	เขตการใช้ที่ดิน ตำบลนาถ่อน อำเภอลำดวน จังหวัดสุรินทร์	6-4
7-1	กิจกรรมของกรมพัฒนาที่ดินในเขตการใช้ที่ดินที่จะดำเนินการในงบประมาณ 2567-2571	7-5
7-2	สรุปกิจกรรมที่ขอรับการสนับสนุนจากส่วนราชการอื่นในเขตการใช้ที่ดิน	7-6
7-3	เป้าหมายการดำเนินงานและงบประมาณ โครงการนำร่อง ตำบลนาถ่อน อำเภอลำดวน จังหวัดสุรินทร์ แผน 5 ปี (พ.ศ. 2567-2571)	7-7



สารบัญญรูป

รูปที่		หน้า
1-1	กรอบการวางแผนการใช้ที่ดินระดับตำบล	1-4
2-1	ที่ตั้งและอาณาเขต ตำบลนาถ่อน อำเภอธาตุพนม จังหวัดนครพนม	2-1
2-2	กราฟสมดุลของน้ำเพื่อการเกษตร จังหวัดนครพนม	2-4
2-3	สภาพการใช้ที่ดิน ตำบลนาถ่อน อำเภอธาตุพนม จังหวัดนครพนม	2-8
3-1	ทรัพยากรดิน ตำบลนาถ่อน อำเภอธาตุพนม จังหวัดนครพนม	3-4
4-1	การวิเคราะห์สถานการณ์โดยระบบ DPSIR ของตำบลนาถ่อน อำเภอธาตุพนม จังหวัดนครพนม	4-3
4-2	ระบบการปลูกพืชในปัจจุบัน ตำบลนาถ่อน อำเภอธาตุพนม จังหวัดนครพนม	4-5
6-1	เขตการใช้ที่ดิน ตำบลนาถ่อน อำเภอธาตุพนม จังหวัดนครพนม	6-6
7-1	การชะล้างพังทลายของดินในเขตการใช้ที่ดิน ตำบลนาถ่อน อำเภอธาตุพนม จังหวัดนครพนม	7-4



บทที่ 1

บทนำ

1.1 ความสำคัญของการวางแผนการใช้ที่ดิน

ตามรัฐธรรมนูญแห่งราชอาณาจักรไทย พุทธศักราช 2560 มาตรา 72 รัฐพึงดำเนินการเกี่ยวกับที่ดิน ทรัพยากรน้ำ และพลังงาน ดังต่อไปนี้

(1) วางแผนการใช้ที่ดินของประเทศ ให้เหมาะสมกับสภาพพื้นที่และศักยภาพของที่ดิน ตามหลักการพัฒนาอย่างยั่งยืน

1.2 หลักการและเหตุผล

ปัจจุบันกรมพัฒนาที่ดินได้ดำเนินการวางแผนการใช้ที่ดินระดับประเทศเรียบร้อยแล้วซึ่งเป็นการวางกรอบเชิงนโยบายมุ่งเน้นการพัฒนาด้านการเกษตรให้เกิดความสมดุลและยั่งยืนและในขณะเดียวกันต้องอนุรักษ์ทรัพยากรธรรมชาติและสิ่งแวดล้อมควบคู่กับการรักษาคุณค่าทางศิลปวัฒนธรรม แต่ทั้งนี้เพื่อให้เกิดการใช้ประโยชน์ที่ดินในระดับพื้นที่อย่างมีประสิทธิภาพและรักษาฐานการผลิตด้านทรัพยากรธรรมชาติอย่างยั่งยืนตลอดห่วงโซ่อุปทาน แผนการใช้ที่ดินระดับตำบลจึงถูกนำมาใช้เป็นเครื่องมือเพื่อขับเคลื่อนการดำเนินงานดังกล่าว

ทั้งนี้กรมพัฒนาที่ดินได้จัดทำแผนปฏิบัติการราชการกรมพัฒนาที่ดินระยะ 5 ปี (พ.ศ. 2566-2570) เพื่อให้บรรลุตามวิสัยทัศน์ที่กำหนดไว้ คือ “เป็นองค์การอัจฉริยะทางดิน เพื่อขับเคลื่อนการใช้ที่ดินอย่างเหมาะสม 15 ล้านไร่ ภายในปี 2570” ซึ่งในส่วนของประเด็นการพัฒนาที่ 2 บริหารจัดการทรัพยากรดินและที่ดินด้วยชุดข้อมูลที่มีมูลค่าสูง (High Value Dataset) ซึ่งมีเป้าหมาย คือ การนำชุดข้อมูลที่มีมูลค่าสูงไปใช้ในการบริหารจัดการทางการเกษตร ในส่วนของตัวชี้วัด บริหารจัดการทรัพยากรดินและที่ดินบนพื้นฐานของชุดข้อมูลที่มีมูลค่าสูง ร้อยละ 100 กลยุทธ์ที่ 2 ยกระดับแผนการใช้ที่ดินไปสู่การปฏิบัติ ได้กำหนดให้ ร้อยละของแผนการใช้ที่ดินระดับตำบลที่จัดทำแล้วเสร็จทั่วประเทศ ภายใน ปี 2570 (ไม่น้อยกว่า ร้อยละ 80) เป็นตัวชี้วัดหนึ่งของกลยุทธ์ดังกล่าว

1.3 วัตถุประสงค์

1.3.1 เพื่อรักษาเสถียรภาพของทรัพยากรให้เกิดความสมดุลและยั่งยืนภายใต้การพัฒนาในด้านต่าง ๆ ของตำบล

1.3.2 เพื่อให้การใช้ที่ดินมีผลตอบสนองสูงสุดต่อหน่วยเนื้อที่อย่างยั่งยืน

1.3.3 เพื่อให้เกิดการกำหนดแผนงาน โครงการ กิจกรรม ที่สอดคล้องกับแผนการใช้ที่ดินที่กำหนดขึ้นและอยู่บนหลักการของโมเดลเศรษฐกิจ BCG (Bio - Circular - Green Economy: BCG Model)



1.4 ระยะเวลาและสถานที่ดำเนินงาน

1.4.1 ระยะเวลา 1 ตุลาคม 2565 – 30 กันยายน 2566

1.4.2 สถานที่ ตำบลนาถ่อน อำเภอธาตุพนม จังหวัดนครพนม

1.5 ขั้นตอนการดำเนินงาน

1.5.1 รวบรวมข้อมูลปฐมภูมิและทุติยภูมิ ประกอบด้วย

1) ด้านกายภาพ ได้แก่ ทรัพยากรดิน ทรัพยากรน้ำ ทรัพยากรป่าไม้ ภูมิอากาศ สภาพการ
ใช้ที่ดิน เขตป่าไม้ตามกฎหมายและมติคณะรัฐมนตรี ฯ

2) ด้านเศรษฐกิจและสังคม ได้แก่ การถือครองที่ดิน ลักษณะทางเศรษฐกิจของตำบล
จำนวนประชากร ฯ

3) ด้านนโยบายและข้อกำหนดที่เกี่ยวข้อง ได้แก่ ยุทธศาสตร์ แผนการปฏิรูปประเทศ
แผนพัฒนาเศรษฐกิจและสังคมแห่งชาติฉบับที่ 13 ยุทธศาสตร์ภาค แผนพัฒนากลุ่มจังหวัด แผนพัฒนา
จังหวัด แผนพัฒนาการเกษตรและสหกรณ์ แผนพัฒนาท้องถิ่น 4 ปี ขององค์การบริหารส่วนจังหวัด
เทศบาลตำบลหรือองค์การบริหารส่วนตำบล ฯ

1.5.2 จัดทำกระบวนการมีส่วนร่วมของชุมชน (Participatory Rural Appraisal: PRA) เพื่อรับฟัง
ความคิดเห็น ประเด็นปัญหา ความต้องการด้านต่าง ๆ ขององค์การปกครองส่วนท้องถิ่นและเกษตรกรใน
ตำบล

1.5.3 ประเมินคุณภาพของที่ดินของพืชเศรษฐกิจหลักและพืชทางเลือกที่มีมูลค่าของตำบล

1.5.4 สังเคราะห์ข้อมูลจากข้อ 1.5.1 ถึง 1.5.3 เพื่อใช้ประกอบการวางแผนการใช้ที่ดิน

1.5.5 กำหนด (ร่าง) แผนการใช้ที่ดินระดับตำบล

1.5.6 รับฟังความคิดเห็นของผู้มีส่วนได้ส่วนเสียต่อ (ร่าง) แผนการใช้ที่ดินที่กำหนดขึ้น

1.5.7 ปรับปรุง (ร่าง) แผนการใช้ที่ดินเพื่อจัดทำแผนการใช้ที่ดินฉบับสมบูรณ์

1.5.8 นำแผนการใช้ที่ดินเข้าสู่คณะกรรมการของเขตฯ เพื่อตรวจสอบความครบถ้วน /
สมบูรณ์ของเนื้อหาและองค์ประกอบ

1.5.9 เผยแพร่แผนการใช้ที่ดินเพื่อนำไปสู่การขับเคลื่อนการดำเนินงาน ประกอบด้วย

1) องค์การปกครองส่วนท้องถิ่น นำแผนการใช้ที่ดินที่จัดทำขึ้นไปประกอบการจัดทำ
แผนการพัฒนาของตำบล เพื่อนำไปสู่การของงบประมาณที่มีความสอดคล้องกับศักยภาพด้านการผลิตและ
สถานภาพของทรัพยากรของตำบล



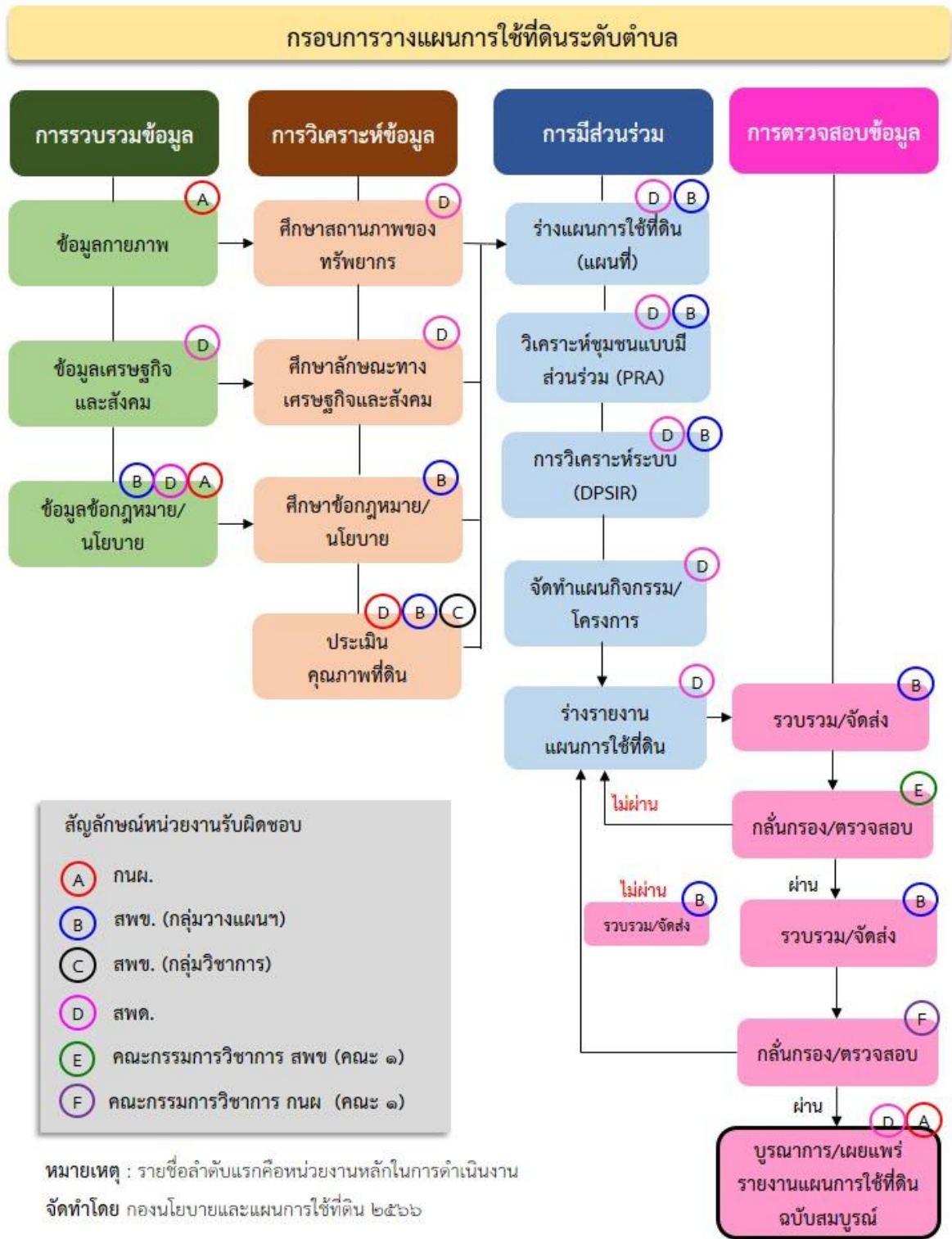
2) กรมพัฒนาที่ดิน โดยสำนักงานพัฒนาที่ดินจังหวัด กำหนดแผนงาน/โครงการ/กิจกรรม ที่สอดคล้องกับแผนการใช้ที่ดินที่กำหนดขึ้นในแต่ละเขตและสามารถใช้ประกอบการของบประมาณในพื้นที่ อย่างมีหลักการและเป็นที่ยอมรับ

3) หน่วยงานราชการอื่น ๆ สามารถใช้เป็นข้อมูลพื้นฐานประกอบแผนงาน/โครงการ/กิจกรรม ที่สอดคล้องกับแผนการใช้ที่ดินที่กำหนดขึ้นในแต่ละเขต

กรอบการวางแผนการใช้ที่ดินระดับตำบลแสดงดังรูปที่ 1-1

1.6 วิสัยทัศน์ของตำบล

บ้านเมืองน่าอยู่ คู่ส่งเสริมอาชีพ ถิ่นเหล็กกล้าพำร่าดี มีคุณธรรมนำพัฒนา (องค์การบริหารส่วนตำบลนาถ่อน, 2566)



รูปที่ 1-1 กรอบการวางแผนการใช้ที่ดินระดับตำบล

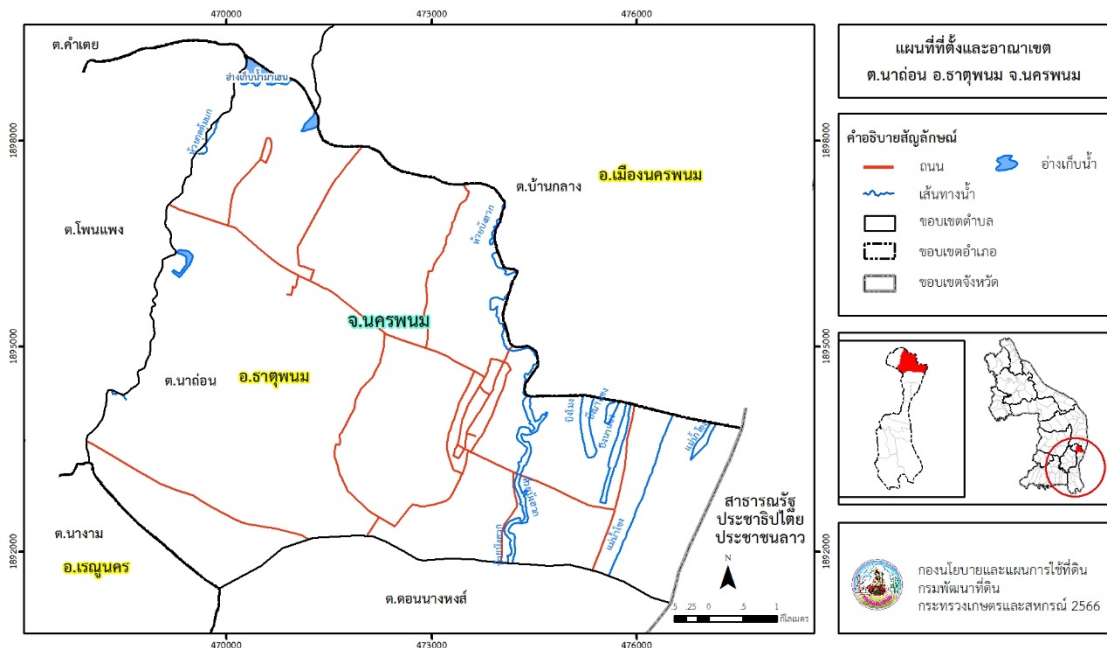


บทที่ 2 ข้อมูลทั่วไป

2.1 ที่ตั้งและอาณาเขต

ตำบลนาถ่อน อำเภอธาตุพนม จังหวัดนครพนม ตั้งอยู่ทางทิศเหนือของอำเภอธาตุพนม มีพื้นที่ประมาณ 40 ตารางกิโลเมตร หรือ 25,232 ไร่ โดยมีอาณาเขตติดต่อ ดังนี้ (รูปที่ 2-1)

ทิศเหนือ	ติดต่อกับ	ตำบลคำเตย ตำบลบ้านกลาง อำเภอเมืองนครพนม จังหวัดนครพนม
ทิศใต้	ติดต่อกับ	ตำบลนางาม อำเภอเรณูนคร ตำบลดอนนางหงส์ อำเภอธาตุพนม จังหวัดนครพนม
ทิศตะวันออก	ติดต่อกับ	ตำบลบ้านกลาง อำเภอเมืองนครพนม จังหวัดนครพนม และสาธารณรัฐประชาธิปไตยประชาชนลาว
ทิศตะวันตก	ติดต่อกับ	ตำบลโพนแพง อำเภอธาตุพนม จังหวัดนครพนม



รูปที่ 2-1 ที่ตั้งและอาณาเขต ตำบลนาถ่อน อำเภอธาตุพนม จังหวัดนครพนม

2.2 การแบ่งส่วนการปกครอง

ตำบลนาถ่อน อำเภอธาตุพนม จังหวัดนครพนม แบ่งส่วนการปกครองออกเป็น 14 หมู่บ้าน ดังนี้



หมู่ที่ 1 บ้านนาถ่อนทุ่ง	หมู่ที่ 8 บ้านดงก้อม
หมู่ที่ 2 บ้านนาถ่อนทุ่ง	หมู่ที่ 9 บ้านดงป่ายูง
หมู่ที่ 3 บ้านนาถ่อนท่า	หมู่ที่ 10 บ้านหนองหญ้าฆ่า
หมู่ที่ 4 บ้านหัวขัว	หมู่ที่ 11 บ้านหนองบัวโค้ง
หมู่ที่ 5 บ้านโพนบก	หมู่ที่ 12 บ้านนาถ่อนเหนือ
หมู่ที่ 6 บ้านดงยอ	หมู่ที่ 13 บ้านถ่อนใต้
หมู่ที่ 7 บ้านดงยอใต้	หมู่ที่ 14 บ้านนาถ่อน

2.3 สภาพภูมิประเทศ

ลักษณะพื้นที่ทั่วไปส่วนใหญ่เป็นที่ราบลุ่มสลับที่ดอนมีสภาพพื้นที่ราบเรียบถึงลูกคลื่นลอนลาดเล็กน้อยเป็นส่วนหนึ่งของลุ่มน้ำโขงตะวันออกเฉียงเหนือทิศตะวันออกมีแม่น้ำโขงไหลผ่าน นอกจากนี้ยังมีแหล่งน้ำที่สำคัญ เช่น อ่างเก็บน้ำห้วยทราย หนองสองห้อง

2.4 สภาพภูมิอากาศ

2.4 สภาพภูมิอากาศ

จากการศึกษาสถิติภูมิอากาศ (พ.ศ.2536-2565) พบว่า ตำบลนาถ่อน อำเภอธำมรงค์ จังหวัดนครพนม มีรายละเอียดดังนี้

2.4.1 อุณหภูมิ

มีอุณหภูมิโดยเฉลี่ยทั้งปี 26.8 องศาเซลเซียส อุณหภูมิสูงสุดเฉลี่ย 32.9 องศาเซลเซียส ในเดือนเมษายน และอุณหภูมิต่ำสุดเฉลี่ย 22.5 องศาเซลเซียส ในเดือนมกราคม

2.4.2 ปริมาณน้ำฝน

มีปริมาณน้ำฝนรวมทั้งปี 1,489.3 มิลลิเมตร มีฝนตกประมาณ 120 วัน เดือนที่มีฝนตกมากที่สุด ในเดือนสิงหาคม มีปริมาณฝน 315.6 มิลลิเมตร และมีฝนตกประมาณ 21 วัน

2.4.3 สมดุลน้ำเพื่อการเกษตร

จากข้อมูลสถิติภูมิอากาศในคาบ 30 ปี (พ.ศ.2536-2565) ณ สถานีตรวจอากาศจังหวัดมุกดาหาร ได้นำมาวิเคราะห์สมดุลของน้ำเพื่อการเกษตร ซึ่งเป็นการวิเคราะห์หาช่วงฤดูกาลเพาะปลูกพืช ตลอดจนช่วงระยะเวลาที่พืชเสี่ยงต่อการขาดน้ำ ข้อมูลที่นำมาวิเคราะห์ คือ ปริมาณน้ำฝน และศักยภาพ การคายระเหยน้ำอ้างอิง (ET_o) ซึ่งคำนวณด้วยโปรแกรม Cropwat for Windows Version 8.0 โดยใช้ สมการ Penman-Monteith สามารถสรุปสมดุลของน้ำเพื่อการเกษตรในเขตอาศัยน้ำฝนได้ดังนี้

ช่วงที่เหมาะสมต่อการปลูกพืช เป็นช่วงที่ค่าปริมาณน้ำฝนมากกว่าค่า 0.5 การระเหยจากผิวดิน และการคายน้ำของพืช เป็นช่วงที่ดินมีความชุ่มชื้นพอเหมาะต่อการเพาะปลูกพืช เป็นช่วงที่ดินมีความชุ่มชื้น พอเหมาะต่อการเพาะปลูกพืช ซึ่งช่วงนี้เริ่มตั้งแต่กลางเดือนเมษายนถึงปลายเดือนตุลาคม



ช่วงที่มีน้ำมากเกินพอ เป็นช่วงที่ค่าปริมาณน้ำฝนมากกว่าค่าการระเหยจากผิวดินและการคายน้ำของพืช ซึ่งช่วงนี้เริ่มตั้งแต่ต้นเดือนพฤษภาคมถึงต้นเดือนตุลาคม

ช่วงขาดน้ำ เป็นช่วงฤดูแล้งที่ค่าปริมาณน้ำฝนน้อยกว่าค่า 0.5 การระเหยจากผิวดินและการคายน้ำของพืช ซึ่งพืชอาจเสียหายจากการขาดแคลนน้ำได้ ซึ่งช่วงนี้เริ่มตั้งปลายเดือนตุลาคมถึงกลางเดือนเมษายน (ตารางที่ 2-1 และรูปที่ 2-2)

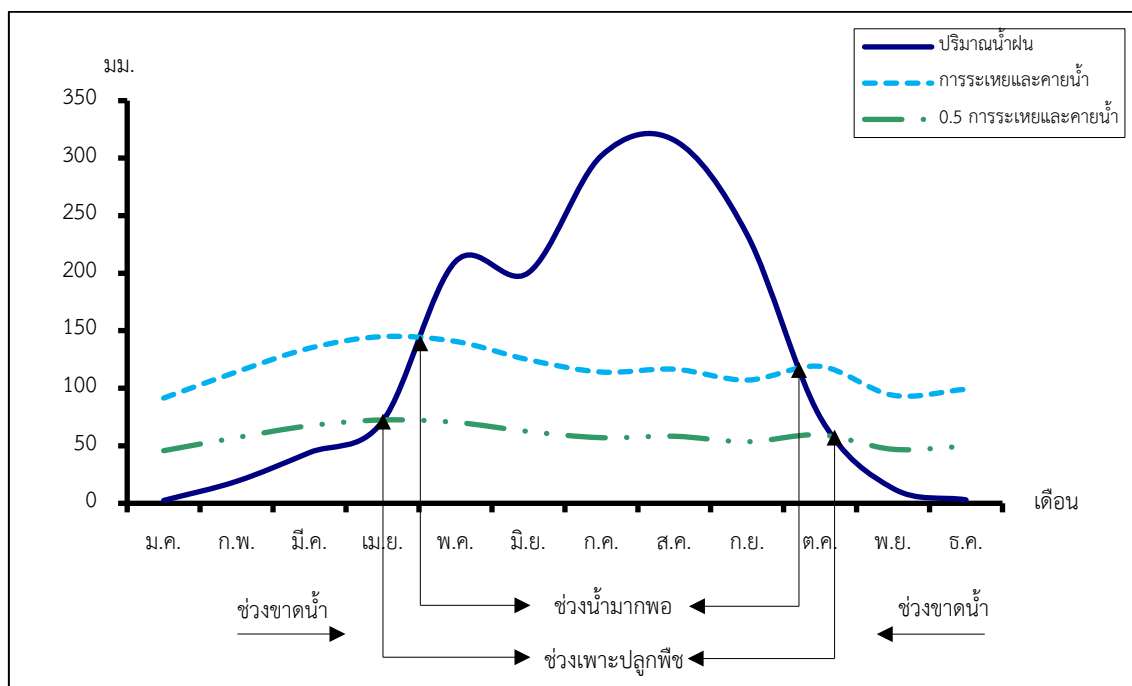
ตารางที่ 2-1 สถิติภูมิอากาศ ณ สถานีตรวจอากาศจังหวัดมุกดาหาร¹ (ปี พ.ศ.2536-2565)

เดือน	อุณหภูมิ (°ซ)			ความชื้นสัมพัทธ์ (%)	ปริมาณน้ำฝน (มม.)	จำนวนวันที่ฝนตก (วัน)	ศักยภาพการคายระเหยน้ำ (มม.)	ปริมาณฝนใช้การ ² (มม.)
	ต่ำสุด	สูงสุด	เฉลี่ย	(%)	(มม.)	(วัน)	(มม.)	(มม.)
ม.ค.	17.2	30.8	23.0	67.0	2.5	1.6	91.5	2.5
ก.พ.	19.2	32.8	25.0	64.0	19.1	2.6	114.2	18.5
มี.ค.	22.8	35.3	28.1	63.0	44.1	5.1	134.9	41.0
เม.ย.	24.8	36.2	29.5	65.0	71.2	8.2	144.9	63.1
พ.ค.	25.3	35.0	29.2	74.0	210.1	16.1	140.7	139.5
มิ.ย.	25.4	33.7	28.8	78.0	200.4	15.5	124.8	136.1
ก.ค.	25.0	32.7	28.0	81.0	302.1	20.3	114.1	155.2
ส.ค.	24.8	32.2	27.6	84.0	315.6	21.3	116.6	156.6
ก.ย.	24.4	32.4	27.5	83.0	233.4	17.3	107.1	146.2
ต.ค.	22.8	32.3	26.8	76.0	74.9	8.3	119.0	65.9
พ.ย.	20.5	31.6	25.3	71.0	12.9	3.0	93.9	12.6
ธ.ค.	17.8	29.9	22.8	68.0	3.0	0.7	99.2	3.0
เฉลี่ย	22.5	32.9	26.8	72.8	-	-	-	-
รวม	-	-	-	-	1,489.3	120.0	1,400.9	940.2

หมายเหตุ : ¹เป็นสถานีตรวจอากาศที่ใกล้พื้นที่ตำบลมากที่สุด

²จากการคำนวณโดยโปรแกรม Cropwat for Windows Version 8.0

ที่มา : กรมอุตุนิยมวิทยา (2566)



รูปที่ 2-2 กราฟสมดุลของน้ำเพื่อการเกษตร จังหวัดนครพนม

2.5 สภาพการใช้ที่ดินในปัจจุบัน

สภาพการใช้ที่ดินตำบลนาถ่อน อำเภอรือเสาะ จังหวัดนครพนม ซึ่งสำรวจโดยกลุ่มวิเคราะห์สภาพการใช้ที่ดิน (2566) ประกอบด้วยประเภทการใช้ที่ดินต่าง ๆ ดังนี้

2.5.1 พื้นที่ชุมชนและสิ่งปลูกสร้าง มีเนื้อที่ 2,113 ไร่ หรือร้อยละ 8.38 ของเนื้อที่ตำบล

2.5.2 พื้นที่เกษตรกรรม มีเนื้อที่ 18,585 ไร่ หรือร้อยละ 73.66 ของเนื้อที่ตำบล ประกอบด้วยการใช้ประโยชน์ที่ดินด้านเกษตรกรรมต่าง ๆ ดังต่อไปนี้

- 1) พื้นที่นา มีเนื้อที่ 15,892 ไร่ หรือร้อยละ 62.98 ของเนื้อที่ตำบล ได้แก่ นาร้าง นาข้าว นาข้าว+ข้าวโพด/พืชผัก นาข้าว+ยาสูบ นาข้าว+พริก นาข้าว+พืชผัก
- 2) พืชไร่ มีเนื้อที่ 628 ไร่ หรือร้อยละ 2.50 ของเนื้อที่ตำบล ได้แก่ ไร่ร้าง พืชไร่ผสม มันสำปะหลัง ยาสูบ ข้าวโพด/ยาสูบ/พืชผัก
- 3) ไม้ยืนต้น มีเนื้อที่ 1,768 ไร่ หรือร้อยละ 7.00 ของเนื้อที่ตำบล ได้แก่ ยางพารา ยูคาลิปตัส สัก ไม้ยืนต้นผสม ปาล์มน้ำมัน เป็นต้น
- 4) ไม้ผล มีเนื้อที่ 196 ไร่ หรือร้อยละ 0.77 ของเนื้อที่ตำบล ได้แก่ ลิ้นจี่ ไม้ผลผสม กล้วย มะม่วง มะขาม/ลำไย เป็นต้น
- 5) ทุ่งหญ้าเลี้ยงสัตว์และโรงเรือนเลี้ยงสัตว์ มีเนื้อที่ 84 ไร่ หรือร้อยละ 0.34 ของเนื้อที่ตำบล ได้แก่ ทุ่งหญ้าเลี้ยงสัตว์ โรงเรือนเลี้ยงโค กระบือ และม้า โรงเรือนเลี้ยงสุกร



6) สถานที่เพาะเลี้ยงสัตว์น้ำ มีเนื้อที่ 17 ไร่ หรือร้อยละ 0.07 ของเนื้อที่ตำบล ได้แก่ สถานที่เพาะเลี้ยงปลา

2.5.3 พื้นที่ป่าไม้ มีเนื้อที่ 1,287 ไร่ หรือร้อยละ 5.10 ของเนื้อที่ตำบล ได้แก่ ป่าไม้ผลัดใบรอสภาพพื้นที่ป่าไม้ผลัดใบสมบูรณ์ ป่าผลัดใบรอสภาพพื้นที่ป่าไม้ผลัดใบสมบูรณ์

2.5.4 พื้นที่แหล่งน้ำ มีเนื้อที่ 2,423 ไร่ หรือร้อยละ 9.60 ของเนื้อที่ตำบล ได้แก่ แม่น้ำ ลำห้วย ลำคลอง หนอง บึง ทะเลสาบ อ่างเก็บน้ำ บ่อน้ำในไร่นา

2.5.5 พื้นที่เบ็ดเตล็ด มีเนื้อที่ 824 ไร่ หรือร้อยละ 3.26 ของเนื้อที่ตำบล ได้แก่ ทุ่งหญ้าธรรมชาติ ทุ่งหญ้าสลับไม้พุ่ม/ไม้ละเมาะ พื้นที่ลุ่ม พื้นที่ถม

ตารางที่ 2-2 สภาพการใช้ที่ดิน ตำบลนาถ่อน อำเภอธาตุพนม จังหวัดนครพนม

หน่วยแผนที่	สภาพการใช้ที่ดิน	เนื้อที่	
		ไร่	ร้อยละ
U	พื้นที่ชุมชนและสิ่งปลูกสร้าง	2,113	8.38
U201	หมู่บ้านบนพื้นราบ	1,739	6.89
U301	สถานที่ราชการและสถาบันต่าง ๆ	191	0.76
U405	ถนน	156	0.62
U502	โรงงานอุตสาหกรรม	23	0.09
U602	รีสอร์ท โรงแรม เกสต์เฮ้าส์	1	0.01
U605	สถานีบริการน้ำมัน	3	0.01
A	พื้นที่เกษตรกรรม	18,585	73.66
A100	นาร้าง	6	0.02
A101	นาข้าว	15,494	61.41
A101+A202/A502	นาข้าว+ข้าวโพด/พืชผัก	15	0.06
A101+A206	นาข้าว+ยาสูบ	369	1.46
A101+A229	นาข้าว+พริก	4	0.02
A101+A502	นาข้าว+พืชผัก	13	0.05
A200	ไร่อ้าง	5	0.02
A201	พืชไร่ผสม	4	0.02
A204	มันสำปะหลัง	90	0.36
A206	ยาสูบ	7	0.03
A202/A206/A502	ข้าวโพด/ยาสูบ/พืชผัก	522	2.07
A300	ไม้ยืนต้นร้าง/เสื่อมโทรม	3	0.01



ตารางที่ 2-2 (ต่อ)

หน่วยแผนที่	สภาพการใช้ที่ดิน	เนื้อที่	
		ไร่	ร้อยละ
A301	ไม้ยืนต้นผสม	31	0.12
A302	ยางพารา	1,434	5.68
A303	ปาล์มน้ำมัน	9	0.04
A304	ยูคาลิปตัส	237	0.94
A305	สัก	48	0.19
A315	ไม้ปลูกเพื่อการค้า	6	0.02
A401	ไม้ผลผสม	51	0.20
A405/A407	มะพร้าว/มะม่วง	5	0.02
A406	ลิ้นจี่	64	0.25
A407	มะม่วง	26	0.10
A411	กล้วย	28	0.11
A412/A413	มะขาม/ลำไย	5	0.02
A422	มะนาว	3	0.01
A429	มะปราง มะยงชิด	5	0.02
A701	ทุ่งหญ้าเลี้ยงสัตว์	60	0.24
A702	โรงเรือนเลี้ยงโค กระบือ และม้า	7	0.03
A704	โรงเรือนเลี้ยงสุกร	17	0.07
A902	สถานที่เพาะเลี้ยงปลา	17	0.07
F	พื้นที่ป่าไม้	1,287	5.10
F100	ป่าไม้ผลัดใบรอสภาพฟื้นฟู	284	1.13
F101	ป่าไม้ผลัดใบสมบูรณ์	749	2.97
F200	ป่าผลัดใบรอสภาพฟื้นฟู	97	0.38
F201	ป่าผลัดใบสมบูรณ์	157	0.62



ตารางที่ 2-2 (ต่อ)

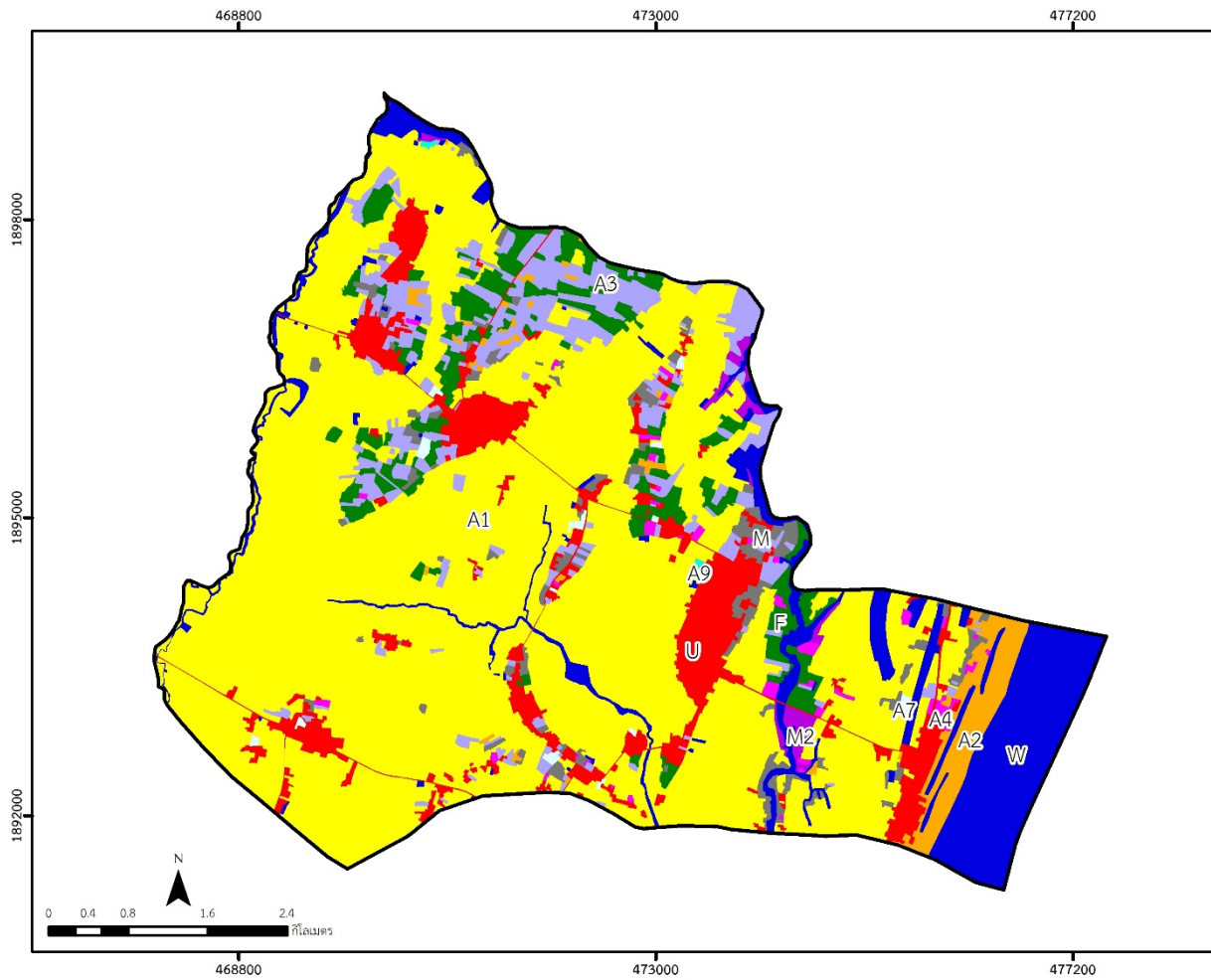
หน่วยแผนที่	สภาพการใช้ที่ดิน	เนื้อที่	
		ไร่	ร้อยละ
M	พื้นที่เบ็ดเตล็ด	824	3.26
M101	ทุ่งหญ้าธรรมชาติ	101	0.40
M102	ทุ่งหญ้าสลับไม้พุ่ม/ไม้ละเมาะ	545	2.16
M201	พื้นที่ลุ่ม	167	0.66
M405	พื้นที่ถม	11	0.04
W	พื้นที่แหล่งน้ำ	2,423	9.60
W101	แม่น้ำ ลำห้วย ลำคลอง	1,854	7.35
W102	หนอง บึง ทะเลสาบ	244	0.97
W201	อ่างเก็บน้ำ	122	0.48
W202	บ่อน้ำในไร่นา	203	0.80
	ผลรวมทั้งหมด	25,232	100.00

ที่มา: กลุ่มวิเคราะห์สภาพการใช้ที่ดิน (2566)

หมายเหตุ : เนื้อที่คำนวณด้วยโปรแกรมระบบสารสนเทศภูมิศาสตร์



แผนการใช้ที่ดินตำบลนาถ่อน อำเภอราทูพนม จังหวัดนครพนม



แผนที่สภาพการใช้ที่ดิน
ต.นาถ่อน อ.ราตุพนม จ.นครพนม

คำอธิบายสัญลักษณ์
 □ ขอบเขตตำบล

ประเภทการใช้ที่ดิน	เนื้อที่	
	ไร่	ร้อยละ
พื้นที่ชุมชนและสิ่งปลูกสร้าง	2,113	8.38
U พื้นที่ชุมชนและสิ่งปลูกสร้าง	2,113	8.38
พื้นที่เกษตรกรรม	18,585	73.66
A1 พื้นที่นา	15,892	62.98
A2 พืชไร่	628	2.50
A3 ไม้ยืนต้น	1,768	7.00
A4 ไม้ผล	196	0.77
A7 ทุ่งหญ้าเลี้ยงสัตว์และโรงเรือนเลี้ยงสัตว์	84	0.34
A9 สถานที่เพาะเลี้ยงสัตว์น้ำ	17	0.07
พื้นที่ป่าไม้	1,287	5.10
F พื้นที่ป่าไม้	1,287	5.10
พื้นที่แหล่งน้ำ	2,423	9.60
W พื้นที่แหล่งน้ำ	2,423	9.60
พื้นที่เบ็ดเตล็ด	824	3.26
M2 พื้นที่สุ่ม	167	0.66
M ทุ่งหญ้าธรรมชาติ ไม้และหญ้า าลา	657	2.60
ผลรวมทั้งหมด	25,232	100.00

กองนโยบายและแผนการใช้ที่ดิน
 กรมพัฒนาที่ดิน
 กระทรวงเกษตรและสหกรณ์ 2566

รูปที่ 2-3 สภาพการใช้ที่ดิน ตำบลนาถ่อน อำเภอราทูพนม จังหวัดนครพนม



2.6 สภาพเศรษฐกิจและสังคม

2.6.1 ประชากร

จากหลักฐานทะเบียนราษฎร์ของกรมการปกครอง กระทรวงมหาดไทย ณ เดือนธันวาคม 2565 พบว่า ประชากรที่อาศัยในพื้นที่ตำบลนาถ่อน มีประชากรรวม 8,450 คน แยกเป็นชาย 4,138 คน เป็นหญิง 4,312 คน ความหนาแน่นโดยเฉลี่ย 209.31 คนต่อตารางกิโลเมตร มีจำนวนครัวเรือนทั้งหมด 2,656 ครัวเรือน เป็นครัวเรือนเกษตรที่มาขึ้นทะเบียนกรมส่งเสริมการเกษตร 2,231 ครัวเรือน หรือร้อยละ 84.00 ของจำนวนครัวเรือนทั้งหมด และเป็นครัวเรือนที่ประกอบอาชีพอื่นๆ ครัวเรือนเกษตรที่ไม่ได้มาขึ้นทะเบียนกรมส่งเสริมการเกษตร 425 ครัวเรือน หรือร้อยละ 16.00 ของจำนวนครัวเรือนทั้งหมด ดังรายละเอียดในตารางที่ 2-2 ถึง 2-3

ตารางที่ 2-3 จำนวนประชากรและครัวเรือน ตำบลนาถ่อน อำเภอลำดวน จังหวัดนครพนม ปี 2565

พื้นที่	จำนวนครัวเรือน	จำนวนประชากร (คน)		
		ชาย	หญิง	รวม
ตำบลนาถ่อน	2,656	4,138	4,312	8,450
หมู่ที่ 1 นาถ่อนทุ่ง	287	449	503	952
หมู่ที่ 2 นาถ่อนทุ่ง	303	405	447	852
หมู่ที่ 3 นาถ่อนท่า	212	285	306	591
หมู่ที่ 4 หัวข้าว	78	119	135	254
หมู่ที่ 5 โพนบก	136	193	190	383
หมู่ที่ 6 ดงยอ	262	485	450	935
หมู่ที่ 7 ดงยอใต้	307	478	523	1,001
หมู่ที่ 8 ดงก้อม	128	210	235	445
หมู่ที่ 9 ดงป่ายูง	164	337	327	664
หมู่ที่ 10 หนองหญ้าม้า	189	321	313	634
หมู่ที่ 11 หนองบัวโค้ง	61	93	106	199
หมู่ที่ 12 นาถ่อนเหนือ	206	282	296	578
หมู่ที่ 13 ถ่อนใต้	127	166	192	358
หมู่ที่ 14 นาถ่อน	196	315	289	604

ที่มา: กรมการปกครอง (2566)


ตารางที่ 2-4 จำนวนและสัดส่วนครัวเรือน ตำบลนาถ่อน อำเภอธาตุพนม จังหวัดนครพนม ปี 2565

รายการ	จำนวน (ครัวเรือน)	ร้อยละ
จำนวนครัวเรือนทั้งหมด¹⁾	2,656	100.00
- จำนวนครัวเรือนเกษตรที่ขึ้นทะเบียนกรมส่งเสริมการเกษตร ²⁾	2,231	84.00
- จำนวนครัวเรือนที่ประกอบอาชีพอื่นๆ และจำนวนครัวเรือนเกษตรที่ไม่ได้มาขึ้นทะเบียนฯ	425	16.00

ที่มา: 1) กรมการปกครอง (2566)

2) กรมส่งเสริมการเกษตร (2566)

2.6.2 การถือครองที่ดิน

จากข้อมูลกรมการปกครอง ณ เดือนธันวาคม 2565 ตำบลนาถ่อน มีจำนวนครัวเรือนทั้งหมด 2,656 ครัวเรือน โดยถือครองที่ดินเฉลี่ยครัวเรือนละ 9.50 ไร่

2.6.3 ลักษณะทางเศรษฐกิจและการประกอบอาชีพ

สภาพเศรษฐกิจของชุมชนในตำบลนาถ่อนส่วนใหญ่ประชากรมีอาชีพด้านการเกษตรกรรม ได้แก่ ปลูกข้าวมากเป็นอันดับหนึ่ง รองลงมาได้แก่ ยางพารา นอกจากนี้เกษตรกรยังมีการเลี้ยงสัตว์

การประกอบอาชีพ ในตำบลนาถ่อนประชากรส่วนใหญ่ประกอบอาชีพเกษตรกรรม ทั้งการทำนา และปลูกไม้ยืนต้น นอกจากนี้ยังมีการเลี้ยงสัตว์ไว้เพื่อบริโภคและจำหน่าย ค้าขาย รับจ้างทั่วไป

- อาชีพทำเกษตรกรรม ตำบลนาถ่อนครัวเรือนเกษตรที่ขึ้นทะเบียนกับกรมส่งเสริมการเกษตร 2,231 ครัวเรือน โดยเกษตรกรปลูกข้าวมากเป็นอันดับหนึ่ง รองลงมาได้แก่ ยางพารา นอกจากนี้เกษตรกรยังมีการเลี้ยงสัตว์ สำหรับการเลี้ยงสัตว์พบว่าส่วนใหญ่เลี้ยงไว้เพื่อบริโภค และจำหน่าย

2.6.4 ด้านรายได้-รายจ่าย

จากข้อมูลพื้นฐาน จปฐ. (กรมการพัฒนาชุมชน, 2566) พบว่า รายได้ครัวเรือนเฉลี่ยปีละ 195,024 บาท รายได้บุคคลเฉลี่ยปีละ 74,614 บาท รายจ่ายครัวเรือนเฉลี่ยปีละ 129,787 บาท รายจ่ายบุคคลเฉลี่ยปีละ 49,655 บาท เมื่อพิจารณาจะเห็นว่ารายได้ครัวเรือนมากกว่ารายจ่ายครัวเรือนปีละ 65,237 บาท และรายได้บุคคลมากกว่ารายจ่ายบุคคลปีละ 24,959 บาท ดังรายละเอียดในตารางที่ 2-4 ในตารางที่ 2-5



ตารางที่ 2-5 รายได้-รายจ่ายเฉลี่ยครัวเรือน ตำบลนาถ่อน อำเภอธาตุพนม จังหวัดนครพนม ปี 2565

พื้นที่	แหล่งรายได้ของครัวเรือน (บาท/ปี)				รายได้ครัวเรือน เฉลี่ย (บาท/ปี)	รายได้ บุคคลเฉลี่ย	รายจ่าย ครัวเรือน	รายจ่าย บุคคลเฉลี่ย
	อาชีพหลัก	อาชีพรอง	รายได้อื่น	ทำ-หาเอง				
ตำบลนาถ่อน	60,375	37,415	68,655	28,579	195,024	74,614	129,787	49,655
หมู่ที่ 1 นาถ่อนทุ่ง	65,003	43,528	34,602	14,044	157,177	56,744	109,640	39,582
หมู่ที่ 2 นาถ่อนทุ่ง	60,535	63,238	287,527	114,524	525,825	198,622	127,315	48,091
หมู่ที่ 3 นาถ่อนท่า	66,227	36,904	36,493	33,005	172,628	59,077	111,148	38,037
หมู่ที่ 4 หัวขัว	63,758	13,548	18,468	6,516	102,290	46,632	49,855	22,728
หมู่ที่ 5 โพนบก	103,427	31,811	28,782	17,531	181,550	69,772	119,366	45,874
หมู่ที่ 6 ดงยอ	17,649	47,864	72,423	14,210	152,146	57,335	38,716	14,590
หมู่ที่ 7 ดงยอใต้	24,844	40,096	57,053	24,113	146,106	73,217	48,583	24,346
หมู่ที่ 8 ดงก้อม	55,620	37,490	49,105	35,365	177,580	61,024	111,760	38,406
หมู่ที่ 9 ดงป่ายูง	49,962	25,534	71,090	15,797	162,384	50,226	552,218	170,802
หมู่ที่ 10 หนองหญ้าม้า	55,313	35,126	39,797	22,585	152,821	64,554	111,487	47,094
หมู่ที่ 11 หนองบัวโค้ง	33,771	23,113	26,853	39,736	123,473	45,920	76,953	28,619
หมู่ที่ 12 นาถ่อนเหนือ	126,833	15,372	52,165	8,834	203,203	80,265	130,575	51,577
หมู่ที่ 13 ถ่อนใต้	78,066	33,081	21,141	17,409	149,697	62,963	120,431	50,653
หมู่ที่ 14 นาถ่อน	65,767	36,676	31,710	13,058	147,211	52,524	126,377	45,091

ที่มา: กรมการพัฒนาชุมชน (2566)



บทที่ 3

สถานภาพของทรัพยากรธรรมชาติ

การศึกษาสถานภาพของทรัพยากรธรรมชาติในพื้นที่ตำบลนาถ่อน อำเภอธาตุพนม จังหวัดนครพนมได้แก่ ทรัพยากรป่าไม้ ทรัพยากรน้ำ และทรัพยากรดินซึ่งเป็นทรัพยากรกายภาพที่สำคัญต่อการทำการเกษตร ดังนั้นจึงจำเป็นต้องทราบว่าทรัพยากรธรรมชาติแต่ละชนิดปัจจุบันมีสถานะอย่างไร เพื่อใช้เป็นข้อมูลประกอบการวางแผนการใช้ที่ดินซึ่งจะนำไปสู่การกำหนดแผนงาน โครงการ กิจกรรม รวมถึงมาตรการต่าง ๆ เพื่อการพัฒนาพื้นที่อย่างมีประสิทธิภาพต่อไป โดยมีรายละเอียดดังนี้

3.1 ทรัพยากรป่าไม้

3.1.1 ป่าไม้ตามกฎหมายและมติคณะรัฐมนตรี

1) ป่าอนุรักษ์ ไม่พบพื้นที่ป่าอนุรักษ์ (เขตอุทยานแห่งชาติ เขตรักษาพันธุ์สัตว์ป่า เขตวนอุทยานเขตห้ามล่าสัตว์ป่า) ในพื้นที่

2) ป่าสงวนแห่งชาติ ได้มีการจำแนกเขตการใช้ประโยชน์ทรัพยากรและที่ดินป่าไม้ในพื้นที่ป่าสงวนแห่งชาติตามมติคณะรัฐมนตรี วันที่ 10 มีนาคม 2535 และ 17 มีนาคม 2535 แบ่งออกเป็น 3 เขต ประกอบด้วย เขตพื้นที่ป่าเพื่อการอนุรักษ์ (Zone C) เขตพื้นที่ป่าเพื่อเศรษฐกิจ (Zone E) และเขตพื้นที่ป่าที่เหมาะสมต่อการเกษตร (Zone A) จากการวิเคราะห์ข้อมูลไม่พบพื้นที่ป่าสงวนแห่งชาติในพื้นที่

3.1.2 **ชั้นคุณภาพลุ่มน้ำ** (มติคณะรัฐมนตรี วันที่ 28 พฤษภาคม 2528) จากการวิเคราะห์ข้อมูลพบชั้นคุณภาพลุ่มน้ำในพื้นที่ คือ พื้นที่ลุ่มน้ำชั้นที่ 5 เนื้อที่ 25,232 ไร่ ทั้งนี้ เนื้อที่ดังกล่าวข้างต้นคำนวณด้วยระบบสารสนเทศภูมิศาสตร์ เป็นเนื้อที่เบื้องต้นเท่านั้นไม่สามารถใช้อ้างอิงได้ทางกฎหมาย

3.2 ทรัพยากรน้ำ

3.2.1 ปริมาณน้ำฝน พบว่าในพื้นที่ตำบลนาถ่อน มีปริมาณน้ำฝนเฉลี่ยในคาบ 30 ปี (พ.ศ.2536 - 2565) 1,489.3 มิลลิเมตรต่อปี

3.2.2 **น้ำผิวดิน** หมายถึง แม่น้ำลำคลอง หนอง บึง ทะเลสาบ อ่างเก็บ และแหล่งน้ำสาธารณะอื่นๆ ที่อยู่ภายในผืนแผ่นดิน ในพื้นที่ตำบลนาถ่อน มีรายละเอียดของแหล่งน้ำผิวดิน ดังนี้

แหล่งน้ำผิวดินธรรมชาติ ได้แก่ ลำห้วยบังฮวก ลำห้วยกตาล ลำห้วยเชื่อม และแม่น้ำโขง

3.2.3 **ใช้ฐานข้อมูลน้ำบาดาลของกรมทรัพยากรน้ำบาดาล** กระทรวงทรัพยากรธรรมชาติและสิ่งแวดล้อม จากข้อมูล <http://app.dgr.go.th/newpasutara/xml/search.php> สืบค้น ณ วันที่



26 พฤษภาคม 2566 ซึ่งพบว่า ตำบลนาถ่อน มีจำนวนบ่อบาดาลราชการ จำนวน 15 บ่อ และจำนวนบ่อบาดาลเอกชน จำนวน 1 บ่อ

3.3 ทรัพยากรดิน

ทรัพยากรดินในพื้นที่ตำบลนาถ่อน อำเภอธาตุพนม จังหวัดนครพนม พบหน่วยแผนที่ดินทั้งหมด 8 หน่วยแผนที่ดิน และหน่วยพื้นที่เบ็ดเตล็ด 1 หน่วยแผนที่ ดังนี้

3.3.1 ดินในพื้นที่ลุ่ม มี 2 หน่วยแผนที่ดิน ได้แก่

- 1) หน่วยแผนที่ดิน Nn-sic1A ชุดดินนครพนม มีเนื้อดินบนเป็นดินร่วนเหนียวปนทรายแป้ง ความลาดชัน 0-2 เปอร์เซ็นต์ มีเนื้อที่ 6,312 ไร่ หรือร้อยละ 25.01 ของเนื้อที่ตำบล
- 2) หน่วยแผนที่ดิน Rn-s1A ชุดดินเรณู มีเนื้อดินบนเป็นดินร่วนปนทราย ความลาดชัน 0-2 เปอร์เซ็นต์ มีเนื้อที่ 4,026 ไร่ หรือร้อยละ 15.95 ของเนื้อที่ตำบล

3.3.2 ดินในพื้นที่ดอน มี 6 หน่วยแผนที่ดิน ได้แก่

- 1) หน่วยแผนที่ดิน Kng-s1B ชุดดินคง มีเนื้อดินบนเป็นดินร่วนปนทราย ความลาดชัน 2-5 เปอร์เซ็นต์ มีเนื้อที่ 2,261 ไร่ หรือร้อยละ 8.96 ของเนื้อที่ตำบล
- 2) หน่วยแผนที่ดิน Kt-s1B ชุดดินโคราช มีเนื้อดินบนเป็นดินร่วนปนทราย ความลาดชัน 2-5 เปอร์เซ็นต์ มีเนื้อที่ 2,646 ไร่ หรือร้อยละ 10.49 ของเนื้อที่ตำบล
- 3) หน่วยแผนที่ดิน Kt-s1B/csub ชุดดินโคราช มีเนื้อดินบนเป็นดินร่วนปนทราย ความลาดชัน 2-5 เปอร์เซ็นต์ ดินล่างพบชั้นดินเหนียว มีเนื้อที่ 3,153 ไร่ หรือร้อยละ 12.50 ของเนื้อที่ตำบล
- 4) หน่วยแผนที่ดิน Ptk-s1B ชุดดินพระทองคำ มีเนื้อดินบนเป็นดินร่วนปนทราย ความลาดชัน 2-5 เปอร์เซ็นต์ มีเนื้อที่ 591 ไร่ หรือร้อยละ 2.34 ของเนื้อที่ตำบล
- 5) หน่วยแผนที่ดิน Tp-s1A ชุดดินธาตุพนม มีเนื้อดินบนเป็นดินร่วนปนทรายแป้ง ความลาดชัน 0-2 เปอร์เซ็นต์ มีเนื้อที่ 2,444 ไร่ หรือร้อยละ 9.69 ของเนื้อที่ตำบล
- 6) หน่วยแผนที่ดิน Tp-gm,f-sic1A/b ดินธาตุพนมที่มีจุดประสีเทาและเป็นดินเหนียวละเอียด มีเนื้อดินบนเป็นดินร่วนเหนียวปนทรายแป้ง ความลาดชัน 0-2 เปอร์เซ็นต์ และมีคันทนา มีเนื้อที่ 1,909 ไร่ หรือร้อยละ 7.57 ของเนื้อที่ตำบล

3.3.3 พื้นที่เบ็ดเตล็ด มี 1 หน่วยแผนที่ คือ หน่วยแผนที่ W พื้นที่น้ำ มีเนื้อที่ 1,890 ไร่ หรือร้อยละ 7.49 ของเนื้อที่ตำบล ไม่พบปัญหาทรัพยากรดินทางการเกษตรตามสภาพธรรมชาติในพื้นที่ รายละเอียดของสมบัติดิน ตำบลนาถ่อน อำเภอธาตุพนม จังหวัดนครพนม ดังแสดงในตารางที่ 3-1 และแผนที่แสดงในลักษณะของชุดดิน (รูปที่ 3-1)



แผนการใช้ที่ดินตำบลตำบลนาถ่อน อำเภอธาตุพนม จังหวัดนครพนม

ตารางที่ 3-1 สมบัติดิน ตำบลนาถ่อน อำเภอธาตุพนม จังหวัดนครพนม

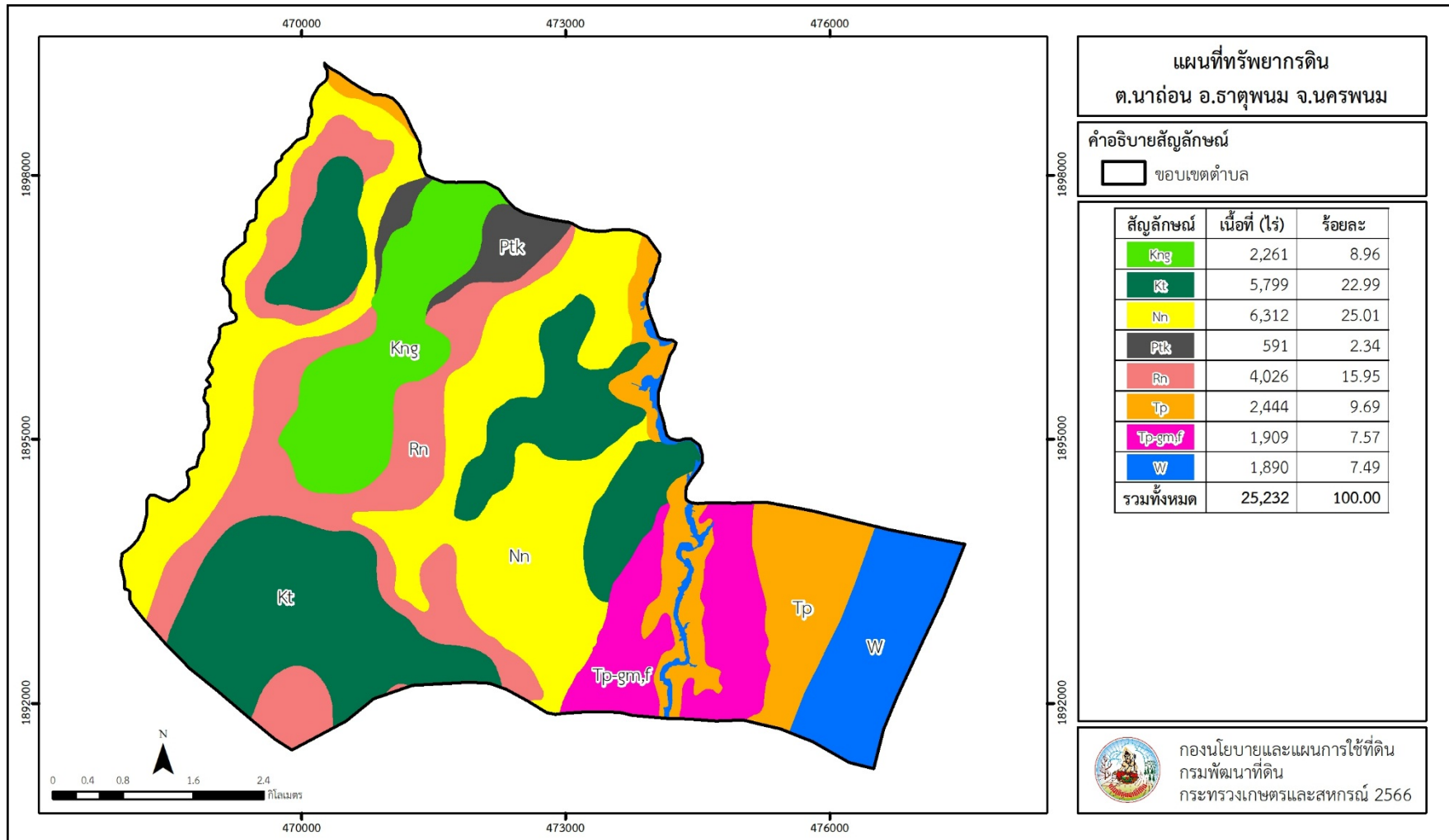
หน่วยแผนที่ดิน	ความลาดชัน (%)	ความลึก (ซม.)	การระบายน้ำ	ความอุดมสมบูรณ์ของดิน	ความจุแลกเปลี่ยนแคตไอออน (cmol/kg)	ความอิ่มตัวเบส (%)	ปฏิกิริยาดิน		ค่าการนำไฟฟ้า (dS/m)	ความลึกของชั้นจาโรไซด์ (ซม.)	เนื้อที่	
							ดินบน	ดินล่าง			ไร่	ร้อยละ
Kng-slB	2-5	>150	ดีปานกลาง	ต่ำ	10-20	35-75	5.0-5.5	5.5-7.0	<2	-	2,261	8.96
Kt-slB	2-5	>150	ดีปานกลาง	ต่ำ	<10	<35	5.0-5.5	5.5-6.5	<2	-	2,646	10.49
Kt-slB/csub	2-5	>150	ดีปานกลาง	ต่ำ	<10	<35	5.0-5.5	5.5-6.5	<2	-	3,153	12.50
Nn-sic1A	0-2	>150	ค่อนข้างเลว	ต่ำ	<10	<35	5.0-5.5	4.5-5.0	<2	-	6,312	25.01
Ptk-slB	2-5	>150	ดีปานกลาง	ต่ำ	<10	35-75	5.0-5.5	5.5-6.5	<2	-	591	2.34
Rn-slA	0-2	>150	ดีปานกลางถึงค่อนข้างเลว	ต่ำ	<10	<35	5.0-5.5	5.5-6.0	<2	-	4,026	15.95
Tp-gm,f-sic1A/b	0-2	>150	ดีปานกลางถึงค่อนข้างเลว	ต่ำ	<10	35-75	6.0-6.5	6.5-7.0	<2	-	1,909	7.57
Tp-silA	0-2	>150	ดีปานกลาง	ต่ำ	<10	35-75	6.0-6.5	6.5-7.0	<2	-	2,109	8.36
Tp-silA*	0-2	>150	ดีปานกลาง	ปานกลาง	<10	35-75	6.0-6.5	6.5-7.0	<2	-	335	1.33
W	-	-	-	-	-	-	-	-	-	-	1,890	7.49
รวมทั้งหมด											25,232	100.00

หมายเหตุ: 1. * หมายถึง หน่วยแผนที่ดินที่มีความอุดมสมบูรณ์ของดินต่างจากหน่วยแผนที่ดินเดียวกัน
2. เนื้อที่คำนวณด้วยโปรแกรมระบบสารสนเทศภูมิศาสตร์

ที่มา: กองสำรวจดินและวิจัยทรัพยากรดิน (2566)



แผนการใช้ที่ดินตำบลตำบลนาถ่อน อำเภอรำไพบุรี จังหวัดนครพนม



รูปที่ 3-1 ทรัพยากรดิน ตำบลนาถ่อน อำเภอรำไพบุรี จังหวัดนครพนม



บทที่ 4

กระบวนการมีส่วนร่วมของชุมชน (Participatory Rural Appraisal : PRA)

4.1 การวิเคราะห์ผลจากการจัดทำกระบวนการมีส่วนร่วมของชุมชน (PRA)

การวิเคราะห์ผลจากการจัดทำกระบวนการมีส่วนร่วมของชุมชน (PRA) เมื่อวันที่ 18 กรกฎาคม 2566 มีสาระสำคัญสรุปได้ดังนี้

4.1.1 ปัญหาหลักของตำบลนาถ่อนคือ

- 1) ดินขาดความอุดมสมบูรณ์
- 2) แหล่งน้ำตื้นเขิน
- 3) ขาดแคลนแหล่งน้ำ

4.1.2 ความต้องการของชุมชน เกษตรกร และตำบลนาถ่อนมีความต้องการ 3 ประการ คือ

- 1) แก้ปัญหาดินเสื่อมโทรมและฟื้นฟูความอุดมสมบูรณ์ของดิน
- 2) เปลี่ยนกิจกรรมการผลิตให้เหมาะสมกับที่ดิน
- 3) ขุดลอกแหล่งน้ำเดิม
- 4) ขุดบ่อบาดาล
- 5) โซล่าเซลล์
- 6) ก่อสร้างคลองส่งน้ำเพื่อการกระจายน้ำ

ผลจากการจัดทำกระบวนการมีส่วนร่วมของชุมชน (PRA) ได้นำมาวิเคราะห์ร่วมกับปัญหาด้านกายภาพ โดยระบบ DPSIR มีรายละเอียดดังนี้

1) แรงขับเคลื่อน (Driver) มี 3 ประการ คือ

- 1.1) ดินเสื่อมโทรม
- 1.2) การเปลี่ยนแปลงสภาพภูมิอากาศ
- 1.3) แหล่งน้ำตื้นเขิน

2) แรงกดดัน (Pressure) ที่เกิดจากปัจจัยขับเคลื่อน มี 3 ประการ คือ

- 2.1) การจัดการดินไม่เหมาะสม
- 2.2) การพังทลายของขอบบ่อ
- 2.3) ความต้องการน้ำเพื่อการเกษตร



3) **สถานะ (State)** ที่เกิดแรงกดดัน มี 2 ประการ คือ

- 3.1) ดินขาดความอุดมสมบูรณ์
- 3.2) ขาดแคลนน้ำเพื่อการเกษตร

4) **ผลกระทบ (Impact)** ที่ปรากฏในพื้นที่ มี 4 ประการ คือ

- 4.1) ผลผลิตพืชต่ำ
- 4.2) แหล่งน้ำที่มีอยู่ต้นเหินจากตะกอน
- 4.3) ต้นทุนการผลิตสูง
- 4.4) ขาดแคลนน้ำ

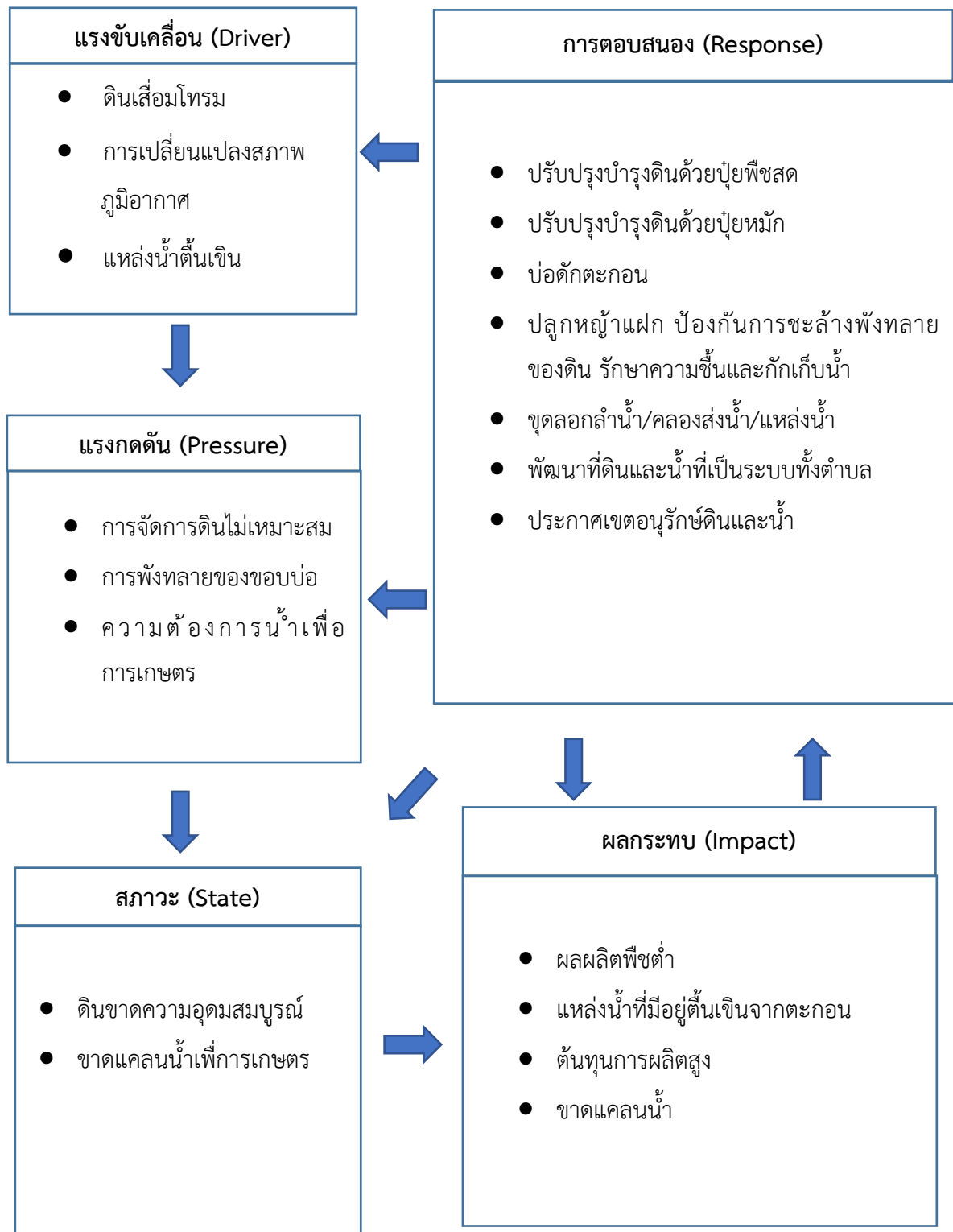
5) **การตอบสนอง (Response)** ของรัฐในอดีต ปัจจุบัน และในอนาคต มีดังนี้

อดีต-ปัจจุบัน

- 5.1) ปรับปรุงบำรุงดินด้วยปุ๋ยพืชสด
- 5.2) ปรับปรุงบำรุงดินด้วยปุ๋ยหมัก
- 5.3) บ่อดักตะกอน
- 5.4) ปลูกหญ้าแฝก ป้องกันการชะล้างพังทลายของดิน รักษาความชื้นและกักเก็บน้ำ
- 5.5) ขุดลอกลำน้ำ/คลองส่งน้ำ/แหล่งน้ำ

อนาคต

- (1) พัฒนาที่ดินและน้ำที่เป็นระบบทั้งตำบล
- (2) ประกาศเขตอนุรักษ์ดินและน้ำ
ดังมีรายละเอียดในรูปที่ 4-1



รูปที่ 4-1 การวิเคราะห์สถานการณ์โดยระบบ DPSIR ของตำบลนาถ่อน อำเภอธาตุพนม จังหวัดนครพนม



4.2 ระบบการปลูกพืชในปัจจุบัน

ตำบลนาถ่อน อำเภอธำมรงค์ จังหวัดนครพนม มีการเพาะปลูกพืช ดังนี้

1) ข้าวนาปี เกษตรกรจะปลูกข้าวนาปี ระหว่างเดือนมิถุนายน ถึง เดือนธันวาคม และจะปลูกพืชผักหลังการเก็บเกี่ยวข้าว ได้แก่ พริก ดาวเรือง มะเขือ และพืชผักสวนครัวๆ ต่างๆ ไว้บริโภคในครัวเรือน

2) ยางพารา เป็นพืชเศรษฐกิจไม่ยืนต้น ซึ่งมีการปลูกและได้ผลผลิตดีในตำบลนาถ่อน

3) มันสำปะหลัง เกษตรกรส่วนใหญ่จะเลือกปลูกมันสำปะหลังช่วงต้นฤดูฝนและมีอายุการจากวันปลูกถึงเก็บเกี่ยว 10 – 12 เดือน

4) ถั่วลิสง นิยมปลูกกันทั่วไป สามารถสร้างรายได้ให้เกษตรกรในช่วงหลัง นอกจากถั่วลิสงจะทำให้เกิดรายได้เสริมแล้ว ยังช่วยปรับสภาพดินให้ดีขึ้น ทำให้ดินมีความร่วนซุยดี เหมาะกับการปลูกข้าวนาปีในฤดูถัดไป มักปลูกต้นเดือนพฤศจิกายนถึงกลางเดือนธันวาคม และเก็บเกี่ยวผลผลิตได้ในเดือนกุมภาพันธ์ถึงมีนาคม

5) ปาล์มน้ำมัน เป็นพืชเศรษฐกิจที่สำคัญของประเทศไทย เป็นพืชที่มีศักยภาพในการใช้ประโยชน์ได้หลากหลายทั้งจากการแปรรูปโดยตรงและนำไปเป็นส่วนผสมในผลิตภัณฑ์ต่างๆ

6) ข้าวโพด เป็นพืชที่มีความสำคัญต่อเศรษฐกิจ ซึ่งมีการปลูกข้าวโพดฝักสดในตำบลนาถ่อน ได้แก่ ข้าวโพดหวาน ข้าวโพดข้าวเหนียว และข้าวโพดเทียน ฯ

7) ยาสูบ เป็นพืชเศรษฐกิจที่สำคัญอีกชนิดของตำบลนาถ่อน ซึ่งเกษตรกรจะปลูกใบยาสูบพันธุ์พันธุ์เตอร์กิช เป็นส่วนมาก



ปฏิทินการปลูกพืช													
ชนิดพืช	อายุเก็บเกี่ยว(วัน)	ปีปฏิทิน								ปีปฏิทิน (ถัดมา)			
		พ.ค.	มิ.ย.	ก.ค.	ส.ค.	ก.ย.	ต.ค.	พ.ย.	ธ.ค.	ม.ค.	ก.พ.	มี.ค.	เม.ย.
มันสำปะหลัง	210	[Blue shaded area covering all months]											
ยางพารา	7ปี	[Blue shaded area covering all months]											
ถั่วลิสง	100	[Blue shaded area covering months from Sep to Dec]											
นาปี	90	[Blue shaded area covering months from Sep to Dec]											
ปาล์มน้ำมัน	5ปี	[Blue shaded area covering all months]											
ข้าวโพด	70	[Blue shaded area covering months from Nov to Feb]											
ยาสูบ	60	[Blue shaded area covering months from Nov to Feb]											

รูปที่ 4-2 ระบบการปลูกพืชในปัจจุบัน ตำบลนาถ่อน อำเภอราทูพนม จังหวัดนครพนม



บทที่ 5

การประเมินคุณภาพที่ดิน

5.1 หลักการประเมินคุณภาพที่ดินด้านกายภาพ

การประเมินคุณภาพที่ดินหรือการประเมินความเหมาะสมของที่ดิน สอดคล้องตามหลักการของ FAO Framework ค.ศ. 1983 ซึ่งการประเมินคุณภาพที่ดินด้านกายภาพ เป็นการประเมินศักยภาพของที่ดินว่าดินนั้นๆ เหมาะสมมากหรือน้อยเพียงใดสำหรับการใช้ที่ดินประเภทต่างๆ หรือการปลูกพืชต่างๆ โดยพิจารณาจาก สภาพแวดล้อมที่มีผลต่อการเจริญเติบโตของพืช สมบัติดินที่ได้จำแนกไว้ในแต่ละตำบล ร่วมกับการจัดการพื้นที่ เช่น ระบบชลประทาน พื้นที่ยกทรง การจัดระบบอนุรักษ์ดินและน้ำ เป็นต้น และนอกจากนี้พิจารณาความต้องการปัจจัยต่อการปลูกพืชแต่ละชนิด สอดคล้องตามหลักการของ FAO ได้แก่ ความต้องการด้านพืช ความต้องการด้านการจัดการ ความต้องการด้านการอนุรักษ์ (บัณฑิตตันศิริ และคำรณ ไทรพิภ, 2542) รายละเอียดดังตารางที่ 5-1

ระดับความเหมาะสมของที่ดินได้จากการสังเคราะห์ข้อมูลดิน การจัดการที่ดิน หรือดินที่มีลักษณะเฉพาะที่เกิดขึ้นตามสภาพภูมิประเทศ (ซึ่งจะเรียกรวมว่าหน่วยที่ดิน) ลักษณะภูมิอากาศ พิจารณาร่วมกับระดับความต้องการปัจจัยต่อการเจริญเติบโตของพืชแต่ละชนิด หลังจากนั้นดำเนินการประเมินคุณภาพที่ดิน ซึ่งสามารถจำแนกระดับความเหมาะสมของที่ดินได้เป็น 4 ระดับ ได้แก่ เหมาะสมสูง (S1) เหมาะสมปานกลาง (S2) เหมาะสมเล็กน้อย (S3) และไม่เหมาะสม (N) โดยที่

S1 : ไม่มีข้อจำกัดด้านที่ดินตามปัจจัยที่ใช้พิจารณา

S2 : มีข้อจำกัดด้านที่ดินที่แก้ไขได้ง่ายหรือข้อจำกัดอาจไม่ส่งผลกระทบต่อ การเจริญเติบโตของพืชอย่างชัดเจน

S3 : มีข้อจำกัดด้านที่ดินที่แก้ไขได้ยาก ควรปรับเปลี่ยนการผลิตเป็นพืชชนิดอื่นหรือ กิจกรรมอื่น (ส่วนใหญ่เป็นลักษณะทางกายภาพ)

N : มีข้อจำกัดที่พัฒนาหรือปรับปรุงที่ดินได้ยากมาก หากจะดำเนินการพัฒนาหรือ ปรับปรุงต้องใช้ต้นทุนสูงหรือเครื่องจักรขนาดใหญ่ แนะนำให้ปรับเปลี่ยนการผลิต



ตารางที่ 5-1 ตัวอย่างการประเมินคุณภาพที่ดินด้านกายภาพของประเภทการใช้ประโยชน์ที่ดิน

คุณภาพที่ดิน (Land Quality)	คุณลักษณะที่ดินตัวแทน (Land Characteristics)	ระดับความ เหมาะสม (Land Suitability Rating)
1. ความเหมาะสมด้านความต้องการด้านพืช (Crop Requirements)		
1.1. การหยั่งลึกของรากพืช (r)	ความลึกของดิน	S1
1.2. ความชุ่มชื้นที่เป็นประโยชน์ต่อพืช (m)	ปริมาณน้ำฝนเฉลี่ยในรอบปี	S2m
1.3. ความเป็นประโยชน์ของออกซิเจน ต่อรากพืช (o)	สภาพการระบายน้ำของดิน	S2o
ความเหมาะสมรวมด้านความต้องการด้านพืช (Crop Requirements)		S2om
2. ความเหมาะสมรวมความต้องการด้านการจัดการ (Management Requirements)		
2.1. สภาพการเขตกรรม (k)	ชั้นความยากง่ายในการ เขตกรรม (ดินบน)	S1
2.2. ศักยภาพการใช้เครื่องจักรกล (w)	ความลาดชันของพื้นที่	S3w
ความเหมาะสมรวมด้านความต้องการด้านการจัดการ (Management Requirements)		S3w
3. ความเหมาะสมด้านความต้องการด้านการอนุรักษ์ (Conservation Requirements)		
3.1 ความเสียหายจากการกัดกร่อน (e)	ความลาดชันของพื้นที่	S3e
ความเหมาะสมรวมด้านความต้องการด้านการอนุรักษ์ (Conservation Requirements)		S3e
ความเหมาะสมด้านกายภาพของประเภทการใช้ประโยชน์ที่ดินใน แต่ละหน่วยที่ดินโดยรวม		S3ew



5.2 พืชเศรษฐกิจที่สำคัญของตำบล

พืชเศรษฐกิจหลักและพืชทางเลือกของตำบล ได้แก่ ข้าว มันสำปะหลัง ยางพารา ปาล์มน้ำมัน ข้าวโพด มะพร้าว ยาสูบ

5.3 ระดับความเหมาะสมของที่ดิน

การประเมินคุณภาพที่ดินของพืชเศรษฐกิจหลักและพืชทางเลือก ตำบลนาถ่อน อำเภอธาตุพนม จังหวัดนครพนม ได้ผลการประเมินคุณภาพที่ดินดังตารางที่ 5-2

ตารางที่ 5-2 ชั้นความเหมาะสมทางกายภาพของดิน ตำบลนาถ่อน อำเภอธาตุพนม จังหวัดนครพนม

หน่วยแผนที่ดิน	มัน		ยางพารา	ปาล์ม		มะพร้าว	ยาสูบ
	ข้าว	สำปะหลัง		น้ำมัน	ข้าวโพด		
Kng-slB	S2ewos	S2os	S2os	S2s	S2os	S2os	S2eos
Kt-slB	S2ewons	S2ons	S2ons	S2ns	S2ons	S2ons	S2eons
Kt-slB/csub	S2ewons	S2ons	S2ons	S2ns	S2ons	S2ons	S2eons
Nn-sic1A	S2ns	N	S3o	S2ons	S3o	S3o	N
Ptk-slB	S2ewons	S2ons	S2ons	S2ns	S2ons	S2ons	S2eons
Rn-slA	S2ons	N	S3o	S2ons	S3o	S3o	N
Tp-gm,f-sic1A/b	S2ons	N	S3o	S2ons	S3o	S3o	N
Tp-silA	S2on	S2on	S2on	S2n	S2on	S2on	S2on
Tp-silA*	S2ons	S2ons	S2ons	S2ns	S2ons	S2ons	S2ons

หมายเหตุ: * หมายถึง หน่วยแผนที่ดินที่มีความอุดมสมบูรณ์ของดินต่างจากหน่วยแผนที่ดินเดียวกัน



บทที่ 6

แผนการใช้ที่ดิน

6.1 การวิเคราะห์ข้อมูลเพื่อจัดทำแผนการใช้ที่ดินระดับตำบล

ตามที่กรมพัฒนาที่ดินได้จัดทำแผนปฏิบัติการราชการกรมพัฒนาที่ดินระยะ 5 ปี ช่วงปี 2566-2570 เพื่อให้บรรลุตามวิสัยทัศน์ที่กำหนดไว้ คือ “เป็นองค์กรอัจฉริยะทางดิน เพื่อขับเคลื่อนการใช้ที่ดินอย่างเหมาะสม 15 ล้านไร่ ภายในปี 2570” ซึ่งในส่วนของประเด็นการพัฒนาที่ 2 บริหารจัดการทรัพยากรดินและที่ดินด้วยชุดข้อมูลที่มีมูลค่าสูง (High Value Dataset) ซึ่งมีเป้าหมาย คือ การนำชุดข้อมูลที่มีมูลค่าสูง (High Value Dataset) ไปใช้ในการบริหารจัดการทางการเกษตร ในส่วนของตัวชี้วัดบริหารจัดการทรัพยากรดินและที่ดินบนพื้นฐานของชุดข้อมูลที่มีมูลค่าสูง (High Value Dataset) ร้อยละ 100 กลยุทธ์ที่ 2 ยกระดับแผนการใช้ที่ดินไปสู่การปฏิบัติ ได้กำหนดให้ ร้อยละของแผนการใช้ที่ดินระดับตำบลที่จัดทำแล้วเสร็จทั่วประเทศ ภายใน ปี 2570 (ไม่น้อยกว่า ร้อยละ 80) เป็นตัวชี้วัดหนึ่งของกลยุทธ์ดังกล่าว

การวางแผนการใช้ที่ดินระดับตำบลเป็นการวางกรอบและนโยบายการการพัฒนาพื้นที่ให้เกิดการใช้ที่ดินอย่างสมดุลและยั่งยืน เป็นการกำหนดแนวทางใช้ที่ดินให้ตรงกับศักยภาพโดยเฉพาะทางด้านการเกษตร และนำไปสู่การกำหนดแผนงาน โครงการ กิจกรรม ที่มีความสอดคล้องกับสภาพพื้นที่ ทั้งนี้การใช้ขอบเขตการปกครองในระดับตำบลจะนำไปสู่การพัฒนาเชิงพื้นที่ที่มีเป้าหมายและทิศทางการสอดคล้องตามบริบทของแต่ละตำบล และมีผู้รับผิดชอบโดยตรง คือ องค์กรปกครองส่วนท้องถิ่น ซึ่งแผนการใช้ที่ดินในระดับที่ใหญ่กว่านี้อาจไม่สามารถนำมาใช้ปฏิบัติงานในระดับพื้นที่ได้อย่างเป็นรูปธรรม เนื่องจากเป็นแผนงานสำหรับนำไปใช้ปฏิบัติงานเชิงนโยบายและยุทธศาสตร์ในภาพรวม

ทั้งนี้แผนการใช้ที่ดินเป็นผลที่ได้จากการวิเคราะห์ข้อมูลทางด้านกายภาพ เศรษฐกิจ และสังคม โดยได้นำฐานข้อมูลที่ได้จากการรวบรวมข้อมูลทุติยภูมิ และข้อมูลปฐมภูมิจากการสำรวจภาคสนาม การศึกษาด้านกายภาพ ได้จาก การวิเคราะห์สถานภาพของทรัพยากรธรรมชาติ อาทิ ทรัพยากรดิน ทรัพยากรน้ำ และทรัพยากรป่าไม้ร่วมกับการพิจารณาลักษณะการใช้ประโยชน์ที่ดิน ข้อกฎหมายที่เกี่ยวข้องกับพื้นที่ในเขตป่าไม้ตามกฎหมาย เช่น เขตรักษาพันธุ์สัตว์ป่า เขตอุทยานแห่งชาติ เขตป่าสงวนแห่งชาติ และนโยบายของรัฐที่เกี่ยวข้องกับพื้นที่ที่มีมติคณะรัฐมนตรีเกี่ยวกับการใช้ที่ดิน มติคณะรัฐมนตรีเรื่องการจำแนกการใช้ประโยชน์ที่ดินในพื้นที่ป่าไม้ในเขตป่าสงวนแห่งชาติ เป็นต้น ประกอบกับการพิจารณาจากทิศทางตามกรอบนโยบายที่เกี่ยวข้องกับการกำหนดเขตการใช้ที่ดินในพื้นที่ตำบล เช่น ยุทธศาสตร์ของจังหวัด ร่วมกับความต้องการของท้องถิ่น สามารถกำหนดแนวทางการ



ใช้ที่ดินตามศักยภาพของทรัพยากร เพื่อการรักษาคุณภาพของลักษณะทางนิเวศวิทยาและการอนุรักษ์ทรัพยากรธรรมชาติ โดยคำนึงถึงสภาพทางเศรษฐกิจและสังคมของชุมชนในพื้นที่ ซึ่งข้อมูลนี้ส่วนหนึ่งได้มาจากการวิเคราะห์ชุมชนแบบมีส่วนร่วม (PRA) ทำการสังเคราะห์ข้อมูลทุกด้านเพื่อให้ได้เขตการใช้ที่ดินที่เหมาะสมกับศักยภาพของพื้นที่ต่อไป

6.2 แผนการใช้ที่ดิน

จากการวิเคราะห์ข้อมูลกายภาพ เศรษฐกิจ และสังคม พบว่าแผนการใช้ที่ดินตำบลนาถ่อน อำเภอธำมรงค์ จังหวัดนครพนม สามารถกำหนดออกเป็น 5 เขตหลัก ได้แก่ เขตเกษตรกรรม เขตชุมชน และสิ่งปลูกสร้าง เขตแหล่งน้ำ เขตพื้นที่อื่น ๆ เขตรักษาสมดุลของธรรมชาติและสิ่งแวดล้อม มีรายละเอียดดังนี้ (ตารางที่ 6-1 และรูปที่ 6-1)

6.2.1 เขตเกษตรกรรม เป็นพื้นที่เกษตรกรรมซึ่งในที่นี้ คือ พื้นที่ที่อยู่นอกเขตที่มีการประกาศเป็นเขตป่าไม้ตามกฎหมาย ซึ่งรัฐได้กำหนดเป็นพื้นที่ทำกิน มีการออกเอกสารสิทธิ์ซึ่งรวมถึงพื้นที่ในเขตปฏิรูปที่ดินเพื่อเกษตรกรรมด้วย เขตนี้รวมถึงการทำกิจกรรมภาคการเกษตรอื่นที่นอกเหนือจากการปลูกพืชด้วย ประกอบด้วย 4 เขตรอง ได้แก่ เขตเกษตรกรรมที่มีศักยภาพการผลิตสูง เขตเกษตรกรรมที่มีศักยภาพการผลิตต่ำ เขตประมง และเขตปศุสัตว์ มีเนื้อที่ 18,220 ไร่ หรือคิดเป็นร้อยละ 72.21 ของเนื้อที่ตำบล มีรายละเอียดดังนี้

1) เขตเกษตรกรรมที่มีศักยภาพการผลิตสูง พื้นที่เขตนี้มีศักยภาพในการผลิตรองจากเขตเกษตรกรรมชั้นดี ได้แก่ เขตเกษตรกรรมที่มีศักยภาพการผลิตสูง (ประเภทที่ 2) มีรายละเอียดดังนี้

(1) เขตเกษตรกรรมที่มีศักยภาพการผลิตสูง (ประเภทที่ 1) เป็นเขตที่มีการบริหารจัดการด้านทรัพยากรน้ำโดยเฉพาะระบบชลประทาน มีศักยภาพในการผลิตอยู่ในระดับเหมาะสมเล็กน้อยถึงไม่เหมาะสม ดัดข้อจำกัดจากลักษณะดิน ซึ่งมีสมบัติดินที่ไม่เหมาะสมบางประการ มีรายละเอียดดังนี้

- เขตทำนา (สัญลักษณ์ 2211) มีเนื้อที่ 10,716 ไร่ หรือ คิดเป็นร้อยละ 42.47 ของเนื้อที่ตำบล เป็นพื้นที่ที่มีศักยภาพต่อการทำนาในระดับเหมาะสมเล็กน้อยถึงไม่เหมาะสม และปัจจุบันเกษตรกรมีการปลูกข้าวโดยส่วนใหญ่เป็นลักษณะ นาปีตามด้วยนาปรัง และบางพื้นที่ทำนาปีตามด้วยพืชฤดูแล้งชนิดต่าง ๆ

- เขตปลูกไม้ผล (สัญลักษณ์ 2212) มีเนื้อที่ 163 ไร่ หรือ คิดเป็นร้อยละ 29.41 ของเนื้อที่ตำบล ปัจจุบันเกษตรกรปลูกไม้ผล

- เขตปลูกไม้ยืนต้น (สัญลักษณ์ 2213) มีเนื้อที่ 1,608 ไร่ หรือ คิดเป็นร้อยละ 6.38 ของเนื้อที่ตำบล



- เขตปลูกพืชไร่ (สัญลักษณ์ 2214) มีเนื้อที่ 270 ไร่ หรือ คิดเป็นร้อยละ

1.07 ของเนื้อที่ตำบล

2) เขตเกษตรกรรมที่มีศักยภาพการผลิตต่ำ พื้นที่เขตนี้ถูกกำหนดให้เป็นเขตเกษตรกรรมที่ต้องมีการดำเนินการแก้ไขปัญหาที่เป็นข้อจำกัดของการใช้ที่ดินเพื่อเกษตรกรรมต่างๆ การทำเกษตรในเขตนี้อาศัยน้ำฝนเป็นหลัก มีศักยภาพในการผลิตอยู่ในระดับเหมาะสมเล็กน้อยถึงไม่เหมาะสม พบปัญหาทางกายภาพของดินที่สำคัญหลาย เช่น เป็นดินตื้นซึ่งเป็นข้อจำกัดของการหยั่งรากพืชในการยึดลำต้นและการดูดซับธาตุอาหารพืชในดิน เนื้อดินเป็นทรายจัด ซึ่งมีผลต่อความสามารถในการอุ้มน้ำ เป็นพื้นที่ที่มีความลาดชัน เป็นต้น จากข้อจำกัดการใช้ที่ดินดังกล่าวข้างต้นจึงจำเป็นต้องพัฒนาปรับปรุงและมีมาตรการเพื่อเพิ่มผลผลิตทางการเกษตรในพื้นที่ให้สูงขึ้น รวมถึงการป้องกันไม่ให้เกิดสภาพแวดล้อมเสื่อมโทรมจากการใช้พื้นที่ มีรายละเอียดดังนี้

(1) เขตทำนา (สัญลักษณ์ 2310) มีเนื้อที่ 5,174 ไร่ หรือ คิดเป็นร้อยละ 20.51 ของเนื้อที่ตำบล ปัจจุบันเกษตรกรมีการปลูกข้าวได้ปีละ 1 ครั้ง

(2) เขตปลูกไม้ผล (สัญลักษณ์ 2320) มีเนื้อที่ 19 ไร่ หรือ คิดเป็นร้อยละ 0.08 ของเนื้อที่ตำบล ปัจจุบันเกษตรกรปลูกไม้ผล

(3) เขตปลูกไม้ยืนต้น (สัญลักษณ์ 2330) มีเนื้อที่ 162 ไร่ หรือ คิดเป็นร้อยละ 0.64 ของเนื้อที่ตำบล

(4) เขตปลูกพืชไร่ (สัญลักษณ์ 2340) มีเนื้อที่ 3 ไร่ หรือ คิดเป็นร้อยละ 0.01 ของเนื้อที่ตำบล

4) เขตประมง (สัญลักษณ์ 2400) มีเนื้อที่ 17 ไร่ หรือคิดเป็นร้อยละ 0.07 ของเนื้อที่ตำบล เป็นเขตที่ทำกิจกรรมด้านการประมงได้แก่ การเลี้ยงสัตว์น้ำประเภทต่าง ๆ มีรายละเอียดดังนี้

5) เขตปศุสัตว์ มีเนื้อที่ 25 ไร่ หรือคิดเป็นร้อยละ 0.10 ของเนื้อที่ตำบล ประกอบด้วย 2 เขตรอง ได้แก่ เขตทุ่งหญ้าเลี้ยงสัตว์ และเขตโรงเรือนเลี้ยงสัตว์ มีรายละเอียดดังนี้

(1) เขตทุ่งหญ้าเลี้ยงสัตว์ (สัญลักษณ์ 2510) ปัจจุบันมีการปลูกหญ้าเลี้ยงสัตว์ มีเนื้อที่ 21 ไร่ หรือ คิดเป็นร้อยละ 0.09 ของเนื้อที่ตำบล

(2) เขตโรงเรือนเลี้ยงสัตว์ (สัญลักษณ์ 2520) ปัจจุบันมีการสร้างโรงเรือนเลี้ยงสัตว์ประเภทต่าง ๆ มีเนื้อที่ 3 ไร่ หรือ คิดเป็นร้อยละ 0.01 ของเนื้อที่ตำบล

6.2.3 เขตชุมชนและสิ่งปลูกสร้าง มีเนื้อที่ 2,110 ไร่ หรือคิดเป็นร้อยละ 8.36 ของเนื้อที่ตำบลประกอบด้วย 3 เขตรอง ได้แก่ เขตชุมชน/สถานที่ราชการ เขตอุตสาหกรรม/แหล่งรับซื้อผลผลิต และเขตการใช้พื้นที่เฉพาะ มีรายละเอียดดังนี้



(1) เขตชุมชน/สถานที่ราชการ (สัญลักษณ์ 3100) มีเนื้อที่ 2,085 ไร่ หรือ คิดเป็นร้อยละ 8.26 ของเนื้อที่ตำบล ปัจจุบันมีการใช้ที่ดินชุมชนและที่อยู่อาศัย มีทั้งประเภทชุมชนเมือง ชุมชนชนบท และที่ตั้งของสถาบันและสถานที่ราชการต่าง ๆ

(2) เขตอุตสาหกรรม/แหล่งรับซื้อผลผลิต (สัญลักษณ์ 3200) มีเนื้อที่ 21 ไร่ หรือ คิดเป็นร้อยละ 0.09 ของเนื้อที่ตำบล ปัจจุบันมีการใช้ที่ดินประเภทโรงงานอุตสาหกรรม แหล่งรับซื้อผลผลิตทางการเกษตรประเภทต่าง ๆ

(3) และเขตการใช้พื้นที่เฉพาะ (สัญลักษณ์ 3300) มีเนื้อที่ 3 ไร่ หรือ คิดเป็นร้อยละ 0.01 ของเนื้อที่ตำบล ปัจจุบันมีการใช้ที่ดินที่นอกเหนือจาก 2 เขตดังกล่าวข้างต้น เช่น สถานที่พักผ่อน ท่องเที่ยว สวนสาธารณะ รีสอร์ท ระบบขนส่งมวลชน โบราณสถาน เป็นต้น

6.2.4 เขตแหล่งน้ำ มีเนื้อที่ 1,000 ไร่ หรือคิดเป็นร้อยละ 3.97 ของเนื้อที่ตำบล ประกอบด้วย 2 เขตรอง ได้แก่ เขตแหล่งน้ำตามธรรมชาติ และเขตแหล่งน้ำที่สร้างขึ้น มีรายละเอียดดังนี้

(1) เขตแหล่งน้ำตามธรรมชาติ (สัญลักษณ์ 4100) มีเนื้อที่ 689 ไร่ หรือ คิดเป็นร้อยละ 2.73 ของเนื้อที่ตำบล ปัจจุบันมีสภาพการใช้ที่ดินเป็นลักษณะของแหล่งน้ำตามธรรมชาติ เช่น ห้วย หนอง คลอง แม่น้ำ เป็นต้น

(2) เขตแหล่งน้ำที่สร้างขึ้น (สัญลักษณ์ 4200) มีเนื้อที่ 311 ไร่ หรือ คิดเป็นร้อยละ 1.23 ของเนื้อที่ตำบล ปัจจุบันมีสภาพการใช้ที่ดินเป็นแหล่งน้ำที่สร้างขึ้น เช่น คลองชลประทาน อ่างเก็บน้ำ เป็นต้น

6.2.5 เขตพื้นที่อื่น ๆ (สัญลักษณ์ 5000) มีเนื้อที่ 2,609 ไร่ หรือคิดเป็นร้อยละ 10.34 ของเนื้อที่ตำบล เป็นเขตที่มีลักษณะการใช้ที่ดินที่มีความเฉพาะ เช่น เหมืองแร่ ที่ทิ้งขยะ หาดทราย ไม้พุ่ม เป็นต้น

6.2.6 เขตรักษาสมดุลของธรรมชาติและสิ่งแวดล้อม (สัญลักษณ์ 6000) มีเนื้อที่ 1,290 ไร่ หรือ คิดเป็นร้อยละ 5.11 ของเนื้อที่ตำบล มีการใช้ที่ดินเป็นป่าไม้ที่พบในพื้นที่เกษตรกรรม ซึ่งอยู่นอกเขตป่าไม้ตามกฎหมาย ส่วนใหญ่เป็นป่าปลูก ป่าชุมชน

ตารางที่ 6-1 เขตการใช้ที่ดิน ตำบลนาถ่อน อำเภอธัญพนม จังหวัดนครพนม

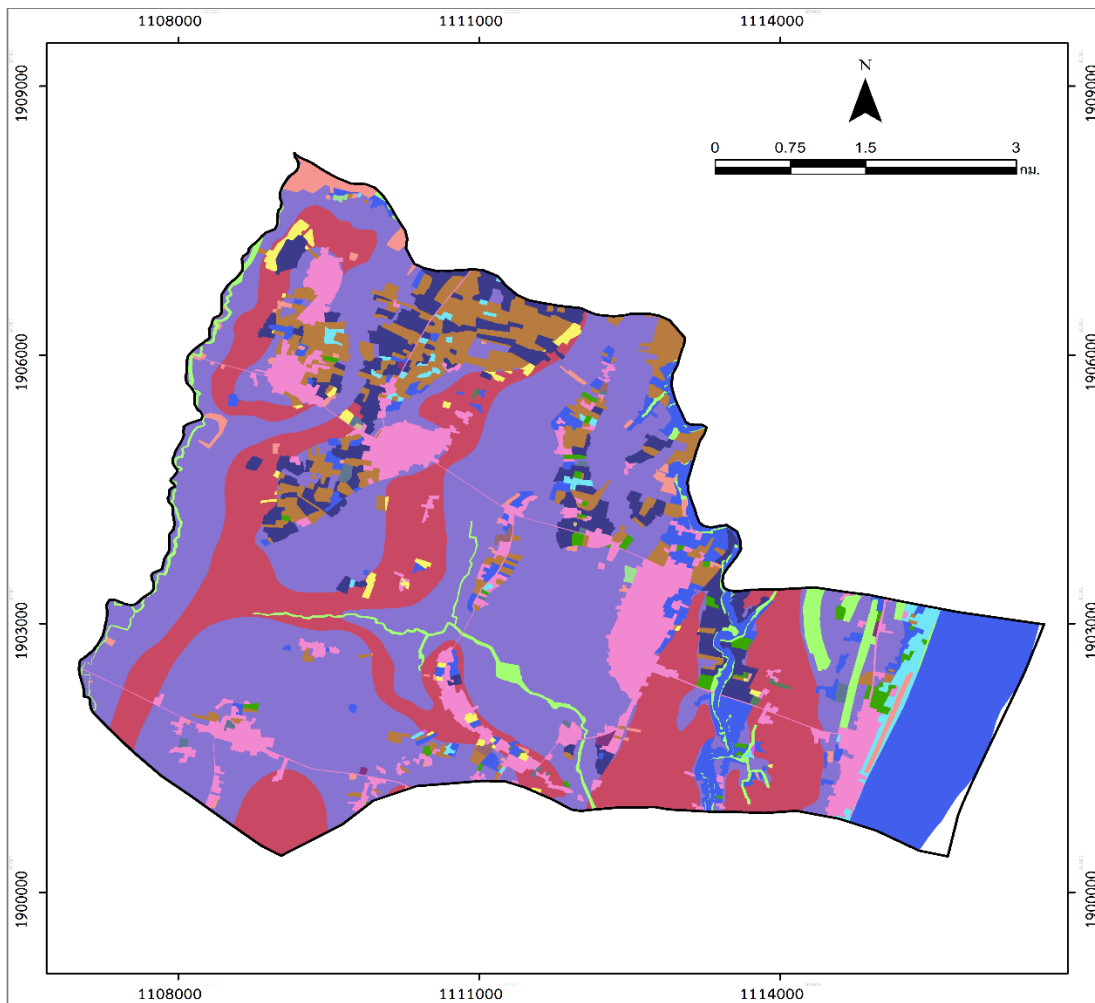
เขตการใช้ที่ดิน	เนื้อที่	
	ไร่	ร้อยละ
1.เขตเกษตรกรรม	18,220	72.21
เขตเกษตรกรรม(ศักยภาพการผลิตสูง ประเภทที่ 2)	12,759	50.57
เขตทำนา	10,716	42.47
เขตปลูกไม้ผล	163	29.41



ตารางที่ 6-1 (ต่อ)

เขตการใช้ที่ดิน	เนื้อที่	
	ไร่	(ร้อยละ)
เขตปลูกไม้ยืนต้น	1,608	6.38
เขตปลูกพืชไร่	270	1.07
เขตเกษตรกรรม(ศักยภาพการผลิตต่ำ)	5,359	21.24
เขตทำนา	5,174	20.51
เขตปลูกไม้ผล	19	0.08
เขตปลูกไม้ยืนต้น	162	0.64
เขตปลูกพืชไร่	3	0.01
เขตเกษตรกรรม(ประมง)	101	0.40
เขตประมง	17	0.07
เขตเกษตรกรรม(ปศุสัตว์)	101	0.40
เขตทุ่งหญ้าเลี้ยงสัตว์	59	0.24
เขตโรงเรือนเลี้ยงสัตว์	24	0.10
2.เขตพื้นที่ชุมชนและสิ่งปลูกสร้าง	2,110	8.36
เขตชุมชน/สถานที่ราชการ	2,085	8.26
เขตอุตสาหกรรม/แหล่งรับซื้อผลผลิต	21	0.09
เขตการใช้พื้นที่เฉพาะ	3	0.01
3.เขตพื้นที่แหล่งน้ำ	1,000	3.97
เขตแหล่งน้ำตามธรรมชาติ	689	2.73
เขตแหล่งน้ำที่สร้างขึ้น	311	1.23
4.เขตพื้นที่อื่น ๆ	2,609	10.34
5.เขตรักษาสมดุลของธรรมชาติและสิ่งแวดล้อม	1,290	5.11
รวม	25,232	100.00

หมายเหตุ: เนื้อที่คำนวณด้วยระบบสารสนเทศภูมิศาสตร์



แผนที่เขตการใช้ที่ดิน ตำบลนาถ่อน อำเภอธาตุพนม จังหวัดนครพนม

สัญลักษณ์	เขตการใช้ที่ดิน	เนื้อที่	
		(ไร่)	(ร้อยละ)
	เขตเกษตรกรรม(ศักยภาพการผลิตสูง ประเภทที่ 2)	12,759.74	50.57
2221	เขตทำนา	10,716.72	42.47
2222	เขตปลูกไม้ผล	163.92	29.41
2223	เขตปลูกไม้ยืนต้น	1,608.85	6.38
2224	เขตปลูกพืชไร่	270.24	1.07
	เขตเกษตรกรรม(ศักยภาพการผลิตต่ำ)	5,359.55	21.24
2310	เขตทำนา	5,174.24	20.51
2320	เขตปลูกไม้ผล	19.71	0.08
2330	เขตปลูกไม้ยืนต้น	162.32	0.64
2340	เขตปลูกพืชไร่	3.28	0.01
	เขตเกษตรกรรม(ประมงและปศุสัตว์)	101.66	0.40
2400	เขตประมง	17.42	0.07
2510	เขตทุ่งหญ้าเลี้ยงสัตว์	59.61	0.24
2520	เขตโรงเรือนเลี้ยงสัตว์	24.63	0.10
	เขตพื้นที่ชุมชนและสิ่งปลูกสร้าง	2,110.58	8.36
3100	เขตชุมชน/สถานที่ราชการ	2,085.08	8.26
3200	เขตอุตสาหกรรม/แหล่งรับซื้อผลผลิต	21.90	0.09
3300	เขตการใช้พื้นที่เฉพาะ	3.60	0.01
	เขตพื้นที่แหล่งน้ำ	1,000.63	3.97
4100	เขตแหล่งน้ำตามธรรมชาติ	689.39	2.73
4200	เขตแหล่งน้ำที่สร้างขึ้น	311.24	1.23
5000	เขตพื้นที่อื่น ๆ	2,609.78	10.34
9000	เขตรักษาสถิตของธรรมชาติและสิ่งแวดล้อม	1,290.49	5.11
	รวม	25,232	100

นโยบายและแผนการใช้ที่ดิน
กรมพัฒนาที่ดิน
กระทรวงเกษตรและสหกรณ์ 2566

หมายเหตุ : คำนวณพื้นที่โดยใช้โปรแกรมทางด้านภูมิสารสนเทศ

รูปที่ 6-1 เขตการใช้ที่ดินตำบลนาถ่อน อำเภอธาตุพนม จังหวัดนครพนม



บทที่ 7

การขับเคลื่อนแผนการใช้ที่ดิน

7.1 ขั้นตอนการดำเนินงาน

ภายหลังการจัดทำแผนการใช้ที่ดินตำบลโพธิ์ทอง อำเภอบ้านแพง จังหวัดนครพนม แล้วจะต้องดำเนินการดังต่อไปนี้

7.1.1 จัดทำเป้าหมายการดำเนินงานและงบประมาณและกิจกรรมต่าง ๆ ที่จะดำเนินการในปีงบประมาณ 2567 ถึง 2571

7.1.2 นำแผนการใช้ที่ดินตำบลโพธิ์ทองไปเสนอต่อองค์การบริหารส่วนตำบลโพธิ์ทอง เพื่อมีมติให้ความร่วมมือในกับกรมพัฒนาที่ดินดำเนินการกิจกรรมต่าง ๆ ที่กำหนดไว้ในแผน และได้รับการเชื่อมโยงสู่แผนพัฒนาตำบล

7.1.3 สถานีพัฒนาที่ดินนครพนม เสนอเป้าหมายและงบประมาณให้รายงานมายังกรมพัฒนาที่ดิน

7.1.4 กรมพัฒนาที่ดินพิจารณาสนับสนุนงบประมาณกิจกรรมและโครงการตามเป้าหมายที่กำหนดในแผนการใช้ที่ดิน

7.1.5 สถานีพัฒนาที่ดินนครพนม นำเสนอต่อที่ประชุมจังหวัด/อำเภอ เพื่อสร้างการรับรู้และประชาสัมพันธ์ให้หน่วยงานอื่น นำโครงการภายใต้หน่วยงานมาพัฒนาพื้นที่ตามแผนการใช้ที่ดินกำหนด

7.2 กิจกรรมของกรมพัฒนาที่ดินในเขตการใช้ที่ดินที่จะดำเนินการ

งบประมาณที่กำหนดไว้เบื้องต้น อาจมีการเปลี่ยนแปลงตามที่ได้รับการจัดสรรให้ดำเนินการ (ตารางที่ 7-1)

เขตเกษตรกรรม

1) ดินขาดความอุดมสมบูรณ์/ดินตื้น มีแผนงาน/โครงการปรับปรุงบำรุงดิน ดังนี้

- (1) การส่งเสริมการผลิตและการใช้สารอินทรีย์
- (2) การผลิต-จัดหาเมล็ดพันธุ์พืชปุ๋ยสด
- (3) การส่งเสริมการปรับปรุงบำรุงดินด้วยพืชปุ๋ยสด
- (4) การพัฒนากลุ่มเกษตรกรใช้สารอินทรีย์ลดการใช้สารเคมีทางการเกษตร
- (5) การจัดตั้งธนาคารปุ๋ยอินทรีย์
- (6) การรณรงค์ไถกลบตอซัง
- (7) การจัดหาปุ๋ยอินทรีย์
- (8) การส่งเสริมการปรับปรุงบำรุงพื้นที่ดินกรด



(9) การส่งเสริมพัฒนาปรับปรุงบำรุงดิน (หมอดินอาสา)

2) การชะล้างพังทลายของดิน มีแผนงาน/โครงการฟื้นฟูและป้องกันการชะล้างพังทลายของดิน ดังนี้

(1) การปลูกหญ้าแฝกเพื่อการอนุรักษ์ดินและน้ำ

(2) การจัดระบบอนุรักษ์ดินและน้ำลุ่ม-ดอน

3) พื้นที่แล้งซ้ำซาก มีแผนงาน/โครงการบริหารจัดการน้ำ ดังนี้

(1) การพัฒนาแหล่งน้ำขนาดเล็กเพื่อการอนุรักษ์ดินและน้ำ

(2) การก่อสร้างแหล่งน้ำในไร่นานอกเขตชลประทาน

(3) การก่อสร้างระบบส่งน้ำ

7.3 กิจกรรมที่ขอการสนับสนุนจากส่วนราชการอื่น (ตารางที่ 7-2)

7.3.1 เขตเกษตรกรรม

1) เขตปลูกพืชไร่ เขตปลูกไม้ผล และเขตปลูกไม้ยืนต้น

(1) ใช้ตลาดนำการผลิตในการเลือกชนิดพืชและหาตลาดรองรับ ทั้งในเขตที่ เหมาะสมและในเขตที่ไม่เหมาะสมและต้องการปรับเปลี่ยนชนิดพืช (สำนักงานพาณิชย์จังหวัด/สำนักงานสหกรณ์จังหวัด)

(2) การอบรมให้ความรู้การเข้าสู่กระบวนการรับรองมาตรฐานสินค้าเกษตรปลอดภัย (GAP) (กรมวิชาการเกษตร)

(3) จัดอบรมถ่ายทอดความรู้การทำเกษตรผสมผสานตามแนวทางเศรษฐกิจพอเพียง (กรมส่งเสริมการเกษตร)

(4) สนับสนุนการขุดเจาะน้ำบาดาล (กรมทรัพยากรน้ำบาดาล)

2) เขตปศุสัตว์ และเขตเพาะเลี้ยงสัตว์น้ำ

(1) ส่งเสริม/สนับสนุนการปลูกหญ้าเลี้ยงสัตว์ (สำนักงานปศุสัตว์จังหวัด)

7.3.2 พื้นที่แหล่งน้ำ

สนับสนุนการพัฒนาเพื่อเพิ่มพื้นที่กักเก็บน้ำ (สำนักงานชลประทานจังหวัด)

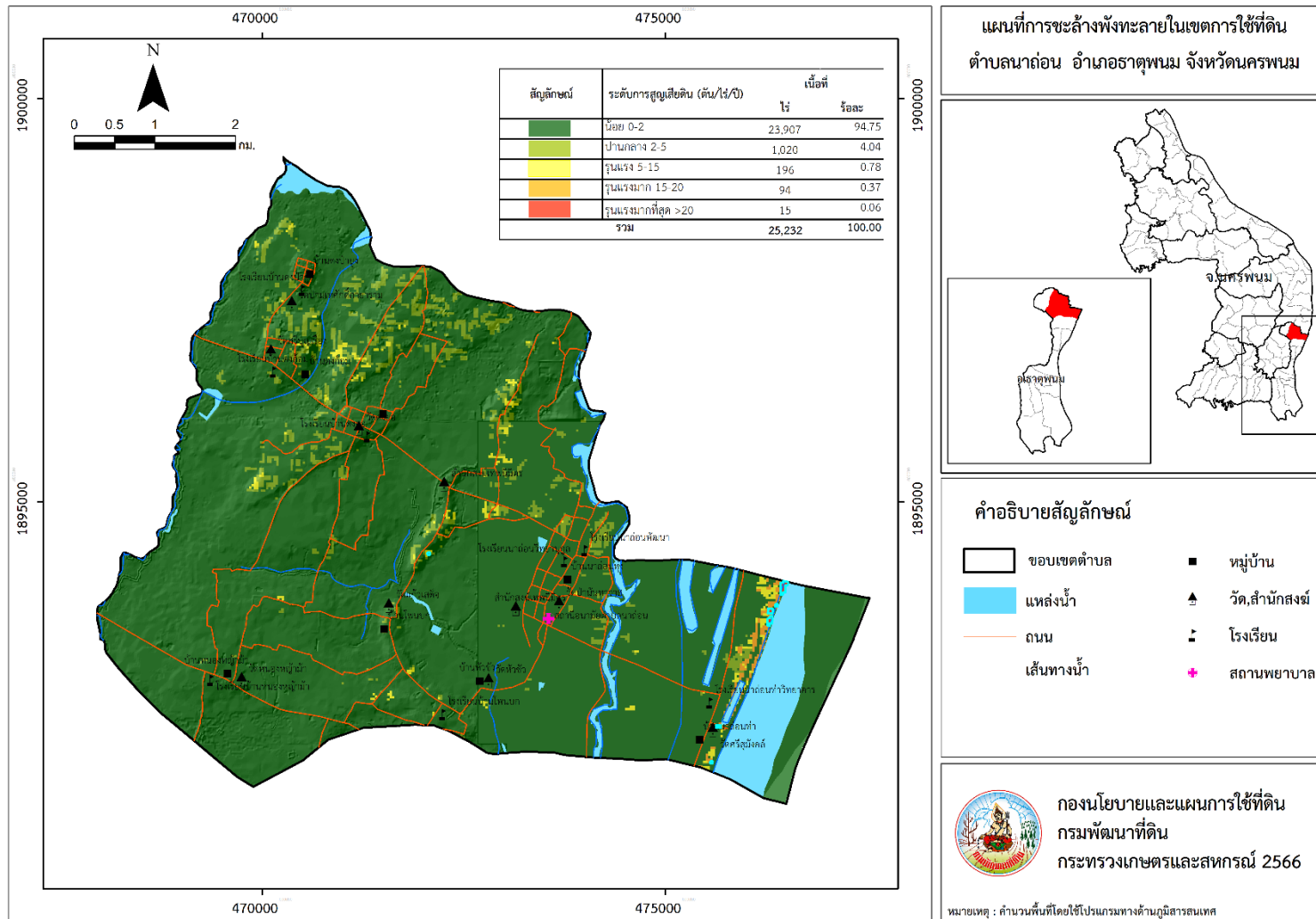
7.4 ความต้องการของชุมชนและองค์กรปกครองส่วนท้องถิ่น

จากการดำเนินการจัดทำกระบวนการมีส่วนร่วมของประชาชนที่องค์การบริหารส่วนตำบล เมื่อวันที่ 18 กรกฎาคม 2566 ได้มีความต้องการของประชาชนที่ต้องการให้ดำเนินการ คือ แก้ปัญหาดินเสื่อมโทรมและฟื้นฟูความอุดมสมบูรณ์ของดิน การเปลี่ยนกิจกรรมการผลิตให้เหมาะสมกับที่ดิน การขุดลอกแหล่งน้ำเดิม ขุดบ่อบาดาล ระบบโซลาร์เซลล์ เพื่อตอบสนองต่อความต้องการของชุมชนและการแก้ไขปัญหาเชิงพื้นที่ของตำบลนาถ่อน กรมพัฒนาที่ดินได้วิเคราะห์เบื้องต้น ดังต่อไปนี้



ปัญหาของตำบลโพธิ์ทองในภาพรวมสรุปได้ว่า มีปัญหาสำคัญ 3 ประการ คือ (1) ดินขาดความอุดมสมบูรณ์ (2) ปัญหาการขาดแคลนแหล่งน้ำ (3) แหล่งน้ำตื้นเขิน ปัญหาดังกล่าวนี้นำผลกระทบต่อคุณภาพชีวิตของราษฎรในชุมชนโดยรวม ในกรณีของปัญหาความเสื่อมโทรมของที่ดินนั้นจะรวมถึง (1) การชะล้างพังทลายของดิน (2) ดินขาดความอุดมสมบูรณ์ (3) ดินตื้น ในพื้นที่ที่มีการไถพรวนด้วยเครื่องจักรกลติดต่อกันเป็นระยะเวลาอันยาวนานทำให้ดินแน่นตัว น้ำในดินและอากาศในดินที่เคยมีอยู่สูญหายไป ส่วนธาตุอาหารและอินทรีย์วัตถุ ก็มีปริมาณลดลง เช่นเดียวกัน เนื่องจากพืชนำไปใช้ และอินทรีย์วัตถุได้สลายตัวไป ในกรณีของการขาดแคลนน้ำและแหล่งน้ำตื้นเขินนั้น นอกจากผลการทับถมของตะกอนดินในแหล่งน้ำจนตื้นเขิน ดังกล่าวข้างต้นแล้ว การที่ประชากรเพิ่มขึ้น กิจกรรมที่ต้องใช้น้ำเพิ่มขึ้น ทำการเกษตรเพิ่มขึ้น รวมทั้ง เหตุการณ์ที่เกิดจากการเปลี่ยนแปลงภูมิอากาศ เช่น ปริมาณฝนน้อยกว่าปกติ ฝนทิ้งช่วง จนเกิดความ แห้งแล้ง การขาดแคลนน้ำจึงเกิดขึ้นอย่างต่อเนื่อง จำเป็นต้องวางระบบอนุรักษ์ดินและน้ำเพื่อกักน้ำในดิน คงความอุดมสมบูรณ์ เพื่อจัดหาน้ำให้แหล่งน้ำต้นทุน โดยวิธีการต่างๆ ให้เพียงพอแก่ความต้องการ

ประเด็นหลักจากข้อเสนอให้แก้ไขปัญหาระบบขาดแคลนน้ำ จะสรุปได้ว่ามี 3 ประการ คือ (1) การขุดลอกแหล่งน้ำในปัจจุบัน (2) ขุดเจาะบ่อนบาดาล (3) ก่อสร้างคลองส่งน้ำเพื่อการกระจายน้ำ เพื่อตอบสนองข้อเสนอดังกล่าวทั้ง 3 ประการนี้ จากการวิเคราะห์ข้อมูลเบื้องต้นที่มีอยู่ในปัจจุบันแล้วสรุปได้ว่าไม่สามารถดำเนินการแก้ไขปัญหาหมู่บ้านใดหมู่บ้านหนึ่งหรือใช้วิธีการใดวิธีการหนึ่ง แล้วจะแก้ไขปัญหาระบบขาดแคลนน้ำหรือน้ำท่วมทั้งตำบลได้โดยสิ้นเชิง การแก้ไขปัญหาขาดแคลนน้ำจะต้องดำเนินการทั้งตำบลควบคู่กันไปกับปัญหาการชะล้างพังทลายของดินกับปัญหาระบบขาดแคลนน้ำ โดยจัดทำโครงการ “การพัฒนาที่ดินและน้ำที่เป็นระบบ” เพื่อให้การใช้ที่ดินสามารถใช้พื้นที่ได้อย่างต่อเนื่อง และเกิดประโยชน์ทั้งตัวเกษตรกร ชุมชนในด้านเศรษฐกิจ สังคม และสิ่งแวดล้อม (รูปที่ 7-1)



รูปที่ 7-1 การชะล้างพังทลายของดิน ตำบลนาถ่อน อำเภอราทูพนม จังหวัดนครพนม



ตารางที่ 7-1 กิจกรรมของกรมพัฒนาที่ดินในเขตการใช้ที่ดินที่จะดำเนินการในปีงบประมาณ 2567-2571

เขตการใช้ที่ดิน	แผนงาน/โครงการ	งบประมาณ
1.เขตเกษตรกรรม	1. การปรับปรุงบำรุงดิน	8,000,000
จำนวน 18,220 ไร่	1.1 การส่งเสริมการผลิตและการใช้สารอินทรีย์.....	1,000,000
- เขตพื้นที่ทำนา	1.2 การผลิตและจัดหาเมล็ดพันธุ์พืชปุ๋ยสด.....	2,500,000
- เขตปลูกพืชไร่	1.3 การส่งเสริมการปรับปรุงบำรุงดินด้วยพืชปุ๋ยสด	500,000
- เขตปลูกไม้ผล	1.4 การพัฒนากลุ่มเกษตรกรใช้สารอินทรีย์ลดการใช้ สารเคมีทางการเกษตร.....	1,250,000
- เขตปลูกไม้ยืนต้น	1.5 การจัดตั้งธนาคารปุ๋ยอินทรีย์.....	1,000,000
- เขตปลูกพืชผัก	1.6 การรณรงค์ไถกลบตอซัง.....	750,000
	1.7 การปรับปรุงดินด้วยวัสดุปุ๋ย(ปูนโดโลไมท์).....	1,000,000
	2.การบริหารจัดการน้ำ	10,000,000
	2.1 การพัฒนาแหล่งน้ำขนาดเล็กเพื่อการอนุรักษ์ดินและน้ำ.....	3,500,000
	2.2 การก่อสร้างแหล่งน้ำในไร่นานอกเขตชลประทาน.....	2,000,000
	2.3 การสร้างระบบส่งน้ำ (งานขุดลอกและวางระบบส่งน้ำ).....	4,500,000
	3.ส่งเสริมและสนับสนุนการลดต้นทุนการผลิต	2,000,000
	3.1 การวางแผนการใช้ที่ดินอย่างละเอียดระดับไร่นา มาตรฐาน 1: 4,000.....	1,400,000
	3.2 โครงการบริการวิเคราะห์ดิน-น้ำ.....	600,000
	รวมแผนงาน/โครงการ	20,000,000



ตารางที่ 7-2 สรุปกิจกรรมที่ขอรับการสนับสนุนจากส่วนราชการอื่นในเขตการใช้ที่ดิน

เขตการใช้ที่ดิน	กิจกรรมที่ขอการสนับสนุนจากส่วนราชการ
เขตเพื่อนที่เกษตรกรรม - เขตพื้นที่ทำนา - เขตปลูกพืชไร่ - เขตปลูกไม้ผล - เขตปลูกไม้ยืนต้น - เขตปลูกพืชผัก	1. สนับสนุนการขุดเจาะน้ำบาดาลพลังงานแสงอาทิตย์ (กรมทรัพยากรน้ำบาดาล) 2. ใช้ตลาดนำการผลิตในการเลือกชนิดพืชหลังนาและหาตลาดรองรับ (สำนักงานพาณิชย์จังหวัด/สำนักงานสหกรณ์จังหวัดนครพนม) 3. จัดอบรมถ่ายทอดความรู้เรื่องการใช้พันธุ์ข้าว (กรมการข้าว) 4. จัดอบรมถ่ายทอดความรู้เรื่องการป้องกันกำจัดศัตรูข้าวและการจัดการโรค/แมลง (กรมการข้าว) 5. ถ่ายทอดองค์ความรู้เรื่องการผลิตเมล็ดพันธุ์ข้าว (กรมการข้าว) 6. การอบรมให้ความรู้การเข้าสู่กระบวนการรับรองมาตรฐานสินค้าเกษตรปลอดภัย (GAP) (กรมวิชาการเกษตร) 7. จัดอบรมถ่ายทอดความรู้การทำการเกษตรผสมผสานตามแนวทางเศรษฐกิจพอเพียง (กรมส่งเสริมการเกษตร) 8. โครงการผลิตปุ๋ยหมัก/น้ำหมักชีวภาพ (อบต.นาถ่อน) 9. โครงการติดตั้งระบบส่งสูบน้ำพลังงานแสงอาทิตย์ (อบต.นาถ่อน)
พื้นที่แหล่งน้ำ	1. สนับสนุนการพัฒนาเพื่อเพิ่มพื้นที่กักเก็บน้ำ (กรมชลประทาน) 2. โครงการพัฒนาชลประทานเดิม (กรมชลประทาน) 3. โครงการขุดลอกแหล่งน้ำเดิมที่ตื้นเขิน (กรมชลประทาน)



ตารางที่ 7-3

เขตการใช้ที่ดิน	งาน/โครงการ/กิจกรรม	หน่วย งาน	เป้าหมาย					รวม	งบประมาณ					รวม	หน่วยงาน รับผิดชอบ
			2567	2568	2569	2570	2571		2567	2568	2569	2570	2571		
เขตเกษตรกรรม จำนวน 18,220 ไร่ - เขตพื้นที่ทำนา - เขตปลูกพืชไร่ - เขตปลูกไม้ผล - เขตปลูกไม้ยืนต้น - เขตปลูกพืชผัก	การบริหารจัดการดินและ วิเคราะห์ดินทาง ห้องปฏิบัติการ	ราย	30	30	30	30	30	150	10,000	10,000	10,000	10,000	10,000	50,000	พด.
	การยกระดับการพัฒนาหอ ดินอาสาเพื่อมีส่วนร่วมและ ศูนย์ปฏิบัติการพัฒนาที่ดิน	ราย	20	20	20	20	20	100	5,000	5,000	5,000	5,000	5,000	25,000	พด.
	ปรับปรุงพื้นที่ดินกรด	ไร่	100	100	200	200	100	700	7,000	7,000	14,000	14,000	7,000	49,000	พด.
	รณรงค์และส่งเสริมการปลูก หญ้าแฝก	ไร่	20	20	20	20	20	100	10,000	10,000	10,000	10,000	10,000	50,000	พด.
	ธนาคารปุ๋ยอินทรีย์	แห่ง	1	-	-	-	-	1	20,000	-	-	-	-	20,000	พด.
	ส่งเสริมการใช้สารอินทรีย์ ลดการใช้สารเคมีทาง การเกษตร	ไร่	500	500	500	500	500	2,500	50,000	50,000	50,000	50,000	50,000	250,000	พด.
	โครงการระบบส่งเสริม เกษตรแบบแปลงใหญ่	ไร่	200	200	200	200	200	1,000	30,000	30,000	30,000	30,000	30,000	150,000	พด.



ตารางที่ 7-3 (ต่อ)

เขตการใช้ที่ดิน	งาน/โครงการ/กิจกรรม	หน่วย ยงาน	เป้าหมาย					รวม	งบประมาณ					รวม	หน่วยงาน รับผิดชอบ
			2567	2568	2569	2570	2571		2567	2568	2569	2570	2571		
	โครงการบริหารจัดการการผลิตสินค้าเกษตรตามแผนที่เกษตรเพื่อการบริหารจัดการเชิงรุก (Agri-Map)	ไร่	200	200	200	250	250	1,100	400000	400000	400000	500000	500000	2,200,000	พด.
	โครงการเพิ่มประสิทธิภาพการใช้ประโยชน์ที่ดินในพื้นที่โครงการ 1 ตำบล 1 กลุ่มเกษตรกรทฤษฎีใหม่	ราย	10	-	-	-	-	10	15000	-	-	-	-	15,000	พด.
	โครงการก่อสร้างแหล่งน้ำในไร่นานอกเขตชลประทาน	บ่อ	20	20	20	10	10	80	440000	440000	440000	220000	220000	1,760,000	พด.



เอกสารอ้างอิง

กรมทรัพยากรน้ำบาดาล. 2566. ปริมาณน้ำและจำนวนบ่อบาดาล ปี 2565. แหล่งที่มา : <http://app.dgr.go.th/newpasutara/xml/search.php>, 26 พฤษภาคม 2566.

กรมการพัฒนาชุมชน. 2566. ข้อมูลความจำเป็นพื้นฐาน (จปฐ.)รายจังหวัด รายอำเภอ และรายตำบล ปี 2565. แหล่งที่มา : <https://ebmn.cdd.go.th/>. 1 มิถุนายน 2566.

กรมส่งเสริมการเกษตร. 2566. จำนวนครัวเรือนเกษตรกรที่ขึ้นทะเบียนเกษตรกร จำแนกรายจังหวัด รายอำเภอ และรายตำบล (ณ เดือนมกราคม พ.ศ. 2566). แหล่งที่มา : <http://mvos2.gistda.or.th/>. 15 พฤษภาคม 2566

กรมอุตุนิยมวิทยา. 2566. ปริมาณน้ำฝนเฉลี่ยคาบ 30 ปี (พ.ศ. 2536-2565). กรมอุตุนิยมวิทยากระทรวงดิจิทัลเพื่อเศรษฐกิจและสังคม, กรุงเทพฯ.

กองสำรวจดินและวิจัยทรัพยากรดิน. 2566. แผนที่ทรัพยากรดิน (ไฟล์ข้อมูล). กรมพัฒนาที่ดิน กระทรวงเกษตรและสหกรณ์, กรุงเทพฯ.

กองนโยบายและแผนการใช้ที่ดิน. 2566. แผนที่สภาพการใช้ที่ดิน ปี 2566 (ไฟล์ข้อมูล). กรมพัฒนาที่ดิน กระทรวงเกษตรและสหกรณ์, กรุงเทพฯ.

บัณฑิต ต้นศิริ และ คำรณ ไทรพิง. 2542. คู่มือการประเมินคุณภาพที่ดิน. กองวางแผนการใช้ที่ดิน กรมพัฒนาที่ดิน.

สำนักบริหารการทะเบียน กรมการปกครอง. 2566. รายงานสถิติจำนวนประชากรและบ้าน รายจังหวัด รายอำเภอ และรายตำบล (ณ เดือนธันวาคม พ.ศ. 2565). แหล่งที่มา : <https://stat.bora.dopa.go.th/stat/statnew/statyear/#/TableTemplate/Area/statpop.1> พฤษภาคม 2566.

สำนักเทคโนโลยีการสำรวจและทำแผนที่. 2566. แผนที่ขอบเขตตำบล ปี 2564 (ไฟล์ข้อมูล). กรมพัฒนาที่ดิน กระทรวงเกษตรและสหกรณ์, กรุงเทพฯ.



คณะผู้จัดทำ

นายบุญส่ง ชื่นตา	ผู้อำนวยการสถานีพัฒนาที่ดินนครพนม
นางสาวนิชาภา พนาจันทร์	นักวิชาการเกษตรปฏิบัติการ
นางสาวกัลยาวรรณ วรรณ	นักวิชาการเกษตรปฏิบัติการ
นายวิฑูรย์ ดวงสุภา	นักวิชาการเกษตร
นายกำชัย เมาลี	นายกองค์การบริหารส่วนตำบลนาขาม
ผู้นำชุมชน/กำนันผู้ใหญ่บ้าน/หมอดิน	ตำบลนาถ่อน อำเภอรามบุรี จังหวัดนครพนม



กรมพัฒนาที่ดิน
Land Development Department
กระทรวงเกษตรและสหกรณ์

2003/61 ถนนพหลโยธิน แขวงลาดยาว เขตจตุจักร กรุงเทพฯ 10900
Call Center 1760