



แผนการใช้ที่ดิน ระดับตำบล 2566

ตำบลรามราช อำเภอท่าอุเทน
จังหวัดนครพนม



สถานีพัฒนาที่ดินนครพนม
สำนักงานพัฒนาที่ดินเขต 4
กรมพัฒนาที่ดิน กระทรวงเกษตรและสหกรณ์

คำนำ

การจัดทำแผนการใช้ที่ดินดำเนินการตามรัฐธรรมนูญแห่งราชอาณาจักรไทย พ.ศ. 2560 มาตรา 72 (1) ได้บัญญัติให้มีการวางแผนการใช้ที่ดินให้เหมาะสมกับศักยภาพของที่ดินตามหลักการพัฒนาอย่างยั่งยืน โดยแผนการใช้ที่ดินตำบลรามราช อำเภอท่าอุเทน จังหวัดนครพนม ได้นำแนวคิดของ องค์การอาหารและการเกษตรแห่งสหประชาชาติ (Food and Agriculture Organization of the United Nations: FAO) และ โครงการสิ่งแวดล้อมแห่งสหประชาชาติ (United Nations Environment Programme : UNEP) มาปรับใช้ คือ ความเหมาะสมทางกายภาพ ความเหมาะสมทางเศรษฐกิจ การยอมรับจากสังคม การสร้างความยั่งยืนให้สิ่งแวดล้อม และเสนอทางเลือกการใช้ที่ดิน ร่วมกับวิธีการที่จำเป็นอื่น ๆ เช่น กระบวนการมีส่วนร่วมของชุมชน (Participatory Rural Appraisal: PRA) การประเมินคุณภาพที่ดิน เป็นต้น

กองนโยบายและแผนการใช้ที่ดินร่วมกับสำนักงานพัฒนาที่ดินเขต 4 และสถานีพัฒนาที่ดินนครพนม ในการดำเนินงานวางแผนการใช้ที่ดินระดับตำบล โดยพิจารณาภาพรวมของสภาพปัญหาในด้านต่าง ๆ ทั้งด้านกายภาพ เศรษฐกิจ และสังคม วิเคราะห์และสังเคราะห์ข้อมูลนำไปสู่การวางแผนการใช้ที่ดินที่สอดคล้องกับศักยภาพของพื้นที่ โดยผ่านกระบวนการมีส่วนร่วมของชุมชน (PRA) ในการระบุปัญหาความต้องการของเกษตรกรและผู้มีส่วนได้ส่วนเสีย ทั้งนี้ สถานีพัฒนาที่ดินนครพนม ได้จัดทำแผนกิจกรรม/โครงการ เพื่อขับเคลื่อนแผนการใช้ที่ดินให้เป็นรูปธรรมเพื่อให้เกษตรกรมีคุณภาพชีวิตที่ดีขึ้น มีการใช้ที่ดินอย่างถูกต้องเหมาะสม รักษาสภาพแวดล้อมและอนุรักษ์ทรัพยากรในชุมชนให้เกิดความยั่งยืนต่อไป

สถานีพัฒนาที่ดินนครพนม

กันยายน 2566



สารบัญ

	หน้า
คำนำ	ก
สารบัญ	ข
สารบัญตาราง	ง
สารบัญรูป	จ
บทที่ 1 บทนำ	
1.1 ความสำคัญของการวางแผนการใช้ที่ดิน	1-1
1.2 หลักการและเหตุผล	1-1
1.3 วัตถุประสงค์	1-1
1.4 ระยะเวลาและสถานที่ดำเนินงาน	1-2
1.5 ขั้นตอนการดำเนินงาน	1-2
1.6 วิสัยทัศน์ของตำบล	1-3
บทที่ 2 ข้อมูลทั่วไป	
2.1 ที่ตั้งและอาณาเขต	2-1
2.2 การแบ่งส่วนการปกครอง	2-1
2.3 สภาพภูมิประเทศ	2-2
2.4 สภาพภูมิอากาศ	2-2
2.5 สภาพการใช้ที่ดินในปัจจุบัน	2-4
2.6 สภาพเศรษฐกิจและสังคม	2-8
บทที่ 3 สถานภาพของทรัพยากรธรรมชาติ	
3.1 ทรัพยากรป่าไม้	3-1
3.2 ทรัพยากรน้ำ	3-1
3.3 ทรัพยากรดิน	3-2
บทที่ 4 กระบวนการมีส่วนร่วมของชุมชน (Participatory Rural Appraisal: PRA)	
4.1 การวิเคราะห์ผลจากการจัดทำกระบวนการมีส่วนร่วมของชุมชน (PRA)	4-1
4.2 ระบบการปลูกพืชในปัจจุบัน	4-4
บทที่ 5 การประเมินคุณภาพที่ดิน	
5.1 หลักการประเมินคุณภาพที่ดินด้านกายภาพ	5-1
5.2 พืชเศรษฐกิจที่สำคัญของตำบล	5-3
5.3 ระดับความเหมาะสมของที่ดิน	5-3



สารบัญ (ต่อ)

	หน้า
บทที่ 6 แผนการใช้ที่ดิน	
6.1 การวิเคราะห์ข้อมูลเพื่อการจัดทำแผนการใช้ที่ดินระดับตำบล	6-1
6.2 เขตการใช้ที่ดิน	6-2
บทที่ 7 การขับเคลื่อนแผนการใช้ที่ดิน	
7.1 ขั้นตอนการดำเนินงาน	7-1
7.2 กิจกรรมที่จะดำเนินการของกรมพัฒนาที่ดิน	7-1
7.3 กิจกรรมที่จะดำเนินงานของหน่วยงานอื่น	7-2
7.4 ความต้องการของชุมชนและองค์กรปกครองส่วนท้องถิ่น	7-2
เอกสารอ้างอิง	8-1



สารบัญญัตราสาร

ตารางที่		หน้า
2-1	สถิติภูมิอากาศ ณ สถานีตรวจอากาศ จังหวัดนครพนม (ปี พ.ศ. 2533-2564)	2-3
2-2	สภาพการใช้ที่ดิน ตำบลรามราช อำเภอท่าอุเทน จังหวัดนครพนม	2-5
2-3	จำนวนประชากรและครัวเรือน ตำบลรามราช อำเภอท่าอุเทน จังหวัดนครพนม	2-8
2-4	จำนวนและสัดส่วนครัวเรือน ตำบลรามราช อำเภอท่าอุเทน จังหวัดนครพนม	2-9
2-5	รายได้-รายจ่ายเฉลี่ยครัวเรือน ตำบลรามราช อำเภอท่าอุเทน จังหวัดนครพนม	2-10
3-1	สมบัติที่ดิน ตำบลรามราช อำเภอท่าอุเทน จังหวัดนครพนม	3-3
5-1	ตัวอย่างการประเมินคุณภาพที่ดินด้านกายภาพของประเภทการใช้ประโยชน์ที่ดิน	5-2
5-2	ชั้นความเหมาะสมทางกายภาพของดิน ตำบลรามราช อำเภอท่าอุเทน จังหวัดนครพนม	5-3
6-1	เขตการใช้ที่ดิน ตำบลรามราช อำเภอท่าอุเทน จังหวัดนครพนม	6-5
7-1	กิจกรรมของกรมพัฒนาที่ดินในเขตเกษตรกรรมที่จะดำเนินการในปีงบประมาณ 2567-2571	7-5
7-2	สรุปกิจกรรมที่ขอรับการสนับสนุนจากส่วนราชการอื่นในเขตการใช้ที่ดิน	7-6
7-3	เป้าหมายการดำเนินงานและงบประมาณ ตำบลรามราช อำเภอท่าอุเทน จังหวัดนครพนม แผน 5 ปี (พ.ศ. 2567-2571)	7-7





สารบัญญรูป

รูปที่		หน้า
1-1	ขั้นตอนการวางแผนการใช้ที่ดินระดับตำบล	1-4
2-1	ขอบเขตการปกครองตำบลรามราช อำเภอท่าอุเทน จังหวัดนครพนม	2-1
2-2	สมดุลของน้ำเพื่อการเกษตร จังหวัดนครพนม	2-4
2-3	สภาพการใช้ที่ดิน ตำบลรามราช อำเภอท่าอุเทน จังหวัดนครพนม	2-7
3-1	ทรัพยากรดิน ตำบลรามราช อำเภอท่าอุเทน จังหวัดนครพนม	3-4
4-1	การวิเคราะห์สถานการณ์โดยระบบ DPSIR ของตำบลรามราช อำเภอท่าอุเทน จังหวัดนครพนม	4-3
4-2	ระบบการปลูกพืชในปัจจุบัน ตำบลรามราช อำเภอท่าอุเทน จังหวัดนครพนม	4-5
6-1	เขตการใช้ที่ดิน ตำบลรามราช อำเภอท่าอุเทน จังหวัดนครพนม	6-7
7-1	การชะล้างพังทลายของดินในเขตการใช้ที่ดิน ตำบลรามราช อำเภอท่าอุเทน จังหวัดนครพนม	7-4



บทที่ 1

บทนำ

1.1 ความสำคัญของการวางแผนการใช้ที่ดิน

ตามรัฐธรรมนูญแห่งราชอาณาจักรไทย พุทธศักราช 2560 มาตรา 72 รัฐพึงดำเนินการเกี่ยวกับที่ดิน ทรัพยากรน้ำ และพลังงาน ดังต่อไปนี้

(1) วางแผนการใช้ที่ดินของประเทศ ให้เหมาะสมกับสภาพพื้นที่และศักยภาพของที่ดินตามหลักการ พัฒนาอย่างยั่งยืน

1.2 หลักการและเหตุผล

ปัจจุบันกรมพัฒนาที่ดินได้ดำเนินการวางแผนการใช้ที่ดินระดับประเทศเรียบร้อยแล้ว ซึ่งเป็นการวางกรอบเชิงนโยบายมุ่งเน้นการพัฒนาด้านการเกษตรให้เกิดความสมดุลและยั่งยืนและในขณะเดียวกันต้องอนุรักษ์ทรัพยากรธรรมชาติและสิ่งแวดล้อมควบคู่กับการรักษาคุณค่าทางศิลปวัฒนธรรม แต่ทั้งนี้เพื่อให้เกิดการใช้ประโยชน์ที่ดินในระดับพื้นที่อย่างมีประสิทธิภาพและรักษาฐานการผลิตด้านทรัพยากรธรรมชาติอย่างยั่งยืนตลอดห่วงโซ่อุปทาน แผนการใช้ที่ดินระดับตำบลจึงถูกนำมาใช้เป็นเครื่องมือเพื่อขับเคลื่อนการดำเนินงานดังกล่าว

ทั้งนี้กรมพัฒนาที่ดินได้จัดทำแผนปฏิบัติการราชการกรมพัฒนาที่ดินระยะ 5 ปี พ.ศ.2566-2570) เพื่อให้บรรลุตามวิสัยทัศน์ที่กำหนดไว้ คือ “เป็นองค์กรอัจฉริยะทางดิน เพื่อขับเคลื่อนการใช้ที่ดินอย่างเหมาะสม 15 ล้านไร่ ภายในปี 2570” ซึ่งในส่วนของประเด็นการพัฒนาที่ 2 บริหารจัดการทรัพยากรดิน และที่ดินด้วยชุดข้อมูลที่มีมูลค่าสูง ซึ่งมีเป้าหมาย คือ การนำชุดข้อมูลที่มีมูลค่าสูง ไปใช้ในการบริหารจัดการทางการเกษตร ในส่วนของตัวชี้วัด บริหารจัดการทรัพยากรดินและที่ดินบนพื้นฐานของชุดข้อมูลที่มีมูลค่าสูง ร้อยละ 100 กลยุทธ์ที่ 2 ยุกระดับแผนการใช้ที่ดินไปสู่การปฏิบัติ ได้กำหนดให้ร้อยละของแผนการใช้ที่ดินระดับตำบลที่จัดทำแล้วเสร็จทั้งประเทศ ภายใน ปี 2570 (ไม่น้อยกว่าร้อยละ 80) เป็นตัวชี้วัดหนึ่งของกลยุทธ์ดังกล่าว

1.3 วัตถุประสงค์

1.3.1 เพื่อรักษาเสถียรภาพของทรัพยากรให้เกิดความสมดุลและยั่งยืนภายใต้การพัฒนาด้านต่าง ๆ ของตำบล

1.3.2 เพื่อให้การใช้ที่ดินมีผลตอบแทนสูงสุดต่อหน่วยเนื้อที่อย่างยั่งยืน

1.3.3 เพื่อให้เกิดการกำหนดแผนงาน โครงการ กิจกรรม ที่สอดคล้องกับแผนการใช้ที่ดินที่กำหนดขึ้นและอยู่บนหลักการของโมเดลเศรษฐกิจ BCG (Bio-Circular-Green Economy : BCG Model)

1.4 ระยะเวลาและสถานที่ดำเนินงาน

1.4.1 ระยะเวลา 1 ตุลาคม 2565 – 30 กันยายน 2566



1.4.2 สถานที่ ตำบลรามราช อำเภอท่าอุเทน จังหวัดนครพนม

1.5 ขั้นตอนการดำเนินงาน

1.5.1 รวบรวมข้อมูลปฐมภูมิและทุติยภูมิ ประกอบด้วย

1) ด้านกายภาพ ได้แก่ ทรัพยากรดิน ทรัพยากรน้ำ ทรัพยากรป่าไม้ ภูมิอากาศ สภาพการใช้ที่ดิน เขตป่าไม้ตามกฎหมายและมติคณะรัฐมนตรี

2) ด้านเศรษฐกิจและสังคม เช่น การถือครองที่ดิน ลักษณะทางเศรษฐกิจของตำบล จำนวนประชากร เป็นต้น

3) ด้านนโยบายและข้อกฎหมายที่เกี่ยวข้อง เช่น ยุทธศาสตร์ แผนพัฒนาเศรษฐกิจและสังคมแห่งชาติฉบับที่ 13 ยุทธศาสตร์ภาค แผนพัฒนากลุ่มจังหวัด แผนพัฒนาจังหวัด แผนพัฒนาการเกษตร และสหกรณ์ แผนพัฒนาท้องถิ่น 4 ปี ขององค์การบริหารส่วนจังหวัด เทศบาลตำบลหรือองค์การบริหารส่วนตำบล

1.5.2 จัดทำกระบวนการมีส่วนร่วมของชุมชน (Participatory Rural Appraisal : PRA) เพื่อรับฟังความคิดเห็น ประเด็นปัญหา ความต้องการด้านต่าง ๆ ขององค์การปกครองส่วนท้องถิ่นและเกษตรกรในตำบล

1.5.3 ประเมินคุณภาพของที่ดินของพืชเศรษฐกิจหลักและพืชทางเลือกที่มีมูลค่าของตำบล

1.5.4 สังเคราะห์ข้อมูลจากข้อ 1.5.1 ถึง 1.5.3 เพื่อใช้ประกอบการวางแผนการใช้ที่ดิน

1.5.5 กำหนด (ร่าง) แผนการใช้ที่ดินระดับตำบล

1.5.6 รับฟังความคิดเห็นของผู้มีส่วนได้ส่วนเสียต่อ (ร่าง) แผนการใช้ที่ดินที่กำหนดขึ้น

1.5.7 ปรับปรุง (ร่าง) แผนการใช้ที่ดินเพื่อจัดทำแผนการใช้ที่ดินฉบับสมบูรณ์

1.5.8 นำแผนการใช้ที่ดินเข้าสู่คณะทำงานวิชาการของเขตฯ เพื่อตรวจสอบความสมบูรณ์ครบถ้วน ของเนื้อหาและองค์ประกอบ

1.5.9 เผยแพร่แผนการใช้ที่ดินเพื่อนำไปสู่การขับเคลื่อนการดำเนินงาน ประกอบด้วย

1) องค์การปกครองส่วนท้องถิ่น นำแผนการใช้ที่ดินที่จัดทำขึ้นไปประกอบการจัดทำแผนการพัฒนาของตำบล เพื่อนำไปสู่การของบประมาณที่มีความสอดคล้องกับศักยภาพด้านการผลิตและสถานภาพของทรัพยากรของตำบล

2) กรมพัฒนาที่ดิน โดยสถานีพัฒนาที่ดิน กำหนดแผนงาน/โครงการ/กิจกรรม ที่สอดคล้องกับแผนการใช้ที่ดินที่กำหนดขึ้นในแต่ละเขตและสามารถใช้ประกอบการของบประมาณในพื้นที่อย่างมีหลักการและเป็นที่ยอมรับ

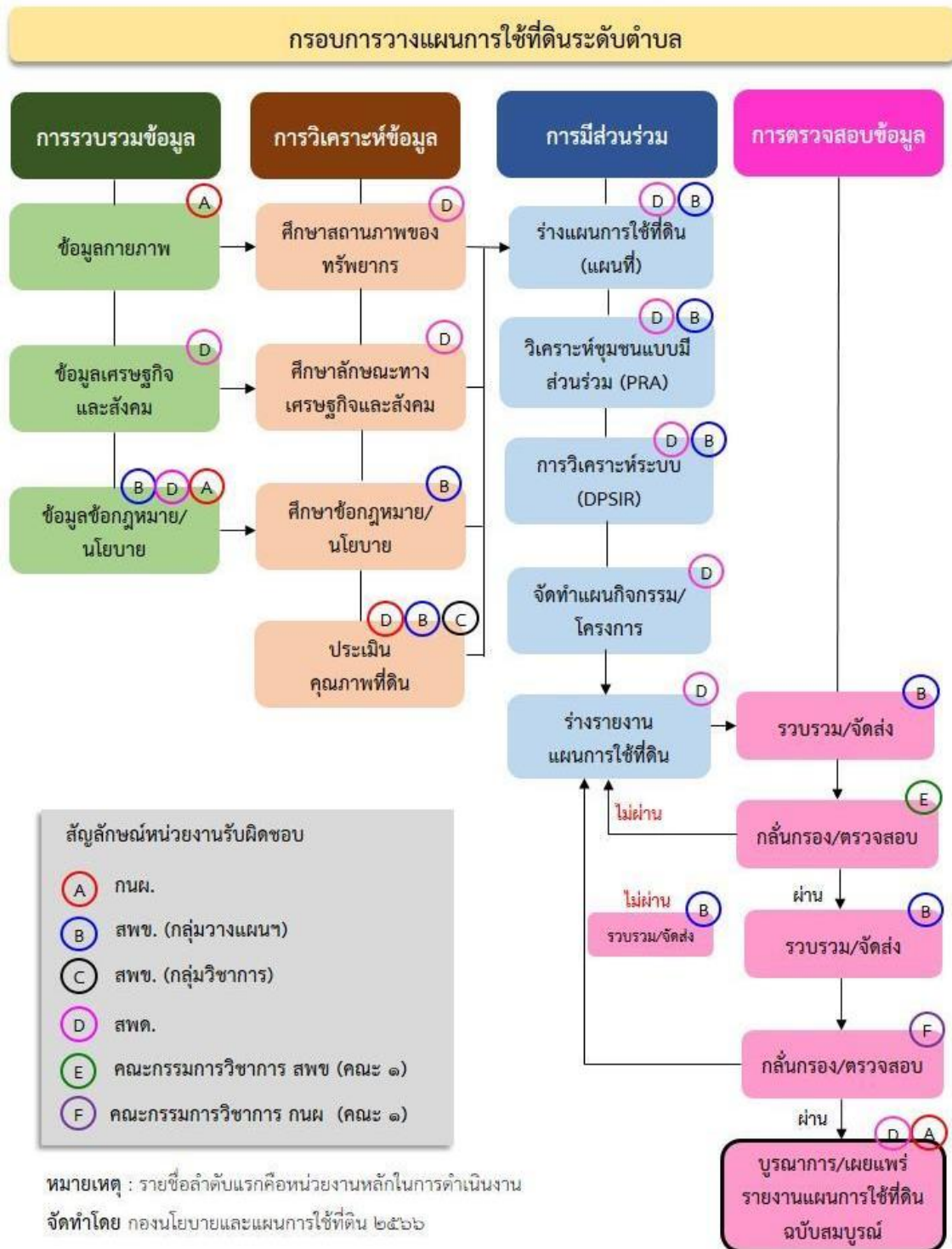
3) หน่วยงานราชการอื่น ๆ สามารถใช้เป็นข้อมูลพื้นฐานประกอบแผนงาน/โครงการ/กิจกรรม ที่สอดคล้องกับแผนการใช้ที่ดินที่กำหนดขึ้นในแต่ละเขต

ขั้นตอนที่กล่าวข้างต้น สามารถจัดทำการวางแผนการใช้ที่ดินระดับตำบล แสดงดังรูปที่ 1-1

1.6 วิสัยทัศน์ของตำบล



“พิชิตความยากจน ชุมชนเข้มแข็ง ร่วมแรงพัฒนา สุขภาพดีถ้วนหน้า ปลอดภัย เสริมธุรกิจ
พอเพียง” (องค์การบริหารส่วนตำบลรามราช, 2566)



รูปที่ 1-1 กรอบการวางแผนการใช้ที่ดินระดับตำบล



บทที่ 2 ข้อมูลทั่วไป

2.1 ที่ตั้งและอาณาเขต

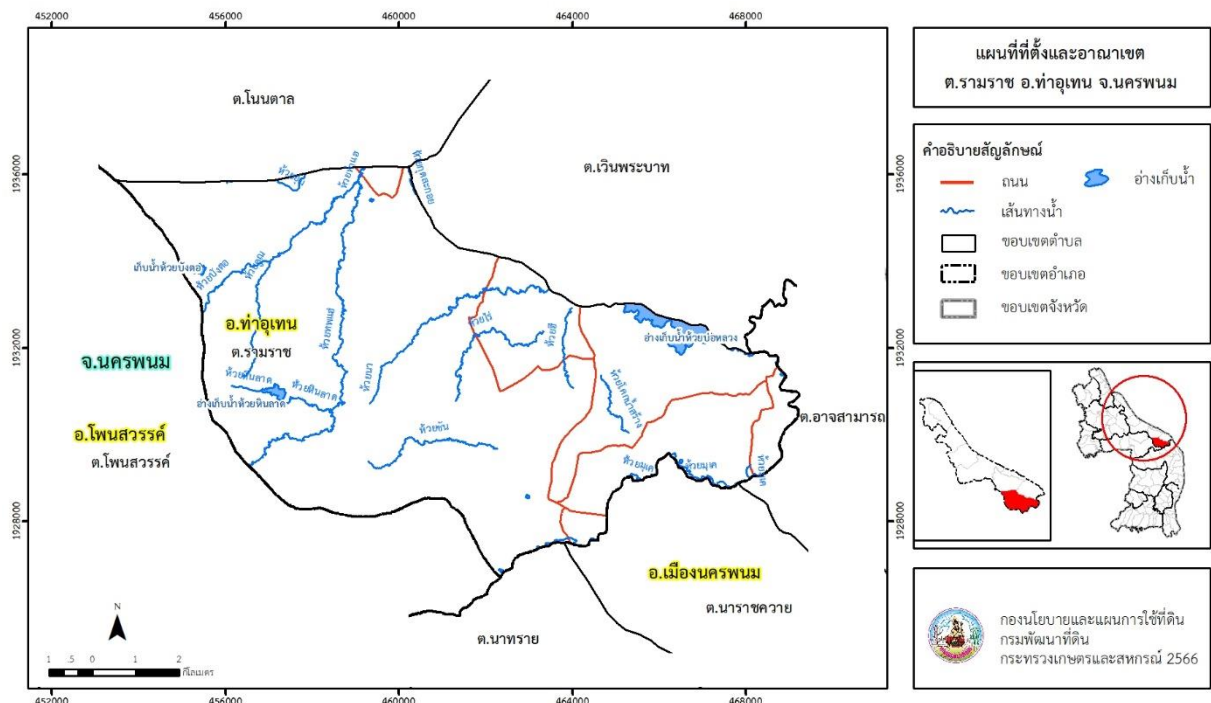
ตำบลรามราช อำเภอท่าอุเทน จังหวัดนครพนม ตั้งอยู่ทางทิศใต้ของอำเภอท่าอุเทน มีพื้นที่ประมาณ 81 ตารางกิโลเมตร หรือ 50,405 ไร่ โดยมีอาณาเขตติดต่อ ดังนี้ (รูปที่ 2-1)

ทิศเหนือ ติดต่อกับ ตำบลโนนตาล ตำบลเวินพระบาท อำเภอท่าอุเทน จังหวัดนครพนม

ทิศใต้ ติดต่อกับ ตำบลโพนสวรรค์ อำเภอโพนสวรรค์ ตำบลนาทราย ตำบลนาราชควาย
อำเภอเมืองนครพนม จังหวัดนครพนม

ทิศตะวันออก ติดต่อกับ ตำบลเวินพระบาท อำเภอท่าอุเทน ตำบลอาจสามารถ อำเภอเมือง
นครพนม จังหวัดนครพนม

ทิศตะวันตก ติดต่อกับ ตำบลโพนสวรรค์ อำเภอโพนสวรรค์ จังหวัดนครพนม



รูปที่ 2-1 ขอบเขตการปกครองตำบลรามราช อำเภอท่าอุเทน จังหวัดนครพนม

2.2 การแบ่งส่วนการปกครอง

ตำบลรามราช อำเภอท่าอุเทน จังหวัดนครพนม แบ่งส่วนการปกครองออกเป็น 17 หมู่บ้าน ดังนี้

หมู่ที่ 1 บ้านรามราช

หมู่ที่ 10 บ้านชะหว้า



หมู่ที่ 2 บ้านรามราช	หมู่ที่ 11 บ้านบุง
หมู่ที่ 3 บ้านแพง	หมู่ที่ 12 บ้านหินแฮ่
หมู่ที่ 4 บ้านโพนค้อ	หมู่ที่ 13 บ้านม่วงไข่
หมู่ที่ 5 บ้านหนองไฮ	หมู่ที่ 14 บ้านรามราช
หมู่ที่ 6 บ้านโพนก่อ	หมู่ที่ 15 บ้านหนองบาก
หมู่ที่ 7 บ้านสะพัง	หมู่ที่ 16 บ้านเนินบ่อทอง
หมู่ที่ 8 บ้านโพนแดงน้อย	หมู่ที่ 17 บ้านรามราช
หมู่ที่ 9 บ้านโพนแดงใหญ่	

(องค์การบริหารส่วนตำบลรามราช, 2565)

2.3 สภาพภูมิประเทศ

ลักษณะพื้นที่ทั่วไปส่วนใหญ่เป็นที่ดอน มีสภาพพื้นที่ราบเรียบถึงลูกคลื่นลอนลาด เป็นส่วนหนึ่งของลุ่มน้ำโขงตะวันออกเฉียงเหนือ มีแหล่งน้ำที่สำคัญ เช่น อ่างเก็บน้ำห้วยบ่อหลวง อ่างเก็บน้ำห้วยบังกอ อ่างเก็บน้ำห้วยหินลาด ห้วยกุดสะกอย ห้วยคุณ ห้วยโคกน้ำสร้าง ห้วยไร่ ห้วยหินลาด

2.4 สภาพภูมิอากาศ

จากการศึกษาสถิติภูมิอากาศ (ปี พ.ศ.2536-2565) พบว่า ตำบลรามราช อำเภอท่าอุเทน จังหวัดนครพนม มีรายละเอียดดังนี้

2.4.1 อุณหภูมิ

มีอุณหภูมิโดยเฉลี่ยทั้งปี 25.9 องศาเซลเซียส อุณหภูมิสูงสุดเฉลี่ย 31.8 องศาเซลเซียส ในเดือนเมษายน และอุณหภูมิต่ำสุดเฉลี่ย 21.1 องศาเซลเซียส ในเดือนมกราคม

2.4.2 ปริมาณน้ำฝน

มีปริมาณน้ำฝนรวมทั้งปี 1,990.5 มิลลิเมตร มีฝนตกประมาณ 130 วัน เดือนที่มีฝนตกมากที่สุด ในเดือนกรกฎาคม มีปริมาณฝน 464.9 มิลลิเมตร และมีฝนตกประมาณ 23 วัน

2.4.3 สมดุลน้ำเพื่อการเกษตร

จากข้อมูลสถิติภูมิอากาศในคาบ 30 ปี (ปี พ.ศ.2536-2565) ณ สถานีตรวจอากาศเกษตรจังหวัดนครพนม ได้นำมาวิเคราะห์สมดุลของน้ำเพื่อการเกษตร ซึ่งเป็นการวิเคราะห์หาช่วงฤดูกาลเพาะปลูกพืช ตลอดจนช่วงระยะเวลาที่พืชเสี่ยงต่อการขาดน้ำ ข้อมูลที่นำมาวิเคราะห์ คือ ปริมาณน้ำฝน และศักยภาพการคายระเหยน้ำอ้างอิง (ET_o) ซึ่งคำนวณด้วยโปรแกรม Cropwat for Windows Version 8.0 โดยใช้สมการ Penman-Monteith สามารถสรุปสมดุลของน้ำเพื่อการเกษตรในเขตอาศัยน้ำฝนได้ดังนี้



ช่วงที่เหมาะสมต่อการปลูกพืช เป็นช่วงที่ค่าปริมาณน้ำฝนมากกว่าค่า 0.5 การระเหยจากผิวดินและการคายน้ำของพืช เป็นช่วงที่ดินมีความชุ่มชื้นพอเหมาะต่อการเพาะปลูกพืช เป็นช่วงที่ดินมีความชุ่มชื้นพอเหมาะต่อการเพาะปลูกพืช ซึ่งช่วงนี้เริ่มตั้งแต่ต้นเดือนเมษายนถึงปลายเดือนตุลาคม

ช่วงที่มีน้ำมากเกินพอ เป็นช่วงที่ค่าปริมาณน้ำฝนมากกว่าค่าการระเหยจากผิวดินและการคายน้ำของพืช ซึ่งช่วงนี้เริ่มตั้งแต่ปลายเดือนเมษายนถึงต้นเดือนตุลาคม

ช่วงขาดน้ำ เป็นช่วงฤดูแล้งที่ค่าปริมาณน้ำฝนน้อยกว่าค่า 0.5 การระเหยจากผิวดินและการคายน้ำของพืช ซึ่งพืชอาจเสียหายจากการขาดแคลนน้ำได้ ซึ่งช่วงนี้เริ่มตั้งแต่ปลายเดือนตุลาคมถึงต้นเดือนเมษายน (ตารางที่ 2-1 และรูปที่ 2-2)

ตารางที่ 2-1 สถิติภูมิอากาศ ณ สถานีตรวจอากาศเกษตรจังหวัดนครพนม¹ (พ.ศ.2536-2565)

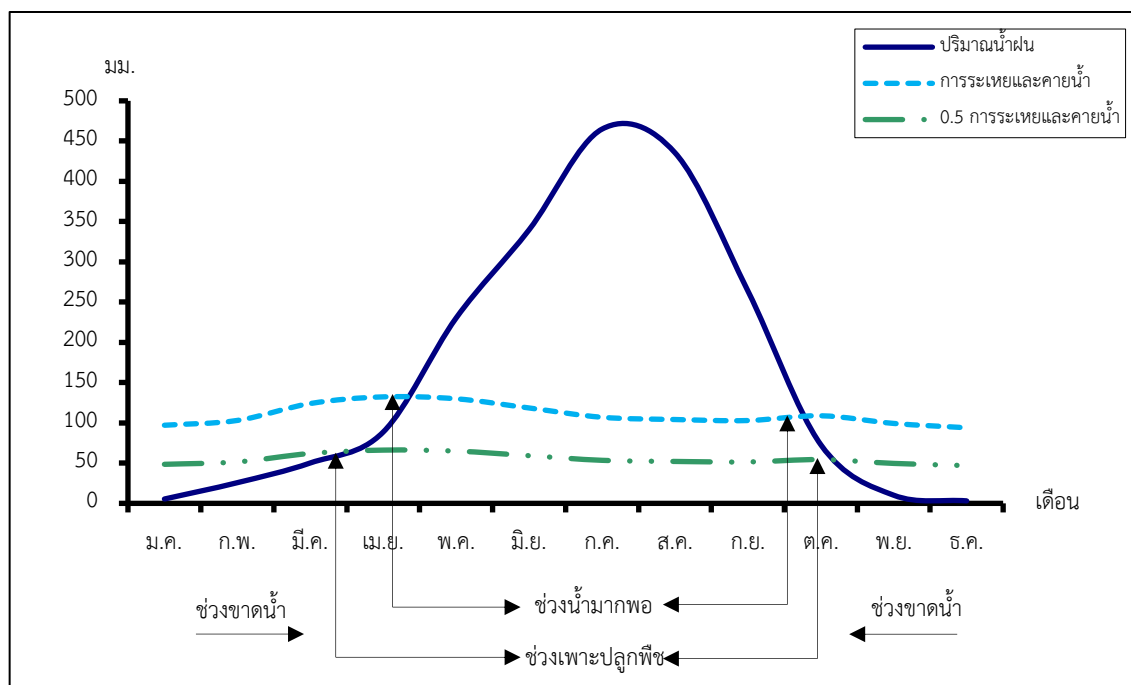
เดือน	อุณหภูมิ (°ซ)			ความชื้นสัมพัทธ์ (%)	ปริมาณน้ำฝน (มม.)	จำนวนวันที่ฝนตก (วัน)	ศักยภาพการคายระเหยน้ำ (มม.)	ปริมาณฝนใช้การ ² (มม.)
	ต่ำสุด	สูงสุด	เฉลี่ย					
ม.ค.	15.1	29.1	21.6	69.0	5.4	1.5	97.0	5.4
ก.พ.	17.4	31.3	23.7	66.0	25.7	3.1	103.0	24.6
มี.ค.	21.3	33.9	26.8	67.0	50.2	5.5	124.0	46.2
เม.ย.	23.1	35.0	28.4	69.0	88.6	8.4	132.3	76.0
พ.ค.	24.2	33.9	28.4	78.0	230.3	16.7	129.9	145.4
มิ.ย.	24.6	32.6	28.1	83.0	339.8	20.2	118.5	159.0
ก.ค.	24.3	31.4	27.4	86.0	464.9	23.1	107.0	171.5
ส.ค.	24.2	31.1	27.2	87.0	435.6	24.0	104.2	168.6
ก.ย.	23.7	31.6	27.2	85.0	263.9	17.0	102.9	151.4
ต.ค.	21.4	31.3	26.0	79.0	72.9	7.0	108.8	64.4
พ.ย.	18.7	31.1	24.5	74.0	10.1	2.1	99.3	9.9
ธ.ค.	15.3	29.0	21.8	71.0	3.1	0.9	93.9	3.1
เฉลี่ย	21.1	31.8	25.9	76.2	-	-	-	-
รวม	-	-	-	-	1,990.5	129.5	1,320.8	1,025.5



หมายเหตุ : ¹ เป็นสถานีตรวจอากาศที่ใกล้พื้นที่ต่ำมากที่สุด

² จากการคำนวณโดยโปรแกรม Cropwat for Windows Version 8.0

ที่มา : กรมอุตุนิยมวิทยา (2566)



รูปที่ 2-2 กราฟสมดุลของน้ำเพื่อการเกษตร ปี พ.ศ. 2536-2565

2.5 สภาพการใช้ที่ดินในปัจจุบัน

สภาพการใช้ที่ดินตำบลรามราช อำเภอท่าอุเทน จังหวัดนครพนม ซึ่งสำรวจโดยกลุ่มวิเคราะห์สภาพการใช้ที่ดิน (2566) ประกอบด้วยประเภทการใช้ที่ดินต่าง ๆ ดังนี้

2.5.1 พื้นที่ชุมชนและสิ่งปลูกสร้าง มีเนื้อที่ 2,364 ไร่ หรือร้อยละ 4.69 ของเนื้อที่ตำบล

2.5.2 พื้นที่เกษตรกรรม มีเนื้อที่ 34,452 ไร่ หรือร้อยละ 68.35 ของเนื้อที่ตำบล ประกอบด้วย การใช้ประโยชน์ที่ดินด้านเกษตรกรรมต่าง ๆ ดังต่อไปนี้

- 1) พื้นที่นา มีเนื้อที่ 22,459 ไร่ หรือร้อยละ 44.56 ของเนื้อที่ตำบล ได้แก่ นาไร่ นาข้าว
- 2) พืชไร่ มีเนื้อที่ 4,486 ไร่ หรือร้อยละ 8.90 ของเนื้อที่ตำบล ได้แก่ ไร่ร้าง พืชไร่ผสม อ้อย มันสำปะหลัง สับปะรด สับปะรด/ยางพารา
- 3) ไม้ยืนต้น มีเนื้อที่ 7,326 ไร่ หรือร้อยละ 14.54 ของเนื้อที่ตำบล ได้แก่ ไม้ยืนต้นร้าง/เสื่อมโทรม ยางพารา ปาล์มน้ำมัน ยูคาลิปตัส
- 4) ไม้ผล มีเนื้อที่ 63 ไร่ หรือร้อยละ 0.12 ของเนื้อที่ตำบล ได้แก่ กล้วย ไม้ผลผสม ทูเรียน ลิ้นจี่ฝรั่ง เป็นต้น



5) ทุ่งหญ้าเลี้ยงสัตว์และโรงเรือนเลี้ยงสัตว์ มีเนื้อที่ 118 ไร่ หรือร้อยละ 0.23 ของเนื้อที่ตำบล ได้แก่ ทุ่งหญ้าเลี้ยงสัตว์ โรงเรือนเลี้ยงโค กระบือ และม้า

2.5.3 พื้นที่ป่าไม้ มีเนื้อที่ 11,137 ไร่ หรือร้อยละ 22.10 ของเนื้อที่ตำบล ได้แก่ ป่าไม้ผลัดใบรอสภาพฟื้นฟู ป่าไม้ผลัดใบสมบูรณ์ ป่าผลัดใบรอสภาพฟื้นฟู ป่าผลัดใบสมบูรณ์

2.5.4 พื้นที่แหล่งน้ำ มีเนื้อที่ 1,617 ไร่ หรือร้อยละ 3.20 ของเนื้อที่ตำบล ได้แก่ แม่น้ำ ลำห้วย ลำคลอง หนอง บึง ทะเลสาบ อ่างเก็บน้ำ บ่อน้ำในไร่นา

2.5.5 พื้นที่เบ็ดเตล็ด มีเนื้อที่ 835 ไร่ หรือร้อยละ 1.66 ของเนื้อที่ตำบล ได้แก่ ทุ่งหญ้าธรรมชาติ ทุ่งหญ้าสลับไม้พุ่ม/ไม้ละเมาะ พื้นที่ลุ่ม บ่อดิน พื้นที่ถม

ตารางที่ 2-2 สภาพการใช้ที่ดิน ตำบลรามราช อำเภอท่าอุเทน จังหวัดนครพนม

หน่วยแผนที่	ประเภทการใช้ที่ดิน	เนื้อที่	
		ไร่	ร้อยละ
U	พื้นที่ชุมชนและสิ่งปลูกสร้าง	2,364	4.69
U201	หมู่บ้านบนพื้นราบ	1,829	3.63
U301	สถานที่ราชการและสถาบันต่าง ๆ	504	1.00
U405	ถนน	31	0.06
A	พื้นที่เกษตรกรรม	34,452	68.35
A100	นาร้าง	172	0.34
A101	นาข้าว	22,287	44.22
A200	ไร่ร้าง	70	0.14
A201	พืชไร่ผสม	3	0.01
A203	อ้อย	93	0.18
A204	มันสำปะหลัง	3,480	6.91
A205	สับปะรด	747	1.48
A205/A302	สับปะรด/ยางพารา	93	0.18
A300	ไม้ยืนต้นร้าง/เสื่อมโทรม	62	0.12
A302	ยางพารา	6,780	13.45
A303	ปาล์มน้ำมัน	189	0.38
A304	ยูคาลิปตัส	295	0.59
A401	ไม้ผลผสม	9	0.02
A403	ทุเรียน	8	0.02



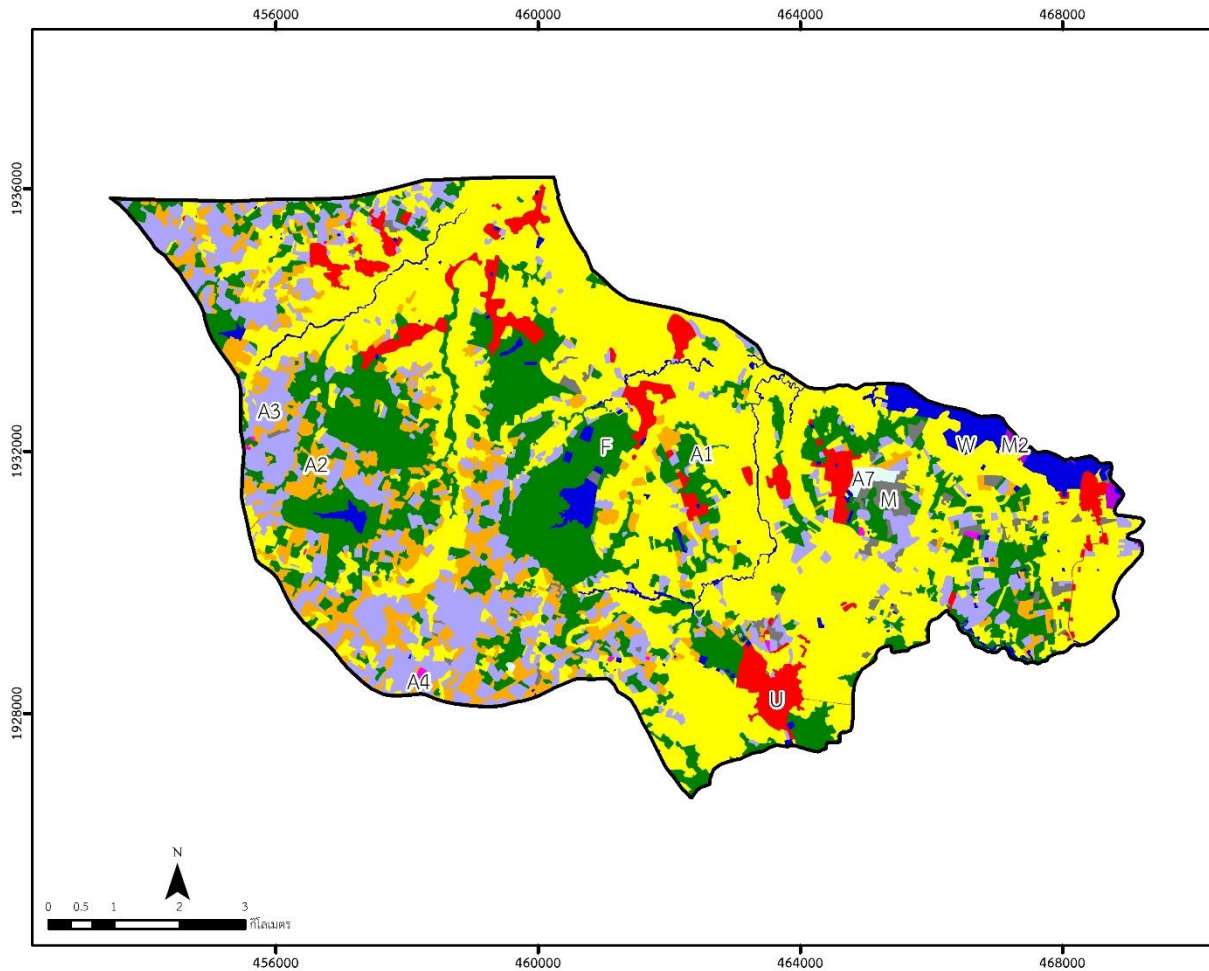
แผนการใช้ที่ดินตำบลรามราช อำเภอท่าอุเทน จังหวัดนครพนม

หน่วยแผนที่	ประเภทการใช้ที่ดิน	เนื้อที่	
		ไร่	ร้อยละ
A405	มะพร้าว	5	0.01
A406	ลื่นจี	7	0.01
A411	กล้วย	22	0.04
A414	ฝรั่ง	7	0.01
A422	มะนาว	5	0.01
A701	ทุ่งหญ้าเลี้ยงสัตว์	108	0.21
A702	โรงเรือนเลี้ยงโค กระบือ และม้า	10	0.02
F	พื้นที่ป่าไม้	11,137	22.10
F100	ป่าไม้ผลัดใบรอสภาพฟื้นฟู	51	0.10
F101	ป่าไม้ผลัดใบสมบูรณ์	2,964	5.88
F200	ป่าผลัดใบรอสภาพฟื้นฟู	2,815	5.59
F201	ป่าผลัดใบสมบูรณ์	5,307	10.53
M	พื้นที่เบ็ดเตล็ด	835	1.66
M101	ทุ่งหญ้าธรรมชาติ	37	0.07
M102	ทุ่งหญ้าสลับไม้พุ่ม/ไม้ละเมาะ	608	1.21
M201	พื้นที่ลุ่ม	106	0.21
M304	บ่อดิน	26	0.05
M405	พื้นที่ถม	58	0.12
W	พื้นที่แหล่งน้ำ	1,617	3.20
W101	แม่น้ำ ลำห้วย ลำคลอง	355	0.70
W102	หนอง บึง ทะเลสาบ	25	0.05
W201	อ่างเก็บน้ำ	1,019	2.02
W202	บ่อน้ำในไร่นา	218	0.43
ผลรวมทั้งหมด		50,405	100.00

ที่มา: กลุ่มวิเคราะห์สภาพการใช้ที่ดิน (2566)



แผนการใช้ที่ดินตำบลรามราช อำเภอท่าอุเทน จังหวัดนครพนม



แผนที่สภาพการใช้ที่ดิน
ต.รามราช อ.ท่าอุเทน จ.นครพนม

คำอธิบายสัญลักษณ์

ขอบเขตตำบล

ประเภทการใช้ที่ดิน	เนื้อที่	
	ไร่	ร้อยละ
พื้นที่ชุมชนและสิ่งปลูกสร้าง	2,364	4.69
U พื้นที่ชุมชนและสิ่งปลูกสร้าง	2,364	4.69
พื้นที่เกษตรกรรม	34,452	68.35
A1 พื้นที่นา	22,459	44.56
A2 ที่ไร่	4,486	8.90
A3 ไม้ยืนต้น	7,326	14.54
A4 ไม้ผล	63	0.12
A7 พืชยืนต้นและไร่เลื่อนลอย	118	0.23
พื้นที่ป่าไม้	11,137	22.10
F ป่าไม้	11,137	22.10
พื้นที่แหล่งน้ำ	1,617	3.20
W พื้นที่แหล่งน้ำ	1,617	3.20
พื้นที่เบ็ดเตล็ด	835	1.66
M2 พื้นที่ลุ่ม	106	0.21
M พืชไร่รวมขาดไม้และมะพร้าว	729	1.45
ผลรวมทั้งหมด	50,405	100.00



กองนโยบายและแผนการใช้ที่ดิน
กรมพัฒนาที่ดิน
กระทรวงเกษตรและสหกรณ์ 2566

รูปที่ 2-3 สภาพการใช้ที่ดิน ตำบลรามราช อำเภอท่าอุเทน จังหวัดนครพนม



2.6 สภาพเศรษฐกิจและสังคม

2.6.1 ประชากร

จากหลักฐานทะเบียนราษฎรของกรมการปกครอง กระทรวงมหาดไทย ณ เดือนธันวาคม 2565 พบว่า ประชากรที่อาศัยในพื้นที่ตำบลรามราช มีประชากรรวม 8,907 คน แยกเป็นชาย 4,528 คน เป็นหญิง 4,379 คน ความหนาแน่นโดยเฉลี่ย 110.44 คนต่อตารางกิโลเมตร มีจำนวนครัวเรือนทั้งหมด 2,265 ครัวเรือน เป็นครัวเรือนเกษตรที่มาขึ้นทะเบียนกรมส่งเสริมการเกษตร 1,917 ครัวเรือน หรือร้อยละ 84.64 ของจำนวนครัวเรือนทั้งหมด และเป็นครัวเรือนที่ประกอบอาชีพอื่นๆ ครัวเรือนเกษตรที่ไม่ได้มาขึ้นทะเบียนกรมส่งเสริมการเกษตร 348 ครัวเรือน หรือร้อยละ 15.36 ของจำนวนครัวเรือนทั้งหมด ดังรายละเอียดในตารางที่ 2-2 ถึง 2-3

ตารางที่ 2-2 จำนวนประชากรและครัวเรือน ตำบลรามราช อำเภอท่าอุเทน จังหวัดนครพนม ปี 2565

พื้นที่	จำนวนครัวเรือน	จำนวนประชากร (คน)		
		ชาย	หญิง	รวม
ตำบลรามราช	2,265	4,528	4,379	8,907
หมู่ที่ 1 รามราช	225	424	408	832
หมู่ที่ 2 รามราช	202	374	379	753
หมู่ที่ 3 แพง	103	224	196	420
หมู่ที่ 4 โพนค้อ	110	213	190	403
หมู่ที่ 5 หนองไฮ	157	281	283	564
หมู่ที่ 6 โพนก่อ	113	214	201	415
หมู่ที่ 7 สะพัง	73	135	139	274
หมู่ที่ 8 โพนแดงน้อย	174	376	360	736
หมู่ที่ 9 โพนแดงใหญ่	76	172	204	376
หมู่ที่ 10 บะหว้า	149	286	276	562
หมู่ที่ 11 บุ่ง	130	269	242	511
หมู่ที่ 12 หินแ่	110	262	244	506
หมู่ที่ 13 ม่วงไข่	57	129	134	263
หมู่ที่ 14 รามราช	227	446	410	856
หมู่ที่ 15 หนองบาก	71	142	128	270
หมู่ที่ 16 เนินบ่อทอง	119	214	236	450
หมู่ที่ 17 รามราช	169	367	349	716



ที่มา: กรมการปกครอง (2566)

ตารางที่ 2-3 จำนวนและสัดส่วนครัวเรือน ตำบลรามราช อำเภอท่าอุเทน จังหวัดนครพนม ปี 2565

รายการ	จำนวน (ครัวเรือน)	ร้อยละ
จำนวนครัวเรือนทั้งหมด ¹⁾	2,265	100.00
- จำนวนครัวเรือนเกษตรที่มาขึ้นทะเบียนกรมส่งเสริมการเกษตร ²⁾	1,917	84.66
- จำนวนครัวเรือนที่ประกอบอาชีพอื่นๆ และจำนวนครัวเรือนเกษตรที่ไม่ได้มาขึ้นทะเบียนฯ	348	15.36

ที่มา: 1) กรมการปกครอง (2566)

2) กรมส่งเสริมการเกษตร (2566)

2.6.2 การถือครองที่ดิน

จากข้อมูลกรมการปกครอง ณ เดือนธันวาคม 2565 ตำบลรามราช มีจำนวนครัวเรือนทั้งหมด 2,265 ครัวเรือน โดยถือครองที่ดินเฉลี่ยครัวเรือนละ 22.25 ไร่

2.6.3 ลักษณะทางเศรษฐกิจและการประกอบอาชีพ

สภาพเศรษฐกิจของชุมชนในตำบลรามราชส่วนใหญ่ประชากรมีอาชีพด้านการเกษตรกรรม ได้แก่ ปลูกข้าวมากเป็นอันดับหนึ่ง รองลงมาได้แก่ ยางพารา มันสำปะหลัง และสับปะรดนอกจากนี้เกษตรกรยังมีการเลี้ยงสัตว์

การประกอบอาชีพ ในตำบลรามราชประชากรส่วนใหญ่ประกอบอาชีพเกษตรกรรม ทั้งการทำนา ปลูกพืชไร่ และไม้ยืนต้น นอกจากนี้ยังมีการเลี้ยงสัตว์ไว้เพื่อบริโภคและจำหน่าย ค้าขายรับจ้างทั่วไป

- อาชีพทำเกษตรกรรม ตำบลรามราชครัวเรือนเกษตรที่ขึ้นทะเบียนกับกรมส่งเสริมการเกษตร 1,917 ครัวเรือน โดยเกษตรกรปลูกข้าวมากเป็นอันดับหนึ่ง รองลงมาได้แก่ ยางพารา มันสำปะหลัง และสับปะรด นอกจากนี้เกษตรกรยังมีการเลี้ยงสัตว์ สำหรับการเลี้ยงสัตว์พบว่าส่วนใหญ่เลี้ยงไว้เพื่อบริโภค

2.6.4 ด้านรายได้-รายจ่าย

จากข้อมูลความจำเป็นพื้นฐานกรมการพัฒนาชุมชน ปี 2566 พบว่า รายได้ครัวเรือนเฉลี่ยปีละ 198,899 บาท รายได้บุคคลเฉลี่ยปีละ 61,511 บาท รายจ่ายครัวเรือนเฉลี่ยปีละ 96,859 บาท รายจ่ายบุคคล



เฉลี่ยปีละ 29,954 บาท เมื่อพิจารณาจะเห็นว่ารายได้ครัวเรือนมากกว่ารายจ่ายครัวเรือนปีละ 102,040 บาท และรายได้บุคคลมากกว่ารายจ่ายบุคคลปีละ 31,557 บาท ดังรายละเอียดในตารางที่ 2-4



ตารางที่ 2-4 รายได้-รายจ่ายเฉลี่ยครัวเรือน ตำบลรามราช อำเภอท่าอุเทน จังหวัดนครพนม ปี 2565

พื้นที่	แหล่งรายได้ของครัวเรือน (บาท/ปี)				รายได้ ครัวเรือนเฉลี่ย (บาท/ปี)	รายได้บุคคล เฉลี่ย (บาท/ปี)	รายจ่าย ครัวเรือน เฉลี่ย (บาท/ปี)	รายจ่าย บุคคลเฉลี่ย (บาท/ปี)
	อาชีพหลัก	อาชีพรอง	รายได้อื่น	ทำ-หาเอง				
ตำบลรามราช	194,206	2,013	1,616	1,064	198,899	61,511	96,859	29,954
หมู่ที่ 1 รามราช	169,909	405	135	-	170,449	56,562	62,645	20,788
หมู่ที่ 2 รามราช	194,451	-	-	-	194,451	51,726	97,148	25,842
หมู่ที่ 3 แพง	282,160	-	-	-	282,160	80,475	136,790	39,014
หมู่ที่ 4 โพนค้อ	311,202	-	-	-	311,202	78,909	175,719	44,556
หมู่ที่ 5 หนงไฮ	125,089	-	-	-	125,089	50,124	65,487	26,241
หมู่ที่ 6 โพนก่อ	194,031	-	-	-	194,031	82,188	107,062	45,349
หมู่ที่ 7 สะพัง	147,529	-	-	-	147,529	52,250	77,688	27,515
หมู่ที่ 8 โพนแดงน้อย	155,157	-	-	-	155,157	45,130	49,182	14,305
หมู่ที่ 9 โพนแดงใหญ่	168,296	-	-	-	168,296	52,179	85,831	26,611
หมู่ที่ 10 บะหว้า	191,222	-	-	-	191,222	64,422	102,540	34,545
หมู่ที่ 11 บุ่ง	188,327	-	-	-	188,327	53,530	98,991	28,137
หมู่ที่ 12 หินแฮ	168,760	-	-	-	168,760	51,609	87,500	26,758
หมู่ที่ 13 ม่วงไข่	212,077	531	1,394	-	214,002	59,722	36,900	10,298
หมู่ที่ 14 รามราช	270,982	-	-	-	270,982	79,016	152,485	44,463



แผนการใช้ที่ดินตำบลรามราช อำเภอท่าอุเทน จังหวัดนครพนม

หมู่ที่ 15 หนองบาก	259,927	-	-	-	259,927	66,838	138,441	35,599
หมู่ที่ 16 เนินบ่อทอง	179,262	-	-	-	179,262	65,688	105,963	38,829
หมู่ที่ 17 รามราช	127,854	24,486	19,528	13,257	185,125	58,589	62,493	19,778

ที่มา: กรมการพัฒนาชุมชน (2566)



บทที่ 3

สถานภาพของทรัพยากรธรรมชาติ

การศึกษาสถานภาพของทรัพยากรธรรมชาติในพื้นที่ตำบลรามราช อำเภอท่าอุเทน จังหวัดนครพนม ได้แก่ ทรัพยากรป่าไม้ ทรัพยากรน้ำ และทรัพยากรดิน ซึ่งเป็นทรัพยากรกายภาพที่สำคัญต่อการทำการเกษตร ดังนั้นจึงจำเป็นต้องทราบว่าทรัพยากรธรรมชาติแต่ละชนิดปัจจุบันมีสถานะอย่างไร เพื่อใช้เป็นข้อมูลประกอบการวางแผนการใช้ที่ดินซึ่งจะนำไปสู่การกำหนดแผนงาน โครงการ กิจกรรม รวมถึงมาตรการต่าง ๆ เพื่อการพัฒนาพื้นที่อย่างมีประสิทธิภาพต่อไป โดยมีรายละเอียดดังนี้

3.1 ทรัพยากรป่าไม้

3.1.1 ป่าไม้ตามกฎหมายและมติคณะรัฐมนตรี

1) ป่าอนุรักษ์ ไม่พบพื้นที่ป่าอนุรักษ์ (เขตอุทยานแห่งชาติ เขตรักษาพันธุ์สัตว์ป่า เขตวนอุทยาน เขตห้ามล่าสัตว์ป่า) ในพื้นที่

2) ป่าสงวนแห่งชาติ ได้มีการจำแนกเขตการใช้ประโยชน์ทรัพยากรและที่ดินป่าไม้ในพื้นที่ป่าสงวนแห่งชาติตามมติคณะรัฐมนตรี วันที่ 10 มีนาคม 2535 และ 17 มีนาคม 2535 แบ่งออกเป็น 3 เขต ประกอบด้วย เขตพื้นที่ป่าเพื่อการอนุรักษ์ (Zone C) เขตพื้นที่ป่าเพื่อเศรษฐกิจ (Zone E) และเขตพื้นที่ป่าที่เหมาะสมต่อการเกษตร (Zone A) จากการวิเคราะห์ข้อมูล พบพื้นที่ป่าจำแนกเขตการใช้ประโยชน์ทรัพยากรที่ดินและป่าไม้ในพื้นที่ป่าสงวนแห่งชาติตามมติคณะรัฐมนตรีในพื้นที่ คือ เขตพื้นที่ป่าเพื่อการอนุรักษ์ (Zone C) เนื้อที่ 335 ไร่

3.1.2 **ชั้นคุณภาพลุ่มน้ำ** (มติคณะรัฐมนตรี วันที่ 28 พฤษภาคม 2528) จากการวิเคราะห์ข้อมูล พบชั้นคุณภาพลุ่มน้ำในพื้นที่ ได้แก่

- 1) พื้นที่ลุ่มน้ำชั้นที่ 4 เนื้อที่ 41,287 ไร่
- 2) พื้นที่ลุ่มน้ำชั้นที่ 5 เนื้อที่ 5,875 ไร่

ทั้งนี้ เนื้อที่ดังกล่าวข้างต้นคำนวณด้วยระบบสารสนเทศภูมิศาสตร์ เป็นเนื้อที่เบื้องต้นเท่านั้น ไม่สามารถใช้อ้างอิงได้ทางกฎหมาย

3.2 ทรัพยากรน้ำ

3.2.1 ปริมาณน้ำฝน พบว่าในพื้นที่ตำบลรามราช มีปริมาณน้ำฝนเฉลี่ยในคาบ 30 ปี (พ.ศ.2536-2565) 1,990.5 มิลลิเมตรต่อปี

3.2.2 น้ำผิวดิน หมายถึง แม่น้ำลำคลอง หนอง บึง ทะเลสาบ อ่างเก็บ และแหล่งน้ำสาธารณะอื่นๆ ที่อยู่ในผืนแผ่นดิน ในพื้นที่ตำบลรามราช มีรายละเอียดของแหล่งน้ำผิวดินดังนี้



แหล่งน้ำผิวดินธรรมชาติ ได้แก่ ห้วยกุดสะกอย ห้วยคุณ ห้วยโคกน้ำสร้าง ห้วยชัน ห้วยทพแะ ห้วยท่าแฮ ห้วยนา ห้วยบ่อ ห้วยบังตอ ห้วยมุเค ห้วยไร่ ห้วยหินลาด ห้วยอู่ และห้วยอี

แหล่งน้ำผิวดินที่มนุษย์สร้างขึ้น ได้แก่ อ่างเก็บน้ำห้วยบ่อหลวง อ่างเก็บน้ำห้วยบังตอ และอ่างเก็บน้ำห้วยหินลาด

3.2.3 ใช้ฐานข้อมูลน้ำบาดาลของกรมทรัพยากรน้ำบาดาล กระทรวงทรัพยากรธรรมชาติ

และสิ่งแวดล้อม จากข้อมูล <http://app.dgr.go.th/newpasutara/xml/search.php> สืบค้น ณ วันที่ 26 พฤษภาคม 2566 ซึ่งพบว่า ตำบลรามราช มีจำนวนบ่อบาดาลราชการจำนวน 2 บ่อ และจำนวน

บ่อบาดาลเอกชนจำนวน 1 บ่อ

3.3 ทรัพยากรดิน

3.3 ทรัพยากรดิน

ทรัพยากรดินในพื้นที่ตำบลรามราช อำเภอท่าอุเทน จังหวัดนครพนม พบหน่วยแผนที่ดินทั้งหมด 17 หน่วยแผนที่ดิน และหน่วยพื้นที่เบ็ดเตล็ด 1 หน่วยแผนที่ ดังนี้

3.3.1 ดินในพื้นที่ลุ่ม มี 6 หน่วยแผนที่ดิน ได้แก่

1) หน่วยแผนที่ดิน Nn-sic1A ชุดดินนครพนม มีเนื้อดินบนเป็นดินร่วนเหนียวปนทรายแป้ง ความลาดชัน 0-2 เปอร์เซ็นต์ มีเนื้อที่ 931 ไร่ หรือร้อยละ 1.85 ของเนื้อที่ตำบล

2) หน่วยแผนที่ดิน Noy-sic1A ชุดดินหนองญาติ มีเนื้อดินบนเป็นดินร่วนเหนียวปนทรายแป้ง ความลาดชัน 0-2 เปอร์เซ็นต์ มีเนื้อที่ 312 ไร่ หรือร้อยละ 0.62 ของเนื้อที่ตำบล

3) หน่วยแผนที่ดิน Pn-s1A ชุดดินเพ็ญ มีเนื้อดินบนเป็นดินร่วนปนทราย ความลาดชัน 0-2 เปอร์เซ็นต์ มีเนื้อที่ 2,325 ไร่ หรือร้อยละ 4.61 ของเนื้อที่ตำบล

4) หน่วยแผนที่ดิน Re-col-s1A ดินร่อยเอ็ดที่เป็นดินร่วนหยาบ มีเนื้อดินบนเป็นดินร่วนปนทราย ความลาดชัน 0-2 เปอร์เซ็นต์ มีเนื้อที่ 1,063 ไร่ หรือร้อยละ 2.11 ของเนื้อที่ตำบล

5) หน่วยแผนที่ดิน Rn-s1A ชุดดินเรณู มีเนื้อดินบนเป็นดินร่วนปนทราย ความลาดชัน 0-2 เปอร์เซ็นต์ มีเนื้อที่ 45 ไร่ หรือร้อยละ 0.09 ของเนื้อที่ตำบล

6) หน่วยแผนที่ดิน St-s1A ชุดดินสีทัน มีเนื้อดินบนเป็นดินร่วนปนทราย ความลาดชัน 0-2 เปอร์เซ็นต์ มีเนื้อที่ 5,024 ไร่ หรือร้อยละ 9.97 ของเนื้อที่ตำบล

3.3.2 ดินในพื้นที่ดอน มี 11 หน่วยแผนที่ดิน ได้แก่

1) หน่วยแผนที่ดิน Kt-s1A/csub ชุดดินโคราช มีเนื้อดินบนเป็นดินร่วนปนทราย ความลาดชัน 0-2 เปอร์เซ็นต์ ดินล่างพบชั้นดินเหนียว มีเนื้อที่ 3,159 ไร่ หรือร้อยละ 6.27 ของเนื้อที่ตำบล



2) หน่วยแผนที่ดิน Kt-sLB/csub ชุดดินโคราช มีเนื้อดินบนเป็นดินร่วนปนทราย ความลาดชัน 2-5 เปอร์เซ็นต์ ดินล่างพบชั้นดินเหนียว มีเนื้อที่ 823 ไร่ หรือร้อยละ 1.63 ของเนื้อที่ตำบล

3) หน่วยแผนที่ดิน Ng-sB ชุดดินน้ำพอง มีเนื้อดินบนเป็นดินทรายปนดินร่วน ความลาดชัน 2-5 เปอร์เซ็นต์ มีเนื้อที่ 4,016 ไร่ หรือร้อยละ 7.97 ของเนื้อที่ตำบล

4) หน่วยแผนที่ดิน Pp-sLB ชุดดินโพนพิสัย มีเนื้อดินบนเป็นดินร่วนปนทราย ความลาดชัน 2-5 เปอร์เซ็นต์ มีเนื้อที่ 4,776 ไร่ หรือร้อยละ 9.47 ของเนื้อที่ตำบล

5) หน่วยแผนที่ดิน Pp-sLC ชุดดินโพนพิสัย มีเนื้อดินบนเป็นดินร่วนปนทราย ความลาดชัน 5-12 เปอร์เซ็นต์ มีเนื้อที่ 7,991 ไร่ หรือร้อยละ 15.85 ของเนื้อที่ตำบล

6) หน่วยแผนที่ดิน Pp-gm-sLB/b ดินโพนพิสัยที่มีจุดประสีเทา มีเนื้อดินบนเป็นดินร่วนปนทราย ความลาดชัน 2-5 เปอร์เซ็นต์ และมีคัณนา มีเนื้อที่ 2,368 ไร่ หรือร้อยละ 4.70 ของเนื้อที่ตำบล

7) หน่วยแผนที่ดิน Ppk-clB ชุดดินปลาปาก มีเนื้อดินบนเป็นดินร่วนปนดินเหนียว ความลาดชัน 2-5 เปอร์เซ็นต์ มีเนื้อที่ 7,123 ไร่ หรือร้อยละ 14.13 ของเนื้อที่ตำบล

8) หน่วยแผนที่ดิน Ppk-clC ชุดดินปลาปาก มีเนื้อดินบนเป็นดินร่วนปนดินเหนียว ความลาดชัน 5-12 เปอร์เซ็นต์ มีเนื้อที่ 6,150 ไร่ หรือร้อยละ 12.20 ของเนื้อที่ตำบล

9) หน่วยแผนที่ดิน Ptk-sLB ชุดดินพระทองคำ มีเนื้อดินบนเป็นดินร่วนปนทราย ความลาดชัน 2-5 เปอร์เซ็นต์ มีเนื้อที่ 492 ไร่ หรือร้อยละ 0.97 ของเนื้อที่ตำบล

10) หน่วยแผนที่ดิน Ptk-sLB/d3c ชุดดินพระทองคำ มีเนื้อดินบนเป็นดินร่วนปนทราย ความลาดชัน 2-5 เปอร์เซ็นต์ พบมวลสารพอกหรือสารเม็ดกลมของเหล็ก ที่ความลึก 50-100 เซนติเมตร มีเนื้อที่ 2,811 ไร่ หรือร้อยละ 5.58 ของเนื้อที่ตำบล

11) หน่วยแผนที่ดิน Tp-sIA ชุดดินธาตุพนม มีเนื้อดินบนเป็นดินร่วนปนทรายแป้ง ความลาดชัน 0-2 เปอร์เซ็นต์ มีเนื้อที่ 544 ไร่ หรือร้อยละ 1.08 ของเนื้อที่ตำบล

3.3.3 พื้นที่เบ็ดเตล็ด มี 1 หน่วยแผนที่ คือ หน่วยแผนที่ W พื้นที่น้ำ มีเนื้อที่ 452 ไร่ หรือร้อยละ 0.90 ของเนื้อที่ตำบล

ปัญหาทรัพยากรดินทางการเกษตรตามสภาพธรรมชาติในพื้นที่ พบปัญหาดินต้น มีเนื้อที่ 30,733 ไร่ หรือร้อยละ 60.96 ของเนื้อที่ตำบล ได้แก่ ชุดดินเพ็ญ (Pn) ชุดดินโพนพิสัย (Pp) ดินโพนพิสัยที่มีจุดประสีเทา (Pp-gm) และชุดดินปลาปาก (Ppk) และปัญหาดินทรายจัด มีเนื้อที่ 4,016 ไร่ หรือร้อยละ 7.97 ของเนื้อที่ตำบล คือ ชุดดินน้ำพอง (Ng)

รายละเอียดของสมบัติดิน ตำบลรามราช อำเภอท่าอุเทน จังหวัดนครพนม ดังแสดงในตารางที่ 3-1 และแผนที่แสดงในลักษณะของชุดดิน (รูปที่ 3-1)



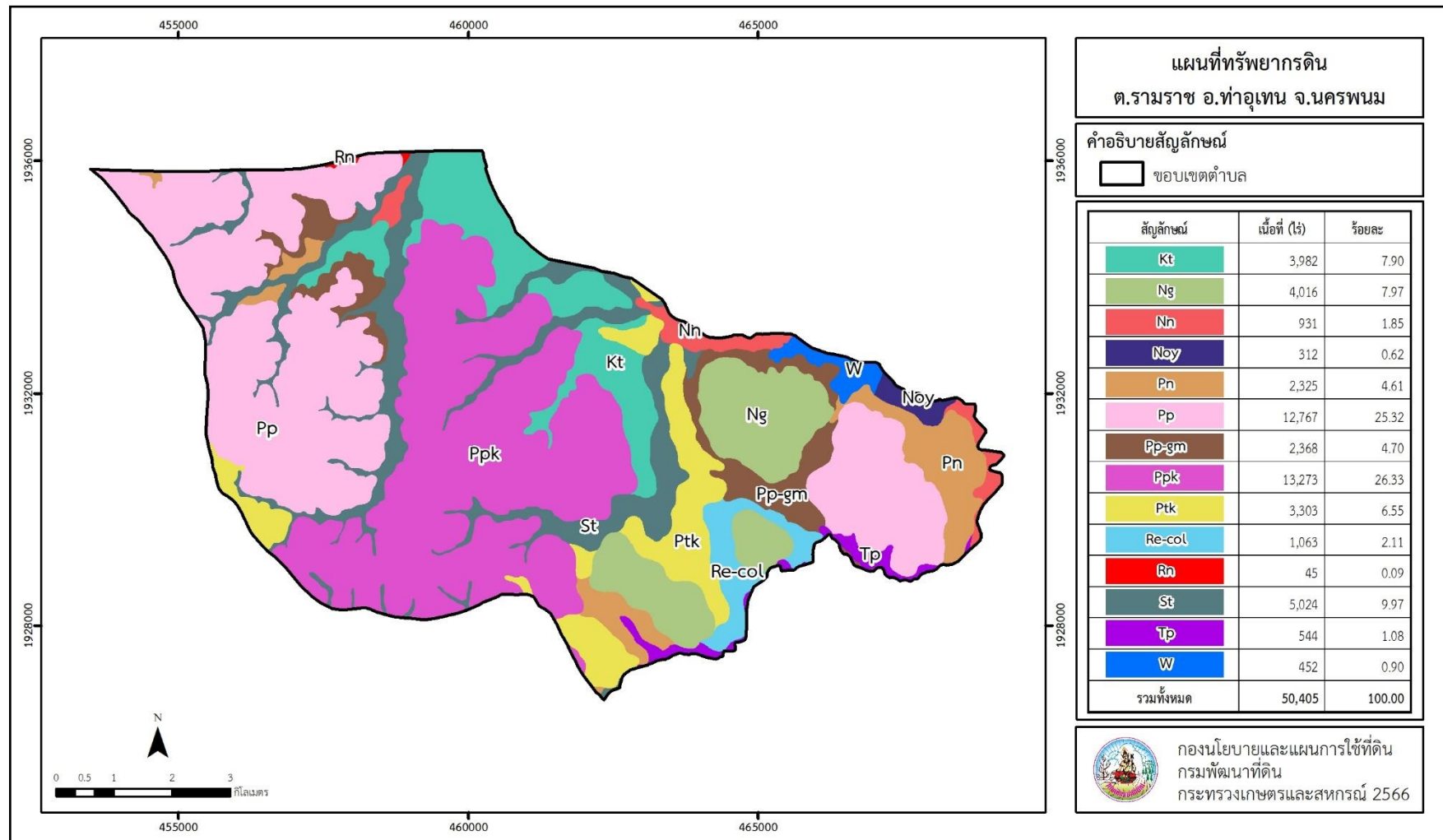
แผนการใช้ที่ดินตำบลรามราช อำเภอท่าอุเทน จังหวัดนครพนม

ตารางที่ 3-1 สมบัติดิน ตำบลรามราช อำเภอท่าอุเทน จังหวัดนครพนม

หน่วยแผนที่ดิน	ความลาดชัน (%)	ความลึก (ซม.)	การระบายน้ำ	ความอุดมสมบูรณ์ของดิน	ความจุแลกเปลี่ยนแคตไอออน (cmol/kg)	ความอึดตัวเบส (%)	ปฏิกิริยาดิน		ค่าการนำไฟฟ้า (dS/m)	ความลึกของชั้นจาโรไซด์ (ซม.)	เนื้อที่	
							ดินบน	ดินล่าง			ไร่	ร้อยละ
Kt-slA/csub	0-2	>150	ดีปานกลาง	ต่ำ	<10	<35	5.0-5.5	5.5-6.5	<2	-	3,159	6.27
Kt-slB/csub	2-5	>150	ดีปานกลาง	ต่ำ	<10	<35	5.0-5.5	5.5-6.5	<2	-	823	1.63
Ng-lsB	2-5	>150	ดี	ต่ำ	<10	35-75	5.5-6.0	6.0-7.0	<2	-	4,016	7.97
Nn-sic1A	0-2	>150	ค่อนข้างเลว	ต่ำ	<10	<35	5.0-5.5	4.5-5.0	<2	-	931	1.85
Noy-sic1A	0-2	>150	ค่อนข้างเลว	ต่ำ	>20	35-75	6.0-6.5	6.5-7.0	<2	-	312	0.62
Pn-slA	0-2	0-50	ค่อนข้างเลว	ต่ำ	<10	<35	5.0-5.5	5.5-6.5	<2	-	2,325	4.61
Pp-gm-slB/b	2-5	0-50	ดีปานกลางถึงค่อนข้างเลว	ต่ำ	<10	<35	5.0-5.5	5.0-5.5	<2	-	2,368	4.70
Ppk-clB	2-5	0-50	ดี	ต่ำ	<10	<35	5.5-7.0	4.5-5.5	<2	-	7,123	14.13
Ppk-clC	5-12	0-50	ดี	ต่ำ	<10	<35	5.5-7.0	4.5-5.5	<2	-	6,150	12.20
Pp-slB	2-5	0-50	ดีปานกลาง	ต่ำ	<10	<35	5.0-5.5	5.0-5.5	<2	-	4,776	9.47
Pp-slC	5-12	0-50	ดีปานกลาง	ต่ำ	<10	<35	5.0-5.5	5.0-5.5	<2	-	7,991	15.85
Ptk-slB	2-5	>150	ดีปานกลาง	ต่ำ	<10	35-75	5.0-5.5	5.5-6.5	<2	-	492	0.97
Ptk-slB/d3c	2-5	>150	ดีปานกลาง	ต่ำ	<10	35-75	5.0-5.5	5.5-6.5	<2	-	2,811	5.58
Re-col-slA	0-2	>150	ค่อนข้างเลว	ต่ำ	<10	35-75	5.0-5.5	5.5-6.0	<2	-	1,063	2.11
Rn-slA	0-2	>150	ดีปานกลางถึงค่อนข้างเลว	ต่ำ	<10	<35	5.0-5.5	5.5-6.0	<2	-	45	0.09
St-slA	0-2	>150	ค่อนข้างเลว	ต่ำ	10-20	35-75	5.0-5.5	5.5-6.5	<2	-	5,024	9.97
Tp-silA	0-2	>150	ดีปานกลาง	ต่ำ	<10	35-75	6.0-6.5	6.5-7.0	<2	-	544	1.08
W	-	-	-	-	-	-	-	-	-	-	452	0.90
รวมทั้งหมด											50,405	100.00

หมายเหตุ: เนื้อที่คำนวณด้วยโปรแกรมระบบสารสนเทศภูมิศาสตร์

ที่มา: กองสำรวจและวิจัยทรัพยากรดิน (2566)



รูปที่ 3-1 ทรัพยากรดิน ตำบลรามราช อำเภอท่าอุเทน จังหวัดนครพนม



บทที่ 4

กระบวนการมีส่วนร่วมของชุมชน (Participatory Rural Appraisal : PRA)

4.1 การวิเคราะห์ผลจากการจัดทำกระบวนการมีส่วนร่วมของชุมชน (PRA)

การวิเคราะห์ผลจากการจัดทำกระบวนการมีส่วนร่วมของชุมชน (PRA) เมื่อวันที่ 14 กรกฎาคม 2566 มีสาระสำคัญสรุปได้ดังนี้

4.1.1 ปัญหาหลักของตำบลท่าอุเทน คือ

- 1) ดินขาดความอุดมสมบูรณ์
- 2) การชะล้างพังทลายของดิน
- 3) ขาดแคลนแหล่งน้ำ

4.1.2 ความต้องการของชุมชน เกษตรกร และตำบลท่าคูมีความต้องการ 6 ประการ คือ

- 1) แก้ปัญหาดินเสื่อมโทรมและฟื้นฟูความอุดมสมบูรณ์ของดิน
- 2) เปลี่ยนกิจกรรมการผลิตให้เหมาะสมกับที่ดิน
- 3) ขุดลอกแหล่งน้ำเดิม
- 4) ขุดบ่อบาดาล
- 5) โซล่าเซลล์
- 6) ก่อสร้างคลองส่งน้ำเพื่อการกระจายน้ำ

ผลจากการจัดทำกระบวนการมีส่วนร่วมของชุมชน (PRA) ได้นำมาวิเคราะห์ร่วมกับปัญหาด้านกายภาพ โดยระบบ DPSIR มีรายละเอียดดังนี้

1) แรงขับเคลื่อน (Driver) มี 4 ประการ คือ

- 1.1) นโยบายของรัฐด้านต่าง ๆ
- 1.2) การเปลี่ยนแปลงสภาพภูมิอากาศ
- 1.3) การใช้ที่ดินไม่เหมาะสม



2) แรงกดดัน (Pressure) ที่เกิดจากปัจจัยขับเคลื่อน มี 5 ประการ คือ

- 2.1) การจัดการดินไม่เหมาะสม
- 2.2) การพังทลายของขอบบ่อ
- 2.3) ความต้องการน้ำเพื่อการเกษตร
- 2.4) การขาดมาตรการปรับปรุงบำรุงดินที่เหมาะสมสำหรับพื้นที่

3) สภาวะ (State) ที่เกิดแรงกดดัน มี 4 ประการ คือ

- 3.1) ดินขาดความอุดมสมบูรณ์
- 3.2) ขาดแคลนน้ำเพื่อการเกษตร
- 3.3) ราคาผลผลิตตกต่ำ
- 3.4) เกษตรกรต้องการเทคโนโลยีและนวัตกรรมสำหรับการจัดการดิน

4) ผลกระทบ (Impact) ที่ปรากฏในพื้นที่ มี 4 ประการ คือ

- 4.1) ผลผลิตพืชต่ำ
- 4.2) แหล่งน้ำที่มีอยู่ตื้นเขินจากตะกอน
- 4.3) ต้นทุนการผลิตสูง
- 4.4) แหล่งน้ำทางการเกษตรไม่เพียงพอกับความต้องการ

5) การตอบสนอง (Response) ของรัฐในอดีต ปัจจุบัน และในอนาคต มีดังนี้

อดีต-ปัจจุบัน

- 5.1) มาตรการอนุรักษ์ดินและน้ำวิธีพืชและวิธีกล
- 5.2) การปรับปรุงบำรุงดิน
- 5.3) การเพิ่มองค์ความรู้ทางด้านการจัดการพืช และองค์ความรู้ทางด้าน
การเกษตร
- 5.4) ปลูกหญ้าแฝก ป้องกันการชะล้างพังทลายของดิน รักษาความชื้นและกัก
เก็บน้ำ
- 5.5) แหล่งน้ำในไร่นานอกเขตชลประทาน



- 5.6) ขุดลอกลานน้ำ/คลองส่งน้ำ/แหล่งน้ำ
- 5.7) ปรับเปลี่ยนการผลิตเป็นพืชใช้น้ำน้อย
- 5.8) การส่งเสริมองค์ความรู้ทางการตลาด

อนาคต

- (1) พัฒนาที่ดินและน้ำที่เป็นระบบทั้งตำบล
- (2) ประกาศเขตอนุรักษ์ดินและน้ำ

ดั่งมีรายละเอียดในรูปที่ 4-1



รูปที่ 4-1 การวิเคราะห์สถานการณ์โดยระบบ DPSIR ของตำบลรามราช อำเภอเมืองท่าอุเทน จังหวัดนครพนม



4.2 ระบบการปลูกพืชในปัจจุบัน

ตำบลรามราช อำเภอท่าอุเทน จังหวัดนครพนม มีการเพาะปลูกพืช ดังนี้

- 1) ข้าวนาปี -พืชผัก เกษตรกรจะปลูกข้าวนาปี ระหว่างเดือนมิถุนายน ถึง เดือนธันวาคม และจะปลูกพืชผักหลังการเก็บเกี่ยวข้าว ได้แก่ พริก ดาวเรือง มะเขือ และพืชผักสวนครัวๆ ต่างๆ ไว้บริโภคในครัวเรือน
- 2) มันสำปะหลัง เกษตรกรส่วนใหญ่จะเลือกปลูกมันสำปะหลังช่วงต้นฤดูฝน และมีอายุจากวันปลูกถึงเก็บเกี่ยว 10 – 12 เดือน
- 3) ยางพารา เป็นพืชเศรษฐกิจไม่ยืนต้น เนื่องจากยางพาราสามารถปรับตัวให้เข้ากับสภาพแวดล้อมได้ดีจึงสามารถปลูกได้เกือบทุกภาคของประเทศไทย แต่จัดยังเป็นพืชที่ไม่ทนต่อสภาพ น้ำท่วมขัง ถ้ายางพารา มีอายุ 2-8 เดือน ทนน้ำท่วมขังได้ไม่เกิน 15 วัน
- 4) สับปะรดท่าอุเทน เป็นสับปะรด ที่หวานที่สุดในประเทศไทย เป็นชนิดพันธุ์ปัตตาเวียสายน้ำผึ้ง ซึ่งได้นำต้นพันธุ์มาจากจังหวัดประจวบคีรีขันธ์ และเป็นต้นตระกูลที่มีรสเปรี้ยว เมื่อมาเจอกับสภาพอากาศและดินในพื้นที่อำเภอท่าอุเทนทำให้สับปะรด กลายพันธุ์จนมีรสหวานฉ่ำ กลิ่นหอม ไม่กัดลิ้น ตาตั้ง จนได้รับรองการขึ้นทะเบียนสิ่งบ่งชี้ทางภูมิศาสตร์หรือพืชจีไอของจังหวัดนครพนม



ปฏิทินการปลูกพืช														
ชนิดพืช	อายุการเก็บเกี่ยว (วัน)	ปีปฏิทิน								ปีปฏิทินถัดมา				
		พ.ค.	มิ.ย.	ก.ค.	ส.ค.	ก.ย.	ต.ค.	พ.ย.	ธ.ค.	ม.ค.	ก.พ.	มี.ค.	เม.ย.	
ข้าวนาปี	210	[Redacted]												
มันสำปะหลัง	365	[Redacted]												
ยางพารา	7 ปี	[Redacted]												
สับปะรดท่าอุเทน	365	[Redacted]												

รูปที่ 4-2 ระบบการปลูกพืชในปัจจุบัน ตำบลรามราช อำเภอท่าอุเทน จังหวัดนครพนม



บทที่ 5

การประเมินคุณภาพที่ดิน

5.1 หลักการประเมินคุณภาพที่ดินด้านกายภาพ

การประเมินคุณภาพที่ดินหรือการประเมินความเหมาะสมของที่ดิน สอดคล้องตามหลักการของ FAO Framework ค.ศ. 1983 ซึ่งการประเมินคุณภาพที่ดินด้านกายภาพ เป็นการประเมินศักยภาพของที่ดินว่าที่ดินนั้นๆเหมาะสมมากหรือน้อยเพียงใดสำหรับการใช้ที่ดินประเภทต่าง ๆ หรือการปลูกพืชต่างๆ โดยพิจารณาจาก สภาพแวดล้อมที่มีผลต่อการเจริญเติบโตของพืช สมบัติดินที่ได้จำแนกไว้ในแต่ละตำบล ร่วมกับการจัดการพื้นที่ เช่น ระบบชลประทาน พื้นที่ยกทรง การจัดระบบอนุรักษ์ดินและน้ำ เป็นต้น และนอกจากนี้พิจารณาความต้องการปัจจัยต่อการปลูกพืชแต่ละชนิด สอดคล้องตามหลักการของ FAO ได้แก่ ความต้องการด้านพืช ความต้องการด้านการจัดการ ความต้องการด้านการอนุรักษ์ (บัณฑิต และคำรน, 2542) รายละเอียดดังตารางที่ 5-1

ระดับความเหมาะสมของที่ดินได้จากการสังเคราะห์ข้อมูลดิน การจัดการที่ดิน หรือดินที่มีลักษณะเฉพาะที่เกิดขึ้นตามสภาพภูมิประเทศ (ซึ่งจะเรียกรวมว่าหน่วยที่ดิน) ลักษณะภูมิอากาศ พิจารณาร่วมกับระดับความต้องการปัจจัยต่อการเจริญเติบโตของพืชแต่ละชนิด หลังจากนั้นดำเนินการประเมินคุณภาพที่ดิน ซึ่งสามารถจำแนกระดับความเหมาะสมของที่ดินได้เป็น 4 ชั้น ได้แก่ เหมาะสมสูง (S1) เหมาะสมปานกลาง (S2) เหมาะสมเล็กน้อย (S3) และไม่เหมาะสม (N) โดยที่

S1: ไม่มีข้อจำกัดด้านที่ดินตามปัจจัยที่ใช้พิจารณา

S2: มีข้อจำกัดด้านที่ดินที่แก้ไขได้ง่ายหรือข้อจำกัดอาจไม่ส่งผลกระทบต่อ การเจริญเติบโตของพืชอย่างชัดเจน

S3: มีข้อจำกัดด้านที่ดินที่แก้ไขได้ยาก ควรปรับเปลี่ยนการผลิตเป็นพืชชนิดอื่นหรือกิจกรรมอื่น (ส่วนใหญ่เป็นลักษณะทางกายภาพ)

N: มีข้อจำกัดที่พัฒนาหรือปรับปรุงที่ดินได้ยากมาก หากจะดำเนินการพัฒนาหรือปรับปรุง ต้องใช้ต้นทุนสูงหรือเครื่องจักรขนาดใหญ่ แนะนำให้ปรับเปลี่ยนการผลิต



ตารางที่ 5-1 ตัวอย่างการประเมินคุณภาพที่ดินด้านกายภาพของประเภทการใช้ประโยชน์ที่ดิน

คุณภาพที่ดิน (Land Quality)	คุณลักษณะที่ดินตัวแทน (Land Characteristics)	ระดับความ เหมาะสม (Land Suitability Rating)
1. ความเหมาะสมด้านความต้องการด้านพืช (Crop Requirements)		
1.1. การหยั่งลึกของรากพืช (r)	ความลึกของดิน	S1
1.2. ความชุ่มชื้นที่เป็นประโยชน์ต่อพืช (m)	ปริมาณน้ำฝนเฉลี่ยในรอบปี	S2m
1.3. ความเป็นประโยชน์ของออกซิเจนต่อรากพืช (o)	สภาพการระบายน้ำของดิน	S2o
ความเหมาะสมรวมด้านความต้องการด้านพืช (Crop Requirements)		S2om
2. ความเหมาะสมรวมความต้องการด้านการจัดการ (Management Requirements)		
2.1. สภาพการเขตกรรม (k)	ชั้นความยากง่ายในการเขตกรรม (ดินบน)	S1
2.2. ศักยภาพการใช้เครื่องจักรกล (w)	ความลาดชันของพื้นที่	S3w
ความเหมาะสมรวมด้านความต้องการด้านการจัดการ (Management Requirements)		S3w
3. ความเหมาะสมด้านความต้องการด้านการอนุรักษ์ (Conservation Requirements)		
3.1 ความเสียหายจากการกัดกร่อน (e)	ความลาดชันของพื้นที่	S3e
ความเหมาะสมรวมด้านความต้องการด้านการอนุรักษ์ (Conservation Requirements)		S3e
ความเหมาะสมด้านกายภาพของประเภทการใช้ประโยชน์ที่ดินในแต่ละหน่วยที่ดินโดยรวม		S3ew

5.2 พืชเศรษฐกิจที่สำคัญของตำบล

พืชเศรษฐกิจหลักและพืชทางเลือกของตำบล ได้แก่ ข้าว มันสำปะหลัง ยางพารา ปาล์มน้ำมัน สับปะรด



5.3 ระดับความเหมาะสมของที่ดิน

การประเมินคุณภาพที่ดินของพืชเศรษฐกิจหลักและพืชทางเลือก ตำบลรามราช อำเภอท่าอุเทน จังหวัดนครพนม ได้ผลการประเมินคุณภาพที่ดินดังตารางที่ 5-2

ตารางที่ 5-2 ชั้นความเหมาะสมทางกายภาพของดิน ตำบลรามราช อำเภอท่าอุเทน จังหวัดนครพนม

หน่วยแผนที่ดิน	ข้าว	มัน สำปะหลัง	ยางพารา	ปาล์ม น้ำมัน	สับปะรด
Kt-slA/csub	S2ons	S2ons	S2ons	S2ns	S2ons
Kt-slB/csub	S2ewons	S2ons	S2ons	S2ns	S2ons
Ng-lsB	S3o	S2ns	S2ns	S2ns	S2ns
Nn-sic1A	S2ns	N	S3o	S2ons	S3o
Noy-sic1A	S2s	N	S3o	S2os	S3o
Pn-slA	S2rns	N	S3ro	N	S3o
Pp-gm-slB/b	S2ewrons	N	S3ro	N	S3o
Ppk-clB	S3o	S3r	S3r	N	S2rns
Ppk-clC	S3ewo	S3r	S3r	N	S2erns
Pp-slB	S2ewrons	S3r	S3r	N	S2rons
Pp-slC	S3ew	S3r	S3r	N	S2erons
Ptk-slB	S2ewons	S2ons	S2ons	S2ns	S2ons
Ptk-slB/d3c	S2ewons	S2ons	S2ons	S2ns	S2ons
Re-col-slA	S2ns	N	S3o	S2xons	S3o
Rn-slA	S2ons	N	S3o	S2ons	S3o
St-slA	S2s	N	S3o	S2os	S3o
Tp-silA	S2ons	S2ons	S2ons	S2ns	S2ons

หมายเหตุ : * หมายถึง หน่วยแผนที่ดินที่มีความอุดมสมบูรณ์ของดินต่างจากหน่วยแผนที่ดินเดียวกัน

ความหมายของสัญลักษณ์แสดงข้อจำกัดชั้นความเหมาะสม

e = ความเสียหายจากการกัดกร่อน

w = ศักยภาพการใช้เครื่องจักร

r = สภาพการหยั่งลึกของราก

n = ความจุในการดูดซับธาตุอาหาร

s = ความเป็นประโยชน์ของธาตุอาหาร



บทที่ 6

แผนการใช้ที่ดิน

6.1 การวิเคราะห์ข้อมูลเพื่อจัดทำแผนการใช้ที่ดินระดับตำบล

ตามที่กรมพัฒนาที่ดินได้จัดทำแผนปฏิบัติการราชการกรมพัฒนาที่ดินระยะ 5 ปี (พ.ศ. 2566-2570) เพื่อให้บรรลุตามวิสัยทัศน์ที่กำหนดไว้ คือ “เป็นองค์กรอัจฉริยะทางดิน เพื่อขับเคลื่อนการใช้ที่ดินอย่างเหมาะสม 15 ล้านไร่ ภายในปี 2570” ซึ่งในส่วนของประเด็นการพัฒนาที่ 2 บริหารจัดการทรัพยากรดิน และที่ดินด้วยชุดข้อมูลที่มีมูลค่าสูง (High Value Dataset) ซึ่งมีเป้าหมาย คือ การนำชุดข้อมูลที่มีมูลค่าสูงไปใช้ในการบริหารจัดการทางการเกษตร ในส่วนของตัวชี้วัด บริหารจัดการทรัพยากรดินและที่ดินบนพื้นฐานของชุดข้อมูลที่มีมูลค่าสูง ร้อยละ 100 กลยุทธ์ที่ 2 ยกระดับแผนการใช้ที่ดินไปสู่การปฏิบัติ ได้กำหนดให้ ร้อยละของแผนการใช้ที่ดินระดับตำบลที่จัดทำแล้วเสร็จทั้งประเทศ ภายใน ปี 2570 (ไม่น้อยกว่า ร้อยละ 80) เป็นตัวชี้วัดหนึ่งของกลยุทธ์ดังกล่าว

การวางแผนการใช้ที่ดินระดับตำบลเป็นการวางกรอบและนโยบายการการพัฒนาพื้นที่ให้เกิดการใช้ที่ดินอย่างสมดุลและยั่งยืน ซึ่งจะมีความละเอียดและเฉพาะเจาะจงมากกว่าแผนการใช้ที่ดินระดับประเทศ ที่มีนโยบายการพัฒนาพื้นที่ระดับประเทศ เป็นการกำหนดแนวทางใช้ที่ดินให้ตรงกับศักยภาพโดยเฉพาะทางด้านเกษตรกรรม และนำไปสู่การกำหนดแผนงาน โครงการ กิจกรรม ที่มีความสอดคล้องกับสภาพพื้นที่ ทั้งนี้การใช้ขอบเขตการปกครองในระดับตำบลจะนำไปสู่การพัฒนาเชิงพื้นที่ที่มีเป้าหมายและทิศทางสอดคล้องตามบริบทของแต่ละตำบล และมีผู้รับผิดชอบโดยตรง คือ องค์กรปกครองส่วนท้องถิ่น ซึ่งแผนการใช้ที่ดินในระดับที่ใหญ่กว่านี้อาจไม่สามารถนำมาใช้ปฏิบัติงานในระดับพื้นที่ได้อย่างเป็นรูปธรรม เนื่องจากเป็นแผนงานสำหรับนำไปใช้ปฏิบัติงานเชิงนโยบายและยุทธศาสตร์ในภาพรวม

ทั้งนี้แผนการใช้ที่ดินเป็นผลที่ได้จากการวิเคราะห์ข้อมูลทางด้านกายภาพ เศรษฐกิจ และสังคม โดยได้นำฐานข้อมูลที่ได้จากการรวบรวมข้อมูลทุติยภูมิ และข้อมูลปฐมภูมิจากการสำรวจภาคสนาม การศึกษาด้านกายภาพ ได้จาก การวิเคราะห์สถานภาพของทรัพยากรธรรมชาติ อาทิ ทรัพยากรดิน ทรัพยากรน้ำ และทรัพยากรป่าไม้ร่วมกับการพิจารณาลักษณะการใช้ประโยชน์ที่ดิน ข้อกฎหมายที่เกี่ยวข้องกับพื้นที่ในเขตป่าไม้ตามกฎหมาย เช่น เขตรักษาพันธุ์สัตว์ป่า เขตอุทยานแห่งชาติ เขตป่าสงวนแห่งชาติ และนโยบายของรัฐที่เกี่ยวข้องกับพื้นที่ที่มีมติคณะรัฐมนตรีเกี่ยวกับการใช้ที่ดิน มติคณะรัฐมนตรีเรื่องการจำแนกการใช้ประโยชน์ที่ดินในพื้นที่ป่าไม้ในเขตป่าสงวนแห่งชาติ เป็นต้น ประกอบกับการพิจารณาจากทิศทางตามกรอบนโยบายที่เกี่ยวข้องกับการกำหนดเขตการใช้ที่ดินภายในพื้นที่ตำบล เช่น ยุทธศาสตร์ของจังหวัด ร่วมกับความต้องการของท้องถิ่น สามารถกำหนดแนวทางการใช้ที่ดินตามศักยภาพของทรัพยากร เพื่อการรักษาคุณภาพของลักษณะทางนิเวศวิทยาและการอนุรักษ์ทรัพยากรธรรมชาติ โดยคำนึงถึงสภาพทางเศรษฐกิจ



และสังคมของชุมชนในพื้นที่ ซึ่งข้อมูลนี้ส่วนหนึ่งได้มาจากการวิเคราะห์ชุมชนแบบมีส่วนร่วม (PRA) ทำการสังเคราะห์ข้อมูลทุกด้านเพื่อให้ได้เขตการใช้ที่ดินที่เหมาะสมกับศักยภาพของพื้นที่ต่อไป

6.2 เขตการใช้ที่ดิน

จากการวิเคราะห์ข้อมูลกายภาพ เศรษฐกิจ และสังคม พบว่าแผนการใช้ที่ดินตำบลรามราช ท่าอุเทน จังหวัดนครพนม สามารถกำหนดออกเป็น 6 เขตหลัก ได้แก่ เขตป่าไม้ เขตเกษตรกรรม เขตพื้นที่ชุมชนและสิ่งปลูกสร้าง เขตพื้นที่แหล่งน้ำ เขตอื่นๆ และเขตรักษาสมดุลธรรมชาติและสิ่งแวดล้อม มีรายละเอียดดังนี้ (ตารางที่ 6-1 และรูปที่ 6-1)

6.2.1 เขตป่าไม้ เป็นเขตพื้นที่ที่อยู่ในเขตป่าตามกฎหมายและมติคณะรัฐมนตรี ได้แก่ พื้นที่ป่าสงวนแห่งชาติ เขตรักษาพันธุ์สัตว์ป่า อุทยานแห่งชาติ เขตป่าไม้ถาวร หรืออยู่ในพื้นที่ชั้นคุณภาพลุ่มน้ำชั้นที่ 1A 1B หรือ 2 พื้นที่ในเขตนี้ส่วนใหญ่ยังคงสภาพเป็นป่าไม้ บางบริเวณได้ถูกนำไปใช้ประโยชน์ในรูปแบบที่ไม่เหมาะสม ไม่เป็นไปตามมาตรการหรือกฎหมายที่เกี่ยวข้องกับการใช้ประโยชน์ของที่ดินหรือทรัพยากรป่าไม้ของพื้นที่นั้น ๆ คือ เขตป่าไม้สมบูรณ์ เขตป่าไม้เสื่อมโทรม และเขตพื้นที่พุ่มธรรมชาติ มีเนื้อที่ 16.16 ไร่ หรือคิดเป็นร้อยละ 0.03 ของเนื้อที่ตำบล มีรายละเอียดดังนี้

1) เขตพื้นที่พุ่มธรรมชาติ (สัญลักษณ์ 1300) มีเนื้อที่ 16.16 ไร่ หรือ คิดเป็นร้อยละ 0.03 ของเนื้อที่ตำบล เป็นพื้นที่ที่มีการบุกรุก แผ้วถางพื้นที่ป่าไม้ และเปลี่ยนแปลงการใช้ประโยชน์พื้นที่เป็นอย่างอื่น ส่วนใหญ่เพื่อทำการเกษตร

6.2.2 เขตเกษตรกรรม เป็นพื้นที่เกษตรกรรมซึ่งในที่นี้ คือ พื้นที่ที่อยู่นอกเขตที่มีการประกาศเป็นเขตป่าไม้ตามกฎหมาย ซึ่งรัฐได้กำหนดเป็นพื้นที่ทำกิน มีการออกเอกสารสิทธิ์ซึ่งรวมถึงพื้นที่ในเขตปฏิรูปที่ดินเพื่อเกษตรกรรมด้วย เขตนี้รวมถึงการทำกิจกรรมภาคการเกษตรอื่นที่นอกเหนือจากการปลูกพืชด้วย ประกอบด้วย 3 เขตตรง ได้แก่ เขตเกษตรกรรมที่มีศักยภาพการผลิตสูง ประเภทที่ 2 เขตเกษตรกรรมที่มีศักยภาพการผลิตต่ำ และเขตปศุสัตว์ มีเนื้อที่ 34,371.70 ไร่ หรือคิดเป็นร้อยละ 68.19 ของเนื้อที่ตำบล มีรายละเอียดดังนี้

1) เขตเกษตรกรรมที่มีศักยภาพการผลิตสูง (ประเภทที่ 2) เป็นเขตที่ทำการเกษตรโดยอาศัยน้ำฝนเป็นหลัก ซึ่งส่งผลให้มีข้อจำกัดต่อการเพาะปลูกพืชด้านความชื้นที่พืชนำไปใช้ประโยชน์ ในส่วนของที่ดินมีศักยภาพในการผลิตอยู่ในระดับสูงถึงปานกลาง และนอกจากนี้พบว่าดินในพื้นที่เขตนี้มีสมบัติที่เหมาะสมต่อการเพาะปลูกพืชแยกตามชนิดพืช มีรายละเอียดดังนี้

- เขตทำนา (สัญลักษณ์ 2221) มีเนื้อที่ 10,854.92 ไร่ หรือ คิดเป็นร้อยละ 21.54 ของเนื้อที่ตำบล เป็นพื้นที่ที่มีศักยภาพต่อการทำนาในระดับเหมาะสมเล็กน้อยถึงไม่เหมาะสม และปัจจุบันเกษตรกรมีการปลูกข้าวได้ปีละ 1 ครั้ง



- เขตปลูกไม้ผล (สัญลักษณ์ 2222) มีเนื้อที่ 5.22 ไร่ หรือ คิดเป็นร้อยละ 0.01 ของเนื้อที่ตำบล
- เขตปลูกไม้ยืนต้น (สัญลักษณ์ 2223) มีเนื้อที่ 770.17 ไร่ หรือ คิดเป็นร้อยละ 1.53 ของเนื้อที่ตำบล
- เขตปลูกพืชไร่ (สัญลักษณ์ 2224) มีเนื้อที่ 434.48 ไร่ หรือ คิดเป็นร้อยละ 0.86 ของเนื้อที่ตำบล

2) เขตเกษตรกรรมที่มีศักยภาพการผลิตต่ำ พื้นที่เขตนี้ถูกกำหนดให้เป็นเขตเกษตรกรรมที่ต้องมีการดำเนินการแก้ไขปัญหาที่เป็นข้อจำกัดของการใช้ที่ดินเพื่อเกษตรกรรมต่าง ๆ การทำการเกษตรในเขตนี้อาศัยน้ำฝนเป็นหลัก มีศักยภาพในการผลิตอยู่ในระดับเหมาะสมเล็กน้อยถึงไม่เหมาะสม พบปัญหาทางกายภาพของดินที่สำคัญหลาย เช่น เป็นดินตื้นซึ่งเป็นข้อจำกัดของการหยั่งรากพืชในการยึดลำต้นและการดูดซับธาตุอาหารพืชในดิน เนื้อดินเป็นทรายจัด ซึ่งมีผลต่อความสามารถในการอุ้มน้ำ เป็นพื้นที่ที่มีความลาดชัน เป็นต้น จากข้อจำกัดการใช้ที่ดินดังกล่าวข้างต้นจึงจำเป็นต้องพัฒนาปรับปรุงและมีมาตรการเพื่อเพิ่มผลผลิตทางการเกษตรในพื้นที่ให้สูงขึ้น รวมถึงการป้องกันไม่ให้เกิดสภาพแวดล้อมเสื่อมโทรมจากการใช้พื้นที่ มีรายละเอียดดังนี้

(1) เขตทำนา (สัญลักษณ์ 2310) มีเนื้อที่ 11,522.39 ไร่ หรือ คิดเป็นร้อยละ 22.86 ของเนื้อที่ตำบล ปัจจุบันเกษตรกรมีการปลูกข้าวได้ปีละ 1 ครั้ง

(2) เขตปลูกไม้ผล (สัญลักษณ์ 2320) มีเนื้อที่ 59.37 ไร่ หรือ คิดเป็นร้อยละ 0.12 ของเนื้อที่ตำบล

(3) เขตปลูกไม้ยืนต้น (สัญลักษณ์ 2330) มีเนื้อที่ 6,651.26 ไร่ หรือ คิดเป็นร้อยละ 13.20 ของเนื้อที่ตำบล

(4) เขตปลูกพืชไร่ (สัญลักษณ์ 2340) มีเนื้อที่ 3,955.73 ไร่ หรือ คิดเป็นร้อยละ 7.85 ของเนื้อที่ตำบล

3) เขตปศุสัตว์ มีเนื้อที่ 118.17 ไร่ หรือคิดเป็นร้อยละ 0.23 ของเนื้อที่ตำบล ประกอบด้วยเขตทุ่งหญ้าเลี้ยงสัตว์ มีรายละเอียดดังนี้

(1) เขตทุ่งหญ้าเลี้ยงสัตว์ (สัญลักษณ์ 2510) ปัจจุบันมีการปลูกหญ้าเลี้ยงสัตว์ มีเนื้อที่ 108.41 ไร่ หรือ คิดเป็นร้อยละ 0.22 ของเนื้อที่ตำบล

(2) เขตโรงเรือนเลี้ยงสัตว์ (สัญลักษณ์ 2520) ปัจจุบันมีการปลูกหญ้าเลี้ยงสัตว์ มีเนื้อที่ 9.76 ไร่ หรือ คิดเป็นร้อยละ 0.02 ของเนื้อที่ตำบล



6.2.3 เขตชุมชนและสิ่งปลูกสร้าง มีเนื้อที่ 2,361.89 ไร่ หรือคิดเป็นร้อยละ 4.69 ของเนื้อที่ตำบล ประกอบด้วย 3 เขตรอง ได้แก่ เขตชุมชน/สถานที่ราชการ เขตอุตสาหกรรม/แหล่งรับซื้อผลผลิต และเขตการใช้พื้นที่เฉพาะ

6.2.4 เขตแหล่งน้ำ มีเนื้อที่ 1,227.02 ไร่ หรือคิดเป็นร้อยละ 2.43 ของเนื้อที่ตำบล ประกอบด้วย 2 เขตรอง ได้แก่ เขตแหล่งน้ำตามธรรมชาติ และเขตแหล่งน้ำที่สร้างขึ้น มีรายละเอียดดังนี้

(1) เขตแหล่งน้ำตามธรรมชาติ (สัญลักษณ์ 4100) มีเนื้อที่ 383.47 ไร่ หรือ คิดเป็นร้อยละ 0.76 ของเนื้อที่ตำบล ปัจจุบันมีสภาพการใช้ที่ดินเป็นลักษณะของแหล่งน้ำตามธรรมชาติ เช่น ห้วยหนอง คลอง แม่น้ำ เป็นต้น

(2) เขตแหล่งน้ำที่สร้างขึ้น (สัญลักษณ์ 4200) มีเนื้อที่ 843.55 ไร่ หรือ คิดเป็นร้อยละ 1.67 ของเนื้อที่ตำบล ปัจจุบันมีสภาพการใช้ที่ดินเป็นแหล่งน้ำที่สร้างขึ้น เช่น คลองชลประทาน อ่างเก็บน้ำ เป็นต้น

6.2.5 เขตพื้นที่อื่น ๆ (สัญลักษณ์ 5000) มีเนื้อที่ 1,287.62 ไร่ หรือคิดเป็นร้อยละ 2.55 ของเนื้อที่ตำบล เป็นเขตที่มีลักษณะการใช้ที่ดินที่มีความเฉพาะ เช่น เหมืองแร่ ที่ทิ้งขยะ หาดทราย ไม้พุ่ม เป็นต้น

6.2.6 เขตรักษาสมดุลของธรรมชาติและสิ่งแวดล้อม (สัญลักษณ์ 6000) มีเนื้อที่ 11,140.92 ไร่ หรือคิดเป็นร้อยละ 22.10 ของเนื้อที่ตำบล มีการใช้ที่ดินเป็นป่าไม้ที่พบในพื้นที่เกษตรกรรม ซึ่งอยู่นอกเขตป่าไม้ตามกฎหมาย

ทั้งนี้เขตเกษตรกรรมที่มีศักยภาพการผลิตสูง (ประเภทที่ 1 หากมีการปรับปรุงบำรุงดินหรือปรับโครงสร้างของพื้นที่ให้เหมาะสม เช่น ยกร่อง จัดทำระบบอนุรักษ์ดินและน้ำประเภทต่าง ๆ สามารถยกระดับเป็นเขตเกษตรกรรมขั้นดีได้ เนื่องจากมีการบริหารจัดการด้านทรัพยากรน้ำไว้แล้ว



ตารางที่ 6-1 เขตการใช้ที่ดิน ตำบลรามราช อำเภอท่าอุเทน จังหวัดนครพนม

สัญลักษณ์	เขตการใช้ที่ดิน	เนื้อที่	
		(ไร่)	(ร้อยละ)
	เขตป่าไม้	16.16	0.03
1300	เขตป่าไม้พื้นฟูธรรมชาติ	16.16	0.03
	เขตเกษตรกรรม(ศักยภาพการผลิตสูง ประเภทที่ 2)	12,064.78	23.94
2221	เขตทำนา	10,854.92	21.54
2222	เขตปลูกไม้ผล	5.22	0.01



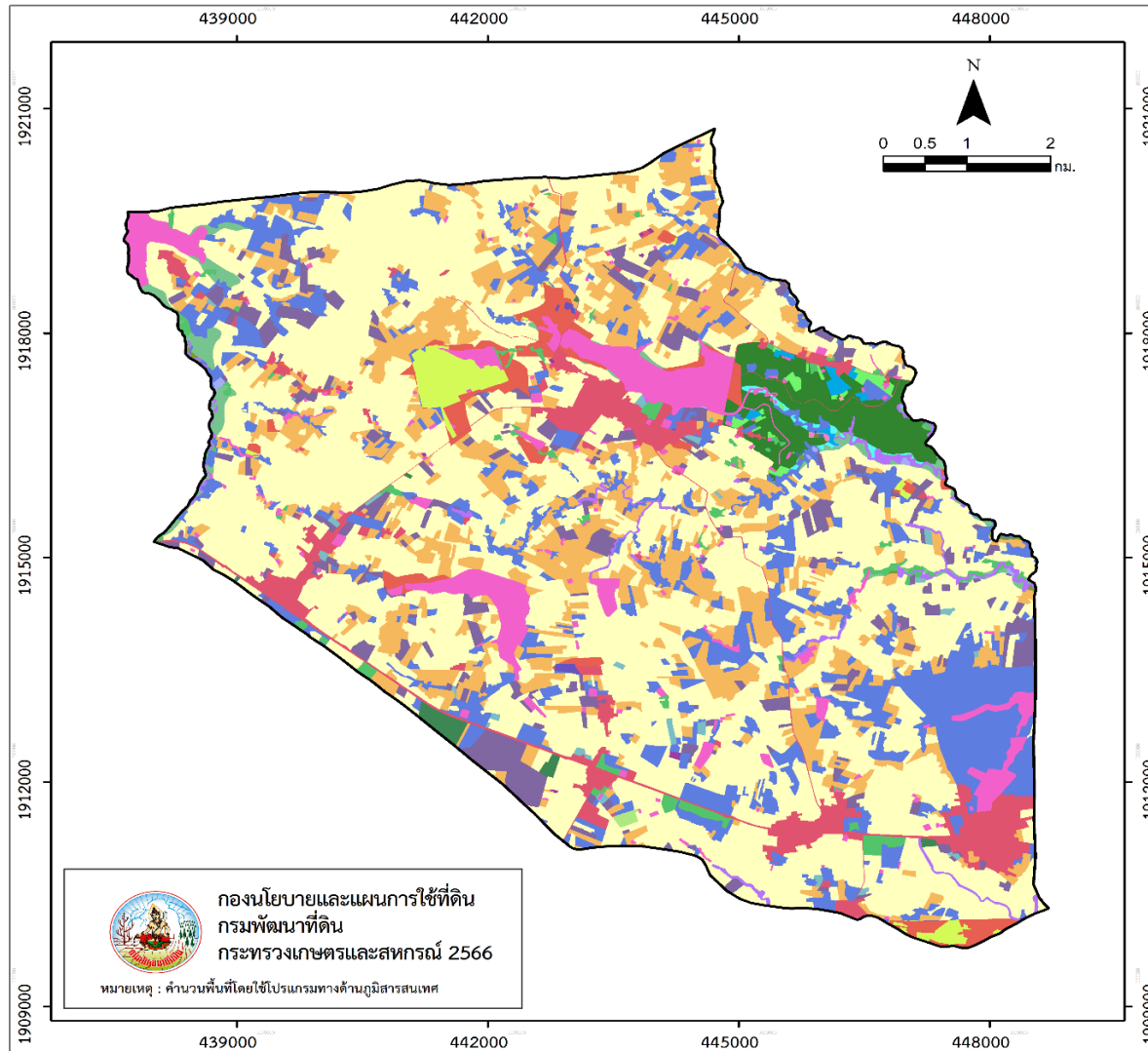
แผนการใช้ที่ดินตำบลรามราช อำเภอท่าอุเทน จังหวัดนครพนม

2223	เขตปลูกไม้ยืนต้น	770.17	1.53
2224	เขตปลูกพืชไร่	434.48	0.86
เขตเกษตรกรรม(ศักยภาพการผลิตต่ำ)		22,188.74	44.02
2310	เขตทำนา	11,522.39	22.86
2320	เขตปลูกไม้ผล	59.37	0.12
2330	เขตปลูกไม้ยืนต้น	6,651.26	13.20
2340	เขตปลูกพืชไร่	3,955.73	7.85
เขตเกษตรกรรม(ปศุสัตว์)		118.17	0.23
2510	เขตทุ่งหญ้าเลี้ยงสัตว์	108.41	0.22
2520	เขตโรงเรือนเลี้ยงสัตว์	9.76	0.02
เขตพื้นที่ชุมชนและสิ่งปลูกสร้าง		2,361.89	4.69
3100	เขตชุมชน/สถานที่ราชการ	2,361.89	4.69
เขตพื้นที่แหล่งน้ำ		1,227.02	2.43
4100	เขตแหล่งน้ำตามธรรมชาติ	383.47	0.76
4200	เขตแหล่งน้ำที่สร้างขึ้น	843.55	1.67
5000	เขตพื้นที่อื่น ๆ	1,287.62	2.55
6000	เขตรักษาสมดุลของธรรมชาติและสิ่งแวดล้อม	11,140.92	22.10
รวม		50,405	100

หมายเหตุ: เนื้อที่คำนวณด้วยระบบสารสนเทศภูมิศาสตร์



แผนการใช้ที่ดินตำบลรามราช อำเภอท่าอุเทน จังหวัดนครพนม



แผนที่เขตการใช้ที่ดิน ตำบลวังตามัว
อำเภอเมืองนครพนม จังหวัดนครพนม

สัญลักษณ์	เขตการใช้ที่ดิน	เนื้อที่	
		(ไร่)	(ร้อยละ)
	เขตป่าไม้	1,389.13	2.95
1100	เขตป่าไม้สมบูรณ์	486.92	1.03
1200	เขตป่าไม้เสื่อมโทรม	28.99	0.06
1300	เขตป่าไม้พืชมูลฐานชาติ	873.22	1.85
	เขตเกษตรกรรม (ขั้นดี)	71.00	0.15
2110	เขตทำนา	55.16	0.12
2120	เขตปลูกไม้ผล	2.32	0.00
2130	เขตปลูกไม้ยืนต้น	7.79	0.02
2140	เขตปลูกพืชไร่	5.73	0.01
	เขตเกษตรกรรม (ศักยภาพการผลิตสูง ประเภทที่ 1)	1,335.53	2.83
2211	เขตทำนา	1,134.19	2.40
2212	เขตปลูกไม้ผล	0.28	0.00
2213	เขตปลูกไม้ยืนต้น	87.52	0.19
2214	เขตปลูกพืชไร่	111.53	0.24
2215	เขตปลูกพืชทางเลือก	2.01	0.00
	เขตเกษตรกรรม (ศักยภาพการผลิตสูง ประเภทที่ 2)	450.74	0.96
2221	เขตทำนา	398.89	0.85
2222	เขตปลูกไม้ผล	1.68	0.00
2223	เขตปลูกไม้ยืนต้น	27.63	0.06
2224	เขตปลูกพืชไร่	22.54	0.05
	เขตเกษตรกรรม (ศักยภาพการผลิตต่ำ)	32,215.30	68.31
2310	เขตทำนา	22,516.20	47.74
2320	เขตปลูกไม้ผล	159.64	0.34
2330	เขตปลูกไม้ยืนต้น	2,425.08	5.14
2340	เขตปลูกพืชไร่	7,097.11	15.05
2350	เขตปลูกพืชทางเลือก	17.28	0.04
	เขตเกษตรกรรม (ปลูกสัตว์)	27.74	0.06
2510	เขตทุ่งหญ้าเลี้ยงสัตว์	27.74	0.06
	เขตพื้นที่ชุมชนและสิ่งปลูกสร้าง	2,481.10	5.26
3100	เขตชุมชน/สถานบริการ	2,339.13	4.96
3200	เขตอุตสาหกรรม/แหล่งรับเพื่อผลิต	139.56	0.30
3300	เขตการใช้พื้นที่เฉพาะ	2.42	0.01
	เขตพื้นที่แหล่งน้ำ	2,623.41	5.56
4100	เขตแหล่งน้ำตามธรรมชาติ	368.47	0.78
4200	เขตแหล่งน้ำที่สร้างขึ้น	2,254.94	4.78
5000	เขตพื้นที่อื่น ๆ	513.84	1.09
6000	เขตรักษาพันธุ์สัตว์ป่าและสิ่งแวดล้อม	6,053.93	12.84
	รวม	47,162	100



แผนการใช้ที่ดินตำบลรามราช อำเภอท่าอุเทน จังหวัดนครพนม

รูปที่ 6-1 แผนที่เขตการใช้ที่ดิน ตำบลรามราช ท่าอุเทนจังหวัดนครพนม



บทที่ 7

การขับเคลื่อนแผนการใช้ที่ดิน

7.1 ขั้นตอนการดำเนินงาน

ภายหลังการจัดทำแผนการใช้ที่ดินตำบลรามราช อำเภอท่าอุเทนจังหวัดนครพนม แล้วจะต้อง ดำเนินการดังต่อไปนี้

7.1.1 จัดทำเป้าหมายการดำเนินงานและงบประมาณและกิจกรรมต่าง ๆ ที่จะดำเนินการใน ปีงบประมาณ 2567 ถึง 2571

7.1.2 นำแผนการใช้ที่ดินตำบลรามราช ไปเสนอต่อองค์การบริหารส่วนตำบลรามราช เพื่อมีมติ ให้ความร่วมมือในกับกรมพัฒนาที่ดินดำเนินการกิจกรรมต่าง ๆ ที่กำหนดไว้ในแผน และได้รับการ เชื่อมโยงสู่แผนพัฒนาตำบล

7.1.3 สถานีพัฒนาที่ดินนครพนม เสนอเป้าหมายและงบประมาณให้รายงานมายังกรมพัฒนาที่ดิน

7.1.4 กรมพัฒนาที่ดินพิจารณาสนับสนุนงบประมาณกิจกรรมและโครงการตามเป้าหมายที่ กำหนดในแผนการใช้ที่ดิน

7.1.5 สถานีพัฒนาที่ดินนครพนม นำเสนอต่อที่ประชุมจังหวัด/อำเภอ เพื่อสร้างการรับรู้และประชาสัมพันธ์ให้หน่วยงานอื่น นำโครงการภายใต้หน่วยงานมาพัฒนาพื้นที่ตามแผนการใช้ที่ดินกำหนด

7.2 กิจกรรมที่จะดำเนินการของกรมพัฒนาที่ดิน

งบประมาณที่กำหนดไว้เบื้องต้น อาจมีการเปลี่ยนแปลงตามที่ได้รับการจัดสรรให้ดำเนินการ (ตารางที่ 7-1)

เขตเกษตรกรรม

1) **ดินขาดความอุดมสมบูรณ์/ดินลูกรัง** มีแผนงาน/โครงการปรับปรุงบำรุงดิน ดังนี้

- (1) การส่งเสริมการผลิตและการใช้สารอินทรีย์
- (2) การผลิต-จัดหาเมล็ดพันธุ์พืชปุ๋ยสด
- (3) การส่งเสริมการปรับปรุงบำรุงดินด้วยพืชปุ๋ยสด
- (4) การพัฒนากลุ่มเกษตรกรใช้สารอินทรีย์ลดการใช้สารเคมีทางการเกษตร
- (5) การจัดตั้งธนาคารปุ๋ยอินทรีย์
- (6) การรณรงค์โลกปลอดอซัง
- (7) การจัดหาปุ๋ยไนโตรเจน



- (8) การส่งเสริมการปรับปรุงบำรุงพื้นที่ดินกรด
- (9) การส่งเสริมพัฒนาปรับปรุงบำรุงดิน (หมอดินอาสา)
- 2) การชะล้างพังทลายของดิน มีแผนงาน/โครงการฟื้นฟูและป้องกันการชะล้างพังทลายของดิน ดังนี้
 - (1) การปลูกหญ้าแฝกเพื่อการอนุรักษ์ดินและน้ำ
 - (2) การจัดระบบอนุรักษ์ดินและน้ำลุ่ม-ดอน
- 3) พื้นที่ขาดแคลนน้ำ มีแผนงาน/โครงการบริหารจัดการน้ำ ดังนี้
 - (1) การก่อสร้างแหล่งน้ำในไร่นานอกเขตชลประทาน

7.3 กิจกรรมที่จะดำเนินงานของหน่วยงานอื่น (ตารางที่ 7-2)

7.3.1 เขตพื้นที่เกษตรกรรม

1) เขตปลูกพืชไร่ เขตปลูกไม้ผล และเขตปลูกไม้ยืนต้น

- (1) ใช้ตลาดนำการผลิตในการเลือกชนิดพืชและหาตลาดรองรับ ทั้งในเขตที่เหมาะสมและในเขตที่ไม่เหมาะสมและต้องการปรับเปลี่ยนชนิดพืช (สำนักงานพาณิชย์จังหวัด/สำนักงาน สหกรณ์จังหวัด)
- (2) การอบรมให้ความรู้การเข้าสู่กระบวนการรับรองมาตรฐานการปฏิบัติทางการเกษตรที่ดี (Good Agricultural Practices: GAP (ศูนย์วิจัยและพัฒนาการเกษตรจังหวัด)
- (3) จัดอบรมถ่ายทอดความรู้การทำเกษตรผสมผสานตามแนวทางเศรษฐกิจพอเพียง (สำนักงานเกษตรจังหวัด)
- (4) สนับสนุนการขุดเจาะน้ำบาดาล (กรมทรัพยากรน้ำบาดาล)

2) เขตปศุสัตว์ และเขตเพาะเลี้ยงสัตว์น้ำ

- (1) ส่งเสริม/สนับสนุนการปลูกหญ้าเลี้ยงสัตว์ (สำนักงานปศุสัตว์จังหวัด)

7.3.2 พื้นที่แหล่งน้ำ

สนับสนุนการพัฒนาเพื่อเพิ่มพื้นที่กักเก็บน้ำ (สำนักงานชลประทานจังหวัด)

7.4 ความต้องการของชุมชนและองค์กรปกครองส่วนท้องถิ่น

จากการดำเนินการจัดทำกระบวนการมีส่วนร่วมของประชาชนที่องค์การบริหารส่วนตำบล เมื่อวันที่ 14 กรกฎาคม 2566 ได้มีความต้องการของประชาชนที่ต้องการให้ดำเนินการเกี่ยวกับแก้ปัญหาดินเสื่อมโทรมและฟื้นฟูความอุดมสมบูรณ์ของดิน การขาดแคลนน้ำ ปรับรูปที่ดินและเปลี่ยนกิจกรรมการผลิตให้



เหมาะสมกับที่ดินเพื่อตอบสนองต่อความต้องการของชุมชนและการแก้ไขปัญหาเชิงพื้นที่ของตำบลรามราช
กรมพัฒนาที่ดินได้วิเคราะห์เบื้องต้น ดังต่อไปนี้

ปัญหาของตำบลรามราชในภาพรวมสรุปได้ว่า มีปัญหาสำคัญ 2 ประการ คือ (1) ดินขาดความอุดม
สมบูรณ์ (2) ปัญหาการขาดแคลนแหล่งน้ำ และมีปัญหารองลงมา คือ ปัญหาการถือครองที่ดิน และปัญหา
ดังกล่าวนี้ส่งผลกระทบต่อคุณภาพชีวิตของราษฎรในชุมชนโดยรวม

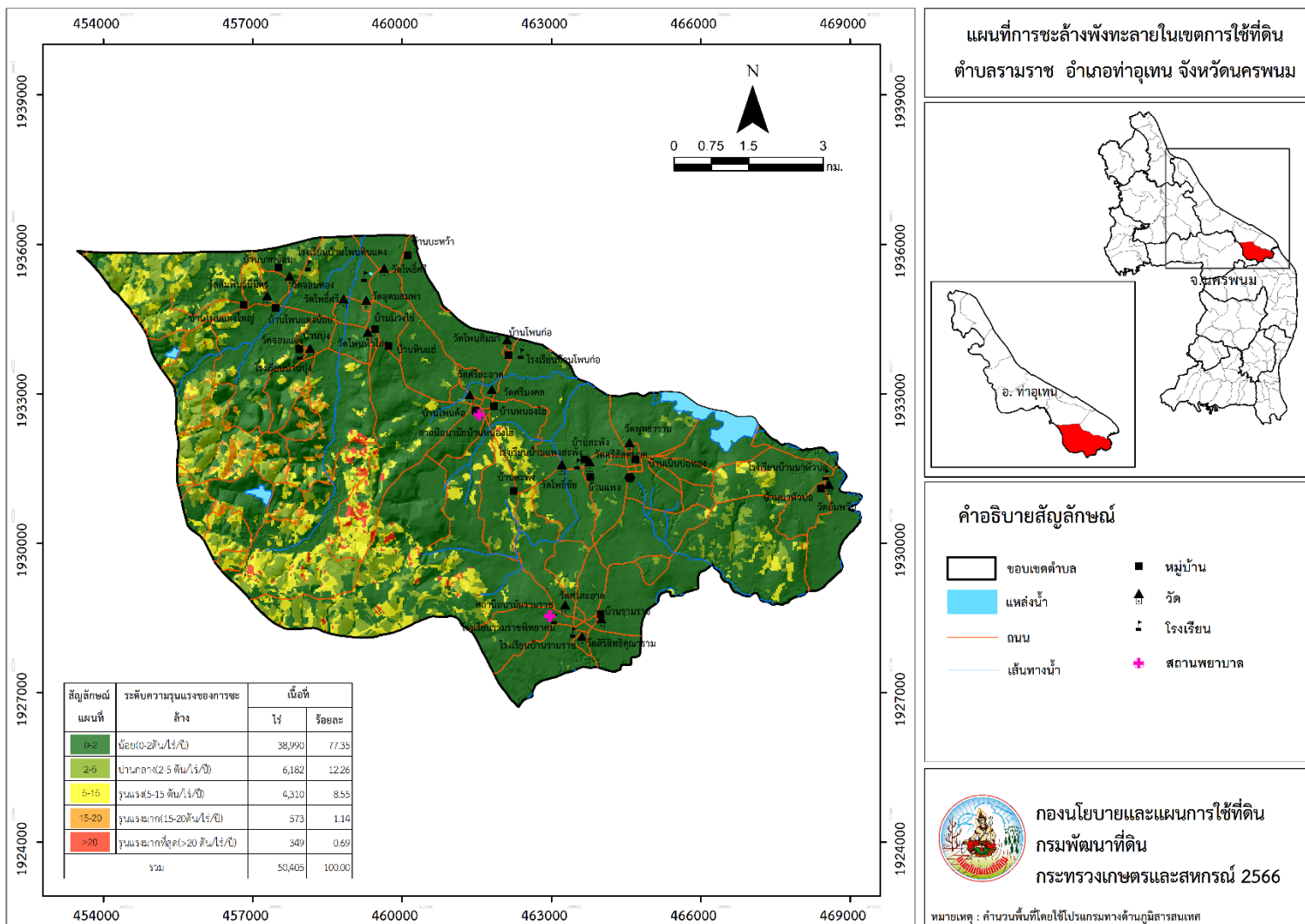
ในกรณีของปัญหาความเสื่อมโทรมของที่ดินนั้นจะรวมถึง (1) การชะล้างพังทลายของดิน (2) ดินขาด
ความอุดมสมบูรณ์ (3) ดินตื้น ในพื้นที่ที่มีการไถพรวนด้วยเครื่องจักรกลติดต่อกันเป็นระยะเวลานานทำให้ดิน
แน่นตัว น้ำในดินและอากาศในดินที่เคยมีอยู่สูญหายไป ส่วนธาตุอาหารและอินทรีย์วัตถุ ก็มีปริมาณลดลง
เช่นเดียวกัน เนื่องจากพืชนำไปใช้ และอินทรีย์วัตถุได้สลายตัวไป ในกรณีของการขาดแคลนนํ้า นั้น นอกจากผล
การทับถมของตะกอนดินในแหล่งน้ำจนตื้นเขิน ดังกล่าวข้างต้นแล้ว การที่ประชากรเพิ่มขึ้น กิจกรรมที่ต้องใช้น้ำ
เพิ่มขึ้น ทำการเกษตรเพิ่มขึ้น รวมทั้ง เหตุการณ์ที่เกิดจากการเปลี่ยนแปลงภูมิอากาศ เช่น ปริมาณฝนน้อย
กว่าปกติ ฝนทิ้งช่วง จนเกิดความ แห้งแล้ง การขาดแคลนน้ำจึงเกิดขึ้นอย่างต่อเนื่อง จำเป็นต้องวางระบบ
อนุรักษ์ดินและน้ำเพื่อกักน้ำในดิน คงความอุดมสมบูรณ์ เพื่อจัดหาน้ำให้แหล่งน้ำต้นทุน โดยวิธีการต่าง ๆ ให้
เพียงพอแก่ความต้องการ

ในกรณีของการขาดแคลนนํ้า นั้น มีผลมาจากการทับถมของตะกอนดินในแหล่งน้ำจนตื้นเขิน และการที่
ประชากรเพิ่มขึ้น กิจกรรมที่ต้องใช้น้ำเพิ่มขึ้น ทาการเกษตรเพิ่มขึ้น รวมทั้งการปล่อยน้ำเสียของโรงงาน และ
เหตุการณ์ที่เกิดจากการเปลี่ยนแปลงภูมิอากาศ เช่น ปริมาณฝนน้อยกว่าปกติ ฝนทิ้งช่วงจนเกิดความแห้งแล้ง
การขาดแคลนน้ำจึงเกิดขึ้นอย่างต่อเนื่อง จำเป็นต้องวางระบบอนุรักษ์ดินและน้ำเพื่อกักน้ำในดิน คงความ
อุดมสมบูรณ์ เพื่อจัดหาน้ำให้แหล่งน้ำต้นทุน โดยวิธีการต่าง ๆ ให้เพียงพอแก่

การแก้ไขปัญหาขาดแคลนน้ำจะต้องดำเนินการทั้งตำบลควบคู่กันไปกับปัญหาการชะล้างพังทลายของ
ดินกับปัญหาการขาดแคลนน้ำ โดยจัดทำโครงการ “การพัฒนาที่ดินและน้ำที่เป็นระบบ” เพื่อให้การใช้ที่ดิน
สามารถใช้พื้นที่ได้อย่างต่อเนื่อง และเกิดประโยชน์ทั้งตัวเกษตรกร ชุมชนในด้านเศรษฐกิจ สังคม และ
สิ่งแวดล้อม (รูปที่ 7-1)



แผนการใช้ที่ดินตำบลรามราช อำเภอท่าอุเทน จังหวัดนครพนม





รูปที่ 7-1 แผนการชะล้างพังทลายของดิน ตำบลรามราช อำเภอท่าอุเทน จังหวัดนครพนม

ตารางที่ 7-1 กิจกรรมของกรมพัฒนาที่ดินในเขตการใช้ที่ดินที่จะดำเนินการในปีงบประมาณ 2567-2571

เขตการใช้ที่ดิน (เขตเกษตรกรรม)	แผนงาน/โครงการ	งบประมาณ
1.เขตทำนา เนื้อที่ 22,377 ไร่	1. การปรับปรุงบำรุงดิน	542,912
2.เขตปลูกไม้ผล เนื้อที่ 64 ไร่	1.1 ส่งเสริมการผลิตและการใช้สารอินทรีย์ลดการใช้สารเคมีทางการเกษตร	90,000
3.เขตปลูกไม้ยืนต้น เนื้อที่ 7,421 ไร่	1.2 ส่งเสริมการปรับปรุงบำรุงดินด้วยพืชปุ๋ยสด	183,012
4.เขตปลูกพืชไร่ เนื้อที่ 4,390 ไร่	1.3 จัดตั้งธนาคารปุ๋ยอินทรีย์	100,000
	1.4 พัฒนากลุ่มเกษตรกรใช้สารอินทรีย์ลดการใช้สารเคมีทางการเกษตร	52,000
	1.5 ส่งเสริมและปรับปรุงพื้นที่ดินกรด	112,000
	1.6 การบริหารจัดการดินและวิเคราะห์ดินทางห้องปฏิบัติการ	5,400
	2. การฟื้นฟูและป้องกันการชะล้างพังทลายของดิน	818,000
	2.1 อนุรักษ์และส่งเสริมการปลูกหญ้าแฝกเพื่อการอนุรักษ์ดินและน้ำ	18,000
	2.2 โครงการป้องกันการชะล้างพังทลายของดิน และฟื้นฟูพื้นที่เกษตรกรรมด้วยระบบอนุรักษ์ดินและน้ำ	800,000
	3. การบริหารจัดการน้ำ	920,000
	3.1 โครงการก่อสร้างแหล่งน้ำในไร่นานอกเขตชลประทาน	920,000
รวมเขตเกษตรกรรม	1. การปรับปรุงบำรุงดิน	542,912
	2. การฟื้นฟูและป้องกันการชะล้างพังทลายของดิน	818,000
	3. การบริหารจัดการน้ำ	920,000
	รวมแผนงาน/โครงการ	2,280,912



ตารางที่ 7-2 สรุปกิจกรรมที่ขอรับการสนับสนุนจากส่วนราชการอื่นในเขตการใช้ที่ดิน

เขตการใช้ที่ดิน	แผนงาน/โครงการ
เขตเกษตรกรรม 1.เขตทำนา เนื้อที่ 22,377 ไร่ 2.เขตปลูกไม้ผล เนื้อที่ 64 ไร่ 3.เขตปลูกไม้ยืนต้น เนื้อที่ 7,421 ไร่ 4.เขตปลูกพืชไร่ เนื้อที่ 4,390 ไร่	1.การแก้ปัญหาดินเสื่อมโทรม เพิ่มพูนความอุดมสมบูรณ์ของดิน และเพิ่มศักยภาพการผลิต 1) โครงการส่งเสริมและพัฒนาในกลุ่มเกษตรกรให้มีความเข้มแข็งตามศักยภาพ (สำนักงานสหกรณ์จังหวัด/องค์การบริหารส่วนตำบลรามราช) 2) โครงการเกษตรอินทรีย์สู่กระบวนการรับรองมาตรฐานสินค้าเกษตรปลอดภัย (GAP) (ศูนย์วิจัยและพัฒนาการเกษตรจังหวัด) 3) โครงการผลิตปุ๋ยหมักชีวภาพ (องค์การบริหารส่วนตำบลรามราช) การปรับปรุงที่ดินและเปลี่ยนกิจกรรมการผลิต 1) โครงการขับเคลื่อนการดำเนินงานส่งเสริมและพัฒนาวิสาหกิจชุมชน (สำนักงานเกษตรจังหวัด) 3) โครงการส่งเสริมเกษตรกรรมทางเลือกและเกษตรผสมผสาน (สำนักงานเกษตรจังหวัด) 4) โครงการธนาคารสินค้าเกษตร (สำนักงานเกษตรจังหวัด) 5) โครงการระบบส่งเสริมการเกษตรแบบแปลงใหญ่ 6) โครงการบริหารจัดการพื้นที่เกษตรกรรม 7) โครงการสนับสนุนการผลิตจุลินทรีย์ควบคุมศัตรูพืชทดแทนการใช้สารเคมี



แผนการใช้ที่ดินตำบลรามราช อำเภอท่าอุเทน จังหวัดนครพนม

1.5 เขตปศุสัตว์	1) โครงการพัฒนาและส่งเสริมอุตสาหกรรมด้านปศุสัตว์ (สำนักงานปศุสัตว์จังหวัด)
2. เขตแหล่งน้ำ เนื้อที่ 1,227 ไร่	1) โครงการเพิ่มประสิทธิภาพการกักเก็บน้ำ (กรมชลประทาน) 2) โครงการพัฒนาแหล่งน้ำปรับปรุงแหล่งเดิมที่ต้นเงินหรือใช้ประโยชน์ไม่ได้ (กรมชลประทาน)

ตารางที่ 7-3 เป้าหมายการดำเนินงานและงบประมาณ ตำบลรามราช อำเภอท่าอุเทน จังหวัดนครพนม แผน 5 ปี (พ.ศ. 2567-2571)

เขตการใช้ที่ดิน	งาน/โครงการ/กิจกรรม	หน่วยนับ	เป้าหมาย					รวม	งบประมาณ					รวม
			2567	2568	2569	2570	2571		2567	2568	2569	2570	2571	
เขตพื้นที่เกษตรกรรม	1.การปรับปรุงบำรุงดิน													542,912
1.เขตทำนา เนื้อที่ 22,377 ไร่	ส่งเสริมการผลิตและการใช้สารอินทรีย์	ราย	-	-	100	100	100	300	-	-	30,000	30,000	30,000	90,000
2.เขตปลูกไม้ผล เนื้อที่ 64 ไร่	ส่งเสริมการปลูกพืชปุ๋ยสดปรับปรุงบำรุงดิน	ไร่	-	-	100	100	100	300	-	-	1,500	1,500	1,500	4,500
3.เขตปลูกไม้ยืนต้น เนื้อที่ 7,421 ไร่	จัดหาเมล็ดพันธุ์พืชปุ๋ยสด	ตัน	-	-	2	2	2	6	-	-	59,504	59,504	59,504	178,512
4.เขตปลูกพืชไร่ เนื้อที่ 4,390 ไร่	จัดตั้งธนาคารปุ๋ยอินทรีย์	แห่ง	-	-		1		1	-	-		100,000		100,000
	การพัฒนากลุ่มเกษตรกรใช้สารอินทรีย์ลดใช้สารเคมีทางการเกษตร	กลุ่ม	-	-	5	5	5	15	-	-	17,500	17,500	17,500	52,500
	ส่งเสริมการปรับปรุงพื้นที่ดินกรด	ไร่	-	50	50	50	50	200	-	2,500	2,500	2,500	2,500	10,000
	จัดหาปูนโดโลไมท์	ตัน	-	-	20	20	20	60	-	-	34,000	34,000	34,000	102,000
	การบริหารจัดการดินและห้องปฏิบัติการ	ตัวอย่าง	-	-	30	30	30	90	-	-	1,800	1,800	1,800	5,400
	2. การฟื้นฟูและป้องกันการชะล้างพังทลายของดิน													818,000



แผนการใช้ที่ดินตำบลรามราช อำเภอท่าอุเทนจังหวัดนครพนม

2.1 รมรงค์และส่งเสริมการปลูกหญ้าแฝกเพื่อการอนุรักษ์ดินและน้ำ	กล้า	-	-	5,000	5,000	5,000	15,000	0	0	6,000	6,000	6,000	18,000
2.2 โครงการป้องกันการชะล้างพังทลายของดิน และฟื้นฟูพื้นที่เกษตรกรรมด้วยระบบอนุรักษ์ดินและน้ำ	ไร่	-	-	100	150	150	400	-	-	200,000	300,000	300,000	800,000
3. การบริหารจัดการน้ำ													920,000
3.1 โครงการก่อสร้างแหล่งน้ำในไร่นานอกเขตชลประทาน	บ่อ	10	10	10	10	10	50	184,000	184,000	184,000	184,000	184,000	920,000
รวมเป้าหมายดำเนินงานและงบประมาณ													2,280,912

หมายเหตุ : งบประมาณที่กำหนดไว้นี้เป็นประมาณเบื้องต้น อาจมีการเปลี่ยนแปลงตามที่ได้รับการจัดสรรให้ดำเนินการ



เอกสารอ้างอิง

- กรมการปกครอง. 2556. แผนที่ขอบเขตตำบล ปี 2564 (ไฟล์ข้อมูล). กรมพัฒนาที่ดิน กระทรวงเกษตรและสหกรณ์, กรุงเทพฯ.
- กรมการพัฒนาชุมชน. 2566. ข้อมูลความจำเป็นพื้นฐาน (จปฐ.)รายจังหวัด รายอำเภอ และรายตำบล ปี 2565. แหล่งที่มา :<https://ebmn.cdd.go.th/>. 1 มิถุนายน 2566.
- กรมทรัพยากรน้ำบาดาล. 2566. ปริมาณน้ำและจำนวนบ่อบาดาล ปี 2565. แหล่งที่มา: <http://app.dgr.go.th/newpasutara/xml/search.php>, 26 พฤษภาคม 2566.
- กรมส่งเสริมการเกษตร. 2566. จำนวนครัวเรือนเกษตรกรที่ขึ้นทะเบียนเกษตรกร จำแนกรายจังหวัด รายอำเภอ และรายตำบล (ณ เดือนมกราคม พ.ศ. 2566). แหล่งที่มา : <http://mvos2.gistda.or.th/>. 15 พฤษภาคม 2566
- กรมอุตุนิยมวิทยา. 2566. ปริมาณน้ำฝนเฉลี่ยคาบ 30 ปี (พ.ศ. 2536-2565). กรมอุตุนิยมวิทยากระทรวงดิจิทัลเพื่อเศรษฐกิจและสังคม, กรุงเทพฯ.
- กองนโยบายและแผนการใช้ที่ดิน. 2566. แผนที่สภาพการใช้ที่ดิน ปี 2566 (ไฟล์ข้อมูล). กรมพัฒนาที่ดิน กระทรวงเกษตรและสหกรณ์, กรุงเทพฯ.
- กองสำรวจดินและวิจัยทรัพยากรดิน. 2566. แผนที่ทรัพยากรดิน (ไฟล์ข้อมูล). กรมพัฒนาที่ดิน กระทรวงเกษตรและสหกรณ์, กรุงเทพฯ.
- บัณฑิต ต้นศิริ และ คำรณ ไทรพิภ. 2542. คู่มือการประเมินคุณภาพที่ดิน. กองวางแผนการใช้ที่ดิน กรมพัฒนาที่ดิน กระทรวงเกษตรและสหกรณ์, กรุงเทพฯ
- สำนักเทคโนโลยีการสำรวจและทำแผนที่. 2566. แผนที่ขอบเขตตำบล ปี 2564 (ไฟล์ข้อมูล). กรมพัฒนาที่ดิน กระทรวงเกษตรและสหกรณ์, กรุงเทพฯ.
- สำนักบริหารการทะเบียน กรมการปกครอง. 2566. รายงานสถิติจำนวนประชากรและบ้าน รายจังหวัด รายอำเภอ และรายตำบล (ณ เดือนธันวาคม พ.ศ. 2565). แหล่งที่มา <https://stat.bora.dopa.go.th/stat/statnew/statyear/#/TableTemplate/Area/statpop,1> พฤษภาคม 2566.
- องค์การบริหารส่วนตำบลรามราช. 2566. วิสัยทัศน์ พันธกิจ. แหล่งที่มา : <https://www.rammarach.go.th/index/?page=article7642>



คณะผู้จัดทำ

นายบุญส่ง ชื่นตา	ผู้อำนวยการสถานีพัฒนาที่ดินนครพนม
นางสาวนิชาภา พนาจันทร์	นักวิชาการเกษตรปฏิบัติการ
นางสาวกัลยาวรรณ วรรษา	นักวิชาการเกษตรปฏิบัติการ
นายวรศักดิ์ พัฒนาภูทอง	นักวิชาการเกษตร
นายเพลิน สีสุทร	นายกองค์การบริหารส่วนตำบลรามราช
นายประสงค์ นิวงษา	รองนายกองค์การบริหารส่วนตำบลรามราช
นายอภิชาติ พึ่งเมือง	รองนายกองค์การบริหารส่วนตำบลรามราช
นายศิริศักดิ์ ชนะพจน์	เลขานุการนายกองค์การบริหารส่วนตำบลรามราช
ผู้นำชุมชน/กำนันผู้ใหญ่บ้าน/หมอดิน	ตำบลรามราช อำเภอท่าอุเทน จังหวัดนครพนม



กรมพัฒนาที่ดิน
Land Development Department
กระทรวงเกษตรและสหกรณ์

2003/61 ถนนพหลโยธิน แขวงลาดยาว เขตจตุจักร กรุงเทพฯ 10900
Call Center 1760