

แผนการใช้ที่ดิน ระดับตำบล 2566



สถานีพัฒนาที่ดินนครพนม
สำนักงานพัฒนาที่ดิน เขต 4

กรมพัฒนาที่ดิน
กระทรวงเกษตรและสหกรณ์

คำนำ

การจัดทำแผนการใช้ที่ดินดำเนินการตามรัฐธรรมนูญแห่งราชอาณาจักรไทย พ.ศ. 2560 มาตรา 72(1) ได้บัญญัติให้มีการวางแผนการใช้ที่ดินให้เหมาะสมกับศักยภาพของที่ดินตามหลักการพัฒนาอย่างยั่งยืน โดยแผนการใช้ที่ดินตำบลวังตามัว อำเภอเมือง จังหวัดนครพนม ได้นำแนวคิดของ องค์การอาหารและการเกษตรแห่งสหประชาชาติ (Food and Agriculture Organization of the United Nations: FAO) และ โครงการสิ่งแวดล้อมแห่งสหประชาชาติ (United Nations Environment Programme: UNEP) มาปรับใช้ คือ ความเหมาะสมทางกายภาพ ความเหมาะสมทางเศรษฐกิจ การยอมรับจากสังคม การสร้างความยั่งยืนให้สิ่งแวดล้อม และเสนอทางเลือกการใช้ที่ดิน ร่วมกับวิธีการที่จำเป็นอื่น ๆ เช่น กระบวนการมีส่วนร่วมของชุมชน (Participatory Rural Appraisal: PRA) การประเมินคุณภาพที่ดิน เป็นต้น

กองนโยบายและแผนการใช้ที่ดินร่วมกับสำนักงานพัฒนาที่ดินเขต 4 และสถานีพัฒนาที่ดินนครพนม ในการดำเนินงานวางแผนการใช้ที่ดินระดับตำบล โดยพิจารณาภาพรวมของสภาพปัญหาในด้านต่าง ๆ ทั้งด้านกายภาพ เศรษฐกิจ และสังคม วิเคราะห์และสังเคราะห์ข้อมูลนำไปสู่การวางแผนการใช้ที่ดินที่สอดคล้องกับศักยภาพของพื้นที่ โดยผ่านกระบวนการมีส่วนร่วมของชุมชน (PRA) ในการระบุปัญหา ความต้องการของเกษตรกรและผู้มีส่วนได้ส่วนเสีย ทั้งนี้ สถานีพัฒนาที่ดินนครพนม ได้จัดทำแผนกิจกรรม/โครงการ เพื่อขับเคลื่อนแผนการใช้ที่ดินให้เป็นรูปธรรมเพื่อให้เกษตรกรมีคุณภาพชีวิตที่ดีขึ้น มีการใช้ที่ดินอย่างถูกต้องเหมาะสม รักษาสภาพแวดล้อมและอนุรักษ์ทรัพยากรในชุมชนให้เกิดความยั่งยืนต่อไป

สถานีพัฒนาที่ดินนครพนม
กันยายน 2566



สารบัญ

	หน้า
คำนำ	ก
สารบัญ	ข
สารบัญตาราง	ง
สารบัญรูป	จ
บทที่ 1 บทนำ	
1.1 ความสำคัญของการวางแผนการใช้ที่ดิน	1-1
1.2 หลักการและเหตุผล	1-1
1.3 วัตถุประสงค์	1-1
1.4 ระยะเวลาและสถานที่ดำเนินงาน	1-2
1.5 ขั้นตอนการดำเนินงาน	1-2
1.6 วิสัยทัศน์ของตำบล	1-3
บทที่ 2 ข้อมูลทั่วไป	
2.1 ที่ตั้งและอาณาเขต	2-1
2.2 การแบ่งส่วนการปกครอง	2-1
2.3 สภาพภูมิประเทศ	2-2
2.4 สภาพภูมิอากาศ	2-2
2.5 สภาพการใช้ที่ดินในปัจจุบัน	2-4
2.6 สภาพเศรษฐกิจและสังคม	2-8
บทที่ 3 สถานภาพของทรัพยากรธรรมชาติ	
3.1 ทรัพยากรป่าไม้	3-1
3.2 ทรัพยากรน้ำ	3-1
3.3 ทรัพยากรดิน	3-2
บทที่ 4 กระบวนการมีส่วนร่วมของชุมชน (Participatory Rural Appraisal: PRA)	
4.1 การวิเคราะห์ผลจากการจัดทำกระบวนการมีส่วนร่วมของชุมชน (PRA)	4-1
4.2 ระบบการปลูกพืชในปัจจุบัน	4-4
บทที่ 5 การประเมินคุณภาพที่ดิน	
5.1 หลักการประเมินคุณภาพที่ดินด้านกายภาพ	5-1
5.2 พืชเศรษฐกิจที่สำคัญของตำบล	5-3
5.3 ระดับความเหมาะสมของที่ดิน	5-3



สารบัญ (ต่อ)

	หน้า
บทที่ 6 แผนการใช้ที่ดิน	
6.1 การวิเคราะห์ข้อมูลเพื่อการจัดทำแผนการใช้ที่ดินระดับตำบล	6-1
6.2 เขตการใช้ที่ดิน	6-2
บทที่ 7 การขับเคลื่อนแผนการใช้ที่ดิน	
7.1 ขั้นตอนการดำเนินงาน	7-1
7.2 กิจกรรมที่จะดำเนินการของกรมพัฒนาที่ดิน	7-1
7.3 กิจกรรมที่จะดำเนินงานของหน่วยงานอื่น	7-2
7.4 ความต้องการของชุมชนและองค์กรปกครองส่วนท้องถิ่น	7-2
เอกสารอ้างอิง	8-1



สารบัญญัตราสาร

ตารางที่		หน้า
2-1	สถิติภูมิอากาศ ณ สถานีตรวจอากาศ จังหวัดนครพนม (ปี พ.ศ. 2533-2564)	2-3
2-2	สภาพการใช้ที่ดิน ตำบลวังตามัว อำเภอเมือง จังหวัดนครพนม	2-5
2-3	จำนวนประชากรและครัวเรือน ตำบลวังตามัว อำเภอเมือง จังหวัดนครพนม	2-8
2-4	จำนวนและสัดส่วนครัวเรือน ตำบลวังตามัว อำเภอเมือง จังหวัดนครพนม	2-9
2-5	รายได้-รายจ่ายเฉลี่ยครัวเรือน ตำบลวังตามัว อำเภอเมือง จังหวัดนครพนม	2-10
3-1	สมบัติที่ดิน ตำบลวังตามัว อำเภอเมือง จังหวัดนครพนม	3-3
5-1	ตัวอย่างการประเมินคุณภาพที่ดินด้านกายภาพของประเภทการใช้ประโยชน์ที่ดิน	5-2
5-2	ชั้นความเหมาะสมทางกายภาพของดิน ตำบลวังตามัว อำเภอเมือง จังหวัดนครพนม	5-3
6-1	เขตการใช้ที่ดิน ตำบลวังตามัว อำเภอเมือง จังหวัดนครพนม	6-5
7-1	กิจกรรมของกรมพัฒนาที่ดินในเขตเกษตรกรรมที่จะดำเนินการในปีงบประมาณ 2567-2571	7-5
7-2	สรุปกิจกรรมที่ขอรับการสนับสนุนจากส่วนราชการอื่นในเขตการใช้ที่ดิน	7-6
7-3	เป้าหมายการดำเนินงานและงบประมาณ ตำบลวังตามัว อำเภอเมือง จังหวัดนครพนม แผน 5 ปี (พ.ศ. 2567-2571)	7-7



สารบัญญรูป

รูปที่		หน้า
1-1	ขั้นตอนการวางแผนการใช้ที่ดินระดับตำบล	1-4
2-1	ขอบเขตการปกครองตำบลวังตามัว อำเภอเมือง จังหวัดนครพนม	2-1
2-2	สมดุลของน้ำเพื่อการเกษตร จังหวัดนครพนม	2-4
2-3	สภาพการใช้ที่ดิน ตำบลวังตามัว อำเภอเมือง จังหวัดนครพนม	2-7
3-1	ทรัพยากรดิน ตำบลวังตามัว อำเภอเมือง จังหวัดนครพนม	3-4
4-1	การวิเคราะห์สถานการณ์โดยระบบ DPSIR ของตำบลวังตามัว อำเภอเมือง จังหวัดนครพนม	4-3
4-2	ระบบการปลูกพืชในปัจจุบัน ตำบลวังตามัว อำเภอเมือง จังหวัดนครพนม	4-5
6-1	เขตการใช้ที่ดิน ตำบลวังตามัว อำเภอเมือง จังหวัดนครพนม	6-7
7-1	การชะล้างพังทลายของดินในเขตการใช้ที่ดิน ตำบลวังตามัว อำเภอเมือง จังหวัดนครพนม	7-4



บทที่ 1

บทนำ

1.1 ความสำคัญของการวางแผนการใช้ที่ดิน

ตามรัฐธรรมนูญแห่งราชอาณาจักรไทย พุทธศักราช 2560 มาตรา 72 รัฐพึงดำเนินการเกี่ยวกับที่ดิน ทรัพยากรน้ำ และพลังงาน ดังต่อไปนี้

(1) วางแผนการใช้ที่ดินของประเทศ ให้เหมาะสมกับสภาพพื้นที่และศักยภาพของที่ดิน ตามหลักการพัฒนาอย่างยั่งยืน

1.2 หลักการและเหตุผล

ปัจจุบันกรมพัฒนาที่ดินได้ดำเนินการวางแผนการใช้ที่ดินระดับประเทศเรียบร้อยแล้ว ซึ่งเป็นการวางกรอบเชิงนโยบายมุ่งเน้นการพัฒนาด้านการเกษตรให้เกิดความสมดุลและยั่งยืนและในขณะเดียวกันต้องอนุรักษ์ทรัพยากรธรรมชาติและสิ่งแวดล้อมควบคู่กับการรักษาคุณค่าทางศิลปวัฒนธรรม แต่ทั้งนี้เพื่อให้เกิดการใช้ประโยชน์ที่ดินในระดับพื้นที่อย่างมีประสิทธิภาพและรักษาฐานการผลิตด้านทรัพยากรธรรมชาติอย่างยั่งยืนตลอดห่วงโซ่อุปทาน แผนการใช้ที่ดินระดับตำบลจึงถูกนำมาใช้เป็นเครื่องมือเพื่อขับเคลื่อนการดำเนินงานดังกล่าว

ทั้งนี้กรมพัฒนาที่ดินได้จัดทำแผนปฏิบัติการราชการกรมพัฒนาที่ดินระยะ 5 ปี พ.ศ.2566-2570) เพื่อให้บรรลุตามวิสัยทัศน์ที่กำหนดไว้ คือ “เป็นองค์การอัจฉริยะทางดิน เพื่อขับเคลื่อนการใช้ที่ดินอย่างเหมาะสม 15 ล้านไร่ ภายในปี 2570” ซึ่งในส่วนของประเด็นการพัฒนาที่ 2 บริหารจัดการทรัพยากรดิน และที่ดินด้วยชุดข้อมูลที่มีมูลค่าสูง ซึ่งมีเป้าหมาย คือ การนำชุดข้อมูลที่มีมูลค่าสูง ไปใช้ในการบริหารจัดการทางการเกษตร ในส่วนของตัวชี้วัด บริหารจัดการทรัพยากรดินและที่ดินบนพื้นฐานของชุดข้อมูลที่มีมูลค่าสูง ร้อยละ 100 กลยุทธ์ที่ 2 ยุกระดับแผนการใช้ที่ดินไปสู่การปฏิบัติ ได้กำหนดให้ร้อยละของแผนการใช้ที่ดินระดับตำบลที่จัดทำแล้วเสร็จทั้งประเทศ ภายใน ปี 2570(ไม่น้อยกว่าร้อยละ 80) เป็นตัวชี้วัดหนึ่งของกลยุทธ์ดังกล่าว

1.3 วัตถุประสงค์

1.3.1 เพื่อรักษาเสถียรภาพของทรัพยากรให้เกิดความสมดุลและยั่งยืนภายใต้การพัฒนาด้านต่าง ๆ ของตำบล

1.3.2 เพื่อให้การใช้ที่ดินมีผลตอบแทนสูงสุดต่อหน่วยเนื้อที่อย่างยั่งยืน

1.3.3 เพื่อให้เกิดการกำหนดแผนงาน โครงการ กิจกรรม ที่สอดคล้องกับแผนการใช้ที่ดินที่กำหนดขึ้นและอยู่บนหลักการของโมเดลเศรษฐกิจ BCG (Bio-Circular-Green Economy : BCG Model)

1.4 ระยะเวลาและสถานที่ดำเนินงาน

1.4.1 ระยะเวลา 1 ตุลาคม 2565 – 30 กันยายน 2566

1.4.2 สถานที่ ตำบลวังตามัว อำเภอเมืองนครพนม จังหวัดนครพนม



1.5 ขั้นตอนการดำเนินงาน

1.5.1 รวบรวมข้อมูลปฐมภูมิและหัตถภูมิ ประกอบด้วย

- 1) ด้านกายภาพ ได้แก่ ทรัพยากรดิน ทรัพยากรน้ำ ทรัพยากรป่าไม้ ภูมิอากาศ สภาพการใช้ที่ดิน เขตป่าไม้ตามกฎหมายและมติคณะรัฐมนตรี
- 2) ด้านเศรษฐกิจและสังคม เช่น การถือครองที่ดิน ลักษณะทางเศรษฐกิจของตำบล จำนวนประชากร เป็นต้น
- 3) ด้านนโยบายและข้อกฎหมายที่เกี่ยวข้อง เช่น ยุทธศาสตร์ แผนพัฒนาเศรษฐกิจและสังคมแห่งชาติฉบับที่ 13 ยุทธศาสตร์ภาค แผนพัฒนากลุ่มจังหวัด แผนพัฒนาจังหวัด แผนพัฒนาการเกษตร และสหกรณ์ แผนพัฒนาท้องถิ่น 4 ปี ขององค์การบริหารส่วนจังหวัด เทศบาลตำบลหรือองค์การบริหารส่วนตำบล

1.5.2 จัดทำกระบวนการมีส่วนร่วมของชุมชน (Participatory Rural Appraisal : PRA) เพื่อรับฟังความคิดเห็น ประเด็นปัญหา ความต้องการด้านต่าง ๆ ขององค์การปกครองส่วนท้องถิ่นและเกษตรกรในตำบล

1.5.3 ประเมินคุณภาพของที่ดินของพืชเศรษฐกิจหลักและพืชทางเลือกที่มีมูลค่าของตำบล

1.5.4 สังเคราะห์ข้อมูลจากข้อ 1.5.1 ถึง 1.5.3 เพื่อใช้ประกอบการวางแผนการใช้ที่ดิน

1.5.5 กำหนด (ร่าง) แผนการใช้ที่ดินระดับตำบล

1.5.6 รับฟังความคิดเห็นของผู้มีส่วนได้ส่วนเสียต่อ (ร่าง) แผนการใช้ที่ดินที่กำหนดขึ้น

1.5.7 ปรับปรุง (ร่าง) แผนการใช้ที่ดินเพื่อจัดทำแผนการใช้ที่ดินฉบับสมบูรณ์

1.5.8 นำแผนการใช้ที่ดินเข้าสู่คณะกรรมการวิชาการของเขตฯ เพื่อตรวจสอบความสมบูรณ์ครบถ้วน ของเนื้อหาและองค์ประกอบ

1.5.9 เผยแพร่แผนการใช้ที่ดินเพื่อนำไปสู่การขับเคลื่อนการดำเนินงาน ประกอบด้วย

1) องค์การปกครองส่วนท้องถิ่น นำแผนการใช้ที่ดินที่จัดทำขึ้นไปประกอบการจัดทำแผนการพัฒนาของตำบล เพื่อนำไปสู่การของงบประมาณที่มีความสอดคล้องกับศักยภาพด้านการผลิตและสถานภาพของทรัพยากรของตำบล

2) กรมพัฒนาที่ดิน โดยสถานีพัฒนาที่ดิน กำหนดแผนงาน/โครงการ/กิจกรรม ที่สอดคล้องกับแผนการใช้ที่ดินที่กำหนดขึ้นในแต่ละเขตและสามารถใช้ประกอบการของงบประมาณในพื้นที่อย่างมีประสิทธิภาพและเป็นที่ยอมรับ

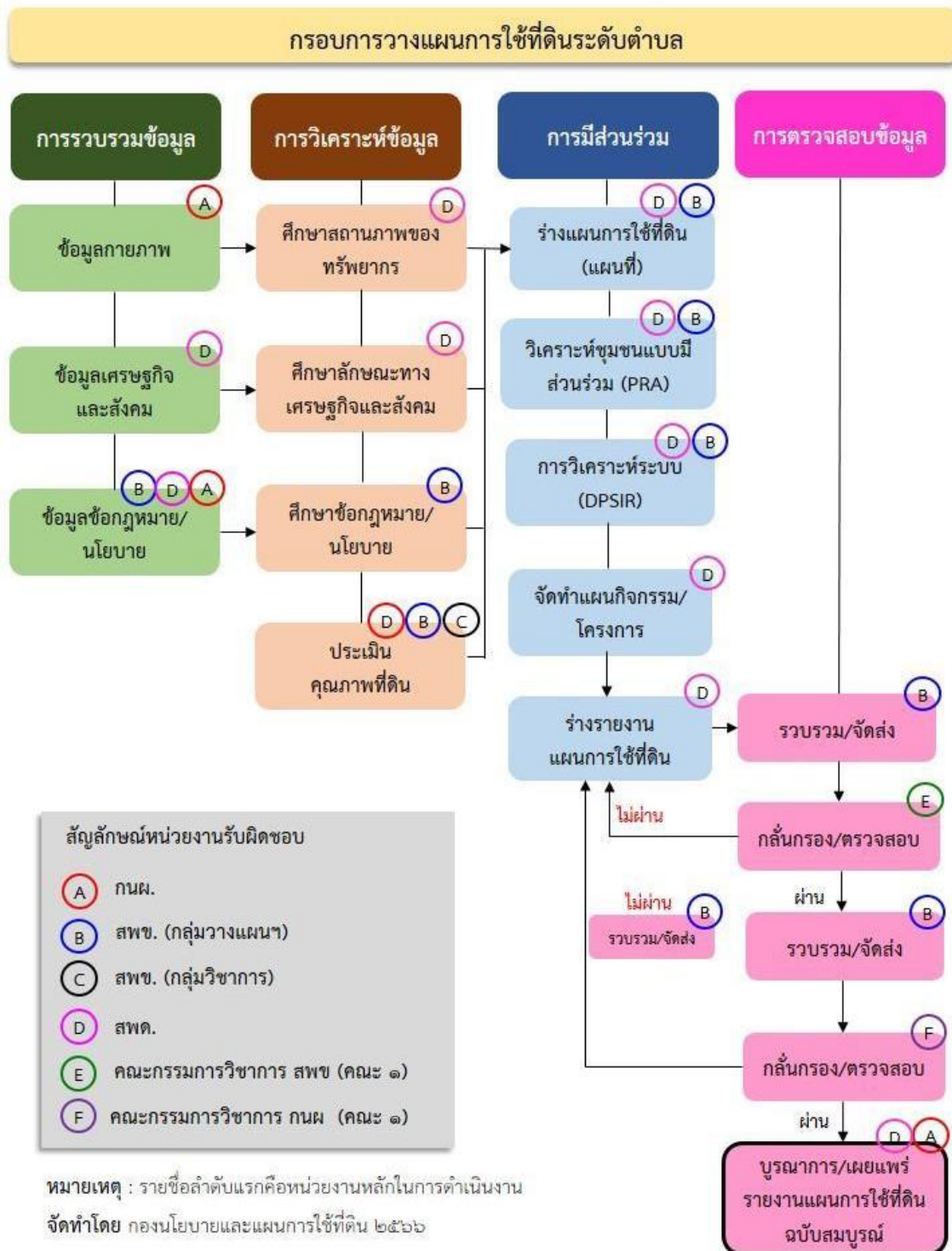
3) หน่วยงานราชการอื่น ๆ สามารถใช้เป็นข้อมูลพื้นฐานประกอบแผนงาน/โครงการ/กิจกรรม ที่สอดคล้องกับแผนการใช้ที่ดินที่กำหนดขึ้นในแต่ละเขต

ขั้นตอนที่กล่าวข้างต้น สามารถจัดทำการวางแผนการใช้ที่ดินระดับตำบล แสดงดังรูปที่ 1-1



1.6 วิสัยทัศน์ของตำบล

“วังตามัวน่าอยู่ เชิดชูวัฒนธรรม ก้าวล้ำการศึกษา พัฒนาสู่ความยั่งยืน”
(องค์การบริหารส่วนตำบล, 2566)



รูปที่ 1-1 กรอบการวางแผนการใช้ที่ดินระดับตำบล



บทที่ 2 ข้อมูลทั่วไป

2.1 ที่ตั้งและอาณาเขต

ตำบลวังตามัว อำเภอเมืองนครพนม จังหวัดนครพนม ตั้งอยู่ทางทิศตะวันตกเฉียงใต้ของอำเภอเมืองนครพนม มีพื้นที่ประมาณ 75 ตารางกิโลเมตร หรือ 47,162 ไร่ โดยมีอาณาเขตติดต่อ ดังนี้ (รูปที่ 2-1)

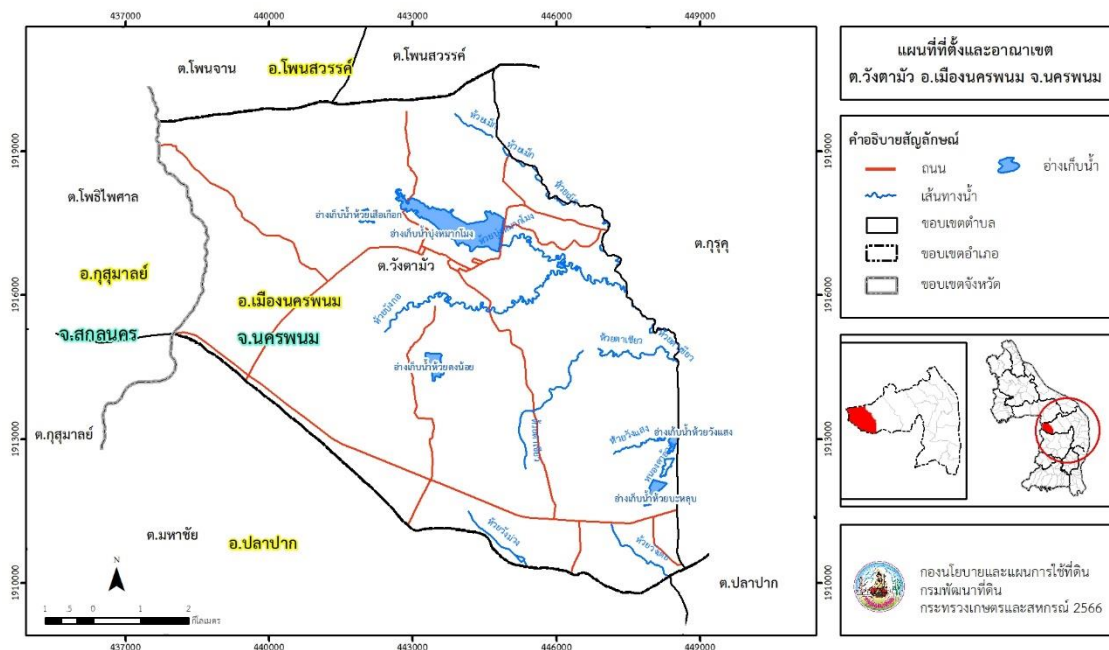
ทิศเหนือ ติดต่อกับ ตำบลโพธิ์ตาก ตำบลโพธิ์สรวรค์ อำเภอโพธิ์สรวรค์ จังหวัดนครพนม

ทิศใต้ ติดต่อกับ ตำบลมหาชัย ตำบลปลาปาก อำเภอปลาปาก จังหวัดนครพนม

ทิศตะวันออก ติดต่อกับ ตำบลกุดจุก อำเภอเมืองนครพนม จังหวัดนครพนม

ทิศตะวันตก ติดต่อกับ ตำบลโพธิ์ไพศาล ตำบลกุสุมาลย์ อำเภอกุสุมาลย์ จังหวัดสกลนคร

ตำบลมหาชัย อำเภอปลาปาก จังหวัดนครพนม



รูปที่ 2-1 ที่ตั้งและอาณาเขตตำบลวังตามัว อำเภอเมืองนครพนม จังหวัดนครพนม

2.2 การแบ่งส่วนการปกครอง

ตำบลวังตามัว อำเภอเมืองนครพนม จังหวัดนครพนม แบ่งส่วนการปกครองออกเป็น 11 หมู่บ้าน ดังนี้

- | | |
|------------------------|------------------------|
| หมู่ที่ 1 บ้านหนองแซง | หมู่ที่ 7 บ้านพรเจริญ |
| หมู่ที่ 2 บ้านวังตามัว | หมู่ที่ 8 บ้านหนองแซง |
| หมู่ที่ 3 บ้านโชคอำนวย | หมู่ที่ 9 บ้านวังตามัว |
| หมู่ที่ 4 บ้านโนนชมภู | หมู่ที่ 10 บ้านคำสว่าง |



หมู่ที่ 5 บ้านคำสว่างน้อย

หมู่ที่ 11 บ้านโชคอำนวย

หมู่ที่ 6 บ้านคำสว่าง

2.3 สภาพภูมิประเทศ

ลักษณะพื้นที่ทั่วไปส่วนใหญ่เป็นที่ดอน มีสภาพพื้นที่ราบเรียบถึงลูกคลื่นลอนลาดเล็กน้อย เป็นส่วนหนึ่งของลุ่มน้ำโขงตะวันออกเฉียงเหนือ มีแหล่งน้ำที่สำคัญ เช่น อ่างเก็บน้ำบึงหมากโหมง อ่างเก็บน้ำห้วยเสือเกือก ห้วยบังกอ ห้วยบึงหมากโหมง ห้วยเม็ก

2.4 สภาพภูมิอากาศ

จากการศึกษาสถิติภูมิอากาศ (พ.ศ.2536-2565) พบว่า ตำบลวังตามัว อำเภอเมืองนครพนม จังหวัดนครพนม มีรายละเอียดดังนี้

2.4.1 อุณหภูมิ

มีอุณหภูมิโดยเฉลี่ยทั้งปี 26.4 องศาเซลเซียส อุณหภูมิสูงสุดเฉลี่ย 32.0 องศาเซลเซียส ในเดือนเมษายน และอุณหภูมิต่ำสุดเฉลี่ย 22.2 องศาเซลเซียส ในเดือนมกราคม

2.4.2 ปริมาณน้ำฝน

มีปริมาณน้ำฝนรวมทั้งปี 2,326.7 มิลลิเมตร มีฝนตกประมาณ 142 วัน เดือนที่มีฝนตกมากที่สุด ในเดือนกรกฎาคม มีปริมาณฝน 560.9 มิลลิเมตร และมีฝนตกประมาณ 25 วัน

2.4.3 สมดุลน้ำเพื่อการเกษตร

จากข้อมูลสถิติภูมิอากาศในคาบ 30 ปี (พ.ศ.2536-2565) ณ สถานีตรวจอากาศจังหวัดนครพนม ได้นำมาวิเคราะห์สมดุลของน้ำเพื่อการเกษตร ซึ่งเป็นการวิเคราะห์หาช่วงฤดูกาลเพาะปลูกพืชตลอดจนช่วงระยะเวลาที่พืชเสี่ยงต่อการขาดน้ำ ข้อมูลที่นำมาวิเคราะห์ คือ ปริมาณน้ำฝน และศักยภาพการคายระเหยน้ำอ้างอิง (ET_o) ซึ่งคำนวณด้วยโปรแกรม Cropwat for Windows Version 8.0 โดยใช้สมการ Penman-Monteith สามารถสรุปสมดุลของน้ำเพื่อการเกษตรในเขตอาศัยน้ำฝนได้ดังนี้

ช่วงที่เหมาะสมต่อการปลูกพืช เป็นช่วงที่ค่าปริมาณน้ำฝนมากกว่าค่า 0.5 การระเหยจากผิวดินและการคายน้ำของพืช เป็นช่วงที่ดินมีความชุ่มชื้นพอเหมาะต่อการเพาะปลูกพืชได้ตลอดทั้งปี

ช่วงที่มีน้ำมากเกินพอ เป็นช่วงที่ค่าปริมาณน้ำฝนมากกว่าค่าการระเหยจากผิวดินและการคายน้ำของพืช ซึ่งช่วงนี้เริ่มตั้งแต่ปลายเดือนเมษายนถึงต้นเดือนตุลาคม

ช่วงขาดน้ำ เป็นช่วงฤดูแล้งที่ค่าปริมาณน้ำฝนน้อยกว่าค่า 0.5 การระเหยจากผิวดินและการคายน้ำของพืช ซึ่งพืชอาจเสียหายจากการขาดแคลนน้ำได้ ซึ่งช่วงนี้เริ่มตั้งแต่ปลายเดือนตุลาคมถึงกลางเดือนมีนาคม (ตารางที่ 2-1 และรูปที่ 2-2)



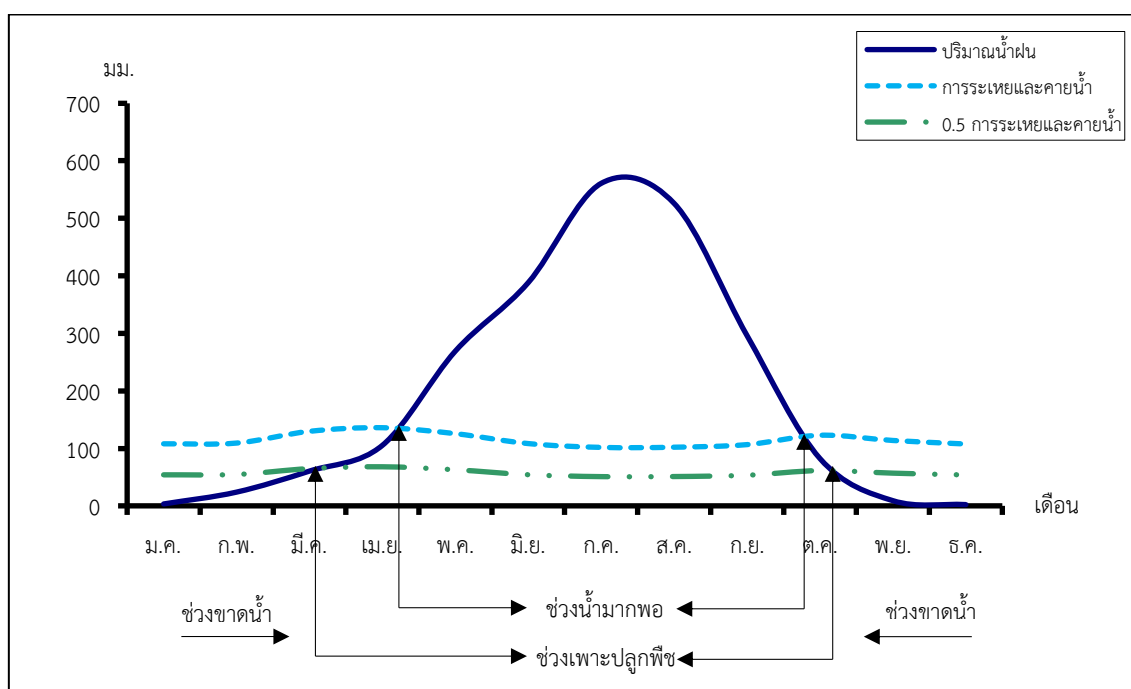
ตารางที่ 2-1 สถิติภูมิอากาศ ณ สถานีตรวจอากาศจังหวัดนครพนม¹ (พ.ศ.2536-2565)

เดือน	อุณหภูมิ (°ซ)			ความชื้นสัมพัทธ์ (%)	ปริมาณน้ำฝน (มม.)	จำนวนวันที่ฝนตก (วัน)	ศักยภาพการคายระเหยน้ำ (มม.)	ปริมาณฝนใช้การ ² (มม.)
	ต่ำสุด	สูงสุด	เฉลี่ย					
ม.ค.	16.9	29.6	22.6	66.0	3.3	1.7	107.9	3.3
ก.พ.	18.9	31.4	24.5	65.0	23.9	3.5	109.2	23.0
มี.ค.	22.3	33.9	27.4	65.0	60.5	6.4	129.6	54.6
เม.ย.	24.4	35.0	29.0	68.0	105.3	10.0	135.9	87.6
พ.ค.	25.0	33.9	28.7	77.0	269.1	17.6	125.6	151.9
มิ.ย.	25.1	32.6	28.1	83.0	388.3	21.5	108.3	163.8
ก.ค.	24.8	31.6	27.5	85.0	560.9	24.9	101.7	181.1
ส.ค.	24.6	31.4	27.3	86.0	526.0	25.4	102.0	177.6
ก.ย.	24.3	31.9	27.4	83.0	296.0	18.8	106.5	154.6
ต.ค.	22.6	32.2	26.8	74.0	82.2	8.7	122.8	71.4
พ.ย.	20.2	31.5	25.3	69.0	9.0	2.6	113.7	8.9
ธ.ค.	17.2	29.3	22.7	66.0	2.2	0.8	107.6	2.2
เฉลี่ย	22.2	32.0	26.4	73.9	-	-	-	-
รวม	-	-	-	-	2,326.7	141.9	1,370.6	1,080.0

หมายเหตุ : ¹ เป็นสถานีตรวจอากาศที่ใกล้พื้นที่ตำบลมากที่สุด

² จากการคำนวณโดยโปรแกรม Cropwat for Windows Version 8.0

ที่มา : กรมอุตุนิยมวิทยา (2566)



รูปที่ 2-2 กราฟสมดุลของน้ำเพื่อการเกษตร จังหวัดนครพนม



2.5 สภาพการใช้ที่ดินในปัจจุบัน

สภาพการใช้ที่ดินตำบลวังตามัว อำเภอเมืองนครพนม จังหวัดนครพนม ซึ่งสำรวจโดยกลุ่มวิเคราะห์สภาพการใช้ที่ดิน (2566) ประกอบด้วยประเภทการใช้ที่ดินต่าง ๆ ดังนี้

2.5.1 พื้นที่ชุมชนและสิ่งปลูกสร้าง มีเนื้อที่ 2,482 ไร่ หรือร้อยละ 5.26 ของเนื้อที่ตำบล

2.5.2 พื้นที่เกษตรกรรมมีเนื้อที่ 34,984 ไร่ หรือร้อยละ 74.18 ของเนื้อที่ตำบล ประกอบด้วย การใช้ประโยชน์ที่ดินด้านเกษตรกรรมต่าง ๆ ดังต่อไปนี้

1) เกษตรผสมผสาน มีเนื้อที่ 7 ไร่ หรือร้อยละ 0.02 ของเนื้อที่ตำบล ได้แก่ เกษตรผสมผสาน/ไร่นาสวนผสม

2) พื้นที่นา มีเนื้อที่ 24,718 ไร่ หรือร้อยละ 52.41 ของเนื้อที่ตำบล ได้แก่ นาข้าว นาไร่ นาข้าว+พืชผัก

3) พืชไร่ มีเนื้อที่ 7,413 ไร่ หรือร้อยละ 15.71 ของเนื้อที่ตำบล ได้แก่ มันสำปะหลัง อ้อย ไร่ร้าง

4) ไม้ยืนต้น มีเนื้อที่ 2,638 ไร่ หรือร้อยละ 5.60 ของเนื้อที่ตำบล ได้แก่ ยางพารา ยูคาลิปตัส ปาล์มน้ำมัน สัก ไม้ปลูกเพื่อการค้า

5) ไม้ผล มีเนื้อที่ 167 ไร่ หรือร้อยละ 0.35 ของเนื้อที่ตำบล ได้แก่ มะม่วง แก้วมังกร มะนาว ไม้ผลผสม ถิ่นจี่

6) พืชสวน มีเนื้อที่ 13 ไร่ หรือร้อยละ 0.03 ของเนื้อที่ตำบล ได้แก่ พืชผัก

7) ทุ่งหญ้าเลี้ยงสัตว์และโรงเรือนเลี้ยงสัตว์ มีเนื้อที่ 28 ไร่ หรือร้อยละ 0.06 ของเนื้อที่ตำบล ได้แก่ ทุ่งหญ้าเลี้ยงสัตว์

2.5.3 พื้นที่ป่าไม้ มีเนื้อที่ 6,570 ไร่ หรือร้อยละ 13.92 ของเนื้อที่ตำบล ได้แก่ ป่าผลัดใบสมบูรณ์ ป่าผลัดใบรอสภาพฟื้นฟู ป่าไม่ผลัดใบสมบูรณ์ ป่าไม่ผลัดใบรอสภาพฟื้นฟู

2.5.4 พื้นที่แหล่งน้ำ มีเนื้อที่ 2,614 ไร่ หรือร้อยละ 5.55 ของเนื้อที่ตำบล ได้แก่ อ่างเก็บน้ำ บ่อน้ำ ในไร่นา แม่น้ำ ลำห้วย ลำคลอง คลองชลประทาน

2.5.5 พื้นที่เบ็ดเตล็ด มีเนื้อที่ 512 ไร่ หรือร้อยละ 1.09 ของเนื้อที่ตำบล ได้แก่ ทุ่งหญ้าสลับไม้พุ่ม/ไม้ละเมาะ ทุ่งหญ้าธรรมชาติ พื้นที่ถม พื้นที่ลุ่ม บ่อลูกรัง



ตารางที่ 2-2 สภาพการใช้ที่ดิน ตำบลวังตามัว อำเภอเมืองนครพนม จังหวัดนครพนม

หน่วยแผนที่	ประเภทการใช้ที่ดิน	เนื้อที่	
		ไร่	ร้อยละ
U	พื้นที่ชุมชนและสิ่งปลูกสร้าง	2,482	5.26
U201	หมู่บ้านบนพื้นราบ	1,630	3.46
U301	สถานที่ราชการและสถาบันต่าง ๆ	317	0.67
U405	ถนน	393	0.83
U502	โรงงานอุตสาหกรรม	123	0.26
U503	ลานตากและแหล่งรับซื้อทางการเกษตร	17	0.04
U602	รีสอร์ท โรงแรม เกสต์เฮ้าส์	2	-
A	พื้นที่เกษตรกรรม	34,984	74.18
A001	เกษตรผสมผสาน/ไร่นาสวนผสม	7	0.02
A100	นาไร่	47	0.10
A101	นาข้าว	24,662	52.29
A101+A502	นาข้าว+พืชผัก	9	0.02
A200	ไร่ร้าง	21	0.04
A203	อ้อย	373	0.79
A204	มันสำปะหลัง	7,019	14.88
A302	ยางพารา	2,089	4.43
A303	ปาล์มน้ำมัน	31	0.07
A304	ยูคาลิปตัส	502	1.06
A305	สั๊ก	13	0.03
A315	ไผ่ปลูกเพื่อการค้า	3	0.01



ตารางที่ 2-2 (ต่อ)

หน่วยแผนที่	ประเภทการใช้ที่ดิน	เนื้อที่	
		ไร่	ร้อยละ
A401	ไม้ผลผสม	25	0.05
A406	ลี้้นจี	20	0.04
A407	มะม่วง	33	0.07
A411	กล้วย	19	0.04
A412	มะขาม	7	0.02
A422	มะนาว	30	0.06
A426	แก้วมังกร	33	0.07
A502	พืชผัก	13	0.03
A701	ทุ่งหญ้าเลี้ยงสัตว์	28	0.06
F	พื้นที่ป่าไม้	6,570	13.92
F100	ป่าไม้ผลัดใบรอสภาพฟื้นฟู	25	0.05
F101	ป่าไม้ผลัดใบสมบูรณ์	251	0.53
F200	ป่าผลัดใบรอสภาพฟื้นฟู	1,138	2.41
F201	ป่าผลัดใบสมบูรณ์	5,156	10.93
M	พื้นที่เบ็ดเตล็ด	512	1.09
M101	ทุ่งหญ้าธรรมชาติ	110	0.23
M102	ทุ่งหญ้าสลับไม้พุ่ม/ไม้ละเมาะ	279	0.59
M201	พื้นที่ลุ่ม	37	0.08
M302	บ่อลูกรัง	7	0.02
M405	พื้นที่ถม	79	0.17



ตารางที่ 2-2 (ต่อ)

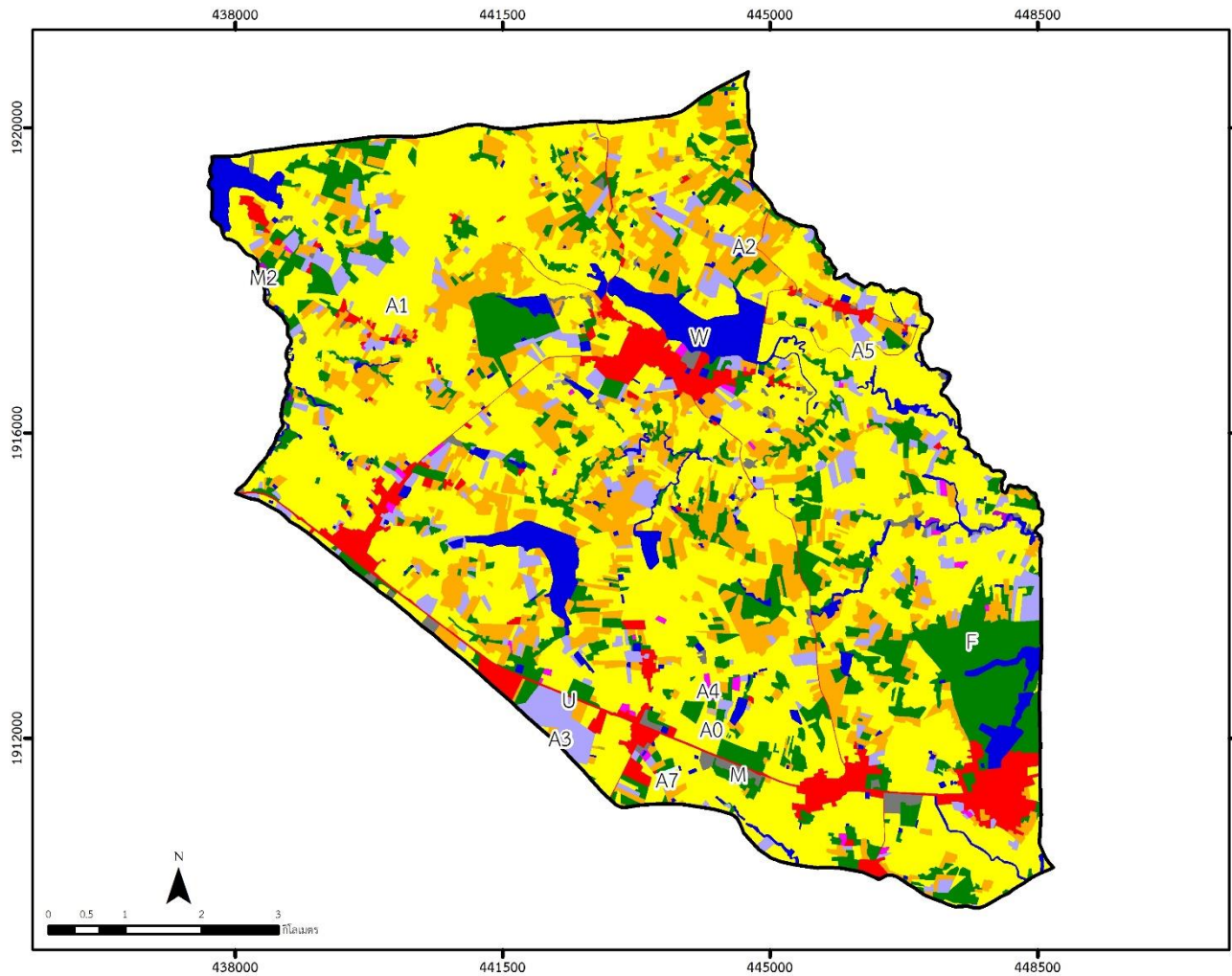
หน่วยแผนที่	ประเภทการใช้ที่ดิน	เนื้อที่	
		ไร่	ร้อยละ
W	พื้นที่แหล่งน้ำ	2,614	5.55
W101	แม่น้ำ ลำห้วย ลำคลอง	342	0.73
W102	บ่อน้ำในไร่นา	18	0.04
W201	อ่างเก็บน้ำ	1,773	3.76
W202	บ่อน้ำในไร่นา	433	0.92
W203	คลองชลประทาน	48	0.10
ผลรวมทั้งหมด		47,162	100.00

ที่มา : กลุ่มวิเคราะห์สภาพการใช้ที่ดิน (2566)

หมายเหตุ : เนื้อที่คำนวณด้วยระบบสารสนเทศภูมิศาสตร์



แผนการใช้ที่ดินตำบลวังตามัว อำเภอเมืองนครพนม จังหวัดนครพนม



แผนที่สภาพการใช้ที่ดิน
ต.วังตามัว อ.เมืองนครพนม จ.นครพนม

คำอธิบายสัญลักษณ์
 ขอบเขตตำบล

ประเภทการใช้ที่ดิน	เนื้อที่	
	ไร่	ร้อยละ
พื้นที่ชุมชนและสิ่งปลูกสร้าง	2,482	5.26
U พื้นที่ชุมชนและสิ่งปลูกสร้าง	2,482	5.26
พื้นที่เกษตรกรรม	34,984	74.18
A0 เกษตรผสมผสาน/ไร่สวนผสม	7	0.02
A1 พื้นที่นา	24,718	52.41
A2 พืชไร่	7,413	15.71
A3 ไม้ยืนต้น	2,638	5.60
A4 ไม้ผล	167	0.35
A5 พืชสวน	13	0.03
A7 ทุ่งหญ้าเลี้ยงสัตว์และโรงเรือนเลี้ยงสัตว์	28	0.06
พื้นที่ป่าไม้	6,570	13.92
F พื้นที่ป่าไม้	6,570	13.92
พื้นที่แหล่งน้ำ	2,614	5.55
W พื้นที่แหล่งน้ำ	2,614	5.55
พื้นที่เขตติดต่อ	512	1.09
M2 พื้นที่ชุ่มน้ำ	37	0.08
M ทุ่งหญ้าธรรมชาติ/ไม้ละเมาะ ฯลฯ	475	1.01
ผลรวมทั้งหมด	47,162	100.00

กองนโยบายและแผนการใช้ที่ดิน
กรมพัฒนาที่ดิน
กระทรวงเกษตรและสหกรณ์ 2566

รูปที่ 2-3 สภาพการใช้ที่ดิน ตำบลวังตามัว อำเภอเมืองนครพนม จังหวัดนครพนม



2.6 สภาพเศรษฐกิจและสังคม

2.6.1 ประชากร

จากหลักฐานทะเบียนราษฎรของกรมการปกครอง กระทรวงมหาดไทย ณ เดือนธันวาคม 2565 พบว่า ประชากรที่อาศัยในพื้นที่ตำบลวังตามัว มีประชากรรวม 9,023 คน แยกเป็นชาย 4,485 คน เป็นหญิง 4,538 คน ความหนาแน่นโดยเฉลี่ย 119.57 คนต่อตารางกิโลเมตร มีจำนวนครัวเรือนทั้งหมด 2,637 ครัวเรือน เป็นครัวเรือนเกษตรที่มากขึ้นทะเบียนกรมส่งเสริมการเกษตร 1,931 ครัวเรือน หรือร้อยละ 73.23 ของจำนวนครัวเรือนทั้งหมด และเป็นครัวเรือนที่ประกอบอาชีพอื่นๆ ครัวเรือนเกษตรที่ไม่ได้มาขึ้นทะเบียนกรมส่งเสริมการเกษตร 706 ครัวเรือน หรือร้อยละ 26.77 ของจำนวนครัวเรือนทั้งหมด ดังรายละเอียดในตารางที่ 2-2 ถึง 2-3

ตารางที่ 2-2 จำนวนประชากรและครัวเรือน ตำบลวังตามัว อำเภอเมืองนครพนม จังหวัดนครพนม ปี 2565

พื้นที่	จำนวนครัวเรือน	จำนวนประชากร (คน)		
		ชาย	หญิง	รวม
ตำบลวังตามัว	2,637	4,485	4,538	9,023
หมู่ที่ 1 หองแขง	173	310	255	565
หมู่ที่ 2 วังตามัว	218	393	404	797
หมู่ที่ 3 โขคอำนวย	208	293	310	603
หมู่ที่ 4 โนนชมภู	188	255	292	547
หมู่ที่ 5 คำสว่างน้อย	465	774	748	1,522
หมู่ที่ 6 คำสว่าง	364	665	641	1,306
หมู่ที่ 7 พรเจริญ	208	374	410	784
หมู่ที่ 8 หองแขง	201	345	385	730
หมู่ที่ 9 วังตามัว	180	330	329	659
หมู่ที่ 10 คำสว่าง	184	369	406	775
หมู่ที่ 11 โขคอำนวย	248	377	358	735

ที่มา: กรมการปกครอง (2566)



ตารางที่ 2-3 จำนวนและสัดส่วนครัวเรือน ตำบลวังตามัว อำเภอเมืองนครพนม จังหวัดนครพนม

ปี 2565

รายการ	จำนวน (ครัวเรือน)	ร้อยละ
จำนวนครัวเรือนทั้งหมด ¹⁾	2,637	100.00
- จำนวนครัวเรือนเกษตรที่มาขึ้นทะเบียนกรมส่งเสริมการเกษตร ²⁾	1,931	73.23
- จำนวนครัวเรือนที่ประกอบอาชีพอื่นๆ และจำนวนครัวเรือนเกษตรที่ไม่ได้มาขึ้นทะเบียนฯ	706	26.77

ที่มา: 1) กรมการปกครอง (2566)

2) กรมส่งเสริมการเกษตร (2566)

2.6.2 การถือครองที่ดิน

จากข้อมูลกรมการปกครอง ณ เดือนธันวาคม 2565 ตำบลวังตามัว มีจำนวนครัวเรือนทั้งหมด 2,637 ครัวเรือน โดยถือครองที่ดินเฉลี่ยครัวเรือนละ 17.88 ไร่ (เนื้อที่ของตำบลรวมต่อจำนวนครัวเรือนทั้งหมด)

2.6.3 ลักษณะทางเศรษฐกิจและการประกอบอาชีพ

สภาพเศรษฐกิจของชุมชนในตำบลวังตามัวส่วนใหญ่ประชากรมีอาชีพด้านการเกษตรกรรม ได้แก่ ปลูกข้าวมากเป็นอันดับหนึ่ง รองลงมาได้แก่ มันสำปะหลัง และยางพารา นอกจากนี้เกษตรกรยังมีการเลี้ยงสัตว์

การประกอบอาชีพ ในตำบลวังตามัวประชากรส่วนใหญ่ประกอบอาชีพเกษตรกรรม ทั้งการทำนา ปลูกพืชไร่ และไม้ยืนต้น นอกจากนี้ยังมีการเลี้ยงสัตว์ไว้เพื่อบริโภคและจำหน่าย ค้าขายรับจ้างทั่วไป

- อาชีพทำเกษตรกรรม ตำบลวังตามัวครัวเรือนเกษตรที่ขึ้นทะเบียนกับกรมส่งเสริมการเกษตร 1,931 ครัวเรือน โดยเกษตรกรปลูกข้าวมากเป็นอันดับหนึ่ง รองลงมาได้แก่ มันสำปะหลัง และยางพารา นอกจากนี้เกษตรกรยังมีการเลี้ยงสัตว์ สำหรับการเลี้ยงสัตว์พบว่าส่วนใหญ่เลี้ยงไว้เพื่อบริโภค และจำหน่าย

2.6.4 ด้านรายได้-รายจ่าย

จากข้อมูลความจำเป็นพื้นฐานกรมการพัฒนาชุมชน ปี 2566 พบว่า รายได้ครัวเรือนเฉลี่ยปีละ 209,297 บาท รายได้บุคคลเฉลี่ยปีละ 59,199 บาท รายจ่ายครัวเรือนเฉลี่ยปีละ 146,007 บาท รายจ่ายบุคคลเฉลี่ยปีละ 41,298 บาท เมื่อพิจารณาจะเห็นว่ารายได้ครัวเรือนมากกว่ารายจ่ายครัวเรือนปีละ 63,290 บาท และรายได้บุคคลมากกว่ารายจ่ายบุคคลปีละ 17,901 บาท ดังรายละเอียดในตารางที่ 2-4



แผนการใช้ที่ดินตำบลวังตามัว อำเภอเมืองนครพนม จังหวัดนครพนม

ตารางที่ 2-4 รายได้-รายจ่ายเฉลี่ยครัวเรือน ตำบลวังตามัว อำเภอเมืองนครพนม จังหวัดนครพนม ปี 2565

พื้นที่	แหล่งรายได้ของครัวเรือน (บาท/ปี)				รายได้ครัวเรือนเฉลี่ย (บาท/ปี)	รายได้บุคคลเฉลี่ย (บาท/ปี)	รายจ่ายครัวเรือน	รายจ่ายบุคคลเฉลี่ย (บาท/ปี)
	อาชีพหลัก	อาชีพรอง	รายได้อื่น	ทำ-หาเอง				
ตำบลวังตามัว	101,713	60,005	28,882	18,698	209,297	59,199	146,007	41,298
หมู่ที่ 1 หนองแสง	124,307	27,346	21,949	23,211	196,813	54,591	127,298	35,309
หมู่ที่ 2 วังตามัว	189,796	57,439	65,000	29,979	342,214	100,186	176,297	51,612
หมู่ที่ 3 โขคอำนวย	91,760	35,292	26,004	20,396	173,452	61,107	99,314	34,988
หมู่ที่ 4 โนนชมภู	95,274	34,730	19,857	15,397	165,258	52,849	130,762	41,817
หมู่ที่ 5 คำสว่างน้อย	62,560	145,934	14,383	3,226	226,102	56,314	188,337	46,908
หมู่ที่ 6 คำสว่าง	143,266	72,410	35,045	33,378	284,099	60,586	253,401	54,039
หมู่ที่ 7 พรเจริญ	61,273	45,356	38,237	9,837	154,703	52,644	51,623	17,567
หมู่ที่ 8 หนองแสง	79,422	61,370	26,123	21,890	188,805	50,131	155,107	41,184
หมู่ที่ 9 วังตามัว	50,930	25,860	24,937	14,128	115,855	46,542	103,250	41,478
หมู่ที่ 10 คำสว่าง	94,697	42,645	33,142	26,871	197,355	52,470	97,456	25,910
หมู่ที่ 11 โขคอำนวย	142,120	12,777	17,723	18,141	190,761	55,276	131,783	38,186

ที่มา: กรมการพัฒนาชุมชน (2566)



บทที่ 3

สถานภาพของทรัพยากรธรรมชาติ

การศึกษาสถานภาพของทรัพยากรธรรมชาติในพื้นที่ตำบลวังตามัว อำเภอเมืองนครพนม จังหวัดนครพนม ได้แก่ ทรัพยากรป่าไม้ ทรัพยากรน้ำ และทรัพยากรดิน ซึ่งเป็นทรัพยากรกายภาพที่สำคัญต่อการทำการเกษตร ดังนั้นจึงจำเป็นต้องทราบว่าทรัพยากรธรรมชาติแต่ละชนิดปัจจุบันมีสถานะอย่างไร เพื่อใช้เป็นข้อมูลประกอบการวางแผนการใช้ที่ดินซึ่งจะนำไปสู่การกำหนดแผนงาน โครงการ กิจกรรม รวมถึงมาตรการต่าง ๆ เพื่อการพัฒนาพื้นที่อย่างมีประสิทธิภาพต่อไป โดยมีรายละเอียดดังนี้

3.1 ทรัพยากรป่าไม้

3.1.1 ป่าไม้ตามกฎหมายและมติคณะรัฐมนตรี

1) ป่าอนุรักษ์ ไม่พบพื้นที่ป่าอนุรักษ์ (เขตอุทยานแห่งชาติ เขตรักษาพันธุ์สัตว์ป่า เขตวนอุทยาน เขตห้ามล่าสัตว์ป่า) ในพื้นที่

2) ป่าสงวนแห่งชาติ ได้มีการจำแนกเขตการใช้ประโยชน์ทรัพยากรและที่ดินป่าไม้ในพื้นที่ป่าสงวนแห่งชาติตามมติคณะรัฐมนตรี วันที่ 10 มีนาคม 2535 และ 17 มีนาคม 2535 แบ่งออกเป็น 3 เขต ประกอบด้วย เขตพื้นที่ป่าเพื่อการอนุรักษ์ (Zone C) เขตพื้นที่ป่าเพื่อเศรษฐกิจ (Zone E) และเขตพื้นที่ป่าที่เหมาะสมต่อการเกษตร (Zone A) จากการวิเคราะห์ข้อมูล พบพื้นที่ป่าจำแนกเขตการใช้ประโยชน์ทรัพยากรที่ดินและป่าไม้ในพื้นที่ป่าสงวนแห่งชาติตามมติคณะรัฐมนตรีในพื้นที่ คือ เขตพื้นที่ป่าเพื่อเศรษฐกิจ (Zone E) เนื้อที่ 27,988 ไร่

3.1.2 **ชั้นคุณภาพลุ่มน้ำ** (มติคณะรัฐมนตรี วันที่ 28 พฤษภาคม 2528) จากการวิเคราะห์ข้อมูล พบชั้นคุณภาพลุ่มน้ำในพื้นที่ ได้แก่

- 1) พื้นที่ลุ่มน้ำชั้นที่ 4 เนื้อที่ 41,287 ไร่
- 2) พื้นที่ลุ่มน้ำชั้นที่ 5 เนื้อที่ 5,875 ไร่

ทั้งนี้ เนื้อที่ดังกล่าวข้างต้นคำนวณด้วยระบบสารสนเทศภูมิศาสตร์ เป็นเนื้อที่เบื้องต้นเท่านั้น ไม่สามารถใช้อ้างอิงได้ทางกฎหมาย

3.2 ทรัพยากรน้ำ

3.2.1 ปริมาณน้ำฝน พบว่าในพื้นที่ตำบลวังตามัว มีปริมาณน้ำฝนเฉลี่ยในคาบ 30 ปี (พ.ศ.2536-2565) 2,326.7 มิลลิเมตรต่อปี

3.2.2 น้ำผิวดิน หมายถึง แม่น้ำลำคลอง หนอง บึง ทะเลสาบ อ่างเก็บ และแหล่งน้ำสาธารณะอื่นๆ ที่อยู่ภายในผืนแผ่นดิน ในพื้นที่ตำบลวังตามัว มีรายละเอียดของแหล่งน้ำผิวดินดังนี้

แหล่งน้ำผิวดินธรรมชาติ ได้แก่ ห้วยบังกอ ห้วยบุงหมากโหมง และห้วยเม็ก

แหล่งน้ำผิวดินที่มนุษย์สร้างขึ้น ได้แก่ อ่างเก็บน้ำบุงหมากโหมง และอ่างเก็บน้ำห้วยเสือเกือก



3.2.3 จากฐานข้อมูลน้ำบาดาลของกรมทรัพยากรน้ำบาดาล (2566) พฤษภาคม 2566 ซึ่งพบว่า ตำบลวังตามัว มีจำนวนบ่อบาดาลราชการจำนวน 15 บ่อ และจำนวนบ่อบาดาลเอกชนจำนวน 1 บ่อ

3.3 ทรัพยากรดิน

ทรัพยากรดินในพื้นที่ตำบลวังตามัว อำเภอเมืองนครพนม จังหวัดนครพนม พบหน่วยแผนที่ดินทั้งหมด 6 หน่วยแผนที่ดิน ดังนี้

3.3.1 ดินในพื้นที่ลุ่ม มี 4 หน่วยแผนที่ดิน ได้แก่

- 1) หน่วยแผนที่ดิน Pn-gs1A ชุดดินเพ็ญ มีเนื้อดินบนเป็นดินร่วนปนทรายปนกรวด ความลาดชัน 0-2 เปอร์เซ็นต์ มีเนื้อที่ 2,383 ไร่ หรือร้อยละ 5.05 ของเนื้อที่ตำบล
- 2) หน่วยแผนที่ดิน Pn-s1A ชุดดินเพ็ญ มีเนื้อดินบนเป็นดินร่วนปนทราย ความลาดชัน 0-2 เปอร์เซ็นต์ มีเนื้อที่ 662 ไร่ หรือร้อยละ 1.40 ของเนื้อที่ตำบล
- 3) หน่วยแผนที่ดิน Sik-s1A ชุดดินศิขรภูมิ มีเนื้อดินบนเป็นดินร่วนปนทรายแบ่ง ความลาดชัน 0-2 เปอร์เซ็นต์ มีเนื้อที่ 638 ไร่ หรือร้อยละ 1.35 ของเนื้อที่ตำบล
- 4) หน่วยแผนที่ดิน St-s1A ชุดดินสีทน มีเนื้อดินบนเป็นดินร่วนปนทราย ความลาดชัน 0-2 เปอร์เซ็นต์ มีเนื้อที่ 409 ไร่ หรือร้อยละ 0.87 ของเนื้อที่ตำบล

3.3.2 ดินในพื้นที่ดอน มี 2 หน่วยแผนที่ดิน ได้แก่

- 1) หน่วยแผนที่ดิน Kt-s1B ชุดดินโคราช มีเนื้อดินบนเป็นดินร่วนปนทราย ความลาดชัน 2-5 เปอร์เซ็นต์ มีเนื้อที่ 1,436 ไร่ หรือร้อยละ 3.05 ของเนื้อที่ตำบล
- 2) หน่วยแผนที่ดิน Ppk-gdB ชุดดินปลาปาก มีเนื้อดินบนเป็นดินร่วนปนดินเหนียวปนกรวด ความลาดชัน 2-5 เปอร์เซ็นต์ มีเนื้อที่ 41,634 ไร่ หรือร้อยละ 88.28 ของเนื้อที่ตำบล

ปัญหาทรัพยากรดินทางการเกษตรตามสภาพธรรมชาติในพื้นที่ พบปัญหาดินตื้น มีเนื้อที่ 44,679 ไร่ หรือร้อยละ 94.73 ของเนื้อที่ตำบล ได้แก่ ชุดดินเพ็ญ (Pn) และชุดดินปลาปาก (Ppk)

รายละเอียดของสมบัติดิน ตำบลวังตามัว อำเภอเมืองนครพนม จังหวัดนครพนม ดังแสดงในตารางที่ 3-1 และแผนที่แสดงในลักษณะของชุดดิน (รูปที่ 3-1)



แผนการใช้ที่ดินตำบลวังตามัว อำเภอเมืองนครพนม จังหวัดนครพนม

ตารางที่ 3-1 สมบัติดิน ตำบลวังตามัว อำเภอเมืองนครพนม จังหวัดนครพนม

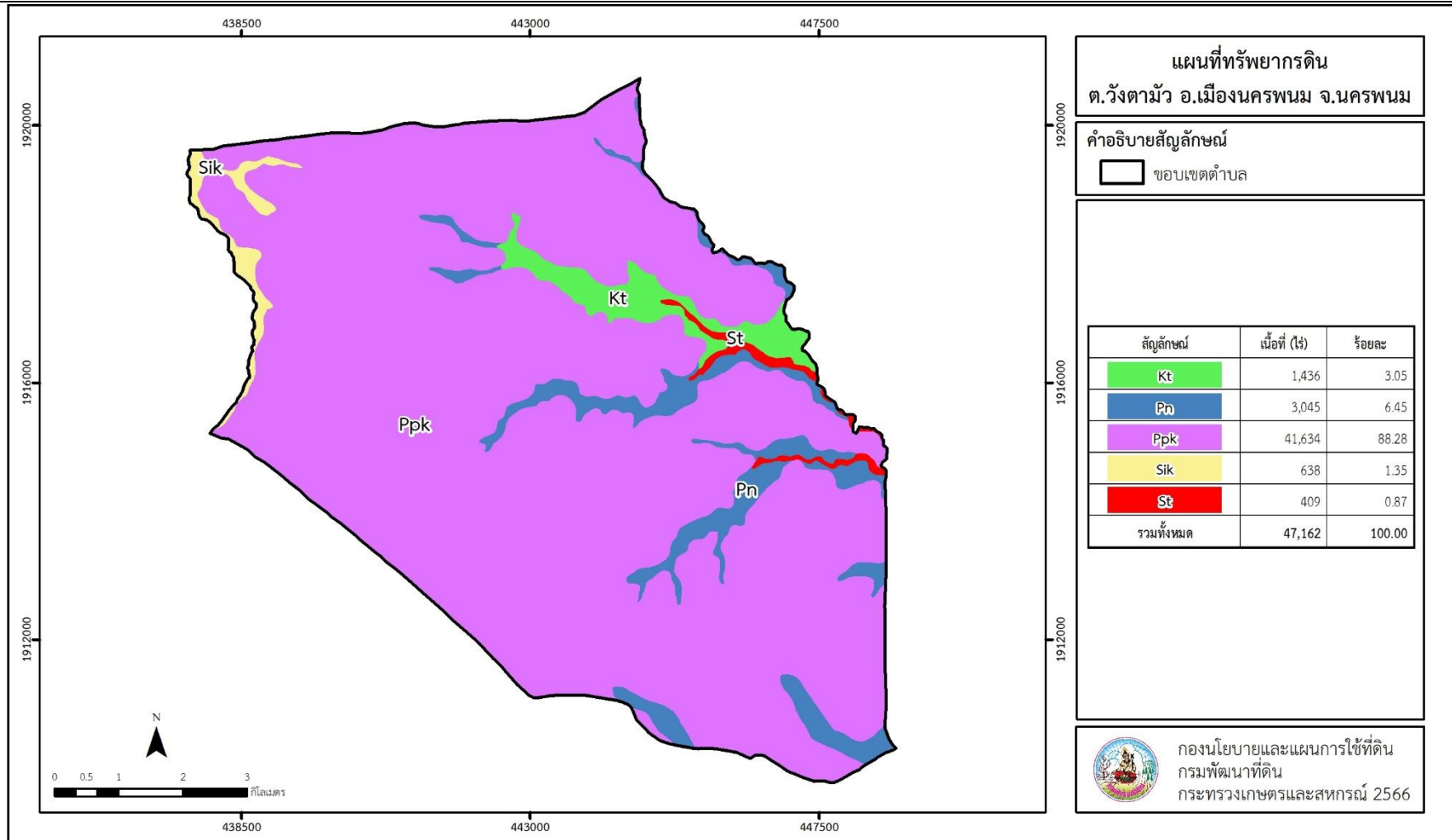
หน่วยแผนที่ดิน	ความลาดชัน (%)	ความลึก (ซม.)	การระบายน้ำ	ความอุดมสมบูรณ์ของดิน	ความจุแลกเปลี่ยนแคตไอออน (cmol/kg)	ความอิ่มตัวเบส (%)	ปฏิกิริยาดิน		ค่าการนำไฟฟ้า (dS/m)	ความลึกของชั้นจาโรไซด์ (ซม.)	เนื้อที่	
							ดินบน	ดินล่าง			ไร่	ร้อยละ
Kt-slB	2-5	>150	ดีปานกลาง	ต่ำ	<10	<35	5.0-5.5	5.5-6.5	<2	-	1,436	3.05
Pn-gslA	0-2	0-50	ค่อนข้างเลว	ต่ำ	<10	<35	5.0-5.5	5.5-6.5	<2	-	2,383	5.05
Pn-slA	0-2	0-50	ค่อนข้างเลว	ต่ำ	<10	<35	5.0-5.5	5.5-6.5	<2	-	662	1.40
Ppk-gclB	2-5	0-50	ดี	ต่ำ	<10	<35	5.5-7.0	4.5-5.5	<2	-	41,634	88.28
Sik-silA	0-2	>150	ค่อนข้างเลว	ต่ำ	10-20	35-75	5.0-5.5	5.5-6.5	<2	-	638	1.35
St-slA	0-2	>150	ค่อนข้างเลว	ต่ำ	10-20	35-75	5.0-5.5	5.5-6.5	<2	-	409	0.87
รวมทั้งหมด											47,162	100.00

หมายเหตุ: เนื้อที่คำนวณด้วยโปรแกรมระบบสารสนเทศภูมิศาสตร์

ที่มา: กองสำรวจและวิจัยทรัพยากรดิน (2566)



แผนการใช้ที่ดินตำบลวังตามัว อำเภอเมืองนครพนม จังหวัดนครพนม



รูปที่ 3-1 ทรัพยากรดิน ตำบลวังตามัว อำเภอเมืองนครพนม จังหวัดนครพนม



บทที่ 4

กระบวนการมีส่วนร่วมของชุมชน (Participatory Rural Appraisal : PRA)

4.1 การวิเคราะห์ผลจากการจัดทำกระบวนการมีส่วนร่วมของชุมชน (PRA)

การวิเคราะห์ผลจากการจัดทำกระบวนการมีส่วนร่วมของชุมชน (PRA) เมื่อวันที่ 11 กรกฎาคม 2566 มีสาระสำคัญสรุปได้ดังนี้

4.1.1 ปัญหาหลักของตำบลวังตามัวคือ

- 1) ดินขาดความอุดมสมบูรณ์
- 2) การชะล้างพังทลายของดิน
- 3) ปัญหาการถือครอง/ไม่มีเอกสารสิทธิ์
- 4) พื้นที่ทำการเกษตรลดลง
- 5) ขาดแคลนแหล่งน้ำ

4.1.2 ความต้องการของชุมชน เกษตรกร และตำบลวังตามัวมีความต้องการ 6 ประการ คือ

- 1) แก้ปัญหาดินเสื่อมโทรมและฟื้นฟูความอุดมสมบูรณ์ของดิน
- 2) เปลี่ยนกิจกรรมการผลิตให้เหมาะสมกับที่ดิน
- 3) ขุดลอกแหล่งน้ำเดิม
- 4) ขุดบ่อบาดาล
- 5) โซล่าเซลล์
- 6) ก่อสร้างคลองส่งน้ำเพื่อการกระจายน้ำ
- 7) เอกสารสิทธิ์

ผลจากการจัดทำกระบวนการมีส่วนร่วมของชุมชน (PRA) ได้นำมาวิเคราะห์ร่วมกับปัญหาด้านกายภาพ โดยระบบ DPSIR มีรายละเอียดดังนี้

1) แรงขับเคลื่อน (Driver) มี 3 ประการ คือ

- 1.1) นโยบายของรัฐด้านต่าง ๆ
- 1.2) การเปลี่ยนแปลงสภาพภูมิอากาศ
- 1.3) การใช้ที่ดินไม่เหมาะสม



1.4) การขยายตัวของภาคการเกษตร/อุตสาหกรรม

2) แรงกดดัน (Pressure) ที่เกิดจากปัจจัยขับเคลื่อน มี 3 ประการ คือ

2.1) การจัดการดินไม่เหมาะสม

2.2) การพังทลายของขอบบ่อ

2.3) ความต้องการน้ำเพื่อการเกษตร

2.4) การขาดมาตรการปรับปรุงบำรุงดินที่เหมาะสมสำหรับพื้นที่

2.5) การระบาดของโรคและแมลง และการจัดการโรคและแมลงไม่ถูกวิธี

2.5) เสียงดังโรงงาน

3) สถานะ (State) ที่เกิดแรงกดดัน มี 2 ประการ คือ

3.1) ดินขาดความอุดมสมบูรณ์

3.2) ขาดแคลนน้ำเพื่อการเกษตร

3.3) ราคาผลผลิตตกต่ำ

3.4) เกษตรกรต้องการเทคโนโลยีและนวัตกรรมสำหรับการจัดการดิน
และปุ๋ยรายแปลง

3.5) ความเข้มแข็งของกลุ่มเกษตรกร

4) ผลกระทบ (Impact) ที่ปรากฏในพื้นที่ มี 4 ประการ คือ

4.1) ผลผลิตพืชต่ำ

4.2) แหล่งน้ำที่มีอยู่ตื้นเขินจากตะกอน

4.3) ต้นทุนการผลิตสูง

4.4) แหล่งน้ำทางการเกษตรไม่เพียงพอกับความต้องการ

5) การตอบสนอง (Response) ของรัฐในอดีต ปัจจุบัน และในอนาคต มีดังนี้

อดีต-ปัจจุบัน

5.1) มาตรการอนุรักษ์ดินและน้ำวิธีพืชและวิธีกล

5.2) การปรับปรุงบำรุงดิน

5.3) การเพิ่มองค์ความรู้ทางด้านการจัดการพืช และองค์ความรู้ทางด้าน
การเกษตร

5.4) ปลูกหญ้าแฝก ป้องกันการชะล้างพังทลายของดิน รักษาความชื้นและกัก



เก็บน้ำ

- 5.5) แหล่งน้ำในไร่นานอกเขตชลประทาน
- 5.6) ชุดลอกลาน้ำ/คลองส่งน้ำ/แหล่งน้ำ
- 5.7) ปรับเปลี่ยนการผลิตเป็นพืชใช้น้ำน้อย
- 5.8) การส่งเสริมองค์ความรู้ทางการตลาด

อนาคต

- (1) พัฒนาที่ดินและน้ำที่เป็นระบบทั้งตำบล
- (2) ประกาศเขตอนุรักษ์ดินและน้ำ

ดั่งมีรายละเอียดในรูปที่ 4-1



รูปที่ 4-1 การวิเคราะห์สถานการณ์โดยระบบ DPSIR ของตำบลวังตามัว อำเภอเมือง จังหวัดนครพนม



4.2 ระบบการปลูกพืชในปัจจุบัน

ตำบลวังตามัว อำเภอเมือง จังหวัดนครพนม มีการเพาะปลูกพืช ดังนี้

- 1) ข้าวนาปี -พืชผัก เกษตรกรจะปลูกข้าวนาปี ระหว่างเดือนมิถุนายน ถึง เดือนธันวาคม และจะปลูกพืชผักหลังการเก็บเกี่ยวข้าว ได้แก่ พริก ดาวเรือง มะเขือ และพืชผักสวนครัวๆ ต่างๆ ไว้บริโภคในครัวเรือน
- 2) ยางพารา เป็นพืชเศรษฐกิจไม้ยืนต้น ซึ่งมีการปลูกและได้ผลผลิตดีในตำบลโพนทอง
- 3) มันสำปะหลัง เกษตรกรส่วนใหญ่จะเลือกปลูกมันสำปะหลังช่วงต้นฤดูฝนและมีอายุการจากวันปลูกถึงเก็บเกี่ยว 10 – 12 เดือน
- 4) อ้อยโรงงาน เกษตรกรมีวิธีการปลูกขึ้นกับลักษณะพื้นที่ที่อ้อยข้ามแล้งหรืออ้อยปลายฝนเหมาะสมปลูกในดินร่วนปนทรายโดยอาศัยความชื้นที่สะสมไว้จากฤดูฝนปลูกช่วงเดือนตุลาคมถึงเดือนพฤศจิกายนจะเลือกปลูกระหว่างอ้อยโรงงาน และมันสำปะหลัง
- 5) แตงโม เกษตรกรปลูกแตงโมเป็นพืชหมุนเวียนกับการทำนาที่เป็นวิธีการหนึ่งในการปรับปรุงบำรุงให้ดินดีมีคุณภาพ ลดต้นทุนการผลิตในการใช้ปุ๋ยในการปลูกพืชครั้งต่อไป ซึ่งจะปลูกแตงในเดือนพฤศจิกายน-มีนาคม และเก็บเกี่ยวครั้งสุดท้ายจนถึงเดือนมิถุนายน
- 6) พริก เกษตรกรปลูกพริกช่วงระหว่างเดือน ตุลาคม-กุมภาพันธ์ เป็นช่วงที่เก็บผลผลิตในฤดูแล้งทำให้สะดวกในการตากแห้งและให้ผลผลิตที่สุด



ปฏิทินการปลูกพืช													
ชนิดพืช	อายุเก็บเกี่ยว(วัน)	ปีปฏิทิน							ปีปฏิทิน (ถัดมา)				
		พ.ค.	มิ.ย.	ก.ค.	ส.ค.	ก.ย.	ต.ค.	พ.ย.	ธ.ค.	ม.ค.	ก.พ.	มี.ค.	เม.ย.
มันสำปะหลัง	210	[Bar chart showing planting period from April to May]											
ยางพารา	7ปี	[Bar chart showing planting period from April to May]											
อ้อยโรงงาน	1ปี	[Bar chart showing planting period from April to May]											
แตงโม	80	[Bar chart showing planting period from November to May]											
พริก	90	[Bar chart showing planting period from November to May]											
นาปี	90	[Bar chart showing planting period from April to May]											

รูปที่ 4-2 ระบบการปลูกพืชในปัจจุบัน ตำบลวังตามัว อำเภอเมือง จังหวัดนครพนม



บทที่ 5

การประเมินคุณภาพที่ดิน

5.1 หลักการประเมินคุณภาพที่ดินด้านกายภาพ

การประเมินคุณภาพที่ดินหรือการประเมินความเหมาะสมของที่ดิน สอดคล้องตามหลักการของ FAO Framework ค.ศ. 1983 ซึ่งการประเมินคุณภาพที่ดินด้านกายภาพ เป็นการประเมินศักยภาพของที่ดินว่าที่ดินนั้นๆเหมาะสมมากหรือน้อยเพียงใดสำหรับการใช้ที่ดินประเภทต่าง ๆ หรือการปลูกพืชต่างๆ โดยพิจารณาจาก สภาพแวดล้อมที่มีผลต่อการเจริญเติบโตของพืช สมบัติดินที่ได้จำแนกไว้ในแต่ละตำบล ร่วมกับการจัดการพื้นที่ เช่น ระบบชลประทาน พื้นที่ที่ยกร่อง การจัดระบบอนุรักษ์ดินและน้ำ เป็นต้น และนอกจากนี้พิจารณาความต้องการปัจจัยต่อการปลูกพืชแต่ละชนิด สอดคล้องตามหลักการของ FAO ได้แก่ ความต้องการด้านพืช ความต้องการด้านการจัดการ ความต้องการด้านการอนุรักษ์ (บัณฑิต และคำรน, 2542) รายละเอียดดังตารางที่ 5-1

ระดับความเหมาะสมของที่ดินได้จากการสังเคราะห์ข้อมูลดิน การจัดการที่ดิน หรือดินที่มีลักษณะเฉพาะที่เกิดขึ้นตามสภาพภูมิประเทศ (ซึ่งจะเรียกรวมว่าหน่วยที่ดิน) ลักษณะภูมิอากาศ พิจารณาร่วมกับระดับความต้องการปัจจัยต่อการเจริญเติบโตของพืชแต่ละชนิด หลังจากนั้นดำเนินการประเมินคุณภาพที่ดิน ซึ่งสามารถจำแนกระดับความเหมาะสมของที่ดินได้เป็น 4 ชั้น ได้แก่ เหมาะสมสูง (S1) เหมาะสมปานกลาง (S2) เหมาะสมเล็กน้อย (S3) และไม่เหมาะสม (N) โดยที่

S1: ไม่มีข้อจำกัดด้านที่ดินตามปัจจัยที่ใช้พิจารณา

S2: มีข้อจำกัดด้านที่ดินที่แก้ไขได้ง่ายหรือข้อจำกัดอาจไม่ส่งผลกระทบต่อ การเจริญเติบโตของพืชอย่างชัดเจน

S3: มีข้อจำกัดด้านที่ดินที่แก้ไขได้ยาก ควรปรับเปลี่ยนการผลิตเป็นพืชชนิดอื่นหรือกิจกรรมอื่น (ส่วนใหญ่เป็นลักษณะทางกายภาพ)

N: มีข้อจำกัดที่พัฒนาหรือปรับปรุงที่ดินได้ยากมาก หากจะดำเนินการพัฒนาหรือปรับปรุง ต้องใช้ต้นทุนสูงหรือเครื่องจักรขนาดใหญ่ แนะนำให้ปรับเปลี่ยนการผลิต



ตารางที่ 5-1 ตัวอย่างการประเมินคุณภาพที่ดินด้านกายภาพของประเภทการใช้ประโยชน์ที่ดิน

คุณภาพที่ดิน (Land Quality)	คุณลักษณะที่ดินตัวแทน (Land Characteristics)	ระดับความ เหมาะสม (Land Suitability Rating)
1. ความเหมาะสมด้านความต้องการด้านพืช (Crop Requirements)		
1.1. การหยั่งลึกของรากพืช (r)	ความลึกของดิน	S1
1.2. ความชุ่มชื้นที่เป็นประโยชน์ต่อพืช (m)	ปริมาณน้ำฝนเฉลี่ยในรอบปี	S2m
1.3. ความเป็นประโยชน์ของออกซิเจนต่อรากพืช (o)	สภาพการระบายน้ำของดิน	S2o
ความเหมาะสมรวมด้านความต้องการด้านพืช (Crop Requirements)		S2om
2. ความเหมาะสมรวมความต้องการด้านการจัดการ (Management Requirements)		
2.1. สภาพการเขตกรรม (k)	ชั้นความยากง่ายในการ เขตกรรม (ดินบน)	S1
2.2. ศักยภาพการใช้เครื่องจักรกล (w)	ความลาดชันของพื้นที่	S3w
ความเหมาะสมรวมด้านความต้องการด้านการจัดการ (Management Requirements)		S3w
3. ความเหมาะสมด้านความต้องการด้านการอนุรักษ์ (Conservation Requirements)		
3.1 ความเสียหายจากการกัดกร่อน (e)	ความลาดชันของพื้นที่	S3e
ความเหมาะสมรวมด้านความต้องการด้านการอนุรักษ์ (Conservation Requirements)		S3e
ความเหมาะสมด้านกายภาพของประเภทการใช้ประโยชน์ที่ดินใน แต่ละหน่วยที่ดินโดยรวม		S3ew



5.2 พืชเศรษฐกิจที่สำคัญของตำบล

พืชเศรษฐกิจหลักและพืชทางเลือกของตำบล ได้แก่ ข้าว อ้อย มันสำปะหลัง ยางพารา ข้าวโพด มะเขือเทศ

5.3 ระดับความเหมาะสมของที่ดิน

การประเมินคุณภาพที่ดินของพืชเศรษฐกิจหลักและพืชทางเลือก ตำบลวังตามัว อำเภอเมืองนครพนม จังหวัดนครพนม ได้ผลการประเมินคุณภาพที่ดินดังตารางที่ 5-2

ตารางที่ 5-2 ชั้นความเหมาะสมทางกายภาพของดิน ตำบลวังตามัว อำเภอเมืองนครพนม จังหวัดนครพนม

หน่วยแผนที่ดิน	ข้าว	อ้อย	มันสำปะหลัง	ยางพารา	ข้าวโพด	มะเขือเทศ
Kt-slB	S2ewons	S2ons	S2ons	S2ons	S2ons	S2ens
Pn-gslA	S2rns	S3r	N	S3ro	S3ro	S3o
Pn-slA	S2rns	S3r	N	S3ro	S3ro	S3o
Ppk-gclB	S3o	S3r	S3r	S3r	S3r	S2erns
Sik-silA	S2s	S2os	N	S3o	S3o	S3o
St-slA	S2s	S2os	N	S3o	S3o	S3o

หมายเหตุ : * หมายถึง หน่วยแผนที่ดินที่มีความอุดมสมบูรณ์ของดินต่างจากหน่วยแผนที่ดินเดียวกัน

ความหมายของสัญลักษณ์แสดงข้อจำกัดชั้นความเหมาะสม

e = ความเสียหายจากการกัดกร่อน

w = ศักยภาพการใช้เครื่องจักร

r = สภาวะการหยั่งลึกของราก

n = ความจุในการดูดซับธาตุอาหาร

s = ความเป็นประโยชน์ของธาตุอาหาร



บทที่ 6

แผนการใช้ที่ดิน

6.1 การวิเคราะห์ข้อมูลเพื่อจัดทำแผนการใช้ที่ดินระดับตำบล

ตามที่กรมพัฒนาที่ดินได้จัดทำแผนปฏิบัติการราชการกรมพัฒนาที่ดินระยะ 5 ปี (พ.ศ. 2566-2570) เพื่อให้บรรลุตามวิสัยทัศน์ที่กำหนดไว้ คือ “เป็นองค์กรอัจฉริยะทางดิน เพื่อขับเคลื่อนการใช้ที่ดินอย่างเหมาะสม 15 ล้านไร่ ภายในปี 2570” ซึ่งในส่วนของประเด็นการพัฒนาที่ 2 บริหารจัดการทรัพยากรดิน และที่ดินด้วยชุดข้อมูลที่มีมูลค่าสูง (High Value Dataset) ซึ่งมีเป้าหมาย คือ การนำชุดข้อมูลที่มีมูลค่าสูงไปใช้ในการบริหารจัดการทางการเกษตร ในส่วนของตัวชี้วัด บริหารจัดการทรัพยากรดินและที่ดินบนพื้นฐานของชุดข้อมูลที่มีมูลค่าสูง ร้อยละ 100 กลยุทธ์ที่ 2 ยกระดับแผนการใช้ที่ดินไปสู่การปฏิบัติ ได้กำหนดให้ ร้อยละของแผนการใช้ที่ดินระดับตำบลที่จัดทำแล้วเสร็จทั้งประเทศ ภายใน ปี 2570 (ไม่น้อยกว่า ร้อยละ 80) เป็นตัวชี้วัดหนึ่งของกลยุทธ์ดังกล่าว

การวางแผนการใช้ที่ดินระดับตำบลเป็นการวางกรอบและนโยบายการการพัฒนาพื้นที่ให้เกิดการใช้ที่ดินอย่างสมดุลและยั่งยืน ซึ่งจะมีความละเอียดและเฉพาะเจาะจงมากกว่าแผนการใช้ที่ดินระดับประเทศ ที่มีนโยบายการพัฒนาพื้นที่ระดับประเทศ เป็นการกำหนดแนวทางใช้ที่ดินให้ตรงกับศักยภาพโดยเฉพาะทางด้านเกษตรกรรม และนำไปสู่การกำหนดแผนงาน โครงการ กิจกรรม ที่มีความสอดคล้องกับสภาพพื้นที่ ทั้งนี้การใช้ขอบเขตการปกครองในระดับตำบลจะนำไปสู่การพัฒนาเชิงพื้นที่ที่มีเป้าหมายและทิศทางสอดคล้องตามบริบทของแต่ละตำบล และมีผู้รับผิดชอบโดยตรง คือ องค์กรปกครองส่วนท้องถิ่น ซึ่งแผนการใช้ที่ดินในระดับที่ใหญ่กว่านี้อาจไม่สามารถนำมาใช้ปฏิบัติงานในระดับพื้นที่ได้อย่างเป็นรูปธรรม เนื่องจากเป็นแผนงานสำหรับนำไปใช้ปฏิบัติงานเชิงนโยบายและยุทธศาสตร์ในภาพรวม

ทั้งนี้แผนการใช้ที่ดินเป็นผลที่ได้จากการวิเคราะห์ข้อมูลทางด้านกายภาพ เศรษฐกิจ และสังคม โดยได้นำฐานข้อมูลที่ได้จากการรวบรวมข้อมูลทุติยภูมิ และข้อมูลปฐมภูมิจากการสำรวจภาคสนาม การศึกษาด้านกายภาพ ได้จาก การวิเคราะห์สถานภาพของทรัพยากรธรรมชาติ อาทิ ทรัพยากรดิน ทรัพยากรน้ำ และทรัพยากรป่าไม้ร่วมกับการพิจารณาลักษณะการใช้ประโยชน์ที่ดิน ข้อมูลที่เกี่ยวข้องกับพื้นที่ในเขตป่าไม้ตามกฎหมาย เช่น เขตรักษาพันธุ์สัตว์ป่า เขตอุทยานแห่งชาติ เขตป่าสงวนแห่งชาติ และนโยบายของรัฐที่เกี่ยวข้องกับพื้นที่ที่มีมติคณะรัฐมนตรีเกี่ยวกับการใช้ที่ดิน มติคณะรัฐมนตรีเรื่องการจำแนกการใช้ประโยชน์ที่ดินในพื้นที่ป่าไม้ในเขตป่าสงวนแห่งชาติ เป็นต้น ประกอบกับการพิจารณาจากทิศทางตามกรอบนโยบายที่เกี่ยวข้องกับการกำหนดเขตการใช้ที่ดินภายในพื้นที่ตำบล เช่น ยุทธศาสตร์ของจังหวัด ร่วมกับความต้องการของท้องถิ่น สามารถกำหนดแนวทางการใช้ที่ดินตามศักยภาพของทรัพยากร เพื่อการรักษาคุณภาพของลักษณะทางนิเวศวิทยาและการอนุรักษ์ทรัพยากรธรรมชาติ โดยคำนึงถึงสภาพทางเศรษฐกิจและสังคมของชุมชนในพื้นที่ ซึ่งข้อมูลนี้ส่วนหนึ่งได้มาจากการวิเคราะห์ชุมชนแบบมีส่วนร่วม (PRA) ทำการสังเคราะห์ข้อมูลทุกด้านเพื่อให้ได้เขตการใช้ที่ดินที่เหมาะสมกับศักยภาพของพื้นที่ต่อไป

6.2 เขตการใช้ที่ดิน

จากการวิเคราะห์ข้อมูลกายภาพ เศรษฐกิจ และสังคม พบว่าแผนการใช้ที่ดินตำบลวังตามัว อำเภอเมืองนครพนม จังหวัดนครพนม สามารถกำหนดออกเป็น 6 เขตหลัก ได้แก่ เขตป่าไม้ เขตเกษตรกรรม



เขตพื้นที่ชุมชนและสิ่งปลูกสร้าง เขตพื้นที่แหล่งน้ำ เขตอื่นๆ และเขตรักษาสมดุลธรรมชาติและสิ่งแวดล้อม มีรายละเอียดดังนี้ (ตารางที่ 6-1 และรูปที่ 6-1)

6.2.1 เขตป่าไม้ เป็นเขตพื้นที่ที่อยู่ในเขตป่าตามกฎหมายและมติคณะรัฐมนตรี ได้แก่ พื้นที่ป่าสงวนแห่งชาติ เขตรักษาพันธุ์สัตว์ป่า อุทยานแห่งชาติ เขตป่าไม้ถาวร หรืออยู่ในพื้นที่ชั้นคุณภาพลุ่มน้ำชั้นที่ 1A 1B หรือ 2 พื้นที่ในเขตนี้ส่วนใหญ่ยังคงสภาพเป็นป่าไม้ บางบริเวณได้ถูกนำไปใช้ประโยชน์ในรูปแบบที่ไม่เหมาะสม ไม่เป็นไปตามมาตรการหรือกฎหมายที่เกี่ยวข้องกับการใช้ประโยชน์ของที่ดินหรือทรัพยากรป่าไม้ของพื้นที่นั้น ๆ ประกอบด้วย 3 เขตรอง ได้แก่ เขตป่าไม้สมบูรณ์ เขตป่าไม้เสื่อมโทรม และเขตพื้นที่พุ่มธรรมชาติ มีเนื้อที่ 1,389.13 ไร่ หรือคิดเป็นร้อยละ 2.95 ของเนื้อที่ตำบล มีรายละเอียดดังนี้

1) เขตป่าไม้สมบูรณ์ (สัญลักษณ์ 1100) มีเนื้อที่ 486.92 ไร่ หรือ คิดเป็นร้อยละ 1.03 ของเนื้อที่ตำบล เป็นเขตที่อยู่ภายในเงื่อนไขดังกล่าวข้างต้น แต่มีสภาพการใช้ที่ดินปัจจุบันเป็นป่าไม้สมบูรณ์

2) เขตป่าไม้เสื่อมโทรม (สัญลักษณ์ 1200) มีเนื้อที่ 28.99 ไร่ หรือ คิดเป็นร้อยละ 0.06 ของเนื้อที่ตำบล แต่มีสภาพการใช้ที่ดินปัจจุบันเป็นป่าไม้ที่มีลักษณะเสื่อมโทรม ซึ่งหากปล่อยไว้ตามธรรมชาติไม่มีการเข้าไปรบกวนอาจฟื้นตัวกลับมาเป็นป่าสมบูรณ์ได้ดั้งเดิม

3) เขตพื้นที่พุ่มธรรมชาติ (สัญลักษณ์ 1300) มีเนื้อที่ 873.22 ไร่ หรือ คิดเป็นร้อยละ 1.85 ของเนื้อที่ตำบล เป็นพื้นที่ที่มีการบุกรุก แผลวถางพื้นที่ป่าไม้ และเปลี่ยนแปลงการใช้ประโยชน์พื้นที่เป็นอย่างอื่นส่วนใหญ่เพื่อทำการเกษตร

6.2.2 เขตเกษตรกรรม เป็นพื้นที่เกษตรกรรมซึ่งในที่นี้ คือ พื้นที่ที่อยู่นอกเขตที่มีการประกาศเป็นเขตป่าไม้ตามกฎหมาย ซึ่งรัฐได้กำหนดเป็นพื้นที่ทำกิน มีการออกเอกสารสิทธิ์ซึ่งรวมถึงพื้นที่ในเขตปฏิรูปที่ดินเพื่อเกษตรกรรมด้วย เขตนี้รวมถึงการทำกิจกรรมภาคการเกษตรอื่นที่นอกเหนือจากการปลูกพืชด้วย ประกอบด้วย 5 เขตรอง ได้แก่ เขตเกษตรกรรมขั้นดี เขตเกษตรกรรมที่มีศักยภาพการผลิตสูงประเภทที่ 1 เขตเกษตรกรรมที่มีศักยภาพการผลิตสูง ประเภทที่ 2 เขตเกษตรกรรมที่มีศักยภาพการผลิตต่ำ และเขตปศุสัตว์ มีเนื้อที่ 6820.06 ไร่ หรือคิดเป็นร้อยละ 14.46 ของเนื้อที่ตำบล มีรายละเอียดดังนี้

1) เขตเกษตรกรรมขั้นดี พื้นที่เขตนี้มีศักยภาพในการผลิตมากที่สุดในตำบล เนื่องจากมีระบบชลประทาน สามารถส่งน้ำช่วยในการปลูกพืชเพื่อทำการเกษตรนอกฤดูฝน โดยเฉพาะข้าวนาปรังและพืชอายุสั้นได้เป็นอย่างดี และนอกจากนี้พบว่าดินในพื้นที่เขตนี้มีสมบัติที่เหมาะสมต่อการเพาะปลูกพืชแยกตามชนิดพืช ส่งผลให้มีศักยภาพของที่ดินที่เหมาะสมต่อการเพาะปลูกในระดับสูงถึงปานกลาง มีรายละเอียดดังนี้

(1) เขตทำนา (สัญลักษณ์ 2110) มีเนื้อที่ 55.16 ไร่ หรือ คิดเป็นร้อยละ 0.12 ของเนื้อที่ตำบล เป็นพื้นที่ที่มีศักยภาพต่อการทำนาในระดับเหมาะสมสูงถึงปานกลาง และปัจจุบันเกษตรกรมีการปลูกข้าวโดยส่วนใหญ่เป็นลักษณะ นาปีตามด้วยนาปรัง และบางพื้นที่ทำนาปีตามด้วยพืชฤดูแล้งชนิดต่าง ๆ

(2) เขตปลูกไม้ผล (สัญลักษณ์ 2120) มีเนื้อที่ 2.32 ไร่ หรือ คิดเป็นร้อยละ 0.00 ของเนื้อที่ตำบล ปัจจุบันเกษตรกรปลูกไม้ผล

(3) เขตปลูกไม้ยืนต้น (สัญลักษณ์ 2130) มีเนื้อที่ 7.79 ไร่ หรือ คิดเป็นร้อยละ 0.02 ของเนื้อที่ตำบล ปัจจุบันเกษตรกรปลูกไม้ยืนต้น



(4) เขตปลูกพืชไร่ (สัญลักษณ์ 2140) มีเนื้อที่ 5.73 ไร่ หรือ คิดเป็นร้อยละ 0.01 ของเนื้อที่ตำบล ปัจจุบันเกษตรกรปลูกพืชไร่

2) เขตเกษตรกรรมที่มีศักยภาพการผลิตสูง พื้นที่เขตนี้มีศักยภาพในการผลิตรองจากเขตเกษตรกรรมชั้นดี ซึ่งแบ่งออกเป็น 2 ประเภท ได้แก่ เขตเกษตรกรรมที่มีศักยภาพการผลิตสูง (ประเภทที่ 1) และเขตเกษตรกรรมที่มีศักยภาพการผลิตสูง (ประเภทที่ 2) มีรายละเอียดดังนี้

(1) เขตเกษตรกรรมที่มีศักยภาพการผลิตสูง (ประเภทที่ 1) เป็นเขตที่มีการบริหารจัดการด้านทรัพยากรน้ำโดยเฉพาะระบบชลประทาน มีศักยภาพในการผลิตอยู่ในระดับเหมาะสมเล็กน้อยถึงไม่เหมาะสม ติดข้อจำกัดจากลักษณะดิน ซึ่งมีสมบัติดินที่ไม่เหมาะสมบางประการ มีรายละเอียดดังนี้

- เขตทำนา (สัญลักษณ์ 2211) มีเนื้อที่ 1,134.19 ไร่ หรือ คิดเป็นร้อยละ 2.40 ของเนื้อที่ตำบล เป็นพื้นที่ที่มีศักยภาพต่อการทำนาในระดับเหมาะสมเล็กน้อยถึงไม่เหมาะสม และปัจจุบันเกษตรกรมีการปลูกข้าวโดยส่วนใหญ่เป็นลักษณะ นาปีตามด้วยนาปรัง และบางพื้นที่ทำนาปีตามด้วยพืชฤดูแล้งชนิดต่าง ๆ

- เขตปลูกไม้ผล (สัญลักษณ์ 2212) มีเนื้อที่ 0.28 ไร่ หรือ คิดเป็นร้อยละ 0.00 ของเนื้อที่ตำบล ปัจจุบันเกษตรกรปลูกไม้ผล

- เขตปลูกไม้ยืนต้น (สัญลักษณ์ 2213) มีเนื้อที่ 87.52 ไร่ หรือ คิดเป็นร้อยละ 0.19 ของเนื้อที่ตำบล ปัจจุบันเกษตรกรปลูกไม้ยืนต้น

- เขตปลูกพืชไร่ (สัญลักษณ์ 2214) มีเนื้อที่ 111.53 ไร่ หรือ คิดเป็นร้อยละ 0.24 ของเนื้อที่ตำบล ปัจจุบันเกษตรกรปลูกพืชไร่

- เขตปลูกพืชทางเลือก (สัญลักษณ์ 2215) มีเนื้อที่ 2.01 ไร่ หรือ คิดเป็นร้อยละ 0.00 ของเนื้อที่ตำบล ปัจจุบันเกษตรกรปลูกพืชผัก ไม้ดอก หรือเกษตรผสมผสาน

(2) เขตเกษตรกรรมที่มีศักยภาพการผลิตสูง (ประเภทที่ 2) เป็นเขตที่ทำการเกษตรโดยอาศัยน้ำฝนเป็นหลัก ซึ่งส่งผลให้มีข้อจำกัดต่อการเพาะปลูกพืชด้านความชื้นที่พืชนำไปใช้ประโยชน์ ในส่วนของที่ดินมีศักยภาพในการผลิตอยู่ในระดับสูงถึงปานกลาง และนอกจากนี้พบว่าดินในพื้นที่เขตนี้มีสมบัติที่เหมาะสมต่อการเพาะปลูกพืชแยกตามชนิดพืช มีรายละเอียดดังนี้

- เขตทำนา (สัญลักษณ์ 2221) มีเนื้อที่ 398.89 ไร่ หรือ คิดเป็นร้อยละ 0.85 ของเนื้อที่ตำบล เป็นพื้นที่ที่มีศักยภาพต่อการทำนาในระดับเหมาะสมเล็กน้อยถึงไม่เหมาะสม และปัจจุบันเกษตรกรมีการปลูกข้าวได้ปีละ 1 ครั้ง

- เขตปลูกไม้ผล (สัญลักษณ์ 2222) มีเนื้อที่ 1.68 ไร่ หรือ คิดเป็นร้อยละ 0.00 ของเนื้อที่ตำบล

- เขตปลูกไม้ยืนต้น (สัญลักษณ์ 2223) มีเนื้อที่ 27.63 ไร่ หรือ คิดเป็นร้อยละ 0.06 ของเนื้อที่ตำบล

- เขตปลูกพืชไร่ (สัญลักษณ์ 2224) มีเนื้อที่ 22.54 ไร่ หรือ คิดเป็นร้อยละ 0.05 ของเนื้อที่ตำบล



3) เขตเกษตรกรรมที่มีศักยภาพการผลิตต่ำ พื้นที่เขตนี้ถูกกำหนดให้เป็นเขตเกษตรกรรมที่ต้องมีการดำเนินการแก้ไขปัญหาที่เป็นข้อจำกัดของการใช้ที่ดินเพื่อเกษตรกรรมต่าง ๆ การทำการเกษตรในเขตนี้อาศัยน้ำฝนเป็นหลัก มีศักยภาพในการผลิตอยู่ในระดับเหมาะสมเล็กน้อยถึงไม่เหมาะสม พบปัญหาทางกายภาพของดินที่สำคัญหลาย เช่น เป็นดินตื้นซึ่งเป็นข้อจำกัดของการหยั่งรากพืชในการยึดลำต้นและการดูดซับธาตุอาหารพืชในดิน เนื้อดินเป็นทรายจัด ซึ่งมีผลต่อความสามารถในการอุ้มน้ำ เป็นพื้นที่มีความลาดชัน เป็นต้น จากข้อจำกัดการใช้ที่ดินดังกล่าวข้างต้นจึงจำเป็นต้องพัฒนาปรับปรุงและมีมาตรการเพื่อเพิ่มผลผลิตทางการเกษตรในพื้นที่ให้สูงขึ้น รวมถึงการป้องกันไม่ให้เกิดสภาพแวดล้อมเสื่อมโทรมจากการใช้พื้นที่ มีรายละเอียดดังนี้

(1) เขตทำนา (สัญลักษณ์ 2310) มีเนื้อที่ 22,516.20 ไร่ หรือ คิดเป็นร้อยละ 47.74 ของเนื้อที่ตำบล ปัจจุบันเกษตรกรมีการปลูกข้าวได้ปีละ 1 ครั้ง

(2) เขตปลูกไม้ผล (สัญลักษณ์ 2320) มีเนื้อที่ 159.64 ไร่ หรือ คิดเป็นร้อยละ 0.34 ของเนื้อที่ตำบล

(3) เขตปลูกไม้ยืนต้น (สัญลักษณ์ 2330) มีเนื้อที่ 2,425.08 ไร่ หรือ คิดเป็นร้อยละ 5.14 ของเนื้อที่ตำบล

(4) เขตปลูกพืชไร่ (สัญลักษณ์ 2340) มีเนื้อที่ 7,097.11 ไร่ หรือ คิดเป็นร้อยละ 15.05 ของเนื้อที่ตำบล

(5) เขตปลูกพืชทางเลือก (สัญลักษณ์ 2350) มีเนื้อที่ 17.28 ไร่ หรือ คิดเป็นร้อยละ 0.04 ของเนื้อที่ตำบล ปัจจุบันปลูกพืชผัก ไม้ดอก หรือเกษตรผสมผสาน โดยพืชที่ปลูกได้แก่ XXX

4) เขตปศุสัตว์ มีเนื้อที่ 27.74 ไร่ หรือคิดเป็นร้อยละ 0.06 ของเนื้อที่ตำบล ประกอบด้วยเขตทุ่งหญ้าเลี้ยงสัตว์ มีรายละเอียดดังนี้

(1) เขตทุ่งหญ้าเลี้ยงสัตว์ (สัญลักษณ์ 2510) ปัจจุบันมีการปลูกหญ้าเลี้ยงสัตว์ มีเนื้อที่ 27.74 ไร่ หรือ คิดเป็นร้อยละ 0.06 ของเนื้อที่ตำบล

6.2.3 เขตชุมชนและสิ่งปลูกสร้าง มีเนื้อที่ 2,481.10 ไร่ หรือคิดเป็นร้อยละ 5.26 ของเนื้อที่ตำบล ประกอบด้วย 3 เขตรอง ได้แก่ เขตชุมชน/สถานที่ราชการ เขตอุตสาหกรรม/แหล่งรับซื้อผลผลิต และเขตการใช้พื้นที่เฉพาะ มีรายละเอียดดังนี้

(1) เขตชุมชน/สถานที่ราชการ (สัญลักษณ์ 3100) มีเนื้อที่ 2,239.13 ไร่ หรือ คิดเป็นร้อยละ 4.96 ของเนื้อที่ตำบล ปัจจุบันมีการใช้ที่ดินชุมชนและที่อยู่อาศัย มีทั้งประเภทชุมชนเมือง ชุมชนชนบท และที่ตั้งของสถาบันและสถานที่ราชการต่าง ๆ

(2) เขตอุตสาหกรรม/แหล่งรับซื้อผลผลิต (สัญลักษณ์ 3200) มีเนื้อที่ 139.56 ไร่ หรือ คิดเป็นร้อยละ 0.30 ของเนื้อที่ตำบล ปัจจุบันมีการใช้ที่ดินประเภทโรงงานอุตสาหกรรม แหล่งรับซื้อผลผลิตทางการเกษตรประเภทต่าง ๆ



(3) และเขตการใช้พื้นที่เฉพาะ (สัญลักษณ์ 3300) มีเนื้อที่ 2.42 ไร่ หรือ คิดเป็นร้อยละ 0.01 ของเนื้อที่ตำบล ปัจจุบันมีการใช้ที่ดินที่นอกเหนือจาก 2 เขตดังกล่าวข้างต้น เช่น สถานที่พักผ่อน ท้องเที่ยว สวนสาธารณะ รีสอร์ท ระบบขนส่งมวลชน โบราณสถาน เป็นต้น

6.2.4 เขตแหล่งน้ำ มีเนื้อที่ 2,623.41 ไร่ หรือคิดเป็นร้อยละ 5.56 ของเนื้อที่ตำบล ประกอบด้วย 2 เขตรอง ได้แก่ เขตแหล่งน้ำตามธรรมชาติ และเขตแหล่งน้ำที่สร้างขึ้น มีรายละเอียดดังนี้

(1) เขตแหล่งน้ำตามธรรมชาติ (สัญลักษณ์ 4100) มีเนื้อที่ 368.47 ไร่ หรือ คิดเป็นร้อยละ 0.78 ของเนื้อที่ตำบล ปัจจุบันมีสภาพการใช้ที่ดินเป็นลักษณะของแหล่งน้ำตามธรรมชาติ เช่น ห้วยหนอง คลอง แม่น้ำ เป็นต้น

(2) เขตแหล่งน้ำที่สร้างขึ้น (สัญลักษณ์ 4200) มีเนื้อที่ 2,254.94 ไร่ หรือ คิดเป็นร้อยละ 4.78 ของเนื้อที่ตำบล ปัจจุบันมีสภาพการใช้ที่ดินเป็นแหล่งน้ำที่สร้างขึ้น เช่น คลองชลประทาน อ่างเก็บน้ำ เป็นต้น

6.2.5 เขตพื้นที่อื่น ๆ (สัญลักษณ์ 5000) มีเนื้อที่ 513.84 ไร่ หรือคิดเป็นร้อยละ 1.09 ของเนื้อที่ตำบล เป็นเขตที่มีลักษณะการใช้ที่ดินที่มีความเฉพาะ เช่น เหมืองแร่ ที่ทิ้งขยะ หาดทราย ไม้พุ่ม เป็นต้น

6.2.6 เขตรักษาสมดุลของธรรมชาติและสิ่งแวดล้อม (สัญลักษณ์ 6000) มีเนื้อที่ 6,053.93 ไร่ หรือคิดเป็นร้อยละ 12.84 ของเนื้อที่ตำบล มีการใช้ที่ดินเป็นป่าไม้ที่พบในพื้นที่เกษตรกรรม ซึ่งอยู่นอกเขตป่าไม้ตามกฎหมาย

ทั้งนี้เขตเกษตรกรรมที่มีศักยภาพการผลิตสูง (ประเภทที่ 1 หากมีการปรับปรุงบำรุงดินหรือปรับโครงสร้างของพื้นที่ให้เหมาะสม เช่น ยกร่อง จัดทำระบบอนุรักษ์ดินและน้ำประเภทต่าง ๆ สามารถยกระดับเป็นเขตเกษตรกรรมขั้นดีได้ เนื่องจากมีการบริหารจัดการด้านทรัพยากรน้ำไว้แล้ว



ตารางที่ 6-1 เขตการใช้ที่ดิน ตำบลวังตามัว อำเภอเมืองนครพนม จังหวัดนครพนม

สัญลักษณ์	เขตการใช้ที่ดิน	เนื้อที่	
		(ไร่)	(ร้อยละ)
เขตป่าไม้		1,389.13	2.95
1100	เขตป่าไม้สมบูรณ์	486.92	1.03
1200	เขตป่าไม้เสื่อมโทรม	28.99	0.06
1300	เขตป่าไม้พื้นฟูธรรมชาติ	873.22	1.85
เขตเกษตรกรรม(ชั้นดี)		71.00	0.15
2110	เขตทำนา	55.16	0.12
2120	เขตปลูกไม้ผล	2.32	0.00
2130	เขตปลูกไม้ยืนต้น	7.79	0.02
2140	เขตปลูกพืชไร่	5.73	0.01
เขตเกษตรกรรม(ศักยภาพการผลิตสูง ประเภทที่ 1)		1,335.53	2.83
2211	เขตทำนา	1,134.19	2.40
2212	เขตปลูกไม้ผล	0.28	0.00
2213	เขตปลูกไม้ยืนต้น	87.52	0.19
2214	เขตปลูกพืชไร่	111.53	0.24
2215	เขตปลูกพืชทางเลือก	2.01	0.00
เขตเกษตรกรรม(ศักยภาพการผลิตสูง ประเภทที่ 2)		450.74	0.96
2221	เขตทำนา	398.89	0.85
2222	เขตปลูกไม้ผล	1.68	0.00
2223	เขตปลูกไม้ยืนต้น	27.63	0.06
2224	เขตปลูกพืชไร่	22.54	0.05
เขตเกษตรกรรม(ศักยภาพการผลิตต่ำ)		32,215.30	68.31
2310	เขตทำนา	22,516.20	47.74
2320	เขตปลูกไม้ผล	159.64	0.34



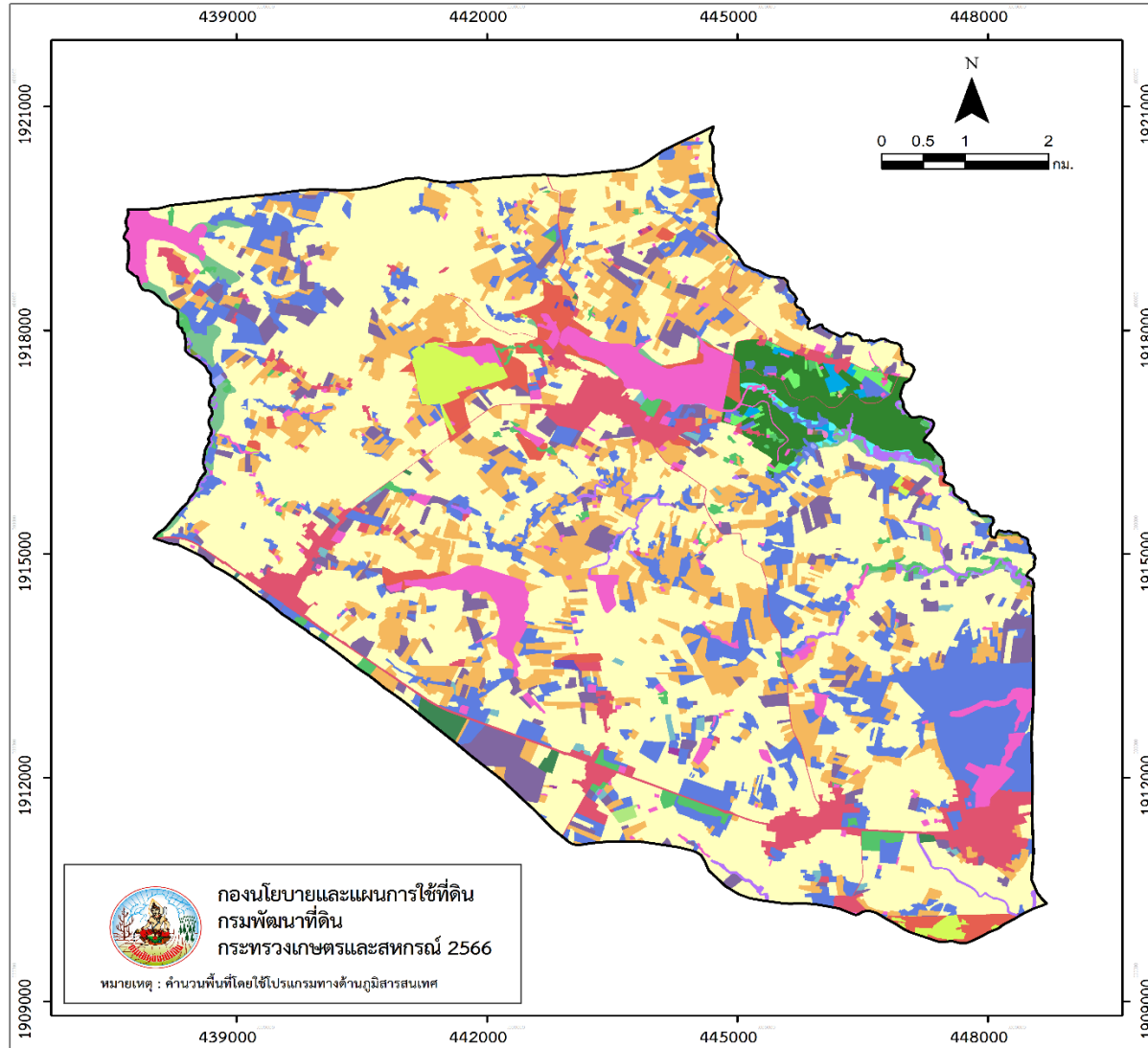
ตารางที่ 6.1 (ต่อ)

สัญลักษณ์	เขตการใช้ที่ดิน	เนื้อที่	
		(ไร่)	(ร้อยละ)
2330	เขตปลูกไม้ยืนต้น	2,425.08	5.14
2340	เขตปลูกพืชไร่	7,097.11	15.05
2350	เขตปลูกพืชทางเลือก	17.28	0.04
เขตเกษตรกรรม(ปศุสัตว์)		27.74	0.06
2510	เขตทุ่งหญ้าเลี้ยงสัตว์	27.74	0.06
เขตพื้นที่ชุมชนและสิ่งปลูกสร้าง		2,481.10	5.26
3100	เขตชุมชน/สถานที่ราชการ	2,339.13	4.96
3200	เขตอุตสาหกรรม/แหล่งรับซื้อผลผลิต	139.56	0.30
3300	เขตการใช้พื้นที่เฉพาะ	2.42	0.01
เขตพื้นที่แหล่งน้ำ		2,623.41	5.56
4100	เขตแหล่งน้ำตามธรรมชาติ	368.47	0.78
4200	เขตแหล่งน้ำที่สร้างขึ้น	2,254.94	4.78
5000	เขตพื้นที่อื่น ๆ	513.84	1.09
6000	เขตรักษาสมดุลของธรรมชาติและสิ่งแวดล้อม	6,053.93	12.84
รวม		47,162	100

หมายเหตุ: เนื้อที่คำนวณด้วยระบบสารสนเทศภูมิศาสตร์



แผนการใช้ที่ดินตำบลวังตามัว อำเภอเมืองนครพนม จังหวัดนครพนม



แผนที่เขตการใช้ที่ดิน ตำบลวังตามัว
อำเภอเมืองนครพนม จังหวัดนครพนม

สัญลักษณ์	เขตการใช้ที่ดิน	เนื้อที่ (ไร่ละ)	
		(ไร่)	(ร้อยละ)
	เขตป่าไม้	1,389.13	2.95
1100	เขตป่าไม้สมบูรณ์	486.92	1.03
1200	เขตป่าไม้เสื่อมโทรม	28.99	0.06
1300	เขตป่าไม้พื้นชุ่มรรมชาติ	873.22	1.85
	เขตเกษตรกรรม(ขั้นดี)	71.00	0.15
2110	เขตทำนา	55.16	0.12
2120	เขตปลูกไม้ผล	2.32	0.00
2130	เขตปลูกไม้ยืนต้น	7.79	0.02
2130	เขตปลูกพืชไร่	5.73	0.01
	เขตเกษตรกรรม(ศักยภาพการผลิตสูง ประภทที่ 1)	1,335.53	2.83
2211	เขตทำนา	1,134.19	2.40
2212	เขตปลูกไม้ผล	0.28	0.00
2213	เขตปลูกไม้ยืนต้น	87.52	0.19
2214	เขตปลูกพืชไร่	111.53	0.24
2215	เขตปลูกพืชทางเลือก	2.01	0.00
	เขตเกษตรกรรม(ศักยภาพการผลิตสูง ประภทที่ 2)	450.74	0.96
2221	เขตทำนา	398.89	0.85
2222	เขตปลูกไม้ผล	1.68	0.00
2223	เขตปลูกไม้ยืนต้น	27.63	0.06
2224	เขตปลูกพืชไร่	22.54	0.05
	เขตเกษตรกรรม(ศักยภาพการผลิตต่ำ)	32,215.30	68.31
2310	เขตทำนา	22,516.20	47.74
2320	เขตปลูกไม้ผล	159.64	0.34
2330	เขตปลูกไม้ยืนต้น	2,425.08	5.14
2340	เขตปลูกพืชไร่	7,097.11	15.05
2350	เขตปลูกพืชทางเลือก	17.28	0.04
	เขตเกษตรกรรม(ปศุสัตว์)	27.74	0.06
2510	เขตทุ่งหญ้าเลี้ยงสัตว์	27.74	0.06
	เขตพื้นที่ชุมชนและสิ่งปลูกสร้าง	2,481.10	5.26
3100	เขตชุมชน/สถาบันที่ราชการ	2,339.13	4.96
3200	เขตอุตสาหกรรม/แหล่งรับเพื่อผลิต	139.56	0.30
3300	เขตการใช้พื้นที่เฉพาะ	2.42	0.01
	เขตพื้นที่แหล่งน้ำ	2,623.41	5.56
4100	เขตแหล่งน้ำตามธรรมชาติ	368.47	0.78
4200	เขตแหล่งน้ำที่สร้างขึ้น	2,254.94	4.78
5000	เขตพื้นที่อื่น ๆ	513.84	1.09
6000	เขตรักษาสมคูลของธรรมชาติและสิ่งแวดล้อม	6,053.93	12.84
	รวม	47,162	100

รูปที่ 6-1 แผนที่เขตการใช้ที่ดิน ตำบลวังตามัว อำเภอเมืองนครพนม จังหวัดนครพนม



บทที่ 7

การขับเคลื่อนแผนการใช้ที่ดิน

7.1 ขั้นตอนการดำเนินงาน

ภายหลังการจัดทำแผนการใช้ที่ดินตำบลวังตามัว อำเภอเมืองนครพนม จังหวัดนครพนม แล้วจะต้องดำเนินการดังต่อไปนี้

7.1.1 จัดทำเป้าหมายการดำเนินงานและงบประมาณและกิจกรรมต่าง ๆ ที่จะดำเนินการใน ปีงบประมาณ 2567 ถึง 2571

7.1.2 นำแผนการใช้ที่ดินตำบลวังตามัว ไปเสนอต่อองค์การบริหารส่วนตำบลวังตามัว เพื่อมีมติ ให้ความร่วมมือในกับกรมพัฒนาที่ดินดำเนินการกิจกรรมต่าง ๆ ที่กำหนดไว้ในแผน และได้รับการ เชื่อมโยงสู่แผนพัฒนาตำบล

7.1.3 สถานีพัฒนาที่ดินนครพนม เสนอเป้าหมายและงบประมาณให้รายงานมายังกรมพัฒนาที่ดิน

7.1.4 กรมพัฒนาที่ดินพิจารณาสนับสนุนงบประมาณกิจกรรมและโครงการตามเป้าหมายที่ กำหนดในแผนการใช้ที่ดิน

7.1.5 สถานีพัฒนาที่ดินนครพนม นำเสนอต่อที่ประชุมจังหวัด/อำเภอ เพื่อสร้างการรับรู้และประชาสัมพันธ์ให้หน่วยงานอื่น นำโครงการภายใต้หน่วยงานมาพัฒนาพื้นที่ตามแผนการใช้ที่ดินกำหนด

7.2 กิจกรรมที่จะดำเนินการของกรมพัฒนาที่ดิน

งบประมาณที่กำหนดไว้เบื้องต้น อาจมีการเปลี่ยนแปลงตามที่ได้รับการจัดสรรให้ดำเนินการ (ตารางที่ 7-1)

เขตเกษตรกรรม

1) **ดินขาดความอุดมสมบูรณ์/ดินลูกรัง** มีแผนงาน/โครงการปรับปรุงบำรุงดิน ดังนี้

- (1) การส่งเสริมการผลิตและการใช้สารอินทรีย์
- (2) การผลิต-จัดหาเมล็ดพันธุ์พืชปุ๋ยสด
- (3) การส่งเสริมการปรับปรุงบำรุงดินด้วยพืชปุ๋ยสด
- (4) การพัฒนากลุ่มเกษตรกรใช้สารอินทรีย์ลดการใช้สารเคมีทางการเกษตร
- (5) การจัดตั้งธนาคารปุ๋ยอินทรีย์
- (6) การรณรงค์โลกปลอดอซัง
- (7) การจัดหาปุ๋ยไนโตรเจน



- (8) การส่งเสริมการปรับปรุงบำรุงพื้นที่ดินกรด
- (9) การส่งเสริมพัฒนาปรับปรุงบำรุงดิน (หมอดินอาสา)
- 2) การชะล้างพังทลายของดิน มีแผนงาน/โครงการฟื้นฟูและป้องกันการชะล้างพังทลายของดิน ดังนี้
 - (1) การปลูกหญ้าแฝกเพื่อการอนุรักษ์ดินและน้ำ
 - (2) การจัดระบบอนุรักษ์ดินและน้ำลุ่ม-ดอน
- 3) พื้นที่ขาดแคลนน้ำ มีแผนงาน/โครงการบริหารจัดการน้ำ ดังนี้
 - (1) การก่อสร้างแหล่งน้ำในไร่นานอกเขตชลประทาน

7.3 กิจกรรมที่จะดำเนินงานของหน่วยงานอื่น (ตารางที่ 7-2)

7.3.1 เขตพื้นที่เกษตรกรรม

1) เขตปลูกพืชไร่ เขตปลูกไม้ผล และเขตปลูกไม้ยืนต้น

- (1) ใช้ตลาดนำการผลิตในการเลือกชนิดพืชและหาตลาดรองรับ ทั้งในเขตที่เหมาะสมและในเขตที่ไม่เหมาะสมและต้องการปรับเปลี่ยนชนิดพืช (สำนักงานพาณิชย์จังหวัด/สำนักงาน สหกรณ์จังหวัด)
- (2) การอบรมให้ความรู้การเข้าสู่กระบวนการรับรองมาตรฐานการปฏิบัติทางการเกษตรที่ดี (Good Agricultural Practices: GAP (ศูนย์วิจัยและพัฒนาการเกษตรจังหวัด)
- (3) จัดอบรมถ่ายทอดความรู้การทำเกษตรผสมผสานตามแนวทางเศรษฐกิจพอเพียง (สำนักงานเกษตรจังหวัด)
- (4) สนับสนุนการขุดเจาะน้ำบาดาล (กรมทรัพยากรน้ำบาดาล)

2) เขตปศุสัตว์ และเขตเพาะเลี้ยงสัตว์น้ำ

- (1) ส่งเสริม/สนับสนุนการปลูกหญ้าเลี้ยงสัตว์ (สำนักงานปศุสัตว์จังหวัด)

7.3.2 พื้นที่แหล่งน้ำ

สนับสนุนการพัฒนาเพื่อเพิ่มพื้นที่กักเก็บน้ำ (สำนักงานชลประทานจังหวัด)

7.4 ความต้องการของชุมชนและองค์กรปกครองส่วนท้องถิ่น

จากการดำเนินการจัดทำกระบวนการมีส่วนร่วมของประชาชนที่องค์การบริหารส่วนตำบล เมื่อวันที่ 11 กรกฎาคม 2566 ได้มีความต้องการของประชาชนที่ต้องการให้ดำเนินการเกี่ยวกับแก้ปัญหาดินเสื่อมโทรมและฟื้นฟูความอุดมสมบูรณ์ของดิน การขาดแคลนน้ำ ปรับรูปที่ดินและเปลี่ยนกิจกรรมการผลิตให้



เหมาะสมกับที่ดินเพื่อตอบสนองต่อความต้องการของชุมชนและการแก้ไขปัญหาเชิงพื้นที่ของตำบลวังตามัว
กรมพัฒนาที่ดินได้วิเคราะห์เบื้องต้น ดังต่อไปนี้

ปัญหาของตำบลวังตามัวในภาพรวมสรุปได้ว่า มีปัญหาสำคัญ 2 ประการ คือ (1) ดินขาดความอุดม
สมบูรณ์ (2) ปัญหาการขาดแคลนแหล่งน้ำ และมีปัญหารองลงมา คือ ปัญหาการถือครองที่ดิน และปัญหา
ดังกล่าวนี้ส่งผลกระทบต่อคุณภาพชีวิตของราษฎรในชุมชนโดยรวม

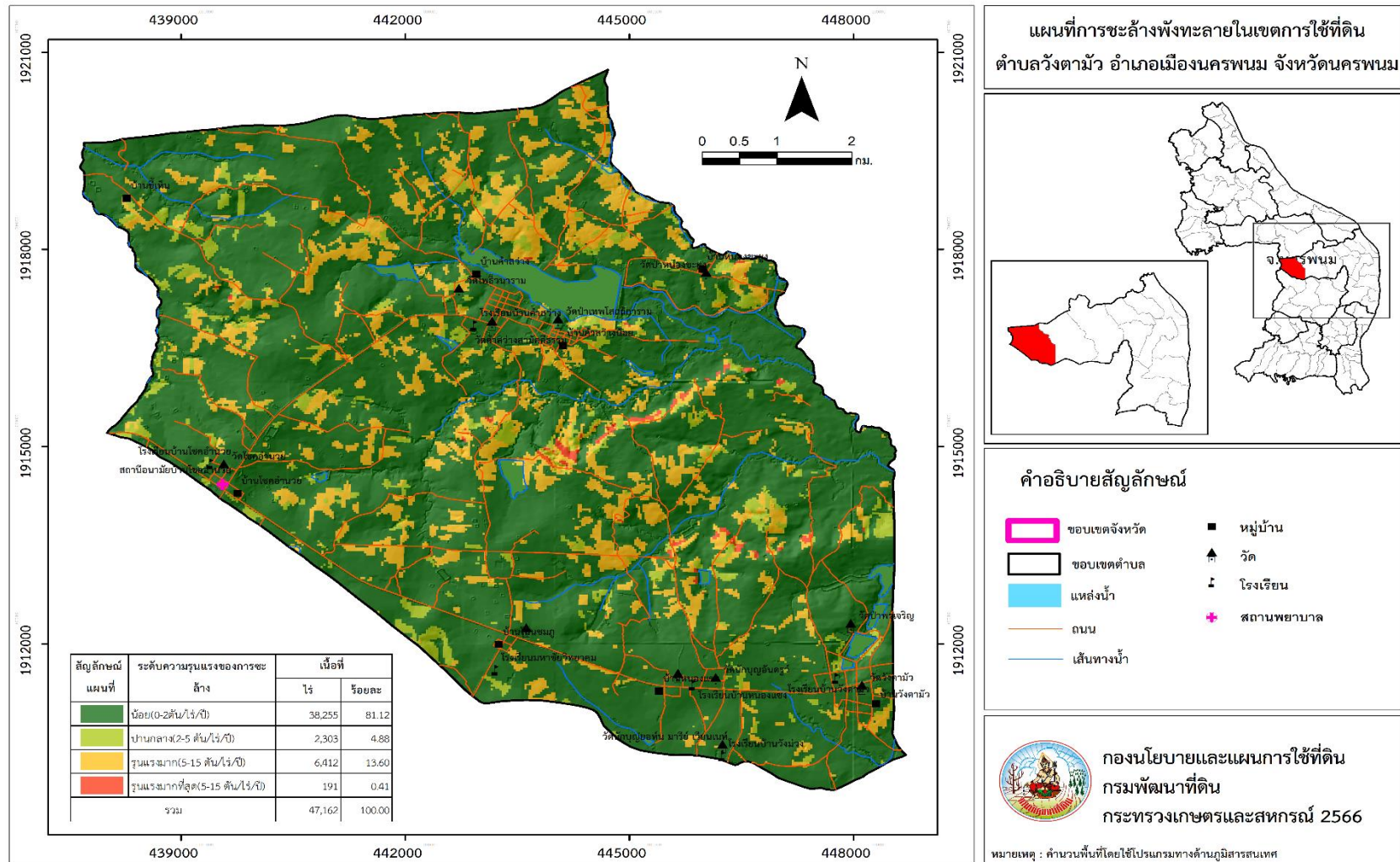
ในกรณีของปัญหาความเสื่อมโทรมของที่ดินนั้นจะรวมถึง (1) การชะล้างพังทลายของดิน (2) ดินขาด
ความอุดมสมบูรณ์ (3) ดินตื้น ในพื้นที่ที่มีการไถพรวนด้วยเครื่องจักรกลติดต่อกันเป็นระยะเวลานานทำให้ดิน
แน่นตัว น้ำในดินและอากาศในดินที่เคยมีอยู่สูญหายไป ส่วนธาตุอาหารและอินทรีย์วัตถุ ก็มีปริมาณลดลง
เช่นเดียวกัน เนื่องจากพืชนำไปใช้ และอินทรีย์วัตถุได้สลายตัวไป ในกรณีของการขาดแคลนนํ้านั้น นอกจากผล
การทับถมของตะกอนดินในแหล่งน้ำจนตื้นเขิน ดังกล่าวข้างต้นแล้ว การที่ประชากรเพิ่มขึ้น กิจกรรมที่ต้องใช้นํ้า
เพิ่มขึ้น ทำการเกษตรเพิ่มขึ้น รวมทั้ง เหตุการณ์ที่เกิดจากการเปลี่ยนแปลงภูมิอากาศ เช่น ปริมาณฝนน้อย
กว่าปกติ ฝนทิ้งช่วง จนเกิดความ แห้งแล้ง การขาดแคลนนํ้าจึงเกิดขึ้นอย่างต่อเนื่อง จำเป็นต้องวางระบบ
อนุรักษ์ดินและน้ำเพื่อกักน้ำในดิน คงความอุดมสมบูรณ์ เพื่อจัดหานํ้าให้แหล่งน้ำต้นทุน โดยวิธีการต่าง ๆ ให้
เพียงพอแก่ความต้องการ

ในกรณีของการขาดแคลนนํ้านั้น มีผลมาจากการทับถมของตะกอนดินในแหล่งน้ำจนตื้นเขิน และการที่
ประชากรเพิ่มขึ้น กิจกรรมที่ต้องใช้นํ้าเพิ่มขึ้น ทาการเกษตรเพิ่มขึ้น รวมทั้งการปล่อยน้ำเสียของโรงงาน และ
เหตุการณ์ที่เกิดจากการเปลี่ยนแปลงภูมิอากาศ เช่น ปริมาณฝนน้อยกว่าปกติ ฝนทิ้งช่วงจนเกิดความแห้งแล้ง
การขาดแคลนนํ้าจึงเกิดขึ้นอย่างต่อเนื่อง จำเป็นต้องวางระบบอนุรักษ์ดินและน้ำเพื่อกักน้ำในดิน คงความ
อุดมสมบูรณ์ เพื่อจัดหานํ้าให้แหล่งน้ำต้นทุน โดยวิธีการต่าง ๆ ให้เพียงพอแก่

การแก้ไขปัญหาขาดแคลนนํ้าจะต้องดำเนินการทั้งตำบลควบคู่กันไปกับปัญหาการชะล้างพังทลายของ
ดินกับปัญหาการขาดแคลนนํ้า โดยจัดทำโครงการ “การพัฒนาที่ดินและน้ำที่เป็นระบบ” เพื่อให้การใช้ที่ดิน
สามารถใช้พื้นที่ได้อย่างต่อเนื่อง และเกิดประโยชน์ทั้งตัวเกษตรกร ชุมชนในด้านเศรษฐกิจ สังคม และ
สิ่งแวดล้อม (รูปที่ 7-1)



แผนการใช้ที่ดินตำบลวังตามัว อำเภอเมืองนครพนม จังหวัดนครพนม



รูปที่ 7-1 แผนการชะล้างพังทลายของดิน ตำบลวังตามัว อำเภอเมืองนครพนม จังหวัดนครพนม



ตารางที่ 7-1 กิจกรรมของกรมพัฒนาที่ดินในเขตการใช้ที่ดินที่จะดำเนินการในปีงบประมาณ 2567-2571

เขตการใช้ที่ดิน (เขตเกษตรกรรม)	แผนงาน/โครงการ	งบประมาณ
1. เขตทำนา เนื้อที่ 24,104 ไร่	1. การปรับปรุงบำรุงดิน	726,020
2. เขตปลูกไม้ผล เนื้อที่ 163 ไร่	1.1 ส่งเสริมการผลิตและการใช้สารอินทรีย์ลดการใช้สารเคมีทางการเกษตร	150,000
3. เขตปลูกไม้ยืนต้น เนื้อที่ 2,548 ไร่	1.2 ส่งเสริมการปรับปรุงบำรุงดินด้วยพืชปุ๋ยสด	305,020
4. เขตปลูกพืชไร่ เนื้อที่ 7,236 ไร่	1.3 จัดตั้งธนาคารปุ๋ยอินทรีย์	100,000
	1.4 พัฒนากลุ่มเกษตรกรใช้สารอินทรีย์ลดการใช้สารเคมีทางการเกษตร	35,000
	1.5 ส่งเสริมและปรับปรุงพื้นที่ดินกรด	127,000
	1.6 การบริหารจัดการดินและวิเคราะห์ดินทางห้องปฏิบัติการ	9,000
	2. การฟื้นฟูและป้องกันการชะล้างพังทลายของดิน	1,560,000
	2.1 อนุรักษ์และส่งเสริมการปลูกหญ้าแฝกเพื่อการอนุรักษ์ดินและน้ำ	60,000
	2.2 โครงการป้องกันการชะล้างพังทลายของดิน และฟื้นฟูพื้นที่เกษตรกรรมด้วยระบบอนุรักษ์ดินและน้ำ	1,500,000
	3. การบริหารจัดการน้ำ	920,000
	3.1 โครงการก่อสร้างแหล่งน้ำในไร่นานอกเขตชลประทาน	920,000
รวมเขตเกษตรกรรม	1. การปรับปรุงบำรุงดิน	726,020
	2. การฟื้นฟูและป้องกันการชะล้างพังทลายของดิน	1,560,000
	3. การบริหารจัดการน้ำ	920,000
	รวมแผนงาน/โครงการ	3,206,020



ตารางที่ 7-2 สรุปกิจกรรมที่ขอรับการสนับสนุนจากส่วนราชการอื่นในเขตการใช้ที่ดิน

เขตการใช้ที่ดิน	แผนงาน/โครงการ
1.เขตเกษตรกรรม 1.1 เขตทำนา เนื้อที่ 24,104 ไร่ 1.2 เขตปลูกไม้ผล เนื้อที่ 163 ไร่ 1.3 เขตปลูกไม้ยืนต้น เนื้อที่ 2,548 ไร่ 1.4 เขตปลูกพืชไร่ เนื้อที่ 7,236 ไร่	1.การแก้ปัญหาดินเสื่อมโทรม พื้นฟูความอุดมสมบูรณ์ของดิน และเพิ่มศักยภาพการผลิต 1) โครงการส่งเสริมและพัฒนากลุ่มเกษตรกรให้มีความเข้มแข็งตามศักยภาพ (สำนักงานสหกรณ์จังหวัด/องค์การบริหารส่วนตำบลวังตามัว) 2) โครงการเกษตรอินทรีย์สู่กระบวนการรับรองมาตรฐานสินค้าเกษตรปลอดภัย (GAP) (ศูนย์วิจัยและพัฒนาการเกษตรจังหวัด) 3) โครงการผลิตปุ๋ยหมักชีวภาพ (องค์การบริหารส่วนตำบลวังตามัว) การปรับปรุงที่ดินและเปลี่ยนกิจกรรมการผลิต 1) โครงการขับเคลื่อนการดำเนินงานส่งเสริมและพัฒนาวิสาหกิจชุมชน (สำนักงานเกษตรจังหวัด) 3) โครงการส่งเสริมเกษตรกรรมทางเลือกและเกษตรผสมผสาน (สำนักงานเกษตรจังหวัด) 4) โครงการธนาคารสินค้าเกษตร (สำนักงานเกษตรจังหวัด) 5) โครงการระบบส่งเสริมการเกษตรแบบแปลงใหญ่ 6) โครงการบริหารจัดการพื้นที่เกษตรกรรม 7) โครงการสนับสนุนการผลิตจุลินทรีย์ควบคุมศัตรูพืชทดแทนการใช้สารเคมี
1.5 เขตปศุสัตว์	1) โครงการพัฒนาและส่งเสริมอุตสาหกรรมด้านปศุสัตว์ (สำนักงานปศุสัตว์จังหวัด)
2. เขตแหล่งน้ำ เนื้อที่ 2,626 ไร่	1) โครงการเพิ่มประสิทธิภาพการกักเก็บน้ำ (กรมชลประทาน) 2) โครงการพัฒนาแหล่งน้ำปรับปรุงแหล่งเดิมที่ตื้นเขินหรือใช้ประโยชน์ไม่ได้ (กรมชลประทาน)



ตารางที่ 7-3 เป้าหมายการดำเนินงานและงบประมาณ ตำบลวังตามัว อำเภอเมืองนครพนม จังหวัดนครพนม แผน 5 ปี (พ.ศ. 2567-2571)

เขตการใช้ที่ดิน	งาน/โครงการ/กิจกรรม	หน่วยนับ	เป้าหมาย					รวม	งบประมาณ					รวม	
			2567	2568	2569	2570	2571		2567	2568	2569	2570	2571		
เขตพื้นที่เกษตรกรรม1. 1.เขตทำนา เนื้อที่ 24,104 ไร่ 2.เขตปลูกไม้ผล เนื้อที่ 163 ไร่ 3.เขตปลูกไม้ยืนต้น เนื้อที่ 2,548 ไร่ 4.เขตปลูกพืชไร่ เนื้อที่ 7,236 ไร่	1.การปรับปรุงบำรุงดิน														726,020
	ส่งเสริมการผลิตและการใช้สารอินทรีย์	ราย	100	100	100	100	100	500	30,000	30,000	30,000	30,000	30,000	150,000	
	ส่งเสริมการปลูกพืชปุ๋ยสดปรับปรุงบำรุงดิน	ไร่	100	100	100		100	400	1,500	1,500	1,500	1,500	1,500	7,500	
	จัดหาเมล็ดพันธุ์พืชปุ๋ยสด	ตัน	2	2	2	2	2	10	59,504	59,504	59,504	59,504	59,504	297,520	
	จัดตั้งธนาคารปุ๋ยอินทรีย์	แห่ง	-	1	-	-	-	1	-	100,000	-	-	-	100,000	
	การพัฒนาของกลุ่มเกษตรกรใช้สารอินทรีย์ลดใช้สารเคมีทางการเกษตร	กลุ่ม	-	-	-	-	10	10	-	-	-	-	35,000	35,000	
	ส่งเสริมการปรับปรุงพื้นที่ดินกรด	ไร่	100	100	100	100	100	500	5,000	5,000	5,000	5,000	5,000	25,000	
	จัดหาปูนโดโลไมท์	ตัน	-	-	20	20	20	60	-	-	34,000	34,000	34,000	102,000	
	การบริหารจัดการดินและห้องปฏิบัติการ	ตัวอย่าง	-	-	50	50	50	150	-	-	3,000	3,000	3,000	9,000	
		2. การฟื้นฟูและป้องกันการชะล้างพังทลายของดิน													1,560,000
2.1 รมรงค์และส่งเสริมการปลูกหญ้าแฝกเพื่อการอนุรักษ์ดินและน้ำ	กล้า	10,000	10,000	10,000	10,000	10,000	50,000	12,000	12,000	12,000	12,000	12,000	60,000		
2.2 โครงการป้องกันการชะล้างพังทลายของดิน และฟื้นฟูพื้นที่เกษตรกรรมด้วยระบบอนุรักษ์ดินและน้ำ	ไร่	150	150	150	150	150	750	300,000	300,000	300,000	300,000	300,000	1,500,000		
	3. การบริหารจัดการน้ำ													920,000	
3.1 โครงการก่อสร้างแหล่งน้ำในไร่นานอกเขตชลประทาน	บ่อ	10	10	10	10	10	50	184,000	184,000	184,000	184,000	184,000	920,000		
รวมเป้าหมายดำเนินงานและงบประมาณ													3,206,020		

หมายเหตุ : งบประมาณที่กำหนดไว้นี้เป็นประมาณเบื้องต้น อาจมีการเปลี่ยนแปลงตามที่ได้รับการจัดสรรให้ดำเนินการ



เอกสารอ้างอิง

- กรมการปกครอง. 2556. แผนที่ขอบเขตตำบล ปี 2564 (ไฟล์ข้อมูล). กรมพัฒนาที่ดิน กระทรวงเกษตรและสหกรณ์, กรุงเทพฯ.
- กรมการพัฒนาชุมชน. 2566. ข้อมูลความจำเป็นพื้นฐาน (จปฐ.)รายจังหวัด รายอำเภอ และรายตำบล ปี 2565. แหล่งที่มา :<https://ebmn.cdd.go.th/>. 1 มิถุนายน 2566.
- กรมทรัพยากรน้ำบาดาล. 2566. ปริมาณน้ำและจำนวนบ่อบาดาล ปี 2565. แหล่งที่มา: <http://app.dgr.go.th/newpasutara/xml/search.php>, 26 พฤษภาคม 2566.
- กรมส่งเสริมการเกษตร. 2566. จำนวนครัวเรือนเกษตรกรที่ขึ้นทะเบียนเกษตรกร จำแนกรายจังหวัด รายอำเภอ และรายตำบล (ณ เดือนมกราคม พ.ศ. 2566). แหล่งที่มา : <http://mvos2.gistda.or.th/>. 15 พฤษภาคม 2566
- กรมอุตุนิยมวิทยา. 2566. ปริมาณน้ำฝนเฉลี่ยคาบ 30 ปี (พ.ศ. 2536-2565). กรมอุตุนิยมวิทยากระทรวงดิจิทัลเพื่อเศรษฐกิจและสังคม, กรุงเทพฯ.
- กองนโยบายและแผนการใช้ที่ดิน. 2566. แผนที่สภาพการใช้ที่ดิน ปี 2566 (ไฟล์ข้อมูล). กรมพัฒนาที่ดิน กระทรวงเกษตรและสหกรณ์, กรุงเทพฯ.
- กองสำรวจดินและวิจัยทรัพยากรดิน. 2566. แผนที่ทรัพยากรดิน (ไฟล์ข้อมูล). กรมพัฒนาที่ดิน กระทรวงเกษตรและสหกรณ์, กรุงเทพฯ.
- บัณฑิต ต้นศิริ และ คำรณ ไทรพิง. 2542. คู่มือการประเมินคุณภาพที่ดิน. กองวางแผนการใช้ที่ดิน กรมพัฒนาที่ดิน. และสหกรณ์, กรุงเทพฯ
- สำนักเทคโนโลยีการสำรวจและทำแผนที่. 2566. แผนที่ขอบเขตตำบล ปี 2564 (ไฟล์ข้อมูล). กรมพัฒนาที่ดิน กระทรวงเกษตรและสหกรณ์, กรุงเทพฯ.
- สำนักบริหารการทะเบียน กรมการปกครอง. 2566. รายงานสถิติจำนวนประชากรและบ้าน รายจังหวัด รายอำเภอ และรายตำบล (ณ เดือนธันวาคม พ.ศ. 2565). แหล่งที่มา <https://stat.bora.dopa.go.th/stat/statnew/statyear/#/TableTemplate/Area/statpop,1> พฤษภาคม 2566.
- องค์การบริหารส่วนตำบลวังตามัว. 2566. วิสัยทัศน์ พันธกิจ. แหล่งที่มา: <https://www.wungtamour.go.th/?p=3544>, 1 พฤษภาคม 2566.



คณะผู้จัดทำ

นายบุญส่ง ชื่นตา	ผู้อำนวยการสถานีพัฒนาที่ดินนครพนม
นางสาวนิชาภา พนาจันทร์	นักวิชาการเกษตรปฏิบัติการ
นางสาวกัลยาวรรณ วรรษา	นักวิชาการเกษตรปฏิบัติการ
นายวรศักดิ์ พัฒนาภูทอง	นักวิชาการเกษตร
นายณัฐพล อภัยพักต์	นายกองค์การบริหารส่วนตำบลวังตามัว
ผู้นำชุมชน/กำนันผู้ใหญ่บ้าน/หมอดิน	ตำบลวังตามัว อำเภอเมือง จังหวัดนครพนม



กรมพัฒนาที่ดิน
Land Development Department
กระทรวงเกษตรและสหกรณ์

2003/61 ถนนพหลโยธิน แขวงลาดยาว เขตจตุจักร กรุงเทพฯ 10900
Call Center 1760