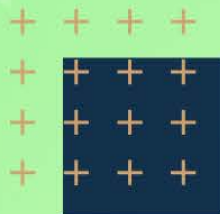


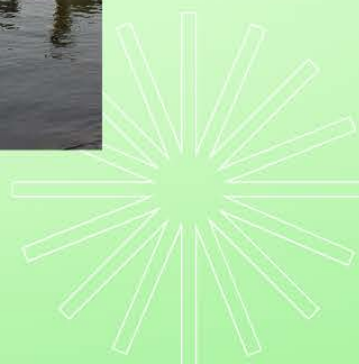


แผนการใช้ที่ดิน ระดับตำบล 2566

ตำบลท่าคือ อำเภอเมืองนครพนม จังหวัดนครพนม



สภานิติบัญญัติจังหวัดนครพนม
สำนักงานพัฒนาที่ดินเขต 4
กรมพัฒนาที่ดิน กระทรวงเกษตรและสหกรณ์



คำนำ

การจัดทำแผนการใช้ที่ดินดำเนินการตามรัฐธรรมนูญแห่งราชอาณาจักรไทย พ.ศ. 2560 มาตรา 72 (1) ได้บัญญัติให้มีการวางแผนการใช้ที่ดินให้เหมาะสมกับศักยภาพของที่ดินตามหลักการพัฒนาอย่างยั่งยืน โดยแผนการใช้ที่ดินตำบลทำคือ อำเภอเมือง จังหวัดนครพนม ได้นำแนวคิดของ องค์การอาหารและการเกษตรแห่งสหประชาชาติ (Food and Agriculture Organization of the United Nations: FAO) และ โครงการสิ่งแวดล้อมแห่งสหประชาชาติ (United Nations Environment Programme : UNEP) มาปรับใช้ คือ ความเหมาะสมทางกายภาพ ความเหมาะสมทางเศรษฐกิจ การยอมรับจากสังคม การสร้างความยั่งยืนให้สิ่งแวดล้อม และเสนอทางเลือกการใช้ที่ดิน ร่วมกับวิธีการที่จำเป็นอื่น ๆ เช่น กระบวนการมีส่วนร่วมของชุมชน (Participatory Rural Appraisal: PRA) การประเมินคุณภาพที่ดิน เป็นต้น

กองนโยบายและแผนการใช้ที่ดินร่วมกับสำนักงานพัฒนาที่ดินเขต 4 และสถานีพัฒนาที่ดินนครพนม ในการดำเนินงานวางแผนการใช้ที่ดินระดับตำบล โดยพิจารณาภาพรวมของสภาพปัญหาในด้านต่าง ๆ ทั้งด้านกายภาพ เศรษฐกิจ และสังคม วิเคราะห์และสังเคราะห์ข้อมูลนำไปสู่การวางแผนการใช้ที่ดินที่สอดคล้องกับศักยภาพของพื้นที่ โดยผ่านกระบวนการมีส่วนร่วมของชุมชน (PRA) ในการระบุปัญหา ความต้องการของเกษตรกรและผู้มีส่วนได้ส่วนเสีย ทั้งนี้ สถานีพัฒนาที่ดินนครพนม ได้จัดทำแผนกิจกรรม/โครงการ เพื่อขับเคลื่อนแผนการใช้ที่ดินให้เป็นรูปธรรมเพื่อให้เกษตรกรมีคุณภาพชีวิตที่ดีขึ้น มีการใช้ที่ดินอย่างถูกต้องเหมาะสม รักษาสภาพแวดล้อมและอนุรักษ์ทรัพยากรในชุมชนให้เกิดความยั่งยืนต่อไป

สถานีพัฒนาที่ดินนครพนม

กันยายน 2566



สารบัญ

	หน้า
คำนำ	ก
สารบัญ	ข
สารบัญตาราง	ง
สารบัญรูป	จ
บทที่ 1 บทนำ	
1.1 ความสำคัญของการวางแผนการใช้ที่ดิน	1-1
1.2 หลักการและเหตุผล	1-1
1.3 วัตถุประสงค์	1-1
1.4 ระยะเวลาและสถานที่ดำเนินงาน	1-1
1.5 ขั้นตอนการดำเนินงาน	1-2
1.6 วิสัยทัศน์ของตำบล	1-2
บทที่ 2 ข้อมูลทั่วไป	
2.1 ที่ตั้งและอาณาเขต	2-1
2.2 การแบ่งส่วนการปกครอง	2-1
2.3 สภาพภูมิประเทศ	2-2
2.4 สภาพภูมิอากาศ	2-2
2.5 สภาพการใช้ที่ดินในปัจจุบัน	2-4
2.6 สภาพเศรษฐกิจและสังคม	2-8
บทที่ 3 สถานภาพของทรัพยากรธรรมชาติ	
3.1 ทรัพยากรป่าไม้	3-1
3.2 ทรัพยากรน้ำ	3-1
3.3 ทรัพยากรดิน	3-2
บทที่ 4 กระบวนการมีส่วนร่วมของชุมชน (Participatory Rural Appraisal: PRA)	
4.1 การวิเคราะห์ผลจากการจัดทำกระบวนการมีส่วนร่วมของชุมชน (PRA)	4-1
4.2 ระบบการปลูกพืชในปัจจุบัน	4-4
บทที่ 5 การประเมินคุณภาพที่ดิน	
5.1 หลักการประเมินคุณภาพที่ดินด้านกายภาพ	5-1
5.2 พืชเศรษฐกิจที่สำคัญของตำบล	5-3
5.3 ระดับความเหมาะสมของที่ดิน	5-3



สารบัญ (ต่อ)

	หน้า
บทที่ 6 แผนการใช้ที่ดิน	
6.1 การวิเคราะห์ข้อมูลเพื่อการจัดทำแผนการใช้ที่ดินระดับตำบล	6-1
6.2 เขตการใช้ที่ดิน	6-2
บทที่ 7 การขับเคลื่อนแผนการใช้ที่ดิน	
7.1 ขั้นตอนการดำเนินงาน	7-1
7.2 กิจกรรมที่จะดำเนินการของกรมพัฒนาที่ดิน	7-1
7.3 กิจกรรมที่จะดำเนินงานของหน่วยงานอื่น	7-2
7.4 ความต้องการของชุมชนและองค์กรปกครองส่วนท้องถิ่น	7-2
เอกสารอ้างอิง	8-1



สารบัญญัตราสาร

ตารางที่		หน้า
2-1	สถิติภูมิอากาศ ณ สถานีตรวจอากาศ จังหวัดนครพนม (พ.ศ. 2533-2564)	2-3
2-2	สภาพการใช้ที่ดิน ตำบลท่าค้อ อำเภอเมือง จังหวัดนครพนม	2-5
2-3	จำนวนประชากรและครัวเรือน ตำบลท่าค้อ อำเภอเมือง จังหวัดนครพนม	2-8
2-4	จำนวนและสัดส่วนครัวเรือน ตำบลท่าค้อ อำเภอเมือง จังหวัดนครพนม	2-9
2-5	รายได้-รายจ่ายเฉลี่ยครัวเรือน ตำบลท่าค้อ อำเภอเมือง จังหวัดนครพนม	2-10
3-1	สมบัติที่ดิน ตำบลท่าค้อ อำเภอเมือง จังหวัดนครพนม	3-3
5-1	ตัวอย่างการประเมินคุณภาพที่ดินด้านกายภาพของประเภทการใช้ประโยชน์ที่ดิน	5-2
5-2	ชั้นความเหมาะสมทางกายภาพของดิน ตำบลท่าค้อ อำเภอเมือง จังหวัดนครพนม	5-3
6-1	เขตการใช้ที่ดิน ตำบลท่าค้อ อำเภอเมือง จังหวัดนครพนม	6-5
7-1	กิจกรรมของกรมพัฒนาที่ดินในเขตเกษตรกรรมที่จะดำเนินการในปีงบประมาณ 2567-2571	7-5
7-2	สรุปกิจกรรมที่ขอรับการสนับสนุนจากส่วนราชการอื่นในเขตการใช้ที่ดิน	7-6
7-3	เป้าหมายการดำเนินงานและงบประมาณ ตำบลท่าค้อ อำเภอเมือง จังหวัดนครพนม แผน 5 ปี (พ.ศ. 2567-2571)	7-7



สารบัญญรูป

รูปที่		หน้า
1-1	ขั้นตอนการวางแผนการใช้ที่ดินระดับตำบล	1-3
2-1	ที่ตั้งและอาณาเขตตำบลท่าค้อ อำเภอเมืองนครพนม จังหวัดนครพนม	2-1
2-2	สมดุลของน้ำเพื่อการเกษตร จังหวัดนครพนม	2-4
2-3	สภาพการใช้ที่ดิน ตำบลท่าค้อ อำเภอเมือง จังหวัดนครพนม	2-8
3-1	ทรัพยากรดิน ตำบลท่าค้อ อำเภอเมือง จังหวัดนครพนม	3-4
4-1	การวิเคราะห์สถานการณ์โดยระบบ DPSIR ของตำบลท่าค้อ อำเภอเมือง จังหวัดนครพนม	4-3
4-2	ระบบการปลูกพืชในปัจจุบัน ตำบลท่าค้อ อำเภอเมือง จังหวัดนครพนม	4-5
6-1	เขตการใช้ที่ดิน ตำบลท่าค้อ อำเภอเมือง จังหวัดนครพนม	6-7
7-1	การชะล้างพังทลายของดินในเขตการใช้ที่ดิน ตำบลท่าค้อ อำเภอเมือง จังหวัดนครพนม	7-4



บทที่ 1

บทนำ

1.1 ความสำคัญของการวางแผนการใช้ที่ดิน

ตามรัฐธรรมนูญแห่งราชอาณาจักรไทย พุทธศักราช 2560 มาตรา 72 รัฐพึงดำเนินการเกี่ยวกับที่ดิน ทรัพยากรน้ำ และพลังงาน ดังต่อไปนี้

(1) วางแผนการใช้ที่ดินของประเทศ ให้เหมาะสมกับสภาพพื้นที่ และศักยภาพของที่ดิน ตามหลักการพัฒนาอย่างยั่งยืน

1.2 หลักการและเหตุผล

ปัจจุบันกรมพัฒนาที่ดินได้ดำเนินการวางแผนการใช้ที่ดินระดับประเทศเรียบร้อยแล้ว ซึ่งเป็นการวางกรอบเชิงนโยบายมุ่งเน้นการพัฒนาด้านการเกษตรให้เกิดความสมดุลและยั่งยืนและในขณะเดียวกันต้องอนุรักษ์ทรัพยากรธรรมชาติและสิ่งแวดล้อมควบคู่กับการรักษาคุณค่าทางศิลปวัฒนธรรม แต่ทั้งนี้เพื่อให้เกิดการใช้ประโยชน์ที่ดินในระดับพื้นที่อย่างมีประสิทธิภาพและรักษาฐานการผลิตด้านทรัพยากรธรรมชาติอย่างยั่งยืนตลอดห่วงโซ่อุปทาน แผนการใช้ที่ดินระดับตำบลจึงถูกนำมาใช้เป็นเครื่องมือเพื่อขับเคลื่อนการดำเนินงานดังกล่าว

ทั้งนี้กรมพัฒนาที่ดินได้จัดทำแผนปฏิบัติการราชการกรมพัฒนาที่ดินระยะ 5 ปี พ.ศ.2566-2570) เพื่อให้บรรลุตามวิสัยทัศน์ที่กำหนดไว้ คือ “เป็นองค์การอัจฉริยะทางดิน เพื่อขับเคลื่อนการใช้ที่ดินอย่างเหมาะสม 15 ล้านไร่ ภายในปี 2570” ซึ่งในส่วนของประเด็นการพัฒนาที่ 2 บริหารจัดการทรัพยากรดิน และที่ดินด้วยชุดข้อมูลที่มีมูลค่าสูง ซึ่งมีเป้าหมาย คือ การนำชุดข้อมูลที่มีมูลค่าสูง ไปใช้ในการบริหารจัดการทางการเกษตร ในส่วนของตัวชี้วัด บริหารจัดการทรัพยากรดินและที่ดินบนพื้นฐานของชุดข้อมูลที่มีมูลค่าสูง ร้อยละ 100 กลยุทธ์ที่ 2 ยุทธศาสตร์แผนการใช้ที่ดินไปสู่การปฏิบัติ ได้กำหนดให้ร้อยละของแผนการใช้ที่ดินระดับตำบลที่จัดทำแล้วเสร็จทั้งประเทศ ภายใน ปี 2570(ไม่น้อยกว่าร้อยละ 80) เป็นตัวชี้วัดหนึ่งของกลยุทธ์ดังกล่าว

1.3 วัตถุประสงค์

1.3.1 เพื่อรักษาเสถียรภาพของทรัพยากรให้เกิดความสมดุลและยั่งยืนภายใต้การพัฒนาด้านต่าง ๆ ของตำบล

1.3.2 เพื่อให้การใช้ที่ดินมีผลตอบแทนสูงสุดต่อหน่วยเนื้อที่อย่างยั่งยืน

1.3.3 เพื่อให้เกิดการกำหนดแผนงาน โครงการ กิจกรรม ที่สอดคล้องกับแผนการใช้ที่ดินที่กำหนดขึ้นและอยู่บนหลักการของโมเดลเศรษฐกิจ BCG (Bio-Circular-Green Economy : BCG Model)

1.4 ระยะเวลาและสถานที่ดำเนินงาน

1.4.1 ระยะเวลา 1 ตุลาคม 2565 – 30 กันยายน 2566

1.4.2 สถานที่ ตำบลท่าค้อ อำเภอเมืองนครพนม จังหวัดนครพนม



1.5 ขั้นตอนการดำเนินงาน

1.5.1 รวบรวมข้อมูลปฐมภูมิและทุติยภูมิ ประกอบด้วย

- 1) ด้านกายภาพ ได้แก่ ทรัพยากรดิน ทรัพยากรน้ำ ทรัพยากรป่าไม้ ภูมิอากาศ สภาพการใช้ที่ดิน เขตป่าไม้ตามกฎหมายและมติคณะรัฐมนตรี
- 2) ด้านเศรษฐกิจและสังคม เช่น การถือครองที่ดิน ลักษณะทางเศรษฐกิจของตำบล จำนวนประชากร เป็นต้น
- 3) ด้านนโยบายและข้อกฎหมายที่เกี่ยวข้อง เช่น ยุทธศาสตร์ แผนพัฒนาเศรษฐกิจและสังคมแห่งชาติฉบับที่ 13 ยุทธศาสตร์ภาค แผนพัฒนากลุ่มจังหวัด แผนพัฒนาจังหวัด แผนพัฒนาการเกษตร และสหกรณ์ แผนพัฒนาท้องถิ่น 4 ปี ขององค์การบริหารส่วนจังหวัด เทศบาลตำบลหรือองค์การบริหารส่วนตำบล

1.5.2 จัดทำกระบวนการมีส่วนร่วมของชุมชน (Participatory Rural Appraisal : PRA) เพื่อรับฟังความคิดเห็น ประเด็นปัญหา ความต้องการด้านต่าง ๆ ขององค์การปกครองส่วนท้องถิ่นและเกษตรกรในตำบล

1.5.3 ประเมินคุณภาพของที่ดินของพืชเศรษฐกิจหลักและพืชทางเลือกที่มีมูลค่าของตำบล

1.5.4 สังเคราะห์ข้อมูลจากข้อ 1.5.1 ถึง 1.5.3 เพื่อใช้ประกอบการวางแผนการใช้ที่ดิน

1.5.5 กำหนด (ร่าง) แผนการใช้ที่ดินระดับตำบล

1.5.6 รับฟังความคิดเห็นของผู้มีส่วนได้ส่วนเสียต่อ (ร่าง) แผนการใช้ที่ดินที่กำหนดขึ้น

1.5.7 ปรับปรุง (ร่าง) แผนการใช้ที่ดินเพื่อจัดทำแผนการใช้ที่ดินฉบับสมบูรณ์

1.5.8 นำแผนการใช้ที่ดินเข้าสู่คณะทำงานวิชาการของเขตฯ เพื่อตรวจสอบความสมบูรณ์ครบถ้วน ของเนื้อหาและองค์ประกอบ

1.5.9 เผยแพร่แผนการใช้ที่ดินเพื่อนำไปสู่การขับเคลื่อนการดำเนินงาน ประกอบด้วย

1) องค์การปกครองส่วนท้องถิ่น นำแผนการใช้ที่ดินที่จัดทำขึ้นไปประกอบการจัดทำแผนการพัฒนาของตำบล เพื่อนำไปสู่การของบประมาณที่มีความสอดคล้องกับศักยภาพด้านการผลิตและสถานภาพของทรัพยากรของตำบล

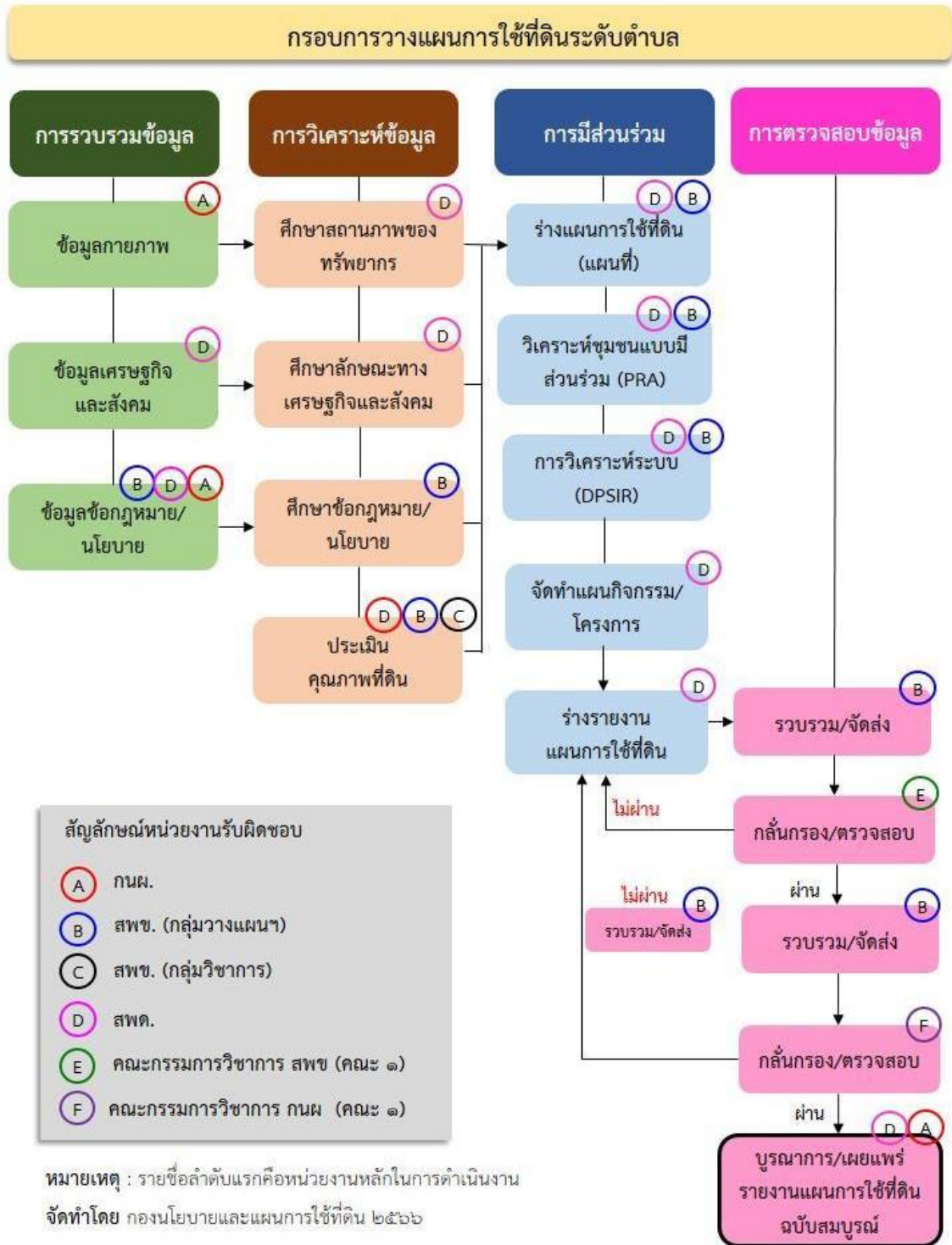
2) กรมพัฒนาที่ดิน โดยสถานีพัฒนาที่ดิน กำหนดแผนงาน/โครงการ/กิจกรรม ที่สอดคล้องกับแผนการใช้ที่ดินที่กำหนดขึ้นในแต่ละเขตและสามารถใช้งบประมาณในพื้นที่อย่างมีประสิทธิภาพและเป็นที่ยอมรับ

3) หน่วยงานราชการอื่น ๆ สามารถใช้เป็นข้อมูลพื้นฐานประกอบแผนงาน/โครงการ/กิจกรรม ที่สอดคล้องกับแผนการใช้ที่ดินที่กำหนดขึ้นในแต่ละเขต

ขั้นตอนที่กล่าวข้างต้น สามารถจัดทำการวางแผนการใช้ที่ดินระดับตำบล แสดงดังรูปที่ 1-1

1.6 วิสัยทัศน์ของตำบล

- รอปรับปรุง - (องค์การบริหารส่วนตำบลท่าค้อ, 2566)



รูปที่ 1-1 กรอบการวางแผนการใช้ที่ดินระดับตำบล



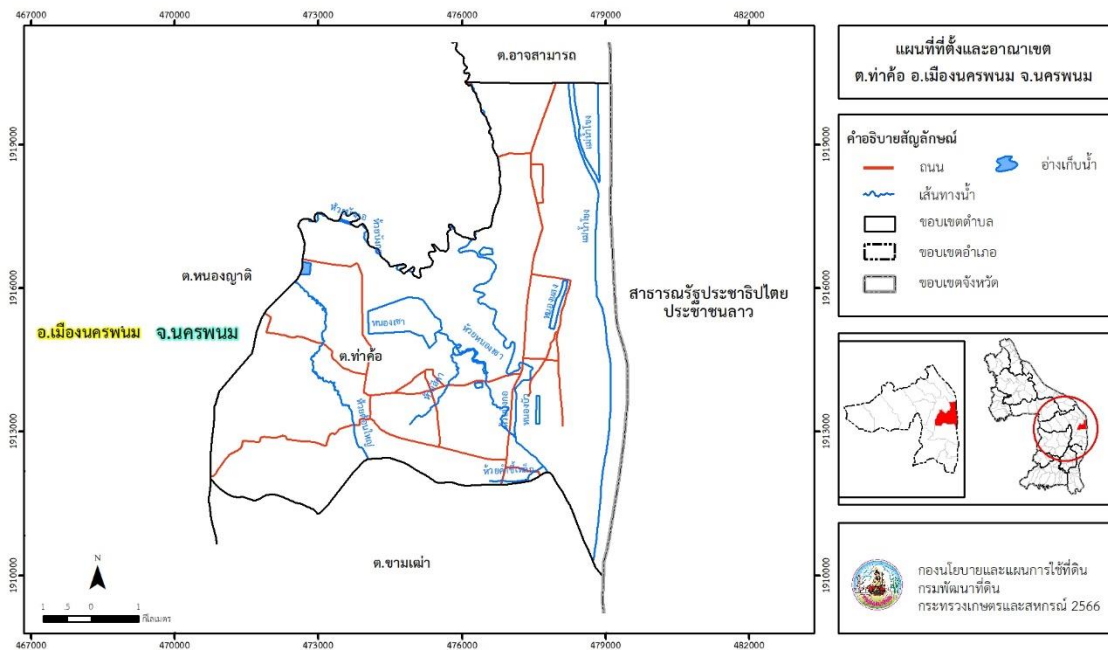
บทที่ 2

ข้อมูลทั่วไป

2.1 ที่ตั้งและอาณาเขต

ตำบลท่าค้อ อำเภอเมืองนครพนม จังหวัดนครพนม ตั้งอยู่ทางทิศใต้ของอำเภอเมืองนครพนม มีพื้นที่ประมาณ 50 ตารางกิโลเมตร หรือ 31,100 ไร่ โดยมีอาณาเขตติดต่อ ดังนี้ (รูปที่ 2-1)

ทิศเหนือ	ติดต่อกับ	ตำบลหนองญาติ ตำบลอาจสามารถ อำเภอเมืองนครพนม จังหวัดนครพนม
ทิศใต้	ติดต่อกับ	ตำบลขามเฒ่า อำเภอเมืองนครพนม จังหวัดนครพนม
ทิศตะวันออก	ติดต่อกับ	สาธารณรัฐประชาธิปไตยประชาชนลาว
ทิศตะวันตก	ติดต่อกับ	ตำบลหนองญาติ อำเภอเมืองนครพนม จังหวัดนครพนม



รูปที่ 2-1 ที่ตั้งและอาณาเขตตำบลท่าค้อ อำเภอเมืองนครพนม จังหวัดนครพนม

2.2 การแบ่งส่วนการปกครอง

ตำบลท่าค้อ อำเภอเมืองนครพนม จังหวัดนครพนม แบ่งส่วนการปกครองออกเป็น 14 หมู่บ้าน ดังนี้

หมู่ที่ 1 บ้านหนองจันทร์	หมู่ที่ 8 บ้านนาหลวง
หมู่ที่ 2 บ้านเมืองเก่า	หมู่ที่ 9 บ้านบุงเวียน
หมู่ที่ 3 บ้านท่าค้อเหนือ	หมู่ที่ 10 บ้านดงหมู
หมู่ที่ 4 บ้านท่าค้อใต้	หมู่ที่ 11 บ้านใหม่แสงอรุณ
หมู่ที่ 5 บ้านหนองเสา	หมู่ที่ 12 บ้านนาหลวง



หมู่ที่ 6 บ้านโคกไก่เซา

หมู่ที่ 13 บ้านหนองจันทร์

หมู่ที่ 7 บ้านดอนม่วง

หมู่ที่ 14 บ้านหนองจันทร์

(องค์การบริหารส่วนตำบลท่าค้อ, 2566)

2.3 สภาพภูมิประเทศ

ลักษณะพื้นที่ทั่วไปส่วนใหญ่เป็นที่ดอน มีสภาพพื้นที่ราบเรียบถึงลูกคลื่นลอนลาดเล็กน้อย เป็นส่วนหนึ่งของลุ่มน้ำโขงตะวันออกเฉียงเหนือ ทางทิศตะวันออกมีแม่น้ำโขงไหลผ่านเป็นแหล่งน้ำที่สำคัญ นอกจากนี้ยังมีแหล่งน้ำ คลองธรรมชาติ คลองขุด คลองชลประทานไหลผ่าน เช่น ห้วยบังกอ ห้วยหนองเซา หนองเซา หนองแสง หนองหวายใน

2.4 สภาพภูมิอากาศ

จากการศึกษาสถิติภูมิอากาศ (ปี พ.ศ.2536-2565) พบว่า ตำบลท่าค้อ อำเภอเมืองนครพนม จังหวัดนครพนม มีรายละเอียดดังนี้

2.4.1 อุณหภูมิ

มีอุณหภูมิโดยเฉลี่ยทั้งปี 26.4 องศาเซลเซียส อุณหภูมิสูงสุดเฉลี่ย 32.0 องศาเซลเซียส ในเดือนเมษายน และอุณหภูมิต่ำสุดเฉลี่ย 22.2 องศาเซลเซียส ในเดือนมกราคม

2.4.2 ปริมาณน้ำฝน

มีปริมาณน้ำฝนรวมทั้งปี 2,326.7 มิลลิเมตร มีฝนตกประมาณ 142 วัน เดือนที่มีฝนตกมากที่สุด ในเดือนกรกฎาคม มีปริมาณฝน 560.9 มิลลิเมตร และมีฝนตกประมาณ 25 วัน

2.4.3 สมดุลน้ำเพื่อการเกษตร

จากข้อมูลสถิติภูมิอากาศในคาบ 30 ปี (ปี พ.ศ.2536-2565) ณ สถานีตรวจอากาศจังหวัดนครพนม ได้นำมาวิเคราะห์สมดุลของน้ำเพื่อการเกษตร ซึ่งเป็นการวิเคราะห์หาช่วงฤดูกาลเพาะปลูกพืชตลอดจนช่วงระยะเวลาที่พืชเสี่ยงต่อการขาดน้ำ ข้อมูลที่นำมาวิเคราะห์ คือ ปริมาณน้ำฝน และศักยภาพการคายระเหยน้ำอ้างอิง (ET_o) ซึ่งคำนวณด้วยโปรแกรม Cropwat for Windows Version 8.0 โดยใช้สมการ Penman-Monteith สามารถสรุปสมดุลของน้ำเพื่อการเกษตรในเขตอาศัยน้ำฝนได้ดังนี้

ช่วงที่เหมาะสมต่อการปลูกพืช เป็นช่วงที่ค่าปริมาณน้ำฝนมากกว่าค่า 0.5 การระเหยจากผิวดินและการคายน้ำของพืช เป็นช่วงที่ดินมีความชุ่มชื้นพอเหมาะต่อการเพาะปลูกพืช เป็นช่วงที่ดินมีความชุ่มชื้นพอเหมาะต่อการเพาะปลูกพืช ซึ่งช่วงนี้เริ่มตั้งแต่กลางเดือนมีนาคมถึงกลางเดือนตุลาคม

ช่วงที่มีน้ำมากเกินพอ เป็นช่วงที่ค่าปริมาณน้ำฝนมากกว่าค่าการระเหยจากผิวดินและการคายน้ำของพืช ซึ่งช่วงนี้เริ่มตั้งแต่ปลายเดือนเมษายนถึงต้นเดือนตุลาคม

ช่วงขาดน้ำ เป็นช่วงฤดูแล้งที่ค่าปริมาณน้ำฝนน้อยกว่าค่า 0.5 การระเหยจากผิวดินและการคายน้ำของพืช ซึ่งพืชอาจเสียหายจากการขาดแคลนน้ำได้ ซึ่งช่วงนี้เริ่มตั้งแต่ปลายเดือนตุลาคมถึงกลางเดือนมีนาคม (ตารางที่ 2-1 และรูปที่ 2-2)



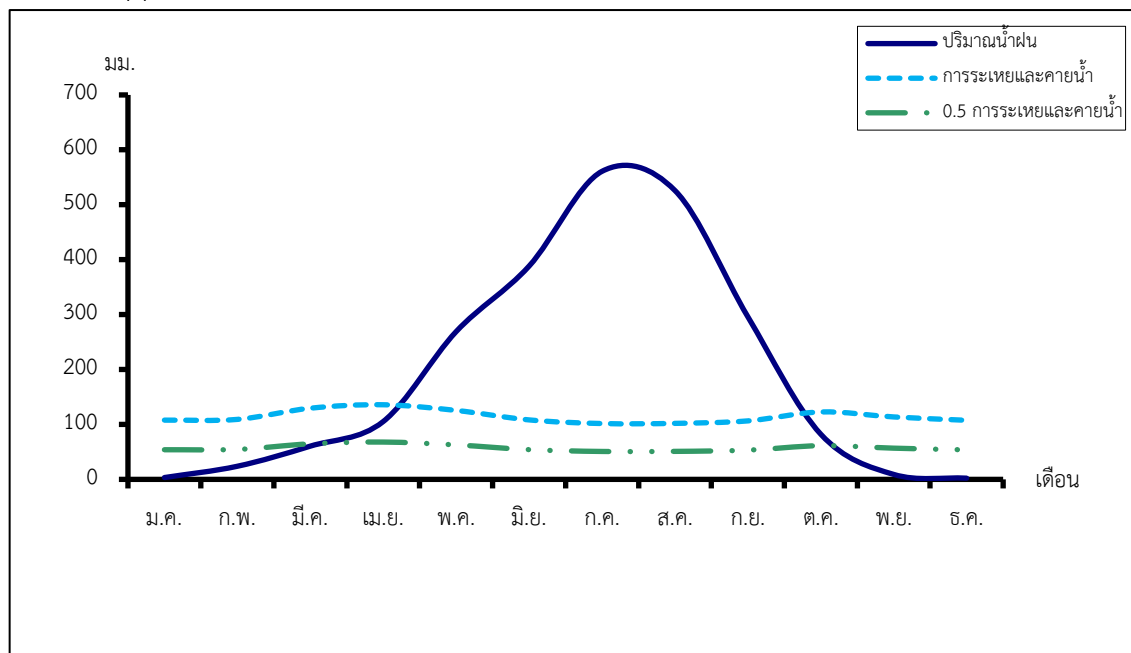
ตารางที่ 2-1 สถิติภูมิอากาศ ณ สถานีตรวจอากาศจังหวัดนครพนม¹ (พ.ศ.2536-2565)

เดือน	อุณหภูมิ (°ซ)			ความชื้นสัมพัทธ์ (%)	ปริมาณน้ำฝน (มม.)	จำนวนวันที่ฝนตก (วัน)	ศักยภาพการคายระเหยน้ำ (มม.)	ปริมาณฝนใช้การ ² (มม.)
	ต่ำสุด	สูงสุด	เฉลี่ย					
ม.ค.	16.9	29.6	22.6	66.0	3.3	1.7	107.9	3.3
ก.พ.	18.9	31.4	24.5	65.0	23.9	3.5	109.2	23.0
มี.ค.	22.3	33.9	27.4	65.0	60.5	6.4	129.6	54.6
เม.ย.	24.4	35.0	29.0	68.0	105.3	10.0	135.9	87.6
พ.ค.	25.0	33.9	28.7	77.0	269.1	17.6	125.6	151.9
มิ.ย.	25.1	32.6	28.1	83.0	388.3	21.5	108.3	163.8
ก.ค.	24.8	31.6	27.5	85.0	560.9	24.9	101.7	181.1
ส.ค.	24.6	31.4	27.3	86.0	526.0	25.4	102.0	177.6
ก.ย.	24.3	31.9	27.4	83.0	296.0	18.8	106.5	154.6
ต.ค.	22.6	32.2	26.8	74.0	82.2	8.7	122.8	71.4
พ.ย.	20.2	31.5	25.3	69.0	9.0	2.6	113.7	8.9
ธ.ค.	17.2	29.3	22.7	66.0	2.2	0.8	107.6	2.2
เฉลี่ย	22.2	32.0	26.4	73.9	-	-	-	-
รวม	-	-	-	-	2,326.7	141.9	1,370.6	1,080.0

หมายเหตุ : ¹ เป็นสถานีตรวจอากาศที่ใกล้พื้นที่ตำบลมากที่สุด

² จากการคำนวณโดยโปรแกรม Cropwat for Windows Version 8.0

ที่มา : กรมอุตุนิยมวิทยา (2566)



รูปที่ 2-2 กราฟสมดุลของน้ำเพื่อการเกษตร จังหวัดนครพนม



2.5 สภาพการใช้ที่ดินในปัจจุบัน

สภาพการใช้ที่ดินตำบลท่าค้อ อำเภอเมืองนครพนม จังหวัดนครพนม ซึ่งสำรวจโดยกลุ่มวิเคราะห์สภาพการใช้ที่ดิน (2566) ประกอบด้วยประเภทการใช้ที่ดินต่างๆ ดังนี้

2.5.1 พื้นที่ชุมชนและสิ่งปลูกสร้าง มีเนื้อที่ 3,305 ไร่ หรือร้อยละ 10.64 ของพื้นที่ตำบล

2.5.2 พื้นที่เกษตรกรรม มีเนื้อที่ 17,252 ไร่ หรือร้อยละ 55.47 ของพื้นที่ตำบล ประกอบด้วย การใช้ประโยชน์ที่ดินด้านเกษตรกรรมต่างๆ ดังต่อไปนี้

1) พื้นที่นา มีเนื้อที่ 12,502 ไร่ หรือร้อยละ 40.20 ของพื้นที่ตำบล ได้แก่ นาข้าว นาข้าว+ ยาสูบ นาไร่

2) พืชไร่ มีเนื้อที่ 1,028 ไร่ หรือร้อยละ 3.30 ของพื้นที่ตำบล ได้แก่ ข้าวโพด/ยาสูบ/พืชผัก ไม้ลำปะหลัง

3) ไม้ยืนต้น มีเนื้อที่ 3,333 ไร่ หรือร้อยละ 10.71 ของพื้นที่ตำบล ได้แก่ ยางพารา ยูคาลิปตัส สัก ปาล์มน้ำมัน ไม้ปลูกเพื่อการค้า

4) ไม้ผล มีเนื้อที่ 300 ไร่ หรือร้อยละ 0.97 ของพื้นที่ตำบล ได้แก่ ลิ้นจี่ ไม้ผลผสม กล้วย มะม่วง มะพร้าว/ฝรั่ง

5) พืชสวน มีเนื้อที่ 26 ไร่ หรือร้อยละ 0.08 ของพื้นที่ตำบล ได้แก่ พืชผัก

6) พุ่มหญ้าเลี้ยงสัตว์และโรงเรือนเลี้ยงสัตว์ มีเนื้อที่ 32 ไร่ หรือร้อยละ 0.11 ของพื้นที่ตำบล ได้แก่ โรงเรือนเลี้ยงโค กระบือ และม้า พุ่มหญ้าเลี้ยงสัตว์ โรงเรือนเลี้ยงสุกร

7) สถานที่เพาะเลี้ยงสัตว์น้ำ มีเนื้อที่ 31 ไร่ หรือร้อยละ 0.10 ของพื้นที่ตำบล ได้แก่ สถานที่เพาะเลี้ยงปลา

2.5.3 พื้นที่ป่าไม้ มีเนื้อที่ 3,092 ไร่ หรือร้อยละ 9.94 ของพื้นที่ตำบล ได้แก่ ป่าไม่ผลัดใบสมบูรณ์ ป่าไม่ผลัดใบรอสภาพฟื้นฟู ป่าผลัดใบรอสภาพฟื้นฟู ป่าผลัดใบสมบูรณ์

2.5.4 พื้นที่แหล่งน้ำ มีเนื้อที่ 3,943 ไร่ หรือร้อยละ 12.68 ของพื้นที่ตำบล ได้แก่ แม่น้ำ ลำห้วย ลำคลอง อ่างเก็บน้ำ หนอง บึง ทะเลสาบ บ่อน้ำในไร่นา

2.5.5 พื้นที่เบ็ดเตล็ด มีเนื้อที่ 3,508 ไร่ หรือร้อยละ 11.27 ของพื้นที่ตำบล ได้แก่ พื้นที่ลุ่มหาดทราย พุ่มหญ้าสลับไม้พุ่ม/ไม้ละเมาะ บ่อทราย พุ่มหญ้าธรรมชาติ บ่อดิน พื้นที่ถม



แผนการใช้ที่ดินตำบลท่าค้อ อำเภอเมืองนครพนม จังหวัดนครพนม

ตารางที่ 2-2 สภาพการใช้ที่ดิน ตำบลท่าค้อ อำเภอเมืองนครพนม จังหวัดนครพนม

หน่วยแผนที่	ประเภทการใช้ที่ดิน	เนื้อที่	
		ไร่	ร้อยละ
U	พื้นที่ชุมชนและสิ่งปลูกสร้าง	3,305	10.64
U201	หมู่บ้านบนพื้นราบ	2,531	8.14
U301	สถานที่ราชการและสถาบันต่าง ๆ	258	0.83
U405	ถนน	207	0.67
U500	พื้นที่อุตสาหกรรมร้าง	27	0.09
U502	โรงงานอุตสาหกรรม	161	0.52
U601	สถานที่พักผ่อนหย่อนใจ	9	0.03
U602	รีสอร์ท โรงแรม เกสต์เฮาส์	55	0.18
U603	สุสาน ป่าช้า	44	0.14
U605	สถานีบริการน้ำมัน	13	0.04
A	พื้นที่เกษตรกรรม	17,252	55.47
A100	นาร้าง	43	0.14
A101	นาข้าว	12,216	39.28
A101+A206	นาข้าว+ยาสูบ	243	0.78
A202/A206/A502	ข้าวโพด/ยาสูบ/พืชผัก	852	2.74
A204	มันสำปะหลัง	176	0.56
A302	ยางพารา	2,320	7.46
A303	ปาล์มน้ำมัน	17	0.05
A304	ยูคาลิปตัส	966	3.11
A305	สัก	20	0.06
A315	ไม้ปลูกเพื่อการค้า	10	0.03
A401	ไม้ผลผสม	43	0.14
A403	ทุเรียน	5	0.02



แผนการใช้ที่ดินตำบลท่าค้อ อำเภอเมืองนครพนม จังหวัดนครพนม

หน่วยแผนที่	ประเภทการใช้ที่ดิน	เนื้อที่	
		ไร่	ร้อยละ
A405	มะพร้าว	5	0.02
A405/A414	มะพร้าว/ฝรั่ง	26	0.08
A406	ลื่นจี	118	0.38
A406/A407	ลื่นจี/มะม่วง	12	0.04
A406/A413	ลื่นจี/ลำไย	14	0.04
A407	มะม่วง	26	0.08
A411	กล้วย	43	0.14
A412	มะขาม	5	0.02
A422	มะนาว	3	0.01
A502	พืชผัก	26	0.08
A701	ทุ่งหญ้าเลี้ยงสัตว์	6	0.02
A702	โรงเรือนเลี้ยงโค กระบือ และม้า	21	0.07
A704	โรงเรือนเลี้ยงสุกร	5	0.02
A902	สถานที่เพาะเลี้ยงปลา	31	0.10
F	พื้นที่ป่าไม้	3,092	9.94
F100	ป่าไม้ผลัดใบรอสภาพฟื้นฟู	940	3.02
F101	ป่าไม้ผลัดใบสมบูรณ์	1,541	4.95
F200	ป่าผลัดใบรอสภาพฟื้นฟู	310	1.00
F201	ป่าผลัดใบสมบูรณ์	301	0.97
M	พื้นที่เบ็ดเตล็ด	3,508	11.27
M101	ทุ่งหญ้าธรรมชาติ	95	0.30
M102	ทุ่งหญ้าสลับไม้พุ่ม/ไม้ละเมาะ	485	1.56
M201	พื้นที่ลุ่ม	2,180	7.01
M303	บ่อทราย	97	0.31

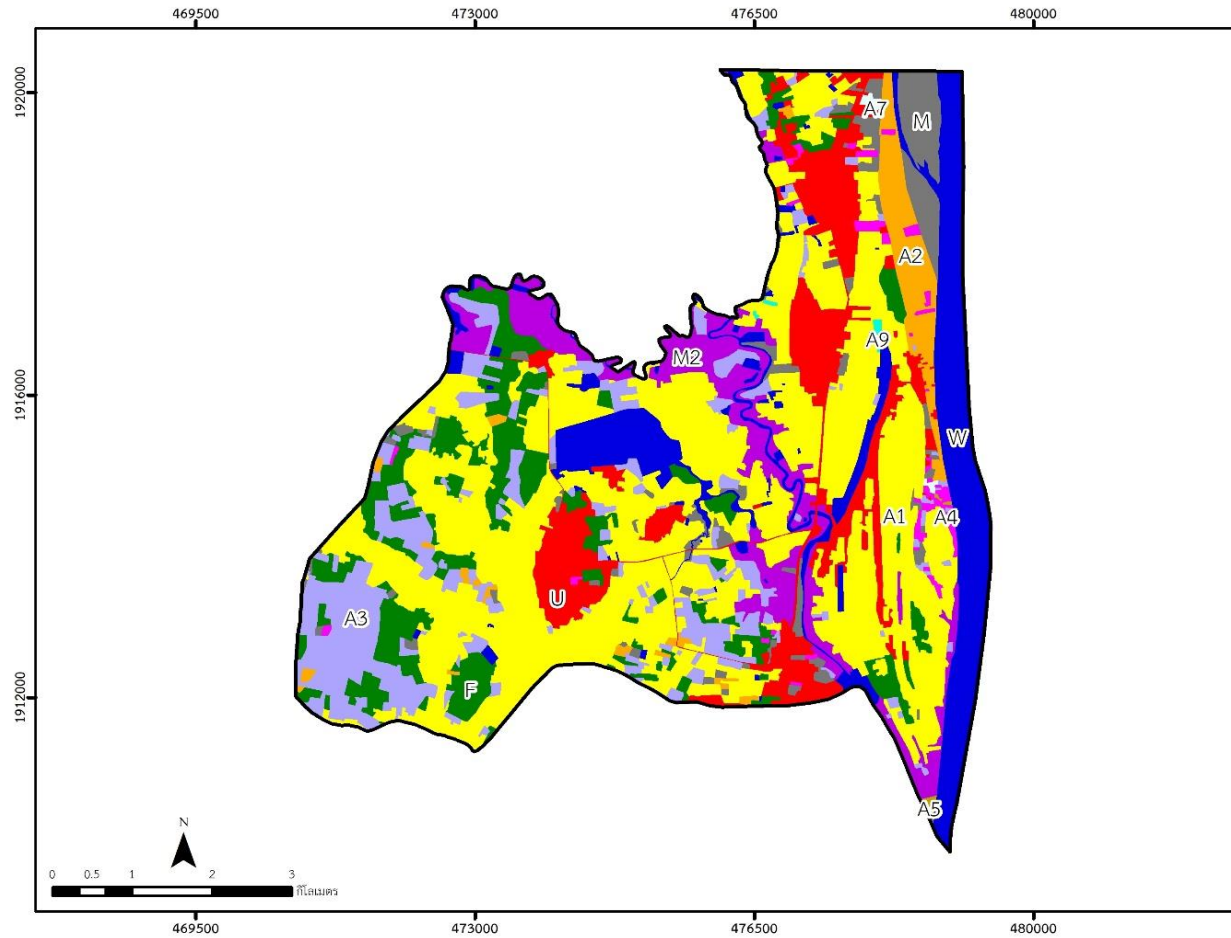


หน่วยแผนที่	ประเภทการใช้ที่ดิน	เนื้อที่	
		ไร่	ร้อยละ
M304	บ่อดิน	38	0.12
M405	พื้นที่ถม	14	0.04
M601	หาดทราย	599	1.93
W	พื้นที่แหล่งน้ำ	3,943	12.68
W101	แม่น้ำ ลำห้วย ลำคลอง	2,605	8.38
W102	หนอง บึง ทะเลสาบ	305	0.98
W201	อ่างเก็บน้ำ	745	2.39
W202	บ่อน้ำในไร่นา	288	0.93
ผลรวมทั้งหมด		31,100	100.00

ที่มา: กลุ่มวิเคราะห์สภาพการใช้ที่ดิน (2566)



แผนการใช้ที่ดินตำบลท่าค้อ อำเภอเมืองนครพนม จังหวัดนครพนม



แผนที่สภาพการใช้ที่ดิน
ต.ท่าค้อ อ.เมืองนครพนม จ.นครพนม

คำอธิบายสัญลักษณ์
 ขอบเขตตำบล

ประเภทการใช้ที่ดิน	เนื้อที่	
	ไร่	ร้อยละ
พื้นที่ชุมชนและสิ่งปลูกสร้าง	3,305	10.64
U พื้นที่ชุมชนและสิ่งปลูกสร้าง	3,305	10.64
พื้นที่เกษตรกรรม	17,252	55.47
A1 พื้นที่นา	12,502	40.20
A2 พืชไร่	1,028	3.30
A3 ไม้ยืนต้น	3,333	10.71
A4 ไม้ผล	300	0.97
A5 พืชสวน	26	0.08
A7 หุ่นกล้วยเลี้ยงสัตว์และโรงเรือนเลี้ยงสัตว์	32	0.11
A9 สถานที่เพาะเลี้ยงสัตว์น้ำ	31	0.10
พื้นที่ป่าไม้	3,092	9.94
F พื้นที่ป่าไม้	3,092	9.94
พื้นที่แหล่งน้ำ	3,943	12.68
W พื้นที่แหล่งน้ำ	3,943	12.68
พื้นที่เปิดเคล็ด	3,508	11.27
M2 พื้นที่ลุ่ม	2,180	7.01
M หุ่นอยู่อาศัย, ไม้กระถาง, ภูเขา	1,328	4.26
รวมทั้งหมด	31,100	100.00

กองนโยบายและแผนการใช้ที่ดิน
กรมพัฒนาที่ดิน
กระทรวงเกษตรและสหกรณ์ 2566

รูปที่ 2-3 สภาพการใช้ที่ดิน ตำบลท่าค้อ อำเภอเมืองนครพนม จังหวัดนครพนม



2.6 สภาพเศรษฐกิจและสังคม

2.6.1 ประชากร

จากหลักฐานทะเบียนราษฎร์ของกรมการปกครอง กระทรวงมหาดไทย ณ เดือนธันวาคม 2565 พบว่า ประชากรที่อาศัยในพื้นที่ตำบลท่าค้อ มีประชากรรวม 8,960 คน แยกเป็นชาย 4,401 คน เป็นหญิง 4,559 คน ความหนาแน่นโดยเฉลี่ย 180.06 คนต่อตารางกิโลเมตร มีจำนวนครัวเรือนทั้งหมด 3,043 ครัวเรือน เป็นครัวเรือนเกษตรที่มาขึ้นทะเบียนกรมส่งเสริมการเกษตร 1,496 ครัวเรือน หรือร้อยละ 49.16 ของจำนวนครัวเรือนทั้งหมด และเป็นครัวเรือนที่ประกอบอาชีพอื่นๆ ครัวเรือนเกษตรที่ไม่ได้มาขึ้นทะเบียนกรมส่งเสริมการเกษตร 1,547 ครัวเรือน หรือร้อยละ 50.84 ของจำนวนครัวเรือนทั้งหมด ดังรายละเอียดในตารางที่ 2-2 ถึง 2-3

ตารางที่ 2-2 จำนวนประชากรและครัวเรือน ตำบลท่าค้อ อำเภอเมืองนครพนม จังหวัดนครพนม ปี 2565

พื้นที่	จำนวนครัวเรือน	จำนวนประชากร (คน)		
		ชาย	หญิง	รวม
ตำบลท่าค้อ	3,043	4,401	4,559	8,960
หมู่ที่ 1 นองจันทร์	320	375	427	802
หมู่ที่ 2 เมืองเก่า	196	357	365	722
หมู่ที่ 3 ท่าค้อเหนือ	163	228	234	462
หมู่ที่ 4 ท่าค้อใต้	194	287	298	585
หมู่ที่ 5 นองเซา	186	243	246	489
หมู่ที่ 6 โคกไก่อเซา	217	317	331	648
หมู่ที่ 7 ดอนม่วง	201	323	348	671
หมู่ที่ 8 นาหลวง	249	383	416	799
หมู่ที่ 9 บุ่งเวียน	45	61	59	120
หมู่ที่ 10 ดงหมู	331	478	493	971
หมู่ที่ 11 ใหม่แสงอรุณ	214	305	334	639
หมู่ที่ 12 นาหลวง	231	386	385	771
หมู่ที่ 13 นองจันทร์	168	283	299	582
หมู่ที่ 14 นองจันทร์	328	375	324	699

ที่มา: กรมการปกครอง (2566)



ตารางที่ 2-3 จำนวนและสัดส่วนครัวเรือน ตำบลท่าค้อ อำเภอเมืองนครพนม จังหวัดนครพนม ปี 2565

รายการ	จำนวน (ครัวเรือน)	ร้อยละ
จำนวนครัวเรือนทั้งหมด¹⁾	3,043	100.00
- จำนวนครัวเรือนเกษตรที่มากขึ้นทะเบียนกรมส่งเสริมการเกษตร ²⁾	1,496	49.16
- จำนวนครัวเรือนที่ประกอบอาชีพอื่นๆ และจำนวนครัวเรือนเกษตรที่ไม่ได้มาขึ้นทะเบียนฯ	1,547	50.84

ที่มา: 1) กรมการปกครอง (2566)

2) กรมส่งเสริมการเกษตร (2566)

2.6.2 การถือครองที่ดิน

จากข้อมูลกรมการปกครอง ณ เดือนธันวาคม 2565 ตำบลท่าค้อ มีจำนวนครัวเรือนทั้งหมด 3,043 ครัวเรือน โดยถือครองที่ดินเฉลี่ยครัวเรือนละ 10.22 ไร่

2.6.3 ลักษณะทางเศรษฐกิจและการประกอบอาชีพ

สภาพเศรษฐกิจของชุมชนในตำบลท่าค้อส่วนใหญ่ประชากรมีอาชีพด้านการเกษตรกรรม ได้แก่ ปลูกข้าวมากเป็นอันดับหนึ่ง รองลงมาได้แก่ ยางพารา และมันสำปะหลัง นอกจากนี้เกษตรกรยังมีการเลี้ยงสัตว์

การประกอบอาชีพ ในตำบลท่าค้อประชากรส่วนใหญ่ประกอบอาชีพเกษตรกรรม ทั้งการทำนา ปลูกพืชไร่ และไม้ยืนต้น นอกจากนี้ยังมีการเลี้ยงสัตว์ไว้เพื่อบริโภคและจำหน่าย ค้าขายรับจ้างทั่วไป

- อาชีพทำเกษตรกรรม ตำบลท่าค้อครัวเรือนเกษตรที่ขึ้นทะเบียนกับกรมส่งเสริมการเกษตร 1,496 ครัวเรือน โดยเกษตรกรปลูกข้าวมากเป็นอันดับหนึ่ง รองลงมาได้แก่ ยางพารา และมันสำปะหลัง นอกจากนี้เกษตรกรยังมีการเลี้ยงสัตว์ สำหรับการเลี้ยงสัตว์พบว่าส่วนใหญ่เลี้ยงไว้เพื่อบริโภค และจำหน่าย

2.6.4 ด้านรายได้-รายจ่าย

จากข้อมูลพื้นฐาน จปฐ. (กรมการพัฒนาชุมชน, 2566) พบว่า รายได้ครัวเรือนเฉลี่ยปีละ 274,933 บาท รายได้บุคคลเฉลี่ยปีละ 102,959 บาท รายจ่ายครัวเรือนเฉลี่ยปีละ 119,847 บาท รายจ่ายบุคคลเฉลี่ยปีละ 44,881 บาท เมื่อพิจารณาจะเห็นว่ารายได้ครัวเรือนมากกว่ารายจ่ายครัวเรือนปีละ 155,086 บาท และรายได้บุคคลมากกว่ารายจ่ายบุคคลปีละ 58,078 บาท ดังรายละเอียดในตารางที่ 2-4



ตารางที่ 2-4 รายได้-รายจ่ายเฉลี่ยครัวเรือน ตำบลท่าค้อ อำเภอเมืองนครพนม จังหวัดนครพนม ปี 2565

พื้นที่	แหล่งรายได้ของครัวเรือน (บาท/ปี)				รายได้ครัวเรือน เฉลี่ย (บาท/ปี)	รายได้บุคคล เฉลี่ย (บาท/ปี)	รายจ่ายครัวเรือน เฉลี่ย (บาท/ปี)	รายจ่ายบุคคล เฉลี่ย (บาท/ ปี)
	อาชีพหลัก	อาชีพรอง	รายได้อื่น	ทำ-หาเอง				
ตำบลท่าค้อ	186,944	26,235	46,637	15,118	274,933	102,959	119,847	44,881
หมู่ที่ 1 หนองจันทร์	237,079	14,930	13,020	9,829	274,858	106,772	68,933	26,778
หมู่ที่ 2 เมืองเก่า	158,150	13,038	8,211	2,473	181,872	57,179	94,326	29,655
หมู่ที่ 3 ท่าค้อเหนือ	145,584	4,781	49,124	13,686	213,175	87,440	180,248	73,934
หมู่ที่ 4 ท่าค้อใต้	171,233	6,096	38,733	21,658	237,719	95,349	180,111	72,242
หมู่ที่ 5 หนองเซา	174,781	23,303	8,439	3,944	210,467	75,270	99,038	35,419
หมู่ที่ 6 โคกไก่เซา	160,898	22,107	44,321	17,641	244,967	99,628	197,816	80,452
หมู่ที่ 7 ดอนม่วง	50,233	26,633	31,273	16,390	124,530	49,028	67,048	26,397
หมู่ที่ 8 นาหลวง	559,144	60,551	245,081	27,910	892,687	396,949	236,001	104,942
หมู่ที่ 9 บุ่งเวียน	33,400	24,767	23,000	23,833	105,000	40,385	33,600	12,923
หมู่ที่ 10 ดงหมู	150,278	40,635	11,580	5,507	208,000	60,176	35,126	10,162
หมู่ที่ 11 ใหม่แสงอรุณ	82,853	34,276	36,241	20,011	173,382	72,173	124,259	51,725
หมู่ที่ 12 นาหลวง	96,002	35,658	42,791	29,479	203,930	84,385	140,107	57,975
หมู่ที่ 13 หนองจันทร์	213,435	17,444	23,320	20,725	274,925	102,197	70,451	26,188
หมู่ที่ 14 หนองจันทร์	142,697	16,761	4,684	2,781	166,923	57,241	80,474	27,596

ที่มา: กรมการพัฒนาชุมชน (2566)



บทที่ 3

สถานภาพของทรัพยากรธรรมชาติ

การศึกษาสถานภาพของทรัพยากรธรรมชาติในพื้นที่ตำบลท่าค้อ อำเภอเมืองนครพนม จังหวัดนครพนม ได้แก่ ทรัพยากรป่าไม้ ทรัพยากรน้ำ และทรัพยากรดิน ซึ่งเป็นทรัพยากรกายภาพที่สำคัญต่อการทำการเกษตร ดังนั้นจึงจำเป็นต้องทราบว่าทรัพยากรธรรมชาติแต่ละชนิดปัจจุบันมีสถานะอย่างไร เพื่อใช้เป็นข้อมูลประกอบการวางแผนการใช้ที่ดินซึ่งจะนำไปสู่การกำหนดแผนงาน โครงการ กิจกรรม รวมถึงมาตรการต่าง ๆ เพื่อการพัฒนาพื้นที่อย่างมีประสิทธิภาพต่อไป โดยมีรายละเอียดดังนี้

3.1 ทรัพยากรป่าไม้

3.1.1 ป่าไม้ตามกฎหมายและมติคณะรัฐมนตรี

1) ป่าอนุรักษ์ ไม่พบพื้นที่ป่าอนุรักษ์ (เขตอุทยานแห่งชาติ เขตรักษาพันธุ์สัตว์ป่า เขตวนอุทยาน เขตห้ามล่าสัตว์ป่า) ในพื้นที่

2) ป่าสงวนแห่งชาติ ได้มีการจำแนกเขตการใช้ประโยชน์ทรัพยากรและที่ดินป่าไม้ในพื้นที่ป่าสงวนแห่งชาติตามมติคณะรัฐมนตรี วันที่ 10 มีนาคม 2535 และ 17 มีนาคม 2535 แบ่งออกเป็น 3 เขต ประกอบด้วย เขตพื้นที่ป่าเพื่อการอนุรักษ์ (Zone C) เขตพื้นที่ป่าเพื่อเศรษฐกิจ (Zone E) และเขตพื้นที่ป่าที่เหมาะสมต่อการเกษตร (Zone A) จากการวิเคราะห์ข้อมูลไม่พบพื้นที่ป่าสงวนแห่งชาติในพื้นที่

3.1.2 ชั้นคุณภาพลุ่มน้ำ จากการวิเคราะห์ข้อมูล พบชั้นคุณภาพลุ่มน้ำในพื้นที่ ได้แก่

- 1) พื้นที่ลุ่มน้ำชั้นที่ 4 เนื้อที่ 322 ไร่
- 2) พื้นที่ลุ่มน้ำชั้นที่ 5 เนื้อที่ 30,778 ไร่

ทั้งนี้ เนื้อที่ดังกล่าวข้างต้นคำนวณด้วยระบบสารสนเทศภูมิศาสตร์ เป็นเนื้อที่เบื้องต้นเท่านั้น ไม่สามารถใช้อ้างอิงได้ทางกฎหมาย

3.2 ทรัพยากรน้ำ

3.2.1 ปริมาณน้ำฝน พบว่าในพื้นที่ตำบลท่าค้อ มีปริมาณน้ำฝนเฉลี่ยในคาบ 30 ปี (พ.ศ.2536-2565) 2,326.7 มิลลิเมตรต่อปี

3.2.2 น้ำผิวดิน หมายถึง แม่น้ำลำคลอง หนอง บึง ทะเลสาบ อ่างเก็บ และแหล่งน้ำสาธารณะอื่นๆ ที่อยู่ในผืนแผ่นดิน ในพื้นที่ตำบลท่าค้อ มีรายละเอียดของแหล่งน้ำผิวดินดังนี้

แหล่งน้ำผิวดินธรรมชาติ ได้แก่ แม่น้ำโขง หนองเสา หนองแสง หนองหวายใน ห้วยบังกอ ห้วยหนองเสา ห้วยหนองญาติ และห้วยสองหอ



3.2.3 ใช้ฐานข้อมูลน้ำบาดาลของกรมทรัพยากรน้ำบาดาล กระทรวงทรัพยากรธรรมชาติและสิ่งแวดล้อม จากข้อมูล <http://app.dgr.go.th/newpasutara/xml/search.php> สืบค้น ณ วันที่ 26 พฤษภาคม 2566 ซึ่งพบว่า ตำบลท่าค้อ มีจำนวนบ่อบาดาลราชการจำนวน 4 บ่อ และจำนวนบ่อบาดาลเอกชนจำนวน 1 บ่อ

3.3 ทรัพยากรดิน

ทรัพยากรดินในพื้นที่ตำบลท่าค้อ อำเภอเมืองนครพนม จังหวัดนครพนม พบหน่วยแผนที่ดินทั้งหมด 17 หน่วยแผนที่ดิน และหน่วยพื้นที่เบ็ดเตล็ด 1 หน่วยแผนที่ ดังนี้

3.3.1 ดินในพื้นที่ลุ่ม มี 5 หน่วยแผนที่ดิน ได้แก่

1) หน่วยแผนที่ดิน Ndg-sIB/csуб ชุดดินโนนแดง มีเนื้อดินบนเป็นดินร่วนปนทราย ความลาดชัน 2-5 เปอร์เซ็นต์ ดินล่างพบชั้นดินเหนียว มีเนื้อที่ 2,961 ไร่ หรือร้อยละ 9.52 ของเนื้อที่ตำบล

2) หน่วยแผนที่ดิน Ndg-sIB/d3c ชุดดินโนนแดง มีเนื้อดินบนเป็นดินร่วนปนทราย ความลาดชัน 2-5 เปอร์เซ็นต์ พบมวลสารพอกหรือสารเม็ดกลมของเหล็ก ที่ความลึก 50-100 เซนติเมตร มีเนื้อที่ 40 ไร่ หรือร้อยละ 0.13 ของเนื้อที่ตำบล

3) หน่วยแผนที่ดิน Nn-sicA ชุดดินนครพนม มีเนื้อดินบนเป็นดินร่วนเหนียวปนทรายแปง ความลาดชัน 0-2 เปอร์เซ็นต์ มีเนื้อที่ 4,997 ไร่ หรือร้อยละ 16.07 ของเนื้อที่ตำบล

4) หน่วยแผนที่ดิน Rn-sIA ชุดดินเรณู มีเนื้อดินบนเป็นดินร่วนปนทราย ความลาดชัน 0-2 เปอร์เซ็นต์ มีเนื้อที่ 1,141 ไร่ หรือร้อยละ 3.67 ของเนื้อที่ตำบล

5) หน่วยแผนที่ดิน Tu-sA ชุดดินท่าอุเทน มีเนื้อดินบนเป็นดินทรายปนดินร่วน ความลาดชัน 0-2 เปอร์เซ็นต์ มีเนื้อที่ 304 ไร่ หรือร้อยละ 0.98 ของเนื้อที่ตำบล

3.3.2 ดินในพื้นที่ลุ่ม/พื้นที่ดอน มี 1 หน่วยแผนที่ดิน คือ หน่วยแผนที่ดิน Ss/Tp-sicA หน่วยเชิงซ้อนของชุดดินศรีสงครามและชุดดินธาตุพนม มีเนื้อดินบนเป็นดินร่วนเหนียวปนทรายแปง ความลาดชัน 0-2 เปอร์เซ็นต์ มีเนื้อที่ 1,389 ไร่ หรือร้อยละ 4.47 ของเนื้อที่ตำบล

3.3.3 ดินในพื้นที่ดอน มี 11 หน่วยแผนที่ดิน ได้แก่

1) หน่วยแผนที่ดิน Chp-sIA ชุดดินชุมพลบุรี มีเนื้อดินบนเป็นดินร่วนปนทราย ความลาดชัน 0-2 เปอร์เซ็นต์ มีเนื้อที่ 871 ไร่ หรือร้อยละ 2.80 ของเนื้อที่ตำบล

2) หน่วยแผนที่ดิน Kt-sIA ชุดดินโคราช มีเนื้อดินบนเป็นดินร่วนปนทราย ความลาดชัน 0-2 เปอร์เซ็นต์ มีเนื้อที่ 268 ไร่ หรือร้อยละ 0.86 ของเนื้อที่ตำบล

3) หน่วยแผนที่ดิน Kt-sIB ชุดดินโคราช มีเนื้อดินบนเป็นดินร่วนปนทราย ความลาดชัน 2-5 เปอร์เซ็นต์ มีเนื้อที่ 1,073 ไร่ หรือร้อยละ 3.45 ของเนื้อที่ตำบล



- 4) หน่วยแผนที่ดิน Ng-sA ชุดดินน้ำพอง มีเนื้อดินบนเป็นดินทรายปนดินร่วน ความลาดชัน 0-2 เปอร์เซ็นต์ มีเนื้อที่ 1,371 ไร่ หรือร้อยละ 4.41 ของเนื้อที่ตำบล
- 5) หน่วยแผนที่ดิน Ng-mw-sA ดินน้ำพองที่มีการระบายน้ำดีปานกลาง มีเนื้อดินบนเป็นดินทรายปนดินร่วน ความลาดชัน 0-2 เปอร์เซ็นต์ มีเนื้อที่ 132 ไร่ หรือร้อยละ 0.42 ของเนื้อที่ตำบล
- 6) หน่วยแผนที่ดิน Pho-sIA ชุดดินพล มีเนื้อดินบนเป็นดินร่วนปนทราย ความลาดชัน 0-2 เปอร์เซ็นต์ มีเนื้อที่ 15 ไร่ หรือร้อยละ 0.05 ของเนื้อที่ตำบล
- 7) หน่วยแผนที่ดิน Pp-sIB ชุดดินโพนพิสัย มีเนื้อดินบนเป็นดินร่วนปนทราย ความลาดชัน 2-5 เปอร์เซ็นต์ มีเนื้อที่ 35 ไร่ หรือร้อยละ 0.11 ของเนื้อที่ตำบล
- 8) หน่วยแผนที่ดิน Ptk-sIB ชุดดินพระทองคำ มีเนื้อดินบนเป็นดินร่วนปนทราย ความลาดชัน 2-5 เปอร์เซ็นต์ มีเนื้อที่ 3,990 ไร่ หรือร้อยละ 12.83 ของเนื้อที่ตำบล
- 9) หน่วยแผนที่ดิน Ptk-sIB/d3c ชุดดินพระทองคำ มีเนื้อดินบนเป็นดินร่วนปนทราย ความลาดชัน 2-5 เปอร์เซ็นต์ พบมวลสารพอกหรือสารเม็ดกลมของเหล็ก ที่ความลึก 50-100 เซนติเมตร มีเนื้อที่ 1,773 ไร่ หรือร้อยละ 5.70 ของเนื้อที่ตำบล
- 10) หน่วยแผนที่ดิน Tp-sIA ชุดดินธาตุพนม มีเนื้อดินบนเป็นดินร่วนปนทรายแป้ง ความลาดชัน 0-2 เปอร์เซ็นต์ มีเนื้อที่ 2,874 ไร่ หรือร้อยละ 9.24 ของเนื้อที่ตำบล
- 11) หน่วยแผนที่ดิน Tp-gm,f-sicA/b ดินธาตุพนมที่มีจุดประสีเทาและเป็นดินเหนียวละเอียด มีเนื้อดินบนเป็นดินร่วนเหนียวปนทรายแป้ง ความลาดชัน 0-2 เปอร์เซ็นต์ และมีคันทา มีเนื้อที่ 4,913 ไร่ หรือร้อยละ 15.80 ของเนื้อที่ตำบล

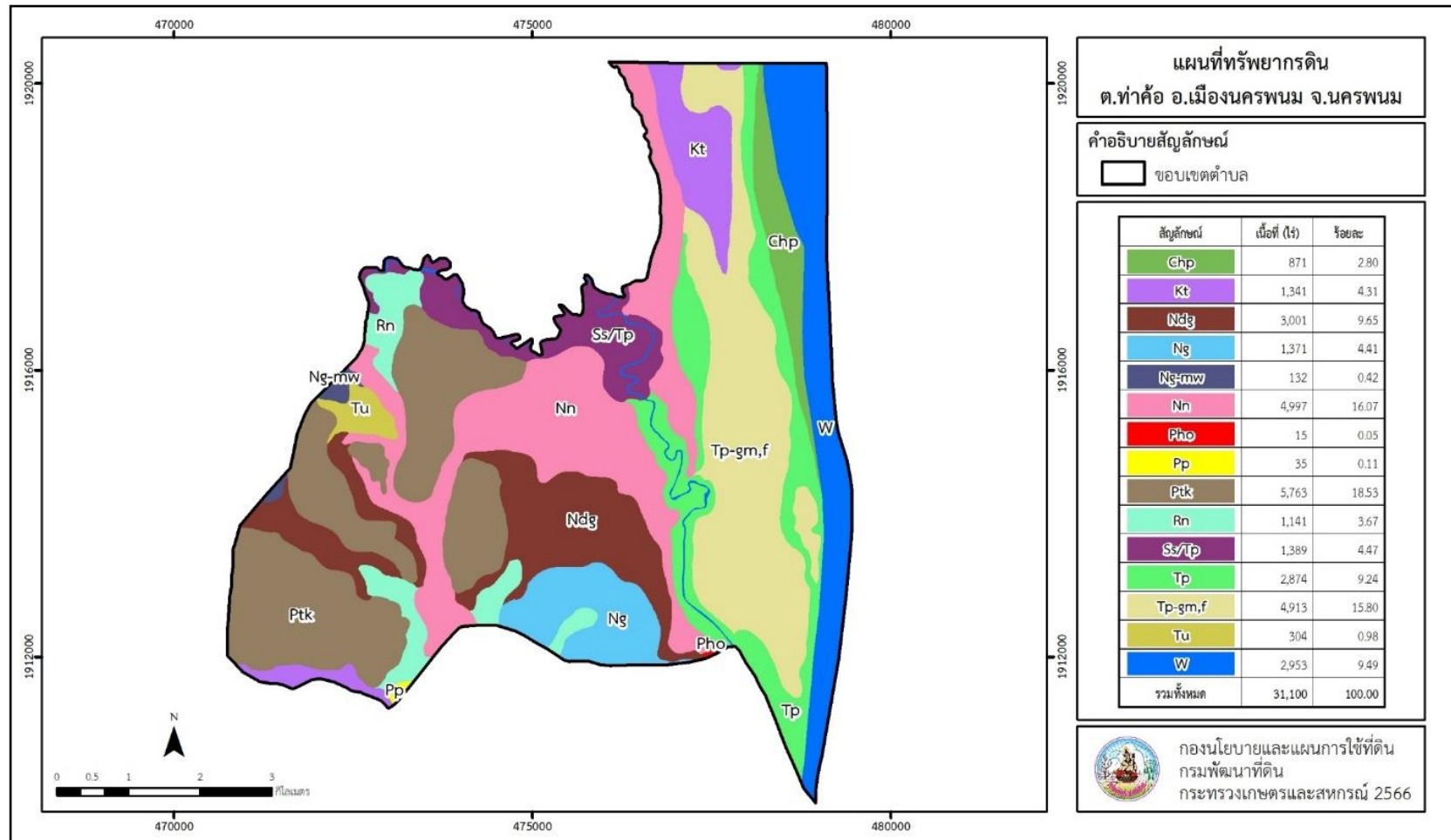
3.3.4 พื้นที่เบ็ดเตล็ด มี 1 หน่วยแผนที่ คือ หน่วยแผนที่ W พื้นที่น้ำ มีเนื้อที่ 2,953 ไร่ หรือร้อยละ 9.49 ของเนื้อที่ตำบล

ปัญหาทรัพยากรดินทางการเกษตรตามสภาพธรรมชาติในพื้นที่ พบปัญหาดินทรายจัด มีเนื้อที่ 1,807 ไร่ หรือร้อยละ 5.81 ของเนื้อที่ตำบล ได้แก่ ชุดดินน้ำพอง (Ng) ดินน้ำพองที่มีการระบายน้ำดีปานกลาง (Ng-mw) และชุดดินท่าอุเทน (Tu) และปัญหาดินตื้น มีเนื้อที่ 35 ไร่ หรือร้อยละ 0.11 ของเนื้อที่ตำบล คือ ชุดดินโพนพิสัย (Pp)

รายละเอียดของสมบัติดิน ตำบลท่าค้อ อำเภอเมืองนครพนม จังหวัดนครพนม ดังแสดงในตารางที่ 3-1 และแผนที่แสดงในลักษณะของชุดดิน (รูปที่ 3-1)



แผนการใช้ที่ดินตำบลท่าค้อ อำเภอเมืองนครพนม จังหวัดนครพนม



รูปที่ 3-1 ทรัพยากรดิน ตำบลท่าค้อ อำเภอเมืองนครพนม จังหวัดนครพนม



ตารางที่ 3-1 สมบัติดิน ตำบลท่าค้อ อำเภอเมืองนครพนม จังหวัดนครพนม

หน่วยแผนที่ดิน	ความลาดชัน (%)	ความลึก (ซม.)	การระบายน้ำ	ความอุดมสมบูรณ์ของดิน	ความจุแลกเปลี่ยนแคตไอออน (cmol/kg)	ความอึดตัวเบส (%)	ปฏิกิริยาดิน		ค่าการนำไฟฟ้า (dS/m)	ความลึกของชั้นจาโรไซด์ (ซม.)	เนื้อที่	
							ดินบน	ดินล่าง			ไร่	ร้อยละ
Chp-sIA	0-2	>150	ดีปานกลาง	ต่ำ	<10	<35	5.0-5.5	5.0-7.0	<2	-	871	2.80
Kt-sIA	0-2	>150	ดีปานกลาง	ต่ำ	<10	<35	5.0-5.5	5.5-6.5	<2	-	268	0.86
Kt-sIB	2-5	>150	ดีปานกลาง	ต่ำ	<10	<35	5.0-5.5	5.5-6.5	<2	-	1,073	3.45
Ndg-sIB/csub	2-5	>150	ดีปานกลางถึงค่อนข้างเลว	ต่ำ	10-20	35-75	5.0-5.5	5.5-7.0	<2	-	2,961	9.52
Ndg-sIB/d3c	2-5	>150	ดีปานกลางถึงค่อนข้างเลว	ต่ำ	10-20	35-75	5.0-5.5	5.5-7.0	<2	-	40	0.13
Ng-lsA	0-2	>150	ดี	ต่ำ	<10	35-75	5.5-6.0	6.0-7.0	<2	-	1,371	4.41
Ng-mw-lsA	0-2	>150	ดีปานกลาง	ต่ำ	<10	35-75	5.5-6.0	6.0-7.0	<2	-	132	0.42
Nn-sicIA	0-2	>150	ค่อนข้างเลว	ต่ำ	<10	<35	5.0-5.5	4.5-5.0	<2	-	4,997	16.07
Pho-sIA	0-2	>150	ดีปานกลางถึงค่อนข้างเลว	ต่ำ	10-20	35-75	5.5-6.0	5.5-6.5	<2	-	15	0.05
Pp-sIB	2-5	0-50	ดีปานกลาง	ต่ำ	<10	<35	5.0-5.5	5.0-5.5	<2	-	35	0.11
Ptk-sIB	2-5	>150	ดีปานกลาง	ต่ำ	<10	35-75	5.0-5.5	5.5-6.5	<2	-	3,990	12.83
Ptk-sIB/d3c	2-5	>150	ดีปานกลาง	ต่ำ	<10	35-75	5.0-5.5	5.5-6.5	<2	-	1,773	5.70
Rn-sIA	0-2	>150	ดีปานกลางถึงค่อนข้างเลว	ต่ำ	<10	<35	5.0-5.5	5.5-6.0	<2	-	1,141	3.67



แผนการใช้ที่ดินตำบลตำบลท่าค้อ อำเภอเมืองนครพนม จังหวัดนครพนม

หน่วยแผนที่ดิน	ความลาดชัน (%)	ความลึก (ซม.)	การระบายน้ำ	ความอุดมสมบูรณ์ของดิน	ความจุแลกเปลี่ยนแคตไอออน (cmol/kg)	ความอิ่มตัวเบส (%)	ปฏิกิริยาดิน		ค่าการนำไฟฟ้า (dS/m)	ความลึกของชั้นจาโรไซด์ (ซม.)	เนื้อที่	
							ดินบน	ดินล่าง			ไร่	ร้อยละ
Ss/Tp-sic1A	0-2	>150	เลว/ดีปานกลาง	ต่ำ	10-20/<10	<35/35-75	5.0-5.5/ 6.0-6.5	5.5-6.5/ 6.5-7.0	<2	-	1,389	4.47
Tp-gm,f-sic1A/b	0-2	>150	ดีปานกลางถึงค่อนข้างเลว	ต่ำ	<10	35-75	6.0-6.5	6.5-7.0	<2	-	4,913	15.80
Tp-silA	0-2	>150	ดีปานกลาง	ต่ำ	<10	35-75	6.0-6.5	6.5-7.0	<2	-	2,874	9.24
Tu-lsA	0-2	>150	ดีปานกลางถึงค่อนข้างเลว	ต่ำ	<10	<35	5.5-6.5	5.5-7.0	<2	-	304	0.98
W	-	-	-	-	-	-	-	-	-	-	2,953	9.49
รวมทั้งหมด											31,100	100.00

หมายเหตุ: เนื้อที่คำนวณด้วยโปรแกรมระบบสารสนเทศภูมิศาสตร์

ที่มา: กองสำรวจและวิจัยทรัพยากรดิน (2566)



บทที่ 4

กระบวนการมีส่วนร่วมของชุมชน (Participatory Rural Appraisal : PRA)

4.1 การวิเคราะห์ผลจากการจัดทำกระบวนการมีส่วนร่วมของชุมชน (PRA)

การวิเคราะห์ผลจากการจัดทำกระบวนการมีส่วนร่วมของชุมชน (PRA) เมื่อวันที่ 11 กรกฎาคม 2566 มีสาระสำคัญสรุปได้ดังนี้

4.1.1 ปัญหาหลักของตำบลท่าค้อคือ

- 1) ดินขาดความอุดมสมบูรณ์
- 2) การชะล้างพังทลายของดิน
- 3) พื้นที่ทำการเกษตรลดลง
- 4) ขาดแคลนแหล่งน้ำ

4.1.2 ความต้องการของชุมชน เกษตรกร และตำบลท่าค้อมีความต้องการ 6 ประการ คือ

- 1) แก้ปัญหาดินเสื่อมโทรมและฟื้นฟูความอุดมสมบูรณ์ของดิน
- 2) เปลี่ยนกิจกรรมการผลิตให้เหมาะสมกับที่ดิน
- 3) ขุดลอกแหล่งน้ำเดิม
- 4) ขุดบ่อบาดาล
- 5) โซลาร์เซลล์
- 6) ก่อสร้างคลองส่งน้ำเพื่อการกระจายน้ำ

ผลจากการจัดทำกระบวนการมีส่วนร่วมของชุมชน (PRA) ได้นำมาวิเคราะห์ร่วมกับปัญหาด้านกายภาพ โดยระบบ DPSIR มีรายละเอียดดังนี้

1) แรงขับเคลื่อน (Driver) มี 4 ประการ คือ

- 1.1) นโยบายของรัฐด้านต่าง ๆ
- 1.2) การเปลี่ยนแปลงสภาพภูมิอากาศ



1.3) การใช้ที่ดินไม่เหมาะสม

1.4) การขยายตัวของภาคการเกษตร/อุตสาหกรรม

2) แรงกดดัน (Pressure) ที่เกิดจากปัจจัยขับเคลื่อน มี 5 ประการ คือ

2.1) การจัดการดินไม่เหมาะสม

2.2) การพังทลายของขอบบ่อ

2.3) ความต้องการน้ำเพื่อการเกษตร

2.4) การขาดมาตรการปรับปรุงบำรุงดินที่เหมาะสมสำหรับพื้นที่

2.5) การระบาดของโรคและแมลง และการจัดการโรคและแมลงไม่ถูกวิธี

3) สภาวะ (State) ที่เกิดแรงกดดัน มี 4 ประการ คือ

3.1) ดินขาดความอุดมสมบูรณ์

3.2) ขาดแคลนน้ำเพื่อการเกษตร

3.3) ราคาผลผลิตตกต่ำ

3.4) เกษตรกรต้องการเทคโนโลยีและนวัตกรรมสำหรับการจัดการดิน

4) ผลกระทบ (Impact) ที่ปรากฏในพื้นที่ มี 4 ประการ คือ

4.1) ผลผลิตพืชต่ำ

4.2) แหล่งน้ำที่มีอยู่ต้นเขินจากตะกอน

4.3) ต้นทุนการผลิตสูง

4.4) แหล่งน้ำทางการเกษตรไม่เพียงพอกับความต้องการ

5) การตอบสนอง (Response) ของรัฐในอดีต ปัจจุบัน และในอนาคต มีดังนี้

อดีต-ปัจจุบัน

5.1) มาตรการอนุรักษ์ดินและน้ำวิธีพืชและวิธีกล

5.2) การปรับปรุงบำรุงดิน

5.3) การเพิ่มองค์ความรู้ทางด้านการจัดการพืช และองค์ความรู้ทางด้าน

การเกษตร



5.4) ปกป้องภัยน้ำท่วม ป้องกันการชะล้างพังทลายของดิน รักษาความชื้นและกักเก็บน้ำ

5.5) แหล่งน้ำในไร่นานอกเขตชลประทาน

5.6) ขุดลอกลานน้ำ/คลองส่งน้ำ/แหล่งน้ำ

5.7) ปรับเปลี่ยนการผลิตเป็นพืชใช้น้ำน้อย

5.8) การส่งเสริมองค์ความรู้ทางการตลาด

อนาคต

(1) พัฒนาที่ดินและน้ำที่เป็นระบบทั้งตำบล

(2) ประกาศเขตอนุรักษ์ดินและน้ำ

ดังมีรายละเอียดในรูปที่ 4-1



รูปที่ 4-1 การวิเคราะห์สถานการณ์โดยระบบ DPSIR ของตำบลท่าค้อ อำเภอเมืองนครพนม จังหวัดนครพนม



4.2 ระบบการปลูกพืชในปัจจุบัน

ตำบลท่าค้อ อำเภอเมือง จังหวัดนครพนม มีการเพาะปลูกพืช ดังนี้

- 1) ข้าวนาปี -พืชผัก เกษตรกรจะปลูกข้าวนาปี ระหว่างเดือนมิถุนายน ถึง เดือนธันวาคม และจะปลูกพืชผักหลังการเก็บเกี่ยวข้าว ได้แก่ พริก ดาวเรือง มะเขือ และพืชผักสวนครัวๆ ต่างๆ ไว้บริโภคในครัวเรือน
- 2) มันสำปะหลัง เกษตรกรส่วนใหญ่จะเลือกปลูกมันสำปะหลังช่วงต้นฤดูฝน และมีอายุจากวันปลูกถึงเก็บเกี่ยว 10 – 12 เดือน
- 3) พริก เกษตรกรปลูกพริกช่วงระหว่างเดือน ตุลาคม-กุมภาพันธ์ เป็นช่วงที่เก็บผลผลิตในฤดูแล้งทำให้สะดวกในการตากแห้งและให้ผลดีที่สุด
- 4) ลิ้นจี่ ลิ้นจี่ นพ.1 เป็นสายพันธุ์ที่สามารถเจริญเติบโตได้ดีในสภาพพื้นที่ภาคตะวันออกเฉียงเหนือ โดยเฉพาะจังหวัดนครพนม สกลนคร มุกดาหาร และหนองคาย พบว่า การออกดอก ติดผล และเก็บเกี่ยวผลผลิตได้ในช่วงเดือนเมษายนของทุกปี ทำให้จำหน่ายได้ราคาดี เหมาะสำหรับการส่งเสริมปลูกเพื่อเพิ่มรายได้ให้แก่เกษตรกร



ปฏิทินการปลูกพืช														
ชนิดพืช	อายุการเก็บเกี่ยว (วัน)	ปีปฏิทิน								ปีปฏิทินถัดมา				
		พ.ค.	มิ.ย.	ก.ค.	ส.ค.	ก.ย.	ต.ค.	พ.ย.	ธ.ค.	ม.ค.	ก.พ.	มี.ค.	เม.ย.	
ข้าวนาปี	210	[Redacted]												
มันสำปะหลัง	90	[Redacted]												
พริก	90							[Redacted]						
ลิ้นจี่ นพ.1	3 ปี	[Redacted]												

รูปที่ 4-2 ระบบการปลูกพืชในปัจจุบัน ตำบลท่าค้อ อำเภอเมือง จังหวัดนครพนม



บทที่ 5

การประเมินคุณภาพที่ดิน

5.1 หลักการประเมินคุณภาพที่ดินด้านกายภาพ

การประเมินคุณภาพที่ดินหรือการประเมินความเหมาะสมของที่ดิน สอดคล้องตามหลักการของ FAO Framework ค.ศ. 1983 ซึ่งการประเมินคุณภาพที่ดินด้านกายภาพ เป็นการประเมินศักยภาพของที่ดินว่าที่ดินนั้นๆเหมาะสมมากหรือน้อยเพียงใดสำหรับการใช้ที่ดินประเภทต่าง ๆ หรือการปลูกพืชต่างๆ โดยพิจารณาจาก สภาพแวดล้อมที่มีผลต่อการเจริญเติบโตของพืช สมบัติดินที่ได้จำแนกไว้ในแต่ละตำบล ร่วมกับการจัดการพื้นที่ เช่น ระบบชลประทาน พื้นที่ยกทรง การจัดระบบอนุรักษ์ดินและน้ำ เป็นต้น และนอกจากนี้พิจารณาความต้องการปัจจัยต่อการปลูกพืชแต่ละชนิด สอดคล้องตามหลักการของ FAO ได้แก่ ความต้องการด้านพืช ความต้องการด้านการจัดการ ความต้องการด้านการอนุรักษ์ (บัณฑิต และคำรน, 2542) รายละเอียดดังตารางที่ 5-1

ระดับความเหมาะสมของที่ดินได้จากการสังเคราะห์ข้อมูลดิน การจัดการที่ดิน หรือดินที่มีลักษณะเฉพาะที่เกิดขึ้นตามสภาพภูมิประเทศ (ซึ่งจะเรียกรวมว่าหน่วยที่ดิน) ลักษณะภูมิอากาศ พิจารณาร่วมกับระดับความต้องการปัจจัยต่อการเจริญเติบโตของพืชแต่ละชนิด หลังจากนั้นดำเนินการประเมินคุณภาพที่ดิน ซึ่งสามารถจำแนกระดับความเหมาะสมของที่ดินได้เป็น 4 ชั้น ได้แก่ เหมาะสมสูง (S1) เหมาะสมปานกลาง (S2) เหมาะสมเล็กน้อย (S3) และไม่เหมาะสม (N) โดยที่

S1: ไม่มีข้อจำกัดด้านที่ดินตามปัจจัยที่ใช้พิจารณา

S2: มีข้อจำกัดด้านที่ดินที่แก้ไขได้ง่ายหรือข้อจำกัดอาจไม่ส่งผลกระทบต่อ การเจริญเติบโตของพืชอย่างชัดเจน

S3: มีข้อจำกัดด้านที่ดินที่แก้ไขได้ยาก ควรปรับเปลี่ยนการผลิตเป็นพืชชนิดอื่นหรือกิจกรรมอื่น (ส่วนใหญ่เป็นลักษณะทางกายภาพ)

N: มีข้อจำกัดที่พัฒนาหรือปรับปรุงที่ดินได้ยากมาก หากจะดำเนินการพัฒนาหรือปรับปรุง ต้องใช้ต้นทุนสูงหรือเครื่องจักรขนาดใหญ่ แนะนำให้ปรับเปลี่ยนการผลิต



ตารางที่ 5-1 ตัวอย่างการประเมินคุณภาพที่ดินด้านกายภาพของประเภทการใช้ประโยชน์ที่ดิน

คุณภาพที่ดิน (Land Quality)	คุณลักษณะที่ดินตัวแทน (Land Characteristics)	ระดับความ เหมาะสม (Land Suitability Rating)
1. ความเหมาะสมด้านความต้องการด้านพืช (Crop Requirements)		
1.1. การหยั่งลึกของรากพืช (r)	ความลึกของดิน	S1
1.2. ความชุ่มชื้นที่เป็นประโยชน์ต่อพืช (m)	ปริมาณน้ำฝนเฉลี่ยในรอบปี	S2m
1.3. ความเป็นประโยชน์ของออกซิเจน ต่อรากพืช (o)	สภาพการระบายน้ำของดิน	S2o
ความเหมาะสมรวมด้านความต้องการด้านพืช (Crop Requirements)		S2om
2. ความเหมาะสมรวมความต้องการด้านการจัดการ (Management Requirements)		
2.1. สภาพการเขตกรรม (k)	ชั้นความยากง่ายในการ เขตกรรม (ดินบน)	S1
2.2. ศักยภาพการใช้เครื่องจักรกล (w)	ความลาดชันของพื้นที่	S3w
ความเหมาะสมรวมด้านความต้องการด้านการจัดการ (Management Requirements)		S3w
3. ความเหมาะสมด้านความต้องการด้านการอนุรักษ์ (Conservation Requirements)		
3.1 ความเสียหายจากการกัดกร่อน (e)	ความลาดชันของพื้นที่	S3e
ความเหมาะสมรวมด้านความต้องการด้านการอนุรักษ์ (Conservation Requirements)		S3e
ความเหมาะสมด้านกายภาพของประเภทการใช้ประโยชน์ที่ดินใน แต่ละหน่วยที่ดินโดยรวม		S3ew



5.2 พืชเศรษฐกิจที่สำคัญของตำบล

พืชเศรษฐกิจหลักและพืชทางเลือกของตำบล ได้แก่ ข้าว อ้อย มันสำปะหลัง ยางพารา ปาล์มน้ำมัน ลินจี เงาะ คะน้า

5.3 ระดับความเหมาะสมของที่ดิน

การประเมินคุณภาพที่ดินของพืชเศรษฐกิจหลักและพืชทางเลือก ตำบลท่าค้อ อำเภอเมืองนครพนม จังหวัดนครพนม ได้ผลการประเมินคุณภาพที่ดินดังตารางที่ 5-2

ตารางที่ 5-2 ชั้นความเหมาะสมทางกายภาพของดิน ตำบลท่าค้อ อำเภอเมืองนครพนม จังหวัดนครพนม

หน่วยแผนที่ดิน	ข้าว	อ้อย	มันสำปะหลัง	ยางพารา	ลินจี	เงาะ	คะน้า
Chp-slA	S2ons	S2ons	N	S3o	N	S3o	N
Kt-slA	S2ons	S2ons	S2ons	S2ons	S2ns	S2ons	S2ns
Kt-slB	S2ewons	S2ons	S2ons	S2ons	S2ns	S2ons	S2ns
Ndg-slB/csub	S2ewos	S2os	N	S3o	N	S3o	N
Ndg-slB/d3c	S2ewos	S2os	N	S3o	N	S3o	N
Ng-lsA	S3o	S2ns	S2ns	S2ns	S2ns	S2ns	S2ns
Ng-mw-lsA	S2ons	S2ons	S2ons	S2ons	S2ns	S2ons	S2ns
Nn-sic1A	S2ns	S2ons	N	S3o	N	S3o	N
Pho-slA	S2os	S2os	N	S3o	N	S3o	N
Pp-slB	S2ewrons	S3r	S3r	S3r	N	N	S3r
Ptk-slB	S2ewons	S2ons	S2ons	S2ons	S2ns	S2ons	S2ns
Ptk-slB/d3c	S2ewons	S2ons	S2ons	S2ons	S2ns	S2ons	S2ns
Rn-slA	S2ons	S2ons	N	S3o	N	S3o	N
Ss/Tp-sic1A	S2ons	S3o	N	N	N	N	N
Tp-gm,f-sic1A/b	S2ons	S2ons	N	S3o	N	S3o	N
Tp-silA	S2ons	S2ons	S2ons	S2ons	S2ns	S2ons	S2ns
Tu-lsA	S2ons	S2ons	N	S3o	N	S3o	N

หมายเหตุ : * หมายถึง หน่วยแผนที่ดินที่มีความอุดมสมบูรณ์ของดินต่างจากหน่วยแผนที่ดินเดียวกัน

ความหมายของสัญลักษณ์แสดงข้อจำกัดชั้นความเหมาะสม

e = ความเสียหายจากการกัดกร่อน

w = ศักยภาพการใช้เครื่องจักร



r = สถานะการหยั่งลึกของราก

n = ความจุในการดูดซับของธาตุอาหาร

s = ความเป็นประโยชน์ของธาตุอาหาร



บทที่ 6

แผนการใช้ที่ดิน

6.1 การวิเคราะห์ข้อมูลเพื่อจัดทำแผนการใช้ที่ดินระดับตำบล

ตามที่กรมพัฒนาที่ดินได้จัดทำแผนปฏิบัติราชการกรมพัฒนาที่ดินระยะ 5 ปี (พ.ศ. 2566-2570) เพื่อให้บรรลุตามวิสัยทัศน์ที่กำหนดไว้ คือ “เป็นองค์กรอัจฉริยะทางดิน เพื่อขับเคลื่อนการใช้ที่ดินอย่างเหมาะสม 15 ล้านไร่ ภายในปี 2570” ซึ่งในส่วนของประเด็นการพัฒนาที่ 2 บริหารจัดการทรัพยากรดิน และที่ดินด้วยชุดข้อมูลที่มีมูลค่าสูง (High Value Dataset) ซึ่งมีเป้าหมาย คือ การนำชุดข้อมูลที่มีมูลค่าสูงไปใช้ในการบริหารจัดการทางการเกษตร ในส่วนของตัวชี้วัด บริหารจัดการทรัพยากรดินและที่ดินบนพื้นฐานของชุดข้อมูลที่มีมูลค่าสูง ร้อยละ 100 กลยุทธ์ที่ 2 ยกระดับแผนการใช้ที่ดินไปสู่การปฏิบัติ ได้กำหนดให้ ร้อยละของแผนการใช้ที่ดินระดับตำบลที่จัดทำแล้วเสร็จทั้งประเทศ ภายใน ปี 2570 (ไม่น้อยกว่า ร้อยละ 80) เป็นตัวชี้วัดหนึ่งของกลยุทธ์ดังกล่าว

การวางแผนการใช้ที่ดินระดับตำบลเป็นการวางกรอบและนโยบายการการพัฒนาพื้นที่ให้เกิดการใช้ที่ดินอย่างสมดุลและยั่งยืน ซึ่งจะมีความละเอียดและเฉพาะเจาะจงมากกว่าแผนการใช้ที่ดินระดับประเทศ ที่มีนโยบายการพัฒนาพื้นที่ระดับประเทศ เป็นการกำหนดแนวทางใช้ที่ดินให้ตรงกับศักยภาพโดยเฉพาะทางด้านเกษตรกรรม และนำไปสู่การกำหนดแผนงาน โครงการ กิจกรรม ที่มีความสอดคล้องกับสภาพพื้นที่ ทั้งนี้การใช้ขอบเขตการปกครองในระดับตำบลจะนำไปสู่การพัฒนาเชิงพื้นที่ที่มีเป้าหมายและทิศทางการสอดคล้องตามบริบทของแต่ละตำบล และมีผู้รับผิดชอบโดยตรง คือ องค์กรปกครองส่วนท้องถิ่น ซึ่งแผนการใช้ที่ดินในระดับที่ใหญ่กว่านี้อาจไม่สามารถนำมาใช้ปฏิบัติงานในระดับพื้นที่ได้อย่างเป็นรูปธรรม เนื่องจากเป็นแผนงานสำหรับนำไปใช้ปฏิบัติงานเชิงนโยบายและยุทธศาสตร์ในภาพรวม

ทั้งนี้แผนการใช้ที่ดินเป็นผลที่ได้จากการวิเคราะห์ข้อมูลทางด้านกายภาพ เศรษฐกิจ และสังคม โดยได้นำฐานข้อมูลที่ได้จากการรวบรวมข้อมูลทุติยภูมิ และข้อมูลปฐมภูมิจากการสำรวจภาคสนาม การศึกษาด้านกายภาพ ได้จาก การวิเคราะห์สถานภาพของทรัพยากรธรรมชาติ อาทิ ทรัพยากรดิน ทรัพยากรน้ำ และทรัพยากรป่าไม้ร่วมกับการพิจารณาลักษณะการใช้ประโยชน์ที่ดิน ข้อมูลหมายเหตุที่เกี่ยวข้องกับพื้นที่ในเขตป่าไม้ตามกฎหมาย เช่น เขตรักษาพันธุ์สัตว์ป่า เขตอุทยานแห่งชาติ เขตป่าสงวนแห่งชาติ และนโยบายของรัฐที่เกี่ยวข้องกับพื้นที่ที่มีมติคณะรัฐมนตรีเกี่ยวกับการใช้ที่ดิน มติคณะรัฐมนตรีเรื่องการจำแนกการใช้ประโยชน์ที่ดินในพื้นที่ป่าไม้ในเขตป่าสงวนแห่งชาติ เป็นต้น ประกอบกับการพิจารณาจากทิศทางตามกรอบนโยบายที่เกี่ยวข้องกับการกำหนดเขตการใช้ที่ดินภายในพื้นที่ตำบล เช่น ยุทธศาสตร์ของจังหวัด ร่วมกับความต้องการของท้องถิ่น สามารถกำหนดแนวทางการใช้ที่ดินตามศักยภาพของทรัพยากร เพื่อการรักษาคุณภาพของลักษณะทางนิเวศวิทยาและการอนุรักษ์ทรัพยากรธรรมชาติ โดยคำนึงถึงสภาพทางเศรษฐกิจ



และสังคมของชุมชนในพื้นที่ ซึ่งข้อมูลนี้ส่วนหนึ่งได้มาจากการวิเคราะห์ชุมชนแบบมีส่วนร่วม (PRA) ทำการสังเคราะห์ข้อมูลทุกด้านเพื่อให้ได้เขตการใช้ที่ดินที่เหมาะสมกับศักยภาพของพื้นที่ต่อไป

6.2 แผนการใช้ที่ดิน

จากการวิเคราะห์ข้อมูลกายภาพ เศรษฐกิจ และสังคม พบว่าแผนการใช้ที่ดินตำบลท่าค้อ อำเภอเมืองนครพนม จังหวัดนครพนม สามารถกำหนดออกเป็น 5 เขตหลัก ได้แก่ เขตเกษตรกรรม เขตชุมชนและสิ่งปลูกสร้าง เขตแหล่งน้ำ เขตพื้นที่อื่น ๆ เขตรักษาสมดุลของธรรมชาติและสิ่งแวดล้อม มีรายละเอียดดังนี้ (ตารางที่ 6-1 และรูปที่ 6-1)

6.2.1 เขตเกษตรกรรม เป็นพื้นที่เกษตรกรรมซึ่งในที่นี้ คือ พื้นที่ที่อยู่นอกเขตที่มีการประกาศเป็นเขตป่าไม้ตามกฎหมาย ซึ่งรัฐได้กำหนดเป็นพื้นที่ทำกิน มีการออกเอกสารสิทธิ์ซึ่งรวมถึงพื้นที่ในเขตปฏิรูปที่ดินเพื่อเกษตรกรรมด้วย เขตนี้รวมถึงการทำกิจกรรมภาคการเกษตรอื่นที่นอกเหนือจากการปลูกพืชด้วย ประกอบด้วย 4 เขตรอง ได้แก่ เขตเกษตรกรรมที่มีศักยภาพการผลิตสูง เขตเกษตรกรรมที่มีศักยภาพการผลิตต่ำ เขตประมง และเขตปศุสัตว์ มีเนื้อที่ 17,235.09 ไร่ หรือคิดเป็นร้อยละ 55.42 ของเนื้อที่ตำบล มีรายละเอียดดังนี้

1) เขตเกษตรกรรมที่มีศักยภาพการผลิตสูง (ประเภทที่ 2) เป็นเขตที่มีการบริหารจัดการด้านทรัพยากรน้ำโดยเฉพาะระบบชลประทาน มีศักยภาพในการผลิตอยู่ในระดับเหมาะสมเล็กน้อยถึงไม่เหมาะสม ดัดข้อจำกัดจากลักษณะดิน ซึ่งมีสมบัติดินที่ไม่เหมาะสมบางประการ มีรายละเอียดดังนี้

- เขตทำนา (สัญลักษณ์ 2211) มีเนื้อที่ 5,417.76 ไร่ หรือ คิดเป็นร้อยละ 17.42 ของเนื้อที่ตำบล เป็นพื้นที่ที่มีศักยภาพต่อการทำนาในระดับเหมาะสมเล็กน้อยถึงไม่เหมาะสม และปัจจุบันเกษตรกรมีการปลูกข้าวโดยส่วนใหญ่เป็นลักษณะ นาปีตามด้วยนาปรัง และบางพื้นที่ทำนาปีตามด้วยพืชฤดูแล้งชนิดต่าง ๆ

- เขตปลูกไม้ผล (สัญลักษณ์ 2212) มีเนื้อที่ 258.64 ไร่ หรือ คิดเป็นร้อยละ 0.83 ของเนื้อที่ตำบล ปัจจุบันเกษตรกรปลูกไม้ผล

- เขตปลูกไม้ยืนต้น (สัญลักษณ์ 2213) มีเนื้อที่ 2,415.96 ไร่ หรือ คิดเป็นร้อยละ 7.77 ของเนื้อที่ตำบล

- เขตปลูกพืชไร่ (สัญลักษณ์ 2214) มีเนื้อที่ 953.75 ไร่ หรือ คิดเป็นร้อยละ 3.07 ของเนื้อที่ตำบล

- เขตปลูกพืชทางเลือก (สัญลักษณ์ 2215) มีเนื้อที่ 25.82 ไร่ หรือ คิดเป็นร้อยละ 0.08 ของเนื้อที่ตำบล ปัจจุบันเกษตรกรปลูกพืชผัก ไม้ดอก หรือเกษตรผสมผสาน

2) เขตเกษตรกรรมที่มีศักยภาพการผลิตต่ำ พื้นที่เขตนี้ถูกกำหนดให้เป็นเขตเกษตรกรรม ที่ต้องมีการดำเนินการแก้ไขปัญหาที่เป็นข้อจำกัดของการใช้ที่ดินเพื่อเกษตรกรรมต่างๆ การทำการเกษตรในเขตนี้อาศัยน้ำฝนเป็นหลัก มีศักยภาพในการผลิตอยู่ในระดับเหมาะสมเล็กน้อยถึงไม่เหมาะสม พบปัญหา



ทางกายภาพของดินที่สำคัญหลาย เช่น เป็นดินตื้นซึ่งเป็นข้อจำกัดของการหยั่งรากพืชในการยึดลำต้นและการดูดซับธาตุอาหารพืชในดิน เนื้อดินเป็นทรายจัด ซึ่งมีผลต่อความสามารถในการอุ้มน้ำ เป็นพื้นที่ที่มีความลาดชัน เป็นต้น จากข้อจำกัดการใช้ที่ดินดังกล่าวข้างต้นจึงจำเป็นต้องพัฒนาปรับปรุงและมีมาตรการเพื่อเพิ่มผลผลิตทางการเกษตรในพื้นที่ให้สูงขึ้น รวมถึงการป้องกันไม่ให้เกิดสภาพแวดล้อมเสื่อมโทรมจากการใช้พื้นที่ มีรายละเอียดดังนี้

(1) เขตทำนา (สัญลักษณ์ 2310) มีเนื้อที่ 7,077.20 ไร่ หรือ คิดเป็นร้อยละ 22.76 ของเนื้อที่ตำบล ปัจจุบันเกษตรกรมีการปลูกข้าวได้ปีละ 1 ครั้ง

(2) เขตปลูกไม้ผล (สัญลักษณ์ 2320) มีเนื้อที่ 39.69 ไร่ หรือ คิดเป็นร้อยละ 0.13 ของเนื้อที่ตำบล

(3) เขตปลูกไม้ยืนต้น (สัญลักษณ์ 2330) มีเนื้อที่ 911.35 ไร่ หรือ คิดเป็นร้อยละ 2.93 ของเนื้อที่ตำบล

(4) เขตปลูกพืชไร่ (สัญลักษณ์ 2340) มีเนื้อที่ 70.87 ไร่ หรือ คิดเป็นร้อยละ 0.23 ของเนื้อที่ตำบล

2) เขตประมง (สัญลักษณ์ 2400) มีเนื้อที่ 30.84 ไร่ หรือคิดเป็นร้อยละ 0.10 ของเนื้อที่ตำบล เป็นเขตที่ทำกิจกรรมด้านการประมงได้แก่ การเลี้ยงสัตว์น้ำประเภทต่าง ๆ มีรายละเอียดดังนี้

3) เขตปศุสัตว์ มีเนื้อที่ 33.20 ไร่ หรือคิดเป็นร้อยละ 0.11 ของเนื้อที่ตำบล ประกอบด้วย 2 เขตรอง ได้แก่ เขตทุ่งหญ้าเลี้ยงสัตว์ และเขตโรงเรือนเลี้ยงสัตว์ มีรายละเอียดดังนี้

(1) เขตทุ่งหญ้าเลี้ยงสัตว์ (สัญลักษณ์ 2510) ปัจจุบันมีการปลูกหญ้าเลี้ยงสัตว์ มีเนื้อที่ 6.45 ไร่ หรือ คิดเป็นร้อยละ 0.02 ของเนื้อที่ตำบล

(2) เขตโรงเรือนเลี้ยงสัตว์ (สัญลักษณ์ 2520) ปัจจุบันมีการสร้างโรงเรือนเลี้ยงสัตว์ประเภทต่าง ๆ มีเนื้อที่ 26.75 ไร่ หรือ คิดเป็นร้อยละ 0.09 ของเนื้อที่ตำบล

6.2.2 เขตชุมชนและสิ่งปลูกสร้าง มีเนื้อที่ 3,306.23 ไร่ หรือคิดเป็นร้อยละ 10.63 ของเนื้อที่ตำบล ประกอบด้วย 3 เขตรอง ได้แก่ เขตชุมชน/สถานที่ราชการ เขตอุตสาหกรรม/แหล่งรับซื้อผลผลิต และเขตการใช้พื้นที่เฉพาะ มีรายละเอียดดังนี้

(1) เขตชุมชน/สถานที่ราชการ (สัญลักษณ์ 3100) มีเนื้อที่ 2,996.09 ไร่ หรือ คิดเป็นร้อยละ 9.63 ของเนื้อที่ตำบล ปัจจุบันมีการใช้ที่ดินชุมชนและที่อยู่อาศัย มีทั้งประเภทชุมชนเมือง ชุมชนชนบท และที่ตั้งของสถาบันและสถานที่ราชการต่าง ๆ

(2) เขตอุตสาหกรรม/แหล่งรับซื้อผลผลิต (สัญลักษณ์ 3200) มีเนื้อที่ 188.37 ไร่ หรือคิดเป็นร้อยละ 0.61 ของเนื้อที่ตำบล ปัจจุบันมีการใช้ที่ดินประเภทโรงงานอุตสาหกรรม แหล่งรับซื้อผลผลิตทางการเกษตรประเภทต่าง ๆ



(3) และเขตการใช้พื้นที่เฉพาะ (สัญลักษณ์ 3300) มีเนื้อที่ 121.77 ไร่ หรือ คิดเป็นร้อยละ 0.39 ของเนื้อที่ตำบล ปัจจุบันมีการใช้ที่ดินที่นอกเหนือจาก 2 เขตดังกล่าวข้างต้น เช่น สถานที่พักผ่อน ท้องเที่ยว สวนสาธารณะ รีสอร์ท ระบบขนส่งมวลชน โบราณสถาน เป็นต้น

6.2.3 เขตแหล่งน้ำ มีเนื้อที่ 1,582.86 ไร่ หรือคิดเป็นร้อยละ 5.09 ของเนื้อที่ตำบล ประกอบด้วย 2 เขตรอง ได้แก่ เขตแหล่งน้ำตามธรรมชาติ และเขตแหล่งน้ำที่สร้างขึ้น มีรายละเอียดดังนี้

(1) เขตแหล่งน้ำตามธรรมชาติ (สัญลักษณ์ 4100) มีเนื้อที่ 552.59 ไร่ หรือ คิดเป็นร้อยละ 1.78 ของเนื้อที่ตำบล ปัจจุบันมีสภาพการใช้ที่ดินเป็นลักษณะของแหล่งน้ำตามธรรมชาติ เช่น ห้วยหนอง คลอง แม่น้ำ เป็นต้น

(2) เขตแหล่งน้ำที่สร้างขึ้น (สัญลักษณ์ 4200) มีเนื้อที่ 1,030.27 ไร่ หรือ คิดเป็นร้อยละ 3.31 ของเนื้อที่ตำบล ปัจจุบันมีสภาพการใช้ที่ดินเป็นแหล่งน้ำที่สร้างขึ้น เช่น คลองชลประทาน อ่างเก็บน้ำ เป็นต้น

6.2.4 เขตพื้นที่อื่น ๆ (สัญลักษณ์ 5000) มีเนื้อที่ 5,886.08 ไร่ หรือคิดเป็นร้อยละ 18.93 ของเนื้อที่ตำบล เป็นเขตที่มีลักษณะการใช้ที่ดินที่มีความเฉพาะ เช่น เหมืองแร่ ที่ทิ้งขยะ หาดทราย ไม้พุ่ม เป็นต้น

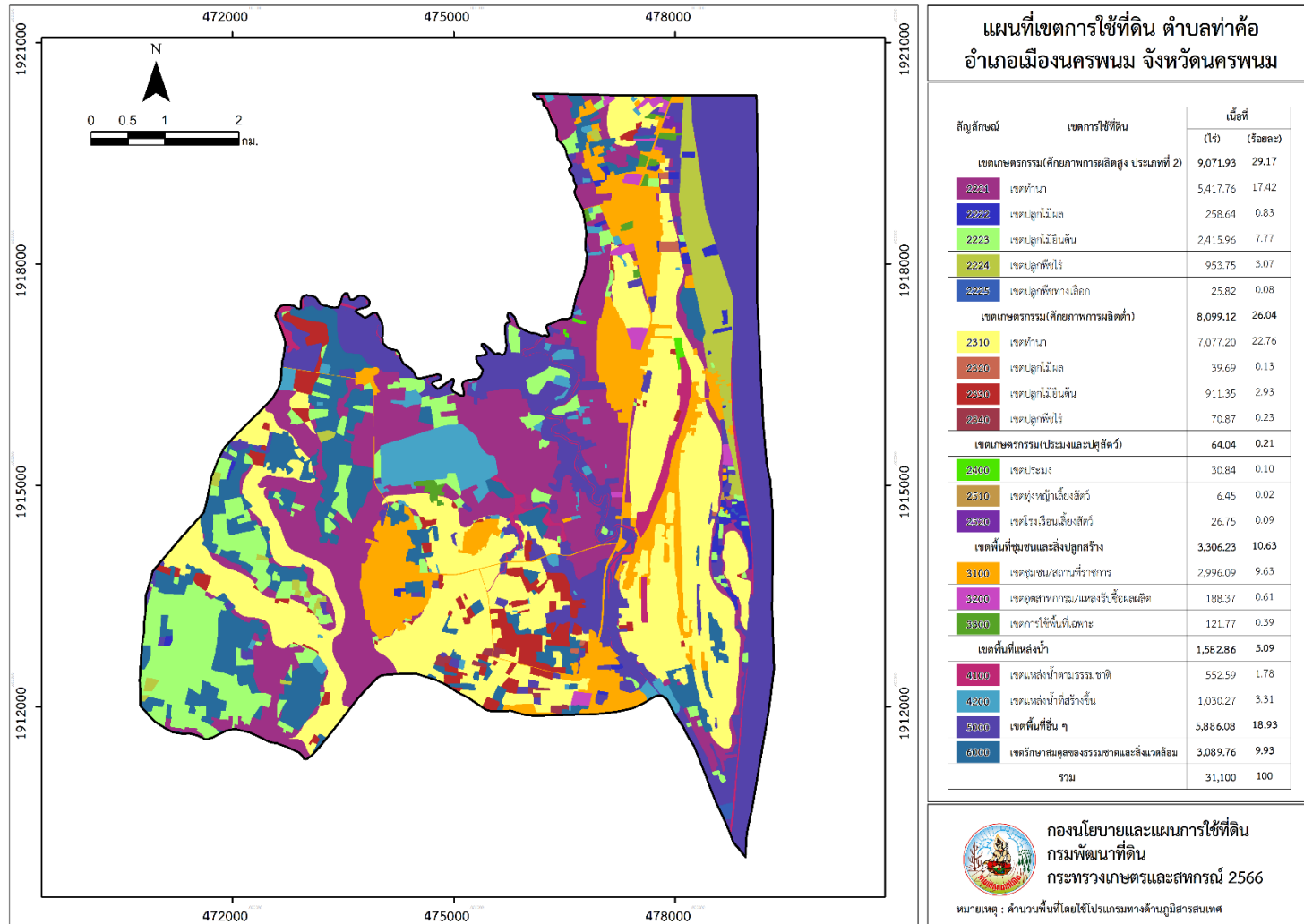
6.2.5 เขตรักษาสมดุลของธรรมชาติและสิ่งแวดล้อม (สัญลักษณ์ 6000) มีเนื้อที่ 3,089.76 ไร่ หรือคิดเป็นร้อยละ 9.93 ของเนื้อที่ตำบล มีการใช้ที่ดินเป็นป่าไม้ที่พบในพื้นที่เกษตรกรรม ซึ่งอยู่นอกเขตป่าไม้ตามกฎหมาย ส่วนใหญ่เป็นป่าปลูก ป่าชุมชน



ตารางที่ 6-1 เขตการใช้ที่ดิน ตำบลท่าค้อ อำเภอเมืองนครพนม จังหวัดนครพนม

สัญลักษณ์	เขตการใช้ที่ดิน	เนื้อที่	
		(ไร่)	(ร้อยละ)
เขตเกษตรกรรม(ศักยภาพการผลิตสูง ประเภทที่ 2)		9,071.93	29.17
2221	เขตทำนา	5,417.76	17.42
2222	เขตปลูกไม้ผล	258.64	0.83
2223	เขตปลูกไม้ยืนต้น	2,415.96	7.77
2224	เขตปลูกพืชไร่	953.75	3.07
2225	เขตปลูกพืชทางเลือก	25.82	0.08
เขตเกษตรกรรม(ศักยภาพการผลิตต่ำ)		8,099.12	26.04
2310	เขตทำนา	7,077.20	22.76
2320	เขตปลูกไม้ผล	39.69	0.13
2330	เขตปลูกไม้ยืนต้น	911.35	2.93
2340	เขตปลูกพืชไร่	70.87	0.23
เขตเกษตรกรรม(ประมงและปศุสัตว์)		64.04	0.21
2400	เขตประมง	30.84	0.10
2510	เขตทุ่งหญ้าเลี้ยงสัตว์	6.45	0.02
2520	เขตโรงเรือนเลี้ยงสัตว์	26.75	0.09
เขตพื้นที่ชุมชนและสิ่งปลูกสร้าง		3,306.23	10.63
3100	เขตชุมชน/สถานที่ราชการ	2,996.09	9.63
3200	เขตอุตสาหกรรม/แหล่งรับซื้อผลผลิต	188.37	0.61
3300	เขตการใช้พื้นที่เฉพาะ	121.77	0.39
เขตพื้นที่แหล่งน้ำ		1,582.86	5.09
4100	เขตแหล่งน้ำตามธรรมชาติ	552.59	1.78
4200	เขตแหล่งน้ำที่สร้างขึ้น	1,030.27	3.31
5000	เขตพื้นที่อื่น ๆ	5,886.08	18.93
6000	เขตรักษาสมดุลของธรรมชาติและสิ่งแวดล้อม	3,089.76	9.93
รวม		31,100	100

หมายเหตุ: เนื้อที่คำนวณด้วยระบบสารสนเทศภูมิศาสตร์



รูปที่ 6-1 เขตการใช้ที่ดิน ตำบลท่าค้อ อำเภอเมืองนครพนม จังหวัดนครพนม



บทที่ 7

การขับเคลื่อนแผนการใช้ที่ดิน

7.1 ขั้นตอนการดำเนินงาน

ภายหลังการจัดทำแผนการใช้ที่ดินตำบลท่าค้อ อำเภอเมืองนครพนม จังหวัดนครพนม แล้วจะต้องดำเนินการดังต่อไปนี้

7.1.1 จัดทำเป้าหมายการดำเนินงานและงบประมาณและกิจกรรมต่าง ๆ ที่จะดำเนินการใน ปีงบประมาณ 2567 ถึง 2571

7.1.2 นำแผนการใช้ที่ดินตำบลท่าค้อ ไปเสนอต่อองค์การบริหารส่วนตำบลท่าค้อ เพื่อมีมติ ให้ความร่วมมือในกับกรมพัฒนาที่ดินดำเนินการกิจกรรมต่าง ๆ ที่กำหนดไว้ในแผน และได้รับการ เชื่อมโยงสู่ แผนพัฒนาตำบล

7.1.3 สถานีพัฒนาที่ดินนครพนม เสนอเป้าหมายและงบประมาณให้รายงานมายังกรมพัฒนาที่ดิน

7.1.4 กรมพัฒนาที่ดินพิจารณาสนับสนุนงบประมาณกิจกรรมและโครงการตามเป้าหมายที่ กำหนดใน แผนการใช้ที่ดิน

7.1.5 สถานีพัฒนาที่ดินนครพนม นำเสนอต่อที่ประชุมจังหวัด/อำเภอ เพื่อสร้างการรับรู้และ ประชาสัมพันธ์ให้หน่วยงานอื่น นำโครงการภายใต้หน่วยงานมาพัฒนาพื้นที่ตามแผนการใช้ที่ดินกำหนด

7.2 กิจกรรมที่จะดำเนินการของกรมพัฒนาที่ดิน

งบประมาณที่กำหนดไว้เบื้องต้น อาจมีการเปลี่ยนแปลงตามที่ได้รับการจัดสรรให้ดำเนินการ (ตารางที่ 7-1)

เขตเกษตรกรรม

1) **ดินขาดความอุดมสมบูรณ์/ดินลูกรัง** มีแผนงาน/โครงการปรับปรุงบำรุงดิน ดังนี้

- (1) การส่งเสริมการผลิตและการใช้สารอินทรีย์
- (2) การผลิต-จัดหาเมล็ดพันธุ์พืชปุ๋ยสด
- (3) การส่งเสริมการปรับปรุงบำรุงดินด้วยพืชปุ๋ยสด
- (4) การพัฒนากลุ่มเกษตรกรใช้สารอินทรีย์ลดการใช้สารเคมีทางการเกษตร
- (5) การจัดตั้งธนาคารปุ๋ยอินทรีย์
- (6) การรณรงค์โลกปลอดอซัง
- (7) การจัดหาปุ๋ยอินโดไมค์
- (8) การส่งเสริมการปรับปรุงบำรุงพื้นที่ดินกรด
- (9) การส่งเสริมพัฒนาปรับปรุงบำรุงดิน (หมอดินอาสา)



2) การชะล้างพังทลายของดิน มีแผนงาน/โครงการฟื้นฟูและป้องกันการชะล้างพังทลายของดิน ดังนี้

(1) การปลูกหญ้าแฝกเพื่อการอนุรักษ์ดินและน้ำ

(2) การจัดระบบอนุรักษ์ดินและน้ำลุ่ม-ดอน

3) พื้นที่ขาดแคลนน้ำ มีแผนงาน/โครงการบริหารจัดการน้ำ ดังนี้

(1) การก่อสร้างแหล่งน้ำในไร่นานอกเขตชลประทาน

7.3 กิจกรรมที่จะดำเนินงานของหน่วยงานอื่น (ตารางที่ 7-2)

7.3.1 เขตพื้นที่เกษตรกรรม

1) เขตปลูกพืชไร่ เขตปลูกไม้ผล และเขตปลูกไม้ยืนต้น

(1) ใช้ตลาดนำการผลิตในการเลือกชนิดพืชและหาตลาดรองรับ ทั้งในเขตที่เหมาะสมและในเขตที่ไม่เหมาะสมและต้องการปรับเปลี่ยนชนิดพืช (สำนักงานพาณิชย์จังหวัด/สำนักงาน สหกรณ์จังหวัด)

(2) การอบรมให้ความรู้การเข้าสู่กระบวนการรับรองมาตรฐานการปฏิบัติทางการเกษตรที่ดี (Good Agricultural Practices: GAP (ศูนย์วิจัยและพัฒนาการเกษตรจังหวัด)

(3) จัดอบรมถ่ายทอดความรู้การทำเกษตรผสมผสานตามแนวทางเศรษฐกิจพอเพียง (สำนักงานเกษตรจังหวัด)

(4) สนับสนุนการขุดเจาะน้ำบาดาล (กรมทรัพยากรน้ำบาดาล)

2) เขตปศุสัตว์ และเขตเพาะเลี้ยงสัตว์น้ำ

(1) ส่งเสริม/สนับสนุนการปลูกหญ้าเลี้ยงสัตว์ (สำนักงานปศุสัตว์จังหวัด)

7.3.2 พื้นที่แหล่งน้ำ

สนับสนุนการพัฒนาเพื่อเพิ่มพื้นที่กักเก็บน้ำ (สำนักงานชลประทานจังหวัด)

7.4 ความต้องการของชุมชนและองค์กรปกครองส่วนท้องถิ่น

จากการดำเนินการจัดทำกระบวนการมีส่วนร่วมของประชาชนที่องค์การบริหารส่วนตำบล เมื่อวันที่ 4 กรกฎาคม 2566 ได้มีความต้องการของประชาชนที่ต้องการให้ดำเนินการเกี่ยวกับแก้ปัญหาดินเสื่อมโทรมและฟื้นฟูความอุดมสมบูรณ์ของดิน การขาดแคลนน้ำ ปรับรูปที่ดินและเปลี่ยนกิจกรรมการผลิตให้เหมาะสมกับที่ดินเพื่อตอบสนองต่อความต้องการของชุมชนและการแก้ไขปัญหาเชิงพื้นที่ของตำบลวังตามัว กรมพัฒนาที่ดินได้วิเคราะห์เบื้องต้น ดังต่อไปนี้

ปัญหาของตำบลท่าค้อในภาพรวมสรุปได้ว่า มีปัญหาสำคัญ 2 ประการ คือ (1) ดินขาดความอุดมสมบูรณ์ (2) ปัญหาการขาดแคลนแหล่งน้ำ ปัญหาดังกล่าวนี้ส่งผลกระทบต่อคุณภาพชีวิตของราษฎรในชุมชนโดยรวม

ในกรณีของปัญหาความเสื่อมโทรมของที่ดินนั้นจะรวมถึง (1) การชะล้างพังทลายของดิน (2) ดินขาดความอุดมสมบูรณ์ (3) ดินตื้น ในพื้นที่ที่มีการไถพรวนด้วยเครื่องจักรกลติดต่อกันเป็นระยะเวลาอันยาวนานทำให้ดินแน่นตัว น้ำในดินและอากาศในดินที่เคยมีอยู่สูญหายไป ส่วนธาตุอาหารและอินทรีย์วัตถุ ก็มีปริมาณลดลงเช่นเดียวกัน เนื่องจากพืชนำไปใช้ และอินทรีย์วัตถุได้สลายตัวไป ในกรณีของการขาดแคลนนํ้านั้น นอกจากผล



การทับถมของตะกอนดินในแหล่งน้ำจืดขึ้นเขิน ดังกล่าวข้างต้นแล้ว การที่ประชากรเพิ่มขึ้น กิจกรรมที่ต้องใช้น้ำเพิ่มขึ้น ทำการเกษตรเพิ่มขึ้น รวมทั้ง เหตุการณ์ที่เกิดจากการเปลี่ยนแปลงภูมิอากาศ เช่น ปริมาณฝนน้อยกว่าปกติ ฝนทิ้งช่วง จนเกิดความ แห้งแล้ง การขาดแคลนน้ำจึงเกิดขึ้นอย่างต่อเนื่อง จำเป็นต้องวางระบบอนุรักษ์ดินและน้ำเพื่อกักน้ำในดิน คงความอุดมสมบูรณ์ เพื่อจัดหาน้ำให้แหล่งน้ำต้นทุน โดยวิธีการต่าง ๆ ให้เพียงพอแก่ความต้องการ

ในกรณีของการขาดแคลนนํานั้น มีผลมาจากการทับถมของตะกอนดินในแหล่งน้ำจืดขึ้นเขิน และการที่ประชากรเพิ่มขึ้น กิจกรรมที่ต้องใช้น้ำเพิ่มขึ้น ทาการเกษตรเพิ่มขึ้น รวมทั้งการปล่อยน้ำเสียของโรงงาน และ เหตุการณ์ที่เกิดจากการเปลี่ยนแปลงภูมิอากาศ เช่น ปริมาณฝนน้อยกว่าปกติ ฝนทิ้งช่วงจนเกิดความแห้งแล้ง การขาดแคลนน้ำจึงเกิดขึ้นอย่างต่อเนื่อง จำเป็นต้องวางระบบอนุรักษ์ดินและน้ำเพื่อกักน้ำในดิน คงความอุดมสมบูรณ์ เพื่อจัดหาน้ำให้แหล่งน้ำต้นทุน โดยวิธีการต่าง ๆ ให้เพียงพอแก่

การแก้ไขปัญหขาดแคลนน้ำจะต้องดำเนินการทั้งตำบลควบคู่กันไปกับปัญหาการชะล้างพังทลายของดินกับปัญหาการขาดแคลนน้ำ โดยจัดทำโครงการ “การพัฒนาที่ดินและน้ำที่เป็นระบบ” เพื่อให้การใช้ที่ดินสามารถใช้พื้นที่ได้อย่างต่อเนื่อง และเกิดประโยชน์ทั้งตัวเกษตรกร ชุมชนในด้านเศรษฐกิจ สังคม และสิ่งแวดล้อม (รูปที่ 7-1)



ตารางที่ 7-1 กิจกรรมของกรมพัฒนาที่ดินในเขตการใช้ที่ดินที่จะดำเนินการในปีงบประมาณ 2567-2571

เขตการใช้ที่ดิน (เขตเกษตรกรรม)	แผนงาน/โครงการ	งบประมาณ
1.เขตทำนา เนื้อที่ 12,494 ไร่ 2.เขตปลูกไม้ผล เนื้อที่ 298 ไร่ 3.เขตปลูกไม้ยืนต้น เนื้อที่ 3,327 ไร่ 4.เขตปลูกพืชไร่ เนื้อที่ 1,024 ไร่	1. การปรับปรุงบำรุงดิน	726,020
	1.1 ส่งเสริมการผลิตและการใช้สารอินทรีย์ลดการใช้สารเคมีทางการเกษตร	150,000
	1.2 ส่งเสริมการปรับปรุงบำรุงดินด้วยพืชปุ๋ยสด	305,020
	1.3 จัดตั้งธนาคารปุ๋ยอินทรีย์	100,000
	1.4 พัฒนากลุ่มเกษตรกรใช้สารอินทรีย์ลดการใช้สารเคมีทางการเกษตร	35,000
	1.5 ส่งเสริมและปรับปรุงพื้นที่ดินกรด	127,000
	1.6 การบริหารจัดการดินและวิเคราะห์ดินทางห้องปฏิบัติการ	9,000
	2. การฟื้นฟูและป้องกันการชะล้างพังทลายของดิน	1,560,000
	2.1 อนุรักษ์และส่งเสริมการปลูกหญ้าแฝกเพื่อการอนุรักษ์ดินและน้ำ	60,000
	2.2 โครงการป้องกันการชะล้างพังทลายของดิน และฟื้นฟูพื้นที่เกษตรกรรมด้วยระบบอนุรักษ์ดินและน้ำ	1,500,000
	3. การบริหารจัดการน้ำ	920,000
	3.1 โครงการก่อสร้างแหล่งน้ำในไร่นานอกเขตชลประทาน	920,000
รวมเขตเกษตรกรรม	1. การปรับปรุงบำรุงดิน	726,020
	2. การฟื้นฟูและป้องกันการชะล้างพังทลายของดิน	1,560,000
	3. การบริหารจัดการน้ำ	920,000
	รวมแผนงาน/โครงการ	3,206,020



ตารางที่ 7-2 สรุปกิจกรรมที่ขอรับการสนับสนุนจากส่วนราชการอื่นในเขตการใช้ที่ดิน

เขตการใช้ที่ดิน	แผนงาน/โครงการ
1.เขตเกษตรกรรม 1.1 เขตทำนา เนื้อที่ 12,494 ไร่ 1.2 เขตปลูกไม้ผล เนื้อที่ 298 ไร่ 1.3 เขตปลูกไม้ยืนต้น เนื้อที่ 3,327 ไร่ 1.4 เขตปลูกพืชไร่ เนื้อที่ 1,024 ไร่	1.การแก้ปัญหาดินเสื่อมโทรม พื้นฟูความอุดมสมบูรณ์ของดิน และเพิ่มศักยภาพการผลิต 1) โครงการส่งเสริมและพัฒนาากลุ่มเกษตรกรให้มีความเข้มแข็งตามศักยภาพ (สำนักงานสหกรณ์จังหวัด/องค์การบริหารส่วนตำบลวังตามัว) 2) โครงการเกษตรอินทรีย์สู่กระบวนการรับรองมาตรฐานสินค้าเกษตรปลอดภัย (GAP) (ศูนย์วิจัยและพัฒนาการเกษตรจังหวัด) 3) โครงการผลิตปุ๋ยหมักชีวภาพ (องค์การบริหารส่วนตำบลวังตามัว) การปรับปรุงที่ดินและเปลี่ยนกิจกรรมการผลิต 1) โครงการขับเคลื่อนการดำเนินงานส่งเสริมและพัฒนาวิสาหกิจชุมชน (สำนักงานเกษตรจังหวัด) 3) โครงการส่งเสริมเกษตรกรรมทางเลือกและเกษตรผสมผสาน (สำนักงานเกษตรจังหวัด) 4) โครงการธนาคารสินค้าเกษตร (สำนักงานเกษตรจังหวัด) 5) โครงการระบบส่งเสริมการเกษตรแบบแปลงใหญ่ 6) โครงการบริหารจัดการพื้นที่เกษตรกรรม 7) โครงการสนับสนุนการผลิตจุลินทรีย์ควบคุมศัตรูพืชทดแทนการใช้สารเคมี
1.5 เขตปศุสัตว์	1) โครงการพัฒนาและส่งเสริมอุตสาหกรรมด้านปศุสัตว์ (สำนักงานปศุสัตว์จังหวัด)
1.6 เขตปศุสัตว์	1) โครงการพัฒนาและส่งเสริมอุตสาหกรรมด้านประมง (สำนักงานประมงจังหวัด)
2. เขตแหล่งน้ำ เนื้อที่ 2,626 ไร่	1) โครงการเพิ่มประสิทธิภาพการกักเก็บน้ำ (กรมชลประทาน) 2) โครงการพัฒนาแหล่งน้ำปรับปรุงแหล่งเดิมที่ต้นเงินหรือใช้ประโยชน์ไม่ได้ (กรมชลประทาน)



แผนการใช้ที่ดินตำบลท่าค้อ อำเภอเมืองนครพนม จังหวัดนครพนม

ตารางที่ 7-3 เป้าหมายการดำเนินงานและงบประมาณ ตำบลท่าค้อ อำเภอเมือง จังหวัดนครพนม แผน 5 ปี (พ.ศ. 2567-2571)

เขตการใช้ที่ดิน	งาน/โครงการ/กิจกรรม	หน่วยนับ	เป้าหมาย					รวม	งบประมาณ					รวม	
			2567	2568	2569	2570	2571		2567	2568	2569	2570	2571		
เขตพื้นที่เกษตรกรรม 1.เขตทำนา เนื้อที่ 12,494 ไร่ 2.เขตปลูกไม้ผล เนื้อที่ 298 ไร่ 3.เขตปลูกไม้ยืนต้น เนื้อที่ 3,327 ไร่ 4.เขตปลูกพืชไร่ เนื้อที่ 1,024 ไร่	1.การปรับปรุงบำรุงดิน													507,516	
	ส่งเสริมการผลิตและการใช้สารอินทรีย์	ราย			100	100	100	300			30,000	30,000	30,000	90,000	
	ส่งเสริมการปลูกพืชปุ๋ยสดปรับปรุงบำรุงดิน	ไร่		100	100	100	100	400		1,500	1,500	1,500	1,500	6,000	
	จัดหาเมล็ดพันธุ์พืชปุ๋ยสด	ตัน		2	2	2	2	8		59,504	59,504	59,504	59,504	238,016	
	จัดตั้งธนาคารปุ๋ยอินทรีย์	แห่ง						0						0	
	การพัฒนากลุ่มเกษตรกรใช้สารอินทรีย์ลดใช้สารเคมีทางการเกษตร	กลุ่ม			5	5	5	15			17,500	17,500	17,500	52,500	
	ส่งเสริมการปรับปรุงพื้นที่ดินกรด	ไร่		50	50	50	50	200		2,500	2,500	2,500	2,500	10,000	
	จัดหาปุ๋ยโดโลไมท์	ตัน			20	20	20	60			34,000	34,000	34,000	102,000	
	การบริหารจัดการดินและห้องปฏิบัติการ	ตัวอย่าง	30	30	30	30	30	150	1,800	1,800	1,800	1,800	1,800	9,000	
	2. การฟื้นฟูและป้องกันการชะล้างพังทลายของดิน													630,000	
	2.1 รมรงค์และส่งเสริมการปลูกหญ้าแฝกเพื่อการอนุรักษ์ดินและน้ำ	กล้า	5,000	5,000	5,000	5,000	5,000	25,000	6,000	6,000	6,000	6,000	6,000	30,000	
	2.2 โครงการป้องกันการชะล้างพังทลายของดินและฟื้นฟูพื้นที่เกษตรกรรมด้วยระบบอนุรักษ์ดินและน้ำ	ไร่						150	150	0	0	300,000	0	300,000	600,000
	3. การบริหารจัดการน้ำ													276,000	
3.1 โครงการก่อสร้างแหล่งน้ำในไร่นานอกเขตชลประทาน	บ่อ	3	3	3	3	3	15	55,200	55,200	55,200	55,200	55,200	276,000		
รวมเป้าหมายดำเนินงานและงบประมาณ													1,413,516		

หมายเหตุ : งบประมาณที่กำหนดไว้เป็นการประมาณเบื้องต้น อาจมีการเปลี่ยนแปลงตามที่ได้รับการจัดสรรให้ดำเนินการ



เอกสารอ้างอิง

- กรมการปกครอง. 2556. แผนที่ขอบเขตตำบล ปี 2564 (ไฟล์ข้อมูล). กรมพัฒนาที่ดิน กระทรวงเกษตรและสหกรณ์, กรุงเทพฯ.
- กรมทรัพยากรน้ำบาดาล. 2566. ปริมาณน้ำและจำนวนบ่อบาดาล ปี 2565. แหล่งที่มา: <http://app.dgr.go.th/newpasutara/xml/search.php>, 26 พฤษภาคม 2566.
- กรมการพัฒนาชุมชน. 2566. ข้อมูลความจำเป็นพื้นฐาน (จปฐ.)รายจังหวัด รายอำเภอ และรายตำบล ปี 2565. แหล่งที่มา :<https://ebmn.cdd.go.th/>. 1 มิถุนายน 2566.
- กรมส่งเสริมการเกษตร. 2566. จำนวนครัวเรือนเกษตรกรที่ขึ้นทะเบียนเกษตรกร จำแนกรายจังหวัด รายอำเภอ และรายตำบล (ณ เดือนมกราคม พ.ศ. 2566). แหล่งที่มา : <http://mvos2.gistda.or.th/>. 15 พฤษภาคม 2566
- กรมอุตุนิยมวิทยา. 2566. ปริมาณน้ำฝนเฉลี่ยคาบ 30 ปี (พ.ศ. 2536-2565). กรมอุตุนิยมวิทยากระทรวงดิจิทัลเพื่อเศรษฐกิจและสังคม, กรุงเทพฯ.
- กองสำรวจดินและวิจัยทรัพยากรดิน. 2566. แผนที่ทรัพยากรดิน (ไฟล์ข้อมูล). กรมพัฒนาที่ดิน กระทรวงเกษตรและสหกรณ์, กรุงเทพฯ.
- กองนโยบายและแผนการใช้ที่ดิน. 2566. แผนที่สภาพการใช้ที่ดิน ปี 2566 (ไฟล์ข้อมูล). กรมพัฒนาที่ดิน กระทรวงเกษตรและสหกรณ์, กรุงเทพฯ.
- บัณฑิต ต้นศิริ และ คำรณ ไทรพิง. 2542. คู่มือการประเมินคุณภาพที่ดิน. กองวางแผนการใช้ที่ดิน กรมพัฒนาที่ดิน.
- สำนักบริหารการทะเบียน กรมการปกครอง. 2566. รายงานสถิติจำนวนประชากรและบ้าน รายจังหวัด รายอำเภอ และรายตำบล (ณ เดือนธันวาคม พ.ศ. 2565). แหล่งที่มา :<https://stat.bora.dopa.go.th/stat/statnew/statyear/#/TableTemplate/Area/statpop,1> พฤษภาคม 2566.
- สำนักเทคโนโลยีการสำรวจและทำแผนที่. 2566. แผนที่ขอบเขตตำบล ปี 2564 (ไฟล์ข้อมูล). กรมพัฒนาที่ดิน กระทรวงเกษตรและสหกรณ์, กรุงเทพฯ.
- องค์การบริหารส่วนตำบลท่าค้อ 2566. วิสัยทัศน์ พันธกิจ. แหล่งที่มา: <https://www.thakhonp.go.th/index/?page=article7642>, 1 พฤษภาคม 2566.



คณะผู้จัดทำ

นายบุญส่ง ชื่นตา	ผู้อำนวยการสถานีพัฒนาที่ดินนครพนม
นางสาวนิชาภา พนาจันทร์	นักวิชาการเกษตรปฏิบัติการ
นางสาวกัลยาวรรณ วรรษา	นักวิชาการเกษตรปฏิบัติการ
นายวรศักดิ์ พัฒนภูทอง	นักวิชาการเกษตร
นายพิชญา โพชราชฎูร	นายกองค้การบริหารส่วนตำบลท่าค้อ
นายคำนึ่ง ลับจันทร์	รองนายกองค้การบริหารส่วนตำบลท่าค้อ
ผู้นำชุมชน/กำนันผู้ใหญ่บ้าน/หมอดิน	ตำบลท่าค้อ อำเภอเมืองนครพนม จังหวัดนครพนม



กรมพัฒนาที่ดิน
Land Development Department
กระทรวงเกษตรและสหกรณ์

2003/61 ถนนพหลโยธิน แขวงลาดยาว เขตจตุจักร กรุงเทพฯ 10900
Call Center 1760