

แผนการใช้ที่ดินตำบลนาโสก อำเภอเมืองมุกดาหาร จังหวัดมุกดาหาร



สถานีพัฒนาที่ดินมุกดาหาร สำนักงานพัฒนาที่ดินเขต 4
กรมพัฒนาที่ดิน กระทรวงเกษตรและสหกรณ์
กันยายน 2566



คำนำ

การจัดทำแผนการใช้ที่ดินดำเนินการตามรัฐธรรมนูญแห่งราชอาณาจักรไทย พ.ศ. 2560 มาตรา 72 (1) ที่ได้บัญญัติให้มีการวางแผนการใช้ที่ดินให้เหมาะสมกับศักยภาพของที่ดินตามหลักการพัฒนาอย่างยั่งยืน โดยแผนการใช้ที่ดินตำบลนาโสก อำเภอเมืองมุกดาหาร จังหวัดมุกดาหาร ได้นำแนวคิดขององค์การอาหารและการเกษตรแห่งประชาชาติ (Food and Agriculture Organization of the United Nations : FAO) และ โครงการสิ่งแวดล้อมแห่งสหประชาชาติ (United Nations Environment Programme : UNEP) มาปรับใช้ คือ ความเหมาะสมทางกายภาพ ความเหมาะสมทางเศรษฐกิจ การยอมรับจากสังคม การสร้างความยั่งยืนให้สิ่งแวดล้อม และเสนอทางเลือกการใช้ที่ดิน ร่วมกับวิธีการที่จำเป็นอื่น ๆ เช่น กระบวนการมีส่วนร่วมของชุมชน (Participatory Rural Appraisal: PRA) การประเมินคุณภาพที่ดิน เป็นต้น

กองนโยบายและแผนการใช้ที่ดินร่วมกับสำนักงานพัฒนาที่ดินเขต 4 และสถานีพัฒนาที่ดินมุกดาหาร ในการดำเนินงานวางแผนการใช้ที่ดินระดับตำบล โดยพิจารณาภาพรวมของสภาพปัญหาในด้านต่างๆ ทั้งด้านกายภาพ เศรษฐกิจ และสังคม วิเคราะห์และสังเคราะห์ข้อมูลนำไปสู่การวางแผนการใช้ที่ดินที่สอดคล้องกับศักยภาพของพื้นที่ โดยผ่านกระบวนการมีส่วนร่วมของชุมชน (PRA) ในการระบุปัญหา ความต้องการของเกษตรกรและผู้มีส่วนได้ส่วนเสีย ทั้งนี้ สถานีพัฒนาที่ดินมุกดาหาร ได้จัดทำแผนกิจกรรม/โครงการ เพื่อขับเคลื่อนแผนการใช้ที่ดินให้เป็นรูปธรรม เพื่อให้เกษตรกรมีคุณภาพชีวิตที่ดีขึ้น มีการใช้ที่ดินอย่างถูกต้องเหมาะสม รักษาสภาพแวดล้อมและอนุรักษ์ทรัพยากรในชุมชนให้เกิดความยั่งยืนต่อไป

สถานีพัฒนาที่ดินมุกดาหาร

กันยายน 2566



สารบัญ

	หน้า
คำนำ	ก
สารบัญ	ข
สารบัญตาราง	ง
สารบัญรูป	จ
บทที่ 1 บทนำ	
1.1 ความสำคัญของการวางแผนการใช้ที่ดิน	1-1
1.2 หลักการและเหตุผล	1-1
1.3 วัตถุประสงค์	1-1
1.4 ระยะเวลาและสถานที่ดำเนินงาน	1-2
1.5 ขั้นตอนการดำเนินงาน	1-2
1.6 วิสัยทัศน์ของตำบล	1-3
บทที่ 2 ข้อมูลทั่วไป	
2.1 ที่ตั้งและอาณาเขต	2-1
2.2 การแบ่งส่วนการปกครอง	2-2
2.3 สภาพภูมิประเทศ	2-2
2.4 สภาพภูมิอากาศ	2-2
2.5 สภาพการใช้ที่ดินในปัจจุบัน	2-4
2.6 สภาพเศรษฐกิจและสังคม	2-6
บทที่ 3 สถานภาพของทรัพยากรธรรมชาติ	
3.1 ทรัพยากรป่าไม้	3-1
3.2 ทรัพยากรน้ำ	3-1
3.3 ทรัพยากรดิน	3-2
บทที่ 4 กระบวนการมีส่วนร่วมของชุมชน (Participatory Rural Appraisal: PRA)	
4.1 การวิเคราะห์ผลจากการจัดทำกระบวนการมีส่วนร่วมของชุมชน (PRA)	4-1
4.2 ระบบการปลูกพืชในปัจจุบัน	4-6
บทที่ 5 การประเมินคุณภาพที่ดิน	
5.1 หลักการประเมินคุณภาพที่ดินด้านกายภาพ	5-1
5.2 พืชเศรษฐกิจที่สำคัญของตำบล	5-2
5.3 ระดับความเหมาะสมของที่ดิน	5-2



สารบัญ (ต่อ)

	หน้า
บทที่ 6 แผนการใช้ที่ดิน	
6.1 การวิเคราะห์ข้อมูลเพื่อการจัดทำแผนการใช้ที่ดินระดับตำบล	6-1
6.2 แผนการใช้ที่ดิน	6-2
บทที่ 7 การขับเคลื่อนแผนการใช้ที่ดิน	
7.1 ขั้นตอนการดำเนินงาน	7-1
7.2 กิจกรรมที่จะดำเนินการของกรมพัฒนาที่ดิน	7-1
7.3 กิจกรรมที่จะดำเนินงานของหน่วยงานอื่น	7-2
7.4 ความต้องการของชุมชนและองค์กรปกครองส่วนท้องถิ่น	7-3
เอกสารอ้างอิง	อ



สารบัญตาราง

ตารางที่		หน้า
2-1	สถิติภูมิอากาศ ณ สถานีตรวจอากาศจังหวัดมุกดาหาร (พ.ศ. 2536-2565)	2-3
2-2	สภาพการใช้ที่ดิน ตำบลนาโสก อำเภอเมืองมุกดาหาร จังหวัดมุกดาหาร	2-5
2-3	จำนวนประชากร และครัวเรือน ตำบลนาโสก อำเภอเมืองมุกดาหาร จังหวัดมุกดาหาร ปี 2565	2-8
2-4	จำนวนและสัดส่วนครัวเรือน ตำบลนาโสก อำเภอเมืองมุกดาหาร จังหวัดมุกดาหาร ปี 2565	2-9
2-5	รายได้-รายจ่ายเฉลี่ยครัวเรือน ตำบลนาโสก อำเภอเมืองมุกดาหาร จังหวัดมุกดาหารปี 2565	2-10
3-1	สมบัติดิน ตำบลนาโสก อำเภอเมืองมุกดาหาร จังหวัดมุกดาหาร	3-4
5-1	ตัวอย่างการประเมินคุณภาพที่ดินด้านกายภาพของประเภทการใช้ประโยชน์ที่ดิน	5-2
5-2	ชั้นความเหมาะสมทางกายภาพของดิน ตำบลนาโสก อำเภอเมืองมุกดาหาร จังหวัดมุกดาหาร	5-3
6-1	เขตการใช้ที่ดิน ตำบลนาโสก อำเภอเมืองมุกดาหาร จังหวัดมุกดาหาร	6-4
7-1	กิจกรรมของกรมพัฒนาที่ดินในเขตการใช้ที่ดินที่จะดำเนินการในปีงบประมาณ 2567-2571	7-6
7-2	สรุปกิจกรรมที่ขอรับการสนับสนุนจากส่วนราชการอื่นในเขตการใช้ที่ดิน	7-8
7-3	เป้าหมายการดำเนินงานและงบประมาณโครงการนำร่อง ตำบลนาโสก อำเภอเมืองมุกดาหาร จังหวัดมุกดาหาร แผน 5 ปี (พ.ศ. 2567-2571)	7-10



สารบัญญรูป

รูปที่		หน้า
1-1	กรอบการวางแผนการใช้ที่ดินระดับตำบล	1-3
2-1	ที่ตั้งและอาณาเขต ตำบลนาโสก อำเภอเมืองมุกดาหาร จังหวัดมุกดาหาร	2-1
2-2	กราฟสมดุลของน้ำเพื่อการเกษตร จังหวัดมุกดาหาร	2-4
2-3	สภาพการใช้ที่ดิน ตำบลนาโสก อำเภอเมืองมุกดาหาร จังหวัดมุกดาหาร	2-7
3-1	ทรัพยากรดิน ตำบลนาโสก อำเภอเมืองมุกดาหาร จังหวัดมุกดาหาร	3-6
4-1	การวิเคราะห์สถานการณ์โดยระบบ DPSIR ของตำบลนาโสก อำเภอเมืองมุกดาหาร จังหวัดมุกดาหาร	4-5
4-2	ระบบการปลูกพืชในปัจจุบัน ตำบลนาโสก อำเภอเมืองมุกดาหาร จังหวัดมุกดาหาร	4-6
6-1	เขตการใช้ที่ดิน ตำบลบ้านนาโสก อำเภอเมืองมุกดาหาร จังหวัดมุกดาหาร	6-5
7-1	การชะล้างพังทลายของดินในเขตการใช้ที่ดิน ตำบลนาโสก อำเภอเมืองมุกดาหาร จังหวัดมุกดาหาร	7-5



บทที่ 1

บทนำ

1.1 ความสำคัญของการวางแผนการใช้ที่ดิน

ตามรัฐธรรมนูญแห่งราชอาณาจักรไทย พุทธศักราช 2560 มาตรา 72 รัฐพึงดำเนินการเกี่ยวกับที่ดิน ทรัพยากรน้ำ และพลังงาน ดังต่อไปนี้

(1) วางแผนการใช้ที่ดินของประเทศ ให้เหมาะสมกับสภาพพื้นที่และศักยภาพของที่ดินตามหลักการพัฒนาอย่างยั่งยืน

1.2 หลักการและเหตุผล

ปัจจุบันกรมพัฒนาที่ดินได้ดำเนินการวางแผนการใช้ที่ดินระดับประเทศเรียบร้อยแล้วซึ่งเป็นการวางกรอบเชิงนโยบายมุ่งเน้นการพัฒนาด้านการเกษตรให้เกิดความสมดุลและยั่งยืนและในขณะเดียวกันต้องอนุรักษ์ทรัพยากรธรรมชาติและสิ่งแวดล้อมควบคู่กับการรักษาคุณค่าทางศิลปวัฒนธรรม แต่ทั้งนี้เพื่อให้เกิดการใช้ประโยชน์ที่ดินในระดับพื้นที่อย่างมีประสิทธิภาพและรักษาฐานการผลิตด้านทรัพยากรธรรมชาติอย่างยั่งยืนตลอดห่วงโซ่อุปทาน แผนการใช้ที่ดินระดับตำบลจึงถูกนำมาใช้เป็นเครื่องมือเพื่อขับเคลื่อนการดำเนินงานดังกล่าว

ทั้งนี้กรมพัฒนาที่ดินได้จัดทำแผนปฏิบัติการราชการกรมพัฒนาที่ดินระยะ 5 ปี (พ.ศ. 2566-2570) เพื่อให้บรรลุตามวิสัยทัศน์ที่กำหนดไว้ คือ “เป็นองค์กรอัจฉริยะทางดิน เพื่อขับเคลื่อนการใช้ที่ดินอย่างเหมาะสม 15 ล้านไร่ ภายในปี 2570” ซึ่งในส่วนของประเด็นการพัฒนาที่ 2 บริหารจัดการทรัพยากรดินและที่ดินด้วยชุดข้อมูลที่มีมูลค่าสูง (High Value Dataset) ซึ่งมีเป้าหมาย คือ การนำชุดข้อมูลที่มีมูลค่าสูงไปใช้ในการบริหารจัดการทางการเกษตร ในส่วนของตัวชี้วัด บริหารจัดการทรัพยากรดินและที่ดินบนพื้นฐานของชุดข้อมูลที่มีมูลค่าสูง ร้อยละ 100 กลยุทธ์ที่ 2 ยกระดับแผนการใช้ที่ดินไปสู่การปฏิบัติ ได้กำหนดให้ ร้อยละของแผนการใช้ที่ดินระดับตำบลที่จัดทำแล้วเสร็จทั้งประเทศ ภายใน ปี 2570 (ไม่น้อยกว่า ร้อยละ 80) เป็นตัวชี้วัดหนึ่งของกลยุทธ์ดังกล่าว

1.3 วัตถุประสงค์

1.3.1 เพื่อรักษาเสถียรภาพของทรัพยากรให้เกิดความสมดุลและยั่งยืนภายใต้การพัฒนาต่าง ๆ ของตำบล

1.3.2 เพื่อให้การใช้ที่ดินมีผลตอบแทนสูงสุดต่อหน่วยเนื้อที่อย่างยั่งยืน

1.3.3 เพื่อให้เกิดการกำหนดแผนงาน โครงการ กิจกรรม ที่สอดคล้องกับแผนการใช้ที่ดินที่กำหนดขึ้นและอยู่บนหลักการของโมเดลเศรษฐกิจ BCG (Bio - Circular - Green Economy: BCG Model)



1.4 ระยะเวลาและสถานที่ดำเนินงาน

1.4.1 ระยะเวลา 1 ตุลาคม 2565 – 30 กันยายน 2566

1.4.2 สถานที่ ตำบลนาโสก อำเภอเมืองมุกดาหาร จังหวัดมุกดาหาร

1.5 ขั้นตอนการดำเนินงาน

1.5.1 รวบรวมข้อมูลปฐมภูมิและทุติยภูมิ ประกอบด้วย

1) ด้านกายภาพ ได้แก่ ทรัพยากรดิน ทรัพยากรน้ำ ทรัพยากรป่าไม้ ภูมิอากาศ สภาพการใช้ที่ดิน เขตป่าไม้ตามกฎหมายและมติคณะรัฐมนตรี

2) ด้านเศรษฐกิจและสังคม เช่น การถือครองที่ดิน ลักษณะทางเศรษฐกิจของตำบล จำนวนประชากร

3) ด้านนโยบายและข้อกำหนดที่เกี่ยวข้อง ได้แก่ ยุทธศาสตร์ แผนการปฏิรูปประเทศ แผนพัฒนาเศรษฐกิจและสังคมแห่งชาติฉบับที่ 13 ยุทธศาสตร์ภาค แผนพัฒนากลุ่มจังหวัด แผนพัฒนาจังหวัด แผนพัฒนาการเกษตรและสหกรณ์ แผนพัฒนาท้องถิ่น 4 ปี ขององค์การบริหารส่วนจังหวัด เทศบาลตำบลหรือองค์การบริหารส่วนตำบล

1.5.2 จัดทำกระบวนการมีส่วนร่วมของชุมชน (Participatory Rural Appraisal : PRA) เพื่อรับฟังความคิดเห็น ประเด็นปัญหา ความต้องการด้านต่าง ๆ ขององค์การปกครองส่วนท้องถิ่นและเกษตรกรในตำบล

1.5.3 ประเมินคุณภาพของที่ดินของพืชเศรษฐกิจหลักและพืชทางเลือกที่มีมูลค่าของตำบล

1.5.4 สังเคราะห์ข้อมูลจากข้อ 1.5.1 ถึง 1.5.3 เพื่อใช้ประกอบการวางแผนการใช้ที่ดิน

1.5.5 กำหนด (ร่าง) แผนการใช้ที่ดินระดับตำบล

1.5.6 รับฟังความคิดเห็นของผู้มีส่วนได้ส่วนเสียต่อ (ร่าง) แผนการใช้ที่ดินที่กำหนดขึ้น

1.5.7 ปรับปรุง (ร่าง) แผนการใช้ที่ดินเพื่อจัดทำแผนการใช้ที่ดินฉบับสมบูรณ์

1.5.8 นำแผนการใช้ที่ดินเข้าสู่คณะกรรมการของเขตฯ เพื่อตรวจสอบความครบถ้วน /สมบูรณ์ของเนื้อหาและองค์ประกอบ

1.5.9 เผยแพร่แผนการใช้ที่ดินเพื่อนำไปสู่การขับเคลื่อนการดำเนินงาน ประกอบด้วย

1) องค์การปกครองส่วนท้องถิ่น นำแผนการใช้ที่ดินที่จัดทำขึ้นไปประกอบการจัดทำแผนการพัฒนาของตำบล เพื่อนำไปสู่การของบประมาณที่มีความสอดคล้องกับศักยภาพด้านการผลิตและสถานภาพของทรัพยากรของตำบล

2) กรมพัฒนาที่ดิน โดยสถานีพัฒนาที่ดิน กำหนดแผนงาน/โครงการ/กิจกรรม ที่สอดคล้องกับแผนการใช้ที่ดินที่กำหนดขึ้นในแต่ละเขตและสามารถใช้ประกอบการของบประมาณในพื้นที่อย่างมีประสิทธิภาพและเป็นที่ยอมรับ

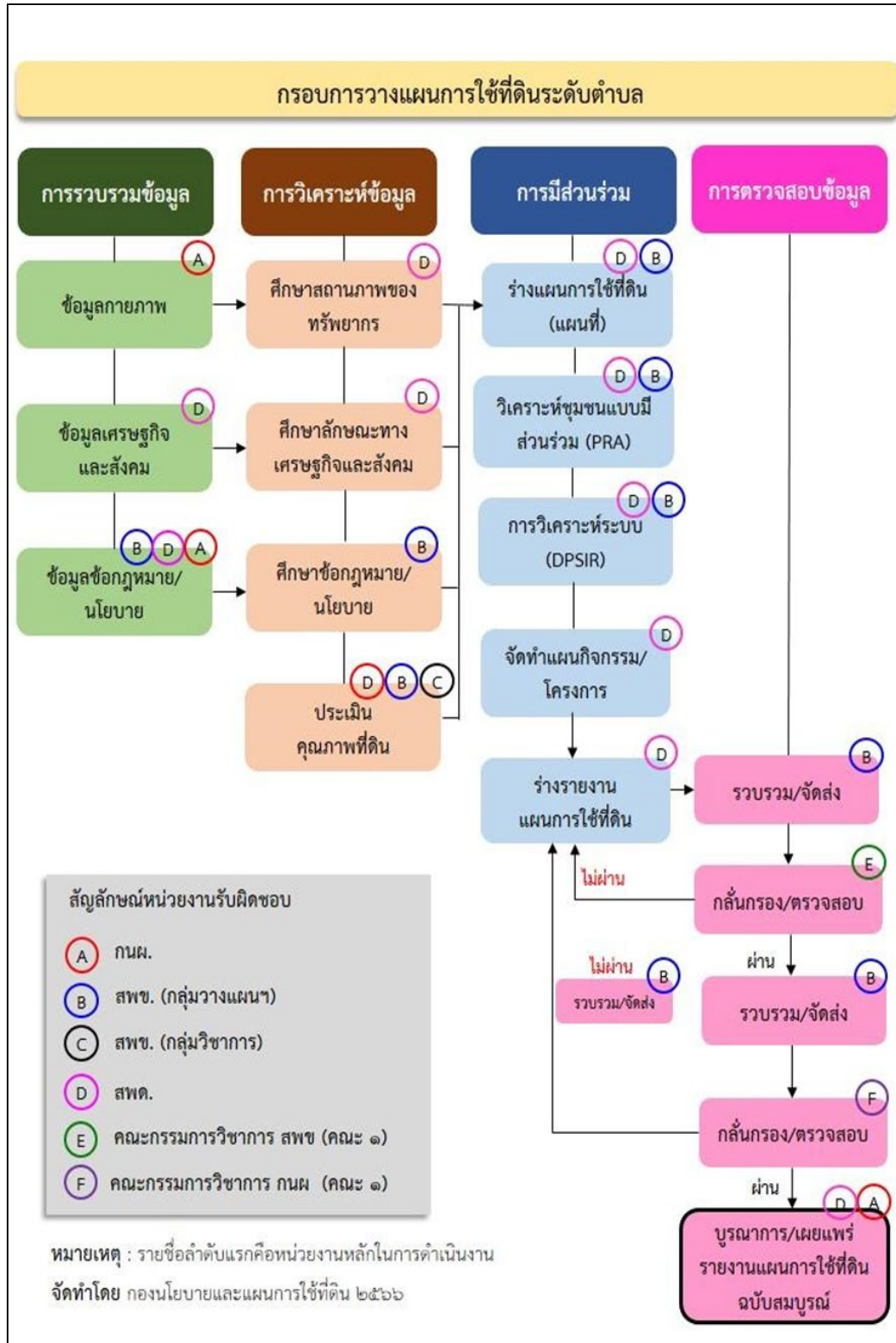
3) หน่วยงานราชการอื่น ๆ สามารถใช้เป็นข้อมูลพื้นฐานประกอบแผนงาน/โครงการ/กิจกรรม ที่สอดคล้องกับแผนการใช้ที่ดินที่กำหนดขึ้นในแต่ละเขต

จากขั้นตอนที่กล่าวข้างต้น สามารถจัดทำกรอบการวางแผนการใช้ที่ดินระดับตำบล ดังแสดงดังรูปที่ 1-1



1.6 วิสัยทัศน์ของตำบล

นาโสกเมืองน่าอยู่ เขตชีววัฒนธรรม น้อมนำหลักปรัชญาเศรษฐกิจพอเพียง ฟังเสียงประชาชน (องค์การบริหารส่วนตำบลนาโสก , 2566)



รูปที่ 1-1 กรอบการวางแผนการใช้ที่ดินระดับตำบล



บทที่ 2 ข้อมูลทั่วไป

2.1 ที่ตั้งและอาณาเขต

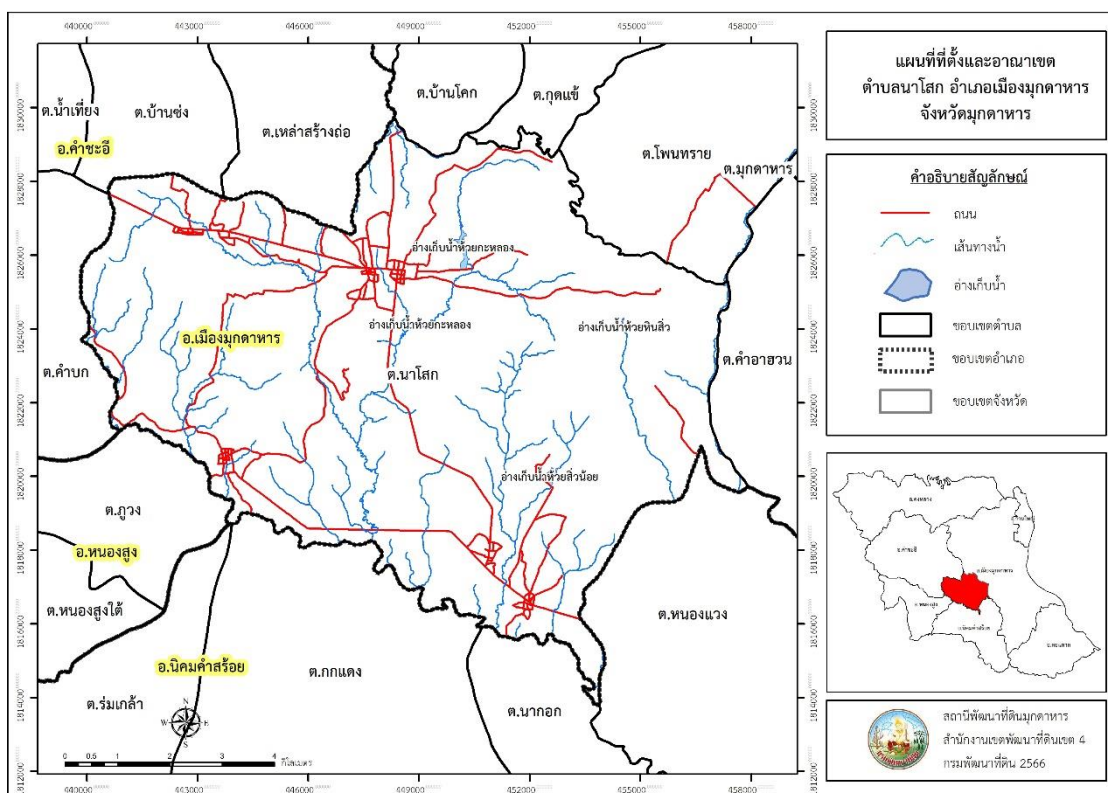
ตำบลนาโสกเป็นหนึ่งใน 12 ตำบลของอำเภอเมืองมุกดาหาร จังหวัดมุกดาหารมีพื้นที่ทั้งหมด 162 ตารางกิโลเมตร หรือประมาณ 101,250 ไร่ มีอาณาเขตติดต่อกับตำบลต่างๆ ดังนี้ (รูปที่ 2-1)

ทิศเหนือ ติดต่อกับ ตำบลบ้านซ่ง ตำบลเหล่าสร้างถ่อ อำเภอคำชะอีตำบลบ้านโคก ตำบลโพนทราย อำเภอเมือง จังหวัดมุกดาหารมุกดาหาร

ทิศใต้ ติดต่อกับ ตำบลหนองสูง ตำบลภูวง อำเภอหนองสูง ตำบลนาออก ตำบลหนองแวง ตำบลกกแดง อำเภอนิคมน้ำอ้อม จังหวัดมุกดาหาร

ทิศตะวันออก ติดต่อกับ ตำบลโพนทราย และตำบลคำอาฮวน อำเภอเมืองมุกดาหาร จังหวัด มุกดาหาร ตำบลหนองแวง อำเภอนิคมน้ำอ้อม จังหวัดมุกดาหาร

ทิศตะวันตก ติดต่อกับ ตำบลคำบก อำเภอคำชะอี จังหวัดมุกดาหาร ตำบลภูวง อำเภอหนองสูง จังหวัดมุกดาหาร



รูปที่ 2-1 ที่ตั้งและอาณาเขต ตำบลนาโสก อำเภอเมืองมุกดาหาร จังหวัดมุกดาหาร



2.2 การแบ่งส่วนการปกครอง

ตำบลนาโสก แบ่งเขตการปกครองออกเป็น 16 หมู่บ้าน คือ

หมู่ที่ 1 บ้านนาโสก	หมู่ที่ 2 บ้านหนองน้ำเต้า
หมู่ที่ 3 บ้านนาโสก	หมู่ที่ 4 บ้านเหล่าป่าเป็ด
หมู่ที่ 5 บ้านนาบอน	หมู่ที่ 6 บ้านนาโด้
หมู่ที่ 7 บ้านโคกปงเปือย	หมู่ที่ 8 บ้านแก้ง
หมู่ที่ 9 บ้านนาหัวภู	หมู่ที่ 10 บ้านโคกปงเปือย
หมู่ที่ 11 บ้านเหล่าป่าเป็ด	หมู่ที่ 12 บ้านนาโด้น้อย
หมู่ที่ 13 บ้านโนนบุปผา	หมู่ที่ 14 บ้านบูรพาประชาสุข
หมู่ที่ 15 บ้านวัฒนานคร	หมู่ที่ 16 บ้านเหล่าป่าเป็ดใหม่

2.3 สภาพภูมิประเทศ

ลักษณะพื้นที่ทั่วไปส่วนใหญ่เป็นที่ดอน มีสภาพพื้นที่ราบเรียบ ลูกคลื่นลอนลาด เนินเขา และพื้นที่สูงที่เป็นพื้นที่ภูเขาบางส่วนอยู่ในเขตป่าสงวนแห่งชาติภูผากูด เป็นส่วนหนึ่งของลุ่มน้ำโขง ตะวันออกเฉียงเหนือ มีแหล่งน้ำที่สำคัญ เช่น อ่างเก็บน้ำห้วยโพนทอง อ่างเก็บน้ำห้วยกะหลอง อ่างเก็บน้ำห้วยหินสั้ว ลำห้วยบังอี ห้วยทราย ห้วยโพนทอง ฝายน้ำล้น

2.4 สภาพภูมิอากาศ

จากการศึกษาสถิติภูมิอากาศ (พ.ศ.2536-2565) พบว่า ตำบลนาโสก อำเภอเมืองมุกดาหาร จังหวัดมุกดาหาร มีรายละเอียดดังนี้

2.4.1 อุณหภูมิ

มีอุณหภูมิโดยเฉลี่ยทั้งปี 26.8 องศาเซลเซียส อุณหภูมิสูงสุดเฉลี่ย 32.9 องศาเซลเซียส ในเดือนเมษายน และอุณหภูมิต่ำสุดเฉลี่ย 22.5 องศาเซลเซียส ในเดือนมกราคม

2.4.2 ปริมาณน้ำฝน

มีปริมาณน้ำฝนรวมทั้งปี 1,489.3 มิลลิเมตร มีฝนตกประมาณ 120 วัน เดือนที่มีฝนตกมากที่สุด ในเดือนสิงหาคม มีปริมาณฝน 315.6 มิลลิเมตร และมีฝนตกประมาณ 21 วัน

2.4.3 สมดุลน้ำเพื่อการเกษตร

จากข้อมูลสถิติภูมิอากาศในคาบ 30 ปี (พ.ศ.2536-2565) ณ สถานีตรวจอากาศจังหวัดมุกดาหาร ได้นำมาวิเคราะห์สมดุลของน้ำเพื่อการเกษตร ซึ่งเป็นการวิเคราะห์หาช่วงฤดูกาลเพาะปลูกพืช ตลอดจนช่วงระยะเวลาที่พืชเสี่ยงต่อการขาดน้ำ ข้อมูลที่นำมาวิเคราะห์ คือ ปริมาณน้ำฝน และศักยภาพการคายระเหยน้ำอ้างอิง (ET_o) ซึ่งคำนวณด้วยโปรแกรม Cropwat for Windows Version 8.0 โดยใช้สมการ Penman-Monteith

สามารถสรุปสมดุลของน้ำเพื่อการเกษตรในเขตอาศัยน้ำฝนได้ดังนี้

ช่วงที่เหมาะสมต่อการปลูกพืช เป็นช่วงที่ค่าปริมาณน้ำฝนมากกว่าค่า 0.5 การระเหยจากผิวดิน และการคายน้ำของพืช เป็นช่วงที่ดินมีความชุ่มชื้นพอเหมาะต่อการเพาะปลูกพืช ซึ่งช่วงนี้เริ่มตั้งแต่มิถุนายนถึงปลายเดือนตุลาคม

ช่วงที่มีน้ำมากเกินพอ เป็นช่วงที่ค่าปริมาณน้ำฝนมากกว่าค่าการระเหยจากผิวดินและการคายน้ำของพืช ซึ่งช่วงนี้เริ่มตั้งแต่มิถุนายนถึงต้นเดือนตุลาคม



แผนการใช้ที่ดินตำบลนาโสก อำเภอเมืองมุกดาหาร จังหวัดมุกดาหาร

ช่วงขาดน้ำ เป็นช่วงฤดูแล้งที่ค่าปริมาณน้ำฝนน้อยกว่าค่า 0.5 การระเหยจากผิวดิน และการคายน้ำของพืช ซึ่งพืชอาจเสียหายจากการขาดแคลนน้ำได้ ซึ่งช่วงนี้เริ่มตั้งปลายเดือนตุลาคม ถึงกลางเดือนเมษายน (ตารางที่ 2-1 และรูปที่ 2-2)

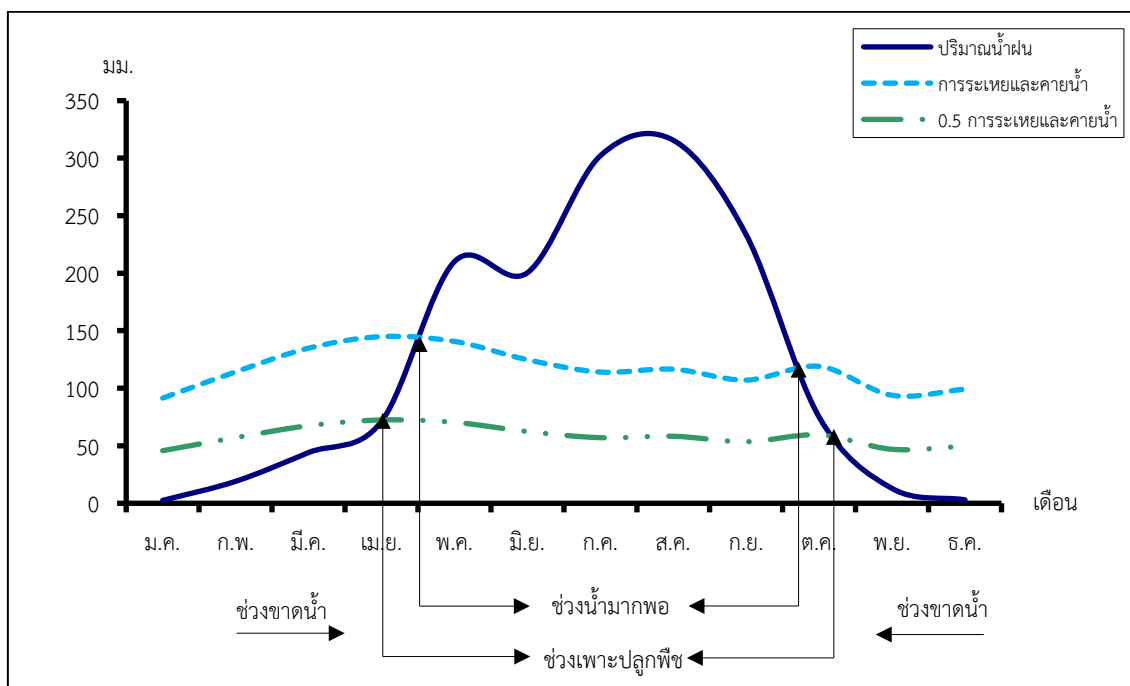
ตารางที่ 2-1 สถิติภูมิอากาศ ณ สถานีตรวจอากาศจังหวัดมุกดาหาร¹ (พ.ศ.2536-2565)

เดือน	อุณหภูมิ (°ซ)			ความชื้นสัมพัทธ์ (%)	ปริมาณน้ำฝน (มม.)	จำนวนวันที่ฝนตก (วัน)	ศักยภาพการคายระเหยน้ำ (มม.)	ปริมาณฝนใช้การ/ ² (มม.)
	ต่ำสุด	สูงสุด	เฉลี่ย	(%)	(มม.)	(วัน)	(มม.)	(มม.)
ม.ค.	17.2	30.8	23.0	67.0	2.5	1.6	91.5	2.5
ก.พ.	19.2	32.8	25.0	64.0	19.1	2.6	114.2	18.5
มี.ค.	22.8	35.3	28.1	63.0	44.1	5.1	134.9	41.0
เม.ย.	24.8	36.2	29.5	65.0	71.2	8.2	144.9	63.1
พ.ค.	25.3	35.0	29.2	74.0	210.1	16.1	140.7	139.5
มิ.ย.	25.4	33.7	28.8	78.0	200.4	15.5	124.8	136.1
ก.ค.	25.0	32.7	28.0	81.0	302.1	20.3	114.1	155.2
ส.ค.	24.8	32.2	27.6	84.0	315.6	21.3	116.6	156.6
ก.ย.	24.4	32.4	27.5	83.0	233.4	17.3	107.1	146.2
ต.ค.	22.8	32.3	26.8	76.0	74.9	8.3	119.0	65.9
พ.ย.	20.5	31.6	25.3	71.0	12.9	3.0	93.9	12.6
ธ.ค.	17.8	29.9	22.8	68.0	3.0	0.7	99.2	3.0
เฉลี่ย	22.5	32.9	26.8	72.8	-	-	-	-
รวม	-	-	-	-	1,489.3	120.0	1,400.9	940.2

หมายเหตุ : ¹ เป็นสถานีตรวจอากาศที่ใกล้พื้นที่ตำบลมากที่สุด

² จากการคำนวณโดยโปรแกรม Cropwat for Windows Version 8.0

ที่มา : กรมอุตุนิยมวิทยา (2566)



รูปที่ 2-2 กราฟสมดุลของน้ำเพื่อการเกษตร จังหวัดมุกดาหาร

หมายเหตุ : ใช้ข้อมูลปริมาณน้ำฝน 13 เดือน เพราะสามารถแสดงให้เห็นความต่อเนื่องของข้อมูลที่น่ามาวิเคราะห์สมดุลของน้ำเพื่อการเกษตร

2.5 สภาพการใช้ที่ดินปัจจุบัน

สภาพการใช้ที่ดินตำบลนาโสก อำเภอเมืองมุกดาหาร จังหวัดมุกดาหาร ซึ่งสำรวจโดยกลุ่มวิเคราะห์สภาพการใช้ที่ดิน (2566) ประกอบด้วยประเภทการใช้ที่ดินต่างๆ ดังนี้

- 1) พื้นที่ชุมชนและสิ่งปลูกสร้าง มีเนื้อที่ 2,347 ไร่ หรือร้อยละ 2.36 ของพื้นที่ตำบล
- 2) พื้นที่เกษตรกรรมมีเนื้อที่ 41,265 ไร่ หรือร้อยละ 41.52 ของพื้นที่ตำบล ประกอบด้วย
 - การใช้ประโยชน์ที่ดินด้านเกษตรกรรมต่างๆ ดังต่อไปนี้
 - 2.1) พื้นที่นา มีเนื้อที่ 8,840 ไร่ หรือร้อยละ 8.90 ของพื้นที่ตำบล ได้แก่ นาข้าว นาไร่
 - 2.2) ไร่ มีเนื้อที่ 10,760 ไร่ หรือร้อยละ 10.83 ของพื้นที่ตำบล ได้แก่ ไร่สำหรับปลูก อ้อยไร่
 - 2.3) ไม้ยืนต้น มีเนื้อที่ 14,895 ไร่ หรือร้อยละ 14.99 ของพื้นที่ตำบล ได้แก่ ไม้ยืนต้นผสม ยางพารา ปาล์มน้ำมัน ยูคาลิปตัส
 - 2.4) ไม้ผล มีเนื้อที่ 545 ไร่ หรือร้อยละ 0.55 ของพื้นที่ตำบล ได้แก่ ไม้ผลผสม ทุเรียน ลำไย
 - 3) พื้นที่ป่าไม้ มีเนื้อที่ 51,314 ไร่ หรือร้อยละ 51.63 ของพื้นที่ตำบล ได้แก่ ป่าผลัดใบรอสภาพพื้นที่ป่าผลัดใบสมบูรณ์
 - 4) พื้นที่แหล่งน้ำ มีเนื้อที่ 1,357 ไร่ หรือร้อยละ 1.37 ของพื้นที่ตำบล ได้แก่ แม่น้ำ ลำห้วย ลำคลอง หนอง บึง ทะเลสาบ อ่างเก็บน้ำ บ่อน้ำในไร่นา



แผนการใช้ที่ดินตำบลนาโสก อำเภอเมืองมุกดาหาร จังหวัดมุกดาหาร

5) พื้นที่เบ็ดเตล็ด มีเนื้อที่ 1,048 ไร่ หรือร้อยละ 1.06 ของพื้นที่ตำบล ได้แก่ พุ่มหญ้าสลับ ไม้พุ่ม/ไม้ละเมาะ พื้นที่ถม

ตารางที่ 2-2 สภาพการใช้ที่ดิน ตำบลนาโสก อำเภอเมืองมุกดาหาร จังหวัดมุกดาหาร

หน่วยแผนที่	สภาพการใช้ที่ดิน	เนื้อที่	
		ไร่	ร้อยละ
U	พื้นที่ชุมชนและสิ่งปลูกสร้าง	2,347	2.34
U201	หมู่บ้านบนพื้นราบ	1,755	1.75
U301	สถานที่ราชการและสถาบันต่าง ๆ	275	0.27
U405	ถนน	308	0.31
U502	โรงงานอุตสาหกรรม	4	-
U503	ลานตากและแหล่งรับซื้อทางการเกษตร	5	0.01
A	พื้นที่เกษตรกรรม	59,946	59.80
A100	นาร้าง	5	-
A101	นาข้าว	18,403	18.36
A200	ไร่ร้าง	84	0.08
A203	อ้อย	15,101	15.07
A204	มันสำปะหลัง	4,867	4.86
A300	ไม้ยืนต้นร้าง/เสื่อมโทรม	98	0.10
A301	ไม้ยืนต้นผสม	96	0.10
A302	ยางพารา	20,704	20.66
A303	ปาล์มน้ำมัน	114	0.11
A304	ยูคาลิปตัส	133	0.13
A305	สัก	6	0.01
A315	ไม้ปลูกเพื่อการค้า	1	-
A401	ไม้ผลผสม	206	0.21
A403	ทุเรียน	14	0.01
A407	มะม่วง	2	-
A411	กล้วย	34	0.03
A412	มะขาม	15	0.01
A426	แก้วมังกร	1	-
A411/A502	กล้วย/พืชผัก	3	-
A502	พืชผัก	11	0.01
A509	พืชสมุนไพร	7	0.01
A703	โรงเรียนเลี้ยงสัตว์ปีก	2	-
A902	สถานที่เพาะเลี้ยงปลา	39	0.04



แผนการใช้ที่ดินตำบลนาโสก อำเภอเมืองมุกดาหาร จังหวัดมุกดาหาร

ตารางที่ 2-2 (ต่อ)

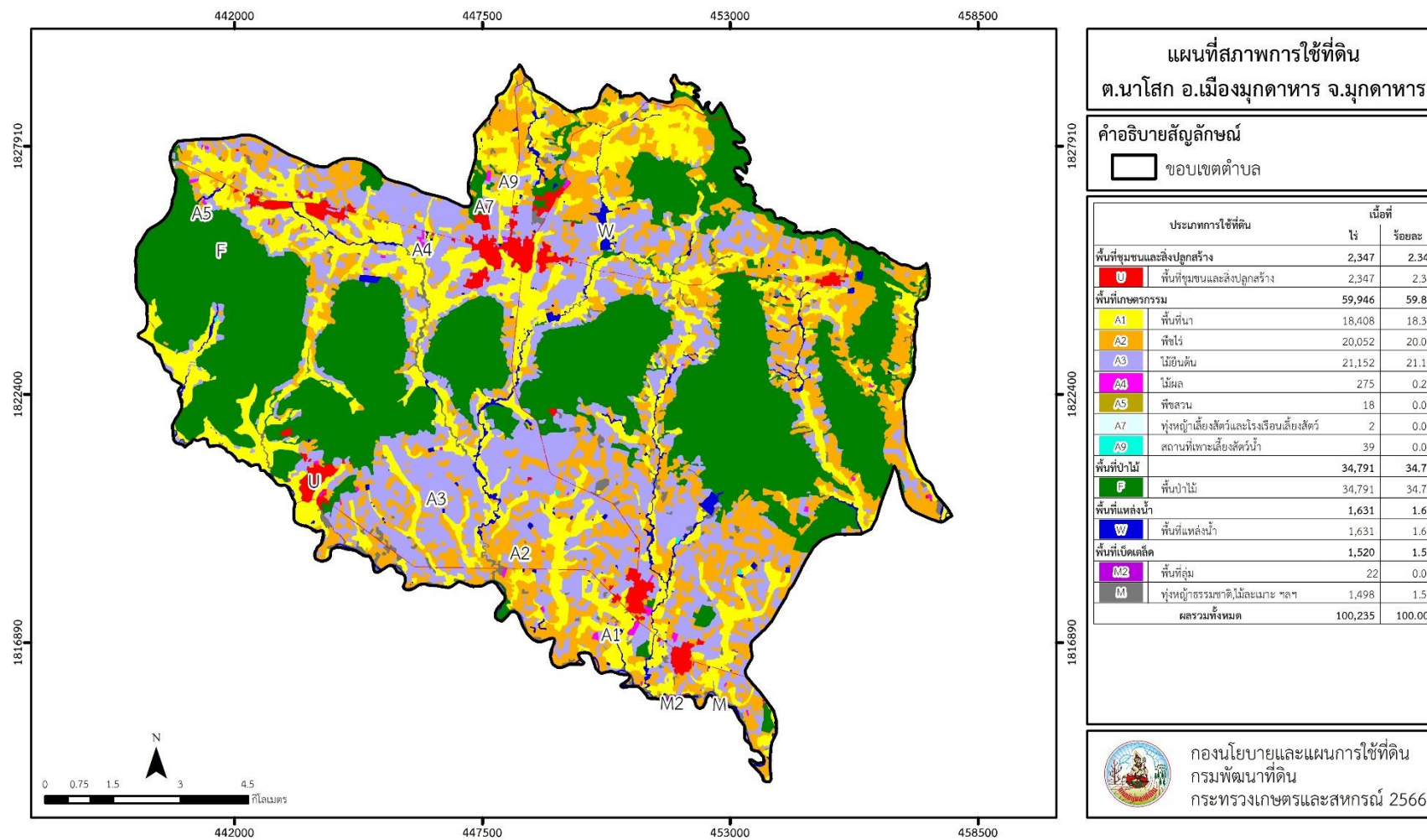
หน่วยแผนที่	สภาพการใช้ที่ดิน	เนื้อที่	
		ไร่	ร้อยละ
F	พื้นที่ป่าไม้	34,791	34.71
F200	ป่าผลัดใบรอสภาพฟื้นฟู	4,176	4.17
F201	ป่าผลัดใบสมบูรณ์	30,615	30.54
M	พื้นที่เบ็ดเตล็ด	1,520	1.52
M101	ทุ่งหญ้าธรรมชาติ	248	0.25
M102	ทุ่งหญ้าสลับไม้พุ่ม/ไม้ละเมาะ	1,250	1.25
M201	พื้นที่ลุ่ม	22	0.02
W	พื้นที่แหล่งน้ำ	1,631	1.63
W101	แม่น้ำ ลำห้วย ลำคลอง	1,098	1.10
W102	หนอง บึง ทะเลสาบ	16	0.02
W201	อ่างเก็บน้ำ	244	0.24
W202	บ่อน้ำในไร่นา	273	0.27
ผลรวมทั้งหมด		100,235	100.00

ที่มา : กลุ่มวิเคราะห์สภาพการใช้ที่ดิน (2566)

หมายเหตุ : เนื้อที่คำนวณด้วยระบบสารสนเทศภูมิศาสตร์



แผนการใช้ที่ดินตำบลนาโสก อำเภอมืองมุกดาหาร จังหวัดมุกดาหาร



รูปที่ 2-3 สภาพการใช้ที่ดิน ตำบลนาโสก อำเภอมืองมุกดาหาร จังหวัดมุกดาหาร



2.6 สภาพเศรษฐกิจและสังคม

2.6.1 ประชากร

จากหลักฐานทะเบียนราษฎร์ของกรมการปกครอง กระทรวงมหาดไทย ณ เดือนธันวาคม 2565 พบว่า ประชากรที่อาศัยในพื้นที่ตำบลนาโสก มีประชากรรวม 10,275 คน แยกเป็นชาย 5,174 คน เป็นหญิง 5,101 คน ความหนาแน่นโดยเฉลี่ย 64.07 คนต่อตารางกิโลเมตร มีจำนวนครัวเรือนทั้งหมด 3,141 ครัวเรือน เป็นครัวเรือนเกษตรที่มาขึ้นทะเบียนกรมส่งเสริมการเกษตร 2,533 ครัวเรือน หรือร้อยละ 80.64 ของจำนวนครัวเรือนทั้งหมด และเป็นครัวเรือนที่ประกอบอาชีพอื่นๆ ครัวเรือนเกษตรที่ไม่ได้มาขึ้นทะเบียนกรมส่งเสริมการเกษตร 608 ครัวเรือน หรือร้อยละ 19.36 ของจำนวนครัวเรือนทั้งหมด ดังรายละเอียดในตารางที่ 2-2 ถึง 2-3

ตารางที่ 2-3 จำนวนประชากรและครัวเรือน ตำบลนาโสก อำเภอเมืองมุกดาหาร จังหวัดมุกดาหาร ปี 2565

พื้นที่	จำนวนครัวเรือน	จำนวนประชากร (คน)		
		ชาย	หญิง	รวม
ตำบลนาโสก	3,141	5,174	5,101	10,275
หมู่ที่ 1 นาโสก	176	290	271	561
หมู่ที่ 2 หนองน้ำเต้า	295	501	479	980
หมู่ที่ 3 นาโสก	120	207	212	419
หมู่ที่ 4 เหล่าป่าเป็ด	288	475	451	926
หมู่ที่ 5 นาบอน	238	422	394	816
หมู่ที่ 6 นาโด่	148	242	257	499
หมู่ที่ 7 โคกปงเปื่อย	282	427	406	833
หมู่ที่ 8 แก้ง	238	408	443	851
หมู่ที่ 9 นาหัวภู	141	232	212	444
หมู่ที่ 10 โคกปงเปื่อย	93	133	130	263
หมู่ที่ 11 เหล่าป่าเป็ด	176	277	263	540
หมู่ที่ 12 เหล่าป่าเป็ด	197	366	343	709
หมู่ที่ 13 นาโดน้อย	258	411	440	851
หมู่ที่ 14 บुरพาประชาสุข	221	347	355	702
หมู่ที่ 15 วัดน่านคร	126	213	201	414
หมู่ที่ 16 เหล่าป่าเป็ด	144	223	244	467



ตารางที่ 2-4 จำนวนและสัดส่วนครัวเรือน ตำบลนาโสก อำเภอเมืองมุกดาหาร จังหวัดมุกดาหาร ปี 2565

รายการ	จำนวน (ครัวเรือน)	ร้อยละ
จำนวนครัวเรือนทั้งหมด ¹⁾	3,141	100.00
- จำนวนครัวเรือนเกษตรที่มาขึ้นทะเบียนกรมส่งเสริมการเกษตร ²⁾	2,533	80.64
- จำนวนครัวเรือนที่ประกอบอาชีพอื่นๆ และจำนวนครัวเรือนเกษตรที่ไม่ได้มาขึ้นทะเบียนฯ	608	19.36

ที่มา: 1) กรมการปกครอง (2566)

2) กรมส่งเสริมการเกษตร (2566)

2.6.2 การถือครองที่ดิน

จากข้อมูลกรมการปกครอง ณ เดือนธันวาคม 2565 ตำบลนาโสก มีจำนวนครัวเรือนทั้งหมด 3,141 ครัวเรือน โดยถือครองที่ดินเฉลี่ยครัวเรือนละ 31.91 ไร่

2.6.3 ลักษณะทางเศรษฐกิจและการประกอบอาชีพ

สภาพเศรษฐกิจของชุมชนในตำบลนาโสกส่วนใหญ่ประชากรมีอาชีพด้านการเกษตรกรรม ได้แก่ ปลูกข้าวมากเป็นอันดับหนึ่ง รองลงมาได้แก่ อ้อยโรงงาน และยางพารา นอกจากนี้เกษตรกรยังมีการเลี้ยงสัตว์

การประกอบอาชีพ ในตำบลนาโสกประชากรส่วนใหญ่ประกอบอาชีพเกษตรกรรม ทั้งการทำนา ปลูกพืชไร่ และไม้ยืนต้น นอกจากนี้ยังมีการเลี้ยงสัตว์ไว้เพื่อบริโภคและจำหน่าย

- อาชีพทำเกษตรกรรม ตำบลนาโสกครัวเรือนเกษตรที่ขึ้นทะเบียนกับกรมส่งเสริมการเกษตร 2,533 ครัวเรือน โดยเกษตรกรปลูกข้าวมากเป็นอันดับหนึ่ง รองลงมาได้แก่ อ้อยโรงงาน และยางพารา นอกจากนี้เกษตรกรยังมีการเลี้ยงสัตว์ สำหรับการเลี้ยงสัตว์พบว่าส่วนใหญ่เลี้ยงไว้เพื่อบริโภคและจำหน่าย ได้แก่ โค กระบือ สุกร และไก่

2.6.4 ด้านรายได้-รายจ่าย

จากข้อมูลความจำเป็นพื้นฐานของกรมพัฒนาชุมชน ปี 2566 พบว่า รายได้ครัวเรือนเฉลี่ยปีละ 157,651 บาท รายได้บุคคลเฉลี่ยปีละ 50,760 บาท รายจ่ายครัวเรือนเฉลี่ยปีละ 61,026 บาท รายจ่ายบุคคลเฉลี่ยปีละ 19,649 บาท เมื่อพิจารณาจะเห็นว่ารายได้ครัวเรือนมากกว่ารายจ่ายครัวเรือนปีละ 96,625 บาท และรายได้บุคคลมากกว่ารายจ่ายบุคคลปีละ 31,111 บาท ดังรายละเอียดในตารางที่ 2-4



แผนการใช้ที่ดินตำบลนาโสก อำเภอเมืองมุกดาหาร จังหวัดมุกดาหาร

ตารางที่ 2-5 รายได้-รายจ่ายเฉลี่ยครัวเรือน ตำบลนาโสก อำเภอเมืองมุกดาหาร จังหวัดมุกดาหาร ปี 2565

พื้นที่	แหล่งรายได้ของครัวเรือน (บาท/ปี)				รายได้ ครัวเรือน เฉลี่ย (บาท/ปี)	รายได้ บุคคลเฉลี่ย (บาท/ปี)	รายจ่าย ครัวเรือน เฉลี่ย (บาท/ปี)	รายจ่าย บุคคล เฉลี่ย (บาท/ปี)
	อาชีพหลัก	อาชีพรอง	รายได้อื่น	ทำ-หาเอง				
ตำบลนาโสก	98,642	34,127	14,101	10,780	157,651	50,760	61,026	19,649
หมู่ที่ 1 นาโสก	107,466	30,095	14,711	11,607	163,880	48,315	66,648	19,649
หมู่ที่ 2 หนองน้ำเต้า	98,589	32,883	14,732	11,393	157,597	50,732	60,549	19,491
หมู่ที่ 3 นาโสก	83,980	27,780	13,711	11,255	136,726	52,587	51,059	19,638
หมู่ที่ 4 เหล่าป่าเป็ด	83,481	28,606	13,396	10,390	135,872	51,566	50,193	19,049
หมู่ที่ 5 นาบอน	96,511	34,283	14,824	11,456	157,073	50,883	58,280	18,879
หมู่ที่ 6 นาไต่	118,977	42,914	17,435	12,355	191,681	50,464	71,138	18,728
หมู่ที่ 7 โคกปงเปือย	82,386	27,804	10,852	8,817	129,859	51,613	50,914	20,236
หมู่ที่ 8 แก้ง	99,904	36,053	14,917	11,325	162,199	50,947	62,824	19,733
หมู่ที่ 9 นาหัวภู	82,708	27,624	11,929	8,761	131,023	52,122	49,866	19,837
หมู่ที่ 10 โคกปงเปือย	97,988	34,813	13,154	10,117	156,072	51,202	61,890	20,304
หมู่ที่ 11 เหล่าป่าเป็ด	97,256	34,060	13,379	10,492	155,187	50,580	60,255	19,639
หมู่ที่ 12 เหล่าป่าเป็ด	110,320	39,946	14,314	10,632	175,211	49,859	70,454	20,049
หมู่ที่ 13 นาโค่น้อย	115,183	41,598	15,138	11,360	183,279	50,009	69,881	19,068
หมู่ที่ 14 บुरुพาประชาสุข	102,010	36,417	14,289	10,726	163,442	50,618	65,649	20,332
หมู่ที่ 15 วัฒนานคร	103,381	37,245	14,374	10,874	165,874	50,710	65,995	20,176



แผนการใช้ที่ดินตำบลนาโสก อำเภอเมืองมุกดาหาร จังหวัดมุกดาหาร

ตารางที่ 2-5 (ต่อ)

พื้นที่	แหล่งรายได้ของครัวเรือน (บาท/ปี)				รายได้ ครัวเรือน เฉลี่ย (บาท/ปี)	รายได้ บุคคลเฉลี่ย (บาท/ปี)	รายจ่าย ครัวเรือน เฉลี่ย (บาท/ปี)	รายจ่าย บุคคล เฉลี่ย (บาท/ปี)
	อาชีพหลัก	อาชีพรอง	รายได้อื่น	ทำ-หาเอง				
ตำบลนาโสก	98,642	34,127	14,101	10,780	157,651	50,760	61,026	19,649
หมู่ที่ 16 เหล่าป่าเปิด	113,378	39,655	16,140	11,590	180,764	51,534	71,870	20,489

ที่มา : กรมการพัฒนาชุมชน (2566)



บทที่ 3

สถานภาพของทรัพยากรธรรมชาติ

การศึกษาสถานภาพของทรัพยากรธรรมชาติในพื้นที่ตำบลหนองบัว อำเภอดงหลวง จังหวัดมุกดาหาร ได้แก่ ทรัพยากรป่าไม้ ทรัพยากรน้ำ และทรัพยากรดิน ซึ่งเป็นทรัพยากรกายภาพที่สำคัญต่อการทำการเกษตร ดังนั้นจึงจำเป็นต้องทราบว่าทรัพยากรธรรมชาติแต่ละชนิดปัจจุบันมีสถานะอย่างไร เพื่อใช้เป็นข้อมูลประกอบ การวางแผนการใช้ที่ดินซึ่งจะนำไปสู่การกำหนดแผนงาน โครงการ กิจกรรม รวมถึงมาตรการต่าง ๆ เพื่อการพัฒนาพื้นที่อย่างมีประสิทธิภาพต่อไป โดยมีรายละเอียดดังนี้

3.1 ทรัพยากรป่าไม้

3.1.1 ป่าไม้ตามกฎหมายและมติคณะรัฐมนตรี

1) ป่าอนุรักษ์ ไม่พบพื้นที่ป่าอนุรักษ์ (เขตอุทยานแห่งชาติ เขตรักษาพันธุ์สัตว์ป่า เขตวนอุทยาน เขตห้ามล่าสัตว์ป่า) ในพื้นที่

2) ป่าสงวนแห่งชาติ ได้มีการจำแนกเขตการใช้ประโยชน์ทรัพยากรและที่ดินป่าไม้ในพื้นที่ป่าสงวนแห่งชาติตามมติคณะรัฐมนตรี วันที่ 10 มีนาคม 2535 และ 17 มีนาคม 2535 แบ่งออกเป็น 3 เขต ประกอบด้วย เขตพื้นที่ป่าเพื่อการอนุรักษ์ (Zone C) เขตพื้นที่ป่าเพื่อเศรษฐกิจ (Zone E) และเขตพื้นที่ป่าที่เหมาะสมต่อการเกษตร (Zone A) จากการวิเคราะห์ข้อมูล พบพื้นที่ป่าจำแนกเขตการใช้ประโยชน์ทรัพยากรที่ดินและป่าไม้ในพื้นที่ป่าสงวนแห่งชาติตามมติคณะรัฐมนตรีในพื้นที่ คือ เขตพื้นที่ป่าเพื่อเศรษฐกิจ (Zone E) เนื้อที่ 6,118 ไร่

3.1.2 ชั้นคุณภาพลุ่มน้ำ

(มติคณะรัฐมนตรี วันที่ 28 พฤษภาคม 2528) จากการวิเคราะห์ข้อมูล พบชั้นคุณภาพลุ่มน้ำในพื้นที่ ได้แก่

- 1) พื้นที่ลุ่มน้ำชั้นที่ 3 เนื้อที่ 1,886 ไร่
- 2) พื้นที่ลุ่มน้ำชั้นที่ 4 เนื้อที่ 3,336 ไร่
- 3) พื้นที่ลุ่มน้ำชั้นที่ 5 เนื้อที่ 25,433 ไร่

ทั้งนี้ เนื้อที่ดังกล่าวข้างต้นคำนวณด้วยระบบสารสนเทศภูมิศาสตร์ เป็นเนื้อที่เบื้องต้นเท่านั้น ไม่สามารถใช้อ้างอิงได้ทางกฎหมาย

3.2 ทรัพยากรน้ำ

3.2.1 ปริมาณน้ำฝน พบว่าในพื้นที่ตำบลนาโสก มีปริมาณน้ำฝนเฉลี่ยในคาบ 30 ปี (พ.ศ. 2536-2565) 1,489.3 มิลลิเมตรต่อปี

3.2.2 น้ำผิวดิน หมายถึง แม่น้ำลำคลอง หนอง บึง ทะเลสาบ อ่างเก็บ และแหล่งน้ำสาธารณะอื่นๆ ที่อยู่ภายในผืนแผ่นดิน ในพื้นที่ตำบลนาโสก มีรายละเอียดของแหล่งน้ำผิวดินดังนี้ แหล่งน้ำผิวดินธรรมชาติ ได้แก่ ลำห้วย ลำน้ำ ประมาณ ๒๕ สาย บึงหนอง ประมาณ ๓๐ แห่ง

3.2.3 จากฐานข้อมูลน้ำบาดาลของกรมทรัพยากรน้ำ (2566) พบว่า ตำบลนาโสก มีจำนวนบ่อบาดาลราชการจำนวน 65 บ่อ



3.3 ทรัพยากรดิน

ทรัพยากรดินในพื้นที่ตำบลนาโสก อำเภอเมืองมุกดาหาร จังหวัดมุกดาหาร พบหน่วยแผนที่ดินทั้งหมด 16 หน่วยแผนที่ดิน และหน่วยพื้นที่เบ็ดเตล็ด 2 หน่วยแผนที่ ดังนี้

3.3.1 ดินในพื้นที่ลุ่ม มี 3 หน่วยแผนที่ดิน ได้แก่

- 1) หน่วยแผนที่ดิน Lah-sIA ชุดดินละหานทราย มีเนื้อดินบนเป็นดินร่วนปนทราย ความลาดชัน 0-2 เปอร์เซ็นต์ มีเนื้อที่ 5,977 ไร่ หรือร้อยละ 5.96 ของเนื้อที่ตำบล
- 2) หน่วยแผนที่ดิน Lah-fl-sIA ดินละหานทรายที่เป็นดินร่วนละเอียด มีเนื้อดินบนเป็นดินร่วนปนทราย ความลาดชัน 0-2 เปอร์เซ็นต์ มีเนื้อที่ 89 ไร่ หรือร้อยละ 0.09 ของเนื้อที่ตำบล
- 3) หน่วยแผนที่ดิน St-sIA ชุดดินสีทน มีเนื้อดินบนเป็นดินร่วนปนทราย ความลาดชัน 0-2 เปอร์เซ็นต์ มีเนื้อที่ 5,530 ไร่ หรือร้อยละ 5.52 ของเนื้อที่ตำบล

3.3.2 ดินในพื้นที่ดอน มี 13 หน่วยแผนที่ดิน ได้แก่

- 1) หน่วยแผนที่ดิน Chp-sIA ชุดดินชุมพลบุรี มีเนื้อดินบนเป็นดินร่วนปนทราย ความลาดชัน 0-2 เปอร์เซ็นต์ มีเนื้อที่ 1,110 ไร่ หรือร้อยละ 1.11 ของเนื้อที่ตำบล
- 2) หน่วยแผนที่ดิน Kmr-fsi-lA/csub ดินเขมราฐที่เป็นดินทรายแบ่งละเอียด มีเนื้อดินบนเป็นดินร่วน ความลาดชัน 0-2 เปอร์เซ็นต์ ดินล่างพบชั้นดินเหนียว มีเนื้อที่ 845 ไร่ หรือร้อยละ 0.84 ของเนื้อที่ตำบล
- 3) หน่วยแผนที่ดิน Ptc-slB ชุดดินปักธงชัย มีเนื้อดินบนเป็นดินร่วนปนทราย ความลาดชัน 2-5 เปอร์เซ็นต์ มีเนื้อที่ 7,154 ไร่ หรือร้อยละ 7.14 ของเนื้อที่ตำบล
- 4) หน่วยแผนที่ดิน Pu-slB ชุดดินภูพาน มีเนื้อดินบนเป็นดินร่วนปนทราย ความลาดชัน 2-5 เปอร์เซ็นต์ มีเนื้อที่ 27,128 ไร่ หรือร้อยละ 27.06 ของเนื้อที่ตำบล
- 5) หน่วยแผนที่ดิน Pu-slC ชุดดินภูพาน มีเนื้อดินบนเป็นดินร่วนปนทราย ความลาดชัน 5-12 เปอร์เซ็นต์ มีเนื้อที่ 10,500 ไร่ หรือร้อยละ 10.48 ของเนื้อที่ตำบล
- 6) หน่วยแผนที่ดิน Pu-gm-slB/b ดินภูพานที่มีจุดประสีเทา มีเนื้อดินบนเป็นดินร่วนปนทราย ความลาดชัน 2-5 เปอร์เซ็นต์ และมีคันทนา มีเนื้อที่ 731 ไร่ หรือร้อยละ 0.73 ของเนื้อที่ตำบล
- 7) หน่วยแผนที่ดิน Pu-mw-slA/csub ดินภูพานที่มีการระบายน้ำดีปานกลาง มีเนื้อดินบนเป็นดินร่วนปนทราย ความลาดชัน 0-2 เปอร์เซ็นต์ ดินล่างพบชั้นดินเหนียว มีเนื้อที่ 281 ไร่ หรือร้อยละ 0.28 ของเนื้อที่ตำบล
- 8) หน่วยแผนที่ดิน Pu-mw-slB ดินภูพานที่มีการระบายน้ำดีปานกลาง มีเนื้อดินบนเป็นดินร่วนปนทราย ความลาดชัน 2-5 เปอร์เซ็นต์ มีเนื้อที่ 1,068 ไร่ หรือร้อยละ 1.07 ของเนื้อที่ตำบล
- 9) หน่วยแผนที่ดิน Pu-slC-RC หน่วยเชิงซ้อนของชุดดินภูพาน มีเนื้อดินบนเป็นดินร่วนปนทราย ความลาดชัน 5-12 เปอร์เซ็นต์ กับที่ดินหินพื้นโผล่ มีเนื้อที่ 2,498 ไร่ หรือร้อยละ 2.49 ของเนื้อที่ตำบล
- 10) หน่วยแผนที่ดิน Wk-slB-RC หน่วยเชิงซ้อนของชุดดินวังน้ำเขียว มีเนื้อดินบนเป็นดินร่วนปนทราย ความลาดชัน 2-5 เปอร์เซ็นต์ กับที่ดินหินพื้นโผล่ มีเนื้อที่ 473 ไร่ หรือร้อยละ 0.47 ของเนื้อที่ตำบล



11) หน่วยแผนที่ดิน Wk-sLC-RC หน่วยเชิงซ้อนของชุดดินวังน้ำเขียว มีเนื้อดินบนเป็นดินร่วนปนทราย ความลาดชัน 5-12 เปอร์เซ็นต์ กับที่ดินหินพื้นโล่ มีเนื้อที่ 6,330 ไร่ หรือร้อยละ 6.32 ของเนื้อที่ตำบล

12) หน่วยแผนที่ดิน Wk-sLD-RC หน่วยเชิงซ้อนของชุดดินวังน้ำเขียว มีเนื้อดินบนเป็นดินร่วนปนทราย ความลาดชัน 12-20 เปอร์เซ็นต์ กับที่ดินหินพื้นโล่ มีเนื้อที่ 6,688 ไร่ หรือร้อยละ 6.67 ของเนื้อที่ตำบล

13) หน่วยแผนที่ดิน Wk-sLE-RC หน่วยเชิงซ้อนของชุดดินวังน้ำเขียว มีเนื้อดินบนเป็นดินร่วนปนทราย ความลาดชัน 20-35 เปอร์เซ็นต์ กับที่ดินหินพื้นโล่ มีเนื้อที่ 1,139 ไร่ หรือร้อยละ 1.13 ของเนื้อที่ตำบล

3.3.3 พื้นที่เบ็ดเตล็ด มี 2 หน่วยแผนที่ ได้แก่

- 1) หน่วยแผนที่ SC พื้นที่ลาดชันเชิงซ้อน มีเนื้อที่ 22,271 ไร่ หรือร้อยละ 22.22 ของเนื้อที่ตำบล
- 2) หน่วยแผนที่ W พื้นที่น้ำ มีเนื้อที่ 423 ไร่ หรือร้อยละ 0.42 ของเนื้อที่ตำบล

ปัญหาทรัพยากรดินทางการเกษตรตามสภาพธรรมชาติในพื้นที่ พบปัญหาดินตื้น มีเนื้อที่ 17,128 ไร่ หรือร้อยละ 17.08 ของเนื้อที่ตำบล ได้แก่ หน่วยเชิงซ้อนของชุดดินภูพานกับที่ดินหินพื้นโล่ (Pu-RC) และหน่วยเชิงซ้อนของชุดดินวังน้ำเขียวกับที่ดินหินพื้นโล่ (Wk-RC)

รายละเอียดของสมบัติดิน ตำบลนาโสก อำเภอเมืองมุกดาหาร จังหวัดมุกดาหาร ดังแสดงในตารางที่ 3-1 และแผนที่แสดงในลักษณะของชุดดิน (รูปที่ 3-1)



แผนการใช้ที่ดินตำบลนาโสก อำเภอเมืองมุกดาหาร จังหวัดมุกดาหาร

ตารางที่ 3-1 สมบัติดิน ตำบลนาโสก อำเภอเมืองมุกดาหาร จังหวัดมุกดาหาร

หน่วยแผนที่ดิน	ความลาดชัน (%)	ความลึก (ซม.)	การระบายน้ำ	ความอุดมสมบูรณ์ของดิน	ความจุแลกเปลี่ยนแคตไอออน (cmol/kg)	ความอึมตัวเบส (%)	ปฏิกิริยาดิน		ค่าการนำไฟฟ้า (dS/m)	ความลึกของชั้นจาโรไซด์ (ซม.)	เนื้อที่	
							ดินบน	ดินล่าง			ไร่	ร้อยละ
Chp-sIA	0-2	>150	ดีปานกลาง	ต่ำ	<10	<35	5.0-5.5	5.0-7.0	<2	-	1,110	1.11
Kmr-fsi-LA/csub	0-2	>150	ดีปานกลาง	ต่ำ	<10	<35	4.5-6.0	4.5-5.5	<2	-	845	0.84
Lah-fl-sIA	0-2	>150	ดีปานกลางถึงค่อนข้างเลว	ต่ำ	<10	<35	5.0-5.5	4.5-5.0	<2	-	89	0.09
Lah-sIA	0-2	>150	ดีปานกลางถึงค่อนข้างเลว	ต่ำ	<10	<35	5.0-5.5	4.5-5.0	<2	-	5,541	5.53
Lah-sIA*	0-2	>150	ดีปานกลางถึงค่อนข้างเลว	ปานกลาง	<10	<35	5.0-5.5	4.5-5.0	<2	-	436	0.43
Ptc-sIB	2-5	>150	ดี	ต่ำ	<10	<35	5.0-6.5	4.5-5.0	<2	-	7,154	7.14
Pu-gm-sIB/b	2-5	>150	ดีปานกลางถึงค่อนข้างเลว	ต่ำ	<10	<35	5.0-6.5	4.5-5.0	<2	-	731	0.73
Pu-mw-sIA/csub	0-2	>150	ดีปานกลาง	ต่ำ	<10	<35	5.0-6.5	4.5-5.0	<2	-	281	0.28
Pu-mw-sIB	2-5	>150	ดีปานกลาง	ต่ำ	<10	<35	5.0-6.5	4.5-5.0	<2	-	1,068	1.07
Pu-sIB	2-5	>150	ดี	ต่ำ	<10	<35	5.0-5.5	4.5-5.0	<2	-	19,346	19.30
Pu-sIB*	2-5	>150	ดี	ปานกลาง	<10	<35	5.0-5.5	4.5-5.0	<2	-	7,782	7.76
Pu-sIC	5-12	>150	ดี	ต่ำ	<10	<35	5.0-5.5	4.5-5.0	<2	-	9,663	9.64
Pu-sIC*	5-12	>150	ดี	ปานกลาง	<10	<35	5.0-5.5	4.5-5.0	<2	-	837	0.84
Pu-sIC-RC	5-12	>150	ดี	ต่ำ	<10	<35	5.0-5.5	4.5-5.0	<2	-	1,556	1.55
Pu-sIC-RC*	5-12	>150	ดี	ปานกลาง	<10	<35	5.0-5.5	4.5-5.0	<2	-	942	0.94
St-sIA	0-2	>150	ค่อนข้างเลว	ต่ำ	10-20	35-75	5.0-5.5	5.5-6.5	<2	-	5,530	5.52
Wk-sIB-RC	2-5	0-50	ดี	ปานกลาง	<10	<35	5.0-5.5	4.5-5.0	<2	-	473	0.47



แผนการใช้ที่ดินตำบลนาโสก อำเภอเมืองมุกดาหาร จังหวัดมุกดาหาร

ตารางที่ 3-1 (ต่อ)

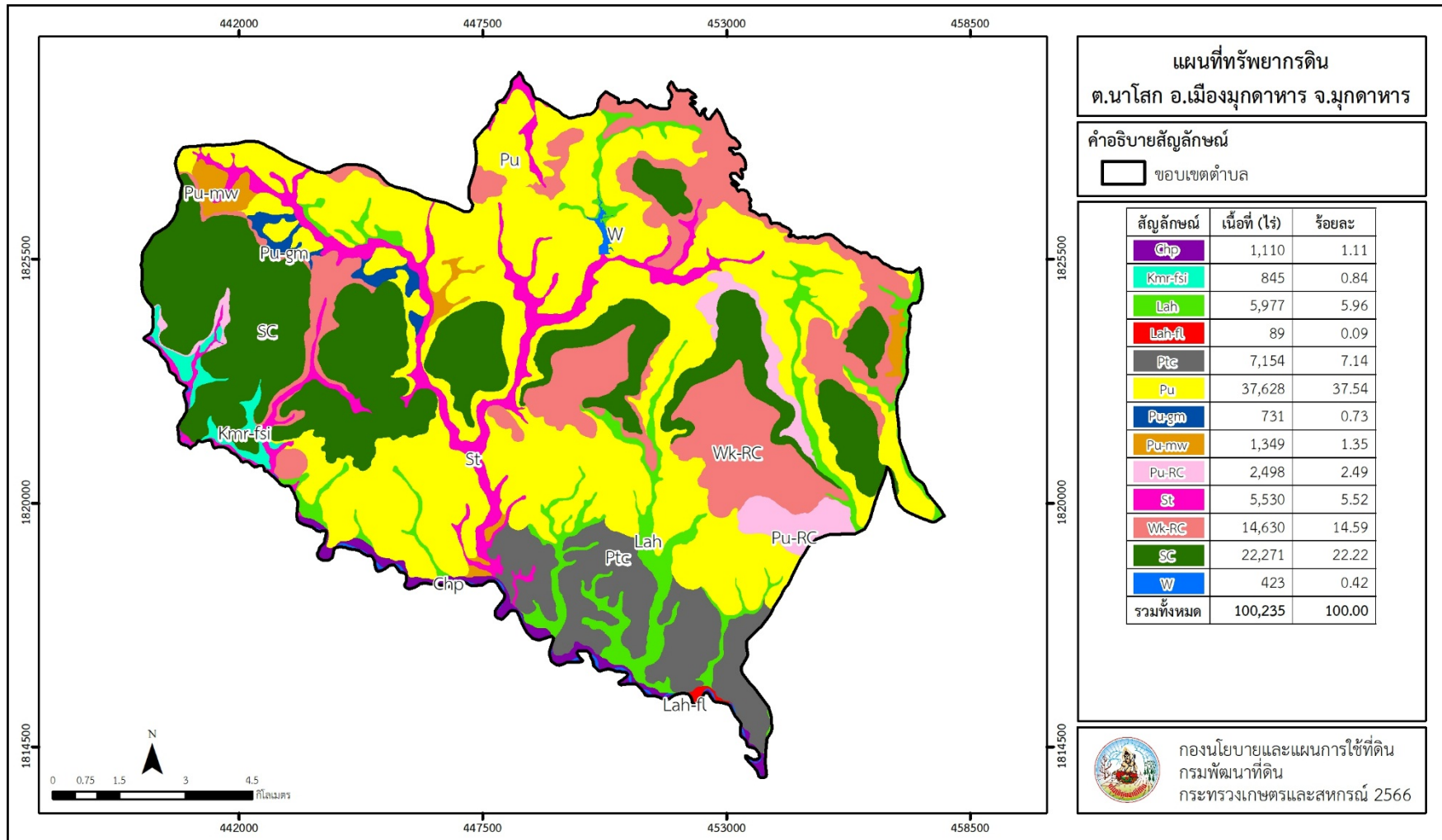
หน่วยแผนที่ดิน	ความลาดชัน (%)	ความลึก (ซม.)	การระบายน้ำ	ความอุดมสมบูรณ์ของดิน	ความจุแลกเปลี่ยนแคตไอออน (cmol/kg)	ความอึดตัวเบส (%)	ปฏิกริยาดิน		ค่าการนำไฟฟ้า (dS/m)	ความลึกของชั้นจาโรไซด์ (ซม.)	เนื้อที่	
							ดินบน	ดินล่าง			ไร่	ร้อยละ
Wk-sIC-RC	5-12	0-50	ดี	ต่ำ	<10	<35	5.0-5.5	4.5-5.0	<2	-	2,672	2.67
Wk-sIC-RC*	5-12	0-50	ดี	ปานกลาง	<10	<35	5.0-5.5	4.5-5.0	<2	-	3,658	3.65
Wk-sID-RC	12-20	0-50	ดี	ต่ำ	<10	<35	5.0-5.5	4.5-5.0	<2	-	6,633	6.62
Wk-sID-RC*	12-20	0-50	ดี	ปานกลาง	<10	<35	5.0-5.5	4.5-5.0	<2	-	55	0.05
Wk-sIE-RC	20-35	0-50	ดี	ต่ำ	<10	<35	5.0-5.5	4.5-5.0	<2	-	476	0.47
Wk-sIE-RC*	20-35	0-50	ดี	ปานกลาง	<10	<35	5.0-5.5	4.5-5.0	<2	-	663	0.66
SC	>35	-	-	-	-	-	-	-	-	-	22,271	22.22
W	-	-	-	-	-	-	-	-	-	-	423	0.42
รวมทั้งหมด											100,235	100.00

หมายเหตุ: 1. * หมายถึง หน่วยแผนที่ดินที่มีความอุดมสมบูรณ์ของดินต่างจากหน่วยแผนที่ดินเดียวกัน
2. เนื้อที่คำนวณด้วยโปรแกรมระบบสารสนเทศภูมิศาสตร์

ที่มา: กองสำรวจดินและวิจัยทรัพยากรดิน (2566)



แผนการใช้ที่ดินตำบลนาโสก อำเภอมักดาหาร จังหวัดมุกดาหาร



รูปที่ 3-1 ทรัพยากรดิน ตำบลนาโสก อำเภอมักดาหาร จังหวัดมุกดาหาร



บทที่ 4

กระบวนการมีส่วนร่วมของชุมชน (Participatory Rural Appraisal : PRA)

4.1 การวิเคราะห์ผลจากการจัดทำกระบวนการมีส่วนร่วมของชุมชน (PRA)

การวิเคราะห์ผลจากการจัดทำกระบวนการมีส่วนร่วมของชุมชน (PRA) เมื่อวันที่ 12 กรกฎาคม 2566 มีสาระสำคัญสรุปได้ดังนี้ (Kristensen P, 2004)

4.1.1 ปัญหาหลักของตำบลนาโสก คือ

1) ดำเนินการส่งผลวิเคราะห์ดินแก่สถานีพัฒนาที่ดินมุกดาหาร แต่ไม่ได้รับรายงานผลการวิเคราะห์ดิน

- 2) ดินในพื้นที่บางส่วนเป็นชั้นดินดาน
- 3) หน้าดินตื้น
- 4) ขาดองค์ความรู้ด้านการปรับปรุงดิน
- 5) ไม่มีฉาซีพีแอบอ้างจำหน่ายปุ๋ยเคมี
- 6) ความลึกของบ่อน้ำในไร่นา บ่อตักตะกอน ไม่สามารถกักเก็บน้ำได้
- 7) ดินบางหมู่บ้านมีน้ำค้ำ ท่วมขังมากกว่า 4 เดือน ไม่สามารถทำการเกษตรได้
- 8) แหล่งน้ำไม่เพียงพอในการอุปโภคและบริโภค
- 9) ศัตรูพืชระบาด
- 10) โรคในปศุสัตว์
- 11) ราคาปัจจัยการผลิตสูง
- 12) ผลผลิตราคาตกต่ำ
- 13) ขาดความเข้าใจในการดำเนินการกลุ่มเกษตรกร
- 14) ที่ดินไม่มีเอกสารสิทธิ์
- 15) มลพิษทางอากาศจากการเผาทำลายวัสดุทางการเกษตร
- 16) ไฟฟ้าเพื่อการเกษตรยังไม่ครอบคลุม
- 17) หนี้ในระบบ
- 18) ยาเสพติดในชุมชน
- 19) เด็กแว้นแข่งมอเตอร์ไซด์
- 20) น้ำเสียจากครัวเรือน

4.1.2 ความต้องการของชุมชน เกษตรกร และตำบลนาโสก มีความต้องการ มี 20 ประการ คือ

- 1) สถานีพัฒนาที่ดินมุกดาหารดำเนินการส่งรายงานผลการวิเคราะห์ดินแก่เกษตรกร อย่างมีระบบ
- 2) เจ้าหน้าที่ช่วยแก้ปัญหาดินดินดานให้สามารถเพาะปลูกได้
- 3) เจ้าหน้าที่ช่วยแก้ปัญหาหน้าดินตื้นให้สามารถเพาะปลูกได้หน้าดินตื้น
- 4) อบรมองค์ความรู้ด้านการปรับปรุงดินในพื้นที่



- 5) มีหน่วยงานภาครัฐควบคุม และกวดขันไม่ให้มีฉลากซีพแอบอ้างจำหน่ายปุ๋ยเคมีได้
- 6) ออกแบบเพิ่มความลึกของบ่อน้ำในไร่นา บ่อดักตะกอน ให้สามารถกักเก็บน้ำได้
- 7) กรมพัฒนาที่ดินแก้ปัญหาหน้าค่า ท่วมขังให้สามารถทำการเกษตรได้
- 8) แหล่งน้ำไม่เพียงพอในการอุปโภคและบริโภค
- 9) ภาครัฐช่วยเหลือชีวภัณฑ์ป้องกันกำจัดศัตรูพืชที่ระบาด
- 10) ภาครัฐช่วยเหลือวัคซีนและยาป้องกันและรักษาโรคในปศุสัตว์
- 11) ภาครัฐควบคุมราคาปัจจัยการผลิต
- 12) ภาครัฐควบคุมและดูแลราคาผลผลิตราคาตกต่ำ
- 13) ดำเนินการกลุ่มเกษตรกรให้มีความต่อเนื่อง
- 14) ภาครัฐจัดหาที่ดินทำกินให้เกษตรกรพร้อมมอบเอกสารสิทธิ์
- 15) ชุมชนช่วยกันลดมลพิษทางอากาศจากการเผาทำลายวัสดุทางการเกษตร
- 16) มีไฟฟ้าเพื่อการเกษตรให้ครอบคลุม
- 17) การแก้ปัญหาหนี้ในระบบ
- 18) การแก้ปัญหายาเสพติดในชุมชน
- 19) การแก้ปัญหาเด็กแว้นแข่งมอเตอร์ไซด์
- 20) การแก้ปัญหาน้ำเสียจากครัวเรือน

ผลจากการจัดทำกรมีส่วนร่วมกับชุมชน (PRA) ได้นำมาวิเคราะห์ร่วมกับปัญหาด้านกายภาพ โดยระบบ DPSIR มีรายละเอียดดังนี้

- 1) **แรงขับเคลื่อน (Driver)** มี 15 ประการ คือ
 - 1.1) ดินไม่เหมาะในการทำการเพาะปลูก
 - 1.2) น้ำขาดแคลน
 - 1.3) การไร้กรรมสิทธิ์ที่ดิน
 - 1.4) ขาดองค์ความรู้ด้านการพัฒนาที่ดิน
 - 1.5) ศัตรูพืชระบาด
 - 1.6) โรคในปศุสัตว์
 - 1.7) ราคาปัจจัยการผลิตสูง
 - 1.8) ผลผลิตราคาตกต่ำ
 - 1.9) ความต่ำเนื่องในการดำเนินการกลุ่ม
 - 1.10) ขาดเอกสารสิทธิ์
 - 1.11) มลพิษทางอากาศ
 - 1.12) ไฟฟ้าเพื่อการเกษตรยังไม่ครอบคลุม
 - 1.13) หนี้ในระบบ
 - 1.14) ยาเสพติดในชุมชน
 - 1.15) ยาเสพติด



2) แรงกดดัน (Pressure) ที่เกิดจากปัจจัยขับเคลื่อน มี 13 ประการ คือ

- 2.1) ปรับปรุงดินให้เหมาะในการทำการเพาะปลูก
- 2.2) จัดหาแหล่งน้ำ
- 2.3) จัดหาที่ดินทำกิน
- 2.4) อบรมองค์ความรู้ด้านการพัฒนาที่ดิน
- 2.5) ศัตรูพืช
- 2.6) โรคในปศุสัตว์
- 2.7) ควบคุมราคาปัจจัยการผลิต
- 2.8) ควบคุมราคาผลผลิต
- 2.9) มลพิษทางอากาศ
- 2.10) ไฟฟ้าเพื่อการเกษตร
- 2.11) หนี้ในระบบ
- 2.12) ธรณรังค์ยาเสพติด
- 2.13) เสริมสร้างกิจกรรมเยาวชน

3) สภาวะ (State) ที่เกิดแรงกดดัน มี 9 ประการ คือ

- 3.1) ความเสื่อมโทรมของดินทางกายภาพ/เคมี/ชีวภาพ
- 3.2) ขาดแคลนน้ำอุปโภค/บริโภค
- 3.3) ขาดแคลนน้ำเพื่อการเกษตร
- 3.4) พื้นที่ป่าไม้ลดลง
- 3.5) ราษฎรเรียกร้องสิทธิในที่ดิน
- 3.6) ราษฎรเรียกร้องให้มีการควบคุมราคาปัจจัยการผลิต/ราคาผลผลิต
- 3.7) มลพิษทางอากาศ/การเผา/การปล่อยน้ำเสีย
- 3.8) ปัญหาหนี้ในระบบ
- 3.9) ปัญหายาเสพติดอย่างยั่งยืน

4) ผลกระทบ (Impact) ที่ปรากฏในพื้นที่ มี 4 ประการ คือ

- 4.1) แหล่งน้ำตื้นเขิน
- 4.2) ผลผลิตพืชต่ำ ลงทุนสูง
- 4.3) ยาเสพติดระบาดสู่เยาวชนและครอบครัวมีปัญหา
- 4.4) มีปัญหาต่อคุณภาพอากาศตกต่ำ

5) การตอบสนอง (Response) ของรัฐในอดีต ปัจจุบัน และในอนาคต มีดังนี้

อดีต-ปัจจุบัน

พื้นที่ลาดชัน

- 5.1) ระบบอนุรักษ์ดินและน้ำ
- 5.2) บ่อน้ำในไร่นานอกเขตชลประทาน/บ่อดักตะกอน
- 5.3) ฝ่ายชะลอน้ำชั่วคราว/ขนาดเล็ก/ขนาดกลาง
- 5.4) เขตปฏิรูปที่ดิน



5.5) จัดที่ดินทำกินให้เกษตรกรตามนโยบายของรัฐ คทช.

พื้นที่ราบ

5.6) จัดรูปแปลงนา

5.7) ปรับปรุงบำรุงดินด้วยปุ๋ยพืชสด

5.8) บ่อน้ำไร่นา/ปักกตะกอน

5.9) ขุดลอกลำน้ำ/คลองส่งน้ำ/แหล่งน้ำ

5.10) ขุดลอกแหล่งน้ำขนาดใหญ่/อ่างเก็บน้ำขนาดใหญ่

5.11) เสริมสร้างความเข้าใจเรื่องการลดการเผา/เฝ้าติดตาม

5.12) โครงการประกันรายได้/จำหน่ายข้าว

5.13) อนุรักษ์ด้านยาเสพติด

อนาคต

1) พัฒนาที่ดินและแหล่งน้ำเป็นระบบทั้งตำบล

2) ประกาศเขตอนุรักษ์ดินและน้ำ

3) สิ่งแวดล้อมและสุขภาพประชาชนดี

4) เศรษฐกิจจุลภาคดีขึ้น ส่งผลให้คุณภาพชีวิตของประชาชนมีความเป็นอยู่ที่ดี

5) ยาเสพติดหมดไปจากสังคม/บำบัดผู้เสพ/กำจัดผู้ขาย

ดังมีรายละเอียดในรูปที่ 4-1



รูปที่ 4-1 การวิเคราะห์สถานการณ์โดยระบบ DPSIR ของตำบลนาโสก อำเภอเมืองมุกดาหาร จังหวัดมุกดาหาร



4.2 ระบบการปลูกพืชในปัจจุบัน

ตำบลนาโสก อำเภอเมืองมุกดาหาร จังหวัดมุกดาหาร มีการเพาะปลูกพืช ดังนี้

1) ข้าว

- ข้าวนาปี เกษตรกรจะปลูกข้าวนาปีระหว่างเดือนพฤษภาคมถึงเดือนพฤศจิกายน

2) ยางพารา ส่วนใหญ่เกษตรกรปลูกในช่วงต้นฤดูฝน ระหว่างเดือน พฤษภาคม - กรกฎาคม ส่วนมากปลูกในพื้นที่ดอน มีความลาดชัน และมีหน้าดินลึก

3) อ้อยโรงงาน เกษตรกรมีวิธีการปลูกขึ้นกับลักษณะพื้นที่

3.1) อ้อยข้ามแล้งหรืออ้อยปลายฝน เหมาะสมปลูกในดินร่วนปนทรายโดยอาศัยความชื้นที่สะสมไว้จากฤดูฝน ปลูกช่วงเดือนตุลาคมถึงเดือนพฤศจิกายน จะเลือกปลูกระหว่างอ้อยโรงงาน

3.2) อ้อยชลประทานหรืออ้อยน้ำเสริม เหมาะสมปลูกในดินเหนียวหรือดินร่วนเหนียวโดยอาศัยการให้น้ำเสริมเพื่อช่วยให้อ้อยงอกและเติบโตจนเข้าสู่ฤดูฝน ปลูกช่วงเดือนธันวาคมถึงเดือนกุมภาพันธ์

4) มันสำปะหลัง เกษตรกรส่วนใหญ่จะเลือกปลูกมันสำปะหลังช่วงต้นฤดูฝน และมีอายุการจากวันปลูกถึงเก็บเกี่ยว 8 – 12 เดือน

เกษตรกรตำบลนาโสก อำเภอเมือง จังหวัดมุกดาหาร จะปลูกพืชเศรษฐกิจหลักตามช่วงฤดูกาลและสภาพของพื้นที่ (รูปที่ 4-2)

ชนิดพืช/เดือน	มค.	กพ.	มีค.	เมย.	พค.	มิย.	กค.	สค.	กย.	ตค.	พย.	ธค.
พื้นที่ปลูกข้าว												
ข้าว												
อ้อย												
มันสำปะหลัง												
ยางพารา												
พื้นที่ดินขาดความอุดมสมบูรณ์												
ข้าว												
อ้อย												
มันสำปะหลัง												
ยางพารา												

รูปที่ 4-2 ระบบการปลูกพืชในปัจจุบัน ตำบลนาโสก อำเภอเมืองมุกดาหาร จังหวัดมุกดาหาร



บทที่ 5 การประเมินคุณภาพที่ดิน

5.1 หลักการประเมินคุณภาพที่ดินด้านกายภาพ

การประเมินคุณภาพที่ดินหรือการประเมินความเหมาะสมของที่ดิน สอดคล้องตามหลักการของ FAO Framework ค.ศ. 1983 ซึ่งการประเมินคุณภาพที่ดินด้านกายภาพ เป็นการประเมินศักยภาพของที่ดินว่าที่ดินนั้นๆ เหมาะสมมากหรือน้อยเพียงใดสำหรับการใช้ที่ดินประเภทต่าง ๆ หรือการปลูกพืชต่างๆ โดยพิจารณาจาก สภาพแวดล้อมที่มีผลต่อการเจริญเติบโตของพืช สมบัติดินที่ได้จำแนกไว้ในแต่ละตำบล ร่วมกับการจัดการพื้นที่ เช่น ระบบชลประทาน พื้นที่ยกทรง การจัดระบบอนุรักษ์ดินและน้ำ เป็นต้น และนอกจากนี้พิจารณาความต้องการปัจจัยต่อการปลูกพืชแต่ละชนิด สอดคล้องตามหลักการของ FAO ได้แก่ ความต้องการด้านพืช ความต้องการด้านการจัดการ ความต้องการด้านการอนุรักษ์ (บัณฑิตและคำรณ, 2542) รายละเอียดดังตารางที่ 5-1

ระดับความเหมาะสมของที่ดินได้จากการสังเคราะห์ข้อมูลดิน การจัดการที่ดิน หรือดินที่มีลักษณะเฉพาะที่เกิดขึ้นตามสภาพภูมิประเทศ (ซึ่งจะเรียกรวมว่าหน่วยที่ดิน) ลักษณะภูมิอากาศ พิจารณาร่วมกับระดับความต้องการปัจจัยต่อการเจริญเติบโตของพืชแต่ละชนิด หลังจากนั้นดำเนินการประเมินคุณภาพที่ดิน ซึ่งสามารถจำแนกระดับความเหมาะสมของที่ดินได้เป็น 4 ระดับ ได้แก่ เหมาะสมสูง (S1) เหมาะสมปานกลาง (S2) เหมาะสมเล็กน้อย (S3) และไม่เหมาะสม (N) โดยที่

S1 : ไม่มีข้อจำกัดด้านที่ดินตามปัจจัยที่ใช้พิจารณา

S2 : มีข้อจำกัดด้านที่ดินที่แก้ไขได้ง่ายหรือข้อจำกัดอาจไม่ส่งผลกระทบต่อ การเจริญเติบโตของพืชอย่างชัดเจน

S3 : มีข้อจำกัดด้านที่ดินที่แก้ไขได้ยาก ควรปรับเปลี่ยนการผลิตเป็นพืชชนิดอื่นหรือกิจกรรมอื่น (ส่วนใหญ่เป็นลักษณะทางกายภาพ)

N : มีข้อจำกัดที่พัฒนาหรือปรับปรุงที่ดินได้ยากมาก หากจะดำเนินการพัฒนาหรือปรับปรุงต้องใช้ต้นทุนสูงหรือเครื่องจักรขนาดใหญ่ แนะนำให้ปรับเปลี่ยนการผลิต



ตารางที่ 5-1 ตัวอย่างการประเมินคุณภาพที่ดินด้านกายภาพของประเภทการใช้ประโยชน์ที่ดิน

คุณภาพที่ดิน (Land Quality)	คุณลักษณะที่ดินตัวแทน (Land Characteristics)	ระดับความ เหมาะสม (Land Suitability Rating)
1. ความเหมาะสมด้านความต้องการด้านพืช (Crop Requirements)		
1.1. การหยั่งลึกของรากพืช (r)	ความลึกของดิน	S1
1.2. ความชุ่มชื้นที่เป็นประโยชน์ต่อพืช (m)	ปริมาณน้ำฝนเฉลี่ยในรอบปี	S2m
1.3. ความเป็นประโยชน์ของออกซิเจน ต่อรากพืช (o)	สภาพการระบายน้ำของดิน	S2o
ความเหมาะสมรวมด้านความต้องการด้านพืช (Crop Requirements)		S2om
2. ความเหมาะสมรวมความต้องการด้านการจัดการ (Management Requirements)		
2.1. สภาพการเขตกรรม (k)	ชั้นความยากง่ายในการ เขตกรรม (ดินบน)	S1
2.2. ศักยภาพการใช้เครื่องจักรกล (w)	ความลาดชันของพื้นที่	S3w
ความเหมาะสมรวมด้านความต้องการด้านการจัดการ (Management Requirements)		S3w
3. ความเหมาะสมด้านความต้องการด้านการอนุรักษ์ (Conservation Requirements)		
3.1 ความเสียหายจากการกัดกร่อน (e)	ความลาดชันของพื้นที่	S3e
ความเหมาะสมรวมด้านความต้องการด้านการอนุรักษ์ (Conservation Requirements)		S3e
ความเหมาะสมด้านกายภาพของประเภทการใช้ประโยชน์ที่ดินใน แต่ละหน่วยที่ดินโดยรวม		S3ew

5.2 พืชเศรษฐกิจที่สำคัญของตำบล

พืชเศรษฐกิจหลักและพืชทางเลือกของตำบล ได้แก่ ข้าว อ้อย ยางพารา และ มันสำปะหลัง

5.3 ระดับความเหมาะสมของที่ดิน

การประเมินคุณภาพที่ดินของพืชเศรษฐกิจหลักและพืชทางเลือก ตำบลนาโสก อำเภอเมือง จังหวัดมุกดาหาร ได้ผลการประเมินคุณภาพที่ดิน ดังตารางที่ 5-2



ตารางที่ 5-2 ชั้นความเหมาะสมทางกายภาพของดิน ตำบลนาโสก อำเภอเมืองมุกดาหาร จังหวัดมุกดาหาร

หน่วยแผนที่ดิน	ข้าว	ยางพารา	มันสำปะหลัง	อ้อย	ปาล์มน้ำมัน
Chp-sIA	S2ons	S3o	N	S2ons	S2ons
Kmr-fri-IA/csub	S2ons	S2ons	S2ons	S2ons	S2ns
Lah-fl-sIA	S2ons	S3o	N	S2ons	S2ons
Lah-fl-sIA	S2ons	S3o	N	S2ons	S2ons
Ptc-slB	S3o	S2n	S2n	S2ns	S2n
Pu-gm-slB/b	S2ewons	S3o	N	S2ons	S2on
Pu-mw-sIA/csub	S2ons	S2ons	S2ons	S2ons	S2ns
Pu-mw-slB	S2ewons	S2ons	S2ons	S2ons	S2ns
Pu-slB	S3o	S2n	S2n	S2ns	S2n
Pu-slc	S3ewo	S2n	S2en	S2ens	S2n
Pu-slc-RC	S3ewo	S2n	S2en	S2ens	S2n
St-sIA	S2s	S3o	N	S2os	S2os
Wk-slB-RC	S3o	S3r	S3r	S3r	N
zSC	N	N	N	N	N
zW	N	N	N	N	N

หมายเหตุ n = ความจุในการดูดซับธาตุอาหาร
S = ความเป็นประโยชน์ของธาตุอาหารพืช



บทที่ 6 แผนการใช้ที่ดิน

6.1 การวิเคราะห์ข้อมูลเพื่อจัดทำแผนการใช้ที่ดินระดับตำบล

ตามที่กรมพัฒนาที่ดินได้จัดทำแผนปฏิบัติการราชการกรมพัฒนาที่ดินระยะ 5 ปี (พ.ศ. 2566-2570) เพื่อให้บรรลุตามวิสัยทัศน์ที่กำหนดไว้ คือ “เป็นองค์การอัจฉริยะทางดิน เพื่อขับเคลื่อนการใช้ที่ดินอย่างเหมาะสม 15 ล้านไร่ ภายในปี 2570” ซึ่งในส่วนของประเด็นการพัฒนาที่ 2 บริหารจัดการทรัพยากรดินและที่ดินด้วยชุดข้อมูลที่มีมูลค่าสูง (High Value Dataset) ซึ่งมีเป้าหมาย คือ การนำชุดข้อมูลที่มีมูลค่าสูง ไปใช้ในการบริหารจัดการทางการเกษตร ในส่วนของตัวชี้วัด บริหารจัดการทรัพยากรดินและที่ดินบนพื้นฐานของชุดข้อมูลที่มีมูลค่าสูง ร้อยละ 100 กลยุทธ์ที่ 2 ยกระดับแผนการใช้ที่ดินไปสู่การปฏิบัติ ได้กำหนดให้ ร้อยละของแผนการใช้ที่ดินระดับตำบลที่จัดทำแล้วเสร็จทั้งประเทศ ภายใน ปี 2570 (ไม่น้อยกว่า ร้อยละ 80) เป็นตัวชี้วัดหนึ่งของกลยุทธ์ดังกล่าว (สำนักงานนโยบายและแผนทรัพยากรธรรมชาติและสิ่งแวดล้อม, 2565)

การวางแผนการใช้ที่ดินระดับตำบลเป็นการวางกรอบและนโยบายการพัฒนาพื้นที่ให้เกิดการใช้ที่ดินอย่างสมดุลและยั่งยืน ซึ่งจะมีความละเอียดและเฉพาะเจาะจงมากกว่าแผนการใช้ที่ดินระดับประเทศ ที่ใช้เป็นกรอบนดยบายการพัฒนาพื้นที่ระดับประเทศ เป็นการกำหนดแนวทางใช้ที่ดินให้ตรงกับศักยภาพโดยเฉพาะทางการเกษตร และนำไปสู่การกำหนดแผนงาน โครงการ กิจกรรม ที่มีความสอดคล้องกับสภาพพื้นที่ ทั้งนี้การใช้ขอบเขตการปกครองในระดับตำบลจะนำไปสู่การพัฒนาเชิงพื้นที่ที่มีเป้าหมายและทิศทางสอดคล้องตามบริบทของแต่ละตำบล และมีผู้รับผิดชอบโดยตรง คือ องค์การปกครองส่วนท้องถิ่น ซึ่งแผนการใช้ที่ดินในระดับที่ใหญ่กว่านี้อาจไม่สามารถนำมาใช้ปฏิบัติงานในระดับพื้นที่ได้อย่างเป็นรูปธรรมเนื่องจากเป็นแผนงานสำหรับนำไปใช้ปฏิบัติงานเชิงนโยบายและยุทธศาสตร์ในภาพรวม

ทั้งนี้แผนการใช้ที่ดินเป็นผลที่ได้จากการวิเคราะห์ข้อมูลทางด้านกายภาพ เศรษฐกิจ และสังคม โดยได้นำฐานข้อมูลที่ได้จากการรวบรวมข้อมูลทุติยภูมิ และข้อมูลปฐมภูมิจากการสำรวจภาคสนาม การศึกษาด้านกายภาพ ได้จาก การวิเคราะห์สถานภาพของทรัพยากรธรรมชาติ อาทิ ทรัพยากรดิน ทรัพยากรน้ำ และทรัพยากรป่าไม้ร่วมกับการพิจารณาลักษณะการใช้ประโยชน์ที่ดิน ข้อกฎหมายที่เกี่ยวข้องกับพื้นที่ในเขตป่าไม้ตามกฎหมาย เช่น เขตรักษาพันธุ์สัตว์ป่า เขตอุทยานแห่งชาติ เขตป่าสงวนแห่งชาติ และนโยบายของรัฐที่เกี่ยวข้องกับพื้นที่ที่มีมติคณะรัฐมนตรีเกี่ยวกับการใช้ที่ดิน มติคณะรัฐมนตรีเรื่องการจำแนกการใช้ประโยชน์ที่ดินในพื้นที่ป่าไม้ในเขตป่าสงวนแห่งชาติ เป็นต้น ประกอบกับการพิจารณาจากทิศทางตามกรอบนโยบายที่เกี่ยวข้องกับการกำหนดเขตการใช้ที่ดินภายในพื้นที่ตำบล เช่น ยุทธศาสตร์ของจังหวัด ร่วมกับความต้องการของท้องถิ่น สามารถกำหนดแนวทางการใช้ที่ดินตามศักยภาพของทรัพยากร เพื่อการรักษาคุณภาพของลักษณะทางนิเวศวิทยาและการอนุรักษ์ทรัพยากรธรรมชาติ โดยคำนึงถึงสภาพทางเศรษฐกิจและสังคมของชุมชนในพื้นที่ ซึ่งข้อมูลนี้ส่วนหนึ่งได้มาจากการวิเคราะห์ชุมชนแบบมีส่วนร่วม (PRA) ทำการสังเคราะห์ข้อมูลทุกด้านเพื่อให้ได้เขตการใช้ที่ดินที่เหมาะสมกับศักยภาพของพื้นที่ต่อไป



6.2 แผนการใช้ที่ดิน

จากการวิเคราะห์ข้อมูลกายภาพ เศรษฐกิจ และสังคม พบว่าแผนการใช้ที่ดินตำบลนาโสก อำเภอเมืองมุกดาหาร จังหวัดมุกดาหาร สามารถกำหนดออกเป็น 6 เขตหลัก ได้แก่ เขตป่าไม้ เขตเกษตรกรรม เขตชุมชนและสิ่งปลูกสร้าง เขตแหล่งน้ำ เขตพื้นที่อื่น ๆ เขตรักษาสมดุลของธรรมชาติและสิ่งแวดล้อม มีรายละเอียดดังนี้ (ตารางที่ 6-1 และรูปที่ 6-1)

6.2.1 เขตป่าไม้ เป็นเขตพื้นที่ที่อยู่ในเขตป่าตามกฎหมายและมติคณะรัฐมนตรี ได้แก่ พื้นที่ป่าสงวนแห่งชาติ เขตรักษาพันธุ์สัตว์ป่า อุทยานแห่งชาติ เขตป่าไม้ถาวร หรืออยู่ในพื้นที่ชั้นคุณภาพลุ่มน้ำชั้นที่ 1A 1B หรือ 2 พื้นที่ในเขตนี้ส่วนใหญ่ยังคงสภาพเป็นป่าไม้ บางบริเวณได้ถูกนำไปใช้ประโยชน์ในรูปแบบที่ไม่เหมาะสม ไม่เป็นไปตามมาตรการหรือกฎหมายที่เกี่ยวข้องกับการใช้ประโยชน์ของที่ดินหรือทรัพยากรป่าไม้ของพื้นที่นั้น ๆ ประกอบด้วย 3 เขตรอง ได้แก่ เขตป่าไม้สมบูรณ์ เขตป่าไม้เสื่อมโทรม และ เขตฟื้นฟูธรรมชาติ มีเนื้อที่ 54,277 ไร่ หรือคิดเป็นร้อยละ 54.15 ของเนื้อที่ตำบล มีรายละเอียดดังนี้

1) เขตป่าไม้สมบูรณ์ (สัญลักษณ์ 1100) มีเนื้อที่ 30,826 ไร่ หรือ คิดเป็นร้อยละ 30.75 ของเนื้อที่ตำบล เป็นเขตที่อยู่ภายในเงื่อนไขดังกล่าวข้างต้น แต่มีสภาพการใช้ที่ดินปัจจุบันเป็นป่า ไม้สมบูรณ์

2) เขตป่าไม้เสื่อมโทรม (สัญลักษณ์ 1200) มีเนื้อที่ 3,715 ไร่ หรือ คิดเป็นร้อยละ 3.71 ของเนื้อที่ตำบล เป็นพื้นที่ที่มีไม้มีค่าที่มีลักษณะสมบูรณ์เหลืออยู่น้อย และป่านั้นยากที่จะกลับฟื้นคืนได้ตามธรรมชาติ

3) เขตฟื้นฟูธรรมชาติ (สัญลักษณ์ 1300) มีเนื้อที่ 19,736 ไร่ หรือ คิดเป็นร้อยละ 19.69 ของเนื้อที่ตำบล เป็นพื้นที่ที่มีการบุกรุก ผ่าถางพื้นที่ป่าไม้ และเปลี่ยนแปลงการใช้ประโยชน์พื้นที่เป็นอย่างอื่น ส่วนใหญ่เพื่อทำการเกษตร

6.2.2 เขตเกษตรกรรม เป็นพื้นที่เกษตรกรรมซึ่งในที่นี้ คือ พื้นที่ที่อยู่นอกเขตที่มีการประกาศเป็นเขตป่าไม้ตามกฎหมาย ซึ่งรัฐได้กำหนดเป็นพื้นที่ทำกิน มีการออกเอกสารสิทธิซึ่งรวมถึงพื้นที่ในเขตปฏิรูปที่ดินเพื่อเกษตรกรรมด้วย เขตนี้รวมถึงการทำกิจกรรมภาคการเกษตรอื่นที่นอกเหนือจากการปลูกพืชด้วย ประกอบด้วย 5 เขตรอง ได้แก่ เขตเกษตรกรรมขั้นดี เขตเกษตรกรรมที่มีศักยภาพการผลิตสูง เขตเกษตรกรรมที่มีศักยภาพการผลิตต่ำ เขตประมง และเขตปศุสัตว์ มีเนื้อที่ 38,757 ไร่ หรือคิดเป็นร้อยละ 38.67 ของเนื้อที่ตำบล มีรายละเอียดดังนี้

1) เขตเกษตรกรรมที่มีศักยภาพการผลิตสูง (ประเภทที่ 2) เป็นเขตที่ทำการเกษตรโดยอาศัยน้ำฝนเป็นหลัก ซึ่งส่งผลให้มีข้อจำกัดต่อการเพาะปลูกพืชด้านความชื้นที่พืชนำไปใช้ประโยชน์ ในส่วนของที่ดินมีศักยภาพในการผลิตอยู่ในระดับสูงถึงปานกลาง และนอกจากนี้พบว่าดินในพื้นที่เขตนี้มีสมบัติที่เหมาะสมต่อการเพาะปลูกพืชแยกตามชนิดพืช มีรายละเอียดดังนี้

- เขตทำนา (สัญลักษณ์ 2221) มีเนื้อที่ 9,362 ไร่ หรือ คิดเป็นร้อยละ 9.34 ของเนื้อที่ตำบล เป็นพื้นที่ที่มีศักยภาพต่อการทำนาในระดับเหมาะสมเล็กน้อยถึงไม่เหมาะสม และปัจจุบันเกษตรกรมีการปลูกข้าวได้ปีละ 1 ครั้ง

- เขตปลูกไม้ผล (สัญลักษณ์ 2222) มีเนื้อที่ 207 ไร่ หรือ คิดเป็นร้อยละ 0.21 ของเนื้อที่ตำบล ปัจจุบันเกษตรกรปลูกไม้ผล โดยไม้ผลที่ปลูก ได้แก่ มะม่วง ลำไย ลิ้นจี่ มะพร้าว



- เขตปลูกไม้ยืนต้น (สัญลักษณ์ 2223) มีเนื้อที่ 15,775 ไร่ หรือ คิดเป็นร้อยละ 15.74 ของเนื้อที่ตำบล ปัจจุบันเกษตรกรปลูกไม้ยืนต้น โดยไม้ยืนต้นที่ปลูก ได้แก่ ยางพารา

- เขตปลูกพืชไร่ (สัญลักษณ์ 2224) มีเนื้อที่ 11,396 ไร่ หรือ คิดเป็นร้อยละ 11.37 ของเนื้อที่ตำบล ปัจจุบันเกษตรกรปลูกพืชไร่ โดยพืชไร่ที่ปลูก ได้แก่ อ้อย มันสำปะหลัง

3) เขตเกษตรกรรมที่มีศักยภาพการผลิตต่ำ พื้นที่เขตนี้ถูกกำหนดให้เป็นเขตเกษตรกรรมที่ต้องมีการดำเนินการแก้ไขปัญหาที่เป็นข้อจำกัดของการใช้ที่ดินเพื่อเกษตรกรรมต่างๆ การทำเกษตรในเขตนี้อาศัยน้ำฝนเป็นหลัก มีศักยภาพในการผลิตอยู่ในระดับเหมาะสมเล็กน้อยถึงไม่เหมาะสม พบปัญหาทางกายภาพของดินที่สำคัญหลาย เช่น เป็นดินตื้นซึ่งเป็นข้อจำกัดของการหยั่งรากพืชในการยึดลำต้นและการดูดซับธาตุอาหารพืชในดิน เนื้อดินเป็นทรายจัด ซึ่งมีผลต่อความสามารถในการอุ้มน้ำ เป็นพื้นที่ที่มีความลาดชัน เป็นต้น จากข้อจำกัดการใช้ที่ดินดังกล่าวข้างต้นจึงจำเป็นต้องพัฒนาปรับปรุงและมีมาตรการเพื่อเพิ่มผลผลิตทางการเกษตรในพื้นที่ให้สูงขึ้น รวมถึงการป้องกันไม่ให้เกิดสภาพแวดล้อมเสื่อมโทรมจากการใช้พื้นที่ มีรายละเอียดดังนี้

- เขตทำนา (สัญลักษณ์ 2310) มีเนื้อที่ 5 ไร่ ของเนื้อที่ตำบล ปัจจุบันเกษตรกรมีการปลูกข้าวได้ปีละ 1 ครั้ง

- เขตปลูกไม้ผล (สัญลักษณ์ 2320) มีเนื้อที่ 21 ไร่ หรือ คิดเป็นร้อยละ 0.02 ของเนื้อที่ตำบล ปัจจุบันเกษตรกรปลูกไม้ผล โดยไม้ผลที่ปลูกได้แก่ มะม่วง ลำไย ลิ้นจี่ มะพร้าว

- เขตปลูกไม้ยืนต้น (สัญลักษณ์ 2330) มีเนื้อที่ 577 ไร่ หรือ คิดเป็นร้อยละ 0.58 ของเนื้อที่ตำบล ปัจจุบันเกษตรกรปลูกไม้ยืนต้น โดยไม้ยืนต้นที่ปลูกได้แก่ ยางพารา

- เขตปลูกพืชไร่ (สัญลักษณ์ 2340) มีเนื้อที่ 1,414 ไร่ หรือ คิดเป็นร้อยละ 1.41 ของเนื้อที่ตำบล ปัจจุบันเกษตรกรปลูกพืชไร่ โดยพืชไร่ที่ปลูกได้แก่ อ้อย มันสำปะหลัง

6.2.3 เขตชุมชนและสิ่งปลูกสร้าง มีเนื้อที่ 2,486 ไร่ หรือคิดเป็นร้อยละ 2.48 ของเนื้อที่ตำบลเป็นเขตชุมชน/สถานที่ราชการ (สัญลักษณ์ 3100) มีเนื้อที่ 2,347.37 ไร่ หรือ คิดเป็นร้อยละ 2.36 ของเนื้อที่ตำบล ปัจจุบันมีการใช้ที่ดินชุมชนและที่อยู่อาศัย มีทั้งประเภทชุมชนเมือง ชุมชนชนบท และที่ตั้งของสถาบันและสถานที่ราชการต่าง ๆ

6.2.4 เขตแหล่งน้ำ มีเนื้อที่ 1,436 ไร่ หรือคิดเป็นร้อยละ 1.43 ของเนื้อที่ตำบล ประกอบด้วย 2 เขตรอง ได้แก่ เขตแหล่งน้ำตามธรรมชาติ และเขตแหล่งน้ำที่สร้างขึ้น มีรายละเอียดดังนี้

(1) เขตแหล่งน้ำตามธรรมชาติ (สัญลักษณ์ 4100) มีเนื้อที่ 1,001 ไร่ หรือ คิดเป็นร้อยละ 1.00 ของเนื้อที่ตำบล ปัจจุบันมีสภาพการใช้ที่ดินเป็นลักษณะของแหล่งน้ำตามธรรมชาติ เช่น ห้วย หนอง คลอง แม่น้ำ เป็นต้น

(2) เขตแหล่งน้ำที่สร้างขึ้น (สัญลักษณ์ 4200) มีเนื้อที่ 435 ไร่ หรือ คิดเป็นร้อยละ 0.43 ของเนื้อที่ตำบล ปัจจุบันมีสภาพการใช้ที่ดินเป็นแหล่งน้ำที่สร้างขึ้น เช่น คลองชลประทาน อ่างเก็บน้ำ เป็นต้น

6.2.5 เขตพื้นที่อื่น ๆ (สัญลักษณ์ 5000) มีเนื้อที่ 1,110 ไร่ หรือคิดเป็นร้อยละ 1.11 ของเนื้อที่ตำบล เป็นเขตที่มีลักษณะการใช้ที่ดินที่มีความเฉพาะ เช่น เหมืองแร่ ที่ทิ้งขยะ หาดทราย ไม้พุ่ม เป็นต้น



แผนการใช้ที่ดินตำบลนาโสก อำเภอเมืองมุกดาหาร จังหวัดมุกดาหาร

6.2.6 เขตรักษาสมดุลของธรรมชาติและสิ่งแวดล้อม (สัญลักษณ์ 6000) มีเนื้อที่ 2,169 ไร่ หรือคิดเป็นร้อยละ 2.16 ของเนื้อที่ตำบล มีการใช้ที่ดินเป็นป่าไม้ที่พบในพื้นที่เกษตรกรรม ซึ่งอยู่นอกเขตป่าไม้ตามกฎหมาย ส่วนใหญ่เป็นป่าปลูก ป่าชุมชน

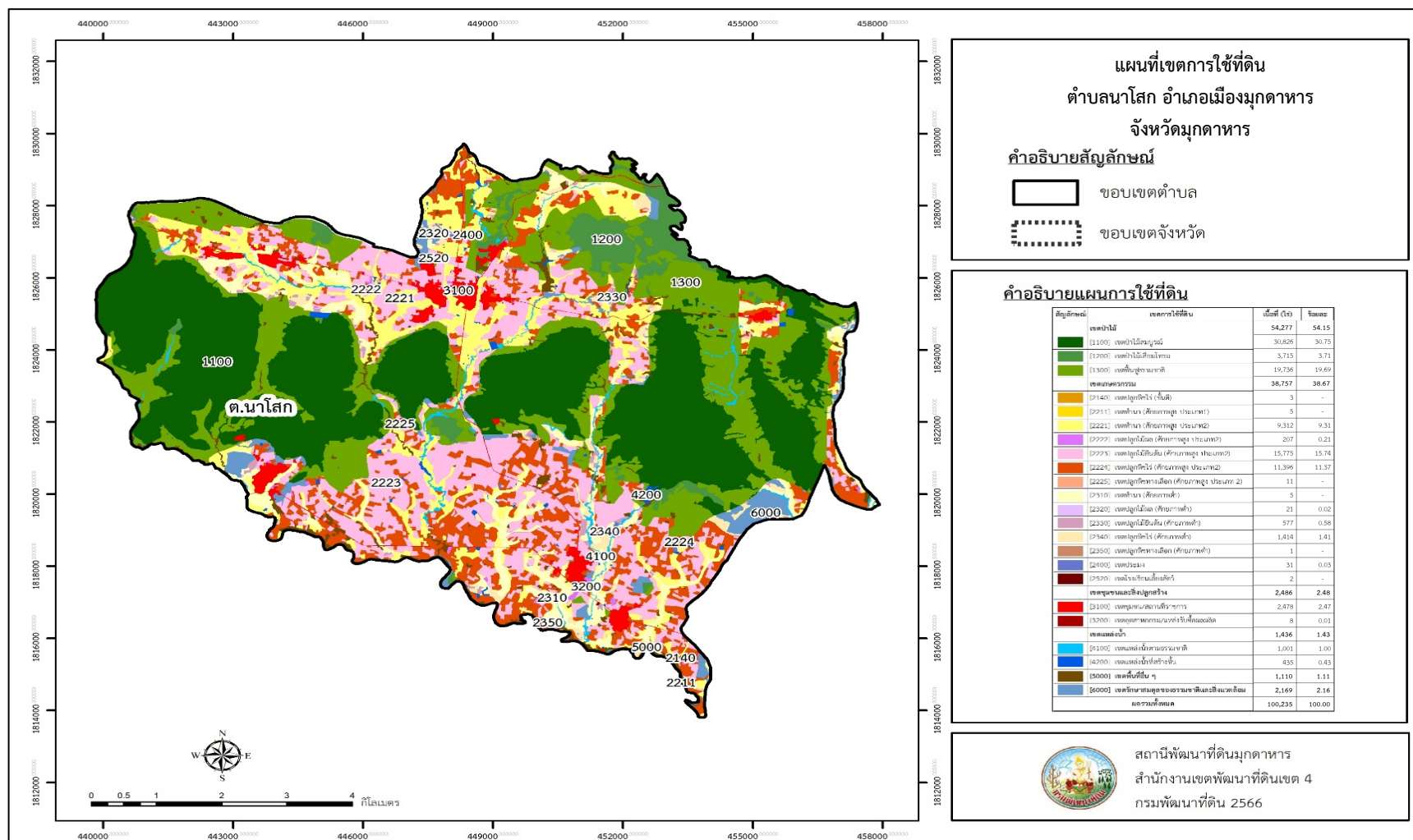
ตารางที่ 6-1 เขตการใช้ที่ดิน ตำบลนาโสก อำเภอเมืองมุกดาหาร จังหวัดมุกดาหาร

เขตการใช้ที่ดิน	เนื้อที่	
	ไร่	ร้อยละ
1. เขตป่าไม้	54,277	54.15
1.1 เขตป่าไม้สมบูรณ์	30,826	30.75
1.2 เขตป่าไม้เสื่อมโทรม	3,715	3.71
1.3 เขตฟื้นฟูธรรมชาติ	19,736	19.69
2. เขตเกษตรกรรม	38,757	38.67
2.1 เขตทำนา (ศักยภาพสูง ประเภท2)	9,362	9.34
2.2 เขตปลูกไม้ผล (ศักยภาพสูง ประเภท2)	207	0.21
2.3 เขตปลูกไม้ยืนต้น (ศักยภาพสูง ประเภท2)	15,775	15.74
2.4 เขตปลูกพืชไร่ (ศักยภาพสูง ประเภท2)	11,396	11.837
2.5 เขตทำนา (ศักยภาพต่ำ)	5	-
2.6 เขตปลูกไม้ผล (ศักยภาพต่ำ)	21	0.02
2.7 เขตปลูกไม้ยืนต้น (ศักยภาพต่ำ)	577	0.58
2.8 เขตปลูกพืชไร่ (ศักยภาพต่ำ)	1,414	1.41
3. เขตชุมชนและสิ่งปลูกสร้าง	2,486	2.48
4. เขตแหล่งน้ำ	1,436	1.43
4.1 เขตแหล่งน้ำตามธรรมชาติ	1,001	1.00
4.2 เขตแหล่งน้ำที่สร้างขึ้น	435	0.43
5. เขตพื้นที่อื่น ๆ	1,110	1.11
6. เขตรักษาสมดุลของธรรมชาติและสิ่งแวดล้อม	2,169	2.16
ผลรวมทั้งหมด	100,235	100.00

หมายเหตุ: เนื้อที่คำนวณด้วยระบบสารสนเทศภูมิศาสตร์



แผนการใช้ที่ดินตำบลนาโสก อำเภอเมืองมุกดาหาร จังหวัดมุกดาหาร



รูปที่ 6-1 เขตการใช้ที่ดินตำบลนาโสก อำเภอเมืองมุกดาหาร จังหวัดมุกดาหาร



บทที่ 7

การขับเคลื่อนแผนการใช้ที่ดิน

7.1 ขั้นตอนการดำเนินงาน

ภายหลังการจัดทำแผนการใช้ที่ดินตำบลนาโสก อำเภอเมือง จังหวัดมุกดาหาร แล้วจะต้องดำเนินการดังต่อไปนี้

7.1.1 จัดทำเป้าหมายการดำเนินงานและงบประมาณและกิจกรรมต่าง ๆ ที่จะดำเนินการใน ปีงบประมาณ 2567 ถึง 2571

7.1.2 นำแผนการใช้ที่ดินตำบลนาโสก ไปเสนอต่อเทศบาลตำบลนาโสก เพื่อมีมติให้ความร่วมมือในกิจกรรมพัฒนาที่ดินดำเนินการกิจกรรมต่าง ๆ ที่กำหนดไว้ในแผน และได้รับการเชื่อมโยงสู่แผนพัฒนาตำบล

7.1.3 สถานีพัฒนาที่ดินมุกดาหาร เสนอเป้าหมายและงบประมาณให้รายงานมายังกรมพัฒนาที่ดิน

7.1.4 กรมพัฒนาที่ดินพิจารณาสนับสนุนงบประมาณกิจกรรมและโครงการตามเป้าหมายที่กำหนดในแผนการใช้ที่ดิน

7.1.5 สถานีพัฒนาที่ดินมุกดาหาร นำเสนอต่อที่ประชุมจังหวัด/อำเภอ เพื่อสร้างการรับรู้และประชาสัมพันธ์ให้หน่วยงานอื่น นำโครงการภายใต้หน่วยงานมาพัฒนาพื้นที่ตามแผนการใช้ที่ดินกำหนด

7.2 กิจกรรมที่จะดำเนินการของกรมพัฒนาที่ดิน

งบประมาณที่กำหนดไว้เป็นการประมาณเบื้องต้น อาจมีการเปลี่ยนแปลงตามที่ได้รับการจัดสรรให้ดำเนินการ (ตารางที่ 7-1)

เขตเกษตรกรรม

1) ดินขาดความอุดมสมบูรณ์/ดินตื้น มีแผนงาน/โครงการปรับปรุงบำรุงดิน ดังนี้

- (1) การส่งเสริมการผลิตและการใช้สารอินทรีย์
- (2) การผลิต-จัดหาเมล็ดพันธุ์พืชปุ๋ยสด
- (3) การส่งเสริมการปรับปรุงบำรุงดินด้วยพืชปุ๋ยสด
- (4) การพัฒนากลุ่มเกษตรกรใช้สารอินทรีย์ลดการใช้สารเคมีทางการเกษตร
- (5) การจัดตั้งธนาคารปุ๋ยอินทรีย์
- (6) การรณรงค์ไถกลบตอซัง
- (7) การจัดหาปุ๋ยอินทรีย์
- (8) การส่งเสริมการปรับปรุงบำรุงพื้นที่ดินกรด
- (9) การส่งเสริมพัฒนาปรับปรุงบำรุงดิน (หมอดินอาสา)



2) การชะล้างพังทลายของดิน มีแผนงาน/โครงการฟื้นฟูและป้องกันการชะล้างพังทลายของดิน ดังนี้

- (1) การปลูกหญ้าแฝกเพื่อการอนุรักษ์ดินและน้ำ
- (2) การจัดระบบอนุรักษ์ดินและน้ำบนพื้นที่ ลุ่ม-ดอน
- (3) การจัดระบบอนุรักษ์ดินและน้ำเพื่อสนับสนุนการปรับเปลี่ยนการผลิตสินค้าเกษตรที่ไม่เหมาะสมเพื่อทำเกษตรแบบผสมผสาน (Agri-map)

(2) การจัดระบบอนุรักษ์ดินและน้ำในพื้นที่ดำเนินการโครงการส่งเสริมและพัฒนาอาชีพเพื่อแก้ไขปัญหาที่ดินทำกินของเกษตรกร (คทช.)

3) พื้นที่ขาดแคลนน้ำเพื่อการเกษตร มีแผนงาน/โครงการบริหารจัดการน้ำ ดังนี้

- (1) การก่อสร้างแหล่งน้ำในไร่นานอกเขตชลประทาน

7.3 กิจกรรมที่จะดำเนินงานของหน่วยงานอื่น (ตารางที่ 7-2)

7.3.1 เขตเกษตรกรรม

1) เขตปลูกพืชไร่ เขตปลูกไม้ผล และเขตปลูกไม้ยืนต้น

(1) ใช้ตลาดนำการผลิตในการเลือกชนิดพืชและหาตลาดรองรับ ทั้งในเขตที่เหมาะสมและในเขตที่ไม่เหมาะสมและต้องการปรับเปลี่ยนชนิดพืช (สำนักงานพาณิชย์จังหวัด/สำนักงานสหกรณ์จังหวัด)

(2) การอบรมให้ความรู้การเข้าสู่กระบวนการรับรองมาตรฐานการปฏิบัติทางการเกษตรที่ดี (Good Agricultural Practices : GAP) (ศูนย์วิจัยและพัฒนาการเกษตรจังหวัด)

(3) จัดอบรมถ่ายทอดความรู้การทำเกษตรผสมผสานตามแนวทางเศรษฐกิจพอเพียง (กรมส่งเสริมการเกษตร)

(4) สนับสนุนการขุดเจาะน้ำบาดาล (กรมทรัพยากรน้ำบาดาล)

(5) สนับสนุนระบบการกระจายน้ำในไร่นาพลังงานแสงอาทิตย์ (สำนักงานพลังงานจังหวัดมุกดาหาร และสำนักงานจังหวัดมุกดาหาร)

2) เขตปศุสัตว์ และเขตเพาะเลี้ยงสัตว์น้ำ

ส่งเสริม/สนับสนุนการปลูกหญ้าเลี้ยงสัตว์ (สำนักงานปศุสัตว์จังหวัด)

ส่งเสริม/สนับสนุนการเลี้ยงปลา (สำนักงานประมงจังหวัด)

7.3.2 พื้นที่แหล่งน้ำ

สนับสนุนการพัฒนาเพื่อเพิ่มพื้นที่กักเก็บน้ำ (สำนักงานชลประทานจังหวัด และหน่วยพัฒนาการเคลื่อนที่ 24



7.4 ความต้องการของชุมชนและองค์กรปกครองส่วนท้องถิ่น

จากการดำเนินการจัดทำกระบวนการมีส่วนร่วมของประชาชนที่เทศบาลตำบลนาโสก เมื่อวันที่ 12 กรกฎาคม 2566 ได้มีความต้องการของประชาชนที่ต้องการให้ดำเนินการเกี่ยวกับการแก้ปัญหาดินเสื่อมโทรมและฟื้นฟูความอุดมสมบูรณ์ของดิน การขาดแคลนน้ำ ปรับรูปที่ดินและเปลี่ยนกิจกรรมการผลิตให้เหมาะสมกับที่ดิน

เพื่อตอบสนองต่อความต้องการของชุมชนและการแก้ไขปัญหาเชิงพื้นที่ของตำบลนาโสก กรมพัฒนาที่ดินได้วิเคราะห์เบื้องต้น ดังต่อไปนี้

ปัญหาของตำบลนาโสกในภาพรวมสรุปได้ว่า มีปัญหาสำคัญ 4 ประการ คือ (1) ปัญหาดินเสื่อมโทรม (2) ปัญหาการขาดแคลนน้ำ (3) ปัญหาทางสังคม (ยาเสพติด, หนี้สิน) และมีปัญหารองลงมา คือ (4) ปัญหาการไร้กรรมสิทธิ์ในที่ดิน ปัญหาดังกล่าวนี้นำส่งผลกระทบต่อคุณภาพชีวิตของราษฎรในชุมชนโดยรวม

ในกรณีแรกเป็นเรื่องของปัญหาความเสื่อมโทรมของที่ดินนั้นจะรวมถึง (1) ดินขาดความอุดมสมบูรณ์ โดยในพื้นที่ตำบลนาโสก สภาพพื้นที่ดินมีการใช้อย่างยาวนานต่อเนื่อง โดยที่ไม่มีการบำรุงโดยเฉพาะมันสำปะหลังที่เป็นพืชผลาญดิน สามารถดูดซับน้ำและธาตุอาหารได้ในปริมาณสูงในเวลาอันสั้นเพื่อสร้างปริมาณแป้ง และโครงสร้างดิน ทั้งเกษตรกรไม่มีการจัดการดินที่เหมาะสมทำให้ดินเสื่อมสภาพลงทุกฤดูกาลเพาะปลูก ซึ่งในพื้นที่ตำบลนาโสกมีเนื้อที่เพาะปลูกมันสำปะหลัง ซึ่งมีเนื้อที่กว่า 46,800 ไร่ รองลงมาคือพื้นที่ปลูกข้าว ที่พบว่าบางพื้นที่ยังมีการเผาตอซังเพื่อง่ายต่อการเตรียมดินเพื่อปลูกในฤดูกาลใหม่ อีกทั้งการเพาะปลูกข้าวยังมีการใช้สารเคมีชนิดดูดซึม ทำให้สิ่งมีชีวิตในดินตาย และเป็นผลกระทบทางอ้อมต่อสิ่งแวดล้อมและตัวเกษตรกรเอง

ประเด็นหลักจากข้อเสนอให้แก้ไขปัญหาเรื่องขาดแคลนน้ำจะสรุปได้ว่ามี 4 ประการ คือ (1) การขุดลอกแหล่งน้ำขนาดใหญ่ ขนาดกลาง และขนาดเล็ก (2) สร้างฝายเก็บน้ำ (3) ขุดเจาะบ่อบาดาลพร้อมติดตั้งปั้มน้ำพลังงานแสงอาทิตย์และแท่งสำรองน้ำ (4) น้ำประปาชุมชน และ (5) ก่อสร้างท่อส่งน้ำเพื่อการกระจายน้ำ

เพื่อตอบสนองข้อเสนอดังกล่าวทั้ง 5 ประการนี้ จากการวิเคราะห์ข้อมูลเบื้องต้นที่มีอยู่ในปัจจุบันแล้วสรุปได้ว่า “ไม่สามารถดำเนินการแก้ปัญหาหมู่บ้านใดหมู่บ้านหนึ่งหรือใช้วิธีการใดวิธีการหนึ่งแล้วจะแก้ไขปัญหาการขาดแคลนน้ำทั้งตำบลได้โดยสิ้นเชิง”

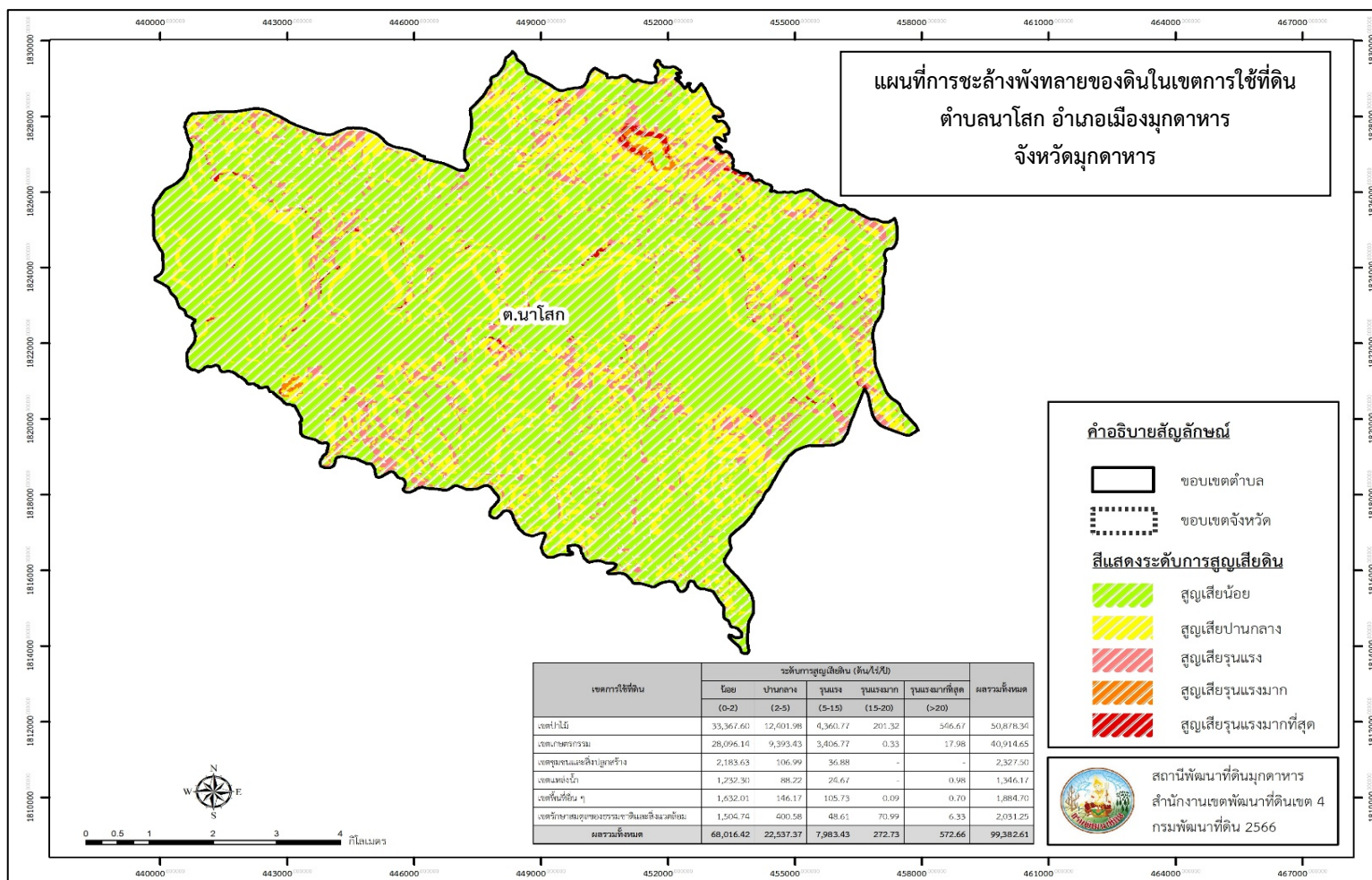
การแก้ไขปัญหาการขาดแคลนน้ำจะต้องดำเนินการทั้งตำบลควบคู่กันทั้งปัญหาการชะล้างพังทลายของดินในพื้นที่ดอนและพื้นที่ที่มีความลาดชันกับปัญหาการขาดแคลนน้ำ โดยจัดทำโครงการ “การพัฒนาที่ดินและน้ำที่เป็นระบบ” ทั้งพื้นที่ตำบลที่รวมข้อเสนอก่อนการแก้ไขปัญหา โดยแบ่งพื้นที่ออกเป็น 3 ส่วน คือ **1. ส่วนของต้นน้ำ** ซึ่งเป็นพื้นที่ป่าไม้ ได้แก่ ป่าอนุรักษ์ ป่าเศรษฐกิจ สภาพพื้นที่ส่วนใหญ่มีความลาดชันเชิงซ้อน (ความลาดชันมากกว่า 35 เปอร์เซ็นต์) มีระดับความสูญเสียดินในระดับรุนแรงถึงรุนแรงมากที่สุด พื้นที่ต้นน้ำควรมีการจัดการพื้นที่ที่ต้องปลูกป่าเสริม สร้างฝายชะลอน้ำ เพื่อรักษาน้ำให้อยู่ในพื้นที่ โดยก่อสร้างระบบอนุรักษ์ดินและน้ำเพื่อลดการชะล้างพังทลาย การสูญเสียดิน และชะลอการไหลของน้ำ **2. ส่วนของกลางน้ำ** ซึ่งสภาพพื้นที่ประกอบด้วยที่ราบและที่ลาดชัน พื้นที่บางส่วนมีระดับความสูญเสียดินในระดับรุนแรงถึงรุนแรงมากที่สุด พื้นที่กลางน้ำการจัดการพื้นที่ควรก่อสร้างระบบอนุรักษ์ดินและน้ำ จัดรูปที่ดิน วางผังน้ำทั้งระบบ และสนับสนุนการปรับเปลี่ยนกิจกรรมการผลิต **3. ส่วนของปลายน้ำ** สภาพพื้นที่ส่วนใหญ่เป็นที่ราบ หรือลุ่ม-ดอน (ความลาดชัน 0-2 เปอร์เซ็นต์ และ 2-5 เปอร์เซ็นต์)



มีส่วนน้อยที่มีความเสี่ยงในการสูญเสียดินจากการชะล้างพังทลายของดินและไหลลงสู่แหล่งน้ำ พื้นที่
ปลายน้ำการจัดการพื้นที่ควรพัฒนาที่ดินและระบบน้ำ ได้แก่ การขุดลอกคลอง ก่อสร้างสระน้ำ ฝายกั้น
น้ำ คลองส่งน้ำ คลองระบายน้ำหรือพนังป้องกันน้ำท่วม การขุดบ่อบาดาล ปรับรูปที่ดินปรับเปลี่ยน
กิจกรรมการผลิต และการทำระบบอนุรักษ์ดินและน้ำเพื่อให้การใช้ที่ดินสามารถใช้พื้นที่ได้อย่างต่อเนื่อง
และเกิดประโยชน์ทั้งตัวเกษตรกร ชุมชน ในด้านเศรษฐกิจ สังคมและสิ่งแวดล้อม สามารถดูพื้นที่การชะ
ล้างพังทลายของดิน(รูปที่ 7-1)



แผนการใช้ที่ดินตำบลนาโสก อำเภอมืองมุกดาหาร จังหวัดมุกดาหาร



รูปที่ 7-1 การชะล้างพังทลายของดินในเขตการใช้ที่ดิน ตำบลนาโสก อำเภอมือง จังหวัดมุกดาหาร



ตารางที่ 7-1 กิจกรรมของกรมพัฒนาที่ดินในเขตการใช้ที่ดินที่จะดำเนินการในปีงบประมาณ 2567-2571

เขตการใช้ที่ดิน (เกษตรกรรม)	แผนงาน/โครงการ	งบประมาณ (บาท)
1. เขตพื้นที่ทำนา เนื้อที่ 8,845 ไร่	1. การปรับปรุงบำรุงดิน	1,800,000
	1.1 การผลิต-จัดหาเมล็ดพันธุ์พืชปุ๋ยสด	1,650,000
	1.2 การส่งเสริมการปรับปรุงบำรุงดินด้วยพืชปุ๋ยสด	150,000
2. เขตปลูกพืชไร่ เนื้อที่ 12,810 ไร่	1. การปรับปรุงบำรุงดิน	10,761,200
	1.1 การส่งเสริมการผลิตและการใช้สารอินทรีย์	30,000
	1.2 การผลิต-จัดหาเมล็ดพันธุ์พืชปุ๋ยสด	1,650,000
	1.3 การส่งเสริมการปรับปรุงบำรุงดินด้วยพืชปุ๋ยสด	150,000
	1.4 การพัฒนากลุ่มเกษตรกรใช้สารอินทรีย์ลดการใช้สารเคมีทางการเกษตร	656,200
	1.5 ปุ๋ยหมัก พด.	1,700,000
	1.6 การจัดตั้งธนาคารปุ๋ยอินทรีย์	1,750,000
	1.7 การจัดหาปุ๋ยอินโดไมท์	4,750,000
	1.8 การส่งเสริมการปรับปรุงบำรุงพื้นที่ดินกรด	75,000
	2. การบริหารจัดการน้ำ	11,850,000
	2.1 การพัฒนาแหล่งน้ำขนาดเล็กเพื่อการอนุรักษ์ดินและน้ำ	5,000,000
	2.2 การก่อสร้างแหล่งน้ำในไร่นานอกเขตชลประทาน	1,850,000
	2.3 การก่อสร้างระบบส่งน้ำ (งานขุดลอกและงานวางระบบส่งน้ำ)	5,000,000
	3. การฟื้นฟูและป้องกันการชะล้างพังทลายของดิน	5,400,000
	3.1 การปลูกหญ้าแฝกเพื่อการอนุรักษ์ดินและน้ำ	2,400,000
	3.2 การจัดทำระบบอนุรักษ์ดินและน้ำพร้อมปลูกไม้ยืนต้นโตเร็ว	3,000,000



แผนการใช้ที่ดินตำบลนาโสก อำเภอเมืองมุกดาหาร จังหวัดมุกดาหาร

ตาราง 7-1 (ต่อ)

เขตการใช้ที่ดิน (เกษตรกรรม)	แผนงาน/โครงการ	งบประมาณ (บาท)
3. เขตปลูกไม้ผล เนื้อที่ 228 ไร่	1. การปรับปรุงบำรุงดิน	1,995,000
	1.1 การผลิต-จัดหาเมล็ดพันธุ์พืชปุ๋ยสด	165,000
	1.2 การส่งเสริมการปรับปรุงบำรุงดินด้วยพืชปุ๋ยสด	15,000
	1.3 ปุ๋ยหมัก พด.	850,000
	1.4 การจัดหาปุ๋ยโดโลไมท์	950,000
	1.5 การส่งเสริมการปรับปรุงบำรุงพื้นที่ดินกรด	15,000
4. เขตปลูกไม้ยืนต้น เนื้อที่ 16,352 ไร่	1. การปรับปรุงบำรุงดิน	5,365,000
	1.1 การผลิต-จัดหาเมล็ดพันธุ์พืชปุ๋ยสด	2,475,000
	1.2 การส่งเสริมการปรับปรุงบำรุงดินด้วยพืชปุ๋ยสด	225,000
	1.3 ปุ๋ยหมัก พด.	1,700,000
	1.4 การจัดหาปุ๋ยโดโลไมท์	950,000
	1.5 การส่งเสริมการปรับปรุงบำรุงพื้นที่ดินกรด	15,000
	3. การฟื้นฟูและป้องกันการชะล้างพังทลายของดิน	5,400,000
	3.1 การปลูกหญ้าแฝกเพื่อการอนุรักษ์ดินและน้ำ	2,400,000
	3.2 การจัดทำระบบอนุรักษ์ดินและน้ำพร้อมปลูกไม้ยืนต้นโตเร็ว	3,000,000
รวมเขตเกษตรกรรม	1. การปรับปรุงบำรุงดิน	19,921,250
	2. การบริหารจัดการน้ำ	11,850,000
	3. การฟื้นฟูและป้องกันการชะล้างพังทลายของดิน	10,800,000
	รวมแผนงาน/โครงการ	42,571,250



ตารางที่ 7-2 สรุปกิจกรรมที่ขอรับการสนับสนุนจากส่วนราชการอื่นในเขตการใช้ที่ดิน

เขตการใช้ที่ดิน	กิจกรรมที่ขอการสนับสนุนจากส่วนราชการอื่น
<p>1. เขตเกษตรกรรม</p> <p>1.1 เขตพื้นที่นา เนื้อที่ 8,845 ไร่</p> <p>1.2 เขตปลูกพืชไร่ เนื้อที่ 12,810 ไร่</p> <p>1.3 เขตปลูกไม้ผล เนื้อที่ 228 ไร่</p> <p>1.4 เขตปลูกไม้ยืนต้น เนื้อที่ 16,352 ไร่</p>	<p>การแก้ปัญหาดินเสื่อมโทรม พื้นฟูความอุดมสมบูรณ์ของดิน และเพิ่มศักยภาพการผลิต</p> <p>1) โครงการส่งเสริมและพัฒนาสหกรณ์/กลุ่มเกษตรกรให้มีความเข้มแข็งตามศักยภาพ (สนง.สหกรณ์จังหวัด)</p> <p>2) โครงการพัฒนาเกษตรกรปราดเปรื่อง (Smart Farmer) (สนง.เกษตรจังหวัด)</p> <p>3) โครงการส่งเสริมเกษตรกรทฤษฎีใหม่ในเขตปฏิรูปที่ดิน (สนง.การปฏิรูปที่ดินจังหวัด)</p> <p>4) โครงการสร้างและพัฒนาเกษตรกรรุ่นใหม่ (สนง.การปฏิรูปที่ดินจังหวัด)</p> <p>5) โครงการพัฒนาเกษตรกรยั่งยืน (สนง.การปฏิรูปที่ดินจังหวัด)</p> <p>6) โครงการพัฒนารัฐกิจชุมชนในเขตปฏิรูปที่ดิน (สนง.การปฏิรูปที่ดินจังหวัด)</p> <p>7) โครงการส่งเสริมเกษตรกรทฤษฎีใหม่ (สนง.การปฏิรูปที่ดินจังหวัด)</p> <p>การปรับปรุงที่ดินและเปลี่ยนกิจกรรมการผลิต</p> <p>1) โครงการพัฒนาเครือข่ายงานส่งเสริมการเกษตร (สนง.เกษตรจังหวัด)</p> <p>2) โครงการเสริมสร้างและพัฒนาศักยภาพองค์กรเกษตรกร (สนง.เกษตรจังหวัด)</p> <p>3) โครงการขับเคลื่อนการดำเนินงานส่งเสริมและพัฒนาวิสาหกิจชุมชน (สนง.เกษตรจังหวัด)</p> <p>4) โครงการส่งเสริมเกษตรกรรมทางเลือก (สนง.เกษตรจังหวัด)</p> <p>5) โครงการส่งเสริมการใช้เครื่องจักรกลทางการเกษตร (สนง.เกษตรจังหวัด)</p> <p>6) โครงการส่งเสริมเกษตรผสมผสาน (สนง.เกษตรจังหวัด)</p> <p>7) โครงการขับเคลื่อนเศรษฐกิจพอเพียงในสหกรณ์และกลุ่มเกษตรกร (สนง.เกษตรจังหวัด)</p> <p>8) โครงการพัฒนาตลาดสินค้าเกษตร (สนง.เกษตรจังหวัด)</p> <p>9) โครงการธนาคารสินค้าเกษตร (สนง.เกษตรจังหวัด)</p> <p>10) โครงการพัฒนาสถาบันเกษตรกรรูปแบบประชารัฐ (สนง.เกษตรจังหวัด)</p> <p>11) โครงการศักยภาพการดำเนินธุรกิจของสหกรณ์การเกษตรและกลุ่มเกษตรกร (สนง.เกษตรจังหวัด)</p>



ตารางที่ 7-2 (ต่อ)

เขตการใช้ที่ดิน	กิจกรรมที่ขอการสนับสนุนจากส่วนราชการอื่น
1. เขตเกษตรกรรม (ต่อ) 1.1 เขตพื้นที่นา เนื้อที่ 8,845 ไร่ 1.2 เขตปลูกพืชไร่ เนื้อที่ 12,810 ไร่ 1.3 เขตปลูกไม้ผล เนื้อที่ 228 ไร่ 1.4 เขตปลูกไม้ยืนต้น เนื้อที่ 16,352 ไร่	การปรับปรุงที่ดินและเปลี่ยนกิจกรรมการผลิต (ต่อ) 12) โครงการผลิตพันธุ์พืชและปัจจัยการผลิต (สนง.เกษตรจังหวัด) 13) โครงการระบบส่งเสริมการเกษตรแบบแปลงใหญ่ (สนง.เกษตรจังหวัด) 14) โครงการบริหารจัดการพื้นที่เกษตรกรรม (สนง.เกษตรจังหวัด) 15) โครงการผลิตและสนับสนุนหัวเชื้อจุลินทรีย์ควบคุมศัตรูพืช (ศูนย์ส่งเสริมเทคโนโลยีการเกษตรด้านอารักขาพืช จังหวัด) 16) โครงการสนับสนุนการผลิตจุลินทรีย์ควบคุมศัตรูพืชทดแทนการใช้สารเคมี (ศูนย์ส่งเสริมเทคโนโลยีการเกษตรด้านอารักขาพืชจังหวัด)
2. เขตแหล่งน้ำ เนื้อที่ 1,436 ไร่	1) โครงการศึกษาความเป็นไปได้ในการพัฒนาแหล่งน้ำชลประทาน (กรมชลประทาน) 2) โครงการพัฒนาระบบชลประทานด้วยนวัตกรรม (กรมชลประทาน) 3) โครงการเพิ่มประสิทธิภาพการกักเก็บน้ำ (กรมชลประทาน) 4) โครงการพัฒนาโครงการชลประทานเดิม (กรมชลประทาน) 5) โครงการเพิ่มประสิทธิภาพการส่งและระบายน้ำ (กรมชลประทาน) 6) โครงการจัดรูปที่ดินและจัดระบบน้ำในพื้นที่ชลประทานเดิม (กรมชลประทาน)



แผนการใช้ที่ดินตำบลนาโสก อำเภอเมืองมุกดาหาร จังหวัดมุกดาหาร

ตารางที่ 7-3 เป้าหมายการดำเนินงานและงบประมาณ โครงการนำร่องตำบลนาโสก อำเภอเมืองมุกดาหาร จังหวัดมุกดาหาร แผน 5 ปี (พ.ศ. 2567- 2571)

เขตการใช้ที่ดิน	งาน/โครงการ/กิจกรรม	หน่วยงาน	เป้าหมาย					รวม	งบประมาณ					รวม	หน่วยงาน รับผิดชอบ	
			2567	2568	2569	2570	2571		2567	2568	2569	2570	2571			
เขตเกษตรกรรม 1.1 เขตพื้นที่นา เนื้อที่ 8,845 ไร่ 1.2 เขตปลูกพืชไร่ เนื้อที่ 12,810 ไร่ 1.3 เขตปลูกไม้ผล เนื้อที่ 228 ไร่ 1.4 เขตปลูกไม้ยืนต้น เนื้อที่ 16,352 ไร่	1. การปรับปรุงบำรุงดิน														19,921,250	
	1.1 ส่งเสริมการผลิตและการใช้สารอินทรีย์	ราย	400	400	400	400	400	2,000	6,000	6,000	6,000	6,000	6,000	30,000	พต.	
	1.2 ส่งเสริมการปรับปรุงบำรุงดินด้วยพืชปุ๋ยสด	ไร่	7,200	7,200	7,200	7,200	7,200	36,000	108,000	108,000	108,000	108,000	108,000	540,000	พต.	
	1.3 ผลิต- จัดหาเมล็ดพันธุ์พืชปุ๋ยสด	ตัน	36	36	36	36	36	180	1,188,000	1,188,000	1,188,000	1,188,000	1,188,000	5,940,000	พต.	
	1.4 ปุ๋ยหมัก พต.	ตัน	250	250	250	250	250	1,250	850,000	850,000	850,000	850,000	850,000	4,250,000	พต.	
	1.5 จัดตั้งธนาคารปุ๋ยอินทรีย์	แห่ง	1	1	1	1	1	5	350,000	350,000	350,000	350,000	350,000	1,750,000	พต.	
	1.6 พัฒนากลุ่มเกษตรกรใช้สารอินทรีย์ลดการใช้สารเคมีทางการเกษตร	กลุ่ม	15	15	15	15	15	75	131,250	131,250	131,250	131,250	131,250	656,250	พต.	
	1.7 จัดหาปูนโดโลไมท์	ตัน	700	700	700	700	700	3,500	1,330,000	1,330,000	1,330,000	1,330,000	1,330,000	6,650,000	พต.	
	1.8 ส่งเสริมการปรับปรุงแก้ไขพื้นที่ดินกรด	ไร่	1,400	1,400	1,400	1,400	1,400	7,000	21,000	21,000	21,000	21,000	21,000	105,000	พต.	
	2. การบริหารจัดการน้ำ														11,850,000	
	2.1 การพัฒนาแหล่งน้ำขนาดเล็กเพื่อการอนุรักษ์ดินและน้ำ	แห่ง	1	1	1	1	1	5	1,000,000	1,000,000	1,000,000	1,000,000	1,000,000	5,000,000	พต.	
	2.2 การก่อสร้างแหล่งน้ำในไร่นานอกเขตชลประทาน	บ่อ	20	20	20	20	20	100	370,000	370,000	370,000	370,000	370,000	1,850,000	พต.	
	2.2 การก่อสร้างระบบส่งน้ำ (งานชุดลอกและงานวางระบบส่งน้ำ)	แห่ง	1	1	1	1	1	5	1,000,000	1,000,000	1,000,000	1,000,000	1,000,000	5,000,000	พต.	
	3. การฟื้นฟูและป้องกันการชะล้างพังทลายของดิน														10,800,000	
	3.1 การปลูกหญ้าแฝกเพื่อการอนุรักษ์ดินและน้ำ	กล้า	800,000	800,000	800,000	800,000	800,000	4,000,000	960,000	960,000	960,000	960,000	960,000	4,800,000	พต.	
	2.2 การจัดระบบอนุรักษ์ดินและน้ำพร้อมปลูกไม้ยืนต้นโตเร็ว	ไร่	600	600	600	600	600	3,000	1,200,000	1,200,000	1,200,000	1,200,000	1,200,000	6,000,000	พต.	
	รวมเป้าหมายดำเนินงานและงบประมาณ												42,571,250	พต.		



เอกสารอ้างอิง

- คณะกรรมการจัดทำพจนานุกรมปฐพีวิทยา. 2551. **พจนานุกรมปฐพีวิทยา**. สำนักพิมพ์มหาวิทยาลัยเกษตรศาสตร์, กรุงเทพฯ.
- กรมการปกครอง. 2565. **ข้อมูลจำนวนประชากรและบ้าน**. กระทรวงมหาดไทย. ไฟล์ข้อมูล.
- กรมการพัฒนาชุมชน. 2566. **ข้อมูลความจำเป็นพื้นฐาน จปฐ. ปี 2565**. กระทรวงมหาดไทย. แหล่งที่มา: <https://bangsainoi.go.th/public/list/data/index/menu/1142>.
- กรมส่งเสริมการเกษตร. 2566. **จำนวนครัวเรือนเกษตรกร ปี 2561**. ไฟล์ข้อมูล.
- กรมอุตุนิยมวิทยา. 2566. **ข้อมูลปริมาณน้ำฝน 30 ปี (2535 – 2564)**. กระทรวงเทคโนโลยีสารสนเทศและการสื่อสาร.
- กลุ่มวิเคราะห์สภาพการใช้ที่ดิน. 2566. **ข้อมูลการใช้ที่ดิน จังหวัดมุกดาหาร ปี 2564**. กองนโยบายและแผนการใช้ที่ดิน กรมพัฒนาที่ดิน กรุงเทพฯ.
- กองสำรวจดินและวิจัยทรัพยากรดิน กรมพัฒนาที่ดิน. 2566. **ข้อมูลทรัพยากรดิน**. ไฟล์ข้อมูล.
- กรมทรัพยากรน้ำบาดาล. 2566. **ข้อมูลบ่อน้ำบาดาลตำบลบางทรายน้อย**. สืบค้นจาก <http://app.dgr.go.th/newpasutara/xml/>, 8 กันยายน 2566.
- กระทรวงทรัพยากรธรรมชาติและสิ่งแวดล้อม. 2541. **ราชกิจจานุเบกษา**. เล่มที่ 115. ตอนที่ 67 ก, กรุงเทพฯ. สืบค้นจาก <http://www.ratchakitcha.soc.go.th/RKJ/announce/search.jsp>, 11 สิงหาคม 2565.
- Kristensen P. 2004. **The DPSIR Framework**. National Environmental Research Institute, Denmark, Department of Policy Analysis, European Topic Centre on Water, European Environment Agency.
- บัณฑิต ต้นสิริ และคำรณ ไทรพิง. 2542. **คู่มือการประเมินคุณภาพที่ดินสำหรับพืชเศรษฐกิจ**. กองวางแผนการใช้ที่ดิน กรมพัฒนาที่ดิน กระทรวงเกษตรและสหกรณ์.
- สำนักงานนโยบายและแผนทรัพยากรธรรมชาติและสิ่งแวดล้อม. 2565. **นโยบายและแผนการบริหารทรัพยากรที่ดินและทรัพยากรดินของประเทศ พ.ศ. 2566-2570**. ไฟล์ข้อมูล. (ที่มา https://www.nasoke.go.th/index.php?_mod=MDJVQg&type=Z3c9PQ)



กรมพัฒนาที่ดิน

LAND DEVELOPMENT DEPARTMENT

กระทรวงเกษตรและสหกรณ์

2003/61 ถนนพหลโยธิน แขวงลาดยาว

เขตจตุจักร กรุงเทพฯ 10900

Call Center 1760