

แผนการใช้ที่ดินต่ำบนของสูง อำเภอหนองสูง จังหวัดมุกดาหาร



สถานีพัฒนาที่ดินมุกดาหาร สำนักงานพัฒนาที่ดินเขต 4
กรมพัฒนาที่ดิน กระทรวงเกษตรและสหกรณ์
กันยายน 2567



คำนำ

การจัดทำแผนการใช้ที่ดินดำเนินการตามรัฐธรรมนูญแห่งราชอาณาจักรไทย พ.ศ. 2560 มาตรา 72 (1) ที่ได้บัญญัติให้มีการวางแผนการใช้ที่ดินให้เหมาะสมกับศักยภาพของที่ดินตามหลักการพัฒนาอย่างยั่งยืน โดยแผนการใช้ที่ดินตำบลหนองสูง อำเภอหนองสูง จังหวัดมุกดาหาร ได้นำแนวคิดขององค์การอาหารและการเกษตรแห่งประชาชาติ (Food and Agriculture Organization of the United Nations: FAO) และ โครงการสิ่งแวดล้อมแห่งสหประชาชาติ (United Nations Environment Programme: UNEP) มาปรับใช้ คือ ความเหมาะสมทางกายภาพ ความเหมาะสมทางเศรษฐกิจ การยอมรับจากสังคม การสร้างความยั่งยืนให้สิ่งแวดล้อม และเสนอทางเลือกการใช้ที่ดิน ร่วมกับวิธีการที่จำเป็นอื่น ๆ เช่น กระบวนการมีส่วนร่วมของชุมชน (Participatory Rural Appraisal: PRA) การประเมินคุณภาพที่ดิน เป็นต้น

กองนโยบายและแผนการใช้ที่ดินร่วมกับสำนักงานพัฒนาที่ดินเขต 4 และสถานีพัฒนาที่ดินมุกดาหาร ในการดำเนินงานวางแผนการใช้ที่ดินระดับตำบล โดยพิจารณาภาพรวมของสภาพปัญหาในด้านต่าง ๆ ทั้งด้านกายภาพ เศรษฐกิจ และสังคม วิเคราะห์และสังเคราะห์ข้อมูลนำไปสู่การวางแผนการใช้ที่ดินที่สอดคล้องกับศักยภาพของพื้นที่ โดยผ่านกระบวนการมีส่วนร่วมของชุมชน (PRA) ในการระบุปัญหาความต้องการของเกษตรกรและผู้มีส่วนได้ส่วนเสีย ทั้งนี้ สถานีพัฒนาที่ดินมุกดาหาร ได้จัดทำแผนกิจกรรม/โครงการ เพื่อขับเคลื่อนแผนการใช้ที่ดินให้เป็นรูปธรรมเพื่อให้เกษตรกรมีคุณภาพชีวิตที่ดีขึ้นมีการใช้ที่ดินอย่างถูกต้องเหมาะสม รักษาสภาพแวดล้อมและอนุรักษ์ทรัพยากรในชุมชน ให้เกิดความยั่งยืนต่อไป

สถานีพัฒนาที่ดินมุกดาหาร
กันยายน 2567



สารบัญ

	หน้า
คำนำ	ก
สารบัญ	ข
สารบัญตาราง	ง
สารบัญรูป	จ
บทที่ 1 บทนำ	1-1
1.1 ความสำคัญของการวางแผนการใช้ที่ดิน	1-1
1.2 หลักการและเหตุผล	1-1
1.3 วัตถุประสงค์	1-1
1.4 ระยะเวลาและสถานที่ดำเนินงาน	1-1
1.5 ขั้นตอนการดำเนินงาน	1-2
1.6 วิสัยทัศน์ของตำบล	1-3
บทที่ 2 ข้อมูลทั่วไป	2-1
2.1 ที่ตั้งและอาณาเขต	2-1
2.2 การแบ่งส่วนการปกครอง	2-1
2.3 สภาพภูมิประเทศ	2-1
2.4 สภาพภูมิอากาศ	2-3
2.5 สภาพการใช้ที่ดินในปัจจุบัน	2-5
2.6 สภาพเศรษฐกิจและสังคม	2-8
บทที่ 3 สถานภาพของทรัพยากรธรรมชาติ	3-1
3.1 ทรัพยากรป่าไม้	3-1
3.2 ทรัพยากรน้ำ	3-1
3.3 ทรัพยากรดิน	3-2
บทที่ 4 กระบวนการมีส่วนร่วมของชุมชน (Participatory Rural Appraisal: PRA)	4-1
4.1 การวิเคราะห์ผลจากการจัดทำกระบวนการมีส่วนร่วมของชุมชน (PRA)	4-1
4.2 ระบบการปลูกพืชในปัจจุบัน	4-4
บทที่ 5 การประเมินคุณภาพที่ดิน	5-1
5.1 หลักการประเมินคุณภาพที่ดินด้านกายภาพ	5-1
5.2 พืชเศรษฐกิจที่สำคัญของตำบล	5-2
5.3 ระดับความเหมาะสมของที่ดิน	5-2



สารบัญ (ต่อ)

	หน้า
บทที่ 6 แผนการใช้ที่ดิน	6-1
6.1 การวิเคราะห์ข้อมูลเพื่อการจัดทำแผนการใช้ที่ดินระดับตำบล	6-1
6.2 แผนการใช้ที่ดิน	6-2
บทที่ 7 การขับเคลื่อนแผนการใช้ที่ดิน	7-1
7.1 ขั้นตอนการดำเนินงาน	7-1
7.2 กิจกรรมที่จะดำเนินการของกรมพัฒนาที่ดิน	7-1
7.3 กิจกรรมที่จะดำเนินงานของหน่วยงานอื่น	7-2
7.4 ความต้องการของชุมชนและองค์กรปกครองส่วนท้องถิ่น	7-2
เอกสารอ้างอิง	8-1



สารบัญตาราง

ตารางที่		หน้า
2-1	สถิติภูมิอากาศ ณ สถานีตรวจอากาศจังหวัดมุกดาหาร	2-4
2-2	สภาพการใช้ที่ดิน ตำบลหนองสูง อำเภอหนองสูง จังหวัดมุกดาหาร	2-6
2-3	จำนวนประชากร และครัวเรือน ตำบลหนองสูง อำเภอหนองสูง จังหวัดมุกดาหาร ปี 2566	2-8
2-4	จำนวนและสัดส่วนครัวเรือนเกษตร ตำบลหนองสูง อำเภอหนองสูง จังหวัดมุกดาหารปี 2566	2-8
2-5	รายได้-รายจ่ายครัวเรือน ตำบลหนองสูง อำเภอหนองสูง จังหวัดมุกดาหาร ปี 2566	2-10
3-1	สมบัติดิน ตำบลหนองสูง อำเภอหนองสูง จังหวัดมุกดาหาร	3-3
5-1	ตัวอย่างการประเมินคุณภาพที่ดินด้านกายภาพของประเภทการใช้ประโยชน์ที่ดิน	5-2
5-2	ชั้นความเหมาะสมทางกายภาพของดิน ตำบลหนองสูง อำเภอหนองสูง จังหวัดมุกดาหาร	5-3
6-1	เขตการใช้ที่ดิน ตำบลหนองสูง อำเภอหนองสูง จังหวัดมุกดาหาร	6-5
7-1	กิจกรรมที่จะดำเนินการของกรมพัฒนาที่ดิน	7-5
7-2	กิจกรรมที่จะดำเนินงานของหน่วยงานอื่น	7-6
7-3	เป้าหมายการดำเนินงานและงบประมาณโครงการนำร่อง ตำบลหนองสูง อำเภอหนองสูง จังหวัดมุกดาหาร แผน 5 ปี (พ.ศ.2568-2572)	7-8



สารบัญญรูป

รูปที่		หน้า
1-1	กรอบการวางแผนการใช้ที่ดินระดับตำบล	1-3
2-1	ที่ตั้งและอาณาเขต ตำบลหนองสูง อำเภอหนองสูง จังหวัดมุกดาหาร	2-2
2-2	สมุดลของน้ำเพื่อการเกษตร จังหวัดมุกดาหาร	2-4
2-3	สภาพการใช้ที่ดิน ตำบลหนองสูง อำเภอหนองสูง จังหวัดมุกดาหาร	2-7
3-1	ทรัพยากรดิน ตำบลหนองสูง อำเภอหนองสูง จังหวัดมุกดาหาร	3-4
4-1	การวิเคราะห์สถานการณ์โดยระบบ DPSIR ของตำบลหนองสูง อำเภอหนองสูง จังหวัดมุกดาหาร	4-3
4-2	ระบบการปลูกพืชในปัจจุบัน ตำบลหนองสูง อำเภอหนองสูง จังหวัดมุกดาหาร	4-4
6-1	เขตการใช้ที่ดิน ตำบลหนองสูง อำเภอหนองสูง จังหวัดมุกดาหาร	6-7
7-1	การชะล้างพังทลายของดิน ตำบลหนองสูง อำเภอหนองสูง จังหวัดมุกดาหาร	7-4



บทที่ 1 บทนำ

1.1 ความสำคัญของการวางแผนการใช้ที่ดิน

ตามรัฐธรรมนูญแห่งราชอาณาจักรไทย พุทธศักราช 2560 มาตรา 72 รัฐพึงดำเนินการเกี่ยวกับที่ดิน ทรัพยากรน้ำ และพลังงาน ดังต่อไปนี้

(1)วางแผนการใช้ที่ดินของประเทศ ให้เหมาะสมกับสภาพพื้นที่และศักยภาพของที่ดิน ตามหลักการอย่างยั่งยืน

1.2 หลักการและเหตุผล

ปัจจุบันกรมพัฒนาที่ดินได้ดำเนินการวางแผนการใช้ที่ดินระดับประเทศเรียบร้อยแล้ว ซึ่งเป็นการวางกรอบเชิงนโยบายมุ่งเน้นการพัฒนาด้านการเกษตรให้เกิดความสมดุลและยั่งยืนและในขณะเดียวกันต้องอนุรักษ์ทรัพยากรธรรมชาติและสิ่งแวดล้อมควบคู่กับการรักษาคุณค่าทางศิลปวัฒนธรรม แต่ทั้งนี้เพื่อให้เกิดการใช้ประโยชน์ที่ดินในระดับพื้นที่อย่างมีประสิทธิภาพและรักษาฐานการผลิตด้านทรัพยากรธรรมชาติอย่างยั่งยืนตลอดห่วงโซ่อุปทาน แผนการใช้ที่ดินระดับตำบลจึงถูกนำมาใช้เป็นเครื่องมือเพื่อขับเคลื่อนการดำเนินงานดังกล่าว

ทั้งนี้กรมพัฒนาที่ดินได้จัดทำแผนปฏิบัติการราชการกรมพัฒนาที่ดินระยะ 5 ปี (พ.ศ.2566-2570) เพื่อให้บรรลุตามวิสัยทัศน์ที่กำหนดไว้ “เป็นองค์การอัจฉริยะทางดิน เพื่อขับเคลื่อนการใช้ที่ดินอย่างเหมาะสม 15 ล้านไร่ ภายในปี 2570” ซึ่งในส่วนของประเด็นในการพัฒนาที่ 2 บริหารจัดการทรัพยากรดินและที่ดินด้วยชุดข้อมูลที่มีมูลค่าสูง (High Value Dataset) ซึ่งมีเป้าหมาย คือ การนำชุดดินที่มีมูลค่าสูงไปใช้ในการบริหารจัดการทางการเกษตร ในส่วนของตัวชี้วัด ซึ่งบริหารจัดการทรัพยากรดินและที่ดินบนพื้นฐานของชุดข้อมูลที่มีมูลค่าสูง ร้อยละ 100 กลยุทธ์ที่ 2 ยุกระดับแผนการใช้ที่ดินไปสู่การปฏิบัติ ได้กำหนดให้ร้อยละของแผนการใช้ที่ดินระดับตำบลที่จัดทำแล้วเสร็จทั้งประเทศ ภายใน ปี 2570 (ไม่น้อยกว่าร้อยละ 80) เป็นตัวชี้วัดหนึ่งของกลยุทธ์ดังกล่าว

1.3 วัตถุประสงค์

1.3.1 เพื่อรักษาเสถียรภาพของทรัพยากรให้เกิดความสมดุลและยั่งยืนภายใต้การพัฒนาด้านต่าง ๆ ของตำบล

1.3.2 เพื่อให้การใช้ที่ดินมีผลตอบแทนสูงสุดต่อหน่วยเนื้อที่อย่างยั่งยืน

1.3.3 เพื่อให้เกิดการกำหนดแผนงาน โครงการ กิจกรรม ที่สอดคล้องกับแผนการใช้ที่ดินที่กำหนดขึ้น และอยู่บนหลักการของโมเดลเศรษฐกิจ BCG (Bio-Circular-Green Economy: BCG Model)

1.4 ระยะเวลาและสถานที่ดำเนินงาน

1.4.1 ระยะเวลา 1 ตุลาคม 2566–30 กันยายน 2567

1.4.2 สถานที่ ตำบลหนองสูง อำเภอหนองสูง จังหวัดมุกดาหาร



1.5 ขั้นตอนการดำเนินงาน

1.5.1 รวบรวมข้อมูลปฐมภูมิและทุติยภูมิ ประกอบด้วย

1) ด้านกายภาพ ได้แก่ ทรัพยากรดิน ทรัพยากรน้ำ ทรัพยากรป่าไม้ ภูมิอากาศ สภาพการใช้ที่ดิน เขตป่าไม้ตามกฎหมายและมติคณะรัฐมนตรี

2) ด้านเศรษฐกิจและสังคม เช่น การถือครองที่ดิน ลักษณะทางเศรษฐกิจของตำบล จำนวนประชากร เป็นต้น

3) ด้านนโยบายและข้อกำหนดที่เกี่ยวข้อง ได้แก่ ยุทธศาสตร์ แผนพัฒนาเศรษฐกิจและสังคมแห่งชาติฉบับที่ 13 ยุทธศาสตร์ภาค แผนพัฒนากลุ่มจังหวัด แผนพัฒนาจังหวัด แผนพัฒนา การเกษตรและสหกรณ์ แผนพัฒนาท้องถิ่น 4 ปี ขององค์การบริหารส่วนจังหวัด เทศบาลตำบลหรือ องค์การบริหารส่วนตำบล

1.5.2 จัดทำกระบวนการมีส่วนร่วมของชุมชน (Participatory Rural Appraisal : PRA) เพื่อรับ ฟังความคิดเห็น ประเด็นปัญหา ความต้องการด้านต่าง ๆ ขององค์การปกครองส่วนท้องถิ่นและ เกษตรกรในตำบล

1.5.3 ประเมินคุณภาพของที่ดินของพืชเศรษฐกิจหลักและพืชทางเลือกที่มีมูลค่าของตำบล

1.5.4 สังเคราะห์ข้อมูลจากข้อ 1.5.1 ถึง 1.5.3 เพื่อใช้ประกอบการวางแผนการใช้ที่ดิน

1.5.5 กำหนด (ร่าง) แผนการใช้ที่ดินระดับตำบล

1.5.6 รับฟังความคิดเห็นของผู้มีส่วนได้ส่วนเสียต่อ (ร่าง) แผนการใช้ที่ดินที่กำหนดขึ้น

1.5.7 ปรับปรุง (ร่าง) แผนการใช้ที่ดินเพื่อจัดทำแผนการใช้ที่ดินฉบับสมบูรณ์

1.5.8 นำแผนการใช้ที่ดินเข้าสู่คณะทำงานวิชาการของเขตฯ เพื่อตรวจสอบความครบถ้วน/สมบูรณ์ ของเนื้อหาและองค์ประกอบ

1.5.9 เผยแพร่แผนการใช้ที่ดินเพื่อนำไปสู่การขับเคลื่อนการดำเนินงาน ประกอบด้วย

1) องค์การปกครองส่วนท้องถิ่น นำแผนการใช้ที่ดินที่จัดทำขึ้นไปประกอบการจัดทำแผนการ พัฒนาของตำบล เพื่อนำไปสู่การของบประมาณที่มีความสอดคล้องกับศักยภาพด้านการผลิตและสถานภาพ ของทรัพยากรของตำบล

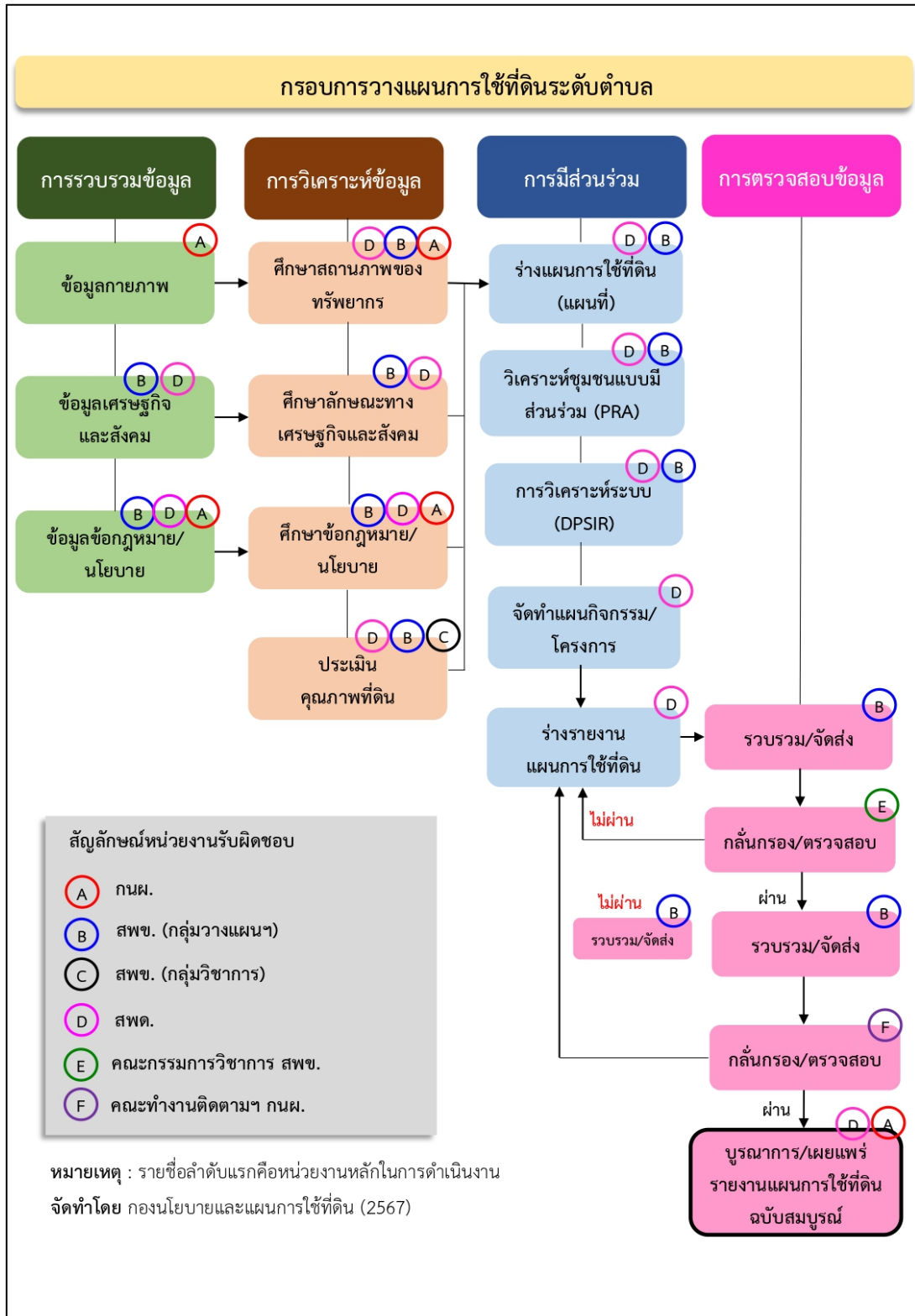
2) กรมพัฒนาที่ดิน โดยสถานีพัฒนาที่ดินมุกดาหาร กำหนดแผนงาน/โครงการ/ กิจกรรม ที่สอดคล้องกับแผนการใช้ที่ดินที่กำหนดขึ้นในแต่ละเขตและสามารถใช้ประกอบการขอ บประมาณในพื้นที่อย่างมีหลักการและเป็นที่ยอมรับ

3) หน่วยงานราชการอื่น ๆ สามารถใช้เป็นข้อมูลพื้นฐานประกอบแผนงาน/โครงการ/ กิจกรรม ที่สอดคล้องกับแผนการใช้ที่ดินที่กำหนดขึ้นในแต่ละเขต

จากขั้นตอนที่กล่าวข้างต้น สามารถจัดทำกรอบการวางแผนการใช้ที่ดินระดับตำบลแสดงดังรูปที่ 1-1

1.6 วิสัยทัศน์ของตำบล

“เพิ่มศักยภาพของคน เตรียมโครงสร้างพื้นฐานให้พร้อม จัดสิ่งแวดล้อมชุมชนให้น่าอยู่มุ่งสู่ เศรษฐกิจแบบพอเพียง บนพื้นฐานวัฒนธรรมของท้องถิ่น” (เทศบาลตำบลหนองสูงเหนือ, 2567)



รูปที่ 1-1 กรอบการวางแผนการใช้ที่ดินระดับตำบล



บทที่ 2 ข้อมูลทั่วไป

2.1 ที่ตั้งและอาณาเขต

ตำบลหนองสูง อำเภอหนองสูง จังหวัดมุกดาหาร ตั้งอยู่ทางตอนกลางของอำเภอหนองสูง มีพื้นที่ประมาณ 18.93 ตารางกิโลเมตร หรือ 11,833 ไร่ โดยมีอาณาเขตติดต่อ ดังนี้ (รูปที่ 2-1)

ทิศเหนือ	ติดต่อกับ	ตำบลหนองสูงเหนือ อำเภอหนองสูง ตำบลคำบก อำเภอคำชะอี จังหวัดมุกดาหาร
ทิศใต้	ติดต่อกับ	ตำบลบ้านเป่า ตำบลภูวง อำเภอหนองสูง จังหวัดมุกดาหาร
ทิศตะวันออก	ติดต่อกับ	ตำบลภูวง อำเภอหนองสูง จังหวัดมุกดาหาร
ทิศตะวันตก	ติดต่อกับ	ตำบลโนนยาง ตำบลบ้านเป่า อำเภอหนองสูง จังหวัดมุกดาหาร

2.2 การแบ่งส่วนการปกครอง

ตำบลหนองสูง อำเภอหนองสูง จังหวัดมุกดาหาร แบ่งส่วนการปกครองออกเป็น 5 หมู่บ้าน ดังนี้

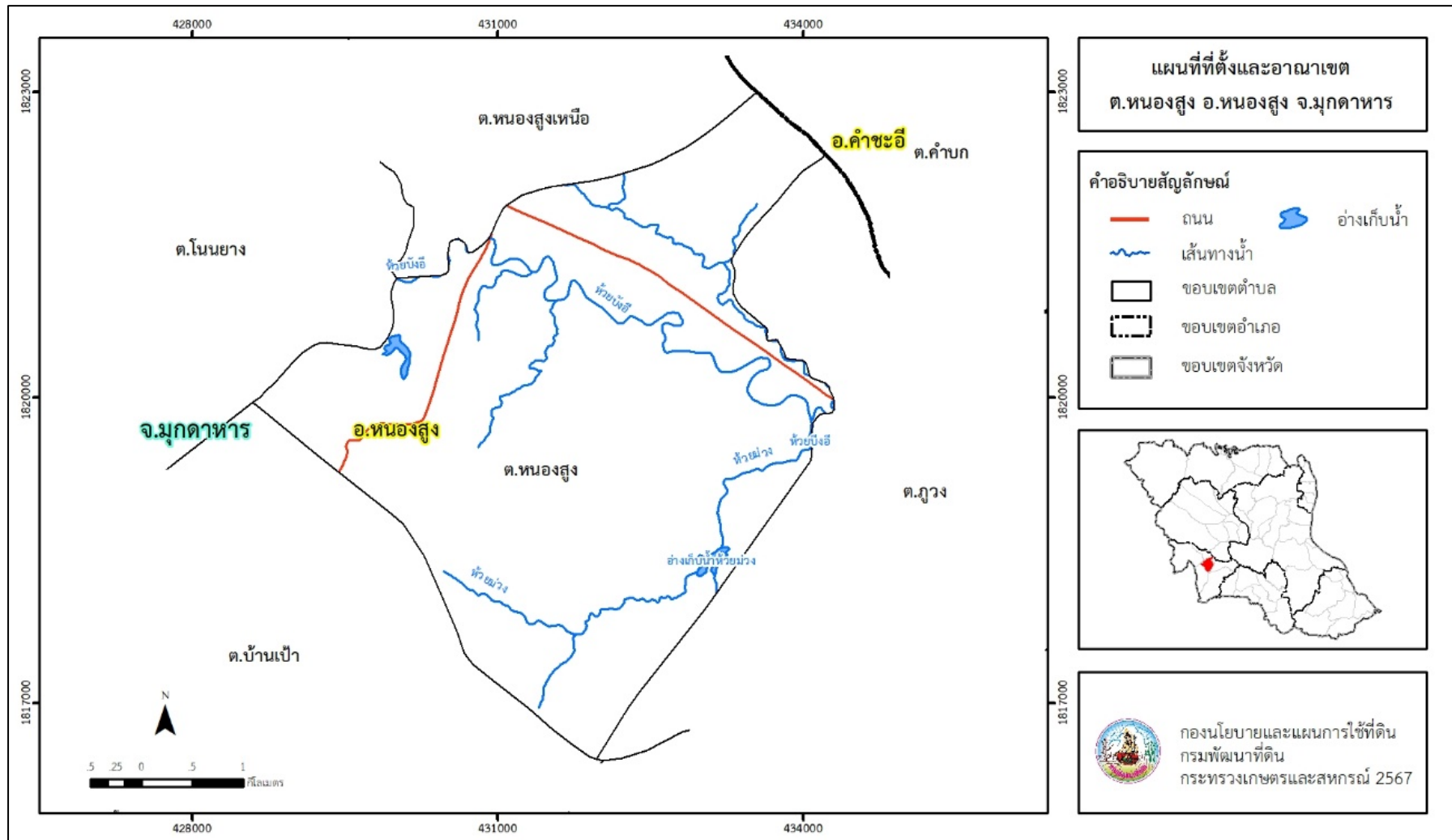
- หมู่ที่ 1 บ้านหนองแต้
- หมู่ที่ 2 บ้านนาหนองแคน
- หมู่ที่ 3 บ้านดงมะแห่นัง
- หมู่ที่ 4 บ้านคันทะ
- หมู่ที่ 5 บ้านป่าเม็ก

2.3 สภาพภูมิประเทศ

ลักษณะพื้นที่ทั่วไปส่วนใหญ่เป็นที่ดอน มีสภาพพื้นที่ราบเรียบถึงค่อนข้างราบเรียบ ลูกคลื่นลอนลาด ลูกคลื่นลอนชัน และพื้นที่สูงชันเป็นพื้นที่ที่มีความสูงประมาณ 300-400 เมตร จากระดับทะเลปานกลาง และมีลำน้ำ ลำห้วยไหลผ่านที่สำคัญ เช่น ห้วยบังอี ห้วยม่วง



แผนการใช้ที่ดินตำบลหนองสูง อำเภอหนองสูง จังหวัดมุกดาหาร



รูปที่ 2-1 ที่ตั้งและอาณาเขตตำบลหนองสูง อำเภอหนองสูง จังหวัดมุกดาหาร



2.4 สภาพภูมิอากาศ

จากการศึกษาสถิติภูมิอากาศคาบ 30 ปี (พ.ศ.2537-2566) พบว่า ตำบลหนองสูง อำเภอหนองสูง จังหวัดมุกดาหาร มีรายละเอียดดังนี้

2.4.1 อุณหภูมิ

มีอุณหภูมิโดยเฉลี่ยทั้งปี 26.8 องศาเซลเซียส อุณหภูมิสูงสุดเฉลี่ย 36.3 องศาเซลเซียส ในเดือนเมษายน และอุณหภูมิต่ำสุดเฉลี่ย 17.2 องศาเซลเซียส ในเดือนมกราคม

2.4.2 ปริมาณน้ำฝน

มีปริมาณน้ำฝนรวมทั้งปี 1,500.6 มิลลิเมตร มีฝนตกประมาณ 120 วัน เดือนที่มีฝนตกมากที่สุดในเดือนสิงหาคม มีปริมาณฝน 315.4 มิลลิเมตร และมีฝนตกประมาณ 21 วัน

2.4.3 สมดุลน้ำเพื่อการเกษตร

จากข้อมูลสถิติภูมิอากาศในคาบ 30 ปี (พ.ศ.2537-2566) ณ สถานีตรวจอากาศจังหวัดมุกดาหาร ได้นำมาวิเคราะห์สมดุลของน้ำเพื่อการเกษตร ซึ่งเป็นการวิเคราะห์หาช่วงฤดูกาลเพาะปลูกพืช ตลอดจนช่วงระยะเวลาที่พืชเสี่ยงต่อการขาดน้ำ ข้อมูลที่นำมาวิเคราะห์ คือ ปริมาณน้ำฝน และศักยภาพการคายระเหยน้ำอ้างอิง (ET_o) ซึ่งคำนวณด้วยโปรแกรม Cropwat for Windows Version 8.0 โดยใช้สมการ Penman-Monteith สามารถสรุปสมดุลของน้ำเพื่อการเกษตรในเขตอาศัยน้ำฝนได้ดังนี้

ช่วงที่เหมาะสมต่อการปลูกพืช เป็นช่วงที่ค่าปริมาณน้ำฝนมากกว่าค่า 0.5 การระเหยจากผิวดินและการคายน้ำของพืช เป็นช่วงที่ดินมีความชุ่มชื้นพอเหมาะต่อการเพาะปลูกพืช ซึ่งช่วงนี้เริ่มตั้งแต่ปลายเดือนเมษายนถึงปลายเดือนตุลาคม

ช่วงที่มีน้ำมากเกินพอ เป็นช่วงที่ค่าปริมาณน้ำฝนมากกว่าค่าการระเหยจากผิวดินและ การคายน้ำของพืช ซึ่งช่วงนี้เริ่มตั้งแต่ต้นเดือนพฤษภาคมถึงต้นเดือนตุลาคม

ช่วงขาดน้ำ เป็นช่วงฤดูแล้งที่ค่าปริมาณน้ำฝนน้อยกว่าค่า 0.5 การระเหยจากผิวดินและการคายน้ำของพืช ซึ่งพืชอาจเสียหายจากการขาดแคลนน้ำได้ ซึ่งช่วงนี้เริ่มตั้งแต่ปลายเดือนตุลาคมถึงต้นเดือนเมษายน (ตารางที่ 2-1 และรูปที่ 2-2)



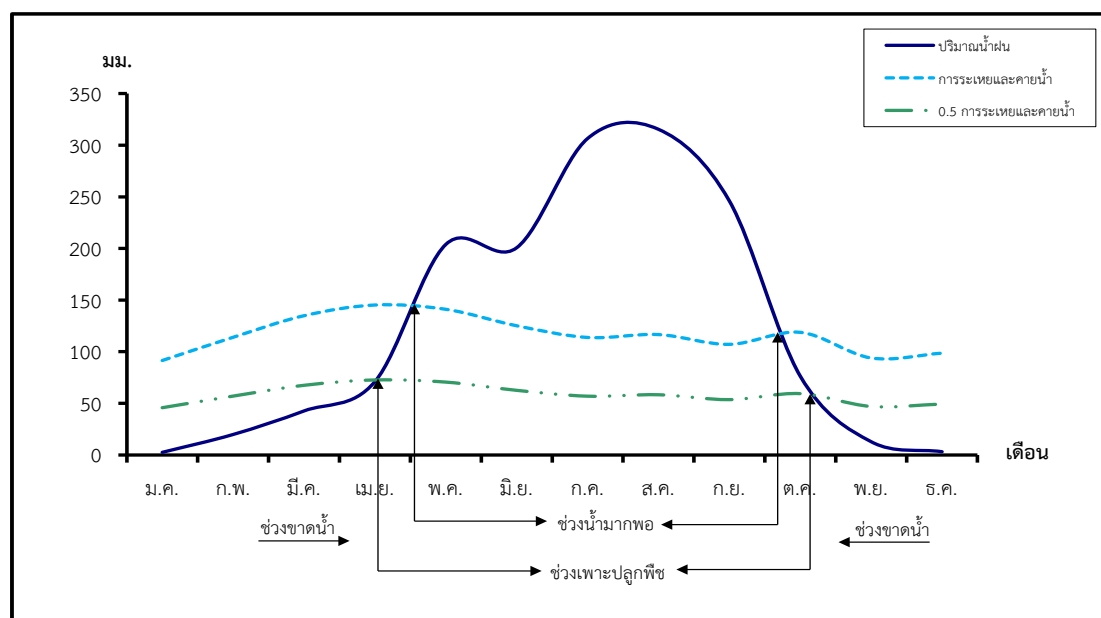
ตารางที่ 2-1 สถิติภูมิอากาศ ณ สถานีตรวจอากาศจังหวัดมุกดาหาร¹

เดือน	อุณหภูมิ (°ซ)			ความชื้นสัมพัทธ์ (%)	ปริมาณน้ำฝน (มม.)	จำนวนวันที่ฝนตก (วัน)	ศักยภาพการคายระเหยน้ำ ² (มม.)	ปริมาณฝนใช้การ ² (มม.)
	ต่ำสุด	สูงสุด	เฉลี่ย					
ม.ค.	17.2	30.8	23.0	67.0	2.5	1.6	91.5	2.5
ก.พ.	19.3	32.9	25.1	64.0	19.8	2.6	114.0	19.2
มี.ค.	22.8	35.3	28.1	62.0	42.6	5.0	134.9	39.7
เม.ย.	24.9	36.3	29.6	65.0	71.0	8.2	145.2	62.9
พ.ค.	25.4	35.1	29.3	74.0	203.9	15.8	141.1	137.4
มิ.ย.	25.4	33.8	28.8	78.0	200.7	15.4	125.1	136.3
ก.ค.	25.0	32.7	28.0	81.0	306.5	20.3	113.8	155.7
ส.ค.	24.8	32.3	27.7	84.0	315.4	21.3	116.6	156.5
ก.ย.	24.4	32.4	27.5	83.0	246.0	17.6	107.1	149.2
ต.ค.	22.9	32.3	26.8	76.0	76.3	8.4	118.7	67.0
พ.ย.	20.6	31.6	25.3	71.0	12.8	3.0	93.9	12.5
ธ.ค.	17.9	30.0	22.9	69.0	3.1	0.8	98.6	3.1
เฉลี่ย	22.6	33.0	26.8	72.8	-	-	-	-
รวม	-	-	-	-	1,500.6	120.0	1,400.3	942.0

หมายเหตุ : ¹ เป็นสถานีตรวจอากาศที่ใกล้พื้นที่ตำบลมากที่สุด

² จากการคำนวณโดยโปรแกรม Cropwat for Windows Version 8.0

ที่มา : กรมอุตุนิยมวิทยา (2567)



หมายเหตุ : ใช้ข้อมูลปริมาณน้ำฝน 13 เดือน เพราะสามารถแสดงให้เห็นความต่อเนื่องของข้อมูลที่นำมาวิเคราะห์สมดุลของน้ำเพื่อการเกษตร

รูปที่ 2-2 กราฟสมดุลของน้ำเพื่อการเกษตร จังหวัดมุกดาหาร



2.5 สภาพการใช้ที่ดินปัจจุบัน

จากฐานข้อมูลของกองนโยบายและแผนการใช้ที่ดิน กรมพัฒนาที่ดิน (2567) พบว่าสภาพการใช้ที่ดิน ตำบลหนองสูง อำเภอหนองสูง จังหวัดมุกดาหาร ซึ่งสำรวจโดยกลุ่มวิเคราะห์สภาพการใช้ที่ดิน ประกอบด้วย ประเภทการใช้ที่ดินต่างๆ ดังนี้

2.5.1 พื้นที่ชุมชนและสิ่งปลูกสร้าง มีเนื้อที่ 574 ไร่ หรือร้อยละ 4.85 ของพื้นที่ตำบล ได้แก่ หมู่บ้าน บนพื้นราบ สถานที่ราชการและสถาบันต่าง ๆ และถนน เป็นต้น

2.5.2 พื้นที่เกษตรกรรม มีเนื้อที่ 5,629 ไร่ หรือร้อยละ 47.57 ของพื้นที่ตำบล ประกอบด้วย การใช้ประโยชน์ที่ดินด้านเกษตรกรรมต่างๆ ดังต่อไปนี้

1) พื้นที่นา มีเนื้อที่ 4,545 ไร่ หรือร้อยละ 38.41 ของพื้นที่ตำบล ได้แก่ นาข้าว และนาข้าว+ทุ่งหญ้าเลี้ยงสัตว์

2) พืชไร่ มีเนื้อที่ 140 ไร่ หรือร้อยละ 1.19 ของพื้นที่ตำบล ได้แก่ มันสำปะหลัง อ้อย และไร่ร้าง

3) ไม้ยืนต้น มีเนื้อที่ 694 ไร่ หรือร้อยละ 5.86 ของพื้นที่ตำบล ได้แก่ ยางพารา ไม้ยืนต้นผสม และยูคาลิปตัส เป็นต้น

4) ไม้ผล มีเนื้อที่ 110 ไร่ หรือร้อยละ 0.93 ของพื้นที่ตำบล ได้แก่ ไม้ผลผสม มะพร้าว และทุเรียน เป็นต้น

5) พืชสวน มีเนื้อที่ 2 ไร่ หรือร้อยละ 0.02 ของพื้นที่ตำบล ได้แก่ หวาย

6) ทุ่งหญ้าเลี้ยงสัตว์และโรงเรือนเลี้ยงสัตว์ มีเนื้อที่ 134 ไร่ หรือร้อยละ 1.13 ของพื้นที่ตำบล ได้แก่ ทุ่งหญ้าเลี้ยงสัตว์

7) สถานที่เพาะเลี้ยงสัตว์น้ำ มีเนื้อที่ 4 ไร่ หรือร้อยละ 0.03 ของพื้นที่ตำบล ได้แก่ สถานที่เพาะเลี้ยงปลา

2.5.3 พื้นที่ป่าไม้ มีเนื้อที่ 4,413 ไร่ หรือร้อยละ 37.30 ของพื้นที่ตำบล ได้แก่ ป่าผลัดใบสมบูรณ์ และป่าผลัดใบรกร้างพื้นที่

2.5.4 พื้นที่แหล่งน้ำ มีเนื้อที่ 515 ไร่ หรือร้อยละ 4.35 ของพื้นที่ตำบล ได้แก่ แม่น้ำ ลำห้วย ลำคลอง อ่างเก็บน้ำ และหนอง บึง ทะเลสาบ เป็นต้น

2.5.5 พื้นที่เบ็ดเตล็ด มีเนื้อที่ 702 ไร่ หรือร้อยละ 5.93 ของพื้นที่ตำบล ได้แก่ ทุ่งหญ้าสลับไม้พุ่ม/ไม้ละเมาะ และทุ่งหญ้าธรรมชาติ



แผนการใช้ที่ดินตำบลหนองสูง อำเภอหนองสูง จังหวัดมุกดาหาร

ตารางที่ 2-2 สภาพการใช้ที่ดินตำบลหนองสูง อำเภอหนองสูง จังหวัดมุกดาหาร

หน่วยแผนที่	ประเภทการใช้ที่ดิน	เนื้อที่	
		ไร่	ร้อยละ
U	พื้นที่ชุมชนและสิ่งปลูกสร้าง	574	4.85
U201	หมู่บ้านบนพื้นราบ	398	3.36
U301	สถานที่ราชการและสถาบันต่าง ๆ	114	0.96
U405	ถนน	49	0.41
U502	โรงงานอุตสาหกรรม	3	0.03
U601	สถานที่พักผ่อนหย่อนใจ	8	0.07
U602	รีสอร์ท โรงแรม เกสต์เฮ้าส์	2	0.02
A	พื้นที่เกษตรกรรม	5,629	47.57
A101	นาข้าว	4,489	37.94
A101+A701	นาข้าว+ทุ่งหญ้าเลี้ยงสัตว์	56	0.47
A200	ไร่ร้าง	19	0.16
A203	อ้อย	20	0.17
A204	มันสำปะหลัง	101	0.86
A301	ไม้ยืนต้นผสม	59	0.50
A302	ยางพารา	613	5.18
A304	ยูคาลิปตัส	17	0.14
A315	ไผ่ปลูกเพื่อการค้า	5	0.04
A401	ไม้ผลผสม	44	0.37
A403	ทุเรียน	12	0.10
A405	มะพร้าว	35	0.30
A407	มะม่วง	8	0.07
A411	กล้วย	6	0.05
A412	มะขาม	4	0.03
A414	ฝรั่ง	1	0.01
A511	หวาย	2	0.02
A701	ทุ่งหญ้าเลี้ยงสัตว์	134	1.13
A902	สถานที่เพาะเลี้ยงปลา	4	0.03



แผนการใช้ที่ดินตำบลหนองสูง อำเภอหนองสูง จังหวัดมุกดาหาร

ตารางที่ 2-2 (ต่อ)

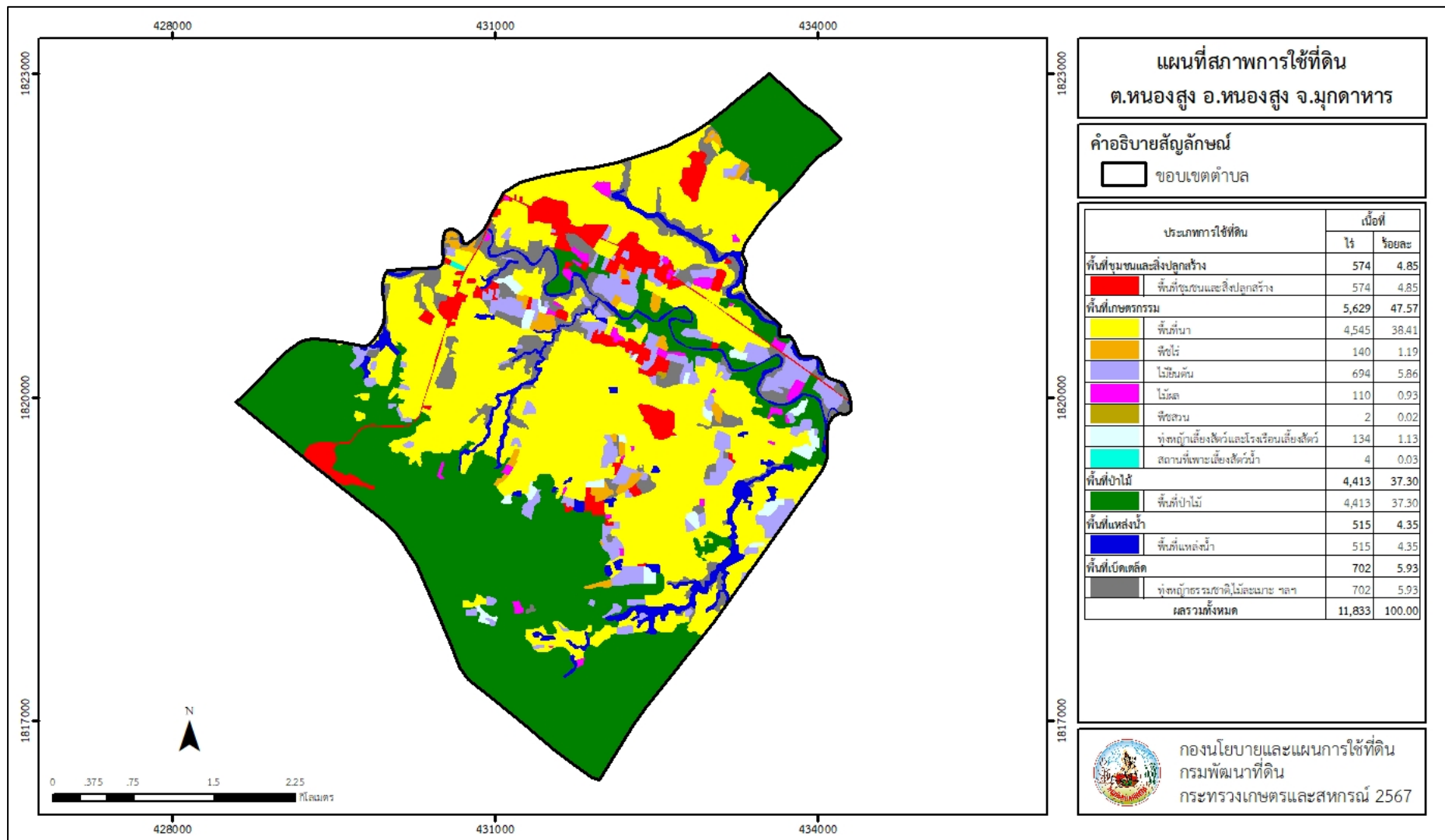
หน่วยแผนที่	ประเภทการใช้ที่ดิน	เนื้อที่	
		ไร่	ร้อยละ
F	พื้นที่ป่าไม้	4,413	37.30
F200	ป่าผลัดใบรอสภาพฟื้นฟู	400	3.38
F201	ป่าผลัดใบสมบูรณ์	4,013	33.92
M	พื้นที่เบ็ดเตล็ด	702	5.93
M101	ทุ่งหญ้าธรรมชาติ	5	0.04
M102	ทุ่งหญ้าสลับไม้พุ่ม/ไม้ละเมาะ	697	5.89
W	พื้นที่แหล่งน้ำ	515	4.35
W101	แม่น้ำ ลำห้วย ลำคลอง	277	2.34
W102	หนอง บึง ทะเลสาบ	60	0.51
W201	อ่างเก็บน้ำ	120	1.01
W202	บ่อน้ำในไร่นา	58	0.49
ผลรวมทั้งหมด		11,833	100.00

ที่มา: กองนโยบายและแผนการใช้ที่ดิน (2567)

หมายเหตุ: เนื้อที่คำนวณด้วยระบบสารสนเทศภูมิศาสตร์



แผนการใช้ที่ดินตำบลหนองสูง อำเภอนองสูง จังหวัดมุกดาหาร



รูปที่ 2-3 สภาพการใช้ที่ดิน ตำบลหนองสูง อำเภอนองสูง จังหวัดมุกดาหาร



2.6 สภาพเศรษฐกิจและสังคม

2.6.1 ประชากร

จากหลักฐานทะเบียนราษฎร์ของกรมการปกครอง กระทรวงมหาดไทย ปี 2566 พบว่า ประชากรที่อาศัยในพื้นที่ตำบลหนองสูง มีประชากรรวม 1,753 คน แยกเป็นชาย 878 คน เป็นหญิง 875 คน ความหนาแน่นเฉลี่ย 93 คนต่อตารางกิโลเมตร มีจำนวนครัวเรือนทั้งหมด 643 ครัวเรือน เป็นครัวเรือนเกษตรที่มาขึ้นทะเบียนกรมส่งเสริมการเกษตร 448 ครัวเรือน หรือร้อยละ 69.67 ของจำนวนครัวเรือนทั้งหมด และเป็นครัวเรือนที่ประกอบอาชีพอื่น ๆ ครัวเรือนเกษตรที่ไม่ได้มาขึ้นทะเบียนกรมส่งเสริมการเกษตร 195 ครัวเรือน หรือร้อยละ 30.33 ของจำนวนครัวเรือนทั้งหมด ดังรายละเอียดในตารางที่ 2-3 และตารางที่ 2-4

ตารางที่ 2-3 จำนวนประชากรและครัวเรือน ตำบลหนองสูง อำเภอหนองสูง จังหวัดมุกดาหาร ปี 2566

ตำบล/หมู่บ้าน	จำนวน (ครัวเรือน)	จำนวนประชากร (คน)		
		ชาย	หญิง	รวม
ตำบลหนองสูง	643	878	875	1,753
หมู่ที่ 1 หนองแต่	119	171	174	345
หมู่ที่ 2 นาหนองแคน	230	298	296	594
หมู่ที่ 3 ดงมะแห้ง	79	121	124	245
หมู่ที่ 4 คันแท	104	180	173	353
หมู่ที่ 5 ป่าเม็ก	111	108	108	216

ที่มา: กรมการปกครอง (2567)

ตารางที่ 2-4 จำนวนและสัดส่วนครัวเรือนเกษตร ตำบลหนองสูง อำเภอหนองสูง จังหวัดมุกดาหาร ปี 2566

รายการ	จำนวน (ครัวเรือน)	ร้อยละ
จำนวนครัวเรือนทั้งหมด ¹⁾	643	100.00
- จำนวนครัวเรือนเกษตรที่มาขึ้นทะเบียนกรมส่งเสริมการเกษตร ²⁾	448	69.67
- จำนวนครัวเรือนที่ประกอบอาชีพอื่น ๆ และจำนวนครัวเรือนเกษตรที่ไม่ได้มาขึ้นทะเบียนฯ	195	30.33

ที่มา: 1) กรมการปกครอง (2567)

2) กรมส่งเสริมการเกษตร (2567)



2.6.2 การถือครองที่ดิน

ตำบลหนองสูง อำเภอหนองสูง จังหวัดมุกดาหาร มีเนื้อที่รวมทั้งหมด 11,833 ไร่ มีจำนวนครัวเรือนทั้งหมด 643 ครัวเรือน (ตารางที่ 2-4) จากการวิเคราะห์พบการถือครองที่ดินเฉลี่ยครัวเรือนละ 18.40 ไร่ จากข้อมูลสภาพการใช้ที่ดินในปัจจุบันของตำบลมีเนื้อที่เกษตรกรรม 5,629 ไร่ หรือร้อยละ 47.57 ของเนื้อที่ตำบล และเมื่อนำมาประเมินพบการถือครองที่ดินทางการเกษตรเฉลี่ยครัวเรือนละ 12.56 ไร่

2.6.3 ลักษณะทางเศรษฐกิจและการประกอบอาชีพ

การประกอบอาชีพในตำบลหนองสูง อำเภอหนองสูง จังหวัดมุกดาหาร ส่วนใหญ่ประกอบอาชีพเกษตรกรรม ได้แก่ ทำนา และปลูกไม้ยืนต้น โดยจำนวนครัวเรือนเกษตรที่มากขึ้นทะเบียนกรมส่งเสริมการเกษตร 448 ครัวเรือน (ตารางที่ 2-4) มีการใช้ที่ดินสำหรับปลูกข้าวมากเป็นอันดับหนึ่ง รองลงมาได้แก่ ยางพารา เกษตรกรยังมีการเลี้ยงสัตว์เพื่อจำหน่าย และบริโภคในครัวเรือน

2.6.4 ด้านรายได้-รายจ่าย

จากข้อมูลความจำเป็นพื้นฐานของกรมการพัฒนาชุมชน ปี 2567 พบว่า รายได้ครัวเรือนเฉลี่ยปีละ 216,982.03 บาท รายได้บุคคลเฉลี่ยปีละ 87,120.02 บาท รายจ่ายครัวเรือนเฉลี่ยปีละ 120,584.19 บาท รายจ่ายบุคคลเฉลี่ยปีละ 48,415.52 บาท เมื่อพิจารณาจะเห็นว่ารายได้ครัวเรือนมากกว่ารายจ่ายครัวเรือนปีละ 96,397.84 บาท และรายได้บุคคลมากกว่ารายจ่ายบุคคลปีละ 38,704.50 บาท ดังรายละเอียดในตารางที่ 2-5



แผนการใช้ที่ดินตำบลหนองสูง อำเภอหนองสูง จังหวัดมุกดาหาร

ตารางที่ 2-5 รายได้-รายจ่ายเฉลี่ยครัวเรือน ตำบลหนองสูง อำเภอหนองสูง จังหวัดมุกดาหาร ปี 2566

ตำบล/หมู่บ้าน	แหล่งรายได้ของครัวเรือน (บาท/ปี)				รายได้เฉลี่ย (บาท/ปี)		รายจ่ายเฉลี่ย (บาท/ปี)	
	อาชีพหลัก	อาชีพรอง	รายได้อื่น	ทำ-หาเอง	ครัวเรือน	บุคคล	ครัวเรือน	บุคคล
ตำบลหนองสูง	113,197.99	33,846.24	47,211.03	22,726.76	216,982.03	87,120.02	120,584.19	48,415.52
หมู่ที่ 1 หนองแต้	299,311.76	49,623.53	58,971.76	26,915.29	434,822.35	142,702.32	207,261.45	68,020.17
หมู่ที่ 2 นาหนองแคน	47,994.93	27,572.46	46,455.80	22,922.46	144,945.65	70,680.21	74,958.26	36,552.08
หมู่ที่ 3 ดงมะแห่นาง	121,074.19	50,379.03	52,858.06	25,217.74	249,529.03	92,088.10	149,100.00	55,025.00
หมู่ที่ 4 คันทแห	52,112.82	15,141.03	51,746.15	24,615.38	143,615.38	52,591.55	101,628.21	37,215.96
หมู่ที่ 5 ป่าเม็ก	72,795.94	33,190.48	21,825.40	11,857.14	139,668.95	63,761.91	98,987.30	45,189.86

ที่มา: กรมการพัฒนาชุมชน (2567)



บทที่ 3

สถานภาพของทรัพยากรธรรมชาติ

การศึกษาสถานภาพของทรัพยากรธรรมชาติในพื้นที่ตำบลหนองสูง อำเภอหนองสูง จังหวัดมุกดาหาร ได้แก่ ทรัพยากรป่าไม้ ทรัพยากรน้ำ และทรัพยากรดิน ซึ่งเป็นทรัพยากรกายภาพที่สำคัญต่อการทำการเกษตร ดังนั้นจึงจำเป็นต้องทราบว่าทรัพยากรธรรมชาติแต่ละชนิดปัจจุบันมีสถานะอย่างไร เพื่อใช้เป็นข้อมูลประกอบการวางแผนการใช้ที่ดินซึ่งจะนำไปสู่การกำหนดแผนงาน โครงการ กิจกรรม รวมถึงมาตรการต่าง ๆ เพื่อการพัฒนาพื้นที่อย่างมีประสิทธิภาพต่อไป โดยมีรายละเอียดดังนี้

3.1 ทรัพยากรป่าไม้

3.1.1 ป่าไม้ตามกฎหมายและมติคณะรัฐมนตรี

1) ป่าอนุรักษ์ พบพื้นที่ป่าอนุรักษ์ในพื้นที่ คือ เขตห้ามล่าสัตว์ป่าถ้ำน้ำทิพย์ เนื้อที่ 2,690 ไร่

2) ป่าสงวนแห่งชาติ ได้มีการจำแนกเขตการใช้ประโยชน์ทรัพยากรและที่ดินป่าไม้ในพื้นที่ป่าสงวนแห่งชาติตามมติคณะรัฐมนตรี วันที่ 10 มีนาคม 2535 และ 17 มีนาคม 2535 แบ่งออกเป็น 3 เขต ประกอบด้วย เขตพื้นที่ป่าเพื่อการอนุรักษ์ (Zone C) เขตพื้นที่ป่าเพื่อเศรษฐกิจ (Zone E) และเขตพื้นที่ป่าที่เหมาะสมต่อการเกษตร (Zone A) จากการวิเคราะห์ข้อมูล พบพื้นที่ป่าจำแนกเขตการใช้ประโยชน์ทรัพยากรที่ดินและป่าไม้ในพื้นที่ป่าสงวนแห่งชาติตามมติคณะรัฐมนตรีในพื้นที่ คือ เขตพื้นที่ป่าเพื่อการอนุรักษ์ (Zone C) เนื้อที่ 2,179 ไร่

3.1.2 ชั้นคุณภาพลุ่มน้ำ จากการวิเคราะห์ข้อมูล พบชั้นคุณภาพลุ่มน้ำในพื้นที่ ได้แก่

- 1) พื้นที่ลุ่มน้ำชั้นที่ 1A เนื้อที่ 414 ไร่
- 2) พื้นที่ลุ่มน้ำชั้นที่ 2 เนื้อที่ 1,599 ไร่
- 3) พื้นที่ลุ่มน้ำชั้นที่ 3 เนื้อที่ 1,920 ไร่
- 4) พื้นที่ลุ่มน้ำชั้นที่ 5 เนื้อที่ 7,900 ไร่

ทั้งนี้ เนื้อที่ดังกล่าวข้างต้นคำนวณด้วยระบบสารสนเทศภูมิศาสตร์ เป็นเนื้อที่เบื้องต้นเท่านั้น ไม่สามารถใช้อ้างอิงได้ทางกฎหมาย

3.2 ทรัพยากรน้ำ

3.2.1 ปริมาณน้ำฝน พบว่า ในพื้นที่ตำบลหนองสูง มีปริมาณน้ำฝนเฉลี่ยในคาบ 30 ปี (พ.ศ. 2537-2567) มีปริมาณน้ำฝนรวม 1,500.6 มิลลิเมตรต่อปี

3.2.2 น้ำผิวดิน หมายถึง แม่น้ำลำคลอง หนอง บึง ทะเลสาบ อ่างเก็บน้ำ และแหล่งน้ำสาธารณะอื่นๆ ที่อยู่ภายในผืนแผ่นดิน ในพื้นที่ตำบลหนองสูง มีรายละเอียดของแหล่งน้ำผิวดินดังนี้

แหล่งน้ำผิวดินธรรมชาติ ได้แก่ ห้วยบังอี และห้วยม่วง

แหล่งน้ำผิวดินที่มนุษย์สร้างขึ้น ได้แก่ อ่างเก็บน้ำห้วยม่วง

3.2.3 น้ำบาดาล จากฐานข้อมูลของกรมทรัพยากรน้ำบาดาล (2567) พบว่า ตำบลหนองสูง มีจำนวนบ่อบาดลาราชการจำนวน 3 บ่อ และจำนวนบ่อบาดลเอกชนจำนวน 1 บ่อ



3.3 ทรัพยากรดิน

ทรัพยากรดินในพื้นที่ตำบลหนองสูง อำเภอหนองสูง จังหวัดมุกดาหาร พบหน่วยแผนที่ดินทั้งหมด 9 หน่วยแผนที่ดิน และหน่วยพื้นที่เบ็ดเตล็ด 2 หน่วยแผนที่ ดังนี้

3.3.1 ดินในพื้นที่ลุ่ม มี 1 หน่วยแผนที่ดิน คือ หน่วยแผนที่ดิน St-sIA ชุดดินสีทน มีเนื้อดินบนเป็นดินร่วนปนทราย ความลาดชัน 0-2 เปอร์เซ็นต์ มีเนื้อที่ 679 ไร่ หรือร้อยละ 5.74 ของเนื้อที่ตำบล

3.3.2 ดินในพื้นที่ดอน มี 8 หน่วยแผนที่ดิน ได้แก่

1) หน่วยแผนที่ดิน Chp-sIA ชุดดินชุมพลบุรี มีเนื้อดินบนเป็นดินร่วนปนทราย ความลาดชัน 0-2 เปอร์เซ็นต์ มีเนื้อที่ 890 ไร่ หรือร้อยละ 7.52 ของเนื้อที่ตำบล

2) หน่วยแผนที่ดิน Kmr-fsi-lA/csub ดินเขมราฐที่เป็นดินทรายแป้งละเอียด มีเนื้อดินบนเป็นดินร่วน ความลาดชัน 0-2 เปอร์เซ็นต์ และดินล่างพบชั้นดินเหนียว มีเนื้อที่ 2,319 ไร่ หรือร้อยละ 19.60 ของเนื้อที่ตำบล

3) หน่วยแผนที่ดิน Kmr-fl-sIA/csub ดินเขมราฐที่เป็นดินร่วนละเอียด มีเนื้อดินบนเป็นดินร่วนปนทราย ความลาดชัน 0-2 เปอร์เซ็นต์ และดินล่างพบชั้นดินเหนียว มีเนื้อที่ 1,612 ไร่ หรือร้อยละ 13.62 ของเนื้อที่ตำบล

4) หน่วยแผนที่ดิน Kmr-col-sIB/csub ดินเขมราฐที่เป็นดินร่วนหยาบ มีเนื้อดินบนเป็นดินร่วนปนทราย ความลาดชัน 2-5 เปอร์เซ็นต์ และดินล่างพบชั้นดินเหนียว มีเนื้อที่ 1,574 ไร่ หรือร้อยละ 13.30 ของเนื้อที่ตำบล

5) หน่วยแผนที่ดิน Pu-mw-sIB ดินภูพานที่มีการระบายน้ำดีปานกลาง มีเนื้อดินบนเป็นดินร่วนปนทราย ความลาดชัน 2-5 เปอร์เซ็นต์ มีเนื้อที่ 287 ไร่ หรือร้อยละ 2.42 ของเนื้อที่ตำบล

6) หน่วยแผนที่ดิน Pu-mw-sIC ดินภูพานที่มีการระบายน้ำดีปานกลาง มีเนื้อดินบนเป็นดินร่วนปนทราย ความลาดชัน 5-12 เปอร์เซ็นต์ มีเนื้อที่ 164 ไร่ หรือร้อยละ 1.39 ของเนื้อที่ตำบล

7) หน่วยแผนที่ดิน Wk-sIC-RC หน่วยเชิงซ้อนของชุดดินวังน้ำเขียว มีเนื้อดินบนเป็นดินร่วนปนทราย ความลาดชัน 5-12 เปอร์เซ็นต์ กับที่ดินหินพื้นโคลน มีเนื้อที่ 9 ไร่ หรือร้อยละ 0.08 ของเนื้อที่ตำบล

8) หน่วยแผนที่ดิน Wk-sID-RC หน่วยเชิงซ้อนของชุดดินวังน้ำเขียว มีเนื้อดินบนเป็นดินร่วนปนทราย ความลาดชัน 12-20 เปอร์เซ็นต์ กับที่ดินหินพื้นโคลน มีเนื้อที่ 2,428 ไร่ หรือร้อยละ 20.52 ของเนื้อที่ตำบล

3.3.3 พื้นที่เบ็ดเตล็ด มี 2 หน่วยแผนที่ ได้แก่

1) หน่วยแผนที่ดิน SC พื้นที่ลาดชันเชิงซ้อน มีเนื้อที่ 1,788 ไร่ หรือร้อยละ 15.11 ของเนื้อที่ตำบล

2) หน่วยแผนที่ดิน W พื้นที่น้ำ มีเนื้อที่ 83 ไร่ หรือร้อยละ 0.70 ของเนื้อที่ตำบล

ปัญหาทรัพยากรดินทางการเกษตรตามสภาพธรรมชาติในพื้นที่ พบปัญหาดินตื้น มีเนื้อที่ 2,437 ไร่ หรือร้อยละ 20.60 ของเนื้อที่ตำบล คือ หน่วยเชิงซ้อนของชุดดินวังน้ำเขียวกับที่ดินหินพื้นโคลน (WK-RC)

รายละเอียดของสมบัติดิน ตำบลหนองสูง อำเภอหนองสูง จังหวัดมุกดาหาร ดังแสดงในตารางที่ 3-1 และแผนที่แสดงในลักษณะของชุดดิน (รูปที่ 3-1)

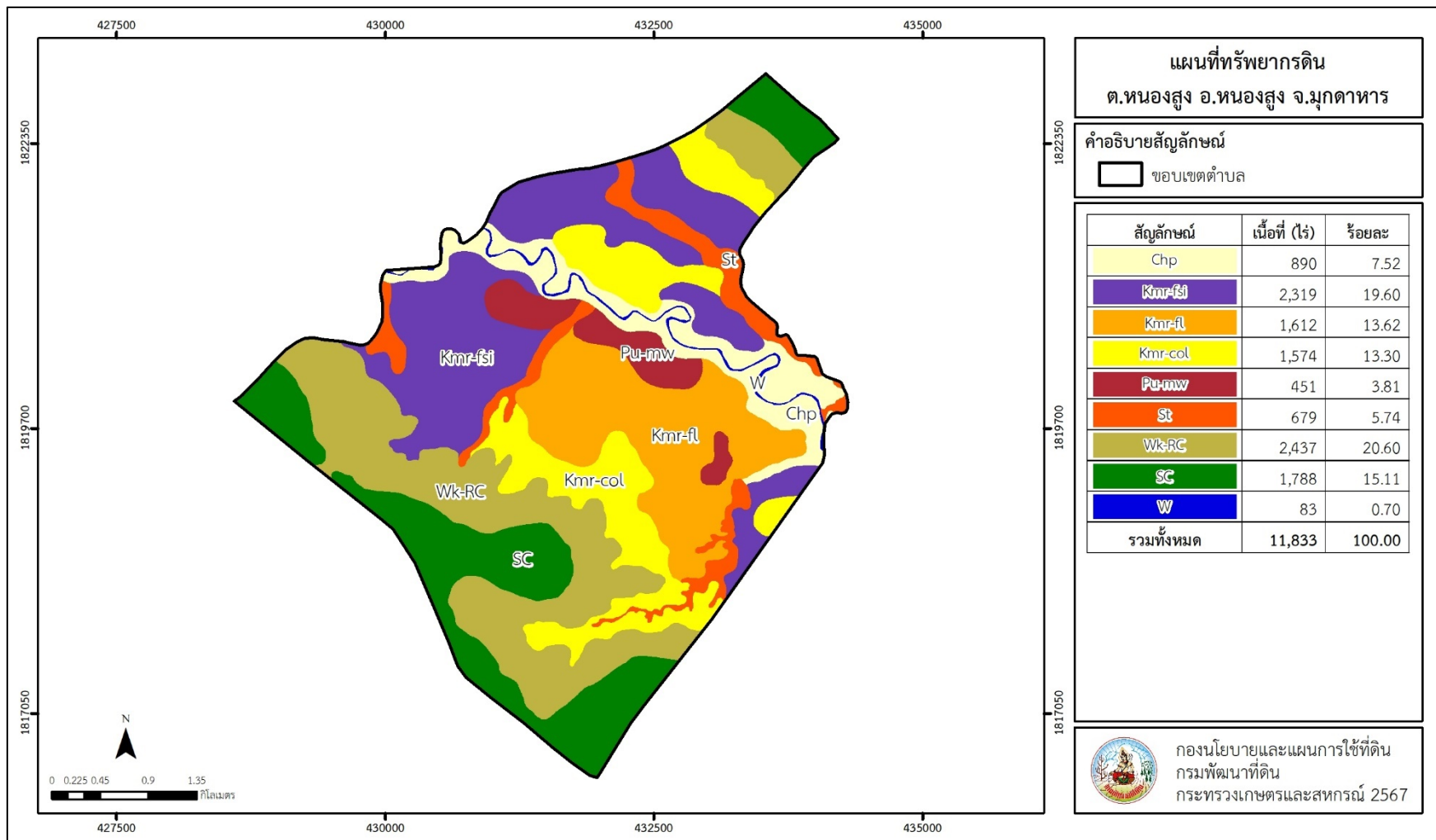


ตารางที่ 3-1 สมบัติดิน ตำบลหนองสูง อำเภอหนองสูง จังหวัดมุกดาหาร

หน่วยแผนที่ดิน	ความลาดชัน (%)	ความลึก (ซม.)	การระบายน้ำ	ความอุดมสมบูรณ์ของดิน	ความจุแลกเปลี่ยนแคตไอออน (cmol/kg)	ความอืดตัวเบส (%)	ปฏิกิริยาดิน		ค่าการนำไฟฟ้า (dS/m)	ความลึกของชั้นจาโรไซด์ (ซม.)	เนื้อที่	
							ดินบน	ดินล่าง			ไร่	ร้อยละ
Chp-sIA	0-2	>150	ดีปานกลาง	ต่ำ	<10	<35	5.0-5.5	5.0-7.0	<2	-	890	7.52
Kmr-col-sIB/csub	2-5	>150	ดีปานกลาง	ต่ำ	<10	<35	4.5-6.0	4.5-5.5	<2	-	1,574	13.30
Kmr-fl-sIA/csub	0-2	>150	ดีปานกลาง	ต่ำ	<10	<35	4.5-6.0	4.5-5.5	<2	-	1,612	13.62
Kmr-fsi-lA/csub	0-2	>150	ดีปานกลาง	ต่ำ	<10	<35	4.5-6.0	4.5-5.5	<2	-	2,319	19.60
Pu-mw-sIB	2-5	>150	ดีปานกลาง	ต่ำ	<10	<35	5.0-6.5	4.5-5.0	<2	-	287	2.42
Pu-mw-sIC	5-12	>150	ดีปานกลาง	ต่ำ	<10	<35	5.0-6.5	4.5-5.0	<2	-	164	1.39
St-sIA	0-2	>150	ค่อนข้างเลว	ต่ำ	10-20	35-75	5.0-5.5	5.5-6.5	<2	-	679	5.74
Wk-sIC-RC	5-12	0-50	ดี	ต่ำ	<10	<35	5.0-5.5	4.5-5.0	<2	-	9	0.08
Wk-sID-RC	12-20	0-50	ดี	ต่ำ	<10	<35	5.0-5.5	4.5-5.0	<2	-	2,428	20.52
SC	>35	-	-	-	-	-	-	-	-	-	1,788	15.11
W	-	-	-	-	-	-	-	-	-	-	83	0.70
รวมทั้งหมด											11,833	100.00

หมายเหตุ: เนื้อที่คำนวณด้วยระบบสารสนเทศภูมิศาสตร์

ที่มา: กองสำรวจดินและวิจัยทรัพยากรดิน (2566)



รูปที่ 3-1 ทรัพยากรดิน ตำบลหนองสูง อำเภอนองสูง จังหวัดมุกดาหาร



บทที่ 4

กระบวนการมีส่วนร่วมของชุมชน

(Participatory Rural Appraisal: PRA)

4.1 การวิเคราะห์ผลจากการจัดทำกระบวนการมีส่วนร่วมของชุมชน (PRA)

การวิเคราะห์ผลจากการจัดทำกระบวนการมีส่วนร่วมของชุมชน (PRA) เมื่อวันที่ 10 กรกฎาคม 2567 มีสาระสำคัญสรุปได้ดังนี้

4.1.1 ปัญหาหลักของตำบลหนองสูง คือ

- 1) ดินขาดความอุดมสมบูรณ์
- 2) การชะล้างพังทลายของดิน
- 3) น้ำเพื่อการเกษตรไม่เพียงพอ
- 4) ปัญหาที่ดินในเขตป่าสงวน
- 5) ขาดความรู้เกี่ยวกับสารเร่ง พด. ต่าง ๆ และสารปรับปรุงบำรุงดิน (ปุ๋ยมูลโคโลไมท์)

4.1.2 ความต้องการของชุมชน เกษตรกร และตำบลหนองสูง มีความต้องการ 4 ประการ คือ

- 1) แก้ปัญหาดินเสื่อมโทรมและฟื้นฟูความอุดมสมบูรณ์ของดิน
- 2) แก้ไขปัญหาการขาดแคลนน้ำ งานจัดระบบอนุรักษ์น้ำและดิน
- 3) ปรับปรุงที่ดิน และเปลี่ยนกิจกรรมการผลิตให้เหมาะสมกับที่ดิน
- 4) ความรู้ทางด้านเกษตร สารเร่ง พด.ต่าง ๆ

ผลจากการจัดทำกระบวนการมีส่วนร่วมของชุมชน (PRA) ได้นำมาวิเคราะห์ร่วมกับปัญหาด้านกายภาพโดยระบบ DPSIR มีรายละเอียดดังนี้

1) แรงขับเคลื่อน (Driver) มี 4 ประการ คือ

- 1.1) ดินเสื่อมโทรม
- 1.2) ขาดแคลนน้ำ
- 1.3) ขาดความรู้ด้านการเกษตร สารเร่ง พด. ต่างๆ และสารปรับปรุงบำรุงดิน (ปุ๋ยมูลโคโลไมท์)
- 1.4) โรคและแมลง

2) แรงกดดัน (Pressure) ที่เกิดจากปัจจัยขับเคลื่อน มี 4 ประการ คือ

- 2.1) การขาดมาตรการปรับปรุงบำรุงดินที่เหมาะสมสำหรับพื้นที่
- 2.2) การระบาดของโรคและแมลง และการจัดการโรคและแมลงไม่ถูกวิธี
- 2.3) น้ำเพื่อการเกษตรไม่เพียงพอ สระเก็บน้ำไม่สามารถกักเก็บน้ำได้
- 2.4) การปลูกพืชไม่เหมาะสมกับศักยภาพของดิน



3) สถานะ (State) ที่เกิดแรงกดดัน มี 6 ประการ คือ

- 3.1) ความเสื่อมโทรมของทรัพยากรดินทางกายภาพ/เคมี/ชีวภาพ
- 3.2) ขาดแคลนน้ำเพื่อการเกษตร
- 3.3) การระบาดของโรคและแมลง
- 3.4) ราคาผลผลิตตกต่ำ
- 3.5) เกษตรกรต้องการเทคโนโลยีและนวัตกรรมสำหรับบริหารจัดการดินและปุ๋ยรายแปลง
- 3.6) ความเข้มแข็งของกลุ่มเกษตรกร

4) ผลกระทบ (Impact) ที่ปรากฏในพื้นที่ มี 4 ประการ คือ

- 4.1) แหล่งน้ำทางการเกษตรไม่เพียงพอกับความต้องการ
- 4.2) ผลผลิตพืชตกต่ำ ต้นทุนการผลิตสูง
- 4.3) รายได้น้อย
- 4.4) เกษตรกรขาดความรู้และความเข้าใจสำหรับทำการเกษตรที่ถูกต้องตามหลักวิชาการ

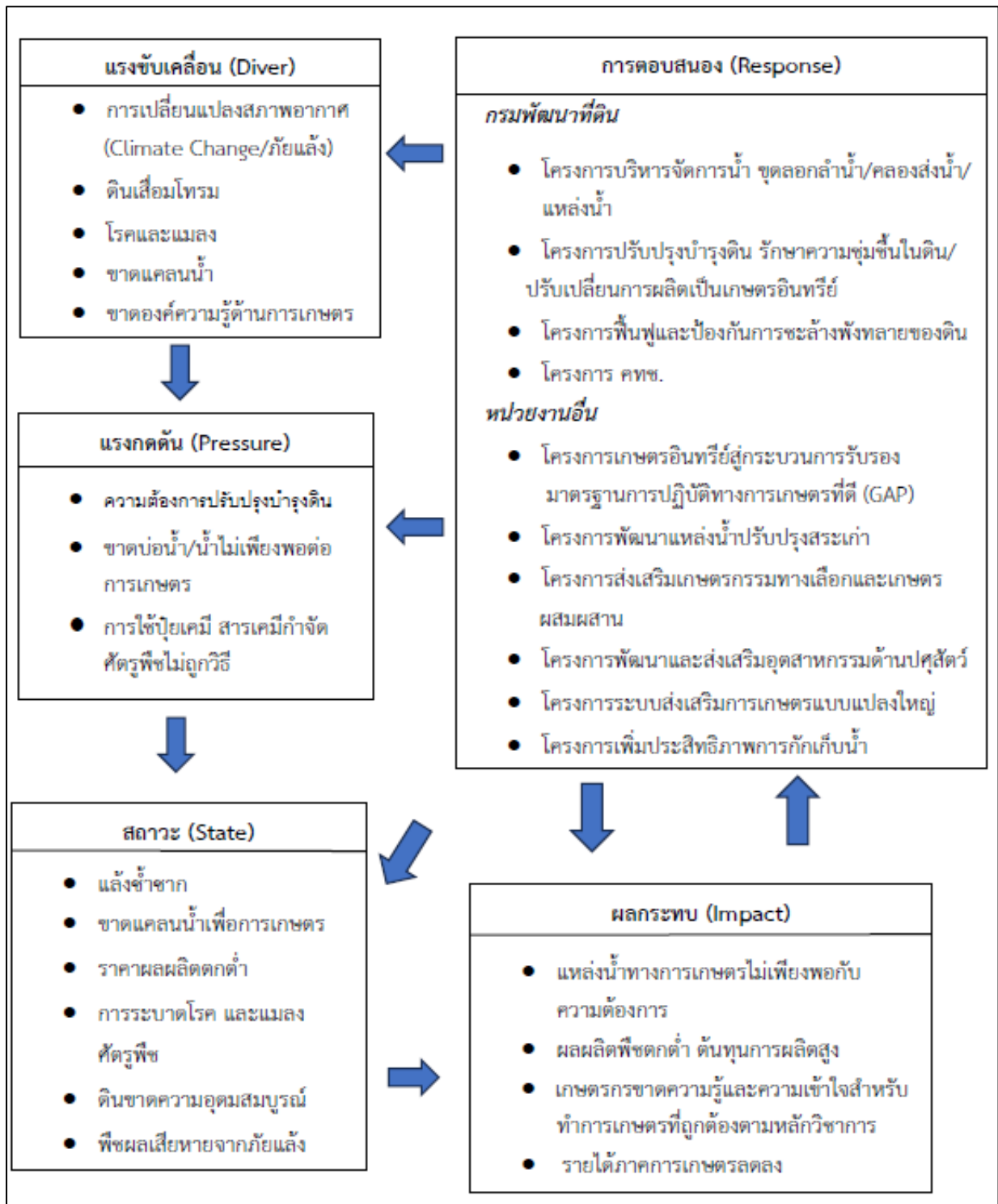
5) การตอบสนอง (Response) ของรัฐในอดีต ปัจจุบัน และในอนาคต มีดังนี้

อดีต-ปัจจุบัน

- 5.1) มาตรการอนุรักษ์ดินและน้ำวิธีพืชและวิธีกล
- 5.2) การปรับปรุงบำรุงดิน
- 5.3) เพิ่มองค์ความรู้ทางด้านการจัดการพืช และองค์ความรู้ทางด้านการเกษตร
- 5.4) ปลุกหญ้าแฝก ป้องกันการชะล้างพังทลายของดิน รักษาความชื้นและกักเก็บน้ำ
- 5.5) แหล่งน้ำในไร่นานอกเขตชลประทาน
- 5.6) ขุดลอกลำน้ำ/คลองส่งน้ำ/แหล่งน้ำ
- 5.7) การส่งเสริมองค์ความรู้ทางด้านการตลาด

อนาคต

- (1) พัฒนาที่ดินและน้ำที่เป็นระบบทั้งตำบล
- ดังมีรายละเอียดในรูปที่ 4-1



รูปที่ 4-1 การวิเคราะห์สถานการณ์โดยระบบ DPSIR ของตำบลหนองสูง อำเภอหนองสูง จังหวัดมุกดาหาร



4.2 ระบบการปลูกพืชในปัจจุบัน

ตำบลหนองสูง อำเภอหนองสูง จังหวัดมุกดาหาร มีการเพาะปลูกพืช ดังนี้

- 1) ข้าว เกษตรกรปลูกข้าวในช่วงฤดูฝน ระหว่างเดือนพฤษภาคมถึงเดือนพฤศจิกายน
- 2) มันสำปะหลัง เกษตรกรปลูกมันสำปะหลังในช่วงต้นฤดูฝน และมีอายุการจากวันปลูกถึงเก็บเกี่ยว 10 - 12 เดือน
- 3) ยางพารา เกษตรกรปลูกยางพาราในช่วงฤดูฝน ระหว่างเดือน พฤษภาคม - กรกฎาคม ส่วนมากปลูกในพื้นที่ดอน มีความลาดชัน และมีหน้าดินลึก

เดือน ชนิดพืช	ม.ค.	ก.พ.	มี.ค.	เม.ย.	พ.ค.	มิ.ย.	ก.ค.	ส.ค.	ก.ย.	ต.ค.	พ.ย.	ธ.ค.
1.ข้าว												
2.มันสำปะหลัง												
3.ยางพารา												

รูปที่ 4-2 ระบบการปลูกพืชในปัจจุบัน ตำบลหนองสูง อำเภอหนองสูง จังหวัดมุกดาหาร



บทที่ 5 การประเมินคุณภาพที่ดิน

5.1 หลักการประเมินคุณภาพที่ดินด้านกายภาพ

การประเมินคุณภาพที่ดินหรือการประเมินความเหมาะสมของที่ดิน สอดคล้องตามหลักการของ FAO Framework ค.ศ. 1983 ซึ่งการประเมินคุณภาพที่ดินด้านกายภาพ เป็นการประเมินศักยภาพของที่ดินว่าที่ดินนั้นๆเหมาะสมมากหรือน้อยเพียงใดสำหรับการใช้ที่ดินประเภทต่าง ๆ หรือการปลูกพืชต่างๆ โดยพิจารณาจากสภาพแวดล้อมที่มีผลต่อการเจริญเติบโตของพืช สมบัติดินที่ได้จำแนกไว้ในแต่ละตำบล ร่วมกับการจัดการพื้นที่ เช่น ระบบชลประทาน พื้นที่ยกทรง การจัดระบบอนุรักษ์ดินและน้ำ เป็นต้น และนอกจากนี้พิจารณาความต้องการปัจจัยต่อการปลูกพืชแต่ละชนิด สอดคล้องตามหลักการของ FAO ได้แก่ ความต้องการด้านพืช ความต้องการด้านการจัดการ ความต้องการด้านการอนุรักษ์ (บัตินิต และคำรณ, 2542) รายละเอียดดังตารางที่ 5-1

ระดับความเหมาะสมของที่ดินได้จากการสังเคราะห์ข้อมูลดิน การจัดการที่ดิน หรือดินที่มีลักษณะเฉพาะที่เกิดขึ้นตามสภาพภูมิประเทศ (ซึ่งจะเรียกรวมว่าหน่วยที่ดิน) ลักษณะภูมิอากาศ พิจารณาร่วมกับระดับความต้องการปัจจัยต่อการเจริญเติบโตของพืชแต่ละชนิด หลังจากนั้นดำเนินการประเมินคุณภาพที่ดิน ซึ่งสามารถจำแนกระดับความเหมาะสมของที่ดินได้เป็น 4 ชั้น ได้แก่ เหมาะสมสูง (S1) เหมาะสมปานกลาง (S2) เหมาะสมเล็กน้อย (S3) และไม่เหมาะสม (N) โดยที่

S1: ไม่มีข้อจำกัดด้านที่ดินตามปัจจัยที่ใช้พิจารณา

S2: มีข้อจำกัดด้านที่ดินที่แก้ไขได้ง่ายหรือข้อจำกัดอาจไม่ส่งผลกระทบต่อ การเจริญเติบโตของพืชอย่างชัดเจน

S3: มีข้อจำกัดด้านที่ดินที่แก้ไขได้ยาก ควรปรับเปลี่ยนการผลิตเป็นพืชชนิดอื่นหรือกิจกรรมอื่น (ส่วนใหญ่เป็นลักษณะทางกายภาพ)

N: มีข้อจำกัดที่พัฒนาหรือปรับปรุงที่ดินได้ยากมาก หากจะดำเนินการพัฒนาหรือปรับปรุงต้องใช้ต้นทุนสูงหรือเครื่องจักรขนาดใหญ่ แนะนำให้ปรับเปลี่ยนการผลิต



ตารางที่ 5-1 ตัวอย่างการประเมินคุณภาพที่ดินด้านกายภาพของประเภทการใช้ประโยชน์ที่ดิน

คุณภาพที่ดิน (Land Quality)	คุณลักษณะที่ดินตัวแทน (Land Characteristics)	ระดับความเหมาะสม (Land Suitability Rating)
1. ความเหมาะสมด้านความต้องการด้านพืช (Crop Requirements)		
1.1 การหยั่งลึกของรากพืช (r)	ความลึกของดิน	S1
1.2 ความชุ่มชื้นที่เป็นประโยชน์ต่อพืช (m)	ปริมาณน้ำฝนเฉลี่ยในรอบปี	S2m
1.3 ความเป็นประโยชน์ของออกซิเจนต่อรากพืช (o)	สภาพการระบายน้ำของดิน	S2o
ความเหมาะสมรวมด้านความต้องการด้านพืช (Crop Requirements)		S2om
2. ความเหมาะสมรวมความต้องการด้านการจัดการ (Management Requirements)		
2.1 สภาพการเขตกรรม (k)	ชั้นความยากง่ายในการเขตกรรม (ดินบน)	S1
2.2 ศักยภาพการใช้เครื่องจักรกล (w)	ความลาดชันของพื้นที่	S3w
ความเหมาะสมรวมด้านความต้องการด้านการจัดการ (Management Requirements)		S3w
3. ความเหมาะสมด้านความต้องการด้านการอนุรักษ์ (Conservation Requirements)		
3.1 ความเสียหายจากการกัดกร่อน (e)	ความลาดชันของพื้นที่	S3e
ความเหมาะสมรวมด้านความต้องการด้านการอนุรักษ์ (Conservation Requirements)		S3e
ความเหมาะสมด้านกายภาพของประเภทการใช้ประโยชน์ที่ดินในแต่ละหน่วยที่ดินโดยรวม		S3ew

5.2 พืชเศรษฐกิจที่สำคัญของตำบล

พืชเศรษฐกิจหลักและพืชทางเลือกของตำบล ได้แก่ ข้าว อ้อย ยางพารา มันสำปะหลัง ปาล์มน้ำมัน
ทุเรียน เงาะ มังคุด ลำไย สับปะรด

5.3 ระดับความเหมาะสมของที่ดิน

การประเมินคุณภาพที่ดินของพืชเศรษฐกิจหลักและพืชทางเลือก ตำบลหนองสูง อำเภอหนองสูง จังหวัดมุกดาหาร ได้ผลการประเมินคุณภาพที่ดิน ดังตารางที่ 5-2



ตารางที่ 5-2 ชั้นความเหมาะสมทางกายภาพของดิน ตำบลหนองสูง อำเภอหนองสูง จังหวัดมุกดาหาร

หน่วยที่ดิน	ข้าว	อ้อย	ยางพารา	มันสำปะหลัง	ปาล์มน้ำมัน	ทุเรียน	เงาะ	มังคุด	ลำไย	สับปะรด
Chp-sIA	S2ons	S2ons	S2ons	S2ons	S2ns	S2ons	S2ons	S2ons	S2ns	S2ons
Kmr-col-sIB/csub	S2ewons	S2ons	S2ons	S2ons	S2ns	S2ons	S2ons	S2ons	S2ns	S2ons
Kmr-fl-sIA/csub	S2ons	S2ons	S2ons	S2ons	S2ns	S2ons	S2ons	S2ons	S2ns	S2ons
Kmr-fsi-lA/csub	S2ons	S2ons	S2ons	S2ons	S2ns	S2ons	S2ons	S2ons	S2ns	S2ons
Pu-mw-sIB	S2ewons	S2ons	S2ons	S2ons	S2ns	S2ons	S2ons	S2ons	S2ns	S2ons
Pu-mw-sIC	S3ew	S2eons	S2ons	S2eons	S2ns	S2ons	S2ons	S2ons	S2ns	S2eons
St-sIA	S2s	S2os	S3o	N	S2os	S3o	S3o	S3o	S3o	S3o
Wk-sIC-RC	S3ewo	S3r	S3r	S3r	N	N	N	N	N	S2erns
Wk-sID-RC	N	S3er	S3r	S3er	N	N	N	N	N	S3e

หมายเหตุ: ความหมายของสัญลักษณ์แสดงข้อจำกัดชั้นความเหมาะสม

- e = ความเสียหายจากการกัดกร่อน
- w = ศักยภาพการใช้เครื่องจักร
- r = สภาพะการหยั่งลึกของราก
- z = สารพิษ
- x = การมีเกลือมากเกินไป
- m = ความชุ่มชื้นที่เป็นประโยชน์ต่อพืช
- o = ความเป็นประโยชน์ของออกซิเจนต่อรากพืช
- n = ความจุในการดูดยึดธาตุอาหาร
- s = ความเป็นประโยชน์ของธาตุอาหาร



บทที่ 6 แผนการใช้ที่ดิน

6.1 การวิเคราะห์ข้อมูลเพื่อจัดทำแผนการใช้ที่ดินระดับตำบล

ตามที่กรมพัฒนาที่ดินได้จัดทำแผนปฏิบัติการราชการกรมพัฒนาที่ดินระยะ 5 ปี (พ.ศ.2566-2570) เพื่อให้บรรลุตามวิสัยทัศน์ที่กำหนดไว้ คือ “เป็นองค์กรอัจฉริยะทางดิน เพื่อขับเคลื่อนการใช้ที่ดินอย่างเหมาะสม 15 ล้านไร่ ภายในปี 2570” ซึ่งในส่วนของประเด็นการพัฒนาที่ 2 บริหารจัดการทรัพยากรดิน และที่ดินด้วยชุดข้อมูลที่มีมูลค่าสูง (High Value Dataset) ซึ่งมีเป้าหมาย คือ การนำชุดข้อมูลที่มีมูลค่าสูงไปใช้ในการบริหารจัดการทางการเกษตร ในส่วนของตัวชี้วัด บริหารจัดการทรัพยากรดินและที่ดินบนพื้นฐานของชุดข้อมูลที่มีมูลค่าสูง ร้อยละ 100 กลยุทธ์ที่ 2 ยกระดับแผนการใช้ที่ดินไปสู่การปฏิบัติ ได้กำหนดให้ ร้อยละของแผนการใช้ที่ดินระดับตำบลที่จัดทำแล้วเสร็จทั่วประเทศ ภายใน ปี 2570 (ไม่น้อยกว่า ร้อยละ 80) เป็นตัวชี้วัดหนึ่งของกลยุทธ์ดังกล่าว

การวางแผนการใช้ที่ดินระดับตำบลเป็นการวางกรอบและนโยบายการการพัฒนาพื้นที่ให้เกิดการใช้ที่ดินอย่างสมดุลและยั่งยืน ซึ่งจะมีความละเอียดและเฉพาะเจาะจงมากกว่าแผนการใช้ที่ดินระดับประเทศ ที่ใช้เป็นกรอบนโยบายการพัฒนาพื้นที่ระดับประเทศ เป็นการกำหนดแนวทางใช้ที่ดินให้ตรงกับศักยภาพโดยเฉพาะทางการเกษตร และนำไปสู่การกำหนดแผนงาน โครงการ กิจกรรม ที่มีความสอดคล้องกับสภาพพื้นที่ ทั้งนี้การใช้ขอบเขตการปกครองในระดับตำบลจะนำไปสู่การพัฒนาเชิงพื้นที่ที่มีเป้าหมายและทิศทางสอดคล้องตามบริบทของแต่ละตำบล และมีผู้รับผิดชอบโดยตรง คือ องค์กรปกครองส่วนท้องถิ่น ซึ่งแผนการใช้ที่ดินในระดับที่ใหญ่กว่านี้อาจไม่สามารถนำมาใช้ปฏิบัติงานในระดับพื้นที่ได้อย่างเป็นรูปธรรมเนื่องจากเป็นแผนงานสำหรับนำไปใช้ปฏิบัติงานเชิงนโยบายและยุทธศาสตร์ในภาพรวม

ทั้งนี้แผนการใช้ที่ดินเป็นผลที่ได้จากการวิเคราะห์ข้อมูลทางด้านกายภาพ เศรษฐกิจ และสังคม โดยได้นำฐานข้อมูลที่ได้จากการรวบรวมข้อมูลทุติยภูมิ และข้อมูลปฐมภูมิจากการสำรวจภาคสนาม การศึกษาด้านกายภาพ ได้จาก การวิเคราะห์สถานภาพของทรัพยากรธรรมชาติ อาทิ ทรัพยากรดิน ทรัพยากรน้ำ และทรัพยากรป่าไม้ร่วมกับการพิจารณาลักษณะการใช้ประโยชน์ที่ดิน ข้อกำหนดที่เกี่ยวข้องกับพื้นที่ในเขตป่าไม้ตามกฎหมาย เช่น เขตรักษาพันธุ์สัตว์ป่า เขตอุทยานแห่งชาติ เขตป่าสงวนแห่งชาติ และนโยบายของรัฐที่เกี่ยวข้องกับพื้นที่ที่มีมติคณะรัฐมนตรีเกี่ยวกับการใช้ที่ดิน มติคณะรัฐมนตรีเรื่องการจำแนกการใช้ประโยชน์ที่ดินในพื้นที่ป่าไม้ในเขตป่าสงวนแห่งชาติ เป็นต้น ประกอบกับการพิจารณาจากทิศทางตามกรอบนโยบายที่เกี่ยวข้องกับการกำหนดเขตการใช้ที่ดินภายในพื้นที่ตำบล เช่น ยุทธศาสตร์ของจังหวัด ร่วมกับความต้องการของท้องถิ่น สามารถกำหนดแนวทางการใช้ที่ดินตามศักยภาพของทรัพยากร เพื่อการรักษาคุณภาพของลักษณะทางนิเวศวิทยาและการอนุรักษ์ทรัพยากรธรรมชาติ โดยคำนึงถึงสภาพทางเศรษฐกิจและสังคมของชุมชนในพื้นที่ ซึ่งข้อมูลนี้ส่วนหนึ่งได้มาจากการวิเคราะห์ชุมชนแบบมีส่วนร่วม (PRA) ทำการสังเคราะห์ข้อมูลทุกด้านเพื่อให้ได้เขตการใช้ที่ดินที่เหมาะสมกับศักยภาพของพื้นที่ต่อไป



6.2 แผนการใช้ที่ดิน

จากการวิเคราะห์ข้อมูลกายภาพ เศรษฐกิจ และสังคม พบว่าแผนการใช้ที่ดินตำบลหนองสูง อำเภอหนองสูง จังหวัดมุกดาหาร สามารถกำหนดออกเป็น 6 เขตหลัก ได้แก่ เขตป่าไม้ เขตเกษตรกรรม เขตชุมชนและสิ่งปลูกสร้าง เขตแหล่งน้ำ เขตพื้นที่อื่นๆ และเขตรักษาสมดุลของธรรมชาติและสิ่งแวดล้อม มีรายละเอียดดังนี้ (ตารางที่ 6-1 และรูปที่ 6-1)

6.2.1 เขตป่าไม้ เป็นเขตพื้นที่ที่อยู่ในเขตป่าตามกฎหมายและมติคณะรัฐมนตรี ได้แก่ พื้นที่ป่าสงวนแห่งชาติ เขตรักษาพันธุ์สัตว์ป่า อุทยานแห่งชาติ เขตป่าไม้ถาวร หรืออยู่ในพื้นที่ชั้นคุณภาพลุ่มน้ำชั้นที่ 1A 1B หรือ 2 พื้นที่ในเขตนี้ส่วนใหญ่ยังคงสภาพเป็นป่าไม้ บางบริเวณได้ถูกนำไปใช้ประโยชน์ในรูปแบบที่ไม่เหมาะสม ไม่เป็นไปตามมาตรการหรือกฎหมายที่เกี่ยวข้องกับการใช้ประโยชน์ของที่ดินหรือทรัพยากรป่าไม้ของพื้นที่นั้น ๆ ประกอบด้วย 2 เขตรอง ได้แก่ เขตป่าไม้สมบูรณ์ และเขตพื้นที่พุ่มธรรมชาติ มีเนื้อที่ 3,028 ไร่ หรือร้อยละ 25.59 ของพื้นที่ตำบล ได้แก่ ป่าผลัดใบสมบูรณ์ ป่าปลูกสมบูรณ์ และป่าผลัดใบรอสภาพพื้นที่พุ่ม มีรายละเอียดดังนี้

1) เขตป่าไม้สมบูรณ์ (สัญลักษณ์ 1100) มีเนื้อที่ 2,837 ไร่ หรือ คิดเป็นร้อยละ 23.98 ของพื้นที่ตำบล เป็นเขตที่อยู่ในเงื่อนไขดังกล่าวข้างต้น แต่มีสภาพการใช้ที่ดินปัจจุบันเป็นป่าไม้สมบูรณ์

2) เขตพื้นที่พุ่มธรรมชาติ (สัญลักษณ์ 1300) มีเนื้อที่ 191 ไร่ หรือ คิดเป็นร้อยละ 1.61 ของพื้นที่ตำบล เป็นพื้นที่ที่มีการบุกรุก แผ้วถางพื้นที่ป่าไม้ และเปลี่ยนแปลงการใช้ประโยชน์พื้นที่เป็นอย่างอื่น ส่วนใหญ่เพื่อทำการเกษตร

6.2.2 เขตเกษตรกรรม เป็นพื้นที่เกษตรกรรมซึ่งในที่นี้ คือ พื้นที่ที่อยู่นอกเขตที่มีการประกาศเป็นเขตป่าไม้ตามกฎหมาย ซึ่งรัฐได้กำหนดเป็นพื้นที่ทำกิน มีการออกเอกสารสิทธิ์ซึ่งรวมถึงพื้นที่ในเขตปฏิรูปที่ดินเพื่อเกษตรกรรมด้วย เขตนี้รวมถึงการทำกิจกรรมภาคการเกษตรอื่นที่นอกเหนือจากการปลูกพืชด้วย ประกอบด้วย 3 เขตรอง ได้แก่ เขตเกษตรกรรมที่มีศักยภาพการผลิตสูง เขตเกษตรกรรมที่มีศักยภาพการผลิตต่ำ เขตปศุสัตว์ มีเนื้อที่ 5,313 ไร่ หรือร้อยละ 44.91 ของพื้นที่ตำบล มีรายละเอียดดังนี้

1) เขตเกษตรกรรมที่มีศักยภาพการผลิตสูง (ประเภทที่ 2) เป็นเขตที่ทำการเกษตรโดยอาศัยน้ำฝนเป็นหลัก ซึ่งส่งผลให้มีข้อจำกัดต่อการเพาะปลูกพืชด้านความชื้นที่พืชนำไปใช้ประโยชน์ในส่วนของดินมีศักยภาพในการผลิตอยู่ในระดับสูงถึงปานกลาง และนอกจากนี้พบว่าดินในพื้นที่เขตนี้มีสมบัติที่เหมาะสมต่อการเพาะปลูกพืชแยกตามชนิดพืช มีรายละเอียดดังนี้

(1) เขตทำนา (สัญลักษณ์ 2221) มีเนื้อที่ 4,365 ไร่ หรือร้อยละ 36.89 ของพื้นที่ตำบล ได้แก่ นาข้าว และนาร้าง

(2) เขตปลูกไม้ผล (สัญลักษณ์ 2222) มีเนื้อที่ 96 ไร่ หรือร้อยละ 0.81 ของพื้นที่ตำบล ได้แก่ กล้วย ไม้ผลผสม และมะขาม เป็นต้น

(3) เขตปลูกไม้ยืนต้น (สัญลักษณ์ 2223) มีเนื้อที่ 582 ไร่ หรือร้อยละ 4.92 ของพื้นที่ตำบล ได้แก่ ยางพารา ยูคาลิปตัส และไม้ยืนต้นผสม เป็นต้น

(4) เขตพืชไร่ (สัญลักษณ์ 2224) มีเนื้อที่ 117 ไร่ หรือร้อยละ 0.99 ของพื้นที่ตำบล ได้แก่ มันสำปะหลัง อ้อย และไร่ร้าง เป็นต้น



(5) เขตปลูกพืชทางเลือก (สัญลักษณ์ 2225) มีเนื้อที่ 2 ไร่ หรือร้อยละ 0.02 ของพื้นที่ตำบล ได้แก่ พืชสมุนไพร และหวาย เป็นต้น

2) เขตเกษตรกรรมที่มีศักยภาพการผลิตต่ำ พื้นที่เขตนี้ถูกกำหนดให้เป็นเขตเกษตรกรรมที่ต้องมีการดำเนินการแก้ไขปัญหาที่เป็นข้อจำกัดของการใช้ที่ดินเพื่อเกษตรกรรมต่างๆ การทำการเกษตรในเขตนี้อาศัยน้ำฝนเป็นหลัก มีศักยภาพในการผลิตอยู่ในระดับเหมาะสมเล็กน้อยถึงไม่เหมาะสม พบปัญหาทางกายภาพของดินที่สำคัญ เช่น เป็นดินตื้นซึ่งเป็นข้อจำกัดของการหยั่งรากพืชในการยึดลำต้น และการดูดซับธาตุอาหารพืชในดิน เนื้อดินเป็นทรายจัด ซึ่งมีผลต่อความสามารถในการอุ้มน้ำ เป็นพื้นที่ที่มีความลาดชัน เป็นต้น จากข้อจำกัดการใช้ที่ดินดังกล่าวข้างต้นจึงจำเป็นต้องพัฒนาปรับปรุงและมีมาตรการเพื่อเพิ่มผลผลิตทางการเกษตรในพื้นที่ให้สูงขึ้น รวมถึงการป้องกันไม่ให้เกิดสภาพแวดล้อมเสื่อมโทรมจากการใช้พื้นที่ มีรายละเอียดดังนี้

(1) เขตทำนา (สัญลักษณ์ 2310) มีเนื้อที่ 43 ไร่ หรือร้อยละ 0.36 ของพื้นที่ตำบล ได้แก่ นาข้าว และนาร้าง

(2) เขตปลูกไม้ผล (สัญลักษณ์ 2320) มีเนื้อที่ 11 ไร่ หรือร้อยละ 0.10 ของพื้นที่ตำบล ได้แก่ กล้าย ไม้ผลผสม และมะขาม เป็นต้น

(3) เขตปลูกไม้ยืนต้น (สัญลักษณ์ 2330) มีเนื้อที่ 76 ไร่ หรือร้อยละ 0.65 ของพื้นที่ตำบล ได้แก่ ยางพารา ยูคาลิปตัส และไม้ยืนต้นผสม เป็นต้น

(4) เขตพืชไร่ (สัญลักษณ์ 2340) มีเนื้อที่ 21 ไร่ หรือร้อยละ 0.17 ของพื้นที่ตำบล ได้แก่ มันสำปะหลัง อ้อย และไร่อ้อย เป็นต้น

3) เขตประมง มีเนื้อที่ 4 ไร่ หรือคิดเป็นร้อยละ 0.03 ของพื้นที่ตำบล ได้แก่ สถานที่เพาะเลี้ยงปลา

4) เขตปศุสัตว์ มีเนื้อที่ 128 ไร่ หรือคิดเป็นร้อยละ 1.08 ของเนื้อที่ตำบล มีรายละเอียดดังนี้

(1) เขตทุ่งหญ้าเลี้ยงสัตว์ (สัญลักษณ์ 2510) มีเนื้อที่ 128 ไร่ หรือร้อยละ 1.08 ของพื้นที่ตำบล ได้แก่ ทุ่งหญ้าเลี้ยงสัตว์

6.2.3 เขตชุมชนและสิ่งปลูกสร้าง มีเนื้อที่ 571 ไร่ หรือร้อยละ 4.82 ของพื้นที่ตำบล ประกอบด้วย 3 เขตรอง ได้แก่ เขตชุมชน/สถานที่ราชการ เขตอุตสาหกรรม/แหล่งรับซื้อผลผลิต เขตการใช้พื้นที่เฉพาะ มีรายละเอียดดังนี้

1) เขตชุมชน/สถานที่ราชการ (สัญลักษณ์ 3100) มีเนื้อที่ 559 ไร่ หรือ คิดเป็นร้อยละ 4.72 ของพื้นที่ตำบล ปัจจุบันมีการใช้ที่ดินชุมชนและที่อยู่อาศัย มีทั้งประเภทชุมชนเมือง ชุมชนชนบท และที่ตั้งของสถาบันและสถานที่ราชการต่างๆ

2) เขตอุตสาหกรรม/แหล่งรับซื้อผลผลิต (สัญลักษณ์ 3200) มีเนื้อที่ 3 ไร่ หรือ คิดเป็นร้อยละ 0.02 ของพื้นที่ตำบล ปัจจุบันมีการใช้ที่ดินประเภทโรงงานอุตสาหกรรม แหล่งรับซื้อผลผลิตทางการเกษตรประเภทต่างๆ

3) เขตการใช้พื้นที่เฉพาะ (สัญลักษณ์ 3300) มีเนื้อที่ 9 ไร่ หรือ คิดเป็นร้อยละ 0.08 ของพื้นที่ตำบล



6.2.4 เขตแหล่งน้ำ มีเนื้อที่ 515 ไร่ หรือร้อยละ 4.35 ของพื้นที่ตำบล ประกอบด้วย 2 เขต
รอง ได้แก่ เขตแหล่งน้ำตามธรรมชาติ และเขตแหล่งน้ำที่สร้างขึ้น มีรายละเอียดดังนี้

1) เขตแหล่งน้ำตามธรรมชาติ (สัญลักษณ์ 4100) มีเนื้อที่ 337 ไร่ หรือ คิดเป็นร้อยละ
2.85 ของพื้นที่ตำบล ปัจจุบันมีสภาพการใช้ที่ดินเป็นลักษณะของแหล่งน้ำตามธรรมชาติ เช่น แม่น้ำ ลำ
ห้วย ลำคลอง บ่อน้ำในไร่นา และหนอง บึง ทะเลสาบ เป็นต้น

2) เขตแหล่งน้ำที่สร้างขึ้น (สัญลักษณ์ 4200) มีเนื้อที่ 178 ไร่ หรือ คิดเป็นร้อยละ
1.50 ของพื้นที่ตำบล ปัจจุบันมีสภาพการใช้ที่ดินเป็นแหล่งน้ำที่สร้างขึ้น เช่น คลองชลประทาน อ่างเก็บ
น้ำ เป็นต้น

6.2.5 เขตพื้นที่อื่นๆ (สัญลักษณ์ 5000) มีเนื้อที่ 698 ไร่ หรือ คิดเป็นร้อยละ 5.90 ของ
พื้นที่ตำบล เป็นเขตที่มีลักษณะการใช้ที่ดินที่มีความเฉพาะ เช่น พุ่มหญ้าธรรมชาติ พุ่มหญ้าสลับไม้พุ่ม/ไม้
ละเมาะ พุ่มหญ้าธรรมชาติ และบ่อดิน เป็นต้น

6.2.6 เขตรักษาสมดุลของธรรมชาติและสิ่งแวดล้อม (สัญลักษณ์ 6000) มีเนื้อที่ 1,576 ไร่
หรือ คิดเป็นร้อยละ 13.32 ของพื้นที่ตำบล มีการใช้ที่ดินเป็นป่าไม้ที่พบในพื้นที่เกษตรกรรม ซึ่งอยู่นอก
เขตป่าไม้ตามกฎหมาย ส่วนใหญ่เป็นป่าปลูก ป่าชุมชน



ตารางที่ 6-1 เขตการใช้ที่ดินตำบลหนองสูง อำเภอหนองสูง จังหวัดมุกดาหาร

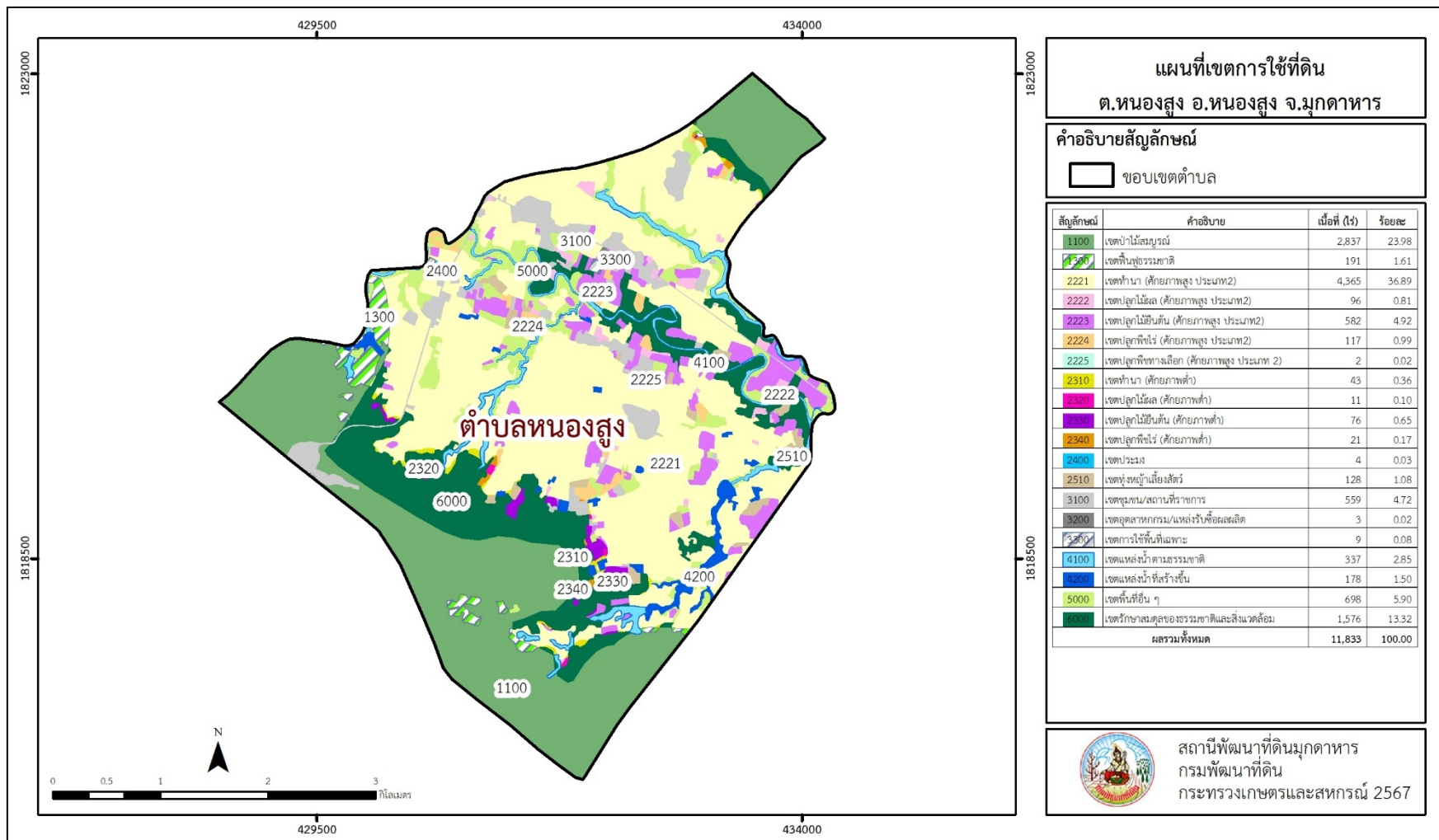
เขตการใช้ที่ดิน	เนื้อที่	
	ไร่	ร้อยละ
1. เขตป่าไม้	3,028	25.59
1) เขตป่าไม้สมบูรณ์	2,837	23.98
2) เขตพื้นฟูธรรมชาติ	191	1.61
2. เขตเกษตรกรรม	5,445	46.02
1) เขตเกษตรกรรมที่มีศักยภาพการผลิตสูง (ประเภทที่ 2)	5,162	43.63
(1) เขตทำนา	4,365	36.89
(2) เขตปลูกไม้ผล	96	0.81
(3) เขตปลูกไม้ยืนต้น	582	4.92
(4) เขตปลูกพืชไร่	117	0.99
(5) เขตปลูกพืชทางเลือก	2	0.02
2) เขตเกษตรกรรมที่มีศักยภาพการผลิตต่ำ	151	1.28
(1) เขตทำนา	43	0.36
(2) เขตปลูกไม้ผล	11	0.1
(3) เขตปลูกไม้ยืนต้น	76	0.65
(4) เขตปลูกพืชไร่	21	0.17
3) เขตประมง	4	0.03
(1) เขตประมง	4	0.03
4) เขตปศุสัตว์	128	1.08
(1) เขตทุ่งหญ้าเลี้ยงสัตว์	128	1.08
3. เขตชุมชนและสิ่งปลูกสร้าง	571	4.82
1) เขตชุมชน/สถานที่ราชการ	559	4.72
2) เขตอุตสาหกรรม/แหล่งรับซื้อผลผลิต	3	0.02
3) เขตการใช้พื้นที่เฉพาะ	9	0.08
4. เขตแหล่งน้ำ	515	4.35
1) เขตแหล่งน้ำตามธรรมชาติ	337	2.85
2) เขตแหล่งน้ำที่สร้างขึ้น	178	1.50
5. เขตพื้นที่อื่นๆ	698	5.90



ตารางที่ 6-1 (ต่อ)

เขตการใช้ที่ดิน	เนื้อที่	
	ไร่	ร้อยละ
6. เขตรักษาสมคูลของธรรมชาติและสิ่งแวดล้อม	1,576	13.32
ผลรวมทั้งหมด	11,833	100.00

หมายเหตุ: เนื้อที่คำนวณด้วยระบบสารสนเทศภูมิศาสตร์



รูปที่ 6-1 เขตการใช้ที่ดิน ตำบลหนองสูง อำเภอนองสูง จังหวัดมุกดาหาร



บทที่ 7

การขับเคลื่อนแผนการใช้ที่ดิน

7.1 ขั้นตอนการดำเนินงาน

ภายหลังการจัดทำแผนการใช้ที่ดินตำบลปงขาม อำเภอหว้านใหญ่ จังหวัดมุกดาหาร แล้วจะต้องดำเนินการดังต่อไปนี้

7.1.1 จัดทำเป้าหมายการดำเนินงานและงบประมาณและกิจกรรมต่าง ๆ ที่จะดำเนินการในปีงบประมาณ 2568 ถึง 2572

7.1.2 นำแผนการใช้ที่ดินตำบลหนองสูง เสนอต่อเทศบาลตำบลหนองสูงเหนือ เพื่อมีมติให้ความร่วมมือในกิจกรรมพัฒนาที่ดินดำเนินการกิจกรรมต่าง ๆ ที่กำหนดไว้ในแผน และได้รับการเชื่อมโยงสู่แผนพัฒนาตำบล

7.1.3 สถานีพัฒนาที่ดินมุกดาหาร เสนอเป้าหมายและงบประมาณให้รายงานมายังกรมพัฒนาที่ดิน

7.1.4 กรมพัฒนาที่ดินพิจารณาสนับสนุนงบประมาณกิจกรรมและโครงการตามเป้าหมายที่กำหนดในแผนการใช้ที่ดิน

7.1.5 สถานีพัฒนาที่ดินมุกดาหาร นำเสนอต่อที่ประชุมจังหวัด/อำเภอ เพื่อสร้างการรับรู้และประชาสัมพันธ์ให้หน่วยงานอื่น นำโครงการภายใต้หน่วยงานมาพัฒนาพื้นที่ตามแผนการใช้ที่ดินกำหนด

7.2 กิจกรรมที่จะดำเนินการของกรมพัฒนาที่ดิน

งบประมาณที่กำหนดไว้เป็นการประมาณเบื้องต้น อาจมีการเปลี่ยนแปลงตามที่ได้รับการจัดสรรให้ดำเนินการ (ตารางที่ 7-1)

เขตเกษตรกรรม

(1) ดินขาดความอุดมสมบูรณ์/ดินตื้น มีแผนงาน/โครงการปรับปรุงบำรุงดิน ดังนี้

- (1.1) การส่งเสริมการผลิตและการใช้สารอินทรีย์
- (1.2) การผลิต-จัดหาเมล็ดพันธุ์พืชปุ๋ยสด
- (1.3) การส่งเสริมการปรับปรุงบำรุงดินด้วยพืชปุ๋ยสด
- (1.4) การพัฒนากลุ่มเกษตรกรใช้สารอินทรีย์ลดการใช้สารเคมีทางการเกษตร
- (1.5) การจัดตั้งธนาคารปุ๋ยอินทรีย์
- (1.6) การรณรงค์ไถกลบตอซัง
- (1.7) การจัดหาปุ๋ยอินทรีย์
- (1.8) การส่งเสริมการปรับปรุงบำรุงพื้นที่ดินกรด
- (1.9) การส่งเสริมพัฒนาปรับปรุงบำรุงดิน (หมอดินอาสา)

(2) การชะล้างพังทลายของดิน มีแผนงาน/โครงการฟื้นฟูและป้องกันการชะล้างพังทลายของดิน ดังนี้

- (2.1) การปลูกหญ้าแฝกเพื่อการอนุรักษ์ดินและน้ำ
- (2.2) การจัดระบบอนุรักษ์ดินและน้ำบนพื้นที่ ลุ่ม-ดอน
- (2.3) การจัดระบบอนุรักษ์ดินและน้ำเพื่อสนับสนุนการปรับเปลี่ยนการผลิตสินค้าเกษตรที่ไม่เหมาะสมเพื่อทำเกษตรแบบผสมผสาน (Agri-map)



(3) พื้นที่ขาดแคลนน้ำเพื่อการเกษตร มีแผนงาน/โครงการบริหารจัดการน้ำ ดังนี้

(3.1) การก่อสร้างแหล่งน้ำในไร่นานอกเขตชลประทาน

7.3 กิจกรรมที่จะดำเนินงานของหน่วยงานอื่น (ตารางที่ 7-2)

7.3.1 เขตเกษตรกรรม

1) เขตปลูกพืชไร่ เขตปลูกไม้ผล และเขตปลูกไม้ยืนต้น

(1) ใช้ตลาดนำการผลิตในการเลือกชนิดพืชและหาตลาดรองรับ ทั้งในเขตที่เหมาะสมและในเขตที่ไม่เหมาะสมและต้องการปรับเปลี่ยนชนิดพืช (สำนักงานพาณิชย์จังหวัด/สำนักงานสหกรณ์จังหวัด)

(2) การอบรมให้ความรู้การเข้าสู่กระบวนการรับรองมาตรฐานการปฏิบัติทางการเกษตรที่ดี (Good Agricultural Practices : GAP) (กรมวิชาการเกษตร)

(3) จัดอบรมถ่ายทอดความรู้การทำเกษตรผสมผสานตามแนวทางเศรษฐกิจพอเพียง (กรมส่งเสริมการเกษตร)

(4) สนับสนุนการขุดเจาะน้ำบาดาล (กรมทรัพยากรน้ำบาดาล)

(5) สนับสนุนระบบการกระจายน้ำในไร่นาพลังงานแสงอาทิตย์ (สำนักงานพลังงานจังหวัดมุกดาหาร และสำนักงานจังหวัดมุกดาหาร)

2) เขตปศุสัตว์ และเขตเพาะเลี้ยงสัตว์น้ำ

ส่งเสริม/สนับสนุนการปลูกหญ้าเลี้ยงสัตว์ (สำนักงานปศุสัตว์จังหวัด)

ส่งเสริม/สนับสนุนการเลี้ยงปลา (สำนักงานประมงจังหวัด)

7.3.2 พื้นที่แหล่งน้ำ

สนับสนุนการพัฒนาเพื่อเพิ่มพื้นที่กักเก็บน้ำ (สำนักงานชลประทานจังหวัด)

7.4 ความต้องการของชุมชนและองค์กรปกครองส่วนท้องถิ่น

จากการดำเนินการจัดทำกระบวนการมีส่วนร่วมของประชาชนที่เทศบาลตำบลหนองสูงเหนือ เมื่อวันที่ 10 กรกฎาคม 2567 เรื่องความต้องการของประชาชนที่ต้องการให้ดำเนินการเกี่ยวกับการแก้ปัญหาดินเสื่อมโทรมและฟื้นฟูความอุดมสมบูรณ์ของดิน การขาดแคลนน้ำ งานจัดระบบอนุรักษ์น้ำ และดิน ปรับปรุงแปลงเกษตรและเปลี่ยนกิจกรรมการผลิตให้เหมาะสมกับที่ดิน ความรู้ทางด้านเกษตรสารเร่ง พด. ต่าง ๆ และสารปรับปรุงบำรุงดิน (ปุ๋ยโดโลไมท์)

เพื่อตอบสนองต่อความต้องการของชุมชนและการแก้ไขปัญหาเชิงพื้นที่ของตำบลหนองสูง กรมพัฒนาที่ดินได้วิเคราะห์เบื้องต้น ดังต่อไปนี้

ปัญหาของตำบลหนองสูง ในภาพรวมสรุปได้ว่า มีปัญหาสำคัญ 5 ประการ คือ (1) ดินมีความอุดมสมบูรณ์ต่ำ (2) การชะล้างพังทลายของดิน (3) น้ำเพื่อการเกษตรไม่เพียงพอ (4) ปัญหาที่ดินในเขตป่าสงวนแห่งชาติ (5) วัชพืชจากแหล่งอื่นมาระบาดในพื้นที่และการจัดการโรคและแมลงที่ไม่ถูกวิธี (6) ราคาผลผลิตตกต่ำ ต้นทุนการผลิตสูง (7) ปลูกพืชไม่เหมาะสมกับศักยภาพของดิน ปัญหาดังกล่าวนี้นำส่งผลกระทบต่อคุณภาพชีวิตของราษฎรในชุมชนโดยรวม

ปัญหาความอุดมสมบูรณ์ของดินที่เกิดขึ้นนั้น ไม่พบปัญหาทรัพยากรดินทางการเกษตรตามสภาพธรรมชาติในพื้นที่ รายละเอียดของสมบัติดิน ตำบลหนองสูง อำเภอหนองสูง จังหวัดมุกดาหาร ดังแสดง



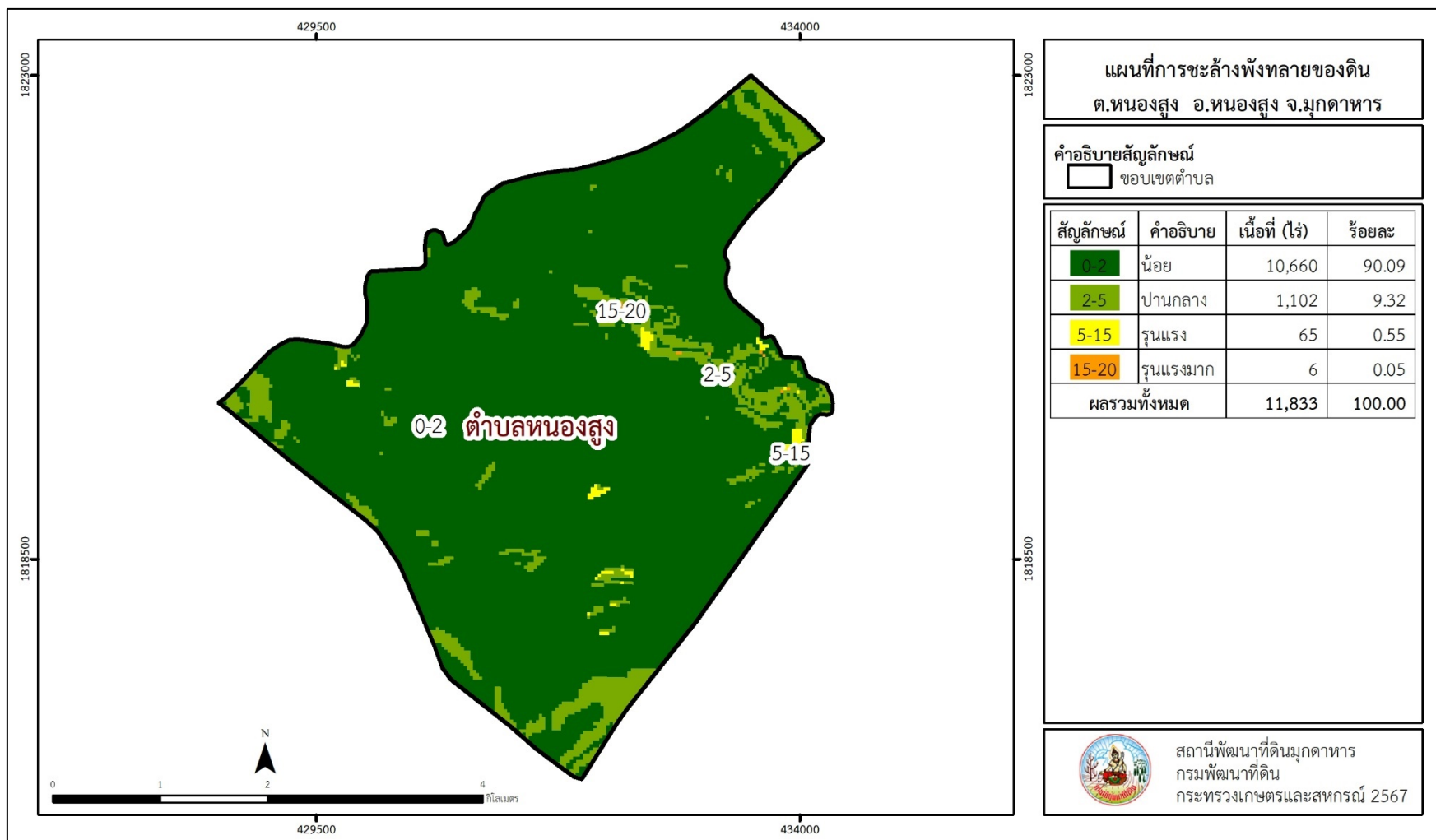
ในตารางที่ 3-1 และแผนที่แสดงในลักษณะของชุดดิน (รูปที่ 3-1) เพราะเป็นที่ราบ ลุ่มแม่น้ำโขงทำให้ การชะล้างพังทลายของหน้าดินต่ำ แต่มีความเสื่อมสภาพของดินจากการทำการเกษตร และการ ใช้ที่ดินติดต่อกันเป็นเวลานานโครงสร้างของดินได้มีการเปลี่ยนแปลง ในพื้นที่ที่มีการไถพรวนด้วย เครื่องจักรกลติดต่อกันเป็นระยะเวลาานทำให้ดินแน่นตัว น้ำในดินและอากาศในดินที่เคยมีอยู่สูญ หายไป ส่วนธาตุอาหารและอินทรีย์วัตถุ ก็มีปริมาณลดลงเช่นเดียวกัน เนื่องจากพืชนำไปใช้ และ อินทรีย์วัตถุได้สลายตัวไป

ในกรณีของน้ำเพื่อการเกษตรไม่เพียงพอนั้นพบว่าการที่ประชากรส่วนใหญ่ประกอบอาชีพ การเกษตร มีการเพาะปลูกทั้งปี การอุปโภค บริโภค พึ่งพาแหล่งน้ำธรรมชาติ น้ำฝน ลำห้วยสาขา สถานี สูบน้ำทั้ง 10 แห่ง และแหล่งน้ำในไร่นานอกเขตชลประทาน แต่ยังไม่เพียงพอต่อความต้องการ ทั้ง เหตุการณ์ที่เกิดจากการเปลี่ยนแปลงภูมิอากาศ เช่น ปริมาณฝนน้อยกว่าปกติ ฝนทิ้งช่วงในบางปี จนเกิด ความแห้งแล้ง การขาดแคลนน้ำจึงเกิดขึ้นอย่างต่อเนื่อง จำเป็นต้องวางระบบอนุรักษ์ดินและน้ำเพื่อกักน้ำ ในดิน คงความอุดมสมบูรณ์ เพื่อจัดหาน้ำให้แหล่งน้ำต้นทุน โดยวิธีการต่าง ๆ ให้เพียงพอแก่ความ ต้องการ

เพื่อแก้ไขปัญหาด้านน้ำข้างต้นนี้ จากการวิเคราะห์ข้อมูลเบื้องต้นที่มีอยู่ในปัจจุบันแล้วสรุปได้ว่า **“ไม่สามารถดำเนินการแก้ปัญหาหมู่บ้านใดหมู่บ้านหนึ่งหรือใช้วิธีการใดวิธีการหนึ่ง แล้วจะแก้ไข ปัญหาการขาดแคลนน้ำทั้งตำบลได้โดยสิ้นเชิง”**

สมควรจัดทำโครงการ **“การพัฒนาที่ดินและน้ำที่เป็นระบบ”** ทั้งพื้นที่ตำบล ที่รวมข้อเสนอในการ แก้ไขปัญหา โดยแบ่งพื้นที่ออกเป็น 2 ส่วน คือ **1. ส่วนของกลางน้ำ** ซึ่งสภาพพื้นที่ประกอบด้วยที่ราบและ ที่ลาดชัน พื้นที่บางส่วนมีระดับความสูญเสียดินในระดับรุนแรงถึงรุนแรงมากที่สุด พื้นที่กลางน้ำการจัดการ พื้นที่ควรก่อสร้างระบบอนุรักษ์ดินและน้ำ จัดรูปที่ดิน วางผังน้ำทั้งระบบ และสนับสนุนการปรับเปลี่ยน กิจกรรมการผลิต **2. ส่วนของปลายน้ำ** สภาพพื้นที่ส่วนใหญ่เป็นที่ราบ หรือลุ่ม-ดอน (ความลาดชัน 0-2 เปอร์เซ็นต์ และ 2-5 เปอร์เซ็นต์) มีส่วนน้อยที่มีความเสี่ยงในการสูญเสียดินจากการชะล้างพังทลายของ ดินและไหลลงสู่แหล่งน้ำ พื้นที่ปลายน้ำการจัดการพื้นที่ควรพัฒนาที่ดินและระบบน้ำ ได้แก่ การขุดลอก คลอง ก่อสร้างสระน้ำ ฝายกั้นน้ำ คลองส่งน้ำ คลองระบายน้ำหรือพรางน้ำท่วม การขุดบ่อ บาดาล ปรับรูปที่ดินปรับเปลี่ยนกิจกรรมการผลิต และการทำระบบอนุรักษ์ดินและน้ำเพื่อให้เกิดการใช้ที่ดิน สามารถใช้พื้นที่ได้อย่างต่อเนื่องและเกิดประโยชน์ทั้งตัวเกษตรกร ชุมชน ในด้านเศรษฐกิจ สังคมและ สิ่งแวดล้อม (รูปที่ 7-1)

ในกรณีด้านความเหมาะสมของพื้นที่ต่อการทำการเกษตรนั้น ปัจจุบันเกษตรกรมีการเพาะปลูก พืชหมุนเวียนหลายชนิดในพื้นที่เดิม จึงทำให้เกิดการสูญเสียหน้าดิน โครงสร้างแปลงเดิมที่มีการปรับรูป แปลงไว้ก่อนหน้านี้ จึงทำให้การกักเก็บน้ำไม่มีประสิทธิภาพในนาข้าว หรือแม้กระทั่งการไหลบ่าของน้ำ ในแปลงมันสำปะหลังเนื่องจากความลาดชันของพื้นที่ เป็นต้น



รูปที่ 7-1 การชะล้างพังทลายของดิน ตำบลหนองสูง อำเภอหนองสูง จังหวัดมุกดาหาร



ตารางที่ 7-1 กิจกรรมที่จะดำเนินการของกรมพัฒนาที่ดิน

เขตการใช้ที่ดิน (เกษตรกรรม)	แผนงาน/โครงการ	งบประมาณ (บาท)
1. เขตเกษตรกรรม	1. การปรับปรุงบำรุงดิน	1,721,250
1.1 เขตพื้นที่นา เนื้อที่ 4,408 ไร่	1.1 ส่งเสริมการผลิตและการใช้สารอินทรีย์ลดการใช้สารเคมีทางการเกษตร	15,000
1.2 เขตปลูกพืชไร่ เนื้อที่ 138 ไร่	1.2 ส่งเสริมการปรับปรุงบำรุงดินด้วยพืชปุ๋ยสด	60,000
1.3 เขตปลูกไม้ผล/ไม้ยืนต้น เนื้อที่ 765 ไร่	1.3 จัดหาเมล็ดพันธุ์พืชปุ๋ยสด	660,000
1.4 เขตปลูกพืชทางเลือก เนื้อที่ 2 ไร่	1.4 จัดตั้งธนาคารปุ๋ยอินทรีย์	175,000
1.5 เขตประมง,ปศุสัตว์ เนื้อที่ 132 ไร่	1.5 พัฒนากลุ่มเกษตรกรใช้สารอินทรีย์ลดการใช้สารเคมีทางการเกษตร	218,750
	1.6 ส่งเสริมและปรับปรุงพื้นที่ดินกรด	7,500
	1.7 จัดหาปุ๋ยโดโลไมท์	435,000
	1.8 การบริหารจัดการดินและวิเคราะห์ดินทางห้องปฏิบัติการ	150,000
	2. การฟื้นฟูและป้องกันการชะล้างพังทลายของดิน	3,700,000
	2.1 อนุรักษ์และส่งเสริมการปลูกหญ้าแฝกเพื่อการอนุรักษ์ดินและน้ำ	1,200,000
	2.2 โครงการป้องกันการชะล้างพังทลายของดิน และฟื้นฟูพื้นที่เกษตรกรรมด้วยระบบอนุรักษ์ดินและน้ำ	2,500,000
	3. การบริหารจัดการน้ำ	277,500
	3.1 โครงการก่อสร้างแหล่งน้ำในไร่นานอกเขตชลประทาน ชุด 3 บ่อ / บ่อละ 18,500 บาท	277,500
รวมเขตเกษตรกรรม	1. การปรับปรุงบำรุงดิน	1,721,250
	2. การฟื้นฟูและป้องกันการชะล้างพังทลายของดิน	3,700,000
	3. การบริหารจัดการน้ำ	277,500
	รวมแผนงาน/โครงการ	5,698,750



ตารางที่ 7-2 กิจกรรมที่จะดำเนินงานของหน่วยงานอื่น

เขตการใช้ที่ดิน	กิจกรรมที่ขอรับการสนับสนุนจากส่วนราชการอื่น
<p>1. เขตเกษตรกรรม</p> <p>1.1 เขตพื้นที่นา เนื้อที่ 4,408 ไร่</p> <p>1.2 เขตปลูกพืชไร่ เนื้อที่ 138 ไร่</p> <p>1.3 เขตปลูกไม้ผล/ไม้ยืนต้น เนื้อที่ 765 ไร่</p> <p>1.4 เขตปลูกพืชทางเลือก เนื้อที่ 2 ไร่</p>	<p>การแก้ปัญหาดินเสื่อมโทรม พื้นฟูความอุดมสมบูรณ์ของดิน และเพิ่มศักยภาพการผลิต</p> <p>1) โครงการส่งเสริมและพัฒนากลุ่มเกษตรกรให้มีความเข้มแข็งตามศักยภาพ (สำนักงานสหกรณ์จังหวัด/เทศบาลตำบลหนองสูงเหนือ)</p> <p>2) โครงการเกษตรอินทรีย์สู่กระบวนการรับรองมาตรฐานการปฏิบัติทางการเกษตรที่ดี (GAP) (ศูนย์วิจัยและพัฒนาการเกษตรจังหวัด)</p> <p>3) โครงการพัฒนาเกษตรกรปราดเปรื่อง (Smart Farmer)</p> <p>4) โครงการผลิตปุ๋ยหมักชีวภาพ (เทศบาลตำบลหนองสูงเหนือ)</p> <p>การปรับปรุงที่ดินและเปลี่ยนกิจกรรมการผลิต</p> <p>1) โครงการเสริมสร้างและพัฒนาศักยภาพองค์กรเกษตรกร เครือข่ายงานส่งเสริมการเกษตร (สำนักงานเกษตรจังหวัด)</p> <p>2) โครงการขับเคลื่อนการดำเนินงานส่งเสริมและพัฒนาวิสาหกิจชุมชน (สำนักงานเกษตรจังหวัด)</p> <p>3) โครงการส่งเสริมเกษตรกรรมทางเลือกและเกษตรผสมผสาน (สำนักงานเกษตรจังหวัด)</p> <p>4) โครงการขับเคลื่อนเศรษฐกิจพอเพียงในสหกรณ์และกลุ่มเกษตรกร (สำนักงานสหกรณ์จังหวัด)</p> <p>5) โครงการพัฒนาตลาดสินค้าเกษตร (สำนักงานเกษตรจังหวัด)</p> <p>6) โครงการธนาคารสินค้าเกษตร (สำนักงานเกษตรจังหวัด)</p> <p>7) โครงการศักยภาพการดำเนินธุรกิจของสหกรณ์การเกษตรและกลุ่มเกษตรกร (สำนักงานเกษตรจังหวัด)</p> <p>8) โครงการผลิตพันธุ์พืชและปัจจัยการผลิต (สำนักงานเกษตรจังหวัด)</p> <p>9) โครงการระบบส่งเสริมการเกษตรแบบแปลงใหญ่</p> <p>10) โครงการบริหารจัดการพื้นที่เกษตรกรรม</p> <p>11) โครงการสนับสนุนการผลิตจุลินทรีย์ควบคุมศัตรูพืชทดแทนการใช้สารเคมี</p>



ตารางที่ 7.2 (ต่อ)

เขตการใช้ที่ดิน	กิจกรรมที่ขอรับการสนับสนุนจากส่วนราชการอื่น
1. เขตเกษตรกรรม 1.5 เขตประมง,ปศุสัตว์ เนื้อที่ 132 ไร่	1) โครงการพัฒนาและส่งเสริมอุตสาหกรรมด้านปศุสัตว์ (สำนักงานปศุสัตว์จังหวัด)
2. เขตแหล่งน้ำ 515 ไร่	1) โครงการเพิ่มประสิทธิภาพการกักเก็บน้ำ (กรมชลประทาน) 2) โครงการพัฒนาแหล่งน้ำปรับปรุงสระเก่า (กรมชลประทาน)



แผนการใช้ที่ดินตำบลหนองสูง อำเภอนองสูง จังหวัดมุกดาหาร

ตารางที่ 7-3 เป้าหมายการดำเนินงานและงบประมาณ โครงการนำร่องตำบลคำอาฮวน อำเภอเมืองมุกดาหาร จังหวัดมุกดาหาร แผน 5 ปี (พ.ศ. 2568- 2572)

เขตการใช้ที่ดิน	งาน/โครงการ/กิจกรรม	หน่วยงาน	เป้าหมาย					รวม	งบประมาณ					รวม	หน่วยงานรับผิดชอบ
			2568	2569	2570	2571	2572		2568	2569	2570	2571	2572		
	1. การปรับปรุงบำรุงดิน													1,721,250	
	1.1 ส่งเสริมการผลิตและการใช้สารอินทรีย์	ราย	200	200	200	200	200	1,000	3,000	3,000	3,000	3,000	3,000	15,000	พต.
	1.2 ส่งเสริมการปรับปรุงบำรุงดินด้วยพืชปุ๋ยสด	ไร่	800	800	800	800	800	4,000	12,000	12,000	12,000	12,000	12,000	60,000	พต.
	1.3 จัดหาเมล็ดพันธุ์พืชปุ๋ยสด	ตัน	4	4	4	4	4	20	132,000	132,000	132,000	132,000	132,000	660,000	พต.
	1.4 จัดตั้งธนาคารปุ๋ยอินทรีย์	แห่ง	1	1	1	1	1	5	35,000	35,000	35,000	35,000	35,000	175,000	พต.
	1.5 พัฒนากลุ่มเกษตรกรใช้สารอินทรีย์ลดการใช้สารเคมีทางการเกษตร	กลุ่ม	5	5	5	5	5	25	43,750	43,750	43,750	43,750	43,750	218,750	พต.
	1.6 ส่งเสริมการปรับปรุงแก้ไขพื้นที่ดินกรด	ไร่	100	100	100	100	100	500	1,500	1,500	1,500	1,500	1,500	7,500	พต.
	1.7 จัดหาปูนโดโลไมท์	ตัน	50	50	50	50	50	250	95,000	85,000	85,000	85,000	85,000	435,000	พต.
	1.8 การบริหารจัดการดินและวิเคราะห์ดินทางห้องปฏิบัติการ	ตัวอย่าง	100	100	100	100	100	500	30,000	30,000	30,000	30,000	30,000	150,000	พต.
	2. การฟื้นฟูและป้องกันภาวะชะล้างพังทลายของดิน													3,700,000	
	2.1 การปลูกหญ้าแฝกเพื่อการอนุรักษ์ดินและน้ำ	กล้า	200,000	200,000	200,000	200,000	200,000	1,000,000	240,000	240,000	240,000	240,000	240,000	1,200,000	พต.
	2.2 โครงการป้องกันการชะล้างพังทลายของดิน และฟื้นฟูพื้นที่เกษตรกรรมด้วยระบบอนุรักษ์ดินและน้ำ	ไร่	250	250	250	250	250	1,250	500,000	500,000	500,000	500,000	500,000	2,500,000	พต.
	3. การบริหารจัดการน้ำ													277,500	
	3.1 การก่อสร้างแหล่งน้ำในไร่นานอกเขตชลประทาน	บ่อ	3	3	3	3	3	15	55,500	55,500	55,500	55,500	55,500	277,500	พต.
	รวมเป้าหมายดำเนินงานและงบประมาณ													5,698,750	พต.

หมายเหตุ : งบประมาณที่กำหนดไว้นี้เป็นประมาณเบื้องต้น อาจมีการเปลี่ยนแปลงตามที่ได้รับการจัดสรรให้ดำเนินการ



เอกสารอ้างอิง

- กรมการพัฒนาชุมชน. 2567. **ข้อมูลความจำเป็นพื้นฐาน (จปฐ.)**รายจังหวัด รายอำเภอ และรายตำบล ปี 2565. แหล่งที่มา :<https://ebmn.cdd.go.th/>. 25 กุมภาพันธ์ 2567.
- กรมทรัพยากรน้ำบาดาล. 2567. **ปริมาณน้ำและจำนวนบ่อบาดาล ปี 2565**. แหล่งที่มา :
<http://app.dgr.go.th/newpasutara/xml/search.php>, 26 พฤษภาคม 2567.
- กองนโยบายและแผนการใช้ที่ดิน. 2567. **แผนที่สภาพการใช้ที่ดิน ปี 2566 (ไฟล์ข้อมูล)**. กรมพัฒนาที่ดิน กระทรวงเกษตรและสหกรณ์, กรุงเทพฯ.
- กองสำรวจดินและวิจัยทรัพยากรดิน. 2567. **แผนที่ทรัพยากรดิน (ไฟล์ข้อมูล)**. กรมพัฒนาที่ดิน กระทรวงเกษตรและสหกรณ์, กรุงเทพฯ.
- กรมส่งเสริมการเกษตร. 2566. **จำนวนครัวเรือนเกษตรกรที่ขึ้นทะเบียนเกษตรกร จำแนกรายจังหวัด รายอำเภอ และรายตำบล (ณ เดือนกุมภาพันธ์ พ.ศ. 2567)**. แหล่งที่มา : <http://mvos2.gistda.or.th/>. 1 มีนาคม 2567
- กรมอุตุนิยมวิทยา. 2567. **สถิติภูมิอากาศคาบ 30 ปี (พ.ศ. 2537-2566)**. กรมอุตุนิยมวิทยา กระทรวงดิจิทัลเพื่อเศรษฐกิจและสังคม, กรุงเทพฯ.
- เทศบาลตำบลหนองสูงเหนือ. 2567. **วิสัยทัศน์และพันธกิจ** แหล่งที่มา : <https://nongsungnuea.go.th/>. 1 มีนาคม 2567
- บัณฑิต ต้นศิริ และ คำรณ ไทรพิก. 2542. **คู่มือการประเมินคุณภาพที่ดิน (Qualitative Land Evaluations) สำหรับพืชเศรษฐกิจ**. กองวางแผนการใช้ที่ดิน กรมพัฒนาที่ดิน กระทรวงเกษตรและสหกรณ์, กรุงเทพฯ.
- สำนักเทคโนโลยีการสำรวจและทำแผนที่. 2567. **แผนที่ขอบเขตตำบล ปี 2564 (ไฟล์ข้อมูล)**. กรมพัฒนาที่ดิน กระทรวงเกษตรและสหกรณ์, กรุงเทพฯ.
- สำนักบริหารการทะเบียน กรมการปกครอง. 2567. **รายงานสถิติจำนวนประชากรและบ้าน รายจังหวัด รายอำเภอ และรายตำบล (ณ เดือนธันวาคม พ.ศ. 2566)**. แหล่งที่มา : <https://stat.bora.dopa.go.th/stat/statnew/statyear/#/TableTemplate/Area/statpop>. 1 มีนาคม 2567.



กรมพัฒนาที่ดิน

LAND DEVELOPMENT DEPARTMENT

กระทรวงเกษตรและสหกรณ์

2003/61 ถนนพหลโยธิน แขวงลาดยาว

เขตจตุจักร กรุงเทพฯ 10900

Call Center 1760